



# สถานการณ์และการบริหารจัดการน้ำ ฤดูแล้ง ปี 2565/66

วันที่ 28 เมษายน 2566

ศูนย์ปฏิบัติการน้ำอัจฉริยะ (SWOC)  
กรมชลประทาน สามเสน





# หัวข้อ

การบริหารจัดการน้ำ

ฤดูแล้ง

ปี 2565/66

1. สถานการณ์ฝน และสภาพภูมิอากาศ
2. สถานการณ์น้ำในอ่างเก็บน้ำและสถานการณ์น้ำท่า
3. สถานการณ์ลุ่มน้ำเจ้าพระยา
4. แผน-ผลจัดสรรน้ำฤดูแล้ง ปี 2565/66
5. การเพาะปลูกพืชฤดูแล้ง ปี 2565/66 (ข้าวนาปรัง)
6. สถานการณ์ค่าความเค็มในลำน้ำสายหลัก
7. การบริหารจัดการน้ำฤดูแล้ง ปี 2565/66
8. คาดการณ์ปริมาณน้ำ ณ วันที่ 1 พฤษภาคม 2566



---

# สถานการณ์ฝน และสภาพภูมิอากาศ

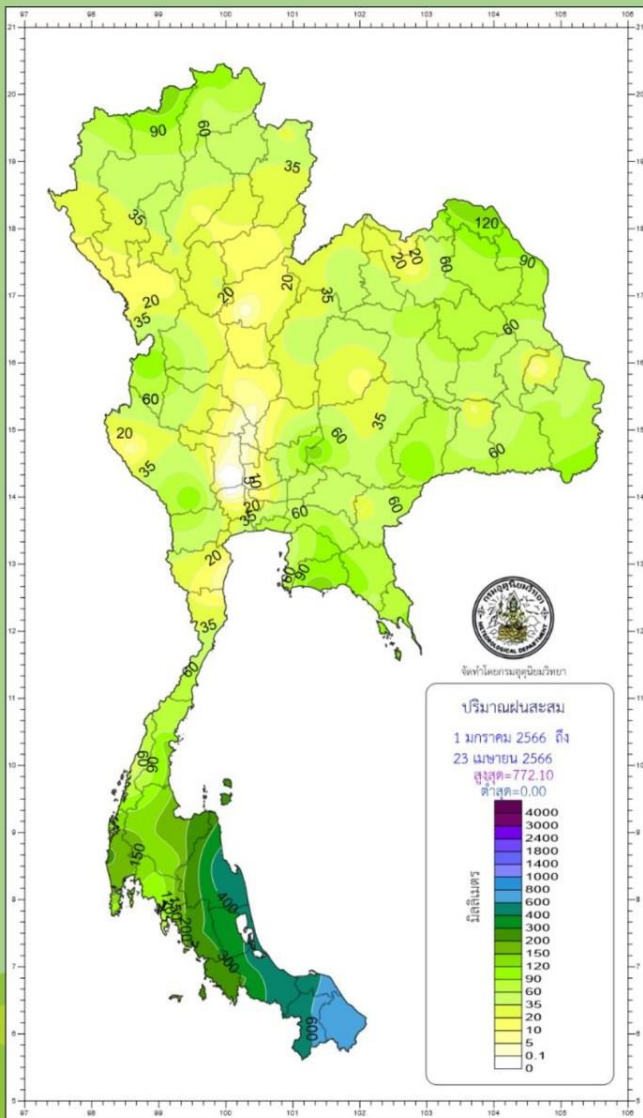




# ปริมาณฝนสะสมปี 2566

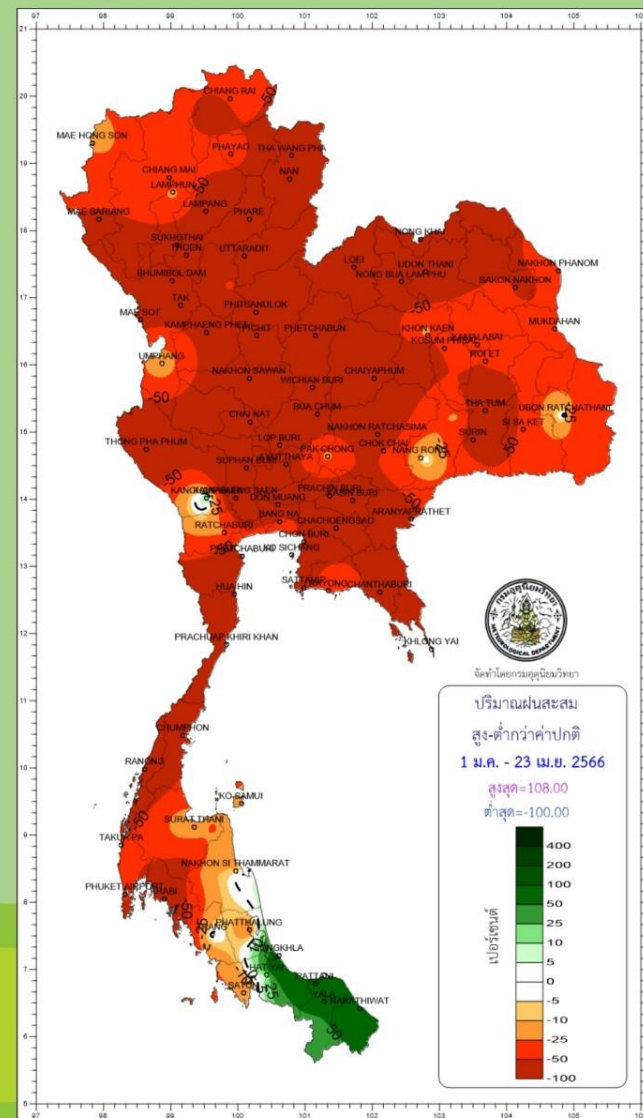
## ตั้งแต่ 1 มกราคม - 23 เมษายน

### ปริมาณฝนรวม



| ภาค                | ปริมาณฝนเปรียบเทียบกับค่าปกติ |               |                  |        |
|--------------------|-------------------------------|---------------|------------------|--------|
|                    | ตั้งแต่ 1 ม.ค. - ปัจจุบัน     |               |                  |        |
|                    | ปริมาณฝน (มม.)                | ค่าปกติ (มม.) | ผลต่างจากค่าปกติ |        |
| เหนือ              | 37.7                          | 94.4          | - 56.7 มม.       | - 60 % |
| ตะวันออกเฉียงเหนือ | 53.6                          | 118.1         | - 64.5 มม.       | - 55 % |
| กลาง               | 30.7                          | 113.2         | - 82.5 มม.       | - 73 % |
| ตะวันออก           | 71.2                          | 179.7         | - 108.5 มม.      | - 60 % |
| ใต้ฝั่งตะวันออก    | 292.8                         | 281.9         | + 10.9 มม.       | + 4 %  |
| ใต้ฝั่งตะวันตก     | 162.8                         | 291.0         | - 128.2 มม.      | - 44 % |
| กทม.               | 50.1                          | 145.7         | - 95.6 มม.       | - 66 % |
| ทั้งประเทศ         | 96.3                          | 160.6         | - 64.3 มม.       | - 40 % |

### สูง - ต่ำกว่าค่าปกติ



climate@tmd.go.th  
www.climate.tmd.go.th  
02-399-3290

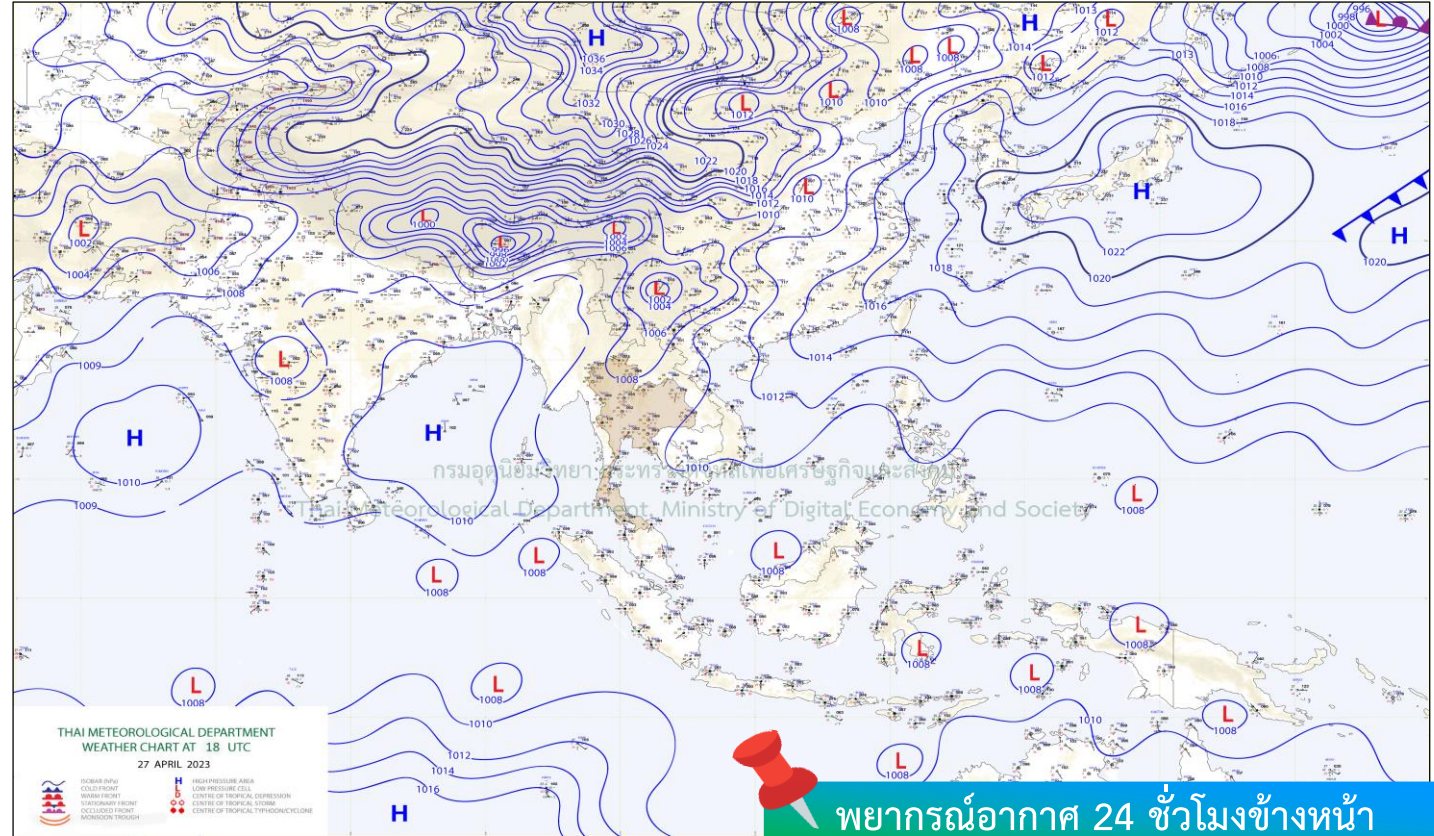
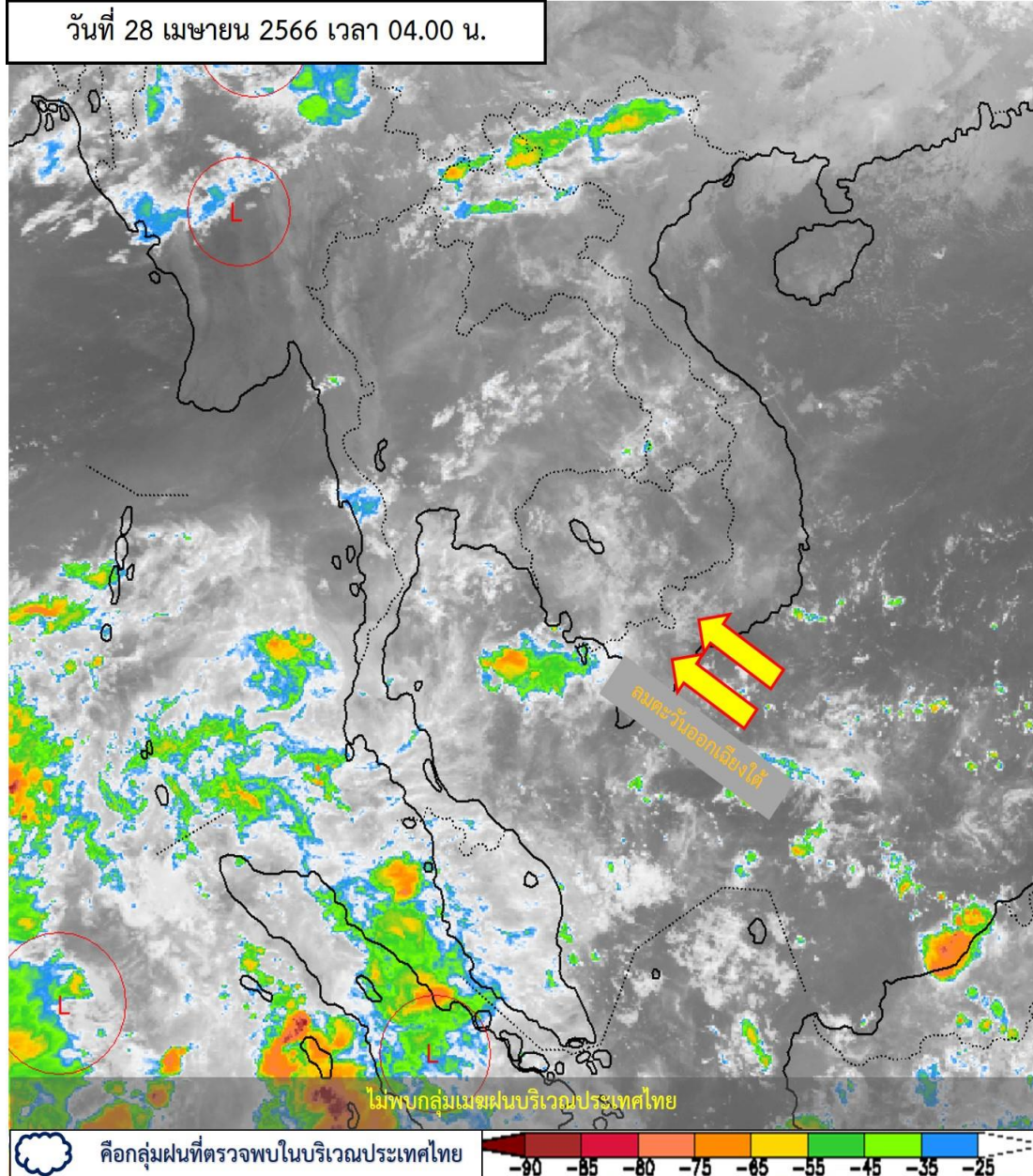
### กรมอุตุนิยมวิทยา

กระทรวงดิจิทัลเพื่อเศรษฐกิจและสังคม



# สภาพภูมิอากาศ ประจำวันที่ 28 เมษายน 2566

วันที่ 28 เมษายน 2566 เวลา 04.00 น.



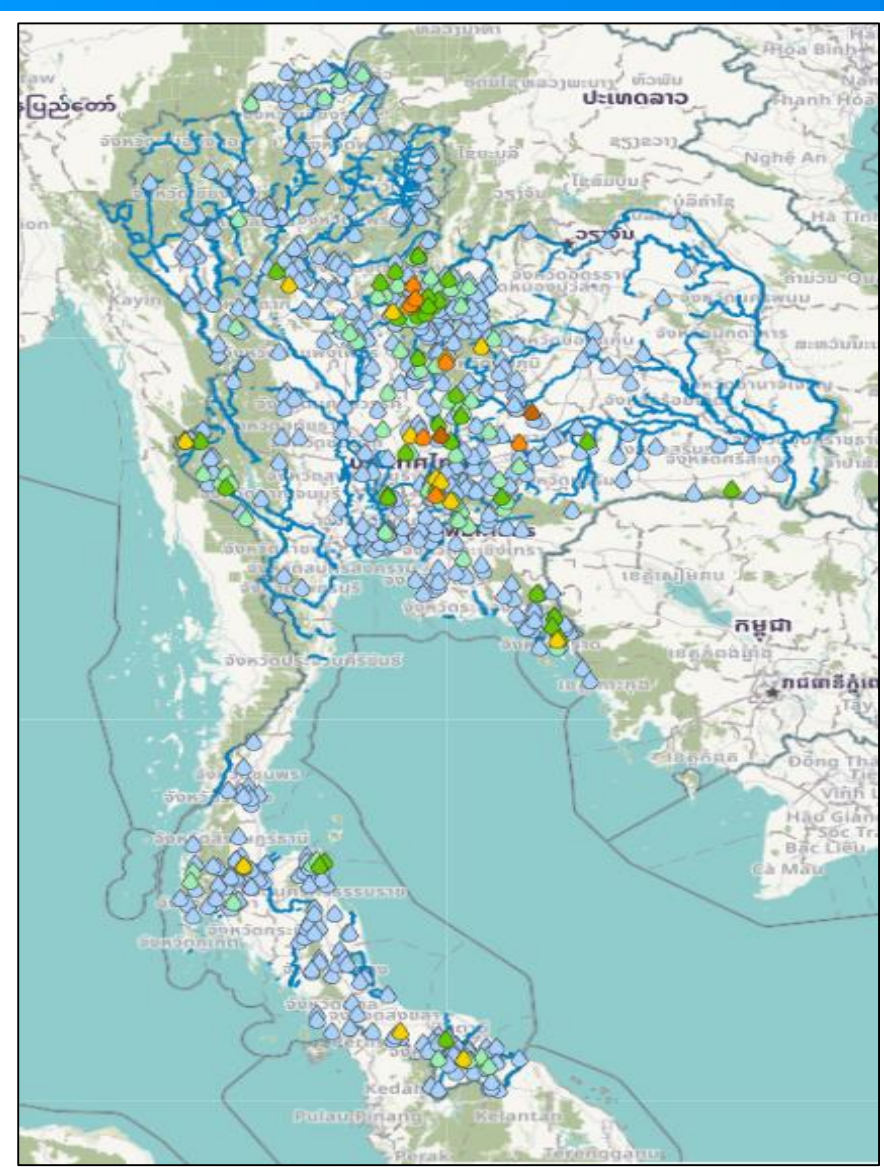
พยากรณ์อากาศ 24 ชั่วโมงข้างหน้า

ลมใต้และลมตะวันออกเฉียงใต้ที่พัดนำความชื้นจากอ่าวไทยและทะเลจีนใต้เข้ามาปกคลุมประเทศไทยตอนบนมีกำลังอ่อนลง ทำให้ประเทศไทยตอนบนมีฝนฟ้าคะนอง และลมกระโชกแรงบางแห่ง สำหรับลมตะวันออกเฉียงใต้พัดปกคลุมอ่าวไทย ภาคใต้ และทะเลอันดามัน ทำให้ภาคใต้มีฝนฟ้าคะนองบางแห่ง





# ปริมาณฝนสะสม 24 ชั่วโมงย้อนหลัง วันที่ 27 เม.ย.66 – วันที่ 28 เม.ย.66



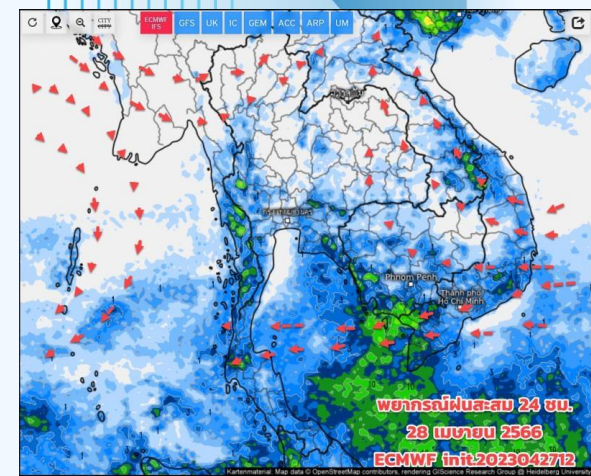
| ชื่อสถานี                | ที่ตั้ง                                   | เวลา     | ฝนสะสม (มม.) |
|--------------------------|---|----------|--------------|
| บัวชุม                   | ต.นิคมลำนารายณ์ อ.ชัยบาดาล จ.ลพบุรี       | 04:00 น. | 79.2         |
| โรงเรียนบ้านหนองปรือโป่ง | ต.โคกกระเบื้อง อ.บ้านเหลื่อม จ.นครราชสีมา | 06:00 น. | 73.6         |
| บ้านบึงไม้               | ต.ชะอม อ.แก่งคอย จ.สระบุรี                | 05:00 น. | 64           |
| บ้านน้ำพริก              | ต.ยางโกลน อ.นครไทย จ.พิษณุโลก             | 05:00 น. | 63.5         |
| บ้านโป่งสอ               | ต.น้ำกุ่ม อ.นครไทย จ.พิษณุโลก             | 05:00 น. | 59.5         |
| อบต.ด่านจาก              | ต.ด่านจาก อ.โนนไทย จ.นครราชสีมา           | 06:00 น. | 57.6         |
| บ้านน้ำพาย               | ต.นครไทย อ.นครไทย จ.พิษณุโลก              | 05:00 น. | 55.5         |
| บ้านประดู่งาม            | ต.บ้านใหม่สามัคคี อ.ชัยบาดาล จ.ลพบุรี     | 05:00 น. | 50.5         |
| บ้านเขาขาด               | ต.ตะเบา อ.เมืองเพชรบูรณ์ จ.เพชรบูรณ์      | 05:00 น. | 50.5         |
| ทต.นครไทย                | ต.นครไทย อ.นครไทย จ.พิษณุโลก              | 06:00 น. | 47.2         |

| >0-10                | >10-20    | >20-35 | >35-50             | >50-70 | >70-90 | >90 |
|----------------------|-----------|--------|--------------------|--------|--------|-----|
| ฝนเล็กน้อย<br>ฝนน้อย | ฝนปานกลาง | ฝนหนัก | ฝนหนักมาก<br>ฝนมาก |        |        |     |

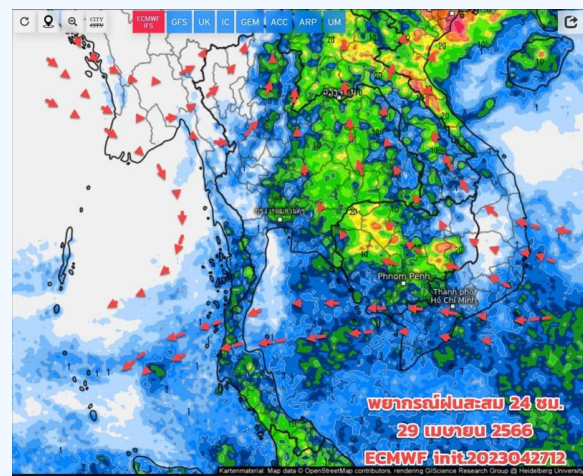




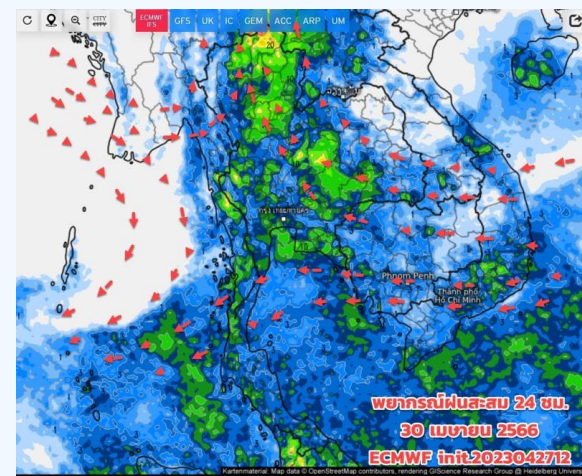
# พยากรณ์ฝนสะสมรายวัน จากแบบจำลองบรรยากาศเชิงตัวเลข GFS วันที่ 28 เม.ย. – 4 พ.ค. 66



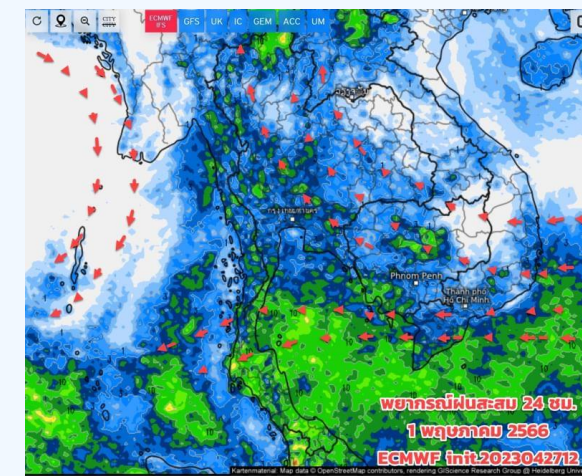
พยากรณ์ฝนสะสม 24 ชม.  
28 เมษายน 2566  
ECMWF init:2023042712



พยากรณ์ฝนสะสม 24 ชม.  
29 เมษายน 2566  
ECMWF init:2023042712



พยากรณ์ฝนสะสม 24 ชม.  
30 เมษายน 2566  
ECMWF init:2023042712



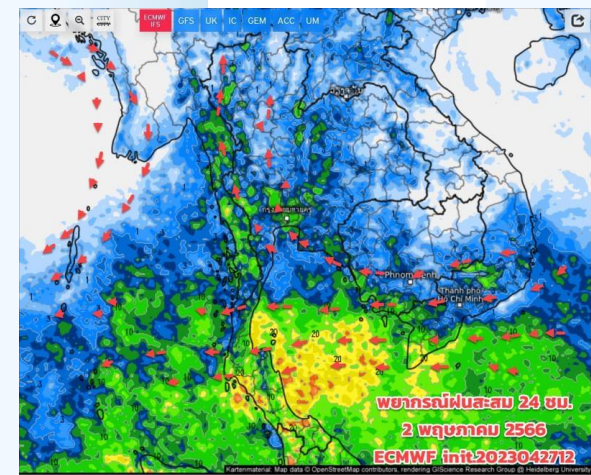
พยากรณ์ฝนสะสม 24 ชม.  
1 พฤษภาคม 2566  
ECMWF init:2023042712

วันที่ 28 เม.ย. 2566

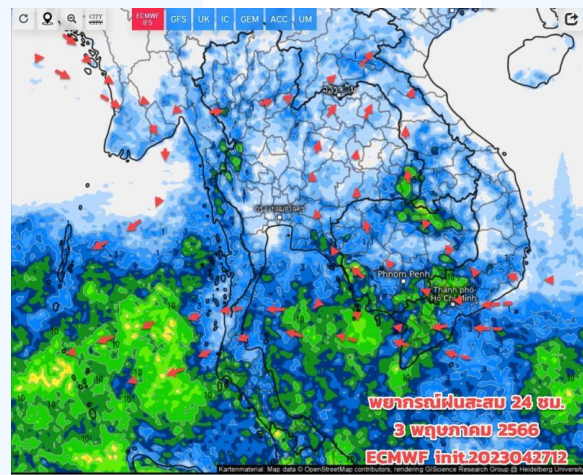
วันที่ 29 เม.ย. 2566

วันที่ 30 เม.ย. 2566

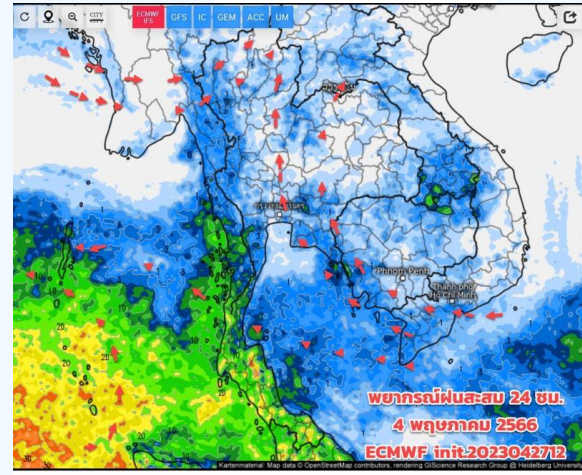
วันที่ 1 พ.ค. 2566



พยากรณ์ฝนสะสม 24 ชม.  
2 พฤษภาคม 2566  
ECMWF init:2023042712



พยากรณ์ฝนสะสม 24 ชม.  
3 พฤษภาคม 2566  
ECMWF init:2023042712



พยากรณ์ฝนสะสม 24 ชม.  
4 พฤษภาคม 2566  
ECMWF init:2023042712

วันที่ 2 พ.ค. 2566

วันที่ 3 พ.ค. 2566

วันที่ 4 พ.ค. 2566

## การคาดหมาย

วันนี้ (28 เม.ย.66) ยังมีพายุฤดูร้อน บริเวณ ภาค ตะวันออก กทม.ปริมณฑล และภาคใต้ เฝ้าระวัง อีกครั้งโดยเฉพาะช่วงวันที่ 29 เม.ย.-1 พ.ค.66 คาดว่าจะมีพายุฤดูร้อนเพิ่มขึ้นอีกครั้ง เนื่องจากมี มวลเย็นแผ่ลงมาจากกลุ่มทะเลจีนใต้ ทำให้ทิศทาง ลมแปรปรวนอีกครั้ง สำหรับภาคใต้ ลมตะวันออก พัดปกคลุม ยังมีฝนฟ้าคะนองเกิดขึ้นได้ โดยเฉพาะฝั่งอ่าวไทย คลื่นลมมีกำลังปานกลาง ช่วงวันที่ 2-4 พ.ค.66 ฝนเพิ่มขึ้นและมีฝนตกหนัก บางแห่ง คลื่นลมจะแรงขึ้น



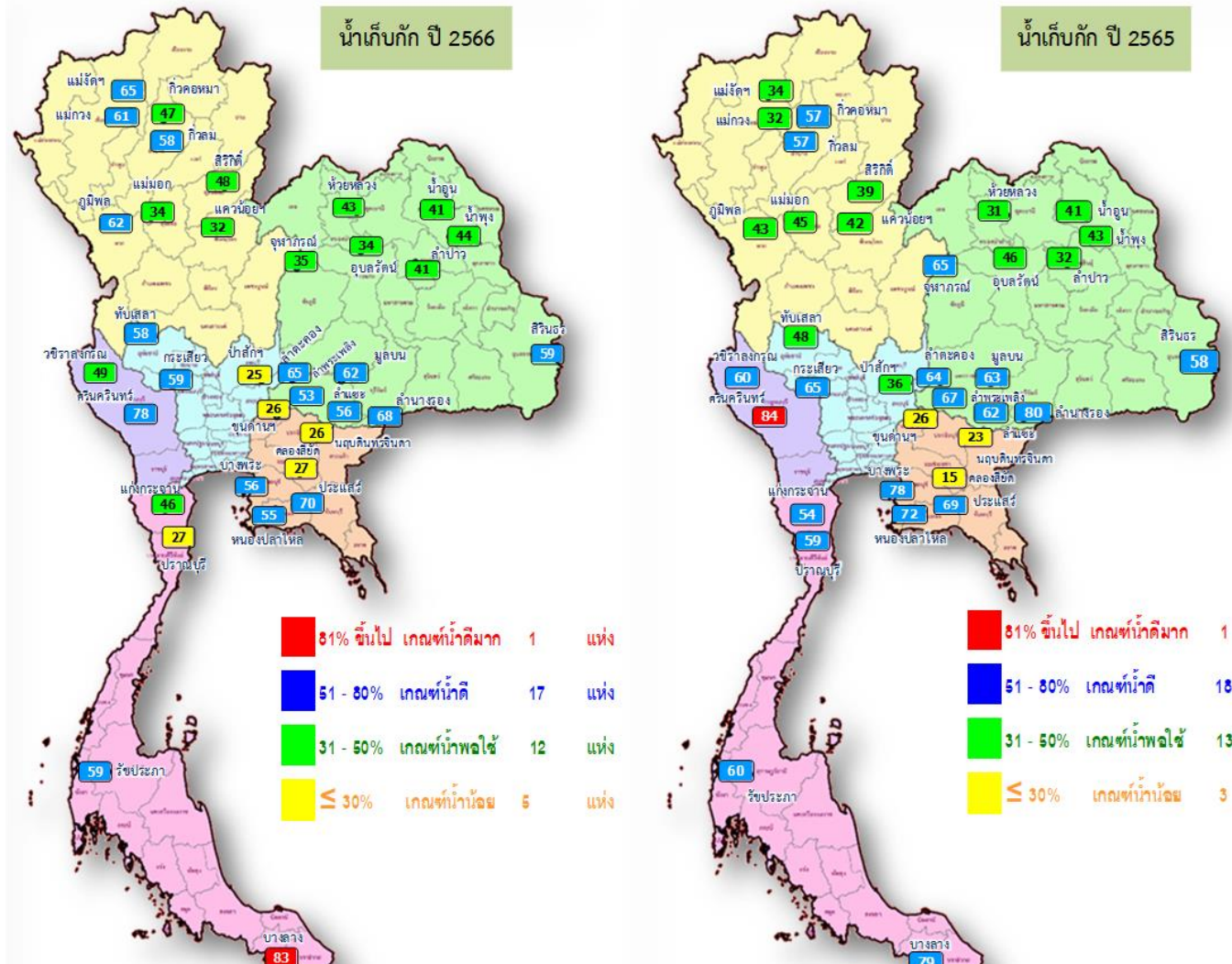


---

# สถานการณ์น้ำในอ่างเก็บน้ำ และสถานการณ์น้ำท่า



# ปริมาณน้ำเก็บกักในอ่างเก็บน้ำขนาดใหญ่ วันที่ 28 เมษายน 2566



- 81% ขึ้นไป เกษตรน้ำท่วมมาก 1 แห่ง
- 51 - 80% เกษตรน้ำท่วม 17 แห่ง
- 31 - 50% เกษตรน้ำพอใช้ 12 แห่ง
- ≤ 30% เกษตรน้ำน้อย 5 แห่ง

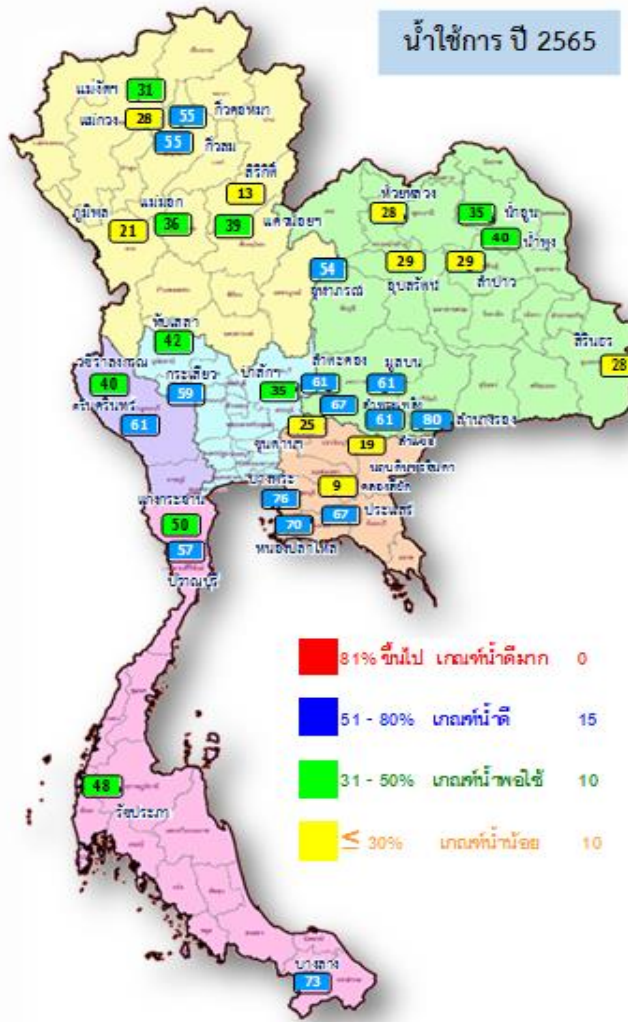
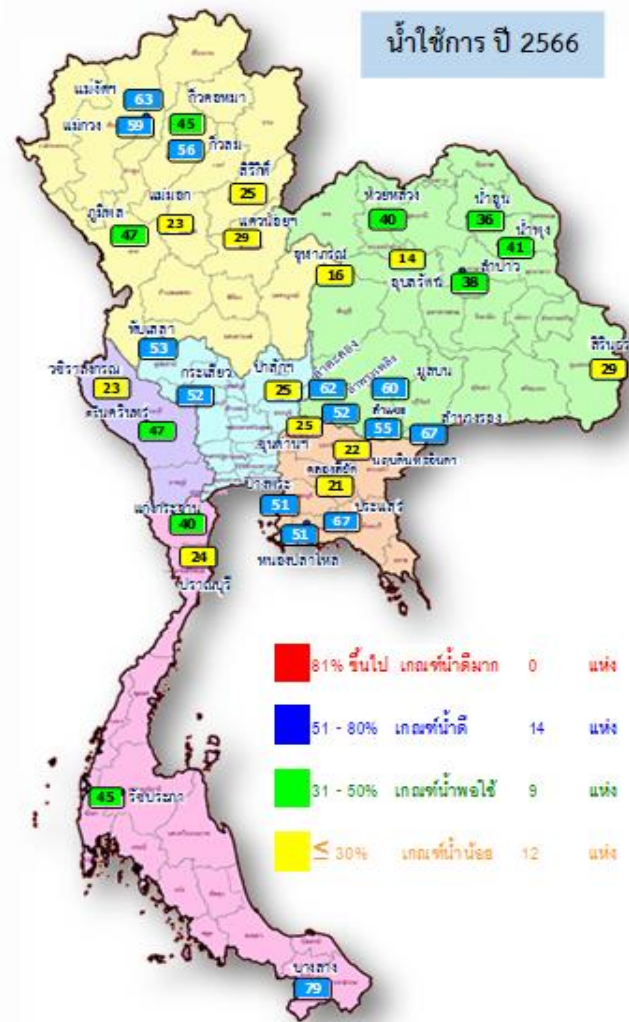
| ปี พ.ศ. | น้ำเก็บกัก (ล้าน ลบ.ม.) | %  | น้ำใช้การ (ล้าน ลบ.ม.) | %  | น้ำใช้การมาก / น้อย |
|---------|-------------------------|----|------------------------|----|---------------------|
| 2566    | 41,690                  | 59 | 18,153                 | 38 | มากกว่าปีที่แล้ว    |
| 2565    | 40,918                  | 58 | 17,376                 | 37 | 777                 |

| ภาค                          | อ่างเก็บน้ำเขื่อน | ความจุที่ รนท. (ล้าน ม.³) | ความจุที่ รนท. (ล้าน ม.³) | ความจุน้ำใช้การ (ล้าน ม.³) | ณ วันที่           |           |                    |           |                          |           | ปริมาณน้ำไหลลงวันนี้ (ล้าน ม.³) | ปริมาณน้ำระบายวันนี้ (ล้าน ม.³) |               |
|------------------------------|-------------------|---------------------------|---------------------------|----------------------------|--------------------|-----------|--------------------|-----------|--------------------------|-----------|---------------------------------|---------------------------------|---------------|
|                              |                   |                           |                           |                            | ปี 2565            |           | ปี 2566            |           |                          |           |                                 |                                 |               |
|                              |                   |                           |                           |                            | ปริมาตร (ล้าน ม.³) | % รนท.    | ปริมาตร (ล้าน ม.³) | % รนท.    | ปริมาตรใช้การ (ล้าน ม.³) | % รนท.    |                                 |                                 | % ใช้การ      |
| <b>ภาคเหนือ</b>              |                   |                           |                           |                            |                    |           |                    |           |                          |           |                                 |                                 |               |
| ภูมิพล*                      |                   | 13,462                    | 13,462                    | 9,662                      | 5,841              | 43        | 8,332              | 62        | 4,532                    | 34        | 47                              | 0.00                            | 28.00         |
| สิริกิติ์*                   |                   | 10,508                    | 9,510                     | 6,660                      | 3,716              | 39        | 4,539              | 48        | 1,689                    | 18        | 25                              | 0.25                            | 17.00         |
| แม่งัดสมบูรณ์ชล              |                   | 323                       | 265                       | 253                        | 91                 | 34        | 171                | 65        | 159                      | 60        | 63                              | 0.00                            | 0.98          |
| แม่งาวอุดมธารา               |                   | 295                       | 263                       | 249                        | 83                 | 32        | 162                | 61        | 148                      | 56        | 59                              | 0.06                            | 0.73          |
| กิ่วลม                       |                   | 106                       | 106                       | 103                        | 60                 | 57        | 61                 | 58        | 58                       | 54        | 56                              | 0.51                            | 1.92          |
| กิ่วคอหมา                    |                   | 209                       | 170                       | 164                        | 97                 | 57        | 80                 | 47        | 74                       | 44        | 45                              | 0.00                            | 0.21          |
| แควน้อยบำรุงแดน              |                   | 1,080                     | 939                       | 896                        | 390                | 42        | 299                | 32        | 256                      | 27        | 29                              | 0.43                            | 3.46          |
| แม่มอก                       |                   | 110                       | 110                       | 94                         | 49                 | 45        | 37                 | 34        | 21                       | 20        | 23                              | 0.00                            | 0.05          |
| <b>ภาคตะวันออกเฉียงเหนือ</b> |                   |                           |                           |                            |                    |           |                    |           |                          |           |                                 |                                 |               |
| ห้วยหลวง                     |                   | 136                       | 136                       | 129                        | 42                 | 31        | 59                 | 43        | 52                       | 39        | 40                              | 0.00                            | 0.33          |
| น้ำอูน                       |                   | 780                       | 520                       | 475                        | 211                | 41        | 216                | 41        | 171                      | 33        | 36                              | 0.00                            | 0.00          |
| น้ำพุง*                      |                   | 200                       | 165                       | 157                        | 70                 | 43        | 73                 | 44        | 65                       | 39        | 41                              | 0.04                            | 0.10          |
| จุฬารัตน์*                   |                   | 181                       | 164                       | 127                        | 106                | 65        | 57                 | 35        | 20                       | 12        | 16                              | 0.19                            | 0.30          |
| อุบลรัตน์*                   |                   | 4,640                     | 2,431                     | 1,850                      | 1,118              | 46        | 831                | 34        | 250                      | 10        | 14                              | 0.34                            | 3.00          |
| ลำปาว                        |                   | 2,450                     | 1,980                     | 1,880                      | 636                | 32        | 809                | 41        | 709                      | 36        | 38                              | 0.00                            | 5.74          |
| ลำตะคอง                      |                   | 445                       | 314                       | 292                        | 202                | 64        | 205                | 65        | 182                      | 58        | 62                              | 0.20                            | 0.86          |
| ลำพระเพลิง                   |                   | 242                       | 155                       | 154                        | 104                | 67        | 82                 | 53        | 81                       | 52        | 52                              | 0.00                            | 1.25          |
| มูลบน                        |                   | 350                       | 141                       | 134                        | 89                 | 63        | 87                 | 62        | 80                       | 57        | 60                              | 0.25                            | 0.69          |
| ลำแซะ                        |                   | 325                       | 275                       | 268                        | 170                | 62        | 155                | 56        | 148                      | 54        | 55                              | 0.00                            | 0.92          |
| ลำนางรอง                     |                   | 197                       | 121                       | 118                        | 98                 | 80        | 82                 | 68        | 79                       | 65        | 67                              | 0.02                            | 0.27          |
| สิรินธร*                     |                   | 1,966                     | 1,966                     | 1,135                      | 1,150              | 58        | 1,156              | 59        | 324                      | 17        | 29                              | 0.00                            | 0.82          |
| <b>ภาคกลาง</b>               |                   |                           |                           |                            |                    |           |                    |           |                          |           |                                 |                                 |               |
| ป่าสักชลสิทธิ์               |                   | 960                       | 960                       | 957                        | 343                | 36        | 240                | 25        | 237                      | 25        | 25                              | 0.00                            | 3.04          |
| ทับเสลา                      |                   | 190                       | 160                       | 143                        | 77                 | 48        | 93                 | 58        | 76                       | 48        | 53                              | 0.00                            | 0.14          |
| กระเสียว                     |                   | 390                       | 299                       | 259                        | 193                | 65        | 175                | 59        | 135                      | 45        | 52                              | 0.18                            | 1.91          |
| <b>ภาคตะวันตก</b>            |                   |                           |                           |                            |                    |           |                    |           |                          |           |                                 |                                 |               |
| ศรีนครินทร์*                 |                   | 18,770                    | 17,745                    | 7,480                      | 14,865             | 84        | 13,766             | 78        | 3,501                    | 20        | 47                              | 0.59                            | 19.99         |
| วชิราลงกรณ*                  |                   | 11,000                    | 8,860                     | 5,848                      | 5,346              | 60        | 4,372              | 49        | 1,360                    | 15        | 23                              | 0.40                            | 12.06         |
| <b>ภาคตะวันออก</b>           |                   |                           |                           |                            |                    |           |                    |           |                          |           |                                 |                                 |               |
| ขุนด่านปราการชล              |                   | 225                       | 224                       | 219                        | 59                 | 26        | 59                 | 26        | 55                       | 24        | 25                              | 0.12                            | 0.30          |
| คลองสีชัย                    |                   | 450                       | 420                       | 390                        | 65                 | 15        | 114                | 27        | 84                       | 20        | 21                              | 0.15                            | 0.40          |
| บางพระ                       |                   | 127                       | 117                       | 105                        | 91                 | 78        | 66                 | 56        | 54                       | 46        | 51                              | 0.04                            | 0.48          |
| หนองปลาไหล                   |                   | 206                       | 164                       | 150                        | 119                | 72        | 90                 | 55        | 76                       | 46        | 51                              | 0.25                            | 0.74          |
| ประแสร์                      |                   | 322                       | 295                       | 275                        | 203                | 69        | 205                | 70        | 185                      | 63        | 67                              | 0.00                            | 0.44          |
| นฤปดินทรจินดา                |                   | 338                       | 295                       | 281                        | 67                 | 23        | 77                 | 26        | 63                       | 21        | 22                              | 0.00                            | 0.73          |
| <b>ภาคใต้</b>                |                   |                           |                           |                            |                    |           |                    |           |                          |           |                                 |                                 |               |
| แก่งกระจาน                   |                   | 900                       | 710                       | 645                        | 386                | 54        | 325                | 46        | 260                      | 37        | 40                              | 1.66                            | 3.46          |
| ปราณบุรี                     |                   | 490                       | 391                       | 373                        | 229                | 59        | 107                | 27        | 89                       | 23        | 24                              | 0.00                            | 0.29          |
| รัชชประภา*                   |                   | 6,144                     | 5,639                     | 4,287                      | 3,408              | 60        | 3,301              | 59        | 1,949                    | 35        | 45                              | 1.45                            | 7.48          |
| บางลาง*                      |                   | 1,590                     | 1,454                     | 1,178                      | 1,142              | 79        | 1,207              | 83        | 930                      | 64        | 79                              | 1.31                            | 6.58          |
| <b>รวมทั้งประเทศ</b>         |                   | <b>77,891</b>             | <b>70,926</b>             | <b>47,389</b>              | <b>40,916</b>      | <b>58</b> | <b>41,690</b>      | <b>59</b> | <b>18,153</b>            | <b>26</b> | <b>38</b>                       | <b>8.42</b>                     | <b>124.64</b> |





# ปริมาณน้ำใช้การในอ่างเก็บน้ำขนาดใหญ่ วันที่ 28 เมษายน 2566

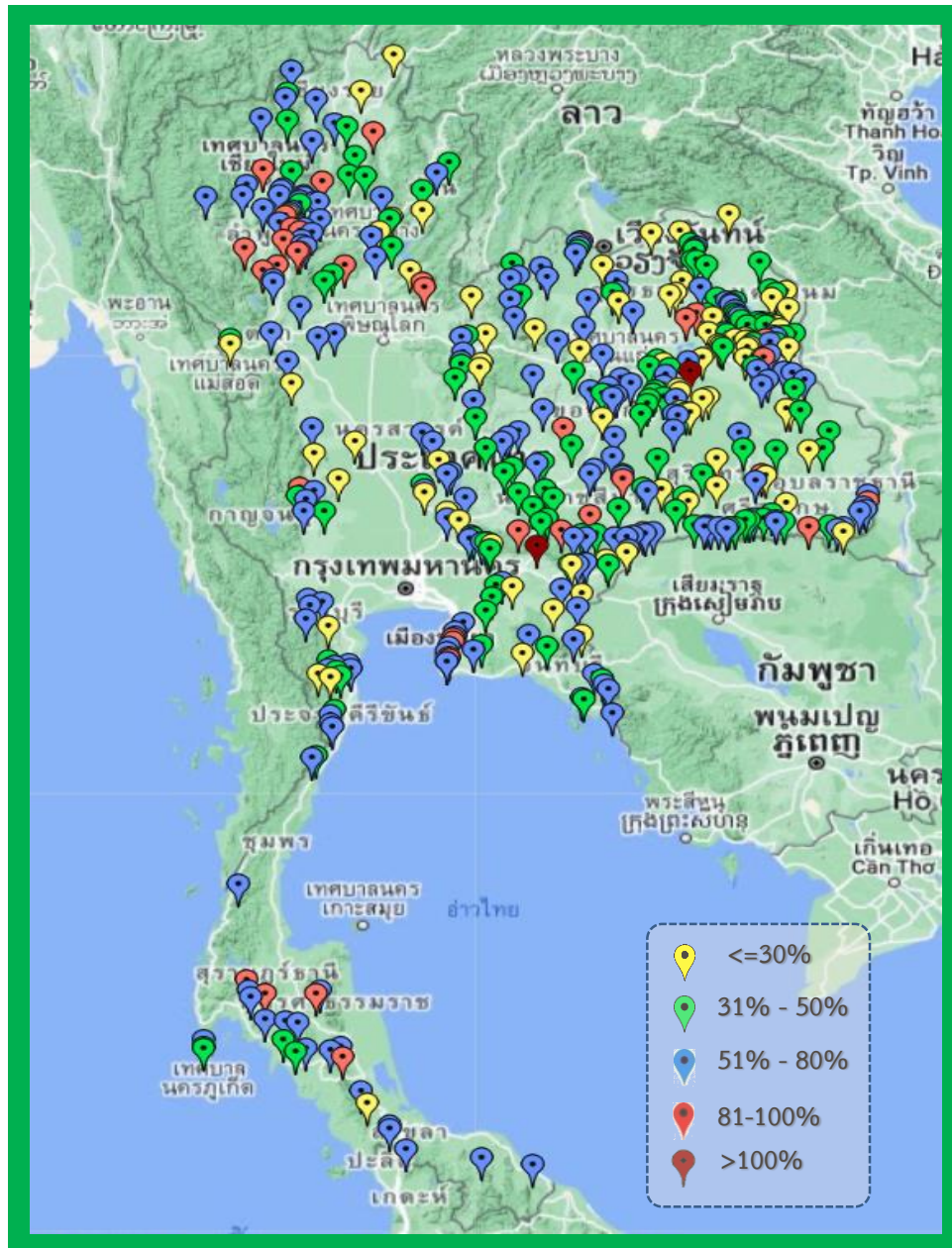


| ปี พ.ศ. | น้ำเก็บกัก (ล้าน ลบ.ม.) | %  | น้ำใช้การ (ล้าน ลบ.ม.) | %  | น้ำใช้การ มาก / น้อย |
|---------|-------------------------|----|------------------------|----|----------------------|
| 2566    | 41,690                  | 59 | 18,153                 | 38 | มากกว่าปีที่แล้ว     |
| 2565    | 40,918                  | 58 | 17,376                 | 37 | 777                  |

| ภาค                          | ความจุที่ รนส. (ล้าน ม.³) | ความจุที่ รนท. (ล้าน ม.³) | ความจุน้ำใช้การ (ล้าน ม.³) | ณ วันนี้          |           |                   |           |                         |           | ปริมาณน้ำไหลลงวันนี้ (ล้าน ม.³) | ปริมาณระบายวันนี้ (ล้าน ม.³) |
|------------------------------|---------------------------|---------------------------|----------------------------|-------------------|-----------|-------------------|-----------|-------------------------|-----------|---------------------------------|------------------------------|
|                              |                           |                           |                            | ปี 2565           |           | ปี 2566           |           | ปริมาณใช้การ (ล้าน ม.³) | % ใช้การ  |                                 |                              |
|                              |                           |                           |                            | ปริมาณ (ล้าน ม.³) | % รนท.    | ปริมาณ (ล้าน ม.³) | % รนท.    |                         |           |                                 |                              |
| <b>ภาคเหนือ</b>              |                           |                           |                            |                   |           |                   |           |                         |           |                                 |                              |
| ภูมิพล*                      | 13,462                    | 13,462                    | 9,662                      | 5,841             | 43        | 8,332             | 62        | 4,532                   | 47        | 0.00                            | 28.00                        |
| สิริกิติ์*                   | 10,508                    | 9,510                     | 6,660                      | 3,716             | 39        | 4,539             | 48        | 1,689                   | 25        | 0.25                            | 17.00                        |
| แม่จัดสมบูรณ์ชล              | 323                       | 265                       | 253                        | 91                | 34        | 171               | 65        | 159                     | 63        | 0.00                            | 0.98                         |
| แม่กวางอุดมธารา              | 295                       | 263                       | 249                        | 83                | 32        | 162               | 61        | 148                     | 59        | 0.06                            | 0.73                         |
| ก๊วลม                        | 106                       | 106                       | 103                        | 60                | 57        | 61                | 58        | 58                      | 56        | 0.51                            | 1.92                         |
| ก๊วคองหมา                    | 209                       | 170                       | 164                        | 97                | 57        | 80                | 47        | 74                      | 45        | 0.00                            | 0.21                         |
| แควน้อยบำรุงแดน              | 1,080                     | 939                       | 896                        | 390               | 42        | 299               | 32        | 256                     | 29        | 0.43                            | 3.46                         |
| แม่มอก                       | 110                       | 110                       | 94                         | 49                | 45        | 37                | 34        | 21                      | 23        | 0.00                            | 0.05                         |
| <b>ภาคตะวันออกเฉียงเหนือ</b> |                           |                           |                            |                   |           |                   |           |                         |           |                                 |                              |
| ห้วยหลวง                     | 136                       | 136                       | 129                        | 42                | 31        | 59                | 43        | 52                      | 40        | 0.00                            | 0.33                         |
| น้ำอูน                       | 780                       | 520                       | 475                        | 211               | 41        | 216               | 41        | 171                     | 36        | 0.00                            | 0.00                         |
| น้ำพุง*                      | 200                       | 165                       | 157                        | 70                | 43        | 73                | 44        | 65                      | 41        | 0.04                            | 0.10                         |
| จุฬารณีย์*                   | 181                       | 164                       | 127                        | 106               | 65        | 57                | 35        | 20                      | 16        | 0.19                            | 0.30                         |
| อุบลรัตน์*                   | 4,640                     | 2,431                     | 1,850                      | 1,118             | 46        | 831               | 34        | 250                     | 14        | 0.34                            | 3.00                         |
| ลำปาว                        | 2,450                     | 1,980                     | 1,880                      | 636               | 32        | 809               | 41        | 709                     | 38        | 0.00                            | 5.74                         |
| ลำตะคอง                      | 445                       | 314                       | 292                        | 202               | 64        | 205               | 65        | 182                     | 62        | 0.20                            | 0.86                         |
| ลำพระเพลิง                   | 242                       | 155                       | 154                        | 104               | 67        | 82                | 53        | 81                      | 52        | 0.00                            | 1.25                         |
| มูลบน                        | 350                       | 141                       | 134                        | 89                | 63        | 87                | 62        | 80                      | 60        | 0.25                            | 0.69                         |
| ลำแจะ                        | 325                       | 275                       | 268                        | 170               | 62        | 155               | 56        | 148                     | 55        | 0.00                            | 0.92                         |
| ลำนางรอง                     | 197                       | 121                       | 118                        | 98                | 80        | 82                | 68        | 79                      | 67        | 0.02                            | 0.27                         |
| สิรินธร*                     | 1,966                     | 1,966                     | 1,135                      | 1,150             | 58        | 1,156             | 59        | 324                     | 29        | 0.00                            | 0.82                         |
| <b>ภาคกลาง</b>               |                           |                           |                            |                   |           |                   |           |                         |           |                                 |                              |
| ป่าสักชลสิทธิ์               | 960                       | 960                       | 957                        | 343               | 36        | 240               | 25        | 237                     | 25        | 0.00                            | 3.04                         |
| ทับเสลา                      | 190                       | 160                       | 143                        | 77                | 48        | 93                | 58        | 76                      | 53        | 0.00                            | 0.14                         |
| กระเสียว                     | 390                       | 299                       | 259                        | 193               | 65        | 175               | 59        | 135                     | 52        | 0.18                            | 1.91                         |
| <b>ภาคตะวันตก</b>            |                           |                           |                            |                   |           |                   |           |                         |           |                                 |                              |
| ศรีนครินทร์*                 | 18,770                    | 17,745                    | 7,480                      | 14,865            | 84        | 13,766            | 78        | 3,501                   | 47        | 0.59                            | 19.99                        |
| วชิราลงกรณ์*                 | 11,000                    | 8,860                     | 5,848                      | 5,346             | 60        | 4,372             | 49        | 1,360                   | 23        | 0.40                            | 12.06                        |
| <b>ภาคตะวันออก</b>           |                           |                           |                            |                   |           |                   |           |                         |           |                                 |                              |
| ขุนด่านปราการชล              | 225                       | 224                       | 219                        | 59                | 26        | 59                | 26        | 55                      | 25        | 0.12                            | 0.30                         |
| คลองสิียด                    | 450                       | 420                       | 390                        | 65                | 15        | 114               | 27        | 84                      | 21        | 0.15                            | 0.40                         |
| บางพระ                       | 127                       | 117                       | 105                        | 91                | 78        | 66                | 56        | 54                      | 51        | 0.04                            | 0.48                         |
| หนองปลาไหล                   | 206                       | 164                       | 150                        | 119               | 72        | 90                | 55        | 76                      | 51        | 0.25                            | 0.74                         |
| ประแสร์                      | 322                       | 295                       | 275                        | 203               | 69        | 205               | 70        | 185                     | 67        | 0.00                            | 0.44                         |
| นฤปดินทรจินดา                | 338                       | 295                       | 281                        | 67                | 23        | 77                | 26        | 63                      | 22        | 0.00                            | 0.73                         |
| <b>ภาคใต้</b>                |                           |                           |                            |                   |           |                   |           |                         |           |                                 |                              |
| แก่งกระจาน                   | 900                       | 710                       | 645                        | 386               | 54        | 325               | 46        | 260                     | 40        | 1.66                            | 3.46                         |
| ปราณบุรี                     | 490                       | 391                       | 373                        | 229               | 59        | 107               | 27        | 89                      | 24        | 0.00                            | 0.29                         |
| รัชชประภา*                   | 6,144                     | 5,639                     | 4,287                      | 3,408             | 60        | 3,301             | 59        | 1,949                   | 45        | 1.45                            | 7.48                         |
| บางกลาง*                     | 1,590                     | 1,454                     | 1,178                      | 1,142             | 79        | 1,207             | 83        | 930                     | 79        | 1.31                            | 6.58                         |
| <b>รวมทั้งประเทศ</b>         | <b>80,106</b>             | <b>70,926</b>             | <b>47,389</b>              | <b>40,916</b>     | <b>58</b> | <b>41,690</b>     | <b>59</b> | <b>18,153</b>           | <b>38</b> | <b>8.42</b>                     | <b>124.64</b>                |



# สถานการณ์น้ำในอ่างเก็บน้ำขนาดกลาง วันที่ 28 เมษายน 2566



| ภาค                | ปริมาณน้ำอ่างเก็บน้ำขนาดกลาง จำนวน 435 แห่ง |              |              |              |           |              |           |               |           |
|--------------------|---|--------------|--------------|--------------|-----------|--------------|-----------|---------------|-----------|
|                    | จำนวนอ่าง                                   | ความจุ       | ใช้การ       | ปี 2565      | % รนก.    | ปี 2566      | % รนก.    | ใช้การปี 2566 | % ใช้การ  |
| เหนือ              | 80  | 1,083        | 992          | 561          | 52        | 573          | 53        | 482           | 49        |
| ตะวันออกเฉียงเหนือ | 226   | 2,061        | 1,892        | 1,162        | 56        | 1,014        | 49        | 847           | 45        |
| กลาง               | 27  | 419          | 393          | 224          | 54        | 155          | 37        | 130           | 33        |
| ตะวันตก            | 8   | 164          | 152          | 128          | 78        | 99           | 61        | 88            | 58        |
| ตะวันออก           | 52  | 1,006        | 949          | 597          | 59        | 470          | 47        | 414           | 44        |
| ใต้                | 42  | 679          | 626          | 545          | 80        | 400          | 59        | 347           | 55        |
| <b>รวม</b>         | <b>435</b>                                  | <b>5,411</b> | <b>5,004</b> | <b>3,217</b> | <b>59</b> | <b>2,711</b> | <b>50</b> | <b>2,308</b>  | <b>46</b> |

สรุปอ่างขนาดกลางที่มีปริมาตรในช่วง <=30%, >30 - 50%, >50-80%, >80-100% และ >100%

| ภาค                        | <=30%     | >30-50%    | >50-80%    | >80-100%  | >100%    |
|----------------------------|-----------|------------|------------|-----------|----------|
| เหนือ                      | 9         | 15         | 41         | 15        | 0        |
| ตอน.                       | 47        | 79         | 85         | 14        | 1        |
| ตะวันออก                   | 9         | 13         | 25         | 4         | 1        |
| กลาง                       | 10        | 6          | 10         | 1         | 0        |
| ตะวันตก                    | 0         | 2          | 6          | 0         | 0        |
| ใต้                        | 4         | 9          | 25         | 4         | 0        |
| <b>รวม</b>                 | <b>79</b> | <b>124</b> | <b>192</b> | <b>38</b> | <b>2</b> |
| <b>รวมทั้งหมด 435 แห่ง</b> |           |            |            |           |          |



# ปริมาณน้ำในอ่างเก็บน้ำขนาดใหญ่และขนาดกลาง วันที่ 28 เมษายน 2566



| ภาค             | ขนาดใหญ่  |               |               |                      | ขนาดกลาง   |              |              |                      | รวมอ่างขนาดใหญ่และกลาง |               |               |           |               |           | รับน้ำได้อีก  | เปรียบเทียบปี 65 กับ 66 |          |   |
|-----------------|-----------|---------------|---------------|----------------------|------------|--------------|--------------|----------------------|------------------------|---------------|---------------|-----------|---------------|-----------|---------------|-------------------------|----------|---|
|                 | จำนวน     | ความจุ        | ปี 2566       | %<br>ความจุ<br>อ่างฯ | จำนวน      | ความจุ       | ปี 2566      | %<br>ความจุ<br>อ่างฯ | จำนวน                  | ความจุ        | ปี2565        |           | ปี2566        |           |               | ปริมาณ                  | ปริมาณ   | % |
|                 |           |               |               |                      |            |              |              |                      |                        |               | ปริมาณ        | %         | ปริมาณ        | %         |               |                         |          |   |
| เหนือ           | 8         | 24,825        | 13,682        | 55                   | 80         | 1,083        | 573          | 53                   | 88                     | 25,908        | 10,889        | 42        | 14,255        | 55        | 11,653        | 3,366                   | 31       |   |
| ตอน.            | 12        | 8,368         | 3,812         | 46                   | 226        | 2,061        | 1,014        | 49                   | 238                    | 10,429        | 5,158         | 49        | 4,826         | 46        | 5,603         | -332                    | -6       |   |
| กลาง            | 3         | 1,419         | 509           | 36                   | 27         | 419          | 155          | 37                   | 30                     | 1,838         | 836           | 45        | 664           | 36        | 1,174         | -172                    | -21      |   |
| ตะวันตก         | 2         | 26,605        | 18,138        | 68                   | 8          | 164          | 99           | 61                   | 10                     | 26,769        | 20,339        | 76        | 18,237        | 68        | 8,531         | -2,102                  | -10      |   |
| ตะวันออก        | 6         | 1,515         | 610           | 40                   | 52         | 1,006        | 470          | 47                   | 58                     | 2,520         | 1,201         | 48        | 1,080         | 43        | 1,440         | -121                    | -10      |   |
| ใต้             | 4         | 8,194         | 4,939         | 60                   | 42         | 679          | 400          | 59                   | 46                     | 8,874         | 5,711         | 64        | 5,339         | 60        | 3,534         | -372                    | -7       |   |
| <b>รวม</b>      | <b>35</b> | <b>70,926</b> | <b>41,690</b> | <b>59</b>            | <b>435</b> | <b>5,411</b> | <b>2,711</b> | <b>50</b>            | <b>470</b>             | <b>76,337</b> | <b>44,135</b> | <b>58</b> | <b>44,401</b> | <b>58</b> | <b>31,936</b> | <b>266</b>              | <b>1</b> |   |
| ปริมาณน้ำใช้การ |           | 47,384        | <b>18,153</b> | 38                   |            | 5,004        | <b>2,308</b> | 46                   |                        | 52,388        | <b>20,186</b> | 39        | <b>20,460</b> | 39        |               |                         |          |   |

สามารถรับน้ำได้อีก **31,936** ล้าน ลบ.ม. (42%)

%น้ำใช้การ=(ปริมาณน้ำใช้การ/ความจุอ่างฯ)\*100



# ปริมาณน้ำใช้การ อ่างเก็บน้ำขนาดใหญ่และขนาดกลาง



28 เม.ย. 66

## ภาคเหนือ

| ปี 2566                        | ปี 2565    |
|--------------------------------|------------|
| 7,419                          | 4,045      |
| ล้าน ลบ.ม.                     | ล้าน ลบ.ม. |
| มากกว่า 3,375 ล้าน ลบ.ม.       |            |
| รับน้ำได้อีก 11,653 ล้าน ลบ.ม. |            |

## ภาคตะวันออกเฉียงเหนือ

| ปี 2566                       | ปี 2565    |
|-------------------------------|------------|
| 3,008                         | 2,812      |
| ล้าน ลบ.ม.                    | ล้าน ลบ.ม. |
| น้อยกว่า 196 ล้าน ลบ.ม.       |            |
| รับน้ำได้อีก 5,603 ล้าน ลบ.ม. |            |

## ภาคตะวันตก

| ปี 2566                       | ปี 2565    |
|-------------------------------|------------|
| 4,949                         | 7,053      |
| ล้าน ลบ.ม.                    | ล้าน ลบ.ม. |
| น้อยกว่า -2,104 ล้าน ลบ.ม.    |            |
| รับน้ำได้อีก 8,531 ล้าน ลบ.ม. |            |

## ภาคกลาง

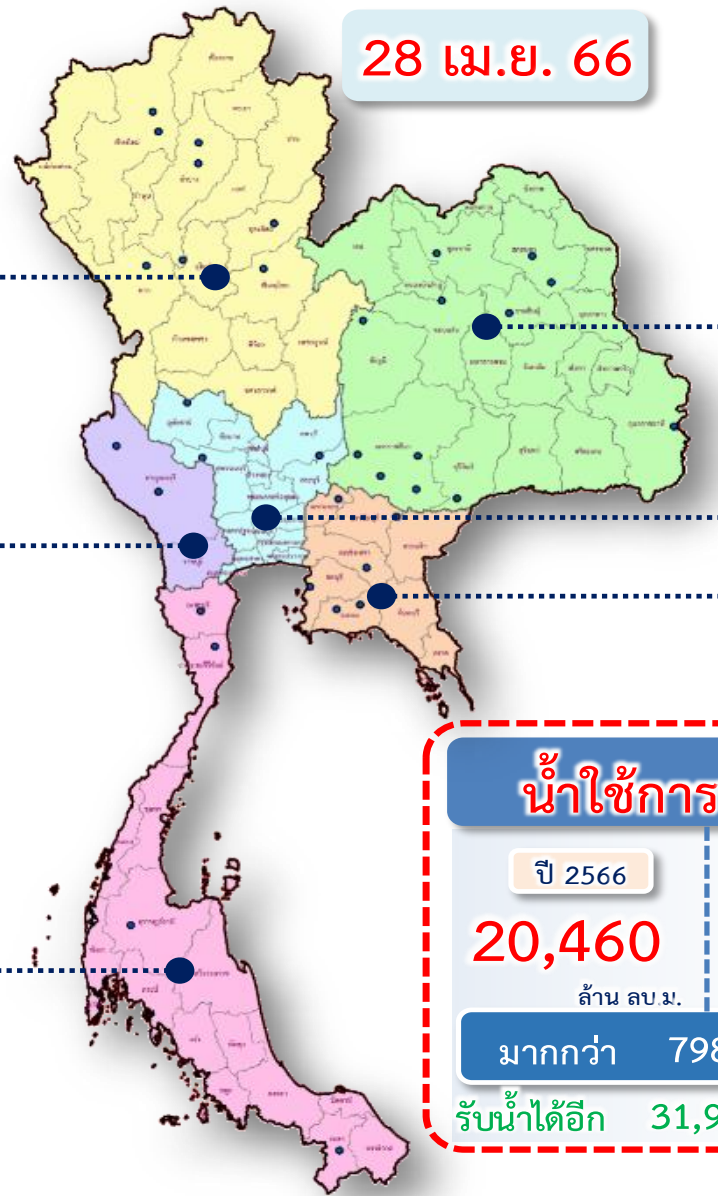
| ปี 2566                       | ปี 2565    |
|-------------------------------|------------|
| 578                           | 752        |
| ล้าน ลบ.ม.                    | ล้าน ลบ.ม. |
| น้อยกว่า -174 ล้าน ลบ.ม.      |            |
| รับน้ำได้อีก 1,174 ล้าน ลบ.ม. |            |

## ภาคใต้

| ปี 2566                       | ปี 2565    |
|-------------------------------|------------|
| 3,575                         | 3,946      |
| ล้าน ลบ.ม.                    | ล้าน ลบ.ม. |
| น้อยกว่า -371 ล้าน ลบ.ม.      |            |
| รับน้ำได้อีก 3,534 ล้าน ลบ.ม. |            |

## ภาคตะวันออก

| ปี 2566                       | ปี 2565    |
|-------------------------------|------------|
| 930                           | 1,055      |
| ล้าน ลบ.ม.                    | ล้าน ลบ.ม. |
| น้อยกว่า -125 ล้าน ลบ.ม.      |            |
| รับน้ำได้อีก 1,440 ล้าน ลบ.ม. |            |

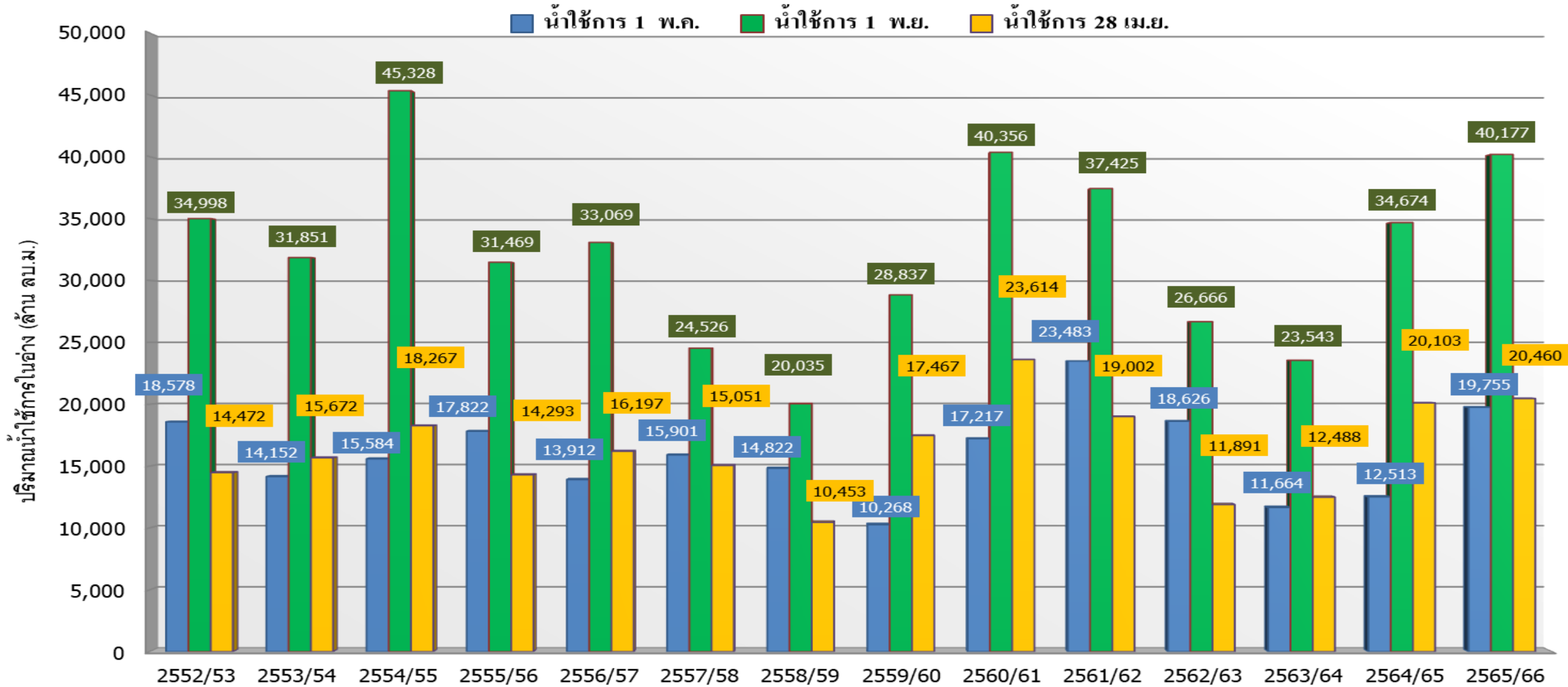


### น้ำใช้การทั่วประเทศ

| ปี 2566                        | ปี 2565    |
|--------------------------------|------------|
| 20,460                         | 19,662     |
| ล้าน ลบ.ม.                     | ล้าน ลบ.ม. |
| มากกว่า 798 ล้าน ลบ.ม.         |            |
| รับน้ำได้อีก 31,936 ล้าน ลบ.ม. |            |



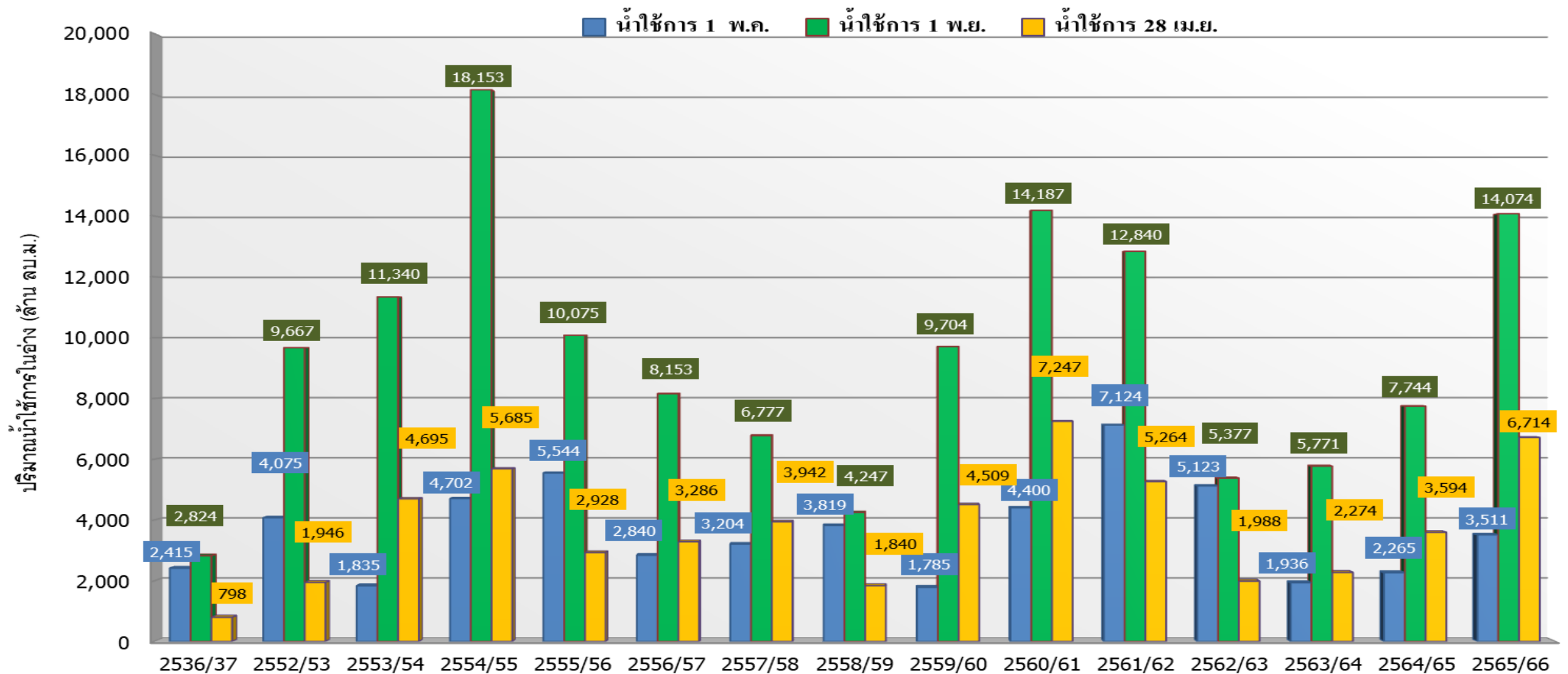
# กราฟเปรียบเทียบปริมาณน้ำใช้การในอ่างเก็บน้ำขนาดใหญ่และขนาดกลาง ตั้งแต่ปี 2553 ถึง ปี 2565



| ปี 25 (1)/(2)            | 2552/53 | 2553/54 | 2554/55 | 2555/56 | 2556/57 | 2557/58 | 2558/59 | 2559/60 | 2560/61 | 2561/62 | 2562/63 | 2563/64 | 2564/65 | 2565/66 |
|--------------------------|---------|---------|---------|---------|---------|---------|---------|---------|---------|---------|---------|---------|---------|---------|
| (1) ■ น้ำใช้การ 1 พ.ค.   | 18,578  | 14,152  | 15,584  | 17,822  | 13,912  | 15,901  | 14,822  | 10,268  | 17,217  | 23,483  | 18,626  | 11,664  | 12,513  | 19,755  |
| (1) ■ น้ำใช้การ 1 พ.ย.   | 34,998  | 31,851  | 45,328  | 31,469  | 33,069  | 24,526  | 20,035  | 28,837  | 40,356  | 37,425  | 26,666  | 23,543  | 34,674  | 40,177  |
| (2) ■ น้ำใช้การ 28 เม.ย. | 14,472  | 15,672  | 18,267  | 14,293  | 16,197  | 15,051  | 10,453  | 17,467  | 23,614  | 19,002  | 11,891  | 12,488  | 20,103  | 20,460  |



# กราฟเปรียบเทียบปริมาณน้ำใช้การในลุ่มน้ำเจ้าพระยา (ภูมิพล สิริกิติ์ แควน้อยฯ ป่าสักฯ) ปี 2536และตั้งแต่ปี 2553 ถึง ปี 2565



| ปี 25 (1)/(2)            | 2536/37 | 2552/53 | 2553/54 | 2554/55 | 2555/56 | 2556/57 | 2557/58 | 2558/59 | 2559/60 | 2560/61 | 2561/62 | 2562/63 | 2563/64 | 2564/65 | 2565/66 |
|--------------------------|---------|---------|---------|---------|---------|---------|---------|---------|---------|---------|---------|---------|---------|---------|---------|
| (1) ■ น้ำใช้การ 1 พ.ค.   | 2,415   | 4,075   | 1,835   | 4,702   | 5,544   | 2,840   | 3,204   | 3,819   | 1,785   | 4,400   | 7,124   | 5,123   | 1,936   | 2,265   | 3,511   |
| (1) ■ น้ำใช้การ 1 พ.ย.   | 2,824   | 9,667   | 11,340  | 18,153  | 10,075  | 8,153   | 6,777   | 4,247   | 9,704   | 14,187  | 12,840  | 5,377   | 5,771   | 7,744   | 14,074  |
| (2) ■ น้ำใช้การ 28 เม.ย. | 798     | 1,946   | 4,695   | 5,685   | 2,928   | 3,286   | 3,942   | 1,840   | 4,509   | 7,247   | 5,264   | 1,988   | 2,274   | 3,594   | 6,714   |



# ติดตามปริมาณน้ำไหลลงและปริมาณน้ำระบาย วันที่ 28 เมษายน 2566



อ่างเก็บน้ำ  
ขนาดใหญ่  
ทั่วประเทศ  
35 แห่ง



ต้นฤดูแล้ง ปี 2565/66

| สะสม 1-30 พ.ย.65 |          | สะสม 1-31 ธ.ค.65 |          | สะสม 1-31 ม.ค.66 |          | สะสม 1-28 ก.พ.66 |          |
|------------------|----------|------------------|----------|------------------|----------|------------------|----------|
| ↓ ไหลลง          | 2,415.55 | ↓ ไหลลง          | 1,678.21 | ↓ ไหลลง          | 995.94   | ↓ ไหลลง          | 787.92   |
| → ระบาย          | 2,541.89 | → ระบาย          | 3,039.86 | → ระบาย          | 3,892.93 | → ระบาย          | 3,929.71 |

| วันนี้ (28 เม.ย.66) |                   | สะสม (1พ.ย.-ปัจจุบัน) |           |
|---------------------|-------------------|-----------------------|-----------|
| ↓ ไหลลง             | 8.42              | ↓ ไหลลง               | 6,942.09  |
| → ระบาย             | 124.64            | → ระบาย               | 21,461.77 |
| ใช้การ              | 18,153 ล้าน ลบ.ม. |                       |           |

4 เขื่อนหลัก  
กลุ่มเจ้าพระยา



ต้นฤดูแล้ง ปี 2565/66

| สะสม 1-30 พ.ย.65 |        | สะสม 1-31 ธ.ค.65 |          | สะสม 1-31 ม.ค.66 |          | สะสม 1-28 ก.พ.66 |          |
|------------------|--------|------------------|----------|------------------|----------|------------------|----------|
| ↓ ไหลลง          | 764.21 | ↓ ไหลลง          | 464.58   | ↓ ไหลลง          | 291.11   | ↓ ไหลลง          | 213.11   |
| → ระบาย          | 581.24 | → ระบาย          | 1,313.25 | → ระบาย          | 1,853.87 | → ระบาย          | 1,698.37 |

| วันนี้ (28 เม.ย.66) |                  | สะสม (1พ.ย.-ปัจจุบัน) |          |
|---------------------|------------------|-----------------------|----------|
| ↓ ไหลลง             | 0.68             | ↓ ไหลลง               | 1,951.45 |
| → ระบาย             | 51.49            | → ระบาย               | 8,608.31 |
| ใช้การ              | 6,714 ล้าน ลบ.ม. |                       |          |







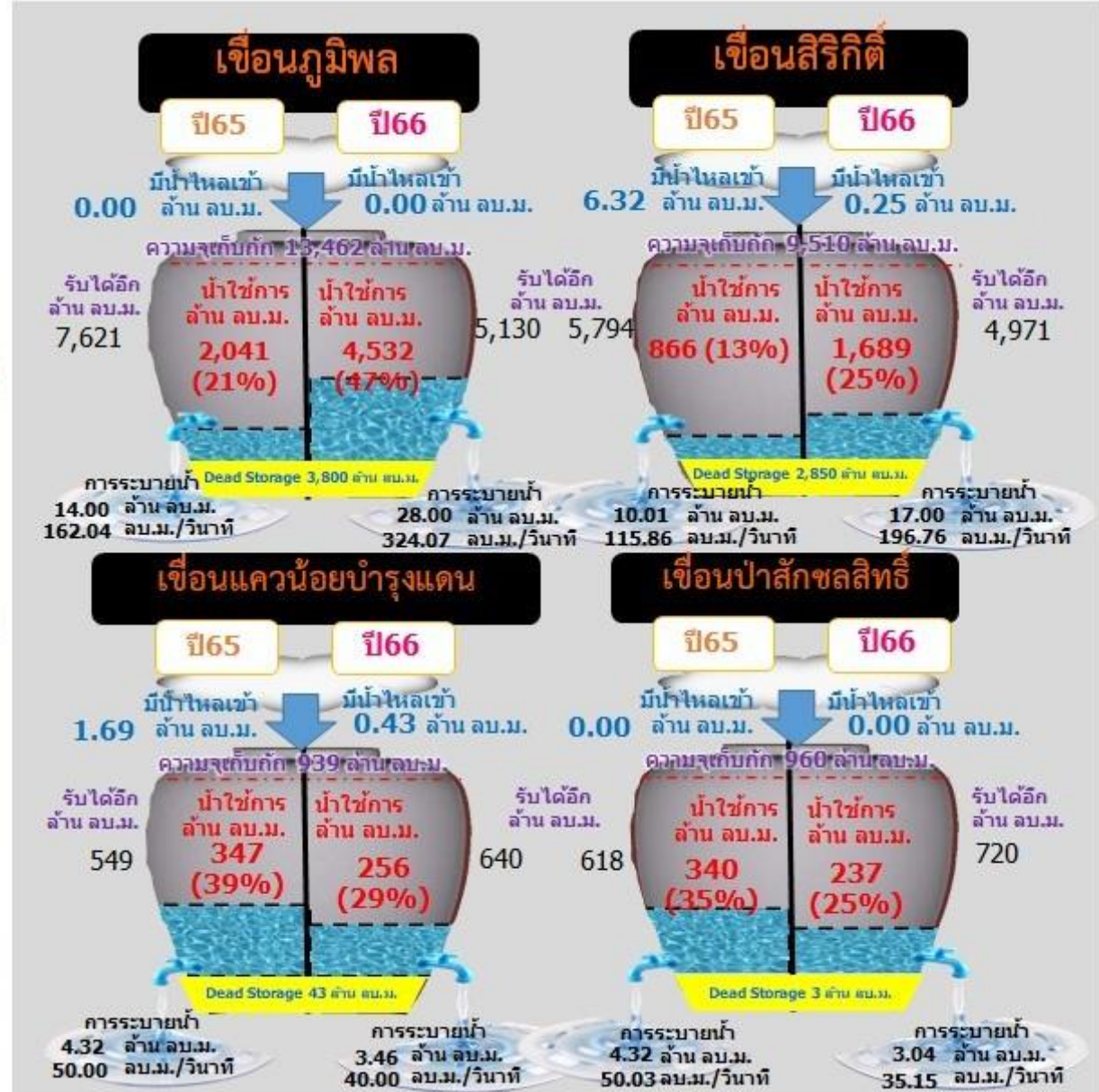
---

# สถานการณ์ลุ่มน้ำเจ้าพระยา





| รวม 4 เขื่อน | ปริมาณน้ำทั้งหมด<br>(ล้าน ลบ.ม.) | น้ำใช้การ<br>(ล้าน ลบ.ม.) | รับน้ำได้อีก<br>(ล้าน ลบ.ม.) |
|--------------|----------------------------------|---------------------------|------------------------------|
| 28 เม.ย. 66  | 13,410 (54%)                     | 6,714 (37%)               | 11,461                       |
| 28 เม.ย. 65  | 10,290 (41%)                     | 3,594 (20%)               | 14,581                       |









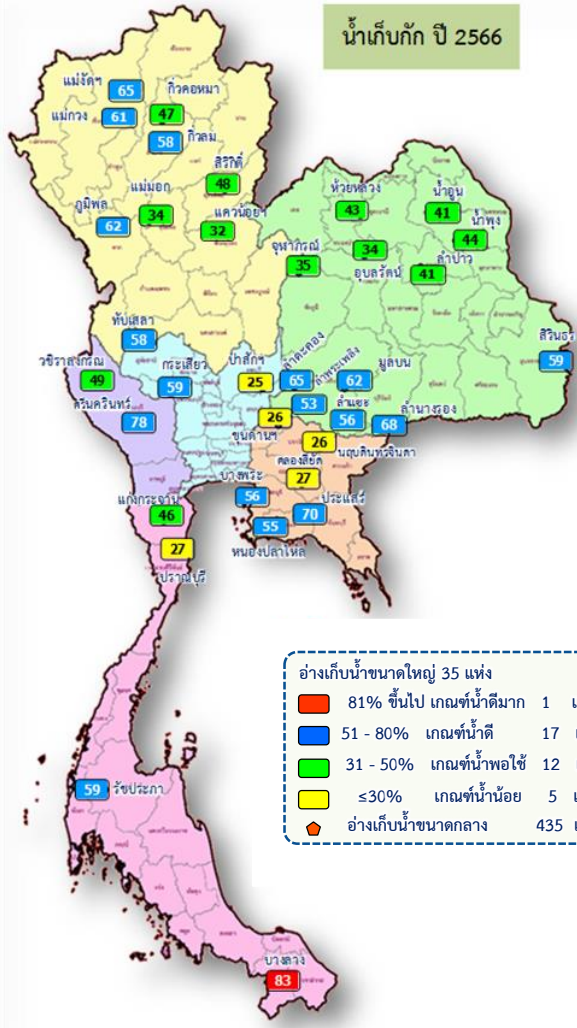


---

# แผน-ผลจัดสรรน้ำฤดูแล้ง ปี 2565/66



# แผน/ผล การบริหารจัดการน้ำฤดูแล้งปี 2565/66 ทั่วประเทศ (1 พ.ย.65 – 30 เม.ย.66)



## ปริมาณน้ำเก็บกักและใช้การทั่วประเทศ ณ วันที่ 28 เม.ย.66

| ประเภท     | จำนวน      | ปริมาณน้ำเก็บกัก                                 | ปริมาณน้ำใช้การ                             |
|------------|------------|--|---|
| อ่างฯ ใหญ่ | 35 แห่ง    | 70,926 ล้าน ลบ.ม.<br>ปี 2565 = 40,916 ล้าน ลบ.ม. | 18,153 (39%)<br>ปี 2565 = 17,374 ล้าน ลบ.ม. |
| อ่างฯ กลาง | 435 แห่ง   | 5,410 ล้าน ลบ.ม.<br>ปี 2565 = 5,003 ล้าน ลบ.ม.   | 2,308 (46%)<br>ปี 2565 = 2,013 ล้าน ลบ.ม.   |
| อ่างฯ เล็ก | 1,060 แห่ง | 387 ล้าน ลบ.ม.<br>ปี 2565 = 345 ล้าน ลบ.ม.       | 185 (54%)<br>ปี 2565 = 185 ล้าน ลบ.ม.       |
| รวมทั้งหมด | 1,530 แห่ง | 76,723 ล้าน ลบ.ม.<br>ปี 2565 = 44,040 ล้าน ลบ.ม. | 20,645 (39%)<br>ปี 2565 = 20,103 ล้าน ลบ.ม. |

ปริมาณน้ำต้นทุนฤดูแล้งปี 2565/66 จำนวน 43,740 ล้าน ลบ.ม. (แผนจัดสรรน้ำฤดูแล้ง 27,685 ล้าน ลบ.ม. / สำรองน้ำต้นทุน 16,055 ล้าน ลบ.ม.)  
ปริมาณน้ำเก็บกักทั่วประเทศ (รวมอ่างใหญ่ อ่างกลาง อ่างเล็ก) ณ วันที่ 1 พ.ย.65 จำนวน 64,418 ล้าน ลบ.ม. (84%)



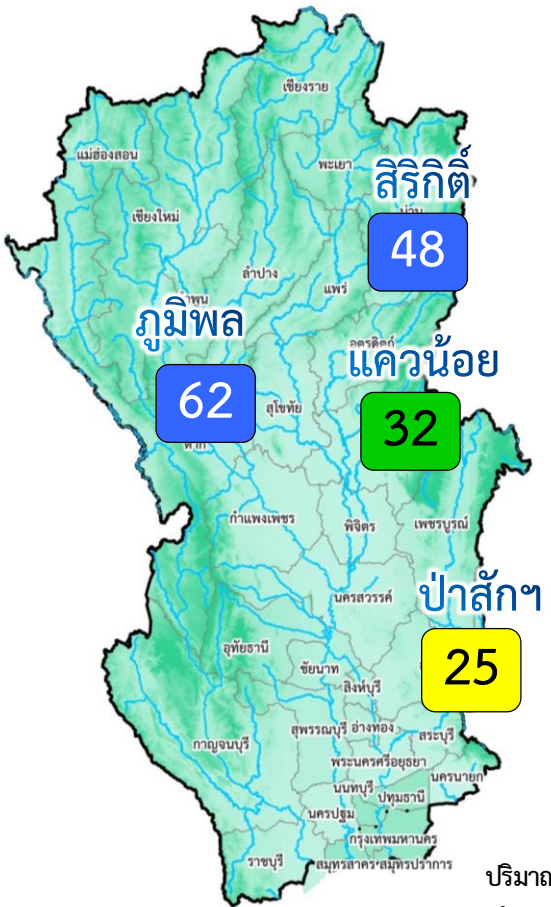
ผลการเพาะปลูกข้าวนาปรัง 2565/66 (26 เม.ย.65)

|               |                     |              |
|---------------|---------------------|--------------|
| แผน           | เพาะปลูกแล้ว        | เก็บเกี่ยว   |
| 10.42 ล้านไร่ | 10.36 ล้านไร่ (99%) | 6.32 ล้านไร่ |





# แผน/ผล การบริหารจัดการน้ำฤดูแล้งปี 2565/66 **ลุ่มเจ้าพระยา** (1 พ.ย.65 – 30 เม.ย.66)



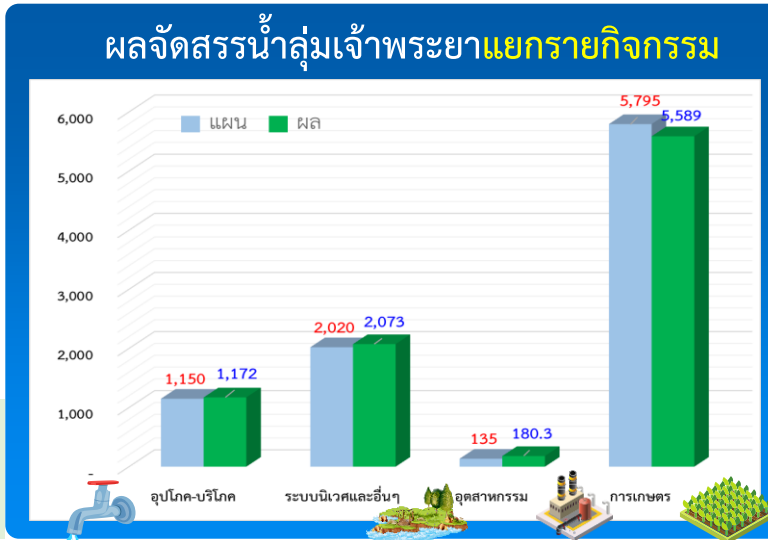
ปริมาณน้ำเก็บกัก ณ วันที่ 1 พ.ย.65 จำนวน 20,770 ล้าน ลบ.ม. (84%)  
 ปริมาณน้ำต้นทุนปี 2565/66 จำนวน 14,074 ล้าน ลบ.ม.  
 (แผนจัดสรรน้ำฤดูแล้ง 9,100 ล้าน ลบ.ม. /  
 สำรองน้ำต้นทุน 5,474 ล้าน ลบ.ม.)

- อ่างเก็บน้ำขนาดใหญ่ 4 แห่ง
- 81% ขึ้นไป เกณฑ์น้ำดีมาก - แห่ง
- 51 - 80% เกณฑ์น้ำดี 2 แห่ง
- 31 - 50% เกณฑ์น้ำพอใช้ 1 แห่ง
- ≤30% เกณฑ์น้ำน้อย 1 แห่ง

ผลการเพาะปลูกข้าวนาปรัง 2565/66 (26 เม.ย.65)

|              |                    |              |
|--------------|--------------------|--------------|
| แผน          | เพาะปลูกแล้ว       | เก็บเกี่ยว   |
| 6.64 ล้านไร่ | 6.35 ล้านไร่ (96%) | 5.06 ล้านไร่ |

|  |                  | ปริมาณน้ำ 4 เขื่อนหลักเจ้าพระยา ณ วันที่ 28 เม.ย.66 (ล้าน ลบ.ม.)        |  |  |             |       |
|--|------------------|---|--|--|-------------|-------|
|  |                  | ปริมาณน้ำเก็บกัก  | ปริมาณน้ำใช้การ                                    | ไหลลงวันนี้                                      | ระบายวันนี้ |       |
|  | <b>กุ่มิพล</b>   | ปริมาณน้ำเก็บกัก 13,462 ล้าน ลบ.ม.<br>ปริมาณน้ำใช้การ 9,662 ล้าน ลบ.ม.  | <b>8,332 (62%)</b>                                 | <b>4,532 (47%)</b>                               | 0.00        | 28.00 |
|  | <b>สิริกิติ์</b> | ปริมาณน้ำเก็บกัก 9,510 ล้าน ลบ.ม.<br>ปริมาณน้ำใช้การ 6,660 ล้าน ลบ.ม.   | <b>4,539 (48%)</b>                                 | <b>1,68 (25%)</b>                                | 0.25        | 17.00 |
|  | <b>แควน้อย</b>   | ปริมาณน้ำเก็บกัก 939 ล้าน ลบ.ม.<br>ปริมาณน้ำใช้การ 896 ล้าน ลบ.ม.       | <b>299 (32%)</b>                                   | <b>256 (29%)</b>                                 | 0.43        | 3.46  |
|  | <b>ป่าสัก</b>    | ปริมาณน้ำเก็บกัก 960 ล้าน ลบ.ม.<br>ปริมาณน้ำใช้การ 957 ล้าน ลบ.ม.       | <b>240 (25%)</b>                                   | <b>237 (25%)</b>                                 | 0.00        | 3.04  |
|  | <b>4 เขื่อน</b>  | ปริมาณน้ำเก็บกัก 24,871 ล้าน ลบ.ม.<br>ปริมาณน้ำใช้การ 18,175 ล้าน ลบ.ม. | <b>13,410 (54%)</b><br>ปี 2565 = 10,290 ล้าน ลบ.ม. | <b>6,714 (37%)</b><br>ปี 2565 = 3,594 ล้าน ลบ.ม. | 0.68        | 51.49 |



### แผนจัดสรรน้ำฤดูแล้ง ปี 2565/66 วันที่ 28 เม.ย.66

| ประเภท       | แผนจัดสรรน้ำ (ล้าน ลบ.ม.) | ผลจัดสรรน้ำ (ล้าน ลบ.ม.) | สถานะ |
|--------------|---------------------------|--------------------------|-------|
| แผนจัดสรรน้ำ | 9,100                     | (ล้าน ลบ.ม.)             |       |
| ผลจัดสรรน้ำ  |                           | 9,014                    | 100 % |
| คงเหลือ      | 86                        |                          | 0 %   |

ใช้น้ำน้อยกว่าแผน -10 ล้าน ลบ.ม.

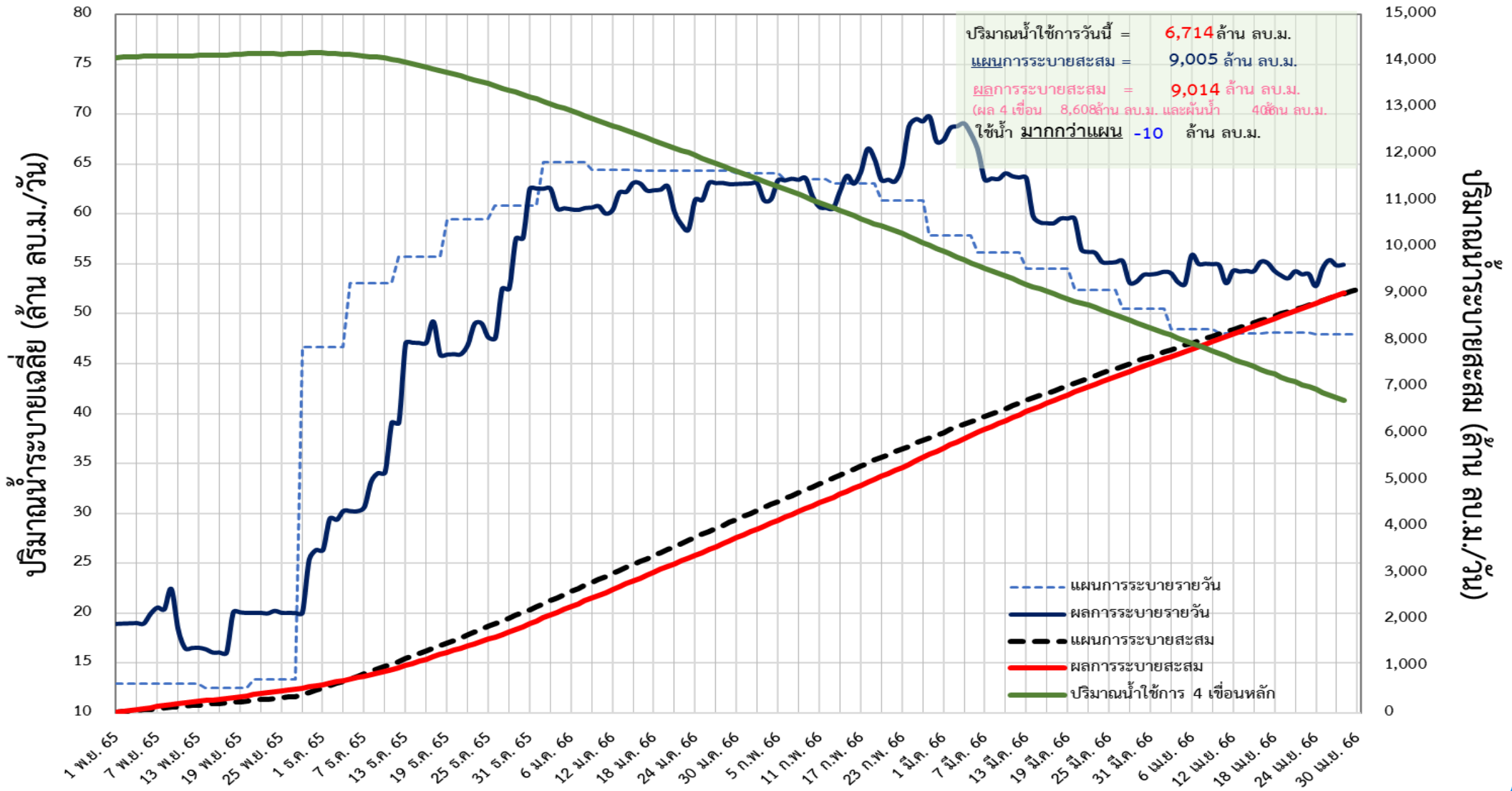


# ติดตามผลการระบายน้ำลุ่มเจ้าพระยาและการผันน้ำจากลุ่มน้ำแม่กลอง (1 พ.ย.65 – 30 เม.ย.66)



แผนการระบายน้ำฤดูแล้ง ปี 2565/66 จำนวน **9,100 ล้าน ลบ.ม.** (แผนระบายจาก 4 เขื่อนหลัก **8,600 ล้าน ลบ.ม.** และ **ผันน้ำจากลุ่มน้ำแม่กลอง 500 ล้าน ลบ.ม.**)

ข้อมูล ณ วันที่ 28 เมษายน 2566





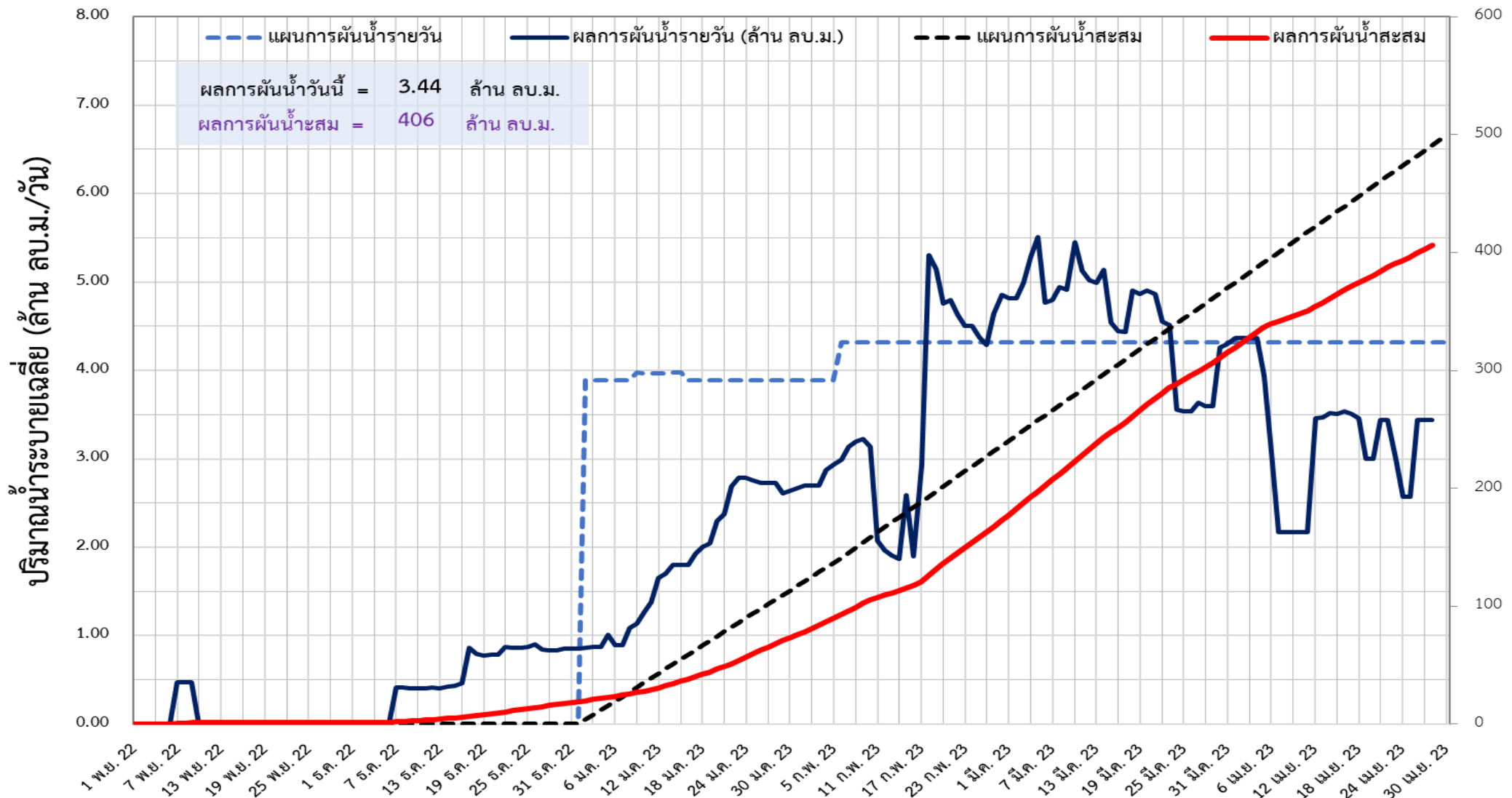


# ติดตามผลการผันน้ำจากลุ่มน้ำแม่กลอง (1 พ.ย.65 – 30 เม.ย.66)



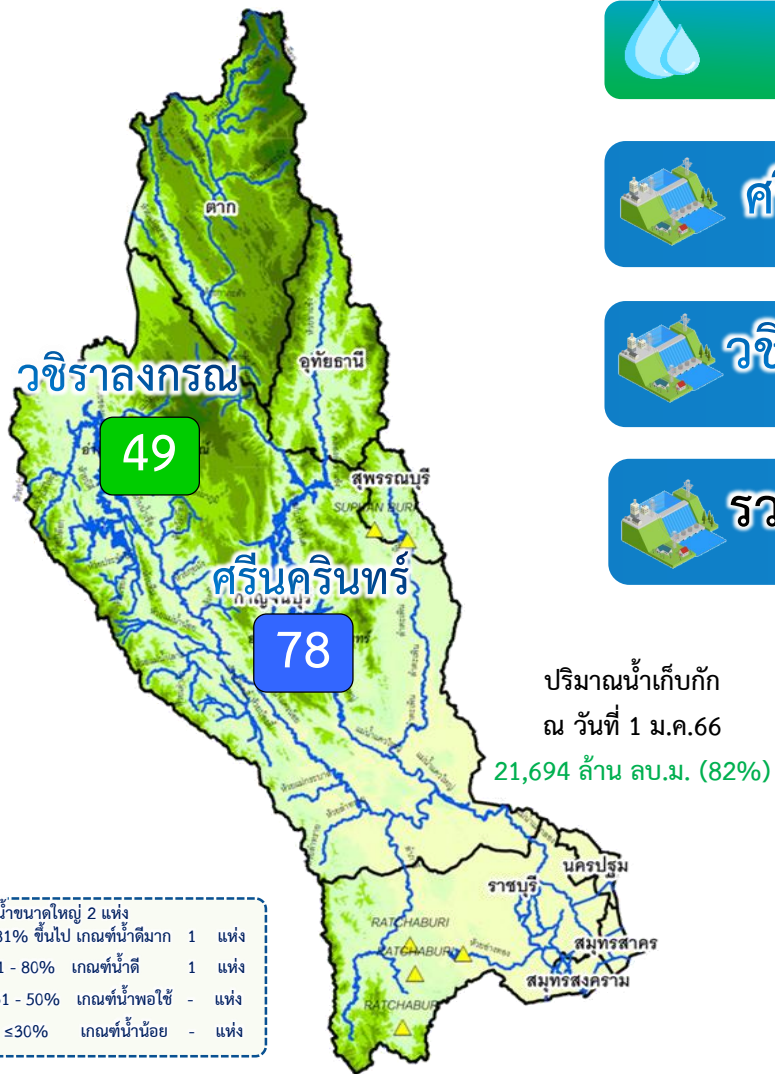
📌 แผนการผันน้ำจากลุ่มน้ำแม่กลองปี 2565/66 จำนวน **500 ล้าน ลบ.ม.**

ข้อมูล ณ วันที่ 28 เมษายน 2566



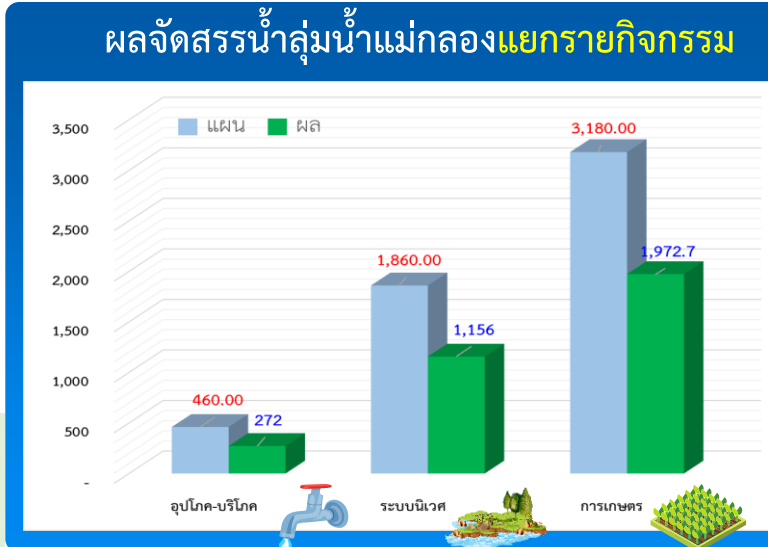


# แผน/ผล การบริหารจัดการน้ำฤดูแล้งปี 2566 **ลุ่มน้ำแม่กลอง** (1 ม.ค.66 – 30 มิ.ย.66)



| ปริมาณน้ำเก็บกักและใช้การ 2 เขื่อนหลักลุ่มแม่กลอง ณ วันที่ 28 เม.ย.66 (ล้าน ลบ.ม.) |  | ปริมาณน้ำเก็บกัก                                   | ปริมาณน้ำใช้การ                                  | ไหลลงวันนี้ | ระบายวันนี้ |
|--|--|--|--|-------------|-------------|
| <b>ศรีนครินทร์</b>   | ปริมาณน้ำเก็บกัก 17,745 ล้าน ลบ.ม.<br>ปริมาณน้ำใช้การ 7,480 ล้าน ลบ.ม.                                 | <b>13,766 (78%)</b>                                | <b>3,501 (47%)</b>                               | 0.59        | 19.99       |
| <b>วชิราลงกรณ</b>  | ปริมาณน้ำเก็บกัก 8,860 ล้าน ลบ.ม.<br>ปริมาณน้ำใช้การ 5,848 ล้าน ลบ.ม.                                  | <b>4,372 (49%)</b>                                 | <b>1,360 (23%)</b>                               | 0.40        | 12.06       |
| <b>รวม 2 เขื่อน</b>  | ปริมาณน้ำเก็บกัก 26,605 ล้าน ลบ.ม.<br>ปริมาณน้ำใช้การ 13,328 ล้าน ลบ.ม.<br>ปี 2565 = 20,211 ล้าน ลบ.ม. | <b>18,138 (68%)</b><br>ปี 2565 = 20,211 ล้าน ลบ.ม. | <b>4,861 (37%)</b><br>ปี 2565 = 6,934 ล้าน ลบ.ม. | 0.99        | 32.05       |

ปริมาณน้ำต้นทุนปี 2566 จำนวน **8,964** ล้าน ลบ.ม. ( แผนจัดสรรน้ำฤดูแล้ง 5,500 ล้าน ลบ.ม.  
\*\*แผนรักษาระบบนิเวศแม่น้ำท่าจีน-แม่น้ำเจ้าพระยา 500 ล้าน ลบ.ม. / สำรองน้ำต้นฤดูฝน 3,964 ล้าน ลบ.ม. )



### แผนจัดสรรน้ำฤดูแล้ง ปี 2566 วันที่ 28 เม.ย.66

|                     |                              |             |
|---------------------|------------------------------|-------------|
| <b>แผนจัดสรรน้ำ</b> | <b>5,500</b><br>(ล้าน ลบ.ม.) |             |
| <b>ผลจัดสรรน้ำ</b>  | <b>3,401</b><br>(ล้าน ลบ.ม.) | <b>62 %</b> |
| <b>คงเหลือ</b>      | <b>2,099</b><br>(ล้าน ลบ.ม.) | <b>38 %</b> |

ผลการเพาะปลูกข้าวนาปรัง 2565/66 (26 เม.ย.65)

**แผน** 0.84 ล้านไร่ / **เพาะปลูกแล้ว** 0.83 ล้านไร่ (98%) / **เก็บเกี่ยว** 0.01 ล้านไร่





---

# การเพาะปลูกพืชฤดูแล้ง ปี 2565/66 (ข้าวนาปรัง)



# แผนผลการเพาะปลูกพืชในช่วงฤดูแล้งปี 2565/66 (ข้อมูล ณ วันที่ 26 เม.ย. 66)



| ภาค                | ข้าวนาปรัง    |              |     |                  | พืชไร่-พืชผัก |              |     |                  | รวม           |              |     |                  |
|--------------------|---------------|--------------|-----|------------------|---------------|--------------|-----|------------------|---------------|--------------|-----|------------------|
|                    | แผน (ล้านไร่) | ผล (ล้านไร่) | %   | เกี่ยว (ล้านไร่) | แผน (ล้านไร่) | ผล (ล้านไร่) | %   | เกี่ยว (ล้านไร่) | แผน (ล้านไร่) | ผล (ล้านไร่) | %   | เกี่ยว (ล้านไร่) |
| เหนือ              | 0.77          | 1.05         | 137 | 0.64             | 0.19          | 0.24         | 123 | 0.16             | 0.96          | 1.29         | 134 | 0.79             |
| ตะวันออกเฉียงเหนือ | 1.32          | 1.39         | 105 | 0.19             | 0.05          | 0.04         | 84  | 0.01             | 1.37          | 1.42         | 104 | 0.20             |
| กลาง               | 0.03          | 0.03         | 94  | 0.01             | 0.03          | 0.01         | 24  | 0.01             | 0.06          | 0.03         | 58  | 0.02             |
| ตะวันออก           | 0.44          | 0.49         | 111 | 0.40             | 0.03          | 0.02         | 97  | 0.01             | 0.46          | 0.51         | 111 | 0.41             |
| ตะวันตก            | 1.04          | 1.05         | 101 | 0.01             | 0.19          | 0.22         | 116 | 0.04             | 1.23          | 1.27         | 103 | 0.06             |
| ใต้                | 0.18          | 0.03         | 18  | 0.002            | 0.06          | 0.005        | 8   |                  | 0.24          | 0.04         | 15  | 0.002            |
| ลุ่มน้ำเจ้าพระยา   | 6.64          | 6.35         | 96  | 5.06             | 0.10          | 0.13         | 134 | 0.08             | 6.74          | 6.48         | 96  | 5.14             |
| ทั่วประเทศ         | 10.42         | 10.38        | 100 | 6.32             | 0.64          | 0.66         | 103 | 0.30             | 11.06         | 11.04        | 100 | 6.63             |

**ทั่วประเทศ** พื้นที่คาดการณ์นาปรัง **10.42** ล้านไร่

เพาะปลูกนาปรังแล้ว 10.38 ล้านไร่ (99%)  
 เก็บเกี่ยวแล้ว 6.32 ล้านไร่ (61%)  
 รอเก็บเกี่ยว 4.06 ล้านไร่ (39%)

**ลุ่มเจ้าพระยา** พื้นที่คาดการณ์นาปรัง **6.64** ล้านไร่

เพาะปลูกนาปรังแล้ว 6.35 ล้านไร่ (96%)  
 เก็บเกี่ยวแล้ว 5.06 ล้านไร่ (80%)  
 รอเก็บเกี่ยว 1.29 ล้านไร่ (20%)

**ลุ่มต่ำบางระกำ** พื้นที่คาดการณ์นาปรัง **0.382** ล้านไร่

เพาะปลูกนาปรังแล้ว 0.269 ล้านไร่ (70%)  
 เก็บเกี่ยวแล้ว 0.269 ล้านไร่ (100%)  
 รอเก็บเกี่ยว 0.000 ล้านไร่ (0%)

**ลุ่มต่ำบางระกำ** พื้นที่คาดการณ์นาปี **0.265** ล้านไร่

เพาะปลูกนาปีแล้ว 0.124 ล้านไร่ (47%)

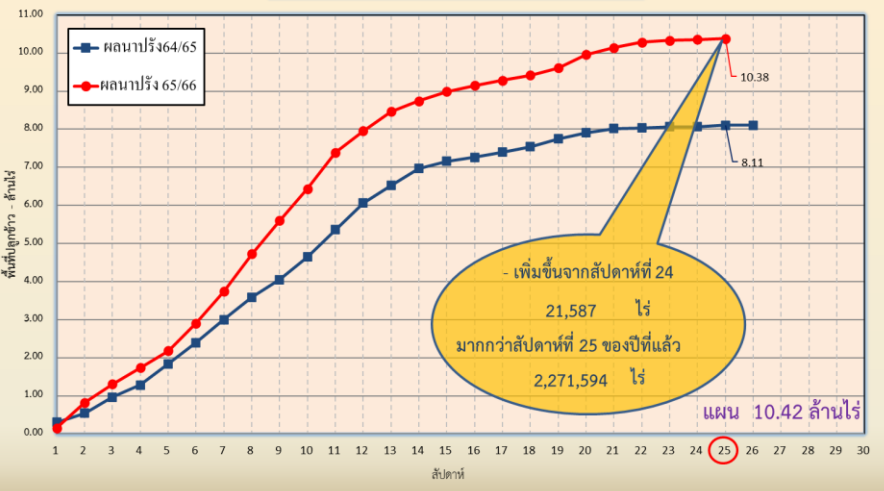
**10 ท่งตอนล่าง** พื้นที่คาดการณ์นาปรัง **0.967** ล้านไร่

เพาะปลูกนาปรังแล้ว 0.931 ล้านไร่ (96%)  
 เก็บเกี่ยวแล้ว 0.907 ล้านไร่ (97%)  
 รอเก็บเกี่ยว 0.024 ล้านไร่ (3%)

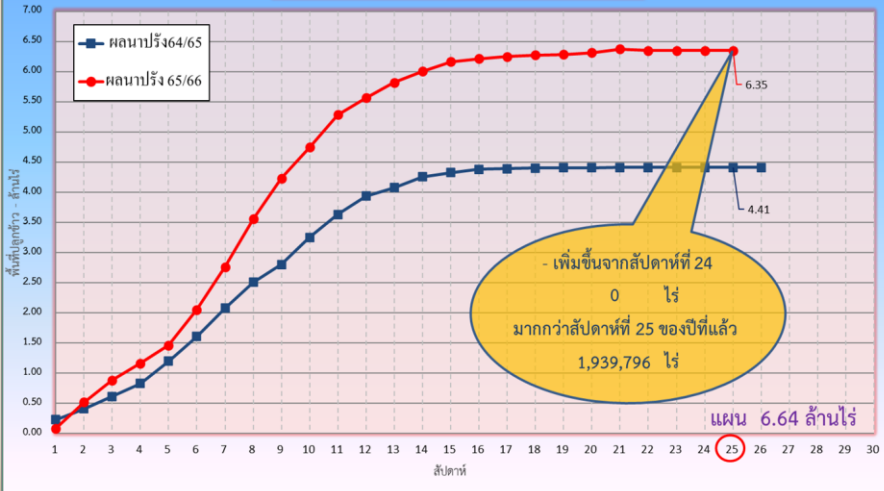
**ลุ่มแม่กลอง** พื้นที่คาดการณ์นาปรัง **0.84** ล้านไร่

เพาะปลูกนาปรังแล้ว 0.824 ล้านไร่ (98%)  
 เก็บเกี่ยวแล้ว 0.001 ล้านไร่ (0.1%)  
 รอเก็บเกี่ยว 0.823 ล้านไร่ (99.9%)

กราฟเปรียบเทียบผลการปลูกข้าวนาปรัง รายสัปดาห์ในเขตทั่วประเทศ



กราฟเปรียบเทียบผลการปลูกข้าวนาปรัง รายสัปดาห์ในเขตลุ่มเจ้าพระยา







---

# การบริหารจัดการน้ำฤดูแล้ง ปี 2565/66



# 10 มาตรการ รองรับฤดูแล้ง ปี 2565/66

ความต้องการใช้น้ำ  
DEMAND

น้ำต้นทุน  
SUPPLY

- 01 **เร่งเก็บกักน้ำ**  
ในแหล่งน้ำทุกประเภท
- 02 **เฝ้าระวังและเตรียมจัดหาแหล่งน้ำสำรอง**  
พร้อมวางแผนเตรียมเครื่องจักรเครื่องมือ  
ในพื้นที่เฝ้าระวังเสี่ยงขาดแคลนน้ำ
- 03 **ปฏิบัติการเติมน้ำ**  
ให้กับแหล่งน้ำ พื้นที่เกษตรและ  
พื้นที่เฝ้าระวังเสี่ยงขาดแคลนน้ำ

การบริหารจัดการ  
MANAGEMENT

- 10 **ติดตามและประเมินผลการดำเนินงาน**  
ให้เป็นไปตามแผน รายงานผลการให้ความช่วยเหลือ
- 09 **สร้างการรับรู้ประชาสัมพันธ์**  
สถานการณ์และแผนบริหารจัดการน้ำ
- 08 **เสริมสร้างความเข้มแข็ง**  
ด้านการบริหารจัดการน้ำของชุมชน  
ให้มีน้ำเพียงพอสำหรับอุปโภคบริโภคและการเกษตรตลอดฤดูแล้ง



- 04 **กำหนดแผนจัดสรรน้ำ**  
และพื้นที่เพาะปลูกพืชฤดูแล้ง  
โดยพิจารณาให้สอดคล้องกับปริมาณน้ำต้นทุน
- 05 **เพิ่มประสิทธิภาพ**  
การใช้น้ำภาคการเกษตร
- 06 **เตรียมน้ำสำรอง**  
สำหรับพื้นที่ลุ่มต่ำรับน้ำนอง  
โดยการสนับสนุนจัดสรรน้ำเตรียมแปลง  
เพาะปลูกนารอบที่ 1 (นาปี)
- 07 **เฝ้าระวังคุณภาพน้ำ**  
ในแม่น้ำสายหลัก แม่น้ำสายรองและเตรียมแผนปฏิบัติการ  
รองรับกรณีเกิดปัญหาและแจ้งเตือนพื้นที่เสี่ยง



จาก **10** มาตรการ  
ฤดูแล้ง



# สู่ 6 แนวทาง

- 1 บริหารน้ำในอ่าง
- 2 จัดหาแหล่งน้ำสำรอง
- 3 ตรวจสอบความต้องการ
- 4 จัดสรรตามกิจกรรมหลัก
- 5 สำรองน้ำเก็บกักไว้ต้นฤดูฝน
- 6 ประเมินผลและประชาสัมพันธ์



ทศวรรษ  
**1460**  
ชลประทาน บริการประชาชน





# การบริหารจัดการน้ำ ฤดูแล้ง และการเตรียมพร้อมรับมือ ปี 2565/66



ในฤดูแล้งจัดสรรน้ำให้สอดคล้องกับปริมาณน้ำต้นทุนตามลำดับความสำคัญของกิจการการใช้น้ำ ดังนี้

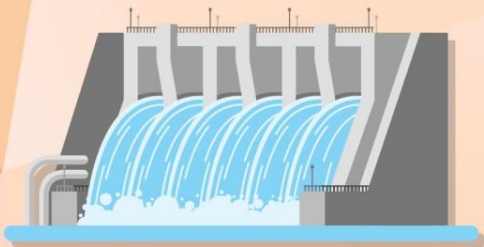
1. จัดสรรน้ำ เพื่อการอุปโภค - บริโภค  
ในช่วงฤดูแล้ง



2. จัดสรรน้ำ เพื่อการรักษาระบบนิเวศ  
ในช่วงฤดูแล้ง



3. สำรองน้ำไว้สำหรับการใช้น้ำในช่วงต้นฤดูฝน  
เพื่ออุปโภค - บริโภคและรักษาระบบนิเวศ  
เดือนพฤษภาคม - กรกฎาคม



4. จัดสรรน้ำ  
เพื่อการเกษตรกรรม



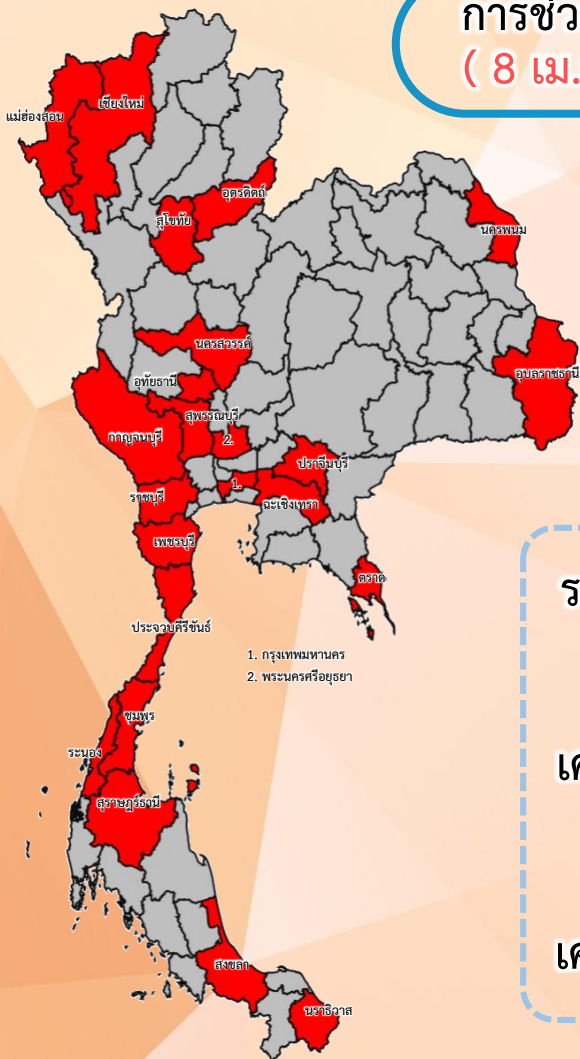
5. จัดสรรน้ำ  
เพื่อการอุตสาหกรรม







## การช่วยเหลือประจำสัปดาห์ ( 8 เม.ย.66 – 14 เม.ย.66 )



ช่วยเหลือประจำสัปดาห์รวม  
**23 จังหวัด**

รถบรรทุกน้ำ = **7 คัน**

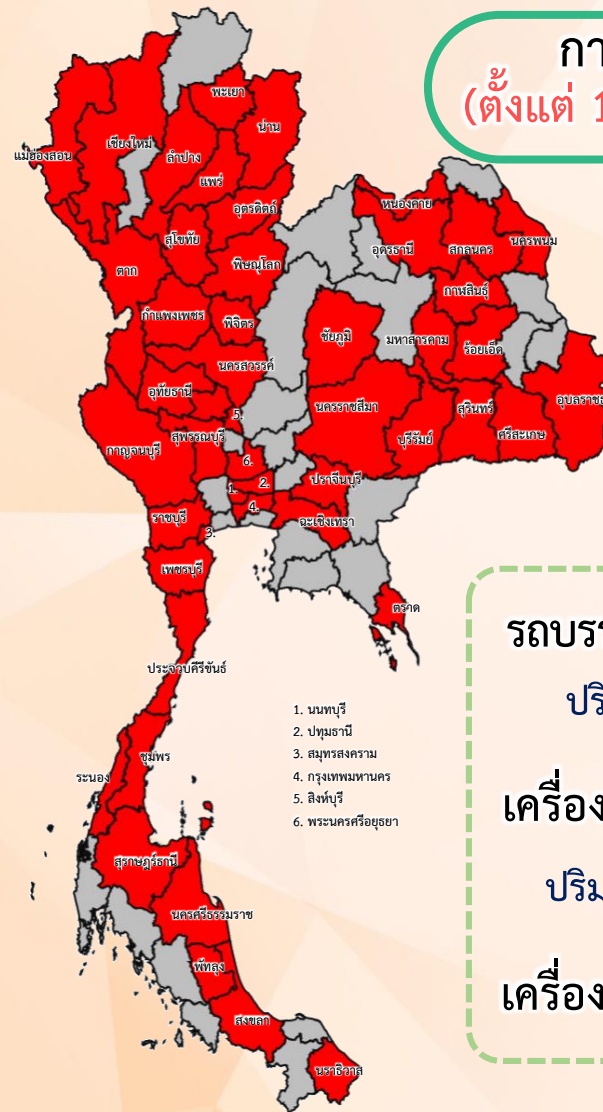
ปริมาณน้ำรวม 959,000 ลิตร

เครื่องสูบน้ำ = **36 เครื่อง**

ปริมาณน้ำรวม 7.535 ล้าน ลบ.ม.

เครื่องจักรอื่นๆ = **7 หน่วย**

## การช่วยเหลือสะสม (ตั้งแต่ 1 พ.ย.65 – 14 เม.ย.66)



ช่วยเหลือสะสมรวม  
**59 จังหวัด**

รถบรรทุกน้ำ = **54 คัน**

ปริมาณน้ำรวม 2,046,000 ลิตร

เครื่องสูบน้ำ = **341 เครื่อง**

ปริมาณน้ำรวม 173.958 ล้าน ลบ.ม.

เครื่องจักรอื่นๆ = **25 หน่วย**



# ผลการประชาสัมพันธ์สร้างการรับรู้สถานการณ์น้ำและการบริหารจัดการน้ำ



## ฤดูแล้ง ปี 2565/66 กรมชลประทาน



ระหว่างวันที่ 15 - 21 เมษายน 2566

1. ศูนย์เรียนรู้การเพิ่มประสิทธิภาพการผลิตสินค้าเกษตร (ศพก.)



จำนวน

**161** ครั้ง

สะสม 237 ครั้ง

เกษตรกร

**21,344** คน

สะสม 23,042 คน

2. คณะกรรมการจัดการชลประทาน (JMC)



จำนวน

**145** ครั้ง

สะสม 209 ครั้ง

เกษตรกร

**776** คน

สะสม 3,830 คน

3. กลุ่มผู้ใช้น้ำ



จำนวน

**512** ครั้ง

สะสม 2,278 ครั้ง

เกษตรกร

**15,922** คน

สะสม 67,894 คน

4. การประชาสัมพันธ์อื่นๆ



จำนวน

**757** ครั้ง

สะสม 6,272 ครั้ง

ข้อมูลสะสม ตั้งแต่วันที่ 1 พ.ย.65

### รวมการประชาสัมพันธ์



จำนวนครั้งการประชาสัมพันธ์

**1,575** สะสม 8,996



จำนวนเกษตรกรที่รับการฟังประชาสัมพันธ์

**28,042** สะสม 94,766





# โครงการจ้างแรงงานชลประทาน เพื่อช่วยเหลือเกษตรกร ประจำปีงบประมาณ พ.ศ. 2566 กรมชลประทาน



## หลักเกณฑ์การจ้างแรงงาน

- 1 เกษตรกรที่ขึ้นทะเบียนกับกรมส่งเสริมการเกษตร หรือ เกษตรกรในพื้นที่
- 2 สมาชิกกลุ่มผู้ใช้น้ำของกรมชลประทานในพื้นที่
- 3 ประชาชนและผู้ใช้งานทั่วไปในพื้นที่
- 4 หากแรงงานในพื้นที่ไม่เพียงพอ ให้พิจารณาจ้างเกษตรกร/แรงงานในพื้นที่ใกล้เคียงจากหมู่บ้าน ตำบล อำเภอ จังหวัด และลุ่มน้ำ ตามลำดับ

## ลักษณะงานที่จ้าง

งานซ่อมแซม บำรุงรักษา ขุดลอก ปรับปรุง งานชลประทาน โครงการส่งเสริมการดำเนินงานอันเนื่องมาจากพระราชดำริ งานก่อสร้างแหล่งน้ำและระบบส่งน้ำเพื่อชุมชน/ชนบท แก้มลิง การจัดการคุณภาพน้ำ



# พื้นที่เฝ้าระวังภัยแล้ง





# พื้นที่เฝ้าระวังภัยแล้ง ปี 2565/66 ในเขตพื้นที่ชลประทาน



**โซนภาคเหนือ**  
(สพ. 1 - 4)

**97 จุด**  
(79 ตำบล 31 อำเภอ 10 จังหวัด)

- สพ.1 **32 จุด**  
(15 ตำบล 7 อำเภอ 2 จังหวัด)
- สพ.2 **5 จุด**  
(5 ตำบล 4 อำเภอ 2 จังหวัด)
- สพ.3 **38 จุด**  
(38 ตำบล 13 อำเภอ 4 จังหวัด)
- สพ.4 **22 จุด**  
(21 ตำบล 7 อำเภอ 2 จังหวัด)

**โซนภาคตะวันออกเฉียงเหนือ**  
(สพ. 5 - 8)

**47 จุด**  
(33 ตำบล 18 อำเภอ 10 จังหวัด)

- สพ.5 **5 จุด**  
(4 ตำบล 4 อำเภอ 3 จังหวัด)
- สพ.6 **33 จุด**  
(21 ตำบล 10 อำเภอ 5 จังหวัด)
- สพ.7 **- จุด**  
(- ตำบล - อำเภอ - จังหวัด)
- สพ.8 **9 จุด**  
(8 ตำบล 4 อำเภอ 2 จังหวัด)

**โซนภาคกลาง/ตก**  
(สพ. 10 - 13)

**211 จุด**  
(146 ตำบล 66 อำเภอ 15 จังหวัด)

- สพ.10 **60 จุด**  
(52 ตำบล 27 อำเภอ 4 จังหวัด)
- สพ.11 **89 จุด**  
(52 ตำบล 22 อำเภอ 4 จังหวัด)
- สพ.12 **33 จุด**  
(24 ตำบล 9 อำเภอ 3 จังหวัด)
- สพ.13 **29 จุด**  
(18 ตำบล 8 อำเภอ 4 จังหวัด)

**โซนภาคตะวันออก**  
(สพ. 9)

**31 จุด**  
(18 ตำบล 11 อำเภอ 7 จังหวัด)

สพ.9 **31 จุด**  
(18 ตำบล 11 อำเภอ 7 จังหวัด)

**โซนภาคใต้**  
(สพ. 14 - 17)

**108 จุด**  
(52 ตำบล 23 อำเภอ 10 จังหวัด)

- สพ.14 **18 จุด**  
(16 ตำบล 7 อำเภอ 3 จังหวัด)
- สพ.15 **85 จุด**  
(31 ตำบล 12 อำเภอ 5 จังหวัด)
- สพ.16 **- จุด**  
(- ตำบล - อำเภอ - จังหวัด)
- สพ.17 **5 จุด**  
(5 ตำบล 4 อำเภอ 2 จังหวัด)

**รวมจุดเฝ้าระวังภัยแล้ง ปี 2565/66**

**= 494 จุด**  
(328 ตำบล 149 อำเภอ 52 จังหวัด)

- ด้านการเกษตร **352 จุด**
- ด้านการอุปโภคบริโภค **142 จุด**



**โซนภาคเหนือ**  
(สขป. 1 - 4)

**17 จุด**  
(16 ตำบล 11 อำเภอ 5 จังหวัด)

- สขป.1 **6** จุด (5 ตำบล 4 อำเภอ 2 จังหวัด)
- สขป.2 **5** จุด (1 ตำบล 1 อำเภอ 1 จังหวัด)
- สขป.3 **10** จุด (10 ตำบล 6 อำเภอ 2 จังหวัด)
- สขป.4 **-** จุด (- ตำบล - อำเภอ - จังหวัด)

**โซนภาคกลาง/ตก**  
(สขป. 10 - 13)

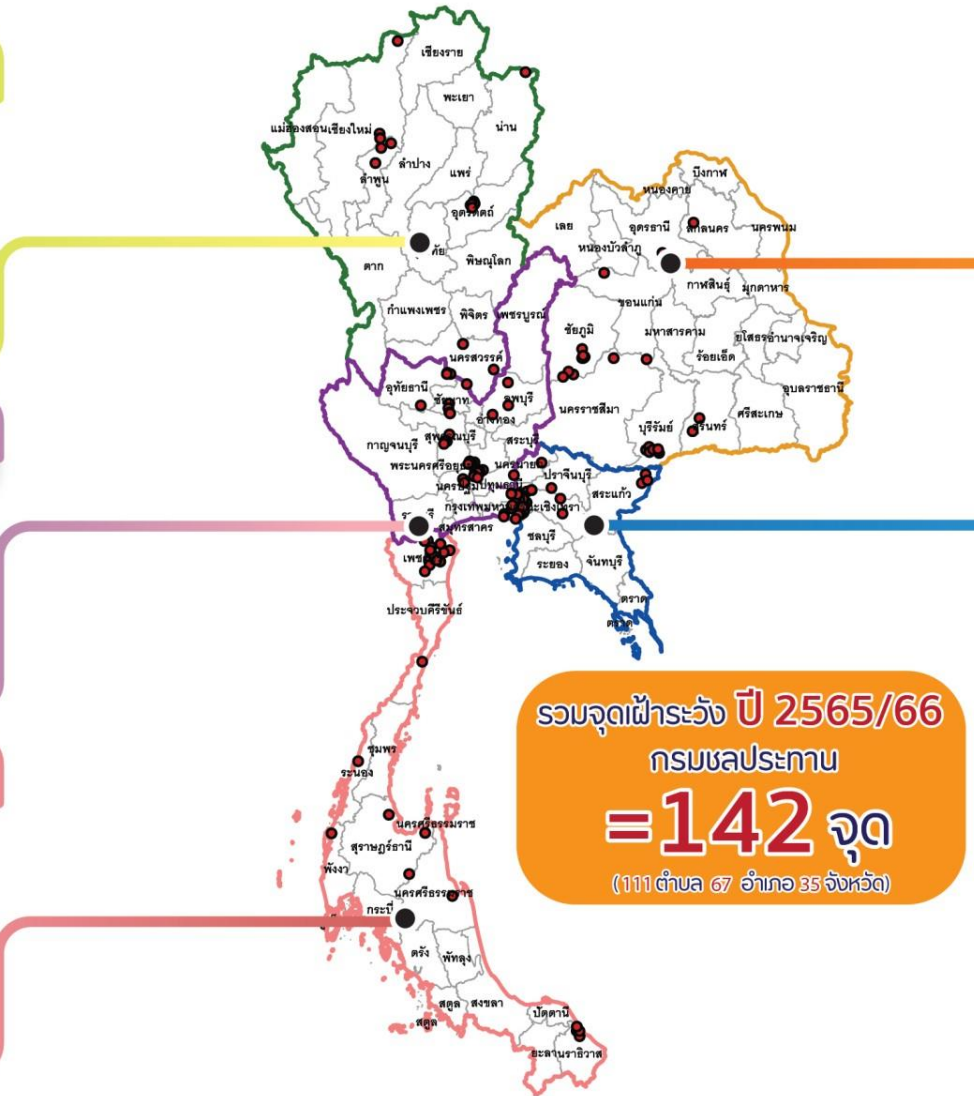
**66 จุด**  
(44 ตำบล 22 อำเภอ 12 จังหวัด)

- สขป.10 **4** จุด (4 ตำบล 3 อำเภอ 2 จังหวัด)
- สขป.11 **49** จุด (29 ตำบล 13 อำเภอ 7 จังหวัด)
- สขป.12 **13** จุด (11 ตำบล 6 อำเภอ 3 จังหวัด)
- สขป.13 **-** จุด (- ตำบล - อำเภอ - จังหวัด)

**โซนภาคใต้**  
(สขป. 14 - 17)

**27 จุด**  
(26 ตำบล 18 อำเภอ 7 จังหวัด)

- สขป.14 **18** จุด (17 ตำบล 10 อำเภอ 3 จังหวัด)
- สขป.15 **5** จุด (5 ตำบล 5 อำเภอ 3 จังหวัด)
- สขป.16 **-** จุด (- ตำบล - อำเภอ - จังหวัด)
- สขป.17 **4** จุด (4 ตำบล 3 อำเภอ 1 จังหวัด)



**โซนภาคตะวันออกเฉียงเหนือ**  
(สขป. 5 - 8)

**25 จุด**  
(18 ตำบล 11 อำเภอ 7 จังหวัด)

- สขป.5 **2** จุด (2 ตำบล 2 อำเภอ 2 จังหวัด)
- สขป.6 **14** จุด (8 ตำบล 5 อำเภอ 3 จังหวัด)
- สขป.7 **-** จุด (- ตำบล - อำเภอ - จังหวัด)
- สขป.8 **9** จุด (8 ตำบล 4 อำเภอ 2 จังหวัด)

**โซนภาคตะวันออก**  
(สขป. 9)

**7 จุด**  
(7 ตำบล 5 อำเภอ 4 จังหวัด)

- สขป.9 **7** จุด (7 ตำบล 5 อำเภอ 4 จังหวัด)

**แนวทางการบริหารจัดการของพื้นที่ขาดการันันเสี่ยงภัยแล้ง**

- มีการเตรียมความพร้อมเครื่องจักร-เครื่องมือ
- มีการติดตาม วิเคราะห์ แนวโน้มสถานการณ์น้ำแต่ละวัน
- ประชาสัมพันธ์/เตือนภัยไปยังท้องถิ่นและปฏิบัติงานร่วมกับท้องถิ่น
- ตรวจสอบสภาพอาคารชลประทานให้พร้อมใช้งานสม่ำเสมอ





# สถานการณ์ภัยแล้ง/ฝนแล้ง ฝนทิ้งช่วง

ข้อมูล ณ วันที่ 18 เมษายน 2566



**จังหวัดที่ลงนามประกาศ  
ให้ความช่วยเหลือ  
รอบสัปดาห์ :  
ชุมพร**

| พื้นที่ที่ลงนามประกาศ<br>เขตให้ความช่วยเหลือฯ       | จังหวัด | อำเภอ | ตำบล/<br>เทศบาล | หมู่บ้าน/ชุมชน | กทม. |
|---|---------|-------|-----------------|----------------|------|
| ลงนามรอบสัปดาห์<br>(10 เม.ย. - ปัจจุบัน)            | 1       | 1     | 1               | 23             | -    |
| ลงนามเดือนเมษายน                                    | 1       | 1     | 1               | 23             | -    |
| ตั้งแต่สิ้นสุดฤดูฝน 2565<br>(29 ต.ค. 65 - ปัจจุบัน) | 2       | 2     | 2               | 30             | -    |

**จังหวัดที่ประกาศเขตให้ความช่วยเหลือผู้ประสบภัยพิบัติกรณีฉุกเฉินภัยแล้ง/ฝนแล้ง ฝนทิ้งช่วง  
ตั้งแต่วันที่ 29 ต.ค. 2565 - ปัจจุบัน**

**ภาคตะวันออก : ชลบุรี** (เกิดภัย 2 มี.ค. 66 ลงนามประกาศฯ 27 มี.ค. 66)

**ภาคใต้ : ชุมพร** (เกิดภัย 28 มี.ค. 66 ลงนามประกาศฯ 10 เม.ย. 66)





---

# สถานการณ์ค่าความเค็มในลำน้ำสายหลัก



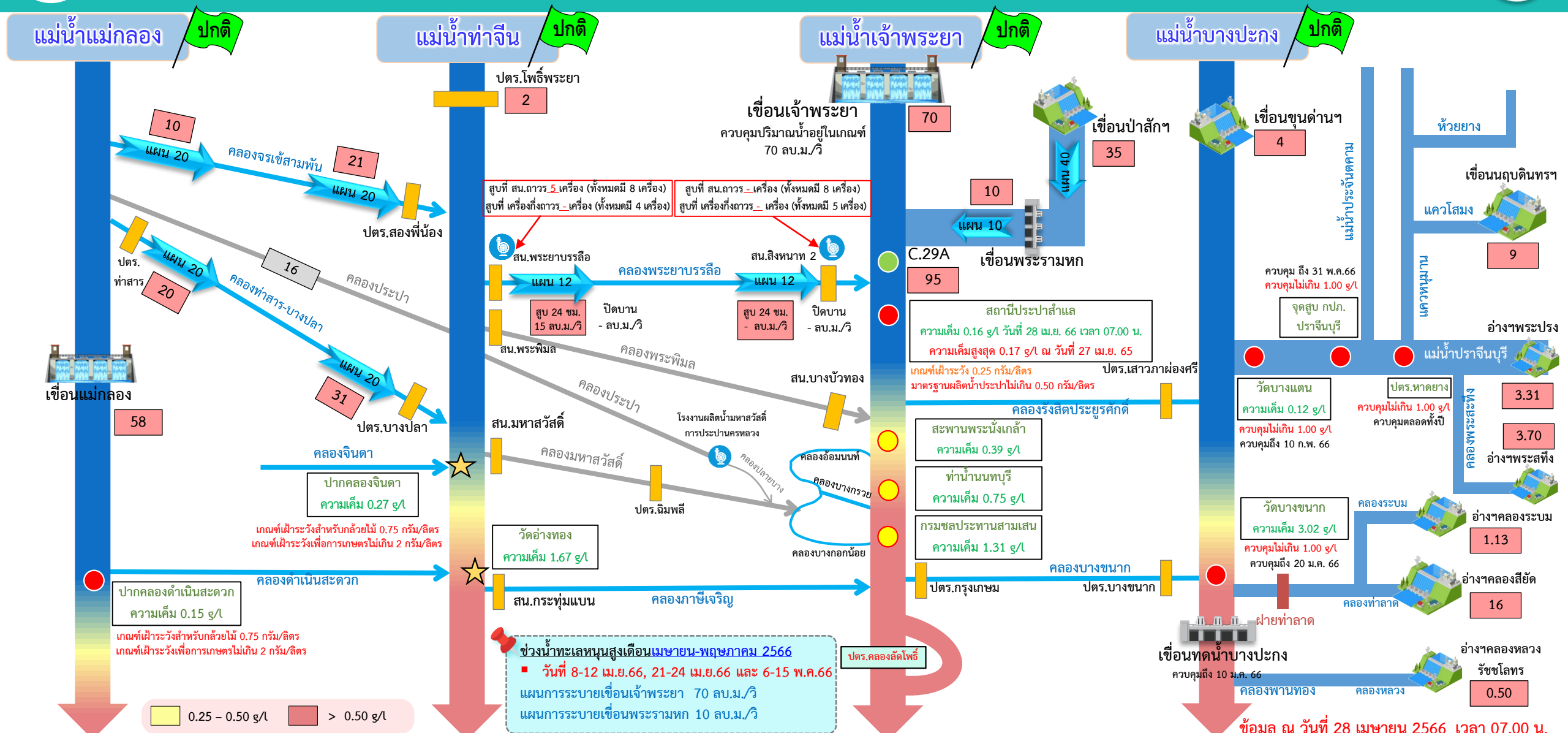
# สถานการณ์ค่าความเค็มใน 4 ลำน้ำสายหลัก







# การบริหารจัดการน้ำเพื่อรักษาระบบนิเวศ (ความเค็ม) ใน 4 ลำน้ำสายหลัก



อ่าวไทย

ข้อมูล ณ วันที่ 28 เมษายน 2566 เวลา 07.00 น.

อัตราค่าไหลเวลา 06.00 น. / คุณภาพน้ำเวลา 07.00 น.  
 หน่วย : ลูกบาศก์เมตร/วินาที หน่วย : กรัม/ลิตร

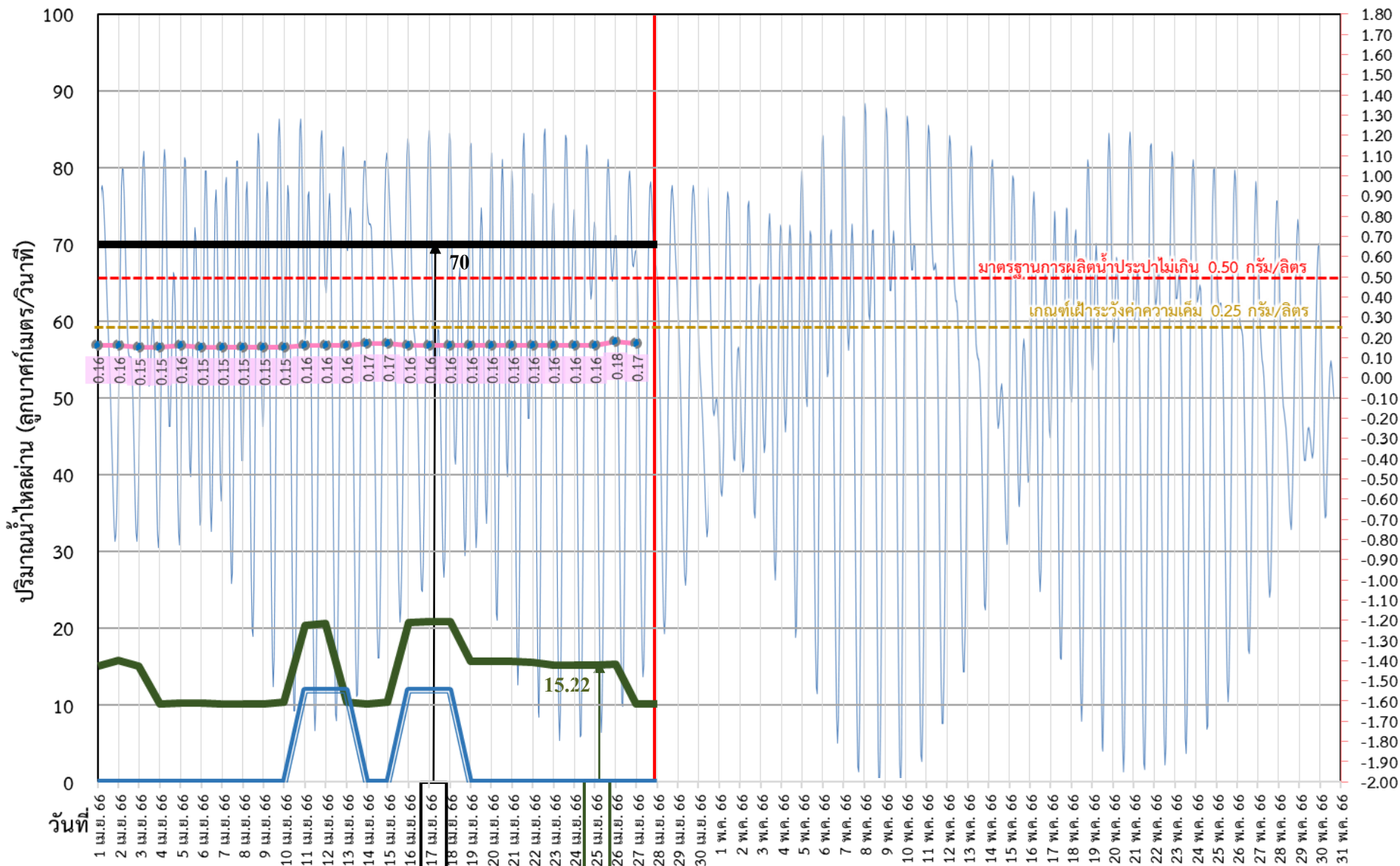




# ติดตามปริมาณน้ำไหลผ่านเขื่อน และติดตามค่าความเค็ม



ข้อมูล ณ วันที่ 28 เมษายน 2566



ค่าความเค็มสูงสุด (กรัม/ลิตร) และ ระดับน้ำทะเล (ม.รทก.)

- ระบายเขื่อนพระรามหก  
ลบ.ม./วินาที
- ระบายเขื่อนเจ้าพระยา  
ลบ.ม./วินาที
- สน.สิงหนาท  
(ระบายลงเจ้าพระยา)  
ลบ.ม./วินาที
- ความเค็มสูงสุด (สำแล)  
กรัม/ลิตร

เขื่อนเจ้าพระยา 70.00 ลบ.ม./วินาที  
 เขื่อนพระรามหก 10.14 ลบ.ม./วินาที  
 สน.สิงหนาท 2 00.00 ลบ.ม./วินาที  
 ความเค็มสูงสุด 0.16 ลบ.ม./วินาที  
 (ความเค็มสูงสุดวันที่ 27 เม.ย. 66)

3 วัน จากเขื่อนพระรามหก  
 11 วัน จากเขื่อนเจ้าพระยา  
 รวม 85.22 ลบ.ม./วินาที



# ติดตามปริมาณน้ำไหลผ่านเขื่อน และติดตามค่าความเค็ม



|             | ระบาย<br>เขื่อนเจ้าพระยา<br>ลบ.ม./วินาที | ระบาย<br>เขื่อนป่าสักฯ<br>ลบ.ม./วินาที | ระบายเขื่อนพระร<br>วมทก<br>ลบ.ม./วินาที | รวมระบายเขื่อนเจ้าพระยา<br>(ใช้เวลา11วัน) และเขื่อนพระรามทก<br>(ใช้เวลา3วัน) ที่เดินทางมาบรรจบกัน | ระดับน้ำสูงสุด<br>บริเวณป้อม-<br>พระจุลจอมเกล้า<br>(ค่าคาดการณ์) | ระดับน้ำสูงสุดบริเวณ<br>ป้อม-<br>พระจุลจอมเกล้า<br>(ค่าจริง) | ความเค็ม<br>สูงสุด(สำแล)<br>กรัม/ลิตร | จำนวนชั่วโมงที่ความเค็ม<br>เกิน 0.25 กรัมต่อลิตร<br>(ชั่วโมง)<br>ตั้งแต่เวลา 00.00-23.00น. | จำนวนชั่วโมงที่ความเค็ม<br>เกิน 0.50 กรัมต่อลิตร<br>(ชั่วโมง)<br>ตั้งแต่เวลา 00.00-23.00น. | สน.สิงหนาท<br>(ระบายลงเจ้าพระยา)<br>ลบ.ม./วินาที | รวมระบายจากเขื่อนเจ้าพระยา<br>+เขื่อนพระรามทก+สิงหนาท 2<br>ลบ.ม./วินาที |
|-------------|--|--|---|---|--|--|---------------------------------------|--|--|--|---|
| 15 เม.ย. 66 | 70.00                                    | 40.41                                  | 10.45                                   | 90.61   | 1.10   | 1.13   | 0.17                                  | 0  | 0  | 0.00   | 90.61   |
| 16 เม.ย. 66 | 70.00                                    | 50.34                                  | 20.76                                   | 80.38   | 1.17   | 1.14   | 0.16                                  | 0  | 0  | 12.00  | 92.38   |
| 17 เม.ย. 66 | 70.00                                    | 50.23                                  | 20.84                                   | 80.14   | 1.21   | 1.15   | 0.16                                  | 0  | 0  | 12.00  | 92.14   |
| 18 เม.ย. 66 | 70.00                                    | 40.96                                  | 20.88                                   | 80.45   | 1.20   | 1.22   | 0.16                                  | 0  | 0  | 12.00  | 92.45   |
| 19 เม.ย. 66 | 70.00                                    | 40.23                                  | 15.74                                   | 90.76   | 1.15   | 1.34   | 0.16                                  | 0  | 0  | 0.00   | 90.76   |
| 20 เม.ย. 66 | 70.00                                    | 40.17                                  | 15.68                                   | 90.84   | 1.10   | 1.27   | 0.16                                  | 0  | 0  | 0.00   | 90.84   |
| 21 เม.ย. 66 | 70.00                                    | 40.29                                  | 15.66                                   | 90.88   | 1.20   | 1.13   | 0.16                                  | 0  | 0  | 0.00   | 90.88   |
| 22 เม.ย. 66 | 70.00                                    | 40.30                                  | 15.53                                   | 85.74   | 1.22   | 1.13   | 0.16                                  | 0  | 0  | 0.00   | 85.74   |
| 23 เม.ย. 66 | 70.00                                    | 40.35                                  | 15.23                                   | 85.68   | 1.19   | 1.19   | 0.16                                  | 0  | 0  | 0.00   | 85.68   |
| 24 เม.ย. 66 | 70.00                                    | 40.48                                  | 15.18                                   | 85.66   | 1.14   | 0.95   | 0.16                                  | 0  | 0  | 0.00   | 85.66   |
| 25 เม.ย. 66 | 70.00                                    | 40.54                                  | 15.22                                   | 85.53   | 1.07   | 0.90   | 0.16                                  | 0  | 0  | 0.00   | 85.53   |
| 26 เม.ย. 66 | 70.00                                    | 40.57                                  | 15.32                                   | 85.23   | 1.01   | 1.04   | 0.18                                  | 0  | 0  | 0.00   | 85.23   |
| 27 เม.ย. 66 | 70.00                                    | 35.19                                  | 10.21                                   | 85.18   | 0.93   | 0.88   | 0.17                                  | 0  | 0  | 0.00   | 85.18   |
| 28 เม.ย. 66 | 70.00                                    | 35.15                                  | 10.14                                   | 85.22   | 0.96   | 1.01   |                                       |  |  | 0.00   | 85.22   |

ค่าจริงระดับน้ำสูงสุดบริเวณป้อมพระจุลจอมเกล้า อ้างอิงจาก <https://telerid.rid.go.th>



การรุกตัวของน้ำเค็มแม่น้ำเจ้าพระยาปี 2566 ค่าความเค็มสูงสุดรายวัน (เวลา 00.00-23.00 น.)

| วันที่                 | ระดับน้ำสูงสุด<br>โรงไฟฟ้าพระ<br>นครใต้ | โรงไฟฟ้า<br>พระนคร<br>ใต้ | สะพานวง<br>แหวน<br>ตะวันออก | วัดห้อง<br>ทุ่ง | วัดบางนา<br>นอก | การ<br>ท่าเรือ | วัด<br>ราษฎร์<br>บูรณะ | สะพาน<br>ตากสิน | สะพาน<br>พุทธ | โรงยา<br>บาล<br>ศิริราช | กรมชล<br>ประทาน<br>สามเสน | วัดเขมาฯ | ท่าน้ำ<br>นนท์ | คลอง<br>อ้อมนนท์ | สะพาน<br>พระนั่ง<br>เกล้า | วัดเชิงท่า<br>(กรมชล<br>ประทาน<br>บางกรวด) | สะพาน<br>บวอกรี | คลอง<br>บาง<br>นาง | วัด<br>มะขาม | วัดฉาง | วัดโกลา<br>วาม | สถานี<br>สูบน้ำ<br>สำแล | วัดปฐม<br>ทอง | วัดบาง<br>เตยออก | วัดไม้<br>ล้อม | วัดสวน<br>มะม่วง | วัดคลอง<br>พี่น้อง | วัดกว้าง | วัดท้าย<br>เกาะใหญ่ | วัดโพธิ์<br>แดง<br>เหนือ | วัดช้าง<br>ใหญ่ | ท่าเรือ<br>บางโพธิ์ | วัดเชิง<br>ฟ้าบาง<br>ปะอิน | วัดบ้าน<br>แม่ใจ | ปริมาณน้ำ (ลบ.ม./วิ) | เขื่อน<br>เจ้าพระยา | เขื่อน<br>พระรามหก |       |
|------------------------|---|---------------------------|-----------------------------|-----------------|-----------------|----------------|------------------------|-----------------|---------------|-------------------------|---------------------------|----------|----------------|------------------|---------------------------|--|-----------------|--------------------|--------------|--------|----------------|-------------------------|---------------|------------------|----------------|------------------|--------------------|----------|---------------------|--------------------------|-----------------|---------------------|----------------------------|------------------|----------------------|---------------------|--------------------|-------|
| ระยะทางจากปากน้ำ (กม.) | 12.0                                    | 15.6                      | 20.0                        | 25.0            | 27.0            | 40.0           | 45.9                   | 50.0            | 52.1          | 55.9                    | 60.8                      | 61.5     | 62.2           | 64.0             | 79.5                      | 83.7                                       | 90.8            | 91.0               | 91.2         | 92.4   | 96.0           | 99.1                    | 100.5         | 101.2            | 101.8          | 103.8            | 108.5              | 110.0    | 110.8               | 114.4                    | 118.7           | 125.4               | 130.0                      |                  |                      |                     |                    |       |
| 27/03/2566             | 1.30                                    | 10.27                     | 8.48                        | 6.33            | 3.87            | 2.89           | 1.41                   | 0.74            | 0.27          | 0.26                    | 0.24                      | 0.21     | 0.20           | 0.20             | 0.19                      | 0.17                                       | 0.17            | 0.16               | 0.16         | 0.16   | 0.16           | 0.16                    | 0.15          | 0.15             | 0.15           | 0.15             | 0.15               | 0.16     | 0.16                | 0.16                     | 0.15            | 0.15                | 0.15                       | 0.14             | 0.13                 | 70                  | 15.00              |       |
| 28/03/2566             | 1.18                                    | 11.21                     | 9.50                        | 7.44            | 5.09            | 4.15           | 1.98                   | 0.99            | 0.31          | 0.29                    | 0.26                      | 0.23     | 0.22           | 0.21             | 0.20                      | 0.18                                       | 0.18            | 0.17               | 0.17         | 0.17   | 0.17           | 0.16                    | 0.15          | 0.15             | 0.15           | 0.15             | 0.15               | 0.15     | 0.15                | 0.15                     | 0.15            | 0.15                | 0.15                       | 0.14             | 0.14                 | 70                  | 15.04              |       |
| 29/03/2566             | 1.16                                    | 11.61                     | 10.00                       | 8.07            | 5.86            | 4.97           | 2.34                   | 1.14            | 0.31          | 0.29                    | 0.26                      | 0.22     | 0.21           | 0.21             | 0.19                      | 0.18                                       | 0.18            | 0.17               | 0.17         | 0.17   | 0.17           | 0.16                    | 0.15          | 0.15             | 0.15           | 0.15             | 0.15               | 0.15     | 0.15                | 0.15                     | 0.15            | 0.15                | 0.15                       | 0.14             | 0.14                 | 70                  | 15.15              |       |
| 30/03/2566             | 1.10                                    | 14.13                     | 12.33                       | 10.16           | 7.67            | 6.68           | 3.10                   | 1.47            | 0.34          | 0.32                    | 0.28                      | 0.23     | 0.23           | 0.22             | 0.20                      | 0.18                                       | 0.18            | 0.17               | 0.17         | 0.17   | 0.17           | 0.16                    | 0.15          | 0.15             | 0.15           | 0.15             | 0.15               | 0.15     | 0.15                | 0.15                     | 0.15            | 0.15                | 0.15                       | 0.15             | 0.15                 | 0.15                | 70                 | 15.22 |
| 31/03/2566             | 1.26                                    | 15.33                     | 13.40                       | 11.07           | 8.41            | 7.34           | 3.39                   | 1.60            | 0.36          | 0.34                    | 0.29                      | 0.24     | 0.23           | 0.22             | 0.20                      | 0.18                                       | 0.18            | 0.17               | 0.17         | 0.17   | 0.17           | 0.16                    | 0.15          | 0.15             | 0.15           | 0.15             | 0.15               | 0.15     | 0.15                | 0.15                     | 0.15            | 0.15                | 0.15                       | 0.15             | 0.15                 | 0.15                | 70                 | 15.13 |
| 1/04/2566              | 1.31                                    | 14.69                     | 12.96                       | 10.89           | 8.51            | 7.56           | 3.48                   | 1.64            | 0.35          | 0.33                    | 0.29                      | 0.23     | 0.23           | 0.22             | 0.20                      | 0.18                                       | 0.17            | 0.16               | 0.16         | 0.16   | 0.16           | 0.16                    | 0.15          | 0.15             | 0.15           | 0.15             | 0.15               | 0.15     | 0.15                | 0.15                     | 0.15            | 0.15                | 0.15                       | 0.15             | 0.15                 | 0.15                | 70                 | 15.08 |
| 2/04/2566              | 1.36                                    | 13.80                     | 12.29                       | 10.46           | 8.37            | 7.54           | 3.46                   | 1.61            | 0.32          | 0.30                    | 0.27                      | 0.22     | 0.21           | 0.21             | 0.19                      | 0.17                                       | 0.17            | 0.16               | 0.16         | 0.16   | 0.16           | 0.16                    | 0.15          | 0.15             | 0.15           | 0.15             | 0.15               | 0.15     | 0.15                | 0.15                     | 0.15            | 0.15                | 0.15                       | 0.15             | 0.15                 | 0.15                | 70                 | 15.81 |
| 3/04/2566              | 1.35                                    | 12.82                     | 11.47                       | 9.85            | 8.00            | 7.26           | 3.33                   | 1.54            | 0.30          | 0.28                    | 0.25                      | 0.22     | 0.21           | 0.20             | 0.19                      | 0.17                                       | 0.17            | 0.16               | 0.16         | 0.16   | 0.16           | 0.15                    | 0.15          | 0.15             | 0.15           | 0.15             | 0.15               | 0.14     | 0.14                | 0.14                     | 0.14            | 0.14                | 0.15                       | 0.15             | 0.15                 | 70                  | 15.12              |       |
| 4/04/2566              | 1.40                                    | 13.26                     | 11.89                       | 10.24           | 8.35            | 7.59           | 3.46                   | 1.58            | 0.28          | 0.27                    | 0.24                      | 0.21     | 0.21           | 0.20             | 0.19                      | 0.17                                       | 0.16            | 0.15               | 0.15         | 0.15   | 0.15           | 0.15                    | 0.15          | 0.15             | 0.15           | 0.15             | 0.15               | 0.14     | 0.14                | 0.14                     | 0.14            | 0.14                | 0.14                       | 0.14             | 0.14                 | 0.14                | 70                 | 10.19 |
| 5/04/2566              | 1.27                                    | 11.29                     | 10.37                       | 9.25            | 7.98            | 7.47           | 3.41                   | 1.56            | 0.28          | 0.27                    | 0.24                      | 0.21     | 0.21           | 0.20             | 0.19                      | 0.17                                       | 0.17            | 0.16               | 0.16         | 0.16   | 0.16           | 0.16                    | 0.15          | 0.15             | 0.15           | 0.15             | 0.15               | 0.15     | 0.14                | 0.14                     | 0.14            | 0.14                | 0.14                       | 0.14             | 0.14                 | 0.14                | 70                 | 10.29 |
| 6/04/2566              | 1.26                                    | 12.63                     | 11.46                       | 10.06           | 8.45            | 7.81           | 3.58                   | 1.66            | 0.32          | 0.30                    | 0.27                      | 0.22     | 0.21           | 0.21             | 0.19                      | 0.17                                       | 0.17            | 0.16               | 0.16         | 0.16   | 0.16           | 0.15                    | 0.15          | 0.15             | 0.15           | 0.15             | 0.15               | 0.15     | 0.15                | 0.15                     | 0.15            | 0.14                | 0.13                       | 0.13             | 0.13                 | 70                  | 10.31              |       |
| 7/04/2566              | 1.27                                    | 11.40                     | 10.26                       | 8.88            | 7.31            | 6.68           | 3.09                   | 1.45            | 0.32          | 0.30                    | 0.27                      | 0.22     | 0.21           | 0.21             | 0.19                      | 0.17                                       | 0.17            | 0.16               | 0.16         | 0.16   | 0.16           | 0.15                    | 0.14          | 0.14             | 0.14           | 0.14             | 0.14               | 0.15     | 0.15                | 0.15                     | 0.15            | 0.14                | 0.13                       | 0.13             | 0.13                 | 70                  | 10.15              |       |
| 8/04/2566              | 1.59                                    | 12.81                     | 11.52                       | 9.96            | 8.18            | 7.47           | 3.47                   | 1.66            | 0.40          | 0.37                    | 0.31                      | 0.24     | 0.23           | 0.22             | 0.19                      | 0.17                                       | 0.17            | 0.16               | 0.16         | 0.16   | 0.16           | 0.15                    | 0.14          | 0.14             | 0.14           | 0.14             | 0.14               | 0.15     | 0.15                | 0.15                     | 0.15            | 0.14                | 0.13                       | 0.13             | 0.13                 | 70                  | 10.11              |       |
| 9/04/2566              | 1.60                                    | 12.80                     | 11.70                       | 10.37           | 8.86            | 8.25           | 3.85                   | 1.86            | 0.47          | 0.43                    | 0.35                      | 0.25     | 0.24           | 0.23             | 0.19                      | 0.17                                       | 0.17            | 0.16               | 0.16         | 0.16   | 0.16           | 0.15                    | 0.15          | 0.15             | 0.15           | 0.15             | 0.15               | 0.15     | 0.15                | 0.15                     | 0.14            | 0.13                | 0.13                       | 0.13             | 70                   | 10.21               |                    |       |
| 10/04/2566             | 1.63                                    | 13.75                     | 12.50                       | 10.99           | 9.26            | 8.57           | 4.05                   | 2.00            | 0.57          | 0.51                    | 0.41                      | 0.28     | 0.27           | 0.25             | 0.20                      | 0.18                                       | 0.18            | 0.17               | 0.17         | 0.17   | 0.16           | 0.15                    | 0.15          | 0.15             | 0.15           | 0.15             | 0.15               | 0.15     | 0.15                | 0.15                     | 0.15            | 0.14                | 0.13                       | 0.13             | 0.13                 | 70                  | 10.40              |       |
| 11/04/2566             | 1.44                                    | 12.90                     | 12.26                       | 11.48           | 10.59           | 10.24          | 5.07                   | 2.73            | 1.10          | 0.97                    | 0.72                      | 0.41     | 0.37           | 0.32             | 0.21                      | 0.19                                       | 0.19            | 0.18               | 0.18         | 0.18   | 0.17           | 0.16                    | 0.15          | 0.15             | 0.15           | 0.15             | 0.15               | 0.15     | 0.15                | 0.15                     | 0.15            | 0.14                | 0.13                       | 0.13             | 0.13                 | 70                  | 20.38              |       |
| 12/04/2566             | 1.47                                    | 13.35                     | 12.80                       | 12.14           | 11.38           | 11.08          | 5.57                   | 3.08            | 1.34          | 1.17                    | 0.86                      | 0.47     | 0.41           | 0.36             | 0.21                      | 0.19                                       | 0.18            | 0.17               | 0.17         | 0.17   | 0.17           | 0.16                    | 0.15          | 0.15             | 0.15           | 0.15             | 0.15               | 0.15     | 0.16                | 0.16                     | 0.16            | 0.16                | 0.16                       | 0.16             | 0.16                 | 70                  | 20.61              |       |
| 13/04/2566             | 1.46                                    | 14.70                     | 13.94                       | 13.02           | 11.97           | 11.55          | 5.98                   | 3.45            | 1.69          | 1.47                    | 1.07                      | 0.56     | 0.49           | 0.42             | 0.23                      | 0.20                                       | 0.19            | 0.18               | 0.18         | 0.18   | 0.17           | 0.16                    | 0.15          | 0.15             | 0.15           | 0.15             | 0.15               | 0.16     | 0.16                | 0.16                     | 0.16            | 0.15                | 0.15                       | 0.15             | 0.15                 | 70                  | 10.38              |       |
| 14/04/2566             | 1.50                                    | 15.46                     | 14.62                       | 13.61           | 12.45           | 11.99          | 6.45                   | 3.94            | 2.19          | 1.90                    | 1.37                      | 0.69     | 0.60           | 0.50             | 0.25                      | 0.21                                       | 0.20            | 0.18               | 0.18         | 0.18   | 0.18           | 0.17                    | 0.16          | 0.15             | 0.15           | 0.15             | 0.15               | 0.15     | 0.15                | 0.15                     | 0.15            | 0.14                | 0.14                       | 0.14             | 0.14                 | 70                  | 10.14              |       |
| 15/04/2566             | 1.33                                    | 14.61                     | 13.72                       | 12.66           | 11.44           | 10.95          | 5.58                   | 3.14            | 1.45          | 1.27                    | 0.94                      | 0.51     | 0.45           | 0.39             | 0.23                      | 0.20                                       | 0.19            | 0.17               | 0.17         | 0.17   | 0.17           | 0.17                    | 0.16          | 0.16             | 0.16           | 0.16             | 0.16               | 0.15     | 0.15                | 0.15                     | 0.15            | 0.15                | 0.14                       | 0.14             | 0.14                 | 0.14                | 70                 | 10.45 |
| 16/04/2566             | 1.45                                    | 14.64                     | 13.45                       | 12.03           | 10.39           | 9.74           | 4.90                   | 2.70            | 1.17          | 1.03                    | 0.77                      | 0.44     | 0.39           | 0.34             | 0.22                      | 0.19                                       | 0.18            | 0.17               | 0.17         | 0.17   | 0.17           | 0.16                    | 0.15          | 0.15             | 0.15           | 0.15             | 0.15               | 0.15     | 0.15                | 0.15                     | 0.15            | 0.15                | 0.14                       | 0.14             | 0.14                 | 0.14                | 70                 | 20.76 |
| 17/04/2566             | 1.43                                    | 12.65                     | 11.53                       | 10.18           | 8.63            | 8.01           | 3.85                   | 1.96            | 0.65          | 0.58                    | 0.46                      | 0.30     | 0.28           | 0.26             | 0.20                      | 0.18                                       | 0.17            | 0.16               | 0.16         | 0.16   | 0.16           | 0.16                    | 0.15          | 0.15             | 0.15           | 0.15             | 0.15               | 0.15     | 0.15                | 0.15                     | 0.15            | 0.15                | 0.15                       | 0.15             | 0.15                 | 0.15                | 70                 | 20.84 |
| 18/04/2566             | 1.46                                    | 13.32                     | 12.02                       | 10.46           | 8.67            | 7.95           | 3.79                   | 1.90            | 0.59          | 0.53                    | 0.43                      | 0.29     | 0.27           | 0.25             | 0.20                      | 0.17                                       | 0.16            | 0.15               | 0.15         | 0.15   | 0.15           | 0.16                    | 0.15          | 0.15             | 0.15           | 0.15             | 0.15               | 0.15     | 0.15                | 0.15                     | 0.15            | 0.15                | 0.14                       | 0.14             | 0.14                 | 0.14                | 70                 | 20.88 |
| 19/04/2566             | 1.50                                    | 13.24                     | 12.28                       | 11.13           | 9.81            | 9.28           | 4.57                   | 2.43            | 0.95          | 0.84                    | 0.64                      | 0.38     | 0.34           | 0.31             | 0.21                      | 0.18                                       | 0.17            | 0.16               | 0.16         | 0.16   | 0.16           | 0.16                    | 0.15          | 0.15             | 0.15           | 0.15             | 0.15               | 0.15     | 0.15                | 0.15                     | 0.15            | 0.15                | 0.14                       | 0.14             | 0.14                 | 0.14                | 70                 | 15.74 |
| 20/04/2566             | 1.39                                    | 13.20                     | 12.14                       | 10.87           | 9.42            | 8.84           | 4.32                   | 2.27            | 0.84          | 0.74                    | 0.57                      | 0.35     | 0.31           | 0.28             | 0.20                      | 0.18                                       | 0.17            | 0.16               | 0.16         | 0.16   | 0.16           | 0.16                    | 0.16          | 0.16             | 0.16           | 0.16             | 0.16               | 0.15     | 0.15                | 0.15                     | 0.15            | 0.15                | 0.14                       | 0.14             | 0.14                 | 0.14                | 70                 | 15.68 |
| 21/04/2566             | 1.46                                    | 16.83                     | 15.02                       | 12.83           | 10.33           | 9.33           | 4.60                   | 2.46            | 0.97          | 0.86                    | 0.65                      | 0.38     | 0.35           | 0.31             | 0.21                      | 0.18                                       | 0.17            | 0.16               | 0.16         | 0.16   | 0.16           | 0.16                    | 0.15          | 0.15             | 0.15           | 0.15             | 0.15               | 0.15     | 0.15                | 0.15                     | 0.15            | 0.15                | 0.16                       | 0.16             | 0.16                 | 0.16                | 70                 | 15.66 |
| 22/04/2566             | 1.56                                    | 16.95                     | 15.04                       | 12.74           | 10.10           | 9.05           | 4.50                   | 2.44            | 1.00          | 0.88                    | 0.67                      | 0.39     | 0.35           | 0.31             | 0.21                      | 0.18                                       | 0.17            | 0.16               | 0.16         | 0.16   | 0.16           | 0.16                    | 0.15          | 0.15             | 0.15           | 0.15             | 0.15               | 0.15     | 0.15                | 0.15                     | 0.15            | 0.15                | 0.14                       | 0.14             | 0.14                 | 0.14                | 70                 | 15.53 |
| 23/04/2566             | 1.68                                    | 18.79                     | 16.80                       | 14.41           | 11.67           | 10.58          | 5.48                   | 3.17            | 1.56          | 1.36                    | 1.00                      | 0.53     | 0.46           | 0.39             | 0.22                      | 0.19                                       | 0.18            | 0.17               | 0.17         | 0.17   | 0.17           | 0.16                    | 0.15          | 0.15             | 0.15           | 0.15             | 0.15               | 0.15     | 0.15                | 0.15                     | 0.15            | 0.14                | 0.13                       | 0.13             | 0.13                 | 70                  | 15.23              |       |
| 24/04/2566             | 1.45                                    | 18.65                     | 16.81                       | 14.59           | 12.05           | 11.04          | 5.86                   | 3.50            | 1.87          | 1.63                    | 1.18                      | 0.61     | 0.53           | 0.45             | 0.24                      | 0.20                                       | 0.19            | 0.17               | 0.17         | 0.17   | 0.17           | 0.16                    | 0.15          | 0.15             | 0.15           | 0.15             | 0.15               | 0.15     | 0.15                | 0.15                     | 0.15            | 0.14                | 0.13                       | 0.13             | 0.13                 | 70                  | 15.18              |       |
| 25/04/2566             | 1.69                                    | 17.57                     | 15.77                       | 13.60           | 11.12           | 10.13          | 5.37                   | 3.21            | 1.71          | 1.49                    | 1.09                      | 0.58     | 0.50           | 0.43             | 0.24                      | 0.20                                       | 0.19            | 0.17               | 0.17         | 0.17   | 0.17           | 0.16                    | 0.15          | 0.15             | 0.15           | 0.15             | 0.15               | 0.15     | 0.15                | 0.15                     | 0.14            | 0.13                | 0.13                       | 0.13             | 70                   | 15.22               |                    |       |
| 26/04/2566             | 1.53                                    | 19.09                     | 17.59                       | 15.78           | 13.72           | 12.89          | 7.52                   | 5.08            | 3.39          | 2.94                    | 2.11                      | 1.05     | 0.90           | 0.75             | 0.36                      | 0.26                                       | 0.23            | 0.18               | 0.18         | 0.18   | 0.18           | 0.18                    | 0.17          | 0.16             | 0.16           | 0.16             | 0.16               | 0.15     | 0.15                | 0.15                     | 0.15            | 0.15                | 0.14                       | 0.14             | 0.14                 | 0.14                | 70                 | 15.32 |
| 27/04/2566             | 1.43                                    | 18.20                     | 16.58                       | 14.63           | 12.40           | 11.51          | 6.55                   | 4.30            | 2.74          | 2.38                    | 1.73                      | 0.90     | 0.78           | 0.66             | 0.35                      | 0.26                                       | 0.23            | 0.19               | 0.19         | 0.19   | 0.18           | 0.17                    | 0.16          | 0.15             | 0.15           |                  |                    |          |                     |                          |                 |                     |                            |                  |                      |                     |                    |       |



---

คาดการณ์ปริมาณน้ำ  
ณ วันที่ 1 พฤษภาคม 2566





# คาดการณ์ปริมาณน้ำอ่างเก็บน้ำขนาดใหญ่ 35 แห่งในช่วงฤดูฝน 2566 5 กรณี

คาดการณ์ ณ วันที่  
21 เม.ย.66



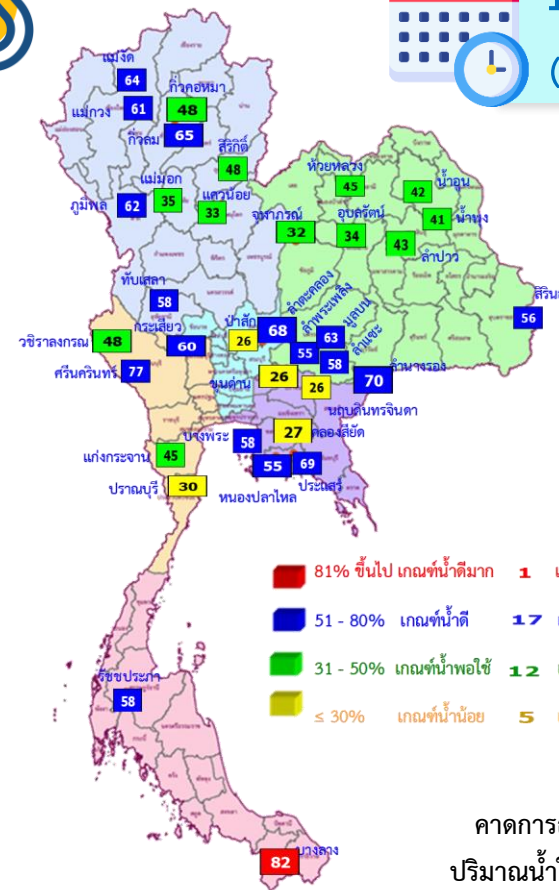
สถิติและคาดการณ์ปริมาณน้ำอ่างเก็บน้ำขนาดใหญ่  
35 แห่งในช่วงฤดูฝน 2566 5 กรณี

| ปี                    | ปริมาณน้ำ<br>(ล้าน ลบ.ม.) | %  | น้ำใช้การ<br>(ล้าน ลบ.ม.) | %  |
|-----------------------|---------------------------|----|---------------------------|----|
| 1 พ.ศ.62              | 40,452                    | 57 | 16,909                    | 36 |
| 1 พ.ศ.63              | 33,757                    | 48 | 10,449                    | 22 |
| 1 พ.ศ.64              | 33,387                    | 48 | 10,334                    | 22 |
| 1 พ.ศ.65              | 40,578                    | 57 | 17,036                    | 36 |
| 1 พ.ศ. 66 (น้ำมาก)    | 41,622                    | 59 | 18,083                    | 38 |
| 1 พ.ศ. 66 (น้ำเฉลี่ย) | 41,495                    | 59 | 17,956                    | 38 |
| 1 พ.ศ. 66 (น้ำน้อย)   | 41,379                    | 58 | 17,841                    | 38 |
| 1 พ.ศ. 66 (One Map)   | 41,603                    | 59 | 18,064                    | 38 |
| 1 พ.ศ. 66 (2552)      | 41,533                    | 59 | 17,990                    | 38 |

- แผนสำรองน้ำต้นฤดูฝน 16,055 ล้าน ลบ.ม.



1 พ.ค. 66  
(กรณีน้ำเฉลี่ย)



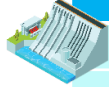
คาดการณ์ 1 พฤษภาคม 2566  
ปริมาณน้ำใช้การมากกว่า ปี 2565  
920 ล้าน ลบ.ม.

| ปี พ.ศ. | ปริมาณน้ำ<br>(ล้าน ลบ.ม.) | %  | น้ำใช้การ<br>(ล้าน ลบ.ม.) | %  |
|---------|---------------------------|----|---------------------------|----|
| 2566    | 41,495                    | 59 | 17,956                    | 38 |



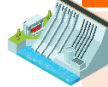
# คาดการณ์ปริมาณน้ำใช้การใน 4 เขื่อนหลัก ณ วันที่ 1 พ.ค. 2566

คาดการณ์ ณ วันที่  
21 เม.ย.66

| เขื่อนภูมิพล  | ปี                    | ปริมาณ<br>(ล้าน ลบ.ม.) | %  | น้ำใช้การ<br>(ล้าน ลบ.ม.) | %  |
|---|-----------------------|------------------------|----|---------------------------|----|
|  | 1 พ.ค. 65             | 5,791                  | 43 | 1,991                     | 21 |
|   | 1 พ.ค. 66 (น้ำมาก)    | 8,301                  | 62 | 4,501                     | 47 |
|   | 1 พ.ค. 66 (น้ำเฉลี่ย) | 8,291                  | 62 | 4,491                     | 46 |
|   | 1 พ.ค. 66 (น้ำน้อย)   | 8,280                  | 62 | 4,480                     | 46 |
|   | 1 พ.ค. 66 (One Map)   | 8,291                  | 62 | 4,491                     | 46 |
|   | 1 พ.ค. 66 (2552)      | 8,305                  | 62 | 4,505                     | 47 |

| เขื่อนสิริกิติ์   | ปี                    | ปริมาณ<br>(ล้าน ลบ.ม.) | %  | น้ำใช้การ<br>(ล้าน ลบ.ม.) | %  |
|---|-----------------------|------------------------|----|---------------------------|----|
|  | 1 พ.ค. 65             | 3,702                  | 39 | 852                       | 13 |
|   | 1 พ.ค. 66 (น้ำมาก)    | 4,506                  | 47 | 1,656                     | 25 |
|   | 1 พ.ค. 66 (น้ำเฉลี่ย) | 4,500                  | 47 | 1,650                     | 25 |
|   | 1 พ.ค. 66 (น้ำน้อย)   | 4,491                  | 47 | 1,641                     | 25 |
|   | 1 พ.ค. 66 (One Map)   | 4,498                  | 47 | 1,648                     | 25 |
|   | 1 พ.ค. 66 (2552)      | 4,511                  | 47 | 1,661                     | 25 |

| เขื่อนแควน้อย   | ปี                    | ปริมาณ<br>(ล้าน ลบ.ม.) | %  | น้ำใช้การ<br>(ล้าน ลบ.ม.) | %  |
|---|-----------------------|------------------------|----|---------------------------|----|
|  | 1 พ.ค. 65             | 383                    | 41 | 340                       | 38 |
|   | 1 พ.ค. 66 (น้ำมาก)    | 310                    | 33 | 267                       | 30 |
|   | 1 พ.ค. 66 (น้ำเฉลี่ย) | 307                    | 33 | 264                       | 29 |
|   | 1 พ.ค. 66 (น้ำน้อย)   | 304                    | 32 | 261                       | 29 |
|   | 1 พ.ค. 66 (One Map)   | 293                    | 31 | 250                       | 28 |
|   | 1 พ.ค. 66 (2552)      | 315                    | 34 | 272                       | 30 |

| เขื่อนป่าสักชลสิทธิ์  | ปี                    | ปริมาณ<br>(ล้าน ลบ.ม.) | %  | น้ำใช้การ<br>(ล้าน ลบ.ม.) | %  |
|---|-----------------------|------------------------|----|---------------------------|----|
|  | 1 พ.ค. 65             | 330                    | 34 | 327                       | 34 |
|   | 1 พ.ค. 66 (น้ำมาก)    | 251                    | 26 | 248                       | 26 |
|   | 1 พ.ค. 66 (น้ำเฉลี่ย) | 248                    | 26 | 245                       | 26 |
|   | 1 พ.ค. 66 (น้ำน้อย)   | 244                    | 25 | 241                       | 25 |
|   | 1 พ.ค. 66 (One Map)   | 257                    | 27 | 254                       | 27 |
|   | 1 พ.ค. 66 (2552)      | 251                    | 26 | 248                       | 26 |

- แผนสำรองน้ำต้นฤดูฝน 5,474 ล้าน ลบ.ม.

1 พฤษภาคม 2565  
น้ำใช้การ 4 เขื่อนน้ำ  
3,510 ล้าน ลบ.ม.

คาดการณ์ 1 พฤษภาคม 2566  
น้ำใช้การ 4 เขื่อนน้ำ  
6,650 ล้าน ลบ.ม.



## คาดการณ์ปริมาณน้ำรวม 4 เขื่อนหลัก

| ปี                    | ปริมาณน้ำ<br>(ล้าน ลบ.ม.) | %  | น้ำใช้การ<br>(ล้าน ลบ.ม.) | %  |
|-----------------------|---------------------------|----|---------------------------|----|
| 1 พ.ค. 65             | 10,206                    | 41 | 3,510                     | 19 |
| 1 พ.ค. 66 (น้ำมาก)    | 13,368                    | 54 | 6,672                     | 37 |
| 1 พ.ค. 66 (น้ำเฉลี่ย) | 13,346                    | 54 | 6,650                     | 37 |
| 1 พ.ค. 66 (น้ำน้อย)   | 13,319                    | 54 | 6,623                     | 36 |
| 1 พ.ค. 66 (One Map)   | 13,339                    | 54 | 6,643                     | 37 |
| 1 พ.ค. 66 (2552)      | 13,382                    | 54 | 6,686                     | 37 |





การเตรียมความพร้อมรับมือ**ฤดูฝน** ปี 2566



# ร่าง 12 มาตรการรับมือ

กนช. เห็นชอบ  
เมื่อวันที่ 16 มีนาคม 2566

# ฤดูฝน ปี 2566

- \* ตัวหนังสือสีแดง คือ รวมมาตรการ
- \* ตัวหนังสือสีเขียว คือ เพิ่มมาตรการ

**คาดการณ์ซีพีเอพื้นที่เสี่ยงน้ำท่วม**  
และพื้นที่เสี่ยงช่วงฝนทิ้งช่วง  
(มี.ค. 66 เป็นต้นไป)

**การบริหารจัดการพื้นที่ลุ่มต่ำ**  
เพื่อรองรับน้ำหลาก (ภายใน ส.ค. 66)

**ทบทวน ปรับปรุงเกณฑ์**  
บริหารจัดการน้ำในแหล่งน้ำ/  
เขื่อนระบายน้ำและจัดทำแผน  
บริหารจัดการน้ำเชิงบูรณาการ  
(ก่อนฤดูฝน - ตลอดช่วงฤดูฝน)

**เตรียมความพร้อม ซ่อมแซม**  
ปรับปรุง อาคารชลศาสตร์  
ระบบระบายน้ำ โทรมมาตร  
ให้พร้อมใช้งาน และปรับปรุงแก้ไข  
สิ่งกีดขวางทางน้ำ (ก่อนฤดูฝน - ตลอดช่วงฤดูฝน)

**เตรียมพร้อม/วางแผนเครื่องจักร**  
เครื่องมือ บุคลากร ประจำพื้นที่เสี่ยงน้ำ  
ท่วมและพื้นที่เสี่ยงในช่วงฝนทิ้งช่วง  
(ก่อนฤดูฝน - ตลอดช่วงฤดูฝน)



**ติดตามประเมินผล** ปรับมาตรการให้สอดคล้อง  
กับสถานการณ์ภัย (ตลอดช่วงฤดูฝน)

**การสร้างการรับรู้และประชาสัมพันธ์**  
(ก่อนฤดูฝน - ตลอดช่วงฤดูฝน)

**สร้างความเข้มแข็งเครือข่าย**  
ภาคประชาชน ในการให้ข้อมูล  
สถานการณ์ (ก่อนฤดูฝน - ตลอดช่วงฤดูฝน)

**เร่งเก็บกักน้ำ** ในแหล่งน้ำ  
ทุกประเภทช่วงปลายฤดูฝน  
(ภายใน ต.ค. - พ.ย. 66)

**ซักซ้อมแผนเผชิญเหตุ**  
ตั้งศูนย์ส่วนหน้าก่อนเกิดภัย  
และฟื้นฟูให้กลับสู่สภาพปกติ  
(ตลอดช่วงฤดูฝน)

**เพิ่มประสิทธิภาพการระบายน้ำ**  
ของทางน้ำ (ก่อนฤดูฝน - ตลอดช่วงฤดูฝน)

**ตรวจความมั่นคงปลอดภัย**  
คัน ทำนบ พนังกันน้ำ  
(ก่อนฤดูฝน - ตลอดช่วงฤดูฝน)



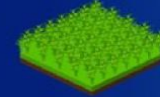


# มาตรการ บริหารจัดการน้ำ ฤดูฝน ปี 2566

“ เพื่อให้ปริมาณน้ำต้นทุน  
ในอ่างเก็บน้ำมีเพียงพอ  
สำหรับการใช้น้ำตลอดฤดูฝน ปี 2566  
และเก็บกักไว้ใช้ฤดูแล้ง ปี 66/67 ”



จัดสรรน้ำเพื่อการ  
**อุปโภค-บริโภค**  
และรักษาระบบนิเวศ  
ให้เพียงพอตลอดทั้งปี



ส่งเสริมการปลูกพืชฤดูฝน  
ให้ใช้น้ำฝนเป็นหลัก  
ใช้น้ำชลประทานเสริม  
กรณีฝนทิ้งช่วงเท่านั้น



**บริหารจัดการน้ำท่า**  
ให้มีประสิทธิภาพสูงสุด  
ด้วยระบบและ  
อาคารชลประทาน



กักเก็บน้ำในเขื่อน  
**ให้มากที่สุด**

ไม่ต่ำกว่าเกณฑ์เก็บกักน้ำต่ำสุด ตามช่วงเวลา  
เพื่อความมั่นคงด้านการอุปโภค-บริโภค  
และรักษาระบบนิเวศ



**วางแผนป้องกัน**  
และบรรเทาอุทกภัย





# โครงการบางระกำโมเดล

## บูรณาการการบริหารจัดการพื้นที่ลุ่มต่ำ รองรับน้ำหลาก ปี 2566

1-30 พ.ย. 66

เริ่มระบายน้ำออกจากพื้นที่ลุ่มต่ำ  
เหลือน้ำไว้ 30 ซม. เพื่อเริ่มเตรียมแปลงเพาะปลูก  
ข้าวนาปรังปี 2566/67

16 ส.ค.- 31 ต.ค. 66  
เตรียมรองรับน้ำหลาก  
400 ล้าน ลบ.ม.  
( 265,000 ไร่)

1-15 ส.ค. 66  
เก็บเกี่ยว



31 ก.ค. 66  
สิ้นสุดการส่งน้ำ



### การปรับปฏิทิน การเพาะปลูกข้าว



ต้นเดือน มี.ค. 66  
เริ่มประชาสัมพันธ์  
โครงการฯ



15 มี.ค. 66  
เริ่มส่งน้ำ  
เข้าระบบชลประทาน



1 เม.ย. 66  
เริ่มเพาะปลูกข้าว

## แผน 2566

### พื้นที่เป้าหมาย

พื้นที่ทุ่งบางระกำ 0.265 ล้านไร่  
ใช้น้ำเพื่อการเพาะปลูก 310 ล้าน ลบ.ม.

| พิจนุโลก        |             |
|-----------------|-------------|
| อ.พรหมพิราม     | 106,914 ไร่ |
| อ.เมืองพิจนุโลก | 17,100 ไร่  |
| อ.บางระกำ       | 55,900 ไร่  |
| อ.วัดโบสถ์      | 1,243 ไร่   |

| สุโขทัย    |            |
|------------|------------|
| อ.กงไกรลาศ | 83,843 ไร่ |





# พื้นที่ลุ่มต่ำ 10 ทุ่ง ลุ่มน้ำเจ้าพระยาตอนล่าง



## บูรณาการการบริหารจัดการพื้นที่ลุ่มต่ำ 10 ทุ่ง ปี 2566

1 พ.ย. - 31 ธ.ค. 66

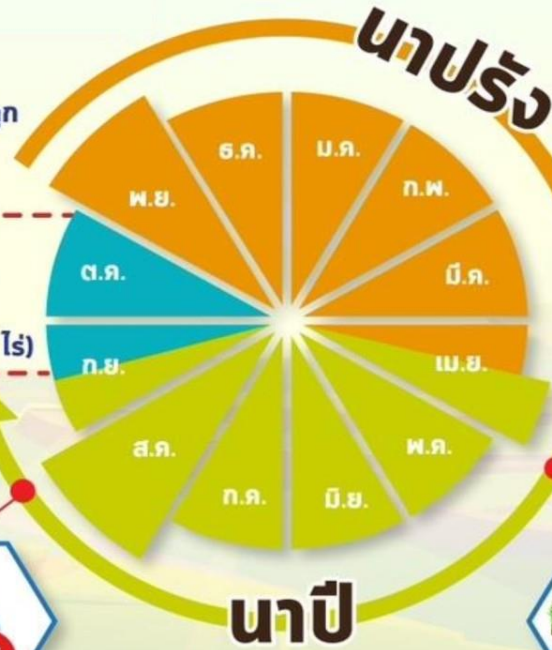
เริ่มระบายน้ำออกจากพื้นที่ลุ่มต่ำ  
เหลือน้ำไว้ 30 ซม. เพื่อเริ่มเตรียมแปลงเพาะปลูก  
ข้าวนาปรังปี 2566/67

16 ก.ย.- 31 ต.ค. 66 พื้นที่ลุ่มต่ำ  
มีความเสี่ยงที่จะเกิดความเสียหายจากอุทกภัย  
งดเพาะปลูกข้าวนาปีต่อเนื่อง  
ความจุของทุ่งรวม 1,300 ล้าน ลบ.ม. (953,214 ไร่)

1-15 ก.ย. 66  
เก็บเกี่ยว



31 ส.ค. 66  
สิ้นสุดการส่งน้ำ



## การปรับปรุง การเพาะปลูกข้าว



ต้นเดือน เม.ย. 66  
เริ่มประชาสัมพันธ์  
โครงการฯ



15 เม.ย. 66  
เริ่มส่งน้ำ  
เข้าระบบชลประทาน



1 พ.ค. 66  
เริ่มเพาะปลูกข้าว



แผน  
ปี 2566

พื้นที่เป้าหมาย  
พื้นที่ลาดการณ้เพาะปลูก 0.967 ล้านไร่  
ใช้น้ำเพื่อการเพาะปลูก 940 ล้าน ลบ.ม.

พื้นที่ลุ่มต่ำ 10 ทุ่ง

|                       |            |                |
|-----------------------|------------|----------------|
| ฝั่งซ้ายชัยนาท-ป่าสัก | โพธิ์พระยา | บางบาล-บ้านแพน |
| บางกุ่ม               | ท่าเรือ    | ป่าโมก         |
| เจ้าเจ็ด              | บางกุ้ง    | ผักไห่         |
| เสียวรอก              |            |                |





# ชป.เตรียมความพร้อมเครื่องจักร-เครื่องมือ ช่วยเหลือ ฤดูแล้ง ทั่วประเทศ ปี 2566

## ส่วนบริหารเครื่องจักรกลที่ 1 เชียงใหม่

- เครื่องสูบน้ำ 165 เครื่อง
- เครื่องพลิกดินน้ำ 10 เครื่อง
- รถบรรทุกน้ำ 49 คัน
- เครื่องจักรกลสนับสนุนอื่นๆ 226 หน่วย



## ส่วนบริหารเครื่องจักรกลที่ 5 พระนครศรีอยุธยา

- เครื่องสูบน้ำ 410 เครื่อง
- เครื่องพลิกดินน้ำ 39 เครื่อง
- รถบรรทุกน้ำ 117 คัน
- เครื่องจักรกลสนับสนุนอื่นๆ 346 หน่วย



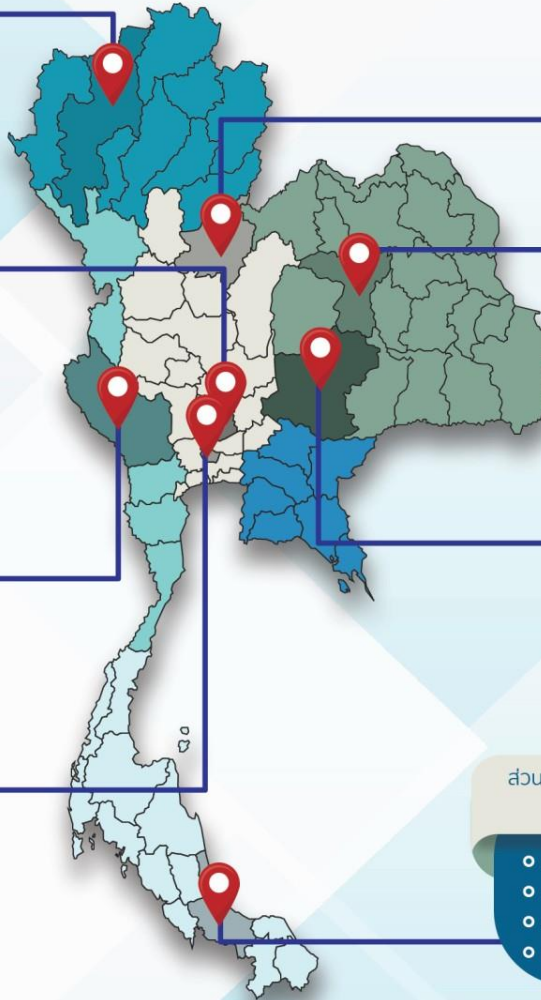
## ส่วนบริหารเครื่องจักรกลที่ 6 กาญจนบุรี

- เครื่องสูบน้ำ 344 เครื่อง
- เครื่องพลิกดินน้ำ 143 เครื่อง
- รถบรรทุกน้ำ 30 คัน
- เครื่องจักรกลสนับสนุนอื่นๆ 466 หน่วย



## ส่วนกลาง นนทบุรี

- เครื่องสูบน้ำ 127 เครื่อง
- เครื่องพลิกดินน้ำ 120 เครื่อง
- รถบรรทุกน้ำ 3 คัน
- เครื่องจักรกลสนับสนุนอื่นๆ 47 หน่วย



## ส่วนบริหารเครื่องจักรกลที่ 2 พิษณุโลก

- เครื่องสูบน้ำ 237 เครื่อง
- เครื่องพลิกดินน้ำ 23 เครื่อง
- รถบรรทุกน้ำ 43 คัน
- เครื่องจักรกลสนับสนุนอื่นๆ 294 หน่วย



## ส่วนบริหารเครื่องจักรกลที่ 3 ขอนแก่น

- เครื่องสูบน้ำ 346 เครื่อง
- เครื่องพลิกดินน้ำ 35 เครื่อง
- รถบรรทุกน้ำ 33 คัน
- เครื่องจักรกลสนับสนุนอื่นๆ 373 หน่วย



## ส่วนบริหารเครื่องจักรกลที่ 4 นครราชสีมา

- เครื่องสูบน้ำ 222 เครื่อง
- เครื่องพลิกดินน้ำ 176 เครื่อง
- รถบรรทุกน้ำ 44 คัน
- เครื่องจักรกลสนับสนุนอื่นๆ 199 หน่วย



## ส่วนบริหารเครื่องจักรกลที่ 7 สงขลา

- เครื่องสูบน้ำ 337 เครื่อง
- เครื่องพลิกดินน้ำ 71 เครื่อง
- รถบรรทุกน้ำ 39 คัน
- เครื่องจักรกลสนับสนุนอื่นๆ 268 หน่วย

## รวมทั้งประเทศ

- เครื่องสูบน้ำ 2,198 เครื่อง
- เครื่องพลิกดินน้ำ 617 เครื่อง
- รถบรรทุกน้ำ 351 คัน
- เครื่องจักรกลสนับสนุนอื่นๆ 2,219 หน่วย

รวมเป็น  
**5,382** หน่วย







กรมชลประทาน

กรมชลประทาน  
กระทรวงเกษตรและสหกรณ์

