



สถานการณ์และการบริหารจัดการน้ำ ฤดูแล้ง ปี 2565/66

วันที่ 29 มกราคม 2566



ศูนย์ปฏิบัติการน้ำอัจฉริยะ (SWOC)
กรมชลประทาน สามเสน



หัวข้อ

การบริหารจัดการน้ำ

ฤดูแล้ง

ปี 2565/66

1. สถานการณ์ฝน และสภาพภูมิอากาศ
2. สถานการณ์น้ำในอ่างเก็บน้ำและสถานการณ์น้ำท่า
3. สถานการณ์ลุ่มน้ำเจ้าพระยา
4. สถานการณ์ลุ่มน้ำพื้นที่ภาคใต้
5. แผน-ผลจัดสรรน้ำฤดูแล้ง ปี 2565/66
6. การเพาะปลูกพืชฤดูแล้ง ปี 2565/66 (ข้าวนาปรัง)
7. การบริหารจัดการน้ำฤดูแล้ง ปี 2565/66
8. สถานการณ์ค่าความเค็มในลำน้ำสายหลัก
9. คาดการณ์ปริมาณน้ำ ณ วันที่ 1 พฤษภาคม 2566
10. สถานการณ์อุทกภัยปี 2565

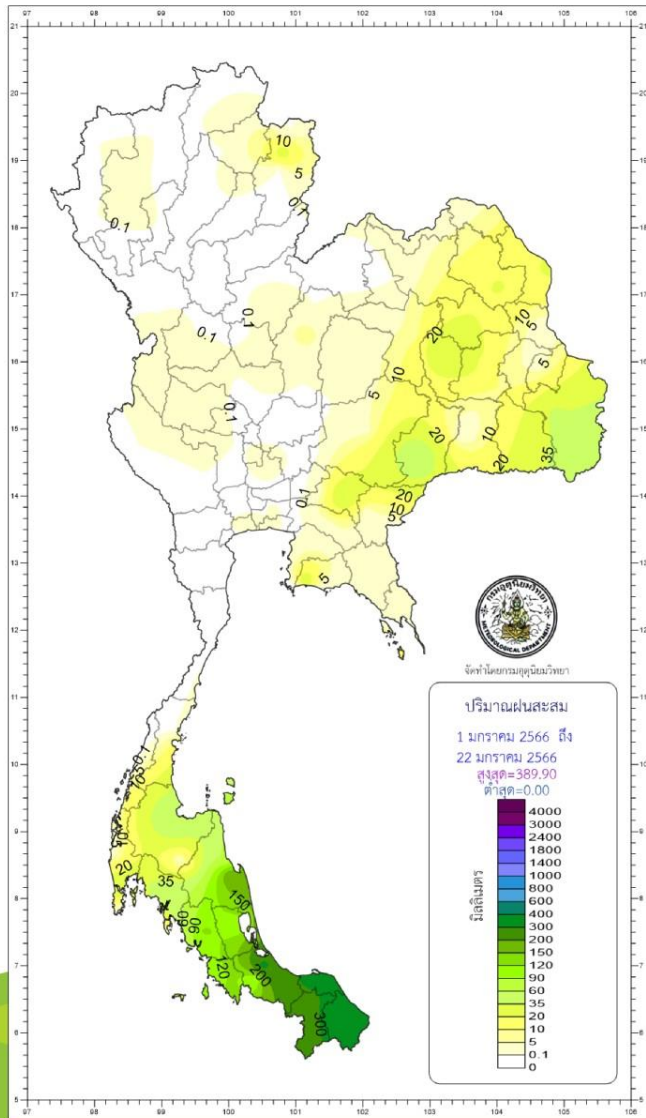


สถานการณ์ฝน และสภาพภูมิอากาศ

ปริมาณฝนสะสมปี 2566

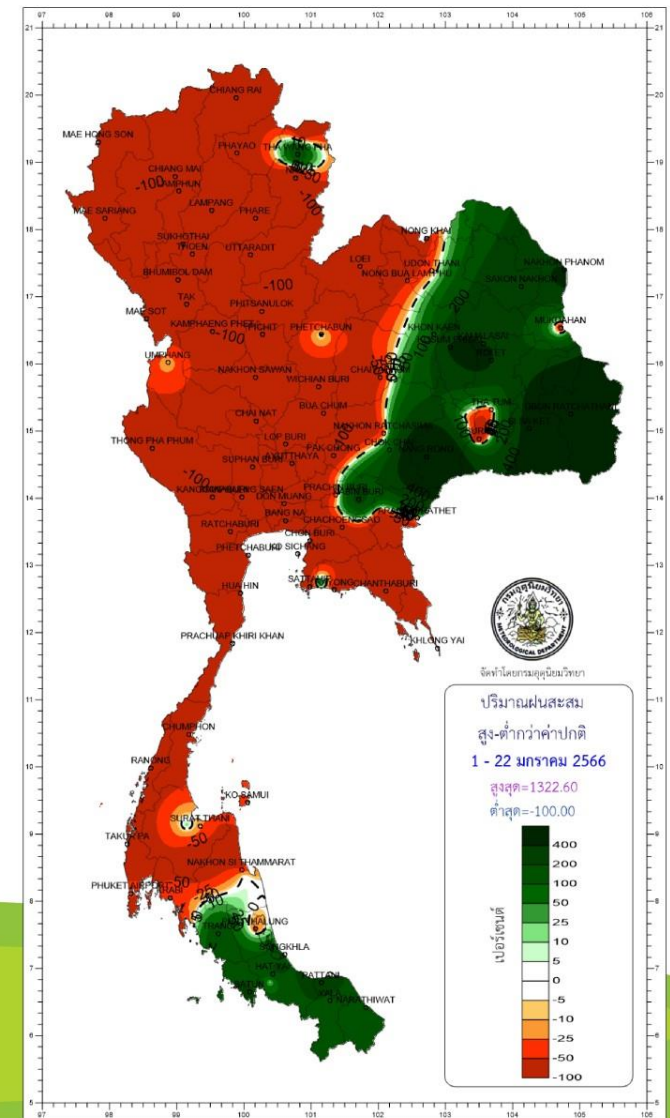
ตั้งแต่ 1 - 22 มกราคม

ปริมาณฝนรวม



ภาค	ปริมาณฝนเปรียบเทียบกับค่าปกติ			
	ตั้งแต่ 1 ม.ค. - ปัจจุบัน			
	ปริมาณฝน (มม.)	ค่าปกติ (มม.)	ผลต่างจากค่าปกติ	
เหนือ	2.0	6.7	- 4.7 มม.	- 70 %
ตะวันออกเฉียงเหนือ	13.8	5.1	+ 8.7 มม.	+ 171 %
กลาง	0.0	7.0	- 7.0 มม.	- 100 %
ตะวันออก	5.7	14.6	- 8.9 มม.	- 61 %
ใต้ฝั่งตะวันออก	122.1	84.3	+ 37.8 มม.	+ 45 %
ใต้ฝั่งตะวันตก	41.6	38.9	+ 2.7 มม.	+ 7 %
กทม.	0.0	12.3	- 12.3 มม.	- 100 %
ทั่วประเทศ	27.1	22.3	+ 4.8 มม.	+ 22 %

สูง - ต่ำกว่าค่าปกติ

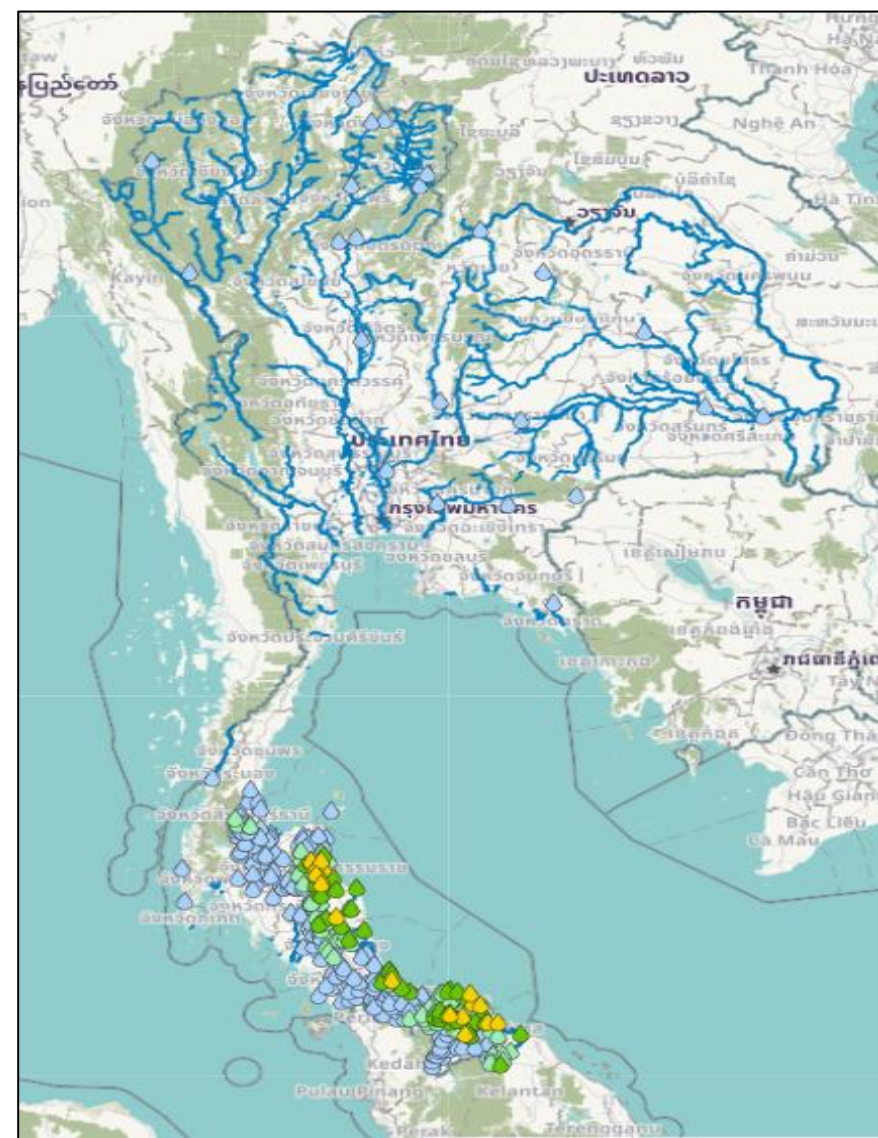


climate@tmd.go.th
www.climate.tmd.go.th
02-399-3290

กรมอุตุนิยมวิทยา
กระทรวงดิจิทัลเพื่อเศรษฐกิจและสังคม



ปริมาณฝนสะสม 24 ชั่วโมงย้อนหลัง วันที่ 28 ม.ค.66 – วันที่ 29 ม.ค.66

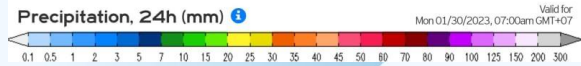
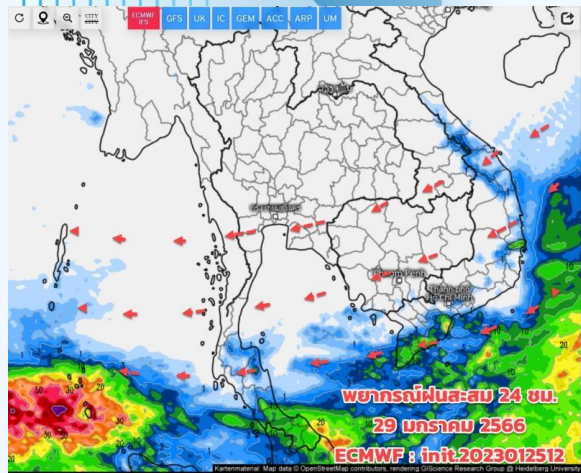


ชื่อสถานี	ที่ตั้ง	เวลา	ฝนสะสม (มม.)
ยะลา สกษ.	ด.สะเตงนอก อ.เมืองยะลา จ.ยะลา	22:00 น.	48
บ้านวังลุง	ด.ทอนหงส์ อ.พรหมคีรี จ.นครศรีธรรมราช	05:00 น.	46
บ้านนาทอน	ด.ดิ่งชั้น อ.ท่าศาลา จ.นครศรีธรรมราช	05:00 น.	46
โครงการฟาร์มตัวอย่างฯ บ้านป่าดาเขียว	ด.ท่าข้าม อ.ปะนาเระ จ.ปัตตานี	06:00 น.	45
นราธิวาส	ด.บางนาค อ.เมืองนราธิวาส จ.นราธิวาส	22:00 น.	44
บ้านท่างาม	ด.ท่าจิว อ.เมืองนครศรีธรรมราช จ.นครศรีธรรมราช	05:00 น.	41.5
อบต.มะนังดาลำ	ด.มะนังดาลำ อ.สายบุรี จ.ปัตตานี	06:00 น.	39
บ้านนม	ด.กรุงชิง อ.นบพิตำ จ.นครศรีธรรมราช	05:00 น.	39
บ้านไร่	ด.ทุ่งหวัง อ.เมืองสงขลา จ.สงขลา	05:00 น.	39
บ้านหน้าถ้ำ	ด.นาแหร อ.นบพิตำ จ.นครศรีธรรมราช	05:00 น.	38.5

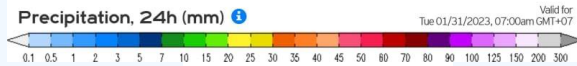
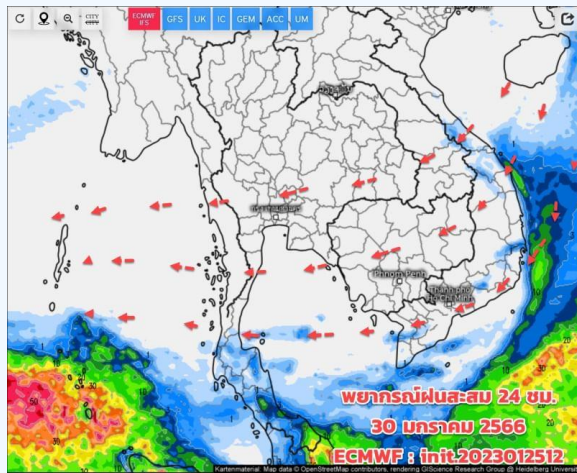
>0-10	>10-20	>20-35	>35-50	>50-70	>70-90	>90
ฝนเล็กน้อย ฝนน้อย	ฝนปานกลาง	ฝนหนัก	ฝนหนักมาก	ฝนหนักมาก	ฝนหนักมาก	ฝนหนักมาก



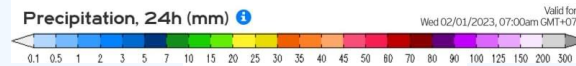
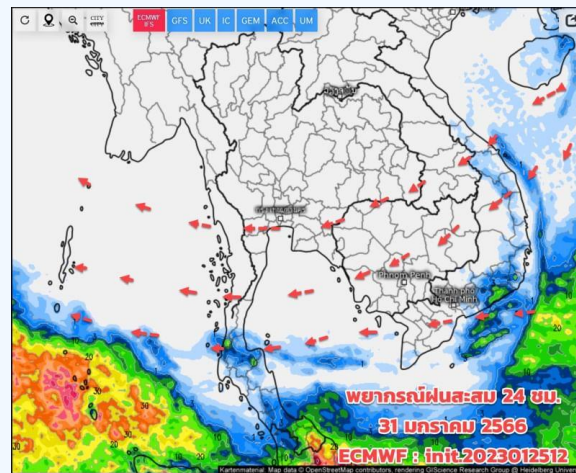
พยากรณ์ฝนสะสมรายวัน จากแบบจำลองบรรยากาศเชิงตัวเลข GFS วันที่ 29 ม.ค. – 4 ก.พ.66



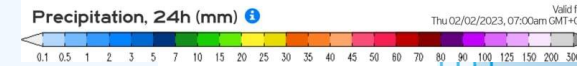
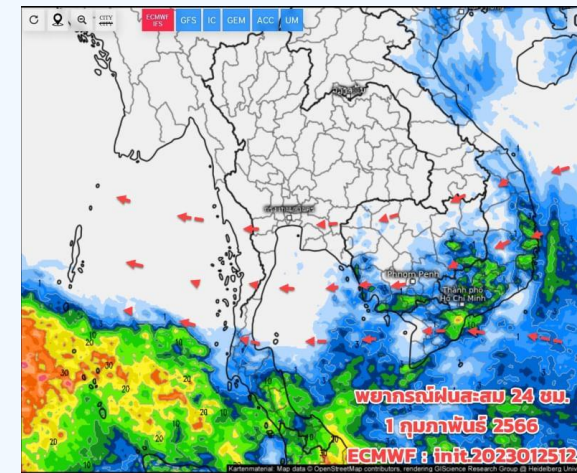
วันที่ 29 ม.ค. 2566



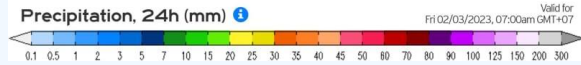
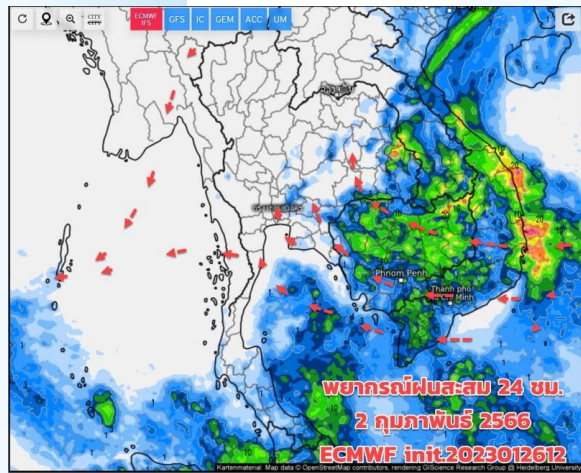
วันที่ 30 ม.ค. 2566



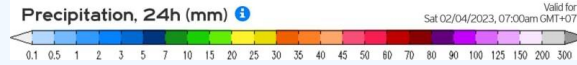
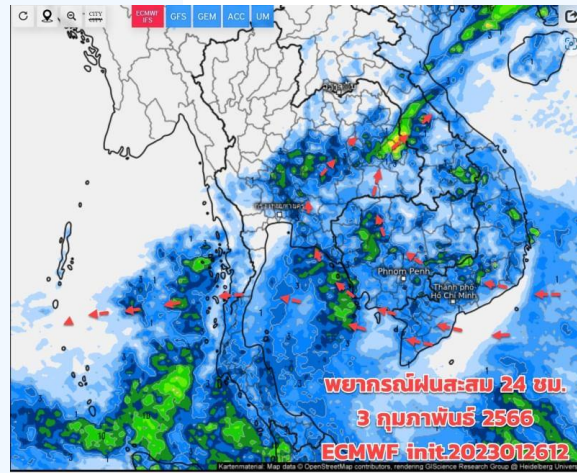
วันที่ 31 ม.ค. 2566



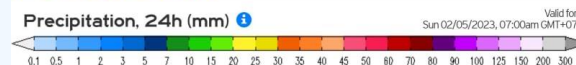
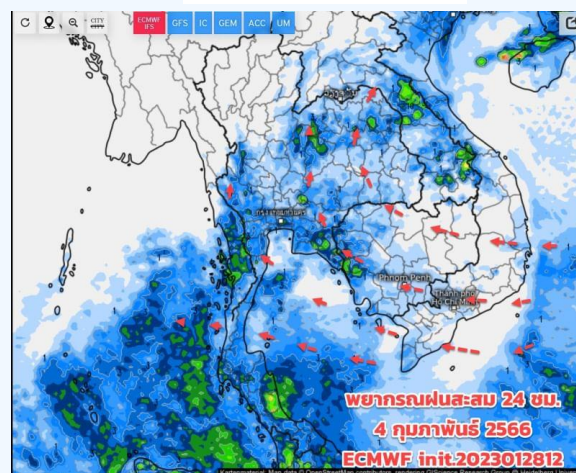
วันที่ 1 ก.พ. 2566



วันที่ 2 ก.พ. 2566



วันที่ 3 ก.พ. 2566



วันที่ 4 ก.พ. 2566

การคาดหมาย

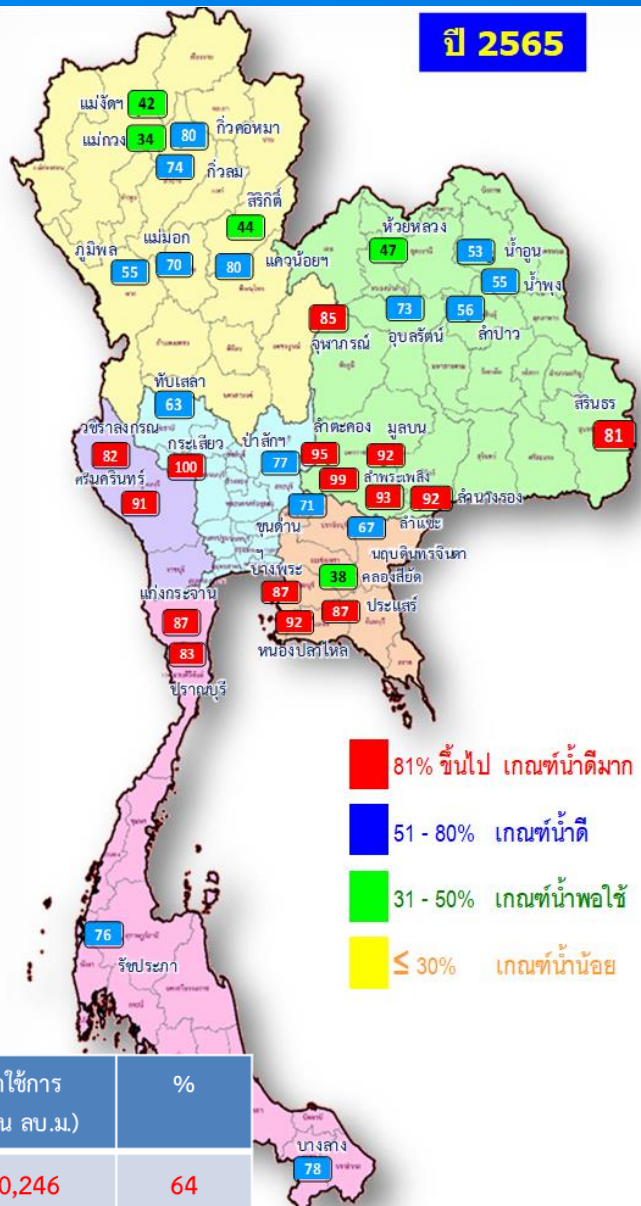
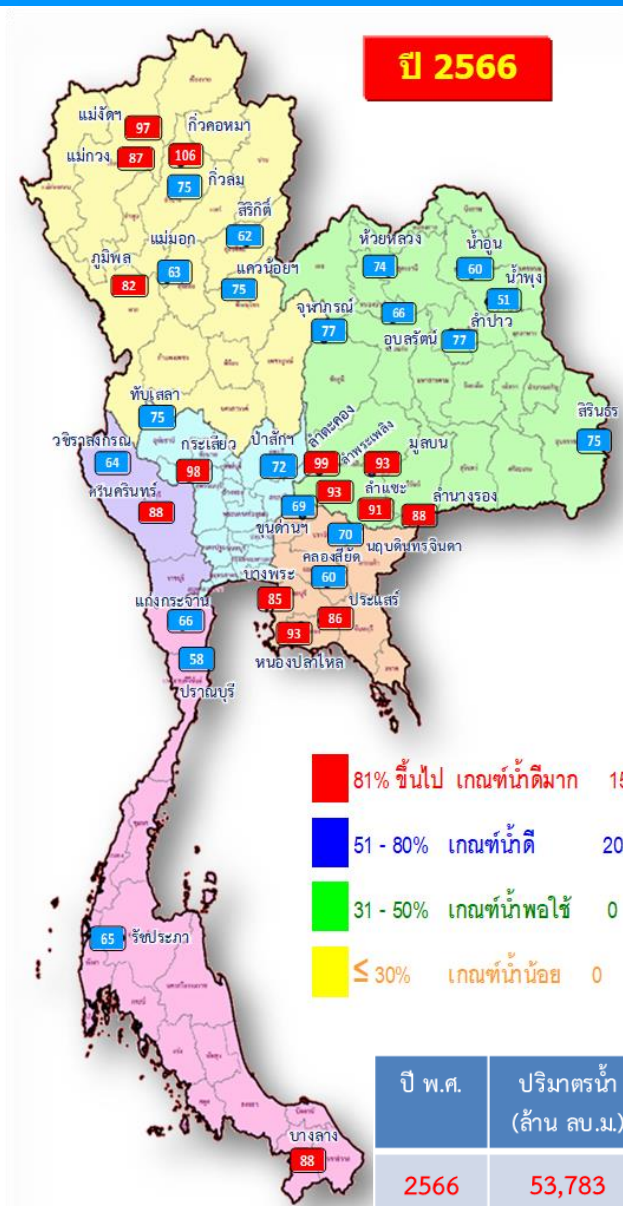
มวลอากาศเย็นจากประเทศจีน ยังแผ่ลงมาปกคลุมประเทศไทยตอนบน ทำให้อากาศเย็นถึงหนาว โดยมีอากาศหนาวถึงหนาวจัดบริเวณยอดภู ยอดดอย กับมีลมแรงบางพื้นที่ ไม่มีฝน ระวังอากาศที่เย็นลง ตอนเช้าอากาศเย็นถึงหนาว กลางวันร้อน อากาศแห้งระวังอัคคีภัย ส่วนภาคใต้โดยเฉพาะภาคตอนล่าง ยังมีฝนเล็กน้อยถึงปานกลาง ไปถึงต้นเดือนกุมภาพันธ์ ส และมีฝนตกหนักบางแห่ง บริเวณภาคใต้ตอนล่าง ต้องเฝ้าระวังฝนตกสะสม คลื่นลมในอ่าวไทยและอันดามัน ยังมีกำลังค่อนข้างแรงถึงแรง



สถานการณ์น้ำในอ่างเก็บน้ำ และสถานการณ์น้ำท่า



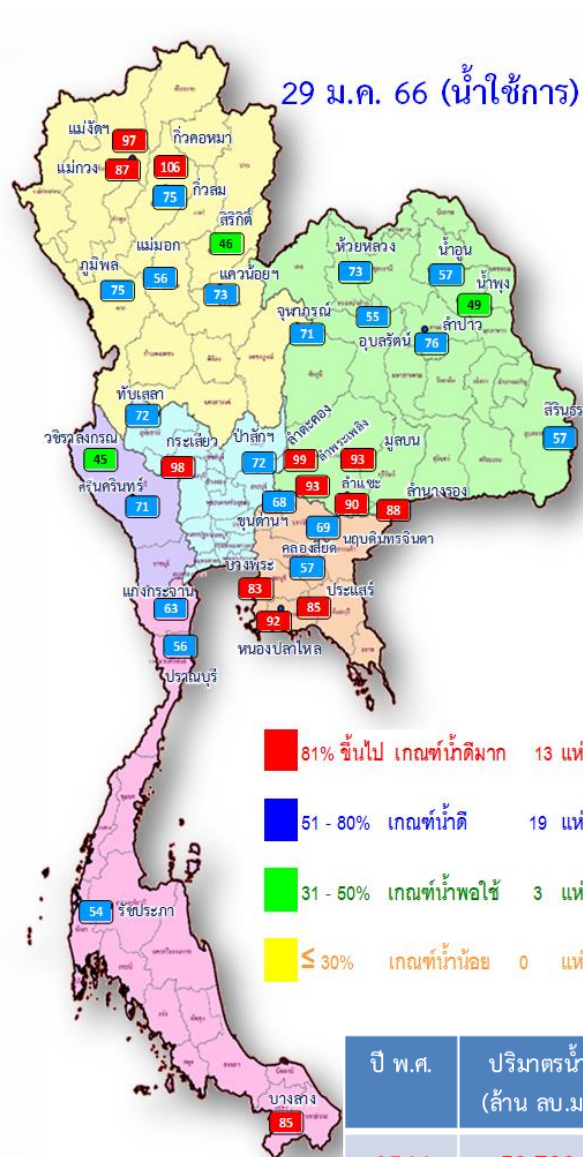
ปริมาณน้ำเก็บกักในอ่างเก็บน้ำขนาดใหญ่ วันที่ 29 มกราคม 2566



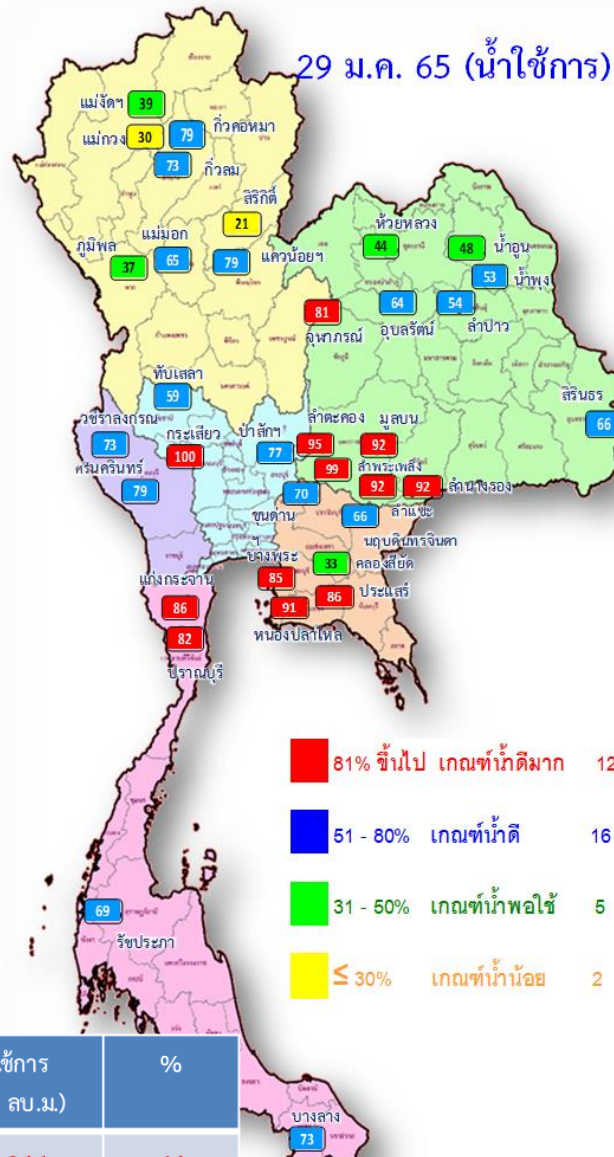
ภาค อ่างเก็บน้ำเขื่อน	ความจุ ที่ รนส. (ล้าน ม.³)	ความจุ ที่ รนท. (ล้าน ม.³)	ความจุ น้ำ ใช้การ (ล้าน ม.³)	ณ วันที่						ปริมาณน้ำ ไหลลง วันนี้ (ล้าน ม.³)	ปริมาณน้ำ ระบาย วันนี้ (ล้าน ม.³)	
				ปี 2565		ปี 2566						
				ปริมาตร (ล้าน ม.³)	% รนท.	ปริมาตร (ล้าน ม.³)	% รนท.	ปริมาตรใช้การ (ล้าน ม.³)	% รนท.			% ใช้การ
ภาคเหนือ												
ภูมิพล*	13,462	13,462	9,662	7,399	55	11,057	82	7,257	54	75	5.59	33.00
สิริกิติ์*	10,508	9,510	6,660	4,223	44	5,936	62	3,086	32	46	1.22	17.02
แม่จัดสมบูรณ์ชล	323	265	253	110	42	256	97	244	92	97	0.00	1.41
แม่กางอุดมธารา	295	263	249	89	34	230	87	216	82	87	0.17	0.83
กิ่วลม	106	106	103	79	74	80	75	77	72	75	0.79	1.62
กิ่วคอหมา	209	170	164	136	80	180	106	174	102	106	0.00	0.34
แควน้อยบำรุงแดน	1,080	939	896	751	80	701	75	658	70	73	0.00	4.32
แม่มอก	110	110	94	77	70	69	63	53	48	56	0.00	0.56
ภาคตะวันออกเฉียงเหนือ												
ห้วยหลวง	136	136	129	63	47	100	74	94	69	73	0.00	0.37
น้ำอูน	780	520	475	275	53	314	60	269	52	57	0.00	0.15
น้ำพอง	200	165	157	91	55	84	51	76	46	49	0.00	0.15
จุฬารามย์*	181	164	127	139	85	127	77	90	55	71	0.00	0.71
อุบลรัตน์*	4,640	2,431	1,850	1,769	73	1,595	66	1,014	42	55	0.00	15.07
ลำปาว	2,450	1,980	1,880	1,111	56	1,531	77	1,431	72	76	0.00	5.69
ลำตะคอง	445	314	292	299	95	310	99	288	91	99	0.00	0.86
ลำพระเพลิง	242	155	154	154	99	145	93	143	92	93	0.07	0.00
มูลบน	350	141	134	130	92	131	93	124	88	93	0.00	0.08
ลำแซะ	325	275	268	255	93	250	91	243	88	90	0.00	0.98
ลำนางรอง	197	121	118	112	92	107	88	104	86	88	0.09	0.19
สิรินธร*	1,966	1,966	1,135	1,585	81	1,483	75	652	33	57	0.00	2.00
ภาคกลาง												
ป่าสักชลสิทธิ์	960	960	957	741	77	694	72	691	72	72	2.41	6.05
ทับเสลา	190	160	143	101	63	120	75	103	64	72	0.00	2.00
กระเสียว	390	299	259	299	100	294	98	254	85	98	0.00	0.06
ภาคตะวันตก												
ศรีนครินทร์*	18,770	17,745	7,480	16,191	91	15,596	88	5,331	30	71	0.69	15.95
วชิราลงกรณ์*	11,000	8,860	5,848	7,260	82	5,627	64	2,615	30	45	0.00	9.09
ภาคตะวันออก												
ขุนด่านปราการชล	225	224	219	158	71	155	69	150	67	68	0.01	2.40
คลองสียัด	450	420	390	160	38	251	60	221	53	57	0.00	1.64
บางพระ	127	117	105	101	87	99	85	87	74	83	0.08	0.37
หนองปลาไหล	206	164	150	151	92	152	93	138	84	92	0.24	0.90
ประแสร์	322	295	275	256	87	252	86	232	79	85	0.00	0.40
นฤปดินทรจินดา	338	295	281	199	67	207	70	192	65	69	0.00	1.55
ภาคใต้												
แก่งกระจาน	900	710	645	620	87	471	66	406	57	63	0.61	0.86
ปราณบุรี	490	391	373	323	83	226	58	208	53	56	0.26	0.19
รัชชประภา*	6,144	5,639	4,287	4,309	76	3,680	65	2,328	41	54	1.05	4.83
บางกลาง*	1,590	1,454	1,178	1,132	78	1,274	88	997	69	85	6.75	4.08
รวมทั้งประเทศ	77,891	70,926	47,389	50,850	72	53,783	76	30,246	43	64	20.04	135.73



ปริมาณน้ำใช้การในอ่างเก็บน้ำขนาดใหญ่ วันที่ 29 มกราคม 2566



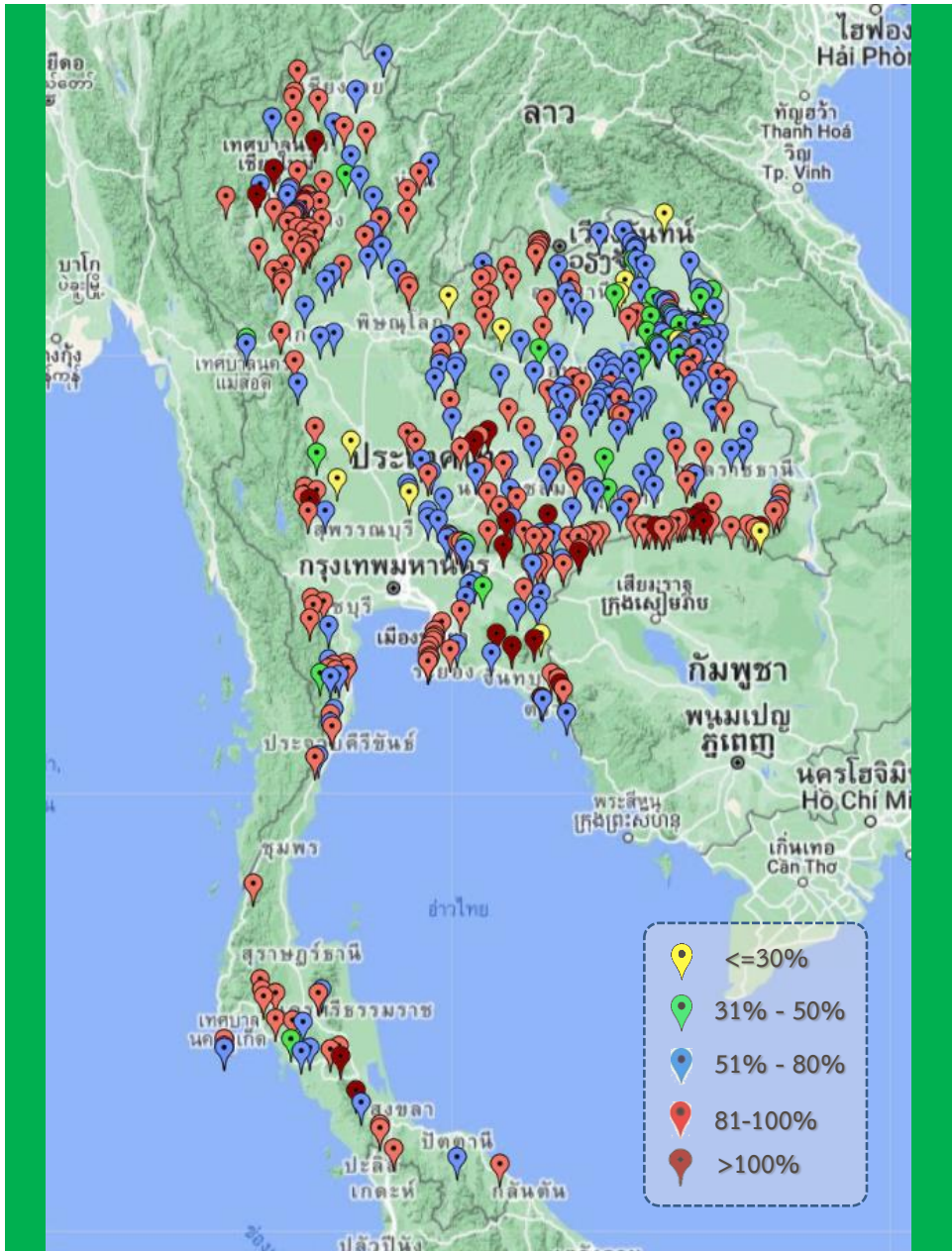
ปี พ.ศ.	ปริมาตรน้ำ (ล้าน ลบ.ม.)	%	น้ำใช้การ (ล้าน ลบ.ม.)	%
2566	53,783	76	30,246	64
2565	50,852	72	27,310	58



ภาค	ความจุที่ รนส. (ล้าน ม.³)	ความจุที่ รนท. (ล้าน ม.³)	ความจุน้ำใช้การ (ล้าน ม.³)	ณ วันที่						ปริมาณน้ำไหลลงวันนี้ (ล้าน ม.³)	ปริมาณน้ำระบายวันนี้ (ล้าน ม.³)
				ปี 2565		ปี 2566					
				ปริมาตร (ล้าน ม.³)	% รนท.	ปริมาตร (ล้าน ม.³)	% รนท.	ปริมาตรใช้การ (ล้าน ม.³)	% ใช้การ		
ภาคเหนือ											
ภูมิพล*	13,462	13,462	9,662	7,399	55	11,057	82	7,257	75	5.59	33.00
สิริกิติ์*	10,508	9,510	6,660	4,223	44	5,936	62	3,086	46	1.22	17.02
แม่จันลลพบุรี*	323	265	253	110	42	256	97	244	97	0.00	1.41
แม่จันอุตรดิตถ์*	295	263	249	89	34	230	87	216	87	0.17	0.83
ก๊วยหลวม	106	106	103	79	74	80	75	77	75	0.79	1.62
ก๊วยหลวม*	209	170	164	136	80	180	106	174	106	0.00	0.34
แควน้อยบำรุงแดน	1,080	939	896	751	80	701	75	658	73	0.00	4.32
แม่จัน	110	110	94	77	70	69	63	53	56	0.00	0.56
ภาคตะวันออกเฉียงเหนือ											
ห้วยหลวง	136	136	129	63	47	100	74	94	73	0.00	0.37
น้ำอูน	780	520	475	275	53	314	60	269	57	0.00	0.15
น้ำพุง*	200	165	157	91	55	84	51	76	49	0.00	0.15
จุฬารัตน์*	181	164	127	139	85	127	77	90	71	0.00	0.71
อุบลรัตน์*	4,640	2,431	1,850	1,769	73	1,595	66	1,014	55	0.00	15.07
ลำปาง	2,450	1,980	1,880	1,111	56	1,531	77	1,431	76	0.00	5.69
ลำตะคอง	445	314	292	299	95	310	99	288	99	0.00	0.86
ลำพระเพลิง	242	155	154	154	99	145	93	143	93	0.07	0.00
มูลบน	350	141	134	130	92	131	93	124	93	0.00	0.08
ลำแจะ	325	275	268	255	93	250	91	243	90	0.00	0.98
ลำน้ำรอง	197	121	118	112	92	107	88	104	88	0.09	0.19
สิรินธร*	1,966	1,966	1,135	1,585	81	1,483	75	652	57	0.00	2.00
ภาคกลาง											
ป่าสักชลสิทธิ์	960	960	957	741	77	694	72	691	72	2.41	6.05
ทับเสลา	190	160	143	101	63	120	75	103	72	0.00	2.00
กระเสียว	390	299	259	299	100	294	98	254	98	0.00	0.06
ภาคตะวันตก											
ศรีนครินทร์*	18,770	17,745	7,480	16,191	91	15,596	88	5,331	71	0.69	15.95
วชิราลงกรณ*	11,000	8,860	5,848	7,260	82	5,627	64	2,615	45	0.00	9.09
ภาคตะวันออก											
ขุนด่านปราการชล	225	224	219	158	71	155	69	150	68	0.01	2.40
คลองสิียด	450	420	390	160	38	251	60	221	57	0.00	1.64
บางพระ	127	117	105	101	87	99	85	87	83	0.08	0.37
หนองปลาไหล	206	164	150	151	92	152	93	138	92	0.24	0.90
ประแสร์	322	295	275	256	87	252	86	232	85	0.00	0.40
นฤปดินทรจินดา	338	295	281	199	67	207	70	192	69	0.00	1.55
ภาคใต้											
แก่งกระจาน	900	710	645	620	87	471	66	406	63	0.61	0.86
ปราณบุรี	490	391	373	323	83	226	58	208	56	0.26	0.19
รัชชประภา*	6,144	5,639	4,287	4,309	76	3,680	65	2,328	54	1.05	4.83
บางกลาง*	1,590	1,454	1,178	1,132	78	1,274	88	997	85	6.75	4.08
รวมทั้งประเทศ	80,106	70,926	47,389	50,850	72	53,783	76	30,246	64	20.04	135.73



สถานการณ์น้ำในอ่างเก็บน้ำขนาดกลาง วันที่ 29 มกราคม 2566



ภาค	ปริมาณน้ำอ่างเก็บน้ำขนาดกลาง จำนวน 435 แห่ง								
	จำนวนอ่าง	ความจุ	ใช้การ	ปี 2565	% รนก.	ปี 2566	% รนก.	ใช้การปี 2566	% ใช้การ
เหนือ	80	1,082	992	747	69	904	84	814	82
ตะวันออกเฉียงเหนือ	226	2,061	1,892	1,527	74	1,618	79	1,450	77
กลาง	27	419	393	310	74	300	72	275	70
ตะวันตก	8	164	152	159	97	148	91	137	90
ตะวันออก	52	1,006	949	829	82	836	83	780	82
ใต้	42	679	626	566	83	566	83	512	82
รวม	435	5,410	5,003	4,138	76	4,372	81	3,968	79

สรุปอ่างขนาดกลางที่มีปริมาตรในช่วง <=30%, >30 - 50% ,>50-80%, >80-100% และ >100%					
ภาค	<=30%	>30-50%	>50-80%	>80-100%	>100%
เหนือ	0	2	26	47	5
ตอน.	10	23	101	82	10
ตะวันออก	1	2	17	25	7
กลาง	3	1	15	8	0
ตะวันตก	0	0	1	6	1
ใต้	0	2	14	24	2
รวม	14	30	174	192	25
รวมทั้งหมด 435 แห่ง					



ปริมาณน้ำในอ่างเก็บน้ำขนาดใหญ่และขนาดกลาง วันที่ 29 มกราคม 2566



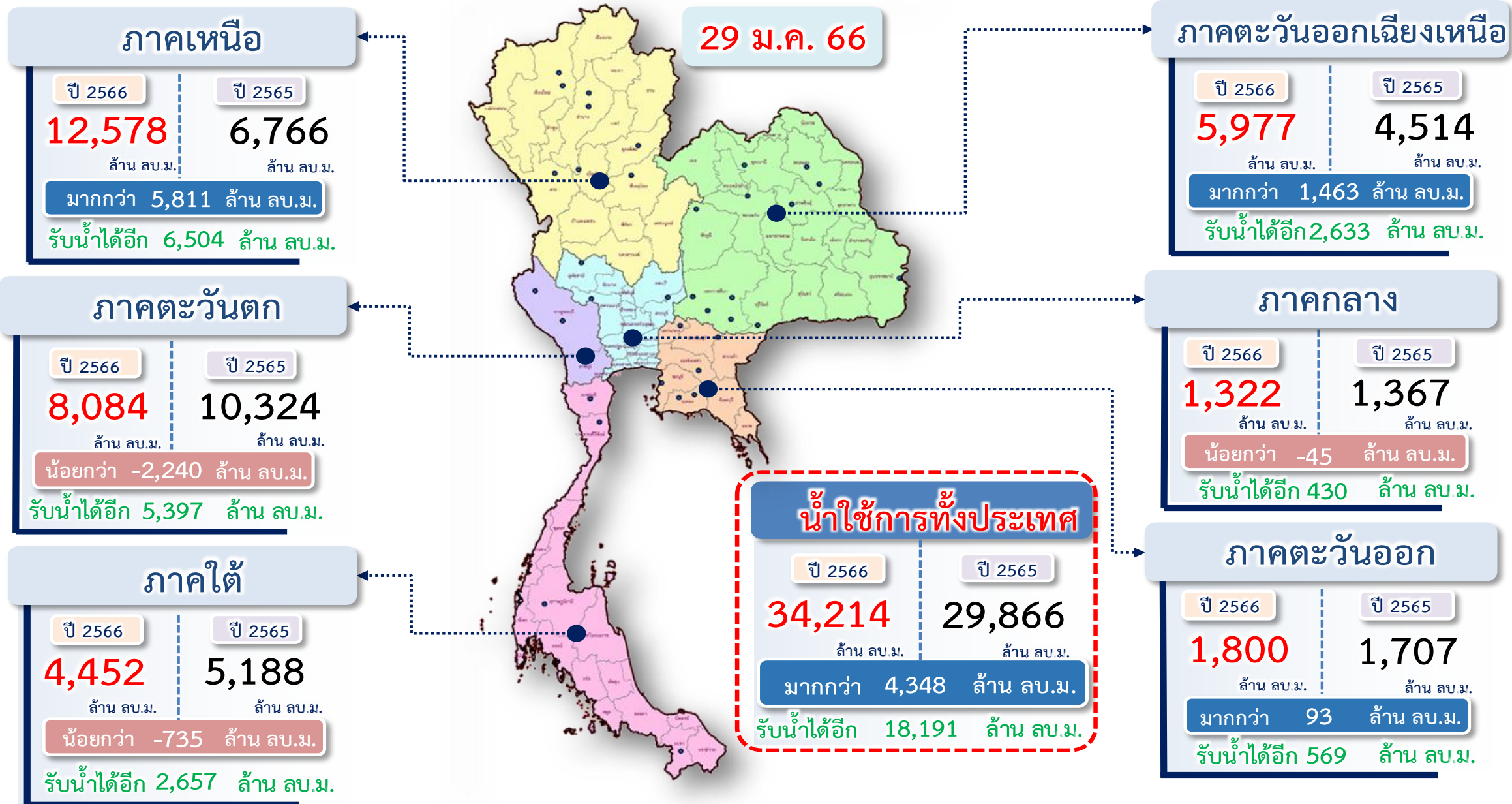
ภาค	ขนาดใหญ่				ขนาดกลาง				รวมอ่างขนาดใหญ่และกลาง						รับน้ำได้อีก	เปรียบเทียบปี 65 กับ 66		
	จำนวน	ความจุ	ปี 2566	% ความจุ อ่างฯ	จำนวน	ความจุ	ปี 2566	% ความจุ อ่างฯ	จำนวน	ความจุ	ปี2565		ปี2566			ปริมาณ	ปริมาณ	%
											ปริมาณ	%	ปริมาณ	%				
เหนือ	8	24,825	18,509	75	80	1,082	904	84	88	25,907	13,611	53	19,413	75	6,504	5,802	43	
ตอน.	12	8,368	6,178	74	226	2,061	1,618	79	238	10,429	7,511	72	7,796	75	2,633	285	4	
กลาง	3	1,419	1,107	78	27	419	300	72	30	1,838	1,451	79	1,407	77	430	-44	-3	
ตะวันตก	2	26,605	21,224	80	8	164	148	91	10	26,769	23,610	88	21,372	80	5,397	-2,238	-9	
ตะวันออก	6	1,515	1,115	74	52	1,006	836	83	58	2,520	1,854	74	1,951	77	569	97	5	
ใต้	4	8,194	5,651	69	42	679	566	83	46	8,874	6,953	78	6,217	70	2,657	-736	-11	
รวม	35	70,926	53,783	76	435	5,410	4,372	81	470	76,336	54,990	72	58,155	76	18,191	3,165	6	
ปริมาณน้ำใช้การ		47,384	30,246	64		5,003	3,968	79		52,388	31,041	59	34,214	65				

สามารถรับน้ำได้อีก **18,191** ล้าน ลบ.ม. (24%)

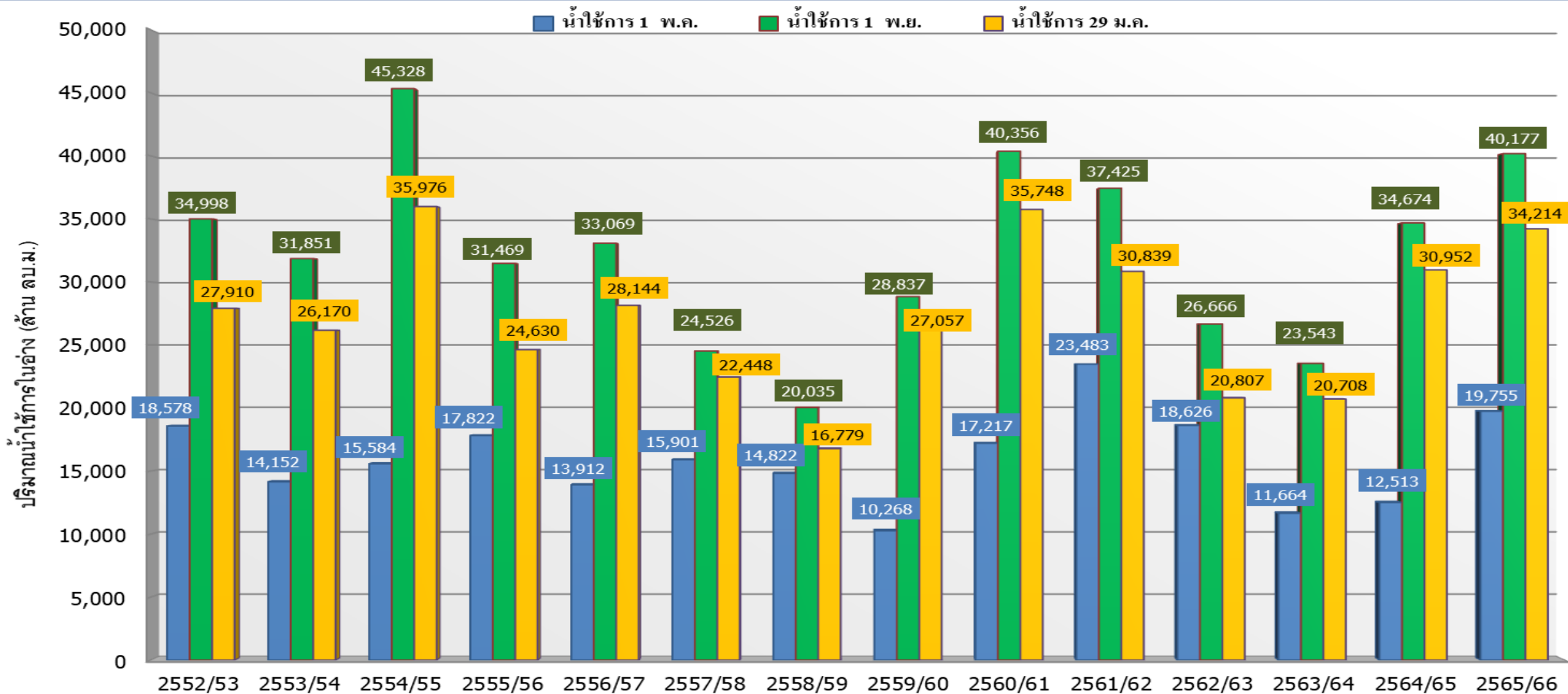
%น้ำใช้การ=(ปริมาณน้ำใช้การ/ความจุอ่างฯ)*100



ปริมาณน้ำใช้การ อ่างเก็บน้ำขนาดใหญ่และขนาดกลาง



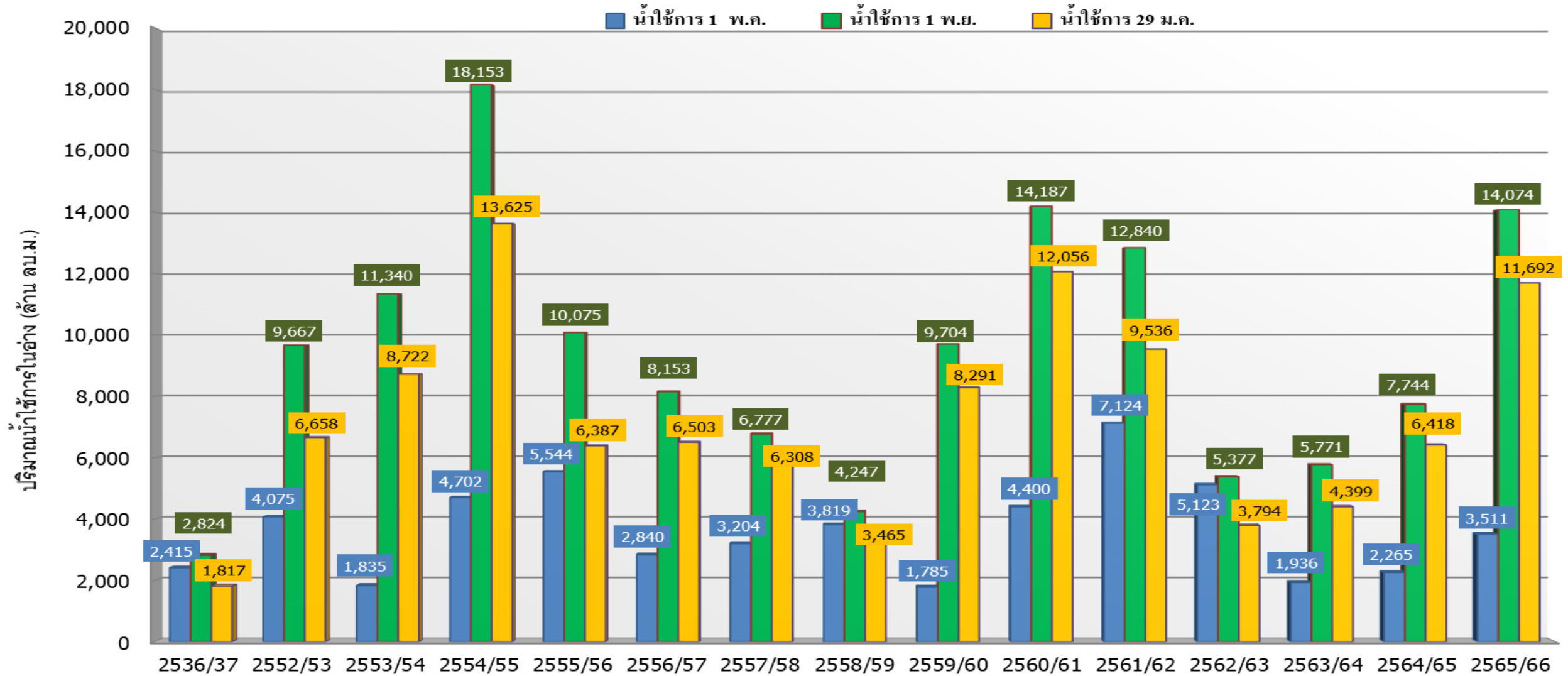
กราฟเปรียบเทียบปริมาณน้ำใช้การในอ่างเก็บน้ำขนาดใหญ่และขนาดกลาง ตั้งแต่ปี 2553 ถึง ปี 2566



ปี 25 (1)/(2)	2552/53	2553/54	2554/55	2555/56	2556/57	2557/58	2558/59	2559/60	2560/61	2561/62	2562/63	2563/64	2564/65	2565/66
(1) ■ น้ำใช้การ 1 พ.ค.	18,578	14,152	15,584	17,822	13,912	15,901	14,822	10,268	17,217	23,483	18,626	11,664	12,513	19,755
(1) ■ น้ำใช้การ 1 พ.ย.	34,998	31,851	45,328	31,469	33,069	24,526	20,035	28,837	40,356	37,425	26,666	23,543	34,674	40,177
(2) ■ น้ำใช้การ 29 ม.ค.	27,910	26,170	35,976	24,630	28,144	22,448	16,779	27,057	35,748	30,839	20,807	20,708	30,952	34,214

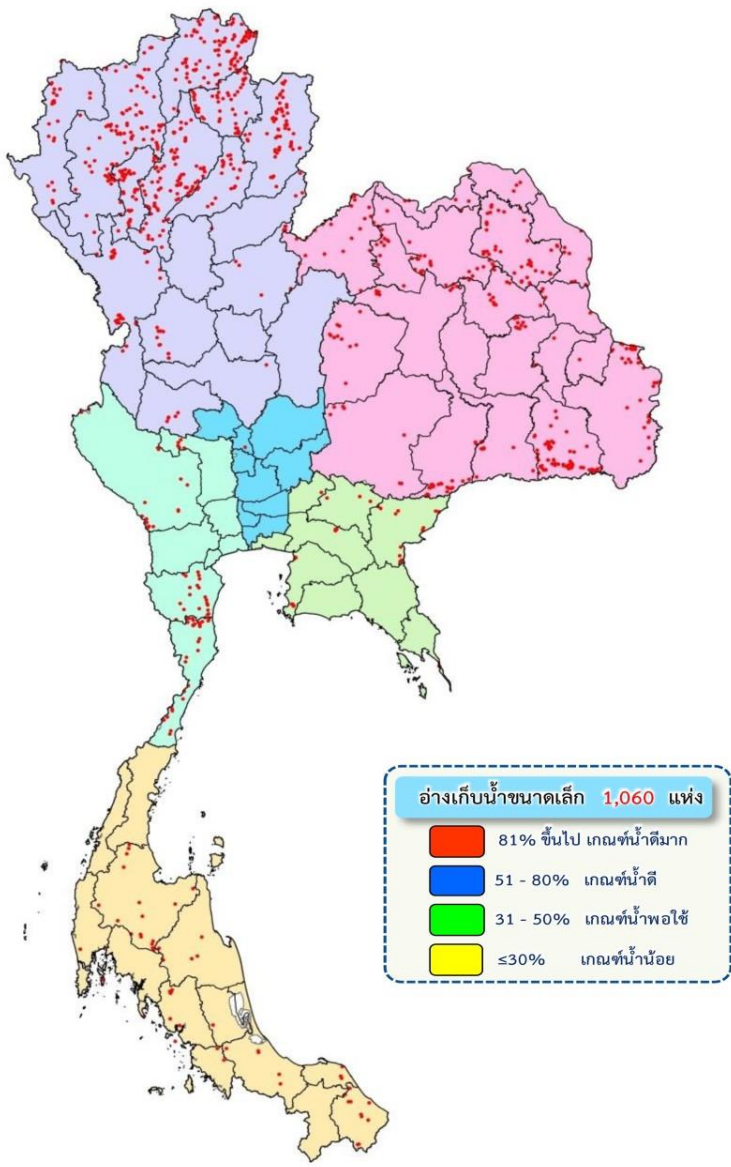


กราฟเปรียบเทียบปริมาณน้ำใช้การในลุ่มน้ำเจ้าพระยา (ภูมิพล สิริกิติ์ แควน้อยฯ ป่าสักฯ) ปี 2536และตั้งแต่ปี 2553 ถึง ปี 2566



ปี 25 (1)/(2)	2536/37	2552/53	2553/54	2554/55	2555/56	2556/57	2557/58	2558/59	2559/60	2560/61	2561/62	2562/63	2563/64	2564/65	2565/66
(1) ■ น้ำใช้การ 1 พ.ค.	2,415	4,075	1,835	4,702	5,544	2,840	3,204	3,819	1,785	4,400	7,124	5,123	1,936	2,265	3,511
(1) ■ น้ำใช้การ 1 พ.ย.	2,824	9,667	11,340	18,153	10,075	8,153	6,777	4,247	9,704	14,187	12,840	5,377	5,771	7,744	14,074
(2) ■ น้ำใช้การ 29 ม.ค.	1,817	6,658	8,722	13,625	6,387	6,503	6,308	3,465	8,291	12,056	9,536	3,794	4,399	6,418	11,692

ปริมาณน้ำเก็บกักและใช้การทั่วประเทศ อ่างเก็บน้ำขนาดเล็ก (ปริมาณน้ำ ณ วันที่ 26 ม.ค.66)



ภาค	ความจุ (ล้าน ลบ.ม.)		ปริมาณน้ำ (ล้าน ลบ.ม.)		จำนวน (อ่างฯ)			
	เก็บกัก	ใช้การ	เก็บกัก	ใช้การ	เก็บกัก	ใช้การ	รวม	ใช้การ
เหนือ (538 แห่ง)	207	187	160 (77%)	140 (75%)	28	28	238	244
ตะวันออกเฉียงเหนือ (322 แห่ง)	107	93	77 (72%)	62 (67%)	25	58	140	99
กลาง (13 แห่ง)	5	5	4 (90%)	4 (90%)	-	-	3	10
ตะวันตก (44 แห่ง)	29	27	23 (78%)	21 (77%)	3	2	21	18
ตะวันออก (38 แห่ง)	9	9	7 (74%)	6 (72%)	2	3	18	15
ใต้ (105 แห่ง)	30	24	21 (70%)	15 (64%)	13	6	37	49
ทั่วประเทศ (1,060 แห่ง)	387	345	292 (75%)	249 (72%)	71	97	457	435



ติดตามปริมาณน้ำไหลลงและปริมาณน้ำระบาย วันที่ 29 มกราคม 2566



อ่างเก็บน้ำ
ขนาดใหญ่
ทั่วประเทศ
35 แห่ง

เก็บกัก 59,399 ล้าน ลบ.ม.
ใช้การ 35,862 ล้าน ลบ.ม.



ต้นฤดูแล้ง ปี 2565/66

สะสม 1-30 พ.ย.65	
↓ ไหลลง	2,415.55
→ ระบาย	2,541.89

เก็บกัก 58,873 ล้าน ลบ.ม.
ใช้การ 35,336 ล้าน ลบ.ม.



สะสม 1-31 ธ.ค.65	
↓ ไหลลง	1,678.21
→ ระบาย	3,039.86

เก็บกัก 56,890 ล้าน ลบ.ม.
ใช้การ 33,353 ล้าน ลบ.ม.



วันนี้ (29 ม.ค.66)		สะสม (1พ.ย.-ปัจจุบัน)	
↓ ไหลลง	20.04	5,050.40	
→ ระบาย	135.73	9,206.43	
ใช้การ	30,246 ล้าน ลบ.ม.		

4 เขื่อนหลัก
ลุ่มเจ้าพระยา

เก็บกัก 20,770 ล้าน ลบ.ม.
ใช้การ 14,074 ล้าน ลบ.ม.



ต้นฤดูแล้ง ปี 2565/66

สะสม 1-30 พ.ย.65	
↓ ไหลลง	764.21
→ ระบาย	581.24

เก็บกัก 20,869 ล้าน ลบ.ม.
ใช้การ 14,173 ล้าน ลบ.ม.



สะสม 1-31 ธ.ค.65	
↓ ไหลลง	464.58
→ ระบาย	1,313.25

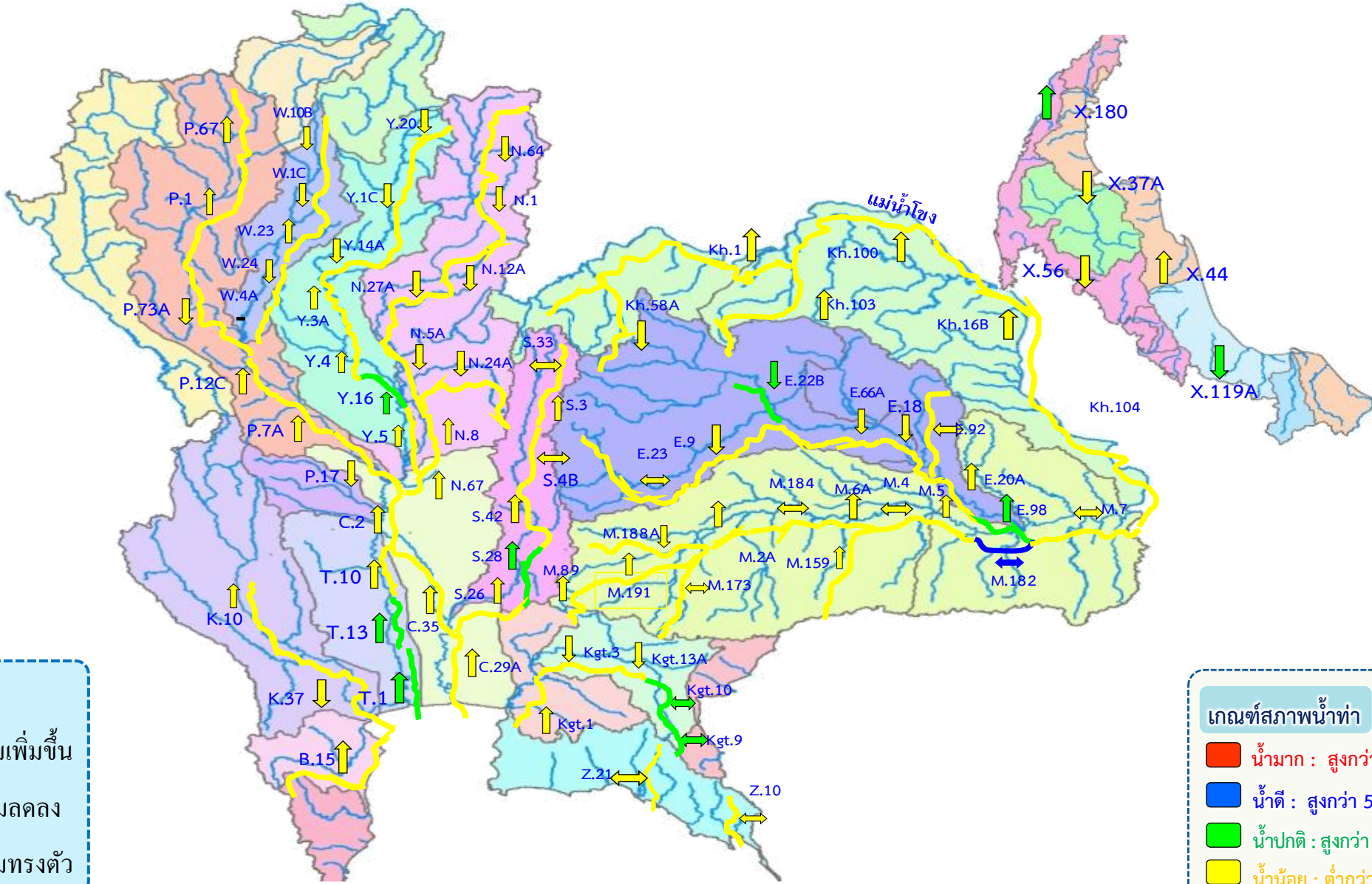
เก็บกัก 19,883 ล้าน ลบ.ม.
ใช้การ 13,187 ล้าน ลบ.ม.



วันนี้ (29 ม.ค.66)		สะสม (1พ.ย.-ปัจจุบัน)	
↓ ไหลลง	9.22	1,509.79	
→ ระบาย	60.39	3,627.66	
ใช้การ	11,692 ล้าน ลบ.ม.		



แนวโน้มสถานการณ์น้ำท่าในลำน้ำสายหลัก วันที่ 29 ม.ค. 2566



แนวโน้ม

- ↑ แนวโน้มเพิ่มขึ้น
- ↓ แนวโน้มลดลง
- ↔ แนวโน้มทรงตัว

เกณฑ์สภาพน้ำท่า

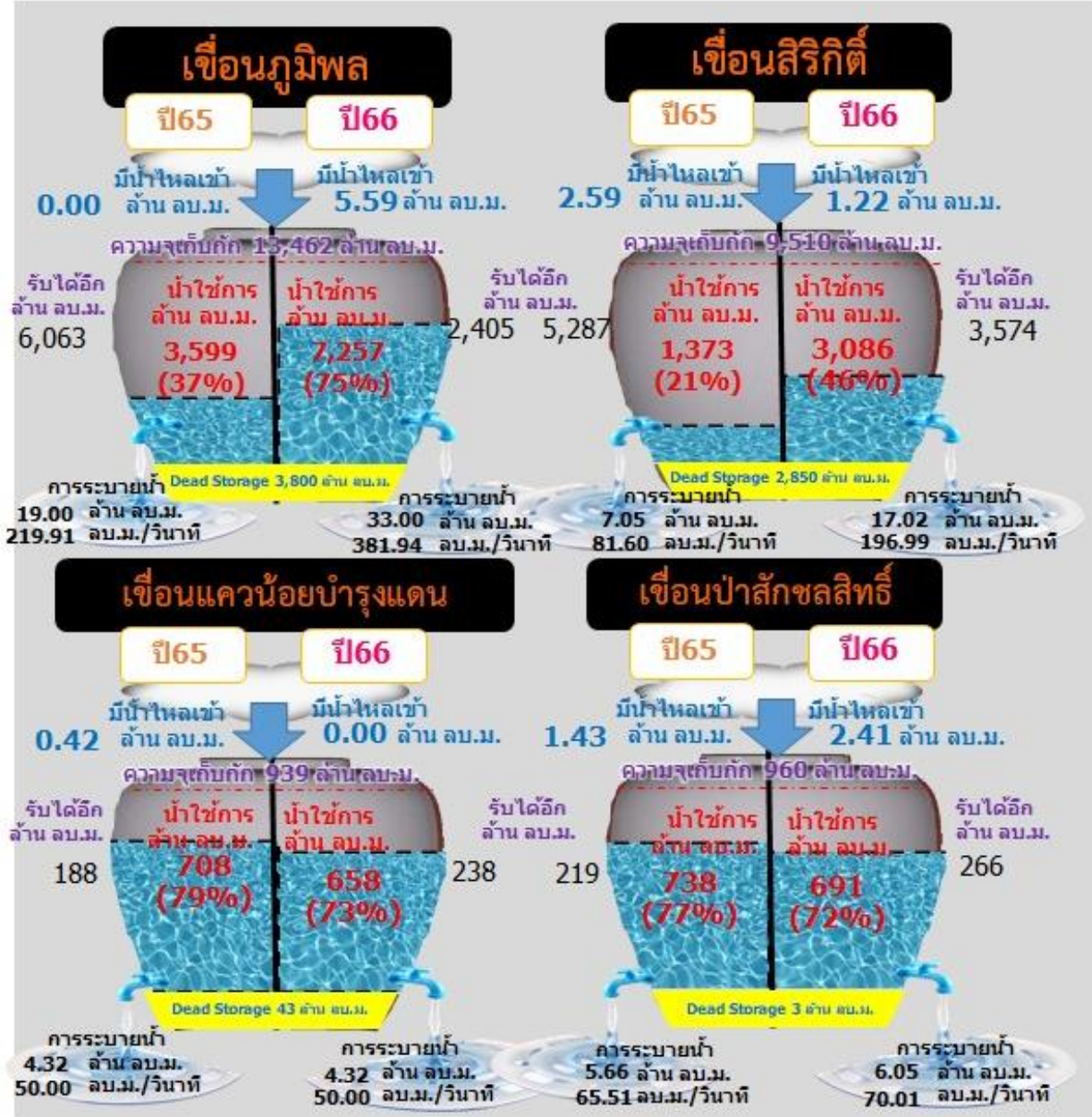
- น้ำมาก : สูงกว่า 81% ค่าความจุลำนํ้า
- น้ำดี : สูงกว่า 50.1 - 80 % ของความจุลำนํ้า
- น้ำปกติ : สูงกว่า 30.1%-50% ของความจุลำนํ้า
- น้ำน้อย : ต่ำกว่า 30% ของความจุลำนํ้า



สถานการณ์ลุ่มน้ำเจ้าพระยา



รวม 4 เขื่อน	ปริมาณน้ำทั้งหมด (ล้าน ลบ.ม.)	น้ำใช้การ (ล้าน ลบ.ม.)	รับน้ำได้อีก (ล้าน ลบ.ม.)
29 ม.ค. 66	18,388 (74%)	11,692 (64%)	6,483
29 ม.ค. 65	13,114 (53%)	6,418 (35%)	11,757





แผน-ผลจัดสรรน้ำฤดูแล้ง ปี 2565/66



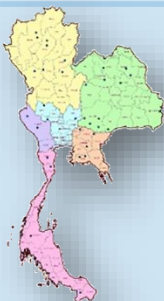
แผนการจัดสรรน้ำและการเพาะปลูกพืชฤดูแล้ง ปี 2565/66



(1 พฤศจิกายน 2565 – 30 เมษายน 2566)

ทั้งประเทศ

ปริมาณน้ำต้นทุน 43,740 ล้าน ลบ.ม.
ความต้องการน้ำ 27,685 ล้าน ลบ.ม.
สำรองน้ำต้นฤดูฝน 16,055 ล้าน ลบ.ม.



อุปโภค-บริโภค
2,535 ล้าน ลบ.ม. (9%)



ระบบนิเวศ
8,270 ล้าน ลบ.ม. (30%)



เกษตรกรรม
16,330 ล้าน ลบ.ม. (59%)



การอุตสาหกรรม
550 ล้าน ลบ.ม. (2%)



แผนข้าวนาปรัง 10.42 ล้านไร่

ลุ่มเจ้าพระยา

ปริมาณน้ำต้นทุน 14,074 ล้าน ลบ.ม.
ความต้องการน้ำ 9,100 ล้าน ลบ.ม.
สำรองน้ำต้นฤดูฝน 5,474 ล้าน ลบ.ม.



อุปโภค-บริโภค
1,150 ล้าน ลบ.ม. (13%)



ระบบนิเวศ
2,020 ล้าน ลบ.ม. (22%)



เกษตรกรรม
5,795 ล้าน ลบ.ม. (64%)



การอุตสาหกรรม
135 ล้าน ลบ.ม. (1%)



แผนข้าวนาปรัง 6.64 ล้านไร่

ลุ่มแม่กลอง

ปริมาณน้ำต้นทุน 8,964 ล้าน ลบ.ม.
ความต้องการน้ำ 5,500 ล้าน ลบ.ม.
สำรองน้ำต้นฤดูฝน 3,964 ล้าน ลบ.ม.
รักษาระบบนิเวศเจ้าพระยา 500 ล้าน ลบ.ม.



อุปโภค-บริโภค
460 ล้าน ลบ.ม. (9%)



ระบบนิเวศ
1,360 ล้าน ลบ.ม. (27%)



เกษตรกรรม
3,180 ล้าน ลบ.ม. (64%)



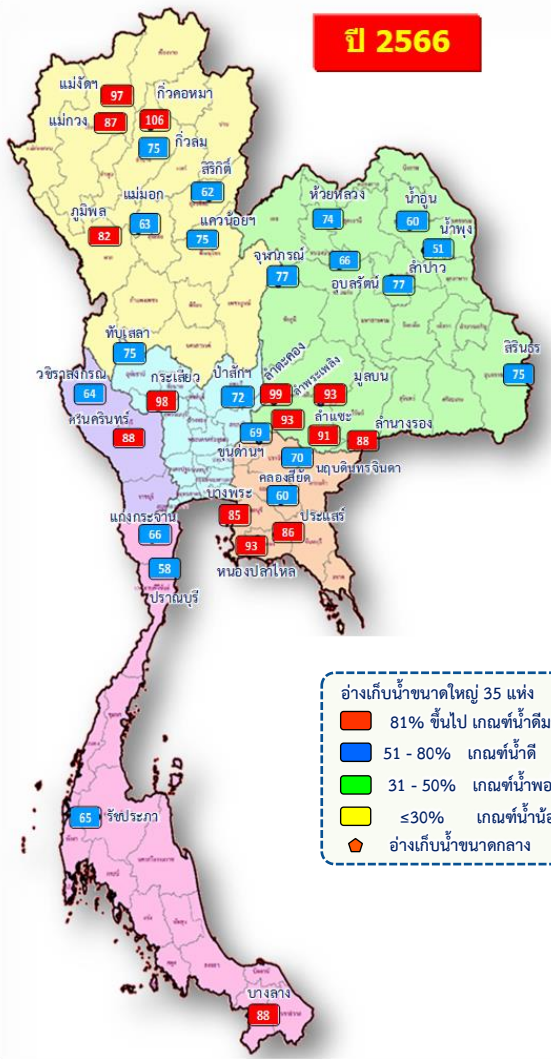
การอุตสาหกรรม
- ล้าน ลบ.ม. (-%)



แผนข้าวนาปรัง 0.84 ล้านไร่



แผน/ผล การบริหารจัดการน้ำฤดูแล้งปี 2565/66 ทั้งประเทศ (1 พ.ย.65 – 30 เม.ย.66)



ปริมาณน้ำเก็บกักและใช้การทั่วประเทศ ณ วันที่ 29 ม.ค.66

ประเภทอ่างเก็บน้ำ	ปริมาณน้ำเก็บกัก	ปริมาณน้ำใช้การ
อ่างฯ ใหญ่ 35 แห่ง	ปริมาณน้ำเก็บกัก 70,926 ล้าน ลบ.ม. ปริมาณน้ำใช้การ 47,389 ล้าน ลบ.ม. 53,783 (76%)	ปริมาณน้ำใช้การ 30,246 (64%) (ล้าน ลบ.ม.)
อ่างฯ กลาง 435 แห่ง	ปริมาณน้ำเก็บกัก 5,410 ล้าน ลบ.ม. ปริมาณน้ำใช้การ 5,003 ล้าน ลบ.ม. 4,372 (81%)	ปริมาณน้ำใช้การ 3,968 (79%) (ล้าน ลบ.ม.)
อ่างฯ เล็ก 1,060 แห่ง	ปริมาณน้ำเก็บกัก 387 ล้าน ลบ.ม. ปริมาณน้ำใช้การ 345 ล้าน ลบ.ม. 292 (75%)	ปริมาณน้ำใช้การ 249 (72%) (ล้าน ลบ.ม.)
รวมทั้งหมด 1,530 แห่ง	ปริมาณน้ำเก็บกัก 76,723 ล้าน ลบ.ม. ปริมาณน้ำใช้การ 52,737 ล้าน ลบ.ม. 58,447 (76%)	ปริมาณน้ำใช้การ 34,463 (65%) (ล้าน ลบ.ม.)

ปริมาณน้ำต้นทุนฤดูแล้งปี 2565/66 จำนวน **43,740** ล้าน ลบ.ม. (แผนจัดสรรน้ำฤดูแล้ง 27,685 ล้าน ลบ.ม. / สำรองน้ำต้นทุน 16,055 ล้าน ลบ.ม.)

ปริมาณน้ำเก็บกักทั่วประเทศ (รวมอ่างใหญ่ อ่างกลาง อ่างเล็ก) ณ วันที่ 1 พ.ย.65 จำนวน **64,418** ล้าน ลบ.ม. (84%)

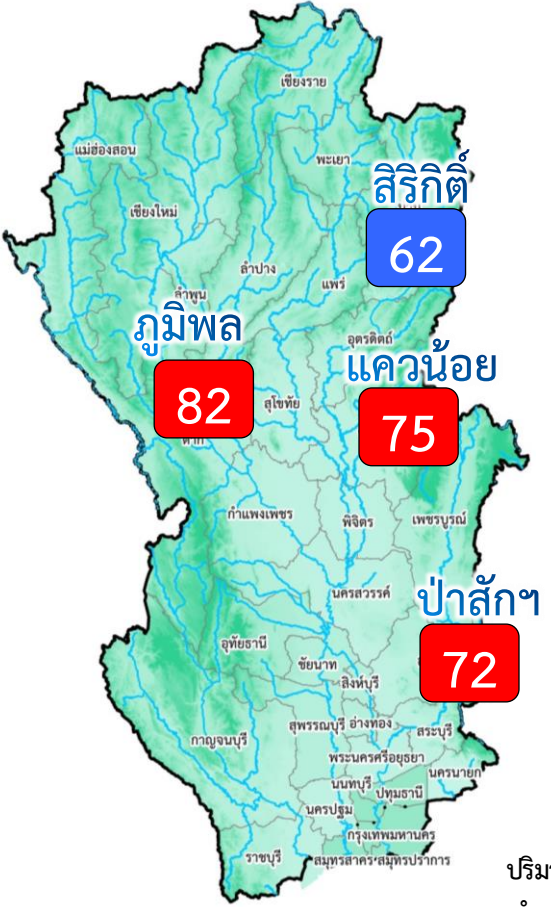


แผนจัดสรรน้ำฤดูแล้ง ปี 2565/66 วันที่ 29 ม.ค.66

แผนจัดสรรน้ำ	27,685 (ล้าน ลบ.ม.)	
ผลจัดสรรน้ำ	11,003 (ล้าน ลบ.ม.)	40 %
คงเหลือ	16,682 (ล้าน ลบ.ม.)	60 %

ผลการเพาะปลูกข้าวนาปรัง 2565/66 (25 ม.ค.65)

แผน	เพาะปลูกแล้ว	เก็บเกี่ยว
10.42 ล้านไร่	7.960 ล้านไร่ (76%)	- ล้านไร่



อ่างเก็บน้ำขนาดใหญ่ 4 แห่ง

- 81% ขึ้นไป เกือบทั้งหมด 3 แห่ง
- 51 - 80% เกือบทั้งหมด 1 แห่ง
- 31 - 50% เกือบทั้งหมด 0 แห่ง
- ≤30% เกือบทั้งหมด 0 แห่ง

ปริมาณน้ำเก็บกัก ณ วันที่ 1 พ.ย.65 จำนวน 20,770 ล้าน ลบ.ม. (84%)

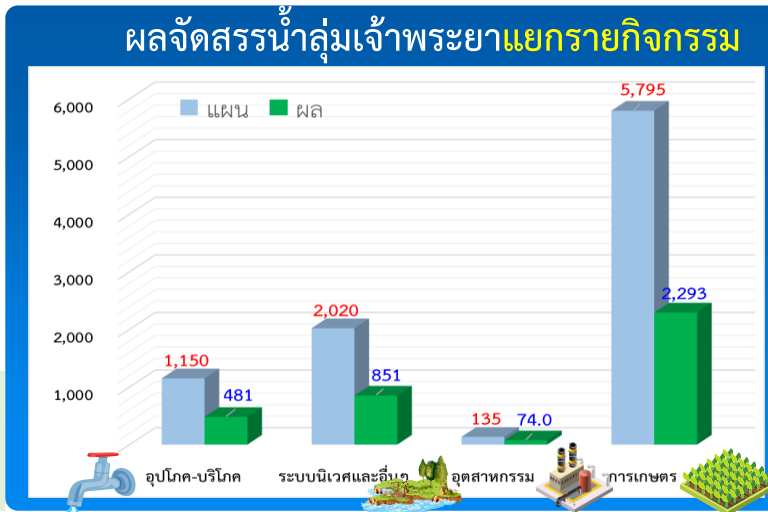
ปริมาณน้ำต้นทุนปี 2565/66 จำนวน 14,074 ล้าน ลบ.ม. (แผนจัดสรรน้ำฤดูแล้ง 9,100 ล้าน ลบ.ม. / สำรองน้ำต้นทุน 5,474 ล้าน ลบ.ม.)

ผลการเพาะปลูกข้าวนาปรัง 2565/66 (25 ม.ค.65)

แผน	เพาะปลูกแล้ว	เก็บเกี่ยว
6.64 ล้านไร่	5.560 ล้านไร่ (84%)	- ล้านไร่

ปริมาณน้ำเก็บกักและใช้การ 4 เขื่อนหลักเจ้าพระยา ณ วันที่ 29 ม.ค.66

เขื่อน	ปริมาณน้ำเก็บกัก	ปริมาณน้ำใช้การ
เขื่อนภูมิพล	ปริมาณน้ำเก็บกัก 13,462 ล้าน ลบ.ม. ปริมาณน้ำใช้การ 9,662 ล้าน ลบ.ม.	11,057 (82%) 7,257 (75%) (ล้าน ลบ.ม.)
เขื่อนสิริกิติ์	ปริมาณน้ำเก็บกัก 9,510 ล้าน ลบ.ม. ปริมาณน้ำใช้การ 6,660 ล้าน ลบ.ม.	5,936 (62%) 3,086 (46%) (ล้าน ลบ.ม.)
เขื่อนแควน้อย	ปริมาณน้ำเก็บกัก 939 ล้าน ลบ.ม. ปริมาณน้ำใช้การ 896 ล้าน ลบ.ม.	701 (75%) 658 (73%) (ล้าน ลบ.ม.)
เขื่อนป่าสัก	ปริมาณน้ำเก็บกัก 960 ล้าน ลบ.ม. ปริมาณน้ำใช้การ 957 ล้าน ลบ.ม.	694 (72%) 691 (72%) (ล้าน ลบ.ม.)
รวม 4 เขื่อน	ปริมาณน้ำเก็บกัก 24,871 ล้าน ลบ.ม. ปริมาณน้ำใช้การ 18,175 ล้าน ลบ.ม.	18,388 (74%) 11,692 (64%) (ล้าน ลบ.ม.)



แผนจัดสรรน้ำฤดูแล้ง ปี 2565/66 วันที่ 29 ม.ค.66

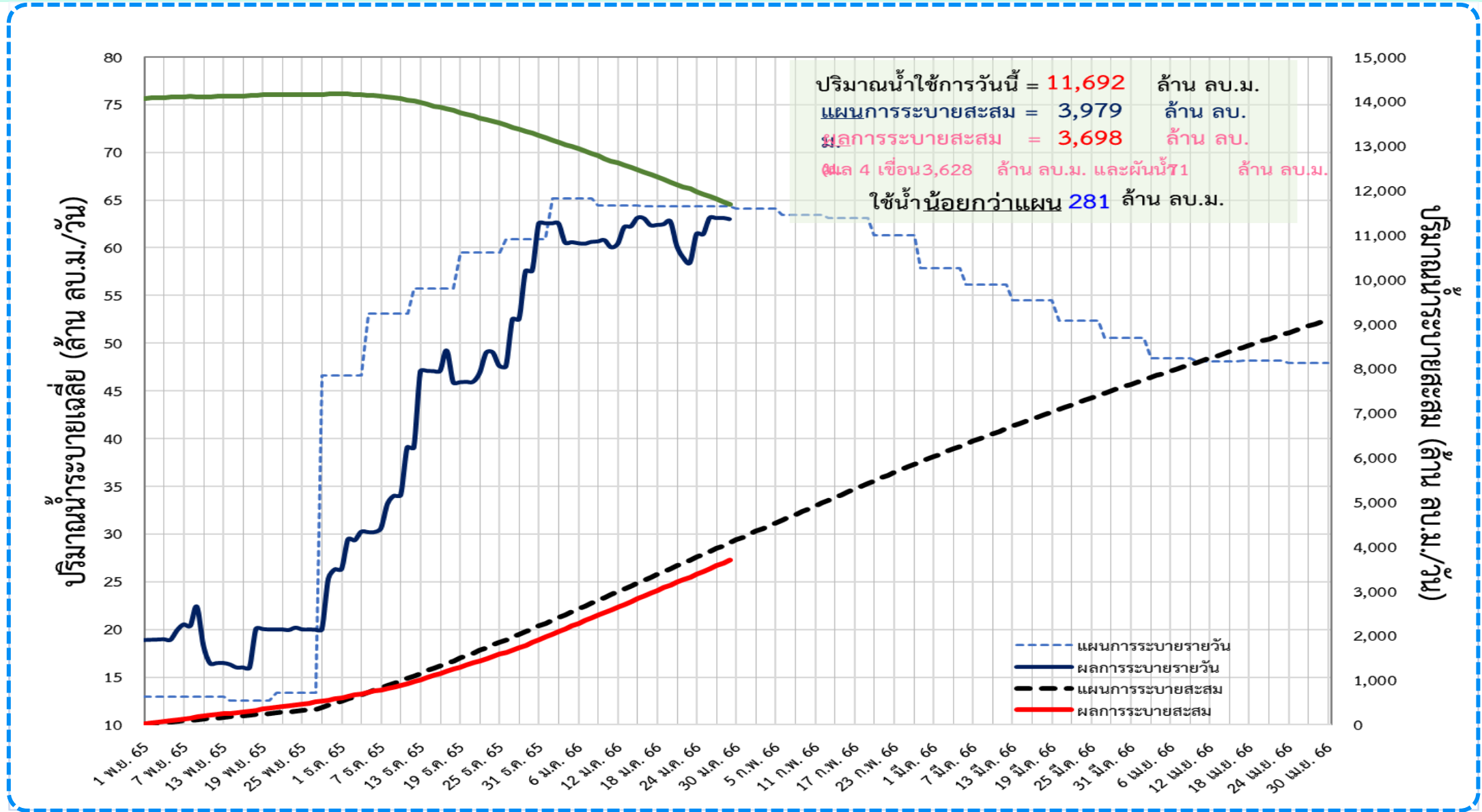
แผนจัดสรรน้ำ	9,100 (ล้าน ลบ.ม.)	
ผลจัดสรรน้ำ	3,698 (ล้าน ลบ.ม.)	41 %
คงเหลือ	5,402 (ล้าน ลบ.ม.)	59 %



ติดตามผลการระบายน้ำลุ่มเจ้าพระยาและการผันน้ำจากลุ่มน้ำแม่กลอง (1 พ.ย.65 – 30 เม.ย.66)



📌 แผนการระบายน้ำฤดูแล้ง ปี 2565/66 จำนวน **9,100 ล้าน ลบ.ม.** (แผนระบายจาก 4 เขื่อนหลัก **8,600 ล้าน ลบ.ม.** และ **ผันน้ำจากลุ่มน้ำแม่กลอง 500 ล้าน ลบ.ม.**)

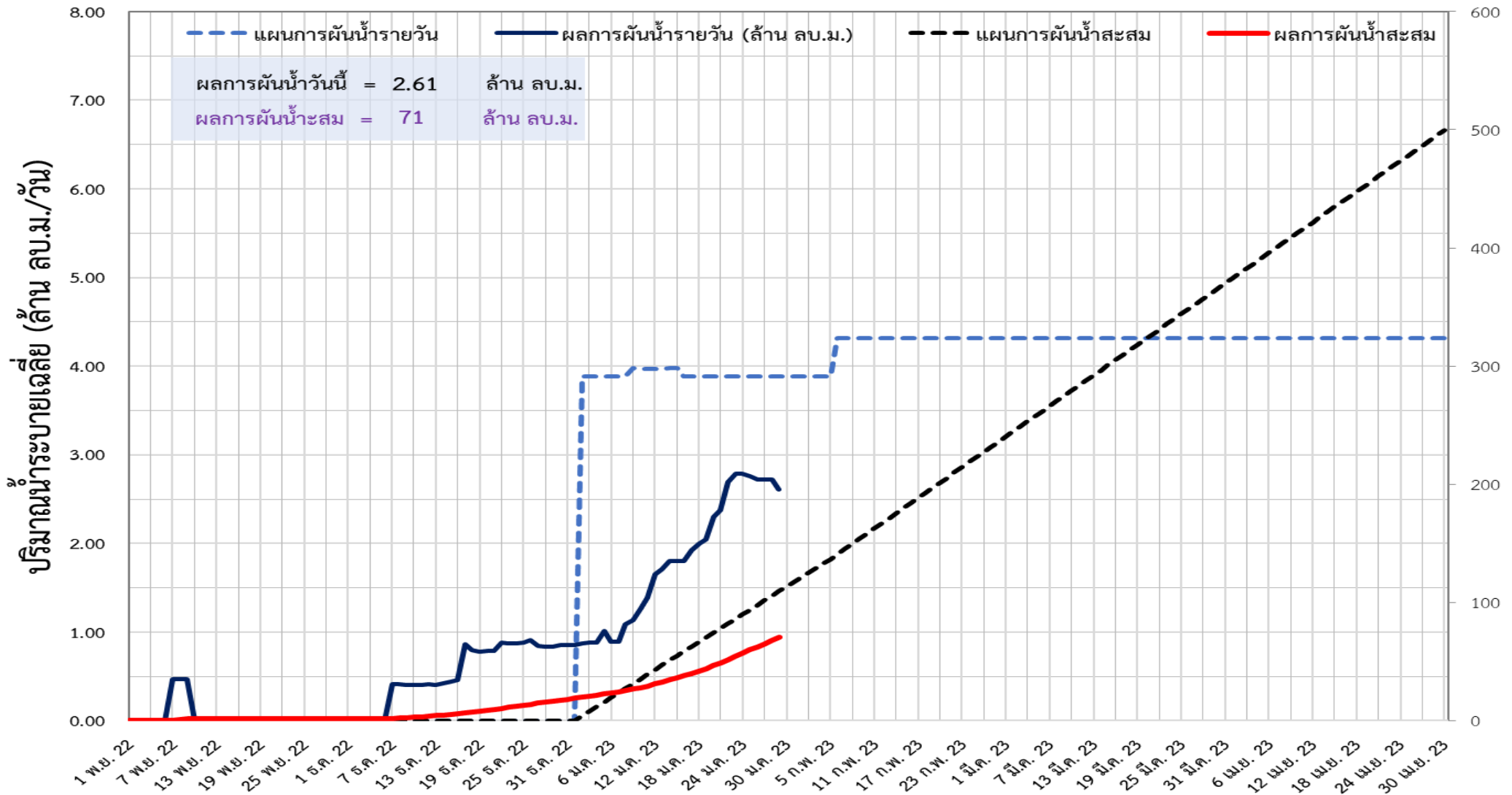




ติดตามผลการผันน้ำจากลุ่มน้ำแม่กลอง (1 พ.ย.65 – 30 เม.ย.66)

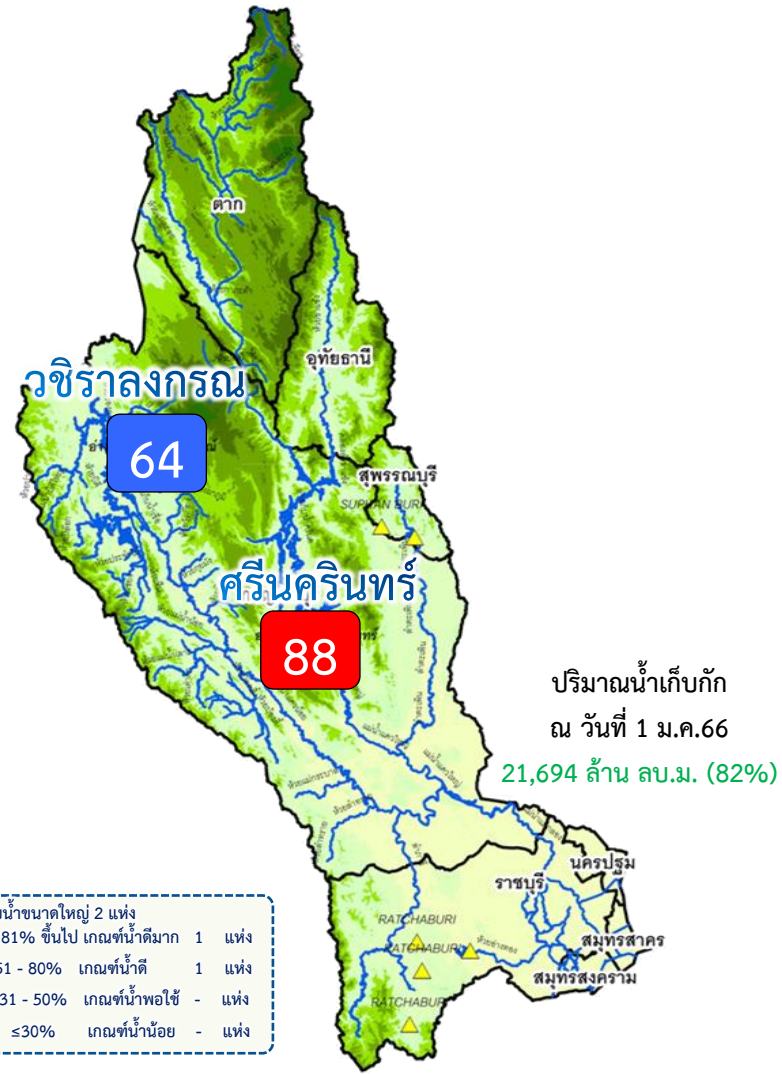


📌 แผนการผันน้ำจากลุ่มน้ำแม่กลองปี 2565/66 จำนวน **500 ล้าน ลบ.ม.**





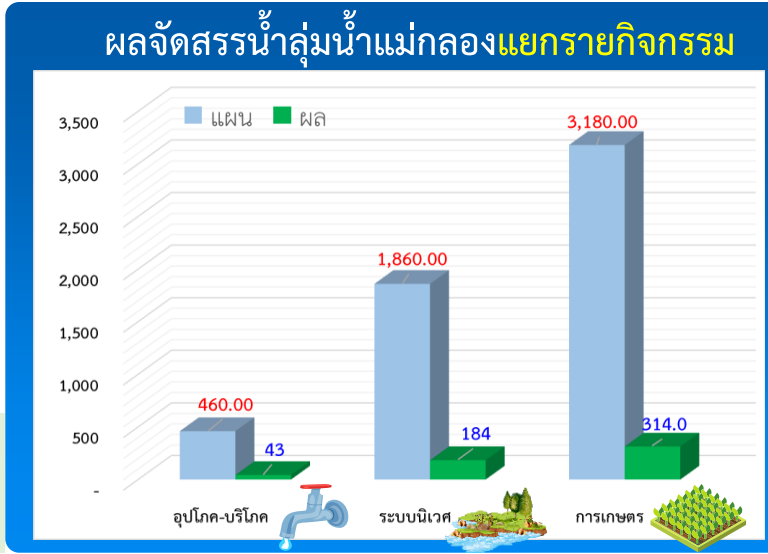
แผน/ผล การบริหารจัดการน้ำฤดูแล้งปี 2566 **ลุ่มน้ำแม่กลอง** (1 ม.ค.66 – 30 มิ.ย.66)



ปริมาณน้ำเก็บกักและใช้การ 2 เขื่อนหลักลุ่มน้ำแม่กลอง ณ วันที่ 29 ม.ค.66

เขื่อน	ปริมาณน้ำเก็บกัก	ปริมาณน้ำใช้การ
ศรีนครินทร์ ปริมาณน้ำเก็บกัก 17,745 ล้าน ลบ.ม. ปริมาณน้ำใช้การ 7,480 ล้าน ลบ.ม.	15,596 (88%)	5,331 (71%) (ล้าน ลบ.ม.)
วชิราลงกรณ ปริมาณน้ำเก็บกัก 8,860 ล้าน ลบ.ม. ปริมาณน้ำใช้การ 5,848 ล้าน ลบ.ม.	5,627 (64%)	2,615 (45%) (ล้าน ลบ.ม.)
รวม 2 เขื่อน ปริมาณน้ำเก็บกัก 26,605 ล้าน ลบ.ม. ปริมาณน้ำใช้การ 13,328 ล้าน ลบ.ม.	21,224 (80%)	7,947 (60%) (ล้าน ลบ.ม.)

ปริมาณน้ำต้นทุนปี 2566 จำนวน 8,964 ล้าน ลบ.ม. (แผนจัดสรรน้ำฤดูแล้ง 5,500 ล้าน ลบ.ม.)
 **แผนรักษาระบบนิเวศแม่น้ำท่าจีน-แม่น้ำเจ้าพระยา 500 ล้าน ลบ.ม. / สำรองน้ำต้นทุนฤดูฝน 3,964 ล้าน ลบ.ม.)



แผนจัดสรรน้ำฤดูแล้ง ปี 2566 วันที่ 29 ม.ค.66

แผนจัดสรรน้ำ	5,500 (ล้าน ลบ.ม.)	
ผลจัดสรรน้ำ	541 (ล้าน ลบ.ม.)	10 %
คงเหลือ	4,959 (ล้าน ลบ.ม.)	90 %

ผลการเพาะปลูกข้าวนาปรัง 2565/66 (25 ม.ค.65)

แผน	เพาะปลูกแล้ว	เก็บเกี่ยว
0.84 ล้านไร่	0.039 ล้านไร่ (5%)	- ล้านไร่



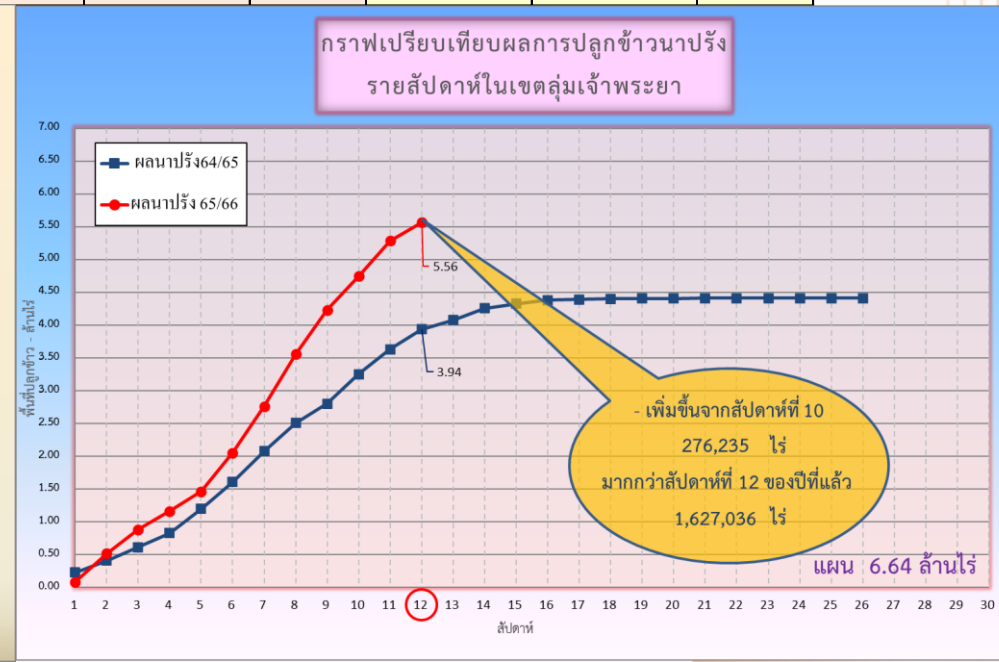
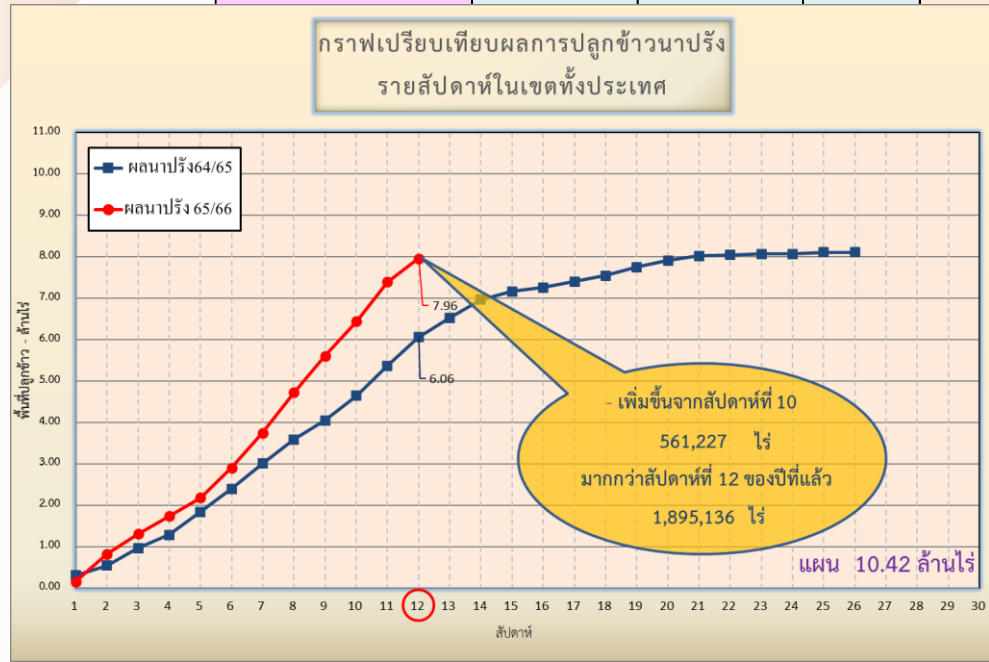
การเพาะปลูกพืชฤดูแล้ง ปี 2565/66 (ข้าวนาปรัง)



แผนผลการเพาะปลูกพืชในช่วงฤดูแล้งปี 2565/66 (ข้อมูล ณ วันที่ 25 ม.ค. 66)



ภาค	ข้าวนาปรัง			พืชไร่-พืชผัก			รวม		
	แผน (ล้านไร่)	ผล (ล้านไร่)	%	แผน (ล้านไร่)	ผล (ล้านไร่)	%	แผน (ล้านไร่)	ผล (ล้านไร่)	%
เหนือ	0.77	0.90	117	0.19	0.24	121	0.96	1.13	118
ตะวันออกเฉียงเหนือ	1.32	0.96	73	0.05	0.03	74	1.37	1.00	73
กลาง	0.03	0.01	47	0.03	0.01	23	0.06	0.02	35
ตะวันออก	0.44	0.47	108	0.03	0.02	84	0.46	0.49	107
ตะวันตก	1.04	0.04	4	0.19	0.02	12	1.23	0.06	5
ใต้	0.18	0.002	1	0.06	0.001	1	0.24	0.003	1
ลุ่มน้ำเจ้าพระยา	6.64	5.56	84	0.10	0.13	140	6.74	5.70	85
ทั้งประเทศ	10.42	7.96	76	0.64	0.46	71	11.06	8.41	76



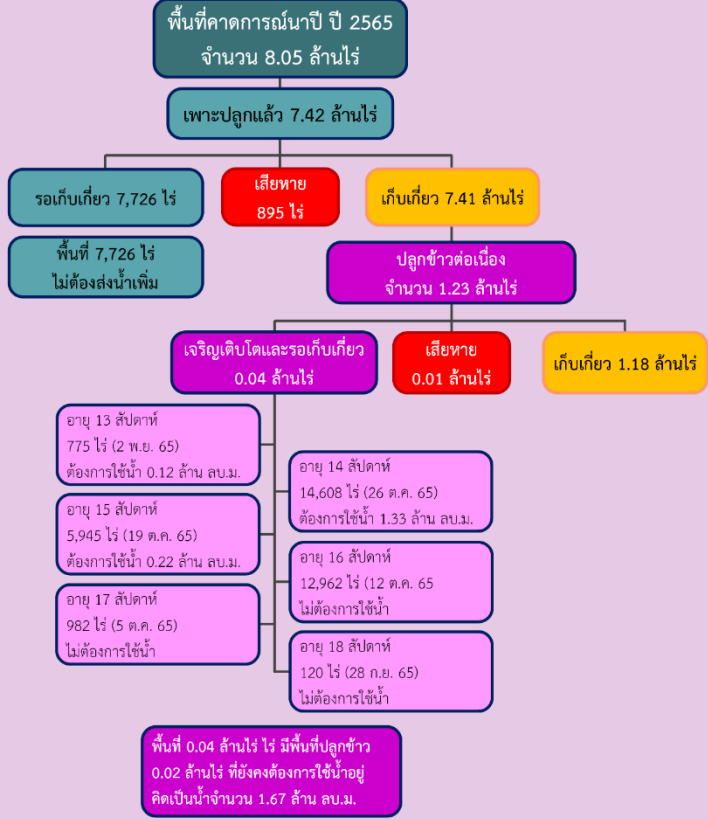


กรมชลประทาน

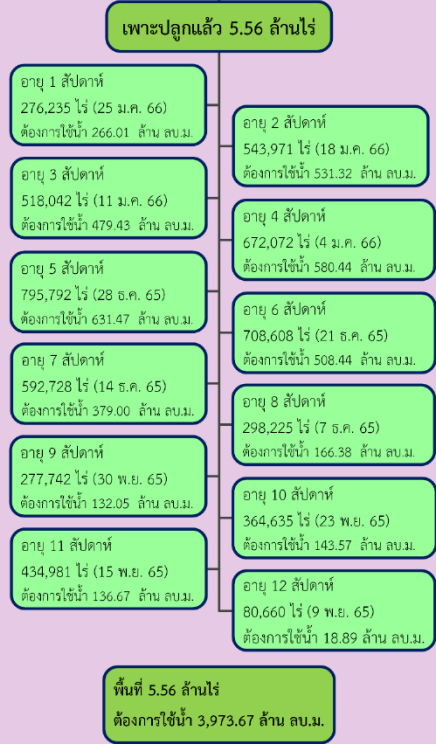
พื้นที่ปลูกข้าวในเขตชลประทานลุ่มน้ำเจ้าพระยาและลุ่มน้ำแม่กลอง

ข้อมูล ณ วันที่ 25 ม.ค. 2566

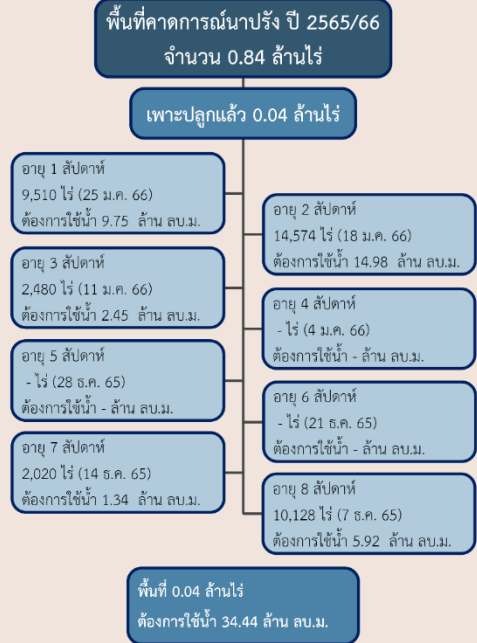
ลุ่มน้ำเจ้าพระยา



พื้นที่คาดการณ์นาปี ปี 2565/66



ลุ่มน้ำแม่กลอง





การบริหารจัดการน้ำฤดูแล้ง ปี 2565/66



10 มาตรการ รองรับฤดูแล้ง ปี 2565/66

ความต้องการใช้น้ำ
DEMAND

น้ำต้นทุน
SUPPLY

01 เร่งเก็บกักน้ำ
ในแหล่งน้ำทุกประเภท

02 ฝักระวังและเตรียมจัดหาแหล่งน้ำสำรอง
พร้อมวางแผนเตรียมเครื่องจักรเครื่องมือ
ในพื้นที่ฝักระวังเสี่ยงขาดแคลนน้ำ

03 ปฏิบัติการเติมน้ำ
ให้กับแหล่งน้ำ พื้นที่เกษตรและ
พื้นที่ฝักระวังเสี่ยงขาดแคลนน้ำ

การบริหารจัดการ
MANAGEMENT

10 ติดตามและประเมินผลการดำเนินงาน
ให้เป็นไปตามแผน รายงานผลการให้ความช่วยเหลือ

09 สร้างการรับรู้ประชาสัมพันธ์
สถานการณ์และแผนบริหารจัดการน้ำ

08 เสริมสร้างความเข้มแข็ง
ด้านการบริหารจัดการน้ำของชุมชน
ให้มีน้ำเพียงพอสำหรับอุปโภคบริโภคและการเกษตรตลอดฤดูแล้ง

04 กำหนดแผนจัดสรรน้ำ
และพื้นที่เพาะปลูกพืชฤดูแล้ง
โดยพิจารณาให้สอดคล้องกับปริมาณน้ำต้นทุน

05 เพิ่มประสิทธิภาพ
การใช้น้ำภาคการเกษตร

06 เตรียมน้ำสำรอง
สำหรับพื้นที่ลุ่มต่ำรับน้ำนอง
โดยการสนับสนุนจัดสรรน้ำเตรียมแปลง
เพาะปลูกนารอบที่ 1 (นาปี)

07 ฝักระวังคุณภาพน้ำ
ในแม่น้ำสายหลัก แม่น้ำสายรองและเตรียมแผนปฏิบัติการ
รองรับกรณีเกิดปัญหาและแจ้งเตือนพื้นที่เสี่ยง



จาก **10** มาตรการ
ฤดูแล้ง



สู่ 6 แนวทาง

- 1 บริหารน้ำในอ่าง
- 2 จัดหาแหล่งน้ำสำรอง
- 3 ตรวจสอบความต้องการ
- 4 จัดสรรตามกิจกรรมหลัก
- 5 สำรองน้ำเก็บกักไว้ต้นฤดูฝน
- 6 ประเมินผลและประชาสัมพันธ์



ทศวรรษ
1460
ชลประทาน บริการประชาชน



การบริหารจัดการน้ำ **ฤดูแล้ง** และการเตรียมพร้อมรับมือ ปี 2565/66



ในฤดูแล้งจัดสรรน้ำให้สอดคล้องกับปริมาณน้ำต้นทุนตามลำดับความสำคัญของกิจการการใช้น้ำ ดังนี้

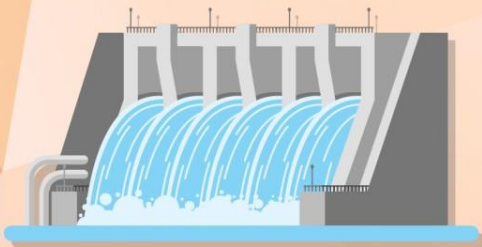
1. จัดสรรน้ำ **เพื่อการอุปโภค**
ในช่วงฤดูแล้ง



2. จัดสรรน้ำ **เพื่อการรักษาระบบนิเวศ**
ในช่วงฤดูแล้ง



3. สำรองน้ำไว้สำหรับการใช้น้ำในช่วงต้นฤดูฝน
เพื่ออุปโภค - บริโภคและรักษาระบบนิเวศ
เดือนพฤษภาคม - กรกฎาคม



4. จัดสรรน้ำ
เพื่อการเกษตรกรรม



5. จัดสรรน้ำ
เพื่อการอุตสาหกรรม





ชป.เตรียมความพร้อมเครื่องจักร-เครื่องมือ ช่วยเหลือ ฤดูแล้ง ทั่วประเทศ ปี 2565/66

ส่วนบริหารเครื่องจักรกลที่ 1 เชียงใหม่

- เครื่องสูบน้ำ 165 เครื่อง
- เครื่องพลิกดินน้ำ 10 เครื่อง
- เครื่องจักรกลสนับสนุนอื่นๆ 275 หน่วย

รวม 450 หน่วย



ส่วนบริหารเครื่องจักรกลที่ 2 พิษณุโลก

- เครื่องสูบน้ำ 237 เครื่อง
- เครื่องพลิกดินน้ำ 23 เครื่อง
- เครื่องจักรกลสนับสนุนอื่นๆ 337 หน่วย

รวม 597 หน่วย



ส่วนบริหารเครื่องจักรกลที่ 3 ขอนแก่น

- เครื่องสูบน้ำ 346 เครื่อง
- เครื่องพลิกดินน้ำ 35 เครื่อง
- เครื่องจักรกลสนับสนุนอื่นๆ 406 หน่วย

รวม 787 หน่วย



ส่วนบริหารเครื่องจักรกลที่ 4 นครราชสีมา

- เครื่องสูบน้ำ 222 เครื่อง
- เครื่องพลิกดินน้ำ 176 เครื่อง
- เครื่องจักรกลสนับสนุนอื่นๆ 243 หน่วย

รวม 641 หน่วย



รวมทั้งประเทศ

- เครื่องสูบน้ำ 2,188 เครื่อง
- เครื่องพลิกดินน้ำ 617 เครื่อง
- เครื่องจักรกลสนับสนุนอื่นๆ 2,577 หน่วย

รวมเป็น
5,382 หน่วย



ส่วนบริหารเครื่องจักรกลที่ 5 พระนครศรีอยุธยา

- เครื่องสูบน้ำ 410 เครื่อง
- เครื่องพลิกดินน้ำ 39 เครื่อง
- เครื่องจักรกลสนับสนุนอื่นๆ 463 หน่วย

รวม 912 หน่วย



ส่วนบริหารเครื่องจักรกลที่ 7 กาญจนบุรี

- เครื่องสูบน้ำ 344 เครื่อง
- เครื่องพลิกดินน้ำ 143 เครื่อง
- เครื่องจักรกลสนับสนุนอื่นๆ 496 หน่วย

รวม 983 หน่วย



ส่วนกลาง นนทบุรี

- เครื่องสูบน้ำ 127 เครื่อง
- เครื่องพลิกดินน้ำ 120 เครื่อง
- เครื่องจักรกลสนับสนุนอื่นๆ 50 หน่วย

รวม 297 หน่วย

ส่วนบริหารเครื่องจักรกลที่ 8 สงขลา

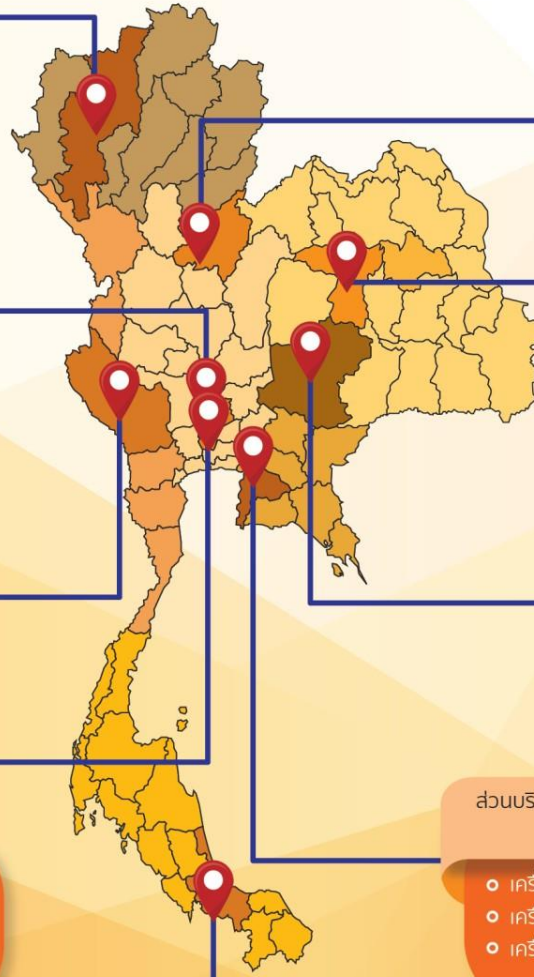
- เครื่องสูบน้ำ 337 เครื่อง
- เครื่องพลิกดินน้ำ 71 เครื่อง
- เครื่องจักรกลสนับสนุนอื่นๆ 307 หน่วย

รวม 715 หน่วย

ส่วนบริหารเครื่องจักรกลที่ 6 ชลบุรี

- เครื่องสูบน้ำ
- เครื่องพลิกดินน้ำ
- เครื่องจักรกลสนับสนุนอื่นๆ

รวม=หน่วย





ผลการประชาสัมพันธ์สร้างการรับรู้สถานการณ์น้ำและการบริหารจัดการน้ำ



ฤดูแล้ง ปี 2565/66 กรมชลประทาน



ระหว่างวันที่ 14 - 20 มกราคม 2566

1. ศูนย์เรียนรู้การเพิ่มประสิทธิภาพการผลิตสินค้าเกษตร (ศพก.)



จำนวน

58 ครั้ง

สะสม 91 ครั้ง

เกษตรกร

456 คน

สะสม 761 คน

2. คณะกรรมการจัดการชลประทาน (JMC)



จำนวน

66 ครั้ง

สะสม 109 ครั้ง

เกษตรกร

1,078 คน

สะสม 3,120 คน

3. กลุ่มใช้น้ำ



จำนวน

279 ครั้ง

สะสม 900 ครั้ง

เกษตรกร

4,634 คน

สะสม 17,991 คน

4. การประชาสัมพันธ์อื่นๆ



จำนวน

465 ครั้ง

สะสม 2,822 ครั้ง

ข้อมูลสะสม ตั้งแต่วันที่ 1 พ.ย.65

รวมการประชาสัมพันธ์



จำนวนครั้งการประชาสัมพันธ์

868 สะสม 3,922



จำนวนเกษตรกรที่รับการฟังประชาสัมพันธ์

6,168 สะสม 21,872



โครงการจ้างแรงงานชลประทาน เพื่อช่วยเหลือเกษตรกร ประจำปีงบประมาณ พ.ศ. 2566 กรมชลประทาน




หลักเกณฑ์การจ้างแรงงาน

- 1 เกษตรกรที่ขึ้นทะเบียนกับกรมส่งเสริมการเกษตร หรือ เกษตรกรในพื้นที่
- 2 สมาชิกกลุ่มผู้ใช้น้ำของกรมชลประทานในพื้นที่
- 3 ประชาชนและผู้ใช้งานแรงงานทั่วไปในพื้นที่
- 4 หากแรงงานในพื้นที่ไม่เพียงพอ ให้พิจารณาจ้างเกษตรกร/แรงงานในพื้นที่ใกล้เคียงจากหมู่บ้าน ตำบล อำเภอ จังหวัด และลุ่มน้ำ ตามลำดับ

ลักษณะงานที่จ้าง

งานซ่อมแซม บำรุงรักษา ขุดลอก ปรับปรุง งานชลประทาน โครงการส่งเสริมการดำเนินงานอันเนื่องมาจากพระราชดำริ งานก่อสร้างแหล่งน้ำและระบบส่งน้ำเพื่อชุมชน/ชนบท แก้มลิง การจัดการคุณภาพน้ำ



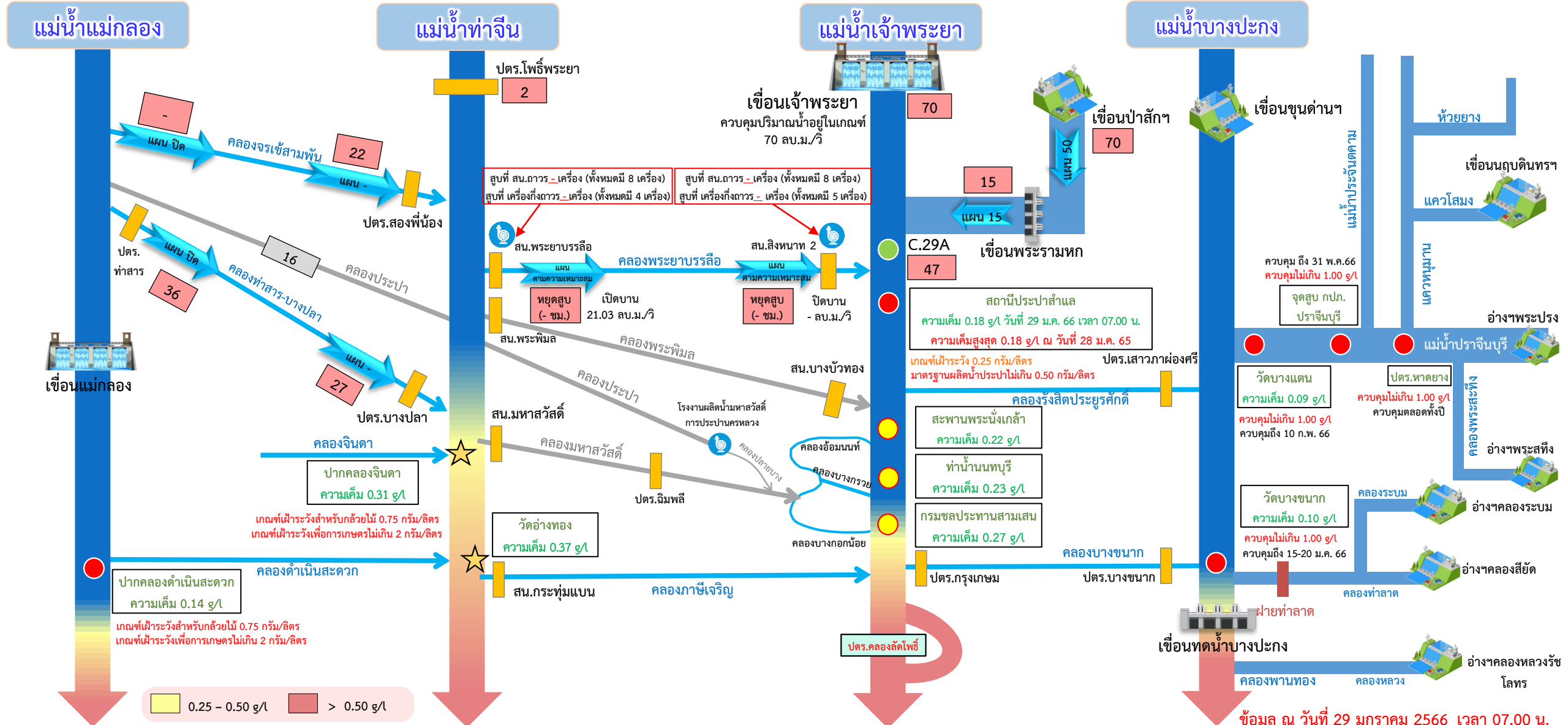


สถานการณ์ค่าความเค็มในลำน้ำสายหลัก

สถานการณ์ค่าความเค็มใน 4 ลำน้ำสายหลัก



การบริหารจัดการน้ำเพื่อรักษาระบบนิเวศ (ความเค็ม) ใน 4 ลำน้ำสายหลัก



● จุดควบคุมความเค็ม ● จุดตรวจวัดความเค็ม ● สถานีวัดน้ำ ★ จุดติดตั้งเครื่องวัดคุณภาพน้ำเคลื่อนที่

ฝ่ายประมวลวิเคราะห์สถานการณ์น้ำ สำนักบริหารจัดการน้ำและอุทกวิทยา

อ่าวไทย

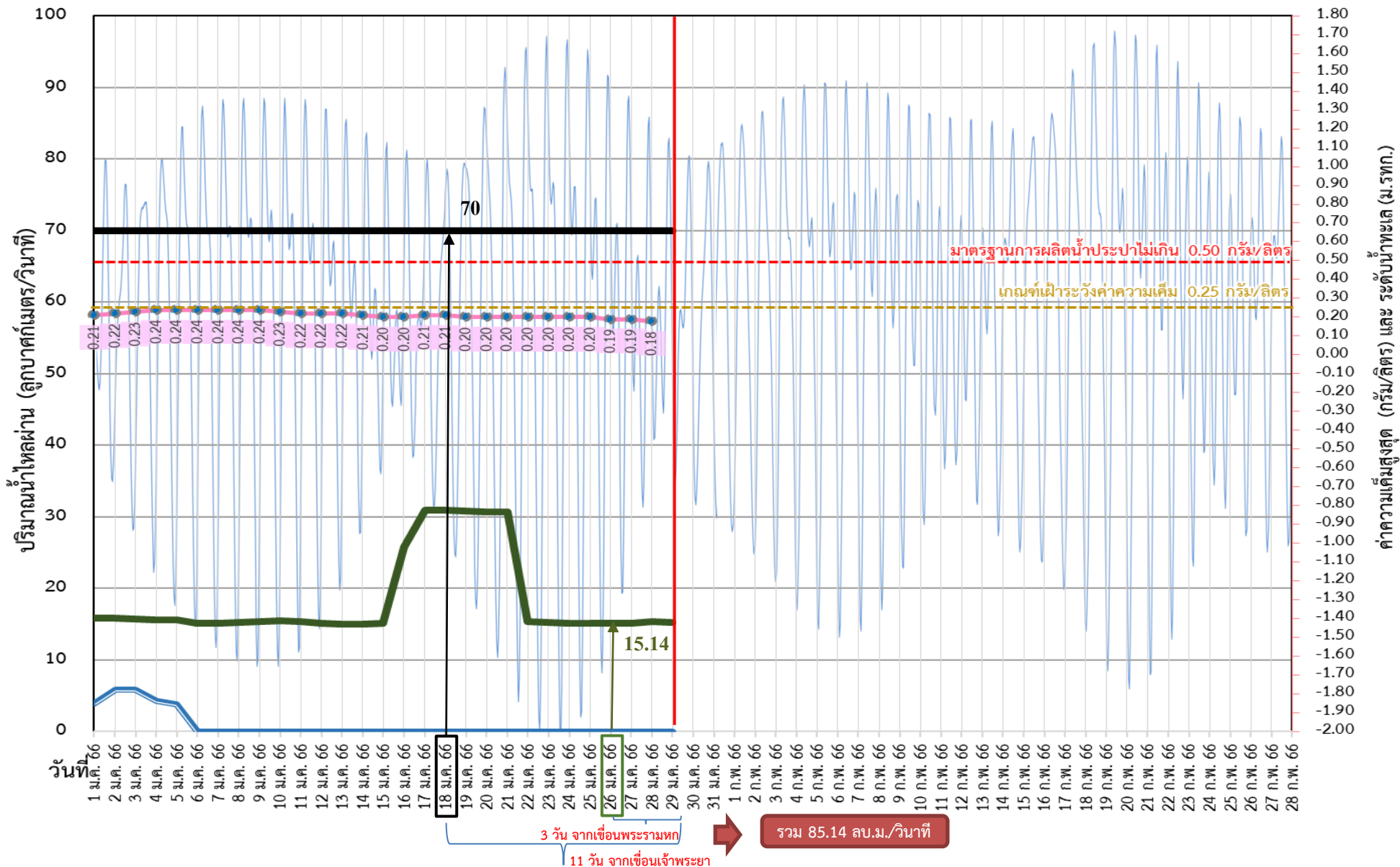
ข้อมูล ณ วันที่ 29 มกราคม 2566 เวลา 07.00 น.
 อัตราการไหลเวลา 06.00 น. / คุณภาพน้ำเวลา 07.00 น.
 หน่วย : ลูกบาศก์เมตร/วินาที หน่วย : กรัม/ลิตร



ติดตามปริมาณน้ำไหลผ่านเขื่อน และติดตามค่าความเค็ม



ข้อมูล ณ วันที่ 29 มกราคม 2566



- ระบายเขื่อนพระรามหก
ลบ.ม./วินาที
- ระบายเขื่อนเจ้าพระยา
ลบ.ม./วินาที
- สน.สิงหนาท
(ระบายลงเจ้าพระยา)
ลบ.ม./วินาที
- ความเค็มสูงสุด (ลำแล)
กรัม/ลิตร

เขื่อนเจ้าพระยา	70.00	ลบ.ม./วินาที
เขื่อนพระรามหก	15.26	ลบ.ม./วินาที
สน.สิงหนาท 2	0.00	ลบ.ม./วินาที
ความเค็มสูงสุด	0.18	ลบ.ม./วินาที
(ความเค็มสูงสุดวันที่ 28 ม.ค. 66)		



ติดตามปริมาณน้ำไหลผ่านเขื่อน และติดตามค่าความเค็ม



	ระบาย เขื่อนเจ้าพระยา ลบ.ม./วินาที	ระบาย เขื่อนป่าสักฯ ลบ.ม./วินาที	ระบาย เขื่อน พระรามหก ลบ.ม./วินาที	รวมระบายเขื่อนเจ้าพระยา(ใช้เวลา11 วัน) และพระรามหก(ใช้เวลา3วัน) ที่ เดินทางมาบรรจบกัน	ความเค็ม สูงสุด(ลำ แล) กรัม/ลิตร	จำนวนชั่วโมงที่ความเค็ม เกิน 0.25 กรัมต่อลิตร (ชั่วโมง) ตั้งแต่วันที่ 00.00-23.00น.	จำนวนชั่วโมงที่ความเค็ม เกิน 0.50 กรัมต่อลิตร (ชั่วโมง) ตั้งแต่วันที่ 00.00-23.00น.	สน.สิงหนาท (ระบายลง เจ้าพระยา) ลบ.ม./วินาที	รวมระบายจากเขื่อน เจ้าพระยา+เขื่อนพระรามหก+ สิงหนาท 2 ลบ.ม./วินาที
17 ม.ค. 66	70.00	80.32	30.92	85.00	0.21	0	0	0.00	85
18 ม.ค. 66	70.00	80.08	30.89	85.08	0.21	0	0	0.00	85.08
19 ม.ค. 66	70.00	80.24	30.79	95.78	0.20	0	0	0.00	95.78
20 ม.ค. 66	70.00	80.06	30.74	100.92	0.20	0	0	0.00	100.92
21 ม.ค. 66	70.00	50.18	30.64	100.89	0.20	0	0	0.00	100.89
22 ม.ค. 66	70.00	50.03	15.40	100.79	0.20	0	0	0.00	100.79
23 ม.ค. 66	70.00	50.09	15.27	100.74	0.20	0	0	0.00	100.74
24 ม.ค. 66	70.00	50.07	15.13	100.64	0.20	0	0	0.00	100.64
25 ม.ค. 66	70.00	50.04	15.10	85.40	0.20	0	0	0.00	85.4
26 ม.ค. 66	70.00	70.15	15.14	85.27	0.19	0	0	0.00	85.27
27 ม.ค. 66	70.00	70.17	15.15	85.13	0.19	0	0	0.00	85.13
28 ม.ค. 66	70.00	70.18	15.31	85.10	0.18	0	0	0.00	85.10
29 ม.ค. 66	70.00	70.01	15.26	85.14				0.00	85.14

11 วัน

3 วัน



คาดการณ์ปริมาณน้ำ
ณ วันที่ 1 พฤษภาคม 2566



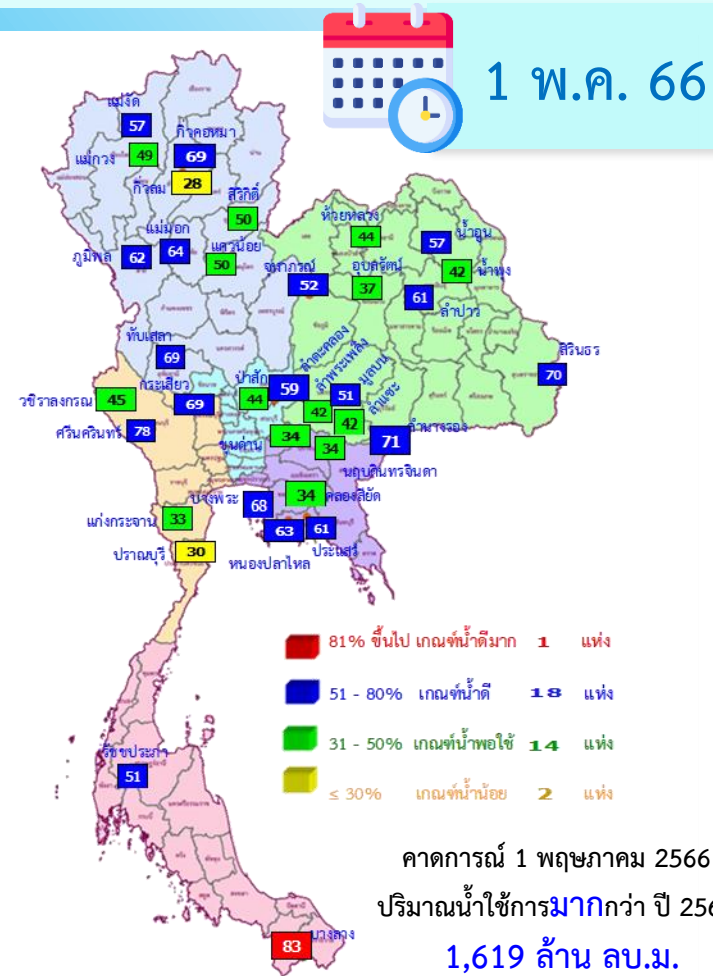
คาดการณ์ปริมาณน้ำอ่างเก็บน้ำขนาดใหญ่ 35 แห่งในช่วงฤดูแล้ง 2566



สถิติและคาดการณ์ปริมาณน้ำอ่างเก็บน้ำขนาดใหญ่ 35 แห่งในช่วงฤดูแล้ง 2566

ปี	ปริมาณน้ำ (ล้าน ลบ.ม.)	%	น้ำใช้การ (ล้าน ลบ.ม.)	%
1 พ.ศ.62	40,452	57	16,909	36
1 พ.ศ.63	33,757	48	10,449	22
1 พ.ศ.64	33,387	48	10,334	22
1 พ.ศ.65	40,578	57	17,036	36
1 พ.ศ. 66	42,194	59	18,655	39

หมายเหตุ : ภาคใต้ยังอยู่ในช่วงฤดูฝน

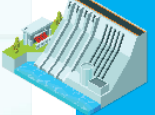


ปี พ.ศ.	ปริมาณน้ำ (ล้าน ลบ.ม.)	%	น้ำใช้การ (ล้าน ลบ.ม.)	%
2566	42,194	59	18,655	39



คาดการณ์ปริมาณน้ำใช้การใน 4 เขื่อนหลัก ณ วันที่ 1 พ.ค. 2566

เขื่อนภูมิพล




ปี	ปริมาณ (ล้าน ลบ.ม.)	%	น้ำใช้การ (ล้าน ลบ.ม.)	%
1 พ.ค. 65	5,791	43	1,991	21
1 พ.ค. 66	8,778	65	4,978	52

เขื่อนป่าสักชลสิทธิ์



ปี	ปริมาณ (ล้าน ลบ.ม.)	%	น้ำใช้การ (ล้าน ลบ.ม.)	%
1 พ.ค. 65	330	34	327	34
1 พ.ค. 66	419	44	416	43

เขื่อนสิริกิติ์

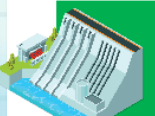


ปี	ปริมาณ (ล้าน ลบ.ม.)	%	น้ำใช้การ (ล้าน ลบ.ม.)	%
1 พ.ค. 65	3,702	39	852	13
1 พ.ค. 66	4,927	52	2,077	31

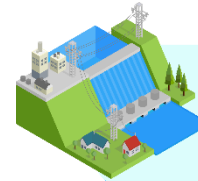
1 พฤษภาคม 2565
น้ำใช้การ 4 เขื่อนน้ำ
3,510 ล้าน ลบ.ม.

คาดการณ์ 1 พฤษภาคม 2566
น้ำใช้การ 4 เขื่อนน้ำ
7,896 ล้าน ลบ.ม.

เขื่อนแควน้อย



ปี	ปริมาณ (ล้าน ลบ.ม.)	%	น้ำใช้การ (ล้าน ลบ.ม.)	%
1 พ.ค. 65	383	41	340	38
1 พ.ค. 66	469	50	426	48



คาดการณ์ปริมาณน้ำรวม 4 เขื่อนหลัก

ปี	ปริมาณน้ำ (ล้าน ลบ.ม.)	%	น้ำใช้การ (ล้าน ลบ.ม.)	%
1 พ.ค. 65	10,206	41	3,510	19
1 พ.ค. 66	14,592	59	7,896	43



กรมชลประทาน

กรมชลประทาน
กระทรวงเกษตรและสหกรณ์

