

สถานการณ์น้ำและการบริหารจัดการน้ำ ฤดูแล้ง ปี 2566/67



วันที่ 29 เมษายน 2567

ศูนย์ปฏิบัติการน้ำอัจฉริยะ (SWOC) กรมชลประทาน



สถานการณ์ฝน และสภาพภูมิอากาศ



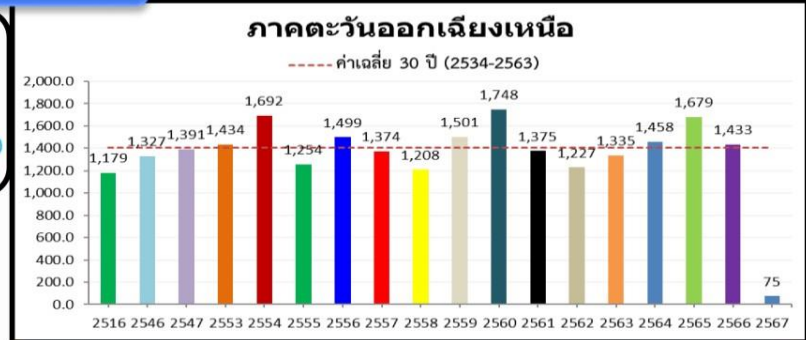
ปริมาณฝนสะสม (1 ม.ค. - 2 เม.ย. 2567)

ฝนสะสมต่ำกว่าค่าปกติ **-37%**

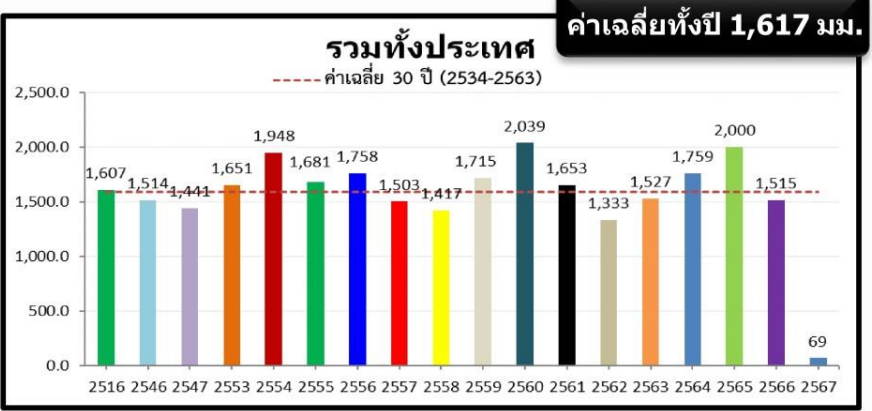
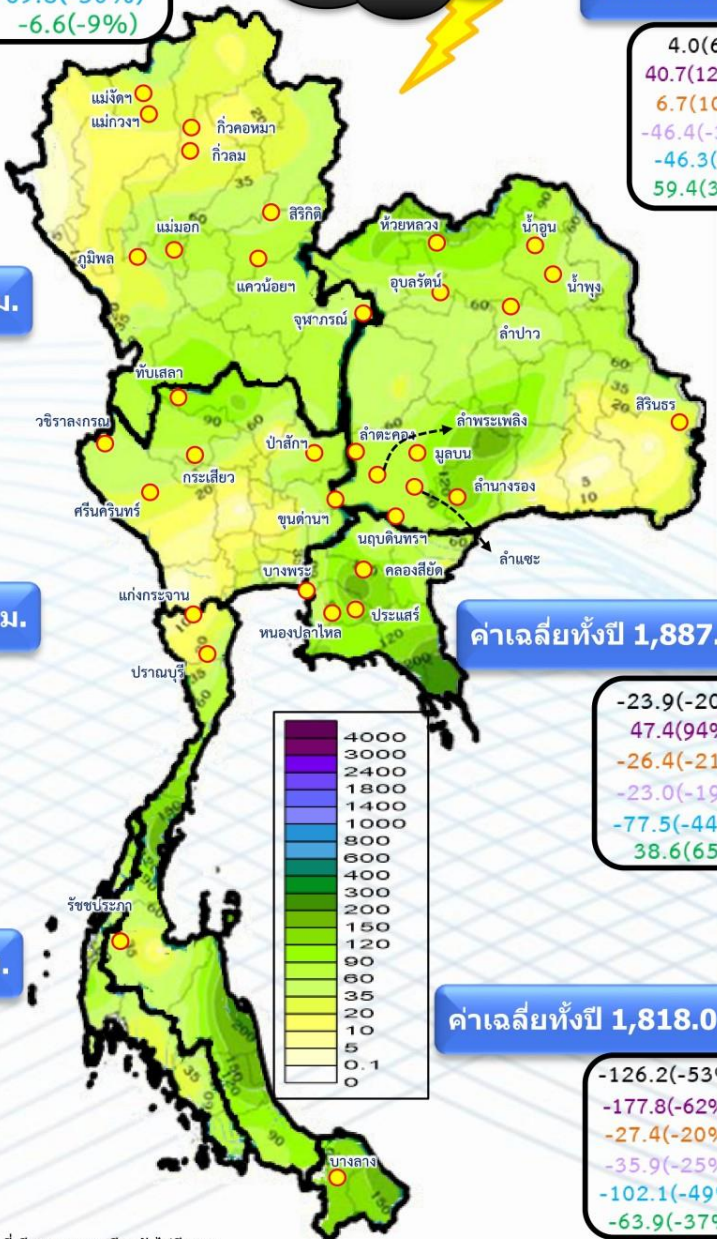
-41.0(-37%)
-13.7(-17%)
-18.8(-22%)
-22.8(-25%)
-69.8(-50%)
-6.6(-9%)

ค่าเฉลี่ยทั้งปี 1,420.8 มม.

4.0(6%)
 40.7(120%)
 6.7(10%)
 -46.4(-38%)
 -46.3(-38%)
 59.4(391%)

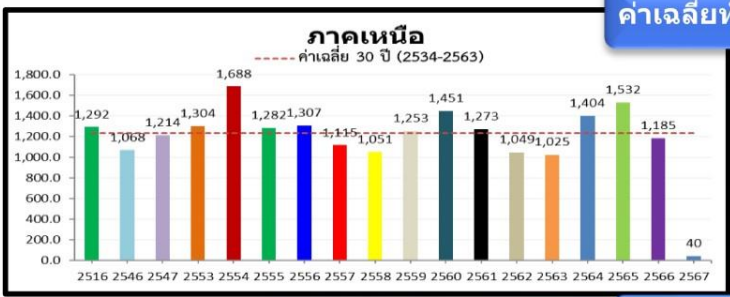


หมายเหตุ
 ตัวเลขสีดำ คือ ปริมาณฝนปี 67 เทียบกับค่าเฉลี่ย 30 ปี (2534-2563) หน่วย มม.
 ตัวเลขสีม่วง คือ ปริมาณฝนปี 67 เทียบ ปี 66 (ณ วันเดียวกัน) หน่วย มม.
 ตัวเลขสีส้ม คือ ปริมาณฝนปี 67 เทียบ ปี 53 (ณ วันเดียวกัน) หน่วย มม.
 ตัวเลขสีม่วงอ่อน คือ ปริมาณฝนปี 67 เทียบ ปี 47 (ณ วันเดียวกัน) หน่วย มม.
 ตัวเลขสีฟ้า คือ ปริมาณฝนปี 67 เทียบ ปี 46 (ณ วันเดียวกัน) หน่วย มม.
 ตัวเลขสีเขียว คือ ปริมาณฝนปี 67 เทียบ ปี 16 (ณ วันเดียวกัน) หน่วย มม.



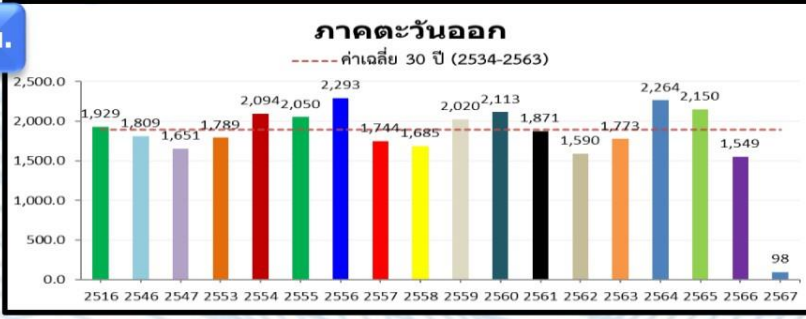
ค่าเฉลี่ยทั้งปี 1,253.8 มม.

-15.7(-28%)
8.5(27%)
-0.2(0%)
5.7(17%)
-47.6(-55%)
-39.8(-50%)



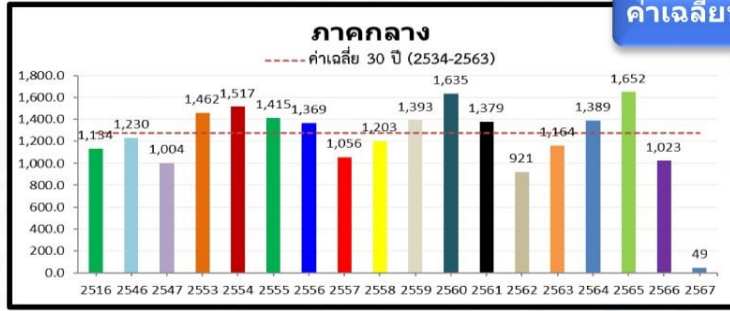
ค่าเฉลี่ยทั้งปี 1,887.1 มม.

-23.9(-20%)
47.4(94%)
-26.4(-21%)
-23.0(-19%)
-77.5(-44%)
38.6(65%)



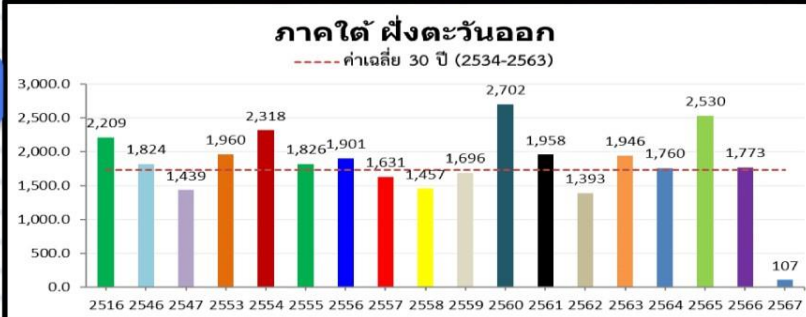
ค่าเฉลี่ยทั้งปี 1,291.7 มม.

-18.4(-27%)
21.5(78%)
-6.6(-12%)
-18.9(-28%)
-94.5(-66%)
-17.4(-26%)



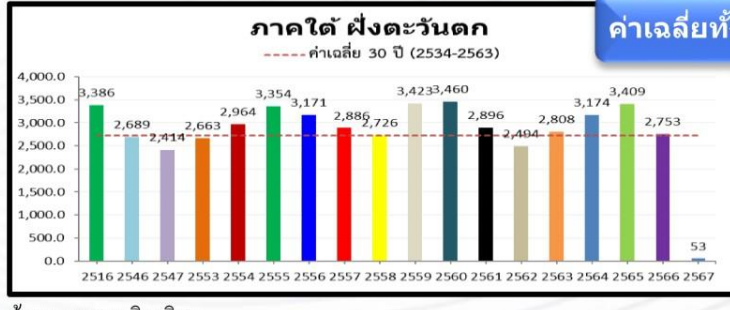
ค่าเฉลี่ยทั้งปี 1,818.0 มม.

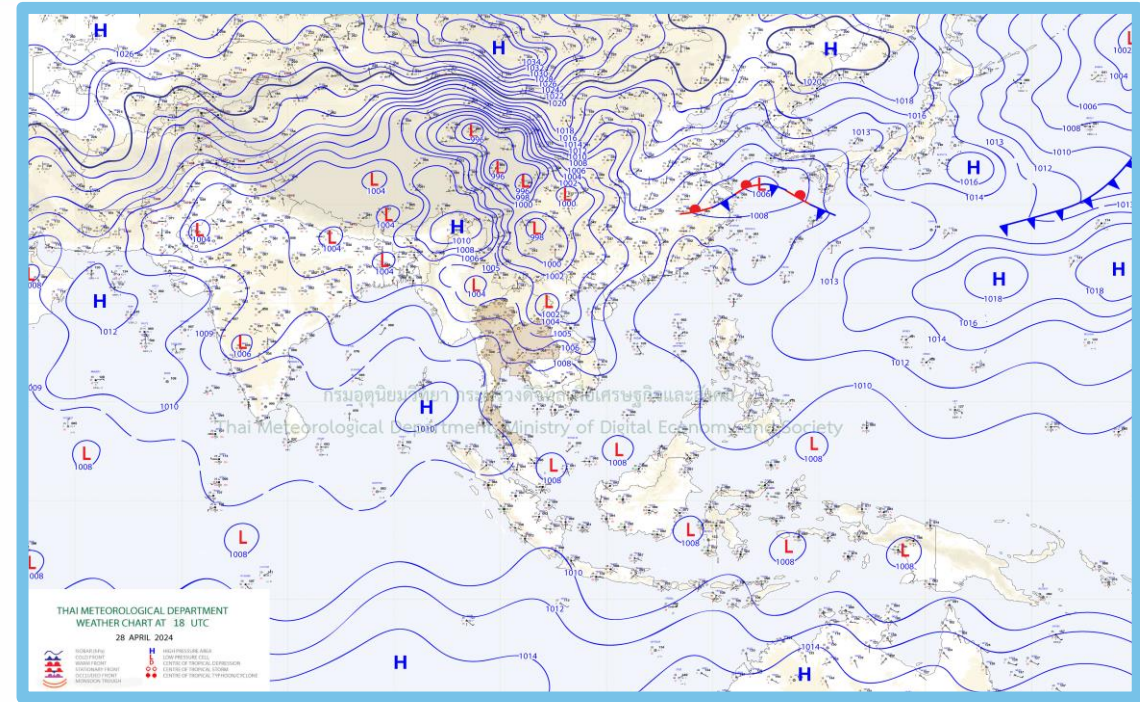
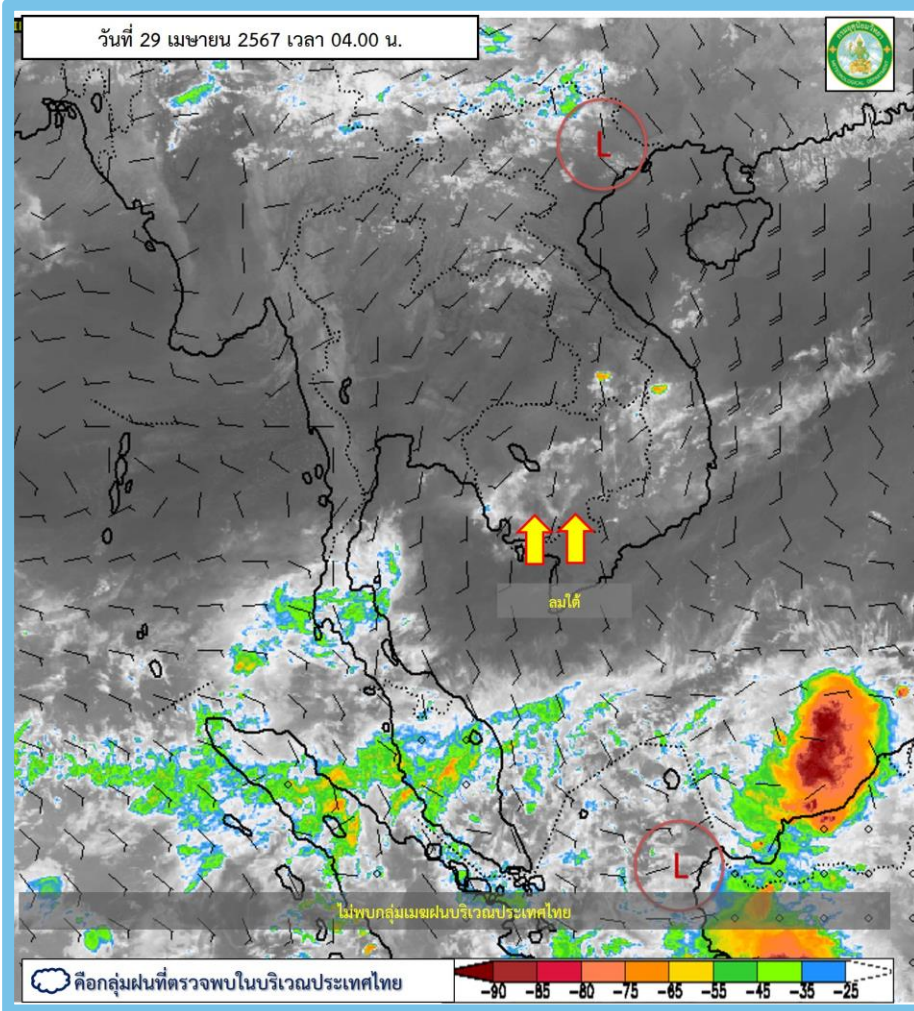
-126.2(-53%)
-177.8(-62%)
-27.4(-20%)
-35.9(-25%)
-102.1(-49%)
-63.9(-37%)



ค่าเฉลี่ยทั้งปี 2,833.5 มม.

-140.0(-73%)
-71.6(-58%)
-123.7(-70%)
-46.3(-47%)
-114.5(-69%)
-57.1(-52%)





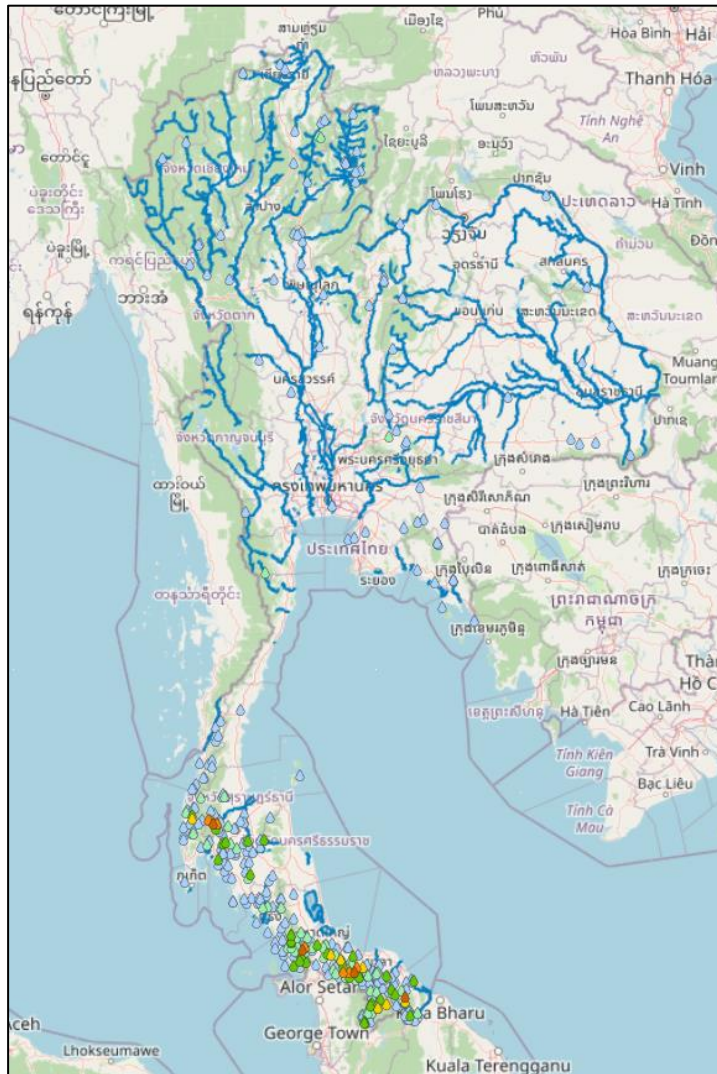
พยากรณ์อากาศ 24 ชั่วโมงข้างหน้า

ความกดอากาศต่ำเนื่องจากความร้อนปกคลุมประเทศไทยตอนบน ลักษณะเช่นนี้ทำให้ประเทศไทยมีอากาศร้อนถึงร้อนจัดโดยทั่วไปกับมีฟ้าหลัวในตอนกลางวัน ในขณะที่มีลมใต้และลมตะวันออกเฉียงใต้พัดปกคลุมภาคตะวันออกเฉียงเหนือตอนล่างและภาคตะวันออก ทำให้บริเวณดังกล่าวยังคงมีฝนฟ้าคะนองกับมีลมกระโชกแรงบางแห่ง สำหรับลมตะวันออกเฉียงใต้พัดปกคลุมอ่าวไทย ภาคใต้ และทะเลอันดามัน ทำให้ภาคใต้มีฝนฟ้าคะนองบางแห่ง



ปริมาณฝน 24 ชั่วโมงย้อนหลัง

วันที่ 28 - 29 เมษายน 2567



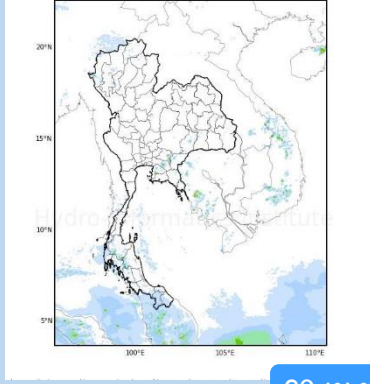
สถานี	ตำบล อำเภอ จังหวัด	เวลา	ฝนสะสม (มม.)
บ้านน้ำหาร	ต.ทุ่งนุ้ย อ.ควนกาหลง จ.สตูล	05:00 น.	89.5
TJ54 - บ้านสองพี่น้อง หมู่1 (บ้านเลขที่ 48 หมู่ 1) ต.คลองศก อ.พนม จ.สุราษฎร์ธานี	ต.คลองศก อ.พนม จ.สุราษฎร์ธานี	23:50 น.	81.3
บ้านฉลุง	ต.ทุ่งพอ อ.สะบ้าย้อย จ.สงขลา	05:00 น.	81
บ้านคชงูญ*	ต.ผดุงมาตร อ.จะแนะ จ.นราธิวาส	05:00 น.	71
บ้านเขี้ยวหมอน	ต.พนม อ.พนม จ.สุราษฎร์ธานี	05:00 น.	66
บ้านบางบอน	ต.คลองศก อ.พนม จ.สุราษฎร์ธานี	05:00 น.	63.5
บ้านทุ่งไพล	ต.เขาแดง อ.สะบ้าย้อย จ.สงขลา	05:00 น.	56
บ้านทุ่งสัง	ต.สะท่อน อ.นาทวี จ.สงขลา	05:00 น.	56
TJ79 - บ้านเขี้ยวหมอน หมู่ 8 (ศาลาหมู่บ้าน บ้านเขี้ยวหมอน หมู่ 8) ต.พนม อ.พนม จ.สุราษฎร์ธานี	ต.พนม อ.พนม จ.สุราษฎร์ธานี	23:50 น.	52.2
บ้านคลองแก้ว	ต.เขาพระ อ.รัตภูมิ จ.สงขลา	05:00 น.	51

>0-10	>10-20	>20-35	>35-50	>50-70	>70-90	>90
ฝนเล็กน้อย	ฝนปานกลาง		ฝนหนัก		ฝนหนักมาก	ฝนมาก



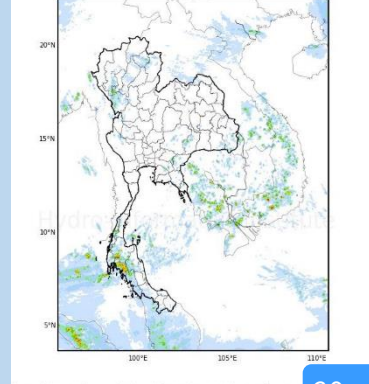
พยากรณ์ฝนสะสมรายวัน จากแบบจำลองสภาพอากาศ WRF-ROMS

WRF-ROMS (ThaiGeo), 24-Hour Precipitation, Thailand Model (3x3 km)
28-Apr-2024 19:00 to 29-Apr-2024 19:00 (Bangkok Time)



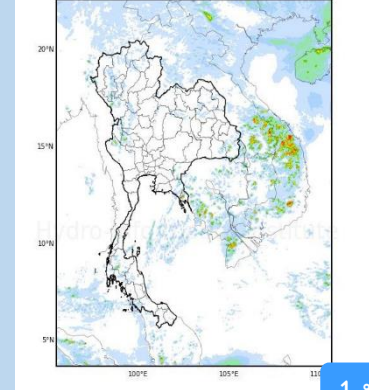
29 เม.ย. 67

WRF-ROMS (ThaiGeo), 24-Hour Precipitation, Thailand Model (3x3 km)
29-Apr-2024 19:00 to 30-Apr-2024 19:00 (Bangkok Time)



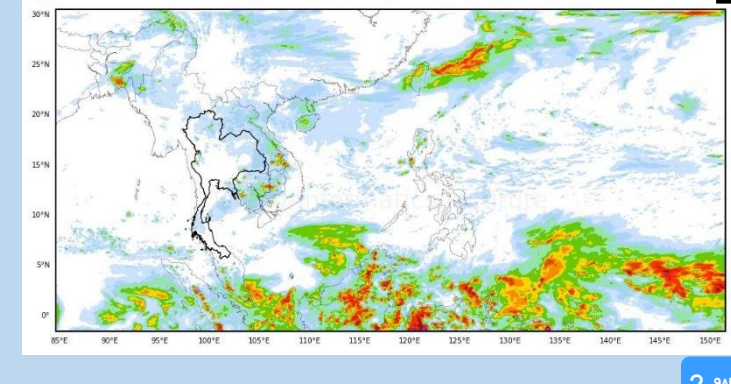
30 เม.ย. 67

WRF-ROMS (ThaiGeo), 24-Hour Precipitation, Thailand Model (3x3 km)
30-Apr-2024 19:00 to 01-May-2024 19:00 (Bangkok Time)

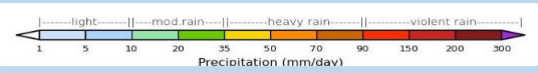


1 พ.ค. 67

WRF-ROMS, 24-Hour Precipitation, Southeast Asia Model (9x9 km)
01-May-2024 19:00 to 02-May-2024 19:00 (Bangkok Time)



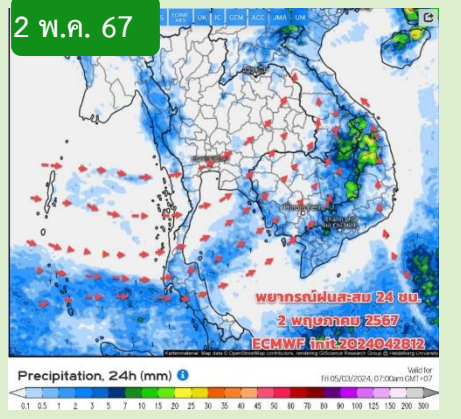
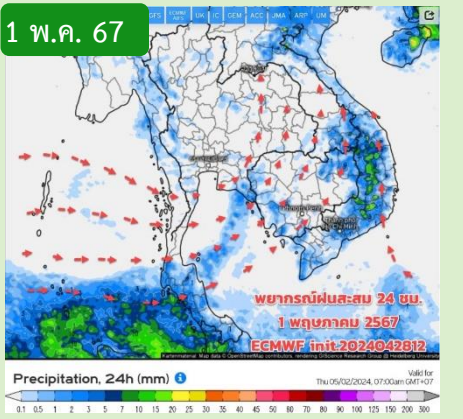
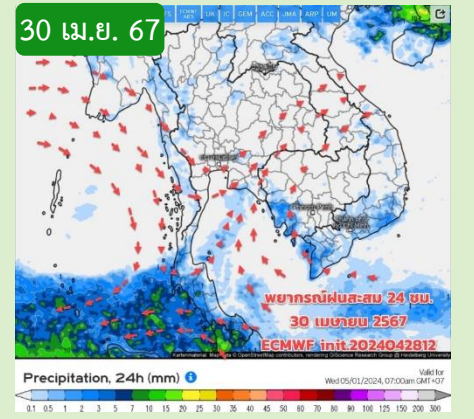
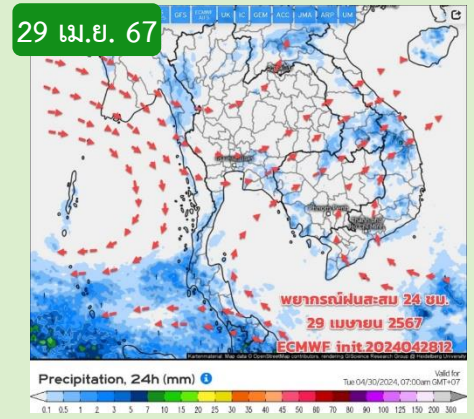
2 พ.ค. 67



Untitled Section

หมายเหตุ : ข้อมูลจากสำนักงานทรัพยากรน้ำแห่งชาติ

พยากรณ์ฝนสะสม จากแบบจำลองบรรยากาศ ECMWF



คาดหมายอากาศ 7 วันล่วงหน้า

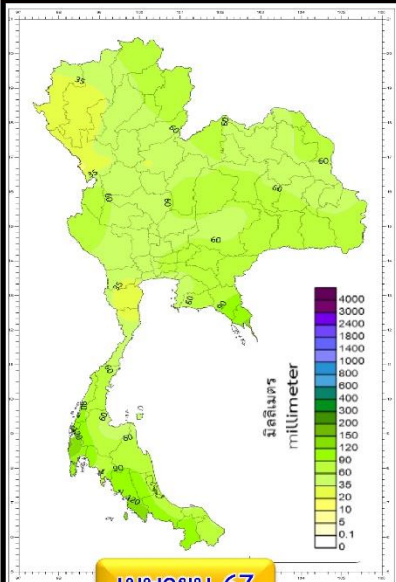
29 เม.ย.- 2 พ.ค. 67 อากาศยังร้อนและร้อนจัดต่อเนื่องโอกาสเกิดฝนยังมีน้อย มีบ้างบริเวณภาคใต้ฝั่งอันดามันและภาคใต้ตอนล่าง
3-8 พ.ค.67 ลมเริ่มเปลี่ยนทิศทาง เป็นลมตะวันตกตะวันตกเฉียงใต้ พัดปกคลุมสัญญาณเมฆและฝนเริ่มเพิ่มขึ้นบ้างโดยเฉพาะทางภาคอีสาน ภาคกลาง ภาคตะวันออก กทม. และปริมณฑล อากาศที่ร้อนจัดจะเริ่มเย็นลง คลายร้อนลงได้บ้าง หลังจากเริ่มมีฝน (เว้นแต่ภาคเหนือ ฝนยังมีน้อย) ส่วนภาคใต้ยังมีฝนฟ้าคะนองด้านรับลมบริเวณฝั่งอันดามัน

หมายเหตุ : ข้อมูลจากกรมอุตุนิยมวิทยา

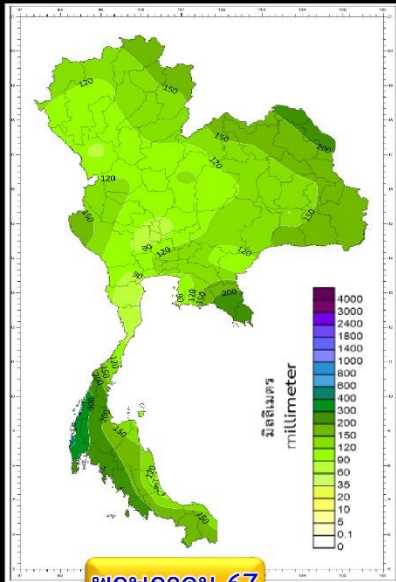
ปริมาณฝนรวม (มม.)

สูง-ต่ำ กว่าค่าปกติ(มม.)

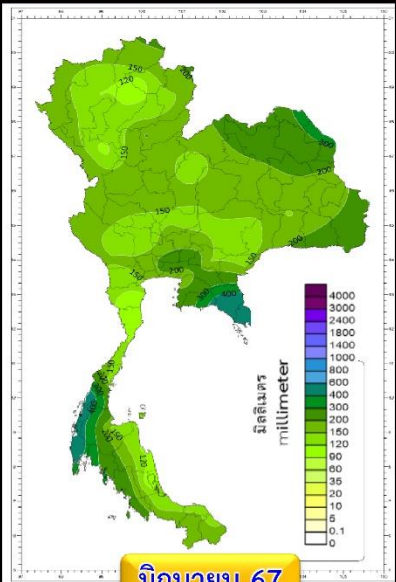
คำอธิบาย



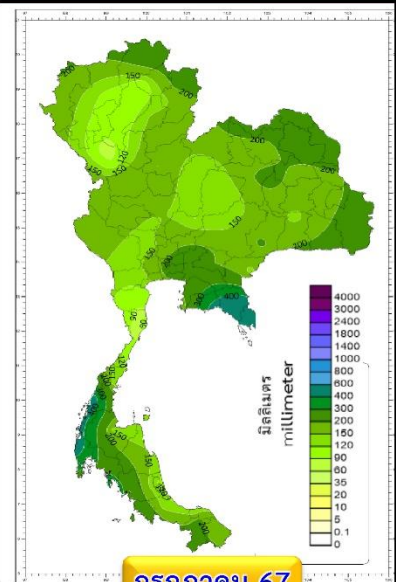
เมษายน 67



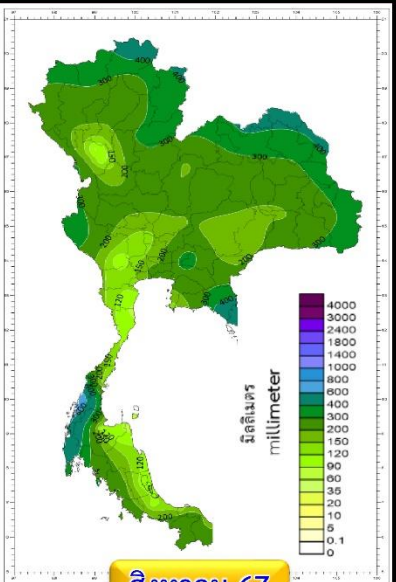
พฤษภาคม 67



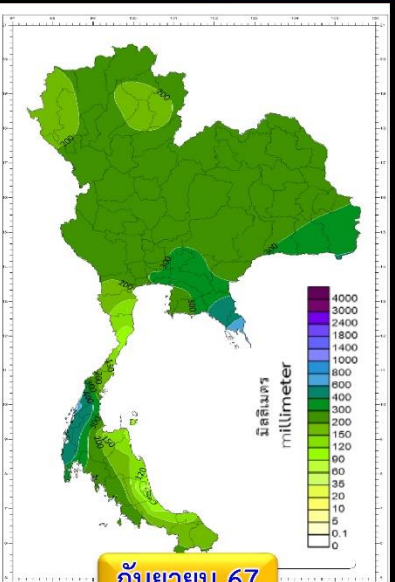
มิถุนายน 67



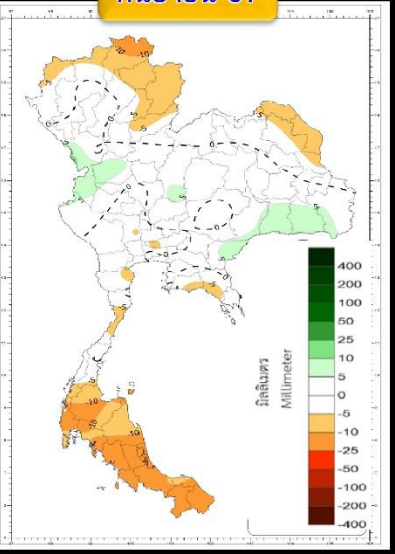
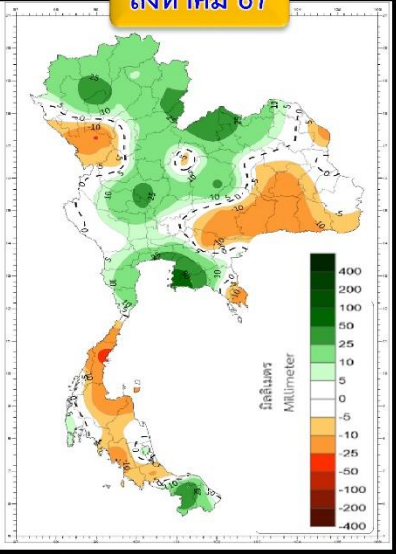
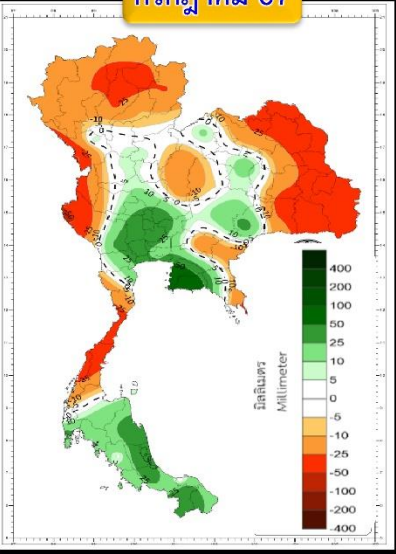
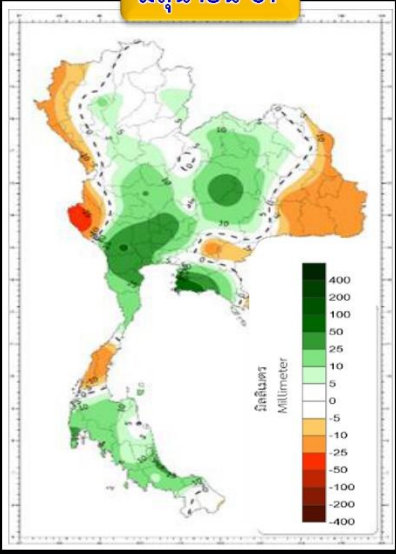
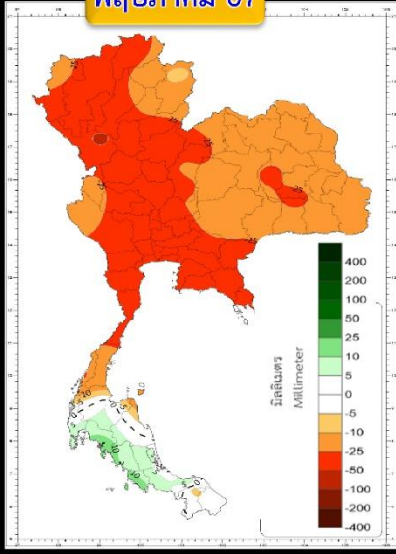
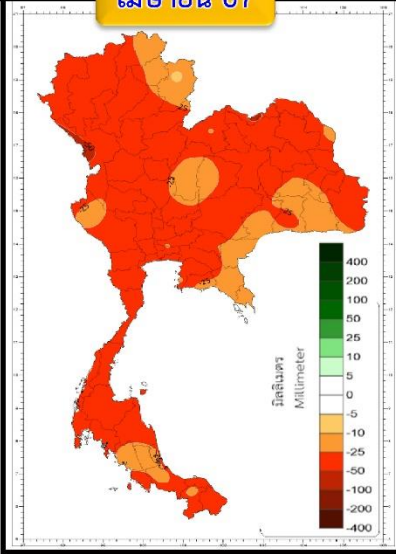
กรกฎาคม 67



สิงหาคม 67



กันยายน 67



พื้นที่ส่วนใหญ่ของประเทศไทย จะมีฝนรวม**ต่ำกว่า**ค่าปกติ

พื้นที่ส่วนใหญ่ของประเทศไทย จะมีฝนรวม**ต่ำกว่า**ค่าปกติ เว้นแต่ภาคใต้ตอนล่าง จะมีฝนรวม**สูงกว่า**ค่าปกติ

พื้นที่ส่วนใหญ่ของประเทศไทย จะมีฝนรวม**ใกล้เคียง**ถึง **สูงกว่า**ค่าปกติ

พื้นที่ส่วนใหญ่ของประเทศไทย จะมีฝนรวม**ต่ำกว่า**ค่าปกติ เว้นแต่ภาคกลาง ภาคตะวันออกและภาคใต้ตอนล่างจะมีฝนรวม**ใกล้เคียง**ถึง**สูงกว่า**ค่าปกติ

พื้นที่ส่วนใหญ่ของประเทศไทย จะมีฝนรวม**ใกล้เคียง**ถึง**สูงกว่า**ค่าปกติ เว้นแต่ภาคตะวันออกเฉียงเหนือและภาคใต้จะมีฝนรวม**ต่ำกว่า**ค่าปกติ

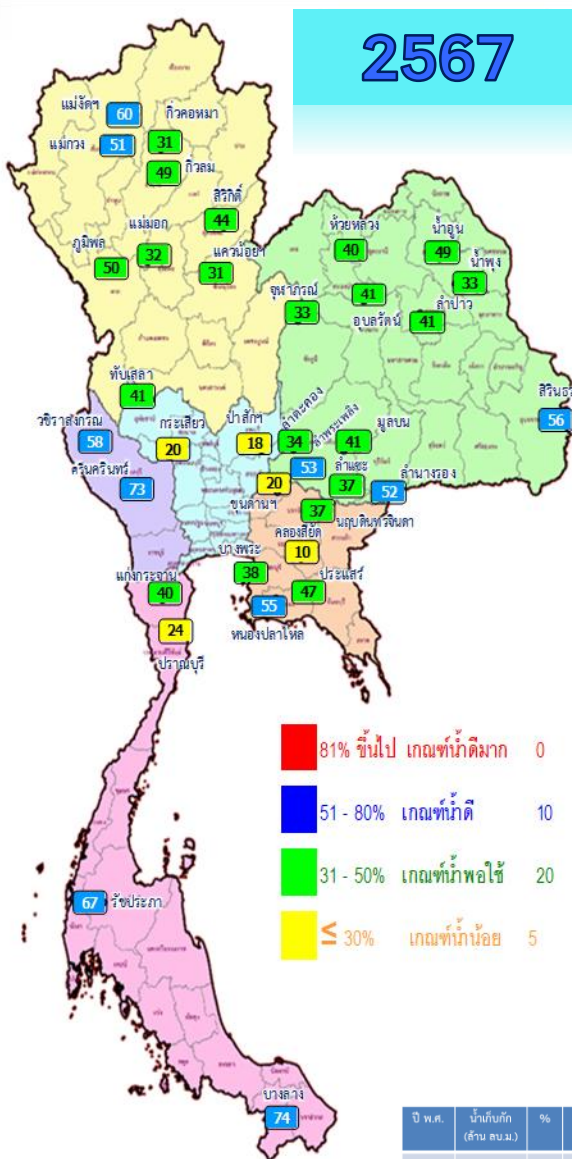
พื้นที่ส่วนใหญ่ของประเทศไทย จะมีฝนรวม**ใกล้เคียง**ถึง**สูงกว่า**ค่าปกติภาคใต้จะมีฝนรวม**ต่ำกว่า**ค่าปกติ



สถานการณ์น้ำในอ่างเก็บน้ำ และสถานการณ์น้ำท่า

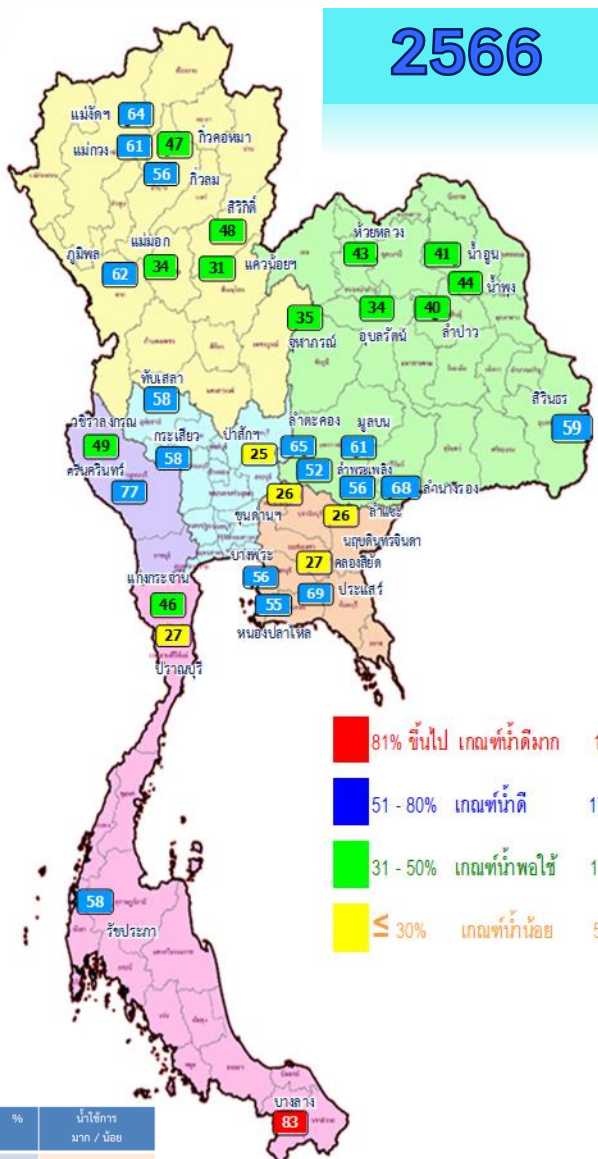


ปริมาณน้ำเก็บกักในอ่างเก็บน้ำขนาดใหญ่ วันที่ 29 เมษายน



- 81% ขึ้นไป เกณฑ์กักตุนมาก 0 แห่ง
- 51 - 80% เกณฑ์กักตุนดี 10 แห่ง
- 31 - 50% เกณฑ์กักพอใช้ 20 แห่ง
- ≤ 30% เกณฑ์กักน้อย 5 แห่ง

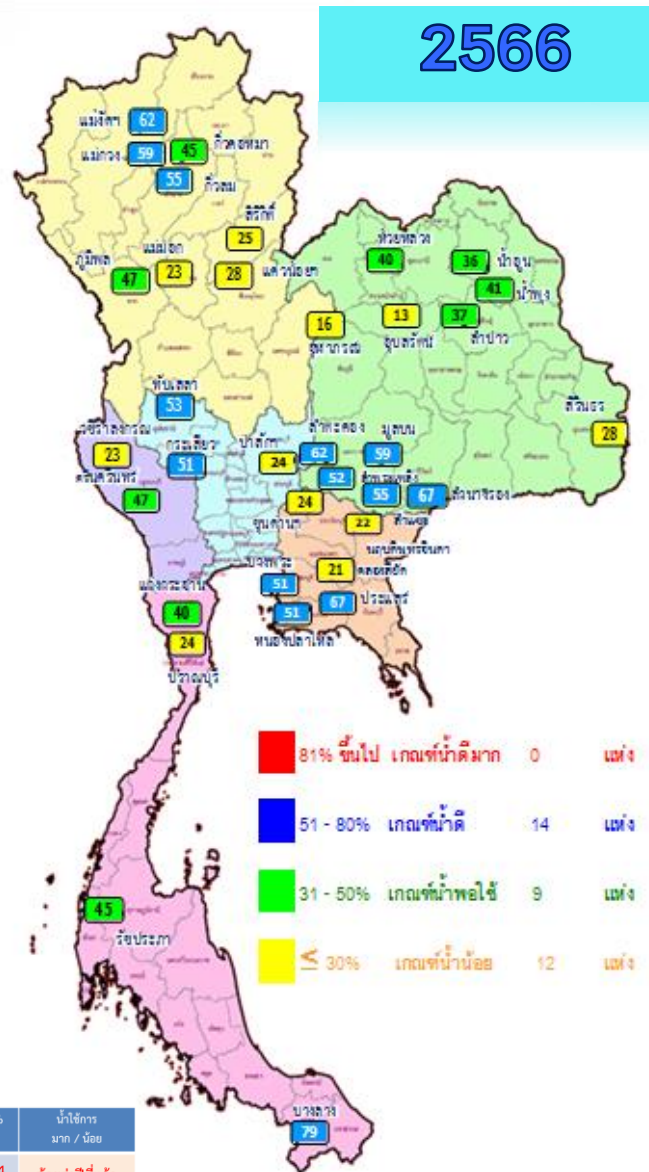
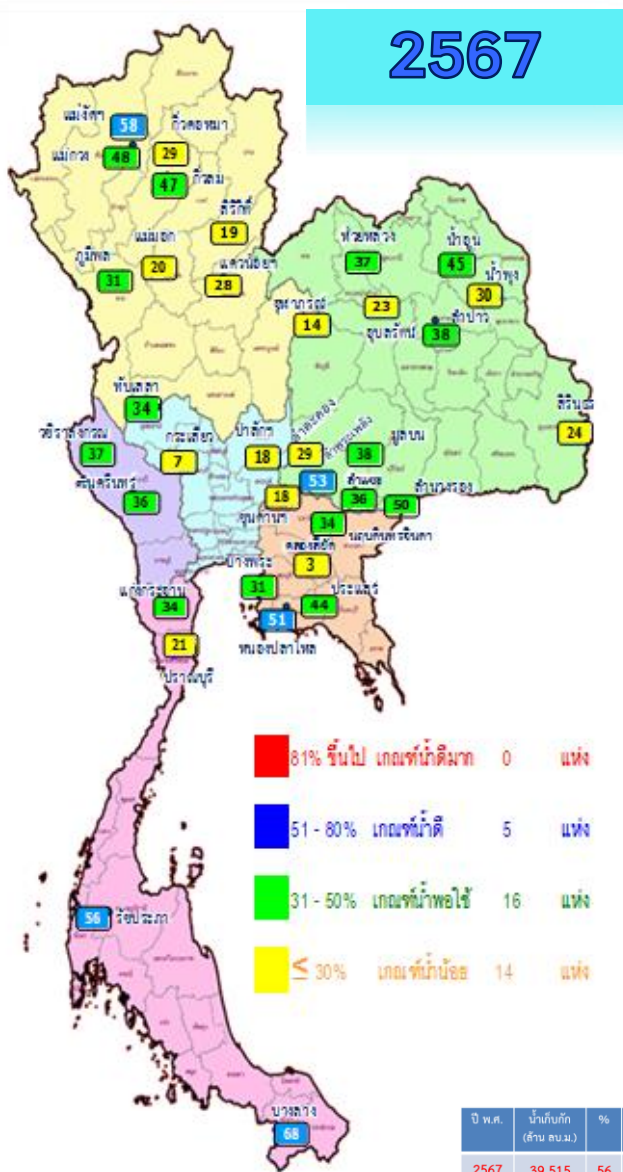
ปี พ.ศ.	น้ำเก็บกัก (ล้าน ลบ.ม.)	%	น้ำใช้การ (ล้าน ลบ.ม.)	%	น้ำใช้การ หนัก / น้อย
2567	39,515	56	15,976	34	น้อยกว่าปีที่แล้ว
2566	41,568	59	18,031	38	2,055



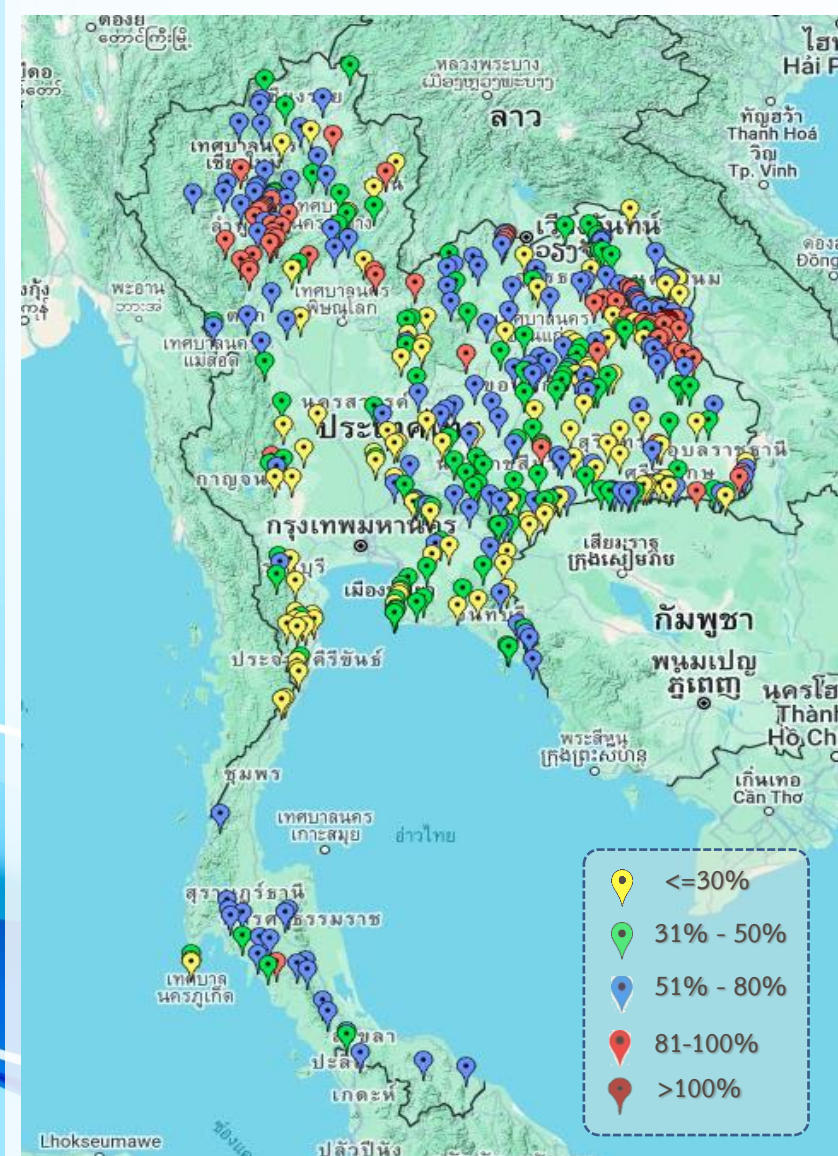
- 81% ขึ้นไป เกณฑ์กักตุนมาก 1 แห่ง
- 51 - 80% เกณฑ์กักตุนดี 17 แห่ง
- 31 - 50% เกณฑ์กักพอใช้ 12 แห่ง
- ≤ 30% เกณฑ์กักน้อย 5 แห่ง

ภาค อ่างเก็บน้ำเขื่อน	ความจุ ที่ รนส. (ล้าน ม.)	ความจุ ที่ รนท. (ล้าน ม.)	ความจุน้ำ ใช้การ (ล้าน ม.)	ณ วันนี้						ปริมาณน้ำ ไหลลง วันนี้ (ล้าน ม.)	ปริมาณน้ำ ระบาย วันนี้ (ล้าน ม.)	
				ปี 2566		ปี 2567						
				ปริมาณ (ล้าน ม.)	% รณท.	ปริมาณ (ล้าน ม.)	% รณท.	ปริมาณใช้การ (ล้าน ม.)	% รณท.			% ใช้การ
ภาคเหนือ												
ภูมิพล*	13,462	13,462	9,662	8,304	62	6,749	50	2,949	22	31	0.45	28.00
สิริกิติ์*	10,508	9,510	6,660	4,520	48	4,144	44	1,294	14	19	1.83	10.88
แม่จันทน์*	323	265	253	170	64	160	60	147	56	58	0.00	1.53
แม่จันทน์*	295	263	249	161	61	133	51	119	45	48	0.01	0.50
กิ่วลม	106	106	103	60	56	52	49	48	46	47	0.13	0.95
กิ่วคอหมา	209	170	164	80	47	53	31	47	28	29	0.00	0.00
แควน้อยบางแคน	1,080	939	896	295	31	293	31	250	27	28	0.08	3.46
แม่มอก	110	110	94	37	34	35	32	19	17	20	0.00	0.08
ภาคตะวันออกเฉียงเหนือ												
ห้วยหลวง	136	136	129	58	43	54	40	48	35	37	0.00	0.11
น้ำอูน	780	520	475	215	41	257	49	212	41	45	0.00	0.00
น้ำพุง*	200	165	156	73	44	55	33	47	28	30	0.00	0.63
จุฬารัตน์*	181	164	127	57	35	54	33	17	11	14	0.02	0.00
อุบลรัตน์*	4,640	2,431	1,849	825	34	1,005	41	423	17	23	0.00	4.05
ลำปาว	2,450	1,980	1,880	802	40	809	41	709	36	38	0.00	6.35
ลำตะคอง	445	314	292	204	65	108	34	85	27	29	0.00	0.26
ลำพระเพลิง	242	155	154	81	52	83	53	81	53	53	0.07	0.00
มูลบน	350	141	134	86	61	58	41	51	36	38	0.00	0.13
ลำแจะ	325	275	268	154	56	102	37	95	35	36	0.00	0.12
ลำนางรอง	197	121	118	83	68	63	52	59	49	50	0.00	0.00
สิรินธร*	1,966	1,966	1,135	1,152	59	1,106	56	275	14	24	0.69	3.78
ภาคกลาง												
ป่าสักชลสิทธิ์	960	960	957	237	25	171	18	168	17	18	0.00	3.03
ทับเสลา	190	160	143	93	58	65	41	48	30	34	0.00	0.10
กระเสียว	390	299	259	173	58	58	20	18	6	7	0.00	0.05
ภาคตะวันตก												
ศรีนครินทร์*	18,770	17,745	7,480	13,745	77	12,985	73	2,720	15	36	2.62	18.78
วชิราลงกรณ์*	11,000	8,860	5,848	4,369	49	5,164	58	2,152	24	37	0.00	17.02
ภาคตะวันออก												
ขุนด่านปราการชล	225	224	219	58	26	44	20	40	18	18	0.00	1.41
คลองลี้ชิต	450	420	390	114	27	43	10	13	3	3	0.00	0.16
บางพระ	127	117	105	65	56	44	38	32	28	31	0.00	0.35
หนองปลาไหล	206	164	150	90	55	90	55	76	47	51	0.00	0.97
ประแสร์	322	295	275	205	69	140	47	120	41	44	0.00	1.18
นฤปดินทรจินดา	338	295	281	76	26	110	37	95	32	34	0.00	0.80
ภาคใต้												
แก่งกระจาน	900	710	645	324	46	286	40	221	31	34	0.64	1.56
ปราณบุรี	490	391	373	106	27	94	24	77	20	21	0.00	0.29
รัชชประภา*	6,144	5,639	4,287	3,295	58	3,772	67	2,420	43	56	3.54	7.23
บางลาง*	1,590	1,454	1,178	1,202	83	1,076	74	800	55	68	1.90	4.99
รวมทั้งประเทศ	77,891	70,926	47,388	41,568	59	39,515	56	15,976	23	34	11.97	118.73

ปริมาณน้ำใช้การในอ่างเก็บน้ำขนาดใหญ่ วันที่ 29 เมษายน



ภาค	ความจุที่ รนส. (ล้าน ม.³)	ความจุที่ รนท. (ล้าน ม.³)	ความจุน้ำใช้การ (ล้าน ม.³)	ณ วันที่						ปริมาณน้ำไหลลงวันนี้ (ล้าน ม.³)	ปริมาณน้ำระบายวันนี้ (ล้าน ม.³)
				ปี 2566		ปี 2567		ปริมาณน้ำใช้การ (ล้าน ม.³)	% ใช้การ		
				ปริมาณ (ล้าน ม.³)	% รนท.	ปริมาณ (ล้าน ม.³)	% รนท.				
ภาคเหนือ											
ภูมิพล*	13,462	13,462	9,662	8,304	62	6,749	50	2,949	31	0.45	28.00
สิริกิติ์*	10,508	9,510	6,660	4,520	48	4,144	44	1,294	19	1.83	10.88
แม่จันสมบูรณ์ชล	323	265	253	170	64	160	60	147	58	0.00	1.53
แม่กวงอุดมธารา	295	263	249	161	61	133	51	119	48	0.01	0.50
กิ่วลม	106	106	103	60	56	52	49	48	47	0.13	0.95
กิ่วคอหมา	209	170	164	80	47	53	31	47	29	0.00	0.00
แควน้อยบำรุงแดน	1,080	939	896	295	31	293	31	250	28	0.08	3.46
แม่มอก	110	110	94	37	34	35	32	19	20	0.00	0.08
ภาคตะวันออกเฉียงเหนือ											
ห้วยหลวง	136	136	129	58	43	54	40	48	37	0.00	0.11
น้ำอูน	780	520	475	215	41	257	49	212	45	0.00	0.00
น้ำพอง*	200	165	156	73	44	55	33	47	30	0.00	0.63
จุฬารัตน์*	181	164	127	57	35	54	33	17	14	0.02	0.00
อุบลรัตน์*	4,640	2,431	1,849	825	34	1,005	41	423	23	0.00	4.05
ลำปาว	2,450	1,980	1,880	802	40	809	41	709	38	0.00	6.35
ลำตะคอง	445	314	292	204	65	108	34	85	29	0.00	0.26
ลำพระเพลิง	242	155	154	81	52	83	53	81	53	0.07	0.00
มูลบน	350	141	134	86	61	58	41	51	38	0.00	0.13
ลำน้ำแซะ	325	275	268	154	56	102	37	95	36	0.00	0.12
ลำน้ำรอง	197	121	118	83	68	63	52	59	50	0.00	0.00
สิรินธร*	1,966	1,966	1,135	1,152	59	1,106	56	275	24	0.69	3.78
ภาคกลาง											
ป่าสักชลสิทธิ์	960	960	957	237	25	171	18	168	18	0.00	3.03
ทับเสลา	190	160	143	93	58	65	41	48	34	0.00	0.10
กระเสียว	390	299	259	173	58	58	20	18	7	0.00	0.05
ภาคตะวันตก											
ศรีนครินทร์*	18,770	17,745	7,480	13,745	77	12,985	73	2,720	36	2.62	18.78
วชิรปราการ*	11,000	8,860	5,848	4,369	49	5,164	58	2,152	37	0.00	17.02
ภาคตะวันออก											
ขุนด่านปราการชล	225	224	219	58	26	44	20	40	18	0.00	1.41
คลองสีซัด	450	420	390	114	27	43	10	13	3	0.00	0.16
บางพระ	127	117	105	65	56	44	38	32	31	0.00	0.35
หนองปลาไหล	206	164	150	90	55	90	55	76	51	0.00	0.97
ประแสร์	322	295	275	205	69	140	47	120	44	0.00	1.18
นฤปดินทรจินดา	338	295	281	76	26	110	37	95	34	0.00	0.80
ภาคใต้											
แก่งกระจาน	900	710	645	324	46	286	40	221	34	0.64	1.56
ปราณบุรี	490	391	373	106	27	94	24	77	21	0.00	0.29
รัชชประภา*	6,144	5,639	4,287	3,295	58	3,772	67	2,420	56	3.54	7.23
บางกลาง*	1,590	1,454	1,178	1,202	83	1,076	74	800	68	1.90	4.99
รวมทั้งประเทศ	80,106	70,926	47,388	41,568	59	39,515	56	15,976	34	11.97	118.73



ภาค	ปริมาณน้ำอ่างเก็บน้ำขนาดกลาง จำนวน 435 แห่ง								
	จำนวนอ่าง	ความจุ	น้ำใช้การ	ปริมาณน้ำปี 2566	% รนก.	ปริมาณน้ำปี 2567	% รนก.	ใช้การปี 2567	% ใช้การ
เหนือ	80	1,083	992	578	53	596	55	506	51
ตะวันออกเฉียงเหนือ	226	2,061	1,892	1,011	49	1,063	52	897	47
กลาง	27	419	393	154	37	138	33	114	29
ตะวันตก	8	164	152	99	61	58	36	47	31
ตะวันออก	52	1,006	949	467	46	364	36	308	32
ใต้	42	679	626	398	59	344	51	290	46
รวม	435	5,411	5,004	2,707	50	2,563	47	2,162	43

สรุปอ่างขนาดกลางที่มีปริมาตรในช่วง <=30%, >30 - 50% ,>50-80%, > 80-100% และ >100%					
ภาค	<=30%	>30-50%	>50-80%	>80-100%	>100%
เหนือ	8	15	33	24	0
ตอน.	44	58	82	40	2
ตะวันออก	17	24	11	0	0
กลาง	15	7	4	1	0
ตะวันตก	3	3	2	0	0
ใต้	16	6	19	1	0
รวม	103	113	151	66	2

รวมทั้งหมด 435 แห่ง



ปริมาณน้ำในอ่างเก็บน้ำขนาดใหญ่และขนาดกลาง วันที่ 29 เมษายน 2567

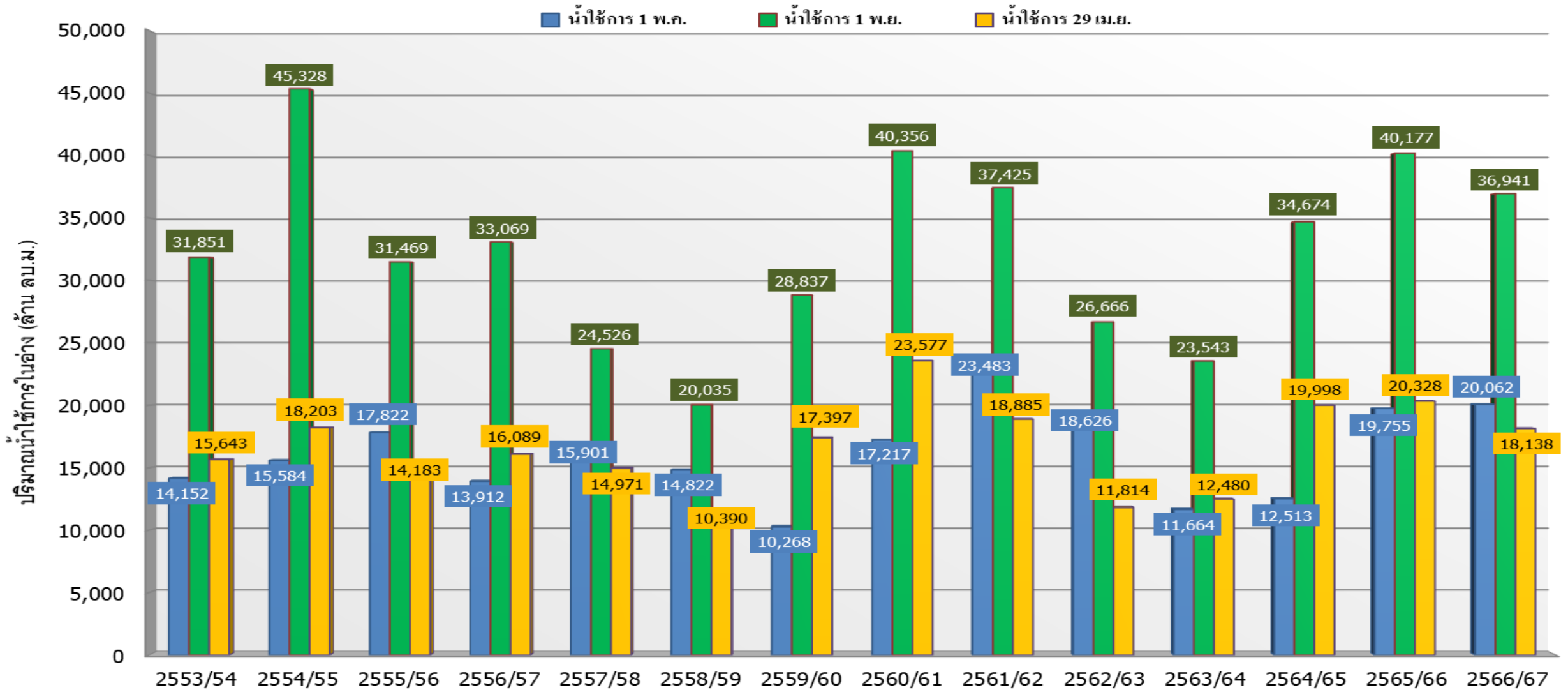


ภาค	ขนาดใหญ่				ขนาดกลาง				รวมอ่างขนาดใหญ่และกลาง						รับน้ำได้อีก	เปรียบเทียบปี 66 กับ 67		
	จำนวน	ความจุ	ปี 2567	% ความจุ อ่างฯ	จำนวน	ความจุ	ปี 2567	% ความจุ อ่างฯ	จำนวน	ความจุ	ปี2566		ปี2567			ปริมาณ	ปริมาณ	%
											ปริมาณ	%	ปริมาณ	%				
เหนือ	8	24,825	11,618	47	80	1,083	596	55	88	25,908	14,206	55	12,214	47	13,693	-1,992	-14	
ตอน.	12	8,368	3,754	45	226	2,061	1,063	52	238	10,429	4,800	46	4,817	46	5,612	17	0	
กลาง	3	1,419	294	21	27	419	138	33	30	1,838	657	36	432	24	1,405	-225	-34	
ตะวันตก	2	26,605	18,148	68	8	164	58	35	10	26,769	18,213	68	18,206	68	8,562	-7	0	
ตะวันออก	6	1,515	471	31	52	1,006	364	36	58	2,520	1,074	43	835	33	1,685	-239	-22	
ใต้	4	8,194	5,229	64	42	679	344	51	46	8,874	5,325	60	5,573	63	3,301	248	5	
รวม	35	70,926	39,515	56	435	5,411	2,563	47	470	76,337	44,275	58	42,078	55	34,259	-2,197	-5	
ปริมาณน้ำใช้การ	47,389	15,976	34	5,004	2,162	43	52,393	20,332	39	18,138	35							

สามารถรับน้ำได้อีก **34,259** ล้าน ลบ.ม. (45%)

%น้ำใช้การ=(ปริมาณน้ำใช้การ/ความจุอ่างน้ำใช้การ)*100

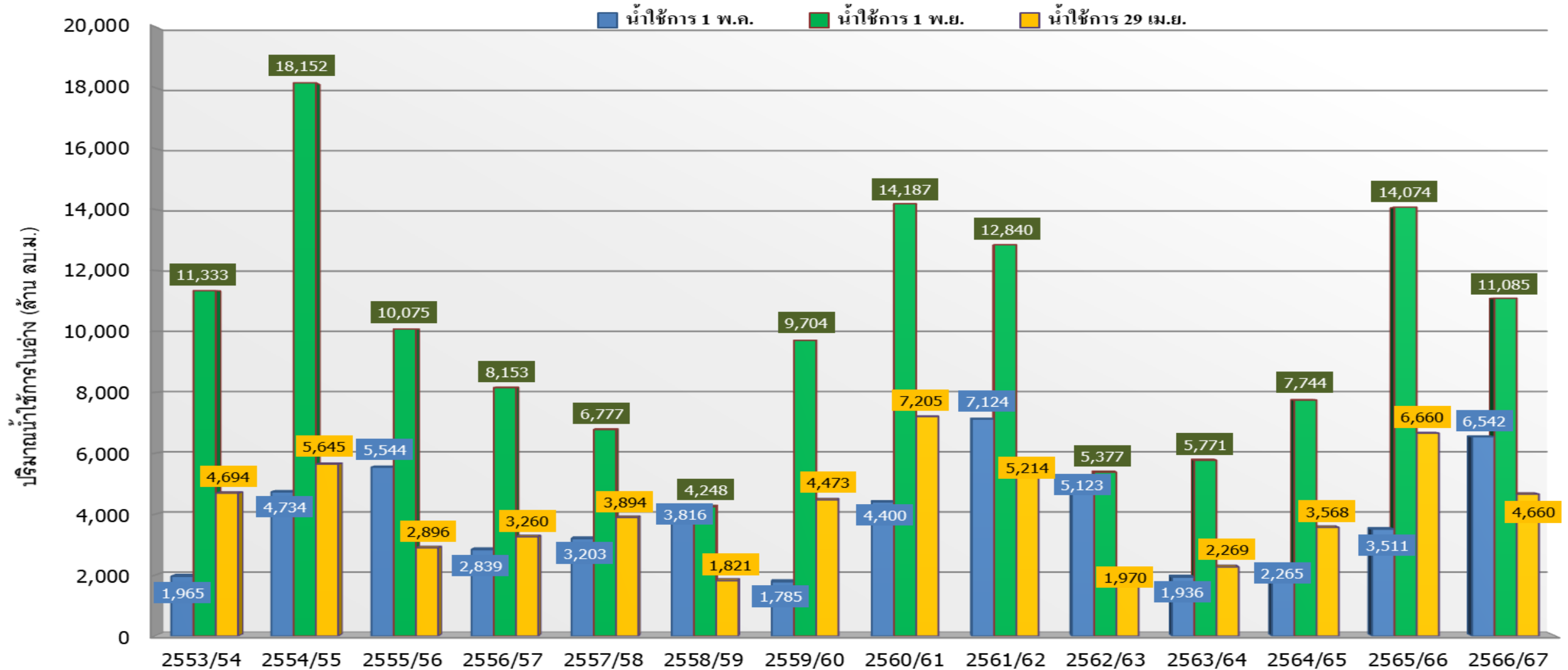
กราฟเปรียบเทียบปริมาณน้ำใช้การในอ่างเก็บน้ำขนาดใหญ่และขนาดกลาง ตั้งแต่ปี 2553 ถึง ปี 2567



ปี 25 (1)/(2)	2553/54	2554/55	2555/56	2556/57	2557/58	2558/59	2559/60	2560/61	2561/62	2562/63	2563/64	2564/65	2565/66	2566/67
(1) ■ น้ำใช้การ 1 พ.ค.	14,152	15,584	17,822	13,912	15,901	14,822	10,268	17,217	23,483	18,626	11,664	12,513	19,755	20,062
(1) ■ น้ำใช้การ 1 พ.ย.	31,851	45,328	31,469	33,069	24,526	20,035	28,837	40,356	37,425	26,666	23,543	34,674	40,177	36,941
(2) ■ น้ำใช้การ 29 เม.ย.	15,643	18,203	14,183	16,089	14,971	10,390	17,397	23,577	18,885	11,814	12,480	19,998	20,328	18,138

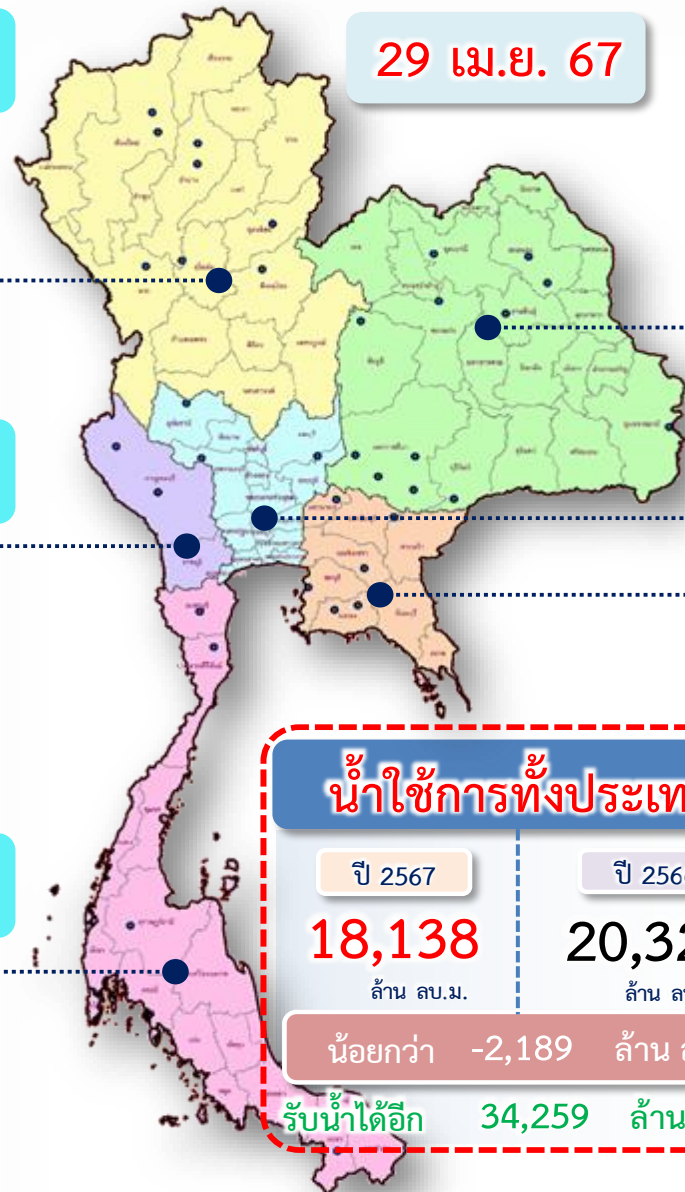


กราฟเปรียบเทียบปริมาณน้ำใช้การในกลุ่มน้ำเจ้าพระยา (ภูมิพล สิริกิติ์ แควน้อยฯ ป่าสักฯ) ตั้งแต่ปี 2553 ถึงปี 2567



ปี 25 (1)/(2)	2553/54	2554/55	2555/56	2556/57	2557/58	2558/59	2559/60	2560/61	2561/62	2562/63	2563/64	2564/65	2565/66	2566/67
(1) ■ น้ำใช้การ 1 พ.ค.	1,965	4,734	5,544	2,839	3,203	3,816	1,785	4,400	7,124	5,123	1,936	2,265	3,511	6,542
(1) ■ น้ำใช้การ 1 พ.ย.	11,333	18,152	10,075	8,153	6,777	4,248	9,704	14,187	12,840	5,377	5,771	7,744	14,074	11,085
(2) ■ น้ำใช้การ 29 เม.ย.	4,694	5,645	2,896	3,260	3,894	1,821	4,473	7,205	5,214	1,970	2,269	3,568	6,660	4,660

ปริมาณน้ำใช้การ อ่างเก็บน้ำขนาดใหญ่และขนาดกลาง



ภาคเหนือ

อ่างใหญ่ 8 แห่ง
อ่างกลาง 80 แห่ง

ปี 2567	ปี 2566
5,379 ล้าน ลบ.ม.	7,370 ล้าน ลบ.ม.
น้อยกว่า -1,991 ล้าน ลบ.ม.	
รับน้ำได้อีก 13,693 ล้าน ลบ.ม.	

ภาคตะวันออกเฉียงเหนือ

อ่างใหญ่ 12 แห่ง
อ่างกลาง 226 แห่ง

ปี 2567	ปี 2566
2,999 ล้าน ลบ.ม.	2,976 ล้าน ลบ.ม.
มากกว่า 23 ล้าน ลบ.ม.	
รับน้ำได้อีก 5,612 ล้าน ลบ.ม.	

ภาคตะวันตก

อ่างใหญ่ 2 แห่ง
อ่างกลาง 8 แห่ง

ปี 2567	ปี 2566
4,919 ล้าน ลบ.ม.	4,925 ล้าน ลบ.ม.
น้อยกว่า -6 ล้าน ลบ.ม.	
รับน้ำได้อีก 8,562 ล้าน ลบ.ม.	

ภาคกลาง

อ่างใหญ่ 3 แห่ง
อ่างกลาง 27 แห่ง

ปี 2567	ปี 2566
348 ล้าน ลบ.ม.	571 ล้าน ลบ.ม.
น้อยกว่า -223 ล้าน ลบ.ม.	
รับน้ำได้อีก 1,405 ล้าน ลบ.ม.	

ภาคใต้

อ่างใหญ่ 4 แห่ง
อ่างกลาง 42 แห่ง

ปี 2567	ปี 2566
3,808 ล้าน ลบ.ม.	3,561 ล้าน ลบ.ม.
มากกว่า 247 ล้าน ลบ.ม.	
รับน้ำได้อีก 3,301 ล้าน ลบ.ม.	

ภาคตะวันออก

อ่างใหญ่ 6 แห่ง
อ่างกลาง 52 แห่ง

ปี 2567	ปี 2566
684 ล้าน ลบ.ม.	923 ล้าน ลบ.ม.
น้อยกว่า -239 ล้าน ลบ.ม.	
รับน้ำได้อีก 1,685 ล้าน ลบ.ม.	

วันที่ 29 เมษายน 2567



แนวโน้ม

- ↑ แนวโน้มเพิ่มขึ้น
- ↓ แนวโน้มลดลง
- ↔ แนวโน้มทรงตัว

เกณฑ์สภาพน้ำท่า

- น้ำมาก : สูงกว่า 81% ค่าความจุลำนํ้า
- น้ำดี : สูงกว่า 50.1 – 80 % ของความจุลำนํ้า
- น้ำปกติ : สูงกว่า 30.1%-50% ของความจุลำนํ้า
- น้ำน้อย : ต่ำกว่า 30% ของความจุลำนํ้า

จำนวน
- สถานี

- 4 สถานี
- 8 สถานี
- 70 สถานี

จำนวนสถานีวัดน้ำท่าที่ใช้ติดตาม 82 สถานี

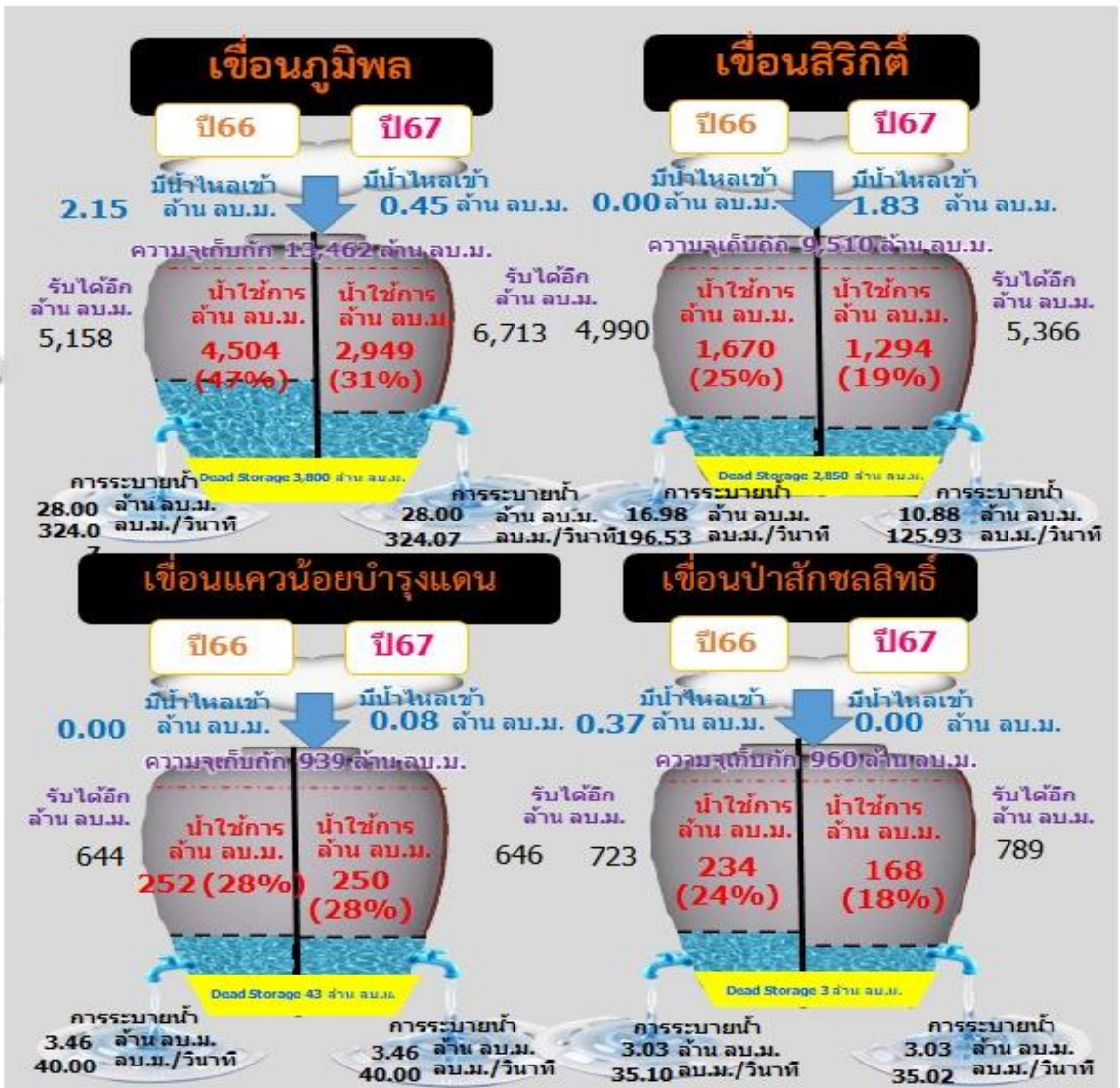


สถานการณ์น้ำ ลุ่มน้ำเจ้าพระยา

ปริมาณน้ำ 4 เขื่อนหลักลุ่มน้ำเจ้าพระยา



รวม 4 เขื่อน	ปริมาณน้ำทั้งหมด (ล้าน ลบ.ม.)	น้ำใช้การ (ล้าน ลบ.ม.)	รับน้ำได้อีก (ล้าน ลบ.ม.)
29 เม.ย. 67	11,356 (46%)	4,660 (26%)	13,515
29 เม.ย. 66	13,356 (54%)	6,660 (37%)	11,515

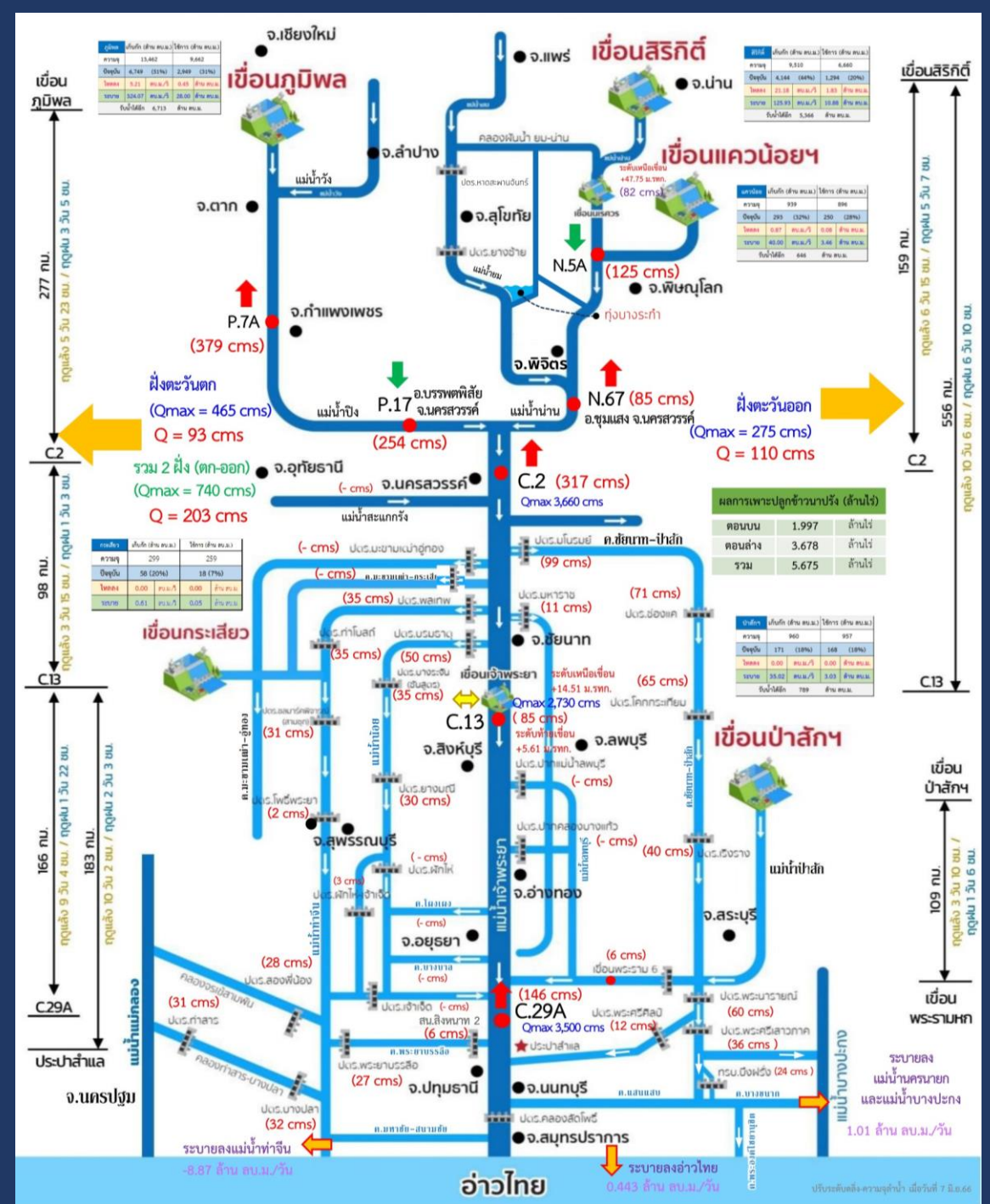
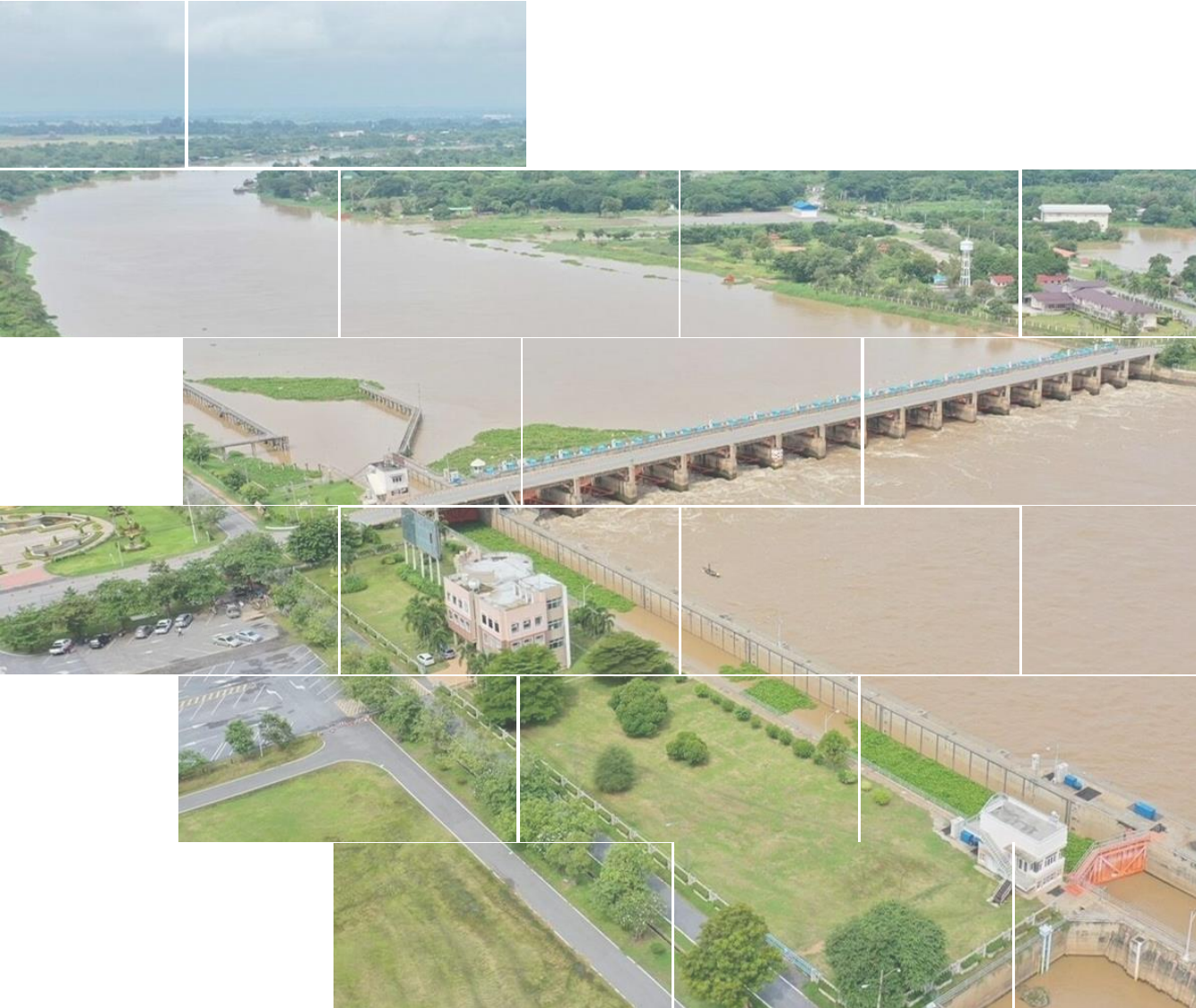


ไหลลงรวมวันนี้ 2.36 ล้าน ลบ.ม. ระบายรวมวันนี้ 45.36 ล้าน ลบ.ม.



สถานการณ์ลุ่มน้ำเจ้าพระยา

ข้อมูล ณ วันที่ 29 เม.ย.67





แผน-ผลจัดสรรน้ำ ฤดูแล้ง ปี 2566/67



แผนการจัดสรรน้ำและการเพาะปลูกพืชฤดูแล้ง ปี 2566/67



(1 พฤศจิกายน 2566 - 30 เมษายน 2567)

(ปรับแผนใหม่วันที่ 8 ก.พ.67)



ทั้งประเทศ

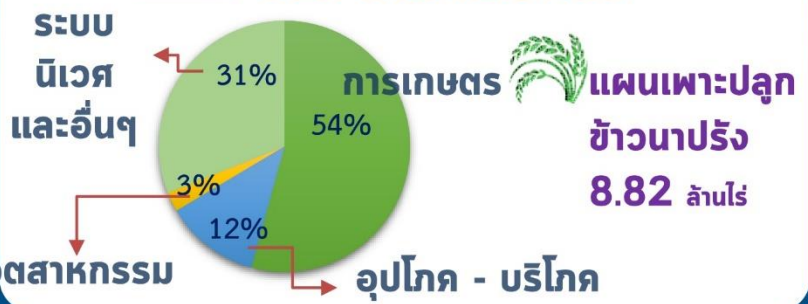
ปริมาณน้ำต้นทุน **40,387** ล้าน ลบ.ม.
1 พฤศจิกายน 2566 (ใหญ่ 32,849 + กลางและอื่นๆ 7,538 ล้าน ลบ.ม.)
ความต้องการน้ำ **24,985** ล้าน ลบ.ม.
สำรองน้ำต้นทุนฤดูฝน **15,402** ล้าน ลบ.ม.

อุปโภค-บริโภค
3,050 ล้าน ลบ.ม. (12%)

รักษาระบบนิเวศและอื่น ๆ
7,760 ล้าน ลบ.ม. (31%)

เกษตรกรรม
13,555 ล้าน ลบ.ม. (54%)

อุตสาหกรรม
620 ล้าน ลบ.ม. (3%)



ลุ่มเจ้าพระยา

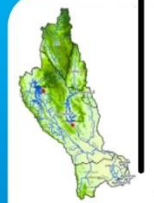
ปริมาณน้ำต้นทุน **11,085** ล้าน ลบ.ม.
1 พฤศจิกายน 2566
ความต้องการน้ำ **8,700** ล้าน ลบ.ม.
สำรองน้ำต้นทุนฤดูฝน **3,385** ล้าน ลบ.ม.

อุปโภค-บริโภค
1,150 ล้าน ลบ.ม. (13%)

รักษาระบบนิเวศและอื่น ๆ
2,722 ล้าน ลบ.ม. (31%)

เกษตรกรรม
4,693 ล้าน ลบ.ม. (54%)

อุตสาหกรรม
135 ล้าน ลบ.ม. (2%)



ลุ่มน้ำแม่กลอง (1 ม.ค. - 30 มิ.ย.67)

ปริมาณน้ำต้นทุน **9,233** ล้าน ลบ.ม.
1 พฤศจิกายน 2566
ความต้องการน้ำ **5,000** ล้าน ลบ.ม.
สำรองน้ำต้นทุนฤดูฝน **4,233** ล้าน ลบ.ม.

อุปโภค-บริโภค
460 ล้าน ลบ.ม. (9%)

รักษาระบบนิเวศและอื่น ๆ
1,360 ล้าน ลบ.ม. (27%)

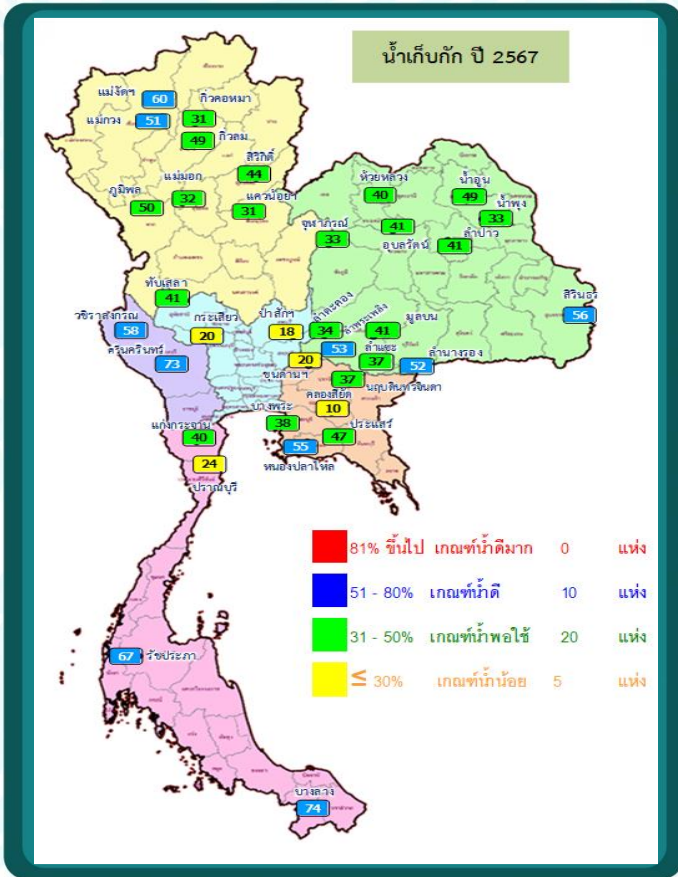
เกษตรกรรม
3,180 ล้าน ลบ.ม. (64%)

อุตสาหกรรม
- ล้าน ลบ.ม. (0%)





แผน-ผล การบริหารจัดการน้ำฤดูแล้ง ปี 2566/67 **ทั้งประเทศ** (1 พ.ย.66-30 เม.ย. 67)



ปริมาณอ่างเก็บน้ำทั้งประเทศ วันที่ 29 เม.ย. 67

ปริมาณน้ำเก็บกักและใช้การทั้งประเทศ วันที่ 29 เม.ย. 67



1,530
แห่ง

ปริมาณน้ำเก็บกัก
42,303 ล้าน ลบ.ม.
(55%)

ปริมาณน้ำใช้การ
18,320 ล้าน ลบ.ม.
(35%)

คาดการณ์ปริมาณน้ำใช้การ ณ วันที่ 1 พ.ค. 67
16,181 ล้าน ลบ.ม. (34%)
คาดการณ์ 1 พ.ย.67 จำนวน 21,038 ล้าน ลบ.ม. (46%)
คาดการณ์ ณ วันที่ 25 เม.ย. 67

แผนใหม่

- ปริมาณน้ำเก็บกักทั้งประเทศ (รวมอ่างใหญ่ อ่างกลาง อ่างเล็ก) วันที่ 1 พ.ย. 66 จำนวน 61,191 ล้าน ลบ.ม. (78%)
- ปริมาณน้ำต้นทุน (1 พ.ย.66) จำนวน 40,387 ล้าน ลบ.ม. แผนจัดสรรน้ำฤดูแล้ง 24,985 ล้าน ลบ.ม. สำรองน้ำ
- ต้นฤดูฝน จำนวน 15,402 ล้าน ลบ.ม.

แผน - ผลจัดสรรน้ำฤดูแล้ง ปี2566/67

แผน - ผลเพาะปลูกข้าวนาปรัง ปี2566/67

(ล้านไร่)	แผนเดิม (1 พ.ย. 66)	พื้นที่คาดการณ์ (25 ม.ค. 67)
แผน	5.80	8.82 (+3.02)
เพาะปลูกแล้ว	-	9.07 (103%)
เก็บเกี่ยว	-	7.02



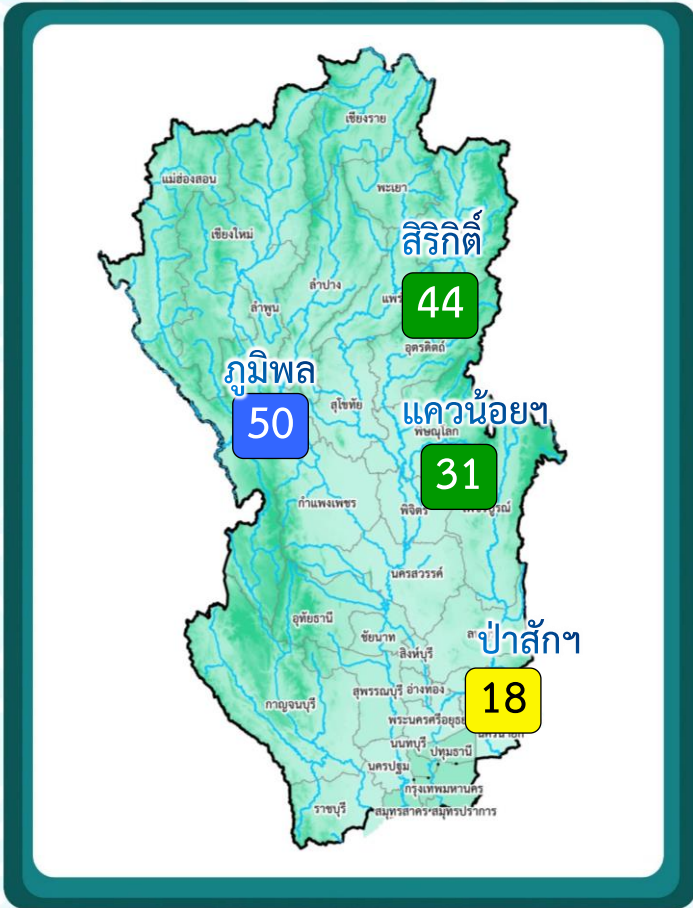
	แผนเดิม (1 พ.ย. 66)		แผนใหม่ ('ปรับแผนเมื่อ 8 ก.พ.67)	
แผนจัดสรรน้ำ	21,810	ล้าน ลบ.ม.	24,985	ล้าน ลบ.ม. (+3,175)
ผลจัดสรรน้ำ			23,698	95%
คงเหลือ			1,287	5%

*** ข้อมูล ณ วันที่ 24 เม.ย.67

* หน่วย: ล้านไร่



แผน-ผล การบริหารจัดการน้ำฤดูแล้ง ปี 2566/67 **ลุ่มน้ำเจ้าพระยา** (1 พ.ย.66-30 เม.ย. 67)



ปริมาณน้ำ 4 เขื่อนหลักเจ้าพระยา วันที่ 29 เม.ย. 67



4 เขื่อน	ปริมาณน้ำเก็บกัก	ปริมาณน้ำใช้การ	คาดการณ์ปริมาณน้ำใช้การ ณ วันที่ 1 พ.ค. 67 4,629 ล้าน ลบ.ม. (25%)
	11,356 ล้าน ลบ.ม. (46%)	4,660 ล้าน ลบ.ม. (26%)	

	ปริมาณน้ำเก็บกัก	ปริมาณน้ำใช้การ
กุ่มพลา	6,749 (50%)	2,949 (31%)
สิริกิติ์	4,144 (44%)	1,294 (19%)
แควน้อย	293 (31%)	250 (28%)
ป่าสัก	171 (18%)	168 (18%)

คาดการณ์ 1 พ.ย.67
7,236 ล้าน ลบ.ม. (44%)

คาดการณ์ ณ วันที่ 25 เม.ย. 67

แผนจัดสรรน้ำฤดูแล้ง ปี2566/67



แผนจัดสรรน้ำ	แผนเดิม (1 พ.ย. 66)		แผนใหม่ (ปรับแผนเมื่อ 8 ก.พ. 67)	
	จำนวน	ล้าน ลบ.ม.	จำนวน	ล้าน ลบ.ม.
แผนจัดสรรน้ำ	6,100	ล้าน ลบ.ม.	8,700	ล้าน ลบ.ม. (+2,600)
ผลสะสม			8,537	98%
จัดสรรน้ำตามแผน			8,316	
พร้อมระบาย			221	
เกินแผน			-	
คงเหลือ			163	2%

***** ระบายน้ำเพื่ออุปโภค-บริโภค รักษาาระบบนิเวศ และเกษตรต่อเนื่อง**

* ระบายน้ำ 4 เขื่อน **7,700** ล้าน ลบ.ม. (แผนเดิม 5,600 ล้าน ลบ.ม.)
* ผืนน้ำจากลุ่มน้ำแม่กลอง **1,000** ล้าน ลบ.ม. (แผนเดิม 500 ล้าน ลบ.ม.)

	พร้อมระบาย	ระบายเกินแผน
แควน้อย	49	38
ป่าสัก	172	16
รวม	221	54

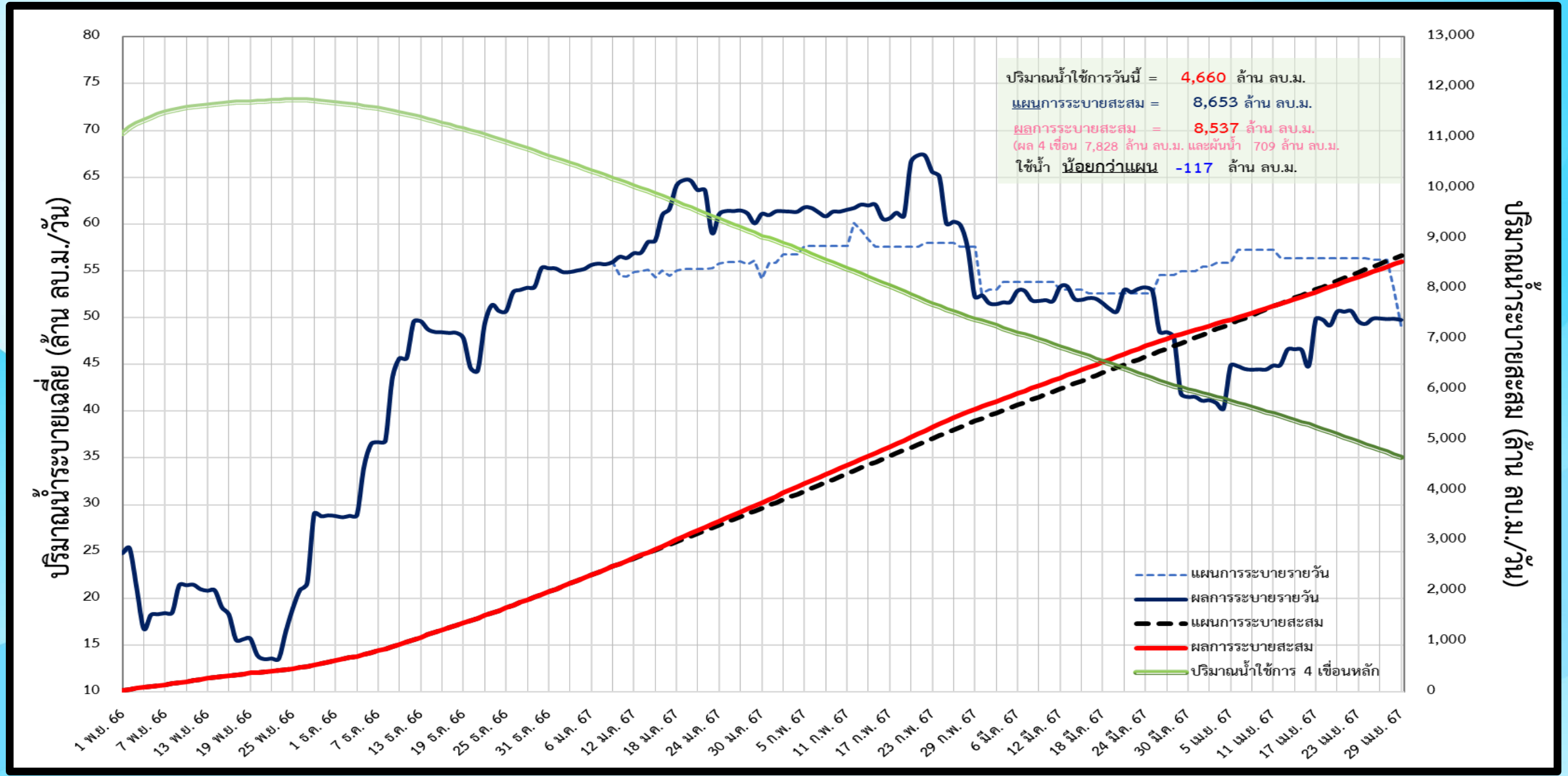
แผนเพาะปลูกข้าวนาปรัง ปี2566/67

(ล้านไร่)	แผนเดิม (1 พ.ย. 66)	พื้นที่คาดการณ์ (25 ม.ค. 67)
แผน	3.03	5.92 (+2.89)
เพาะปลูกแล้ว	-	5.68 (96%)
เก็บเกี่ยว	-	5.34

*** ข้อมูล ณ วันที่ 24 เม.ย.67

* หน่วย (ล้าน ลบ.ม.) 24

ติดตามสถานการณ์น้ำรายวันของกลุ่มเจ้าพระยาและการผันน้ำจากลุ่มน้ำแม่กลอง

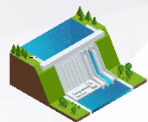
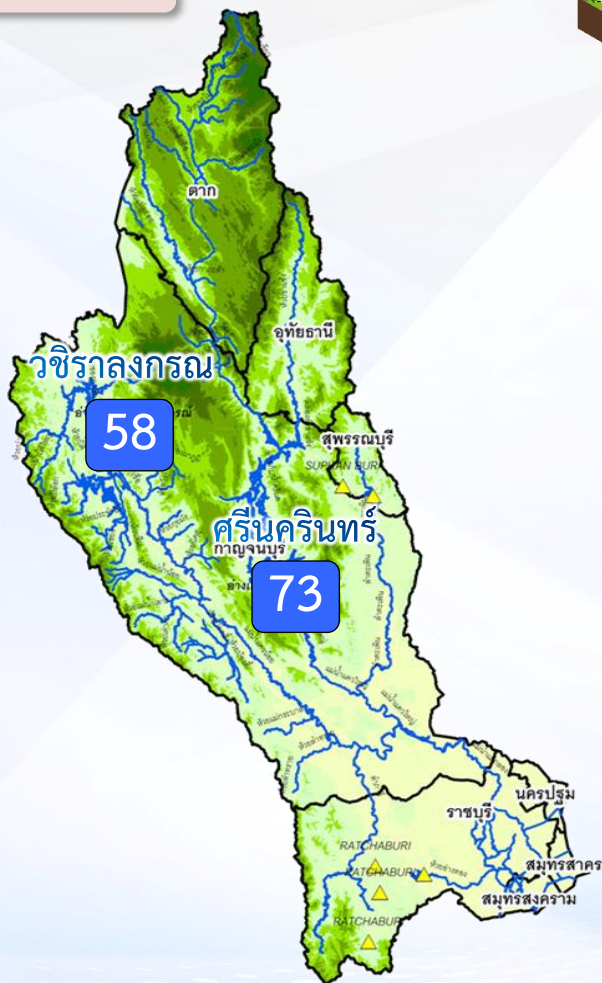




การบริหารจัดการน้ำฤดูแล้งปี 2567 (ลุ่มน้ำแม่กลอง)

(ช่วงวันที่ 1 มกราคม – 30 มิถุนายน 2567)

วันที่ 29 เม.ย.67



2 เขื่อน

ปริมาณน้ำเก็บกัก 26,605 ล้าน ลบ.ม.
ปริมาณน้ำใช้การ 13,328 ล้าน ลบ.ม.

น้ำเก็บกัก **18,148 (68%)**
ล้าน ลบ.ม.

น้ำใช้การ **4,871 (37%)**
ล้าน ลบ.ม.

ปริมาณน้ำต้นทุนฤดูแล้งปี 2567 **9,233** ล้าน ลบ.ม.
(ปริมาณน้ำใช้การ วันที่ 1 พ.ย. 2566)

การจัดสรรน้ำ



แผน

การจัดสรรน้ำฤดูแล้ง ปี 2567
5,000 ล้าน ลบ.ม.

สนับสนุนลุ่มแม่กลอง 4,000 ล้าน ลบ.ม.
ผันไปลุ่มเจ้าพระยา 1,000 ล้าน ลบ.ม.

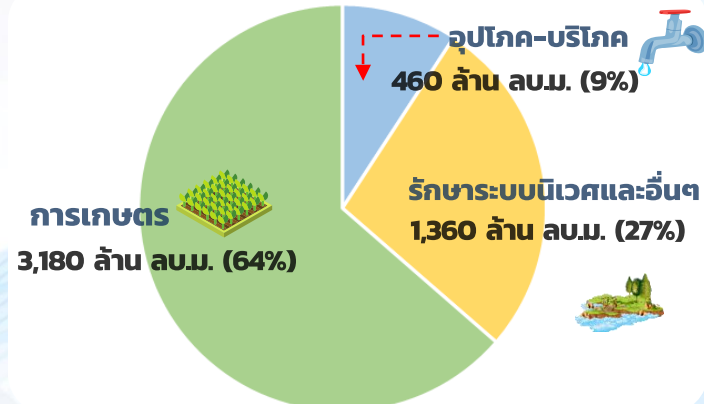
สำรองน้ำต้นฤดูฝนปี 2567
4,233 ล้าน ลบ.ม.



ผล

การจัดสรรน้ำฤดูแล้ง ปี 2567
3,801 ล้าน ลบ.ม. (77%)

คงเหลือปริมาณน้ำที่ต้องจัดสรร
1,200 ล้าน ลบ.ม. (23%)



การบริหารจัดการ

- วางแผนจัดสรรน้ำฤดูแล้ง (1 ม.ค.67 – 30 มิ.ย.67) ไร่จำนวน 5,000 ล้าน ลบ.ม.
(ใช้สนับสนุนในลุ่มแม่กลอง 4,000 ล้าน ลบ.ม. และผันไปลุ่มเจ้าพระยา 1,000 ล้าน ลบ.ม.)
- วางแผนเพาะปลูกฤดูแล้งไร่ 0.84 ล้านไร่
- ผันน้ำสนับสนุนลุ่มเจ้าพระยา 1,000 ล้าน ลบ.ม. **(เริ่มผันน้ำ 2 พ.ย.66 – 30 พ.ค. 67)**
ปัจจุบันผันน้ำไปแล้ว 709 ล้าน ลบ.ม. (โดยที่ปริมาณน้ำส่วนหนึ่งใช้ผลักดันความเค็มในแม่น้ำท่าจีน ผ่านคลองจรเข้สามพัน และคลองท่าสาร-บางปลาอย่างเต็มศักยภาพ และอีกส่วนหนึ่งใช้สนับสนุนการบริหารจัดการน้ำในแม่น้ำเจ้าพระยา ซึ่งอยู่ระหว่างสำรวจศักยภาพ)
- คาดการณ์ปริมาณน้ำต้นฤดูฝน (1 ก.ค.67) กรณีน้ำน้อย จะมีปริมาณน้ำใช้การจำนวน 3,846 ล้าน ลบ.ม. (29%)



ผลการเพาะปลูกข้าวนาปี 2567 (24 เม.ย.67)

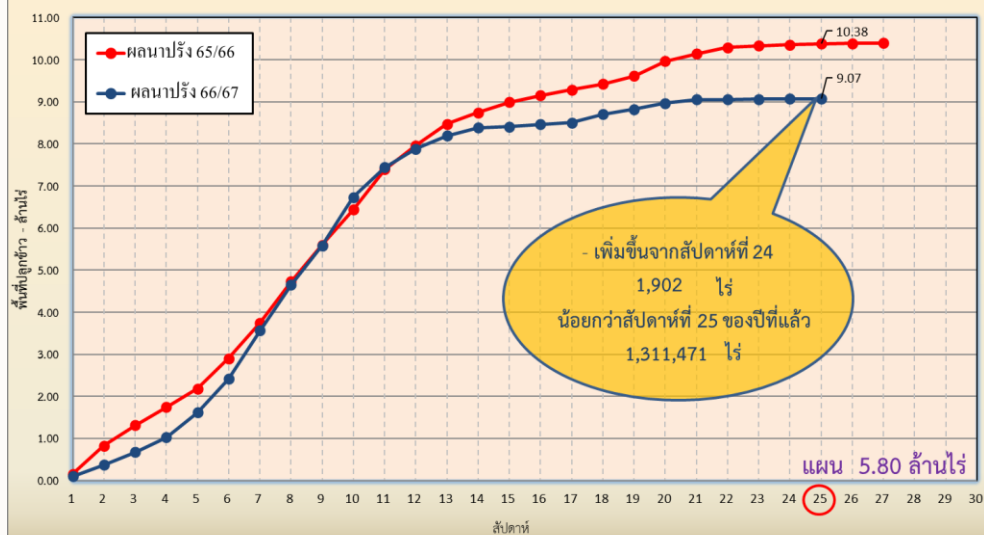
แผน	เพาะปลูกแล้ว	เก็บเกี่ยว
0.84 ล้านไร่	0.827 ไร่ (99%)	0.161 ล้านไร่



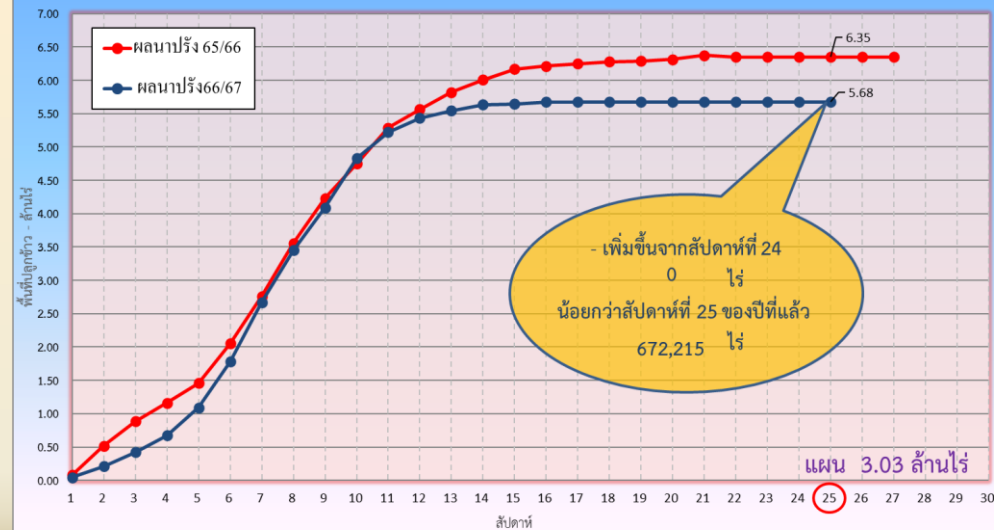
การเพาะปลูก

ภาค	ข้าวนาปรัง				พืชไร่-พืชผัก				รวม			
	แผน (ล้านไร่)	ผล (ล้านไร่)	%	เกี่ยว (ล้านไร่)	แผน (ล้านไร่)	ผล (ล้านไร่)	%	เกี่ยว (ล้านไร่)	แผน (ล้านไร่)	ผล (ล้านไร่)	%	เกี่ยว (ล้านไร่)
เหนือ	0.44	0.95	217	0.53	0.16	0.23	147	0.15	0.59	1.17	199	0.68
ตะวันออกเฉียงเหนือ	1.04	1.11	106	0.55	0.06	0.04	69	0.02	1.10	1.15	104	0.57
กลาง	0.02	0.02	151	0.01	0.001	0.004	280	0.004	0.02	0.03	161	0.02
ตะวันออก	0.38	0.47	125	0.42	0.01	0.02	156	0.01	0.39	0.49	126	0.42
ตะวันตก	0.84	0.84	100	0.16	0.19	0.14	77	0.05	1.03	0.98	96	0.21
ใต้	0.19	0.004	2		0.03	0.003			0.21	0.01	3	
ลุ่มน้ำเจ้าพระยา	5.91	5.68	96	5.34	0.13	0.09	69	0.07	6.04	5.76	95	5.41
ทั่วประเทศ	8.81	9.07	103	7.02	0.57	0.53	93	0.30	9.38	9.60	102	7.32

กราฟเปรียบเทียบผลการปลูกข้าวนาปรัง รายสัปดาห์ในเขตทั่วประเทศ



กราฟเปรียบเทียบผลการปลูกข้าวนาปรัง รายสัปดาห์ในเขตลุ่มเจ้าพระยา





แผน-ผลการเพาะปลูกข้าวนาปรังและนาปรังรอบที่ 2 ปี 2566/67 ในเขตชลประทานลุ่มน้ำเจ้าพระยา

พื้นที่คาดการณ์ปลูกข้าว

นาปรัง

นาปรังรอบที่ 2

คาดการณ์นาปรัง **3.03** ล้านไร่

ปลูกไปแล้ว **5.68** ล้านไร่

เก็บเกี่ยว **5.34** ล้านไร่



ข้อมูลกรมชลประทาน ณ วันที่ 24 เม.ย. 67

ลำดับที่	พื้นที่ (ไร่)
1	4,340
2	5,358
3	7,186
4	140,070
5	66,912
6	7,883
7	945
รวม	232,694



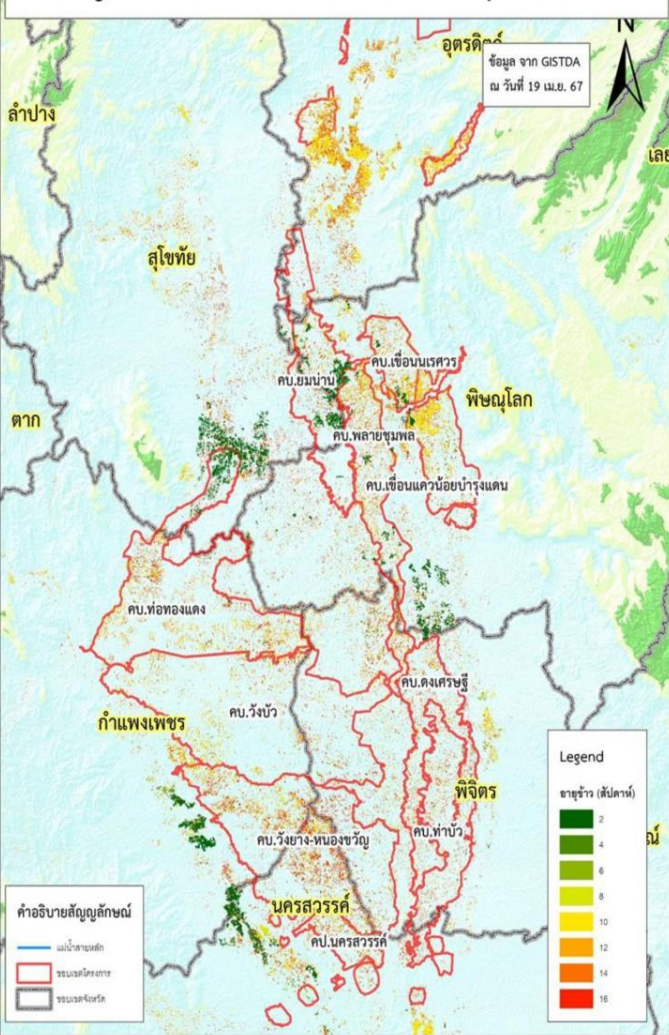
ข้อมูล GISTDA ณ วันที่ 19 เม.ย. 67

ปลูกไปแล้ว **0.145** ล้านไร่

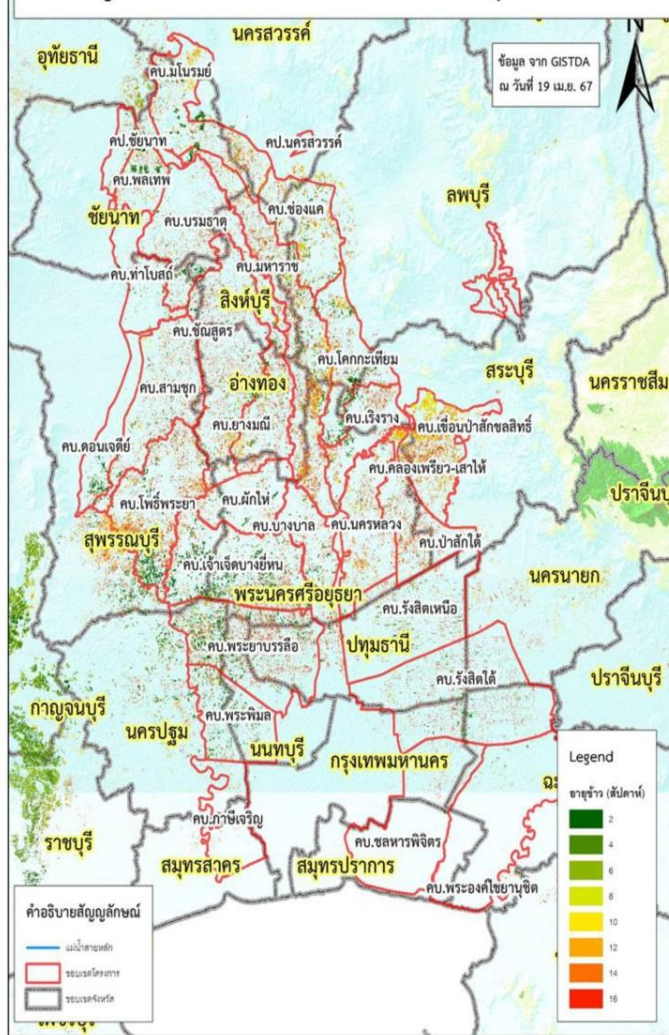
สำนักงานชลประทาน	พื้นที่ (ไร่)
สำนักงานชลประทานที่ 3	9,696
สำนักงานชลประทานที่ 4	4,919
สำนักงานชลประทานที่ 10	37,916
สำนักงานชลประทานที่ 11	60,181
สำนักงานชลประทานที่ 12	31,947
รวมทั้งหมด	144,658

ลำดับที่	พื้นที่ (ไร่)
10	8,500
11	6,129
12	60,552
13	48,332
14	39,391
15	51,648
16	90,863
17	10,365
18	16,515
รวม	332,295

พื้นที่ปลูกข้าวจากภาพถ่ายดาวเทียมของกลุ่มน้ำเจ้าพระยา



พื้นที่ปลูกข้าวจากภาพถ่ายดาวเทียมของกลุ่มน้ำเจ้าพระยา



ข้อมูล ณ วันที่ 24 เม.ย. 67



คาดการณ์ปริมาณน้ำ ณ วันที่ 1 พฤษภาคม 2567

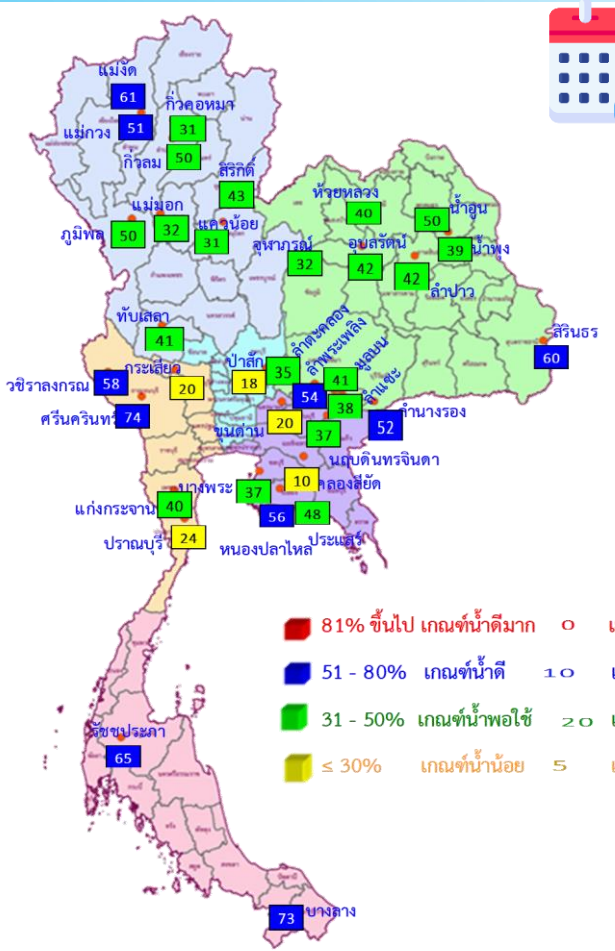


คาดการณ์ปริมาณน้ำอ่างเก็บน้ำขนาดใหญ่ 35 แห่งในช่วงฤดูแล้ง 2566/67 4 กรณี



สถิติและคาดการณ์ปริมาณน้ำอ่างเก็บน้ำขนาดใหญ่ 35 แห่งในช่วงฤดูแล้ง 2566/67 4 กรณี

ปี	ปริมาณน้ำ (ล้าน ลบ.ม.)	%	น้ำใช้การ (ล้าน ลบ.ม.)	%
1 พ.ค. 63	33,757	48	10,449	22
1 พ.ค. 64	33,876	48	10,334	22
1 พ.ค. 65	40,578	57	17,036	36
1 พ.ค. 66	41,325	58	17,787	38
1 พ.ค. 67 (น้ำมาก)	40,003	56	16,460	35
1 พ.ค. 67 (น้ำเฉลี่ย)	39,850	56	16,308	34
1 พ.ค. 67 (น้ำน้อย)	39,723	56	16,181	34
1 พ.ค. 67 (One Map)	39,794	56	16,251	34



1 พ.ค. 67 (กรณีน้ำน้อย)

คาดการณ์ 1 พฤษภาคม 2567 ปริมาณน้ำใช้การน้อยกว่า ปี 2566 1,606 ล้าน ลบ.ม.

ปี พ.ศ.	ปริมาณน้ำ (ล้าน ลบ.ม.)	%	น้ำใช้การ (ล้าน ลบ.ม.)	%
2567	39,723	56	16,181	34



คาดการณ์ปริมาณน้ำใช้การใน 4 เขื่อนหลัก ณ วันที่ 1 พ.ค. 2567

เขื่อนภูมิพล	ปี	ปริมาณ (ล้าน ลบ.ม.)	%	น้ำใช้การ (ล้าน ลบ.ม.)	%
	1 พ.ค. 66	8,241	61	4,441	46
	1 พ.ค. 67 (น้ำมาก)	6,759	50	2,959	31
	1 พ.ค. 67 (น้ำเฉลี่ย)	6,758	50	2,958	31
	1 พ.ค. 67 (น้ำน้อย)	6,753	50	2,953	31
	1 พ.ค. 67 (One Map)	6,753	50	2,953	31

เขื่อนป่าสักชลสิทธิ์	ปี	ปริมาณ (ล้าน ลบ.ม.)	%	น้ำใช้การ (ล้าน ลบ.ม.)	%
	1 พ.ค. 66	232	24	229	24
	1 พ.ค. 67 (น้ำมาก)	172	18	169	18
	1 พ.ค. 67 (น้ำเฉลี่ย)	171	18	168	18
	1 พ.ค. 67 (น้ำน้อย)	169	18	166	17
	1 พ.ค. 67 (One Map)	168	18	165	17

เขื่อนสิริกิติ์	ปี	ปริมาณ (ล้าน ลบ.ม.)	%	น้ำใช้การ (ล้าน ลบ.ม.)	%
	1 พ.ค. 66	4,478	47	1,628	24
	1 พ.ค. 67 (น้ำมาก)	4,127	43	1,277	19
	1 พ.ค. 67 (น้ำเฉลี่ย)	4,124	43	1,274	19
	1 พ.ค. 67 (น้ำน้อย)	4,115	43	1,265	19
	1 พ.ค. 67 (One Map)	4,118	43	1,268	19

ปริมาณน้ำใช้การ 4 เขื่อนหลัก

1 พฤษภาคม 2566: 6,544 ล้าน ลบ.ม.

คาดการณ์ 1 พฤษภาคม 2567: 4,629 ล้าน ลบ.ม.

เขื่อนแควน้อยบำรุงแดน	ปี	ปริมาณ (ล้าน ลบ.ม.)	%	น้ำใช้การ (ล้าน ลบ.ม.)	%
	1 พ.ค. 66	289	31	246	27
	1 พ.ค. 67 (น้ำมาก)	290	31	247	28
	1 พ.ค. 67 (น้ำเฉลี่ย)	289	31	246	27
	1 พ.ค. 67 (น้ำน้อย)	287	31	244	27
	1 พ.ค. 67 (One Map)	288	31	245	27

ปี	ปริมาณน้ำ (ล้าน ลบ.ม.)	%	น้ำใช้การ (ล้าน ลบ.ม.)	%
1 พ.ค. 66	13,240	53	6,544	36
1 พ.ค. 67 (น้ำมาก)	11,348	46	4,652	26
1 พ.ค. 67 (น้ำเฉลี่ย)	11,341	46	4,645	26
1 พ.ค. 67 (น้ำน้อย)	11,325	46	4,629	25
1 พ.ค. 67 (One Map)	11,327	46	4,631	25

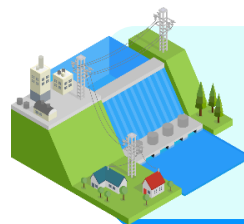
คาดการณ์ ณ วันที่ 25 เม.ย.67



คาดการณ์ปริมาณน้ำใช้การใน 2 เขื่อนหลัก ณ วันที่ 1 ก.ค. 2567

เขื่อนศรีนครินทร์

ปี	ปริมาณ		น้ำใช้การ	
	(ล้าน ลบ.ม.)	%	(ล้าน ลบ.ม.)	%
1 ก.ค. 66	12,529	71	2,264	30
1 ก.ค. 67 (น้ำมาก)	12,744	72	2,479	33
1 ก.ค. 67 (น้ำเฉลี่ย)	12,526	71	2,261	30
1 ก.ค. 67 (น้ำน้อย)	12,376	70	2,111	28
1 ก.ค. 67 (One Map)	12,688	72	2,423	32



คาดการณ์ปริมาณน้ำรวม 2 เขื่อนหลัก

ปี	ปริมาณน้ำ (ล้าน ลบ.ม.)	%	น้ำใช้การ (ล้าน ลบ.ม.)	%
1 ก.ค. 66	16,533	62	3,256	24
1 ก.ค. 67 (น้ำมาก)	18,107	68	4,830	36
1 ก.ค. 67 (น้ำเฉลี่ย)	17,549	66	4,272	32
1 ก.ค. 67 (น้ำน้อย)	17,123	64	3,846	29
1 ก.ค. 67 (One Map)	17,855	67	4,578	34

เขื่อนวชิราลงกรณ

ปี	ปริมาณ		น้ำใช้การ	
	(ล้าน ลบ.ม.)	%	(ล้าน ลบ.ม.)	%
1 ก.ค. 66	4,004	45	992	17
1 ก.ค. 67 (น้ำมาก)	5,363	61	2,351	40
1 ก.ค. 67 (น้ำเฉลี่ย)	5,023	57	2,011	34
1 ก.ค. 67 (น้ำน้อย)	4,747	54	1,735	30
1 ก.ค. 67 (One Map)	5,167	58	2,155	37

ปริมาณน้ำใช้การ 2 เขื่อนหลัก

1 กรกฎาคม 2566
3,256 ล้าน ลบ.ม.

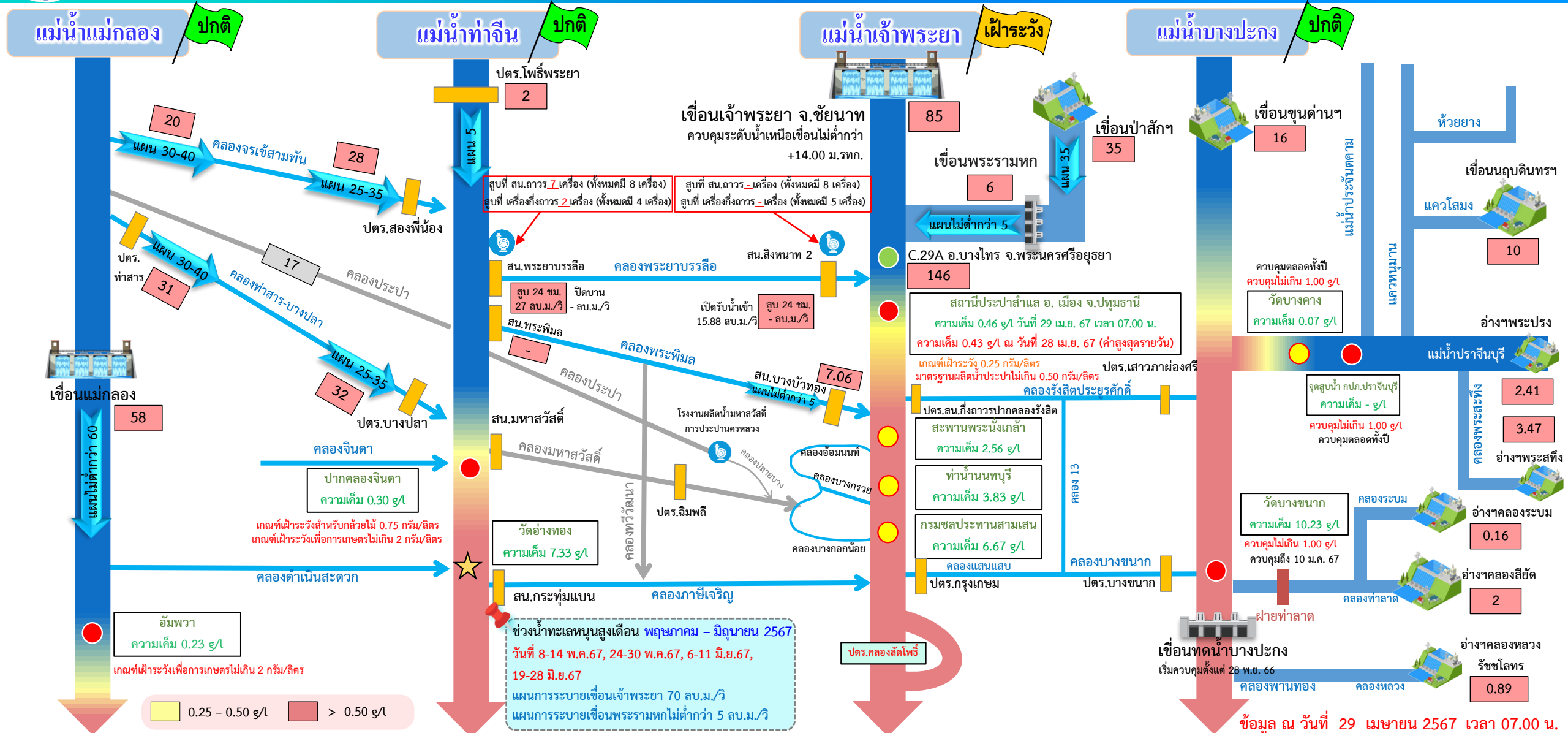
คาดการณ์ 1 กรกฎาคม 2567
3,846 ล้าน ลบ.ม.



ติดตามค่าความเค็ม



การบริหารจัดการน้ำเพื่อรักษาระบบนิเวศ (ความเค็ม) ใน 4 ลำน้ำสายหลัก



● จุดควบคุมความเค็ม ● จุดตรวจวัดความเค็ม ● สถานีวัดน้ำ ★ จุดติดตั้งเครื่องวัดคุณภาพน้ำเคลื่อนที่

ฝ่ายประมวลวิเคราะห์สถานการณ์น้ำ สำนักบริหารจัดการน้ำและอุทกวิทยา

อ่าวไทย

ข้อมูล ณ วันที่ 29 เมษายน 2567 เวลา 07.00 น.

อัตราเวลาไหลเวลา 06.00 น. / คุณภาพน้ำเวลา 07.00 น.

หน่วย : ลูกบาศก์เมตร/วินาที หน่วย : กรัม/ลิตร 35



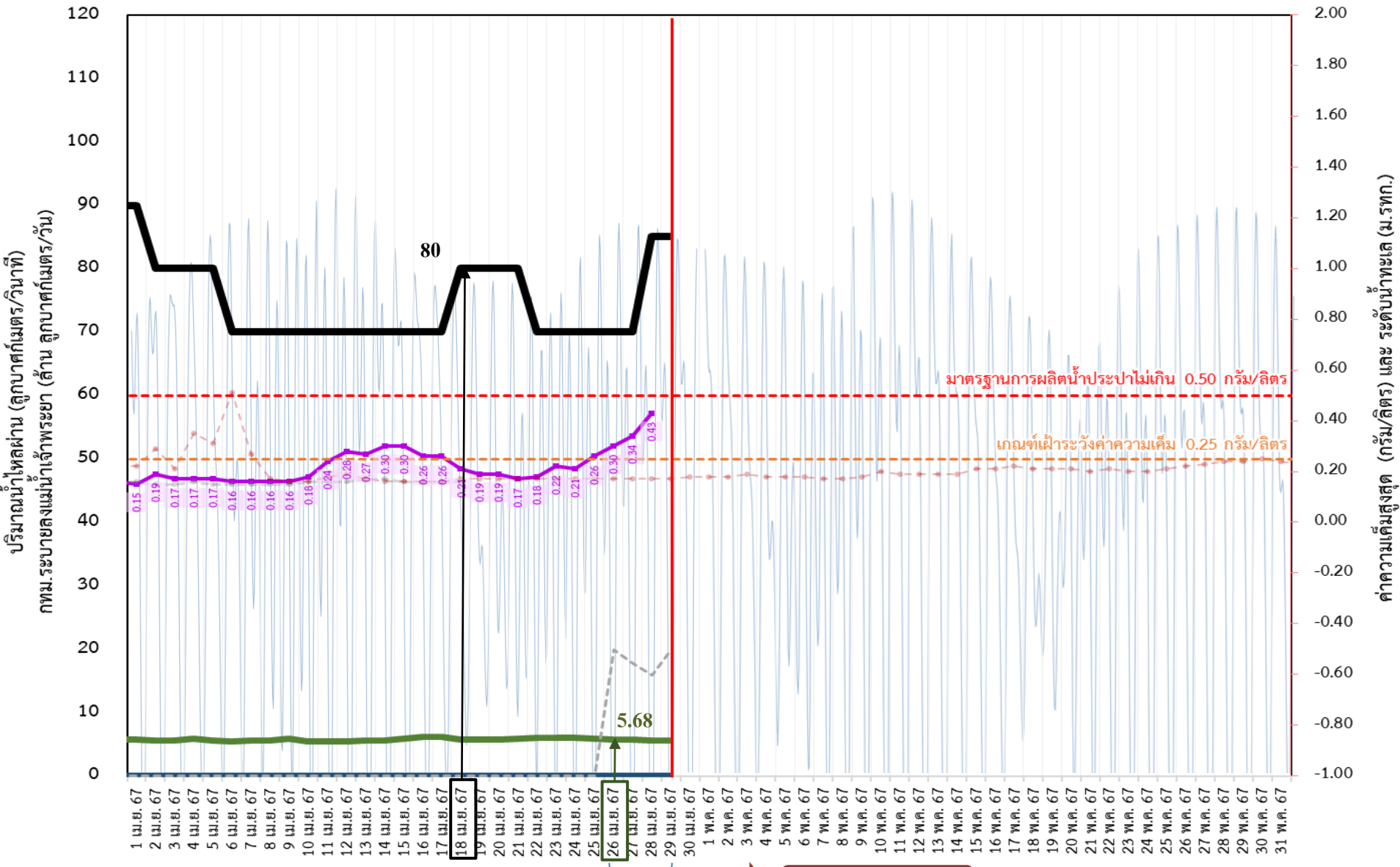
ติดตามสถานการณ์ค่าความเค็มในแม่น้ำเจ้าพระยา



ข้อมูล ณ วันที่ 29 เมษายน 2567

เขื่อนเจ้าพระยา 85.00 ลบ.ม./วินาที
 เขื่อนพระรามหก 5.59 ลบ.ม./วินาที
 สน.สิงหนาท 2 0.00 ลบ.ม./วินาที
 ความเค็มสำแล 0.43 กรัม/ลิตร
 (สูงสุด ณ วันที่ 28 เม.ย. 67)

- สถิติความเค็มสูงสุดรายวัน**
- 17 พ.ค. 2553 1.10 กรัม/ลิตร
 - 05 มิ.ย. 2556 0.57 กรัม/ลิตร
 - 15 ก.พ. 2557 1.92 กรัม/ลิตร
 - 18 ก.ค. 2558 1.09 กรัม/ลิตร
 - 27 พ.ค. 2559 0.87 กรัม/ลิตร
 - 27 ก.พ. 2560 0.84 กรัม/ลิตร
 - 28 ธ.ค. 2562 2.19 กรัม/ลิตร
 - 13 ม.ค. 2563 1.36 กรัม/ลิตร
 - 30 ม.ค. 2564 2.53 กรัม/ลิตร



- ระบายเขื่อนเจ้าพระยา (ลบ.ม./วินาที)
- ระบายเขื่อนพระรามหก (ลบ.ม./วินาที)
- สน.สิงหนาท (ระบายลงเจ้าพระยา) (ลบ.ม./วินาที)
- ความเค็มสูงสุด (สำแล) ปี 2567 (กรัม/ลิตร)
- ความเค็มสูงสุด (สำแล) ปี 2566 (กรัม/ลิตร)
- ความเค็มสูงสุด (สำแล) ปี 2564 (กรัม/ลิตร)
- ปตร.สิงหนาท เปิดรับน้ำเข้า (ลบ.ม./วินาที)

หมายเหตุ สิงหนาท วันนี้ เปิดรับน้ำเข้า 19.84 ลบ.ม./วินาที
 และสูบน้ำเพื่อรักษาค่าความเค็มในแม่น้ำเจ้าพระยา

3 วัน จากเขื่อนพระรามหก
 11 วัน จากเขื่อนเจ้าพระยา
รวม 85.68 ลบ.ม./วินาที



ติดตามปริมาณน้ำไหลผ่านเขื่อน และติดตามค่าความเค็ม



	ระบาย เขื่อนเจ้าพระยา ลบ.ม./วินาที	ระบาย เขื่อนป่าสักฯ ลบ.ม./วินาที	ระบาย เขื่อน พระรามหก ลบ.ม./วินาที	ระดับน้ำสูงสุด บริเวณป้อม- พระจุลจอมเกล้า (ค่าคาดการณ์)	ระดับน้ำ สูงสุด บริเวณป้อม- พระ จุลจอมเกล้า (ค่าจริง)	ความเค็ม สูงสุด(สำแล) กรัม/ลิตร ปี 2567	สน.สิงหนาท (ระบายลงเจ้าพระยา) ลบ.ม./วินาที	รวมระบายจากเขื่อน เจ้าพระยา+เขื่อนพระรามหก+ สิงหนาท 2 ลบ.ม./วินาที
17 เม.ย. 67	70.00	35.01	6.20	0.59	0.84	0.26	ปิดระบาย	75.57
18 เม.ย. 67	80.00	35.03	5.75	0.46	0.80	0.21	ปิดระบาย	75.88
19 เม.ย. 67	80.00	35.09	5.77	0.35	0.80	0.19	ปิดระบาย	76.17
20 เม.ย. 67	80.00	55.06	5.68	0.30	0.84	0.19	ปิดระบาย	76.20
21 เม.ย. 67	80.00	55.03	5.80	0.32	0.85	0.17	ปิดระบาย	75.75
22 เม.ย. 67	70.00	55.01	6.01	0.36	0.88	0.18	ปิดระบาย	75.77
23 เม.ย. 67	70.00	35.03	5.96	0.38	0.90	0.22	ปิดระบาย	75.68
24 เม.ย. 67	70.00	35.00	5.97	0.37	0.86	0.21	ปิดระบาย	75.80
25 เม.ย. 67	70.00	35.00	5.80	0.37	0.95	0.26	ปิดระบาย	76.01
26 เม.ย. 67	70.00	35.04	5.68	0.39	0.92	0.30	ปิดระบาย	75.96
27 เม.ย. 67	70.00	35.03	5.79	0.44	0.87	0.34	ปิดระบาย	75.97
28 เม.ย. 67	85.00	35.03	5.60	0.50	0.97	0.43	ปิดระบาย	75.80
29 เม.ย. 67	85.00	35.02	5.59	0.56	1.10		ปิดระบาย	85.68

11 วัน

3 วัน

ค่าจริงระดับน้ำสูงสุดบริเวณป้อมพระจุลจอมเกล้า อ้างอิงจาก <https://telerid.rid.go.th>



มาตรการและการเตรียมความพร้อม รับมือฤดูแล้ง ปี 2566/67



Supply



ปฏิบัติการเติมน้ำ อย่างมีประสิทธิภาพ

Demand



บริหารจัดการน้ำ

ให้เป็นไปตามลำดับความสำคัญของการใช้น้ำ
ที่คณะกรรมการลุ่มน้ำกำหนด

ดำเนินการจัดสรรน้ำตามที่
คณะกรรมการลุ่มน้ำจัดอันดับความสำคัญ



เฝ้าระวังและแก้ไขคุณภาพน้ำ

ติดตามความเค็ม 4 ลำน้ำสายหลัก
เจ้าพระยา ท่าจีน แม่กลอง และบางปะกง

Management



สร้างการรับรู้ ประชาสัมพันธ์

ตั้งแต่ 1 พ.ย. 66 - 5 ม.ค. 67 ประชาสัมพันธ์ไปแล้ว
สะสม 10,443 ครั้ง เกษตรกร 32,681 คน

1

เฝ้าระวังและเตรียมจัดหาแหล่งน้ำสำรอง พร้อมวางแผน
เตรียมเครื่องจักร-เครื่องมือในพื้นที่เฝ้าระวังเสี่ยงขาดแคลนน้ำ

วางแผนเครื่องจักรเครื่องมือ จำนวน 5,382 หน่วย
ตั้งแต่ 1 พ.ย. 66 - 5 ม.ค. 67 สนับสนุนไปแล้ว 298 หน่วย (35 จังหวัด) แบ่งเป็น
เครื่องสูบน้ำ 252 เครื่อง รถบรรทุกน้ำ 33 คัน และเครื่องจักรอื่นๆ 13 หน่วย

2

กำหนดแผนจัดสรรน้ำ และพื้นที่เพาะปลูกพืชฤดูแล้ง

ควบคุมการเพาะปลูกข้าวนาปรัง สร้างการรับรู้ให้กับเกษตรกร
เตรียมน้ำสำรองสำหรับพื้นที่ลุ่มต่ำรับน้ำนอง

วางแผนจัดสรรน้ำทั้งประเทศ 21,810 ล้าน ลบ.ม. จัดสรรน้ำไปแล้ว 8,466 ล้าน ลบ.ม. (39%)
วางแผนเพาะปลูกนาปรัง 5.80 ล้านไร่ เพาะปลูกแล้ว 6.73 ล้านไร่ (116%)

3

4

เพิ่มประสิทธิภาพการใช้น้ำ

ประหยัดน้ำและลดการสูญเสียน้ำในทุกภาคส่วน

ส่งเสริมเกษตรกรการทำนาเปียกสลับแห้ง / จัดรอบเวรส่งน้ำ

5

6

เสริมสร้างความเข้มแข็ง

ด้านการบริหารจัดการน้ำของชุมชน / องค์กรผู้ใช้น้ำ

มีการประชุมกลุ่มผู้ใช้น้ำเพื่อประชาสัมพันธ์สถานการณ์น้ำพร้อมรับมือปัญหาและร่วมกันแก้ไข
ปัญหาให้เกษตรกรในพื้นที่จำนวน 9,500 ราย 4,800 ครัวเรือน พื้นที่ 101,260 ไร่

7

8

ติดตามและประเมิน ผลการดำเนินงาน

ติดตามผลและประเมินผลการดำเนินงานรายงานผู้บริหารกรม
กระทรวงเกษตรและสหกรณ์ และสำนักงานทรัพยากรน้ำแห่งชาติ

9

6

แนวทาง กรมชลประทาน

1

บริหารน้ำในอ่างฯ

ควบคุมให้อยู่ในเกณฑ์บริหารจัดการน้ำ
และเพียงพอกับความต้องการ

2

จัดหาแหล่งน้ำสำรอง

เตรียมพื้นที่สำรองน้ำในกรณีเสี่ยงภัยแล้ง

3

ตรวจสอบความต้องการ

วิเคราะห์ ประเมินความต้องการใช้น้ำ
ทุกกิจกรรมตามลำดับความสำคัญ

4

จัดสรรตามกิจกรรมหลัก

จัดสรรน้ำตามลำดับความสำคัญ
ของกิจกรรมการใช้น้ำ

5

สำรองน้ำเก็บกักไว้ต้นฤดูฝน

สำรองน้ำไว้กรณีฝนทิ้งช่วงต้นฤดูฝน

6

ประเมินผลและประชาสัมพันธ์

ติดตาม ประเมินผล และแจ้งประชาสัมพันธ์
ข่าวสารให้ประชาชน และหน่วยงาน
ที่เกี่ยวข้องรับทราบ

จาก 9 มาตรการสู่ 6 แนวทางปฏิบัติ



ชป.เตรียมความพร้อมเครื่องจักร-เครื่องมือ ช่วยเหลือ ฤดูแล้ง ทั่วประเทศ ปี 2566/67

ส่วนบริหารเครื่องจักรกลที่ 1

เชียงใหม่

- เครื่องสูบน้ำ 163 เครื่อง
- รถบรรทุกน้ำ 15 คัน
- เครื่องจักรกลสนับสนุนอื่นๆ 232 หน่วย

รวม 410 หน่วย



ส่วนบริหารเครื่องจักรกลที่ 5

พระนครศรีอยุธยา

- เครื่องสูบน้ำ 265 เครื่อง
- รถบรรทุกน้ำ 11 เครื่อง
- เครื่องจักรกลสนับสนุนอื่นๆ 265 หน่วย

รวม 541 หน่วย



ส่วนบริหารเครื่องจักรกลที่ 7

กาญจนบุรี

- เครื่องสูบน้ำ 160 เครื่อง
- รถบรรทุกน้ำ 11 เครื่อง
- เครื่องจักรกลสนับสนุนอื่นๆ 286 หน่วย

รวม 457 หน่วย



ส่วนกลาง

นนทบุรี

- เครื่องสูบน้ำ 241 เครื่อง
- รถบรรทุกน้ำ 9 คัน
- เครื่องจักรกลสนับสนุนอื่นๆ 277 หน่วย

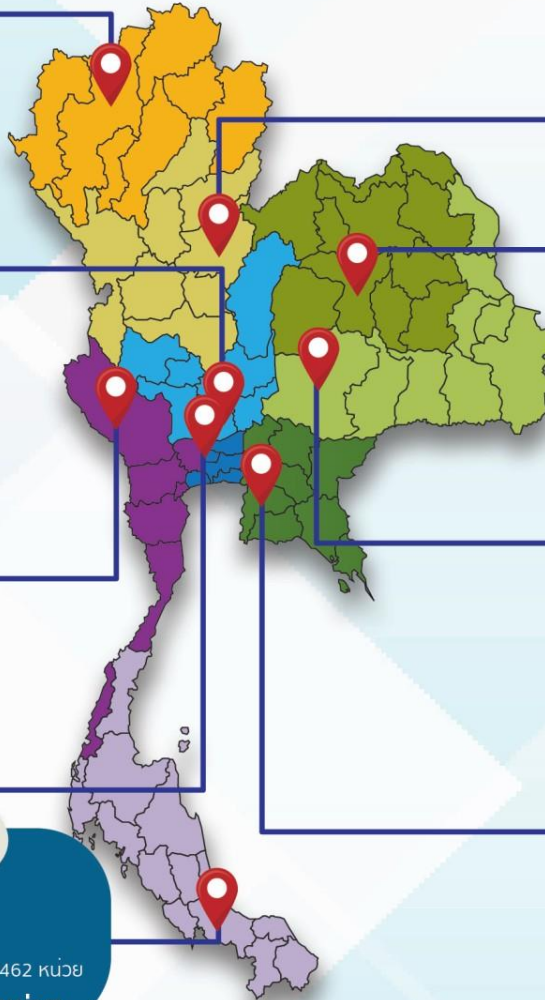
รวม 518 หน่วย

ส่วนบริหารเครื่องจักรกลที่ 8

สงขลา

- เครื่องสูบน้ำ 297 เครื่อง
- รถบรรทุกน้ำ 11 เครื่อง
- เครื่องจักรกลสนับสนุนอื่นๆ 462 หน่วย

รวม 770 หน่วย



ส่วนบริหารเครื่องจักรกลที่ 2

พิษณุโลก

- เครื่องสูบน้ำ 269 เครื่อง
- รถบรรทุกน้ำ 12 เครื่อง
- เครื่องจักรกลสนับสนุนอื่นๆ 273 หน่วย

รวม 554 หน่วย



ส่วนบริหารเครื่องจักรกลที่ 3

ขอนแก่น

- เครื่องสูบน้ำ 286 เครื่อง
- รถบรรทุกน้ำ 9 เครื่อง
- เครื่องจักรกลสนับสนุนอื่นๆ 456 หน่วย

รวม 751 หน่วย



ส่วนบริหารเครื่องจักรกลที่ 4

นครราชสีมา

- เครื่องสูบน้ำ 198 เครื่อง
- รถบรรทุกน้ำ 10 เครื่อง
- เครื่องจักรกลสนับสนุนอื่นๆ 346 หน่วย

รวม 554 หน่วย



ส่วนบริหารเครื่องจักรกลที่ 6

ชลบุรี

- เครื่องสูบน้ำ 410 เครื่อง
- รถบรรทุกน้ำ 14 เครื่อง
- เครื่องจักรกลสนับสนุนอื่นๆ 403 หน่วย

รวม 827 หน่วย

รวมทั้งประเทศ

- เครื่องสูบน้ำ 2,289 เครื่อง
- รถบรรทุกน้ำ 102 เครื่อง
- เครื่องจักรกลสนับสนุนอื่นๆ 2,991 หน่วย

รวมเป็น
5,382 หน่วย



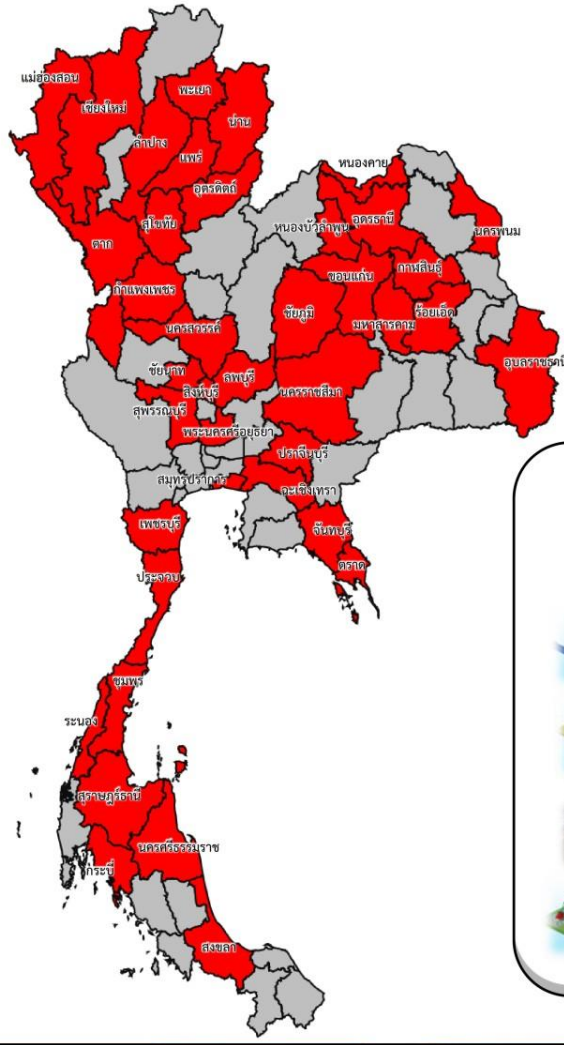
ฝ่ายประมวลและวิเคราะห์สถานการณ์น้ำ ส่วนประมวลวิเคราะห์สถานการณ์น้ำ สำนักบริหารจัดการน้ำและอุทกวิทยา



การให้ความช่วยเหลือเครื่องจักร-เครื่องมือ **ฤดูแล้ง ปี 2566/67**





ประจำสัปดาห์ (20 เม.ย. 67 – 26 เม.ย. 67)

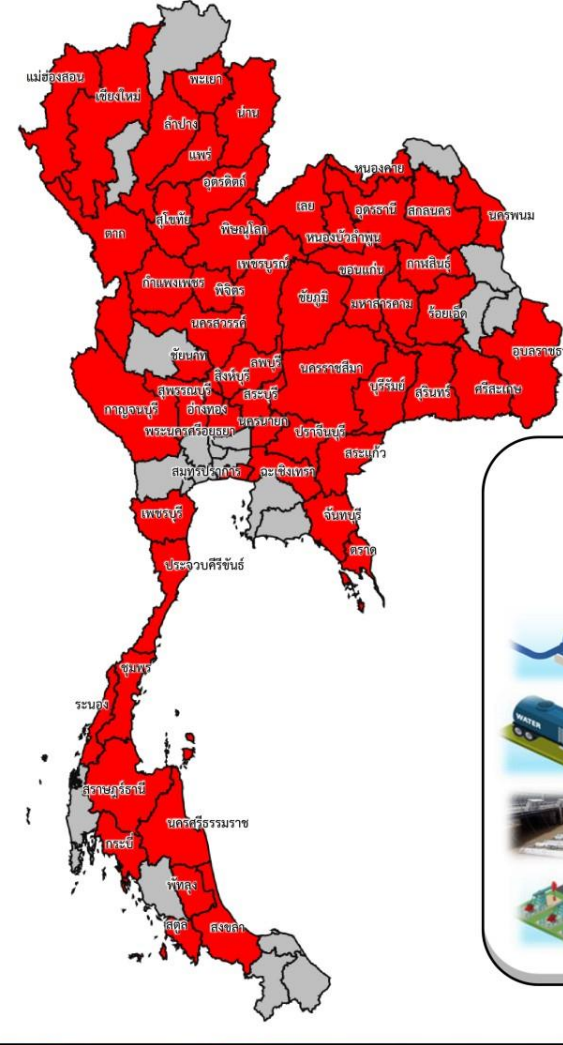


ช่วยเหลือ**ประจำสัปดาห์**รวม
 **40 จังหวัด**

ผล 

- รวมการช่วยเหลือทั้งหมด 356 หน่วย**
-  เครื่องสูบน้ำ **263** เครื่อง
 -  รถบรรทุกน้ำ **22** คัน
 -  เครื่องผลักดันน้ำ **4** เครื่อง
 -  เครื่องจักรอื่นๆ **67** หน่วย

สะสม (1 พ.ย.66 – 26 เม.ย. 67)



ช่วยเหลือ**สะสม**รวม
55 จังหวัด

ผล 

- รวมการช่วยเหลือทั้งหมด 1100 หน่วย**
-  เครื่องสูบน้ำ **951** เครื่อง
 -  รถบรรทุกน้ำ **54** คัน
 -  เครื่องผลักดันน้ำ **4** เครื่อง
 -  เครื่องจักรอื่นๆ **91** หน่วย

รายงานข้อมูล ณ วันที่ 29 เมษายน 2567



ผลการประชาสัมพันธ์สร้างการรับรู้สถานการณ์น้ำและการบริหารจัดการน้ำ



ฤดูแล้ง ปี 2566/67 กรมชลประทาน
ระหว่างวันที่ 20 - 26 เมษายน 2567

1 ศูนย์เรียนรู้การเพิ่มประสิทธิภาพการผลิตสินค้าเกษตร (ศพก.)



จำนวน

9 ครั้ง

สะสม 118 ครั้ง

เกษตรกร

311 คน

สะสม 4,469 คน

2. คณะกรรมการจัดการชลประทาน (JMC)



จำนวน

35 ครั้ง

สะสม 155 ครั้ง

เกษตรกร

1,622 คน

สะสม 7,446 คน

3. กลุ่มผู้ใช้น้ำ



จำนวน

522 ครั้ง

สะสม 4,761 ครั้ง

เกษตรกร

7,022 คน

สะสม 60,089 คน

4. การประชาสัมพันธ์อื่นๆ



จำนวน

1,878 ครั้ง

สะสม 19,310 ครั้ง

ข้อมูลสะสม ตั้งแต่วันที่ 1 พ.ย.66

รวมการประชาสัมพันธ์



จำนวนครั้งการประชาสัมพันธ์

2,052 สะสม **24,344**



จำนวนเกษตรกรที่รับการฟังประชาสัมพันธ์

8,955 สะสม **72,004**

รายงานข้อมูล ณ วันที่ 27 เมษายน 2567

ฝ่ายประมวลและวิเคราะห์สถานการณ์น้ำ ส่วนประมวลวิเคราะห์สถานการณ์น้ำ สำนักบริหารจัดการน้ำและอุทกวิทยา



โครงการจ้างแรงงานชลประทาน เพื่อช่วยเหลือเกษตรกร งบประมาณพลาังก่อนปี พ.ศ. 2566 กรมชลประทาน



ระยะเวลาการจ้างแรงงาน 8 เดือน (ตุลาคม 2566 – พฤษภาคม 2567)



หลักเกณฑ์การจ้างแรงงาน

1

เกษตรกรที่ขึ้นทะเบียนกับกรมส่งเสริมการเกษตร หรือ **เกษตรกรในพื้นที่**

2

สมาชิกกลุ่มผู้ใช้น้ำ ของกรมชลประทาน ในพื้นที่

3

ประชาชนและผู้ใช้งานทั่วไป ในพื้นที่

4

หากแรงงานในพื้นที่ไม่เพียงพอ ให้พิจารณาจ้างเกษตรกร/แรงงานในพื้นที่ใกล้เคียง จากหมู่บ้าน ตำบล อำเภอ จังหวัด และลุ่มน้ำ ตามลำดับ

ลักษณะงานที่จ้าง

งานซ่อมแซม บำรุงรักษา ขุดลอก ปรับปรุง งานชลประทาน โครงการส่งเสริมการดำเนินงานอันเนื่องมาจากพระราชดำริ งานก่อสร้างแหล่งน้ำและระบบส่งน้ำเพื่อชุมชน/ชนบท แก้มลิง การจัดการคุณภาพน้ำ





ศูนย์ปฏิบัติการน้ำอัจฉริยะ SMART WATER OPERATION CENTER (SWOC)



CONTACT US



02 669 2560 หรือ



www.wmsc.rid.go.th/
www.swoc.rid.go.th/



wmsc.1460@gmail.com



SWOC RID



อาคาร 99 ปี ม.ล.ชชาติ กำภู
กรมชลประทาน กรุงเทพมหานคร

