



# สถานการณ์และการบริหารจัดการน้ำ ฤดูฝน ปี 2566

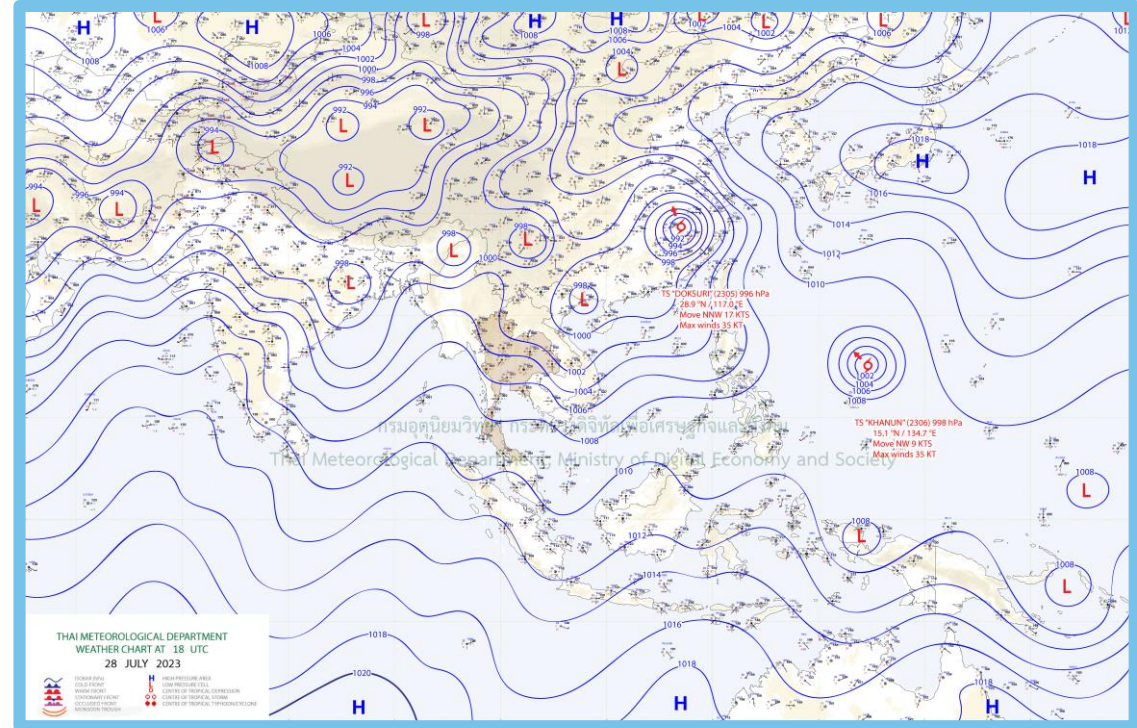
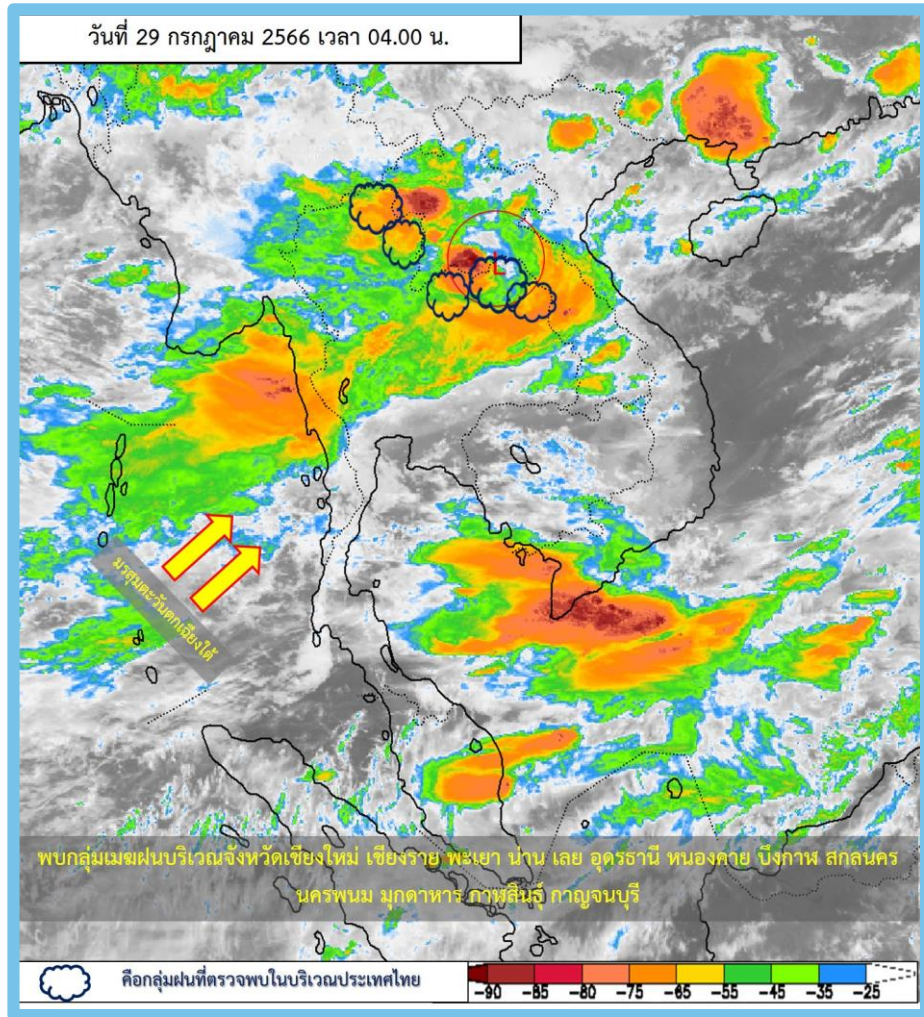
*ศูนย์ปฏิบัติการน้ำอัจฉริยะ (SWOC) กรมชลประทาน*

*วันที่ 29 กรกฎาคม 2566*



# สถานการณ์ฝน และสภาพภูมิอากาศ





### พยากรณ์อากาศ 24 ชั่วโมงข้างหน้า

มรสุมตะวันตกเฉียงใต้กำลังปานกลางพัดปกคลุมทะเลอันดามัน ประเทศไทย และอ่าวไทยจะเริ่มมีกำลังแรงขึ้น ในขณะที่มีหย่อมความกดอากาศต่ำปกคลุมบริเวณประเทศเวียดนามตอนบนและอ่าวตังเกี๋ย ลักษณะเช่นนี้ทำให้ประเทศไทยมีฝนเพิ่มขึ้นและมีฝนตกหนักบางแห่งในภาคเหนือตอนบน ภาคตะวันออกเฉียงเหนือ และภาคใต้ฝั่งตะวันตก โดยมีฝนตกหนักมากบางพื้นที่ในภาคตะวันออก

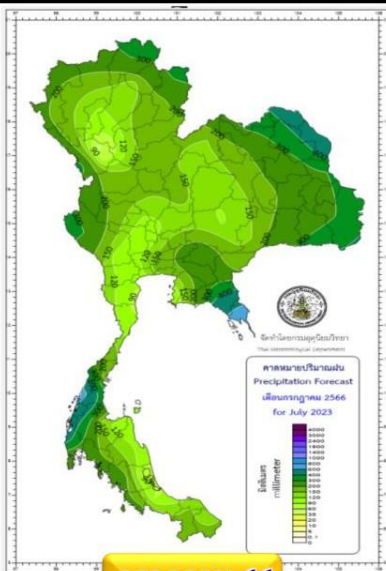


# คาดการณ์ฝนรายเดือนของประเทศไทย (กรกฎาคม - ธันวาคม 2566) ของกรมอุตุนิยมวิทยา

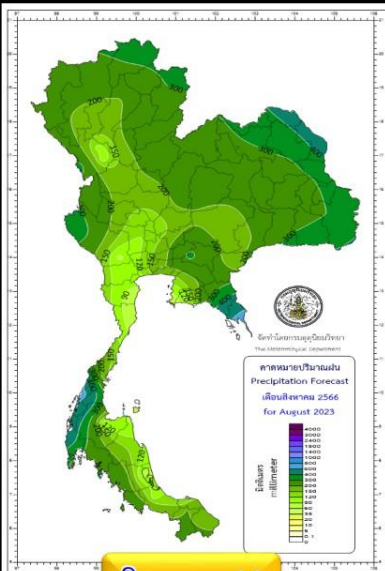


ณ วันที่ 23 ก.ค.66

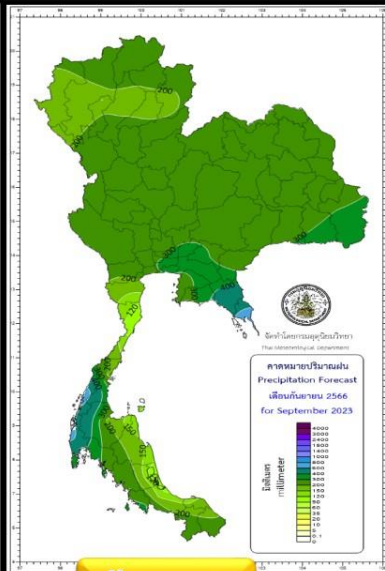
ปริมาณฝนรวม (มม.)



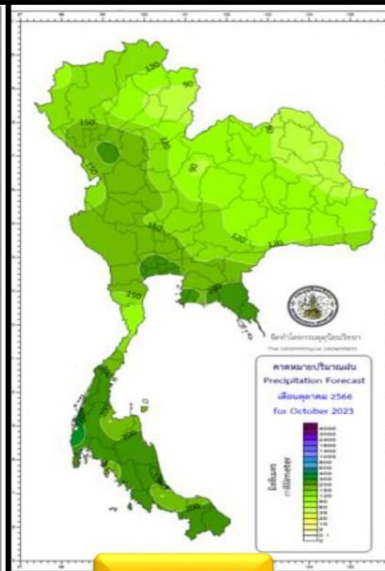
กรกฎาคม 66



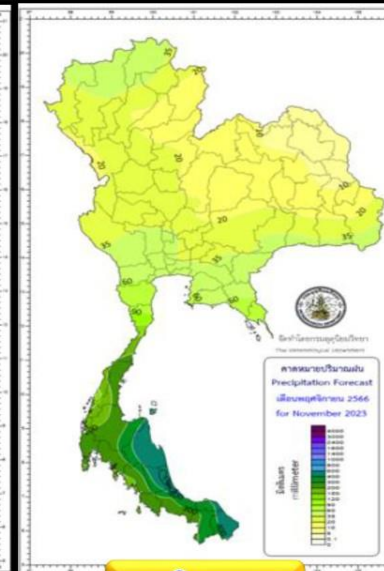
สิงหาคม 66



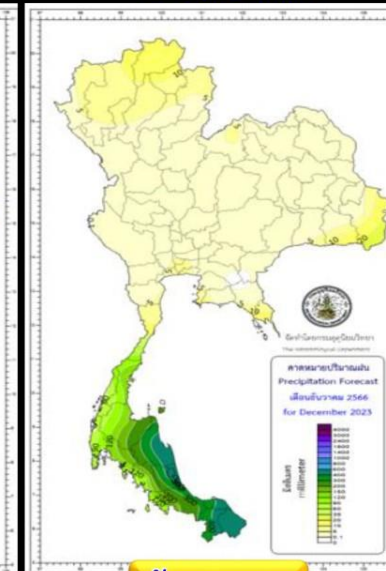
กันยายน 66



ตุลาคม 66

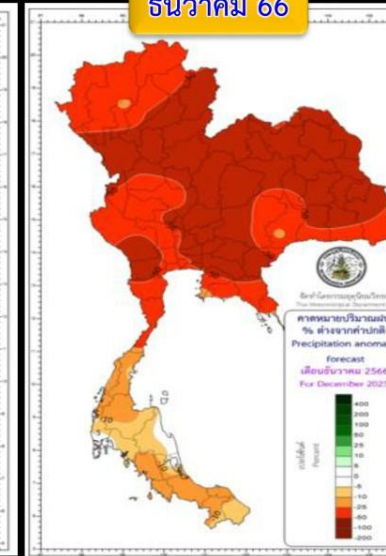
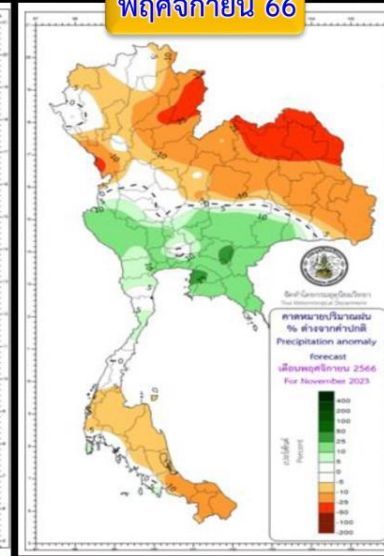
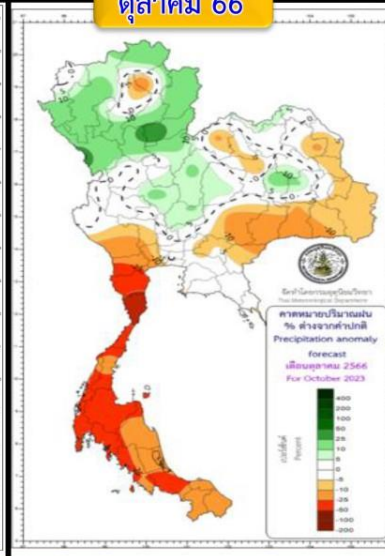
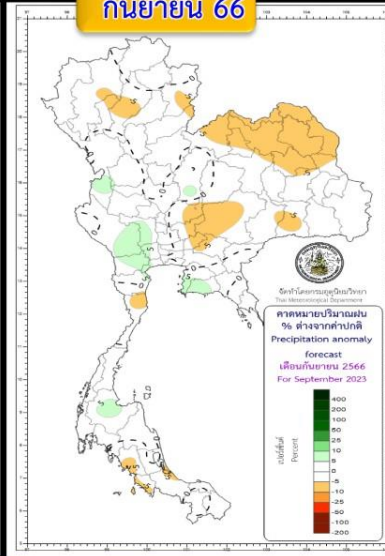
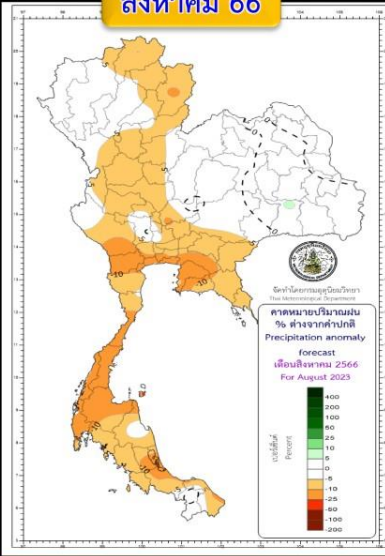
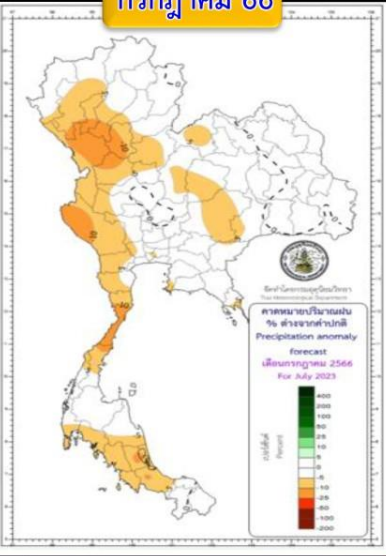


พฤศจิกายน 66



ธันวาคม 66

สูง-ต่ำ กว่าค่าปกติ(มม.)



คำอธิบาย

พื้นที่ส่วนใหญ่จะมีปริมาณฝนรวมต่ำกว่าค่าปกติ เว้นแต่ภาคตะวันออกเฉียงเหนือจะมีปริมาณฝนรวมใกล้เคียงค่าปกติ

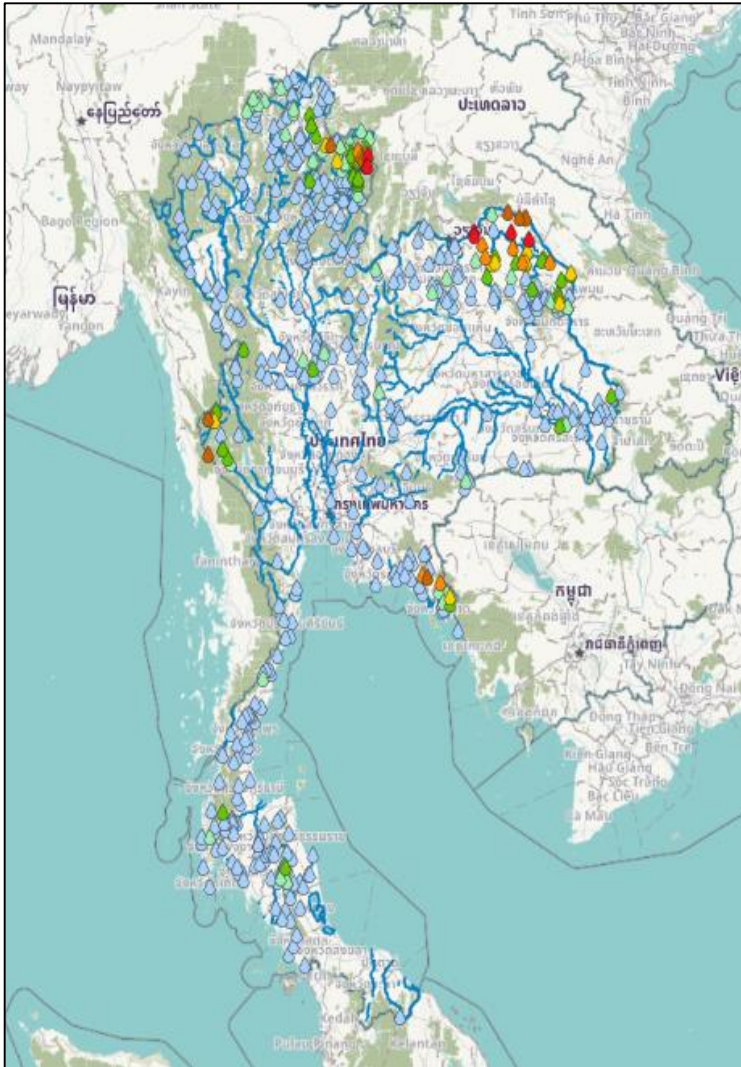
ภาคตะวันออกเฉียงเหนือจะมีปริมาณฝนรวมใกล้เคียงค่าปกติ ส่วนภาคอื่นๆ จะมีปริมาณฝนรวมต่ำกว่าค่าปกติ

พื้นที่ส่วนใหญ่จะมีปริมาณฝนรวมใกล้เคียงค่าปกติ เว้นแต่ภาคตะวันออกเฉียงเหนือจะมีปริมาณฝนรวมต่ำกว่าค่าปกติ

พื้นที่ส่วนใหญ่ของประเทศไทยตอนบนจะมีฝนรวมใกล้เคียงถึงสูงกว่าค่าปกติ ส่วนภาคใต้จะมีฝนต่ำกว่าค่าปกติ

พื้นที่ส่วนใหญ่จะมีปริมาณฝนรวมต่ำกว่าค่าปกติ เว้นแต่ภาคกลางและภาคตะวันออกเฉียงเหนือจะมีปริมาณฝนรวมสูงกว่าค่าปกติ

บริเวณประเทศไทยจะมีปริมาณฝนรวมต่ำกว่าค่าปกติ โดยเฉพาะประเทศไทยตอนบน

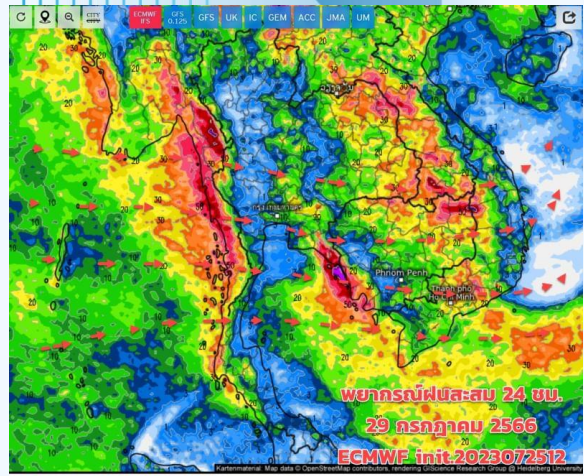


สถานี	ตำบล อำเภอ จังหวัด	เวลา	ฝนสะสม (มม.)
ทต.บึงโขงหลง	ต.บึงโขงหลง อ.บึงโขงหลง จ.บึงกาฬ	06:00 น.	134.4
สะพานห้วยหลวง	ต.วัดหลวง อ.โพนพิสัย จ.หนองคาย	06:00 น.	118.4
อบต.จุมพล	ต.จุมพล อ.โพนพิสัย จ.หนองคาย	06:00 น.	109.6
หน่วยจัดการต้นน้ำขุนวัว	ต.ดงพญา อ.บ่อเกลือ จ.น่าน	06:00 น.	108.2
อบต.ป่าแฝก	ต.ป่าแฝก อ.พรเจริญ จ.บึงกาฬ	06:00 น.	101
วัดบ้านดงผาปูน	ต.บ่อเกลือใต้ อ.บ่อเกลือ จ.น่าน	06:00 น.	95.8
ทต.บ่อเกลือใต้	ต.บ่อเกลือใต้ อ.บ่อเกลือ จ.น่าน	06:00 น.	92
จุดชมวิว 1715	ต.ภูคา อ.ปัว จ.น่าน	06:00 น.	85
อบต.บึงกาฬ	ต.บึงกาฬ อ.บึงกาฬ จ.บึงกาฬ	06:00 น.	84.8
สะพานห้วยบังบาตร	ต.หนองเต็ง อ.บึงคล้า จ.บึงกาฬ	06:00 น.	81.2

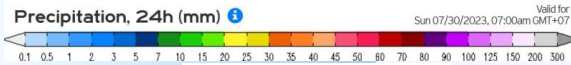
>0-10	>10-20	>20-35	>35-50	>50-70	>70-90	>90
ฝนเล็กน้อย ฝนน้อย	ฝนปานกลาง		ฝนหนัก			ฝนหนักมาก ฝนมาก



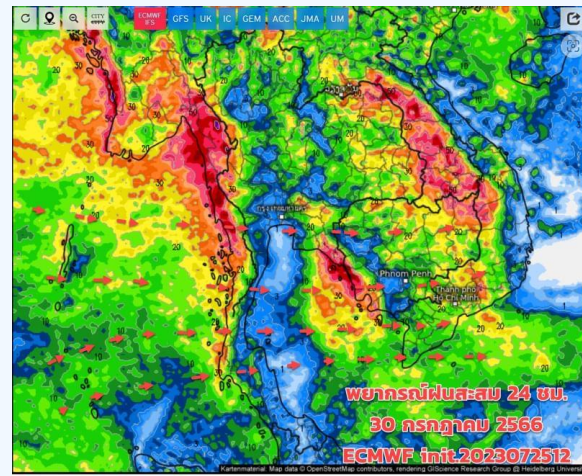
# พยากรณ์ฝนสะสมรายวัน จากแบบจำลองบรรยากาศเชิงตัวเลข GFS วันที่ 29 ก.ค. – 4 ส.ค. 66



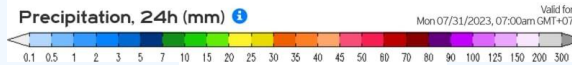
พยากรณ์ฝนสะสม 24 ชม.  
29 กรกฎาคม 2566  
ECMWF init:2023072512



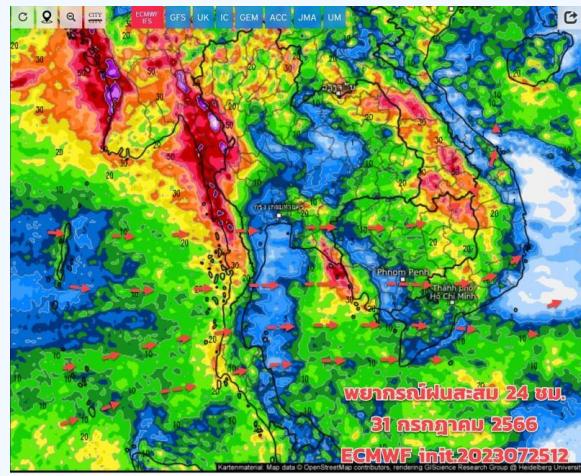
วันที่ 29 ก.ค. 2566



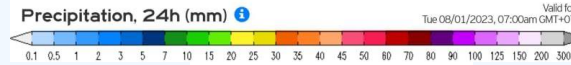
พยากรณ์ฝนสะสม 24 ชม.  
30 กรกฎาคม 2566  
ECMWF init:2023072512



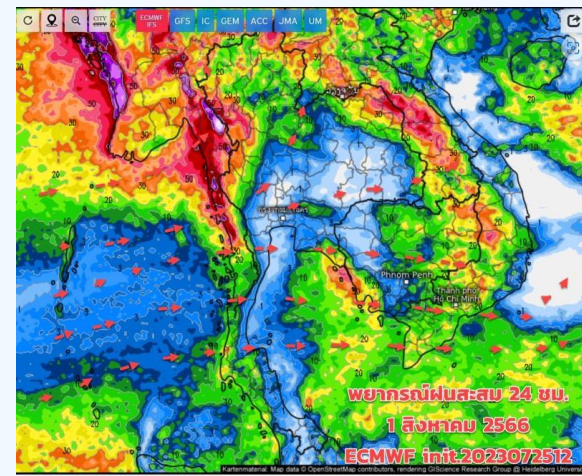
วันที่ 30 ก.ค. 2566



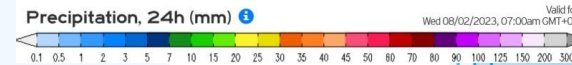
พยากรณ์ฝนสะสม 24 ชม.  
31 กรกฎาคม 2566  
ECMWF init:2023072512



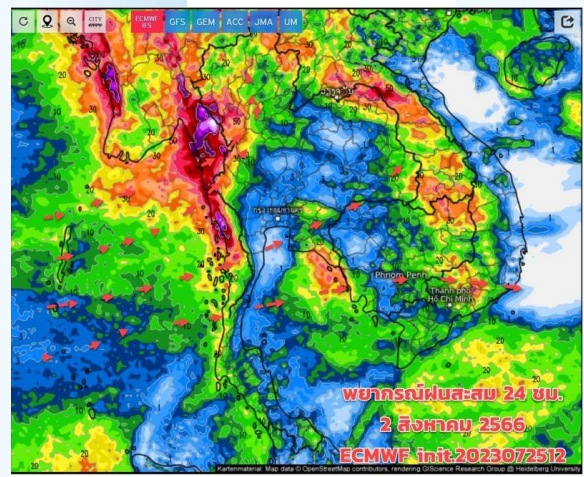
วันที่ 31 ก.ค. 2566



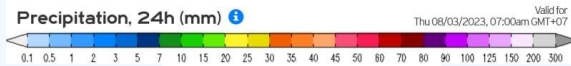
พยากรณ์ฝนสะสม 24 ชม.  
1 สิงหาคม 2566  
ECMWF init:2023072512



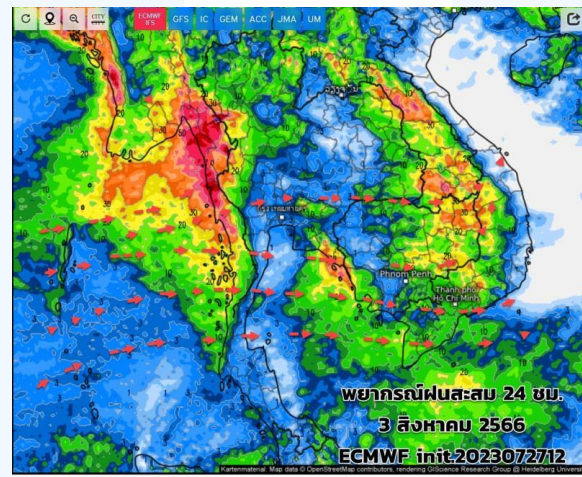
วันที่ 1 ส.ค. 2566



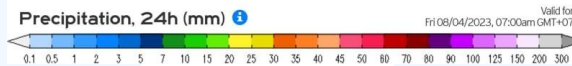
พยากรณ์ฝนสะสม 24 ชม.  
2 สิงหาคม 2566  
ECMWF init:2023072512



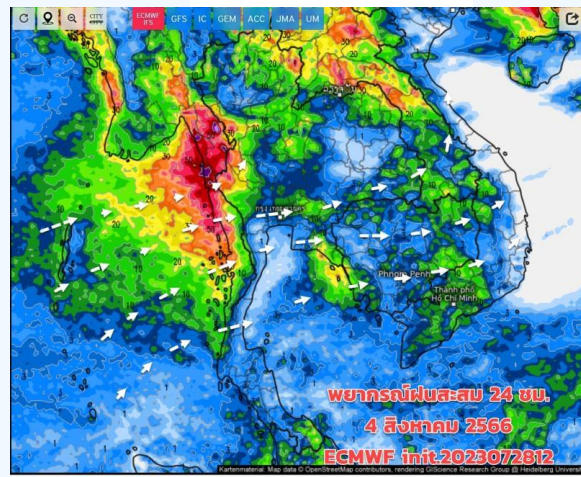
วันที่ 2 ส.ค. 2566



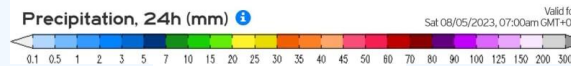
พยากรณ์ฝนสะสม 24 ชม.  
3 สิงหาคม 2566  
ECMWF init:2023072712



วันที่ 3 ส.ค. 2566



พยากรณ์ฝนสะสม 24 ชม.  
4 สิงหาคม 2566  
ECMWF init:2023072812



วันที่ 4 ส.ค. 2566

## การคาดหมาย

29 ก.ค. - 3 ส.ค.66 จะเริ่มมีฝนเพิ่มขึ้น บริเวณภาคเหนือ ภาคอีสานตอนบนและด้านตะวันออก ภาคกลางด้านตะวันตก ภาคตะวันออกด้านรับมรสุม (จันทบุรี ตรารด) และภาคใต้ฝั่งอันดามัน (ระนอง พังงา) ส่วน กทม.และปริมณฑล จะเริ่มมีฝนช่วงบ่าย-ค่ำ ส่วนใหญ่ยังเป็นฝนเล็กน้อยถึงปานกลาง และมีตกหนักบางแห่ง ทางด้านตะวันออกของภาคเหนือ และภาคอีสานตอนบน ใกล้เคียงมความกดอากาศต่ำ คลื่นลมในทะเลทั้ง 2 ฝั่ง มีกำลังปานกลางถึงค่อนข้างแรง

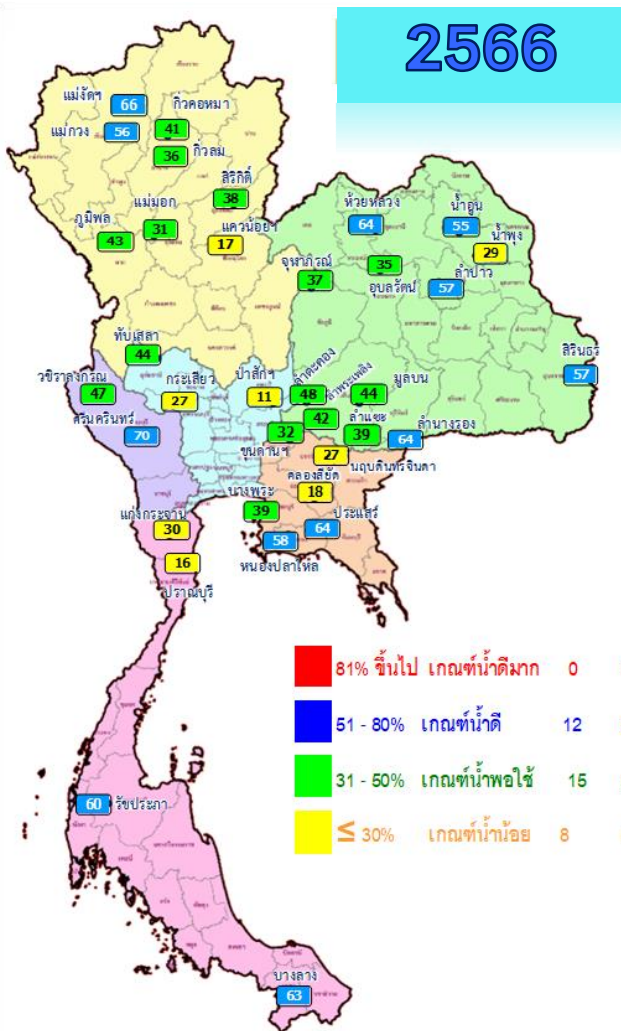


# สถานการณ์น้ำในอ่างเก็บน้ำ และสถานการณ์น้ำท่า



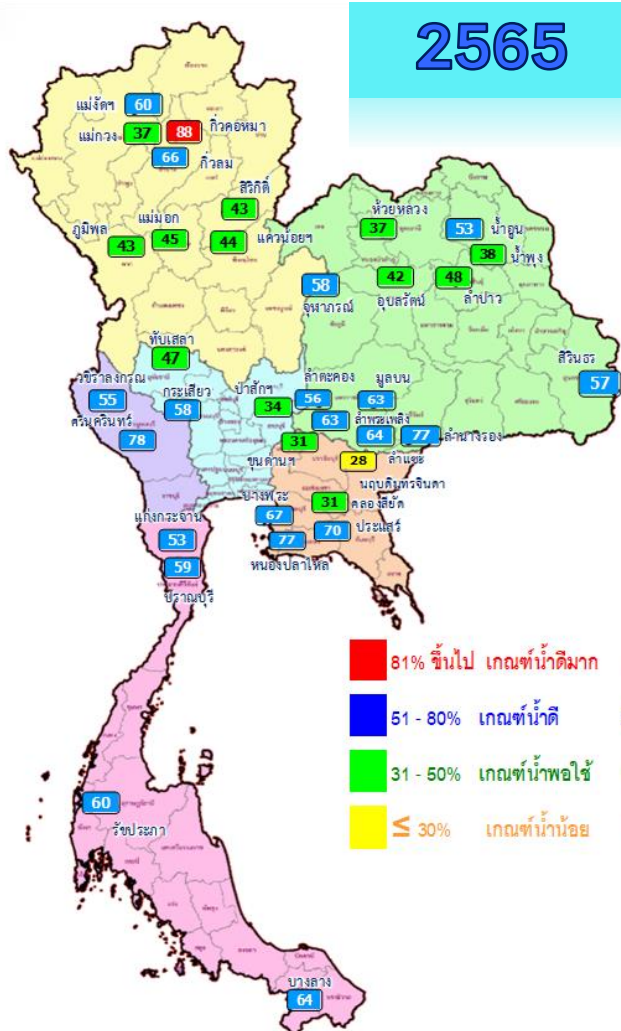


# ปริมาณน้ำเก็บกักในอ่างเก็บน้ำขนาดใหญ่ วันที่ 29 กรกฎาคม



2566

- 81% ขึ้นไป เกณฑ์น้ำดีมาก 0 แห่ง
- 51 - 80% เกณฑ์น้ำดี 12 แห่ง
- 31 - 50% เกณฑ์น้ำพอใช้ 15 แห่ง
- ≤ 30% เกณฑ์น้ำน้อย 8 แห่ง



2565

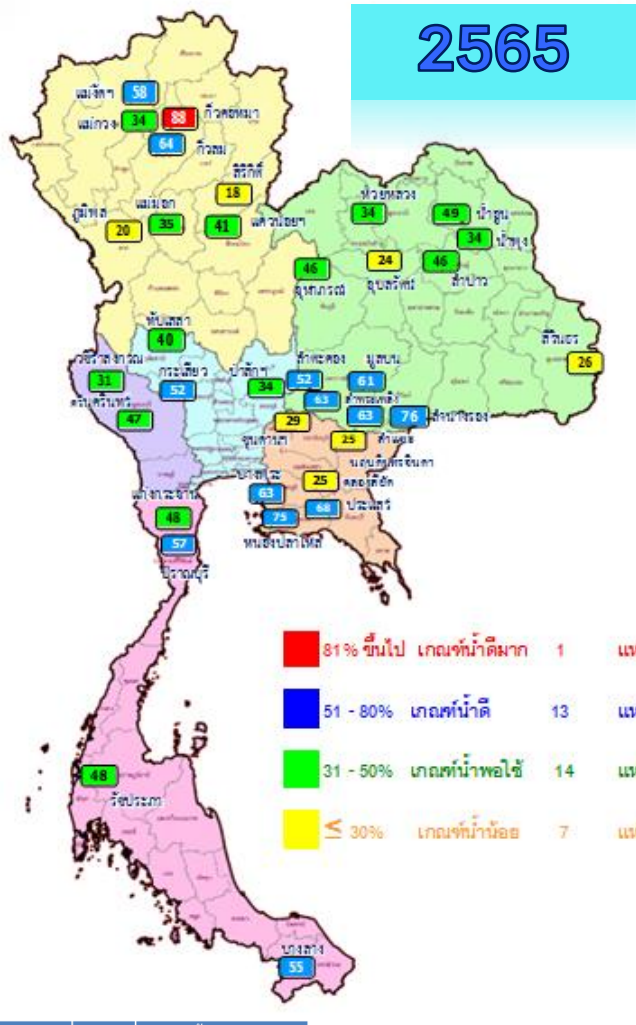
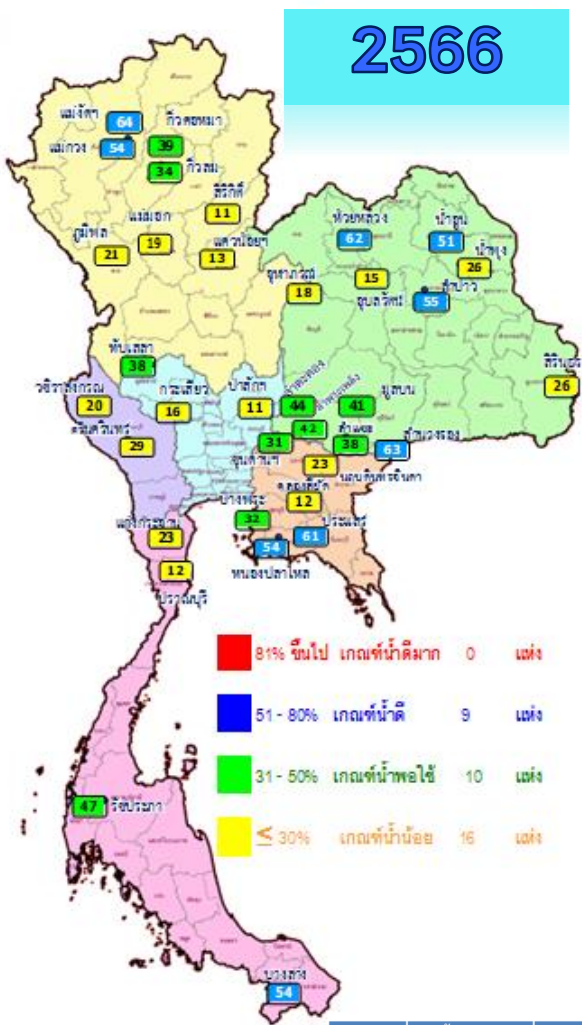
- 81% ขึ้นไป เกณฑ์น้ำดีมาก 1 แห่ง
- 51 - 80% เกณฑ์น้ำดี 20 แห่ง
- 31 - 50% เกณฑ์น้ำพอใช้ 13 แห่ง
- ≤ 30% เกณฑ์น้ำน้อย 1 แห่ง

ปี พ.ศ.	น้ำเก็บกัก (ล้าน ลบ.ม.)		น้ำใช้การ (ล้าน ลบ.ม.)	%	น้ำใช้การ มาก / น้อย
2566	36,073	51	12,536	26	น้อยกว่าปีที่แล้ว
2565	39,771	56	16,229	34	3,629

ภาค	ความจุที่ รนส. (ล้าน ม.³)	ความจุที่ รนท. (ล้าน ม.³)	ความจุที่ใช้การ (ล้าน ม.³)	ณ วันที่								ปริมาณน้ำไหลลงวันนี้ (ล้าน ม.³)	ปริมาณน้ำระบายวันนี้ (ล้าน ม.³)
				ปี 2565		ปี 2566							
				ปริมาณ (ล้าน ม.³)	% รนท.	ปริมาณ (ล้าน ม.³)	% รนท.	ปริมาณใช้การ (ล้าน ม.³)	% รนท.	% ใช้การ			
<b>ภาคเหนือ</b>													
ภูมิพล*	13,462	13,462	9,662	5,748	43	5,785	43	1,985	15	21	2.20	27.00	
สิริกิติ์*	10,508	9,510	6,660	4,048	43	3,596	38	746	8	11	10.96	14.88	
แม่จันทมบูรณ์ชล	323	265	253	158	60	174	66	162	61	64	0.14	0.14	
แม่กวางอุดมธารา	295	263	249	97	37	147	56	133	51	54	0.12	0.99	
กัวลม	106	106	103	70	66	38	36	35	33	34	0.83	0.90	
กัวคอง	209	170	164	150	88	70	41	64	37	39	0.00	0.76	
แควน้อยบำรุงแดน	1,080	939	896	414	44	156	17	113	12	13	0.73	1.30	
แม่มอก	110	110	94	49	45	34	31	18	16	19	0.00	0.12	
<b>ภาคตะวันออกเฉียงเหนือ</b>													
ห้วยหลวง	136	136	129	50	37	87	64	80	59	62	1.67	0.11	
น้ำอูน	780	520	475	277	53	287	55	242	47	51	4.11	0.00	
น้ำพุง*	200	165	157	62	38	49	29	41	25	26	0.16	0.61	
จุฬารัตน์*	181	164	127	96	58	60	37	23	14	18	0.06	0.00	
อุบลรัตน์*	4,640	2,431	1,850	1,018	42	859	35	278	11	15	3.94	0.80	
ลำปาว	2,450	1,980	1,880	956	48	1,126	57	1,026	52	55	14.91	5.49	
ลำตะคอง	445	314	292	176	56	152	48	129	41	44	0.23	0.69	
ลำพระเพลิง	242	155	154	98	63	65	42	64	41	42	0.00	0.49	
มูลบ	350	141	134	89	63	62	44	55	39	41	0.15	0.43	
ลำน้ำชี	325	275	268	176	64	108	39	101	37	38	0.00	0.98	
ลำน้ำมูล	197	121	118	93	77	77	64	74	61	63	0.00	0.24	
สิรินธร*	1,966	1,966	1,135	1,127	57	1,127	57	295	15	26	4.83	2.07	
<b>ภาคกลาง</b>													
ป่าสักชลสิทธิ์	960	960	957	326	34	110	11	107	11	11	0.00	1.04	
ทับเสลา	190	160	143	75	47	71	44	54	34	38	0.00	2.30	
กระเสียว	390	299	259	174	58	81	27	41	14	16	0.04	0.09	
<b>ภาคตะวันตก</b>													
ศรีนครินทร์*	18,770	17,745	7,480	13,777	78	12,452	70	2,187	12	29	10.24	9.97	
วชิราลงกรณ์*	11,000	8,860	5,848	4,833	55	4,186	47	1,174	13	20	17.93	10.01	
<b>ภาคตะวันออก</b>													
ขุนด่านปราการชล	225	224	219	69	31	72	32	67	30	31	0.40	0.35	
คลองสิียด	450	420	390	129	31	77	18	47	11	12	0.00	0.14	
บางพระ	127	117	105	79	67	45	39	33	28	32	0.00	0.42	
หนองปลาไหล	206	164	150	126	77	95	58	82	50	54	0.36	0.37	
ประแสร์	322	295	275	207	70	188	64	168	57	61	0.00	0.35	
นฤปดินทรจินดา	338	295	281	83	28	79	27	65	22	23	0.06	0.00	
<b>ภาคใต้</b>													
แก่งกระจาน	900	710	645	374	53	211	30	146	21	23	1.34	1.04	
ปราณบุรี	490	391	373	232	59	64	16	47	12	12	0.29	0.72	
รัชชประภา*	6,144	5,639	4,287	3,408	60	3,365	60	2,014	36	47	16.10	5.18	
บางลาง*	1,590	1,454	1,178	927	64	917	63	641	44	54	0.84	4.09	
<b>รวมทั้งประเทศ</b>	<b>77,891</b>	<b>70,926</b>	<b>47,389</b>	<b>39,769</b>	<b>56</b>	<b>36,073</b>	<b>51</b>	<b>12,536</b>	<b>18</b>	<b>26</b>	<b>92.64</b>	<b>94.07</b>	



# ปริมาณน้ำใช้การในอ่างเก็บน้ำขนาดใหญ่ วันที่ 29 กรกฎาคม



ปี พ.ศ.	น้ำเก็บกัก (ล้าน ลบ.ม.)		น้ำใช้การ (ล้าน ลบ.ม.)	%	น้ำใช้การมาก / น้อย
2566	36,073	8	12,536	26	น้อยกว่าปีที่แล้ว
2565	39,771	9	16,229	34	

ภาค	ความจุที่ รบส. (ล้าน ม.³)	ความจุที่ รนท. (ล้าน ม.³)	ความจุน้ำใช้การ (ล้าน ม.³)	ณ วันนี้						ปริมาณน้ำไหลลงวันนี้ (ล้าน ม.³)	ปริมาณน้ำระบายวันนี้ (ล้าน ม.³)
				ปี 2565		ปี 2566					
				ปริมาณ (ล้าน ม.³)	% รนท.	ปริมาณ (ล้าน ม.³)	% รนท.	ปริมาณใช้การ (ล้าน ม.³)	% ใช้การ		
<b>ภาคเหนือ</b>											
ภูมิพล*	13,462	13,462	9,662	5,748	43	5,785	43	1,985	21	2.20	27.00
สิริกิติ์*	10,508	9,510	6,660	4,048	43	3,596	38	746	11	10.96	14.88
แม่จตุรมบูรณชล	323	265	253	158	60	174	66	162	64	0.14	0.14
แม่จางอุดมธารา	295	263	249	97	37	147	56	133	54	0.12	0.99
กัวลม	106	106	103	70	66	38	36	35	34	0.83	0.90
กัวคองมา	209	170	164	150	88	70	41	64	39	0.00	0.76
แควน้อยบำรุงแดน	1,080	939	896	414	44	156	17	113	13	0.73	1.30
แม่มอก	110	110	94	49	45	34	31	18	19	0.00	0.12
<b>ภาคตะวันออกเฉียงเหนือ</b>											
ห้วยหลวง	136	136	129	50	37	87	64	80	62	1.67	0.11
น้ำอูน	780	520	475	277	53	287	55	242	51	4.11	0.00
น้ำพุง*	200	165	157	62	38	49	29	41	26	0.16	0.61
จุฬารัตน์*	181	164	127	96	58	60	37	23	18	0.06	0.00
อุบลรัตน์*	4,640	2,431	1,850	1,018	42	859	35	278	15	3.94	0.80
ลำปาว	2,450	1,980	1,880	956	48	1,126	57	1,026	55	14.91	5.49
ลำตะคอง	445	314	292	176	56	152	48	129	44	0.23	0.69
ลำพระเพลิง	242	155	154	98	63	65	42	64	42	0.00	0.49
มูลบน	350	141	134	89	63	62	44	55	41	0.15	0.43
ลำแจะ	325	275	268	176	64	108	39	101	38	0.00	0.98
ลำนางรอง	197	121	118	93	77	77	64	74	63	0.00	0.24
สิรินธร*	1,966	1,966	1,135	1,127	57	1,127	57	295	26	4.83	2.07
<b>ภาคกลาง</b>											
ป่าสักชลสิทธิ์	960	960	957	326	34	110	11	107	11	0.00	1.04
ทับเสลา	190	160	143	75	47	71	44	54	38	0.00	2.30
กระเสียว	390	299	259	174	58	81	27	41	16	0.04	0.09
<b>ภาคตะวันตก</b>											
ศรีนครินทร์*	18,770	17,745	7,480	13,777	78	12,452	70	2,187	29	10.24	9.97
วชิราลงกรณ*	11,000	8,860	5,848	4,833	55	4,186	47	1,174	20	17.93	10.01
<b>ภาคตะวันออก</b>											
ขุนด่านปราการชล	225	224	219	69	31	72	32	67	31	0.40	0.35
คลองสิียด	450	420	390	129	31	77	18	47	12	0.00	0.14
บางพระ	127	117	105	79	67	45	39	33	32	0.00	0.42
หนองปลาไหล	206	164	150	126	77	95	58	82	54	0.36	0.37
ประแสร์	322	295	275	207	70	188	64	168	61	0.00	0.35
นฤปดินทรจินดา	338	295	281	83	28	79	27	65	23	0.06	0.00
<b>ภาคใต้</b>											
แก่งกระจาน	900	710	645	374	53	211	30	146	23	1.34	1.04
ปราณบุรี	490	391	373	232	59	64	16	47	12	0.29	0.72
รัชชประภา*	6,144	5,639	4,287	3,408	60	3,365	60	2,014	47	16.10	5.18
บางลาง*	1,590	1,454	1,178	927	64	917	63	641	54	0.84	4.09
<b>รวมทั้งประเทศ</b>	<b>80,106</b>	<b>70,926</b>	<b>47,389</b>	<b>39,769</b>	<b>56</b>	<b>36,073</b>	<b>51</b>	<b>12,536</b>	<b>26</b>	<b>92.64</b>	<b>94.07</b>



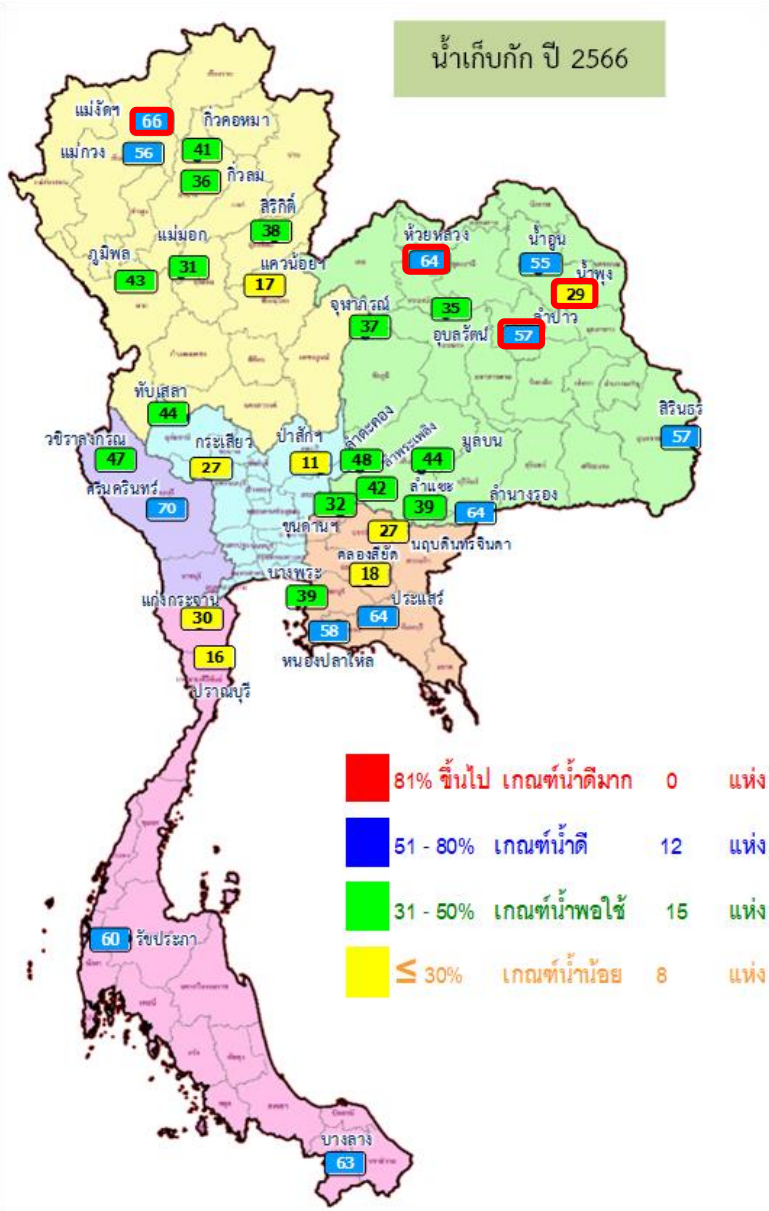
# อ่างฯใหญ่ สูง/ต่ำกว่า Upper Rule Curve (URC)



อ่างเก็บน้ำขนาดใหญ่ที่มีปริมาณน้ำเก็บกัก สูง/ต่ำกว่า Upper Rule Curve (URC)



วันที่ 29 กรกฎาคม 2566



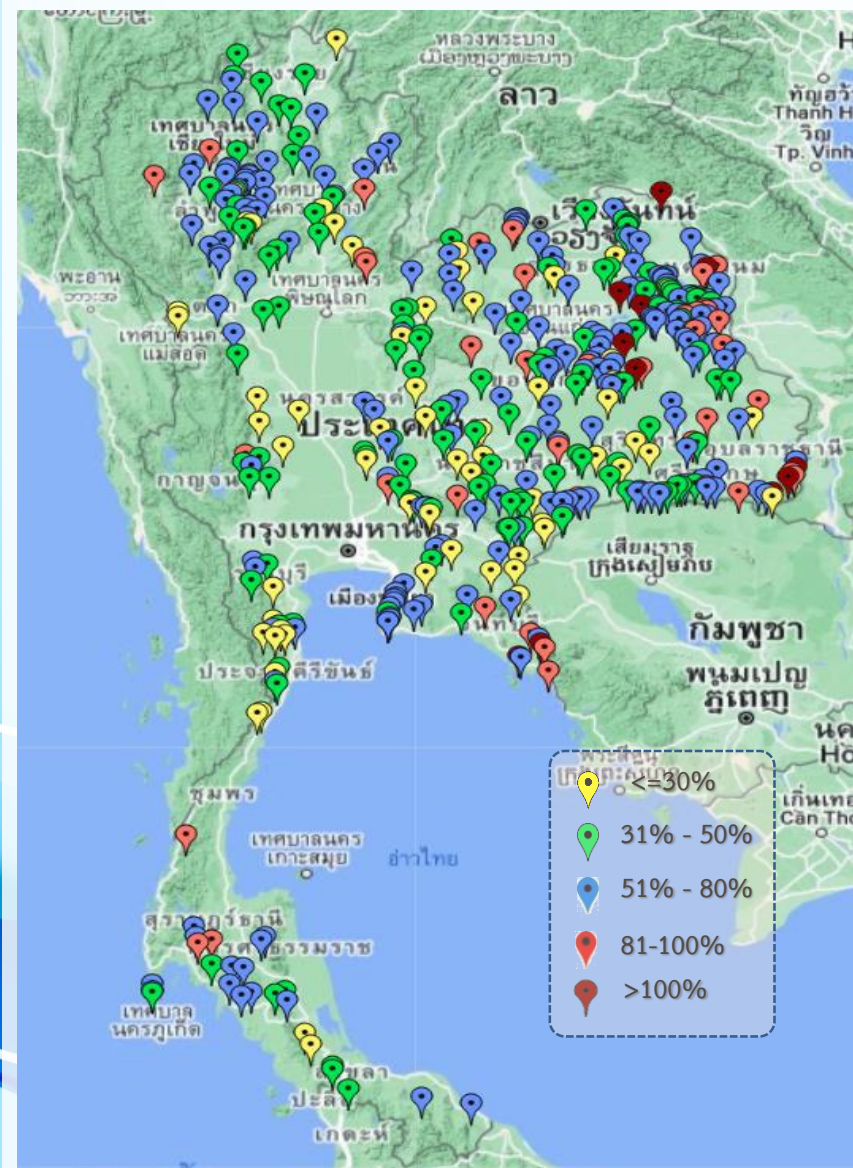
ข้อมูล ณ วันที่ 29 ก.ค.66

ลำดับ	อ่างเก็บน้ำเขื่อน	ความจุที่ รณศ. (ล้าน ม.³)	ความจุที่ รณก. (ล้าน ม.³)	ณ วันที่		ไหลลง วันนี้ (ล้าน ม.³)	ระบาย วันนี้ (ล้าน ม.³)	ปริมาณน้ำเก็บกัก +สูง /- ต่ำกว่า Upper Rule Curve (URC) (ล้าน ม.³)
				ปี2566 ปริมาตร (ล้าน ม.³)	% รณก.			
1	ภูมิพล*	13,462	13,462	5,785	43	2.20	27.00	-3,607.78
2	สิริกิติ์*	10,508	9,510	3,596	38	10.96	14.88	-3,091.32
3	แม่จัดสมบูรณ์ชล	323	265	174	66	0.14	0.14	52.77
4	แม่จางอุคมนตรี	295	263	147	56	0.12	0.99	-43.25
5	กิวลม	106	106	38	36	0.83	0.90	-31.77
6	กิวคอง	209	170	70	41	0.00	0.76	-51.91
7	แควน้อยบำรุงแดน	1,080	939	156	17	0.73	1.30	-352.53
8	แม่เมาะ	110	110	34	31	0.00	0.12	-35.55
9	ห้วยหลวง	136	136	87	64	1.67	0.11	11.03
10	น้ำอูน	780	520	287	55	4.11	0.00	-80.68
11	น้ำพุง*	200	165	49	29	0.16	0.61	4.65
12	จุฬารัตน์*	181	164	60	37	0.06	0.00	-45.60
13	อุบลรัตน์*	4,640	2,431	859	35	3.94	0.80	-57.22
14	ลำปาว	2,450	1,980	1,126	57	14.91	5.49	27.18
15	ลำตะคอง	445	314	152	48	0.23	0.69	-70.62
16	ลำพระเพลิง	242	155	65	42	0.00	0.49	-41.01
17	มูลบร	350	141	62	44	0.15	0.43	-36.89
18	ลำแจะ	325	275	108	39	0.00	0.98	-110.40
19	ลำน้ำระยอง	197	121	77	64	0.00	0.24	-17.08
20	สิรินธร*	1,966	1,966	1,127	57	4.83	2.07	-103.36
21	ป่าสักชลสิทธิ์	960	960	110	11	0.00	1.04	-129.71
22	ทับเสลา	190	160	71	44	0.00	2.30	-30.11
23	กระเสียว	390	299	81	27	0.04	0.09	-119.72
24	ศรีนครินทร์*	18,770	17,745	12,452	70	10.24	9.97	-3,664.42
25	วชิราลงกรณ*	11,000	8,860	4,186	47	17.93	10.01	-2,887.94
26	ขุนด่านปราการชล	225	224	72	32	0.40	0.35	-53.39
27	คลองสียัด	450	420	77	18	0.00	0.14	-188.01
28	บางพระ	127	117	45	39	0.00	0.42	-42.16
29	หนองปลาไหล	206	164	95	58	0.36	0.37	-36.75
30	ประแสร์	322	295	188	64	0.00	0.35	-70.66
31	นฤปดินทรจินดา	332	295	79	27	0.06	0.00	-77.43
32	แก่งกระจาน	900	710	211	30	1.34	1.04	-213.85
33	ปราณบุรี	490	391	64	16	0.29	0.72	-197.76
34	รัชชประภา*	6,144	5,639	3,365	60	16.10	5.18	-1,494.05
35	บางลาจ*	1,590	1,454	917	63	0.84	4.09	-254.15

อ่างเก็บน้ำที่สูงกว่า Upper Rule Curve (URC) จำนวน 4 แห่ง



# สถานการณ์น้ำในอ่างเก็บน้ำขนาดกลาง วันที่ 29 กรกฎาคม 2566



ภาค	ปริมาณน้ำอ่างเก็บน้ำขนาดกลาง จำนวน 435 แห่ง								
	จำนวนอ่าง	ความจุ	น้ำใช้การ	ปริมาณน้ำปี 2565	% รนค.	ปริมาณน้ำปี 2566	% รนค.	ใช้การปี 2566	% ใช้การ
เหนือ	80	1,083	992	644	59	499	46	408	41
ตะวันออกเฉียงเหนือ	226	2,061	1,892	1,355	66	1,153	56	985	52
กลาง	27	419	393	212	51	129	31	105	27
ตะวันตก	8	164	152	98	60	72	44	61	40
ตะวันออก	52	1,006	949	631	63	474	47	418	44
ใต้	42	679	626	461	68	306	45	252	40
<b>รวม</b>	<b>435</b>	<b>5,411</b>	<b>5,004</b>	<b>3,401</b>	<b>63</b>	<b>2,633</b>	<b>49</b>	<b>2,229</b>	<b>45</b>

สรุปอ่างขนาดกลางที่มีปริมาตรในช่วง  $\leq 30\%$ ,  $>30 - 50\%$ ,  $>50-80\%$ ,  $>80-100\%$  และ  $> 100\%$

ภาค	$\leq 30\%$	$>30-50\%$	$>50-80\%$	$>80-100\%$	$>100\%$
เหนือ	10	23	42	5	0
ตอน.	22	60	109	26	9
ตะวันออก	10	11	25	4	2
กลาง	9	13	3	2	0
ตะวันตก	0	5	3	0	0
ใต้	11	11	17	3	0
<b>รวม</b>	<b>62</b>	<b>123</b>	<b>199</b>	<b>40</b>	<b>11</b>

**รวมทั้งหมด 435 แห่ง**



# ปริมาณน้ำในอ่างเก็บน้ำขนาดใหญ่และขนาดกลาง วันที่ 29 กรกฎาคม 2566

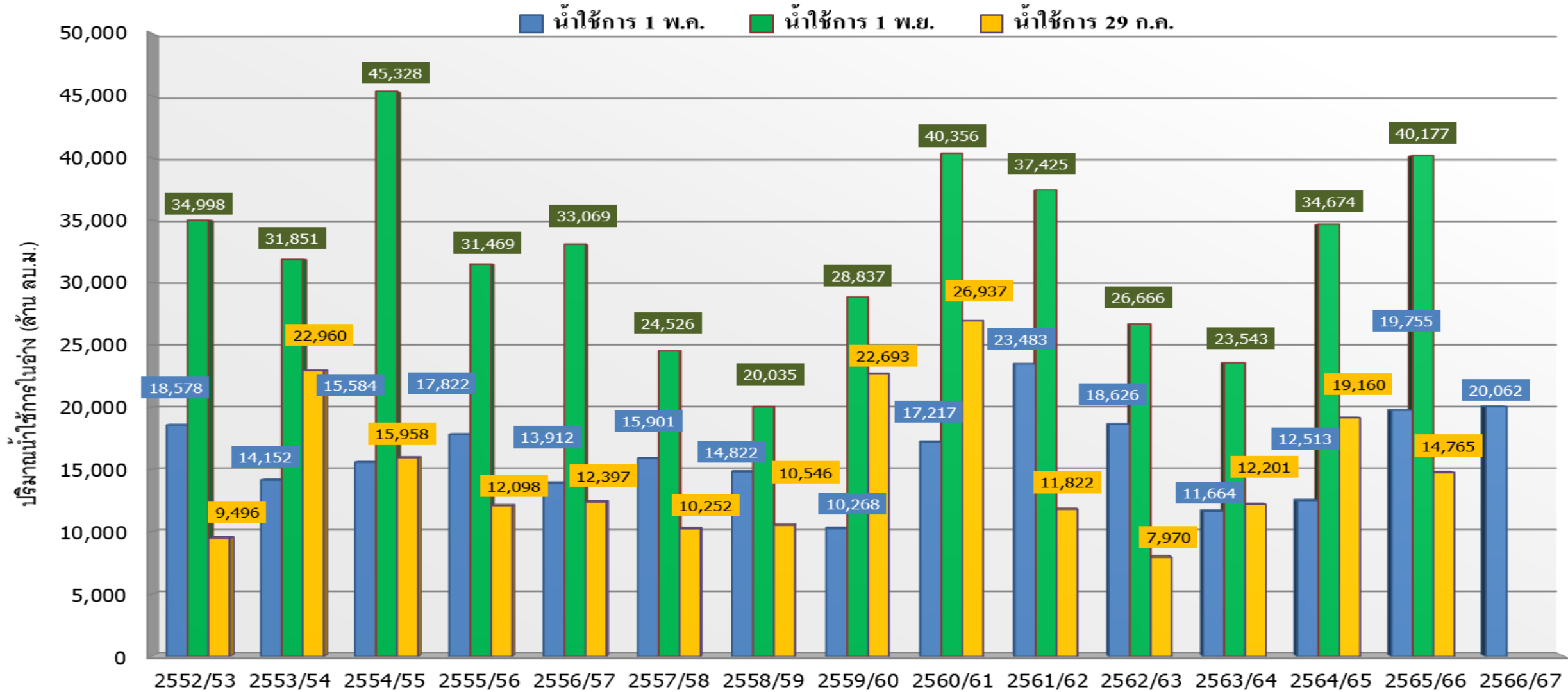


ภาค	ขนาดใหญ่				ขนาดกลาง				รวมอ่างขนาดใหญ่และกลาง						รับน้ำได้อีก	เปรียบเทียบปี 65 กับ 66		
	จำนวน	ความจุ	ปี 2566	% ความจุ อ่างฯ	จำนวน	ความจุ	ปี 2566	% ความจุ อ่างฯ	จำนวน	ความจุ	ปี2565		ปี2566			ปริมาณ	ปริมาณ	%
											ปริมาณ	%	ปริมาณ	%				
เหนือ	8	24,825	10,000	40	80	1,083	499	46	88	25,908	11,379	44	10,499	41	15,408	-880	-8	
ตอน.	12	8,368	4,059	49	226	2,061	1,153	56	238	10,429	5,573	53	5,212	50	5,217	-361	-6	
กลาง	3	1,419	262	18	27	419	129	31	30	1,838	786	43	391	21	1,447	-395	-50	
ตะวันตก	2	26,605	16,638	63	8	164	72	44	10	26,769	18,708	70	16,710	62	10,058	-1,998	-11	
ตะวันออก	6	1,515	556	37	52	1,006	474	47	58	2,520	1,324	53	1,030	41	1,490	-294	-22	
ใต้	4	8,194	4,558	56	42	679	306	45	46	8,874	5,403	61	4,864	55	4,010	-539	-10	
รวม	35	70,926	<b>36,073</b>	51	435	5,411	<b>2,633</b>	49	470	76,337	<b>43,172</b>	57	<b>38,706</b>	51	<b>37,631</b>	<b>-4,466</b>	-10	
ปริมาณน้ำใช้การ	47,384	<b>12,536</b>	26	5,004	<b>2,229</b>	45	52,388	<b>19,224</b>	37	<b>14,765</b>	28							

สามารถรับน้ำได้อีก **37,631** ล้าน ลบ.ม. (49%)

%น้ำใช้การ=(ปริมาณน้ำใช้การ/ความจุอ่างฯ)\*100

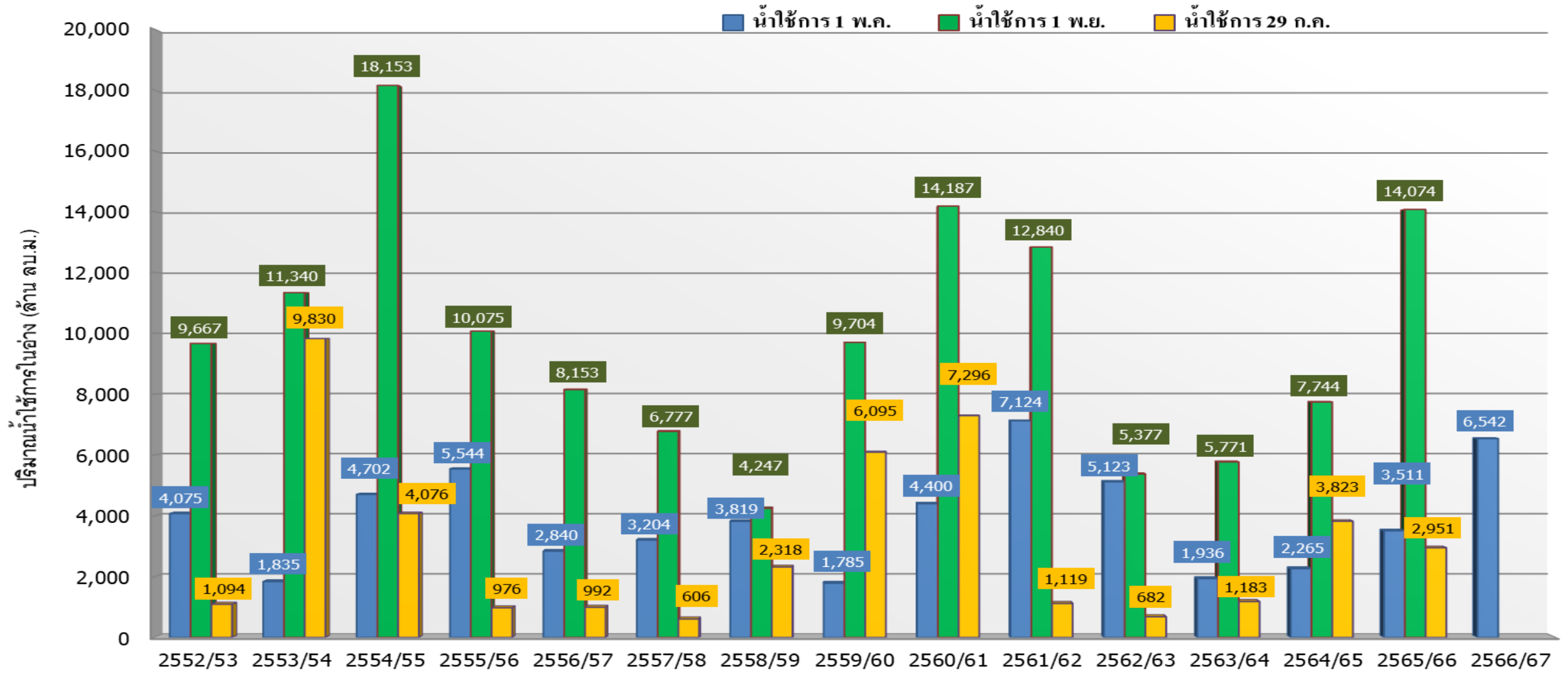
# กราฟเปรียบเทียบปริมาณน้ำใช้การในอ่างเก็บน้ำขนาดใหญ่และขนาดกลาง ตั้งแต่ปี 2553 ถึง ปี 2566



ปี 25 (1)/(2)	2552/53	2553/54	2554/55	2555/56	2556/57	2557/58	2558/59	2559/60	2560/61	2561/62	2562/63	2563/64	2564/65	2565/66	2566/67
(1) ■ น้ำใช้การ 1 พ.ค.	18,578	14,152	15,584	17,822	13,912	15,901	14,822	10,268	17,217	23,483	18,626	11,664	12,513	19,755	20,062
(1) ■ น้ำใช้การ 1 พ.ย.	34,998	31,851	45,328	31,469	33,069	24,526	20,035	28,837	40,356	37,425	26,666	23,543	34,674	40,177	
(2) ■ น้ำใช้การ 29 ก.ค.	9,496	22,960	15,958	12,098	12,397	10,252	10,546	22,693	26,937	11,822	7,970	12,201	19,160	14,765	



# กราฟเปรียบเทียบปริมาณน้ำใช้การในกลุ่มน้ำเจ้าพระยา (ภูมิพล สิริกิติ์ แควน้อยฯ ปาสักฯ) ตั้งแต่ปี 2553 ถึง ปี 2566



ปี 25 (1)/(2)	2552/53	2553/54	2554/55	2555/56	2556/57	2557/58	2558/59	2559/60	2560/61	2561/62	2562/63	2563/64	2564/65	2565/66	2566/67
(1) ■ น้ำใช้การ 1 พ.ค.	4,075	1,835	4,702	5,544	2,840	3,204	3,819	1,785	4,400	7,124	5,123	1,936	2,265	3,511	6,542
(1) ■ น้ำใช้การ 1 พ.ย.	9,667	11,340	18,153	10,075	8,153	6,777	4,247	9,704	14,187	12,840	5,377	5,771	7,744	14,074	
(2) ■ น้ำใช้การ 29 ก.ค.	1,094	9,830	4,076	976	992	606	2,318	6,095	7,296	1,119	682	1,183	3,823	2,951	



# ปริมาณน้ำใช้การ อ่างเก็บน้ำขนาดใหญ่และขนาดกลาง



### ภาคเหนือ

อ่างใหญ่ 8 แห่ง  
อ่างกลาง 80 แห่ง

ปี 2566	ปี 2565
3,664	4,534
ล้าน ลบ.ม.	
น้อยกว่า -871 ล้าน ลบ.ม.	
รับน้ำได้อีก 15,408 ล้าน ลบ.ม.	

### ภาคตะวันตก

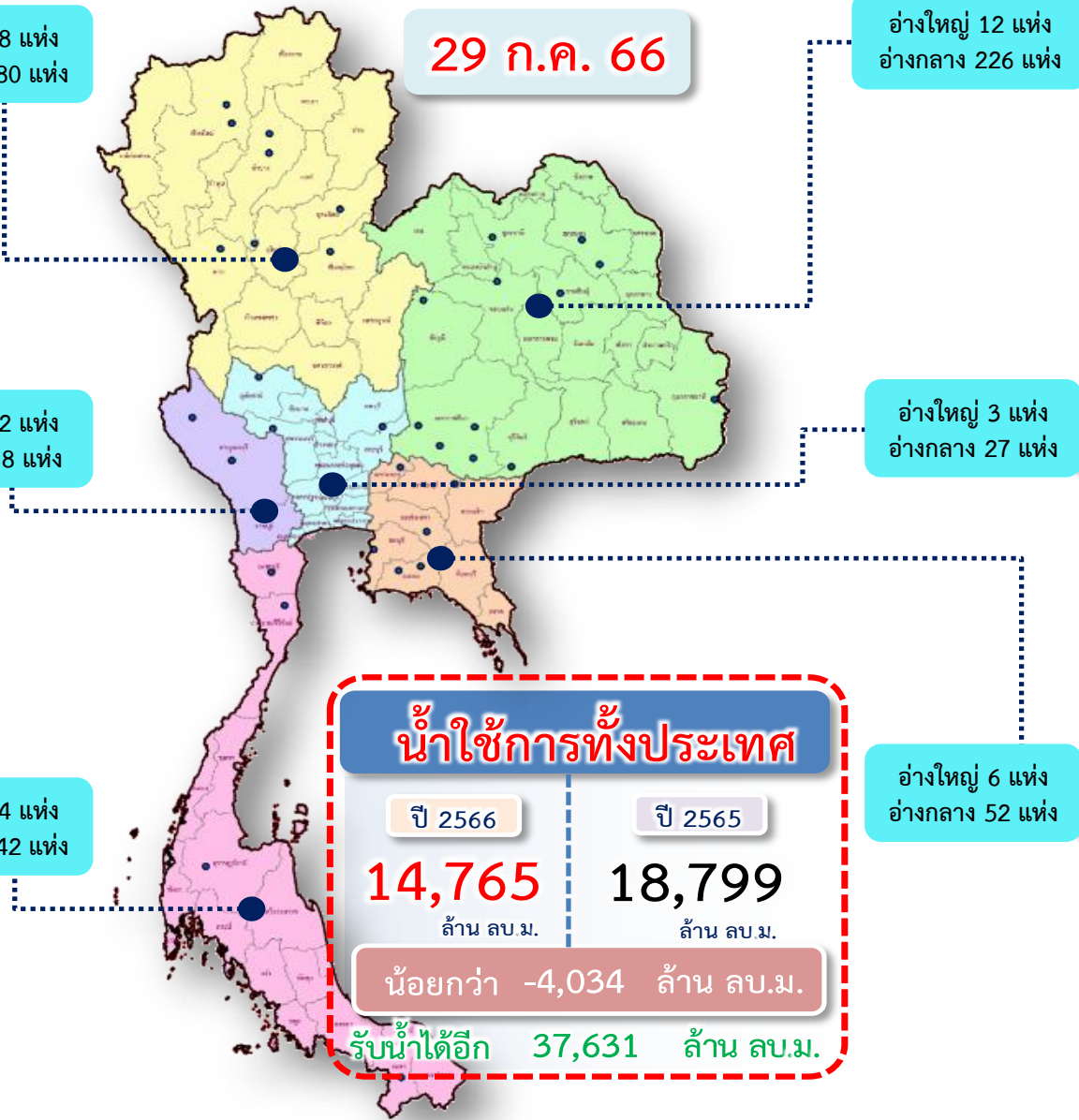
อ่างใหญ่ 2 แห่ง  
อ่างกลาง 8 แห่ง

ปี 2566	ปี 2565
3,422	5,422
ล้าน ลบ.ม.	
น้อยกว่า -2,000 ล้าน ลบ.ม.	
รับน้ำได้อีก 10,058 ล้าน ลบ.ม.	

### ภาคใต้

อ่างใหญ่ 4 แห่ง  
อ่างกลาง 42 แห่ง

ปี 2566	ปี 2565
3,099	3,638
ล้าน ลบ.ม.	
น้อยกว่า -539 ล้าน ลบ.ม.	
รับน้ำได้อีก 4,010 ล้าน ลบ.ม.	



29 ก.ค. 66

อ่างใหญ่ 12 แห่ง  
อ่างกลาง 226 แห่ง

### ภาคตะวันออกเฉียงเหนือ

ปี 2566	ปี 2565
3,394	3,326
ล้าน ลบ.ม.	
มากกว่า 67 ล้าน ลบ.ม.	
รับน้ำได้อีก 5,217 ล้าน ลบ.ม.	

อ่างใหญ่ 3 แห่ง  
อ่างกลาง 27 แห่ง

### ภาคกลาง

ปี 2566	ปี 2565
307	702
ล้าน ลบ.ม.	
น้อยกว่า -396 ล้าน ลบ.ม.	
รับน้ำได้อีก 1,447 ล้าน ลบ.ม.	

อ่างใหญ่ 6 แห่ง  
อ่างกลาง 52 แห่ง

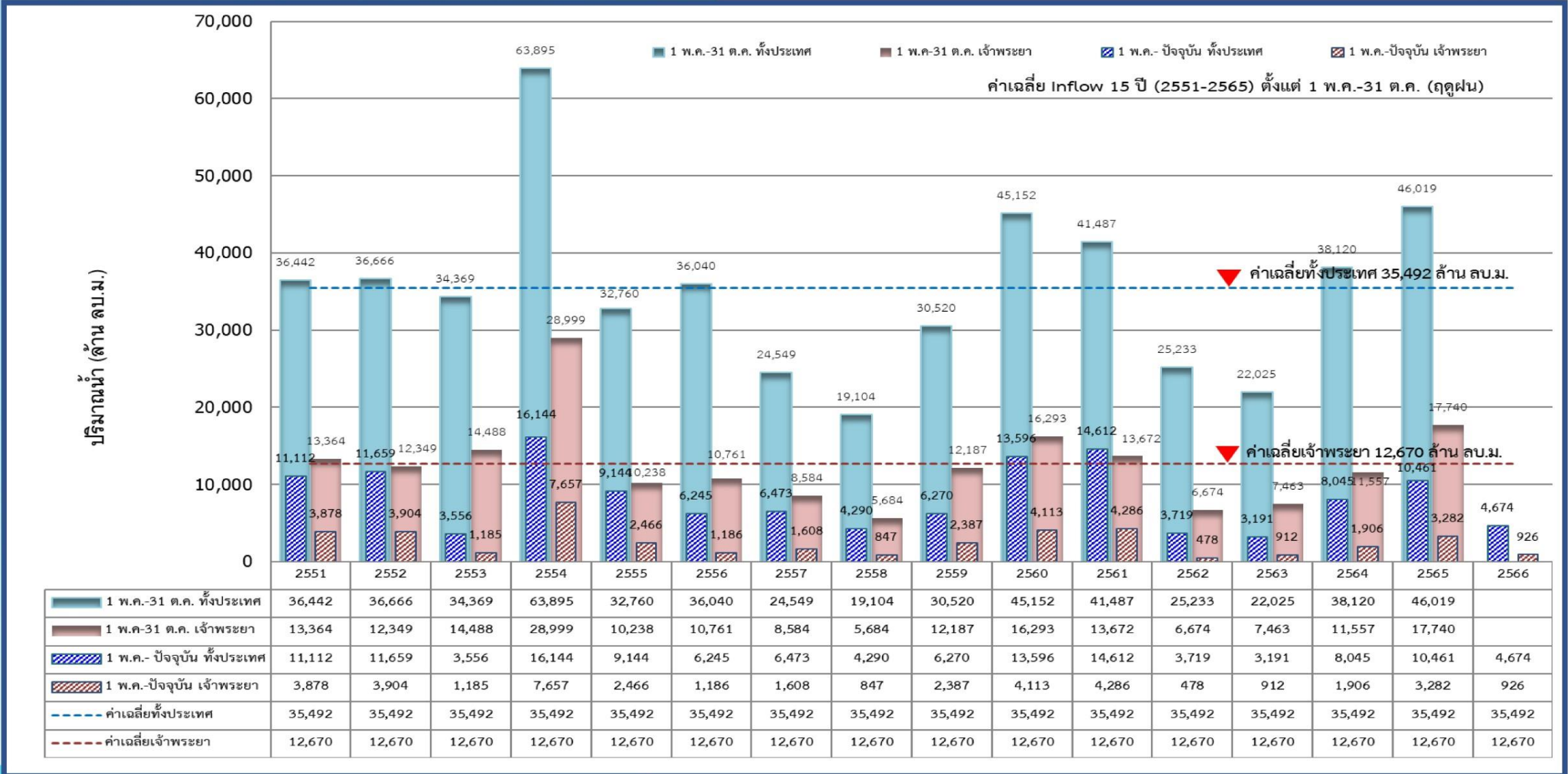
### ภาคตะวันออก

ปี 2566	ปี 2565
880	1,177
ล้าน ลบ.ม.	
น้อยกว่า -297 ล้าน ลบ.ม.	
รับน้ำได้อีก 1,490 ล้าน ลบ.ม.	





# กราฟเปรียบเทียบปริมาณน้ำไหลลงเขื่อน (INFLOW) ปี 2551-2566 ช่วงฤดูฝน (1 พ.ค. - 31 ต.ค.) ทั้งประเทศ และเจ้าพระยา

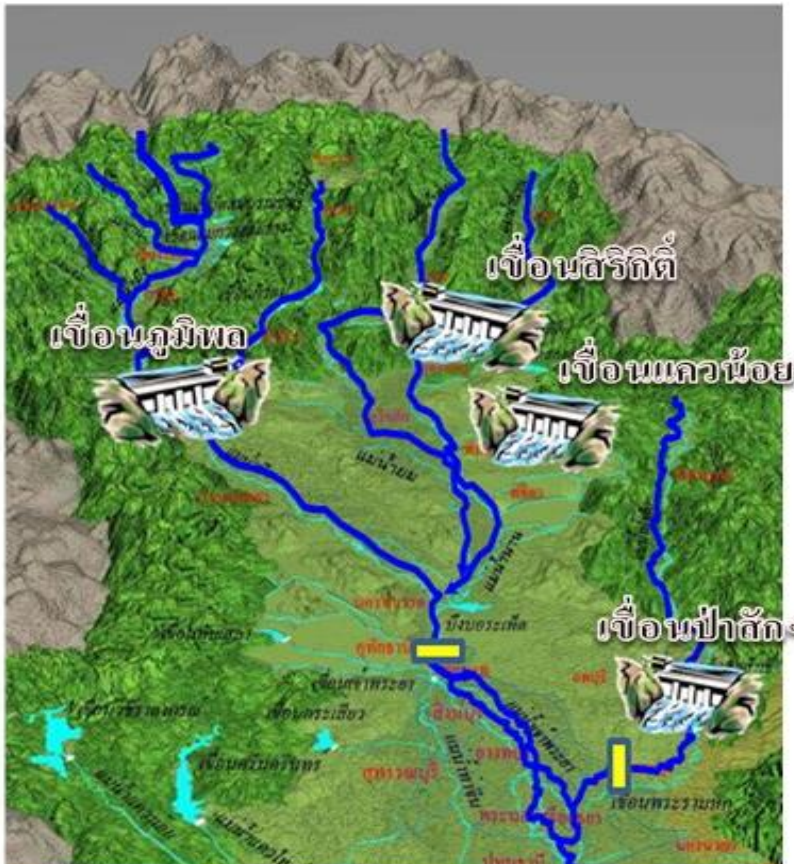






# สถานการณ์ลุ่มน้ำเจ้าพระยา

# ปริมาณน้ำ 4 เขื่อนหลักลุ่มน้ำเจ้าพระยา



รวม 4 เขื่อน	ปริมาณน้ำทั้งหมด (ล้าน ลบ.ม.)	น้ำใช้การ (ล้าน ลบ.ม.)	รับน้ำได้อีก (ล้าน ลบ.ม.)
29 ก.ค. 66	9,647 (39%)	2,951 (16%)	15,224
29 ก.ค. 65	10,536 (42%)	3,840 (21%)	14,335

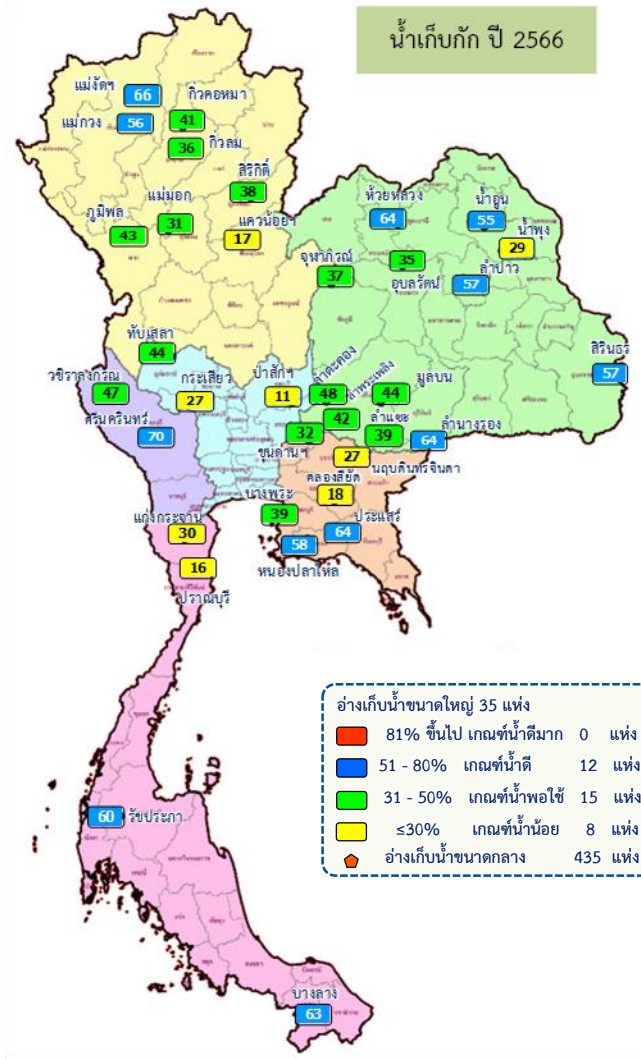






# การจัดสรรน้ำฤดูฝน ปี 2566 และการเพาะปลูก

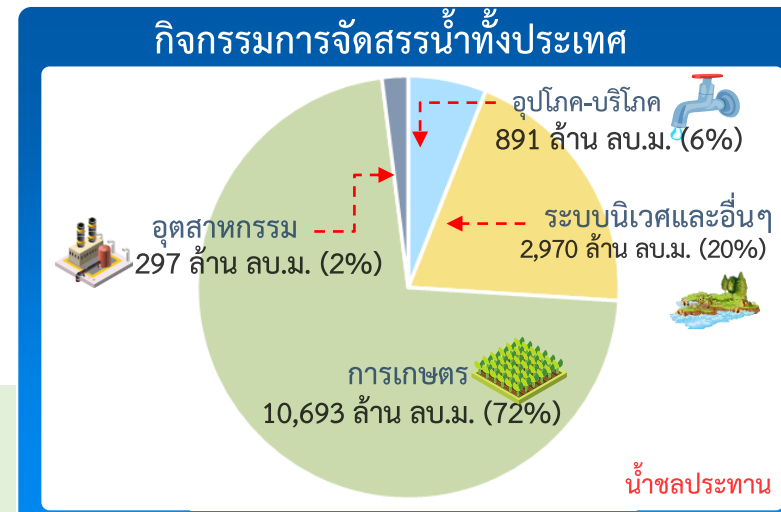
# สถานการณ์น้ำและแผน-ผลการบริหารจัดการน้ำฤดูฝนปี 2566 ทั่วประเทศ (1 พ.ค.66 – 31 ต.ค.66)



## ปริมาณน้ำเก็บกักและใช้การทั่วประเทศ ณ วันที่ 29 ก.ค.66

ประเภท	จำนวนแห่ง	ปริมาณน้ำเก็บกัก	ปริมาณน้ำใช้การ
อ่างฯ ใหญ่	35 แห่ง	70,926 ล้าน ลบ.ม. ปี 2565 = 39,769 ล้าน ลบ.ม.	12,536 (26%) ปี 2565 = 16,232 ล้าน ลบ.ม.
อ่างฯ กลาง	435 แห่ง	5,410 ล้าน ลบ.ม. ปี 2565 = 5,003 ล้าน ลบ.ม.	2,229 (45%) ปี 2565 = 1,910 ล้าน ลบ.ม.
อ่างฯ เล็ก	1,060 แห่ง	387 ล้าน ลบ.ม. ปี 2565 = 345 ล้าน ลบ.ม.	190 (55%) ปี 2565 = 170 ล้าน ลบ.ม.
<b>รวมทั้งหมด</b>	<b>1,530 แห่ง</b>	<b>76,723 ล้าน ลบ.ม.</b> ปี 2565 = 43,039 ล้าน ลบ.ม.	<b>14,955 (28%)</b> ปี 2565 = 19,160 ล้าน ลบ.ม.

ปริมาณน้ำเก็บกักทั่วประเทศ (รวมอ่างใหญ่ อ่างกลาง อ่างเล็ก) ณ วันที่ 1 พ.ค.66 จำนวน 44,231 ล้าน ลบ.ม. (58%)  
 ปริมาณน้ำต้นทุน (1 พ.ค.66) จำนวน 20,247 ล้าน ลบ.ม. (38%) (ความต้องการน้ำฤดูฝน 30,246 ล้าน ลบ.ม.)



### ผลจัดสรรน้ำฤดูฝน ปี 2566 วันที่ 29 ก.ค.66

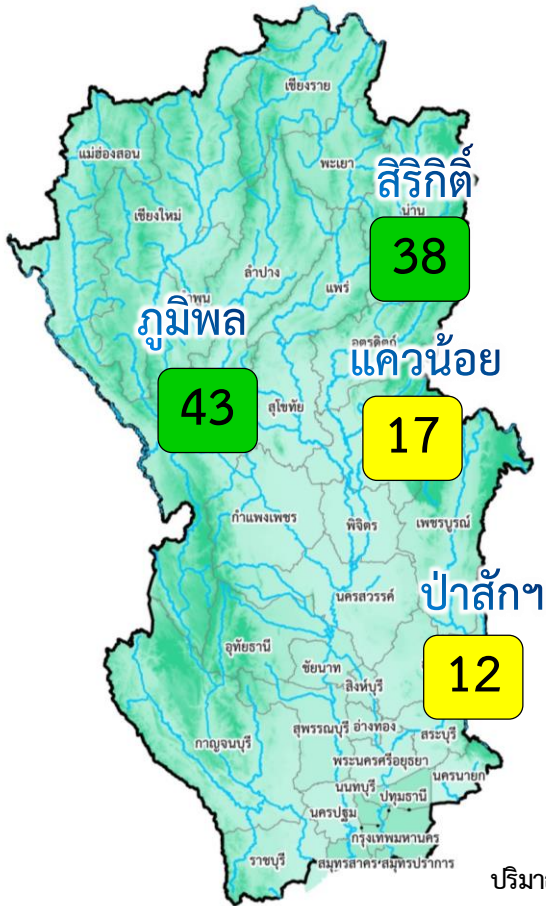
แผนจัดสรรน้ำ	น้ำชลประทาน 14,851 (ล้าน ลบ.ม.)
ผลจัดสรรน้ำ	9,958 (67%) (ล้าน ลบ.ม.)
คงเหลือ	4,893 (33%) (ล้าน ลบ.ม.)

### ผลการเพาะปลูกข้าวนาปี 2566 (26 ก.ค.66)

แผน	เพาะปลูกแล้ว	เก็บเกี่ยว
16.98 ล้านไร่	13.19 ล้านไร่ (78%)	0.18 ล้านไร่



# สถานการณ์น้ำและแผน-ผลการบริหารจัดการน้ำฤดูแล้งปี 2566 กลุ่มเจ้าพระยา (1 พ.ค.66 – 31 ต.ค.66)



- อ่างเก็บน้ำขนาดใหญ่ 4 แห่ง
  - 81% ขึ้นไป เกณฑ์น้ำดีมาก - แห่ง
  - 51 - 80% เกณฑ์น้ำดี - แห่ง
  - 31 - 50% เกณฑ์น้ำพอใช้ 2 แห่ง
  - ≤30% เกณฑ์น้ำน้อย 2 แห่ง

ปริมาณน้ำเก็บกัก ณ วันที่ 1 พ.ค.66 จำนวน 13,238 ล้าน ลบ.ม. (53%)

ปริมาณน้ำต้นทุน (1 พ.ค.66) จำนวน 6,542 ล้าน ลบ.ม.  
 (ความต้องการน้ำฤดูแล้งปี 10,021 ล้าน ลบ.ม.)  
 แผนจัดสรรน้ำจาก 4 เขื่อน 5,500 ล้าน ลบ.ม.)

## ผลการเพาะปลูกข้าวนาปี 2566 (26 ก.ค.66)



แผน 8.05 ล้านไร่ / เพาะปลูกแล้ว 7.02 ล้านไร่ (87%) / เก็บเกี่ยว 0.18 ล้านไร่

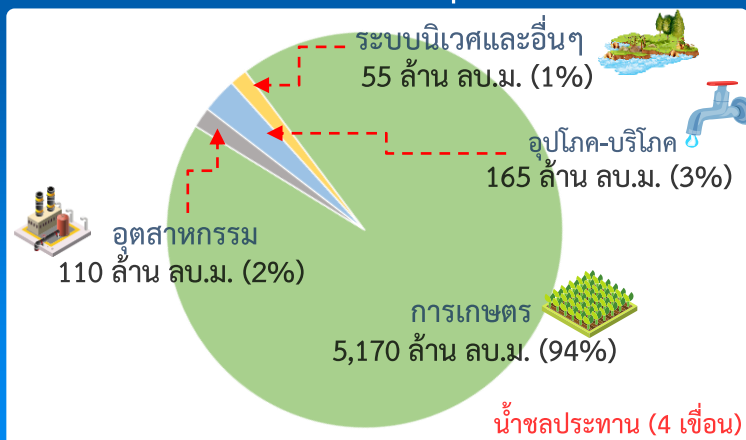


ปริมาณน้ำ 4 เขื่อนหลักเจ้าพระยา ณ วันที่ 29 ก.ค.66

(ล้าน ลบ.ม.)

เขื่อน	ปริมาณน้ำเก็บกัก	ปริมาณน้ำเก็บกัก (%)	ปริมาณน้ำใช้การ	ปริมาณน้ำใช้การ (%)	ไหลลงวันนี้	ระบายวันนี้
ภูมิพล	ปริมาณน้ำเก็บกัก 13,462 ล้าน ลบ.ม. ปริมาณน้ำใช้การ 9,662 ล้าน ลบ.ม.	5,785 (43%)	1,985 (21%)	2.20	27.00	
สิริกิติ์	ปริมาณน้ำเก็บกัก 9,510 ล้าน ลบ.ม. ปริมาณน้ำใช้การ 6,660 ล้าน ลบ.ม.	3,596 (38%)	746 (11%)	10.96	14.88	
แควน้อย	ปริมาณน้ำเก็บกัก 939 ล้าน ลบ.ม. ปริมาณน้ำใช้การ 896 ล้าน ลบ.ม.	156 (17%)	113 (13%)	0.73	1.30	
ป่าสัก	ปริมาณน้ำเก็บกัก 960 ล้าน ลบ.ม. ปริมาณน้ำใช้การ 957 ล้าน ลบ.ม.	110 (11%)	107 (11%)	0.00	1.04	
4 เขื่อน	ปริมาณน้ำเก็บกัก 24,871 ล้าน ลบ.ม. ปริมาณน้ำใช้การ 18,175 ล้าน ลบ.ม.	9,647 (39%) ปี 2565 = 10,536 ล้าน ลบ.ม.	2,951 (16%) ปี 2565 = 3,840 ล้าน ลบ.ม.	13.89	44.21	

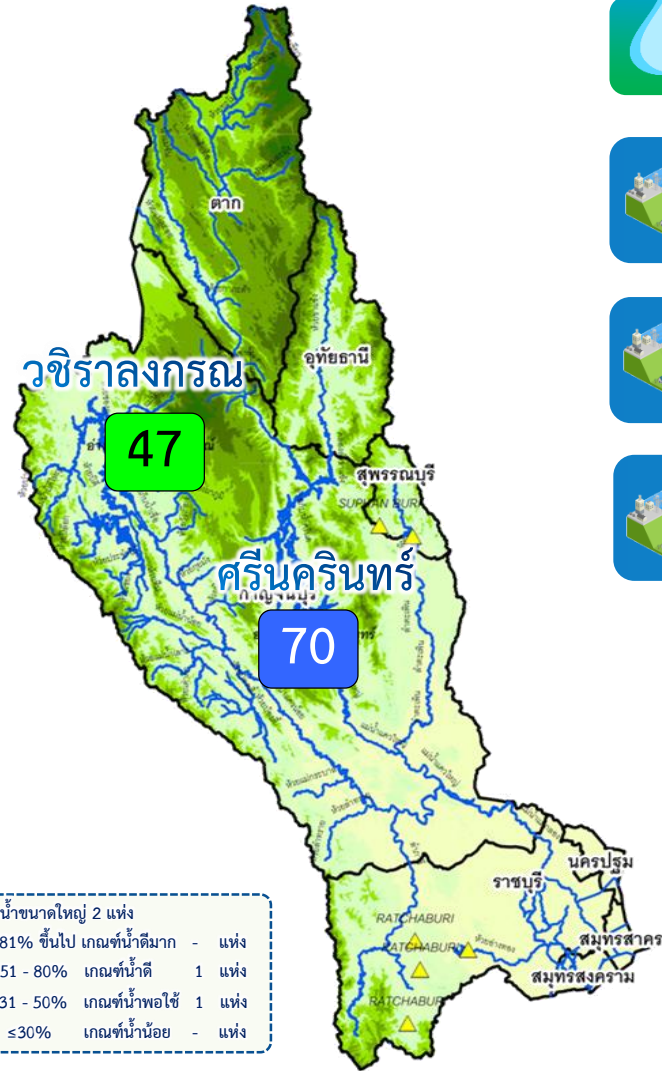
## กิจกรรมการจัดสรรน้ำกลุ่มเจ้าพระยา



## ผลจัดสรรน้ำฤดูแล้ง ปี 2566 วันที่ 29 ก.ค.66

แผนจัดสรรน้ำ	น้ำชลประทาน (4 เขื่อน) 5,500 (ล้าน ลบ.ม.)
ผลจัดสรรน้ำ	4,295 (78%) (ล้าน ลบ.ม.)
คงเหลือ	1,205 (22%) (ล้าน ลบ.ม.)



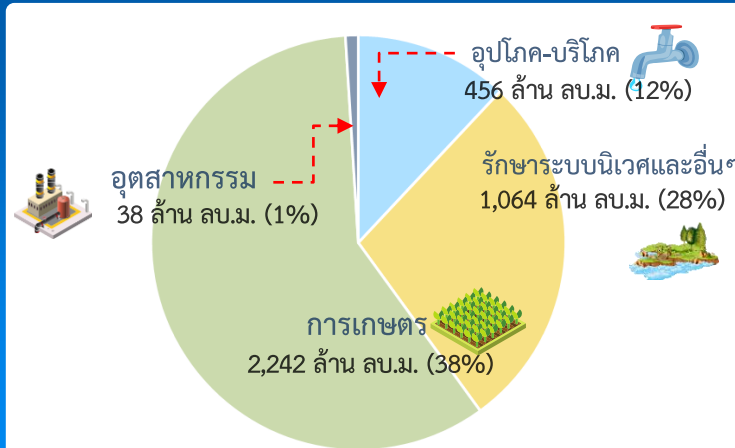


อ่างเก็บน้ำขนาดใหญ่ 2 แห่ง	
81% ขึ้นไป	เกณฑ์น้ำดีมาก - แห่ง
51 - 80%	เกณฑ์น้ำดี 1 แห่ง
31 - 50%	เกณฑ์น้ำพอใช้ 1 แห่ง
≤30%	เกณฑ์น้ำน้อย - แห่ง

ปริมาณน้ำเก็บกักและใช้การ 2 เขื่อนหลักลุ่มน้ำแม่กลอง ณ วันที่ 29 ก.ค.66		(ล้าน ลบ.ม.)			
	ปริมาณน้ำเก็บกัก	ปริมาณน้ำใช้การ	ไหลลงวันนี้	ระบายวันนี้	
<b>ศรีนครินทร์</b>	ปริมาณน้ำเก็บกัก 17,745 ล้าน ลบ.ม. ปริมาณน้ำใช้การ 7,480 ล้าน ลบ.ม.	<b>12,452 (70%)</b>	<b>2,187 (29%)</b>	10.24	9.97
<b>วชิราลงกรณ</b>	ปริมาณน้ำเก็บกัก 8,860 ล้าน ลบ.ม. ปริมาณน้ำใช้การ 5,848 ล้าน ลบ.ม.	<b>4,186 (47%)</b>	<b>1,174 (20%)</b>	17.93	10.01
<b>รวม 2 เขื่อน</b>	ปริมาณน้ำเก็บกัก 26,605 ล้าน ลบ.ม. ปริมาณน้ำใช้การ 13,328 ล้าน ลบ.ม.	<b>16,638 (63%)</b> ปี 2565 = 18,610 ล้าน ลบ.ม.	<b>3,361 (25%)</b> ปี 2565 = 5,333 ล้าน ลบ.ม.	28.17	19.98

ปริมาณน้ำเก็บกัก (2 เขื่อน) ณ วันที่ 1 ก.ค.66 จำนวน 16,547 ล้าน ลบ.ม. (62%)  
 ปริมาณน้ำต้นทุนปี 2566 จำนวน 3,270 ล้าน ลบ.ม. ความต้องการน้ำฤดูแล้งปี 2566 จำนวน 5,280 ล้าน ลบ.ม.

### กิจกรรมการจัดสรรน้ำลุ่มน้ำแม่กลอง



### ผลจัดสรรน้ำฤดูแล้ง ปี 2566 วันที่ 29 ก.ค.66

<b>แผนจัดสรรน้ำ</b>	น้ำชลประทาน (2 เขื่อน) <b>3,800</b> (ล้าน ลบ.ม.)
<b>ผลจัดสรรน้ำ</b>	<b>532 (14%)</b> (ล้าน ลบ.ม.)
<b>คงเหลือ</b>	<b>3,268 (86%)</b> (ล้าน ลบ.ม.)

### ผลการเพาะปลูกข้าวนาปี 2566 (26 ก.ค.66)

**แผน** 0.88 ล้านไร่ / **เพาะปลูกแล้ว** 0.271 ล้านไร่ (31%) / **เก็บเกี่ยว** - ล้านไร่

# แผนผลการเพาะปลูกพืชในช่วงฤดูฝนปี 2566 (ข้อมูล ณ วันที่ 26 ก.ค. 66)

ภาค	ข้าวนาปี				พืชไร่-พืชผัก				รวม			
	แผน (ล้านไร่)	ผล (ล้านไร่)	%	เกี่ยว (ล้านไร่)	แผน (ล้านไร่)	ผล (ล้านไร่)	%	เกี่ยว (ล้านไร่)	แผน (ล้านไร่)	ผล (ล้านไร่)	%	เกี่ยว (ล้านไร่)
เหนือ	2.64	1.74	66		0.03	0.04	137		2.67	1.78	67	
ตะวันออกเฉียงเหนือ	3.55	3.17	89		0.02	0.01	30		3.57	3.17	89	
กลาง	0.09	0.03	31		0.01	0.01	125		0.09	0.03	36	
ตะวันออก	0.95	0.89	94		0.03	0.02	64		0.99	0.91	93	
ตะวันตก	1.21	0.29	24		0.28	0.17	62	0.002	1.49	0.46	31	0.002
ใต้	0.48	0.06	12		0.02	0.002	14		0.50	0.06	12	
ลุ่มน้ำเจ้าพระยา	8.05	7.02	87	0.18	0.15	0.10	68	0.01	8.20	7.12	87	0.19
ทั่วประเทศ	16.98	13.19	78	0.18	0.53	0.34	65	0.01	17.51	13.54	77	0.19

**ทั่วประเทศ** พื้นที่คาดการณ์นาปี **16.98** ล้านไร่

เพาะปลูกนาปีแล้ว 13.19 ล้านไร่ (78%)  
เก็บเกี่ยว 0.18 ล้านไร่ คงเหลือ 13.01 ล้านไร่

---

**ลุ่มเจ้าพระยา** พื้นที่คาดการณ์นาปี **8.05** ล้านไร่

เพาะปลูกนาปีแล้ว 7.02 ล้านไร่ (87%)  
เก็บเกี่ยว 0.18 ล้านไร่ (3%) คงเหลือ 6.84 ล้านไร่

→ **ลุ่มต่ำบางระกำ** พื้นที่คาดการณ์ นาปี **0.265** ล้านไร่

เพาะปลูกนาปีแล้ว 0.265 ล้านไร่ (100%)  
เก็บเกี่ยว 0.120 ล้านไร่ (45%) คงเหลือ 0.145 ล้านไร่

→ **10 ทุ่งตอนล่าง** พื้นที่คาดการณ์ นาปี **0.967** ล้านไร่

เพาะปลูกนาปีแล้ว 0.929 ล้านไร่ (96%)

---

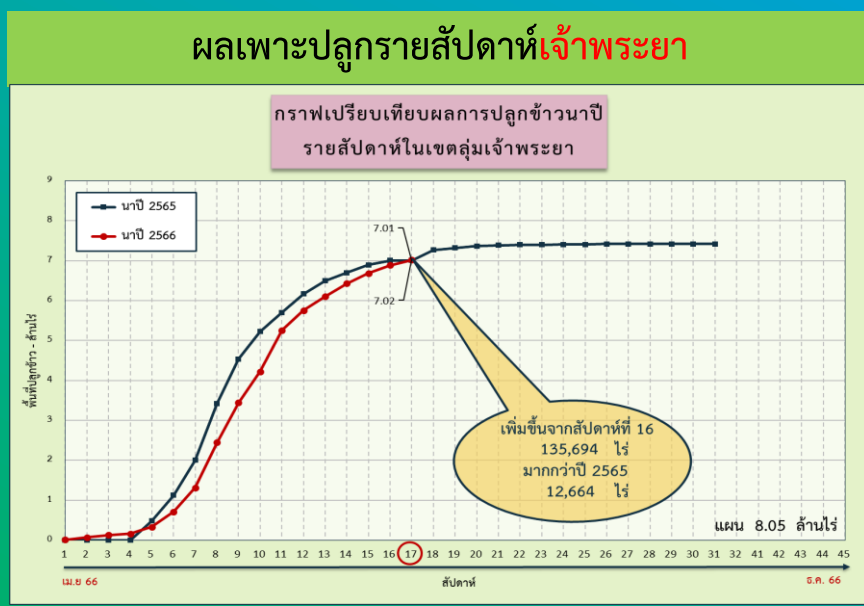
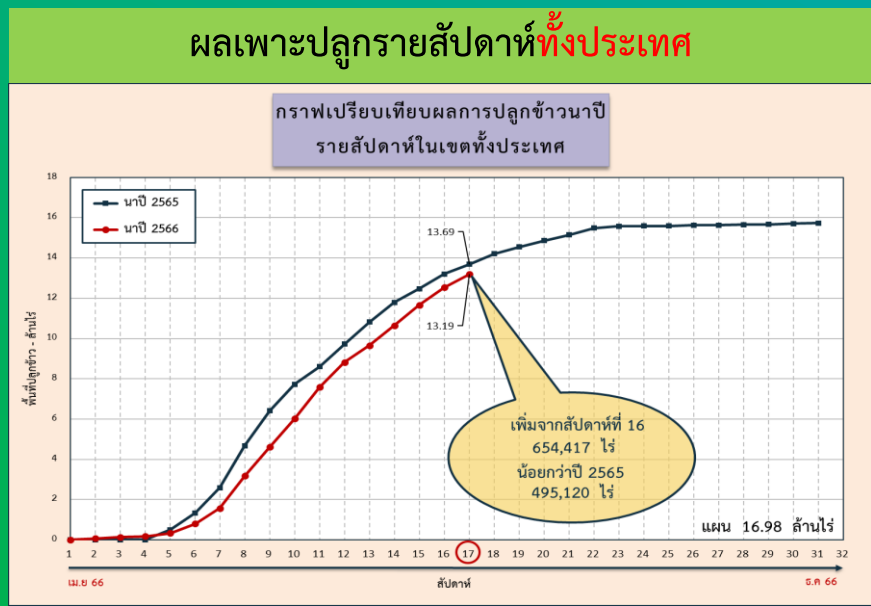
**พื้นที่ปลูกข้าวนาปี ปี 2566 ในพื้นที่ลุ่มต่ำ**

โครงการฯ	พื้นที่คาดการณ์ (ล้านไร่)	พื้นที่ปลูก (ล้านไร่)
โครงการฯ โห้พระยา	~200,000	~200,000
ทุ่งผักไห่	~300,000	~300,000
ทุ่งบางบาล - บ้านแพน	~50,000	~50,000
ทุ่งบางกุ่ม	~100,000	~100,000
ทุ่งท่าช้าง	~50,000	~50,000
ทุ่งบางระกำ	~250,000	~250,000

---

**ลุ่มแม่กลอง** พื้นที่คาดการณ์นาปี **0.88** ล้านไร่

เพาะปลูกนาปีแล้ว 0.271 ล้านไร่ (31%)





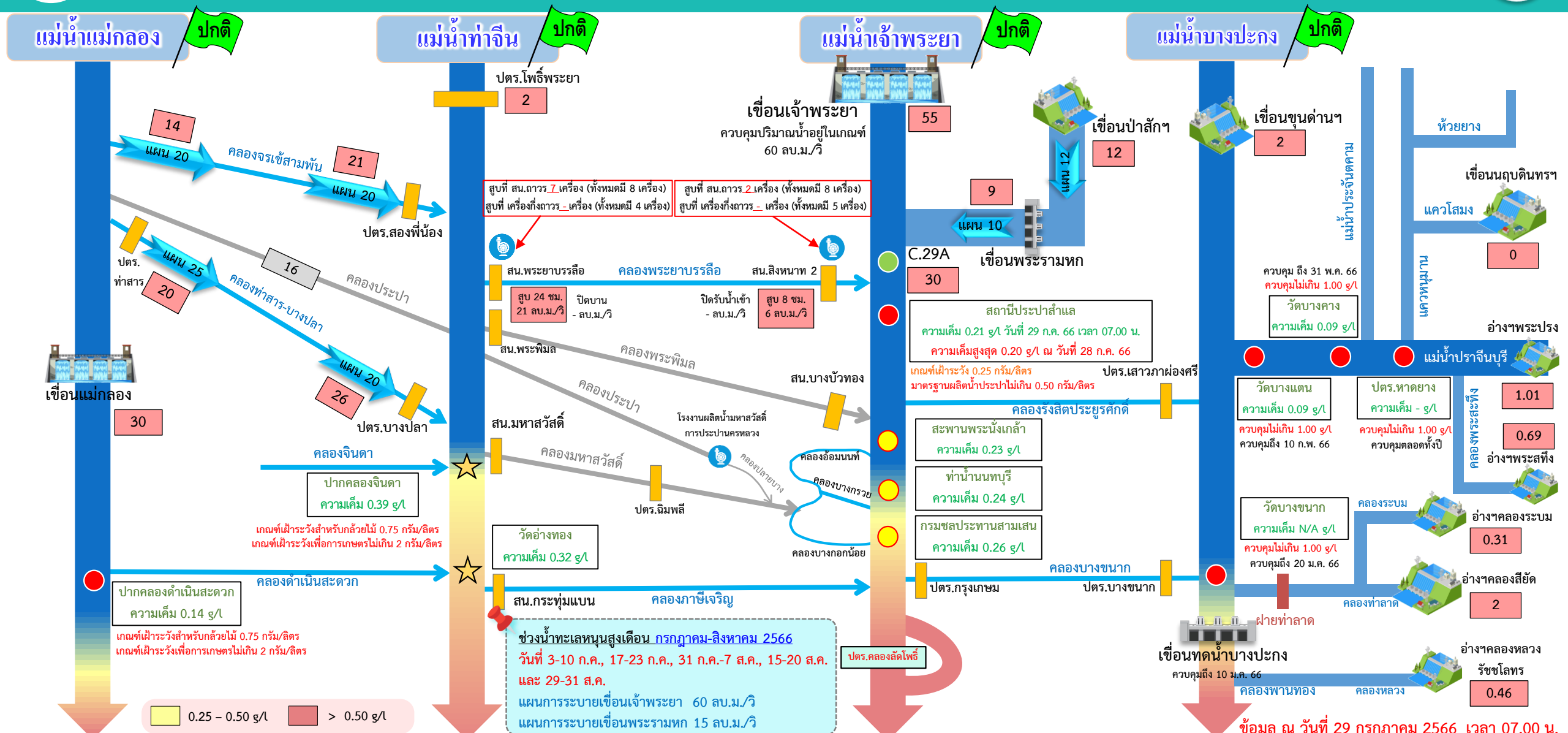
# สถานการณ์ค่าความเค็ม ในลำน้ำสายหลัก

# สถานการณ์ค่าความเค็มใน 4 ลำน้ำสายหลัก





# การบริหารจัดการน้ำเพื่อรักษาระบบนิเวศ (ความเค็ม) ใน 4 ลำน้ำสายหลัก



● จุดควบคุมความเค็ม ● จุดตรวจวัดความเค็ม ● สถานีวัดน้ำ ★ จุดติดตั้งเครื่องวัดคุณภาพน้ำเคลื่อนที่

ฝ่ายประมวลผลวิเคราะห์สถานการณ์น้ำ สำนักบริหารจัดการน้ำและอุทกวิทยา

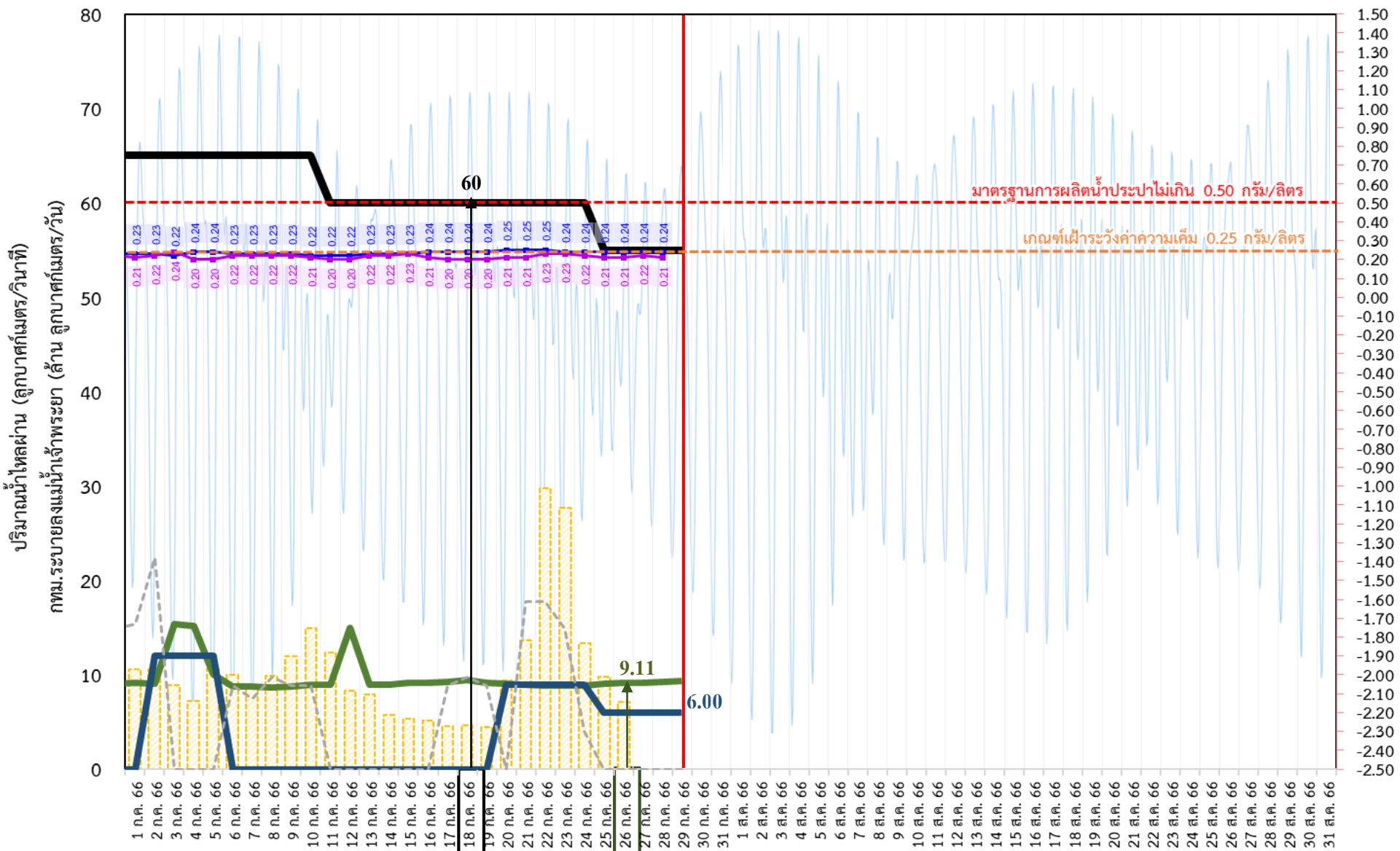
อ่าวไทย

ข้อมูล ณ วันที่ 29 กรกฎาคม 2566 เวลา 07.00 น.

อัตรการไหลเวลา 06.00 น. / คุณภาพน้ำเวลา 07.00 น.  
หน่วย : ลูกบาศก์เมตร/วินาที หน่วย : กรัม/ลิตร



# ติดตามปริมาณน้ำไหลผ่านเขื่อน และติดตามค่าความเค็ม



ข้อมูล ณ วันที่ 29 กรกฎาคม 2566

- ระบายเขื่อนเจ้าพระยา  
ลบ.ม./วินาที
- ระบายเขื่อนพระรามหก  
ลบ.ม./วินาที
- สน.สิงหนาท (ระบายลงเจ้าพระยา)  
ลบ.ม./วินาที
- กทม. (ระบายลงเจ้าพระยา)  
ลบ.ม./วินาที
- ความเค็มสูงสุด (สะพานพระนั่งเกล้า)  
กรัม/ลิตร
- ความเค็มสูงสุด (สำแล)  
กรัม/ลิตร
- ปตร.สิงหนาท เปิดรับน้ำเข้า  
ลบ.ม./วินาที

เขื่อนเจ้าพระยา	55.00	ลบ.ม./วินาที
เขื่อนพระรามหก	9.35	ลบ.ม./วินาที
สน.สิงหนาท 2	6.00	ลบ.ม./วินาที
ความเค็มสำแล	0.21	ลบ.ม./วินาที

(สูงสุด ณ วันที่ 28 ก.ค. 66)

หมายเหตุ กทม. ระบายลงแม่น้ำเจ้าพระยา 7.13 ล้าน ลบ.ม./วัน  
 สิงหนาท วันนี้ ปิดรับน้ำเข้า - ลบ.ม./วินาที  
 และสูบน้ำเพื่อรักษาค่าความเค็มในแม่น้ำเจ้าพระยา

3 วัน จากเขื่อนพระรามหก  
 11 วัน จากเขื่อนเจ้าพระยา  
 รวม 75.11 ลบ.ม./วินาที



# ติดตามปริมาณน้ำไหลผ่านเขื่อน และติดตามค่าความเค็ม



	ระบาย เขื่อนเจ้าพระยา ลบ.ม./วินาที	ระบาย เขื่อนป่าสักฯ ลบ.ม./วินาที	ระบายเขื่อน พระรามหก ลบ.ม./วินาที	ระดับน้ำสูงสุด บริเวณบ่อ- พระจุลจอมเกล้า (ค่าคาดการณ์)	ระดับน้ำสูงสุด บริเวณบ่อ- พระจุลจอมเกล้า (ค่าจริง)	ความเค็มสูงสุด สะพานพระนั่งเกล้า กรัม/ลิตร	ความเค็ม สูงสุด(สำแล) กรัม/ลิตร	สน.สิงหนาท (ระบายลงเจ้าพระยา) ลบ.ม./วินาที	รวมระบายจากเขื่อนเจ้าพระยา+ เขื่อนพระรามหก+สิงหนาท 2 ลบ.ม./วินาที	กรุงเทพมหานคร (ระบายลงเจ้าพระยา) ล้าน ลบ.ม./วัน
16 ก.ค. 66	60.00	12.01	9.18	1.03	-1.01	0.24	0.21	ปิดระบาย	73.97	5.17
17 ก.ค. 66	60.00	12.01	9.29	1.07	-0.19	0.24	0.20	ปิดระบาย	74.01	4.59
18 ก.ค. 66	60.00	12.01	9.41	1.09	-0.26	0.24	0.20	ปิดระบาย	74.15	4.68
19 ก.ค. 66	60.00	12.01	9.19	1.09	0.23	0.24	0.20	ปิดระบาย	74.18	4.43
20 ก.ค. 66	60.00	12.03	9.02	1.09	0.35	0.25	0.21	9.00	83.29	9.39
21 ก.ค. 66	60.00	12.01	9.00	1.09	0.72	0.25	0.21	9.00	83.41	13.65
22 ก.ค. 66	60.00	12.01	8.84	1.03	0.70	0.25	0.23	9.00	78.19	29.75
23 ก.ค. 66	60.00	12.03	8.85	0.95	0.39	0.24	0.23	9.00	78.02	27.70
24 ก.ค. 66	60.00	12.05	8.87	0.84	-0.01	0.24	0.22	9.00	78.00	13.33
25 ก.ค. 66	55.00	12.01	9.02	0.74	-0.16	0.24	0.21	6.00	74.84	9.82
26 ก.ค. 66	55.00	12.01	9.11	0.66	-1.06	0.24	0.21	6.00	74.85	7.13
27 ก.ค. 66	55.00	12.01	9.17	0.61	-1.29	0.24	0.22	6.00	74.87	
28 ก.ค. 66	55.00	12.01	9.28	0.58	-1.47	0.24	0.21	6.00	75.02	
29 ก.ค. 66	55.00	12.01	9.35	0.70	-1.14			6.00	75.11	

ค่าจริงระดับน้ำสูงสุดบริเวณบ่อพระจุลจอมเกล้า อ้างอิงจาก <https://telerid.rid.go.th>

การตรวจตัวของน้ำเค็มแม่น้ำเจ้าพระยาปี 2566 ค่าความเค็มสูงสุดรายวัน (เวลา 00.00-23.00 น.)

วันที่	ระดับน้ำสูงสุด โรงไฟฟ้าพระนครใต้ (ม.รทก.)	โรงไฟฟ้าพระนครใต้	สะพานวงแหวนตะวันออก	วัดทองคั้ง	วัดบางนา	คลองคุดโพธิ์	วัดราชบูรณะ	สะพานตากสิน	สะพานพุทธ	โรงพยาบาลบาลศิริราช	กรมชลประทานสามเสน	วัดเขมา	ท่าน้ำบนท์	คลองอ้อมนนท์	สะพานพระนั่งเกล้า	วัดแจ้งท่า(กรมชลปากเกร็ด)	สะพานวอลถวี	ปากคลองบางหลวง	วัดมะขาม	วัดฉาง	วัดโสภาราม	สถานีสูบน้ำสำแล	วัดปทุมทอง	วัดบางเดยนอก	วัดไม้ล้อม	วัดสวนมะม่วง	วัดสองพี่น้อง	วัดกว้าง	วัดท้ายเกาะใหญ่	วัดโพธิ์แดงเหนือ	วัดช้างใหญ่	ท่าเรือบางโพธิ์	วัดเชิงท่าบาง	วัดบ้านเปียง	ปริมาณน้ำ (ลบ.ม./วิ)	เขื่อนเจ้าพระยา	เขื่อนพระรามหก
ระยะทางจากปากน้ำ (กม.)	12.0	15.6	20.0	25.0	35.0	40.0	45.9	50.0	52.1	55.9	60.8	61.5	62.2	64.0	69.5	79.5	83.7	90.8	91.0	91.2	92.4	96.0	99.1	100.5	101.2	101.8	103.8	108.5	110.0	110.8	114.4	118.7	125.4	130.0			
28/06/2566	1.15	16.25	14.32	11.99	9.33	4.00	2.77	1.32	0.31	0.30	0.27	0.24	0.24	0.23	0.22	0.21	0.21	0.20	0.20	0.20	0.20	0.20	0.18	0.17	0.17	0.17	0.17	0.17	0.17	0.17	0.17	0.17	0.17	0.17	0.17	65	9.55
29/06/2566	1.05	17.99	16.14	13.90	11.35	6.24	4.57	2.60	1.23	1.08	0.81	0.46	0.41	0.36	0.23	0.22	0.22	0.21	0.21	0.21	0.21	0.20	0.18	0.17	0.17	0.17	0.17	0.17	0.17	0.17	0.17	0.17	0.17	0.17	0.17	65	9.22
30/06/2566	0.97	18.40	16.65	14.55	12.14	7.33	5.46	3.25	1.72	1.50	1.09	0.57	0.50	0.42	0.23	0.22	0.22	0.21	0.21	0.21	0.21	0.22	0.20	0.19	0.18	0.18	0.18	0.17	0.17	0.17	0.17	0.17	0.16	0.16	65	9.10	
1/07/2566	1.48	19.22	17.38	15.15	12.61	7.53	5.68	3.50	1.99	1.73	1.25	0.63	0.54	0.46	0.23	0.22	0.22	0.21	0.21	0.21	0.21	0.21	0.19	0.18	0.18	0.18	0.18	0.17	0.17	0.17	0.17	0.16	0.15	0.15	65	9.19	
2/07/2566	1.49	19.22	17.23	14.84	12.10	6.63	4.85	2.75	1.29	1.13	0.84	0.47	0.42	0.37	0.23	0.22	0.22	0.21	0.21	0.21	0.21	0.22	0.20	0.19	0.18	0.18	0.18	0.17	0.17	0.17	0.17	0.17	0.17	0.16	0.16	65	9.08
3/07/2566	1.74	18.50	16.63	14.37	11.79	6.63	4.68	2.37	0.77	0.69	0.54	0.35	0.32	0.29	0.22	0.21	0.21	0.20	0.20	0.20	0.21	0.24	0.20	0.19	0.18	0.18	0.18	0.17	0.17	0.17	0.17	0.17	0.17	0.17	0.17	65	9.07
4/07/2566	1.75	18.46	16.59	14.35	11.77	6.63	4.80	2.65	1.15	1.01	0.77	0.45	0.40	0.36	0.24	0.22	0.22	0.21	0.21	0.21	0.21	0.20	0.19	0.18	0.18	0.18	0.18	0.18	0.18	0.18	0.18	0.18	0.18	0.17	0.17	65	15.14
5/07/2566	1.72	17.80	16.04	13.91	11.49	6.63	4.78	2.59	1.07	0.95	0.72	0.43	0.39	0.35	0.24	0.22	0.22	0.21	0.21	0.21	0.21	0.20	0.19	0.18	0.18	0.18	0.18	0.18	0.18	0.18	0.18	0.18	0.18	0.18	0.18	65	10.04
6/07/2566	1.73	15.63	14.21	12.50	10.54	6.63	4.78	2.59	1.07	0.94	0.72	0.42	0.38	0.34	0.23	0.22	0.22	0.21	0.21	0.21	0.22	0.23	0.20	0.19	0.18	0.18	0.18	0.18	0.18	0.18	0.18	0.18	0.18	0.19	0.19	65	8.74
7/07/2566	1.65	15.58	13.42	10.83	7.86	1.92	1.64	1.30	1.07	0.94	0.72	0.42	0.38	0.34	0.23	0.22	0.22	0.21	0.21	0.21	0.22	0.22	0.20	0.19	0.18	0.18	0.18	0.18	0.18	0.18	0.18	0.18	0.18	0.19	0.19	65	8.72
8/07/2566	1.50	14.37	12.41	10.04	7.33	1.92	1.64	1.30	1.07	0.94	0.72	0.42	0.38	0.34	0.23	0.22	0.22	0.21	0.21	0.21	0.22	0.22	0.20	0.19	0.18	0.18	0.18	0.18	0.18	0.18	0.18	0.18	0.18	0.17	0.17	65	8.68
9/07/2566	1.45	12.79	11.07	9.01	6.65	1.92	1.64	1.30	1.07	0.94	0.72	0.42	0.38	0.34	0.23	0.22	0.22	0.21	0.21	0.21	0.22	0.22	0.20	0.19	0.19	0.19	0.19	0.18	0.18	0.18	0.18	0.18	0.18	0.17	0.17	65	8.74
10/07/2566	1.47	11.98	10.39	8.48	6.29	1.92	1.36	0.71	0.25	0.25	0.24	0.23	0.23	0.22	0.22	0.21	0.21	0.21	0.21	0.21	0.21	0.21	0.20	0.20	0.20	0.20	0.19	0.18	0.18	0.18	0.18	0.18	0.18	0.18	0.18	65	8.97
11/07/2566	1.31	11.16	9.70	7.95	5.94	1.92	1.37	0.72	0.27	0.26	0.25	0.23	0.23	0.23	0.22	0.21	0.21	0.21	0.21	0.21	0.21	0.20	0.19	0.19	0.19	0.19	0.19	0.19	0.19	0.19	0.19	0.19	0.19	0.19	0.19	60	8.97
12/07/2566	1.25	9.35	7.93	6.22	4.26	0.35	0.32	0.28	0.26	0.25	0.24	0.23	0.23	0.23	0.22	0.22	0.22	0.22	0.22	0.22	0.22	0.21	0.20	0.19	0.19	0.19	0.19	0.19	0.20	0.20	0.20	0.20	0.20	0.19	0.19	60	14.99
13/07/2566	1.03	11.64	9.99	8.01	5.74	1.21	0.90	0.53	0.27	0.26	0.25	0.24	0.24	0.24	0.23	0.22	0.22	0.22	0.22	0.22	0.22	0.22	0.21	0.20	0.20	0.20	0.20	0.20	0.19	0.19	0.19	0.19	0.19	0.20	0.20	60	8.97
14/07/2566	0.96	11.53	9.93	8.00	5.79	1.38	1.01	0.57	0.27	0.26	0.25	0.24	0.24	0.24	0.23	0.23	0.23	0.23	0.23	0.23	0.23	0.22	0.20	0.19	0.19	0.19	0.19	0.20	0.20	0.20	0.20	0.19	0.18	0.18	60	9.01	
15/07/2566	1.18	12.55	10.76	8.61	6.14	1.21	0.89	0.52	0.26	0.26	0.25	0.24	0.24	0.23	0.23	0.23	0.23	0.23	0.23	0.23	0.23	0.23	0.20	0.19	0.18	0.18	0.19	0.20	0.21	0.21	0.20	0.19	0.18	0.17	60	9.15	
16/07/2566	1.26	13.39	11.48	9.18	6.55	1.28	0.94	0.55	0.27	0.27	0.26	0.25	0.25	0.24	0.24	0.23	0.23	0.22	0.22	0.22	0.22	0.21	0.19	0.18	0.18	0.18	0.18	0.19	0.19	0.19	0.19	0.18	0.17	0.17	60	9.18	
17/07/2566	1.31	12.49	10.74	8.63	6.21	1.38	1.01	0.58	0.28	0.27	0.26	0.25	0.25	0.25	0.24	0.23	0.23	0.22	0.22	0.22	0.21	0.20	0.19	0.18	0.18	0.18	0.18	0.19	0.19	0.19	0.19	0.18	0.17	0.17	60	9.29	
18/07/2566	1.10	13.56	11.73	9.52	6.99	1.94	1.39	0.73	0.28	0.27	0.26	0.25	0.25	0.25	0.24	0.22	0.22	0.21	0.21	0.21	0.21	0.20	0.19	0.18	0.18	0.18	0.18	0.18	0.18	0.18	0.18	0.18	0.18	0.17	0.17	60	9.41
19/07/2566	1.20	15.66	13.81	11.58	9.02	3.92	2.72	1.30	0.31	0.30	0.28	0.26	0.25	0.25	0.24	0.23	0.23	0.22	0.22	0.22	0.21	0.20	0.19	0.19	0.19	0.19	0.19	0.18	0.18	0.18	0.18	0.18	0.18	0.17	0.17	60	9.19
20/07/2566	1.28	20.57	18.04	14.99	11.51	4.54	3.15	1.50	0.36	0.34	0.31	0.28	0.27	0.26	0.25	0.23	0.23	0.22	0.22	0.22	0.22	0.21	0.20	0.19	0.19	0.19	0.19	0.18	0.18	0.18	0.18	0.18	0.17	0.17	60	9.02	
21/07/2566	1.42	14.82	13.34	11.55	9.51	5.43	3.80	1.88	0.54	0.50	0.42	0.32	0.30	0.29	0.25	0.23	0.23	0.22	0.22	0.22	0.22	0.21	0.19	0.18	0.18	0.18	0.18	0.18	0.18	0.18	0.18	0.18	0.18	0.17	0.17	60	9.00
22/07/2566	1.40	16.89	15.20	13.17	10.85	6.20	4.50	2.49	1.10	0.97	0.74	0.44	0.40	0.36	0.25	0.24	0.24	0.23	0.23	0.23	0.23	0.23	0.21	0.20	0.19	0.19	0.19	0.18	0.18	0.18	0.18	0.18	0.18	0.18	60	8.84	
23/07/2566	1.31	13.82	12.19	10.23	7.98	3.49	2.50	1.34	0.53	0.49	0.41	0.31	0.29	0.28	0.24	0.23	0.23	0.23	0.23	0.23	0.23	0.23	0.21	0.20	0.19	0.19	0.19	0.18	0.18	0.18	0.18	0.18	0.17	0.17	60	8.85	
24/07/2566	1.41	12.85	11.20	9.21	6.93	2.38	1.70	0.90	0.35	0.33	0.30	0.27	0.26	0.25	0.24	0.23	0.23	0.23	0.23	0.23	0.23	0.22	0.20	0.19	0.19	0.19	0.19	0.20	0.20	0.20	0.19	0.18	0.17	0.16	60	8.87	
25/07/2566	1.06	11.46	9.90	8.02	5.86	1.56	1.14	0.64	0.30	0.29	0.27	0.25	0.25	0.25	0.24	0.23	0.23	0.23	0.23	0.23	0.23	0.23	0.21	0.20	0.19	0.19	0.19	0.19	0.19	0.18	0.18	0.17	0.16	55	9.02		
26/07/2566	1.18	11.11	9.67	7.93	5.94	1.96	1.40	0.74	0.28	0.27	0.26	0.25	0.25	0.25	0.24	0.23	0.23	0.23	0.23	0.23	0.22	0.21	0.21	0.21	0.21	0.21	0.21	0.21	0.21	0.21	0.20	0.19	0.16	0.15	55	9.11	
27/07/2566	0.89	15.74	13.64	11.12	8.23	2.45	1.73	0.88	0.29	0.28	0.27	0.25	0.25	0.25	0.24	0.23	0.23</																				





# คาดการณ์ปริมาณน้ำ ณ วันที่ 1 พฤศจิกายน 2566



# คาดการณ์ปริมาณน้ำอ่างเก็บน้ำขนาดใหญ่ 35 แห่งในช่วงฤดูฝน 2566 **6** กรณี

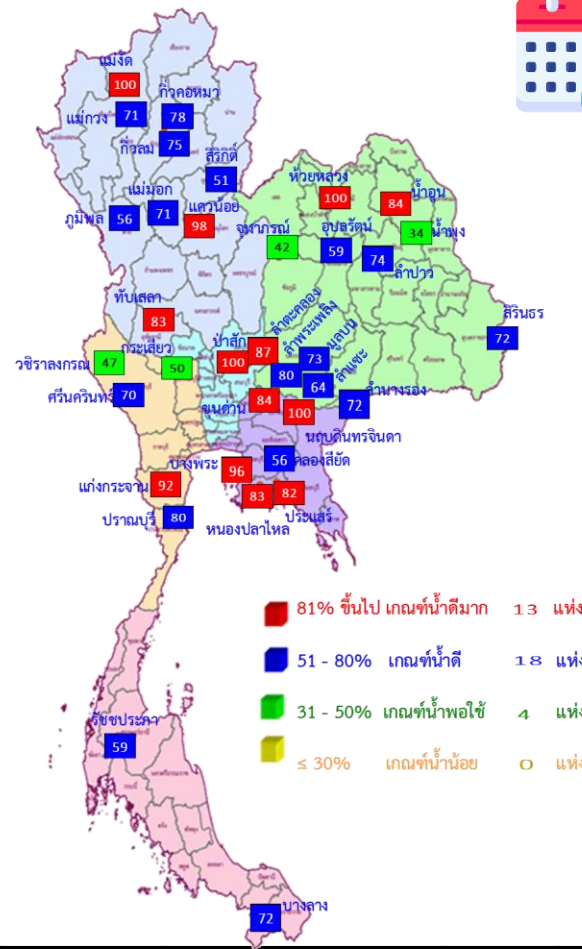


สถิติและคาดการณ์ปริมาณน้ำอ่างเก็บน้ำขนาดใหญ่  
35 แห่งในช่วงฤดูฝน 2566 **6** กรณี

ปี	ปริมาณน้ำ (ล้าน ลบ.ม.)	%	น้ำใช้การ (ล้าน ลบ.ม.)	%
1 พ.ย.62	47,400	67	23,858	50
1 พ.ย.63	43,412	61	19,870	42
1 พ.ย.64	53,999	67	30,457	64
1 พ.ย.65	59,399	84	35,862	76
1 พ.ย. 66 (น้ำมาก)	60,193	85	36,650	77
1 พ.ย. 66 (น้ำเฉลี่ย)	54,430	77	30,887	65
1 พ.ย. 66 (น้ำน้อย)	46,440	65	22,897	48
1 พ.ย. 66 (One Map)	44,278	62	20,735	44
1 พ.ย. 66 (2544)	56,863	80	33,320	70
1 พ.ย. 66 (2562)	49,947	70	26,405	56

คาดการณ์ ณ วันที่ 21 ก.ค.66

หมายเหตุ : กรณี One map (ใช้ Inflow กรณีฝนคาดการณ์น้อย)  
ผลคาดการณ์อ่างเก็บน้ำขนาดใหญ่ 10 แห่ง (กฟผ.) ใช้ข้อมูลผลคาดการณ์ของ กฟผ. ณ วันที่ 17 กรกฎาคม 2566



1 พ.ย. 66  
(กรณีน้ำ One Map)

คาดการณ์ 1 พฤศจิกายน 2566  
ปริมาณน้ำใช้การน้อยกว่า ปี 2565  
**15,127 ล้าน ลบ.ม.**

ปี พ.ศ.	ปริมาณน้ำ (ล้าน ลบ.ม.)	%	น้ำใช้การ (ล้าน ลบ.ม.)	%
2566	44,278	62	20,735	44



# คาดการณ์ปริมาณน้ำใช้การใน 4 เขื่อนหลัก ณ วันที่ 1 พ.ย. 2566

เขื่อนภูมิพล	ปี	ปริมาณ (ล้าน ลบ.ม.)	%	น้ำใช้การ (ล้าน ลบ.ม.)	%
	1 พ.ย. 65	11,974	89	8,174	85
	1 พ.ย. 66 (น้ำมาก)	9,997	74	6,197	64
	1 พ.ย. 66 (น้ำเฉลี่ย)	9,021	67	5,221	54
	1 พ.ย. 66 (น้ำน้อย)	8,091	60	4,291	44
	1 พ.ย. 66 (One Map)	7,582	56	3,782	39
	1 พ.ย. 66 (2544)	8,681	64	4,881	51
	1 พ.ย. 66 (2562)	7,708	57	3,908	40

เขื่อนป่าสักชลสิทธิ์	ปี	ปริมาณ (ล้าน ลบ.ม.)	%	น้ำใช้การ (ล้าน ลบ.ม.)	%
	1 พ.ย. 65	976	102	973	102
	1 พ.ย. 66 (น้ำมาก)	960	100	957	100
	1 พ.ย. 66 (น้ำเฉลี่ย)	960	100	957	100
	1 พ.ย. 66 (น้ำน้อย)	960	100	957	100
	1 พ.ย. 66 (One Map)	960	100	957	100
	1 พ.ย. 66 (2544)	960	100	957	100
	1 พ.ย. 66 (2562)	448	47	445	46

เขื่อนสิริกิติ์	ปี	ปริมาณ (ล้าน ลบ.ม.)	%	น้ำใช้การ (ล้าน ลบ.ม.)	%
	1 พ.ย. 65	6,863	72	4,013	60
	1 พ.ย. 66 (น้ำมาก)	7,553	79	4,703	71
	1 พ.ย. 66 (น้ำเฉลี่ย)	6,672	70	3,822	57
	1 พ.ย. 66 (น้ำน้อย)	5,683	60	2,833	43
	1 พ.ย. 66 (One Map)	4,821	51	1,971	30
	1 พ.ย. 66 (2544)	8,654	91	5,804	87
	1 พ.ย. 66 (2562)	5,939	62	3,089	46

เขื่อนแควน้อยบำรุงแดน	ปี	ปริมาณ (ล้าน ลบ.ม.)	%	น้ำใช้การ (ล้าน ลบ.ม.)	%
	1 พ.ย. 65	957	102	914	102
	1 พ.ย. 66 (น้ำมาก)	939	100	896	100
	1 พ.ย. 66 (น้ำเฉลี่ย)	939	100	896	100
	1 พ.ย. 66 (น้ำน้อย)	463	49	420	47
	1 พ.ย. 66 (One Map)	922	98	879	98
	1 พ.ย. 66 (2544)	939	100	896	100
	1 พ.ย. 66 (2562)	531	57	488	54

**ปริมาณน้ำใช้การ 4 เขื่อนหลัก**

1 พฤศจิกายน 2565 | 14,074 ล้าน ลบ.ม.

คาดการณ์ 1 พฤศจิกายน 2566 | 7,589 ล้าน ลบ.ม.

**คาดการณ์ปริมาณน้ำรวม 4 เขื่อนหลัก**

ปี	ปริมาณน้ำ (ล้าน ลบ.ม.)	%	น้ำใช้การ (ล้าน ลบ.ม.)	%
1 พ.ย. 65	20,770	91	14,074	87
1 พ.ย. 66 (น้ำมาก)	19,449	78	12,753	70
1 พ.ย. 66 (น้ำเฉลี่ย)	17,593	71	10,897	60
1 พ.ย. 66 (น้ำน้อย)	15,197	61	8,501	47
1 พ.ย. 66 (One Map)	14,285	57	7,589	42
1 พ.ย. 66 (2544)	19,234	77	12,538	69
1 พ.ย. 66 (2562)	14,625	59	7,929	44



**มาตรการเตรียมความพร้อมรับมือ  
ฤดูฝน ปี 2566  
และการให้ความช่วยเหลือ**



# 12 มาตรการ รับมือฤดูฝน ปี 2566

# 6 แนวทางปฏิบัติ กรมชลประทาน



## 12 มาตรการรับมือฤดูฝน ปี 2566

กนช. เห็นชอบ เมื่อวันที่ 16 มีนาคม 2566

**คาดการณ์ชี้เป้าพื้นที่เสี่ยงน้ำท่วมและพื้นที่  
เสี่ยงช่วงฝนทิ้งช่วง** (มี.ค. 66 เป็นต้นไป)

**การบริหารจัดการพื้นที่ลุ่มต่ำ  
เพื่อรองรับน้ำหลาก** (ภายใน ส.ค. 66)

**ทบทวน ปรับปรุงเกณฑ์บริหารจัดการน้ำ  
ในแหล่งน้ำ/เขื่อนระบายน้ำและจัดทำ  
แผนบริหารจัดการน้ำเชิงบูรณาการ**  
(ก่อนฤดูฝน - ตลอดช่วงฤดูฝน)

**เตรียมความพร้อม ซ่อมแซม ปรับปรุง  
อาคารชลศาสตร์ ระบบระบายน้ำ ไทโรมาตอร์  
ให้พร้อมใช้งาน และปรับปรุงแก้ไข  
สิ่งกีดขวางทางน้ำ** (ก่อนฤดูฝน - ตลอดช่วงฤดูฝน)

**เตรียมพร้อม/วางแผนเครื่องจักร เครื่องมือ  
บุคลากร ประจำพื้นที่เสี่ยงน้ำท่วมและพื้นที่เสี่ยง  
ในช่วงฝนทิ้งช่วง** (ก่อนฤดูฝน - ตลอดช่วงฤดูฝน)

ข้อมูล ณ วันที่ 16 มีนาคม 2566



### ติดตามประเมินผล

ปรับมาตรการให้สอดคล้องกับสถานการณ์ภัย (ตลอดช่วงฤดูฝน)

**การสร้างการรับรู้และประชาสัมพันธ์**  
(ก่อนฤดูฝน - ตลอดช่วงฤดูฝน)

**สร้างความเข้มแข็งเครือข่าย  
ภาคประชาชนในการให้ข้อมูลสถานการณ์**  
(ก่อนฤดูฝน - ตลอดช่วงฤดูฝน)

**เร่งพัฒนาและเก็บกักน้ำ  
ในแหล่งน้ำทุกประเภทช่วงปลายฤดูฝน**  
(ภายใน ต.ค. - พ.ย. 66)

**ซักซ้อมแผนเผชิญเหตุ  
ตั้งศูนย์ส่วนหน้าก่อนเกิดภัย  
และฟื้นฟูสภาพให้กลับสู่สภาพปกติ**  
(ตลอดช่วงฤดูฝน)

**เพิ่มประสิทธิภาพการระบายน้ำ  
ของทางน้ำ** (ก่อนฤดูฝน - ตลอดช่วงฤดูฝน)

**ตรวจความมั่นคงปลอดภัย คัน ทำนบ  
พนังกันน้ำ** (ก่อนฤดูฝน - ตลอดช่วงฤดูฝน)

จัดทำโดย กองบริหารจัดการลุ่มน้ำ สำนักงานทรัพยากรน้ำแห่งชาติ

\* ตัวหนังสือสีแดง คือ รวมมาตรการ

\* ตัวหนังสือสีเขียว คือ เพิ่มมาตรการ

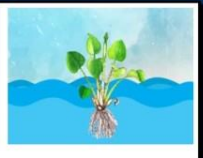
เก็บกักเต็มประสิทธิภาพ



คาดการณ์พื้นที่เสี่ยง



หลีกเลี่ยงสิ่งกีดขวาง



ระบบชลประทานเร่งระบาย



Standby เครื่องมือเครื่องจักร



แจ้งเตือนและประชาสัมพันธ์



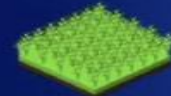


มาตรการ  
บริหารจัดการน้ำ  
ฤดูฝน  
ปี 2566

“ เพื่อให้ปริมาณน้ำต้นทุน  
ในอ่างเก็บน้ำมีเพียงพอ  
สำหรับการใช้น้ำตลอดฤดูฝน ปี 2566  
และเก็บกักไว้ใช้ฤดูแล้ง ปี 66/67 ”



จัดสรรน้ำเพื่อการ  
อุปโภค-บริโภค  
และรักษาระบบนิเวศ  
ให้เพียงพอตลอดทั้งปี



ส่งเสริมการปลูกพืชฤดูฝน  
ให้น้ำฝนเป็นหลัก  
ใช้น้ำชลประทานเสริม  
กรณีฝนทิ้งช่วงเท่านั้น



บริหารจัดการน้ำท่า  
ให้มีประสิทธิภาพสูงสุด  
ด้วยระบบและ  
อาคารชลประทาน



กักเก็บน้ำในเขื่อน  
ให้มากที่สุด

ไม่ต่ำกว่าเกณฑ์เก็บกักน้ำต่ำสุด ตามช่วงเวลา  
เพื่อความมั่นคงด้านการอุปโภค-บริโภค  
และรักษาระบบนิเวศ



วางแผนป้องกัน  
และบรรเทาอุทกภัย



# ชป.เตรียมความพร้อมเครื่องจักร-เครื่องมือ ช่วยเหลือ ฤดูแล้ง ทั่วประเทศ ปี 2566

ส่วนบริหารเครื่องจักรกลที่ 1

## เชียงใหม่

- เครื่องสูบน้ำ 163 เครื่อง
- เครื่องจักรกลสนับสนุนอื่นๆ 247 หน่วย



รวม 410 หน่วย

ส่วนบริหารเครื่องจักรกลที่ 5

## พระนครศรีอยุธยา

- เครื่องสูบน้ำ 265 เครื่อง
- เครื่องพลิกดินน้ำ 54 เครื่อง
- เครื่องจักรกลสนับสนุนอื่นๆ 222 หน่วย

รวม 541 หน่วย



ส่วนบริหารเครื่องจักรกลที่ 7

## กาญจนบุรี

- เครื่องสูบน้ำ 160 เครื่อง
- เครื่องพลิกดินน้ำ 70 เครื่อง
- เครื่องจักรกลสนับสนุนอื่นๆ 227 หน่วย

รวม 457 หน่วย



## ส่วนกลาง

นนทบุรี

- เครื่องสูบน้ำ 241 เครื่อง
- เครื่องจักรกลสนับสนุนอื่นๆ 277 หน่วย

รวม 518 หน่วย

ส่วนบริหารเครื่องจักรกลที่ 8

## สงขลา

- เครื่องสูบน้ำ 297 เครื่อง
- เครื่องพลิกดินน้ำ 149 เครื่อง
- เครื่องจักรกลสนับสนุนอื่นๆ 324 หน่วย

รวม 770 หน่วย

ส่วนบริหารเครื่องจักรกลที่ 2

## พิษณุโลก

- เครื่องสูบน้ำ 269 เครื่อง
- เครื่องพลิกดินน้ำ 20 เครื่อง
- เครื่องจักรกลสนับสนุนอื่นๆ 265 หน่วย

รวม 554 หน่วย



ส่วนบริหารเครื่องจักรกลที่ 3

## ขอนแก่น

- เครื่องสูบน้ำ 286 เครื่อง
- เครื่องพลิกดินน้ำ 64 เครื่อง
- เครื่องจักรกลสนับสนุนอื่นๆ 401 หน่วย

รวม 751 หน่วย



ส่วนบริหารเครื่องจักรกลที่ 4

## นครราชสีมา

- เครื่องสูบน้ำ 198 เครื่อง
- เครื่องพลิกดินน้ำ 145 เครื่อง
- เครื่องจักรกลสนับสนุนอื่นๆ 211 หน่วย

รวม 554 หน่วย



ส่วนบริหารเครื่องจักรกลที่ 6

## ชลบุรี

- เครื่องสูบน้ำ 410 เครื่อง
- เครื่องพลิกดินน้ำ 115 เครื่อง
- เครื่องจักรกลสนับสนุนอื่นๆ 302 หน่วย

รวม 827 หน่วย

## รวมทั้งประเทศ

- เครื่องสูบน้ำ 2,289 เครื่อง
- เครื่องพลิกดินน้ำ 617 เครื่อง
- เครื่องจักรกลสนับสนุนอื่นๆ 2,476 หน่วย

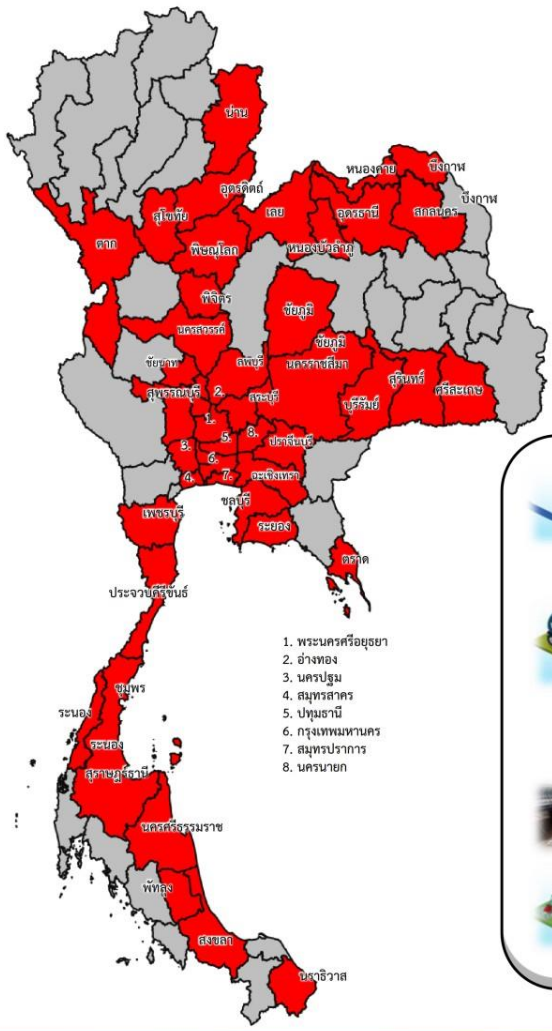
รวมเป็น  
**5,382** หน่วย



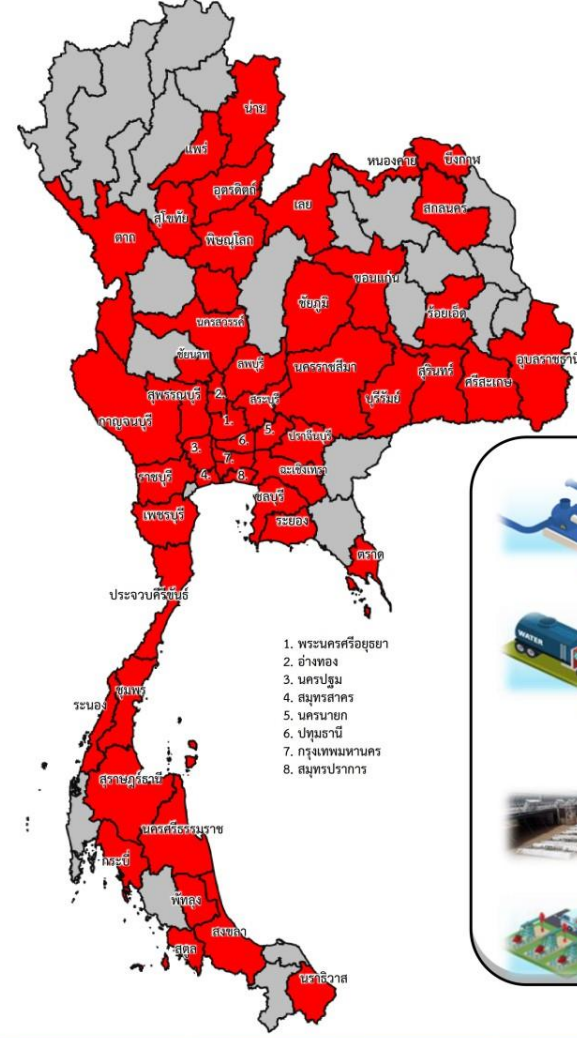
ฝ่ายประมวลและวิเคราะห์สถานการณ์น้ำ ส่วนประมวลวิเคราะห์สถานการณ์น้ำ สำนักบริหารจัดการน้ำและอุทกวิทยา

## ประจำสัปดาห์ (15 ก.ค.66 – 21 ก.ค.66)

## สะสม (1 พ.ค.66 – 21 ก.ค.66)



ช่วยเหลือประจำสัปดาห์รวม  
**46** จังหวัด



ช่วยเหลือสะสมรวม  
**52** จังหวัด

ผล

ผล

เครื่องสูบน้ำ **476** เครื่อง  
 ปริมาณน้ำรวม 18,772 ล้าน ลบ.ม.

เครื่องสูบน้ำ **781** เครื่อง  
 ปริมาณน้ำรวม 177,652 ล้าน ลบ.ม.

รถบรรทุกน้ำ **19** คัน  
 ปริมาณน้ำรวม 735,600 ลิตร

รถบรรทุกน้ำ **67** คัน  
 ปริมาณน้ำรวม 13,047,420 ลิตร

เครื่องผลักดันน้ำ **2** เครื่อง

เครื่องผลักดันน้ำ **2** เครื่อง

เครื่องจักรอื่นๆ **15** หน่วย

เครื่องจักรอื่นๆ **70** หน่วย

\*\*\* ยังมีการช่วยเหลือภัยแล้ง

\*\*\* ยังมีการช่วยเหลือภัยแล้ง





# ผลการประชาสัมพันธ์สร้างการรับรู้เกี่ยวกับสถานการณ์น้ำ



## ฤดูฝน 2566 กรมชลประทาน



ระหว่างวันที่ 15 - 21 กรกฎาคม 2566

1. ศูนย์เรียนรู้การเพิ่มประสิทธิภาพการผลิตสินค้าเกษตร (ศพก.)



จำนวน

**27** ครั้ง

เส้สปี 79 ครั้ง

เกษตรกร

**108** คน

เส้สปี 1,121 คน

2. คณะกรรมการจัดการชลประทาน (JMC)



จำนวน

**71** ครั้ง

เส้สปี 135 ครั้ง

เกษตรกร

**1,237** คน

เส้สปี 3,784 คน

3. กลุ่มใช้น้ำ



จำนวน

**403** ครั้ง

เส้สปี 1,476 ครั้ง

เกษตรกร

**4,669** คน

เส้สปี 32,960 คน

4. การประชาสัมพันธ์อื่นๆ



จำนวน

**1,541** ครั้ง

เส้สปี 8,513 ครั้ง

ข้อมูลสะสม ตั้งแต่วันที่ 1 พ.ค.66

## รวมการประชาสัมพันธ์



จำนวนครั้งการประชาสัมพันธ์

**2,042** เส้สปี 10,203



จำนวนเกษตรกรที่รับการฟังประชาสัมพันธ์

**6,014** เส้สปี 37,865



# สถานการณ์อุทกภัย ปี 2566

## อิทธิพลที่ส่งผลกระทบต่อ

ข้อมูล ณ วันที่ 29 กรกฎาคม 2566

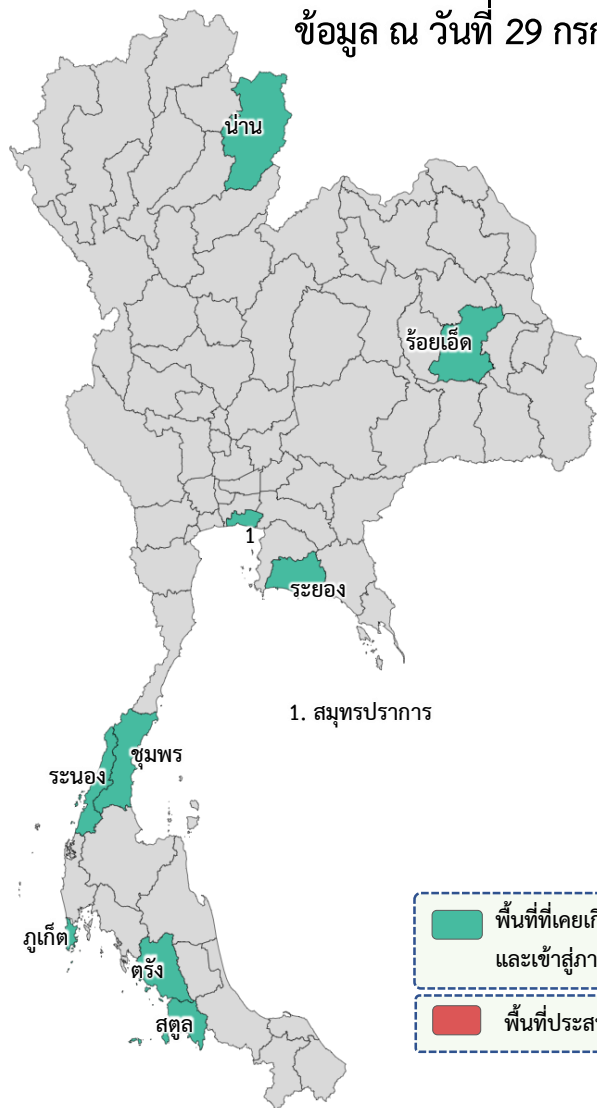
พื้นที่ประสบอุทกภัยปี 2566 สาเหตุเนื่องจากอิทธิพล ดังนี้

- ❑ มรสุมตะวันตกเฉียงใต้พัดปกคลุมทะเลอันดามัน ภาคใต้ และอ่าวไทย มีกำลังแรง (วันที่ 1-4 ก.ค.66)  
(ประสบอุทกภัย 5 จังหวัด ได้แก่ น่าน ร้อยเอ็ด ภูเก็ต สตูล และตรัง)
- ❑ ร่องมรสุมกำลังแรงพาดผ่านภาคเหนือ ภาคตะวันออกเฉียงเหนือ ภาคกลางตอนบน ประกอบกับมรสุมตะวันตกเฉียงใต้ที่พัดปกคลุมทะเลอันดามัน ภาคใต้ และอ่าวไทยมีกำลังแรง (วันที่ 16-20 ก.ค.66)  
(ประสบอุทกภัย 3 จังหวัด ได้แก่ ระยอง ชุมพร และระนอง)
- ❑ ร่องมรสุมกำลังปานกลางพาดผ่านภาคเหนือตอนล่าง ภาคกลาง ภาคตะวันออก และภาคตะวันออกเฉียงเหนือตอนล่าง ประกอบกับมรสุมตะวันตกเฉียงใต้กำลังค่อนข้างแรงพัดปกคลุมทะเลอันดามันตอนบน ภาคใต้ และอ่าวไทยตอนบน (วันที่ 22-24 ก.ค.66) (ประสบอุทกภัย 1 จังหวัด ได้แก่ ร้อยเอ็ด)

## พื้นที่ประสบอุทกภัย

❖ จากอิทธิพลข้างต้นส่งผลทำให้มีพื้นที่ประสบอุทกภัยรวมทั้งสิ้น 9 จังหวัด ได้แก่ จังหวัดน่าน สมุทรปราการ ระยอง ระนอง ชุมพร ภูเก็ต สตูล และตรัง

ปัจจุบันสถานการณ์เข้าสู่ภาวะปกติแล้วทั้ง 9 จังหวัด





# ศูนย์ปฏิบัติการน้ำอัจฉริยะ SMART WATER OPERATION CENTER (SWOC)



## CONTACT US



02 669 2560 หรือ



[www.wmsc.rid.go.th/](http://www.wmsc.rid.go.th/)  
[www.swoc.rid.go.th/](http://www.swoc.rid.go.th/)



[wmsc.1460@gmail.com](mailto:wmsc.1460@gmail.com)



**SWOC RID**



อาคาร 99 ปี ม.ล.ชชาติ กำภู  
กรมชลประทาน กรุงเทพมหานคร

