



สถานการณ์และการบริหารจัดการน้ำ ฤดูแล้ง ปี 2565/66

วันที่ 29 มีนาคม 2566



ศูนย์ปฏิบัติการน้ำอัจฉริยะ (SWOC)
กรมชลประทาน สามเสน



หัวข้อ

การบริหารจัดการน้ำ

ฤดูแล้ง

ปี 2565/66

1. สถานการณ์ฝน และสภาพภูมิอากาศ
2. สถานการณ์น้ำในอ่างเก็บน้ำและสถานการณ์น้ำท่า
3. สถานการณ์ลุ่มน้ำเจ้าพระยา
4. แผน-ผลจัดสรรน้ำฤดูแล้ง ปี 2565/66
5. การเพาะปลูกพืชฤดูแล้ง ปี 2565/66 (ข้าวนาปรัง)
6. สถานการณ์ค่าความเค็มในลำน้ำสายหลัก
7. การบริหารจัดการน้ำฤดูแล้ง ปี 2565/66
8. คาดการณ์ปริมาณน้ำ ณ วันที่ 1 พฤษภาคม 2566



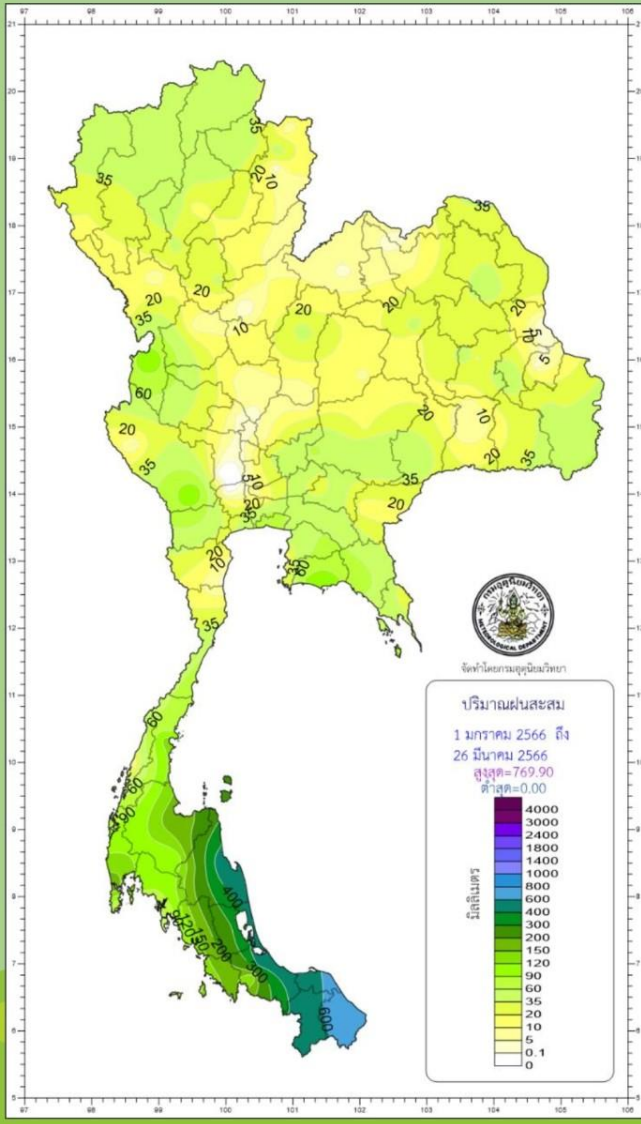
สถานการณ์ฝน และสภาพภูมิอากาศ



ปริมาณฝนสะสมปี 2566

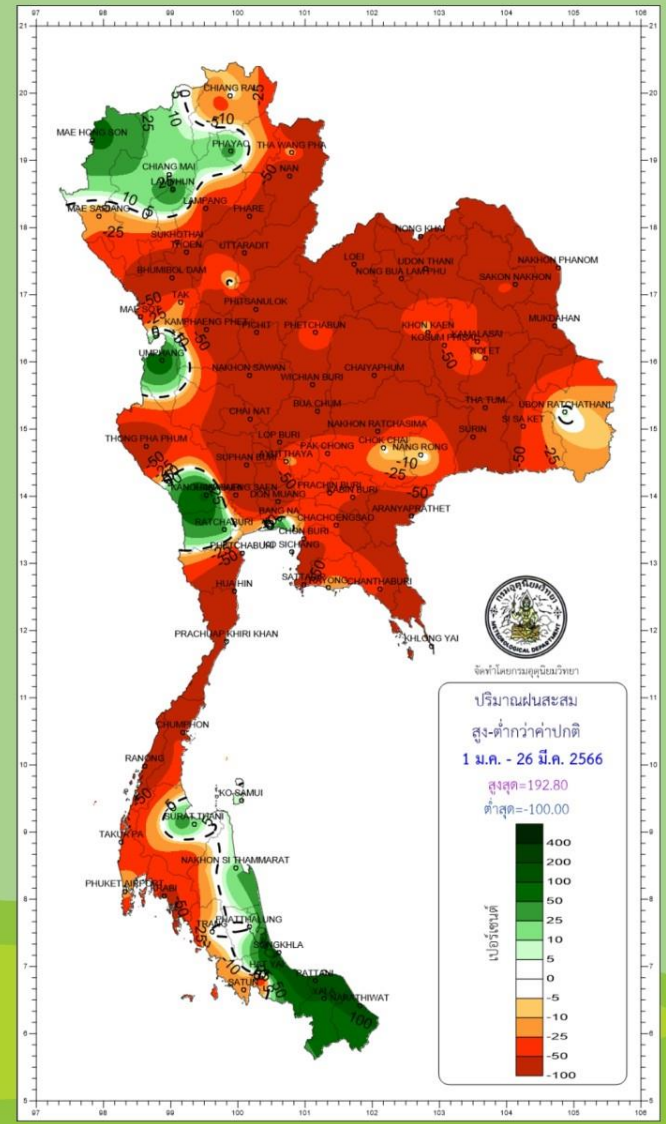
ตั้งแต่ 1 มกราคม - 26 มีนาคม

ปริมาณฝนรวม



ภาค	ปริมาณฝนเปรียบเทียบกับค่าปกติ			
	ตั้งแต่ 1 ม.ค. - ปัจจุบัน			
	ปริมาณฝน (มม.)	ค่าปกติ (มม.)	ผลต่างจากค่าปกติ	
เหนือ	29.7	43.2	- 13.5 มม.	- 31 %
ตะวันออกเฉียงเหนือ	22.4	54.9	- 32.5 มม.	- 59 %
กลาง	26.2	51.6	- 25.4 มม.	- 49 %
ตะวันออก	42.6	103.6	- 61.0 มม.	- 59 %
ใต้ฝั่งตะวันออก	285.8	209.3	+ 76.5 มม.	+ 37 %
ใต้ฝั่งตะวันตก	1022	155.3	- 53.1 มม.	- 34 %
กทม.	50.0	78.9	- 28.9 มม.	- 37 %
ทั้งประเทศ	75.7	90.9	- 15.2 มม.	- 17 %

สูง - ต่ำกว่าค่าปกติ

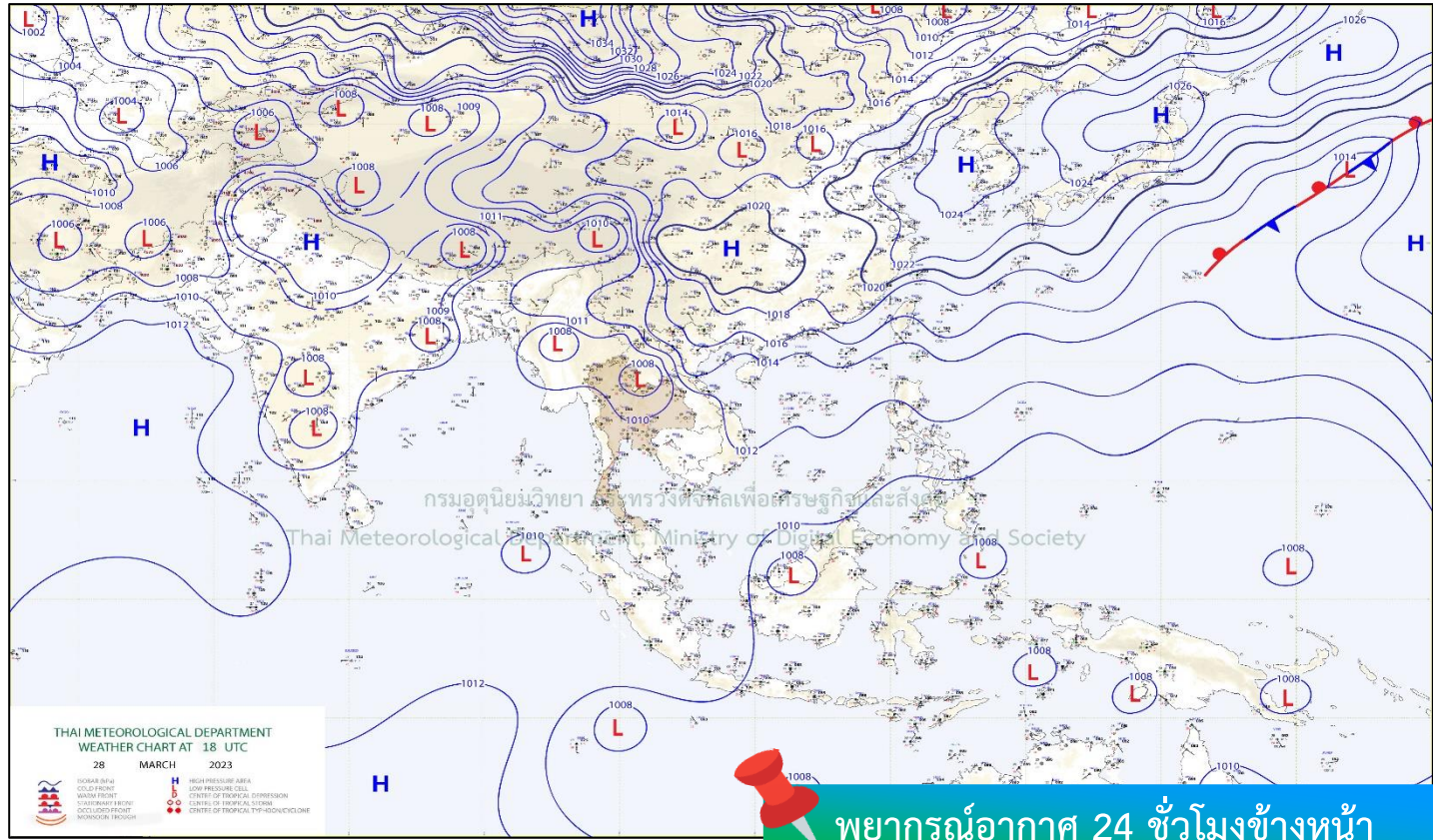
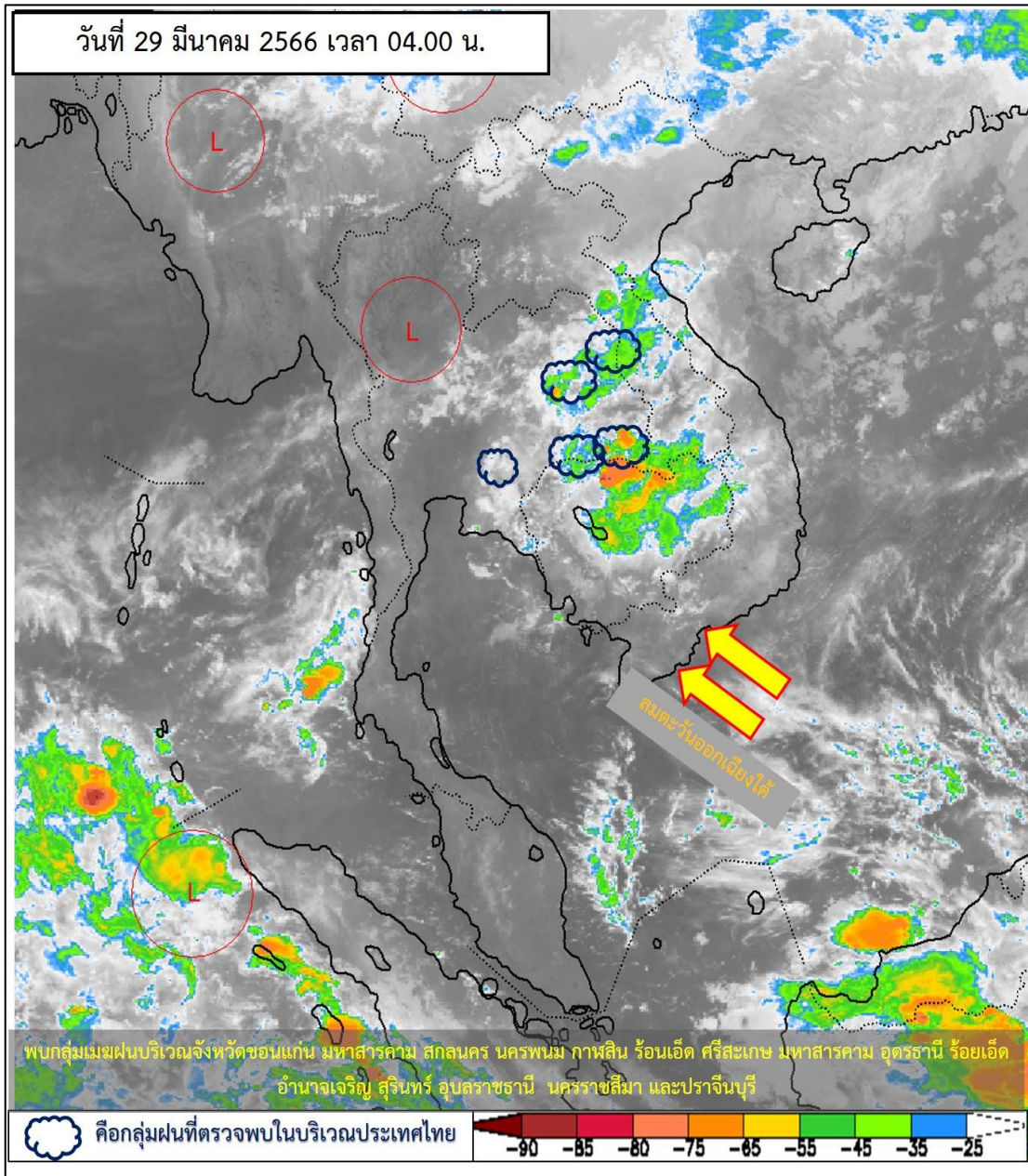


climate@tmd.go.th
www.climate.tmd.go.th
02-399-3290

กรมอุตุนิยมวิทยา
กระทรวงดิจิทัลเพื่อเศรษฐกิจและสังคม

สภาพภูมิอากาศ ประจำวันที่ 29 มีนาคม 2566

วันที่ 29 มีนาคม 2566 เวลา 04.00 น.

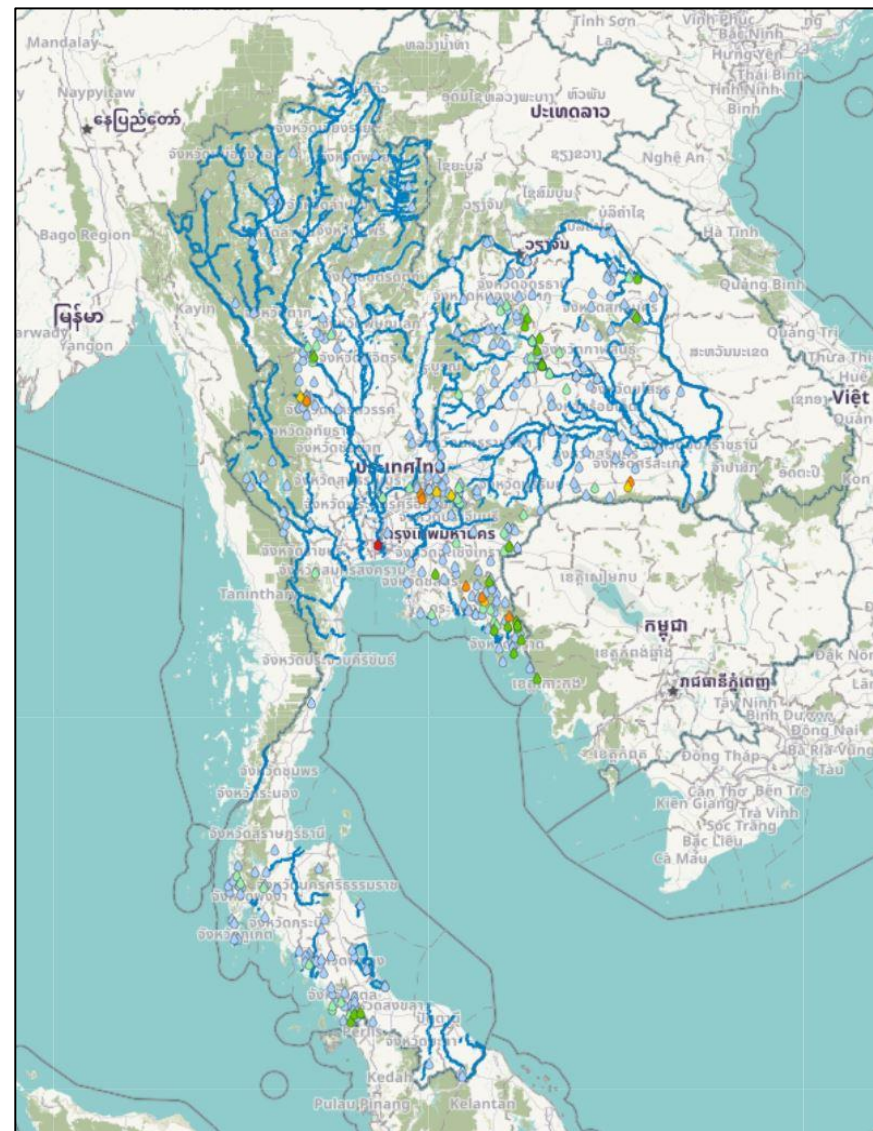


ความกดอากาศต่ำเนื่องจากความร้อนยังคงปกคลุมประเทศไทยตอนบนทำให้บริเวณดังกล่าวมีอากาศร้อนโดยทั่วไปกับมีฟ้าหลัวในตอนกลางวันและมีอากาศร้อนจัดบางพื้นที่ในภาคเหนือและภาคกลาง ในขณะที่บริเวณความกดอากาศสูงหรือมวลอากาศเย็นกำลังปานกลางจากประเทศจีนแผ่ปกคลุมภาคตะวันออกเฉียงเหนือและทะเลจีนใต้ ส่งผลทำให้มีลมใต้และลมตะวันออกเฉียงใต้พัดนำความชื้นจากอ่าวไทยและทะเลจีนใต้เข้ามาปกคลุมประเทศไทยตอนบน ลักษณะเช่นนี้ทำให้บริเวณดังกล่าวมีพายุฤดูร้อนเกิดขึ้น โดยมีลักษณะของพายุฝนฟ้าคะนอง ลมกระโชกแรง และมีลูกเห็บตกบางแห่ง สำหรับลมตะวันออกเฉียงใต้พัดปกคลุมอ่าวไทย ภาคใต้ และทะเลอันดามัน ทำให้ภาคใต้มีฝนฟ้าคะนองบางแห่ง

ที่มา กรมอุตุนิยมวิทยา



ปริมาณฝนสะสม 24 ชั่วโมงย้อนหลัง วันที่ 28 มี.ค.66 – วันที่ 29 มี.ค.66

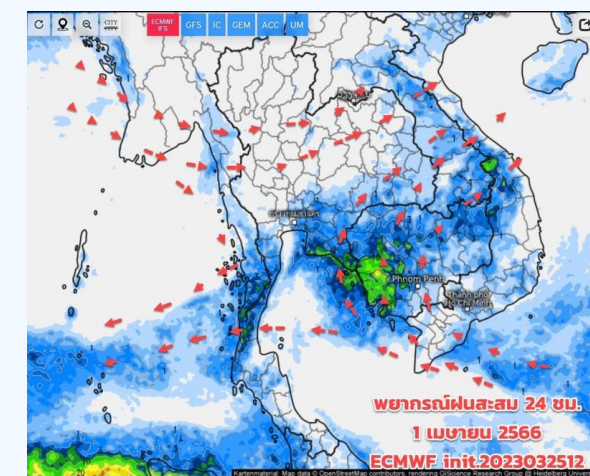
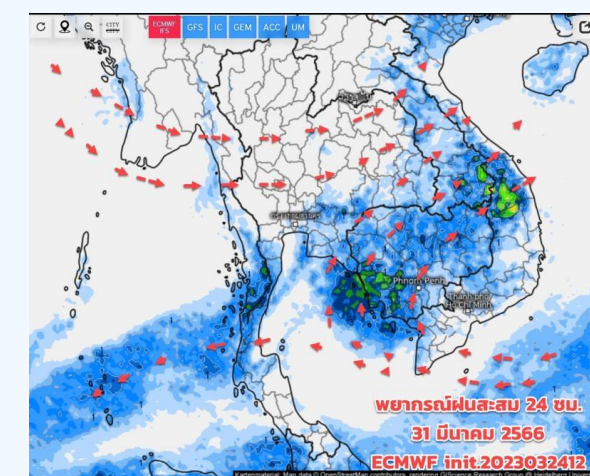
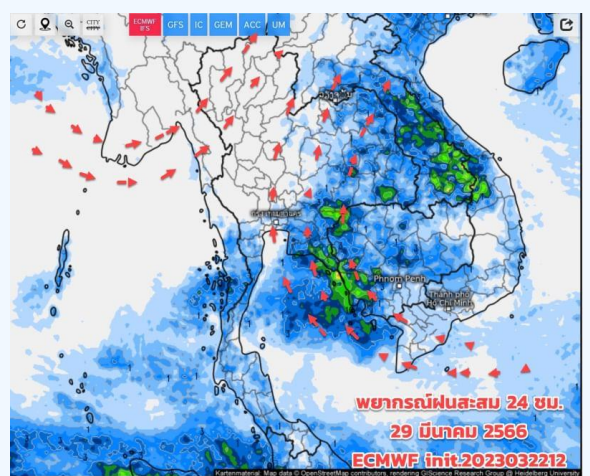
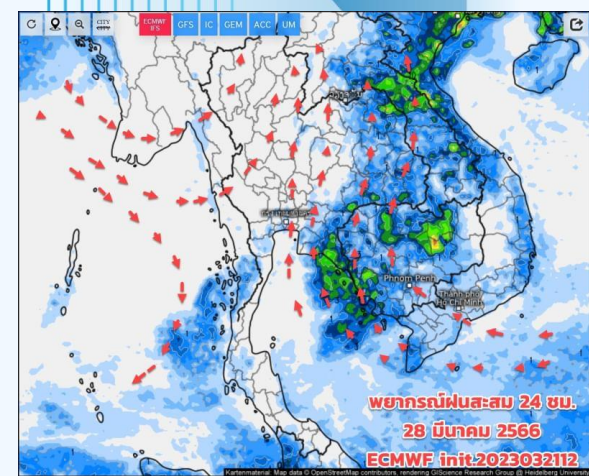


>0-10	>10-20	>20-35	>35-50	>50-70	>70-90	>90
ฝนเล็กน้อย ฝนน้อย	ฝนปานกลาง	ฝนหนัก	ฝนหนักมาก	ฝนหนักมาก	ฝนหนักมาก	ฝนหนักมาก

ชื่อสถานี	ที่ตั้ง	เวลา	ฝนสะสม (มม.)
บ้านคลองใหญ่	ต.จันทเขลม อ.เขาคิชฌกูฏ จ.จันทบุรี	05:00 น.	68.5
บ้านบึงไม้	ต.ช่อม อ.แก่งคอย จ.สระบุรี	05:00 น.	64.5
บ้านปางสด	ต.แม่เลี้ยง อ.แม่วงก์ จ.นครสวรรค์	05:00 น.	57.5
ทต.หนองบอน	ต.หนองบอน อ.บ่อไร่ จ.ตราด	06:00 น.	54.8
อบต.ตาอุด	ต.ตาอุด อ.ขุขันธ์ จ.ศรีสะเกษ	06:00 น.	53.6
โรงเรียนบ้านคลองครก	ต.พวา อ.แก่งหางแมว จ.จันทบุรี	06:00 น.	51.8
บ้านโป่งก้อนเส้า	ต.ท่ามะปราง อ.แก่งคอย จ.สระบุรี	05:00 น.	51.5
บ้านเกษนาค้อ	ต.ปรือใหญ่ อ.ขุขันธ์ จ.ศรีสะเกษ	05:00 น.	49
บ้านคลองเพล	ต.หมูลี อ.ปากช่อง จ.นครราชสีมา	05:00 น.	48.5



พยากรณ์ฝนสะสมรายวัน จากแบบจำลองบรรยากาศเชิงตัวเลข GFS วันที่ 29 มี.ค. – 4 เม.ย. 66

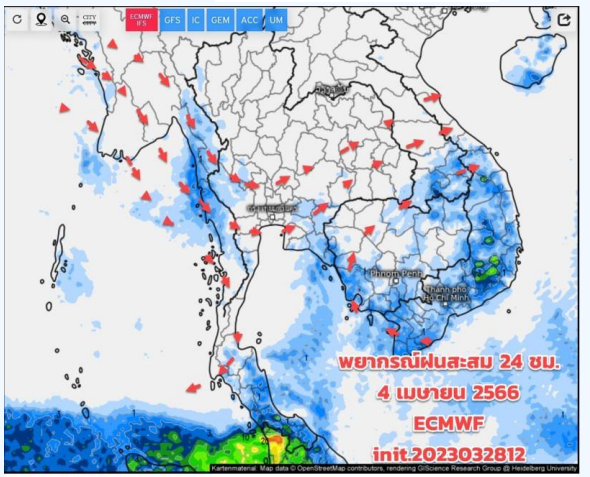
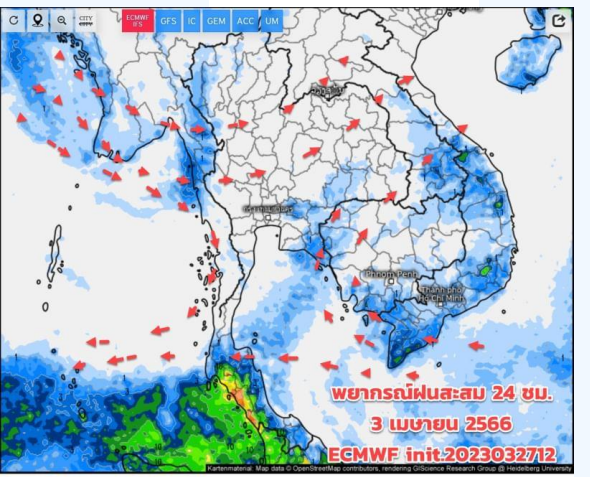
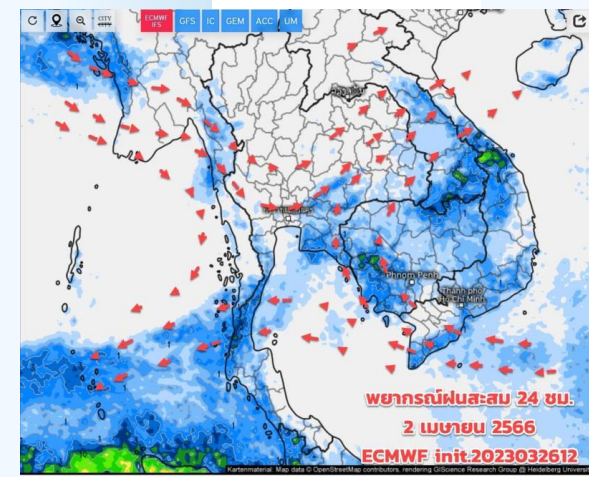


วันที่ 29 มี.ค. 2566

วันที่ 30 มี.ค. 2566

วันที่ 31 มี.ค. 2566

วันที่ 1 เม.ย. 2566



วันที่ 2 เม.ย. 2566

วันที่ 3 เม.ย. 2566

วันที่ 4 เม.ย. 2566

การคาดหมาย

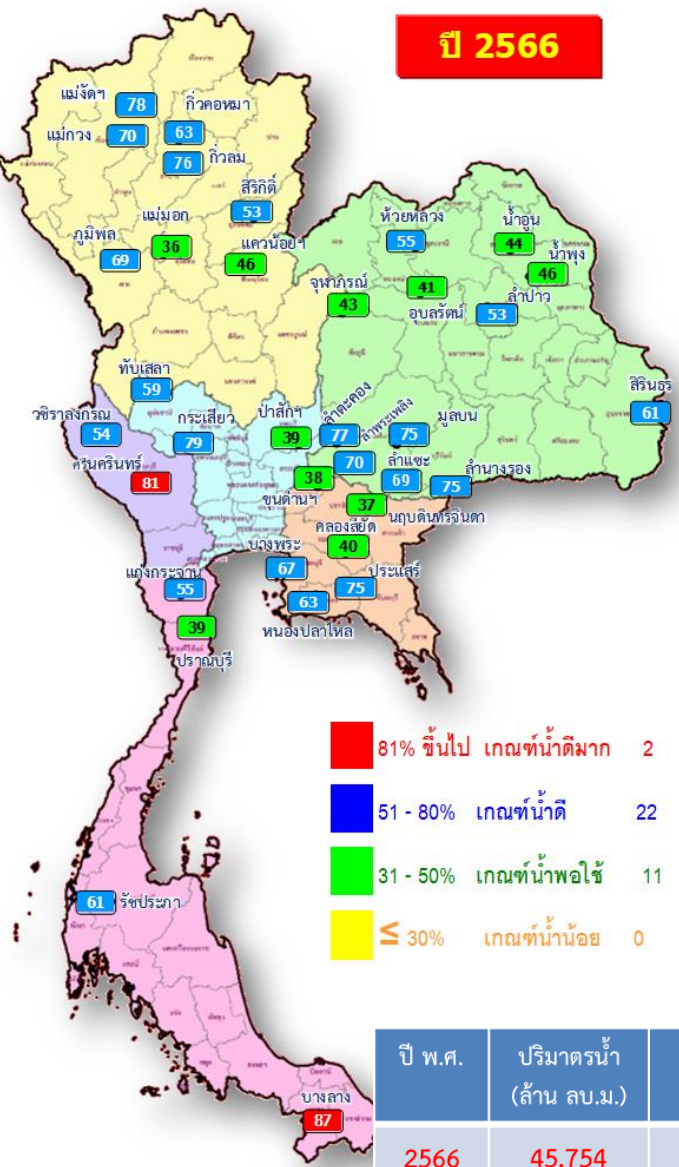
วันนี้ (29 มี.ค.66) ยังต้องเฝ้าระวังพายุฤดูร้อนบริเวณภาคอีสานตอนล่าง ภาคกลาง ภาคตะวันออก (ในแบบจำลองฯฝนอาจจะดูไม่มาก แต่พื้นที่เกิดส่วนใหญ่จะเป็นฝนฟ้าคะนอง ลมกระโชกแรง) สาเหตุมาจากหย่อมความกดอากาศต่ำเนื่องจากความร้อน ปกคลุมประเทศไทยตอนบน และลมใต้และลมตะวันออกเฉียงใต้พัดปกคลุม ส่วนลมตะวันตก ตะวันตกเฉียงเหนือยังพัดปกคลุมภาคเหนือ ทำให้อากาศยังแปรปรวน ต้องระวังพายุฤดูร้อน (ฝนฟ้าคะนอง ลมกระโชกแรง ฟ้าผ่า ลูกเห็บ) ในภาคอีสาน ภาคตะวันออก ก่อนที่ช่วง 30 มี.ค. - 5 เม.ย.66 อากาศจะกลับมาร้อนเหมือนเดิม แต่ยังมีพายุฤดูร้อนเกิดขึ้นได้บางแห่ง บริเวณภาคตะวันออกเฉียงเหนือ และ 6-7 เม.ย.66 อากาศจะแปรปรวนอีกครั้ง เนื่องจากมีมวลอากาศเย็นแผ่ลงมาปกคลุมภาคอีสานอีกครั้งต้องติดตามส่วนภาคใต้ ระวังนี้มีฝนฟ้าคะนองบางแห่ง ลมตะวันออกพัดปกคลุม คลื่นลมมีกำลังอ่อน



สถานการณ์น้ำในอ่างเก็บน้ำ และสถานการณ์น้ำท่า

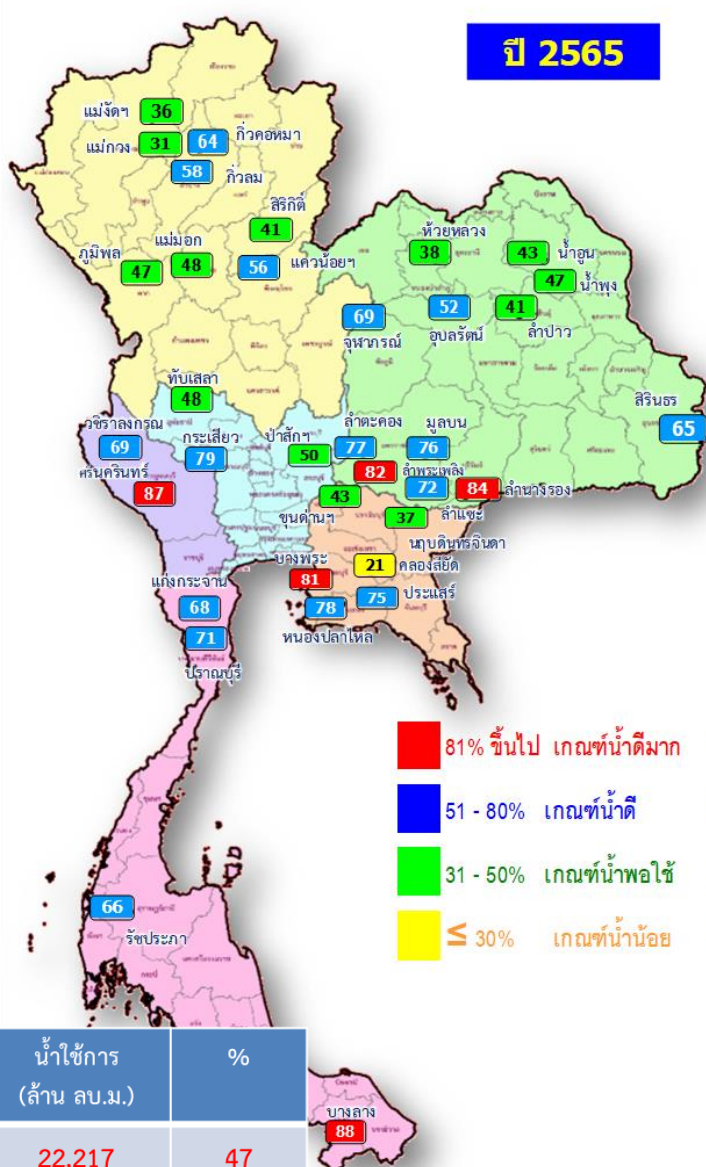


ปริมาณน้ำเก็บกักในอ่างเก็บน้ำขนาดใหญ่ วันที่ 29 มีนาคม 2566



- 81% ขึ้นไป เกณฑ์น้ำดีมาก 2 แห่ง
- 51 - 80% เกณฑ์น้ำดี 22 แห่ง
- 31 - 50% เกณฑ์น้ำพอใช้ 11 แห่ง
- ≤ 30% เกณฑ์น้ำน้อย 0 แห่ง

ปี พ.ศ.	ปริมาตรน้ำ (ล้าน ลบ.ม.)	%	น้ำใช้การ (ล้าน ลบ.ม.)	%
2566	45,754	65	22,217	47
2565	44,618	63	21,076	44

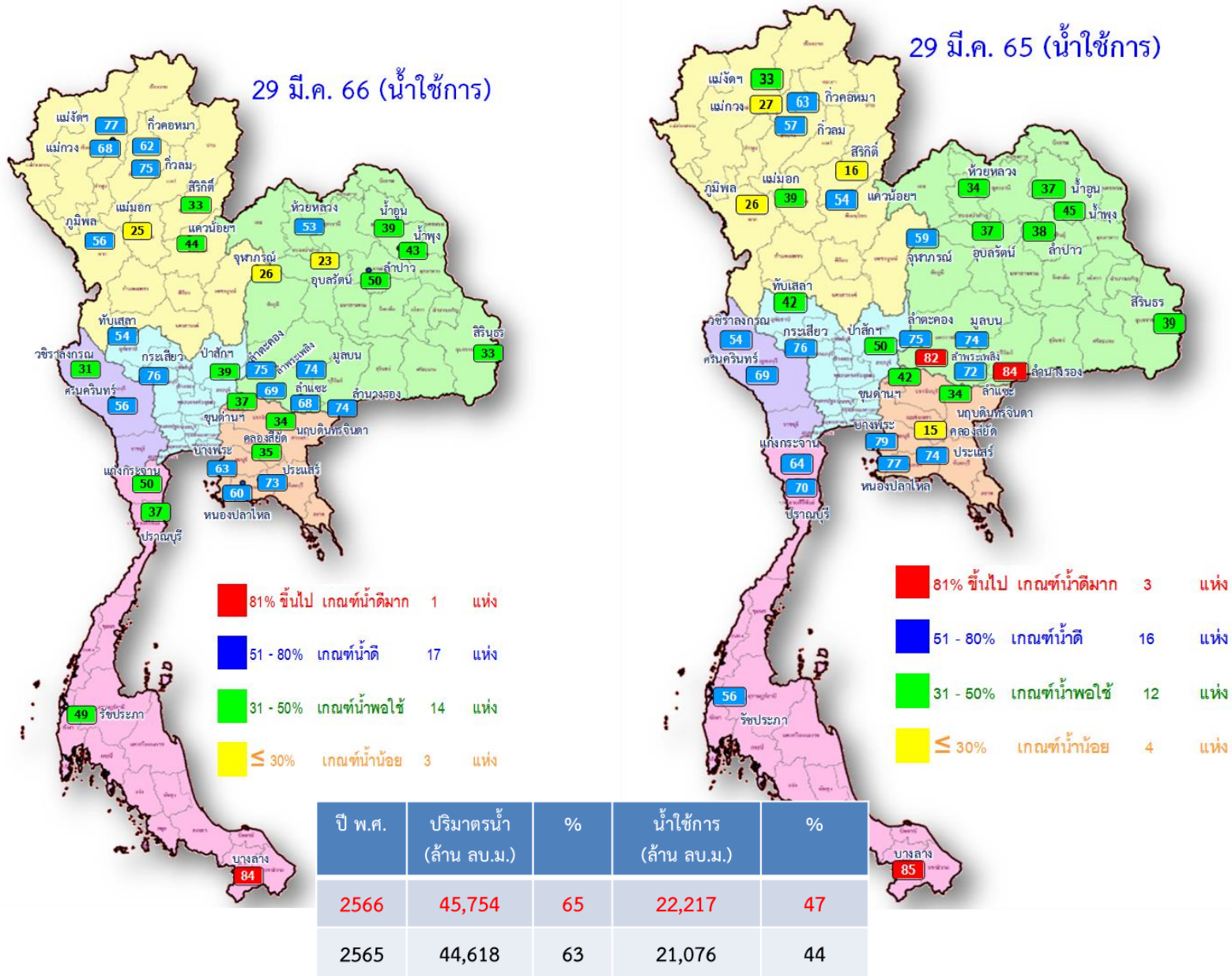


- 81% ขึ้นไป เกณฑ์น้ำดีมาก 5 แห่ง
- 51 - 80% เกณฑ์น้ำดี 16 แห่ง
- 31 - 50% เกณฑ์น้ำพอใช้ 13 แห่ง
- ≤ 30% เกณฑ์น้ำน้อย 1 แห่ง

ภาค อ่างเก็บน้ำเขื่อน	ความจุ ที่ รนส. (ล้าน ม.³)	ความจุ ที่ รนท. (ล้าน ม.³)	ความจุน้ำ ใช้การ (ล้าน ม.³)	ณ วันนี้						ปริมาณน้ำ ไหลลง วันนี้ (ล้าน ม.³)	ปริมาณน้ำ ระบาย วันนี้ (ล้าน ม.³)	
				ปี 2565		ปี 2566						
				ปริมาตร (ล้าน ม.³)	% รณท.	ปริมาตร (ล้าน ม.³)	% รณท.	ปริมาตรใช้การ (ล้าน ม.³)	% ใช้การ			
ภาคเหนือ												
ภูมิพล*	13,462	13,462	9,662	6,310	47	9,228	69	5,428	40	56	0.65	24.00
สิริกิติ์*	10,508	9,510	6,660	3,894	41	5,039	53	2,189	23	33	0.87	16.99
แม่จันทน์บุรีชล	323	265	253	96	36	206	78	194	73	77	0.05	0.95
แม่จางอุตสาหกรรม	295	263	249	82	31	183	70	169	64	68	0.14	0.72
กิ่วลม	106	106	103	62	58	81	76	77	73	75	1.77	1.77
กิ่วคอง	209	170	164	109	64	108	63	102	60	62	0.00	1.60
แควน้อยบำรุงแดน	1,080	939	896	530	56	434	46	391	42	44	0.00	4.32
แม่เม็ก	110	110	94	53	48	40	36	24	22	25	0.00	0.09
ภาคตะวันออกเฉียงเหนือ												
ห้วยหลวง	136	136	129	51	38	75	55	68	50	53	0.00	0.50
น้ำอูน	780	520	475	223	43	231	44	186	36	39	0.35	1.56
น้ำพุง*	200	165	157	78	47	76	46	68	41	43	0.08	0.00
จุฬารัตน์*	181	164	127	112	69	70	43	33	20	26	0.22	1.35
อุบลรัตน์*	4,640	2,431	1,850	1,272	52	1,005	41	424	17	23	0.00	5.00
ลำปาว	2,450	1,980	1,880	805	41	1,041	53	941	48	50	0.86	7.99
ลำตะคอง	445	314	292	242	77	242	77	219	70	75	0.00	1.12
ลำพระเพลิง	242	155	154	127	82	108	70	106	69	69	0.00	0.54
มูลบน	350	141	134	107	76	106	75	99	70	74	0.30	0.76
ลำแซะ	325	275	268	199	72	190	69	183	66	68	0.08	0.98
ลำนางรอง	197	121	118	103	84	91	75	87	72	74	0.00	0.25
สิรินธร*	1,966	1,966	1,135	1,278	65	1,204	61	373	19	33	0.00	2.64
ภาคกลาง												
ป่าสักชลสิทธิ์	960	960	957	479	50	378	39	375	39	39	0.41	4.32
ทับเสลา	190	160	143	77	48	94	59	77	48	54	0.00	0.00
กระเสียว	390	299	259	237	79	236	79	196	66	76	0.26	1.77
ภาคตะวันตก												
ศรีนครินทร์*	18,770	17,745	7,480	15,427	87	14,423	81	4,158	23	56	4.89	20.02
วชิราลงกรณ์*	11,000	8,860	5,848	6,147	69	4,819	54	1,807	20	31	0.00	14.11
ภาคตะวันออก												
ขุนด่านปราการชล	225	224	219	96	43	86	38	82	36	37	0.00	0.35
คลองสียัด	450	420	390	88	21	168	40	138	33	35	0.00	1.94
บางพระ	127	117	105	95	81	78	67	66	56	63	0.09	0.39
หนองปลาไหล	206	164	150	128	78	104	63	90	55	60	0.00	0.93
ประแสร์	322	295	275	222	75	220	75	200	68	73	0.00	0.60
นฤปดินทรจินดา	338	295	281	110	37	110	37	96	33	34	0.00	1.50
ภาคใต้												
แก่งกระจาน	900	710	645	479	68	391	55	326	46	50	0.92	3.02
ปราณบุรี	490	391	373	277	71	154	39	137	37	37	0.00	0.72
รัชชประภา*	6,144	5,639	4,287	3,737	66	3,465	61	2,114	37	49	1.34	6.19
บางกลาง*	1,590	1,454	1,178	1,282	88	1,282	87	994	68	84	3.26	4.08
รวมทั้งประเทศ	77,891	70,926	47,389	44,616	63	45,754	65	22,217	31	47	16.55	133.07



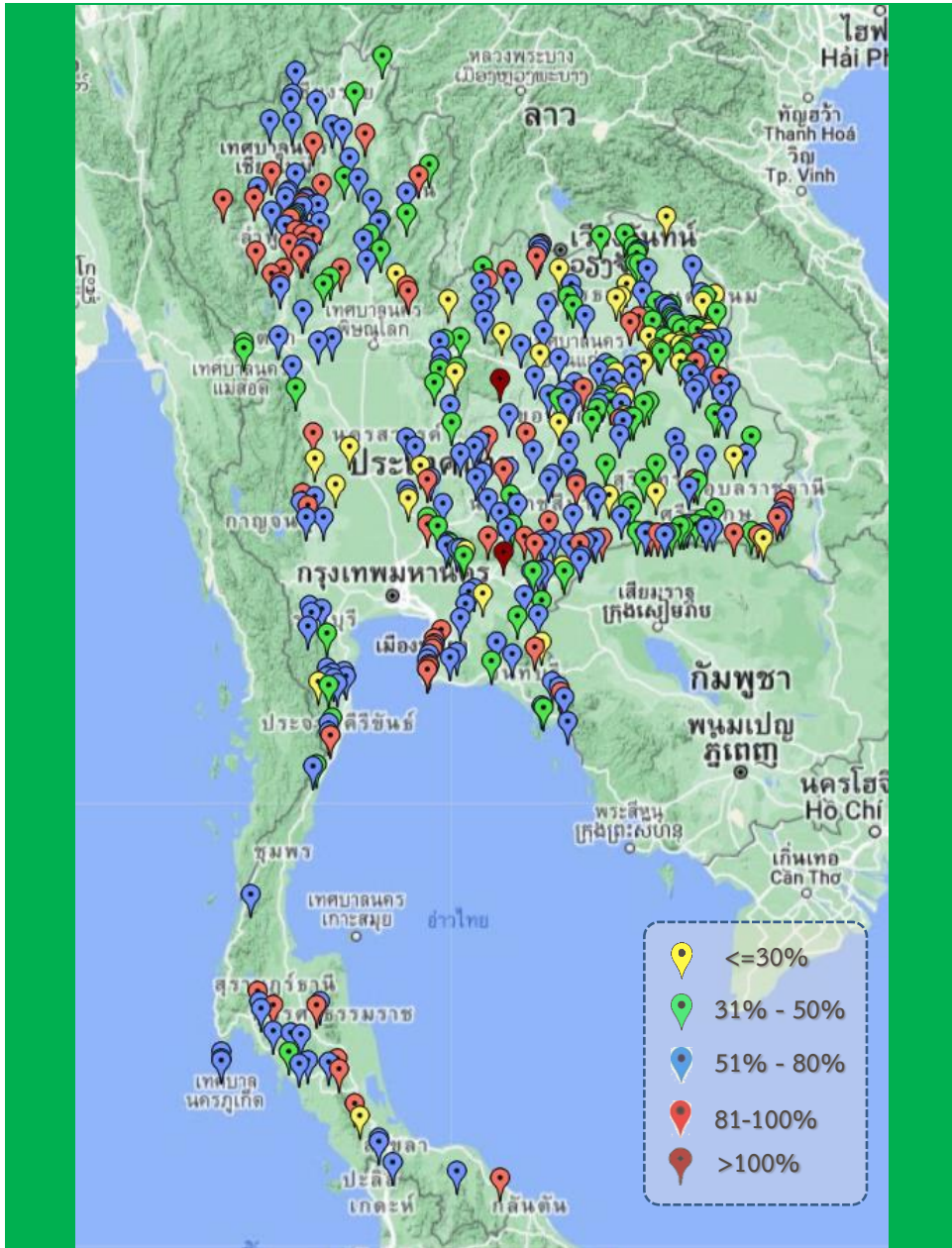
ปริมาณน้ำใช้การในอ่างเก็บน้ำขนาดใหญ่ วันที่ 29 มีนาคม 2566



ภาค	ความจุที่ รนส. (ล้าน ม.³)	ความจุที่ รนท. (ล้าน ม.³)	ความจุน้ำใช้การ (ล้าน ม.³)	ณ วันที่						ปริมาณน้ำไหลลงวันนี้ (ล้าน ม.³)	ปริมาณน้ำระบายวันนี้ (ล้าน ม.³)
				ปี 2565		ปี 2566					
				ปริมาตร (ล้าน ม.³)	% รนท.	ปริมาตร (ล้าน ม.³)	% รนท.	ปริมาตรใช้การ (ล้าน ม.³)	% ใช้การ		
ภาคเหนือ											
ภูมิพล*	13,462	13,462	9,662	6,310	47	9,228	69	5,428	56	0.65	24.00
สิริกิติ์*	10,508	9,510	6,660	3,894	41	5,039	53	2,189	33	0.87	16.99
แม่จันทน์*	323	265	253	96	36	206	78	194	77	0.05	0.95
แม่จาง*	295	263	249	82	31	183	70	169	68	0.14	0.72
กิ่วลม	106	106	103	62	58	81	76	77	75	1.77	1.77
กิ่วคอง	209	170	164	109	64	108	63	102	62	0.00	1.60
แควน้อยบำรุงแดน	1,080	939	896	530	56	434	46	391	44	0.00	4.32
แม่มอก	110	110	94	53	48	40	36	24	25	0.00	0.09
ภาคตะวันออกเฉียงเหนือ											
ห้วยหลวง	136	136	129	51	38	75	55	68	53	0.00	0.50
น้ำพอง	780	520	475	223	43	231	44	186	39	0.35	1.56
น้ำพอง*	200	165	157	78	47	76	46	68	43	0.08	0.00
จตุรพักตรพิมาน*	181	164	127	112	69	70	43	33	26	0.22	1.35
อุบลรัตน์*	4,640	2,431	1,850	1,272	52	1,005	41	424	23	0.00	5.00
ลำปาว	2,450	1,980	1,880	805	41	1,041	53	941	50	0.86	7.99
ลำตะคอง	445	314	292	242	77	242	77	219	75	0.00	1.12
ลำพระเพลิง	242	155	154	127	82	108	70	106	69	0.00	0.54
มูลขาม	350	141	134	107	76	106	75	99	74	0.30	0.76
ลำแจะ	325	275	268	199	72	190	69	183	68	0.08	0.98
ลำน้ำรอง	197	121	118	103	84	91	75	87	74	0.00	0.25
สิรินธร*	1,966	1,966	1,135	1,278	65	1,204	61	373	33	0.00	2.64
ภาคกลาง											
ป่าสักชลสิทธิ์	960	960	957	479	50	378	39	375	39	0.41	4.32
ทับเสลา	190	160	143	77	48	94	59	77	54	0.00	0.00
กระเสียว	390	299	259	237	79	236	79	196	76	0.26	1.77
ภาคตะวันออก											
ศรีนครินทร์*	18,770	17,745	7,480	15,427	87	14,423	81	4,158	56	4.89	20.02
วชิราลงกรณ*	11,000	8,860	5,848	6,147	69	4,819	54	1,807	31	0.00	14.11
ภาคตะวันออก											
ขุนด่านปราการชล	225	224	219	96	43	86	38	82	37	0.00	0.35
คลองสียัด	450	420	390	88	21	168	40	138	35	0.00	1.94
บางพระ	127	117	105	95	81	78	67	66	63	0.09	0.39
หนองปลาไหล	206	164	150	128	78	104	63	90	60	0.00	0.93
ประแสร์	322	295	275	222	75	220	75	200	73	0.00	0.60
นฤปดินทรจินดา	338	295	281	110	37	110	37	96	34	0.00	1.50
ภาคใต้											
แก่งกระจาน	900	710	645	479	68	391	55	326	50	0.92	3.02
ปราณบุรี	490	391	373	277	71	154	39	137	37	0.00	0.72
รัชชประภา*	6,144	5,639	4,287	3,737	66	3,465	61	2,114	49	1.34	6.19
บางลาง*	1,590	1,454	1,178	1,282	88	1,270	87	994	84	3.26	4.08
รวมทั้งประเทศ	80,106	70,926	47,389	44,616	63	45,754	65	22,217	47	16.55	133.07



สถานการณ์น้ำในอ่างเก็บน้ำขนาดกลาง วันที่ 29 มีนาคม 2566



ภาค	ปริมาณน้ำอ่างเก็บน้ำขนาดกลาง จำนวน 435 แห่ง									
	จำนวนอ่าง	ความจุ	ใช้การ	ปี 2565	% รนค.	ปี 2566	% รนค.	ใช้การปี 2566	% ใช้การ	
เหนือ	80	1,083	992	632	58	677	62	586	59	
ตะวันออกเฉียงเหนือ	226	2,061	1,892	1,262	61	1,183	57	1,016	54	
กลาง	27	419	393	252	60	196	47	171	44	
ตะวันตก	8	164	152	142	87	118	72	107	70	
ตะวันออก	52	1,006	949	698	69	580	58	524	55	
ใต้	42	679	626	591	87	469	69	415	66	
รวม	435	5,411	5,004	3,577	66	3,223	60	2,818	56	

สรุปอ่างขนาดกลางที่มีปริมาตรในช่วง <=30%, >30 - 50% ,>50-80%, >80-100% และ >100%					
ภาค	<=30%	>30-50%	>50-80%	>80-100%	>100%
เหนือ	1	14	41	24	0
ตอน.	31	60	104	30	1
ตะวันออก	4	8	30	9	1
กลาง	6	8	10	3	0
ตะวันตก	0	0	7	1	0
ใต้	2	5	27	8	0
รวม	44	95	219	75	2
รวมทั้งหมด 435 แห่ง					



ปริมาณน้ำในอ่างเก็บน้ำขนาดใหญ่และขนาดกลาง วันที่ 29 มีนาคม 2566



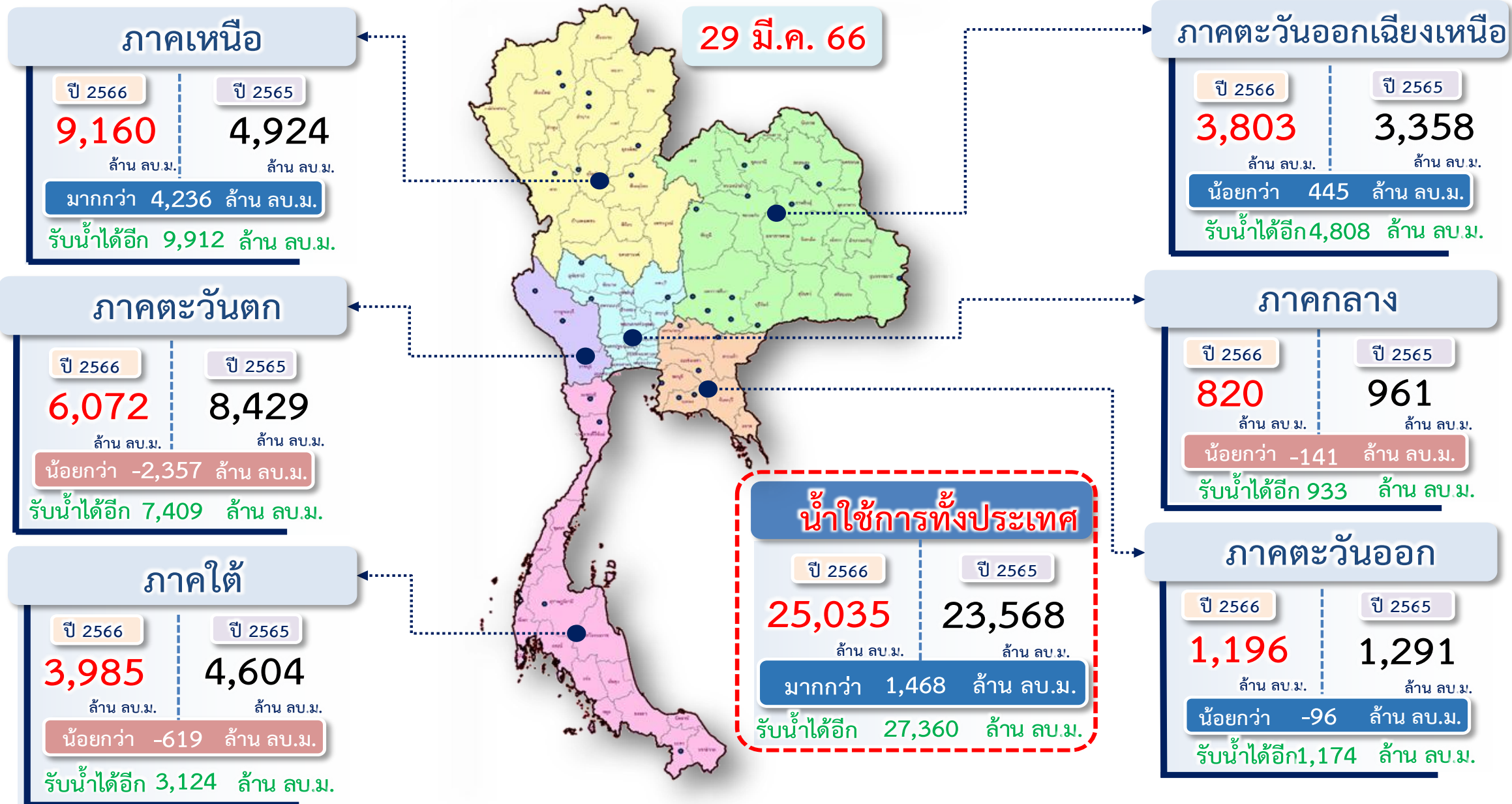
ภาค	ขนาดใหญ่				ขนาดกลาง				รวมอ่างขนาดใหญ่และกลาง						รับน้ำได้อีก	เปรียบเทียบปี 65 กับ 66		
	จำนวน	ความจุ	ปี 2566	% ความจุ อ่างฯ	จำนวน	ความจุ	ปี 2566	% ความจุ อ่างฯ	จำนวน	ความจุ	ปี2565		ปี2566			ปริมาณ	ปริมาณ	%
											ปริมาณ	%	ปริมาณ	%				
เหนือ	8	24,825	15,318	62	80	1,083	677	63	88	25,908	11,768	45	15,995	62	9,912	4,227	36	
ตอน.	12	8,368	4,438	53	226	2,061	1,183	57	238	10,429	5,859	56	5,621	54	4,808	-238	-4	
กลาง	3	1,419	709	50	27	419	196	47	30	1,838	1,045	57	905	49	933	-140	-13	
ตะวันตก	2	26,605	19,242	72	8	164	118	72	10	26,769	21,716	81	19,360	72	7,409	-2,356	-11	
ตะวันออก	6	1,515	766	51	52	1,006	580	58	58	2,520	1,438	57	1,346	53	1,174	-92	-6	
ใต้	4	8,194	5,280	64	42	679	469	69	46	8,874	6,369	72	5,749	65	3,124	-620	-10	
รวม	35	70,926	45,754	65	435	5,411	3,223	60	470	76,337	48,195	63	48,977	64	27,360	782	2	
ปริมาณน้ำใช้การ	47,384	<u>22,217</u>	47	5,004	<u>2,818</u>	56	52,388	<u>24,246</u>	46	<u>25,035</u>	48							

สามารถรับน้ำได้อีก **27,360** ล้าน ลบ.ม. (36%)

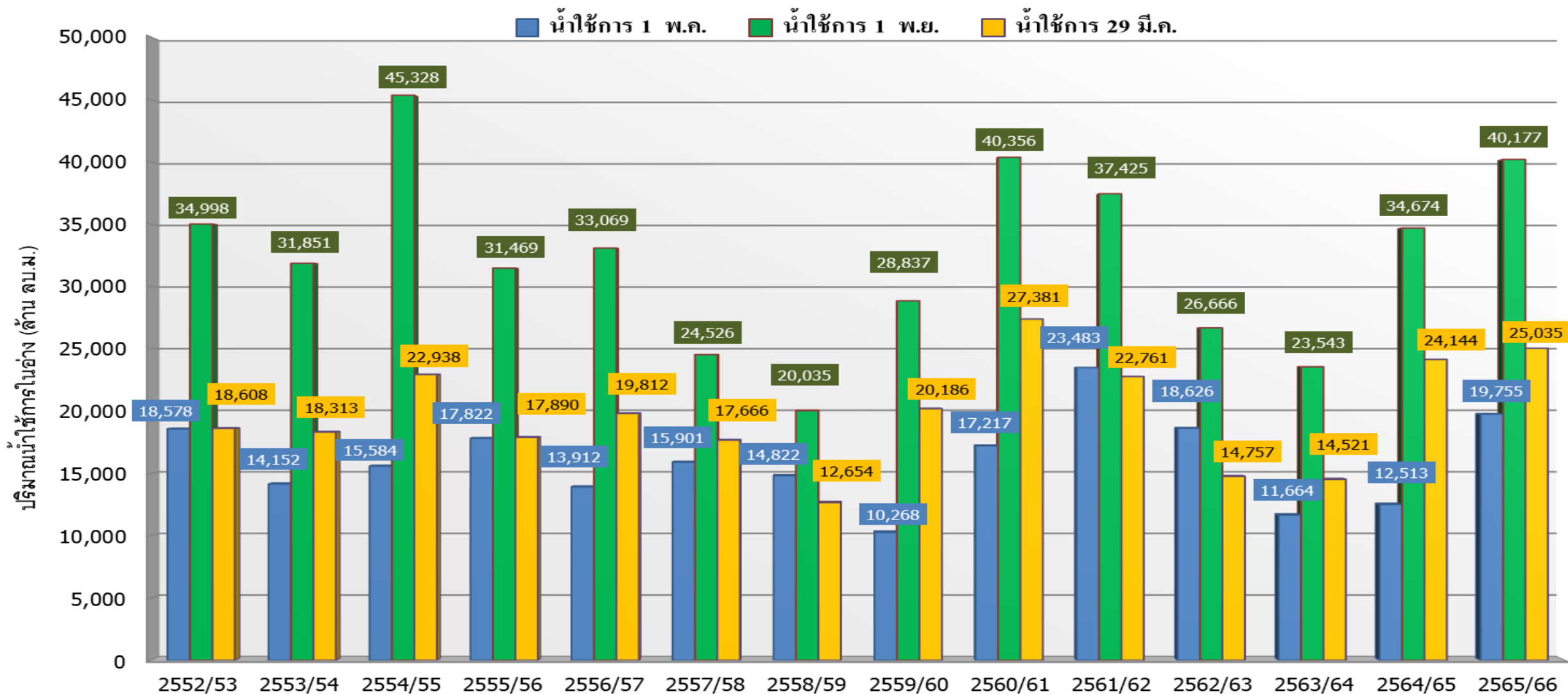
%น้ำใช้การ=(ปริมาณน้ำใช้การ/ความจุอ่างน้ำใช้การ)*100



ปริมาณน้ำใช้การ อ่างเก็บน้ำขนาดใหญ่และขนาดกลาง



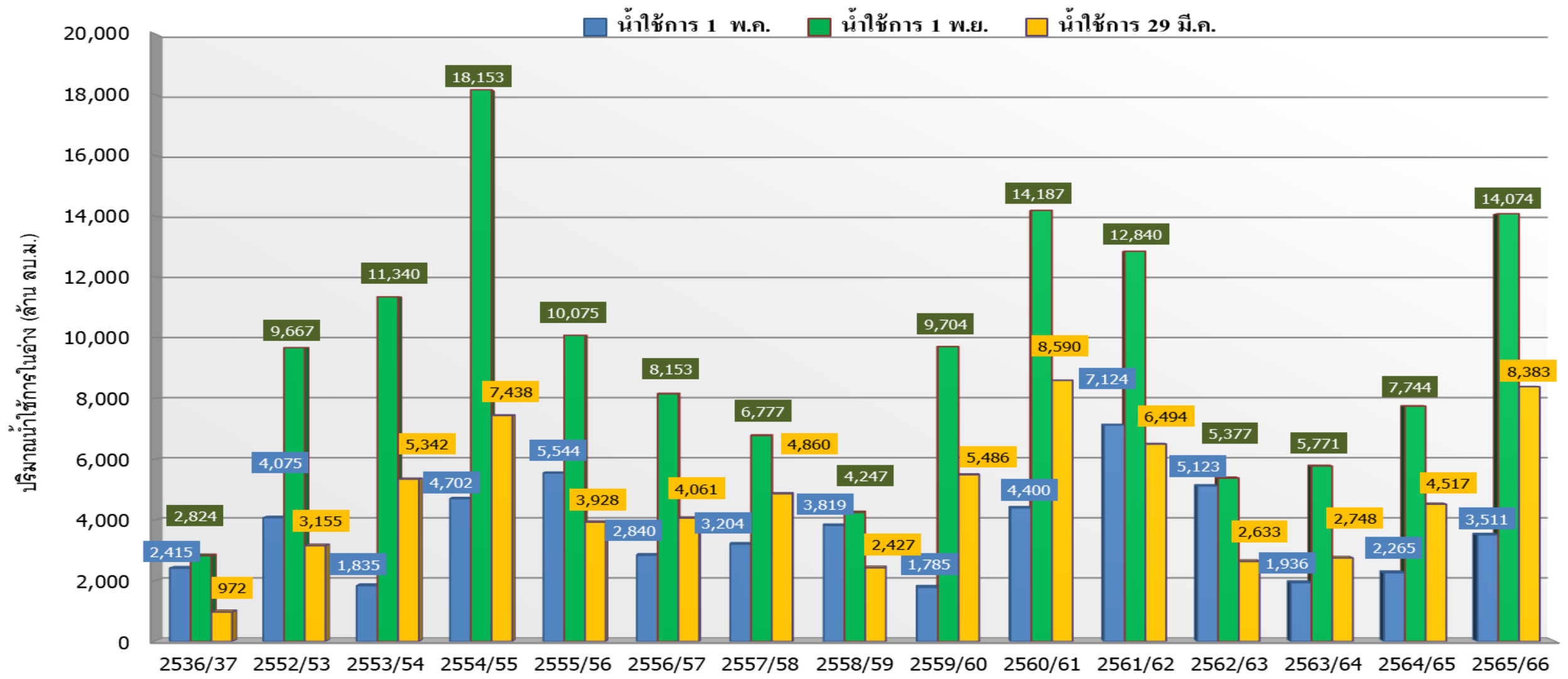
กราฟเปรียบเทียบปริมาณน้ำใช้การในอ่างเก็บน้ำขนาดใหญ่และขนาดกลาง ตั้งแต่ปี 2553 ถึง ปี 2565



ปี 25 (1)/(2)	2552/53	2553/54	2554/55	2555/56	2556/57	2557/58	2558/59	2559/60	2560/61	2561/62	2562/63	2563/64	2564/65	2565/66
(1) ■ น้ำใช้การ 1 พ.ค.	18,578	14,152	15,584	17,822	13,912	15,901	14,822	10,268	17,217	23,483	18,626	11,664	12,513	19,755
(1) ■ น้ำใช้การ 1 พ.ย.	34,998	31,851	45,328	31,469	33,069	24,526	20,035	28,837	40,356	37,425	26,666	23,543	34,674	40,177
(2) ■ น้ำใช้การ 29 มี.ค.	18,608	18,313	22,938	17,890	19,812	17,666	12,654	20,186	27,381	22,761	14,757	14,521	24,144	25,035



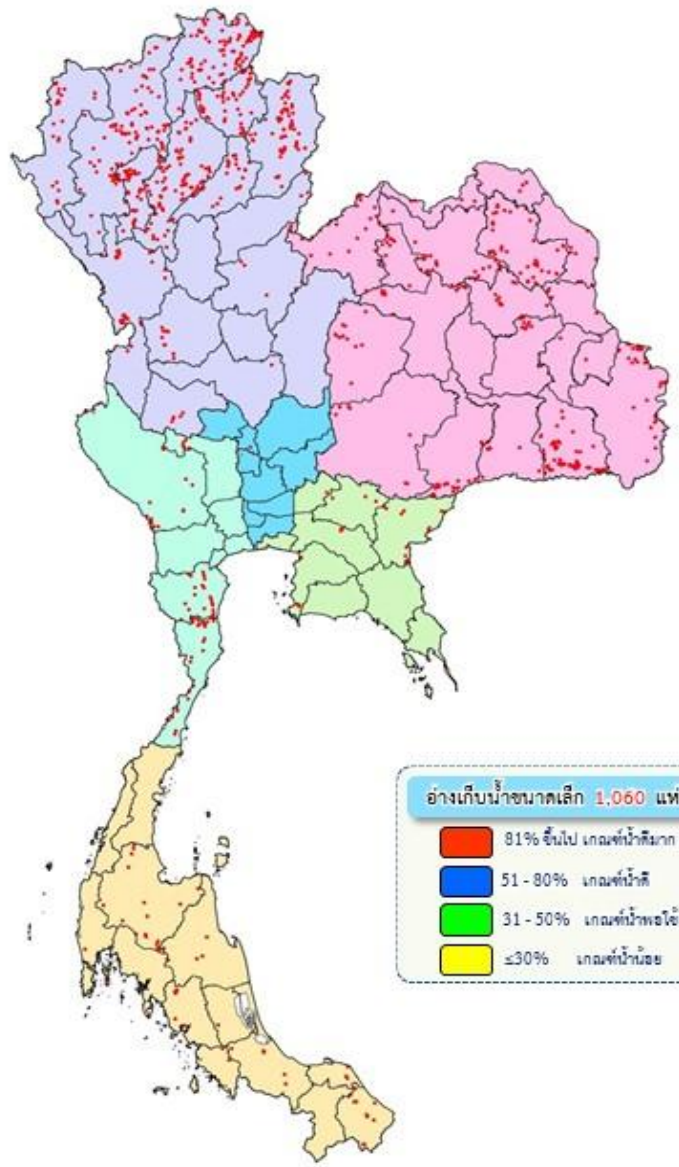
กราฟเปรียบเทียบปริมาณน้ำใช้การในลุ่มน้ำเจ้าพระยา (ภูมิพล สิริกิติ์ แควน้อยฯ ป่าสักฯ) ปี 2536 และตั้งแต่ปี 2553 ถึง ปี 2565



ปี 25 (1)/(2)	2536/37	2552/53	2553/54	2554/55	2555/56	2556/57	2557/58	2558/59	2559/60	2560/61	2561/62	2562/63	2563/64	2564/65	2565/66
(1) ■ น้ำใช้การ 1 พ.ค.	2,415	4,075	1,835	4,702	5,544	2,840	3,204	3,819	1,785	4,400	7,124	5,123	1,936	2,265	3,511
(1) ■ น้ำใช้การ 1 พ.ย.	2,824	9,667	11,340	18,153	10,075	8,153	6,777	4,247	9,704	14,187	12,840	5,377	5,771	7,744	14,074
(2) ■ น้ำใช้การ 29 มี.ค.	972	3,155	5,342	7,438	3,928	4,061	4,860	2,427	5,486	8,590	6,494	2,633	2,748	4,517	8,383

ปริมาณน้ำในอ่างเก็บน้ำขนาดเล็ก จำนวน 1,060 แห่ง

ปริมาณน้ำเก็บกักและใช้การทั่วประเทศ อ่างเก็บน้ำขนาดเล็ก
(ปริมาณน้ำ ณ วันที่ 23 มี.ค.66)



ภาค	ความจุ (ล้าน ลบ.ม.)		ปริมาณน้ำ (ล้าน ลบ.ม.)		จำนวน (อ่างฯ)			
	เก็บกัก	ใช้การ	เก็บกัก	ใช้การ				
เหนือ (538 แห่ง)	207	187	142 (68%)	122 (65%)	48	71	257	162
ตะวันออกเฉียงเหนือ (322 แห่ง)	107	93	63 (59%)	48 (52%)	22	68	203	29
กลาง (13 แห่ง)	5	5	4 (83%)	4 (83%)	-	-	3	10
ตะวันตก (44 แห่ง)	29	27	19 (63%)	16 (60%)	5	8	27	4
ตะวันออก (38 แห่ง)	9	9	6 (61%)	5 (58%)	5	4	20	9
ใต้ (105 แห่ง)	30	24	21 (71%)	16 (65%)	5	8	47	45
ทั่วประเทศ (1,060 แห่ง)	387	345	254 (66%)	211 (61%)	85	159	557	259



ติดตามปริมาณน้ำไหลลงและปริมาณน้ำระบาย วันที่ 29 มีนาคม 2566

อ่างเก็บน้ำ
ขนาดใหญ่
ทั่วประเทศ
35 แห่ง



ต้นฤดูแล้ง ปี 2565/66

สะสม 1-30 พ.ย.65	
↓ ไหลลง	2,415.55
→ ระบาย	2,541.89

สะสม 1-31 ธ.ค.65	
↓ ไหลลง	1,678.21
→ ระบาย	3,039.86

วันนี้ (29 มี.ค.66)		สะสม (1พ.ย.-ปัจจุบัน)
↓ ไหลลง	16.55	6,472.18
→ ระบาย	133.07	17,437.70
ใช้การ	22,217 ล้าน ลบ.ม.	

4 เขื่อนหลัก
ลุ่มเจ้าพระยา



ต้นฤดูแล้ง ปี 2565/66

สะสม 1-30 พ.ย.65	
↓ ไหลลง	764.21
→ ระบาย	581.24

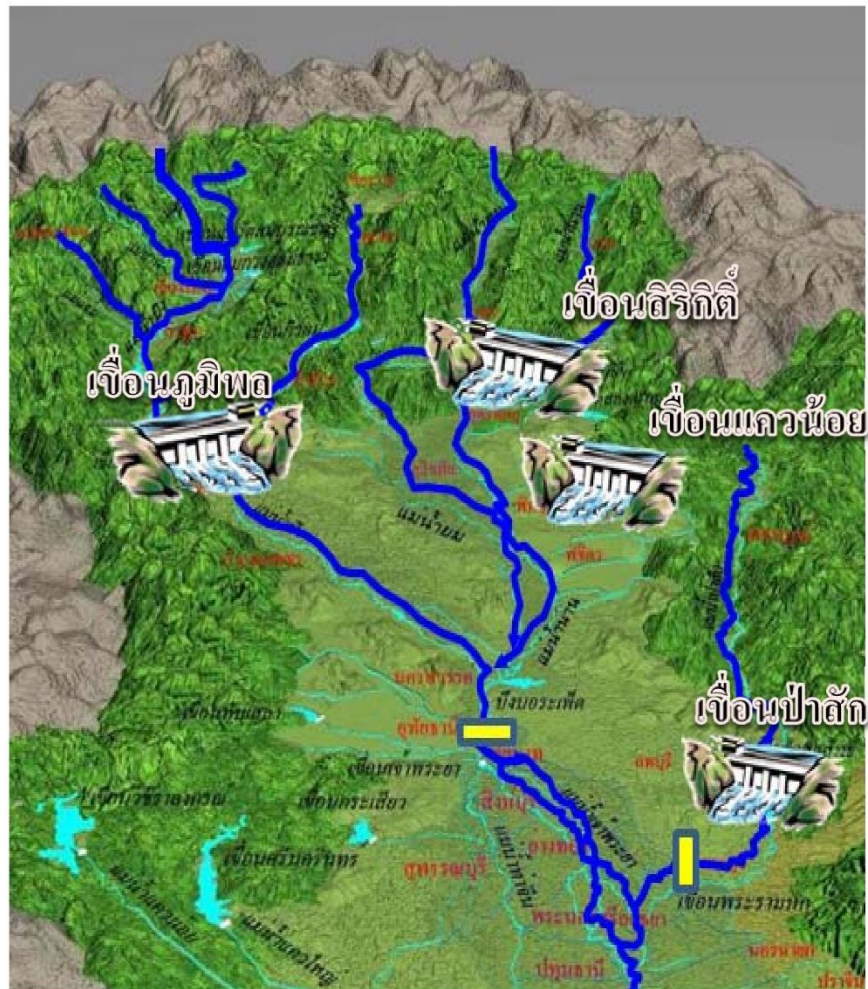
สะสม 1-31 ธ.ค.65	
↓ ไหลลง	464.58
→ ระบาย	1,313.25

วันนี้ (29 มี.ค.66)		สะสม (1พ.ย.-ปัจจุบัน)
↓ ไหลลง	1.93	1,898.69
→ ระบาย	49.63	7,079.04
ใช้การ	8,383 ล้าน ลบ.ม.	

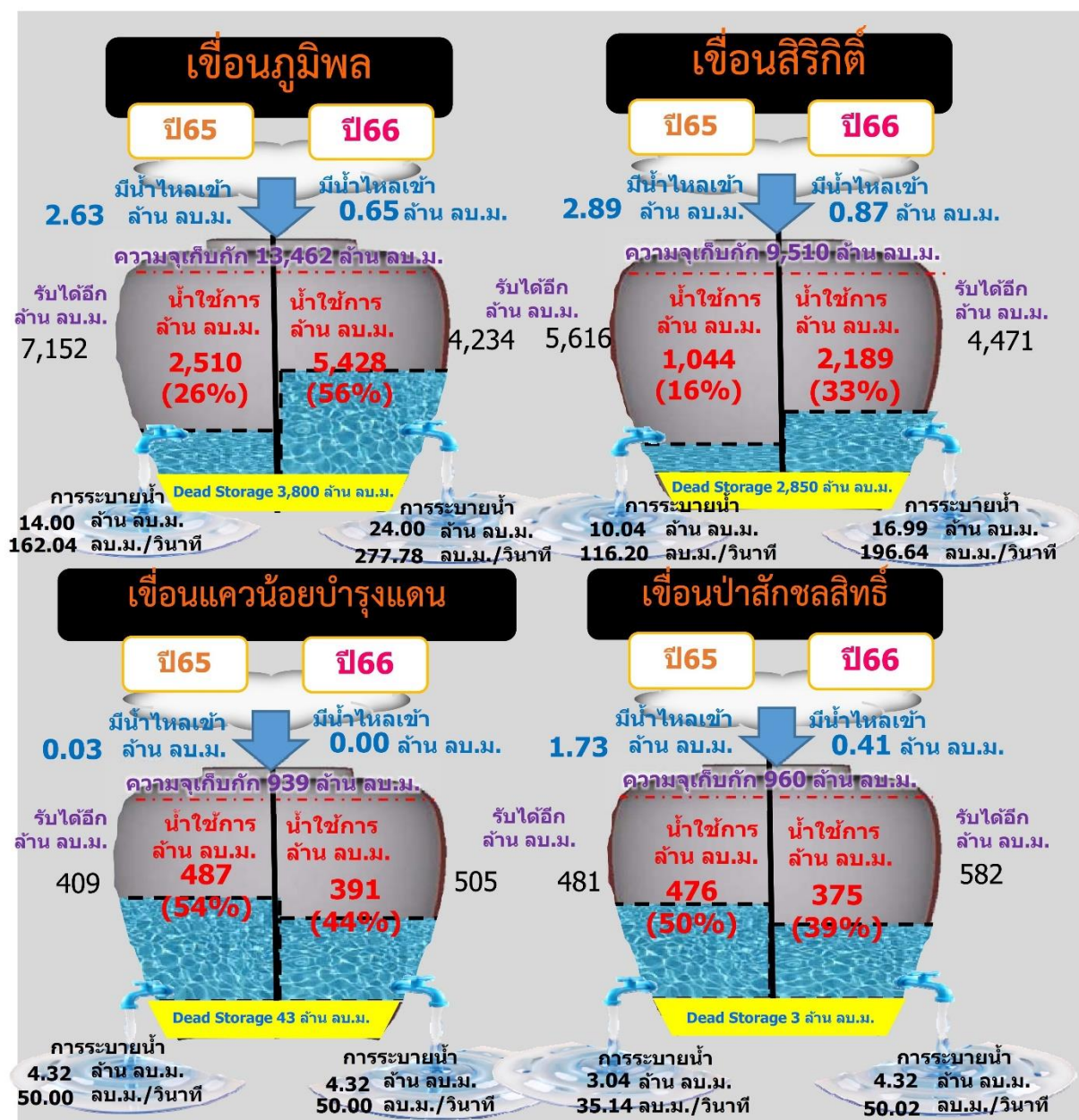


สถานการณ์ลุ่มน้ำเจ้าพระยา

ปริมาณน้ำ 4 เขื่อนหลักกลุ่มน้ำเจ้าพระยา วันที่ 29 มีนาคม 2566



รวม 4 เขื่อน	ปริมาณน้ำทั้งหมด (ล้าน ลบ.ม.)	น้ำใช้การ (ล้าน ลบ.ม.)	รับน้ำได้อีก (ล้าน ลบ.ม.)
29 มี.ค. 66	15,079 (61%)	8,383 (46%)	9,792
29 มี.ค. 65	11,213 (45%)	4,517 (25%)	13,658





แผน-ผลจัดสรรน้ำฤดูแล้ง ปี 2565/66



แผนการจัดสรรน้ำและการเพาะปลูกพืชฤดูแล้ง ปี 2565/66



(1 พฤศจิกายน 2565 – 30 เมษายน 2566)

ทั้งประเทศ

ปริมาณน้ำต้นทุน 43,740 ล้าน ลบ.ม.
ความต้องการน้ำ 27,685 ล้าน ลบ.ม.
สำรองน้ำต้นฤดูฝน 16,055 ล้าน ลบ.ม.



อุปโภค-บริโภค
2,535 ล้าน ลบ.ม. (9%)



ระบบนิเวศ
8,270 ล้าน ลบ.ม. (30%)



เกษตรกรรม
16,330 ล้าน ลบ.ม. (59%)



การอุตสาหกรรม
550 ล้าน ลบ.ม. (2%)



แผนข้าวนาปรัง 10.42 ล้านไร่

ลุ่มเจ้าพระยา

ปริมาณน้ำต้นทุน 14,074 ล้าน ลบ.ม.
ความต้องการน้ำ 9,100 ล้าน ลบ.ม.
สำรองน้ำต้นฤดูฝน 5,474 ล้าน ลบ.ม.



อุปโภค-บริโภค
1,150 ล้าน ลบ.ม. (13%)



ระบบนิเวศ
2,020 ล้าน ลบ.ม. (22%)



เกษตรกรรม
5,795 ล้าน ลบ.ม. (64%)



การอุตสาหกรรม
135 ล้าน ลบ.ม. (1%)



แผนข้าวนาปรัง 6.64 ล้านไร่

ลุ่มแม่กลอง

ปริมาณน้ำต้นทุน 8,964 ล้าน ลบ.ม.
ความต้องการน้ำ 5,500 ล้าน ลบ.ม.
สำรองน้ำต้นฤดูฝน 3,964 ล้าน ลบ.ม.
รักษาระบบนิเวศเจ้าพระยา 500 ล้าน ลบ.ม.



อุปโภค-บริโภค
460 ล้าน ลบ.ม. (9%)



ระบบนิเวศ
1,360 ล้าน ลบ.ม. (27%)



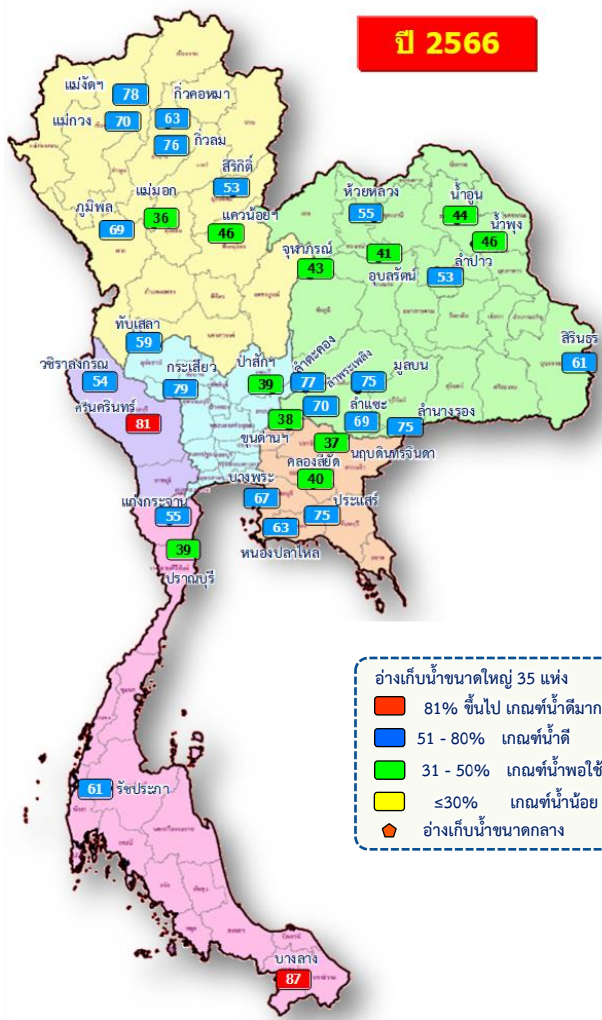
เกษตรกรรม
3,180 ล้าน ลบ.ม. (64%)



การอุตสาหกรรม
- ล้าน ลบ.ม. (-%)



แผนข้าวนาปรัง 0.84 ล้านไร่



ผลการเพาะปลูกข้าวนาปรัง 2565/66 (22 มี.ค.65)

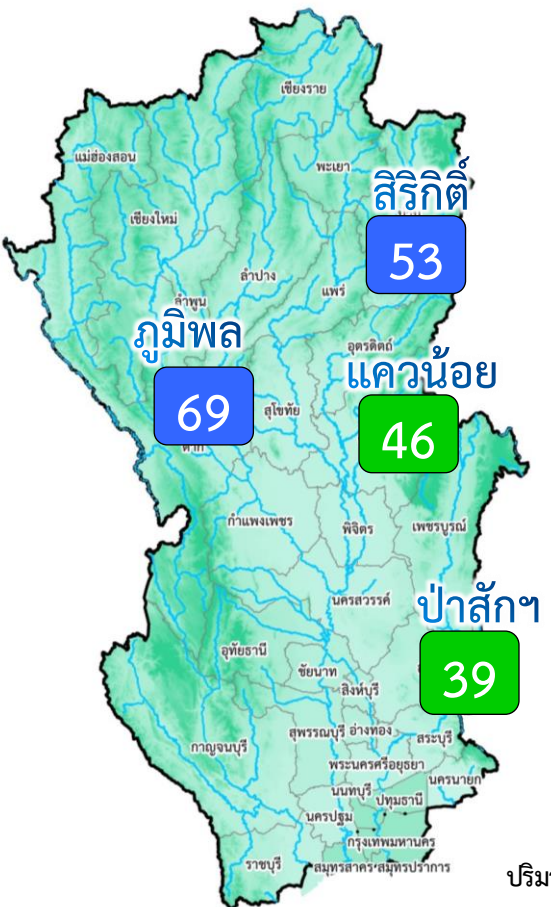
แผน	เพาะปลูกแล้ว	เก็บเกี่ยว
10.42 ล้านไร่	9.960 ล้านไร่ (96%)	2.052 ล้านไร่

ปริมาณน้ำเก็บกักและใช้การทั่วประเทศ ณ วันที่ 29 มี.ค.66

ประเภท	ปริมาณน้ำเก็บกัก	ปริมาณน้ำใช้การ
อ่างฯ ใหญ่ 35 แห่ง	ปริมาณน้ำเก็บกัก 70,926 ล้าน ลบ.ม. ปริมาณน้ำใช้การ 47,389 ล้าน ลบ.ม. 45,754 (65%)	ปริมาณน้ำใช้การ 22,217 (47%) (ล้าน ลบ.ม.)
อ่างฯ กลาง 435 แห่ง	ปริมาณน้ำเก็บกัก 5,410 ล้าน ลบ.ม. ปริมาณน้ำใช้การ 5,003 ล้าน ลบ.ม. 3,223 (60%)	ปริมาณน้ำใช้การ 2,818 (56%) (ล้าน ลบ.ม.)
อ่างฯ เล็ก 1,060 แห่ง	ปริมาณน้ำเก็บกัก 387 ล้าน ลบ.ม. ปริมาณน้ำใช้การ 345 ล้าน ลบ.ม. 254 (66%)	ปริมาณน้ำใช้การ 211 (61%) (ล้าน ลบ.ม.)
รวมทั้งหมด 1,530 แห่ง	ปริมาณน้ำเก็บกัก 76,723 ล้าน ลบ.ม. ปริมาณน้ำใช้การ 52,737 ล้าน ลบ.ม. 49,231 (64%)	ปริมาณน้ำใช้การ 25,246 (48%) (ล้าน ลบ.ม.)

ปริมาณน้ำต้นทุนฤดูแล้งปี 2565/66 จำนวน **43,740** ล้าน ลบ.ม. (แผนจัดสรรน้ำฤดูแล้ง 27,685 ล้าน ลบ.ม. / สำรองน้ำต้นทุนฤดูฝน 16,055 ล้าน ลบ.ม.)
ปริมาณน้ำเก็บกักทั่วประเทศ (รวมอ่างใหญ่ อ่างกลาง อ่างเล็ก) ณ วันที่ 1 พ.ย.65 จำนวน **64,418** ล้าน ลบ.ม. (84%)





อ่างเก็บน้ำขนาดใหญ่ 4 แห่ง	
81% ขึ้นไป เกณฑ์น้ำดีมาก	2 แห่ง
51 - 80% เกณฑ์น้ำดี	2 แห่ง
31 - 50% เกณฑ์น้ำพอใช้	2 แห่ง
≤30% เกณฑ์น้ำน้อย	2 แห่ง

ปริมาณน้ำเก็บกัก ณ วันที่ 1 พ.ย.65
จำนวน 20,770 ล้าน ลบ.ม. (84%)

ปริมาณน้ำต้นทุนปี 2565/66 จำนวน 14,074 ล้าน ลบ.ม.
(แผนจัดสรรน้ำฤดูแล้ง 9,100 ล้าน ลบ.ม. /
สำรองน้ำต้นทุน 5,474 ล้าน ลบ.ม.)

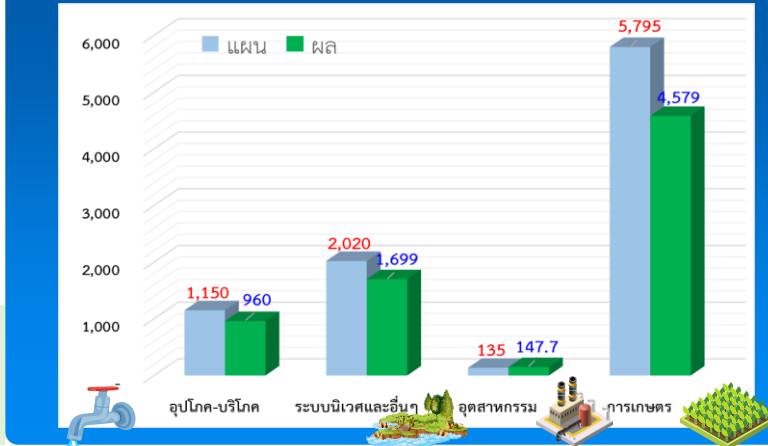
ผลการเพาะปลูกข้าวนาปรัง 2565/66 (22 มี.ค.65)

แผน	เพาะปลูกแล้ว	เก็บเกี่ยว
6.64 ล้านไร่	6.310 ล้านไร่ (95%)	1.391 ล้านไร่

ปริมาณน้ำเก็บกักและใช้การ 4 เขื่อนหลักเจ้าพระยา ณ วันที่ 29 มี.ค.66

เขื่อน	ปริมาณน้ำเก็บกัก	ปริมาณน้ำใช้การ
เขื่อนภูมิพล	ปริมาณน้ำเก็บกัก 13,462 ล้าน ลบ.ม. ปริมาณน้ำใช้การ 9,662 ล้าน ลบ.ม.	9,228 (69%) 5,428 (56%) (ล้าน ลบ.ม.)
เขื่อนสิริกิติ์	ปริมาณน้ำเก็บกัก 9,510 ล้าน ลบ.ม. ปริมาณน้ำใช้การ 6,660 ล้าน ลบ.ม.	5,039 (53%) 2,189 (33%) (ล้าน ลบ.ม.)
เขื่อนแควน้อย	ปริมาณน้ำเก็บกัก 939 ล้าน ลบ.ม. ปริมาณน้ำใช้การ 896 ล้าน ลบ.ม.	434 (46%) 391 (44%) (ล้าน ลบ.ม.)
เขื่อนป่าสัก	ปริมาณน้ำเก็บกัก 960 ล้าน ลบ.ม. ปริมาณน้ำใช้การ 957 ล้าน ลบ.ม.	378 (39%) 375 (39%) (ล้าน ลบ.ม.)
รวม 4 เขื่อน	ปริมาณน้ำเก็บกัก 24,871 ล้าน ลบ.ม. ปริมาณน้ำใช้การ 18,175 ล้าน ลบ.ม.	15,079 (61%) 8,383 (46%) (ล้าน ลบ.ม.)

ผลจัดสรรน้ำลุ่มเจ้าพระยาแยกรายกิจกรรม



แผนจัดสรรน้ำฤดูแล้ง ปี 2565/66 วันที่ 29 มี.ค.66

แผนจัดสรรน้ำ	9,100 (ล้าน ลบ.ม.)	
ผลจัดสรรน้ำ	7,385 (ล้าน ลบ.ม.)	82 %
คงเหลือ	1,715 (ล้าน ลบ.ม.)	18 %

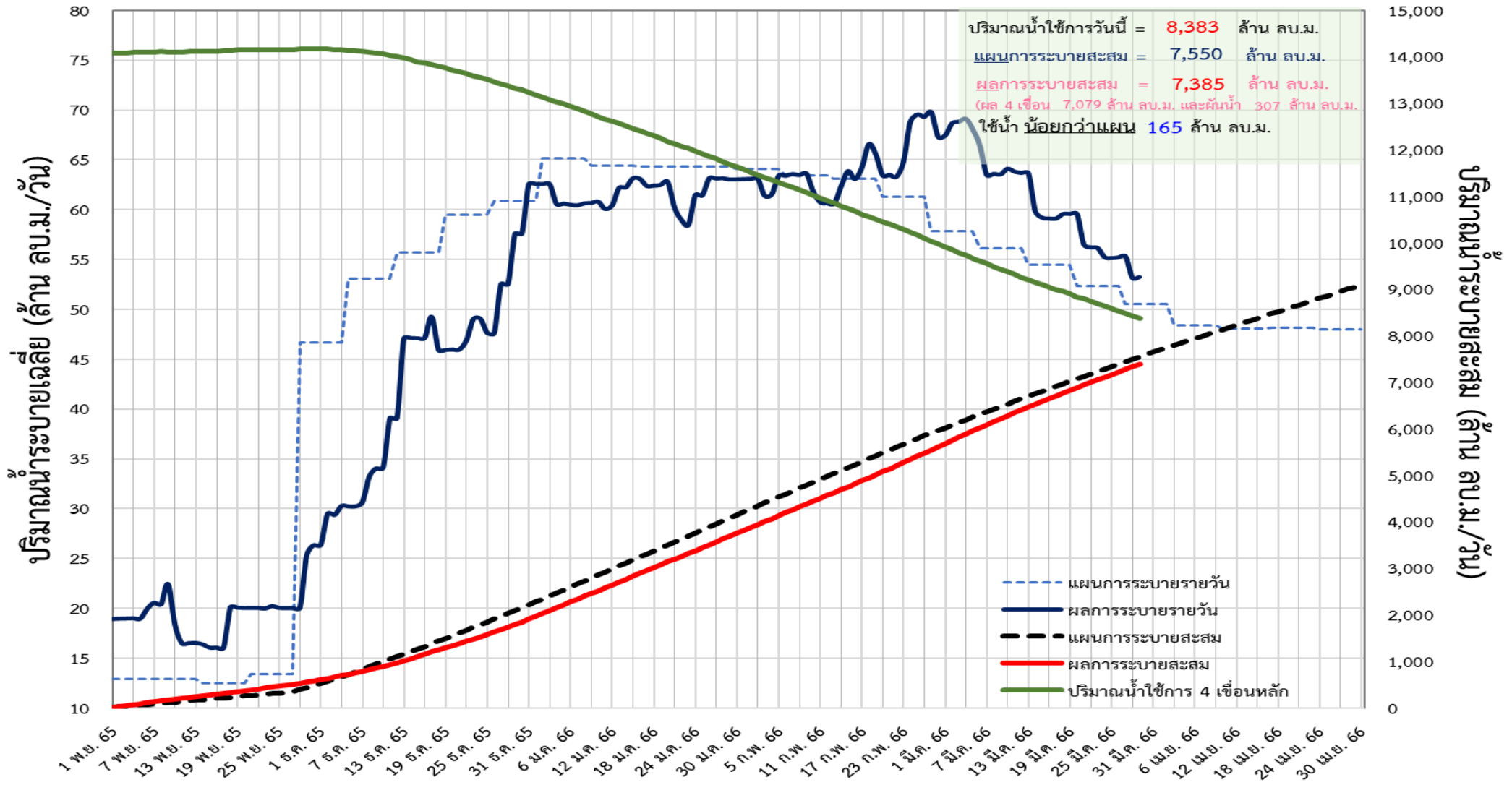


ติดตามผลการระบายน้ำลุ่มเจ้าพระยาและการผันน้ำจากลุ่มน้ำแม่กลอง (1 พ.ย.65 – 30 เม.ย.66)



📌 แผนการระบายน้ำฤดูแล้ง ปี 2565/66 จำนวน **9,100 ล้าน ลบ.ม.** (แผนระบายจาก **4 เขื่อนหลัก 8,600 ล้าน ลบ.ม.** และ **ผันน้ำจากลุ่มน้ำแม่กลอง 500 ล้าน ลบ.ม.**)

ข้อมูล ณ วันที่ 29 มีนาคม 2566



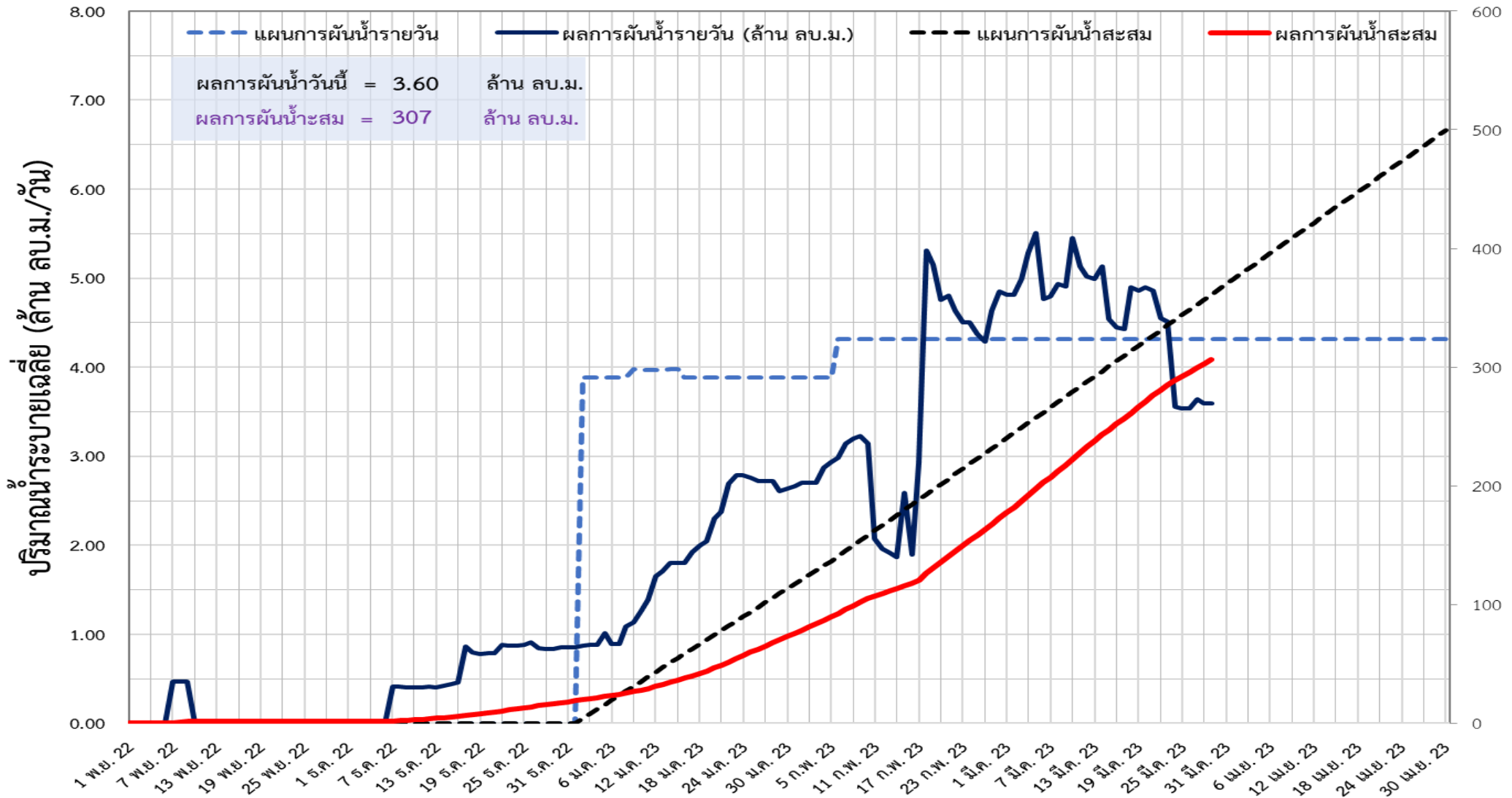


ติดตามผลการผันน้ำจากลุ่มน้ำแม่กลอง (1 พ.ย.65 – 30 เม.ย.66)

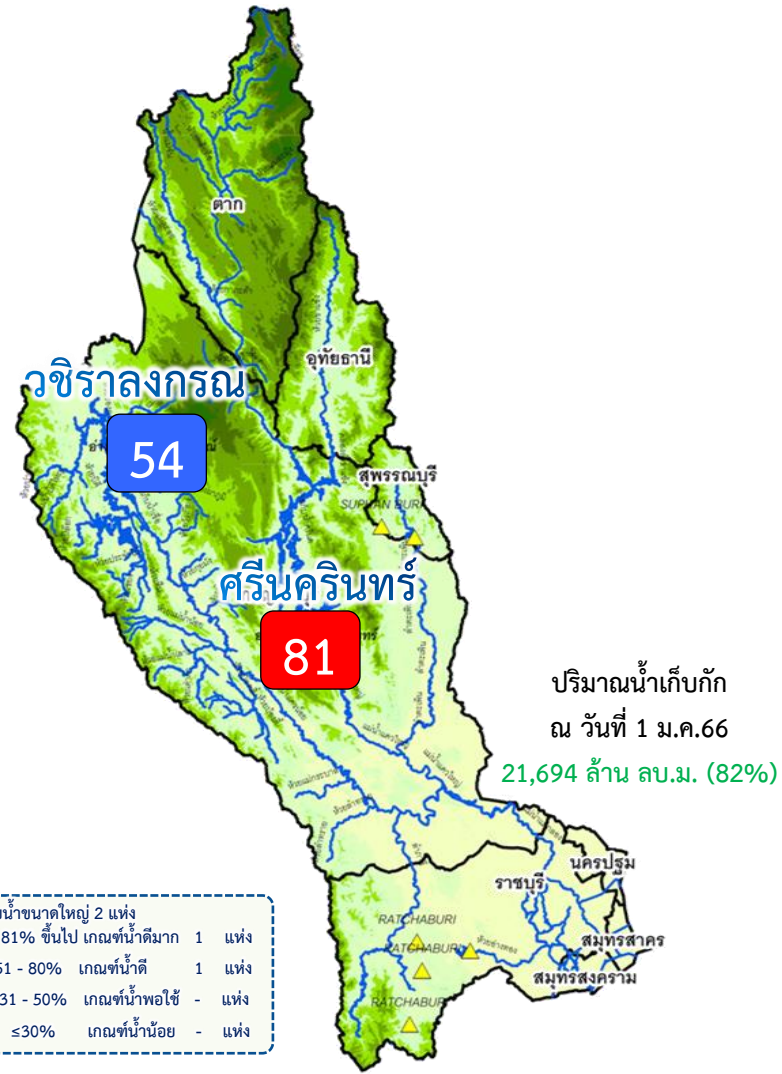


แผนการผันน้ำจากลุ่มน้ำแม่กลองปี 2565/66 จำนวน 500 ล้าน ลบ.ม.

ข้อมูล ณ วันที่ 29 มีนาคม 2566



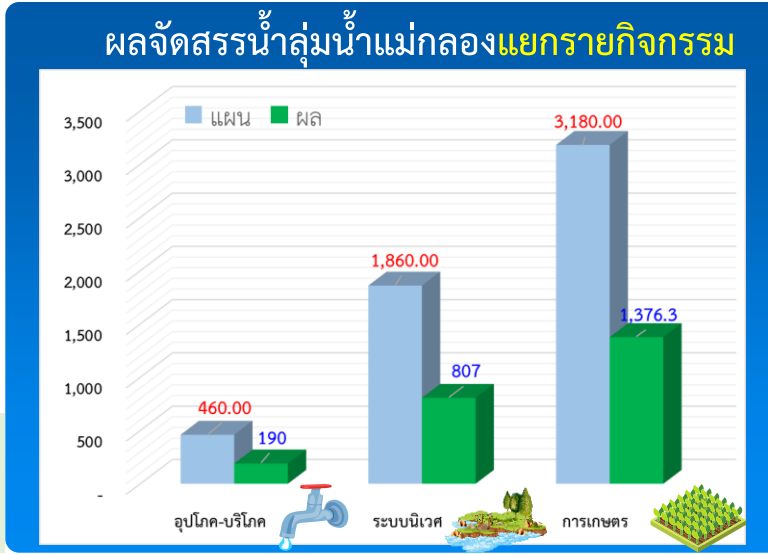
แผน/ผล การบริหารจัดการน้ำฤดูแล้งปี 2566 **ลุ่มน้ำแม่กลอง** (1 ม.ค.66 – 30 มิ.ย.66)



ปริมาณน้ำเก็บกักและใช้การ 2 เขื่อนหลักลุ่มแม่กลอง ณ วันที่ 29 มี.ค.66

เขื่อน	ปริมาณน้ำเก็บกัก	ปริมาณน้ำใช้การ
ศรีนครินทร์	17,745 ล้าน ลบ.ม. ปริมาณน้ำใช้การ 7,480 ล้าน ลบ.ม.	14,423 (81%) 4,158 (56%) (ล้าน ลบ.ม.)
วชิราลงกรณ	8,860 ล้าน ลบ.ม. ปริมาณน้ำใช้การ 5,848 ล้าน ลบ.ม.	4,819 (54%) 1,807 (31%) (ล้าน ลบ.ม.)
รวม 2 เขื่อน	26,605 ล้าน ลบ.ม. ปริมาณน้ำใช้การ 13,328 ล้าน ลบ.ม.	19,242 (72%) 5,965 (45%) (ล้าน ลบ.ม.)

ปริมาณน้ำต้นทุนปี 2566 จำนวน 8,964 ล้าน ลบ.ม. (แผนจัดสรรน้ำฤดูแล้ง 5,500 ล้าน ลบ.ม.)
 **แผนรักษาระบบนิเวศแม่น้ำท่าจีน-แม่น้ำเจ้าพระยา 500 ล้าน ลบ.ม. / สำรองน้ำต้นทุนฤดูฝน 3,964 ล้าน ลบ.ม.)



แผนจัดสรรน้ำฤดูแล้ง ปี 2566 วันที่ 29 มี.ค.66

แผนจัดสรรน้ำ	5,500 (ล้าน ลบ.ม.)	
ผลจัดสรรน้ำ	2,373 (ล้าน ลบ.ม.)	44 %
คงเหลือ	3,127 (ล้าน ลบ.ม.)	56 %

ผลการเพาะปลูกข้าวนาปรัง 2565/66 (22 มี.ค.65)

แผน	เพาะปลูกแล้ว	เก็บเกี่ยว
0.84 ล้านไร่	0.617 ล้านไร่ (73%)	- ล้านไร่



การเพาะปลุกพืชฤดูแล้ง ปี 2565/66 (ข้าวนาปรัง)

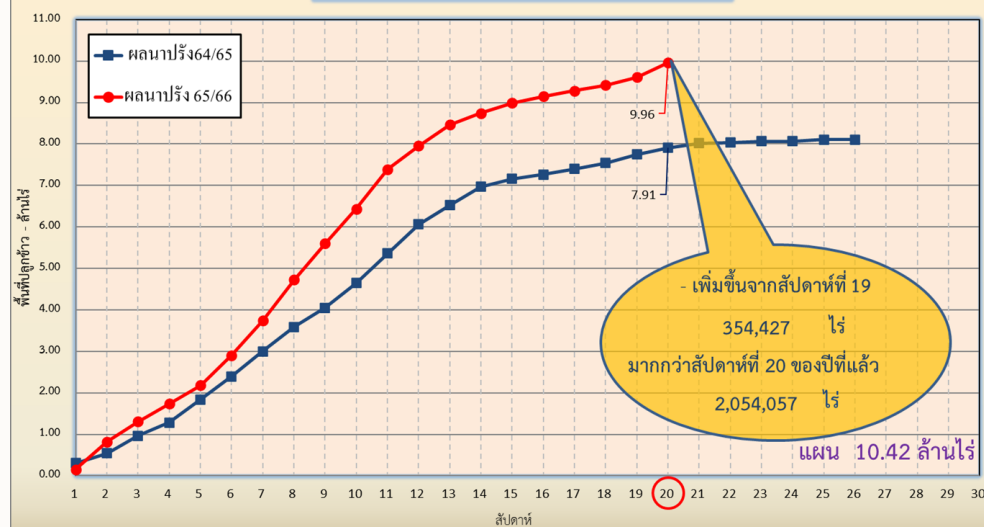


แผนผลการเพาะปลูกพืชในช่วงฤดูแล้งปี 2565/66 (ข้อมูล ณ วันที่ 22 มี.ค. 66)

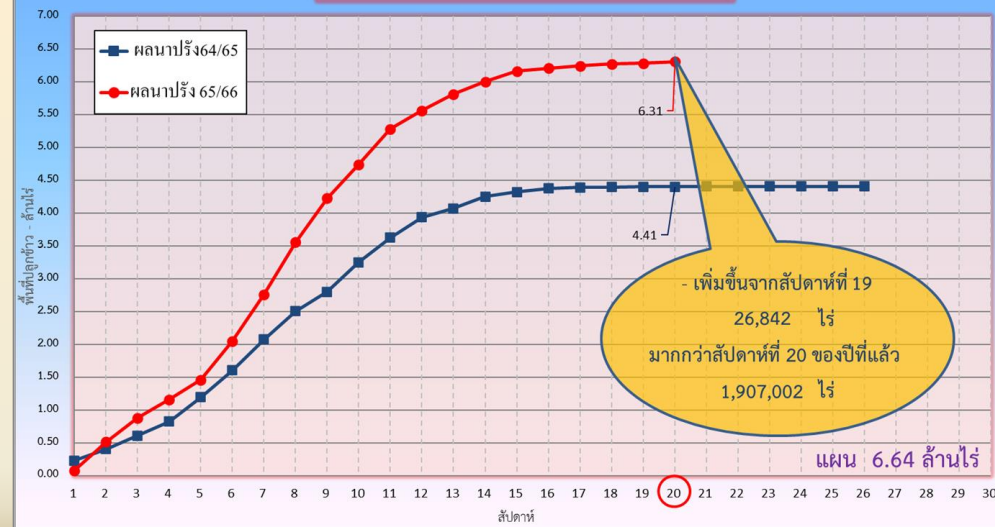


ภาค	ข้าวนาปรัง				พืชไร่-พืชผัก				รวม			
	แผน (ล้านไร่)	ผล (ล้านไร่)	%	เกี่ยว (ล้านไร่)	แผน (ล้านไร่)	ผล (ล้านไร่)	%	เกี่ยว (ล้านไร่)	แผน (ล้านไร่)	ผล (ล้านไร่)	%	เกี่ยว (ล้านไร่)
เหนือ	0.77	1.05	137	0.319	0.19	0.24	123	0.037	0.96	1.29	134	0.357
ตะวันออกเฉียงเหนือ	1.32	1.39	105	0.002	0.05	0.04	84	0.002	1.37	1.42	104	0.004
กลาง	0.03	0.03	92	0.005	0.03	0.01	24	0.005	0.06	0.03	57	0.010
ตะวันออก	0.44	0.48	110	0.333	0.03	0.02	85	0.001	0.46	0.50	108	0.334
ตะวันตก	1.04	0.70	67		0.19	0.21	112	0.002	1.23	0.91	74	0.002
ใต้	0.18	0.01	3	0.002	0.06	0.004	6		0.24	0.01	4	0.002
ลุ่มน้ำเจ้าพระยา	6.64	6.31	95	1.391	0.10	0.12	125	0.042	6.74	6.43	95	1.432
ทั้งประเทศ	10.42	9.96	96	2.052	0.64	0.64	100	0.088	11.06	10.60	96	2.140

กราฟเปรียบเทียบผลการปลูกข้าวนาปรัง รายสัปดาห์ในเขตทั้งประเทศ



กราฟเปรียบเทียบผลการปลูกข้าวนาปรัง รายสัปดาห์ในเขตลุ่มน้ำเจ้าพระยา





พื้นที่ปลูกข้าวในเขตชลประทานลุ่มน้ำเจ้าพระยาและลุ่มน้ำแม่กลอง

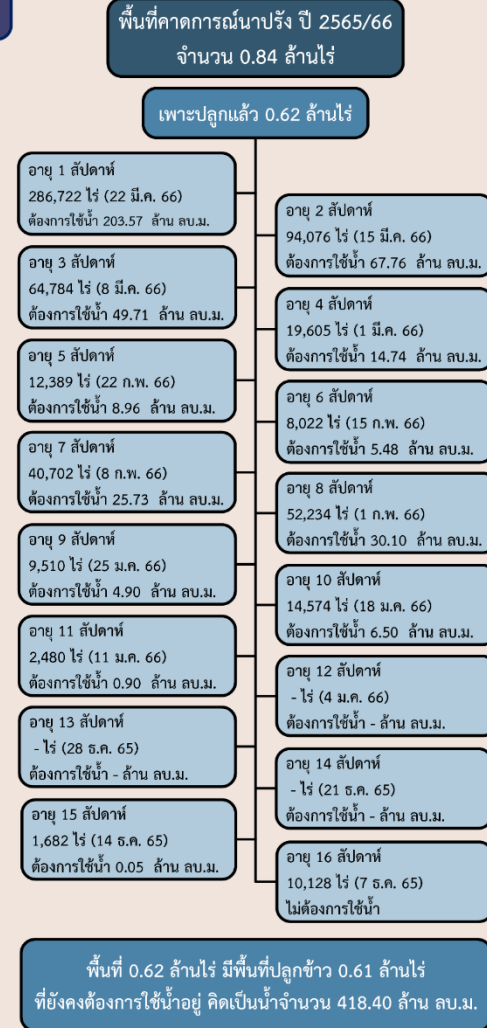
ข้อมูล ณ วันที่ 22 มี.ค. 2566

ลุ่มน้ำเจ้าพระยา



พื้นที่ 4.92 ล้านไร่ มีพื้นที่ปลูกข้าว 4.48 ล้านไร่
ที่ยังคงต้องการใช้น้ำอยู่ คิดเป็นน้ำจำนวน 1,218.79 ล้าน ลบ.ม.

ลุ่มน้ำแม่กลอง





การบริหารจัดการน้ำฤดูแล้ง ปี 2565/66



10 มาตรการ รองรับฤดูแล้ง ปี 2565/66

ความต้องการใช้น้ำ
DEMAND

น้ำต้นทุน
SUPPLY

01 เร่งเก็บกักน้ำ
ในแหล่งน้ำทุกประเภท

02 ฝักระวังและเตรียมจัดหาแหล่งน้ำสำรอง
พร้อมวางแผนเตรียมเครื่องจักรเครื่องมือ
ในพื้นที่ฝักระวังเสี่ยงขาดแคลนน้ำ

03 ปฏิบัติการเติมน้ำ
ให้กับแหล่งน้ำ พื้นที่เกษตรและ
พื้นที่ฝักระวังเสี่ยงขาดแคลนน้ำ

การบริหารจัดการ
MANAGEMENT

10 ติดตามและประเมินผลการดำเนินงาน
ให้เป็นไปตามแผน รายงานผลการให้ความช่วยเหลือ

09 สร้างการรับรู้ประชาสัมพันธ์
สถานการณ์และแผนบริหารจัดการน้ำ

08 เสริมสร้างความเข้มแข็ง
ด้านการบริหารจัดการน้ำของชุมชน
ให้มีน้ำเพียงพอสำหรับอุปโภคบริโภคและการเกษตรตลอดฤดูแล้ง

04 กำหนดแผนจัดสรรน้ำ
และพื้นที่เพาะปลูกพืชฤดูแล้ง
โดยพิจารณาให้สอดคล้องกับปริมาณน้ำต้นทุน

05 เพิ่มประสิทธิภาพ
การใช้น้ำภาคการเกษตร

06 เตรียมน้ำสำรอง
สำหรับพื้นที่ลุ่มต่ำรับน้ำนอง
โดยการสนับสนุนจัดสรรน้ำเตรียมแปลง
เพาะปลูกนารอบที่ 1 (นาปี)

07 ฝักระวังคุณภาพน้ำ
ในแม่น้ำสายหลัก แม่น้ำสายรองและเตรียมแผนปฏิบัติการ
รองรับกรณีเกิดปัญหาและแจ้งเตือนพื้นที่เสี่ยง

จาก **10** มาตรการ
ฤดูแล้ง



สู่ 6 แนวทาง

- 1 บริหารน้ำในอ่าง
- 2 จัดหาแหล่งน้ำสำรอง
- 3 ตรวจสอบความต้องการ
- 4 จัดสรรตามกิจกรรมหลัก
- 5 สำรองน้ำเก็บกักไว้ต้นฤดูฝน
- 6 ประเมินผลและประชาสัมพันธ์



ทศวรรษ
1460
ชลประทาน บริการประชาชน



การบริหารจัดการน้ำ ฤดูแล้ง และการเตรียมพร้อมรับมือ ปี 2565/66



ในฤดูแล้งจัดสรรน้ำให้สอดคล้องกับปริมาณน้ำต้นทุนตามลำดับความสำคัญของกิจการการใช้น้ำ ดังนี้

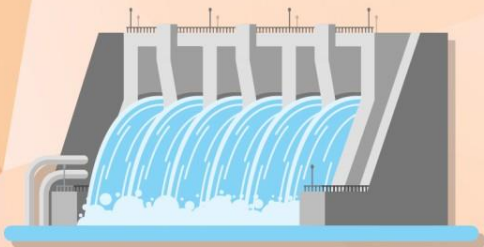
1. จัดสรรน้ำ **เพื่อการอุปโภค**
ในช่วงฤดูแล้ง



2. จัดสรรน้ำ **เพื่อการรักษาระบบนิเวศ**
ในช่วงฤดูแล้ง



3. สำรองน้ำไว้สำหรับการใช้น้ำในช่วงต้นฤดูฝน
เพื่ออุปโภค - บริโภคและรักษาระบบนิเวศ
เดือนพฤษภาคม - กรกฎาคม



4. จัดสรรน้ำ
เพื่อการเกษตรกรรม



5. จัดสรรน้ำ
เพื่อการอุตสาหกรรม





ชป.เตรียมความพร้อมเครื่องจักร-เครื่องมือ ช่วยเหลือ ฤดูแล้ง ทั่วประเทศ ปี 2565/66

ส่วนบริหารเครื่องจักรกลที่ 1 เชียงใหม่

- เครื่องสูบน้ำ 165 เครื่อง
- เครื่องพลิกดินน้ำ 10 เครื่อง
- เครื่องจักรกลสนับสนุนอื่นๆ 275 หน่วย

รวม 450 หน่วย



ส่วนบริหารเครื่องจักรกลที่ 2 พิษณุโลก

- เครื่องสูบน้ำ 237 เครื่อง
- เครื่องพลิกดินน้ำ 23 เครื่อง
- เครื่องจักรกลสนับสนุนอื่นๆ 337 หน่วย

รวม 597 หน่วย



ส่วนบริหารเครื่องจักรกลที่ 3 ขอนแก่น

- เครื่องสูบน้ำ 346 เครื่อง
- เครื่องพลิกดินน้ำ 35 เครื่อง
- เครื่องจักรกลสนับสนุนอื่นๆ 406 หน่วย

รวม 787 หน่วย



ส่วนบริหารเครื่องจักรกลที่ 4 นครราชสีมา

- เครื่องสูบน้ำ 222 เครื่อง
- เครื่องพลิกดินน้ำ 176 เครื่อง
- เครื่องจักรกลสนับสนุนอื่นๆ 243 หน่วย

รวม 641 หน่วย



รวมทั้งประเทศ

- เครื่องสูบน้ำ 2,188 เครื่อง
- เครื่องพลิกดินน้ำ 617 เครื่อง
- เครื่องจักรกลสนับสนุนอื่นๆ 2,577 หน่วย

รวมเป็น
5,382 หน่วย



ส่วนบริหารเครื่องจักรกลที่ 5 พระนครศรีอยุธยา

- เครื่องสูบน้ำ 410 เครื่อง
- เครื่องพลิกดินน้ำ 39 เครื่อง
- เครื่องจักรกลสนับสนุนอื่นๆ 463 หน่วย

รวม 912 หน่วย



ส่วนบริหารเครื่องจักรกลที่ 7 กาญจนบุรี

- เครื่องสูบน้ำ 344 เครื่อง
- เครื่องพลิกดินน้ำ 143 เครื่อง
- เครื่องจักรกลสนับสนุนอื่นๆ 496 หน่วย

รวม 983 หน่วย



ส่วนกลาง นนทบุรี

- เครื่องสูบน้ำ 127 เครื่อง
- เครื่องพลิกดินน้ำ 120 เครื่อง
- เครื่องจักรกลสนับสนุนอื่นๆ 50 หน่วย

รวม 297 หน่วย

ส่วนบริหารเครื่องจักรกลที่ 8 สงขลา

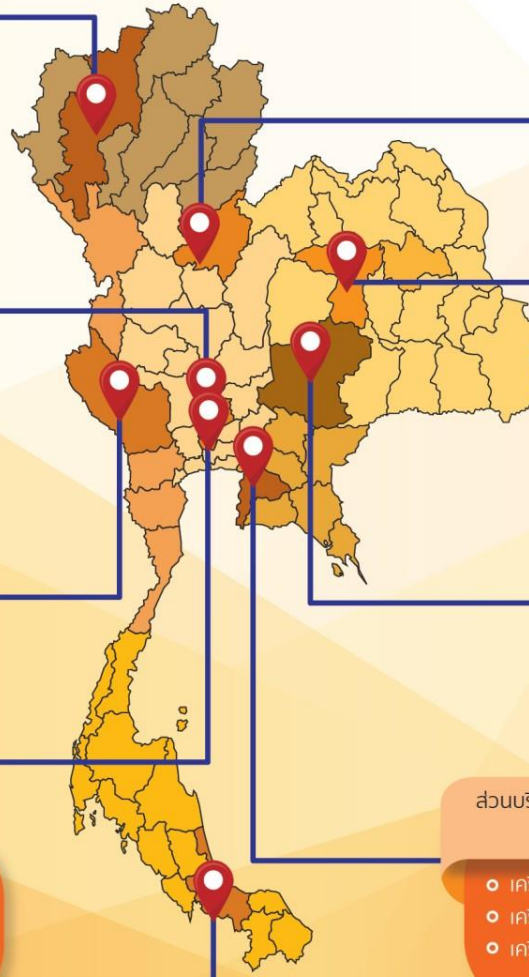
- เครื่องสูบน้ำ 337 เครื่อง
- เครื่องพลิกดินน้ำ 71 เครื่อง
- เครื่องจักรกลสนับสนุนอื่นๆ 307 หน่วย

รวม 715 หน่วย

ส่วนบริหารเครื่องจักรกลที่ 6 ชลบุรี

- เครื่องสูบน้ำ
- เครื่องพลิกดินน้ำ
- เครื่องจักรกลสนับสนุนอื่นๆ

รวม=หน่วย

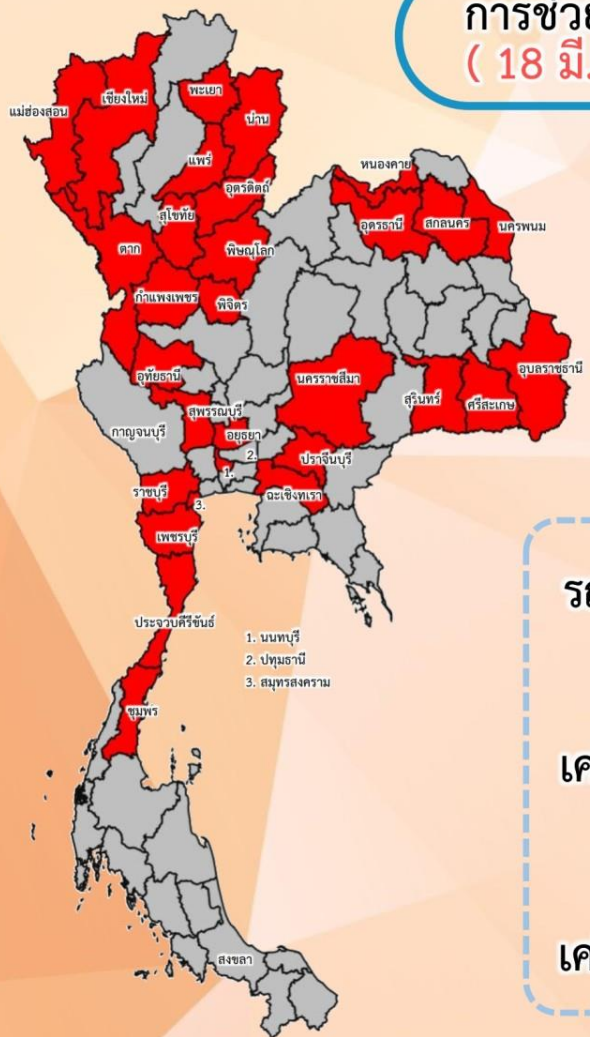




สรุปการให้ความช่วยเหลือเครื่องจักร-เครื่องมือ ช่วงฤดูแล้ง ปี 2565/66



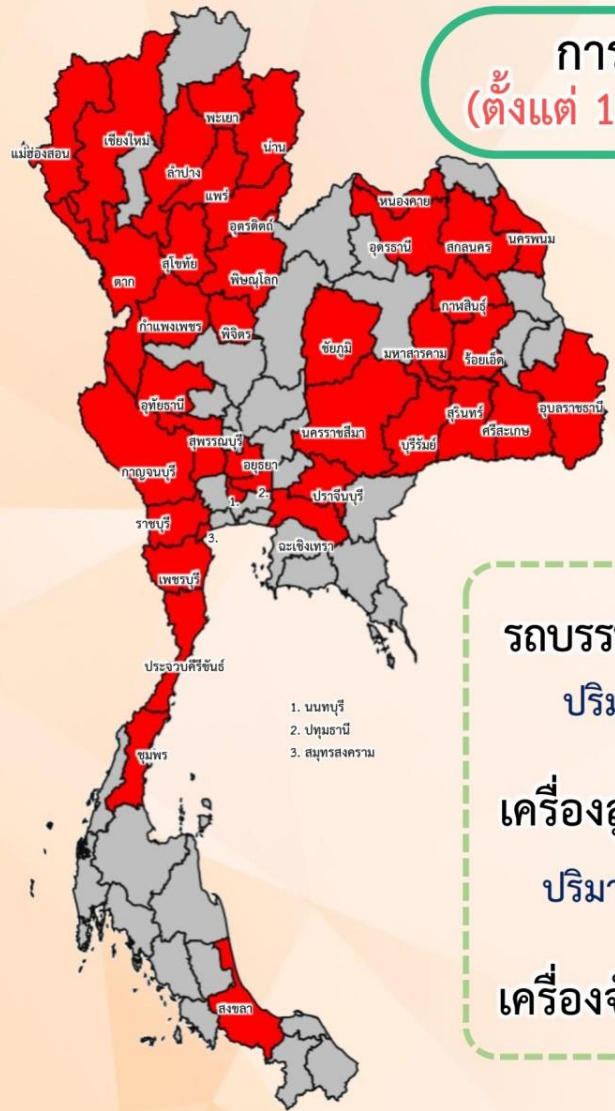
การช่วยเหลือประจำสัปดาห์
(18 มี.ค.66 – 24 มี.ค.66)



ช่วยเหลือประจำสัปดาห์รวม
24 จังหวัด

รถบรรทุกน้ำ = **7** คัน
ปริมาณน้ำรวม 78,000 ลิตร
เครื่องสูบน้ำ = **116** เครื่อง
ปริมาณน้ำรวม 8.617 ล้าน ลบ.ม.
เครื่องจักรอื่นๆ = **9** หน่วย

การช่วยเหลือสะสม
(ตั้งแต่ 1 พ.ย.65 – 24 มี.ค.66)



ช่วยเหลือสะสมรวม
37 จังหวัด

รถบรรทุกน้ำ = **11** คัน
ปริมาณน้ำรวม 726,000 ลิตร
เครื่องสูบน้ำ = **263** เครื่อง
ปริมาณน้ำรวม 158.005 ล้าน ลบ.ม.
เครื่องจักรอื่นๆ = **27** หน่วย



ผลการประชาสัมพันธ์สร้างการรับรู้สถานการณ์น้ำและการบริหารจัดการน้ำ



ฤดูแล้ง ปี 2565/66 กรมชลประทาน



ระหว่างวันที่ 18 - 24 มีนาคม 2566

1. ศูนย์เรียนรู้การเพิ่มประสิทธิภาพการผลิตสินค้าเกษตร (ศพก.)



จำนวน

142 ครั้ง

สะสม 211 ครั้ง

เกษตรกร

21,544 คน

สะสม 22,967 คน

2. คณะกรรมการจัดการชลประทาน (JMC)



จำนวน

122 ครั้ง

สะสม 181 ครั้ง

เกษตรกร

816 คน

สะสม 3,673 คน

3. กลุ่มผู้ใช้น้ำ



จำนวน

468 ครั้ง

สะสม 1,880 ครั้ง

เกษตรกร

15,990 คน

สะสม 47,028 คน

4. การประชาสัมพันธ์อื่นๆ



จำนวน

770 ครั้ง

สะสม 4,890 ครั้ง

ข้อมูลสะสม ตั้งแต่วันที่ 1 พ.ย.65

รวมการประชาสัมพันธ์



จำนวนครั้งการประชาสัมพันธ์

1,502 สะสม 7,162



จำนวนเกษตรกรที่รับการฟังประชาสัมพันธ์

28,350 สะสม 73,668



โครงการจ้างแรงงานชลประทาน เพื่อช่วยเหลือเกษตรกร ประจำปีงบประมาณ พ.ศ. 2566 กรมชลประทาน



หลักเกณฑ์การจ้างแรงงาน

- 1** เกษตรกรที่ขึ้นทะเบียนกับกรมส่งเสริมการเกษตร หรือ **เกษตรกรในพื้นที่**
- 2** **สมาชิกกลุ่มผู้ใช้น้ำ** ของกรมชลประทาน ในพื้นที่
- 3** **ประชาชนและผู้ใช้งานแรงงานทั่วไป** ในพื้นที่
- 4** หากแรงงานในพื้นที่ไม่เพียงพอ ให้พิจารณาจ้างเกษตรกร/แรงงานในพื้นที่ใกล้เคียงจากหมู่บ้าน ตำบล อำเภอ จังหวัด และลุ่มน้ำ ตามลำดับ

ลักษณะงานที่จ้าง

งานซ่อมแซม บำรุงรักษา ขุดลอก ปรับปรุง งานชลประทาน โครงการส่งเสริมการดำเนินงานอันเนื่องมาจากพระราชดำริ งานก่อสร้างแหล่งน้ำและระบบส่งน้ำเพื่อชุมชน/ชนบท แก้มลิง การจัดการคุณภาพน้ำ



สถานการณ์ค่าความเค็มในลำน้ำสายหลัก



สถานการณ์ค่าความเค็มใน 4 ลำน้ำสายหลัก



รายงานสถานการณ์ค่าความเค็มและปริมาณน้ำ แม่น้ำเจ้าพระยา
29 มีนาคม 2566 เวลา 7:00 น.

สถานี : สูบน้ำประปาสำแล - สะพานพระนั่งเกล้า - ท่าบ้านหนองรี - กรมชลประทานสามเสน



รายงานสถานการณ์ค่าความเค็มและปริมาณน้ำ แม่น้ำท่าจีน
29 มีนาคม 2566 เวลา 7:00 น.

สถานี : วัดท่าพูด - ปากคลองจินดา - วัดดอนไก่ดี - วัดอ่างทอง - วัดพันตุ้งษ์



รายงานสถานการณ์ค่าความเค็มและปริมาณน้ำ แม่น้ำปราจีน-บางปะกง
29 มีนาคม 2566 เวลา 7:00 น.

สถานี : บางแตน - บางกระเจ็ด - เขื่อนบางปะกง - วัดแหลมใต้ - ชลประทานฉะเชิงเทรา



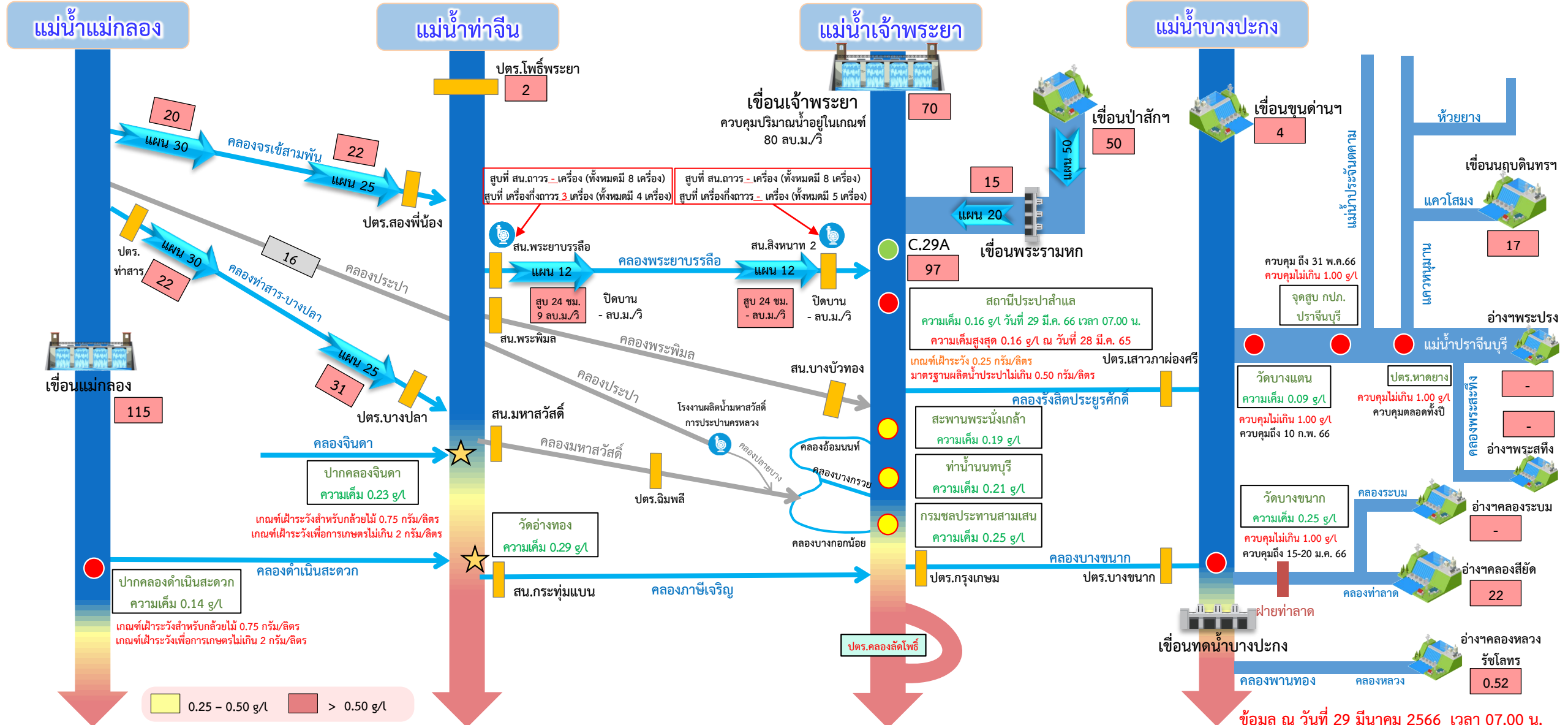
รายงานสถานการณ์ค่าความเค็มและปริมาณน้ำ แม่น้ำแม่กลอง
29 มีนาคม 2566 เวลา 07:00 น.

สถานี : โพรธาราม - ราชบุรี - ปากคลองดำเนินสะดวก - บางคนที - อัมพวา





การบริหารจัดการน้ำเพื่อรักษาระบบนิเวศ (ความเค็ม) ใน 4 ลำน้ำสายหลัก



● จุดควบคุมความเค็ม ● จุดตรวจวัดความเค็ม ● สถานีวัดน้ำ ★ จุดติดตั้งเครื่องวัดคุณภาพน้ำเคลื่อนที่

ฝ่ายประมวลวิเคราะห์สถานการณ์น้ำ สำนักบริหารจัดการน้ำและอุทกวิทยา

อ่าวไทย

ข้อมูล ณ วันที่ 29 มีนาคม 2566 เวลา 07.00 น.

อัตราการใช้เวลา 06.00 น. / คุณภาพน้ำเวลา 07.00 น.

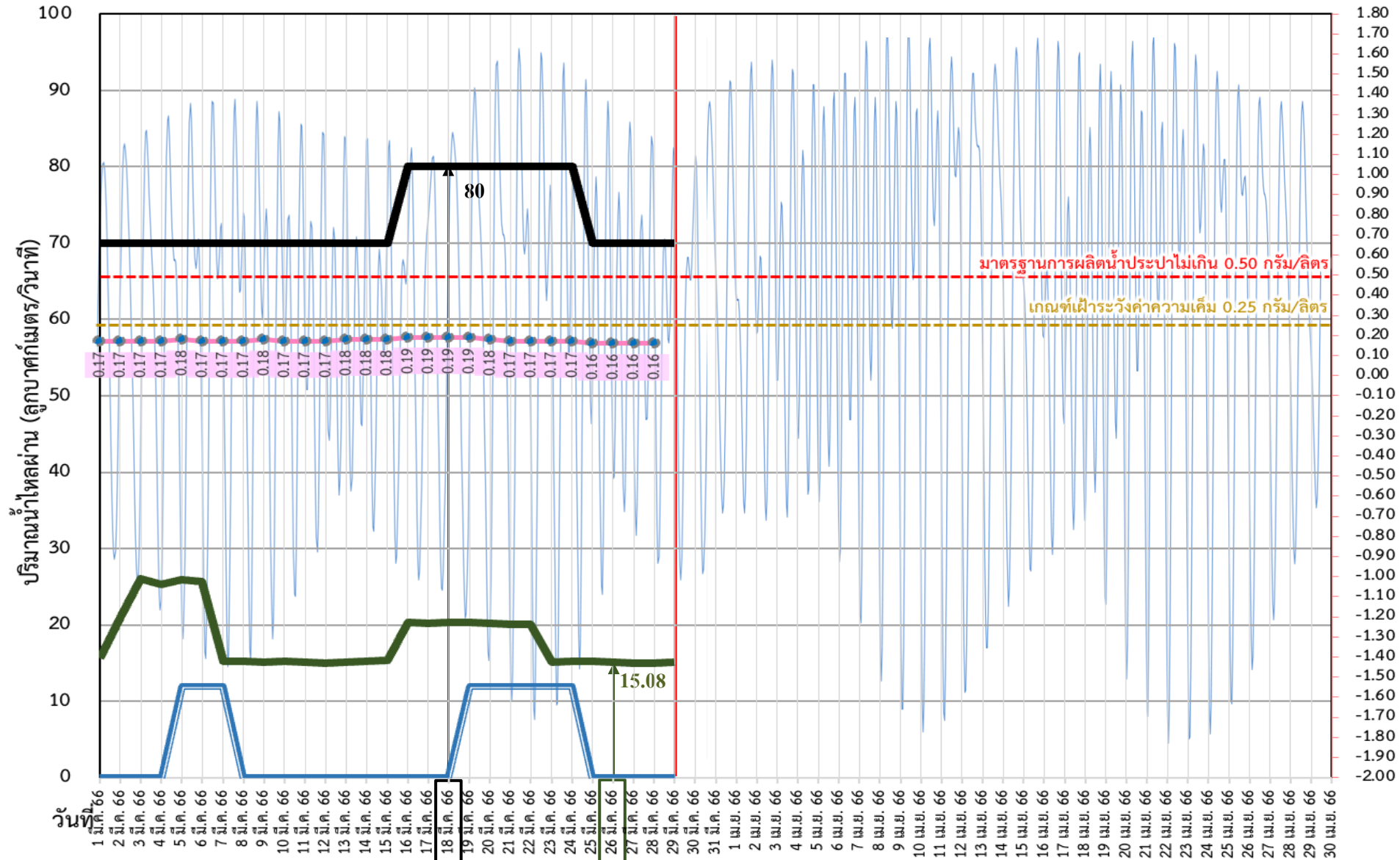
หน่วย : ลูกบาศก์เมตร/วินาที หน่วย : กรัม/ลิตร



ติดตามปริมาณน้ำไหลผ่านเขื่อน และติดตามค่าความเค็ม



ข้อมูล ณ วันที่ 29 มีนาคม 2566



- ระบายเขื่อนพระรามหก
ลบ.ม./วินาที
- ระบายเขื่อนเจ้าพระยา
ลบ.ม./วินาที
- สน.สิงหนาท
(ระบายลงเจ้าพระยา)
ลบ.ม./วินาที
- ความเค็มสูงสุด (ลำแล)
กรัม/ลิตร

ค่าความเค็มสูงสุด (กรัม/ลิตร) และ ระดับน้ำทะเล (ม.รทก.)

เขื่อนเจ้าพระยา	70.00	ลบ.ม./วินาที
เขื่อนพระรามหก	15.15	ลบ.ม./วินาที
สน.สิงหนาท 2	0.00	ลบ.ม./วินาที
ความเค็มสูงสุด	0.16	ลบ.ม./วินาที
(ความเค็มสูงสุดวันที่ 28 มี.ค. 66)		

3 วัน จากเขื่อนพระรามหก → รวม 95.08 ลบ.ม./วินาที
11 วัน จากเขื่อนเจ้าพระยา



ติดตามปริมาณน้ำไหลผ่านเขื่อน และติดตามค่าความเค็ม



	ระบาย เขื่อนเจ้าพระยา ลบ.ม./วินาที	ระบาย เขื่อนป่าสักฯ ลบ.ม./วินาที	ระบายเขื่อน พระรามหก ลบ.ม./วินาที	รวมระบายเขื่อนเจ้าพระยา(ใช้เวลา11วัน) และพระรามหก(ใช้เวลา3วัน) ที่เดินทางมาบรรจบกัน	ความเค็ม สูงสุด(สำแล) กรัม/ลิตร	จำนวนชั่วโมงที่ความเค็ม เกิน 0.25 กรัมต่อลิตร (ชั่วโมง) ตั้งแต่เวลา 00.00-23.00น.	จำนวนชั่วโมงที่ความเค็ม เกิน 0.50 กรัมต่อลิตร (ชั่วโมง) ตั้งแต่เวลา 00.00-23.00น.	สน.สิงหนาท (ระบายลงเจ้าพระยา) ลบ.ม./วินาที	รวมระบายจากเขื่อนเจ้าพระยา +เขื่อนพระรามหก+สิงหนาท 2 ลบ.ม./วินาที
16 มี.ค. 66	80.00	50.14	20.31	85.10	0.19	0	0	0.00	85.10
17 มี.ค. 66	80.00	50.15	20.21	85.27	0.19	0	0	0.00	85.27
18 มี.ค. 66	80.00	50.11	20.34	85.37	0.19	0	0	0.00	85.37
19 มี.ค. 66	80.00	50.07	20.27	90.31	0.19	0	0	12.00	102.31
20 มี.ค. 66	80.00	50.02	20.14	90.21	0.18	0	0	12.00	102.21
21 มี.ค. 66	80.00	50.05	20.10	90.34	0.17	0	0	12.00	102.34
22 มี.ค. 66	80.00	50.06	20.02	90.27	0.17	0	0	12.00	102.27
23 มี.ค. 66	80.00	50.01	15.10	90.14	0.17	0	0	12.00	102.14
24 มี.ค. 66	80.00	50.05	15.21	90.10	0.17	0	0	12.00	102.10
25 มี.ค. 66	70.00	50.01	15.18	90.02	0.16	0	0	0.00	90.02
26 มี.ค. 66	70.00	50.02	15.08	85.10	0.16	0	0	0.00	85.10
27 มี.ค. 66	70.00	50.12	15.00	95.21	0.16	0	0	0.00	95.21
28 มี.ค. 66	70.00	50.07	15.04	95.18	0.16	0	0	0.00	95.18
29 มี.ค. 66	70.00	50.03	15.15	95.08				0.00	95.08

11 วัน

3 วัน

95.08

การรุกตัวของน้ำเค็มแม่น้ำเจ้าพระยาปี 2566 ค่าความเค็มสูงสุดรายวัน (เวลา 00.00-23.00 น.)

วันที่	ระดับน้ำสูงสุด โรงไฟฟ้าพระ นครใต้ (ม.ทก.)	โรงไฟฟ้า		สะพานวง		วัดบางนา นอก	ทางด่วน	วัด ราษฎร์ บูรณะ	สะพาน ตากสิน	สะพาน พุทธ	โรงพยาบาล ศิริราช	กรม ชลประทาน สามเสน	วัดเขมา ทิวามรินทร์	คลอง อ้อมนนท์	สะพาน พระนั่ง เกล้า	วัดเชิงท่า (กรมชล ประทาน นครสวรรค์)	ปาก คลอง บางหลวง	วัดเขมา วัดฉาง	วัดโสม ราม	สถานี สูบน้ำ ท่าเสา	วัดปฐม ทอง	วัดบาง เดชนอก	วัดโลยม	วัดสวน มะม่วง	วัดสองพี่น้อง	วัดกร่าง	วัดท้าย เกาะใหญ่	วัดโพธิ์ แดงเหนือ	วัดช้าง ใหญ่	ท่าเรือ บางโพธิ์	วัดแจ้ง ท่าบาง ปรีณ	วัดบ้าน เม็ง	เป็นงานวัน (เดือน/ปี)					
		พระนคร ใต้	แหวน ศรีนคร	วัดทอง หูก	วัดบางนา นอก																												วัดทอง หูก	วัดทอง หูก	วัดทอง หูก	วัดทอง หูก	วัดทอง หูก	วัดทอง หูก
รวมจากปากน้ำ (กม.)		12.0	15.6	20.0	25.0	27.0	40.0	45.9	50.0	52.1	55.9	60.8	61.5	62.2	64.0	79.5	83.7	90.8	91.0	91.2	92.4	96.0	99.1	100.5	101.2	101.8	103.8	108.5	110.0	110.8	114.4	118.7	125.4	130.0	เดือน	ปี		
28/02/2566	1.39	18.00	16.32	14.29	11.97	11.04	5.02	2.29	0.39	0.36	0.31	0.25	0.24	0.23	0.21	0.19	0.19	0.18	0.18	0.18	0.18	0.17	0.16	0.16	0.16	0.16	0.16	0.16	0.16	0.16	0.16	0.16	0.15	0.15	70	15.48		
1/03/2566	1.30	19.82	18.24	16.35	14.18	13.31	6.28	3.09	0.87	0.77	0.60	0.37	0.34	0.30	0.22	0.19	0.18	0.17	0.17	0.17	0.17	0.17	0.16	0.16	0.16	0.16	0.16	0.16	0.16	0.16	0.16	0.16	0.15	0.15	70	15.61		
2/03/2566	1.44	21.66	19.85	17.66	15.16	14.16	7.32	4.22	2.06	1.78	1.28	0.64	0.55	0.46	0.22	0.20	0.19	0.18	0.18	0.18	0.18	0.17	0.16	0.16	0.16	0.16	0.16	0.16	0.16	0.16	0.16	0.16	0.15	0.15	70	20.94		
3/03/2566	1.75	21.77	20.16	18.23	16.02	15.13	8.45	5.43	3.32	2.86	2.02	0.94	0.78	0.63	0.23	0.20	0.19	0.18	0.18	0.18	0.18	0.17	0.16	0.16	0.16	0.16	0.16	0.16	0.16	0.16	0.15	0.14	0.14	70	26.01			
4/03/2566	1.54	18.58	17.23	15.61	13.75	13.01	6.80	3.98	2.02	1.75	1.26	0.63	0.54	0.45	0.22	0.19	0.18	0.17	0.17	0.17	0.17	0.17	0.16	0.16	0.16	0.16	0.16	0.16	0.16	0.16	0.15	0.14	0.14	70	25.33			
5/03/2566	1.45	16.64	15.16	13.37	11.33	10.51	5.04	2.56	0.83	0.74	0.56	0.34	0.31	0.28	0.20	0.18	0.18	0.17	0.17	0.17	0.17	0.17	0.16	0.16	0.16	0.16	0.16	0.16	0.16	0.16	0.15	0.14	0.14	70	25.85			
6/03/2566	1.52	16.26	14.72	12.87	10.76	9.91	4.88	2.60	1.01	0.89	0.67	0.39	0.34	0.30	0.20	0.18	0.18	0.17	0.17	0.17	0.17	0.17	0.16	0.16	0.16	0.16	0.16	0.16	0.16	0.16	0.15	0.14	0.14	70	25.70			
7/03/2566	1.56	15.61	14.13	12.35	10.31	9.50	4.66	2.46	0.93	0.82	0.62	0.37	0.33	0.29	0.20	0.18	0.18	0.17	0.17	0.17	0.17	0.17	0.16	0.16	0.16	0.16	0.16	0.17	0.17	0.17	0.16	0.16	0.15	0.14	70	15.27		
8/03/2566	1.47	14.36	13.14	11.67	9.98	9.31	4.58	2.44	0.95	0.84	0.63	0.37	0.33	0.30	0.20	0.18	0.18	0.17	0.17	0.17	0.17	0.17	0.16	0.16	0.16	0.16	0.16	0.17	0.17	0.17	0.16	0.16	0.15	0.14	70	15.21		
9/03/2566	1.50	14.09	12.93	11.54	9.94	9.30	4.52	2.35	0.84	0.74	0.57	0.35	0.31	0.28	0.20	0.18	0.18	0.17	0.17	0.17	0.17	0.18	0.17	0.17	0.17	0.17	0.17	0.17	0.17	0.17	0.16	0.16	0.15	0.14	70	15.07		
10/03/2566	1.55	13.93	12.87	11.58	10.12	9.53	4.73	2.55	1.03	0.91	0.68	0.39	0.35	0.31	0.20	0.18	0.18	0.17	0.17	0.17	0.17	0.17	0.17	0.17	0.17	0.17	0.17	0.17	0.17	0.17	0.16	0.16	0.15	0.14	70	15.23		
11/03/2566	1.51	13.61	12.42	10.99	9.35	8.69	4.40	2.45	1.10	0.97	0.72	0.41	0.37	0.32	0.21	0.19	0.18	0.17	0.17	0.17	0.17	0.17	0.17	0.17	0.17	0.17	0.17	0.17	0.17	0.17	0.16	0.16	0.15	0.14	70	15.08		
12/03/2566	1.38	12.38	11.21	9.81	8.20	7.56	3.72	1.97	0.76	0.68	0.52	0.33	0.30	0.27	0.20	0.18	0.18	0.17	0.17	0.17	0.17	0.17	0.17	0.17	0.17	0.17	0.17	0.17	0.17	0.17	0.16	0.15	0.14	0.13	70	15.03		
13/03/2566	1.40	11.00	9.87	8.50	6.94	6.32	3.05	1.56	0.53	0.48	0.39	0.28	0.26	0.24	0.20	0.19	0.19	0.18	0.18	0.18	0.18	0.18	0.17	0.17	0.17	0.17	0.17	0.17	0.17	0.17	0.16	0.15	0.14	0.13	70	15.10		
14/03/2566	1.33	11.90	11.06	10.04	8.88	8.41	4.09	2.13	0.77	0.69	0.53	0.34	0.31	0.28	0.21	0.19	0.18	0.17	0.17	0.17	0.17	0.18	0.17	0.17	0.17	0.17	0.17	0.17	0.17	0.17	0.16	0.16	0.15	0.14	70	15.27		
15/03/2566	1.38	13.67	12.82	11.80	10.63	10.16	5.16	2.89	1.31	1.15	0.85	0.48	0.42	0.37	0.23	0.20	0.19	0.18	0.18	0.18	0.18	0.18	0.17	0.17	0.17	0.17	0.17	0.17	0.17	0.17	0.16	0.16	0.15	0.14	70	15.37		
16/03/2566	1.24	14.07	13.11	11.96	10.64	10.11	5.08	2.80	1.21	1.06	0.80	0.45	0.41	0.36	0.23	0.20	0.19	0.18	0.18	0.18	0.18	0.19	0.18	0.17	0.17	0.17	0.17	0.17	0.17	0.16	0.16	0.16	0.16	0.16	0.16	80	20.31	
17/03/2566	1.46	14.73	13.61	12.27	10.73	10.12	5.00	2.68	1.06	0.94	0.71	0.42	0.38	0.34	0.23	0.20	0.19	0.18	0.18	0.18	0.18	0.19	0.18	0.17	0.17	0.17	0.17	0.17	0.16	0.16	0.16	0.16	0.16	0.16	0.16	80	20.21	
18/03/2566	1.60	14.12	12.98	11.60	10.03	9.40	4.50	2.28	0.73	0.65	0.52	0.34	0.31	0.29	0.22	0.20	0.19	0.18	0.18	0.18	0.18	0.19	0.18	0.17	0.17	0.17	0.17	0.16	0.16	0.16	0.16	0.16	0.16	0.16	0.17	0.17	80	20.34
19/03/2566	1.71	13.76	12.32	10.58	8.59	7.80	3.68	1.81	0.51	0.47	0.38	0.28	0.26	0.25	0.21	0.19	0.19	0.18	0.18	0.18	0.18	0.19	0.18	0.17	0.17	0.17	0.17	0.17	0.17	0.17	0.17	0.16	0.15	0.15	80	20.27		
20/03/2566	1.67	12.46	11.08	9.43	7.53	6.77	3.16	1.53	0.39	0.36	0.31	0.24	0.23	0.22	0.20	0.19	0.19	0.18	0.18	0.18	0.18	0.17	0.17	0.17	0.17	0.17	0.17	0.16	0.16	0.16	0.16	0.16	0.16	0.15	0.15	80	20.14	
21/03/2566	1.58	11.29	9.97	8.37	6.55	5.82	2.72	1.31	0.33	0.31	0.27	0.22	0.22	0.21	0.19	0.18	0.18	0.17	0.17	0.17	0.17	0.17	0.16	0.16	0.16	0.16	0.16	0.16	0.16	0.16	0.15	0.14	0.14	80	20.10			
22/03/2566	1.46	9.83	8.74	7.42	5.92	5.32	2.49	1.20	0.31	0.29	0.26	0.22	0.21	0.21	0.19	0.18	0.18	0.17	0.17	0.17	0.17	0.17	0.16	0.16	0.16	0.16	0.16	0.16	0.16	0.16	0.16	0.16	0.16	0.16	0.16	80	20.02	
23/03/2566	1.56	10.12	8.85	7.33	5.59	4.89	2.30	1.12	0.30	0.28	0.25	0.22	0.21	0.20	0.19	0.18	0.18	0.17	0.17	0.17	0.17	0.17	0.16	0.16	0.16	0.16	0.16	0.16	0.16	0.16	0.16	0.15	0.15	80	15.10			
24/03/2566	1.43	9.89	8.41	6.64	4.60	3.79	1.81	0.91	0.28	0.27	0.24	0.21	0.21	0.20	0.19	0.18	0.18	0.17	0.17	0.17	0.17	0.16	0.16	0.16	0.16	0.16	0.16	0.16	0.16	0.15	0.15	0.14	0.13	80	15.21			
25/03/2566	1.48	9.77	8.35	6.64	4.68	3.90	1.85	0.93	0.28	0.27	0.24	0.21	0.21	0.20	0.19	0.17	0.17	0.16	0.16	0.16	0.16	0.16	0.16	0.16	0.16	0.16	0.16	0.16	0.15	0.15	0.14	0.13	70	15.18				
26/03/2566	1.30	8.68	7.47	6.02	4.36	3.70	1.77	0.89	0.28	0.27	0.24	0.21	0.21	0.20	0.19	0.18	0.18	0.17	0.17	0.17	0.17	0.16	0.15	0.15	0.15	0.15	0.15	0.16	0.16	0.15	0.15	0.14	0.13	70	15.08			
27/03/2566	1.30	10.27	8.48	6.33	3.87	2.89	1.41	0.74	0.27	0.26	0.24	0.21	0.20	0.20	0.19	0.17	0.17	0.16	0.16	0.16	0.16	0.16	0.15	0.15	0.15	0.15	0.15	0.16	0.16	0.15	0.15	0.14	0.13	70	15.00			
28/03/2566	1.18	11.21	9.50	7.44	5.09	4.15	1.98	0.99	0.31	0.29	0.26	0.23	0.22	0.21	0.20	0.18	0.18	0.17	0.17	0.17	0.17	0.16	0.15	0.15	0.15	0.15	0.15	0.15	0.15	0.15	0.15	0.14	0.14	70	15.04			

ลิ่มความเค็ม 0.25 กรัม/ลิตร
ไกลสุด (ช่วงน้ำลง)

ลิ่มความเค็ม 0.25 กรัม/ลิตร
ไกลสุด (ช่วงน้ำขึ้น)

หมายเหตุ: - ค่าความเค็ม 0.25 กรัม/ลิตร เป็นเกณฑ์เฝ้าระวังและควบคุม
ความเค็มของที่สถานีสำแล
- ระยะไกลสุด ไกลสุด วัดจากปากอ่าวไทย
- แนวลากความเค็ม 0.25 กรัม/ลิตร (เส้นสีแดง) อยู่ในช่วงน้ำขึ้น
ใช้ข้อมูลค่าความเค็มสูงสุดรายวัน (เวลา 00.00-23.00 น.)
- แนวลากความเค็ม 0.25 กรัม/ลิตร (เส้นสีเขียว) อยู่ในช่วงน้ำลง
ใช้ข้อมูลค่าความเค็มต่ำสุดรายวัน (เวลา 00.00-23.00 น.)

ที่มาข้อมูล : ฝ่ายทรัพยากรน้ำและสิ่งแวดล้อม
การประปานครหลวง
<http://rwc.mwa.co.th/page/stats/>
จัดทำโดย : ฝ่ายระกอบและคุณภาพน้ำ สบอ.



คาดการณ์ปริมาณน้ำ
ณ วันที่ 1 พฤษภาคม 2566



คาดการณ์ปริมาณน้ำอ่างเก็บน้ำขนาดใหญ่ 35 แห่งในช่วงฤดูฝน 2566 5 กรณี

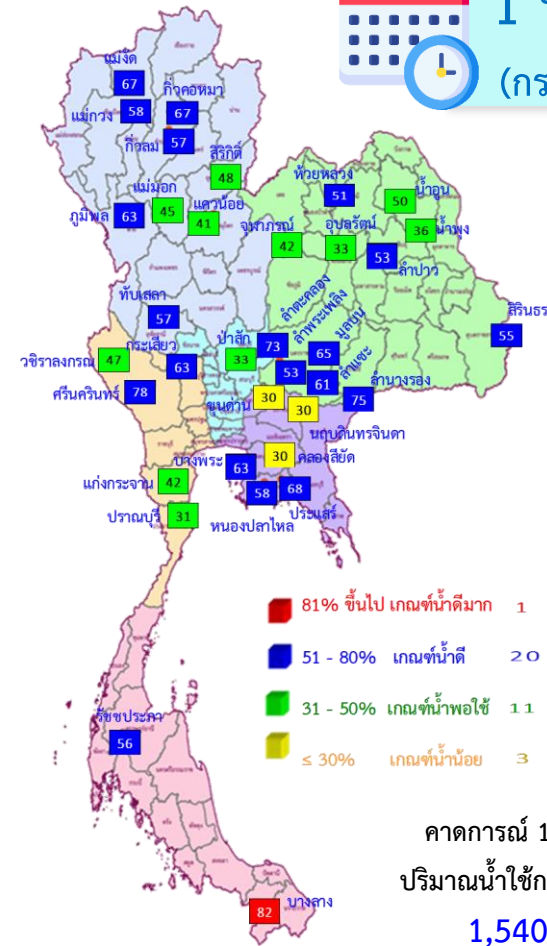


สถิติและคาดการณ์ปริมาณน้ำอ่างเก็บน้ำขนาดใหญ่
35 แห่งในช่วงฤดูฝน 2566 5 กรณี

ปี	ปริมาณน้ำ (ล้าน ลบ.ม.)	%	น้ำใช้การ (ล้าน ลบ.ม.)	%
1 พ.ศ.62	40,452	57	16,909	36
1 พ.ศ.63	33,757	48	10,449	22
1 พ.ศ.64	33,387	48	10,334	22
1 พ.ศ.65	40,578	57	17,036	36
1 พ.ศ. 66 (น้ำมาก)	42,511	60	18,972	40
1 พ.ศ. 66 (น้ำเฉลี่ย)	42,115	59	18,576	39
1 พ.ศ. 66 (น้ำน้อย)	41,744	59	18,205	38
1 พ.ศ. 66 (One Map)	43,953	62	20,414	43
1 พ.ศ. 66 (2544)	43,298	61	19,755	42



1 พ.ค. 66
(กรณีน้ำเฉลี่ย)



คาดการณ์ 1 พฤษภาคม 2566
ปริมาณน้ำใช้การมากกว่า ปี 2565
1,540 ล้าน ลบ.ม.

ปี พ.ศ.	ปริมาณน้ำ (ล้าน ลบ.ม.)	%	น้ำใช้การ (ล้าน ลบ.ม.)	%
2566	42,115	59	18,576	39



คาดการณ์ปริมาณน้ำใช้การใน 4 เขื่อนหลัก ณ วันที่ 1 พ.ค. 2566

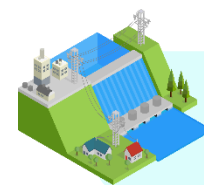
เขื่อนภูมิพล	ปี	ปริมาณ (ล้าน ลบ.ม.)	%	น้ำใช้การ (ล้าน ลบ.ม.)	%
	1 พ.ค. 65	5,791	43	1,991	21
	1 พ.ค. 66 (น้ำมาก)	8,558	64	4,758	49
	1 พ.ค. 66 (น้ำเฉลี่ย)	8,518	63	4,718	49
	1 พ.ค. 66 (น้ำน้อย)	8,476	63	4,676	48
	1 พ.ค. 66 (One Map)	9,323	69	5,523	57

เขื่อนป่าสักชลสิทธิ์	ปี	ปริมาณ (ล้าน ลบ.ม.)	%	น้ำใช้การ (ล้าน ลบ.ม.)	%
	1 พ.ค. 65	330	34	327	34
	1 พ.ค. 66 (น้ำมาก)	333	35	330	34
	1 พ.ค. 66 (น้ำเฉลี่ย)	319	33	316	33
	1 พ.ค. 66 (น้ำน้อย)	304	32	301	31
	1 พ.ค. 66 (One Map)	506	53	503	53

เขื่อนสิริกิติ์	ปี	ปริมาณ (ล้าน ลบ.ม.)	%	น้ำใช้การ (ล้าน ลบ.ม.)	%
	1 พ.ค. 65	3,702	39	852	13
	1 พ.ค. 66 (น้ำมาก)	4,641	49	1,791	27
	1 พ.ค. 66 (น้ำเฉลี่ย)	4,608	48	1,758	26
	1 พ.ค. 66 (น้ำน้อย)	4,565	48	1,715	26
	1 พ.ค. 66 (One Map)	5,753	60	2,903	44

1 พฤษภาคม 2565
น้ำใช้การ 4 เขื่อนน้ำ
3,510 ล้าน ลบ.ม.

คาดการณ์ 1 พฤษภาคม 2566
น้ำใช้การ 4 เขื่อนน้ำ
7,134 ล้าน ลบ.ม.



คาดการณ์ปริมาณน้ำรวม 4 เขื่อนหลัก

เขื่อนแควน้อย	ปี	ปริมาณ (ล้าน ลบ.ม.)	%	น้ำใช้การ (ล้าน ลบ.ม.)	%
	1 พ.ค. 65	383	41	340	38
	1 พ.ค. 66 (น้ำมาก)	400	43	357	40
	1 พ.ค. 66 (น้ำเฉลี่ย)	386	41	343	38
	1 พ.ค. 66 (น้ำน้อย)	371	40	328	37
	1 พ.ค. 66 (One Map)	725	77	682	76

ปี	ปริมาณน้ำ (ล้าน ลบ.ม.)	%	น้ำใช้การ (ล้าน ลบ.ม.)	%
1 พ.ค. 65	10,206	41	3,510	19
1 พ.ค. 66 (น้ำมาก)	13,932	56	7,236	40
1 พ.ค. 66 (น้ำเฉลี่ย)	13,830	56	7,134	39
1 พ.ค. 66 (น้ำน้อย)	13,716	55	7,020	39
1 พ.ค. 66 (One Map)	16,307	66	9,611	53



กรมชลประทาน

กรมชลประทาน
กระทรวงเกษตรและสหกรณ์

