



สถานการณ์และการบริหารจัดการน้ำ ฤดูฝน ปี 2566

ศูนย์ปฏิบัติการน้ำอัจฉริยะ (SWOC) กรมชลประทาน

วันที่ 29 สิงหาคม 2566



สถานการณ์ฝน และสภาพภูมิอากาศ



ฝนตกหนักถึงหนักมากบางแห่ง บริเวณประเทศไทย คลื่นลมแรงบริเวณทะเลอันดามันตอนบนและอ่าวไทยตอนบน



29 ส.ค. - 3 ก.ย. 66



- ร่องมรสุมจะเลื่อนลงมาพาดผ่านภาคเหนือ ภาคกลาง และภาคตะวันออกเฉียงเหนือ ของประเทศไทย
- มรสุมตะวันตกเฉียงใต้ที่พัดปกคลุมทะเลอันดามัน ประเทศไทย และอ่าวไทยจะมีกำลังแรงขึ้น

ผลกระทบ ประเทศไทยมีฝนเพิ่มขึ้น กับมีฝนตกหนักหลายพื้นที่และมีฝนตกหนักมากบางแห่ง คลื่นลมบริเวณทะเลอันดามันตอนบนและอ่าวไทยตอนบนมีกำลังค่อนข้างแรง โดยมีคลื่นสูง 2-3 เมตร บริเวณที่มีฝนฟ้าคะนองคลื่นสูงมากกว่า 3 เมตร

ข้อควรระวัง ระวังอันตรายจากฝนตกหนักถึงหนักมากและฝนที่ตกสะสมซึ่งอาจทำให้เกิดน้ำท่วมฉับพลันและน้ำป่าไหลหลาก โดยเฉพาะพื้นที่ลาดเชิงเขาใกล้ทางน้ำไหลผ่านและพื้นที่ลุ่ม ส่วนชาวเรือบริเวณทะเลอันดามันตอนบนและอ่าวไทยตอนบนเรือเล็กควรงดออกจากฝั่ง

ทะเลอันดามันตอนบน
คลื่นสูง 2-3 ม.
บริเวณฝนฟ้าคะนอง
คลื่นสูง > 3 ม.

ทะเลอันดามันตอนล่าง
คลื่นสูง 1-2 ม.
บริเวณฝนฟ้าคะนอง
คลื่นสูง > 2 ม.

อ่าวไทยตอนบน คลื่นสูง 2-3 ม.
บริเวณฝนฟ้าคะนองคลื่นสูง
> 3 ม.

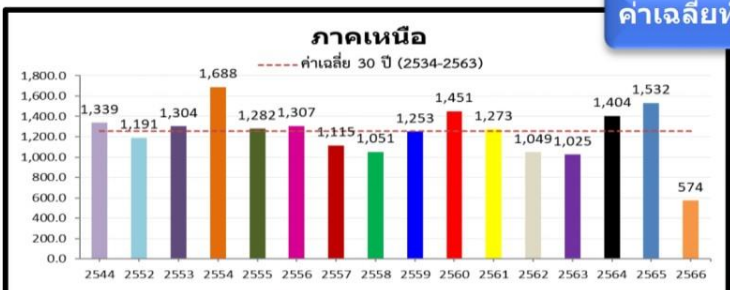
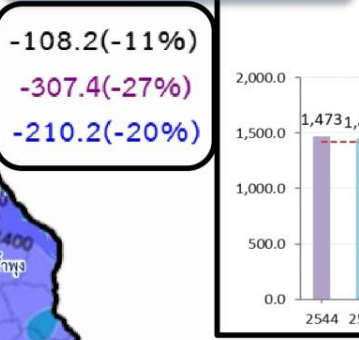
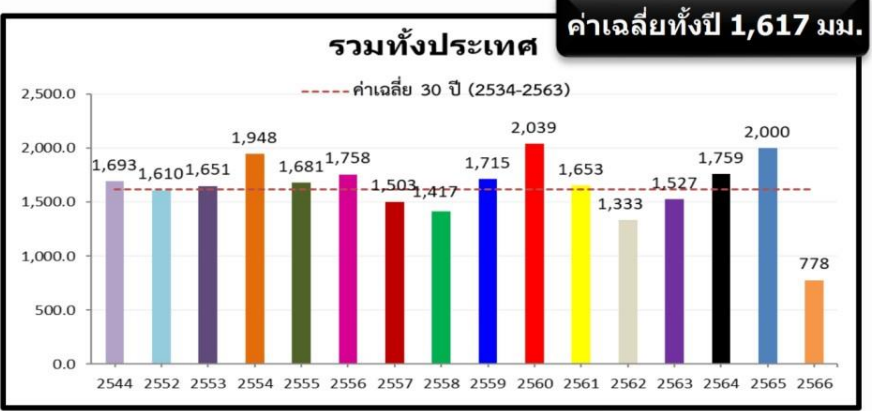
อ่าวไทยตอนล่างคลื่นสูง 1-2 ม.
บริเวณฝนฟ้าคะนองคลื่นสูง
> 2 ม.

อัปเดต วันที่ 27 ส.ค. 66 เวลา 18.00 น.



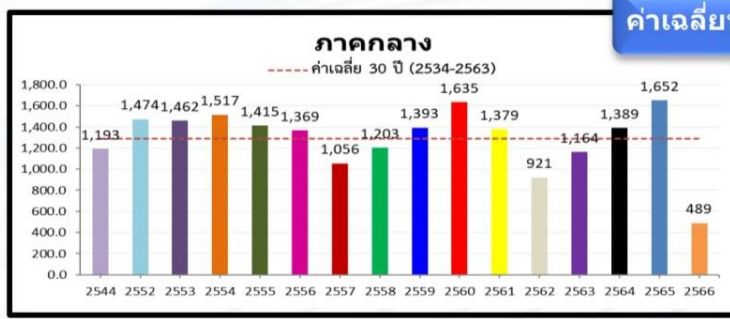
ปริมาณฝนสะสม (1 ม.ค. - 27 ส.ค.2566)

ฝนสะสมต่ำกว่าค่าปกติ **21%**



-265.3(-32%)
-463.1(-45%)
-379.0(-40%)

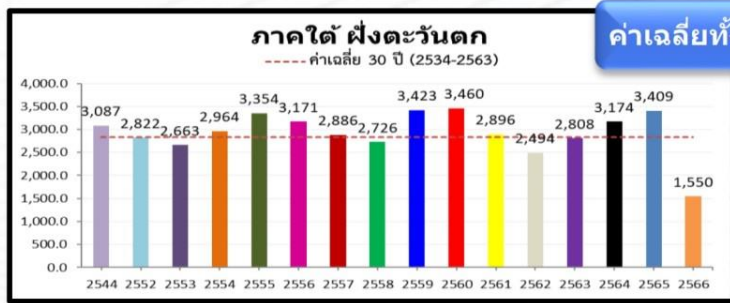
หมายเหตุ
ตัวเลขสีดำ คือ ปี 66 เทียบกับค่าเฉลี่ย 30 ปี (2534-2563)
ตัวเลขสีม่วง คือ ปี 66 เทียบ ปี 65 (ณ วันเดียวกัน)
ตัวเลขสีน้ำเงิน คือ ปี 66 เทียบ ปี 44 (ณ วันเดียวกัน)



-289.9(-37%)
-496.5(-50%)
-227.5(-32%)



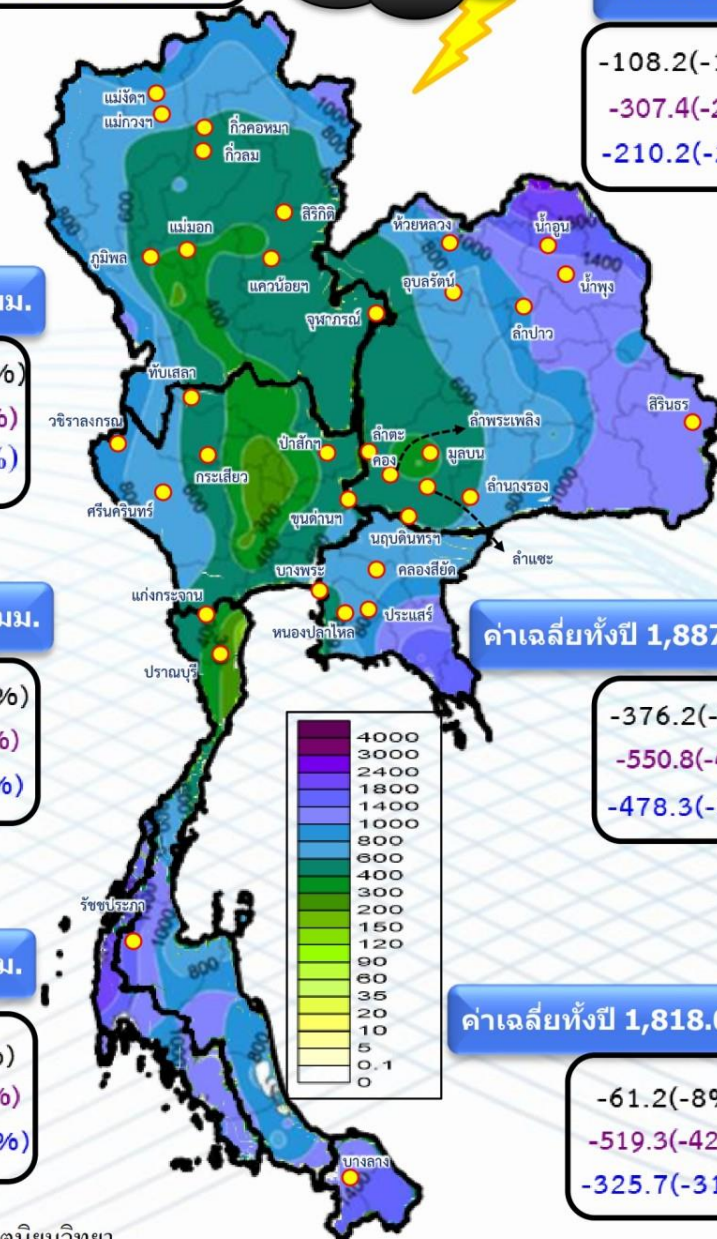
-376.2(-31%)
-550.8(-40%)
-478.3(-37%)



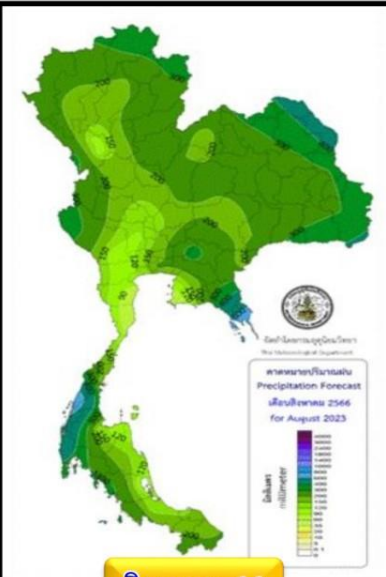
-127.6(-8%)
-404.7(-21%)
-424.8(-22%)



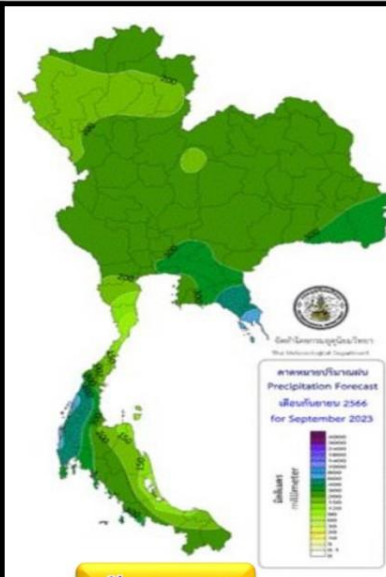
-61.2(-8%)
-519.3(-42%)
-325.7(-31%)



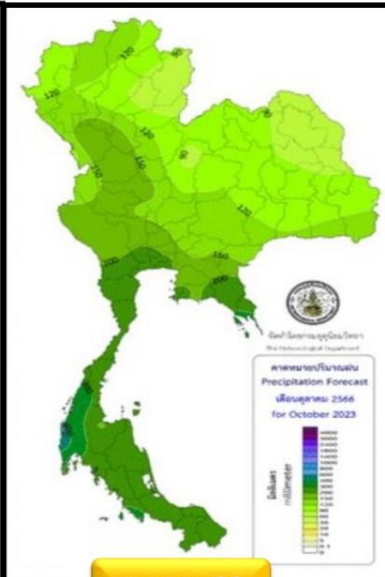
ปริมาณฝนรวม (มม.)



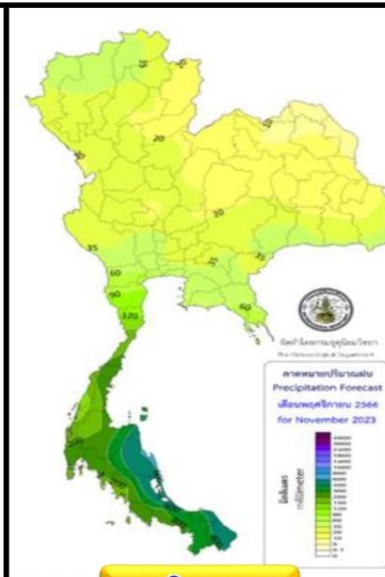
สิงหาคม 66



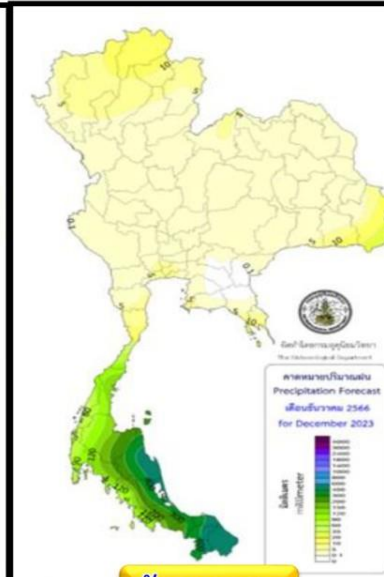
กันยายน 66



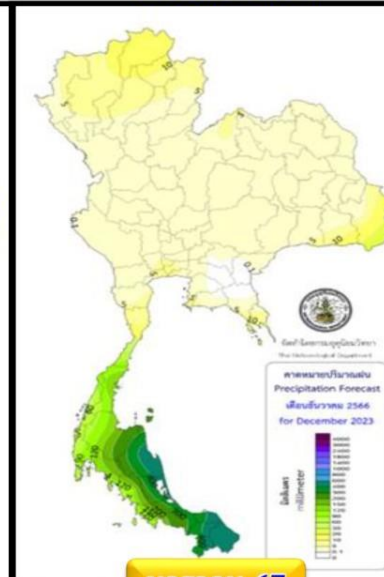
ตุลาคม 66



พฤศจิกายน 66

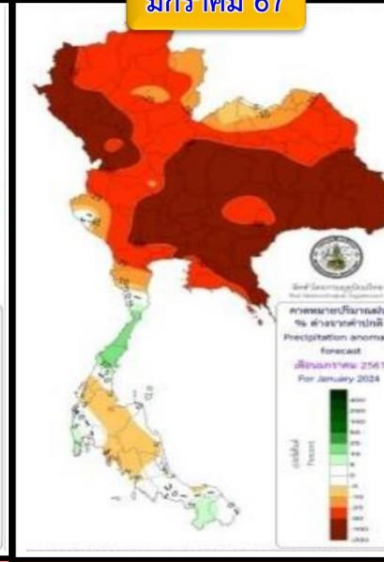
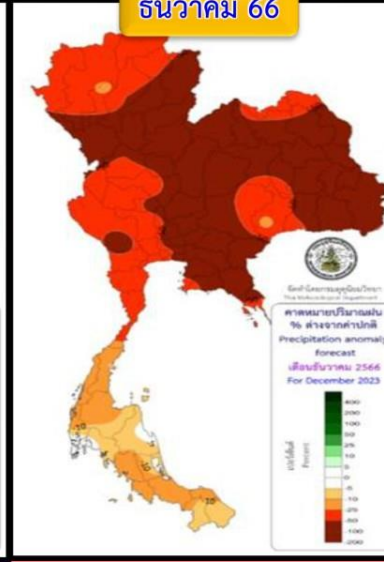
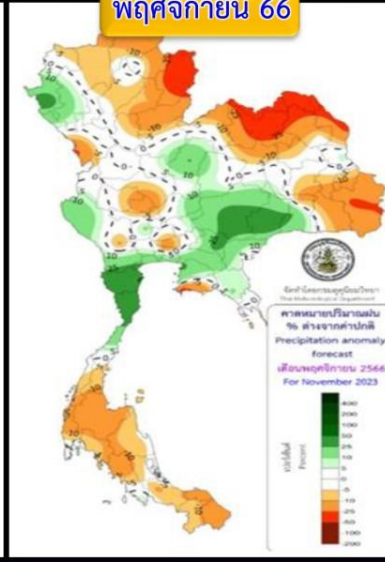
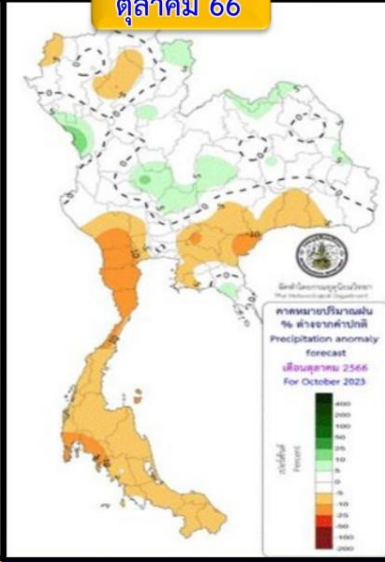
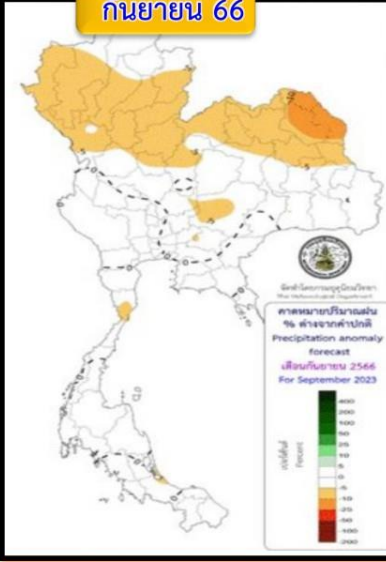
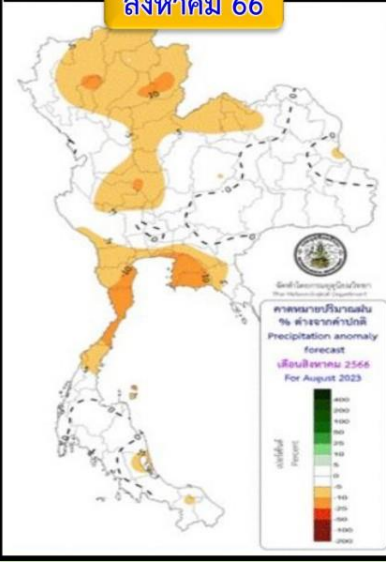


ธันวาคม 66



มกราคม 67

สูง-ต่ำ กว่าค่าปกติ(มม.)



คำอธิบาย

ภาคตะวันออกเฉียงเหนือจะมีปริมาณฝนรวมใกล้เคียงค่าปกติ ส่วนภาคอื่น ๆ จะมีปริมาณฝนต่ำกว่าค่าปกติ

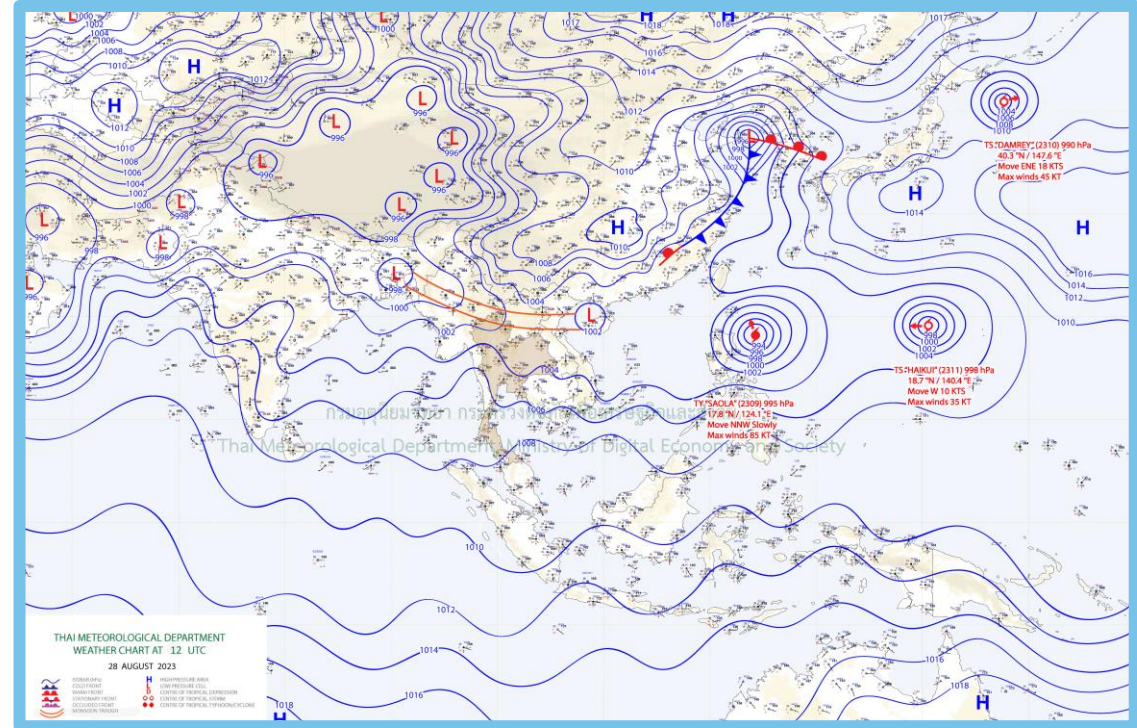
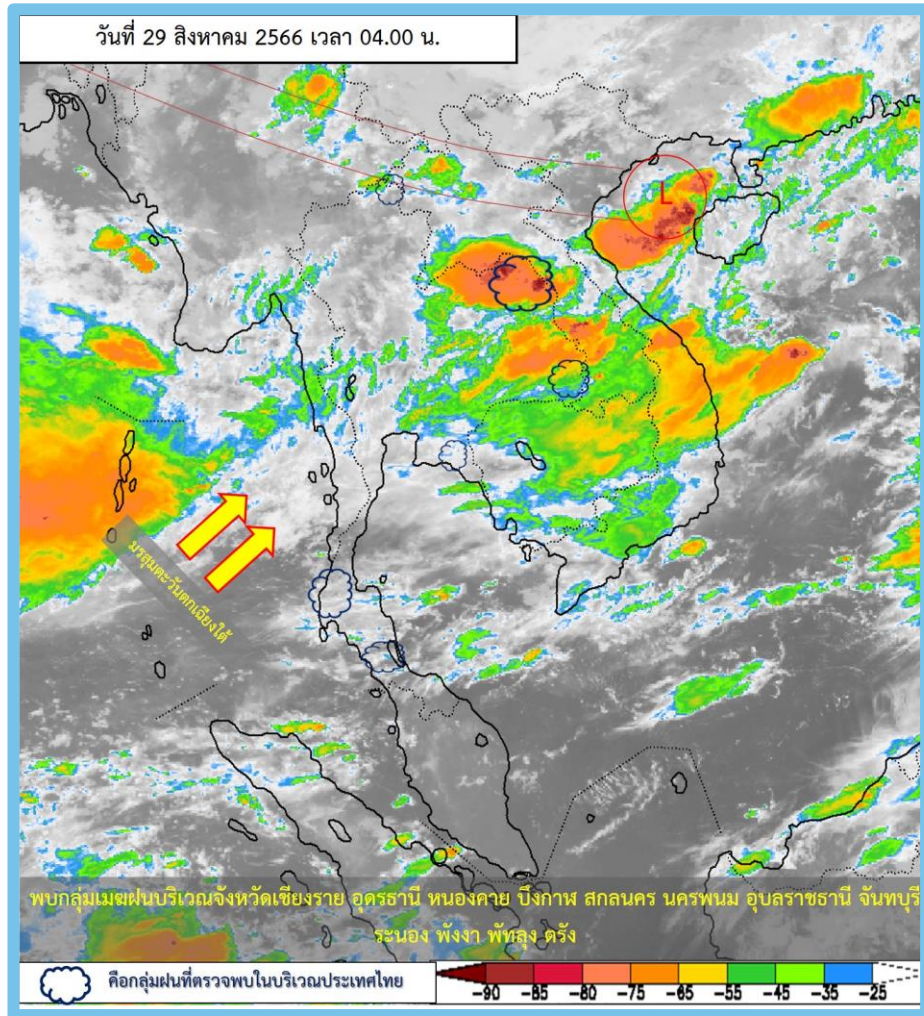
พื้นที่ส่วนใหญ่จะมีปริมาณฝนรวมใกล้เคียงค่าปกติ เว้นแต่ภาคตะวันออกเฉียงเหนือจะมีปริมาณฝนรวมต่ำกว่าค่าปกติ

พื้นที่ส่วนใหญ่ของประเทศไทยตอนบนจะมีฝนรวมใกล้เคียงค่าปกติ เว้นแต่ภาคตะวันออกเฉียงเหนือและภาคใต้ต่ำกว่าค่าปกติ

พื้นที่ตอนกลางของประเทศไทยจะมีปริมาณฝนรวมใกล้เคียงถึงสูงกว่าค่าปกติ ส่วนพื้นที่อื่นๆ ปริมาณฝนรวมต่ำกว่าค่าปกติ

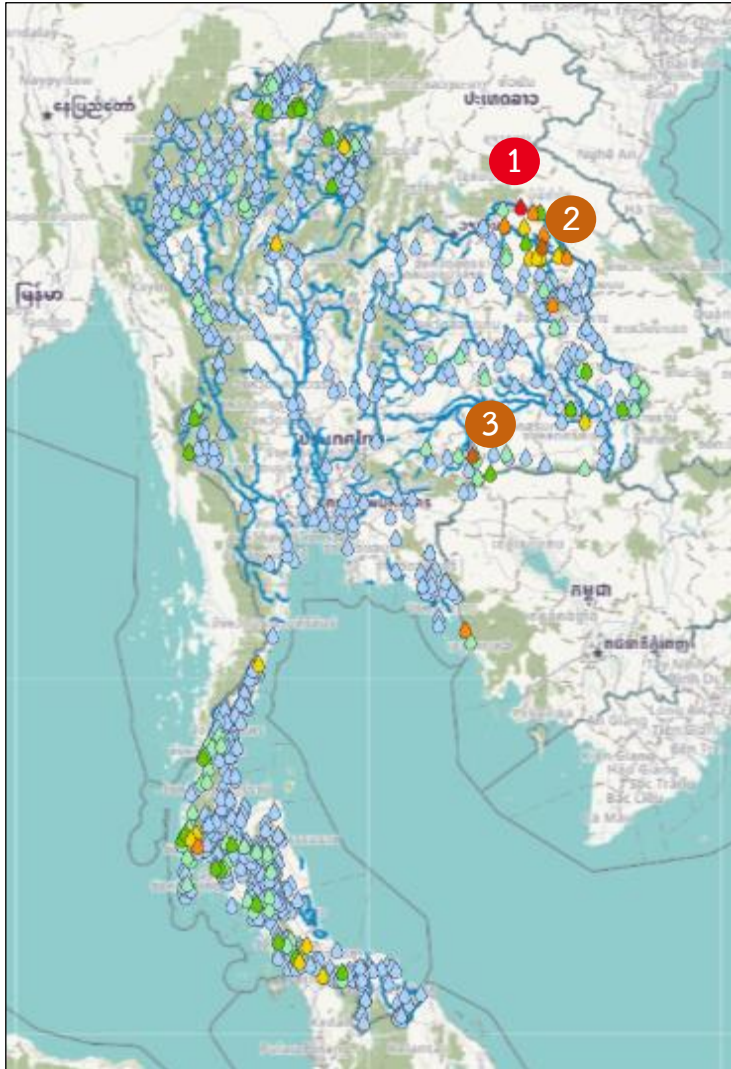
บริเวณประเทศไทยจะมีปริมาณฝนรวมต่ำกว่าค่าปกติ โดยเฉพาะประเทศไทยตอนบน

ประเทศไทยตอนบนจะมีปริมาณฝนรวมต่ำกว่าค่าปกติ ส่วนภาคใต้จะมีฝนใกล้เคียงถึงต่ำกว่าค่าปกติเล็กน้อย



พยากรณ์อากาศ 24 ชั่วโมงข้างหน้า

ร่องมรสุมที่พาดผ่านภาคเหนือตอนบน ประเทศลาวตอนบนเข้าสู่หย่อมความกดอากาศต่ำบริเวณประเทศเวียดนามตอนบนและอ่าวตังเกี๋ยจะมีกำลังแรงขึ้น ในขณะที่มรสุมตะวันตกเฉียงใต้พัดปกคลุมทะเลอันดามัน ประเทศไทย และอ่าวไทยเริ่มมีกำลังแรงขึ้น **ลักษณะเช่นนี้ทำให้ประเทศไทยมีฝนฟ้าคะนองและมีฝนตกหนักบางแห่งในภาคเหนือและภาคตะวันออกเฉียงเหนือตอนบน**

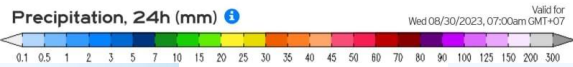
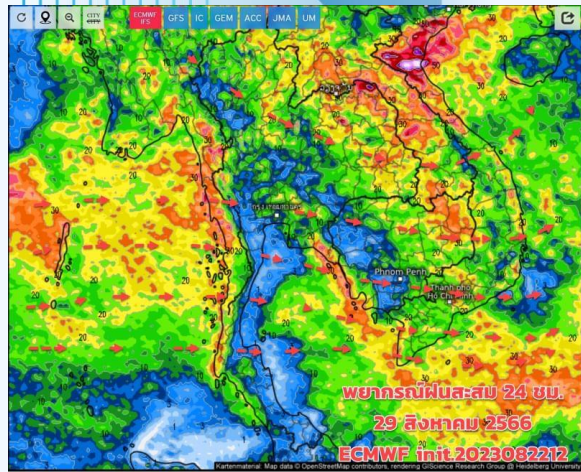


สถานี	ตำบล อำเภอ จังหวัด	เวลา	ฝนสะสม (มม.)
อบต.บึงกาฬ	ต.บึงกาฬ อ.บึงกาฬ จ.บึงกาฬ 1	05:00 น.	110
อากาศอำนวย	ต.โพธาราม อ.อากาศอำนวย จ.สกลนคร 2	05:00 น.	74.8
สะพานข้ามลำปะเทีย	ต.อีสานเขต อ.เฉลิมพระเกียรติ จ.บุรีรัมย์ 3	05:00 น.	72.6
สะพานหาดกวน-อู่ไม้พัฒนา	ต.ไชยบุรี อ.ท่าอุเทน จ.นครพนม	05:00 น.	70
สะพานห้วยบังบาต	ต.หนองเต็ง อ.บึงคล้า จ.บึงกาฬ	05:00 น.	58.2
ทต.บึงโขงหลง	ต.บึงโขงหลง อ.บึงโขงหลง จ.บึงกาฬ	05:00 น.	56.6
บ้านโรงกลาง	ต.นบปรัง อ.เมืองพังงา จ.พังงา	05:00 น.	55
อบต.ไม้รูด	ต.ไม้รูด อ.คลองใหญ่ จ.ตราด	05:00 น.	54.6
อบต.หนองพันทา	ต.หนองพันทา อ.โซ่พิสัย จ.บึงกาฬ	05:00 น.	53.2
โรงเรียนบ้านกวนบูน	ต.จันทร์เพ็ญ อ.เต่างอย จ.สกลนคร	05:00 น.	52.6

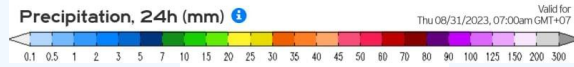
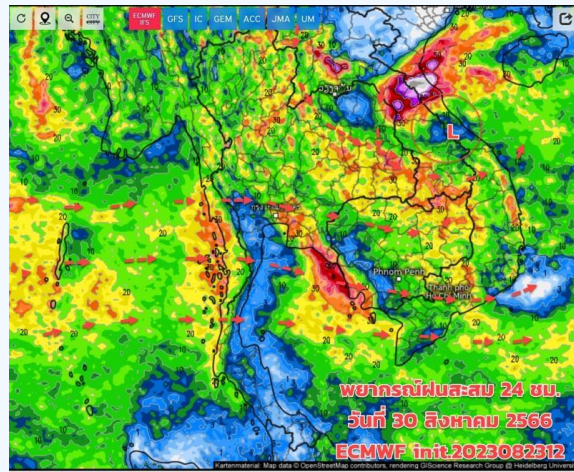
>0-10	>10-20	>20-35	>35-50	>50-70	>70-90	>90
ฝนเล็กน้อย ฝนน้อย	ฝนปานกลาง		ฝนหนัก			ฝนหนักมาก ฝนมาก



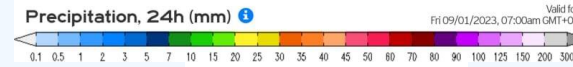
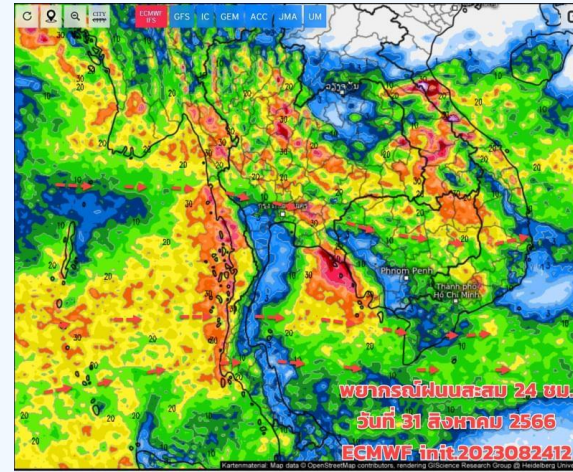
พยากรณ์ฝนสะสมรายวัน จากแบบจำลองบรรยากาศเชิงตัวเลข GFS วันที่ 29 ส.ค. - 4 ก.ย. 66



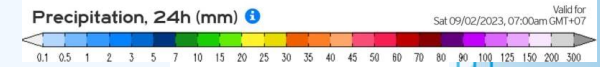
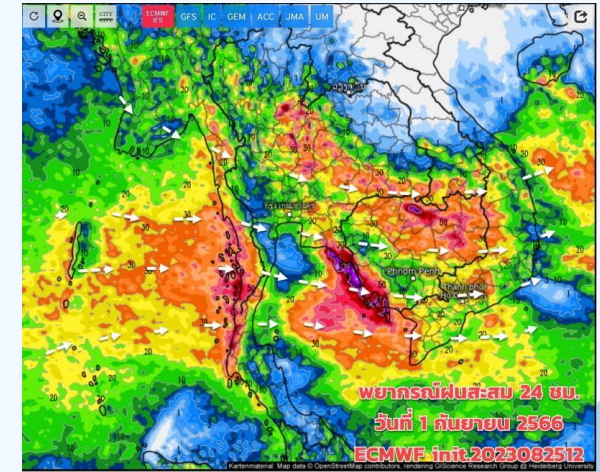
วันที่ 29 ส.ค. 2566



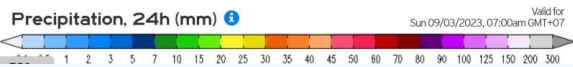
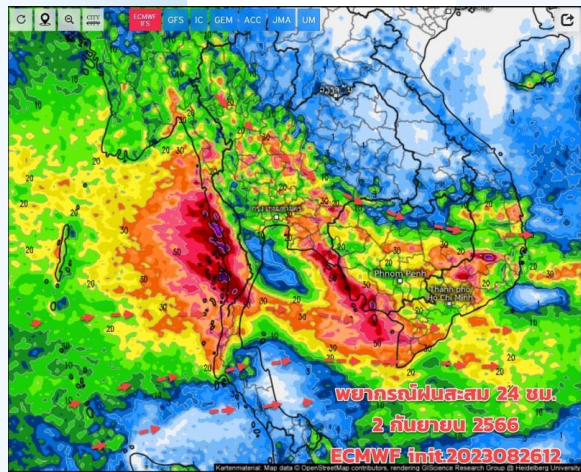
วันที่ 30 ส.ค. 2566



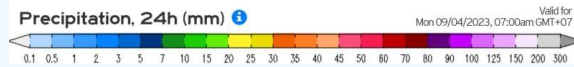
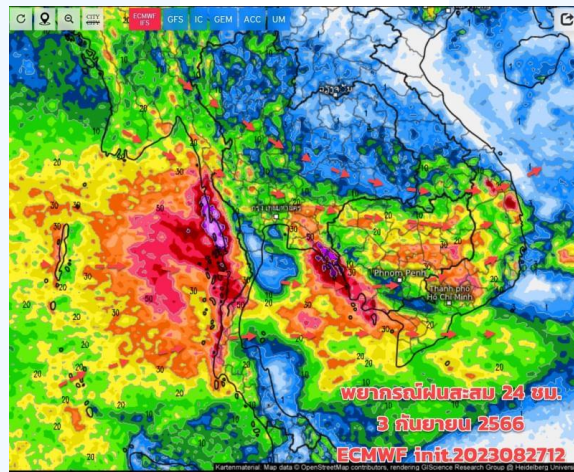
วันที่ 31 ส.ค. 2566



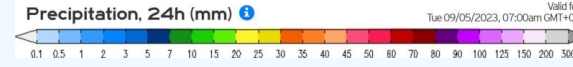
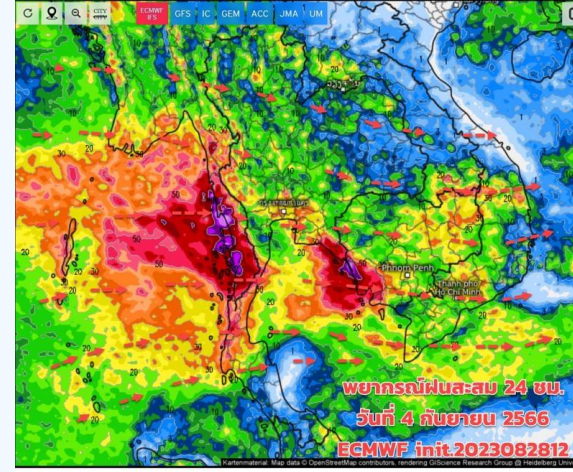
วันที่ 1 ก.ย. 2566



วันที่ 2 ก.ย. 2566



วันที่ 3 ก.ย. 2566



วันที่ 4 ก.ย. 2566

การคาดหมาย

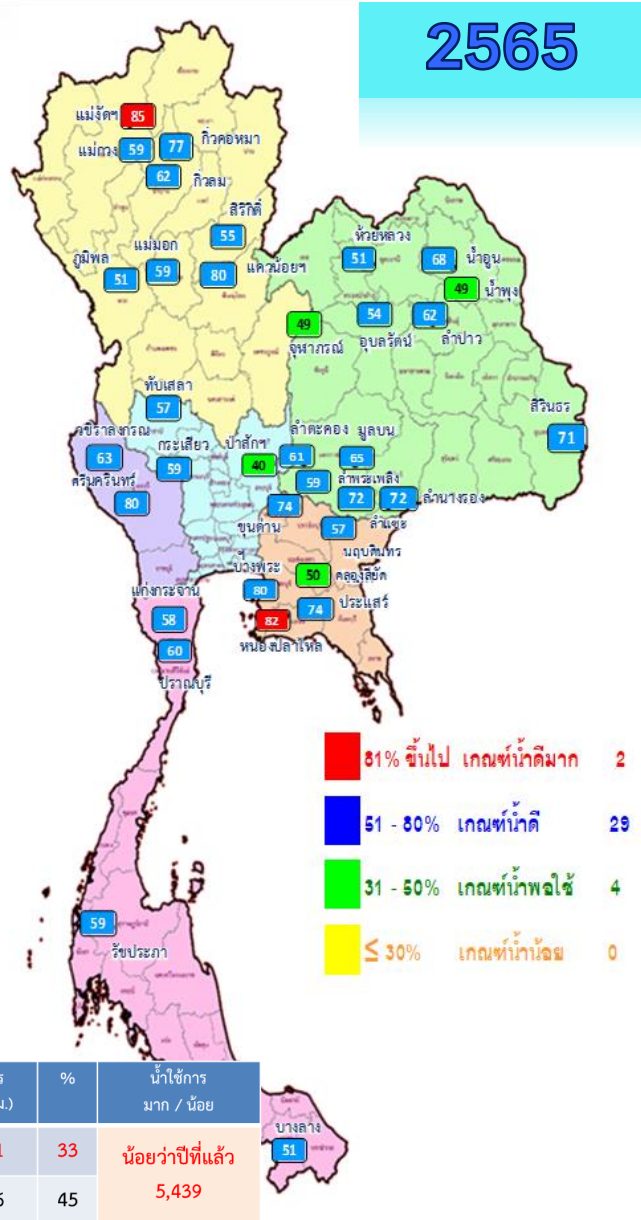
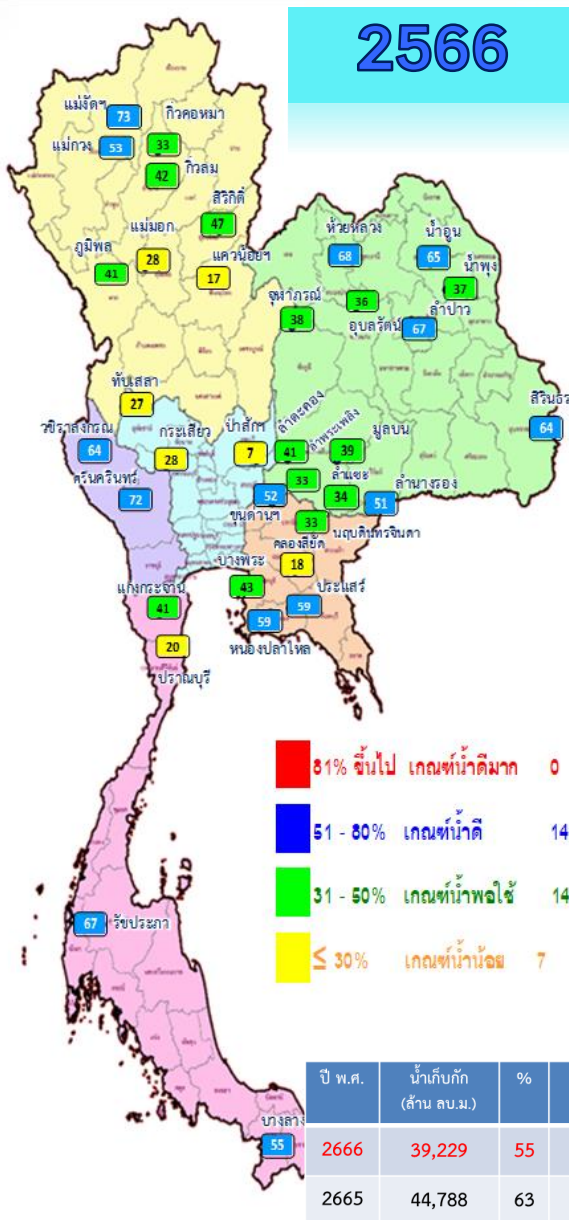
29 ส.ค.- 5 ก.ย.66 บริเวณประเทศไทยจะมีฝนเพิ่มขึ้นและมีฝนตกหนักกระจายหลายพื้นที่ โดยจะเริ่มทางภาคอีสานก่อนในวันนี้ (29/8/66) เนื่องจากร่องมรสุมจะแรงขึ้นและเลื่อนลงมาพาดผ่านบริเวณภาคเหนือตอนล่าง ภาคกลางตอนบน และภาคอีสาน เข้าสู่หย่อมความกดอากาศต่ำในทะเลจีนใต้ตอนบน ประกอบกับมรสุมที่พัดปกคลุมจะมีกำลังแรงขึ้นด้วย ทำให้มีฝนกระจายเพิ่มขึ้นและมีฝนตกหนักหลายพื้นที่ เตรียมรับมือฝนหนัก ซึ่งอาจทำให้เกิดน้ำท่วมฉับพลัน น้ำป่าไหลหลากได้ บริเวณใกล้แนวร่องมรสุมพาดผ่าน (ภาคเหนือ ภาคอีสานตอนล่าง ภาคกลาง ภาคตะวันออก กทม.และปริมณฑล ภาคใต้ฝั่งอันดามันด้านรับมรสุม) ต้องติดตามประกาศเตือนภัยจากกรมอุตุนิยมวิทยาอย่างใกล้ชิด



สถานการณ์น้ำในอ่างเก็บน้ำ และสถานการณ์น้ำท่า



ปริมาณน้ำเก็บกักในอ่างเก็บน้ำขนาดใหญ่ วันที่ 29 สิงหาคม



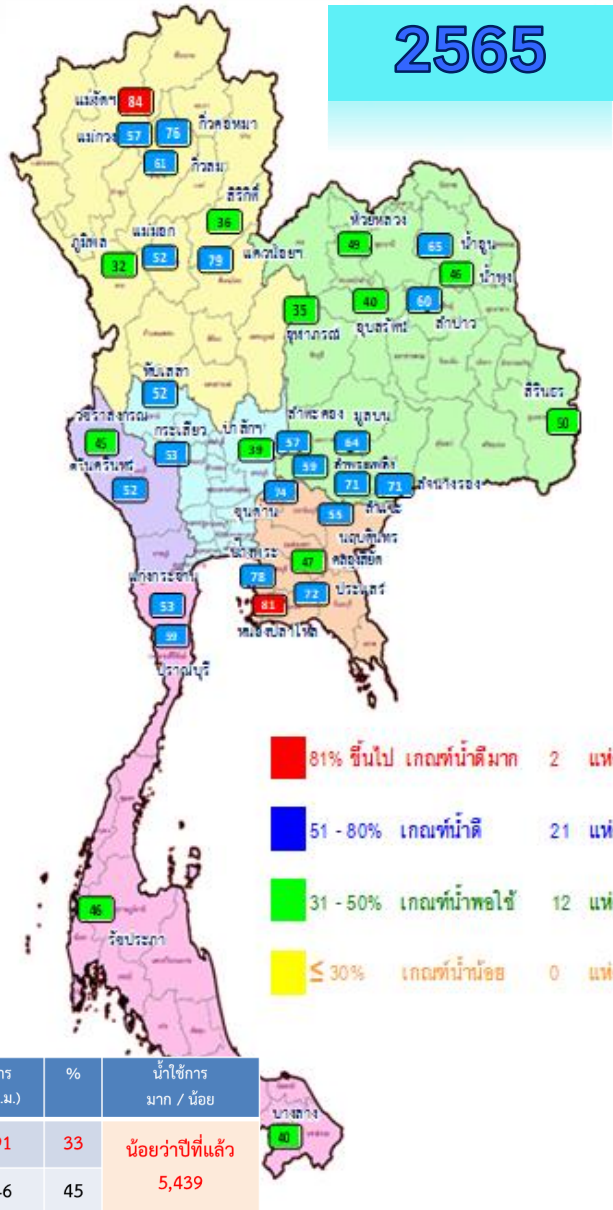
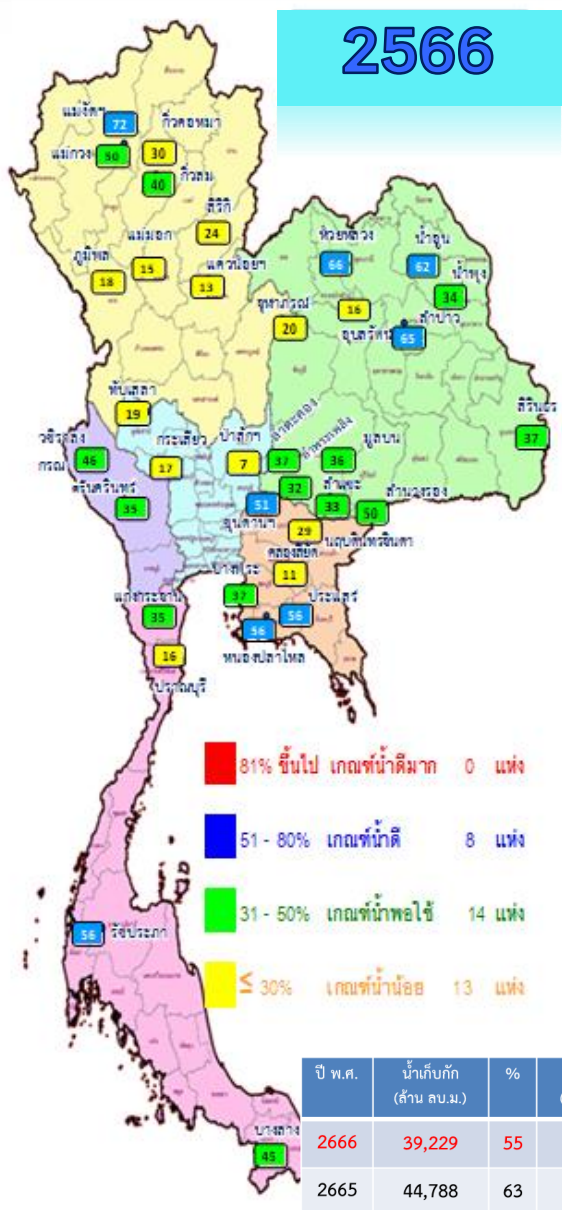
- 81% ขึ้นไป เกณฑ์น้ำดีมาก 0 แห่ง
- 51 - 80% เกณฑ์น้ำดี 14 แห่ง
- 31 - 50% เกณฑ์น้ำพอใช้ 14 แห่ง
- ≤ 30% เกณฑ์น้ำน้อย 7 แห่ง

- 81% ขึ้นไป เกณฑ์น้ำดีมาก 2 แห่ง
- 51 - 80% เกณฑ์น้ำดี 29 แห่ง
- 31 - 50% เกณฑ์น้ำพอใช้ 4 แห่ง
- ≤ 30% เกณฑ์น้ำน้อย 0 แห่ง

ภาค อ่างเก็บน้ำเขื่อน	ความจุ ที่ รนส. (ล้าน ม.)	ความจุ ที่ รนค. (ล้าน ม.)	ความจุ น้ำใช้การ (ล้าน ม.)	ณ วันที่						ปริมาณน้ำ ไหลลง วันนี้ (ล้าน ม.)	ปริมาณน้ำ ระบาย วันนี้ (ล้าน ม.)	
				ปี 2565		ปี 2566						
				ปริมาตร (ล้าน ม.)	% รนค.	ปริมาตร (ล้าน ม.)	% รนค.	ปริมาตรใช้การ (ล้าน ม.)	% รนค.			% ใช้การ
ภาคเหนือ												
ภูมิพล*	13,462	13,462	9,662	6,859	51	5,496	41	1,696	13	18	4.21	25.00
สิริกิติ์*	10,508	9,510	6,660	5,269	55	4,434	47	1,584	17	24	18.68	12.91
แม่งัดสมบูรณ์ชล	323	265	253	225	85	194	73	182	69	72	0.32	0.32
แม่งัดอุคมาธารา	295	263	249	155	59	138	53	124	47	50	0.20	0.48
กิ่วลม	106	106	103	66	62	44	42	41	38	40	0.38	1.56
กิ่วคอหมา	209	170	164	131	77	56	33	49	29	30	0.20	0.25
แควน้อยบำรุงแดน	1,080	939	896	749	80	159	17	116	12	13	1.03	1.30
แม่มอก	110	110	94	65	59	30	28	15	13	15	0.00	0.06
ภาคตะวันออกเฉียงเหนือ												
ห้วยหลวง	136	136	129	69	51	92	68	85	63	66	0.36	0.11
น้ำอูน	780	520	475	356	68	338	65	293	56	62	0.85	1.47
น้ำพุง*	200	165	157	80	49	61	37	53	32	34	0.37	0.20
จุฬารัตน์*	181	164	127	81	49	63	38	26	16	20	0.30	0.00
อุบลรัตน์*	4,640	2,431	1,850	1,323	54	871	36	290	12	16	1.88	0.80
ลำปาว	2,450	1,980	1,880	1,224	62	1,322	67	1,222	62	65	0.22	3.68
ลำตะคอง	445	314	292	190	61	130	41	107	34	37	0.00	0.52
ลำพระเพลิง	242	155	154	92	59	51	33	50	32	32	0.04	0.00
มูลบน	350	141	134	92	65	55	39	48	34	36	0.00	0.55
ลำน้ำชี	325	275	268	197	72	95	34	88	32	33	0.00	0.81
ลำน้ำระยอง	197	121	118	87	72	62	51	58	48	50	0.00	0.46
สิรินธร*	1,966	1,966	1,135	1,395	71	1,254	64	423	22	37	3.21	0.39
ภาคกลาง												
ป่าสักชลสิทธิ์	960	960	957	380	40	65	7	62	6	7	0.00	1.04
ทับเสลา	190	160	143	91	57	44	27	27	17	19	0.00	0.00
กระเสียว	390	299	259	177	59	83	28	43	14	17	0.00	0.06
ภาคตะวันตก												
ศรีนครินทร์*	18,770	17,745	7,480	14,127	80	12,864	72	2,599	15	35	12.03	7.04
วชิราลงกรณ*	11,000	8,860	5,848	5,615	63	5,696	64	2,684	30	46	24.60	14.95
ภาคตะวันออก												
ขุนด่านปราการชล	225	224	219	166	74	116	52	112	50	51	0.73	0.04
คลองสี่แยก	450	420	390	212	50	74	18	44	10	11	0.00	0.34
บางพระ	127	117	105	93	80	50	43	38	33	37	0.00	0.39
หนองปลาไหล	206	164	150	135	82	97	59	84	51	56	0.08	0.33
ประแสร์	322	295	275	217	74	175	59	155	52	56	0.00	0.40
นฤปดินทรจินดา	338	295	281	168	57	96	33	82	28	29	0.06	0.00
ภาคใต้												
แก่งกระจาน	900	710	645	409	58	289	41	224	32	35	2.52	2.42
ปราณบุรี	490	391	373	236	60	78	20	60	15	16	0.58	0.29
รัชชประภา*	6,144	5,639	4,287	3,303	59	3,755	67	2,404	43	56	5.74	3.95
บางกลาง*	1,590	1,454	1,178	748	51	801	55	525	36	45	2.27	6.02
รวมทั้งประเทศ	77,891	70,926	47,389	44,786	63	39,229	55	15,691	22	33	80.85	88.11



ปริมาณน้ำใช้การในอ่างเก็บน้ำขนาดใหญ่ วันที่ 29 สิงหาคม



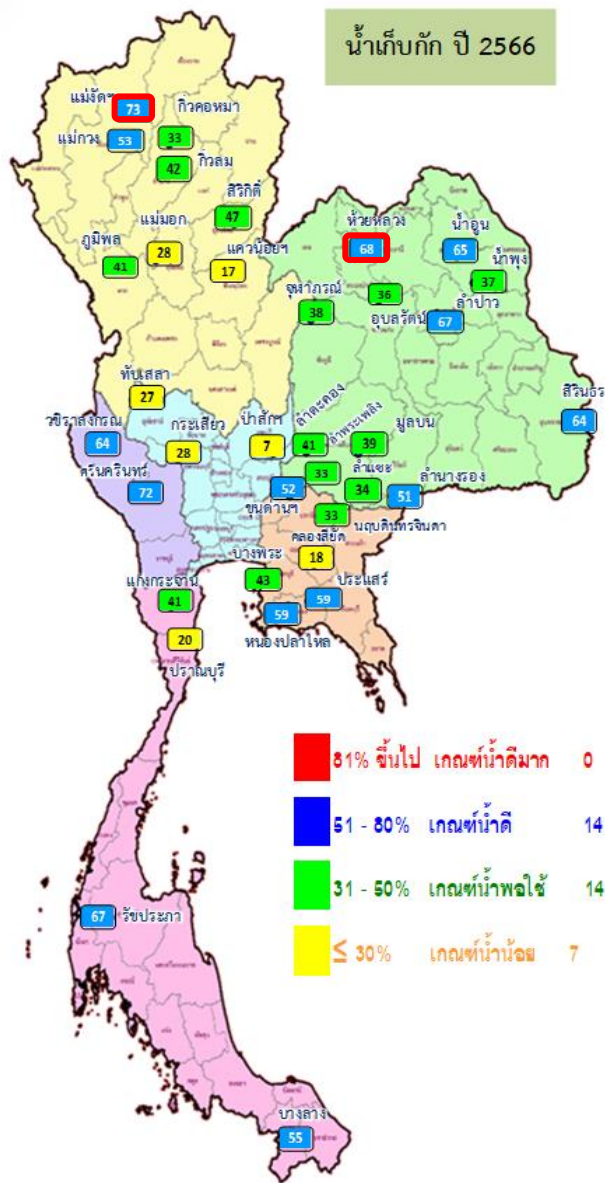
ภาค อ่างเก็บน้ำเขื่อน	ความจุ ที่ รนส. (ล้าน ม.)	ความจุ ที่ รนท. (ล้าน ม.)	ความจุน้ำ ใช้การ (ล้าน ม.)	ณ วันที่						ปริมาณน้ำ ไหลลง วันนี้ (ล้าน ม.)	ปริมาณน้ำ ระบาย วันนี้ (ล้าน ม.)
				ปี 2565		ปี 2566		ปริมาณใช้การ (ล้าน ม.)	% ใช้การ		
				ปริมาตร (ล้าน ม.)	% รณท.	ปริมาตร (ล้าน ม.)	% รณท.				
ภาคเหนือ											
ภูมิพล*	13,462	13,462	9,662	6,859	51	5,496	41	1,696	18	4.21	25.00
สิริกิติ์*	10,508	9,510	6,660	5,269	55	4,434	47	1,584	24	18.68	12.91
แม่จัดสมบูรณ์ชล	323	265	253	225	85	194	73	182	72	0.22	0.32
แม่วงอุดมธารา	295	263	249	155	59	138	53	124	50	0.20	0.48
กิ่วลม	106	106	103	66	62	44	42	41	40	0.38	1.56
กิ่วคอหมา	209	170	164	131	77	56	33	49	30	0.20	0.25
แควน้อยบำรุงแดน	1,080	939	896	749	80	159	17	116	13	1.03	1.30
แม่มอก	110	110	94	65	59	30	28	15	15	0.00	0.06
ภาคตะวันออกเฉียงเหนือ											
ห้วยหลวง	136	136	129	69	51	92	68	85	66	0.36	0.11
น้ำอูน	780	520	475	356	68	338	65	293	62	0.85	1.47
น้ำพุง*	200	165	157	80	49	61	37	53	34	0.37	0.20
จุฬารัตน์*	181	164	127	81	49	63	38	26	20	0.30	0.00
อุบลรัตน์*	4,640	2,431	1,850	1,323	54	871	36	290	16	1.88	0.80
ลำปาว	2,450	1,980	1,880	1,224	62	1,322	67	1,222	65	0.22	3.68
ลำตะคอง	445	314	292	190	61	130	41	107	37	0.00	0.52
ลำพระเพลิง	242	155	154	92	59	51	33	50	32	0.04	0.00
มูลบน	350	141	134	92	65	55	39	48	36	0.00	0.55
ลำน้ำชี	325	275	268	197	72	95	34	88	33	0.00	0.81
ลำน้ำร่อง	197	121	118	87	72	62	51	58	50	0.00	0.46
สิรินธร*	1,966	1,966	1,135	1,395	71	1,254	64	423	37	3.21	0.39
ภาคกลาง											
ป่าสักชลสิทธิ์	960	960	957	380	40	65	7	62	7	0.00	1.04
ทับเสลา	190	160	143	91	57	44	27	27	19	0.00	0.00
กระเสียว	390	299	259	177	59	83	28	43	17	0.00	0.06
ภาคตะวันตก											
ศรีนครินทร์*	18,770	17,745	7,480	14,127	80	12,864	72	2,599	35	12.03	7.04
วชิราลงกรณ์*	11,000	8,860	5,848	5,615	63	5,696	64	2,684	46	24.60	14.95
ภาคตะวันออก											
ขุนด่านปราการชล	225	224	219	166	74	116	52	112	51	0.73	0.04
คลองสิียด	450	420	390	212	50	74	18	44	11	0.00	0.34
บางพระ	127	117	105	93	80	50	43	38	37	0.00	0.39
หนองปลาไหล	206	164	150	135	82	97	59	84	56	0.08	0.33
ประแสร์	322	295	275	217	74	175	59	155	56	0.00	0.40
นฤปดินทรจินดา	338	295	281	168	57	96	33	82	29	0.06	0.00
ภาคใต้											
แก่งกระจาน	900	710	645	409	58	289	41	224	35	2.52	2.42
ปราณบุรี	490	391	373	236	60	78	20	60	16	0.58	0.29
ราชประสงค์*	6,144	5,639	4,287	3,303	59	3,755	67	2,404	56	5.74	3.95
บางลาง*	1,590	1,454	1,178	748	51	801	55	525	45	2.27	6.02
รวมทั่วประเทศ	80,106	70,926	47,389	44,786	63	39,229	55	15,691	33	80.85	88.11



อ่างฯใหญ่ สูง/ต่ำกว่า Upper Rule Curve (URC) และ Lower Rule Curve (LRC)

น้ำเก็บกัก ปี 2566

ข้อมูล ณ วันที่ 29 ส.ค.66



การเฝ้าติดตามสถานการณ์

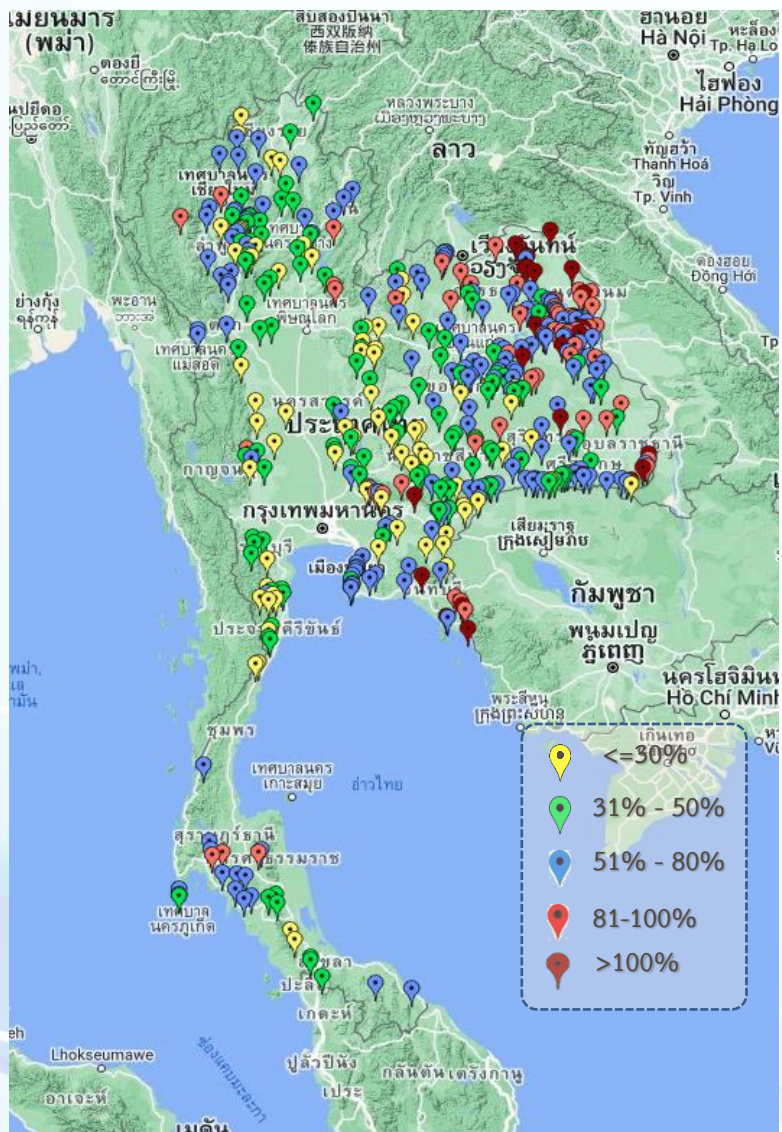
สูงกว่า URC 2 แห่ง

ต่ำกว่า LRC 11 แห่ง

ลำดับ	อ่างเก็บน้ำชื่อ	ความจุที่ รณส. (ล้าน ม.)	ความจุ ที่ รณค. (ล้าน ม.)	ณ วันที่ 2566		ไหลลง วันนี้ (ล้าน ม.)	ระบาย วันนี้ (ล้าน ม.)	ปริมาณน้ำเก็บกัก +สูง/- ต่ำกว่า Upper Rule Curve (URC) (ล้าน ม.)	ปริมาณน้ำเก็บกัก +สูง/- ต่ำกว่า Lower Rule Curve (LRC) (ล้าน ม.)
				ปริมาณ (ล้าน ม.)	% รณค.				
				ปี 2566	วันที่				
1	ภูมิพล*	13,462	13,462	5,496	41	4.21	25.00	-4,547.92	-706.73
2	สิริกิติ*	10,508	9,510	4,434	47	18.68	12.91	-3,093.43	-702.50
3	แม่จันสมบูรณ์ชล	323	265	194	73	0.32	0.32	41.45	133.82
4	แม่กวางอุดมธารา	295	263	138	53	0.20	0.48	-60.23	48.68
5	ก๊วยม	106	106	44	42	0.38	1.56	-25.81	-5.13
6	ก๊วยคอง	209	170	56	33	0.20	0.25	-78.12	8.43
7	แควน้อยบำรุงแดน	1,080	939	159	17	1.03	1.30	-480.85	-122.49
8	แม่เมาะ	110	110	30	28	0.00	0.06	-43.29	-7.55
9	ห้วยหลวง	136	136	92	68	0.36	0.11	8.93	59.16
10	น้ำจูน	780	520	338	65	0.85	1.47	-68.11	200.58
11	น้ำพุง*	200	165	61	37	0.37	0.20	-13.71	20.00
12	จุฬารัตน์*	181	164	63	38	0.30	0.00	-45.00	-1.68
13	อุบลรัตน์*	4,640	2,431	871	36	1.88	0.80	-70.48	289.24
14	ลำปาว	2,450	1,980	1,322	67	0.22	3.68	-87.05	715.09
15	ลำตะคอง	445	314	130	41	0.00	0.52	-91.24	63.37
16	ลำพระเพลิง	242	155	51	33	0.04	0.00	-51.44	29.56
17	มูลบন	350	141	55	39	0.00	0.55	-40.91	25.91
18	ลำพระ	325	275	95	34	0.00	0.81	-121.55	24.81
19	ลำนางรอง	197	121	62	51	0.00	0.46	-29.63	39.00
20	สิรินธร*	1,966	1,966	1,254	64	3.21	0.39	-251.18	39.12
21	ป่าสักชลสิทธิ์	960	960	65	7	0.00	1.04	-293.76	-10.97
22	ทับเสลา	190	160	44	27	0.00	0.00	-49.35	-1.22
23	กระเสียว	390	299	83	28	0.00	0.06	-115.27	11.81
24	ศรีนครินทร์*	18,770	17,745	12,864	72	12.03	7.04	-3,754.13	549.42
25	วชิราลงกรณ*	11,000	8,860	5,696	64	24.60	14.95	-2,577.22	554.43
26	ขุนด่านปราการชล	225	224	116	52	0.73	0.04	-45.42	44.14
27	คลองลี้ชิต	450	420	74	18	0.00	0.34	-200.45	-6.02
28	บางพระ	127	117	50	43	0.00	0.39	-36.85	36.42
29	หนองปลาไหล	206	164	97	59	0.08	0.33	-38.12	55.68
30	ประแสร์	322	295	175	59	0.00	0.40	-99.00	98.11
31	นฤปดินทรจินดา	332	295	96	33	0.06	0.00	-72.29	18.21
32	แก่งกระจาน	900	710	289	41	2.52	2.42	-180.43	134.21
33	ปราณบุรี	490	391	78	20	0.58	0.29	-183.41	-23.83
34	รัชชประภา*	6,144	5,639	3,755	67	5.74	3.95	-1,373.63	-246.81
35	บางยาง*	1,590	1,454	801	55	2.27	6.02	-284.00	111.15
								จำนวน 2 แห่ง	จำนวน 11 แห่ง



สถานการณ์น้ำในอ่างเก็บน้ำขนาดกลาง วันที่ 29 สิงหาคม 2566



ภาค	ปริมาณน้ำอ่างเก็บน้ำขนาดกลาง จำนวน 435 แห่ง								
	จำนวนอ่าง	ความจุ	น้ำใช้การ	ปริมาณน้ำปี 2565	% รนก.	ปริมาณน้ำปี 2566	% รนก.	ใช้การปี 2566	% ใช้การ
เหนือ	80	1,083	992	800	74	491	45	401	40
ตะวันออกเฉียงเหนือ	226	2,061	1,892	1,634	79	1,229	60	1,062	56
กลาง	27	419	393	272	65	119	29	95	24
ตะวันตก	8	164	152	99	61	64	39	53	35
ตะวันออก	52	1,006	949	683	68	509	51	452	48
ใต้	42	679	626	413	61	293	43	239	38
รวม	435	5,411	5,004	3,901	72	2,705	50	2,302	46

สรุปอ่างขนาดกลางที่มีปริมาตรในช่วง <=30%, >30 - 50% ,>50-80%, > 80-100% และ >100%					
ภาค	<=30%	>30-50%	>50-80%	>80-100%	>100%
เหนือ	15	28	32	5	0
ตอน.	19	46	94	47	20
ตะวันออก	11	6	23	7	5
กลาง	14	11	1	1	0
ตะวันตก	1	6	1	0	0
ใต้	11	13	15	3	0
รวม	71	110	166	63	25
รวมทั้งหมด 435 แห่ง					



ปริมาณน้ำในอ่างเก็บน้ำขนาดใหญ่และขนาดกลาง วันที่ 29 สิงหาคม 2566

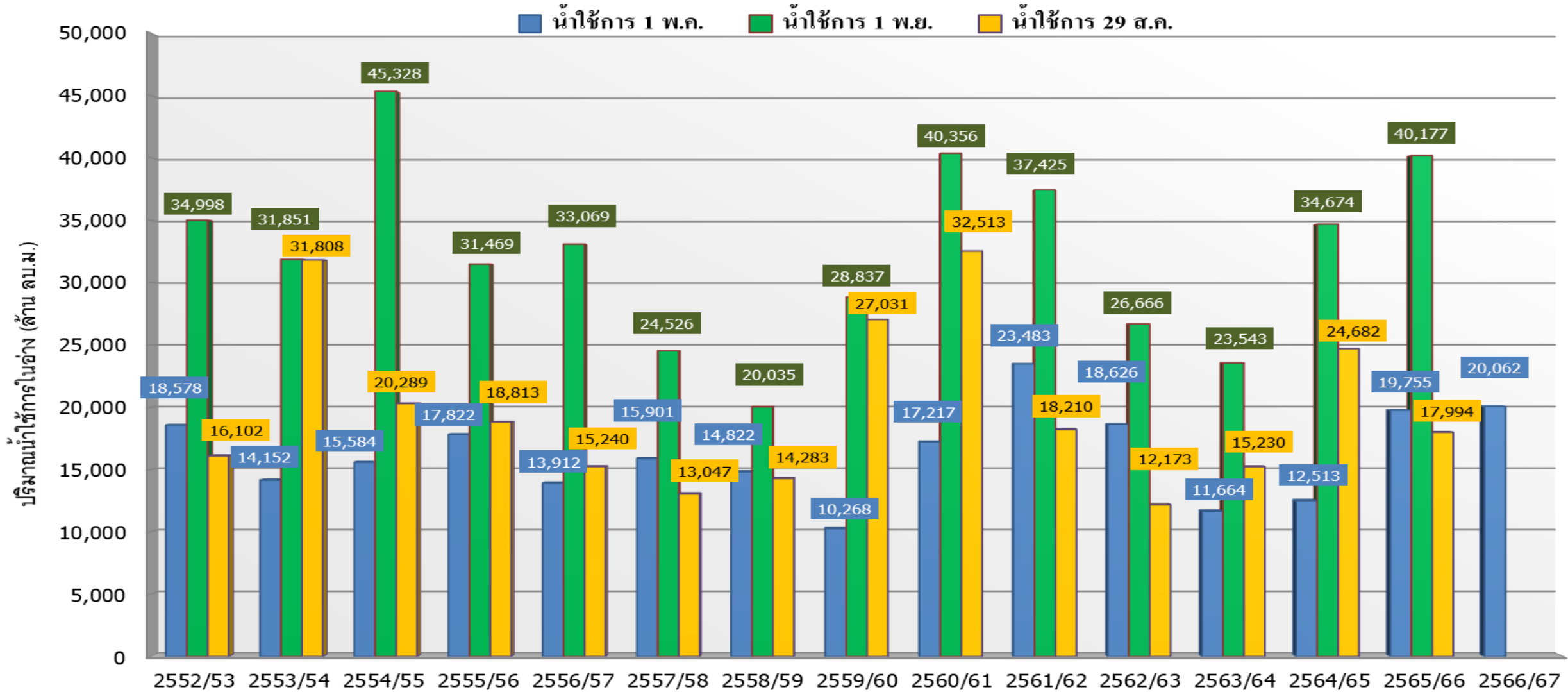


ภาค	ขนาดใหญ่				ขนาดกลาง				รวมอ่างขนาดใหญ่และกลาง						รับน้ำได้อีก	เปรียบเทียบปี 65 กับ 66		
	จำนวน	ความจุ	ปี 2566	% ความจุ อ่างฯ	จำนวน	ความจุ	ปี 2566	% ความจุ อ่างฯ	จำนวน	ความจุ	ปี2565		ปี2566			ปริมาณ	ปริมาณ	%
											ปริมาณ	%	ปริมาณ	%				
เหนือ	8	24,825	10,551	43	80	1,083	491	45	88	25,908	14,320	55	11,042	43	14,866	-3,278	-23	
ตอน.	12	8,368	4,393	52	226	2,061	1,229	60	238	10,429	6,822	65	5,622	54	4,807	-1,200	-18	
กลาง	3	1,419	192	14	27	419	119	28	30	1,838	920	50	311	17	1,526	-609	-66	
ตะวันตก	2	26,605	18,560	70	8	164	64	39	10	26,769	19,841	74	18,624	70	8,144	-1,217	-6	
ตะวันออก	6	1,515	609	40	52	1,006	509	51	58	2,520	1,675	66	1,118	44	1,403	-557	-33	
ใต้	4	8,194	4,924	60	42	679	293	43	46	8,874	5,112	58	5,217	59	3,657	105	2	
รวม	35	70,926	39,229	55	435	5,411	2,705	50	470	76,337	48,689	64	41,934	55	34,403	-6,755	-14	
ปริมาณน้ำใช้การ		47,389	15,691	33		5,004	2,302	46		52,388	24,740	47	17,994	34				

สามารถรับน้ำได้อีก **34,403** ล้าน ลบ.ม. (45%)

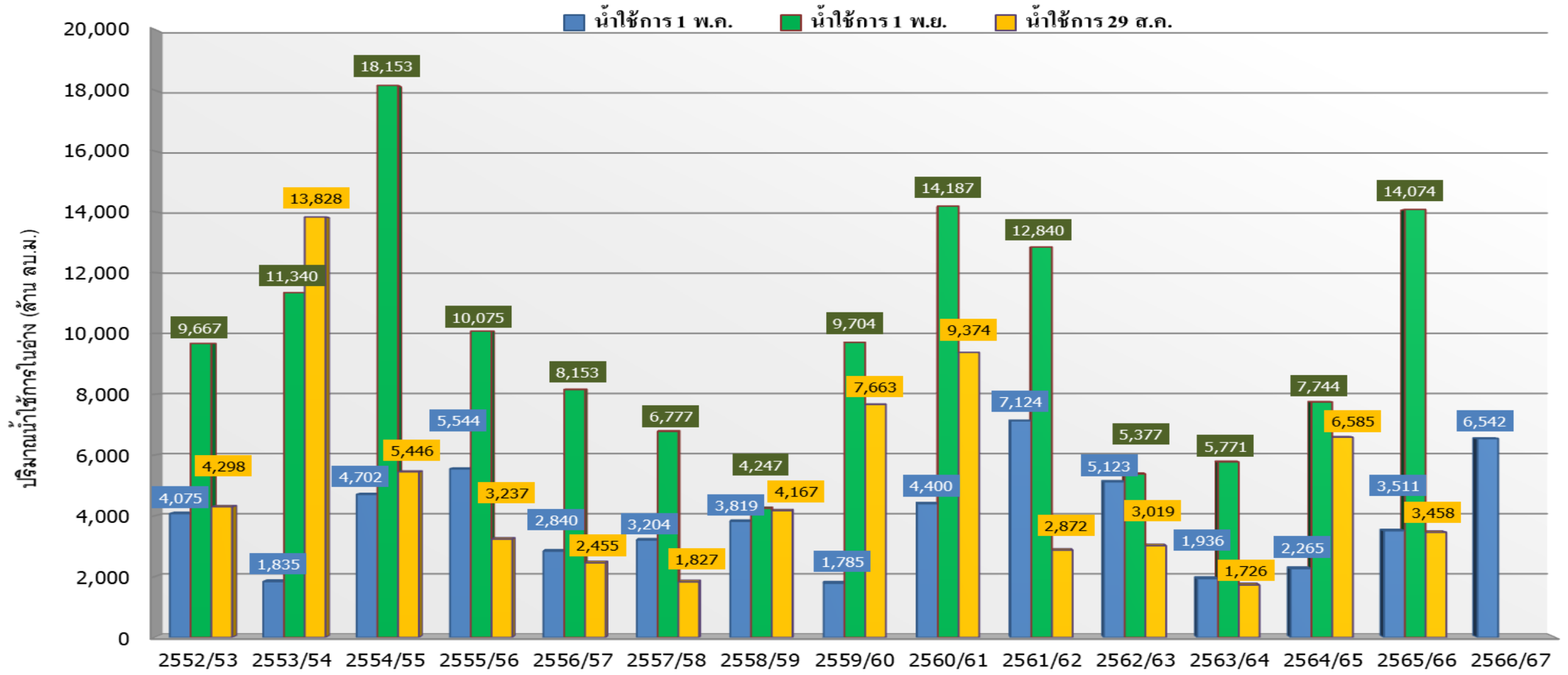
%น้ำใช้การ=(ปริมาณน้ำใช้การ/ความจุอ่างน้ำใช้การ)*100

กราฟเปรียบเทียบปริมาณน้ำใช้การในอ่างเก็บน้ำขนาดใหญ่และขนาดกลาง ตั้งแต่ปี 2553 ถึง ปี 2566



ปี 25 (1)/(2)	2552/53	2553/54	2554/55	2555/56	2556/57	2557/58	2558/59	2559/60	2560/61	2561/62	2562/63	2563/64	2564/65	2565/66	2566/67
(1) ■ น้ำใช้การ 1 พ.ค.	18,578	14,152	15,584	17,822	13,912	15,901	14,822	10,268	17,217	23,483	18,626	11,664	12,513	19,755	20,062
(1) ■ น้ำใช้การ 1 พ.ย.	34,998	31,851	45,328	31,469	33,069	24,526	20,035	28,837	40,356	37,425	26,666	23,543	34,674	40,177	
(2) ■ น้ำใช้การ 29 ส.ค.	16,102	31,808	20,289	18,813	15,240	13,047	14,283	27,031	32,513	18,210	12,173	15,230	24,682	17,994	

กราฟเปรียบเทียบปริมาณน้ำใช้การในกลุ่มน้ำเจ้าพระยา (ภูมิพล สิริกิติ์ แควน้อยฯ ปาสักฯ) ตั้งแต่ปี 2553 ถึง ปี 2566



ปี 25 (1)/(2)	2552/53	2553/54	2554/55	2555/56	2556/57	2557/58	2558/59	2559/60	2560/61	2561/62	2562/63	2563/64	2564/65	2565/66	2566/67
(1) ■ น้ำใช้การ 1 พ.ค.	4,075	1,835	4,702	5,544	2,840	3,204	3,819	1,785	4,400	7,124	5,123	1,936	2,265	3,511	6,542
(1) ■ น้ำใช้การ 1 พ.ย.	9,667	11,340	18,153	10,075	8,153	6,777	4,247	9,704	14,187	12,840	5,377	5,771	7,744	14,074	
(2) ■ น้ำใช้การ 29 ส.ค.	4,298	13,828	5,446	3,237	2,455	1,827	4,167	7,663	9,374	2,872	3,019	1,726	6,585	3,458	



ปริมาณน้ำใช้การ อ่างเก็บน้ำขนาดใหญ่และขนาดกลาง

29 ส.ค. 66

ภาคเหนือ

อ่างใหญ่ 8 แห่ง
อ่างกลาง 80 แห่ง

ปี 2566	ปี 2565
4,207 ล้าน ลบ.ม.	7,484 ล้าน ลบ.ม.
น้อยกว่า -3,277 ล้าน ลบ.ม.	
รับน้ำได้อีก 14,866 ล้าน ลบ.ม.	

ภาคตะวันออกเฉียงเหนือ

ปี 2566	ปี 2565
3,804 ล้าน ลบ.ม.	4,999 ล้าน ลบ.ม.
น้อยกว่า -1,195 ล้าน ลบ.ม.	
รับน้ำได้อีก 4,807 ล้าน ลบ.ม.	

ภาคตะวันตก

อ่างใหญ่ 2 แห่ง
อ่างกลาง 8 แห่ง

ปี 2566	ปี 2565
5,336 ล้าน ลบ.ม.	6,553 ล้าน ลบ.ม.
น้อยกว่า -1,217 ล้าน ลบ.ม.	
รับน้ำได้อีก 8,144 ล้าน ลบ.ม.	

ภาคกลาง

ปี 2566	ปี 2565
227 ล้าน ลบ.ม.	834 ล้าน ลบ.ม.
น้อยกว่า -607 ล้าน ลบ.ม.	
รับน้ำได้อีก 1,526 ล้าน ลบ.ม.	

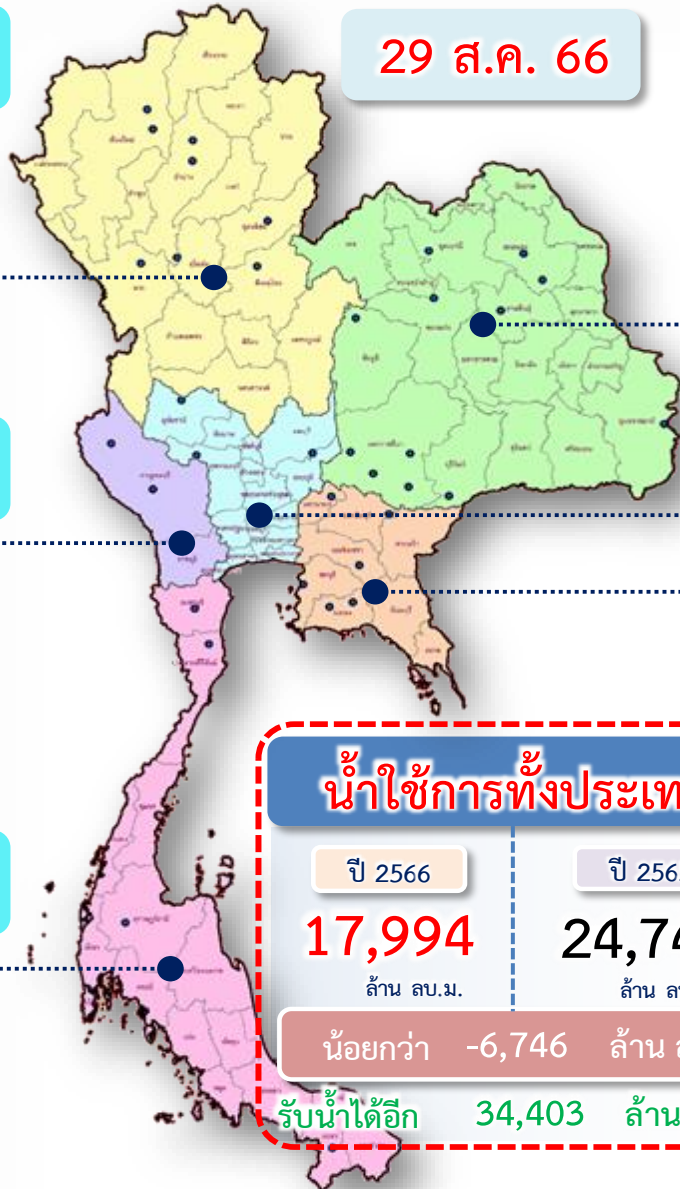
ภาคใต้

อ่างใหญ่ 4 แห่ง
อ่างกลาง 42 แห่ง

ปี 2566	ปี 2565
3,452 ล้าน ลบ.ม.	3,346 ล้าน ลบ.ม.
มากกว่า 107 ล้าน ลบ.ม.	
รับน้ำได้อีก 3,657 ล้าน ลบ.ม.	

ภาคตะวันออก

ปี 2566	ปี 2565
967 ล้าน ลบ.ม.	1,524 ล้าน ลบ.ม.
น้อยกว่า -557 ล้าน ลบ.ม.	
รับน้ำได้อีก 1,403 ล้าน ลบ.ม.	



น้ำใช้การทั่วประเทศ

ปี 2566	ปี 2565
17,994 ล้าน ลบ.ม.	24,740 ล้าน ลบ.ม.
น้อยกว่า -6,746 ล้าน ลบ.ม.	
รับน้ำได้อีก 34,403 ล้าน ลบ.ม.	

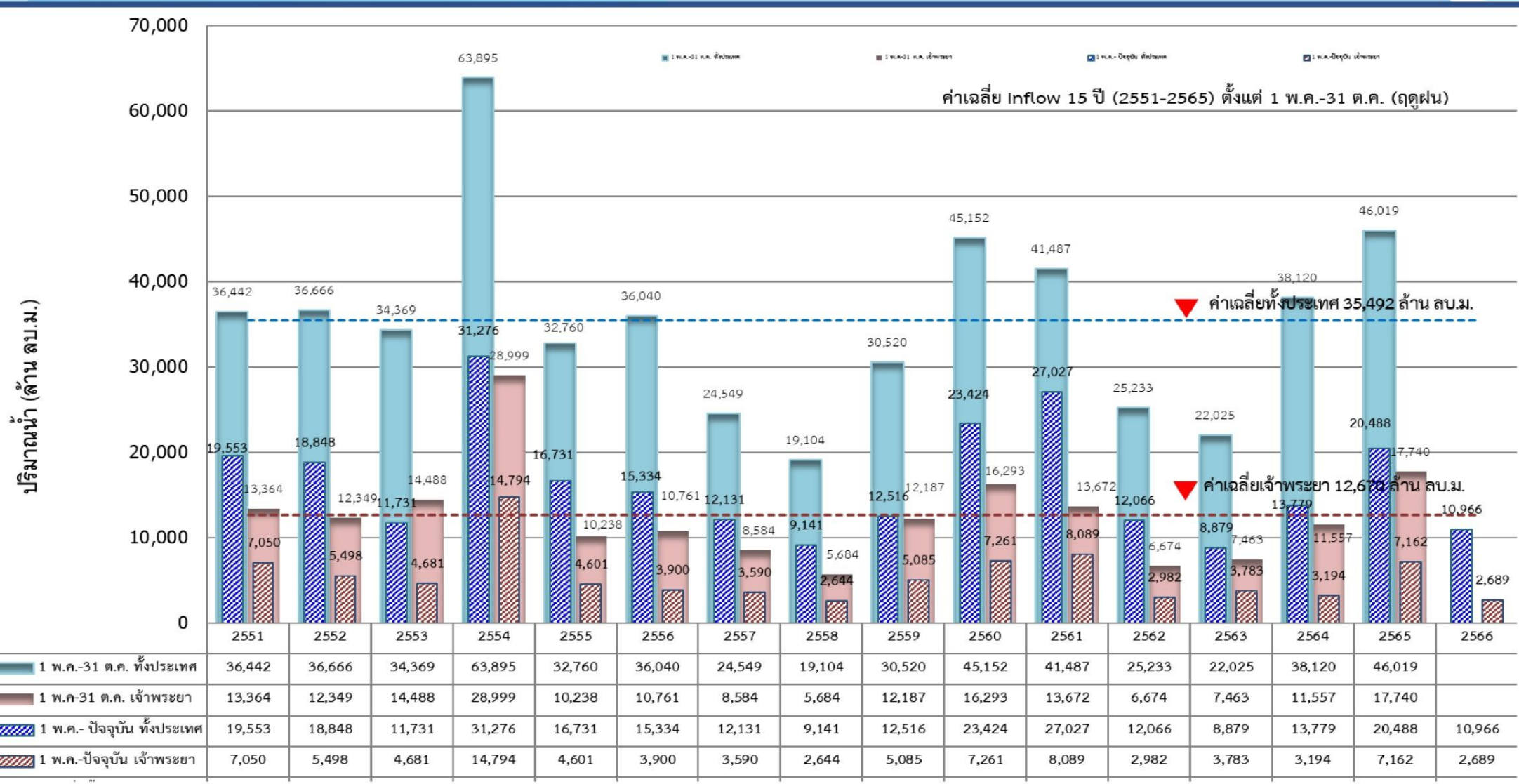
อ่างใหญ่ 12 แห่ง
อ่างกลาง 226 แห่ง

อ่างใหญ่ 3 แห่ง
อ่างกลาง 27 แห่ง

อ่างใหญ่ 6 แห่ง
อ่างกลาง 52 แห่ง



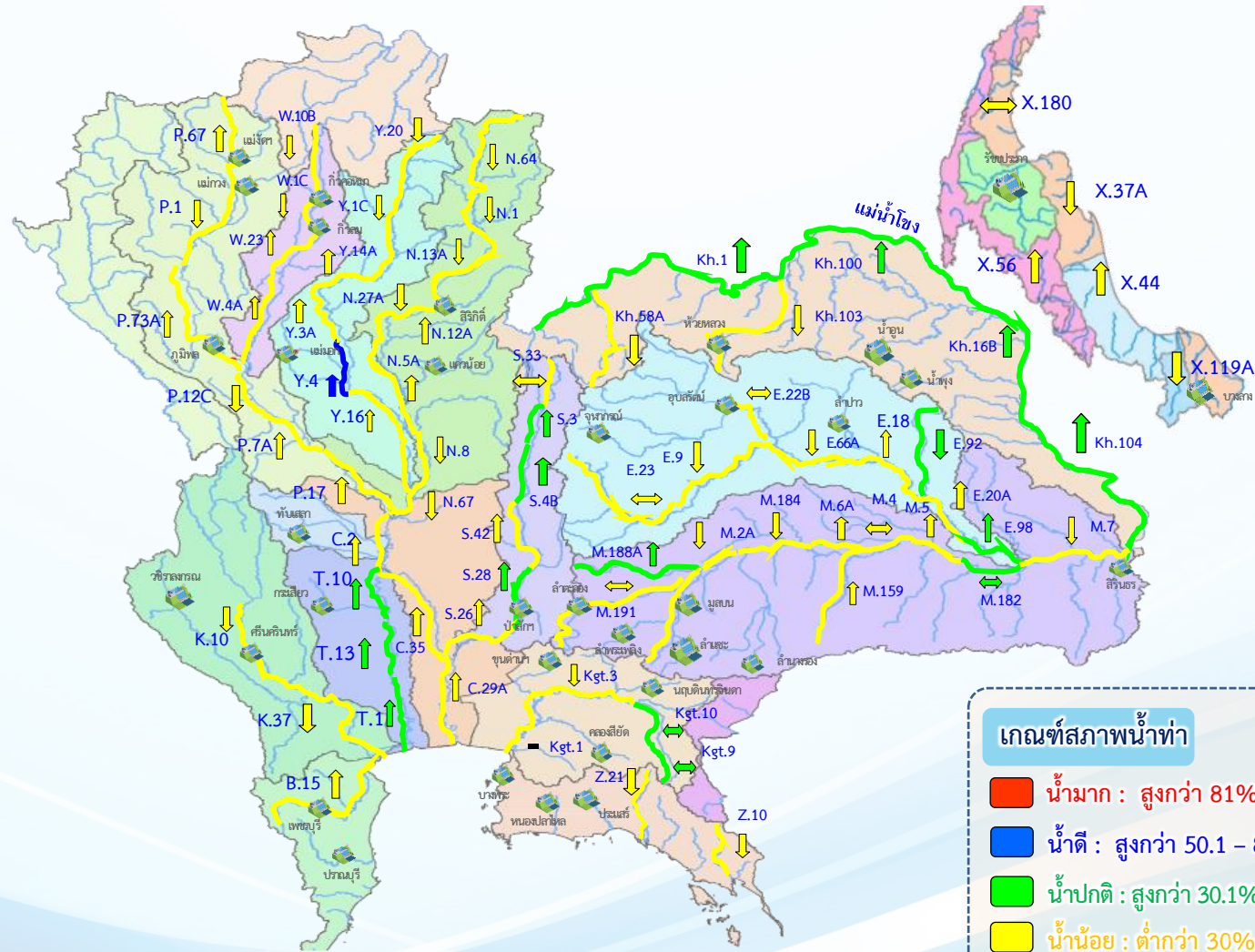
กราฟเปรียบเทียบปริมาณน้ำไหลลงเขื่อน (INFLOW) ปี 2551-2566 ช่วงฤดูฝน (1 พ.ค. - 31 ต.ค.) ทั้งประเทศ และเจ้าพระยา





แนวโน้มสถานการณ์น้ำท่าในลำน้ำสายหลัก

วันที่ 29 สิงหาคม 2566



แนวโน้ม

- ↑ แนวโน้มเพิ่มขึ้น
- ↓ แนวโน้มลดลง
- ↔ แนวโน้มทรงตัว

เกณฑ์สภาพน้ำท่า

- น้ำมาก : สูงกว่า 81% ค่าความจุลำนํ้า
- น้ำดี : สูงกว่า 50.1 – 80 % ของความจุลำนํ้า
- น้ำปกติ : สูงกว่า 30.1%-50% ของความจุลำนํ้า
- น้ำน้อย : ต่ำกว่า 30% ของความจุลำนํ้า

จำนวน

- สถานี
- 1 สถานี
- 22 สถานี
- 65 สถานี

จำนวนสถานีวัดน้ำท่าที่ใช้ติดตาม 88 สถานี

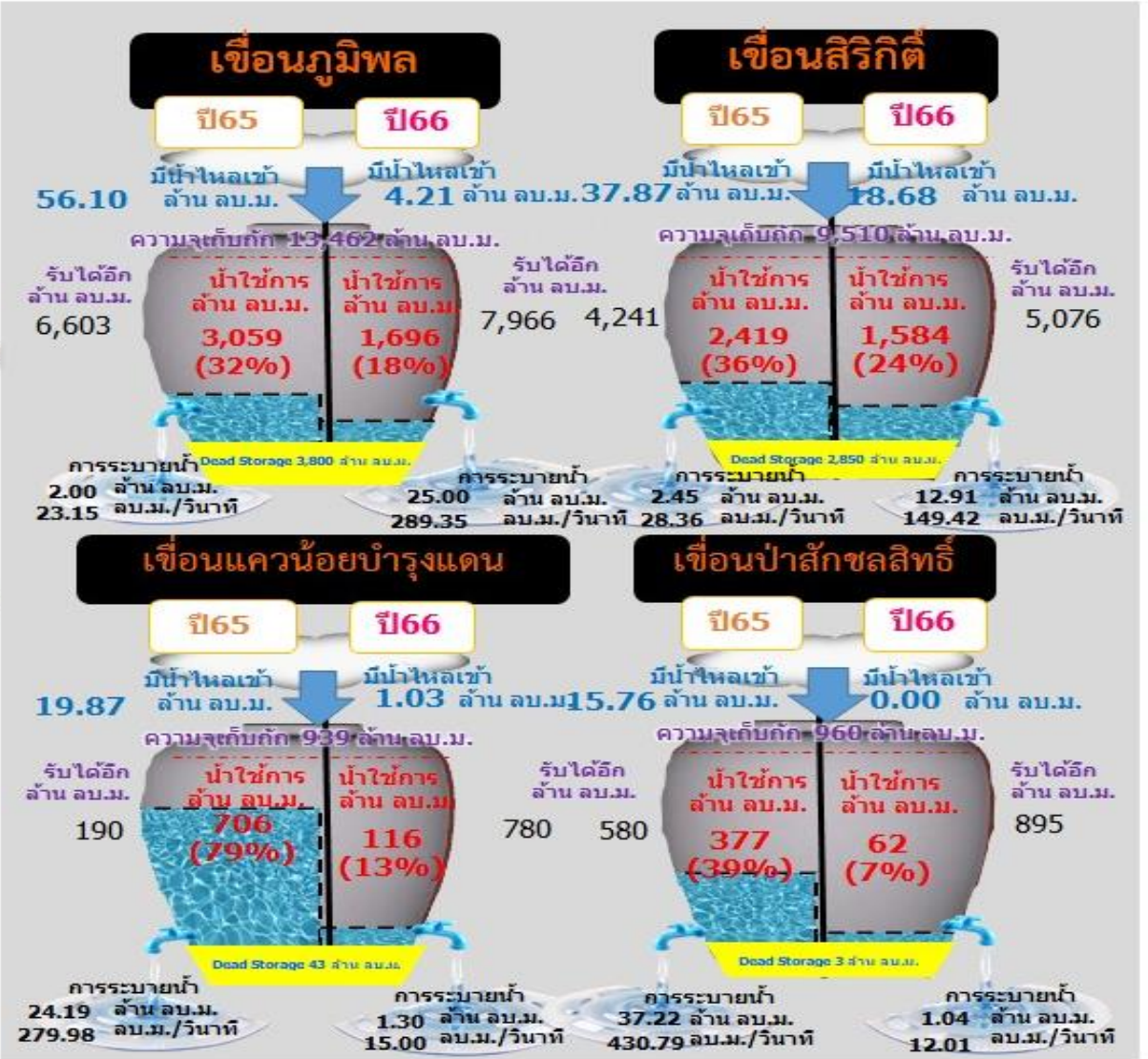


สถานการณ์ลุ่มน้ำเจ้าพระยา

ปริมาณน้ำ 4 เขื่อนหลักลุ่มน้ำเจ้าพระยา

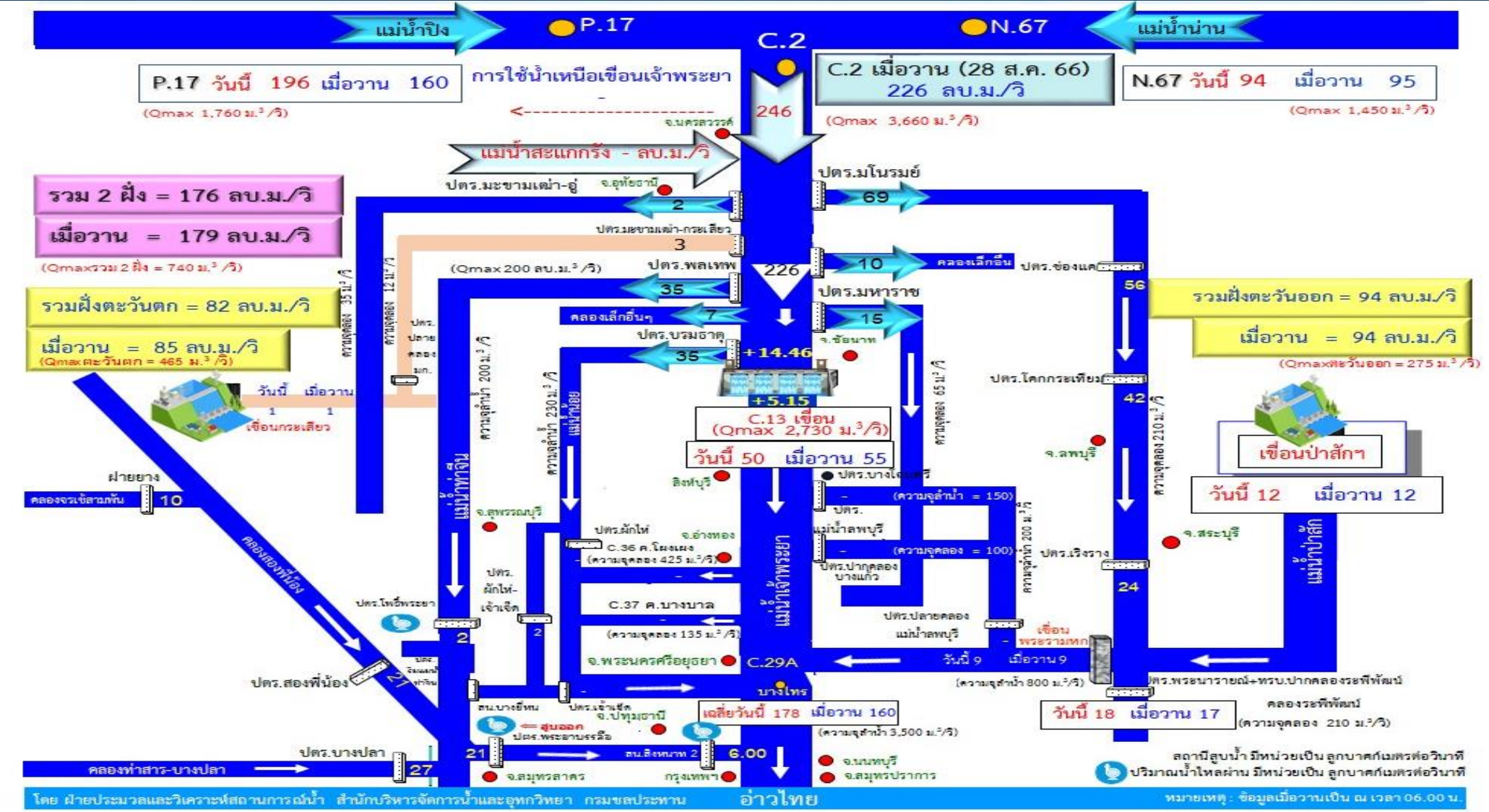


รวม 4 เขื่อน	ปริมาณน้ำทั้งหมด (ล้าน ลบ.ม.)	น้ำใช้การ (ล้าน ลบ.ม.)	รับน้ำได้อีก (ล้าน ลบ.ม.)
29 ส.ค. 66	10,154 (41%)	3,458 (19%)	14,717
29 ส.ค. 65	13,258 (53%)	6,562 (36%)	11,613





ผังบริหารจัดการน้ำลุ่มน้ำเจ้าพระยาตอนล่าง



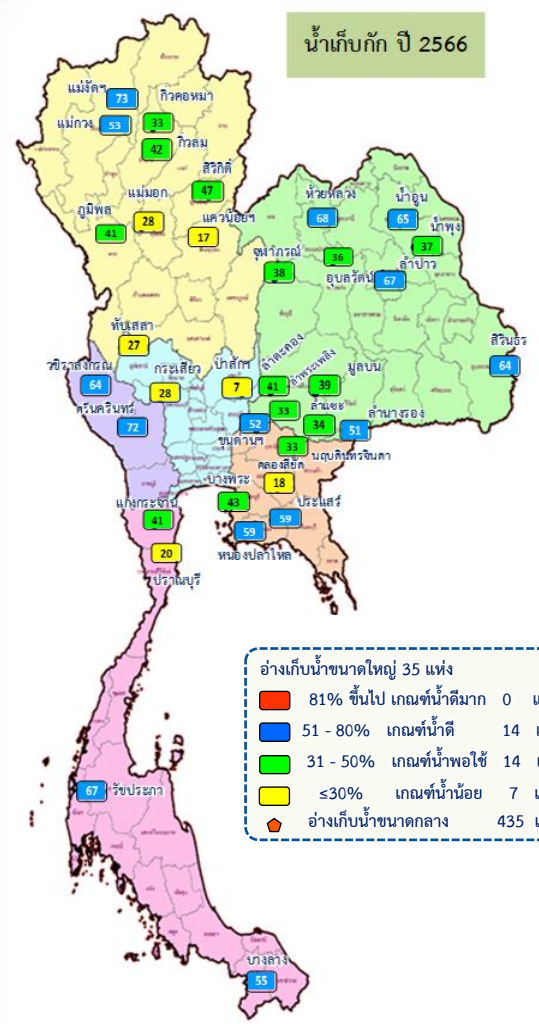
ข้อมูล ณ วันที่ 29 สิงหาคม 2566 เวลา 06.00 น.

ฝ่ายประมวลและวิเคราะห์สถานการณ์น้ำ สำนักบริหารจัดการน้ำและอุทกวิทยา



การจัดสรรน้ำฤดูฝน ปี 2566 และการเพาะปลูก

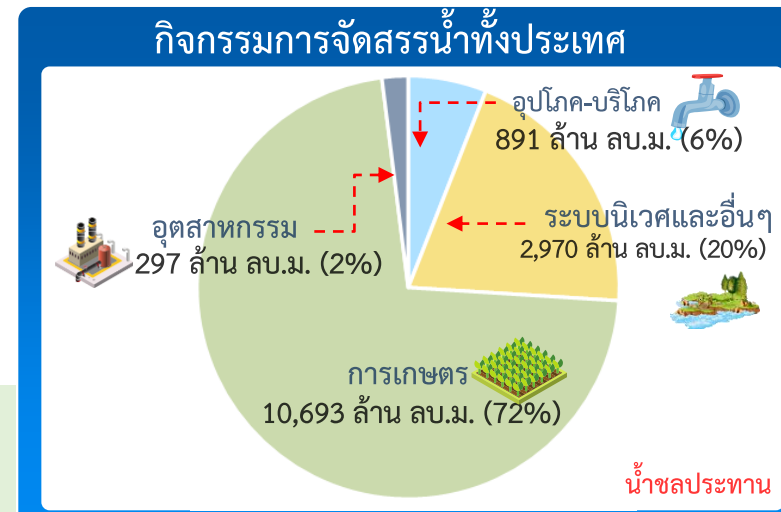
สถานการณ์น้ำและแผน-ผลการบริหารจัดการน้ำฤดูฝนปี 2566 ทั้งประเทศ (1 พ.ค.66 – 31 ต.ค.66)



ปริมาณน้ำเก็บกักและใช้การทั้งประเทศ ณ วันที่ 29 ส.ค.66

ประเภท	จำนวน	ปริมาณน้ำเก็บกัก	ปริมาณน้ำใช้การ
อ่างฯ ใหญ่	35 แห่ง	70,926 ล้าน ลบ.ม. ปี 2565 = 44,786 ล้าน ลบ.ม.	15,691 (33%) ล้าน ลบ.ม. ปี 2565 = 21,249 ล้าน ลบ.ม.
อ่างฯ กลาง	435 แห่ง	5,411 ล้าน ลบ.ม. ปี 2565 = 5,004 ล้าน ลบ.ม.	2,302 (46%) ล้าน ลบ.ม.
อ่างฯ เล็ก	1,060 แห่ง	389 ล้าน ลบ.ม. ปี 2565 = 346 ล้าน ลบ.ม.	195 (57%) ล้าน ลบ.ม.
รวมทั้งหมด	1,530 แห่ง	76,726 ล้าน ลบ.ม. ปี 2565 = 48,606 ล้าน ลบ.ม.	18,189 (34%) ล้าน ลบ.ม. ปี 2565 = 24,682 ล้าน ลบ.ม.

ปริมาณน้ำเก็บกักทั้งประเทศ (รวมอ่างใหญ่ อ่างกลาง อ่างเล็ก) ณ วันที่ 1 พ.ค.66 จำนวน 44,231 ล้าน ลบ.ม. (58%)
 ปริมาณน้ำต้นทุน (1 พ.ค.66) จำนวน 20,247 ล้าน ลบ.ม. (38%) (ความต้องการน้ำฤดูฝน 30,246 ล้าน ลบ.ม.)



ผลจัดสรรน้ำฤดูฝน ปี 2566 วันที่ 29 ส.ค.66

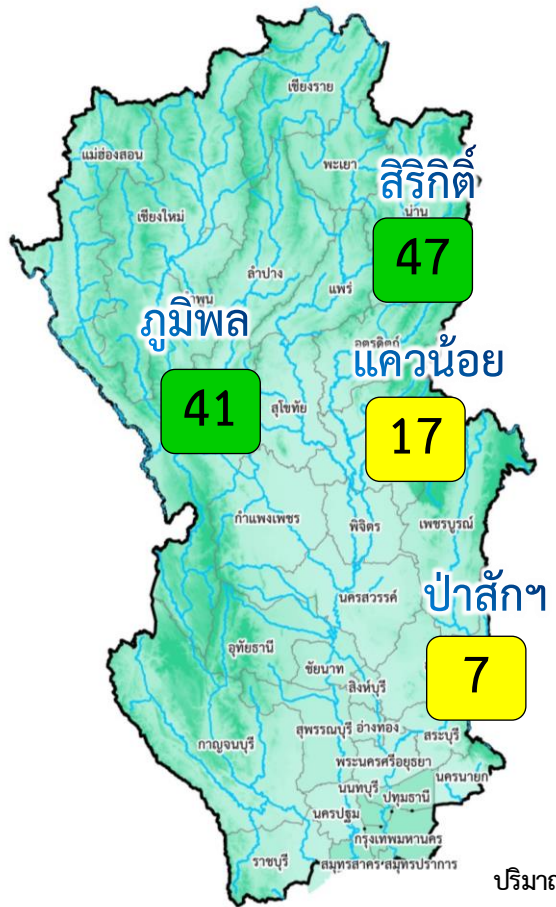
แผนจัดสรรน้ำ	น้ำชลประทาน 14,851 (ล้าน ลบ.ม.)
ผลจัดสรรน้ำ	13,579 (91%) (ล้าน ลบ.ม.)
คงเหลือ	1,272 (9%) (ล้าน ลบ.ม.)

ผลการเพาะปลูกข้าวนาปี 2566 (23 ส.ค.66)

แผน	16.98 ล้านไร่
เพาะปลูกแล้ว	14.76 ล้านไร่ (87%)
เก็บเกี่ยว	2.00 ล้านไร่



สถานการณ์น้ำและแผน-ผลการบริหารจัดการน้ำฤดูแล้งปี 2566 กลุ่มเจ้าพระยา (1 พ.ค.66 – 31 ต.ค.66)



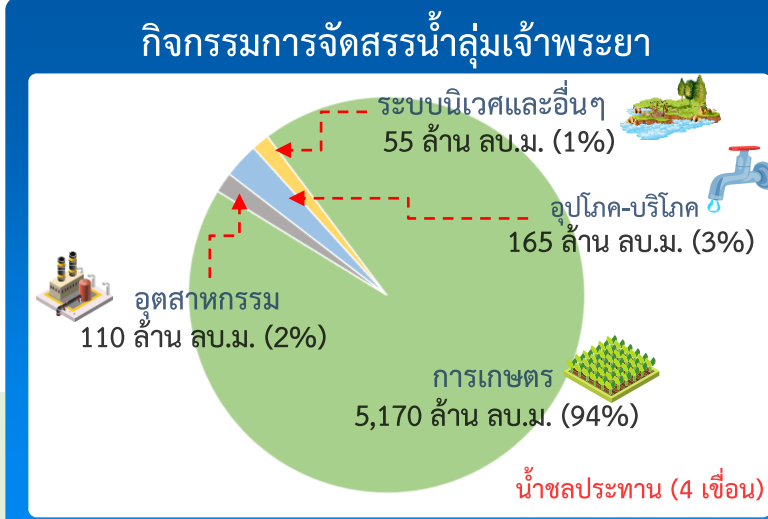
อ่างเก็บน้ำขนาดใหญ่ 4 แห่ง
 81% ขึ้นไป เกณฑ์น้ำดีมาก - แห่ง
 51 - 80% เกณฑ์น้ำดี - แห่ง
 31 - 50% เกณฑ์น้ำพอใช้ 2 แห่ง
 ≤30% เกณฑ์น้ำน้อย 2 แห่ง

ปริมาณน้ำเก็บกัก ณ วันที่ 1 พ.ค.66 จำนวน 13,238 ล้าน ลบ.ม. (53%)
 ปริมาณน้ำต้นทุน (1 พ.ค.66) จำนวน 6,542 ล้าน ลบ.ม.
 (ความต้องการน้ำฤดูแล้งปี 10,021 ล้าน ลบ.ม.)
 แผนจัดสรรน้ำจาก 4 เขื่อน 5,500 ล้าน ลบ.ม.)

ผลการเพาะปลูกข้าวนาปี 2566 (23 ต.ค.66)

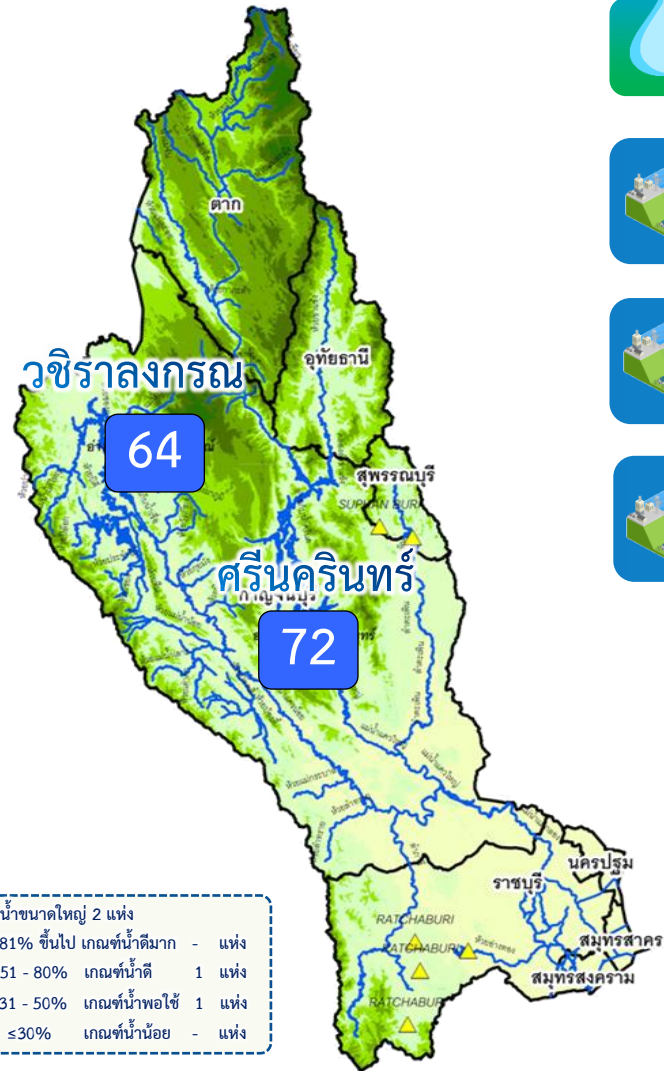
แผน 8.05 ล้านไร่ / เพาะปลูกแล้ว 7.43 ล้านไร่ (92%) / เก็บเกี่ยว 1.77 ล้านไร่

		ปริมาณน้ำ 4 เขื่อนหลักเจ้าพระยา ณ วันที่ 29 ส.ค.66 (ล้าน ลบ.ม.)			
		ปริมาณน้ำเก็บกัก	ปริมาณน้ำใช้การ	ไหลลงวันนี้	ระบายวันนี้
	ภูมิพล	ปริมาณน้ำเก็บกัก 13,462 ล้าน ลบ.ม. ปริมาณน้ำใช้การ 9,662 ล้าน ลบ.ม.	5,496 (41%)	1,696 (18%)	4.21 / 25.00
	สิริกิติ์	ปริมาณน้ำเก็บกัก 9,510 ล้าน ลบ.ม. ปริมาณน้ำใช้การ 6,660 ล้าน ลบ.ม.	4,434 (47%)	1,584 (24%)	18.68 / 12.91
	แควน้อย	ปริมาณน้ำเก็บกัก 939 ล้าน ลบ.ม. ปริมาณน้ำใช้การ 896 ล้าน ลบ.ม.	159 (17%)	116 (13%)	1.03 / 1.30
	ป่าสัก	ปริมาณน้ำเก็บกัก 960 ล้าน ลบ.ม. ปริมาณน้ำใช้การ 957 ล้าน ลบ.ม.	65 (7%)	62 (7%)	0.00 / 1.04
	4 เขื่อน	ปริมาณน้ำเก็บกัก 24,871 ล้าน ลบ.ม. ปริมาณน้ำใช้การ 18,175 ล้าน ลบ.ม.	10,154 (41%) ปี 2565 = 13,258 ล้าน ลบ.ม.	3,458 (19%) ปี 2565 = 6,562 ล้าน ลบ.ม.	23.92 / 40.24



ผลจัดสรรน้ำฤดูแล้งปี 2566 วันที่ 29 ส.ค.66

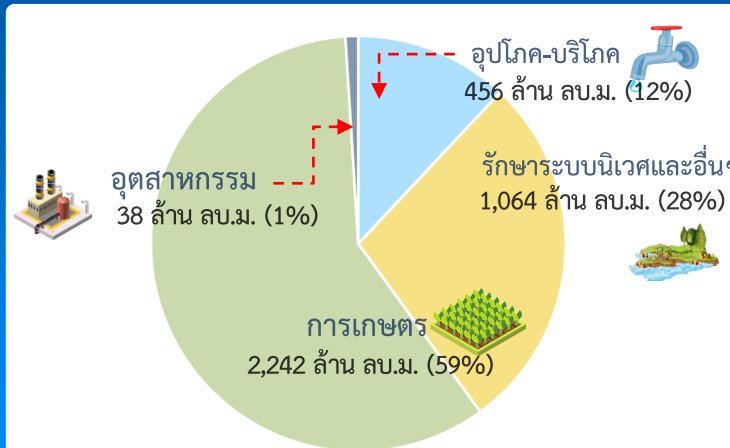
แผนจัดสรรน้ำ	น้ำชลประทาน (4 เขื่อน) 5,500 (ล้าน ลบ.ม.)
ผลจัดสรรน้ำ	5,509 (100%) (ล้าน ลบ.ม.)
เกินแผน	-9 (0%) (ล้าน ลบ.ม.)



		ปริมาณน้ำเก็บกัก	ปริมาณน้ำใช้การ	ไหลลงวันนี้	ระบายวันนี้
ศรีนครินทร์	ปริมาณน้ำเก็บกัก 17,745 ล้าน ลบ.ม. ปริมาณน้ำใช้การ 7,480 ล้าน ลบ.ม.	12,864 (72%)	2,599 (35%)	12.03	7.04
วชิราลงกรณ	ปริมาณน้ำเก็บกัก 8,860 ล้าน ลบ.ม. ปริมาณน้ำใช้การ 5,848 ล้าน ลบ.ม.	5,696 (64%)	2,684 (46%)	24.60	14.95
รวม 2 เขื่อน	ปริมาณน้ำเก็บกัก 26,605 ล้าน ลบ.ม. ปริมาณน้ำใช้การ 13,328 ล้าน ลบ.ม. ปี 2565 = 19,742 ล้าน ลบ.ม.	18,560 (70%)	5,283 (40%)	36.63	21.99

ปริมาณน้ำเก็บกัก (2 เขื่อน) ณ วันที่ 1 ก.ค.66 จำนวน 16,547 ล้าน ลบ.ม. (62%)
 ปริมาณน้ำต้นทุนปี 2566 จำนวน 3,270 ล้าน ลบ.ม. ความต้องการน้ำฤดูแล้งปี 2566 จำนวน 5,280 ล้าน ลบ.ม.

กิจกรรมการจัดสรรน้ำลุ่มน้ำแม่กลอง



ผลจัดสรรน้ำฤดูแล้ง ปี 2566 วันที่ 29 ส.ค.66

แผนจัดสรรน้ำ	น้ำชลประทาน (2 เขื่อน) 3,800 (ล้าน ลบ.ม.)
ผลจัดสรรน้ำ	1,190 (31%) (ล้าน ลบ.ม.)
คงเหลือ	2,610 (69%) (ล้าน ลบ.ม.)

ผลการเพาะปลูกข้าวนาปี 2566 (23 ส.ค.66)

แผน 0.88 ล้านไร่
เพาะปลูกแล้ว 0.59 ล้านไร่ (55%)
เก็บเกี่ยว - ล้านไร่

แผนผลการเพาะปลูกพืชในช่วงฤดูฝน ปี 2566 (ข้อมูล ณ วันที่ 23 ส.ค. 66)

ภาค	ข้าวนาปี				พืชไร่-พืชผัก				รวม			
	แผน (ล้านไร่)	ผล (ล้านไร่)	%	เกี่ยว (ล้านไร่)	แผน (ล้านไร่)	ผล (ล้านไร่)	%	เกี่ยว (ล้านไร่)	แผน (ล้านไร่)	ผล (ล้านไร่)	%	เกี่ยว (ล้านไร่)
เหนือ	2.64	2.23	84	0.22	0.03	0.05	184	0.003	2.67	2.28	85	0.23
ตะวันออกเฉียงเหนือ	3.55	3.44	97		0.02	0.01	32		3.57	3.45	97	
กลาง	0.09	0.03	39	0.003	0.01	0.01	128		0.09	0.04	44	0.003
ตะวันออก	0.95	0.92	96	0.01	0.03	0.02	65		0.99	0.94	95	0.01
ตะวันตก	1.21	0.63	52		0.28	0.25	89	0.01	1.49	0.88	59	0.01
ใต้	0.48	0.07	15		0.02	0.004	22		0.50	0.07	15	
ลุ่มน้ำเจ้าพระยา	8.05	7.43	92	1.77	0.15	0.11	75	0.04	8.20	7.54	92	1.81
ทั่วประเทศ	16.98	14.76	87	2.00	0.53	0.45	84	0.05	17.51	15.20	87	2.05

ทั่วประเทศ พื้นที่คาดการณ์นาปี **16.98** ล้านไร่

เพาะปลูกนาปีแล้ว 14.76 ล้านไร่ (87%)
เก็บเกี่ยว 2.00 ล้านไร่ (14%) คงเหลือ 12.76 ล้านไร่

ลุ่มเจ้าพระยา พื้นที่คาดการณ์นาปี **8.05** ล้านไร่

เพาะปลูกนาปีแล้ว 7.43 ล้านไร่ (92%)
เก็บเกี่ยว 1.77 ล้านไร่ (24%) คงเหลือ 5.67 ล้านไร่

→ **ลุ่มต่ำบางระกำ** พื้นที่คาดการณ์ นาปี **0.265** ล้านไร่

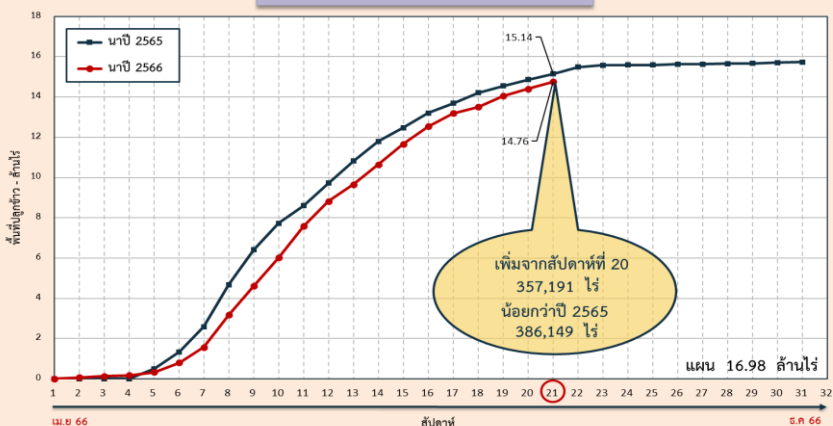
เพาะปลูกนาปีแล้ว 0.265 ล้านไร่ (100%)
เก็บเกี่ยว 0.252 ล้านไร่ (95%) คงเหลือ 0.013 ล้านไร่

→ **10 ทุ่งตอนล่าง** พื้นที่คาดการณ์ นาปี **0.967** ล้านไร่

เพาะปลูกนาปีแล้ว 0.929 ล้านไร่ (96%)
เก็บเกี่ยว 0.234 ล้านไร่ (25%) คงเหลือ 0.695 ล้านไร่

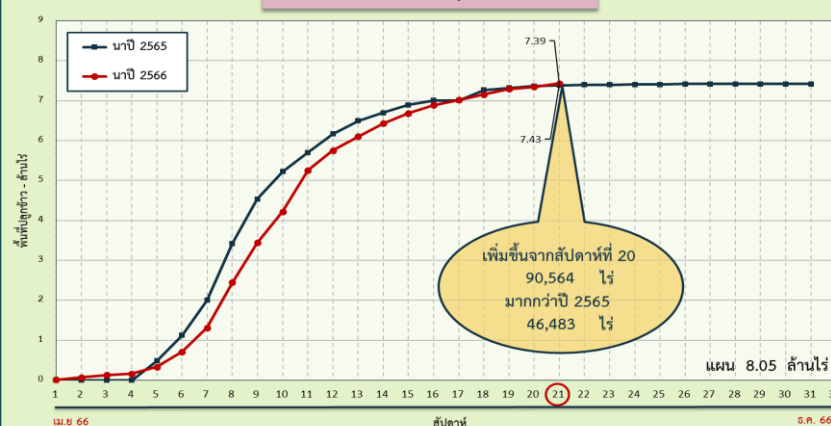
ผลเพาะปลูกรายสัปดาห์ทั่วประเทศ

กราฟเปรียบเทียบผลการปลูกข้าวนาปี รายสัปดาห์ในเขตทั่วประเทศ

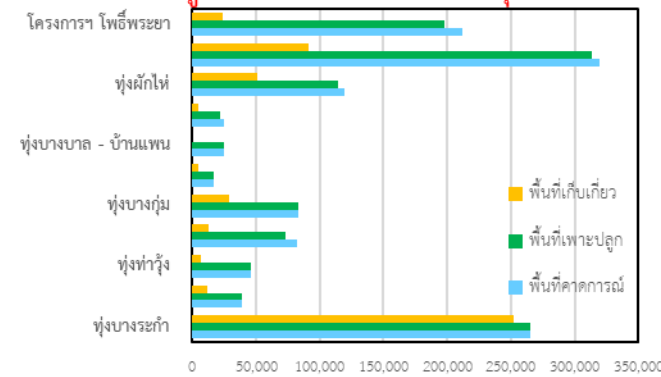


ผลเพาะปลูกรายสัปดาห์เจ้าพระยา

กราฟเปรียบเทียบผลการปลูกข้าวนาปี รายสัปดาห์ในเขตลุ่มเจ้าพระยา



พื้นที่ปลูกข้าวนาปี ปี 2566 ในพื้นที่ลุ่มต่ำ



ลุ่มแม่กลอง พื้นที่คาดการณ์นาปี **0.88** ล้านไร่

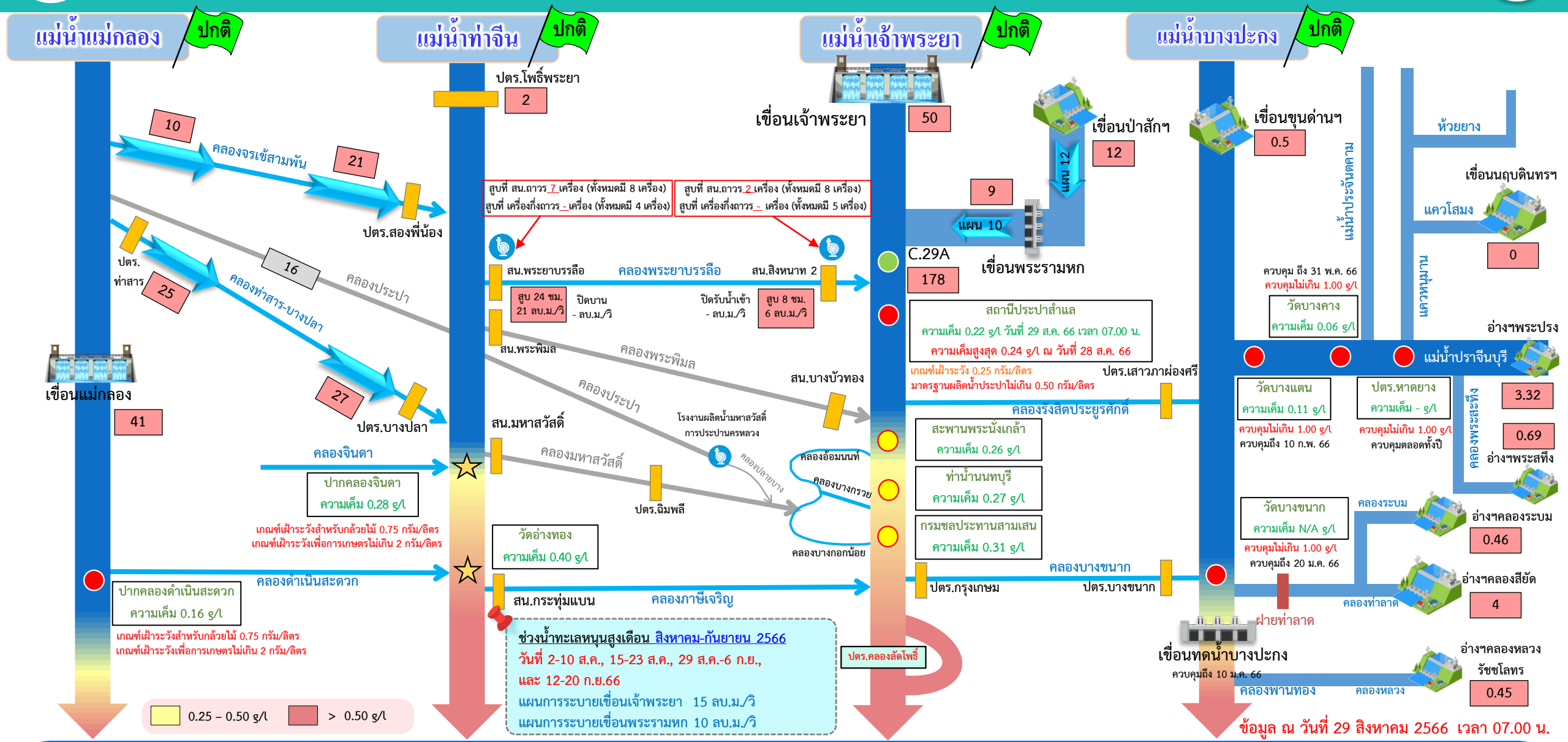
เพาะปลูกนาปีแล้ว 0.588 ล้านไร่ (67%)



สถานการณ์ค่าความเค็ม ในลำน้ำสายหลัก



การบริหารจัดการน้ำเพื่อรักษาระบบนิเวศ (ความเค็ม) ใน 4 ลำน้ำสายหลัก



● จุดควบคุมความเค็ม ● จุดตรวจวัดความเค็ม ● สถานีวัดน้ำ ★ จุดติดตั้งเครื่องวัดคุณภาพน้ำเคลื่อนที่

ฝ่ายประมวลผลวิเคราะห์สถานการณ์น้ำ สำนักบริหารจัดการน้ำและอุทกวิทยา

อ่าวไทย

ข้อมูล ณ วันที่ 29 สิงหาคม 2566 เวลา 07.00 น.

อัตรการไหลเวลา 06.00 น. / คุณภาพน้ำเวลา 07.00 น.

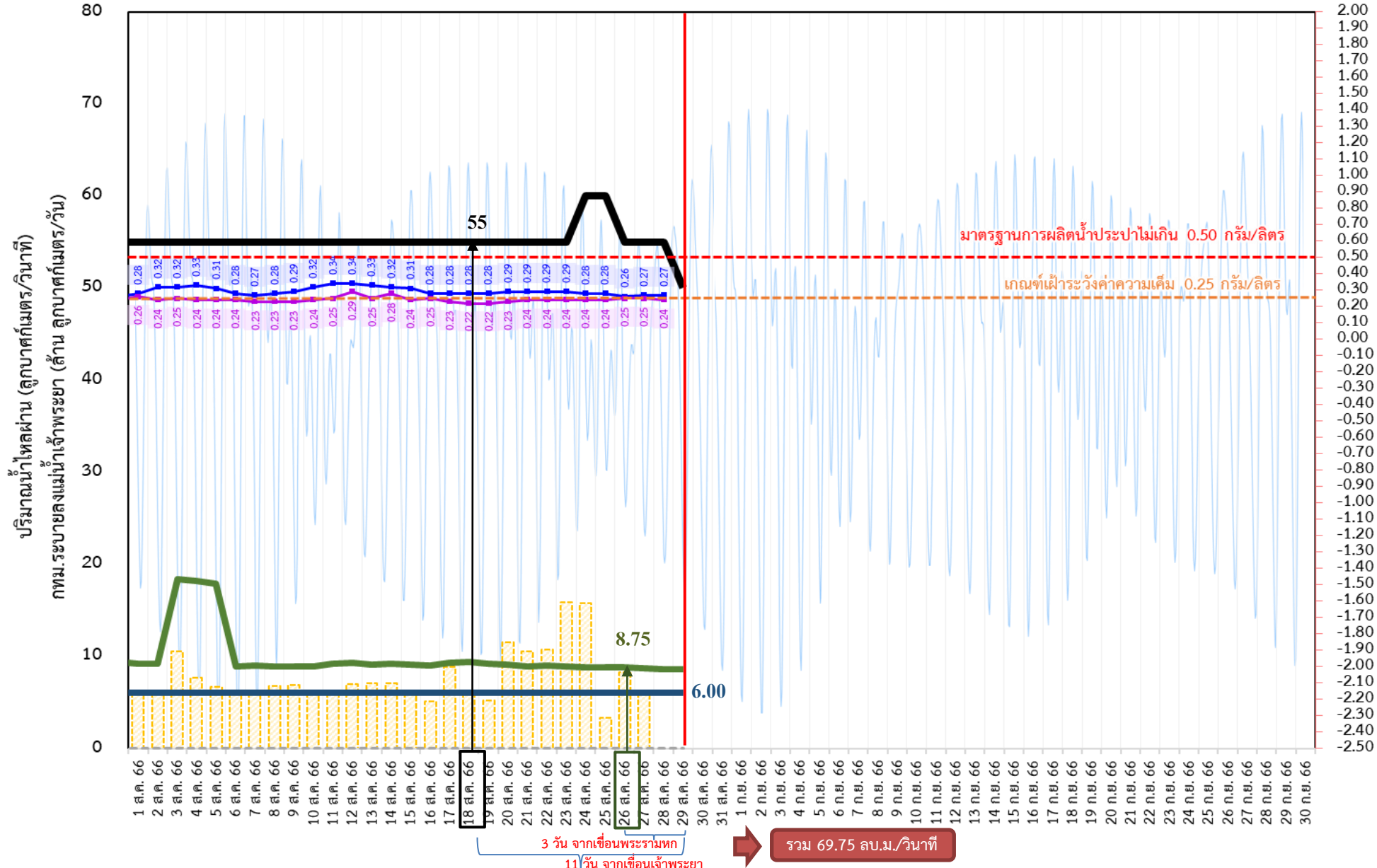
หน่วย : ลูกบาศก์เมตร/วินาที หน่วย : กรัม/ลิตร



ติดตามปริมาณน้ำไหลผ่านเขื่อน และติดตามค่าความเค็ม



ข้อมูล ณ วันที่ 29 สิงหาคม 2566





ติดตามปริมาณน้ำไหลผ่านเขื่อน และติดตามค่าความเค็ม



	ระบาย เขื่อนเจ้าพระยา ลบ.ม./วินาที	ระบาย เขื่อนป่าสักฯ ลบ.ม./วินาที	ระบายเขื่อน พระรามหก ลบ.ม./วินาที	ระดับน้ำสูงสุด บริเวณป้อม- พระจุลจอมเกล้า (ค่าคาดการณ์)	ระดับน้ำสูงสุด บริเวณป้อม- พระจุลจอมเกล้า (ค่าจริง)	ความเค็มสูงสุด สะพานพระนั่งเกล้า กรัม/ลิตร	ความเค็ม สูงสุด(สำแล) กรัม/ลิตร	สน.สิงหนาท (ระบายลงเจ้าพระยา) ลบ.ม./วินาที	รวมระบายจากเขื่อนเจ้าพระยา+ เขื่อนพระรามหก+สิงหนาท 2 ลบ.ม./วินาที	กรุงเทพมหานครฯ (ระบายลงเจ้าพระยา) ล้าน ลบ.ม./วัน
16 ส.ค. 66	55.00	20.15	9.01	1.13	-0.42	0.28	0.25	6.00	70.13	5.06
17 ส.ค. 66	55.00	20.15	9.31	1.12	0.17	0.28	0.23	6.00	70.17	8.84
18 ส.ค. 66	55.00	20.08	9.42	1.11	0.59	0.28	0.22	6.00	70.09	5.97
19 ส.ค. 66	55.00	12.02	9.21	1.06	0.60	0.28	0.22	6.00	70.01	5.21
20 ส.ค. 66	55.00	12.07	9.14	0.97	0.38	0.29	0.23	6.00	70.31	11.56
21 ส.ค. 66	55.00	12.03	8.90	0.88	0.33	0.29	0.24	6.00	70.42	10.52
22 ส.ค. 66	55.00	12.08	8.95	0.81	-0.08	0.29	0.24	6.00	70.21	10.73
23 ส.ค. 66	55.00	12.04	8.91	0.77	-0.51	0.29	0.24	6.00	70.14	15.81
24 ส.ค. 66	60.00	12.07	8.80	0.73	-0.70	0.28	0.24	6.00	69.90	15.73
25 ส.ค. 66	60.00	12.05	8.78	0.71	-1.20	0.28	0.24	6.00	69.95	3.28
26 ส.ค. 66	55.00	12.05	8.75	0.72	-1.14	0.26	0.25	6.00	69.91	8.29
27 ส.ค. 66	55.00	12.03	8.72	0.91	-1.52	0.27	0.25	6.00	69.80	6.29
28 ส.ค. 66	55.00	12.03	8.61	1.15	-1.35	0.27	0.24	6.00	69.78	
29 ส.ค. 66	50.00	12.01	8.63	1.31	-1.14			6.00	69.75	

ค่าจริงระดับน้ำสูงสุดบริเวณป้อมพระจุลจอมเกล้า อ้างอิงจาก <https://telerid.rid.go.th>

การรุกตัวของน้ำเค็มแม่น้ำเจ้าพระยาปี 2566 ค่าความเค็มสูงสุดรายวัน (เวลา 00.00-23.00 น.)

วันที่	ระดับน้ำสูงสุด โรงไฟฟ้า พระนครใต้ (ม.รท.ก.)	โรงไฟฟ้า พระนคร ใต้	สะพาน วงแหวน ตะวันออก	วัดทอง ตุ้ง	วัดบางนา นอก	คลอง ลัดโพธิ์	วัด ราษฎร์ บูรณะ	สะพาน ตากสิน	สะพาน พุทธ	โรงพยา บาล ศิริราช	กมชล ประเทสน สามเสน	วัด เขมา	ท่าน้ำ นนท์	คลอง อ้อม นนท์	สะพาน พระนั่ง เกล้า	วัดเชิงท่า (กมชล ปากเกร็ด)	สะพาน นวพลวิ	ปาก คลอง บาง หลวง	วัด มะขาม	วัดฉาง	วัด โสมมา ราม	สถานี สูบน้ำ สำแล	วัด ปทุม ทอง	วัดบาง เดียนอก	วัดไม้ ล้อม	วัดสวน มะม่วง	วัดสอง พี่น้อง	วัดกร่าง	วัดท้าย เกาะ ใหญ่	วัดโพธิ์ แดง เหนือ	วัดช้าง ใหญ่	ท่าเรือ บางโพธิ์	วัดเชิง ท่าบาง ปะอิน	วัดบ้าน แป้ง	ปริมาณน้ำ (ลบ.ม./วิ)	เขื่อน เจ้าพระยา	เขื่อน พระรามหก
ระยะทางจากปากน้ำ (กม.)		12.0	15.6	20.0	25.0	35.0	40.0	45.9	50.0	52.1	55.9	60.8	61.5	62.2	64.0	79.5	83.7	90.8	91.0	91.2	92.4	96.0	99.1	100.5	101.2	101.8	103.8	108.5	110.0	110.8	114.4	118.7	125.4	130.0			
28/07/2566	0.80	17.07	15.00	12.50	9.64	3.93	2.72	1.30	0.31	0.30	0.28	0.26	0.25	0.25	0.24	0.23	0.23	0.23	0.23	0.23	0.23	0.22	0.21	0.20	0.20	0.20	0.20	0.19	0.19	0.19	0.18	0.18	0.17	0.16	55	9.28	
29/07/2566	1.11	21.55	19.50	17.04	14.22	8.58	6.27	3.54	1.65	1.44	1.06	0.56	0.49	0.42	0.24	0.24	0.24	0.24	0.24	0.24	0.23	0.21	0.20	0.20	0.20	0.20	0.19	0.19	0.19	0.18	0.18	0.17	0.16	55	9.35		
30/07/2566	1.45	23.52	21.26	18.55	15.44	9.23	6.92	4.20	2.31	2.00	1.44	0.72	0.62	0.51	0.25	0.24	0.24	0.24	0.24	0.24	0.23	0.22	0.21	0.21	0.21	0.20	0.19	0.18	0.18	0.18	0.17	0.16	0.16	55	9.38		
31/07/2566	1.67	33.91	30.17	25.68	20.53	10.24	7.94	5.22	3.33	2.87	2.04	0.96	0.81	0.65	0.26	0.25	0.25	0.24	0.24	0.24	0.24	0.24	0.23	0.22	0.22	0.22	0.21	0.20	0.19	0.19	0.18	0.18	0.17	0.16	55	9.36	
1/08/2566	1.83	34.78	30.98	26.40	21.17	10.70	8.40	5.69	3.80	3.27	2.32	1.08	0.91	0.73	0.28	0.26	0.26	0.25	0.25	0.25	0.25	0.24	0.23	0.23	0.23	0.23	0.22	0.20	0.19	0.19	0.18	0.18	0.17	0.16	55	9.21	
2/08/2566	1.67	33.49	29.96	25.72	20.86	11.14	8.93	6.31	4.50	3.87	2.74	1.28	1.07	0.86	0.32	0.28	0.27	0.25	0.25	0.25	0.25	0.24	0.23	0.23	0.23	0.23	0.22	0.20	0.19	0.19	0.18	0.18	0.17	0.16	55	9.21	
3/08/2566	1.67	33.80	29.97	25.35	20.07	9.51	7.57	5.29	3.70	3.19	2.28	1.09	0.92	0.75	0.32	0.28	0.27	0.25	0.25	0.25	0.25	0.24	0.23	0.23	0.23	0.23	0.22	0.21	0.20	0.20	0.20	0.19	0.18	0.18	55	18.42	
4/08/2566	1.54	34.37	30.30	25.39	19.78	8.56	6.78	4.69	3.23	2.80	2.01	0.99	0.85	0.70	0.33	0.28	0.27	0.25	0.25	0.25	0.25	0.24	0.23	0.23	0.23	0.23	0.22	0.19	0.18	0.18	0.18	0.18	0.18	0.18	55	18.21	
5/08/2566	1.37	30.05	26.57	22.37	17.57	7.97	6.26	4.24	2.84	2.46	1.77	0.89	0.76	0.64	0.31	0.28	0.27	0.25	0.25	0.25	0.25	0.24	0.23	0.23	0.23	0.23	0.22	0.20	0.19	0.19	0.19	0.19	0.19	0.19	55	17.86	
6/08/2566	1.37	18.54	16.68	14.44	11.88	6.76	5.23	3.42	2.16	1.88	1.37	0.71	0.62	0.52	0.28	0.26	0.25	0.24	0.24	0.24	0.24	0.24	0.23	0.23	0.23	0.23	0.22	0.20	0.19	0.19	0.19	0.19	0.20	0.20	55	8.85	
7/08/2566	1.36	19.01	16.93	14.42	11.54	5.80	4.38	2.70	1.54	1.35	1.00	0.56	0.50	0.43	0.27	0.25	0.25	0.24	0.24	0.24	0.24	0.23	0.23	0.23	0.23	0.23	0.22	0.19	0.18	0.18	0.18	0.19	0.20	0.20	55	8.99	
8/08/2566	1.16	18.36	16.35	13.93	11.15	5.61	4.29	2.74	1.66	1.45	1.08	0.60	0.53	0.46	0.28	0.26	0.26	0.25	0.25	0.25	0.24	0.23	0.23	0.23	0.23	0.23	0.22	0.19	0.18	0.18	0.18	0.18	0.19	0.19	55	8.91	
9/08/2566	1.07	17.93	16.00	13.67	11.01	5.69	4.40	2.89	1.83	1.60	1.18	0.64	0.57	0.49	0.29	0.27	0.26	0.25	0.25	0.25	0.24	0.23	0.23	0.23	0.23	0.23	0.22	0.20	0.19	0.19	0.19	0.19	0.18	0.18	55	8.92	
10/08/2566	1.01	17.61	15.76	13.53	10.99	5.89	4.65	3.19	2.17	1.89	1.39	0.74	0.65	0.56	0.32	0.29	0.28	0.26	0.26	0.26	0.25	0.24	0.23	0.23	0.23	0.23	0.22	0.21	0.21	0.21	0.20	0.20	0.19	0.18	55	8.90	
11/08/2566	1.05	17.55	15.71	13.50	10.97	5.91	4.65	3.16	2.12	1.85	1.37	0.75	0.66	0.57	0.34	0.29	0.28	0.26	0.26	0.26	0.26	0.25	0.24	0.23	0.23	0.23	0.22	0.21	0.21	0.21	0.20	0.20	0.19	0.18	55	9.22	
12/08/2566	1.32	17.55	15.67	13.40	10.80	5.61	4.38	2.93	1.92	1.68	1.25	0.70	0.62	0.54	0.34	0.29	0.28	0.26	0.26	0.26	0.27	0.29	0.25	0.24	0.23	0.23	0.22	0.21	0.21	0.21	0.20	0.19	0.17	0.16	55	9.28	
13/08/2566	1.40	17.50	15.37	12.81	9.89	4.03	3.21	2.25	1.58	1.39	1.05	0.62	0.55	0.49	0.33	0.29	0.28	0.26	0.26	0.26	0.26	0.25	0.24	0.23	0.23	0.23	0.22	0.21	0.20	0.20	0.19	0.18	0.17	0.16	55	9.13	
14/08/2566	1.46	17.48	15.28	12.64	9.62	3.57	2.81	1.91	1.29	1.14	0.88	0.54	0.49	0.44	0.32	0.29	0.28	0.26	0.26	0.26	0.27	0.28	0.25	0.24	0.23	0.23	0.22	0.19	0.18	0.18	0.18	0.18	0.17	0.17	55	9.17	
15/08/2566	1.35	16.77	14.58	11.94	8.92	2.89	2.29	1.57	1.08	0.96	0.76	0.49	0.45	0.41	0.31	0.28	0.27	0.26	0.26	0.26	0.25	0.24	0.23	0.23	0.23	0.23	0.22	0.19	0.18	0.18	0.17	0.17	0.16	0.15	55	9.09	
16/08/2566	1.43	16.22	14.00	11.34	8.28	2.18	1.71	1.16	0.78	0.71	0.57	0.39	0.37	0.34	0.28	0.26	0.26	0.25	0.25	0.25	0.26	0.28	0.25	0.24	0.23	0.23	0.22	0.19	0.18	0.18	0.17	0.17	0.16	0.15	55	9.01	
17/08/2566	1.31	16.77	14.51	11.78	8.66	2.42	1.87	1.23	0.78	0.71	0.57	0.39	0.37	0.34	0.28	0.26	0.26	0.25	0.25	0.25	0.24	0.23	0.23	0.23	0.23	0.23	0.22	0.19	0.18	0.18	0.18	0.17	0.16	0.16	55	9.31	
18/08/2566	1.31	15.57	13.52	11.05	8.23	2.58	1.97	1.25	0.75	0.68	0.55	0.39	0.36	0.34	0.28	0.26	0.26	0.25	0.25	0.25	0.25	0.24	0.23	0.23	0.23	0.23	0.22	0.19	0.18	0.18	0.17	0.17	0.16	0.15	55	9.42	
19/08/2566	1.39	12.51	10.94	9.06	6.90	2.59	1.96	1.22	0.71	0.65	0.53	0.38	0.36	0.34	0.28	0.26	0.26	0.25	0.25	0.25	0.24	0.22	0.23	0.23	0.23	0.23	0.22	0.19	0.18	0.18	0.18	0.17	0.16	0.16	55	9.21	
20/08/2566	1.43	17.78	15.49	12.74	9.58	3.28	2.50	1.59	0.95	0.85	0.67	0.44	0.41	0.37	0.29	0.27	0.26	0.25	0.25	0.25	0.24	0.23	0.23	0.23	0.23	0.23	0.22	0.19	0.18	0.18	0.18	0.17	0.16	0.16	55	9.14	
21/08/2566	1.44	14.60	12.83	10.70	8.27	3.40	2.62	1.71	1.07	0.95	0.74	0.47	0.43	0.39	0.29	0.27	0.27	0.26	0.26	0.26	0.25	0.24	0.23	0.23	0.23	0.23	0.22	0.19	0.18	0.18	0.17	0.17	0.16	0.15	55	8.90	
22/08/2566	1.30	13.49	11.90	9.99	7.81	3.44	2.65	1.72	1.07	0.95	0.74	0.47	0.43	0.39	0.29	0.27	0.27	0.26	0.26	0.26	0.25	0.24	0.23	0.23	0.23	0.23	0.22	0.19	0.18	0.18	0.18	0.17	0.16	0.16	55	8.95	
23/08/2566	1.22	11.95	10.55	8.88	6.95	3.11	2.36	1.48	0.86	0.77	0.62	0.42	0.39	0.36	0.29	0.27	0.27	0.26	0.26	0.26	0.25	0.24	0.23	0.23	0.23	0.23	0.22	0.19	0.18	0.18	0.17	0.17	0.16	0.15	55	8.91	
24/08/2566	1.16	11.38	10.00	8.34	6.44	2.64	2.01	1.26	0.74	0.67	0.55	0.39	0.36	0.34	0.28	0.27	0.27	0.26	0.26	0.26	0.25	0.24	0.23	0.23	0.23	0.23	0.22	0.19	0.18	0.18	0.17	0.17	0.16	0.15	60	8.80	
25/08/2566	1.07	13.21	11.57	9.60	7.34	2.82	2.06	1.16	0.54	0.50	0.43	0.34	0.33	0.31	0.28	0.27	0.27	0.27	0.27	0.27	0.26	0.24	0.23	0.23	0.23	0.23	0.22	0.19	0.18	0.18	0.17	0.17	0.16	0.15	60	8.78	
26/08/2566	0.98	14.79	12.90	10.62	8.01	2.80	2.04	1.14	0.52	0.48	0.42	0.33	0.32	0.31	0.28	0.27	0.27	0.27	0.27	0.27	0.26	0.25															



คาดการณ์ปริมาณน้ำ ณ วันที่ 1 พฤศจิกายน 2566



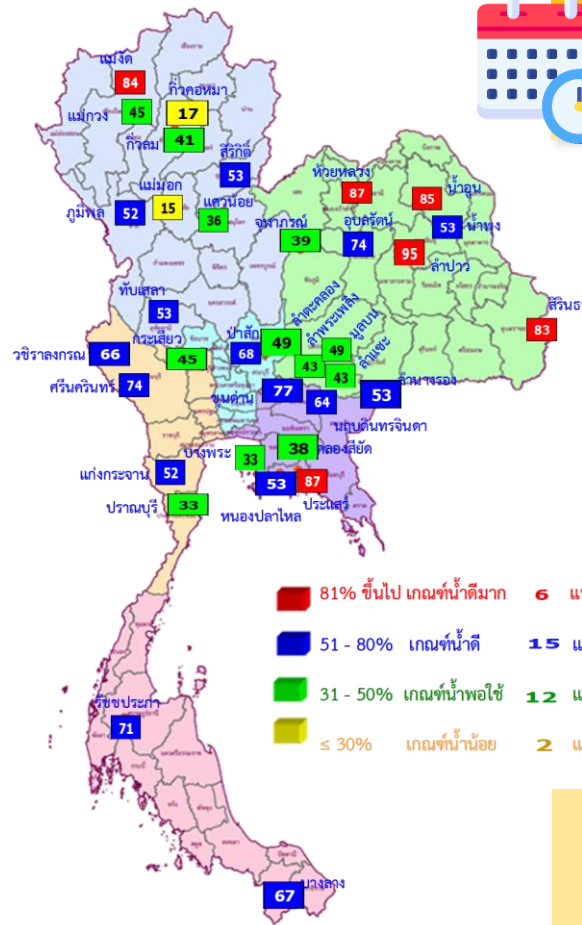
คาดการณ์ปริมาณน้ำอ่างเก็บน้ำขนาดใหญ่ 35 แห่งในช่วงฤดูฝน 2566 **6** กรณี



สถิติและคาดการณ์ปริมาณน้ำอ่างเก็บน้ำขนาดใหญ่

35 แห่งในช่วงฤดูฝน 2566 **4** กรณี

ปี	ปริมาณน้ำ (ล้าน ลบ.ม.)	%	น้ำใช้การ (ล้าน ลบ.ม.)	%
1 พ.ย.62	47,400	67	23,858	50
1 พ.ย.63	43,412	61	19,870	42
1 พ.ย.64	53,999	67	30,457	64
1 พ.ย.65	59,399	84	35,862	76
1 พ.ย. 66 (น้ำมาก)	58,564	83	35,022	74
1 พ.ย. 66 (น้ำเฉลี่ย)	54,321	77	30,779	65
1 พ.ย. 66 (น้ำน้อย)	48,252	68	24,709	52
1 พ.ย. 66 (One Map)	45,386	64	21,844	46



1 พ.ย. 66
(กรณีน้ำ One Map)

คาดการณ์ 1 พฤศจิกายน 2566
ปริมาณน้ำใช้การน้อยกว่า ปี 2565
14,018 ล้าน ลบ.ม.

ปี พ.ศ.	ปริมาณน้ำ (ล้าน ลบ.ม.)	%	น้ำใช้การ (ล้าน ลบ.ม.)	%
2566	45,386	64	21,844	46

คาดการณ์ ณ วันที่ 24 ส.ค.66

หมายเหตุ : กรณี One map ใช้ Inflow กรณีฝนคาดการณ์น้อย
ผลคาดการณ์อ่างเก็บน้ำขนาดใหญ่ 10 แห่ง (กฟผ.) ใช้ข้อมูลผลคาดการณ์ของ กฟผ. ณ วันที่ 21 สิงหาคม 2566



คาดการณ์ปริมาณน้ำใช้การใน 4 เขื่อนหลัก ณ วันที่ 1 พ.ย. 2566

เขื่อนภูมิพล	ปี	ปริมาณ (ล้าน ลบ.ม.)	%	น้ำใช้การ (ล้าน ลบ.ม.)	%
	1 พ.ย. 65	11,974	89	8,174	85
	1 พ.ย. 66 (น้ำมาก)	9,305	69	5,505	57
	1 พ.ย. 66 (น้ำเฉลี่ย)	8,521	63	4,721	49
	1 พ.ย. 66 (น้ำน้อย)	7,754	58	3,954	41
	1 พ.ย. 66 (One Map)	6,935	52	3,135	32

เขื่อนป่าสักชลสิทธิ์	ปี	ปริมาณ (ล้าน ลบ.ม.)	%	น้ำใช้การ (ล้าน ลบ.ม.)	%
	1 พ.ย. 65	976	102	973	102
	1 พ.ย. 66 (น้ำมาก)	960	100	957	100
	1 พ.ย. 66 (น้ำเฉลี่ย)	960	100	957	100
	1 พ.ย. 66 (น้ำน้อย)	770	80	767	80
	1 พ.ย. 66 (One Map)	650	68	647	68

เขื่อนสิริกิติ์	ปี	ปริมาณ (ล้าน ลบ.ม.)	%	น้ำใช้การ (ล้าน ลบ.ม.)	%
	1 พ.ย. 65	6,863	72	4,013	60
	1 พ.ย. 66 (น้ำมาก)	7,143	75	4,293	64
	1 พ.ย. 66 (น้ำเฉลี่ย)	6,566	69	3,716	56
	1 พ.ย. 66 (น้ำน้อย)	5,869	62	3,019	45
	1 พ.ย. 66 (One Map)	5,026	53	2,176	33

ปริมาณน้ำใช้การ 4 เขื่อนหลัก

1 พฤศจิกายน 2565: 14,074 ล้าน ลบ.ม.

คาดการณ์ 1 พฤศจิกายน 2566: 6,251 ล้าน ลบ.ม.

เขื่อนแควน้อยบำรุงแดน	ปี	ปริมาณ (ล้าน ลบ.ม.)	%	น้ำใช้การ (ล้าน ลบ.ม.)	%
	1 พ.ย. 65	957	102	914	102
	1 พ.ย. 66 (น้ำมาก)	939	100	896	100
	1 พ.ย. 66 (น้ำเฉลี่ย)	800	85	757	85
	1 พ.ย. 66 (น้ำน้อย)	414	44	371	41
	1 พ.ย. 66 (One Map)	336	36	293	33

คาดการณ์ปริมาณน้ำรวม 4 เขื่อนหลัก

ปี	ปริมาณน้ำ (ล้าน ลบ.ม.)	%	น้ำใช้การ (ล้าน ลบ.ม.)	%
1 พ.ย. 65	20,770	84	14,074	77
1 พ.ย. 66 (น้ำมาก)	18,348	74	11,652	64
1 พ.ย. 66 (น้ำเฉลี่ย)	16,847	68	10,151	56
1 พ.ย. 66 (น้ำน้อย)	14,807	60	8,111	45
1 พ.ย. 66 (One Map)	12,947	52	6,251	34



**มาตรการเตรียมความพร้อมรับมือ
ฤดูฝน ปี 2566
และการให้ความช่วยเหลือ**



12 มาตรการ รับมือฤดูฝน ปี 2566

6 แนวทางปฏิบัติ กรมชลประทาน



12 มาตรการรับมือฤดูฝน ปี 2566

กนช. เห็นชอบ เมื่อวันที่ 16 มีนาคม 2566

**คาดการณ์ชี้เป้าพื้นที่เสี่ยงน้ำท่วมและพื้นที่
เสี่ยงช่วงฝนทิ้งช่วง** (มี.ค. 66 เป็นต้นไป)

**การบริหารจัดการพื้นที่ลุ่มต่ำ
เพื่อรองรับน้ำหลาก** (ภายใน ส.ค. 66)

**ทบทวน ปรับปรุงเกณฑ์บริหารจัดการน้ำ
ในแหล่งน้ำ/เขื่อนระบายน้ำและจัดทำ
แผนบริหารจัดการน้ำเชิงบูรณาการ**
(ก่อนฤดูฝน - ตลอดช่วงฤดูฝน)

**เตรียมความพร้อม ซ่อมแซม ปรับปรุง
อาคารชลศาสตร์ ระบบระบายน้ำ ไทโรมาตอร์
ให้พร้อมใช้งาน และปรับปรุงแก้ไข
สิ่งกีดขวางทางน้ำ** (ก่อนฤดูฝน - ตลอดช่วงฤดูฝน)

**เตรียมพร้อม/วางแผนเครื่องจักร เครื่องมือ
บุคลากร ประจำพื้นที่เสี่ยงน้ำท่วมและพื้นที่เสี่ยง
ในช่วงฝนทิ้งช่วง** (ก่อนฤดูฝน - ตลอดช่วงฤดูฝน)

ข้อมูล ณ วันที่ 16 มีนาคม 2566



เก็บกักเต็มประสิทธิภาพ



คาดการณ์พื้นที่เสี่ยง



หลีกเลี่ยงสิ่งกีดขวาง



ระบบชลประทานเร่งระบาย



Standby เครื่องมือเครื่องจักร



แจ้งเตือนและประชาสัมพันธ์



จัดทำโดย กองบริหารจัดการลุ่มน้ำ สำนักงานทรัพยากรน้ำแห่งชาติ 2

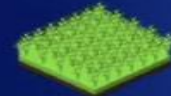


**มาตรการ
บริหารจัดการน้ำ
ฤดูฝน
ปี 2566**

“ เพื่อให้ปริมาณน้ำต้นทุน
ในอ่างเก็บน้ำมีเพียงพอ
สำหรับการใช้น้ำตลอดฤดูฝน ปี 2566
และเก็บกักไว้ใช้ฤดูแล้ง ปี 66/67 ”



จัดสรรน้ำเพื่อการ
อุปโภค-บริโภค
และรักษาระบบนิเวศ
ให้เพียงพอตลอดทั้งปี



ส่งเสริมการปลูกพืชฤดูฝน
ให้ใช้น้ำฝนเป็นหลัก
ใช้น้ำชลประทานเสริม
กรณีฝนทิ้งช่วงเท่านั้น



บริหารจัดการน้ำท่า
ให้มีประสิทธิภาพสูงสุด
ด้วยระบบและ
อาคารชลประทาน



กักเก็บน้ำในเขื่อน
ให้มากที่สุด

ไม่ต่ำกว่าเกณฑ์เก็บกักน้ำต่ำสุด ตามช่วงเวลา
เพื่อความมั่นคงด้านการอุปโภค-บริโภค
และรักษาระบบนิเวศ



วางแผนป้องกัน
และบรรเทาอุทกภัย



ชป.เตรียมความพร้อมเครื่องจักร-เครื่องมือ ช่วยเหลือ ฤดูแล้ง ทั่วประเทศ ปี 2566

ส่วนบริหารเครื่องจักรกลที่ 1

เชียงใหม่

- เครื่องสูบน้ำ 163 เครื่อง
- เครื่องจักรกลสนับสนุนอื่นๆ 247 หน่วย



รวม 410 หน่วย

ส่วนบริหารเครื่องจักรกลที่ 5

พระนครศรีอยุธยา

- เครื่องสูบน้ำ 265 เครื่อง
- เครื่องพลิกดินน้ำ 54 เครื่อง
- เครื่องจักรกลสนับสนุนอื่นๆ 222 หน่วย

รวม 541 หน่วย



ส่วนบริหารเครื่องจักรกลที่ 7

กาญจนบุรี

- เครื่องสูบน้ำ 160 เครื่อง
- เครื่องพลิกดินน้ำ 70 เครื่อง
- เครื่องจักรกลสนับสนุนอื่นๆ 227 หน่วย

รวม 457 หน่วย



ส่วนกลาง

นนทบุรี

- เครื่องสูบน้ำ 241 เครื่อง
- เครื่องจักรกลสนับสนุนอื่นๆ 277 หน่วย

รวม 518 หน่วย

ส่วนบริหารเครื่องจักรกลที่ 8

สงขลา

- เครื่องสูบน้ำ 297 เครื่อง
- เครื่องพลิกดินน้ำ 149 เครื่อง
- เครื่องจักรกลสนับสนุนอื่นๆ 324 หน่วย

รวม 770 หน่วย

ส่วนบริหารเครื่องจักรกลที่ 6

ชลบุรี

- เครื่องสูบน้ำ 410 เครื่อง
- เครื่องพลิกดินน้ำ 115 เครื่อง
- เครื่องจักรกลสนับสนุนอื่นๆ 302 หน่วย

รวม 827 หน่วย

ส่วนบริหารเครื่องจักรกลที่ 2

พิษณุโลก

- เครื่องสูบน้ำ 269 เครื่อง
- เครื่องพลิกดินน้ำ 20 เครื่อง
- เครื่องจักรกลสนับสนุนอื่นๆ 265 หน่วย

รวม 554 หน่วย



ส่วนบริหารเครื่องจักรกลที่ 3

ขอนแก่น

- เครื่องสูบน้ำ 286 เครื่อง
- เครื่องพลิกดินน้ำ 64 เครื่อง
- เครื่องจักรกลสนับสนุนอื่นๆ 401 หน่วย

รวม 751 หน่วย



ส่วนบริหารเครื่องจักรกลที่ 4

นครราชสีมา

- เครื่องสูบน้ำ 198 เครื่อง
- เครื่องพลิกดินน้ำ 145 เครื่อง
- เครื่องจักรกลสนับสนุนอื่นๆ 211 หน่วย

รวม 554 หน่วย



รวมทั้งประเทศ

- เครื่องสูบน้ำ 2,289 เครื่อง
- เครื่องพลิกดินน้ำ 617 เครื่อง
- เครื่องจักรกลสนับสนุนอื่นๆ 2,476 หน่วย

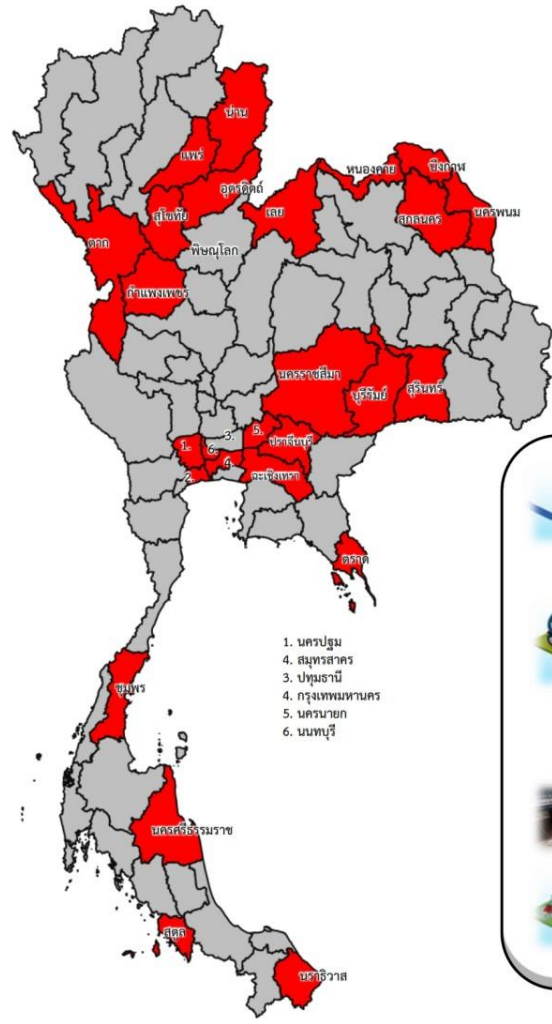
รวมเป็น
5,382 หน่วย



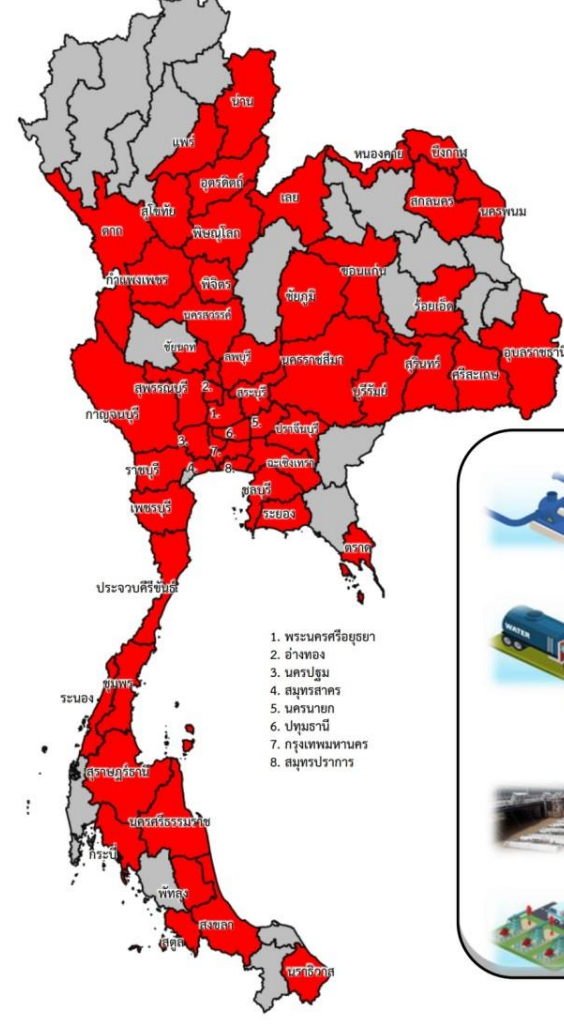
ฝ่ายประมวลและวิเคราะห์สถานการณ์น้ำ ส่วนประมวลวิเคราะห์สถานการณ์น้ำ สำนักบริหารจัดการน้ำและอุทกวิทยา

ประจำสัปดาห์ (19 ส.ค.66 – 25 ส.ค.66)

สะสม (1 พ.ค.66 – 25 ส.ค.66)



ช่วยเหลือประจำสัปดาห์รวม
26 จังหวัด



ช่วยเหลือสะสมรวม
54 จังหวัด

ผล

- เครื่องสูบน้ำ **465** เครื่อง
ปริมาณน้ำรวม 2.368 ล้าน ลบ.ม.
- รถบรรทุกน้ำ **6** คัน
ปริมาณน้ำรวม 66,000 ลิตร
- เครื่องผลักดันน้ำ **2** เครื่อง
- เครื่องจักรอื่นๆ **9** หน่วย

ผล

- เครื่องสูบน้ำ **849** เครื่อง
ปริมาณน้ำรวม 218.492 ล้าน ลบ.ม.
- รถบรรทุกน้ำ **69** คัน
ปริมาณน้ำรวม 13,113,420 ลิตร
- เครื่องผลักดันน้ำ **3** เครื่อง
- เครื่องจักรอื่นๆ **74** หน่วย

1. นครปฐม
4. สมุทรสาคร
3. ปทุมธานี
4. กรุงเทพมหานคร
5. นครนายก
6. นนทบุรี

1. พระนครศรีอยุธยา
2. ช่างทอง
3. นครปฐม
4. สมุทรสาคร
5. นครนายก
6. ปทุมธานี
7. กรุงเทพมหานคร
8. สมุทรปราการ



ผลการประชาสัมพันธ์สร้างการรับรู้เกี่ยวกับสถานการณ์น้ำ



ฤดูฝน 2566 กรมชลประทาน



ระหว่างวันที่ 19 - 25 สิงหาคม 2566

1. ศูนย์เรียนรู้การเพิ่มประสิทธิภาพการผลิตสินค้าเกษตร (ศพก.)



จำนวน

27 ครั้ง

เส้สัฒ 88 ครั้ง

เกษตรกร

147 คน

เส้สัฒ 1,765 คน

2. คณะกรรมการจัดการชลประทาน (JMC)



จำนวน

72 ครั้ง

เส้สัฒ 147 ครั้ง

เกษตรกร

1,547 คน

เส้สัฒ 5,292 คน

3. กลุ่มใช้น้ำ



จำนวน

529 ครั้ง

เส้สัฒ 2,049 ครั้ง

เกษตรกร

6,142 คน

เส้สัฒ 40,306 คน

4. การประชาสัมพันธ์อื่นๆ



จำนวน

1,619 ครั้ง

เส้สัฒ 11,116 ครั้ง

ข้อมูลสะสม ตั้งแต่วันที่ 1 พ.ค.66

รวมการประชาสัมพันธ์



จำนวนครั้งการประชาสัมพันธ์

2,247 เส้สัฒ 13,400



จำนวนเกษตรกรที่รับการฟังประชาสัมพันธ์

7,836 เส้สัฒ 47,363



สถานการณ์อุทกภัย ปี 2566



สรุปสถานการณ์อุทกภัย ปี 2566

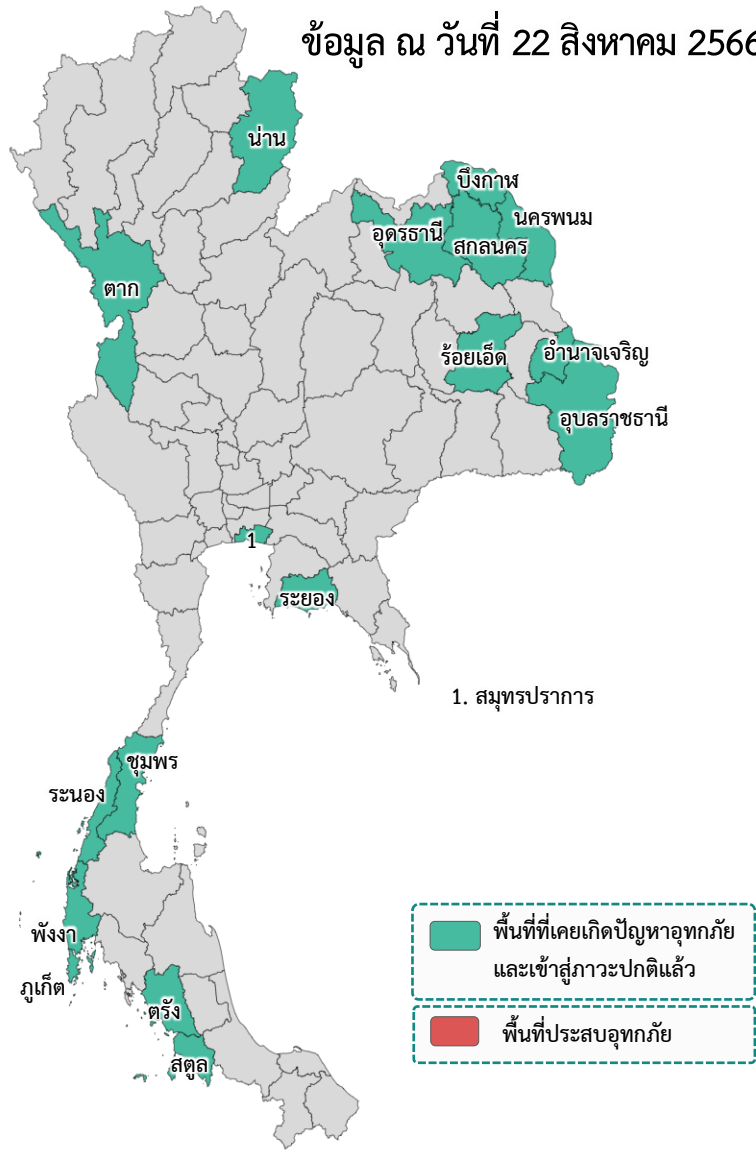


อิทธิพลที่ส่งผลกระทบต่อ

ข้อมูล ณ วันที่ 22 สิงหาคม 2566

พื้นที่ประสบอุทกภัยปี 2566 สาเหตุเนื่องจากอิทธิพล ดังนี้

- ❑ มรสุมตะวันตกเฉียงใต้พัดปกคลุมทะเลอันดามัน ภาคใต้ และอ่าวไทย มีกำลังแรง (วันที่ 1-4 ก.ค.66) (ประสบอุทกภัย 5 จังหวัด ได้แก่ น่าน ร้อยเอ็ด ภูเก็ต สตูล และตรัง)
- ❑ ร่องมรสุมกำลังแรงพาดผ่านภาคเหนือ ภาคตะวันออกเฉียงเหนือ ภาคกลางตอนบน ประกอบกับมรสุมตะวันตกเฉียงใต้ที่พัดปกคลุมทะเลอันดามัน ภาคใต้ และอ่าวไทยมีกำลังแรง (วันที่ 16-20 ก.ค.66) (ประสบอุทกภัย 3 จังหวัด ได้แก่ ระยอง ชุมพร และระนอง)
- ❑ ร่องมรสุมกำลังปานกลางพาดผ่านภาคเหนือตอนล่าง ภาคกลาง ภาคตะวันออกเฉียงเหนือตอนล่าง ประกอบกับมรสุมตะวันตกเฉียงใต้กำลังค่อนข้างแรงพัดปกคลุมทะเลอันดามันตอนบน ภาคใต้ และอ่าวไทยตอนบน (วันที่ 22-24 ก.ค.66) (ประสบอุทกภัย 2 จังหวัด ได้แก่ ร้อยเอ็ด และสมุทรปราการ)
- ❑ ร่องมรสุมพาดผ่านภาคเหนือตอนบนของประเทศไทย และประเทศลาวตอนบน เข้าสู่หย่อมความกดอากาศต่ำบริเวณชายฝั่งเวียดนามตอนบน ประกอบกับมรสุมตะวันตกเฉียงใต้ปกคลุมทะเลอันดามัน ประเทศไทย และอ่าวไทยมีกำลังแรง (วันที่ 28 ก.ค. - 3 ส.ค.66) (ประสบอุทกภัย 8 จังหวัด ได้แก่ ตาก สกลนคร บึงกาฬ ร้อยเอ็ด อุดรธานี นครพนม อำนาจเจริญ และอุบลราชธานี)
- ❑ ร่องมรสุมพาดผ่านประเทศเมียนมา ประเทศลาวตอนบนเข้าสู่หย่อมความกดอากาศต่ำ บริเวณประเทศเวียดนามตอนบน ประกอบกับมรสุมตะวันตกเฉียงใต้กำลังปานกลางปกคลุมทะเลอันดามัน ประเทศไทย และอ่าวไทย (วันที่ 5 ส.ค. - 10 ส.ค.66) (ประสบอุทกภัย 1 จังหวัด ได้แก่ น่าน)
- ❑ มรสุมตะวันตกเฉียงใต้พัดปกคลุมทะเลอันดามัน ประเทศไทย และอ่าวไทยมีกำลังค่อนข้างแรง ประกอบกับร่องมรสุมกำลังอ่อนพาดผ่านตอนบนของภาคเหนือ และประเทศลาวตอนบน เข้าสู่หย่อมความกดอากาศต่ำบริเวณประเทศเวียดนามตอนบน (วันที่ 13 - 15 ส.ค.66)



พื้นที่ประสบอุทกภัย

❖ ส่งผลทำให้มีพื้นที่ประสบอุทกภัยรวมทั้งสิ้น **17 จังหวัด** ได้แก่ จังหวัดน่าน ตาก อุดรธานี นครพนม สกลนคร บึงกาฬ ร้อยเอ็ด อำนาจเจริญ อุบลราชธานี สมุทรปราการ ระยอง ระนอง ชุมพร ภูเก็ต สตูล ตรัง และพังงา

ปัจจุบันสถานการณ์เข้าสู่ภาวะปกติแล้วทั้ง 17 จังหวัด



ศูนย์ปฏิบัติการน้ำอัจฉริยะ SMART WATER OPERATION CENTER (SWOC)



CONTACT US



02 669 2560 หรือ



www.wmsc.rid.go.th/
www.swoc.rid.go.th/



wmsc.1460@gmail.com



SWOC RID



อาคาร 99 ปี ม.ล.ชชาติ กำภู
กรมชลประทาน กรุงเทพมหานคร

