



# สถานการณ์และการบริหารจัดการน้ำ ฤดูแล้ง ปี 2565/66

วันที่ 29 เมษายน 2566

ศูนย์ปฏิบัติการน้ำอัจฉริยะ (SWOC)  
กรมชลประทาน สามเสน





# หัวข้อ

การบริหารจัดการน้ำ

ฤดูแล้ง

ปี 2565/66

1. สถานการณ์ฝน และสภาพภูมิอากาศ
2. สถานการณ์น้ำในอ่างเก็บน้ำและสถานการณ์น้ำท่า
3. สถานการณ์ลุ่มน้ำเจ้าพระยา
4. แผน-ผลจัดสรรน้ำฤดูแล้ง ปี 2565/66
5. การเพาะปลูกพืชฤดูแล้ง ปี 2565/66 (ข้าวนาปรัง)
6. สถานการณ์ค่าความเค็มในลำน้ำสายหลัก
7. การบริหารจัดการน้ำฤดูแล้ง ปี 2565/66
8. คาดการณ์ปริมาณน้ำ ณ วันที่ 1 พฤษภาคม 2566



---

# สถานการณ์ฝน และสภาพภูมิอากาศ

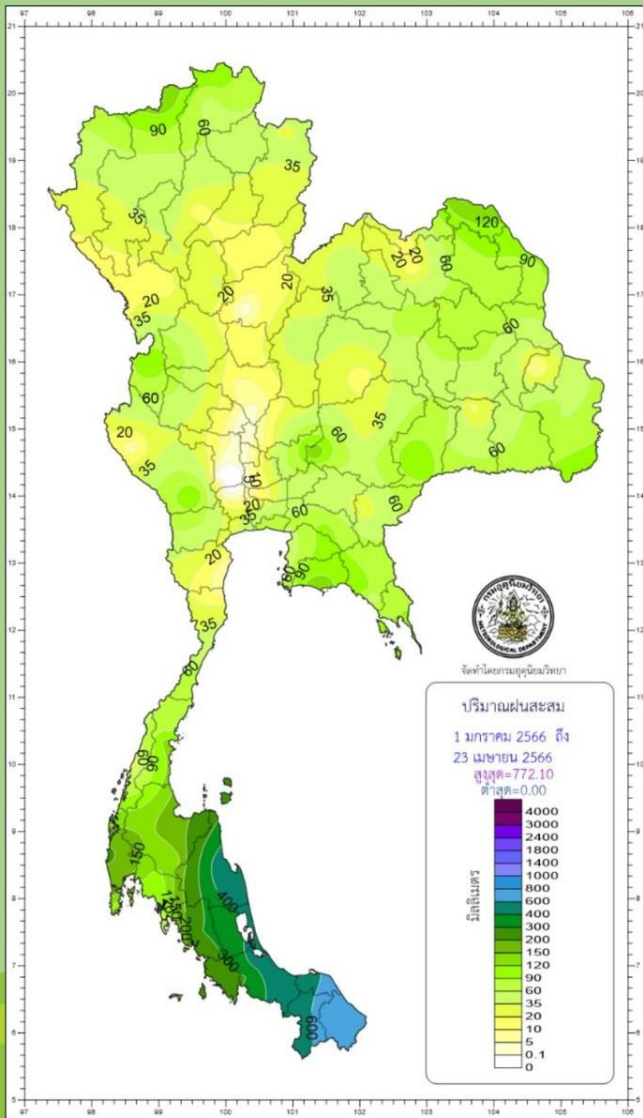




# ปริมาณฝนสะสมปี 2566

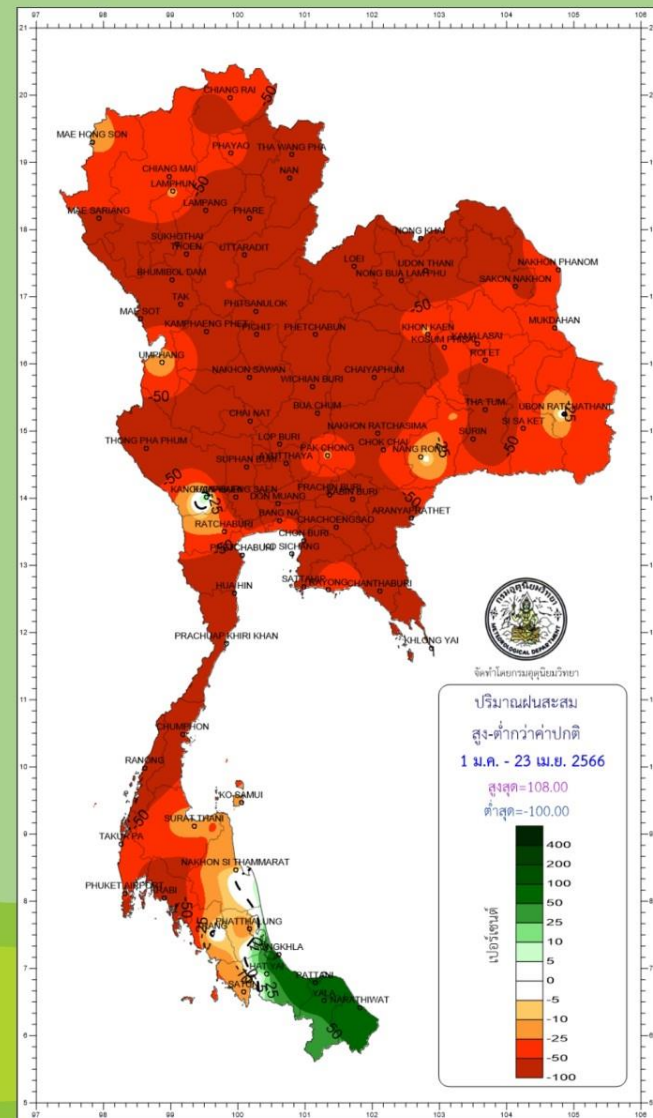
## ตั้งแต่ 1 มกราคม - 23 เมษายน

### ปริมาณฝนรวม



ภาค	ปริมาณฝนเปรียบเทียบกับค่าปกติ			
	ตั้งแต่ 1 ม.ค. - ปัจจุบัน			
	ปริมาณฝน (มม.)	ค่าปกติ (มม.)	ผลต่างจากค่าปกติ	
เหนือ	37.7	94.4	- 56.7 มม.	- 60 %
ตะวันออกเฉียงเหนือ	53.6	118.1	- 64.5 มม.	- 55 %
กลาง	30.7	113.2	- 82.5 มม.	- 73 %
ตะวันออก	71.2	179.7	- 108.5 มม.	- 60 %
ใต้ฝั่งตะวันออก	292.8	281.9	+ 10.9 มม.	+ 4 %
ใต้ฝั่งตะวันตก	162.8	291.0	- 128.2 มม.	- 44 %
กทม.	50.1	145.7	- 95.6 มม.	- 66 %
ทั้งประเทศ	96.3	160.6	- 64.3 มม.	- 40 %

### สูง - ต่ำกว่าค่าปกติ



climate@tmd.go.th  
www.climate.tmd.go.th  
02-399-3290

**กรมอุตุนิยมวิทยา**  
กระทรวงดิจิทัลเพื่อเศรษฐกิจและสังคม





# เตือน

## พายุฤดูร้อน!! บริเวณประเทศไทยตอนบน

### 29 เม.ย. - 1 พ.ค. 66



กรมอุตุนิยมวิทยา



- **มวลอากาศเย็น (H)** กำลังปานกลางจากประเทศจีนจะแผ่ลงมาปกคลุมภาคตะวันออกเฉียงเหนือ และทะเลจีนใต้
- ประเทศไทยตอนบนมีอากาศร้อน
- ลมใต้และลมตะวันออกเฉียงใต้พัดปกคลุมประเทศไทย

**ผลกระทบ** ประเทศไทยตอนบนจะมีพายุฤดูร้อนเกิดขึ้นบางพื้นที่ โดยมีพายุฝนฟ้าคะนอง ลมกระโชกแรง และลูกเห็บตกบางแห่ง รวมถึงอาจมีฟ้าผ่าเกิดขึ้นได้บางพื้นที่

**ข้อควรระวัง** หลีกเลี่ยงการอยู่ในที่โล่งแจ้ง ใต้ต้นไม้ใหญ่ สิ่งปลูกสร้าง และป้ายโฆษณาที่ไม่แข็งแรง ไม่ควรสวมใส่โลหะ หลีกเลี่ยงการใช้มือถือขณะเกิดฝนฟ้าคะนอง เกษตรกรควรระมัดระวังความเสียหายที่จะเกิดขึ้นต่อผลผลิตทางการเกษตร สัตว์เลี้ยงไม่ควรสวมใส่โลหะ และไม่ควรผูกสัตว์ไว้ใต้ต้นไม้ใหญ่

สำหรับคลื่นลมบริเวณอ่าวไทย ทะเลมีคลื่นสูงประมาณ 1 เมตร บริเวณที่มีฝนฟ้าคะนองคลื่นสูงมากกว่า 2 เมตร ขอให้ชาวเรือเดินเรือด้วยความระมัดระวังและหลีกเลี่ยงการเดินเรือในบริเวณที่มีฝนฟ้าคะนอง เรือเล็กควรงดออกจากฝั่งในช่วงวันที่ 30 เม.ย.- 2 พ.ค. 2566

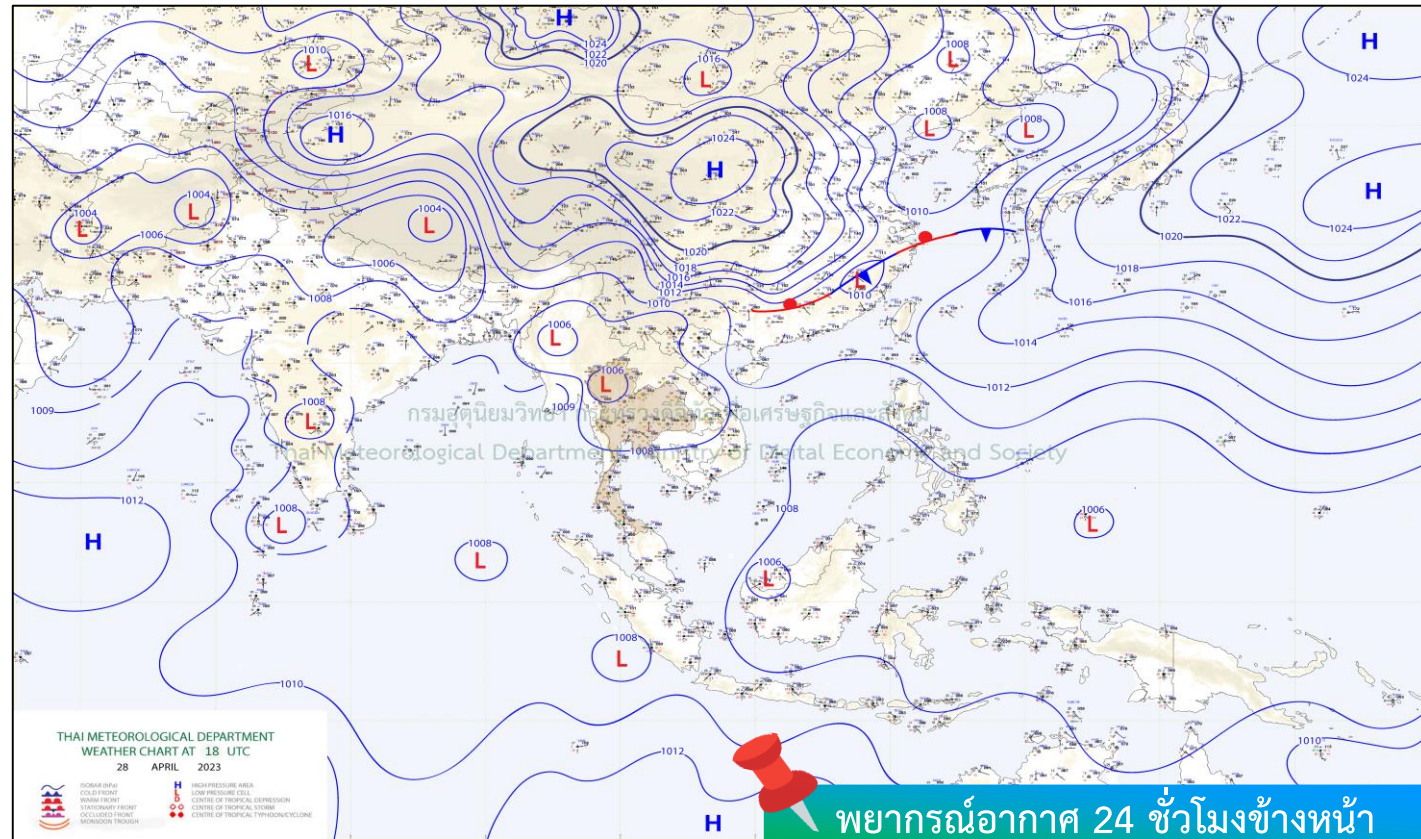
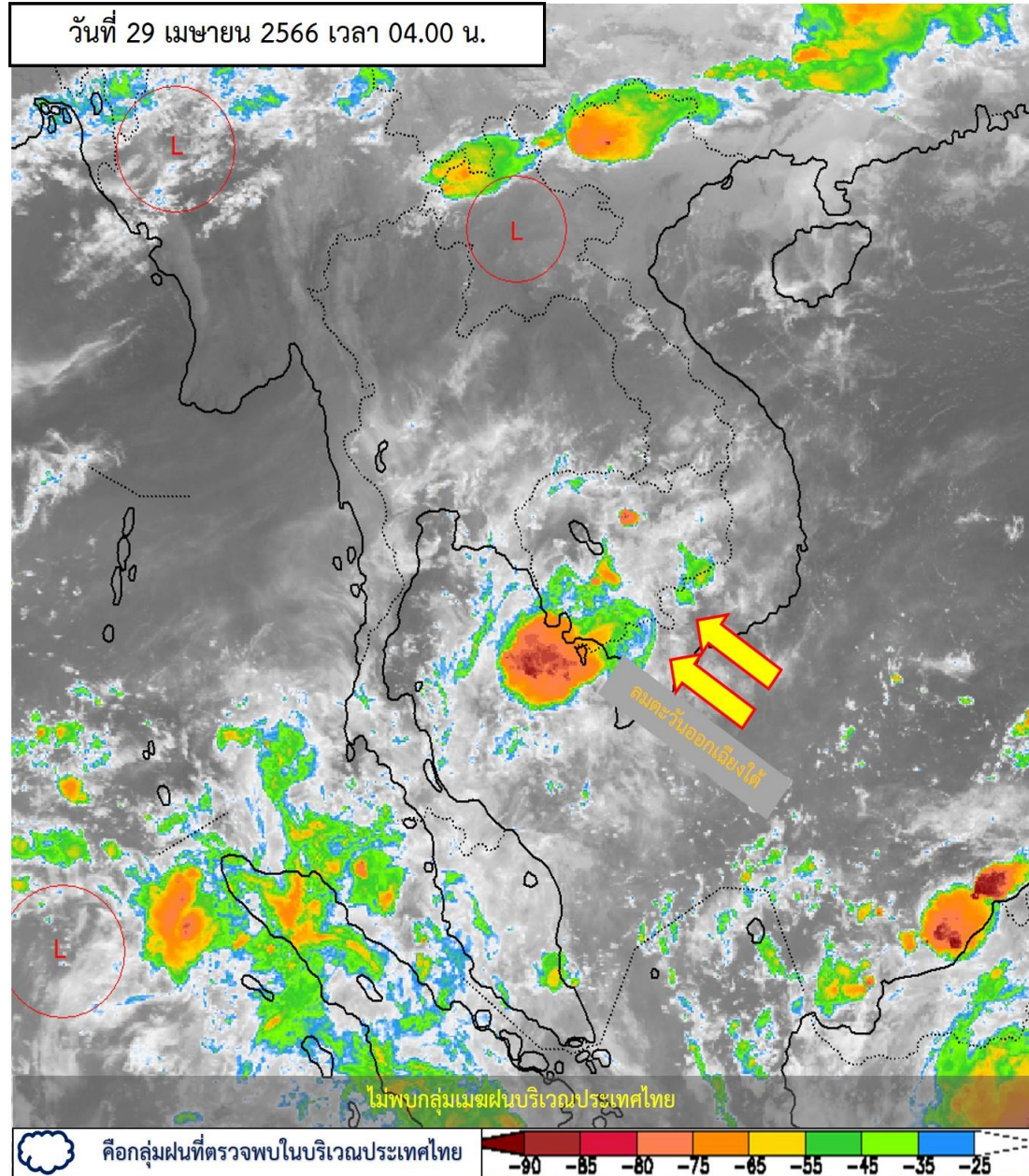
อัปเดต 28 เม.ย. 66 : 09.00 น.





# สภาพภูมิอากาศ ประจำวันที่ 29 เมษายน 2566

วันที่ 29 เมษายน 2566 เวลา 04.00 น.

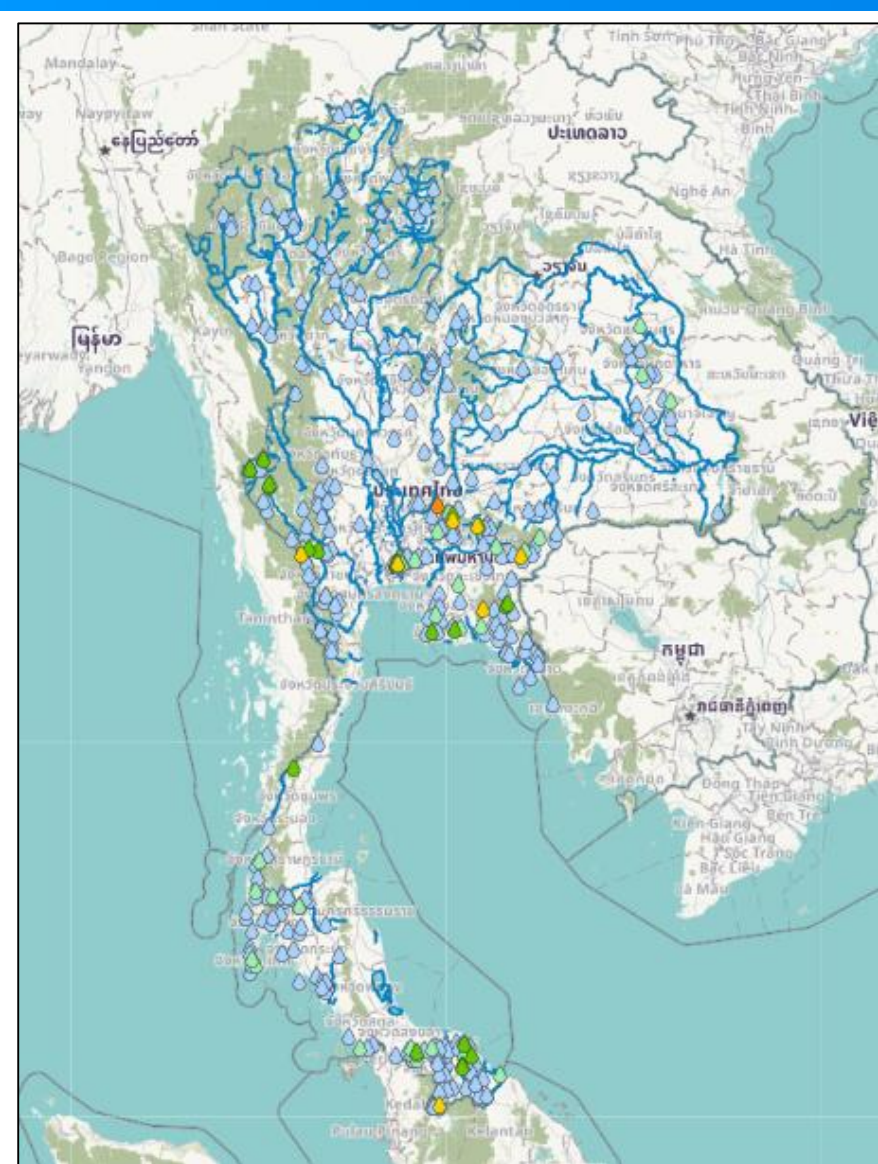


ภาคตะวันออกเฉียงเหนือและตอนบนของภาคตะวันออก รวมทั้งด้านตะวันออกของภาคเหนือและภาคกลาง มีพายุฤดูร้อนเกิดขึ้น โดยมีลักษณะของพายุฝนฟ้าคะนอง ลมกระโชกแรง และลูกเห็บตกบางแห่ง รวมถึงอาจมีฟ้าผ่าเกิดขึ้นได้บางพื้นที่ สำหรับความกดอากาศต่ำเนื่องจากความร้อนปกคลุมประเทศไทยตอนบน ทำให้ประเทศไทยยังคงมีอากาศร้อนกับมีฟ้าหลัวในตอนกลางวัน และมีอากาศร้อนจัดบางพื้นที่ในภาคเหนือ ภาคตะวันออกเฉียงเหนือ และภาคกลาง สำหรับลมตะวันออกเฉียงใต้ที่พัดปกคลุมอ่าวไทย ภาคใต้ และทะเลอันดามัน ทำให้ภาคใต้มีฝนฟ้าคะนองบางแห่ง





# ปริมาณฝนสะสม 24 ชั่วโมงย้อนหลัง วันที่ 28 เม.ย.66 – วันที่ 29 เม.ย.66



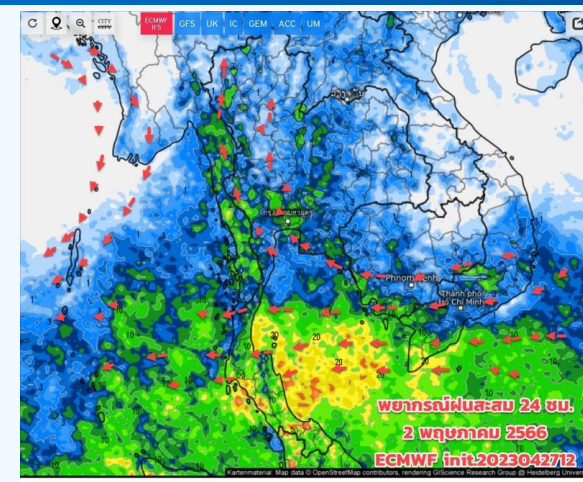
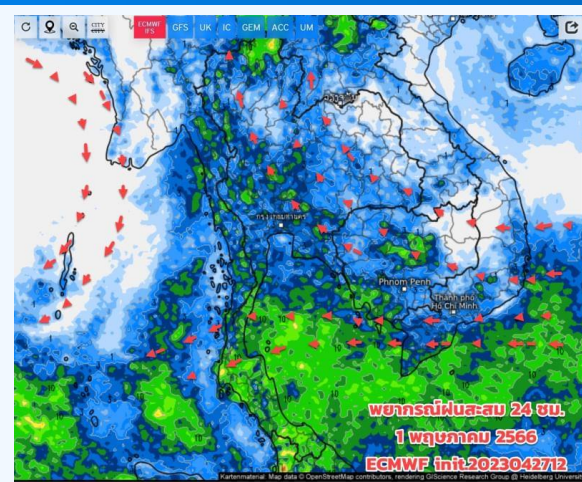
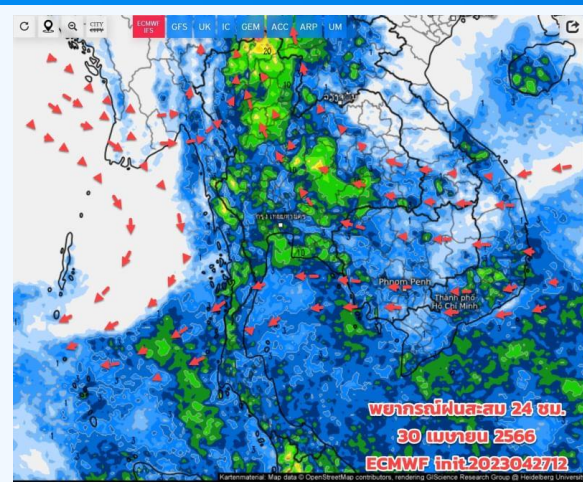
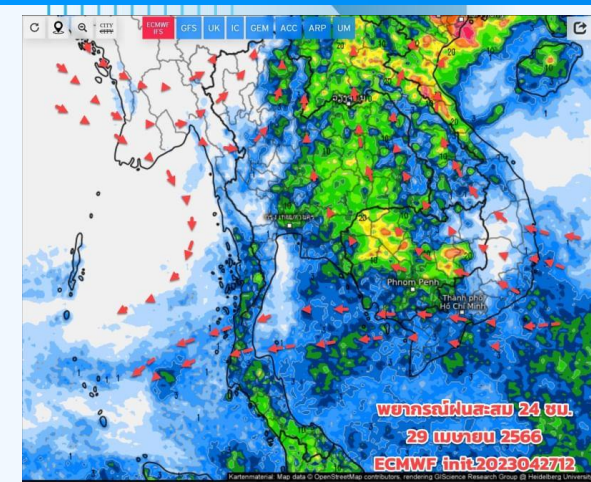
ชื่อสถานี	ที่ตั้ง	เวลา	ฝนสะสม (มม.)
บ้านหินลับ	ต.มวกเหล็ก อ.มวกเหล็ก จ.สระบุรี	06:00 น.	61
อุทยานแห่งชาติเขาใหญ่	ต.หินตั้ง อ.เมืองนครนายก จ.นครนายก	06:00 น.	48.6
ช.สะพานขาว	ต.บางซื่อ อ.บางซื่อ จ.กรุงเทพมหานคร	06:00 น.	48
สถานี	ต.ภูเขาทอง อ.สุคริพ จ.นครราชสีมา	06:00 น.	46.4
บ้านจันทร์ตัน	ต.ยะรม อ.เบตง จ.ยะลา	06:00 น.	44.5
บ้านพุน้ำร้อน	ต.บ้านเก่า อ.เมืองกาญจนบุรี จ.กาญจนบุรี	06:00 น.	44
สถานี	ต.ฉลุง อ.เมืองสตูล จ.สตูล	06:00 น.	41.6
หน่วยพิทักษ์อุทยานแห่งชาติที่ ขญ.๔ (คลองปลากั้ง)	ต.วังหมี อ.วังน้ำเขียว จ.นครราชสีมา	06:00 น.	40.8
โรงเรียนบ้านคลองครก	ต.พวา อ.แก่งหางแมว จ.จันทบุรี	06:00 น.	37.8
บ้านใหม่ศรีจำปา	ต.หนองหมากฝ้าย อ.วัฒนานคร จ.สระแก้ว	06:00 น.	37.5

>0-10	>10-20	>20-35	>35-50	>50-70	>70-90	>90
ฝนเล็กน้อย ฝนน้อย	ฝนปานกลาง	ฝนหนัก	ฝนหนักมาก	ฝนหนักมาก	ฝนหนักมาก	ฝนหนักมาก





# พยากรณ์ฝนสะสมรายวัน จากแบบจำลองบรรยากาศเชิงตัวเลข GFS วันที่ 29 เม.ย. – 5 พ.ค. 66

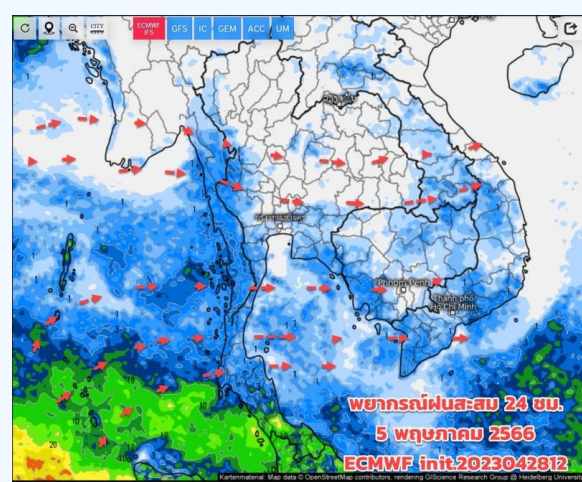
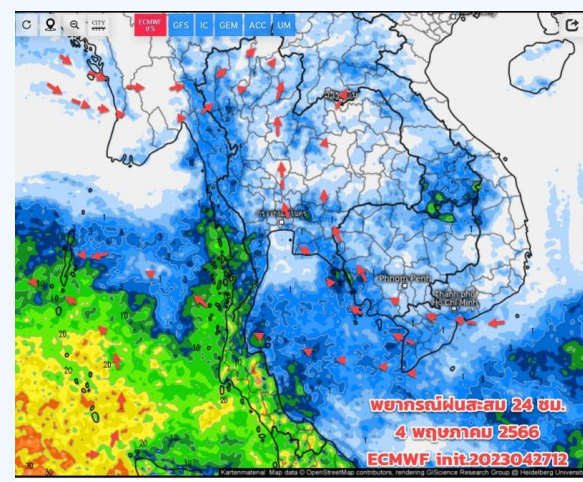
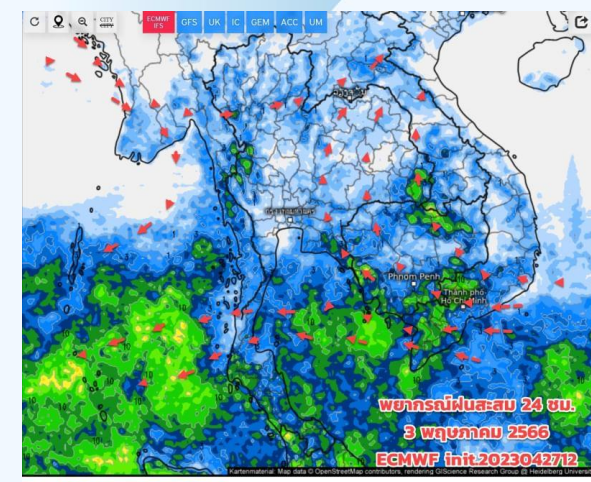


วันที่ 29 เม.ย. 2566

วันที่ 30 เม.ย. 2566

วันที่ 1 พ.ค. 2566

วันที่ 2 พ.ค. 2566



วันที่ 3 พ.ค. 2566

วันที่ 4 พ.ค. 2566

วันที่ 5 พ.ค. 2566

## การคาดหมาย

วันนี้ (29 เม.ย.66) ถึง 1 พ.ค.66 เตรียมรับมือพายุฤดูร้อน (พายุฝนฟ้าคะนอง ลมกระโชกแรง) บริเวณประเทศไทยตอนบน (ภาคเหนือ ภาคอีสาน ภาคกลาง ภาคตะวันออก กทม.ปริมณฑล) คาดว่าจะเริ่มช่วงเย็นของวันนี้ทางภาคอีสานตอนบนก่อน ส่วนพื้นที่อื่นๆ จะได้รับผลกระทบในลำดับต่อไป เนื่องจากมีมวลอากาศเย็นแผ่ลงมาปกคลุมบริเวณเวียดนามตอนบนและทะเลจีนใต้ ทำให้มีลมใต้ และตะวันออกเฉียงใต้พัดปกคลุมประเทศไทย ต้องระวังลมกระโชกแรง ฟ้าร้อง ฟ้าผ่า



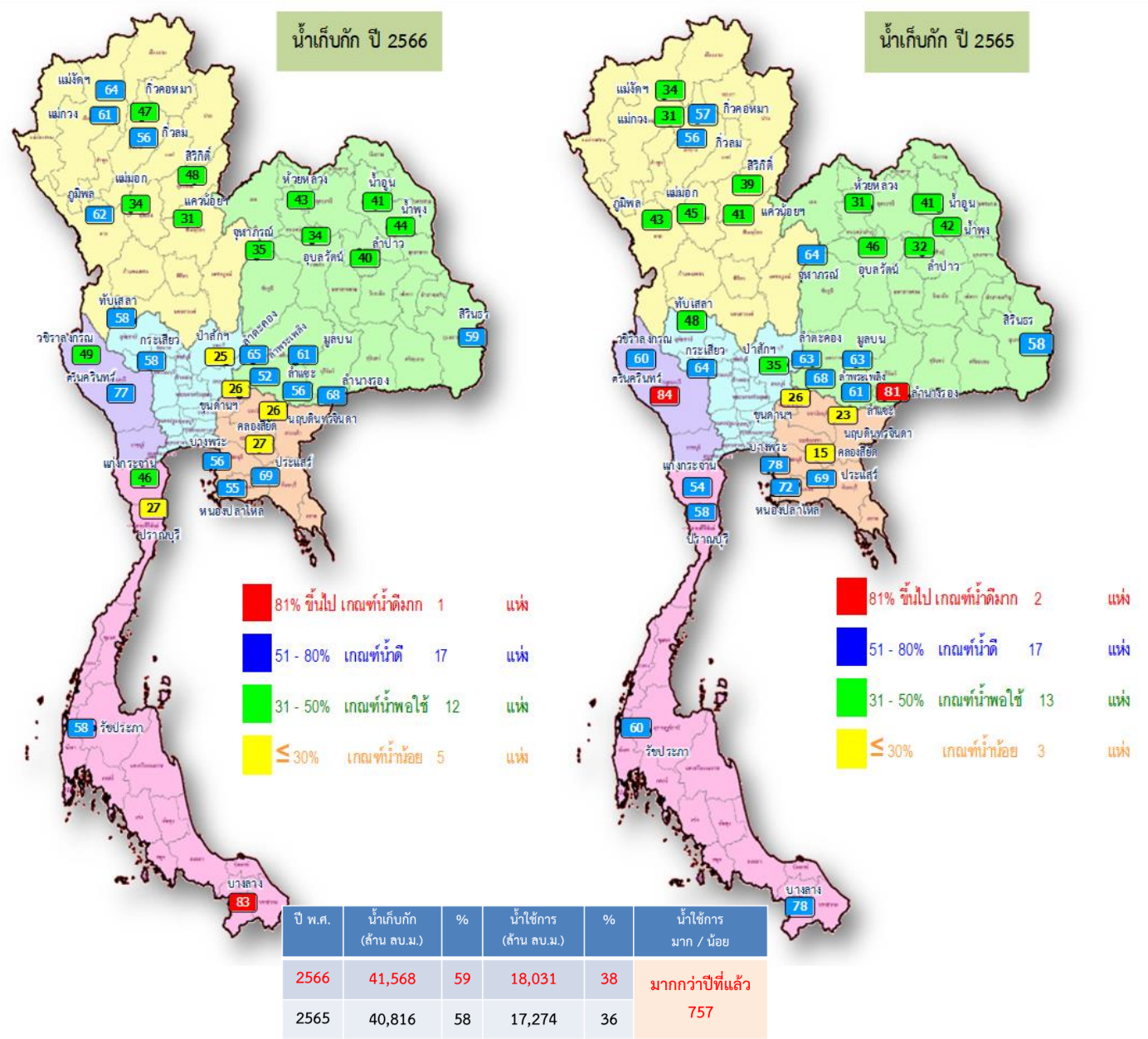


---

# สถานการณ์น้ำในอ่างเก็บน้ำ และสถานการณ์น้ำท่า



# ปริมาณน้ำเก็บกักในอ่างเก็บน้ำขนาดใหญ่ วันที่ 29 เมษายน 2566

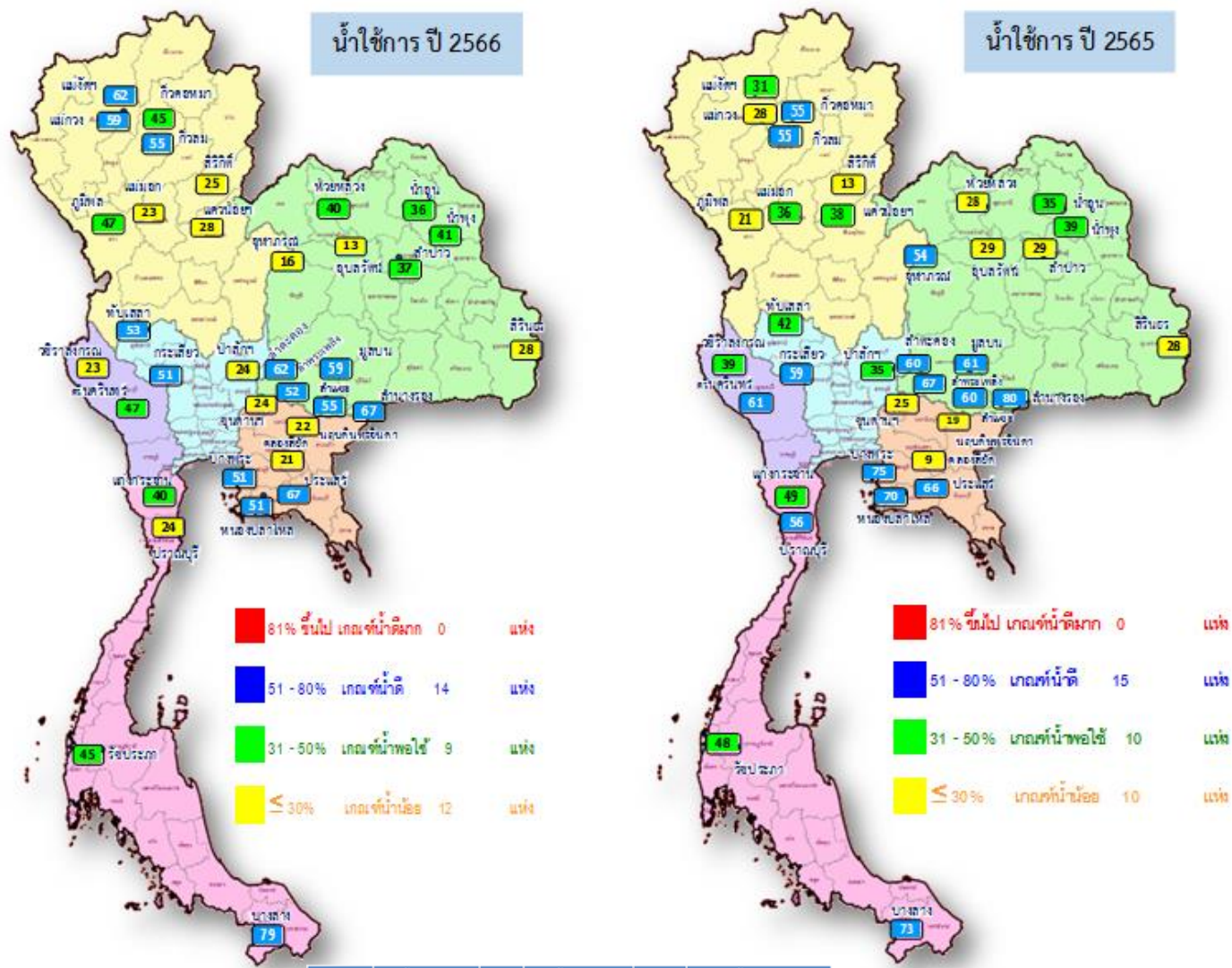


ภาค อ่างเก็บน้ำเขื่อน	ความจุ ที่ รนส. (ล้าน ม.³)	ความจุ ที่ รนค. (ล้าน ม.³)	ความจุน้ำ ใช้การ (ล้าน ม.³)	ณ วันนี้						ปริมาณน้ำ ไหลลง วันนี้ (ล้าน ม.³)	ปริมาณน้ำ ระบาย วันนี้ (ล้าน ม.³)	
				ปี 2565		ปี 2566						
				ปริมาตร (ล้าน ม.³)	% รนค.	ปริมาตร (ล้าน ม.³)	% รนค.	ปริมาตรใช้การ (ล้าน ม.³)	% ใช้การ			
<b>ภาคเหนือ</b>												
ภูมิพล*	13,462	13,462	9,662	5,826	43	8,304	62	4,504	33	47	2.15	28.00
สิริกิติ์*	10,508	9,510	6,660	3,712	39	4,520	48	1,670	18	25	0.00	16.98
แม่จันทน์*	323	265	253	91	34	170	64	158	60	62	0.07	1.42
แม่จันทน์*	295	263	249	83	31	161	61	147	56	59	0.05	0.70
กิ่วลม	106	106	103	60	56	60	56	56	53	55	0.44	1.90
กิ่วคอหมา	209	170	164	97	57	80	47	74	44	45	0.00	0.21
แควน้อยบำรุงแดน	1,080	939	896	387	41	295	31	252	27	28	0.00	3.46
แม่เม็ก	110	110	94	49	45	37	34	21	20	23	0.00	0.05
<b>ภาคตะวันออกเฉียงเหนือ</b>												
ห้วยหลวง	136	136	129	42	31	58	43	52	38	40	0.00	0.33
น้ำอูน	780	520	475	211	41	215	41	170	33	36	0.00	0.00
น้ำพุง*	200	165	157	70	42	72	44	64	39	41	0.00	0.00
จุฬารัตน์*	181	164	127	106	64	57	35	20	12	16	0.19	0.30
อุบลรัตน์*	4,640	2,431	1,850	1,113	46	825	34	244	10	13	0.40	3.05
ลำปาว	2,450	1,980	1,880	638	32	802	40	702	35	37	0.00	5.25
ลำตะคอง	445	314	292	198	63	204	65	181	58	62	0.00	0.78
ลำพระเพลิง	242	155	154	105	68	81	52	79	51	52	0.00	1.10
มูลขม	350	141	134	89	63	86	61	79	56	59	0.00	0.69
ลำแจะ	325	275	268	169	61	154	56	147	53	55	0.00	0.98
ลำน้ำรอง	197	121	118	98	81	83	68	79	65	67	0.00	0.20
สิรินธร*	1,966	1,966	1,135	1,147	58	1,152	59	320	16	28	0.00	2.04
<b>ภาคกลาง</b>												
ป่าสักชลสิทธิ์	960	960	957	339	35	237	25	234	24	24	0.37	3.03
ทับเสลา	190	160	143	77	48	93	58	76	48	53	0.00	0.14
กระเสียว	390	299	259	192	64	173	58	133	45	51	0.18	1.91
<b>ภาคตะวันตก</b>												
ศรีนครินทร์*	18,770	17,745	7,480	14,854	84	13,745	77	3,480	20	47	2.99	19.93
วชิราลงกรณ์*	11,000	8,860	5,848	5,317	60	4,369	49	1,357	15	23	8.51	10.00
<b>ภาคตะวันออก</b>												
ขุนด่านปราการชล	225	224	219	59	26	58	26	53	24	24	0.11	1.41
คลองสียัด	450	420	390	64	15	114	27	84	20	21	0.00	0.14
บางพระ	127	117	105	91	78	65	56	53	46	51	0.14	0.47
หนองปลาไหล	206	164	150	118	72	90	55	76	46	51	0.75	0.75
ประแสร์	322	295	275	202	69	205	69	185	63	67	0.00	0.43
นฤปดินทรจินดา	338	295	281	68	23	76	26	62	21	22	0.16	0.73
<b>ภาคใต้</b>												
แก่งกระจาน	900	710	645	383	54	324	46	259	36	40	1.92	3.46
ปราณบุรี	490	391	373	228	58	106	27	89	23	24	0.00	0.29
รัชชประภา*	6,144	5,639	4,287	3,398	60	3,296	58	1,944	34	45	3.41	8.13
บางกลาง*	1,590	1,454	1,178	1,134	78	1,202	83	926	64	79	2.32	6.59
<b>รวมทั้งประเทศ</b>	<b>77,891</b>	<b>70,926</b>	<b>47,389</b>	<b>40,814</b>	<b>58</b>	<b>41,568</b>	<b>59</b>	<b>18,031</b>	<b>25</b>	<b>38</b>	<b>24.16</b>	<b>124.82</b>





# ปริมาณน้ำใช้การในอ่างเก็บน้ำขนาดใหญ่ วันที่ 29 เมษายน 2566

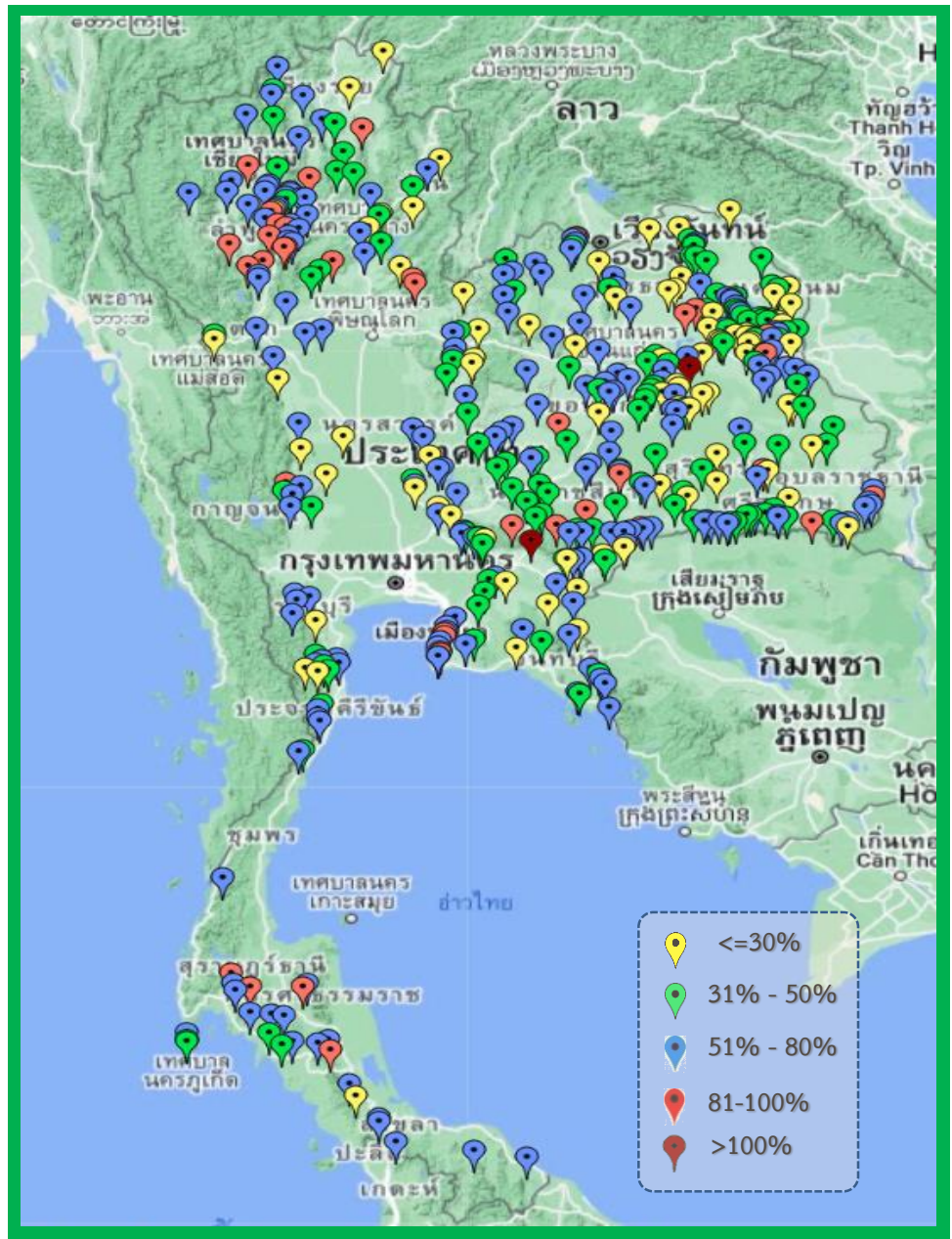


ปี พ.ศ.	น้ำเก็บกัก (ล้าน ลบ.ม.)	%	น้ำใช้การ (ล้าน ลบ.ม.)	%	น้ำใช้การ มาก / น้อย
2566	41,568	59	18,031	38	มากกว่าปีที่แล้ว
2565	40,816	58	17,274	36	757

ภาค อ่างเก็บน้ำเขื่อน	ความจุ ที่ รนส. (ล้าน ม.³)	ความจุ ที่ รนท. (ล้าน ม.³)	ความจุน้ำ ใช้การ (ล้าน ม.³)	ณ วันนี้								ปริมาณน้ำ ไหลลง วันนี้ (ล้าน ม.³)	ปริมาณน้ำ ระบาย วันนี้ (ล้าน ม.³)
				ปี 2565		ปี 2566							
				ปริมาตร (ล้าน ม.³)	% รนท. (ล้าน ม.³)	ปริมาตร (ล้าน ม.³)	% รนท. (ล้าน ม.³)	ปริมาตรใช้การ (ล้าน ม.³)	% รนท. ใช้การ	% ใช้การ			
<b>ภาคเหนือ</b>													
ภูมิพล*	13,462	13,462	9,662	5,826	43	8,304	62	4,504	33	47	2.15	28.00	
สิริกิติ์*	10,508	9,510	6,660	3,712	39	4,520	48	1,670	18	25	0.00	16.98	
แม่จัดสมบูรณชด	323	265	253	91	34	170	64	158	60	62	0.07	1.42	
แม่จางอุดมธารา	295	263	249	83	31	161	61	147	56	59	0.05	0.70	
กิ่วลม	106	106	103	60	56	60	56	56	53	55	0.44	1.90	
กิ่วคอหมา	209	170	164	97	57	80	47	74	44	45	0.00	0.21	
แควน้อยบำรุงแดน	1,080	939	896	387	41	295	31	252	27	28	0.00	3.46	
แม่มอก	110	110	94	49	45	37	34	21	20	23	0.00	0.05	
<b>ภาคตะวันออกเฉียงเหนือ</b>													
ห้วยหลวง	136	136	129	42	31	58	43	52	38	40	0.00	0.33	
น้ำอูน	780	520	475	211	41	215	41	170	33	36	0.00	0.00	
น้ำพุง*	200	165	157	70	42	72	44	64	39	41	0.00	0.00	
จุฬารามย์*	181	164	127	106	64	57	35	20	12	16	0.19	0.30	
อุบลรัตน์*	4,640	2,431	1,850	1,113	46	825	34	244	10	13	0.40	3.05	
ลำปาว	2,450	1,980	1,880	638	32	802	40	702	35	37	0.00	5.25	
ลำตะคอง	445	314	292	198	63	204	65	181	58	62	0.00	0.78	
ลำพระเพลิง	242	155	154	105	68	81	52	79	51	52	0.00	1.10	
มูลบน	350	141	134	89	63	86	61	79	56	59	0.00	0.69	
ลำแซะ	325	275	268	169	61	154	56	147	53	55	0.00	0.98	
ลำน้ำรอง	197	121	118	98	81	83	68	79	65	67	0.00	0.20	
สิรินธร*	1,966	1,966	1,135	1,147	58	1,152	59	320	16	28	0.00	2.04	
<b>ภาคกลาง</b>													
ป่าสักชลสิทธิ์	960	960	957	339	35	237	25	234	24	24	0.37	3.03	
ทับเสลา	190	160	143	77	48	93	58	76	48	53	0.00	0.14	
กระเสียว	390	299	259	192	64	173	58	133	45	51	0.18	1.91	
<b>ภาคตะวันตก</b>													
ศรีนครินทร์*	18,770	17,745	7,480	14,854	84	13,745	77	3,480	20	47	2.99	19.93	
วชิราลงกรณ์*	11,000	8,860	5,848	5,317	60	4,369	49	1,357	15	23	8.51	10.00	
<b>ภาคตะวันออก</b>													
ขุนด่านปราการชล	225	224	219	59	26	58	26	53	24	24	0.11	1.41	
คลองสิียด	450	420	390	64	15	114	27	84	20	21	0.00	0.14	
บางพระ	127	117	105	91	78	65	56	53	46	51	0.14	0.47	
หนองปลาไหล	206	164	150	118	72	90	55	76	46	51	0.75	0.75	
ประแสร์	322	295	275	202	69	205	69	185	63	67	0.00	0.43	
นฤปดินทรจินดา	338	295	281	68	23	76	26	62	21	22	0.16	0.73	
<b>ภาคใต้</b>													
แก่งกระจาน	900	710	645	383	54	324	46	259	36	40	1.92	3.46	
ปราณบุรี	490	391	373	228	58	106	27	89	23	24	0.00	0.29	
รัชชประภา*	6,144	5,639	4,287	3,398	60	3,296	58	1,944	34	45	3.41	8.13	
บางกลาง*	1,590	1,454	1,178	1,134	78	1,202	83	926	64	79	2.32	6.59	
<b>รวมทั้งประเทศ</b>	<b>77,891</b>	<b>70,926</b>	<b>47,389</b>	<b>40,814</b>	<b>58</b>	<b>41,568</b>	<b>59</b>	<b>18,031</b>	<b>25</b>	<b>38</b>	<b>24.16</b>	<b>124.82</b>	



# สถานการณ์น้ำในอ่างเก็บน้ำขนาดกลาง วันที่ 29 เมษายน 2566



ภาค	ปริมาณน้ำอ่างเก็บน้ำขนาดกลาง จำนวน 435 แห่ง								
	จำนวนอ่าง	ความจุ	ใช้การ	ปี 2565	% รนก.	ปี 2566	% รนก.	ใช้การปี 2566	% ใช้การ
เหนือ	80	1,083	992	560	52	569	53	479	48
ตะวันออกเฉียงเหนือ	226	2,061	1,892	1,163	56	1,011	49	844	45
กลาง	27	419	393	225	54	154	37	129	33
ตะวันตก	8	164	152	127	78	99	61	88	58
ตะวันออก	52	1,006	949	595	59	469	47	412	43
ใต้	42	679	626	542	80	398	59	344	55
<b>รวม</b>	<b>435</b>	<b>5,411</b>	<b>5,004</b>	<b>3,212</b>	<b>59</b>	<b>2,700</b>	<b>50</b>	<b>2,297</b>	<b>46</b>

สรุปอ่างขนาดกลางที่มีปริมาตรในช่วง <=30%, >30 - 50% ,>50-80%, >80-100% และ >100%

ภาค	<=30%	>30-50%	>50-80%	>80-100%	>100%
เหนือ	10	14	41	15	0
ตอน.	48	78	85	14	1
ตะวันออก	9	13	25	4	1
กลาง	10	6	10	1	0
ตะวันตก	0	2	6	0	0
ใต้	4	9	25	4	0
<b>รวม</b>	<b>81</b>	<b>122</b>	<b>192</b>	<b>38</b>	<b>2</b>

**รวมทั้งหมด 435 แห่ง**





# ปริมาณน้ำในอ่างเก็บน้ำขนาดใหญ่และขนาดกลาง วันที่ 29 เมษายน 2566



ภาค	ขนาดใหญ่				ขนาดกลาง				รวมอ่างขนาดใหญ่และกลาง						รับน้ำได้อีก	เปรียบเทียบปี 65 กับ 66		
	จำนวน	ความจุ	ปี 2566	% ความจุ อ่างฯ	จำนวน	ความจุ	ปี 2566	% ความจุ อ่างฯ	จำนวน	ความจุ	ปี2565		ปี2566			ปริมาณ	ปริมาณ	%
											ปริมาณ	%	ปริมาณ	%				
เหนือ	8	24,825	13,628	55	80	1,083	569	53	88	25,908	10,864	42	14,197	55	11,711	3,333	31	
ตอน.	12	8,368	3,789	45	226	2,061	1,011	49	238	10,429	5,149	49	4,800	46	5,629	-349	-7	
กลาง	3	1,419	503	35	27	419	154	37	30	1,838	833	45	657	36	1,180	-176	-21	
ตะวันตก	2	26,605	18,114	68	8	164	99	61	10	26,769	20,298	76	18,213	68	8,555	-2,085	-10	
ตะวันออก	6	1,515	607	40	52	1,006	469	47	58	2,520	1,197	47	1,076	43	1,444	-121	-10	
ใต้	4	8,194	4,927	60	42	679	398	59	46	8,874	5,688	64	5,325	60	3,548	-363	-6	
<b>รวม</b>	<b>35</b>	<b>70,926</b>	<b>41,568</b>	<b>59</b>	<b>435</b>	<b>5,411</b>	<b>2,700</b>	<b>50</b>	<b>470</b>	<b>76,337</b>	<b>44,028</b>	<b>58</b>	<b>44,268</b>	<b>58</b>	<b>32,068</b>	<b>240</b>	<b>1</b>	
ปริมาณน้ำใช้การ	47,384	<u>18,031</u>	38	5,004	<u>2,297</u>	46	52,388	<u>20,079</u>	38	<u>20,328</u>	39							

สามารถรับน้ำได้อีก **32,068** ล้าน ลบ.ม. (42%)

%น้ำใช้การ=(ปริมาณน้ำใช้การ/ความจุอ่างฯ)\*100





# ปริมาณน้ำใช้การ อ่างเก็บน้ำขนาดใหญ่และขนาดกลาง



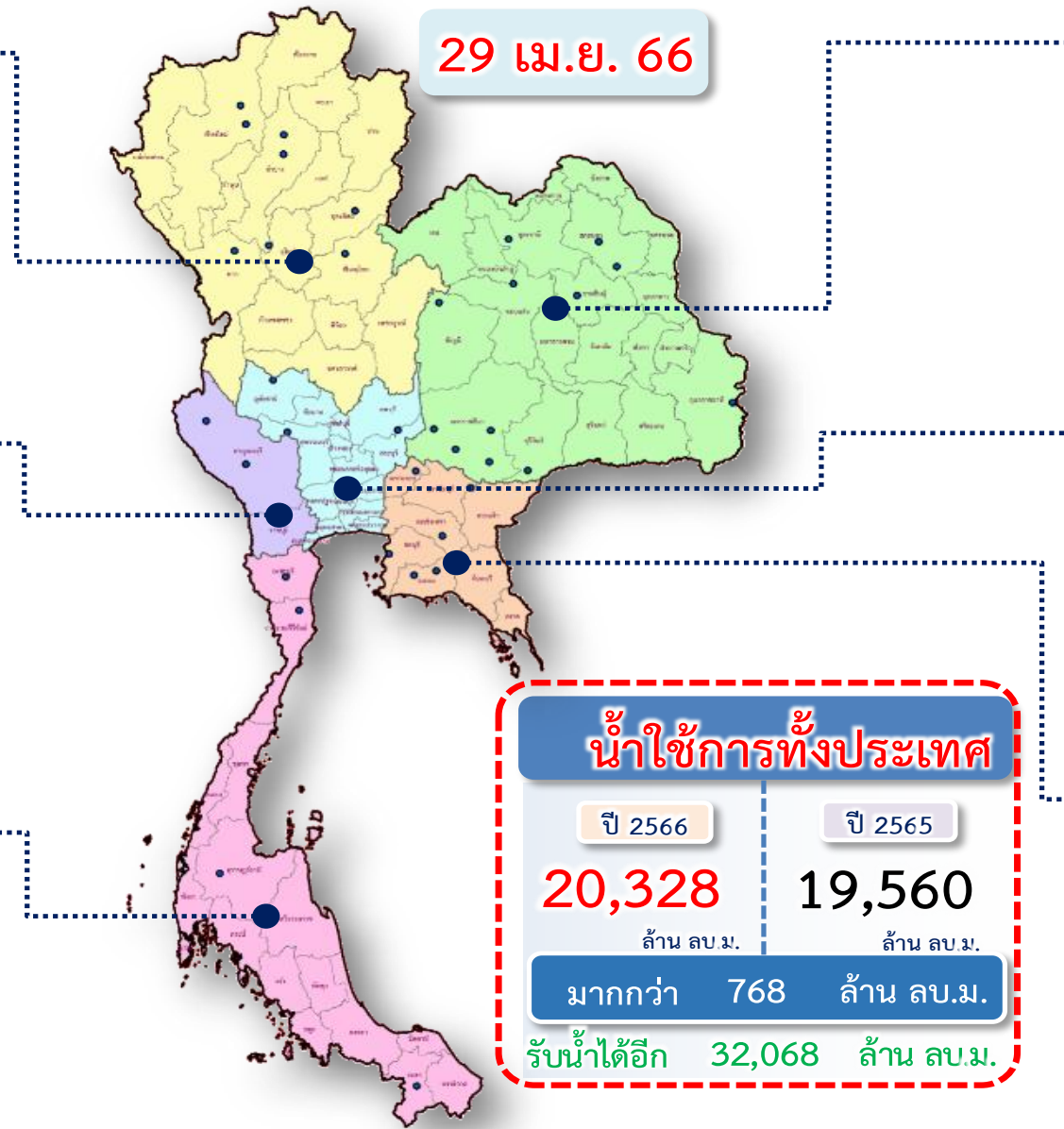
## ภาคเหนือ



## ภาคตะวันตก



## ภาคใต้



## ภาคตะวันออกเฉียงเหนือ



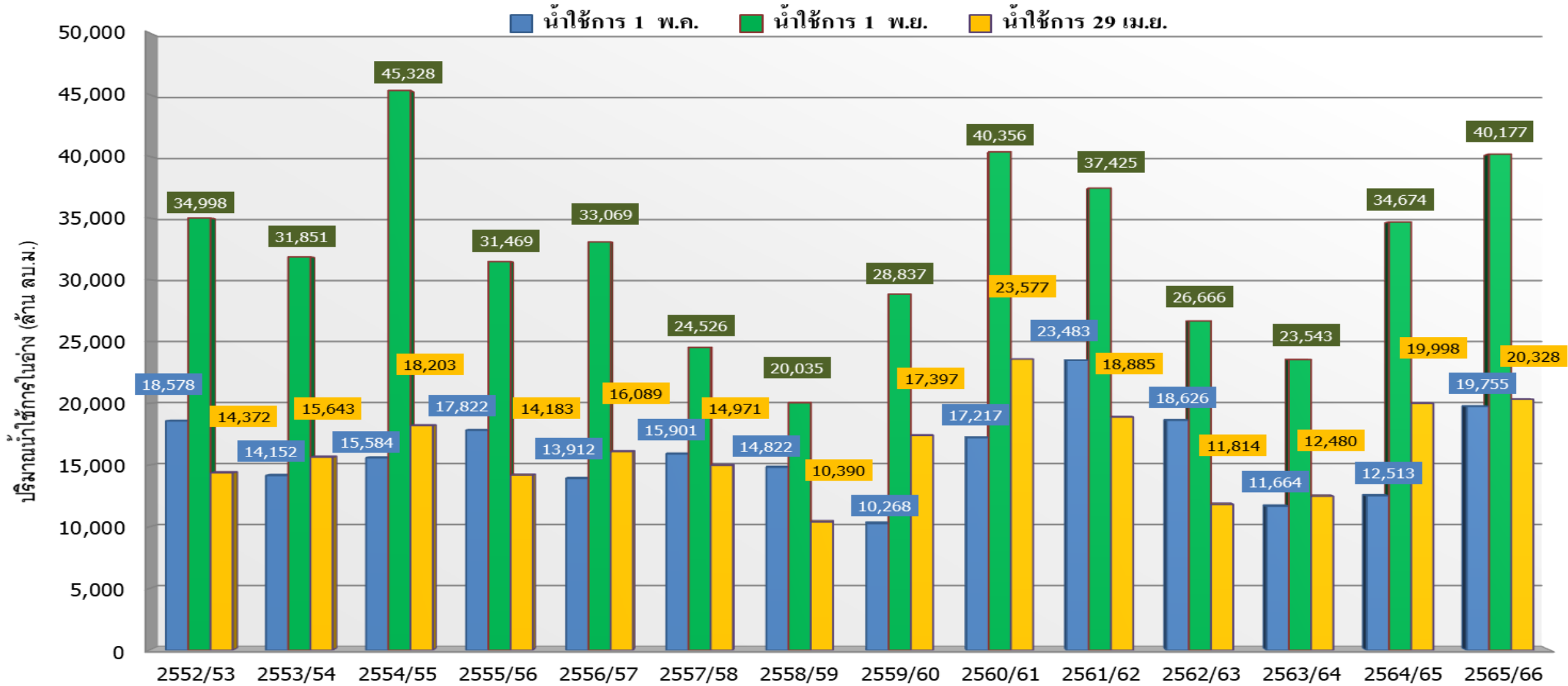
## ภาคกลาง



## ภาคตะวันออก



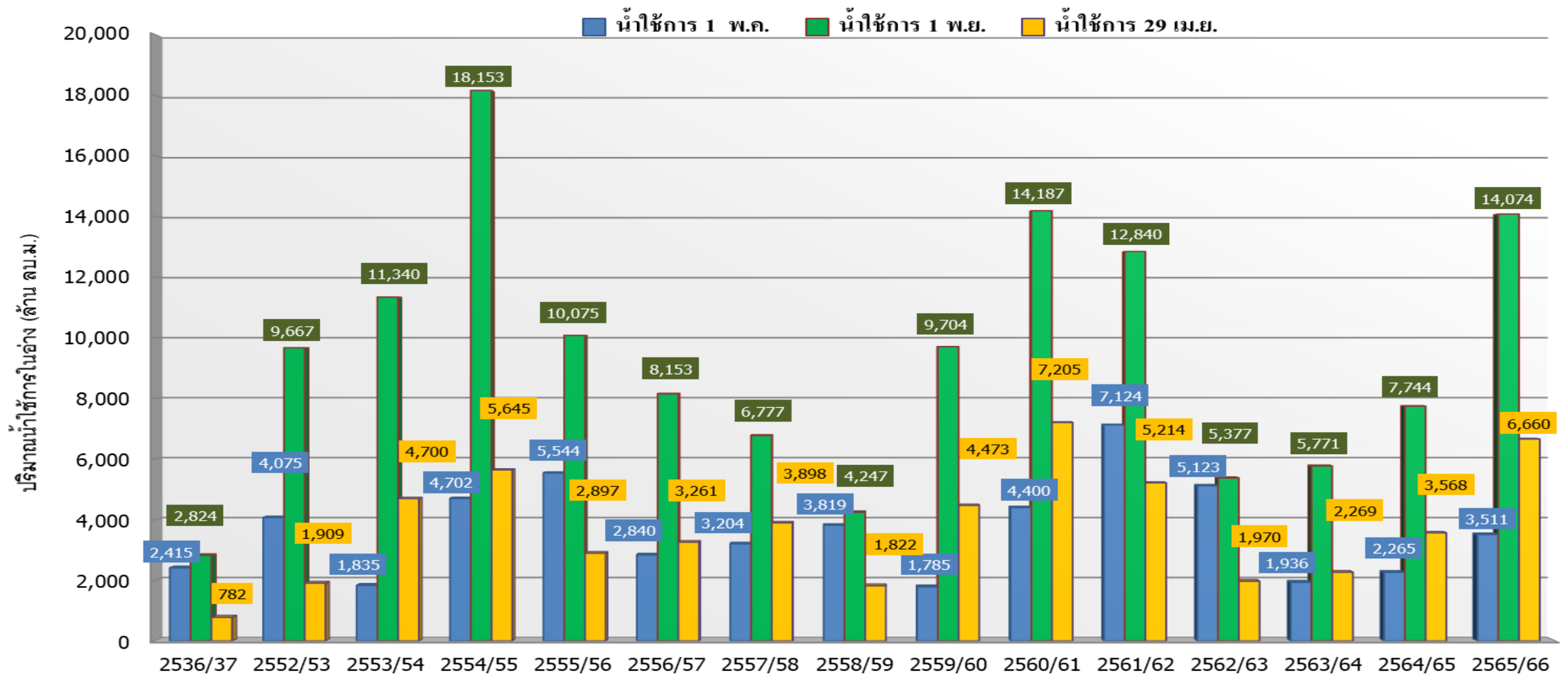
# กราฟเปรียบเทียบปริมาณน้ำใช้การในอ่างเก็บน้ำขนาดใหญ่และขนาดกลาง ตั้งแต่ปี 2553 ถึง ปี 2565



ปี 25 (1)/(2)	2552/53	2553/54	2554/55	2555/56	2556/57	2557/58	2558/59	2559/60	2560/61	2561/62	2562/63	2563/64	2564/65	2565/66
(1) ■ น้ำใช้การ 1 พ.ค.	18,578	14,152	15,584	17,822	13,912	15,901	14,822	10,268	17,217	23,483	18,626	11,664	12,513	19,755
(1) ■ น้ำใช้การ 1 พ.ย.	34,998	31,851	45,328	31,469	33,069	24,526	20,035	28,837	40,356	37,425	26,666	23,543	34,674	40,177
(2) ■ น้ำใช้การ 29 เม.ย.	14,372	15,643	18,203	14,183	16,089	14,971	10,390	17,397	23,577	18,885	11,814	12,480	19,998	20,328



# กราฟเปรียบเทียบปริมาณน้ำใช้การในลุ่มน้ำเจ้าพระยา (ภูมิพล สิริกิติ์ แควน้อยฯ ป่าสักฯ) ปี 2536และตั้งแต่ปี 2553 ถึง ปี 2565



ปี 25 (1)/(2)	2536/37	2552/53	2553/54	2554/55	2555/56	2556/57	2557/58	2558/59	2559/60	2560/61	2561/62	2562/63	2563/64	2564/65	2565/66
(1) ■ น้ำใช้การ 1 พ.ค.	2,415	4,075	1,835	4,702	5,544	2,840	3,204	3,819	1,785	4,400	7,124	5,123	1,936	2,265	3,511
(1) ■ น้ำใช้การ 1 พ.ย.	2,824	9,667	11,340	18,153	10,075	8,153	6,777	4,247	9,704	14,187	12,840	5,377	5,771	7,744	14,074
(2) ■ น้ำใช้การ 29 เม.ย.	782	1,909	4,700	5,645	2,897	3,261	3,898	1,822	4,473	7,205	5,214	1,970	2,269	3,568	6,660





# ติดตามปริมาณน้ำไหลลงและปริมาณน้ำระบาย วันที่ 29 เมษายน 2566



อ่างเก็บน้ำ  
ขนาดใหญ่  
ทั่วประเทศ  
35 แห่ง



ต้นฤดูแล้ง ปี 2565/66

สะสม 1-30 พ.ย.65		สะสม 1-31 ธ.ค.65		สะสม 1-31 ม.ค.66		สะสม 1-28 ก.พ.66	
↓ ไหลลง	2,415.55	↓ ไหลลง	1,678.21	↓ ไหลลง	995.94	↓ ไหลลง	787.92
→ ระบาย	2,541.89	→ ระบาย	3,039.86	→ ระบาย	3,892.93	→ ระบาย	3,929.71

วันนี้ (29 เม.ย.66)		สะสม (1พ.ย.-ปัจจุบัน)	
↓ ไหลลง	24.16	↓ ไหลลง	6,966.25
→ ระบาย	124.82	→ ระบาย	21,586.59
ใช้การ	18,031 ล้าน ลบ.ม.		

4 เขื่อนหลัก  
กลุ่มเจ้าพระยา



ต้นฤดูแล้ง ปี 2565/66

สะสม 1-30 พ.ย.65		สะสม 1-31 ธ.ค.65		สะสม 1-31 ม.ค.66		สะสม 1-28 ก.พ.66	
↓ ไหลลง	764.21	↓ ไหลลง	464.58	↓ ไหลลง	291.11	↓ ไหลลง	213.11
→ ระบาย	581.24	→ ระบาย	1,313.25	→ ระบาย	1,853.87	→ ระบาย	1,698.37

วันนี้ (29 เม.ย.66)		สะสม (1พ.ย.-ปัจจุบัน)	
↓ ไหลลง	2.52	↓ ไหลลง	1,953.97
→ ระบาย	51.47	→ ระบาย	8,659.78
ใช้การ	6,660 ล้าน ลบ.ม.		





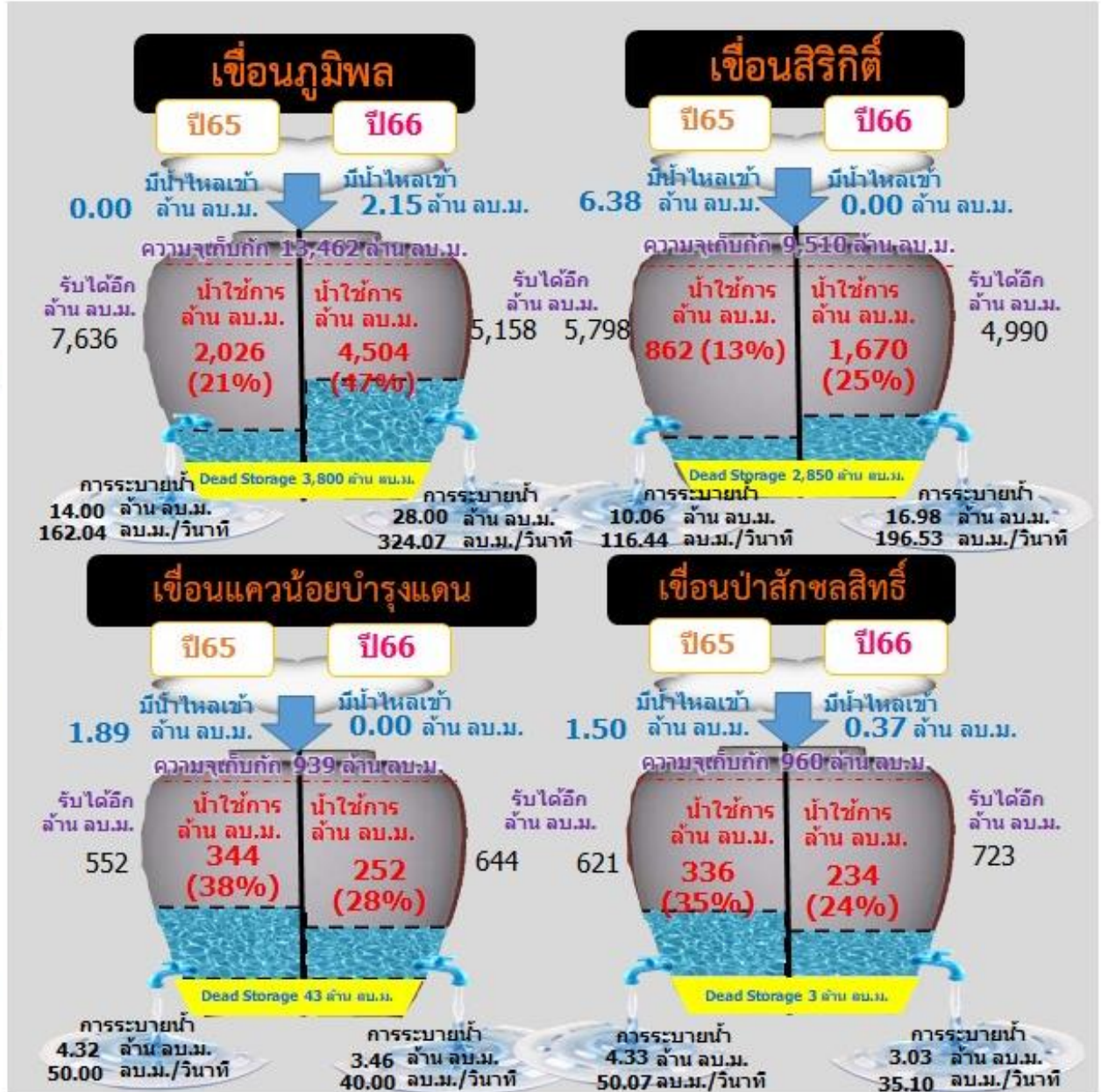
---

# สถานการณ์ลุ่มน้ำเจ้าพระยา





รวม 4 เขื่อน	ปริมาณน้ำทั้งหมด (ล้าน ลบ.ม.)	น้ำใช้การ (ล้าน ลบ.ม.)	รับน้ำได้อีก (ล้าน ลบ.ม.)
29 เม.ย. 66	13,356 (54%)	6,660 (37%)	11,515
29 เม.ย. 65	10,264 (41%)	3,568 (20%)	14,607









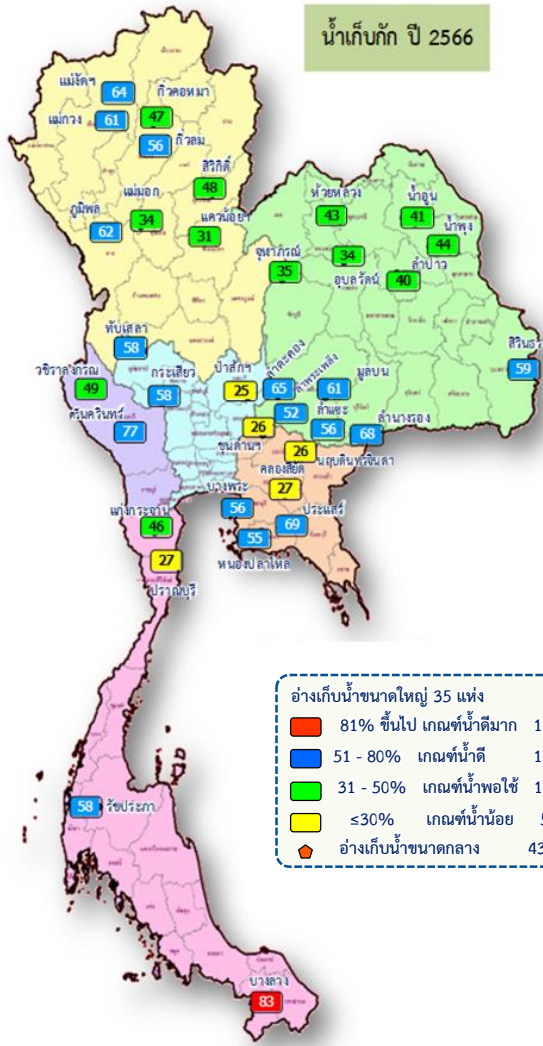


---

# แผน-ผลจัดสรรน้ำฤดูแล้ง ปี 2565/66



# แผน/ผล การบริหารจัดการน้ำฤดูแล้งปี 2565/66 ทั่วประเทศ (1 พ.ย.65 – 30 เม.ย.66)



## ปริมาณน้ำเก็บกักและใช้การทั่วประเทศ ณ วันที่ 29 เม.ย.66

ประเภท	จำนวนแห่ง	ปริมาณน้ำเก็บกัก	ปริมาณน้ำใช้การ
อ่างฯ ใหญ่	35 แห่ง	70,926 ล้าน ลบ.ม. ปี 2565 = 40,814 ล้าน ลบ.ม.	18,031 (38%) ปี 2565 = 17,272 ล้าน ลบ.ม.
อ่างฯ กลาง	435 แห่ง	5,410 ล้าน ลบ.ม. ปี 2565 = 5,003 ล้าน ลบ.ม.	2,297 (46%) ปี 2565 = 2,297 ล้าน ลบ.ม.
อ่างฯ เล็ก	1,060 แห่ง	387 ล้าน ลบ.ม. ปี 2565 = 345 ล้าน ลบ.ม.	185 (54%) ปี 2565 = 185 ล้าน ลบ.ม.
รวมทั้งหมด	1,530 แห่ง	76,723 ล้าน ลบ.ม. ปี 2565 = 43,935 ล้าน ลบ.ม.	20,513 (39%) ปี 2565 = 19,998 ล้าน ลบ.ม.

ปริมาณน้ำต้นทุนฤดูแล้งปี 2565/66 จำนวน 43,740 ล้าน ลบ.ม. (แผนจัดสรรน้ำฤดูแล้ง 27,685 ล้าน ลบ.ม. / สำรองน้ำต้นทุนฤดูฝน 16,055 ล้าน ลบ.ม.)  
 ปริมาณน้ำเก็บกักทั่วประเทศ (รวมอ่างใหญ่ อ่างกลาง อ่างเล็ก) ณ วันที่ 1 พ.ย.65 จำนวน 64,418 ล้าน ลบ.ม. (84%)



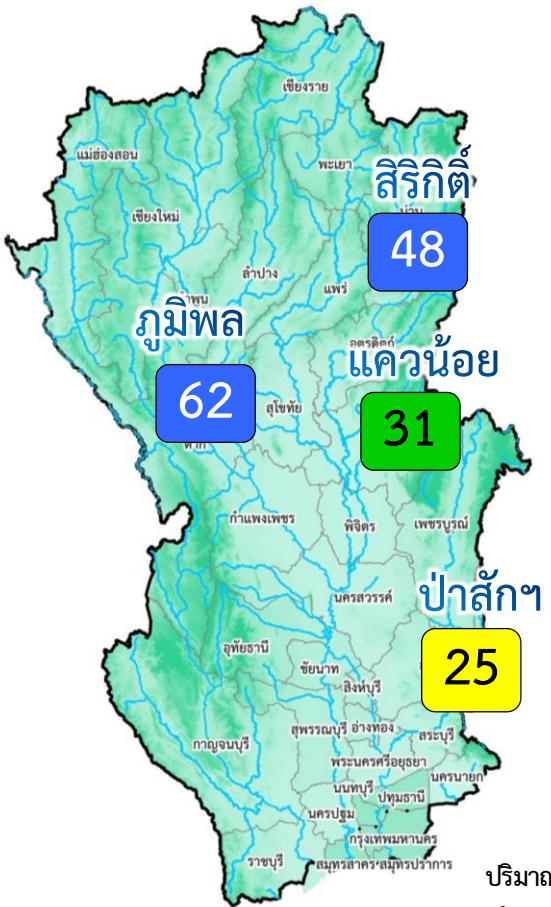
ผลการเพาะปลูกข้าวนาปรัง 2565/66 (26 เม.ย.65)

แผน	เพาะปลูกแล้ว	เก็บเกี่ยว
10.42 ล้านไร่	10.36 ล้านไร่ (99%)	6.32 ล้านไร่





# แผน/ผล การบริหารจัดการน้ำฤดูแล้งปี 2565/66 **ลุ่มเจ้าพระยา** (1 พ.ย.65 – 30 เม.ย.66)



อ่างเก็บน้ำขนาดใหญ่ 4 แห่ง

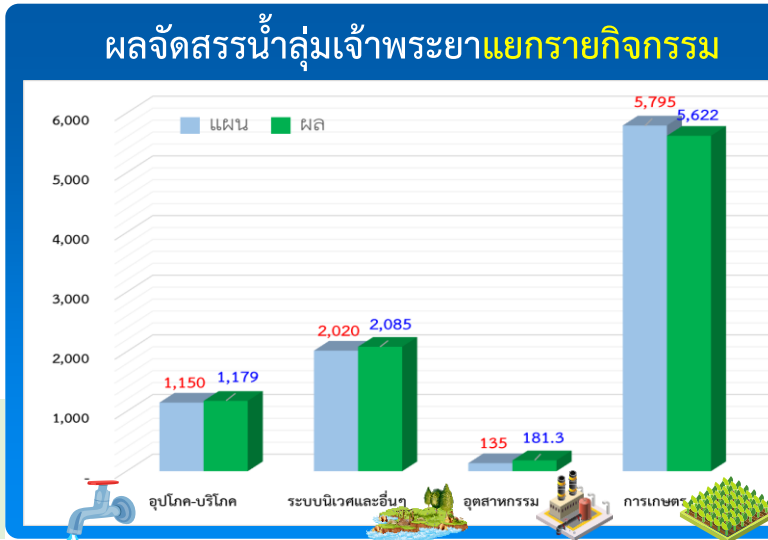
- 81% ขึ้นไป เกณฑ์น้ำดีมาก - แห่ง
- 51 - 80% เกณฑ์น้ำดี 2 แห่ง
- 31 - 50% เกณฑ์น้ำพอใช้ 1 แห่ง
- ≤30% เกณฑ์น้ำน้อย 1 แห่ง

ปริมาณน้ำเก็บกัก ณ วันที่ 1 พ.ย.65 จำนวน 20,770 ล้าน ลบ.ม. (84%)  
 ปริมาณน้ำต้นทุนปี 2565/66 จำนวน 14,074 ล้าน ลบ.ม.  
 (แผนจัดสรรน้ำฤดูแล้ง 9,100 ล้าน ลบ.ม. /  
 สำรองน้ำต้นฤดูฝน 5,474 ล้าน ลบ.ม.)

ผลการเพาะปลูกข้าวนาปรัง 2565/66 (26 เม.ย.65)

แผน	เพาะปลูกแล้ว	เก็บเกี่ยว
6.64 ล้านไร่	6.35 ล้านไร่ (96%)	5.06 ล้านไร่

		ปริมาณน้ำ 4 เขื่อนหลักเจ้าพระยา ณ วันที่ 29 เม.ย.66 (ล้าน ลบ.ม.)				
ประเภท	ปริมาณน้ำเก็บกัก	ปริมาณน้ำเก็บกัก (%)	ปริมาณน้ำใช้การ	ใช้การ (%)	ไหลลงวันนี้	ระบายวันนี้
กุ่ม	13,462 ล้าน ลบ.ม. 9,662 ล้าน ลบ.ม.	8,304 (62%)	4,504 (47%)	2.15	28.00	
ลุ่มน้ำเจ้าพระยา	9,510 ล้าน ลบ.ม. 6,660 ล้าน ลบ.ม.	4,520 (48%)	1,670 (25%)	0.00	16.98	
แควน้อย	939 ล้าน ลบ.ม. 896 ล้าน ลบ.ม.	295 (31%)	252 (28%)	0.00	3.46	
ป่าสัก	960 ล้าน ลบ.ม. 957 ล้าน ลบ.ม.	237 (25%)	234 (24%)	0.37	3.03	
4 เขื่อน	24,871 ล้าน ลบ.ม. 18,175 ล้าน ลบ.ม.	13,356 (54%) ปี 2565 = 10,264 ล้าน ลบ.ม.	6,660 (37%) ปี 2565 = 3,568 ล้าน ลบ.ม.	2.52	51.47	



### แผนจัดสรรน้ำฤดูแล้ง ปี 2565/66 วันที่ 29 เม.ย.66

ประเภท	แผน	ผล	เปรียบเทียบ
แผนจัดสรรน้ำ	9,100 (ล้าน ลบ.ม.)	9,067 (ล้าน ลบ.ม.)	ใช้น้ำน้อยกว่าแผน -15 ล้าน ลบ.ม.
ผลจัดสรรน้ำ			100%
คงเหลือ	33 (ล้าน ลบ.ม.)		0%

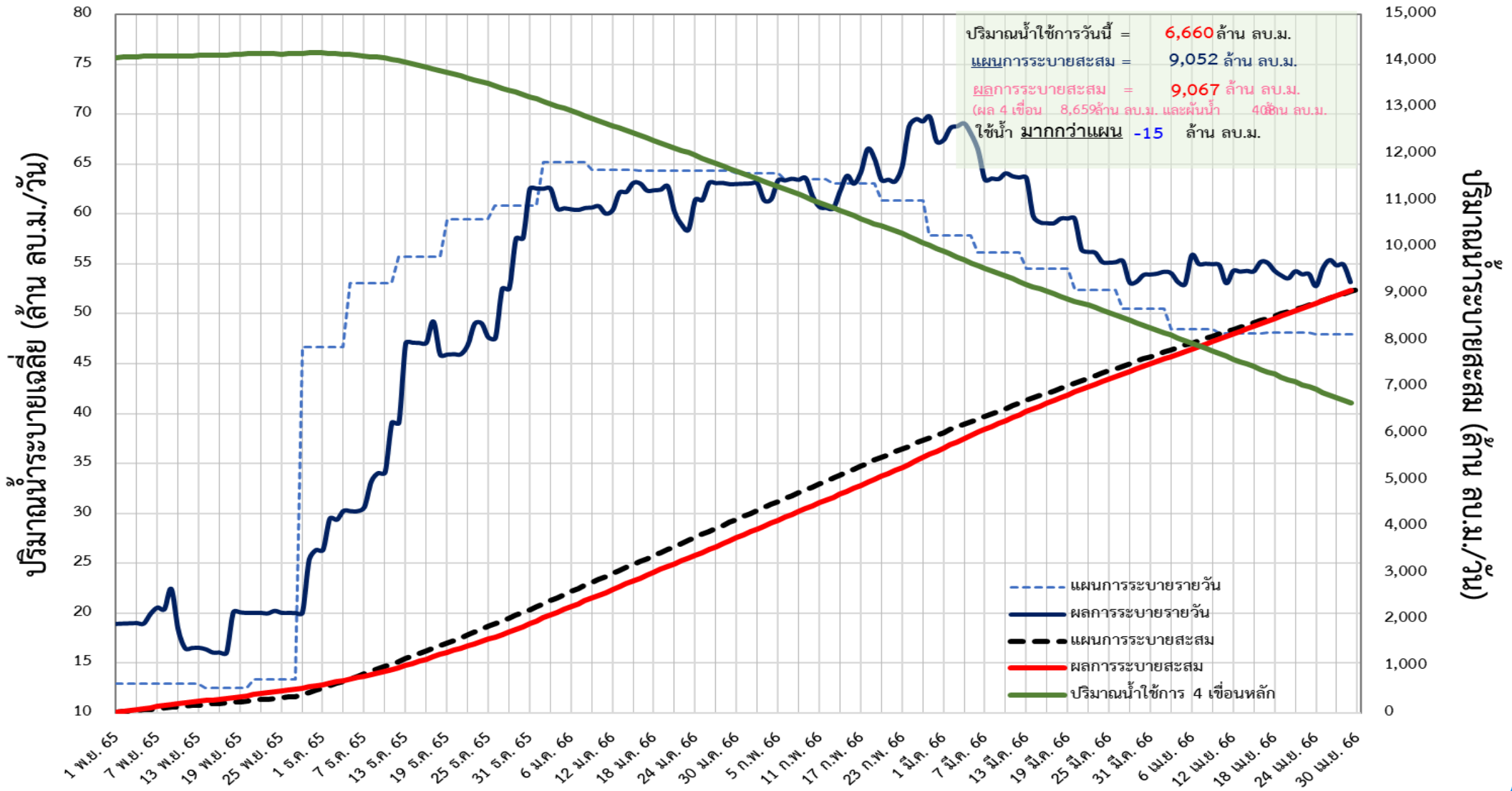


# ติดตามผลการระบายน้ำลุ่มเจ้าพระยาและการผันน้ำจากลุ่มน้ำแม่กลอง (1 พ.ย.65 – 30 เม.ย.66)



แผนการระบายน้ำฤดูแล้ง ปี 2565/66 จำนวน **9,100 ล้าน ลบ.ม.** (แผนระบายจาก 4 เขื่อนหลัก **8,600 ล้าน ลบ.ม.** และ **ผันน้ำจากลุ่มน้ำแม่กลอง 500 ล้าน ลบ.ม.**)

ข้อมูล ณ วันที่ 29 เมษายน 2566





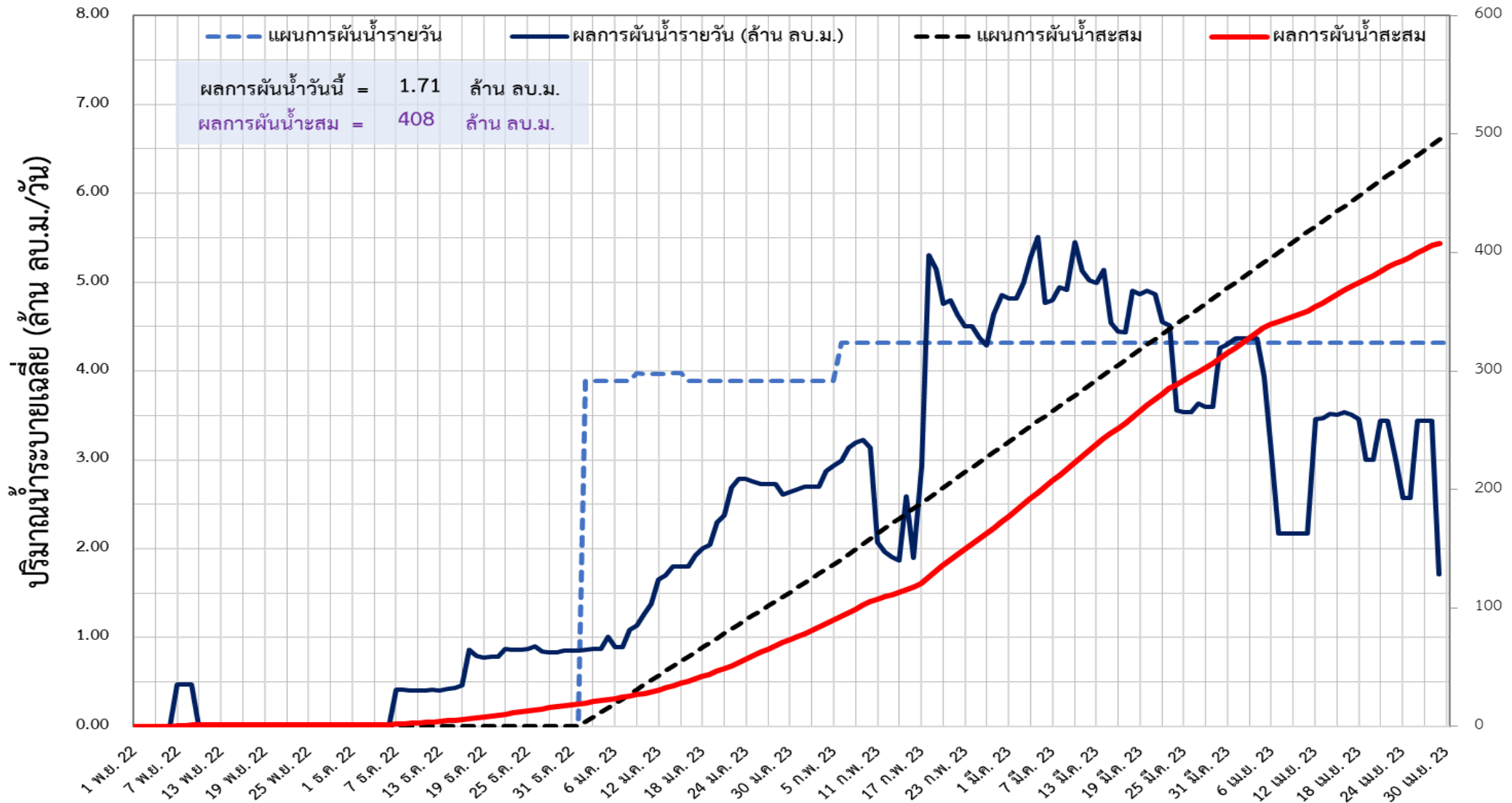


# ติดตามผลการผันน้ำจากลุ่มน้ำแม่กลอง (1 พ.ย.65 – 30 เม.ย.66)



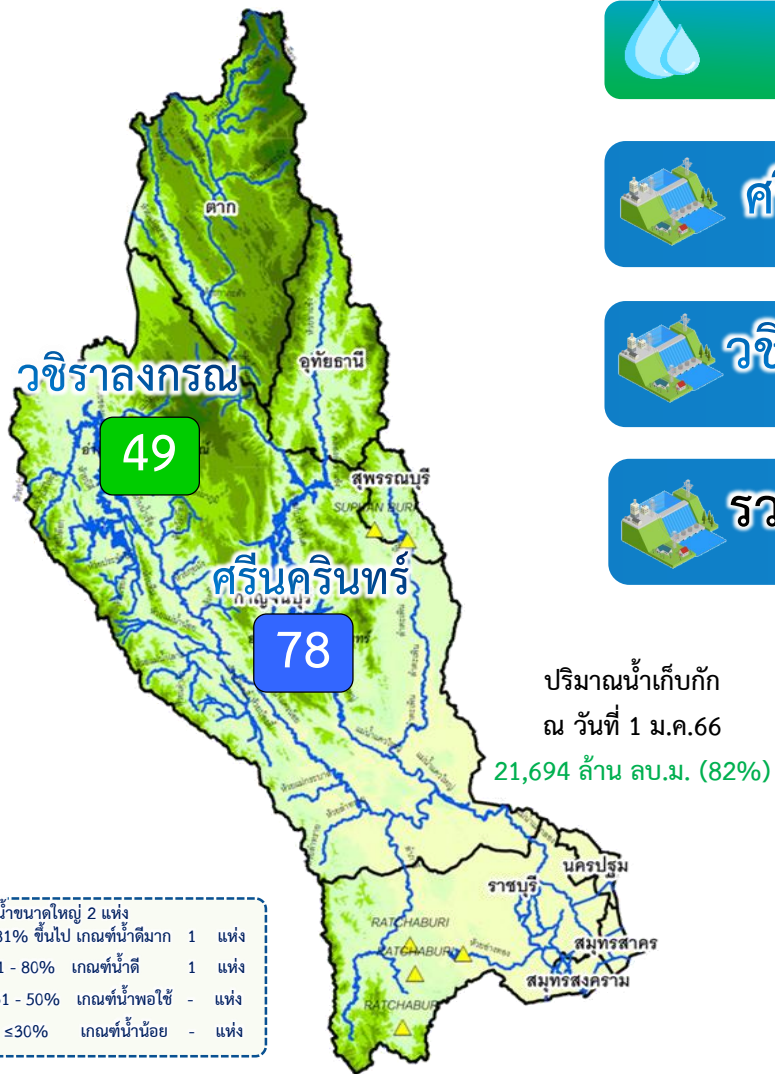
แผนการผันน้ำจากลุ่มน้ำแม่กลองปี 2565/66 จำนวน **500 ล้าน ลบ.ม.**

ข้อมูล ณ วันที่ 29 เมษายน 2566





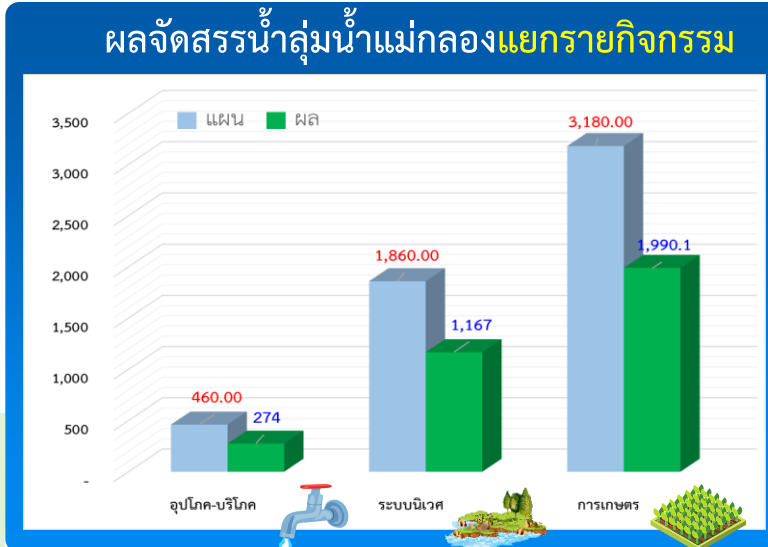
# แผน/ผล การบริหารจัดการน้ำฤดูแล้งปี 2566 **ลุ่มน้ำแม่กลอง** (1 ม.ค.66 – 30 มิ.ย.66)



**ปริมาณน้ำเก็บกักและใช้การ 2 เขื่อนหลักลุ่มแม่กลอง ณ วันที่ 29 เม.ย.66** (ล้าน ลบ.ม.)

	ปริมาณน้ำเก็บกัก	ปริมาณน้ำใช้การ	ไหลลงวันนี้	ระบายวันนี้
<b>ศรีนครินทร์</b> ปริมาณน้ำเก็บกัก 17,745 ล้าน ลบ.ม. ปริมาณน้ำใช้การ 7,480 ล้าน ลบ.ม.	13,745 (77%)	3,480 (47%)	2.99	19.93
<b>วชิราลงกรณ์</b> ปริมาณน้ำเก็บกัก 8,860 ล้าน ลบ.ม. ปริมาณน้ำใช้การ 5,848 ล้าน ลบ.ม.	4,369 (49%)	1,357 (23%)	8.51	10.00
<b>รวม 2 เขื่อน</b> ปริมาณน้ำเก็บกัก 26,605 ล้าน ลบ.ม. ปริมาณน้ำใช้การ 13,328 ล้าน ลบ.ม.	18,114 (68%) ปี 2565 = 20,211 ล้าน ลบ.ม.	4,837 (36%) ปี 2565 = 6,934 ล้าน ลบ.ม.	11.50	29.93

ปริมาณน้ำต้นทุนปี 2566 จำนวน 8,964 ล้าน ลบ.ม. ( แผนจัดสรรน้ำฤดูแล้ง 5,500 ล้าน ลบ.ม.  
\*\*แผนรักษาระบบนิเวศแม่น้ำท่าจีน-แม่น้ำเจ้าพระยา 500 ล้าน ลบ.ม. / สำรองน้ำต้นฤดูฝน 3,964 ล้าน ลบ.ม. )



**แผนจัดสรรน้ำฤดูแล้ง ปี 2566 วันที่ 29 เม.ย.66**

<b>แผนจัดสรรน้ำ</b>	5,500 (ล้าน ลบ.ม.)	
<b>ผลจัดสรรน้ำ</b>	3,431 (ล้าน ลบ.ม.)	63 %
<b>คงเหลือ</b>	2,069 (ล้าน ลบ.ม.)	37 %

**ผลการเพาะปลูกข้าวนาปรัง 2565/66 (26 เม.ย.65)**

แผน 0.84 ล้านไร่ / เพาะปลูกแล้ว 0.83 ล้านไร่ (98%) / เก็บเกี่ยว 0.01 ล้านไร่





---

# การเพาะปลูกพืชฤดูแล้ง ปี 2565/66 (ข้าวนาปรัง)



# แผนผลการเพาะปลูกพืชในช่วงฤดูแล้งปี 2565/66 (ข้อมูล ณ วันที่ 26 เม.ย. 66)



ภาค	ข้าวนาปรัง				พืชไร่-พืชผัก				รวม			
	แผน (ล้านไร่)	ผล (ล้านไร่)	%	เกี่ยว (ล้านไร่)	แผน (ล้านไร่)	ผล (ล้านไร่)	%	เกี่ยว (ล้านไร่)	แผน (ล้านไร่)	ผล (ล้านไร่)	%	เกี่ยว (ล้านไร่)
เหนือ	0.77	1.05	137	0.64	0.19	0.24	123	0.16	0.96	1.29	134	0.79
ตะวันออกเฉียงเหนือ	1.32	1.39	105	0.19	0.05	0.04	84	0.01	1.37	1.42	104	0.20
กลาง	0.03	0.03	94	0.01	0.03	0.01	24	0.01	0.06	0.03	58	0.02
ตะวันออก	0.44	0.49	111	0.40	0.03	0.02	97	0.01	0.46	0.51	111	0.41
ตะวันตก	1.04	1.05	101	0.01	0.19	0.22	116	0.04	1.23	1.27	103	0.06
ใต้	0.18	0.03	18	0.002	0.06	0.005	8		0.24	0.04	15	0.002
ลุ่มน้ำเจ้าพระยา	6.64	6.35	96	5.06	0.10	0.13	134	0.08	6.74	6.48	96	5.14
ทั่วประเทศ	10.42	10.38	100	6.32	0.64	0.66	103	0.30	11.06	11.04	100	6.63

**ทั่วประเทศ** พื้นที่คาดการณ์นาปรัง **10.42** ล้านไร่

เพาะปลูกนาปรังแล้ว 10.38 ล้านไร่ (99%)  
เก็บเกี่ยวแล้ว 6.32 ล้านไร่ (61%)  
รอเก็บเกี่ยว 4.06 ล้านไร่ (39%)

**ลุ่มเจ้าพระยา** พื้นที่คาดการณ์นาปรัง **6.64** ล้านไร่

เพาะปลูกนาปรังแล้ว 6.35 ล้านไร่ (96%)  
เก็บเกี่ยวแล้ว 5.06 ล้านไร่ (80%)  
รอเก็บเกี่ยว 1.29 ล้านไร่ (20%)

**ลุ่มต่ำบางระกำ** พื้นที่คาดการณ์นาปรัง **0.382** ล้านไร่

เพาะปลูกนาปรังแล้ว 0.269 ล้านไร่ (70%)  
เก็บเกี่ยวแล้ว 0.269 ล้านไร่ (100%)  
รอเก็บเกี่ยว 0.000 ล้านไร่ (0%)

**ลุ่มต่ำบางระกำ** พื้นที่คาดการณ์นาปรังปี **0.265** ล้านไร่

เพาะปลูกนาปรังแล้ว 0.124 ล้านไร่ (47%)

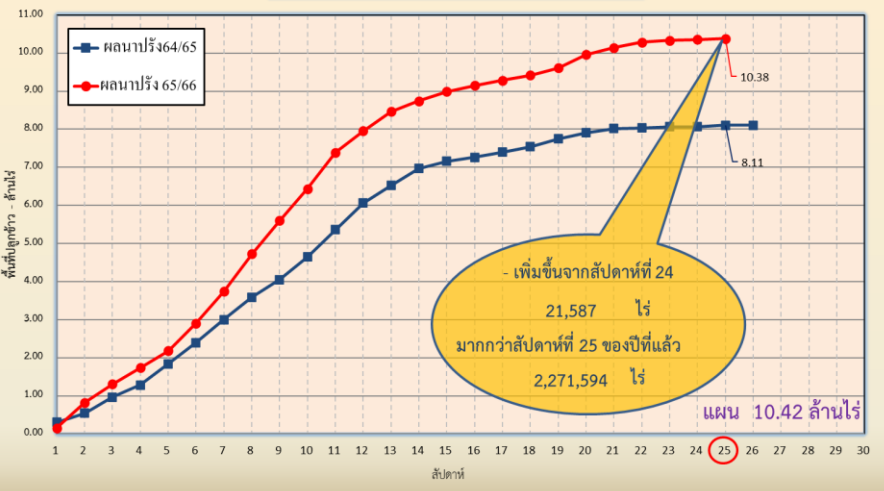
**10 ท่งตอนล่าง** พื้นที่คาดการณ์นาปรัง **0.967** ล้านไร่

เพาะปลูกนาปรังแล้ว 0.931 ล้านไร่ (96%)  
เก็บเกี่ยวแล้ว 0.907 ล้านไร่ (97%)  
รอเก็บเกี่ยว 0.024 ล้านไร่ (3%)

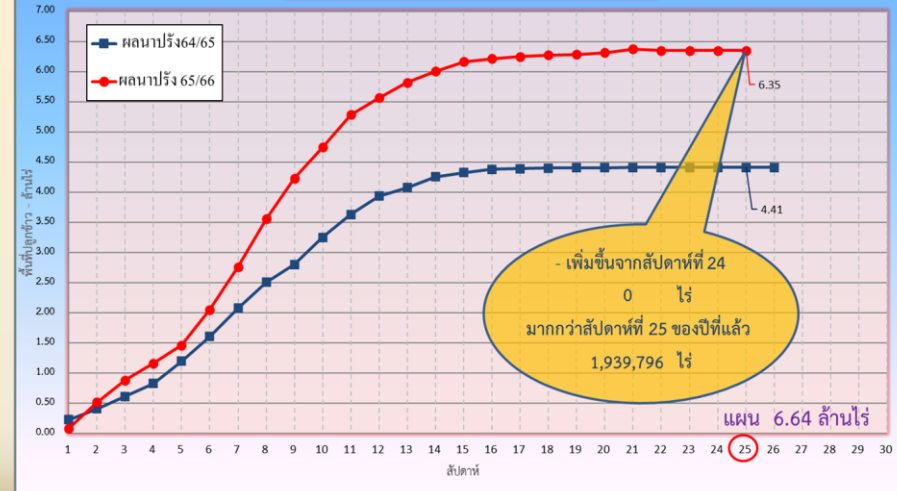
**ลุ่มแม่กลอง** พื้นที่คาดการณ์นาปรัง **0.84** ล้านไร่

เพาะปลูกนาปรังแล้ว 0.824 ล้านไร่ (98%)  
เก็บเกี่ยวแล้ว 0.001 ล้านไร่ (0.1%)  
รอเก็บเกี่ยว 0.823 ล้านไร่ (99.9%)

กราฟเปรียบเทียบผลการปลูกข้าวนาปรัง รายสัปดาห์ในเขตทั่วประเทศ



กราฟเปรียบเทียบผลการปลูกข้าวนาปรัง รายสัปดาห์ในเขตลุ่มเจ้าพระยา







---

# การบริหารจัดการน้ำฤดูแล้ง ปี 2565/66



# 10 มาตรการ รองรับฤดูแล้ง ปี 2565/66

ความต้องการใช้น้ำ  
DEMAND

น้ำต้นทุน  
SUPPLY

01 เร่งเก็บกักน้ำ  
ในแหล่งน้ำทุกประเภท

02 ฝักระวังและเตรียมจัดหาแหล่งน้ำสำรอง  
พร้อมวางแผนเตรียมเครื่องจักรเครื่องมือ  
ในพื้นที่ฝักระวังเสี่ยงขาดแคลนน้ำ

03 ปฏิบัติการเติมน้ำ  
ให้กับแหล่งน้ำ พื้นที่เกษตรและ  
พื้นที่ฝักระวังเสี่ยงขาดแคลนน้ำ

การบริหารจัดการ  
MANAGEMENT

10 ติดตามและประเมินผลการดำเนินงาน  
ให้เป็นไปตามแผน รายงานผลการให้ความช่วยเหลือ

09 สร้างการรับรู้ประชาสัมพันธ์  
สถานการณ์และแผนบริหารจัดการน้ำ

08 เสริมสร้างความเข้มแข็ง  
ด้านการบริหารจัดการน้ำของชุมชน  
ให้มีน้ำเพียงพอสำหรับอุปโภคบริโภคและการเกษตรตลอดฤดูแล้ง

04 กำหนดแผนจัดสรรน้ำ  
และพื้นที่เพาะปลูกพืชฤดูแล้ง  
โดยพิจารณาให้สอดคล้องกับปริมาณน้ำต้นทุน

05 เพิ่มประสิทธิภาพ  
การใช้น้ำภาคการเกษตร

06 เตรียมน้ำสำรอง  
สำหรับพื้นที่ลุ่มต่ำรับน้ำนอง  
โดยการสนับสนุนจัดสรรน้ำเตรียมแปลง  
เพาะปลูกนารอบที่ 1 (นาปี)

07 ฝักระวังคุณภาพน้ำ  
ในแม่น้ำสายหลัก แม่น้ำสายรองและเตรียมแผนปฏิบัติการ  
รองรับกรณีเกิดปัญหาและแจ้งเตือนพื้นที่เสี่ยง



จาก **10** มาตรการ  
ฤดูแล้ง



# สู่ 6 แนวทาง

- 1 บริหารน้ำในอ่าง
- 2 จัดหาแหล่งน้ำสำรอง
- 3 ตรวจสอบความต้องการ
- 4 จัดสรรตามกิจกรรมหลัก
- 5 สำรองน้ำเก็บกักไว้ต้นฤดูฝน
- 6 ประเมินผลและประชาสัมพันธ์



ทศวรรษ  
**1460**  
ชลประทาน บริการประชาชน





# การบริหารจัดการน้ำ **ฤดูแล้ง** และการเตรียมพร้อมรับมือ ปี 2565/66



ในฤดูแล้งจัดสรรน้ำให้สอดคล้องกับปริมาณน้ำต้นทุนตามลำดับความสำคัญของกิจการการใช้น้ำ ดังนี้

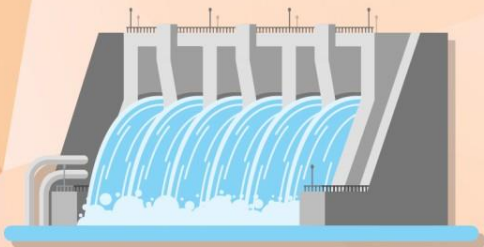
1. จัดสรรน้ำ **เพื่อการอุปโภค - บริโภค**  
ในช่วงฤดูแล้ง



2. จัดสรรน้ำ **เพื่อการรักษาระบบนิเวศ**  
ในช่วงฤดูแล้ง



3. สำรองน้ำไว้สำหรับการใช้น้ำในช่วงต้นฤดูฝน  
**เพื่ออุปโภค - บริโภคและรักษาระบบนิเวศ**  
เดือนพฤษภาคม - กรกฎาคม



4. จัดสรรน้ำ  
**เพื่อการเกษตรกรรม**



5. จัดสรรน้ำ  
**เพื่อการอุตสาหกรรม**



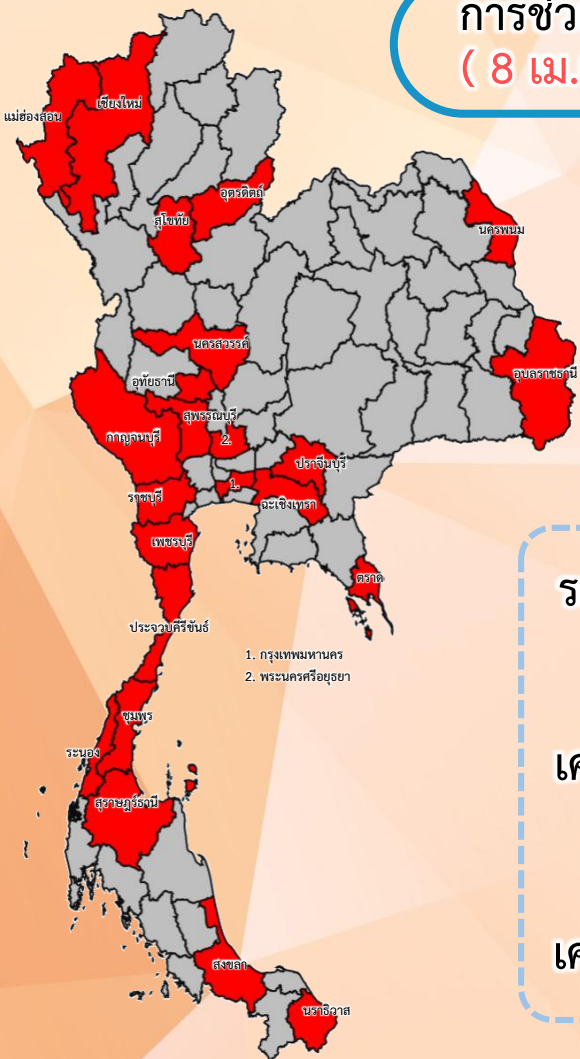




# สรุปการให้ความช่วยเหลือเครื่องจักร-เครื่องมือ ช่วงฤดูแล้ง ปี 2565/66



การช่วยเหลือประจำสัปดาห์  
( 8 เม.ย.66 – 14 เม.ย.66 )



ช่วยเหลือประจำสัปดาห์รวม  
**23 จังหวัด**

รถบรรทุกน้ำ = 7 คัน

ปริมาณน้ำรวม 959,000 ลิตร

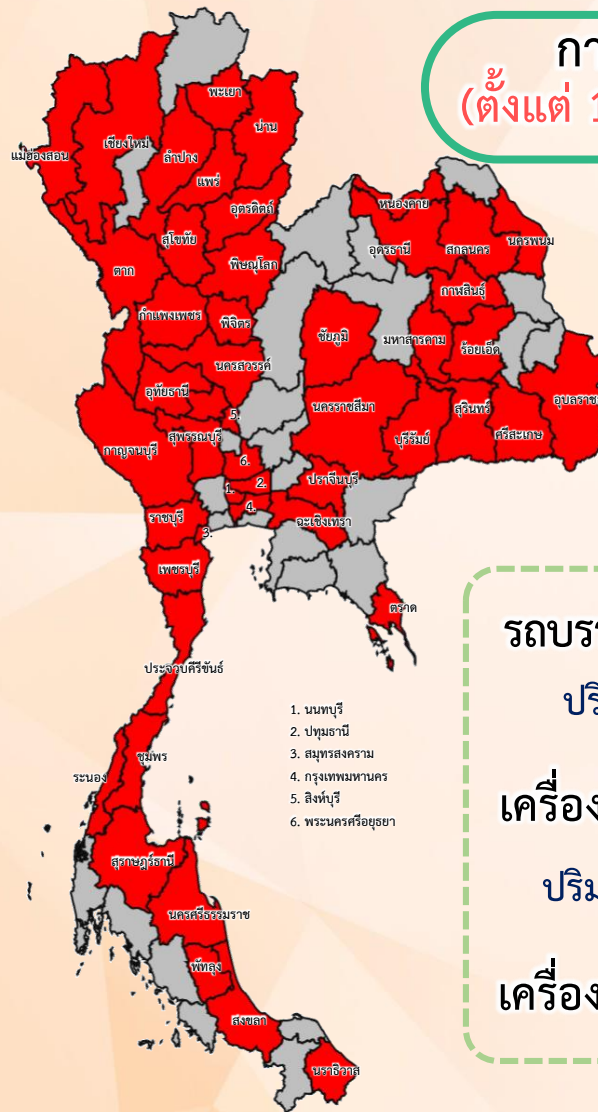
เครื่องสูบน้ำ = 36 เครื่อง

ปริมาณน้ำรวม 7.535 ล้าน ลบ.ม.

เครื่องจักรอื่นๆ = 7 หน่วย

1. กรุงเทพมหานคร
2. พระนครศรีอยุธยา

การช่วยเหลือสะสม  
(ตั้งแต่ 1 พ.ย.65 – 14 เม.ย.66)



ช่วยเหลือสะสมรวม  
**59 จังหวัด**

รถบรรทุกน้ำ = 54 คัน

ปริมาณน้ำรวม 2,046,000 ลิตร

เครื่องสูบน้ำ = 341 เครื่อง

ปริมาณน้ำรวม 173.958 ล้าน ลบ.ม.

เครื่องจักรอื่นๆ = 25 หน่วย

1. นนทบุรี
2. ปทุมธานี
3. สมุทรสงคราม
4. กรุงเทพมหานคร
5. สิงห์บุรี
6. พระนครศรีอยุธยา



# ผลการประชาสัมพันธ์สร้างการรับรู้สถานการณ์น้ำและการบริหารจัดการน้ำ



## ฤดูแล้ง ปี 2565/66 กรมชลประทาน



ระหว่างวันที่ 15 - 21 เมษายน 2566

1. ศูนย์เรียนรู้การเพิ่มประสิทธิภาพการผลิตสินค้าเกษตร (ศพก.)



จำนวน

**161** ครั้ง

สะสม 237 ครั้ง

เกษตรกร

**21,344** คน

สะสม 23,042 คน

2. คณะกรรมการจัดการชลประทาน (JMC)



จำนวน

**145** ครั้ง

สะสม 209 ครั้ง

เกษตรกร

**776** คน

สะสม 3,830 คน

3. กลุ่มผู้ใช้น้ำ



จำนวน

**512** ครั้ง

สะสม 2,278 ครั้ง

เกษตรกร

**15,922** คน

สะสม 67,894 คน

4. การประชาสัมพันธ์อื่นๆ



จำนวน

**757** ครั้ง

สะสม 6,272 ครั้ง

ข้อมูลสะสม ตั้งแต่วันที่ 1 พ.ย.65

### รวมการประชาสัมพันธ์



จำนวนครั้งการประชาสัมพันธ์

**1,575** สะสม 8,996



จำนวนเกษตรกรที่รับการฟังประชาสัมพันธ์

**28,042** สะสม 94,766





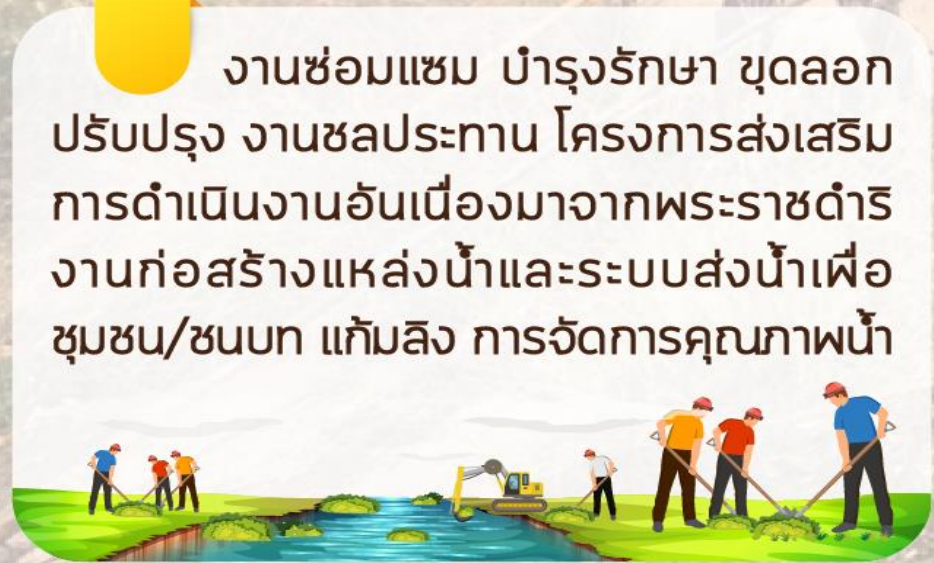
# โครงการจ้างแรงงานชลประทาน เพื่อช่วยเหลือเกษตรกร ประจำปีงบประมาณ พ.ศ. 2566 กรมชลประทาน



## หลักเกณฑ์การจ้างแรงงาน

## ลักษณะงานที่จ้าง

- 1** เกษตรกรที่ขึ้นทะเบียนกับกรมส่งเสริมการเกษตร หรือ **เกษตรกรในพื้นที่**
- 2** **สมาชิกกลุ่มผู้ใช้น้ำ** ของกรมชลประทาน ในพื้นที่
- 3** **ประชาชนและผู้ใช้งานทั่วไป** ในพื้นที่
- 4** หากแรงงานในพื้นที่ไม่เพียงพอ ให้พิจารณาจ้างเกษตรกร/แรงงานในพื้นที่ใกล้เคียง จากหมู่บ้าน ตำบล อำเภอ จังหวัด และลุ่มน้ำ ตามลำดับ

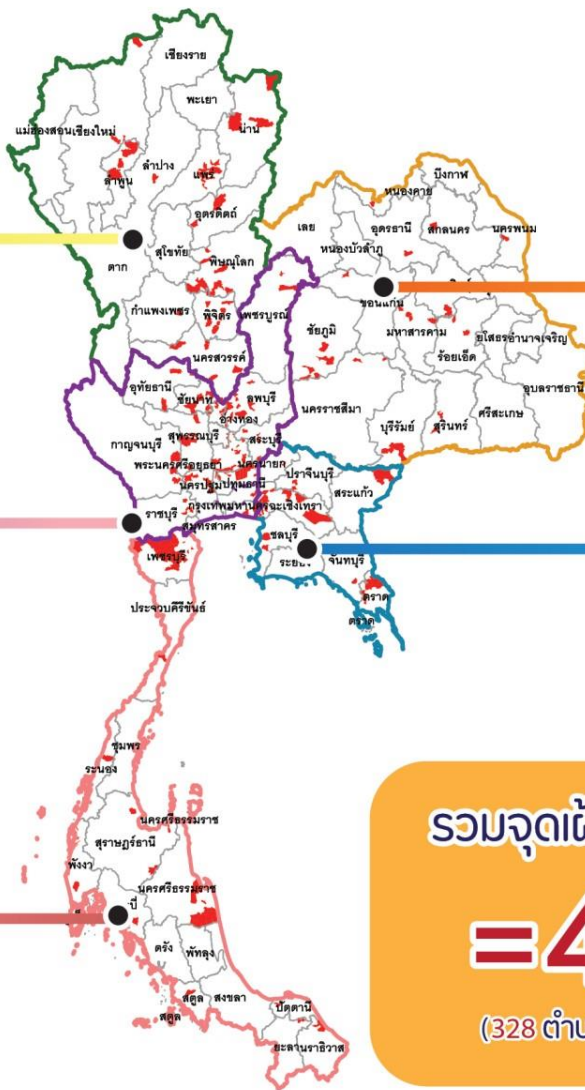




# พื้นที่เฝ้าระวังภัยแล้ง



# พื้นที่เฝ้าระวังภัยแล้ง ปี 2565/66 ในเขตพื้นที่ชลประทาน



**โซนภาคเหนือ**  
(สพ. 1 - 4)

**97 จุด**  
(79 ตำบล 31 อำเภอ 10 จังหวัด)

- สพ.1 **32 จุด**  
(15 ตำบล 7 อำเภอ 2 จังหวัด)
- สพ.2 **5 จุด**  
(5 ตำบล 4 อำเภอ 2 จังหวัด)
- สพ.3 **38 จุด**  
(38 ตำบล 13 อำเภอ 4 จังหวัด)
- สพ.4 **22 จุด**  
(21 ตำบล 7 อำเภอ 2 จังหวัด)

**โซนภาคตะวันออกเฉียงเหนือ**  
(สพ. 5 - 8)

**47 จุด**  
(33 ตำบล 18 อำเภอ 10 จังหวัด)

- สพ.5 **5 จุด**  
(4 ตำบล 4 อำเภอ 3 จังหวัด)
- สพ.6 **33 จุด**  
(21 ตำบล 10 อำเภอ 5 จังหวัด)
- สพ.7 **- จุด**  
(- ตำบล - อำเภอ - จังหวัด)
- สพ.8 **9 จุด**  
(8 ตำบล 4 อำเภอ 2 จังหวัด)

**โซนภาคกลาง/ตก**  
(สพ. 10 - 13)

**211 จุด**  
(146 ตำบล 66 อำเภอ 15 จังหวัด)

- สพ.10 **60 จุด**  
(52 ตำบล 27 อำเภอ 4 จังหวัด)
- สพ.11 **89 จุด**  
(52 ตำบล 22 อำเภอ 4 จังหวัด)
- สพ.12 **33 จุด**  
(24 ตำบล 9 อำเภอ 3 จังหวัด)
- สพ.13 **29 จุด**  
(18 ตำบล 8 อำเภอ 4 จังหวัด)

**โซนภาคตะวันออก**  
(สพ. 9)

**31 จุด**  
(18 ตำบล 11 อำเภอ 7 จังหวัด)

สพ.9 **31 จุด**  
(18 ตำบล 11 อำเภอ 7 จังหวัด)

**โซนภาคใต้**  
(สพ. 14 - 17)

**108 จุด**  
(52 ตำบล 23 อำเภอ 10 จังหวัด)

- สพ.14 **18 จุด**  
(16 ตำบล 7 อำเภอ 3 จังหวัด)
- สพ.15 **85 จุด**  
(31 ตำบล 12 อำเภอ 5 จังหวัด)
- สพ.16 **- จุด**  
(- ตำบล - อำเภอ - จังหวัด)
- สพ.17 **5 จุด**  
(5 ตำบล 4 อำเภอ 2 จังหวัด)

**รวมจุดเฝ้าระวังภัยแล้ง ปี 2565/66**

**= 494 จุด**  
(328 ตำบล 149 อำเภอ 52 จังหวัด)

- ด้านการเกษตร **352 จุด**
- ด้านการอุปโภคบริโภค **142 จุด**



**โซนภาคเหนือ**  
(สขป. 1 - 4)

**17 จุด**  
(16 ตำบล 11 อำเภอ 5 จังหวัด)

- สขป.1 **6** จุด (5 ตำบล 4 อำเภอ 2 จังหวัด)
- สขป.2 **5** จุด (1 ตำบล 1 อำเภอ 1 จังหวัด)
- สขป.3 **10** จุด (10 ตำบล 6 อำเภอ 2 จังหวัด)
- สขป.4 **-** จุด (- ตำบล - อำเภอ - จังหวัด)

**โซนภาคกลาง/ตก**  
(สขป. 10 - 13)

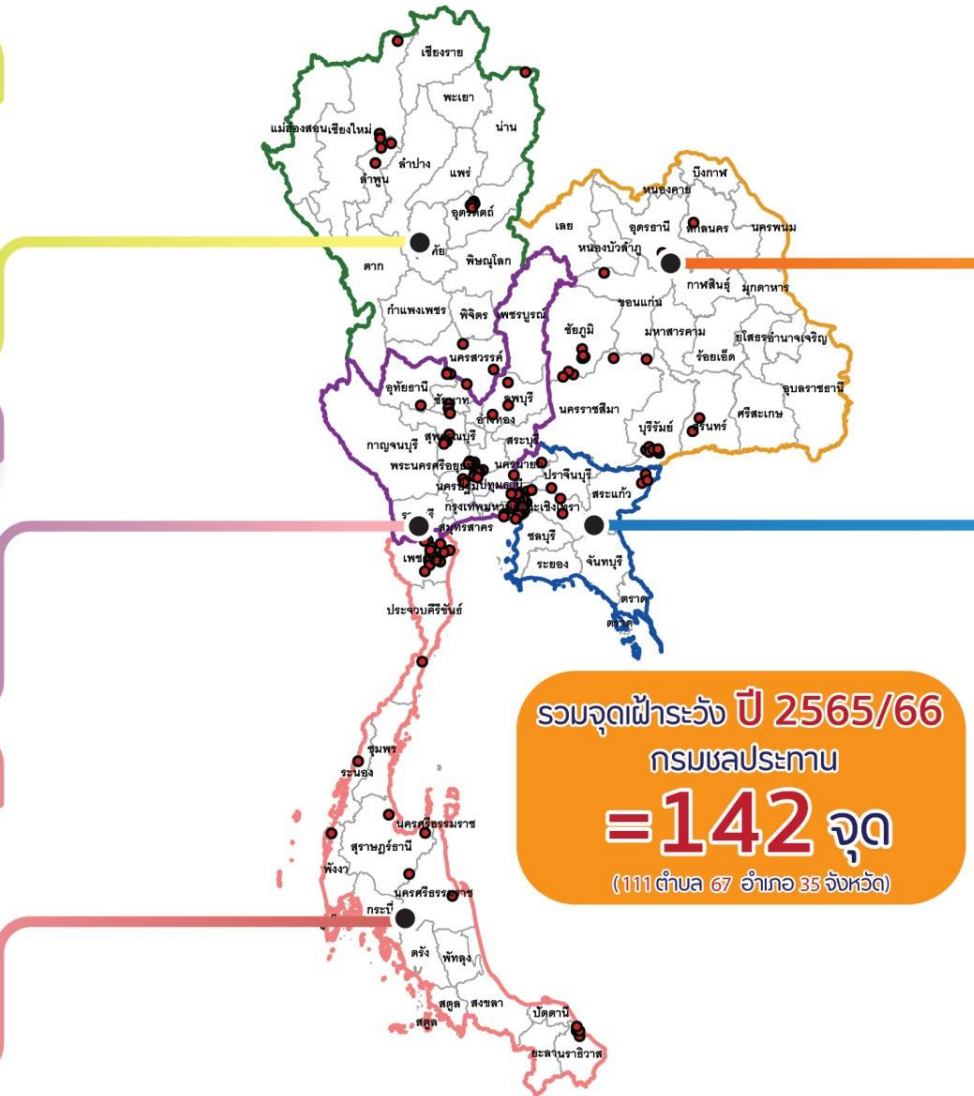
**66 จุด**  
(44 ตำบล 22 อำเภอ 12 จังหวัด)

- สขป.10 **4** จุด (4 ตำบล 3 อำเภอ 2 จังหวัด)
- สขป.11 **49** จุด (29 ตำบล 13 อำเภอ 7 จังหวัด)
- สขป.12 **13** จุด (11 ตำบล 6 อำเภอ 3 จังหวัด)
- สขป.13 **-** จุด (- ตำบล - อำเภอ - จังหวัด)

**โซนภาคใต้**  
(สขป. 14 - 17)

**27 จุด**  
(26 ตำบล 18 อำเภอ 7 จังหวัด)

- สขป.14 **18** จุด (17 ตำบล 10 อำเภอ 3 จังหวัด)
- สขป.15 **5** จุด (5 ตำบล 5 อำเภอ 3 จังหวัด)
- สขป.16 **-** จุด (- ตำบล - อำเภอ - จังหวัด)
- สขป.17 **4** จุด (4 ตำบล 3 อำเภอ 1 จังหวัด)



รวมจุดเฝ้าระวัง ปี 2565/66  
กรมชลประทาน  
**= 142 จุด**  
(111 ตำบล 67 อำเภอ 35 จังหวัด)

**โซนภาคตะวันออกเฉียงเหนือ**  
(สขป. 5 - 8)

**25 จุด**  
(18 ตำบล 11 อำเภอ 7 จังหวัด)

- สขป.5 **2** จุด (2 ตำบล 2 อำเภอ 2 จังหวัด)
- สขป.6 **14** จุด (8 ตำบล 5 อำเภอ 3 จังหวัด)
- สขป.7 **-** จุด (- ตำบล - อำเภอ - จังหวัด)
- สขป.8 **9** จุด (8 ตำบล 4 อำเภอ 2 จังหวัด)

**โซนภาคตะวันออก**  
(สขป. 9)

**7 จุด**  
(7 ตำบล 5 อำเภอ 4 จังหวัด)

- สขป.9 **7** จุด (7 ตำบล 5 อำเภอ 4 จังหวัด)

- แนวทางการบริหารจัดการของพื้นที่ขาดการันภัยแล้ง**
- มีการเตรียมความพร้อมเครื่องจักร-เครื่องมือ
  - มีการติดตาม วิเคราะห์ แนวโน้มสถานการณ์น้ำแต่ละวัน
  - ประชาสัมพันธ์/เตือนภัยไปยังท้องถิ่นและปฏิบัติงานร่วมกับท้องถิ่น
  - ตรวจสอบสภาพอาคารชลประทานให้พร้อมใช้งานสม่ำเสมอ





# สถานการณ์ภัยแล้ง/ฝนแล้ง ฝนทิ้งช่วง

ข้อมูล ณ วันที่ 18 เมษายน 2566



**จังหวัดที่ลงนามประกาศเขตให้ความช่วยเหลือฯ รอบสัปดาห์ : ชุมพร**

พื้นที่ที่ลงนามประกาศเขตให้ความช่วยเหลือฯ	จังหวัด	อำเภอ	ตำบล/เทศบาล	หมู่บ้าน/ชุมชน	กทม.
ลงนามรอบสัปดาห์ (10 เม.ย. - ปัจจุบัน)	1	1	1	23	-
ลงนามเดือนเมษายน	1	1	1	23	-
ตั้งแต่สิ้นสุดฤดูฝน 2565 (29 ต.ค. 65 - ปัจจุบัน)	2	2	2	30	-

**จังหวัดที่ประกาศเขตให้ความช่วยเหลือผู้ประสบภัยพิบัติกรณีฉุกเฉินภัยแล้ง/ฝนแล้ง ฝนทิ้งช่วง ตั้งแต่วันที่ 29 ต.ค. 2565 - ปัจจุบัน**

**ภาคตะวันออก : ชลบุรี** (เกิดภัย 2 มี.ค. 66 ลงนามประกาศฯ 27 มี.ค. 66)

**ภาคใต้ : ชุมพร** (เกิดภัย 28 มี.ค. 66 ลงนามประกาศฯ 10 เม.ย. 66)





---

# สถานการณ์ค่าความเค็มในลำน้ำสายหลัก



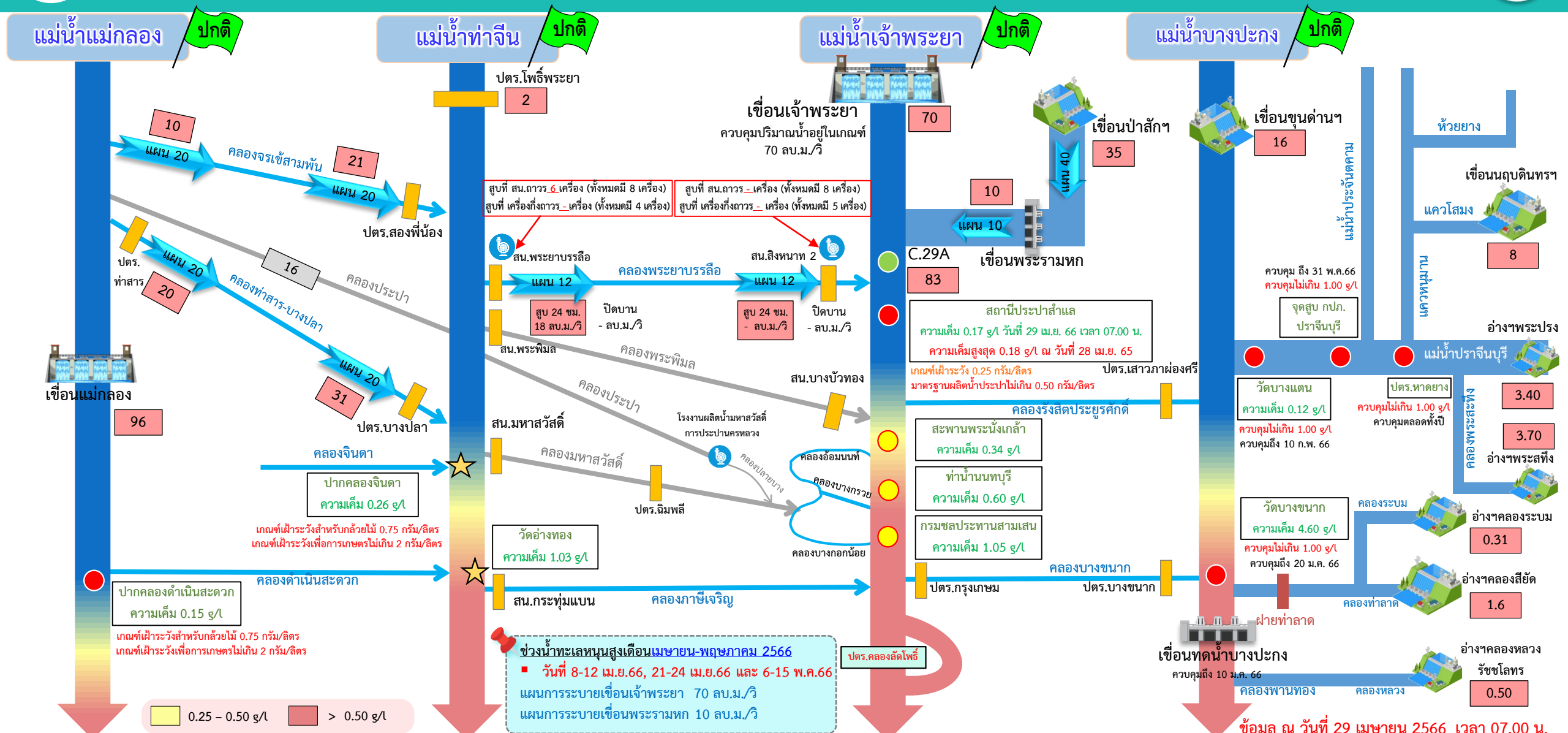
# สถานการณ์ค่าความเค็มใน 4 ลำน้ำสายหลัก







# การบริหารจัดการน้ำเพื่อรักษาระบบนิเวศ (ความเค็ม) ใน 4 ลำน้ำสายหลัก



อ่าวไทย

ข้อมูล ณ วันที่ 29 เมษายน 2566 เวลา 07.00 น.

อัตราการใช้เวลา 06.00 น. / คุณภาพน้ำเวลา 07.00 น.  
หน่วย : ลูกบาศก์เมตร/วินาที หน่วย : กรัม/ลิตร

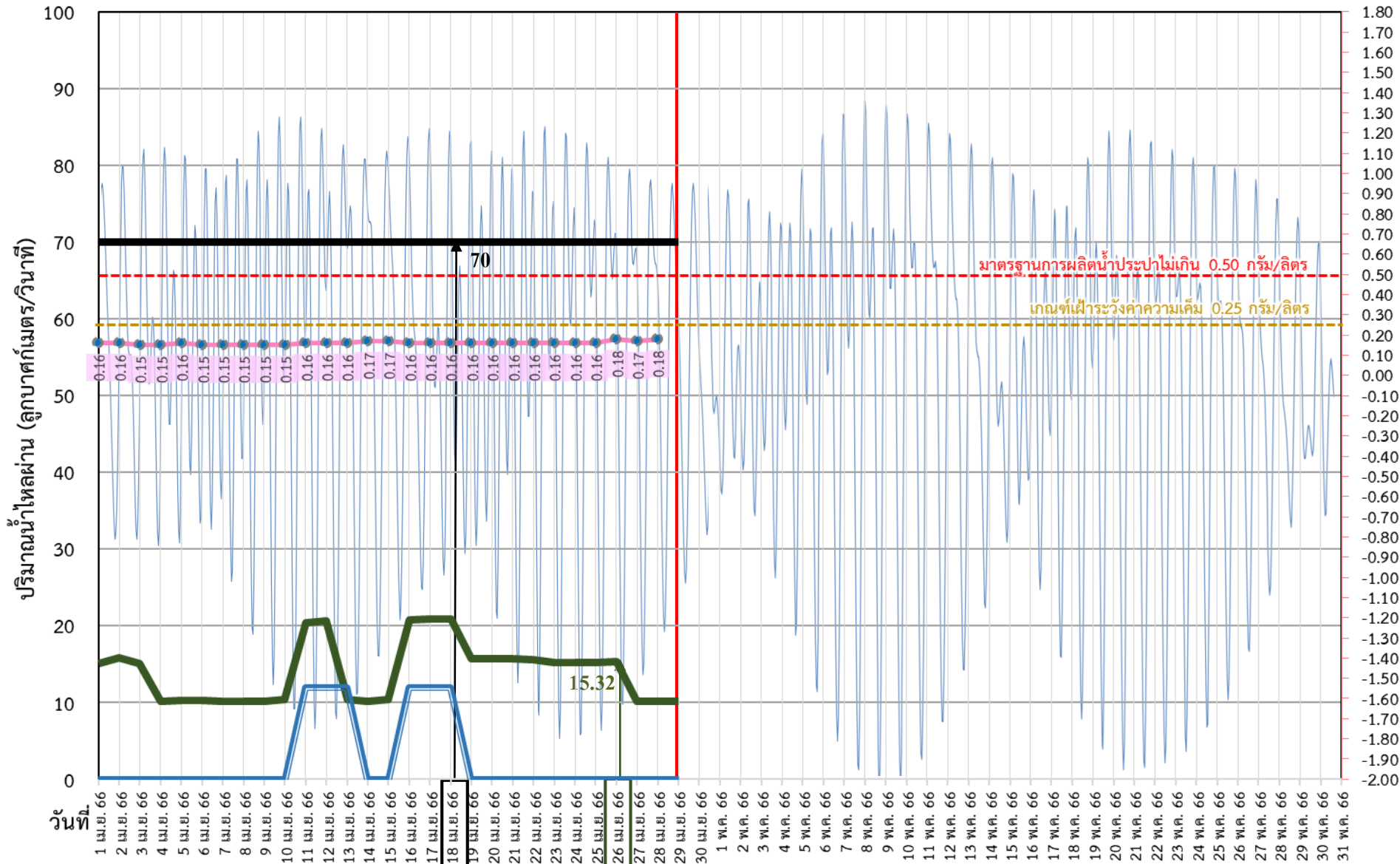




# ติดตามปริมาณน้ำไหลผ่านเขื่อน และติดตามค่าความเค็ม



ข้อมูล ณ วันที่ 29 เมษายน 2566



ค่าความเค็มสูงสุด (กรัม/ลิตร) และ ระดับน้ำทะเล (ม.รทก.)

- ระบายเขื่อนพระรามหก  
ลบ.ม./วินาที
- ระบายเขื่อนเจ้าพระยา  
ลบ.ม./วินาที
- สน.สิงหนาท  
(ระบายลงเจ้าพระยา)  
ลบ.ม./วินาที
- ความเค็มสูงสุด (ล้ำแล)  
กรัม/ลิตร

เขื่อนเจ้าพระยา 70.00 ลบ.ม./วินาที  
 เขื่อนพระรามหก 10.12 ลบ.ม./วินาที  
 สน.สิงหนาท 2 00.00 ลบ.ม./วินาที  
 ความเค็มสูงสุด 0.18 ลบ.ม./วินาที  
 (ความเค็มสูงสุดวันที่ 28 เม.ย. 66)

3 วัน จากเขื่อนพระรามหก  
 11 วัน จากเขื่อนเจ้าพระยา  
 รวม 85.32 ลบ.ม./วินาที



# ติดตามปริมาณน้ำไหลผ่านเขื่อน และติดตามค่าความเค็ม



	ระบาย เขื่อนเจ้าพระยา ลบ.ม./วินาที	ระบาย เขื่อนป่าสักฯ ลบ.ม./วินาที	ระบายเขื่อน พระรามหก ลบ.ม./วินาที	รวมระบายเขื่อนเจ้าพระยา (ใช้เวลา11วัน) และเขื่อนพระรามหก (ใช้เวลา3วัน) ที่เดินทางมาบรรจบกัน	ระดับน้ำสูงสุด บริเวณป้อม- พระจุลจอมเกล้า (ค่าคาดการณ์)	ระดับน้ำสูงสุด บริเวณป้อม- พระจุลจอมเกล้า (ค่าจริง)	ความเค็ม สูงสุด(ลำแผล) กรัม/ลิตร	จำนวนชั่วโมงที่ความเค็ม เกิน 0.25 กรัมต่อลิตร (ชั่วโมง) ตั้งแต่เวลา 00.00-23.00น.	จำนวนชั่วโมงที่ความเค็ม เกิน 0.50 กรัมต่อลิตร (ชั่วโมง) ตั้งแต่เวลา 00.00-23.00น.	สน.สิงหนาท (ระบายลงเจ้าพระยา) ลบ.ม./วินาที	รวมระบายจากเขื่อน เจ้าพระยา+เขื่อนพระรามหก+ สิงหนาท 2 ลบ.ม./วินาที
16 เม.ย. 66	70.00	50.34	20.76	80.38	1.17	1.14	0.16	0	0	12.00	92.38
17 เม.ย. 66	70.00	50.23	20.84	80.14	1.21	1.15	0.16	0	0	12.00	92.14
18 เม.ย. 66	70.00	40.96	20.88	80.45	1.20	1.22	0.16	0	0	12.00	92.45
19 เม.ย. 66	70.00	40.23	15.74	90.76	1.15	1.34	0.16	0	0	0.00	90.76
20 เม.ย. 66	70.00	40.17	15.68	90.84	1.10	1.27	0.16	0	0	0.00	90.84
21 เม.ย. 66	70.00	40.29	15.66	90.88	1.20	1.13	0.16	0	0	0.00	90.88
22 เม.ย. 66	70.00	40.30	15.53	85.74	1.22	1.13	0.16	0	0	0.00	85.74
23 เม.ย. 66	70.00	40.35	15.23	85.68	1.19	1.19	0.16	0	0	0.00	85.68
24 เม.ย. 66	70.00	40.48	15.18	85.66	1.14	0.95	0.16	0	0	0.00	85.66
25 เม.ย. 66	70.00	40.54	15.22	85.53	1.07	0.90	0.16	0	0	0.00	85.53
26 เม.ย. 66	70.00	40.57	15.32	85.23	1.01	1.04	0.18	0	0	0.00	85.23
27 เม.ย. 66	70.00	35.19	10.21	85.18	0.93	0.88	0.17	0	0	0.00	85.18
28 เม.ย. 66	70.00	35.15	10.14	85.22	0.96	1.01	0.18	0	0	0.00	85.22
29 เม.ย. 66	70.00	35.10	10.12	85.32	0.94	0.91				0.00	85.32

ค่าจริงระดับน้ำสูงสุดบริเวณป้อมพระจุลจอมเกล้า อ้างอิงจาก <https://telerid.rid.go.th>



การรุกตัวของน้ำเค็มแม่น้ำเจ้าพระยาปี 2566 ค่าความเค็มสูงสุดรายวัน (เวลา 00.00-23.00 น.)

วันที่	ระดับน้ำสูงสุด โรงไฟฟ้าพระนครใต้	สะพานวงแหวนตะวันตก	วัดห้องคู้	วัดบางนา	การท่าเรือ	วัดราชบูรณะ	สะพานตากสิน	สะพานพุทธ	โรงพยาบาลศิริราช	กรมชลประทานสามเสน	วัดเขมา	ท่าน้ำนนท์	คลองอ้อมนนท์	สะพานพระนั่งเกล้า	วัดเชิงท่า (กรมชลประทานคลองวี)	สะพานบาง	วัดมะขาม	วัดฉวาง	วัดโกลา	สถานีสูบน้ำสำแล	วัดปทุมทอง	วัดบางเตย	วัดไม้ล้อม	วัดสวนมะม่วง	วัดสองพี่น้อง	วัดกวาง	วัดท้ายเกาะใหญ่	วัดโสร้อย	วัดช้างใหญ่	ท่าเรือบางโพ	วัดเชิงท่าบาง	วัดบ้านเป็ง	ปริมาณน้ำ (ลบ.ม./วิ)	ปริมาณน้ำ (ลบ.ม./วิ)			
ระยะทางจากปากน้ำ (กม.)	12.0	15.6	20.0	25.0	27.0	40.0	45.9	50.0	52.1	55.9	60.8	61.5	62.2	64.0	69.5	83.7	90.8	91.0	91.2	92.4	96.0	99.1	100.5	101.2	101.8	103.8	108.5	110.0	110.8	114.4	118.7	125.4	130.0	เชื่อมเจ้าพระยา	เชื่อมพระรามหก		
28/03/2566	1.18	11.21	9.50	7.44	5.09	4.15	1.98	0.99	0.31	0.29	0.26	0.23	0.22	0.21	0.20	0.18	0.18	0.17	0.17	0.17	0.17	0.16	0.15	0.15	0.15	0.15	0.15	0.15	0.15	0.15	0.15	0.15	0.15	0.14	0.14	70	15.04
29/03/2566	1.16	11.61	10.00	8.07	5.86	4.97	2.34	1.14	0.31	0.29	0.26	0.22	0.21	0.21	0.19	0.18	0.18	0.17	0.17	0.17	0.17	0.16	0.15	0.15	0.15	0.15	0.15	0.15	0.15	0.15	0.15	0.15	0.15	0.14	0.14	70	15.15
30/03/2566	1.10	14.13	12.33	10.16	7.67	6.68	3.10	1.47	0.34	0.32	0.28	0.23	0.23	0.22	0.20	0.18	0.18	0.17	0.17	0.17	0.17	0.16	0.15	0.15	0.15	0.15	0.15	0.15	0.15	0.15	0.15	0.15	0.15	0.15	0.15	70	15.22
31/03/2566	1.26	15.33	13.40	11.07	8.41	7.34	3.39	1.60	0.36	0.34	0.29	0.24	0.23	0.22	0.20	0.18	0.18	0.17	0.17	0.17	0.17	0.16	0.15	0.15	0.15	0.15	0.15	0.15	0.15	0.15	0.15	0.15	0.15	0.15	0.15	70	15.13
1/04/2566	1.31	14.69	12.96	10.89	8.51	7.56	3.48	1.64	0.35	0.33	0.29	0.23	0.23	0.22	0.20	0.18	0.17	0.16	0.16	0.16	0.16	0.16	0.15	0.15	0.15	0.15	0.15	0.15	0.15	0.15	0.15	0.15	0.15	0.15	0.15	70	15.08
2/04/2566	1.36	13.80	12.29	10.46	8.37	7.54	3.46	1.61	0.32	0.30	0.27	0.22	0.21	0.21	0.19	0.17	0.17	0.16	0.16	0.16	0.16	0.16	0.15	0.15	0.15	0.15	0.15	0.15	0.15	0.15	0.15	0.15	0.15	0.15	0.15	70	15.81
3/04/2566	1.35	12.82	11.47	9.85	8.00	7.26	3.33	1.54	0.30	0.28	0.25	0.22	0.21	0.20	0.19	0.17	0.17	0.16	0.16	0.16	0.16	0.15	0.15	0.15	0.15	0.15	0.15	0.14	0.14	0.14	0.14	0.14	0.15	0.15	70	15.12	
4/04/2566	1.40	13.26	11.89	10.24	8.35	7.59	3.46	1.58	0.28	0.27	0.24	0.21	0.21	0.20	0.19	0.17	0.16	0.15	0.15	0.15	0.15	0.15	0.15	0.15	0.15	0.15	0.14	0.14	0.14	0.14	0.14	0.14	0.14	0.14	70	10.19	
5/04/2566	1.27	11.29	10.37	9.25	7.98	7.47	3.41	1.56	0.28	0.27	0.24	0.21	0.21	0.20	0.19	0.17	0.17	0.16	0.16	0.16	0.16	0.16	0.15	0.15	0.15	0.15	0.15	0.14	0.14	0.14	0.14	0.14	0.14	0.14	70	10.29	
6/04/2566	1.26	12.63	11.46	10.06	8.45	7.81	3.58	1.66	0.32	0.30	0.27	0.22	0.21	0.21	0.19	0.17	0.17	0.16	0.16	0.16	0.16	0.15	0.15	0.15	0.15	0.15	0.15	0.15	0.15	0.15	0.14	0.13	0.13	70	10.31		
7/04/2566	1.27	11.40	10.26	8.88	7.31	6.68	3.09	1.45	0.32	0.30	0.27	0.22	0.21	0.21	0.19	0.17	0.17	0.16	0.16	0.16	0.16	0.15	0.14	0.14	0.14	0.14	0.14	0.15	0.15	0.15	0.15	0.14	0.13	0.13	70	10.15	
8/04/2566	1.59	12.81	11.52	9.96	8.18	7.47	3.47	1.66	0.40	0.37	0.31	0.24	0.23	0.22	0.19	0.17	0.17	0.16	0.16	0.16	0.16	0.15	0.14	0.14	0.14	0.14	0.14	0.15	0.15	0.15	0.15	0.14	0.13	0.13	70	10.11	
9/04/2566	1.60	12.80	11.70	10.37	8.86	8.25	3.85	1.86	0.47	0.43	0.35	0.25	0.24	0.23	0.19	0.17	0.17	0.16	0.16	0.16	0.16	0.15	0.15	0.15	0.15	0.15	0.15	0.15	0.15	0.15	0.15	0.14	0.13	0.13	70	10.21	
10/04/2566	1.63	13.75	12.50	10.99	9.26	8.57	4.05	2.00	0.57	0.51	0.41	0.28	0.27	0.25	0.20	0.18	0.18	0.17	0.17	0.17	0.16	0.15	0.15	0.15	0.15	0.15	0.15	0.15	0.15	0.15	0.14	0.13	0.13	70	10.40		
11/04/2566	1.44	12.90	12.26	11.48	10.59	10.24	5.07	2.73	1.10	0.97	0.72	0.41	0.37	0.32	0.21	0.19	0.19	0.18	0.18	0.18	0.17	0.16	0.15	0.15	0.15	0.15	0.15	0.15	0.15	0.15	0.14	0.13	0.13	70	20.38		
12/04/2566	1.47	13.35	12.80	12.14	11.38	11.08	5.57	3.08	1.34	1.17	0.86	0.47	0.41	0.36	0.21	0.19	0.18	0.17	0.17	0.17	0.17	0.16	0.15	0.15	0.15	0.15	0.15	0.15	0.16	0.16	0.16	0.16	0.16	0.16	70	20.61	
13/04/2566	1.46	14.70	13.94	13.02	11.97	11.55	5.98	3.45	1.69	1.47	1.07	0.56	0.49	0.42	0.23	0.20	0.19	0.18	0.18	0.18	0.17	0.16	0.15	0.15	0.15	0.15	0.15	0.16	0.16	0.16	0.16	0.15	0.15	70	10.38		
14/04/2566	1.50	15.46	14.62	13.61	12.45	11.99	6.45	3.94	2.19	1.90	1.37	0.69	0.60	0.50	0.25	0.21	0.20	0.18	0.18	0.18	0.18	0.17	0.16	0.15	0.15	0.15	0.15	0.15	0.15	0.15	0.15	0.14	0.14	70	10.14		
15/04/2566	1.33	14.61	13.72	12.66	11.44	10.95	5.58	3.14	1.45	1.27	0.94	0.51	0.45	0.39	0.23	0.20	0.19	0.17	0.17	0.17	0.17	0.17	0.16	0.16	0.16	0.16	0.16	0.15	0.15	0.15	0.15	0.15	0.14	0.14	70	10.45	
16/04/2566	1.45	14.64	13.45	12.03	10.39	9.74	4.90	2.70	1.17	1.03	0.77	0.44	0.39	0.34	0.22	0.19	0.18	0.17	0.17	0.17	0.17	0.16	0.15	0.15	0.15	0.15	0.15	0.15	0.15	0.15	0.15	0.14	0.14	70	20.76		
17/04/2566	1.43	12.65	11.53	10.18	8.63	8.01	3.85	1.96	0.65	0.58	0.46	0.30	0.28	0.26	0.20	0.18	0.17	0.16	0.16	0.16	0.16	0.16	0.15	0.15	0.15	0.15	0.15	0.15	0.15	0.15	0.15	0.15	0.15	0.15	70	20.84	
18/04/2566	1.46	13.32	12.02	10.46	8.67	7.95	3.79	1.90	0.59	0.53	0.43	0.29	0.27	0.25	0.20	0.17	0.16	0.15	0.15	0.15	0.15	0.16	0.15	0.15	0.15	0.15	0.15	0.15	0.15	0.15	0.15	0.14	0.14	70	20.88		
19/04/2566	1.50	13.24	12.28	11.13	9.81	9.28	4.57	2.43	0.95	0.84	0.64	0.38	0.34	0.31	0.21	0.18	0.17	0.16	0.16	0.16	0.16	0.16	0.15	0.15	0.15	0.15	0.15	0.15	0.15	0.15	0.15	0.14	0.14	70	15.74		
20/04/2566	1.39	13.20	12.14	10.87	9.42	8.84	4.32	2.27	0.84	0.74	0.57	0.35	0.31	0.28	0.20	0.18	0.17	0.16	0.16	0.16	0.16	0.16	0.16	0.16	0.16	0.16	0.16	0.15	0.15	0.15	0.15	0.15	0.14	0.14	70	15.68	
21/04/2566	1.46	16.83	15.02	12.83	10.33	9.33	4.60	2.46	0.97	0.86	0.65	0.38	0.35	0.31	0.21	0.18	0.17	0.16	0.16	0.16	0.16	0.16	0.15	0.15	0.15	0.15	0.15	0.15	0.15	0.15	0.15	0.15	0.16	0.16	70	15.66	
22/04/2566	1.56	16.95	15.04	12.74	10.10	9.05	4.50	2.44	1.00	0.88	0.67	0.39	0.35	0.31	0.21	0.18	0.17	0.16	0.16	0.16	0.16	0.16	0.15	0.15	0.15	0.15	0.15	0.15	0.15	0.15	0.15	0.14	0.14	70	15.53		
23/04/2566	1.68	18.79	16.80	14.41	11.67	10.58	5.48	3.17	1.56	1.36	1.00	0.53	0.46	0.39	0.22	0.19	0.18	0.17	0.17	0.17	0.17	0.16	0.15	0.15	0.15	0.15	0.15	0.15	0.15	0.15	0.15	0.14	0.13	0.13	70	15.23	
24/04/2566	1.45	18.65	16.81	14.59	12.05	11.04	5.86	3.50	1.87	1.63	1.18	0.61	0.53	0.45	0.24	0.20	0.19	0.17	0.17	0.17	0.17	0.16	0.15	0.15	0.15	0.15	0.15	0.15	0.15	0.15	0.15	0.14	0.13	0.13	70	15.18	
25/04/2566	1.69	17.57	15.77	13.60	11.12	10.13	5.37	3.21	1.71	1.49	1.09	0.58	0.50	0.43	0.24	0.20	0.19	0.17	0.17	0.17	0.17	0.16	0.15	0.15	0.15	0.15	0.15	0.15	0.15	0.15	0.14	0.13	0.13	70	15.22		
26/04/2566	1.53	19.09	17.59	15.78	13.72	12.89	7.52	5.08	3.39	2.94	2.11	1.05	0.90	0.75	0.36	0.26	0.23	0.18	0.18	0.18	0.18	0.18	0.17	0.16	0.16	0.16	0.16	0.15	0.15	0.15	0.15	0.14	0.14	70	15.32		
27/04/2566	1.43	18.20	16.58	14.63	12.40	11.51	6.55	4.30	2.74	2.38	1.73	0.90	0.78	0.66	0.35	0.26	0.23	0.19	0.19	0.19	0.18	0.17	0.16	0.15	0.15	0.15	0.15	0.15	0.15	0.15	0.14	0.13	0.13	70	10.21		
28/04/2566	1.47	18.33	17.05	15.50	13.74	13.03	7.81	5.45	3.80	3.30	2.40	1.23	1.06	0.90	0.47	0.31	0.27	0.19	0.19	0.19	0.19	0.18	0.17	0.16	0.16	0.16	0.16	0.15	0.15	0.15	0.15	0.14	0.13	0.13	70	10.14	

ลิ้มความเค็ม 0.25 กรัม/ลิตร  
ใกล้สุด (ช่วงน้ำลง)

ลิ้มความเค็ม 0.25 กรัม/ลิตร  
ใกล้สุด (ช่วงน้ำขึ้น)

หมายเหตุ: - ค่าความเค็ม 0.25 กรัม/ลิตร เป็นเกณฑ์เฝ้าระวังและควบคุมความเค็มของที่สถานีสำแล  
- ระยะใกล้สุด โกลสุด วัดจากปากอ่าวไทย  
- แนวลากความเค็ม 0.25 กรัม/ลิตร (เส้นสีแดง) อยู่ในช่วงน้ำขึ้น  
ใช้ข้อมูลค่าความเค็มสูงสุดรายวัน (เวลา 00.00-23.00 น.)  
- แนวลากความเค็ม 0.25 กรัม/ลิตร (เส้นสีเขียว) อยู่ในช่วงน้ำลง  
ใช้ข้อมูลค่าความเค็มต่ำสุดรายวัน (เวลา 00.00-23.00 น.)

ที่มาข้อมูล : ฝ่ายทรัพยากรน้ำและสิ่งแวดล้อม การประปานครหลวง  
<http://rwc.mwa.co.th/page/stats/>  
จัดทำโดย : ฝ่ายตะ



---

คาดการณ์ปริมาณน้ำ  
ณ วันที่ 1 พฤษภาคม 2566





# คาดการณ์ปริมาณน้ำอ่างเก็บน้ำขนาดใหญ่ 35 แห่งในช่วงฤดูฝน 2566 5 กรณี

คาดการณ์ ณ วันที่  
28 เม.ย.66



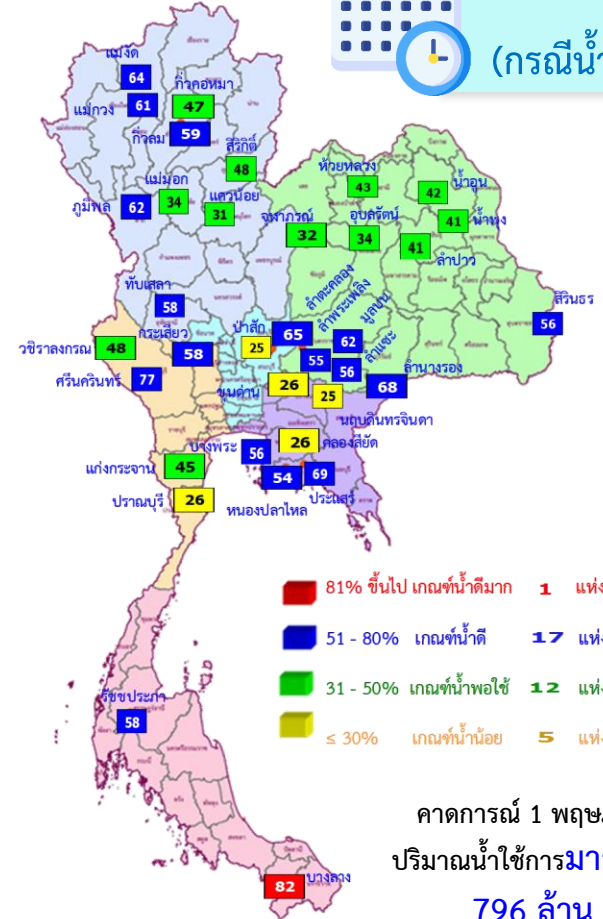
สถิติและคาดการณ์ปริมาณน้ำอ่างเก็บน้ำขนาดใหญ่  
35 แห่งในช่วงฤดูฝน 2566 5 กรณี

ปี	ปริมาณน้ำ (ล้าน ลบ.ม.)	%	น้ำใช้การ (ล้าน ลบ.ม.)	%
1 พ.ศ.62	40,452	57	16,909	36
1 พ.ศ.63	33,757	48	10,449	22
1 พ.ศ.64	33,387	48	10,334	22
1 พ.ศ.66	40,578	57	17,036	36
1 พ.ศ. 66 (น้ำมาก)	41,475	58	17,936	38
1 พ.ศ. 66 (น้ำเฉลี่ย)	41,371	58	17,832	38
1 พ.ศ. 66 (น้ำน้อย)	41,277	58	17,739	37
1 พ.ศ. 66 (One Map)	41,517	59	17,978	38
1 พ.ศ. 66 (2552)	41,401	58	17,858	38

- แผนสำรองน้ำต้นฤดูฝน 16,055 ล้าน ลบ.ม.



1 พ.ค. 66  
(กรณีน้ำเฉลี่ย)



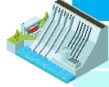
คาดการณ์ 1 พฤษภาคม 2566  
ปริมาณน้ำใช้การมากกว่า ปี 2565  
796 ล้าน ลบ.ม.

ปี พ.ศ.	ปริมาณน้ำ (ล้าน ลบ.ม.)	%	น้ำใช้การ (ล้าน ลบ.ม.)	%
2566	41,371	58	17,832	38



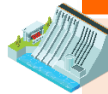
# คาดการณ์ปริมาณน้ำใช้การใน 4 เขื่อนหลัก ณ วันที่ 1 พ.ค. 2566

คาดการณ์ ณ วันที่  
28 เม.ย.66

เขื่อนภูมิพล	ปี	ปริมาณ (ล้าน ลบ.ม.)	%	น้ำใช้การ (ล้าน ลบ.ม.)	%
	1 พ.ค. 65	5,791	43	1,991	21
	1 พ.ค. 66 (น้ำมาก)	8,366	62	4,566	47
	1 พ.ค. 66 (น้ำเฉลี่ย)	8,349	62	4,549	47
	1 พ.ค. 66 (น้ำน้อย)	8,331	62	4,531	47
	1 พ.ค. 66 (One Map)	8,343	62	4,543	47
	1 พ.ค. 66 (2552)	8,351	62	4,551	47

เขื่อนสิริกิติ์	ปี	ปริมาณ (ล้าน ลบ.ม.)	%	น้ำใช้การ (ล้าน ลบ.ม.)	%
	1 พ.ค. 65	3,702	39	852	13
	1 พ.ค. 66 (น้ำมาก)	4,533	48	1,683	25
	1 พ.ค. 66 (น้ำเฉลี่ย)	4,522	48	1,672	25
	1 พ.ค. 66 (น้ำน้อย)	4,507	47	1,667	25
	1 พ.ค. 66 (One Map)	4,517	47	1,667	25
	1 พ.ค. 66 (2552)	4,534	48	1,684	25

เขื่อนแควน้อย	ปี	ปริมาณ (ล้าน ลบ.ม.)	%	น้ำใช้การ (ล้าน ลบ.ม.)	%
	1 พ.ค. 65	383	41	340	38
	1 พ.ค. 66 (น้ำมาก)	295	31	252	28
	1 พ.ค. 66 (น้ำเฉลี่ย)	294	31	251	28
	1 พ.ค. 66 (น้ำน้อย)	293	31	250	28
	1 พ.ค. 66 (One Map)	324	35	281	31
	1 พ.ค. 66 (2552)	301	32	258	29

เขื่อนป่าสักชลสิทธิ์	ปี	ปริมาณ (ล้าน ลบ.ม.)	%	น้ำใช้การ (ล้าน ลบ.ม.)	%
	1 พ.ค. 65	330	34	327	34
	1 พ.ค. 66 (น้ำมาก)	238	25	235	25
	1 พ.ค. 66 (น้ำเฉลี่ย)	237	25	234	24
	1 พ.ค. 66 (น้ำน้อย)	236	25	233	24
	1 พ.ค. 66 (One Map)	239	25	236	25
	1 พ.ค. 66 (2552)	240	25	237	25

- แผนสำรองน้ำต้นฤดูฝน 5,474 ล้าน ลบ.ม.

1 พฤษภาคม 2566  
น้ำใช้การ 4 เขื่อนน้ำ  
3,510 ล้าน ลบ.ม.

คาดการณ์ 1 พฤษภาคม 2566  
น้ำใช้การ 4 เขื่อนน้ำ  
6,706 ล้าน ลบ.ม.



## คาดการณ์ปริมาณน้ำรวม 4 เขื่อนหลัก

ปี	ปริมาณน้ำ (ล้าน ลบ.ม.)	%	น้ำใช้การ (ล้าน ลบ.ม.)	%
1 พ.ค. 65	10,206	41	3,510	19
1 พ.ค. 66 (น้ำมาก)	13,431	54	6,735	37
1 พ.ค. 66 (น้ำเฉลี่ย)	13,402	54	6,706	37
1 พ.ค. 66 (น้ำน้อย)	13,366	54	6,670	37
1 พ.ค. 66 (One Map)	13,424	54	6,728	37
1 พ.ค. 66 (2552)	13,426	54	6,730	37





การเตรียมความพร้อมรับมือ**ฤดูฝน** ปี 2566



# ร่าง 12 มาตรการรับมือ

กนช. เห็นชอบ  
เมื่อวันที่ 16 มีนาคม 2566

# ฤดูฝน ปี 2566

- \* ตัวหนังสือสีแดง คือ รวมมาตรการ
- \* ตัวหนังสือสีเขียว คือ เพิ่มมาตรการ

**คาดการณ์ซีพีเอพื้นที่เสี่ยงน้ำท่วม และพื้นที่เสี่ยงช่วงฝนทิ้งช่วง**  
(มี.ค. 66 เป็นต้นไป)

**การบริหารจัดการพื้นที่ลุ่มต่ำ เพื่อรองรับน้ำหลาก** (ภายใน ส.ค. 66)

**ทบทวน ปรับปรุงเกณฑ์บริหารจัดการน้ำในแหล่งน้ำ/ เขื่อนระบายน้ำและจัดทำแผนบริหารจัดการน้ำเชิงบูรณาการ**  
(ก่อนฤดูฝน - ตลอดช่วงฤดูฝน)

**เตรียมความพร้อม ซ่อมแซม ปรับปรุง อาคารชลศาสตร์ ระบบระบายน้ำ โทรมมาตร ให้พร้อมใช้งาน และปรับปรุงแก้ไข สิ่งกีดขวางทางน้ำ** (ก่อนฤดูฝน - ตลอดช่วงฤดูฝน)

**เตรียมพร้อม/วางแผนเครื่องจักร เครื่องมือ บุคลากร ประจำพื้นที่เสี่ยงน้ำท่วมและพื้นที่เสี่ยงในช่วงฝนทิ้งช่วง**  
(ก่อนฤดูฝน - ตลอดช่วงฤดูฝน)



**ติดตามประเมินผลปรับมาตรการให้สอดคล้องกับสถานการณ์ภัย** (ตลอดช่วงฤดูฝน)

**การสร้างการรับรู้และประชาสัมพันธ์**  
(ก่อนฤดูฝน - ตลอดช่วงฤดูฝน)

**สร้างความเข้มแข็งเครือข่ายภาคประชาชน ในการให้ข้อมูลสถานการณ์** (ก่อนฤดูฝน - ตลอดช่วงฤดูฝน)

**เร่งเก็บกักน้ำ ในแหล่งน้ำทุกประเภทช่วงปลายฤดูฝน**  
(ภายใน ต.ค. - พ.ย. 66)

**ซักซ้อมแผนเผชิญเหตุ ตั้งศูนย์ส่วนหน้าก่อนเกิดภัย และฟื้นฟูให้กลับสู่สภาพปกติ**  
(ตลอดช่วงฤดูฝน)

**เพิ่มประสิทธิภาพการระบายน้ำของทางน้ำ** (ก่อนฤดูฝน - ตลอดช่วงฤดูฝน)

**ตรวจความมั่นคงปลอดภัยคัน ทำนบ พนังกันน้ำ**  
(ก่อนฤดูฝน - ตลอดช่วงฤดูฝน)



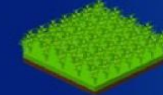


# มาตรการ บริหารจัดการน้ำ ฤดูฝน ปี 2566

“ เพื่อให้ปริมาณน้ำต้นทุน  
ในอ่างเก็บน้ำมีเพียงพอ  
สำหรับการใช้น้ำตลอดฤดูฝน ปี 2566  
และเก็บกักไว้ใช้ฤดูแล้ง ปี 66/67 ”



จัดสรรน้ำเพื่อการ  
**อุปโภค-บริโภค**  
และรักษาระบบนิเวศ  
ให้เพียงพอตลอดทั้งปี



ส่งเสริมการปลูกพืชฤดูฝน  
ให้ใช้น้ำฝนเป็นหลัก  
ใช้น้ำชลประทานเสริม  
กรณีฝนทิ้งช่วงเท่านั้น



**บริหารจัดการน้ำท่า**  
ให้มีประสิทธิภาพสูงสุด  
ด้วยระบบและ  
อาคารชลประทาน



กักเก็บน้ำในเขื่อน  
**ให้มากที่สุด**

ไม่ต่ำกว่าเกณฑ์เก็บกักน้ำต่ำสุด ตามช่วงเวลา  
เพื่อความมั่นคงด้านการอุปโภค-บริโภค  
และรักษาระบบนิเวศ



**วางแผนป้องกัน**  
และบรรเทาอุทกภัย





# โครงการบางระกำโมเดล

## บูรณาการการบริหารจัดการพื้นที่ลุ่มต่ำ รองรับน้ำหลาก ปี 2566

1-30 พ.ย. 66

เริ่มระบายน้ำออกจากพื้นที่ลุ่มต่ำ  
เหลือน้ำไว้ 30 ซม. เพื่อเริ่มเตรียมแปลงเพาะปลูก  
ข้าวนาปรังปี 2566/67

16 ส.ค.- 31 ต.ค. 66

เตรียมรองรับน้ำหลาก  
400 ล้าน ลบ.ม.  
( 265,000 ไร่)

1-15 ส.ค. 66

เก็บเกี่ยว



31 ก.ค. 66  
สิ้นสุดการส่งน้ำ



### การปรับปฏิทิน การเพาะปลูกข้าว



ต้นเดือน มี.ค. 66  
เริ่มประชาสัมพันธ์  
โครงการฯ



15 มี.ค. 66  
เริ่มส่งน้ำ  
เข้าระบบชลประทาน



1 เม.ย. 66  
เริ่มเพาะปลูกข้าว

## แผน 2566

### พื้นที่เป้าหมาย

พื้นที่ทุ่งบางระกำ 0.265 ล้านไร่  
ใช้น้ำเพื่อการเพาะปลูก 310 ล้าน ลบ.ม.

#### พิจนุโลก

อ.พรหมพิราม 106,914 ไร่  
อ.เมืองพิจนุโลก 17,100 ไร่  
อ.บางระกำ 55,900 ไร่  
อ.วัดโบสถ์ 1,243 ไร่

#### สุโขทัย

อ.กงไกรลาศ 83,843 ไร่





# พื้นที่ลุ่มต่ำ 10 ทุ่ง ลุ่มน้ำเจ้าพระยาตอนล่าง



## บูรณาการการบริหารจัดการพื้นที่ลุ่มต่ำ 10 ทุ่ง ปี 2566

1 พ.ย. - 31 ธ.ค. 66

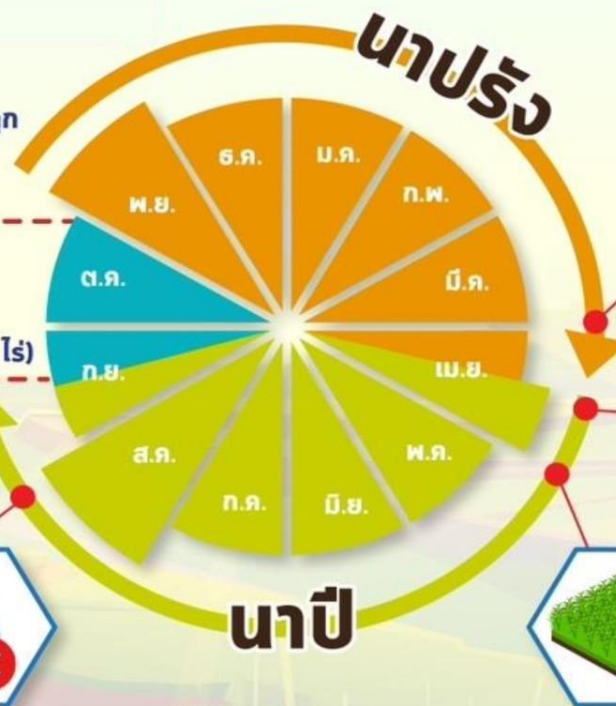
เริ่มระบายน้ำออกจากพื้นที่ลุ่มต่ำ  
เหลือน้ำไว้ 30 ซม. เพื่อเริ่มเตรียมแปลงเพาะปลูก  
ข้าวนาปรังปี 2566/67

16 ก.ย. - 31 ต.ค. 66 พื้นที่ลุ่มต่ำ  
มีความเสี่ยงที่จะเกิดความเสียหายจากอุทกภัย  
งดเพาะปลูกข้าวนาปีต่อเนื่อง  
ความจุของทุ่งรวม 1,300 ล้าน ลบ.ม. (953,214 ไร่)

1-15 ก.ย. 66  
เก็บเกี่ยว



31 ส.ค. 66  
สิ้นสุดการส่งน้ำ



### การปรับปรุง การเพาะปลูกข้าว



ต้นเดือน เม.ย. 66  
เริ่มประชาสัมพันธ์  
โครงการฯ



15 เม.ย. 66  
เริ่มส่งน้ำ  
เข้าระบบชลประทาน



1 พ.ค. 66  
เริ่มเพาะปลูกข้าว

แผน  
ปี 2566

พื้นที่เป้าหมาย  
พื้นที่ลาดการณ้เพาะปลูก 0.967 ล้านไร่  
ใช้น้ำเพื่อการเพาะปลูก 940 ล้าน ลบ.ม.

พื้นที่ลุ่มต่ำ 10 ทุ่ง

ฝั่งซ้ายชัยนาท-ป่าสัก	โพธิ์พระยา	บางบาล-บ้านแพน
บางกุ่ม	ท่าเรือ	ป่าโมก
เจ้าเจ็ด	บางกุ้ง	ผักไห่
เสียวรอก		





# ชป.เตรียมความพร้อมเครื่องจักร-เครื่องมือ ช่วยเหลือ ฤดูแล้ง ทั่วประเทศ ปี 2566

## ส่วนบริหารเครื่องจักรกลที่ 1 เชียงใหม่

- เครื่องสูบน้ำ 165 เครื่อง
- เครื่องพลิกดินน้ำ 10 เครื่อง
- รถบรรทุกน้ำ 49 คัน
- เครื่องจักรกลสนับสนุนอื่นๆ 226 หน่วย



## ส่วนบริหารเครื่องจักรกลที่ 5 พระนครศรีอยุธยา

- เครื่องสูบน้ำ 410 เครื่อง
- เครื่องพลิกดินน้ำ 39 เครื่อง
- รถบรรทุกน้ำ 117 คัน
- เครื่องจักรกลสนับสนุนอื่นๆ 346 หน่วย



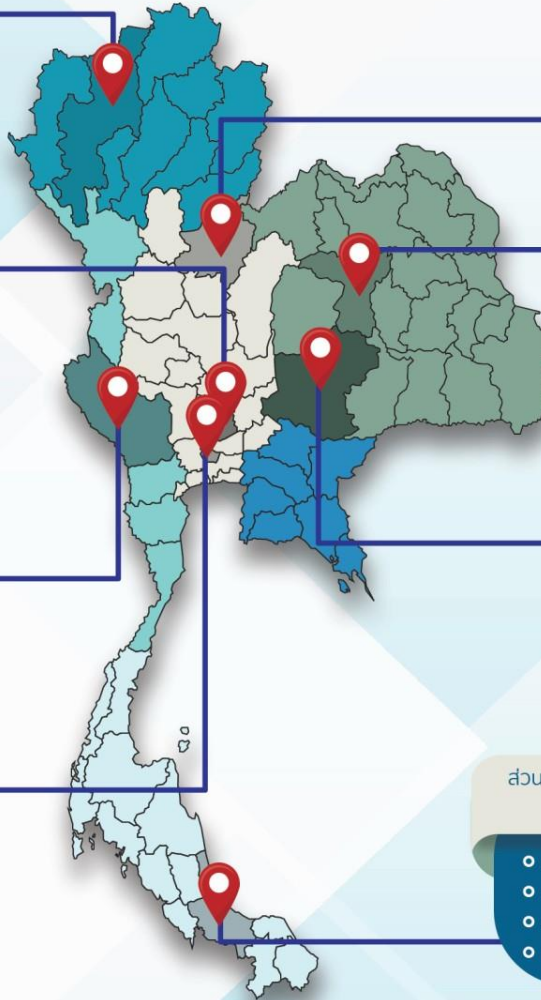
## ส่วนบริหารเครื่องจักรกลที่ 6 กาญจนบุรี

- เครื่องสูบน้ำ 344 เครื่อง
- เครื่องพลิกดินน้ำ 143 เครื่อง
- รถบรรทุกน้ำ 30 คัน
- เครื่องจักรกลสนับสนุนอื่นๆ 466 หน่วย



## ส่วนกลาง นนทบุรี

- เครื่องสูบน้ำ 127 เครื่อง
- เครื่องพลิกดินน้ำ 120 เครื่อง
- รถบรรทุกน้ำ 3 คัน
- เครื่องจักรกลสนับสนุนอื่นๆ 47 หน่วย



## ส่วนบริหารเครื่องจักรกลที่ 2 พิษณุโลก

- เครื่องสูบน้ำ 237 เครื่อง
- เครื่องพลิกดินน้ำ 23 เครื่อง
- รถบรรทุกน้ำ 43 คัน
- เครื่องจักรกลสนับสนุนอื่นๆ 294 หน่วย



## ส่วนบริหารเครื่องจักรกลที่ 3 ขอนแก่น

- เครื่องสูบน้ำ 346 เครื่อง
- เครื่องพลิกดินน้ำ 35 เครื่อง
- รถบรรทุกน้ำ 33 คัน
- เครื่องจักรกลสนับสนุนอื่นๆ 373 หน่วย



## ส่วนบริหารเครื่องจักรกลที่ 4 นครราชสีมา

- เครื่องสูบน้ำ 222 เครื่อง
- เครื่องพลิกดินน้ำ 176 เครื่อง
- รถบรรทุกน้ำ 44 คัน
- เครื่องจักรกลสนับสนุนอื่นๆ 199 หน่วย



## ส่วนบริหารเครื่องจักรกลที่ 7 สงขลา

- เครื่องสูบน้ำ 337 เครื่อง
- เครื่องพลิกดินน้ำ 71 เครื่อง
- รถบรรทุกน้ำ 39 คัน
- เครื่องจักรกลสนับสนุนอื่นๆ 268 หน่วย

## รวมทั้งประเทศ

- เครื่องสูบน้ำ 2,198 เครื่อง
- เครื่องพลิกดินน้ำ 617 เครื่อง
- รถบรรทุกน้ำ 351 คัน
- เครื่องจักรกลสนับสนุนอื่นๆ 2,219 หน่วย

รวมเป็น  
**5,382** หน่วย







กรมชลประทาน

กรมชลประทาน  
กระทรวงเกษตรและสหกรณ์

