



สถานการณ์และการบริหารจัดการน้ำ ฤดูแล้ง ปี 2566/67

ศูนย์ปฏิบัติการน้ำอัจฉริยะ (SWOC) กรมชลประทาน

วันที่ 3 มีนาคม 2567



สถานการณ์ฝน และสภาพภูมิอากาศ



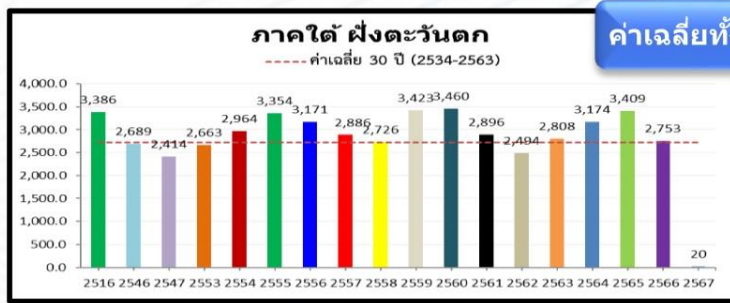
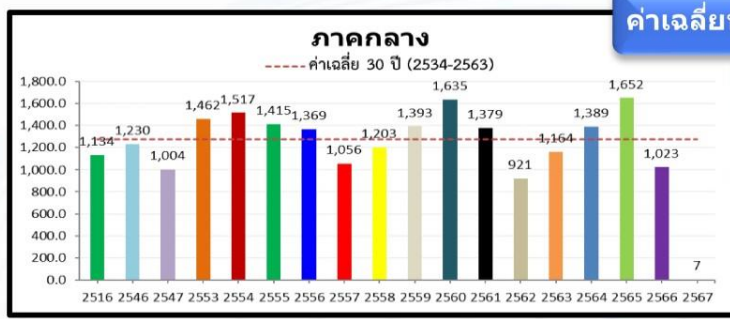
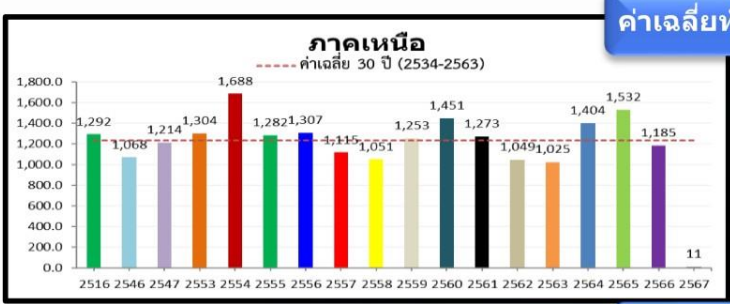
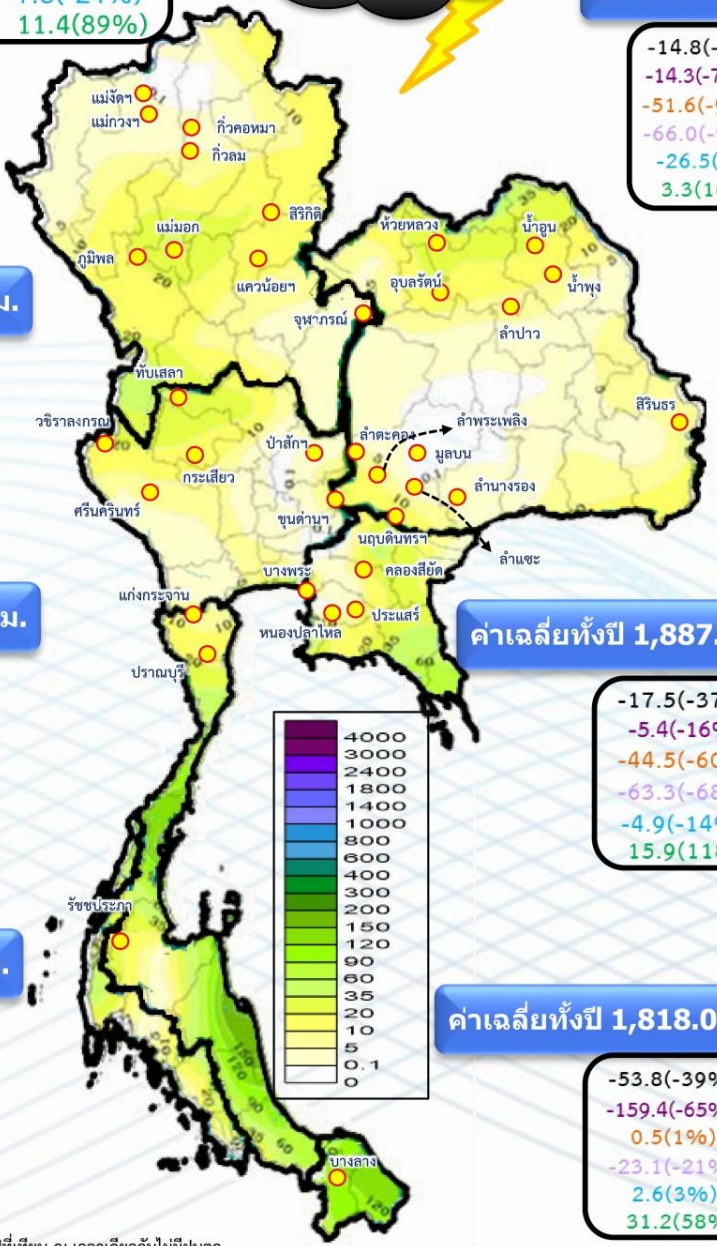
ปริมาณฝนสะสม (1 ม.ค. - 25 ก.พ. 2567)

ฝนสะสมต่ำกว่าค่าปกติ **- 48 %**

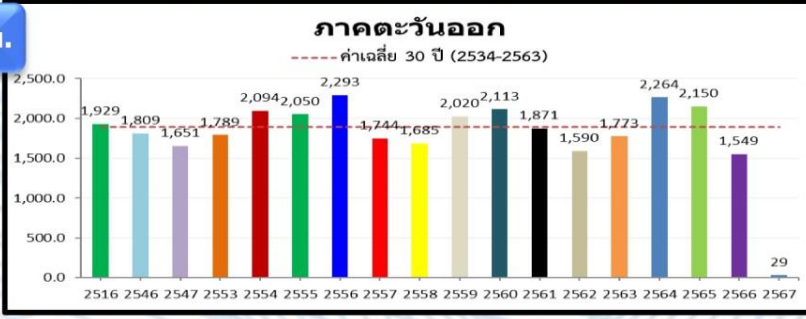
-22.3(-48%)
-38.3(-61%)
-33.1(-58%)
-37.3(-61%)
-7.8(-24%)
11.4(89%)

ค่าเฉลี่ยทั้งปี 1,420.8 มม.

-14.8(-74%)
-14.3(-73%)
-51.6(-91%)
-66.0(-93%)
-26.5(-83%)
3.3(164%)



หมายเหตุ
ตัวเลขสีดำ คือ ปริมาณฝนปี 67 เทียบกับค่าเฉลี่ย 30 ปี (2534-2563) หน่วย มม.
ตัวเลขสีม่วง คือ ปริมาณฝนปี 67 เทียบ ปี 66 (ณ วันเดียวกัน) หน่วย มม.
ตัวเลขสีส้ม คือ ปริมาณฝนปี 67 เทียบ ปี 53 (ณ วันเดียวกัน) หน่วย มม.
ตัวเลขสีม่วงอ่อน คือ ปริมาณฝนปี 67 เทียบ ปี 47 (ณ วันเดียวกัน) หน่วย มม.
ตัวเลขสีฟ้า คือ ปริมาณฝนปี 67 เทียบ ปี 46 (ณ วันเดียวกัน) หน่วย มม.
ตัวเลขสีเขียว คือ ปริมาณฝนปี 67 เทียบ ปี 16 (ณ วันเดียวกัน) หน่วย มม.



ค่าเฉลี่ยทั้งปี 1,887.1 มม.

-17.5(-37%)
-5.4(-16%)
-44.5(-60%)
-63.3(-68%)
-4.9(-14%)
15.9(118%)

ค่าเฉลี่ยทั้งปี 1,818.0 มม.

-53.8(-39%)
-159.4(-65%)
0.5(1%)
-23.1(-21%)
2.6(3%)
31.2(58%)

ค่าเฉลี่ยทั้งปี 1,253.8 มม.

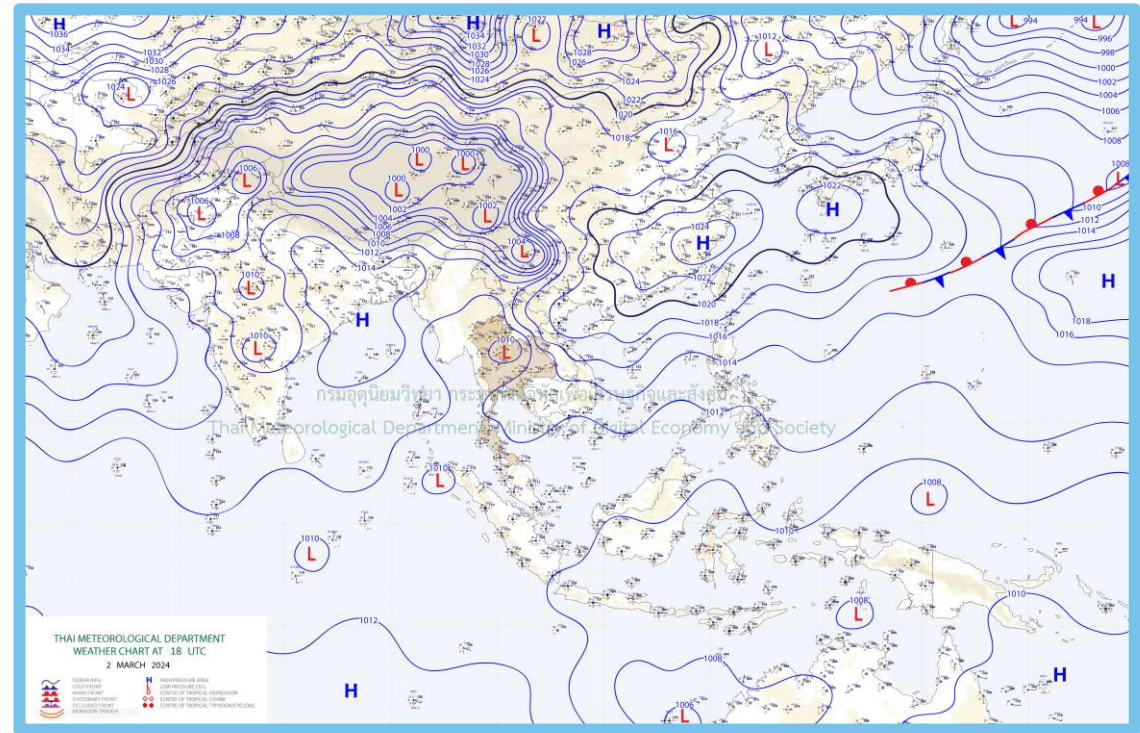
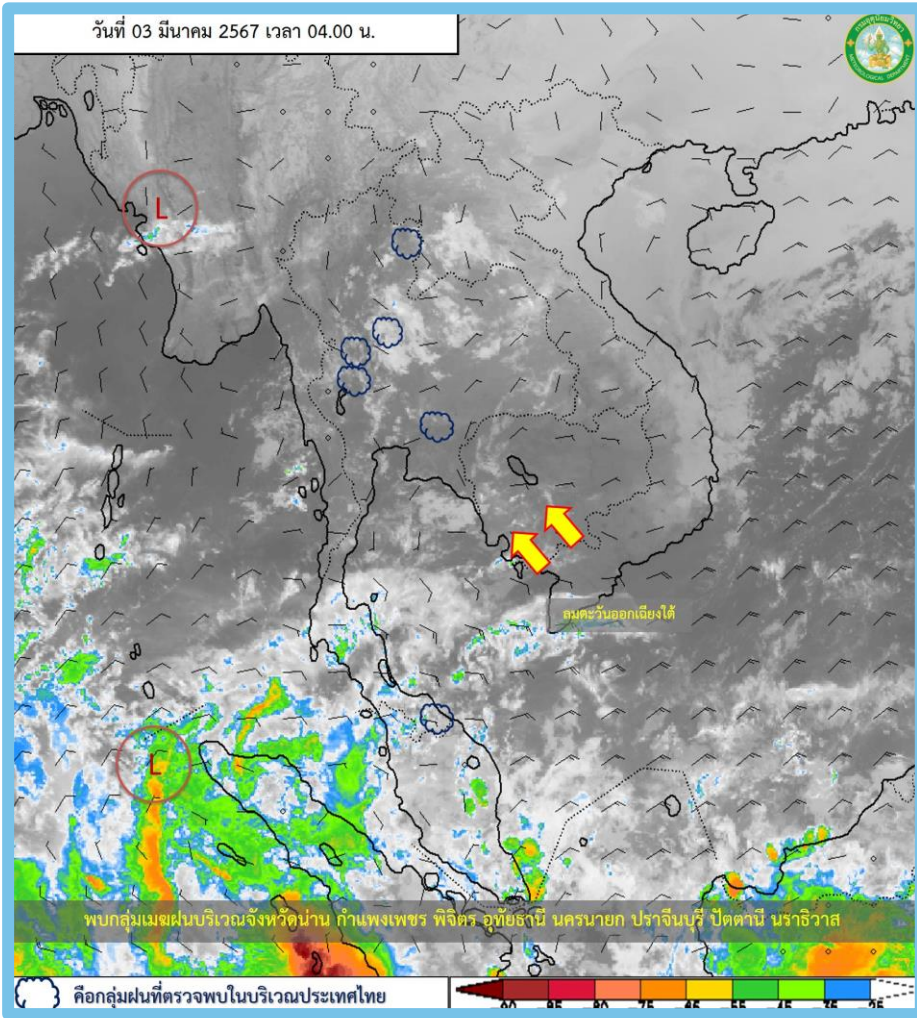
-6.4(-36%)
-5.2(-31%)
-17.1(-60%)
-8.9(-44%)
-6.7(-37%)
10.1(778%)

ค่าเฉลี่ยทั้งปี 1,291.7 มม.

-13.3(-66%)
-17.2(-71%)
-38.6(-85%)
-6.1(-46%)
6.3(902%)

ค่าเฉลี่ยทั้งปี 2,833.5 มม.

-56.2(-74%)
-67.9(-78%)
-67.9(-78%)
-25.6(-57%)
0.6(3%)
-5.9(-23%)



พยากรณ์อากาศ 24 ชั่วโมงข้างหน้า

บริเวณความกดอากาศสูงหรือมวลอากาศเย็นจากประเทศจีนปกคลุมภาคตะวันออกเฉียงเหนือและทะเลจีนใต้ ประกอบกับลมใต้และลมตะวันออกเฉียงใต้พัดปกคลุมภาคเหนือตอนล่าง ภาคกลาง รวมทั้งกรุงเทพมหานครและปริมณฑล และภาคตะวันออก ในขณะที่ประเทศไทยตอนบนมีอากาศร้อน ลักษณะเช่นนี้ทำให้ประเทศไทยตอนบนมีพายุฤดูร้อนเกิดขึ้น โดยมีลักษณะของพายุฝนฟ้าคะนอง ลมกระโชกแรง และลูกเห็บตกบางแห่ง รวมถึงฟ้าผ่าที่อาจจะเกิดขึ้นได้บางพื้นที่

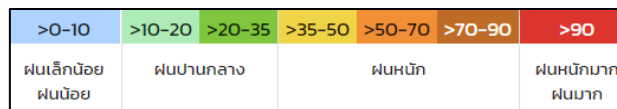


ปริมาณฝน 24 ชั่วโมงย้อนหลัง

วันที่ 2 - 3 มีนาคม 2567



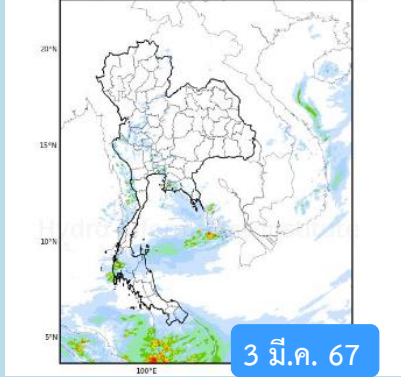
สถานี	ตำบล อำเภอ จังหวัด	เวลา	ฝนสะสม (มม.)
ท้ายปตร.ยางมณี	ต.พิกุลทอง อ.ท่าช้าง จ.สิงห์บุรี	05:00 น.	40.6
ทม.ทับทรวง	ต.ทับทรวง อ.แก่งคอย จ.สระบุรี	05:00 น.	40.4
เหนือปตร.ยางมณี	ต.พิกุลทอง อ.ท่าช้าง จ.สิงห์บุรี	05:00 น.	36.2
ทต.พลี	ต.พลี อ.แหลมสิงห์ จ.จันทบุรี	05:00 น.	34.6
อบต.ไม้รูด	ต.ไม้รูด อ.คลองใหญ่ จ.ตราด	05:00 น.	33.6
บ้านไอร่กุลแป	ต.โคกสะอาด อ.เรือเสาะ จ.นราธิวาส	05:00 น.	32.5
หน่วยบริการประปาครีสาคร (กปภ.สาขารือเสาะ)	ต.ศรีสาคร อ.ศรีสาคร จ.นราธิวาส	05:00 น.	29.4
สะพานกะลุมี บ้านสายปารี	ต.มาโมง อ.สุคีริน จ.นราธิวาส	05:00 น.	27.8
ทต.แวง	ต.แวง อ.แวง จ.นราธิวาส	05:00 น.	26.8
TC66 - ศาลาเอนกประสงค์ หมู่ 1 บ้านน้ำใส กม.3 สายเกียรติ	ต.สุคีริน อ.สุคีริน จ.นราธิวาส	04:50 น.	26.5





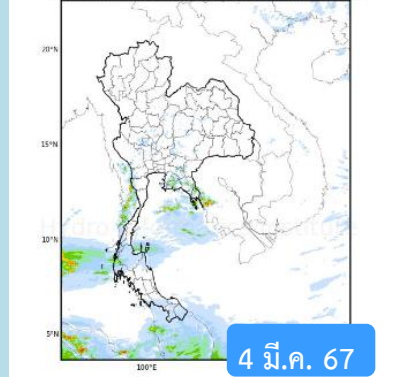
พยากรณ์ฝนสะสมรายวัน จากแบบจำลองสภาพอากาศ WRF-ROMS

WRF-ROMS (ThaiGeo), 24-Hour Precipitation, Thailand Model (3x3 km)
02-Mar-2024 19:00 to 03-Mar-2024 19:00 (Bangkok Time)



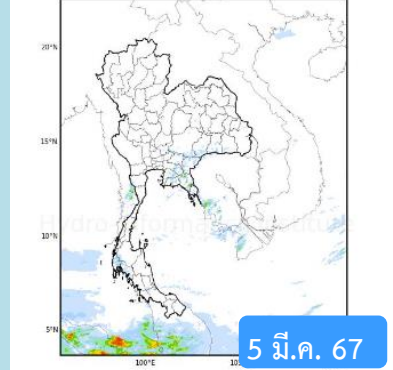
3 มี.ค. 67

WRF-ROMS (ThaiGeo), 24-Hour Precipitation, Thailand Model (3x3 km)
03-Mar-2024 19:00 to 04-Mar-2024 19:00 (Bangkok Time)



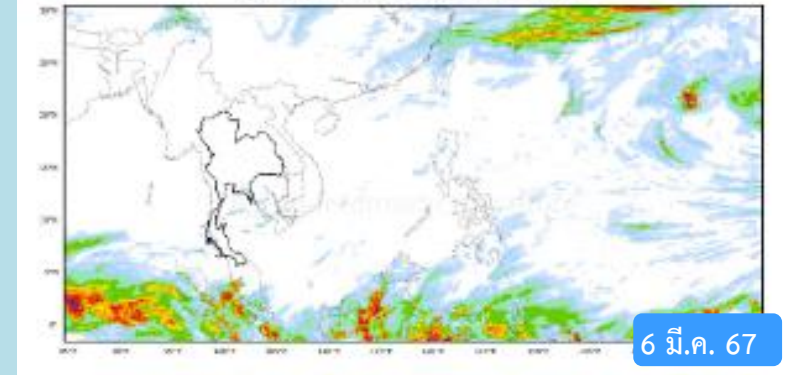
4 มี.ค. 67

WRF-ROMS (ThaiGeo), 24-Hour Precipitation, Thailand Model (3x3 km)
04-Mar-2024 19:00 to 05-Mar-2024 19:00 (Bangkok Time)



5 มี.ค. 67

WRF-ROMS, 24-hour Precipitation, Southeast Asia Model (6x6 km)
05-Mar-2024 18:00 to 06-Mar-2024 18:00 (Bangkok Time)

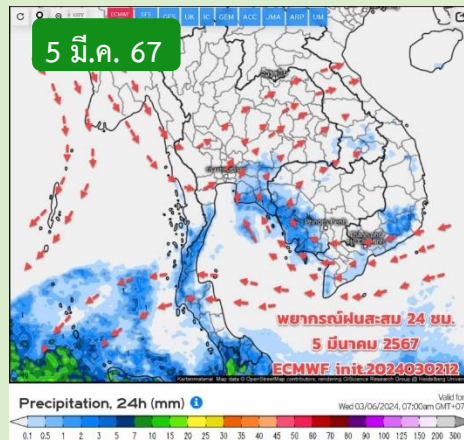


6 มี.ค. 67



หมายเหตุ : ข้อมูลจากสำนักงานทรัพยากรน้ำแห่งชาติ

พยากรณ์ฝนสะสม จากแบบจำลองบรรยากาศ ECMWF



หมายเหตุ : ข้อมูลจากกรมอุตุนิยมวิทยา

คาดหมายอากาศ 7 วันล่วงหน้า

วันนี้ (3 มี.ค.67) หย่อมความกดอากาศต่ำปกคลุมประเทศไทยตอนบน ประกอบกับลมใต้ ลมตะวันออกเฉียงใต้ พัดเข้าหากัน ปกคลุมบริเวณภาคเหนือ ภาคกลาง ภาคตะวันออก กทม.และปริมณฑล ทำให้มีฝนฟ้าคะนองเกิดขึ้นบางแห่ง ระวังพายุฤดูร้อน สำหรับภาคใต้ ลมตะวันออกเฉียงใต้ พัดปกคลุมยังพัดปกคลุม มีฝนฟ้าคะนองเล็กน้อย ช่วง 4 -6 มี.ค.67 มีลมตะวันตก ตะวันตกเฉียงเหนือพัดปกคลุม ภาคเหนือ ภาคอีสานตอนบนและภาคกลางตอนบน ช่วง 7-12 มี.ค.67 ลมเปลี่ยนทิศทางเป็นลมใต้ ลมตะวันออกเฉียงใต้ มีฝนเกิดขึ้นได้บริเวณภาคอีสานตอนล่าง ภาคกลาง (กทม.และปริมณฑล)และภาคตะวันออก ส่วนภาคใต้มีฝนบางแห่ง

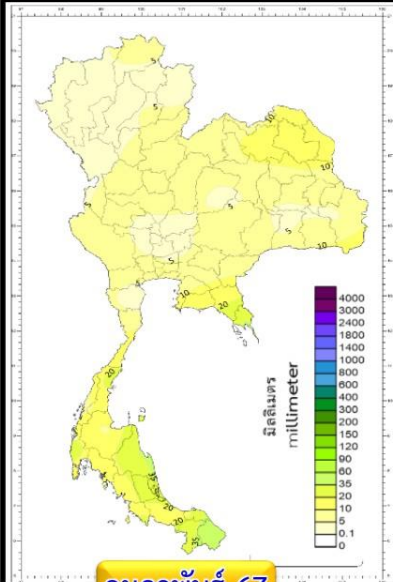


คาดการณ์ฝนรายเดือนของประเทศไทย (กุมภาพันธ์ 2567 – กรกฎาคม 2567) ของกรมอุตุนิยมวิทยา

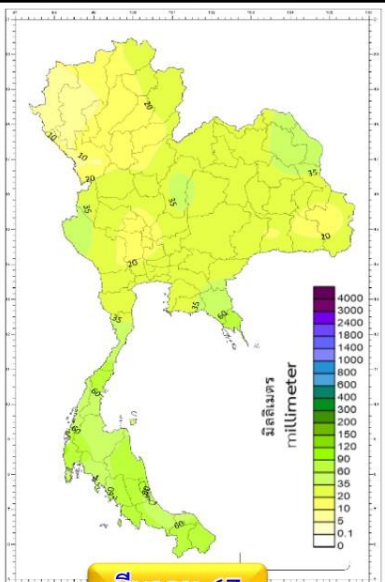


ณ วันที่ 22 ม.ค.67

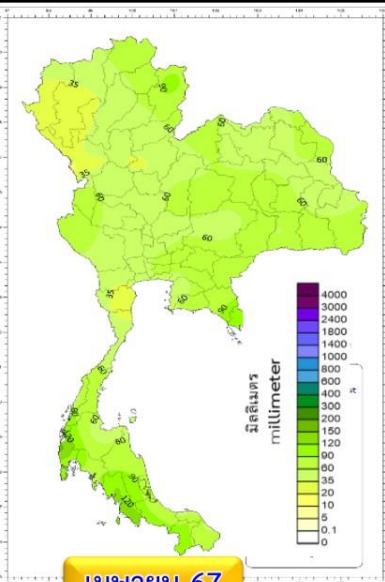
ปริมาณฝนรวม (มม.)



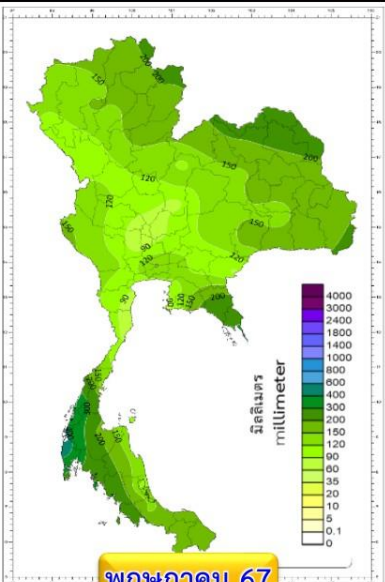
กุมภาพันธ์ 67



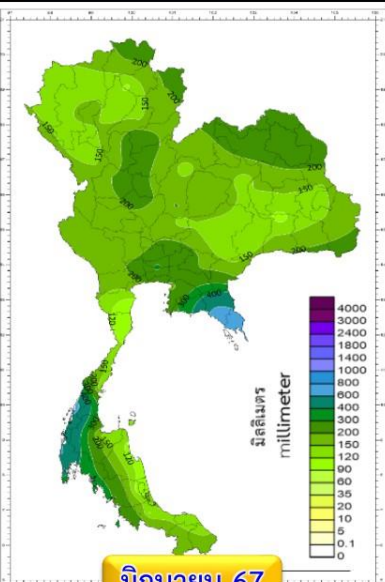
มีนาคม 67



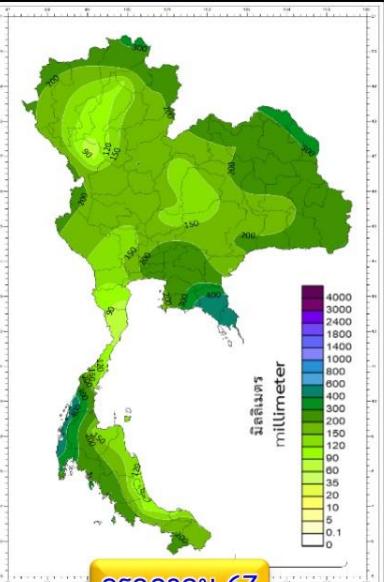
เมษายน 67



พฤษภาคม 67

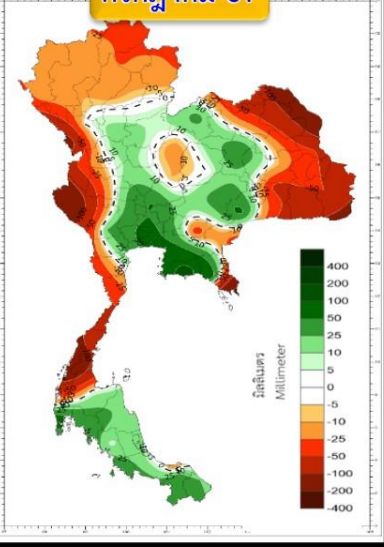
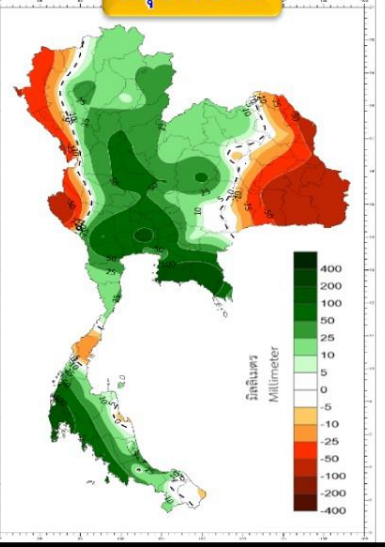
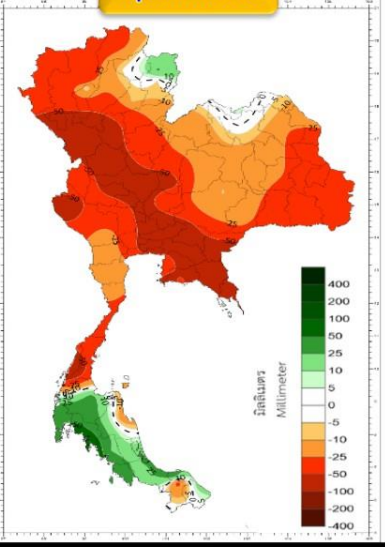
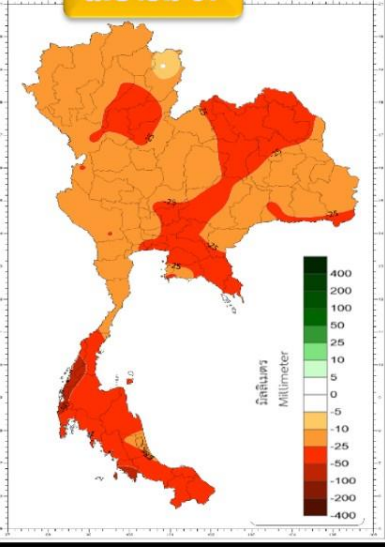
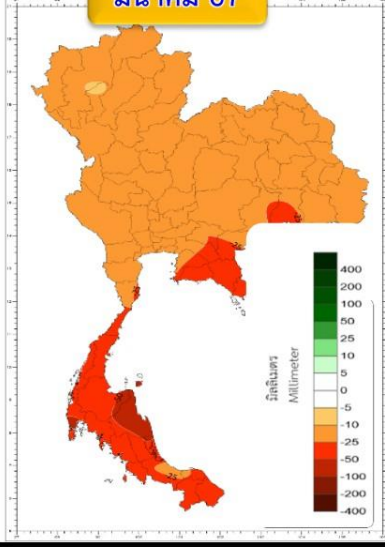
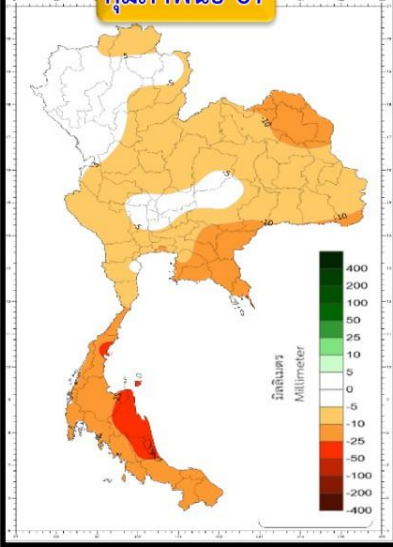


มิถุนายน 67



กรกฎาคม 67

สูง-ต่ำ กว่าค่าปกติ(มม.)



พื้นที่ส่วนใหญ่ของประเทศไทย จะมีฝนรวมต่ำกว่าค่าปกติ

พื้นที่ส่วนใหญ่ของประเทศไทย จะมีฝนรวมต่ำกว่าค่าปกติ

พื้นที่ส่วนใหญ่ของประเทศไทย จะมีฝนรวมต่ำกว่าค่าปกติ

พื้นที่ส่วนใหญ่ของประเทศไทยจะมี ปริมาณฝนรวมต่ำกว่าค่าปกติ ยกเว้นทางตอนกลางและตอนล่าง ภาคใต้ มีปริมาณฝนรวม สูงกว่าค่าปกติ

พื้นที่ส่วนใหญ่ของประเทศไทย จะมีฝนรวมสูงกว่าค่าปกติ

พื้นที่ส่วนใหญ่ของประเทศไทย จะมีฝนรวมสูงกว่าค่าปกติ

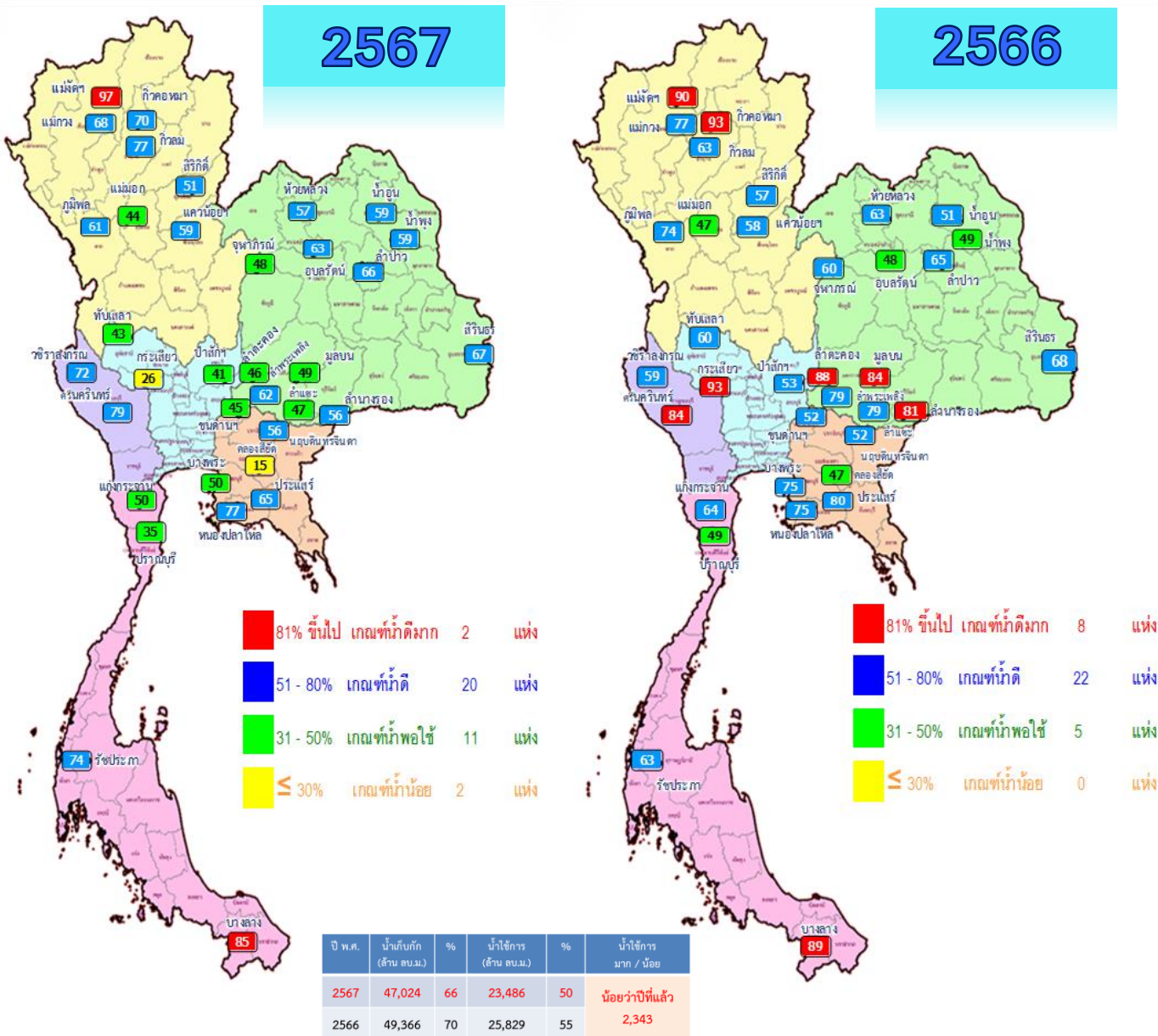
คำอธิบาย



สถานการณ์น้ำในอ่างเก็บน้ำ และสถานการณ์น้ำท่า



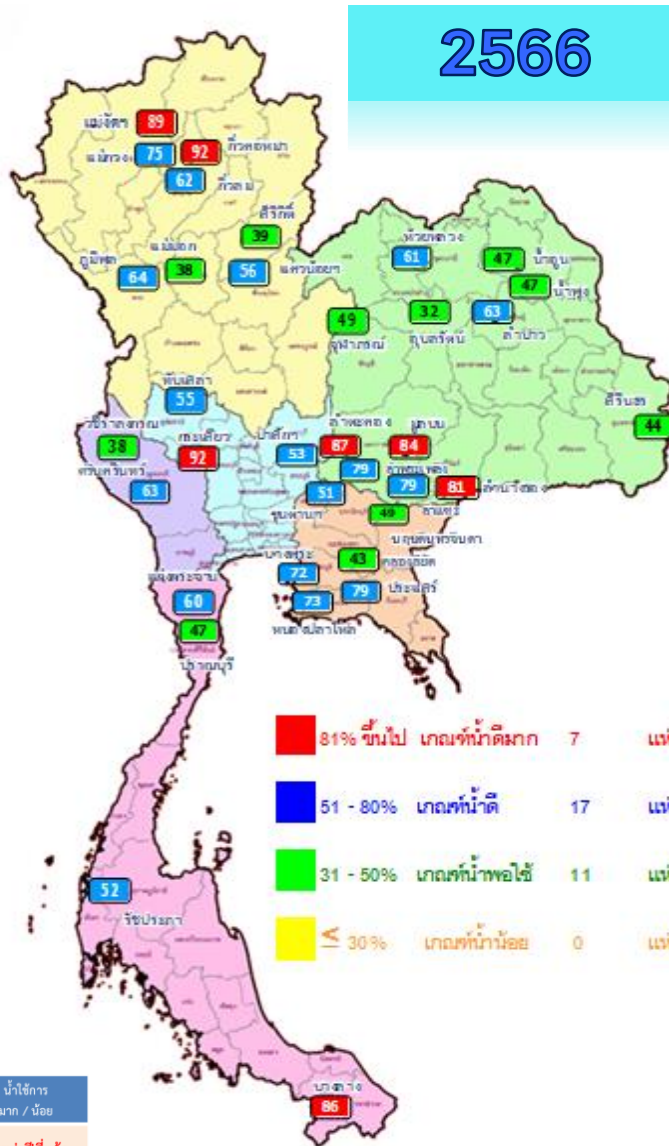
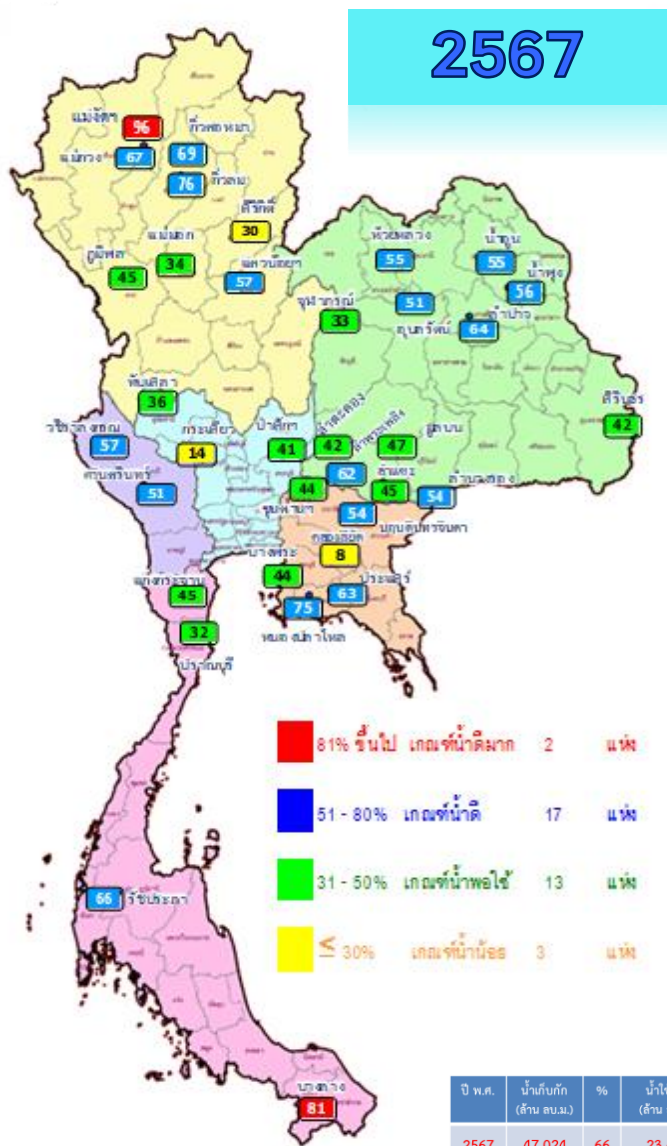
ปริมาณน้ำเก็บกักในอ่างเก็บน้ำขนาดใหญ่ วันที่ 3 มีนาคม



ภาค	ความจุที่ รนส. (ล้าน ม.³)	ความจุที่ รนท. (ล้าน ม.³)	ความจุน้ำใช้การ (ล้าน ม.³)	ณ วันนี้								ปริมาณน้ำไหลลงวันนี้ (ล้าน ม.³)	ปริมาณน้ำระบายวันนี้ (ล้าน ม.³)
				ปี 2566		ปี 2567							
				ปริมาตร (ล้าน ม.³)	% รนท.	ปริมาตร (ล้าน ม.³)	% รนท.	ปริมาตรใช้การ (ล้าน ม.³)	% รนท.	% ใช้การ			
ภาคเหนือ													
ภูมิพล*	13,462	13,462	9,662	9,982	74	8,177	61	4,377	33	45	0.00	13.00	
สิริกิติ์*	10,508	9,510	6,660	5,451	57	4,834	51	1,984	21	30	1.58	21.00	
แม่จตุสดมภ์บุรณชลด	323	265	253	237	90	256	97	244	92	96	0.00	0.96	
แม่จตุสดมภ์บุรณชลด	295	263	249	202	77	180	68	166	63	67	0.11	0.51	
กิ่วลม	106	106	103	67	63	81	77	78	73	76	1.61	0.79	
กิ่วคอหมา	209	170	164	157	93	119	70	113	66	69	0.00	1.41	
แกว่น้อยบำรุงแดน	1,080	939	896	549	58	550	59	507	54	57	0.00	7.78	
แม่มอก	110	110	94	52	47	48	44	32	29	34	0.00	0.55	
ภาคตะวันออกเฉียงเหนือ													
ห้วยหลวง	136	136	129	85	63	77	57	71	52	55	0.00	0.59	
น้ำอูน	780	520	475	267	51	307	59	262	50	55	0.00	1.32	
น้ำพุง*	200	165	156	81	49	97	59	88	53	56	0.00	0.60	
จุฬารามย์*	181	164	127	99	60	79	48	42	26	33	0.00	0.00	
อุบลรัตน์*	4,640	2,431	1,849	1,178	48	1,530	63	948	39	51	0.00	7.05	
ลำปาว	2,450	1,980	1,880	1,292	65	1,313	66	1,213	61	64	1.64	7.41	
ลำตะคอง	445	314	292	275	88	146	46	123	39	42	0.01	0.43	
ลำพระเพลิง	242	155	154	123	79	96	62	95	61	62	0.00	0.25	
มูลบน	350	141	134	119	84	70	49	63	44	47	0.05	0.34	
ลำแซะ	325	275	268	218	79	128	47	121	44	45	0.00	0.21	
ลำนางรอง	197	121	118	99	81	68	56	64	53	54	0.06	0.00	
สิรินธร*	1,966	1,966	1,135	1,335	68	1,310	67	478	24	42	0.00	1.03	
ภาคกลาง													
ป่าสักชลสิทธิ์	960	960	957	507	53	398	41	395	41	41	2.64	4.33	
ห้วยเสลา	190	160	143	96	60	69	43	52	32	36	0.00	0.10	
กระเสียว	390	299	259	279	93	77	26	37	12	14	0.41	1.28	
ภาคตะวันตก													
ศรีนครินทร์*	18,770	17,745	7,480	14,978	84	14,061	79	3,796	21	51	0.31	13.08	
วชิราลงกรณ์*	11,000	8,860	5,848	5,218	59	6,359	72	3,347	38	57	0.00	22.99	
ภาคตะวันออก													
ขุนด่านปราการชล	225	224	219	116	52	102	45	97	43	44	0.00	1.62	
คลองสิียด	450	420	390	197	47	62	15	32	8	8	0.00	0.41	
บางพระ	127	117	105	88	75	59	50	47	40	44	0.00	0.34	
หนองปลาไหล	206	164	150	123	75	126	77	112	68	75	0.73	0.44	
ประแสร์	322	295	275	237	80	193	65	173	58	63	0.00	0.88	
นฤบดีนทรจินดา	338	295	281	153	52	165	56	151	51	54	0.00	0.50	
ภาคใต้													
แก่งกระจาน	900	710	645	453	64	357	50	292	41	45	0.63	1.30	
ปราณบุรี	490	391	373	193	49	135	35	118	30	32	0.00	0.29	
รัชชประภา*	6,144	5,639	4,287	3,570	63	4,164	74	2,813	50	66	1.58	6.99	
บางลง*	1,590	1,454	1,178	1,289	89	1,232	85	956	66	81	3.11	2.92	
รวมทั้งประเทศ	77,891	70,926	47,388	49,366	70	47,024	66	23,486	33	50	14.48	122.68	



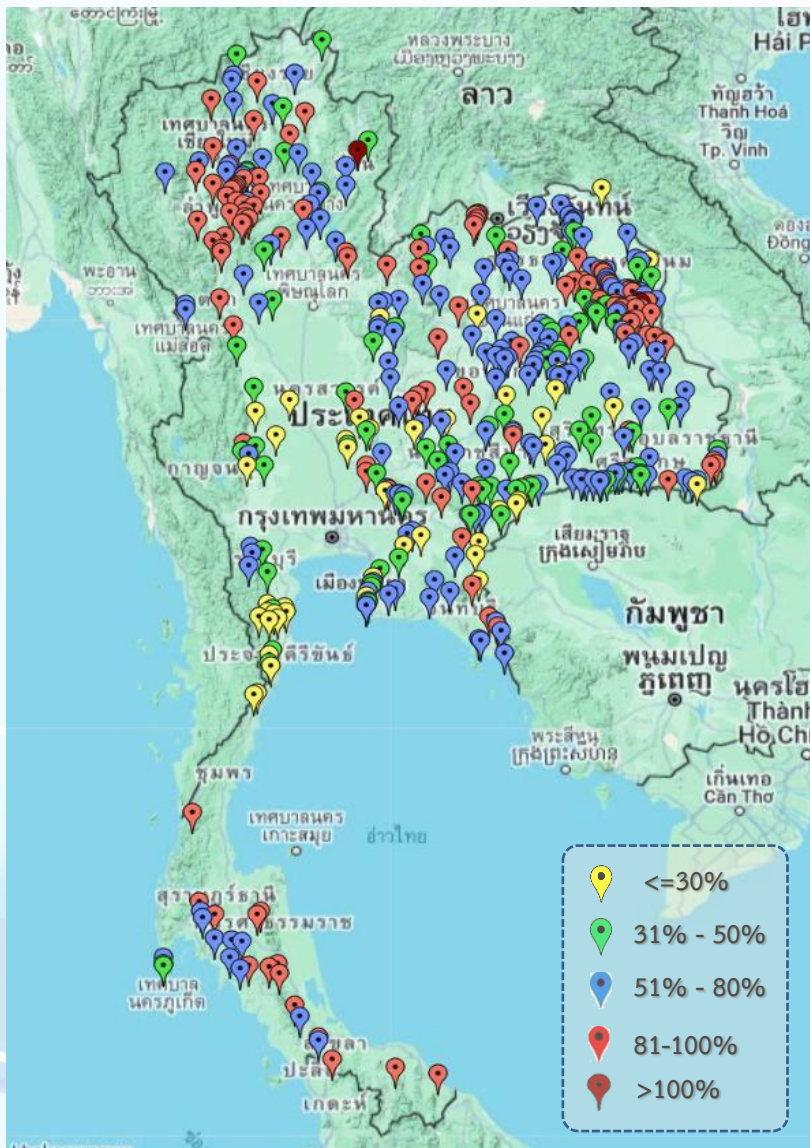
ปริมาณน้ำใช้การในอ่างเก็บน้ำขนาดใหญ่ วันที่ 3 มีนาคม



ปี พ.ศ.	น้ำเก็บกัก (ล้าน ลบ.ม.)	%	น้ำใช้การ (ล้าน ลบ.ม.)	%	น้ำใช้การมากกว่า/น้อยกว่าปีที่แล้ว
2567	47,024	66	23,486	50	น้อยกว่าปีที่แล้ว
2566	49,366	70	25,829	55	2,343

ภาค อ่างเก็บน้ำเชื่อม	ความจุ ที่ รนส. (ล้าน ม.³)	ความจุ ที่ รนค. (ล้าน ม.³)	ความจุน้ำ ใช้การ (ล้าน ม.³)	ณ วันนี้						ปริมาณน้ำ ไหลลง วันนี้ (ล้าน ม.³)	ปริมาณน้ำ ระบาย วันนี้ (ล้าน ม.³)
				ปี 2566		ปี 2567					
				ปริมาณ (ล้าน ม.³)	% รนค.	ปริมาณ (ล้าน ม.³)	% รนค.	ปริมาณใช้การ (ล้าน ม.³)	% ใช้การ		
ภาคเหนือ											
ภูมิพล*	13,462	13,462	9,662	9,982	74	8,177	61	4,377	45	0.00	13.00
สิริกิติ์*	10,508	9,510	6,660	5,451	57	4,834	51	1,984	30	1.58	21.00
แม่จันทสมบูรณ์ชล	323	265	253	237	90	256	97	244	96	0.00	0.96
แม่จางอุดมธารา	295	263	249	202	77	180	68	166	67	0.11	0.51
กิ่วลม	106	106	103	67	63	81	77	78	76	1.61	0.79
กิ่วคอกหมา	209	170	164	157	93	119	70	113	69	0.00	1.41
แควน้อยบำรุงแดน	1,080	939	896	549	58	550	59	507	57	0.00	7.78
แม่มอก	110	110	94	52	47	48	44	32	34	0.00	0.55
ภาคตะวันออกเฉียงเหนือ											
ห้วยหลวง	136	136	129	85	63	77	57	71	55	0.00	0.59
น้ำอูน	780	520	475	267	51	307	59	262	55	0.00	1.32
น้ำพุง*	200	165	156	81	49	97	59	88	56	0.00	0.60
จุฬารามย์*	181	164	127	99	60	79	48	42	33	0.00	0.00
อุบลรัตน์*	4,640	2,431	1,849	1,178	48	1,530	63	948	51	0.00	7.05
ลำปาว	2,450	1,980	1,880	1,292	65	1,313	66	1,213	64	1.64	7.41
ลำตะคอง	445	314	292	275	88	146	46	123	42	0.01	0.43
ลำพระเพลิง	242	155	154	123	79	96	62	95	62	0.00	0.25
มูลขาน	350	141	134	119	84	70	49	63	47	0.05	0.34
ลำแซะ	325	275	268	218	79	128	47	121	45	0.00	0.21
ลำนางรอง	197	121	118	99	81	68	56	64	54	0.06	0.00
สิรินธร*	1,966	1,966	1,135	1,335	68	1,310	67	478	42	0.00	1.03
ภาคกลาง											
ป่าสักชลสิทธิ์	960	960	957	507	53	398	41	395	41	2.64	4.33
ทับเสลา	190	160	143	96	60	69	43	52	36	0.00	0.10
กระเสียว	390	299	259	279	93	77	26	37	14	0.41	1.28
ภาคตะวันตก											
ศรีนครินทร์*	18,770	17,745	7,480	14,978	84	14,061	79	3,796	51	0.31	13.08
วชิราลงกรณ์*	11,000	8,860	5,848	5,218	59	6,359	72	3,347	57	0.00	22.99
ภาคตะวันออก											
ขุนด่านปราการชล	225	224	219	116	52	102	45	97	44	0.00	1.62
คลองสิียด	450	420	390	197	47	62	15	32	8	0.00	0.41
บางพระ	127	117	105	88	75	59	50	47	44	0.00	0.34
หนองปลาไหล	206	164	150	123	75	126	77	112	75	0.73	0.44
ประแสร์	322	295	275	237	80	193	65	173	63	0.00	0.88
นฤบดินทรจินดา	338	295	281	153	52	165	56	151	54	0.00	0.50
ภาคใต้											
แก่งกระจาน	900	710	645	453	64	357	50	292	45	0.63	1.30
ปราณบุรี	490	391	373	193	49	135	35	118	32	0.00	0.29
รัชชประภา*	6,144	5,639	4,287	3,570	63	4,164	74	2,813	66	1.58	6.99
บางกลาง*	1,590	1,454	1,178	1,289	89	1,232	85	956	81	3.11	2.92
รวมทั้งประเทศ	80,106	70,926	47,388	49,366	70	47,024	66	23,486	50	14.48	122.68

สถานการณ์น้ำในอ่างเก็บน้ำขนาดกลาง วันที่ 3 มีนาคม 2567



ภาค	ปริมาณน้ำอ่างเก็บน้ำขนาดกลาง จำนวน 435 แห่ง								
	จำนวนอ่าง	ความจุ	น้ำใช้การ	ปริมาณน้ำปี 2566	% รนค.	ปริมาณน้ำปี 2567	% รนค.	ใช้การปี 2567	% ใช้การ
เหนือ	80	1,083	992	789	73	760	70	669	67
ตะวันออกเฉียงเหนือ	226	2,061	1,892	1,382	67	1,326	64	1,159	61
กลาง	27	419	393	251	60	212	51	188	48
ตะวันตก	8	164	152	133	81	84	51	73	48
ตะวันออก	52	1,006	949	696	69	532	53	476	50
ใต้	42	679	626	511	75	465	68	411	66
รวม	435	5,411	5,004	3,762	70	3,379	62	2,976	59

สรุปอ่างขนาดกลางที่มีปริมาตรในช่วง ≤30%, >30 - 50% ,>50-80%, > 80-100% และ >100%

ภาค	≤30%	>30-50%	>50-80%	>80-100%	>100%
เหนือ	0	12	29	38	1
ดอน.	13	41	110	60	2
ตะวันออก	11	9	26	6	0
กลาง	8	6	10	3	0
ตะวันตก	1	3	4	0	0
ใต้	12	6	10	14	0
รวม	45	77	189	121	3

รวมทั้งหมด 435 แห่ง



ปริมาณน้ำในอ่างเก็บน้ำขนาดใหญ่และขนาดกลาง วันที่ 3 มีนาคม 2567

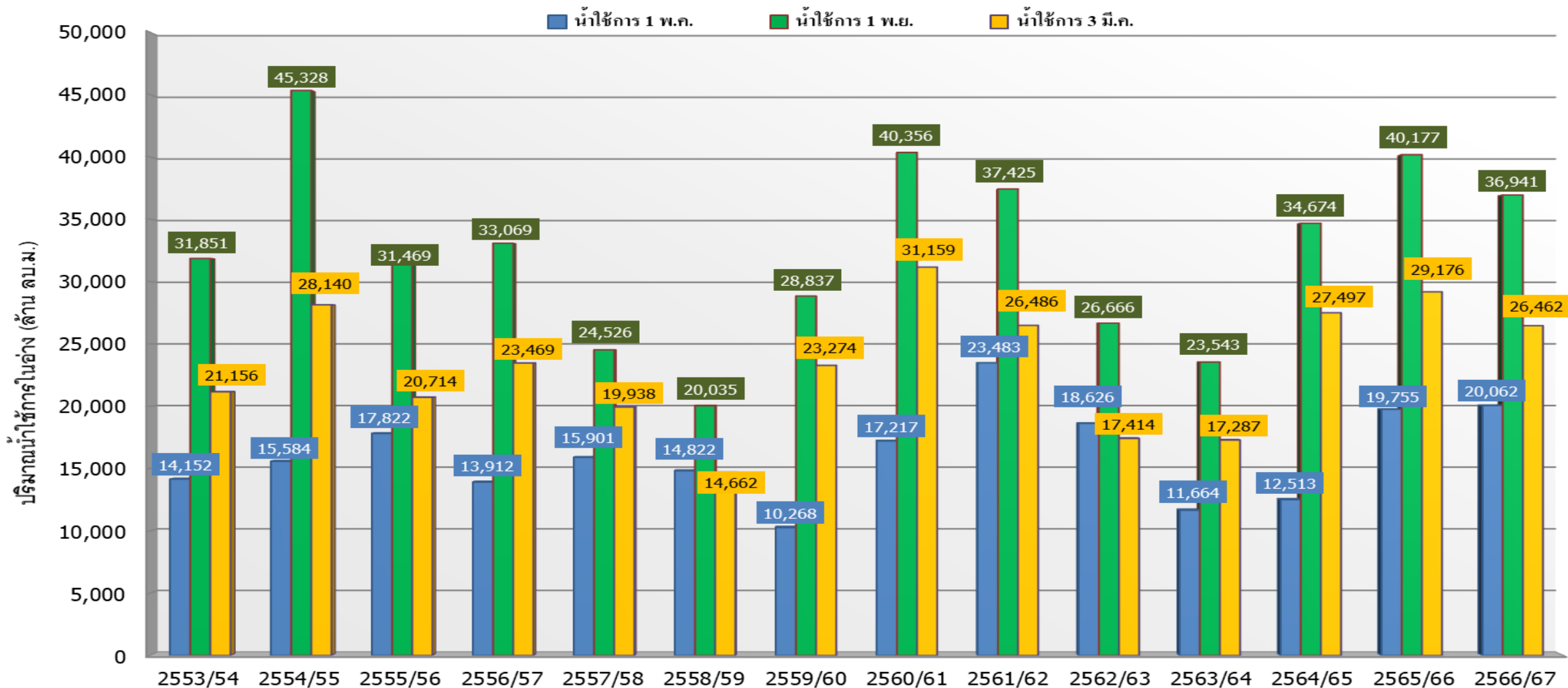


ภาค	ขนาดใหญ่				ขนาดกลาง				รวมอ่างขนาดใหญ่และกลาง						รับน้ำได้อีก	เปรียบเทียบปี 66 กับ 67		
	จำนวน	ความจุ	ปี 2567	% ความจุ อ่างฯ	จำนวน	ความจุ	ปี 2567	% ความจุ อ่างฯ	จำนวน	ความจุ	ปี2566		ปี2567			ปริมาณ	ปริมาณ	%
											ปริมาณ	%	ปริมาณ	%				
เหนือ	8	24,825	14,245	57	80	1,083	760	70	88	25,908	17,486	67	15,005	58	10,902	-2,481	-14	
ตอน.	12	8,368	5,220	62	226	2,061	1,326	64	238	10,429	6,555	63	6,546	63	3,883	-9	0	
กลาง	3	1,419	544	38	27	419	212	51	30	1,838	1,133	62	756	41	1,081	-377	-33	
ตะวันตก	2	26,605	20,421	77	8	164	84	51	10	26,769	20,328	76	20,505	77	6,264	177	1	
ตะวันออก	6	1,515	706	47	52	1,006	532	53	58	2,520	1,610	64	1,238	49	1,283	-372	-23	
ใต้	4	8,194	5,889	72	42	679	465	68	46	8,874	6,016	68	6,354	72	2,520	338	6	
รวม	35	70,926	47,024	66	435	5,411	3,379	62	470	76,337	53,128	70	50,403	66	25,933	-2,725	-5	
ปริมาณน้ำใช้การ	47,389	<u>23,486</u>	50	5,004	<u>2,976</u>	59	52,393	<u>29,185</u>	56	<u>26,462</u>	51							

สามารถรับน้ำได้อีก **25,933** ล้าน ลบ.ม. (34%)

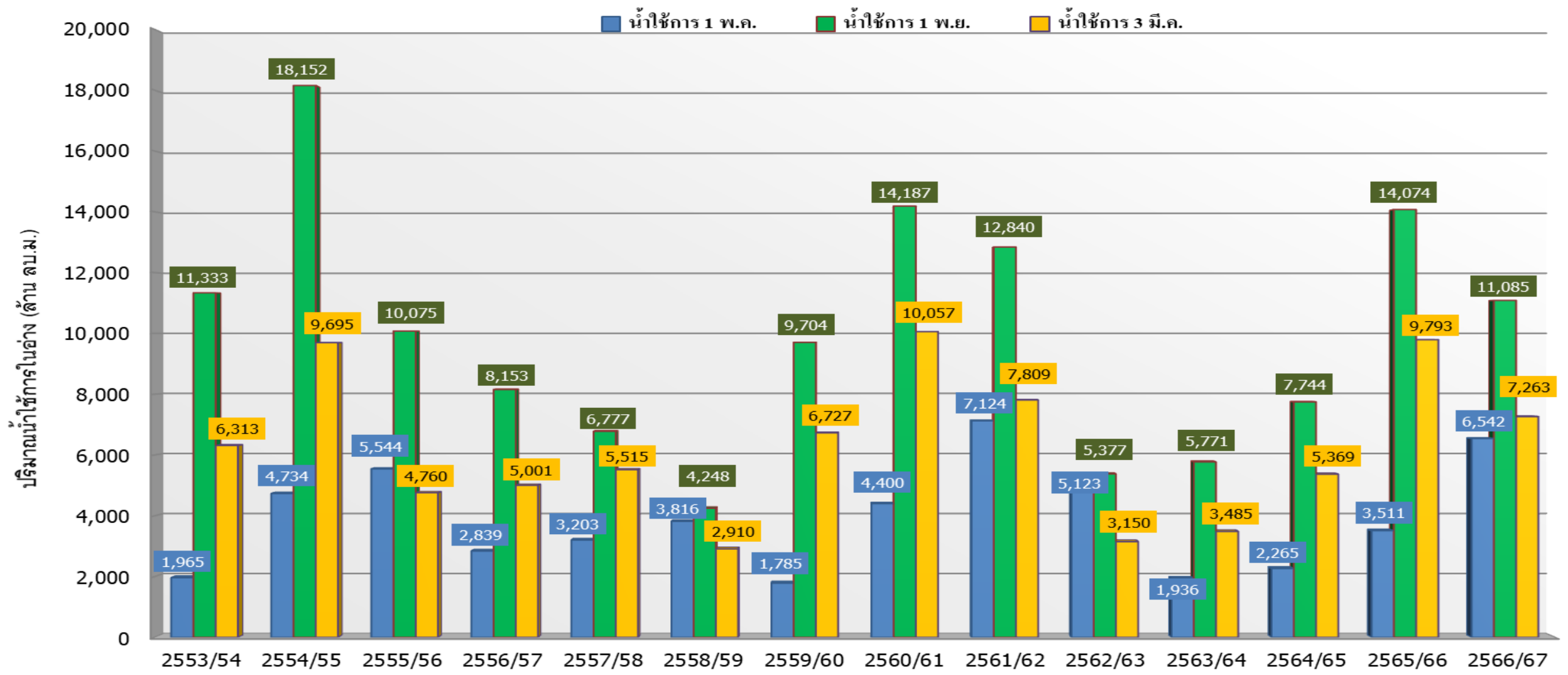
%น้ำใช้การ=(ปริมาณน้ำใช้การ/ความจุอ่างฯ)*100 23

กราฟเปรียบเทียบปริมาณน้ำใช้การในอ่างเก็บน้ำขนาดใหญ่และขนาดกลาง ตั้งแต่ปี 2553 ถึง ปี 2566



ปี 25 (1)/(2)	2553/54	2554/55	2555/56	2556/57	2557/58	2558/59	2559/60	2560/61	2561/62	2562/63	2563/64	2564/65	2565/66	2566/67
(1) ■ น้ำใช้การ 1 พ.ค.	14,152	15,584	17,822	13,912	15,901	14,822	10,268	17,217	23,483	18,626	11,664	12,513	19,755	20,062
(1) ■ น้ำใช้การ 1 พ.ย.	31,851	45,328	31,469	33,069	24,526	20,035	28,837	40,356	37,425	26,666	23,543	34,674	40,177	36,941
(2) ■ น้ำใช้การ 3 มี.ค.	21,156	28,140	20,714	23,469	19,938	14,662	23,274	31,159	26,486	17,414	17,287	27,497	29,176	26,462

กราฟเปรียบเทียบปริมาณน้ำใช้การในกลุ่มน้ำเจ้าพระยา (ภูมิพล สิริกิติ์ แควน้อยฯ ปาสักฯ) ตั้งแต่ปี 2553 ถึง ปี 2566



ปี 25 (1)/(2)	2553/54	2554/55	2555/56	2556/57	2557/58	2558/59	2559/60	2560/61	2561/62	2562/63	2563/64	2564/65	2565/66	2566/67
(1) ■ น้ำใช้การ 1 พ.ค.	1,965	4,734	5,544	2,839	3,203	3,816	1,785	4,400	7,124	5,123	1,936	2,265	3,511	6,542
(1) ■ น้ำใช้การ 1 พ.ย.	11,333	18,152	10,075	8,153	6,777	4,248	9,704	14,187	12,840	5,377	5,771	7,744	14,074	11,085
(2) ■ น้ำใช้การ 3 มี.ค.	6,313	9,695	4,760	5,001	5,515	2,910	6,727	10,057	7,809	3,150	3,485	5,369	9,793	7,263



ปริมาณน้ำใช้การ อ่างเก็บน้ำขนาดใหญ่และขนาดกลาง



ภาคเหนือ

อ่างใหญ่ 8 แห่ง
อ่างกลาง 80 แห่ง

ปี 2567	ปี 2566
8,170	10,651
ล้าน ลบ.ม.	
น้อยกว่า -2,481 ล้าน ลบ.ม.	
รับน้ำได้อีก 10,902 ล้าน ลบ.ม.	

ภาคตะวันตก

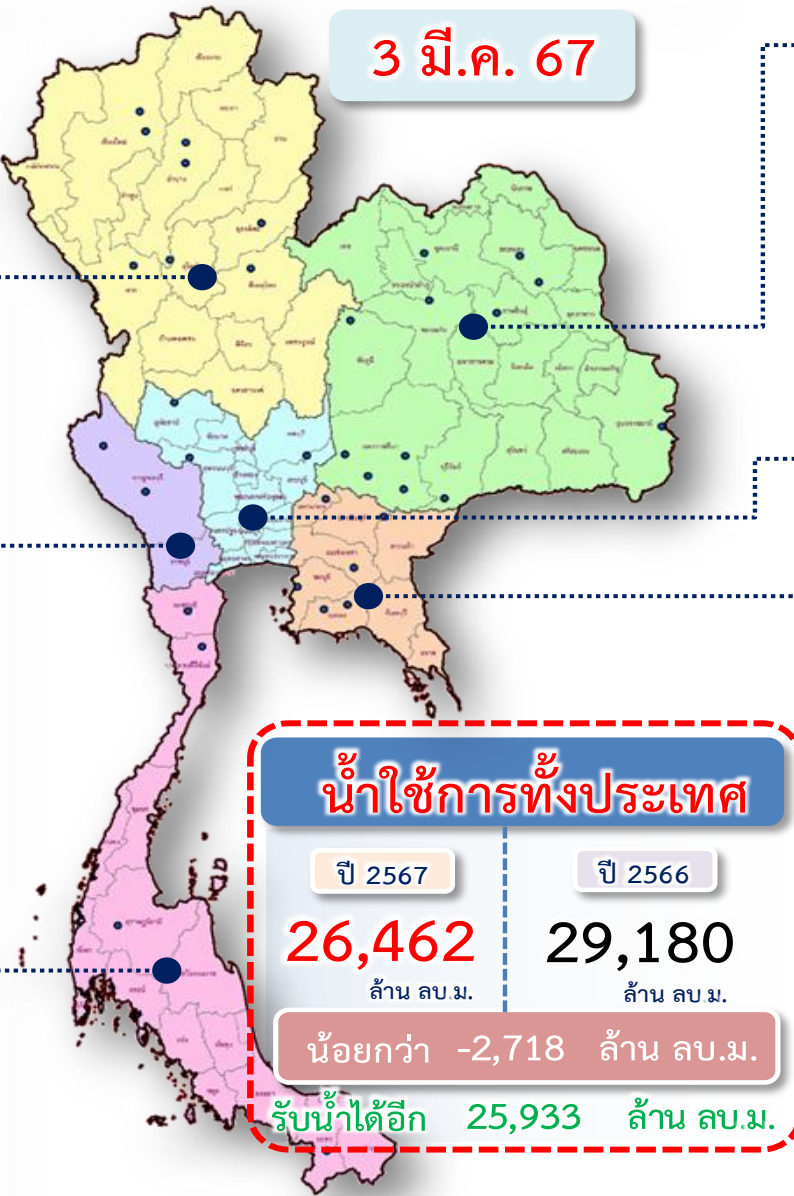
อ่างใหญ่ 2 แห่ง
อ่างกลาง 8 แห่ง

ปี 2567	ปี 2566
7,217	7,040
ล้าน ลบ.ม.	
มากกว่า 176 ล้าน ลบ.ม.	
รับน้ำได้อีก 6,264 ล้าน ลบ.ม.	

ภาคใต้

อ่างใหญ่ 4 แห่ง
อ่างกลาง 42 แห่ง

ปี 2567	ปี 2566
4,589	4,252
ล้าน ลบ.ม.	
มากกว่า 338 ล้าน ลบ.ม.	
รับน้ำได้อีก 2,520 ล้าน ลบ.ม.	



3 มี.ค. 67

อ่างใหญ่ 12 แห่ง
อ่างกลาง 226 แห่ง

ภาคตะวันออกเฉียงเหนือ

ปี 2567	ปี 2566
4,727	4,731
ล้าน ลบ.ม.	
น้อยกว่า -4 ล้าน ลบ.ม.	
รับน้ำได้อีก 3,883 ล้าน ลบ.ม.	

อ่างใหญ่ 3 แห่ง
อ่างกลาง 27 แห่ง

ภาคกลาง

ปี 2567	ปี 2566
672	1,048
ล้าน ลบ.ม.	
น้อยกว่า -375 ล้าน ลบ.ม.	
รับน้ำได้อีก 1,081 ล้าน ลบ.ม.	

อ่างใหญ่ 6 แห่ง
อ่างกลาง 52 แห่ง

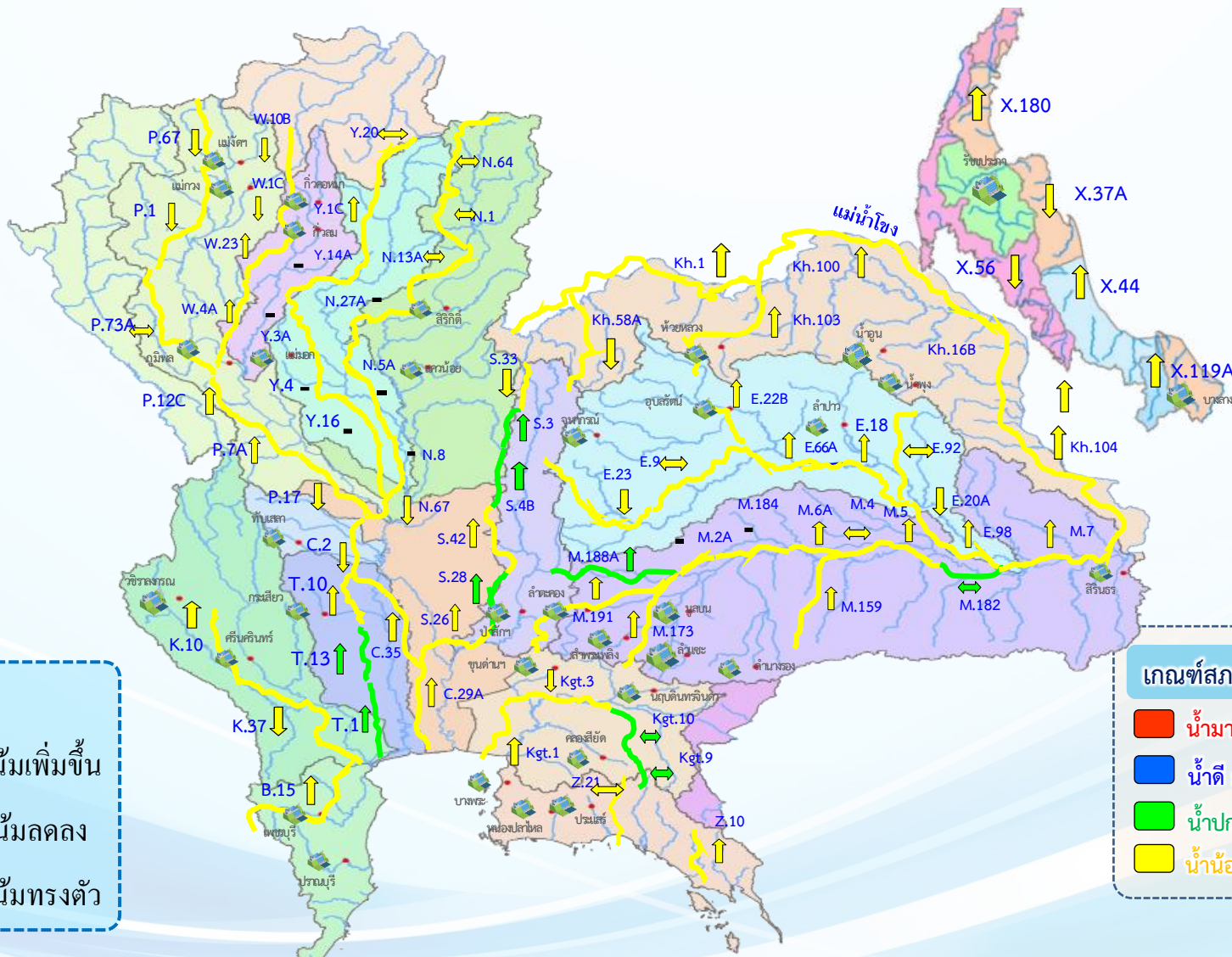
ภาคตะวันออก

ปี 2567	ปี 2566
1,087	1,459
ล้าน ลบ.ม.	
น้อยกว่า -372 ล้าน ลบ.ม.	
รับน้ำได้อีก 1,283 ล้าน ลบ.ม.	



แนวโน้มสถานการณ์น้ำท่าในลำน้ำสายหลัก

วันที่ 3 มีนาคม 2567



แนวโน้มน้ำ

- ↑ แนวโน้มเพิ่มขึ้น
- ↓ แนวโน้มลดลง
- ↔ แนวโน้มทรงตัว

เกณฑ์สภาพน้ำท่า

- น้ำมาก : สูงกว่า 81% ค่าความจุลำนํ้า
- น้ำดี : สูงกว่า 50.1 - 80 % ของความจุลำนํ้า
- น้ำปกติ : สูงกว่า 30.1%-50% ของความจุลำนํ้า
- น้ำน้อย : ต่ำกว่า 30% ของความจุลำนํ้า

จำนวน

- สถานี
- 5 สถานี
- 6 สถานี
- 60 สถานี

จำนวนสถานีวัดน้ำท่าที่ใช้ติดตาม 82 สถานี



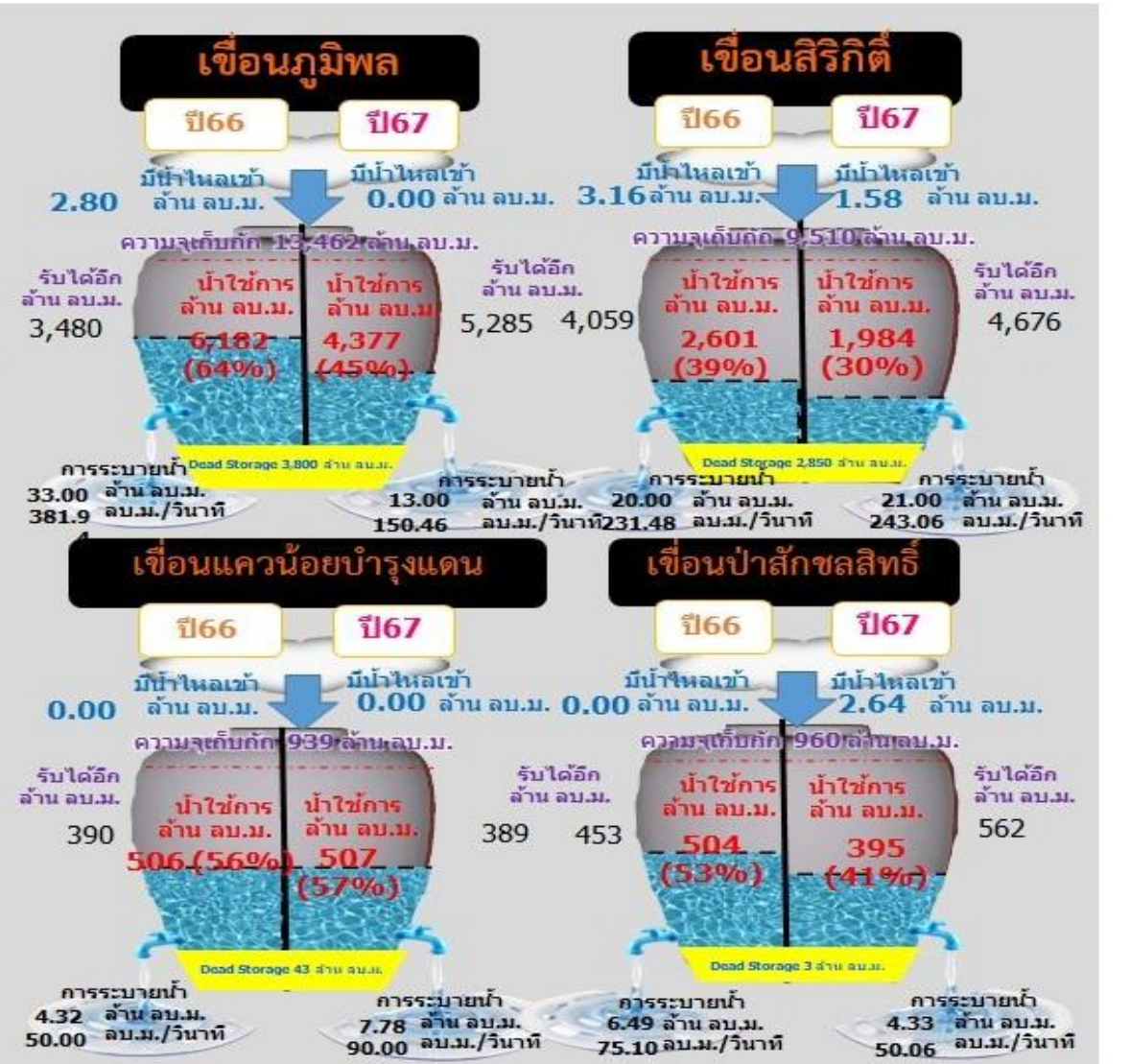
สถานการณ์ลุ่มน้ำเจ้าพระยา



ปริมาณน้ำ 4 เขื่อนหลักลุ่มน้ำเจ้าพระยา



รวม 4 เขื่อน	ปริมาณน้ำทั้งหมด (ล้าน ลบ.ม.)	น้ำใช้การ (ล้าน ลบ.ม.)	รับน้ำได้อีก (ล้าน ลบ.ม.)
3 มี.ค. 67	13,959 (56%)	7,263 (40%)	10,912
3 มี.ค. 66	16,489 (66%)	9,793 (54%)	8,382

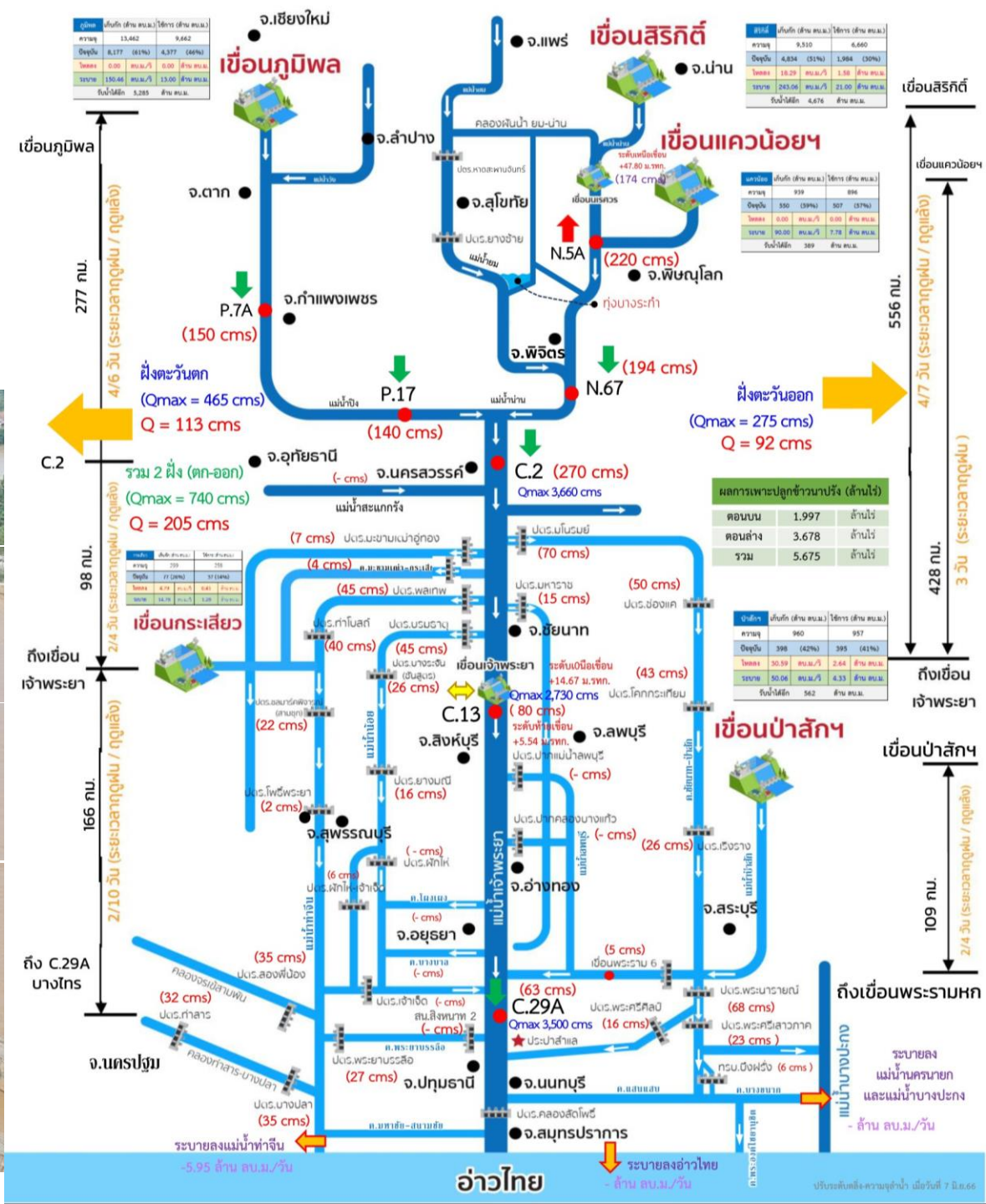
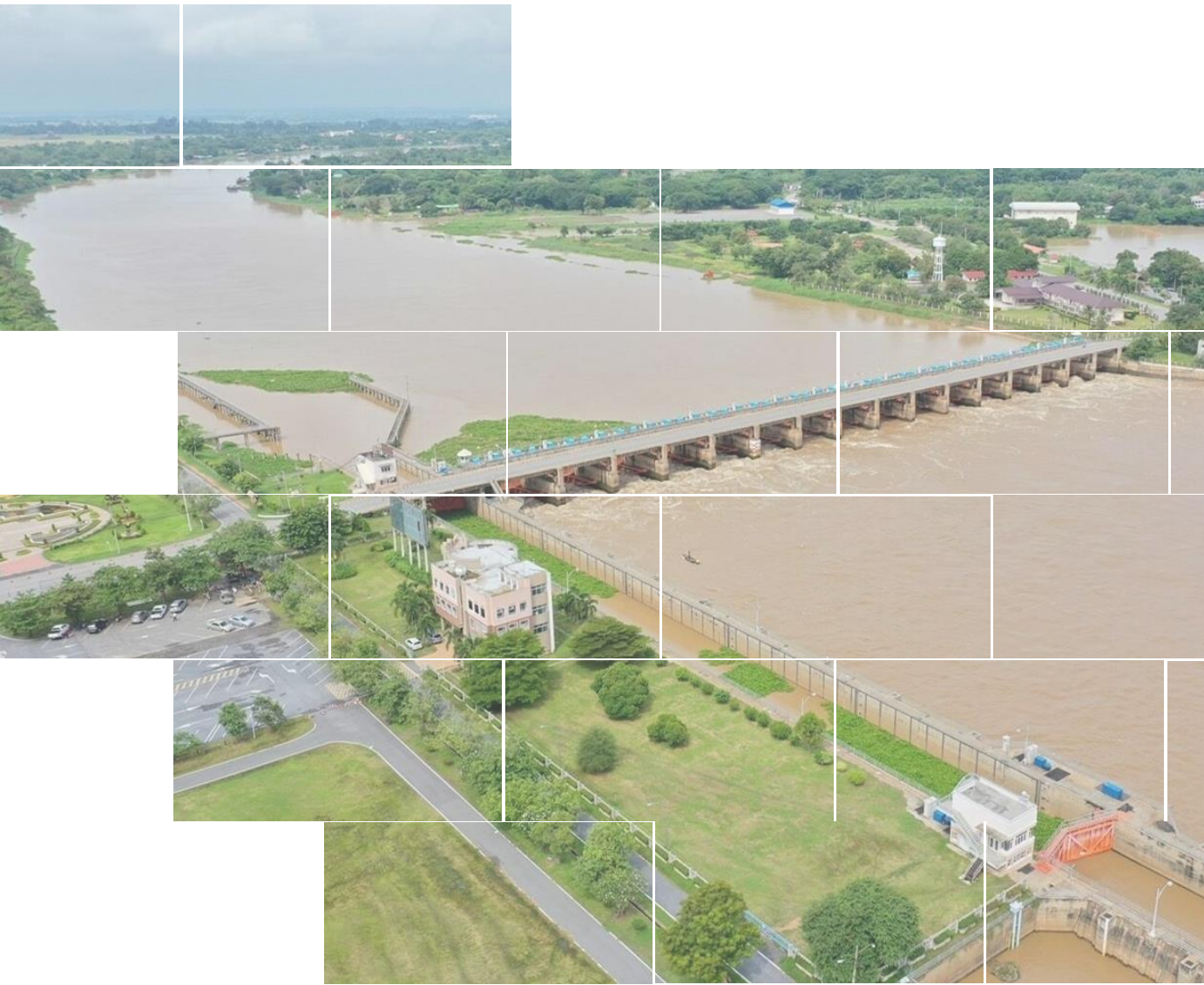


ไหลลงวันนี้
4.22 ล้าน ลบ.ม.
ระบายวันนี้
46.10 ล้าน ลบ.ม.



สถานการณ์ลุ่มน้ำเจ้าพระยา

ข้อมูล ณ วันที่ 3 มี.ค.67



อ่าวไทย



แผน-ผลจัดสรรน้ำฤดูแล้ง ปี 2566/67



แผนการจัดสรรน้ำและการเพาะปลูกพืชฤดูแล้ง ปี 2566/67



(1 พฤศจิกายน 2566 - 30 เมษายน 2567)

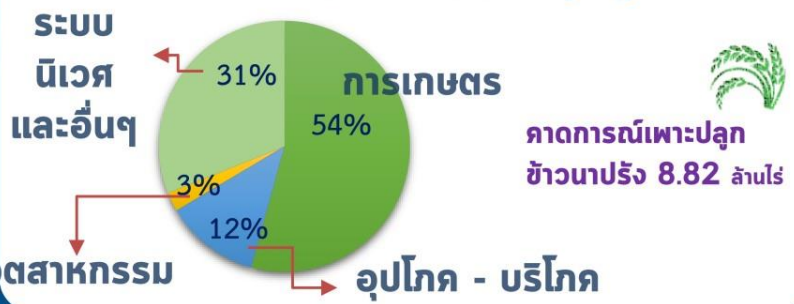
(ปรับแผนใหม่วันที่ 25 ม.ค.67)



ทั้งประเทศ

ปริมาณน้ำต้นทุน **40,387** ล้าน ลบ.ม.
1 พฤศจิกายน 2566 (ใหญ่ 32,849 + อื่น ๆ 7,538 ล้าน ลบ.ม.)
ความต้องการน้ำ **24,985** ล้าน ลบ.ม.
สำรองน้ำต้นทุนฤดูฝน **15,402** ล้าน ลบ.ม.

- อุปโภค-บริโภค**
3,050 ล้าน ลบ.ม. (12%)
- รักษาระบบนิเวศและอื่น ๆ**
7,760 ล้าน ลบ.ม. (31%)
- เกษตรกรรม**
13,555 ล้าน ลบ.ม. (54%)
- อุตสาหกรรม**
620 ล้าน ลบ.ม. (3%)



ลุ่มเจ้าพระยา

ปริมาณน้ำต้นทุน **11,085** ล้าน ลบ.ม.
1 พฤศจิกายน 2566
ความต้องการน้ำ **8,700** ล้าน ลบ.ม.
สำรองน้ำต้นทุนฤดูฝน **3,385** ล้าน ลบ.ม.

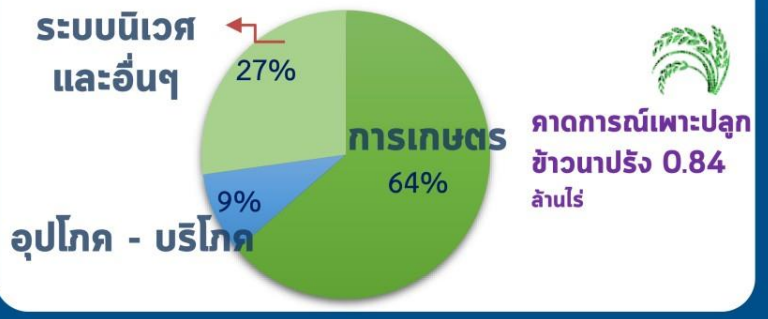
- อุปโภค-บริโภค**
1,150 ล้าน ลบ.ม. (13%)
- รักษาระบบนิเวศและอื่น ๆ**
2,722 ล้าน ลบ.ม. (31%)
- เกษตรกรรม**
4,693 ล้าน ลบ.ม. (54%)
- อุตสาหกรรม**
135 ล้าน ลบ.ม. (2%)



ลุ่มน้ำแม่กลอง (1 ม.ค. - 30 มิ.ย.67)

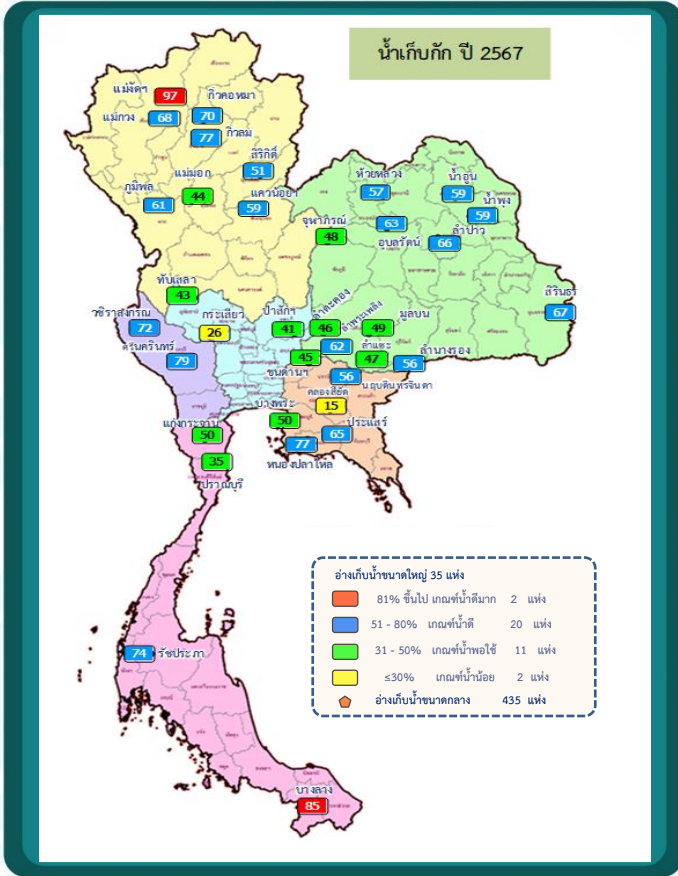
ปริมาณน้ำต้นทุน **9,233** ล้าน ลบ.ม.
1 พฤศจิกายน 2566
ความต้องการน้ำ **5,000** ล้าน ลบ.ม.
สำรองน้ำต้นทุนฤดูฝน **4,233** ล้าน ลบ.ม.

- อุปโภค-บริโภค**
460 ล้าน ลบ.ม. (9%)
- รักษาระบบนิเวศและอื่น ๆ**
1,360 ล้าน ลบ.ม. (27%)
- เกษตรกรรม**
3,180 ล้าน ลบ.ม. (64%)
- อุตสาหกรรม**
- ล้าน ลบ.ม. (0%)





แผน-ผล การบริหารจัดการน้ำฤดูแล้ง ปี 2566/67 **ทั้งประเทศ** (1 พ.ย.66-30 เม.ย. 67)



ปริมาณอ่างเก็บน้ำทั้งประเทศ **วันที่ 3 มี.ค. 67**

ปริมาณน้ำเก็บกักและใช้การทั้งประเทศ **วันที่ 3 มี.ค. 67**



1,530
แห่ง

ปริมาณน้ำเก็บกัก
50,672 ล้าน ลบ.ม.
(66%)

ปริมาณน้ำใช้การ
26,688 ล้าน ลบ.ม.
(51%)

คาดการณ์ปริมาณน้ำใช้การ
ณ วันที่ 1 พ.ค. 67
17,037 ล้าน ลบ.ม. (36%)
คาดการณ์ 1 พ.ย.67 จำนวน
20,020 ล้าน ลบ.ม. (42%)

แผนใหม่

- ปริมาณน้ำเก็บกักทั้งประเทศ (รวมอ่างใหญ่ อ่างกลาง อ่างเล็ก) วันที่ 1 พ.ย. 66 จำนวน 61,191 ล้าน ลบ.ม. (78%)
- ปริมาณน้ำต้นทุน (1 พ.ย.66) จำนวน 40,387 ล้าน ลบ.ม. แผนจัดสรรน้ำฤดูแล้ง 24,985 ล้าน ลบ.ม. สำรองน้ำ
- ต้นฤดูฝน จำนวน 15,402 ล้าน ลบ.ม.

แผน - ผลจัดสรรน้ำฤดูแล้ง ปี2566/67

แผน - ผลเพาะปลูกข้าวนาปรัง ปี2566/67

(ล้านไร่)	แผนเดิม (1 พ.ย. 66)	พื้นที่คาดการณ์ (25 มี.ค. 67)
แผน	5.80	8.82 (+3.02)
เพาะปลูกแล้ว	-	8.50 (96%)
เก็บเกี่ยว	-	0.63



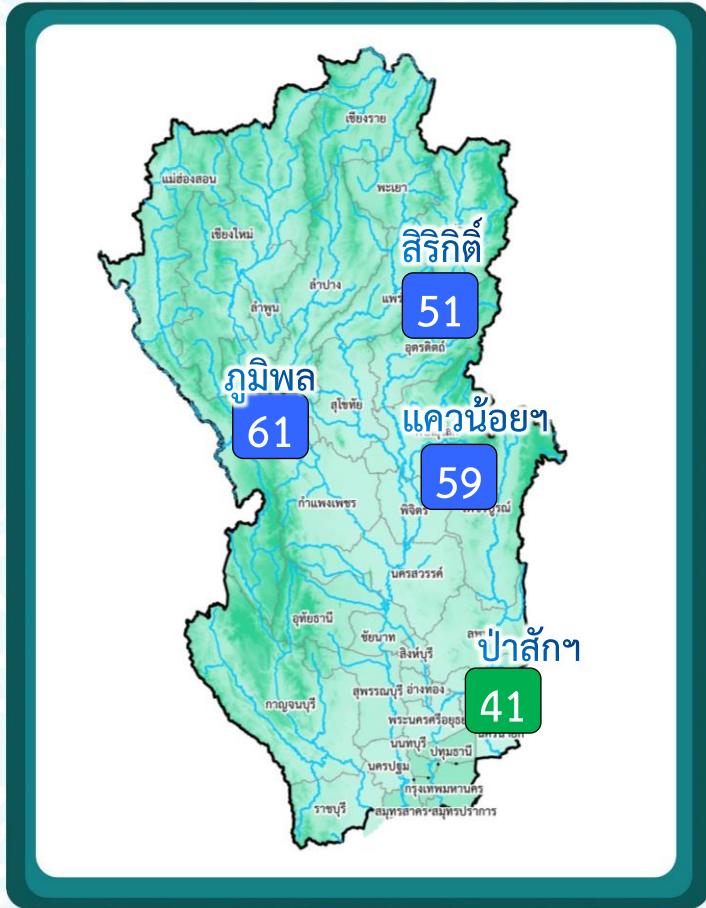
	แผนเดิม (1 พ.ย. 66)		แผนใหม่ (25 มี.ค. 67)	
แผนจัดสรรน้ำ	21,810	ล้าน ลบ.ม.	24,985	ล้าน ลบ.ม. (+3,175)
ผลจัดสรรน้ำ	15,778	72%	15,778	63%
คงเหลือ	6,032	28%	9,207	37%

*** ข้อมูล ณ วันที่ 28 ก.พ.67

* หน่วย: ล้านไร่



แผน-ผล การบริหารจัดการน้ำฤดูแล้ง ปี 2566/67 **ลุ่มน้ำเจ้าพระยา** (1 พ.ย.66-30 เม.ย. 67)



ปริมาณน้ำ 4 เขื่อนหลักเจ้าพระยา วันที่ 3 มี.ค. 67



4
เขื่อน

ปริมาณน้ำเก็บกัก	ปริมาณน้ำใช้การ
13,959 ล้าน ลบ.ม. (56%)	7,263 ล้าน ลบ.ม. (40%)

คาดการณ์ปริมาณน้ำใช้การ ณ วันที่ 1 พ.ค. 67
4,617 ล้าน ลบ.ม. (25%)

	ปริมาณน้ำเก็บกัก	ปริมาณน้ำใช้การ
ภูมิพล	8,177 (61%)	4,377 (45%)
สิริกิติ์	4,834 (51%)	1,984 (30%)
แควน้อย	550 (59%)	507 (57%)
ป่าสัก	398 (41%)	395 (41%)

คาดการณ์ 1 พ.ย.67
7,193 ล้าน ลบ.ม. (40%)

คาดการณ์ ณ วันที่ 29 ก.พ. 67



แผนจัดสรรน้ำฤดูแล้ง ปี2566/67

	แผนเดิม (1 พ.ย. 66)		แผนใหม่ (25 มี.ค. 67)	
	จำนวน	หน่วย	จำนวน	หน่วย
แผนจัดสรรน้ำ	6,100	ล้าน ลบ.ม.	8,700	ล้าน ลบ.ม. (+2,600)
ผลสะสม	5,764	94%	5,764	66%
จัดสรรน้ำตามแผน	5,489		5,543	
พร้อมระบาย	221		221	
เกินแผน	54		-	
คงเหลือ	336	6%	2,936	34%

***** ระบายน้ำเพื่ออุปโภค-บริโภค รักษาระบบนิเวศ และเกษตรต่อเนื่อง**

* ระบายน้ำ 4 เขื่อน 7,700 ล้าน ลบ.ม. (แผนเดิม 5,600 ล้าน ลบ.ม.)

* ผันน้ำจากลุ่มน้ำแม่กลอง 1,000 ล้าน ลบ.ม. (แผนเดิม 500 ล้าน ลบ.ม.)

	พร้อมระบาย	ระบายเกินแผน
แควน้อย	49	38
ป่าสัก	172	16
รวม	221	54

* หน่วย (ล้าน ลบ.ม.)



แผนเพาะปลูกข้าวนาปรัง ปี2566/67

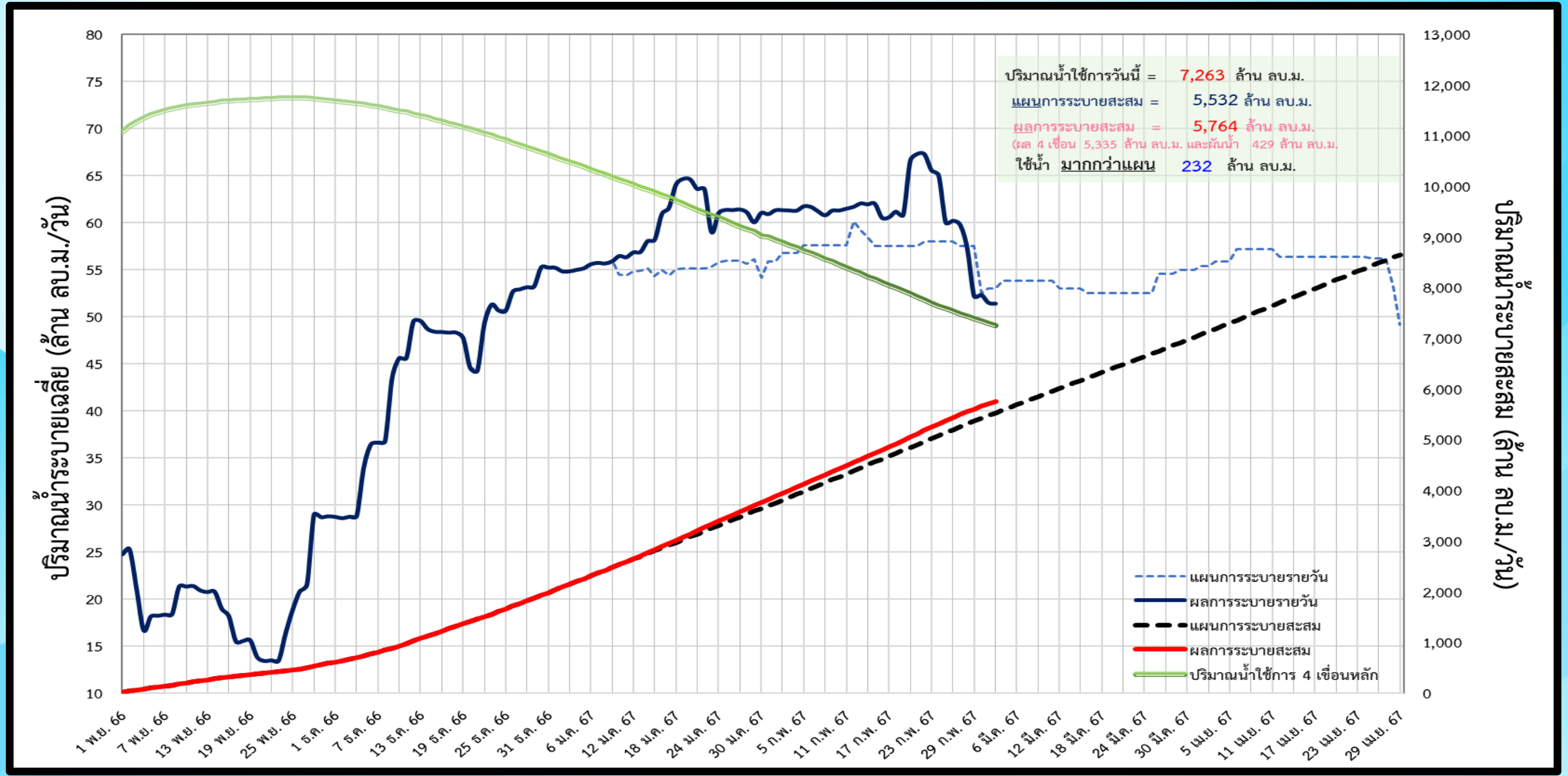
(ล้านไร่)	แผนเดิม (1 พ.ย. 66)	พื้นที่คาดการณ์ (25 มี.ค. 67)
แผน	3.03	5.92 (+2.89)
เพาะปลูกแล้ว	-	5.68 (96%)
เก็บเกี่ยว	-	0.41

* หน่วย: ล้านไร่

*** ข้อมูล ณ วันที่ 28 ก.พ.67



ติดตามสถานการณ์น้ำรายวันของกลุ่มเจ้าพระยาและการผันน้ำจากลุ่มน้ำแม่กลอง

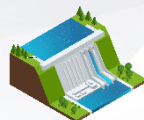




การบริหารจัดการน้ำฤดูแล้งปี 2567 (ลุ่มน้ำแม่กลอง)

(ช่วงวันที่ 1 มกราคม – 30 มิถุนายน 2567)

วันที่ 3 มี.ค.67



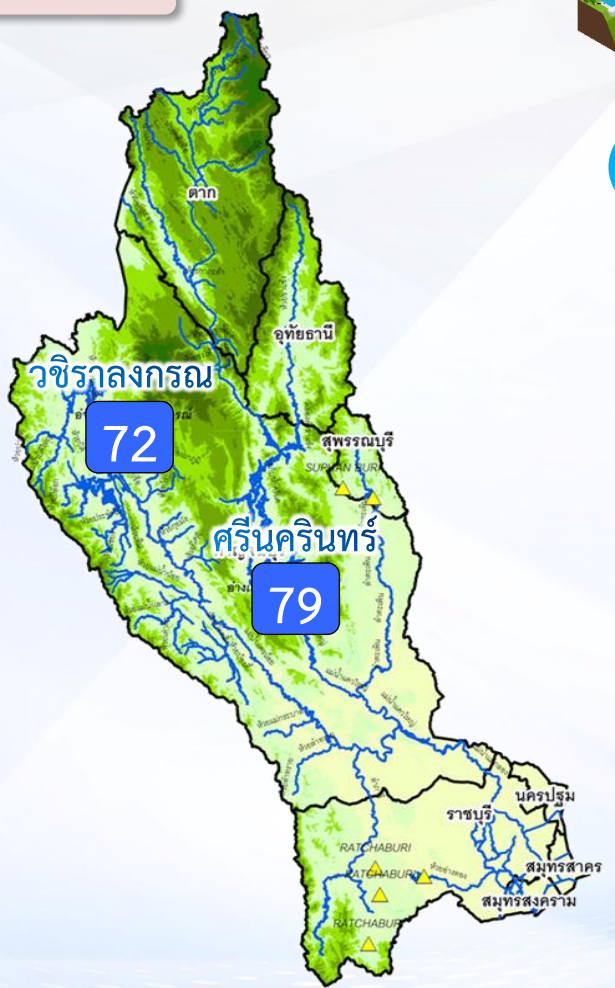
2 เขื่อน

ปริมาณน้ำเก็บกัก 26,605 ล้าน ลบ.ม.
ปริมาณน้ำใช้การ 13,328 ล้าน ลบ.ม.

น้ำเก็บกัก **20,421 (77%)**
ล้าน ลบ.ม.

น้ำใช้การ **7,144 (54%)**
ล้าน ลบ.ม.

ปริมาณน้ำต้นทุนฤดูแล้งปี 2567 **9,233** ล้าน ลบ.ม.
(ปริมาณน้ำใช้การ วันที่ 1 พ.ย. 2566)



การจัดสรรน้ำ



แผน

การจัดสรรน้ำฤดูแล้ง ปี 2566
5,000 ล้าน ลบ.ม.

สนับสนุนลุ่มแม่กลอง 4,000 ล้าน ลบ.ม.
ผันไปลุ่มเจ้าพระยา 1,000 ล้าน ลบ.ม.

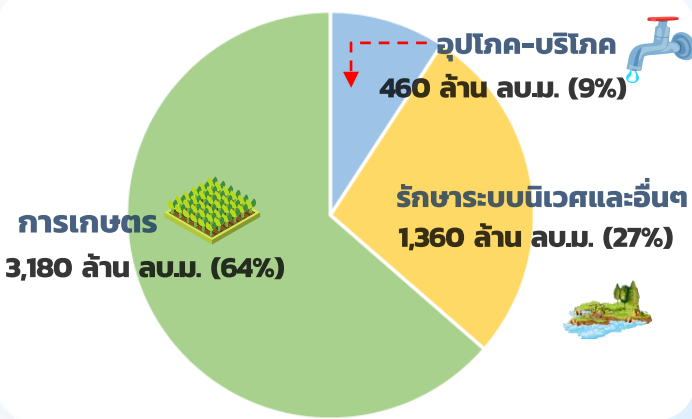
สำรองน้ำต้นฤดูแล้งปี 2567
4,233 ล้าน ลบ.ม.



ผล

การจัดสรรน้ำฤดูแล้ง ปี 2566
1,761 ล้าน ลบ.ม. (36%)

คงเหลือปริมาณน้ำที่ต้องจัดสรร
3,239 ล้าน ลบ.ม. (64%)



การบริหารจัดการ

- วางแผนจัดสรรน้ำฤดูแล้ง (1 ม.ค.66 – 30 มิ.ย.66) ไร่จำนวน 5,000 ล้าน ลบ.ม. (ใช้สนับสนุนในลุ่มแม่กลอง 4,000 ล้าน ลบ.ม. และผันไปลุ่มเจ้าพระยา 1,000 ล้าน ลบ.ม.)
- วางแผนเพาะปลูกฤดูแล้งไร่ 0.84 ล้านไร่
- ผันน้ำสนับสนุนลุ่มเจ้าพระยา 1,000 ล้าน ลบ.ม. (**เริ่มผันน้ำ 2 พ.ย.66 – 30 พ.ค. 67**) ปัจจุบันผันน้ำไปแล้ว 429 ล้าน ลบ.ม. (โดยที่ปริมาณน้ำส่วนหนึ่งใช้ผลักดันความเค็มใน**แม่น้ำท่าจีน** ผ่านคลองจรเข้สามพัน และคลองท่าสาร-บางปลาอย่างเต็มศักยภาพ และอีกส่วนหนึ่งใช้สนับสนุนการบริหารจัดการน้ำในแม่น้ำเจ้าพระยา ซึ่งอยู่ระหว่างสำรวจศักยภาพ)
- คาดการณ์ปริมาณน้ำต้นฤดูแล้งปี (1 ก.ค.67) กรณีน้ำน้อย จะมีปริมาณน้ำใช้การจำนวน 4,310 ล้าน ลบ.ม. (32%)

ผลการเพาะปลูกข้าวนาปี 2567 (28 ก.พ.67)

แผน	เพาะปลูกแล้ว	เก็บเกี่ยว
0.84 ล้านไร่	0.306 ไร่ (36%)	- ล้านไร่

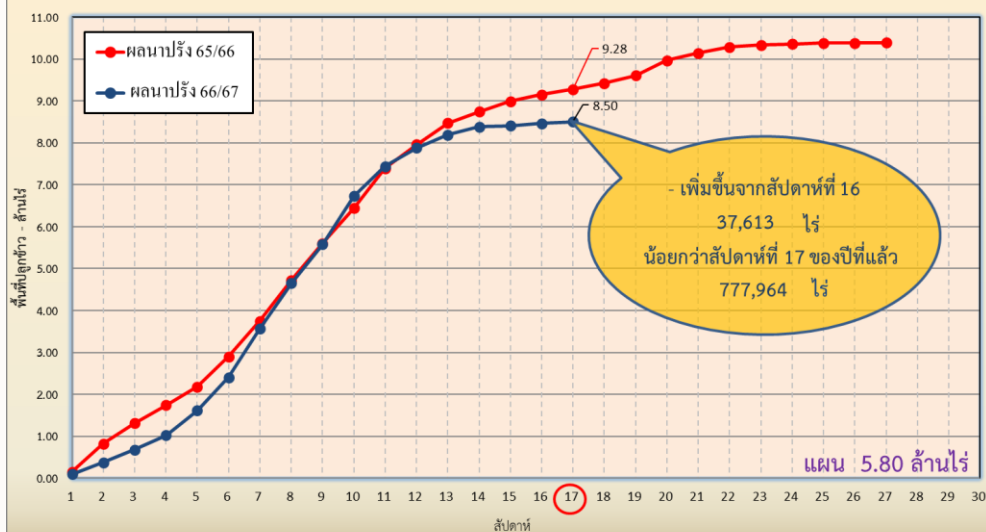


แผนผลการเพาะปลูกพืชในช่วงฤดูแล้งปี 2566/67 (ข้อมูล ณ วันที่ 28 ก.พ. 67)

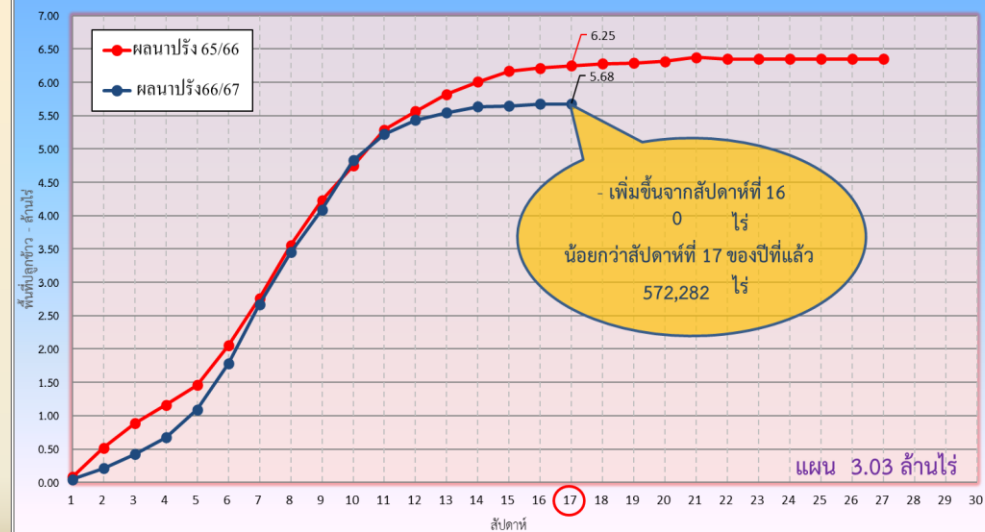


ภาค	ข้าวนาปรัง				พืชไร่-พืชผัก				รวม			
	แผน (ล้านไร่)	ผล (ล้านไร่)	%	เกี่ยว (ล้านไร่)	แผน (ล้านไร่)	ผล (ล้านไร่)	%	เกี่ยว (ล้านไร่)	แผน (ล้านไร่)	ผล (ล้านไร่)	%	เกี่ยว (ล้านไร่)
เหนือ	0.40	0.94	237	0.06	0.16	0.22	144	0.004	0.55	1.17	211	0.065
ตะวันออกเฉียงเหนือ	0.95	1.09	114		0.05	0.04	78	0.001	1.00	1.13	112	0.001
กลาง	0.02	0.01	90		0.001	0.004	280		0.02	0.02	105	
ตะวันออก	0.38	0.47	125	0.16	0.01	0.02	156		0.39	0.49	126	0.161
ตะวันตก	0.84	0.31	37		0.19	0.13	70	0.001	1.03	0.44	43	0.001
ใต้	0.19	0.002	1		0.03				0.21	0.003	1	
ลุ่มน้ำเจ้าพระยา	3.03	5.68	188	0.41	0.13	0.09	69	0.028	3.16	5.76	183	0.437
ทั้งประเทศ	5.80	8.50	147	0.63	0.57	0.51	91	0.033	6.37	9.01	142	0.666

กราฟเปรียบเทียบผลการปลูกข้าวนาปรัง รายสัปดาห์ในเขตทั้งประเทศ



กราฟเปรียบเทียบผลการปลูกข้าวนาปรัง รายสัปดาห์ในเขตลุ่มน้ำเจ้าพระยา





คาดการณ์ปริมาณน้ำ ณ วันที่ 1 พฤษภาคม 2567



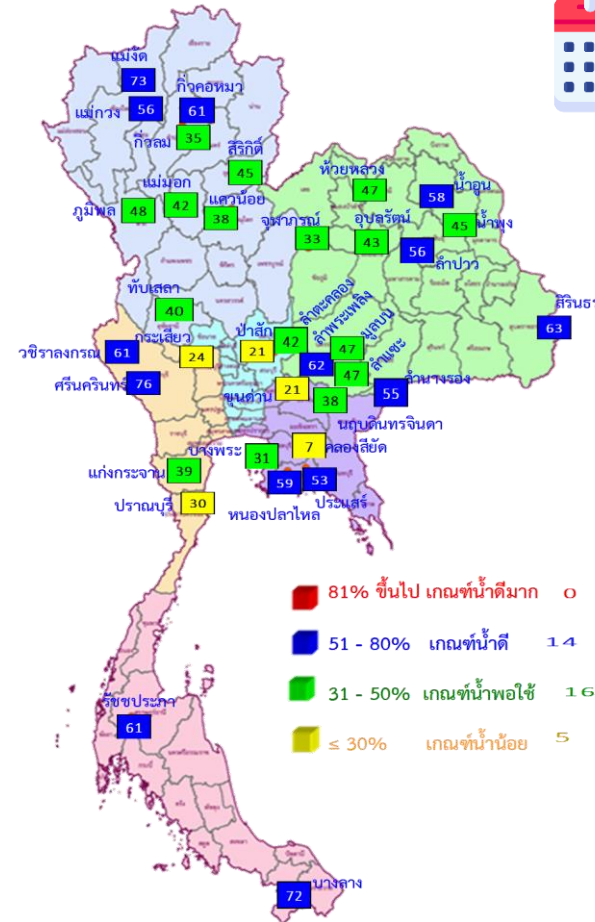
คาดการณ์ปริมาณน้ำอ่างเก็บน้ำขนาดใหญ่ 35 แห่งในช่วงฤดูแล้ง 2566/67 4 กรณี



สถิติและคาดการณ์ปริมาณน้ำอ่างเก็บน้ำขนาดใหญ่ 35 แห่งในช่วงฤดูแล้ง 2566/67 4 กรณี

ปี	ปริมาณน้ำ (ล้าน ลบ.ม.)	%	น้ำใช้การ (ล้าน ลบ.ม.)	%
1 พ.ศ. 63	33,757	48	10,449	22
1 พ.ศ. 64	33,876	48	10,334	22
1 พ.ศ. 65	40,578	57	17,036	36
1 พ.ศ. 66	41,325	58	17,787	38
1 พ.ศ. 67 (น้ำมาก)	41,570	59	18,028	38
1 พ.ศ. 67 (น้ำเฉลี่ย)	41,038	58	17,496	37
1 พ.ศ. 67 (น้ำน้อย)	40,526	57	16,984	36
1 พ.ศ. 67 (One Map)	40,893	58	17,351	37

คาดการณ์ ณ วันที่ 29 ก.พ.67



- 81% ขึ้นไป เกษต์น้ำดีมาก 0 แห่ง
- 51 - 80% เกษต์น้ำดี 14 แห่ง
- 31 - 50% เกษต์น้ำพอใช้ 16 แห่ง
- ≤ 30% เกษต์น้ำน้อย 5 แห่ง



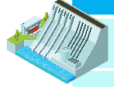
1 พ.ศ. 67 (กรณีน้ำน้อย)

คาดการณ์ 1 พฤษภาคม 2567 ปริมาณน้ำใช้การน้อยกว่า ปี 2566 803 ล้าน ลบ.ม.

ปี พ.ศ.	ปริมาณน้ำ (ล้าน ลบ.ม.)	%	น้ำใช้การ (ล้าน ลบ.ม.)	%
2567	40,526	57	16,984	36



คาดการณ์ปริมาณน้ำใช้การใน 4 เขื่อนหลัก ณ วันที่ 1 พ.ค. 2567

เขื่อนภูมิพล	ปี	ปริมาณ (ล้าน ลบ.ม.)	%	น้ำใช้การ (ล้าน ลบ.ม.)	%
	1 พ.ค. 66	8,241	61	4,441	46
	1 พ.ค. 67 (น้ำมาก)	6,592	49	2,792	29
	1 พ.ค. 67 (น้ำเฉลี่ย)	6,532	49	2,732	28
	1 พ.ค. 67 (น้ำน้อย)	6,471	48	2,671	28
	1 พ.ค. 67 (One Map)	6,542	49	2,742	28

เขื่อนป่าสักชลสิทธิ์	ปี	ปริมาณ (ล้าน ลบ.ม.)	%	น้ำใช้การ (ล้าน ลบ.ม.)	%
	1 พ.ค. 66	232	24	229	24
	1 พ.ค. 67 (น้ำมาก)	233	24	230	24
	1 พ.ค. 67 (น้ำเฉลี่ย)	213	22	210	22
	1 พ.ค. 67 (น้ำน้อย)	197	21	194	20
	1 พ.ค. 67 (One Map)	175	18	172	18

เขื่อนสิริกิติ์	ปี	ปริมาณ (ล้าน ลบ.ม.)	%	น้ำใช้การ (ล้าน ลบ.ม.)	%
	1 พ.ค. 66	4,478	47	1,628	24
	1 พ.ค. 67 (น้ำมาก)	4,376	46	1,526	23
	1 พ.ค. 67 (น้ำเฉลี่ย)	4,328	46	1,478	22
	1 พ.ค. 67 (น้ำน้อย)	4,266	45	1,416	21
	1 พ.ค. 67 (One Map)	4,305	45	1,455	22

ปริมาณน้ำใช้การ 4 เขื่อนหลัก

1 พฤษภาคม 2566 6,544 ล้าน ลบ.ม.	คาดการณ์ 1 พฤษภาคม 2567 4,590 ล้าน ลบ.ม.
------------------------------------	---



คาดการณ์ปริมาณน้ำรวม 4 เขื่อนหลัก

เขื่อนแควน้อยบำรุงแดน	ปี	ปริมาณ (ล้าน ลบ.ม.)	%	น้ำใช้การ (ล้าน ลบ.ม.)	%
	1 พ.ค. 66	289	31	246	27
	1 พ.ค. 67 (น้ำมาก)	379	40	336	37
	1 พ.ค. 67 (น้ำเฉลี่ย)	370	39	327	36
	1 พ.ค. 67 (น้ำน้อย)	352	38	309	35
	1 พ.ค. 67 (One Map)	352	38	309	35

ปี	ปริมาณน้ำ (ล้าน ลบ.ม.)	%	น้ำใช้การ (ล้าน ลบ.ม.)	%
1 พ.ค. 66	13,240	53	6,544	36
1 พ.ค. 67 (น้ำมาก)	11,580	47	4,884	27
1 พ.ค. 67 (น้ำเฉลี่ย)	11,442	46	4,746	26
1 พ.ค. 67 (น้ำน้อย)	11,286	45	4,590	25
1 พ.ค. 67 (One Map)	11,375	46	4,679	26



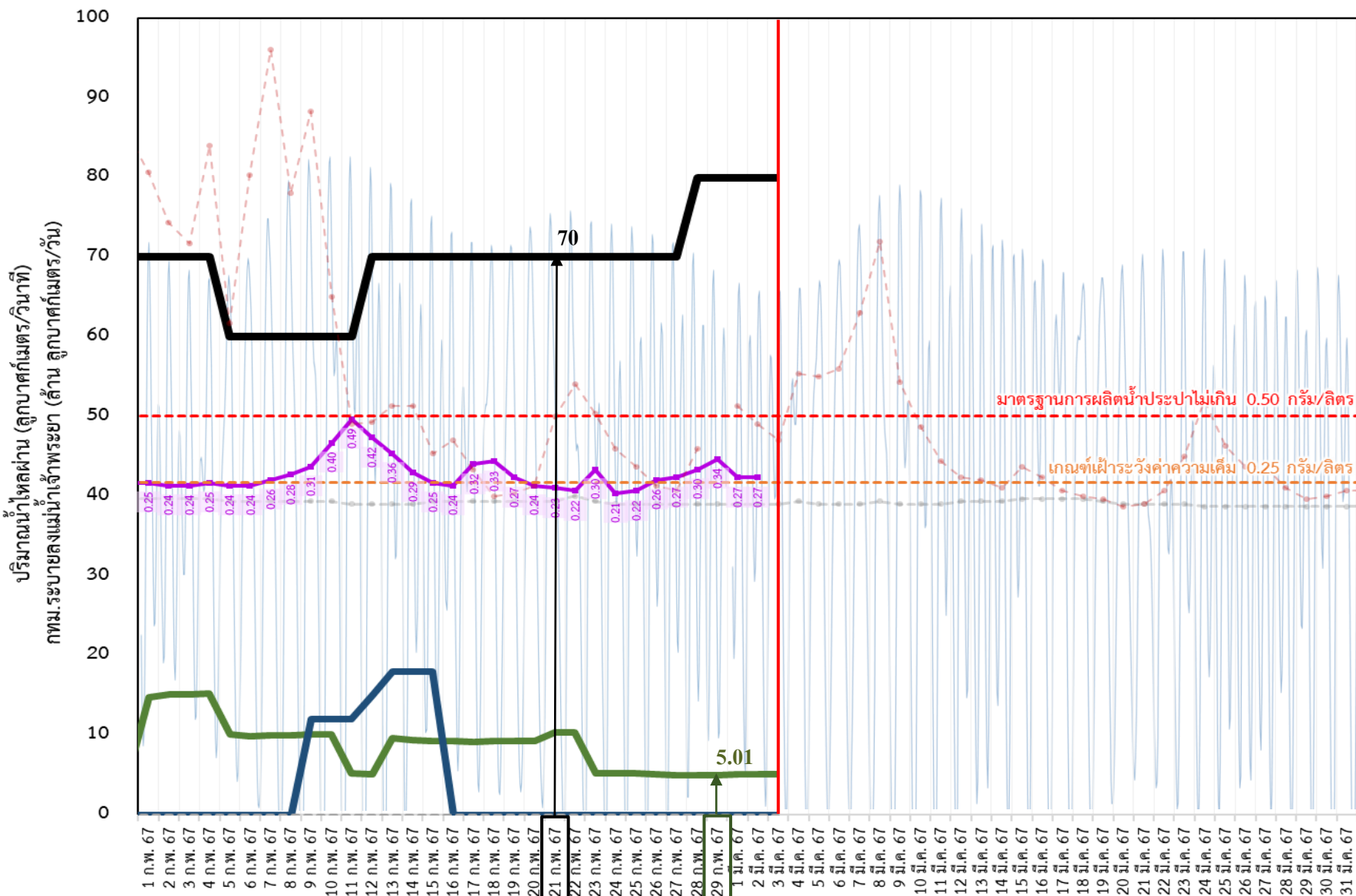
ติดตามค่าความเต็ม



ติดตามสถานการณ์ค่าความเค็มในแม่น้ำเจ้าพระยา



ข้อมูล ณ วันที่ 3 มีนาคม 2567



สถิติความเค็มสูงสุดรายวัน

17 พ.ค. 2553	1.10 กรัม/ลิตร
05 มิ.ย. 2556	0.57 กรัม/ลิตร
15 ก.พ. 2557	1.92 กรัม/ลิตร
18 ก.ค. 2558	1.09 กรัม/ลิตร
27 พ.ค. 2559	0.87 กรัม/ลิตร
27 ก.พ. 2560	0.84 กรัม/ลิตร
28 ธ.ค. 2562	2.19 กรัม/ลิตร
13 ม.ค. 2563	1.36 กรัม/ลิตร
30 ม.ค. 2564	2.53 กรัม/ลิตร

- ระบายเขื่อนเจ้าพระยา ลบ.ม./วินาที
- ระบายเขื่อนพระรามหก ลบ.ม./วินาที
- สน.สิงหนาท (ระบายลงเจ้าพระยา) ลบ.ม./วินาที
- ความเค็มสูงสุด (สำแล) ปี 2567 กรัม/ลิตร
- ความเค็มสูงสุด (สำแล) ปี 2566 กรัม/ลิตร
- ความเค็มสูงสุด (สำแล) ปี 2564 กรัม/ลิตร
- ปตร.สิงหนาท เปิดรับน้ำเข้า ลบ.ม./วินาที

เขื่อนเจ้าพระยา	80.00	ลบ.ม./วินาที
เขื่อนพระรามหก	5.04	ลบ.ม./วินาที
สน.สิงหนาท 2	0.00	ลบ.ม./วินาที
ความเค็มสำแล	0.27	กรัม/ลิตร
(สูงสุด ณ วันที่ 2 มี.ค. 67)		

หมายเหตุ สิงหนาท วันนี้ ปิดรับน้ำเข้า - ลบ.ม./วินาที และหยุดสูบน้ำเพื่อรักษาค่าความเค็มในแม่น้ำเจ้าพระยา



ติดตามปริมาณน้ำไหลผ่านเขื่อน และติดตามค่าความเค็ม



	ระบาย เขื่อนเจ้าพระยา ลบ.ม./วินาที	ระบาย เขื่อนป่าสักฯ ลบ.ม./วินาที	ระบาย เขื่อน พระรามหก ลบ.ม./วินาที	ระดับน้ำสูงสุด บริเวณป้อม- พระจุลจอมเกล้า (ค่าคาดการณ์)	ระดับน้ำ สูงสุด บริเวณป้อม- พระ จุลจอมเกล้า (ค่าจริง)	ความเค็ม สูงสุด(สำแล) กรัม/ลิตร ปี 2567	สน.สิงหนาท (ระบายลงเจ้าพระยา) ลบ.ม./วินาที	รวมระบายจากเขื่อนเจ้าพระยา+ เขื่อนพระรามหก+สิงหนาท 2 ลบ.ม./วินาที
19 ก.พ. 67	70.00	60.08	9.25	1.18	1.01	0.27	ปิดระบาย	69.21
20 ก.พ. 67	70.00	60.01	9.28	1.23	1.24	0.24	ปิดระบาย	69.18
21 ก.พ. 67	70.00	60.06	10.37	1.26	1.29	0.23	ปิดระบาย	69.21
22 ก.พ. 67	70.00	60.08	10.33	1.27	1.46	0.22	ปิดระบาย	69.25
23 ก.พ. 67	70.00	60.02	5.24	1.27	1.37	0.30	ปิดระบาย	79.28
24 ก.พ. 67	70.00	60.12	5.21	1.26	1.15	0.21	ปิดระบาย	80.37
25 ก.พ. 67	70.00	60.07	5.18	1.25	1.28	0.22	ปิดระบาย	80.33
26 ก.พ. 67	70.00	55.02	5.09	1.22	1.19	0.26	ปิดระบาย	75.24
27 ก.พ. 67	70.00	55.03	5.01	1.18	1.11	0.27	ปิดระบาย	75.21
28 ก.พ. 67	80.00	55.01	5.01	1.11	1.10	0.30	ปิดระบาย	75.18
29 ก.พ. 67	80.00	55.01	5.01	1.03	1.25	0.34	ปิดระบาย	75.09
1 มี.ค. 67	80.00	55.03	5.03	0.97	0.95	0.27	ปิดระบาย	75.01
2 มี.ค. 67	80.00	50.02	5.10	0.96	1.03	0.27	ปิดระบาย	75.01
3 มี.ค. 67	80.00	50.06	5.04	0.97	1.15		ปิดระบาย	75.01

ค่าจริงระดับน้ำสูงสุดบริเวณป้อมพระจุลจอมเกล้า อ้างอิงจาก <https://telerid.rid.go.th>



มาตรการและการเตรียมความพร้อม รับมือฤดูแล้ง ปี 2566/67



Supply



ปฏิบัติการเติมน้ำ อย่างมีประสิทธิภาพ

Demand



บริหารจัดการน้ำ

ให้เป็นไปตามลำดับความสำคัญของการใช้น้ำ
ที่คณะกรรมการลุ่มน้ำกำหนด

ดำเนินการจัดสรรน้ำตามที่
คณะกรรมการลุ่มน้ำจัดอันดับความสำคัญ



เฝ้าระวังและแก้ไขคุณภาพน้ำ

ติดตามความเค็ม 4 ลำน้ำสายหลัก
เจ้าพระยา ท่าจีน แม่กลอง และบางปะกง

Management



สร้างการรับรู้ ประชาสัมพันธ์

ตั้งแต่ 1 พ.ย. 66 - 5 ม.ค. 67 ประชาสัมพันธ์ไปแล้ว
สะสม 10,443 ครั้ง เกษตรกร 32,681 คน

1

เฝ้าระวังและเตรียมจัดหาแหล่งน้ำสำรอง พร้อมวางแผน
เตรียมเครื่องจักร-เครื่องมือในพื้นที่เฝ้าระวังเสี่ยงขาดแคลนน้ำ

วางแผนเครื่องจักรเครื่องมือ จำนวน 5,382 หน่วย
ตั้งแต่ 1 พ.ย. 66 - 5 ม.ค. 67 สนับสนุนไปแล้ว 298 หน่วย (35 จังหวัด) แบ่งเป็น
เครื่องสูบน้ำ 252 เครื่อง รถบรรทุกน้ำ 33 คัน และเครื่องจักรอื่นๆ 13 หน่วย

2

กำหนดแผนจัดสรรน้ำ และพื้นที่เพาะปลูกพืชฤดูแล้ง
ควบคุมการเพาะปลูกข้าวนาปรัง สร้างการรับรู้ให้กับเกษตรกร
เตรียมน้ำสำรองสำหรับพื้นที่ลุ่มต่ำรับน้ำนอง

วางแผนจัดสรรน้ำทั้งประเทศ 21,810 ล้าน ลบ.ม. จัดสรรน้ำไปแล้ว 8,466 ล้าน ลบ.ม. (39%)
วางแผนเพาะปลูกนาปรัง 5.80 ล้านไร่ เเพาะปลูกแล้ว 6.73 ล้านไร่ (116%)

3

4

เพิ่มประสิทธิภาพการใช้น้ำ
ประหยัดน้ำและลดการสูญเสียน้ำในทุกภาคส่วน

ส่งเสริมเกษตรกรการทำนาเปียกสลับแห้ง / จัดรอบเวรส่งน้ำ

5

6

เสริมสร้างความเข้มแข็ง

ด้านการบริหารจัดการน้ำของชุมชน / องค์กรผู้ใช้น้ำ

มีการประชุมกลุ่มผู้ใช้น้ำเพื่อประชาสัมพันธ์สถานการณ์น้ำพร้อมรับมือปัญหาและร่วมกันแก้ไข
ปัญหาให้เกษตรกรในพื้นที่จำนวน 9,500 ราย 4,800 ครัวเรือน พื้นที่ 101,260 ไร่

7

8

ติดตามและประเมิน ผลการดำเนินงาน

ติดตามผลและประเมินผลการดำเนินงานรายงานผู้บริหารกรม
กระทรวงเกษตรและสหกรณ์ และสำนักงานทรัพยากรน้ำแห่งชาติ

9

6 แนวทาง กรมชลประทาน

1

บริหารน้ำในอ่างฯ
ควบคุมให้อยู่ในเกณฑ์บริหารจัดการน้ำ
และเพียงพอกับความต้องการ

2

จัดหาแหล่งน้ำสำรอง
เตรียมพื้นที่สำรองน้ำในกรณีเสี่ยงภัยแล้ง

3

ตรวจสอบความต้องการ
วิเคราะห์ ประเมินความต้องการใช้น้ำ
ทุกกิจกรรมตามลำดับความสำคัญ

4

จัดสรรตามกิจกรรมหลัก
จัดสรรน้ำตามลำดับความสำคัญ
ของกิจกรรมการใช้น้ำ

5

สำรองน้ำเก็บกักไว้ต้นฤดูฝน
สำรองน้ำไว้กรณีฝนทิ้งช่วงต้นฤดูฝน

6

ประเมินผลและประชาสัมพันธ์
ติดตาม ประเมินผล และแจ้งประชาสัมพันธ์
ข่าวสารให้ประชาชน และหน่วยงาน
ที่เกี่ยวข้องรับทราบ

จาก 9 มาตรการสู่ 6 แนวทางปฏิบัติ



มาตรการการเพาะปลูกพืชฤดูแล้ง ปี 2566/67

การจัดสรรน้ำ

วางแผนการบริหารจัดการน้ำ
แบบยั่งยืน โดยจัดสรรน้ำ
ให้สอดคล้องกับปริมาณน้ำต้นทุน
ในอ่างเก็บน้ำ เพื่อสนับสนุน
การใช้น้ำทุกกิจกรรมในพื้นที่ต่างๆ
ตามลำดับความสำคัญ ดังนี้

- 1** เพื่อการอุปโภค-บริโภค และการประปา
- 2** เพื่อการรักษาระบบนิเวศทางน้ำ เช่น การพลิกดินน้ำเค็ม การขังไล่ปลาเสีย บรรเทาสาธารณภัย จารัต ประเพณีและคมนาคม เป็นต้น
- 3** เพื่อสำรองน้ำไว้สำหรับการใช้น้ำในช่วงต้นฤดูฝน สำหรับอุปโภคบริโภคและรักษาระบบนิเวศ เดือน พฤษภาคม - กรกฎาคม 2567
- 4** เพื่อการเกษตร
- 5** เพื่อการอุตสาหกรรม
- 6** เพื่อการพาณิชย์กรรมและการท่องเที่ยว





มาตรการการบริหารจัดการในช่วงฤดูแล้ง 2566/67

แนวทางในการดำเนินงาน และเตรียมความพร้อมรับสถานการณ์ภัยแล้ง ปี 2566/67
เพื่อให้การบริหารจัดการน้ำเป็นไปตามแผนที่กำหนด และไม่เกิดผลกระทบกับการบริหารจัดการน้ำในระยะต่อไป

▶ บริหารจัดการน้ำที่จัดสรรอย่าง
เข้มงวด และสอดคล้องกับ
สถานการณ์

▶ ประชาสัมพันธ์ขอความร่วมมือ
เกษตรกร งดเพาะปลูกข้าวนาปรัง
รอบที่ 2 หลังการเก็บเกี่ยว

▶ การเพิ่มประสิทธิภาพการใช้น้ำ เช่น การปลูกข้าว
โดยวิธีเปียกสลับแห้ง สร้างการรับรู้ผ่านสื่อ
แจ้งเตือนสถานการณ์น้ำ แนวทางการบริหาร
จัดการน้ำ การช่วยเหลือ

ส่งน้ำแบบประณีตตามรอบเวร
แต่ละพื้นที่ เพื่อให้มีน้ำเพียงพอ
ต่อการใช้ในทุกภาคส่วน

พิจารณาการใช้น้ำจากแก้มลิง
ธรรมชาติ แหล่งน้ำต้นเอง
และแหล่งน้ำอื่นๆในพื้นที่

การจัดเตรียมเครื่องสูบน้ำ รถบรรทุกน้ำ
และเครื่องจักรเครื่องมือสนับสนุนอื่นๆ
เพื่อพร้อมให้การช่วยเหลืออย่างทันที่

ทั้งประเทศ



มาตรการการบริหารจัดการในช่วงฤดูแล้ง 2566/67

แนวทางในการดำเนินงาน และเตรียมความพร้อมรับสถานการณ์ภัยแล้ง ปี 2566/67 เพื่อให้การบริหารจัดการน้ำเป็นไปตามแผนที่กำหนด และไม่เกิดผลกระทบต่อ

ในช่วงน้ำทะเลหนุนสูง พิจารณาเพิ่มการระบายของเขื่อนป่าสักชลสิทธิ์ และขอความร่วมมือสำนักงานชลประทานที่ 10 ควบคุมปริมาณน้ำผ่าน ปตร.พระนารายณ์ เพื่อรักษาปริมาณน้ำผ่านเขื่อนพระรามหกในเกณฑ์ที่กำหนด

สำหรับลำน้ำหรือคลองส่งน้ำที่มีความจำเป็นต้องรับน้ำเข้าเพื่อรักษาเสถียรภาพของตลิ่งให้พิจารณารับน้ำเข้าในเกณฑ์ต่ำสุด

ประชาสัมพันธ์สถานีสูบน้ำด้วยไฟฟ้าเพื่อการเกษตรรดสูบน้ำเข้าพื้นที่เพาะปลูกนอกแผน ขอความร่วมมือไม่ให้เกษตรกรทำการปิดกั้นลำน้ำหรือสูบน้ำเข้าพื้นที่เพาะปลูก

สถานีสูบน้ำของการประปานครหลวง การประปาส่วนภูมิภาค และการประปาส่วนท้องถิ่นสามารถทำการสูบน้ำได้ตามปกติ ตามแผนที่ได้ให้ไว้กับกรมชลประทาน

ให้หน่วยงานที่เกี่ยวข้องเฝ้าระวังและควบคุมไม่ให้มีการปล่อยน้ำเสียลงในแม่น้ำ คูคลอง และแหล่งน้ำต่างๆ เนื่องจากทำให้ต้องระบายน้ำจากอ่างเก็บน้ำเพิ่มขึ้นเพื่อเจือจางน้ำเสีย

ลุ่มน้ำเจ้าพระยา



ชป.เตรียมความพร้อมเครื่องจักร-เครื่องมือ ช่วยเหลือ ฤดูแล้ง ทั่วประเทศ ปี 2566/67

ส่วนบริหารเครื่องจักรกลที่ 1

เชียงใหม่

- เครื่องสูบน้ำ 163 เครื่อง
- รถบรรทุกน้ำ 15 คัน
- เครื่องจักรกลสนับสนุนอื่นๆ 232 หน่วย

รวม 410 หน่วย



ส่วนบริหารเครื่องจักรกลที่ 5

พระนครศรีอยุธยา

- เครื่องสูบน้ำ 265 เครื่อง
- รถบรรทุกน้ำ 11 เครื่อง
- เครื่องจักรกลสนับสนุนอื่นๆ 265 หน่วย

รวม 541 หน่วย



ส่วนบริหารเครื่องจักรกลที่ 7

กาญจนบุรี

- เครื่องสูบน้ำ 160 เครื่อง
- รถบรรทุกน้ำ 11 เครื่อง
- เครื่องจักรกลสนับสนุนอื่นๆ 286 หน่วย

รวม 457 หน่วย



ส่วนกลาง

นนทบุรี

- เครื่องสูบน้ำ 241 เครื่อง
- รถบรรทุกน้ำ 9 คัน
- เครื่องจักรกลสนับสนุนอื่นๆ 277 หน่วย

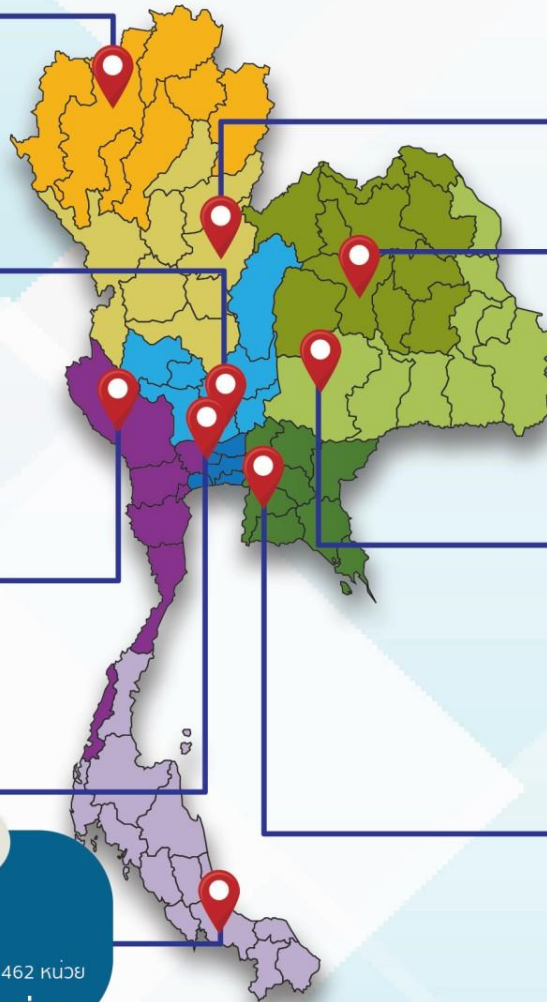
รวม 518 หน่วย

ส่วนบริหารเครื่องจักรกลที่ 8

สงขลา

- เครื่องสูบน้ำ 297 เครื่อง
- รถบรรทุกน้ำ 11 เครื่อง
- เครื่องจักรกลสนับสนุนอื่นๆ 462 หน่วย

รวม 770 หน่วย



ส่วนบริหารเครื่องจักรกลที่ 2

พิษณุโลก

- เครื่องสูบน้ำ 269 เครื่อง
- รถบรรทุกน้ำ 12 เครื่อง
- เครื่องจักรกลสนับสนุนอื่นๆ 273 หน่วย

รวม 554 หน่วย



ส่วนบริหารเครื่องจักรกลที่ 3

ขอนแก่น

- เครื่องสูบน้ำ 286 เครื่อง
- รถบรรทุกน้ำ 9 เครื่อง
- เครื่องจักรกลสนับสนุนอื่นๆ 456 หน่วย

รวม 751 หน่วย



ส่วนบริหารเครื่องจักรกลที่ 4

นครราชสีมา

- เครื่องสูบน้ำ 198 เครื่อง
- รถบรรทุกน้ำ 10 เครื่อง
- เครื่องจักรกลสนับสนุนอื่นๆ 346 หน่วย

รวม 554 หน่วย



ส่วนบริหารเครื่องจักรกลที่ 6

ชลบุรี

- เครื่องสูบน้ำ 410 เครื่อง
- รถบรรทุกน้ำ 14 เครื่อง
- เครื่องจักรกลสนับสนุนอื่นๆ 403 หน่วย

รวม 827 หน่วย

รวมทั้งประเทศ

- เครื่องสูบน้ำ 2,289 เครื่อง
- รถบรรทุกน้ำ 102 เครื่อง
- เครื่องจักรกลสนับสนุนอื่นๆ 2,991 หน่วย

รวมเป็น
5,382 หน่วย



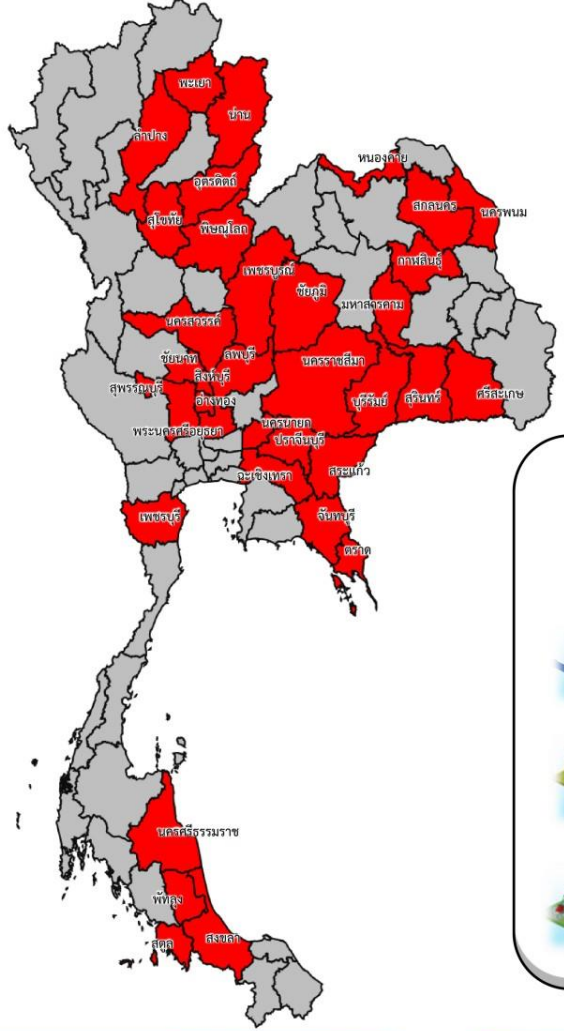
ฝ่ายประมวลและวิเคราะห์สถานการณ์น้ำ ส่วนประมวลวิเคราะห์สถานการณ์น้ำ สำนักบริหารจัดการน้ำและอุทกวิทยา



การให้ความช่วยเหลือเครื่องจักร-เครื่องมือ **ฤดูแล้ง ปี 2566/67**



ประจำสัปดาห์ (17 ก.พ. 67 – 23 ก.พ. 67)



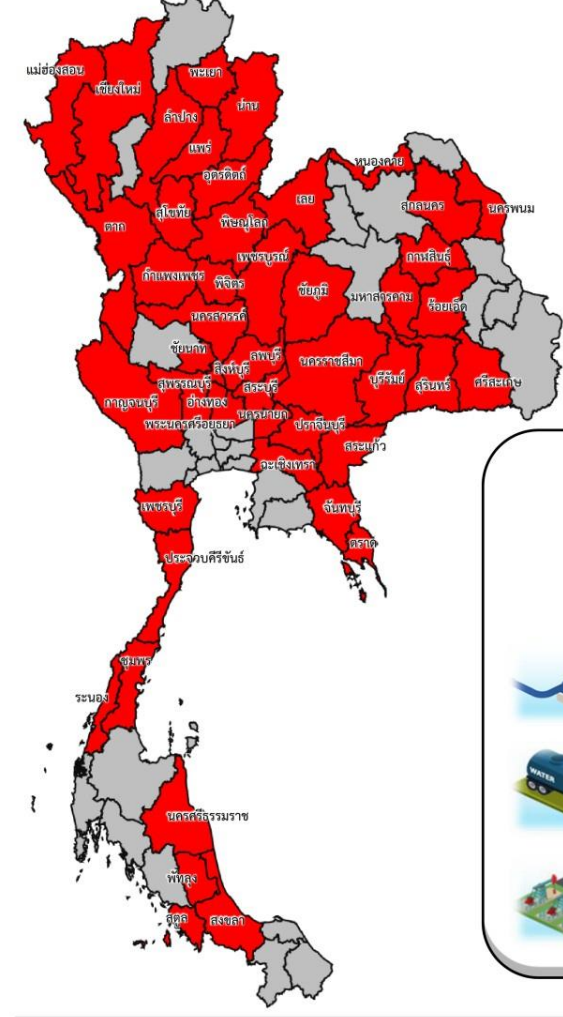
ช่วยเหลือ**ประจำสัปดาห์**รวม
35 จังหวัด

ผล

รวมการช่วยเหลือทั้งหมด
243 หน่วย

- เครื่องสูบน้ำ **222** เครื่อง
- รถบรรทุกน้ำ **17** คัน
- เครื่องจักรอื่นๆ **4** หน่วย

สะสม (1 พ.ย.66 – 23 ก.พ. 67)



ช่วยเหลือ**สะสม**รวม
48 จังหวัด

ผล

รวมการช่วยเหลือทั้งหมด
654 หน่วย

- เครื่องสูบน้ำ **593** เครื่อง
- รถบรรทุกน้ำ **39** คัน
- เครื่องจักรอื่นๆ **22** หน่วย



ผลการประชาสัมพันธ์สร้างการรับรู้สถานการณ์น้ำและการบริหารจัดการน้ำ



กฎเฝ้า ปี 2566/67 กรมชลประทาน

ระหว่างวันที่ 24 กุมภาพันธ์ - 1 มีนาคม 2567

1 ศูนย์เรียนรู้การเพิ่มประสิทธิภาพการผลิตสินค้าเกษตร (ศพก.)



จำนวน

11 ครั้ง

สะสม 89 ครั้ง

เกษตรกร

343 คน

สะสม 3,313 คน

2. คณะกรรมการจัดการชลประทาน (JMC)



จำนวน

26 ครั้ง

สะสม 113 ครั้ง

เกษตรกร

1,428 คน

สะสม 5,677 คน

3. กลุ่มผู้ใช้น้ำ



จำนวน

536 ครั้ง

สะสม 2,437 ครั้ง

เกษตรกร

6,529 คน

สะสม 40,543 คน

4. การประชาสัมพันธ์อื่นๆ



จำนวน

1,981 ครั้ง

สะสม 12,657 ครั้ง

ข้อมูลสะสม ตั้งแต่วันที่ 1 พ.ย.66

รวมการประชาสัมพันธ์



จำนวนครั้งการประชาสัมพันธ์

2,187 สะสม **15,296**



จำนวนเกษตรกรที่รับการฟังประชาสัมพันธ์

8,300 สะสม **49,533**

รายงานข้อมูล ณ วันที่ 2 มีนาคม 2567

ฝ่ายประมวลและวิเคราะห์สถานการณ์น้ำ ส่วนประมวลวิเคราะห์สถานการณ์น้ำ สำนักบริหารจัดการน้ำและอุทกวิทยา



โครงการจ้างแรงงานชลประทาน เพื่อช่วยเหลือเกษตรกร งบประมาณพลาังก่อนปี พ.ศ. 2566 กรมชลประทาน



ระยะเวลาการจ้างแรงงาน 8 เดือน (ตุลาคม 2566 – พฤษภาคม 2567)



หลักเกณฑ์การจ้างแรงงาน

1

เกษตรกรที่ขึ้นทะเบียนกับกรมส่งเสริมการเกษตร หรือ **เกษตรกรในพื้นที่**

2

สมาชิกกลุ่มผู้ใช้น้ำ ของกรมชลประทาน ในพื้นที่

3

ประชาชนและผู้ใช้งานทั่วไป ในพื้นที่

4

หากแรงงานในพื้นที่ไม่เพียงพอ ให้พิจารณาจ้างเกษตรกร/แรงงานในพื้นที่ใกล้เคียงจากหมู่บ้าน ตำบล อำเภอ จังหวัด และลุ่มน้ำ ตามลำดับ

ลักษณะงานที่จ้าง

งานซ่อมแซม บำรุงรักษา ขุดลอก ปรับปรุง งานชลประทาน โครงการส่งเสริมการดำเนินงานอันเนื่องมาจากพระราชดำริ งานก่อสร้างแหล่งน้ำและระบบส่งน้ำเพื่อชุมชน/ชนบท แก้มลิง การจัดการคุณภาพน้ำ





ศูนย์ปฏิบัติการน้ำอัจฉริยะ SMART WATER OPERATION CENTER (SWOC)



CONTACT US



02 669 2560 หรือ



www.wmsc.rid.go.th/
www.swoc.rid.go.th/



wmsc.1460@gmail.com



SWOC RID



อาคาร 99 ปี ม.ล.ชชาติ กำภู
กรมชลประทาน กรุงเทพมหานคร

