



# สถานการณ์และการบริหารจัดการน้ำ ฤดูแล้ง ปี 2566/67

ศูนย์ปฏิบัติการน้ำอัจฉริยะ (SWOC) กรมชลประทาน

วันที่ 2 มกราคม 2567

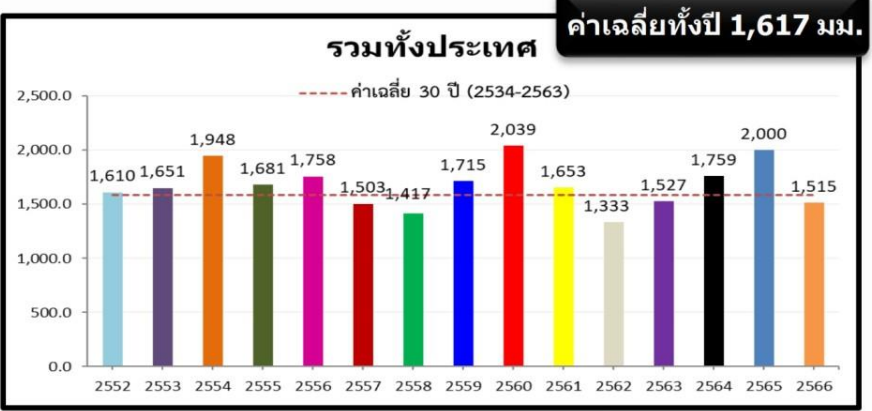


# สถานการณ์ฝน และสภาพภูมิอากาศ

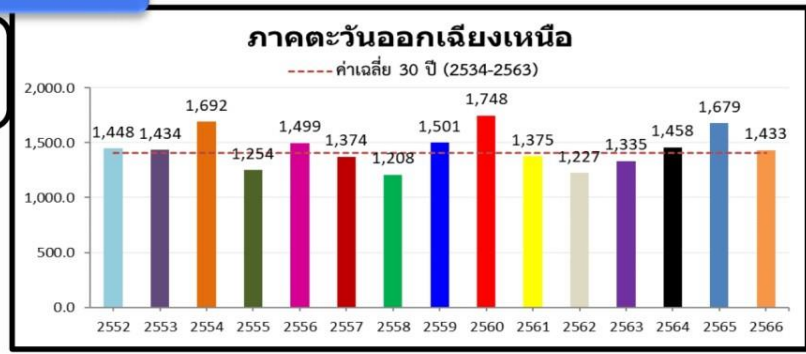


# ปริมาณฝนสะสม (1 ม.ค. - 31 ธ.ค. 2566)

ฝนสะสมต่ำกว่าค่าปกติ **- 6 %**

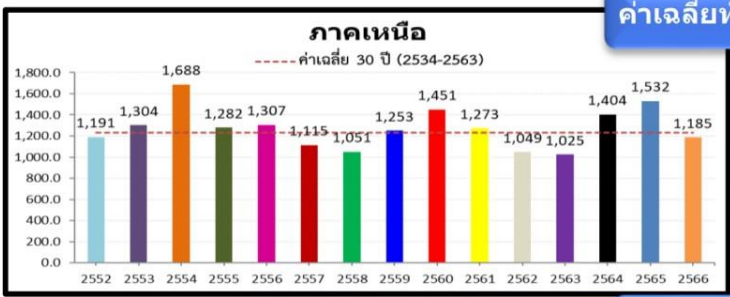


ค่าเฉลี่ยทั้งปี 1,420.8 มม.



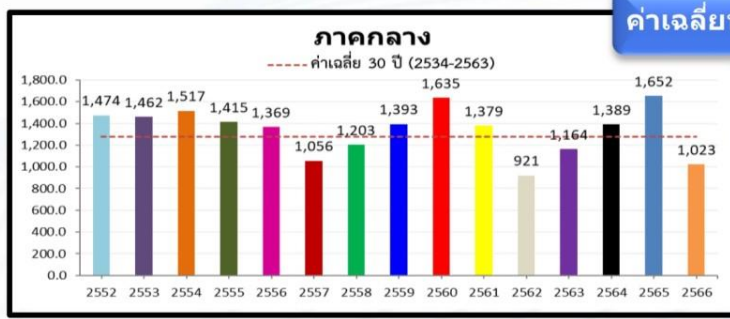
+15.6(+1%)  
-245.6(-15%)

หมายเหตุ  
ตัวเลขสีดำ คือ ปี 66 เทียบกับค่าเฉลี่ย 30 ปี (2534-2563)  
ตัวเลขสีม่วง คือ ปี 66 เทียบ ปี 65 (ณ วันเดียวกัน)



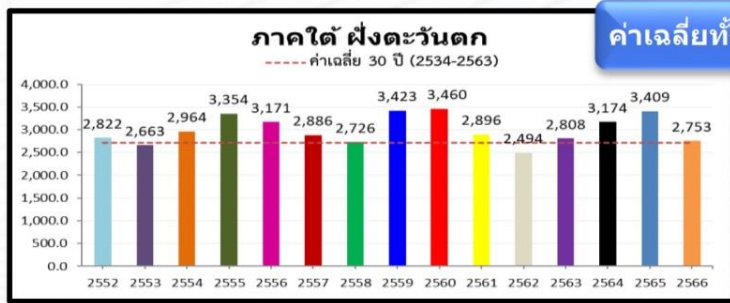
ค่าเฉลี่ยทั้งปี 1,253.8 มม.

-59.9(-5%)  
-347.0(-23%)



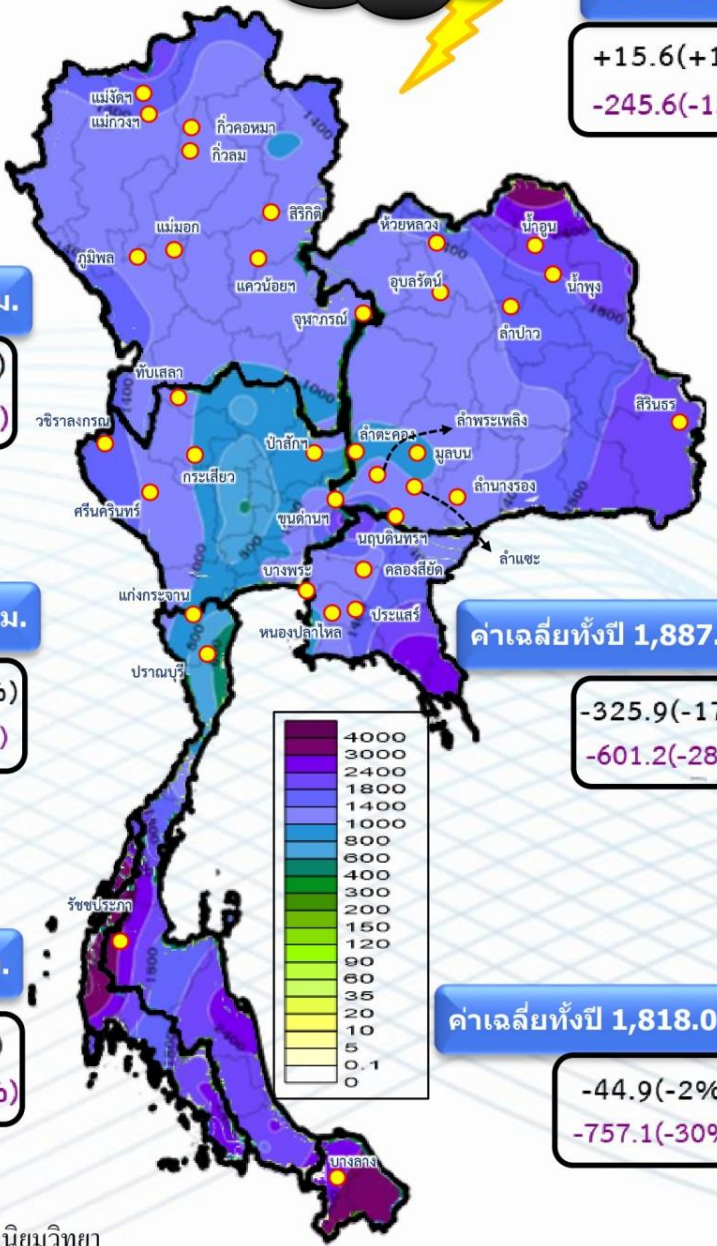
ค่าเฉลี่ยทั้งปี 1,291.7 มม.

-269.0(-21%)  
-628.7(-38%)



ค่าเฉลี่ยทั้งปี 2,833.5 มม.

-73.6(-3%)  
-656.6(-19%)

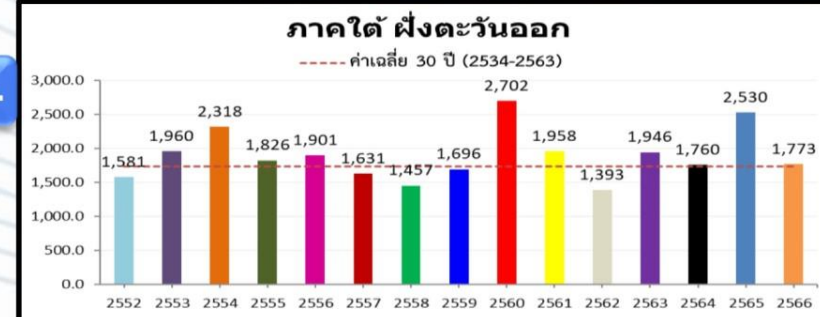
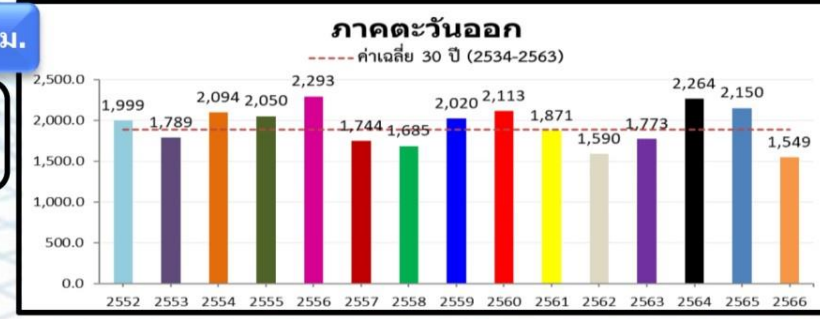


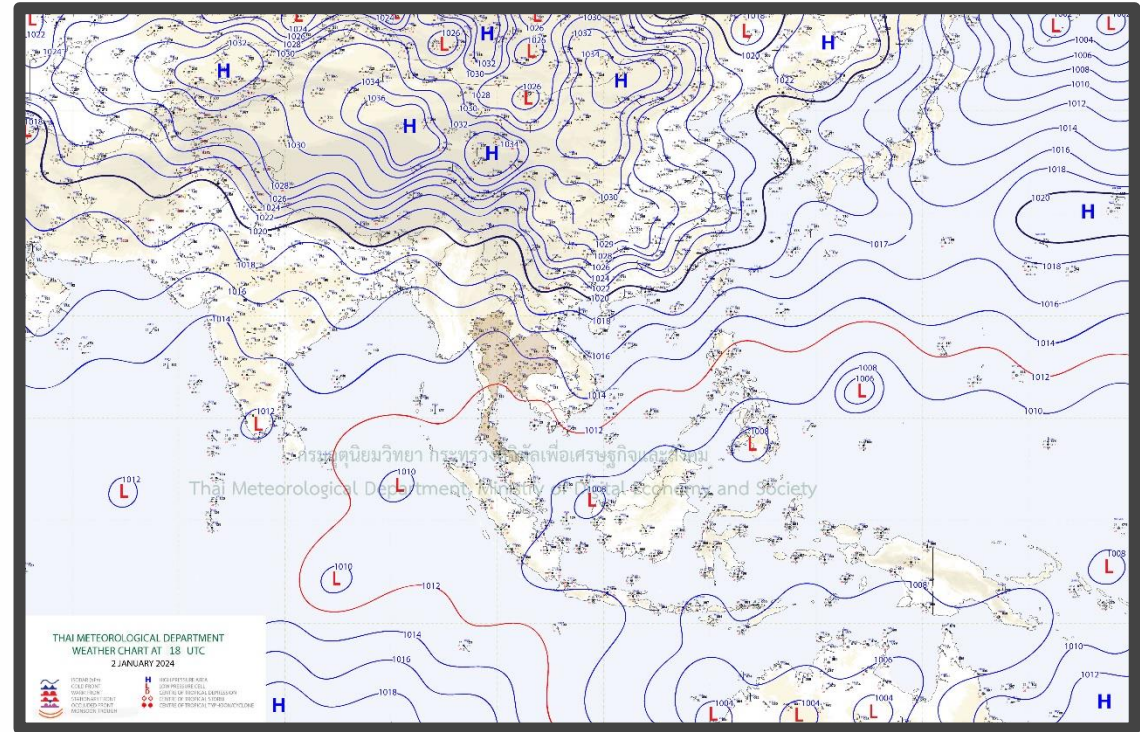
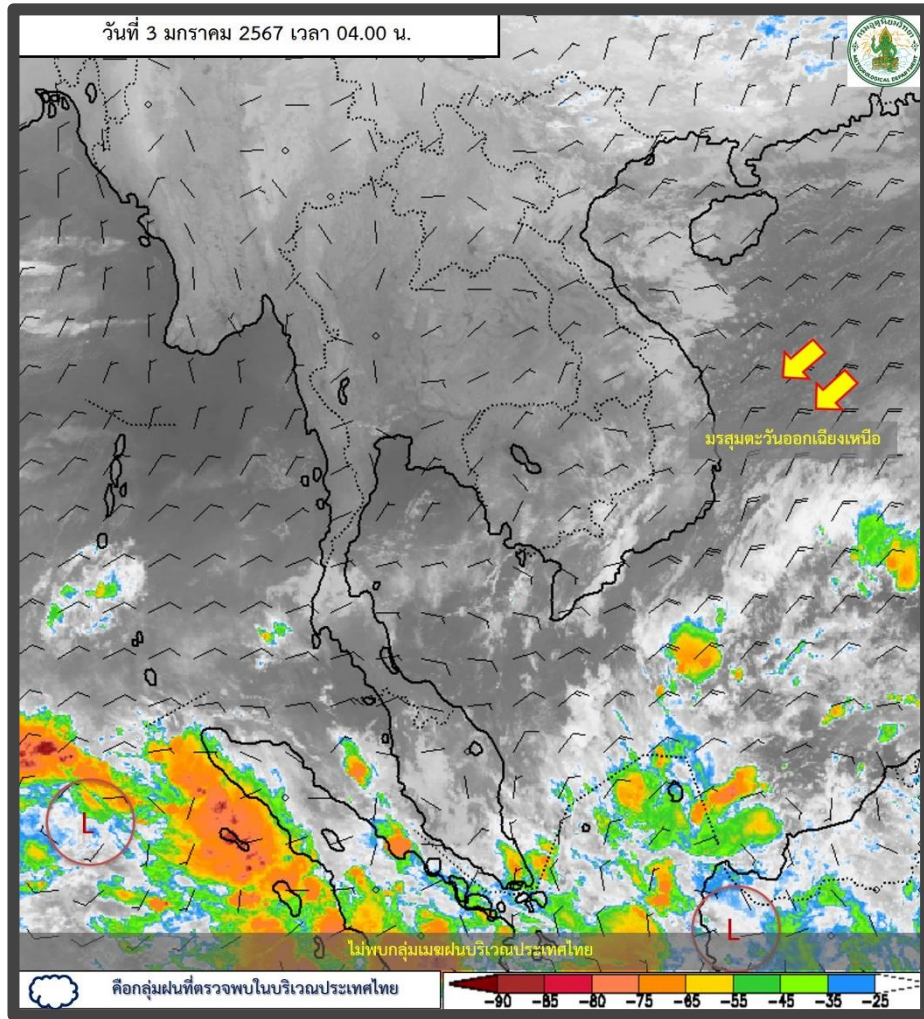
ค่าเฉลี่ยทั้งปี 1,887.1 มม.

-325.9(-17%)  
-601.2(-28%)

ค่าเฉลี่ยทั้งปี 1,818.0 มม.

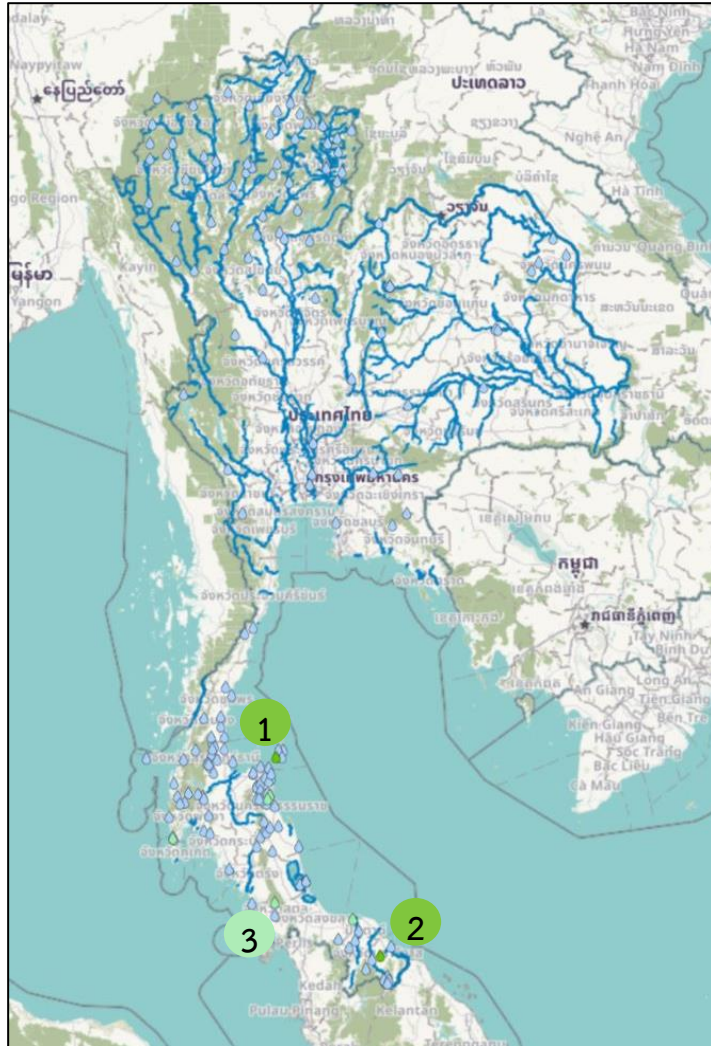
-44.9(-2%)  
-757.1(-30%)





### พยากรณ์อากาศ 24 ชั่วโมงข้างหน้า

บริเวณความกดอากาศสูงหรือมวลอากาศเย็นปกคลุมประเทศไทยตอนบน ในขณะที่ลมฝ่ายตะวันตกในระดับบนพัดปกคลุมภาคเหนือ ลักษณะเช่นนี้ทำให้ภาคเหนือยังคงมีอากาศเย็นถึงหนาวกับมีหมอกในตอนเช้า ส่วนภาคตะวันออกเฉียงเหนือ ภาคกลาง และภาคตะวันออกมีอากาศเย็นกับมีหมอกบางในตอนเช้า สำหรับมรสุมตะวันออกเฉียงเหนือพัดปกคลุมอ่าวไทยและภาคใต้ ทำให้ภาคใต้ยังคงมีฝนฟ้าคะนองบางแห่ง



สถานี	ตำบล อำเภอ จังหวัด	เวลา	ฝนสะสม (มม.)
TH54 - บ้านเลขที่ 99/5 หมู่ 1 ต.ดลิ่งงาม อ.เกาะสมุย จ.สุราษฎร์ธานี	ต.ดลิ่งงาม อ.เกาะสมุย จ.สุราษฎร์ธานี 1	04:50 น.	24.9
ที่ทำการอุทยานแห่งชาติน้ำตกชี่โป	ต.เฉลิม อ.ระแงะ จ.นราธิวาส 2	05:00 น.	22.6
บ้านวังนาใน	ต.ทุ่งหว้า อ.ทุ่งหว้า จ.สตูล 3	04:00 น.	19
TG50 - บ้านสวนมะพร้าว หมู่ 3 ต.ไม้ขาว อ.ถลาง จ.ภูเก็ต	ต.ไม้ขาว อ.ถลาง จ.ภูเก็ต	04:50 น.	18.6
บ้านนาท่อน	ต.ดลิ่งชัน อ.ท่าศาลา จ.นครศรีธรรมราช	04:00 น.	13
บ้านไสเหลียง*	ต.เปลียน อ.สิชล จ.นครศรีธรรมราช	04:00 น.	11.5
TH36 - โรงเรียนบ้านบางปลาหม้อ หมู่ 2 ต.รุสมมีแล อ.เมืองปัตตานี จ.ปัตตานี	ต.รุสมมีแล อ.เมืองปัตตานี จ.ปัตตานี	04:50 น.	10.1
บ้านน้ำจา	ต.เทพราช อ.สิชล จ.นครศรีธรรมราช	04:00 น.	9
บางปะหัน	ต.โพธิ์สามต้น อ.บางปะหัน จ.พระนครศรีอยุธยา	05:00 น.	6.6
อบต.เทพราช	ต.เทพราช อ.สิชล จ.นครศรีธรรมราช	05:00 น.	6.2

>0-10	>10-20	>20-35	>35-50	>50-70	>70-90	>90
ฝนเล็กน้อย ฝนน้อย	ฝนปานกลาง		ฝนหนัก			ฝนหนักมาก ฝนมาก



# ปริมาณฝนสะสมย้อนหลัง 24 ชั่วโมง รายลุ่มน้ำ

## วันที่ 2 มกราคม - 3 มกราคม 2567



### ใต้ฝั่ง ตะวันตก



ชื่อสถานี	ที่ตั้ง	เวลา	ฝนล่าสุด (มม.)
สถานีบ้านวังนาใบ	ต.ทุ่งหว้า อ.ทุ่งหว้า จ.สตูล	04:00	19.0
สถานีTG50 - บ้านสวนมะพร้าว หมู่ 3 ต.ไม้ขาว อ.กลาง จ.ภูเก็ต	ต.ไม้ขาว อ.กลาง จ.ภูเก็ต	04:50	18.6
สถานีภูเก็ต (ศูนย์ฯ)	ต.ไม้ขาว อ.กลาง จ.ภูเก็ต	04:00	1.6
สถานีถ้องไม้ขาว	ต.ไม้ขาว อ.กลาง จ.ภูเก็ต	05:00	1.2
สถานีบ้านหัวใต้	ต.ทับปด อ.เมืองกระบี่ จ.กระบี่	04:00	1.0
สถานีบ้านย่านยาว	ต.เข้ยวเหนือ อ.กะเปอร์ จ.ระนอง	04:00	1.0
สถานีบ้านพุน	ต.กะปาง อ.ทุ่งสง จ.นครศรีธรรมราช	05:00	1.0
สถานีควนกาหลง	ต.ลุโตะเจ็ญ อ.ควนกาหลง จ.สตูล	05:00	0.8
สถานีTG45 - บ้านมาสุริยะ หมู่ 4 ต.ลำแก่น อ.ท้ายเหมือง จ.พังงา	ต.บางวัน อ.คุระบุรี จ.พังงา	04:50	0.5
สถานีบ้านปากแพรก	ต.ละอุ่นเหนือ อ.ละอุ่น จ.ระนอง	04:00	0.5

### ทะเลสาบสงขลา



ชื่อสถานี	ที่ตั้ง	เวลา	ฝนล่าสุด (มม.)
สถานีTF40 - ศูนย์สาธารณสุขมูลฐานชุมชน บ้านหน้าเมือง เลขที่ 85/4 หมู่ 5 ต.ะแก้งพระ อ.สังขละ จ.สงขลา	ต.ะแก้งพระ อ.สังขละ จ.สงขลา	04:50	1.0
สถานีELO7 - หาดหาราย ต.ะแก้งพระ อ.สังขละ จ.สงขลา	ต.ะแก้งพระ อ.สังขละ จ.สงขลา	04:50	0.7
สถานีสะพานบ้านคลองเทพา	ต.จะแหง อ.สะบ้าย้อย จ.สงขลา	05:00	0.2
สถานีหน่วยพิทักษ์อำเภอกำแพง	ต.เกาะหมาก อ.ปากพะยูน จ.พัทลุง	05:00	0.2

### ใต้ฝั่ง ตะวันออก ตอนบน



ชื่อสถานี	ที่ตั้ง	เวลา	ฝนล่าสุด (มม.)
สถานีTH54 - บ้านเลขที่ 99/5 หมู่ 1 ต.ต.สิงงาน อ.เกาะสมุย จ.สุราษฎร์ธานี	ต.ต.สิงงาน อ.เกาะสมุย จ.สุราษฎร์ธานี	04:50	24.9
สถานีบ้านท่าขอน	ต.ต.สิงงาน อ.ท่าศาลา จ.นครศรีธรรมราช	04:00	13.0
สถานีบ้านสีหล่อง*	ต.เป็ยอ อ.สีชล จ.นครศรีธรรมราช	04:00	11.5
สถานีบ้านน้ำจาง	ต.เทพราช อ.สีชล จ.นครศรีธรรมราช	04:00	9.0
สถานีต.นงพร	ต.เทพราช อ.สีชล จ.นครศรีธรรมราช	05:00	6.2
สถานีบ้านบ	ต.กรุงชิง อ.นบพิตำ จ.นครศรีธรรมราช	04:00	4.5
สถานีบ้านเขยเหล็ก	ต.นบพิตำ อ.นบพิตำ จ.นครศรีธรรมราช	04:00	4.0
สถานีEJ02 - บ้านคลองมา ม.2 ต.เขยอ อ.นครศรีธรรมราช	ต.เขยอ อ.เขยอ จ.นครศรีธรรมราช	04:50	3.8
สถานีสะพานทองจิก-วังปลา	ต.ช่องไม้แก้ว อ.ทุ่งตะโก จ.ชุมพร	05:00	3.6
สถานีบ้านหัวหินลิ้น	ต.ทุ่งไร่ อ.สีชล จ.นครศรีธรรมราช	04:00	3.0

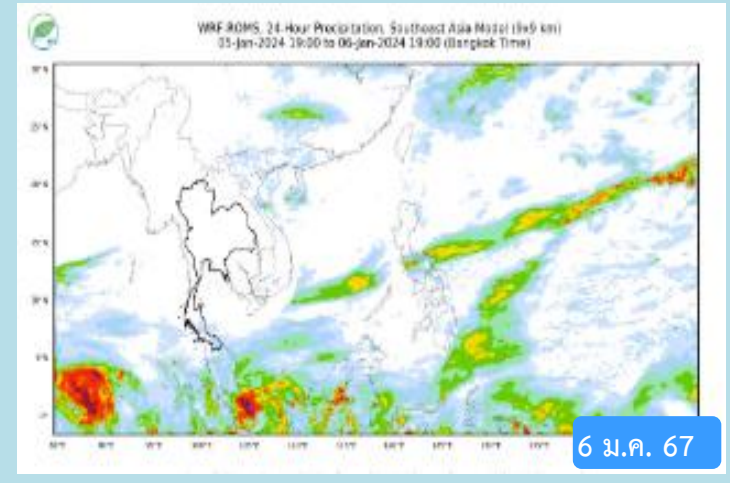
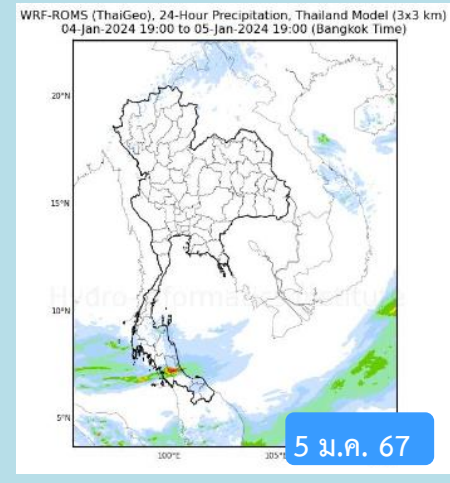
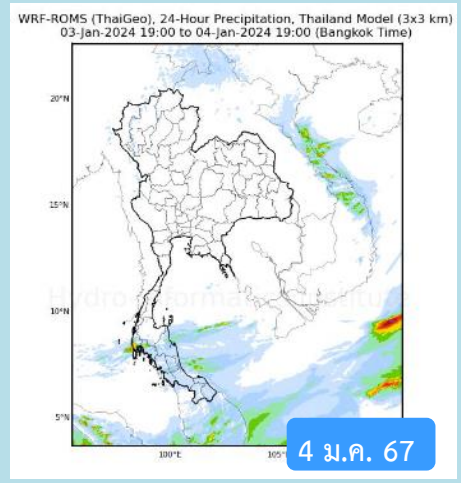
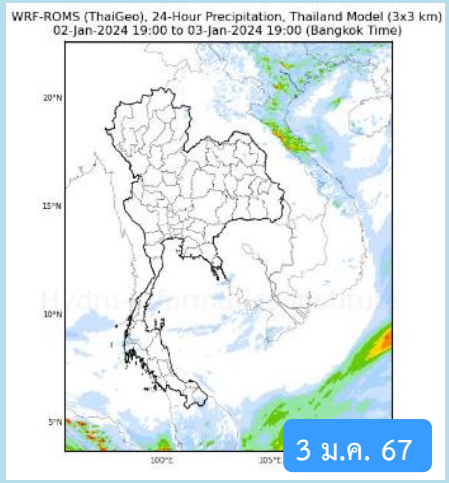
### ใต้ฝั่ง ตะวันออก ตอนล่าง



ชื่อสถานี	ที่ตั้ง	เวลา	ฝนล่าสุด (มม.)
สถานีท่ากรุกยาแห่หยาดน้ำตกยี่เป	ต.เจ็ดต อ.ระแงะ จ.นราธิวาส	05:00	22.6
สถานีTH36 - โรงเรียนบ้านบางปลาทู หมู่ 2 ต.จุลดิษฐ์ อ.เมืองปัตตานี จ.ปัตตานี	ต.จุลดิษฐ์ อ.เมืองปัตตานี จ.ปัตตานี	04:50	10.1
สถานีสิรินทร	ต.สิรินทร อ.สิรินทร จ.นราธิวาส	05:00	3.2
สถานีคลองปะแต	ต.ปะแต อ.ปะทิว จ.ยะลา	05:00	3.2
สถานีTJ88 - สะพานมิตรภาพไทยกัมพูชา (วัดท่า) หมู่ 1 ต.หน้าท่า อ.เมืองยะลา จ.ยะลา	ต.หน้าท่า อ.เมืองยะลา จ.ยะลา	04:50	3.0
สถานีสะพานตาบัว บ้านยาดี	ต.มาโม่ง อ.สุคีริน จ.นราธิวาส	05:00	0.8
สถานีหน่วยพิทักษ์อุทยานฯ ที่ ๒๒ (ป่าดงสาละ)	ต.แม่หวาด อ.ธารโต จ.ยะลา	05:00	0.4
สถานีEM06 - สวนสาธารณะ เขื่อนสิริ 3 ม.4 ต.ตาเซะ อ.เมืองยะลา จ.ยะลา	ต.ตาเซะ อ.เมืองยะลา จ.ยะลา	04:50	0.3
สถานีสะพานบ้านคลองสอง บ้านสาบอ้อย	ต.มาโม่ง อ.สุคีริน จ.นราธิวาส	05:00	0.2
สถานีสะพานกะลุ่ย บ้านสายบุรี	ต.มาโม่ง อ.สุคีริน จ.นราธิวาส	05:00	0.2

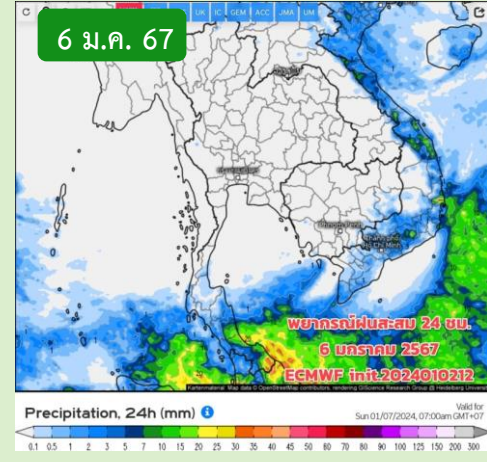
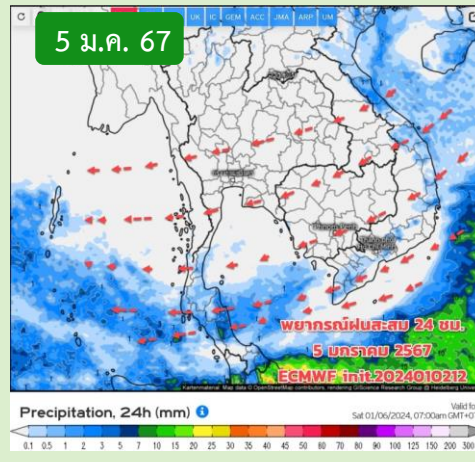
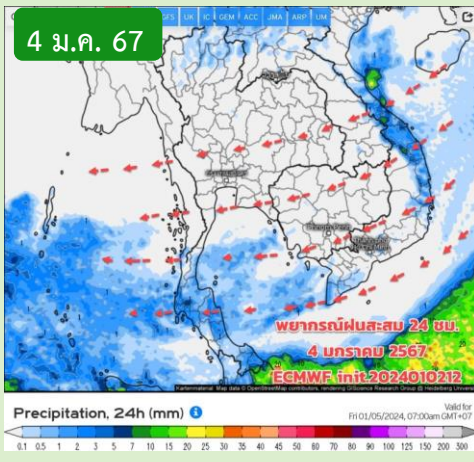
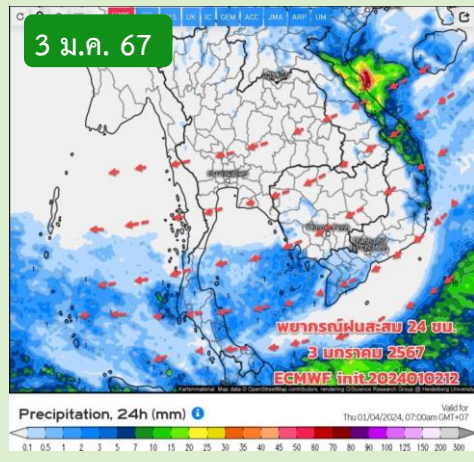


# พยากรณ์ฝนสะสมรายวัน จากแบบจำลองสภาพอากาศ WRF-ROMS



หมายเหตุ : ข้อมูลจากสำนักงานทรัพยากรน้ำแห่งชาติ

# พยากรณ์ฝนสะสม จากแบบจำลองบรรยากาศ ECMWF



หมายเหตุ : ข้อมูลจากกรมอุตุนิยมวิทยา

## คาดหมายอากาศ 7 วันล่วงหน้า

ช่วงวันที่ 3-7 ม.ค.67 คาดว่าจะมีมวลอากาศเย็นกำลังปานกลางแผ่เสริมลงมาปกคลุม ลมหนาวแรงขึ้น และอุณหภูมิลดลง บริเวณภาคเหนือ ภาคอีสาน 2-3 ซ. ส่วนภาคกลาง กทม. และปริมณฑล ลดลงเล็กน้อย (1-2 ซ.) ท้องฟ้ามีเมฆบางส่วน สำหรับภาคใต้ฝั่งอ่าวไทยและตอนล่างจะมีฝนเพิ่มขึ้น ช่วง 8-12 ม.ค.67 มวลอากาศเย็นที่ปกคลุมจะเริ่มอ่อนกำลังลงอีก ลมอ่อนลง ทิศทางลมแปรปรวน มีลมทิศใต้ ตะวันออกเฉียงใต้พัดแทรกเข้ามาปกคลุม ฝนเกิดขึ้นได้บางแห่ง ส่วนมากเกิดขึ้นทางภาคใต้



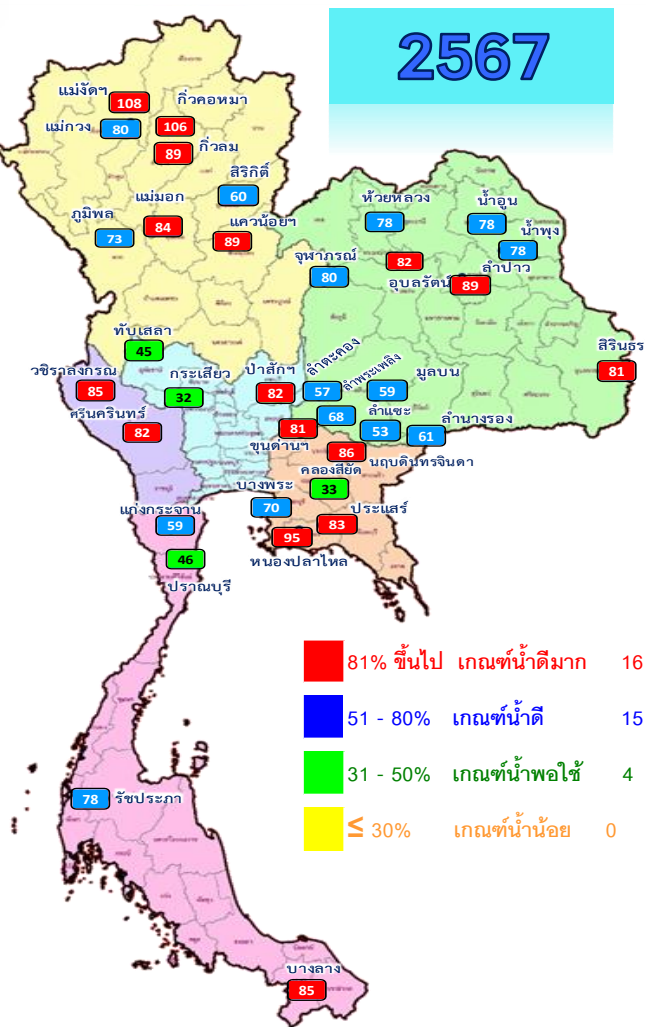
# สถานการณ์น้ำในอ่างเก็บน้ำ และสถานการณ์น้ำท่า





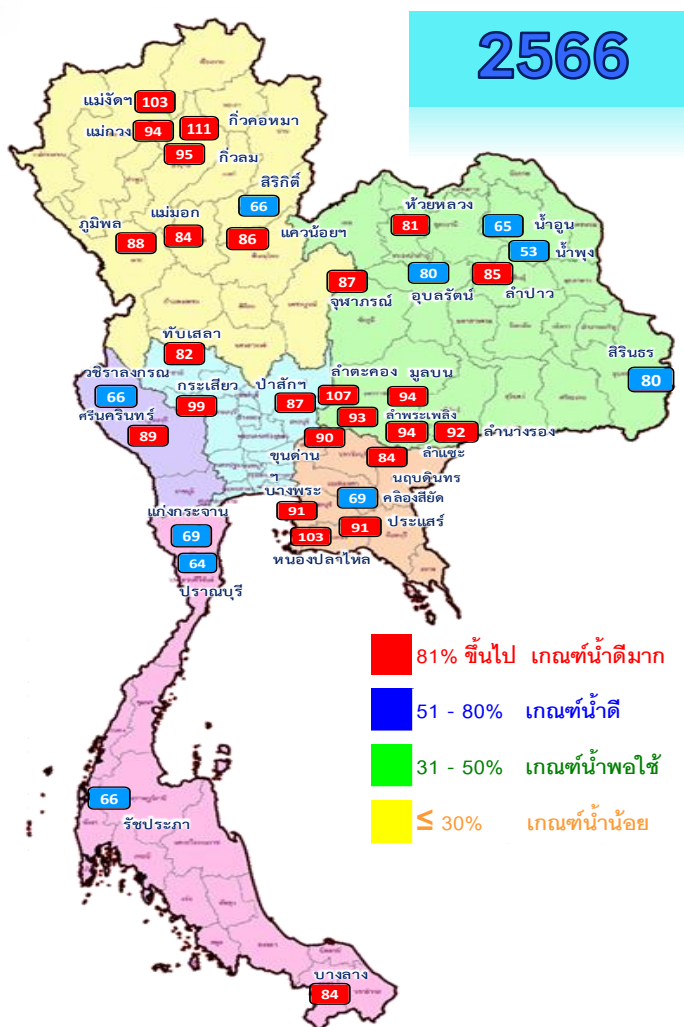
# ปริมาณน้ำเก็บกักในอ่างเก็บน้ำขนาดใหญ่ วันที่ 3 มกราคม

## 2567



- 81% ขึ้นไป เกณฑ์น้ำดีมาก 16 แห่ง
- 51 - 80% เกณฑ์น้ำดี 15 แห่ง
- 31 - 50% เกณฑ์น้ำพอใช้ 4 แห่ง
- ≤ 30% เกณฑ์น้ำน้อย 0 แห่ง

## 2566



- 81% ขึ้นไป เกณฑ์น้ำดีมาก 25 แห่ง
- 51 - 80% เกณฑ์น้ำดี 10 แห่ง
- 31 - 50% เกณฑ์น้ำพอใช้ 0 แห่ง
- ≤ 30% เกณฑ์น้ำน้อย 0 แห่ง

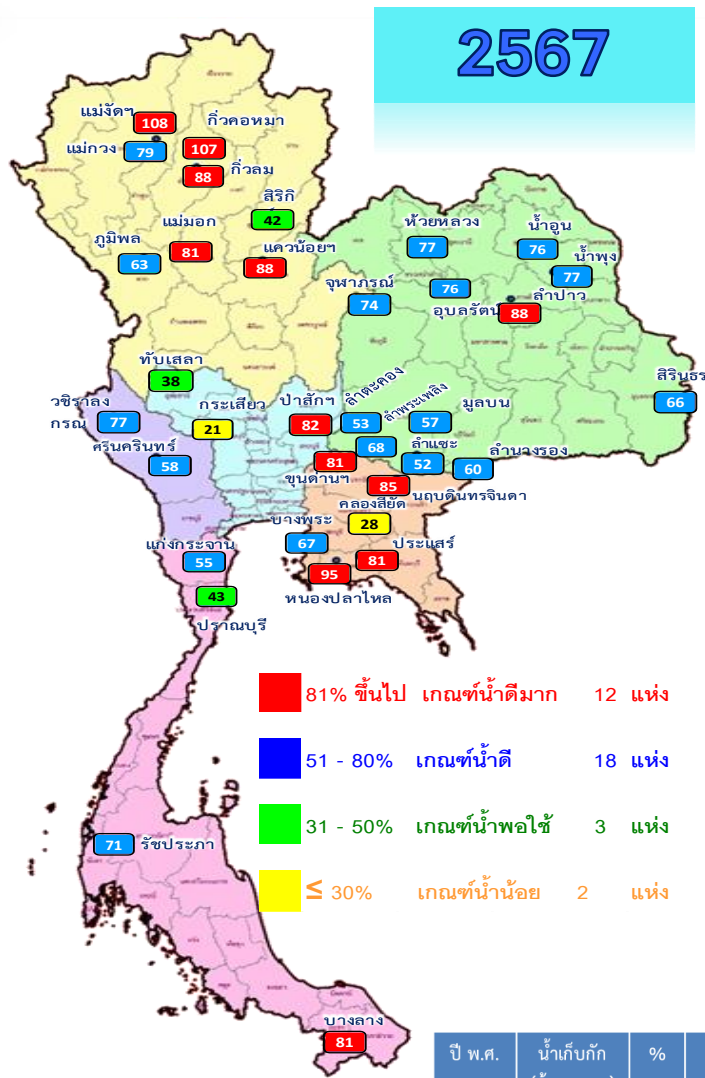
ปี พ.ศ.	น้ำเก็บกัก (ล้าน ลบ.ม.)	%	น้ำใช้การ (ล้าน ลบ.ม.)	%	น้ำใช้การ มาก / น้อย
2567	54,313	77	30,776	65	น้อยกว่าปีที่แล้ว
2566	56,653	80	33,111	70	2,335

ภาค อ่างเก็บน้ำเขื่อน	ความจุ ที่ รนส. (ล้าน ม.³)	ความจุ ที่ รนท. (ล้าน ม.³)	ความจุ น้ำใช้การ (ล้าน ม.³)	ณ วันที่						ปริมาณน้ำ ไหลลง วันนี้ (ล้าน ม.³)	ปริมาณน้ำ ระบาย วันนี้ (ล้าน ม.³)	
				ปี 2566		ปี 2567						
				ปริมาตร (ล้าน ม.³)	% รนท.	ปริมาตร (ล้าน ม.³)	% รนท.	ปริมาตรใช้การ (ล้าน ม.³)	% รนท.			% ใช้การ
<b>ภาคเหนือ</b>												
ภูมิพล*	13,462	13,462	9,662	11,825	88	9,894	73	6,094	45	63	4.43	30.00
สิริกิติ์*	10,508	9,510	6,660	6,314	66	5,667	60	2,817	30	42	2.60	14.00
แม่จันสมบูรณ์ชล	323	265	253	274	103	285	108	273	103	108	0.02	0.32
แม่กวางอุดมธารา	295	263	249	248	94	210	80	196	75	79	0.21	0.11
กิ่วลม	106	106	103	101	95	94	89	91	85	88	1.06	1.68
กิ่วคอหมา	209	170	164	188	111	181	106	175	103	107	0.19	0.74
แควน้อยบำรุงแดน	1,080	939	896	811	86	835	89	792	84	88	0.60	3.46
แม่มอก	110	110	94	93	84	93	84	77	70	81	0.01	0.71
<b>ภาคตะวันออกเฉียงเหนือ</b>												
ห้วยหลวง	136	136	129	110	81	105	78	99	73	77	0.00	0.13
น้ำอูน	780	520	475	337	65	405	78	360	69	76	0.14	0.56
น้ำพุง*	200	165	157	87	53	129	78	121	73	77	0.02	0.31
จุฬารัตน์*	181	164	127	143	87	131	80	94	57	74	0.15	0.00
อุบลรัตน์*	4,640	2,431	1,850	1,942	80	1,996	82	1,415	58	76	2.74	8.02
ลำปาว	2,450	1,980	1,880	1,684	85	1,761	89	1,661	84	88	1.59	5.78
ลำตะคอง	445	314	292	335	107	178	57	155	49	53	0.00	0.26
ลำพระเพลิง	242	155	154	145	93	106	68	105	68	68	0.06	0.00
มูลบน	350	141	134	133	94	83	59	76	54	57	0.02	0.09
ลำแพระ	325	275	268	258	94	147	53	140	51	52	0.13	0.03
ลำน้ำรอง	197	121	118	112	92	74	61	70	58	60	0.00	0.00
สิรินธร*	1,966	1,966	1,135	1,580	80	1,583	81	751	38	66	1.98	1.27
<b>ภาคกลาง</b>												
ป่าสักชลสิทธิ์	960	960	957	832	87	789	82	786	82	82	0.00	5.21
ทับเสลา	190	160	143	132	82	72	45	55	34	38	0.00	0.00
กระเสียว	390	299	259	297	99	95	32	55	18	21	0.00	0.06
<b>ภาคตะวันตก</b>												
ศรีนครินทร์*	18,770	17,745	7,480	15,818	89	14,596	82	4,331	24	58	2.60	5.98
วชิราลงกรณ์*	11,000	8,860	5,848	5,850	66	7,526	85	4,514	51	77	2.37	12.04
<b>ภาคตะวันออก</b>												
ขุนด่านปราการชล	225	224	219	202	90	181	81	177	79	81	0.01	2.31
คลองสียัด	450	420	390	291	69	139	33	109	26	28	0.00	1.16
บางพระ	127	117	105	107	91	82	70	70	60	67	0.07	0.37
หนองปลาไหล	206	164	150	169	103	156	95	142	87	95	0.00	0.78
ประแสร์	322	295	275	267	91	244	83	224	76	81	0.00	0.67
นฤปดินทรจินดา	338	295	281	248	84	253	86	238	81	85	0.02	1.46
<b>ภาคใต้</b>												
แก่งกระจาน	900	710	645	492	69	419	59	354	50	55	0.98	1.30
ปราณบุรี	490	391	373	250	64	178	46	161	41	43	0.00	0.29
รัชชประภา*	6,144	5,639	4,287	3,748	66	4,391	78	3,039	54	71	1.28	3.95
บางกลาง*	1,590	1,454	1,178	1,227	84	1,236	85	960	66	81	12.05	15.42
<b>รวมทั้งประเทศ</b>	<b>77,891</b>	<b>70,926</b>	<b>47,389</b>	<b>56,651</b>	<b>80</b>	<b>54,313</b>	<b>77</b>	<b>30,776</b>	<b>43</b>	<b>65</b>	<b>35.32</b>	<b>118.45</b>



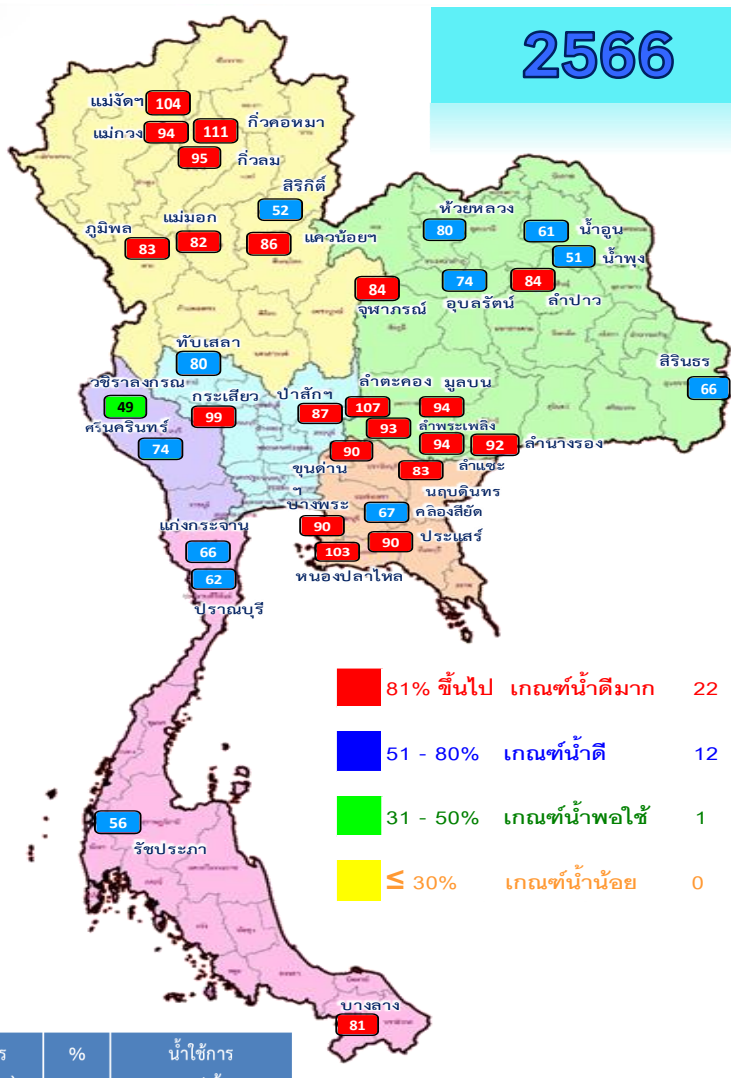
# ปริมาณน้ำใช้การในอ่างเก็บน้ำขนาดใหญ่ วันที่ 3 มกราคม

2567



ปี พ.ศ.	น้ำเก็บกัก (ล้าน ลบ.ม.)	%	น้ำใช้การ (ล้าน ลบ.ม.)	%	น้ำใช้การ มาก / น้อย
2567	54,313	77	30,776	65	น้อยกว่าปีที่แล้ว
2566	56,653	80	33,111	70	2,335

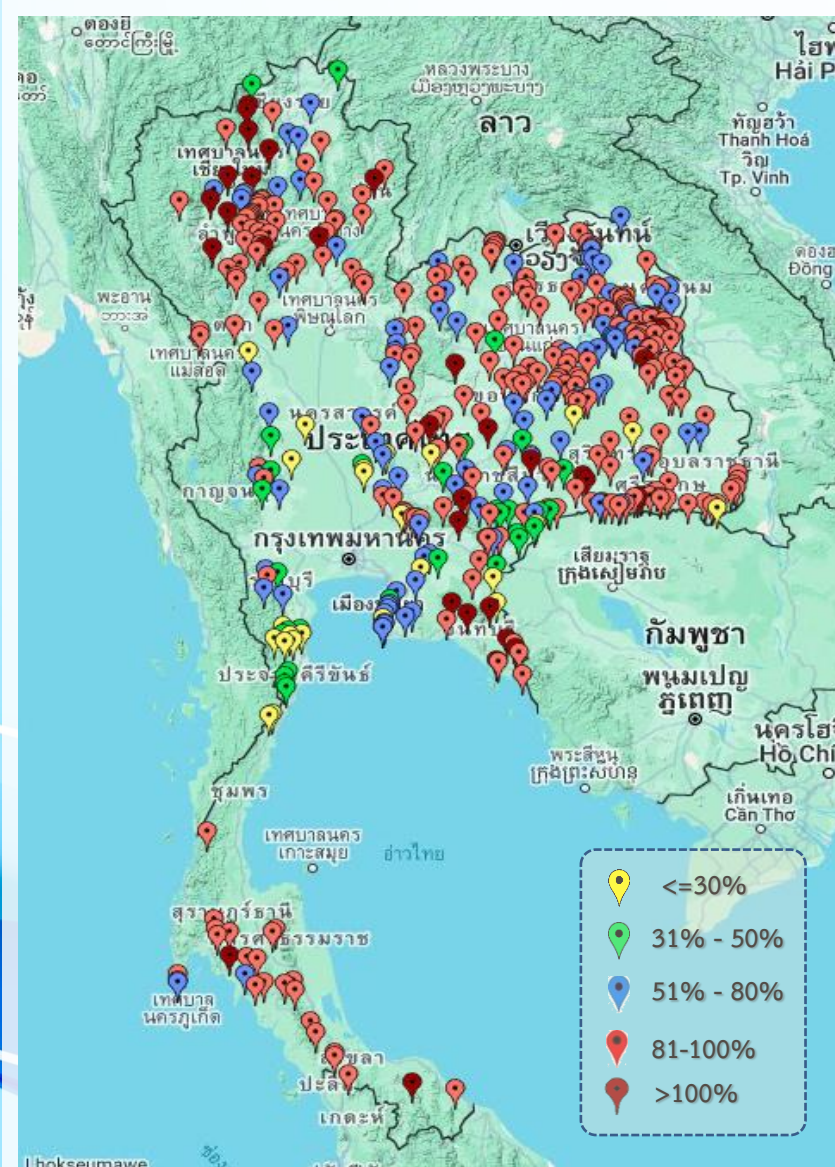
2566



อ่างเก็บน้ำเชื่อม	ความจุ ที่ รนส. (ล้าน ม.³)	ความจุ ที่ รนท. (ล้าน ม.³)	ความจุน้ำ ใช้การ (ล้าน ม.³)	ณ วันนี้						ปริมาณน้ำ ไหลลง วันนี้ (ล้าน ม.³)	ปริมาณน้ำ ระบาย วันนี้ (ล้าน ม.³)
				ปี 2566		ปี 2567		ปริมาณน้ำ ใช้การ (ล้าน ม.³)	% ใช้การ		
				ปริมาตร (ล้าน ม.³)	% รนท.	ปริมาตร (ล้าน ม.³)	% รนท.				
<b>ภาคเหนือ</b>											
ภูมิพล*	13,462	13,462	9,662	11,825	88	9,894	73	6,094	63	4.43	30.00
สิริกิติ์*	10,508	9,510	6,660	6,314	66	5,667	60	2,817	42	2.60	14.00
แม่จตุรมบูรณชล	323	265	253	274	103	285	108	273	108	0.02	0.32
แม่จางอุตมธรา	295	263	249	248	94	210	80	196	79	0.21	0.11
กิ่วลม	106	106	103	101	95	94	89	91	88	1.06	1.68
กิ่วคอหมา	209	170	164	188	111	181	106	175	107	0.19	0.74
แควน้อยบำรุงแดน	1,080	939	896	811	86	835	89	792	88	0.60	3.46
แม่มอก	110	110	94	93	84	93	84	77	81	0.01	0.71
<b>ภาคตะวันออกเฉียงเหนือ</b>											
ห้วยหลวง	136	136	129	110	81	105	78	99	77	0.00	0.13
น้ำอูน	780	520	475	337	65	405	78	360	76	0.14	0.56
น้ำพุง*	200	165	157	87	53	129	78	121	77	0.02	0.31
จุฬารัตน์*	181	164	127	143	87	131	80	94	74	0.15	0.00
อุบลรัตน์*	4,640	2,431	1,850	1,942	80	1,996	82	1,415	76	2.74	8.02
ลำปาว	2,450	1,980	1,880	1,684	85	1,761	89	1,661	88	1.59	5.78
ลำตะคอง	445	314	292	335	107	178	57	155	53	0.00	0.26
ลำพระเพลิง	242	155	154	145	93	106	68	105	68	0.06	0.00
มูลบน	350	141	134	133	94	83	59	76	57	0.02	0.09
ลำแพระ	325	275	268	258	94	147	53	140	52	0.13	0.03
ลำน้ำรอง	197	121	118	112	92	74	61	70	60	0.00	0.00
สิรินธร*	1,966	1,966	1,135	1,580	80	1,583	81	751	66	1.98	1.27
<b>ภาคกลาง</b>											
ปาลักชลสิทธิ์	960	960	957	832	87	789	82	786	82	0.00	5.21
ทับเสลา	190	160	143	132	82	72	45	55	38	0.00	0.00
กระเสียว	390	299	259	297	99	95	32	55	21	0.00	0.06
<b>ภาคตะวันออก</b>											
ศรีนครินทร์*	18,770	17,745	7,480	15,818	89	14,596	82	4,331	58	2.60	5.98
วชิราลงกรณ*	11,000	8,860	5,848	5,850	66	7,526	85	4,514	77	2.37	12.04
<b>ภาคตะวันออก</b>											
ขุนด่านปราการชล	225	224	219	202	90	181	81	177	81	0.01	2.31
คลองสิียด	450	420	390	291	69	139	33	109	28	0.00	1.16
บางพระ	127	117	105	107	91	82	70	70	67	0.07	0.37
หนองปลาไหล	206	164	150	169	103	156	95	142	95	0.00	0.78
ประแสร์	322	295	275	267	91	244	83	224	81	0.00	0.67
นฤปดินทรจินดา	338	295	281	248	84	253	86	238	85	0.02	1.46
<b>ภาคใต้</b>											
แก่งกระจาน	900	710	645	492	69	419	59	354	55	0.98	1.30
ปราณบุรี	490	391	373	250	64	178	46	161	43	0.00	0.29
รัชชประภา*	6,144	5,639	4,287	3,748	66	4,391	78	3,039	71	1.28	3.95
บางลาง*	1,590	1,454	1,178	1,227	84	1,236	85	960	81	12.05	15.42
<b>รวมทั้งประเทศ</b>	<b>80,106</b>	<b>70,926</b>	<b>47,389</b>	<b>56,651</b>	<b>80</b>	<b>54,313</b>	<b>77</b>	<b>30,776</b>	<b>65</b>	<b>35.32</b>	<b>118.45</b>



# สถานการณ์น้ำในอ่างเก็บน้ำขนาดกลาง วันที่ 3 มกราคม 2567



ภาค	ปริมาณน้ำอ่างเก็บน้ำขนาดกลาง จำนวน 435 แห่ง								
	จำนวนอ่าง	ความจุ	น้ำใช้การ	ปริมาณน้ำปี 2565	% รนก.	ปริมาณน้ำปี 2566	% รนก.	ใช้การปี 2566	% ใช้การ
เหนือ	80	1,083	992	985	91	927	86	836	84
ตะวันออกเฉียงเหนือ	226	2,061	1,892	1,743	85	1,705	83	1,537	81
กลาง	27	419	393	348	83	293	70	268	68
ตะวันตก	8	164	152	159	97	106	65	95	62
ตะวันออก	52	1,006	949	937	93	752	75	696	73
ใต้	42	679	626	574	85	530	78	476	76
<b>รวม</b>	<b>435</b>	<b>5,411</b>	<b>5,004</b>	<b>4,746</b>	<b>88</b>	<b>4,313</b>	<b>80</b>	<b>3,908</b>	<b>78</b>

สรุปอ่างขนาดกลางที่มีปริมาตรในช่วง <=30%, >30 - 50% ,>50-80%, > 80-100% และ >100%

ภาค	<=30%	>30-50%	>50-80%	>80-100%	>100%
เหนือ	0	2	14	52	12
ตอน.	5	10	47	152	12
ตะวันออก	6	6	17	16	7
กลาง	5	3	8	11	0
ตะวันตก	0	2	4	2	0
ใต้	8	7	3	22	2
<b>รวม</b>	<b>24</b>	<b>30</b>	<b>93</b>	<b>255</b>	<b>33</b>

**รวมทั้งหมด 435 แห่ง**



# ปริมาณน้ำในอ่างเก็บน้ำขนาดใหญ่และขนาดกลาง วันที่ 3 มกราคม 2567

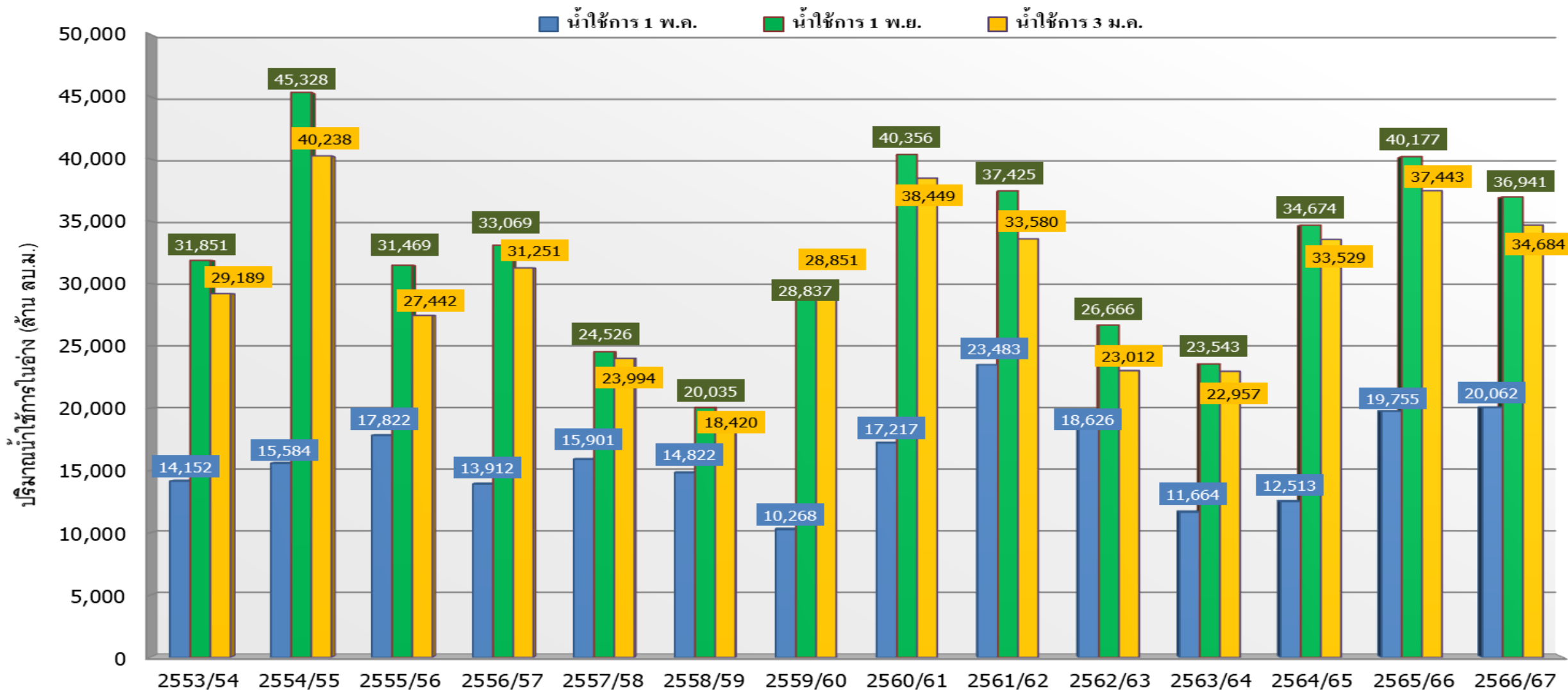


ภาค	ขนาดใหญ่				ขนาดกลาง				รวมอ่างขนาดใหญ่และกลาง						รับน้ำได้อีก	เปรียบเทียบปี 66 กับ 67		
	จำนวน	ความจุ	ปี 2567	% ความจุ อ่างฯ	จำนวน	ความจุ	ปี 2567	% ความจุ อ่างฯ	จำนวน	ความจุ	ปี2566		ปี2567			ปริมาณ	ปริมาณ	%
											ปริมาตร	%	ปริมาตร	%				
เหนือ	8	24,825	17,259	70	80	1,083	927	86	88	25,908	20,839	80	18,186	70	7,753	-2,653	-13	
ตอน.	12	8,368	6,697	80	226	2,061	1,705	83	238	10,429	8,609	83	8,402	81	2,028	-207	-2	
กลาง	3	1,419	955	67	27	419	293	70	30	1,838	1,609	88	1,248	68	589	-361	-22	
ตะวันตก	2	26,605	22,123	83	8	164	106	65	10	26,769	21,827	82	22,229	83	4,540	402	2	
ตะวันออก	6	1,515	1,055	70	52	1,006	752	75	58	2,520	2,221	88	1,807	72	713	-414	-19	
ใต้	4	8,194	6,224	76	42	679	530	78	46	8,874	6,294	71	6,754	76	2,120	460	7	
<b>รวม</b>	<b>35</b>	<b>70,926</b>	<b><u>54,313</u></b>	<b>77</b>	<b>435</b>	<b>5,411</b>	<b><u>4,313</u></b>	<b>80</b>	<b>470</b>	<b>76,337</b>	<b>61,399</b>	<b>80</b>	<b><u>58,626</u></b>	<b>77</b>	<b>17,743</b>	<b>-2,773</b>	<b>-5</b>	
ปริมาณน้ำใช้การ		47,389	<b><u>30,776</u></b>	65		5,004	<b><u>3,908</u></b>	78		52,388	<b>37,450</b>	71	<b><u>34,684</u></b>	66				

สามารถรับน้ำได้อีก **17,743** ล้าน ลบ.ม. (23%)

%น้ำใช้การ=(ปริมาณน้ำใช้การ/ความจุอ่างน้ำใช้การ)\*100

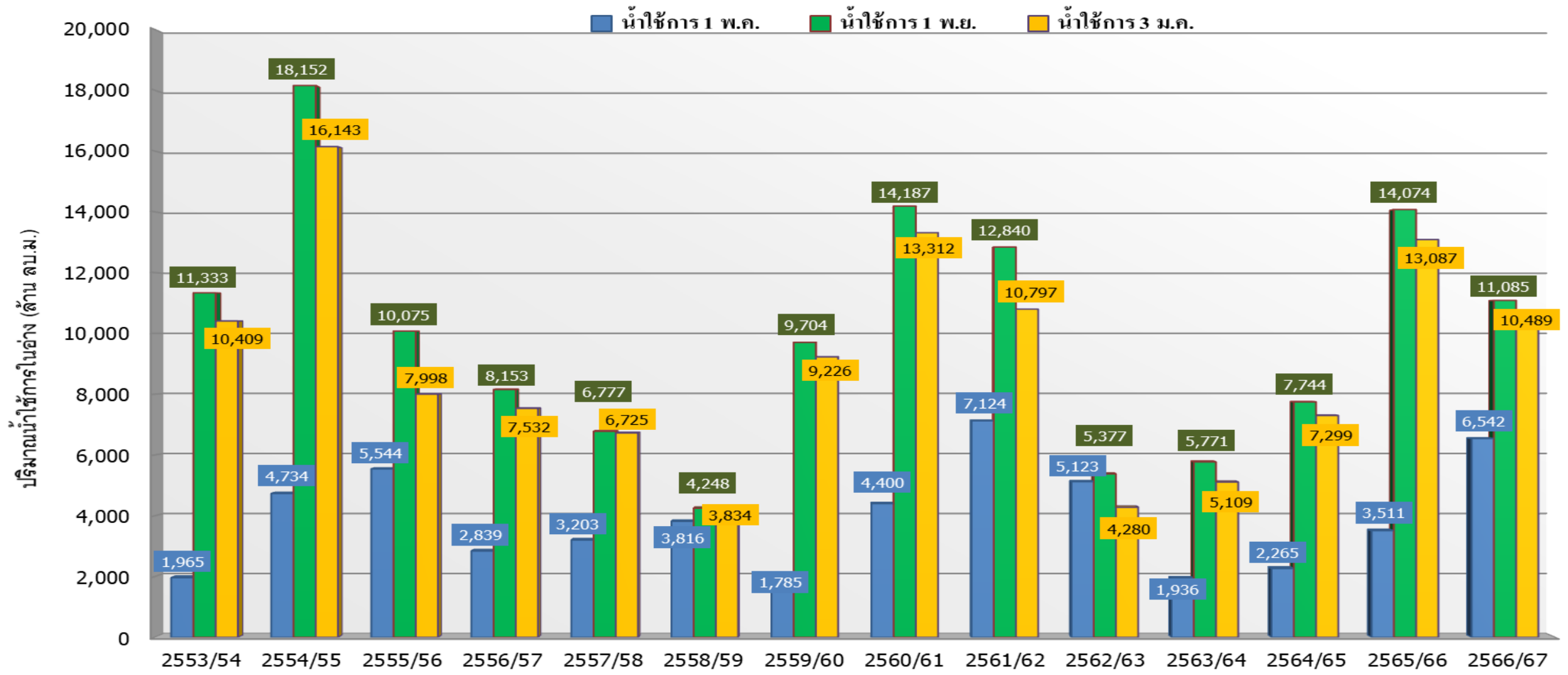
# กราฟเปรียบเทียบปริมาณน้ำใช้การในอ่างเก็บน้ำขนาดใหญ่และขนาดกลาง ตั้งแต่ปี 2553 ถึง ปี 2566



ปี 25 (1)/(2)	2553/54	2554/55	2555/56	2556/57	2557/58	2558/59	2559/60	2560/61	2561/62	2562/63	2563/64	2564/65	2565/66	2566/67
(1) ■ น้ำใช้การ 1 พ.ค.	14,152	15,584	17,822	13,912	15,901	14,822	10,268	17,217	23,483	18,626	11,664	12,513	19,755	20,062
(1) ■ น้ำใช้การ 1 พ.ย.	31,851	45,328	31,469	33,069	24,526	20,035	28,837	40,356	37,425	26,666	23,543	34,674	40,177	36,941
(2) ■ น้ำใช้การ 3 ม.ค.	29,189	40,238	27,442	31,251	23,994	18,420	28,851	38,449	33,580	23,012	22,957	33,529	37,443	34,684



# กราฟเปรียบเทียบปริมาณน้ำใช้การในกลุ่มน้ำเจ้าพระยา (ภูมิพล สิริกิติ์ แควน้อยฯ ปาสักฯ) ตั้งแต่ปี 2553 ถึง ปี 2566



ปี 25 (1)/(2)	2553/54	2554/55	2555/56	2556/57	2557/58	2558/59	2559/60	2560/61	2561/62	2562/63	2563/64	2564/65	2565/66	2566/67
(1) ■ น้ำใช้การ 1 พ.ค.	1,965	4,734	5,544	2,839	3,203	3,816	1,785	4,400	7,124	5,123	1,936	2,265	3,511	6,542
(1) ■ น้ำใช้การ 1 พ.ย.	11,333	18,152	10,075	8,153	6,777	4,248	9,704	14,187	12,840	5,377	5,771	7,744	14,074	11,085
(2) ■ น้ำใช้การ 3 ม.ค.	10,409	16,143	7,998	7,532	6,725	3,834	9,226	13,312	10,797	4,280	5,109	7,299	13,087	10,489



# ปริมาณน้ำใช้การ อ่างเก็บน้ำขนาดใหญ่และขนาดกลาง

3 ม.ค. 67

### ภาคเหนือ

อ่างใหญ่ 8 แห่ง  
อ่างกลาง 80 แห่ง

ปี 2567	ปี 2566
11,350	14,004
ล้าน ลบ.ม.	
น้อยกว่า -2,653 ล้าน ลบ.ม.	
รับน้ำได้อีก 7,753 ล้าน ลบ.ม.	

### ภาคตะวันออกเฉียงเหนือ

อ่างใหญ่ 12 แห่ง  
อ่างกลาง 226 แห่ง

ปี 2567	ปี 2566
6,584	6,787
ล้าน ลบ.ม.	
น้อยกว่า -203 ล้าน ลบ.ม.	
รับน้ำได้อีก 2,028 ล้าน ลบ.ม.	

### ภาคตะวันตก

อ่างใหญ่ 2 แห่ง  
อ่างกลาง 8 แห่ง

ปี 2567	ปี 2566
8,940	8,539
ล้าน ลบ.ม.	
มากกว่า 402 ล้าน ลบ.ม.	
รับน้ำได้อีก 4,540 ล้าน ลบ.ม.	

### ภาคกลาง

อ่างใหญ่ 3 แห่ง  
อ่างกลาง 27 แห่ง

ปี 2567	ปี 2566
1,163	1,523
ล้าน ลบ.ม.	
น้อยกว่า -360 ล้าน ลบ.ม.	
รับน้ำได้อีก 589 ล้าน ลบ.ม.	

### ภาคใต้

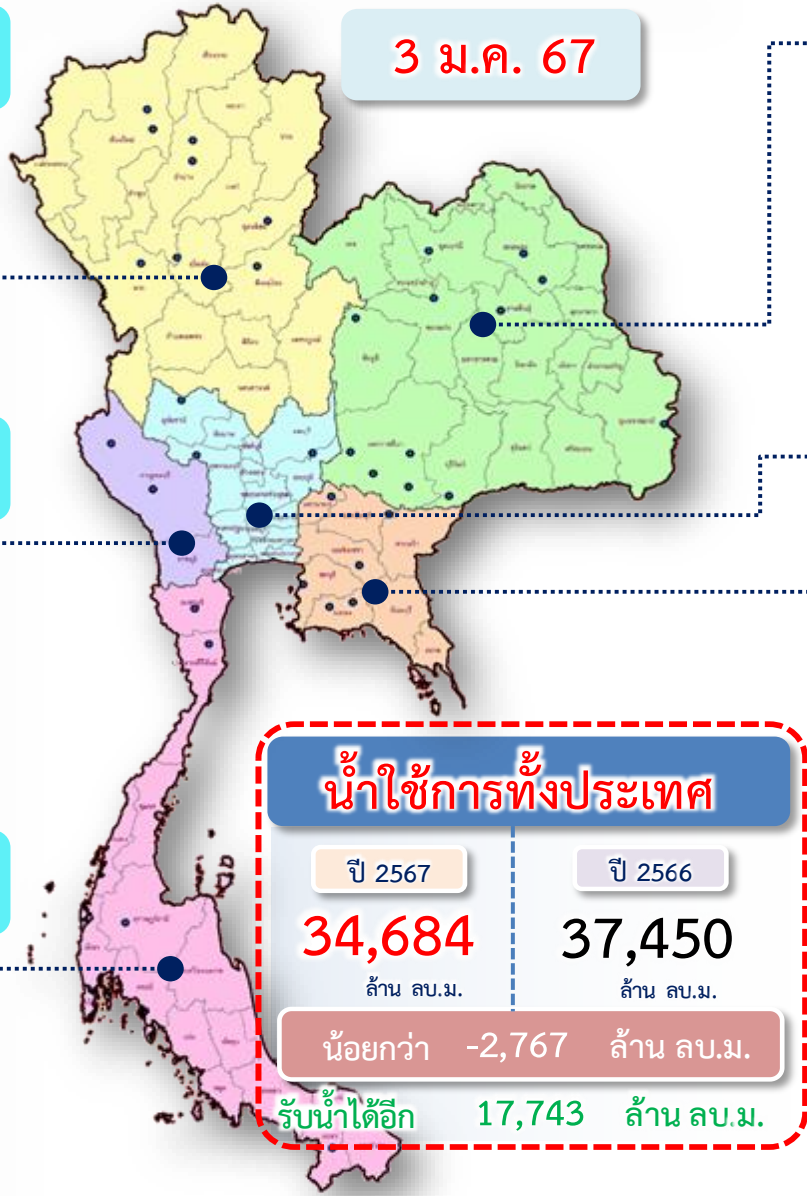
อ่างใหญ่ 4 แห่ง  
อ่างกลาง 42 แห่ง

ปี 2567	ปี 2566
4,990	4,528
ล้าน ลบ.ม.	
มากกว่า 462 ล้าน ลบ.ม.	
รับน้ำได้อีก 2,120 ล้าน ลบ.ม.	

### ภาคตะวันออก

อ่างใหญ่ 6 แห่ง  
อ่างกลาง 52 แห่ง

ปี 2567	ปี 2566
1,656	2,070
ล้าน ลบ.ม.	
น้อยกว่า -414 ล้าน ลบ.ม.	
รับน้ำได้อีก 713 ล้าน ลบ.ม.	



### น้ำใช้การทั่วประเทศ

ปี 2567	ปี 2566
34,684	37,450
ล้าน ลบ.ม.	
น้อยกว่า -2,767 ล้าน ลบ.ม.	
รับน้ำได้อีก 17,743 ล้าน ลบ.ม.	



# แนวโน้มสถานการณ์น้ำท่าในลำน้ำสายหลัก



## วันที่ 2 มกราคม 2567



**แนวโน้ม**

- ↑ แนวโน้มเพิ่มขึ้น
- ↓ แนวโน้มลดลง
- ↔ แนวโน้มทรงตัว

**เกณฑ์สภาพน้ำท่า**

- น้ำมาก : สูงกว่า 81% ค่าความจุลำนํ้า
- น้ำดี : สูงกว่า 50.1 – 80 % ของความจุลำนํ้า
- น้ำปกติ : สูงกว่า 30.1%-50% ของความจุลำนํ้า
- นํ้าน้อย : ต่ำกว่า 30% ของความจุลำนํ้า

**จำนวน**

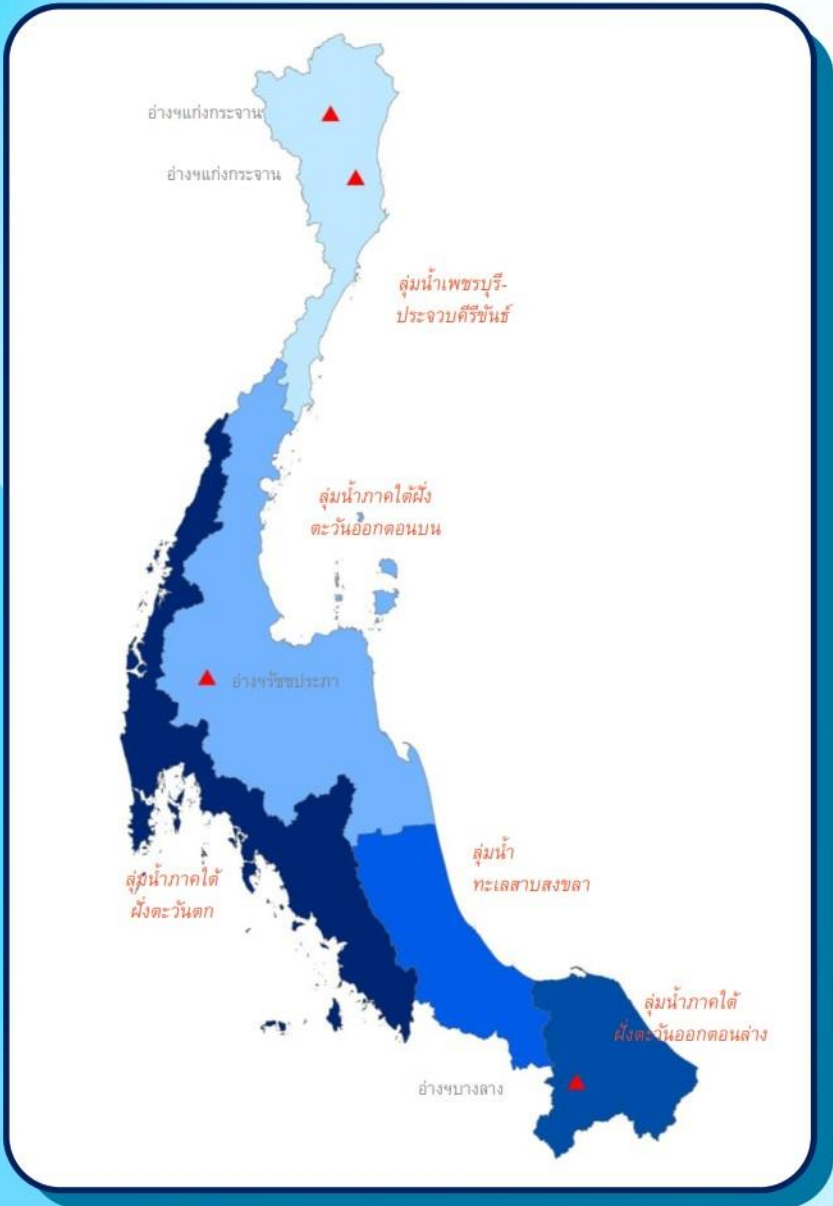
- 0 สถานี
- 4 สถานี
- 9 สถานี
- 72 สถานี

จำนวนสถานีวัดน้ำท่าที่ใช้ติดตาม 85 สถานี



# สถานการณ์น้ำล้นตลิ่ง วันที่ 3 ม.ค. 67 เวลา 06.00 น.

สถานการณ์น้ำล้นตลิ่ง วันที่ 3 ม.ค. 67 เวลา 06.00 น. **รวมทั้งสิ้น 1 สถานี**



1	ลุ่มน้ำเพชรบุรี-ประจวบคีรีขันธ์	ไม่มีสถานีที่น้ำล้นตลิ่ง
2	ลุ่มน้ำภาคใต้ฝั่งตะวันออกตอนบน	ไม่มีสถานีที่น้ำล้นตลิ่ง
3	ลุ่มน้ำทะเลสาบสงขลา	ไม่มีสถานีที่น้ำล้นตลิ่ง
4	ลุ่มน้ำภาคใต้ฝั่งตะวันตก	ไม่มีสถานีที่น้ำล้นตลิ่ง
5	ลุ่มน้ำภาคใต้ฝั่งตะวันออกตอนล่าง	1 สถานี ได้แก่ แม่น้ำปัตตานี X.275 จ.ปัตตานี <b>ล้นตลิ่ง +0.44 ม.</b> ↓

↑ แนวโน้มเพิ่มขึ้น   ↓ แนวโน้มลดลง   ↔ แนวโน้มทรงตัว  
หมายเหตุ: แนวโน้มระดับน้ำเทียบจากชั่วโมงก่อนหน้า

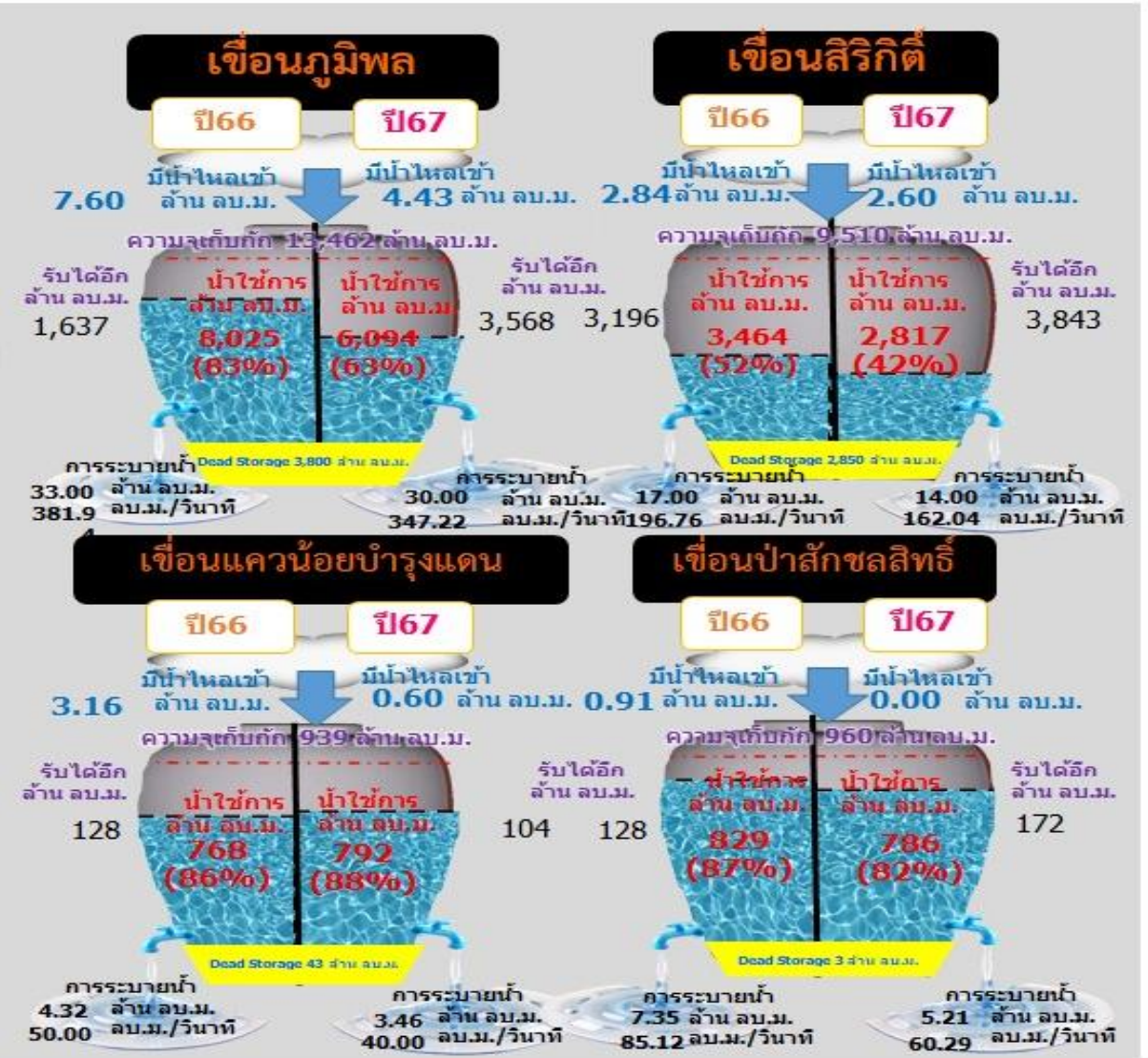


# สถานการณ์ลุ่มน้ำเจ้าพระยา

# ปริมาณน้ำ 4 เขื่อนหลักลุ่มน้ำเจ้าพระยา



รวม 4 เขื่อน	ปริมาณน้ำทั้งหมด (ล้าน ลบ.ม.)	น้ำใช้การ (ล้าน ลบ.ม.)	รับน้ำได้อีก (ล้าน ลบ.ม.)
3 ม.ค. 67	17,184 (69%)	10,488 (58%)	7,687
3 ม.ค. 66	19,783 (80%)	13,087 (72%)	5,088

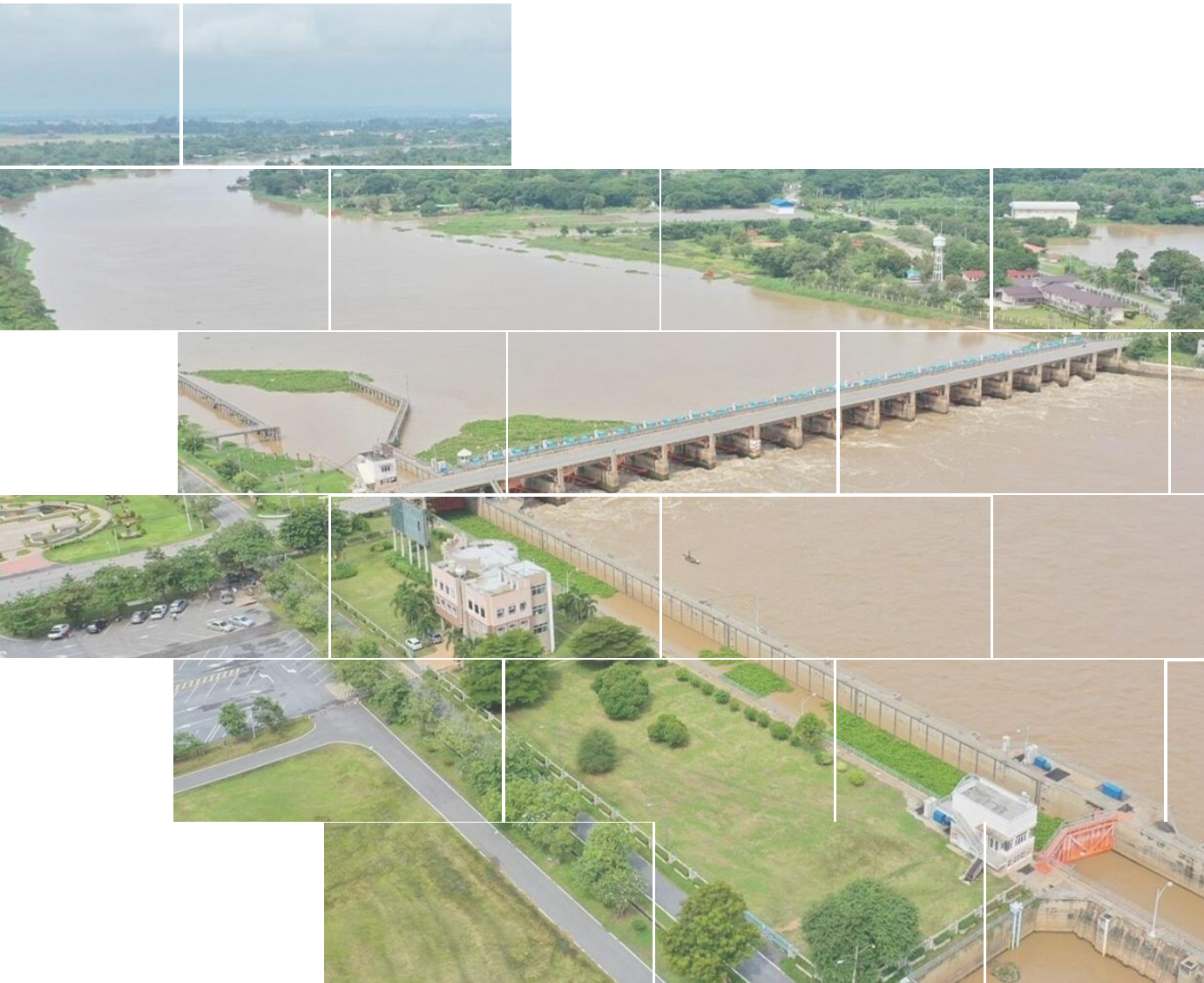


ไหลลงวันนี้  
7.63 ล้าน ลบ.ม.  
ระบายวันนี้  
52.67 ล้าน ลบ.ม.



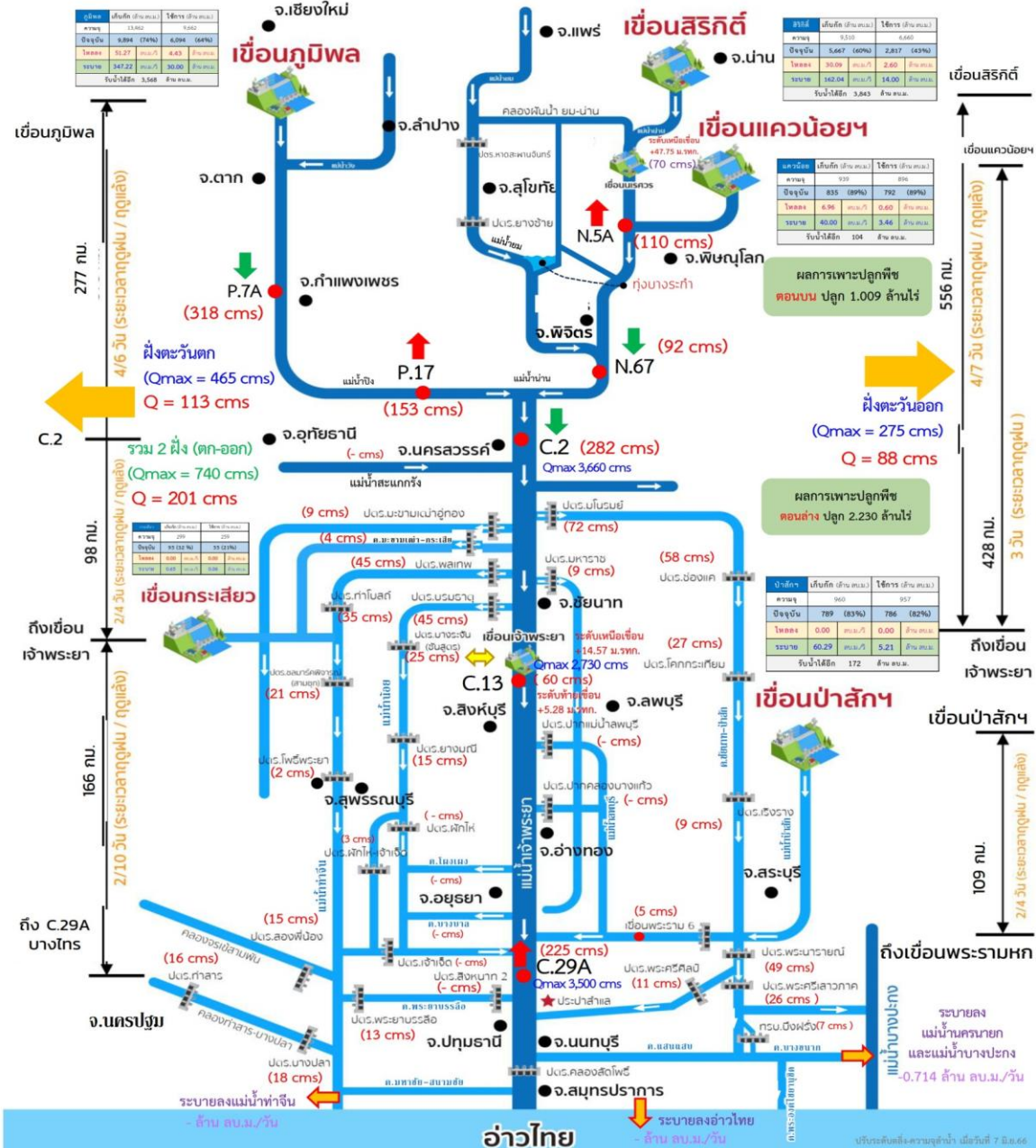
# สถานการณ์ลุ่มน้ำเจ้าพระยา

ข้อมูล ณ วันที่ 3 ม.ค.67



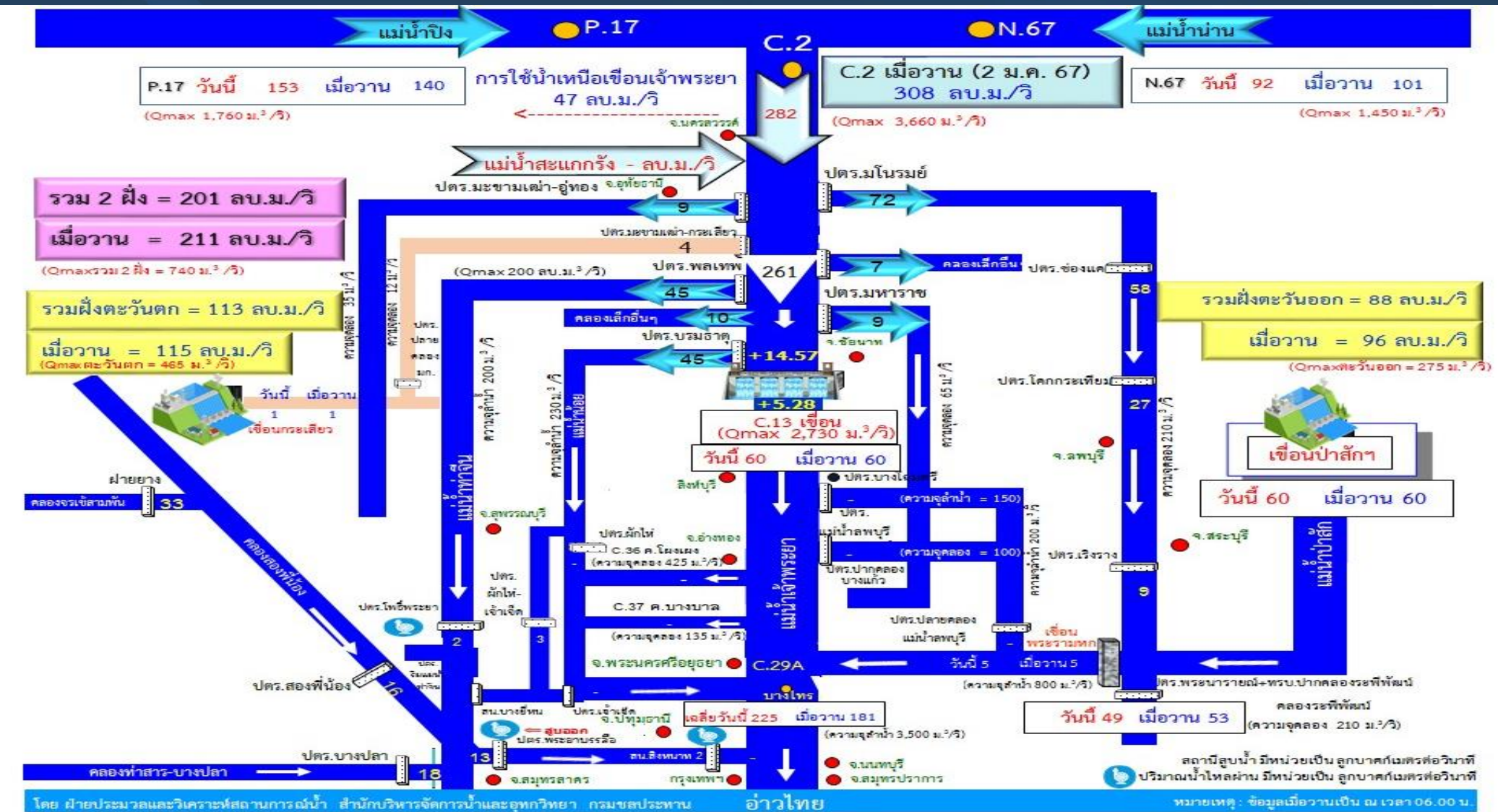
## การบริหารจัดการน้ำ ลุ่มน้ำเจ้าพระยา

สถานการณ์ ณ วันที่ 3 มกราคม 2567 เวลา 06.00 น.





# ผังบริหารจัดการน้ำลุ่มน้ำเจ้าพระยาตอนล่าง



ข้อมูล ณ วันที่ 3 มกราคม 2567 เวลา 06.00 น.

ฝ่ายประมวลและวิเคราะห์สถานการณ์น้ำ สำนักบริหารจัดการน้ำและอุทกวิทยา



# แผน-ผลจัดสรรน้ำฤดูแล้ง ปี 2566/67



# แผนการจัดสรรน้ำและการเพาะปลูกพืชฤดูแล้ง ปี 2566/67

(1 พฤศจิกายน 2566 - 30 เมษายน 2567)



(ข้อมูล ณ วันที่ 1 พ.ย.66)



## ทั้งประเทศ

ปริมาณน้ำต้นทุน **40,387** ล้าน ลบ.ม.

1 พฤศจิกายน 2566 (ใหญ่ 32,849 + อื่น ๆ 7,538 ล้าน ลบ.ม.)

ความต้องการน้ำ **21,810** ล้าน ลบ.ม.

สำรองน้ำต้นทุน **18,577** ล้าน ลบ.ม.



**อุปโภค-บริโภค**  
3,060 ล้าน ลบ.ม. (14%)



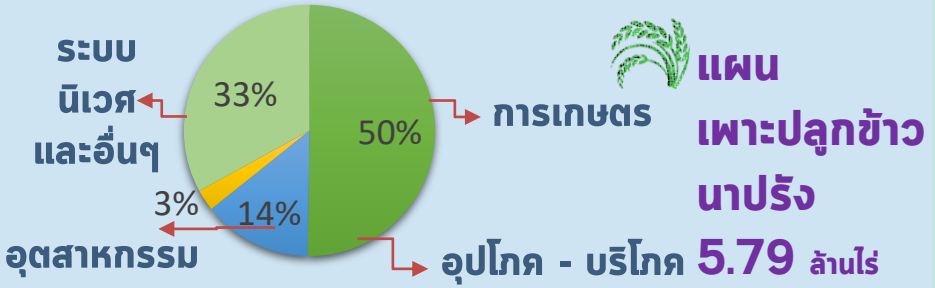
**รักษาระบบนิเวศและอื่น ๆ**  
7,195 ล้าน ลบ.ม. (33%)



**เกษตรกรรม**  
10,955 ล้าน ลบ.ม. (50%)



**อุตสาหกรรม**  
600 ล้าน ลบ.ม. (3%)



## ลุ่มเจ้าพระยา

ปริมาณน้ำต้นทุน **11,085** ล้าน ลบ.ม.

1 พฤศจิกายน 2566

ความต้องการน้ำ **6,100** ล้าน ลบ.ม.

สำรองน้ำต้นทุน **5,485** ล้าน ลบ.ม.



**อุปโภค-บริโภค**  
1,150 ล้าน ลบ.ม. (19%)



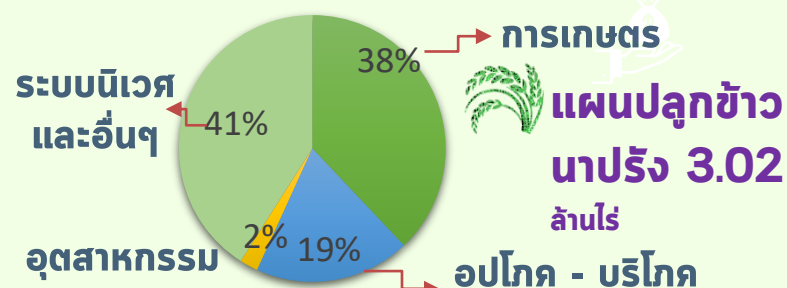
**รักษาระบบนิเวศและอื่น ๆ**  
2,500 ล้าน ลบ.ม. (41%)



**เกษตรกรรม**  
2,315 ล้าน ลบ.ม. (38%)



**อุตสาหกรรม**  
135 ล้าน ลบ.ม. (2%)



## ลุ่มน้ำแม่กลอง (1 ม.ค. - 30 มิ.ย.67)

ปริมาณน้ำต้นทุน **9,196** ล้าน ลบ.ม.

1 พฤศจิกายน 2566

ความต้องการน้ำ **5,000** ล้าน ลบ.ม.

สำรองน้ำต้นทุน **4,196** ล้าน ลบ.ม.



**อุปโภค-บริโภค**  
460 ล้าน ลบ.ม. (9%)



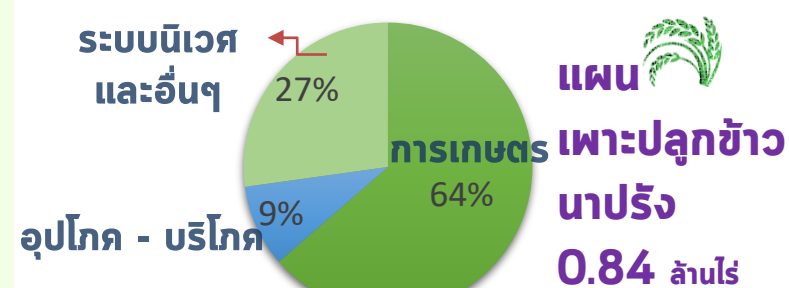
**รักษาระบบนิเวศและอื่น ๆ**  
1,360 ล้าน ลบ.ม. (27%)



**เกษตรกรรม**  
3,180 ล้าน ลบ.ม. (64%)

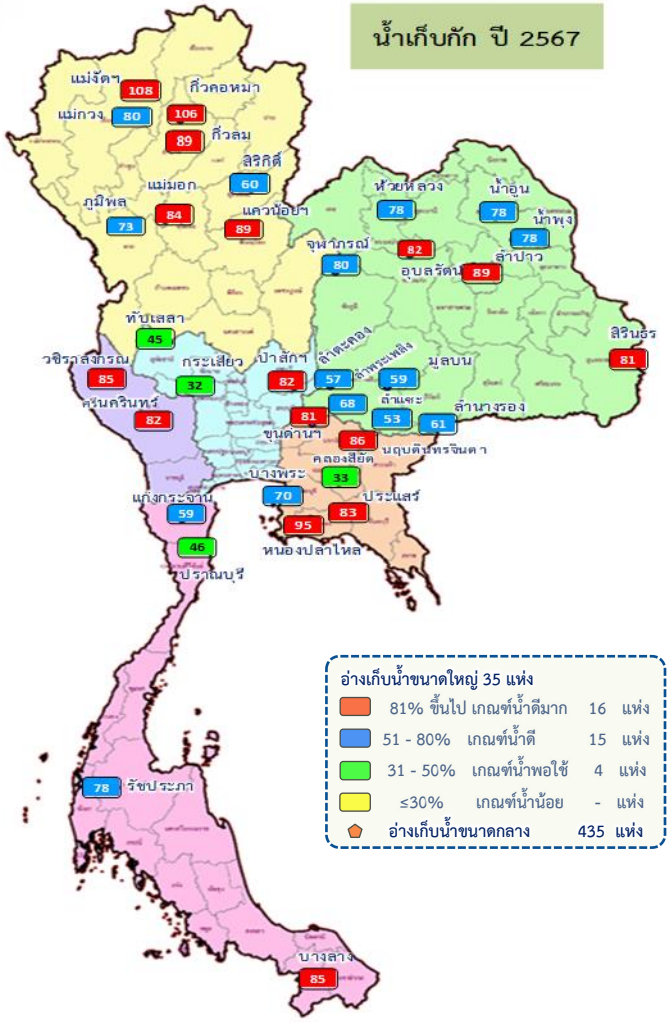


**อุตสาหกรรม**  
- ล้าน ลบ.ม. (0%)





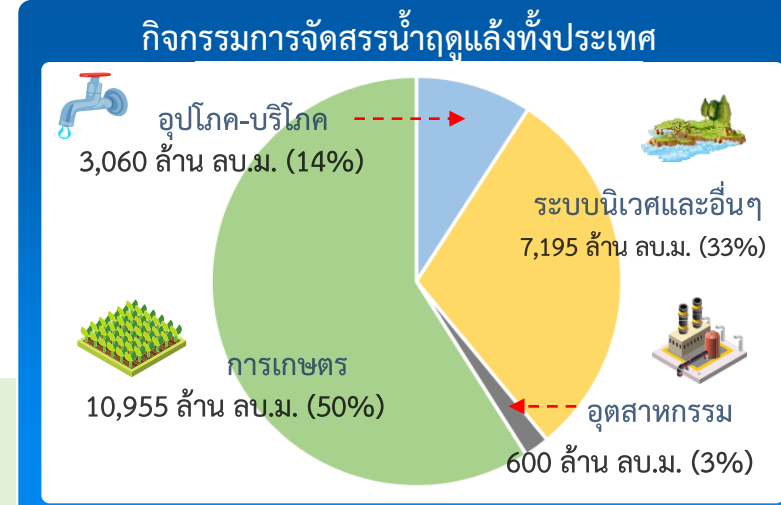
# สถานการณ์น้ำและแผน-ผลการบริหารจัดการน้ำฤดูแล้งปี 2566/67 ทั้งประเทศ (1 พ.ย.66 – 30 เม.ย.67)



## ปริมาณน้ำเก็บกักและใช้การทั้งประเทศ ณ วันที่ 3 ม.ค.67

ประเภทอ่างเก็บน้ำ	ปริมาณน้ำเก็บกัก	ปริมาณน้ำใช้การ
<b>อ่างฯ ใหญ่</b> 35 แห่ง	ปริมาณน้ำเก็บกัก 70,926 ล้าน ลบ.ม. ปริมาณน้ำใช้การ 47,389 ล้าน ลบ.ม. ปี 2565 = 56,651 ล้าน ลบ.ม.	ปริมาณน้ำใช้การ 30,776 (65%) ปี 2565 = 33,114 ล้าน ลบ.ม. (ล้าน ลบ.ม.)
<b>อ่างฯ กลาง</b> 435 แห่ง	ปริมาณน้ำเก็บกัก 5,410 ล้าน ลบ.ม. ปริมาณน้ำใช้การ 5,003 ล้าน ลบ.ม.	4,313 (80%) 3,908 (78%) (ล้าน ลบ.ม.)
<b>อ่างฯ เล็ก</b> 1,060 แห่ง	ปริมาณน้ำเก็บกัก 387 ล้าน ลบ.ม. ปริมาณน้ำใช้การ 345 ล้าน ลบ.ม.	302 (77%) 259 (75%) (ล้าน ลบ.ม.)
<b>รวมทั้งหมด</b> 1,530 แห่ง	ปริมาณน้ำเก็บกัก 76,723 ล้าน ลบ.ม. ปริมาณน้ำใช้การ 52,737 ล้าน ลบ.ม.	<b>58,928 (77%)</b> <b>34,943 (66%)</b> (ล้าน ลบ.ม.) ปี 2565 = 61,397 ล้าน ลบ.ม. ปี 2565 = 37,443 ล้าน ลบ.ม.

ปริมาณน้ำเก็บกักทั้งประเทศ (รวมอ่างใหญ่ อ่างกลาง อ่างเล็ก) ณ วันที่ 1 พ.ย.66 จำนวน 61,191 ล้าน ลบ.ม. (78%)  
 ปริมาณน้ำต้นทุน (1 พ.ย.66) จำนวน 40,387 ล้าน ลบ.ม. แผนจัดสรรน้ำฤดูแล้ง 21,810 ล้าน ลบ.ม. สำรองน้ำต้นทุนฤดูแล้ง จำนวน 18,577 ล้าน ลบ.ม.



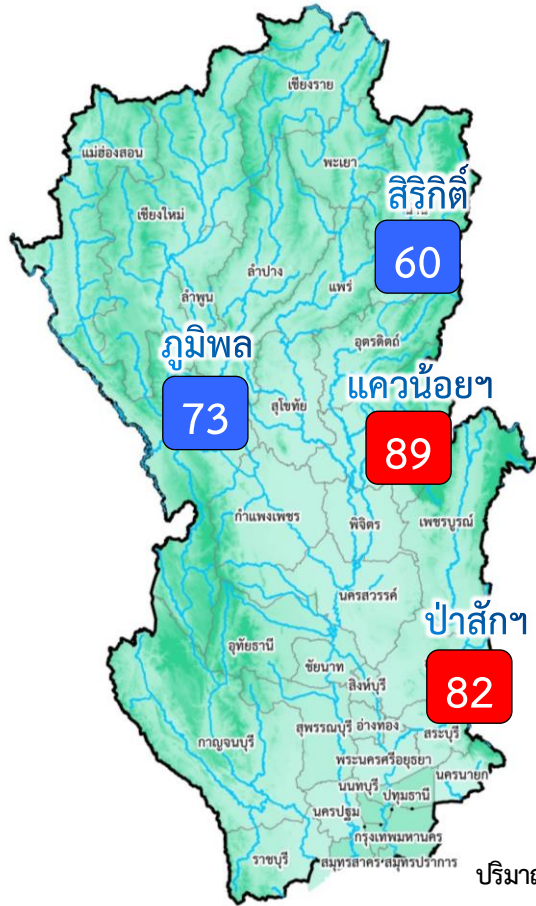
### ผลจัดสรรน้ำฤดูแล้ง ปี 2566/67 วันที่ 3 ม.ค.67

แผนจัดสรรน้ำ	21,810	(ล้าน ลบ.ม.)
ผลจัดสรรน้ำ	7,236	34 %
คงเหลือ	14,574	66 %

**ผลการเพาะปลูกข้าวนาปรัง 2566/67 (27 ธ.ค.66)**

แผน	5.80 ล้านไร่
เพาะปลูกแล้ว	4.65 ล้านไร่ (80%)
เก็บเกี่ยว	- ล้านไร่





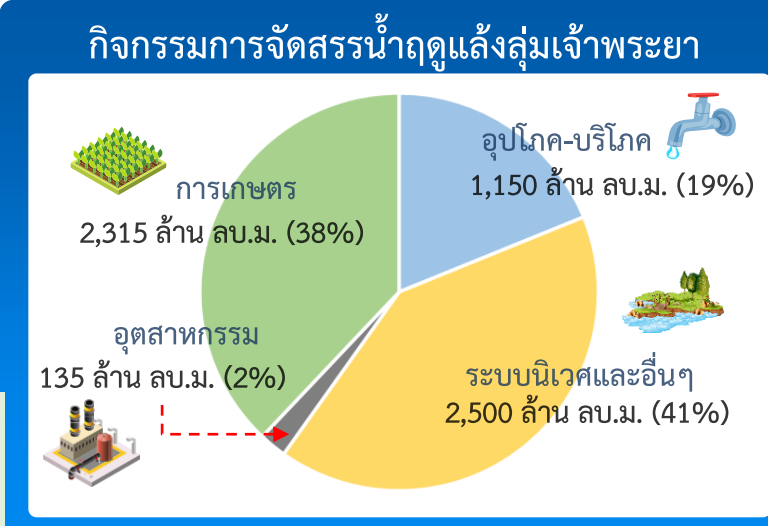
ปริมาณน้ำเก็บกัก ณ วันที่ 1 พ.ย.66 จำนวน 17,781 ล้าน ลบ.ม.  
 ปริมาณน้ำต้นทุน (1 พ.ย.66) 11,085 ล้าน ลบ.ม.  
 แผนจัดสรรน้ำฤดูแล้ง 6,100 ล้าน ลบ.ม.  
 สำรองน้ำต้นทุนปี 2566 จำนวน 5,485 ล้าน ลบ.ม.

อ่าวเก็บน้ำขนาดใหญ่ 4 แห่ง	พื้นที่ (แห่ง)
81% ขึ้นไป เกณฑ์น้ำดีมาก	2 แห่ง
51 - 80% เกณฑ์น้ำดี	2 แห่ง
31 - 50% เกณฑ์น้ำพอใช้	- แห่ง
≤30% เกณฑ์น้ำน้อย	- แห่ง

ผลการเพาะปลูกข้าวนาปรัง 2566/67 (20 ธ.ค.66)

แผน	3.03 ล้านไร่
เพาะปลูกแล้ว	3.45 ล้านไร่ (114%)
เก็บเกี่ยว	- ล้านไร่

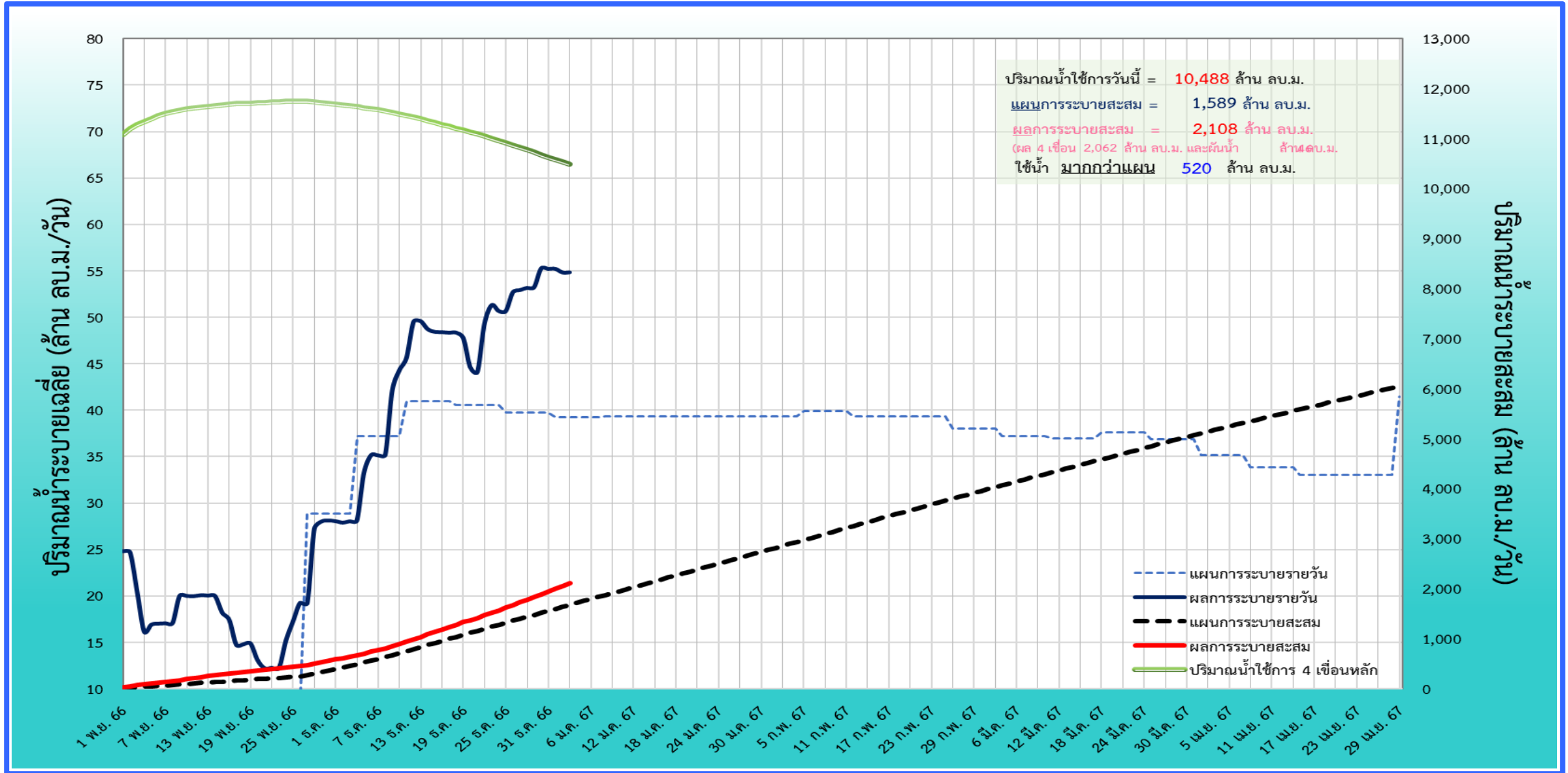
		ปริมาณน้ำ 4 เขื่อนหลักเจ้าพระยา ณ วันที่ 3 ม.ค.67		(ล้าน ลบ.ม.)		
ประเภท	ปริมาณน้ำเก็บกัก	ปริมาณน้ำเก็บกัก (%)	ปริมาณน้ำใช้การ	ใช้การ (%)	ไหลลงวันนี้	ระบายวันนี้
ภูมิพล	13,462 ล้าน ลบ.ม.	9,894 (73%)	6,094 (63%)	4.43	30.00	
สิริกิติ์	9,510 ล้าน ลบ.ม.	5,667 (60%)	2,817 (42%)	2.60	14.00	
แควน้อย	939 ล้าน ลบ.ม.	835 (89%)	792 (88%)	0.60	3.46	
ป่าสัก	960 ล้าน ลบ.ม.	789 (82%)	786 (82%)	0.00	5.21	
4 เขื่อน	24,871 ล้าน ลบ.ม.	17,184 (69%)	10,488 (58%)	7.63	52.67	
	ปี 2565 = 19,783 ล้าน ลบ.ม.		ปี 2565 = 13,087 ล้าน ลบ.ม.			



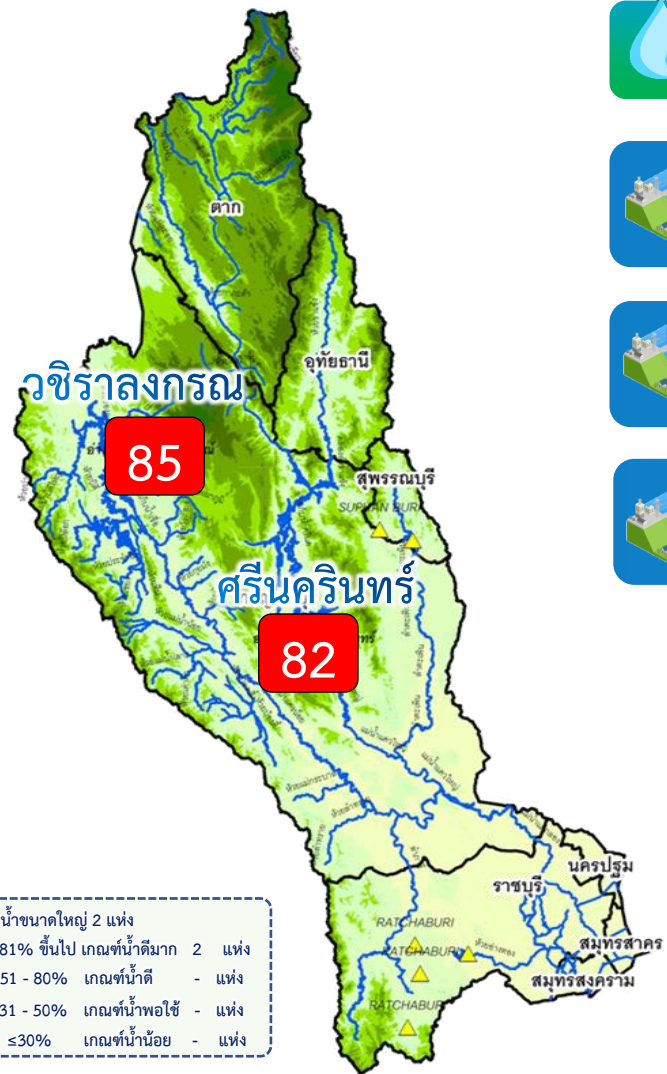
### ผลจัดสรรน้ำฤดูแล้ง ปี 2566/67 วันที่ 3 ม.ค.67

แผนจัดสรรน้ำ	6,100	(ล้าน ลบ.ม.)
ผลจัดสรรน้ำ	2,108	35%
(ระบาย 4 เขื่อน 2,062 ล้าน ลบ.ม. ฝืนน้ำจากลุ่มแม่กลอง 46 ล้าน ลบ.ม.)		
คงเหลือ	3,992	65%

# ติดตามสถานการณ์น้ำรายวันของกลุ่มเจ้าพระยาและการผันน้ำจากลุ่มน้ำแม่กลอง



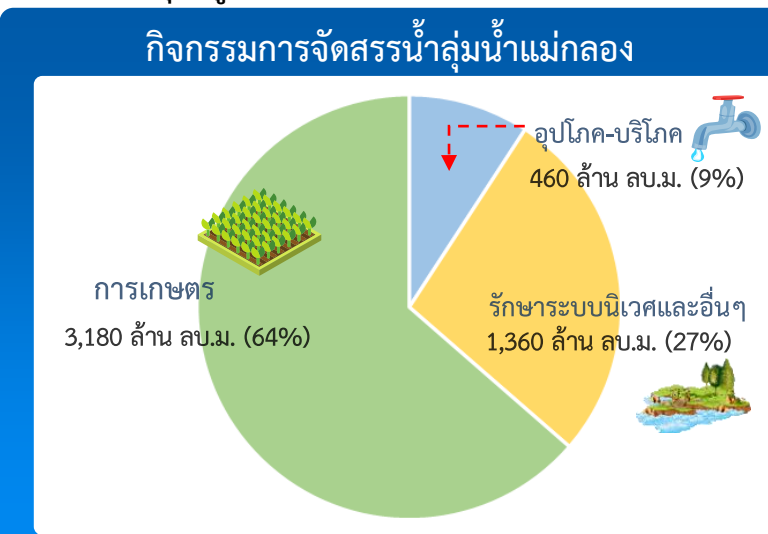
# สถานการณ์น้ำและแผน-ผลการบริหารจัดการน้ำฤดูแล้งปี 2567 ลุ่มน้ำแม่กลอง (1 ม.ค.67 – 30 มิ.ย.67)



ปริมาณน้ำเก็บกักและใช้การ 2 เขื่อนหลักลุ่มน้ำแม่กลอง ณ วันที่ 3 ม.ค.67 (ล้าน ลบ.ม.)		ปริมาณน้ำเก็บกัก	ปริมาณน้ำใช้การ	ไหลลงวันนี้	ระบายวันนี้
<b>ศรีนครินทร์</b>	ปริมาณน้ำเก็บกัก 17,745 ล้าน ลบ.ม. ปริมาณน้ำใช้การ 7,480 ล้าน ลบ.ม.	14,596 (82%)	4,331 (58%)	2.60	5.98
<b>วชิราลงกรณ์</b>	ปริมาณน้ำเก็บกัก 8,860 ล้าน ลบ.ม. ปริมาณน้ำใช้การ 5,848 ล้าน ลบ.ม.	7,526 (85%)	4,514 (77%)	2.37	12.04
<b>รวม 2 เขื่อน</b>	ปริมาณน้ำเก็บกัก 26,605 ล้าน ลบ.ม. ปริมาณน้ำใช้การ 13,328 ล้าน ลบ.ม.	22,123 (83%) ปี 2565 = 21,668 ล้าน ลบ.ม.	8,846 (66%) ปี 2565 = 8,391 ล้าน ลบ.ม.	4.97	18.02

ปริมาณน้ำเก็บกัก (2 เขื่อน) ณ วันที่ 1 ม.ค.67 จำนวน 22,152 ล้าน ลบ.ม. (83%)

ปริมาณน้ำต้นทุนฤดูแล้งปี 2567 จำนวน 8,874 ล้าน ลบ.ม. ความต้องการน้ำฤดูแล้ง 5,000 ล้าน ลบ.ม. สำรองต้นฤดูฝน 4,196 ล้าน ลบ.ม.



### ผลจัดสรรน้ำฤดูแล้ง ปี 2567 วันที่ 3 ม.ค.67

แผนจัดสรรน้ำ	5,000 (ล้าน ลบ.ม.)	
ผลจัดสรรน้ำ	54 (ล้าน ลบ.ม.)	2%
คงเหลือ	4,946 (ล้าน ลบ.ม.)	98%

ผลการเพาะปลูกข้าวนาปรัง 2567 (27 ธ.ค.66)

แผน	0.84 ล้านไร่
เพาะปลูกแล้ว	- ล้านไร่ (-%)
เก็บเกี่ยว	- ล้านไร่

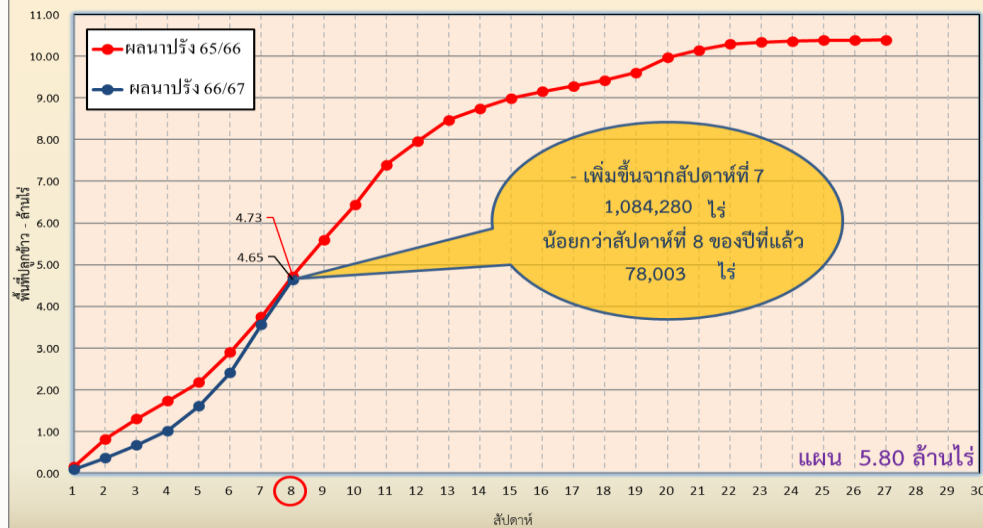


# แผนผลการเพาะปลูกพืชในช่วงฤดูแล้งปี 2566/67 (ข้อมูล ณ วันที่ 27 ธ.ค. 66)

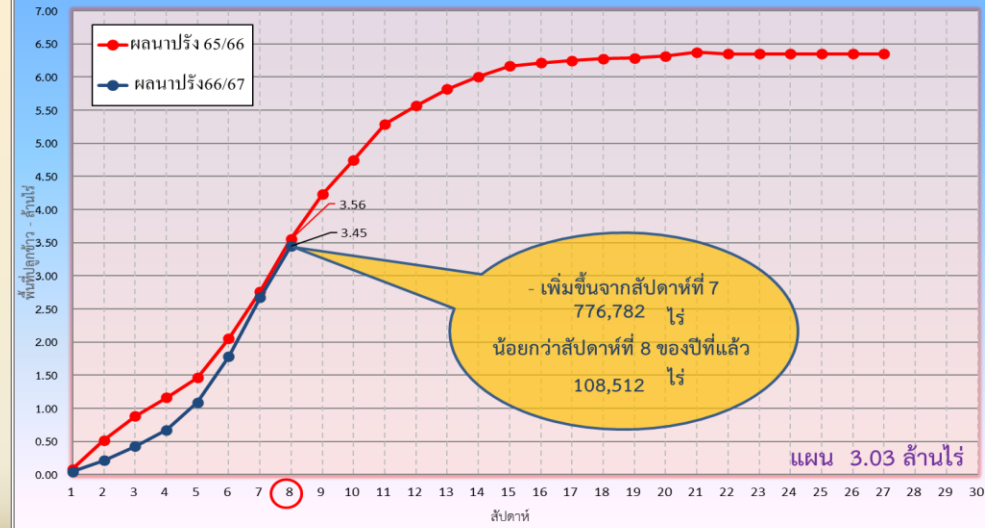


ภาค	ข้าวนาปรัง			พืชไร่-พืชผัก			รวม		
	แผน (ล้านไร่)	ผล (ล้านไร่)	%	แผน (ล้านไร่)	ผล (ล้านไร่)	%	แผน (ล้านไร่)	ผล (ล้านไร่)	%
เหนือ	0.40	0.42	106	0.16	0.14	90	0.55	0.56	101
ตะวันออกเฉียงเหนือ	0.95	0.37	39	0.05	0.01	21	1.00	0.38	38
กลาง	0.02	0.003	18	0.001	0.00005	4	0.02	0.003	17
ตะวันออก	0.38	0.40	108	0.01	0.01	87	0.39	0.42	107
ตะวันตก	0.84			0.19	0.01	3	1.03	0.01	0.5
ใต้	0.19			0.03			0.21		
ลุ่มน้ำเจ้าพระยา	3.03	3.45	114	0.13	0.07	53	3.16	3.52	111
ทั่วประเทศ	5.80	4.65	80	0.57	0.24	42	6.37	4.88	77

กราฟเปรียบเทียบผลการปลูกข้าวนาปรัง รายสัปดาห์ในเขตทั่วประเทศ



กราฟเปรียบเทียบผลการปลูกข้าวนาปรัง รายสัปดาห์ในเขตลุ่มน้ำเจ้าพระยา





# คาดการณ์ปริมาณน้ำ ณ วันที่ 1 พฤษภาคม 2567



# คาดการณ์ปริมาณน้ำอ่างเก็บน้ำขนาดใหญ่ 35 แห่งในช่วงฤดูแล้ง 2566/67 3 กรณี

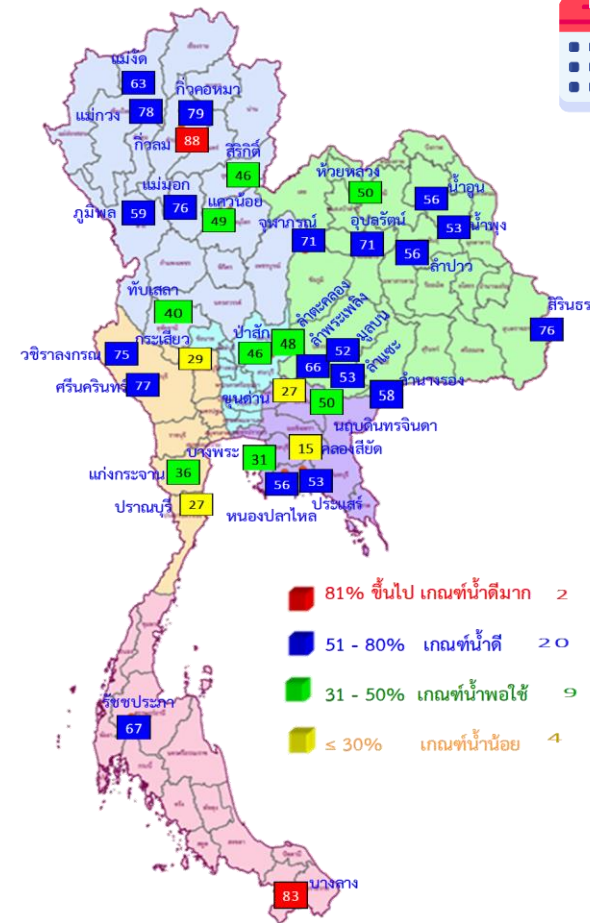


สถิติและคาดการณ์ปริมาณน้ำอ่างเก็บน้ำขนาดใหญ่  
35 แห่งในช่วงฤดูแล้ง 2566/67 3 กรณี

ปี	ปริมาตรน้ำ (ล้าน ลบ.ม.)	%	น้ำใช้การ (ล้าน ลบ.ม.)	%
1 พ.ศ. 63	33,757	48	10,449	22
1 พ.ศ. 64	33,876	48	10,334	22
1 พ.ศ. 65	40,578	57	17,036	36
1 พ.ศ. 66	41,325	58	17,787	38
1 พ.ศ. 67 (น้ำมาก)	47,676	67	24,133	51
1 พ.ศ. 67 (น้ำเฉลี่ย)	46,876	66	23,334	49
1 พ.ศ. 67 (น้ำน้อย)	45,711	64	22,169	47
1 พ.ศ. 67 (One Map)	46,539	66	22,997	49

หมายเหตุ : ผลคาดการณ์อ่างเก็บน้ำขนาดใหญ่ 10 แห่ง (กฟผ.) ใช้ข้อมูลผลคาดการณ์ของ กฟผ. ณ วันที่ 4 ธันวาคม 2566

คาดการณ์ ณ วันที่ 28 ธ.ค.66



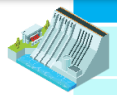
1 พ.ศ. 67  
(กรณีน้ำน้อย)


คาดการณ์ 1 พฤษภาคม 2567  
ปริมาณน้ำใช้การมากกว่า ปี 2566  
4,382 ล้าน ลบ.ม.

ปี พ.ศ.	ปริมาตรน้ำ (ล้าน ลบ.ม.)	%	น้ำใช้การ (ล้าน ลบ.ม.)	%
2567	45,711	64	22,169	47



# คาดการณ์ปริมาณน้ำใช้การใน 4 เขื่อนหลัก ณ วันที่ 1 พ.ค. 2567

เขื่อนภูมิพล	ปี	ปริมาณ (ล้าน ลบ.ม.)	%	น้ำใช้การ (ล้าน ลบ.ม.)	%
	1 พ.ค. 66	8,241	61	4,441	46
	1 พ.ค. 67 (น้ำมาก)	8,150	61	4,350	45
	1 พ.ค. 67 (น้ำเฉลี่ย)	8,096	60	4,296	44
	1 พ.ค. 67 (น้ำน้อย)	7,950	59	4,150	43
	1 พ.ค. 67 (One Map)	8,011	60	4,211	44

เขื่อนป่าสักชลสิทธิ์	ปี	ปริมาณ (ล้าน ลบ.ม.)	%	น้ำใช้การ (ล้าน ลบ.ม.)	%
	1 พ.ค. 66	232	24	229	24
	1 พ.ค. 67 (น้ำมาก)	510	53	507	53
	1 พ.ค. 67 (น้ำเฉลี่ย)	487	51	484	51
	1 พ.ค. 67 (น้ำน้อย)	442	46	439	46
	1 พ.ค. 67 (One Map)	458	48	455	48

เขื่อนสิริกิติ์	ปี	ปริมาณ (ล้าน ลบ.ม.)	%	น้ำใช้การ (ล้าน ลบ.ม.)	%
	1 พ.ค. 66	4,478	47	1,628	24
	1 พ.ค. 67 (น้ำมาก)	4,676	49	1,826	27
	1 พ.ค. 67 (น้ำเฉลี่ย)	4,607	48	1,757	26
	1 พ.ค. 67 (น้ำน้อย)	4,385	46	1,535	23
	1 พ.ค. 67 (One Map)	4,479	47	1,629	24

**ปริมาณน้ำใช้การ 4 เขื่อนหลัก**

1 พฤษภาคม 2566 6,544 ล้าน ลบ.ม.	คาดการณ์ 1 พฤษภาคม 2567 6,544 ล้าน ลบ.ม.
------------------------------------	---



**คาดการณ์ปริมาณน้ำรวม 4 เขื่อนหลัก**

เขื่อนแควน้อยบำรุงแดน	ปี	ปริมาณ (ล้าน ลบ.ม.)	%	น้ำใช้การ (ล้าน ลบ.ม.)	%
	1 พ.ค. 66	289	31	246	27
	1 พ.ค. 67 (น้ำมาก)	524	56	481	54
	1 พ.ค. 67 (น้ำเฉลี่ย)	503	54	460	51
	1 พ.ค. 67 (น้ำน้อย)	464	49	421	47
	1 พ.ค. 67 (One Map)	480	51	437	49

ปี	ปริมาณน้ำ (ล้าน ลบ.ม.)	%	น้ำใช้การ (ล้าน ลบ.ม.)	%
1 พ.ค. 66	13,240	53	6,544	36
1 พ.ค. 67 (น้ำมาก)	13,859	56	7,163	39
1 พ.ค. 67 (น้ำเฉลี่ย)	13,694	55	6,998	39
1 พ.ค. 67 (น้ำน้อย)	13,240	53	6,544	36
1 พ.ค. 67 (One Map)	13,428	54	6,732	37

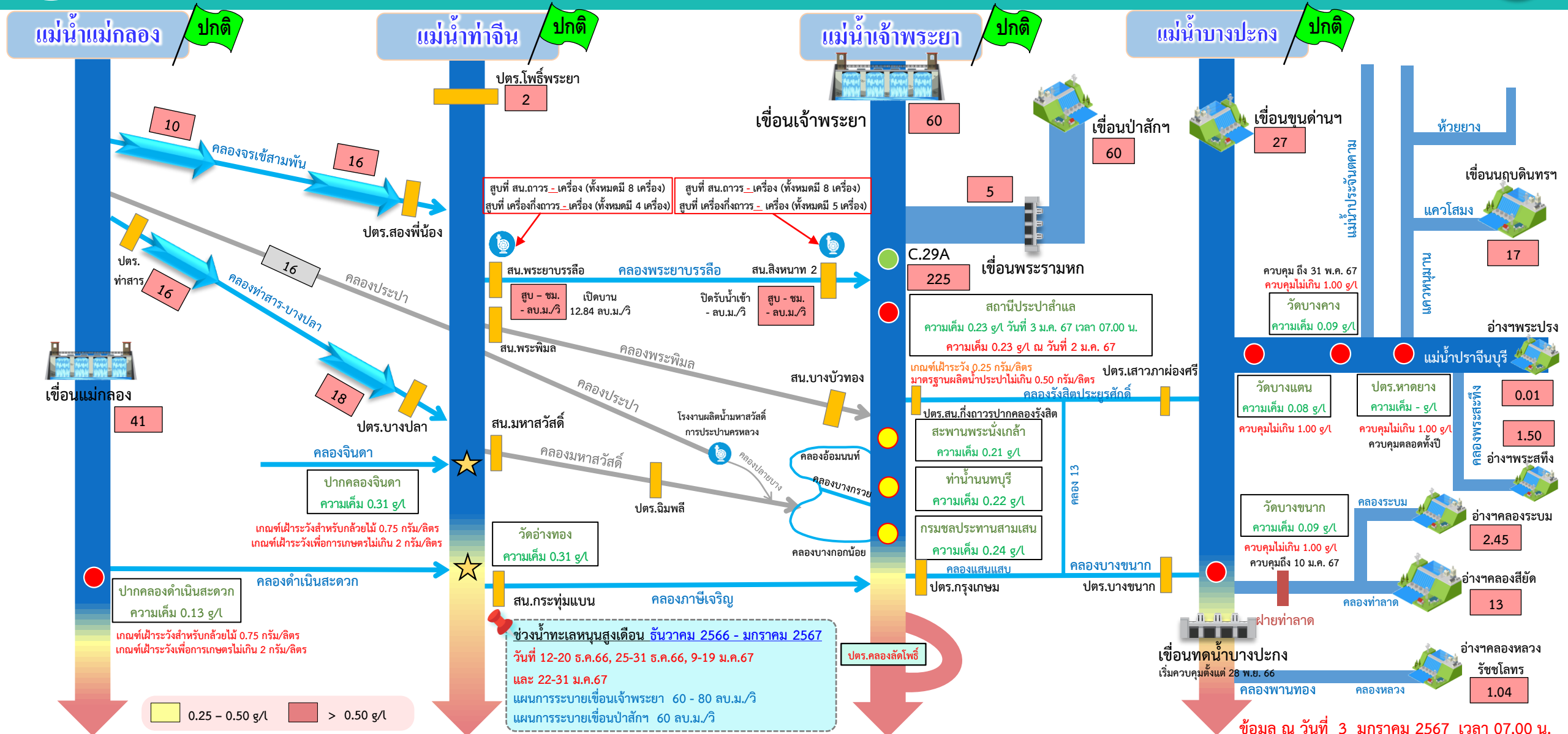


# ติดตามค่าความเต็ม





# การบริหารจัดการน้ำเพื่อรักษาระบบนิเวศ (ความเค็ม) ใน 4 ลำน้ำสายหลัก



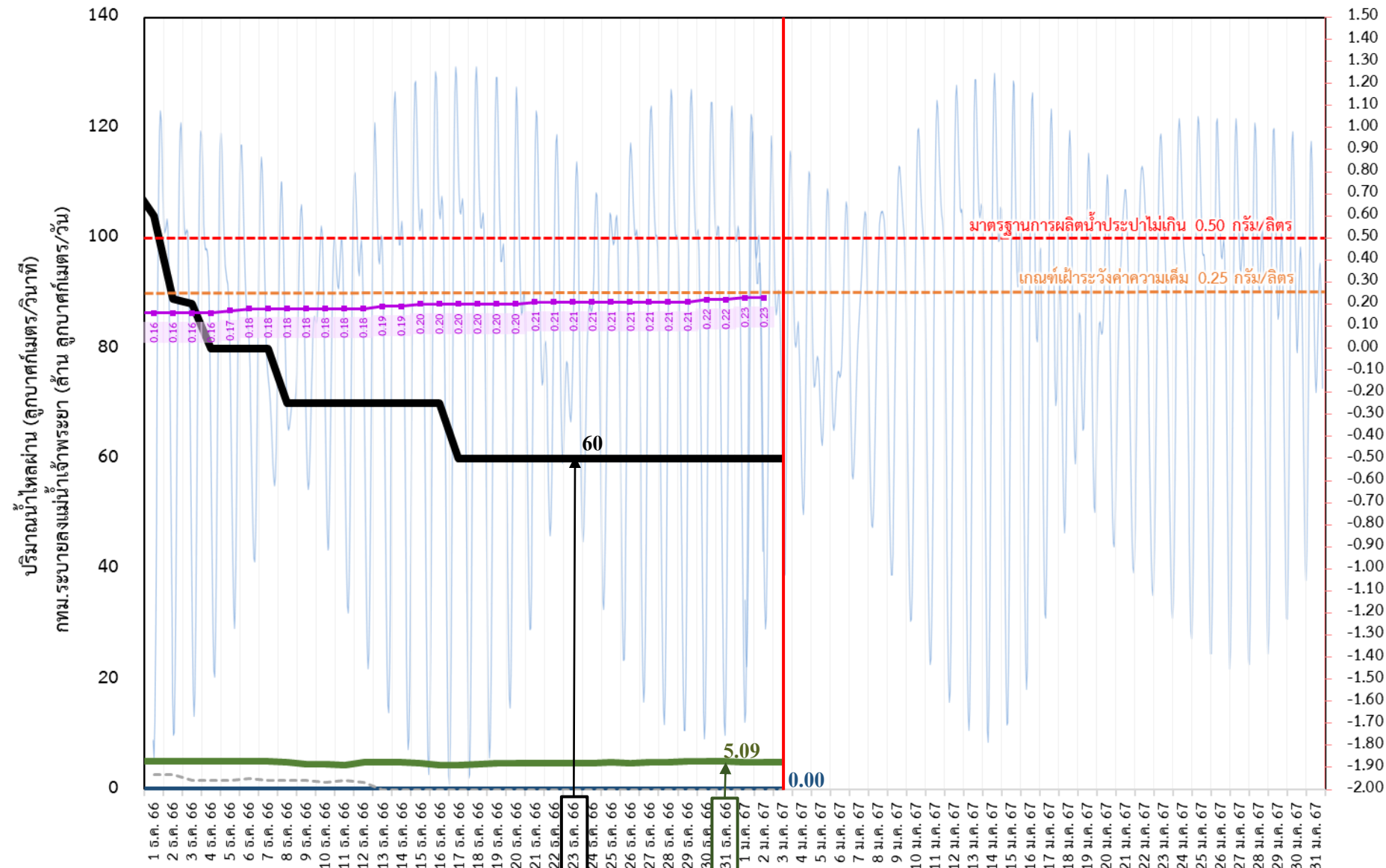
อ่าวไทย

ข้อมูล ณ วันที่ 3 มกราคม 2567 เวลา 07.00 น.  
 อัตราการไหลเวลา 06.00 น. / คุณภาพน้ำเวลา 07.00 น.  
 หน่วย : ลูกบาศก์เมตร/วินาที หน่วย : กรัม/ลิตร



# ติดตามปริมาณน้ำไหลผ่านเขื่อน และติดตามค่าความเค็ม

ข้อมูล ณ วันที่ 3 มกราคม 2567



ค่าความเค็มสูงสุด (กรัม/ลิตร) และ ระดับน้ำทะเล (ม.รทก.)

- ระบายเขื่อนเจ้าพระยา  
ลบ.ม./วินาที
- ระบายเขื่อนพระรามหก  
ลบ.ม./วินาที
- สน.สิงหนาท (ระบายลงเจ้าพระยา)  
ลบ.ม./วินาที
- ความเค็มสูงสุด (สะพานพระนั่งเกล้า)  
กรัม/ลิตร
- ความเค็มสูงสุด (สำแล)  
กรัม/ลิตร
- - - ปตร.สิงหนาท เปิดรับน้ำเข้า  
ลบ.ม./วินาที

เขื่อนเจ้าพระยา	60.00	ลบ.ม./วินาที
เขื่อนพระรามหก	4.93	ลบ.ม./วินาที
สน.สิงหนาท 2	0.00	ลบ.ม./วินาที
ความเค็มสำแล	0.23	ลบ.ม./วินาที (สูงสุด ณ วันที่ 2 ม.ค. 67)

หมายเหตุ **สิงหนาท** วันนี้ ปิดรับน้ำเข้า - ลบ.ม./วินาที และหยุดสูบน้ำเพื่อรักษาค่าความเค็มในแม่น้ำเจ้าพระยา

3 วัน จากเขื่อนพระรามหก  
11 วัน จากเขื่อนเจ้าพระยา  
รวม 65.09 ลบ.ม./วินาที



# ติดตามปริมาณน้ำไหลผ่านเขื่อน และติดตามค่าความเค็ม



	ระบาย เขื่อนเจ้าพระยา ลบ.ม./วินาที	ระบาย เขื่อนป่าสักฯ ลบ.ม./วินาที	ระบายเขื่อน พระรามหก ลบ.ม./วินาที	ระดับน้ำสูงสุด บริเวณป้อม- พระจุลจอมเกล้า (ค่าคาดการณ์)	ระดับน้ำสูงสุด บริเวณป้อม- พระจุลจอมเกล้า (ค่าจริง)	ความเค็ม สูงสุด(สำแล) กรัม/ลิตร	สน.สิงหนาท (ระบายลงเจ้าพระยา) ลบ.ม./วินาที	รวมระบายจากเขื่อน เจ้าพระยา+เขื่อนพระรามหก+ สิงหนาท 2 ลบ.ม./วินาที
21 ธ.ค. 66	60.00	40.12	4.71	1.13	-1.06	0.21	ปิดระบาย	74.62
22 ธ.ค. 66	60.00	40.07	4.77	1.00	-1.06	0.21	ปิดระบาย	74.74
23 ธ.ค. 66	60.00	40.03	4.76	0.85	0.17	0.21	ปิดระบาย	74.73
24 ธ.ค. 66	60.00	40.01	4.75	0.75	0.69	0.21	ปิดระบาย	74.71
25 ธ.ค. 66	60.00	40.04	4.86	1.09	1.15	0.21	ปิดระบาย	74.77
26 ธ.ค. 66	60.00	60.07	4.78	1.27	1.47	0.21	ปิดระบาย	74.76
27 ธ.ค. 66	60.00	60.04	4.90	1.35	1.18	0.21	ปิดระบาย	74.75
28 ธ.ค. 66	60.00	60.04	5.01	1.35	1.07	0.21	ปิดระบาย	64.86
29 ธ.ค. 66	60.00	65.02	5.06	1.29	0.80	0.21	ปิดระบาย	64.78
30 ธ.ค. 66	60.00	65.02	5.12	1.27	0.66	0.22	ปิดระบาย	64.90
31 ธ.ค. 66	60.00	65.02	5.09	1.23	0.28	0.22	ปิดระบาย	65.01
1 ม.ค. 67	60.00	65.06	5.01	0.79	0.05	0.23	ปิดระบาย	65.06
2 ม.ค. 67	60.00	60.01	4.94	0.64	-0.07	0.23	ปิดระบาย	65.12
3 ม.ค. 67	60.00	60.29	4.93	0.54	0.23		ปิดระบาย	65.09

ค่าจริงระดับน้ำสูงสุดบริเวณป้อมพระจุลจอมเกล้า อ้างอิงจาก <https://telerid.rid.go.th>



# มาตรการและการเตรียมความพร้อม รับมือฤดูแล้ง ปี 2566/67



# 9 มาตรการรองรับฤดูแล้ง ปี 2566/67

กนช. เห็นชอบ เมื่อวันที่ 26 ตุลาคม 2566



### กำหนดแผนจัดสรรน้ำ และพื้นที่เพาะปลูกพืชฤดูแล้ง

ควบคุมการเพาะปลูกข้าวนาปรัง  
สร้างการรับรู้ให้กับเกษตรกร  
เตรียมน้ำสำรองสำหรับพื้นที่ลุ่มต่ำรับน้ำนอง



### ปฏิบัติการเติมน้ำ อย่างมีประสิทธิภาพ

### เฝ้าระวังและเตรียมจัดหา แหล่งน้ำสำรองพร้อมวางแผน เตรียมเครื่องจักรเครื่องมือ ในพื้นที่เฝ้าระวังเสี่ยงขาดแคลนน้ำ



### บริหารจัดการน้ำ

ให้เป็นไปตามลำดับความสำคัญ การใช้น้ำที่คณะกรรมการ ลุ่มน้ำกำหนด



### เพิ่มประสิทธิภาพการใช้น้ำ

ประหยัดน้ำและลดการสูญเสีย น้ำ ในทุกภาคส่วน



### เฝ้าระวังและแก้ไข คุณภาพน้ำ

### เสริมสร้างความเข้มแข็ง

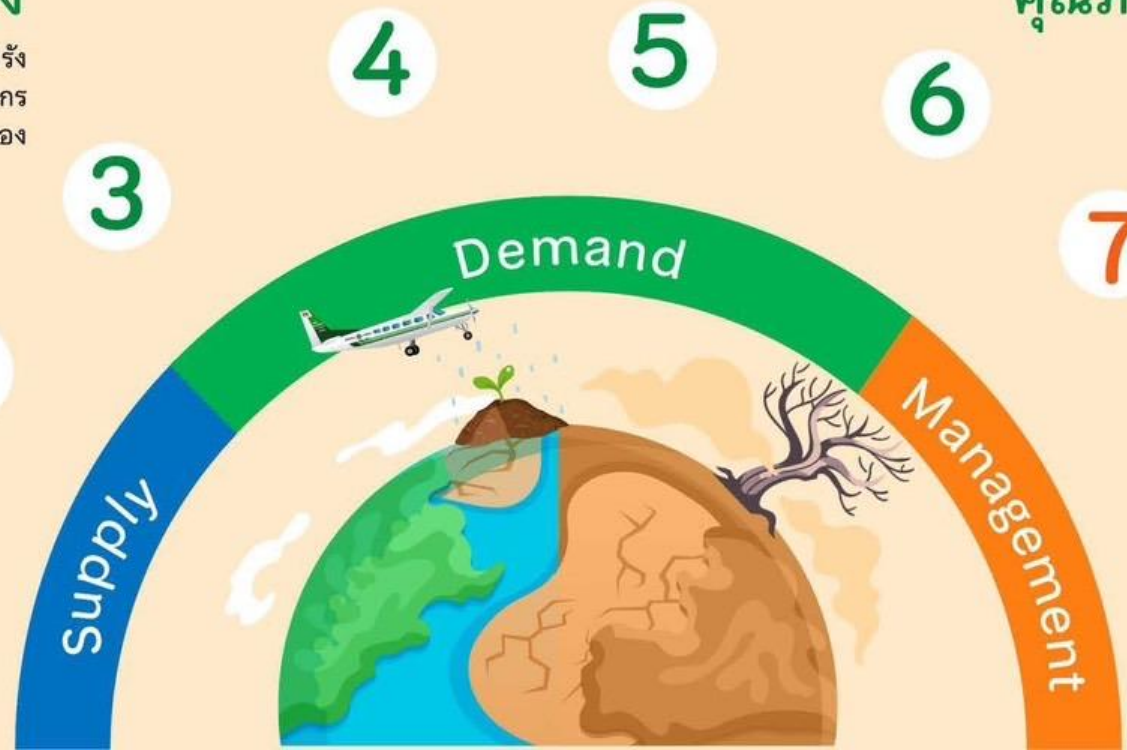
ด้านการบริหารจัดการน้ำ ของชุมชน / องค์กรผู้ใช้น้ำ



### สร้างการรับรู้ ประชาสัมพันธ์



### ติดตาม และประเมิน ผลการดำเนินงาน





# มาตรการการเพาะปลูกพืชฤดูแล้ง ปี 2566/67

## การจัดสรรน้ำ

วางแผนการบริหารจัดการน้ำแบบยั่งยืน โดยจัดสรรน้ำให้สอดคล้องกับปริมาณน้ำต้นทุนในอ่างเก็บน้ำ เพื่อสนับสนุนการใช้น้ำทุกกิจกรรมในพื้นที่ต่างๆ ตามลำดับความสำคัญ ดังนี้

**1** เพื่อการอุปโภค-บริโภค และการประปา 

**2** เพื่อการรักษาระบบนิเวศทางน้ำ เช่น การผลักดันน้ำเค็ม การขับไล่ น้ำเสีย บรรเทาสาธารณภัย จารัต ประเพณีและคมนาคม เป็นต้น 

**3** เพื่อสำรองน้ำไว้สำหรับการใช้น้ำในช่วงต้นฤดูฝน สำหรับอุปโภคบริโภคและรักษาบบนิเวศ เดือน พฤษภาคม - กรกฎาคม 2567 

**4** เพื่อการเกษตร 

**5** เพื่อการอุตสาหกรรม 

**6** เพื่อการพาณิชย์กรรมและการท่องเที่ยว 



# แนวทางการเพาะปลูกพืชฤดูแล้ง ปี 2566/67

## ลุ่มน้ำเจ้าพระยา

- ▶ ปริมาณน้ำในเขื่อนภูมิพล เขื่อนสิริกิติ์ เขื่อนแควน้อยบำรุงแดน และเขื่อนป่าสักชลสิทธิ์ วางแผนจัดสรรน้ำสอดคล้องกับปริมาณน้ำต้นทุนที่มีอยู่ เพื่อให้การบริหารจัดการน้ำเป็นไปอย่างยั่งยืน มีปริมาณน้ำต้นทุนสามารถสนับสนุนการเพาะปลูกข้าวนาปรังปี 2566/67 ซึ่งวางแผนส่งน้ำให้กับพื้นที่เพาะปลูกข้าวนาปรังประมาณ 3.03 ล้านไร่

## ลุ่มน้ำแม่กลอง

- ▶ ปริมาณน้ำในเขื่อนศรีนครินทร์และเขื่อนวชิราลงกรณ จังหวัดกาญจนบุรี วางแผนจัดสรรน้ำสอดคล้องกับปริมาณน้ำต้นทุนที่มีอยู่ สามารถสนับสนุนน้ำเพื่อการอุปโภค-บริโภค รักษาระบบนิเวศ และการเกษตร รวมไปถึงการส่งน้ำสำหรับการเพาะปลูกข้าวนาปรังในช่วงฤดูแล้งปี 2567

## ลุ่มน้ำอื่นๆ

### ให้วางแผนจัดสรรน้ำสอดคล้องกับปริมาณน้ำต้นทุน ดังต่อไปนี้

- ▶ สนับสนุนน้ำเฉพาะเพื่ออุปโภค-บริโภค รักษาระบบนิเวศ อุตสาหกรรม และอื่นๆ จำนวน 4 อ่างฯ คือ เขื่อนลำพระเพลิง เขื่อนลำแชะ จังหวัดนครราชสีมา เขื่อนหนองปลาไหล จังหวัดระยอง เขื่อนจุฬาภรณ์ จังหวัดชัยภูมิ
- ▶ สนับสนุนน้ำเพื่อการเพาะปลูกพืชไร่-พืชผัก และอื่นๆ จำนวน 11 อ่างฯ คือ เขื่อนแม่กวงอุดมธารา จังหวัดเชียงใหม่ เขื่อนก๊วลม จังหวัดลำปาง เขื่อนแม่มอก จังหวัดสุโขทัย เขื่อนลำตะคอง จังหวัดนครราชสีมา เขื่อนมูลบน จังหวัดนครราชสีมา เขื่อนลำนางรอง จังหวัดบุรีรัมย์ เขื่อนทับเสลา จังหวัดอุทัยธานี เขื่อนกระเสียว จังหวัดสุพรรณบุรี เขื่อนประแสร์ จังหวัดระยอง เขื่อนแก่งกระจาน จังหวัดเพชรบุรี เขื่อนปราณบุรี จังหวัดประจวบคีรีขันธ์

กษ. เห็นชอบเมื่อวันที่ 26 ตุลาคม 2566





# ชป.เตรียมความพร้อมเครื่องจักร-เครื่องมือ ช่วยเหลือ ฤดูแล้ง ทั่วประเทศ ปี 2566/67

ส่วนบริหารเครื่องจักรกลที่ 1

## เชียงใหม่

- เครื่องสูบน้ำ 163 เครื่อง
- รถบรรทุกน้ำ 15 คัน
- เครื่องจักรกลสนับสนุนอื่นๆ 232 หน่วย

รวม 410 หน่วย



ส่วนบริหารเครื่องจักรกลที่ 5

## พระนครศรีอยุธยา

- เครื่องสูบน้ำ 265 เครื่อง
- รถบรรทุกน้ำ 11 เครื่อง
- เครื่องจักรกลสนับสนุนอื่นๆ 265 หน่วย

รวม 541 หน่วย



ส่วนบริหารเครื่องจักรกลที่ 7

## กาญจนบุรี

- เครื่องสูบน้ำ 160 เครื่อง
- รถบรรทุกน้ำ 11 เครื่อง
- เครื่องจักรกลสนับสนุนอื่นๆ 286 หน่วย

รวม 457 หน่วย



## ส่วนกลาง

นนทบุรี

- เครื่องสูบน้ำ 241 เครื่อง
- รถบรรทุกน้ำ 9 คัน
- เครื่องจักรกลสนับสนุนอื่นๆ 277 หน่วย

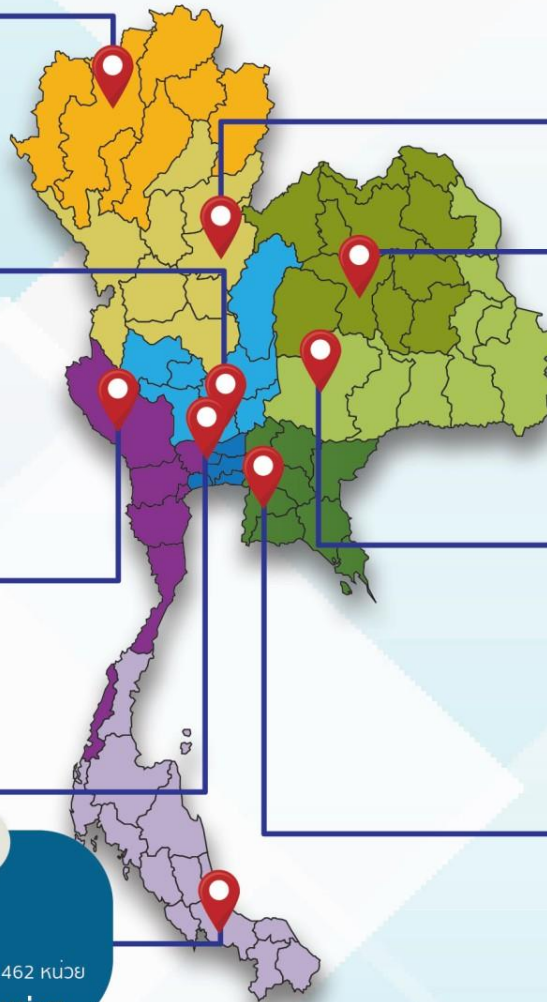
รวม 518 หน่วย

ส่วนบริหารเครื่องจักรกลที่ 8

## สงขลา

- เครื่องสูบน้ำ 297 เครื่อง
- รถบรรทุกน้ำ 11 เครื่อง
- เครื่องจักรกลสนับสนุนอื่นๆ 462 หน่วย

รวม 770 หน่วย



ส่วนบริหารเครื่องจักรกลที่ 2

## พิษณุโลก

- เครื่องสูบน้ำ 269 เครื่อง
- รถบรรทุกน้ำ 12 เครื่อง
- เครื่องจักรกลสนับสนุนอื่นๆ 273 หน่วย

รวม 554 หน่วย



ส่วนบริหารเครื่องจักรกลที่ 3

## ขอนแก่น

- เครื่องสูบน้ำ 286 เครื่อง
- รถบรรทุกน้ำ 9 เครื่อง
- เครื่องจักรกลสนับสนุนอื่นๆ 456 หน่วย

รวม 751 หน่วย



ส่วนบริหารเครื่องจักรกลที่ 4

## นครราชสีมา

- เครื่องสูบน้ำ 198 เครื่อง
- รถบรรทุกน้ำ 10 เครื่อง
- เครื่องจักรกลสนับสนุนอื่นๆ 346 หน่วย

รวม 554 หน่วย



ส่วนบริหารเครื่องจักรกลที่ 6

## ชลบุรี

- เครื่องสูบน้ำ 410 เครื่อง
- รถบรรทุกน้ำ 14 เครื่อง
- เครื่องจักรกลสนับสนุนอื่นๆ 403 หน่วย

รวม 827 หน่วย

## รวมทั้งประเทศ

- เครื่องสูบน้ำ 2,289 เครื่อง
- รถบรรทุกน้ำ 102 เครื่อง
- เครื่องจักรกลสนับสนุนอื่นๆ 2,991 หน่วย

รวมเป็น  
**5,382** หน่วย



ฝ่ายประมวลและวิเคราะห์สถานการณ์น้ำ ส่วนประมวลวิเคราะห์สถานการณ์น้ำ สำนักบริหารจัดการน้ำและอุทกวิทยา



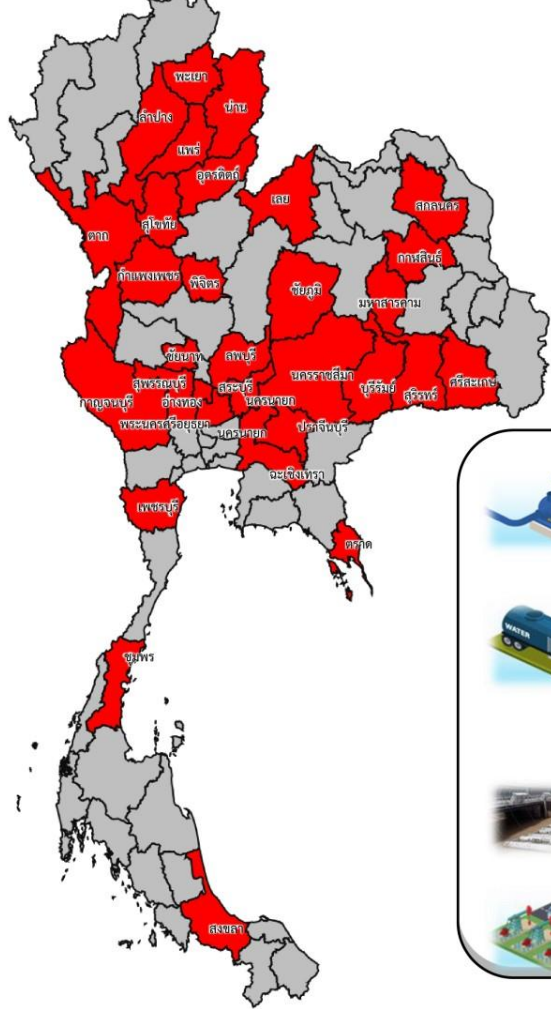
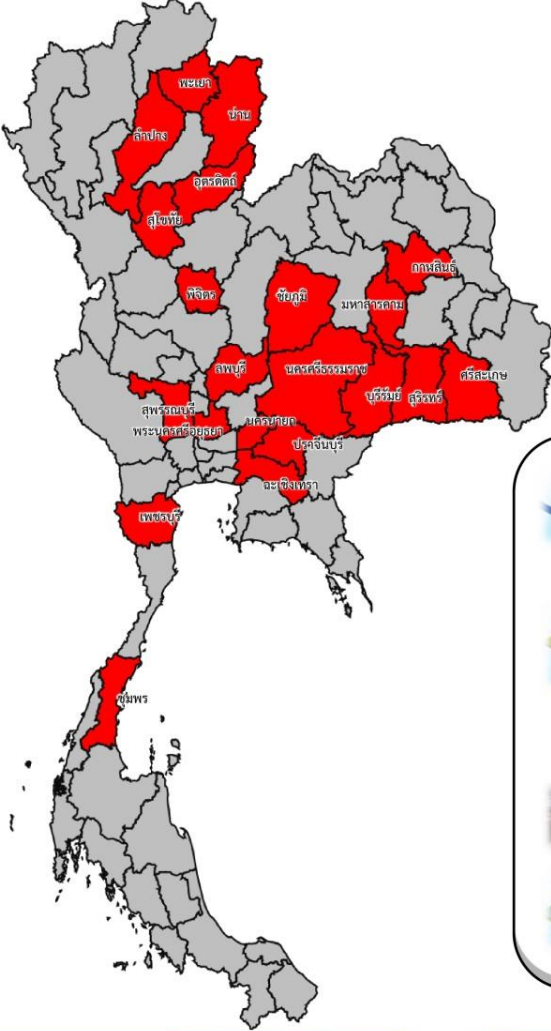


# การให้ความช่วยเหลือเครื่องจักร-เครื่องมือ **ฤดูแล้ง ปี 2566/67**



## ประจำสัปดาห์ (23 ธ.ค. 66 - 29 ธ.ค. 66)

## สะสม (1 พ.ย.66 - 29 ธ.ค. 66)



ช่วยเหลือ**ประจำสัปดาห์**รวม  
**✓ 21** จังหวัด

ช่วยเหลือ**สะสม**รวม  
**32** จังหวัด

**Fla**

**Fla**

เครื่องสูบน้ำ **86** เครื่อง  
ปริมาณน้ำรวม 1,755 ล้าน ลบ.ม.

เครื่องสูบน้ำ **238** เครื่อง  
ปริมาณน้ำรวม 83,985 ล้าน ลบ.ม.

รถบรรทุกน้ำ **8** คัน  
ปริมาณน้ำรวม 225,000 ลิตร

รถบรรทุกน้ำ **31** คัน  
ปริมาณน้ำรวม 2,487 ล้าน ลิตร

เครื่องผลักดันน้ำ - เครื่อง

เครื่องผลักดันน้ำ - เครื่อง

เครื่องจักรอื่นๆ - หน่วย

เครื่องจักรอื่นๆ **13** หน่วย



# ผลการประชาสัมพันธ์สร้างการรับรู้สถานการณ์น้ำและการบริหารจัดการน้ำ



## ฤดูแล้ง ปี 2566/67 กรมชลประทาน

ระหว่างวันที่ 23 - 29 ธันวาคม 2566

1. ศูนย์เรียนรู้การเพิ่มประสิทธิภาพการผลิตสินค้าเกษตร (ศพก.)



จำนวน

**6** ครั้ง

สะสม 22 ครั้ง

เกษตรกร

**190** คน

สะสม 670 คน

2. คณะกรรมการจัดการชลประทาน (JMC)



จำนวน

**19** ครั้ง

สะสม 64 ครั้ง

เกษตรกร

**634** คน

สะสม 3,216 คน

3. กลุ่มผู้ใช้น้ำ



จำนวน

**414** ครั้ง

สะสม 1,173 ครั้ง

เกษตรกร

**4,328** คน

สะสม 21,843 คน

4. การประชาสัมพันธ์อื่นๆ



จำนวน

**1,688** ครั้ง

สะสม 7,794 ครั้ง

ข้อมูลสะสม ตั้งแต่วันที่ 1 พ.ย.66

### รวมการประชาสัมพันธ์



จำนวนครั้งการประชาสัมพันธ์

**1,942** สะสม 9,053



จำนวนเกษตรกรที่รับการฟังประชาสัมพันธ์

**5,152** สะสม 25,729



# โครงการจ้างแรงงานชลประทาน เพื่อช่วยเหลือเกษตรกร งบประมาณพลาังก่อนปี พ.ศ. 2566 กรมชลประทาน



ระยะเวลาการจ้างแรงงาน 8 เดือน (ตุลาคม 2566 – พฤษภาคม 2567)



## หลักเกณฑ์การจ้างแรงงาน

1

เกษตรกรที่ขึ้นทะเบียนกับกรมส่งเสริมการเกษตร หรือ **เกษตรกรในพื้นที่**

2

**สมาชิกกลุ่มผู้ใช้น้ำ** ของกรมชลประทาน ในพื้นที่

3

**ประชาชนและผู้ใช้งานทั่วไป** ในพื้นที่

4

หากแรงงานในพื้นที่ไม่เพียงพอ ให้พิจารณาจ้างเกษตรกร/แรงงานในพื้นที่ใกล้เคียงจากหมู่บ้าน ตำบล อำเภอ จังหวัด และลุ่มน้ำ ตามลำดับ

## ลักษณะงานที่จ้าง

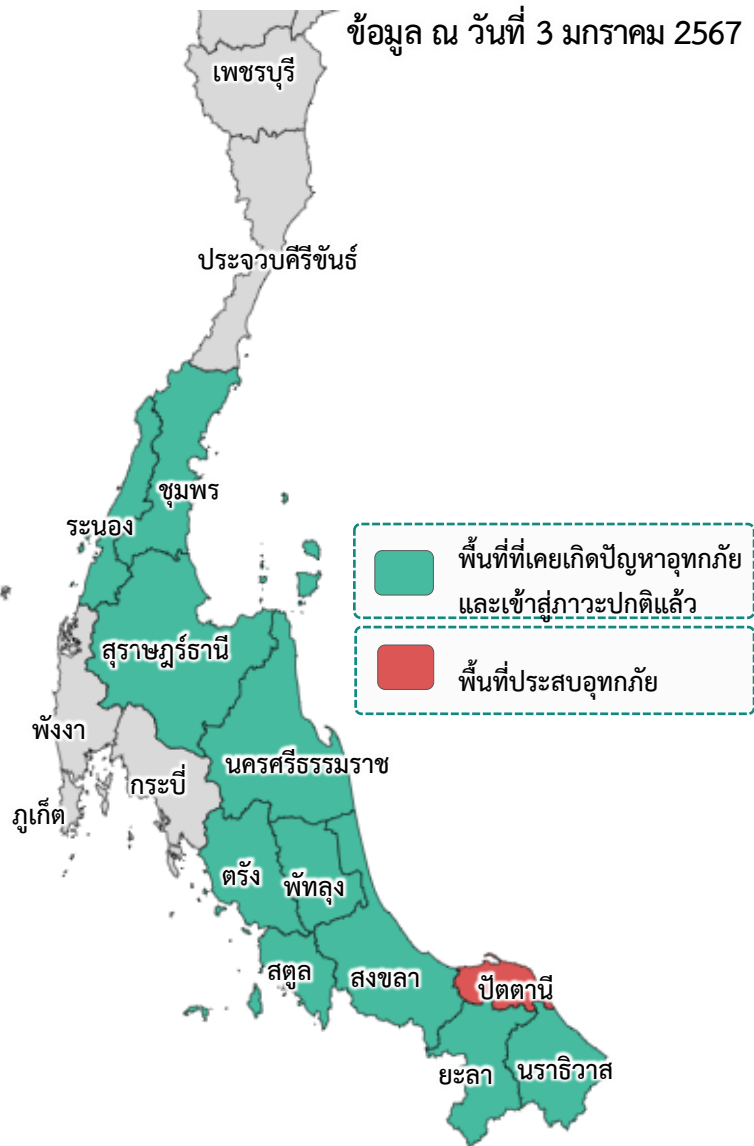
งานซ่อมแซม บำรุงรักษา ขุดลอก ปรับปรุง งานชลประทาน โครงการส่งเสริมการดำเนินงานอันเนื่องมาจากพระราชดำริ งานก่อสร้างแหล่งน้ำและระบบส่งน้ำเพื่อชุมชน/ชนบท แก้มลิง การจัดการคุณภาพน้ำ





# สถานการณ์อุทกภัย ปี 2566

ข้อมูล ณ วันที่ 3 มกราคม 2567



## อิทธิพลที่ส่งผลกระทบต่อ

- พื้นที่ประสบอุทกภัยภาคใต้ ปี 2566 สาเหตุเนื่องจากอิทธิพล ดังนี้**
- ร่องมรสุมพาดผ่านบริเวณภาคใต้ตอนล่าง (วันที่ 11-14 พ.ย.66) (ประสบอุทกภัย 1 จังหวัด ได้แก่ นครศรีธรรมราช)
  - มรสุมตะวันออกเฉียงเหนือกำลังค่อนข้างแรงพัดปกคลุมอ่าวไทย ภาคใต้ และทะเลอันดามัน (วันที่ 16-23 พ.ย.66) (ประสบอุทกภัย 8 จังหวัด ได้แก่ ชุมพร ระนอง สุราษฎร์ธานี พัทลุง นครศรีธรรมราช ปัตตานี ยะลา และนราธิวาส)
  - มรสุมตะวันออกเฉียงเหนือ พัดปกคลุมอ่าวไทย และภาคใต้ มีกำลังแรงขึ้น (วันที่ 25-30 พ.ย.66) (ประสบอุทกภัย 7 จังหวัด ได้แก่ ชุมพร สุราษฎร์ธานี นครศรีธรรมราช พัทลุง สงขลา ปัตตานี นราธิวาส)
  - มรสุมตะวันออกเฉียงเหนือกำลังปานกลาง พัดปกคลุมอ่าวไทย และภาคใต้ (วันที่ 3-8 ธ.ค.66) (ประสบอุทกภัย 6 จังหวัด ได้แก่ นครศรีธรรมราช พัทลุง สงขลา ปัตตานี ยะลา และนราธิวาส)
  - มรสุมตะวันออกเฉียงเหนือพัดปกคลุมอ่าวไทยและภาคใต้ (วันที่ 13 - 16 ธ.ค.66) (ประสบอุทกภัย 3 จังหวัด ได้แก่ ปัตตานี ยะลา และนราธิวาส)
  - มรสุมตะวันออกเฉียงเหนือพัดปกคลุมอ่าวไทยและภาคใต้มีกำลังแรงขึ้น (วันที่ 18 - 26 ธ.ค.66) (ประสบอุทกภัย 6 จังหวัด ได้แก่ สงขลา ตรัง สตูล ปัตตานี ยะลา และนราธิวาส)

## พื้นที่ประสบอุทกภัยในภาคใต้

- ❖ ส่งผลทำให้มีพื้นที่ประสบอุทกภัยภาคใต้รวมทั้งสิ้น 11 จังหวัด ดังนี้
  - จังหวัดที่เข้าสู่ภาวะปกติ 10 จังหวัด ได้แก่ จังหวัดระนอง ชุมพร สุราษฎร์ธานี นครศรีธรรมราช พัทลุง สงขลา สตูล ตรัง ยะลา และนราธิวาส
  - จังหวัดที่ประสบอุทกภัย 1 จังหวัด ได้แก่ จังหวัดปัตตานี

ที่	สชป.	ลุ่มน้ำ	จังหวัด	อำเภอ (จำนวน)	รายชื่ออำเภอ	จุดประสบภัย			พื้นที่ประสบภัย	
						น้ำล้นตลิ่ง	ลำน้ำที่น้ำล้นตลิ่ง	น้ำท่วมขัง	ไร่	ครัวเรือน
1	สชป.17	ภาคใต้ฝั่งตะวันออกตอนล่าง	ปัตตานี	1	เมืองปัตตานี	✓	แม่น้ำปัตตานี (X.275)	✓		
		รวม		1		1		1	0	0

**การช่วยเหลือเครื่องจักร-เครื่องมือในพื้นที่อุทกภัยภาคใต้ ปี 2566**

กรมชลประทานให้การช่วยเหลือไปแล้ว 8 จังหวัด รวมทั้งสิ้น 142 หน่วย แบ่งเป็น เครื่องสูบน้ำ 88 เครื่อง Hydro Flow 24 เครื่อง เครื่องผลักดันน้ำ 29 เครื่อง และเครื่องสูบน้ำด้วยไฟฟ้า 1 เครื่อง



# สถานการณ์อุทกภัย จังหวัดปัตตานี

ข้อมูล ณ วันที่ 3 มกราคม 2567



## 1. สาเหตุ

เกิดฝนตกหนักถึงหนักบริเวณ จ.ปัตตานี ปริมาณฝนสะสม 3 วันสูงสุด ที่สำนักงานเขตอำเภอทุ่งยางแดง อ.ทุ่งยางแดง จ.ปัตตานี วัดได้ 111.40 มม. ส่งผลให้ปริมาณน้ำในแม่น้ำและในคลองเพิ่มสูงขึ้นอย่างต่อเนื่อง

## 2. สถานการณ์ปัจจุบัน

มีน้ำล้นตลิ่ง 1 อำเภอ ได้แก่ อำเภอเมืองปัตตานี เนื่องจากยังมีปริมาณน้ำล้นตลิ่งของแม่น้ำปัตตานี บริเวณสถานีวัดน้ำ X.275 บ้านบริดอ

## 3. แนวโน้มและการคาดการณ์ (07.00 น.)

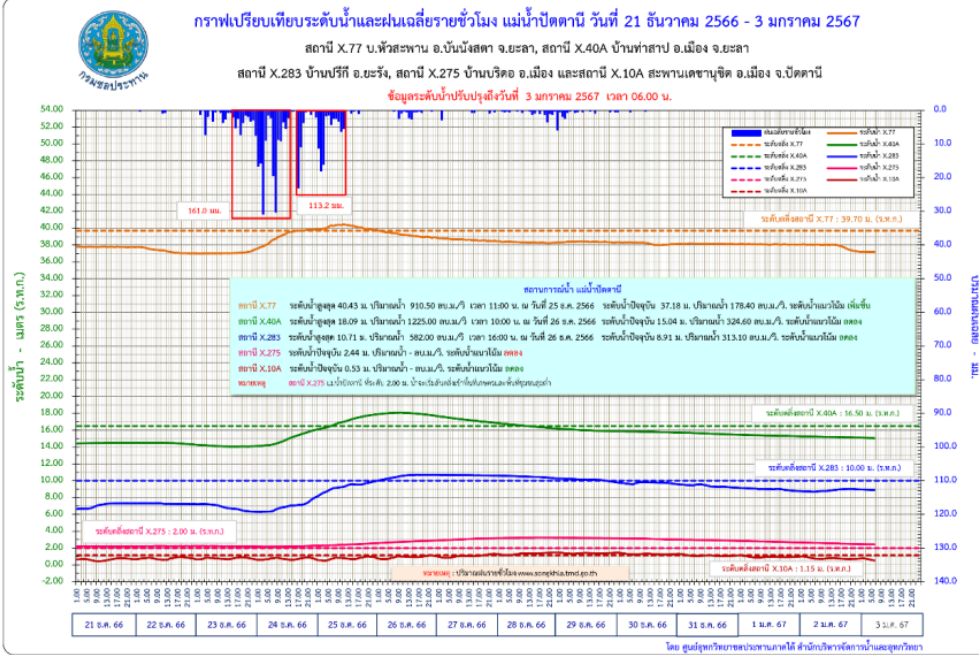
- แม่น้ำปัตตานี สถานีวัดน้ำ X.275 บ้านบริดอ อ.เมืองปัตตานี จ.ปัตตานี ระดับน้ำ 2.44 ม. สูงกว่าตลิ่ง +0.44 ม. (ระดับตลิ่ง 2.00 ม.) **แนวโน้มลดลง**

- แม่น้ำปัตตานี สถานีวัดน้ำ X.10A สะพานเดชาอนุชิต อ.เมืองปัตตานี จ.ปัตตานี ระดับน้ำ 0.53 ม. ต่ำกว่าตลิ่ง -0.62 ม. (ระดับตลิ่ง 1.15 ม.) **แนวโน้มลดลง**

- แม่น้ำสายบุรี สถานีวัดน้ำ X.272 บ้านลาคอ อ.สายบุรี จ.ปัตตานี ระดับน้ำ 1.90 ม. ต่ำกว่าตลิ่ง -1.70 ม. (ระดับตลิ่ง 3.60 ม.) **แนวโน้มลดลง**

## 4. การช่วยเหลือและบริหารจัดการน้ำในพื้นที่

โครงการชลประทานปัตตานี สำนักงานชลประทานที่ 17 ดำเนินการติดตั้งเครื่องสูบน้ำเคลื่อนที่ 4 แห่ง จำนวน 6 เครื่อง และเดินเครื่องสูบน้ำด้วยไฟฟ้าของสถานีสูบน้ำในพื้นที่จำนวน 1 แห่ง พร้อมติดตามสถานการณ์ และเฝ้าระวังอย่างใกล้ชิด



ตำแหน่ง	สถานที่ตั้ง	ประเภทเครื่อง	จำนวน (เครื่อง)	วันที่ติดตั้ง	วันที่เริ่มเดินเครื่อง	ปริมาณน้ำ (ลบ.ม.)	วันที่หยุดเดินเครื่อง	สถานะ
<b>โครงการชลประทานปัตตานี</b>								
2	บริเวณโรงพยาบาลโคกโพธิ์ ต.มะกูด อ.โคกโพธิ์ จ.ปัตตานี	เครื่องสูบน้ำเคลื่อนที่ ขนาด 8"	1	25 ต.ค.66	10 พ.ย.66	68,500		✓
3	บริเวณโรงพยาบาลยะหริ่ง ต.ยามู อ.ยะหริ่ง จ.ปัตตานี	เครื่องสูบน้ำเคลื่อนที่ ขนาด 8"	1	26 ต.ค.66	17 พ.ย.66	2,500		✓
1	บริเวณพื้นที่น้ำโรงพยาบาลหนองจิก อ.หนองจิก จ.ปัตตานี	เครื่องสูบน้ำเคลื่อนที่ ขนาด 8"	2	30 ต.ค.66	26 พ.ย.66	190,000		✓
<b>โครงการส่งน้ำและบำรุงรักษาปัตตานี</b>								
5	บริเวณบ้านเขามุม หมู่ 1-7 ต.เขามุม อ.ยะรัง จ.ปัตตานี	เครื่องสูบน้ำเคลื่อนที่ ขนาด 12"	2	23 พ.ย.66	23 พ.ย.66	336,000		✓
<b>รวมจำนวนที่ติดตั้ง 4 แห่ง</b>			รวม	6	เครื่อง	รวมสูบน้ำ 597,000 ลบ.ม.		



# ศูนย์ปฏิบัติการน้ำอัจฉริยะ SMART WATER OPERATION CENTER (SWOC)



## CONTACT US



02 669 2560 หรือ



[www.wmsc.rid.go.th/](http://www.wmsc.rid.go.th/)  
[www.swoc.rid.go.th/](http://www.swoc.rid.go.th/)



[wmsc.1460@gmail.com](mailto:wmsc.1460@gmail.com)



**SWOC RID**



อาคาร 99 ปี ม.ล.ชชาติ กำภู  
กรมชลประทาน กรุงเทพมหานคร

