



# สถานการณ์และการบริหารจัดการน้ำฤดูฝนปี 2566

วันที่ 3 กรกฎาคม 2566

ศูนย์ปฏิบัติการน้ำอัจฉริยะ (SWOC)



# สถานการณ์ฝน และสภาพภูมิอากาศ





# ปริมาณฝนสะสม (1 ม.ค. - 2 ก.ค. 2566)

ฝนสะสมต่ำกว่าค่าปกติ 25%

-145.9(-25%)  
-294.9(-40%)  
-279.0(-39%)

ค่าเฉลี่ยทั้งปี 1,420.8 มม.

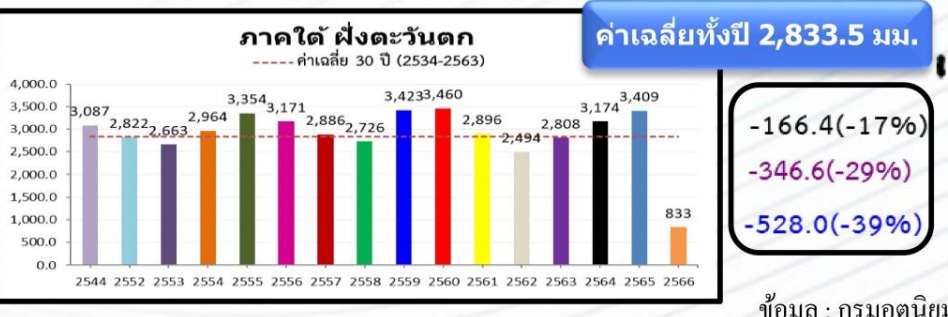
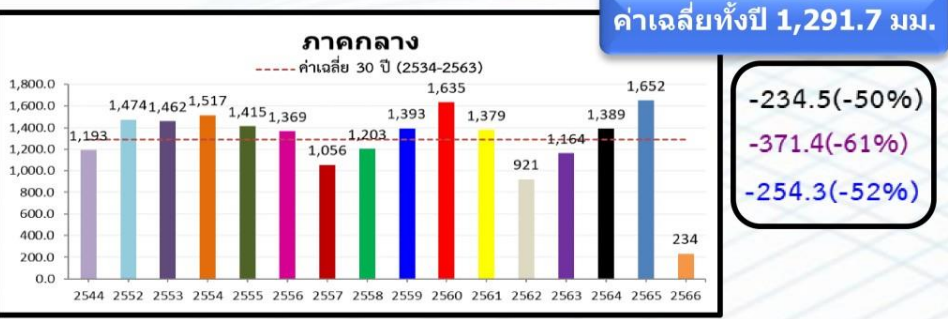
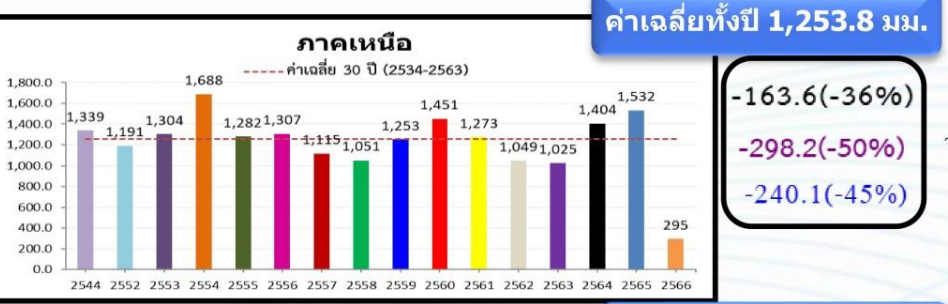
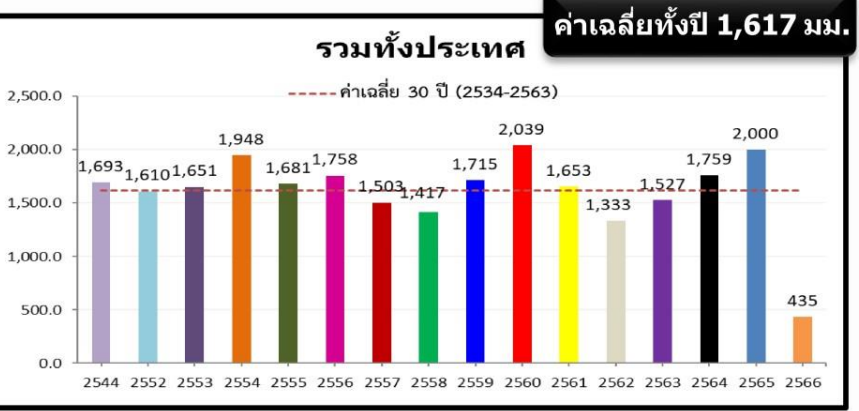
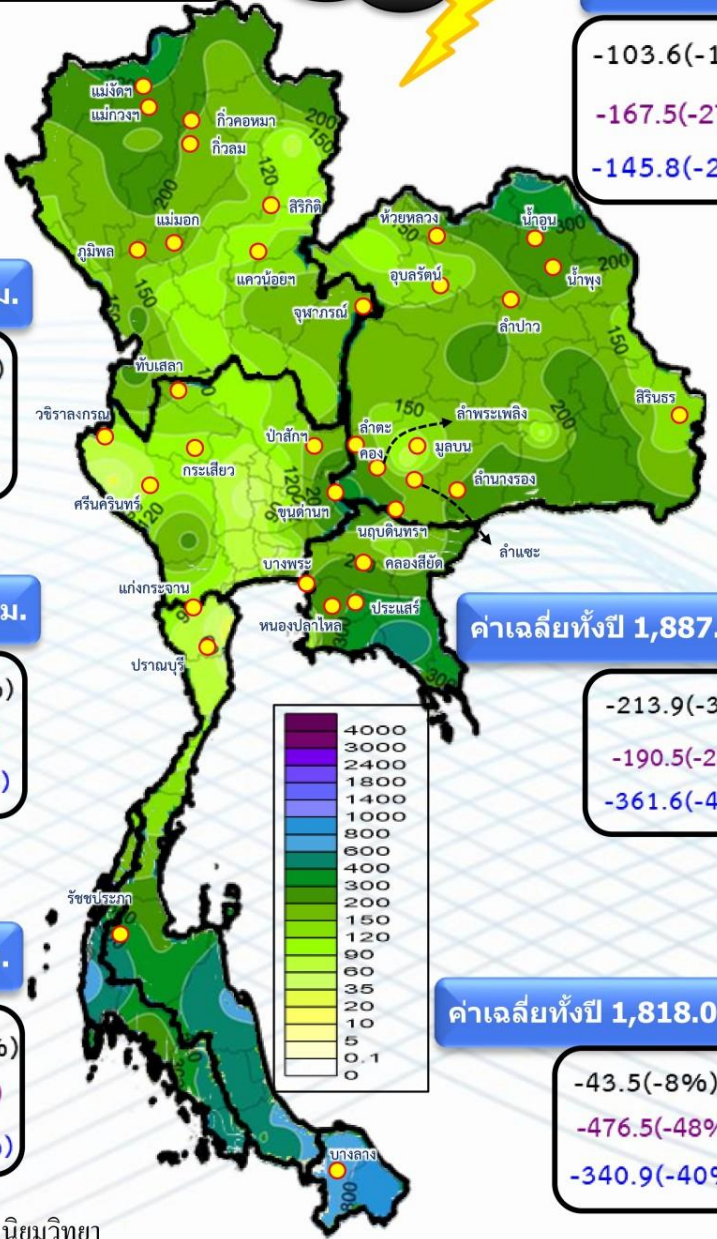
-103.6(-19%)  
-167.5(-27%)  
-145.8(-25%)

ค่าเฉลี่ยทั้งปี 1,887.1 มม.

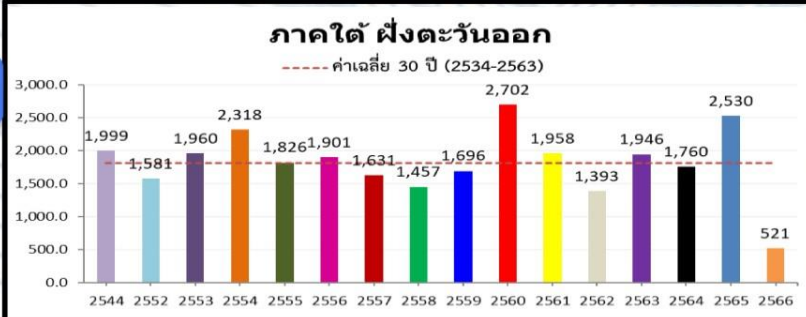
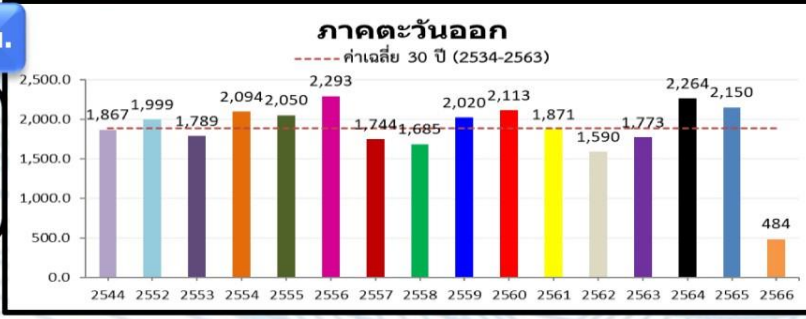
-213.9(-30%)  
-190.5(-28%)  
-361.6(-43%)

ค่าเฉลี่ยทั้งปี 1,818.0 มม.

-43.5(-8%)  
-476.5(-48%)  
-340.9(-40%)

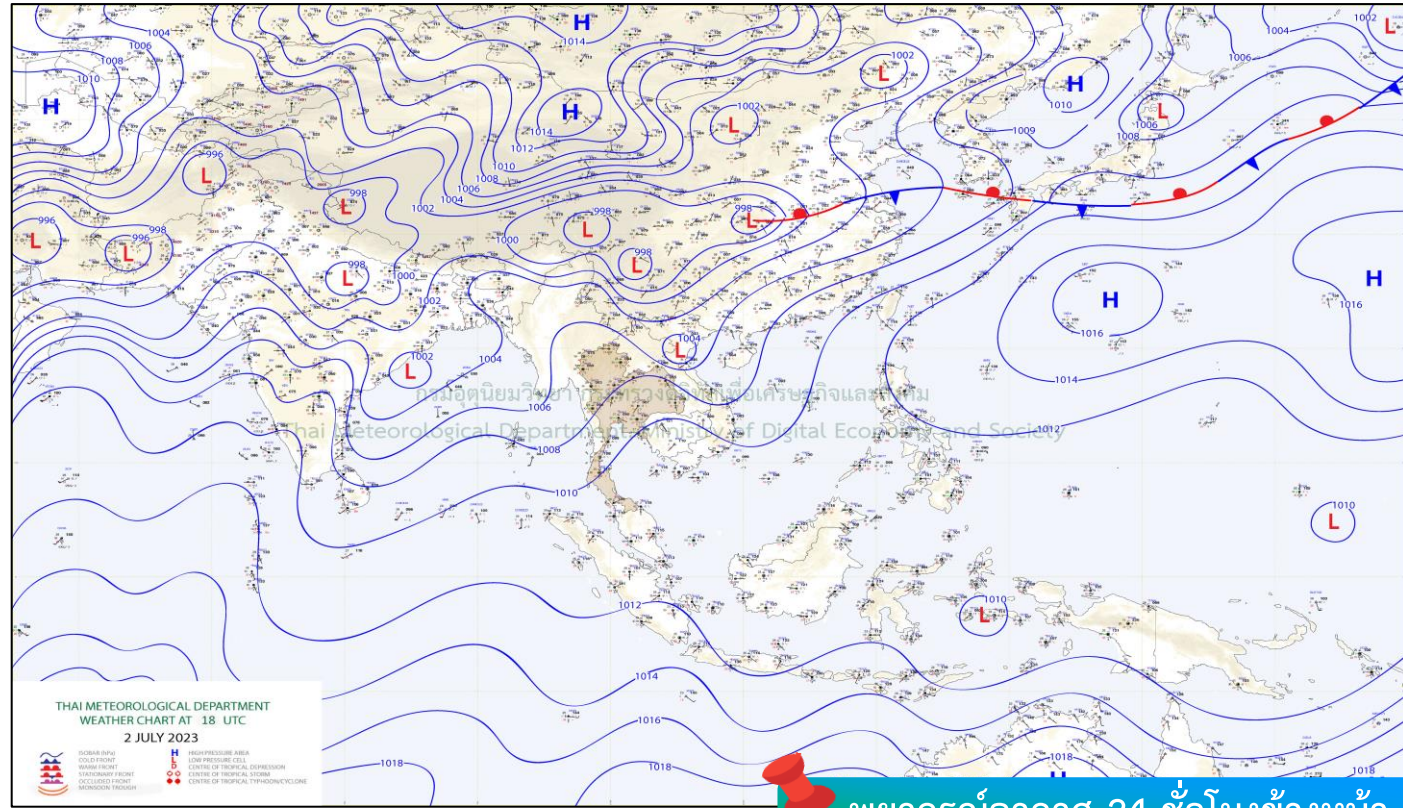
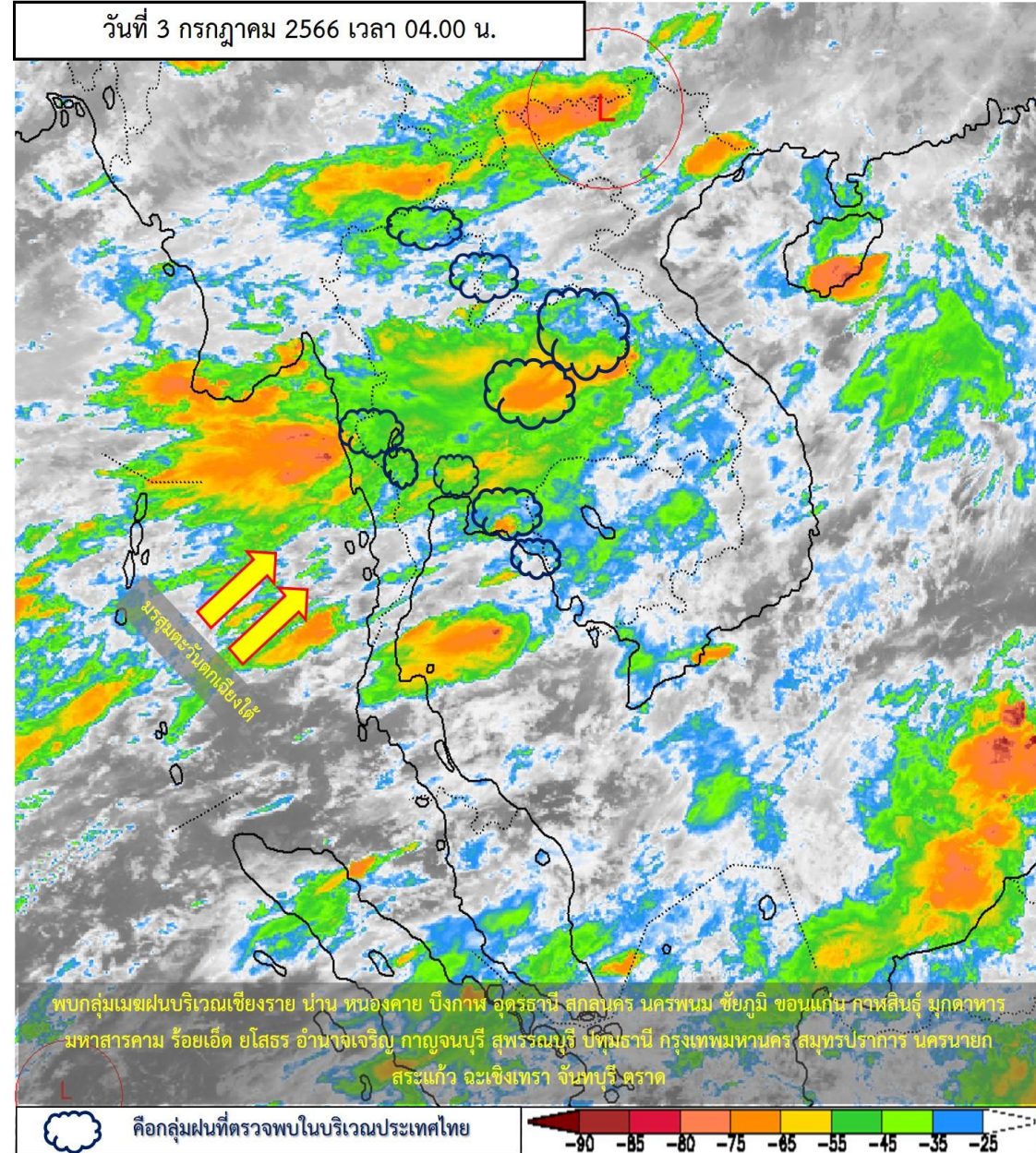


หมายเหตุ  
ตัวเลขสีดำ คือ ปี 66 เทียบกับค่าเฉลี่ย 30 ปี (2534-2563)  
ตัวเลขสีม่วง คือ ปี 66 เทียบ ปี 65 (ณ วันเดียวกัน)  
ตัวเลขสีน้ำเงิน คือ ปี 66 เทียบ ปี 44 (ณ วันเดียวกัน)



# สภาพภูมิอากาศ ประจำวันที่ 3 กรกฎาคม 2566

วันที่ 3 กรกฎาคม 2566 เวลา 04.00 น.

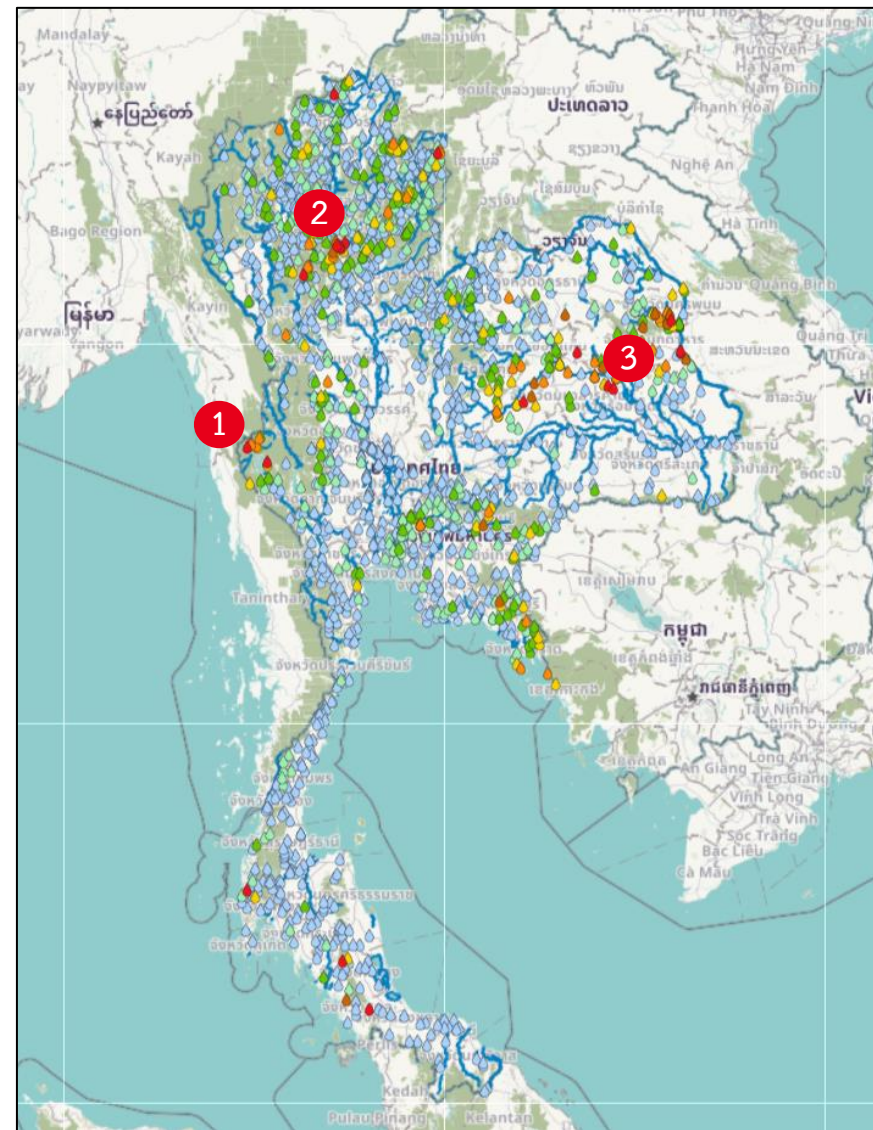


**พยากรณ์อากาศ 24 ชั่วโมงข้างหน้า**

ประเทศไทยตอนบนยังคงมีฝนตกต่อเนื่องส่วนมากด้านรับมรสุม และมีฝนตกหนักบางแห่งในภาคเหนือ ภาคตะวันออกเฉียงเหนือ ภาคกลาง และภาคตะวันออก ส่วนภาคใต้มีฝนลดลง แต่ยังคงมีฝนฟ้าคะนองเกิดขึ้นได้บางพื้นที่ ทั้งนี้เนื่องจากมรสุมตะวันตกเฉียงใต้กำลังค่อนข้างแรงยังคงพัดปกคลุมทะเลอันดามันตอนบน และประเทศไทยตอนบน ประกอบกับมีหย่อมความกดอากาศต่ำปกคลุมประเทศเวียดนามตอนบน



# ปริมาณฝนสะสม 24 ชั่วโมงย้อนหลัง วันที่ 2 ก.ค.66 – วันที่ 3 ก.ค.66

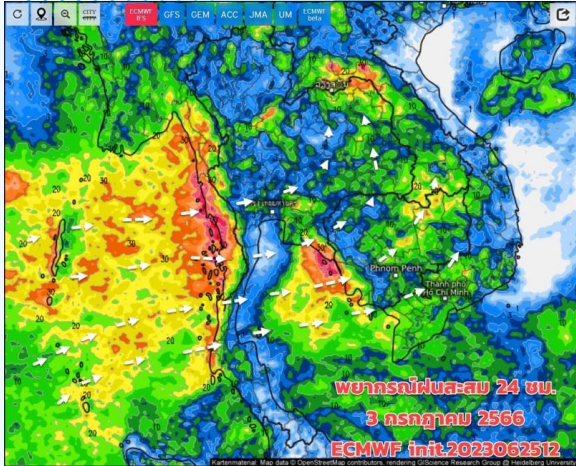


ชื่อสถานี	ที่ตั้ง	เวลา	ฝนสะสม (มม.)
บ้านเวียงคะตี	ต.หนองลู อ.สังขละบุรี จ.กาญจนบุรี 1	04:00 น.	240
บ้านปางมะโอ	ต.วังเงิน อ.แม่ทะ จ.ลำปาง 2	04:00 น.	155
ร้อยเอ็ด	ต.หนองไผ่ อ.ธวัชบุรี จ.ร้อยเอ็ด 3	04:00 น.	119.2
สะพานห้วยมุก	ต.มุกดาหาร อ.เมืองมุกดาหาร จ.มุกดาหาร	05:00 น.	118.8
หน่วยพิทักษ์อุทยานแห่งชาติ ที่ ๖๘.๑ (แม่เขม)	ต.บ่อเหล็กทอง อ.ลอง จ.แพร่	05:00 น.	112
สถานีชุมชนป่าภูถ้ำ	ต.เวียงน้อย อ.เวียงน้อย จ.ขอนแก่น	05:00 น.	110.4
บ้านคลองหิน	ต.เขาพระ อ.รัตภูมิ จ.สงขลา	04:00 น.	110
บ้านแม่เขม	ต.บ่อเหล็กทอง อ.ลอง จ.แพร่	04:00 น.	106
อบต.นาโป่ง	ต.นาโป่ง อ.เถิน จ.ลำปาง	05:00 น.	104
มุกดาหาร	ต.มุกดาหาร อ.เมืองมุกดาหาร จ.มุกดาหาร	04:00 น.	104

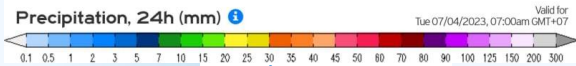
>0-10	>10-20	>20-35	>35-50	>50-70	>70-90	>90
ฝนเล็กน้อย ฝนน้อย	ฝนปานกลาง			ฝนหนัก		ฝนหนักมาก ฝนมาก



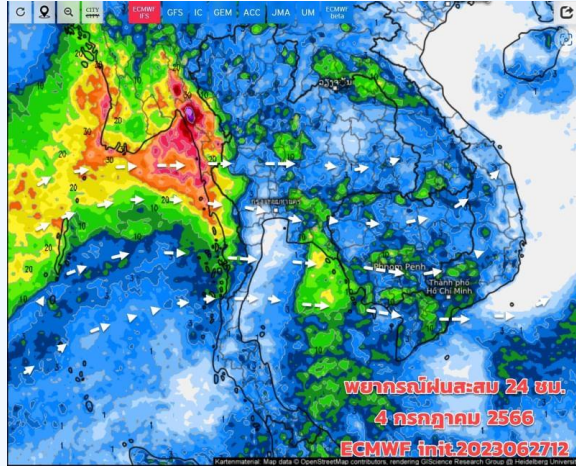
# พยากรณ์ฝนสะสมรายวัน จากแบบจำลองบรรยากาศเชิงตัวเลข GFS วันที่ 3 ก.ค. – 9 ก.ค. 66



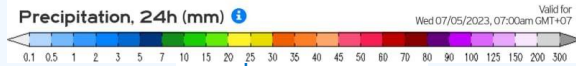
พยากรณ์ฝนสะสม 24 ชม.  
3 กรกฎาคม 2566  
ECMWF init:2023062512



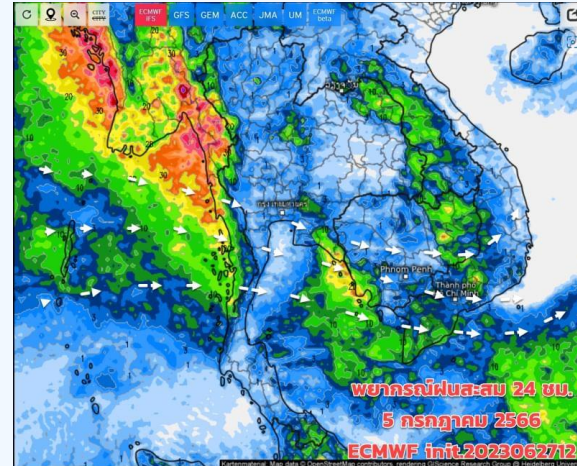
วันที่ 3 ก.ค. 2566



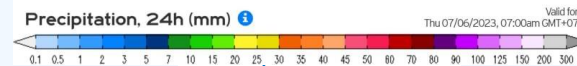
พยากรณ์ฝนสะสม 24 ชม.  
4 กรกฎาคม 2566  
ECMWF init:2023062712



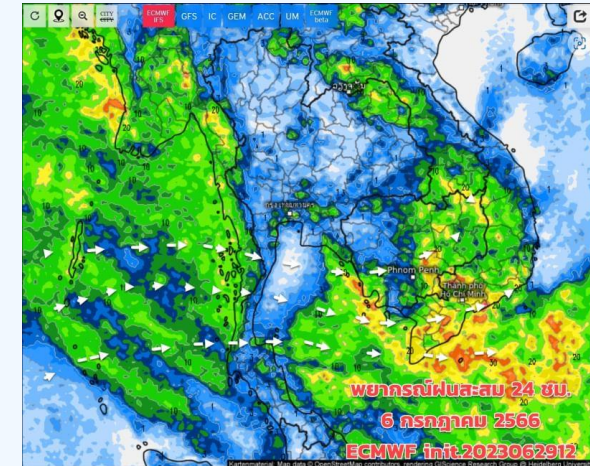
วันที่ 4 ก.ค. 2566



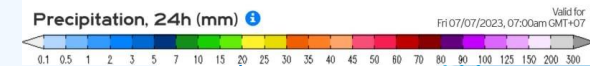
พยากรณ์ฝนสะสม 24 ชม.  
5 กรกฎาคม 2566  
ECMWF init:2023062712



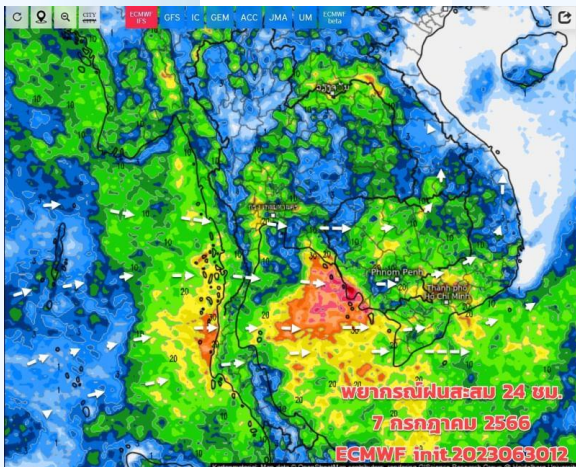
วันที่ 5 ก.ค. 2566



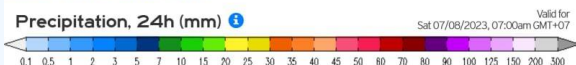
พยากรณ์ฝนสะสม 24 ชม.  
6 กรกฎาคม 2566  
ECMWF init:2023062912



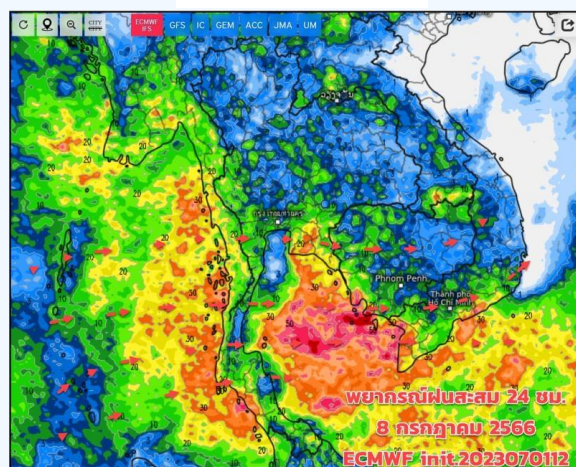
วันที่ 6 ก.ค. 2566



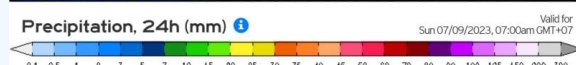
พยากรณ์ฝนสะสม 24 ชม.  
7 กรกฎาคม 2566  
ECMWF init:2023063012



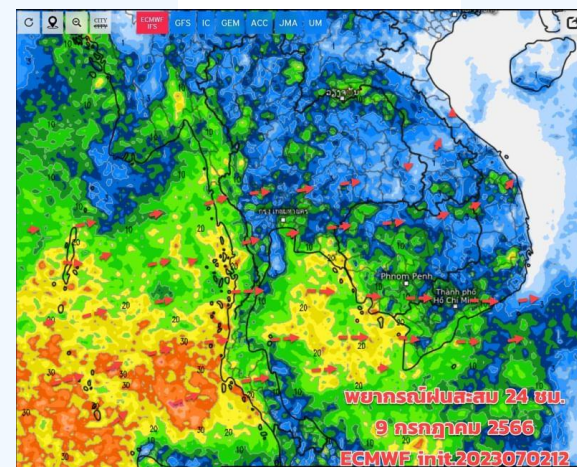
วันที่ 7 ก.ค. 2566



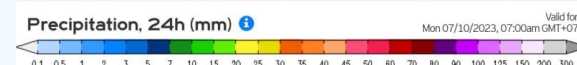
พยากรณ์ฝนสะสม 24 ชม.  
8 กรกฎาคม 2566  
ECMWF init:2023070112



วันที่ 8 ก.ค. 2566



พยากรณ์ฝนสะสม 24 ชม.  
9 กรกฎาคม 2566  
ECMWF init:2023070212



วันที่ 9 ก.ค. 2566

## การคาดหมาย

3-4 ก.ค.66 มรสุมมีกำลังปานกลางถึงค่อนข้างแรง เมฆมาก แต่ฝนยังตกกระจายส่วนมาก บริเวณภาคเหนือ ภาคอีสานตอนบน ภาคกลาง ((กทม.ปริมณฑล)) และภาคตะวันออกด้านรับมรสุม ส่วนใหญ่เป็นฝนเล็กน้อยถึงปานกลาง สำหรับภาคใต้ยังมีฝนด้านรับมรสุม และอาจมีฝนตกหนักบางแห่ง (ระนอง พังงา ภูเก็ต) คลื่นลมทั้ง 2 ฝั่งมีกำลังแรงขึ้น ห่างฝั่งคลื่นสูงมากกว่า 2 เมตร



# สถานการณ์น้ำในอ่างเก็บน้ำ และสถานการณ์น้ำท่า





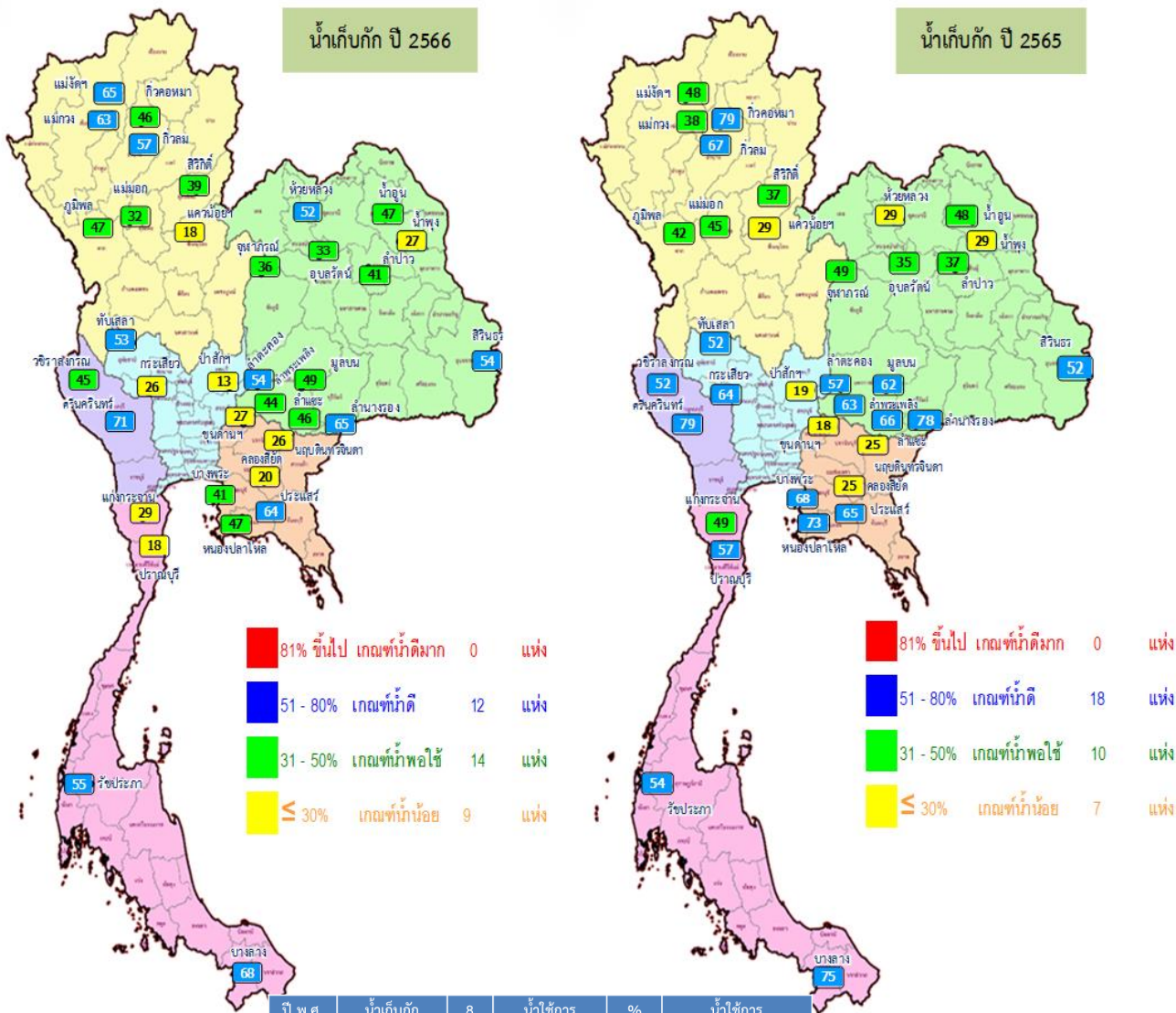
---

# สถานการณ์น้ำในอ่างเก็บน้ำ และสถานการณ์น้ำท่า





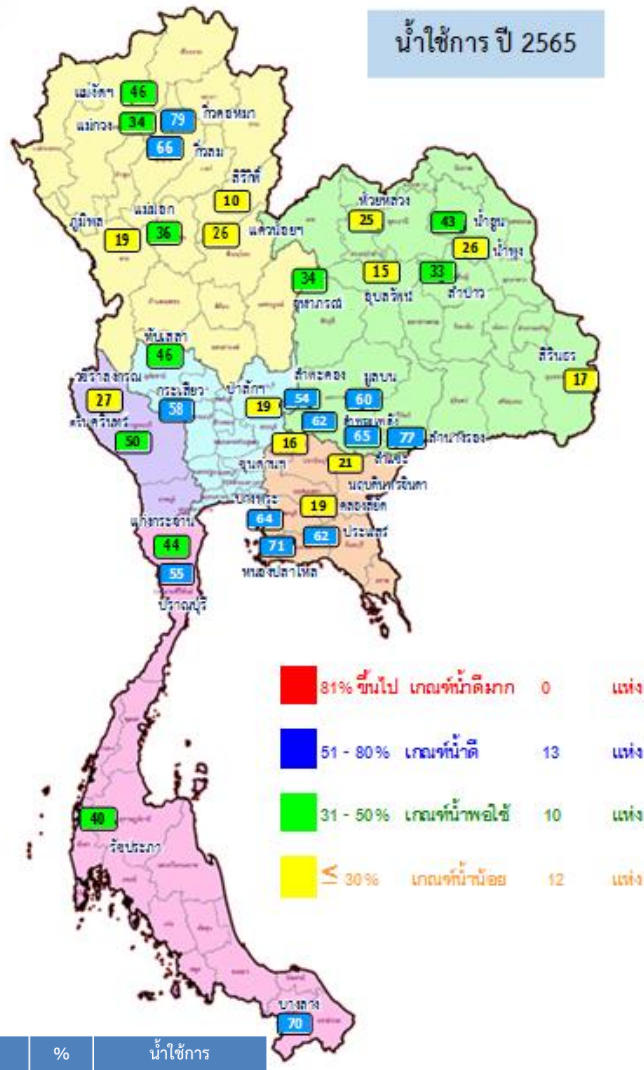
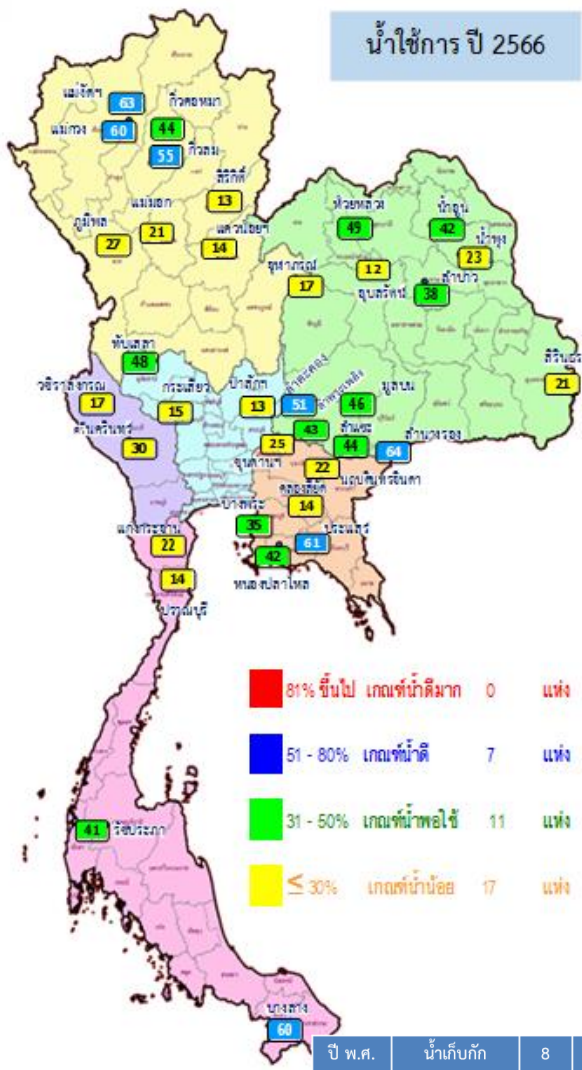
# ปริมาณน้ำเก็บกักในอ่างเก็บน้ำขนาดใหญ่ วันที่ 3 กรกฎาคม 2566



ภาค อ่างเก็บน้ำเขื่อน	ความจุ ที่ รนส. (ล้าน ม.)	ความจุ ที่ รนค. (ล้าน ม.)	ความจุ น้ำใช้การ (ล้าน ม.)	ณ วันที่						ปริมาณน้ำ ไหลลง วันนี้ (ล้าน ม.)	ปริมาณน้ำ ระบาย วันนี้ (ล้าน ม.)	
				ปี 2565		ปี 2566						
				ปริมาตร (ล้าน ม.)	% รนค.	ปริมาตร (ล้าน ม.)	% รนค.	% ใช้การ	% ใช้การ			
<b>ภาคเหนือ</b>												
ภูมิพล*	13,462	13,462	9,662	5,670	42	6,392	47	2,592	19	27	3.52	30.00
สิริกิติ์*	10,508	9,510	6,660	3,543	37	3,741	39	891	9	13	26.74	16.99
แม่จตุรมบูรณชล	323	265	253	128	48	172	65	159	60	63	1.93	0.32
แม่กวางอุดมธารา	295	263	249	100	38	165	63	151	57	60	0.34	0.04
กิ่วลม	106	106	103	71	67	60	57	57	53	55	0.41	1.66
กิ่วคอหมา	209	170	164	135	79	78	46	72	42	44	0.06	0.23
แควน้อยบำรุงแดน	1,080	939	896	277	29	166	18	123	13	14	0.69	2.16
แม่เมาะ	110	110	94	50	45	36	32	20	18	21	0.40	0.16
<b>ภาคตะวันออกเฉียงเหนือ</b>												
ห้วยหลวง	136	136	129	39	29	70	52	64	47	49	2.16	0.11
น้ำอูน	780	520	475	249	48	243	47	198	38	42	0.63	0.00
น้ำพุง*	200	165	157	48	29	44	27	36	22	23	0.76	0.61
จุฬารัตน์*	181	164	127	81	49	58	36	21	13	17	0.06	0.00
อุบลรัตน์*	4,640	2,431	1,850	863	35	797	33	216	9	12	5.70	0.80
ลำปาว	2,450	1,980	1,880	724	37	814	41	714	36	38	6.48	2.19
ลำตะคอง	445	314	292	180	57	170	54	148	47	51	0.00	0.26
ลำพระเพลิง	242	155	154	97	63	68	44	67	43	43	0.05	0.00
มูลบน	350	141	134	88	62	68	49	61	44	46	0.00	0.05
ลำแพระ	325	275	268	181	66	126	46	119	43	44	0.00	0.12
ลำน้ำร่อง	197	121	118	95	78	79	65	76	63	64	0.23	0.00
สิรินธร*	1,966	1,966	1,135	1,020	52	1,064	54	233	12	21	0.82	2.10
<b>ภาคกลาง</b>												
ป่าสักกลสิธิ์	960	960	957	183	19	123	13	120	13	13	0.38	1.47
ทับเสลา	190	160	143	83	52	86	53	69	43	48	0.00	0.14
กระเสียว	390	299	259	190	64	79	26	39	13	15	0.61	0.37
<b>ภาคตะวันตก</b>												
ศรีนครินทร์*	18,770	17,745	7,480	14,000	79	12,519	71	2,254	13	30	4.02	9.98
วชิราลงกรณ*	11,000	8,860	5,848	4,596	52	3,996	45	984	11	17	10.59	10.10
<b>ภาคตะวันออก</b>												
ขุนด่านปราการชล	225	224	219	41	18	60	27	56	25	25	0.69	0.35
คลองสิียด	450	420	390	103	25	84	20	54	13	14	0.15	1.14
บางพระ	127	117	105	80	68	48	41	36	31	35	0.21	0.39
หนองปลาไหล	206	164	150	120	73	76	47	63	38	42	0.00	0.39
ประแสร์	322	295	275	191	65	189	64	169	57	61	0.50	0.35
นฤปดินทรจินดา	338	295	281	73	25	76	26	61	21	22	1.14	0.00
<b>ภาคใต้</b>												
แก่งกระจาน	900	710	645	351	49	209	29	144	20	22	0.78	1.99
ปรานบุรี	490	391	373	223	57	69	18	51	13	14	0.21	0.29
รัชชประภา*	6,144	5,639	4,287	3,049	54	3,127	55	1,775	31	41	11.14	3.20
บางลาง*	1,590	1,454	1,178	1,095	75	988	68	712	49	60	1.90	4.51
<b>รวมทั้งประเทศ</b>	<b>77,891</b>	<b>70,926</b>	<b>47,389</b>	<b>38,014</b>	<b>54</b>	<b>36,143</b>	<b>51</b>	<b>12,606</b>	<b>18</b>	<b>27</b>	<b>83.28</b>	<b>92.45</b>



# ปริมาณน้ำใช้การในอ่างเก็บน้ำขนาดใหญ่ วันที่ 3 กรกฎาคม 2566

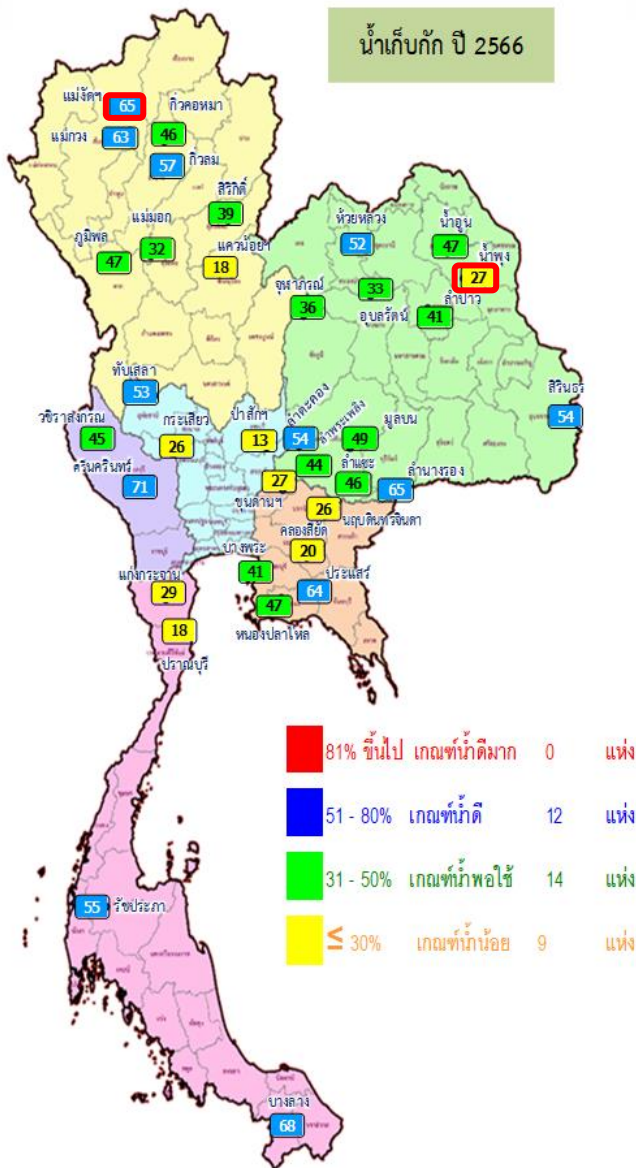


ปี พ.ศ.	น้ำเก็บกัก (ล้าน ลบ.ม.)	8	น้ำใช้การ (ล้าน ลบ.ม.)	%	น้ำใช้การ มาก / น้อย
2566	36,143	51	12,606	27	น้อยกว่าปีที่แล้ว
2565	38,016	54	14,474	31	1,868

ภาค	ความจุที่ รนส. (ล้าน ม.³)	ความจุที่ รนท. (ล้าน ม.³)	ความจุน้ำใช้การ (ล้าน ม.³)	ณ วันนี้						ปริมาณน้ำไหลลงวันนี้ (ล้าน ม.³)	ปริมาณน้ำระบายวันนี้ (ล้าน ม.³)
				ปี 2565		ปี 2566					
				ปริมาตร (ล้าน ม.³)	% รนท.	ปริมาตร (ล้าน ม.³)	% รนท.	ปริมาตรใช้การ (ล้าน ม.³)	% ใช้การ		
<b>ภาคเหนือ</b>											
ภูมิพล*	13,462	13,462	9,662	5,670	42	6,392	47	2,592	27	3.52	30.00
สิริกิติ์*	10,508	9,510	6,660	3,543	37	3,741	39	891	13	26.74	16.99
แม่จัดสมบูรณ์ชล	323	265	253	128	48	172	65	159	63	1.93	0.32
แม่กวางอุดมธารา	295	263	249	100	38	165	63	151	60	0.34	0.04
กิ่วลม	106	106	103	71	67	60	57	57	55	0.41	1.66
กิ่วคอหมา	209	170	164	135	79	78	46	72	44	0.06	0.23
ควนน้อยบำรุงแดน	1,080	939	896	277	29	166	18	123	14	0.69	2.16
แม่มอก	110	110	94	50	45	36	32	20	21	0.40	0.16
<b>ภาคตะวันออกเฉียงเหนือ</b>											
ห้วยหลวง	136	136	129	39	29	70	52	64	49	2.16	0.11
น้ำอูน	780	520	475	249	48	243	47	198	42	0.63	0.00
น้ำพุง*	200	165	157	48	29	44	27	36	23	0.76	0.61
จุฬารัตน์*	181	164	127	81	49	58	36	21	17	0.06	0.00
อุบลรัตน์*	4,640	2,431	1,850	863	35	797	33	216	12	5.70	0.80
ลำปาว	2,450	1,980	1,880	724	37	814	41	714	38	6.48	2.19
ลำตะคอง	445	314	292	180	57	170	54	148	51	0.00	0.26
ลำพระเพลิง	242	155	154	97	63	68	44	67	43	0.05	0.00
มูลบน	350	141	134	88	62	68	49	61	46	0.00	0.05
ลำแซะ	325	275	268	181	66	126	46	119	44	0.00	0.12
ลำน้ำรอง	197	121	118	95	78	79	65	76	64	0.23	0.00
สิรินธร*	1,966	1,966	1,135	1,020	52	1,064	54	233	21	0.82	2.10
<b>ภาคกลาง</b>											
ป่าสักชลสิทธิ์	960	960	957	183	19	123	13	120	13	0.38	1.47
ทับเสลา	190	160	143	83	52	86	53	69	48	0.00	0.14
กระเสียว	390	299	259	190	64	79	26	39	15	0.61	0.37
<b>ภาคตะวันตก</b>											
ศรีนครินทร์*	18,770	17,745	7,480	14,000	79	12,519	71	2,254	30	4.02	9.98
วชิราลงกรณ์*	11,000	8,860	5,848	4,596	52	3,996	45	984	17	10.59	10.10
<b>ภาคตะวันออก</b>											
ขุนด่านปราการชล	225	224	219	41	18	60	27	56	25	0.69	0.35
คลองสิียด	450	420	390	103	25	84	20	54	14	0.15	1.14
บางพระ	127	117	105	80	68	48	41	36	35	0.21	0.39
หนองปลาไหล	206	164	150	120	73	76	47	63	42	0.00	0.39
ประแสร์	322	295	275	191	65	189	64	169	61	0.50	0.35
นฤปดินทรจินดา	338	295	281	73	25	76	26	61	22	1.14	0.00
<b>ภาคใต้</b>											
แก่งกระจาน	900	710	645	351	49	209	29	144	22	0.78	1.99
ปราณบุรี	490	391	373	223	57	69	18	51	14	0.21	0.29
รัชชประภา*	6,144	5,639	4,287	3,049	54	3,127	55	1,775	41	11.14	3.20
บางลา*	1,590	1,454	1,178	1,095	75	988	68	712	60	1.90	4.51
<b>รวมทั้งประเทศ</b>	<b>80,106</b>	<b>70,926</b>	<b>47,389</b>	<b>38,014</b>	<b>54</b>	<b>36,143</b>	<b>51</b>	<b>12,606</b>	<b>27</b>	<b>83.28</b>	<b>92.45</b>



# อ่างฯใหญ่ สูง/ต่ำกว่า Upper Rule Curve (URC)



ข้อมูล ณ วันที่ 3 ก.ค.66



## อ่างเก็บน้ำขนาดใหญ่ที่มีปริมาณน้ำเก็บกัก สูง/ต่ำ กว่า Upper Rule Curve (URC)

วันที่ 3 กรกฎาคม 2566



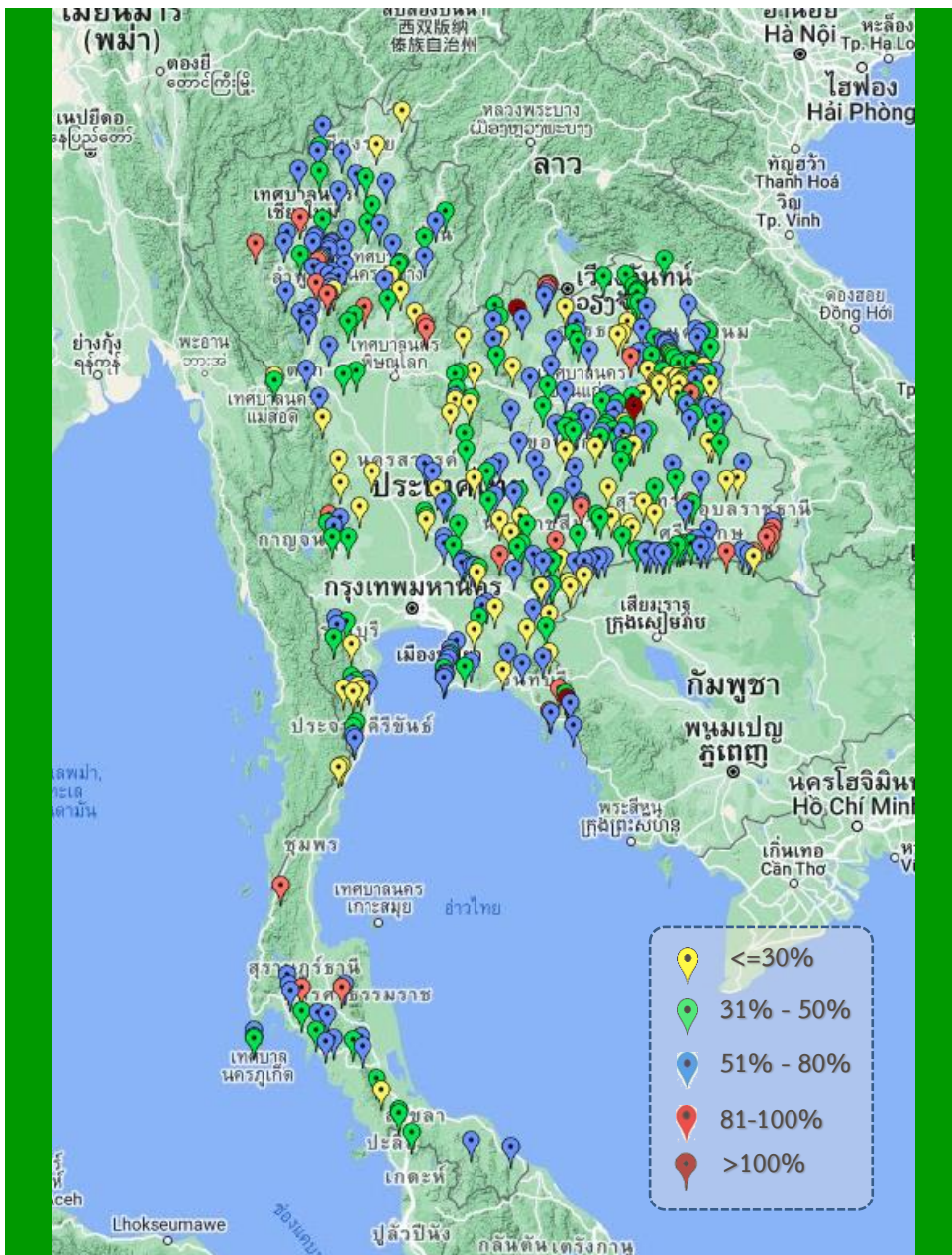
ลำดับ	ภาค อ่างเก็บน้ำเขื่อน	ความจุ ที่ รณส. (ล้าน ม.³)	ความจุ ที่ รณก. (ล้าน ม.³)	ณ วันที่		ไหลลง วันนี้ (ล้าน ม.³)	ระบาย วันนี้ (ล้าน ม.³)	ปริมาณน้ำเก็บกัก +สูง /- ต่ำ กว่า Upper Rule Curve (URC) (ล้าน ม.³)
				ปี 2566				
				ปริมาตร (ล้าน ม.³)	% รณก.			
1	ภูมิภาค*	13,462	13,462	6,392	47	3.52	30.00	-3,108.74
2	ลพบุรี*	10,508	9,510	3,741	39	26.74	16.99	-2,891.86
3	แม่จัน*	323	265	172	65	1.93	0.32	42.28
4	แม่จัน*	295	263	165	63	0.34	0.04	-31.46
5	กวิสุต	106	106	60	57	0.41	1.66	-9.65
6	กวิสุต	209	170	78	46	0.06	0.23	-42.04
7	แควน้อยบำรุงแดน	1,080	939	166	18	0.69	2.16	-270.24
8	แม่จัน*	110	110	36	32	0.40	0.16	-35.10
9	ห้วยหลวง	136	136	70	52	2.16	0.11	-7.35
10	น้ำจืด	780	520	243	47	0.63	0.00	-102.48
11	น้ำจืด*	200	165	44	27	0.76	0.61	0.29
12	จุฬารัตน์*	181	164	58	36	0.06	0.00	-52.96
13	อุบลรัตน์*	4,640	2,431	797	33	5.70	0.80	-228.14
14	ลำปาว	2,450	1,980	814	41	6.48	2.19	-132.57
15	ลำตะคอง	445	314	170	54	0.00	0.26	-55.76
16	ลำพระเพลิง	242	155	68	44	0.05	0.00	-42.56
17	มูลบรณ	350	141	68	49	0.00	0.05	-32.24
18	ลำตะ	325	275	126	46	0.00	0.12	-92.41
19	ลำน้ำจืด	197	121	79	65	0.23	0.00	-16.98
20	สิรินธร*	1,966	1,966	1,064	54	0.82	2.10	-129.24
21	ป่าสักชลสิทธิ์	960	960	123	13	0.38	1.47	-121.44
22	ทับเสลา	190	160	86	53	0.00	0.14	-23.97
23	กระเสียว	390	299	79	26	0.61	0.37	-126.99
24	ศรีนครินทร์*	18,770	17,745	12,519	71	4.02	9.98	-3,597.36
25	วีรราชกรม*	11,000	8,860	3,996	45	10.59	10.10	-2,517.84
26	ขุนด่านปราการชล	225	224	60	27	0.69	0.35	-34.86
27	คลองสีียด	450	420	84	20	0.15	1.14	-180.74
28	บางพระ	127	117	48	41	0.21	0.39	-39.96
29	หนองปลาไหล	206	164	76	47	0.00	0.39	-52.93
30	ประแสร์	322	295	189	64	0.50	0.35	-53.32
31	นฤบดินทรจินดา	332	295	76	26	1.14	0.00	-82.47
32	แก่งกระจาน	900	710	209	29	0.78	1.99	-221.77
33	ปราณบุรี	490	391	69	18	0.21	0.29	-203.40
34	รัชชประภา*	6,144	5,639	3,127	55	11.14	3.20	-1,540.04
35	บางลาง*	1,590	1,454	988	68	1.90	4.51	-262.92

อ่างเก็บน้ำที่สูงกว่า Upper Rule Curve (URC) จำนวน 2 แห่ง

ฝ่ายประมวลและวิเคราะห์สถานการณ์น้ำ ส่วนประมวลวิเคราะห์สถานการณ์น้ำ สำนักบริหารจัดการน้ำและอุทกวิทยา



# สถานการณ์น้ำในอ่างเก็บน้ำขนาดกลาง วันที่ 3 กรกฎาคม 2566



ภาค	ปริมาณน้ำอ่างเก็บน้ำขนาดกลาง จำนวน 435 แห่ง								
	จำนวนอ่าง	ความจุ	น้ำใช้การ	ปริมาณน้ำปี 2565	% รนก.	ปริมาณน้ำปี 2566	% รนก.	ใช้การปี 2566	% ใช้การ
เหนือ	80	1,083	992	599	55	500	46	409	41
ตะวันออกเฉียงเหนือ	226	2,061	1,892	1,166	57	1,037	50	870	46
กลาง	27	419	393	184	44	132	31	107	27
ตะวันตก	8	164	152	104	64	74	45	63	41
ตะวันออก	52	1,006	949	527	52	408	41	351	37
ใต้	42	679	626	483	71	321	47	267	43
<b>รวม</b>	<b>435</b>	<b>5,411</b>	<b>5,004</b>	<b>3,063</b>	<b>57</b>	<b>2,472</b>	<b>46</b>	<b>2,068</b>	<b>41</b>

ภาค	สรุปอ่างขนาดกลางที่มีปริมาตรในช่วง ≤30%, >30 - 50% ,>50-80%, > 80-100% และ >100%				
	≤30%	>30-50%	>50-80%	>80-100%	>100%
เหนือ	10	17	45	8	0
ตอน.	43	76	88	17	2
ตะวันออก	11	11	27	2	1
กลาง	10	11	5	1	0
ตะวันตก	0	5	3	0	0
ใต้	8	13	18	3	0
<b>รวม</b>	<b>82</b>	<b>133</b>	<b>186</b>	<b>31</b>	<b>3</b>

**รวมทั้งหมด 435 แห่ง**



# ปริมาณน้ำในอ่างเก็บน้ำขนาดใหญ่และขนาดกลาง วันที่ 3 กรกฎาคม 2566

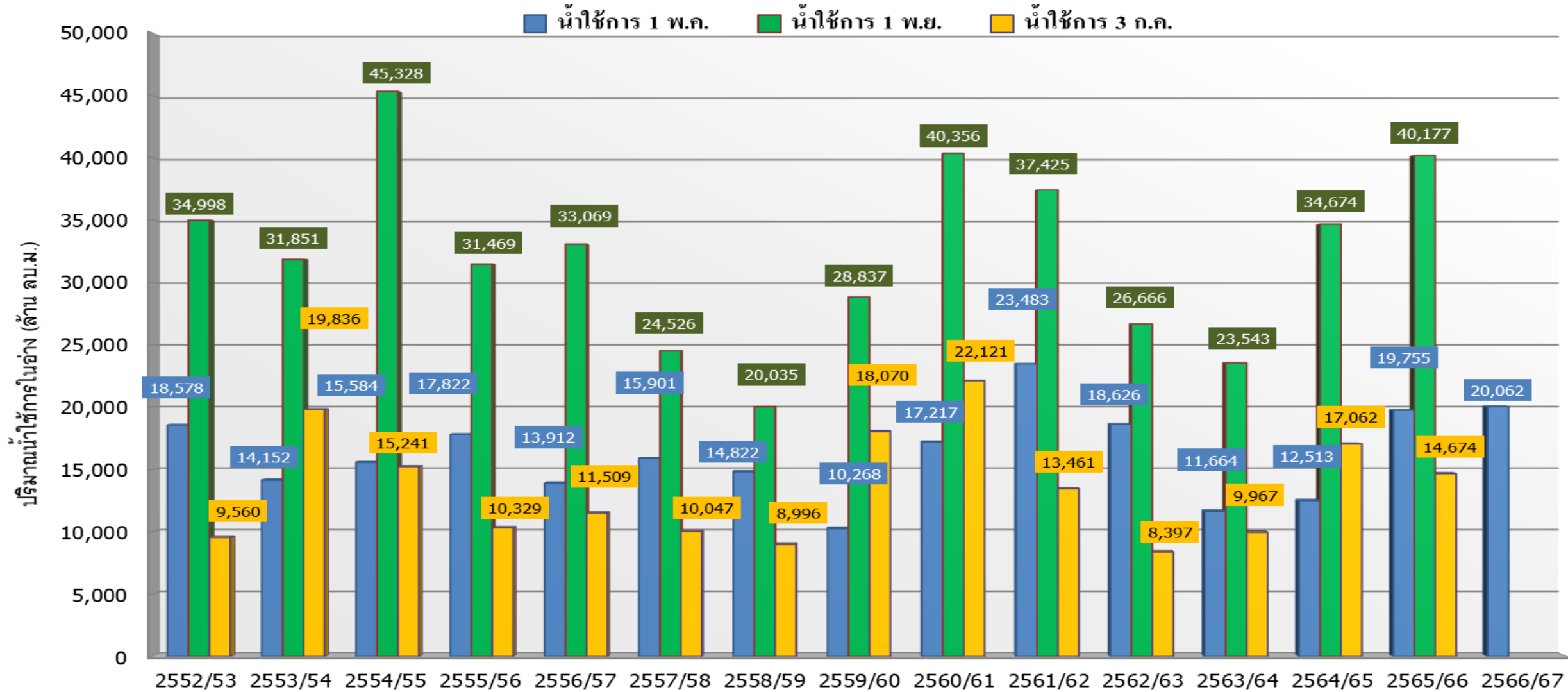


ภาค	ขนาดใหญ่				ขนาดกลาง				รวมอ่างขนาดใหญ่และกลาง						รับน้ำได้อีก	เปรียบเทียบปี 65 กับ 66		
	จำนวน	ความจุ	ปี 2566	% ความจุ อ่างฯ	จำนวน	ความจุ	ปี 2566	% ความจุ อ่างฯ	จำนวน	ความจุ	ปี2565		ปี2566			ปริมาณ	ปริมาณ	%
											ปริมาณ	%	ปริมาณ	%				
เหนือ	8	24,825	10,809	44	80	1,083	500	46	88	25,908	10,572	41	11,309	44	14,599	737	7	
ตอน.	12	8,368	3,604	43	226	2,061	1,037	50	238	10,429	4,830	46	4,641	45	5,788	-189	-4	
กลาง	3	1,419	287	20	27	419	132	32	30	1,838	640	35	419	23	1,418	-221	-34	
ตะวันตก	2	26,605	16,515	62	8	164	74	45	10	26,769	18,700	70	16,589	62	10,179	-2,111	-11	
ตะวันออก	6	1,515	534	35	52	1,006	408	41	58	2,520	1,134	45	942	37	1,579	-192	-17	
ใต้	4	8,194	4,393	54	42	679	321	47	46	8,874	5,203	59	4,714	53	4,159	-489	-9	
<b>รวม</b>	<b>35</b>	<b>70,926</b>	<b><u>36,143</u></b>	<b>51</b>	<b>435</b>	<b>5,411</b>	<b><u>2,472</u></b>	<b>46</b>	<b>470</b>	<b>76,337</b>	<b>41,079</b>	<b>54</b>	<b><u>38,615</u></b>	<b>51</b>	<b>37,722</b>	<b>-2,464</b>	<b>-6</b>	
ปริมาณน้ำใช้การ		47,384	<b><u>12,606</u></b>	27		5,004	<b><u>2,068</u></b>	41		52,388	<b>17,131</b>	33	<b><u>14,674</u></b>	28				

สามารถรับน้ำได้อีก **37,722** ล้าน ลบ.ม. (49%)

%น้ำใช้การ=(ปริมาณน้ำใช้การ/ความจุอ่างเก็บน้ำ)\*100

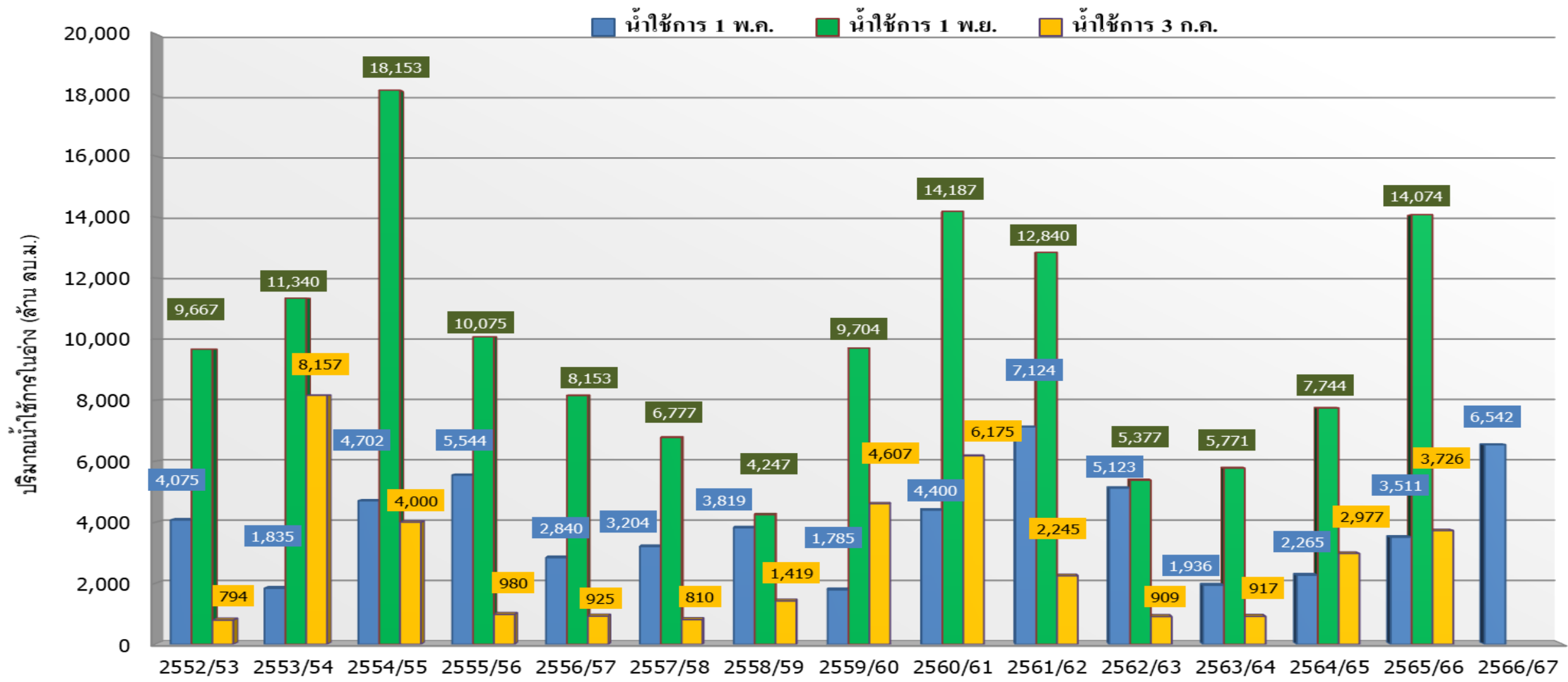
# กราฟเปรียบเทียบปริมาณน้ำใช้การในอ่างเก็บน้ำขนาดใหญ่และขนาดกลาง ตั้งแต่ปี 2553 ถึง ปี 2566



ปี 25 (1)/(2)	2552/53	2553/54	2554/55	2555/56	2556/57	2557/58	2558/59	2559/60	2560/61	2561/62	2562/63	2563/64	2564/65	2565/66	2566/67
(1) ■ น้ำใช้การ 1 พ.ค.	18,578	14,152	15,584	17,822	13,912	15,901	14,822	10,268	17,217	23,483	18,626	11,664	12,513	19,755	20,062
(1) ■ น้ำใช้การ 1 พ.ย.	34,998	31,851	45,328	31,469	33,069	24,526	20,035	28,837	40,356	37,425	26,666	23,543	34,674	40,177	
(2) ■ น้ำใช้การ 3 ก.ค.	9,560	19,836	15,241	10,329	11,509	10,047	8,996	18,070	22,121	13,461	8,397	9,967	17,062	14,674	



# กราฟเปรียบเทียบปริมาณน้ำใช้การในลุ่มน้ำเจ้าพระยา (ภูมิพล สิริกิติ์ แควน้อยฯ ป่าสักฯ) ปี 2536 และตั้งแต่ปี 2553 ถึง ปี 2566



ปี 25 (1)/(2)	2552/53	2553/54	2554/55	2555/56	2556/57	2557/58	2558/59	2559/60	2560/61	2561/62	2562/63	2563/64	2564/65	2565/66	2566/67
(1) ■ น้ำใช้การ 1 พ.ค.	4,075	1,835	4,702	5,544	2,840	3,204	3,819	1,785	4,400	7,124	5,123	1,936	2,265	3,511	6,542
(1) ■ น้ำใช้การ 1 พ.ย.	9,667	11,340	18,153	10,075	8,153	6,777	4,247	9,704	14,187	12,840	5,377	5,771	7,744	14,074	
(2) ■ น้ำใช้การ 3 ก.ค.	794	8,157	4,000	980	925	810	1,419	4,607	6,175	2,245	909	917	2,977	3,726	



# ปริมาณน้ำใช้การ อ่างเก็บน้ำขนาดใหญ่และขนาดกลาง



### ภาคเหนือ

อ่างใหญ่ 8 แห่ง  
อ่างกลาง 80 แห่ง

ปี 2566	ปี 2565
4,474	3,728
ล้าน ลบ.ม.	
มากกว่า 746 ล้าน ลบ.ม.	
รับน้ำได้อีก 14,599 ล้าน ลบ.ม.	

### ภาคตะวันตก

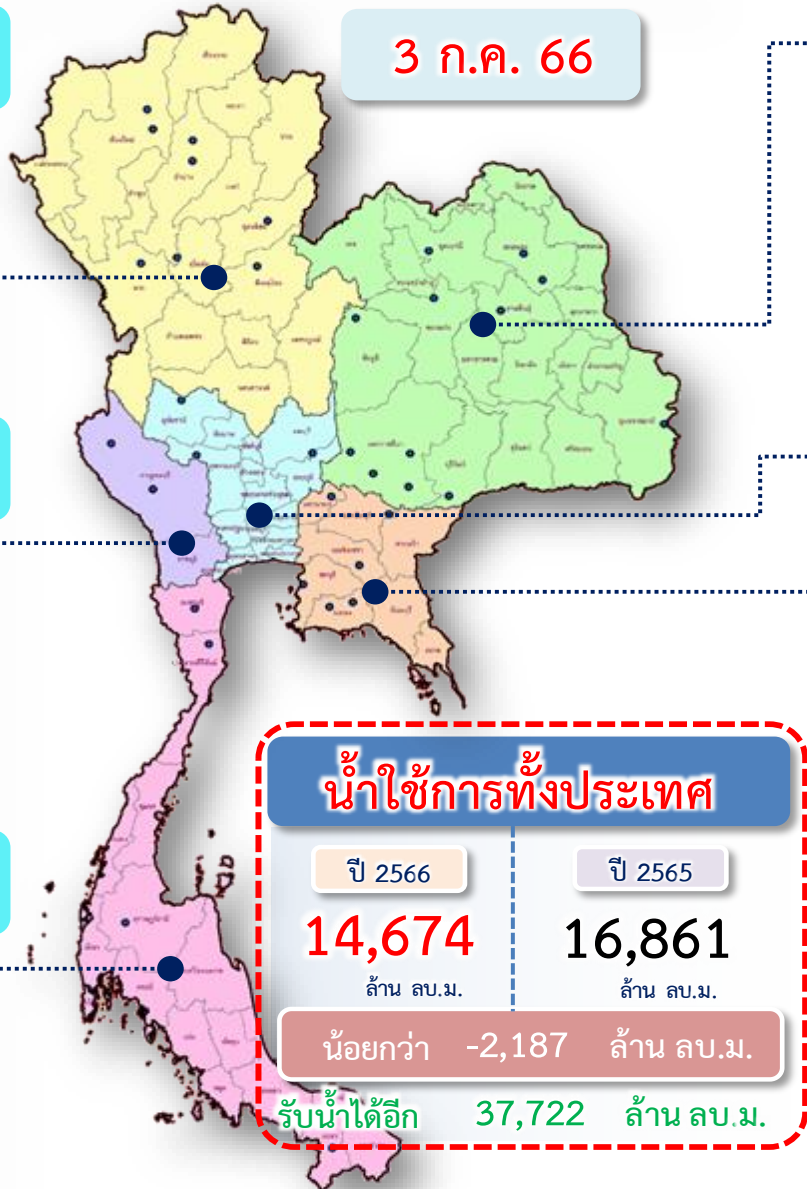
อ่างใหญ่ 2 แห่ง  
อ่างกลาง 8 แห่ง

ปี 2566	ปี 2565
3,301	5,414
ล้าน ลบ.ม.	
น้อยกว่า -2,113 ล้าน ลบ.ม.	
รับน้ำได้อีก 10,179 ล้าน ลบ.ม.	

### ภาคใต้

อ่างใหญ่ 4 แห่ง  
อ่างกลาง 42 แห่ง

ปี 2566	ปี 2565
2,950	3,438
ล้าน ลบ.ม.	
น้อยกว่า -488 ล้าน ลบ.ม.	
รับน้ำได้อีก 4,159 ล้าน ลบ.ม.	



3 ก.ค. 66

อ่างใหญ่ 12 แห่ง  
อ่างกลาง 226 แห่ง

### ภาคตะวันออกเฉียงเหนือ

ปี 2566	ปี 2565
2,824	2,739
ล้าน ลบ.ม.	
มากกว่า 85 ล้าน ลบ.ม.	
รับน้ำได้อีก 5,788 ล้าน ลบ.ม.	

อ่างใหญ่ 3 แห่ง  
อ่างกลาง 27 แห่ง

### ภาคกลาง

ปี 2566	ปี 2565
334	556
ล้าน ลบ.ม.	
น้อยกว่า -221 ล้าน ลบ.ม.	
รับน้ำได้อีก 1,418 ล้าน ลบ.ม.	

อ่างใหญ่ 6 แห่ง  
อ่างกลาง 52 แห่ง

### ภาคตะวันออก

ปี 2566	ปี 2565
791	987
ล้าน ลบ.ม.	
น้อยกว่า -197 ล้าน ลบ.ม.	
รับน้ำได้อีก 1,579 ล้าน ลบ.ม.	





# ติดตามปริมาณน้ำไหลลงและปริมาณน้ำระบาย วันที่ 3 กรกฎาคม 2566



อ่างเก็บน้ำขนาดใหญ่ทั่วประเทศ 35 แห่ง

เก็บกัก 51,325 ล้าน ลบ.ม.  
ใช้การ 17,787 ล้าน ลบ.ม.

1 พ.ค.66



ต้นฤดูฝน ปี 2566

เก็บกัก 38,303 ล้าน ลบ.ม.  
ใช้การ 14,766 ล้าน ลบ.ม.

1 มิ.ย.66



วันนี้ (3 ก.ค.66)		สะสม (1พ.ค.-ปัจจุบัน)	
ไหลลง	83.28	2,299.15	
ระบาย	92.45	6,608.92	
ใช้การ	12,606 ล้าน ลบ.ม.		

4 เขื่อนหลัก กลุ่มเจ้าพระยา

เก็บกัก 13,238 ล้าน ลบ.ม.  
ใช้การ 6,542 ล้าน ลบ.ม.

1 พ.ค.66



ต้นฤดูฝน ปี 2566

เก็บกัก 11,852 ล้าน ลบ.ม.  
ใช้การ 5,156 ล้าน ลบ.ม.

1 มิ.ย.66



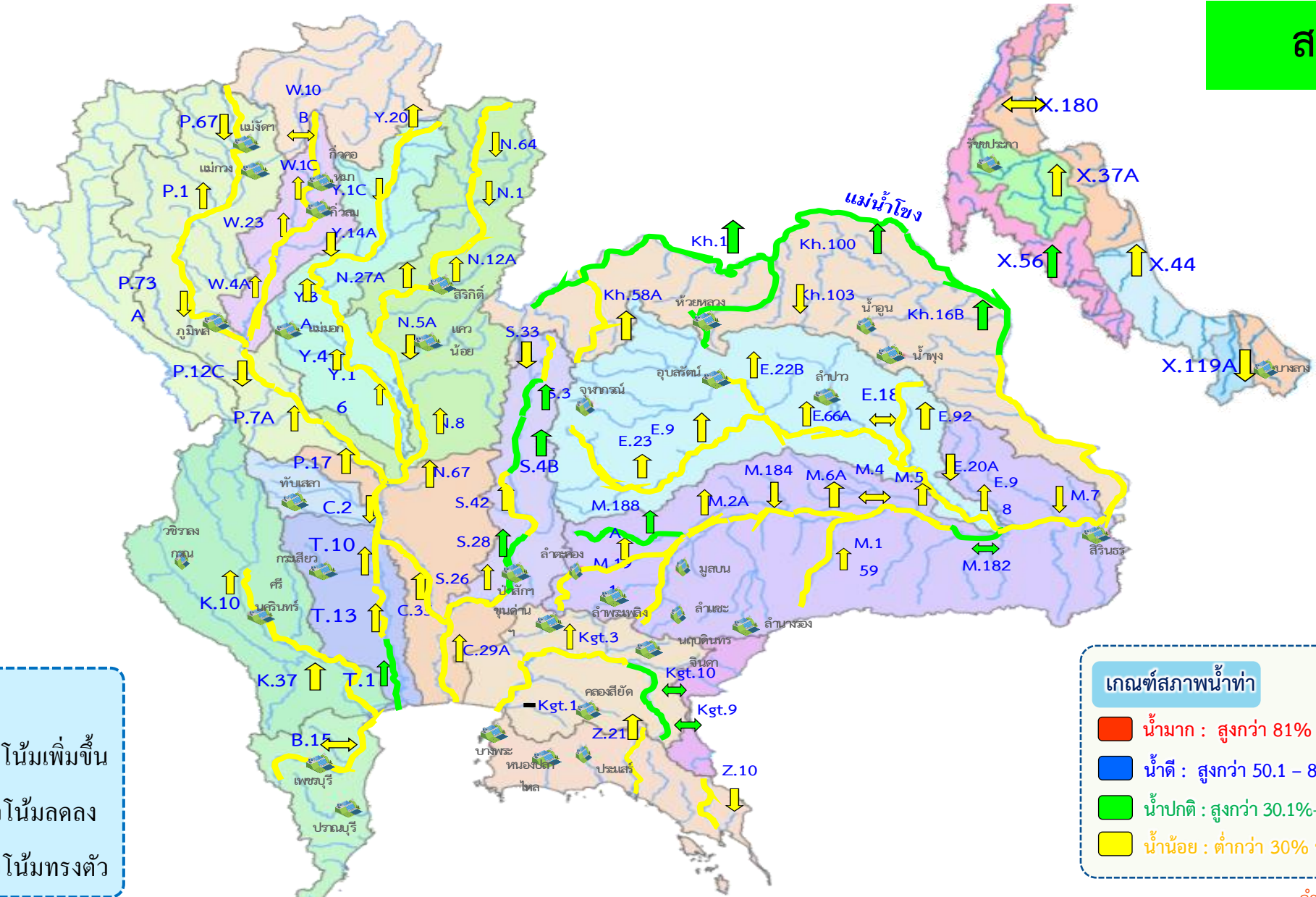
วันนี้ (3 ก.ค.66)		สะสม (1พ.ค.-ปัจจุบัน)	
ไหลลง	31.33	516.33	
ระบาย	50.62	3,144.70	
ใช้การ	3,726 ล้าน ลบ.ม.		



# แนวโน้มสถานการณ์น้ำท่าในลำน้ำสายหลัก วันที่ 3 กรกฎาคม 2566



## สถานการณ์ปกติ



**แนวโน้ม**

- ↑ แนวโน้มเพิ่มขึ้น
- ↓ แนวโน้มลดลง
- ↔ แนวโน้มทรงตัว

**เกณฑ์สภาพน้ำท่า**

- น้ำมาก : สูงกว่า 81% ค่าความจุลน้ำ
- น้ำดี : สูงกว่า 50.1 - 80 % ของความจุลน้ำ
- น้ำปกติ : สูงกว่า 30.1%-50% ของความจุลน้ำ
- น้ำน้อย : ต่ำกว่า 30% ของความจุลน้ำ

**จำนวน**

- สถานี 6 สถานี
- 12 สถานี
- 68 สถานี

จำนวนสถานีวัดน้ำท่าที่ใช้ติดตาม 86 สถานี

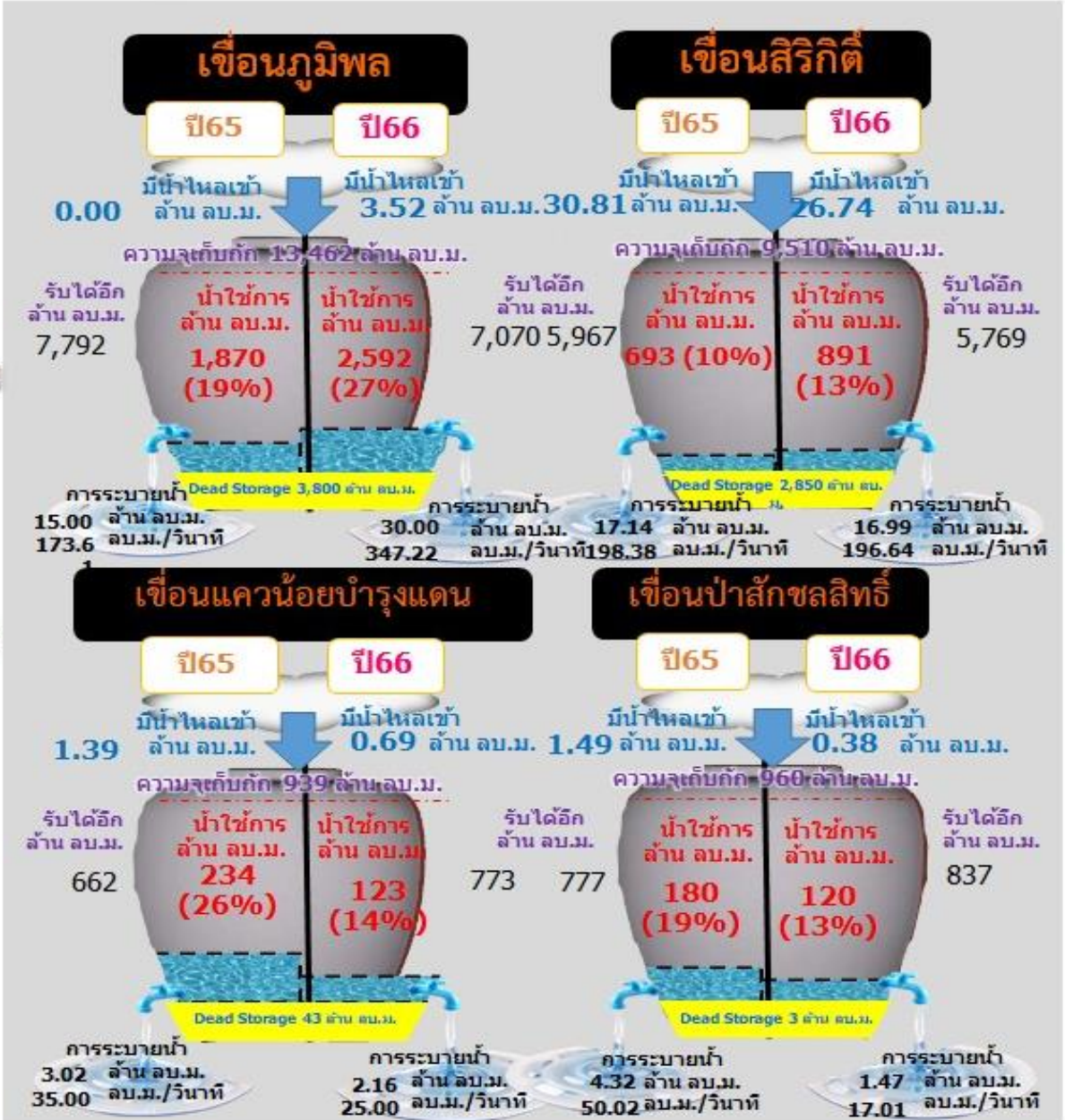


# สถานการณ์ลุ่มน้ำเจ้าพระยา



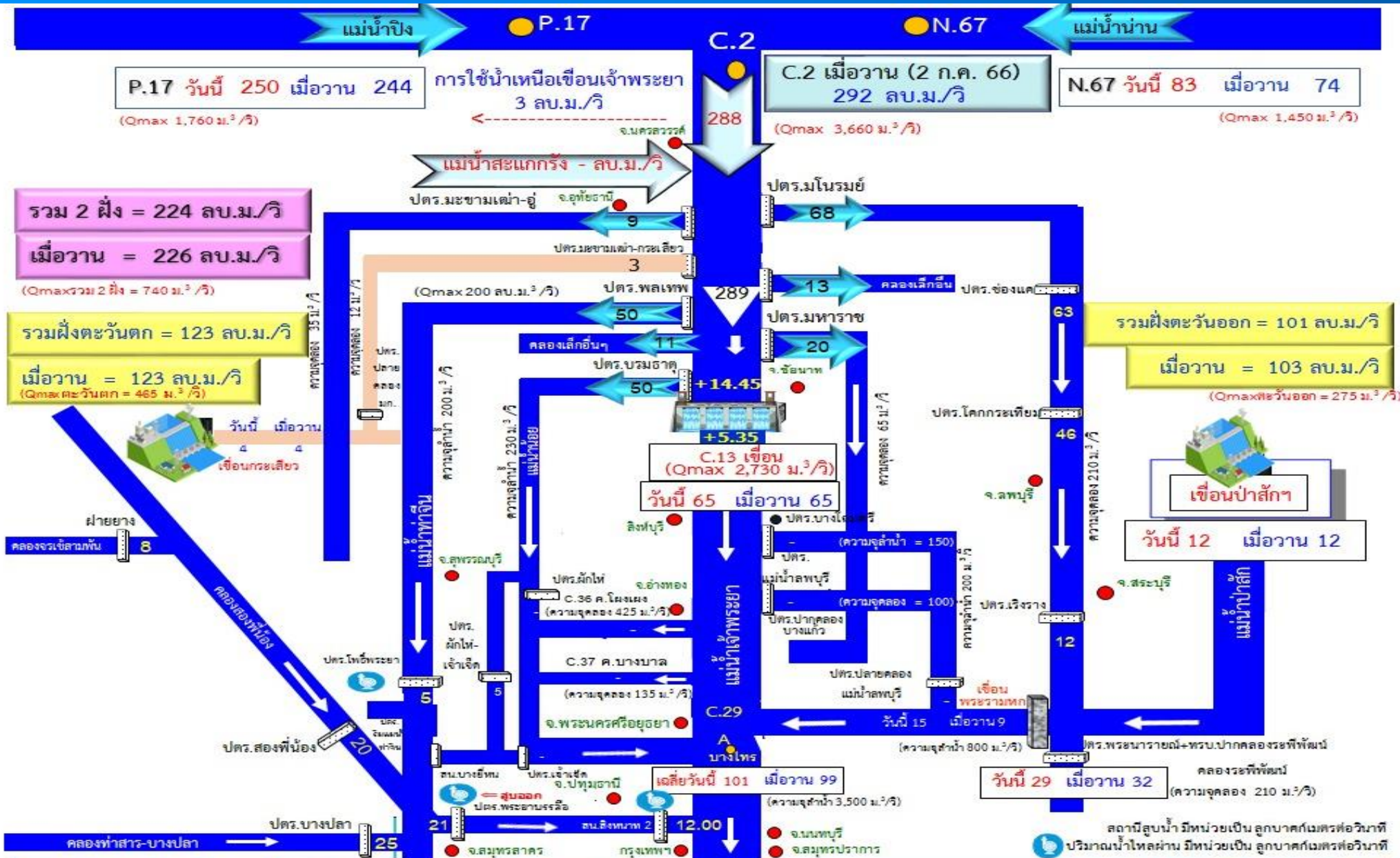


รวม 4 เขื่อน	ปริมาณน้ำทั้งหมด (ล้าน ลบ.ม.)	น้ำใช้การ (ล้าน ลบ.ม.)	รับน้ำได้อีก (ล้าน ลบ.ม.)
3 ก.ค. 66	10,422 (42%)	3,726 (21%)	14,449
3 ก.ค. 65	9,673 (39%)	2,977 (16%)	15,198





# สถานการณ์น้ำลุ่มน้ำเจ้าพระยา วันที่ 3 ก.ค. 66 เวลา 06.00 น.





# การจั้ดสรรน้ำฤดูฝน ปี 2566





# แผนการจัดสรรน้ำและการเพาะปลูกพืชฤดูฝน ปี 2566



(1 พฤษภาคม 2566 – 31 ตุลาคม 2566)



## ทั้งประเทศ

ปริมาณน้ำต้นทุน 20,247 ล้าน ลบ.ม.  
ความต้องการน้ำ 30,246 ล้าน ลบ.ม.  
น้ำชลประทาน 14,851 ล้าน ลบ.ม.



อุปโภค-บริโภค

1,752 ล้าน ลบ.ม. (6%)



รักษาระบบนิเวศและอื่น ๆ

6,175 ล้าน ลบ.ม. (20%)



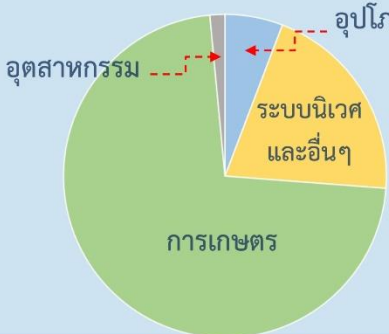
เกษตรกรรม

21,865 ล้าน ลบ.ม. (72%)



อุตสาหกรรม

454 ล้าน ลบ.ม. (2%)



แผนเพาะปลูก

22.71 ล้านไร่

นาปี 16.97 ล้านไร่

## ลุ่มเจ้าพระยา

ปริมาณน้ำต้นทุน 6,542 ล้าน ลบ.ม.  
ความต้องการน้ำ 10,021 ล้าน ลบ.ม.  
น้ำชลประทาน (4 เขื่อนหลัก) 5,500 ล้าน ลบ.ม.



อุปโภค-บริโภค

288 ล้าน ลบ.ม. (3%)



รักษาระบบนิเวศและอื่น ๆ

145 ล้าน ลบ.ม. (1%)



เกษตรกรรม

9,421 ล้าน ลบ.ม. (94%)



อุตสาหกรรม

167 ล้าน ลบ.ม. (2%)



แผนเพาะปลูก

9.51 ล้านไร่

นาปี 8.05 ล้านไร่

## ลุ่มน้ำแม่กลอง

ปริมาณน้ำต้นทุน 4,772 ล้าน ลบ.ม.  
ความต้องการน้ำ 5,280 ล้าน ลบ.ม.  
น้ำชลประทาน (2 เขื่อนหลัก) 3,800 ล้าน ลบ.ม.



อุปโภค-บริโภค

649 ล้าน ลบ.ม. (12%)



รักษาระบบนิเวศและอื่น ๆ

1,496 ล้าน ลบ.ม. (28%)



เกษตรกรรม

3,133 ล้าน ลบ.ม. (59%)



อุตสาหกรรม

2 ล้าน ลบ.ม. (1%)



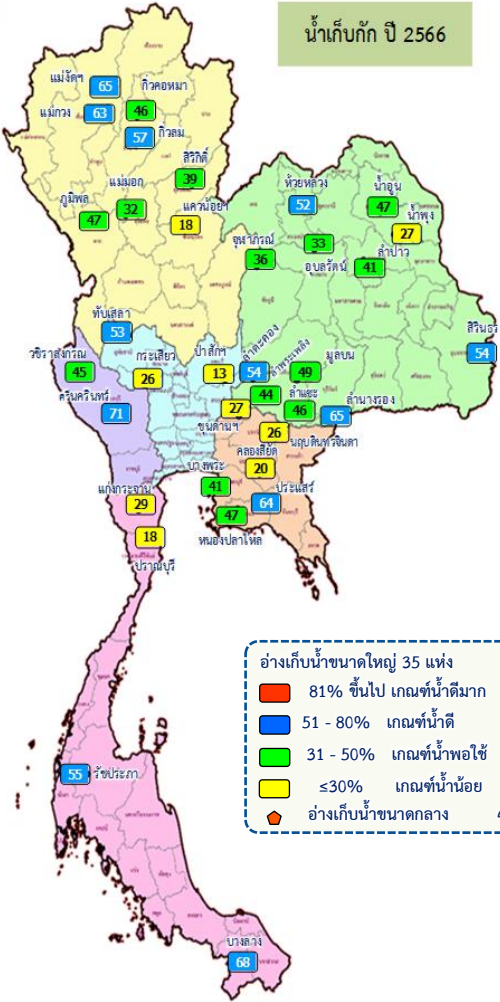
แผนเพาะปลูก

2.10 ล้านไร่

นาปี 0.88 ล้านไร่

\*\* ส่งเสริมการปลูกพืชฤดูฝนให้ใช้น้ำฝนเป็นหลัก ใช้น้ำชลประทานเสริมกรณีฝนทิ้งช่วง หรือปริมาณฝนตกน้อยกว่าคาดการณ์ของกรมอุตุนิยมวิทยา\*\*

# สถานการณ์น้ำและแผน-ผลการบริหารจัดการน้ำฤดูฝนปี 2566 ทั่วประเทศ (1 พ.ค.66 – 31 ต.ค.66)

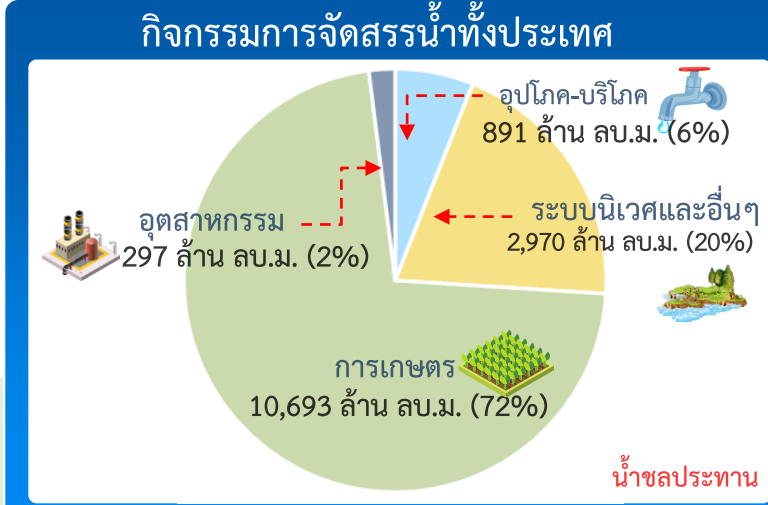


- อ่างเก็บน้ำขนาดใหญ่ 35 แห่ง
- 81% ขึ้นไป เกษตรน้ำดีมาก 0 แห่ง
  - 51 - 80% เกษตรน้ำดี 12 แห่ง
  - 31 - 50% เกษตรน้ำพอใช้ 14 แห่ง
  - ≤30% เกษตรน้ำน้อย 9 แห่ง
  - อ่างเก็บน้ำขนาดกลาง 435 แห่ง

## ปริมาณน้ำเก็บกักและใช้การทั่วประเทศ ณ วันที่ 3 ก.ค.66

ประเภท	จำนวนแห่ง	ปริมาณน้ำเก็บกัก	ปริมาณน้ำใช้การ
อ่างฯ ใหญ่	35 แห่ง	ปริมาณน้ำเก็บกัก 70,926 ล้าน ลบ.ม. ปริมาณน้ำใช้การ 47,389 ล้าน ลบ.ม.	ปริมาณน้ำเก็บกัก 36,143 (51%) ปี 2565 = 38,014 ล้าน ลบ.ม. ปริมาณน้ำใช้การ 12,606 (27%) ปี 2565 = 14,472 ล้าน ลบ.ม.
อ่างฯ กลาง	435 แห่ง	ปริมาณน้ำเก็บกัก 5,410 ล้าน ลบ.ม. ปริมาณน้ำใช้การ 5,003 ล้าน ลบ.ม.	ปริมาณน้ำเก็บกัก 2,472 (46%) ปริมาณน้ำใช้การ 2,068 (41%)
อ่างฯ เล็ก	1,060 แห่ง	ปริมาณน้ำเก็บกัก 387 ล้าน ลบ.ม. ปริมาณน้ำใช้การ 345 ล้าน ลบ.ม.	ปริมาณน้ำเก็บกัก 221 (57%) ปริมาณน้ำใช้การ 178 (51%)
รวมทั้งหมด	1,530 แห่ง	ปริมาณน้ำเก็บกัก 76,723 ล้าน ลบ.ม. ปริมาณน้ำใช้การ 52,737 ล้าน ลบ.ม.	ปริมาณน้ำเก็บกัก 38,836 (51%) ปี 2565 = 40,998 ล้าน ลบ.ม. ปริมาณน้ำใช้การ 14,852 (28%) ปี 2565 = 17,062 ล้าน ลบ.ม.

ปริมาณน้ำเก็บกักทั่วประเทศ (รวมอ่างใหญ่ อ่างกลาง อ่างเล็ก) ณ วันที่ 1 พ.ค.66 จำนวน 44,231 ล้าน ลบ.ม. (58%)  
ปริมาณน้ำต้นทุน (1 พ.ค.66) จำนวน 20,247 ล้าน ลบ.ม. (38%) (ความต้องการน้ำฤดูฝน 30,246 ล้าน ลบ.ม.)



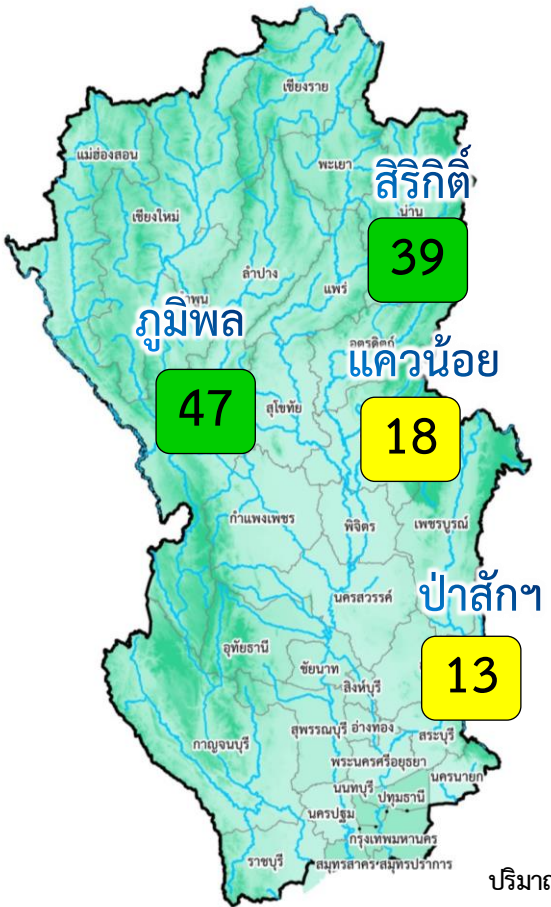
### ผลจัดสรรน้ำฤดูฝน ปี 2566 วันที่ 3 ก.ค.66

แผนจัดสรรน้ำ	น้ำชลประทาน 14,851 (ล้าน ลบ.ม.)
ผลจัดสรรน้ำ	7,296 (49%) (ล้าน ลบ.ม.)
คงเหลือ	7,555 (51%) (ล้าน ลบ.ม.)

ผลการเพาะปลูกข้าวนาปี 2566 (28 มิ.ย.66)

แผน	เพาะปลูกแล้ว	เก็บเกี่ยว
16.98 ล้านไร่	9.65 ล้านไร่ (57%)	- ล้านไร่



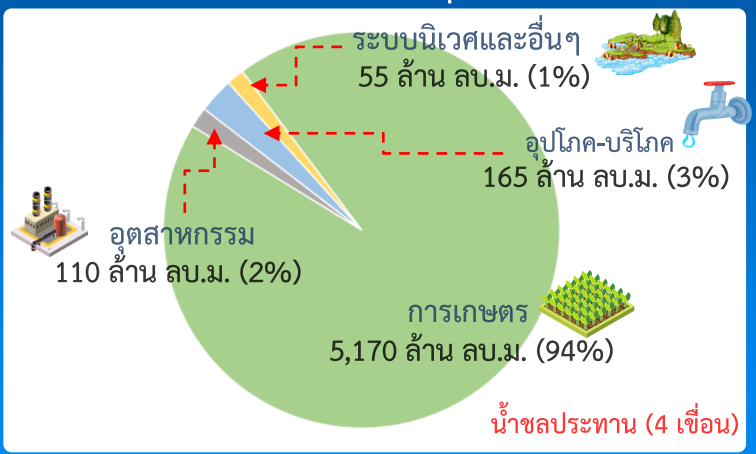


อ่างเก็บน้ำขนาดใหญ่ 4 แห่ง  
 81% ขึ้นไป เกณฑ์น้ำดีมาก - แห่ง  
 51 - 80% เกณฑ์น้ำดี - แห่ง  
 31 - 50% เกณฑ์น้ำพอใช้ 2 แห่ง  
 ≤30% เกณฑ์น้ำน้อย 2 แห่ง

ปริมาณน้ำเก็บกัก ณ วันที่ 1 พ.ค.66  
 จำนวน 13,238 ล้าน ลบ.ม. (53%)  
 ปริมาณน้ำต้นทุน (1 พ.ค.66) จำนวน 6,542 ล้าน ลบ.ม.  
 (ความต้องการน้ำฤดูฝน 10,021 ล้าน ลบ.ม.)  
 แผนจัดสรรน้ำจาก 4 เขื่อน 5,500 ล้าน ลบ.ม.)

		ปริมาณน้ำ 4 เขื่อนหลักเจ้าพระยา ณ วันที่ 3 ก.ค.66 (ล้าน ลบ.ม.)			
		ปริมาณน้ำเก็บกัก	ปริมาณน้ำใช้การ	ไหลลงวันนี้	ระบายวันนี้
	<b>ภูมิลพ</b>	ปริมาณน้ำเก็บกัก 13,462 ล้าน ลบ.ม. ปริมาณน้ำใช้การ 9,662 ล้าน ลบ.ม.	<b>6,392 (47%)</b>	<b>2,592 (27%)</b>	3.52 / 30.00
	<b>ลีริกิต์</b>	ปริมาณน้ำเก็บกัก 9,510 ล้าน ลบ.ม. ปริมาณน้ำใช้การ 6,660 ล้าน ลบ.ม.	<b>3,741 (39%)</b>	<b>891 (13%)</b>	26.74 / 16.99
	<b>แควน้อย</b>	ปริมาณน้ำเก็บกัก 939 ล้าน ลบ.ม. ปริมาณน้ำใช้การ 896 ล้าน ลบ.ม.	<b>166 (18%)</b>	<b>123 (14%)</b>	0.69 / 2.16
	<b>ป่าสัก</b>	ปริมาณน้ำเก็บกัก 960 ล้าน ลบ.ม. ปริมาณน้ำใช้การ 957 ล้าน ลบ.ม.	<b>123 (13%)</b>	<b>120 (13%)</b>	0.38 / 1.47
	<b>4 เขื่อน</b>	ปริมาณน้ำเก็บกัก 24,871 ล้าน ลบ.ม. ปริมาณน้ำใช้การ 18,175 ล้าน ลบ.ม.	<b>10,422 (42%)</b> ปี 2565 = 9,673 ล้าน ลบ.ม.	<b>3,726 (21%)</b> ปี 2565 = 2,977 ล้าน ลบ.ม.	31.33 / 50.62

## กิจกรรมการจัดสรรน้ำลุ่มเจ้าพระยา

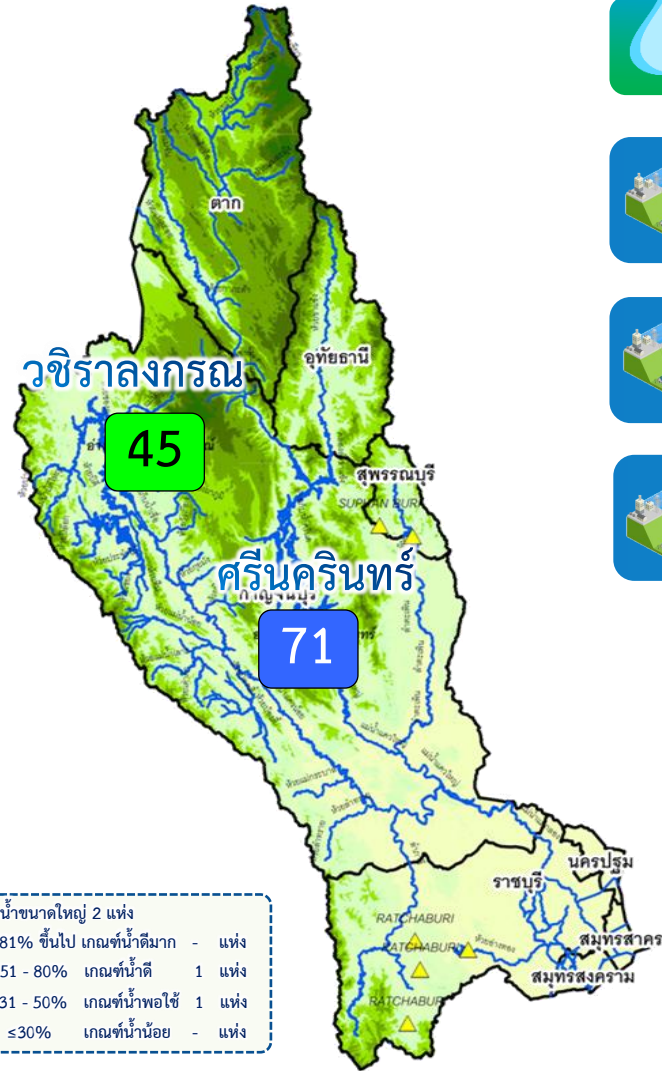


## ผลจัดสรรน้ำฤดูฝน ปี 2566 วันที่ 3 ก.ค.66

<b>แผนจัดสรรน้ำ</b>	น้ำชลประทาน (4 เขื่อน) <b>5,500</b> (ล้าน ลบ.ม.)
<b>ผลจัดสรรน้ำ</b>	<b>3,145 (57%)</b> (ล้าน ลบ.ม.)
<b>คงเหลือ</b>	<b>2,355 (43%)</b> (ล้าน ลบ.ม.)

ผลการเพาะปลูกข้าวนาปี 2566 (28 มิ.ย.66)

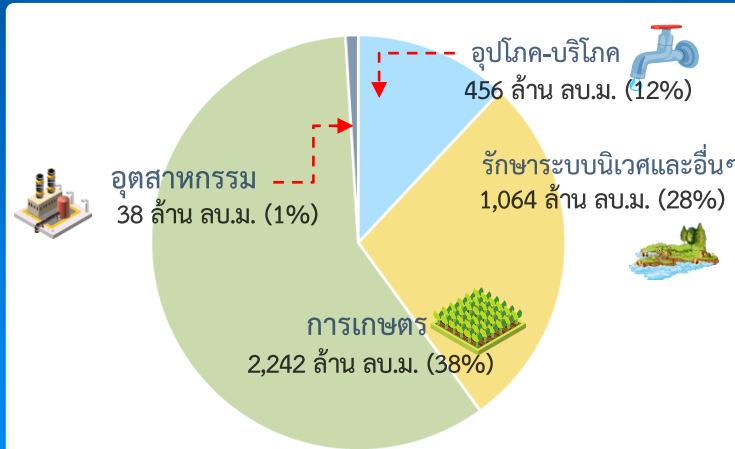
<b>แผน</b>	<b>เพาะปลูกแล้ว</b>	<b>เก็บเกี่ยว</b>
8.05 ล้านไร่	6.10 ล้านไร่ (76%)	- ล้านไร่



ปริมาณน้ำเก็บกักและใช้การ 2 เขื่อนหลักลุ่มน้ำแม่กลอง ณ วันที่ 3 ก.ค.66 (ล้าน ลบ.ม.)		ปริมาณน้ำเก็บกัก	ปริมาณน้ำใช้การ	ไหลลงวันนี้	ระบายวันนี้
<b>ศรีนครินทร์</b>	ปริมาณน้ำเก็บกัก 17,745 ล้าน ลบ.ม. ปริมาณน้ำใช้การ 7,480 ล้าน ลบ.ม.	12,519 (71%)	2,254 (30%)	4.02	9.98
<b>วชิราลงกรณ</b>	ปริมาณน้ำเก็บกัก 8,860 ล้าน ลบ.ม. ปริมาณน้ำใช้การ 5,848 ล้าน ลบ.ม.	3,996 (45%)	984 (17%)	10.59	10.10
<b>รวม 2 เขื่อน</b>	ปริมาณน้ำเก็บกัก 26,605 ล้าน ลบ.ม. ปริมาณน้ำใช้การ 13,328 ล้าน ลบ.ม.	16,515 (62%) ปี 2565 = 18,596 ล้าน ลบ.ม.	3,238 (24%) ปี 2565 = 5,319 ล้าน ลบ.ม.	14.61	20.08

ปริมาณน้ำเก็บกัก (2 เขื่อน) ณ วันที่ 1 ก.ค.66 จำนวน 16,547 ล้าน ลบ.ม. (62%)  
 ปริมาณน้ำต้นทุนปี 2566 จำนวน 3,270 ล้าน ลบ.ม. ความต้องการน้ำฤดูแล้งปี 5,280 ล้าน ลบ.ม.

## กิจกรรมการจัดสรรน้ำลุ่มน้ำแม่กลอง



## ผลจัดสรรน้ำฤดูแล้ง ปี 2566 วันที่ 3 ก.ค.66

<b>แผนจัดสรรน้ำ</b>	น้ำชลประทาน (2 เขื่อน) 3,800 (ล้าน ลบ.ม.)
<b>ผลจัดสรรน้ำ</b>	60 (1%) (ล้าน ลบ.ม.)
<b>คงเหลือ</b>	3,740 (68%) (ล้าน ลบ.ม.)

## ผลการเพาะปลูกข้าวนาปี 2566 (28 มิ.ย.66)

**แผน** 0.88 ล้านไร่

**เพาะปลูกแล้ว** 0.22 ล้านไร่ (25%)

**เก็บเกี่ยว** - ล้านไร่



# การเพาะปลูกพืช



# แผนผลการเพาะปลูกพืชในช่วงฤดูฝนปี 2566 (ข้อมูล ณ วันที่ 28 มิ.ย. 66)

ภาค	ข้าวนาปี			พืชไร่-พืชผัก			รวม		
	แผน (ล้านไร่)	ผล (ล้านไร่)	%	แผน (ล้านไร่)	ผล (ล้านไร่)	%	แผน (ล้านไร่)	ผล (ล้านไร่)	%
เหนือ	2.64	0.63	24	0.03	0.01	29	2.67	0.64	24
ตะวันออกเฉียงเหนือ	3.55	1.85	52	0.02	0.004	18	3.57	1.86	52
กลาง	0.09	0.01	12	0.01	0.002	43	0.09	0.01	14
ตะวันออก	0.95	0.81	85	0.03	0.02	54	0.99	0.82	84
ตะวันตก	1.21	0.22	18	0.28	0.02	8	1.49	0.24	16
ใต้	0.48	0.03	5	0.02			0.50	0.03	5
ลุ่มน้ำเจ้าพระยา	8.05	6.10	76	0.15	0.09	64	8.20	6.20	76
ทั่วประเทศ	16.98	9.65	57	0.53	0.15	28	17.51	9.80	56

**ทั่วประเทศ** พื้นที่คาดการณ์นาปี **16.98** ล้านไร่

เพาะปลูกนาปีแล้ว 9.65 ล้านไร่ (57%)

---

**ลุ่มเจ้าพระยา** พื้นที่คาดการณ์นาปี **8.05** ล้านไร่

เพาะปลูกนาปีแล้ว 6.10 ล้านไร่ (76%)

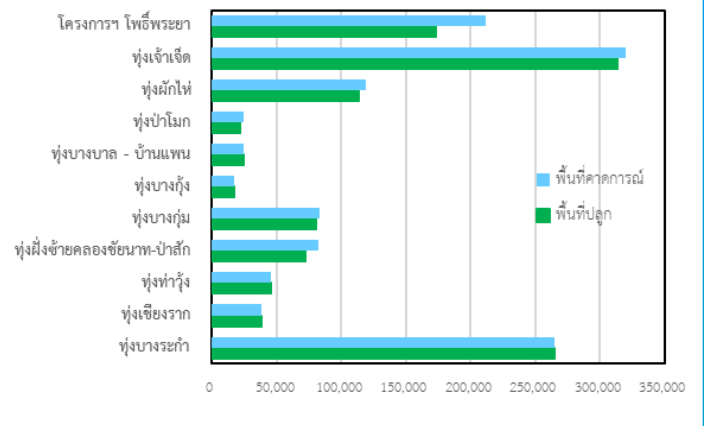
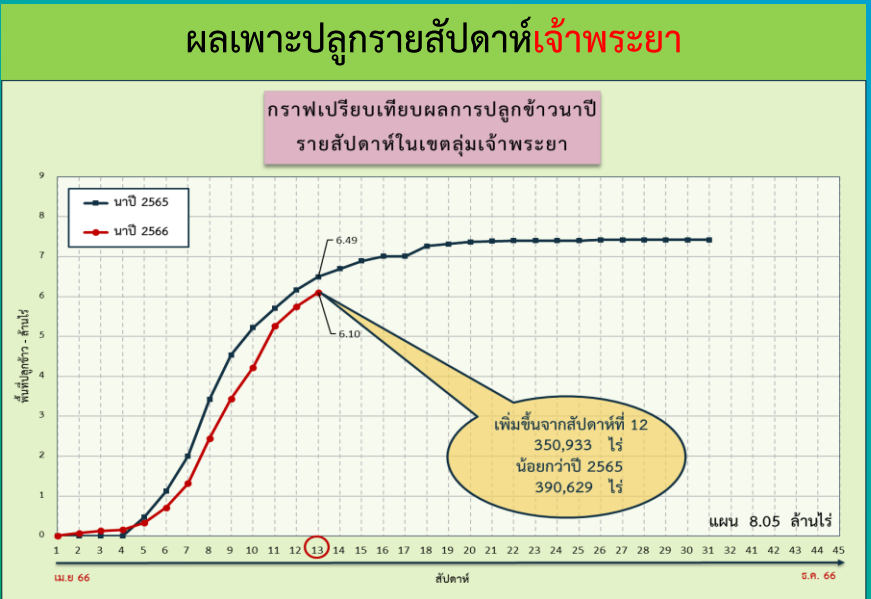
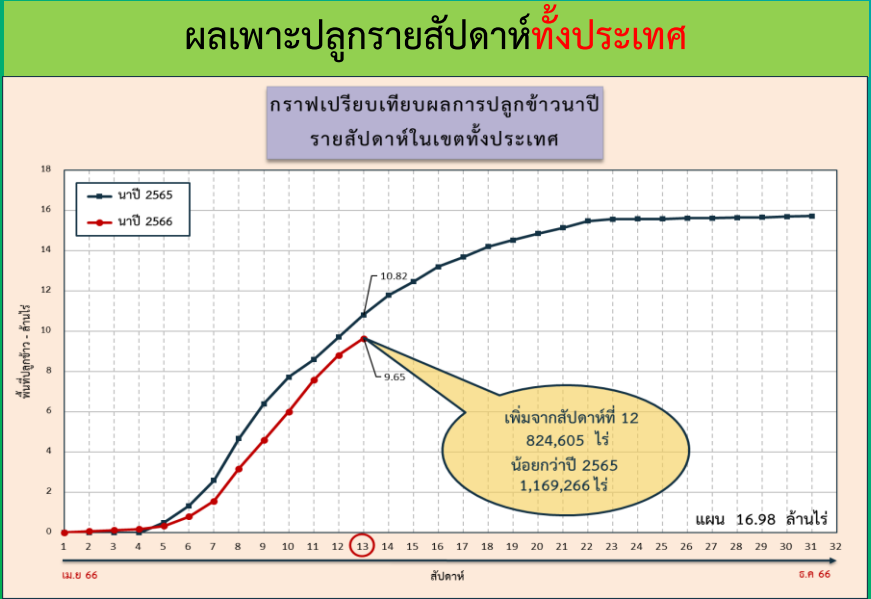
↳ **ลุ่มต่ำบางระกำ** พื้นที่คาดการณ์ นาปี **0.265** ล้านไร่

เพาะปลูกนาปีแล้ว 0.265 ล้านไร่ (100%)

↳ **10 ทุ่งตอนล่าง** พื้นที่คาดการณ์ นาปี **0.967** ล้านไร่

เพาะปลูกนาปีแล้ว 0.901 ล้านไร่ (93%)

พื้นที่ปลูกข้าวนาปี ปี 2566 ในพื้นที่ลุ่มต่ำ



**ลุ่มแม่กลอง** พื้นที่คาดการณ์นาปี **0.88** ล้านไร่

\*\*\* ยังไม่เริ่มการเพาะปลูกนาปี \*\*\*

# การปรับปรุงปฏิทินการเพาะปลูกพืชในพื้นที่ลุ่มต่ำ ปี 2566



## โครงการบางระกำโมเดล



บูรณาการการบริหารจัดการพื้นที่ลุ่มต่ำ รองรับน้ำหลาก ปี 2566

1-30 พ.ย. 66

เริ่มระบายน้ำออกจากพื้นที่ลุ่มต่ำ  
เหลือน้ำไว้ 30 ซม. เพื่อเริ่มเตรียมแปลงเพาะปลูก  
ข้าวนาปรังปี 2566/67

16 ส.ค.- 31 ต.ค. 66  
เตรียมรองรับน้ำหลาก  
400 ล้าน ลบ.ม.  
(265,000 ไร่)

1-15 ส.ค. 66  
เก็บเกี่ยว



31 ก.ค. 66  
สิ้นสุดการส่งน้ำ

### การปรับปรุงปฏิทินการเพาะปลูกข้าว

ต้นเดือน มี.ค. 66  
เริ่มประชาสัมพันธ์โครงการฯ

15 มี.ค. 66  
เริ่มส่งน้ำ  
เข้าระบบชลประทาน

1 เม.ย. 66  
เริ่มเพาะปลูกข้าว

แผน 2566

### พื้นที่เป้าหมาย

พื้นที่ทุ่งบางระกำ 0.265 ล้านไร่  
ใช้น้ำเพื่อการเพาะปลูก 310 ล้าน ลบ.ม.

พื้นที่ปลูก	พื้นที่ปลูกปี 2566	สูญเสีย
อ.พรหมพิราม	106,914 ไร่	อ.ทองสำโรง 83,843 ไร่
อ.เมืองพิษณุโลก	17,100 ไร่	
อ.บางระกำ	55,900 ไร่	
อ.วัดโบสถ์	1,243 ไร่	

ส่วนบริหารจัดการน้ำ สำนักงานบริหารจัดการน้ำและอุทกวิทยา



กิจกรรมเปิดน้ำเข้าระบบส่งน้ำเพื่อปรับปรุงปฏิทินการเพาะปลูกข้าวนาปีในพื้นที่ลุ่มต่ำบางระกำ ณ บริเวณคลองแยงนวม ตำบลท่าช้าง อำเภอพรหมพิราม จังหวัดพิษณุโลก วันที่ ๑๗ มีนาคม ๒๕๖๖



## พื้นที่ลุ่มต่ำ 10 ทุ่ง ลุ่มน้ำเจ้าพระยาตอนล่าง



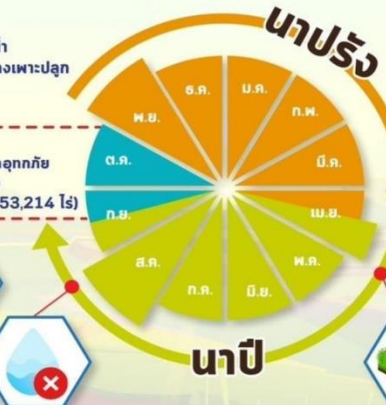
บูรณาการการบริหารจัดการพื้นที่ลุ่มต่ำ 10 ทุ่ง ปี 2566

1 พ.ย. - 31 ต.ค. 66

เริ่มระบายน้ำออกจากพื้นที่ลุ่มต่ำ  
เหลือน้ำไว้ 30 ซม. เพื่อเริ่มเตรียมแปลงเพาะปลูก  
ข้าวนาปรังปี 2566/67

16 ก.ย.- 31 ต.ค. 66 พื้นที่ลุ่มต่ำ  
มีความเสี่ยงที่จะเกิดความเสียหายจากอุทกภัย  
งดเพาะปลูกข้าวนาปีต่อเนื่อง  
ความจุของทุ่งรวม 1,300 ล้าน ลบ.ม. (953,214 ไร่)

1-15 ก.ย. 66  
เก็บเกี่ยว



31 ส.ค. 66  
สิ้นสุดการส่งน้ำ

### การปรับปรุงปฏิทินการเพาะปลูกข้าว

ต้นเดือน เม.ย. 66  
เริ่มประชาสัมพันธ์โครงการฯ

15 เม.ย. 66  
เริ่มส่งน้ำ  
เข้าระบบชลประทาน

1 พ.ค. 66  
เริ่มเพาะปลูกข้าว

แผน ปี 2566

### พื้นที่เป้าหมาย

พื้นที่คาดการณ์เพาะปลูก 0.967 ล้านไร่  
ใช้น้ำเพื่อการเพาะปลูก 940 ล้าน ลบ.ม.

### พื้นที่ลุ่มต่ำ 10 ทุ่ง

ฝั่งซ้ายเขื่อนบางลาง-ป่าสัก  
โพธิ์พระยา  
บางบาล-บ้านแพน  
เจ้าเจ็ด  
บ้านกุ่ม  
เจ้าเจ็ด  
บ้านกุ่ม  
ฝักไถ่

ส่วนบริหารจัดการน้ำ สำนักงานบริหารจัดการน้ำและอุทกวิทยา





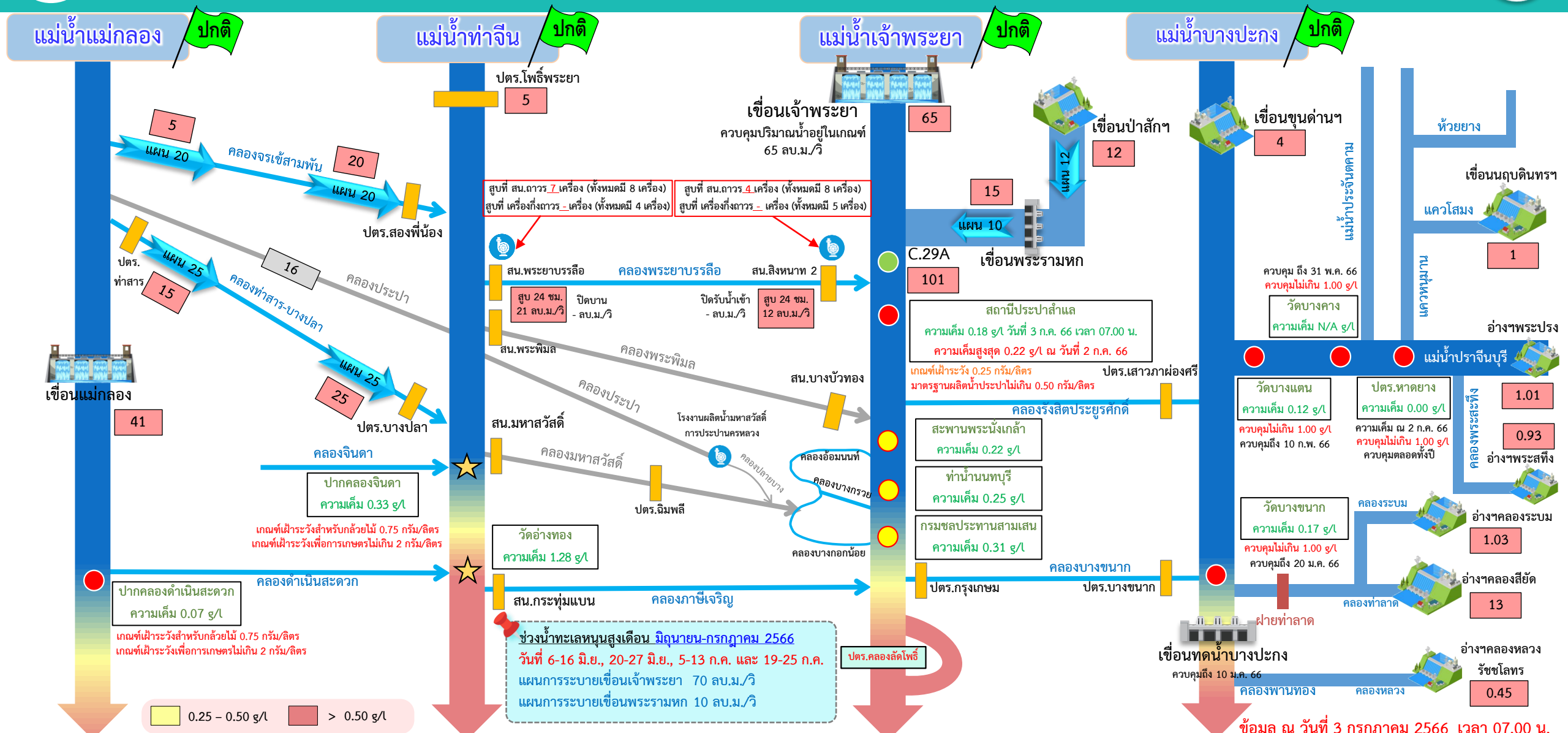
# สถานการณ์ความเค็ม ในลำน้ำสายหลัก







# การบริหารจัดการน้ำเพื่อรักษาระบบนิเวศ (ความเค็ม) ใน 4 ลำน้ำสายหลัก



● จุดควบคุมความเค็ม ● จุดตรวจวัดความเค็ม ● สถานีวัดน้ำ ★ จุดติดตั้งเครื่องวัดคุณภาพน้ำเคลื่อนที่

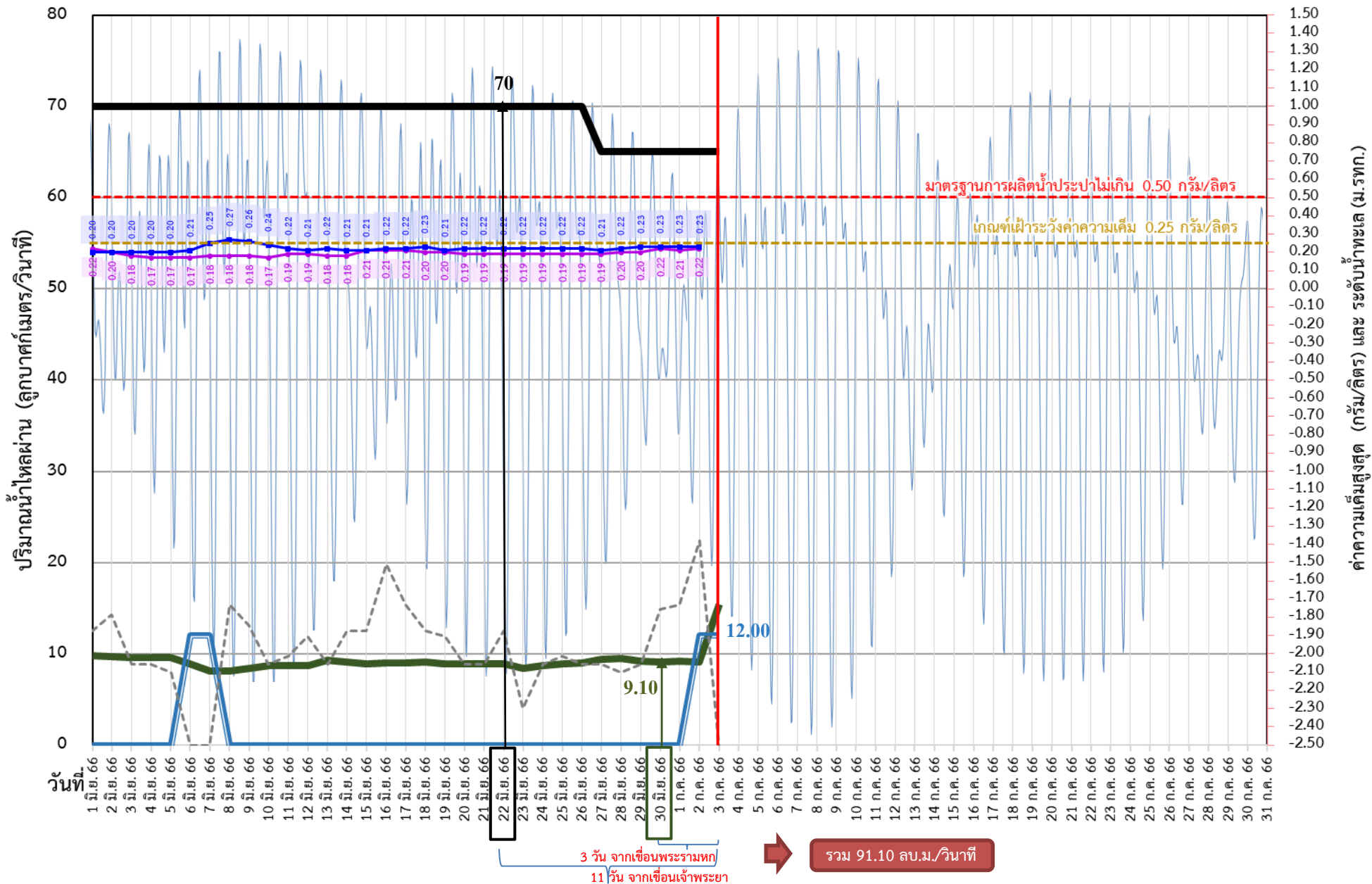
ฝ่ายประมวลวิเคราะห์สถานการณ์น้ำ สำนักบริหารจัดการน้ำและอุทกวิทยา

ข้อมูล ณ วันที่ 3 กรกฎาคม 2566 เวลา 07.00 น.  
 อัตราการไหลเวลา 06.00 น. / คุณภาพน้ำเวลา 07.00 น.  
 หน่วย : ลูกบาศก์เมตร/วินาที หน่วย : กรัม/ลิตร





# ติดตามปริมาณน้ำไหลผ่านเขื่อน และติดตามค่าความเค็ม



ข้อมูล ณ วันที่ 3 กรกฎาคม 2566

- ▬ ระบายเขื่อนพระรามหก  
ลบ.ม./วินาที
- ▬ ระบายเขื่อนเจ้าพระยา  
ลบ.ม./วินาที
- ▬ สน.สิงหนาท  
(ระบายลงเจ้าพระยา)  
ลบ.ม./วินาที
- ความเค็มสูงสุด (สำแล)  
กรัม/ลิตร
- ความเค็มสูงสุด  
(สะพานพระนั่งเกล้า)  
กรัม/ลิตร
- ▬ เปิดรับน้ำเข้า (สิงหนาท)  
ลบ.ม./วินาที

เขื่อนเจ้าพระยา 65.00 ลบ.ม./วินาที  
 เขื่อนพระรามหก 15.42 ลบ.ม./วินาที  
 สน.สิงหนาท 2 12.00 ลบ.ม./วินาที  
 ความเค็มสูงสุด 0.22 ลบ.ม./วินาที  
 (ความเค็มสูงสุดวันที่ 2 ก.ค. 66)

หมายเหตุ สิงหนาท วันนี้ ปิดรับน้ำเข้า - ลบ.ม./วินาที  
 และสูบน้ำเพื่อรักษาค่าความเค็มในแม่น้ำเจ้าพระยา



# ติดตามปริมาณน้ำไหลผ่านเขื่อน และติดตามค่าความเค็ม



	ระบาย เขื่อนเจ้าพระยา ลบ.ม./วินาที	ระบาย เขื่อนป่าสักฯ ลบ.ม./วินาที	ระบายเขื่อน พระรามหก ลบ.ม./วินาที	รวมระบายเขื่อนเจ้าพระยา (ใช้เวลา11วัน) และเขื่อนพระรามหก (ใช้เวลา3วัน) ที่เดินทางมาบรรจบกัน	ระดับน้ำสูงสุด บริเวณป้อม- พระจุลจอมเกล้า (ค่าคาดการณ์)	ระดับน้ำสูงสุด บริเวณป้อม- พระจุลจอมเกล้า (ค่าจริง)	ความเค็มสูงสุด สะพานพระนั่งเกล้า กรัม/ลิตร	ความเค็ม สูงสุด(สำแล) กรัม/ลิตร	สน.สิงหนาท (ระบายลงเจ้าพระยา) ลบ.ม./วินาที	รวมระบายจากเขื่อน เจ้าพระยา+เขื่อนพระรามหก+ สิงหนาท 2 ลบ.ม./วินาที
20 มิ.ย. 66	70.00	12.03	8.87	79.01	1.09	0.70	0.22	0.19	ปิดระบาย	79.01
21 มิ.ย. 66	70.00	12.02	8.92	79.12	1.08	0.55	0.22	0.19	ปิดระบาย	79.12
22 มิ.ย. 66	70.00	12.01	8.96	78.89	1.06	0.65	0.22	0.19	ปิดระบาย	78.89
23 มิ.ย. 66	70.00	12.05	8.42	78.87	1.06	0.61	0.22	0.19	ปิดระบาย	78.87
24 มิ.ย. 66	70.00	12.04	8.76	78.92	1.00	0.35	0.22	0.19	ปิดระบาย	78.92
25 มิ.ย. 66	70.00	12.01	8.96	78.96	0.92	0.08	0.22	0.19	ปิดระบาย	78.96
26 มิ.ย. 66	70.00	12.03	9.01	78.42	0.83	-0.13	0.22	0.19	ปิดระบาย	78.42
27 มิ.ย. 66	65.00	12.05	9.44	78.76	0.74	-0.45	0.21	0.19	ปิดระบาย	78.76
28 มิ.ย. 66	65.00	12.05	9.55	78.96	0.61	-0.48	0.22	0.20	ปิดระบาย	78.96
29 มิ.ย. 66	65.00	12.03	9.22	79.01	0.51	-0.61	0.23	0.20	ปิดระบาย	79.01
30 มิ.ย. 66	65.00	12.00	9.10	79.44	0.51	-0.50	0.23	0.22	ปิดระบาย	79.44
1 ก.ค. 66	65.00	12.01	9.19	79.55	0.83	-0.33	0.23	0.21	ปิดระบาย	79.55
2 ก.ค. 66	65.00	12.00	9.08	79.22	1.06	-0.19	0.23	0.22	12.00	91.22
3 ก.ค. 66	65.00	17.01	15.42	79.10	1.22	-0.14			12.00	91.10

ค่าจริงระดับน้ำสูงสุดบริเวณป้อมพระจุลจอมเกล้า อ้างอิงจาก <https://telerid.rid.go.th>

การรุกตัวของน้ำเค็มแม่น้ำเจ้าพระยาปี 2566 ค่าความเค็มสูงสุดรายวัน (เวลา 00.00-23.00 น.)

วันที่	ระดับน้ำสูงสุด โรงไฟฟ้าพระนครใต้ (ม.รทก.)	โรงไฟฟ้า พระนคร ใต้	สะพานวง แหวน ตะวันตก	วัดทองคี่	วัดบางนา นอก	คลองคี่ โพธิ์	วัด รามบุรี บูรณะ	สะพาน ตากสิน	สะพาน พุทธ	โรงพยาบาล ศิริราช	กรมชล ประทาน สามเสน	วัดเทพา	ท่าหน้า นนท์	คลอง อ้อมนนท์	สะพาน พระนั่ง เกล้า	วัดแจ้งท่า (กรมชล ปากเกร็ด)	สะพาน นวลศรี	ปาก คลอง บางหลวง	วัดมะขาม	วัดฉาง	วัดโสมภ วม	สถานี สูบน้ำ สำแล	วัดปฐม ทอง	วัดบาง เตยออก	วัดโมลีเม ธ	วัดสวน มะม่วง	วัดสองที่ น้อย	วัดกว้าง	วัดท้าย เกาะใหญ่	วัดโสม เมธิ์	วัดช้าง ใหญ่	ท่าเรือ บางไทร	วัดแจ้ง ท่าบาง ปะอิน	วัดบ้าน เข็ง	ปริมาณน้ำ (ลบ.ม./วิ)	เก็บ เจ้าพระยา	เก็บ พระรามหก	
ระยะทางจากปากน้ำ (กม.)	12.0	15.6	20.0	25.0	35.0	40.0	45.9	50.0	52.1	55.9	60.8	61.5	62.2	64.0	79.5	83.7	90.8	91.0	91.2	92.4	96.0	99.1	100.5	101.2	101.8	103.8	108.5	110.0	110.8	114.4	118.7	125.4	130.0					
1/06/2566	0.94	N/A	#####	#####	#####	5.64	3.99	2.05	0.70	0.63	0.49	0.31	0.29	0.26	0.20	0.19	0.19	0.18	0.18	0.18	0.19	0.22	0.18	0.17	0.16	0.16	0.16	0.15	0.15	0.15	0.15	0.15	0.15	0.15	0.15	70	9.79	
2/06/2566	1.17	N/A	#####	#####	#####	5.83	4.23	2.34	1.03	0.91	0.68	0.39	0.35	0.31	0.20	0.19	0.19	0.18	0.18	0.18	0.19	0.20	0.18	0.17	0.16	0.16	0.16	0.16	0.16	0.16	0.16	0.16	0.15	0.14	0.14	70	9.68	
3/06/2566	1.40	20.53	18.26	15.52	12.39	6.13	4.60	2.79	1.54	1.34	0.98	0.51	0.44	0.37	0.20	0.19	0.19	0.18	0.18	0.18	0.18	0.18	0.17	0.16	0.16	0.16	0.16	0.15	0.15	0.15	0.15	0.14	0.13	0.13	70	9.62		
4/06/2566	1.59	21.37	18.93	15.99	12.62	5.89	4.38	2.60	1.36	1.19	0.87	0.47	0.41	0.35	0.20	0.19	0.19	0.18	0.18	0.18	0.18	0.17	0.16	0.16	0.16	0.16	0.16	0.15	0.15	0.15	0.15	0.15	0.15	0.14	0.14	70	9.63	
5/06/2566	1.69	21.99	19.41	16.31	12.75	5.65	4.23	2.55	1.39	1.21	0.89	0.47	0.41	0.35	0.20	0.19	0.19	0.19	0.19	0.19	0.18	0.17	0.16	0.16	0.16	0.16	0.16	0.15	0.15	0.15	0.15	0.15	0.15	0.15	0.15	70	9.59	
6/06/2566	1.76	22.62	20.06	16.98	13.46	6.41	4.75	2.80	1.44	1.26	0.92	0.49	0.43	0.37	0.21	0.20	0.20	0.19	0.19	0.19	0.18	0.17	0.16	0.16	0.16	0.16	0.16	0.16	0.16	0.16	0.16	0.16	0.16	0.15	0.15	70	8.89	
7/06/2566	1.80	23.31	20.85	17.88	14.49	7.70	5.94	3.86	2.42	2.09	1.51	0.75	0.64	0.53	0.25	0.22	0.21	0.19	0.19	0.19	0.19	0.18	0.17	0.16	0.16	0.16	0.16	0.16	0.16	0.16	0.16	0.16	0.16	0.15	0.15	70	8.12	
8/06/2566	1.53	23.19	20.81	17.95	14.67	8.12	6.30	4.15	2.65	2.29	1.65	0.81	0.70	0.58	0.27	0.23	0.22	0.20	0.20	0.20	0.19	0.18	0.17	0.16	0.16	0.16	0.16	0.16	0.16	0.16	0.16	0.16	0.16	0.16	0.16	0.16	70	8.13
9/06/2566	1.52	22.14	19.70	16.77	13.41	6.69	5.11	3.24	1.94	1.69	1.23	0.64	0.56	0.48	0.26	0.23	0.22	0.20	0.20	0.20	0.19	0.18	0.17	0.16	0.16	0.16	0.16	0.16	0.16	0.16	0.16	0.16	0.16	0.15	0.15	70	8.38	
10/06/2566	1.54	20.32	18.10	15.42	12.36	6.24	4.69	2.87	1.60	1.40	1.03	0.55	0.48	0.41	0.24	0.21	0.20	0.19	0.19	0.19	0.19	0.19	0.17	0.16	0.16	0.16	0.16	0.16	0.16	0.16	0.16	0.16	0.16	0.16	0.16	0.16	70	8.67
11/06/2566	1.44	18.82	16.62	13.97	10.94	4.87	3.59	2.07	1.02	0.90	0.68	0.40	0.36	0.32	0.22	0.20	0.20	0.19	0.19	0.19	0.19	0.19	0.17	0.16	0.16	0.16	0.16	0.16	0.16	0.16	0.16	0.16	0.16	0.17	0.17	70	8.73	
12/06/2566	1.29	17.67	15.49	12.87	9.86	3.86	2.78	1.51	0.63	0.57	0.45	0.31	0.29	0.26	0.21	0.19	0.19	0.18	0.18	0.18	0.18	0.19	0.17	0.16	0.16	0.16	0.16	0.16	0.16	0.16	0.16	0.17	0.18	0.18	70	8.76		
13/06/2566	1.36	16.06	14.19	11.93	9.35	4.18	3.02	1.65	0.70	0.63	0.50	0.33	0.31	0.28	0.22	0.20	0.20	0.19	0.19	0.19	0.19	0.18	0.17	0.17	0.17	0.17	0.16	0.16	0.16	0.16	0.16	0.17	0.18	0.18	70	9.27		
14/06/2566	1.18	14.13	12.37	10.25	7.82	2.97	2.15	1.19	0.52	0.47	0.39	0.28	0.27	0.25	0.21	0.20	0.20	0.19	0.19	0.19	0.19	0.19	0.18	0.17	0.17	0.17	0.17	0.16	0.16	0.16	0.16	0.17	0.18	0.18	70	9.15		
15/06/2566	1.00	15.89	14.05	11.84	9.31	4.25	3.00	1.53	0.50	0.46	0.38	0.28	0.26	0.25	0.21	0.20	0.20	0.20	0.20	0.20	0.20	0.21	0.19	0.18	0.17	0.17	0.17	0.16	0.16	0.16	0.16	0.16	0.17	0.17	70	8.93		
16/06/2566	1.36	16.94	15.17	13.04	10.60	5.73	4.07	2.11	0.75	0.67	0.53	0.34	0.31	0.29	0.22	0.21	0.21	0.20	0.20	0.20	0.20	0.21	0.19	0.18	0.17	0.17	0.17	0.16	0.16	0.16	0.16	0.16	0.17	0.17	70	8.98		
17/06/2566	1.59	17.63	15.80	13.59	11.06	6.01	4.49	2.69	1.44	1.26	0.93	0.50	0.44	0.38	0.22	0.21	0.21	0.20	0.20	0.20	0.21	0.22	0.19	0.18	0.17	0.17	0.17	0.16	0.16	0.16	0.16	0.16	0.17	0.17	70	9.01		
18/06/2566	1.47	16.76	15.00	12.89	10.47	5.64	4.21	2.52	1.35	1.18	0.88	0.49	0.43	0.37	0.23	0.21	0.21	0.20	0.20	0.20	0.20	0.20	0.18	0.17	0.17	0.17	0.17	0.16	0.16	0.16	0.16	0.16	0.16	0.16	0.16	70	9.12	
19/06/2566	1.65	16.60	14.63	12.26	9.55	4.13	2.99	1.65	0.72	0.64	0.51	0.33	0.30	0.28	0.21	0.20	0.20	0.20	0.20	0.20	0.20	0.20	0.18	0.17	0.17	0.17	0.17	0.17	0.17	0.17	0.17	0.17	0.18	0.18	70	8.89		
20/06/2566	1.59	16.80	14.82	12.43	9.70	4.24	3.08	1.72	0.77	0.69	0.54	0.35	0.32	0.29	0.22	0.21	0.21	0.21	0.21	0.21	0.20	0.19	0.18	0.17	0.17	0.17	0.17	0.17	0.17	0.17	0.17	0.18	0.19	0.19	70	8.87		
21/06/2566	1.53	16.96	15.02	12.69	10.01	4.67	3.38	1.86	0.80	0.71	0.56	0.35	0.32	0.29	0.22	0.21	0.21	0.21	0.21	0.21	0.20	0.19	0.18	0.17	0.17	0.17	0.17	0.17	0.17	0.17	0.17	0.18	0.18	0.18	70	8.92		
22/06/2566	1.51	15.03	13.17	10.92	8.35	3.22	2.31	1.24	0.49	0.45	0.38	0.28	0.27	0.25	0.22	0.21	0.21	0.21	0.21	0.21	0.20	0.19	0.18	0.17	0.17	0.17	0.17	0.17	0.17	0.17	0.17	0.18	0.19	0.19	70	8.96		
23/06/2566	1.45	13.33	11.64	9.61	7.28	2.63	1.90	1.03	0.43	0.40	0.34	0.27	0.26	0.25	0.22	0.21	0.21	0.21	0.21	0.21	0.20	0.19	0.18	0.17	0.17	0.17	0.17	0.17	0.17	0.17	0.17	0.17	0.17	0.17	0.17	70	8.42	
24/06/2566	1.25	12.77	11.17	9.24	7.04	2.63	1.87	0.97	0.35	0.33	0.30	0.25	0.24	0.24	0.22	0.21	0.21	0.21	0.21	0.21	0.21	0.20	0.18	0.17	0.17	0.17	0.17	0.17	0.17	0.17	0.17	0.17	0.17	0.17	0.17	70	8.76	
25/06/2566	1.22	11.84	10.39	8.64	6.63	2.63	1.86	0.94	0.31	0.30	0.27	0.24	0.24	0.23	0.22	0.21	0.21	0.20	0.20	0.20	0.20	0.19	0.18	0.17	0.17	0.17	0.17	0.17	0.17	0.17	0.17	0.17	0.17	0.17	0.17	70	8.96	
26/06/2566	1.15	13.03	11.07	8.71	6.00	0.60	0.50	0.38	0.30	0.29	0.27	0.24	0.23	0.23	0.22	0.21	0.21	0.20	0.20	0.20	0.20	0.19	0.18	0.17	0.17	0.17	0.17	0.17	0.17	0.17	0.17	0.17	0.17	0.17	0.17	70	9.01	
27/06/2566	1.15	13.63	11.85	9.70	7.24	2.33	1.65	0.85	0.30	0.29	0.26	0.23	0.23	0.22	0.21	0.20	0.20	0.20	0.20	0.20	0.20	0.19	0.18	0.17	0.17	0.17	0.17	0.17	0.17	0.17	0.17	0.17	0.17	0.17	0.17	65	9.44	
28/06/2566	1.15	16.25	14.32	11.99	9.33	4.00	2.77	1.32	0.31	0.30	0.27	0.24	0.24	0.23	0.22	0.21	0.21	0.20	0.20	0.20	0.20	0.20	0.18	0.17	0.17	0.17	0.17	0.17	0.17	0.17	0.17	0.17	0.17	0.17	0.17	65	9.55	
29/06/2566	1.05	17.99	16.14	13.90	11.35	6.24	4.57	2.60	1.23	1.08	0.81	0.46	0.41	0.36	0.23	0.22	0.22	0.21	0.21	0.21	0.21	0.20	0.18	0.17	0.17	0.17	0.17	0.17	0.17	0.17	0.17	0.17	0.17	0.17	0.17	65	9.22	
30/06/2566	0.97	18.40	16.65	14.55	12.14	7.33	5.46																															



# คาดการณ์ปริมาณน้ำ ณ วันที่ 1 พฤศจิกายน 2566





# คาดการณ์ปริมาณน้ำอ่างเก็บน้ำขนาดใหญ่ 35 แห่งในช่วงฤดูฝน 2566 **6** กรณี

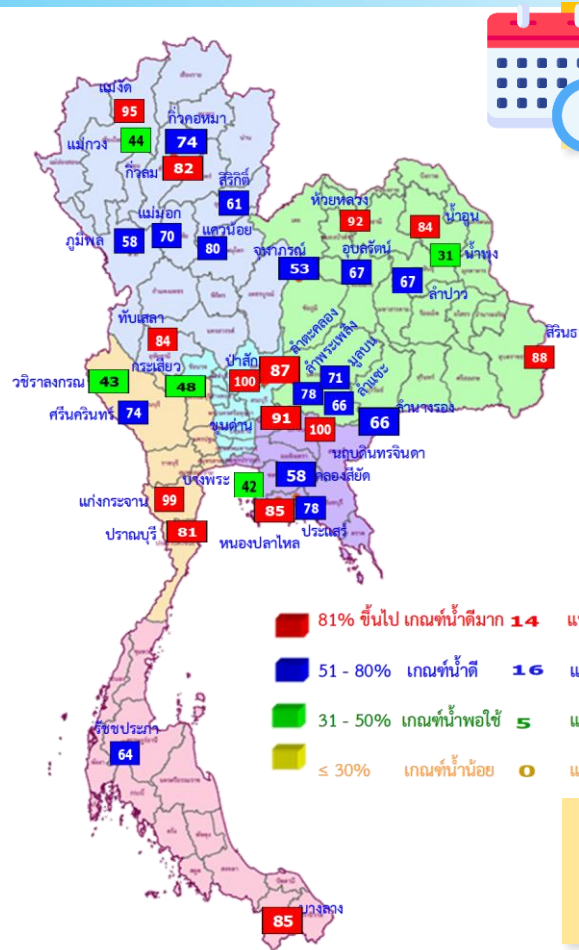


สถิติและคาดการณ์ปริมาณน้ำอ่างเก็บน้ำขนาดใหญ่  
35 แห่งในช่วงฤดูฝน 2566 **6** กรณี

ปี	ปริมาณน้ำ (ล้าน ลบ.ม.)	%	น้ำใช้การ (ล้าน ลบ.ม.)	%
1 พ.ย.62	47,400	67	23,858	50
1 พ.ย.63	43,412	61	19,870	42
1 พ.ย.64	53,999	67	30,457	64
1 พ.ย.65	59,399	84	35,862	76
1 พ.ย. 66 (น้ำมาก)	62,326	88	38,783	82
1 พ.ย. 66 (น้ำเฉลี่ย)	55,604	78	32,061	68
1 พ.ย. 66 (น้ำน้อย)	46,495	66	22,952	48
1 พ.ย. 66 (One Map)	46,432	65	22,890	48
1 พ.ย. 66 (2544)	58,727	83	35,185	74
1 พ.ย. 66 (2562)	49,535	70	25,992	55

คาดการณ์ ณ วันที่ 30 มิ.ย.66

หมายเหตุ : กรณี One map (ใช้ Inflow กรณีฝนคาดการณ์น้อย)  
ผลคาดการณ์อ่างเก็บน้ำขนาดใหญ่ 10 แห่ง (กฟผ.) ใช้ข้อมูลผลคาดการณ์ของ กฟผ. ณ วันที่ 26 มิถุนายน 2566



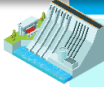
1 พ.ย. 66  
(กรณีน้ำ One Map)

คาดการณ์ 1 พฤศจิกายน 2566  
ปริมาณน้ำใช้การน้อยกว่า ปี 2565  
**12,972 ล้าน ลบ.ม.**

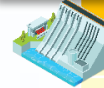
ปี พ.ศ.	ปริมาณน้ำ (ล้าน ลบ.ม.)	%	น้ำใช้การ (ล้าน ลบ.ม.)	%
2566	46,432	65	22,890	48



# คาดการณ์ปริมาณน้ำใช้การใน 4 เขื่อนหลัก ณ วันที่ 1 พ.ย. 2566

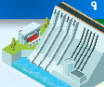
เขื่อนภูมิพล	ปี	ปริมาณ (ล้าน ลบ.ม.)	%	น้ำใช้การ (ล้าน ลบ.ม.)	%
	1 พ.ย. 65	11,974	89	8,174	85
	1 พ.ย. 66 (น้ำมาก)	10,285	76	6,485	67
	1 พ.ย. 66 (น้ำเฉลี่ย)	9,212	68	5,412	56
	1 พ.ย. 66 (น้ำน้อย)	8,174	61	4,374	45
	1 พ.ย. 66 (One Map)	7,791	58	3,991	41
	1 พ.ย. 66 (2544)	8,747	65	4,947	51
	1 พ.ย. 66 (2562)	7,745	58	3,945	41

เขื่อนป่าสักชลสิทธิ์	ปี	ปริมาณ (ล้าน ลบ.ม.)	%	น้ำใช้การ (ล้าน ลบ.ม.)	%
	1 พ.ย. 65	976	102	973	102
	1 พ.ย. 66 (น้ำมาก)	960	100	957	100
	1 พ.ย. 66 (น้ำเฉลี่ย)	960	100	957	100
	1 พ.ย. 66 (น้ำน้อย)	960	100	957	100
	1 พ.ย. 66 (One Map)	960	100	957	100
	1 พ.ย. 66 (2544)	960	100	957	100
	1 พ.ย. 66 (2562)	400	42	397	41

เขื่อนสิริกิติ์	ปี	ปริมาณ (ล้าน ลบ.ม.)	%	น้ำใช้การ (ล้าน ลบ.ม.)	%
	1 พ.ย. 65	6,863	72	4,013	60
	1 พ.ย. 66 (น้ำมาก)	7,989	84	5,139	77
	1 พ.ย. 66 (น้ำเฉลี่ย)	6,935	73	4,085	61
	1 พ.ย. 66 (น้ำน้อย)	5,788	61	2,938	44
	1 พ.ย. 66 (One Map)	5,838	61	2,988	45
	1 พ.ย. 66 (2544)	8,873	93	6,023	90
	1 พ.ย. 66 (2562)	5,810	61	2,960	44

**ปริมาณน้ำใช้การ 4 เขื่อนหลัก**

1 พฤศจิกายน 2565 14,074 ล้าน ลบ.ม.	คาดการณ์ 1 พฤศจิกายน 2566 8,831 ล้าน ลบ.ม.
---------------------------------------	---

เขื่อนแควน้อยบำรุงแดน	ปี	ปริมาณ (ล้าน ลบ.ม.)	%	น้ำใช้การ (ล้าน ลบ.ม.)	%
	1 พ.ย. 65	957	102	914	102
	1 พ.ย. 66 (น้ำมาก)	939	100	896	100
	1 พ.ย. 66 (น้ำเฉลี่ย)	939	100	896	100
	1 พ.ย. 66 (น้ำน้อย)	452	48	409	46
	1 พ.ย. 66 (One Map)	749	80	706	79
	1 พ.ย. 66 (2544)	939	100	896	100
	1 พ.ย. 66 (2562)	489	52	446	50

**คาดการณ์ปริมาณน้ำรวม 4 เขื่อนหลัก**

ปี	ปริมาณน้ำ (ล้าน ลบ.ม.)	%	น้ำใช้การ (ล้าน ลบ.ม.)	%
1 พ.ย. 65	20,770	91	14,074	87
1 พ.ย. 66 (น้ำมาก)	20,172	81	13,476	74
1 พ.ย. 66 (น้ำเฉลี่ย)	18,045	73	11,349	71
1 พ.ย. 66 (น้ำน้อย)	15,373	62	8,677	57
1 พ.ย. 66 (One Map)	15,337	62	8,641	48
1 พ.ย. 66 (2544)	19,518	78	12,822	71
1 พ.ย. 66 (2562)	14,443	58	7,747	43



# การบริหารจัดการน้ำฤดูฝน ปี 2566





# 12 มาตรการ รับมือฤดูฝน ปี 2566

# 6 แนวทางปฏิบัติ กรมชลประทาน



## 12 มาตรการรับมือฤดูฝน ปี 2566

กนช. เห็นชอบ เมื่อวันที่ 16 มีนาคม 2566

**คาดการณ์ชี้เป้าพื้นที่เสี่ยงน้ำท่วมและพื้นที่  
เสี่ยงช่วงฝนทิ้งช่วง** (มี.ค. 66 เป็นต้นไป)

**การบริหารจัดการพื้นที่ลุ่มต่ำ  
เพื่อรองรับน้ำหลาก** (ภายใน ส.ค. 66)

**ทบทวน ปรับปรุงเกณฑ์บริหารจัดการน้ำ  
ในแหล่งน้ำ/เขื่อนระบายน้ำและจัดทำ  
แผนบริหารจัดการน้ำเชิงบูรณาการ**  
(ก่อนฤดูฝน - ตลอดช่วงฤดูฝน)

**เตรียมความพร้อม ซ่อมแซม ปรับปรุง  
อาคารชลศาสตร์ ระบบระบายน้ำ ไทโรมาตอร์  
ให้พร้อมใช้งาน และปรับปรุงแก้ไข  
สิ่งกีดขวางทางน้ำ** (ก่อนฤดูฝน - ตลอดช่วงฤดูฝน)

**เตรียมพร้อม/วางแผนเครื่องจักร เครื่องมือ  
บุคลากร ประจำพื้นที่เสี่ยงน้ำท่วมและพื้นที่เสี่ยง  
ในช่วงฝนทิ้งช่วง** (ก่อนฤดูฝน - ตลอดช่วงฤดูฝน)

**ติดตามประเมินผล**

ปรับมาตรการให้สอดคล้องกับสถานการณ์ภัย (ตลอดช่วงฤดูฝน)

**การสร้างการรับรู้และประชาสัมพันธ์**  
(ก่อนฤดูฝน - ตลอดช่วงฤดูฝน)

**สร้างความเข้มแข็งเครือข่าย  
ภาคประชาชนในการให้ข้อมูลสถานการณ์**  
(ก่อนฤดูฝน - ตลอดช่วงฤดูฝน)

**เร่งพัฒนาและเก็บกักน้ำ  
ในแหล่งน้ำทุกประเภทช่วงปลายฤดูฝน**  
(ภายใน ต.ค. - พ.ย. 66)

**ซักซ้อมแผนเผชิญเหตุ  
ตั้งศูนย์ส่วนหน้าก่อนเกิดภัย  
และฟื้นฟูสภาพให้กลับสู่สภาพปกติ**  
(ตลอดช่วงฤดูฝน)

**เพิ่มประสิทธิภาพการระบายน้ำ  
ของทางน้ำ** (ก่อนฤดูฝน - ตลอดช่วงฤดูฝน)

**ตรวจความมั่นคงปลอดภัย คัน ทำนบ  
พังกันน้ำ** (ก่อนฤดูฝน - ตลอดช่วงฤดูฝน)

\* ตัวหนังสือสีแดง คือ รวมมาตรการ  
\* ตัวหนังสือสีเขียว คือ เพิ่มมาตรการ

เก็บกักเต็มประสิทธิภาพ



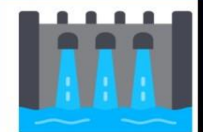
คาดการณ์พื้นที่เสี่ยง



หลีกเลี่ยงสิ่งกีดขวาง



ระบบชลประทานเร่งระบาย



Standby เครื่องมือเครื่องจักร



แจ้งเตือนและประชาสัมพันธ์





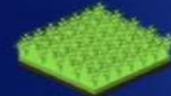


**มาตรการ  
บริหารจัดการน้ำ  
ฤดูฝน  
ปี 2566**

“ เพื่อให้ปริมาณน้ำต้นทุน  
ในอ่างเก็บน้ำมีเพียงพอ  
สำหรับการใช้น้ำตลอดฤดูฝน ปี 2566  
และเก็บกักไว้ใช้ฤดูแล้ง ปี 66/67 ”



**จัดสรรน้ำเพื่อการ  
อุปโภค-บริโภค  
และรักษาระบบนิเวศ  
ให้เพียงพอตลอดทั้งปี**



**ส่งเสริมการปลูกพืชฤดูฝน  
ให้ใช้น้ำฝนเป็นหลัก  
ใช้น้ำชลประทานเสริม  
กรณีฝนทิ้งช่วงเท่านั้น**



**บริหารจัดการน้ำท่า  
ให้มีประสิทธิภาพสูงสุด  
ด้วยระบบและ  
อาคารชลประทาน**



**กักเก็บน้ำในเขื่อน  
ให้มากที่สุด**

ไม่ต่ำกว่าเกณฑ์เก็บกักน้ำต่ำสุด ตามช่วงเวลา  
เพื่อความมั่นคงด้านการอุปโภค-บริโภค  
และรักษาระบบนิเวศ



**วางแผนป้องกัน  
และบรรเทาอุทกภัย**



# ชป.เตรียมความพร้อมเครื่องจักร-เครื่องมือ ช่วยเหลือ ฤดูแล้ง ทั่วประเทศ ปี 2566

ส่วนบริหารเครื่องจักรกลที่ 1

## เชียงใหม่

- เครื่องสูบน้ำ 163 เครื่อง
- เครื่องจักรกลสนับสนุนอื่นๆ 247 หน่วย



รวม 410 หน่วย

ส่วนบริหารเครื่องจักรกลที่ 5

## พระนครศรีอยุธยา

- เครื่องสูบน้ำ 265 เครื่อง
- เครื่องพลิกดินน้ำ 54 เครื่อง
- เครื่องจักรกลสนับสนุนอื่นๆ 222 หน่วย

รวม 541 หน่วย



ส่วนบริหารเครื่องจักรกลที่ 7

## กาญจนบุรี

- เครื่องสูบน้ำ 160 เครื่อง
- เครื่องพลิกดินน้ำ 70 เครื่อง
- เครื่องจักรกลสนับสนุนอื่นๆ 227 หน่วย

รวม 457 หน่วย



## ส่วนกลาง

นนทบุรี

- เครื่องสูบน้ำ 241 เครื่อง
- เครื่องจักรกลสนับสนุนอื่นๆ 277 หน่วย

รวม 518 หน่วย

ส่วนบริหารเครื่องจักรกลที่ 8

## สงขลา

- เครื่องสูบน้ำ 297 เครื่อง
- เครื่องพลิกดินน้ำ 149 เครื่อง
- เครื่องจักรกลสนับสนุนอื่นๆ 324 หน่วย

รวม 770 หน่วย

ส่วนบริหารเครื่องจักรกลที่ 2

## พิษณุโลก

- เครื่องสูบน้ำ 269 เครื่อง
- เครื่องพลิกดินน้ำ 20 เครื่อง
- เครื่องจักรกลสนับสนุนอื่นๆ 265 หน่วย

รวม 554 หน่วย



ส่วนบริหารเครื่องจักรกลที่ 3

## ขอนแก่น

- เครื่องสูบน้ำ 286 เครื่อง
- เครื่องพลิกดินน้ำ 64 เครื่อง
- เครื่องจักรกลสนับสนุนอื่นๆ 401 หน่วย

รวม 751 หน่วย



ส่วนบริหารเครื่องจักรกลที่ 4

## นครราชสีมา

- เครื่องสูบน้ำ 198 เครื่อง
- เครื่องพลิกดินน้ำ 145 เครื่อง
- เครื่องจักรกลสนับสนุนอื่นๆ 211 หน่วย

รวม 554 หน่วย



ส่วนบริหารเครื่องจักรกลที่ 6

## ชลบุรี

- เครื่องสูบน้ำ 410 เครื่อง
- เครื่องพลิกดินน้ำ 115 เครื่อง
- เครื่องจักรกลสนับสนุนอื่นๆ 302 หน่วย

รวม 827 หน่วย

## รวมทั้งประเทศ

- เครื่องสูบน้ำ 2,289 เครื่อง
- เครื่องพลิกดินน้ำ 617 เครื่อง
- เครื่องจักรกลสนับสนุนอื่นๆ 2,476 หน่วย

รวมเป็น  
**5,382** หน่วย



ฝ่ายประมวลและวิเคราะห์สถานการณ์น้ำ ส่วนประมวลวิเคราะห์สถานการณ์น้ำ สำนักบริหารจัดการน้ำและอุทกวิทยา

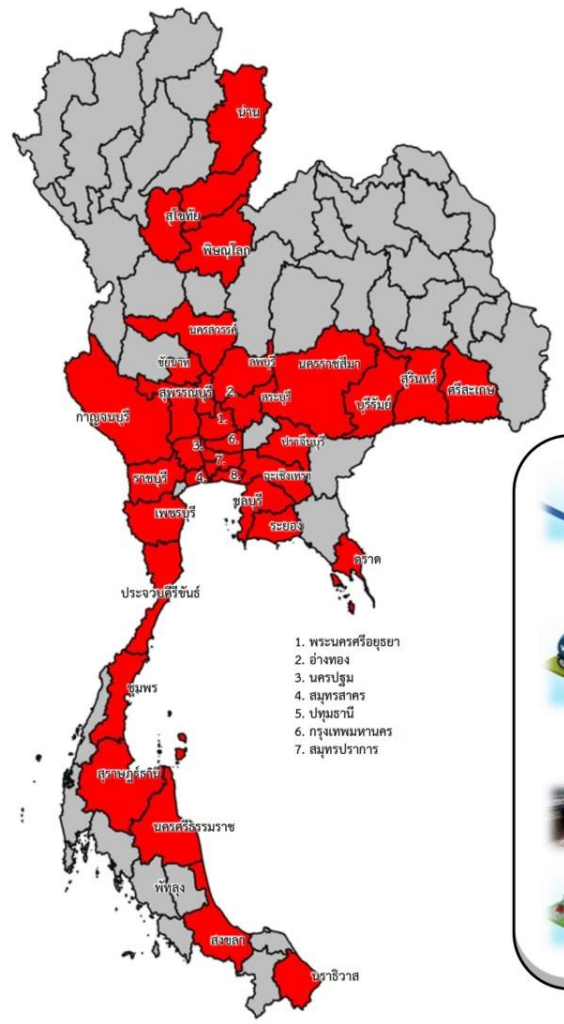


# การให้ความช่วยเหลือ กรมชลประทาน

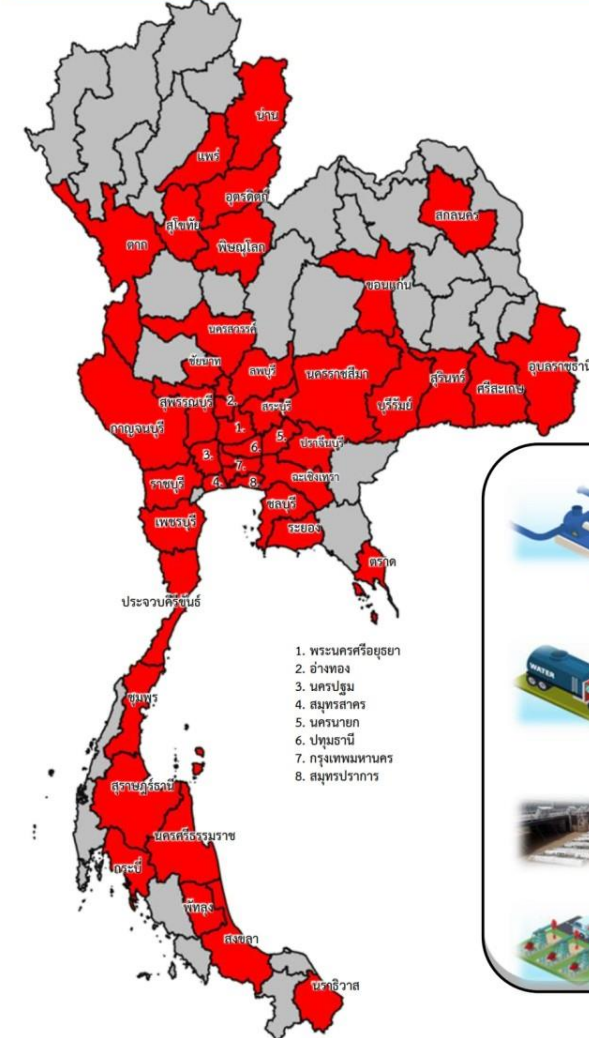


## ประจำสัปดาห์ (24 มิ.ย.66 – 30 มิ.ย.66)

## สะสม (1 พ.ค.66 – 30 มิ.ย.66)



ช่วยเหลือประจำสัปดาห์รวม  
**36** จังหวัด



ช่วยเหลือสะสมรวม  
**44** จังหวัด

**ผล**

**ผล**

เครื่องสูบน้ำ **394** เครื่อง  
 ปริมาณน้ำรวม 19,539 ล้าน ลบ.ม.

รถบรรทุกน้ำ **3** คัน  
 ปริมาณน้ำรวม 6,000 ลิตร

เครื่องผลักดันน้ำ **2** เครื่อง

เครื่องจักรอื่นๆ **44** หน่วย

เครื่องสูบน้ำ **542** เครื่อง  
 ปริมาณน้ำรวม 120,389 ล้าน ลบ.ม.

รถบรรทุกน้ำ **53** คัน  
 ปริมาณน้ำรวม 7,659,720 ลิตร

เครื่องผลักดันน้ำ **2** เครื่อง

เครื่องจักรอื่นๆ **50** หน่วย

\*\*\* ยังมีการช่วยเหลือภัยแล้ง

\*\*\* ยังมีการช่วยเหลือภัยแล้ง



# ผลการประชาสัมพันธ์สร้างการรับรู้เกี่ยวกับสถานการณ์น้ำ



## ฤดูฝน 2566 กรมชลประทาน



ระหว่างวันที่ 24 - 30 มิถุนายน 2566

1. ศูนย์เรียนรู้การเพิ่มประสิทธิภาพการผลิตสินค้าเกษตร (ศพก.)



จำนวน

**27** ครั้ง

เส้สัฒ 81 ครั้ง

เกษตรกร

**297** คน

เส้สัฒ 1,017 คน

2. คณะกรรมการจัดการชลประทาน (JMC)



จำนวน

**49** ครั้ง

เส้สัฒ 117 ครั้ง

เกษตรกร

**785** คน

เส้สัฒ 2,909 คน

3. กลุ่มใช้น้ำ



จำนวน

**350** ครั้ง

เส้สัฒ 1,116 ครั้ง

เกษตรกร

**4,255** คน

เส้สัฒ 26,963 คน

4. การประชาสัมพันธ์อื่นๆ



จำนวน

**1,403** ครั้ง

เส้สัฒ 6,211 ครั้ง

ข้อมูลสะสม ตั้งแต่วันที่ 1 พ.ค.66

## รวมการประชาสัมพันธ์



จำนวนครั้งการประชาสัมพันธ์

**1,829** เส้สัฒ 7,525



จำนวนเกษตรกรที่ได้รับการฟังประชาสัมพันธ์

**5,337** เส้สัฒ 30,889



# สถานการณ์อุทกภัย ปี 2566



# สรุปสถานการณ์อุทกภัย ปี 2566

ข้อมูล ณ วันที่ 3 กรกฎาคม 2566



## อิทธิพลที่ส่งผลกระทบ

พื้นที่ประสบอุทกภัยปี 2565 สาเหตุเนื่องจากอิทธิพล ดังนี้

- ☐ มรสุมตะวันตกเฉียงใต้พัดปกคลุมทะเลอันดามัน ภาคใต้ และอ่าวไทย มีกำลังแรง (วันที่ 1-4 ก.ค.66)

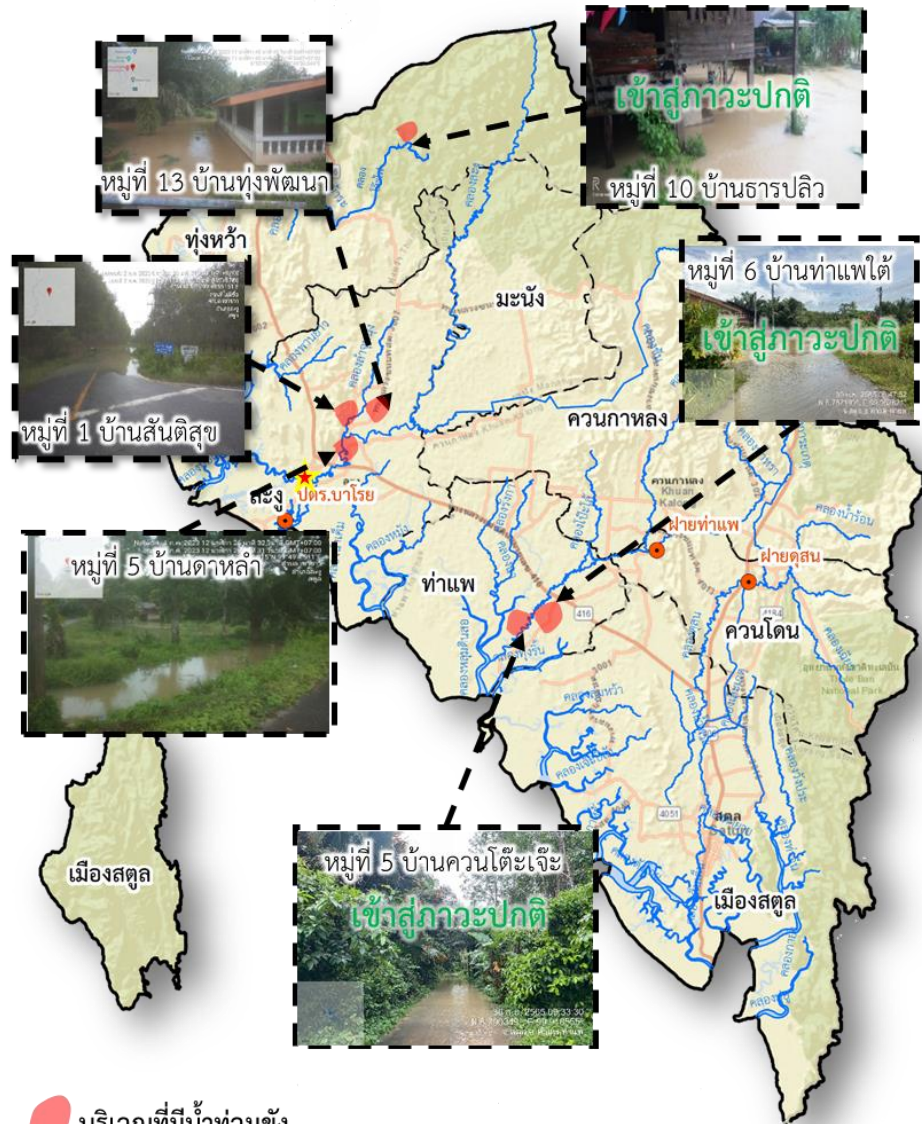
## พื้นที่ประสบอุทกภัย

ที่	สชป.	ลุ่มน้ำ	จังหวัด	อำเภอ (จำนวน)	รายชื่ออำเภอ	จุดประสบภัย			พื้นที่ประสบภัย	
						น้ำล้นตลิ่ง	ลำน้ำที่น้ำล้นตลิ่ง	น้ำท่วมขัง	ไร่	ครัวเรือน
1	สชป.16	ภาคใต้ฝั่งตะวันตก	สตูล	1	ละงู	✓	คลองละงู			
2	สชป.16	ภาคใต้ฝั่งตะวันตก	ตรัง	1	วังวิเศษ	✓	คลองชี			30
รวม				2		1		-	-	30

❖ ส่งผลทำให้มีพื้นที่ประสบอุทกภัยรวมทั้งสิ้น 3 จังหวัด ดังนี้

○ จังหวัดที่เข้าสู่ภาวะปกติ 1 จังหวัด ได้แก่ จังหวัดน่าน

○ จังหวัดที่ประสบอุทกภัย 2 จังหวัด ได้แก่ จังหวัดสตูล และตรัง



## 1. สาเหตุ

เกิดฝนตกหนักอย่างต่อเนื่องในพื้นที่จังหวัดสตูล ปริมาณน้ำฝนวันที่ 1 ก.ค.66 เวลา 07.00 น. ที่สถานี ปตร.บาโรย วัดได้ 74.5 มม. สถานีฝายคุดสน 123.0 มม. และสถานีฝายท่าแพ 130.0 มม. ทำให้เกิดน้ำป่าไหลหลากและน้ำล้นตลิ่ง

## 2. สถานการณ์ปัจจุบัน

มีพื้นที่น้ำท่วม 1 อำเภอ ได้แก่ อ.ละงู มีพื้นที่น้ำท่วมพื้นที่ลุ่มต่ำบ้านดาหล้า บ้านสันติสุข ต.เขาขาว และบ้านทุ่งพัฒนา ต.ละงู สูงประมาณ 0.05-0.20 ม.

## 3. แนวโน้มและการคาดการณ์ (เวลา 06.00 น.)

- **คลองคุดสน** สถานีวัดน้ำ X.279 บ้านปันจอร์ อ.ควนโดน จ.สตูล ระดับน้ำ 20.66 ม. ต่ำกว่าตลิ่ง -2.74 ม. (ระดับตลิ่ง 23.40 ม.) ปริมาณน้ำ 23.16 ลบ.ม./วินาที (ความจุ 86.10 ลบ.ม./วินาที) **แนวโน้มลดลง**

- **คลองคุดสน** สถานีวัดน้ำ X.239 บ้านฉลุงเหนือ อ.เมือง จ.สตูล ระดับน้ำ 14.74 ม. ต่ำกว่าตลิ่ง -1.46 ม. (ระดับตลิ่ง 16.20 ม.) ปริมาณน้ำ 30.20 ลบ.ม./วินาที (ความจุ 87.00 ลบ.ม./วินาที) **แนวโน้มลดลง**

ขณะรายงานไม่มีฝนตก ระดับน้ำลดลง เนื่องจากบางพื้นที่เป็นที่รับน้ำลุ่มต่ำและน้ำทะเลหนุนลดลง แนวโน้มลดลง หากฝนหยุดตกหรือตกน้อยลง น้ำในพื้นที่จะระบายลงทะเลตามธรรมชาติและกลับเข้าสู่ภาวะปกติ

## 4. การช่วยเหลือและบริหารจัดการน้ำในพื้นที่

โครงการชลประทานสตูล สำนักงานชลประทานที่ 16 ดำเนินการติดตั้งเครื่องสูบน้ำขนาด จำนวน 2 เครื่อง และติดตามสถานการณ์น้ำอย่างใกล้ชิด เพื่อให้ความช่วยเหลือ ได้อย่างทันท่วงที





## 1. สาเหตุ

เกิดฝนตกหนักอย่างต่อเนื่องในพื้นที่อำเภอปะเหลียน วัดปริมาณน้ำฝนที่สถานี ปตร.คลองปะเหลียน วันที่ 1 ก.ค.66 เวลา 07.00 น. วัดได้ 134.20 มม. ทำให้เกิดน้ำป่าไหลหลากในพื้นที่ลุ่มต่ำ และเกิดน้ำล้นตลิ่ง บริเวณคลองปะเหลียนและคลองลำปลอก จังหวัดตรัง

## 2. สถานการณ์ปัจจุบัน

มีพื้นที่น้ำท่วม 1 อำเภอ ได้แก่ อ.วังวิเศษ มีน้ำท่วมบริเวณพื้นที่ ต.เขววิเศษ น้ำล้นตลิ่งบริเวณพื้นที่ หมู่ 8 ระดับน้ำท่วมสูงเฉลี่ย 0.10 ม. ได้รับผลกระทบจำนวน 30 ครัวเรือน

## 3. แนวโน้มและการคาดการณ์ (เวลา 06.00 น.)

- คลองปะเหลียน สถานีวัดน้ำ X.139A บ้านปะเหลียนใน อ.ปะเหลียน จ.ตรัง ระดับน้ำ 22.64 ม. ต่ำกว่าตลิ่ง -2.56 ม. (ระดับตลิ่ง 25.20 ม.) ปริมาณน้ำ 21.50 ลบ.ม./วินาที (ความจุ 124.20 ลบ.ม./วินาที) **แนวโน้มลดลง \*\*\*ปริมาณน้ำล้นตลิ่งสูงสุดเมื่อวันที่ 1 ก.ค.66 เวลา 13.00 น. ที่ระดับ 25.66 ม.**

- คลองปะเหลียน สถานีวัดน้ำ X.236 บ้านย่านตาขาว อ.ย่านตาขาว จ.ตรัง ระดับน้ำ 2.73 ม. ต่ำกว่าตลิ่ง -2.37 ม. (ระดับตลิ่ง 5.10 ม.) ปริมาณน้ำ 91.85 ลบ.ม./วินาที (ความจุ 223.00 ลบ.ม./วินาที) **แนวโน้มลดลง**

ปัจจุบันฝนในพื้นที่หยุดตก ปริมาณน้ำลดลงอย่างต่อเนื่อง คาดว่าสถานการณ์จะกลับเข้าสู่ปกติภายใน 1 วัน

## 4. การช่วยเหลือและบริหารจัดการน้ำในพื้นที่

โครงการชลประทานตรัง สำนักงานชลประทานที่ 16 ประชาสัมพันธ์ให้ประชาชนทราบสถานการณ์เตรียมความพร้อมด้านบุคลากร เครื่องสูบน้ำ และติดตามสถานการณ์น้ำอย่างใกล้ชิด เพื่อให้ความช่วยเหลือได้ทันที



# ศูนย์ปฏิบัติการน้ำอัจฉริยะ (SWOC) กรมชลประทาน