



สถานการณ์และการบริหารจัดการน้ำ ฤดูแล้ง ปี 2565/66

วันที่ 3 กุมภาพันธ์ 2566



ศูนย์ปฏิบัติการน้ำอัจฉริยะ (SWOC)
กรมชลประทาน สามเสน



หัวข้อ

การบริหารจัดการน้ำ

ฤดูแล้ง

ปี 2565/66

1. สถานการณ์ฝน และสภาพภูมิอากาศ
2. สถานการณ์น้ำในอ่างเก็บน้ำและสถานการณ์น้ำท่า
3. สถานการณ์ลุ่มน้ำเจ้าพระยา
4. แผน-ผลจัดสรรน้ำฤดูแล้ง ปี 2565/66
5. การเพาะปลูกพืชฤดูแล้ง ปี 2565/66 (ข้าวนาปรัง)
6. สถานการณ์ค่าความเค็มในลำน้ำสายหลัก
7. การบริหารจัดการน้ำฤดูแล้ง ปี 2565/66
8. คาดการณ์ปริมาณน้ำ ณ วันที่ 1 พฤษภาคม 2566

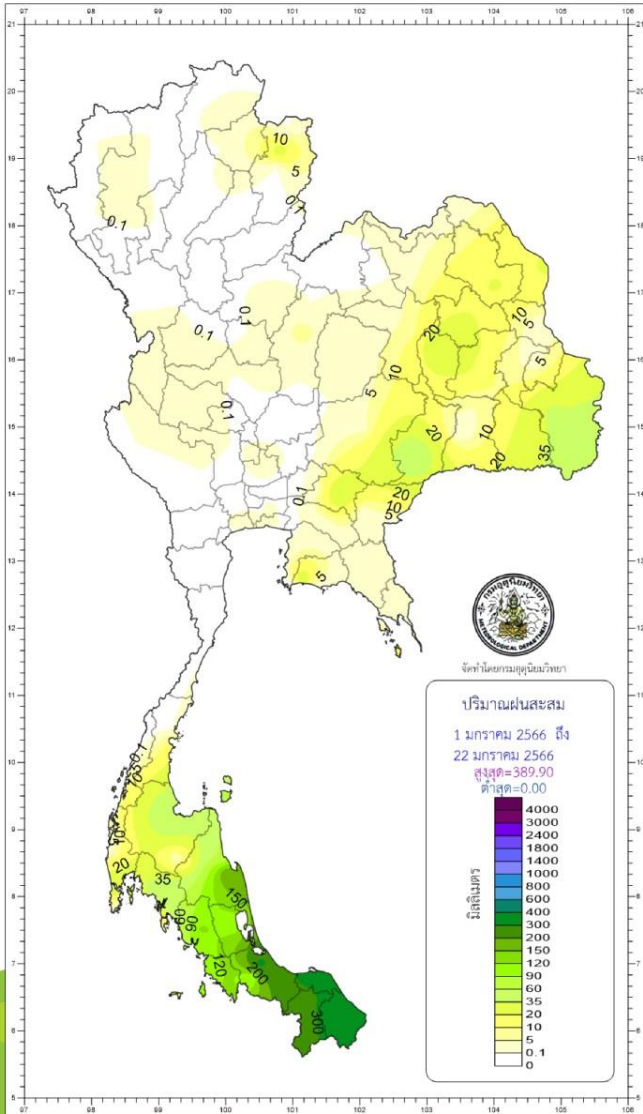


สถานการณ์ฝน และสภาพภูมิอากาศ

ปริมาณฝนสะสมปี 2566

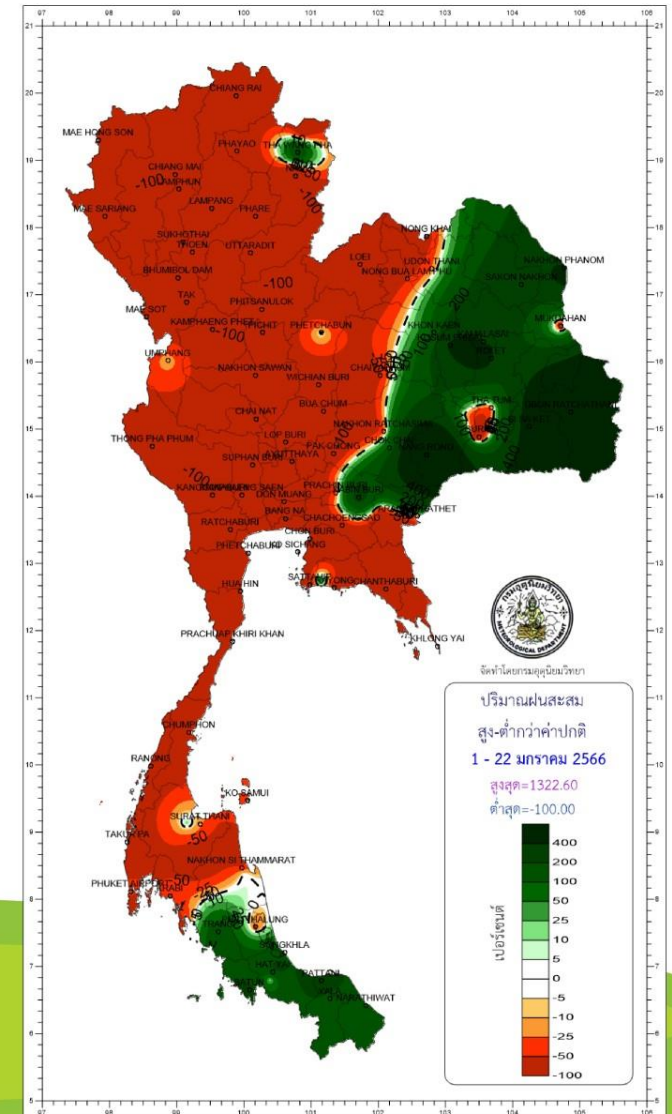
ตั้งแต่ 1 - 22 มกราคม

ปริมาณฝนรวม



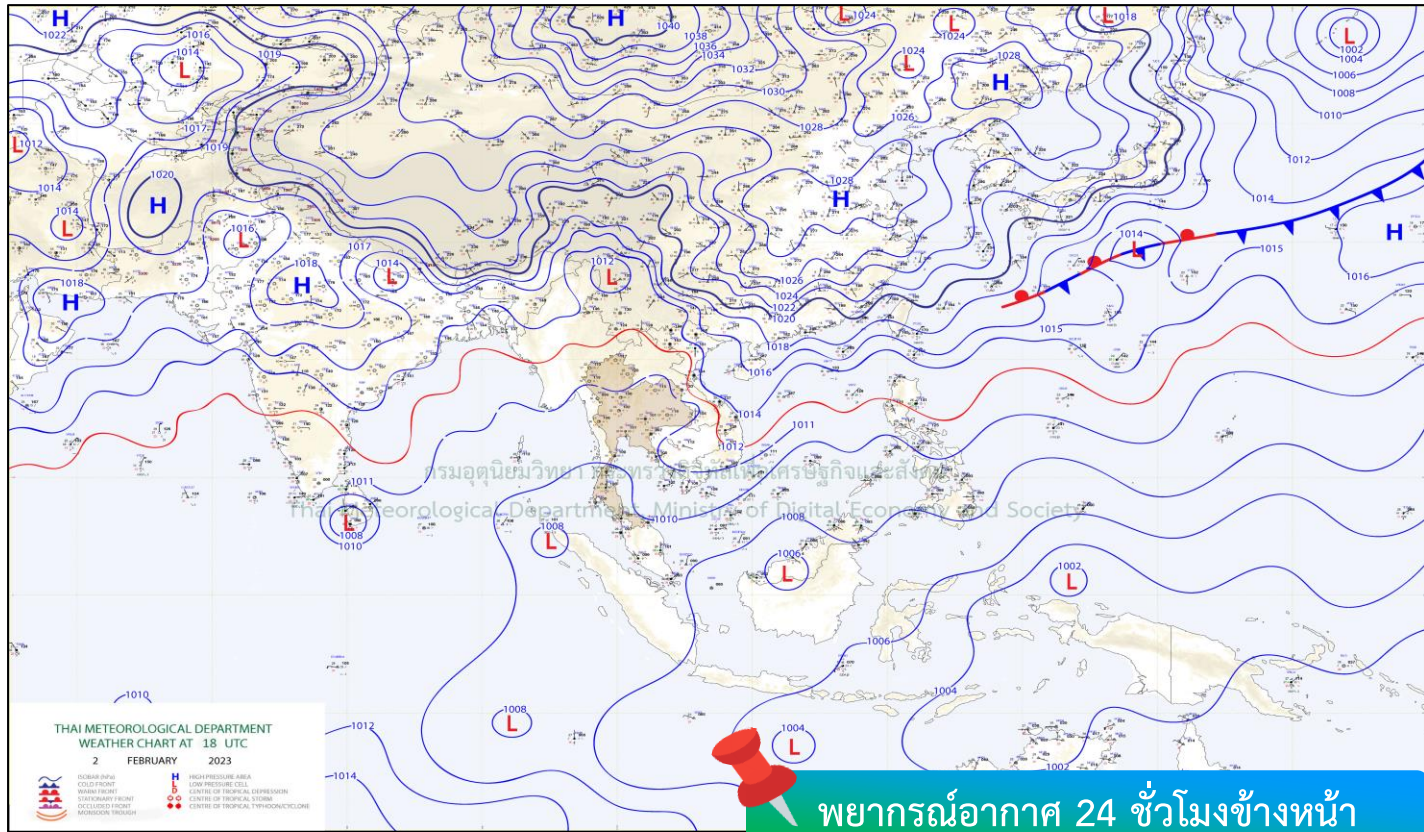
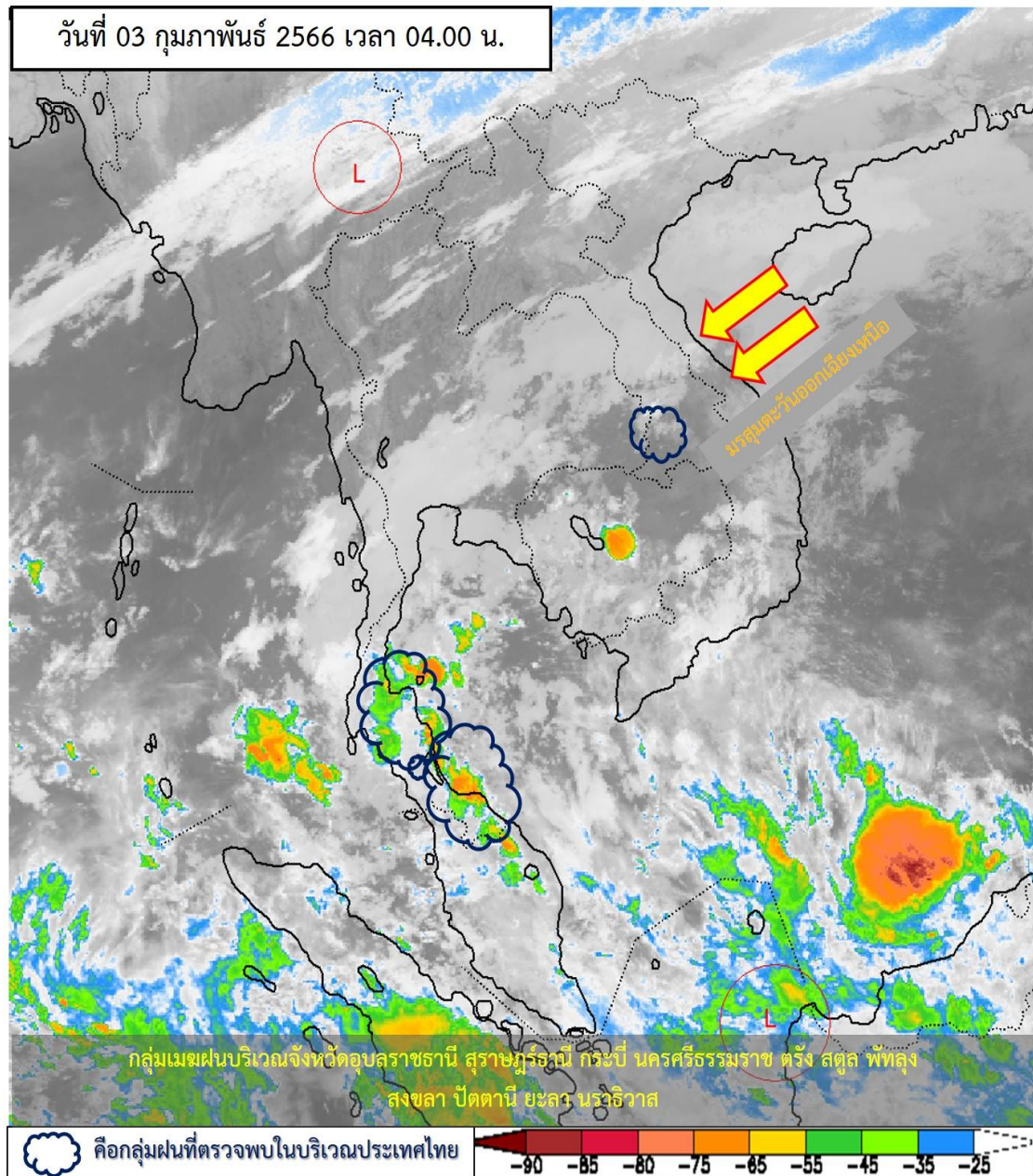
ภาค	ปริมาณฝนเปรียบเทียบกับค่าปกติ		
	ตั้งแต่ 1 ม.ค. - ปัจจุบัน		
	ปริมาณฝน (มม.)	ค่าปกติ (มม.)	ผลต่างจากค่าปกติ
เหนือ	2.0	6.7	- 4.7 มม. - 70 %
ตะวันออกเฉียงเหนือ	13.8	5.1	+ 8.7 มม. + 171 %
กลาง	0.0	7.0	- 7.0 มม. - 100 %
ตะวันออก	5.7	14.6	- 8.9 มม. - 61 %
ใต้ฝั่งตะวันออก	122.1	84.3	+ 37.8 มม. + 45 %
ใต้ฝั่งตะวันตก	41.6	38.9	+ 2.7 มม. + 7 %
กทม.	0.0	12.3	- 12.3 มม. - 100 %
ทั้งประเทศ	27.1	22.3	+ 4.8 มม. + 22 %

สูง - ต่ำกว่าค่าปกติ



สภาพภูมิอากาศ ประจำวันที่ 3 กุมภาพันธ์ 2566

วันที่ 03 กุมภาพันธ์ 2566 เวลา 04.00 น.



บริเวณความกดอากาศสูงหรือมวลอากาศเย็นกำลังอ่อนปกคลุมประเทศไทยตอนบน และทะเลจีนใต้ ลักษณะเช่นนี้ทำให้ประเทศไทยตอนบนมีอุณหภูมิสูงขึ้นกับมีหมอกในตอนเช้า ในขณะที่มีลมตะวันออกเฉียงใต้พัดนำความชื้นจากทะเลจีนใต้ และอ่าวไทยเข้ามาปกคลุมภาคเหนือตอนล่าง ภาคตะวันออกเฉียงเหนือ ภาคกลางรวมทั้งกรุงเทพมหานครและปริมณฑล และภาคตะวันออก ลักษณะเช่นนี้ทำให้บริเวณดังกล่าวมีฝนฟ้าคะนองเกิดขึ้นได้ สำหรับมรสุมตะวันออกเฉียงเหนือและลมตะวันออกเฉียงที่พัดปกคลุมอ่าวไทย ภาคใต้ และทะเลอันดามันมีกำลังแรงขึ้น ประกอบกับมีหย่อมความกดอากาศต่ำปกคลุมบริเวณเกาะบอร์เนียว ทำให้บริเวณดังกล่าวมีฝนเพิ่มขึ้น และมีฝนตกหนักบางแห่งบริเวณภาคใต้ตอนล่าง



ปริมาณฝนสะสม 24 ชั่วโมงย้อนหลัง วันที่ 2 ก.พ.66 – วันที่ 3 ก.พ.66

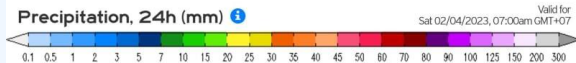
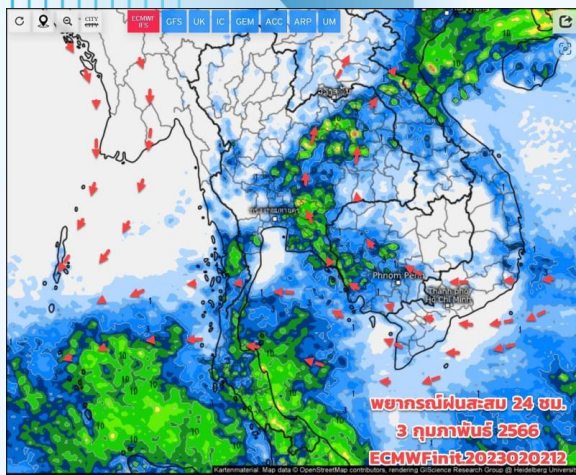


ชื่อสถานี	ที่ตั้ง	เวลา	ฝนสะสม (มม.)
อบต.มะนังดาลำ	ต.มะนังดาลำ อ.สายบุรี จ.ปัตตานี	06:00 น.	95
ที่ว่าการอำเภอเชียง	ต.เชียง อ.เชียง จ.นราธิวาส	06:00 น.	75.6
โครงการฟาร์มตัวอย่างฯ บ้านป่าตาเขียว	ต.ท่าข้าม อ.ปะนาเระ จ.ปัตตานี	06:00 น.	68.6
บ้านแป้น	ต.แป้น อ.สายบุรี จ.ปัตตานี	05:00 น.	58
ปตร.พรุสนอ	ต.ยามู อ.ยะหริ่ง จ.ปัตตานี	06:00 น.	57.8
ทต.ตันหยงมัส	ต.ตันหยงมัส อ.ระแงะ จ.นราธิวาส	06:00 น.	50.2
บ้านเตราะบอน	ต.เตราะบอน อ.สายบุรี จ.ปัตตานี	05:00 น.	49.5
บ้านกลาง	ต.กลาง อ.มายอ จ.ปัตตานี	05:00 น.	48
สะพานไอร์ปาโจ	ต.ภูเขาทอง อ.สุคีริน จ.นราธิวาส	06:00 น.	47.4
สำนักงานเกษตรอำเภอเจาะไอร้อง	ต.จวบ อ.เจาะไอร้อง จ.นราธิวาส	06:00 น.	45.2

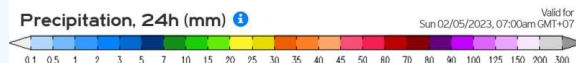
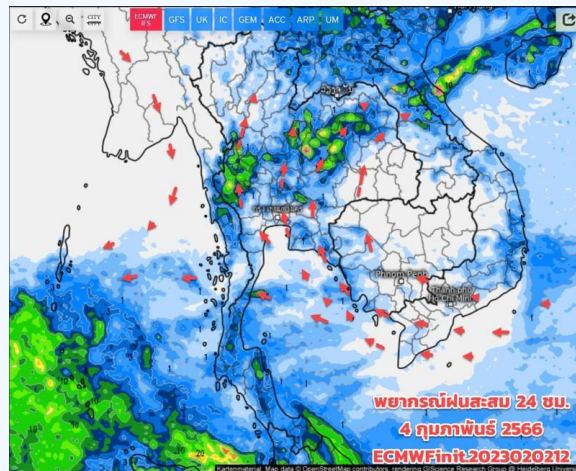
>0-10	>10-20	>20-35	>35-50	>50-70	>70-90	>90
ฝนเล็กน้อย ฝนน้อย	ฝนปานกลาง	ฝนหนัก	ฝนหนักมาก	ฝนหนักมาก	ฝนหนักมาก	ฝนหนักมาก



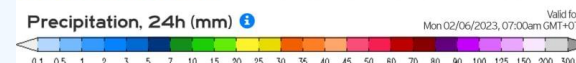
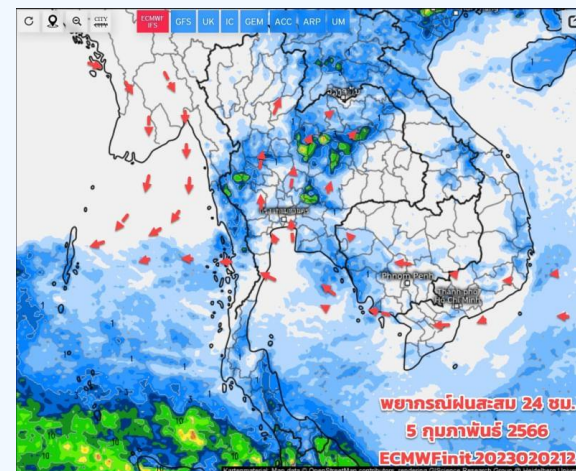
พยากรณ์ฝนสะสมรายวัน จากแบบจำลองบรรยากาศเชิงตัวเลข GFS วันที่ 3 ก.พ. – 9 ก.พ.66



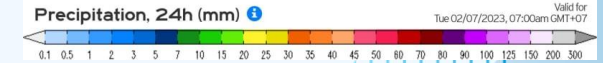
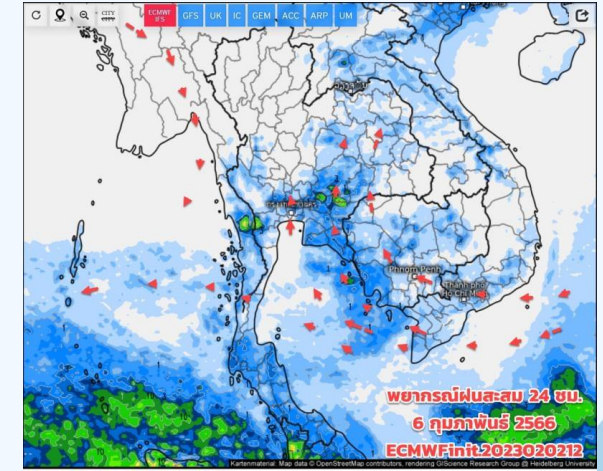
วันที่ 3 ก.พ. 2566



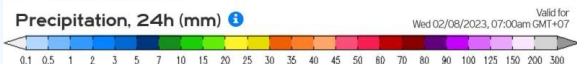
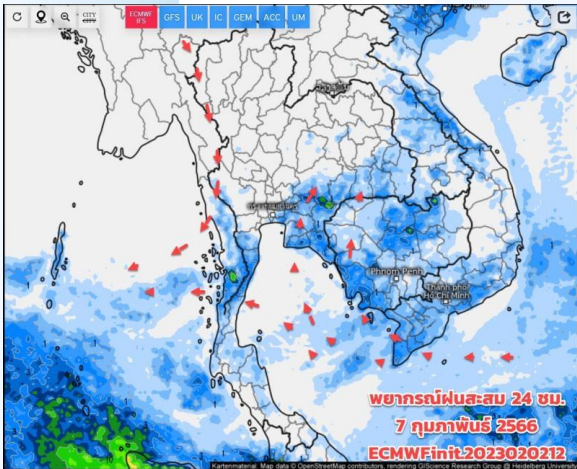
วันที่ 4 ก.พ. 2566



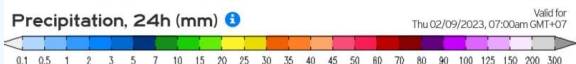
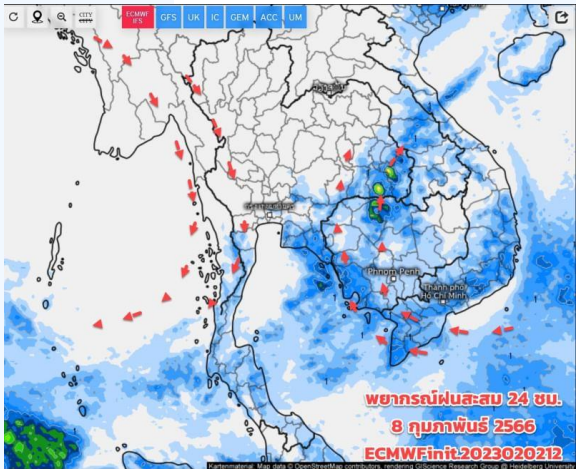
วันที่ 5 ก.พ. 2566



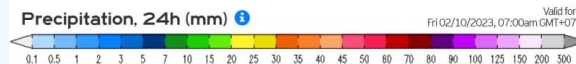
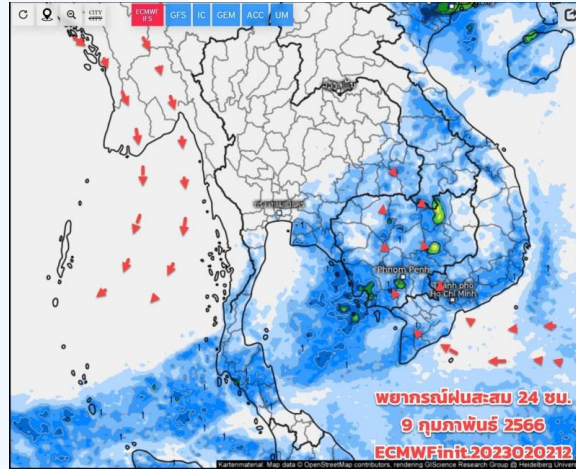
วันที่ 6 ก.พ. 2566



วันที่ 7 ก.พ. 2566



วันที่ 8 ก.พ. 2566



วันที่ 9 ก.พ. 2566

การคาดหมาย

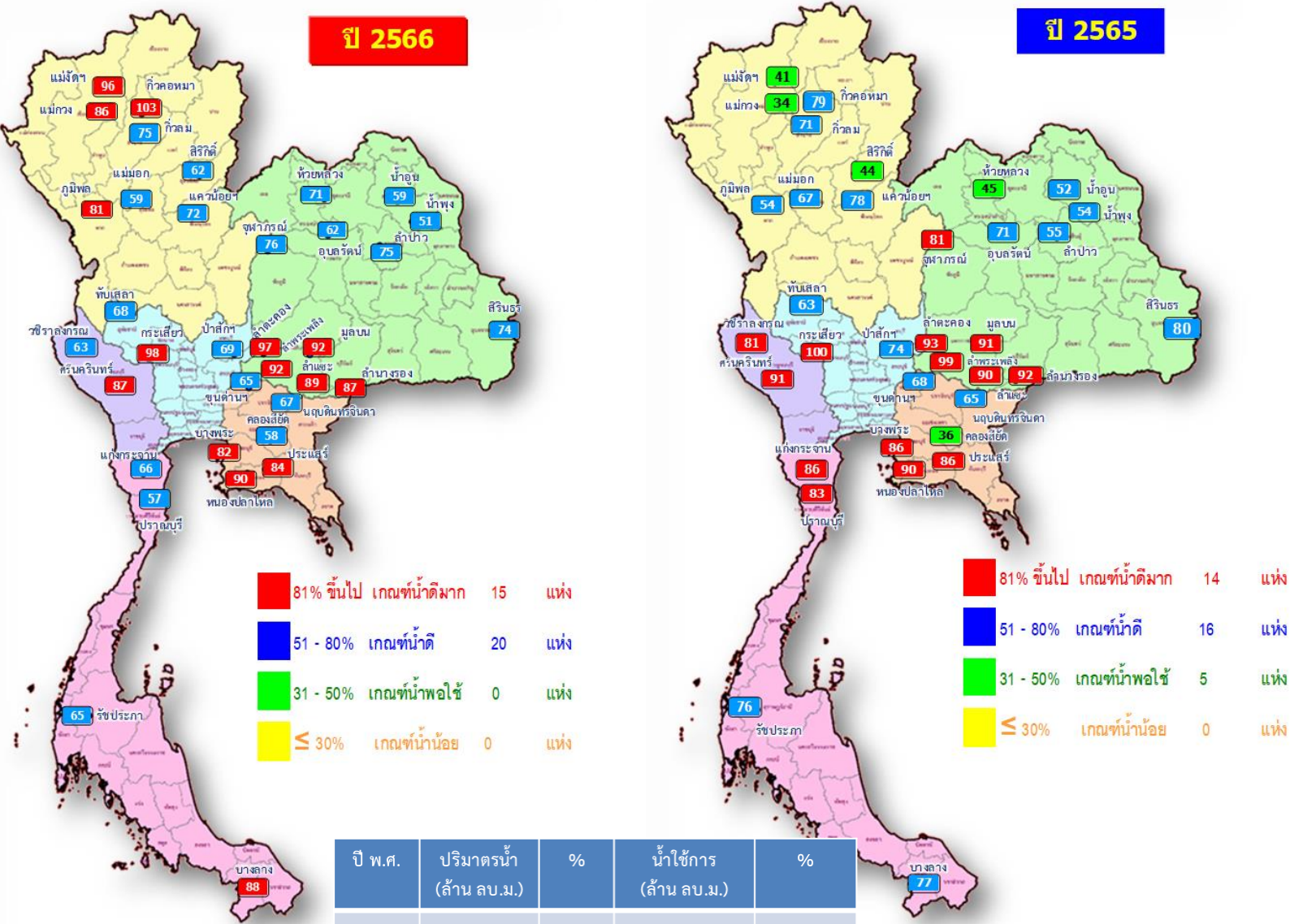
3-5 ก.พ.66 ภาคอีสานตอนล่าง ภาคกลาง ภาคตะวันออก กทม.และปริมณฑล และภาคใต้ จะมีฝน/ฝนฟ้าคะนอง เล็กน้อย เกิดขึ้นได้บ้าง เนื่องจากมีทิศใต้ และลมตะวันออกเฉียงใต้ พัดนำความชื้นจากทะเลจีนใต้และอ่าวไทยพัดเข้ามาปกคลุมแทนที่ลมหนาว ส่วนมวลอากาศเย็นที่แผ่ปกคลุมเริ่มมีกำลังอ่อนลง ทำให้ประเทศไทยตอนบน มีอุณหภูมิสูงขึ้น และอาจจะมีปรากฏการณ์เหมยขาบหรือแม่คะนึ่ง เกิดขึ้นได้ ส่วนภาคใต้ตอนล่าง ยังมีฝนฟ้าคะนองเล็กน้อยถึงปานกลาง และมีฝนตกหนักบางแห่ง คลื่นลมในอ่าวไทย มีกำลังอ่อนลงแล้ว ช่วง 6 - 12 ก.พ.66 ยังมีฝนเล็กน้อย ทิศทางลมยัง



สถานการณ์น้ำในอ่างเก็บน้ำ และสถานการณ์น้ำท่า



ปริมาณน้ำเก็บกักในอ่างเก็บน้ำขนาดใหญ่ วันที่ 3 กุมภาพันธ์ 2566

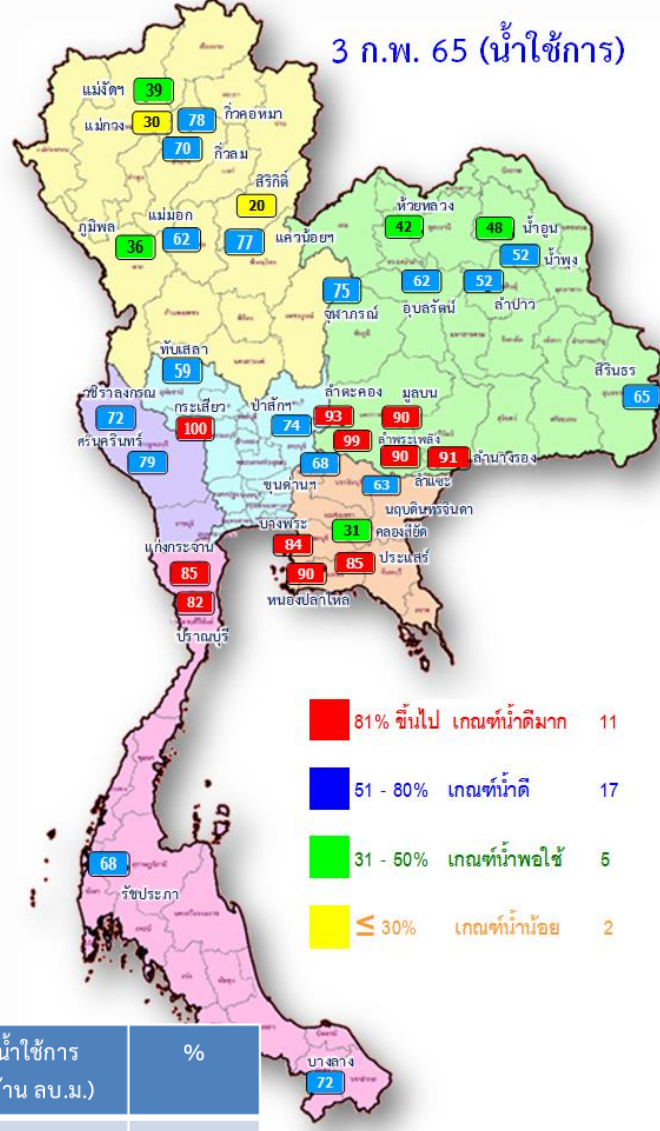
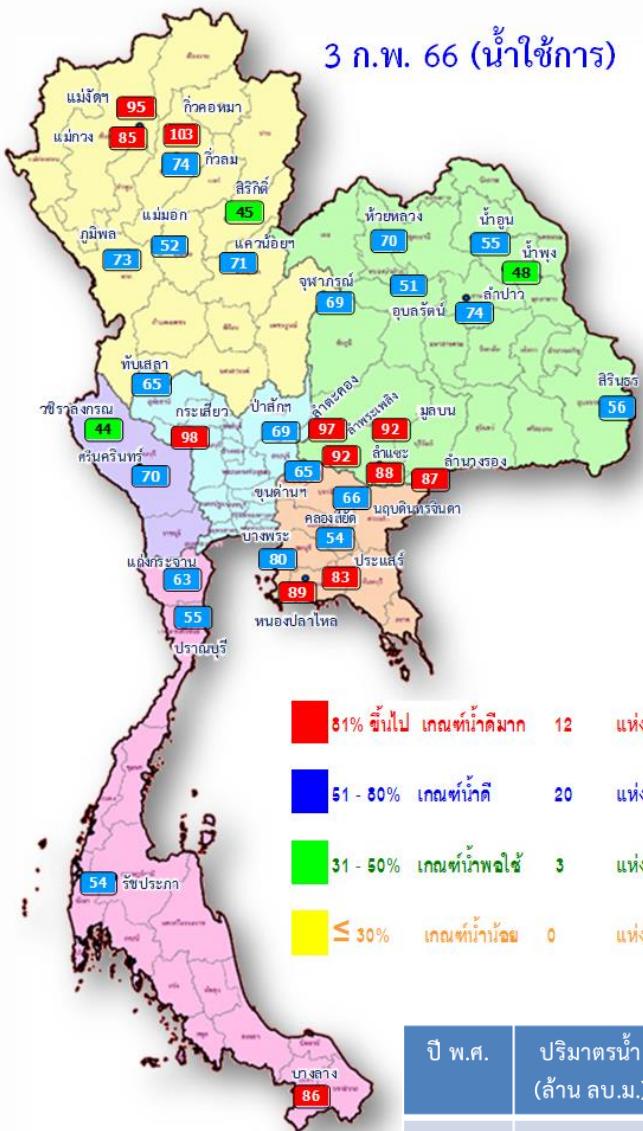


ปี พ.ศ.	ปริมาตรน้ำ (ล้าน ลบ.ม.)	%	น้ำใช้การ (ล้าน ลบ.ม.)	%
2566	53,127	75	29,590	62
2565	50,349	71	26,807	57

หมวด อ่างเก็บน้ำเขื่อน	ความจุ ที่ รนส. (ล้าน ม.³)	ความจุ ที่ รนท. (ล้าน ม.³)	ความจุ น้ำใช้การ (ล้าน ม.³)	ณ วันนี้						ปริมาณน้ำ ไหลลง วันนี้ (ล้าน ม.³)	ปริมาณน้ำ ระบาย วันนี้ (ล้าน ม.³)	
				ปี 2565		ปี 2566						
				ปริมาตร (ล้าน ม.³)	% รนท. (ล้าน ม.³)	ปริมาตร (ล้าน ม.³)	% รนท. (ล้าน ม.³)	ปริมาตรใช้การ (ล้าน ม.³)	% ใช้การ			
ภาคเหนือ												
ภูมิพล*	13,462	13,462	9,662	7,294	54	10,901	81	7,101	53	73	3.84	33.00
สิริกิติ์*	10,508	9,510	6,660	4,197	44	5,860	62	3,010	32	45	3.63	17.01
แม่จัดสมบูรณ์ชล	323	265	253	110	41	253	96	241	91	95	0.00	0.86
แม่วงจุดมธรา	295	263	249	89	34	225	86	211	80	85	0.16	1.17
กิ่วลม	106	106	103	75	71	80	75	76	72	74	2.00	0.90
กิ่วคอหมา	209	170	164	134	79	176	103	169	100	103	0.13	1.96
แควน้อยบำรุงแดน	1,080	939	896	731	78	677	72	634	68	71	0.00	4.32
แม่มอก	110	110	94	74	67	65	59	49	45	52	0.00	0.91
ภาคตะวันออกเฉียงเหนือ												
ห้วยหลวง	136	136	129	61	45	97	71	90	66	70	0.00	0.37
น้ำอูน	780	520	475	272	52	306	59	261	50	55	0.05	1.67
น้ำพุง*	200	165	157	90	54	84	51	76	46	48	0.00	0.00
จุฬารักษ์*	181	164	127	133	81	124	76	87	53	69	0.16	0.00
อุบลรัตน์*	4,640	2,431	1,850	1,721	71	1,515	62	934	38	51	0.00	15.44
ลำปาว	2,450	1,980	1,880	1,082	55	1,491	75	1,391	70	74	0.00	5.91
ลำตะคอง	445	314	292	293	93	305	97	283	90	97	0.13	0.86
ลำพระเพลิง	242	155	154	154	99	143	92	141	91	92	0.00	0.64
มูลบน	350	141	134	128	91	130	92	123	87	92	0.01	0.08
ลำแจะ	325	275	268	248	90	244	89	237	86	88	0.06	0.72
ลำน้ำจระเข้ม	197	121	118	111	92	106	87	103	85	87	0.03	0.16
สิรินธร*	1,966	1,966	1,135	1,565	80	1,462	74	630	32	56	2.25	1.54
ภาคกลาง												
ป่าสักชลสิทธิ์	960	960	957	715	74	666	69	663	69	69	2.48	4.33
ทับเสลา	190	160	143	101	63	110	68	93	58	65	0.00	2.00
กระเสียว	390	299	259	299	100	293	98	253	85	98	0.29	0.06
ภาคตะวันตก												
ศรีนครินทร์*	18,770	17,745	7,480	16,148	91	15,508	87	5,243	30	70	3.76	15.97
วชิราลงกรณ์*	11,000	8,860	5,848	7,194	81	5,583	63	2,571	29	44	4.36	9.23
ภาคตะวันออก												
ขุนด่านปราการชล	225	224	219	153	68	146	65	142	63	65	0.01	1.31
คลองสียัด	450	420	390	152	36	243	58	213	51	54	0.00	1.64
บางพระ	127	117	105	100	86	96	82	84	72	80	0.00	0.39
หนองปลาไหล	206	164	150	148	90	147	90	133	81	89	0.15	1.03
ประแสร์	322	295	275	253	86	249	84	229	78	83	0.00	0.49
นฤปดินทรจินดา	338	295	281	191	65	198	67	184	62	66	0.00	1.55
ภาคใต้												
แก่งกระจาน	900	710	645	613	86	471	66	406	57	63	1.04	0.86
ปราณบุรี	490	391	373	323	83	222	57	205	52	55	0.00	0.29
รัชชประภา*	6,144	5,639	4,287	4,268	76	3,665	65	2,313	41	54	2.75	5.04
บางลาง*	1,590	1,454	1,178	1,127	77	1,286	88	1,010	69	86	5.87	4.17
รวมทั้งประเทศ	77,891	70,926	47,389	50,347	71	53,127	75	29,590	42	62	33.14	135.88



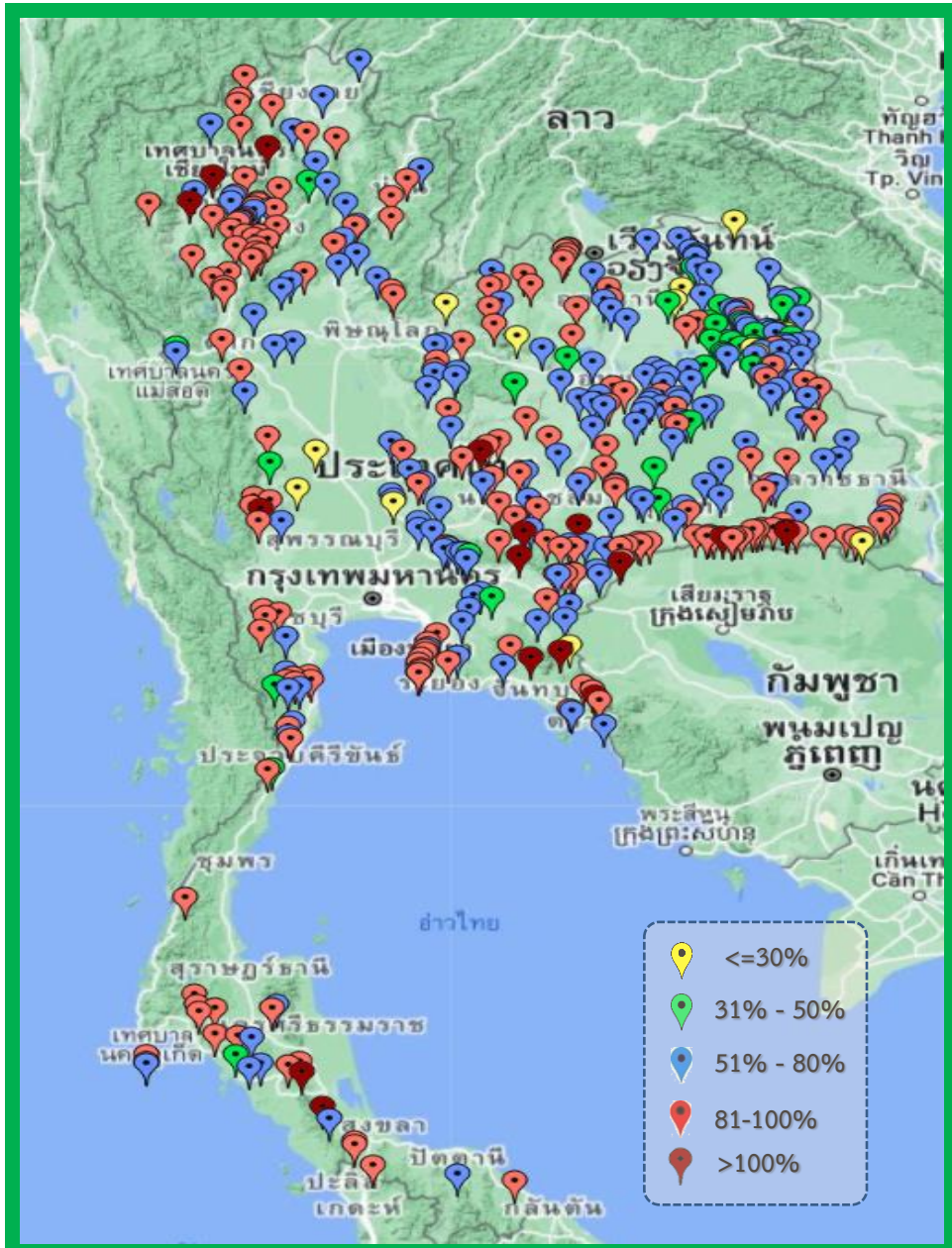
ปริมาณน้ำใช้การในอ่างเก็บน้ำขนาดใหญ่ วันที่ 3 กุมภาพันธ์ 2566



ภาค	ความจุที่ รนส. (ล้าน ม.³)	ความจุที่ รนท. (ล้าน ม.³)	ความจุน้ำใช้การ (ล้าน ม.³)	ณ วันนี้				ปริมาณน้ำไหลลงวันนี้ (ล้าน ม.³)	ปริมาณน้ำระบายวันนี้ (ล้าน ม.³)		
				ปี 2565		ปี 2566					
				ปริมาตร (ล้าน ม.³)	% รนท.	ปริมาตร (ล้าน ม.³)	% รนท.				
ภาคเหนือ											
ภูมิพล*	13,462	13,462	9,662	7,294	54	10,901	81	7,101	73	3.84	33.00
สิริกิติ์*	10,508	9,510	6,660	4,197	44	5,860	62	3,010	45	3.63	17.01
แมจิดสมบูรณ์ชล	323	265	253	110	41	253	96	241	95	0.00	0.86
แมกวงอุดมธารา	295	263	249	89	34	225	86	211	85	0.16	1.17
กิ่วลม	106	106	103	75	71	80	75	76	74	2.00	0.90
กิ่วคอหมา	209	170	164	134	79	176	103	169	103	0.13	1.96
แควน้อยบำรุงแดน	1,080	939	896	731	78	677	72	634	71	0.00	4.32
แม่มอก	110	110	94	74	67	65	59	49	52	0.00	0.91
ภาคตะวันออกเฉียงเหนือ											
ห้วยหลวง	136	136	129	61	45	97	71	90	70	0.00	0.37
น้ำอูน	780	520	475	272	52	306	59	261	55	0.05	1.67
น้ำพุง*	200	165	157	90	54	84	51	76	48	0.00	0.00
จุฬารัตน์*	181	164	127	133	81	124	76	87	69	0.16	0.00
อุบลรัตน์*	4,640	2,431	1,850	1,721	71	1,515	62	934	51	0.00	15.44
ลำปาว	2,450	1,980	1,880	1,082	55	1,491	75	1,391	74	0.00	5.91
ลำตะคอง	445	314	292	293	93	305	97	283	97	0.13	0.86
ลำพระเพลิง	242	155	154	154	99	143	92	141	92	0.00	0.64
มูลบน	350	141	134	128	91	130	92	123	92	0.01	0.08
ลำแซะ	325	275	268	248	90	244	89	237	88	0.06	0.72
ลำน้ำรอง	197	121	118	111	92	106	87	103	87	0.03	0.16
สิรินธร*	1,966	1,966	1,135	1,565	80	1,462	74	630	56	2.25	1.54
ภาคกลาง											
ป่าสักชลสิทธิ์	960	960	957	715	74	666	69	663	69	2.48	4.33
ทับเสลา	190	160	143	101	63	110	68	93	65	0.00	2.00
กระเสียว	390	299	259	299	100	293	98	253	98	0.29	0.06
ภาคตะวันออก											
ศรีนครินทร์*	18,770	17,745	7,480	16,148	91	15,508	87	5,243	70	3.76	15.97
วชิรलगกรม*	11,000	8,860	5,848	7,194	81	5,583	63	2,571	44	4.36	9.23
ภาคตะวันออก											
ขุนด่านปราการชล	225	224	219	153	68	146	65	142	65	0.01	1.31
คลองสิียด	450	420	390	152	36	243	58	213	54	0.00	1.64
บางพระ	127	117	105	100	86	96	82	84	80	0.00	0.39
หนองปลาไหล	206	164	150	148	90	147	90	133	89	0.15	1.03
ประแสร์	322	295	275	253	86	249	84	229	83	0.00	0.49
นฤบดีนทรจินดา	338	295	281	191	65	198	67	184	66	0.00	1.55
ภาคใต้											
แก่งกระจาน	900	710	645	613	86	471	66	406	63	1.04	0.86
ปราณบุรี	490	391	373	323	83	222	57	205	55	0.00	0.29
รัชชประภา*	6,144	5,639	4,287	4,268	76	3,665	65	2,313	54	2.75	5.04
บางลา*	1,590	1,454	1,178	1,127	77	1,286	88	1,010	86	5.87	4.17
รวมทั้งประเทศ	80,106	70,926	47,389	50,347	71	53,127	75	29,590	62	33.14	135.88



สถานการณ์น้ำในอ่างเก็บน้ำขนาดกลาง วันที่ 3 กุมภาพันธ์ 2566



ภาค	ปริมาณน้ำอ่างเก็บน้ำขนาดกลาง จำนวน 435 แห่ง								
	จำนวนอ่าง	ความจุ	ใช้การ	ปี 2565	% รนค.	ปี 2565	% รนค.	ใช้การปี 2566	% ใช้การ
เหนือ	80	1,082	992	736	68	885	82	795	80
ตะวันออกเฉียงเหนือ	226	2,061	1,892	1,501	73	1,583	77	1,416	75
กลาง	27	419	393	305	73	294	70	269	69
ตะวันตก	8	164	152	157	96	146	89	135	89
ตะวันออก	52	1,006	949	809	80	808	80	751	79
ใต้	42	679	626	561	83	562	83	508	81
รวม	435	5,410	5,003	4,069	75	4,278	79	3,874	77

สรุปอ่างขนาดกลางที่มีปริมาตรในช่วง <=30%, >30 - 50% ,>50-80%, >80-100% และ >100%

ภาค	<=30%	>30-50%	>50-80%	>80-100%	>100%
เหนือ	0	2	28	46	4
ตอน.	10	26	102	82	6
ตะวันออก	1	2	22	22	5
กลาง	3	1	15	8	0
ตะวันตก	0	0	1	6	1
ใต้	0	3	13	24	2
รวม	14	34	181	188	18

รวมทั้งหมด 435 แห่ง



ปริมาณน้ำในอ่างเก็บน้ำขนาดใหญ่และขนาดกลาง วันที่ 3 กุมภาพันธ์ 2566



ภาค	ขนาดใหญ่				ขนาดกลาง				รวมอ่างขนาดใหญ่และกลาง						รับน้ำได้อีก	เปรียบเทียบปี 65 กับ 66		
	จำนวน	ความจุ	ปี 2566	% ความจุ อ่างฯ	จำนวน	ความจุ	ปี 2566	% ความจุ อ่างฯ	จำนวน	ความจุ	ปี2565		ปี2566			ปริมาณ	ปริมาณ	%
											ปริมาณ	%	ปริมาณ	%				
เหนือ	8	24,825	18,237	73	80	1,082	885	82	88	25,907	13,441	52	19,122	74	6,790	5,681	42	
ตอน.	12	8,368	6,007	72	226	2,061	1,583	77	238	10,429	7,358	71	7,590	73	2,839	232	3	
กลาง	3	1,419	1,069	75	27	419	294	70	30	1,838	1,420	77	1,363	74	475	-57	-4	
ตะวันตก	2	26,605	21,090	79	8	164	146	89	10	26,769	23,499	88	21,236	79	5,532	-2,263	-10	
ตะวันออก	6	1,515	1,080	71	52	1,006	808	80	58	2,520	1,807	72	1,888	75	632	81	4	
ใต้	4	8,194	5,644	69	42	679	562	83	46	8,874	6,893	78	6,206	70	2,668	-687	-10	
รวม	35	70,926	53,127	75	435	5,410	4,278	79	470	76,336	54,418	71	57,405	75	18,937	2,987	5	
ปริมาณน้ำใช้การ		47,384	<u>29,590</u>	62		5,003	<u>3,874</u>	77		52,388	<u>30,469</u>	58	<u>33,464</u>	64				

สามารถรับน้ำได้อีก **18,937** ล้าน ลบ.ม. (25%)

%น้ำใช้การ=(ปริมาณน้ำใช้การ/ความจุอ่างน้ำใช้การ)*100



ปริมาณน้ำใช้การ อ่างเก็บน้ำขนาดใหญ่และขนาดกลาง



3 ก.พ. 66

ภาคเหนือ

ปี 2566	ปี 2565
12,287	6,597
ล้าน ลบ.ม.	ล้าน ลบ.ม.
มากกว่า 5,691 ล้าน ลบ.ม.	
รับน้ำได้อีก 6,790 ล้าน ลบ.ม.	

ภาคตะวันออกเฉียงเหนือ

ปี 2566	ปี 2565
5,772	4,409
ล้าน ลบ.ม.	ล้าน ลบ.ม.
มากกว่า 1,363 ล้าน ลบ.ม.	
รับน้ำได้อีก 2,839 ล้าน ลบ.ม.	

ภาคตะวันตก

ปี 2566	ปี 2565
7,948	10,213
ล้าน ลบ.ม.	ล้าน ลบ.ม.
น้อยกว่า -2,265 ล้าน ลบ.ม.	
รับน้ำได้อีก 5,532 ล้าน ลบ.ม.	

ภาคกลาง

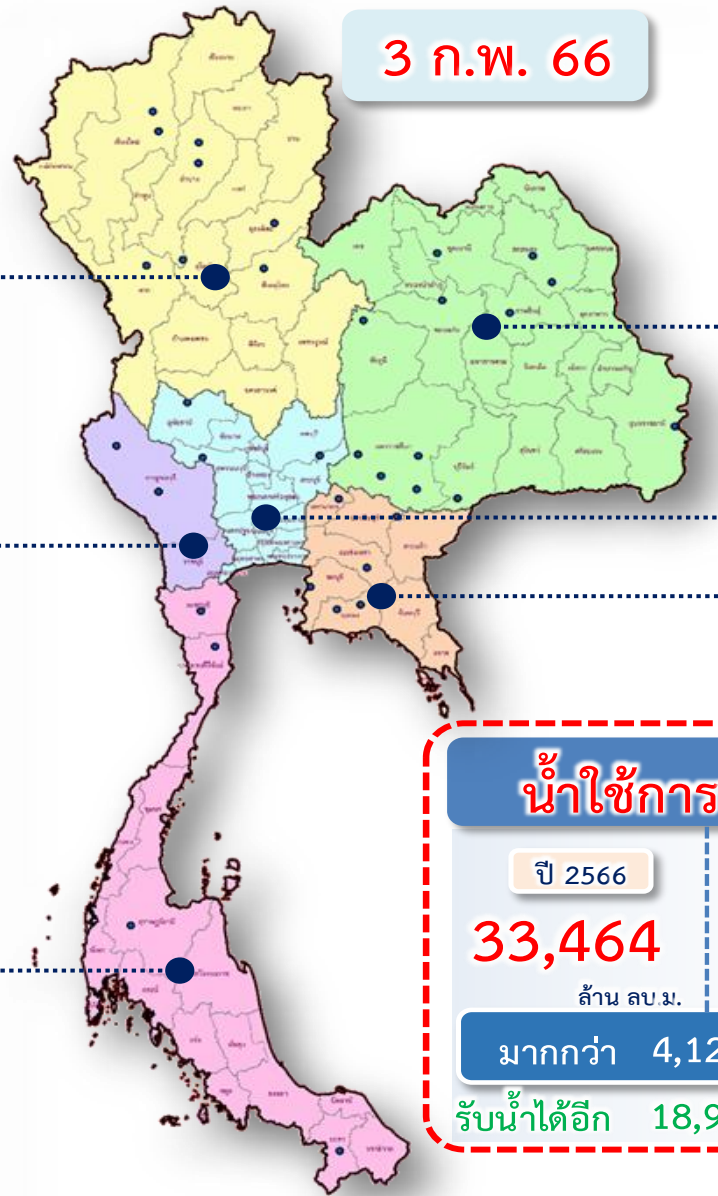
ปี 2566	ปี 2565
1,278	1,336
ล้าน ลบ.ม.	ล้าน ลบ.ม.
น้อยกว่า -58 ล้าน ลบ.ม.	
รับน้ำได้อีก 475 ล้าน ลบ.ม.	

ภาคใต้

ปี 2566	ปี 2565
4,441	5,128
ล้าน ลบ.ม.	ล้าน ลบ.ม.
น้อยกว่า -687 ล้าน ลบ.ม.	
รับน้ำได้อีก 2,668 ล้าน ลบ.ม.	

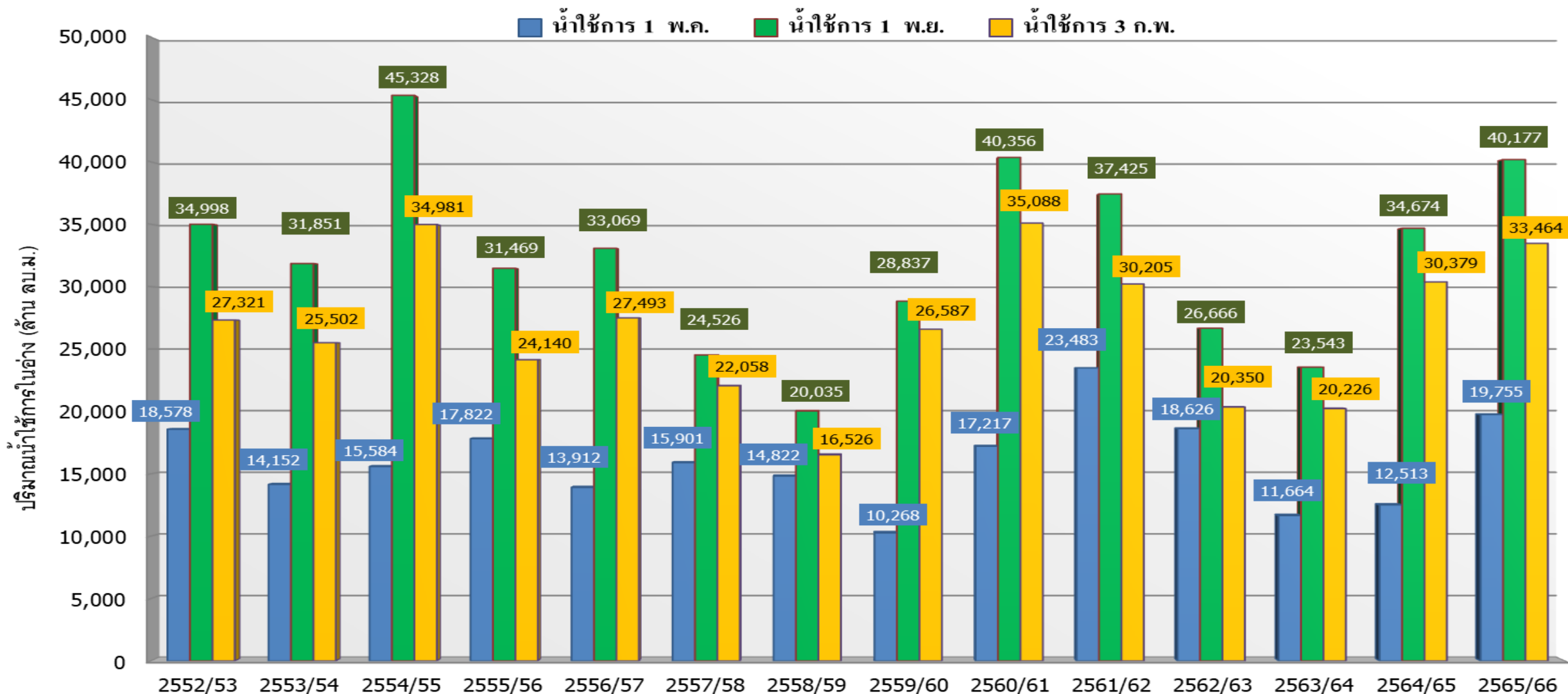
ภาคตะวันออก

ปี 2566	ปี 2565
1,737	1,660
ล้าน ลบ.ม.	ล้าน ลบ.ม.
มากกว่า 77 ล้าน ลบ.ม.	
รับน้ำได้อีก 632 ล้าน ลบ.ม.	



น้ำใช้การทั่วประเทศ	
ปี 2566	ปี 2565
33,464	29,342
ล้าน ลบ.ม.	ล้าน ลบ.ม.
มากกว่า 4,122 ล้าน ลบ.ม.	
รับน้ำได้อีก 18,937 ล้าน ลบ.ม.	

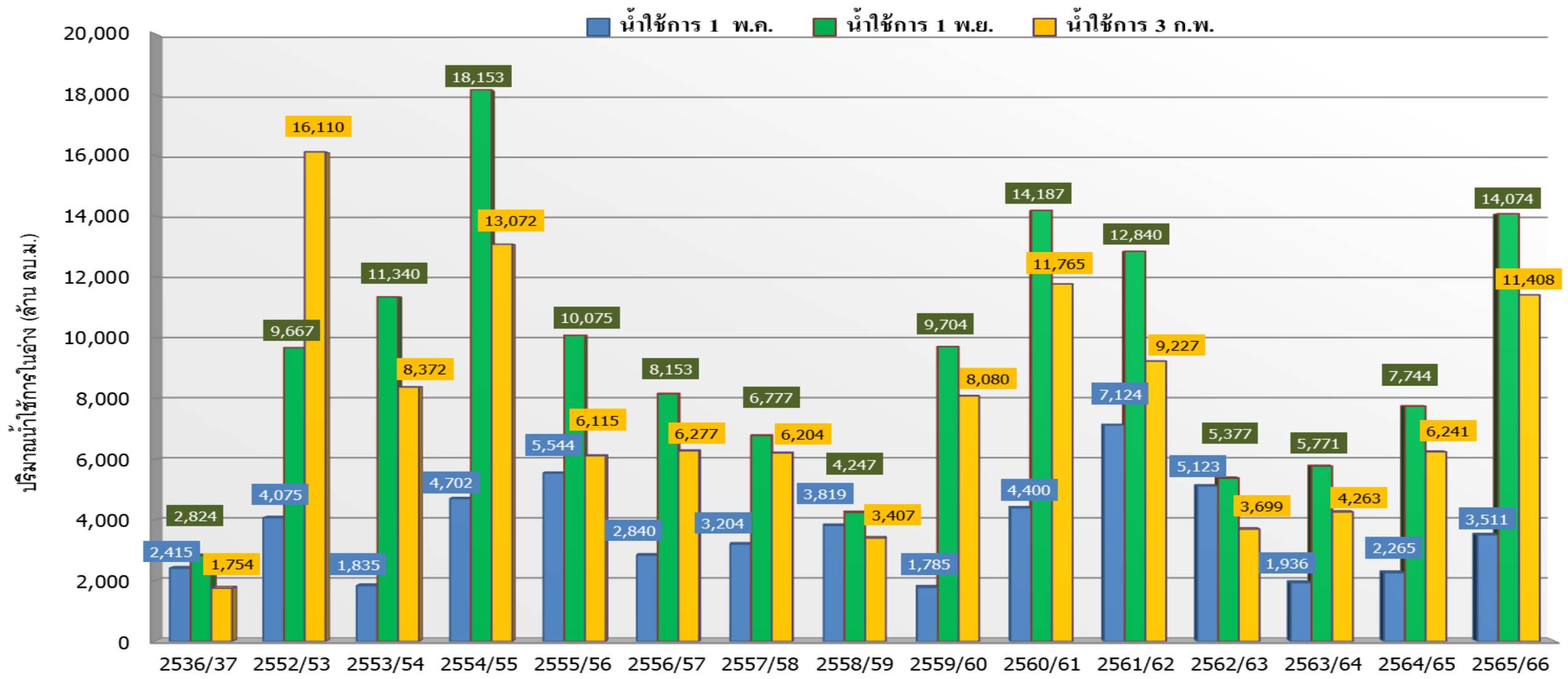
กราฟเปรียบเทียบปริมาณน้ำใช้การในอ่างเก็บน้ำขนาดใหญ่และขนาดกลาง ตั้งแต่ปี 2553 ถึง ปี 2565



ปี 25 (1)/(2)	2552/53	2553/54	2554/55	2555/56	2556/57	2557/58	2558/59	2559/60	2560/61	2561/62	2562/63	2563/64	2564/65	2565/66
(1) ■ น้ำใช้การ 1 พ.ค.	18,578	14,152	15,584	17,822	13,912	15,901	14,822	10,268	17,217	23,483	18,626	11,664	12,513	19,755
(1) ■ น้ำใช้การ 1 พ.ย.	34,998	31,851	45,328	31,469	33,069	24,526	20,035	28,837	40,356	37,425	26,666	23,543	34,674	40,177
(2) ■ น้ำใช้การ 3 ก.พ.	27,321	25,502	34,981	24,140	27,493	22,058	16,526	26,587	35,088	30,205	20,350	20,226	30,379	33,464

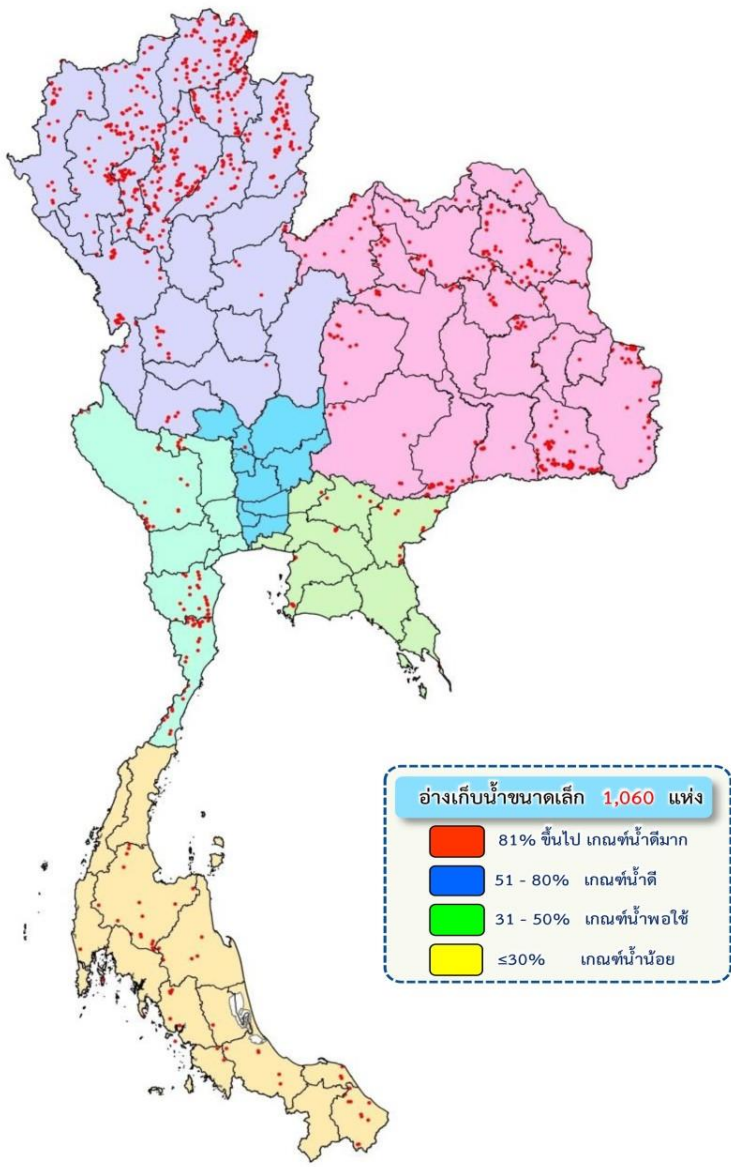


กราฟเปรียบเทียบปริมาณน้ำใช้การในลุ่มน้ำเจ้าพระยา (ภูมิพล สิริกิติ์ แควน้อยฯ ป่าสักฯ) ปี 2536และตั้งแต่ปี 2553 ถึง ปี 2565



ปี 25 (1)/(2)	2536/37	2552/53	2553/54	2554/55	2555/56	2556/57	2557/58	2558/59	2559/60	2560/61	2561/62	2562/63	2563/64	2564/65	2565/66
(1) ■ น้ำใช้การ 1 พ.ค.	2,415	4,075	1,835	4,702	5,544	2,840	3,204	3,819	1,785	4,400	7,124	5,123	1,936	2,265	3,511
(1) ■ น้ำใช้การ 1 พ.ย.	2,824	9,667	11,340	18,153	10,075	8,153	6,777	4,247	9,704	14,187	12,840	5,377	5,771	7,744	14,074
(2) ■ น้ำใช้การ 3 ก.พ.	1,754	16,110	8,372	13,072	6,115	6,277	6,204	3,407	8,080	11,765	9,227	3,699	4,263	6,241	11,408

ปริมาณน้ำเก็บกักและใช้การทั่วประเทศ อ่างเก็บน้ำขนาดเล็ก (ปริมาณน้ำ ณ วันที่ 2 ก.พ.66)



ภาค	ความจุ (ล้าน ลบ.ม.)		ปริมาณน้ำ (ล้าน ลบ.ม.)		จำนวน (อ่างฯ)			
	เก็บกัก	ใช้การ	เก็บกัก	ใช้การ	เก็บกัก	ใช้การ	เก็บกัก	ใช้การ
เหนือ (538 แห่ง)	207	187	159 (77%)	139 (74%)	29	33	235	241
ตะวันออกเฉียงเหนือ (322 แห่ง)	107	93	75 (70%)	60 (65%)	9	47	141	125
กลาง (13 แห่ง)	5	5	4 (89%)	4 (89%)	-	-	3	10
ตะวันตก (44 แห่ง)	29	27	23 (77%)	20 (75%)	3	2	23	16
ตะวันออก (38 แห่ง)	9	9	7 (72%)	6 (69%)	3	3	19	13
ใต้ (105 แห่ง)	30	24	24 (80%)	18 (75%)	2	5	48	50
ทั่วประเทศ (1,060 แห่ง)	387	345	291 (75%)	248 (72%)	46	90	469	455



ติดตามปริมาณน้ำไหลลงและปริมาณน้ำระบาย วันที่ 3 กุมภาพันธ์ 2566

อ่างเก็บน้ำขนาดใหญ่ทั่วประเทศ 35 แห่ง



ต้นฤดูแล้ง ปี 2565/66

สะสม 1-30 พ.ย.65		สะสม 1-31 ธ.ค.65	
↓ ไหลลง	2,415.55	↓ ไหลลง	1,678.21
→ ระบาย	2,541.89	→ ระบาย	3,039.86

	วันนี้ (1 ก.พ.66)	สะสม (1พ.ย.-ปัจจุบัน)
↓ ไหลลง	33.14	5,176.49
→ ระบาย	135.88	9,879.71
ใช้การ	29,590 ล้าน ลบ.ม.	

4 เขื่อนหลัก กลุ่มเจ้าพระยา



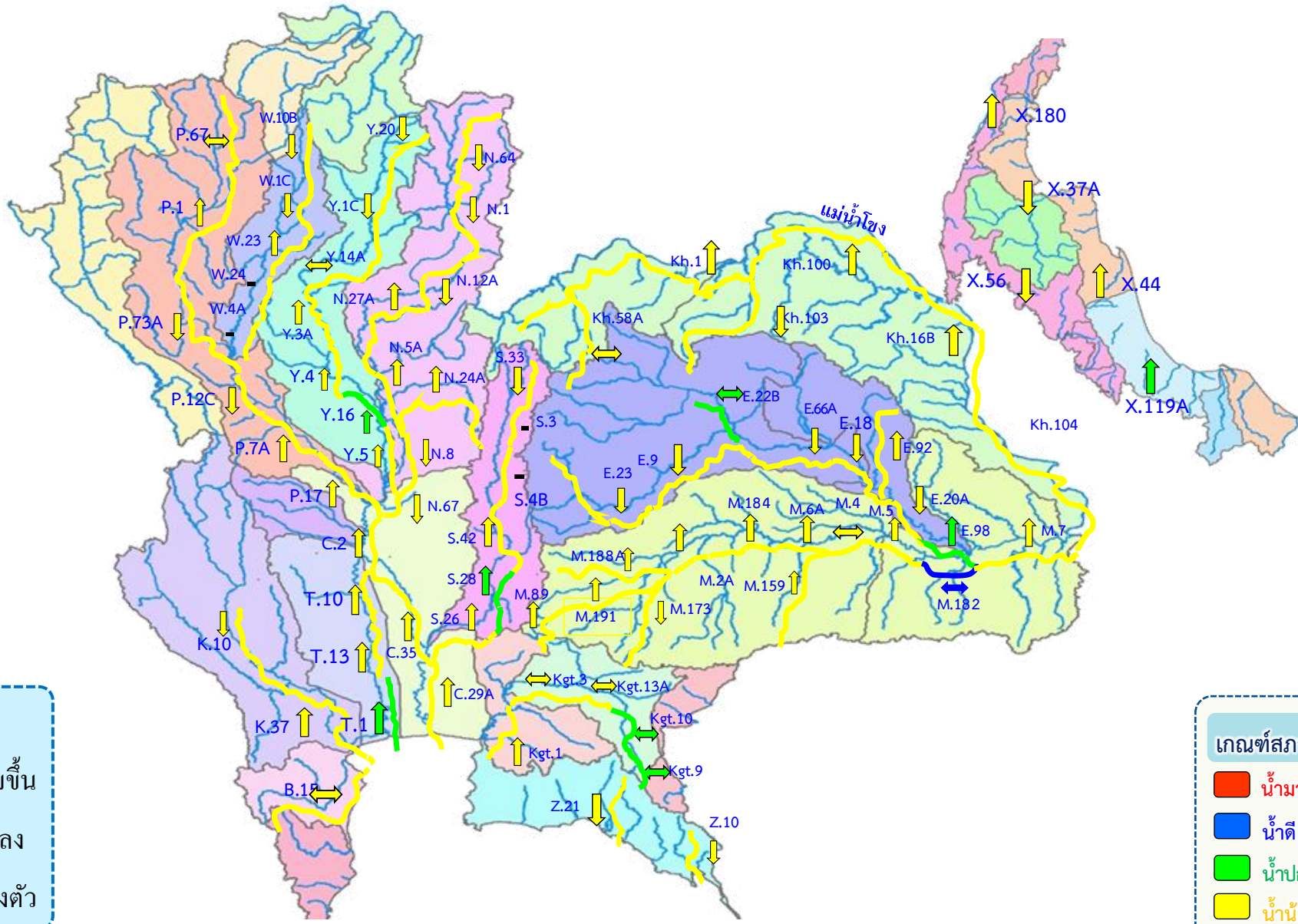
ต้นฤดูแล้ง ปี 2565/66

สะสม 1-30 พ.ย.65		สะสม 1-31 ธ.ค.65	
↓ ไหลลง	764.21	↓ ไหลลง	464.58
→ ระบาย	581.24	→ ระบาย	1,313.25

	วันนี้ (1 ก.พ.66)	สะสม (1พ.ย.-ปัจจุบัน)
↓ ไหลลง	9.95	1,546.37
→ ระบาย	58.66	3,927.80
ใช้การ	11,408 ล้าน ลบ.ม.	



แนวโน้มสถานการณ์น้ำท่าในลำน้ำสายหลัก วันที่ 3 ก.พ. 2566



แนวโน้ม

- ↑ แนวโน้มเพิ่มขึ้น
- ↓ แนวโน้มลดลง
- ↔ แนวโน้มทรงตัว

เกณฑ์สภาพน้ำท่า

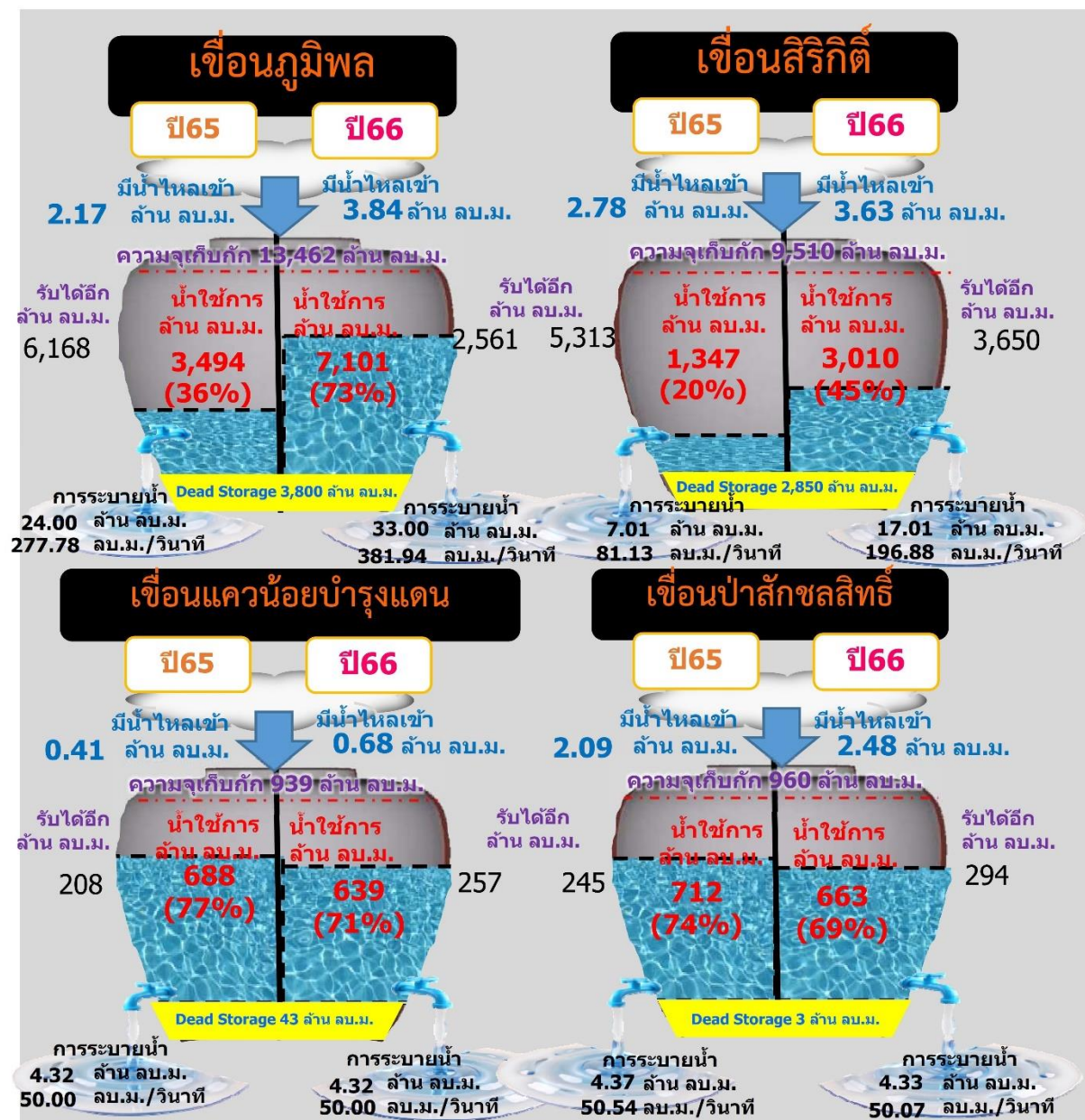
- น้ำมาก : สูงกว่า 81% ค่าความจุลำนํ้า
- น้ำตํ่า : สูงกว่า 50.1 - 80 % ของความจุลำนํ้า
- น้ำปกติ : สูงกว่า 30.1%-50% ของความจุลำนํ้า
- น้ำน้อย : ตํ่ากว่า 30% ของความจุลำนํ้า



สถานการณ์ลุ่มน้ำเจ้าพระยา



รวม 4 เขื่อน	ปริมาณน้ำทั้งหมด (ล้าน ลบ.ม.)	น้ำใช้การ (ล้าน ลบ.ม.)	รับน้ำได้อีก (ล้าน ลบ.ม.)
3 ก.พ. 66	18,109 (73%)	11,413 (63%)	6,762
3 ก.พ. 65	12,937 (52%)	6,241 (34%)	11,934





แผน-ผลจัดสรรน้ำฤดูแล้ง ปี 2565/66



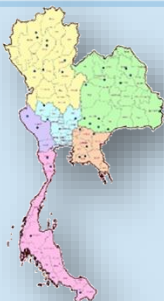
แผนการจัดสรรน้ำและการเพาะปลูกพืชฤดูแล้ง ปี 2565/66



(1 พฤศจิกายน 2565 – 30 เมษายน 2566)

ทั้งประเทศ

ปริมาณน้ำต้นทุน 43,740 ล้าน ลบ.ม.
ความต้องการน้ำ 27,685 ล้าน ลบ.ม.
สำรองน้ำต้นฤดูฝน 16,055 ล้าน ลบ.ม.



อุปโภค-บริโภค
2,535 ล้าน ลบ.ม. (9%)



ระบบนิเวศ
8,270 ล้าน ลบ.ม. (30%)



เกษตรกรรม
16,330 ล้าน ลบ.ม. (59%)



การอุตสาหกรรม
550 ล้าน ลบ.ม. (2%)



แผนข้าวนาปรัง 10.42 ล้านไร่

ลุ่มเจ้าพระยา

ปริมาณน้ำต้นทุน 14,074 ล้าน ลบ.ม.
ความต้องการน้ำ 9,100 ล้าน ลบ.ม.
สำรองน้ำต้นฤดูฝน 5,474 ล้าน ลบ.ม.



อุปโภค-บริโภค
1,150 ล้าน ลบ.ม. (13%)



ระบบนิเวศ
2,020 ล้าน ลบ.ม. (22%)



เกษตรกรรม
5,795 ล้าน ลบ.ม. (64%)



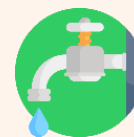
การอุตสาหกรรม
135 ล้าน ลบ.ม. (1%)



แผนข้าวนาปรัง 6.64 ล้านไร่

ลุ่มแม่กลอง

ปริมาณน้ำต้นทุน 8,964 ล้าน ลบ.ม.
ความต้องการน้ำ 5,500 ล้าน ลบ.ม.
สำรองน้ำต้นฤดูฝน 3,964 ล้าน ลบ.ม.
รักษาระบบนิเวศเจ้าพระยา 500 ล้าน ลบ.ม.



อุปโภค-บริโภค
460 ล้าน ลบ.ม. (9%)



ระบบนิเวศ
1,360 ล้าน ลบ.ม. (27%)



เกษตรกรรม
3,180 ล้าน ลบ.ม. (64%)



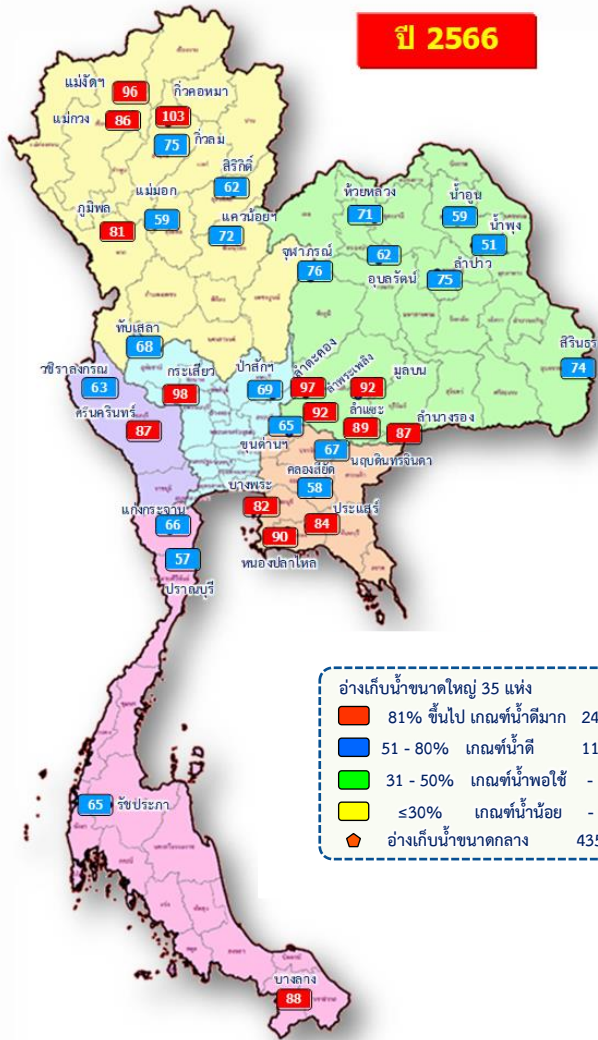
การอุตสาหกรรม
- ล้าน ลบ.ม. (-%)



แผนข้าวนาปรัง 0.84 ล้านไร่



แผน/ผล การบริหารจัดการน้ำฤดูแล้งปี 2565/66 ทั่วประเทศ (1 พ.ย.65 – 30 เม.ย.66)



ปริมาณน้ำเก็บกักและใช้การทั่วประเทศ ณ วันที่ 3 ก.พ.66



อ่างฯ ใหญ่

35 แห่ง

ปริมาณน้ำเก็บกัก 70,926 ล้าน ลบ.ม.
ปริมาณน้ำใช้การ 47,389 ล้าน ลบ.ม.

ปริมาณน้ำเก็บกัก
53,127 (75%)

ปริมาณน้ำใช้การ
29,590 (62%) (ล้าน ลบ.ม.)



อ่างฯ กลาง

435 แห่ง

ปริมาณน้ำเก็บกัก 5,410 ล้าน ลบ.ม.
ปริมาณน้ำใช้การ 5,003 ล้าน ลบ.ม.

4,278 (79%)

3,874 (77%) (ล้าน ลบ.ม.)



อ่างฯ เล็ก

1,060 แห่ง

ปริมาณน้ำเก็บกัก 387 ล้าน ลบ.ม.
ปริมาณน้ำใช้การ 345 ล้าน ลบ.ม.

291 (75%)

248 (72%) (ล้าน ลบ.ม.)



รวมทั้งหมด

1,530 แห่ง

ปริมาณน้ำเก็บกัก 76,723 ล้าน ลบ.ม.
ปริมาณน้ำใช้การ 52,737 ล้าน ลบ.ม.

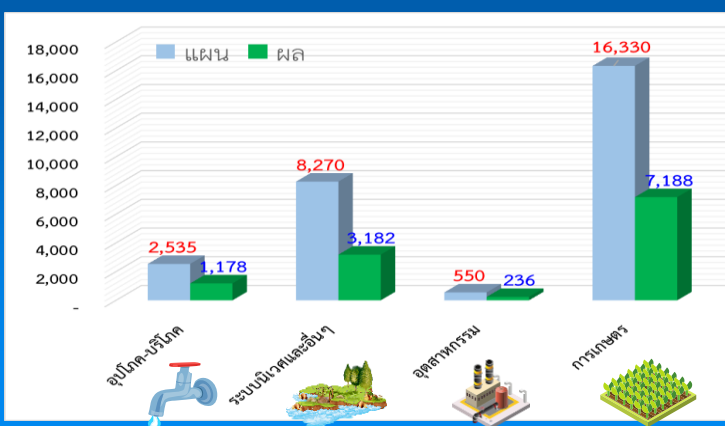
57,696 (75%)

33,712 (64%) (ล้าน ลบ.ม.)

ปริมาณน้ำต้นทุนฤดูแล้งปี 2565/66 จำนวน **43,740** ล้าน ลบ.ม. (แผนจัดสรรน้ำฤดูแล้ง 27,685 ล้าน ลบ.ม. / สำรองน้ำต้นทุนฤดูฝน 16,055 ล้าน ลบ.ม.)

ปริมาณน้ำเก็บกักทั่วประเทศ (รวมอ่างใหญ่ อ่างกลาง อ่างเล็ก) ณ วันที่ 1 พ.ย.65 จำนวน **64,418** ล้าน ลบ.ม. (84%)

ผลจัดสรรน้ำทั่วประเทศแยกรายกิจกรรม



แผนจัดสรรน้ำฤดูแล้ง ปี 2565/66 วันที่ 3 ก.พ.66



แผนจัดสรรน้ำ

27,685
(ล้าน ลบ.ม.)



ผลจัดสรรน้ำ

11,784 43 %
(ล้าน ลบ.ม.)



คงเหลือ

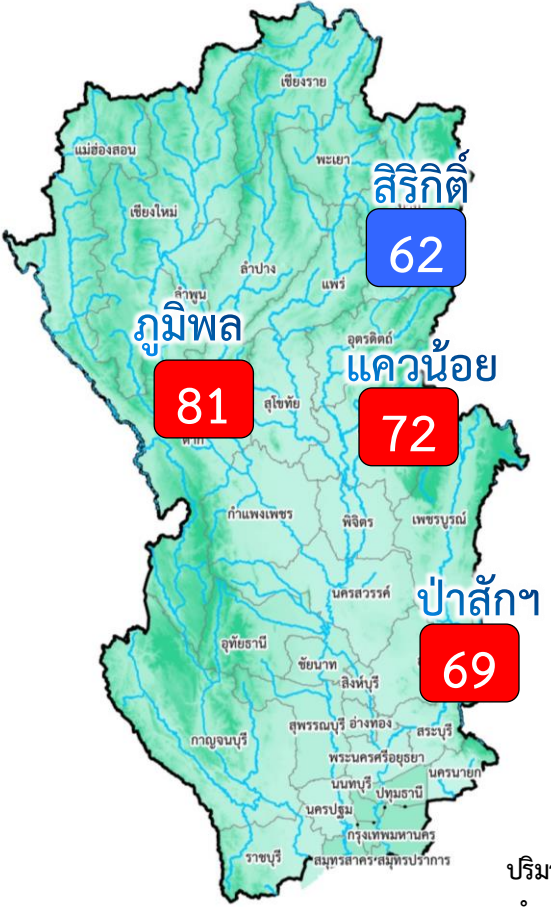
15,901 57 %
(ล้าน ลบ.ม.)

ผลการเพาะปลูกข้าวนาปรัง 2565/66 (1 ก.พ.65)

แผน 10.42 ล้านไร่
เพาะปลูกแล้ว 8.470 ล้านไร่ (81%)
เก็บเกี่ยว - ล้านไร่



แผน/ผล การบริหารจัดการน้ำฤดูแล้งปี 2565/66 **ลุ่มเจ้าพระยา** (1 พ.ย.65 – 30 เม.ย.66)



อ่างเก็บน้ำขนาดใหญ่ 4 แห่ง
 81% ขึ้นไป เกณฑ์น้ำดีมาก 3 แห่ง
 51 - 80% เกณฑ์น้ำดี 1 แห่ง
 31 - 50% เกณฑ์น้ำพอใช้ - แห่ง
 ≤30% เกณฑ์น้ำน้อย - แห่ง

ปริมาณน้ำเก็บกัก ณ วันที่ 1 พ.ย.65
 จำนวน 20,770 ล้าน ลบ.ม. (84%)

ปริมาณน้ำต้นทุนปี 2565/66 จำนวน 14,074 ล้าน ลบ.ม.
 (แผนจัดสรรน้ำฤดูแล้ง 9,100 ล้าน ลบ.ม. /
 สำรองน้ำต้นฤดูฝน 5,474 ล้าน ลบ.ม.)

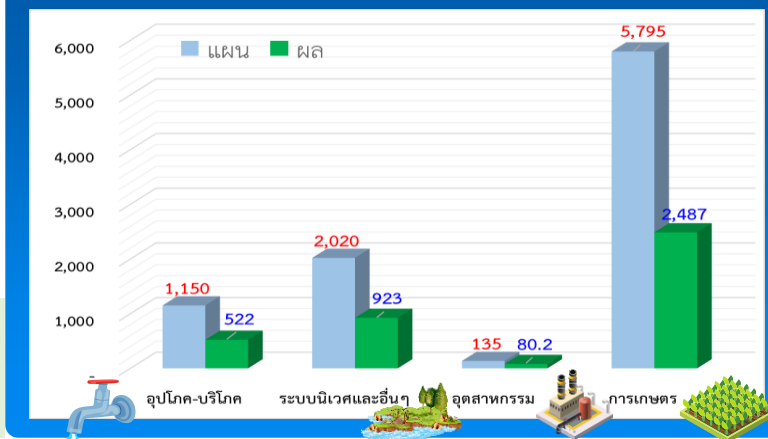
ผลการเพาะปลูกข้าวนาปรัง 2565/66 (1 ก.พ.65)

แผน 6.64 ล้านไร่
เพาะปลูกแล้ว 5.820 ล้านไร่ (88%)
เก็บเกี่ยว - ล้านไร่

ปริมาณน้ำเก็บกักและใช้การ 4 เขื่อนหลักเจ้าพระยา ณ วันที่ 3 ก.พ.66

เขื่อน	ปริมาณน้ำเก็บกัก	ปริมาณน้ำใช้การ	ปริมาณน้ำเก็บกัก (%)	ปริมาณน้ำใช้การ (%)
เขื่อนภูมิพล	13,462 ล้าน ลบ.ม. ปริมาณน้ำใช้การ 9,662 ล้าน ลบ.ม.	7,101 (73%)	10,901 (81%)	(ล้าน ลบ.ม.)
เขื่อนสิริกิติ์	9,510 ล้าน ลบ.ม. ปริมาณน้ำใช้การ 6,660 ล้าน ลบ.ม.	3,010 (45%)	5,860 (62%)	(ล้าน ลบ.ม.)
เขื่อนแควน้อย	939 ล้าน ลบ.ม. ปริมาณน้ำใช้การ 896 ล้าน ลบ.ม.	634 (71%)	677 (72%)	(ล้าน ลบ.ม.)
เขื่อนป่าสัก	960 ล้าน ลบ.ม. ปริมาณน้ำใช้การ 957 ล้าน ลบ.ม.	663 (69%)	666 (69%)	(ล้าน ลบ.ม.)
รวม 4 เขื่อน	24,871 ล้าน ลบ.ม. ปริมาณน้ำใช้การ 18,175 ล้าน ลบ.ม.	11,408 (63%)	18,104 (73%)	(ล้าน ลบ.ม.)

ผลจัดสรรน้ำลุ่มเจ้าพระยาแยกรายกิจกรรม



แผนจัดสรรน้ำฤดูแล้ง ปี 2565/66 วันที่ 3 ก.พ.66

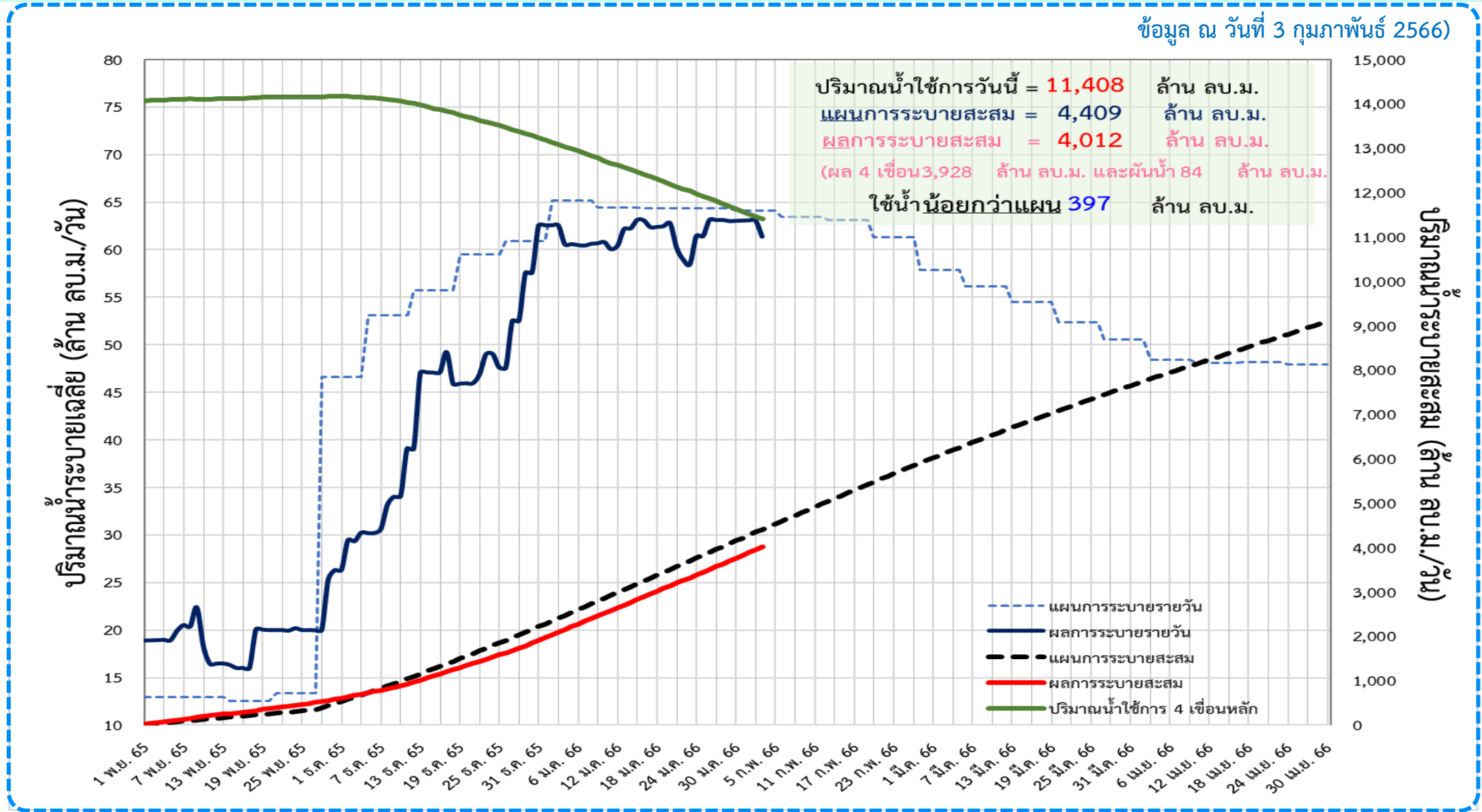
แผนจัดสรรน้ำ	9,100 (ล้าน ลบ.ม.)	
ผลจัดสรรน้ำ	4,012 (ล้าน ลบ.ม.)	45 %
คงเหลือ	5,088 (ล้าน ลบ.ม.)	55 %



ติดตามผลการระบายน้ำลุ่มเจ้าพระยาและการผันน้ำจากลุ่มน้ำแม่กลอง (1 พ.ย.65 – 30 เม.ย.66)



📌 แผนการระบายน้ำฤดูแล้ง ปี 2565/66 จำนวน **9,100 ล้าน ลบ.ม.** (แผนระบายจาก 4 เขื่อนหลัก **8,600 ล้าน ลบ.ม.** และ **ผันน้ำจากลุ่มน้ำแม่กลอง 500 ล้าน ลบ.ม.**)

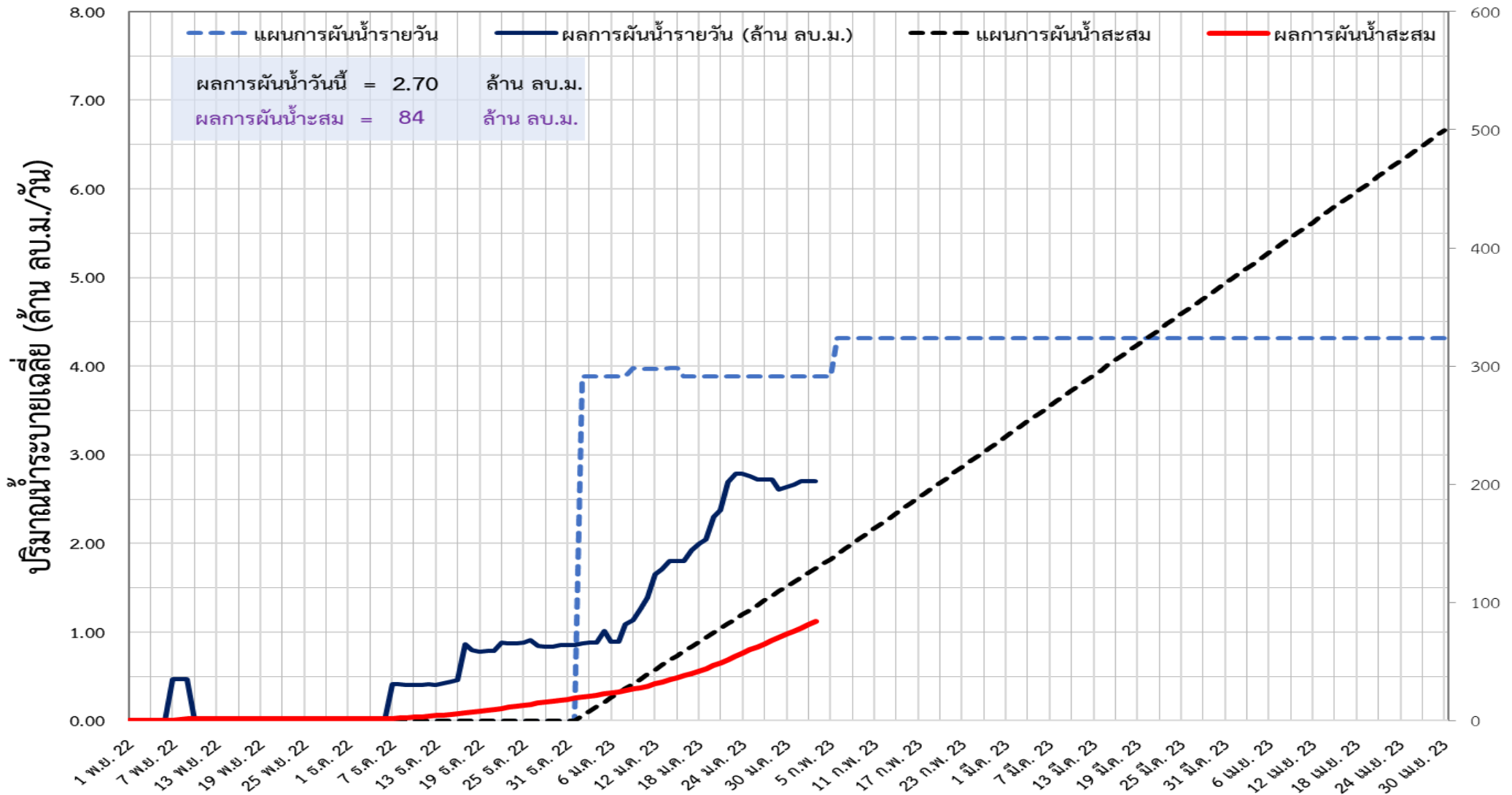




ติดตามผลการผันน้ำจากลุ่มน้ำแม่กลอง (1 พ.ย.65 – 30 เม.ย.66)

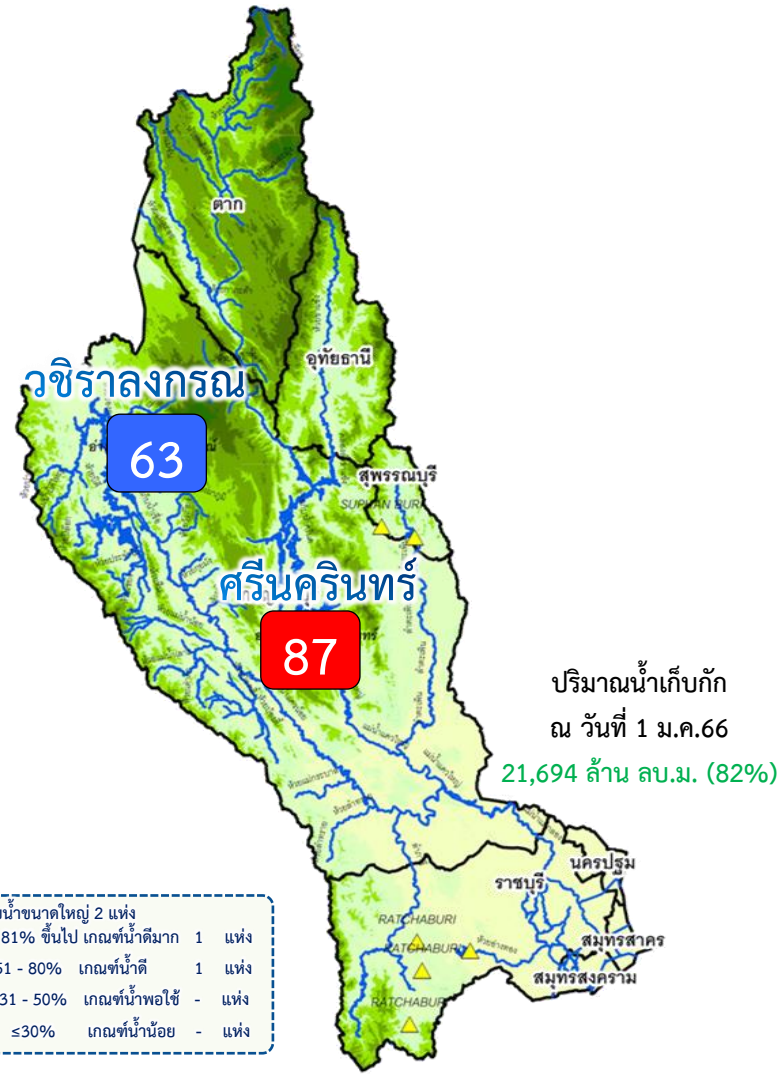
📌 แผนการผันน้ำจากลุ่มน้ำแม่กลองปี 2565/66 จำนวน **500 ล้าน ลบ.ม.**

ข้อมูล ณ วันที่ 3 กุมภาพันธ์ 2566





แผน/ผล การบริหารจัดการน้ำฤดูแล้งปี 2566 **ลุ่มน้ำแม่กลอง** (1 ม.ค.66 – 30 มิ.ย.66)

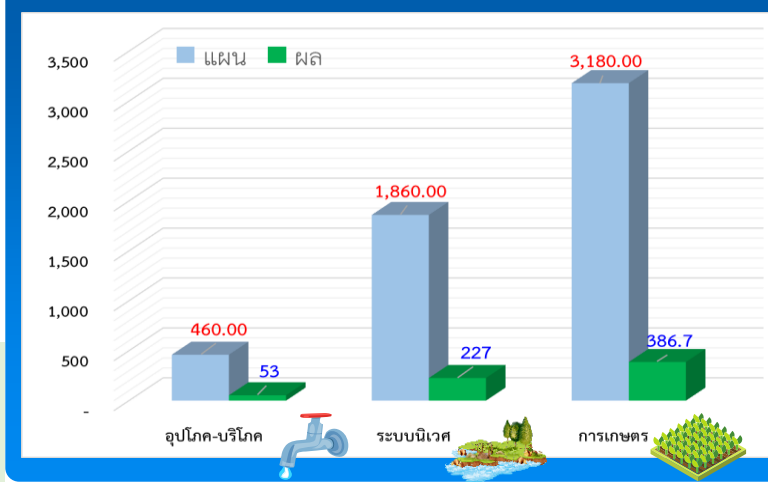


ปริมาณน้ำเก็บกักและใช้การ 2 เขื่อนหลักลุ่มแม่กลอง ณ วันที่ 3 ก.พ.66

เขื่อน	ปริมาณน้ำเก็บกัก	ปริมาณน้ำใช้การ
ศรีนครินทร์	ปริมาณน้ำเก็บกัก 17,745 ล้าน ลบ.ม. ปริมาณน้ำใช้การ 7,480 ล้าน ลบ.ม.	15,508 (87%) 5,243 (70%) (ล้าน ลบ.ม.)
วชิราลงกรณ	ปริมาณน้ำเก็บกัก 8,860 ล้าน ลบ.ม. ปริมาณน้ำใช้การ 5,848 ล้าน ลบ.ม.	5,583 (63%) 2,571 (44%) (ล้าน ลบ.ม.)
รวม 2 เขื่อน	ปริมาณน้ำเก็บกัก 26,605 ล้าน ลบ.ม. ปริมาณน้ำใช้การ 13,328 ล้าน ลบ.ม.	21,090 (79%) 7,813 (59%) (ล้าน ลบ.ม.)

ปริมาณน้ำต้นทุนปี 2566 จำนวน 8,964 ล้าน ลบ.ม. (แผนจัดสรรน้ำฤดูแล้ง 5,500 ล้าน ลบ.ม.)
 **แผนรักษาระบบนิเวศแม่น้ำท่าจีน-แม่น้ำเจ้าพระยา 500 ล้าน ลบ.ม. / สำรองน้ำต้นทุนฤดูฝน 3,964 ล้าน ลบ.ม.)

ผลจัดสรรน้ำลุ่มน้ำแม่กลองแยกรายการกิจกรรม



แผนจัดสรรน้ำฤดูแล้ง ปี 2566 วันที่ 3 ก.พ.66

แผนจัดสรรน้ำ	5,500 (ล้าน ลบ.ม.)	
ผลจัดสรรน้ำ	667 (ล้าน ลบ.ม.)	13 %
คงเหลือ	4,833 (ล้าน ลบ.ม.)	87 %

ผลการเพาะปลูกข้าวนาปรัง 2565/66 (1 ก.พ.65)

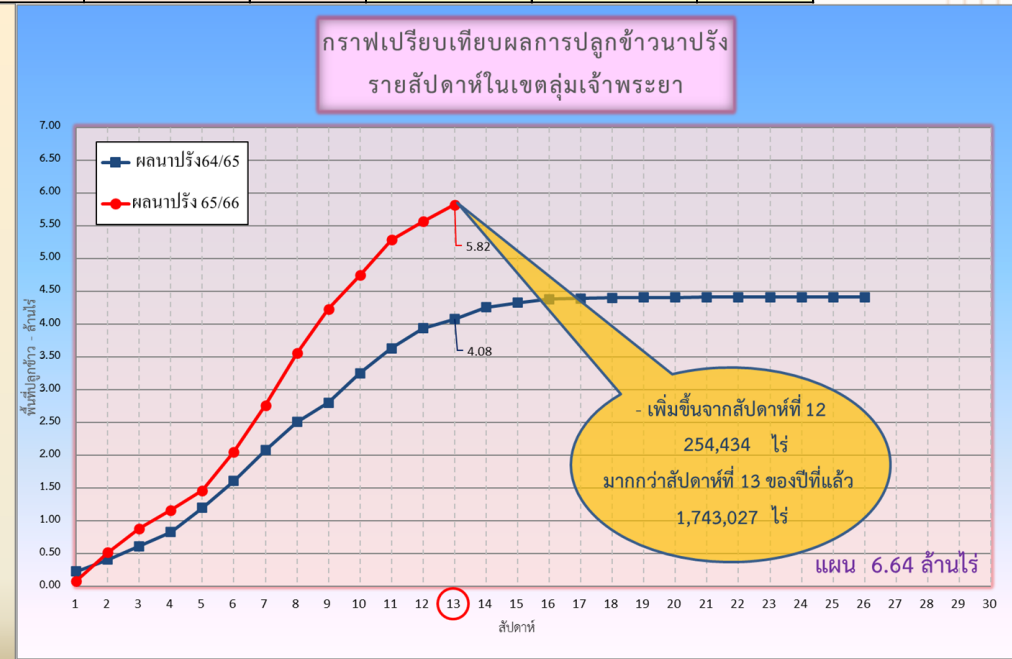
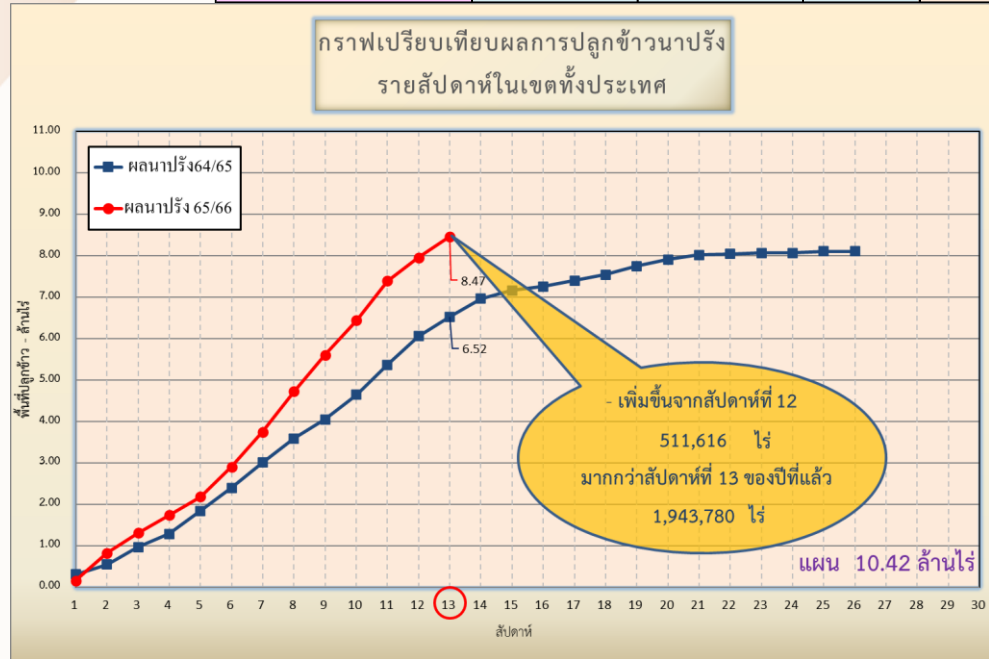
แผน	เพาะปลูกแล้ว	เก็บเกี่ยว
0.84 ล้านไร่	0.091 ล้านไร่ (11%)	- ล้านไร่



การเพาะปลูกพืชฤดูแล้ง ปี 2565/66 (ข้าวนาปรัง)

แผนผลการเพาะปลูกพืชในช่วงฤดูแล้งปี 2565/66 (ข้อมูล ณ วันที่ 1 ก.พ. 66)

ภาค	ข้าวนาปรัง			พืชไร่-พืชผัก			รวม		
	แผน (ล้านไร่)	ผล (ล้านไร่)	%	แผน (ล้านไร่)	ผล (ล้านไร่)	%	แผน (ล้านไร่)	ผล (ล้านไร่)	%
เหนือ	0.77	0.98	128	0.19	0.23	121	0.96	1.22	126
ตะวันออกเฉียงเหนือ	1.32	1.08	82	0.05	0.04	78	1.37	1.12	82
กลาง	0.03	0.02	53	0.03	0.01	23	0.06	0.02	38
ตะวันออก	0.44	0.48	109	0.03	0.02	96	0.46	0.50	109
ตะวันตก	1.04	0.09	9	0.19	0.05	29	1.23	0.15	12
ใต้	0.18	0.002	1	0.06	0.001	1	0.24	0.003	1
ลุ่มน้ำเจ้าพระยา	6.64	5.82	88	0.10	0.13	141	6.74	5.95	88
ทั้งประเทศ	10.42	8.47	81	0.64	0.49	76	11.06	8.96	81





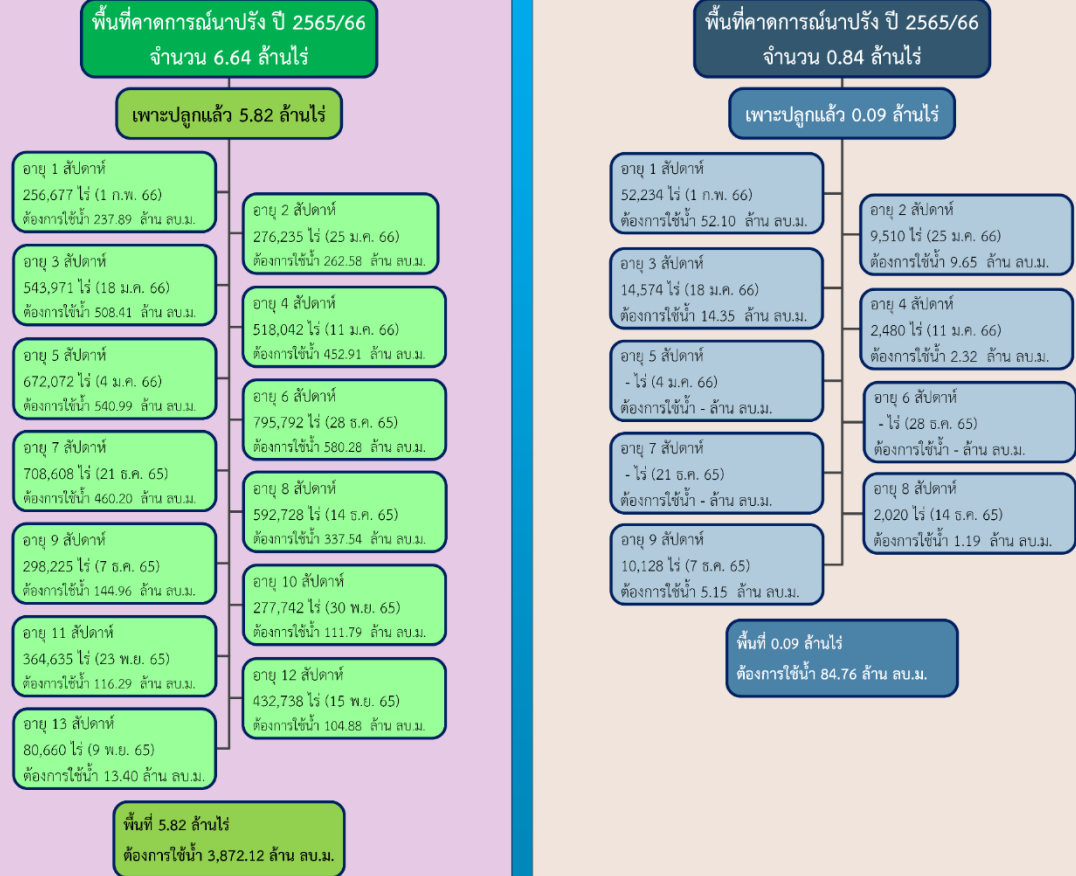
พื้นที่ปลูกข้าวในเขตชลประทานลุ่มน้ำเจ้าพระยาและลุ่มน้ำแม่กลอง

ข้อมูล ณ วันที่ 1 ก.พ. 2566

ลุ่มน้ำเจ้าพระยา



ลุ่มน้ำแม่กลอง





การบริหารจัดการน้ำฤดูแล้ง ปี 2565/66



10 มาตรการ รองรับฤดูแล้ง ปี 2565/66

ความต้องการใช้น้ำ
DEMAND

น้ำต้นทุน
SUPPLY

01 เร่งเก็บกักน้ำ
ในแหล่งน้ำทุกประเภท

02 ฝักระวังและเตรียมจัดหาแหล่งน้ำสำรอง
พร้อมวางแผนเตรียมเครื่องจักรเครื่องมือ
ในพื้นที่ฝักระวังเสี่ยงขาดแคลนน้ำ

03 ปฏิบัติการเติมน้ำ
ให้กับแหล่งน้ำ พื้นที่เกษตรและ
พื้นที่ฝักระวังเสี่ยงขาดแคลนน้ำ

การบริหารจัดการ
MANAGEMENT

10 ติดตามและประเมินผลการดำเนินงาน
ให้เป็นไปตามแผน รายงานผลการให้ความช่วยเหลือ

09 สร้างการรับรู้ประชาสัมพันธ์
สถานการณ์และแผนบริหารจัดการน้ำ

08 เสริมสร้างความเข้มแข็ง
ด้านการบริหารจัดการน้ำของชุมชน
ให้มีน้ำเพียงพอสำหรับอุปโภคบริโภคและการเกษตรตลอดฤดูแล้ง

04 กำหนดแผนจัดสรรน้ำ
และพื้นที่เพาะปลูกพืชฤดูแล้ง
โดยพิจารณาให้สอดคล้องกับปริมาณน้ำต้นทุน

05 เพิ่มประสิทธิภาพ
การใช้น้ำภาคการเกษตร

06 เตรียมน้ำสำรอง
สำหรับพื้นที่ลุ่มต่ำรับน้ำนอง
โดยการสนับสนุนจัดสรรน้ำเตรียมแปลง
เพาะปลูกนารอบที่ 1 (นาปี)

07 ฝักระวังคุณภาพน้ำ
ในแม่น้ำสายหลัก แม่น้ำสายรองและเตรียมแผนปฏิบัติการ
รองรับกรณีเกิดปัญหาและแจ้งเตือนพื้นที่เสี่ยง

จาก **10** มาตรการ
ฤดูแล้ง



สู่ 6 แนวทาง

- 1 บริหารน้ำในอ่าง
- 2 จัดหาแหล่งน้ำสำรอง
- 3 ตรวจสอบความต้องการ
- 4 จัดสรรตามกิจกรรมหลัก
- 5 สำรองน้ำเก็บกักไว้ต้นฤดูฝน
- 6 ประเมินผลและประชาสัมพันธ์



ทศวรรษ
1460
ชลประทาน บริการประชาชน



การบริหารจัดการน้ำ ฤดูแล้ง และการเตรียมพร้อมรับมือ ปี 2565/66



ในฤดูแล้งจัดสรรน้ำให้สอดคล้องกับปริมาณน้ำต้นทุนตามลำดับความสำคัญของกิจการการใช้น้ำ ดังนี้

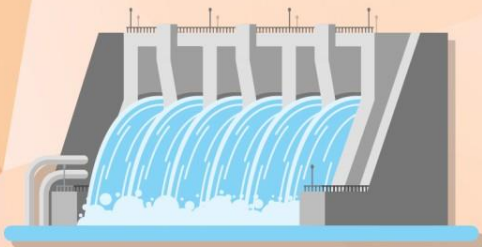
1. จัดสรรน้ำ **เพื่อการอุปโภค**
ในช่วงฤดูแล้ง



2. จัดสรรน้ำ **เพื่อการรักษาระบบนิเวศ**
ในช่วงฤดูแล้ง



3. สำรองน้ำไว้สำหรับการใช้น้ำในช่วงต้นฤดูฝน
เพื่ออุปโภค - บริโภคและรักษาระบบนิเวศ
เดือนพฤษภาคม - กรกฎาคม



4. จัดสรรน้ำ
เพื่อการเกษตรกรรม



5. จัดสรรน้ำ
เพื่อการอุตสาหกรรม



ชป.เตรียมความพร้อมเครื่องจักร-เครื่องมือ ช่วยเหลือ ฤดูแล้ง ทั่วประเทศ ปี 2565/66

ส่วนบริหารเครื่องจักรกลที่ 1 เชียงใหม่

- เครื่องสูบน้ำ 165 เครื่อง
- เครื่องพลิกดินน้ำ 10 เครื่อง
- เครื่องจักรกลสนับสนุนอื่นๆ 275 หน่วย

รวม 450 หน่วย



ส่วนบริหารเครื่องจักรกลที่ 2 พิษณุโลก

- เครื่องสูบน้ำ 237 เครื่อง
- เครื่องพลิกดินน้ำ 23 เครื่อง
- เครื่องจักรกลสนับสนุนอื่นๆ 337 หน่วย

รวม 597 หน่วย



ส่วนบริหารเครื่องจักรกลที่ 5 พระนครศรีอยุธยา

- เครื่องสูบน้ำ 410 เครื่อง
- เครื่องพลิกดินน้ำ 39 เครื่อง
- เครื่องจักรกลสนับสนุนอื่นๆ 463 หน่วย

รวม 912 หน่วย



ส่วนบริหารเครื่องจักรกลที่ 3 ขอนแก่น

- เครื่องสูบน้ำ 346 เครื่อง
- เครื่องพลิกดินน้ำ 35 เครื่อง
- เครื่องจักรกลสนับสนุนอื่นๆ 406 หน่วย

รวม 787 หน่วย



ส่วนบริหารเครื่องจักรกลที่ 7 กาญจนบุรี

- เครื่องสูบน้ำ 344 เครื่อง
- เครื่องพลิกดินน้ำ 143 เครื่อง
- เครื่องจักรกลสนับสนุนอื่นๆ 496 หน่วย

รวม 983 หน่วย



ส่วนบริหารเครื่องจักรกลที่ 4 นครราชสีมา

- เครื่องสูบน้ำ 222 เครื่อง
- เครื่องพลิกดินน้ำ 176 เครื่อง
- เครื่องจักรกลสนับสนุนอื่นๆ 243 หน่วย

รวม 641 หน่วย



ส่วนกลาง นนทบุรี

- เครื่องสูบน้ำ 127 เครื่อง
- เครื่องพลิกดินน้ำ 120 เครื่อง
- เครื่องจักรกลสนับสนุนอื่นๆ 50 หน่วย

รวม 297 หน่วย

ส่วนบริหารเครื่องจักรกลที่ 8 สงขลา

- เครื่องสูบน้ำ 337 เครื่อง
- เครื่องพลิกดินน้ำ 71 เครื่อง
- เครื่องจักรกลสนับสนุนอื่นๆ 307 หน่วย

รวม 715 หน่วย

ส่วนบริหารเครื่องจักรกลที่ 6 ชลบุรี

- เครื่องสูบน้ำ
- เครื่องพลิกดินน้ำ
- เครื่องจักรกลสนับสนุนอื่นๆ

รวม=หน่วย

รวมทั้งประเทศ

- เครื่องสูบน้ำ 2,188 เครื่อง
- เครื่องพลิกดินน้ำ 617 เครื่อง
- เครื่องจักรกลสนับสนุนอื่นๆ 2,577 หน่วย

รวมเป็น
5,382 หน่วย





ผลการประชาสัมพันธ์สร้างการรับรู้สถานการณ์น้ำและการบริหารจัดการน้ำ



ฤดูแล้ง ปี 2565/66 กรมชลประทาน



ระหว่างวันที่ 21 - 27 มกราคม 2566

1. ศูนย์เรียนรู้การเพิ่มประสิทธิภาพการผลิตสินค้าเกษตร (ศพก.)



จำนวน

68 ครั้ง

สะสม 109 ครั้ง

เกษตรกร

268 คน

สะสม 988 คน

2. คณะกรรมการจัดการชลประทาน (JMC)



จำนวน

74 ครั้ง

สะสม 124 ครั้ง

เกษตรกร

860 คน

สะสม 3,284 คน

3. กลุ่มใช้น้ำ



จำนวน

316 ครั้ง

สะสม 980 ครั้ง

เกษตรกร

4,292 คน

สะสม 19,183 คน

4. การประชาสัมพันธ์อื่นๆ



จำนวน

540 ครั้ง

สะสม 3,468 ครั้ง

ข้อมูลสะสม ตั้งแต่วันที่ 1 พ.ย.65

รวมการประชาสัมพันธ์



จำนวนครั้งการประชาสัมพันธ์

998 สะสม 4,681



จำนวนเกษตรกรที่รับการฟังประชาสัมพันธ์

5,420 สะสม 23,455

โครงการจ้างแรงงานชลประทาน เพื่อช่วยเหลือเกษตรกร ประจำปีงบประมาณ พ.ศ. 2566 กรมชลประทาน



หลักเกณฑ์การจ้างแรงงาน

1

เกษตรกรที่ขึ้นทะเบียนกับกรมส่งเสริมการเกษตร หรือ **เกษตรกรในพื้นที่**

2

สมาชิกกลุ่มผู้ใช้น้ำ ของกรมชลประทาน ในพื้นที่

3

ประชาชนและผู้ใช้งานแรงงานทั่วไป ในพื้นที่

4

หากแรงงานในพื้นที่ไม่เพียงพอ ให้พิจารณาจ้างเกษตรกร/แรงงานในพื้นที่ใกล้เคียง จากหมู่บ้าน ตำบล อำเภอ จังหวัด และลุ่มน้ำ ตามลำดับ

ลักษณะงานที่จ้าง

งานซ่อมแซม บำรุงรักษา ขุดลอก ปรับปรุง งานชลประทาน โครงการส่งเสริมการดำเนินงานอันเนื่องมาจากพระราชดำริ งานก่อสร้างแหล่งน้ำและระบบส่งน้ำเพื่อชุมชน/ชนบท แก้มลิง การจัดการคุณภาพน้ำ





สถานการณ์ค่าความเค็มในลำน้ำสายหลัก

สถานการณ์ค่าความเค็มใน 4 ลำน้ำสายหลัก



รายงานสถานการณ์ค่าความเค็มและปริมาณน้ำ แม่น้ำเจ้าพระยา
3 กุมภาพันธ์ 2566 เวลา 7:00 น.

สถานี : สูบน้ำประปาสำแล - สะพานพระนั่งเกล้า - ทำนายนันทบุรี - กรมชลประทานสามเสน



รายงานสถานการณ์ค่าความเค็มและปริมาณน้ำ แม่น้ำท่าจีน
3 กุมภาพันธ์ 2566 เวลา 7:00 น.

สถานี : วัดท่าพูด - ปากคลองจินดา - วัดดอนไก่ดี - วัดอ่างทอง - วัดพันธุวงศ์



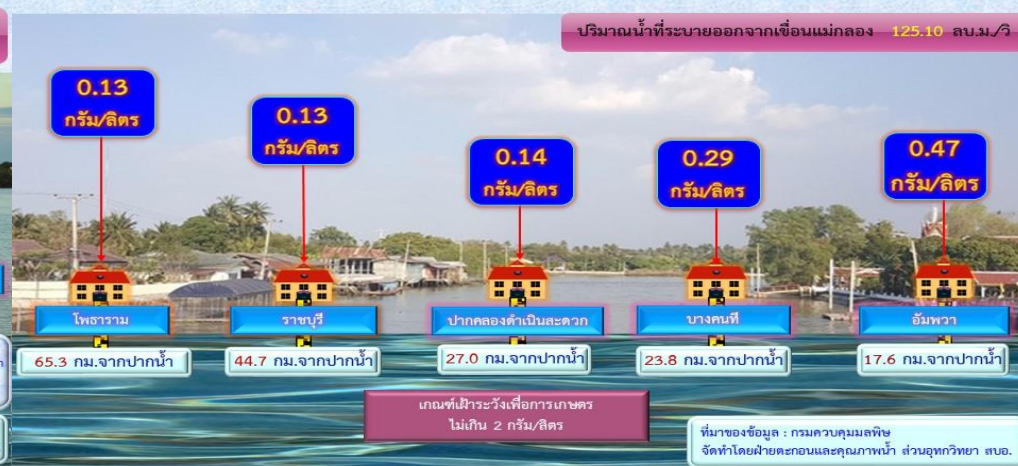
รายงานสถานการณ์ค่าความเค็มและปริมาณน้ำ แม่น้ำปราจีน-บางปะกง
3 กุมภาพันธ์ 2566 เวลา 7:00 น.

สถานี : บางแตน - บางกระเจ็ด - เขื่อนบางปะกง - วัดแหลมไผ่ - ชลประทานฉะเชิงเทรา



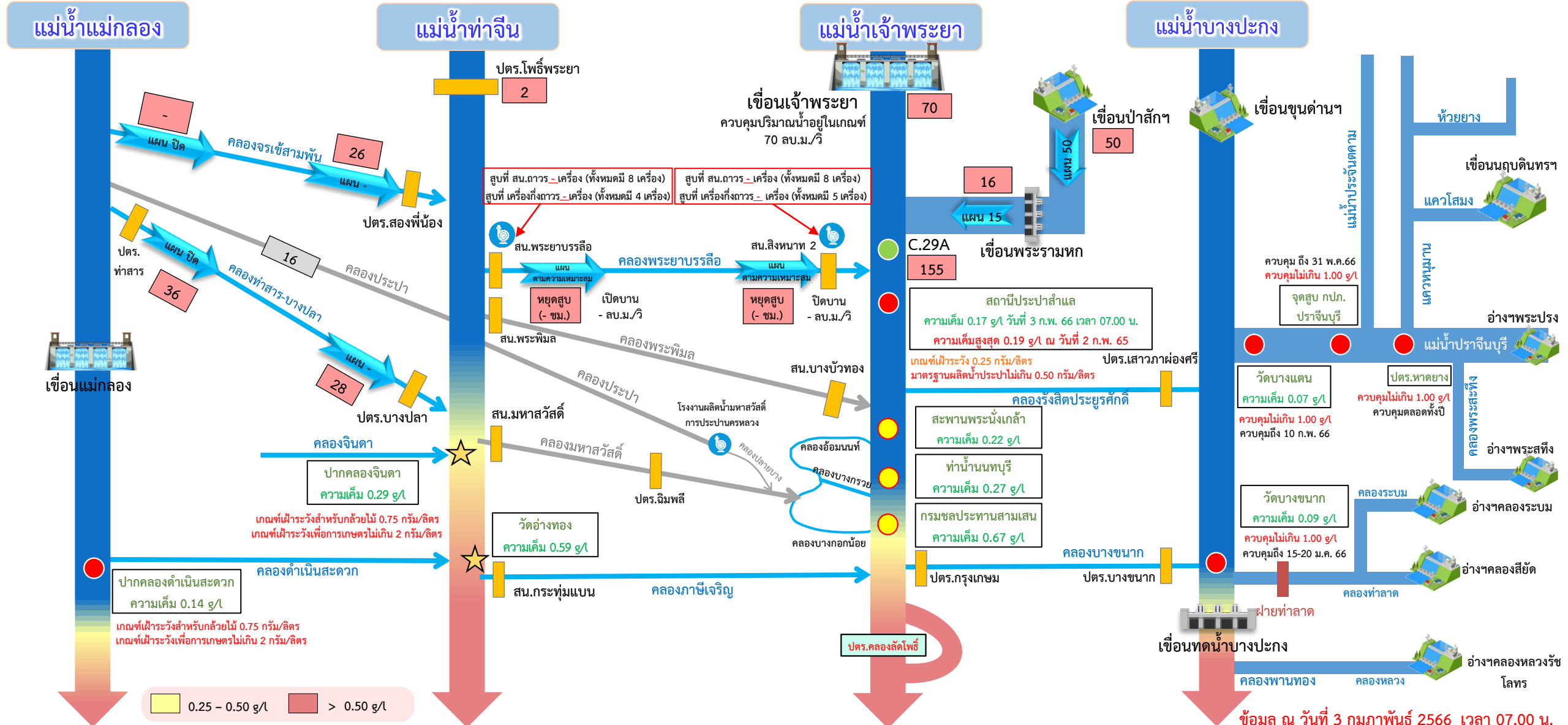
รายงานสถานการณ์ค่าความเค็มและปริมาณน้ำ แม่น้ำแม่กลอง
3 กุมภาพันธ์ 2566 เวลา 07:00 น.

สถานี : โพธาราม - ราชบุรี - ปากคลองดำเนินสะดวก - บางคนที - อัมพวา





การบริหารจัดการน้ำเพื่อรักษาระบบนิเวศ (ความเค็ม) ใน 4 ลำน้ำสายหลัก



ฝ่ายประมวลวิเคราะห์สถานการณ์น้ำ สำนักบริหารจัดการน้ำและอุทกวิทยา

อ่าวไทย

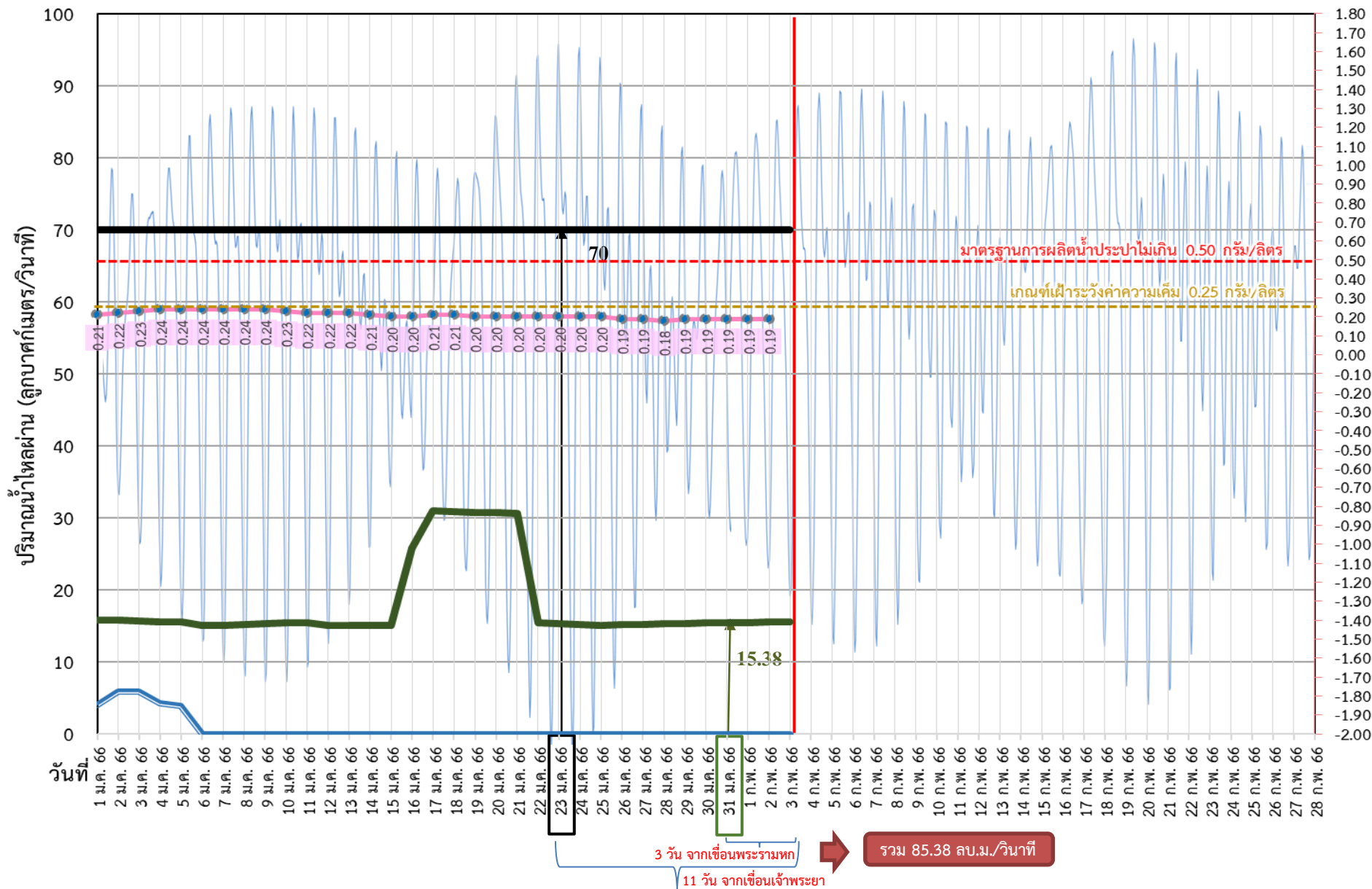
ข้อมูล ณ วันที่ 3 กุมภาพันธ์ 2566 เวลา 07.00 น.
 อัตราการไหลเวลา 06.00 น. / คุณภาพน้ำเวลา 07.00 น.
 หน่วย : ลูกบาศก์เมตร/วินาที หน่วย : กรัม/ลิตร



ติดตามปริมาณน้ำไหลผ่านเขื่อน และติดตามค่าความเค็ม



ข้อมูล ณ วันที่ 3 กุมภาพันธ์ 2566



- ระบายเขื่อนพระรามหก
ลบ.ม./วินาที
- ระบายเขื่อนเจ้าพระยา
ลบ.ม./วินาที
- สน.สิงหนาท
(ระบายลงเจ้าพระยา)
ลบ.ม./วินาที
- ความเค็มสูงสุด (สำแล)
กรัม/ลิตร

เขื่อนเจ้าพระยา	70.00	ลบ.ม./วินาที
เขื่อนพระรามหก	15.52	ลบ.ม./วินาที
สน.สิงหนาท 2	0.00	ลบ.ม./วินาที
ความเค็มสูงสุด	0.19	ลบ.ม./วินาที
	(ความเค็มสูงสุดวันที่ 2 ก.พ. 66)	



ติดตามปริมาณน้ำไหลผ่านเขื่อน และติดตามค่าความเค็ม



	ระบาย เขื่อนเจ้าพระยา ลบ.ม./วินาที	ระบาย เขื่อนป่าสักฯ ลบ.ม./วินาที	ระบาย เขื่อน พระรามหก ลบ.ม./วินาที	รวมระบายเขื่อนเจ้าพระยา(ใช้เวลา11 วัน) และพระรามหก(ใช้เวลา3วัน) ที่ เดินทางมาบรรจบกัน	ความเค็ม สูงสุด(ต่ำ แล) กรัม/ลิตร	จำนวนชั่วโมงที่ความเค็ม เกิน 0.25 กรัมต่อลิตร (ชั่วโมง) ตั้งแต่เวลา 00.00-23.00น.	จำนวนชั่วโมงที่ความเค็ม เกิน 0.50 กรัมต่อลิตร (ชั่วโมง) ตั้งแต่เวลา 00.00-23.00น.	สน.สิงหนาท (ระบายลง เจ้าพระยา) ลบ.ม./วินาที	รวมระบายจากเขื่อน เจ้าพระยา+เขื่อนพระรามหก+ สิงหนาท 2 ลบ.ม./วินาที
22 ม.ค. 66	70.00	50.03	15.40	100.79	0.20	0	0	0.00	100.79
23 ม.ค. 66	70.00	50.09	15.27	100.74	0.20	0	0	0.00	100.74
24 ม.ค. 66	70.00	50.07	15.13	100.64	0.20	0	0	0.00	100.64
25 ม.ค. 66	70.00	50.04	15.10	85.40	0.20	0	0	0.00	85.4
26 ม.ค. 66	70.00	70.15	15.14	85.27	0.19	0	0	0.00	85.27
27 ม.ค. 66	70.00	70.17	15.15	85.13	0.19	0	0	0.00	85.13
28 ม.ค. 66	70.00	70.18	15.31	85.10	0.18	0	0	0.00	85.10
29 ม.ค. 66	70.00	70.01	15.26	85.14	0.19	0	0	0.00	85.14
30 ม.ค. 66	70.00	70.11	15.41	85.15	0.19	0	0	0.00	85.15
31 ม.ค. 66	70.00	70.16	15.38	85.31	0.19	0	0	0.00	85.31
1 ก.พ. 66	70.00	70.02	15.47	85.26	0.19	0	0	0.00	85.26
2 ก.พ. 66	70.00	70.03	15.57	85.41	0.19	0	0	0.00	85.41
3 ก.พ. 66	70.00	50.06	15.52	85.38				0.00	85.38

11 วัน

3 วัน

การรุกตัวของน้ำเค็มแม่น้ำเจ้าพระยาปี 2566 ค่าความเค็มสูงสุดรายวัน (เวลา 00.00-23.00 น.)

วันที่	ระดับน้ำสูงสุด รพ.พระนครใต้ (ม.รทก.)	โรงไฟฟ้า พระนครใต้	สะพานบาง เขื่อน ตะวันออก	วัดทองตุง	วัดบางนา นอก	ค.ลัดโพธิ์	วัดราชบูรณะ	สะพาน ตากสิน	สะพาน พุทธ	โรงพยาบาล บาลศิรี ราช	กรม ชลประทาน สามเสน	วัดเขมาวา ท่าบ้านบุร	คลอง อ้อมนนท์	สะพาน พระนั่ง เกล้า	วัดเชิงท่า (กรม ชลประทาน ปากเกร็ด)	สะพาน นวลตรี	ปาก คลอง บางหลวง	วัดมะขาม	วัดจาง	วัดโสมมา ราม	สถานี สูบน้ำ สำแล		วัดป่าม ทอง	วัดบาง เดยบอก	วัดโมลีอ้อม	วัดสวน มะม่วง	วัดสองพี่น้อง	วัดกว้าง	วัดท้าย เกาะใหญ่	วัดโพธิ์ แดงเหนือ	วัดช้าง ใหญ่	ท่าเรือ บางโพ	วัดเชิง ท่าบาง ปะอิน	วัดบ้าน แป้ง
																					96.0	99.1												
ระยะทาง จากปากน้ำ (กม.)		12.0	15.6	20.0	25.0	35.0	40.0	45.9	50.0	52.1	55.9	60.8	61.5	62.2	64.0	76.5	83.7	90.8	91.0	91.2	92.4	96.0	99.1	100.5	101.2	101.8	103.8	108.5	110.0	110.8	114.4	118.7	125.4	130.0
2/01/2566	1.23	16.33	13.79	10.73	7.23	0.23	0.23	0.23	0.23	0.23	0.22	0.21	0.21	0.20	0.21	0.21	0.21	0.21	0.21	0.21	0.21	0.22	0.23	0.23	0.23	0.23	0.23	0.24	0.24	0.24	0.23	0.23	0.23	0.21
3/01/2566	1.12	18.28	15.49	12.13	8.29	0.61	0.61	0.61	0.61	0.55	0.44	0.29	0.27	0.25	0.20	0.21	0.21	0.22	0.22	0.22	0.22	0.23	0.23	0.23	0.23	0.23	0.23	0.24	0.24	0.24	0.23	0.23	0.22	0.19
4/01/2566	1.34	18.41	15.57	12.15	8.24	0.41	0.41	0.41	0.41	0.38	0.32	0.25	0.24	0.23	0.20	0.22	0.22	0.23	0.23	0.23	0.23	0.24	0.24	0.24	0.24	0.24	0.24	0.23	0.23	0.23	0.22	0.22	0.21	0.19
5/01/2566	1.46	17.18	14.51	11.31	7.63	0.29	0.29	0.29	0.29	0.28	0.26	0.23	0.22	0.22	0.21	0.22	0.22	0.23	0.23	0.23	0.23	0.24	0.24	0.24	0.24	0.24	0.24	0.23	0.23	0.23	0.22	0.22	0.21	0.18
6/01/2566	1.47	15.13	12.78	9.96	6.73	0.27	0.27	0.27	0.27	0.26	0.24	0.22	0.22	0.22	0.21	0.23	0.23	0.24	0.24	0.24	0.24	0.24	0.24	0.24	0.24	0.24	0.24	0.23	0.23	0.23	0.22	0.22	0.21	0.19
7/01/2566	1.53	14.05	11.88	9.26	6.26	0.27	0.27	0.27	0.27	0.26	0.25	0.23	0.23	0.23	0.22	0.23	0.23	0.24	0.24	0.24	0.24	0.24	0.24	0.23	0.23	0.23	0.23	0.22	0.22	0.21	0.21	0.20	0.18	
8/01/2566	1.52	13.24	11.19	8.72	5.90	0.25	0.25	0.25	0.25	0.25	0.24	0.23	0.23	0.22	0.22	0.23	0.23	0.24	0.24	0.24	0.24	0.24	0.23	0.23	0.23	0.23	0.22	0.21	0.21	0.21	0.20	0.20	0.20	0.19
9/01/2566	1.61	14.62	12.36	9.63	6.51	0.27	0.27	0.27	0.27	0.26	0.25	0.24	0.24	0.24	0.23	0.24	0.24	0.24	0.24	0.24	0.24	0.24	0.23	0.22	0.22	0.22	0.21	0.20	0.20	0.20	0.20	0.20	0.20	0.19
10/01/2566	1.47	13.01	11.00	8.58	5.81	0.27	0.27	0.27	0.27	0.26	0.25	0.24	0.24	0.24	0.23	0.23	0.23	0.23	0.23	0.23	0.23	0.23	0.22	0.22	0.22	0.22	0.21	0.20	0.20	0.20	0.20	0.20	0.20	0.19
11/01/2566	1.55	12.46	10.53	8.22	5.56	0.26	0.26	0.26	0.26	0.26	0.25	0.24	0.24	0.23	0.23	0.23	0.23	0.23	0.23	0.23	0.23	0.22	0.21	0.21	0.21	0.21	0.20	0.19	0.19	0.19	0.19	0.19	0.19	0.18
12/01/2566	1.54	13.07	11.05	8.62	5.84	0.27	0.27	0.27	0.27	0.27	0.26	0.25	0.25	0.24	0.24	0.23	0.23	0.22	0.22	0.22	0.22	0.22	0.21	0.21	0.21	0.21	0.20	0.19	0.19	0.19	0.19	0.19	0.19	0.19
13/01/2566	1.46	12.75	10.78	8.41	5.70	0.27	0.27	0.27	0.27	0.27	0.26	0.25	0.25	0.24	0.24	0.23	0.23	0.22	0.22	0.22	0.22	0.22	0.21	0.21	0.21	0.21	0.20	0.19	0.19	0.19	0.19	0.19	0.19	0.20
14/01/2566	1.34	11.64	9.85	7.69	5.21	0.27	0.27	0.27	0.27	0.27	0.26	0.25	0.25	0.24	0.24	0.22	0.22	0.21	0.21	0.21	0.21	0.21	0.20	0.20	0.20	0.20	0.19	0.19	0.19	0.19	0.19	0.19	0.19	0.19
15/01/2566	1.32	10.61	8.98	7.01	4.77	0.27	0.27	0.27	0.27	0.26	0.25	0.24	0.24	0.24	0.23	0.22	0.22	0.21	0.21	0.21	0.21	0.20	0.19	0.19	0.19	0.19	0.18	0.18	0.18	0.18	0.18	0.18	0.18	0.18
16/01/2566	1.30	9.55	8.09	6.32	4.30	0.27	0.27	0.27	0.27	0.27	0.26	0.25	0.25	0.24	0.24	0.22	0.22	0.21	0.21	0.21	0.21	0.20	0.19	0.19	0.19	0.19	0.18	0.18	0.18	0.18	0.18	0.18	0.18	0.18
17/01/2566	1.27	12.20	10.33	8.07	5.49	0.32	0.32	0.32	0.32	0.31	0.29	0.26	0.25	0.25	0.24	0.22	0.22	0.21	0.21	0.21	0.21	0.21	0.20	0.19	0.19	0.19	0.18	0.18	0.18	0.18	0.18	0.18	0.18	0.18
18/01/2566	1.23	15.48	13.17	10.38	7.20	0.83	0.83	0.83	0.83	0.74	0.59	0.38	0.35	0.32	0.25	0.23	0.23	0.22	0.22	0.22	0.22	0.21	0.20	0.19	0.19	0.19	0.18	0.18	0.18	0.18	0.18	0.18	0.18	0.17
19/01/2566	1.19	14.71	12.46	9.75	6.66	0.46	0.46	0.46	0.46	0.43	0.37	0.29	0.28	0.27	0.24	0.22	0.22	0.21	0.21	0.21	0.21	0.20	0.19	0.19	0.19	0.19	0.18	0.18	0.18	0.18	0.18	0.18	0.18	0.18
20/01/2566	1.62	16.62	14.11	11.10	7.64	0.74	0.74	0.74	0.74	0.67	0.53	0.36	0.34	0.31	0.25	0.23	0.22	0.21	0.21	0.21	0.21	0.20	0.19	0.19	0.19	0.19	0.18	0.18	0.18	0.18	0.18	0.18	0.18	0.18
21/01/2566	1.67	17.05	14.47	11.37	7.82	0.72	0.72	0.72	0.72	0.65	0.52	0.36	0.33	0.31	0.25	0.22	0.21	0.20	0.20	0.20	0.20	0.20	0.19	0.18	0.18	0.18	0.18	0.18	0.18	0.18	0.18	0.18	0.18	0.18
22/01/2566	1.89	17.25	14.66	11.54	7.97	0.83	0.83	0.83	0.83	0.74	0.59	0.38	0.35	0.32	0.25	0.22	0.21	0.20	0.20	0.20	0.20	0.20	0.19	0.18	0.18	0.18	0.18	0.18	0.18	0.18	0.18	0.18	0.18	0.18
23/01/2566	1.82	16.13	13.70	10.78	7.44	0.75	0.75	0.75	0.75	0.68	0.54	0.36	0.34	0.31	0.25	0.22	0.21	0.20	0.20	0.20	0.20	0.20	0.19	0.18	0.18	0.18	0.18	0.18	0.18	0.18	0.17	0.17	0.17	0.16
24/01/2566	1.78	16.96	14.38	11.27	7.71	0.60	0.60	0.60	0.60	0.55	0.45	0.33	0.31	0.30	0.25	0.22	0.21	0.20	0.20	0.20	0.20	0.20	0.19	0.18	0.18	0.18	0.18	0.17	0.17	0.17	0.17	0.17	0.17	0.17
25/01/2566	1.92	17.30	14.79	11.78	8.32	1.42	1.42	1.42	1.42	1.25	0.94	0.53	0.48	0.42	0.27	0.23	0.22	0.20	0.20	0.20	0.20	0.20	0.19	0.18	0.18	0.18	0.18	0.17	0.17	0.17	0.17	0.17	0.17	0.16
26/01/2566	1.10	20.60	17.51	13.79	9.53	1.02	1.02	1.02	1.02	0.91	0.70	0.43	0.40	0.36	0.26	0.23	0.22	0.20	0.20	0.20	0.20	0.19	0.18	0.18	0.18	0.18	0.18	0.17	0.17	0.17	0.17	0.16	0.16	0.15
27/01/2566	1.24	18.65	15.77	12.31	8.35	0.42	0.42	0.42	0.42	0.39	0.34	0.27	0.26	0.25	0.23	0.21	0.20	0.19	0.19	0.19	0.19	0.19	0.18	0.18	0.18	0.18	0.18	0.17	0.17	0.17	0.17	0.17	0.17	0.17
28/01/2566	1.62	18.57	15.70	12.25	8.29	0.39	0.39	0.39	0.39	0.37	0.32	0.27	0.26	0.25	0.23	0.21	0.20	0.19	0.19	0.19	0.19	0.19	0.18	0.18	0.18	0.18	0.18	0.17	0.17	0.17	0.17	0.17	0.17	0.17
29/01/2566	1.62	19.03	16.16	12.70	8.74	0.82	0.82	0.82	0.82	0.73	0.58	0.38	0.35	0.32	0.25	0.22	0.21	0.19	0.19	0.19	0.19	0.19	0.18	0.18	0.18	0.18	0.18	0.17	0.17	0.17	0.17	0.17	0.17	0.16
30/01/2566	1.25	17.57	14.97	11.84	8.27	1.11	1.11	1.11	1.11	0.98	0.74	0.43	0.39	0.34	0.23	0.21	0.20	0.19	0.19	0.19	0.19	0.19	0.18	0.17	0.17	0.17	0.17	0.17	0.17	0.17	0.16	0.16	0.15	
31/01/2566	1.43	22.05	19.27	15.92	12.09	4.43	4.43	4.43	4.43	3.80	2.67	1.21	1.00	0.79	0.25	0.22	0.21	0.20	0.20	0.20	0.20	0.19	0.18	0.18	0.18	0.18	0.18	0.17	0.17	0.17	0.17	0.17	0.17	
1/02/2566	1.32	17.42	15.49	13.18	10.52	5.22	5.22	5.22	5.22	4.47	3.13	1.39	1.14	0.89	0.25	0.22	0.21	0.20	0.20	0.20	0.20	0.19	0.18	0.18	0.18	0.18	0.17	0.17	0.17	0.17	0.16	0.16	0.15	
2/02/2566	1.32	17.42																																



คาดการณ์ปริมาณน้ำ
ณ วันที่ 1 พฤษภาคม 2566



คาดการณ์ปริมาณน้ำอ่างเก็บน้ำขนาดใหญ่ 35 แห่งในช่วงฤดูแล้ง 2565/66



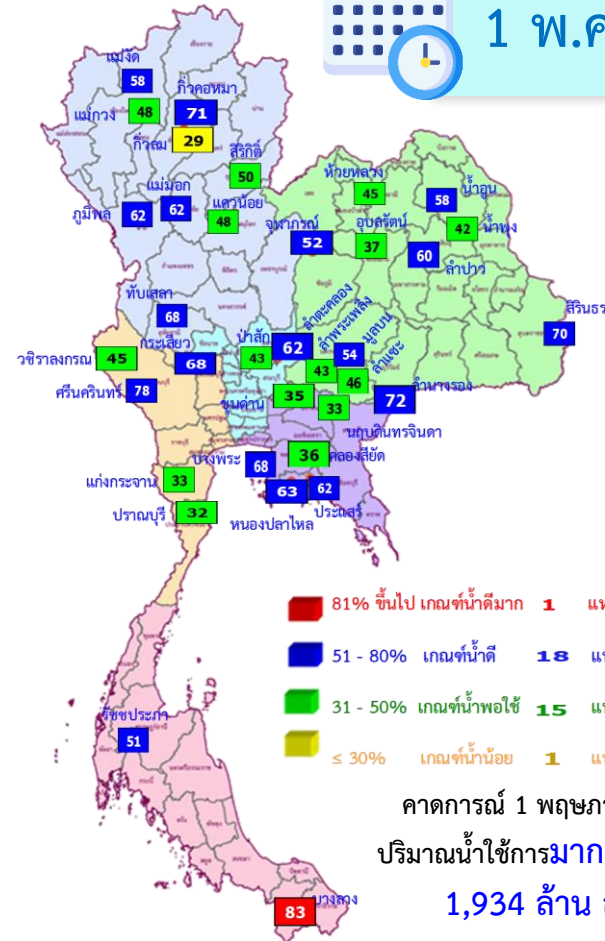
สถิติและคาดการณ์ปริมาณน้ำอ่างเก็บน้ำขนาดใหญ่ 35 แห่งในช่วงฤดูแล้ง 2565/66

ปี	ปริมาณน้ำ (ล้าน ลบ.ม.)	%	น้ำใช้การ (ล้าน ลบ.ม.)	%
1 พ.ศ.62	40,452	57	16,909	36
1 พ.ศ.63	33,757	48	10,449	22
1 พ.ศ.64	33,387	48	10,334	22
1 พ.ศ.65	40,578	57	17,036	36
1 พ.ศ. 66	42,509	60	18,970	40

หมายเหตุ : ภาคใต้ยังอยู่ในช่วงฤดูฝน



1 พ.ค. 66



คาดการณ์ 1 พฤษภาคม 2566
ปริมาณน้ำใช้การมากกว่า ปี 2565
1,934 ล้าน ลบ.ม.

ปี พ.ศ.	ปริมาณน้ำ (ล้าน ลบ.ม.)	%	น้ำใช้การ (ล้าน ลบ.ม.)	%
2566	42,509	60	18,970	40



คาดการณ์ปริมาณน้ำใช้การใน 4 เขื่อนหลัก ณ วันที่ 1 พ.ค. 2566

เขื่อนภูมิพล

ปี	ปริมาณ		น้ำใช้การ	
	(ล้าน ลบ.ม.)	%	(ล้าน ลบ.ม.)	%
1 พ.ค. 65	5,791	43	1,991	21
1 พ.ค. 66	8,812	65	5,012	52

เขื่อนป่าสักชลสิทธิ์

ปี	ปริมาณ		น้ำใช้การ	
	(ล้าน ลบ.ม.)	%	(ล้าน ลบ.ม.)	%
1 พ.ค. 65	330	34	327	34
1 พ.ค. 66	409	43	406	42

เขื่อนสิริกิติ์

ปี	ปริมาณ		น้ำใช้การ	
	(ล้าน ลบ.ม.)	%	(ล้าน ลบ.ม.)	%
1 พ.ค. 65	3,702	39	852	13
1 พ.ค. 66	4,941	52	2,091	31

1 พฤษภาคม 2565
น้ำใช้การ 4 เขื่อนน้ำ
3,510 ล้าน ลบ.ม.

คาดการณ์ 1 พฤษภาคม 2566
น้ำใช้การ 4 เขื่อนน้ำ
7,921 ล้าน ลบ.ม.

เขื่อนแควน้อย

ปี	ปริมาณ		น้ำใช้การ	
	(ล้าน ลบ.ม.)	%	(ล้าน ลบ.ม.)	%
1 พ.ค. 65	383	41	340	38
1 พ.ค. 66	455	48	412	46

คาดการณ์ปริมาณน้ำรวม 4 เขื่อนหลัก

ปี	ปริมาณน้ำ (ล้าน ลบ.ม.)	%	น้ำใช้การ (ล้าน ลบ.ม.)	%
1 พ.ค. 65	10,206	41	3,510	19
1 พ.ค. 66	14,617	59	7,921	44



กรมชลประทาน

กรมชลประทาน
กระทรวงเกษตรและสหกรณ์

