



สถานการณ์และการบริหารจัดการน้ำฤดูฝนปี 2566

วันที่ 3 พฤษภาคม 2566

ศูนย์ปฏิบัติการน้ำอัจฉริยะ (SWOC)



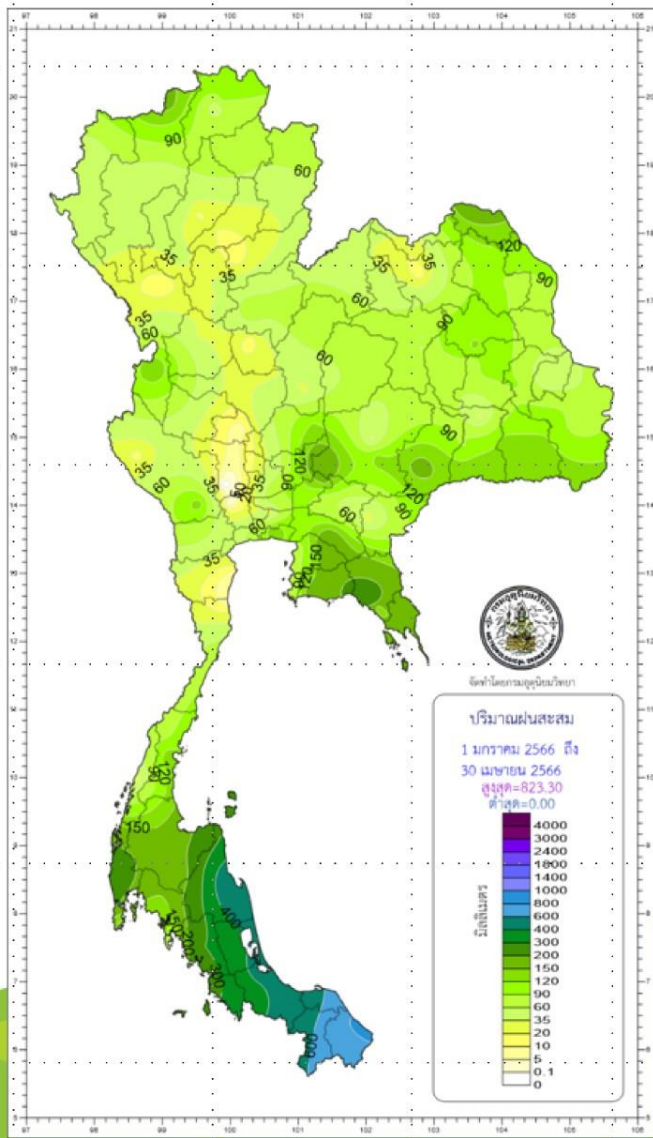
สถานการณ์ฝน และสภาพภูมิอากาศ



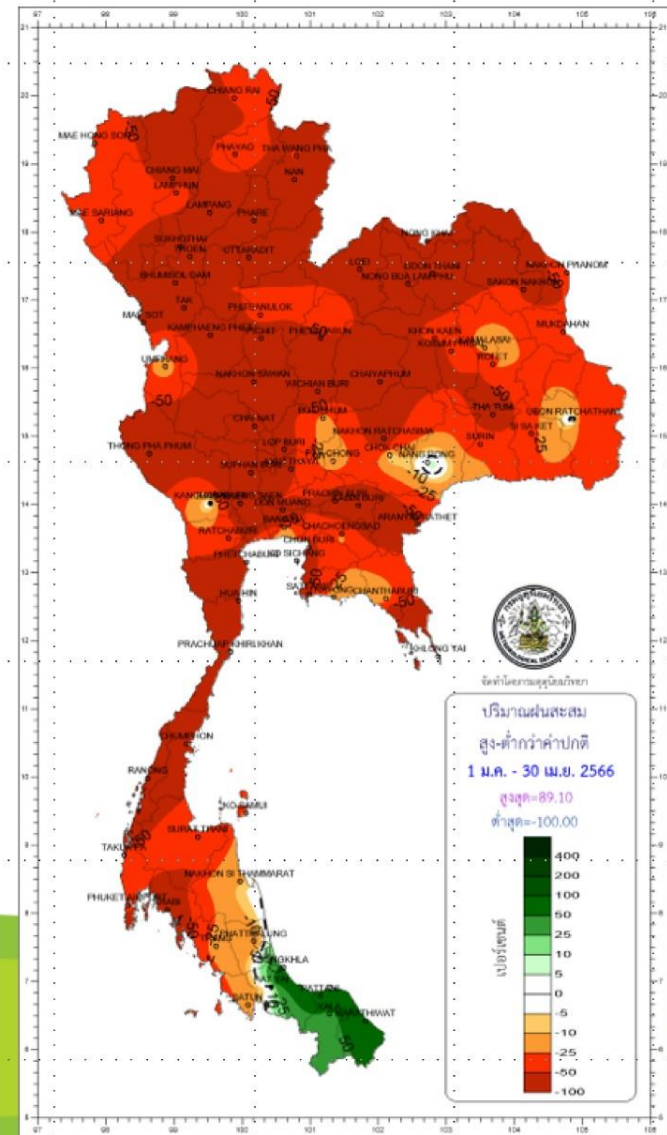
ปริมาณฝนสะสมปี 2566

ตั้งแต่ 1 มกราคม - 30 เมษายน

ปริมาณฝนรวม



สูง - ต่ำกว่าค่าปกติ



ภาค	ปริมาณฝนเปรียบเทียบกับค่าปกติ			
	ตั้งแต่ 1 ม.ค. - ปัจจุบัน			
	ปริมาณฝน (มม.)	ค่าปกติ (มม.)	ผลต่างจากค่าปกติ	
เหนือ	56.1	123.3	- 67.2 มม.	- 55 %
ตะวันออกเฉียงเหนือ	78.2	152.3	- 74.1 มม.	- 49 %
กลาง	56.7	142.7	- 86.0 มม.	- 60 %
ตะวันออก	119.7	219.8	- 100.1 มม.	- 46 %
ใต้ฝั่งตะวันออก	301.9	311.1	- 9.2 มม.	- 3 %
ใต้ฝั่งตะวันตก	185.1	346.2	- 161.1 มม.	- 47 %
กทม.	75.4	189.3	- 113.9 มม.	- 60 %
ทั้งประเทศ	120.1	195.7	- 75.6 มม.	- 39 %

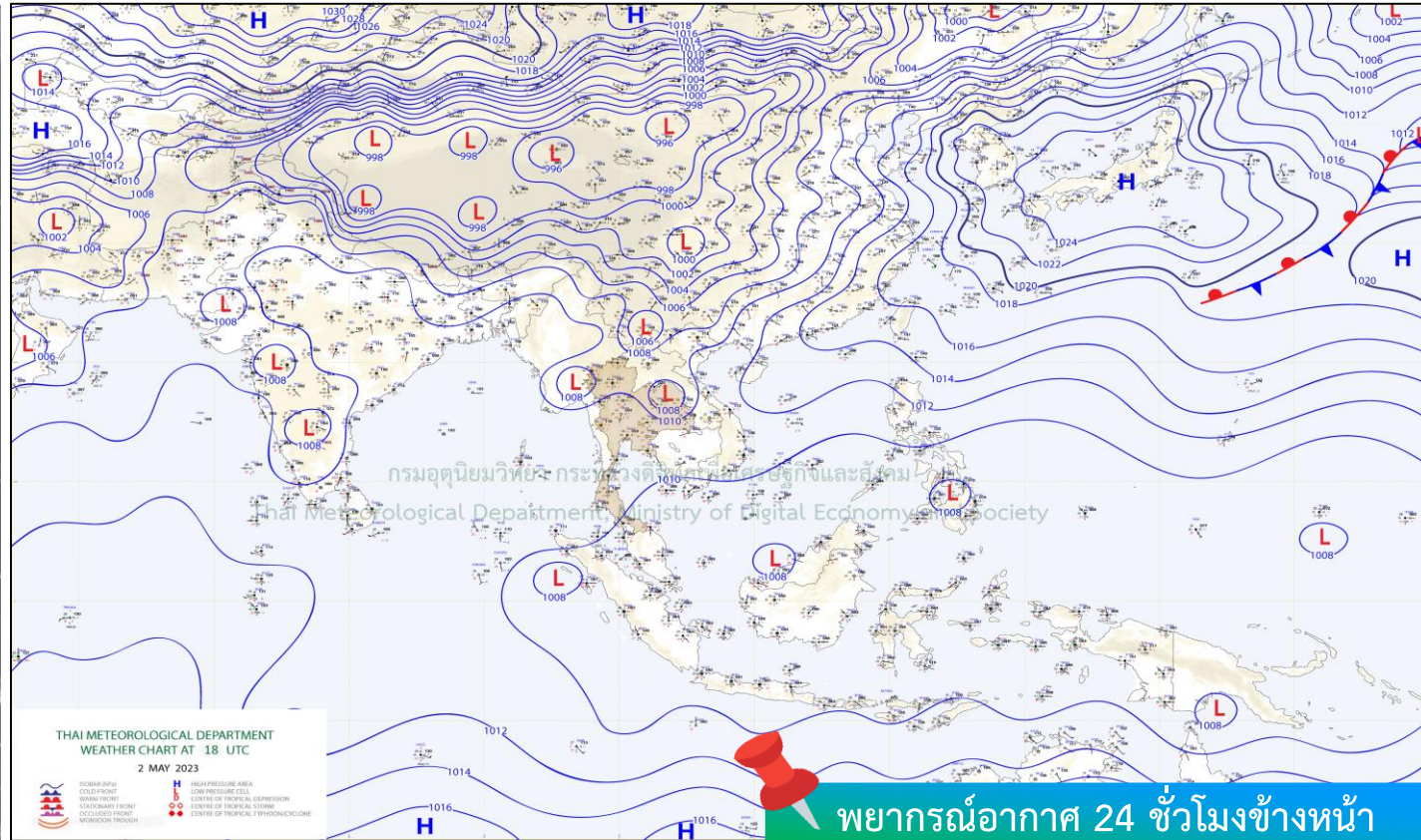
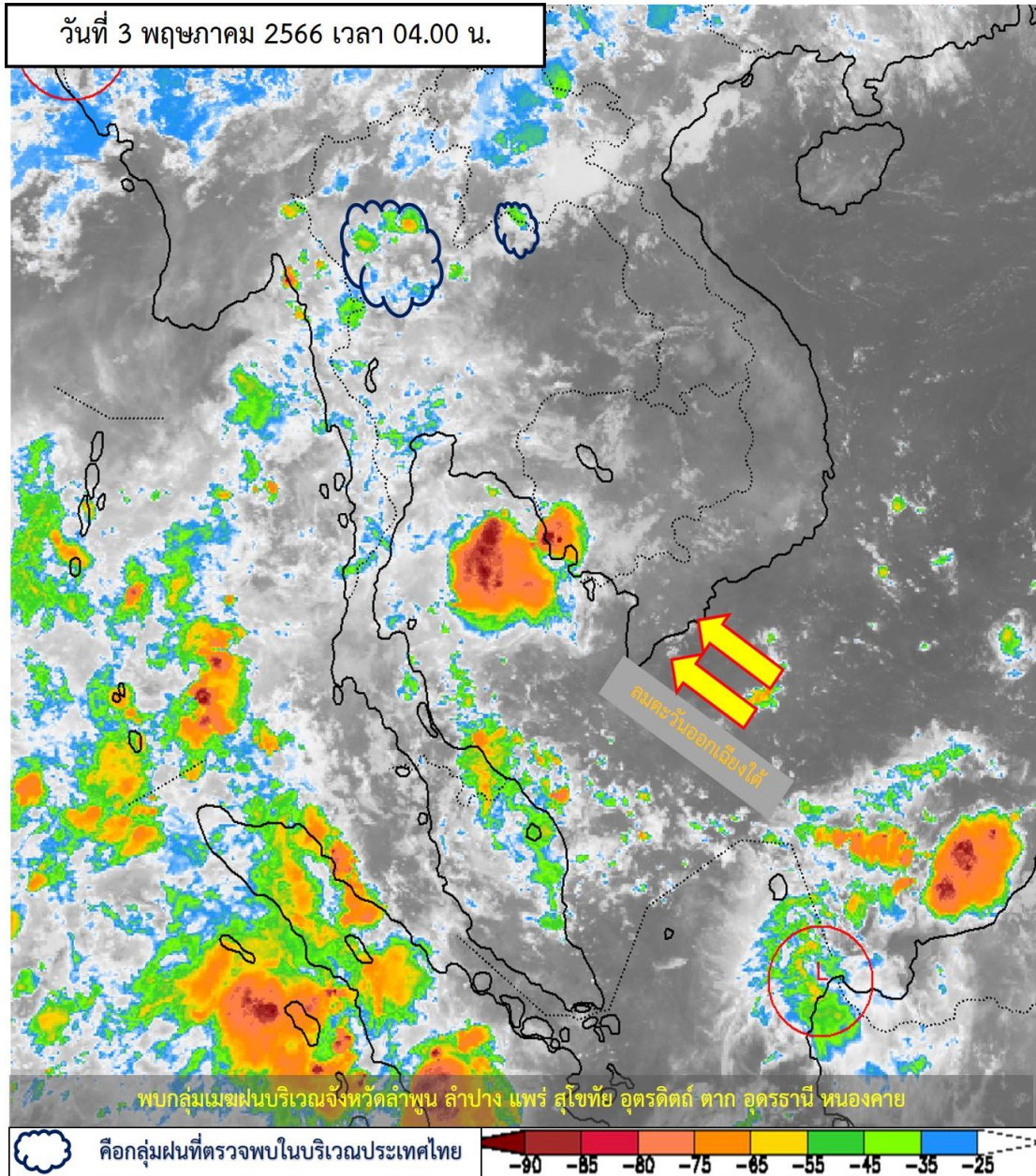


climate@tmd.go.th
www.climate.tmd.go.th
 02-399-3290

กรมอุตุนิยมวิทยา
 กระทรวงดิจิทัลเพื่อเศรษฐกิจและสังคม

สภาพภูมิอากาศ ประจำวันที่ 3 พฤษภาคม 2566

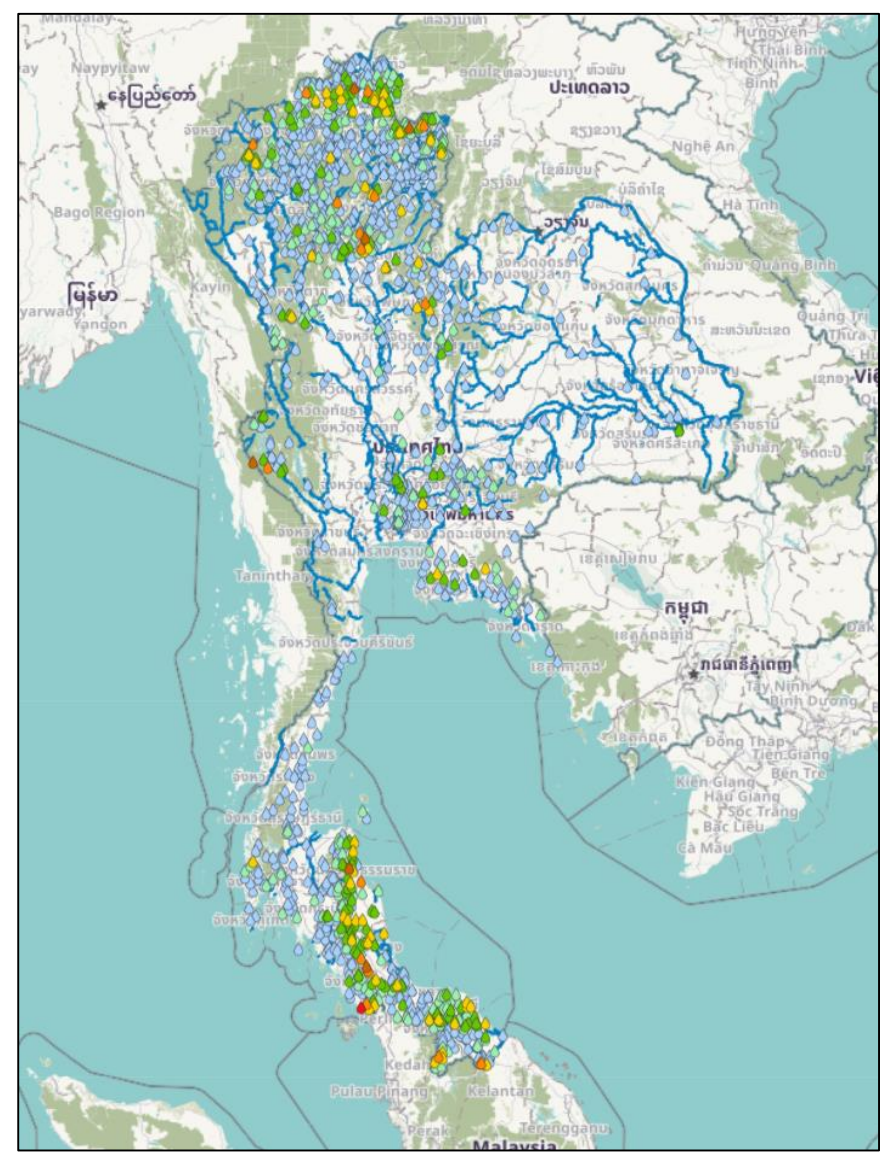
วันที่ 3 พฤษภาคม 2566 เวลา 04.00 น.



ความกดอากาศต่ำเนื่องจากความร้อนปกคลุมประเทศไทยตอนบน ทำให้บริเวณดังกล่าวมีอากาศร้อนถึงร้อนจัดกับมีฟ้าหลัวในตอนกลางวัน ประกอบกับลมใต้พัดปกคลุมประเทศไทยตอนบน ทำให้บริเวณดังกล่าวยังคงมีฝนฟ้าคะนองและลมกระโชกแรงบางแห่งเกิดขึ้นได้ สำหรับลมตะวันออกเฉียงใต้กำลังปานกลางพัดปกคลุมอ่าวไทย ภาคใต้ และทะเลอันดามัน ทำให้ภาคใต้มีฝนเพิ่มขึ้นและมีฝนตกหนักบางแห่ง



ปริมาณฝนสะสม 24 ชั่วโมงย้อนหลัง วันที่ 2 พ.ค.66 – วันที่ 3 พ.ค.66

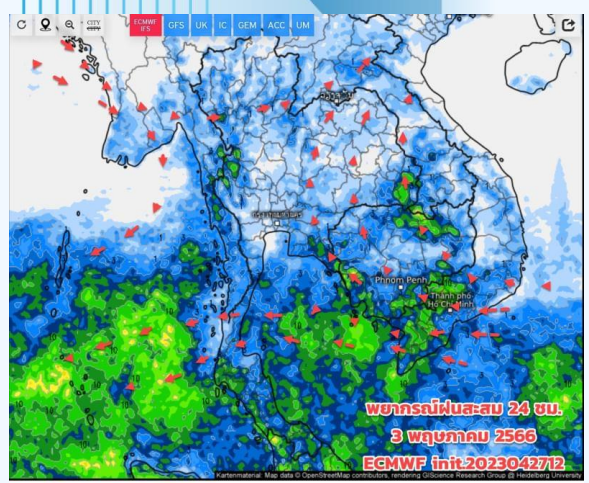


>0-10	>10-20	>20-35	>35-50	>50-70	>70-90	>90
ฝนเล็กน้อย ฝนน้อย	ฝนปานกลาง	ฝนหนัก	ฝนหนักมาก	ฝนหนักมาก	ฝนหนักมาก	ฝนหนักมาก

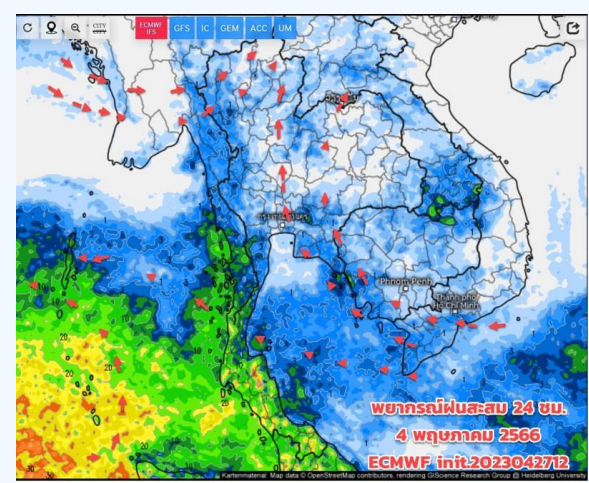
ชื่อสถานี	ที่ตั้ง	เวลา	ฝนสะสม (มม.)
ทต.เจ๊ะบิลัง	ต.เจ๊ะบิลัง อ.เมืองสตูล จ.สตูล	06:00 น.	99.8
บ้านน้ำปาน	ต.ชนแดน อ.สองแคว จ.น่าน	05:00 น.	90
เหมืองบิล็อก	ต.บิล็อก อ.ทองผาภูมิ จ.กาญจนบุรี	05:00 น.	86
บ้านทอนผักกูด	ต.นบพิตำ อ.นบพิตำ จ.นครศรีธรรมราช	05:00 น.	83
บ้านนาสอง	ต.คลองใหญ่ อ.ตะโหมด จ.พัทลุง	05:00 น.	81
บ้านม่วงคำ	ต.นางแล อ.เมืองเชียงราย จ.เชียงราย	05:00 น.	78.5
บ้านขวงบุก	ต.ห้วยไร่ อ.เด่นชัย จ.แพร่	05:00 น.	72
บ้านปางเคาะ	ต.ไทรย้อย อ.เด่นชัย จ.แพร่	05:00 น.	67
สะพานดาบัว บ้านยาเต๊ะ	ต.ภูเขาทอง อ.สุคิริน จ.นราธิวาส	06:00 น.	65.4
บ้านแก่งลาด	ต.ห้วยเขี้ยว อ.นครไทย จ.พิษณุโลก	05:00 น.	64



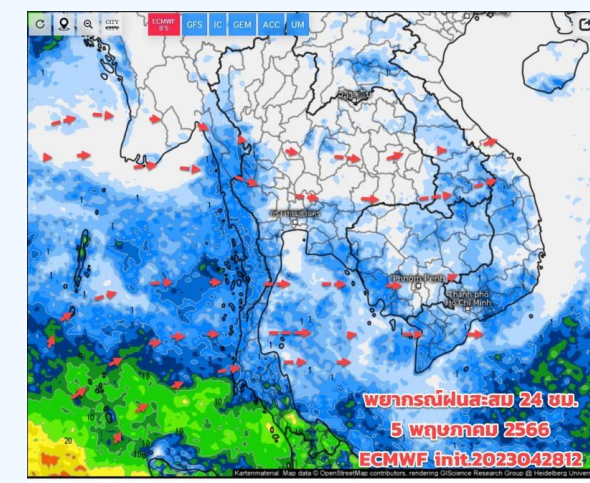
พยากรณ์ฝนสะสมรายวัน จากแบบจำลองบรรยากาศเชิงตัวเลข GFS วันที่ 3 พ.ค. – 9 พ.ค. 66



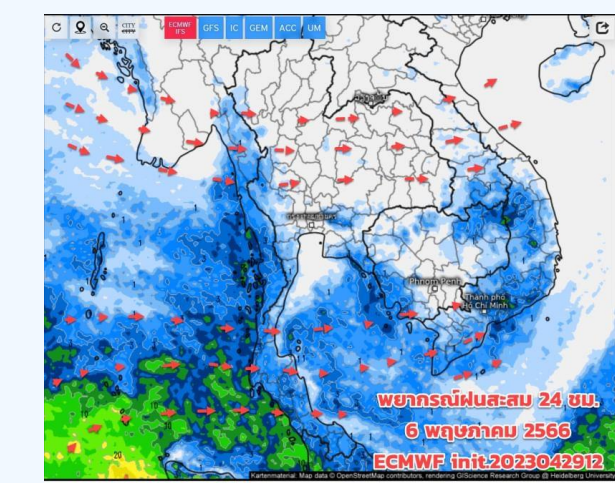
Precipitation, 24h (mm) Valid for Thu 05/04/2023, 07:00am GMT+07
วันที่ 3 พ.ค. 2566



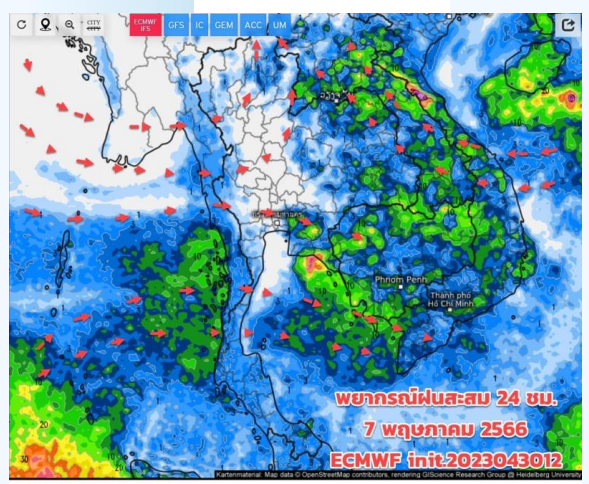
Precipitation, 24h (mm) Valid for Fri 05/05/2023, 07:00am GMT+07
วันที่ 4 พ.ค. 2566



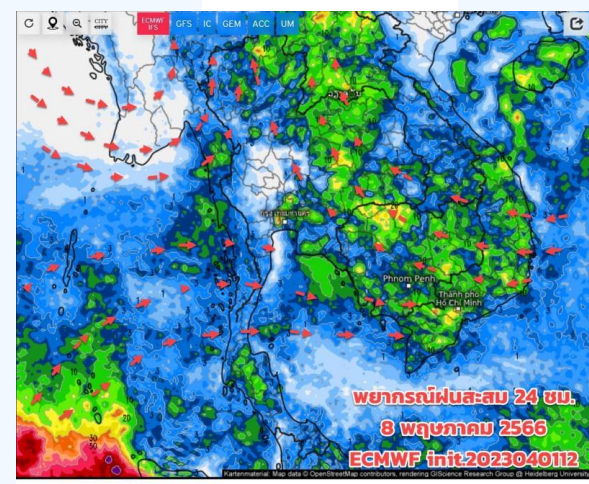
Precipitation, 24h (mm) Valid for Sat 05/06/2023, 07:00am GMT+07
วันที่ 5 พ.ค. 2566



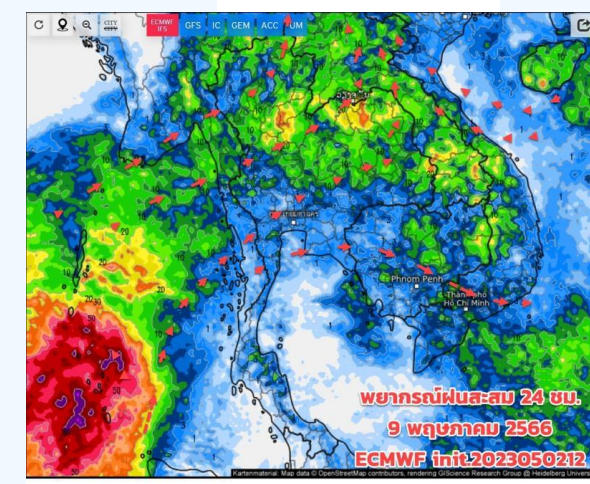
Precipitation, 24h (mm) Valid for Sun 05/07/2023, 07:00am GMT+07
วันที่ 6 พ.ค. 2566



Precipitation, 24h (mm) Valid for Mon 05/08/2023, 07:00am GMT+07
วันที่ 7 พ.ค. 2566



Precipitation, 24h (mm) Valid for Tue 05/09/2023, 07:00am GMT+07
วันที่ 8 พ.ค. 2566



Precipitation, 24h (mm) Valid for Wed 05/10/2023, 07:00am GMT+07
วันที่ 9 พ.ค. 2566

การคาดหมาย

3-4 พ.ค. 66 บริเวณประเทศไทยตอนบนกลางวันยังร้อน แต่ยังมีฝนบางแห่ง กระแสลมตะวันตกกลับมาพัดปกคลุมอีกครั้ง ยังต้องเฝ้าระวัง พายุฤดูร้อน ที่มีโอกาสเกิดขึ้นได้บางพื้นที่ บริเวณภาคเหนือ ภาคอีสาน ภาคกลาง (กทม.ปริมณฑล) และภาคตะวันออก ส่วนภาคใต้ยังมีลมตะวันออกเฉียงใต้พัดปกคลุมภาคใต้ฝั่งอ่าวไทย มีกำลังปานกลาง ทำให้มีฝนต่อเนื่อง คลื่นลมมีกำลังปานกลาง



สถานการณ์น้ำในอ่างเก็บน้ำ และสถานการณ์น้ำท่า

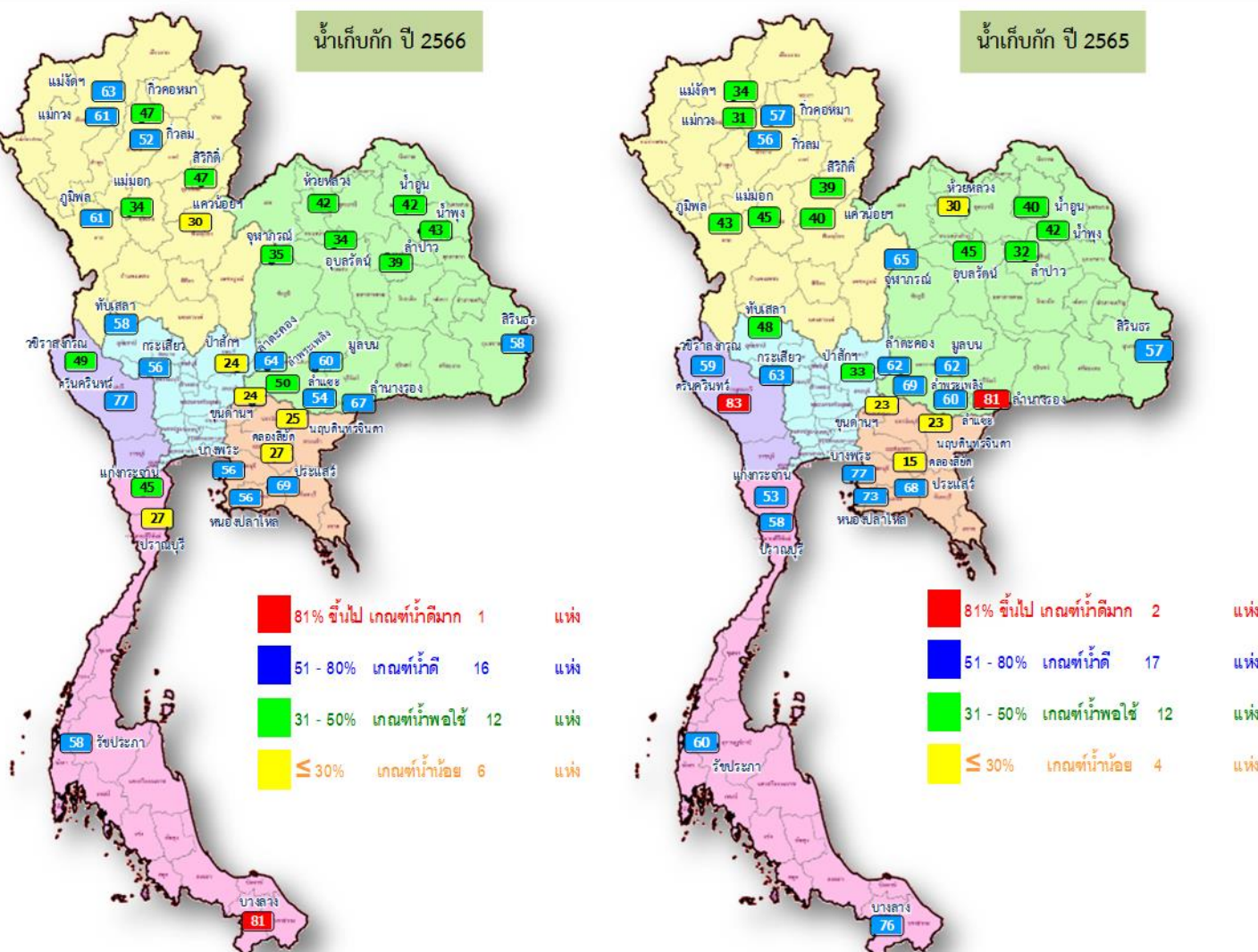




สถานการณ์น้ำในอ่างเก็บน้ำ และสถานการณ์น้ำท่า



ปริมาณน้ำเก็บกักในอ่างเก็บน้ำขนาดใหญ่ วันที่ 3 พฤษภาคม 2566

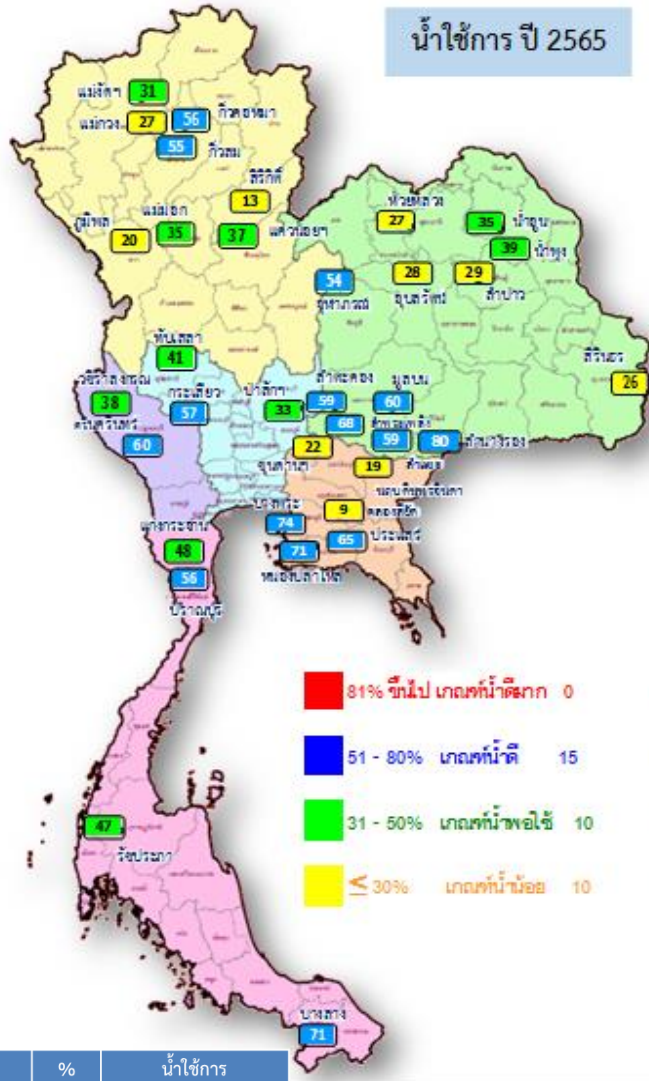
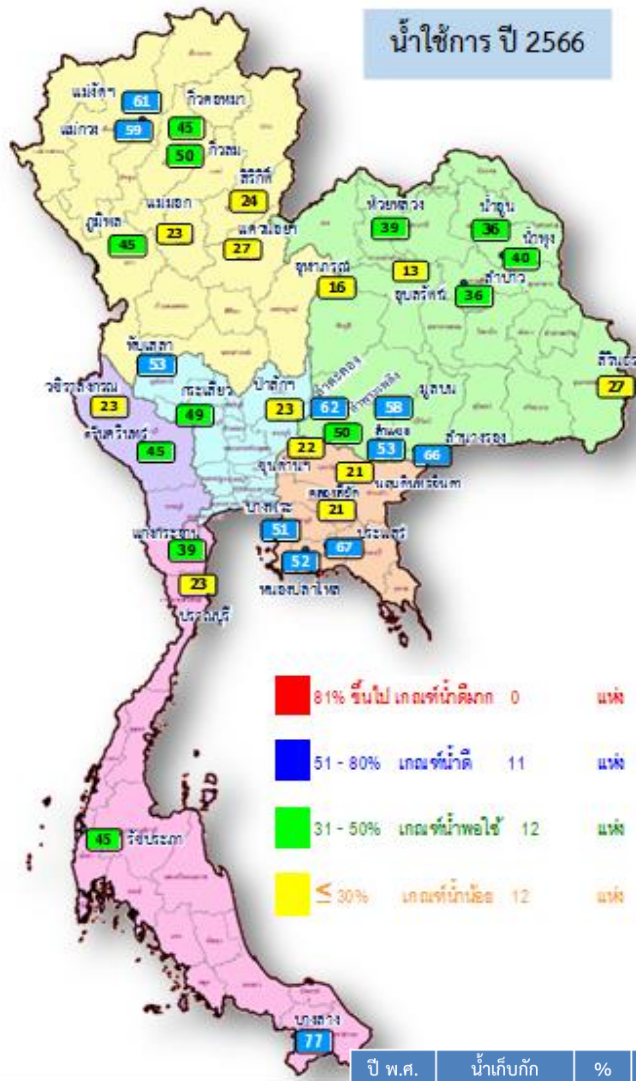


ปี พ.ศ.	น้ำเก็บกัก (ล้าน ลบ.ม.)	%	น้ำใช้การ (ล้าน ลบ.ม.)	%	น้ำใช้การมาก / น้อย
2566	41,080	58	17,543	37	มากกว่าปีที่แล้ว
2565	40,385	57	16,843	36	700

ภาค	ความจุที่ รนส. (ล้าน ม.³)	ความจุที่ รนท. (ล้าน ม.³)	ความจุน้ำใช้การ (ล้าน ม.³)	ณ วันที่						ปริมาณน้ำไหลลงวันนี้ (ล้าน ม.³)	ปริมาณน้ำระบายวันนี้ (ล้าน ม.³)	
				ปี 2565		ปี 2566						
				ปริมาตร (ล้าน ม.³)	% รนท. (ล้าน ม.³)	ปริมาตร (ล้าน ม.³)	% รนท. (ล้าน ม.³)	ปริมาตรใช้การ (ล้าน ม.³)	% ใช้การ			
ภาคเหนือ												
ภูมิพล*	13,462	13,462	9,662	5,759	43	8,175	61	4,375	33	45	0.00	30.00
สิริกิติ์*	10,508	9,510	6,660	3,689	39	4,441	47	1,591	17	24	0.00	16.97
แม่จัดสมบูรณชด	323	265	253	90	34	167	63	155	58	61	0.01	0.33
แม่กวางอุดมธารา	295	263	249	81	31	160	61	146	55	59	0.06	0.20
กิ่วลม	106	106	103	60	56	55	52	51	48	50	0.10	1.19
กิ่วคอหมา	209	170	164	97	57	80	47	74	43	45	0.00	0.00
แควน้อยบำรุงแดน	1,080	939	896	378	40	282	30	239	25	27	0.00	3.46
แม่มอก	110	110	94	49	45	37	34	21	19	23	0.00	0.05
ภาคตะวันออกเฉียงเหนือ												
ห้วยหลวง	136	136	129	41	30	57	42	50	37	39	0.00	0.11
น้ำอูน	780	520	475	210	40	216	42	171	33	36	0.28	0.00
น้ำพุง*	200	165	157	70	42	72	43	64	39	40	0.00	0.31
จุฬารณีย์*	181	164	127	106	65	57	35	20	12	16	0.01	0.00
อุบลรัตน์*	4,640	2,431	1,850	1,096	45	816	34	235	10	13	0.27	1.00
ลำปาว	2,450	1,980	1,880	638	32	780	39	680	34	36	0.00	2.48
ลำตะคอง	445	314	292	195	62	202	64	180	57	62	0.32	0.61
ลำพระเพลิง	242	155	154	107	69	78	50	76	49	50	0.00	0.32
มูลขม	350	141	134	88	62	84	60	77	55	58	0.11	0.68
ลำแซะ	325	275	268	165	60	150	54	143	52	53	0.45	0.98
ลำน้ำรอง	197	121	118	98	81	82	67	78	64	66	0.00	0.01
สิรินธร*	1,966	1,966	1,135	1,127	57	1,141	58	310	16	27	1.86	3.05
ภาคกลาง												
ป่าสักชลสิทธิ์	960	960	957	319	33	226	24	223	23	23	0.30	3.04
ทับเสลา	190	160	143	76	48	92	58	75	47	53	0.00	0.14
กระเสียว	390	299	259	188	63	166	56	126	42	49	0.17	1.90
ภาคตะวันตก												
ศรีนครินทร์*	18,770	17,745	7,480	14,775	83	13,652	77	3,387	19	45	1.58	19.96
วชิรलगกรม*	11,000	8,860	5,848	5,209	59	4,331	49	1,319	15	23	0.75	10.02
ภาคตะวันออก												
ขุนด่านปราการชล	225	224	219	52	23	53	24	49	22	22	0.06	0.41
คลองสิียด	450	420	390	64	15	112	27	82	19	21	0.00	1.04
บางพระ	127	117	105	90	77	65	56	53	46	51	0.45	0.33
หนองปลาไหล	206	164	150	119	73	92	56	78	48	52	1.13	0.63
ประแสร์	322	295	275	200	68	204	69	184	62	67	0.22	0.40
นฤบดีนทรจินดา	338	295	281	67	23	75	25	60	20	21	0.87	0.50
ภาคใต้												
แก่งกระจาน	900	710	645	377	53	317	45	252	35	39	1.09	3.46
ปราณบุรี	490	391	373	226	58	105	27	88	22	23	0.19	0.29
รัชชประภา*	6,144	5,639	4,287	3,365	60	3,279	58	1,927	34	45	3.23	8.05
บางลาจ*	1,590	1,454	1,178	1,112	76	1,180	81	904	62	77	3.83	8.09
รวมทั้งประเทศ	77,891	70,926	47,389	40,383	57	41,080	58	17,543	25	37	17.31	120.00



ปริมาณน้ำใช้การในอ่างเก็บน้ำขนาดใหญ่ วันที่ 3 พฤษภาคม 2566

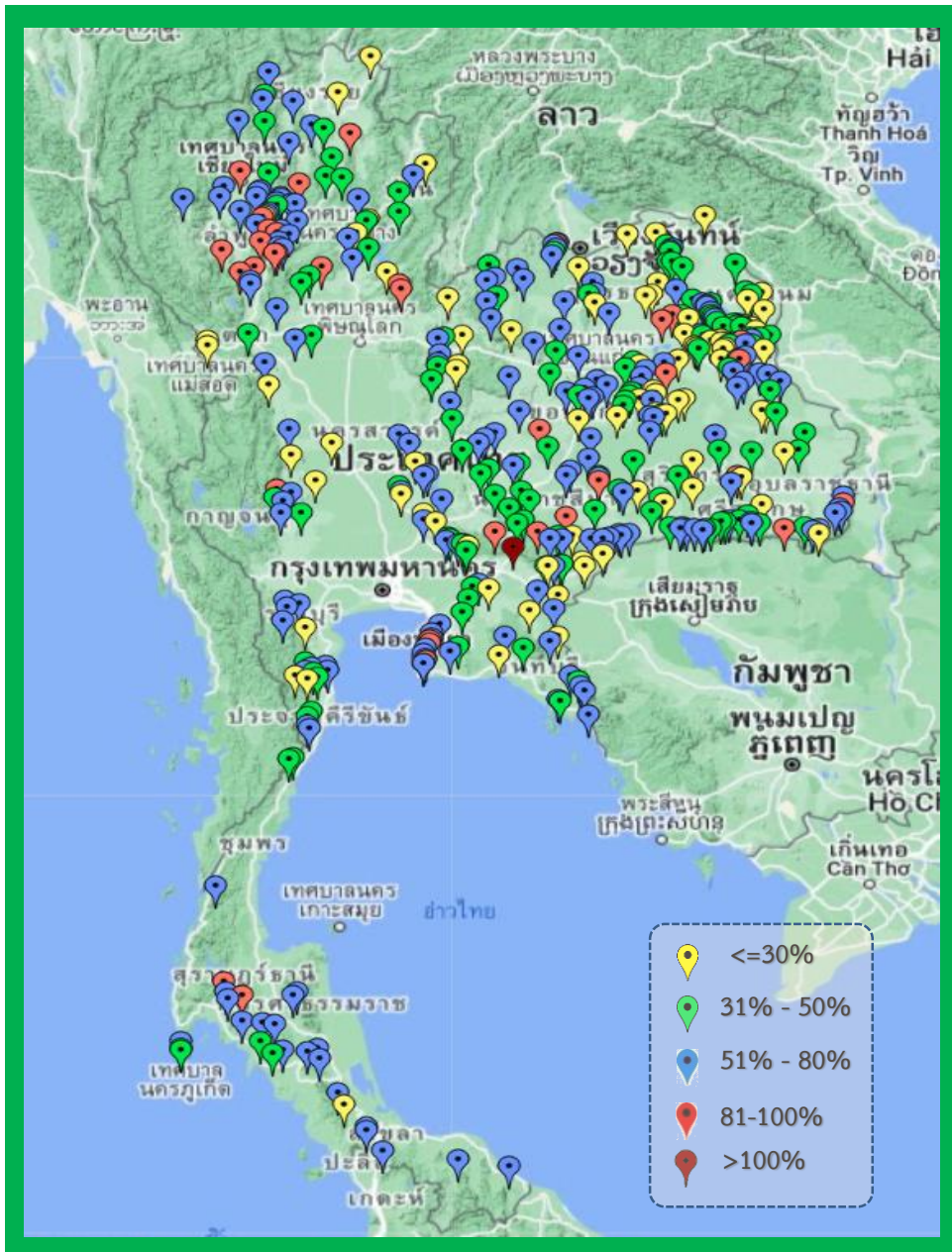


ปี พ.ศ.	น้ำเก็บกัก (ล้าน ลบ.ม.)	%	น้ำใช้การ (ล้าน ลบ.ม.)	%	น้ำใช้การ มาก / น้อย
2566	41,080	58	17,543	37	มากกว่าปีที่แล้ว
2565	40,385	57	16,843	36	700

ภาค อ่างเก็บน้ำเขื่อน	ความจุ ที่ รนส. (ล้าน ม.³)	ความจุ ที่ รนท. (ล้าน ม.³)	ความจุน้ำ ใช้การ (ล้าน ม.³)	ณ วันที่				ปริมาณน้ำ ไหลลง วันนี้ (ล้าน ม.³)	ปริมาณน้ำ ระบาย วันนี้ (ล้าน ม.³)		
				ปี 2565		ปี 2566					
				ปริมาตร (ล้าน ม.³)	% รนท.	ปริมาตร (ล้าน ม.³)	% รนท.				
ภาคเหนือ											
ภูมิพล*	13,462	13,462	9,662	5,759	43	8,175	61	4,375	45	0.00	30.00
สิริกิติ์*	10,508	9,510	6,660	3,689	39	4,441	47	1,591	24	0.00	16.97
แม่จัดตมบูรณ์ชล	323	265	253	90	34	167	63	155	61	0.01	0.33
แม่จางอุดมธารา	295	263	249	81	31	160	61	146	59	0.06	0.20
ก๊วลม	106	106	103	60	56	55	52	51	50	0.10	1.19
ก๊วคหมา	209	170	164	97	57	80	47	74	45	0.00	0.00
แควน้อยบำรุงแดน	1,080	939	896	378	40	282	30	239	27	0.00	3.46
แม่มอก	110	110	94	49	45	37	34	21	23	0.00	0.05
ภาคตะวันออกเฉียงเหนือ											
ห้วยหลวง	136	136	129	41	30	57	42	50	39	0.00	0.11
น้ำอูน	780	520	475	210	40	216	42	171	36	0.28	0.00
น้ำพุง*	200	165	157	70	42	72	43	64	40	0.00	0.31
จุฬารัตน์*	181	164	127	106	65	57	35	20	16	0.01	0.00
อุบลรัตน์*	4,640	2,431	1,850	1,096	45	816	34	235	13	0.27	1.00
ลำปาว	2,450	1,980	1,880	638	32	780	39	680	36	0.00	2.48
ลำตะคอง	445	314	292	195	62	202	64	180	62	0.32	0.61
ลำพระเพลิง	242	155	154	107	69	78	50	76	50	0.00	0.32
มูลบ	350	141	134	88	62	84	60	77	58	0.11	0.68
ลำแซะ	325	275	268	165	60	150	54	143	53	0.45	0.98
ลำนางรอง	197	121	118	98	81	82	67	78	66	0.00	0.01
สิรินธร*	1,966	1,966	1,135	1,127	57	1,141	58	310	27	1.86	3.05
ภาคกลาง											
ป่าสักชลสิทธิ์	960	960	957	319	33	226	24	223	23	0.30	3.04
ทับเสลา	190	160	143	76	48	92	58	75	53	0.00	0.14
กระเสียว	390	299	259	188	63	166	56	126	49	0.17	1.90
ภาคตะวันตก											
ศรีนครินทร์*	18,770	17,745	7,480	14,775	83	13,652	77	3,387	45	1.58	19.96
วชิราลงกรณ์*	11,000	8,860	5,848	5,209	59	4,331	49	1,319	23	0.75	10.02
ภาคตะวันออก											
เขื่อนลำนครินทร์	225	224	219	52	23	53	24	49	22	0.06	0.41
คลองสิียด	450	420	390	64	15	112	27	82	21	0.00	1.04
บางพระ	127	117	105	90	77	65	56	53	51	0.45	0.33
หนองปลาไหล	206	164	150	119	73	92	56	78	52	1.13	0.63
ประแสร์	322	295	275	200	68	204	69	184	67	0.22	0.40
นฤปดินทรจินดา	338	295	281	67	23	75	25	60	21	0.87	0.50
ภาคใต้											
แก่งกระจาน	900	710	645	377	53	317	45	252	39	1.09	3.46
ปราณบุรี	490	391	373	226	58	105	27	88	23	0.19	0.29
รัชชประภา*	6,144	5,639	4,287	3,365	60	3,279	58	1,927	45	3.23	8.05
บางลาง*	1,590	1,454	1,178	1,112	76	1,180	81	904	77	3.83	8.09
รวมทั้งประเทศ	80,106	70,926	47,389	40,383	57	41,080	58	17,543	37	17.31	120.00



สถานการณ์น้ำในอ่างเก็บน้ำขนาดกลาง วันที่ 3 พฤษภาคม 2566



ภาค	ปริมาณน้ำอ่างเก็บน้ำขนาดกลาง จำนวน 435 แห่ง								
	จำนวนอ่าง	ความจุ	ใช้การ	ปี 2565	% รนก.	ปี 2566	% รนก.	ใช้การปี 2566	% ใช้การ
เหนือ	80	1,083	992	557	51	555	51	464	47
ตะวันออกเฉียงเหนือ	226	2,061	1,892	1,177	57	1,001	49	834	44
กลาง	27	419	393	222	53	152	36	127	32
ตะวันตก	8	164	152	124	76	97	60	86	57
ตะวันออก	52	1,006	949	594	59	459	46	402	42
ใต้	42	679	626	536	79	391	58	337	54
รวม	435	5,411	5,004	3,210	59	2,655	49	2,251	45

สรุปอ่างขนาดกลางที่มีปริมาตรในช่วง <=30%, >30 - 50%, >50-80%, >80-100% และ >100%

ภาค	<=30%	>30-50%	>50-80%	>80-100%	>100%
เหนือ	10	16	39	15	0
ตอน.	49	77	86	14	0
ตะวันออก	10	15	23	3	1
กลาง	10	6	10	1	0
ตะวันตก	0	2	6	0	0
ใต้	4	11	25	2	0
รวม	83	127	189	35	1

รวมทั้งหมด 435 แห่ง



ปริมาณน้ำในอ่างเก็บน้ำขนาดใหญ่และขนาดกลาง วันที่ 3 พฤษภาคม 2566

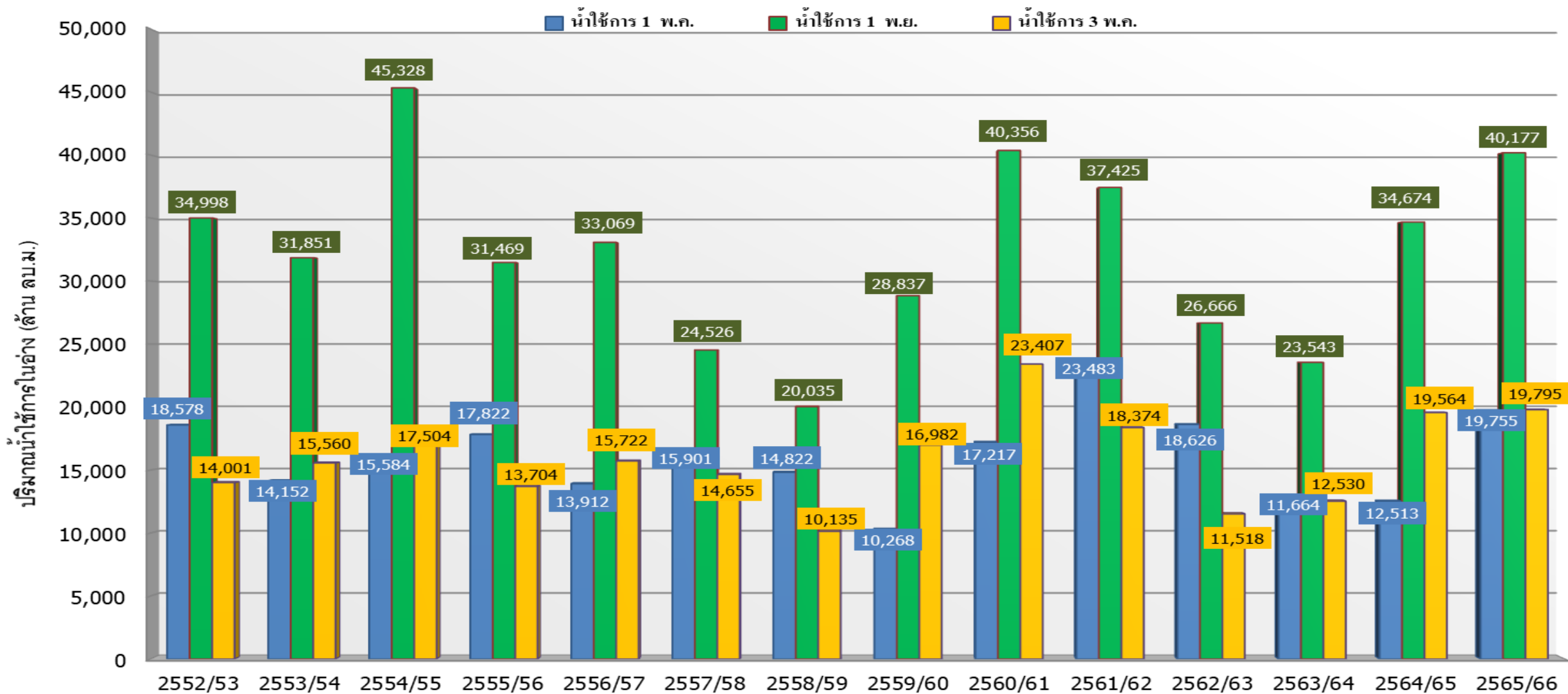


ภาค	ขนาดใหญ่				ขนาดกลาง				รวมอ่างขนาดใหญ่และกลาง						รับน้ำได้อีก	เปรียบเทียบปี 65 กับ 66		
	จำนวน	ความจุ	ปี 2566	% ความจุ อ่างฯ	จำนวน	ความจุ	ปี 2566	% ความจุ อ่างฯ	จำนวน	ความจุ	ปี2565		ปี2566			ปริมาณ	ปริมาณ	%
											ปริมาตร	%	ปริมาตร	%				
เหนือ	8	24,825	13,396	54	80	1,083	555	51	88	25,908	10,760	42	13,951	54	11,957	3,191	30	
ตอน.	12	8,368	3,735	45	226	2,061	1,001	49	238	10,429	5,117	49	4,736	45	5,693	-381	-7	
กลาง	3	1,419	485	34	27	419	152	36	30	1,838	806	44	637	35	1,201	-169	-21	
ตะวันตก	2	26,605	17,984	68	8	164	97	59	10	26,769	20,108	75	18,081	68	8,688	-2,028	-10	
ตะวันออก	6	1,515	601	40	52	1,006	459	46	58	2,520	1,186	47	1,060	42	1,461	-126	-11	
ใต้	4	8,194	4,880	60	42	679	391	58	46	8,874	5,618	63	5,271	59	3,602	-347	-6	
รวม	35	70,926	<u>41,080</u>	58	435	5,411	<u>2,655</u>	49	470	76,337	<u>43,595</u>	57	<u>43,735</u>	57	32,602	140	0	
ปริมาณน้ำใช้การ	47,384	<u>17,543</u>	37	5,004	<u>2,251</u>	45	52,388	<u>19,646</u>	38	<u>19,795</u>	38							

สามารถรับน้ำได้อีก **32,602** ล้าน ลบ.ม. (43%)

%น้ำใช้การ=(ปริมาณน้ำใช้การ/ความจุอ่างฯ)*100

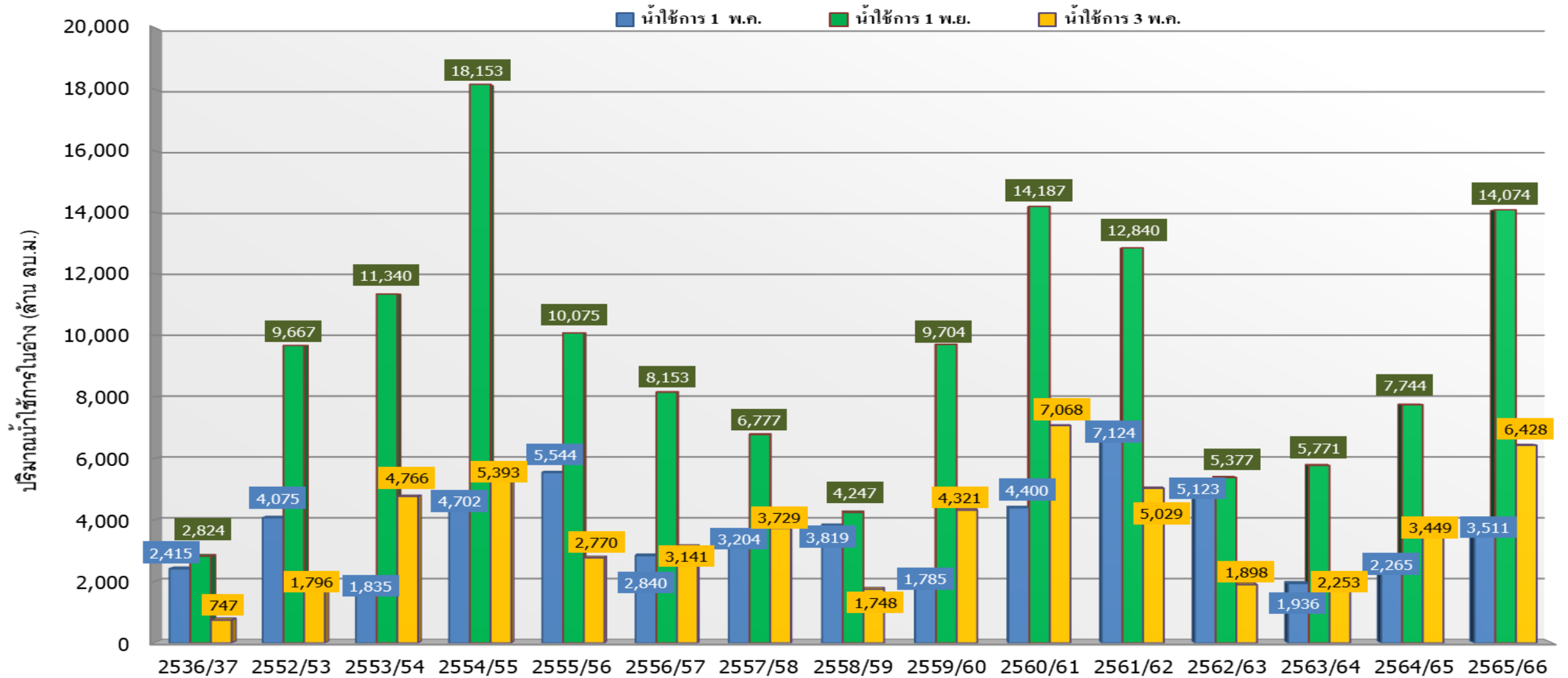
กราฟเปรียบเทียบปริมาณน้ำใช้การในอ่างเก็บน้ำขนาดใหญ่และขนาดกลาง ตั้งแต่ปี 2553 ถึง ปี 2566



ปี 25 (1)/(2)	2552/53	2553/54	2554/55	2555/56	2556/57	2557/58	2558/59	2559/60	2560/61	2561/62	2562/63	2563/64	2564/65	2565/66
(1) ■ น้ำใช้การ 1 พ.ค.	18,578	14,152	15,584	17,822	13,912	15,901	14,822	10,268	17,217	23,483	18,626	11,664	12,513	19,755
(1) ■ น้ำใช้การ 1 พ.ย.	34,998	31,851	45,328	31,469	33,069	24,526	20,035	28,837	40,356	37,425	26,666	23,543	34,674	40,177
(2) ■ น้ำใช้การ 3 พ.ค.	14,001	15,560	17,504	13,704	15,722	14,655	10,135	16,982	23,407	18,374	11,518	12,530	19,564	19,795



กราฟเปรียบเทียบปริมาณน้ำใช้การในลุ่มน้ำเจ้าพระยา (ภูมิพล สิริกิติ์ แควน้อยฯ ป่าสักฯ) ปี 2536และตั้งแต่ปี 2553 ถึง ปี 2566



ปี 25 (1)/(2)	2536/37	2552/53	2553/54	2554/55	2555/56	2556/57	2557/58	2558/59	2559/60	2560/61	2561/62	2562/63	2563/64	2564/65	2565/66
(1) ■ น้ำใช้การ 1 พ.ค.	2,415	4,075	1,835	4,702	5,544	2,840	3,204	3,819	1,785	4,400	7,124	5,123	1,936	2,265	3,511
(1) ■ น้ำใช้การ 1 พ.ย.	2,824	9,667	11,340	18,153	10,075	8,153	6,777	4,247	9,704	14,187	12,840	5,377	5,771	7,744	14,074
(2) ■ น้ำใช้การ 3 พ.ค.	747	1,796	4,766	5,393	2,770	3,141	3,729	1,748	4,321	7,068	5,029	1,898	2,253	3,449	6,428



ปริมาณน้ำใช้การ อ่างเก็บน้ำขนาดใหญ่และขนาดกลาง



3 พ.ค. 66

ภาคเหนือ

ปี 2566	ปี 2565
7,116	3,915
ล้าน ลบ.ม.	ล้าน ลบ.ม.
มากกว่า 3,200 ล้าน ลบ.ม.	
รับน้ำได้อีก 11,957 ล้าน ลบ.ม.	

ภาคตะวันออกเฉียงเหนือ

ปี 2566	ปี 2565
2,918	2,793
ล้าน ลบ.ม.	ล้าน ลบ.ม.
มากกว่า 126 ล้าน ลบ.ม.	
รับน้ำได้อีก 5,693 ล้าน ลบ.ม.	

ภาคตะวันตก

ปี 2566	ปี 2565
4,793	6,822
ล้าน ลบ.ม.	ล้าน ลบ.ม.
น้อยกว่า -2,029 ล้าน ลบ.ม.	
รับน้ำได้อีก 8,688 ล้าน ลบ.ม.	

ภาคกลาง

ปี 2566	ปี 2565
552	722
ล้าน ลบ.ม.	ล้าน ลบ.ม.
น้อยกว่า -169 ล้าน ลบ.ม.	
รับน้ำได้อีก 1,201 ล้าน ลบ.ม.	

ภาคใต้

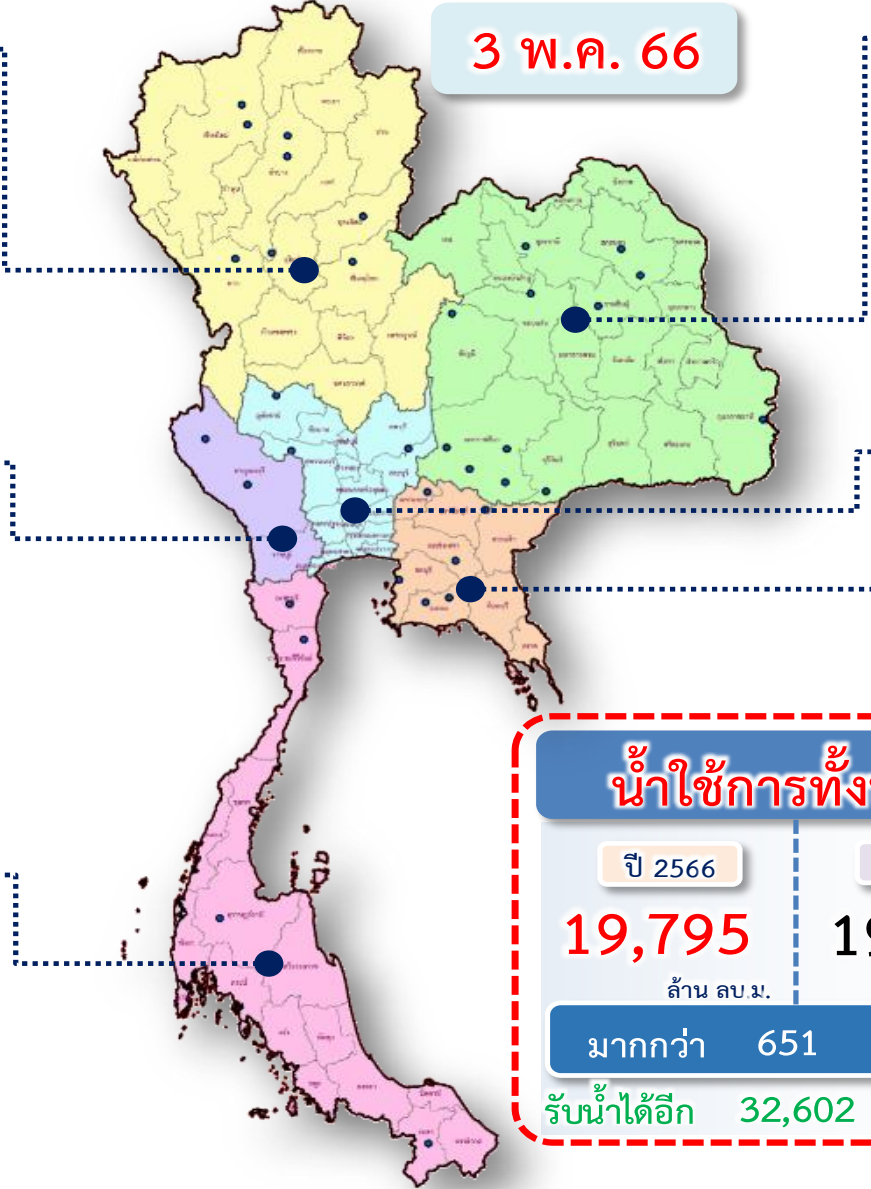
ปี 2566	ปี 2565
3,507	3,853
ล้าน ลบ.ม.	ล้าน ลบ.ม.
น้อยกว่า -346 ล้าน ลบ.ม.	
รับน้ำได้อีก 3,602 ล้าน ลบ.ม.	

ภาคตะวันออก

ปี 2566	ปี 2565
909	1,040
ล้าน ลบ.ม.	ล้าน ลบ.ม.
น้อยกว่า -131 ล้าน ลบ.ม.	
รับน้ำได้อีก 1,461 ล้าน ลบ.ม.	

น้ำใช้การทั่วประเทศ

ปี 2566	ปี 2565
19,795	19,144
ล้าน ลบ.ม.	ล้าน ลบ.ม.
มากกว่า 651 ล้าน ลบ.ม.	
รับน้ำได้อีก 32,602 ล้าน ลบ.ม.	



อ่างเก็บน้ำ
ขนาดใหญ่
ทั่วประเทศ
35 แห่ง

เก็บกัก 51,325 ล้าน ลบ.ม.
ใช้การ 17,787 ล้าน ลบ.ม.

1 พ.ค.66



ต้นฤดูฝน ปี 2566

	วันนี้ (3 พ.ค.66)	สะสม (1พ.ค.-ปัจจุบัน)
ไหลลง	17.31	62.21
ระบาย	120.00	000.00
ใช้การ	17,543 ล้าน ลบ.ม.	

4 เขื่อนหลัก
กลุ่มเจ้าพระยา

เก็บกัก 13,238 ล้าน ลบ.ม.
ใช้การ 6,542 ล้าน ลบ.ม.

1 พ.ค.66



ต้นฤดูฝน ปี 2566

	วันนี้ (3 พ.ค.66)	สะสม (1พ.ค.-ปัจจุบัน)
ไหลลง	0.30	4.95
ระบาย	53.47	158.41
ใช้การ	6,428 ล้าน ลบ.ม.	



แนวโน้มสถานการณ์น้ำท่าในลำน้ำสายหลัก วันที่ 3 พ.ค. 2566



แนวโน้ม

- ↑ แนวโน้มเพิ่มขึ้น
- ↓ แนวโน้มลดลง
- ↔ แนวโน้มทรงตัว

เกณฑ์สภาพน้ำท่า

- น้ำมาก : สูงกว่า 81% ค่าความจุลำนํ้า
- น้ำดี : สูงกว่า 50.1 - 80 % ของความจุลำนํ้า
- น้ำปกติ : สูงกว่า 30.1%-50% ของความจุลำนํ้า
- น้ำน้อย : ต่ำกว่า 30% ของความจุลำนํ้า



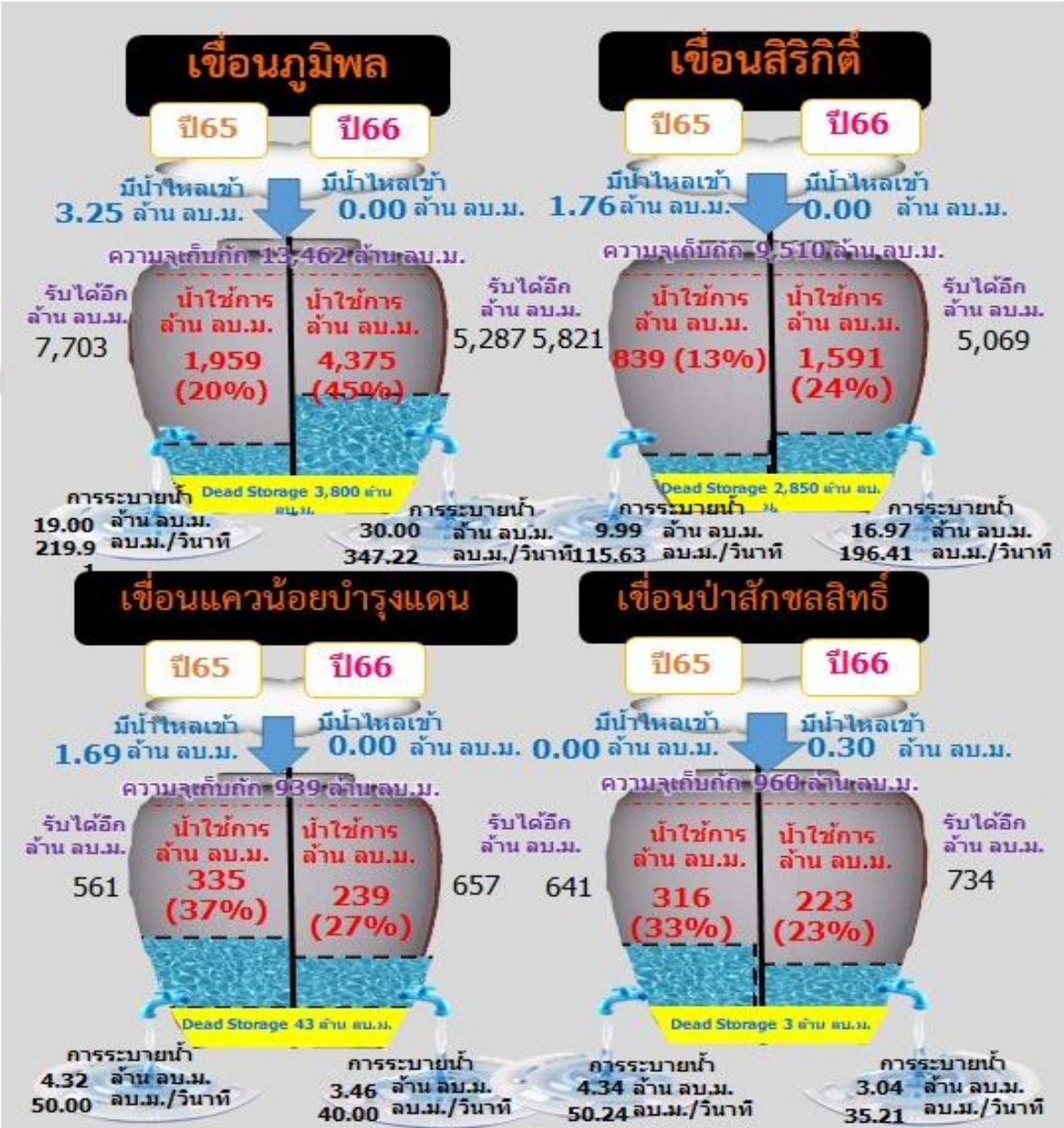
สถานการณ์ลุ่มน้ำเจ้าพระยา



ปริมาณน้ำ 4 เขื่อนหลักกลุ่มน้ำเจ้าพระยา วันที่ 3 พฤษภาคม 2566



รวม 4 เขื่อน	ปริมาณน้ำทั้งหมด (ล้าน ลบ.ม.)	น้ำใช้การ (ล้าน ลบ.ม.)	รับน้ำได้อีก (ล้าน ลบ.ม.)
3 พ.ค. 66	13,124 (53%)	6,428 (35%)	11,747
3 พ.ค. 65	10,145 (41%)	3,449 (19%)	14,727





สรุปผลจัดสรรน้ำฤดูแล้ง ปี 2565/66





การจั้ตสรรน้ำฤตุฝน ปี 2566





แผนการจัดสรรน้ำและการเพาะปลูกพืชฤดูฝน ปี 2566



(1 พฤษภาคม 2566 - 31 ตุลาคม 2566)



ทั้งประเทศ

ปริมาณน้ำต้นทุน 20,247 ล้าน ลบ.ม.
ความต้องการน้ำ 30,246 ล้าน ลบ.ม.
น้ำชลประทาน 14,851 ล้าน ลบ.ม.



อุปโภค-บริโภค
1,752 ล้าน ลบ.ม. (6%)



รักษาระบบนิเวศและอื่น ๆ
6,175 ล้าน ลบ.ม. (20%)



เกษตรกรรม
21,865 ล้าน ลบ.ม. (72%)



อุตสาหกรรม
454 ล้าน ลบ.ม. (2%)



แผนเพาะปลูก
22.71 ล้านไร่
นาปี 16.97 ล้านไร่



อุปโภค-บริโภค
288 ล้าน ลบ.ม. (3%)



รักษาระบบนิเวศและอื่น ๆ
145 ล้าน ลบ.ม. (1%)



เกษตรกรรม
9,421 ล้าน ลบ.ม. (94%)



อุตสาหกรรม
167 ล้าน ลบ.ม. (2%)



แผนเพาะปลูก
9.51 ล้านไร่
นาปี 8.05 ล้านไร่



อุปโภค-บริโภค
649 ล้าน ลบ.ม. (12%)



รักษาระบบนิเวศและอื่น ๆ
1,496 ล้าน ลบ.ม. (28%)



เกษตรกรรม
3,133 ล้าน ลบ.ม. (59%)



อุตสาหกรรม
2 ล้าน ลบ.ม. (1%)

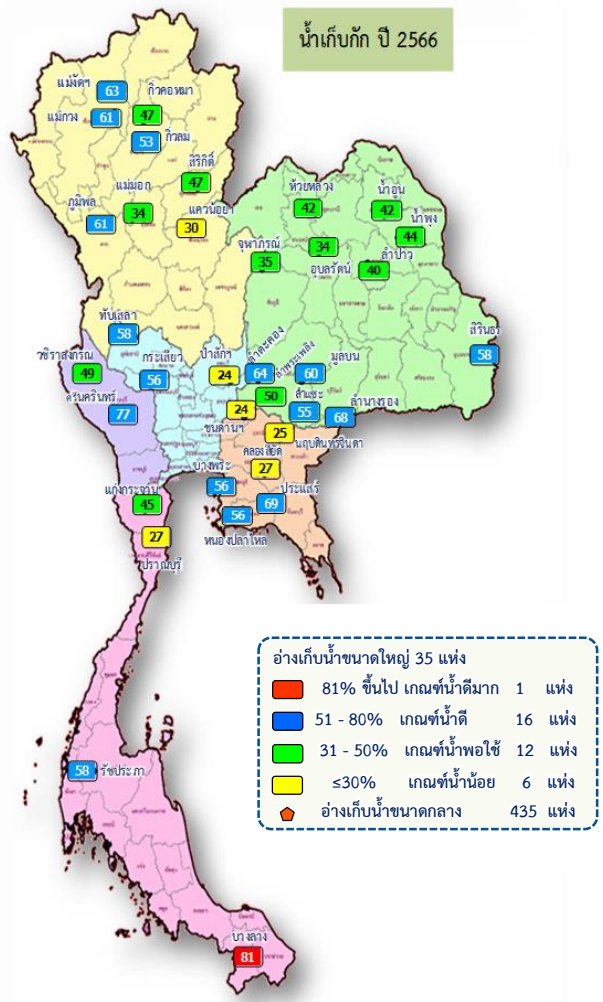


แผนเพาะปลูก
2.10 ล้านไร่
นาปี 0.88 ล้านไร่

** ส่งเสริมการปลูกพืชฤดูฝนให้ใช้น้ำฝนเป็นหลัก ใช้น้ำชลประทานเสริมกรณีฝนทิ้งช่วง หรือปริมาณฝนตกน้อยกว่าคาดการณ์ของกรมอุตุนิยมวิทยา**



แผน-ผล การบริหารจัดการน้ำฤดูฝนปี 2566 **ทั่วประเทศ** (1 พ.ค.66 – 31 ต.ค.66)

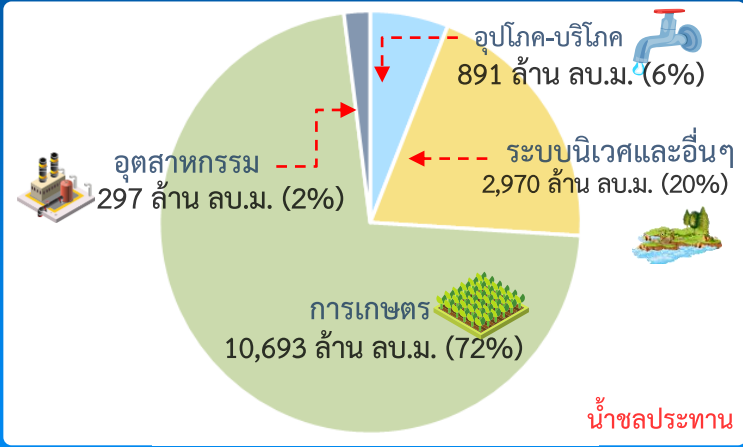


ปริมาณน้ำเก็บกักและใช้การทั่วประเทศ ณ วันที่ 3 พ.ค.66

ประเภทอ่างเก็บน้ำ	ปริมาณน้ำเก็บกัก	ปริมาณน้ำใช้การ
อ่างฯ ใหญ่ 35 แห่ง	ปริมาณน้ำเก็บกัก 70,926 ล้าน ลบ.ม. ปริมาณน้ำใช้การ 47,389 ล้าน ลบ.ม. ปี 2565 = 40,383 ล้าน ลบ.ม.	41,080 (58%) ปี 2565 = 16,841 ล้าน ลบ.ม. (ล้าน ลบ.ม.)
อ่างฯ กลาง 435 แห่ง	ปริมาณน้ำเก็บกัก 5,410 ล้าน ลบ.ม. ปริมาณน้ำใช้การ 5,003 ล้าน ลบ.ม.	2,655 (49%) ปี 2565 = 2,251 (45%) (ล้าน ลบ.ม.)
อ่างฯ เล็ก 1,060 แห่ง	ปริมาณน้ำเก็บกัก 387 ล้าน ลบ.ม. ปริมาณน้ำใช้การ 345 ล้าน ลบ.ม.	227 (59%) ปี 2565 = 185 (54%) (ล้าน ลบ.ม.)
รวมทั้งหมด 1,530 แห่ง	ปริมาณน้ำเก็บกัก 76,723 ล้าน ลบ.ม. ปริมาณน้ำใช้การ 52,737 ล้าน ลบ.ม. ปี 2565 = 43,501 ล้าน ลบ.ม.	43,962 (57%) ปี 2565 = 19,980 (38%) (ล้าน ลบ.ม.)

ปริมาณน้ำเก็บกักทั่วประเทศ (รวมอ่างใหญ่ อ่างกลาง อ่างเล็ก) ณ วันที่ 1 พ.ค.66 จำนวน 44,231 ล้าน ลบ.ม. (58%)
 ปริมาณน้ำต้นทุน (1 พ.ค.66) จำนวน 20,247 ล้าน ลบ.ม. (38%) (ความต้องการน้ำฤดูฝน 30,246 ล้าน ลบ.ม.)

กิจกรรมการจัดสรรน้ำทั่วประเทศ



ผลจัดสรรน้ำฤดูฝน ปี 2566 วันที่ 3 พ.ค.66

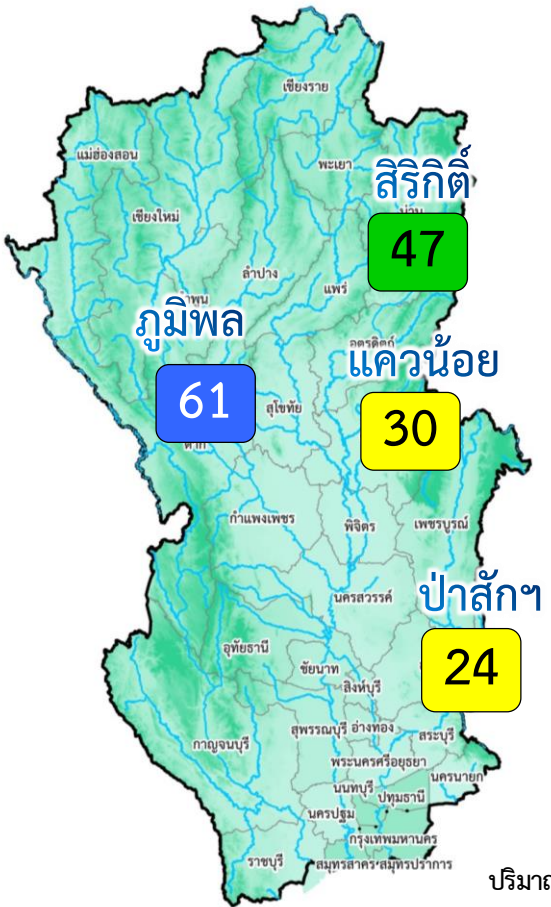
ประเภทการดำเนินการ	น้ำชลประทาน (ล้าน ลบ.ม.)
แผนจัดสรรน้ำ	14,851 (ล้าน ลบ.ม.)
ผลจัดสรรน้ำ	399 (3%) (ล้าน ลบ.ม.)
คงเหลือ	14,452 (97%) (ล้าน ลบ.ม.)

ผลการเพาะปลูกข้าวนาปี 2566 (26 เม.ย.65)

แผน	เพาะปลูกแล้ว	เก็บเกี่ยว
16.97 ล้านไร่	0.16 ล้านไร่ (1%)	- ล้านไร่



แผน-ผล การบริหารจัดการน้ำฤดูฝนปี 2566 **ลุ่มเจ้าพระยา** (1 พ.ค.66 – 31 ต.ค.66)

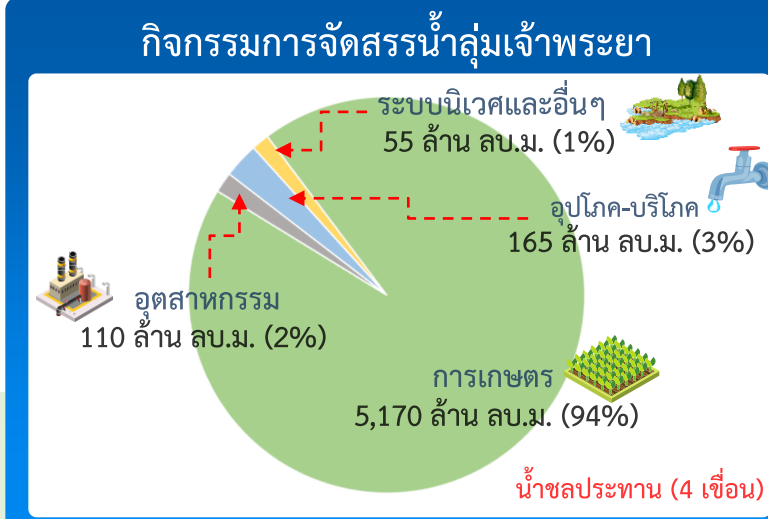


ปริมาณน้ำ 4 เขื่อนหลักเจ้าพระยา ณ วันที่ 3 พ.ค.66 (ล้าน ลบ.ม.)

เขื่อน	ปริมาณน้ำเก็บกัก	ปริมาณน้ำใช้การ	ไหลลงวันนี้	ระบายวันนี้
กุ่มิพหล	ปริมาณน้ำเก็บกัก 13,462 ล้าน ลบ.ม. ปริมาณน้ำใช้การ 9,662 ล้าน ลบ.ม.	8,175 (61%)	4,375 (46%)	0.00 30.00
สิริกิติ์	ปริมาณน้ำเก็บกัก 9,510 ล้าน ลบ.ม. ปริมาณน้ำใช้การ 6,660 ล้าน ลบ.ม.	4,441 (47%)	1,591 (24%)	0.00 16.97
แควน้อย	ปริมาณน้ำเก็บกัก 939 ล้าน ลบ.ม. ปริมาณน้ำใช้การ 896 ล้าน ลบ.ม.	282 (30%)	239 (27%)	0.00 3.46
ป่าสัก	ปริมาณน้ำเก็บกัก 960 ล้าน ลบ.ม. ปริมาณน้ำใช้การ 957 ล้าน ลบ.ม.	226 (24%)	223 (23%)	0.30 3.04
4 เขื่อน	ปริมาณน้ำเก็บกัก 24,871 ล้าน ลบ.ม. ปริมาณน้ำใช้การ 18,175 ล้าน ลบ.ม.	13,124 (53%) ปี 2565 = 10,145 ล้าน ลบ.ม.	6,428 (35%) ปี 2565 = 3,449 ล้าน ลบ.ม.	0.30 53.47

อัตรเก็บน้ำขนาดใหญ่ 4 แห่ง	พื้นที่
81% ขึ้นไป เกณฑ์น้ำดีมาก	1 แห่ง
51 - 80% เกณฑ์น้ำดี	1 แห่ง
31 - 50% เกณฑ์น้ำพอใช้	1 แห่ง
≤30% เกณฑ์น้ำน้อย	2 แห่ง

ปริมาณน้ำเก็บกัก ณ วันที่ 1 พ.ค.66 จำนวน 13,238 ล้าน ลบ.ม. (53%)
 ปริมาณน้ำต้นทุน (1 พ.ค.66) จำนวน 6,542 ล้าน ลบ.ม.
 (ความต้องการน้ำฤดูฝน 10,021 ล้าน ลบ.ม.)
 แผนจัดสรรน้ำจาก 4 เขื่อน 5,500 ล้าน ลบ.ม.)



ผลจัดสรรน้ำฤดูฝน ปี 2566 วันที่ 3 พ.ค.66

ประเภท	จำนวน (ล้าน ลบ.ม.)	เปอร์เซ็นต์
แผนจัดสรรน้ำ	5,500	
ผลจัดสรรน้ำ	158	3%
คงเหลือ	5,342	97%

ผลการเพาะปลูกข้าวนาปี 2566 (26 เม.ย.65)

- แผน: 8.05 ล้านไร่
- เพาะปลูกแล้ว: 0.16 ล้านไร่ (2%)
- เก็บเกี่ยว: - ล้านไร่



การเพาะปลูกพืช



แผนผลการเพาะปลูกพืชในช่วงฤดูแล้งปี 2565/66 (ข้อมูล ณ วันที่ 26 เม.ย. 66)



ภาค	ข้าวนาปรัง				พืชไร่-พืชผัก				รวม			
	แผน (ล้านไร่)	ผล (ล้านไร่)	%	เกี่ยว (ล้านไร่)	แผน (ล้านไร่)	ผล (ล้านไร่)	%	เกี่ยว (ล้านไร่)	แผน (ล้านไร่)	ผล (ล้านไร่)	%	เกี่ยว (ล้านไร่)
เหนือ	0.77	1.05	137	0.64	0.19	0.24	123	0.16	0.96	1.29	134	0.79
ตะวันออกเฉียงเหนือ	1.32	1.39	105	0.19	0.05	0.04	84	0.01	1.37	1.42	104	0.20
กลาง	0.03	0.03	94	0.01	0.03	0.01	24	0.01	0.06	0.03	58	0.02
ตะวันออก	0.44	0.49	111	0.40	0.03	0.02	97	0.01	0.46	0.51	111	0.41
ตะวันตก	1.04	1.05	101	0.01	0.19	0.22	116	0.04	1.23	1.27	103	0.06
ใต้	0.18	0.03	18	0.002	0.06	0.005	8		0.24	0.04	15	0.002
ลุ่มน้ำเจ้าพระยา	6.64	6.35	96	5.06	0.10	0.13	134	0.08	6.74	6.48	96	5.14
ทั่วประเทศ	10.42	10.38	100	6.32	0.64	0.66	103	0.30	11.06	11.04	100	6.63

ทั่วประเทศ พื้นที่คาดการณ์นาปรัง **10.42** ล้านไร่

เพาะปลูกนาปรังแล้ว 10.38 ล้านไร่ (99%)
 เก็บเกี่ยวแล้ว 6.32 ล้านไร่ (61%)
 รอเก็บเกี่ยว 4.06 ล้านไร่ (39%)

ลุ่มเจ้าพระยา พื้นที่คาดการณ์นาปรัง **6.64** ล้านไร่

เพาะปลูกนาปรังแล้ว 6.35 ล้านไร่ (96%)
 เก็บเกี่ยวแล้ว 5.06 ล้านไร่ (80%)
 รอเก็บเกี่ยว 1.29 ล้านไร่ (20%)

ลุ่มต่ำบางระกำ พื้นที่คาดการณ์นาปรัง **0.382** ล้านไร่

เพาะปลูกนาปรังแล้ว 0.269 ล้านไร่ (70%)
 เก็บเกี่ยวแล้ว 0.269 ล้านไร่ (100%)
 รอเก็บเกี่ยว 0.000 ล้านไร่ (0%)

ลุ่มต่ำบางระกำ พื้นที่คาดการณ์นาปี **0.265** ล้านไร่

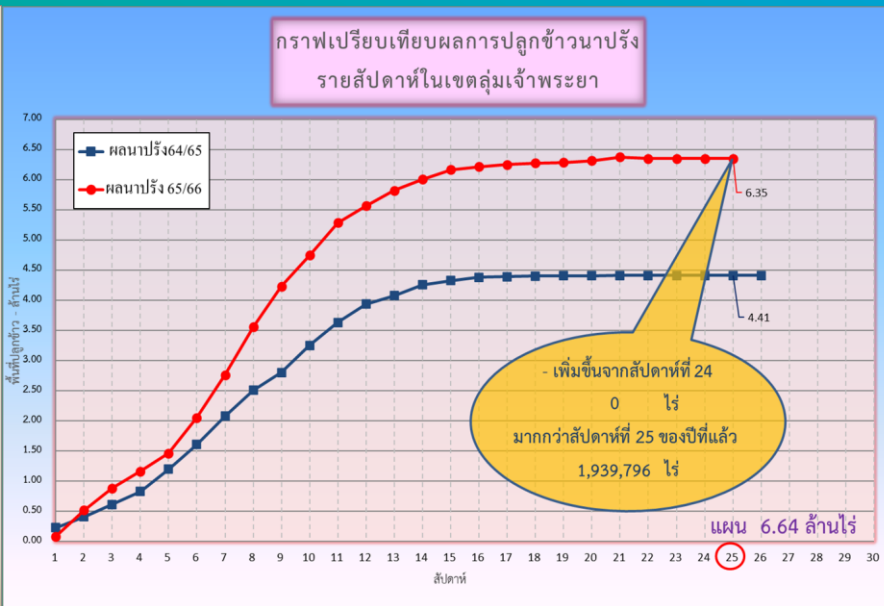
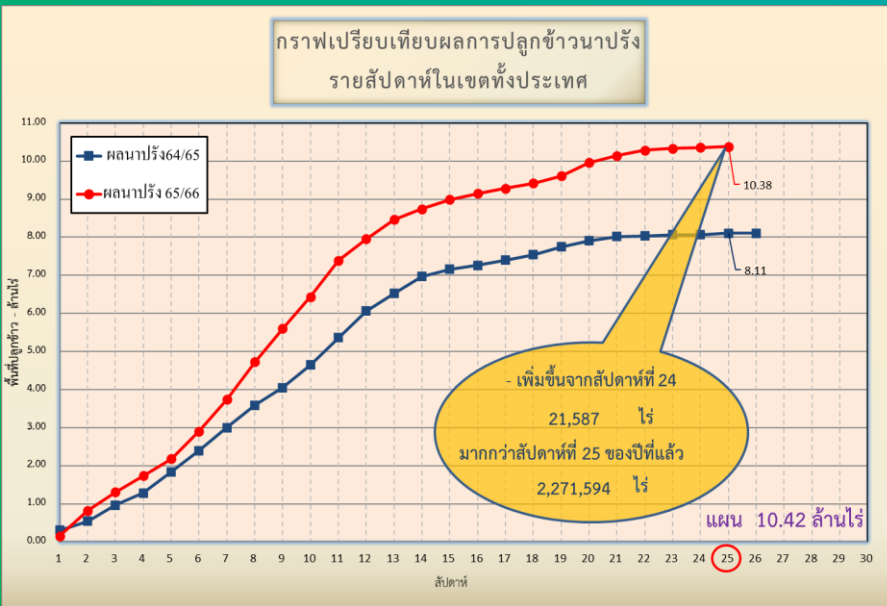
เพาะปลูกนาปีแล้ว 0.124 ล้านไร่ (47%)

10 ท่งตอนล่าง พื้นที่คาดการณ์นาปรัง **0.967** ล้านไร่

เพาะปลูกนาปรังแล้ว 0.931 ล้านไร่ (96%)
 เก็บเกี่ยวแล้ว 0.907 ล้านไร่ (97%)
 รอเก็บเกี่ยว 0.024 ล้านไร่ (3%)

ลุ่มแม่กลอง พื้นที่คาดการณ์นาปรัง **0.84** ล้านไร่

เพาะปลูกนาปรังแล้ว 0.824 ล้านไร่ (98%)
 เก็บเกี่ยวแล้ว 0.001 ล้านไร่ (0.1%)
 รอเก็บเกี่ยว 0.823 ล้านไร่ (99.9%)





สถานการณ์ความเค็ม ในลำน้ำสายหลัก

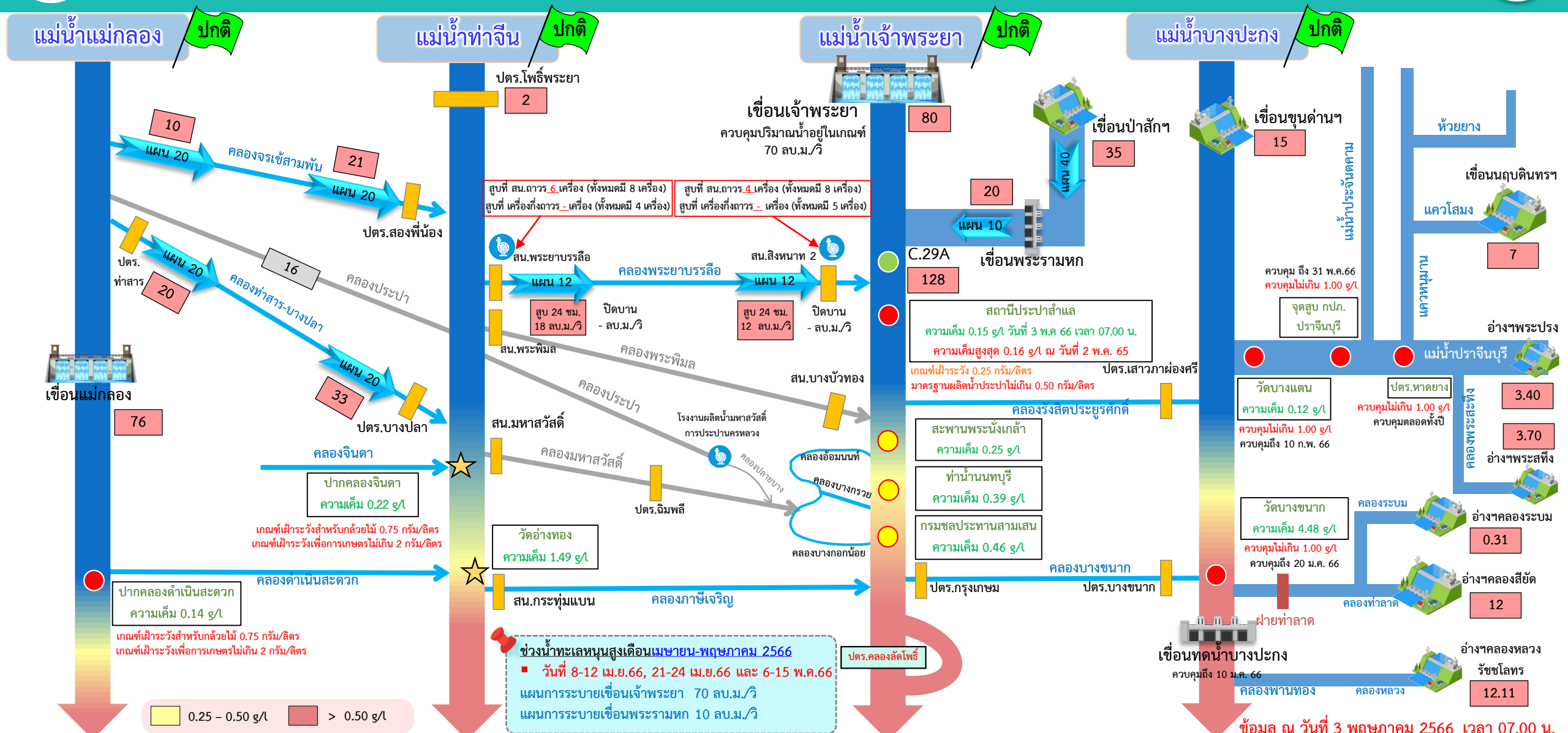


สถานการณ์ค่าความเค็มใน 4 ลำน้ำสายหลัก





การบริหารจัดการน้ำเพื่อรักษาระบบนิเวศ (ความเค็ม) ใน 4 ลำน้ำสายหลัก



● จุดควบคุมความเค็ม
 ● จุดตรวจวัดความเค็ม
 ● สถานีวัดน้ำ
 ★ จุดติดตั้งเครื่องวัดคุณภาพน้ำเคลื่อนที่

อ่าวไทย

ฝ่ายประมวลผลวิเคราะห์สถานการณ์น้ำ สำนักบริหารจัดการน้ำและอุทกวิทยา

ข้อมูล ณ วันที่ 3 พฤษภาคม 2566 เวลา 07.00 น.

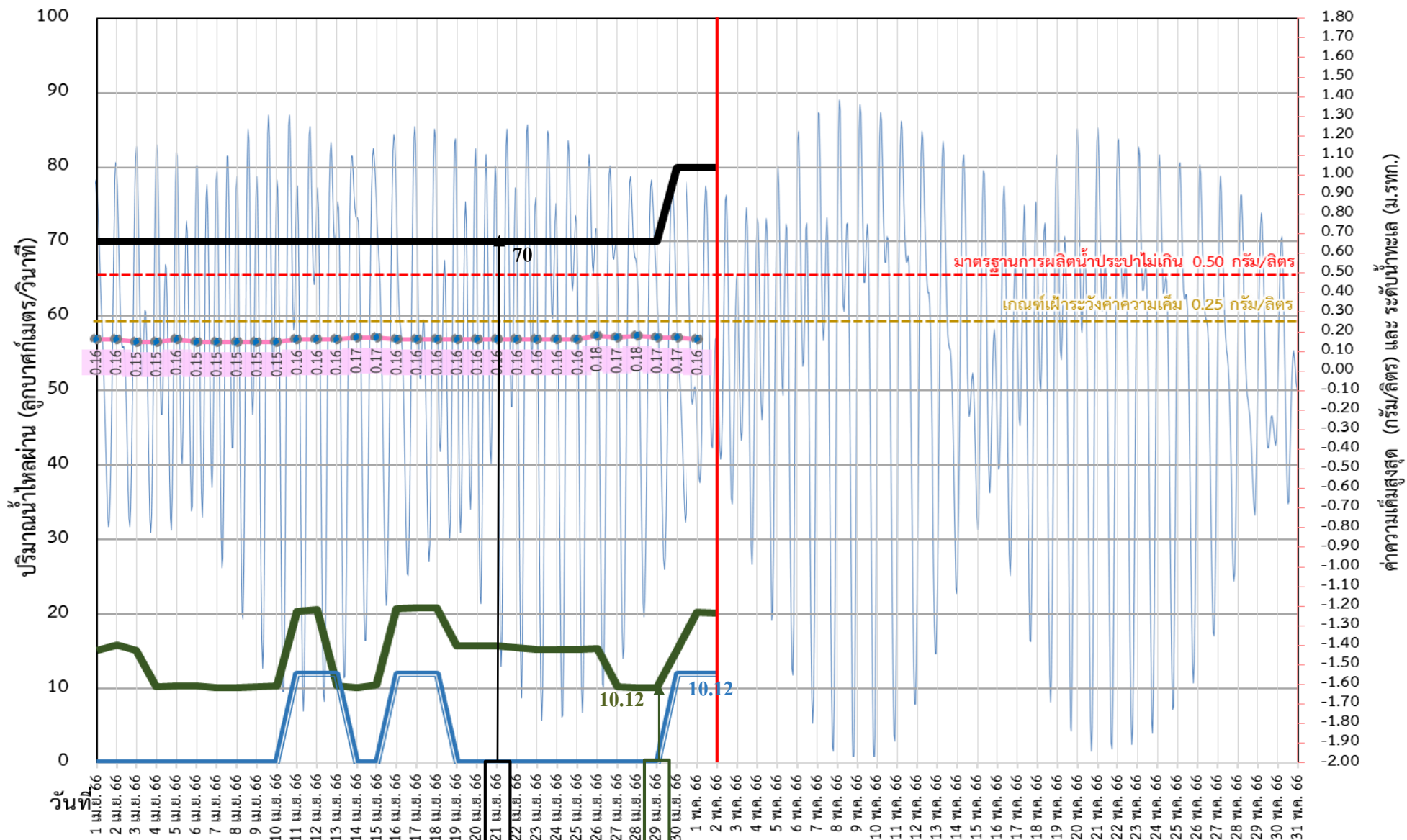
อัตราการไหลเวลา 06.00 น. / คุณภาพน้ำเวลา 07.00 น.
หน่วย : ลูกบาศก์เมตร/วินาที หน่วย : กรัม/ลิตร



ติดตามปริมาณน้ำไหลผ่านเขื่อน และติดตามค่าความเค็ม



ข้อมูล ณ วันที่ 3 พฤษภาคม 2566



ค่าความเค็มสูงสุด (กรัม/ลิตร) และ ระดับน้ำทะเล (ม.รทก.)

- ระบายเขื่อนพระรามหก
ลบ.ม./วินาที
- ระบายเขื่อนเจ้าพระยา
ลบ.ม./วินาที
- สน.สิงหนาท
(ระบายลงเจ้าพระยา)
ลบ.ม./วินาที
- ความเค็มสูงสุด (ล้ำแล)
กรัม/ลิตร

เขื่อนเจ้าพระยา 80.00 ลบ.ม./วินาที
 เขื่อนพระรามหก 20.15 ลบ.ม./วินาที
 สน.สิงหนาท 2 12.00 ลบ.ม./วินาที
 ความเค็มสูงสุด 0.16 ลบ.ม./วินาที
 (ความเค็มสูงสุดวันที่ 2 พ.ค. 66)

3 วัน จากเขื่อนพระรามหก
11 วัน จากเขื่อนเจ้าพระยา

รวม 92.12 ลบ.ม./วินาที



ติดตามปริมาณน้ำไหลผ่านเขื่อน และติดตามค่าความเค็ม



	ระบาย เขื่อนเจ้าพระยา ลบ.ม./วินาที	ระบาย เขื่อนป่าสักฯ ลบ.ม./วินาที	ระบายเขื่อน พระรามหก ลบ.ม./วินาที	รวมระบายเขื่อนเจ้าพระยา (ใช้เวลา1วัน) และเขื่อนพระรามหก (ใช้เวลา3วัน) ที่เดินทางมาบรรจบกัน (ค่าจริง)	ระดับน้ำสูงสุด บริเวณป้อม- พระจุลจอมเกล้า (ค่าคาดการณ์)	ระดับน้ำสูงสุด บริเวณป้อม- พระจุลจอมเกล้า (ค่าจริง)	ความเค็ม สูงสุด(ต่ำแล) กรัม/ลิตร	จำนวนชั่วโมงที่ความเค็ม เกิน 0.25 กรัมต่อลิตร (ชั่วโมง) ตั้งแต่เวลา 00.00-23.00น.	จำนวนชั่วโมงที่ความเค็ม เกิน 0.50 กรัมต่อลิตร (ชั่วโมง) ตั้งแต่เวลา 00.00-23.00น.	สน.สิงหนาท (ระบายลงเจ้าพระยา) ลบ.ม./วินาที	รวมระบายจากเขื่อน เจ้าพระยา+เขื่อนพระราม หก+สิงหนาท 2 ลบ.ม./วินาที
19 เม.ย. 66	70.00	40.23	15.74	90.76	1.15	1.34	0.16	0	0	0.00	90.76
20 เม.ย. 66	70.00	40.17	15.68	90.84	1.10	1.27	0.16	0	0	0.00	90.84
21 เม.ย. 66	70.00	40.29	15.66	90.88	1.20	1.13	0.16	0	0	0.00	90.88
22 เม.ย. 66	70.00	40.30	15.53	85.74	1.22	1.13	0.16	0	0	0.00	85.74
23 เม.ย. 66	70.00	40.35	15.23	85.68	1.19	1.19	0.16	0	0	0.00	85.68
24 เม.ย. 66	70.00	40.48	15.18	85.66	1.14	0.95	0.16	0	0	0.00	85.66
25 เม.ย. 66	70.00	40.54	15.22	85.53	1.07	0.90	0.16	0	0	0.00	85.53
26 เม.ย. 66	70.00	40.57	15.32	85.23	1.01	1.04	0.18	0	0	0.00	85.23
27 เม.ย. 66	70.00	35.19	10.21	85.18	0.93	0.88	0.17	0	0	0.00	85.18
28 เม.ย. 66	70.00	35.15	10.14	85.22	0.96	1.01	0.18	0	0	0.00	85.22
29 เม.ย. 66	70.00	35.10	10.12	85.32	0.94	0.91	0.17	0	0	0.00	85.32
30 เม.ย. 66	80.00	35.06	15.12	80.21	0.94	0.85	0.17	0	0	12.00	92.21
1 พ.ค. 66	80.00	35.23	20.24	80.14	0.94	0.90	0.16	0	0	12.00	92.14
2 พ.ค. 66	80.00	35.16	20.15	80.12	0.92	1.07				12.00	92.12

ค่าจริงระดับน้ำสูงสุดบริเวณป้อมพระจุลจอมเกล้า อ้างอิงจาก <https://telerid.rid.go.th>

การรุกตัวของน้ำเค็มแม่น้ำเจ้าพระยาปี 2566 ค่าความเค็มสูงสุดรายวัน (เวลา 00.00-23.00 น.)

วันที่	ระดับน้ำสูงสุด โรงไฟฟ้าพระ นครใต้	โรงไฟฟ้า ห้วยคา ตะวันตก	สะพานวง แหวน วัดทองคี่ง	วัดบางนา นอก	การท่าเรือ	วัด ราษฎร์ บูรณะ	สะพาน ตากสิน	สะพาน พุทธ	โรงพยาบาล ศิริราช	กรมชล ประทาน สามเสน	วัดเขมา วดี	ท่าน้ำ จันทร์	คลอง อ้อมนนท์	สะพาน พระนั่ง เกล้า	วัดเชิงท่า (กรมชล ประทาน นวลศรี)	ปาก คลอง บางหลวง	วัดจวน ร่วม	วัดจวน ร่วม	วัดโสม ราย	สถานี ศูนย์ สำแล	วัดปฐม ทอง	วัดบาง เตยนอก	วัดเลื่อม	วัดสวน มะม่วง	วัดสอง พี่น้อง	วัดขวาง	วัดท้าย เกาะใหญ่	วัดโพธิ์ แดงเหนือ	วัดช้าง ใหญ่	ท่าเรือ บางโพธิ์	วัดแจ้ง ท่าวัน ประชัน	วัดบ้าน แม่	ปริมาณน้ำ (ลบ.ม./วิ)	ปริมาณน้ำ (ลบ.ม./วิ)		
ระยะทางจากปากน้ำ (กม.)	12.0	15.6	20.0	25.0	27.0	40.0	45.9	50.0	52.1	55.9	60.8	61.5	62.2	64.0	79.5	83.7	90.8	91.0	91.2	92.4	96.0	99.1	100.5	101.2	101.8	103.8	108.5	110.0	110.8	114.4	118.7	125.4	130.0	เขื่อน เจ้าพระยา	เขื่อน พระรามหก	
1/04/2566	1.31	14.69	12.96	10.89	8.51	7.56	3.48	1.64	0.35	0.33	0.29	0.23	0.23	0.22	0.20	0.18	0.17	0.16	0.16	0.16	0.16	0.16	0.15	0.15	0.15	0.15	0.15	0.15	0.15	0.15	0.15	0.15	0.15	70	15.08	
2/04/2566	1.36	13.80	12.29	10.46	8.37	7.54	3.46	1.61	0.32	0.30	0.27	0.22	0.21	0.21	0.19	0.17	0.17	0.16	0.16	0.16	0.16	0.16	0.15	0.15	0.15	0.15	0.15	0.15	0.15	0.15	0.15	0.15	0.15	70	15.81	
3/04/2566	1.35	12.82	11.47	9.85	8.00	7.26	3.33	1.54	0.30	0.28	0.25	0.22	0.21	0.20	0.19	0.17	0.17	0.16	0.16	0.16	0.16	0.15	0.15	0.15	0.15	0.15	0.15	0.14	0.14	0.14	0.14	0.14	0.15	70	15.12	
4/04/2566	1.40	13.26	11.89	10.24	8.35	7.59	3.46	1.58	0.28	0.27	0.24	0.21	0.21	0.20	0.19	0.17	0.16	0.15	0.15	0.15	0.15	0.15	0.15	0.15	0.15	0.14	0.14	0.14	0.14	0.14	0.14	0.14	0.14	70	10.19	
5/04/2566	1.27	11.29	10.37	9.25	7.98	7.47	3.41	1.56	0.28	0.27	0.24	0.21	0.21	0.20	0.19	0.17	0.17	0.16	0.16	0.16	0.16	0.16	0.15	0.15	0.15	0.15	0.15	0.14	0.14	0.14	0.14	0.14	0.14	70	10.29	
6/04/2566	1.26	12.63	11.46	10.06	8.45	7.81	3.58	1.66	0.32	0.30	0.27	0.22	0.21	0.21	0.19	0.17	0.17	0.16	0.16	0.16	0.16	0.15	0.15	0.15	0.15	0.15	0.15	0.15	0.15	0.15	0.14	0.13	0.13	70	10.31	
7/04/2566	1.27	11.40	10.26	8.88	7.31	6.68	3.09	1.45	0.32	0.30	0.27	0.22	0.21	0.21	0.19	0.17	0.17	0.16	0.16	0.16	0.16	0.15	0.14	0.14	0.14	0.14	0.14	0.15	0.15	0.15	0.15	0.14	0.13	0.13	70	10.15
8/04/2566	1.59	12.81	11.52	9.96	8.18	7.47	3.47	1.66	0.40	0.37	0.31	0.24	0.23	0.22	0.19	0.17	0.17	0.16	0.16	0.16	0.16	0.15	0.14	0.14	0.14	0.14	0.14	0.15	0.15	0.15	0.15	0.14	0.13	0.13	70	10.11
9/04/2566	1.60	12.80	11.70	10.37	8.86	8.25	3.85	1.86	0.47	0.43	0.35	0.25	0.24	0.23	0.19	0.17	0.17	0.16	0.16	0.16	0.16	0.15	0.15	0.15	0.15	0.15	0.15	0.15	0.15	0.15	0.15	0.14	0.13	0.13	70	10.21
10/04/2566	1.63	13.75	12.50	10.99	9.26	8.57	4.05	2.00	0.57	0.51	0.41	0.28	0.27	0.25	0.20	0.18	0.18	0.17	0.17	0.17	0.16	0.15	0.15	0.15	0.15	0.15	0.15	0.15	0.15	0.15	0.15	0.14	0.13	0.13	70	10.40
11/04/2566	1.44	12.90	12.26	11.48	10.59	10.24	5.07	2.73	1.10	0.97	0.72	0.41	0.37	0.32	0.21	0.19	0.19	0.18	0.18	0.18	0.17	0.16	0.15	0.15	0.15	0.15	0.15	0.15	0.15	0.15	0.15	0.14	0.13	0.13	70	20.38
12/04/2566	1.47	13.35	12.80	12.14	11.38	11.08	5.57	3.08	1.34	1.17	0.86	0.47	0.41	0.36	0.21	0.19	0.18	0.17	0.17	0.17	0.17	0.16	0.15	0.15	0.15	0.15	0.15	0.16	0.16	0.16	0.16	0.16	0.16	70	20.61	
13/04/2566	1.46	14.70	13.94	13.02	11.97	11.55	5.98	3.45	1.69	1.47	1.07	0.56	0.49	0.42	0.23	0.20	0.19	0.18	0.18	0.18	0.17	0.16	0.15	0.15	0.15	0.15	0.16	0.16	0.16	0.16	0.16	0.15	0.15	70	10.38	
14/04/2566	1.50	15.46	14.62	13.61	12.45	11.99	6.45	3.94	2.19	1.90	1.37	0.69	0.60	0.50	0.25	0.21	0.20	0.18	0.18	0.18	0.18	0.17	0.16	0.15	0.15	0.15	0.15	0.15	0.15	0.15	0.15	0.14	0.14	70	10.14	
15/04/2566	1.33	14.61	13.72	12.66	11.44	10.95	5.58	3.14	1.45	1.27	0.94	0.51	0.45	0.39	0.23	0.20	0.19	0.17	0.17	0.17	0.17	0.17	0.16	0.16	0.16	0.16	0.16	0.15	0.15	0.15	0.15	0.15	0.14	0.14	70	10.45
16/04/2566	1.45	14.64	13.45	12.03	10.39	9.74	4.90	2.70	1.17	1.03	0.77	0.44	0.39	0.34	0.22	0.19	0.18	0.17	0.17	0.17	0.17	0.16	0.15	0.15	0.15	0.15	0.15	0.15	0.15	0.15	0.15	0.15	0.14	0.14	70	20.76
17/04/2566	1.43	12.65	11.53	10.18	8.63	8.01	3.85	1.96	0.65	0.58	0.46	0.30	0.28	0.26	0.20	0.18	0.17	0.16	0.16	0.16	0.16	0.16	0.15	0.15	0.15	0.15	0.15	0.15	0.15	0.15	0.15	0.15	0.15	0.15	70	20.84
18/04/2566	1.46	13.32	12.02	10.46	8.67	7.95	3.79	1.90	0.59	0.53	0.43	0.29	0.27	0.25	0.20	0.17	0.16	0.15	0.15	0.15	0.15	0.16	0.15	0.15	0.15	0.15	0.15	0.15	0.15	0.15	0.15	0.15	0.14	0.14	70	20.88
19/04/2566	1.50	13.24	12.28	11.13	9.81	9.28	4.57	2.43	0.95	0.84	0.64	0.38	0.34	0.31	0.21	0.18	0.17	0.16	0.16	0.16	0.16	0.16	0.15	0.15	0.15	0.15	0.15	0.15	0.15	0.15	0.15	0.15	0.14	0.14	70	15.74
20/04/2566	1.39	13.20	12.14	10.87	9.42	8.84	4.32	2.27	0.84	0.74	0.57	0.35	0.31	0.28	0.20	0.18	0.17	0.16	0.16	0.16	0.16	0.16	0.16	0.16	0.16	0.16	0.15	0.15	0.15	0.15	0.15	0.15	0.14	0.14	70	15.68
21/04/2566	1.46	16.83	15.02	12.83	10.33	9.33	4.60	2.46	0.97	0.86	0.65	0.38	0.35	0.31	0.21	0.18	0.17	0.16	0.16	0.16	0.16	0.16	0.15	0.15	0.15	0.15	0.15	0.15	0.15	0.15	0.15	0.16	0.16	70	15.66	
22/04/2566	1.56	16.95	15.04	12.74	10.10	9.05	4.50	2.44	1.00	0.88	0.67	0.39	0.35	0.31	0.21	0.18	0.17	0.16	0.16	0.16	0.16	0.16	0.15	0.15	0.15	0.15	0.15	0.15	0.15	0.15	0.15	0.14	0.14	70	15.53	
23/04/2566	1.68	18.79	16.80	14.41	11.67	10.58	5.48	3.17	1.56	1.36	1.00	0.53	0.46	0.39	0.22	0.19	0.18	0.17	0.17	0.17	0.17	0.16	0.15	0.15	0.15	0.15	0.15	0.15	0.15	0.15	0.15	0.14	0.13	0.13	70	15.23
24/04/2566	1.45	18.65	16.81	14.59	12.05	11.04	5.86	3.50	1.87	1.63	1.18	0.61	0.53	0.45	0.24	0.20	0.19	0.17	0.17	0.17	0.17	0.16	0.15	0.15	0.15	0.15	0.15	0.15	0.15	0.15	0.15	0.14	0.13	0.13	70	15.18
25/04/2566	1.69	17.57	15.77	13.60	11.12	10.13	5.37	3.21	1.71	1.49	1.09	0.58	0.50	0.43	0.24	0.20	0.19	0.17	0.17	0.17	0.17	0.16	0.15	0.15	0.15	0.15	0.15	0.15	0.15	0.15	0.15	0.14	0.13	0.13	70	15.22
26/04/2566	1.53	19.09	17.59	15.78	13.72	12.89	7.52	5.08	3.39	2.94	2.11	1.05	0.90	0.75	0.36	0.26	0.23	0.18	0.18	0.18	0.18	0.18	0.17	0.16	0.16	0.16	0.16	0.15	0.15	0.15	0.15	0.15	0.14	0.14	70	15.32
27/04/2566	1.43	18.20	16.58	14.63	12.40	11.51	6.55	4.30	2.74	2.38	1.73	0.90	0.78	0.66	0.35	0.26	0.23	0.19	0.19	0.19	0.19	0.18	0.17	0.16	0.15	0.15	0.15	0.15	0.15	0.15	0.14	0.13	0.13	70	10.21	
28/04/2566	1.47	18.33	17.05	15.50	13.74	13.03	7.81	5.45	3.80	3.30	2.40	1.23	1.06	0.90	0.47	0.31	0.27	0.19	0.19	0.19	0.19	0.18	0.17	0.16	0.16	0.16	0.16	0.15	0.15	0.15	0.14	0.13	0.13	70	10.14	
29/04/2566	1.28	17.59	16.31	14.78	13.02	12.32	6.94	4.51	2.81	2.45	1.79	0.94	0.82	0.70	0.39	0.28	0.24	0.19	0.19	0.19	0.19	0.17	0.16	0.16	0.16	0.16	0.16	0.15	0.15	0.15	0.15	0.15	0.14	0.14	70	10.12
30/04/2566	1.34	16.69	15.36	13.76	11.92	11.19	6.20	3.93	2.36	2.06	1.51	0.80	0.70	0.60	0.34	0.25	0.22	0.18	0.18	0.18	0.18	0.17	0.16	0.15	0.15	0.15	0.15	0.15	0.15	0.15	0.15	0.15	0.15	80	15.12	
1/05/2566	1.30	14.46	13.21	11.71	10.00	9.31	4.80	2.75	1.33	1.17	0.88	0.50	0.45	0.40	0.26	0.21	0.19	0.17	0.17	0.17	0.17	0.16	0.15	0.15	0.15	0.15	0.15	0.15	0.15	0.15	0.16	0.17	0.17	80	20.24	

ลิ้มความเค็ม 0.25 กรัม/ลิตร
ใกล้สุด (ช่วงน้ำลง)

ลิ้มความเค็ม 0.25 กรัม/ลิตร
ไกลสุด (ช่วงน้ำขึ้น)

หมายเหตุ: - ค่าความเค็ม 0.25 กรัม/ลิตร เป็นเกณฑ์เฝ้าระวังและควบคุม
ความเค็มของที่สถานีสำแล
- ระยะใกล้สุด ไกลสุด วัดจากปากอ่าวไทย
- แนวลากความเค็ม 0.25 กรัม/ลิตร (เส้นสีแดง) อยู่ในช่วงน้ำขึ้น
ใช้ข้อมูลค่าความเค็มสูงสุดรายวัน (เวลา 00.00-23.00 น.)
- แนวลากความเค็ม 0.25 กรัม/ลิตร (เส้นสีเขียว) อยู่ในช่วงน้ำลง
ใช้ข้อมูลค่าความเค็มต่ำสุดรายวัน (เวลา 00.00-23.00 น.)

ที่มาข้อมูล : ฝ่ายทรัพยากรน้ำและสิ่งแวดล้อม
การประปานครหลวง
<http://nwc.mwa.co.th/page/stats/>
จัดทำโดย : ฝ่ายตะกอนและคุณภาพน้ำ สบอ.



คาดการณ์ปริมาณน้ำ ณ วันที่ 1 พฤศจิกายน 2566





คาดการณ์ปริมาณน้ำอ่างเก็บน้ำขนาดใหญ่ 35 แห่งในช่วงฤดูฝน 2566 5 กรณีย

คาดการณ์ ณ วันที่
28 เม.ย.66

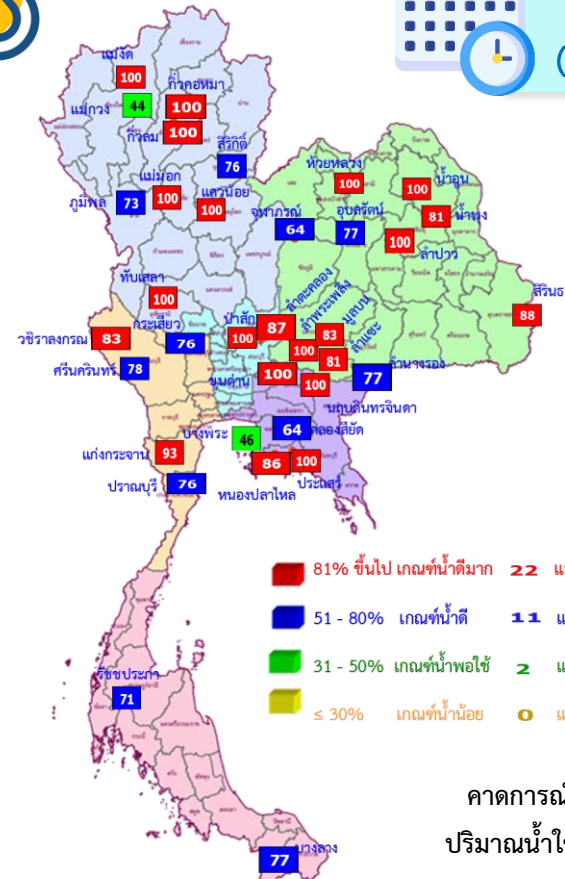


สถิติและคาดการณ์ปริมาณน้ำอ่างเก็บน้ำขนาดใหญ่
35 แห่งในช่วงฤดูฝน 2566 5 กรณีย

ปี	ปริมาณน้ำ (ล้าน ลบ.ม.)	%	น้ำใช้การ (ล้าน ลบ.ม.)	%
1 พ.ย.60	59,642	84	36,115	76
1 พ.ย.61	57,693	81	34,151	72
1 พ.ย.62	47,400	67	23,858	50
1 พ.ย.63	43,412	61	19,870	42
1 พ.ย.64	53,999	67	30,457	64
1 พ.ย.65	59,399	84	35,862	76
1 พ.ย. 66 (น้ำมาก)	64,637	91	41,094	87
1 พ.ย. 66 (น้ำเฉลี่ย)	55,954	79	32,411	68
1 พ.ย. 66 (น้ำน้อย)	46,514	66	23,001	49
1 พ.ย. 66 (One Map)	53,875	76	30,333	64
1 พ.ย. 66 (2552)	59,204	83	35,661	75



1 พ.ย. 66
(กรณีน้ำเฉลี่ย)



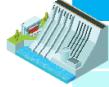
คาดการณ์ 1 พฤศจิกายน 2566
ปริมาณน้ำใช้การน้อยกว่า ปี 2565
4,014 ล้าน ลบ.ม.

ปี พ.ศ.	ปริมาณน้ำ (ล้าน ลบ.ม.)	%	น้ำใช้การ (ล้าน ลบ.ม.)	%
2566	55,954	79	32,411	68



คาดการณ์ปริมาณน้ำใช้การใน 4 เขื่อนหลัก ณ วันที่ 1 พ.ย. 2566

คาดการณ์ ณ วันที่
28 เม.ย.66

เขื่อนภูมิพล	ปี	ปริมาณ (ล้าน ลบ.ม.)	%	น้ำใช้การ (ล้าน ลบ.ม.)	%
	1 พ.ย. 65	11,974	89	8,174	85
	1 พ.ย. 66 (น้ำมาก)	11,128	83	7,328	76
	1 พ.ย. 66 (น้ำเฉลี่ย)	9,860	73	6,060	63
	1 พ.ย. 66 (น้ำน้อย)	8,571	64	4,771	49
	1 พ.ย. 66 (One Map)	9,161	68	5,361	55
	1 พ.ย. 66 (2552)	11,241	84	7,441	77

เขื่อนสิริกิติ์	ปี	ปริมาณ (ล้าน ลบ.ม.)	%	น้ำใช้การ (ล้าน ลบ.ม.)	%
	1 พ.ย. 65	6,863	72	4,013	60
	1 พ.ย. 66 (น้ำมาก)	8,427	89	5,577	84
	1 พ.ย. 66 (น้ำเฉลี่ย)	7,201	76	4,351	66
	1 พ.ย. 66 (น้ำน้อย)	5,898	62	3,048	46
	1 พ.ย. 66 (One Map)	7,555	79	4,705	71
	1 พ.ย. 66 (2552)	6,061	64	3,211	48

เขื่อนแควน้อย	ปี	ปริมาณ (ล้าน ลบ.ม.)	%	น้ำใช้การ (ล้าน ลบ.ม.)	%
	1 พ.ย. 65	957	102	914	102
	1 พ.ย. 66 (น้ำมาก)	939	100	896	100
	1 พ.ย. 66 (น้ำเฉลี่ย)	939	100	896	100
	1 พ.ย. 66 (น้ำน้อย)	478	51	435	49
	1 พ.ย. 66 (One Map)	939	100	896	100
	1 พ.ย. 66 (2552)	916	98	873	97

เขื่อนป่าสักชลสิทธิ์	ปี	ปริมาณ (ล้าน ลบ.ม.)	%	น้ำใช้การ (ล้าน ลบ.ม.)	%
	1 พ.ย. 65	976	102	973	102
	1 พ.ย. 66 (น้ำมาก)	960	100	957	100
	1 พ.ย. 66 (น้ำเฉลี่ย)	960	100	957	100
	1 พ.ย. 66 (น้ำน้อย)	938	98	935	98
	1 พ.ย. 66 (One Map)	960	100	957	100
	1 พ.ย. 66 (2552)	960	100	957	100

1 พฤศจิกายน 2566
น้ำใช้การ 4 เขื่อนน้ำ
14,074 ล้าน ลบ.ม.

คาดการณ์ 1 พฤศจิกายน 2566
น้ำใช้การ 4 เขื่อนน้ำ
12,264 ล้าน ลบ.ม.



คาดการณ์ปริมาณน้ำรวม 4 เขื่อนหลัก

ปี	ปริมาณน้ำ (ล้าน ลบ.ม.)	%	น้ำใช้การ (ล้าน ลบ.ม.)	%
1 พ.ย. 65	20,770	91	14,074	87
1 พ.ย. 66 (น้ำมาก)	21,454	86	14,758	81
1 พ.ย. 66 (น้ำเฉลี่ย)	18,960	76	12,264	67
1 พ.ย. 66 (น้ำน้อย)	15,885	64	9,189	51
1 พ.ย. 66 (One Map)	18,616	75	11,920	66
1 พ.ย. 66 (2552)	19,178	77	12,482	69



การบริหารจัดการน้ำฤดูฝน ปี 2566





ร่าง 12 มาตรการรับมือ

กนช. เห็นชอบ
เมื่อวันที่ 16 มีนาคม 2566

ฤดูฝน ปี 2566

- * ตัวหนังสือสีแดง คือ รวมมาตรการ
- * ตัวหนังสือสีเขียว คือ เพิ่มมาตรการ

คาดการณ์ซีพีเอพื้นที่เสี่ยงน้ำท่วม และพื้นที่เสี่ยงช่วงฝนทิ้งช่วง
(มี.ค. 66 เป็นต้นไป)

การบริหารจัดการพื้นที่ลุ่มต่ำเพื่อรองรับน้ำหลาก (ภายใน ส.ค. 66)

ทบทวน ปรับปรุงเกณฑ์บริหารจัดการน้ำในแหล่งน้ำ/เขื่อนระบายน้ำและจัดทำแผนบริหารจัดการน้ำเชิงบูรณาการ
(ก่อนฤดูฝน - ตลอดช่วงฤดูฝน)

เตรียมความพร้อม ซ่อมแซมปรับปรุง อาคารชลศาสตร์ระบบระบายน้ำ โทรมาตรให้พร้อมใช้งาน และปรับปรุงแก้ไขสิ่งกีดขวางทางน้ำ (ก่อนฤดูฝน - ตลอดช่วงฤดูฝน)

เตรียมพร้อม/วางแผนเครื่องจักรเครื่องมือ บุคลากร ประจำพื้นที่เสี่ยงน้ำท่วมและพื้นที่เสี่ยงในช่วงฝนทิ้งช่วง
(ก่อนฤดูฝน - ตลอดช่วงฤดูฝน)



ติดตามประเมินผลปรับมาตรการให้สอดคล้องกับสถานการณ์ภัย (ตลอดช่วงฤดูฝน)

การสร้างการรับรู้และประชาสัมพันธ์
(ก่อนฤดูฝน - ตลอดช่วงฤดูฝน)

สร้างความเข้มแข็งเครือข่ายภาคประชาชน ในการให้ข้อมูลสถานการณ์ (ก่อนฤดูฝน - ตลอดช่วงฤดูฝน)

เร่งเก็บกักน้ำ ในแหล่งน้ำทุกประเภทช่วงปลายฤดูฝน
(ภายใน ต.ค. - พ.ย. 66)

ซักซ้อมแผนเผชิญเหตุ ตั้งศูนย์ส่วนหน้าก่อนเกิดภัย และฟื้นฟูให้กลับสู่สภาพปกติ
(ตลอดช่วงฤดูฝน)

เพิ่มประสิทธิภาพการระบายน้ำของทางน้ำ (ก่อนฤดูฝน - ตลอดช่วงฤดูฝน)

ตรวจความมั่นคงปลอดภัยคัน ทำนบ พนังกันน้ำ
(ก่อนฤดูฝน - ตลอดช่วงฤดูฝน)

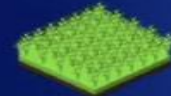


**มาตรการ
บริหารจัดการน้ำ
ฤดูฝน
ปี 2566**

“ เพื่อให้ปริมาณน้ำต้นทุน
ในอ่างเก็บน้ำมีเพียงพอ
สำหรับการใช้น้ำตลอดฤดูฝน ปี 2566
และเก็บกักไว้ใช้ฤดูแล้ง ปี 66/67 ”



จัดสรรน้ำเพื่อการ
อุปโภค-บริโภค
และรักษาระบบนิเวศ
ให้เพียงพอตลอดทั้งปี



ส่งเสริมการปลูกพืชฤดูฝน
ให้ใช้น้ำฝนเป็นหลัก
ใช้น้ำชลประทานเสริม
กรณีฝนทิ้งช่วงเท่านั้น



บริหารจัดการน้ำท่า
ให้มีประสิทธิภาพสูงสุด
ด้วยระบบและ
อาคารชลประทาน



**กักเก็บน้ำในเขื่อน
ให้มากที่สุด**

ไม่ต่ำกว่าเกณฑ์เก็บกักน้ำต่ำสุด ตามช่วงเวลา
เพื่อความมั่นคงด้านการอุปโภค-บริโภค
และรักษาระบบนิเวศ



**วางแผนป้องกัน
และบรรเทาอุทกภัย**

การปรับปรุงปฏิบัติการเพาะปลูกพืชในพื้นที่ลุ่มต่ำ ปี 2566



โครงการบางระกำโมเดล

บูรณาการการบริหารจัดการพื้นที่ลุ่มต่ำ รองรับน้ำหลาก ปี 2566

1-30 พ.ย. 66
เริ่มระบายน้ำออกจากพื้นที่ลุ่มต่ำ
เหลือน้ำไว้ 30 ซม. เพื่อเริ่มเตรียมแปลงเพาะปลูก
ข้าวนาปรังปี 2566/67

16 ส.ค.- 31 ต.ค. 66
เตรียมรองรับน้ำหลาก
400 ล้าน ลบ.ม.
(265,000 ไร่)

1-15 ส.ค. 66
เก็บเกี่ยว

นาปรัง

นาปี

การปรับปรุง การเพาะปลูกข้าว

- ต้นเดือน มี.ค. 66**
เริ่มประชาสัมพันธ์โครงการฯ
- 15 มี.ค. 66**
เริ่มส่งน้ำ
เข้าระบบชลประทาน
- 1 เม.ย. 66**
เริ่มเพาะปลูกข้าว
- 31 ก.ค. 66**
สิ้นสุดการส่งน้ำ

แผน 2566

พื้นที่เป้าหมาย
พื้นที่ทุ่งบางระกำ 0.265 ล้านไร่
ใช้น้ำเพื่อการเพาะปลูก 310 ล้าน ลบ.ม.

พืชปลูก

อ.พรมพิราม	106,914 ไร่
อ.เมืองพิมาย	17,100 ไร่
อ.บางระกำ	55,900 ไร่
อ.วิเศษ	1,243 ไร่

สุโขทัย
อ.กงไกรลาศ 83,843 ไร่

ส่วนบริหารจัดการน้ำ สำนักบริหารจัดการน้ำและอุทกวิทยา

พื้นที่ลุ่มต่ำ 10 ทุ่ง ลุ่มน้ำเจ้าพระยาตอนล่าง

บูรณาการการบริหารจัดการพื้นที่ลุ่มต่ำ 10 ทุ่ง ปี 2566

1 พ.ย. - 31 ต.ค. 66
เริ่มระบายน้ำออกจากพื้นที่ลุ่มต่ำ
เหลือน้ำไว้ 30 ซม. เพื่อเริ่มเตรียมแปลงเพาะปลูก
ข้าวนาปรังปี 2566/67

16 ก.ย.- 31 ต.ค. 66 พื้นที่ลุ่มต่ำ
มีความเสี่ยงที่จะเกิดความเสียหายจากอุทกภัย
งดเพาะปลูกข้าวปีต่อเนื่อง
ความจุของทุ่งรวม 1,300 ล้าน ลบ.ม. (953,214 ไร่)

1-15 ก.ย. 66
เก็บเกี่ยว

นาปรัง

นาปี

การปรับปรุง การเพาะปลูกข้าว

- ต้นเดือน เม.ย. 66**
เริ่มประชาสัมพันธ์โครงการฯ
- 15 เม.ย. 66**
เริ่มส่งน้ำ
เข้าระบบชลประทาน
- 1 พ.ค. 66**
เริ่มเพาะปลูกข้าว
- 31 ส.ค. 66**
สิ้นสุดการส่งน้ำ

แผน ปี 2566

พื้นที่เป้าหมาย
พื้นที่ตากการณิเพาะปลูก 0.967 ล้านไร่
ใช้น้ำเพื่อการเพาะปลูก 940 ล้าน ลบ.ม.

พื้นที่ลุ่มต่ำ 10 ทุ่ง

ฝั่งซ้ายชียนาก-น้ำลึก	โพธิ์พระยา	บางบาล-บ้านแพน
บางกุ่ม	ท่าเรือ	ป่าโมก
เจ้าเจ็ด	บางกุ้ง	ผักไห่
เสียวราด		

ส่วนบริหารจัดการน้ำ สำนักบริหารจัดการน้ำและอุทกวิทยา



ชป.เตรียมความพร้อมเครื่องจักร-เครื่องมือ ช่วยเหลือ ฤดูแล้ง ทั่วประเทศ ปี 2566

ส่วนบริหารเครื่องจักรกลที่ 1 เชียงใหม่

- เครื่องสูบน้ำ 165 เครื่อง
- เครื่องพลิกดินน้ำ 10 เครื่อง
- รถบรรทุกน้ำ 49 คัน
- เครื่องจักรกลสนับสนุนอื่นๆ 226 หน่วย



ส่วนบริหารเครื่องจักรกลที่ 5 พระนครศรีอยุธยา

- เครื่องสูบน้ำ 410 เครื่อง
- เครื่องพลิกดินน้ำ 39 เครื่อง
- รถบรรทุกน้ำ 117 คัน
- เครื่องจักรกลสนับสนุนอื่นๆ 346 หน่วย



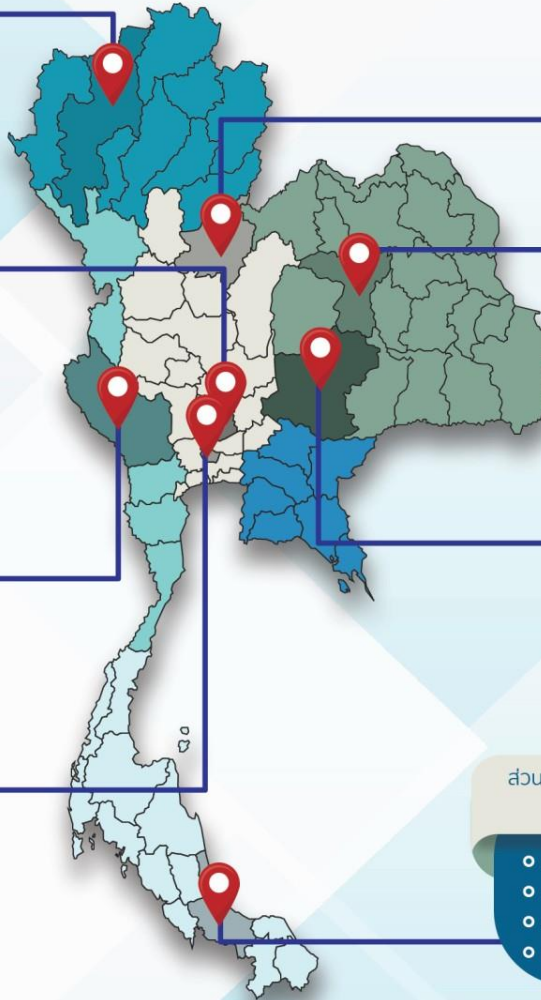
ส่วนบริหารเครื่องจักรกลที่ 6 กาญจนบุรี

- เครื่องสูบน้ำ 344 เครื่อง
- เครื่องพลิกดินน้ำ 143 เครื่อง
- รถบรรทุกน้ำ 30 คัน
- เครื่องจักรกลสนับสนุนอื่นๆ 466 หน่วย



ส่วนกลาง นนทบุรี

- เครื่องสูบน้ำ 127 เครื่อง
- เครื่องพลิกดินน้ำ 120 เครื่อง
- รถบรรทุกน้ำ 3 คัน
- เครื่องจักรกลสนับสนุนอื่นๆ 47 หน่วย



ส่วนบริหารเครื่องจักรกลที่ 2 พิษณุโลก

- เครื่องสูบน้ำ 237 เครื่อง
- เครื่องพลิกดินน้ำ 23 เครื่อง
- รถบรรทุกน้ำ 43 คัน
- เครื่องจักรกลสนับสนุนอื่นๆ 294 หน่วย



ส่วนบริหารเครื่องจักรกลที่ 3 ขอนแก่น

- เครื่องสูบน้ำ 346 เครื่อง
- เครื่องพลิกดินน้ำ 35 เครื่อง
- รถบรรทุกน้ำ 33 คัน
- เครื่องจักรกลสนับสนุนอื่นๆ 373 หน่วย



ส่วนบริหารเครื่องจักรกลที่ 4 นครราชสีมา

- เครื่องสูบน้ำ 222 เครื่อง
- เครื่องพลิกดินน้ำ 176 เครื่อง
- รถบรรทุกน้ำ 44 คัน
- เครื่องจักรกลสนับสนุนอื่นๆ 199 หน่วย



ส่วนบริหารเครื่องจักรกลที่ 7 สงขลา

- เครื่องสูบน้ำ 337 เครื่อง
- เครื่องพลิกดินน้ำ 71 เครื่อง
- รถบรรทุกน้ำ 39 คัน
- เครื่องจักรกลสนับสนุนอื่นๆ 268 หน่วย

รวมทั้งประเทศ

- เครื่องสูบน้ำ 2,198 เครื่อง
- เครื่องพลิกดินน้ำ 617 เครื่อง
- รถบรรทุกน้ำ 351 คัน
- เครื่องจักรกลสนับสนุนอื่นๆ 2,219 หน่วย

รวมเป็น
5,382 หน่วย





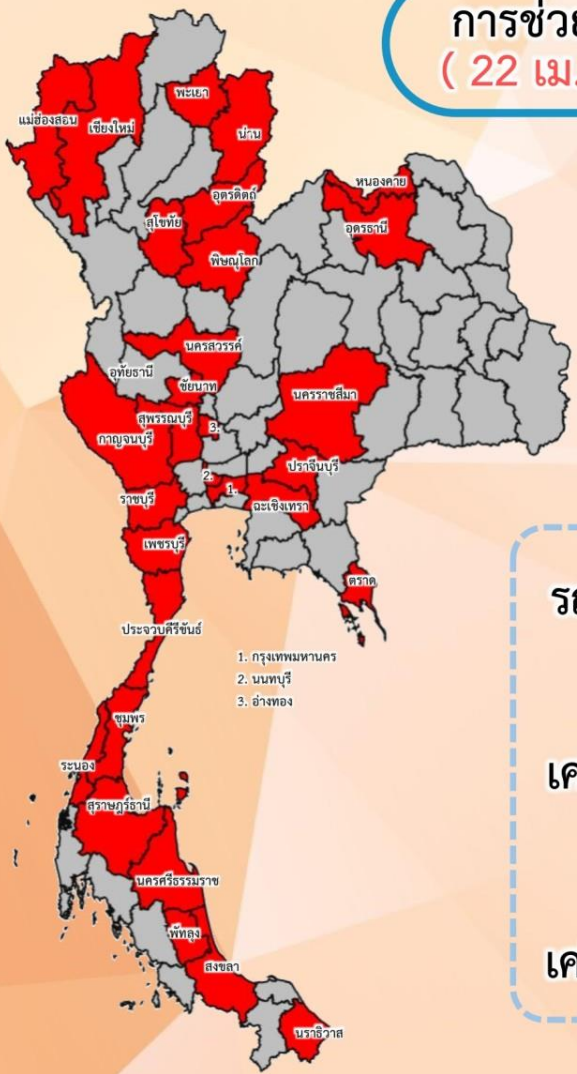
การให้ความช่วยเหลือ กรมชลประทาน



สรุปการให้ความช่วยเหลือเครื่องจักร-เครื่องมือ ช่วงฤดูแล้ง ปี 2565/66



การช่วยเหลือประจำสัปดาห์
(22 เม.ย.66 – 28 เม.ย.66)



ช่วยเหลือประจำสัปดาห์รวม
30 จังหวัด

รถบรรทุกน้ำ = 9 คัน
ปริมาณน้ำรวม 430,000 ลิตร

เครื่องสูบน้ำ = 159 เครื่อง
ปริมาณน้ำรวม 12.458 ล้าน ลบ.ม.

เครื่องจักรอื่นๆ = 7 หน่วย

การช่วยเหลือสะสม
(ตั้งแต่ 1 พ.ย.65 – 28 เม.ย.66)



ช่วยเหลือสะสมรวม
50 จังหวัด

รถบรรทุกน้ำ = 55 คัน
ปริมาณน้ำรวม 3,987,000 ลิตร

เครื่องสูบน้ำ = 357 เครื่อง
ปริมาณน้ำรวม 209.273 ล้าน ลบ.ม.

เครื่องจักรอื่นๆ = 30 หน่วย



ผลการประชาสัมพันธ์สร้างการรับรู้สถานการณ์น้ำและการบริหารจัดการน้ำ



ฤดูแล้ง ปี 2565/66 กรมชลประทาน



ระหว่างวันที่ 22 - 28 เมษายน 2566

1. ศูนย์เรียนรู้การเพิ่มประสิทธิภาพการผลิตสินค้าเกษตร (ศพก.)



จำนวน

167 ครั้ง

สะสม 243 ครั้ง

เกษตรกร

21,344 คน

สะสม 23,042 คน

2. คณะกรรมการจัดการชลประทาน (JMC)



จำนวน

150 ครั้ง

สะสม 215 ครั้ง

เกษตรกร

731 คน

สะสม 3,830 คน

3. กลุ่มผู้ใช้น้ำ



จำนวน

539 ครั้ง

สะสม 2,345 ครั้ง

เกษตรกร

6,125 คน

สะสม 68,776 คน

4. การประชาสัมพันธ์อื่นๆ



จำนวน

787 ครั้ง

สะสม 6,340 ครั้ง

รวมการประชาสัมพันธ์



จำนวนครั้งการประชาสัมพันธ์

1,643 สะสม 9,143



จำนวนเกษตรกรที่รับการฟังประชาสัมพันธ์

28,200 สะสม 95,648



โครงการจ้างแรงงานชลประทาน เพื่อช่วยเหลือเกษตรกร ประจำปีงบประมาณ พ.ศ. 2566 กรมชลประทาน



หลักเกณฑ์การจ้างแรงงาน

- 1** เกษตรกรที่ขึ้นทะเบียนกับกรมส่งเสริมการเกษตร หรือ **เกษตรกรในพื้นที่**
- 2** **สมาชิกกลุ่มผู้ใช้น้ำ** ของกรมชลประทาน ในพื้นที่
- 3** **ประชาชนและผู้ใช้งานทั่วไป** ในพื้นที่
- 4** หากแรงงานในพื้นที่ไม่เพียงพอ ให้พิจารณาจ้างเกษตรกร/แรงงานในพื้นที่ใกล้เคียงจากหมู่บ้าน ตำบล อำเภอ จังหวัด และลุ่มน้ำ ตามลำดับ

ลักษณะงานที่จ้าง

งานซ่อมแซม บำรุงรักษา ขุดลอก ปรับปรุง งานชลประทาน โครงการส่งเสริมการดำเนินงานอันเนื่องมาจากพระราชดำริ งานก่อสร้างแหล่งน้ำและระบบส่งน้ำเพื่อชุมชน/ชนบท แก้มลิง การจัดการคุณภาพน้ำ



ศูนย์ปฏิบัติการน้ำอัจฉริยะ (SWOC) กรมชลประทาน