



สถานการณ์และการบริหารจัดการน้ำ

ฤดูแล้ง ปี 2565/66

3 พฤศจิกายน 2565

ศูนย์ปฏิบัติการน้ำอัจฉริยะ (SWOC)

กรมชลประทาน สามเสน





# หัวข้อ

การบริหารจัดการน้ำ

ฤดูแล้ง

ปี 2565/66

1. สถานการณ์ฝน และสภาพภูมิอากาศ

2. สถานการณ์น้ำในอ่างเก็บน้ำและสถานการณ์น้ำท่า

3. สถานการณ์ลุ่มน้ำเจ้าพระยา

4. สถานการณ์ลุ่มน้ำชี-มูล

5. แผน-ผลจัดสรรน้ำฤดูแล้ง ปี 2565/66

6. การเพาะปลูกพืชฤดูฝน ปี 2565 (ข้าวนาปี)

7. การบริหารจัดการน้ำฤดูแล้ง ปี 2565/66

8. สถานการณ์อุทกภัยปี 2565

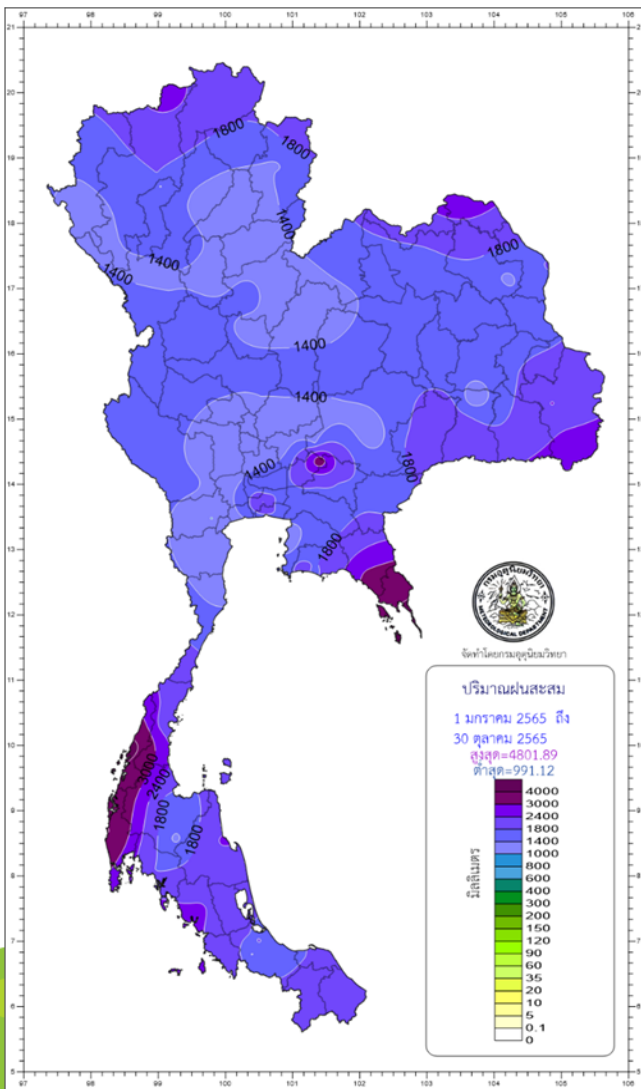
9. การเตรียมความพร้อมรับมืออุทกภัยพื้นที่ภาคใต้ ปี 2565



---

# สถานการณ์ฝน และสภาพภูมิอากาศ

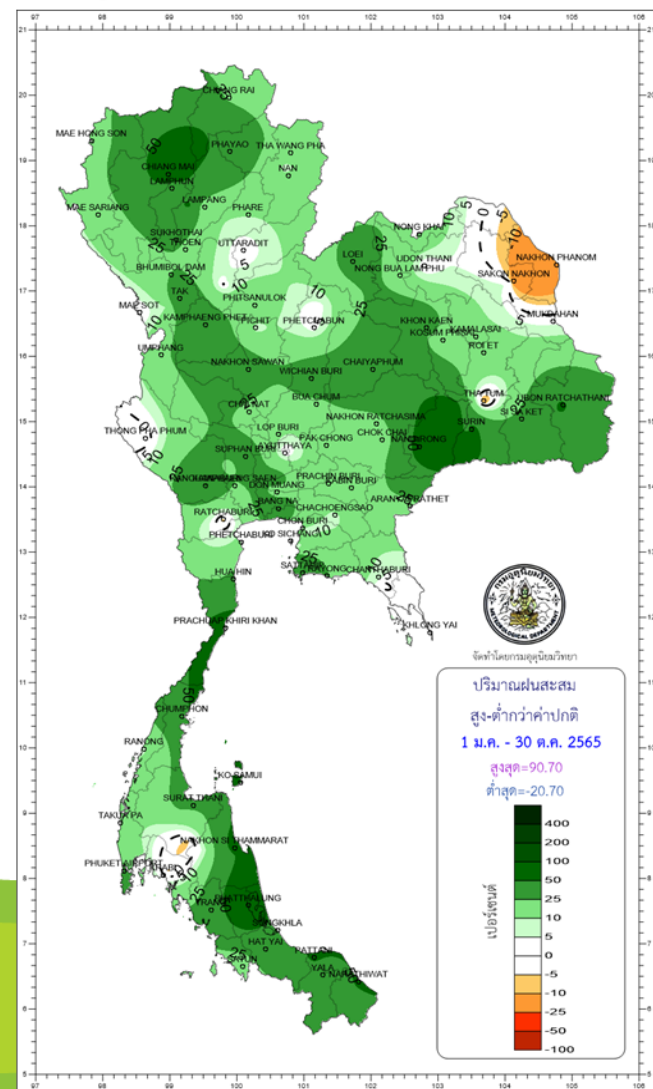
## ปริมาณฝนรวม



## ตั้งแต่ 1 มกราคม - ปัจจุบัน

ภาค	ปริมาณฝนเปรียบเทียบกับค่าปกติ			
	ตั้งแต่ 1 ม.ค. - ปัจจุบัน			
	ปริมาณฝน (มม.)	ค่าปกติ (มม.)	ผลต่างจากค่าปกติ	
เหนือ	1482.4	1212.0	+ 270.4 มม.	+ 22 %
ตะวันออกเฉียงเหนือ	1640.6	1390.4	+ 250.2 มม.	+ 18 %
กลาง	1562.7	1244.6	+ 318.1 มม.	+ 26 %
ตะวันออก	2044.0	1817.7	+ 226.3 มม.	+ 12 %
ใต้ฝั่งตะวันออก	1726.3	1192.7	+ 533.6 มม.	+ 45 %
ใต้ฝั่งตะวันตก	3035.1	2529.2	+ 505.9 มม.	+ 20 %
กทม.	2428.7	1638.2	+ 790.5 มม.	+ 48 %
ทั้งประเทศ	1792.8	1463.8	+ 329.0 มม.	+ 22 %

## สูง - ต่ำกว่าค่าปกติ



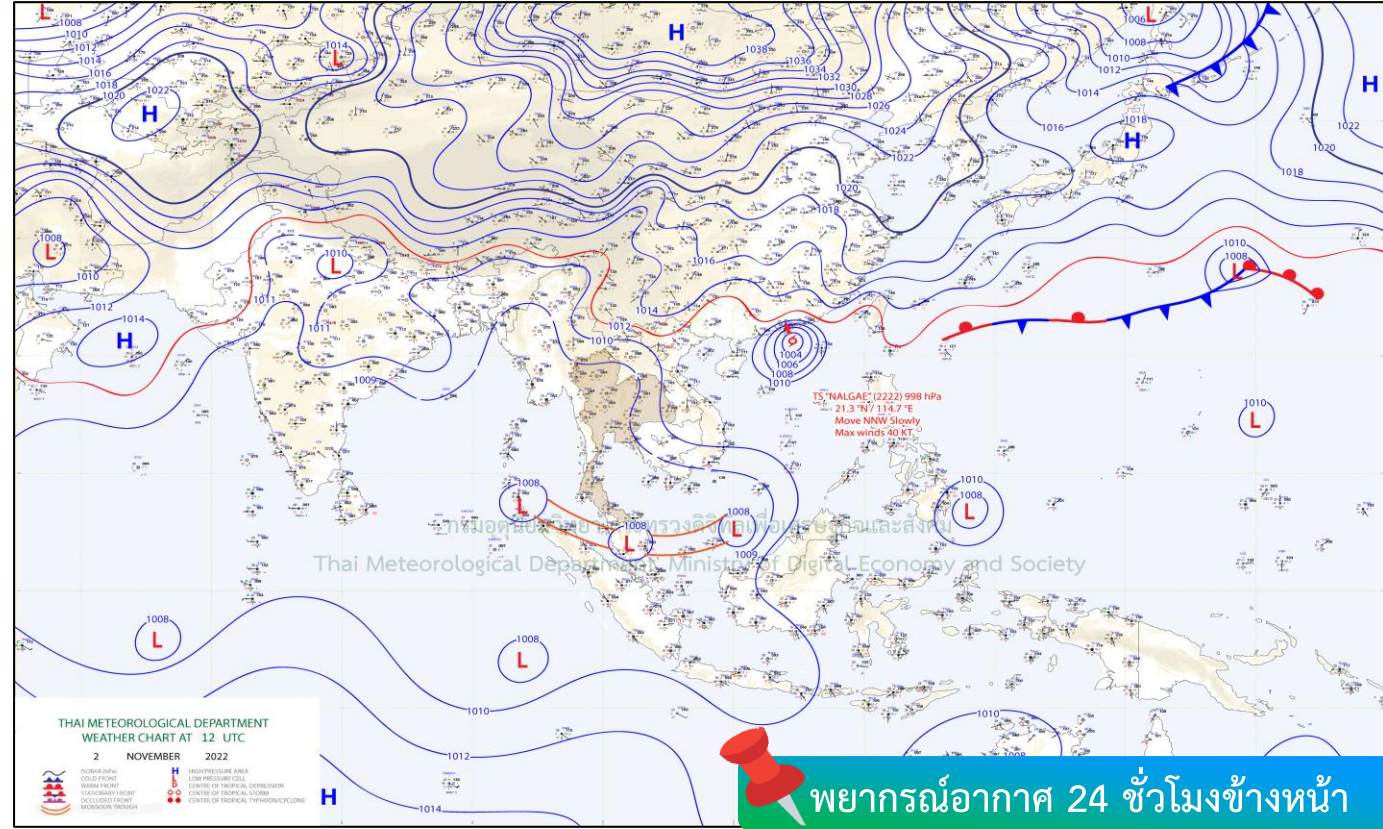
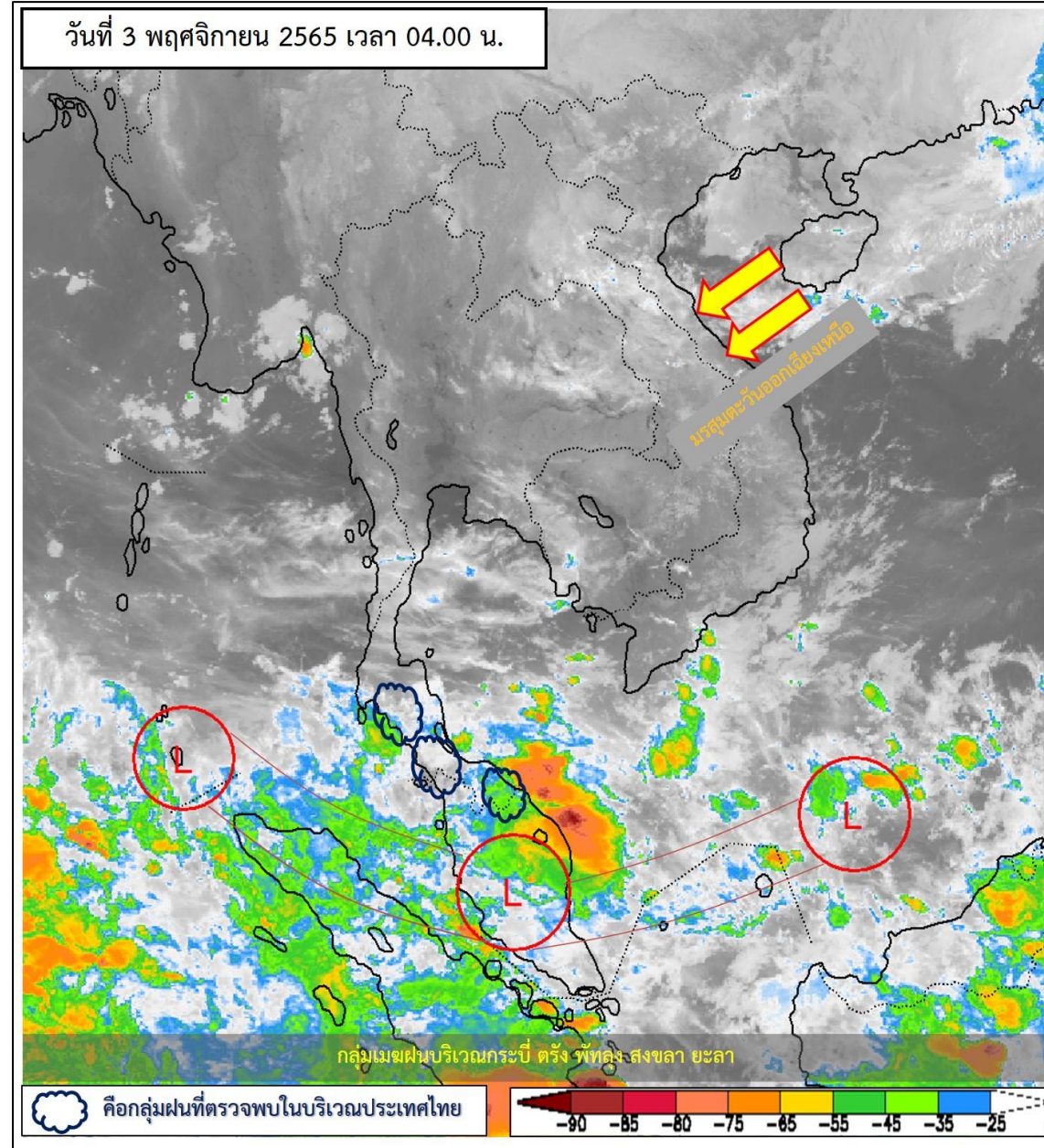
climate@tmd.go.th  
www.climate.tmd.go.th  
02-399-3290

**กรมอุตุนิยมวิทยา**  
กระทรวงดิจิทัลเพื่อเศรษฐกิจและสังคม



# สภาพภูมิอากาศ ประจำวันที่ 3 พฤศจิกายน 2565

วันที่ 3 พฤศจิกายน 2565 เวลา 04.00 น.

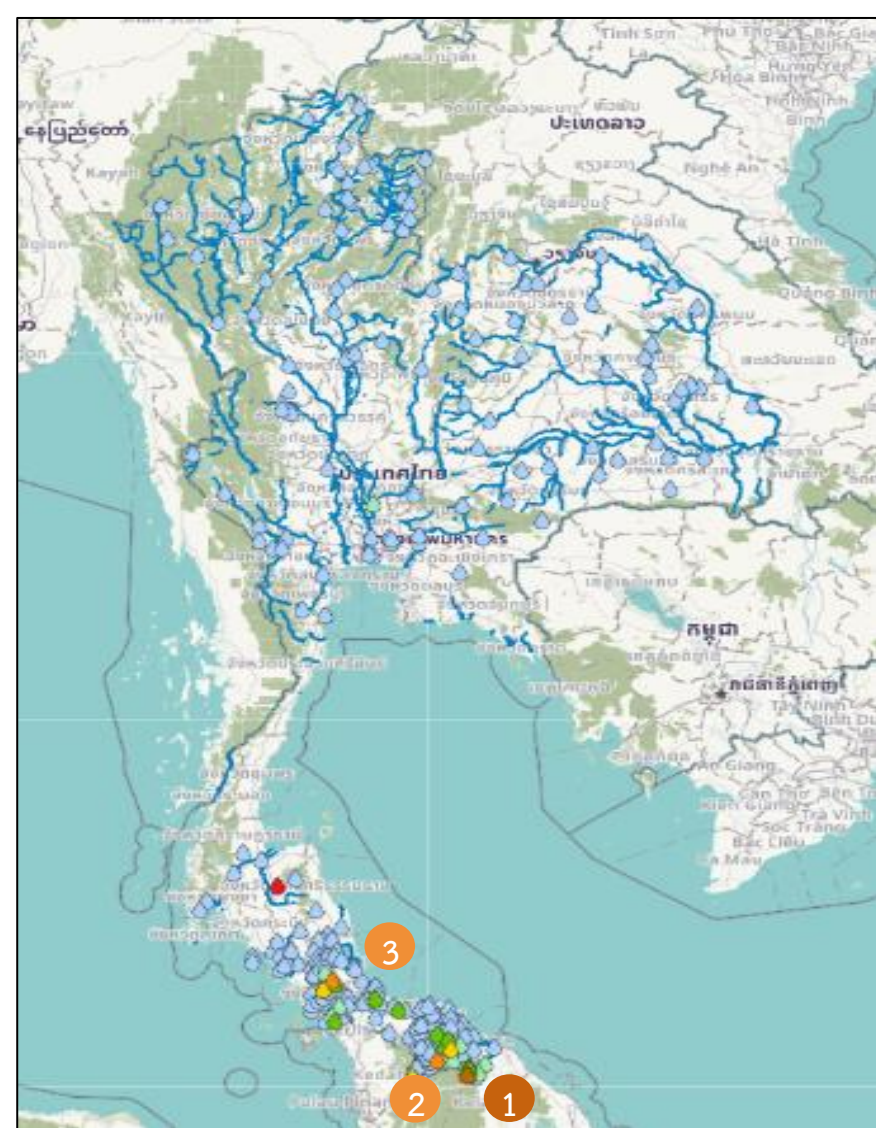


บริเวณความกดอากาศสูงหรือมวลอากาศเย็นจากประเทศจีนยังคงปกคลุมประเทศไทยตอนบน และภาคใต้ตอนบน ทำให้บริเวณดังกล่าวมีอากาศเย็นในตอนเช้า อุณหภูมิจะลดลงอีกเล็กน้อย ในภาคกลางรวมทั้งกรุงเทพมหานครและปริมณฑล ภาคตะวันออก และภาคใต้ตอนบน ส่วนยอดดอยมีอากาศหนาวถึงหนาวจัด อุณหภูมิต่ำสุด 7-14 องศาเซลเซียส และยอดภูมีอากาศหนาว อุณหภูมิต่ำสุด 10-15 องศาเซลเซียส สำหรับมรสุมตะวันออกเฉียงเหนือพัดปกคลุมอ่าวไทย ภาคใต้ และทะเลอันดามัน ประกอบกับหย่อมความกดอากาศต่ำปกคลุมประเทศมาเลเซียและช่องแคบมะละกา ทำให้ภาคใต้ตอนล่างยังคงมีฝนตกต่อเนื่องและมีฝนตกหนักบางแห่ง อนึ่ง พายุโซนร้อน “นัลแก” บริเวณชายฝั่งประเทศจีนตอนใต้ จะเคลื่อนเข้าขึ้นชายฝั่งมณฑลกว่างตุงประเทศจีนในวันนี้ (3 พ.ย. 65) และจะอ่อนกำลังลงอย่างรวดเร็ว พายุนี้ไม่ส่งผลกระทบต่อลักษณะอากาศของประเทศไทย





# ปริมาณฝนสะสม 24 ชั่วโมงย้อนหลัง วันที่ 2 พ.ย.65 – วันที่ 3 พ.ย.65



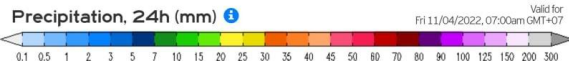
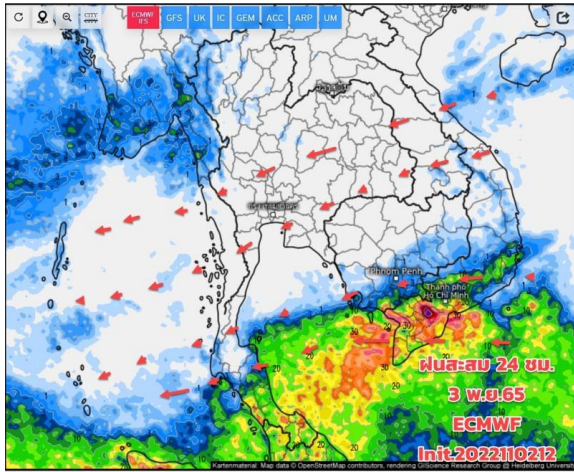
ชื่อสถานี	ที่ตั้ง	เวลา	ฝนสะสม (มม.)
สะพานไอร์ปาโจ ①	ต.ภูเขาทอง อ.สุคิริน จ.นราธิวาส	06:00 น.	77.2
โครงการจุฬารัตน์พัฒนา 7 อ.ธารโต จ.ยะลา ②	ต.แม่หวาด อ.ธารโต จ.ยะลา	05:00 น.	56
บ้านนาส้อง ③	ต.คลองใหญ่ อ.ตะโหมด จ.พัทลุง	05:00 น.	54.5
ชุมชนกุงจนอง	ต.เบตง อ.เบตง จ.ยะลา	05:00 น.	48
สนามทับทิม บ้านวังนาโน หมู่ที่ 10	ต.ทุ่งหว้า อ.ทุ่งหว้า จ.สตูล	06:00 น.	47.6
บ้านไอร์เจียะ	ต.ซากอ อ.ศรีสาคร จ.นราธิวาส	05:00 น.	40.5
สตูล	ต.คลองขุด อ.เมืองสตูล จ.สตูล	04:00 น.	31.2
สะพานดาบ์ บ้านยาเด๊ะ	ต.ภูเขาทอง อ.สุคิริน จ.นราธิวาส	06:00 น.	29.4
ร.บ้านเหมืองตะกั่ว	ต.หนองธง อ.ป่าบอน จ.พัทลุง	06:00 น.	29.4

>0-10	>10-20	>20-35	>35-50	>50-70	>70-90	>90
ฝนเล็กน้อย ฝนน้อย	ฝนปานกลาง			ฝนหนัก		ฝนหนักมาก ฝนมาก

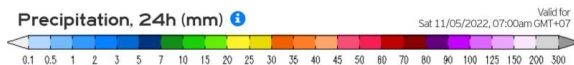
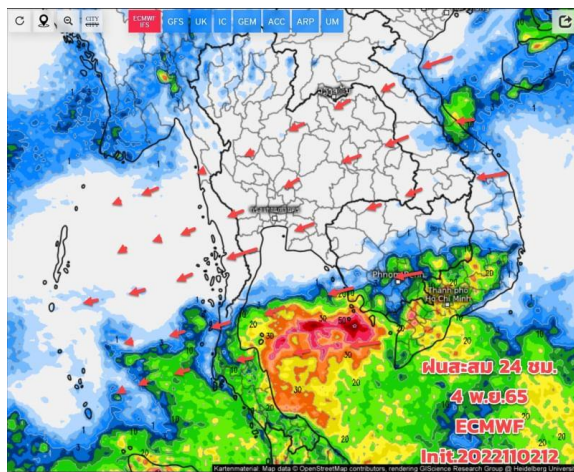




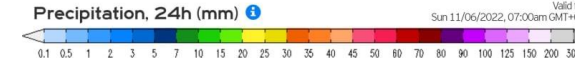
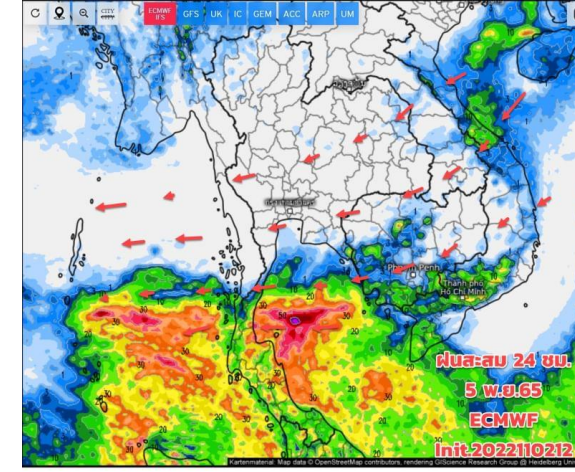
# พยากรณ์ฝนสะสมรายวัน จากแบบจำลองบรรยากาศเชิงตัวเลข ECMWF วันที่ 3 พ.ย. – 9 พ.ย. 2565



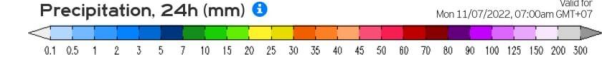
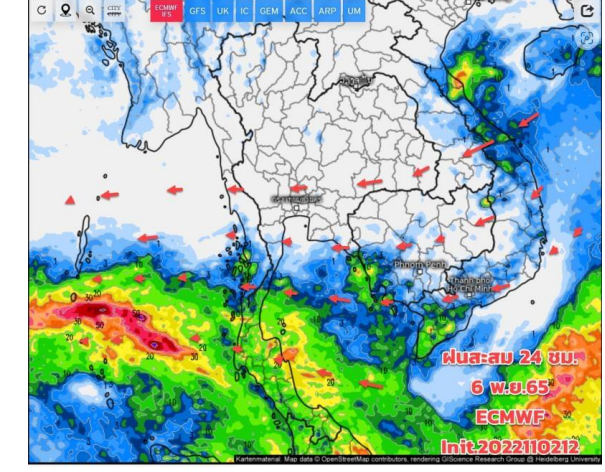
วันที่ 3 พ.ย. 2565



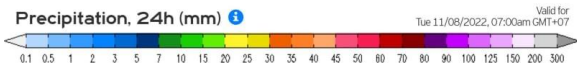
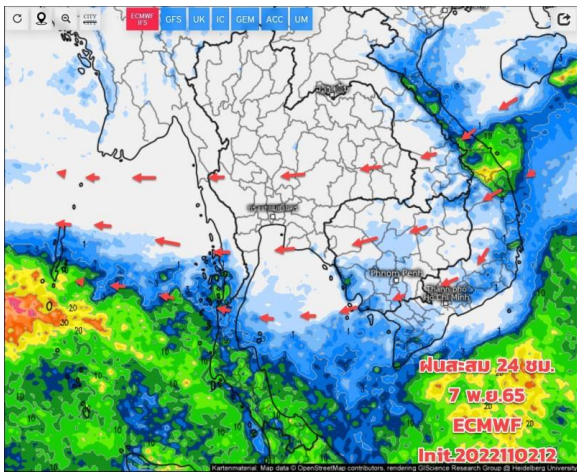
วันที่ 4 พ.ย. 2565



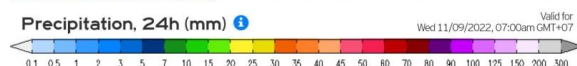
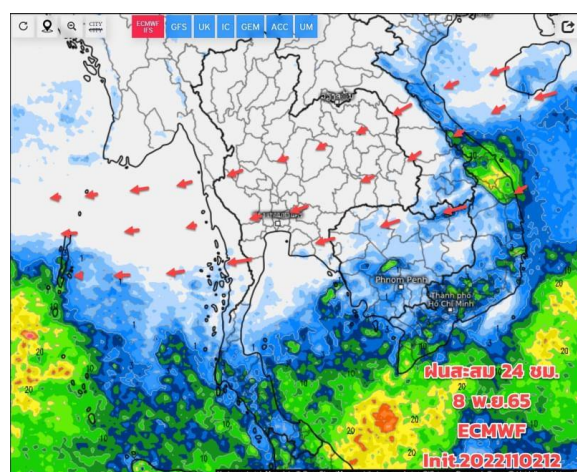
วันที่ 5 พ.ย. 2565



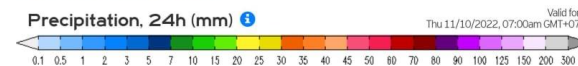
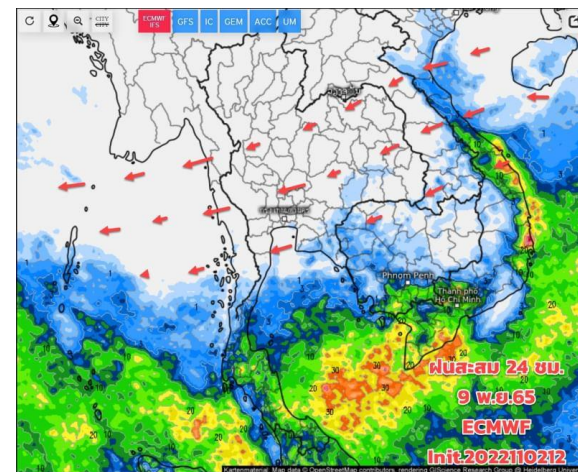
วันที่ 6 พ.ย. 2565



วันที่ 7 พ.ย. 2565



วันที่ 8 พ.ย. 2565



วันที่ 9 พ.ย. 2565

## การคาดหมาย

ประเทศไทยตอนบน มีฝนน้อย อากาศเย็นลง ยอดภูยอดดอย อากาศหนาว มีหมอกในตอนเช้า กลางวัน อากาศอาจจะร้อน ท้องฟ้าโปร่ง เมฆมีน้อย ลมแรงทางภาคอีสาน ทั้งนี้ เนื่องจากมวลอากาศเย็น ยังแผ่ปกคลุมภาคเหนือ ภาคอีสาน ระมัดระวังสุขภาพช่วงที่มีอากาศเย็นลง สำหรับร่องมรสุมที่พาดผ่านภาคใต้ตอนล่าง และมรสุมตะวันออกเฉียงเหนือพัดปกคลุม มีกำลังแรงขึ้น ทำให้ภาคใต้ ตั้งแต่ จ.ชุมพรลงไป ยังคงมีฝนฟ้าคะนองและมรสุมหนักบางแห่ง ต้องระวังฝนตกหนัก คลื่นลมในทะเลมีกำลังแรง





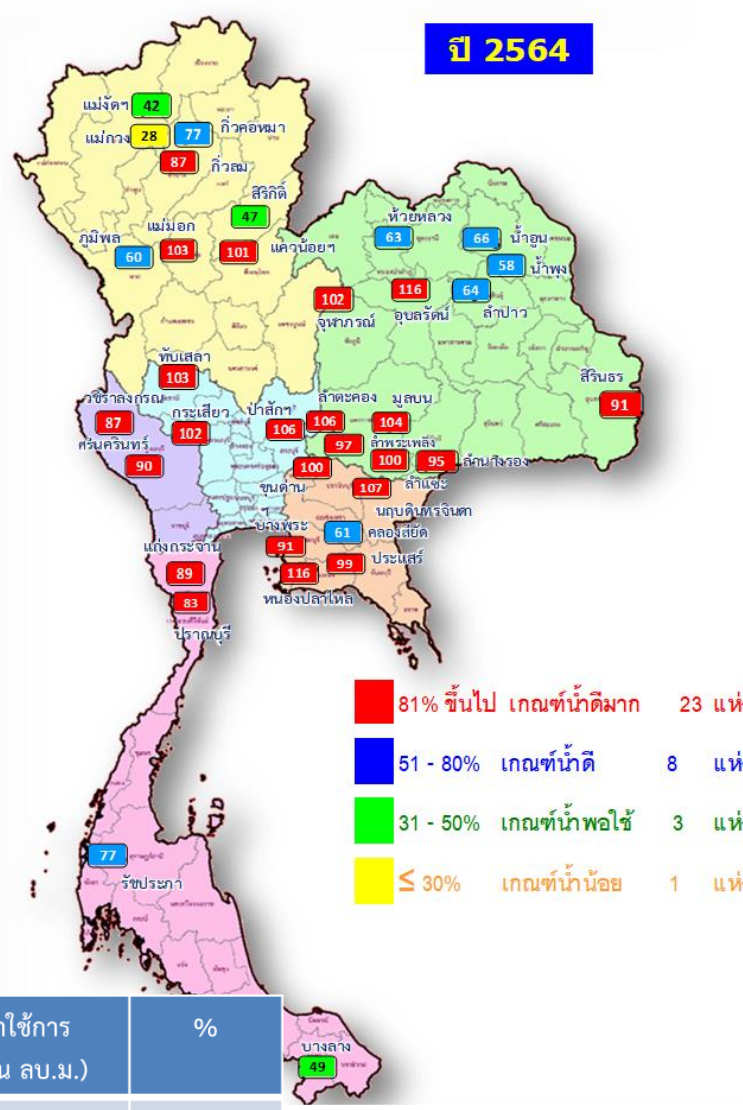
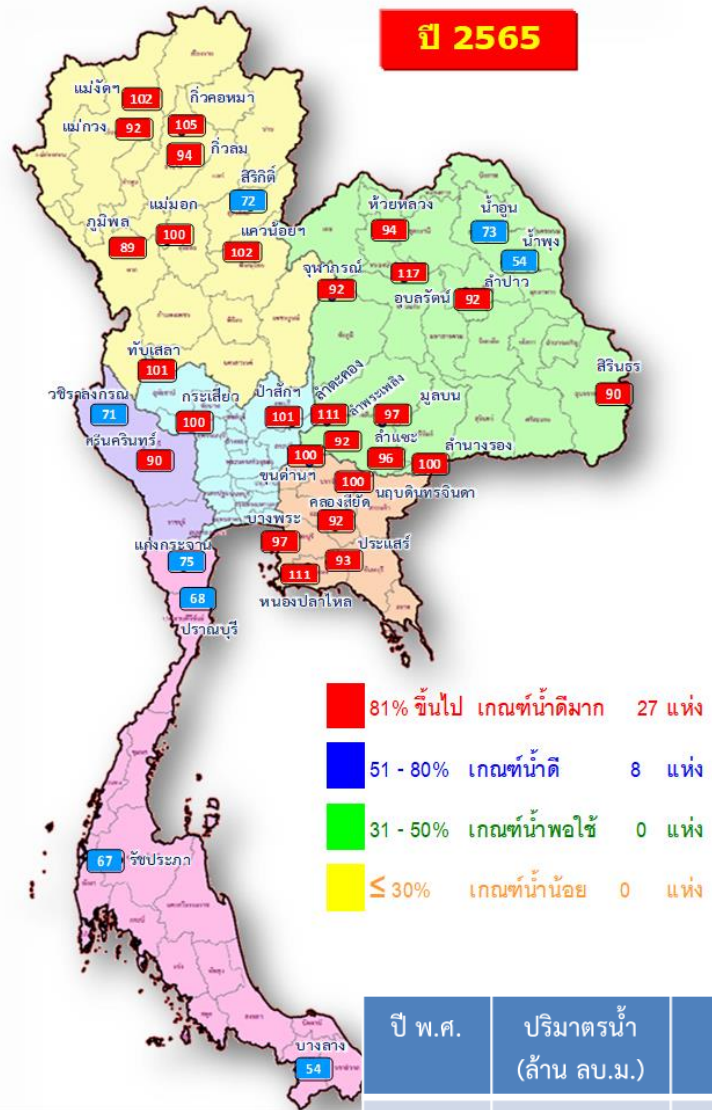
---

# สถานการณ์น้ำในอ่างเก็บน้ำ และสถานการณ์น้ำท่า





# ปริมาณน้ำเก็บกักในอ่างเก็บน้ำขนาดใหญ่ วันที่ 2 พฤศจิกายน 2565

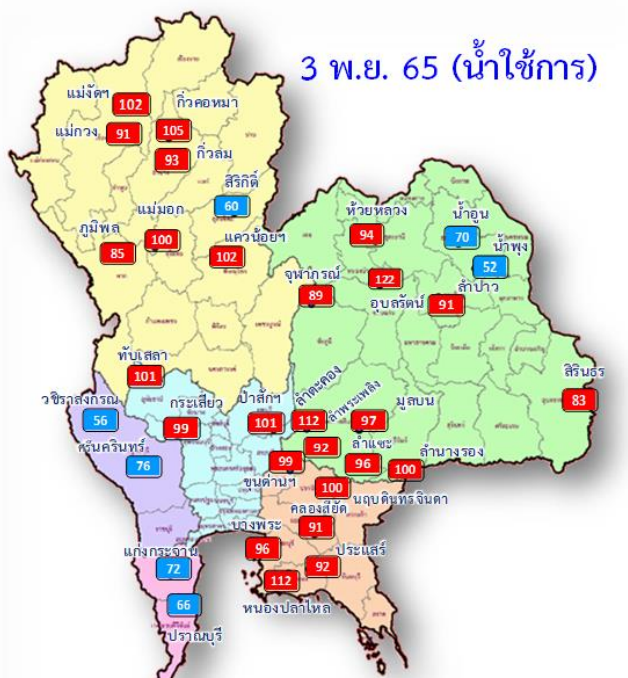


ปี พ.ศ.	ปริมาตรน้ำ (ล้าน ลบ.ม.)	%	น้ำใช้การ (ล้าน ลบ.ม.)	%
2565	59,375	84	35,838	76
2564	54,186	76	30,644	65

ภาค	ความจุอ่างเก็บน้ำเชื่อม (ล้าน ม.³)	ความจุที่ รนส. (ล้าน ม.³)	ความจุที่ รนท. (ล้าน ม.³)	ความจุใช้การ (ล้าน ม.³)	ณ วันที่						ปริมาณน้ำไหลลงวันนี้ (ล้าน ม.³)	ปริมาณน้ำระบายวันนี้ (ล้าน ม.³)
					ปี 2564		ปี 2565					
					ปริมาตร (ล้าน ม.³)	% รนท.	ปริมาตร (ล้าน ม.³)	% รนท.	ปริมาตรใช้การ (ล้าน ม.³)	% รนท.		
<b>ภาคเหนือ</b>												
ภูมิพล*	13,462	13,462	9,662	8,079	60	11,995	89	8,195	61	85	12.40	3.00
สิริกิติ์*	10,508	9,510	6,660	4,486	47	6,857	72	4,007	42	60	5.33	9.02
แม่จัดสมบูรณ์ชล	323	265	253	110	42	269	102	257	97	102	0.71	0.37
แม่กวางอุดมธารา	295	263	249	72	28	242	92	228	87	91	0.58	0.17
กัวลุม	106	106	103	93	87	99	94	96	90	93	1.32	0.47
กัวคองหมา	209	170	164	130	77	178	105	172	101	105	0.79	0.14
แควน้อยบำรุงแดน	1,080	939	896	948	101	956	102	913	97	102	1.70	2.59
แม่มอก	110	110	94	113	103	110	100	94	86	100	0.19	0.33
<b>ภาคตะวันออกเฉียงเหนือ</b>												
ห้วยหลวง	136	136	129	86	63	128	94	121	89	94	0.00	0.11
น้ำอูน	780	520	475	344	66	380	73	335	64	70	0.00	0.00
น้ำพุง*	200	165	157	96	58	89	54	81	49	52	0.08	0.00
จุฬารัตน์*	181	164	127	167	102	151	92	114	69	89	0.73	0.80
อุบลรัตน์*	4,640	2,431	1,850	2,821	116	2,836	117	2,255	93	122	8.84	26.08
ลำปาว	2,450	1,980	1,880	1,269	64	1,816	92	1,716	87	91	0.00	0.39
ลำตะคอง	445	314	292	332	106	349	111	326	104	112	0.56	1.42
ลำพระเพลิง	242	155	154	150	97	142	92	141	91	92	0.55	0.95
มูลบน	350	141	134	147	104	137	97	130	92	97	0.32	0.86
ลำน้ำชี	325	275	268	275	100	265	96	258	94	96	0.26	0.98
ลำน้ำมูล	197	121	118	115	95	122	100	119	98	100	0.29	0.18
สิรินธร*	1,966	1,966	1,135	1,798	91	1,768	90	937	48	83	0.00	3.02
<b>ภาคกลาง</b>												
ป่าสักชลสิทธิ์	960	960	957	1,022	106	973	101	970	101	101	3.25	4.36
ทับเสลา	190	160	143	165	103	161	101	144	90	101	0.09	0.26
กระเสียว	390	299	259	305	102	298	100	258	86	99	0.53	1.30
<b>ภาคตะวันตก</b>												
ศรีนครินทร์*	18,770	17,745	7,480	15,963	90	15,970	90	5,705	32	76	12.40	6.99
วชิรलगรณ*	11,000	8,860	5,848	7,712	87	6,273	71	3,261	37	56	5.64	8.08
<b>ภาคตะวันออก</b>												
ขุนด่านปราการชล	225	224	219	224	100	223	100	218	97	99	0.02	0.15
คลองสียัด	450	420	390	254	61	385	92	355	85	91	0.00	0.14
บางพระ	127	117	105	107	91	113	97	101	86	96	0.07	0.34
หนองปลาไหล	206	164	150	189	116	182	111	168	103	112	0.50	0.50
ประแสร์	322	295	275	291	99	274	93	254	86	92	0.00	0.18
นฤปดินทรจินดา	338	295	281	316	107	296	100	282	96	100	0.00	0.05
<b>ภาคใต้</b>												
แก่งกระจาน	900	710	645	633	89	531	75	466	66	72	1.44	2.59
ปราณบุรี	490	391	373	323	83	264	68	247	63	66	0.84	0.23
รัชชประภา*	6,144	5,639	4,287	4,335	77	3,757	67	2,405	43	56	6.76	5.04
บางลาง*	1,590	1,454	1,178	712	49	786	54	510	35	43	18.21	4.07
<b>รวมทั้งประเทศ</b>	<b>80,100</b>	<b>70,926</b>	<b>47,389</b>	<b>54,184</b>	<b>76</b>	<b>59,375</b>	<b>84</b>	<b>35,838</b>	<b>51</b>	<b>76</b>	<b>84.39</b>	<b>85.16</b>

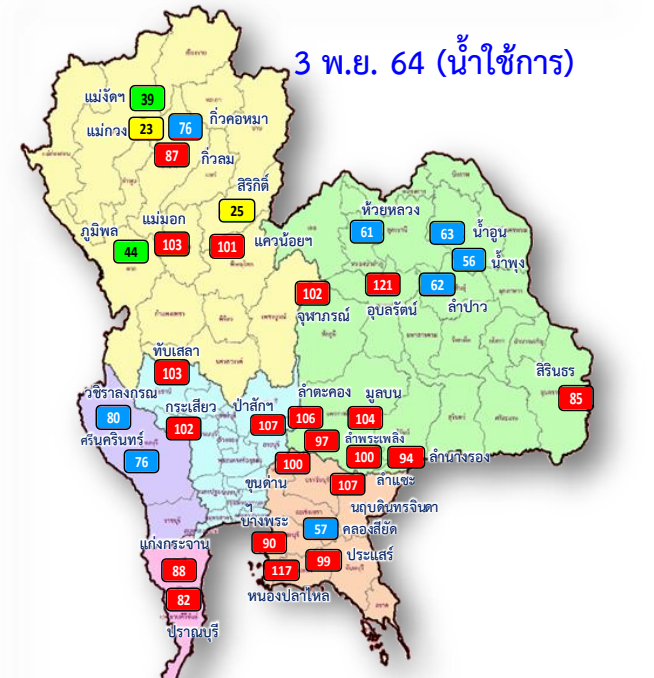


# ปริมาณน้ำใช้การในอ่างเก็บน้ำขนาดใหญ่ วันที่ 2 พฤศจิกายน 2565



- 81% ขึ้นไป เกณฑ์น้ำดีมาก 26 แห่ง
- 51 - 80% เกณฑ์น้ำดี 8 แห่ง
- 31 - 50% เกณฑ์น้ำพอใช้ 1 แห่ง
- ≤ 30% เกณฑ์น้ำน้อย 0 แห่ง

ปี พ.ศ.	ปริมาตรน้ำ (ล้าน ลบ.ม.)	%	น้ำใช้การ (ล้าน ลบ.ม.)	%
2565	59,375	84	35,838	76
2564	54,186	76	30,644	65



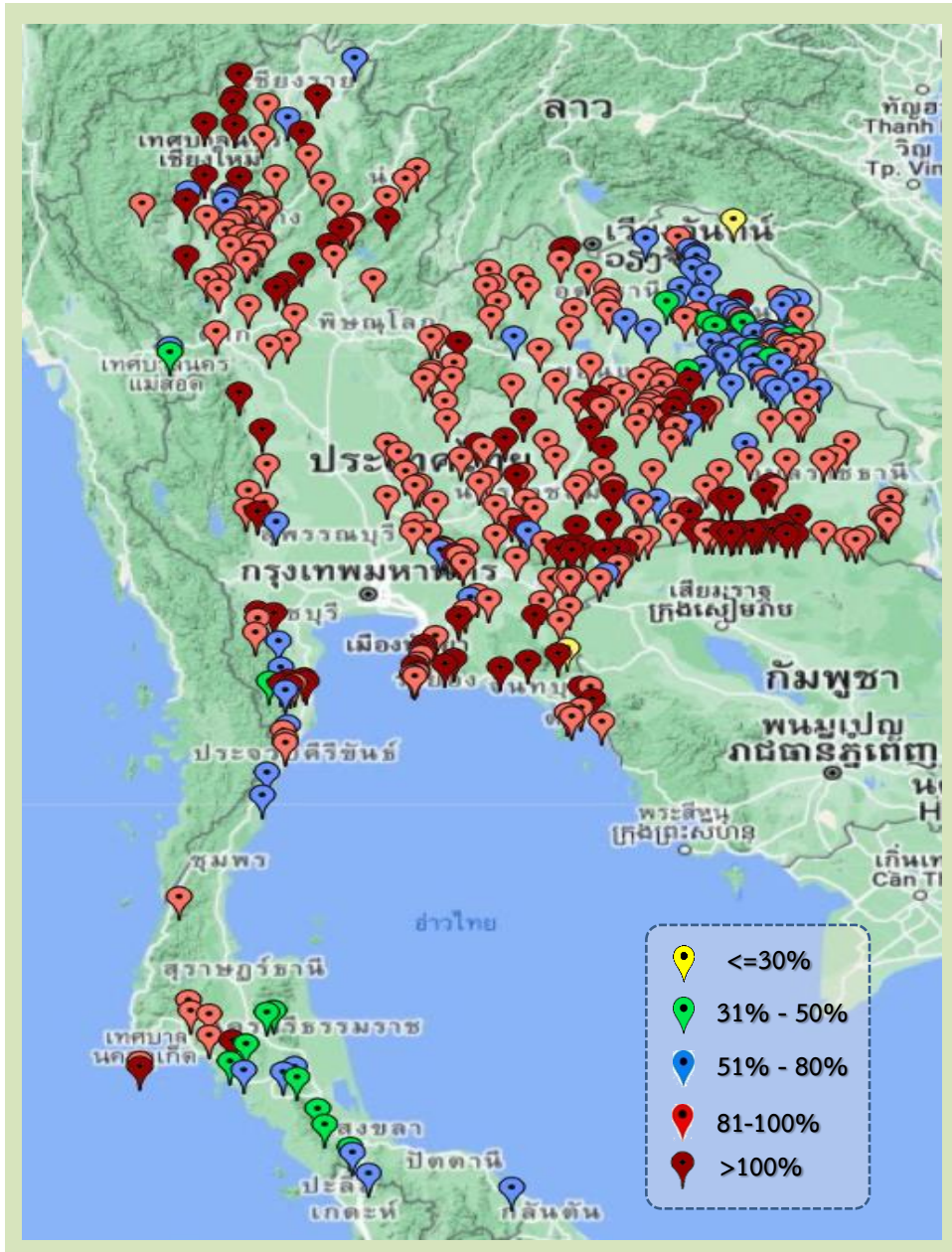
- 81% ขึ้นไป เกณฑ์น้ำดีมาก 21 แห่ง
- 51 - 80% เกณฑ์น้ำดี 9 แห่ง
- 31 - 50% เกณฑ์น้ำพอใช้ 3 แห่ง
- ≤ 30% เกณฑ์น้ำน้อย 2 แห่ง

ภาค	ความจุที่ รนส. (ล้าน ม.³)	ความจุที่ รนค. (ล้าน ม.³)	ความจุน้ำใช้การ (ล้าน ม.³)	ณ วันนี้				ปริมาณน้ำไหลลงวันนี้ (ล้าน ม.³)	ปริมาณน้ำระบายวันนี้ (ล้าน ม.³)		
				ปี 2564		ปี 2565					
				ปริมาตร (ล้าน ม.³)	% รนค.	ปริมาตร (ล้าน ม.³)	% รนค.				
<b>ภาคเหนือ</b>											
ภูมิพล*	13,462	13,462	9,662	8,079	60	11,995	89	8,195	85	12.40	3.00
สิริกิติ์*	10,508	9,510	6,660	4,486	47	6,857	72	4,007	60	5.33	9.02
แม่จันทมบูรณ์ชล	323	265	253	110	42	269	102	257	102	0.71	0.37
แม่จางอุดมธารา	295	263	249	72	28	242	92	228	91	0.58	0.17
กัวลม	106	106	103	93	87	99	94	96	93	1.32	0.47
กัวคองหมา	209	170	164	130	77	178	105	172	105	0.79	0.14
แควน้อยบำรุงแดน	1,080	939	896	948	101	956	102	913	102	1.70	2.59
แม่มอก	110	110	94	113	103	110	100	94	100	0.19	0.33
<b>ภาคตะวันออกเฉียงเหนือ</b>											
ห้วยหลวง	136	136	129	86	63	128	94	121	94	0.00	0.11
น้ำอูน	780	520	475	344	66	380	73	335	70	0.00	0.00
น้ำพุง*	200	165	157	96	58	89	54	81	52	0.08	0.00
จุฬารามณ์*	181	164	127	167	102	151	92	114	89	0.73	0.80
อุบลรัตน์*	4,640	2,431	1,850	2,821	116	2,836	117	2,255	122	8.84	26.08
ลำปาว	2,450	1,980	1,880	1,269	64	1,816	92	1,716	91	0.00	0.39
ลำตะคอง	445	314	292	332	106	349	111	326	112	0.56	1.42
ลำพระเพลิง	242	155	154	150	97	142	92	141	92	0.55	0.95
มูลบน	350	141	134	147	104	137	97	130	97	0.32	0.86
ลำแจะ	325	275	268	275	100	265	96	258	96	0.26	0.98
ลำน้ำประจักษ์	197	121	118	115	95	122	100	119	100	0.29	0.18
สิรินธร*	1,966	1,966	1,135	1,798	91	1,768	90	937	83	0.00	3.02
<b>ภาคกลาง</b>											
ป่าสักชลสิทธิ์	960	960	957	1,022	106	973	101	970	101	3.25	4.36
ทับเสลา	190	160	143	165	103	161	101	144	101	0.09	0.26
กระเสียว	390	299	259	305	102	298	100	258	99	0.53	1.30
<b>ภาคตะวันออก</b>											
ศรีนครินทร์*	18,770	17,745	7,480	15,963	90	15,970	90	5,705	76	12.40	6.99
วชิราลงกรณ*	11,000	8,860	5,848	7,712	87	6,273	71	3,261	56	5.64	8.08
<b>ภาคตะวันออก</b>											
ขุนด่านปราการชล	225	224	219	224	100	223	100	218	99	0.02	0.15
คลองสิียด	450	420	390	254	61	385	92	355	91	0.00	0.14
บางพระ	127	117	105	107	91	113	97	101	96	0.07	0.34
หนองปลาไหล	206	164	150	189	116	182	111	168	112	0.50	0.50
ประแสร์	322	295	275	291	99	274	93	254	92	0.00	0.18
นฤปดินทรจินดา	338	295	281	316	107	296	100	282	100	0.00	0.05
<b>ภาคใต้</b>											
แก่งกระจาน	900	710	645	633	89	531	75	466	72	1.44	2.59
ปราณบุรี	490	391	373	323	83	264	68	247	66	0.84	0.23
รัชชประภา*	6,144	5,639	4,287	4,335	77	3,757	67	2,405	56	6.76	5.04
บางลาง*	1,590	1,454	1,178	712	49	786	54	510	43	18.21	4.07
<b>รวมทั้งประเทศ</b>	<b>80,106</b>	<b>70,926</b>	<b>47,389</b>	<b>54,184</b>	<b>76</b>	<b>59,375</b>	<b>84</b>	<b>35,838</b>	<b>76</b>	<b>84.39</b>	<b>85.16</b>





# สถานการณ์น้ำในอ่างเก็บน้ำขนาดกลาง วันที่ 3 พฤศจิกายน 2565



ภาค	ปริมาณน้ำอ่างเก็บน้ำขนาดกลาง จำนวน 412 แห่ง								
	จำนวนอ่าง	ความจุ	ใช้การ	ปี 2564	% รนก.	ปี 2565	% รนก.	ใช้การปี 2565	% ใช้การ
เหนือ	75	1,007	916	839	83	962	96	872	95
ตะวันออกเฉียงเหนือ	218	2,012	1,854	1,883	94	1,861	92	1,702	92
กลาง	22	378	353	374	99	358	95	334	95
ตะวันตก	7	147	138	149	59	144	98	135	97
ตะวันออก	51	959	906	986	94	946	99	894	99
ใต้	39	668	616	396	59	418	63	366	59
<b>รวม</b>	<b>412</b>	<b>5,171</b>	<b>4,784</b>	<b>4,627</b>	<b>89</b>	<b>4,689</b>	<b>91</b>	<b>4,302</b>	<b>90</b>

สรุปอ่างขนาดกลางที่มีปริมาตรในช่วง ≤30%, >30 - 50% ,>50-80%, >80-100% และ >100%					
ภาค	≤30%	>30-50%	>50-80%	>80-100%	>100%
เหนือ	0	1	7	46	21
ตอน.	2	9	53	107	47
ตะวันออก	1	0	3	32	15
กลาง	0	0	0	21	1
ตะวันตก	0	0	1	3	3
ใต้	0	9	12	11	7
<b>รวม</b>	<b>3</b>	<b>19</b>	<b>76</b>	<b>220</b>	<b>94</b>
<b>รวมทั้งหมด 412 แห่ง</b>					



# ปริมาณน้ำในอ่างเก็บน้ำขนาดใหญ่และขนาดกลาง วันที่ 3 พฤศจิกายน 2565



ภาค	ขนาดใหญ่				ขนาดกลาง				รวมอ่างขนาดใหญ่และกลาง						รับน้ำได้อีก	เปรียบเทียบปี 64 กับ 65		
	จำนวน	ความจุ	ปี 2565	% ความจุ อ่างฯ	จำนวน	ความจุ	ปี 2565	% ความจุ อ่างฯ	จำนวน	ความจุ	ปี2564		ปี2565			ปริมาณ	ปริมาณ	%
											ปริมาณ	%	ปริมาณ	%				
เหนือ	8	24,825	20,705	83	75	1,007	962	96	83	25,832	14,871	58	21,667	84	4,193	6,796	46	
ตอน.	12	8,368	8,183	98	218	2,012	1,861	92	230	10,381	9,483	91	10,044	97	777	561	6	
กลาง	3	1,419	1,432	101	22	378	358	95	25	1,797	1,866	104	1,790	100	21	-76	-4	
ตะวันตก	2	26,605	22,244	84	7	147	144	98	9	26,752	23,824	89	22,388	84	4,365	-1,436	-6	
ตะวันออก	6	1,515	1,473	97	51	959	946	99	57	2,474	2,367	96	2,419	98	74	52	2	
ใต้	4	8,194	5,339	65	39	668	418	63	43	8,863	6,402	72	5,757	65	3,106	-645	-10	
<b>รวม</b>	<b>35</b>	<b>70,926</b>	<b>59,375</b>	<b>84</b>	<b>412</b>	<b>5,171</b>	<b>4,689</b>	<b>91</b>	<b>447</b>	<b>76,098</b>	<b>58,813</b>	<b>77</b>	<b>64,064</b>	<b>84</b>	<b>12,536</b>	<b>5,251</b>	<b>9</b>	
ปริมาณน้ำใช้การ		47,384	<b>35,838</b>	76		4,784	<b>4,302</b>	90		52,168	<b>34,883</b>	67	<b>40,140</b>	77				

สามารถรับน้ำได้อีก **12,536** ล้าน ลบ.ม. (16%)

%น้ำใช้การ=(ปริมาณน้ำใช้การ/ความจุอ่างน้ำใช้การ)\*100



# ปริมาณน้ำเก็บกัก อ่างเก็บน้ำขนาดใหญ่และขนาดกลาง

3 พ.ย. 65

## ภาคเหนือ

ปี 2565	ปี 2564
21,667	14,871
ล้าน ลบ.ม.	ล้าน ลบ.ม.
มากกว่า 6,796 ล้าน ลบ.ม.	
รับน้ำได้อีก 4,193 ล้าน ลบ.ม.	

## ภาคตะวันออกเฉียงเหนือ

ปี 2565	ปี 2564
10,044	9,483
ล้าน ลบ.ม.	ล้าน ลบ.ม.
มากกว่า 562 ล้าน ลบ.ม.	
รับน้ำได้อีก 777 ล้าน ลบ.ม.	

## ภาคตะวันตก

ปี 2565	ปี 2564
22,388	23,824
ล้าน ลบ.ม.	ล้าน ลบ.ม.
น้อยกว่า -1,436 ล้าน ลบ.ม.	
รับน้ำได้อีก 4,365 ล้าน ลบ.ม.	

## ภาคกลาง

ปี 2565	ปี 2564
1,790	1,865
ล้าน ลบ.ม.	ล้าน ลบ.ม.
น้อยกว่า -76 ล้าน ลบ.ม.	
รับน้ำได้อีก 21 ล้าน ลบ.ม.	

## ภาคใต้

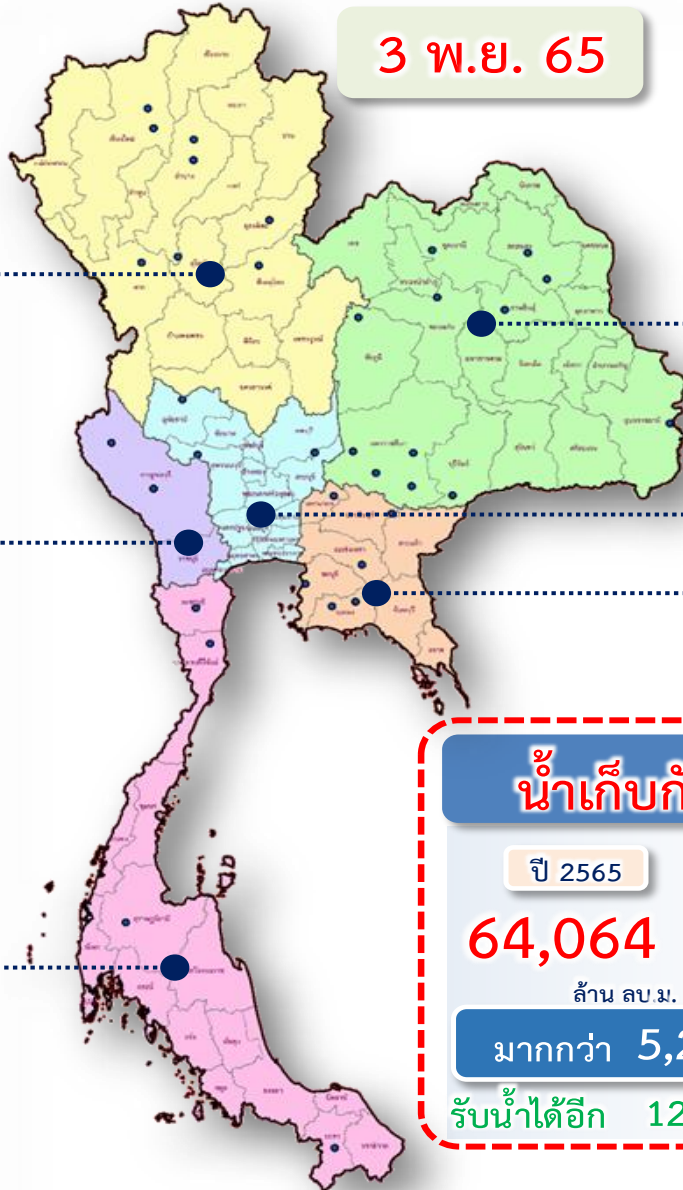
ปี 2565	ปี 2564
5,757	6,400
ล้าน ลบ.ม.	ล้าน ลบ.ม.
น้อยกว่า -643 ล้าน ลบ.ม.	
รับน้ำได้อีก 3,106 ล้าน ลบ.ม.	

## น้ำเก็บกักทั่วประเทศ

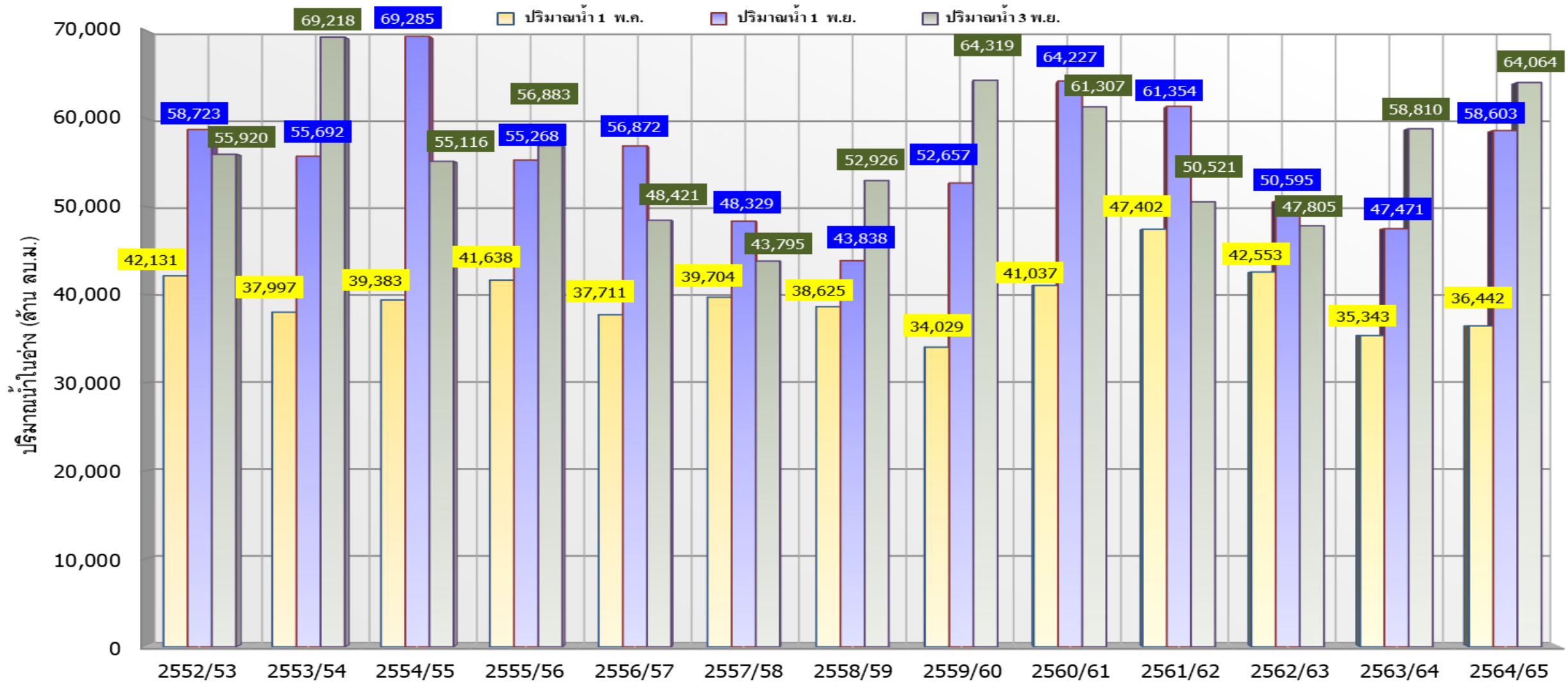
ปี 2565	ปี 2564
64,064	58,810
ล้าน ลบ.ม.	ล้าน ลบ.ม.
มากกว่า 5,255 ล้าน ลบ.ม.	
รับน้ำได้อีก 12,536 ล้าน ลบ.ม.	

## ภาคตะวันออก

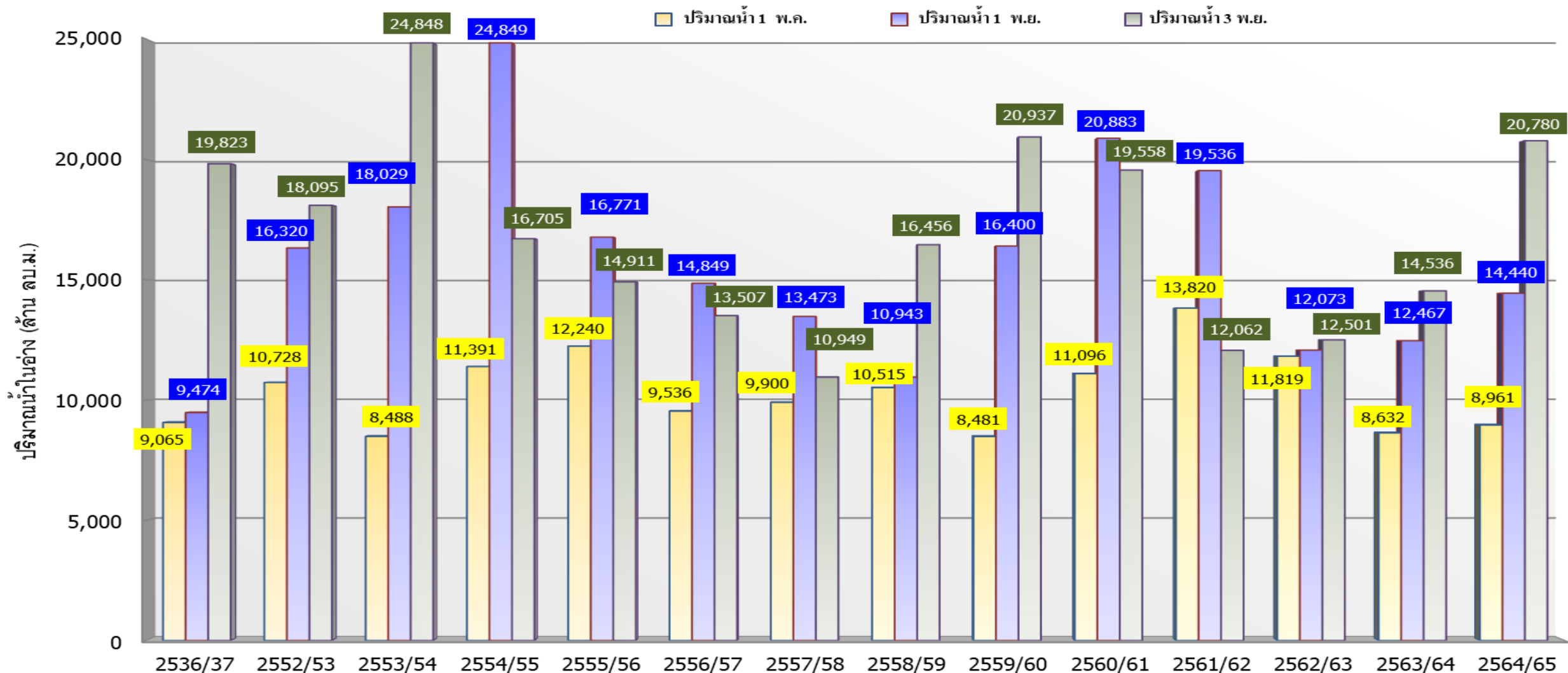
ปี 2565	ปี 2564
2,419	2,367
ล้าน ลบ.ม.	ล้าน ลบ.ม.
มากกว่า 52 ล้าน ลบ.ม.	
รับน้ำได้อีก 74 ล้าน ลบ.ม.	



# กราฟเปรียบเทียบปริมาณน้ำในอ่างเก็บน้ำขนาดใหญ่และขนาดกลาง ตั้งแต่ปี 2553 ถึง ปี 2565



ปี 25 (1)/(2)	2552/53	2553/54	2554/55	2555/56	2556/57	2557/58	2558/59	2559/60	2560/61	2561/62	2562/63	2563/64	2564/65
(1) ปริมาณน้ำ 1 พ.ค.	42,131	37,997	39,383	41,638	37,711	39,704	38,625	34,029	41,037	47,402	42,553	35,343	36,442
(1) ปริมาณน้ำ 1 พ.ย.	58,723	55,692	69,285	55,268	56,872	48,329	43,838	52,657	64,227	61,354	50,595	47,471	58,603
(2) ปริมาณน้ำ 3 พ.ย.	55,920	69,218	55,116	56,883	48,421	43,795	52,926	64,319	61,307	50,521	47,805	58,810	64,064



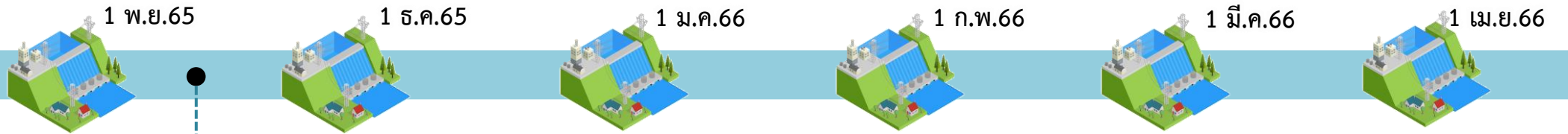
ปี 25 (1)/(2)	2536/37	2552/53	2553/54	2554/55	2555/56	2556/57	2557/58	2558/59	2559/60	2560/61	2561/62	2562/63	2563/64	2564/65
(1) ปริมาณน้ำ 1 พ.ค.	9,065	10,728	8,488	11,391	12,240	9,536	9,900	10,515	8,481	11,096	13,820	11,819	8,632	8,961
(1) ปริมาณน้ำ 1 พ.ย.	9,474	16,320	18,029	24,849	16,771	14,849	13,473	10,943	16,400	20,883	19,536	12,073	12,467	14,440
(2) ปริมาณน้ำ 3 พ.ย.	19,823	18,095	24,848	16,705	14,911	13,507	10,949	16,456	20,937	19,558	12,062	12,501	14,536	20,780



# ติดตามปริมาณน้ำไหลลงและปริมาณน้ำระบาย วันที่ 3 พฤศจิกายน 2565

อ่างเก็บน้ำ  
ขนาดใหญ่  
ทั่วประเทศ  
**35 แห่ง**

เก็บกัก 59,399 ล้าน ลบ.ม.  
ใช้การ 35,862 ล้าน ลบ.ม.

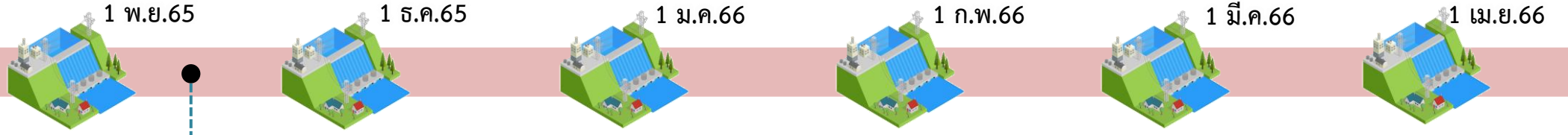


ต้นฤดูแล้ง ปี 2565/66

วันนี้ (3 พ.ย.65)		สะสม (1พ.ย.-ปัจจุบัน)
ไหลลง	84.39	276.29
ระบาย	85.16	269.55
ใช้การ	35,838 ล้าน ลบ.ม.	

4 เขื่อนหลัก  
ลุ่มเจ้าพระยา

เก็บกัก 20,770 ล้าน ลบ.ม.  
ใช้การ 14,074 ล้าน ลบ.ม.



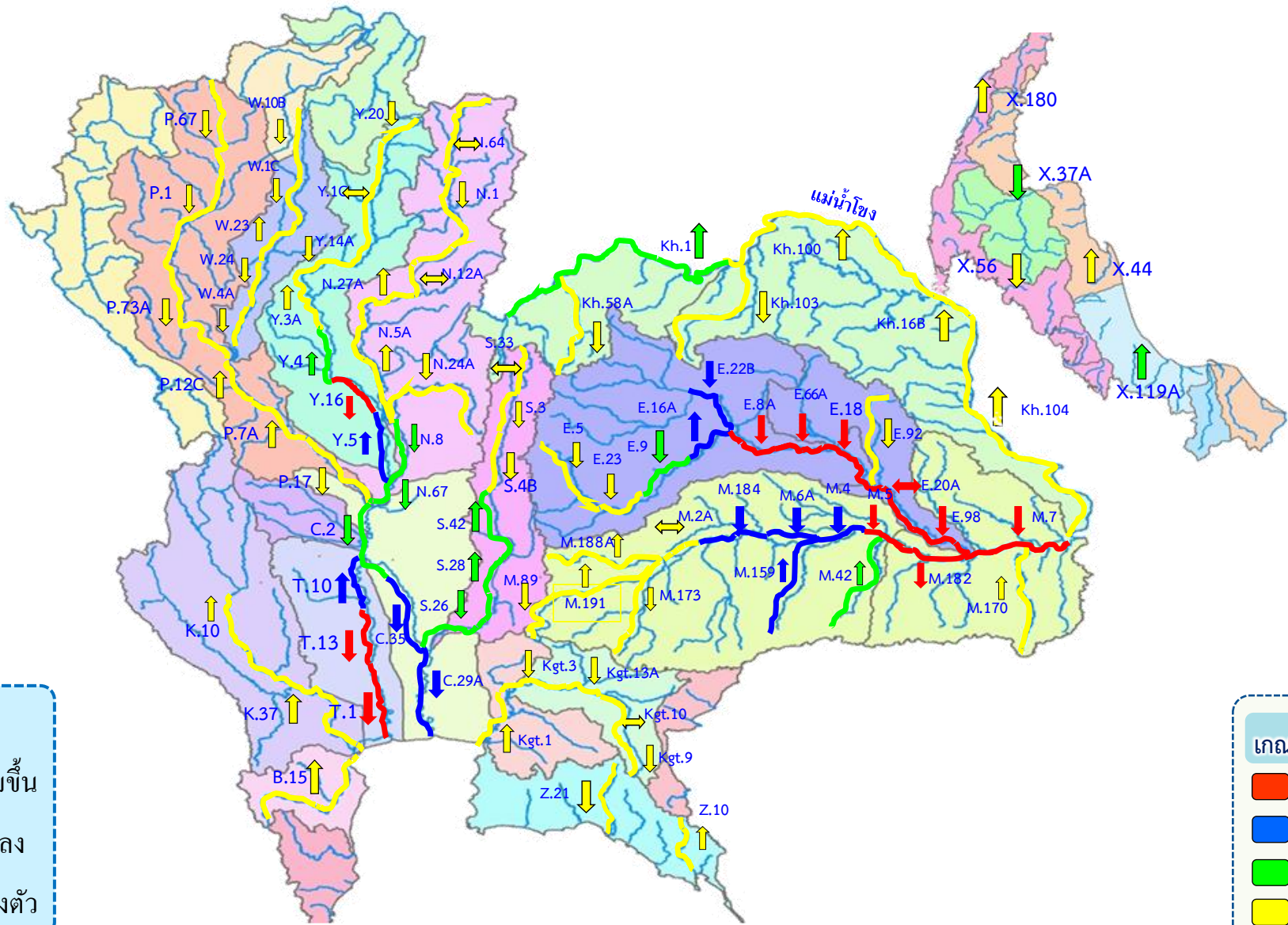
ต้นฤดูแล้ง ปี 2565/66

วันนี้ (3 พ.ย.65)		สะสม (1พ.ย.-ปัจจุบัน)
ไหลลง	22.68	91.27
ระบาย	18.97	56.84
ใช้การ	14,084 ล้าน ลบ.ม.	





# แนวโน้มสถานการณ์น้ำท่าในลำน้ำสายหลัก 3 พ.ย. 2565



**แนวโน้ม**

- ↑ แนวโน้มเพิ่มขึ้น
- ↓ แนวโน้มลดลง
- ↔ แนวโน้มทรงตัว

**เกณฑ์สภาพน้ำท่า**

- น้ำมาก : สูงกว่า 81% ค่าความจุลำนํ้า
- น้ำดี : สูงกว่า 50.1 – 80 % ของความจุลำนํ้า
- น้ำปกติ : สูงกว่า 30.1%-50% ของความจุลำนํ้า
- น้ำน้อย : ต่ำกว่า 30% ของความจุลำนํ้า



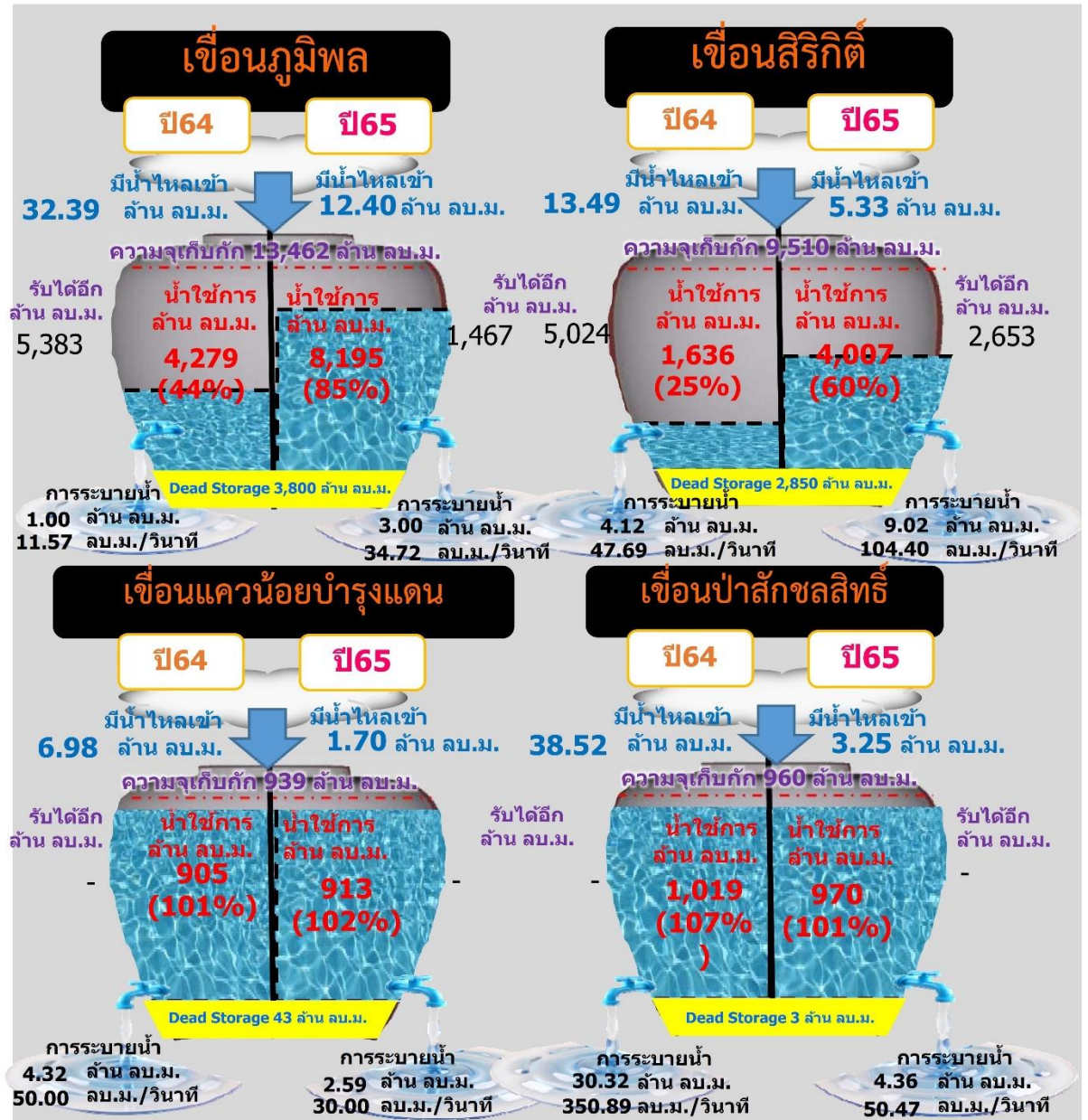
---

# สถานการณ์ลุ่มน้ำเจ้าพระยา





รวม 4 เขื่อน	ปริมาณน้ำทั้งหมด (ล้าน ลบ.ม.)	น้ำใช้การ (ล้าน ลบ.ม.)	รับน้ำได้อีก (ล้าน ลบ.ม.)
3 พ.ย. 65	20,780 (84%)	14,084 (77%)	4,121
3 พ.ย. 64	14,536 (58%)	7,840 (43%)	10,406







# สถานการณ์น้ำลุ่มน้ำเจ้าพระยา

วันที่ 3 พ.ย. 65 เวลา 06.00 น.

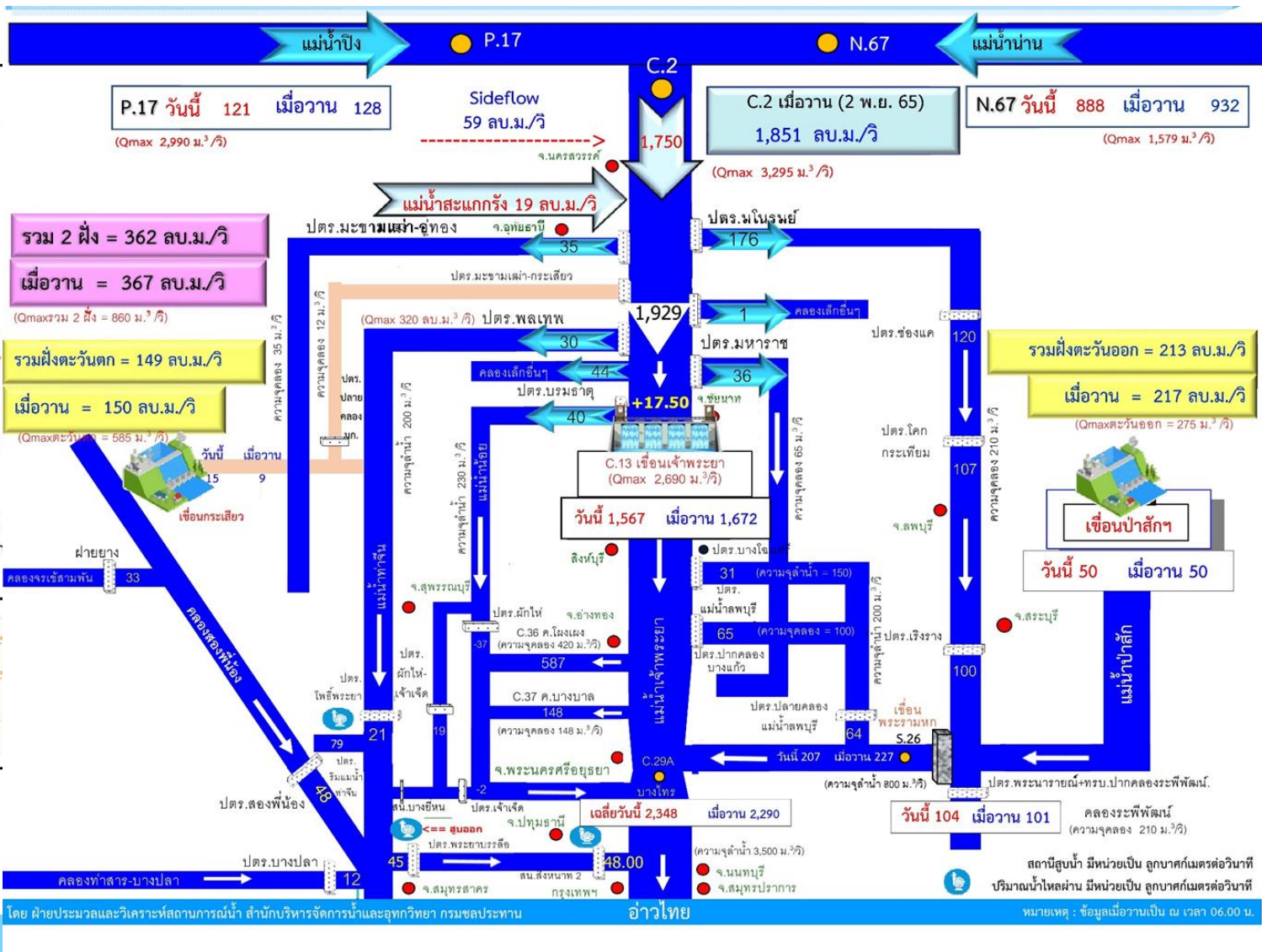
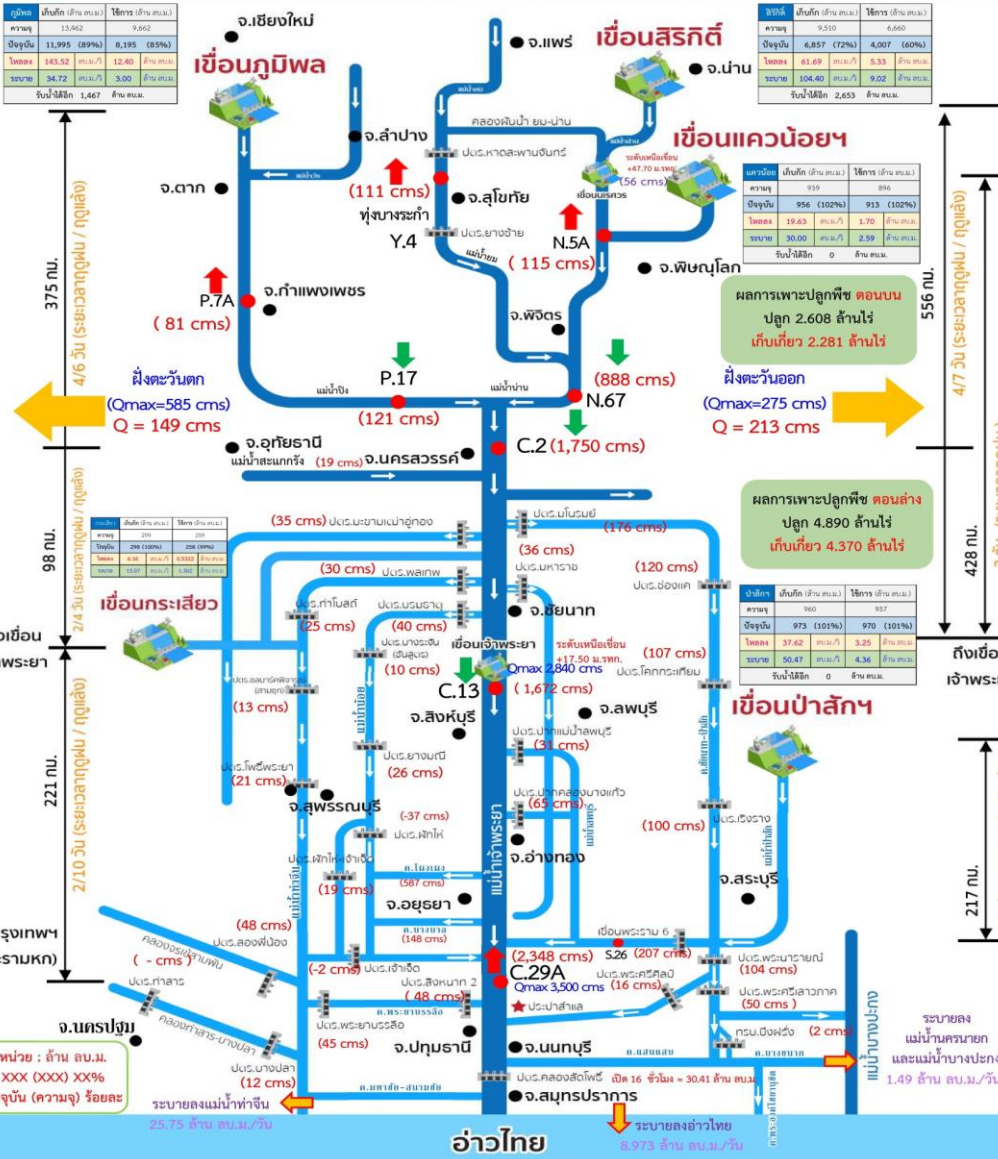


## การบริหารจัดการน้ำ ลุ่มน้ำเจ้าพระยา

สถานการณ์น้ำ ณ วันที่ 3 พฤศจิกายน 2565



## ลุ่มน้ำเจ้าพระยาตอนล่าง



หน่วย : ล้าน ลบ.ม. XXX (XXX) XXX% ปัจจุบัน (ความจุ) ร้อยละ

ระบายลงแม่น้ำท่าจีน 25.75 ล้าน ลบ.ม./วัน

ระบายลงอ่าวไทย 8.973 ล้าน ลบ.ม./วัน

รวมระบายลงแม่น้ำท่าจีนและอ่าวไทย 34.72 ล้าน ลบ.ม./วัน

โดย ฝ่ายประมวลผลและวิเคราะห์สถานการณ์น้ำ สำนักบริหารจัดการน้ำและอุทกวิทยา กรมชลประทาน

อ่าวไทย









# สถานการณ์น้ำในทุ่งลุ่มต่ำ



## รายงานการรับน้ำเข้าพื้นที่ลุ่มต่ำ 11 ทุ่ง ณ วันที่ 3 พ.ย. 65

ที่	พื้นที่ลุ่มต่ำ	พื้นที่รับน้ำ (ไร่)	พื้นที่เก็บเกี่ยวแล้ว วันที่ 28 ก.ย. 65 (ไร่,%)	ความจุทุ่ง (ล้าน ลบ.ม.)	ผลการรับน้ำ (ล้าน ลบ.ม. /วัน)						ระดับน้ำเฉลี่ยทั้งทุ่ง (ม.)
					(2) รับน้ำฝนเข้าทุ่ง	(3) น้ำฝนและน้ำหลากในพื้นที่	(4) ระบายออก	(5)=(2)+(3)-(4) สรุปรับน้ำวันนี้	(6) รับน้ำสะสม	(7) = (1) - (6) สามารถรับได้อีก	
พื้นที่ลุ่มต่ำเจ้าพระยาตอนบน											
1	ทุ่งบางระกำ	265,000	265,000 (100%)	400.00	0.00	0.00	5.82	(5.82)	215.10 (54%)	184.90	0.51 (ลดลง 1 ช.ม.)
พื้นที่ลุ่มต่ำเจ้าพระยาตอนล่าง (ฝั่งตะวันออก)											
1	ทุ่งเชียงราก	38,300	38,300 (100%)	80.00	0.00	0.00	0.00	0.00	101.29 (127%)	เกินแผน 21.29	1.65 (คงที่)
2	ทุ่งท่าม่วง	45,700	45,700 (100%)	84.00	0.00	0.00	1.30	(1.30)	82.27 (98%)	1.73	1.13 (ลดลง 2 ช.ม.)
3	ทุ่งฝั่งซ้าย คลองชัยนาท-ป่าสัก	72,680	72,680 (100%)	116.00	0.00	0.00	2.20	(2.20)	80.66 (70%)	35.34	0.69 (ลดลง 2 ช.ม.)
4	ทุ่งบางกุ่ม	83,000	83,000 (100%)	130.00	0.00	0.00	0.00	0.00	129.80 (100%)	0.20	0.98 (คงที่)
5	ทุ่งบางกุ้ง	17,000	17,000 (100%)	27.00	0.00	0.00	0.00	0.00	73.78 (273%)	เกินแผน 46.78	2.71 (คงที่)
รวมฝั่งตะวันออก		256,680	256,680 (100%)	437.00	0.00	0.00	3.50	0.00	467.81 (107%)	37.27	1.14 (ลดลง)
พื้นที่ลุ่มต่ำเจ้าพระยาตอนล่าง (ฝั่งตะวันตก)											
6	ทุ่งบางบาล - บ้านแพน	25,508	24,542 (100%)	69.00	0.42	0.00	2.63	(2.21)	67.90 (98%)	1.10	1.66 (ลดลง 5 ช.ม.)
7	ทุ่งป่าโมก	24,504	21,701 (100%)	50.00	0.00	0.00	1.37	(1.37)	83.13 (166%)	เกินแผน 33.13	2.49 (ลดลง 4 ช.ม.)
8	ทุ่งผักไห่	119,304	113,974 (100%)	200.00	0.00	0.00	5.76	(5.76)	361.43 (181%)	เกินแผน 161.43	1.81 (ลดลง 3 ช.ม.)
9	ทุ่งเจ้าเจ็ด	350,000	309,437 (100%)	350.00	1.00	12.72	18.94	(5.22)	610.97 (175%)	เกินแผน 260.97	1.09 (ลดลง 1 ช.ม.)
10	ทุ่งโพธิ์พระยา	211,653	211,606 (100%)	203.00	0.00	6.07	10.45	(4.38)	195.43 (96%)	7.57	0.58 (ลดลง 1 ช.ม.)
รวมฝั่งตะวันตก		730,969	681,260 (100%)	872.00	1.42	18.79	39.14	0.00	1,318.85 (151%)	8.67	1.13 (ลดลง)
รวม 10 ทุ่งลุ่มต่ำเจ้าพระยาตอนล่าง		987,649	937,940 (100%)	1,309.00	1.42	18.79	42.64	0.00	1,786.66 (136%)	45.94	1.13 (ลดลง)
รวม 11 ทุ่งลุ่มต่ำเจ้าพระยา		1,252,649	1,202,940 (100%)	1,709.00	1.83	18.79	45.26	0.00	2,001.76 (117%)	230.85	1.00 (ลดลง)

\* หมายเหตุ คบ.พระยาบรรลือ รับน้ำผ่าน 173.89 ลบ.ม./วิ และระบายน้ำออกจากโครงการ 126.60 ลบ.ม./วิ.



# แผนการระบายน้ำออกจากทุ่งลุ่มต่ำ



พื้นที่ลุ่มต่ำ	ปริมาณน้ำค้างทุ่ง 26 ต.ค. 65 (ล้าน ลบ.ม.)	ศักยภาพการระบายน้ำสูงสุด (ลบ.ม./วินาที)	คงเหลือค้างทุ่ง 30 ชม. (ล้าน ลบ.ม.)	ระบายน้ำออกจากทุ่ง (ล้าน ลบ.ม.)	แผนปฏิทินการระบายน้ำออกจากทุ่ง									
					24 ต.ค. 65	31 ต.ค. 65	7 พ.ย. 65	14 พ.ย. 65	21 พ.ย. 65	28 พ.ย. 65	5 ธ.ค. 65	12 ธ.ค. 65	19 ธ.ค. 65	
ทุ่งบางระกำ	341	200	127	214										
ทุ่งเชียงราก	101	23	11	90										
ทุ่งท่าวัว	91	24	21	70										
ทุ่งฝั่งซ้ายคลองชัยนาท-ป่าสัก	98	25	29	69										
ทุ่งบางกุ่ม	191	58	65	126										
ทุ่งบางกึ่ง	74	23	25	49										
ทุ่งบางบาล - บ้านแพน	81	35	13	68										
ทุ่งป่าโมก	84	104	10	74										
ทุ่งผักไห่	360	225	60	300										
ทุ่งเจ้าเจ็ด	590	137	168	422										
โครงการฯ โพร้พระยา	224	76	110	114										
<b>รวม (ล้าน ลบ.ม.)</b>	<b>2,235</b>	<b>930</b>	<b>639</b>	<b>1,596</b>										

หมายเหตุ : กรณีการระบายน้ำภายใต้สถานการณ์ปกติ

ทุ่งบางระกำ ปัจจุบันยังคงมีน้ำหลากเข้าทุ่ง เนื่องจากระดับน้ำแม่น้ำยมสูงกว่าตลิ่ง คาดการณ์ระดับน้ำยมต่ำกว่าตลิ่งประมาณช่วงต้น พฤศจิกายน 2565 และจะใช้เวลาประมาณ 2 อาทิตย์ในการระบายน้ำออกจากทุ่งทั้งหมด

ทุ่งบางกึ่ง เก็บน้ำ +3.5 ม.รทก. (25 ล้าน ลบ.ม.) เพื่อเกี่ยวข้าวฝางลอย

ทุ่งโพร้พระยา ปัจจุบันยังคงมีน้ำหลากเข้าทุ่ง เนื่องจากมีน้ำหลากจากลุ่มน้ำกระเสียว คาดการณ์จะไม่มีน้ำหลากมาเพิ่มเติมในช่วงกลางเดือนพฤศจิกายน และจะใช้เวลาประมาณ 35 วันในการระบายน้ำออกจากทุ่งทั้งหมด



---

# สถานการณ์ลุ่มน้ำชี-มูล



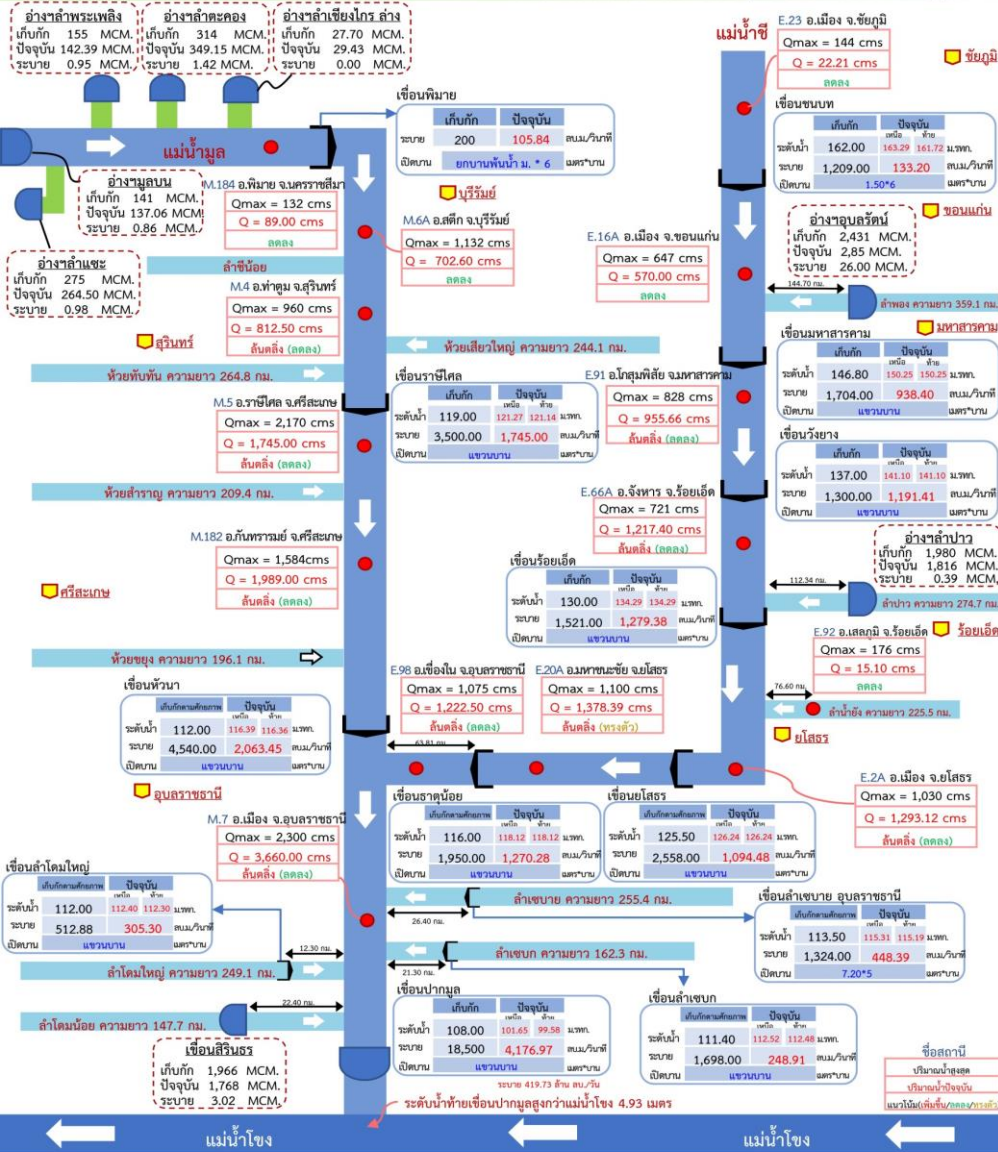


# การบริหารจัดการน้ำ ลุ่มน้ำชี-มูล

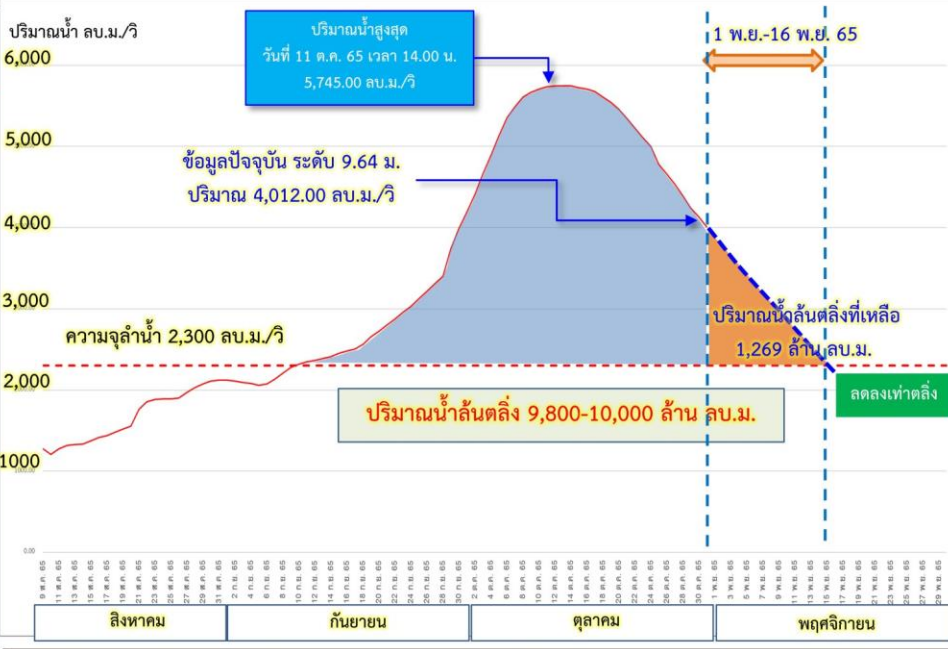
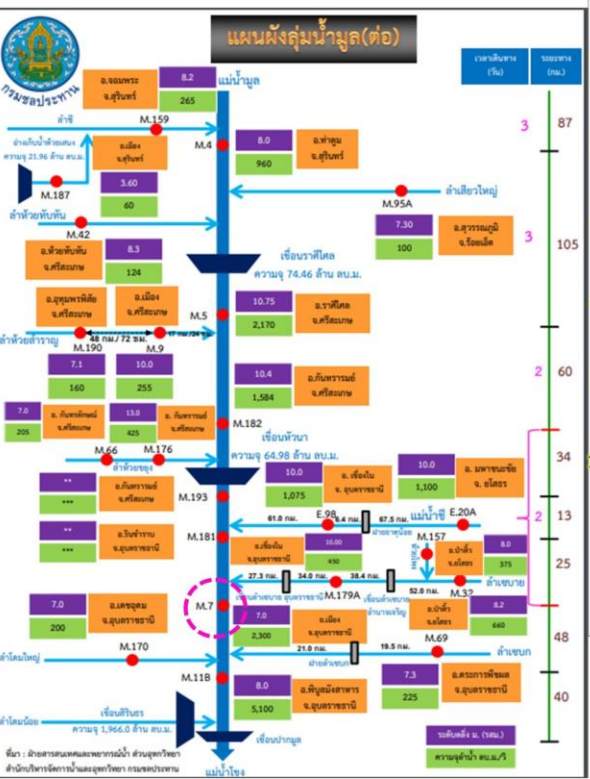


## การบริหารจัดการน้ำ ลุ่มน้ำชี-มูล

สถานการณ์ ณ วันที่ 3 พฤศจิกายน 2565



## คาดการณ์แนวโน้มสถานการณ์น้ำลดลงต่ำกว่าระดับตลิ่ง แม่น้ำมูล สถานี M.7 อ.เมือง จ.อุบลราชธานี ข้อมูลคาดการณ์ ณ วันที่ 31 ตุลาคม 2565 เวลา 06.00 น.



หมายเหตุ : ทั้งนี้ อัตราการระบายของเขื่อนปากมูลคงที่



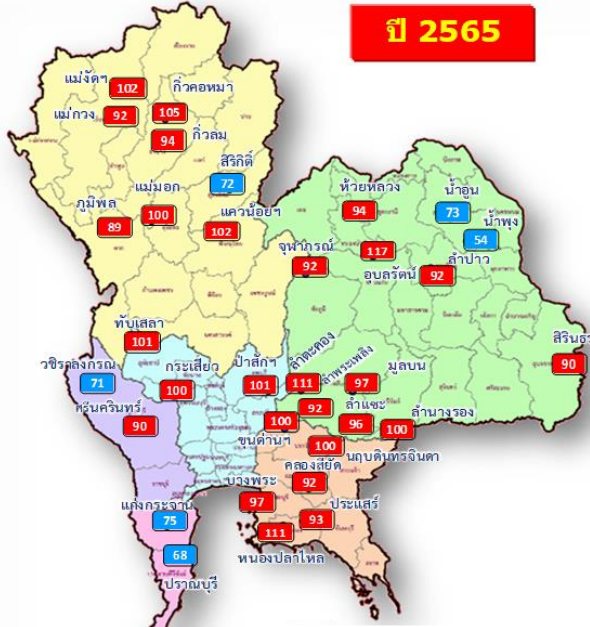
---

# แผน-ผลจัดสรรน้ำฤดูแล้ง ปี 2565/66





# แผน/ผล การบริหารจัดการน้ำฤดูแล้งปี 2565/66 ทั่วประเทศ (1 พ.ย.65 – 30 เม.ย.66)



**ปี 2565**

- อ่างเก็บน้ำขนาดใหญ่ 35 แห่ง
  - 81% ขึ้นไป เกษตน์น้ำดีมาก 27 แห่ง
  - 51 - 80% เกษตน์น้ำดี 8 แห่ง
  - 31 - 50% เกษตน์น้ำพอใช้ - แห่ง
  - ≤30% เกษตน์น้ำน้อย - แห่ง
- อ่างเก็บน้ำขนาดกลาง 412 แห่ง

## ปริมาณน้ำเก็บกักและใช้การทั่วประเทศ ณ วันที่ 3 พ.ย.65

ประเภทอ่างเก็บน้ำ	ปริมาณน้ำเก็บกัก	ปริมาณน้ำใช้การ
<b>อ่างฯ ใหญ่</b> 35 แห่ง	ปริมาณน้ำเก็บกัก 70,926 ล้าน ลบ.ม. ปริมาณน้ำใช้การ 47,389 ล้าน ลบ.ม. <b>59,375 (84%)</b>	ปริมาณน้ำใช้การ <b>35,838 (76%)</b> (ล้าน ลบ.ม.)
<b>อ่างฯ กลาง</b> 412 แห่ง	ปริมาณน้ำเก็บกัก 5,171 ล้าน ลบ.ม. ปริมาณน้ำใช้การ 4,784 ล้าน ลบ.ม. <b>4,689 (91%)</b>	ปริมาณน้ำใช้การ <b>4,302 (90%)</b> (ล้าน ลบ.ม.)
<b>อ่างฯ เล็ก</b> 1,060 แห่ง	ปริมาณน้ำเก็บกัก 389 ล้าน ลบ.ม. ปริมาณน้ำใช้การ 348 ล้าน ลบ.ม. <b>335 (86%)</b>	ปริมาณน้ำใช้การ <b>294 (85%)</b> (ล้าน ลบ.ม.)
<b>รวมทั้งหมด</b> 1,507 แห่ง	ปริมาณน้ำเก็บกัก 76,486 ล้าน ลบ.ม. ปริมาณน้ำใช้การ 52,521 ล้าน ลบ.ม. <b>64,399 (84%)</b>	ปริมาณน้ำใช้การ <b>40,435 (77%)</b> (ล้าน ลบ.ม.)

ปริมาณน้ำต้นทุนฤดูแล้งปี 2565/66 จำนวน **43,740** ล้าน ลบ.ม. (แผนจัดสรรน้ำฤดูแล้ง 27,685 ล้าน ลบ.ม. / สำรองน้ำต้นฤดูแล้ง 16,055 ล้าน ลบ.ม.)



### แผนจัดสรรน้ำฤดูแล้ง ปี 2565/66 วันที่ 3 พ.ย.65

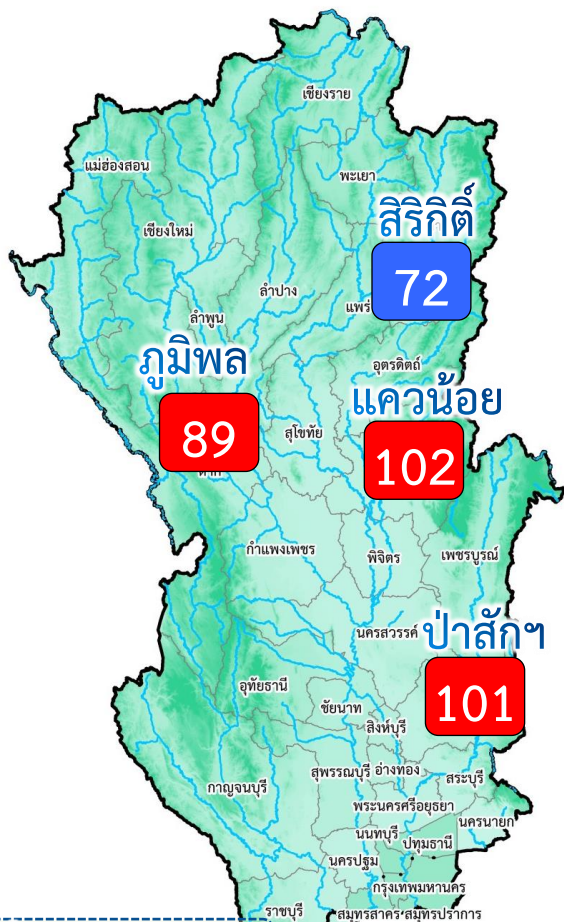
<b>แผนจัดสรรน้ำ</b>	<b>27,685</b> (ล้าน ลบ.ม.)	
<b>ผลจัดสรรน้ำ</b>	<b>392</b> (ล้าน ลบ.ม.)	<b>1%</b>
<b>คงเหลือ</b>	<b>27,293</b> (ล้าน ลบ.ม.)	<b>98%</b>

ผลการเพาะปลูกข้าวนาปรัง 2565/66 (2 พ.ย.65)

<b>แผน</b> 10.42 ล้านไร่	<b>เพาะปลูกแล้ว</b> - ล้านไร่ (-%)	<b>เก็บเกี่ยว</b> - ล้านไร่
-----------------------------	---------------------------------------	--------------------------------



# แผน/ผล การบริหารจัดการน้ำฤดูแล้งปี 2565/66 **ลุ่มเจ้าพระยา** (1 พ.ย.65 – 30 เม.ย.66)



อ่างเก็บน้ำขนาดใหญ่ 4 แห่ง  
 81% ขึ้นไป เกณฑ์น้ำตมมาก 3 แห่ง  
 51 - 80% เกณฑ์น้ำตม 1 แห่ง  
 31 - 50% เกณฑ์น้ำพอใช้ - แห่ง  
 ≤30% เกณฑ์น้ำน้อย - แห่ง

ปริมาณน้ำต้นทุนปี 2565/66 จำนวน **14,074** ล้าน ลบ.ม.  
 (แผนจัดสรรน้ำฤดูแล้ง 9,100 ล้าน ลบ.ม. /  
 สำรองน้ำต้นฤดูฝน 5,474 ล้าน ลบ.ม.)

ผลการเพาะปลูกข้าวนาปรัง 2565/66 (1 ต.ค.65)

แผน	เพาะปลูกแล้ว	เก็บเกี่ยว
6.63 ล้านไร่	- ล้านไร่ (-%)	- ล้านไร่

## ปริมาณน้ำเก็บกักและใช้การ 4 เขื่อนหลักเจ้าพระยา ณ วันที่ 3 พ.ย.65

เขื่อน	ปริมาณน้ำเก็บกัก (ล้าน ลบ.ม.)	ปริมาณน้ำใช้การ (ล้าน ลบ.ม.)
เขื่อนภูมิพล	11,995 (89%)	8,195 (85%)
เขื่อนสิริกิติ์	6,857 (72%)	4,007 (60%)
เขื่อนแควน้อย	956 (102%)	913 (102%)
เขื่อนป่าสัก	973 (101%)	970 (101%)
<b>รวม 4 เขื่อน</b>	<b>20,780 (84%)</b>	<b>14,084 (77%)</b>



### แผนจัดสรรน้ำฤดูแล้ง ปี 2565/66 วันที่ 3 พ.ย.65

แผนจัดสรรน้ำ	9,100 (ล้าน ลบ.ม.)	
ผลจัดสรรน้ำ	57 (ล้าน ลบ.ม.)	1 %
คงเหลือ	9,043 (ล้าน ลบ.ม.)	99 %





---

# การเพาะปลูกพืชฤดูฝน ปี 2565 (ข้าวนาปี)

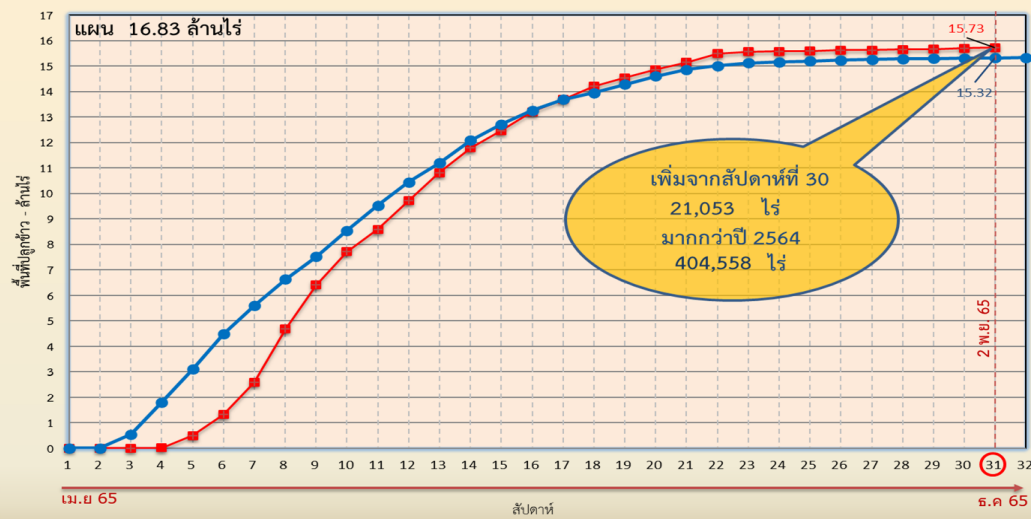


# แผนผลการเพาะปลูกพืชในช่วงฤดูฝนปี 2565 (ข้อมูล ณ วันที่ 2 พ.ย.65)

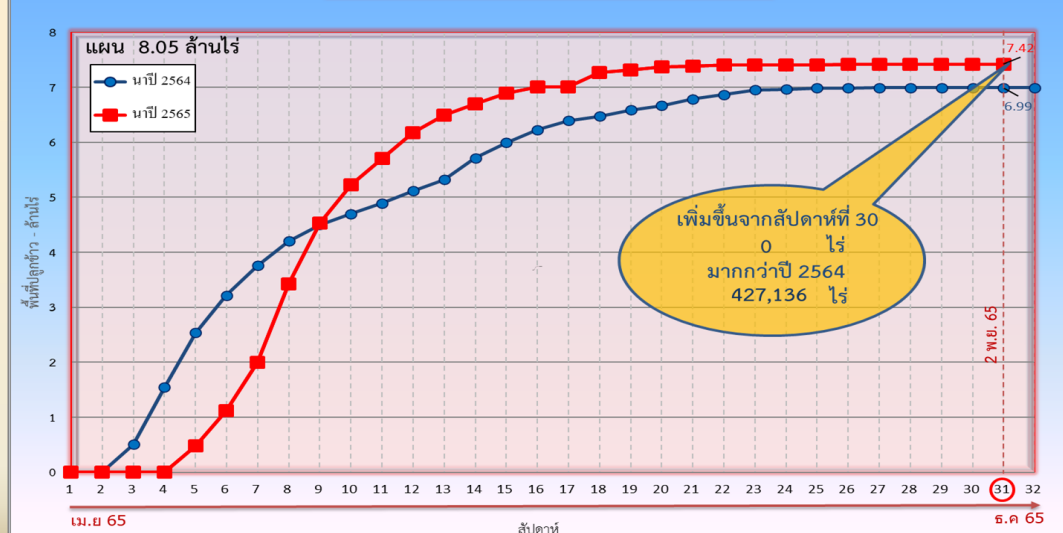


ภาค	ข้าวนาปี				พืชไร่-พืชผัก				รวม			
	แผน (ล้านไร่)	ผล (ล้านไร่)	%	เกี่ยว (ล้านไร่)	แผน (ล้านไร่)	ผล (ล้านไร่)	%	เกี่ยว (ล้านไร่)	แผน (ล้านไร่)	ผล (ล้านไร่)	%	เกี่ยว (ล้านไร่)
เหนือ	2.39	2.43	102	1.08	0.04	0.06	147	0.03	2.43	2.49	102	1.10
ตะวันออกเฉียงเหนือ	3.53	3.41	97	0.14	0.03	0.02	60		3.56	3.42	96	0.14
กลาง	0.01	0.05	428	0.02	0.01	0.02	165		0.03	0.07	295	0.02
ตะวันออก	0.95	0.93	99	0.39	0.03	0.03	78		0.98	0.96	98	0.39
ตะวันตก	1.29	1.24	97	0.33	0.28	0.24	86	0.09	1.57	1.49	95	0.43
ใต้	0.61	0.24	39	0.08	0.02	0.01	64	0.01	0.63	0.25	40	0.09
ลุ่มน้ำเจ้าพระยา	8.05	7.42	92	6.83	0.15	0.16	110	0.08	8.19	7.58	93	6.91
<b>ทั้งประเทศ</b>	<b>16.83</b>	<b>15.73</b>	<b>93</b>	<b>8.87</b>	<b>0.56</b>	<b>0.54</b>	<b>96</b>	<b>0.21</b>	<b>17.39</b>	<b>16.27</b>	<b>94</b>	<b>9.08</b>

กราฟเปรียบเทียบผลการปลูกข้าวนาปีรายสัปดาห์ในเขตทั้งประเทศ



กราฟเปรียบเทียบผลการปลูกข้าวนาปีรายสัปดาห์ในเขตลุ่มน้ำเจ้าพระยา







กรมชลประทาน

# พื้นที่ปลูกข้าวในเขตชลประทานลุ่มน้ำเจ้าพระยาและลุ่มน้ำแม่กลอง

ข้อมูล ณ วันที่ 2 พ.ย. 2565

## ลุ่มน้ำเจ้าพระยา

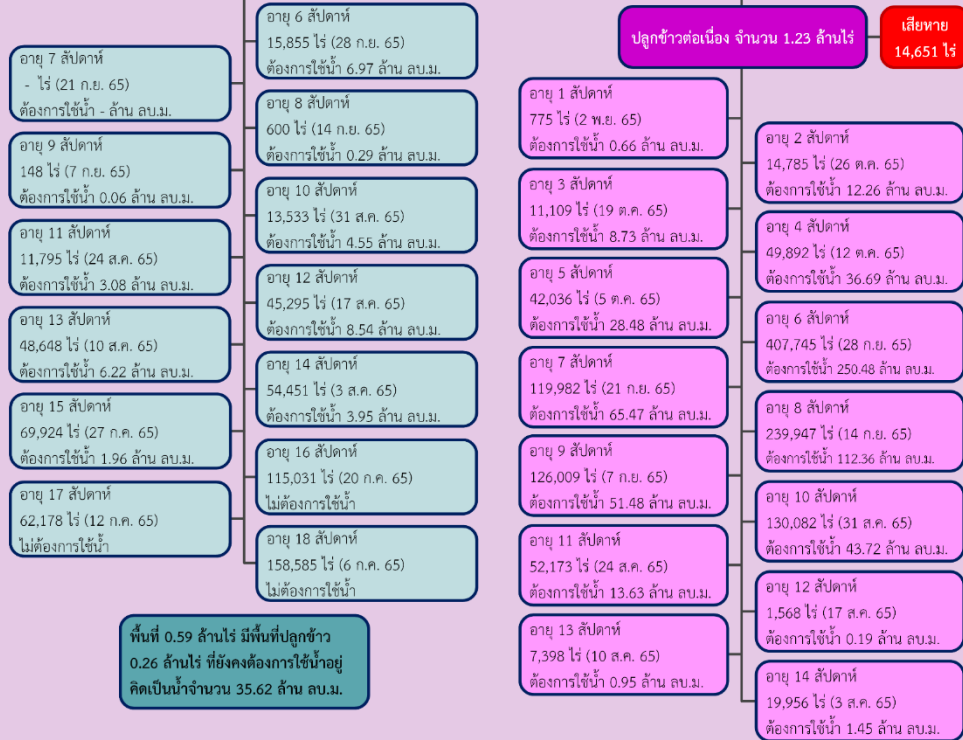
พื้นที่คาดการณ์นาปี ปี 2565  
จำนวน 8.05 ล้านไร่

เพาะปลูกแล้ว 7.42 ล้านไร่

เจริญเติบโตและรอเก็บเกี่ยว  
0.59 ล้านไร่

เสียหาย  
895 ไร่

เก็บเกี่ยว 6.83 ล้านไร่



พื้นที่ 0.59 ล้านไร่ มีพื้นที่ปลูกข้าว 0.26 ล้านไร่ ที่ยังคงต้องการใช้น้ำอยู่ คิดเป็นน้ำจำนวน 35.62 ล้าน ลบ.ม.

พื้นที่ 1.22 ล้านไร่ ต้องการใช้น้ำ 626.55 ล้าน ลบ.ม.

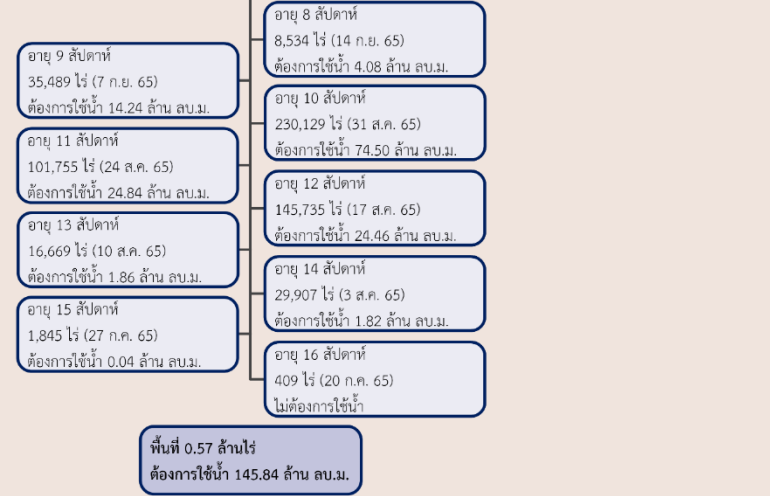
## ลุ่มน้ำแม่กลอง

พื้นที่คาดการณ์นาปี ปี 2565  
จำนวน 0.89 ล้านไร่

เพาะปลูกแล้ว 0.87 ล้านไร่

เจริญเติบโตและรอเก็บเกี่ยว  
0.57 ล้านไร่

เก็บเกี่ยว 0.30 ล้านไร่





---

# การบริหารจัดการน้ำฤดูแล้ง ปี 2565/66



**SUPPLY**  
น้ำต้นทุน

**1** เร่งเก็บกักน้ำ  
ในแหล่งน้ำทุกประเภท

**2** ฝေး:ดักและเตรียมจัดหา  
แหล่งน้ำสำรอง พร้อมดาบแผน  
เตรียมเครื่องจักรเครื่องมือ  
ในพื้นที่เฝ้าระวังเสี่ยงขาดแคลนน้ำ

**3** ปฏิบัติการเต็มน้ำ  
ให้กับแหล่งน้ำ ที่พื้นที่เกษตร และพื้นที่  
เฝ้าระวังเสี่ยงขาดแคลนน้ำ

**DEMAND**  
ความต้องการใช้น้ำ

**4** กำหนดแผนจัดสรรน้ำและ  
พื้นที่เพาะปลูกพืชฤดูแล้ง  
โดยมีจรรยาให้สอดคล้องกับ  
ปริมาณน้ำต้นทุน

**5** เพิ่มประสิทธิภาพ  
การใช้น้ำภาคการเกษตร

**6** เตรียมน้ำสำรอง  
สำหรับพื้นที่ลุ่มต่ำรับน้ำนอก  
โดยการสนับสนุนจัดสรรน้ำเตรียมแปลง  
เพาะปลูกนารอบที่ 1 (นาปี)

**7** ฝေး:ดักคุณภาพน้ำ  
ในแม่น้ำสายหลัก แม่น้ำสายรอง  
และเตรียมแผนปฏิบัติการรองรับกรณีเกิดปัญหา  
และแจ้งเตือนพื้นที่เสี่ยง

# 10 มาตรการ รองรับฤดูแล้ง 2565/2566



กนช. มีมติเห็นชอบมาตรการรองรับฤดูแล้ง ปี 2565/66  
เมื่อวันที่ 19 ตุลาคม 2565  
QR CODE รายละเอียดมาตรการ

**MANAGEMENT**  
การบริหารจัดการ

**10** ติดตามและประเมิน  
ผลการดำเนินงาน  
ให้เป็นไปตามแผน รายงานผล  
การให้ความช่วยเหลือ

**9** สร้างการรับรู้  
ประชาสัมพันธ์  
สถานการณ์และ  
แผนบริหารจัดการน้ำ

**8** เสริมสร้างความร่วมมือ  
ด้านการบริหารจัดการน้ำ  
ขอชุมชน  
ให้มีน้ำเพียงพอ สำหรับอุปโภคบริโภคและภาคเกษตร  
ตลอดฤดูแล้ง

หมายเหตุ

- 1. มาตรการที่ 4 ประกอบมาตรการที่ 4 และ 5  
ใน 9 มาตรการรองรับสถานการณ์ขาดแคลนน้ำ ช่วงฤดูแล้ง ปี 2564/2565
- 2. เน้นเติม 2 มาตรการ คือ มาตรการที่ 5 และ 8

จัดทำโดย กองบริหารจัดการลุ่มน้ำ สำนักงานกฤษฎีกาฯ





# การบริหารจัดการน้ำ ฤดูแล้ง และการเตรียมพร้อมรับมือ ปี 2565/66



ในฤดูแล้งจัดสรรน้ำให้สอดคล้องกับปริมาณน้ำต้นทุนตามลำดับความสำคัญของกิจการการใช้น้ำ ดังนี้

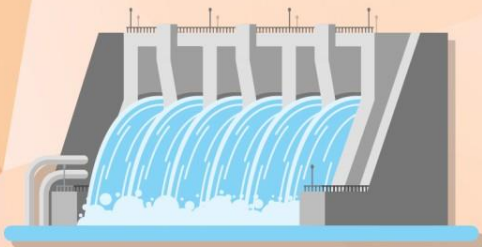
1. จัดสรรน้ำ **เพื่อการอุปโภค**  
ในช่วงฤดูแล้ง



2. จัดสรรน้ำ **เพื่อการรักษาระบบนิเวศ**  
ในช่วงฤดูแล้ง



3. สำรองน้ำไว้สำหรับการใช้น้ำในช่วงต้นฤดูฝน  
**เพื่ออุปโภค - บริโภคและรักษาระบบนิเวศ**  
เดือนพฤษภาคม - กรกฎาคม



4. จัดสรรน้ำ  
**เพื่อการเกษตรกรรม**



5. จัดสรรน้ำ  
**เพื่อการอุตสาหกรรม**







# ชป.เตรียมความพร้อมเครื่องจักร-เครื่องมือ ช่วยเหลือ ฤดูแล้ง ทั่วประเทศ ปี 2565/66

## ส่วนบริหารเครื่องจักรกลที่ 1 เชียงใหม่

- เครื่องสูบน้ำ 165 เครื่อง
  - เครื่องพลิกดินน้ำ 10 เครื่อง
  - เครื่องจักรกลสนับสนุนอื่นๆ 275 หน่วย
- รวม 450 หน่วย**



## ส่วนบริหารเครื่องจักรกลที่ 2 พิษณุโลก

- เครื่องสูบน้ำ 237 เครื่อง
  - เครื่องพลิกดินน้ำ 23 เครื่อง
  - เครื่องจักรกลสนับสนุนอื่นๆ 337 หน่วย
- รวม 597 หน่วย**



## ส่วนบริหารเครื่องจักรกลที่ 5 พระนครศรีอยุธยา

- เครื่องสูบน้ำ 410 เครื่อง
  - เครื่องพลิกดินน้ำ 39 เครื่อง
  - เครื่องจักรกลสนับสนุนอื่นๆ 463 หน่วย
- รวม 912 หน่วย**



## ส่วนบริหารเครื่องจักรกลที่ 3 ขอนแก่น

- เครื่องสูบน้ำ 346 เครื่อง
  - เครื่องพลิกดินน้ำ 35 เครื่อง
  - เครื่องจักรกลสนับสนุนอื่นๆ 406 หน่วย
- รวม 787 หน่วย**



## ส่วนบริหารเครื่องจักรกลที่ 7 กาญจนบุรี

- เครื่องสูบน้ำ 344 เครื่อง
  - เครื่องพลิกดินน้ำ 143 เครื่อง
  - เครื่องจักรกลสนับสนุนอื่นๆ 496 หน่วย
- รวม 983 หน่วย**



## ส่วนบริหารเครื่องจักรกลที่ 4 นครราชสีมา

- เครื่องสูบน้ำ 222 เครื่อง
  - เครื่องพลิกดินน้ำ 176 เครื่อง
  - เครื่องจักรกลสนับสนุนอื่นๆ 243 หน่วย
- รวม 641 หน่วย**



## ส่วนกลาง นนทบุรี

- เครื่องสูบน้ำ 127 เครื่อง
  - เครื่องพลิกดินน้ำ 120 เครื่อง
  - เครื่องจักรกลสนับสนุนอื่นๆ 50 หน่วย
- รวม 297 หน่วย**

## ส่วนบริหารเครื่องจักรกลที่ 8 สงขลา

- เครื่องสูบน้ำ 337 เครื่อง
  - เครื่องพลิกดินน้ำ 71 เครื่อง
  - เครื่องจักรกลสนับสนุนอื่นๆ 307 หน่วย
- รวม 715 หน่วย**

## ส่วนบริหารเครื่องจักรกลที่ 6 ชลบุรี

- เครื่องสูบน้ำ
  - เครื่องพลิกดินน้ำ
  - เครื่องจักรกลสนับสนุนอื่นๆ
- รวม=หน่วย**

## รวมทั้งประเทศ

- เครื่องสูบน้ำ 2,188 เครื่อง
- เครื่องพลิกดินน้ำ 617 เครื่อง
- เครื่องจักรกลสนับสนุนอื่นๆ 2,577 หน่วย

รวมเป็น  
**5,382 หน่วย**





# แผนการบริหารจัดการน้ำในฤดูแล้งปี 2565/66 ทั้งประเทศ ในช่วงวันที่ 1 พฤศจิกายน 2565 ถึง 30 เมษายน 2566

แผนจัดสรรน้ำฤดูแล้งปี 2565/66  
รวม 43,740 ล้านลูกบาศก์เมตร

แผนจัดสรรน้ำฤดูแล้งปี 2565/66 (พ.ย. 65 - เม.ย. 66)  
รวม 27,685 ล้านลูกบาศก์เมตร  
(คิดเป็นร้อยละ 63 ของปริมาณน้ำต้นทุน)

สำรองน้ำต้นฤดูฝนปี 2566 (พ.ค.-ก.ค. 66)  
รวม 16,055 ล้านลูกบาศก์เมตร  
(คิดเป็นร้อยละ 37 ของปริมาณน้ำต้นทุน)

อุปโภค-บริโภค  
2,535 ล้าน ลบ.ม.  
(คิดเป็นร้อยละ 9)

รักษาระบบนิเวศ  
และอื่นๆ  
8,270 ล้าน ลบ.ม.  
(คิดเป็นร้อยละ 30)

อุตสาหกรรม  
550 ล้าน ลบ.ม.  
(คิดเป็นร้อยละ 2)

เกษตร  
16,330 ล้าน ลบ.ม.  
(คิดเป็นร้อยละ 59)

อุปโภค-บริโภค  
รักษาระบบนิเวศ  
และอื่นๆ  
4,437 ล้าน ลบ.ม.  
(คิดเป็นร้อยละ 28)

ฝนทิ้งช่วง  
11,618 ล้าน ลบ.ม.  
(คิดเป็นร้อยละ 72)

คาดการณ์ปริมาณน้ำใช้การได้  
๕๖ 1 พฤศจิกายน 2565

อ่างฯ ใหญ่	35,862	ล้าน ลบ.ม.
อ่างฯ กลาง	4,315	ล้าน ลบ.ม.
แหล่งน้ำอื่นๆ	3,563	ล้าน ลบ.ม.





# แผนการบริหารจัดการน้ำในฤดูแล้งปี 2565/66 ลุ่มน้ำเจ้าพระยา

## ในช่วงวันที่ 1 พฤศจิกายน 2565 ถึง 30 เมษายน 2566





# ร่าง แผนการบริหารจัดการน้ำในฤดูแล้งปี 2565/66 ลุ่มน้ำแม่กลอง ในช่วงวันที่ 1 มกราคม ถึง 30 มิถุนายน 2566

คาดการณ์ปริมาณน้ำใช้การได้  
1 พฤศจิกายน 2565

	ศรีนครินทร์	5,694	ล้าน ลบ.ม.
	วชิราลงกรณ์	3,270	ล้าน ลบ.ม.

แผนจัดสรรน้ำฤดูแล้งปี 2565/66  
รวม 8,964 ล้านลูกบาศก์เมตร

แผนรักษาระบบนิเวศแม่น้ำ  
ท่าจีน-แม่น้ำเจ้าพระยา  
รวม 500 ล้านลูกบาศก์เมตร

แผนจัดสรรน้ำฤดูแล้งปี 2565/66 (ม.ค. - มิ.ย. 66)  
รวม 5,500 ล้านลูกบาศก์เมตร  
(คิดเป็นร้อยละ 56 ของปริมาณน้ำต้นทุน)

แผนจัดสรรน้ำฤดูฝนปี 2565 (ก.ค. - ส.ค. 66)  
รวม 3,964 ล้านลูกบาศก์เมตร  
(คิดเป็นร้อยละ 44 ของปริมาณน้ำต้นทุน)

อุปโภค-บริโภค  
460 ล้าน ลบ.ม.  
(คิดเป็นร้อยละ 9)

รักษาระบบนิเวศและ  
อื่นๆ  
1,360 ล้าน ลบ.ม.  
(คิดเป็นร้อยละ 27)

เกษตรฤดูแล้งปี 2565/66  
3,180 ล้าน ลบ.ม.  
(คิดเป็นร้อยละ 64)

อุปโภค-บริโภค รักษา  
ระบบนิเวศและอื่นๆ  
1,500 ล้าน ลบ.ม.  
(คิดเป็นร้อยละ 38)

ฝนทิ้งช่วง  
2,464 ล้าน ลบ.ม.  
(คิดเป็นร้อยละ 62)







# สรุปปริมาณน้ำเพื่อการเพาะปลูกพืชฤดูแล้งในเขตชลประทาน ปี 2565/66

ภาค/ลุ่มน้ำ	ปริมาณน้ำใช้การ 1 พ.ย. 65 (ล้านลูกบาศก์เมตร)				แผนการจัดสรรน้ำช่วงฤดูแล้ง ปี 2565/66 (ล้านลูกบาศก์เมตร)				สำรอง ต้นฤดูฝน	วันเริ่มต้น ฤดูแล้ง
	อ่างใหญ่	อ่างกลาง	แหล่งน้ำ อื่นๆ	รวม	เกษตร	อุปโภค บริโภค	ระบบ และอื่นๆ	รวม		
เหนือ	842	873	778	2,493	1,392	109	404	1,905	588	1 พ.ย. 65
ตะวันออกเฉียงเหนือ	6,594	1,709	625	8,929	2,838	270	1,336	4,444	4,485	1 พ.ย. 65
กลาง	404	335	25	764	321	30	23	373	390	1 พ.ย. 65
ตะวันออก	1,381	897	1,210	3,488	1,415	177	989	2,582	906	1 พ.ย. 65
ตะวันตก	0	135	6	140	4	2	0	6	135	1 ม.ค. 65
ใต้	3,603	366	918	4,887	1,385	337	2,553	4,276	611	1 มี.ค. 66
<b>รวม (ลุ่มน้ำอื่น)</b>	<b>12,824</b>	<b>4,315</b>	<b>3,562</b>	<b>20,702</b>	<b>7,355</b>	<b>925</b>	<b>5,305</b>	<b>13,585</b>	<b>7,117</b>	
ลุ่มน้ำเจ้าพระยา	14,074		500	14,574	5,795	1,150	2,155	9,100	5,474	1 พ.ย. 65
4 เขื่อนหลัก	14,074			14,074	5,795	1,150	1,655	8,600	5,474	1 พ.ย. 65
รักษาระบบนิเวศแม่น้ำท่าจีน			500				500	500		1 พ.ย. 65
ลุ่มน้ำแม่กลอง	8,964		(500)	8,464	3,180	460	1,360	5,000	3,464	1 ม.ค. 66
2 เขื่อนหลัก	8,964			8,964	3,180	460	1,860	5,500	3,464	
<b>รวมทั้งประเทศ</b>	<b>35,862</b>	<b>4,315</b>	<b>3,562</b>	<b>43,740</b>	<b>16,330</b>	<b>2,535</b>	<b>8,820</b>	<b>27,685</b>	<b>16,055</b>	



# สรุปน้ำต้นทุนเพื่อการเกษตรและแผนการเพาะปลูกพืชฤดูแล้งในเขตชลประทาน ปี 2565/66

ภาค/ลุ่มน้ำ	ปริมาณน้ำต้นทุน เพื่อการเกษตร ณ วันเริ่มต้นฤดูแล้ง (ล้านลูกบาศก์เมตร)	แผนการเพาะปลูกพืช (ไร่)					หมายเหตุ วันเริ่มต้น ฤดูแล้ง
		ข้าวนาปรัง	พืชไร่	พืชผัก	พืชอื่นๆ	รวม	
เหนือ	1,392	647,556	145,371	35,098	276,314	1,104,339	1 พ.ย. 65
ตะวันออกเฉียงเหนือ	2,838	1,317,964	40,726	6,436	105,734	1,470,860	1 ธ.ค. 65
กลาง	321	230,390	36,860	6,459	93,758	367,467	1 พ.ย. 65
ตะวันออก	1,415	448,335	23,721	1,505	674,976	1,148,537	1 พ.ย. 65
ตะวันตก	4	600	45	300	355	1,300	1 ม.ค. 66
ใต้	1,385	299,708	35,271	46,606	1,420,807	1,802,392	1 มี.ค. 66
<b>รวม (ลุ่มน้ำอื่น)</b>	7,355	2,944,553	281,994	96,404	2,571,943	5,894,894	
ลุ่มน้ำเจ้าพระยา	5,795	6,631,814	65,092	30,287	1,063,462	7,790,655	1 พ.ย. 65
ลุ่มน้ำแม่กลอง	3,180	840,000	63,500	105,600	1,059,556	2,068,656	1 ม.ค. 66
<b>รวมทั้งประเทศ</b>	<b>16,330</b>	<b>10,416,367</b>	<b>410,586</b>	<b>232,291</b>	<b>4,694,961</b>	<b>15,754,205</b>	



## การช่วยเหลือประจำสัปดาห์ ( 21 ต.ค.65 – 28 ต.ค.65 )

### 49 จังหวัด



รถบรรทุกน้ำ = - คัน - เทียว

ปริมาณน้ำ - ล้านลิตร

เครื่องสูบน้ำ = 1,062 เครื่อง

ปริมาณน้ำรวม 4.92 ล้าน ลบ.ม.

เครื่องผลักดันน้ำ = 380 เครื่อง

เครื่องจักรอื่นๆ = 21 หน่วย

1. นนทบุรี
2. ปทุมธานี
3. สมุทรปราการ
4. สมุทรสาคร
5. นครนายก

## การช่วยเหลือสะสม ( 1 พ.ค.65 – 28 ต.ค.65 )

### 56 จังหวัด



รถบรรทุกน้ำ = 1 คัน 9 เทียว

ปริมาณน้ำ 0.054 ล้านลิตร

เครื่องสูบน้ำ = 1,141 เครื่อง

ปริมาณน้ำรวม 102.95 ล้าน ลบ.ม.

เครื่องผลักดันน้ำ = 578 เครื่อง

เครื่องจักรอื่นๆ = 100 หน่วย

1. สมุทรสาคร
2. กรุงเทพมหานคร
3. นนทบุรี
4. ปทุมธานี
5. สมุทรปราการ
6. นครนายก





# ผลการประชาสัมพันธ์สร้างการรับรู้เกี่ยวกับสถานการณ์น้ำ



## ฤดูฝน 2565 กรมชลประทาน



ระหว่างวันที่ 22 - 28 ตุลาคม 2565

1. ศูนย์เรียนรู้การเพิ่มประสิทธิภาพการผลิตสินค้าเกษตร (ศพก.)



จำนวน



6 ครั้ง

สี่สิบ 112 ครั้ง

เกษตรกร



153 คน

สี่สิบ 3,458 คน

2. คณะกรรมการจัดการชลประทาน (JMC)



จำนวน



7 ครั้ง

สี่สิบ 60 ครั้ง

เกษตรกร



422 คน

สี่สิบ 2,347 คน

3. กลุ่มใช้น้ำ



จำนวน



403 ครั้ง

สี่สิบ 2,614 ครั้ง

เกษตรกร



2,518 คน

สี่สิบ 32,106 คน

4. การประชาสัมพันธ์อื่นๆ



จำนวน



779 ครั้ง

สี่สิบ 14,053 ครั้ง

ข้อมูลสะสม ตั้งแต่วันที่ 1 พ.ค.65

### รวมการประชาสัมพันธ์



จำนวนครั้งการประชาสัมพันธ์

1,195 สี่สิบ 16,839



จำนวนเกษตรกรที่รับการฟังประชาสัมพันธ์

3,093 สี่สิบ 37,911



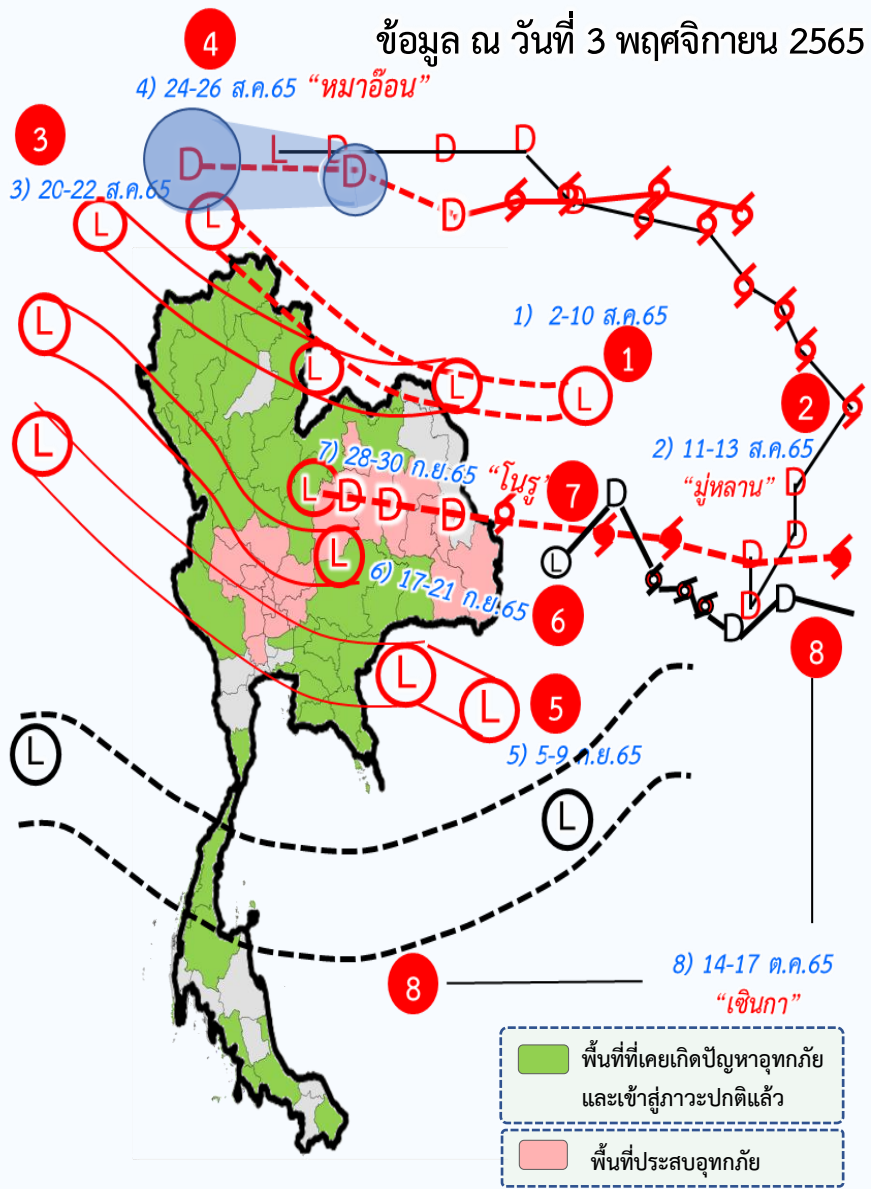


---

# สถานการณ์อุทกภัยปี 2565

# สรุปสถานการณ์อุทกภัย ปี 2565

ข้อมูล ณ วันที่ 3 พฤศจิกายน 2565



## อิทธิพลที่ส่งผลกระทบต่อ

- พื้นที่ประสบอุทกภัยปี 2565 สาเหตุเนื่องจากอิทธิพล ดังนี้
- ❑ มรสุมตะวันตกเฉียงใต้พัดปกคลุมทะเลอันดามัน ประเทศไทย และอ่าวไทย ประกอบกับร่องมรสุมพาดผ่านภาคเหนือและภาคตะวันออกเฉียงเหนือ ตอนบนของประเทศไทย (วันที่ 2-10 ส.ค.65) ①
  - ❑ พายุดีเปรสชัน “มูหลาน” ที่อ่อนกำลังลงเป็นหย่อมความกดอากาศต่ำกำลังแรง และเคลื่อนเข้าปกคลุมประเทศจีนตอนใต้ ประเทศเวียดนามตอนบน และประเทศลาวตอนบน (วันที่ 11-13 ส.ค.65) ②
  - ❑ ร่องมรสุมพาดผ่านตอนบนของภาคเหนือ และประเทศลาวตอนบน เข้าสู่หย่อมความกดอากาศต่ำ บริเวณประเทศเวียดนามตอนบน ประกอบกับมรสุมตะวันตกเฉียงใต้ที่พัดปกคลุมทะเลอันดามัน ประเทศไทย และอ่าวไทย มีกำลังปานกลาง (วันที่ 20-22 ส.ค.65) ③
  - ❑ พายุดีเปรสชัน “หมาอ้อน” ที่อ่อนกำลังลงเป็นหย่อมความกดอากาศต่ำกำลังแรงบริเวณประเทศลาวตอนบน (วันที่ 24-26 ส.ค.65) ④
  - ❑ ร่องมรสุมกำลังแรงพาดผ่านภาคเหนือ และภาคตะวันออกเฉียงเหนือ ประกอบกับมรสุมตะวันตกเฉียงใต้ที่พัดปกคลุมทะเลอันดามัน ภาคใต้ และอ่าวไทยมีกำลังค่อนข้างแรง (วันที่ 5-9 ก.ย.65) ⑤
  - ❑ ร่องมรสุมเลื่อนลงมาพาดผ่านภาคเหนือ ภาคกลาง และภาคตะวันออกเฉียงเหนือ ประกอบกับมรสุมตะวันตกเฉียงใต้ที่พัดปกคลุมทะเลอันดามัน ประเทศไทย และอ่าวไทยมีกำลังแรง (วันที่ 17-21 ก.ย.65) ⑥
  - ❑ มรสุมตะวันตกเฉียงใต้ที่พัดปกคลุมทะเลอันดามัน ประเทศไทย และอ่าวไทย มีกำลังค่อนข้างแรง ประกอบกับพายุดีเปรสชัน “โนรู” มีศูนย์กลางอยู่บริเวณจังหวัดยโสธร และอ่อนกำลังลงเป็นหย่อมความกดอากาศต่ำกำลังแรง (วันที่ 28-30 ก.ย.65) ⑦
  - ❑ ร่องมรสุมพาดผ่านภาคใต้ตอนกลางเข้าสู่พายุดีเปรสชัน “เซินกา (SONCA)” ที่อ่อนกำลังลงเป็นหย่อมความกดอากาศต่ำกำลังแรงปกคลุมบริเวณแขวงเซกอง ประเทศลาว (วันที่ 14-17 ต.ค.65) ⑧

## พื้นที่ประสบอุทกภัย

- ❖ ส่งผลทำให้มีพื้นที่ประสบอุทกภัยรวมทั้งสิ้น **59 จังหวัด** ดังนี้
  - **จังหวัดที่เข้าสู่ภาวะปกติ 40 จังหวัด** ได้แก่ จังหวัดแม่ฮ่องสอน เชียงใหม่ น่าน ลำพูน พะเยา ลำปาง เชียงราย อุดรดิตถ์ พิษณุโลก พิจิตร สุโขทัย กำแพงเพชร ตาก อุดรธานี เลย หนองคาย นครราชสีมา สุรินทร์ บุรีรัมย์ นครนายก ปราจีนบุรี ฉะเชิงเทรา จันทบุรี ชลบุรี ระยอง ตราด สระแก้ว สมุทรปราการ เพชรบูรณ์ ปทุมธานี กาญจนบุรี ประจวบคีรีขันธ์ ระนอง ชุมพร สุราษฎร์ธานี ภูเก็ต สงขลา สตูล ตรัง และนราธิวาส
  - **จังหวัดที่ประสบอุทกภัย 19 จังหวัด** ได้แก่ จังหวัดนครสวรรค์ หนองบัวลำภู ชัยภูมิ ขอนแก่น กาฬสินธุ์ ร้อยเอ็ด มหาสารคาม ยโสธร อุบลราชธานี ศรีสะเกษ ลพบุรี สระบุรี พระนครศรีอยุธยา อ่างทอง สิงห์บุรี ชัยนาท อุทัยธานี สุพรรณบุรี และนครปฐม





# สรุปสถานการณ์อุทกภัย ปี 2565

ข้อมูล ณ วันที่ 3 พฤศจิกายน 2565



ที่	สขป.	ลุ่มน้ำ	จังหวัด	อำเภอ (จำนวน)	รายชื่ออำเภอ	จุดประสบภัย			พื้นที่ประสบภัย	
						น้ำล้นตลิ่ง	ลำน้ำที่น้ำล้นตลิ่ง	น้ำท่วมขัง	ไร่	ครัวเรือน
1	สขป.3	เจ้าพระยา	นครสวรรค์	5	เมืองนครสวรรค์ ชุมแสง แก้วเสี้ยว พยุหะคีรี โกรกพระ	✓	คลองชัยนาท-ป่าสัก	✓		
2	สขป.5	ชี	หนองบัวลำภู	2	โนนสัง ศรีบุญเรือง			✓	3,130	
3	สขป.6	ชี	ชัยภูมิ	3	คอนสาร ภูเขียว บ้านแท่น			✓	600	
4	สขป.6	ชี	ขอนแก่น	6	ชุมแพ เมือง หนองเรือ ชนบท น้ำพอง ชำสูง	✓	แม่น้ำชี	✓	42,122	
5	สขป.6	ชี	กาฬสินธุ์	6	เมือง กมลาไสย ร่องคำ ยางตลาด ท่าคันโท ฆ้องชัย	✓	แม่น้ำชี		38,350	1,017
6	สขป.6	ชี	ร้อยเอ็ด	13	เสลภูมิ โพธิ์ชัย เชียงขวัญ ทุ่งเขาหลวง ธวัชบุรี จันทาร โพนทราย อาจสามารถ สุวรรณภูมิ พนมไพร เกษตรวิสัย หนองฮี โพนทอง	✓	แม่น้ำชี	✓	166,047	
7	สขป.6	ชี	มหาสารคาม	6	เมือง กันทรวิชัย โกสุมพิสัย เชียงยืน พยัคฆภูมิพิสัย กุดรัง	✓	แม่น้ำชี	✓	96,120	
8	สขป.7	ชี	ยโสธร	5	เมืองยโสธร มหาชนะชัย ค้อวัง คำเขื่อนแก้ว ปาดัง	✓	แม่น้ำชี	✓	57,474	
9	สขป.7	มูล	อุบลราชธานี	18	เมืองอุบลราชธานี วารินชำราบ เขื่องใน ดอนมดแดง ตาลชุม สว่างวีระวงศ์ ลำโรง เดชอุดม ทุ่งศรีอุดม น้ำขุ่น ตระการพืชผล นาเยี่ย ม่วงสามสิบ น้ำยืน เหล่าเสือโก้ก นาหวาย พิบูลมังสาหาร สรินธรง	✓	ลำโดมใหญ่ ลำเซบก แม่น้ำมูล	✓	118,241	
10	สขป.8	มูล	ศรีสะเกษ	14	เมือง ยางชุมน้อย กันทรารมย์ ขุขันธ์ ปรางค์กู๋ อุทุมพรพิสัย ห้วยทับทัน ภูสิงห์ วังหิน บึงบูรพ์ ขุนหาญ ราชีไศล ศิลาลาด โพธิ์ศรีสุวรรณ	✓	แม่น้ำมูล ห้วยทับทัน ห้วยสำราญ		233,050	
11	สขป.10	ป่าสัก	ลพบุรี	2	บ้านหมี่ เมืองลพบุรี			✓	3,117	125
12	สขป.10	ป่าสัก	สระบุรี	1	บ้านหมอ	✓	คลองชัยนาท-ป่าสัก	✓		



# สรุปสถานการณ์อุทกภัย ปี 2565

ข้อมูล ณ วันที่ 3 พฤศจิกายน 2565



ที่	สขป.	ลุ่มน้ำ	จังหวัด	อำเภอ (จำนวน)	รายชื่ออำเภอ	จุดประสบภัย			พื้นที่ประสบภัย	
						น้ำล้นตลิ่ง	ลำน้ำที่น้ำล้นตลิ่ง	น้ำท่วมขัง	ไร่	ครัวเรือน
13	สขป.12	เจ้าพระยา	พระนครศรีอยุธยา	2	บางบาล เสนา ผักไห่	✓	แม่น้ำน้อย แม่น้ำเจ้าพระยา	✓	500	2,316
14	สขป.12	เจ้าพระยา	อ่างทอง	6	วิเศษชัยชาญ ป่าโมก เมืองอ่างทอง ไชโย โพธิ์ทอง แสวงหา	✓	แม่น้ำน้อย แม่น้ำเจ้าพระยา	✓	13,126	26,547
15	สขป.12	เจ้าพระยา	สิงห์บุรี	4	อินทร์บุรี เมืองสิงห์บุรี พรหมบุรี บางระจัน	✓	แม่น้ำเจ้าพระยา		35,400	5,589
16	สขป.12	เจ้าพระยา	ชัยนาท	3	เมืองชัยนาท วัดสิงห์ มโนรมย์	✓	แม่น้ำเจ้าพระยา			3,495
17	สขป.12	สะแกกรัง	อุทัยธานี	1	เมืองอุทัยธานี	✓	แม่น้ำสะแกกรัง			
18	สขป.12	ท่าจีน	สุพรรณบุรี	5	อู่ทอง สองพี่น้อง เมืองสุพรรณบุรี สามชุก ศรีประจันต์	✓	คลองระบายนใหญ่ สองพี่น้อง	✓	186,451	182
19	สขป.13	ท่าจีน	นครปฐม	7	เมืองนครปฐม กำแพงแสน นครชัยศรี บางเลน พุทธมณฑล สามพราน ดอนตูม	✓	แม่น้ำท่าจีน	✓	21,879	200
รวม				109		16		14	1,015,607	39,471





---

# การเตรียมความพร้อมรับมืออุทกภัย พื้นที่ภาคใต้ ปี 2565



# การเตรียมการเพื่อรองรับสถานการณ์อุทกภัยในพื้นที่ภาคใต้ ปี 2565



- ✓ **ติดตามสภาพภูมิอากาศ และสถานการณ์น้ำฝน น้ำท่า และน้ำในอ่างเก็บน้ำต่างๆ** เพื่อวิเคราะห์และเตรียมการรองรับสถานการณ์ที่อาจเกิดขึ้น โดยติดตามข้อมูลสภาพภูมิอากาศจากกรมอุตุนิยมวิทยา
- ✓ **วิเคราะห์พื้นที่เสี่ยงและพื้นที่เฝ้าระวัง** เพื่อเตรียมความพร้อมรับมืออุทกภัยที่อาจเกิดขึ้น
- ✓ **ตรวจสอบระบบชลประทาน** ให้สามารถรองรับสถานการณ์น้ำได้เต็มศักยภาพตามสถานการณ์น้ำที่เป็นจริงในแต่ละช่วงเวลารวมทั้งบริหารจัดการน้ำในอ่างเก็บน้ำให้อยู่ในเกณฑ์ควบคุมอย่างเคร่งครัด
- ✓ **เตรียมความพร้อมของเครื่องจักร เครื่องมือ** ประกอบด้วย รถแบคโฮ/รถขุด รถเทรลเลอร์ เครื่องสูบน้ำเคลื่อนที่ เครื่องผลักดันน้ำในบริเวณพื้นที่เสี่ยงที่จะเกิดน้ำท่วมเป็นประจำ ให้สามารถนำไปช่วยเหลือได้ทันทีเมื่อเกิดปัญหาน้ำท่วม และมอบหมายเจ้าหน้าที่ในพื้นที่ให้เฝ้าระวังและติดตามสถานการณ์น้ำอย่างใกล้ชิดตลอดเวลา
- ✓ **บูรณาการร่วมกับหน่วยงานที่เกี่ยวข้อง** ประกอบด้วย กรมอุตุนิยมวิทยา สถาบันสารสนเทศทรัพยากรน้ำ (องค์การมหาชน) การไฟฟ้าฝ่ายผลิตแห่งประเทศไทย กรมอุทกศาสตร์ (กองทัพเรือ) กรมทรัพยากรน้ำ กรมทางหลวง กรมทางหลวงชนบท กรมการปกครอง กรมส่งเสริมการปกครองท้องถิ่น การรถไฟแห่งประเทศไทย และกรมป้องกันและบรรเทาสาธารณภัย มีการประชุมหารือทุกสัปดาห์หรือตามสถานการณ์
- ✓ **ประชาสัมพันธ์ให้ข้อมูลข่าวสารสถานการณ์น้ำ** โดยบูรณาการร่วมกับผู้ว่าราชการจังหวัด กรมป้องกันและบรรเทาสาธารณภัยฝ่ายความมั่นคง และหน่วยงานที่เกี่ยวข้องในการแจ้งเตือนประชาชนเพื่อติดตามและเฝ้าระวังเตรียมรับสถานการณ์น้ำ จากฝนตกหนัก และน้ำท่วมที่อาจจะเกิดขึ้นอย่างใกล้ชิด







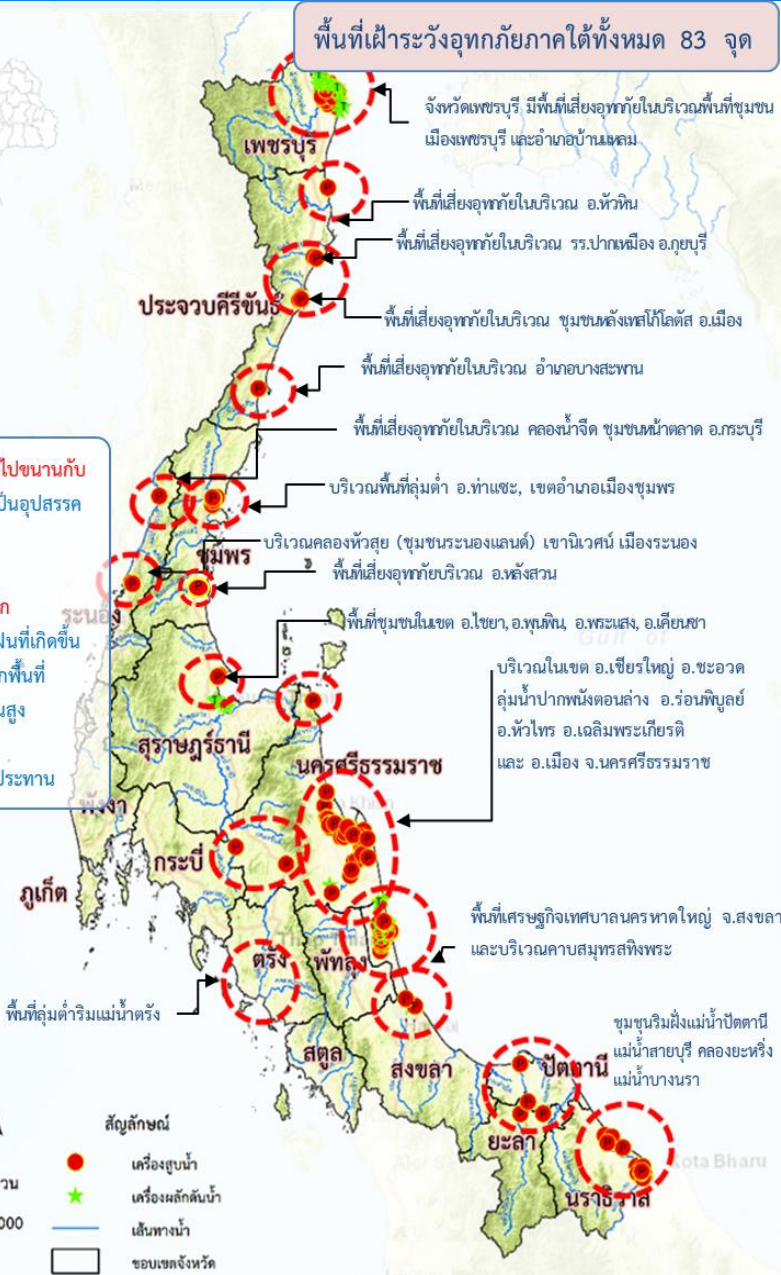
# การเตรียมความพร้อมรับมืออุทกภัยในพื้นที่ภาคใต้ ปี 2565



ปัญหาอุปสรรคจากข้อเท็จจริงในพื้นที่ (การเกิดอุทกภัย)



1. ลักษณะทางกายภาพเป็นสันเขาพาดยาวลงไปขนานกับแนวชายฝั่งทะเล และมี ถนน และทางรถไฟ เป็นอุปสรรคกีดขวางการระบายน้ำ
2. สภาพการใช้พื้นที่เปลี่ยนแปลง
3. อ่างเก็บน้ำส่วนใหญ่เป็นขนาดกลางและขนาดเล็ก ความสามารถกักเก็บน้ำไม่เพียงพอต่อปริมาณฝนที่เกิดขึ้น
4. อิทธิพลของน้ำทะเลหนุน ทำให้น้ำที่ไหลจากพื้นที่ตอนบนออกสู่ทะเล ได้ช้า ในช่วงน้ำทะเลขึ้นสูง โดยเฉพาะพื้นที่ลุ่มต่ำติดทะเล
5. พื้นที่ส่วนใหญ่ที่ท่วม เป็นพื้นที่นอกเขตชลประทาน



- ดำเนินการเตรียมความพร้อมของเครื่องสูบน้ำในพื้นที่ภาคใต้ 350 เครื่อง บริเวณพื้นที่เสี่ยงที่จะเกิดน้ำท่วมเป็นประจำ ให้สามารถนำไปช่วยเหลือได้ทันที เมื่อเกิดปัญหาน้ำท่วม

## ภาคใต้ 16 จังหวัด

- เครื่องสูบน้ำ 350 เครื่อง (ประจำการอยู่ไว้ที่จุดพักหลักและจุดพักรองเครื่องจักรกล)
- เครื่องผลักดันน้ำ 440 เครื่อง (ประจำการอยู่ไว้ที่จุดพักหลักและจุดพักรองเครื่องจักรกล)
- รถแทรกเตอร์/รถขุด 196 คัน (ประจำการอยู่ไว้ที่จุดพักหลักและจุดพักรองเครื่องจักรกล)
- เครื่องจักรกลสนับสนุนอื่นๆ 203 หน่วย (ประจำการอยู่ไว้ที่จุดพักหลักและจุดพักรองเครื่องจักรกล)

### รวม 1,189 หน่วย







# กรมชลประทาน กระทรวงเกษตรและสหกรณ์

