



# สถานการณ์และการบริหารจัดการน้ำฤดูฝนปี 2566

วันที่ 3 มิถุนายน 2566

ศูนย์ปฏิบัติการน้ำอัจฉริยะ (SWOC)



# สถานการณ์ฝน และสภาพภูมิอากาศ





# คำหมายฤดูฝนของประเทศไทย ปี 2566



**ปีนี้** ปริมาณฝนรวมของทั้งประเทศในช่วงฤดูฝนจะน้อยกว่าปี 2565 และจะน้อยกว่าค่าปกติประมาณ 5% (ปีที่แล้วสูงกว่าค่าปกติ 14%)

**ฤดูฝนปีนี้** ของประเทศไทย

เริ่มต้น ในวันที่ 22 พฤษภาคม 2566

สิ้นสุดประมาณกลางเดือน ต.ค.

## ช่วงปลาย พ.ค. - มิ.ย.

### ฝนตกต่อเนื่อง

ฝนตก 40-60% ของพื้นที่  
กับมีฝนหนักบางพื้นที่



**โดยเฉพาะ** ภาคตะวันออกและภาคใต้ฝั่ง  
ตะวันตกมีฝนตก 60-80% ของพื้นที่ กับมี  
ฝนหนักถึงหนักมากในบางแห่ง

## ส.ค. - ก.ย.

### ฝนตกชุกหนาแน่น

ฝนตก 60-80% ของพื้นที่เป็นส่วนใหญ่  
กับมีฝนหนักหลายพื้นที่และหนักมากในบางแห่ง



ซึ่งจะก่อให้เกิดสภาวะน้ำท่วมฉับพลัน  
น้ำป่าไหลหลาก รวมทั้งน้ำล้นตลิ่งได้ในบางพื้นที่

## กลาง มิ.ย. - กลาง ก.ค.

### ปริมาณและการกระจายของฝนลดลง

อาจก่อให้เกิดสภาวะฝนทิ้งช่วงในหลายพื้นที่  
เกิดการขาดแคลนน้ำด้านการเกษตร โดยเฉพาะ  
พื้นที่ที่แล้งซ้ำซากนอกเขตชลประทาน

## ตุลาคม

บริเวณภาคเหนือและภาคตะวันออกเฉียงเหนือ  
มีฝนลดลงและเริ่มจะมีอากาศหนาวเย็นในตอนเช้า  
โดยเฉพาะตอนบนของภาค

บริเวณภาคกลาง ภาคตะวันออกและภาคใต้  
มีฝนตกชุกหนาแน่นต่อไป กับมีฝนตกหนักหลาย  
พื้นที่และหนักมากในบางแห่ง

## ฤดูฝนปีนี้ คาดว่า

พายุหมุนเขตร้อนจะเคลื่อน  
เข้าสู่ประเทศไทย จำนวน 1-2 ลูก



โดยมีโอกาสสูงที่จะเคลื่อนผ่านบริเวณ  
ภาคตะวันออกเฉียงเหนือและภาคเหนือ  
ในช่วงเดือนสิงหาคมหรือกันยายน

## สิงหาคมและกันยายน

### ฝนตกชุกหนาแน่น

**ระวัง !!**



ฝนที่ตกสะสม น้ำท่วมฉับพลัน น้ำป่าไหลหลาก

กรมอุตุนิยมวิทยา

กระทรวงดิจิทัลเพื่อเศรษฐกิจและสังคม



climate@tmd.go.th  
www.climate.tmd.go.th  
02-399-3290

ข้อมูล ณ วันที่ 19 พ.ค. 66



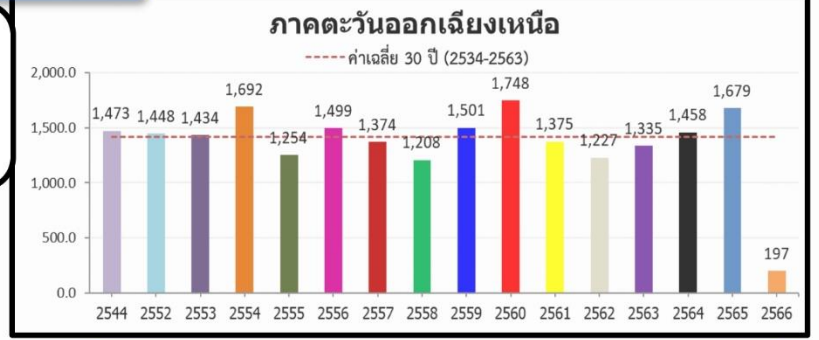
# ปริมาณฝนสะสม (1 ม.ค. - 29 พ.ค. 2566)

ฝนสะสมต่ำกว่าค่าปกติ **34%**

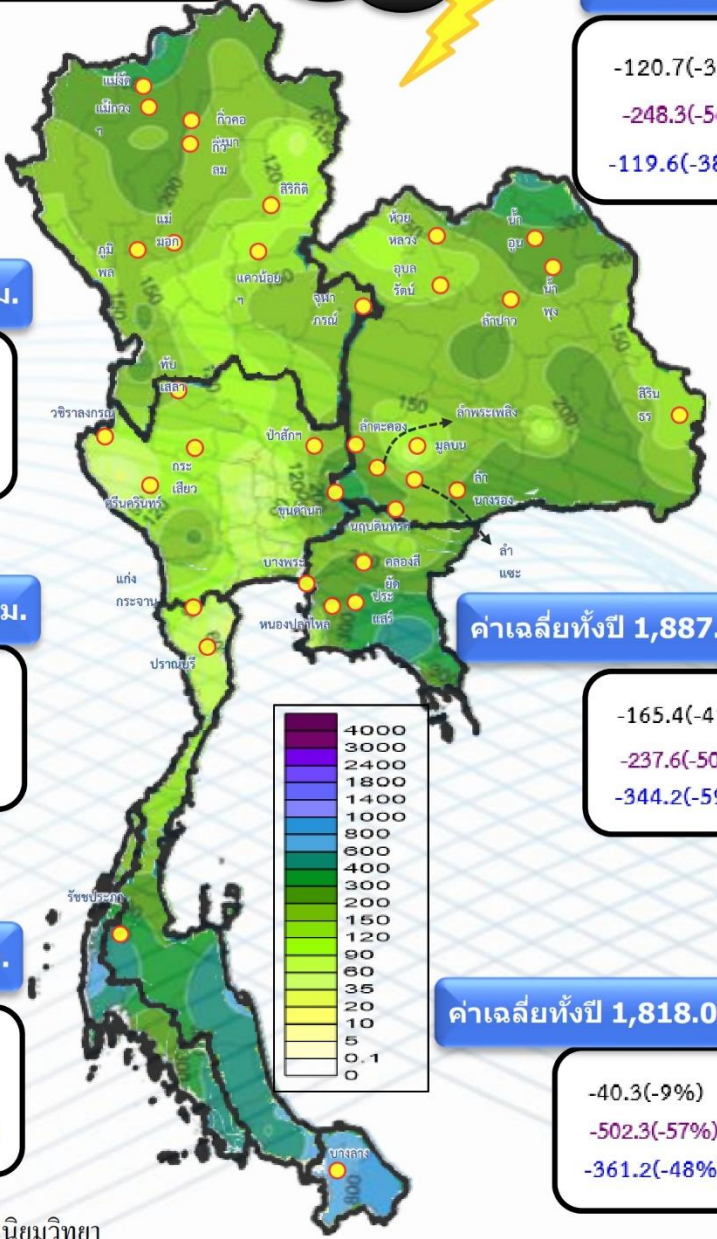
-122.0(-34%)  
-320.0(-57%)  
-255.9(-52%)

ค่าเฉลี่ยทั้งปี 1,420.8 มม.

-120.7(-38%)  
-248.3(-56%)  
-119.6(-38%)

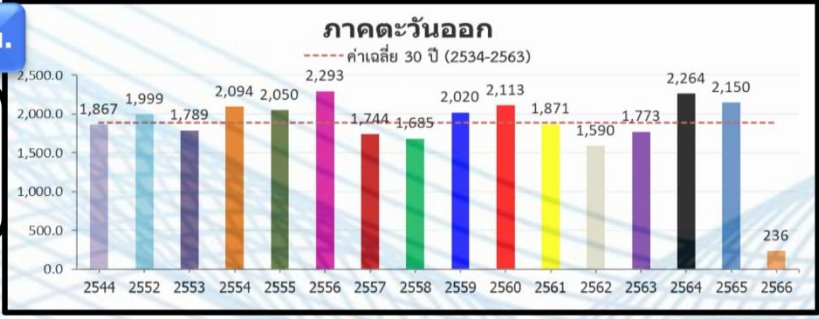


**หมายเหตุ**  
ตัวเลขสีดำ คือ ปี 66 เทียบกับค่าเฉลี่ย 30 ปี (2534-2563)  
ตัวเลขสีม่วง คือ ปี 66 เทียบ ปี 65 (ณ วันเดียวกัน)  
ตัวเลขสีน้ำเงิน คือ ปี 66 เทียบ ปี 44 (ณ วันเดียวกัน)



ค่าเฉลี่ยทั้งปี 1,887.1 มม.

-165.4(-41%)  
-237.6(-50%)  
-344.2(-59%)

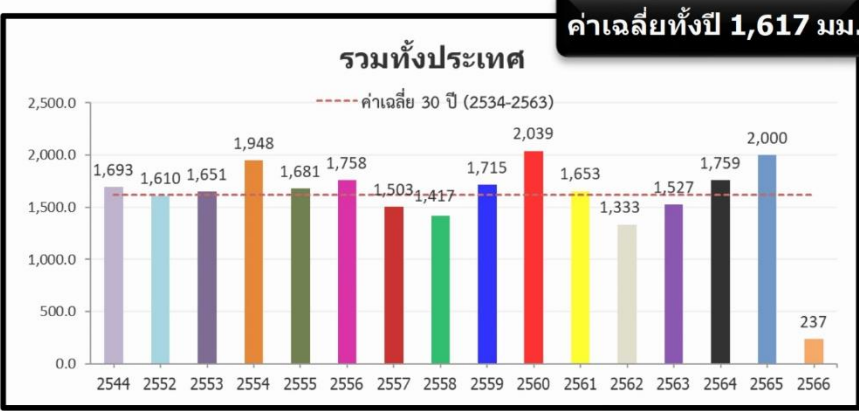


ค่าเฉลี่ยทั้งปี 1,818.0 มม.

-40.3(-9%)  
-502.3(-57%)  
-361.2(-48%)

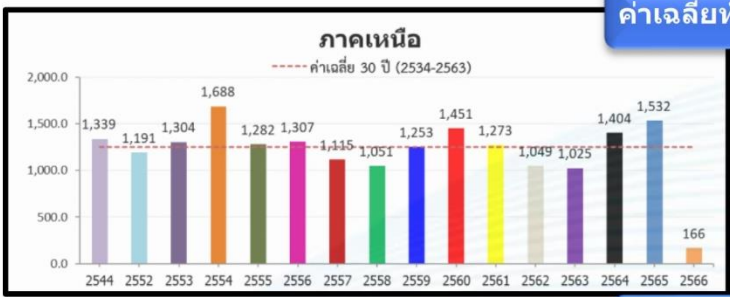


ค่าเฉลี่ยทั้งปี 1,617 มม.



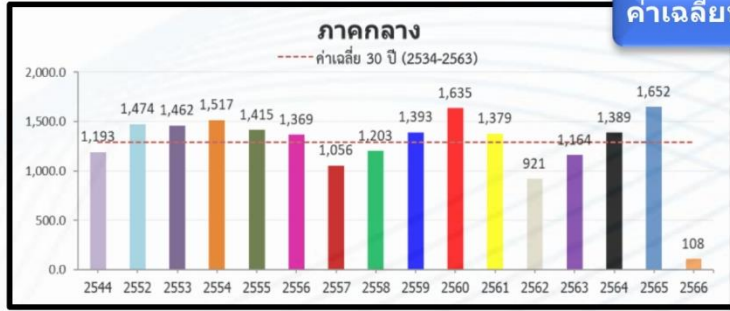
ค่าเฉลี่ยทั้งปี 1,253.8 มม.

-109.3(-40%)  
-296.8(-64%)  
-195.7(-54%)



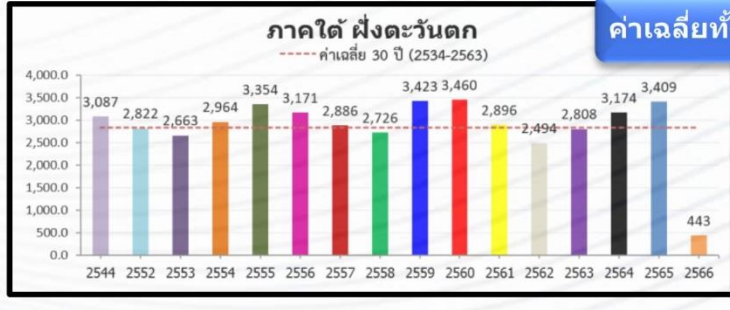
ค่าเฉลี่ยทั้งปี 1,291.7 มม.

-182.8(-63%)  
-320.9(-75%)  
-243.8(-69%)

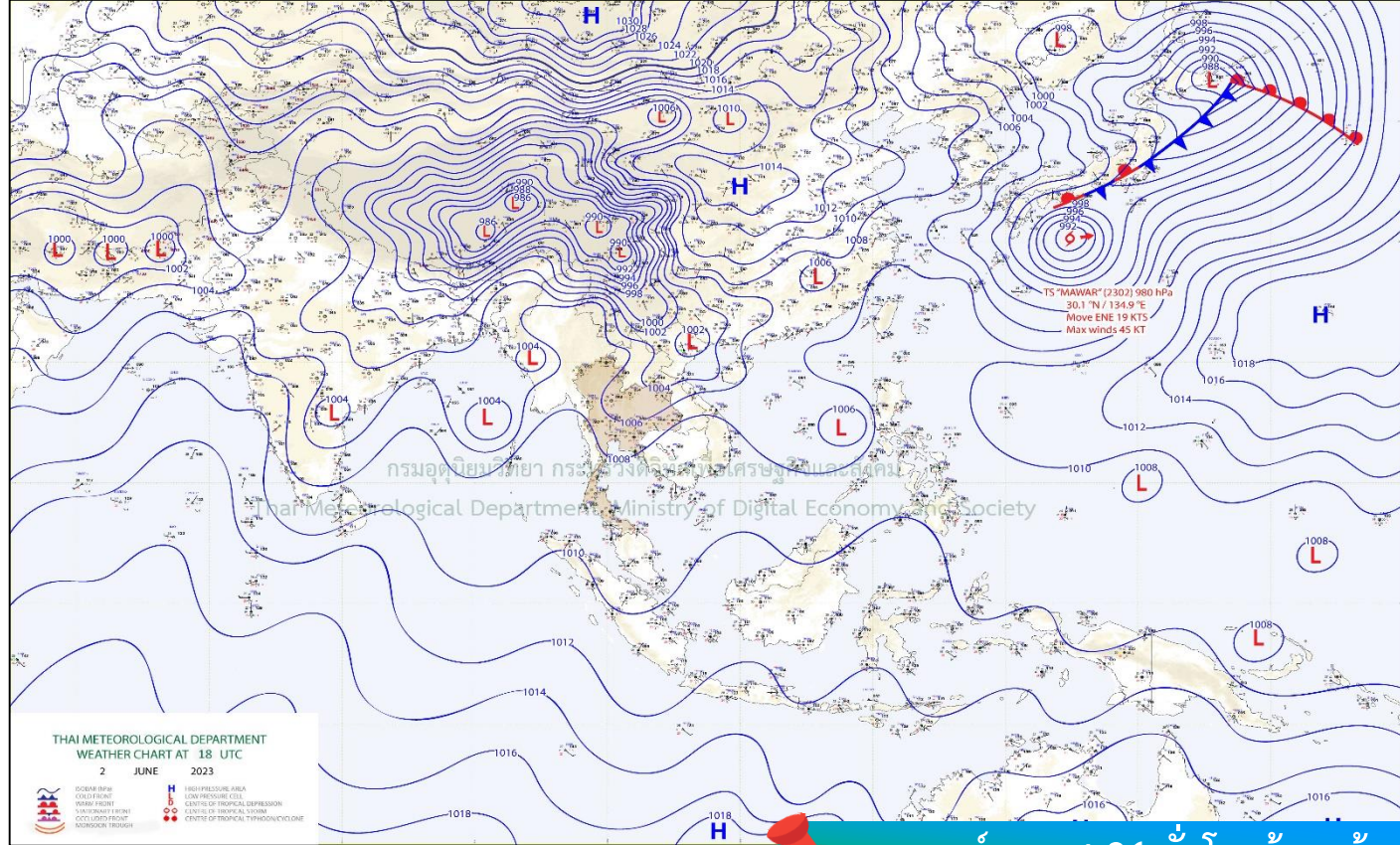
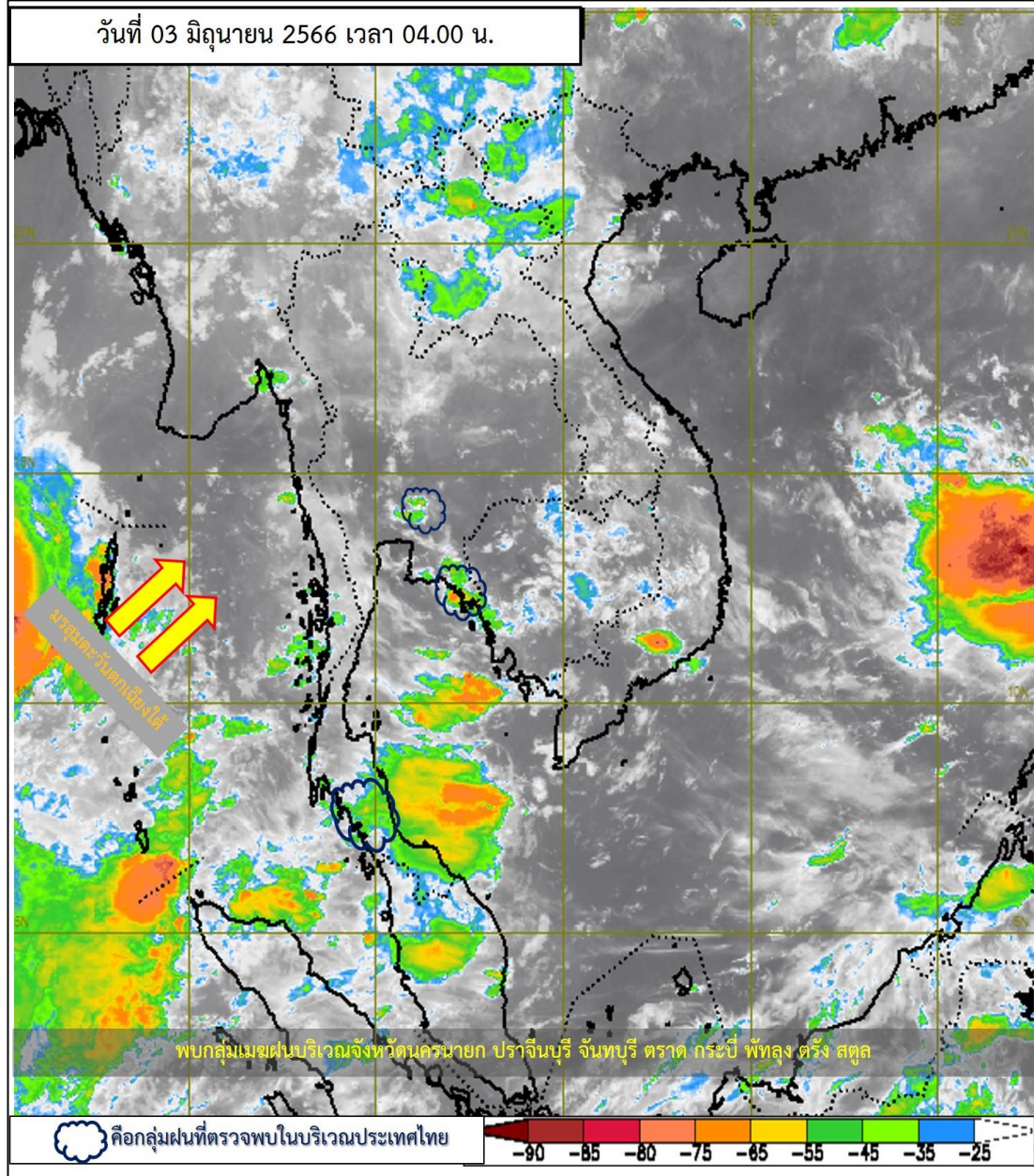


ค่าเฉลี่ยทั้งปี 2,833.5 มม.

-169.3(-28%)  
-378.7(-46%)  
-498.5(-53%)



วันที่ 03 มิถุนายน 2566 เวลา 04.00 น.

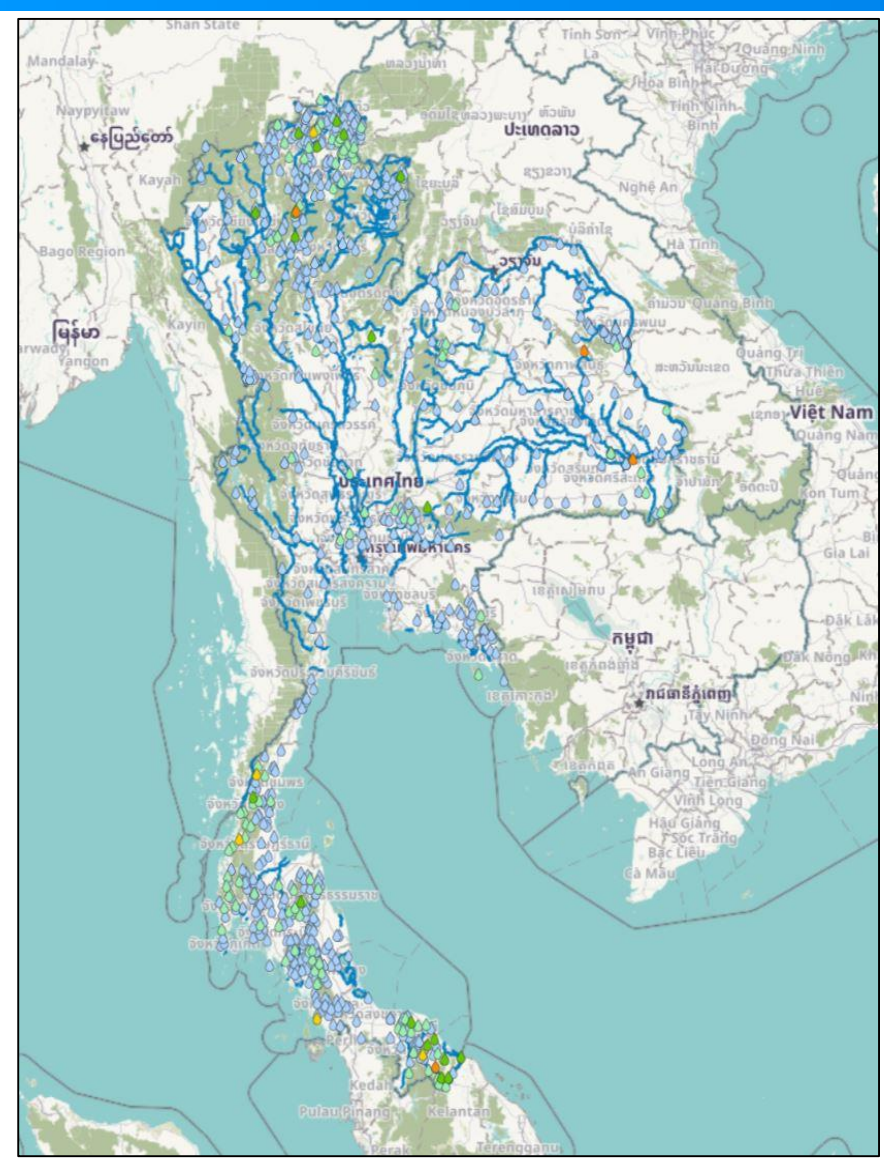


**พยากรณ์อากาศ 24 ชั่วโมงข้างหน้า**

ประเทศไทยยังคงมีฝนฟ้าคะนองเกิดขึ้นได้ โดยมีฝนตกหนักบางแห่ง บริเวณภาคตะวันออก และภาคใต้ ทั้งนี้เนื่องจากมรสุมตะวันตกเฉียงใต้ กำลังค่อนข้างแรงยังคงพัดปกคลุมทะเลอันดามัน ภาคใต้ และอ่าวไทย ประกอบกับมีหย่อมความกดอากาศต่ำปกคลุมบริเวณประเทศเวียดนามตอนบน



# ปริมาณฝนสะสม 24 ชั่วโมงย้อนหลัง วันที่ 2 มิ.ย.66 – วันที่ 3 มิ.ย.66

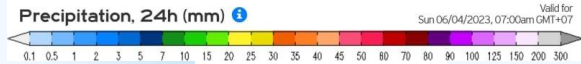
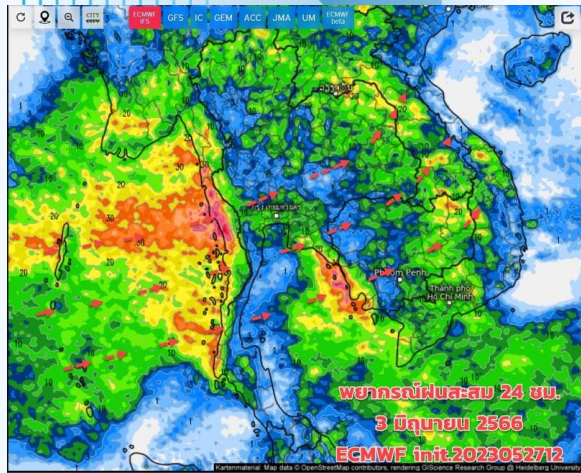


>0-10	>10-20	>20-35	>35-50	>50-70	>70-90	>90
ฝนเล็กน้อย ฝนน้อย	ฝนปานกลาง	ฝนหนัก	ฝนหนักมาก ฝนมาก			

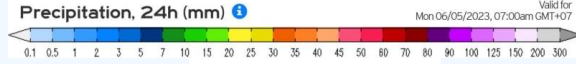
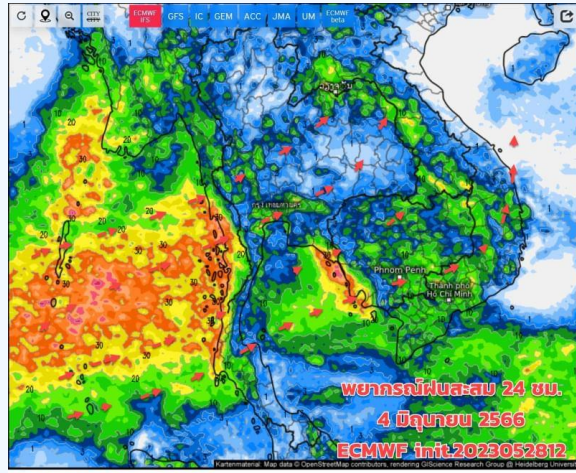
ชื่อสถานี	ที่ตั้ง	เวลา	ฝนสะสม (มม.)
อบต.นาคู	ต.นาคู อ.นาคู จ.กาฬสินธุ์	06:00 น.	55.4
ที่ว่าการอำเภอจะนะ	ต.จะนะ อ.จะนะ จ.นราธิวาส	06:00 น.	53.4
วารินชำราบ	ต.คำน้ำแซบ อ.วารินชำราบ จ.อุบลราชธานี	06:00 น.	53.2
ที่ทำการอุทยานแห่งชาติแจ้ซ้อน	ต.แจ้ซ้อน อ.เมืองปาน จ.ลำปาง	06:00 น.	50.4
อบต.บางหิน	ต.บางหิน อ.กะเปอร์ จ.ระนอง	06:00 น.	48.6
บ้านห้วยขมนอก	ต.แมะยาว อ.เมืองเขียงราย จ.เขียงราย	05:00 น.	46
บ้านปลายคลองวัน	ต.ปากจั่น อ.กระบุรี จ.ระนอง	05:00 น.	44
ชุมชนบ้านโคกพะยอม	ต.ละงู อ.ละงู จ.สตูล	06:00 น.	43.6
บ้านไอรักลูแป	ต.โคกสะตอ อ.รือเสาะ จ.นราธิวาส	05:00 น.	37.5
บ้านทุ่งตาพล	ต.บางแก้ว อ.ละอุ่น จ.ระนอง	05:00 น.	35



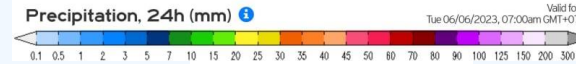
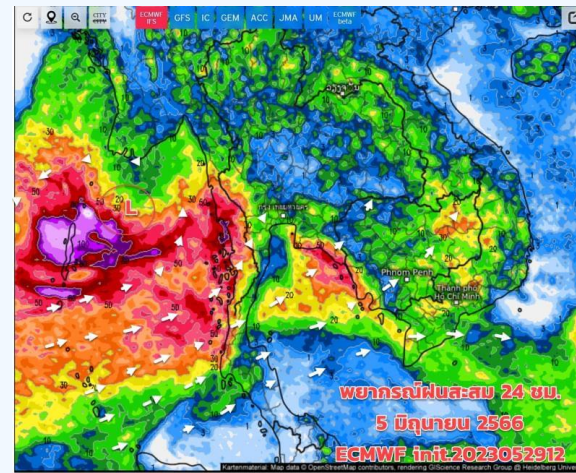
# พยากรณ์ฝนสะสมรายวัน จากแบบจำลองบรรยากาศเชิงตัวเลข GFS วันที่ 3 มิ.ย. – 9 มิ.ย. 66



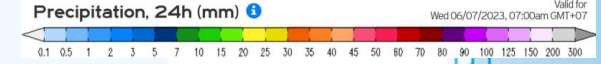
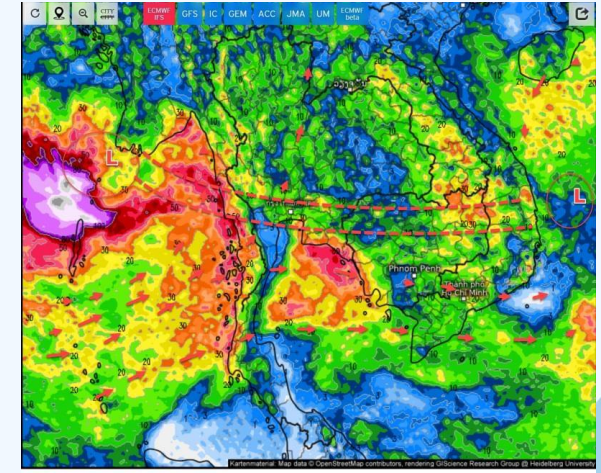
วันที่ 3 มิ.ย. 2566



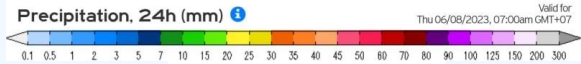
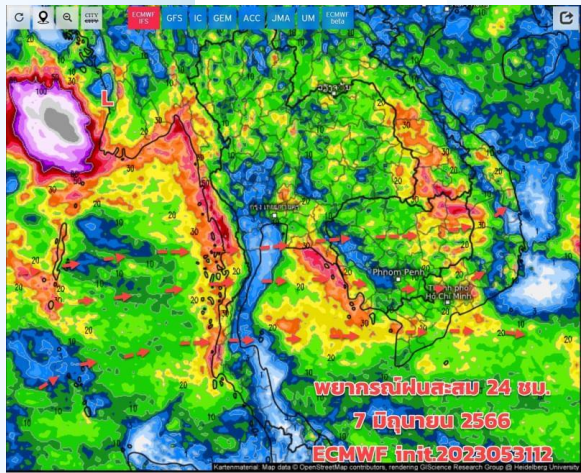
วันที่ 4 มิ.ย. 2566



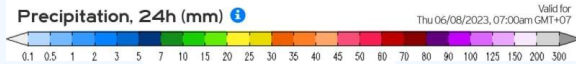
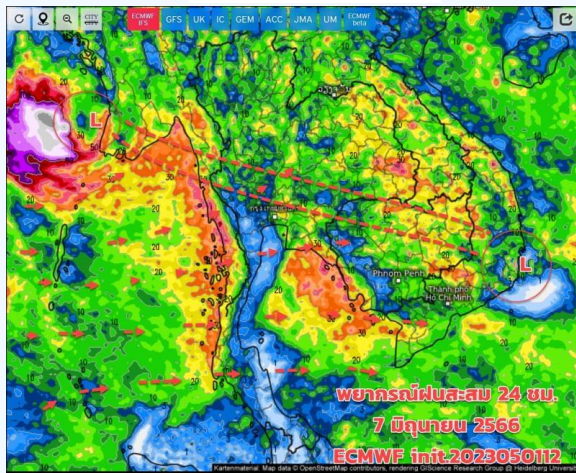
วันที่ 5 มิ.ย. 2566



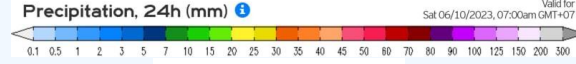
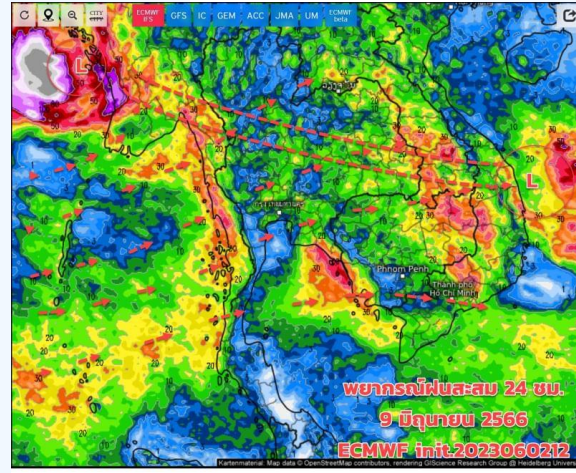
วันที่ 6 มิ.ย. 2566



วันที่ 7 มิ.ย. 2566



วันที่ 8 มิ.ย. 2566



วันที่ 9 มิ.ย. 2566

## การคาดหมาย

3- 4 มิ.ย.66 มรสุมตะวันตกเฉียงใต้ ที่พัดปกคลุมประเทศไทยมีกำลังปานกลางถึงค่อนข้างแรง ทำให้การกระจายของฝนบริเวณประเทศไทยตอนบนลดลงบ้าง โดยยังมีฝน/ฝนฟ้าคะนองบางแห่ง ส่วนภาคตะวันออก (จันทบุรี ตราด) และภาคใต้ด้านรับมรสุม (ระนอง พังงา ภูเก็ต กระบี่ ตรัง) ยังมีฝนตกต่อเนื่อง และตกหนักบางแห่ง ดังนั้นภาคใต้ฝั่งอันดามัน และภาคตะวันออก ยังต้องระวัง ฝนตกหนัก คลื่นลมในทะเลอันดามัน มีกำลังปานกลางถึงค่อนข้างแรง



# สถานการณ์น้ำในอ่างเก็บน้ำ และสถานการณ์น้ำท่า





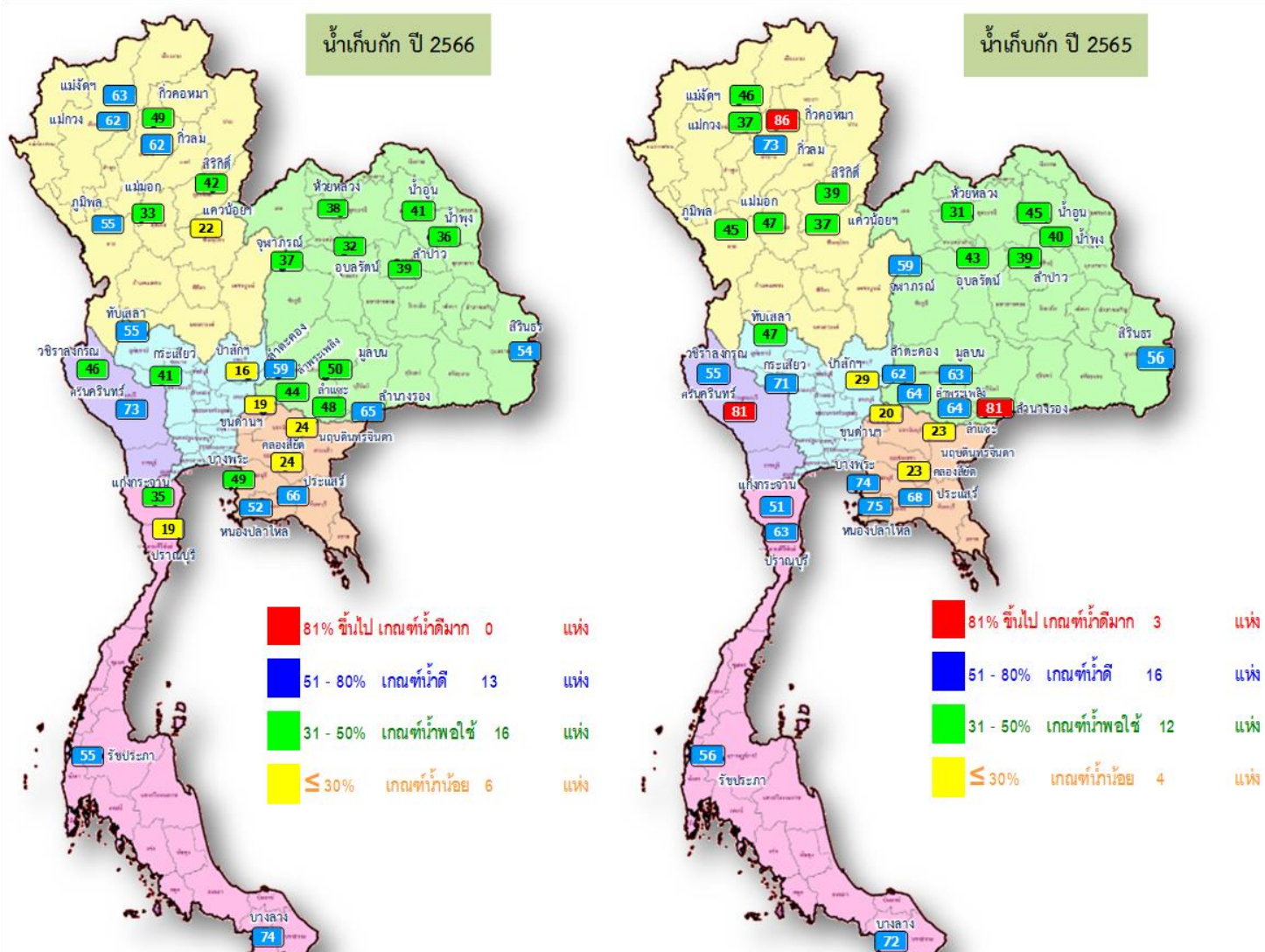


---

# สถานการณ์น้ำในอ่างเก็บน้ำ และสถานการณ์น้ำท่า



# ปริมาณน้ำเก็บกักในอ่างเก็บน้ำขนาดใหญ่ วันที่ 3 มิถุนายน 2566

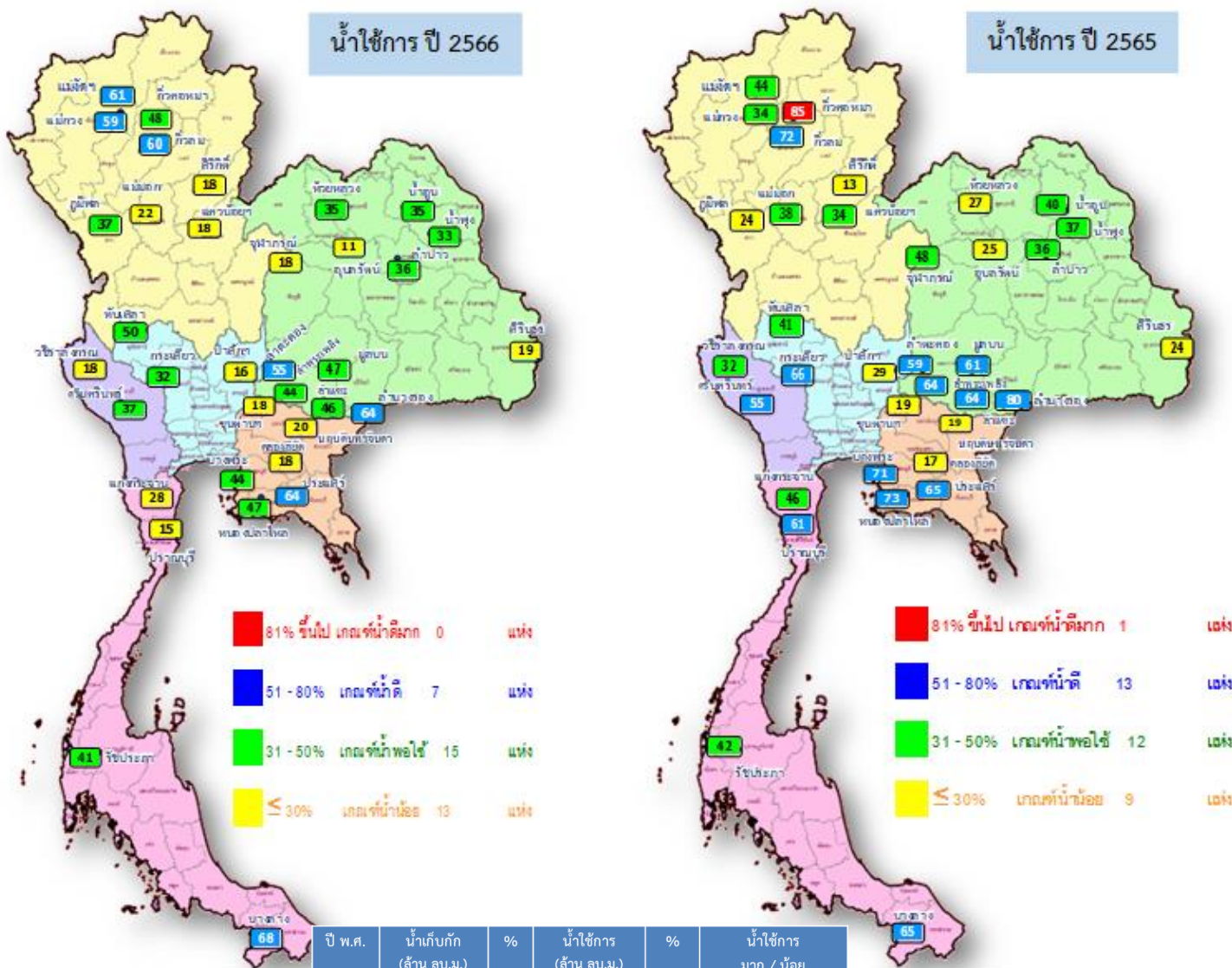


ปี พ.ศ.	น้ำเก็บกัก (ล้าน ลบ.ม.)	%	น้ำใช้การ (ล้าน ลบ.ม.)	%	น้ำใช้การมาก / น้อย
2566	38,100	54	14,563	31	น้อยกว่าปีที่แล้ว
2565	39,988	56	16,446	35	1,883

ภาค อ่างเก็บน้ำเขื่อน	ความจุ ที่ รนส. (ล้าน ม.)	ความจุ ที่ รนค. (ล้าน ม.)	ความจุ น้ำใช้การ (ล้าน ม.)	ณ วันนี้						ปริมาณน้ำ ไหลลง วันนี้ (ล้าน ม.)	ปริมาณน้ำ ระบาย วันนี้ (ล้าน ม.)	
				ปี 2565		ปี 2566						
				ปริมาตร (ล้าน ม.)	% รนค.	ปริมาตร (ล้าน ม.)	% รนค.	ปริมาตรใช้การ (ล้าน ม.)	% ใช้การ			
<b>ภาคเหนือ</b>												
ภูมิพล*	13,462	13,462	9,662	6,113	45	7,358	55	3,558	26	37	0.00	30.00
สิริกิติ์*	10,508	9,510	6,660	3,731	39	4,035	42	1,185	12	18	2.63	15.01
แม่จันทมบูรณชล	323	265	253	123	46	167	63	155	58	61	0.12	0.19
แม่จางอุดมธารา	295	263	249	98	37	162	62	148	56	59	0.08	0.05
กิ่วลม	106	106	103	78	73	66	62	62	58	60	0.55	0.14
กิ่วคอหมา	209	170	164	146	86	84	49	78	46	48	0.00	0.02
แควน้อยบำรุงแดน	1,080	939	896	352	37	208	22	165	18	18	0.00	1.85
แม่มอก	110	110	94	52	47	36	33	20	19	22	0.00	0.05
<b>ภาคตะวันออกเฉียงเหนือ</b>												
ห้วยหลวง	136	136	129	42	31	51	38	45	33	35	0.00	0.11
น้ำอูน	780	520	475	235	45	212	41	167	32	35	0.00	0.00
น้ำพุง*	200	165	157	66	40	59	36	51	31	33	0.00	0.45
จุฬารัตน์*	181	164	127	98	59	60	37	23	14	18	0.01	0.00
อุบลรัตน์*	4,640	2,431	1,850	1,036	43	776	32	195	8	11	0.00	0.81
ลำปาว	2,450	1,980	1,880	770	39	768	39	668	34	36	0.00	0.26
ลำตะคอง	445	314	292	193	62	184	59	161	51	55	0.03	0.26
ลำพระเพลิง	242	155	154	100	64	69	44	67	43	44	0.20	0.00
มูลบน	350	141	134	89	63	70	50	63	45	47	0.00	0.03
ลำแจะ	325	275	268	177	64	131	48	124	45	46	0.00	0.12
ลำน้ำรอง	197	121	118	98	81	78	65	75	62	64	0.00	0.00
สิรินธร*	1,966	1,966	1,135	1,098	56	1,053	54	221	11	19	0.00	2.00
<b>ภาคกลาง</b>												
ป่าสักชลสิทธิ์	960	960	957	282	29	151	16	148	15	16	0.77	1.30
ทับเสลา	190	160	143	76	47	88	55	71	45	50	0.00	0.00
กระเสียว	390	299	259	212	71	123	41	83	28	32	0.00	1.44
<b>ภาคตะวันออก</b>												
ศรีนครินทร์*	18,770	17,745	7,480	14,401	81	12,998	73	2,733	15	37	0.65	19.93
วชิราลงกรณ*	11,000	8,860	5,848	4,890	55	4,042	46	1,030	12	18	0.00	8.09
<b>ภาคตะวันออก</b>												
ขุนด่านปราการชล	225	224	219	45	20	43	19	39	17	18	0.25	0.39
คลองสิียด	450	420	390	95	23	99	24	69	16	18	0.00	0.14
บางพระ	127	117	105	86	74	58	49	46	39	44	0.06	0.44
หนองปลาไหล	206	164	150	123	75	85	52	71	43	47	0.12	0.43
ประแสร์	322	295	275	199	68	195	66	175	59	64	0.00	0.48
นฤปดินทรจินดา	338	295	281	68	23	72	24	58	20	20	0.05	0.00
<b>ภาคใต้</b>												
แก่งกระจาน	900	710	645	364	51	248	35	183	26	28	0.51	2.59
ปราณบุรี	490	391	373	246	63	75	19	57	15	15	0.07	0.29
รัชชประภา*	6,144	5,639	4,287	3,161	56	3,121	55	1,769	31	41	5.65	7.82
บางกลาง*	1,590	1,454	1,178	1,044	72	1,075	74	798	55	68	1.98	6.04
รวมทั้งประเทศ	77,891	70,926	47,389	39,986	56	38,100	54	14,563	21	31	13.72	100.73



# ปริมาณน้ำใช้การในอ่างเก็บน้ำขนาดใหญ่ วันที่ 3 มิถุนายน 2566

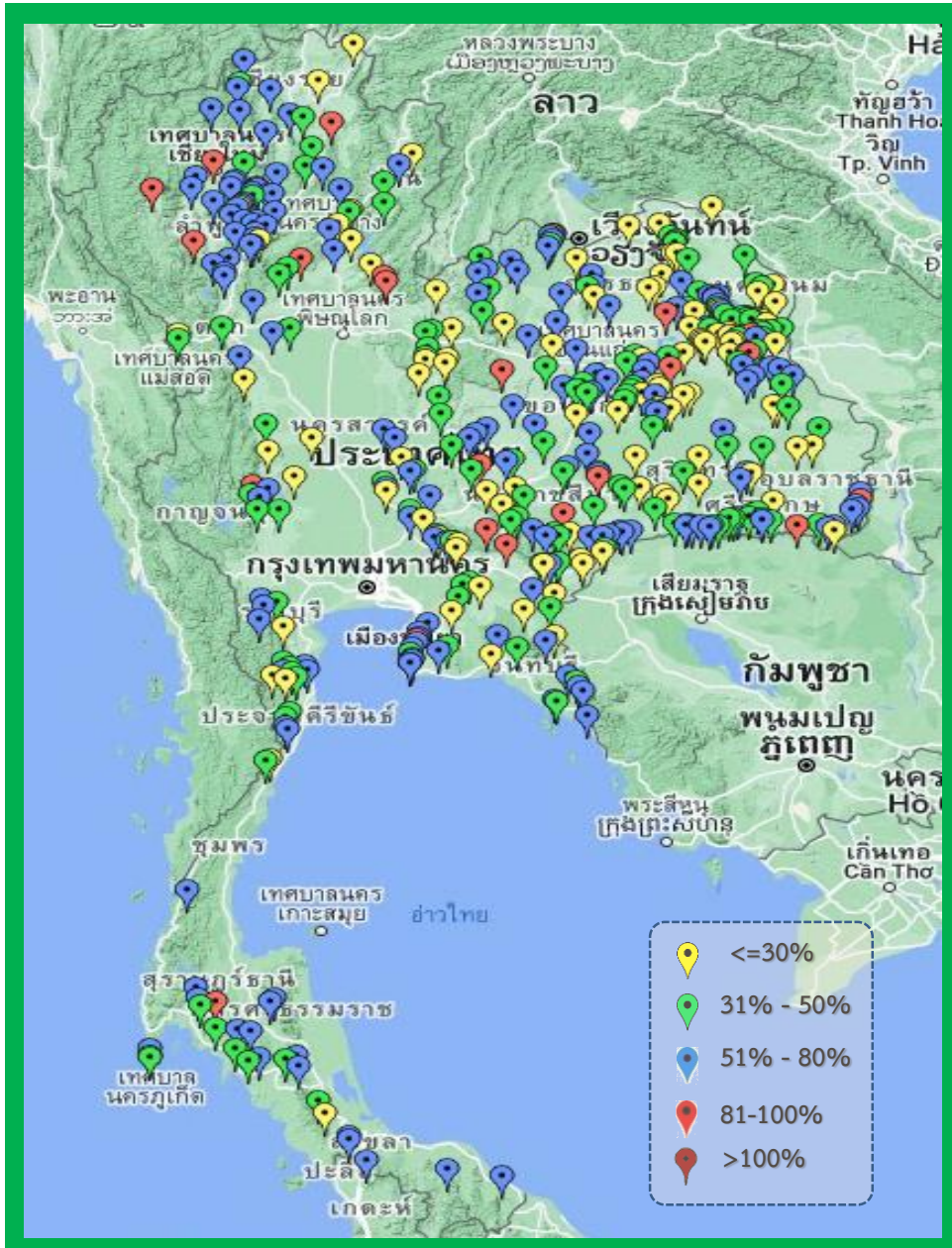


ปี พ.ศ.	น้ำเก็บกัก (ล้าน ลบ.ม.)	%	น้ำใช้การ (ล้าน ลบ.ม.)	%	น้ำใช้การ มาก / น้อย
2566	38,100	54	14,563	31	น้อยกว่าปีที่แล้ว
2565	39,988	56	16,446	35	1,883

ภาค อ่างเก็บน้ำเขื่อน	ความจุ ที่ รนส. (ล้าน ม.)	ความจุ ที่ รนท. (ล้าน ม.)	ความจุ น้ำ ใช้การ (ล้าน ม.)	ณ วันนี้						ปริมาณน้ำ ไหลลง วันนี้ (ล้าน ม.)	ปริมาณน้ำ ระบาย วันนี้ (ล้าน ม.)
				ปี 2565		ปี 2566		ปริมาณการใช้การ (ล้าน ม.)	% ใช้การ		
				ปริมาตร (ล้าน ม.)	% รณท.	ปริมาตร (ล้าน ม.)	% รณท.				
<b>ภาคเหนือ</b>											
ภูมิพล*	13,462	13,462	9,662	6,113	45	7,358	55	3,558	37	0.00	30.00
สิริกิติ์*	10,508	9,510	6,660	3,731	39	4,035	42	1,185	18	2.63	15.01
แม่จตุสมบูรณ์ชล	323	265	253	123	46	167	63	155	61	0.12	0.19
แม่จตุสมบูรณ์ชล	295	263	249	98	37	162	62	148	59	0.08	0.05
ก๊วยหลม	106	106	103	78	73	66	62	62	60	0.55	0.14
ก๊วยหลม	209	170	164	146	86	84	49	78	48	0.00	0.02
แควน้อยบำรุงแดน	1,080	939	896	352	37	208	22	165	18	0.00	1.85
แม่จตุสม	110	110	94	52	47	36	33	20	22	0.00	0.05
<b>ภาคตะวันออกเฉียงเหนือ</b>											
ห้วยหลวง	136	136	129	42	31	51	38	45	35	0.00	0.11
น้ำอูน	780	520	475	235	45	212	41	167	35	0.00	0.00
น้ำพุง*	200	165	157	66	40	59	36	51	33	0.00	0.45
จุฬารัตน์*	181	164	127	98	59	60	37	23	18	0.01	0.00
อุบลรัตน์*	4,640	2,431	1,850	1,036	43	776	32	195	11	0.00	0.81
ลำปาว	2,450	1,980	1,880	770	39	768	39	668	36	0.00	0.26
ลำตะคอง	445	314	292	193	62	184	59	161	55	0.03	0.26
ลำพระเพลิง	242	155	154	100	64	69	44	67	44	0.20	0.00
มูลบง	350	141	134	89	63	70	50	63	47	0.00	0.03
ลำแจะ	325	275	268	177	64	131	48	124	46	0.00	0.12
ลำน้ำกรอง	197	121	118	98	81	78	65	75	64	0.00	0.00
สิรินธร*	1,966	1,966	1,135	1,098	56	1,053	54	221	19	0.00	2.00
<b>ภาคกลาง</b>											
ป่าสักชลสิทธิ์	960	960	957	282	29	151	16	148	16	0.77	1.30
ทับเสลา	190	160	143	76	47	88	55	71	50	0.00	0.00
กระเสียว	390	299	259	212	71	123	41	83	32	0.00	1.44
<b>ภาคตะวันตก</b>											
ศรีนครินทร์*	18,770	17,745	7,480	14,401	81	12,998	73	2,733	37	0.65	19.93
วชิราลงกรณ*	11,000	8,860	5,848	4,890	55	4,042	46	1,030	18	0.00	8.09
<b>ภาคตะวันออก</b>											
ขุนด่านปราการชล	225	224	219	45	20	43	19	39	18	0.25	0.39
คลองสิียด	450	420	390	95	23	99	24	69	18	0.00	0.14
บางพระ	127	117	105	86	74	58	49	46	44	0.06	0.44
หนองปลาไหล	206	164	150	123	75	85	52	71	47	0.12	0.43
ประแสร์	322	295	275	199	68	195	66	175	64	0.00	0.48
นฤปดินทรจินดา	338	295	281	68	23	72	24	58	20	0.05	0.00
<b>ภาคใต้</b>											
แก่งกระจาน	900	710	645	364	51	248	35	183	28	0.51	2.59
ปราณบุรี	490	391	373	246	63	75	19	57	15	0.07	0.29
รัชชประภา*	6,144	5,639	4,287	3,161	56	3,121	55	1,769	41	5.65	7.82
บางกลาง*	1,590	1,454	1,178	1,044	72	1,075	74	798	68	1.98	6.04
<b>รวมทั้งประเทศ</b>	<b>80,106</b>	<b>70,926</b>	<b>47,389</b>	<b>39,986</b>	<b>56</b>	<b>38,100</b>	<b>54</b>	<b>14,563</b>	<b>31</b>	<b>13.72</b>	<b>100.73</b>



# สถานการณ์น้ำในอ่างเก็บน้ำขนาดกลาง วันที่ 3 มิถุนายน 2566



ภาค	ปริมาณน้ำอ่างเก็บน้ำขนาดกลาง จำนวน 435 แห่ง								
	จำนวนอ่าง	ความจุ	ใช้การ	ปี 2565	% รนก.	ปี 2566	% รนก.	ใช้การปี 2566	% ใช้การ
เหนือ	80	1,083	992	623	58	531	49	441	44
ตะวันออกเฉียงเหนือ	226	2,061	1,892	1,269	62	962	47	796	42
กลาง	27	419	393	204	49	142	34	117	30
ตะวันตก	8	164	152	109	67	85	52	74	48
ตะวันออก	52	1,006	949	594	59	392	39	336	35
ใต้	42	679	626	534	79	344	51	291	46
<b>รวม</b>	<b>435</b>	<b>5,411</b>	<b>5,004</b>	<b>3,333</b>	<b>62</b>	<b>2,456</b>	<b>45</b>	<b>2,054</b>	<b>41</b>

สรุปอ่างขนาดกลางที่มีปริมาตรในช่วง <=30%, >30 - 50% ,>50-80%, >80-100% และ >100%

ภาค	<=30%	>30-50%	>50-80%	>80-100%	>100%
เหนือ	11	15	47	7	0
ตอน.	61	76	77	12	0
ตะวันออก	13	16	21	2	0
กลาง	11	10	5	1	0
ตะวันตก	0	4	4	0	0
ใต้	5	15	21	1	0
<b>รวม</b>	<b>101</b>	<b>136</b>	<b>175</b>	<b>23</b>	<b>0</b>

**รวมทั้งหมด 435 แห่ง**



# ปริมาณน้ำในอ่างเก็บน้ำขนาดใหญ่และขนาดกลาง วันที่ 3 มิถุนายน 2566

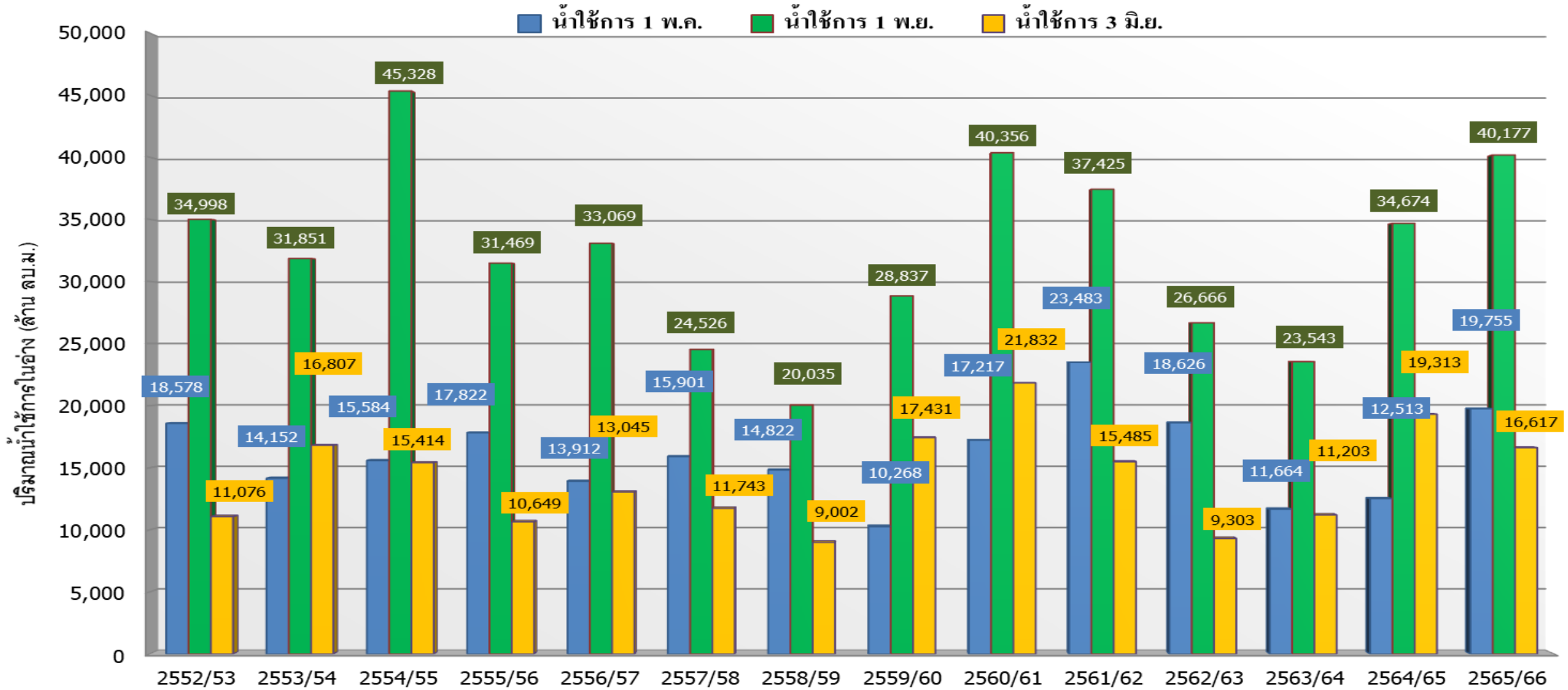


ภาค	ขนาดใหญ่				ขนาดกลาง				รวมอ่างขนาดใหญ่และกลาง						รับน้ำได้อีก	เปรียบเทียบปี 65 กับ 66		
	จำนวน	ความจุ	ปี 2566	% ความจุ อ่างฯ	จำนวน	ความจุ	ปี 2566	% ความจุ อ่างฯ	จำนวน	ความจุ	ปี2565		ปี2566			ปริมาณ	ปริมาณ	%
											ปริมาณ	%	ปริมาณ	%				
เหนือ	8	24,825	12,116	49	80	1,083	531	49	88	25,908	11,315	44	12,647	49	13,261	1,332	12	
ตอน.	12	8,368	3,512	42	226	2,061	962	47	238	10,429	5,271	51	4,474	43	5,955	-797	-15	
กลาง	3	1,419	363	26	27	419	142	34	30	1,838	774	42	505	27	1,333	-269	-35	
ตะวันตก	2	26,605	17,040	64	8	164	85	52	10	26,769	19,399	72	17,125	64	9,643	-2,274	-12	
ตะวันออก	6	1,515	552	36	52	1,006	392	39	58	2,520	1,211	48	944	37	1,577	-267	-22	
ใต้	4	8,194	4,518	55	42	679	344	51	46	8,874	5,351	60	4,862	55	4,012	-489	-9	
<b>รวม</b>	<b>35</b>	<b>70,926</b>	<b><u>38,100</u></b>	<b>54</b>	<b>435</b>	<b>5,411</b>	<b><u>2,456</u></b>	<b>45</b>	<b>470</b>	<b>76,337</b>	<b>43,321</b>	<b>57</b>	<b><u>40,556</u></b>	<b>53</b>	<b>35,781</b>	<b>-2,765</b>	<b>-6</b>	
ปริมาณน้ำใช้การ		47,384	<b><u>14,563</u></b>	31		5,004	<b><u>2,054</u></b>	41		52,388	<b>19,372</b>	37	<b><u>16,617</u></b>	32				

สามารถรับน้ำได้อีก **35,781** ล้าน ลบ.ม. (47%)

%น้ำใช้การ=(ปริมาณน้ำใช้การ/ความจุอ่างน้ำใช้การ)\*100

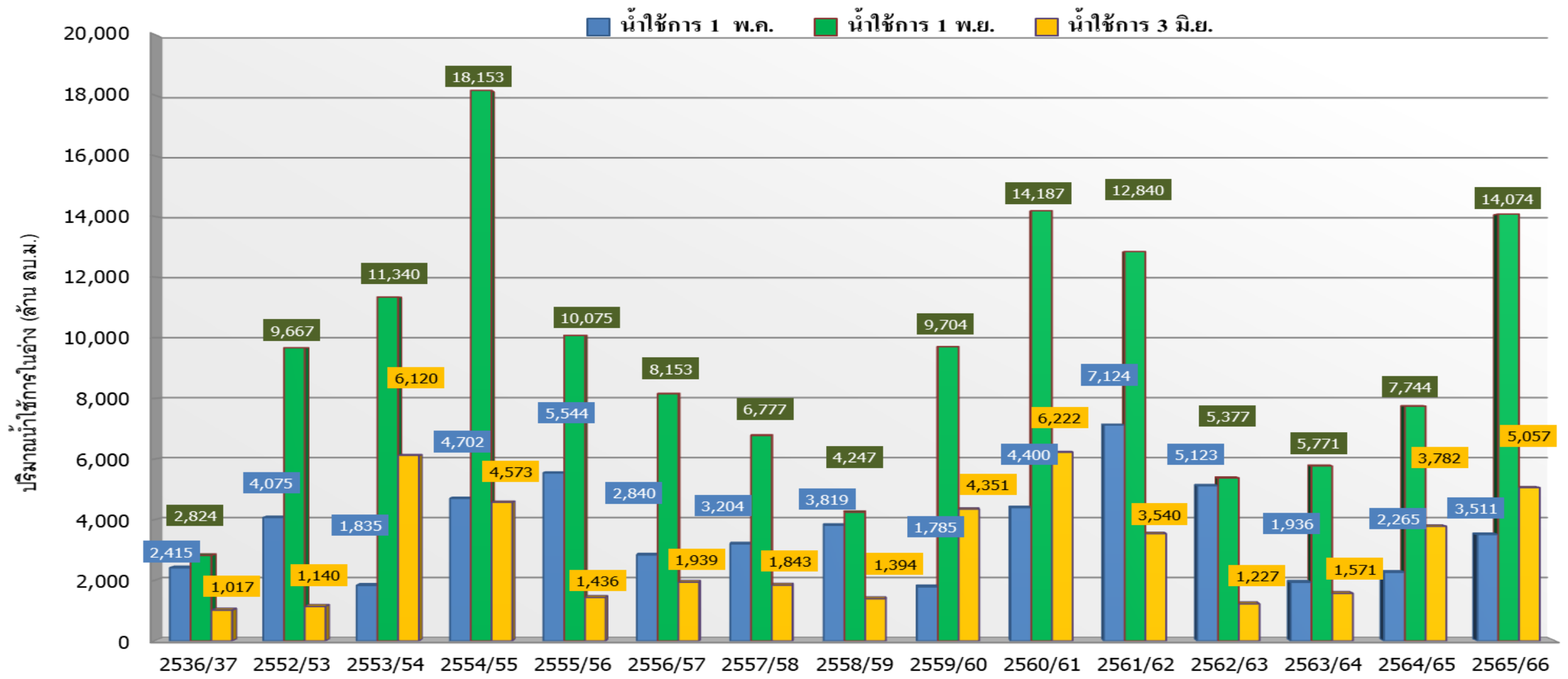
# กราฟเปรียบเทียบปริมาณน้ำใช้การในอ่างเก็บน้ำขนาดใหญ่และขนาดกลาง ตั้งแต่ปี 2553 ถึง ปี 2566



ปี 25 (1)/(2)	2552/53	2553/54	2554/55	2555/56	2556/57	2557/58	2558/59	2559/60	2560/61	2561/62	2562/63	2563/64	2564/65	2565/66
(1) ■ น้ำใช้การ 1 พ.ค.	18,578	14,152	15,584	17,822	13,912	15,901	14,822	10,268	17,217	23,483	18,626	11,664	12,513	19,755
(1) ■ น้ำใช้การ 1 พ.ย.	34,998	31,851	45,328	31,469	33,069	24,526	20,035	28,837	40,356	37,425	26,666	23,543	34,674	40,177
(2) ■ น้ำใช้การ 3 มิ.ย.	11,076	16,807	15,414	10,649	13,045	11,743	9,002	17,431	21,832	15,485	9,303	11,203	19,313	16,617



# กราฟเปรียบเทียบปริมาณน้ำใช้การในลุ่มน้ำเจ้าพระยา (ภูมิพล สิริกิติ์ แควน้อยฯ ป่าสักฯ) ปี 2536และตั้งแต่ปี 2553 ถึง ปี 2566



ปี 25 (1)/(2)	2536/37	2552/53	2553/54	2554/55	2555/56	2556/57	2557/58	2558/59	2559/60	2560/61	2561/62	2562/63	2563/64	2564/65	2565/66
(1) ■ น้ำใช้การ 1 พ.ค.	2,415	4,075	1,835	4,702	5,544	2,840	3,204	3,819	1,785	4,400	7,124	5,123	1,936	2,265	3,511
(1) ■ น้ำใช้การ 1 พ.ย.	2,824	9,667	11,340	18,153	10,075	8,153	6,777	4,247	9,704	14,187	12,840	5,377	5,771	7,744	14,074
(2) ■ น้ำใช้การ 3 มิ.ย.	1,017	1,140	6,120	4,573	1,436	1,939	1,843	1,394	4,351	6,222	3,540	1,227	1,571	3,782	5,057



# ปริมาณน้ำใช้การ อ่างเก็บน้ำขนาดใหญ่และขนาดกลาง



3 มิ.ย. 66

## ภาคเหนือ

ปี 2566	ปี 2565
5,812	4,470
ล้าน ลบ.ม.	ล้าน ลบ.ม.
มากกว่า 1,341 ล้าน ลบ.ม.	
รับน้ำได้อีก 13,261 ล้าน ลบ.ม.	

## ภาคตะวันออกเฉียงเหนือ

ปี 2566	ปี 2565
2,657	3,006
ล้าน ลบ.ม.	ล้าน ลบ.ม.
น้อยกว่า -349 ล้าน ลบ.ม.	
รับน้ำได้อีก 5,955 ล้าน ลบ.ม.	

## ภาคตะวันตก

ปี 2566	ปี 2565
3,837	6,113
ล้าน ลบ.ม.	ล้าน ลบ.ม.
น้อยกว่า -2,276 ล้าน ลบ.ม.	
รับน้ำได้อีก 9,643 ล้าน ลบ.ม.	

## ภาคกลาง

ปี 2566	ปี 2565
420	690
ล้าน ลบ.ม.	ล้าน ลบ.ม.
น้อยกว่า -270 ล้าน ลบ.ม.	
รับน้ำได้อีก 1,333 ล้าน ลบ.ม.	

## ภาคใต้

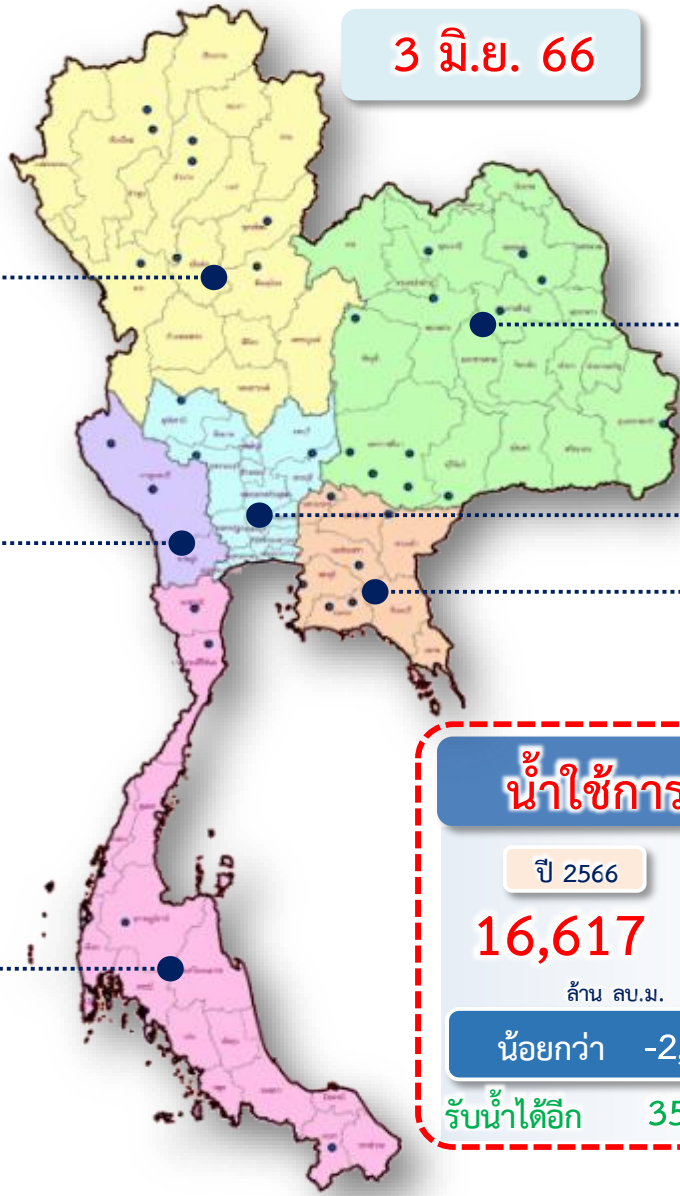
ปี 2566	ปี 2565
3,098	3,586
ล้าน ลบ.ม.	ล้าน ลบ.ม.
น้อยกว่า -488 ล้าน ลบ.ม.	
รับน้ำได้อีก 4,012 ล้าน ลบ.ม.	

## ภาคตะวันออก

ปี 2566	ปี 2565
793	1,064
ล้าน ลบ.ม.	ล้าน ลบ.ม.
น้อยกว่า -271 ล้าน ลบ.ม.	
รับน้ำได้อีก 1,577 ล้าน ลบ.ม.	

## น้ำใช้การทั่วประเทศ

ปี 2566	ปี 2565
16,617	18,930
ล้าน ลบ.ม.	ล้าน ลบ.ม.
น้อยกว่า -2,313 ล้าน ลบ.ม.	
รับน้ำได้อีก 35,781 ล้าน ลบ.ม.	





อ่างเก็บน้ำ  
ขนาดใหญ่  
ทั่วประเทศ  
35 แห่ง

เก็บกัก 51,325 ล้าน ลบ.ม.  
ใช้การ 17,787 ล้าน ลบ.ม.  
1 พ.ค.66



วันนี้ (3 มิ.ย.66)		สะสม (1พ.ค.-ปัจจุบัน)
ไหลลง	13.72	820.96
ระบาย	100.73	3,716.44
ใช้การ	14,563 ล้าน ลบ.ม.	

4 เขื่อนหลัก  
กลุ่มเจ้าพระยา

เก็บกัก 13,238 ล้าน ลบ.ม.  
ใช้การ 6,542 ล้าน ลบ.ม.  
1 พ.ค.66



วันนี้ (3 มิ.ย.66)		สะสม (1พ.ค.-ปัจจุบัน)
ไหลลง	3.40	264.62
ระบาย	48.17	1,673.32
ใช้การ	5,057 ล้าน ลบ.ม.	



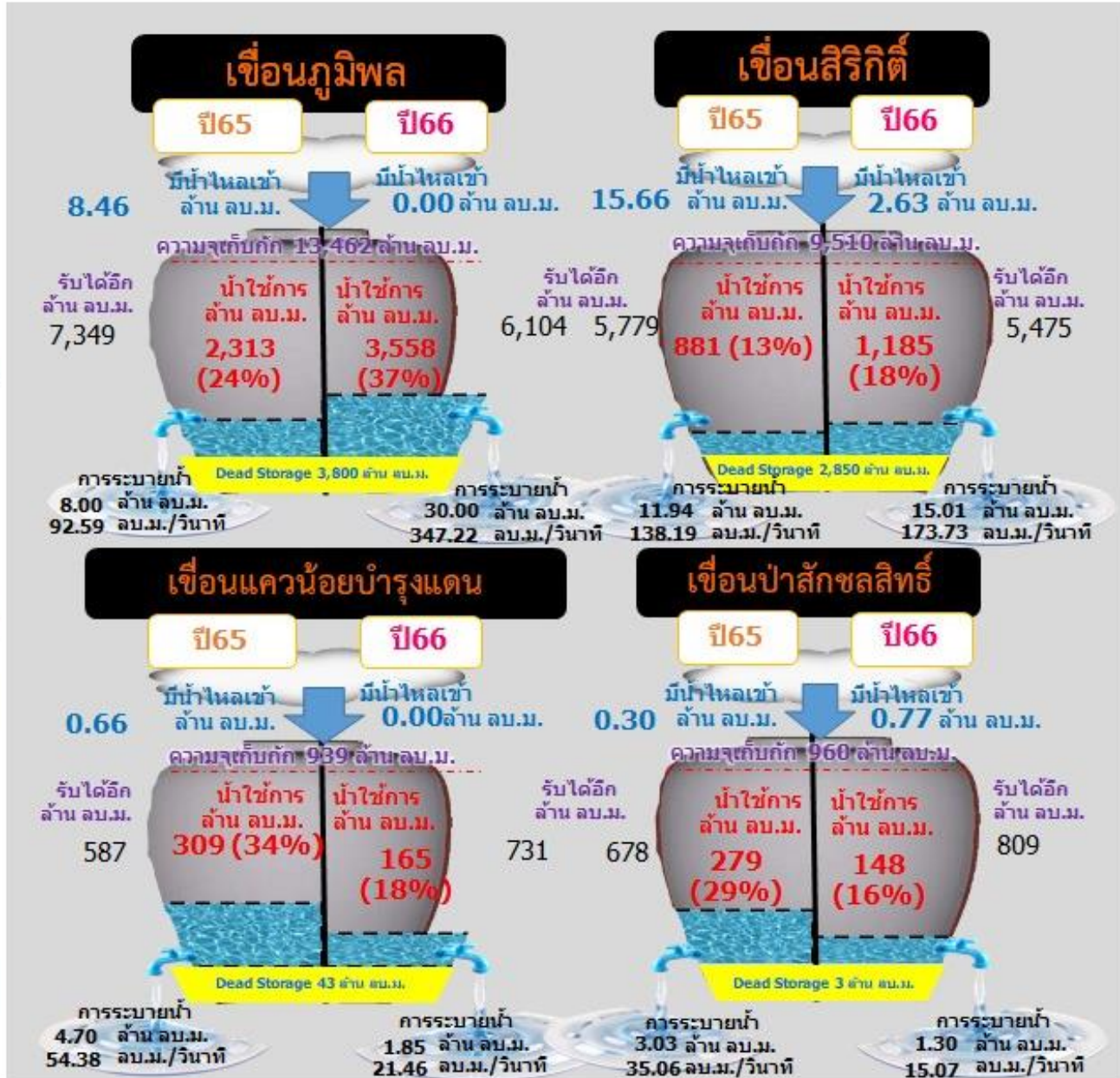


# สถานการณ์ลุ่มน้ำเจ้าพระยา





รวม 4 เขื่อน	ปริมาณน้ำทั้งหมด (ล้าน ลบ.ม.)	น้ำใช้การ (ล้าน ลบ.ม.)	รับน้ำได้อีก (ล้าน ลบ.ม.)
3 มิ.ย. 66	11,753 (47%)	5,057 (28%)	13,118
3 มิ.ย. 65	10,478 (42%)	3,782 (21%)	14,393





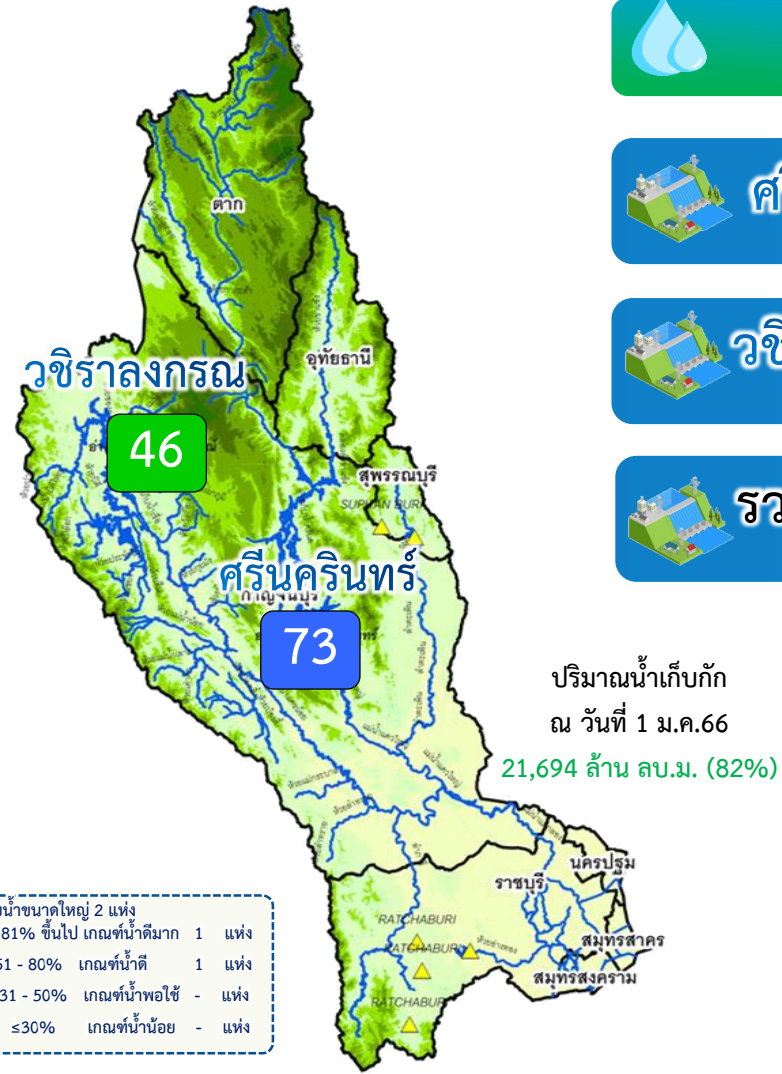


# สรุปผลจัดสรรน้ำฤดูแล้ง ปี 2565/66



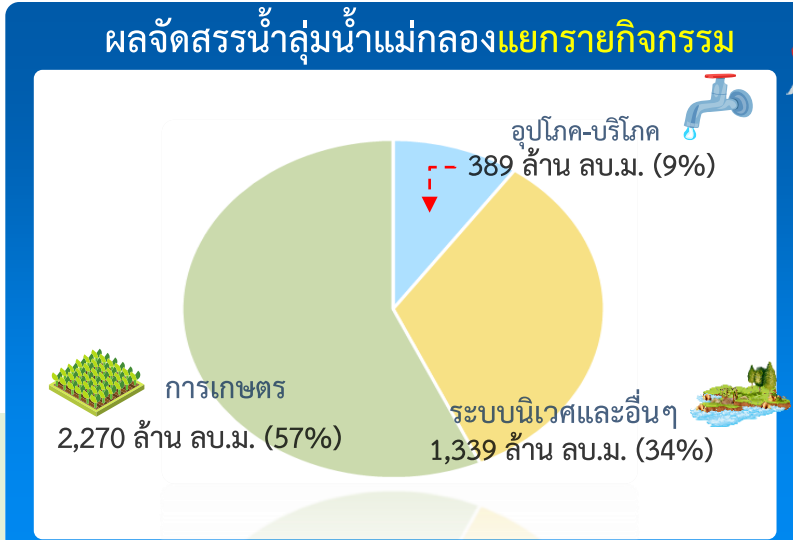


# แผน/ผล การบริหารจัดการน้ำฤดูแล้งปี 2566 **ลุ่มน้ำแม่กลอง** (1 ม.ค.66 – 30 มิ.ย.66)



		ปริมาณน้ำเก็บกัก	ปริมาณน้ำใช้การ	ไหลลงวันนี้	ระบายวันนี้
	<b>ศรีนครินทร์</b> ปริมาณน้ำเก็บกัก 17,745 ล้าน ลบ.ม. ปริมาณน้ำใช้การ 7,480 ล้าน ลบ.ม.	<b>12,998 (73%)</b>	<b>2,733 (37%)</b>	0.65	19.93
	<b>วชิราลงกรณ</b> ปริมาณน้ำเก็บกัก 8,860 ล้าน ลบ.ม. ปริมาณน้ำใช้การ 5,848 ล้าน ลบ.ม.	<b>4,042 (46%)</b>	<b>1,030 (18%)</b>	0.00	8.09
	<b>รวม 2 เขื่อน</b> ปริมาณน้ำเก็บกัก 26,605 ล้าน ลบ.ม. ปริมาณน้ำใช้การ 13,328 ล้าน ลบ.ม. ปี 2565 = 19,290 ล้าน ลบ.ม.	<b>17,040 (64%)</b>	<b>3,763 (28%)</b>	0.65	28.02

ปริมาณน้ำต้นทุนปี 2566 จำนวน **8,964** ล้าน ลบ.ม. ( แผนจัดสรรน้ำฤดูแล้ง 5,500 ล้าน ลบ.ม.  
 \*\*แผนรักษาระบบนิเวศแม่น้ำท่าจีน-แม่น้ำเจ้าพระยา 500 ล้าน ลบ.ม. / สำรองน้ำต้นฤดูฝน 3,964 ล้าน ลบ.ม. )



### แผนจัดสรรน้ำฤดูแล้ง ปี 2566 วันที่ 3 มิ.ย.66

	<b>แผนจัดสรรน้ำ</b>	<b>5,500</b> (ล้าน ลบ.ม.)	
	<b>ผลจัดสรรน้ำ</b>	<b>4,454</b> (ล้าน ลบ.ม.)	<b>81 %</b>
	<b>คงเหลือ</b>	<b>1,046</b> (ล้าน ลบ.ม.)	<b>19 %</b>

ผลการเพาะปลูกข้าวนาปรัง 2565/66 (31 พ.ค.66)

<b>แผน</b>	<b>เพาะปลูกแล้ว</b>	<b>เก็บเกี่ยว</b>
<b>0.84</b> ล้านไร่	<b>0.83</b> ล้านไร่ (98%)	<b>0.28</b> ล้านไร่



# การจั้ตสรรน้ำฤตุฝน ปี 2566







# แผนการจัดสรรน้ำและการเพาะปลูกพืชฤดูฝน ปี 2566



(1 พฤษภาคม 2566 – 31 ตุลาคม 2566)



## ทั้งประเทศ

ปริมาณน้ำต้นทุน 20,247 ล้าน ลบ.ม.  
ความต้องการน้ำ 30,246 ล้าน ลบ.ม.  
น้ำชลประทาน 14,851 ล้าน ลบ.ม.



อุปโภค-บริโภค

1,752 ล้าน ลบ.ม. (6%)



รักษาระบบนิเวศและอื่น ๆ

6,175 ล้าน ลบ.ม. (20%)



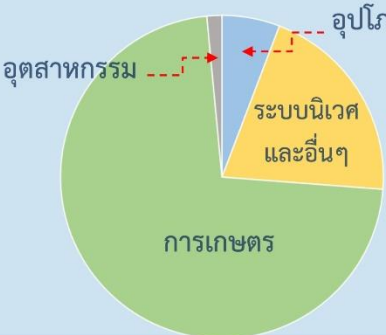
เกษตรกรรม

21,865 ล้าน ลบ.ม. (72%)



อุตสาหกรรม

454 ล้าน ลบ.ม. (2%)



แผนเพาะปลูก

22.71 ล้านไร่

นาปี 16.97 ล้านไร่

## ลุ่มเจ้าพระยา

ปริมาณน้ำต้นทุน 6,542 ล้าน ลบ.ม.  
ความต้องการน้ำ 10,021 ล้าน ลบ.ม.  
น้ำชลประทาน (4 เขื่อนหลัก) 5,500 ล้าน ลบ.ม.



อุปโภค-บริโภค

288 ล้าน ลบ.ม. (3%)



รักษาระบบนิเวศและอื่น ๆ

145 ล้าน ลบ.ม. (1%)



เกษตรกรรม

9,421 ล้าน ลบ.ม. (94%)



อุตสาหกรรม

167 ล้าน ลบ.ม. (2%)



แผนเพาะปลูก

9.51 ล้านไร่

นาปี 8.05 ล้านไร่

## ลุ่มน้ำแม่กลอง

ปริมาณน้ำต้นทุน 4,772 ล้าน ลบ.ม.  
ความต้องการน้ำ 5,280 ล้าน ลบ.ม.  
น้ำชลประทาน (2 เขื่อนหลัก) 3,800 ล้าน ลบ.ม.



อุปโภค-บริโภค

649 ล้าน ลบ.ม. (12%)



รักษาระบบนิเวศและอื่น ๆ

1,496 ล้าน ลบ.ม. (28%)



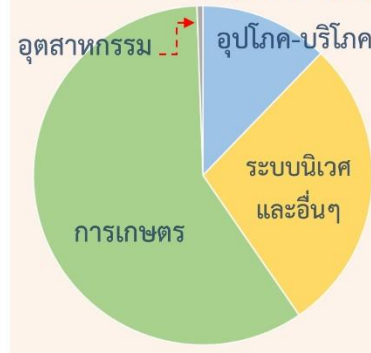
เกษตรกรรม

3,133 ล้าน ลบ.ม. (59%)



อุตสาหกรรม

2 ล้าน ลบ.ม. (1%)



แผนเพาะปลูก

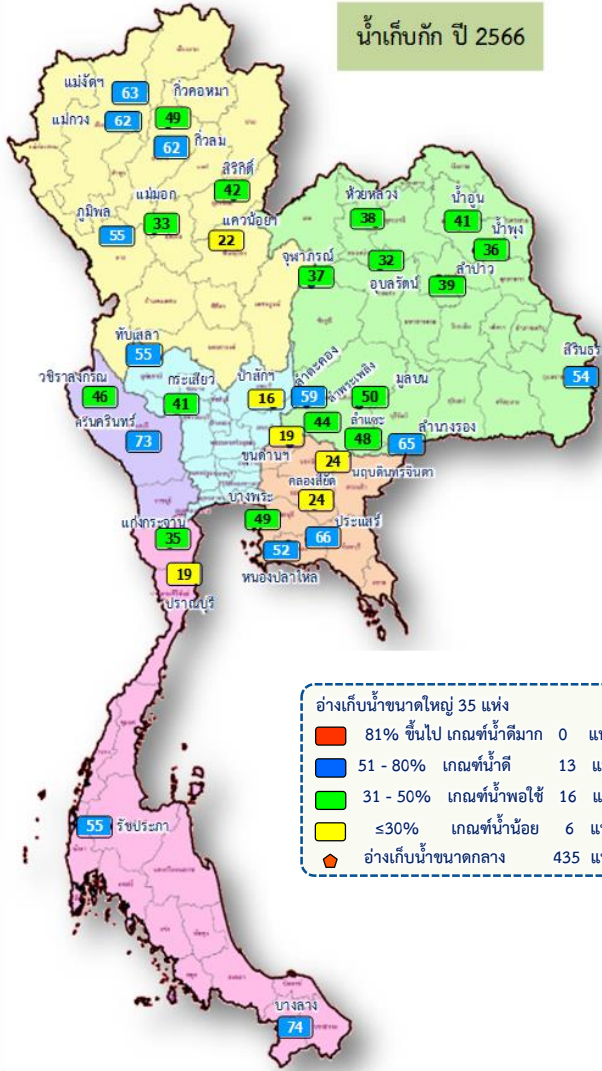
2.10 ล้านไร่

นาปี 0.88 ล้านไร่

\*\* ส่งเสริมการปลูกพืชฤดูฝนให้ใช้น้ำฝนเป็นหลัก ใช้น้ำชลประทานเสริมกรณีฝนทิ้งช่วง หรือปริมาณฝนตกน้อยกว่าคาดการณ์ของกรมอุตุนิยมวิทยา\*\*



# แผน-ผล การบริหารจัดการน้ำฤดูฝนปี 2566 ทั่วประเทศ (1 พ.ค.66 – 31 ต.ค.66)



- อ่างเก็บน้ำขนาดใหญ่ 35 แห่ง
- 81% ขึ้นไป เกณฑ์น้ำดีมาก 0 แห่ง
  - 51 - 80% เกณฑ์น้ำดี 13 แห่ง
  - 31 - 50% เกณฑ์น้ำพอใช้ 16 แห่ง
  - ≤30% เกณฑ์น้ำน้อย 6 แห่ง
  - อ่างเก็บน้ำขนาดกลาง 435 แห่ง



## ปริมาณน้ำเก็บกักและใช้การทั่วประเทศ ณ วันที่ 3 มิ.ย.66



### อ่างฯ ใหญ่

ปริมาณน้ำเก็บกัก 70,926 ล้าน ลบ.ม.  
ปริมาณน้ำใช้การ 47,389 ล้าน ลบ.ม.

ปริมาณน้ำเก็บกัก  
**38,100 (54%)**  
ปี 2565 = 39,986 ล้าน ลบ.ม.

ปริมาณน้ำใช้การ  
**14,563 (31%)**  
ปี 2565 = 16,444 ล้าน ลบ.ม. (ล้าน ลบ.ม.)



### อ่างฯ กลาง

ปริมาณน้ำเก็บกัก 5,410 ล้าน ลบ.ม.  
ปริมาณน้ำใช้การ 5,003 ล้าน ลบ.ม.

**2,456 (45%)**

**2,054 (41%)** (ล้าน ลบ.ม.)



### อ่างฯ เล็ก

ปริมาณน้ำเก็บกัก 387 ล้าน ลบ.ม.  
ปริมาณน้ำใช้การ 345 ล้าน ลบ.ม.

**220 (57%)**

**178 (52%)** (ล้าน ลบ.ม.)



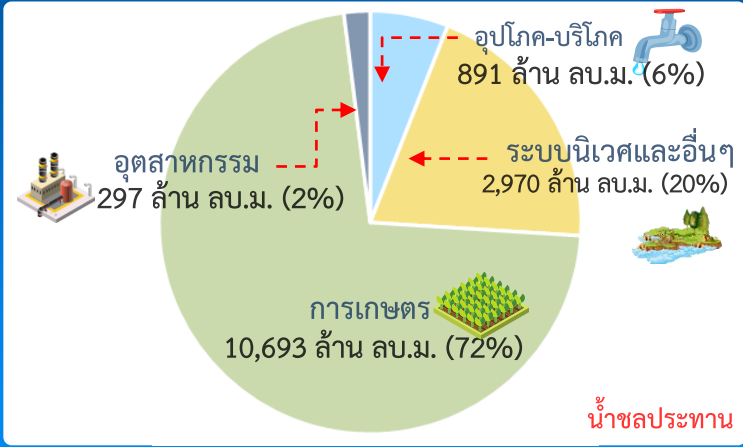
### รวมทั้งหมด

ปริมาณน้ำเก็บกัก 76,723 ล้าน ลบ.ม.  
ปริมาณน้ำใช้การ 52,737 ล้าน ลบ.ม.

**40,776 (53%)**  
ปี 2565 = 43,251 ล้าน ลบ.ม.

**16,795 (32%)**  
ปี 2565 = 19,313 ล้าน ลบ.ม. (ล้าน ลบ.ม.)

## กิจกรรมการจัดสรรน้ำทั่วประเทศ



## ผลจัดสรรน้ำฤดูฝน ปี 2566 วันที่ 3 มิ.ย.66

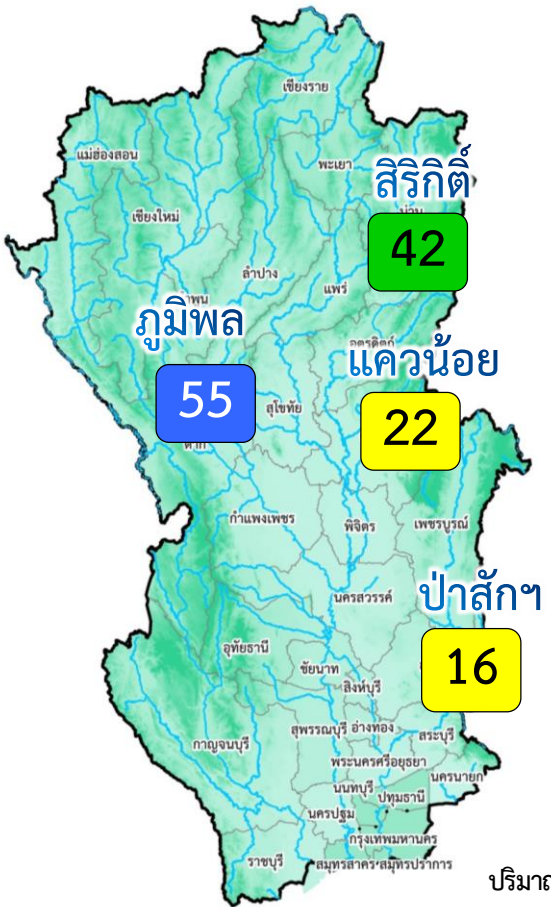
ประเภท	ปริมาณน้ำ (ล้าน ลบ.ม.)	ร้อยละ
แผนจัดสรรน้ำ	14,851	
ผลจัดสรรน้ำ	4,054	28%
คงเหลือ	10,797	72%

## ผลการเพาะปลูกข้าวนาปี 2566 (31 พ.ค.66)

แผน 16.98 ล้านไร่ / เพาะปลูกแล้ว 4.60 ล้านไร่ (27%) / เก็บเกี่ยว - ล้านไร่



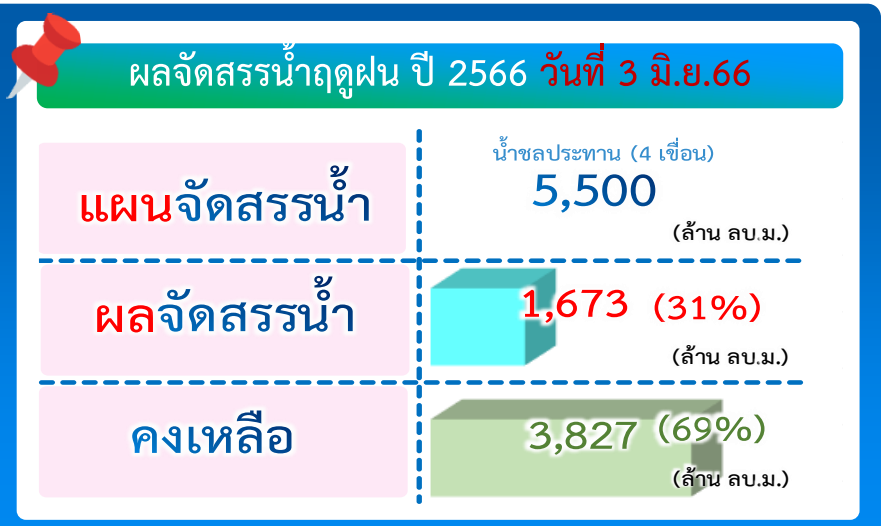
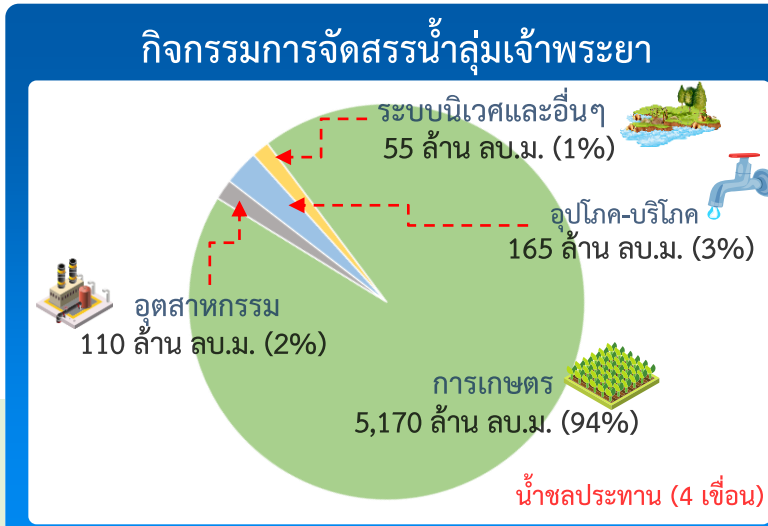
# แผน-ผล การบริหารจัดการน้ำฤดูฝนปี 2566 **ลุ่มเจ้าพระยา** (1 พ.ค.66 – 31 ต.ค.66)



		ปริมาณน้ำ 4 เขื่อนหลักเจ้าพระยา ณ วันที่ 3 มิ.ย.66 (ล้าน ลบ.ม.)				
		ปริมาณน้ำเก็บกัก	ปริมาณน้ำใช้การ	ไหลลงวันนี้	ระบายวันนี้	
	<b>ภูมิพล</b>	ปริมาณน้ำเก็บกัก 13,462 ล้าน ลบ.ม. ปริมาณน้ำใช้การ 9,662 ล้าน ลบ.ม.	<b>7,358 (55%)</b>	<b>3,558 (37%)</b>	0.00	30.00
	<b>สิริกิติ์</b>	ปริมาณน้ำเก็บกัก 9,510 ล้าน ลบ.ม. ปริมาณน้ำใช้การ 6,660 ล้าน ลบ.ม.	<b>4,035 (42%)</b>	<b>1,185 (18%)</b>	2.63	15.01
	<b>แควน้อย</b>	ปริมาณน้ำเก็บกัก 939 ล้าน ลบ.ม. ปริมาณน้ำใช้การ 896 ล้าน ลบ.ม.	<b>208 (22%)</b>	<b>165 (18%)</b>	0.00	1.85
	<b>ป่าสัก</b>	ปริมาณน้ำเก็บกัก 960 ล้าน ลบ.ม. ปริมาณน้ำใช้การ 957 ล้าน ลบ.ม.	<b>151 (16%)</b>	<b>148 (16%)</b>	0.77	1.30
	<b>4 เขื่อน</b>	ปริมาณน้ำเก็บกัก 24,871 ล้าน ลบ.ม. ปริมาณน้ำใช้การ 18,175 ล้าน ลบ.ม.	<b>11,753 (47%)</b> ปี 2565 = 10,478 ล้าน ลบ.ม.	<b>5,057 (28%)</b> ปี 2565 = 3,782 ล้าน ลบ.ม.	3.40	48.17

- อ่างเก็บน้ำขนาดใหญ่ 4 แห่ง
- 81% ขึ้นไป เกณฑ์น้ำดีมาก - แห่ง
- 51 - 80% เกณฑ์น้ำดี 1 แห่ง
- 31 - 50% เกณฑ์น้ำพอใช้ 1 แห่ง
- ≤30% เกณฑ์น้ำน้อย 2 แห่ง

ปริมาณน้ำเก็บกัก ณ วันที่ 1 พ.ค.66 จำนวน 13,238 ล้าน ลบ.ม. (53%)  
 ปริมาณน้ำต้นทุน (1 พ.ค.66) จำนวน 6,542 ล้าน ลบ.ม.  
 (ความต้องการน้ำฤดูฝน 10,021 ล้าน ลบ.ม.)  
 แผนจัดสรรน้ำจาก 4 เขื่อน 5,500 ล้าน ลบ.ม.)



ผลการเพาะปลูกข้าวนาปี 2566 (24 พ.ค.66)

สถานะ	จำนวน (ล้านไร่)	ร้อยละ
แผน	8.05	-
เพาะปลูกแล้ว	3.44	43%
เก็บเกี่ยว	-	-



# การเพาะปลูกพืช



# แผนผลการเพาะปลูกพืชในช่วงฤดูฝนปี 2566 (ข้อมูล ณ วันที่ 31 พ.ค.66)

ภาค	ข้าวนาปี			พืชไร่-พืชผัก			รวม		
	แผน (ล้านไร่)	ผล (ล้านไร่)	%	แผน (ล้านไร่)	ผล (ล้านไร่)	%	แผน (ล้านไร่)	ผล (ล้านไร่)	%
เหนือ	2.64	0.12	5	0.03	0.01	37	2.67	0.13	5
ตะวันออกเฉียงเหนือ	3.55	0.49	14	0.02			3.57	0.49	14
กลาง	0.09	0.001	1	0.01	0.001	13	0.09	0.001	2
ตะวันออก	0.95	0.50	52	0.03	0.02	53	0.99	0.51	52
ตะวันตก	1.21	0.05	4	0.28	0.01	3	1.49	0.06	4
ใต้	0.48			0.02			0.50		
ลุ่มน้ำเจ้าพระยา	8.05	3.44	43	0.15	0.05	38	8.20	3.50	43
ทั่วประเทศ	16.98	4.60	27	0.53	0.09	18	17.51	4.69	27

**ทั้งประเทศ** พื้นที่คาดการณ์นาปี **16.98** ล้านไร่  
 เพาะปลูกนาปีแล้ว 4.60 ล้านไร่ (27%)

---

**ลุ่มเจ้าพระยา** พื้นที่คาดการณ์นาปี **8.05** ล้านไร่  
 เพาะปลูกนาปีแล้ว 3.44 ล้านไร่ (43%)

- ↳ **ลุ่มต่ำบางระกำ** พื้นที่คาดการณ์นาปี **0.265** ล้านไร่  
 เพาะปลูกนาปีแล้ว 0.265 ล้านไร่ (100%)
- ↳ **10 ทุ่งตอนล่าง** พื้นที่คาดการณ์นาปี **0.967** ล้านไร่  
 เพาะปลูกนาปีแล้ว 0.842 ล้านไร่ (87%)

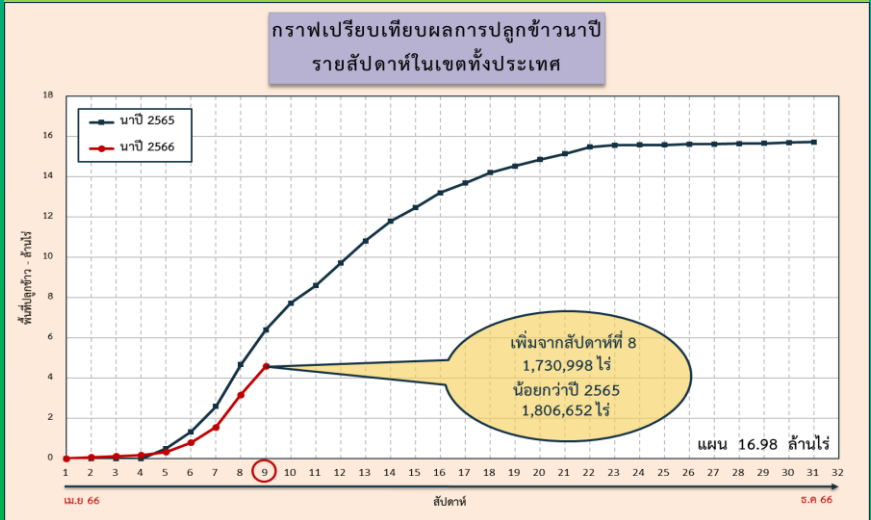
\*\*\* ปัจจุบันทุ่งโพธิ์พระยา เพาะปลูกนาปี 0.21 ล้านไร่  
 เกือบเกี่ยว 0.17 ล้านไร่ (78%) คงเหลือเกือบเกี่ยว 0.046 ล้านไร่

---

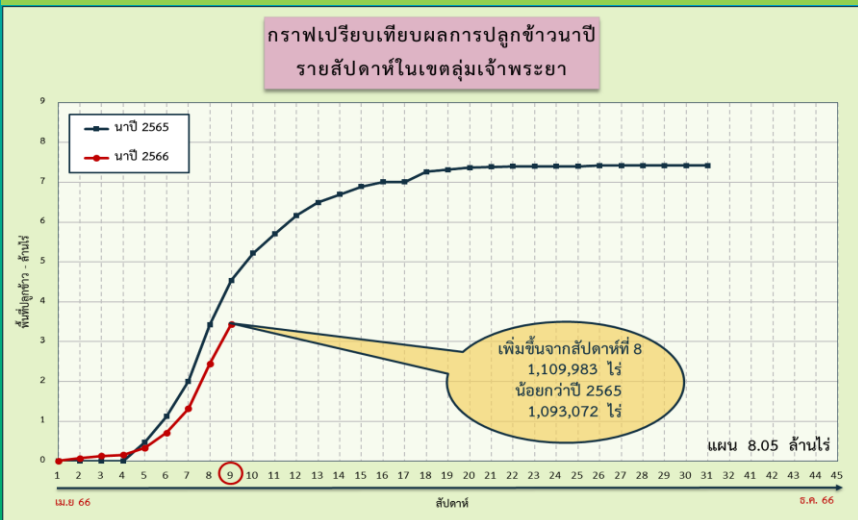
**ลุ่มแม่กลอง** พื้นที่คาดการณ์นาปี **0.88** ล้านไร่  
 \*\*\* ยังไม่เริ่มการเพาะปลูกนาปี



## ผลเพาะปลูกรายสัปดาห์ทั่วประเทศ



## ผลเพาะปลูกรายสัปดาห์เจ้าพระยา





# สถานการณ์ความเค็ม ในลำน้ำสายหลัก





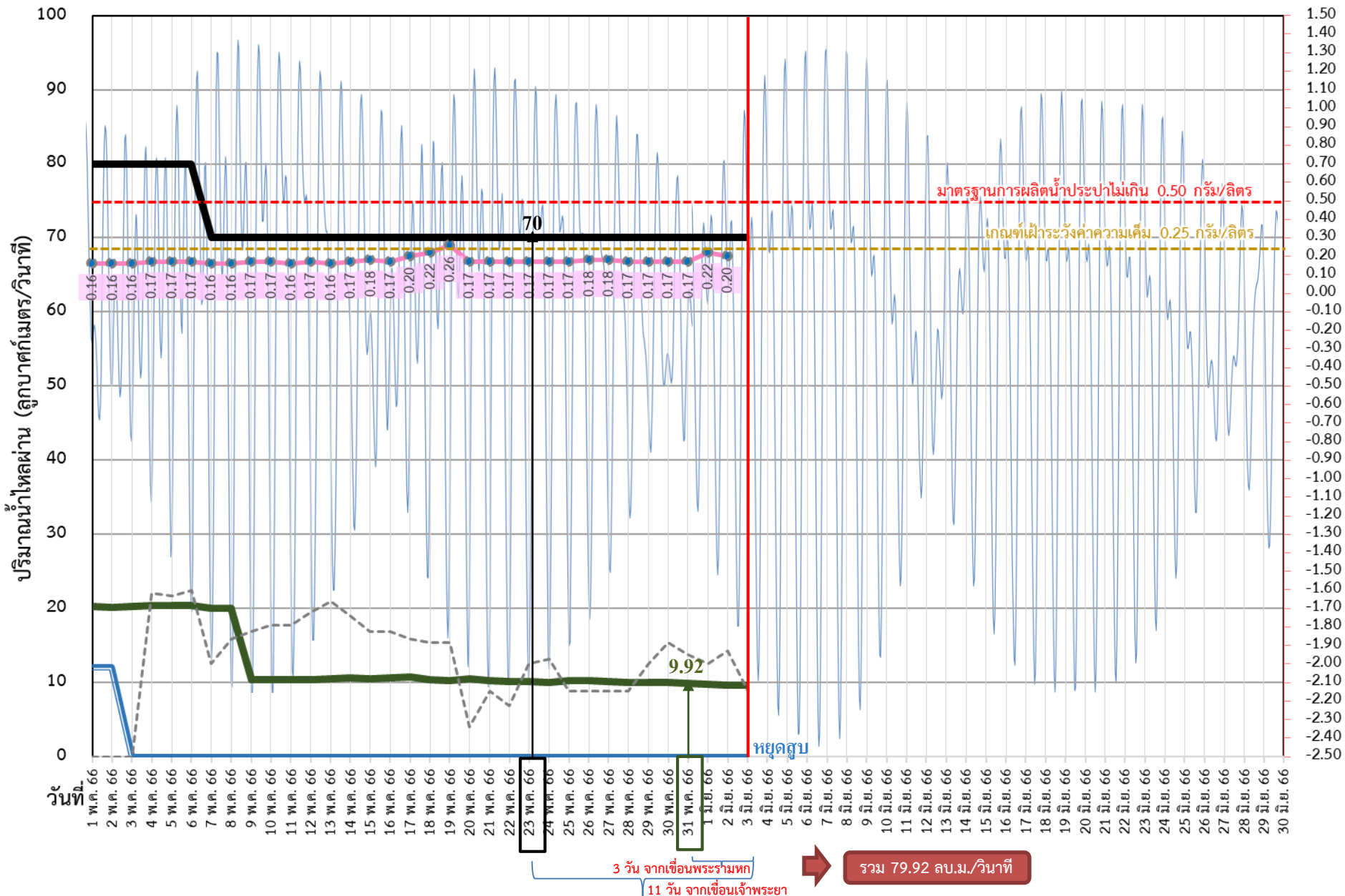






# ติดตามปริมาณน้ำไหลผ่านเขื่อน และติดตามค่าความเค็ม

ข้อมูล ณ วันที่ 3 มิถุนายน 2566



- ▬ ระบายเขื่อนพระรามหก  
ลบ.ม./วินาที
  - ▬ ระบายเขื่อนเจ้าพระยา  
ลบ.ม./วินาที
  - ▬ สน.สิงหนาท  
(ระบายลงเจ้าพระยา)  
ลบ.ม./วินาที
  - ความเค็มสูงสุด (สำแล)  
กรัม/ลิตร
  - ▬▬ เปิดรับน้ำเข้า (สิงหนาท)  
ลบ.ม./วินาที
- |                                   |       |              |
|-----------------------------------|-------|--------------|
| เขื่อนเจ้าพระยา                   | 70.00 | ลบ.ม./วินาที |
| เขื่อนพระรามหก                    | 9.62  | ลบ.ม./วินาที |
| สน.สิงหนาท 2                      | 0.00  | ลบ.ม./วินาที |
| ความเค็มสูงสุด                    | 0.20  | ลบ.ม./วินาที |
| (ความเค็มสูงสุดวันที่ 2 มิ.ย. 66) |       |              |

หมายเหตุ สิงหนาท วันนี้ เปิดรับน้ำเข้า 8.87 ลบ.ม./วินาที แต่หยุดสูบเพื่อรักษาค่าความเค็มในแม่น้ำเจ้าพระยา



# ติดตามปริมาณน้ำไหลผ่านเขื่อน และติดตามค่าความเค็ม



	ระบาย เขื่อนเจ้าพระยา ลบ.ม./วินาที	ระบาย เขื่อนป่าสักฯ ลบ.ม./วินาที	ระบายเขื่อน พระรามหก ลบ.ม./วินาที	รวมระบายเขื่อนเจ้าพระยา (ใช้เวลา1วัน) และเขื่อนพระรามหก (ใช้เวลา3วัน) ที่เดินทางมาบรรจบกัน (ค่าคาดการณ์)	ระดับน้ำสูงสุด บริเวณป้อม- พระจุลจอมเกล้า (ค่าคาดการณ์)	ระดับน้ำสูงสุด บริเวณป้อม- พระจุลจอมเกล้า (ค่าจริง)	ความเค็ม สูงสุด(สำแล) กรัม/ลิตร	จำนวนชั่วโมงที่ความเค็ม เกิน 0.25 กรัมต่อลิตร (ชั่วโมง) ตั้งแต่เวลา 00.00-23.00น.	จำนวนชั่วโมงที่ความเค็ม เกิน 0.50 กรัมต่อลิตร (ชั่วโมง) ตั้งแต่เวลา 00.00-23.00น.	สน.สิงหนาท (ระบายลงเจ้าพระยา) ลบ.ม./วินาที	รวมระบายจากเขื่อน เจ้าพระยา+เขื่อนพระรามหก+ สิงหนาท 2 ลบ.ม./วินาที
21 พ.ค. 66	70.00	25.02	10.21	80.37	1.22	0.76	0.17	0	0	ปิดระบาย	80.37
22 พ.ค. 66	70.00	20.01	10.09	80.25	1.16	0.65	0.17	0	0	ปิดระบาย	80.25
23 พ.ค. 66	70.00	20.00	10.08	80.50	1.12	0.66	0.17	0	0	ปิดระบาย	80.50
24 พ.ค. 66	70.00	20.07	10.03	80.21	1.08	0.68	0.17	0	0	ปิดระบาย	80.21
25 พ.ค. 66	70.00	20.02	10.28	80.09	1.04	0.68	0.17	0	0	ปิดระบาย	80.09
26 พ.ค. 66	70.00	20.07	10.23	80.08	1.03	0.37	0.18	0	0	ปิดระบาย	80.08
27 พ.ค. 66	70.00	20.03	10.18	80.03	0.98	0.47	0.18	0	0	ปิดระบาย	80.03
28 พ.ค. 66	70.00	20.20	10.06	80.28	0.97	0.18	0.17	0	0	ปิดระบาย	80.28
29 พ.ค. 66	70.00	20.18	10.01	80.23	0.87	0.29	0.17	0	0	ปิดระบาย	80.23
30 พ.ค. 66	70.00	20.13	10.06	80.18	0.78	0.21	0.17	0	0	ปิดระบาย	80.18
31 พ.ค. 66	70.00	20.10	9.92	80.06	0.66	0.11	0.17	0	0	ปิดระบาย	80.06
1 มิ.ย. 66	70.00	15.05	9.79	80.01	0.56	0.05	0.22	0	0	ปิดระบาย	80.01
2 มิ.ย. 66	70.00	15.06	9.68	80.06	0.77	0.22	0.20	0	0	ปิดระบาย	80.06
3 มิ.ย. 66	70.00	15.07	9.62	79.92	1.03	0.49				ปิดระบาย	79.92

การรุกตัวของน้ำเค็มแม่น้ำเจ้าพระยาปี 2566 ค่าความเค็มสูงสุดรายวัน (เวลา 00.00-23.00 น.)

วันที่	ระดับน้ำสูงสุด โรงไฟฟ้าพระ นครศรีธรรมราช (ม.รทก.)	โรงไฟฟ้า พระนคร ใต้	สะพานวง แหวน ตะวันออก	วัดทองคี่ง	วัดบางนา นอก	การท่าเรือ	วัด ราษฎร์ บูรณะ	สะพาน ตากสิน	สะพาน พุทธ	โรงพยาบาล บาล ศิริราช	กรมชล ประทาน สามเสน	วัดเขมา	ท่าน้ำ นนท์	คลอง อ้อมนนท์	สะพาน พระนั่ง เกล้า	วัดเชิงท่า (กรมชล ประทาน ปากเกร็ด)	สะพาน นวลศรี	ปาก คลอง บางหลวง	วัดมะขาม	วัดฉวาง	วัดโกลา ราม	สถานี สูบน้ำ สำแล	วัดปฐม ทอง	วัดบาง เขมอตก	วัดไม้ไผ่	วัดสวน มะม่วง	วัดสอง พี่น้อง	วัดสว่าง	วัดสอง พี่น้อง	วัดสว่าง เกาะใหญ่	วัดโพธิ์ มงคลเหนือ	วัดช้าง ใหญ่	ท่าเรือ บางโพธิ์	วัดเชิง ท่าบาง ประอิน	วัดบ้าน แป๊ะ	ปริมาณน้ำ (ลบ.ม./วิ)	เทียบ เจ้าพระยา	เทียบ พระรามหก
ระยะทางจากปากน้ำ (กม.)	12.0	15.6	20.0	25.0	27.0	40.0	45.9	50.0	52.1	55.9	60.8	61.5	62.2	64.0	79.5	83.7	90.8	91.0	91.2	92.4	96.0	99.1	100.5	101.2	101.8	103.8	108.5	110.0	110.8	114.4	118.7	125.4	130.0					
1/05/2566	1.30	14.46	13.21	11.71	10.00	9.31	4.80	2.75	1.33	1.17	0.88	0.50	0.45	0.40	0.26	0.21	0.19	0.17	0.17	0.17	0.17	0.16	0.15	0.15	0.15	0.15	0.15	0.15	0.15	0.15	0.15	0.16	0.17	0.17	80	20.24		
2/05/2566	1.53	17.41	15.75	13.76	11.48	10.57	5.67	3.45	1.90	1.66	1.21	0.64	0.56	0.48	0.27	0.21	0.20	0.17	0.17	0.17	0.17	0.16	0.16	0.16	0.16	0.16	0.16	0.16	0.16	0.16	0.16	0.16	0.16	0.17	0.17	80	20.15	
3/05/2566	1.49	13.39	12.85	12.19	11.44	11.14	6.31	4.12	2.60	2.25	1.62	0.80	0.69	0.57	0.27	0.21	0.20	0.17	0.17	0.17	0.17	0.16	0.16	0.16	0.16	0.16	0.16	0.16	0.15	0.15	0.15	0.15	0.16	0.16	80	20.27		
4/05/2566	1.22	12.28	11.48	10.51	9.40	8.96	4.56	2.57	1.18	1.04	0.78	0.44	0.39	0.34	0.22	0.19	0.18	0.16	0.16	0.16	0.16	0.17	0.16	0.16	0.16	0.16	0.16	0.16	0.16	0.16	0.16	0.16	0.16	0.17	0.17	80	20.38	
5/05/2566	1.41	13.52	12.47	11.21	9.76	9.18	4.65	2.60	1.17	1.03	0.77	0.44	0.39	0.34	0.22	0.19	0.18	0.16	0.16	0.16	0.16	0.17	0.16	0.16	0.16	0.16	0.16	0.15	0.15	0.15	0.15	0.16	0.17	0.17	80	20.42		
6/05/2566	1.59	13.39	12.35	11.11	9.68	9.11	4.53	2.45	1.00	0.88	0.67	0.40	0.36	0.32	0.22	0.19	0.18	0.16	0.16	0.16	0.16	0.17	0.16	0.16	0.16	0.16	0.16	0.15	0.15	0.15	0.16	0.16	0.17	0.18	80	20.41		
7/05/2566	1.70	13.48	12.43	11.17	9.72	9.14	4.63	2.58	1.16	1.02	0.76	0.43	0.39	0.34	0.22	0.19	0.18	0.16	0.16	0.16	0.16	0.16	0.16	0.16	0.16	0.16	0.15	0.15	0.15	0.15	0.16	0.17	0.17	70	20.02			
8/05/2566	1.63	13.42	12.34	11.03	9.54	8.94	4.53	2.52	1.13	0.99	0.75	0.43	0.38	0.34	0.22	0.19	0.18	0.16	0.16	0.16	0.16	0.16	0.15	0.15	0.15	0.15	0.15	0.16	0.16	0.16	0.16	0.16	0.16	0.16	70	19.97		
9/05/2566	1.76	12.92	11.97	10.83	9.53	9.01	4.54	2.52	1.11	0.98	0.74	0.43	0.39	0.34	0.23	0.20	0.19	0.17	0.17	0.17	0.17	0.17	0.16	0.15	0.15	0.15	0.15	0.16	0.16	0.16	0.16	0.16	0.16	0.16	70	10.34		
10/05/2566	1.59	14.43	13.28	11.89	10.30	9.67	4.91	2.75	1.25	1.10	0.82	0.47	0.42	0.37	0.24	0.20	0.19	0.17	0.17	0.17	0.17	0.17	0.16	0.15	0.15	0.15	0.15	0.16	0.16	0.16	0.16	0.16	0.15	0.15	70	10.36		
11/05/2566	1.57	14.58	13.33	11.83	10.12	9.43	4.80	2.70	1.24	1.09	0.82	0.47	0.42	0.37	0.24	0.20	0.19	0.17	0.17	0.17	0.17	0.16	0.15	0.15	0.15	0.15	0.16	0.16	0.16	0.16	0.16	0.16	0.15	0.15	70	10.39		
12/05/2566	1.56	14.44	13.32	11.97	10.42	9.80	5.00	2.82	1.30	1.14	0.85	0.48	0.43	0.38	0.24	0.20	0.19	0.17	0.17	0.17	0.17	0.17	0.16	0.16	0.16	0.16	0.16	0.16	0.16	0.16	0.16	0.16	0.15	0.15	70	10.45		
13/05/2566	1.43	13.20	12.11	10.81	9.31	8.71	4.34	2.35	0.97	0.86	0.66	0.40	0.36	0.33	0.23	0.20	0.19	0.17	0.17	0.17	0.17	0.17	0.16	0.16	0.16	0.16	0.16	0.16	0.16	0.16	0.16	0.16	0.15	0.15	70	10.52		
14/05/2566	1.54	12.34	11.19	9.81	8.22	7.59	3.71	1.94	0.72	0.65	0.51	0.33	0.31	0.28	0.22	0.19	0.18	0.17	0.17	0.17	0.17	0.17	0.16	0.16	0.16	0.16	0.16	0.16	0.16	0.16	0.16	0.16	0.15	0.15	70	10.59		
15/05/2566	1.44	11.20	10.20	8.99	7.61	7.06	3.37	1.69	0.53	0.48	0.40	0.28	0.27	0.25	0.21	0.18	0.17	0.16	0.16	0.16	0.17	0.18	0.17	0.17	0.17	0.17	0.17	0.16	0.16	0.16	0.16	0.16	0.15	0.15	70	10.50		
16/05/2566	1.29	10.00	9.08	7.97	6.71	6.20	2.89	1.38	0.34	0.32	0.28	0.22	0.22	0.21	0.19	0.17	0.17	0.16	0.16	0.16	0.17	0.18	0.17	0.17	0.17	0.17	0.17	0.17	0.17	0.17	0.17	0.17	0.17	0.17	70	10.61		
17/05/2566	1.35	9.82	9.05	8.11	7.05	6.62	3.05	1.43	0.31	0.29	0.26	0.22	0.21	0.21	0.19	0.18	0.18	0.17	0.17	0.17	0.18	0.20	0.18	0.17	0.17	0.17	0.16	0.16	0.16	0.16	0.16	0.16	0.16	0.16	70	10.76		
18/05/2566	1.21	10.13	9.38	8.48	7.44	7.03	3.22	1.49	0.29	0.28	0.25	0.21	0.21	0.20	0.19	0.18	0.18	0.17	0.17	0.17	0.18	0.22	0.19	0.18	0.17	0.17	0.16	0.16	0.16	0.16	0.16	0.16	0.15	0.15	70	10.37		
19/05/2566	1.32	9.81	8.70	7.36	5.82	5.21	2.41	1.13	0.25	0.24	0.22	0.20	0.20	0.20	0.19	0.18	0.18	0.17	0.17	0.17	0.20	0.26	0.21	0.18	0.17	0.17	0.16	0.16	0.16	0.16	0.15	0.14	0.14	70	10.25			
20/05/2566	1.59	11.63	10.37	8.85	7.11	6.41	2.95	1.37	0.28	0.27	0.24	0.21	0.21	0.20	0.19	0.18	0.18	0.17	0.17	0.17	0.17	0.17	0.17	0.17	0.17	0.16	0.16	0.16	0.16	0.16	0.16	0.16	0.16	0.16	70	10.50		
21/05/2566	1.78	12.40	11.69	10.83	9.84	9.45	4.32	1.99	0.37	0.34	0.30	0.24	0.23	0.22	0.20	0.19	0.19	0.19	0.19	0.19	0.18	0.17	0.17	0.17	0.17	0.17	0.16	0.16	0.16	0.16	0.16	0.16	0.15	0.15	70	10.21		
22/05/2566	1.61	12.35	11.66	10.83	9.88	9.50	4.41	2.10	0.49	0.45	0.37	0.27	0.26	0.25	0.21	0.19	0.19	0.18	0.18	0.18	0.18	0.17	0.17	0.17	0.17	0.17	0.16	0.16	0.16	0.16	0.16	0.16	0.15	0.15	70	10.09		
23/05/2566	1.39	11.74	10.81	9.69	8.40	7.89	3.66	1.74	0.41	0.38	0.32	0.25	0.24	0.23	0.20	0.19	0.19	0.18	0.18	0.18	0.18	0.17	0.17	0.17	0.17	0.17	0.16	0.16	0.16	0.16	0.15	0.14	0.14	70	10.08			
24/05/2566	1.48	11.17	10.19	9.00	7.65	7.11	3.34	1.63	0.44	0.40	0.34	0.25	0.24	0.23	0.20	0.19	0.19	0.18	0.18	0.18	0.18	0.18	0.17	0.17	0.17	0.17	0.16	0.16	0.16	0.16	0.16	0.16	0.15	0.15	70	10.03		
25/05/2566	1.29	11.09	10.63	10.08	9.45	9.20	4.42	2.25	0.74	0.66	0.52	0.33	0.30	0.28	0.21	0.19	0.19	0.18	0.18	0.18	0.18	0.18	0.17	0.17	0.17	0.17	0.16	0.16	0.16	0.16	0.16	0.15	0.15	70	10.28			
26/05/2566	1.30	14.22	12.82	11.13	9.20	8.43	4.00	2.00	0.60	0.54	0.43	0.29	0.27	0.25	0.20	0.19	0.19	0.18	0.18	0.18	0.18	0.19	0.17	0.16	0.16	0.16	0.16	0.16	0.16	0.16	0.16	0.15	0.15	70	10.23			
27/05/2566	1.31	21.05	17.95	14.21	9.94	8.23	3.90	1.94	0.57	0.51	0.41	0.28	0.27	0.25	0.20	0.19	0.19	0.18	0.18	0.18	0.18	0.18	0.17	0.16	0.16	0.16	0.16	0.16	0.16	0.16	0.16	0.15	0.15	70	10.18			
28/05/2566	1.14	N/A	#####	#####	#####	7.60	3.57	1.74	0.47	0.43	0.36	0.26	0.25	0.23	0.20	0.18	0.18	0.17	0.17	0.17	0.17	0.17	0.16	0.16	0.16	0.16	0.16	0.16	0.16	0.16	0.16	0.16	0.15	0.15	70	10.06		
29/05/2566	N/A	N/A	#####	#####	#####	8.28	3.87	1.86	0.47	0.43	0.36	0.26	0.25	0.23	0.20	0.19	0.19	0.18	0.18	0.18	0.18	0.17	0.16	0.16	0.16	0.16	0.16	0.16	0.16	0.16	0.16	0.16	0.15	0.15	70	10.01		
30/05/2566	N/A	N/A	#####	#####	#####	8.46	4.00	1.98	0.57	0.51	0.41	0.28	0.26	0.24	0.19	0.18	0.18	0.18	0.18	0.18	0.18	0.17	0.16	0.16	0.16	0.16	0.16	0.15	0.15	0.15	0.15	0.15	0.15	0.15	70	10.06		
31/05/2566	0.60	15.12	13.75	12.10	10.21	9.46	4.40	2.10	0.50	0.45	0.37	0.26	0.25	0.23	0.19	0.18	0.18	0.18	0.18	0.18	0.18	0.18	0.17	0.17	0.17	0.16	0.15	0.15	0.15	0.15	0.15	0.15	0.16	0.16	70	9.92		
1/06/2566	0.94	41.58	34.57	26.12	16.46	12.60	5.87	2.82	0.70	0.63	0.49	0.31	0.29	0.26	0.20	0.19	0.19	0.18	0.18	0.18	0.19	0.22	0.18	0.17	0.16	0.16	0.16	0.15	0.15	0.15	0.15	0.15	0.15	0.15	70	9.79		
2/06/2566	1.17	43.68	35.36	25.34	13.88	9.30	4.63	2.50	1.03	0.91	0.68	0.39	0.35	0.31	0.20	0.19	0.19	0.18	0.18	0.18	0.19	0.20	0.18	0.17	0.16	0.16	0.16	0.16	0.16	0.16	0.15	0.14	0.14	70	9.68			



# คาดการณ์ปริมาณน้ำ ณ วันที่ 1 พฤศจิกายน 2566





# คาดการณ์ปริมาณน้ำอ่างเก็บน้ำขนาดใหญ่ 35 แห่งในช่วงฤดูฝน 2566 5 กรณีย

คาดการณ์ ณ วันที่  
26 พ.ค.66

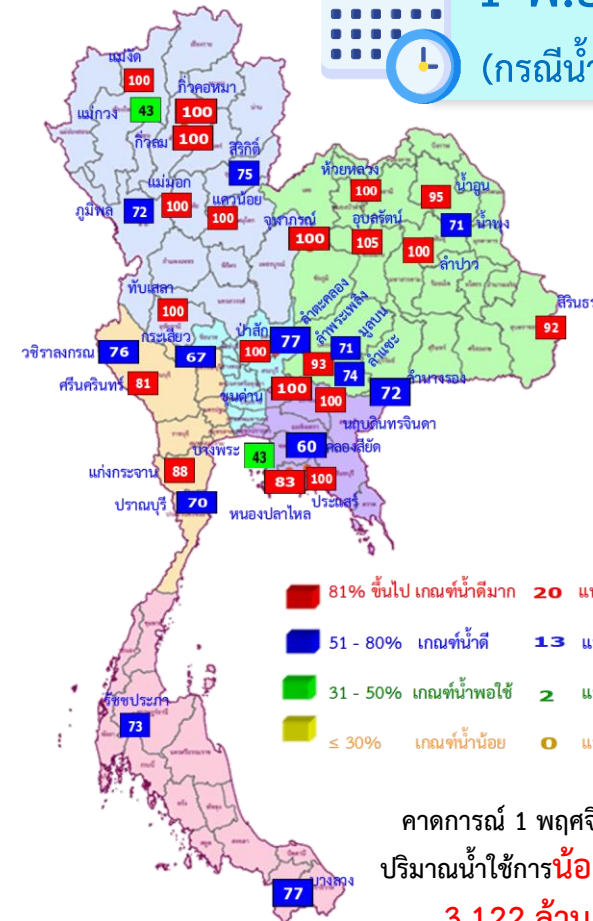


สถิติและคาดการณ์ปริมาณน้ำอ่างเก็บน้ำขนาดใหญ่  
35 แห่งในช่วงฤดูฝน 2566 5 กรณีย

ปี	ปริมาณน้ำ (ล้าน ลบ.ม.)	%	น้ำใช้การ (ล้าน ลบ.ม.)	%
1 พ.ย.62	47,400	67	23,858	50
1 พ.ย.63	43,412	61	19,870	42
1 พ.ย.64	53,999	67	30,457	64
1 พ.ย.65	59,399	84	35,862	76
1 พ.ย. 66 (น้ำมาก)	64,657	91	41,114	87
1 พ.ย. 66 (น้ำเฉลี่ย)	56,282	79	32,740	69
1 พ.ย. 66 (น้ำน้อย)	47,131	66	23,617	50
1 พ.ย. 66 (One Map)	59,003	83	35,461	75
1 พ.ย. 66 (2552)	59,397	84	35,854	76



1 พ.ย. 66  
(กรณีน้ำเฉลี่ย)



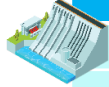
คาดการณ์ 1 พฤศจิกายน 2566  
ปริมาณน้ำใช้การน้อยกว่า ปี 2565  
3,122 ล้าน ลบ.ม.

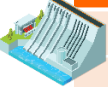
ปี พ.ศ.	ปริมาณน้ำ (ล้าน ลบ.ม.)	%	น้ำใช้การ (ล้าน ลบ.ม.)	%
2566	56,282	79	32,740	69




# คาดการณ์ปริมาณน้ำใช้การใน 4 เขื่อนหลัก ณ วันที่ 1 พ.ย. 2566

คาดการณ์ ณ วันที่  
26 พ.ค.66

เขื่อนภูมิพล	ปี	ปริมาณ (ล้าน ลบ.ม.)	%	น้ำใช้การ (ล้าน ลบ.ม.)	%
	1 พ.ย. 65	11,974	89	8,174	85
	1 พ.ย. 66 (น้ำมาก)	10,893	81	7,093	73
	1 พ.ย. 66 (น้ำเฉลี่ย)	9,699	72	5,899	61
	1 พ.ย. 66 (น้ำน้อย)	8,502	63	4,702	49
	1 พ.ย. 66 (One Map)	10,347	77	6,547	68
	1 พ.ย. 66 (2552)	11,012	82	7,212	75

เขื่อนป่าสักชลสิทธิ์	ปี	ปริมาณ (ล้าน ลบ.ม.)	%	น้ำใช้การ (ล้าน ลบ.ม.)	%
	1 พ.ย. 65	976	102	973	102
	1 พ.ย. 66 (น้ำมาก)	960	100	957	100
	1 พ.ย. 66 (น้ำเฉลี่ย)	960	100	957	100
	1 พ.ย. 66 (น้ำน้อย)	935	97	932	97
	1 พ.ย. 66 (One Map)	960	100	957	100
	1 พ.ย. 66 (2552)	960	100	957	100

เขื่อนสิริกิติ์	ปี	ปริมาณ (ล้าน ลบ.ม.)	%	น้ำใช้การ (ล้าน ลบ.ม.)	%
	1 พ.ย. 65	6,863	72	4,013	60
	1 พ.ย. 66 (น้ำมาก)	8,297	87	5,447	82
	1 พ.ย. 66 (น้ำเฉลี่ย)	7,124	75	4,274	64
	1 พ.ย. 66 (น้ำน้อย)	5,869	62	3,019	45
	1 พ.ย. 66 (One Map)	7,842	82	4,992	75
	1 พ.ย. 66 (2552)	5,999	63	3,149	47

1 พฤศจิกายน 2565 น้ำใช้การ 4 เขื่อนน้ำ 14,074 ล้าน ลบ.ม.	คาดการณ์ 1 พฤศจิกายน 2566 น้ำใช้การ 4 เขื่อนน้ำ 12,026 ล้าน ลบ.ม.
--	---



## คาดการณ์ปริมาณน้ำรวม 4 เขื่อนหลัก

เขื่อนแควน้อย	ปี	ปริมาณ (ล้าน ลบ.ม.)	%	น้ำใช้การ (ล้าน ลบ.ม.)	%
	1 พ.ย. 65	957	102	914	102
	1 พ.ย. 66 (น้ำมาก)	939	100	896	100
	1 พ.ย. 66 (น้ำเฉลี่ย)	939	100	896	100
	1 พ.ย. 66 (น้ำน้อย)	462	49	419	47
	1 พ.ย. 66 (One Map)	939	100	896	100
	1 พ.ย. 66 (2552)	866	92	823	92

ปี	ปริมาณน้ำ (ล้าน ลบ.ม.)	%	น้ำใช้การ (ล้าน ลบ.ม.)	%
1 พ.ย. 65	20,770	91	14,074	87
1 พ.ย. 66 (น้ำมาก)	21,089	85	14,393	79
1 พ.ย. 66 (น้ำเฉลี่ย)	18,722	75	12,026	66
1 พ.ย. 66 (น้ำน้อย)	15,773	63	9,077	50
1 พ.ย. 66 (One Map)	20,089	81	13,393	74
1 พ.ย. 66 (2552)	18,796	76	12,100	67



# การบริหารจัดการน้ำฤดูฝน ปี 2566





# 12 มาตรการ รับมือฤดูฝน ปี 2566

# 6 แนวทางปฏิบัติ กรมชลประทาน



## 12 มาตรการรับมือฤดูฝน ปี 2566

กนช. เห็นชอบ เมื่อวันที่ 16 มีนาคม 2566

**คาดการณ์ชี้เป้าพื้นที่เสี่ยงน้ำท่วมและพื้นที่  
เสี่ยงช่วงฝนทิ้งช่วง** (มี.ค. 66 เป็นต้นไป)

**การบริหารจัดการพื้นที่ลุ่มต่ำ  
เพื่อรองรับน้ำหลาก** (ภายใน ส.ค. 66)

**ทบทวน ปรับปรุงเกณฑ์บริหารจัดการน้ำ  
ในแหล่งน้ำ/เขื่อนระบายน้ำและจัดทำ  
แผนบริหารจัดการน้ำเชิงบูรณาการ**  
(ก่อนฤดูฝน - ตลอดช่วงฤดูฝน)

**เตรียมความพร้อม ซ่อมแซม ปรับปรุง  
อาคารชลศาสตร์ ระบบระบายน้ำ ไทโรมาตอร์  
ให้พร้อมใช้งาน และปรับปรุงแก้ไข  
สิ่งกีดขวางทางน้ำ** (ก่อนฤดูฝน - ตลอดช่วงฤดูฝน)

**เตรียมพร้อม/วางแผนเครื่องจักร เครื่องมือ  
บุคลากร ประจำพื้นที่เสี่ยงน้ำท่วมและพื้นที่เสี่ยง  
ในช่วงฝนทิ้งช่วง** (ก่อนฤดูฝน - ตลอดช่วงฤดูฝน)

ข้อมูล ณ วันที่ 16 มีนาคม 2566



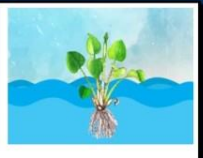
เก็บกักเต็มประสิทธิภาพ



คาดการณ์พื้นที่เสี่ยง



หลีกเลี่ยงสิ่งกีดขวาง



ระบบชลประทานเร่งระบาย



Standby เครื่องมือเครื่องจักร



แจ้งเตือนและประชาสัมพันธ์



จัดทำโดย กองบริหารจัดการลุ่มน้ำ สำนักงานทรัพยากรน้ำแห่งชาติ 2



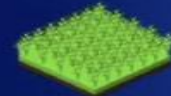


มาตรการ  
บริหารจัดการน้ำ  
ฤดูฝน  
ปี 2566

“ เพื่อให้ปริมาณน้ำต้นทุน  
ในอ่างเก็บน้ำมีเพียงพอ  
สำหรับการใช้น้ำตลอดฤดูฝน ปี 2566  
และเก็บกักไว้ใช้ฤดูแล้ง ปี 66/67 ”



จัดสรรน้ำเพื่อการ  
อุปโภค-บริโภค  
และรักษาระบบนิเวศ  
ให้เพียงพอตลอดทั้งปี



ส่งเสริมการปลูกพืชฤดูฝน  
ให้ใช้น้ำฝนเป็นหลัก  
ใช้น้ำชลประทานเสริม  
กรณีฝนทิ้งช่วงเท่านั้น



บริหารจัดการน้ำท่า  
ให้มีประสิทธิภาพสูงสุด  
ด้วยระบบและ  
อาคารชลประทาน



กักเก็บน้ำในเขื่อน  
ให้มากที่สุด

ไม่ต่ำกว่าเกณฑ์เก็บกักน้ำต่ำสุด ตามช่วงเวลา  
เพื่อความมั่นคงด้านการอุปโภค-บริโภค  
และรักษาระบบนิเวศ



วางแผนป้องกัน  
และบรรเทาอุทกภัย

# การปรับปรุงปฏิบัติการเพาะปลูกพืชในพื้นที่ลุ่มต่ำ ปี 2566



## โครงการบางระกำโมเดล



บูรณาการการบริหารจัดการพื้นที่ลุ่มต่ำ รองรับน้ำหลาก ปี 2566

1-30 พ.ย. 66

เริ่มระบายน้ำออกจากพื้นที่ลุ่มต่ำ  
เหลือน้ำไว้ 30 ซม. เพื่อเริ่มเตรียมแปลงเพาะปลูก  
ข้าวนาปรังปี 2566/67

16 ส.ค. - 31 ต.ค. 66

เตรียมรองรับน้ำหลาก  
400 ล้าน ลบ.ม.  
(265,000 ไร่)

1-15 ส.ค. 66

เก็บเกี่ยว



31 ก.ค. 66  
สิ้นสุดการส่งน้ำ

### การปรับปรุง การเพาะปลูกข้าว

ต้นเดือน มี.ค. 66  
เริ่มประชาสัมพันธ์  
โครงการฯ

15 มี.ค. 66  
เริ่มส่งน้ำ  
เข้าระบบชลประทาน

1 เม.ย. 66  
เริ่มเพาะปลูกข้าว

นาปรัง

นาปี

แผน  
2566

พื้นที่เป้าหมาย

พื้นที่ทุ่งบางระกำ 0.265 ล้านไร่  
ใช้น้ำเพื่อการเพาะปลูก 310 ล้าน ลบ.ม.

พืชปลูก

อ.พรหมพิราม 106,914 ไร่  
อ.เมืองพิษณุโลก 17,100 ไร่  
อ.บางระกำ 55,900 ไร่  
อ.วัดโบสถ์ 1,243 ไร่

สูญเสีย

อ.กงไกรลาศ 83,843 ไร่ (44%)

ส่วนบริหารจัดการน้ำ สำนักงานบริหารจัดการน้ำและอุทกวิทยา



## พื้นที่ลุ่มต่ำ 10 ทุ่ง ลุ่มน้ำเจ้าพระยาตอนล่าง



บูรณาการการบริหารจัดการพื้นที่ลุ่มต่ำ 10 ทุ่ง ปี 2566

1 พ.ย. - 31 ต.ค. 66

เริ่มระบายน้ำออกจากพื้นที่ลุ่มต่ำ  
เหลือน้ำไว้ 30 ซม. เพื่อเริ่มเตรียมแปลงเพาะปลูก  
ข้าวนาปรังปี 2566/67

16 ก.ย. - 31 ต.ค. 66

พื้นที่ลุ่มต่ำ  
มีความเสี่ยงที่จะเกิดความเสียหายจากอุทกภัย  
งดเพาะปลูกข้าวนาปีต่อเนื่อง  
ความจุของทุ่งรวม 1,300 ล้าน ลบ.ม. (953,214 ไร่)

1-15 ก.ย. 66

เก็บเกี่ยว



31 ส.ค. 66  
สิ้นสุดการส่งน้ำ

นาปรัง

นาปี

### การปรับปรุง การเพาะปลูกข้าว

ต้นเดือน เม.ย. 66  
เริ่มประชาสัมพันธ์  
โครงการฯ

15 เม.ย. 66  
เริ่มส่งน้ำ  
เข้าระบบชลประทาน

1 พ.ค. 66  
เริ่มเพาะปลูกข้าว

แผน  
ปี 2566

พื้นที่เป้าหมาย

พื้นที่คาดการณ์เพาะปลูก 0.967 ล้านไร่  
ใช้น้ำเพื่อการเพาะปลูก 940 ล้าน ลบ.ม.

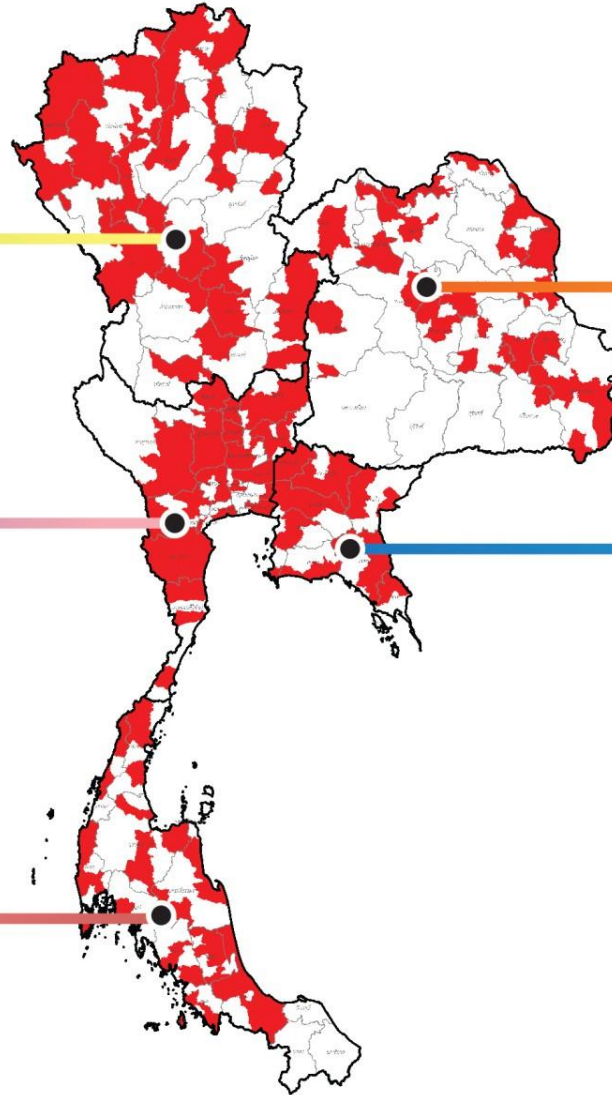
พื้นที่ลุ่มต่ำ 10 ทุ่ง

ฝั่งซ้ายเขื่อนบางลาง-ป่าสัก  
บางกุ่ม  
เจ้าเจ็ด  
เชียงราก  
โพธิ์พระยา  
ท่าจิ้ง  
บางกุง  
บางบาล-บ้านแพน  
ป่าโมก  
ผักไห่

ส่วนบริหารจัดการน้ำ สำนักงานบริหารจัดการน้ำและอุทกวิทยา



# จุดฝ้าระวัง/จุดเสี่ยงอุทกภัย ปี 2566 กรมชลประทาน



**โซนภาคเหนือ**  
(สขป. 1 - 4)

**156 จุด**  
(224 ตำบล 88 อำเภอ 15 จังหวัด)

- สขป.1 **25** จุด (48 ตำบล 28 อำเภอ 3 จังหวัด)
- สขป.2 **17** จุด (47 ตำบล 17 อำเภอ 4 จังหวัด)
- สขป.3 **81** จุด (102 ตำบล 28 อำเภอ 4 จังหวัด)
- สขป.4 **33** จุด (27 ตำบล 15 อำเภอ 4 จังหวัด)

**โซนภาคกลาง/ตก**  
(สขป. 10 - 13)

**364 จุด**  
(300 ตำบล 77 อำเภอ 18 จังหวัด)

- สขป.10 **115** จุด (70 ตำบล 12 อำเภอ 4 จังหวัด)
- สขป.11 **28** จุด (30 ตำบล 17 อำเภอ 5 จังหวัด)
- สขป.12 **176** จุด (149 ตำบล 33 อำเภอ 5 จังหวัด)
- สขป.13 **45** จุด (51 ตำบล 15 อำเภอ 4 จังหวัด)

**โซนภาคใต้**  
(สขป. 14 - 17)

**105 จุด**  
(87 ตำบล 77 อำเภอ 16 จังหวัด)

- สขป.14 **45** จุด (35 ตำบล 16 อำเภอ 4 จังหวัด)
- สขป.15 **29** จุด (29 ตำบล 23 อำเภอ 5 จังหวัด)
- สขป.16 **17** จุด (19 ตำบล 11 อำเภอ 4 จังหวัด)
- สขป.17 **14** จุด (4 ตำบล 27 อำเภอ 3 จังหวัด)

**โซนภาคตะวันออกเฉียงเหนือ**  
(สขป. 5 - 8)

**177 จุด**  
(120 ตำบล 69 อำเภอ 17 จังหวัด)

- สขป.5 **35** จุด (26 ตำบล 20 อำเภอ 6 จังหวัด)
- สขป.6 **45** จุด (27 ตำบล 14 อำเภอ 5 จังหวัด)
- สขป.7 **92** จุด (65 ตำบล 34 อำเภอ 5 จังหวัด)
- สขป.8 **5** จุด (2 ตำบล 1 อำเภอ 1 จังหวัด)

**โซนภาคตะวันออก**  
(สขป. 9)

**108 จุด**  
(82 ตำบล 25 อำเภอ 8 จังหวัด)

สขป.9 **108** จุด (82 ตำบล 25 อำเภอ 8 จังหวัด)

**รวมจุดเสี่ยงอุทกภัย ปี 2566**  
**= 910 จุด**  
(813 ตำบล 336 อำเภอ 74 จังหวัด)



# ชป.เตรียมความพร้อมเครื่องจักร-เครื่องมือ ช่วยเหลือ ฤดูแล้ง ทั่วประเทศ ปี 2566

## ส่วนบริหารเครื่องจักรกลที่ 1 เชียงใหม่

- เครื่องสูบน้ำ 165 เครื่อง
- เครื่องพลิกดินน้ำ 10 เครื่อง
- รถบรรทุกน้ำ 49 คัน
- เครื่องจักรกลสนับสนุนอื่นๆ 226 หน่วย



## ส่วนบริหารเครื่องจักรกลที่ 5 พระนครศรีอยุธยา

- เครื่องสูบน้ำ 410 เครื่อง
- เครื่องพลิกดินน้ำ 39 เครื่อง
- รถบรรทุกน้ำ 117 คัน
- เครื่องจักรกลสนับสนุนอื่นๆ 346 หน่วย



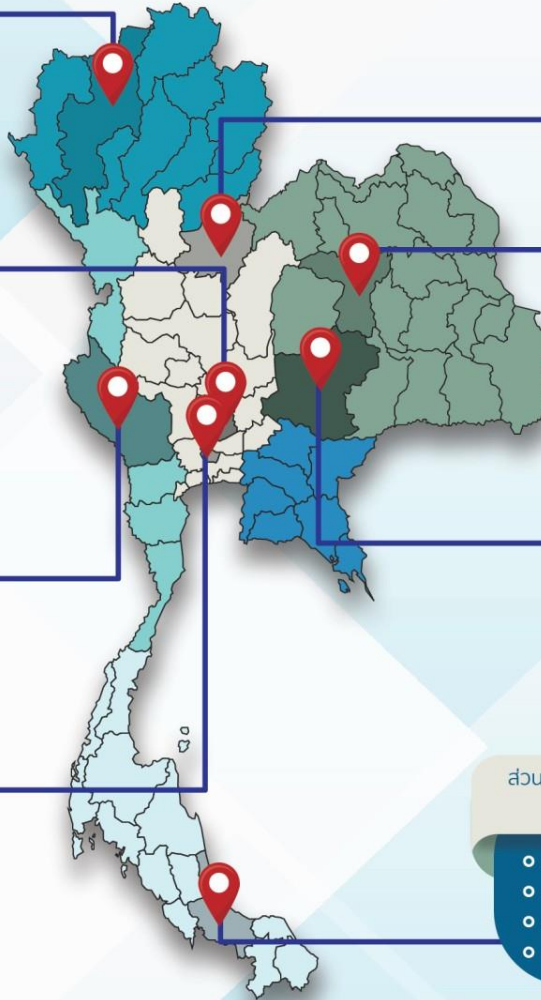
## ส่วนบริหารเครื่องจักรกลที่ 6 กาญจนบุรี

- เครื่องสูบน้ำ 344 เครื่อง
- เครื่องพลิกดินน้ำ 143 เครื่อง
- รถบรรทุกน้ำ 30 คัน
- เครื่องจักรกลสนับสนุนอื่นๆ 466 หน่วย



## ส่วนกลาง นนทบุรี

- เครื่องสูบน้ำ 127 เครื่อง
- เครื่องพลิกดินน้ำ 120 เครื่อง
- รถบรรทุกน้ำ 3 คัน
- เครื่องจักรกลสนับสนุนอื่นๆ 47 หน่วย



## ส่วนบริหารเครื่องจักรกลที่ 2 พิษณุโลก

- เครื่องสูบน้ำ 237 เครื่อง
- เครื่องพลิกดินน้ำ 23 เครื่อง
- รถบรรทุกน้ำ 43 คัน
- เครื่องจักรกลสนับสนุนอื่นๆ 294 หน่วย



## ส่วนบริหารเครื่องจักรกลที่ 3 ขอนแก่น

- เครื่องสูบน้ำ 346 เครื่อง
- เครื่องพลิกดินน้ำ 35 เครื่อง
- รถบรรทุกน้ำ 33 คัน
- เครื่องจักรกลสนับสนุนอื่นๆ 373 หน่วย



## ส่วนบริหารเครื่องจักรกลที่ 4 นครราชสีมา

- เครื่องสูบน้ำ 222 เครื่อง
- เครื่องพลิกดินน้ำ 176 เครื่อง
- รถบรรทุกน้ำ 44 คัน
- เครื่องจักรกลสนับสนุนอื่นๆ 199 หน่วย



## ส่วนบริหารเครื่องจักรกลที่ 7 สงขลา

- เครื่องสูบน้ำ 337 เครื่อง
- เครื่องพลิกดินน้ำ 71 เครื่อง
- รถบรรทุกน้ำ 39 คัน
- เครื่องจักรกลสนับสนุนอื่นๆ 268 หน่วย

## รวมทั้งประเทศ

- เครื่องสูบน้ำ 2,198 เครื่อง
- เครื่องพลิกดินน้ำ 617 เครื่อง
- รถบรรทุกน้ำ 351 คัน
- เครื่องจักรกลสนับสนุนอื่นๆ 2,219 หน่วย

รวมเป็น  
**5,382** หน่วย





# การให้ความช่วยเหลือ กรมชลประทาน

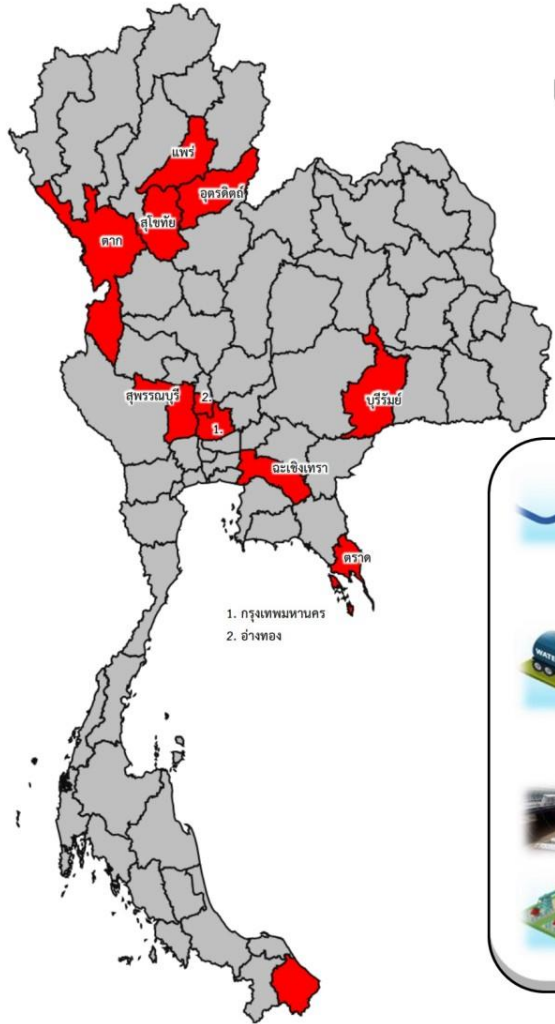




# การให้ความช่วยเหลือเครื่องจักร-เครื่องมือ ฤดูฝน ปี 2566



## ประจำสัปดาห์ (20 พ.ค.66 – 26 พ.ค.66)



ช่วยเหลือประจำสัปดาห์รวม

**11** จังหวัด

**ผล**



เครื่องสูบน้ำ **36** เครื่อง  
ปริมาณน้ำรวม 10.152 ล้าน ลบ.ม.



รถบรรทุกน้ำ - คัน  
ปริมาณน้ำรวม - ลิตร



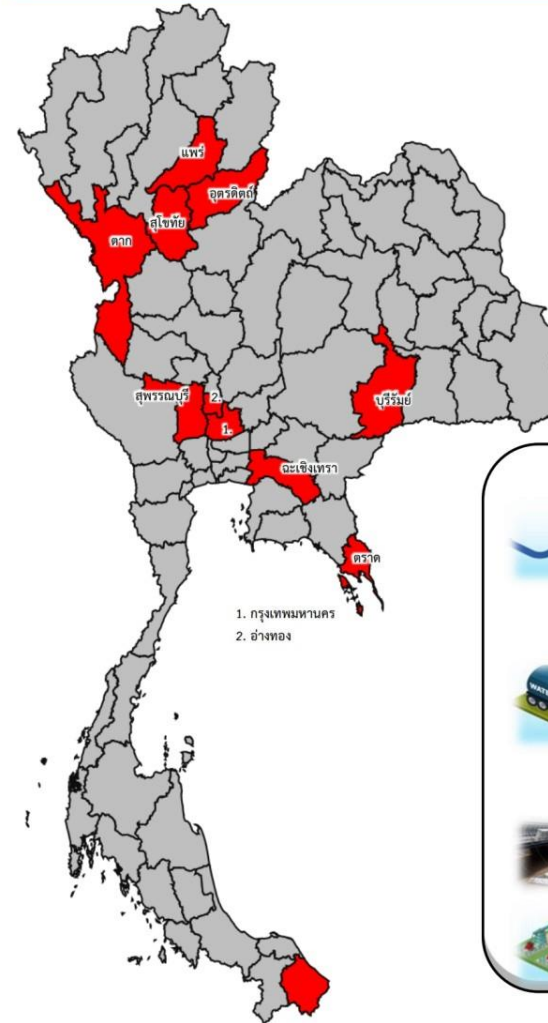
เครื่องผลักดันน้ำ - เครื่อง



เครื่องจักรอื่นๆ **1** หน่วย

\*\*\* ยังมีการช่วยเหลือภัยแล้ง

## สะสม (1 พ.ค.66 – 26 พ.ค.66)



ช่วยเหลือสะสมรวม

**11** จังหวัด

**ผล**



เครื่องสูบน้ำ **54** เครื่อง  
ปริมาณน้ำรวม 19.193 ล้าน ลบ.ม.



รถบรรทุกน้ำ - คัน  
ปริมาณน้ำรวม - ลิตร



เครื่องผลักดันน้ำ - เครื่อง



เครื่องจักรอื่นๆ **1** หน่วย

\*\*\* ยังมีการช่วยเหลือภัยแล้ง



# ผลการประชาสัมพันธ์สร้างการรับรู้เกี่ยวกับสถานการณ์น้ำ



## ฤดูฝน 2566 กรมชลประทาน



ระหว่างวันที่ 20 - 26 พฤษภาคม 2566

1. ศูนย์เรียนรู้การเพิ่มประสิทธิภาพการผลิตสินค้าเกษตร (ศพก.)



จำนวน

**6** ครั้ง

เส้สัฒ 15 ครั้ง

เกษตรกร

**131** คน

เส้สัฒ 230 คน

2. คณะกรรมการจัดการชลประทาน (JMC)



จำนวน

**11** ครั้ง

เส้สัฒ 19 ครั้ง

เกษตรกร

**382** คน

เส้สัฒ 570 คน

3. กลุ่มใช้น้ำ



จำนวน

**133** ครั้ง

เส้สัฒ 356 ครั้ง

เกษตรกร

**5,431** คน

เส้สัฒ 8,169 คน

4. การประชาสัมพันธ์อื่นๆ



จำนวน

**547** ครั้ง

เส้สัฒ 2,135 ครั้ง

ข้อมูลสะสม ตั้งแต่วันที่ 1 พ.ค.66

## รวมการประชาสัมพันธ์



จำนวนครั้งการประชาสัมพันธ์

**697** เส้สัฒ 2,525



จำนวนเกษตรกรที่รับการฟังประชาสัมพันธ์

**5,944** เส้สัฒ 8,969



# ศูนย์ปฏิบัติการน้ำอัจฉริยะ (SWOC) กรมชลประทาน