



สถานการณ์และการบริหารจัดการน้ำ ฤดูแล้ง ปี 2565/66

วันที่ 3 มีนาคม 2566

ศูนย์ปฏิบัติการน้ำอัจฉริยะ (SWOC)
กรมชลประทาน สามเสน





หัวข้อ

การบริหารจัดการน้ำ

ฤดูแล้ง

ปี 2565/66

1. สถานการณ์ฝน และสภาพภูมิอากาศ
2. สถานการณ์น้ำในอ่างเก็บน้ำและสถานการณ์น้ำท่า
3. สถานการณ์ลุ่มน้ำเจ้าพระยา
4. แผน-ผลจัดสรรน้ำฤดูแล้ง ปี 2565/66
5. การเพาะปลูกพืชฤดูแล้ง ปี 2565/66 (ข้าวนาปรัง)
6. สถานการณ์ค่าความเค็มในลำน้ำสายหลัก
7. การบริหารจัดการน้ำฤดูแล้ง ปี 2565/66
8. คาดการณ์ปริมาณน้ำ ณ วันที่ 1 พฤษภาคม 2566



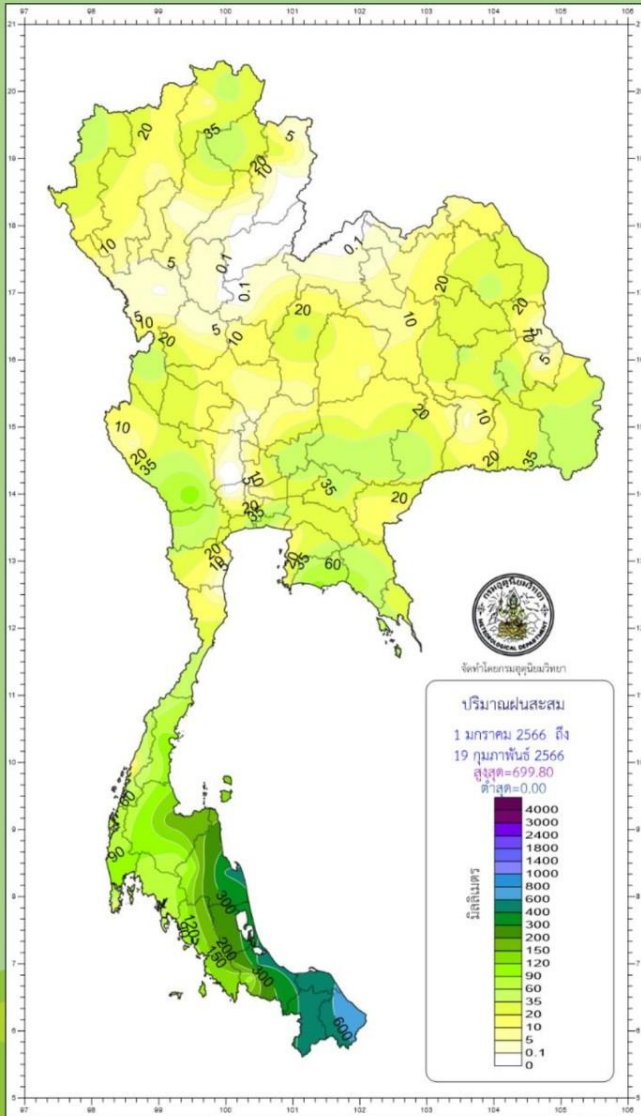
สถานการณ์ฝน และสภาพภูมิอากาศ



ปริมาณฝนสะสมปี 2566

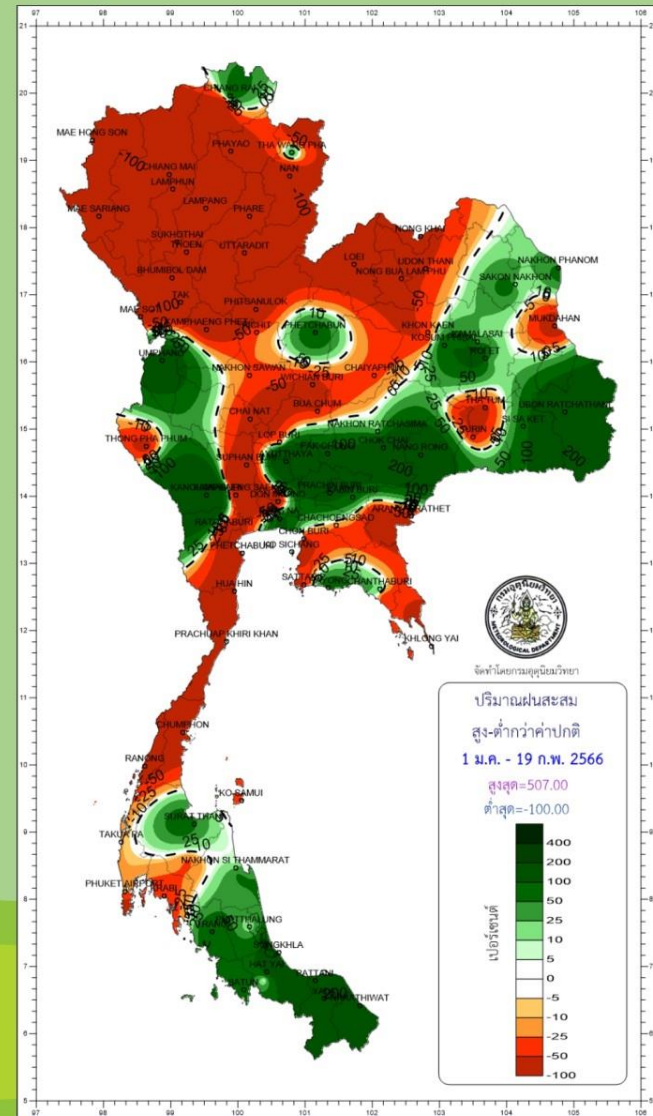
ตั้งแต่ 1 มกราคม - 19 กุมภาพันธ์

ปริมาณฝนรวม



ภาค	ปริมาณฝนเปรียบเทียบกับค่าปกติ		
	ตั้งแต่ 1 ม.ค. - ปัจจุบัน		
	ปริมาณฝน (มม.)	ค่าปกติ (มม.)	ผลต่างจากค่าปกติ
เหนือ	16.7	15.3	+ 1.4 มม. + 9 %
ตะวันออกเฉียงเหนือ	19.6	15.7	+ 3.9 มม. + 25 %
กลาง	24.2	17.7	+ 6.5 มม. + 37 %
ตะวันออก	34.7	38.8	- 4.1 มม. - 11 %
ใต้ฝั่งตะวันออก	235.5	132.4	+ 103.1 มม. + 78 %
ใต้ฝั่งตะวันตก	75.6	68.6	+ 7.0 มม. + 10 %
กทม.	45.3	36.4	+ 8.9 มม. + 24 %
ทั้งประเทศ	59.8	41.7	+ 18.1 มม. + 43 %

สูง - ต่ำกว่าค่าปกติ

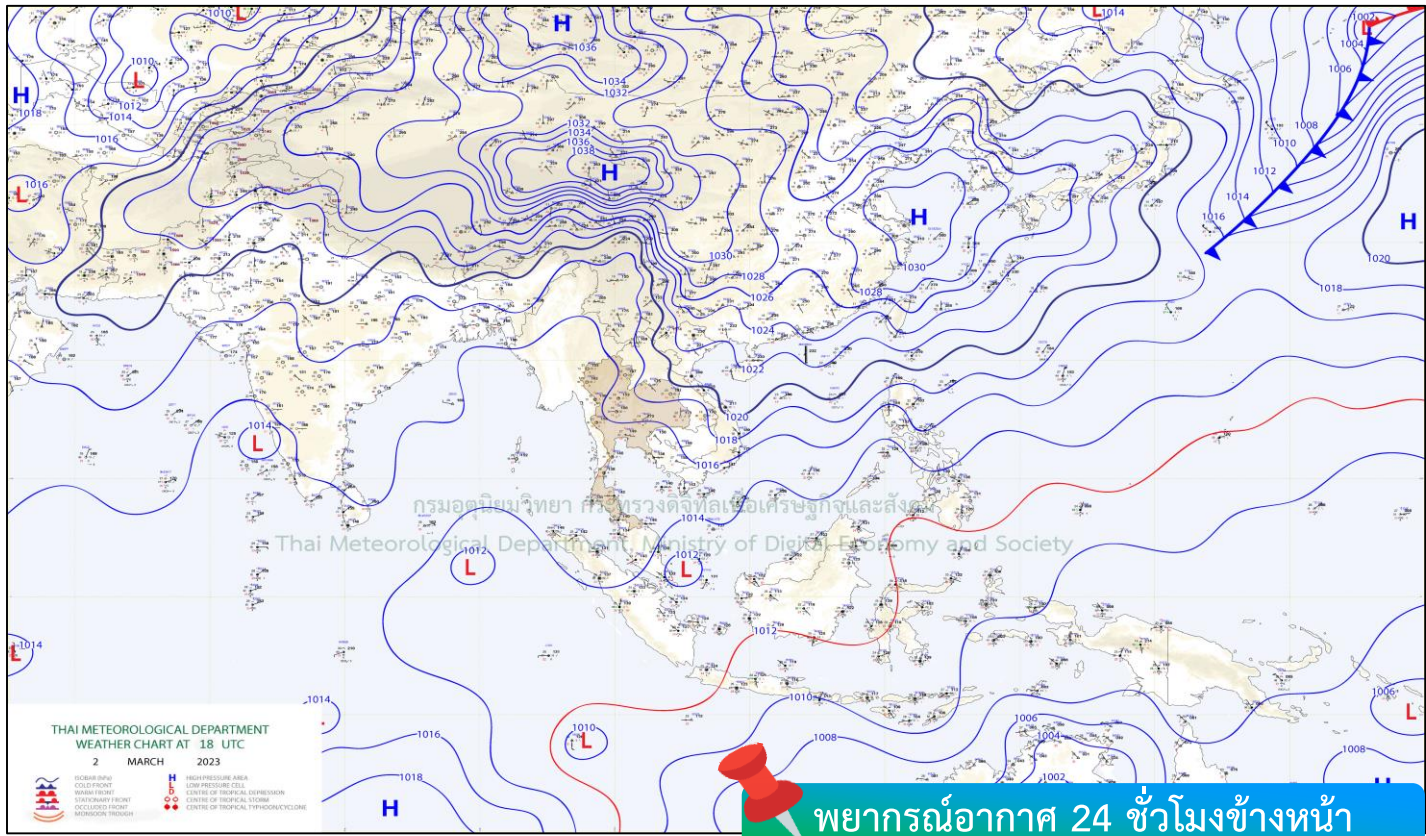
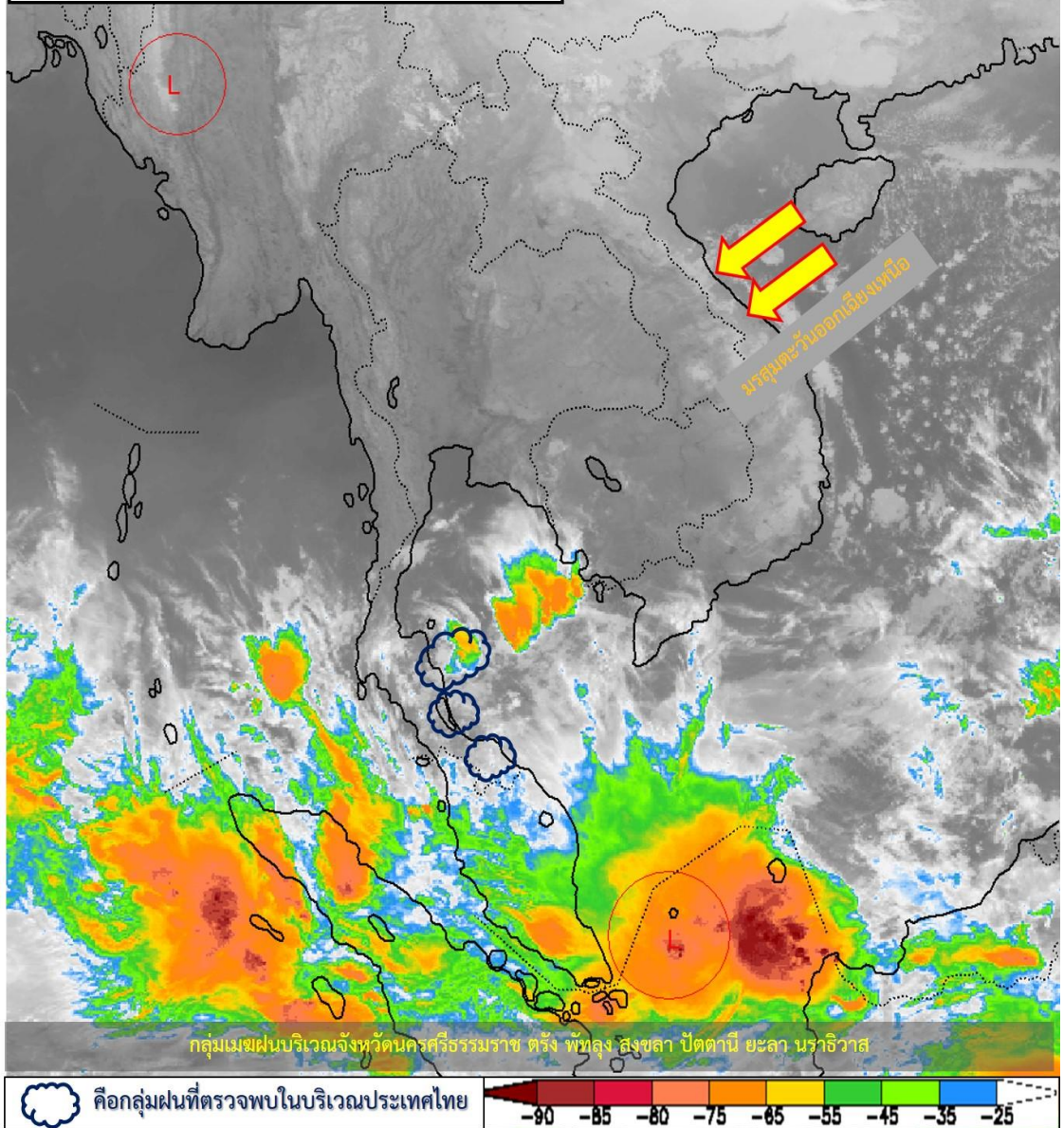


climate@tmd.go.th
www.climate.tmd.go.th
02-399-3290

กรมอุตุนิยมวิทยา
กระทรวงดิจิทัลเพื่อเศรษฐกิจและสังคม

สภาพภูมิอากาศ ประจำวันที่ 3 มีนาคม 2566

วันที่ 03 มีนาคม 2566 เวลา 04.00 น.

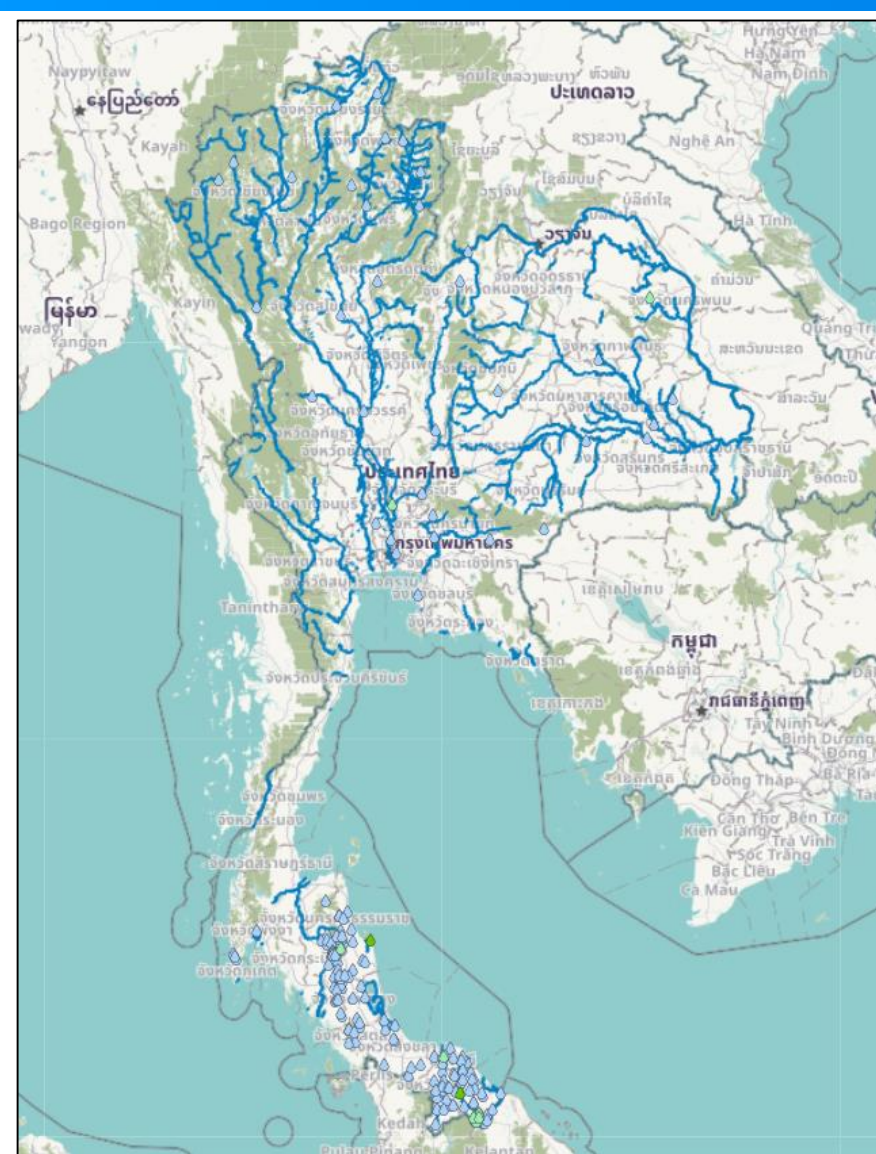


บริเวณความกดอากาศสูงหรือมวลอากาศเย็นกำลังปานกลางระลอกใหม่จากประเทศจีนแผ่ลงมาปกคลุมภาคตะวันออกเฉียงเหนือ ภาคกลาง และภาคตะวันออกของประเทศไทย และทะเลจีนใต้แล้ว ลักษณะเช่นนี้ทำให้บริเวณดังกล่าวมีอุณหภูมิลดลงกับมีลมแรง โดยภาคเหนือและภาคตะวันออกเฉียงเหนือมีอากาศเย็นถึงหนาว ส่วนภาคกลางรวมทั้งกรุงเทพมหานครและปริมณฑล และภาคตะวันออกมีอากาศเย็นในตอนเช้า สำหรับมรสุมตะวันออกเฉียงเหนือกำลังปานกลางพัดปกคลุมอ่าวไทย และภาคใต้ ทำให้ภาคใต้ตอนล่างยังคงมีฝนฟ้าคะนองเกิดขึ้นได้ ส่วนคลื่นลมบริเวณอ่าวไทยตอนล่างมีคลื่นสูงประมาณ 2 เมตร บริเวณที่มีฝนฟ้าคะนองคลื่นสูงมากกว่า 2 เมตร

ที่มา กรมอุตุนิยมวิทยา



ปริมาณฝนสะสม 24 ชั่วโมงย้อนหลัง วันที่ 2 มี.ค.66 – วันที่ 3 มี.ค.66

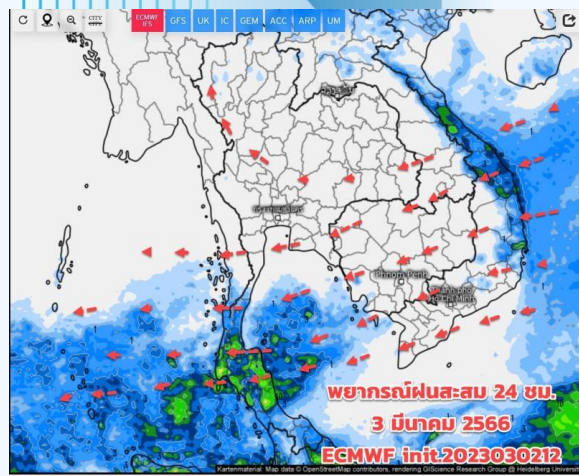


>0-10	>10-20	>20-35	>35-50	>50-70	>70-90	>90
ฝนเล็กน้อย ฝนน้อย	ฝนปานกลาง	ฝนหนัก	ฝนหนักมาก	ฝนหนักมาก	ฝนหนักมาก	ฝนหนักมาก

ชื่อสถานี	ที่ตั้ง	เวลา	ฝนสะสม (มม.)
อบต.ปากพ่องฝั่งตะวันออก	ต.ปากพ่องฝั่งตะวันออก อ.ปากพ่อง จ.นครศรีธรรมราช	06:00 น.	34.2
ศรีสาคร	ต.ศรีสาคร อ.ศรีสาคร จ.นราธิวาส	06:00 น.	25.2
สะพานกะลุวี่ บ้านสายปารี	ต.มาโมง อ.สุคีริน จ.นราธิวาส	06:00 น.	19
บางปะหัน	ต.ขยาย อ.บางปะหัน จ.พระนครศรีอยุธยา	06:00 น.	13.8
สะพานข้ามคลองสอว บ้านสามชอย	ต.มาโมง อ.สุคีริน จ.นราธิวาส	06:00 น.	12.6
ทต.ท่าแร่	ต.ท่าแร่ อ.เมืองสกลนคร จ.สกลนคร	06:00 น.	11.6
สุคีริน	ต.มาโมง อ.สุคีริน จ.นราธิวาส	06:00 น.	11.4
คลองสหบาบารุ หมู่ที่ 4	ต.บีตมุตติ อ.ยะรัง จ.ปัตตานี	06:00 น.	11.4
สะพานไอร์ปาโจ	ต.ภูเขาทอง อ.สุคีริน จ.นราธิวาส	06:00 น.	11
บ้านขุนพั่ง	ต.หันตก อ.ร่อนพิบูลย์ จ.นครศรีธรรมราช	05:00 น.	11

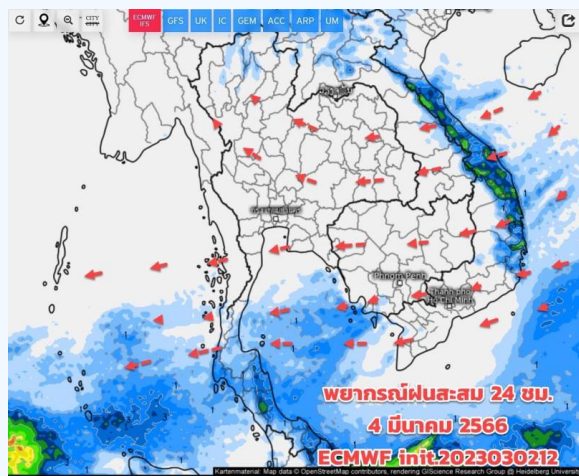


พยากรณ์ฝนสะสมรายวัน จากแบบจำลองบรรยากาศเชิงตัวเลข GFS วันที่ 3 มี.ค. – 9 มี.ค 66



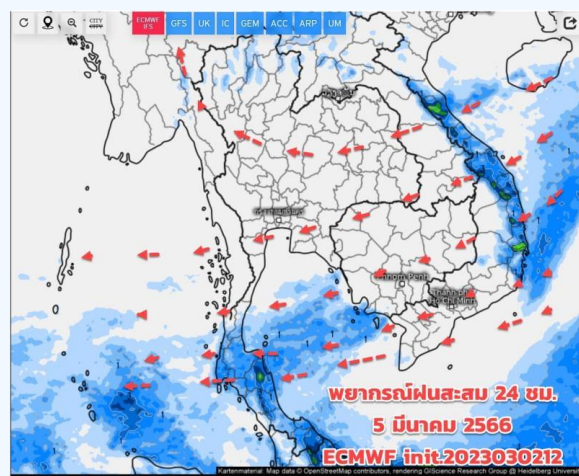
Precipitation, 24h (mm) Valid for Sat 03/04/2023, 07:00am GMT+07

วันที่ 3 มี.ค. 2566



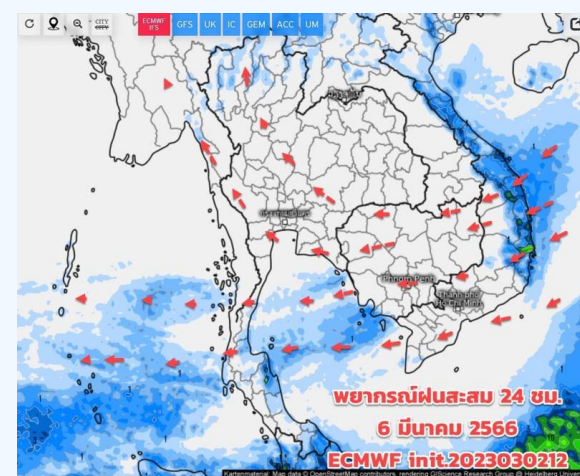
Precipitation, 24h (mm) Valid for Sun 03/05/2023, 07:00am GMT+07

วันที่ 4 มี.ค. 2566



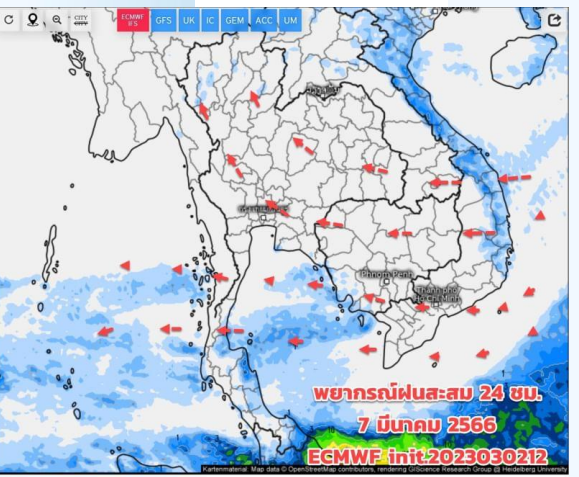
Precipitation, 24h (mm) Valid for Mon 03/06/2023, 07:00am GMT+07

วันที่ 5 มี.ค. 2566



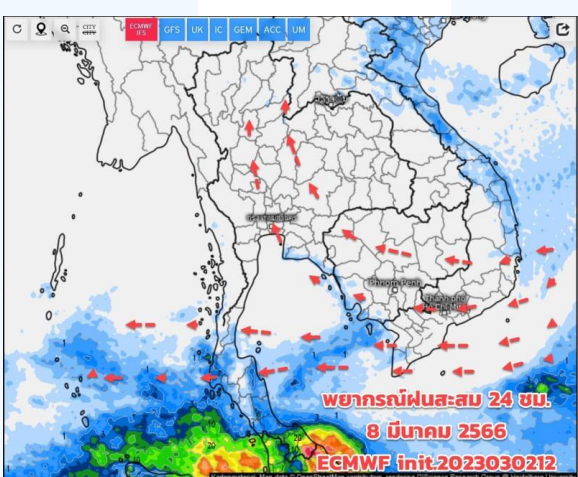
Precipitation, 24h (mm) Valid for Tue 03/07/2023, 07:00am GMT+07

วันที่ 6 มี.ค. 2566



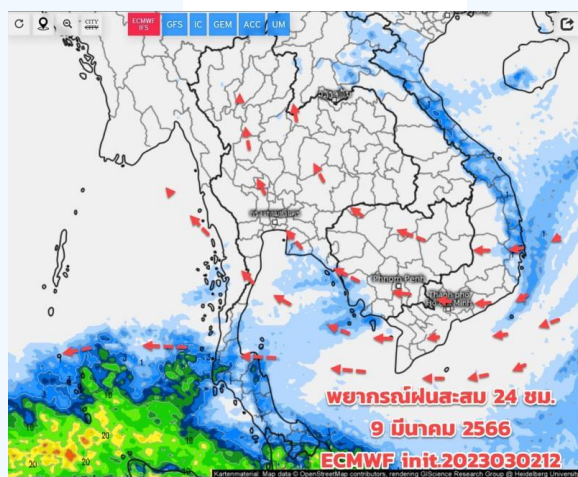
Precipitation, 24h (mm) Valid for Wed 03/08/2023, 07:00am GMT+07

วันที่ 7 มี.ค. 2566



Precipitation, 24h (mm) Valid for Thu 03/09/2023, 07:00am GMT+07

วันที่ 8 มี.ค. 2566



Precipitation, 24h (mm) Valid for Fri 03/10/2023, 07:00am GMT+07

วันที่ 9 มี.ค. 2566

การคาดหมาย

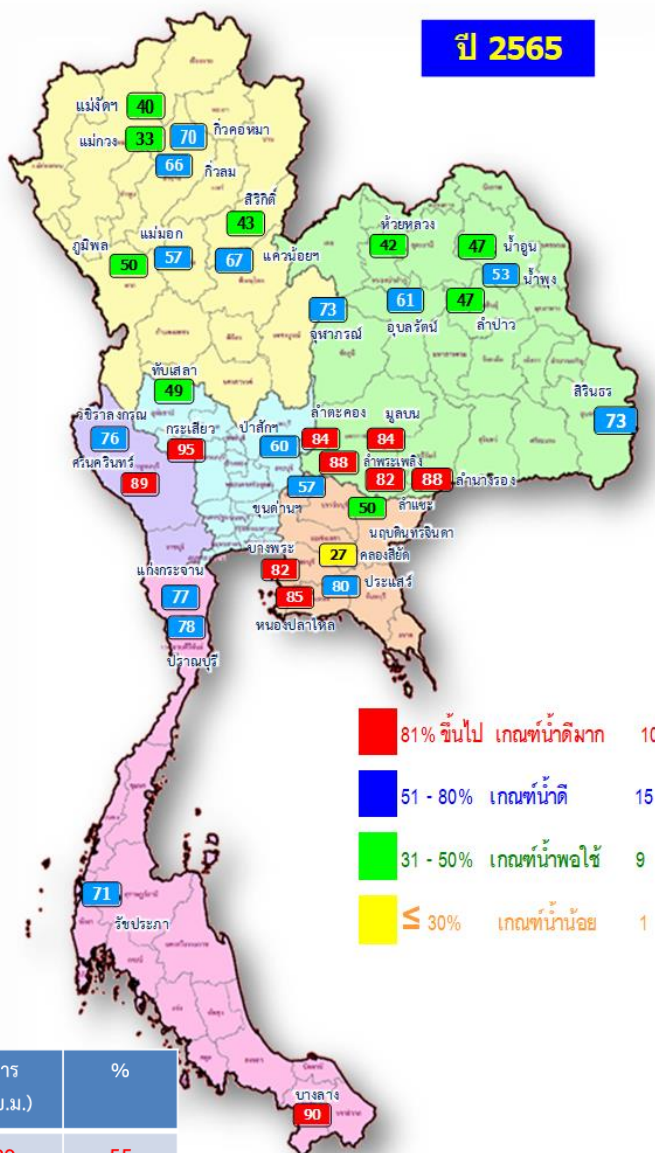
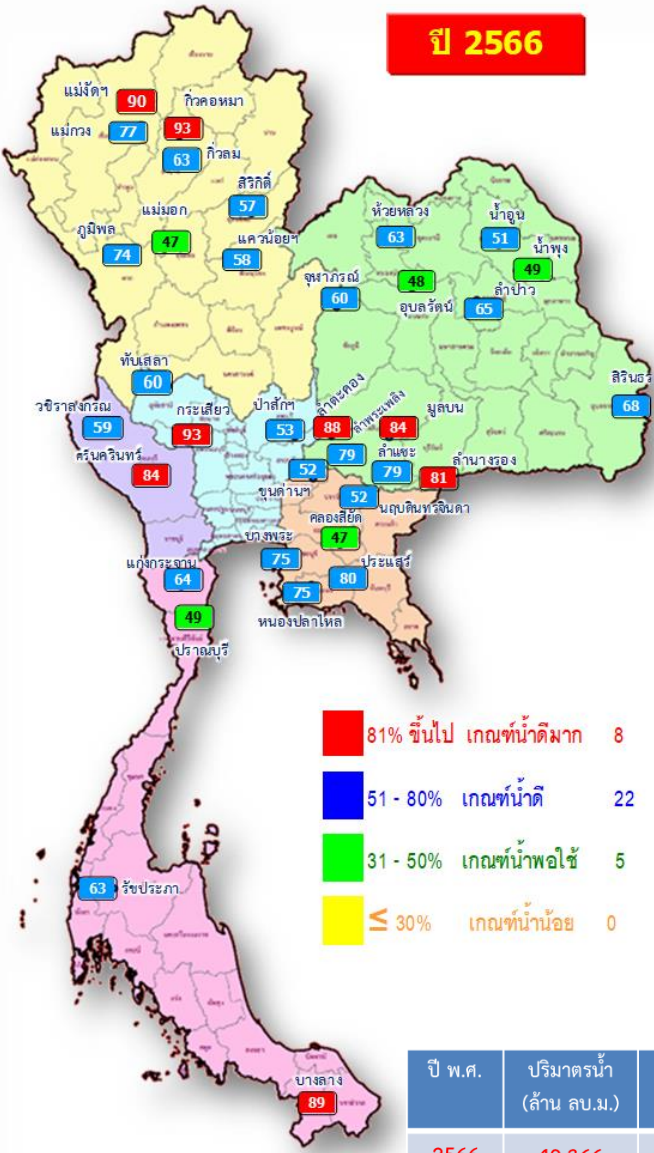
มวลอากาศเย็นยังแผ่ปกคลุมประเทศไทยตอนบน แต่มีกำลังอ่อนลง (เส้นความกดอากาศต่ำเริ่มห่าง) ทำให้บริเวณภาคเหนือ ภาคอีสานตอนบน มีอากาศเย็นตอนเช้า ยอดดอย ยอดภู ยังมีอากาศหนาว กลางวันอากาศร้อน (ท้องฟ้าโปร่ง เมฆน้อย) ระยะนี้ไม่มีฝน 1-2 วันนี้ ลมที่พัดปกคลุมยังเป็นลมหนาวกำลังอ่อน ทิศทางลมจะเริ่มแปรปรวนเป็นลมทิศตะวันออก ตะวันออกเฉียงใต้ และลมใต้ พัดแทนที่ลมหนาว ช่วงวันที่ 5 มี.ค.66 เป็นต้นไป เป็นสัญญาณการเริ่มต้นเข้าสู่ฤดูร้อน ฤดูหนาวปีนี้กำลังจะสิ้นสุด ส่วนภาคใต้ตอนล่างจะยังมีฝนตกบางพื้นที่ โดยเฉพาะบริเวณ จ.สงขลา พัทลุง ปัตตานี ยะลา นราธิวาส คลื่นลมยังแรง



สถานการณ์น้ำในอ่างเก็บน้ำ และสถานการณ์น้ำท่า



ปริมาณน้ำเก็บกักในอ่างเก็บน้ำขนาดใหญ่ วันที่ 3 มีนาคม 2566



ปี พ.ศ.	ปริมาตรน้ำ (ล้าน ลบ.ม.)	%	น้ำใช้การ (ล้าน ลบ.ม.)	%
2566	49,366	70	25,829	55
2565	47,718	67	24,176	51

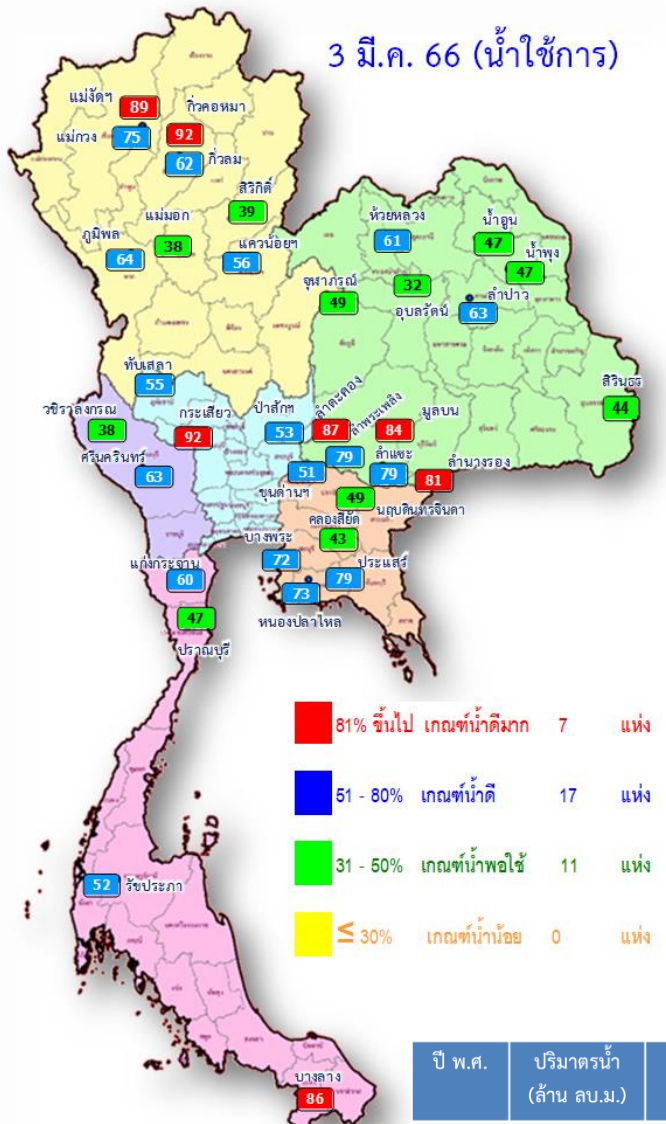
ภาค	อ่างเก็บน้ำเขื่อน	ความจุที่ รส. (ล้าน ม.³)	ความจุที่ รน. (ล้าน ม.³)	ความจุน้ำใช้การ (ล้าน ม.³)	ณ วันที่						ปริมาณน้ำไหลลงวันนี้ (ล้าน ม.³)	ปริมาณน้ำระบายวันนี้ (ล้าน ม.³)	
					ปี 2565		ปี 2566						
					ปริมาตร (ล้าน ม.³)	% รน.	ปริมาตร (ล้าน ม.³)	% รน.	ปริมาตรใช้การ (ล้าน ม.³)	% ใช้การ			
ภาคเหนือ													
ภูมิพล*		13,462	13,462	9,662	6,761	50	9,982	74	6,182	46	64	2.80	33.00
สิริกิติ์*		10,508	9,510	6,660	4,091	43	5,451	57	2,601	27	39	3.16	20.00
แม่จัดสมบูรณ์ชล		323	265	253	105	40	237	90	225	85	89	0.02	0.99
แม่งวงอุดมธารา		295	263	249	86	33	202	77	188	71	75	0.10	0.84
กิ่วลม		106	106	103	70	66	67	63	64	60	62	1.23	1.11
กิ่วคอหมา		209	170	164	120	70	157	93	151	89	92	0.00	1.50
แควน้อยบำรุงแดน		1,080	939	896	633	67	549	58	506	54	56	0.00	4.32
แม่มอก		110	110	94	63	57	52	47	36	32	38	0.00	0.66
ภาคตะวันออกเฉียงเหนือ													
ห้วยหลวง		136	136	129	57	42	85	63	79	58	61	0.00	0.41
น้ำอูน		780	520	475	246	47	267	51	222	43	47	0.27	1.65
น้ำพุง*		200	165	157	87	53	81	49	73	44	47	0.00	0.00
จันทภรณ์*		181	164	127	120	73	99	60	62	38	49	0.15	1.06
อุบลรัตน์*		4,640	2,431	1,850	1,484	61	1,178	48	597	25	32	0.00	5.00
ลำปาว		2,450	1,980	1,880	937	47	1,292	65	1,192	60	63	0.87	8.81
ลำตะคอง		445	314	292	265	84	275	88	253	80	87	0.22	1.12
ลำพระเพลิง		242	155	154	136	88	123	79	122	79	79	0.00	0.18
มูลบน		350	141	134	118	84	119	84	112	79	84	0.06	0.77
ลำแซะ		325	275	268	225	82	218	79	211	77	79	0.00	0.72
ลำนางรอง		197	121	118	107	88	99	81	95	79	81	0.07	0.16
สิรินธร*		1,966	1,966	1,135	1,428	73	1,335	68	503	26	44	0.00	1.53
ภาคกลาง													
ป่าสักชลสิทธิ์		960	960	957	581	60	507	53	504	52	53	0.00	6.49
ทับเสลา		190	160	143	78	49	96	60	79	49	55	0.00	0.14
กระเสียว		390	299	259	285	95	279	93	239	80	92	0.00	1.92
ภาคตะวันตก													
ศรีนครินทร์*		18,770	17,745	7,480	15,853	89	14,978	84	4,713	27	63	0.97	19.93
วชิราลงกรณ์*		11,000	8,860	5,848	6,761	76	5,218	59	2,206	25	38	0.00	15.11
ภาคตะวันออก													
ขุนด่านปราการชล		225	224	219	128	57	116	52	111	50	51	0.00	0.32
คลองสิียด		450	420	390	114	27	197	47	167	40	43	0.00	1.64
บางพระ		127	117	105	96	82	88	75	76	65	72	0.00	0.37
หนองปลาไหล		206	164	150	139	85	123	75	110	67	73	0.00	0.97
ประแสร์		322	295	275	237	80	237	80	217	74	79	0.00	0.39
นฤปดินทรจินดา		338	295	281	146	50	153	52	139	47	49	0.00	1.50
ภาคใต้													
แก่งกระจาน		900	710	645	543	77	453	64	388	55	60	0.91	3.02
ปราณบุรี		490	391	373	306	78	193	49	175	45	47	0.15	0.29
รัชชประภา*		6,144	5,639	4,287	3,995	71	3,571	63	2,219	39	52	1.34	4.90
บางลาง*		1,590	1,454	1,178	1,315	90	1,289	89	1,012	70	86	5.76	4.04
รวมทั้งประเทศ		77,891	70,926	47,389	47,716	67	49,366	70	25,829	36	55	18.07	144.88



ปริมาณน้ำใช้การในอ่างเก็บน้ำขนาดใหญ่ วันที่ 3 มีนาคม 2566

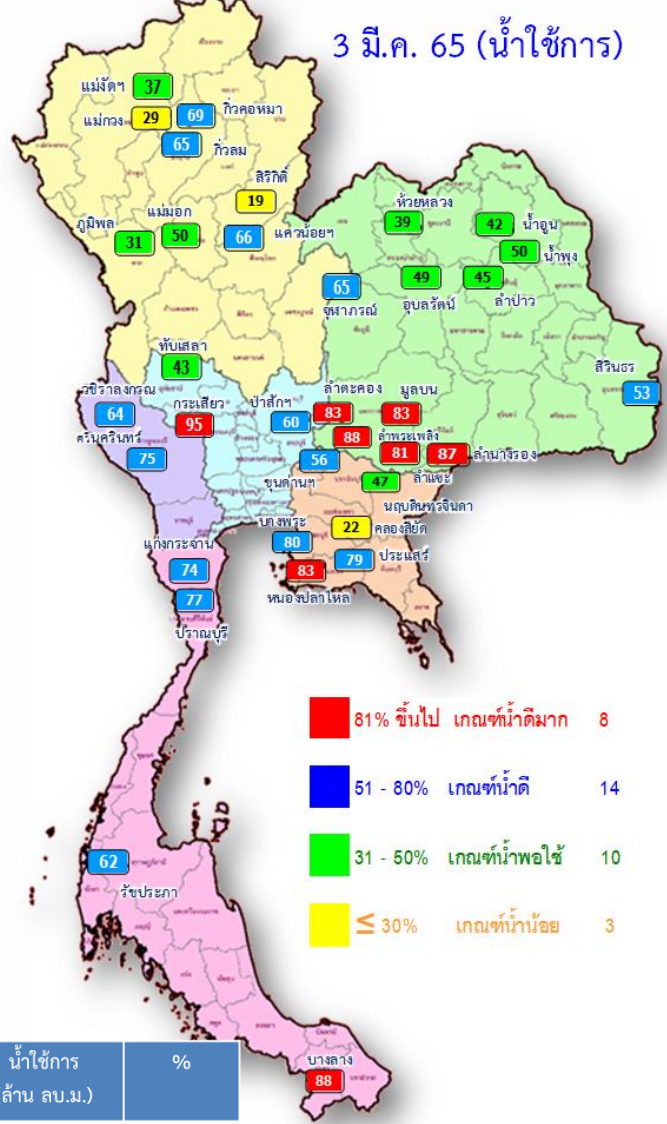


3 มี.ค. 66 (น้ำใช้การ)



ปี พ.ศ.	ปริมาณน้ำ (ล้าน ลบ.ม.)	%	น้ำใช้การ (ล้าน ลบ.ม.)	%
2566	49,366	70	25,829	55
2565	47,718	67	24,176	51

3 มี.ค. 65 (น้ำใช้การ)

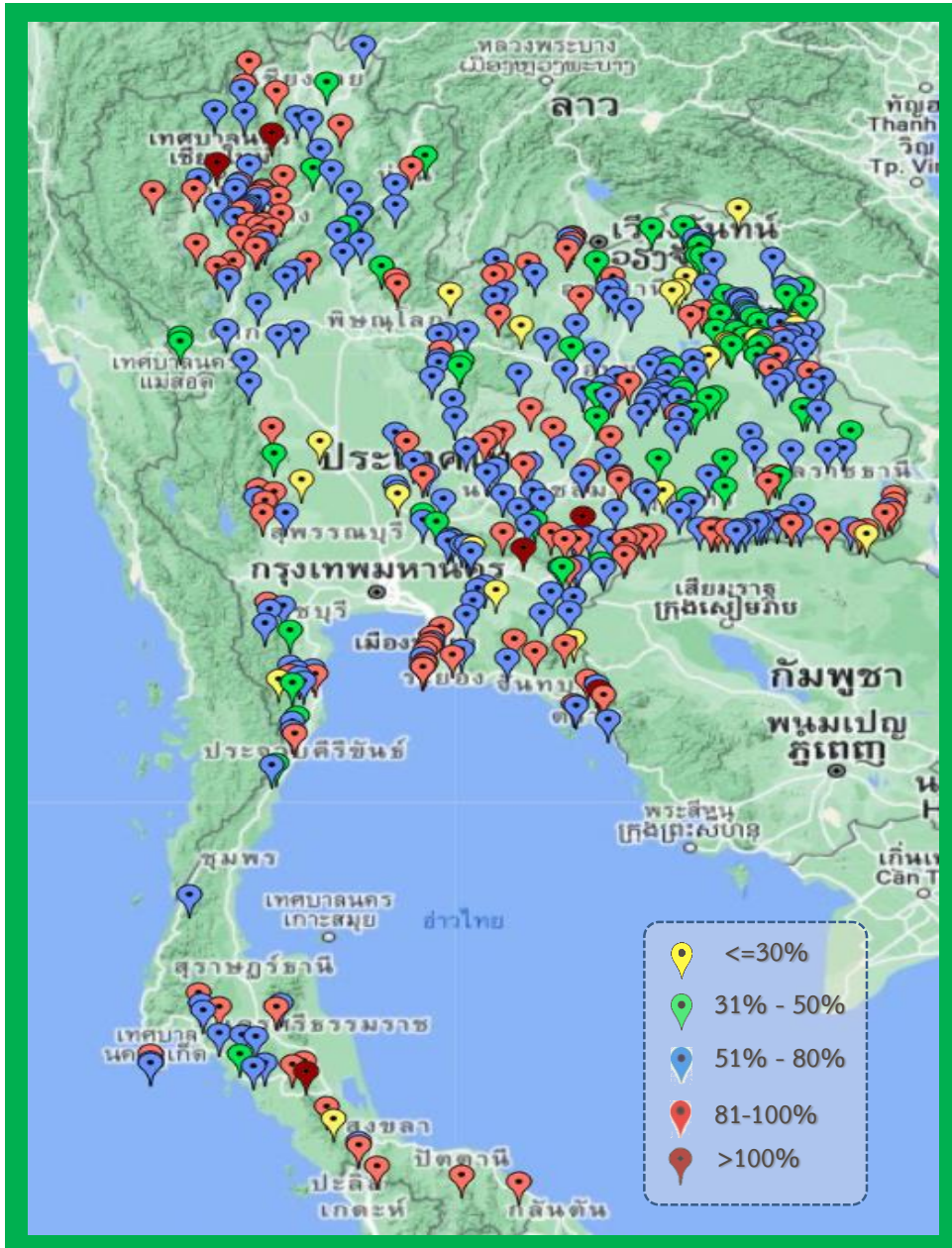


- 81% ขึ้นไป เกณฑ์น้ำดีมาก 8 แห่ง
- 51 - 80% เกณฑ์น้ำดี 14 แห่ง
- 31 - 50% เกณฑ์น้ำพอใช้ 10 แห่ง
- ≤ 30% เกณฑ์น้ำน้อย 3 แห่ง

ภาค	อ่างเก็บน้ำเขื่อน	ความจุที่ รนส. (ล้าน ม.³)	ความจุที่ รนท. (ล้าน ม.³)	ความจุน้ำใช้การ (ล้าน ม.³)	ณ วันที่				ปริมาณน้ำไหลลงวันนี้ (ล้าน ม.³)	ปริมาณน้ำระบายวันนี้ (ล้าน ม.³)		
					ปี 2565		ปี 2566					
					ปริมาตร (ล้าน ม.³)	% รนท.	ปริมาตร (ล้าน ม.³)	% รนท.				
ภาคเหนือ												
ภูมิภาค*		13,462	13,462	9,662	6,761	50	9,982	74	6,182	64	2.80	33.00
ลี้ริกิต*		10,508	9,510	6,660	4,091	43	5,451	57	2,601	39	3.16	20.00
แม่จัตสมบูรณชด		323	265	253	105	40	237	90	225	89	0.02	0.99
แม่กวางอุดมธารา		295	263	249	86	33	202	77	188	75	0.10	0.84
กัวลม		106	106	103	70	66	67	63	64	62	1.23	1.11
กัวคองหมา		209	170	164	120	70	157	93	151	92	0.00	1.50
แควน้อยบำรุงแต		1,080	939	896	633	67	549	58	506	56	0.00	4.32
แม่มอก		110	110	94	63	57	52	47	36	38	0.00	0.66
ภาคตะวันออกเฉียงเหนือ												
ห้วยหลวง		136	136	129	57	42	85	63	79	61	0.00	0.41
น้ำอูน		780	520	475	246	47	267	51	222	47	0.27	1.65
น้ำพุง*		200	165	157	87	53	81	49	73	47	0.00	0.00
อุฬารณ*		181	164	127	120	73	99	62	62	49	0.15	1.06
อุบลรัตน์*		4,640	2,431	1,850	1,484	61	1,178	48	597	32	0.00	5.00
ลำปาว		2,450	1,980	1,880	937	47	1,292	65	1,192	63	0.87	8.81
ลำตะคอง		445	314	292	265	84	275	88	253	87	0.22	1.12
ลำพระเพลิง		242	155	154	136	88	123	79	122	79	0.00	0.18
มูลบน		350	141	134	118	84	119	84	112	84	0.06	0.77
ลำแซะ		325	275	268	225	82	218	79	211	79	0.00	0.72
ลำนางรอง		197	121	118	107	88	99	81	95	81	0.07	0.16
สิรินธร*		1,966	1,966	1,135	1,428	73	1,335	68	503	44	0.00	1.53
ภาคกลาง												
ป่าสักชลสิทธิ์		960	960	957	581	60	507	53	504	53	0.00	6.49
ทับเสลา		190	160	143	78	49	96	60	79	55	0.00	0.14
กระเสียว		390	299	259	285	95	279	93	239	92	0.00	1.92
ภาคตะวันตก												
ศรีนครินทร์*		18,770	17,745	7,480	15,853	89	14,978	84	4,713	63	0.97	19.93
วชิราลงกรณ*		11,000	8,860	5,848	6,761	76	5,218	59	2,206	38	0.00	15.11
ภาคตะวันออก												
ขุนด่านปราการชล		225	224	219	128	57	116	52	111	51	0.00	0.32
คลองสียัด		450	420	390	114	27	197	47	167	43	0.00	1.64
บางพระ		127	117	105	96	82	88	75	76	72	0.00	0.37
หนองปลาไหล		206	164	150	139	85	123	75	110	73	0.00	0.97
ประแสร์		322	295	275	237	80	237	80	217	79	0.00	0.39
นฤปดินทรจินดา		338	295	281	146	50	153	52	139	49	0.00	1.50
ภาคใต้												
แก่งกระจาน		900	710	645	543	77	453	64	388	60	0.91	3.02
ปราณบุรี		490	391	373	306	78	193	49	175	47	0.15	0.29
รัชชประภา*		6,144	5,639	4,287	3,995	71	3,571	63	2,219	52	1.34	4.90
บางกลาง*		1,590	1,454	1,178	1,315	90	1,289	89	1,012	86	5.76	4.04
รวมทั้งประเทศ		80,106	70,926	47,389	47,716	67	49,366	70	25,829	55	18.07	144.88



สถานการณ์น้ำในอ่างเก็บน้ำขนาดกลาง วันที่ 3 มีนาคม 2566



ภาค	ปริมาณน้ำอ่างเก็บน้ำขนาดกลาง จำนวน 435 แห่ง								
	จำนวนอ่าง	ความจุ	ใช้การ	ปี 2565	% รนก.	ปี 2566	% รนก.	ใช้การปี 2566	% ใช้การ
เหนือ	80	1,083	992	693	64	777	72	687	69
ตะวันออกเฉียงเหนือ	226	2,061	1,892	1,361	66	1,382	67	1,214	64
กลาง	27	419	393	275	66	251	60	226	58
ตะวันตก	8	164	152	150	91	133	81	122	80
ตะวันออก	52	1,006	949	747	74	696	69	640	67
ใต้	42	679	626	595	88	511	75	457	73
รวม	435	5,411	5,004	3,821	71	3,750	69	3,347	67

สรุปอ่างขนาดกลางที่มีปริมาตรในช่วง ≤30%, >30 - 50% ,>50-80%, >80-100% และ >100%					
ภาค	≤30%	>30-50%	>50-80%	>80-100%	>100%
เหนือ	0	7	38	33	2
ตอน.	16	45	111	53	1
ตะวันออก	3	2	27	18	2
กลาง	3	5	15	4	0
ตะวันตก	0	0	5	3	0
ใต้	2	5	20	14	1
รวม	24	64	216	125	6
รวมทั้งหมด 435 แห่ง					



ปริมาณน้ำในอ่างเก็บน้ำขนาดใหญ่และขนาดกลาง วันที่ 3 มีนาคม 2566



ภาค	ขนาดใหญ่				ขนาดกลาง				รวมอ่างขนาดใหญ่และกลาง						รับน้ำได้อีก	เปรียบเทียบปี 65 กับ 66	
	จำนวน	ความจุ	ปี 2566	% ความจุ อ่างฯ	จำนวน	ความจุ	ปี 2566	% ความจุ อ่างฯ	จำนวน	ความจุ	ปี2565		ปี2566			ปริมาณ	ปริมาณ
											ปริมาณ	%	ปริมาณ	%			
เหนือ	8	24,825	16,697	67	80	1,083	777	72	88	25,908	12,621	49	17,474	67	8,433	4,853	38
ตอน.	12	8,368	5,172	62	226	2,061	1,382	67	238	10,429	6,570	63	6,554	63	3,875	-16	0
กลาง	3	1,419	882	62	27	419	251	60	30	1,838	1,219	66	1,133	62	704	-86	-7
ตะวันตก	2	26,605	20,195	76	8	164	133	81	10	26,769	22,764	85	20,328	76	6,440	-2,436	-11
ตะวันออก	6	1,515	914	60	52	1,006	696	69	58	2,520	1,608	64	1,610	64	911	2	0
ใต้	4	8,194	5,505	67	42	679	511	75	46	8,874	6,757	76	6,016	68	2,857	-741	-11
รวม	35	70,926	49,366	70	435	5,411	3,750	69	470	76,337	51,539	68	53,116	70	23,221	1,577	3
ปริมาณน้ำใช้การ	47,384	<u>25,829</u>	55		5,004	<u>3,347</u>	67		52,388	<u>27,590</u>	53	<u>29,176</u>	56				

สามารถรับน้ำได้อีก **23,221** ล้าน ลบ.ม. (30%)

%น้ำใช้การ=(ปริมาณน้ำใช้การ/ความจุน้ำใช้การ)*100



ปริมาณน้ำใช้การ อ่างเก็บน้ำขนาดใหญ่และขนาดกลาง



3 มี.ค. 66

ภาคเหนือ

ปี 2566	ปี 2565
10,639	5,777
ล้าน ลบ.ม.	ล้าน ลบ.ม.
มากกว่า 4,862 ล้าน ลบ.ม.	
รับน้ำได้อีก 8,433 ล้าน ลบ.ม.	

ภาคตะวันออกเฉียงเหนือ

ปี 2566	ปี 2565
4,736	3,858
ล้าน ลบ.ม.	ล้าน ลบ.ม.
น้อยกว่า 878 ล้าน ลบ.ม.	
รับน้ำได้อีก 3,875 ล้าน ลบ.ม.	

ภาคตะวันตก

ปี 2566	ปี 2565
7,040	9,478
ล้าน ลบ.ม.	ล้าน ลบ.ม.
น้อยกว่า -2,437 ล้าน ลบ.ม.	
รับน้ำได้อีก 6,440 ล้าน ลบ.ม.	

ภาคกลาง

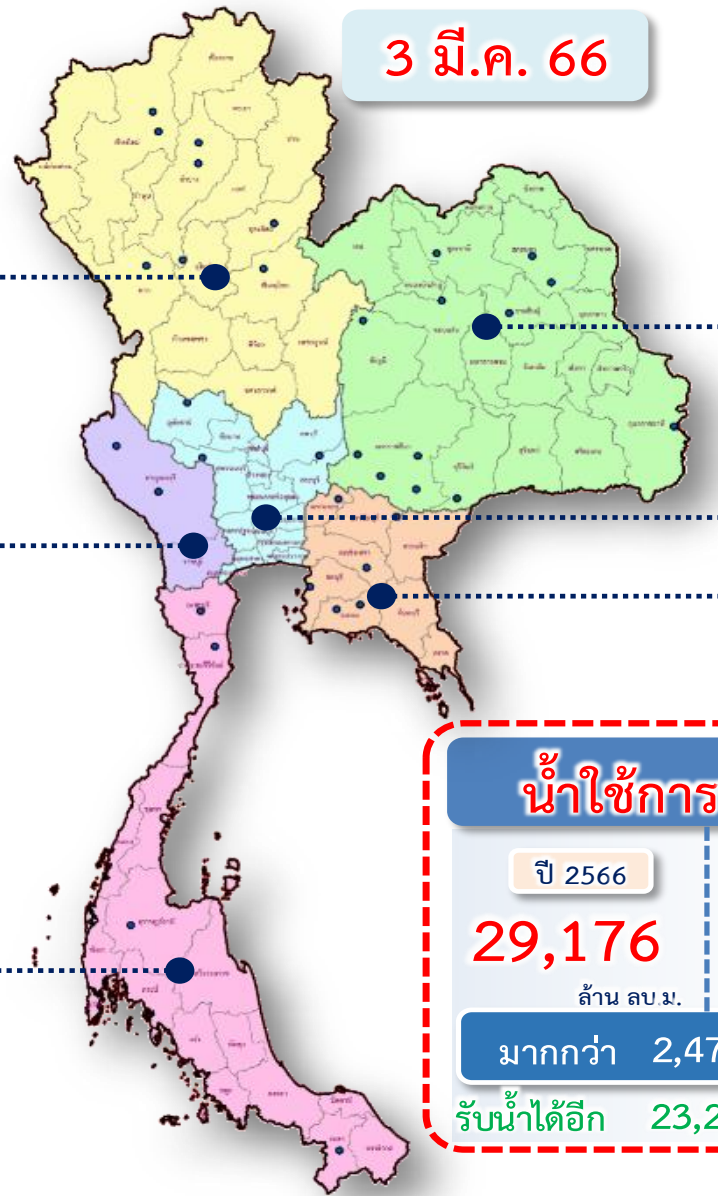
ปี 2566	ปี 2565
1,049	1,135
ล้าน ลบ.ม.	ล้าน ลบ.ม.
น้อยกว่า -86 ล้าน ลบ.ม.	
รับน้ำได้อีก 704 ล้าน ลบ.ม.	

ภาคใต้

ปี 2566	ปี 2565
4,252	4,992
ล้าน ลบ.ม.	ล้าน ลบ.ม.
น้อยกว่า -739 ล้าน ลบ.ม.	
รับน้ำได้อีก 2,857 ล้าน ลบ.ม.	

ภาคตะวันออก

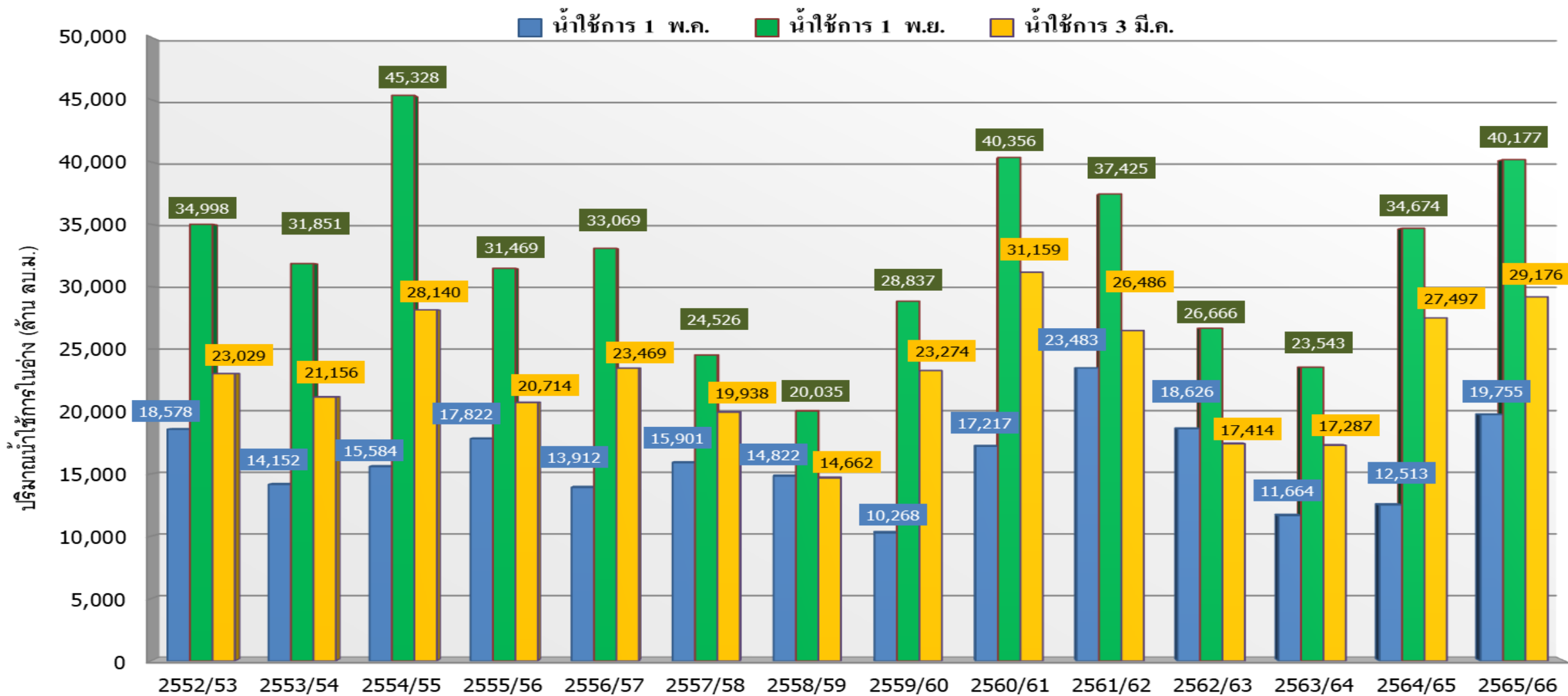
ปี 2566	ปี 2565
1,459	1,461
ล้าน ลบ.ม.	ล้าน ลบ.ม.
มากกว่า -2 ล้าน ลบ.ม.	
รับน้ำได้อีก 911 ล้าน ลบ.ม.	



น้ำใช้การทั่วประเทศ

ปี 2566	ปี 2565
29,176	26,700
ล้าน ลบ.ม.	ล้าน ลบ.ม.
มากกว่า 2,476 ล้าน ลบ.ม.	
รับน้ำได้อีก 23,221 ล้าน ลบ.ม.	

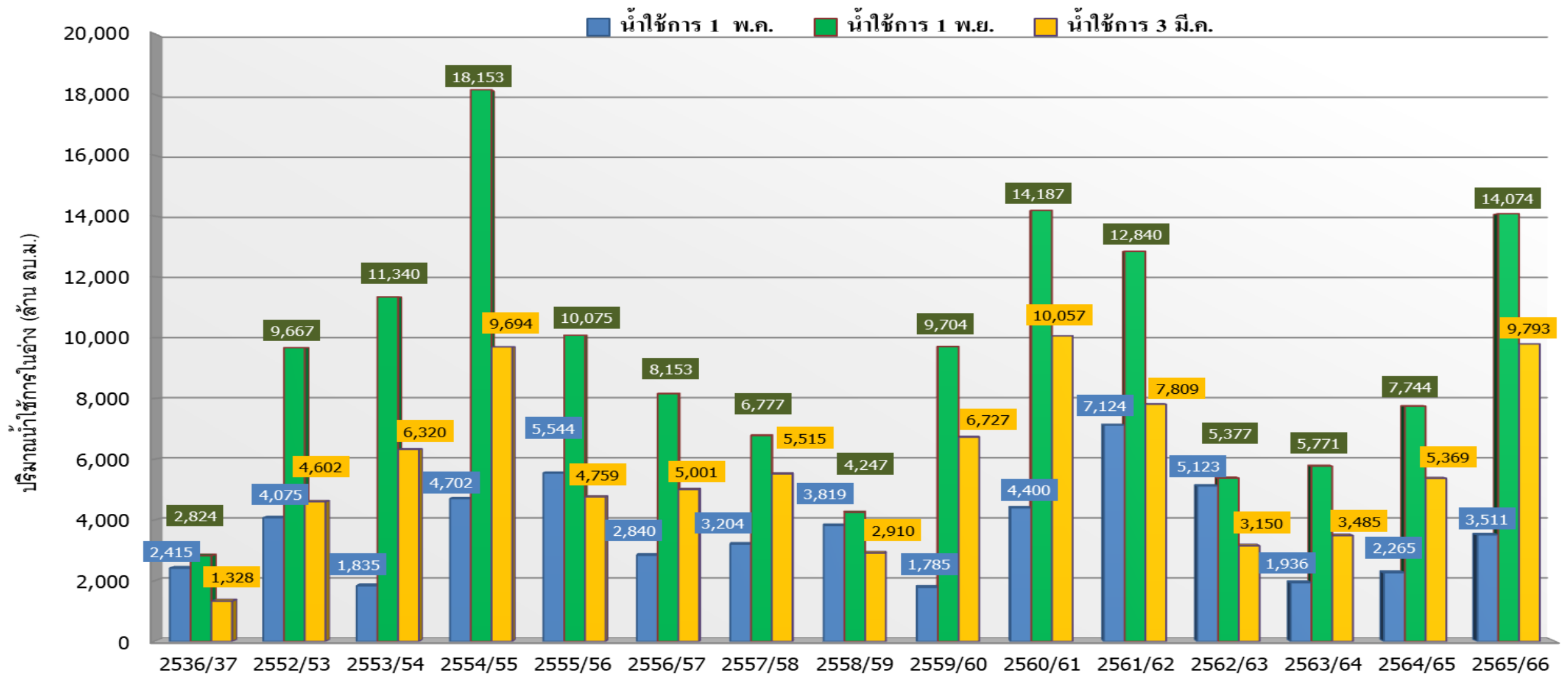
กราฟเปรียบเทียบปริมาณน้ำใช้การในอ่างเก็บน้ำขนาดใหญ่และขนาดกลาง ตั้งแต่ปี 2553 ถึง ปี 2565



ปี 25 (1)/(2)	2552/53	2553/54	2554/55	2555/56	2556/57	2557/58	2558/59	2559/60	2560/61	2561/62	2562/63	2563/64	2564/65	2565/66
(1) ■ น้ำใช้การ 1 พ.ค.	18,578	14,152	15,584	17,822	13,912	15,901	14,822	10,268	17,217	23,483	18,626	11,664	12,513	19,755
(1) ■ น้ำใช้การ 1 พ.ย.	34,998	31,851	45,328	31,469	33,069	24,526	20,035	28,837	40,356	37,425	26,666	23,543	34,674	40,177
(2) ■ น้ำใช้การ 3 มี.ค.	23,029	21,156	28,140	20,714	23,469	19,938	14,662	23,274	31,159	26,486	17,414	17,287	27,497	29,176



กราฟเปรียบเทียบปริมาณน้ำใช้การในลุ่มน้ำเจ้าพระยา (ภูมิพล สิริกิติ์ แควน้อยฯ ป่าสักฯ) ปี 2536และตั้งแต่ปี 2553 ถึง ปี 2565

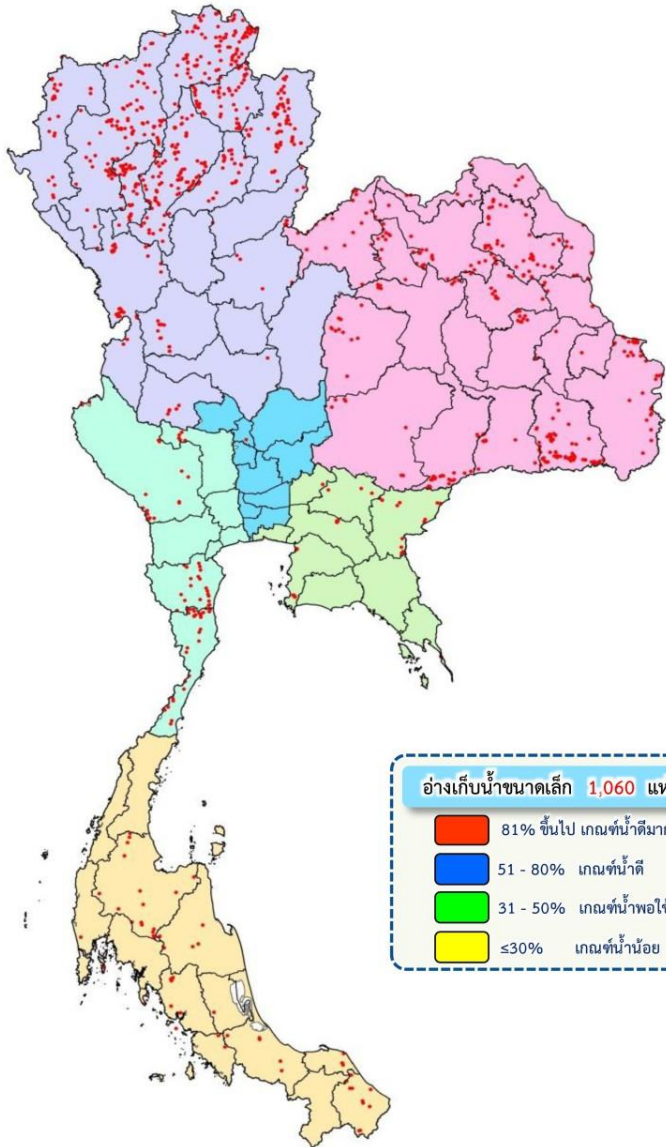


ปี 25 (1)/(2)	2536/37	2552/53	2553/54	2554/55	2555/56	2556/57	2557/58	2558/59	2559/60	2560/61	2561/62	2562/63	2563/64	2564/65	2565/66
(1) ■ น้ำใช้การ 1 พ.ค.	2,415	4,075	1,835	4,702	5,544	2,840	3,204	3,819	1,785	4,400	7,124	5,123	1,936	2,265	3,511
(1) ■ น้ำใช้การ 1 พ.ย.	2,824	9,667	11,340	18,153	10,075	8,153	6,777	4,247	9,704	14,187	12,840	5,377	5,771	7,744	14,074
(2) ■ น้ำใช้การ 3 มี.ค.	1,328	4,602	6,320	9,694	4,759	5,001	5,515	2,910	6,727	10,057	7,809	3,150	3,485	5,369	9,793



ปริมาณน้ำเก็บกักและใช้การทั่วประเทศ อ่างเก็บน้ำขนาดเล็ก

(ปริมาณน้ำ ณ วันที่ 2 มี.ค.66)



ภาค	ความจุ (ล้าน ลบ.ม.)		ปริมาณน้ำ (ล้าน ลบ.ม.)		จำนวน (อ่างฯ)			
	เก็บกัก	ใช้การ	เก็บกัก	ใช้การ				
เหนือ (538 แห่ง)	207	187	149 (72%)	129 (69%)	41	39	273	185
ตะวันออกเฉียงเหนือ (322 แห่ง)	107	93	69 (65%)	55 (59%)	36	73	132	81
กลาง (13 แห่ง)	5	5	4 (87%)	4 (87%)	-	-	3	10
ตะวันตก (44 แห่ง)	29	27	20 (68%)	18 (66%)	3	5	26	10
ตะวันออก (38 แห่ง)	9	9	6 (66%)	6 (64%)	4	4	20	10
ใต้ (105 แห่ง)	30	24	22 (74%)	17 (68%)	6	12	47	40
ทั้งประเทศ (1,060 แห่ง)	387	345	271 (70%)	228 (66%)	90	133	501	336



ติดตามปริมาณน้ำไหลลงและปริมาณน้ำระบาย วันที่ 3 มีนาคม 2566



อ่างเก็บน้ำ
ขนาดใหญ่
ทั่วประเทศ
35 แห่ง

เก็บกัก 59,399 ล้าน ลบ.ม.
ใช้การ 35,862 ล้าน ลบ.ม.



ต้นฤดูแล้ง ปี 2565/66

สะสม 1-30 พ.ย.65	
↓ ไหลลง	2,415.55
→ ระบาย	2,541.89

เก็บกัก 58,873 ล้าน ลบ.ม.
ใช้การ 35,336 ล้าน ลบ.ม.



สะสม 1-31 ธ.ค.65	
↓ ไหลลง	1,678.21
→ ระบาย	3,039.86

เก็บกัก 56,890 ล้าน ลบ.ม.
ใช้การ 33,353 ล้าน ลบ.ม.



เก็บกัก 53,382 ล้าน ลบ.ม.
ใช้การ 29,845 ล้าน ลบ.ม.



วันนี้ (3 มี.ค.66)		สะสม (1พ.ย.-ปัจจุบัน)
↓ ไหลลง	18.07	5,939.22
→ ระบาย	144.88	13,837.90
ใช้การ	25,829 ล้าน ลบ.ม.	

เก็บกัก 20,770 ล้าน ลบ.ม.
ใช้การ 14,074 ล้าน ลบ.ม.



ต้นฤดูแล้ง ปี 2565/66

สะสม 1-30 พ.ย.65	
↓ ไหลลง	764.21
→ ระบาย	581.24

เก็บกัก 20,869 ล้าน ลบ.ม.
ใช้การ 14,173 ล้าน ลบ.ม.



สะสม 1-31 ธ.ค.65	
↓ ไหลลง	464.58
→ ระบาย	1,313.25

เก็บกัก 19,883 ล้าน ลบ.ม.
ใช้การ 13,187 ล้าน ลบ.ม.



เก็บกัก 18,215 ล้าน ลบ.ม.
ใช้การ 11,519 ล้าน ลบ.ม.

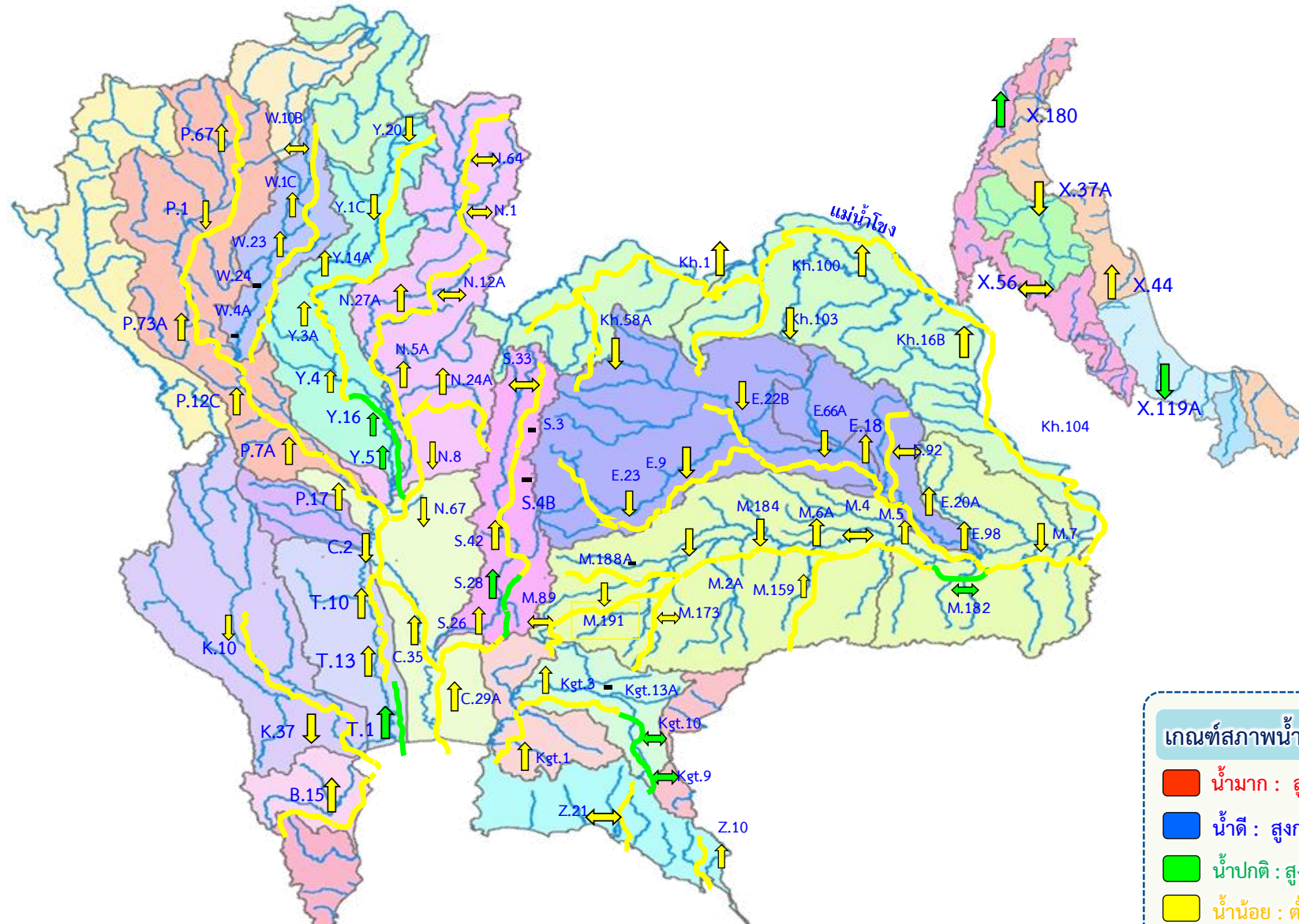


วันนี้ (3 มี.ค.66)		สะสม (1พ.ย.-ปัจจุบัน)
↓ ไหลลง	5.96	1,751.40
→ ระบาย	63.81	5,637.49
ใช้การ	9,793 ล้าน ลบ.ม.	

4 เขื่อนหลัก
กลุ่มเจ้าพระยา



แนวโน้มสถานการณ์น้ำท่าในลำน้ำสายหลัก วันที่ 3 มี.ค. 2566



แนวโน้ม

- ↑ แนวโน้มเพิ่มขึ้น
- ↓ แนวโน้มลดลง
- ↔ แนวโน้มทรงตัว

เกณฑ์สภาพน้ำท่า

- น้ำมาก : สูงกว่า 81% ค่าความจุลำนํ้า
- น้ำดี : สูงกว่า 50.1 – 80 % ของความจุลำนํ้า
- น้ำปกติ : สูงกว่า 30.1%-50% ของความจุลำนํ้า
- น้ำน้อย : ต่ำกว่า 30% ของความจุลำนํ้า

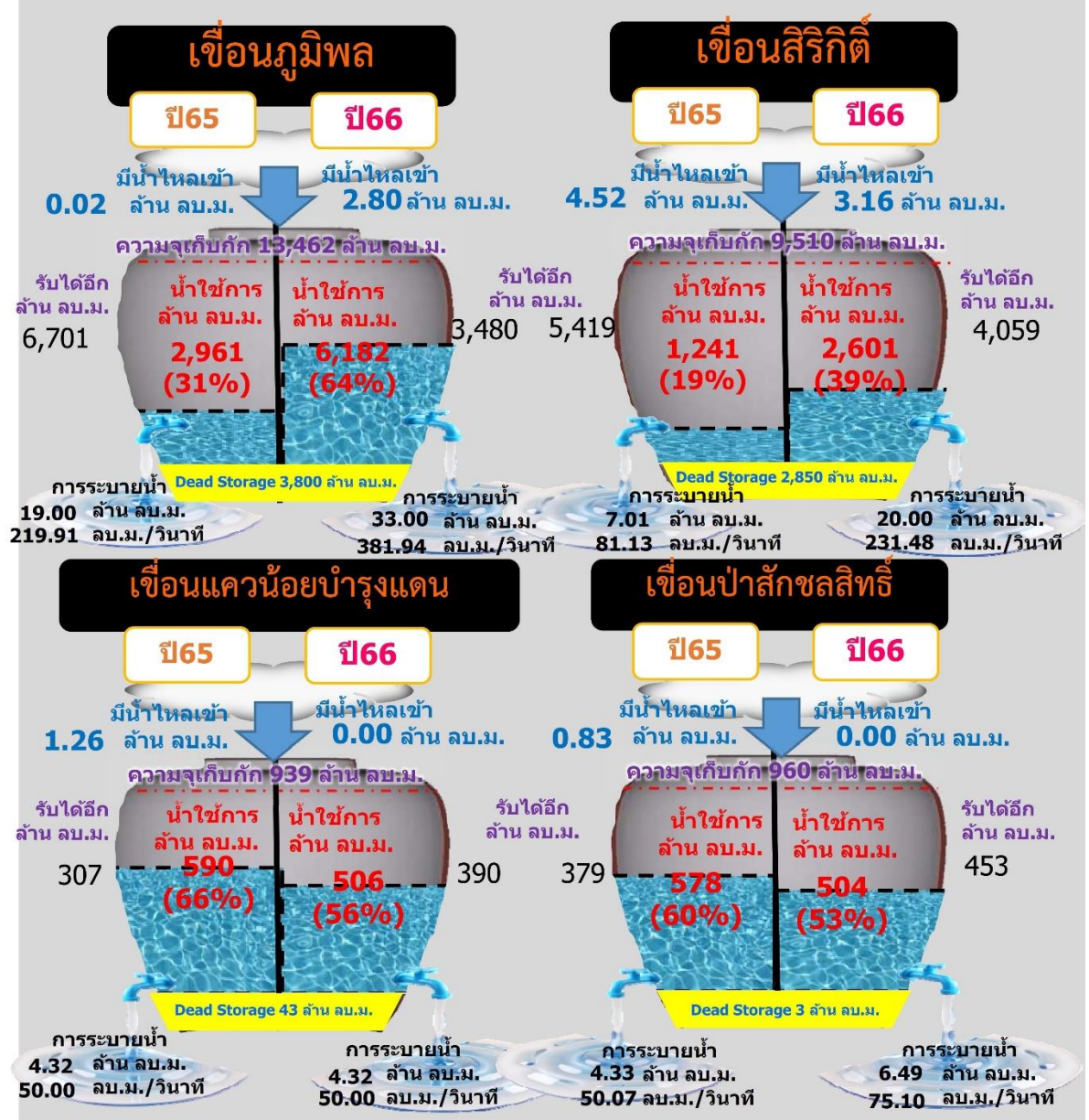


สถานการณ์ลุ่มน้ำเจ้าพระยา

ปริมาณน้ำ 4 เขื่อนหลักกลุ่มน้ำเจ้าพระยา วันที่ 3 มีนาคม 2566



รวม 4 เขื่อน	ปริมาณน้ำทั้งหมด (ล้าน ลบ.ม.)	น้ำใช้การ (ล้าน ลบ.ม.)	รับน้ำได้อีก (ล้าน ลบ.ม.)
3 มี.ค. 66	16,489 (66%)	9,793 (54%)	8,382
3 มี.ค. 65	12,065 (49%)	5,369 (30%)	12,806





แผน-ผลจัดสรรน้ำฤดูแล้ง ปี 2565/66

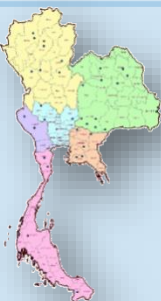


แผนการจัดสรรน้ำและการเพาะปลูกพืชฤดูแล้ง ปี 2565/66



(1 พฤศจิกายน 2565 – 30 เมษายน 2566)

ทั้งประเทศ



ปริมาณน้ำต้นทุน 43,740 ล้าน ลบ.ม.
ความต้องการน้ำ 27,685 ล้าน ลบ.ม.
สำรองน้ำต้นฤดูฝน 16,055 ล้าน ลบ.ม.



อุปโภค-บริโภค
2,535 ล้าน ลบ.ม. (9%)



ระบบนิเวศ
8,270 ล้าน ลบ.ม. (30%)



เกษตรกรรม
16,330 ล้าน ลบ.ม. (59%)



การอุตสาหกรรม
550 ล้าน ลบ.ม. (2%)



แผนข้าวนาปรัง 10.42 ล้านไร่

ลุ่มเจ้าพระยา

ปริมาณน้ำต้นทุน 14,074 ล้าน ลบ.ม.
ความต้องการน้ำ 9,100 ล้าน ลบ.ม.
สำรองน้ำต้นฤดูฝน 5,474 ล้าน ลบ.ม.



อุปโภค-บริโภค
1,150 ล้าน ลบ.ม. (13%)



ระบบนิเวศ
2,020 ล้าน ลบ.ม. (22%)



เกษตรกรรม
5,795 ล้าน ลบ.ม. (64%)



การอุตสาหกรรม
135 ล้าน ลบ.ม. (1%)



แผนข้าวนาปรัง 6.64 ล้านไร่

ลุ่มแม่กลอง

ปริมาณน้ำต้นทุน 8,964 ล้าน ลบ.ม.
ความต้องการน้ำ 5,500 ล้าน ลบ.ม.
สำรองน้ำต้นฤดูฝน 3,964 ล้าน ลบ.ม.

รักษาระบบนิเวศเจ้าพระยา 500 ล้าน ลบ.ม.



อุปโภค-บริโภค
460 ล้าน ลบ.ม. (9%)



ระบบนิเวศ
1,360 ล้าน ลบ.ม. (27%)



เกษตรกรรม
3,180 ล้าน ลบ.ม. (64%)



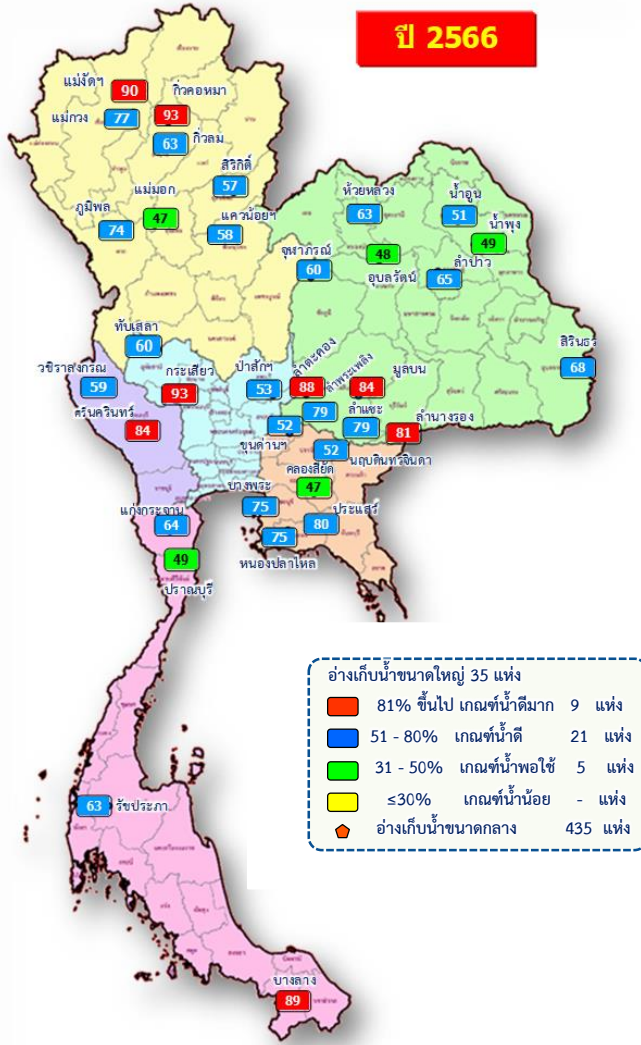
การอุตสาหกรรม
- ล้าน ลบ.ม. (-%)



แผนข้าวนาปรัง 0.84 ล้านไร่



แผน/ผล การบริหารจัดการน้ำฤดูแล้งปี 2565/66 ทั้งประเทศ (1 พ.ย.65 – 30 เม.ย.66)



ปริมาณน้ำเก็บกักและใช้การทั้งประเทศ ณ วันที่ 3 มี.ค.66

ประเภท	จำนวน	ปริมาณน้ำเก็บกัก	ปริมาณน้ำใช้การ
อ่างฯ ใหญ่	35 แห่ง	70,926 ล้าน ลบ.ม. 76%	49,366 (70%) 55%
อ่างฯ กลาง	435 แห่ง	5,410 ล้าน ลบ.ม. 76%	3,750 (69%) 67%
อ่างฯ เล็ก	1,060 แห่ง	387 ล้าน ลบ.ม. 76%	275 (71%) 68%
รวมทั้งหมด	1,530 แห่ง	76,723 ล้าน ลบ.ม. 76%	53,387 (70%) 56%

ปริมาณน้ำต้นทุนฤดูแล้งปี 2565/66 จำนวน **43,740** ล้าน ลบ.ม. (แผนจัดสรรน้ำฤดูแล้ง 27,685 ล้าน ลบ.ม. / สำรองน้ำต้นทุน 16,055 ล้าน ลบ.ม.)
 ปริมาณน้ำเก็บกักทั้งประเทศ (รวมอ่างใหญ่ อ่างกลาง อ่างเล็ก) ณ วันที่ 1 พ.ย.65 จำนวน **64,418** ล้าน ลบ.ม. (84%)

ผลจัดสรรน้ำทั้งประเทศแยกรายกิจกรรม

กิจกรรม	แผน	ผล
อุปโภค-บริโภค	2,535	1,632
ระบบนิเวศและสิ่งแวดล้อม	8,270	4,407
อุตสาหกรรม	550	326
การเกษตร	16,330	9,957

แผนจัดสรรน้ำฤดูแล้ง ปี 2565/66 วันที่ 3 มี.ค.66

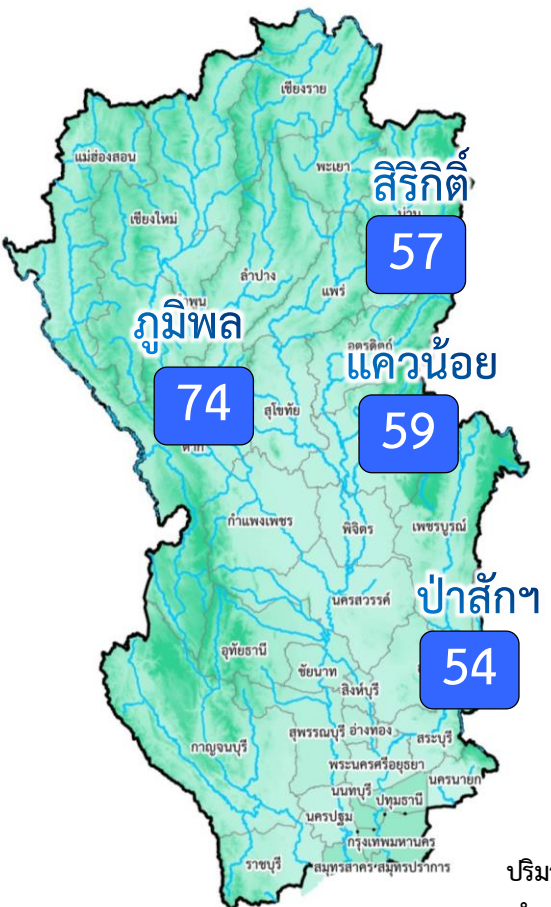
แผนจัดสรรน้ำ	27,685 (ล้าน ลบ.ม.)	
ผลจัดสรรน้ำ	16,323 (ล้าน ลบ.ม.)	59 %
คงเหลือ	11,362 (ล้าน ลบ.ม.)	41 %

ผลการเพาะปลูกข้าวนาปรัง 2565/66 (1 มี.ค.65)

แผน	10.42 ล้านไร่
เพาะปลูกแล้ว	9.280 ล้านไร่ (89%)
เก็บเกี่ยว	0.780 ล้านไร่



แผน/ผล การบริหารจัดการน้ำฤดูแล้งปี 2565/66 **ลุ่มเจ้าพระยา** (1 พ.ย.65 – 30 เม.ย.66)



ปริมาณน้ำเก็บกัก ณ วันที่ 1 พ.ย.65 จำนวน 20,770 ล้าน ลบ.ม. (84%)

ปริมาณน้ำต้นทุนปี 2565/66 จำนวน 14,074 ล้าน ลบ.ม.
(แผนจัดสรรน้ำฤดูแล้ง 9,100 ล้าน ลบ.ม. /
สำรองน้ำต้นฤดูฝน 5,474 ล้าน ลบ.ม.)

- อ่างเก็บน้ำขนาดใหญ่ 4 แห่ง
- 81% ขึ้นไป เกษตษน้ำดีมาก - แห่ง
- 51 - 80% เกษตษน้ำดี 4 แห่ง
- 31 - 50% เกษตษน้ำพอใช้ - แห่ง
- ≤30% เกษตษน้ำน้อย - แห่ง

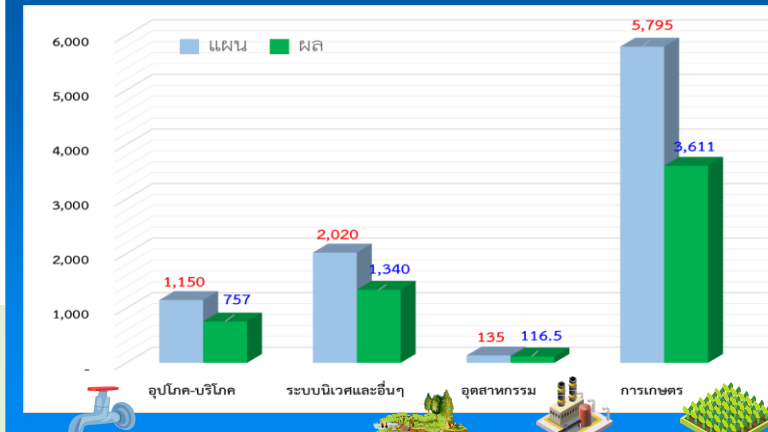
ผลการเพาะปลูกข้าวนาปรัง 2565/66 (1 มี.ค.65)

แผน	เพาะปลูกแล้ว	เก็บเกี่ยว
6.64 ล้านไร่	6.250 ล้านไร่ (94%)	0.430 ล้านไร่

ปริมาณน้ำเก็บกักและใช้การ 4 เขื่อนหลักเจ้าพระยา ณ วันที่ 3 มี.ค.66

เขื่อน	ปริมาณน้ำเก็บกัก	ปริมาณน้ำใช้การ
เขื่อนภูมิพล	ปริมาณน้ำเก็บกัก 13,462 ล้าน ลบ.ม. ปริมาณน้ำใช้การ 9,662 ล้าน ลบ.ม.	9,982 (74%) 6,182 (64%) (ล้าน ลบ.ม.)
เขื่อนลิริกิติ์	ปริมาณน้ำเก็บกัก 9,510 ล้าน ลบ.ม. ปริมาณน้ำใช้การ 6,660 ล้าน ลบ.ม.	5,451 (57%) 2,601 (39%) (ล้าน ลบ.ม.)
เขื่อนแควน้อย	ปริมาณน้ำเก็บกัก 939 ล้าน ลบ.ม. ปริมาณน้ำใช้การ 896 ล้าน ลบ.ม.	549 (58%) 506 (56%) (ล้าน ลบ.ม.)
เขื่อนป่าสัก	ปริมาณน้ำเก็บกัก 960 ล้าน ลบ.ม. ปริมาณน้ำใช้การ 957 ล้าน ลบ.ม.	507 (53%) 504 (53%) (ล้าน ลบ.ม.)
รวม 4 เขื่อน	ปริมาณน้ำเก็บกัก 24,871 ล้าน ลบ.ม. ปริมาณน้ำใช้การ 18,175 ล้าน ลบ.ม.	16,489 (66%) 9,793 (54%) (ล้าน ลบ.ม.)

ผลจัดสรรน้ำลุ่มเจ้าพระยาแยกรายกิจกรรม



แผนจัดสรรน้ำฤดูแล้ง ปี 2565/66 วันที่ 3 มี.ค.66

แผนจัดสรรน้ำ	9,100 (ล้าน ลบ.ม.)	
ผลจัดสรรน้ำ	5,824 (ล้าน ลบ.ม.)	65 %
คงเหลือ	3,276 (ล้าน ลบ.ม.)	35 %

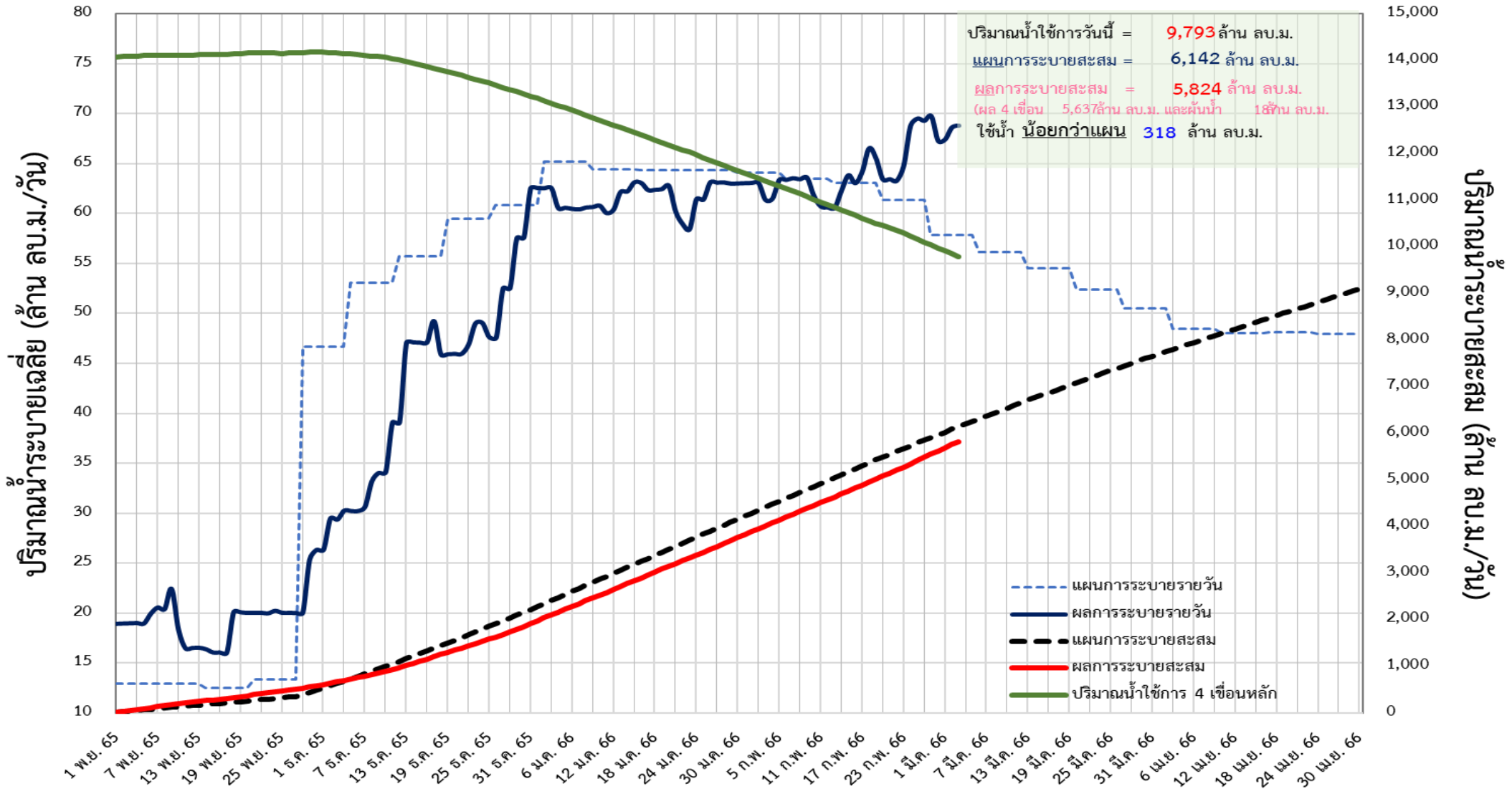


ติดตามผลการระบายน้ำลุ่มเจ้าพระยาและการผันน้ำจากลุ่มน้ำแม่กลอง (1 พ.ย.65 – 30 เม.ย.66)



📌 แผนการระบายน้ำฤดูแล้ง ปี 2565/66 จำนวน **9,100 ล้าน ลบ.ม.** (แผนระบายจาก 4 เขื่อนหลัก **8,600 ล้าน ลบ.ม.** และ **ผันน้ำจากลุ่มน้ำแม่กลอง 500 ล้าน ลบ.ม.**)

ข้อมูล ณ วันที่ 3 มีนาคม 2566



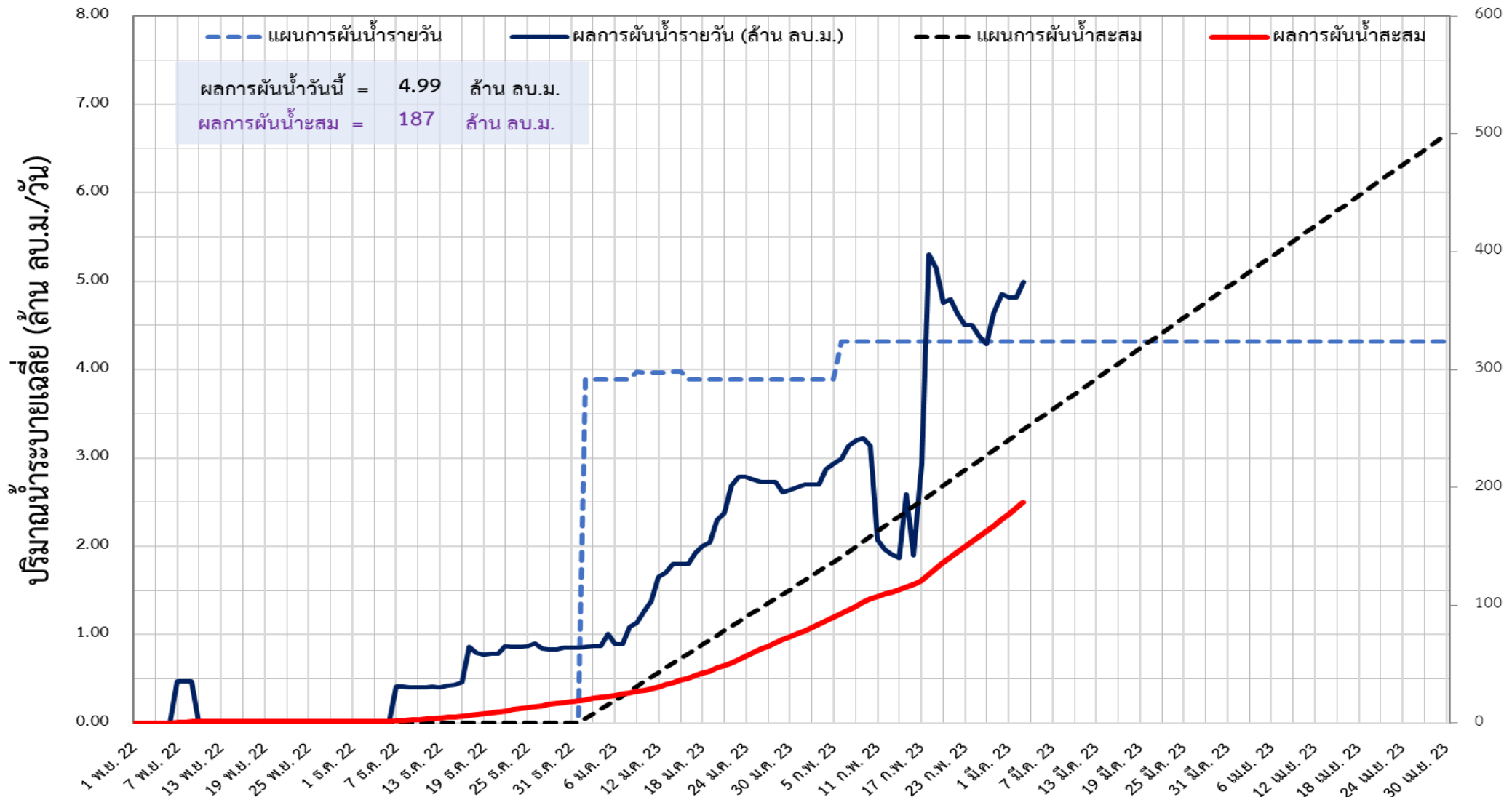


ติดตามผลการผันน้ำจากลุ่มน้ำแม่กลอง (1 พ.ย.65 – 30 เม.ย.66)



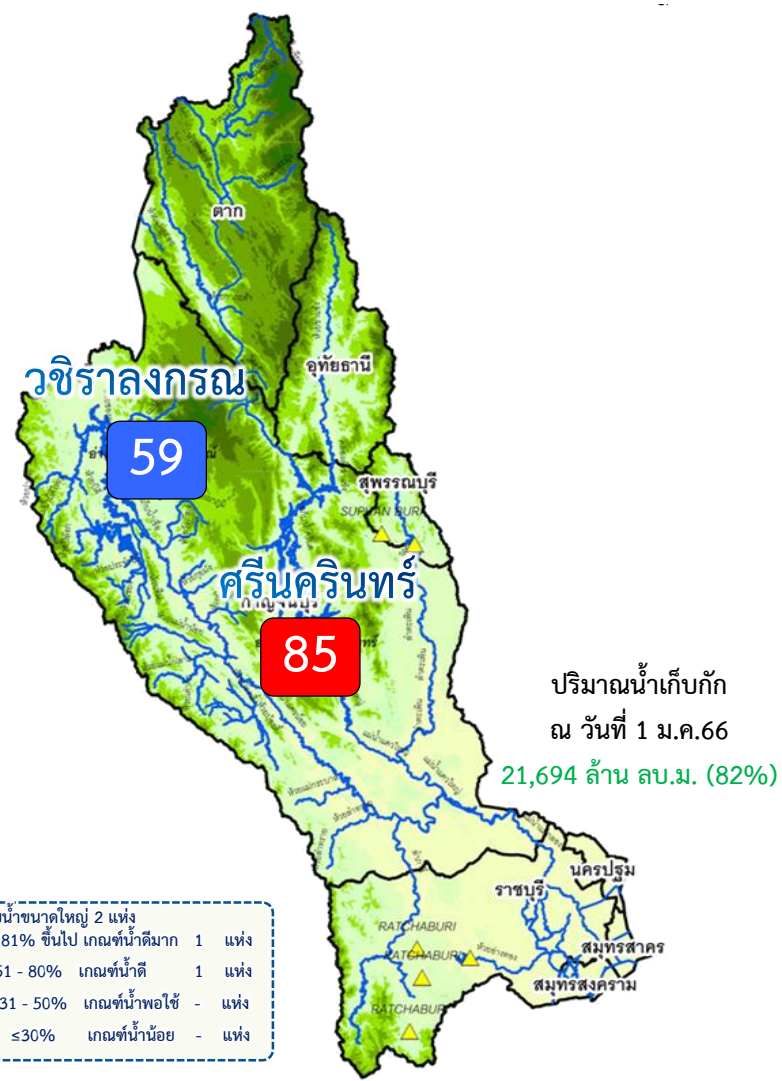
แผนการผันน้ำจากลุ่มน้ำแม่กลองปี 2565/66 จำนวน **500 ล้าน ลบ.ม.**

ข้อมูล ณ วันที่ 3 มีนาคม 2566



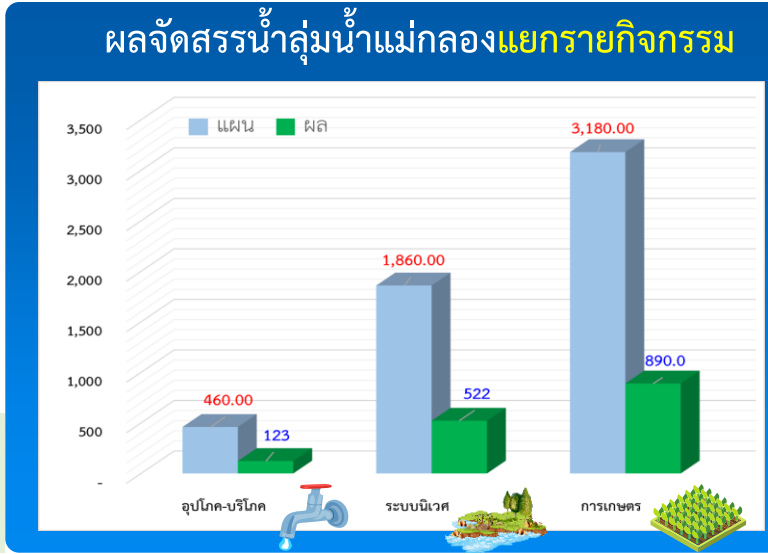


แผน/ผล การบริหารจัดการน้ำฤดูแล้งปี 2566 **ลุ่มน้ำแม่กลอง** (1 ม.ค.66 – 30 มิ.ย.66)



	ปริมาณน้ำเก็บกัก	ปริมาณน้ำใช้การ
ศรีนครินทร์ ปริมาณน้ำเก็บกัก 17,745 ล้าน ลบ.ม. ปริมาณน้ำใช้การ 7,480 ล้าน ลบ.ม.	14,978 (84%)	4,713 (63%) (ล้าน ลบ.ม.)
วชิราลงกรณ์ ปริมาณน้ำเก็บกัก 8,860 ล้าน ลบ.ม. ปริมาณน้ำใช้การ 5,848 ล้าน ลบ.ม.	5,218 (59%)	2,206 (38%) (ล้าน ลบ.ม.)
รวม 2 เขื่อน ปริมาณน้ำเก็บกัก 26,605 ล้าน ลบ.ม. ปริมาณน้ำใช้การ 13,328 ล้าน ลบ.ม.	20,195 (76%)	6,918 (52%) (ล้าน ลบ.ม.)

ปริมาณน้ำต้นทุนปี 2566 จำนวน **8,964** ล้าน ลบ.ม. (แผนจัดสรรน้ำฤดูแล้ง 5,500 ล้าน ลบ.ม.
**แผนรักษาระบบนิเวศแม่น้ำท่าจีน-แม่น้ำเจ้าพระยา 500 ล้าน ลบ.ม. / สำรองน้ำต้นฤดูฝน 3,964 ล้าน ลบ.ม.)



แผนจัดสรรน้ำฤดูแล้ง ปี 2566 วันที่ 3 มี.ค.66

แผนจัดสรรน้ำ	5,500 (ล้าน ลบ.ม.)	
ผลจัดสรรน้ำ	1,535 (ล้าน ลบ.ม.)	28 %
คงเหลือ	3,965 (ล้าน ลบ.ม.)	72 %

ผลการเพาะปลูกข้าวนาปรัง 2565/66 (1 มี.ค.65)

แผน 0.84 ล้านไร่ / **เพาะปลูกแล้ว** 0.172 ล้านไร่ (20%) / **เก็บเกี่ยว** - ล้านไร่



การเพาะปลูกพืชฤดูแล้ง ปี 2565/66 (ข้าวนาปรัง)

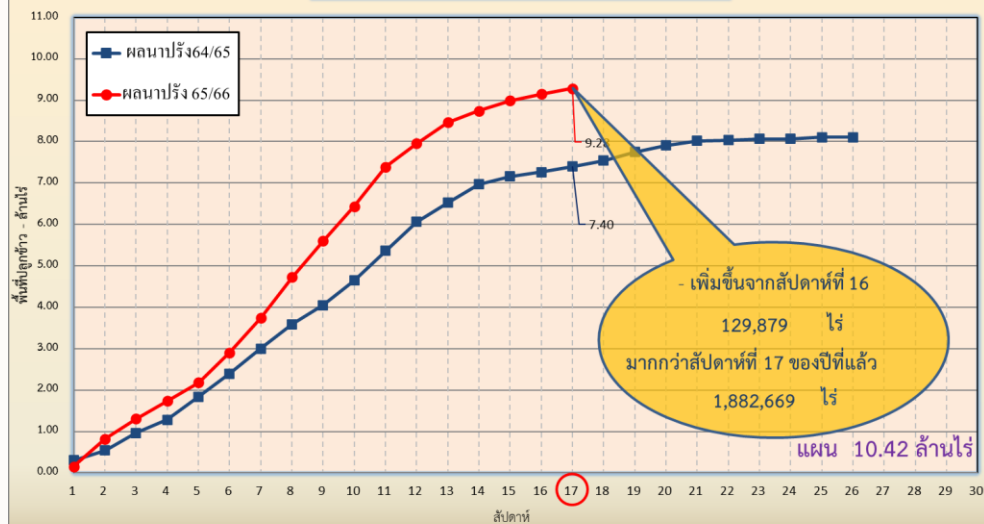


แผนผลการเพาะปลูกพืชในช่วงฤดูแล้งปี 2565/66 (ข้อมูล ณ วันที่ 1 มี.ค. 66)

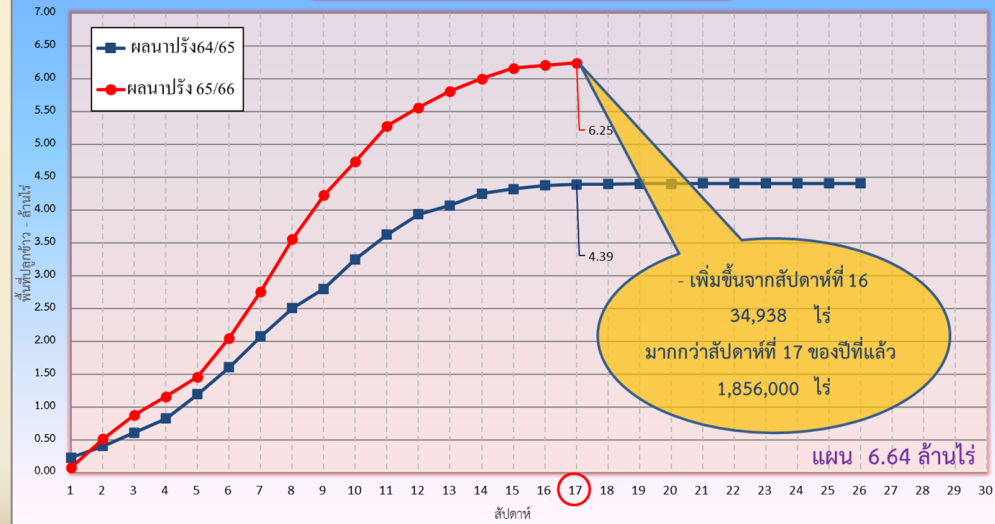


ภาค	ข้าวนาปรัง				พืชไร่-พืชผัก				รวม			
	แผน (ล้านไร่)	ผล (ล้านไร่)	%	เกี่ยว (ล้านไร่)	แผน (ล้านไร่)	ผล (ล้านไร่)	%	เกี่ยว (ล้านไร่)	แผน (ล้านไร่)	ผล (ล้านไร่)	%	เกี่ยว (ล้านไร่)
เหนือ	0.77	1.03	134	0.146	0.19	0.24	121	0.007	0.96	1.26	131	0.152
ตะวันออกเฉียงเหนือ	1.32	1.33	101	0.001	0.05	0.04	86	0.001	1.37	1.37	100	0.002
กลาง	0.03	0.02	58	0.003	0.03	0.01	23		0.06	0.02	40	0.003
ตะวันออก	0.44	0.48	110	0.199	0.03	0.02	85		0.46	0.50	108	0.199
ตะวันตก	1.04	0.18	17		0.19	0.15	78		1.23	0.33	26	
ใต้	0.18	0.002	1	0.001	0.06	0.001	1		0.24	0.003	1	0.001
ลุ่มน้ำเจ้าพระยา	6.64	6.25	94	0.430	0.10	0.11	120	0.019	6.74	6.36	94	0.449
ทั่วประเทศ	10.42	9.28	89	0.780	0.64	0.57	88	0.027	11.06	9.85	89	0.806

กราฟเปรียบเทียบผลการปลูกข้าวนาปรัง รายสัปดาห์ในเขตทั่วประเทศ



กราฟเปรียบเทียบผลการปลูกข้าวนาปรัง รายสัปดาห์ในเขตลุ่มน้ำเจ้าพระยา





กรมชลประทาน

พื้นที่ปลูกข้าวในเขตชลประทานลุ่มน้ำเจ้าพระยาและลุ่มน้ำแม่กลอง

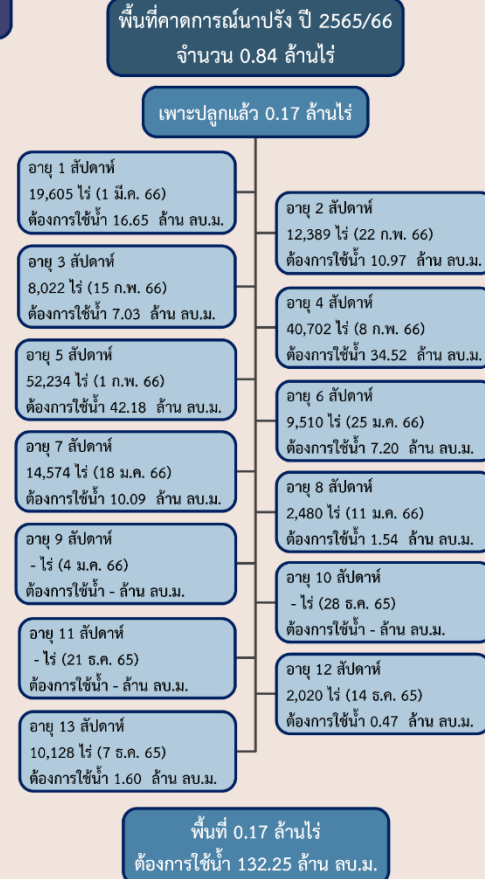
ข้อมูล ณ วันที่ 1 มี.ค. 2566

ลุ่มน้ำเจ้าพระยา



พื้นที่ 5.82 ล้านไร่ มีพื้นที่ปลูกข้าว 5.61 ล้านไร่
ที่ยังคงต้องการใช้น้ำอยู่ คิดเป็นน้ำจำนวน 2,504.80 ล้าน ลบ.ม.

ลุ่มน้ำแม่กลอง





การบริหารจัดการน้ำฤดูแล้ง ปี 2565/66



10 มาตรการ รองรับฤดูแล้ง ปี 2565/66

ความต้องการใช้น้ำ
DEMAND

น้ำต้นทุน
SUPPLY

01 เร่งเก็บกักน้ำ
ในแหล่งน้ำทุกประเภท

02 ฝักระวังและเตรียมจัดหาแหล่งน้ำสำรอง
พร้อมวางแผนเตรียมเครื่องจักรเครื่องมือ
ในพื้นที่ฝักระวังเสี่ยงขาดแคลนน้ำ

03 ปฏิบัติการเติมน้ำ
ให้กับแหล่งน้ำ พื้นที่เกษตรและ
พื้นที่ฝักระวังเสี่ยงขาดแคลนน้ำ

การบริหารจัดการ
MANAGEMENT

10 ติดตามและประเมินผลการดำเนินงาน
ให้เป็นไปตามแผน รายงานผลการให้ความช่วยเหลือ

09 สร้างการรับรู้ประชาสัมพันธ์
สถานการณ์และแผนบริหารจัดการน้ำ

08 เสริมสร้างความเข้มแข็ง
ด้านการบริหารจัดการน้ำของชุมชน
ให้มีน้ำเพียงพอสำหรับอุปโภคบริโภคและการเกษตรตลอดฤดูแล้ง

04 กำหนดแผนจัดสรรน้ำ
และพื้นที่เพาะปลูกพืชฤดูแล้ง
โดยพิจารณาให้สอดคล้องกับปริมาณน้ำต้นทุน

05 เพิ่มประสิทธิภาพ
การใช้น้ำภาคการเกษตร

06 เตรียมน้ำสำรอง
สำหรับพื้นที่ลุ่มต่ำรับน้ำนอง
โดยการสนับสนุนจัดสรรน้ำเตรียมแปลง
เพาะปลูกนารอบที่ 1 (นาปี)

07 ฝักระวังคุณภาพน้ำ
ในแม่น้ำสายหลัก แม่น้ำสายรองและเตรียมแผนปฏิบัติการ
รองรับกรณีเกิดปัญหาและแจ้งเตือนพื้นที่เสี่ยง

จาก **10** มาตรการ
ฤดูแล้ง



สู่ 6 แนวทาง

- 1 บริหารน้ำในอ่าง
- 2 จัดหาแหล่งน้ำสำรอง
- 3 ตรวจสอบความต้องการ
- 4 จัดสรรตามกิจกรรมหลัก
- 5 สำรองน้ำเก็บกักไว้ต้นฤดูฝน
- 6 ประเมินผลและประชาสัมพันธ์



ทศวรรษ
1460
ชลประทาน บริการประชาชน



การบริหารจัดการน้ำ ฤดูแล้ง และการเตรียมพร้อมรับมือ ปี 2565/66



ในฤดูแล้งจัดสรรน้ำให้สอดคล้องกับปริมาณน้ำต้นทุนตามลำดับความสำคัญของกิจการการใช้น้ำ ดังนี้

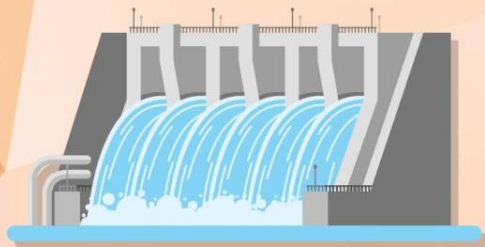
1. จัดสรรน้ำ **เพื่อการอุปโภค**
ในช่วงฤดูแล้ง



2. จัดสรรน้ำ **เพื่อการรักษาระบบนิเวศ**
ในช่วงฤดูแล้ง



3. สำรองน้ำไว้สำหรับการใช้น้ำในช่วงต้นฤดูฝน
เพื่ออุปโภค - บริโภคและรักษาระบบนิเวศ
เดือนพฤษภาคม - กรกฎาคม



4. จัดสรรน้ำ
เพื่อการเกษตรกรรม



5. จัดสรรน้ำ
เพื่อการอุตสาหกรรม



ชป.เตรียมความพร้อมเครื่องจักร-เครื่องมือ ช่วยเหลือ ฤดูแล้ง ทั่วประเทศ ปี 2565/66

ส่วนบริหารเครื่องจักรกลที่ 1 เชียงใหม่

- เครื่องสูบน้ำ 165 เครื่อง
 - เครื่องพลิกดินน้ำ 10 เครื่อง
 - เครื่องจักรกลสนับสนุนอื่นๆ 275 หน่วย
- รวม 450 หน่วย**



ส่วนบริหารเครื่องจักรกลที่ 2 พิษณุโลก

- เครื่องสูบน้ำ 237 เครื่อง
 - เครื่องพลิกดินน้ำ 23 เครื่อง
 - เครื่องจักรกลสนับสนุนอื่นๆ 337 หน่วย
- รวม 597 หน่วย**



ส่วนบริหารเครื่องจักรกลที่ 5 พระนครศรีอยุธยา

- เครื่องสูบน้ำ 410 เครื่อง
 - เครื่องพลิกดินน้ำ 39 เครื่อง
 - เครื่องจักรกลสนับสนุนอื่นๆ 463 หน่วย
- รวม 912 หน่วย**



ส่วนบริหารเครื่องจักรกลที่ 3 ขอนแก่น

- เครื่องสูบน้ำ 346 เครื่อง
 - เครื่องพลิกดินน้ำ 35 เครื่อง
 - เครื่องจักรกลสนับสนุนอื่นๆ 406 หน่วย
- รวม 787 หน่วย**



ส่วนบริหารเครื่องจักรกลที่ 7 กาญจนบุรี

- เครื่องสูบน้ำ 344 เครื่อง
 - เครื่องพลิกดินน้ำ 143 เครื่อง
 - เครื่องจักรกลสนับสนุนอื่นๆ 496 หน่วย
- รวม 983 หน่วย**



ส่วนบริหารเครื่องจักรกลที่ 4 นครราชสีมา

- เครื่องสูบน้ำ 222 เครื่อง
 - เครื่องพลิกดินน้ำ 176 เครื่อง
 - เครื่องจักรกลสนับสนุนอื่นๆ 243 หน่วย
- รวม 641 หน่วย**



รวมทั้งประเทศ

- เครื่องสูบน้ำ 2,188 เครื่อง
- เครื่องพลิกดินน้ำ 617 เครื่อง
- เครื่องจักรกลสนับสนุนอื่นๆ 2,577 หน่วย

**รวมเป็น
5,382 หน่วย**



ส่วนกลาง นนทบุรี

- เครื่องสูบน้ำ 127 เครื่อง
 - เครื่องพลิกดินน้ำ 120 เครื่อง
 - เครื่องจักรกลสนับสนุนอื่นๆ 50 หน่วย
- รวม 297 หน่วย**

ส่วนบริหารเครื่องจักรกลที่ 8 สงขลา

- เครื่องสูบน้ำ 337 เครื่อง
 - เครื่องพลิกดินน้ำ 71 เครื่อง
 - เครื่องจักรกลสนับสนุนอื่นๆ 307 หน่วย
- รวม 715 หน่วย**

ส่วนบริหารเครื่องจักรกลที่ 6 ชลบุรี

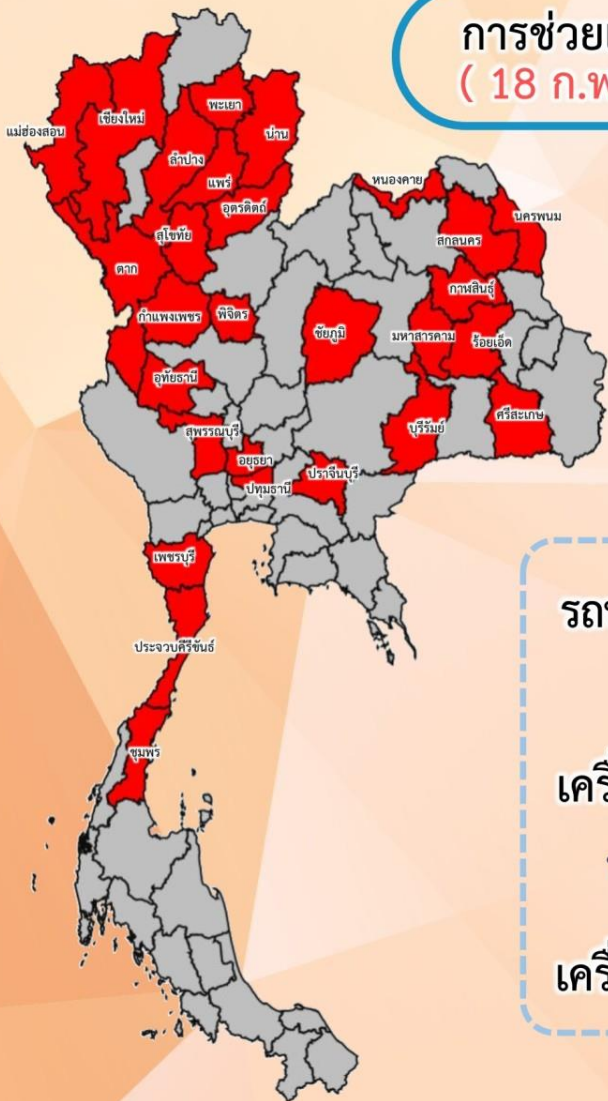
- เครื่องสูบน้ำ
 - เครื่องพลิกดินน้ำ
 - เครื่องจักรกลสนับสนุนอื่นๆ
- รวม=หน่วย**



สรุปการให้ความช่วยเหลือเครื่องจักร-เครื่องมือ ช่วงฤดูแล้ง ปี 2565/66



การช่วยเหลือประจำสัปดาห์
(18 ก.พ.66 – 24 ก.พ.66)



ช่วยเหลือประจำสัปดาห์รวม
28 จังหวัด

รถบรรทุกน้ำ = **1** คัน

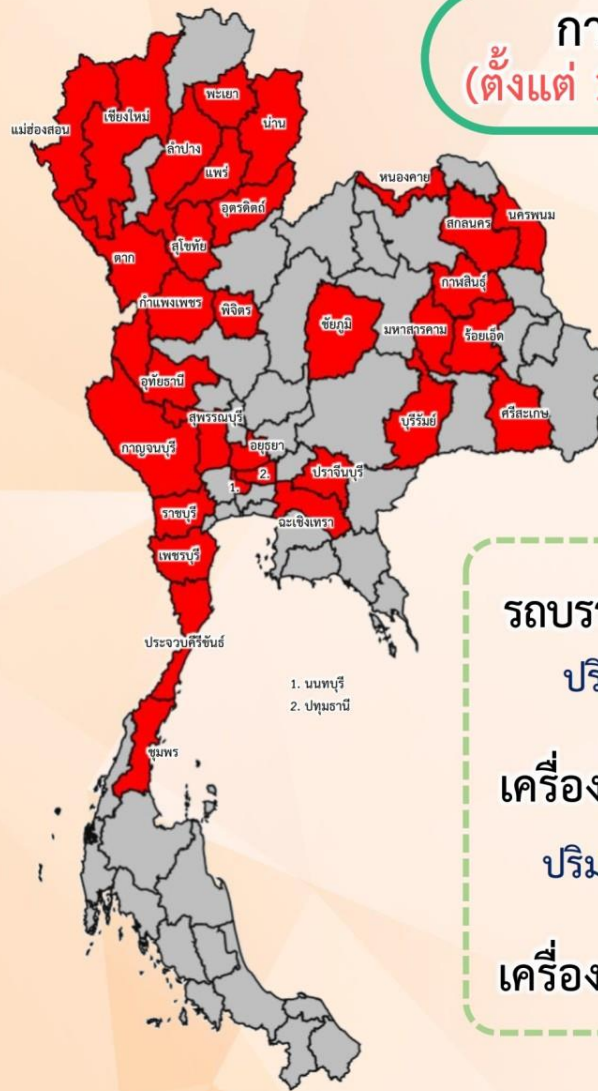
ปริมาณน้ำรวม - ลิตร

เครื่องสูบน้ำ = **145** เครื่อง

ปริมาณน้ำรวม 8.222 ล้าน ลบ.ม.

เครื่องจักรอื่นๆ = **19** หน่วย

การช่วยเหลือสะสม
(ตั้งแต่ 1 พ.ย.65 – 24 ก.พ.66)



ช่วยเหลือสะสมรวม
32 จังหวัด

รถบรรทุกน้ำ = **4** คัน

ปริมาณน้ำรวม 102,000 ลิตร

เครื่องสูบน้ำ = **177** เครื่อง

ปริมาณน้ำรวม 126.352 ล้าน ลบ.ม.

เครื่องจักรอื่นๆ = **23** หน่วย

1. นนทบุรี
2. ปทุมธานี



ผลการประชาสัมพันธ์สร้างการรับรู้สถานการณ์น้ำและการบริหารจัดการน้ำ



ฤดูแล้ง ปี 2565/66 กรมชลประทาน



ระหว่างวันที่ 18 - 24 กุมภาพันธ์ 2566

1. ศูนย์เรียนรู้การเพิ่มประสิทธิภาพการผลิตสินค้าเกษตร (ศพก.)



จำนวน

119 ครั้ง

สะสม 167 ครั้ง

เกษตรกร

21,229 คน

สะสม 22,239 คน

2. คณะกรรมการจัดการชลประทาน (JMC)



จำนวน

96 ครั้ง

สะสม 219 ครั้ง

เกษตรกร

760 คน

สะสม 3,478 คน

3. กลุ่มใช้น้ำ



จำนวน

471 ครั้ง

สะสม 1,544 ครั้ง

เกษตรกร

15,435 คน

สะสม 41,896 คน

4. การประชาสัมพันธ์อื่นๆ



จำนวน

654 ครั้ง

สะสม 4,040 ครั้ง

ข้อมูลสะสม ตั้งแต่วันที่ 1 พ.ย.65

รวมการประชาสัมพันธ์



จำนวนครั้งการประชาสัมพันธ์

1,340 สะสม 5,970



จำนวนเกษตรกรที่รับการฟังประชาสัมพันธ์

27,424 สะสม 67,613



โครงการจ้างแรงงานชลประทาน เพื่อช่วยเหลือเกษตรกร ประจำปีงบประมาณ พ.ศ. 2566 กรมชลประทาน



หลักเกณฑ์การจ้างแรงงาน

- 1 เกษตรกรที่ขึ้นทะเบียนกับกรมส่งเสริมการเกษตร หรือ เกษตรกรในพื้นที่
- 2 สมาชิกกลุ่มผู้ใช้น้ำของกรมชลประทานในพื้นที่
- 3 ประชาชนและผู้ใช้งานแรงงานทั่วไปในพื้นที่
- 4 หากแรงงานในพื้นที่ไม่เพียงพอ ให้พิจารณาจ้างเกษตรกร/แรงงานในพื้นที่ใกล้เคียงจากหมู่บ้าน ตำบล อำเภอ จังหวัด และลุ่มน้ำ ตามลำดับ

ลักษณะงานที่จ้าง

งานซ่อมแซม บำรุงรักษา ขุดลอก ปรับปรุง งานชลประทาน โครงการส่งเสริมการดำเนินงานอันเนื่องมาจากพระราชดำริ งานก่อสร้างแหล่งน้ำและระบบส่งน้ำเพื่อชุมชน/ชนบท แก้มลิง การจัดการคุณภาพน้ำ



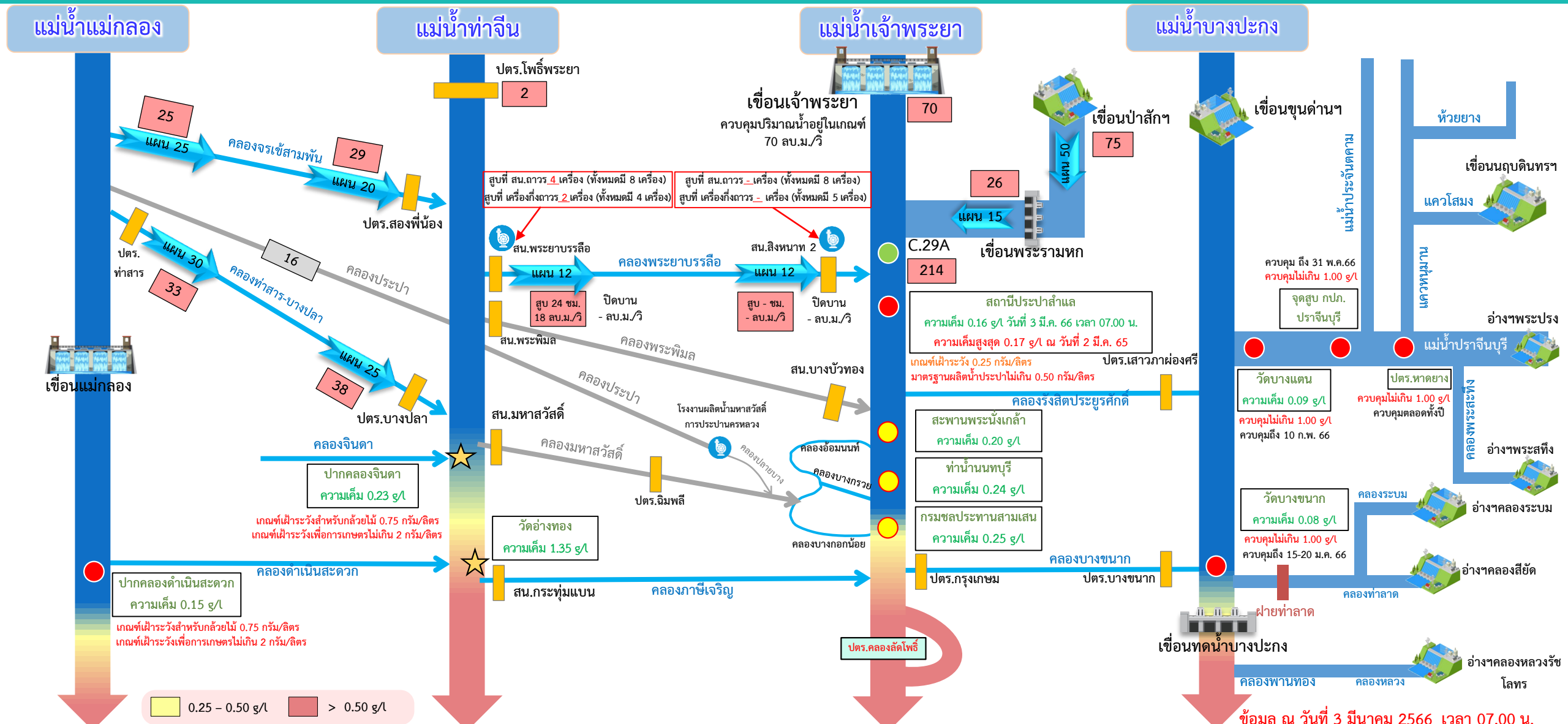
สถานการณ์ค่าความเค็มในลำน้ำสายหลัก

สถานการณ์ค่าความเค็มใน 4 ลำน้ำสายหลัก





การบริหารจัดการน้ำเพื่อรักษาระบบนิเวศ (ความเค็ม) ใน 4 ลำน้ำสายหลัก



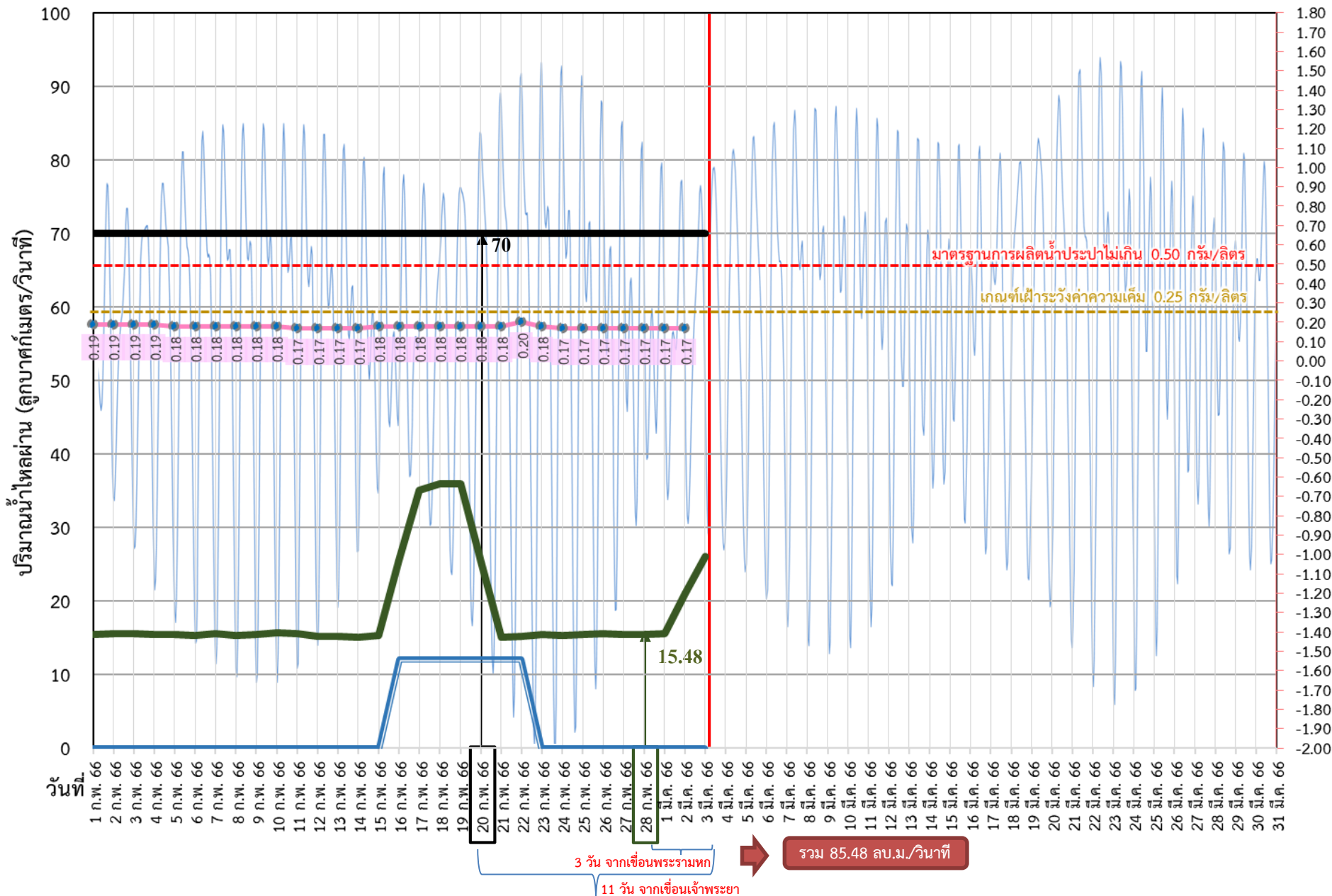
ฝ่ายประมวลวิเคราะห์สถานการณ์น้ำ สำนักบริหารจัดการน้ำและอุทกวิทยา

อ่าวไทย

ข้อมูล ณ วันที่ 3 มีนาคม 2566 เวลา 07.00 น.
 อัตราการไหลเวลา 06.00 น. / คุณภาพน้ำเวลา 07.00 น.
 หน่วย : ลูกบาศก์เมตร/วินาที หน่วย : กรัม/ลิตร



ติดตามปริมาณน้ำไหลผ่านเขื่อน และติดตามค่าความเค็ม



ข้อมูล ณ วันที่ 3 มีนาคม 2566

- ระบายเขื่อนพระรามหก
ลบ.ม./วินาที
- ระบายเขื่อนเจ้าพระยา
ลบ.ม./วินาที
- สน.สิงหนาท
(ระบายลงเจ้าพระยา)
ลบ.ม./วินาที
- ความเค็มสูงสุด (ล้ำแล)
กรัม/ลิตร

เขื่อนเจ้าพระยา	70.00	ลบ.ม./วินาที
เขื่อนพระรามหก	26.01	ลบ.ม./วินาที
สน.สิงหนาท 2	0.00	ลบ.ม./วินาที
ความเค็มสูงสุด	0.17	ลบ.ม./วินาที
	(ความเค็มสูงสุดวันที่ 2 มี.ค. 66)	



ติดตามปริมาณน้ำไหลผ่านเขื่อน และติดตามค่าความเค็ม



	ระบาย เขื่อนเจ้าพระยา ลบ.ม./วินาที	ระบาย เขื่อนป่าสักฯ ลบ.ม./วินาที	ระบาย เขื่อน พระรามหก ลบ.ม./วินาที	รวมระบายเขื่อนเจ้าพระยา(ใช้เวลา11 วัน) และพระรามหก(ใช้เวลา3วัน) ที่ เดินทางมาบรรจบกัน	ความเค็ม สูงสุด(ลำ แล) กรัม/ลิตร	จำนวนชั่วโมงที่ความเค็ม เกิน 0.25 กรัมต่อลิตร (ชั่วโมง) ตั้งแต่วันที่ 00.00-23.00น.	จำนวนชั่วโมงที่ความเค็ม เกิน 0.50 กรัมต่อลิตร (ชั่วโมง) ตั้งแต่วันที่ 00.00-23.00น.	สน.สิงหนาท (ระบายลง เจ้าพระยา) ลบ.ม./วินาที	รวมระบายจากเขื่อน เจ้าพระยา+เขื่อนพระรามหก+ สิงหนาท 2 ลบ.ม./วินาที
18 ก.พ. 66	70.00	80.11	35.86	85.27	0.18	0	0	12.00	97.27
19 ก.พ. 66	70.00	70.05	35.92	95.57	0.18	0	0	12.00	107.57
20 ก.พ. 66	70.00	50.13	25.30	105.01	0.18	0	0	12.00	117.01
21 ก.พ. 66	70.00	50.16	15.10	105.86	0.18	0	0	12.00	117.86
22 ก.พ. 66	70.00	50.02	15.18	105.92	0.20	0	0	12.00	117.92
23 ก.พ. 66	70.00	50.08	15.37	95.30	0.18	0	0	0.00	95.30
24 ก.พ. 66	70.00	50.05	15.34	85.10	0.17	0	0	0.00	85.10
25 ก.พ. 66	70.00	60.53	15.46	85.18	0.17	0	0	0.00	85.18
26 ก.พ. 66	70.00	60.24	15.57	85.37	0.17	0	0	0.00	85.37
27 ก.พ. 66	70.00	60.11	15.45	85.34	0.17	0	0	0.00	85.34
28 ก.พ. 66	70.00	60.15	15.48	85.46	0.17	0	0	0.00	85.46
1 มี.ค. 66	70.00	60.12	15.61	85.57	0.17	0	0	0.00	85.57
2 มี.ค. 66	70.00	75.10	20.94	85.45	0.17	0	0	0.00	85.45
3 มี.ค. 66	70.00	75.10	26.01	85.48				0.00	85.48

11 วัน

3 วัน



คาดการณ์ปริมาณน้ำ
ณ วันที่ 1 พฤษภาคม 2566



คาดการณ์ปริมาณน้ำอ่างเก็บน้ำขนาดใหญ่ 35 แห่งในช่วงฤดูแล้ง 2565/66



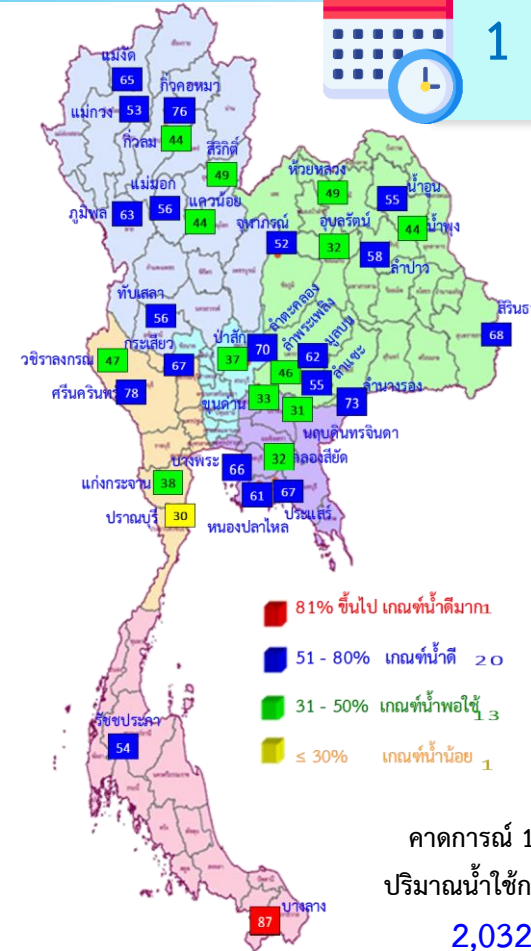
สถิติและคาดการณ์ปริมาณน้ำอ่างเก็บน้ำขนาดใหญ่ 35 แห่งในช่วงฤดูแล้ง 2565/66

ปี	ปริมาณน้ำ (ล้าน ลบ.ม.)	%	น้ำใช้การ (ล้าน ลบ.ม.)	%
1 พ.ค.62	40,452	57	16,909	36
1 พ.ค.63	33,757	48	10,449	22
1 พ.ค.64	33,387	48	10,334	22
1 พ.ค.65	40,578	57	17,036	36
1 พ.ค. 66	42,606	60	19,068	40
1 พ.ค. 66 (2544)	53,362	75	29,820	63

หมายเหตุ : ภาคใต้ยังอยู่ในช่วงฤดูฝน



1 พ.ค. 66



คาดการณ์ 1 พฤษภาคม 2566 ปริมาณน้ำใช้การมากกว่า ปี 2565 2,032 ล้าน ลบ.ม.

ปี พ.ศ.	ปริมาณน้ำ (ล้าน ลบ.ม.)	%	น้ำใช้การ (ล้าน ลบ.ม.)	%
2566	42,606	60	19,068	40



คาดการณ์ปริมาณน้ำใช้การใน 4 เขื่อนหลัก ณ วันที่ 1 พ.ค. 2566

เขื่อนภูมิพล

ปี	ปริมาณ		น้ำใช้การ	
	(ล้าน ลบ.ม.)	%	(ล้าน ลบ.ม.)	%
1 พ.ค. 65	5,791	43	1,991	21
1 พ.ค. 66	8,734	65	4,934	51

เขื่อนป่าสักชลสิทธิ์

ปี	ปริมาณ		น้ำใช้การ	
	(ล้าน ลบ.ม.)	%	(ล้าน ลบ.ม.)	%
1 พ.ค. 65	330	34	327	34
1 พ.ค. 66	359	37	356	37

เขื่อนสิริกิติ์

ปี	ปริมาณ		น้ำใช้การ	
	(ล้าน ลบ.ม.)	%	(ล้าน ลบ.ม.)	%
1 พ.ค. 65	3,702	39	852	13
1 พ.ค. 66	4,929	52	2,079	31

1 พฤษภาคม 2565
น้ำใช้การ 4 เขื่อนน้ำ
3,510 ล้าน ลบ.ม.

คาดการณ์ 1 พฤษภาคม 2566
น้ำใช้การ 4 เขื่อนน้ำ
7,837 ล้าน ลบ.ม.

คาดการณ์ปริมาณน้ำรวม 4 เขื่อนหลัก

ปี	ปริมาณน้ำ (ล้าน ลบ.ม.)	%	น้ำใช้การ (ล้าน ลบ.ม.)	%
1 พ.ค. 65	10,206	41	3,510	19
1 พ.ค. 66	14,436	58	7,740	43

เขื่อนแควน้อย

ปี	ปริมาณ		น้ำใช้การ	
	(ล้าน ลบ.ม.)	%	(ล้าน ลบ.ม.)	%
1 พ.ค. 65	383	41	340	38
1 พ.ค. 66	413	44	370	41



กรมชลประทาน

กรมชลประทาน
กระทรวงเกษตรและสหกรณ์

