



สถานการณ์และการบริหารจัดการน้ำ

ฤดูแล้ง ปี 2565/66

3 มกราคม 2566

ศูนย์ปฏิบัติการน้ำอัจฉริยะ (SWOC)

กรมชลประทาน สามเสน





หัวข้อ

การบริหารจัดการน้ำ

ฤดูแล้ง

ปี 2565/66

1. สถานการณ์ฝน และสภาพภูมิอากาศ
2. สถานการณ์น้ำในอ่างเก็บน้ำและสถานการณ์น้ำท่า
3. สถานการณ์ลุ่มน้ำเจ้าพระยา
4. สถานการณ์ลุ่มน้ำพื้นที่ภาคใต้
5. แผน-ผลจัดสรรน้ำฤดูแล้ง ปี 2565/66
6. การเพาะปลูกพืชฤดูแล้ง ปี 2565/66 (ข้าวนาปรัง)
7. การบริหารจัดการน้ำฤดูแล้ง ปี 2565/66
8. สถานการณ์ค่าความเค็มในลำน้ำสายหลัก
9. คาดการณ์ปริมาณน้ำ ณ วันที่ 1 พฤษภาคม 2566
10. สถานการณ์อุทกภัยปี 2565

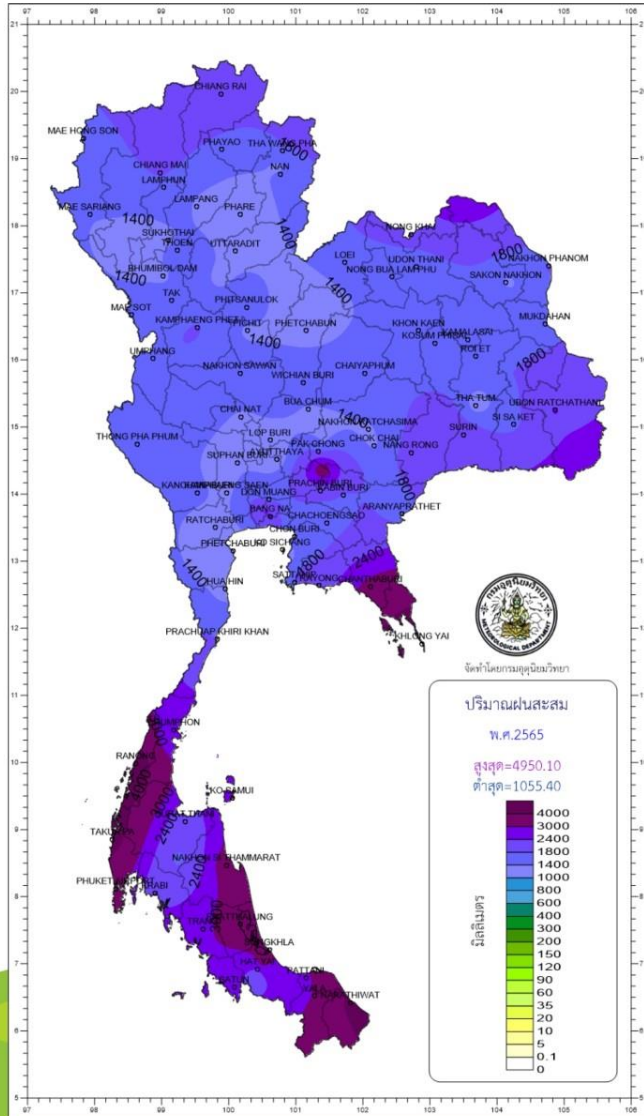


สถานการณ์ฝน และสภาพภูมิอากาศ

ปริมาณฝนสะสมปี 2565

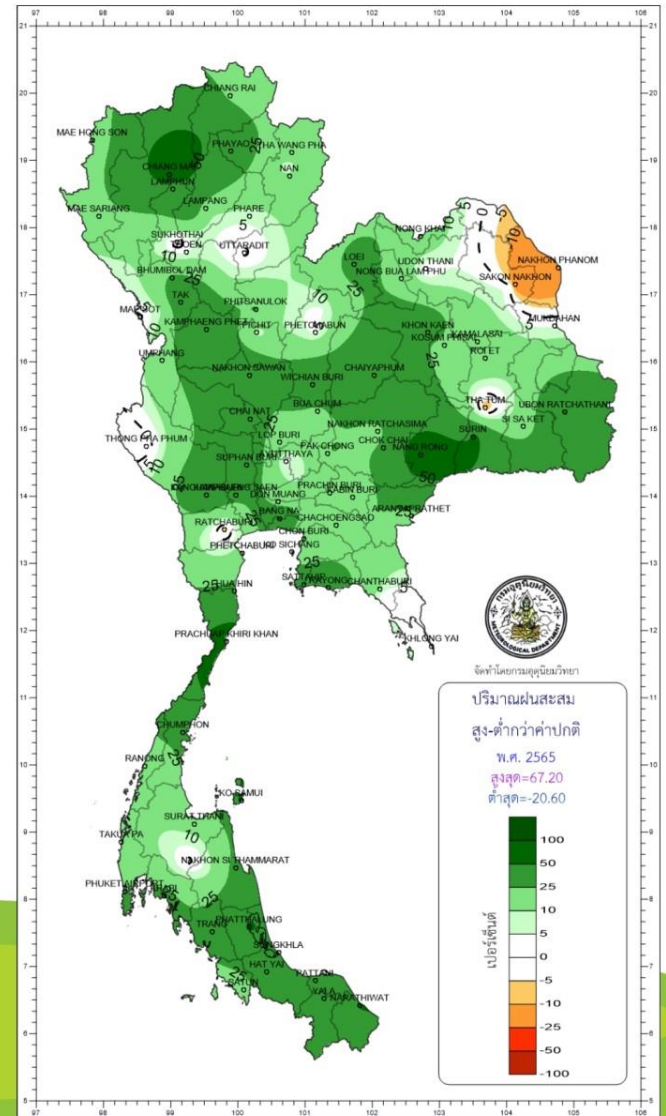
ตั้งแต่ 1 มกราคม - 31 ธันวาคม

ปริมาณฝนรวม



สูง - ต่ำกว่าค่าปกติ

ภาค	ปริมาณฝนเปรียบเทียบกับค่าปกติ			
	ตั้งแต่ 1 ม.ค. - ปัจจุบัน			
	ปริมาณฝน (มม.)	ค่าปกติ (มม.)	ผลต่างจากค่าปกติ	
เหนือ	1535.9	1253.8	+ 282.1 มม.	+ 22 %
ตะวันออกเฉียงเหนือ	1704.9	1420.8	+ 284.1 มม.	+ 20 %
กลาง	1647.7	1291.7	+ 356.0 มม.	+ 28 %
ตะวันออก	2188.5	1887.1	+ 301.4 มม.	+ 16 %
ใต้ฝั่งตะวันออก	2521.4	1818.0	+ 703.4 มม.	+ 39 %
ใต้ฝั่งตะวันตก	3436.1	2833.5	+ 602.6 มม.	+ 21 %
กทม.	2564.9	1702.2	+ 862.7 มม.	+ 51 %
ทั้งประเทศ	2011.9	1622.9	+ 389.0 มม.	+ 24 %

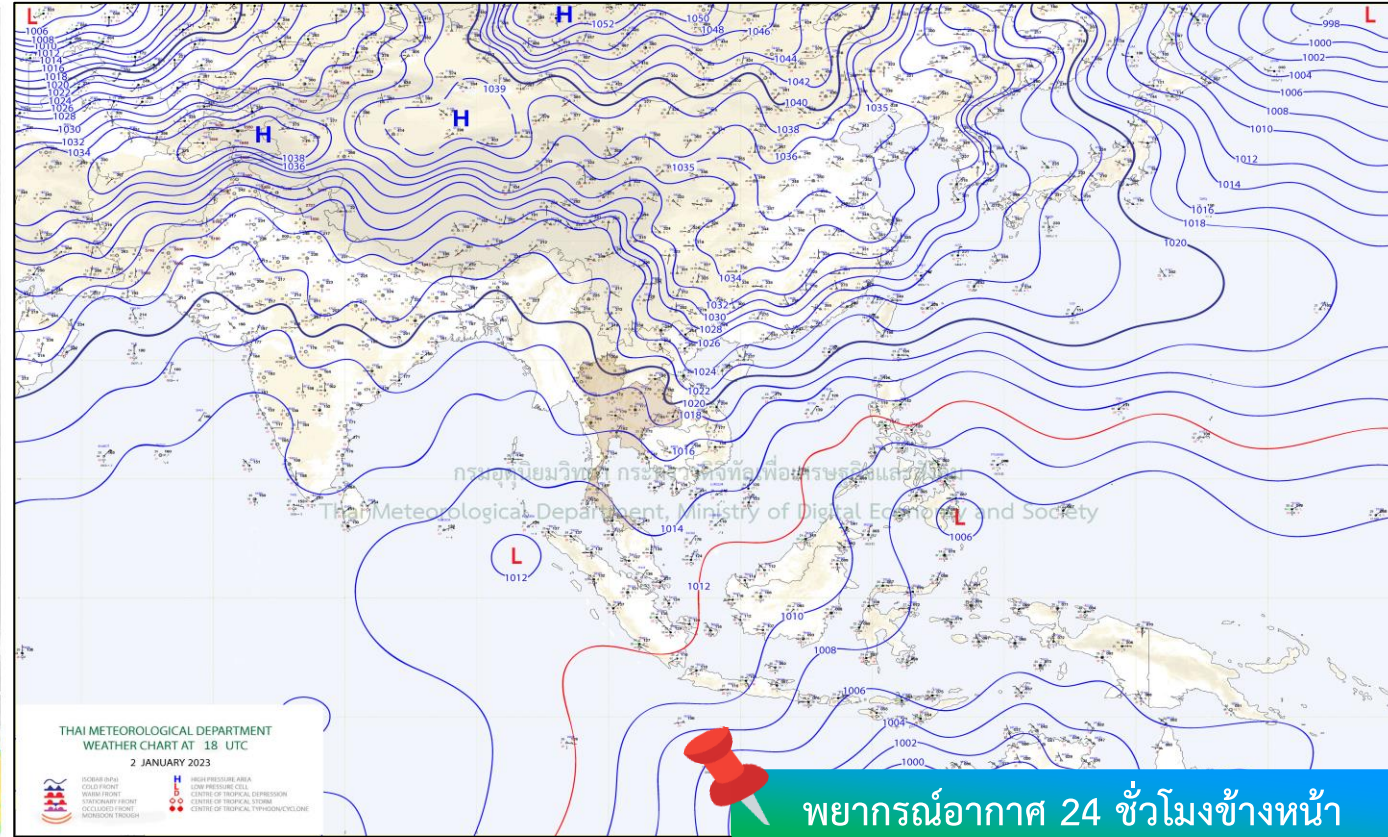
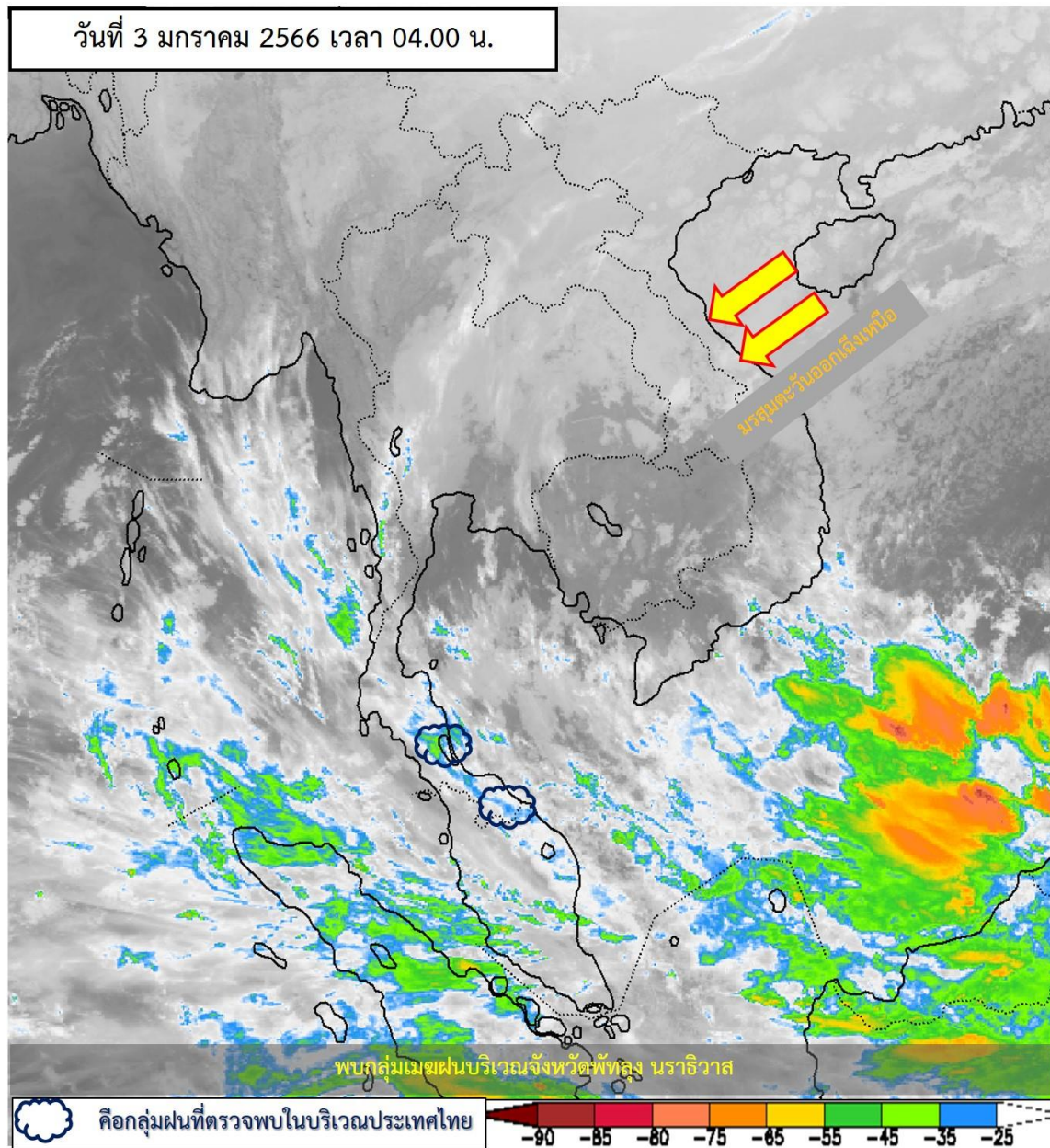


climate@tmd.go.th
www.climate.tmd.go.th
02-399-3290

กรมอุตุนิยมวิทยา
กระทรวงดิจิทัลเพื่อเศรษฐกิจและสังคม

สภาพภูมิอากาศ ประจำวันที่ 3 มกราคม 2566

วันที่ 3 มกราคม 2566 เวลา 04.00 น.



บริเวณความกดอากาศสูงหรือมวลอากาศเย็นที่ปกคลุมประเทศไทยเริ่มมีกำลังอ่อนลง ทำให้ประเทศไทยตอนบนมีอุณหภูมิสูงขึ้น 1-2 องศาเซลเซียส แต่ยังคงมีอากาศเย็นถึงหนาวกับมีหมอกในตอนเช้า สำหรับภาคใต้มีฝนฟ้าคะนองบางแห่ง สำหรับมรสุมตะวันออกเฉียงเหนือยังคงพัดปกคลุมอ่าวไทย ภาคใต้ และทะเลอันดามัน ทำให้อ่าวไทยตอนล่างมีคลื่นสูงประมาณ 2 เมตร บริเวณที่มีฝนฟ้าคะนองคลื่นสูงมากกว่า 2 เมตร



ปริมาณฝนสะสม 24 ชั่วโมงย้อนหลัง วันที่ 2 ม.ค.66 – วันที่ 3 ม.ค.66

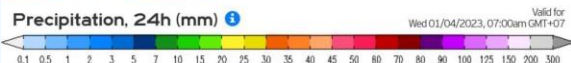
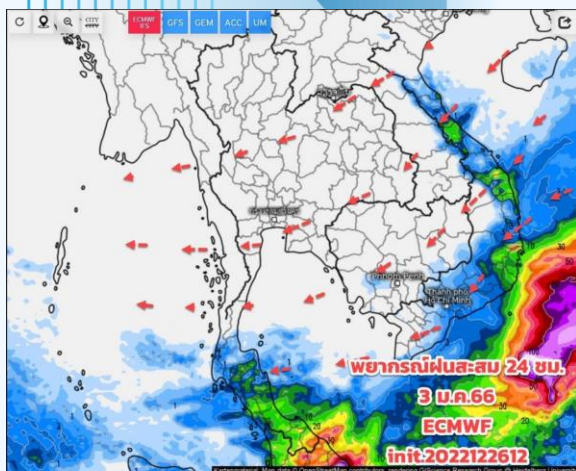


ชื่อสถานี	ที่ตั้ง	เวลา	ฝนสะสม (มม.)
ทม.ตากใบ	ต.เจ๊ะเห อ.ตากใบ จ.นราธิวาส	06:00 น.	20.6
ปตร.พรุสนอ	ต.ยามู อ.ยะหริ่ง จ.ปัตตานี	06:00 น.	15.8
บ้านบางบอน	ต.คลองศก อ.พนม จ.สุราษฎร์ธานี	05:00 น.	15
สะพานข้ามคลองบางม่วง	ต.ฝ่าละมี อ.ปากพะยูน จ.พัทลุง	06:00 น.	9.8
สะพานตาบัว บ้านยาเต๊ะ	ต.ภูเขาทอง อ.สุคีริน จ.นราธิวาส	06:00 น.	9.2
ที่ว่าการอำเภอยี่งอ	ต.ยี่งอ อ.ยี่งอ จ.นราธิวาส	06:00 น.	9.2
บ้านในเพลลา	ต.ขนอม อ.ขนอม จ.นครศรีธรรมราช	05:00 น.	6.5
สะพานไอร์ปาโจ	ต.ภูเขาทอง อ.สุคีริน จ.นราธิวาส	06:00 น.	4.8
อบต.บ้านกลาง	ต.บ้านกลาง อ.สอง จ.แพร่	06:00 น.	4.6
บ้านห้วยหินลับ	ต.ทุ่งไเส อ.สิชล จ.นครศรีธรรมราช	05:00 น.	4

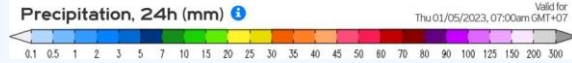
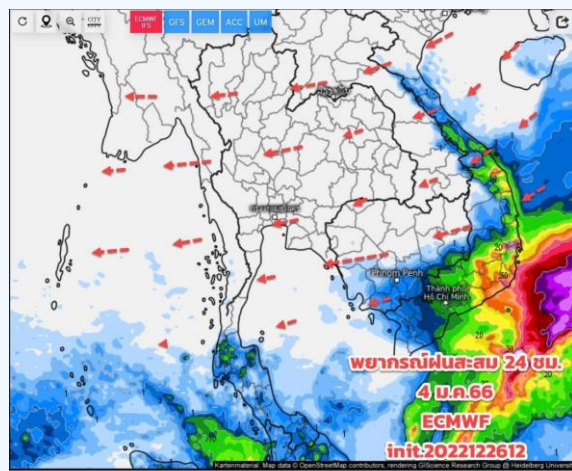
>0-10	>10-20	>20-35	>35-50	>50-70	>70-90	>90
ฝนเล็กน้อย ฝนน้อย	ฝนปานกลาง			ฝนหนัก		ฝนหนักมาก ฝนมาก



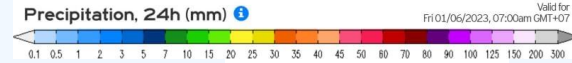
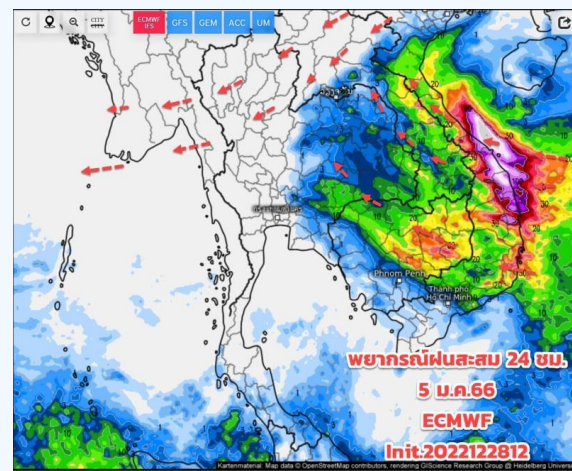
พยากรณ์ฝนสะสมรายวัน จากแบบจำลองบรรยากาศเชิงตัวเลข GFS วันที่ 3 – 9 ม.ค.66



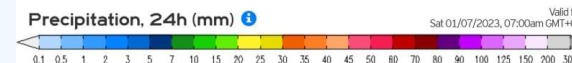
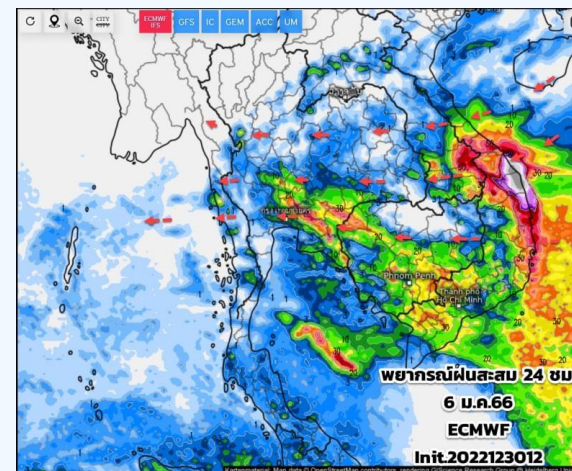
วันที่ 3 ม.ค. 2565



วันที่ 4 ม.ค. 2565



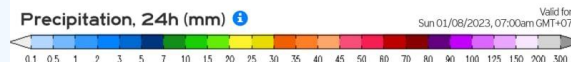
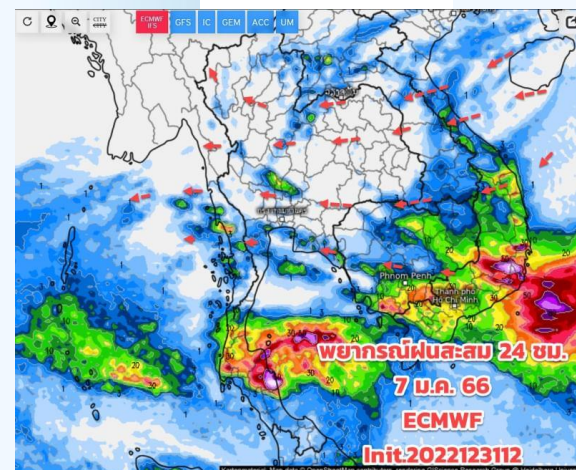
วันที่ 5 ม.ค. 2565



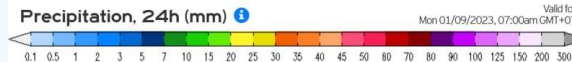
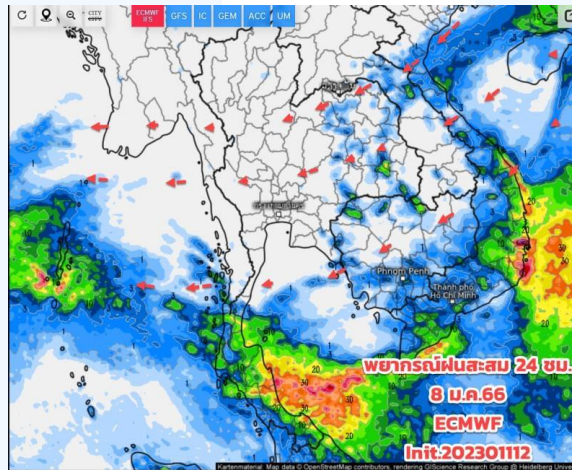
วันที่ 6 ม.ค. 2565

การคาดหมาย

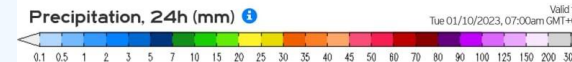
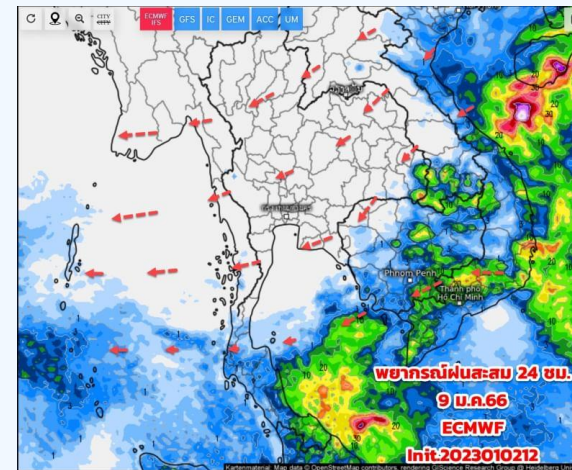
ประเทศไทยตอนบน อากาศจะเริ่มอุ่นขึ้น อากาศเย็นตอนเช้า แดดแรงโดยเฉพาะในช่วงกลางวัน ฝนยังน้อยเนื่องจากมวลอากาศเย็นที่ปกคลุมเริ่มมีกำลังอ่อนลง ลมเริ่มเบาลง ทำให้ภาคเหนือ ภาคอีสาน ภาคกลาง ภาคตะวันออก กรุงเทพมหานครและปริมณฑล อากาศเย็นกับมีหมอกในตอนเช้า ส่วนยอดดอย ยอดภูยังมีอากาศหนาวถึงหนาวจัด มีน้ำค้างแข็งปรากฏให้เห็นบางพื้นที่ สำหรับภาคใต้ จะเริ่มมีฝนเพิ่มขึ้นขึ้นได้บ้าง บริเวณภาคใต้ฝั่งตะวันออก และตอนล่าง คลื่นลมมีกำลังปานกลาง



วันที่ 7 ม.ค. 2565



วันที่ 8 ม.ค. 2565



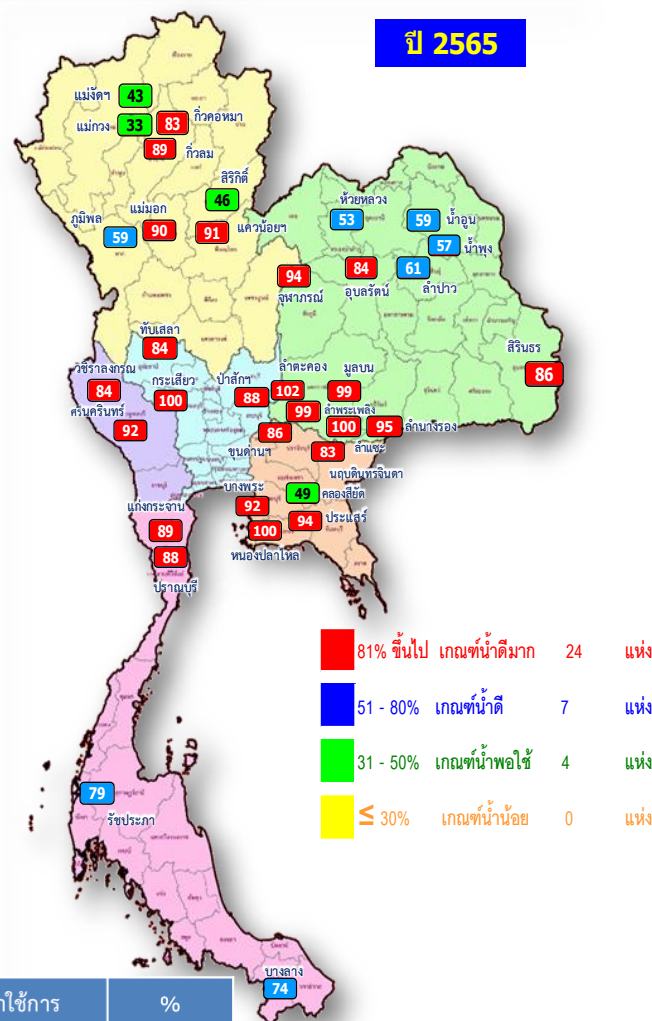
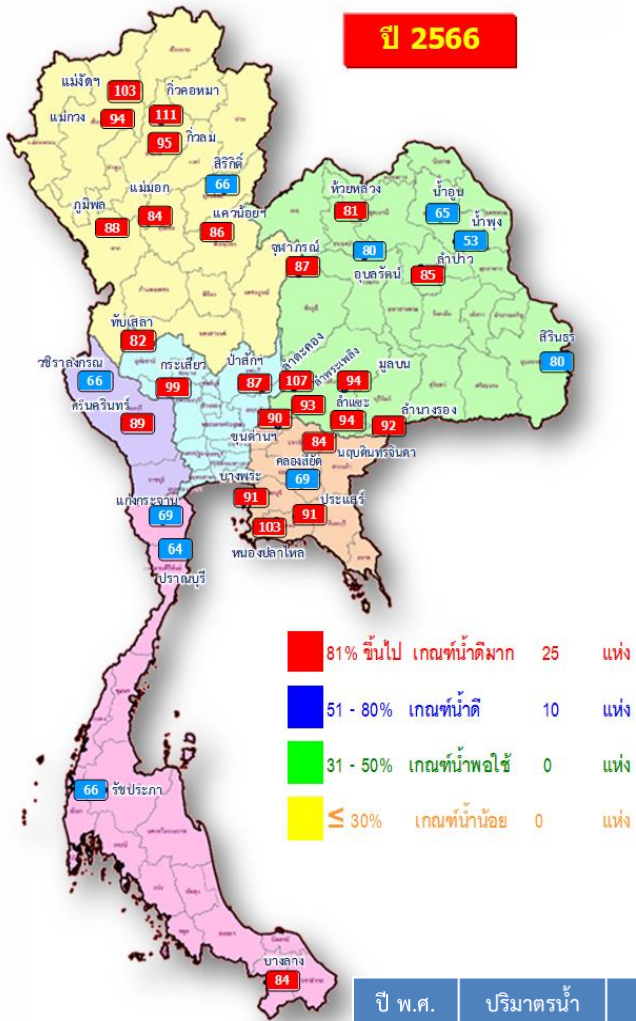
วันที่ 9 ม.ค. 2565



สถานการณ์น้ำในอ่างเก็บน้ำ และสถานการณ์น้ำท่า



ปริมาณน้ำเก็บกักในอ่างเก็บน้ำขนาดใหญ่ วันที่ 3 มกราคม 2566

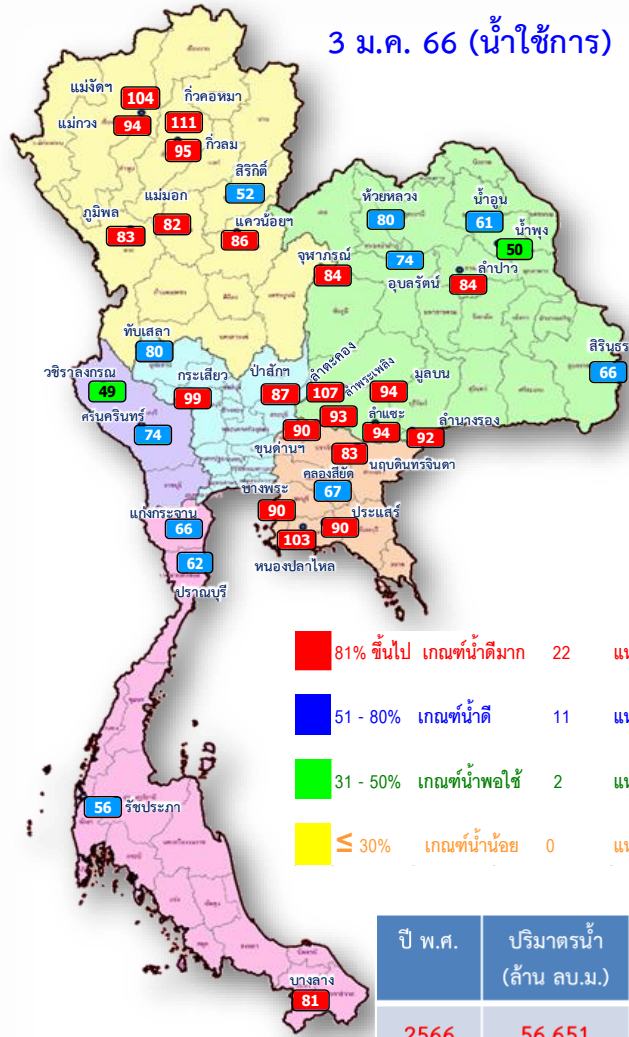


ปี พ.ศ.	ปริมาณน้ำ (ล้าน ลบ.ม.)	%	น้ำใช้การ (ล้าน ลบ.ม.)	%
2566	56,651	80	33,114	70
2565	53,066	75	29,524	62

ภาค	อ่างเก็บน้ำเขื่อน	ความจุที่ รนส. (ล้าน ม.³)	ความจุที่ รนท. (ล้าน ม.³)	ความจุน้ำใช้การ (ล้าน ม.³)	ณ วันที่						ปริมาณน้ำไหลลงวันนี้ (ล้าน ม.³)	ปริมาณน้ำระบายวันนี้ (ล้าน ม.³)	
					ปี 2565		ปี 2566						
					ปริมาตร (ล้าน ม.³)	% รนท.	ปริมาตร (ล้าน ม.³)	% รนท.	% ใช้การ	% ใช้การ			
ภาคเหนือ													
	ภูมิพล*	13,462	13,462	9,662	7,930	59	11,825	88	8,025	60	83	7.60	33.00
	สิริกิติ์*	10,508	9,510	6,660	4,371	46	6,314	66	3,464	36	52	2.84	17.00
	แม่จันทสมบูรณชล	323	265	253	114	43	274	103	262	99	104	0.06	0.37
	แม่จางอุคตมธรา	295	263	249	86	33	248	94	234	89	94	0.27	0.46
	กิ่วลม	106	106	103	95	89	101	95	97	91	95	1.28	2.37
	กิ่วคอหมา	209	170	164	140	83	188	111	182	107	111	0.07	0.34
	แควน้อยบำรุงแดน	1,080	939	896	853	91	811	86	768	82	86	3.16	4.32
	แม่มอก	110	110	94	99	90	93	84	77	70	82	0.04	0.18
ภาคตะวันออกเฉียงเหนือ													
	ห้วยหลวง	136	136	129	72	53	110	81	103	76	80	0.00	0.20
	น้ำอูน	780	520	475	306	59	337	65	292	56	61	0.27	0.63
	น้ำพุง*	200	165	157	94	57	87	53	79	48	50	0.07	0.00
	จุฬารามณ์*	181	164	127	154	94	143	87	106	65	84	0.24	0.00
	อุบลรัตน์*	4,640	2,431	1,850	2,051	84	1,942	80	1,361	56	74	2.11	14.03
	ลำปาว	2,450	1,980	1,880	1,211	61	1,684	85	1,584	80	84	0.00	3.27
	ลำตะคอง	445	314	292	321	102	335	107	313	99	107	0.00	0.61
	ลำพระเพลิง	242	155	154	153	99	145	93	143	92	93	0.01	0.18
	มูลบน	350	141	134	139	99	133	94	126	89	94	0.00	0.08
	ลำพระ	325	275	268	274	100	258	94	251	91	94	0.19	0.03
	ลำน้ำระยอง	197	121	118	115	95	112	92	109	90	92	0.08	0.19
	สิรินธร*	1,966	1,966	1,135	1,688	86	1,580	80	749	38	66	0.00	2.03
ภาคกลาง													
	ป่าสักชลสิทธิ์	960	960	957	841	88	832	87	829	86	87	0.91	7.35
	ทับเสลา	190	160	143	134	84	132	82	115	72	80	0.00	0.00
	กระเสียว	390	299	259	300	100	297	99	257	86	99	0.69	0.06
ภาคตะวันออก													
	ศรีนครินทร์*	18,770	17,745	7,480	16,338	92	15,818	89	5,553	31	74	9.54	8.05
	วชิราลงกรณ์*	11,000	8,860	5,848	7,473	84	5,850	66	2,838	32	49	0.74	9.04
ภาคตะวันออก													
	ขุนด่านปราการชล	225	224	219	192	86	202	90	197	88	90	0.02	1.68
	คลองสิียด	450	420	390	205	49	291	69	261	62	67	0.00	2.84
	บางพระ	127	117	105	107	92	107	91	95	81	90	0.00	0.33
	หนองปลาไหล	206	164	150	164	100	169	103	156	95	103	0.00	0.93
	ประแสร์	322	295	275	276	94	267	91	247	84	90	0.00	0.28
	นฤปดินทรจินดา	338	295	281	245	83	248	84	234	79	83	0.07	1.50
ภาคใต้													
	แก่งกระจาน	900	710	645	634	89	492	69	427	60	66	1.44	0.86
	ปราณบุรี	490	391	373	345	88	250	64	232	59	62	0.25	0.19
	รัชชประภา*	6,144	5,639	4,287	4,469	79	3,748	66	2,397	43	56	4.00	5.02
	บางกลาง*	1,590	1,454	1,178	1,075	74	1,227	84	951	65	81	7.72	10.08
รวมทั้งประเทศ		77,891	70,926	47,389	53,064	75	56,651	80	33,114	47	70	43.65	127.50

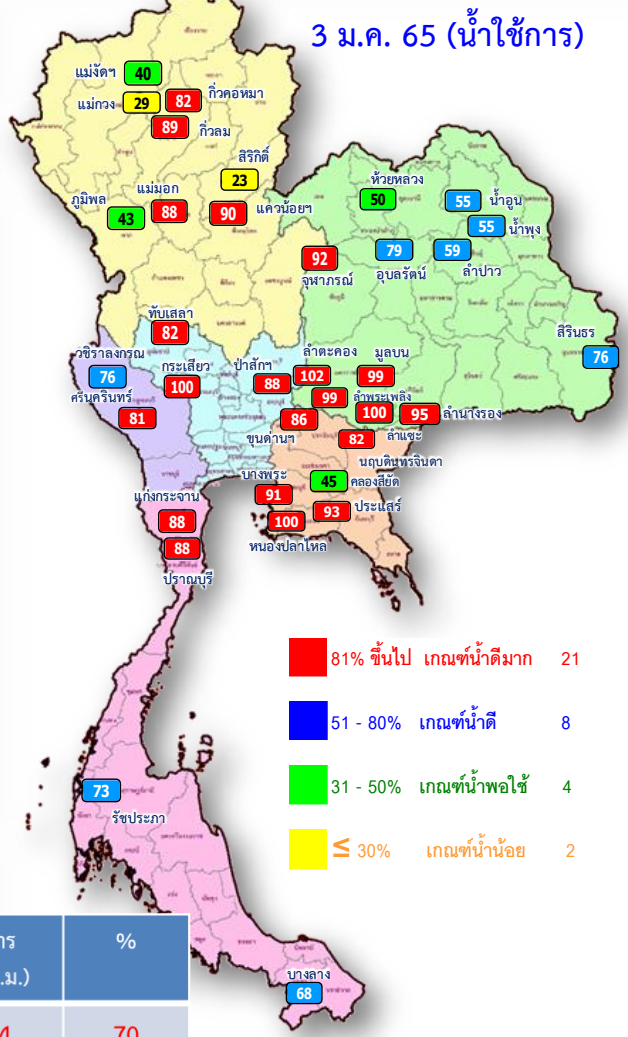


ปริมาณน้ำใช้การในอ่างเก็บน้ำขนาดใหญ่ วันที่ 3 มกราคม 2566



- 81% ขึ้นไป เกณฑ์น้ำดีมาก 22 แห่ง
- 51 - 80% เกณฑ์น้ำดี 11 แห่ง
- 31 - 50% เกณฑ์น้ำพอใช้ 2 แห่ง
- ≤ 30% เกณฑ์น้ำน้อย 0 แห่ง

ปี พ.ศ.	ปริมาตรน้ำ (ล้าน ลบ.ม.)	%	น้ำใช้การ (ล้าน ลบ.ม.)	%
2566	56,651	80	33,114	70
2565	53,066	75	29,524	62

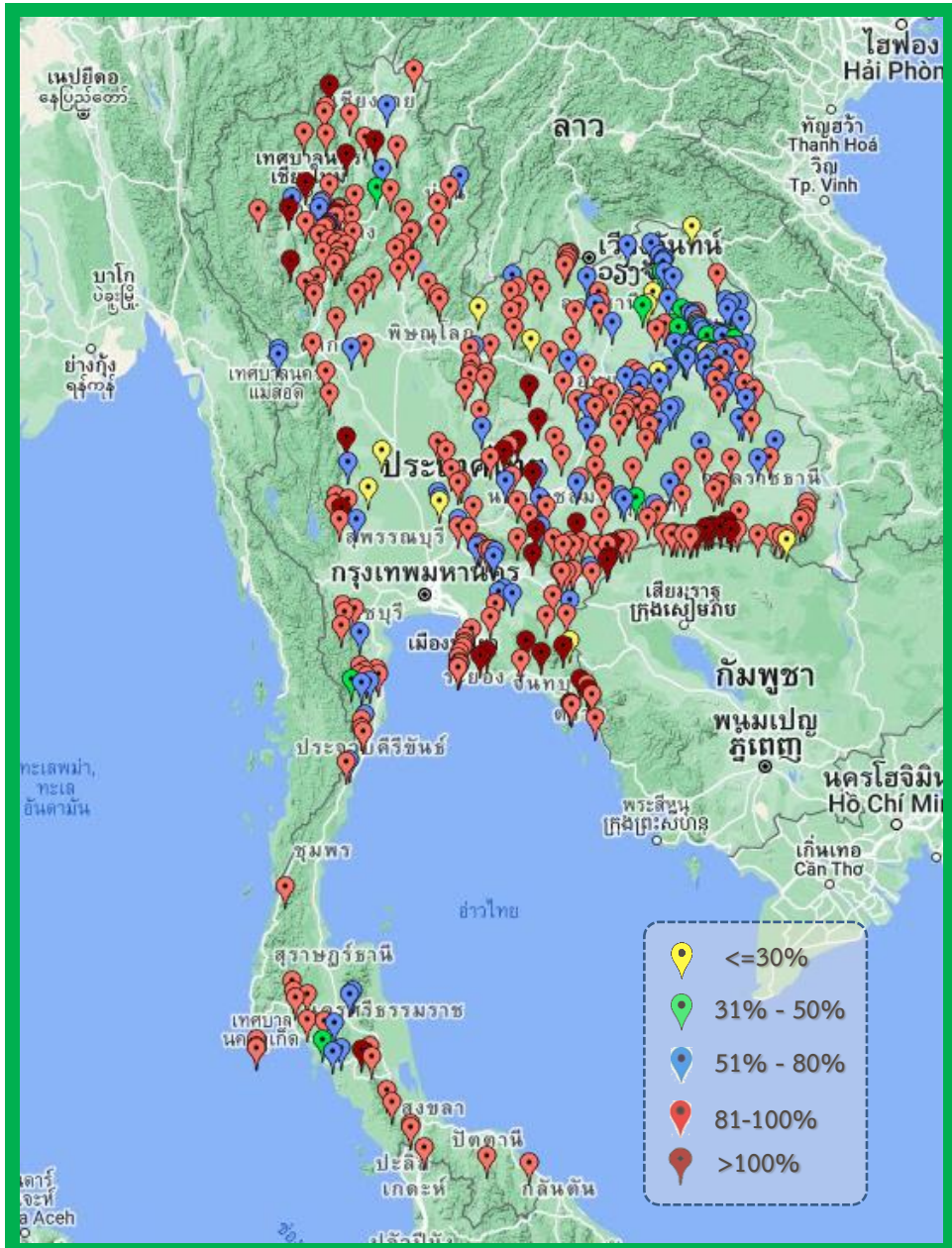


- 81% ขึ้นไป เกณฑ์น้ำดีมาก 21 แห่ง
- 51 - 80% เกณฑ์น้ำดี 8 แห่ง
- 31 - 50% เกณฑ์น้ำพอใช้ 4 แห่ง
- ≤ 30% เกณฑ์น้ำน้อย 2 แห่ง

ภาค อ่างเก็บน้ำเขื่อน	ความจุ ที่ รนส. (ล้าน ม.³)	ความจุ ที่ รนท. (ล้าน ม.³)	ความจุน้ำ ใช้การ (ล้าน ม.³)	ณ วันที่								ปริมาณน้ำ ไหลลง วันนี้ (ล้าน ม.³)	ปริมาณน้ำ ระบาย วันนี้ (ล้าน ม.³)
				ปี 2565				ปี 2566					
				ปริมาตร (ล้าน ม.³)	% รณท.	ปริมาตร (ล้าน ม.³)	% รณท.	ปริมาตรใช้การ (ล้าน ม.³)	% ใช้การ	ปริมาตรใช้การ (ล้าน ม.³)	% ใช้การ		
ภาคเหนือ													
ภูมิพล*	13,462	13,462	9,662	7,930	59	11,825	88	8,025	83	7.60	33.00		
สิริกิติ์*	10,508	9,510	6,660	4,371	46	6,314	66	3,464	52	2.84	17.00		
แม่จัดสมบูรณ์ชล	323	265	253	114	43	274	103	262	104	0.06	0.37		
แม่จางอุดมธารา	295	263	249	86	33	248	94	234	94	0.27	0.46		
กิ่วลม	106	106	103	95	89	101	95	97	95	1.28	2.37		
กิ่วคอหมา	209	170	164	140	83	188	111	182	111	0.07	0.34		
แควน้อยบำรุงแดน	1,080	939	896	853	91	811	86	768	86	3.16	4.32		
แม่จอก	110	110	94	99	90	93	84	77	82	0.04	0.18		
ภาคตะวันออกเฉียงเหนือ													
ห้วยหลวง	136	136	129	72	53	110	81	103	80	0.00	0.20		
น้ำอูน	780	520	475	306	59	337	65	292	61	0.27	0.63		
น้ำพอง*	200	165	157	94	57	87	53	79	50	0.07	0.00		
จุฬารัตน์*	181	164	127	154	94	143	87	106	84	0.24	0.00		
อุบลรัตน์*	4,640	2,431	1,850	2,051	84	1,942	80	1,361	74	2.11	14.03		
ลำปาว	2,450	1,980	1,880	1,211	61	1,684	85	1,584	84	0.00	3.27		
ลำตะคอง	445	314	292	321	102	335	107	313	107	0.00	0.61		
ลำพระเพลิง	242	155	154	153	99	145	93	143	93	0.01	0.18		
มูลบन	350	141	134	139	99	133	94	126	94	0.00	0.08		
ลำแจะ	325	275	268	274	100	258	94	251	94	0.19	0.03		
ลำน้ำจระจก	197	121	118	115	95	112	92	109	92	0.08	0.19		
สิรินธร*	1,966	1,966	1,135	1,688	86	1,580	80	749	66	0.00	2.03		
ภาคกลาง													
ป่าสักชลสิทธิ์	960	960	957	841	88	832	87	829	87	0.91	7.35		
ทับเสลา	190	160	143	134	84	132	82	115	80	0.00	0.00		
กระเสียว	390	299	259	300	100	297	99	257	99	0.69	0.06		
ภาคตะวันตก													
ศรีนครินทร์*	18,770	17,745	7,480	16,338	92	15,818	89	5,553	74	9.54	8.05		
วชิราลงกรณ*	11,000	8,860	5,848	7,473	84	5,850	66	2,838	49	0.74	9.04		
ภาคตะวันออก													
ขุนด่านปราการชล	225	224	219	192	86	202	90	197	90	0.02	1.68		
คลองสียัด	450	420	390	205	49	291	69	261	67	0.00	2.84		
บางพระ	127	117	105	107	92	107	91	95	90	0.00	0.33		
หนองปลาไหล	206	164	150	164	100	169	103	156	103	0.00	0.93		
ประแสร์	322	295	275	276	94	267	91	247	90	0.00	0.28		
นฤปดินทรจินดา	338	295	281	245	83	248	84	234	83	0.07	1.50		
ภาคใต้													
แก่งกระจาน	900	710	645	634	89	492	69	427	66	1.44	0.86		
ปรามบุรี	490	391	373	345	88	250	64	232	62	0.25	0.19		
รัชชประภา*	6,144	5,639	4,287	4,469	79	3,748	66	2,397	56	4.00	5.02		
บางกลาง*	1,590	1,454	1,178	1,075	74	1,227	84	951	81	7.72	10.08		
รวมทั้งประเทศ	80,106	70,926	47,389	53,064	75	56,651	80	33,114	70	43.65	127.50		



สถานการณ์น้ำในอ่างเก็บน้ำขนาดกลาง วันที่ 3 มกราคม 2566



ภาค	ปริมาณน้ำอ่างเก็บน้ำขนาดกลาง จำนวน 435 แห่ง								
	จำนวนอ่าง	ความจุ	ใช้การ	ปี 2564	% รนก.	ปี 2565	% รนก.	ใช้การปี 2565	% ใช้การ
เหนือ	80	1,082	992	804	74	985	91	885	89
ตะวันออกเฉียงเหนือ	226	2,061	1,891	1,681	82	1,743	85	1,575	83
กลาง	27	419	393	343	82	348	83	323	82
ตะวันตก	8	164	152	165	101	159	97	148	97
ตะวันออก	52	1,006	949	928	92	937	93	881	93
ใต้	42	679	626	577	85	574	85	517	83
รวม	435	5,410	5,003	4,498	83	4,746	88	4,329	87

สรุปอ่างขนาดกลางที่มีปริมาตรในช่วง ≤30%, >30 - 50% ,>50-80%, >80-100% และ >100%					
ภาค	≤30%	>30-50%	>50-80%	>80-100%	>100%
เหนือ	0	1	10	60	9
ดอน.	10	15	74	111	16
ตะวันออก	1	0	8	32	11
กลาง	3	0	6	18	0
ตะวันตก	0	0	1	6	1
ใต้	0	2	10	29	1
รวม	14	18	109	256	38
รวมทั้งหมด 435 แห่ง					



ปริมาณน้ำในอ่างเก็บน้ำขนาดใหญ่และขนาดกลาง วันที่ 3 มกราคม 2566



ภาค	ขนาดใหญ่				ขนาดกลาง				รวมอ่างขนาดใหญ่และกลาง						รับน้ำได้อีก	เปรียบเทียบปี 65 กับ 66	
	จำนวน	ความจุ	ปี 2566	% ความจุ อ่างฯ	จำนวน	ความจุ	ปี 2566	% ความจุ อ่างฯ	จำนวน	ความจุ	ปี2565		ปี2566			ปริมาณ	ปริมาณ
											ปริมาณ	%	ปริมาณ	%			
เหนือ	8	24,825	19,854	80	80	1,082	985	91	88	25,907	14,492	56	20,839	80	5,095	6,347	44
ตอน.	12	8,368	6,866	82	226	2,061	1,743	85	238	10,429	8,259	79	8,609	83	1,841	350	4
กลาง	3	1,419	1,261	89	27	419	348	83	30	1,838	1,618	88	1,609	88	228	-9	-1
ตะวันตก	2	26,605	21,668	81	8	164	159	97	10	26,769	23,977	90	21,827	82	4,942	-2,150	-9
ตะวันออก	6	1,515	1,284	85	52	1,006	937	93	58	2,520	2,117	84	2,221	88	304	104	5
ใต้	4	8,194	5,718	70	42	679	574	84	46	8,874	7,102	80	6,292	71	2,582	-810	-11
รวม	35	70,926	56,651	80	435	5,410	4,746	88	470	76,336	57,564	75	61,397	80	14,993	3,833	7
ปริมาณน้ำใช้การ		47,384	33,114	70		5,003	4,329	87		52,387	33,615	64	37,443	71			

สามารถรับน้ำได้อีก **14,993** ล้าน ลบ.ม. (20%)

%น้ำใช้การ=(ปริมาณน้ำใช้การ/ความจุอ่างฯ)*100

ปริมาณน้ำใช้การ อ่างเก็บน้ำขนาดใหญ่และขนาดกลาง

3 ม.ค. 66

ภาคเหนือ

ปี 2566	ปี 2565
13,994	7,648
ล้าน ลบ.ม.	ล้าน ลบ.ม.
มากกว่า 6,347 ล้าน ลบ.ม.	
รับน้ำได้อีก 5,095 ล้าน ลบ.ม.	

ภาคตะวันออกเฉียงเหนือ

ปี 2566	ปี 2565
6,790	4,980
ล้าน ลบ.ม.	ล้าน ลบ.ม.
มากกว่า 1,810 ล้าน ลบ.ม.	
รับน้ำได้อีก 1,842 ล้าน ลบ.ม.	

ภาคตะวันตก

ปี 2566	ปี 2565
8,539	10,691
ล้าน ลบ.ม.	ล้าน ลบ.ม.
น้อยกว่า -2,152 ล้าน ลบ.ม.	
รับน้ำได้อีก 4,942 ล้าน ลบ.ม.	

ภาคกลาง

ปี 2566	ปี 2565
1,524	1,534
ล้าน ลบ.ม.	ล้าน ลบ.ม.
น้อยกว่า -10 ล้าน ลบ.ม.	
รับน้ำได้อีก 229 ล้าน ลบ.ม.	

ภาคใต้

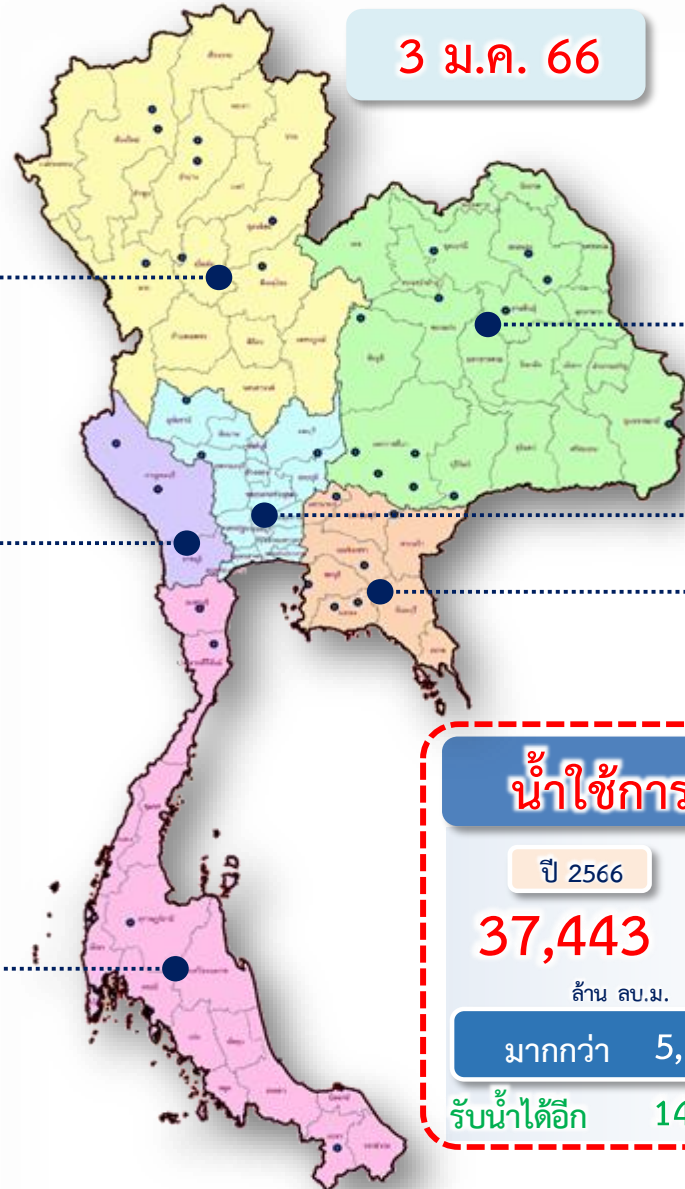
ปี 2566	ปี 2565
4,525	5,337
ล้าน ลบ.ม.	ล้าน ลบ.ม.
น้อยกว่า -812 ล้าน ลบ.ม.	
รับน้ำได้อีก 2,581 ล้าน ลบ.ม.	

น้ำใช้การทั่วประเทศ

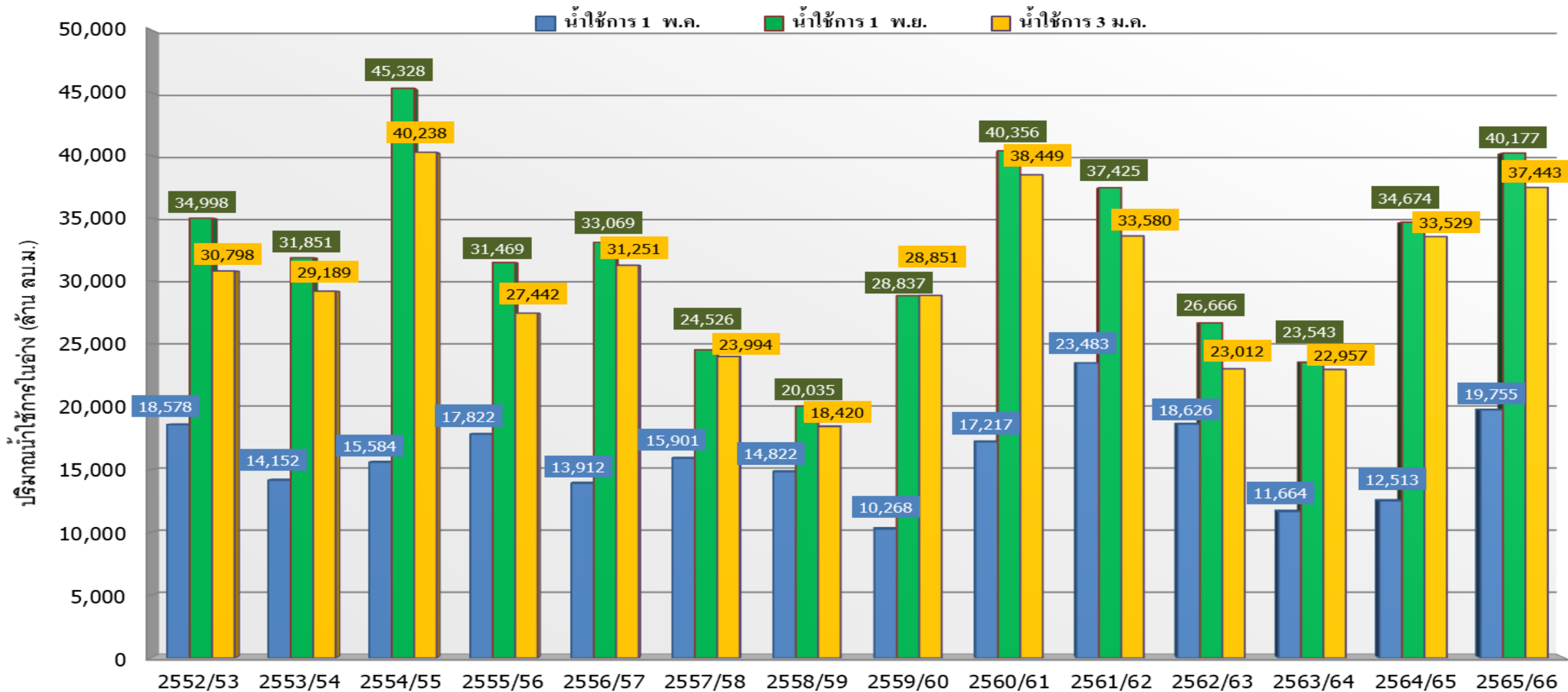
ปี 2566	ปี 2565
37,443	32,158
ล้าน ลบ.ม.	ล้าน ลบ.ม.
มากกว่า 5,284 ล้าน ลบ.ม.	
รับน้ำได้อีก 14,994 ล้าน ลบ.ม.	

ภาคตะวันออก

ปี 2566	ปี 2565
2,071	1,970
ล้าน ลบ.ม.	ล้าน ลบ.ม.
มากกว่า 101 ล้าน ลบ.ม.	
รับน้ำได้อีก 305 ล้าน ลบ.ม.	



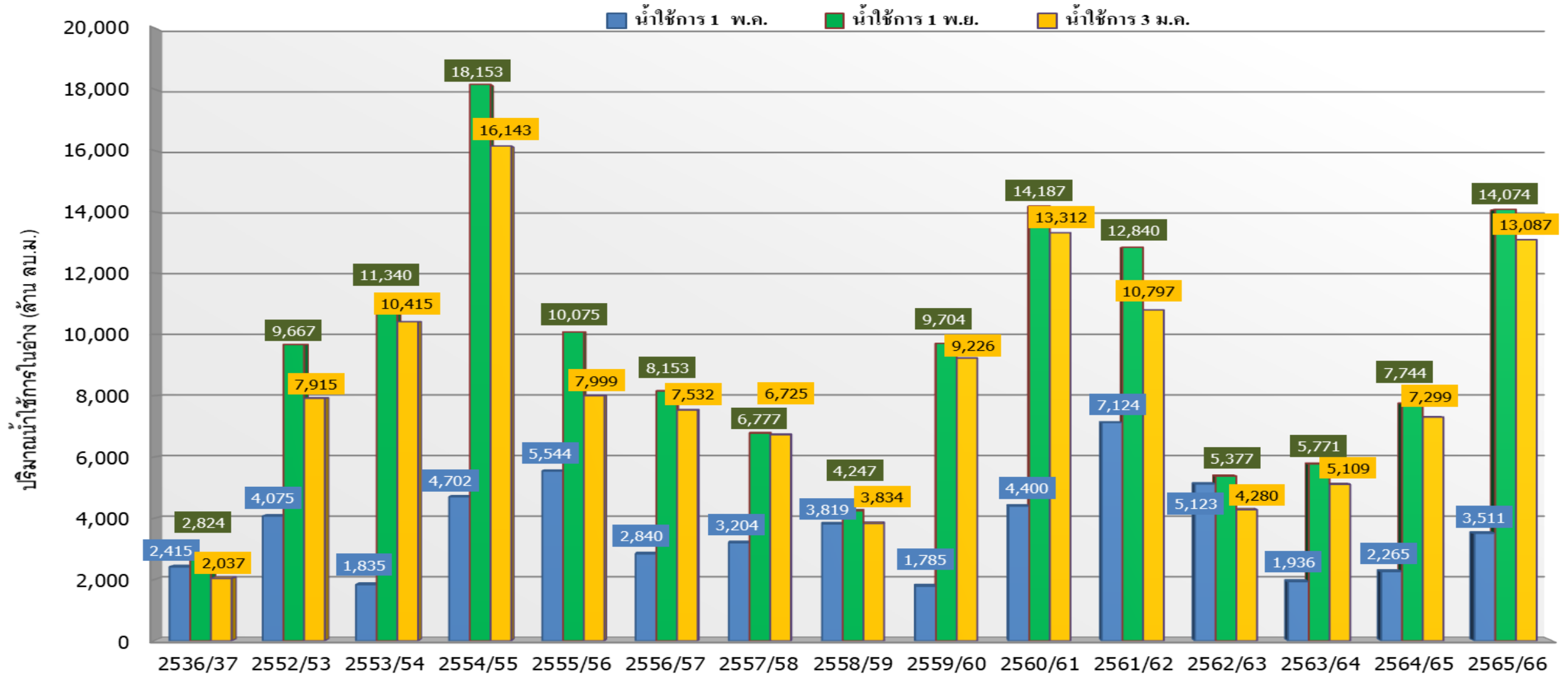
กราฟเปรียบเทียบปริมาณน้ำใช้การในอ่างเก็บน้ำขนาดใหญ่และขนาดกลาง ตั้งแต่ปี 2553 ถึง ปี 2566



ปี 25 (1)/(2)	2552/53	2553/54	2554/55	2555/56	2556/57	2557/58	2558/59	2559/60	2560/61	2561/62	2562/63	2563/64	2564/65	2565/66
(1) ■ น้ำใช้การ 1 พ.ล.	18,578	14,152	15,584	17,822	13,912	15,901	14,822	10,268	17,217	23,483	18,626	11,664	12,513	19,755
(1) ■ น้ำใช้การ 1 พ.ย.	34,998	31,851	45,328	31,469	33,069	24,526	20,035	28,837	40,356	37,425	26,666	23,543	34,674	40,177
(2) ■ น้ำใช้การ 3 ม.ล.	30,798	29,189	40,238	27,442	31,251	23,994	18,420	28,851	38,449	33,580	23,012	22,957	33,529	37,443

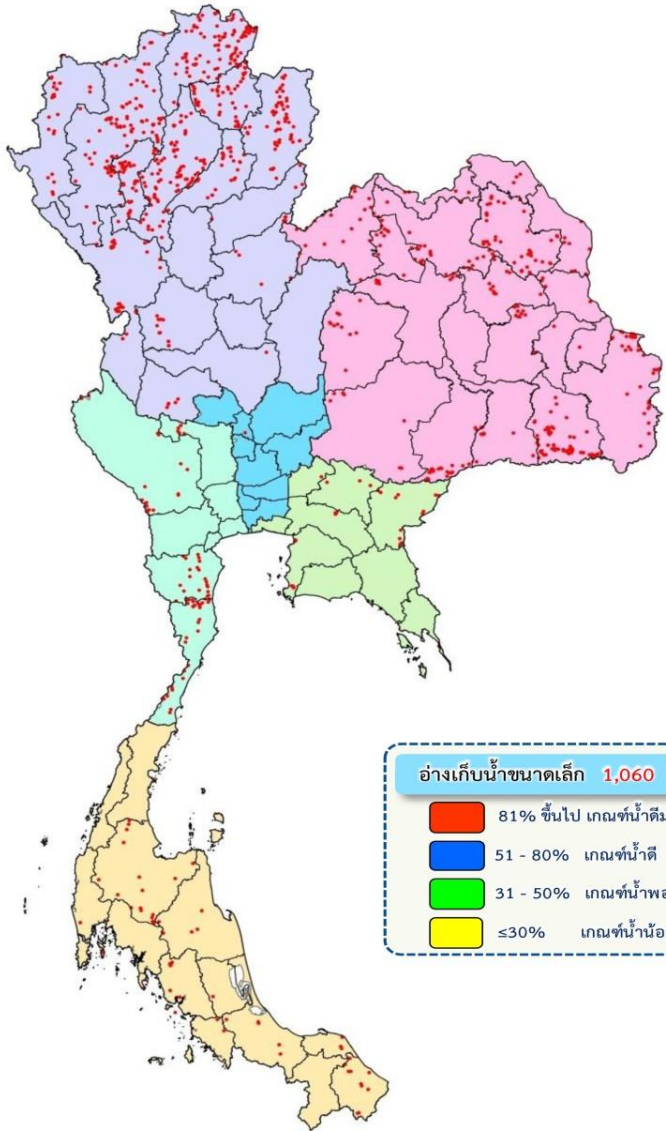


กราฟเปรียบเทียบปริมาณน้ำใช้การในลุ่มน้ำเจ้าพระยา (ภูมิพล สิริกิติ์ แควน้อยฯ ป่าสักฯ) ปี 2536และตั้งแต่ปี 2553 ถึง ปี 2566



ปี 25 (1)/(2)	2536/37	2552/53	2553/54	2554/55	2555/56	2556/57	2557/58	2558/59	2559/60	2560/61	2561/62	2562/63	2563/64	2564/65	2565/66
(1) ■ น้ำใช้การ 1 พ.ค.	2,415	4,075	1,835	4,702	5,544	2,840	3,204	3,819	1,785	4,400	7,124	5,123	1,936	2,265	3,511
(1) ■ น้ำใช้การ 1 พ.ย.	2,824	9,667	11,340	18,153	10,075	8,153	6,777	4,247	9,704	14,187	12,840	5,377	5,771	7,744	14,074
(2) ■ น้ำใช้การ 3 ม.ค.	2,037	7,915	10,415	16,143	7,999	7,532	6,725	3,834	9,226	13,312	10,797	4,280	5,109	7,299	13,087

ปริมาณน้ำเก็บกักและใช้การทั่วประเทศ อ่างเก็บน้ำขนาดเล็ก (ปริมาณน้ำ ณ วันที่ 29 ธ.ค.65)



ภาค	ความจุ (ล้าน ลบ.ม.)		ปริมาณน้ำ (ล้าน ลบ.ม.)		จำนวน (อ่างฯ)			
	เก็บกัก	ใช้การ	เก็บกัก	ใช้การ	เก็บกัก	ใช้การ	รวม	รวม
เหนือ (538 แห่ง)	207	187	173 (84%)	153 (82%)	23	14	161	340
ตะวันออกเฉียงเหนือ (322 แห่ง)	107	93	81 (75%)	66 (72%)	8	21	135	158
กลาง (13 แห่ง)	5	5	4 (93%)	4 (93%)	-	-	2	11
ตะวันตก (44 แห่ง)	29	27	24 (82%)	22 (81%)	2	2	18	22
ตะวันออก (38 แห่ง)	9	9	8 (79%)	7 (78%)	2	2	11	23
ใต้ (105 แห่ง)	30	24	26 (87%)	20 (84%)	1	3	23	78
ทั่วประเทศ (1,060 แห่ง)	387	345	316 (82%)	273 (79%)	36	42	350	632

ติดตามปริมาณน้ำไหลลงและปริมาณน้ำระบาย วันที่ 3 มกราคม 2566

อ่างเก็บน้ำ
ขนาดใหญ่
ทั่วประเทศ
35 แห่ง

เก็บกัก 59,399 ล้าน ลบ.ม.
ใช้การ 35,862 ล้าน ลบ.ม.

1 พ.ย.65



ต้นฤดูแล้ง ปี 2565/66

สะสม 1-30 พ.ย.65	
↓ ไหลลง	2,415.55
→ ระบาย	2,541.89

เก็บกัก 58,873 ล้าน ลบ.ม.
ใช้การ 35,336 ล้าน ลบ.ม.

1 ธ.ค.65

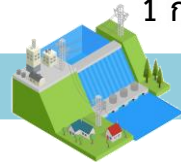


เก็บกัก 56,890 ล้าน ลบ.ม.
ใช้การ 33,353 ล้าน ลบ.ม.

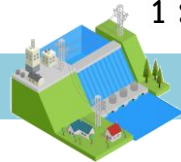
1 ม.ค.66



1 ก.พ.66



1 มี.ค.66



1 เม.ย.66



วันนี้ (3 ม.ค.66)		สะสม (1พ.ย.-ปัจจุบัน)
↓ ไหลลง	43.65	4,139.53
→ ระบาย	127.50	5,806.30
ใช้การ	33,114 ล้าน ลบ.ม.	

4 เขื่อนหลัก
ลุ่มเจ้าพระยา

เก็บกัก 20,770 ล้าน ลบ.ม.
ใช้การ 14,074 ล้าน ลบ.ม.

1 พ.ย.65



ต้นฤดูแล้ง ปี 2565/66

สะสม 1-30 พ.ย.65	
↓ ไหลลง	764.21
→ ระบาย	581.24

เก็บกัก 20,869 ล้าน ลบ.ม.
ใช้การ 14,173 ล้าน ลบ.ม.

1 ธ.ค.65

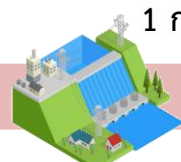


เก็บกัก 19,883 ล้าน ลบ.ม.
ใช้การ 13,187 ล้าน ลบ.ม.

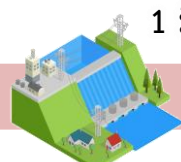
1 ม.ค.66



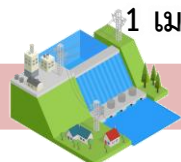
1 ก.พ.66



1 มี.ค.66



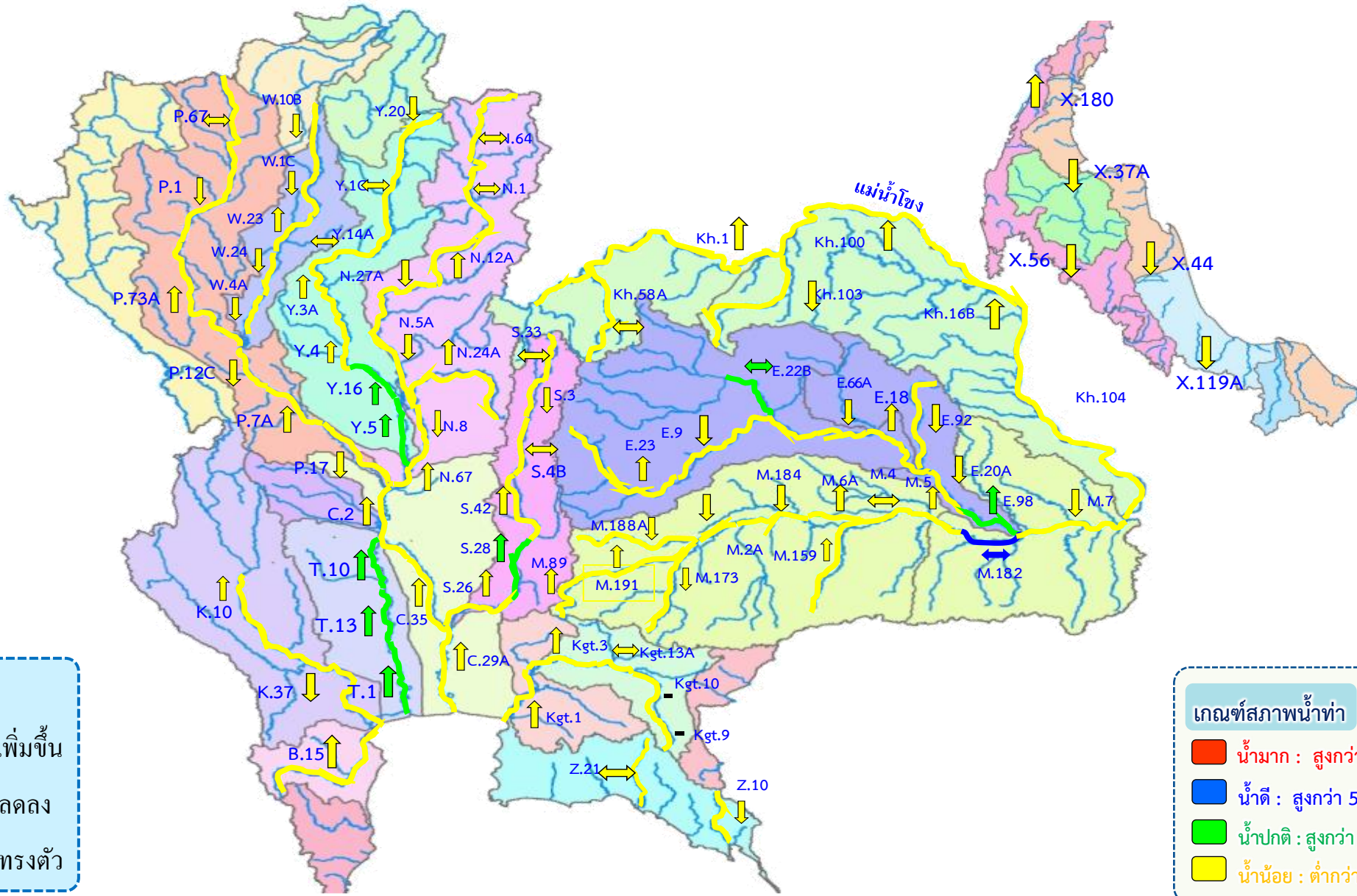
1 เม.ย.66



วันนี้ (3 ม.ค.66)		สะสม (1พ.ย.-ปัจจุบัน)
↓ ไหลลง	14.50	1,276.20
→ ระบาย	61.67	2,078.56
ใช้การ	13,087 ล้าน ลบ.ม.	



แนวโน้มสถานการณ์น้ำท่าในลำน้ำสายหลัก วันที่ 3 ม.ค. 2566



แนวโน้ม

- ↑ แนวโน้มเพิ่มขึ้น
- ↓ แนวโน้มลดลง
- ↔ แนวโน้มทรงตัว

เกณฑ์สภาพน้ำท่า

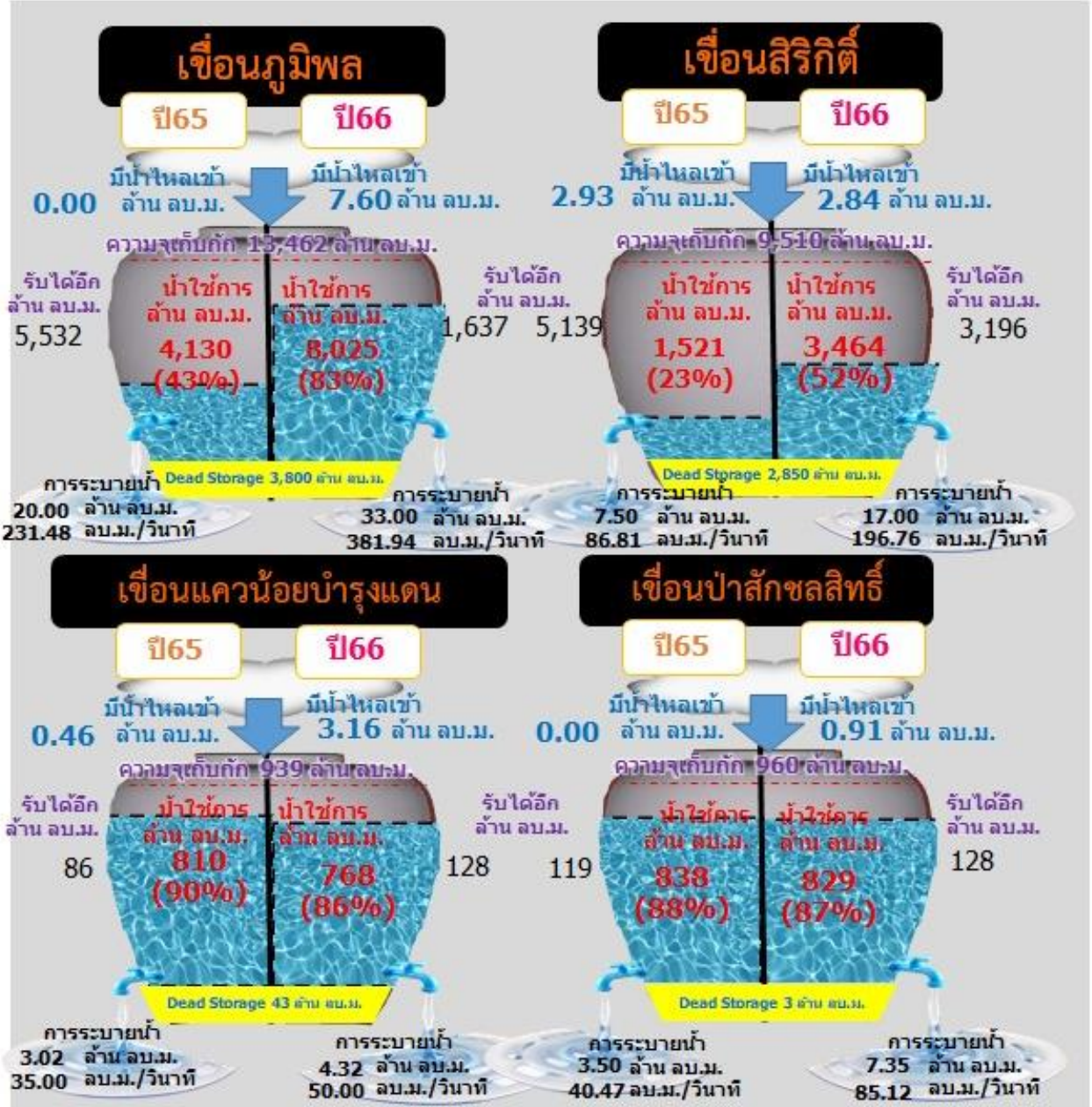
- น้ำมาก : สูงกว่า 81% ค่าความจุลำนํ้า
- น้ำดี : สูงกว่า 50.1 - 80 % ของความจุลำนํ้า
- น้ำปกติ : สูงกว่า 30.1%-50% ของความจุลำนํ้า
- น้ำน้อย : ต่ำกว่า 30% ของความจุลำนํ้า



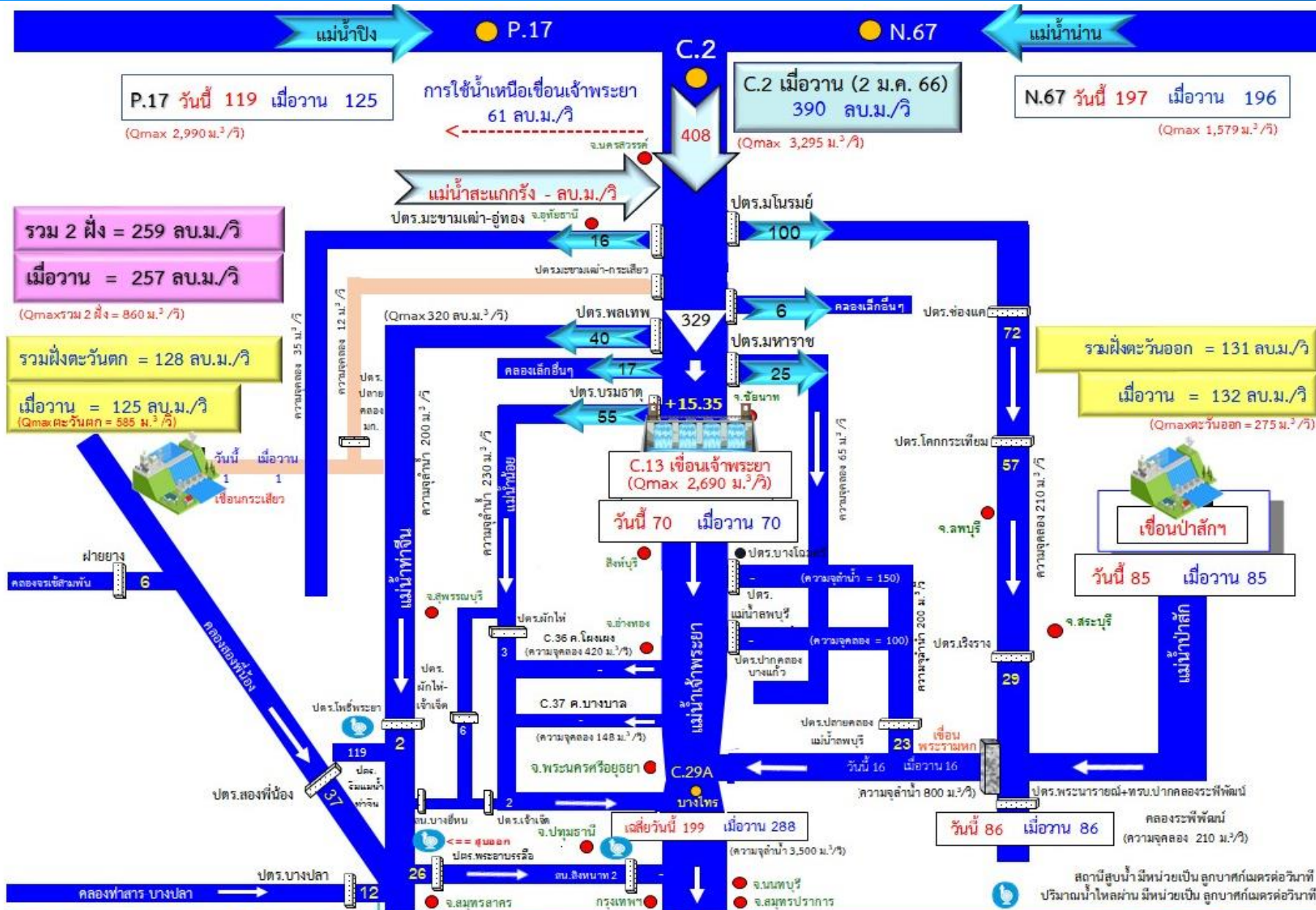
สถานการณ์ลุ่มน้ำเจ้าพระยา



รวม 4 เขื่อน	ปริมาณน้ำทั้งหมด (ล้าน ลบ.ม.)	น้ำใช้การ (ล้าน ลบ.ม.)	รับน้ำได้อีก (ล้าน ลบ.ม.)
3 ม.ค. 66	19,783 (80%)	13,087 (72%)	5,088
3 ม.ค. 65	13,995 (56%)	7,299 (40%)	10,876



สถานการณ์น้ำลุ่มน้ำเจ้าพระยา วันที่ 3 ม.ค. 66 เวลา 06.00 น.





สถานการณ์น้ำในทุ่งลุ่มต่ำ

รายงานการรับน้ำเข้าพื้นที่ลุ่มต่ำ 11 ทุ่ง ณ วันที่ 2 ม.ค. 66

ร.ก.	พื้นที่ลุ่มต่ำ	พื้นที่รับน้ำ (ไร่)	ความจุทุ่ง (1) (ล้าน ลบ.ม.)	ผลการรับน้ำ (ล้าน ลบ.ม. /วัน)						ระดับน้ำเฉลี่ยทั้งทุ่ง (ม.)
				(2) รับน้ำผิวน้ำเข้าทุ่ง	(3) น้ำฝนและน้ำหลากในพื้นที่	(4) ระบายออก	(5)=(2)+(3)-(4) สรุปรับน้ำวันนี้	(6) ปริมาณน้ำปัจจุบัน	คาดการณ์วันที่สิ้นสุดการระบาย	
พื้นที่ลุ่มต่ำเจ้าพระยาตอนบน										
1	ทุ่งบางระกำ	265,000	400.00	สิ้นสุดการระบายน้ำ				96.76 (24%)	10 พ.ย. 66	0.23 (คงที่)
พื้นที่ลุ่มต่ำเจ้าพระยาตอนล่าง (ฝั่งตะวันออก)										
1	ทุ่งเชียงราก	38,300	80.00	สิ้นสุดการระบายน้ำ				26.29 (33%)	30 พ.ย. 65	0.43 (คงที่)
2	ทุ่งท่าวัง	45,700	84.00	สิ้นสุดการระบายน้ำ				13.57 (16%)	2 ธ.ค. 65	0.19 (คงที่)
3	ทุ่งฝั่งซ้าย คลองชัยนาท-ป่าสัก	72,680	116.00	สิ้นสุดการระบายน้ำ				36.66 (32%)	23 พ.ย. 65	0.32 (คงที่)
4	ทุ่งบางกุ่ม	83,000	130.00	สิ้นสุดการระบายน้ำ				0.06 (0%)	5 ธ.ค. 65	0.00 (คงที่)
5	ทุ่งบางกุ้ง	17,000	27.00	สิ้นสุดการระบายน้ำ				16.03 (59%)	22 ธ.ค. 65	0.59 (คงที่)
รวมฝั่งตะวันออก		256,680	437.00	0.00	0.00	0.00	0.00	92.63 (21%)		0.23 (คงที่)
พื้นที่ลุ่มต่ำเจ้าพระยาตอนล่าง (ฝั่งตะวันตก)										
6	ทุ่งบางบาล - บ้านแพน	25,508	69.00	สิ้นสุดการระบายน้ำ				13.86 (20%)	2 ธ.ค. 65	0.34 (คงที่)
7	ทุ่งป่าโมก	24,504	50.00	สิ้นสุดการระบายน้ำ				8.35 (17%)	7 ธ.ค. 65	0.25 (คงที่)
8	ทุ่งผักไห่	119,304	200.00	สิ้นสุดการระบายน้ำ				52.02 (26%)	15 ธ.ค. 65	0.26 (คงที่)
9	ทุ่งเจ้าเจ็ด	350,000	350.00	สิ้นสุดการระบายน้ำ				168.64 (48%)	6 ธ.ค. 65	0.30 (คงที่)
10	ทุ่งโพธิ์พระยา	211,653	203.00	0.00	3.12	5.05	(1.93)	98.02 (48%)	24 ม.ค. 66	0.29 (ลดลง 1 ซม.)
รวมฝั่งตะวันตก		730,969	872.00	0.00	3.12	5.05	0.00	340.88 (39%)		0.29 (คงที่)
รวม 10 ทุ่งลุ่มต่ำเจ้าพระยาตอนล่าง		987,649	1,309.00	0.00	3.12	5.05	0.00	433.51 (33%)		0.27 (คงที่)
รวม 11 ทุ่งลุ่มต่ำเจ้าพระยา		1,252,649	1,709.00	0.00	3.12	5.05	0.00	530.27 (31%)		0.26 (คงที่)

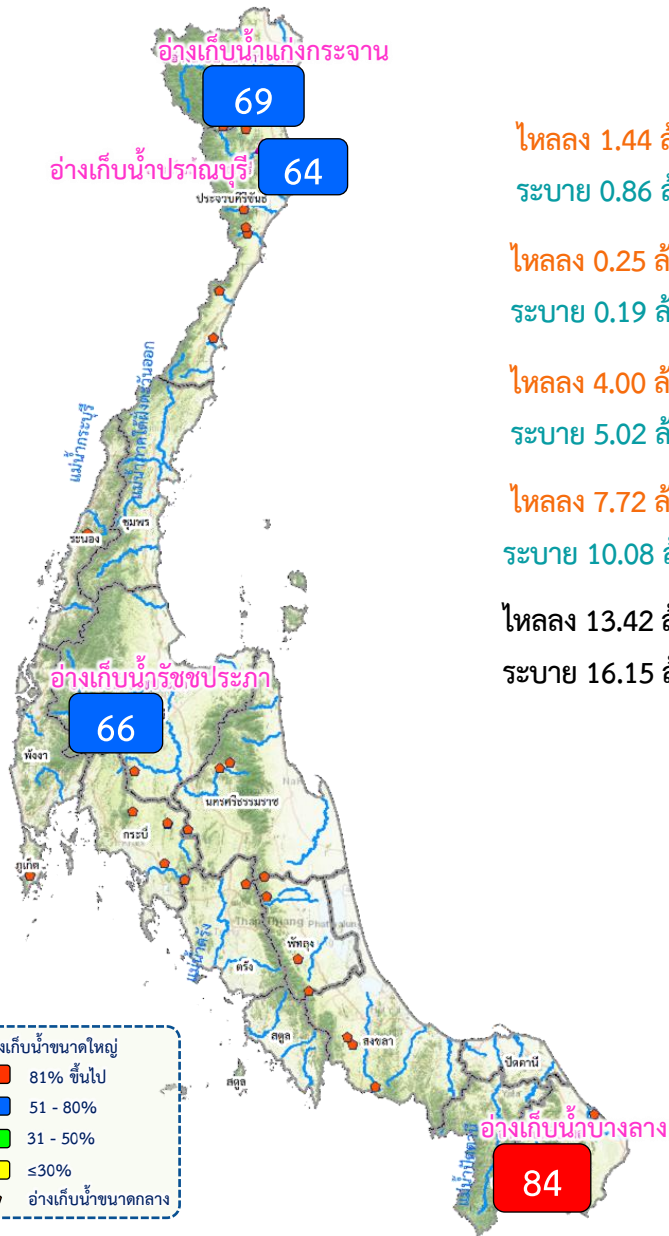
* หมายเหตุ คบ.พระยาบรรลือ รับน้ำผ่าน 87.47 ลบ.ม./วิ และระบายน้ำออกจากโครงการ 2.34 ลบ.ม./วิ.

ทุ่งโพธิ์พระยา มีพื้นที่ฝั่งขวาของทุ่งรับน้ำจากพื้นที่โครงการฯ สามชุก ดอนเจดีย์ สองพี่น้อง และบางเลน ลงคลองระบายใหญ่สองพี่น้องระบายน้ำผ่าน ปตร.สองพี่น้อง จากสถานการณ์น้ำในภาพรวมพบว่าปริมาณน้ำ side flow มากกว่าที่คาดการณ์ไว้ ทำให้ปริมาณน้ำในทุ่งลดลงช้ากว่าปกติ จึงขอปรับปริมาณน้ำสะสมเดิม (ในวันที่ 28 ธ.ค. 65) จาก 53.91 ล้านลบ.ม. เป็น 108 ล้านลบ.ม. ซึ่งได้จากการสำรวจใหม่พื้นที่ภายในทุ่งโพธิ์พระยา คาดว่าจะสิ้นสุดการระบาย ภายในวันที่ 24 ม.ค. 66



สถานการณ์ลุ่มน้ำในพื้นที่ภาคใต้

สถานการณ์น้ำในอ่างเก็บน้ำ ภาคใต้ (วันที่ 3 ม.ค.66)

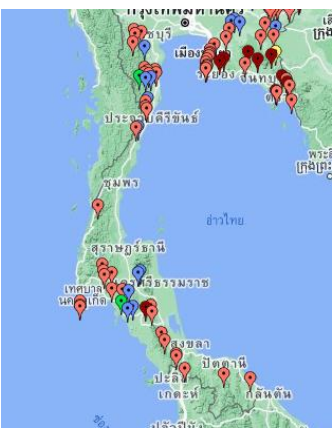


อ่างเก็บน้ำขนาดใหญ่ ภาคใต้ (4 แห่ง)

ชื่ออ่างเก็บน้ำ	ปริมาณน้ำเก็บกัก	ปริมาณน้ำใช้การ
แก่งกระจาน ไหลลง 1.44 ล้าน ลบ.ม. ระบาย 0.86 ล้าน ลบ.ม.	ปริมาณน้ำเก็บกัก 710 ล้าน ลบ.ม. ปริมาณน้ำใช้การ 645 ล้าน ลบ.ม.	492 (69%) 427 (66%) (ล้าน ลบ.ม.)
ปราณบุรี ไหลลง 0.25 ล้าน ลบ.ม. ระบาย 0.19 ล้าน ลบ.ม.	ปริมาณน้ำเก็บกัก 391 ล้าน ลบ.ม. ปริมาณน้ำใช้การ 373 ล้าน ลบ.ม.	250 (64%) 232 (62%) (ล้าน ลบ.ม.)
รัชชประภา ไหลลง 4.00 ล้าน ลบ.ม. ระบาย 5.02 ล้าน ลบ.ม.	ปริมาณน้ำเก็บกัก 5,639 ล้าน ลบ.ม. ปริมาณน้ำใช้การ 4,287 ล้าน ลบ.ม.	3,748 (66%) 2,397 (62%) (ล้าน ลบ.ม.)
บางยาง ไหลลง 7.72 ล้าน ลบ.ม. ระบาย 10.08 ล้าน ลบ.ม.	ปริมาณน้ำเก็บกัก 1,454 ล้าน ลบ.ม. ปริมาณน้ำใช้การ 1,178 ล้าน ลบ.ม.	1,227 (84%) 951 (81%) (ล้าน ลบ.ม.)
รวม 4 เขื่อน ไหลลง 13.42 ล้าน ลบ.ม. ระบาย 16.15 ล้าน ลบ.ม.	ปริมาณน้ำเก็บกัก 8,194 ล้าน ลบ.ม. ปริมาณน้ำใช้การ 6,484 ล้าน ลบ.ม.	5,718 (70%) 4,008 (62%) (ล้าน ลบ.ม.)

สรุปอ่างเก็บน้ำขนาดกลาง ภาคใต้ (42 แห่ง)

สชป.	น้อยกว่า 30%	ระหว่าง 30-50%	ระหว่าง 50-80%	ระหว่าง 80-100%	มากกว่า 100%
สชป.14	-	1	5	11	-
สชป.15	-	1	3	10	-
สชป.16	-	-	2	6	1
สชป.17	-	-	-	2	-
รวมภาคใต้	-	2	11	29	1





แผน-ผลจัดสรรน้ำฤดูแล้ง ปี 2565/66



แผนการจัดสรรน้ำและการเพาะปลูกพืชฤดูแล้ง ปี 2565/66



(1 พฤศจิกายน 2565 – 30 เมษายน 2566)

ทั้งประเทศ

ปริมาณน้ำต้นทุน 43,740 ล้าน ลบ.ม.
ความต้องการน้ำ 27,685 ล้าน ลบ.ม.
สำรองน้ำต้นฤดูฝน 16,055 ล้าน ลบ.ม.



อุปโภค-บริโภค
2,535 ล้าน ลบ.ม. (9%)



ระบบนิเวศ
8,270 ล้าน ลบ.ม. (30%)



เกษตรกรรม
16,330 ล้าน ลบ.ม. (59%)



การอุตสาหกรรม
550 ล้าน ลบ.ม. (2%)



แผนข้าวนาปรัง 10.42 ล้านไร่

ลุ่มเจ้าพระยา

ปริมาณน้ำต้นทุน 14,074 ล้าน ลบ.ม.
ความต้องการน้ำ 9,100 ล้าน ลบ.ม.
สำรองน้ำต้นฤดูฝน 5,474 ล้าน ลบ.ม.



อุปโภค-บริโภค
1,150 ล้าน ลบ.ม. (13%)



ระบบนิเวศ
2,020 ล้าน ลบ.ม. (22%)



เกษตรกรรม
5,795 ล้าน ลบ.ม. (64%)



การอุตสาหกรรม
135 ล้าน ลบ.ม. (1%)



แผนข้าวนาปรัง 6.64 ล้านไร่

ลุ่มแม่กลอง

ปริมาณน้ำต้นทุน 8,964 ล้าน ลบ.ม.
ความต้องการน้ำ 5,500 ล้าน ลบ.ม.
สำรองน้ำต้นฤดูฝน 3,964 ล้าน ลบ.ม.

รักษาระบบนิเวศเจ้าพระยา 500 ล้าน ลบ.ม.



อุปโภค-บริโภค
460 ล้าน ลบ.ม. (9%)



ระบบนิเวศ
1,360 ล้าน ลบ.ม. (27%)



เกษตรกรรม
3,180 ล้าน ลบ.ม. (64%)



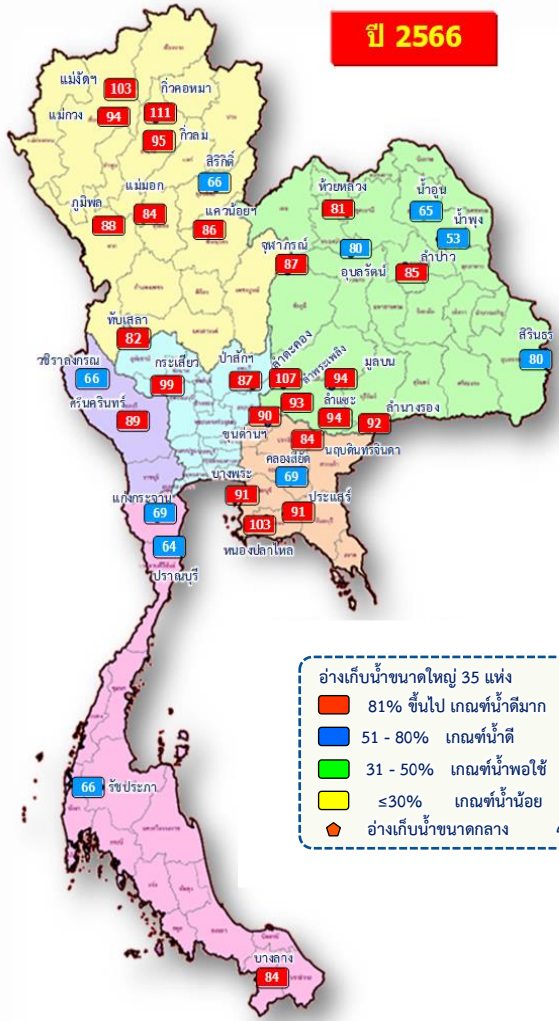
การอุตสาหกรรม
- ล้าน ลบ.ม. (-%)



แผนข้าวนาปรัง 0.84 ล้านไร่



แผน/ผล การบริหารจัดการน้ำฤดูแล้งปี 2565/66 ทั้งประเทศ (1 พ.ย.65 – 30 เม.ย.66)



ปริมาณน้ำเก็บกักและใช้การทั่วประเทศ ณ วันที่ 3 ม.ค.66



อ่างฯ ใหญ่ 35 แห่ง

ปริมาณน้ำเก็บกัก 70,926 ล้าน ลบ.ม.
ปริมาณน้ำใช้การ 47,389 ล้าน ลบ.ม.

ปริมาณน้ำเก็บกัก
56,651 (80%)

ปริมาณน้ำใช้การ
33,114 (70%) (ล้าน ลบ.ม.)



อ่างฯ กลาง 435 แห่ง

ปริมาณน้ำเก็บกัก 5,410 ล้าน ลบ.ม.
ปริมาณน้ำใช้การ 5,003 ล้าน ลบ.ม.

4,746 (88%)

4,329 (87%) (ล้าน ลบ.ม.)



อ่างฯ เล็ก 1,060 แห่ง

ปริมาณน้ำเก็บกัก 387 ล้าน ลบ.ม.
ปริมาณน้ำใช้การ 345 ล้าน ลบ.ม.

316 (82%)

273 (80%) (ล้าน ลบ.ม.)



รวมทั้งหมด 1,530 แห่ง

ปริมาณน้ำเก็บกัก 76,723 ล้าน ลบ.ม.
ปริมาณน้ำใช้การ 52,737 ล้าน ลบ.ม.

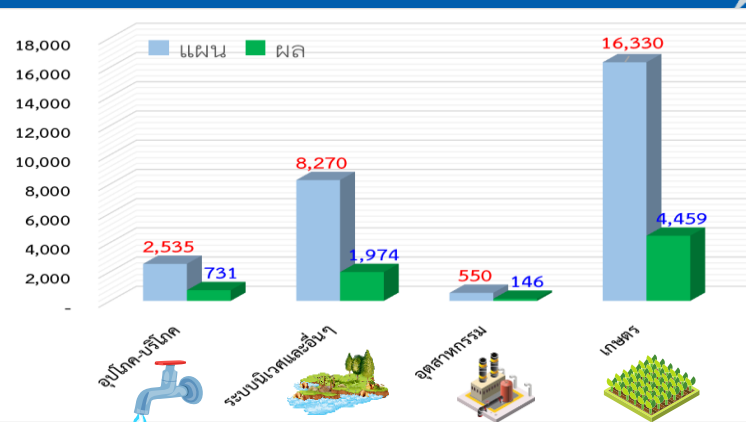
61,713 (80%)

37,716 (72%) (ล้าน ลบ.ม.)

ปริมาณน้ำต้นทุนฤดูแล้งปี 2565/66 จำนวน **43,740** ล้าน ลบ.ม. (แผนจัดสรรน้ำฤดูแล้ง 27,685 ล้าน ลบ.ม. / สำรองน้ำต้นทุนฤดูฝน 16,055 ล้าน ลบ.ม.)

ปริมาณน้ำเก็บกักทั่วประเทศ (รวมอ่างใหญ่ อ่างกลาง อ่างเล็ก) ณ วันที่ 1 พ.ย.65 จำนวน **64,418** ล้าน ลบ.ม. (84%)

ผลจัดสรรน้ำทั่วประเทศแยกรายกิจกรรม



แผนจัดสรรน้ำฤดูแล้ง ปี 2565/66 วันที่ 3 ม.ค.66

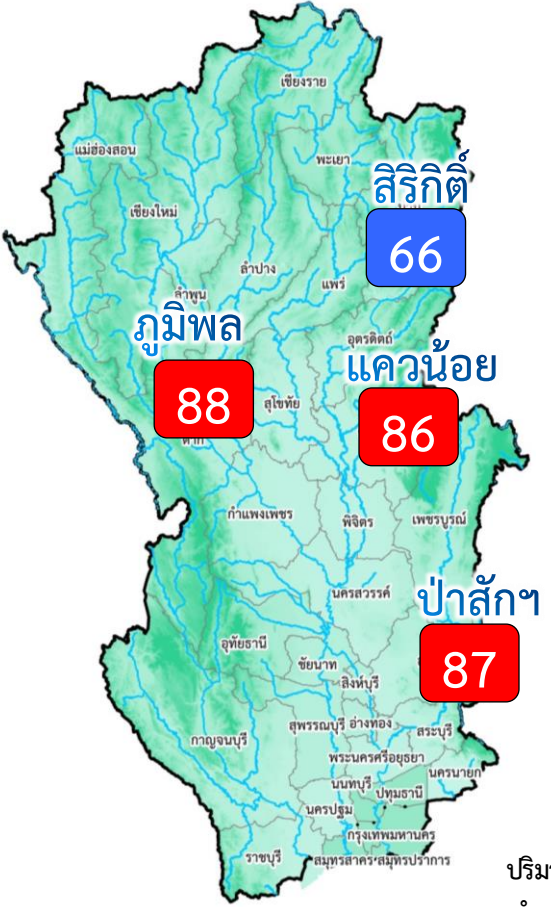
แผนจัดสรรน้ำ	27,685 (ล้าน ลบ.ม.)	
ผลจัดสรรน้ำ	7,309 (ล้าน ลบ.ม.)	27 %
คงเหลือ	20,376 (ล้าน ลบ.ม.)	73 %

ผลการเพาะปลูกข้าวนาปรัง 2565/66 (21 ธ.ค.65)

แผน	เพาะปลูกแล้ว	เก็บเกี่ยว
10.42 ล้านไร่	4.726 ล้านไร่ (54%)	- ล้านไร่



แผน/ผล การบริหารจัดการน้ำฤดูแล้งปี 2565/66 **ลุ่มเจ้าพระยา** (1 พ.ย.65 – 30 เม.ย.66)



อ่างเก็บน้ำขนาดใหญ่ 4 แห่ง
 81% ขึ้นไป เกณฑ์น้ำดีมาก 3 แห่ง
 51 - 80% เกณฑ์น้ำดี 1 แห่ง
 31 - 50% เกณฑ์น้ำพอใช้ - แห่ง
 ≤30% เกณฑ์น้ำน้อย - แห่ง

ปริมาณน้ำเก็บกัก ณ วันที่ 1 พ.ย.65
 จำนวน 20,770 ล้าน ลบ.ม. (84%)

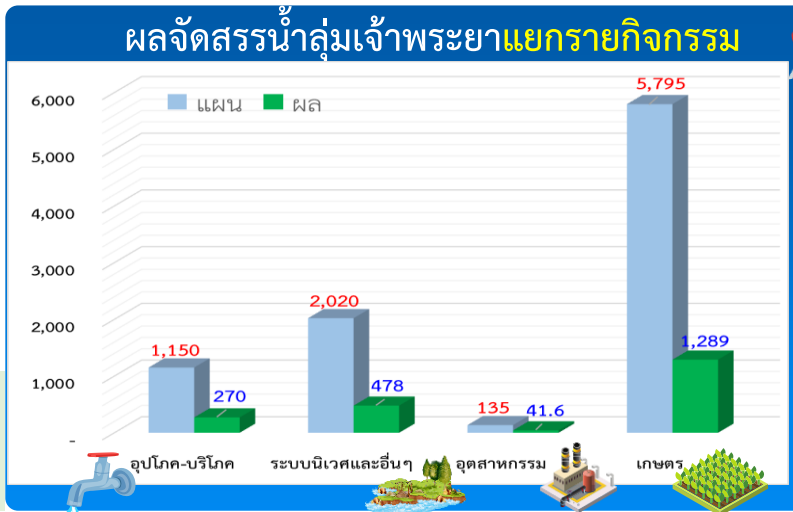
ปริมาณน้ำต้นทุนปี 2565/66 จำนวน 14,074 ล้าน ลบ.ม.
 (แผนจัดสรรน้ำฤดูแล้ง 9,100 ล้าน ลบ.ม. /
 สำรองน้ำต้นฤดูฝน 5,474 ล้าน ลบ.ม.)

ผลการเพาะปลูกข้าวนาปรัง 2565/66 (28 ธ.ค.65)

แผน	เพาะปลูกแล้ว	เก็บเกี่ยว
6.64 ล้านไร่	3.558 ล้านไร่ (54%)	- ล้านไร่

ปริมาณน้ำเก็บกักและใช้การ 4 เขื่อนหลักเจ้าพระยา ณ วันที่ 3 ม.ค.66

เขื่อน	ปริมาณน้ำเก็บกัก	ปริมาณน้ำใช้การ
เขื่อนภูมิพล	ปริมาณน้ำเก็บกัก 13,462 ล้าน ลบ.ม. ปริมาณน้ำใช้การ 9,662 ล้าน ลบ.ม.	11,825 (88%) 8,025 (83%) (ล้าน ลบ.ม.)
เขื่อนสิริกิติ์	ปริมาณน้ำเก็บกัก 9,510 ล้าน ลบ.ม. ปริมาณน้ำใช้การ 6,660 ล้าน ลบ.ม.	6,314 (66%) 3,464 (52%) (ล้าน ลบ.ม.)
เขื่อนแควน้อย	ปริมาณน้ำเก็บกัก 939 ล้าน ลบ.ม. ปริมาณน้ำใช้การ 896 ล้าน ลบ.ม.	811 (86%) 768 (86%) (ล้าน ลบ.ม.)
เขื่อนป่าสัก	ปริมาณน้ำเก็บกัก 960 ล้าน ลบ.ม. ปริมาณน้ำใช้การ 957 ล้าน ลบ.ม.	832 (87%) 829 (87%) (ล้าน ลบ.ม.)
รวม 4 เขื่อน	ปริมาณน้ำเก็บกัก 24,871 ล้าน ลบ.ม. ปริมาณน้ำใช้การ 18,175 ล้าน ลบ.ม.	19,783 (80%) 13,087 (72%) (ล้าน ลบ.ม.)

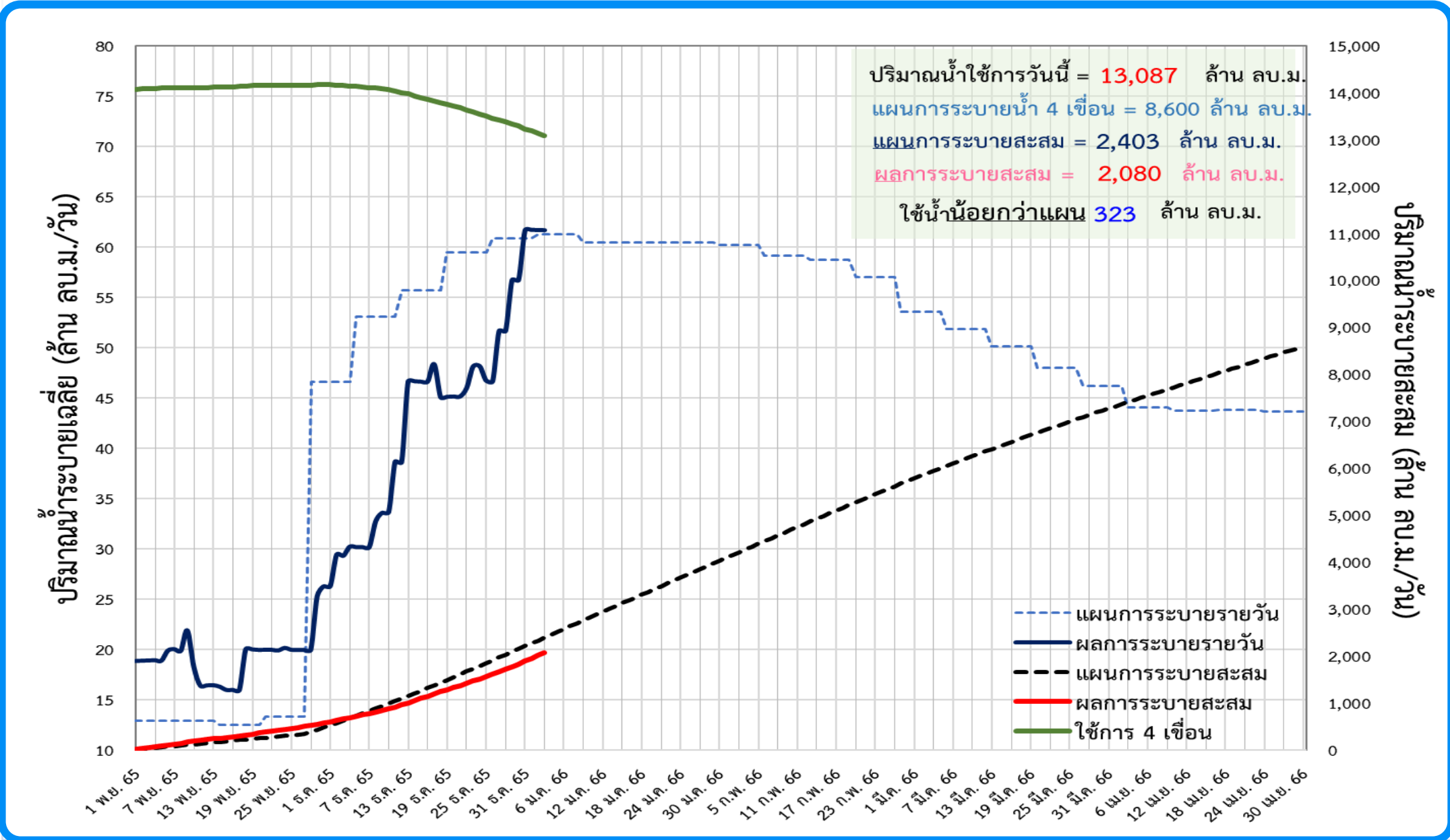


แผนจัดสรรน้ำฤดูแล้ง ปี 2565/66 วันที่ 3 ม.ค.66

แผนจัดสรรน้ำ	9,100 (ล้าน ลบ.ม.)	
ผลจัดสรรน้ำ	2,080 (ล้าน ลบ.ม.)	23 %
คงเหลือ	7,020 (ล้าน ลบ.ม.)	77 %

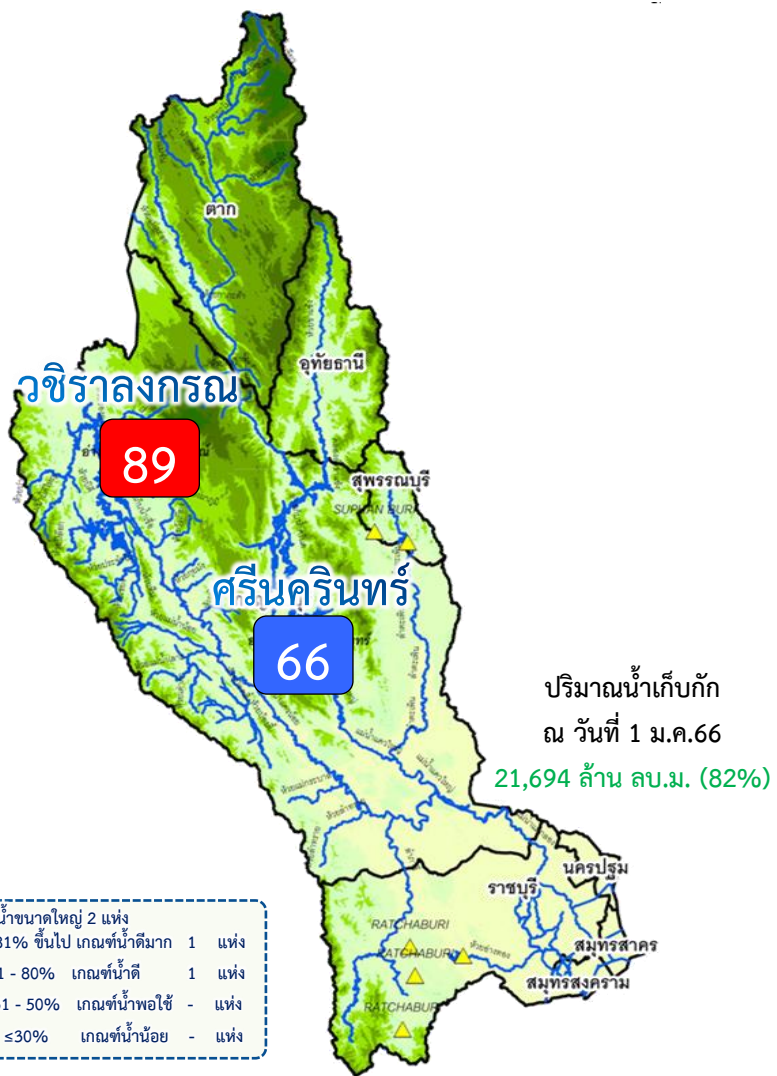


ติดตามผลการบริหารจัดการน้ำฤดูแล้งปี 2565/66 กลุ่มเจ้าพระยา (1 พ.ย.65 – 30 เม.ย.66)





แผน/ผล การบริหารจัดการน้ำฤดูแล้งปี 2566 **ลุ่มน้ำแม่กลอง** (1 ม.ค.66 – 30 ก.ค.66)



ปริมาณน้ำเก็บกักและใช้การ 2 เขื่อนหลักลุ่มน้ำแม่กลอง ณ วันที่ 3 ม.ค.66

ศรีนครินทร์

ปริมาณน้ำเก็บกัก 17,745 ล้าน ลบ.ม.
ปริมาณน้ำใช้การ 7,480 ล้าน ลบ.ม.

ปริมาณน้ำเก็บกัก
15,818 (89%)

ปริมาณน้ำใช้การ
5,553 (74%) (ล้าน ลบ.ม.)

วชิราลงกรณ

ปริมาณน้ำเก็บกัก 8,860 ล้าน ลบ.ม.
ปริมาณน้ำใช้การ 5,848 ล้าน ลบ.ม.

ปริมาณน้ำเก็บกัก
5,850 (66%)

ปริมาณน้ำใช้การ
2,838 (49%) (ล้าน ลบ.ม.)

รวม 2 เขื่อน

ปริมาณน้ำเก็บกัก 26,605 ล้าน ลบ.ม.
ปริมาณน้ำใช้การ 13,328 ล้าน ลบ.ม.

ปริมาณน้ำเก็บกัก
21,668 (81%)

ปริมาณน้ำใช้การ
8,391 (63%) (ล้าน ลบ.ม.)

ปริมาณน้ำต้นทุนปี 2566 จำนวน **8,964** ล้าน ลบ.ม. (แผนจัดสรรน้ำฤดูแล้ง 5,500 ล้าน ลบ.ม.)

****แผนรักษาระบบนิเวศแม่น้ำท่าจีน-แม่น้ำเจ้าพระยา 500 ล้าน ลบ.ม. / สำรองน้ำต้นทุนฤดูฝน 3,964 ล้าน ลบ.ม. ***

ผลจัดสรรน้ำลุ่มน้ำแม่กลองแยกรายการกิจกรรม



แผนจัดสรรน้ำฤดูแล้ง ปี 2566 ณ วันที่ 3 ม.ค.66

แผนจัดสรรน้ำ	5,000 (ล้าน ลบ.ม.)	
ผลจัดสรรน้ำ	51 (ล้าน ลบ.ม.)	2 %
คงเหลือ	4,949 (ล้าน ลบ.ม.)	98 %

ผลการเพาะปลูกข้าวนาปรัง 2565/66 (28 ธ.ค.65)

แผน 0.84 ล้านไร่

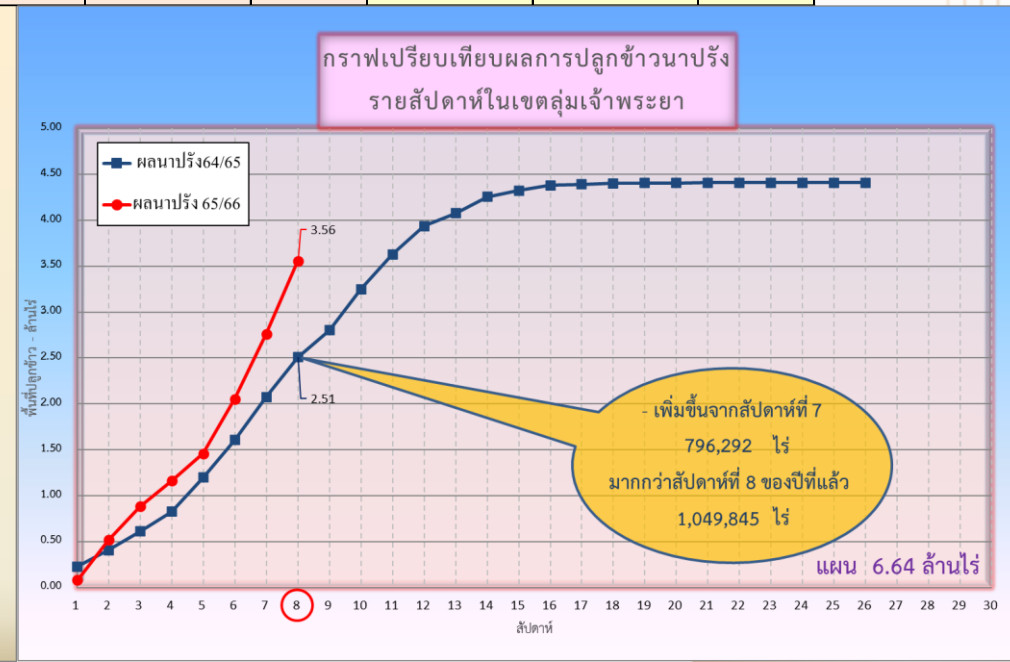
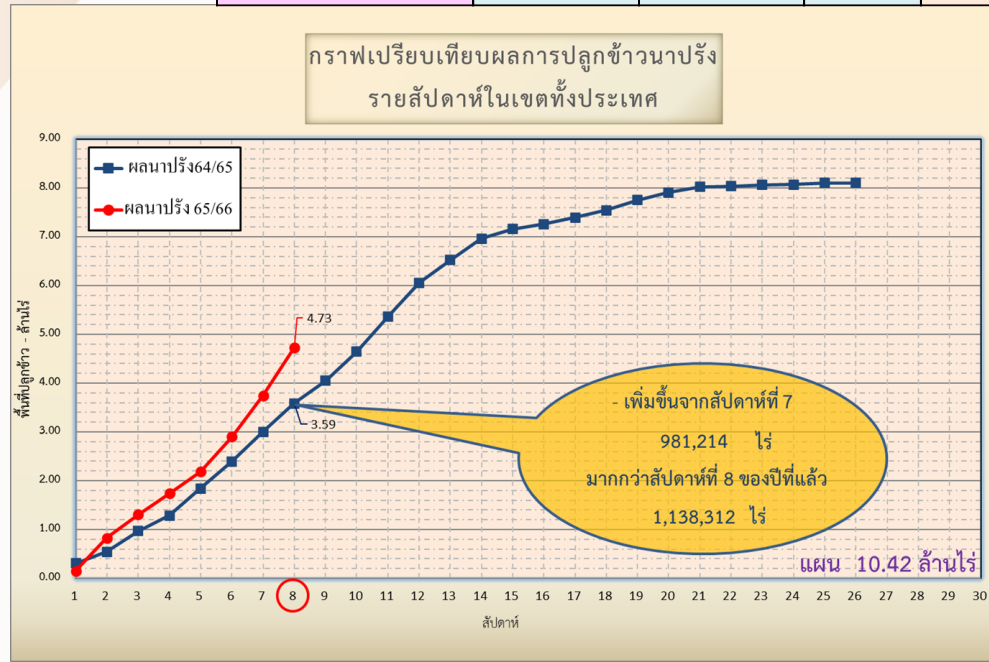
เพาะปลูกแล้ว 0.012 ล้านไร่ (1%)

เก็บเกี่ยว - ล้านไร่



การเพาะปลุกพืชฤดูแล้ง ปี 2565/66 (ข้าวนาปรัง)

ภาค	ข้าวนาปรัง			พืชไร่-พืชผัก			รวม		
	แผน (ล้านไร่)	ผล (ล้านไร่)	%	แผน (ล้านไร่)	ผล (ล้านไร่)	%	แผน (ล้านไร่)	ผล (ล้านไร่)	%
เหนือ	0.77	0.525	68	0.19	0.153	79	0.96	0.677	70
ตะวันออกเฉียงเหนือ	1.32	0.187	14	0.05	0.014	29	1.37	0.201	15
กลาง	0.03	0.006	20	0.03	0.006	21	0.06	0.012	21
ตะวันออก	0.44	0.436	99	0.03	0.010	38	0.46	0.445	96
ตะวันตก	1.04	0.013	1	0.19	0.017	9	1.23	0.031	2
ใต้	0.18	0.002	1	0.06	0.001	1	0.24	0.003	1
ลุ่มน้ำเจ้าพระยา	6.64	3.558	54	0.10	0.110	115	6.74	3.668	54
ทั้งประเทศ	10.42	4.726	45	0.64	0.310	48	11.06	5.036	46



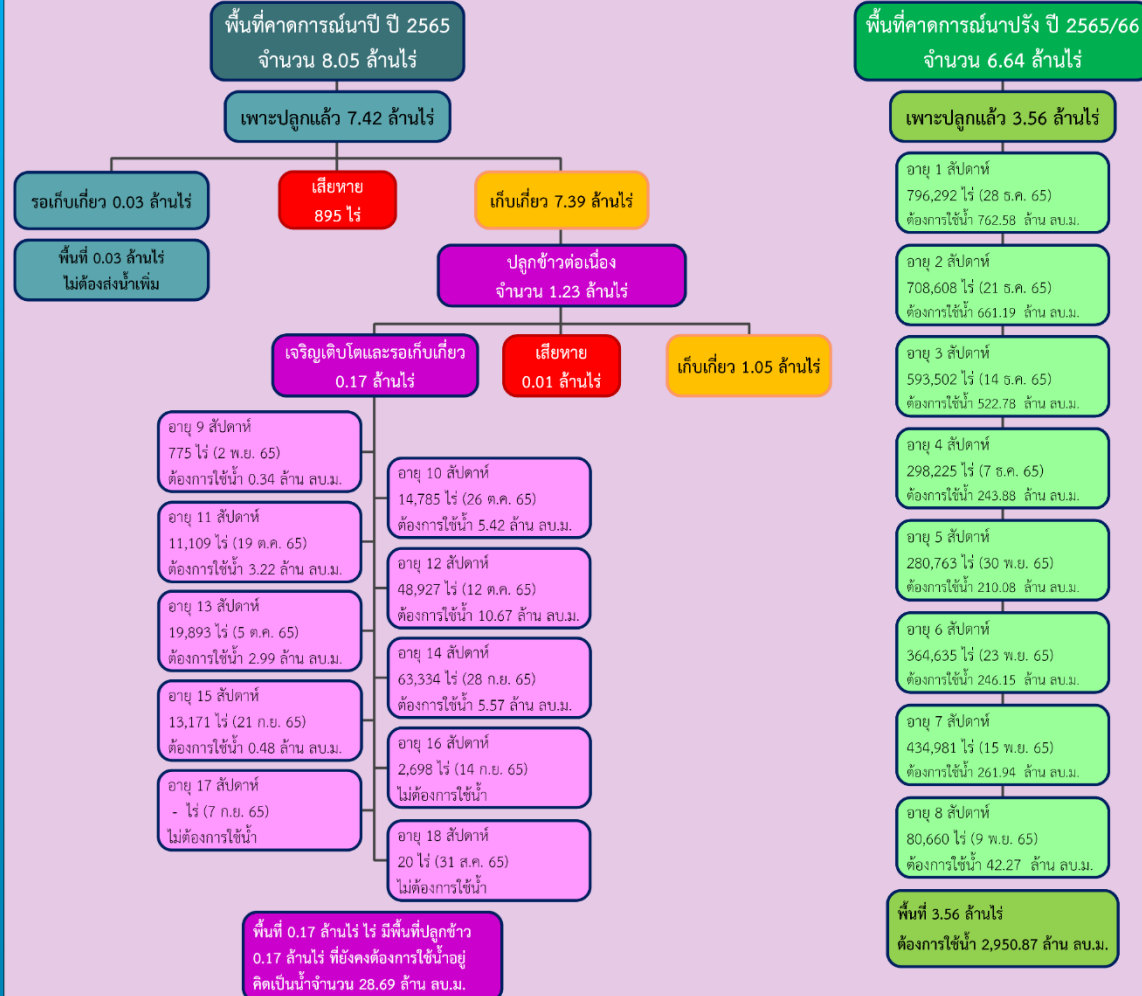


กรมชลประทาน

พื้นที่ปลูกข้าวในเขตชลประทานลุ่มน้ำเจ้าพระยาและลุ่มน้ำแม่กลอง

ข้อมูล ณ วันที่ 28 ธ.ค. 2565

ลุ่มน้ำเจ้าพระยา



ลุ่มน้ำแม่กลอง





การบริหารจัดการน้ำฤดูแล้ง ปี 2565/66



10 มาตรการ รองรับฤดูแล้ง ปี 2565/66

ความต้องการใช้น้ำ
DEMAND

น้ำต้นทุน
SUPPLY

01 เร่งเก็บกักน้ำ
ในแหล่งน้ำทุกประเภท

02 ฝักระวังและเตรียมจัดหาแหล่งน้ำสำรอง
พร้อมวางแผนเตรียมเครื่องจักรเครื่องมือ
ในพื้นที่ฝักระวังเสี่ยงขาดแคลนน้ำ

03 ปฏิบัติการเติมน้ำ
ให้กับแหล่งน้ำ พื้นที่เกษตรและ
พื้นที่ฝักระวังเสี่ยงขาดแคลนน้ำ

การบริหารจัดการ
MANAGEMENT

10 ติดตามและประเมินผลการดำเนินงาน
ให้เป็นไปตามแผน รายงานผลการให้ความช่วยเหลือ

09 สร้างการรับรู้ประชาสัมพันธ์
สถานการณ์และแผนบริหารจัดการน้ำ

08 เสริมสร้างความเข้มแข็ง
ด้านการบริหารจัดการน้ำของชุมชน
ให้มีน้ำเพียงพอสำหรับอุปโภคบริโภคและการเกษตรตลอดฤดูแล้ง

04 กำหนดแผนจัดสรรน้ำ
และพื้นที่เพาะปลูกพืชฤดูแล้ง
โดยพิจารณาให้สอดคล้องกับปริมาณน้ำต้นทุน

05 เพิ่มประสิทธิภาพ
การใช้น้ำภาคการเกษตร

06 เตรียมน้ำสำรอง
สำหรับพื้นที่ลุ่มต่ำรับน้ำนอง
โดยการสนับสนุนจัดสรรน้ำเตรียมแปลง
เพาะปลูกนารอบที่ 1 (นาปี)

07 ฝักระวังคุณภาพน้ำ
ในแม่น้ำสายหลัก แม่น้ำสายรองและเตรียมแผนปฏิบัติการ
รองรับกรณีเกิดปัญหาและแจ้งเตือนพื้นที่เสี่ยง



การบริหารจัดการน้ำ ฤดูแล้ง และการเตรียมพร้อมรับมือ ปี 2565/66



ในฤดูแล้งจัดสรรน้ำให้สอดคล้องกับปริมาณน้ำต้นทุนตามลำดับความสำคัญของกิจการการใช้น้ำ ดังนี้

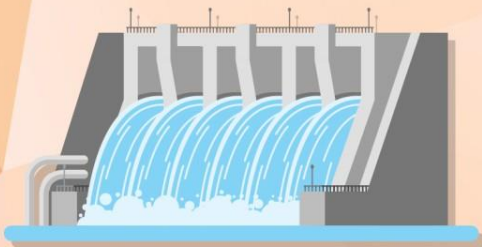
1. จัดสรรน้ำ **เพื่อการอุปโภค**
ในช่วงฤดูแล้ง



2. จัดสรรน้ำ **เพื่อการรักษาระบบนิเวศ**
ในช่วงฤดูแล้ง



3. สำรองน้ำไว้สำหรับการใช้น้ำในช่วงต้นฤดูฝน
เพื่ออุปโภค - บริโภคและรักษาระบบนิเวศ
เดือนพฤษภาคม - กรกฎาคม



4. จัดสรรน้ำ
เพื่อการเกษตรกรรม



5. จัดสรรน้ำ
เพื่อการอุตสาหกรรม





ชป.เตรียมความพร้อมเครื่องจักร-เครื่องมือ ช่วยเหลือ **ฤดูแล้ง** ทั่วประเทศ ปี 2565/66

ส่วนบริหารเครื่องจักรกลที่ 1 เชียงใหม่

- เครื่องสูบน้ำ 165 เครื่อง
- เครื่องพลิกดินน้ำ 10 เครื่อง
- เครื่องจักรกลสนับสนุนอื่นๆ 275 หน่วย

รวม 450 หน่วย



ส่วนบริหารเครื่องจักรกลที่ 2 พิษณุโลก

- เครื่องสูบน้ำ 237 เครื่อง
- เครื่องพลิกดินน้ำ 23 เครื่อง
- เครื่องจักรกลสนับสนุนอื่นๆ 337 หน่วย

รวม 597 หน่วย



ส่วนบริหารเครื่องจักรกลที่ 5 พระนครศรีอยุธยา

- เครื่องสูบน้ำ 410 เครื่อง
- เครื่องพลิกดินน้ำ 39 เครื่อง
- เครื่องจักรกลสนับสนุนอื่นๆ 463 หน่วย

รวม 912 หน่วย



ส่วนบริหารเครื่องจักรกลที่ 3 ขอนแก่น

- เครื่องสูบน้ำ 346 เครื่อง
- เครื่องพลิกดินน้ำ 35 เครื่อง
- เครื่องจักรกลสนับสนุนอื่นๆ 406 หน่วย

รวม 787 หน่วย



ส่วนบริหารเครื่องจักรกลที่ 7 กาญจนบุรี

- เครื่องสูบน้ำ 344 เครื่อง
- เครื่องพลิกดินน้ำ 143 เครื่อง
- เครื่องจักรกลสนับสนุนอื่นๆ 496 หน่วย

รวม 983 หน่วย



ส่วนบริหารเครื่องจักรกลที่ 4 นครราชสีมา

- เครื่องสูบน้ำ 222 เครื่อง
- เครื่องพลิกดินน้ำ 176 เครื่อง
- เครื่องจักรกลสนับสนุนอื่นๆ 243 หน่วย

รวม 641 หน่วย



ส่วนกลาง นนทบุรี

- เครื่องสูบน้ำ 127 เครื่อง
- เครื่องพลิกดินน้ำ 120 เครื่อง
- เครื่องจักรกลสนับสนุนอื่นๆ 50 หน่วย

รวม 297 หน่วย

ส่วนบริหารเครื่องจักรกลที่ 8 สงขลา

- เครื่องสูบน้ำ 337 เครื่อง
- เครื่องพลิกดินน้ำ 71 เครื่อง
- เครื่องจักรกลสนับสนุนอื่นๆ 307 หน่วย

รวม 715 หน่วย

ส่วนบริหารเครื่องจักรกลที่ 6 ชลบุรี

- เครื่องสูบน้ำ
- เครื่องพลิกดินน้ำ
- เครื่องจักรกลสนับสนุนอื่นๆ

รวม=หน่วย

รวมทั้งประเทศ

- เครื่องสูบน้ำ 2,188 เครื่อง
- เครื่องพลิกดินน้ำ 617 เครื่อง
- เครื่องจักรกลสนับสนุนอื่นๆ 2,577 หน่วย

**รวมเป็น
5,382 หน่วย**





ผลการประชาสัมพันธ์สร้างการรับรู้สถานการณ์น้ำและการบริหารจัดการน้ำ



ฤดูแล้ง ปี 2565/66 กรมชลประทาน



ระหว่างวันที่ 24 - 30 ธันวาคม 2565

1. ศูนย์เรียนรู้การเพิ่มประสิทธิภาพการผลิตสินค้าเกษตร (ศพก.)



จำนวน

46 ครั้ง

สะสม 70 ครั้ง

เกษตรกร

121 คน

สะสม 498 คน

2. คณะกรรมการจัดการชลประทาน (JMC)



จำนวน

52 ครั้ง

สะสม 74 ครั้ง

เกษตรกร

828 คน

สะสม 1,639 คน

3. กลุ่มใช้น้ำ



จำนวน

205 ครั้ง

สะสม 513 ครั้ง

เกษตรกร

3,777 คน

สะสม 10,981 คน

4. การประชาสัมพันธ์อื่นๆ



จำนวน

387 ครั้ง

สะสม 1,583 ครั้ง

ข้อมูลสะสม ตั้งแต่วันที่ 1 พ.ย.65

รวมการประชาสัมพันธ์



จำนวนครั้งการประชาสัมพันธ์

690 สะสม 2,240



จำนวนเกษตรกรที่รับการฟังประชาสัมพันธ์

4,726 สะสม 13,118



สถานการณ์ค่าความเค็มในลำน้ำสายหลัก

สถานการณ์ค่าความเค็มใน 4 ลำน้ำสายหลัก



รายงานสถานการณ์ค่าความเค็มและปริมาณน้ำ แม่น้ำเจ้าพระยา
3 มกราคม 2566 เวลา 7:00 น.

สถานี : สถานีประปาสำแล – สะพานพระนั่งเกล้า – ฐานันนันทบุรี - กรมชลประทานสามเสน



รายงานสถานการณ์ค่าความเค็มและปริมาณน้ำ แม่น้ำท่าจีน
3 มกราคม 2566 เวลา 7:00 น.

สถานี : วัดท่าพูด - ปากคลองจินดา - วัดดอนไก่ดี - วัดอ่างทอง - วัดพันธุวงศ์



รายงานสถานการณ์ค่าความเค็มและปริมาณน้ำ แม่น้ำแม่กลอง
3 มกราคม 2566 เวลา 07:00 น.

สถานี : โทธาราม - ราชบุรี - ปากคลองดำเนินสะดวก - บางคนที - อัมพวา

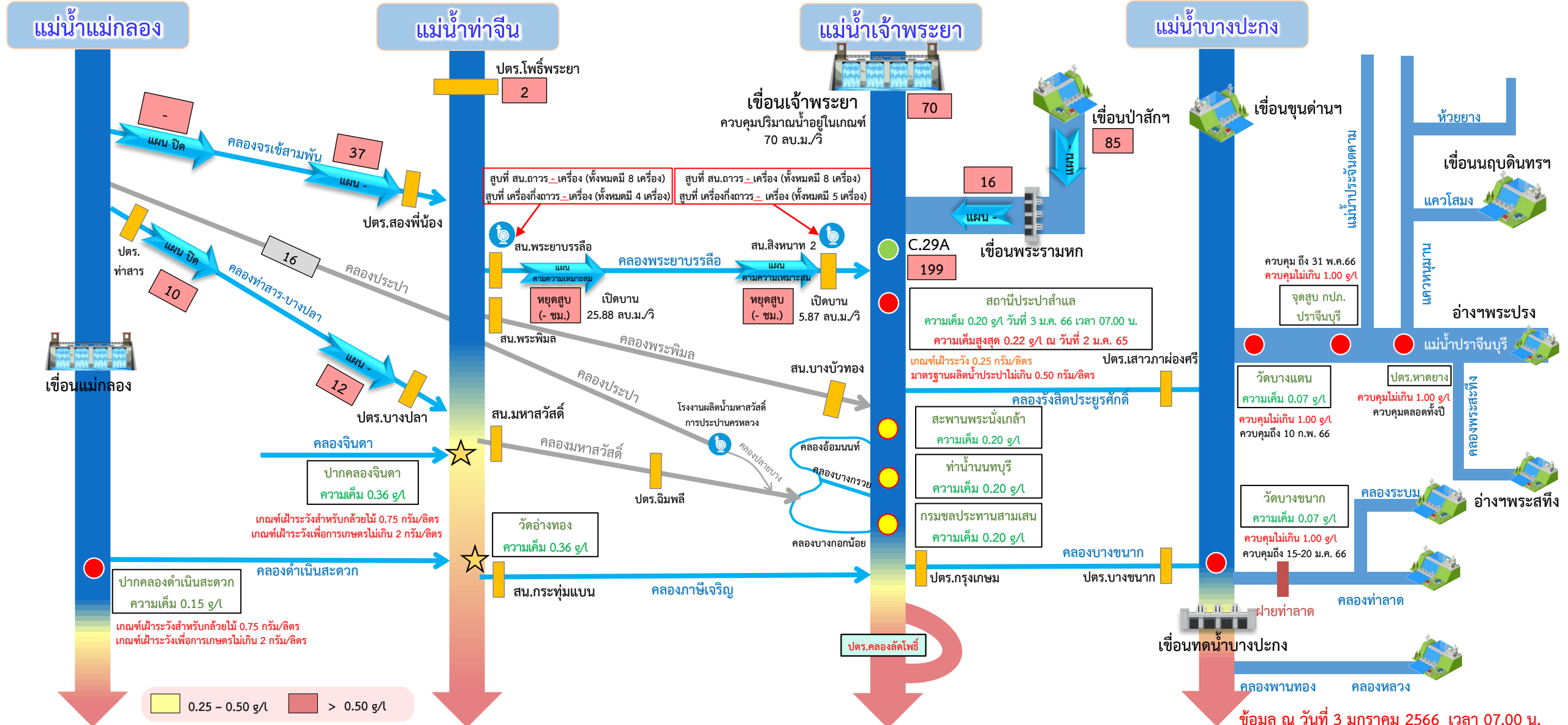


รายงานสถานการณ์ค่าความเค็มและปริมาณน้ำ แม่น้ำปราชิน-บางปะกง
3 มกราคม 2566 เวลา 7:00 น.

สถานี : บางแตน - บางกระเจ็ด - เขื่อนบางปะกง - วัดแหลมใต้ - ชลประทานฉะเชิงเทรา



การบริหารจัดการน้ำเพื่อรักษาระบบนิเวศ (ความเค็ม) ใน 4 ลำน้ำสายหลัก



0.25 - 0.50 g/L > 0.50 g/L

● จุดควบคุมความเค็ม ● จุดตรวจวัดความเค็ม ● สถานีวัดน้ำ ★ จุดติดตั้งเครื่องวัดคุณภาพน้ำเคลื่อนที่

ฝ่ายประมวลวิเคราะห์สถานการณ์น้ำ สำนักบริหารจัดการน้ำและอุทกวิทยา

อ่าวไทย

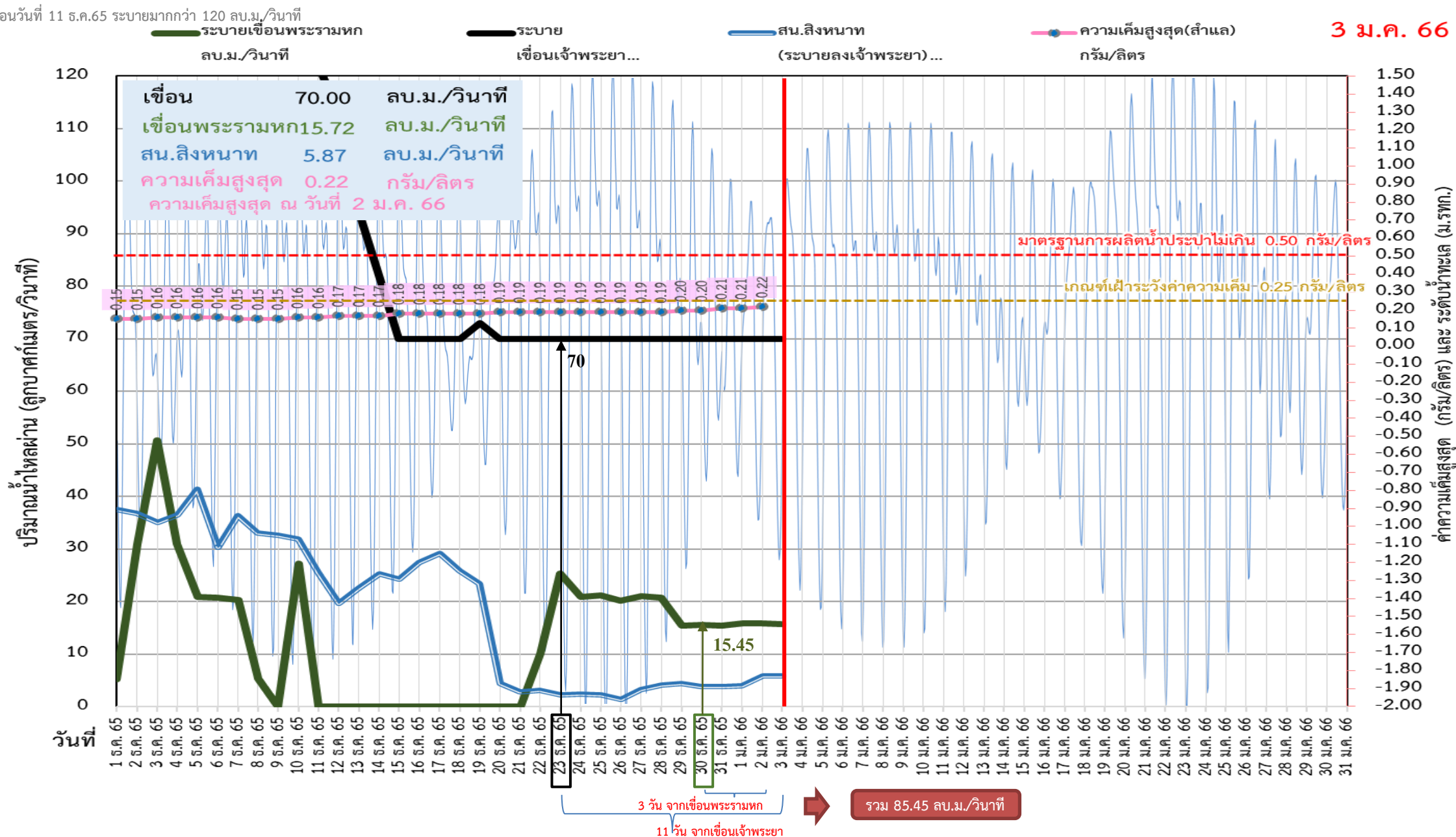
ข้อมูล ณ วันที่ 3 มกราคม 2566 เวลา 07.00 น.

อัตราการใช้เวลา 06.00 น. / คุณภาพน้ำเวลา 07.00 น.
หน่วย : ลูกบาศก์เมตร/วินาที หน่วย : กรัม/ลิตร



ติดตามปริมาณน้ำไหลผ่านเขื่อน และติดตามค่าความเค็ม

3 ม.ค. 66





ติดตามปริมาณน้ำไหลผ่านเขื่อน และติดตามค่าความเค็ม



	ระบาย เขื่อน เจ้าพระยา ลบ.ม./วินาที	ระบาย เขื่อนป่า สักฯ ลบ.ม./วินาที	ระบายเขื่อน พระรามหก ลบ.ม./วินาที	รวมระบายเขื่อนเจ้าพระยา(ใช้เวลา 11วัน) และพระรามหก(ใช้เวลา3วัน) ที่เดินทางมาบรรจบกัน	ความเค็ม สูงสุด(สำแล) กรัม/ลิตร	จำนวนชั่วโมงที่ความ เค็ม เกิน 0.25 กรัมต่อลิตร (ชั่วโมง) ตั้งแต่เวลา 00.00-23.00น.	จำนวนชั่วโมงที่ความ เค็ม เกิน 0.50 กรัมต่อลิตร (ชั่วโมง) ตั้งแต่เวลา 00.00-23.00น.	สน.สิงหนาท (ระบายลง เจ้าพระยา) ลบ.ม./วินาที	รวมระบายจากเขื่อน เจ้าพระยา+เขื่อนพระราม หก+สิงหนาท 2 ลบ.ม./วินาที
19 ธ.ค. 65	73.00	50.05	ปิดระบาย	217.00	0.18	0	0	23.32	240.32
20 ธ.ค. 65	70.00	50.44	ปิดระบาย	185.00	0.19	0	0	4.44	189.44
21 ธ.ค. 65	70.00	50.35	ปิดระบาย	153.00	0.19	0	0	2.81	155.81
22 ธ.ค. 65	70.00	60.21	10.09	122.00	0.19	0	0	3.14	125.14
23 ธ.ค. 65	70.00	85.09	25.34	113.00	0.19	0	0	2.22	115.22
24 ธ.ค. 65	70.00	85.55	20.80	94.00	0.19	0	0	2.43	96.43
25 ธ.ค. 65	70.00	85.31	21.18	92.09	0.19	0	0	2.22	94.31
26 ธ.ค. 65	70.00	85.07	20.08	95.34	0.19	0	0	1.40	96.74
27 ธ.ค. 65	70.00	85.07	20.98	90.80	0.19	0	0	3.29	94.09
28 ธ.ค. 65	70.00	11 วัน 85.26	20.78	91.18	0.19	0	0	4.07	95.25
29 ธ.ค. 65	70.00	85.35	15.46	90.08	0.20	0	0	4.44	94.52
30 ธ.ค. 65	70.00	85.84	15.55	93.98	0.20	0	0	3.84	97.82
31 ธ.ค. 65	70.00	85.01	15.45	90.78	0.21	0	0	3.84	94.62
1 ม.ค. 66	70.00	85.10	15.85	85.46	0.21	0	0	3.97	89.43
2 ม.ค. 66	70.00	85.06	15.79	3 วัน 85.55	0.22	0	0	5.87	91.42
3 ม.ค. 66	70.00	85.12	15.72	85.45				5.87	91.32



คาดการณ์ปริมาณน้ำ
ณ วันที่ 1 พฤษภาคม 2566



คาดการณ์ปริมาณน้ำอ่างเก็บน้ำขนาดใหญ่ 35 แห่งในช่วงฤดูแล้ง 2566



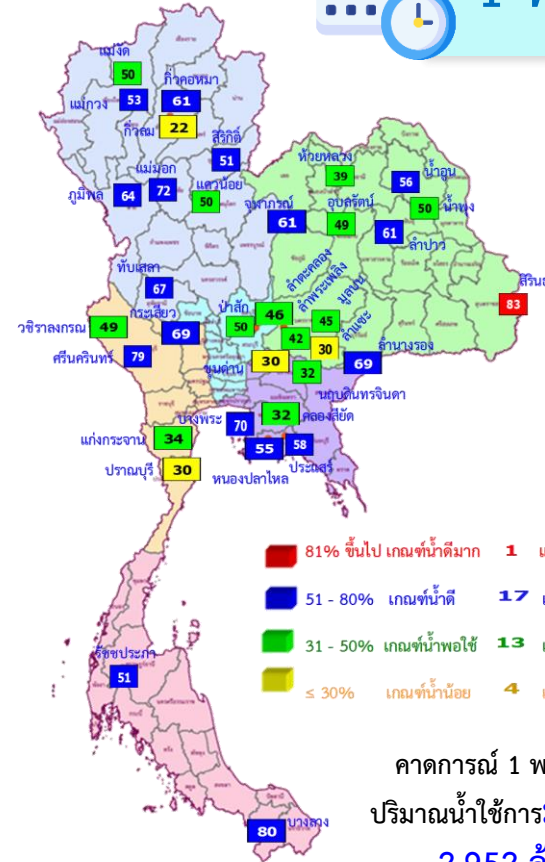
สถิติและคาดการณ์ปริมาณน้ำอ่างเก็บน้ำขนาดใหญ่ 35 แห่งในช่วงฤดูแล้ง 2566

ปี	ปริมาณน้ำ (ล้าน ลบ.ม.)	%	น้ำใช้การ (ล้าน ลบ.ม.)	%
1 พ.ศ.62	40,452	57	16,909	36
1 พ.ศ.63	33,757	48	10,449	22
1 พ.ศ.64	33,387	48	10,334	22
1 พ.ศ.65	40,578	57	17,036	36
1 พ.ศ. 66	43,525	61	19,988	42

หมายเหตุ : ภาคใต้ยังอยู่ในช่วงฤดูฝน



1 พ.ค. 66

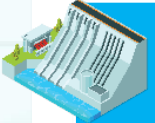


ปี พ.ศ.	ปริมาณน้ำ (ล้าน ลบ.ม.)	%	น้ำใช้การ (ล้าน ลบ.ม.)	%
2566	43,525	61	19,988	42



คาดการณ์ปริมาณน้ำใช้การใน 4 เขื่อนหลัก ณ วันที่ 1 พ.ค. 2566

เขื่อนภูมิพล




ปี	ปริมาณ (ล้าน ลบ.ม.)	%	น้ำใช้การ (ล้าน ลบ.ม.)	%
1 พ.ค. 65	5,791	43	1,991	21
1 พ.ค. 66	8,594	64	4,794	50

เขื่อนป่าสักชลสิทธิ์



ปี	ปริมาณ (ล้าน ลบ.ม.)	%	น้ำใช้การ (ล้าน ลบ.ม.)	%
1 พ.ค. 65	330	34	327	34
1 พ.ค. 66	484	50	481	50

เขื่อนสิริกิติ์

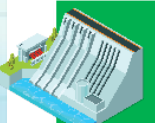


ปี	ปริมาณ (ล้าน ลบ.ม.)	%	น้ำใช้การ (ล้าน ลบ.ม.)	%
1 พ.ค. 65	3,702	39	852	13
1 พ.ค. 66	4,882	51	2,032	31

1 พฤษภาคม 2565
น้ำใช้การ 4 เขื่อนน้ำ
3,510 ล้าน ลบ.ม.


คาดการณ์ 1 พฤษภาคม 2566
น้ำใช้การ 4 เขื่อนน้ำ
7,735 ล้าน ลบ.ม.

เขื่อนแควน้อย



ปี	ปริมาณ (ล้าน ลบ.ม.)	%	น้ำใช้การ (ล้าน ลบ.ม.)	%
1 พ.ค. 65	383	41	340	38
1 พ.ค. 66	471	50	428	48

คาดการณ์ปริมาณน้ำรวม 4 เขื่อนหลัก



ปี	ปริมาณน้ำ (ล้าน ลบ.ม.)	%	น้ำใช้การ (ล้าน ลบ.ม.)	%
1 พ.ค. 65	10,206	41	3,510	19
1 พ.ค. 66	14,431	58	7,735	43



กรมชลประทาน

กระทรวงเกษตรและสหกรณ์

