



สถานการณ์และการบริหารจัดการน้ำ ฤดูแล้ง ปี 2565/66

วันที่ 3 เมษายน 2566



ศูนย์ปฏิบัติการน้ำอัจฉริยะ (SWOC)
กรมชลประทาน สามเสน



หัวข้อ

การบริหารจัดการน้ำ

ฤดูแล้ง

ปี 2565/66

1. สถานการณ์ฝน และสภาพภูมิอากาศ
2. สถานการณ์น้ำในอ่างเก็บน้ำและสถานการณ์น้ำท่า
3. สถานการณ์ลุ่มน้ำเจ้าพระยา
4. แผน-ผลจัดสรรน้ำฤดูแล้ง ปี 2565/66
5. การเพาะปลูกพืชฤดูแล้ง ปี 2565/66 (ข้าวนาปรัง)
6. สถานการณ์ค่าความเค็มในลำน้ำสายหลัก
7. การบริหารจัดการน้ำฤดูแล้ง ปี 2565/66
8. คาดการณ์ปริมาณน้ำ ณ วันที่ 1 พฤษภาคม 2566



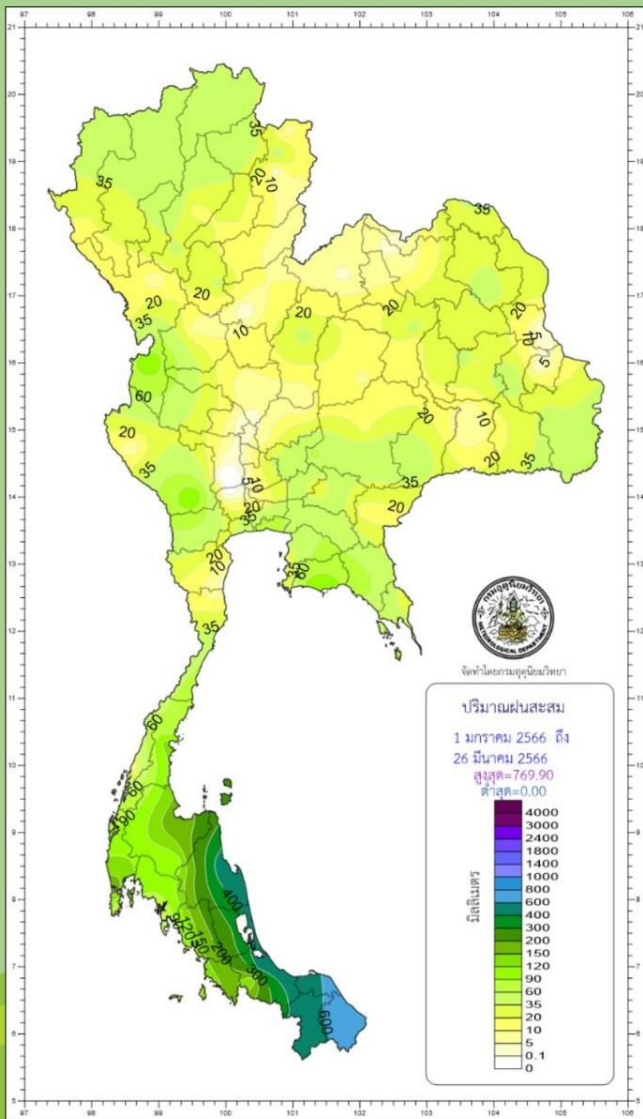
สถานการณ์ฝน และสภาพภูมิอากาศ



ปริมาณฝนสะสมปี 2566

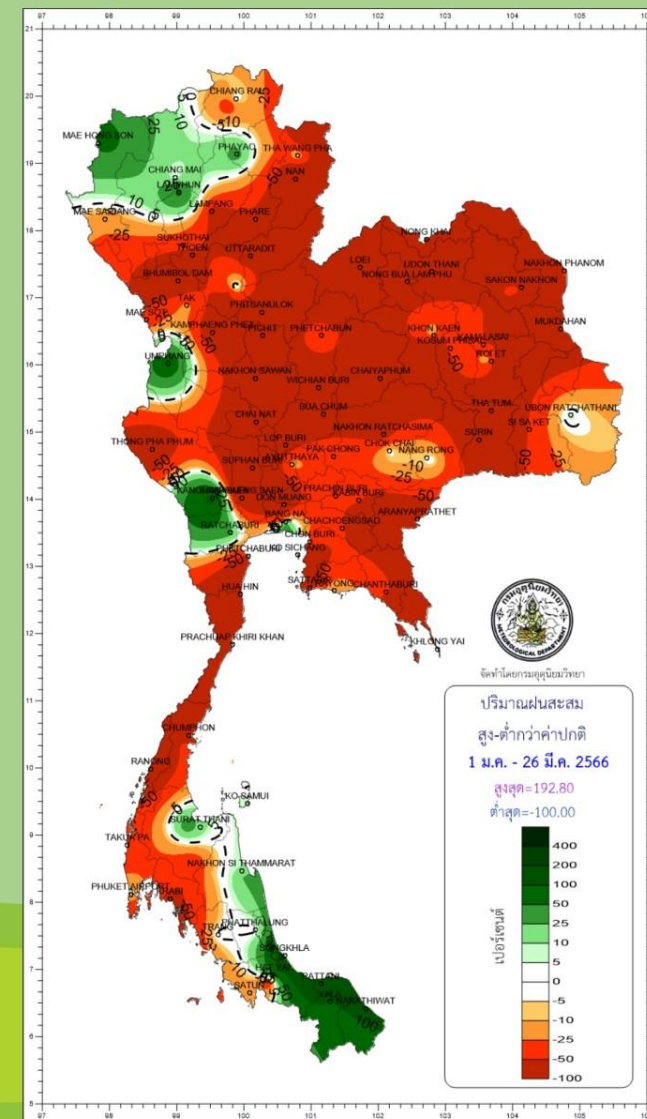
ตั้งแต่ 1 มกราคม - 26 มีนาคม

ปริมาณฝนรวม



ภาค	ปริมาณฝนเปรียบเทียบกับค่าปกติ			
	ตั้งแต่ 1 ม.ค. - ปัจจุบัน			
	ปริมาณฝน (มม.)	ค่าปกติ (มม.)	ผลต่างจากค่าปกติ	
เหนือ	29.7	43.2	- 13.5 มม.	- 31 %
ตะวันออกเฉียงเหนือ	22.4	54.9	- 32.5 มม.	- 59 %
กลาง	26.2	51.6	- 25.4 มม.	- 49 %
ตะวันออก	42.6	103.6	- 61.0 มม.	- 59 %
ใต้ฝั่งตะวันออก	285.8	209.3	+ 76.5 มม.	+ 37 %
ใต้ฝั่งตะวันตก	1022	155.3	- 53.1 มม.	- 34 %
กทม.	50.0	78.9	- 28.9 มม.	- 37 %
ทั้งประเทศ	75.7	90.9	- 15.2 มม.	- 17 %

สูง - ต่ำกว่าค่าปกติ

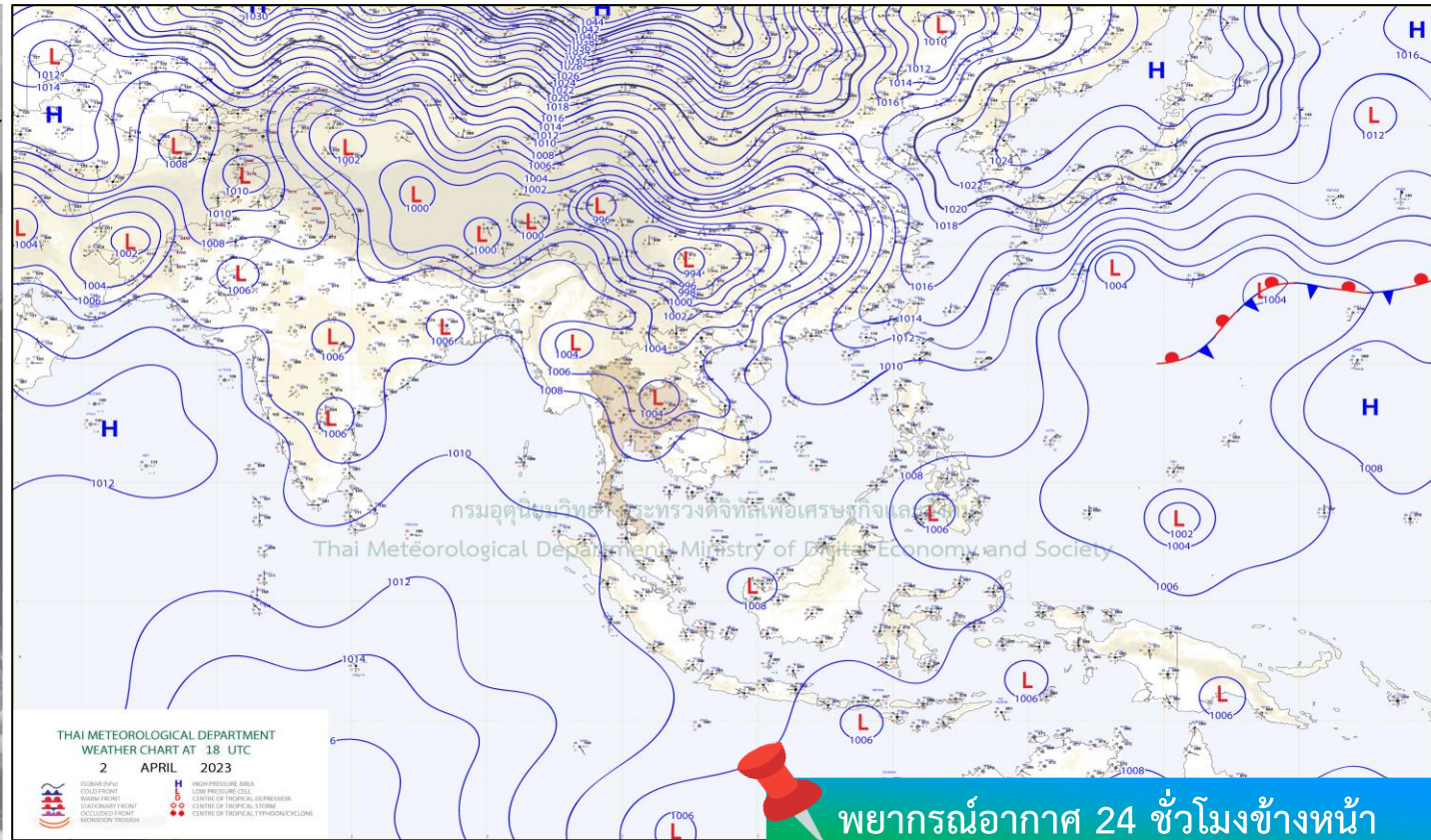
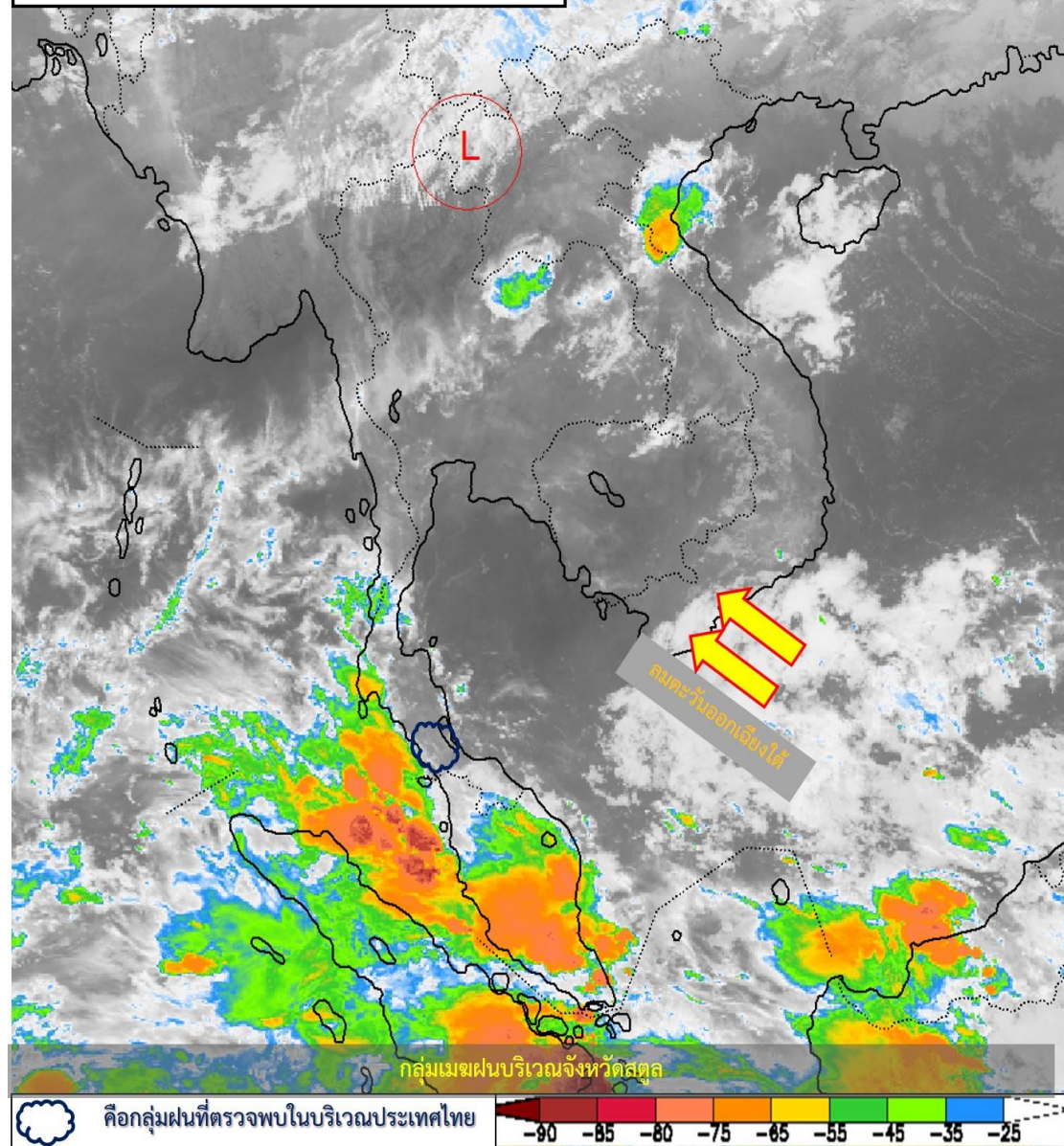


climate@tmd.go.th
www.climate.tmd.go.th
02-399-3290

กรมอุตุนิยมวิทยา
กระทรวงดิจิทัลเพื่อเศรษฐกิจและสังคม

สภาพภูมิอากาศ ประจำวันที่ 3 เมษายน 2566

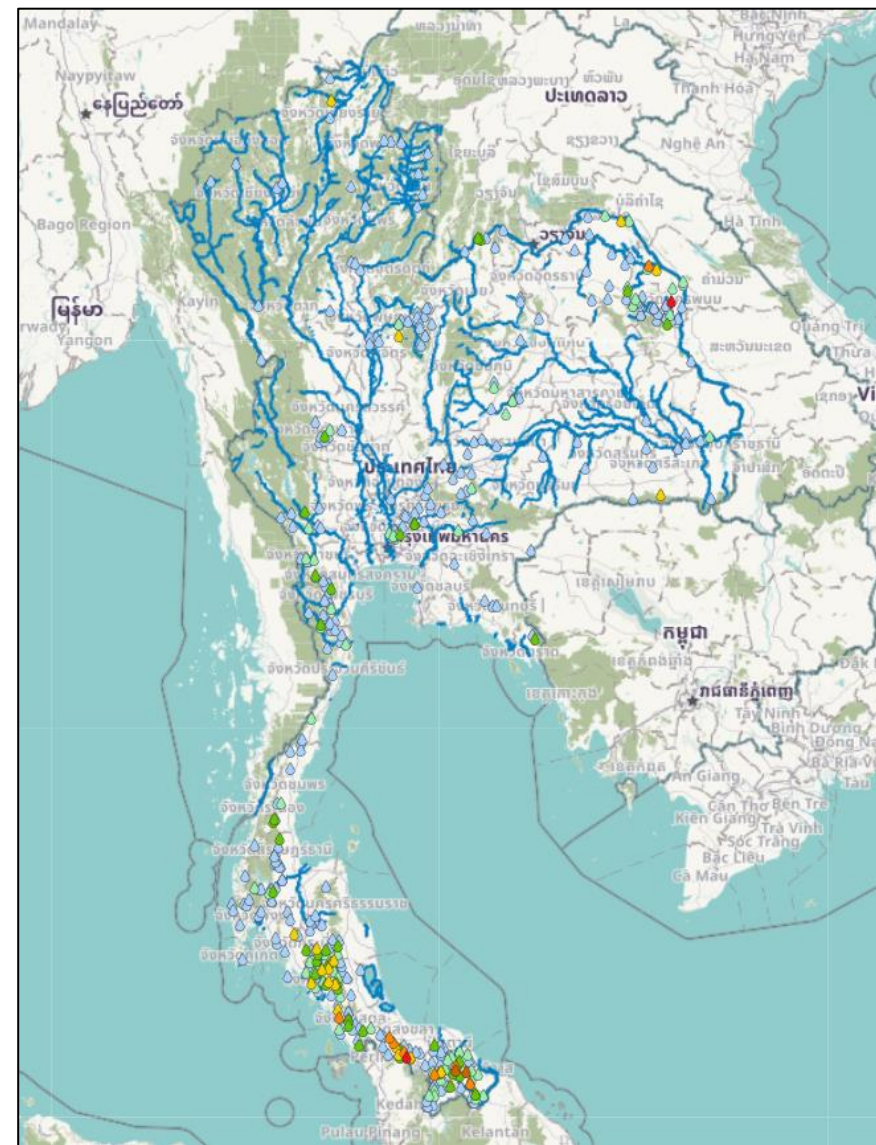
วันที่ 3 เมษายน 2566 เวลา 04.00 น.



ความกดอากาศต่ำเนื่องจากความร้อนปกคลุมประเทศไทยตอนบน ลักษณะเช่นนี้ทำให้ประเทศไทยตอนบนมีอากาศร้อนโดยทั่วไปกับมีฟ้าหลัวในตอนกลางวัน โดยมีอากาศร้อนจัดบางแห่งในบริเวณภาคเหนือ ในขณะที่ลมใต้และลมตะวันออกเฉียงใต้พัดปกคลุมภาคตะวันออกเฉียงเหนือตอนล่าง ภาคกลาง และภาคตะวันออก ประกอบกับมีลมฝ่ายตะวันตกเคลื่อนเข้าปกคลุมภาคเหนือและภาคตะวันออกเฉียงเหนือ ลักษณะเช่นนี้ทำให้ประเทศไทยตอนบนยังคงมีฝนฟ้าคะนองกับมีลมกระโชกแรงเกิดขึ้นได้บางพื้นที่ สำหรับลมตะวันออกเฉียงใต้และลมตะวันตกเฉียงเหนือพัดปกคลุมอ่าวไทย ภาคใต้ และทะเลอันดามัน ทำให้ภาคใต้ตอนล่างมีฝนฟ้าคะนองและมีฝนตกหนักบางแห่ง



ปริมาณฝนสะสม 24 ชั่วโมงย้อนหลัง วันที่ 2 เม.ย.66 – วันที่ 3 เม.ย.66

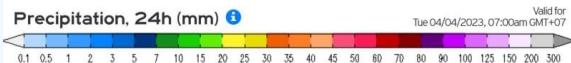
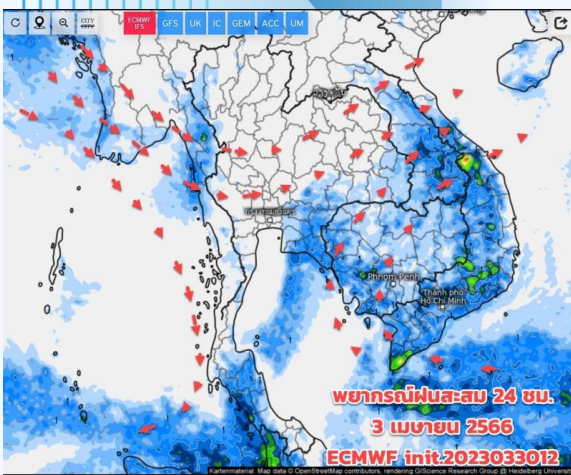


>0-10	>10-20	>20-35	>35-50	>50-70	>70-90	>90
ฝนเล็กน้อย ฝนน้อย	ฝนปานกลาง	ฝนหนัก	ฝนหนักมาก	ฝนหนักมาก	ฝนหนักมาก	ฝนหนักมาก

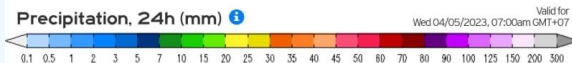
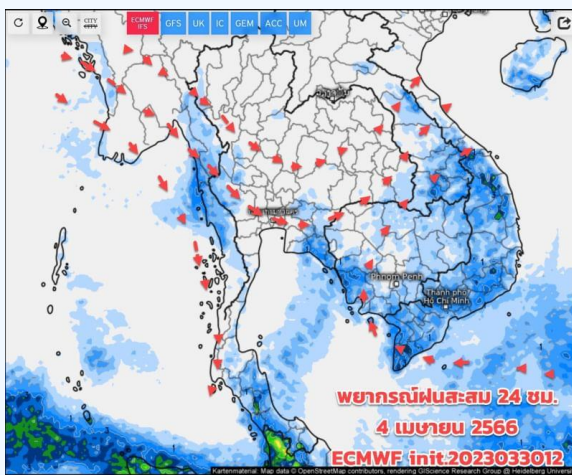
ชื่อสถานี	ที่ตั้ง	เวลา	ฝนสะสม (มม.)
โรงเรียนบ้านนาดอกไม้	ต.กุดตาไก้ อ.ปลาปาก จ.นครพนม	06:00 น.	97.8
โรงเรียน ดชต.บ้านสำนักเอาะ	ต.เขาแดง อ.สวาย้อย จ.สงขลา	06:00 น.	92
บ้านไอรักอุป	ต.โคกสะอาด อ.เรือเสาะ จ.นราธิวาส	05:00 น.	83.5
ที่ทำการอุทยานแห่งชาติน้ำตกซีโป	ต.เฉลิม อ.ระแงะ จ.นราธิวาส	06:00 น.	74
บ้านท่าไต้	ต.เขามี่เกียรติ อ.สะเตา จ.สงขลา	05:00 น.	70
บ้านท่าเรือ*	ต.บาตง อ.เรือเสาะ จ.นราธิวาส	05:00 น.	69.5
อบต.ป่าแกบ่อหิน	ต.ป่าแกบ่อหิน อ.ทุ่งหว้า จ.สตูล	06:00 น.	63.4
ศรีสงคราม	ต.หาดแพง อ.ศรีสงคราม จ.นครพนม	06:00 น.	59
บ้านปลายคลอง	ต.คลองทราย อ.นาทวี จ.สงขลา	05:00 น.	58
บ้านบันนังนุโบ	ต.ถ้ำทะลุ อ.บันนังสตา จ.ยะลา	05:00 น.	57.5



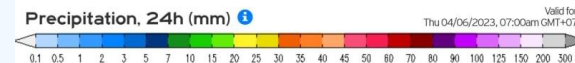
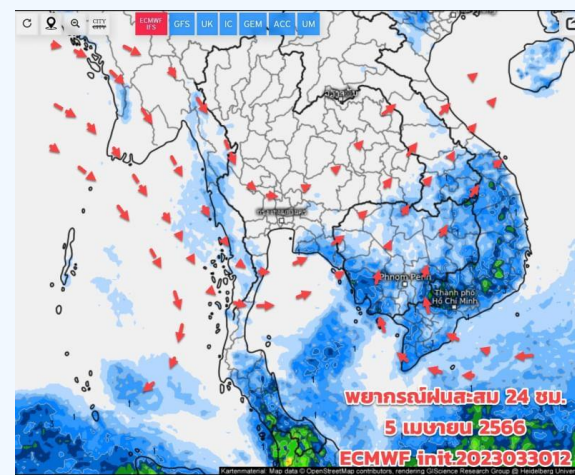
พยากรณ์ฝนสะสมรายวัน จากแบบจำลองบรรยากาศเชิงตัวเลข GFS วันที่ 3 เม.ย. – 9 เม.ย. 66



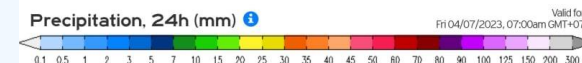
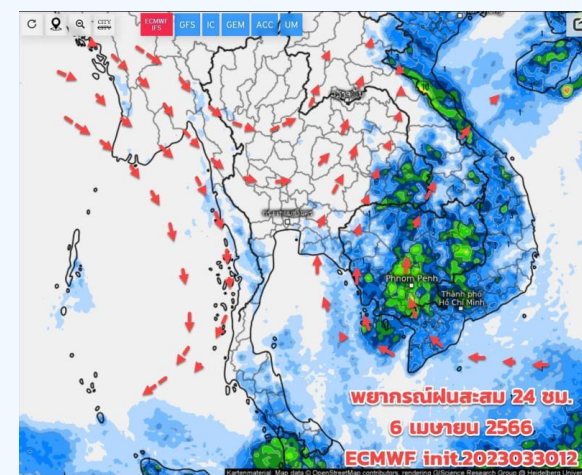
วันที่ 3 เม.ย. 2566



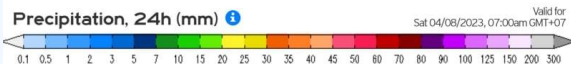
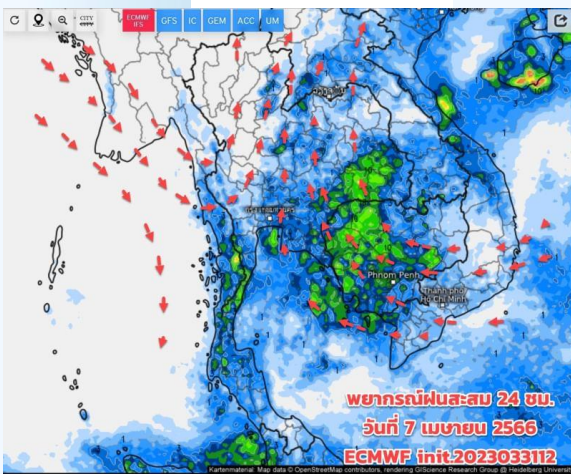
วันที่ 4 เม.ย. 2566



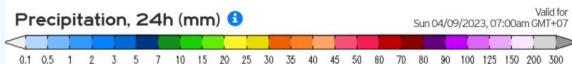
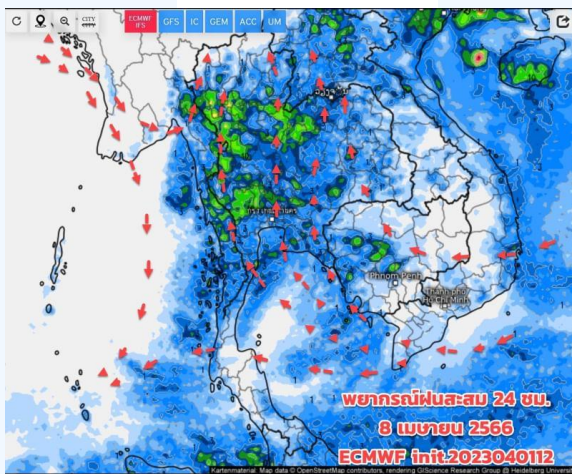
วันที่ 5 เม.ย. 2566



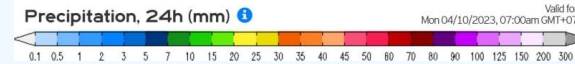
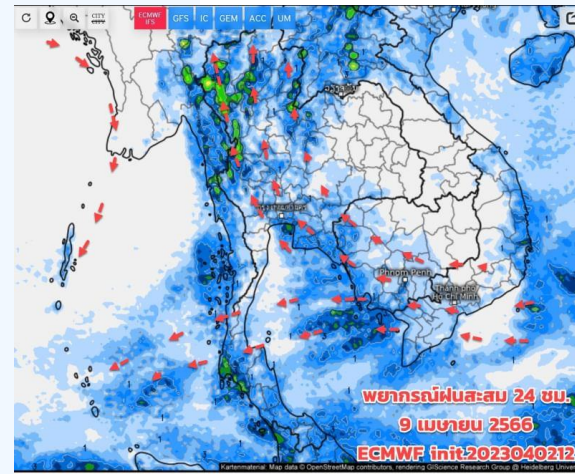
วันที่ 6 เม.ย. 2566



วันที่ 7 เม.ย. 2566



วันที่ 8 เม.ย. 2566



วันที่ 9 เม.ย. 2566

การคาดหมาย

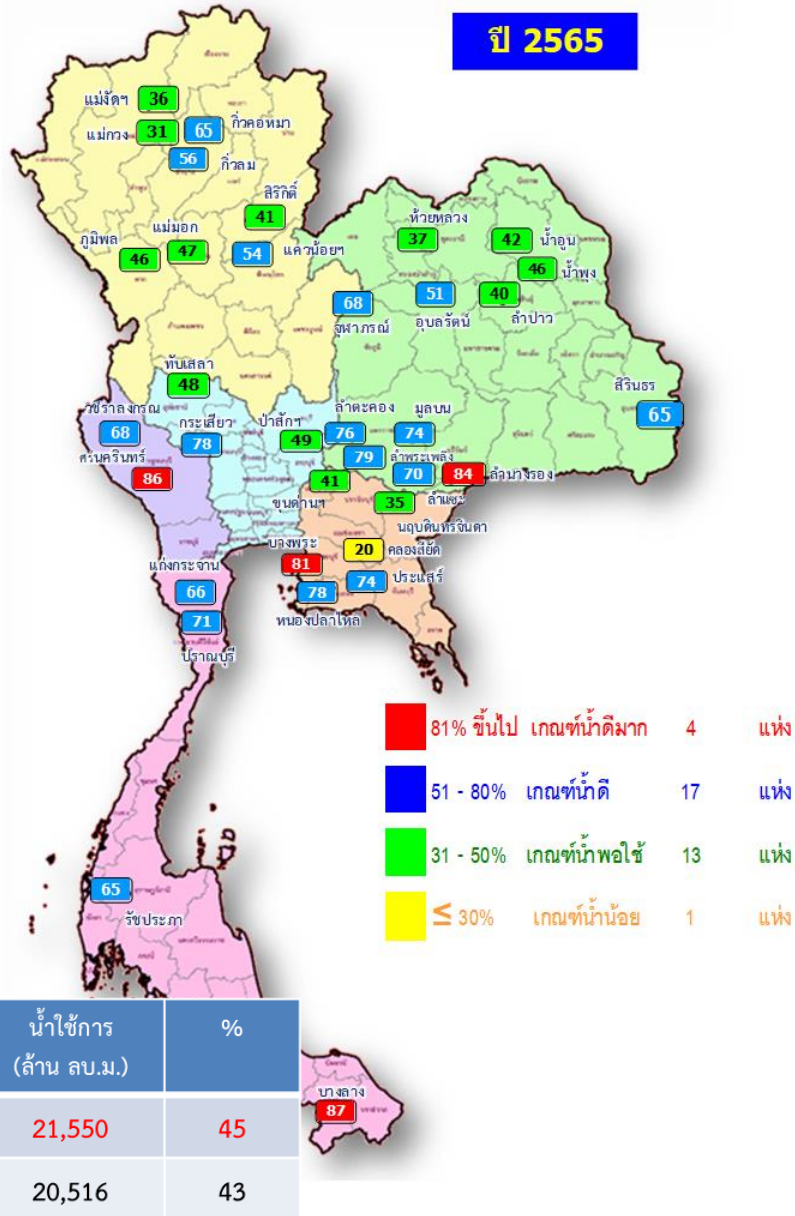
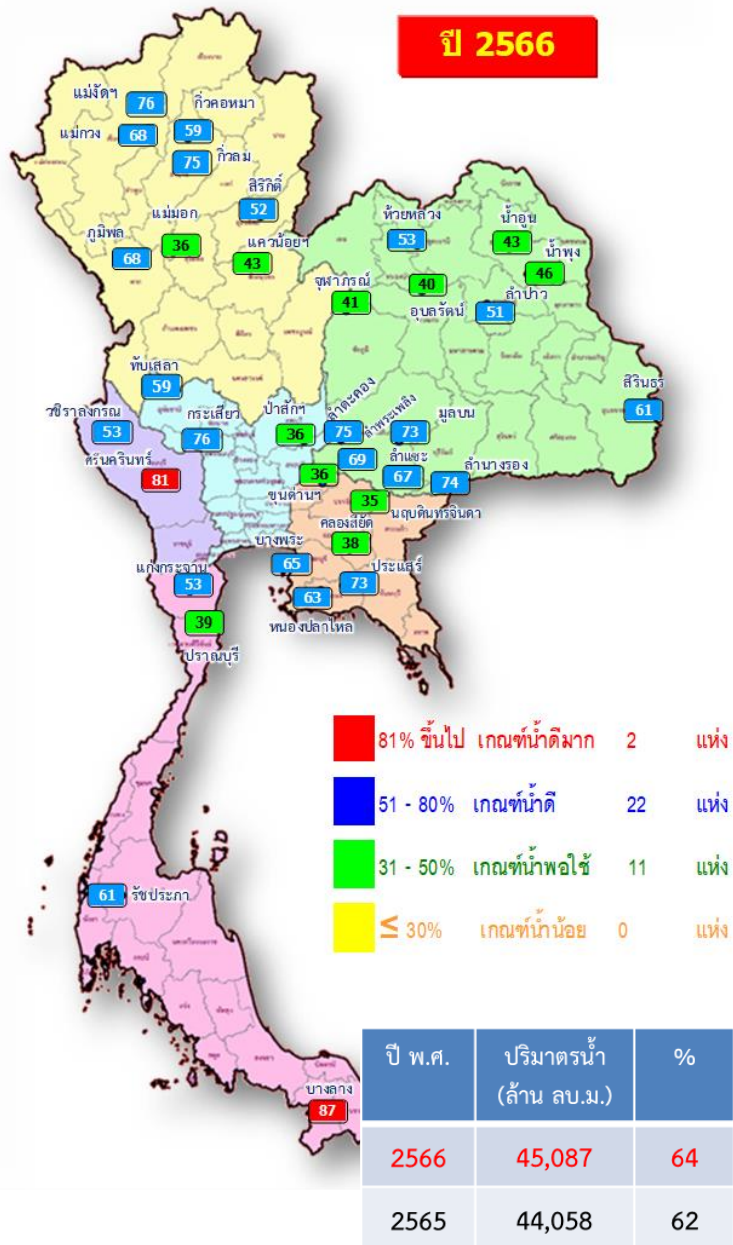
ช่วงแรก 3 - 6 เม.ย.66 ลมตะวันตก ตะวันตกเฉียงเหนือในระดับบน ยังพัดปกคลุมทางตอนบนของไทย ประกอบกับหย่อมความกดอากาศต่ำเนื่องจากความร้อนยังปกคลุม ทำให้ยังมีอากาศร้อนและร้อนจัดบางพื้นที่บริเวณภาคเหนือ ภาคอีสาน ภาคกลาง ฝนน้อย วนช่วงหลังระหว่าง 7-10 เม.ย.66 อากาศจะแปรปรวนอีกครั้ง โดยจะมีพายุฤดูร้อนเพิ่มขึ้นบริเวณประเทศไทยตอนบน โดยเริ่มทางภาคอีสานและภาคตะวันออกก่อน เนื่องจากมีมวลอากาศเย็นจากประเทศจีนจะแผ่เข้ามาปกคลุมภาคอีสานและทะเลจีนใต้ตอนบน ทำให้มีลมใต้ ลมตะวันออก และตะวันออกเฉียงใต้ พัดปกคลุม



สถานการณ์น้ำในอ่างเก็บน้ำ และสถานการณ์น้ำท่า



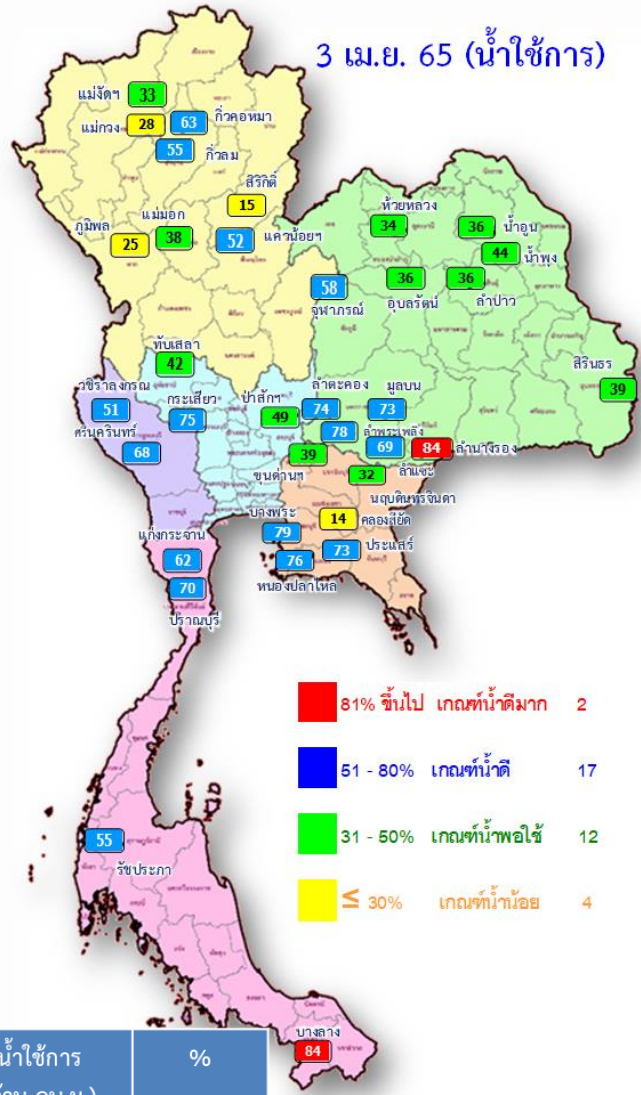
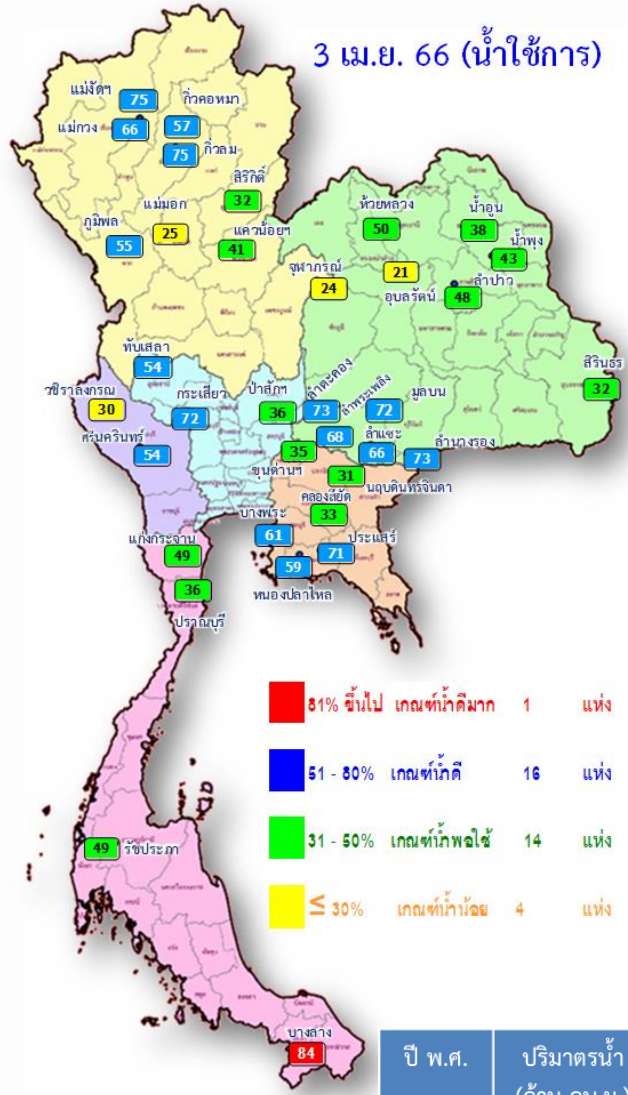
ปริมาณน้ำเก็บกักในอ่างเก็บน้ำขนาดใหญ่ วันที่ 3 เมษายน 2566



ภาค	ความจุที่ รนส. (ล้าน ม.³)	ความจุที่ รนท. (ล้าน ม.³)	ความจุน้ำใช้การ (ล้าน ม.³)	ณ วันนี้						ปริมาณน้ำไหลลงวันนี้ (ล้าน ม.³)	ปริมาณน้ำระบายวันนี้ (ล้าน ม.³)	
				ปี 2565		ปี 2566						
				ปริมาณ (ล้าน ม.³)	% รนท.	ปริมาณ (ล้าน ม.³)	% รนท.	ปริมาณใช้การ (ล้าน ม.³)	% ใช้การ			
ภาคเหนือ												
ภูมิพล*	13,462	13,462	9,662	6,232	46	9,095	68	5,295	39	55	0.00	24.00
สิริกิติ์*	10,508	9,510	6,660	3,867	41	4,958	52	2,108	22	32	3.12	17.06
แม่จตุศมบูรณ์ชล	323	265	253	95	36	202	76	190	72	75	0.03	1.53
แม่กวางอุดมธารา	295	263	249	83	31	179	68	165	63	66	0.14	0.96
กิ่วลม	106	106	103	60	56	80	75	77	72	75	1.80	1.66
กิ่วคอหมา	209	170	164	110	65	100	59	94	55	57	0.15	1.59
แควน้อยบำรุงแดน	1,080	939	896	510	54	406	43	363	39	41	0.00	4.32
แม่มอก	110	110	94	52	47	39	36	23	21	25	0.00	0.09
ภาคตะวันออกเฉียงเหนือ												
ห้วยหลวง	136	136	129	50	37	71	53	65	48	50	0.00	0.59
น้ำอูน	780	520	475	217	42	225	43	180	35	38	0.30	0.00
น้ำพุง*	200	165	157	77	46	76	46	68	41	43	0.08	0.00
จุฬารัตน์*	181	164	127	111	68	67	41	30	18	24	0.12	0.00
อุบลรัตน์*	4,640	2,431	1,850	1,244	51	978	40	397	16	21	1.97	5.01
ลำปาว	2,450	1,980	1,880	782	40	1,000	51	900	45	48	0.94	7.94
ลำตะคอง	445	314	292	237	76	236	75	213	68	73	0.00	1.12
ลำพระเพลิง	242	155	154	122	79	107	69	105	68	68	0.16	0.32
มูลบน	350	141	134	105	74	103	73	96	68	72	0.16	0.76
ลำแซะ	325	275	268	193	70	184	67	177	64	66	0.00	0.98
ลำน้ำร่อง	197	121	118	103	84	89	74	86	71	73	0.00	0.15
สิรินธร*	1,966	1,966	1,135	1,278	65	1,192	61	360	18	32	1.10	0.00
ภาคกลาง												
ป่าสักชลสิทธิ์	960	960	957	472	49	350	36	347	36	36	0.00	4.32
ทับเสลา	190	160	143	77	48	94	59	77	48	54	0.00	0.00
กระเสียว	390	299	259	234	78	226	76	186	62	72	0.03	1.77
ภาคตะวันตก												
ศรีนครินทร์*	18,770	17,745	7,480	15,331	86	14,316	81	4,051	23	54	3.54	20.05
วชิราลงกรณ*	11,000	8,860	5,848	5,997	68	4,739	53	1,727	19	30	0.00	14.01
ภาคตะวันออก												
ขุนด่านปราการชล	225	224	219	91	41	81	36	76	34	35	0.01	1.49
คลองสียัด	450	420	390	86	20	158	38	128	31	33	0.00	1.94
บางพระ	127	117	105	94	81	76	65	64	55	61	0.11	0.41
หนองปลาไหล	206	164	150	127	78	103	63	89	54	59	0.57	1.00
ประแสร์	322	295	275	220	74	216	73	196	67	71	0.00	0.29
นฤปดินทรจินดา	338	295	281	103	35	102	35	88	30	31	0.00	1.50
ภาคใต้												
แก่งกระจาน	900	710	645	465	66	379	53	314	44	49	1.14	3.46
ปราณบุรี	490	391	373	279	71	153	39	135	35	36	0.18	0.29
รัชชประภา*	6,144	5,639	4,287	3,692	65	3,442	61	2,091	37	49	0.87	4.37
บางลาง*	1,590	1,454	1,178	1,262	87	1,262	87	986	68	84	2.73	4.06
รวมทั้งประเทศ	77,891	70,926	47,389	44,056	62	45,087	64	21,550	30	45	19.24	127.03



ปริมาณน้ำใช้การในอ่างเก็บน้ำขนาดใหญ่ วันที่ 3 เมษายน 2566

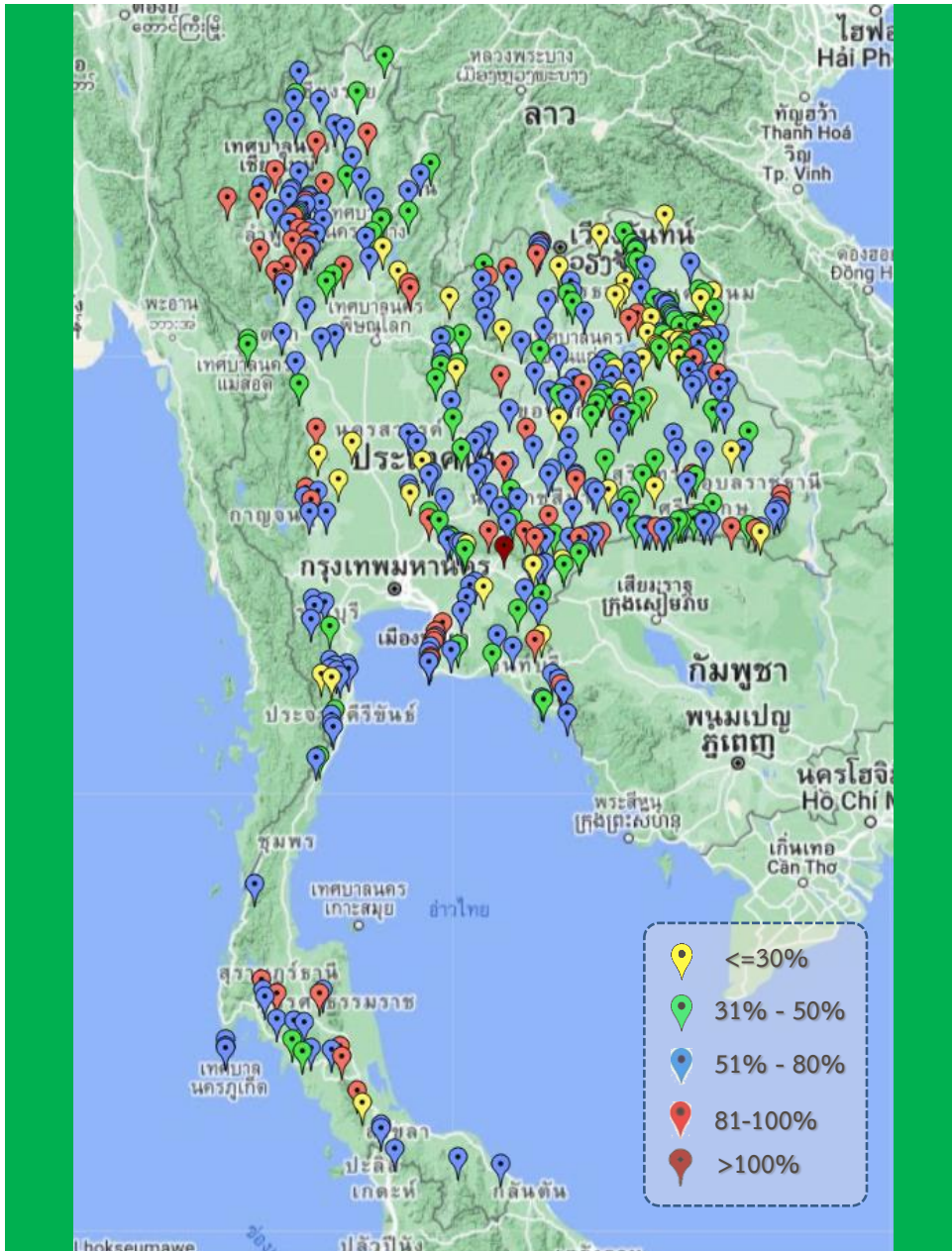


ปี พ.ศ.	ปริมาตรน้ำ (ล้าน ลบ.ม.)	%	น้ำใช้การ (ล้าน ลบ.ม.)	%
2566	45,087	64	21,550	45
2565	44,058	62	20,516	43

ภาค	ความจุที่ รนส. (ล้าน ม.³)	ความจุที่ รนท. (ล้าน ม.³)	ความจุน้ำใช้การ (ล้าน ม.³)	ณ วันที่						ปริมาณน้ำไหลลงวันนี้ (ล้าน ม.³)	ปริมาณน้ำระบายวันนี้ (ล้าน ม.³)
				ปี 2565		ปี 2566					
				ปริมาณ (ล้าน ม.³)	% รนท.	ปริมาตร (ล้าน ม.³)	% รนท.	ปริมาตรใช้การ (ล้าน ม.³)	% ใช้การ		
ภาคเหนือ											
ภูมิพล*	13,462	13,462	9,662	6,232	46	9,095	68	5,295	55	0.00	24.00
สิริกิติ์*	10,508	9,510	6,660	3,867	41	4,958	52	2,108	32	3.12	17.06
แม่จันทน์*	323	265	253	95	36	202	76	190	75	0.03	1.53
แม่จันทน์*	295	263	249	83	31	179	68	165	66	0.14	0.96
กัวลุม	106	106	103	60	56	80	75	77	75	1.80	1.66
กัวลุม	209	170	164	110	65	100	59	94	57	0.15	1.59
กัวลุม	1,080	939	896	510	54	406	43	363	41	0.00	4.32
แม่จันทน์*	110	110	94	52	47	39	36	23	25	0.00	0.09
ภาคตะวันออกเฉียงเหนือ											
ห้วยหลวง	136	136	129	50	37	71	53	65	50	0.00	0.59
น้ำอูน	780	520	475	217	42	225	43	180	38	0.30	0.00
น้ำพุง*	200	165	157	77	46	76	46	68	43	0.08	0.00
จันทน์*	181	164	127	111	68	67	41	30	24	0.12	0.00
อุบลรัตน์*	4,640	2,431	1,850	1,244	51	978	40	397	21	1.97	5.01
ลำปาง	2,450	1,980	1,880	782	40	1,000	51	900	48	0.94	7.94
ลำตะคอง	445	314	292	237	76	236	75	213	73	0.00	1.12
ลำพระเพลิง	242	155	154	122	79	107	69	105	68	0.16	0.32
มูลบน	350	141	134	105	74	103	73	96	72	0.16	0.76
ลำแซะ	325	275	268	193	70	184	67	177	66	0.00	0.98
ลำน้ำรอง	197	121	118	103	84	89	74	86	73	0.00	0.15
สิรินธร*	1,966	1,966	1,135	1,278	65	1,192	61	360	32	1.10	0.00
ภาคกลาง											
ป่าสักชลสิทธิ์	960	960	957	472	49	350	36	347	36	0.00	4.32
ทับเสลา	190	160	143	77	48	94	59	77	54	0.00	0.00
กระเสียว	390	299	259	234	78	226	76	186	72	0.03	1.77
ภาคตะวันออก											
ศรีนครินทร์*	18,770	17,745	7,480	15,331	86	14,316	81	4,051	54	3.54	20.05
วชิราลงกรณ์*	11,000	8,860	5,848	5,997	68	4,739	53	1,727	30	0.00	14.01
ภาคตะวันออก											
ขุนด่านปราการชล	225	224	219	91	41	81	36	76	35	0.01	1.49
คลองสิียด	450	420	390	86	20	158	38	128	33	0.00	1.94
บางพระ	127	117	105	94	81	76	65	64	61	0.11	0.41
หนองปลาไหล	206	164	150	127	78	103	63	89	59	0.57	1.00
ประแสร์	322	295	275	220	74	216	73	196	71	0.00	0.29
นฤปดินทรจินดา	338	295	281	103	35	102	35	88	31	0.00	1.50
ภาคใต้											
แก่งกระจาน	900	710	645	465	66	379	53	314	49	1.14	3.46
ปราณบุรี	490	391	373	279	71	153	39	135	36	0.18	0.29
รัชชประภา*	6,144	5,639	4,287	3,692	65	3,442	61	2,091	49	0.87	4.37
บางกลาง*	1,590	1,454	1,178	1,262	87	1,262	87	986	84	2.73	4.06
รวมทั้งประเทศ	80,106	70,926	47,389	44,056	62	45,087	64	21,550	45	19.24	127.03



สถานการณ์น้ำในอ่างเก็บน้ำขนาดกลาง วันที่ 3 เมษายน 2566



ภาค	ปริมาณน้ำอ่างเก็บน้ำขนาดกลาง จำนวน 435 แห่ง								
	จำนวนอ่าง	ความจุ	ใช้การ	ปี 2565	% รนค.	ปี 2566	% รนค.	ใช้การปี 2566	% ใช้การ
เหนือ	80	1,083	992	621	57	653	60	562	57
ตะวันออกเฉียงเหนือ	226	2,061	1,892	1,254	61	1,153	56	985	52
กลาง	27	419	393	251	60	189	45	164	42
ตะวันตก	8	164	152	144	88	116	71	104	69
ตะวันออก	52	1,006	949	692	69	562	56	506	53
ใต้	42	679	626	592	87	459	68	405	65
รวม	435	5,411	5,004	3,554	66	3,132	58	2,727	55

สรุปอ่างขนาดกลางที่มีปริมาตรในช่วง <=30%, >30 - 50%, >50-80%, >80-100% และ >100%					
ภาค	<=30%	>30-50%	>50-80%	>80-100%	>100%
เหนือ	2	15	41	22	0
ตอน.	33	61	104	28	0
ตะวันออก	5	10	28	8	1
กลาง	6	9	10	2	0
ตะวันตก	0	0	7	1	0
ใต้	3	5	28	6	0
รวม	49	100	218	67	1
รวมทั้งหมด 435 แห่ง					



ปริมาณน้ำในอ่างเก็บน้ำขนาดใหญ่และขนาดกลาง วันที่ 3 เมษายน 2566



ภาค	ขนาดใหญ่				ขนาดกลาง				รวมอ่างขนาดใหญ่และกลาง						รับน้ำได้อีก	เปรียบเทียบปี 65 กับ 66		
	จำนวน	ความจุ	ปี 2566	% ความจุ อ่างฯ	จำนวน	ความจุ	ปี 2566	% ความจุ อ่างฯ	จำนวน	ความจุ	ปี2565		ปี2566			ปริมาณ	ปริมาณ	%
											ปริมาณ	%	ปริมาณ	%				
เหนือ	8	24,825	15,061	61	80	1,083	653	60	88	25,908	11,628	45	15,714	61	10,194	4,086	35	
ตอน.	12	8,368	4,328	52	226	2,061	1,153	56	238	10,429	5,772	55	5,481	53	4,949	-291	-5	
กลาง	3	1,419	671	47	27	419	189	45	30	1,838	1,034	56	860	47	978	-174	-17	
ตะวันตก	2	26,605	19,055	72	8	164	116	71	10	26,769	21,472	80	19,171	72	7,597	-2,301	-11	
ตะวันออก	6	1,515	737	49	52	1,006	562	56	58	2,520	1,412	56	1,299	52	1,222	-113	-8	
ใต้	4	8,194	5,237	64	42	679	459	68	46	8,874	6,292	71	5,696	64	3,178	-596	-9	
รวม	35	70,926	45,087	64	435	5,411	3,132	58	470	76,337	47,612	62	48,219	63	28,118	607	1	
ปริมาณน้ำใช้การ	47,384	21,550	45	5,004	2,727	55	52,388	23,663	45	24,277	46							

สามารถรับน้ำได้อีก **28,118** ล้าน ลบ.ม. (37%)

%น้ำใช้การ=(ปริมาณน้ำใช้การ/ความจุอ่างฯ)*100



ปริมาณน้ำใช้การ อ่างเก็บน้ำขนาดใหญ่และขนาดกลาง



3 เม.ย. 66

ภาคเหนือ

ปี 2566	ปี 2565
8,878	4,784
ล้าน ลบ.ม.	ล้าน ลบ.ม.
มากกว่า 4,094 ล้าน ลบ.ม.	
รับน้ำได้อีก 10,194 ล้าน ลบ.ม.	

ภาคตะวันออกเฉียงเหนือ

ปี 2566	ปี 2565
3,662	3,300
ล้าน ลบ.ม.	ล้าน ลบ.ม.
น้อยกว่า 362 ล้าน ลบ.ม.	
รับน้ำได้อีก 4,949 ล้าน ลบ.ม.	

ภาคตะวันตก

ปี 2566	ปี 2565
5,883	8,186
ล้าน ลบ.ม.	ล้าน ลบ.ม.
น้อยกว่า -2,303 ล้าน ลบ.ม.	
รับน้ำได้อีก 7,597 ล้าน ลบ.ม.	

ภาคกลาง

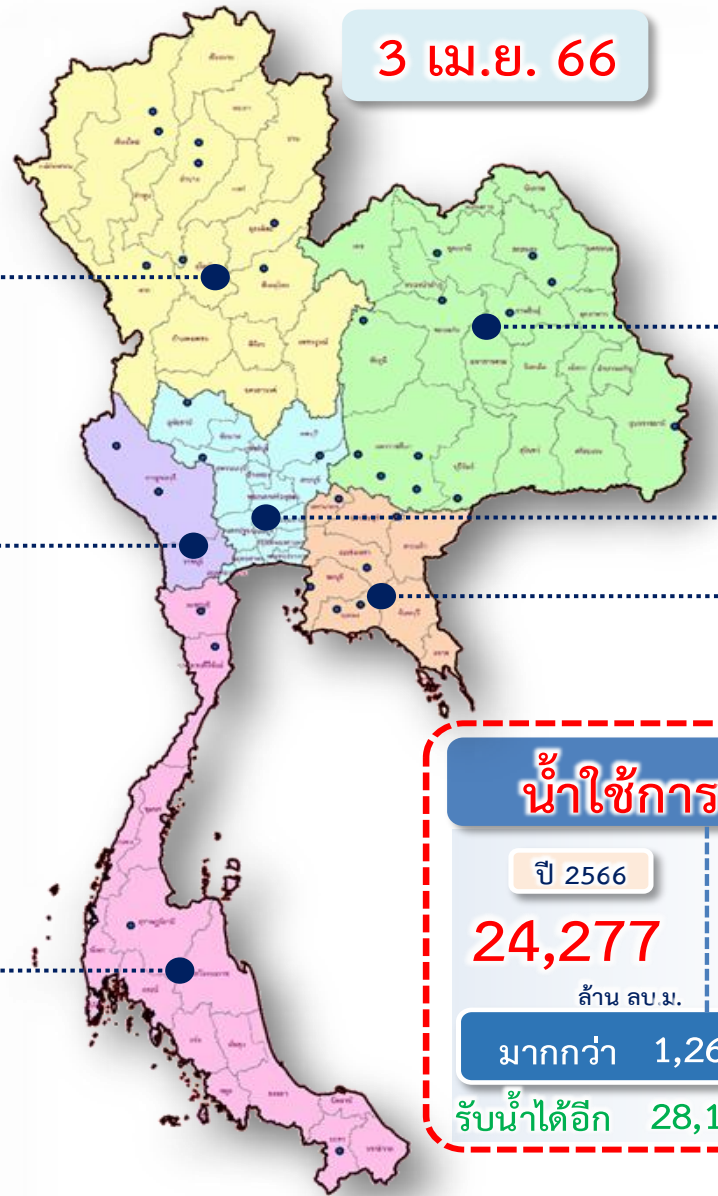
ปี 2566	ปี 2565
775	950
ล้าน ลบ.ม.	ล้าน ลบ.ม.
น้อยกว่า -176 ล้าน ลบ.ม.	
รับน้ำได้อีก 978 ล้าน ลบ.ม.	

ภาคใต้

ปี 2566	ปี 2565
3,932	4,527
ล้าน ลบ.ม.	ล้าน ลบ.ม.
น้อยกว่า -596 ล้าน ลบ.ม.	
รับน้ำได้อีก 3,178 ล้าน ลบ.ม.	

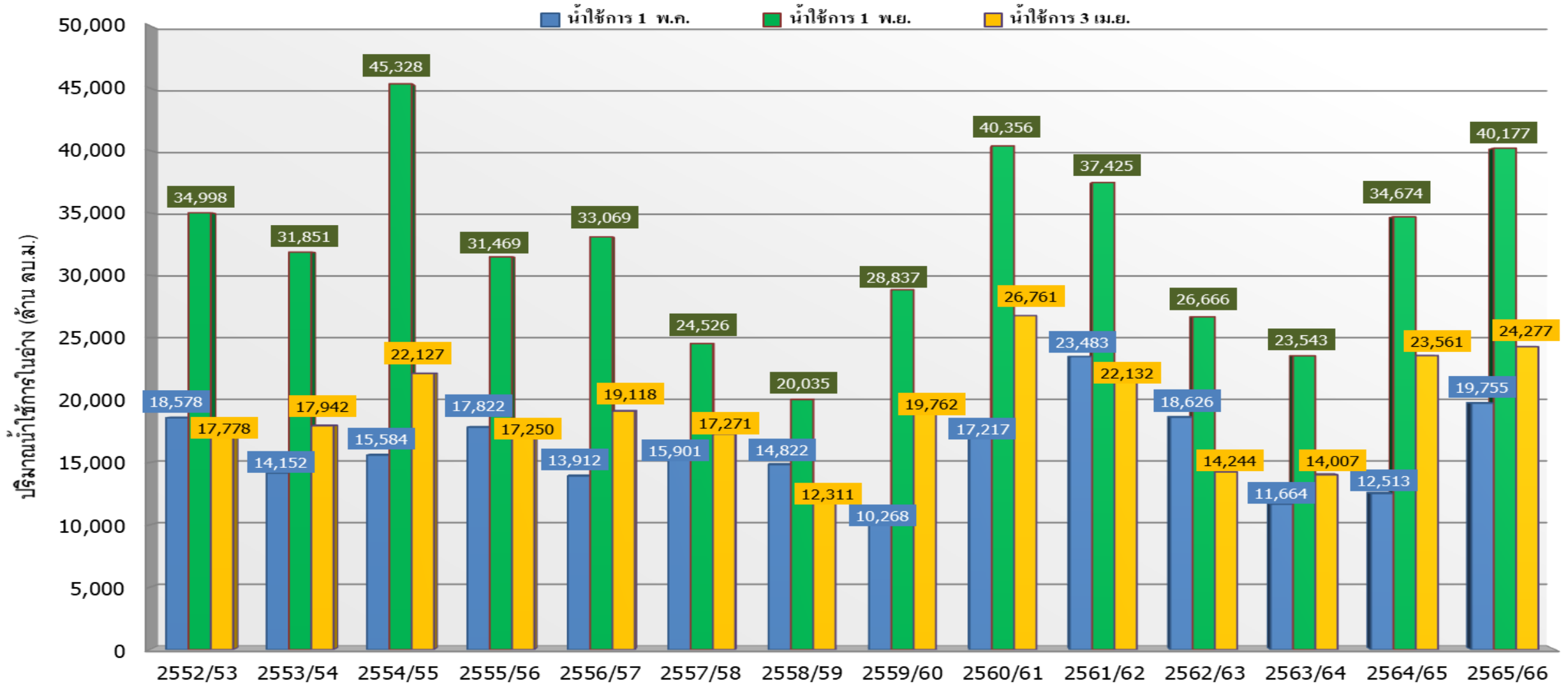
ภาคตะวันออก

ปี 2566	ปี 2565
1,148	1,265
ล้าน ลบ.ม.	ล้าน ลบ.ม.
น้อยกว่า -117 ล้าน ลบ.ม.	
รับน้ำได้อีก 1,222 ล้าน ลบ.ม.	



น้ำใช้การทั่วประเทศ	
ปี 2566	ปี 2565
24,277	23,013
ล้าน ลบ.ม.	ล้าน ลบ.ม.
มากกว่า 1,265 ล้าน ลบ.ม.	
รับน้ำได้อีก 28,118 ล้าน ลบ.ม.	

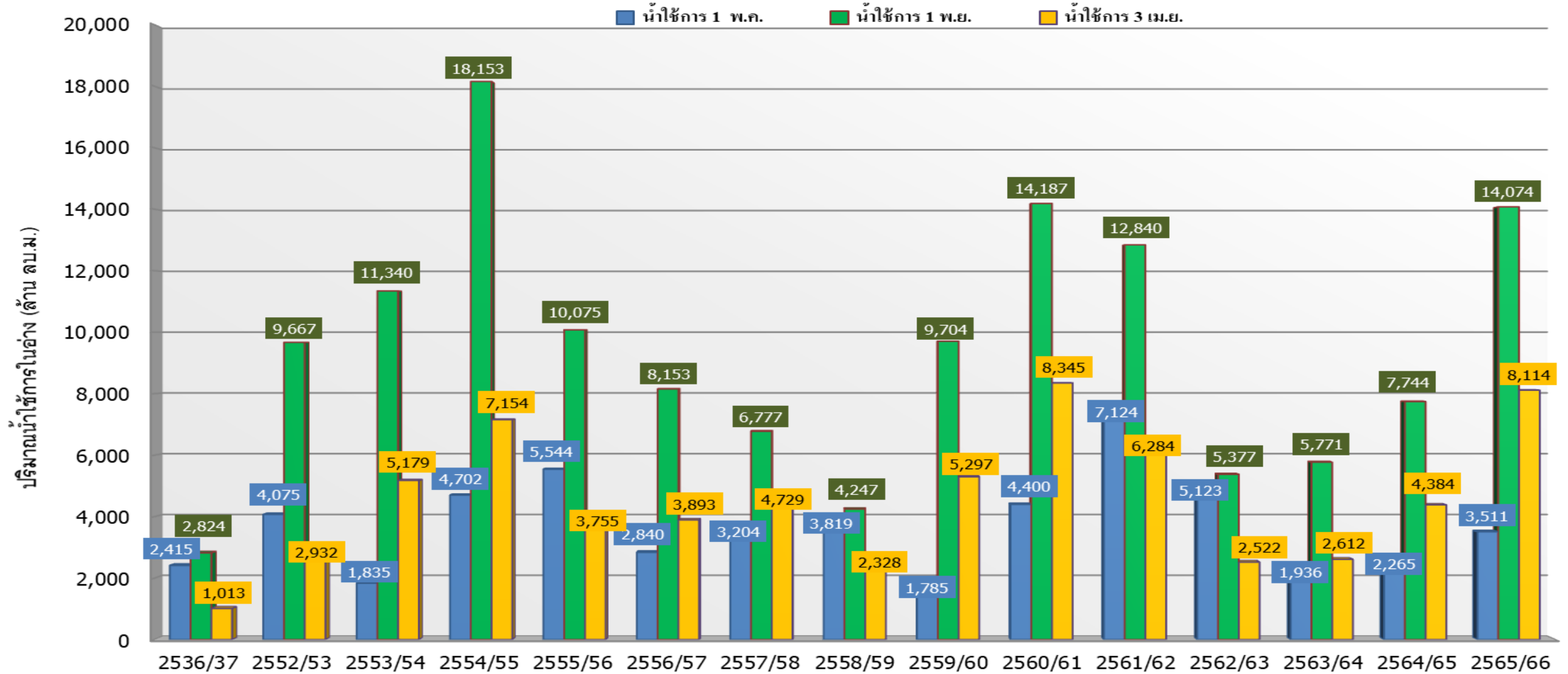
กราฟเปรียบเทียบปริมาณน้ำใช้การในอ่างเก็บน้ำขนาดใหญ่และขนาดกลาง ตั้งแต่ปี 2553 ถึง ปี 2566



ปี 25 (1)/(2)	2552/53	2553/54	2554/55	2555/56	2556/57	2557/58	2558/59	2559/60	2560/61	2561/62	2562/63	2563/64	2564/65	2565/66
(1) ■ น้ำใช้การ 1 พ.ค.	18,578	14,152	15,584	17,822	13,912	15,901	14,822	10,268	17,217	23,483	18,626	11,664	12,513	19,755
(1) ■ น้ำใช้การ 1 พ.ย.	34,998	31,851	45,328	31,469	33,069	24,526	20,035	28,837	40,356	37,425	26,666	23,543	34,674	40,177
(2) ■ น้ำใช้การ 3 เม.ย.	17,778	17,942	22,127	17,250	19,118	17,271	12,311	19,762	26,761	22,132	14,244	14,007	23,561	24,277



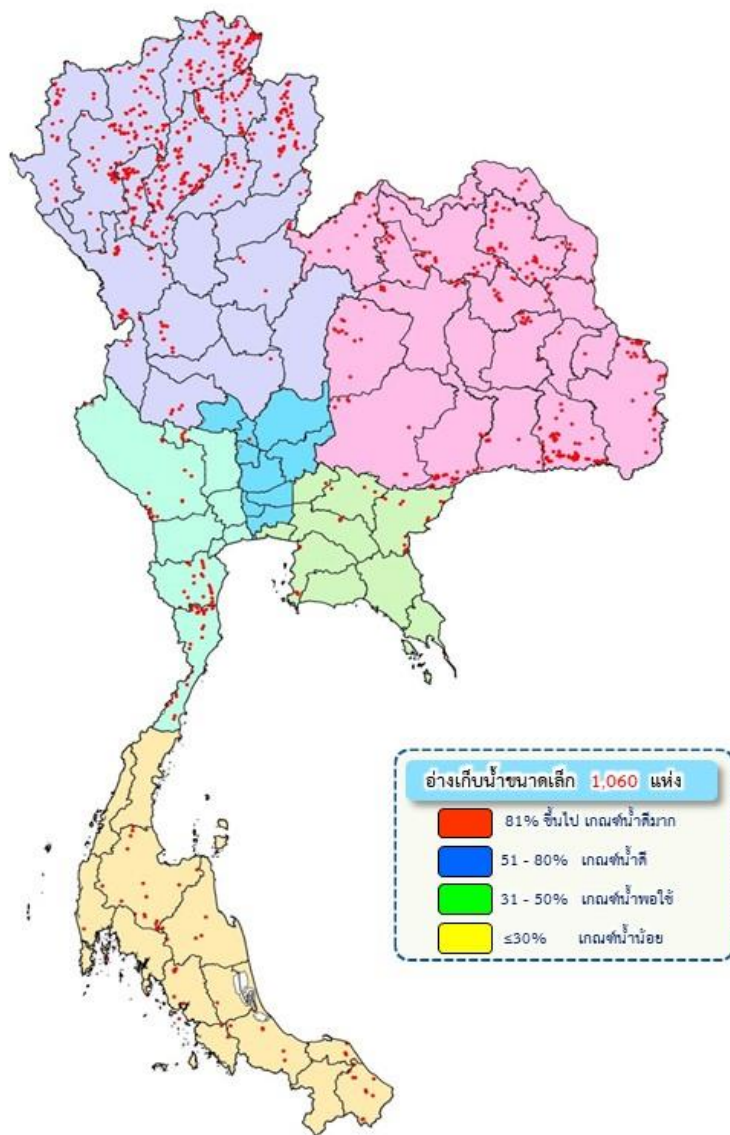
กราฟเปรียบเทียบปริมาณน้ำใช้การในลุ่มน้ำเจ้าพระยา (ภูมิพล สิริกิติ์ แควน้อยฯ ป่าสักฯ) ปี 2536และตั้งแต่ปี 2553 ถึง ปี 2566



ปี 25 (1)/(2)	2536/37	2552/53	2553/54	2554/55	2555/56	2556/57	2557/58	2558/59	2559/60	2560/61	2561/62	2562/63	2563/64	2564/65	2565/66
(1) ■ น้ำใช้การ 1 พ.ค.	2,415	4,075	1,835	4,702	5,544	2,840	3,204	3,819	1,785	4,400	7,124	5,123	1,936	2,265	3,511
(1) ■ น้ำใช้การ 1 พ.ย.	2,824	9,667	11,340	18,153	10,075	8,153	6,777	4,247	9,704	14,187	12,840	5,377	5,771	7,744	14,074
(2) ■ น้ำใช้การ 3 เม.ย.	1,013	2,932	5,179	7,154	3,755	3,893	4,729	2,328	5,297	8,345	6,284	2,522	2,612	4,384	8,114

ปริมาณน้ำในอ่างเก็บน้ำขนาดเล็ก จำนวน 1,060 แห่ง

ปริมาณน้ำเก็บกักและใช้การทั่วประเทศ อ่างเก็บน้ำขนาดเล็ก
(ปริมาณน้ำ ณ วันที่ 30 มี.ค.66)



ภาค	ความจุ (ล้าน ลบ.ม.)		ปริมาณน้ำ (ล้าน ลบ.ม.)		จำนวน (อ่างฯ)			
	เก็บกัก	ใช้การ	เก็บกัก	ใช้การ	46	82	250	160
เหนือ (538 แห่ง)	207	187	141 (68%)	121 (65%)	46	82	250	160
ตะวันออกเฉียงเหนือ (322 แห่ง)	107	93	60 (56%)	45 (49%)	25	76	202	19
กลาง (13 แห่ง)	5	5	4 (83%)	4 (83%)	-	-	3	10
ตะวันตก (44 แห่ง)	29	27	17 (59%)	15 (56%)	5	11	25	3
ตะวันออก (38 แห่ง)	9	9	6 (58%)	5 (55%)	5	7	18	8
ใต้ (105 แห่ง)	30	24	21 (70%)	16 (64%)	5	11	45	44
ทั่วประเทศ (1,060 แห่ง)	387	345	248 (64%)	206 (60%)	86	187	543	244



ติดตามปริมาณน้ำไหลลงและปริมาณน้ำระบาย วันที่ 3 เมษายน 2566

อ่างเก็บน้ำ
ขนาดใหญ่
ทั่วประเทศ
35 แห่ง



ต้นฤดูแล้ง ปี 2565/66

สะสม 1-30 พ.ย.65		สะสม 1-31 ธ.ค.65	
↓ ไหลลง	2,415.55	↓ ไหลลง	1,678.21
→ ระบาย	2,541.89	→ ระบาย	3,039.86

วันนี้ (3 เม.ย.66)		สะสม (1พ.ย.-ปัจจุบัน)	
↓ ไหลลง	19.24	↓ ไหลลง	6,555.17
→ ระบาย	127.03	→ ระบาย	18,087.42
ใช้การ	21,550 ล้าน ลบ.ม.		

4 เขื่อนหลัก
ลุ่มเจ้าพระยา



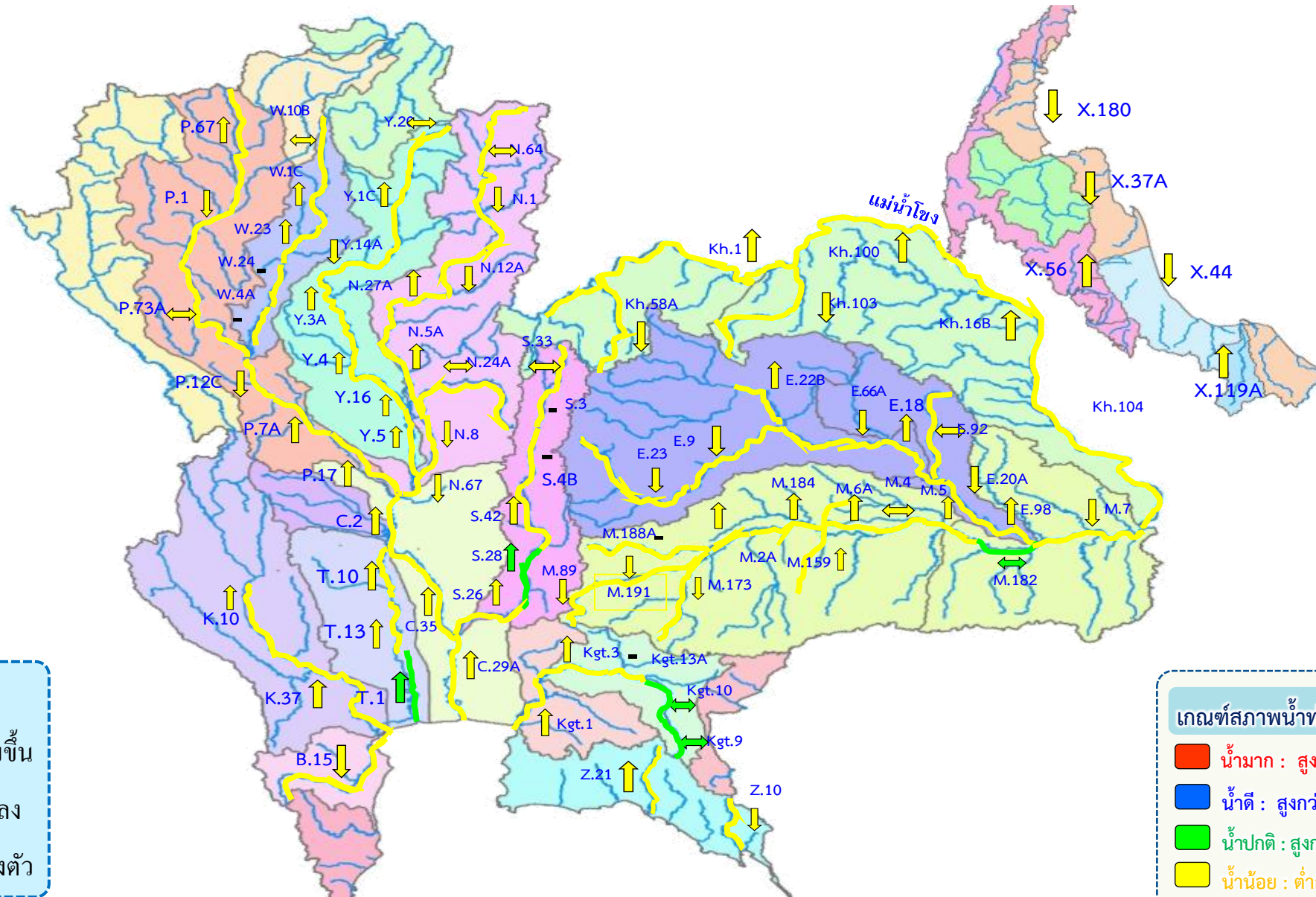
ต้นฤดูแล้ง ปี 2565/66

สะสม 1-30 พ.ย.65		สะสม 1-31 ธ.ค.65	
↓ ไหลลง	764.21	↓ ไหลลง	464.58
→ ระบาย	581.24	→ ระบาย	1,313.25

วันนี้ (3 เม.ย.66)		สะสม (1พ.ย.-ปัจจุบัน)	
↓ ไหลลง	3.12	↓ ไหลลง	1,909.93
→ ระบาย	49.70	→ ระบาย	7,327.53
ใช้การ	8,114 ล้าน ลบ.ม.		



แนวโน้มสถานการณ์น้ำท่าในลำน้ำสายหลัก วันที่ 3 เม.ย. 2566



แนวโน้มน้ำ

- ↑ แนวโน้มน้ำเพิ่มขึ้น
- ↓ แนวโน้มน้ำลดลง
- ↔ แนวโน้มน้ำทรงตัว

เกณฑ์สภาพน้ำท่า

- น้ำมาก : สูงกว่า 81% ค่าความจุลำนํ้า
- น้ำดี : สูงกว่า 50.1 – 80 % ของความจุลำนํ้า
- น้ำปกติ : สูงกว่า 30.1%-50% ของความจุลำนํ้า
- น้ำน้อย : ต่ำกว่า 30% ของความจุลำนํ้า

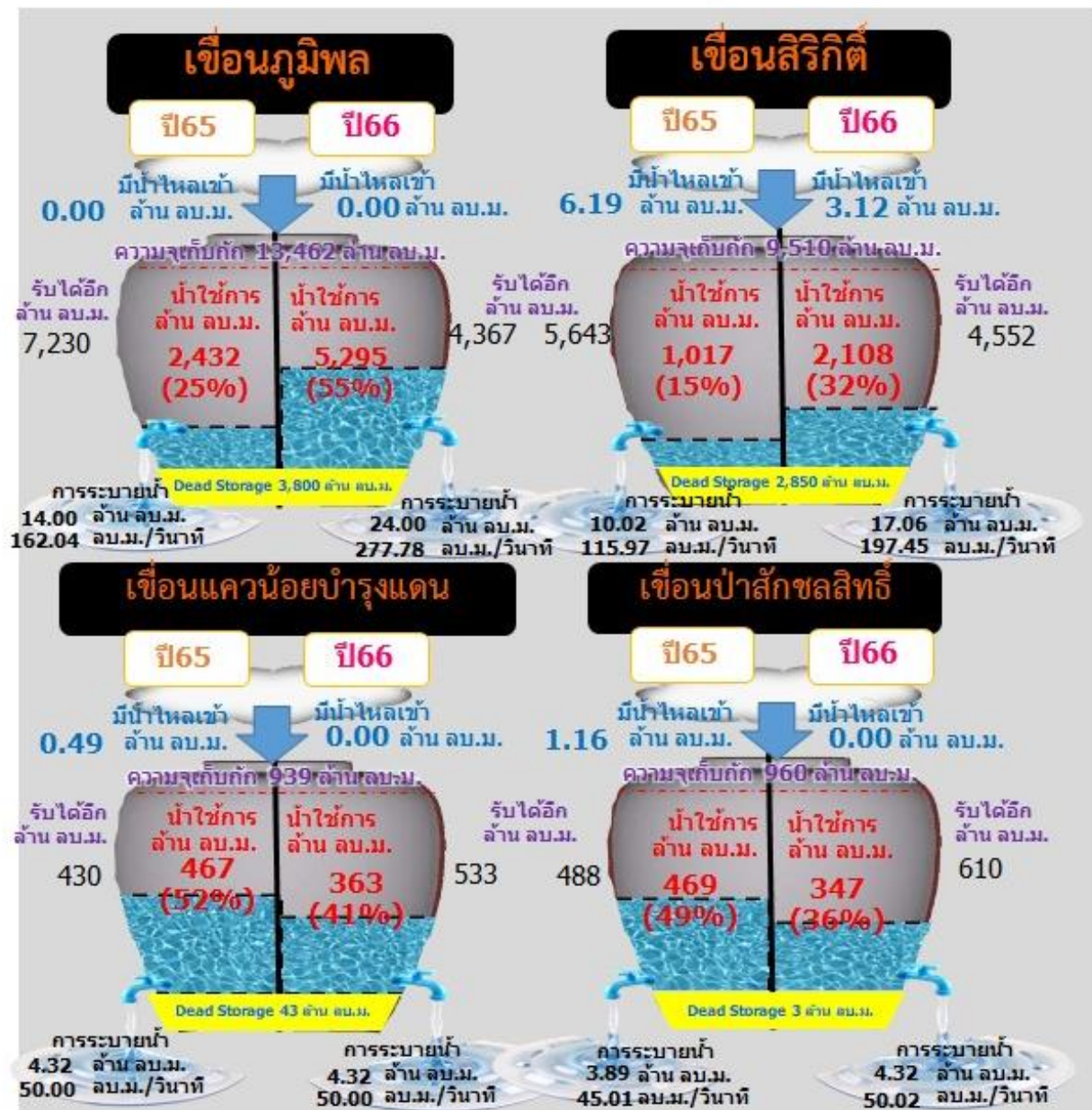


สถานการณ์ลุ่มน้ำเจ้าพระยา

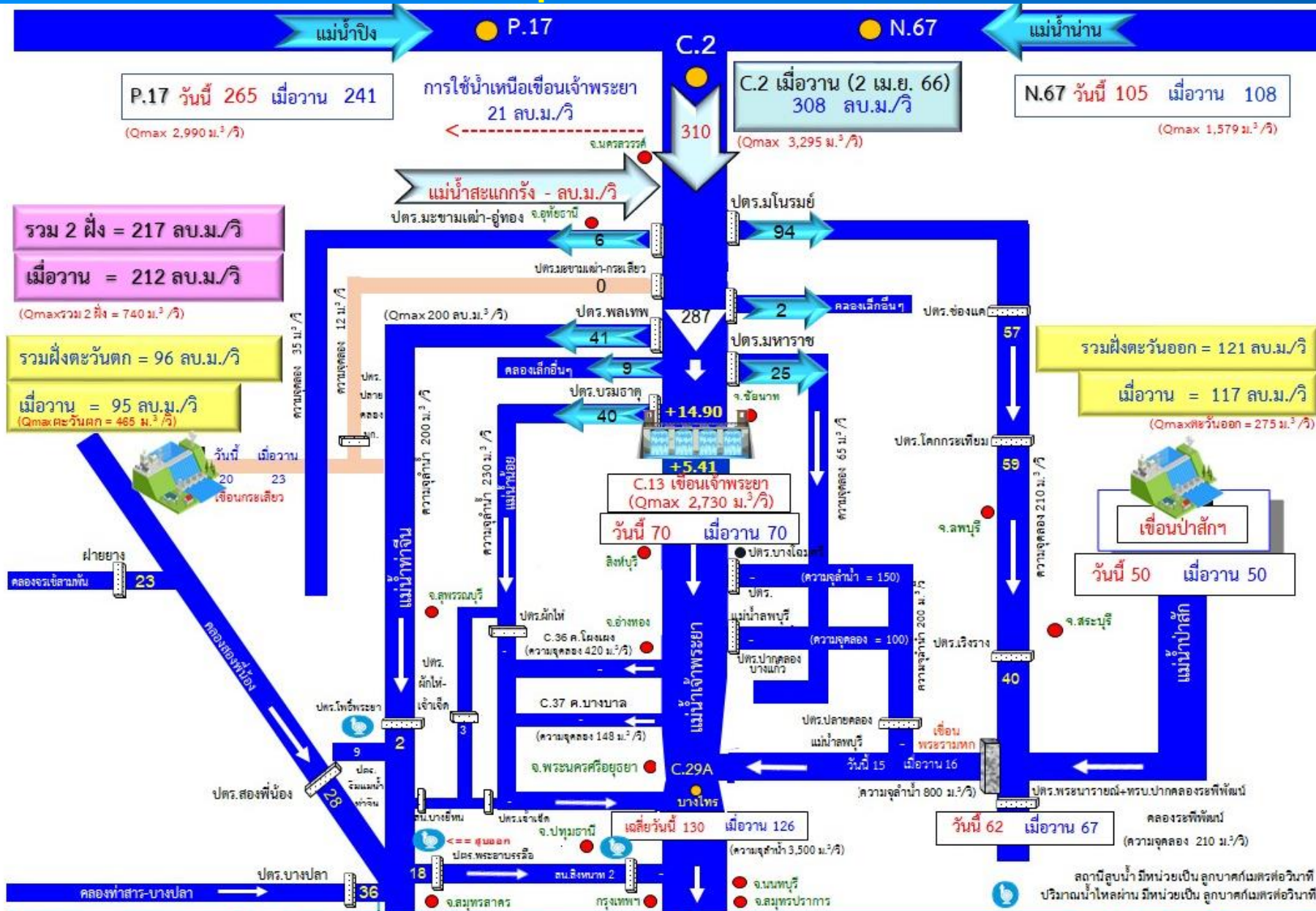
ปริมาณน้ำ 4 เขื่อนหลักกลุ่มน้ำเจ้าพระยา วันที่ 3 เมษายน 2566



รวม 4 เขื่อน	ปริมาณน้ำทั้งหมด (ล้าน ลบ.ม.)	น้ำใช้การ (ล้าน ลบ.ม.)	รับน้ำได้อีก (ล้าน ลบ.ม.)
3 เม.ย. 66	14,810 (60%)	8,114 (45%)	10,061
3 เม.ย. 65	11,080 (45%)	4,384 (24%)	13,791



สถานการณ์น้ำลุ่มน้ำเจ้าพระยา วันที่ 3 เม.ย 66 เวลา 06.00 น.





แผน-ผลจัดสรรน้ำฤดูแล้ง ปี 2565/66



แผนการจัดสรรน้ำและการเพาะปลูกพืชฤดูแล้ง ปี 2565/66



(1 พฤศจิกายน 2565 – 30 เมษายน 2566)

ทั้งประเทศ

ปริมาณน้ำต้นทุน 43,740 ล้าน ลบ.ม.
ความต้องการน้ำ 27,685 ล้าน ลบ.ม.
สำรองน้ำต้นฤดูฝน 16,055 ล้าน ลบ.ม.



อุปโภค-บริโภค
2,535 ล้าน ลบ.ม. (9%)



ระบบนิเวศ
8,270 ล้าน ลบ.ม. (30%)



เกษตรกรรม
16,330 ล้าน ลบ.ม. (59%)



การอุตสาหกรรม
550 ล้าน ลบ.ม. (2%)



แผนข้าวนาปรัง 10.42 ล้านไร่

ลุ่มเจ้าพระยา

ปริมาณน้ำต้นทุน 14,074 ล้าน ลบ.ม.
ความต้องการน้ำ 9,100 ล้าน ลบ.ม.
สำรองน้ำต้นฤดูฝน 5,474 ล้าน ลบ.ม.



อุปโภค-บริโภค
1,150 ล้าน ลบ.ม. (13%)



ระบบนิเวศ
2,020 ล้าน ลบ.ม. (22%)



เกษตรกรรม
5,795 ล้าน ลบ.ม. (64%)



การอุตสาหกรรม
135 ล้าน ลบ.ม. (1%)



แผนข้าวนาปรัง 6.64 ล้านไร่

ลุ่มแม่กลอง

ปริมาณน้ำต้นทุน 8,964 ล้าน ลบ.ม.
ความต้องการน้ำ 5,500 ล้าน ลบ.ม.
สำรองน้ำต้นฤดูฝน 3,964 ล้าน ลบ.ม.
รักษาระบบนิเวศเจ้าพระยา 500 ล้าน ลบ.ม.



อุปโภค-บริโภค
460 ล้าน ลบ.ม. (9%)



ระบบนิเวศ
1,360 ล้าน ลบ.ม. (27%)



เกษตรกรรม
3,180 ล้าน ลบ.ม. (64%)



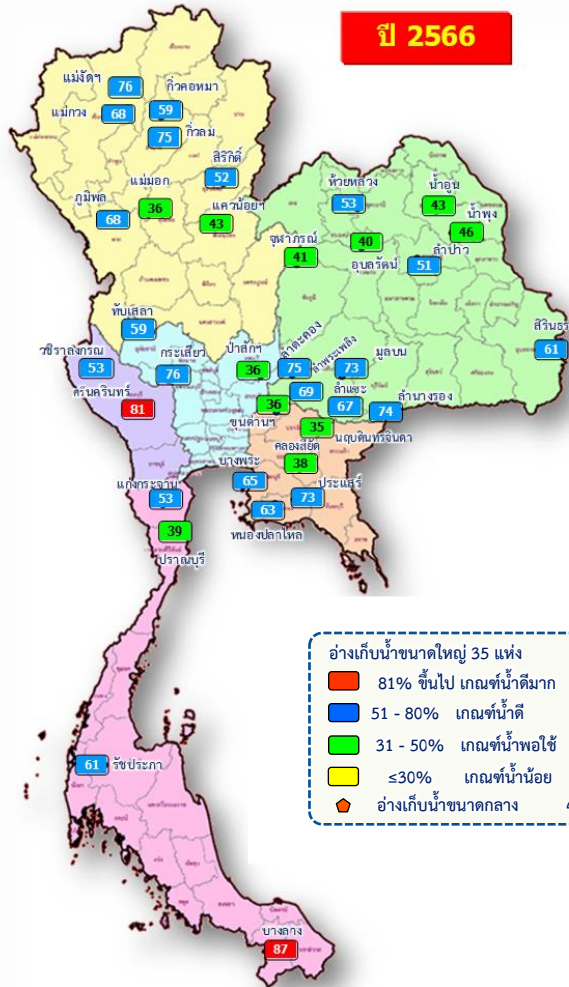
การอุตสาหกรรม
- ล้าน ลบ.ม. (-%)



แผนข้าวนาปรัง 0.84 ล้านไร่



แผน/ผล การบริหารจัดการน้ำฤดูแล้งปี 2565/66 ทั่วประเทศ (1 พ.ย.65 – 30 เม.ย.66)



ปริมาณน้ำเก็บกักและใช้การทั่วประเทศ ณ วันที่ 3 เม.ย.66

ประเภท	จำนวนแห่ง	ปริมาณน้ำเก็บกัก (ล้าน ลบ.ม.)	ปริมาณน้ำใช้การ (ล้าน ลบ.ม.)	ปริมาณน้ำเก็บกัก (%)	ปริมาณน้ำใช้การ (%)
อ่างฯ ใหญ่	35 แห่ง	70,926	47,389	45,087 (64%)	21,550 (45%)
อ่างฯ กลาง	435 แห่ง	5,410	5,003	3,132 (58%)	2,727 (55%)
อ่างฯ เล็ก	1,060 แห่ง	387	345	248 (64%)	206 (60%)
รวมทั้งหมด	1,530 แห่ง	76,723	52,737	48,467 (63%)	24,483 (46%)

ปริมาณน้ำต้นทุนฤดูแล้งปี 2565/66 จำนวน 43,740 ล้าน ลบ.ม. (แผนจัดสรรน้ำฤดูแล้ง 27,685 ล้าน ลบ.ม. / สำรองน้ำต้นฤดูฝน 16,055 ล้าน ลบ.ม.)

ปริมาณน้ำเก็บกักทั่วประเทศ (รวมอ่างใหญ่ อ่างกลาง อ่างเล็ก) ณ วันที่ 1 พ.ย.65 จำนวน 64,418 ล้าน ลบ.ม. (84%)

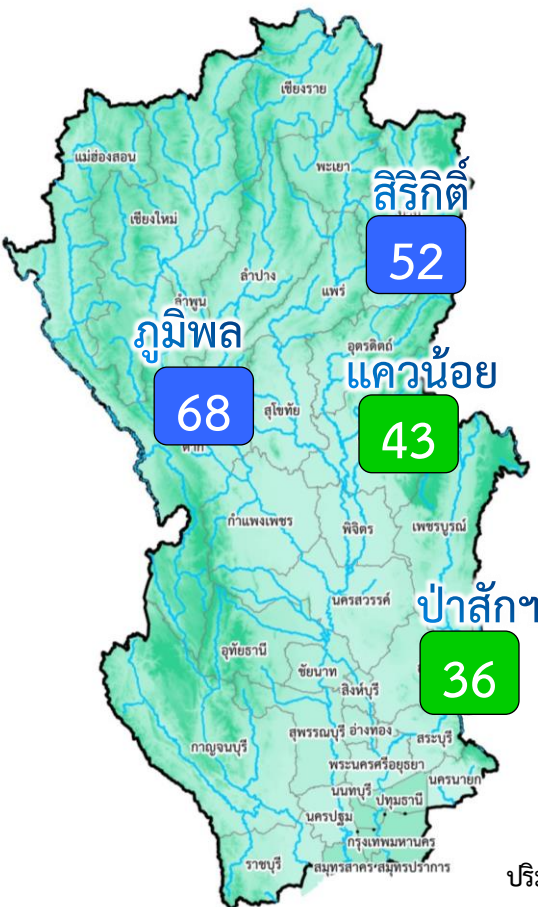


ผลการเพาะปลูกข้าวนาปรัง 2565/66 (29 มี.ค.65)

แผน	10.42 ล้านไร่
เพาะปลูกแล้ว	10.140 ล้านไร่ (97%)
เก็บเกี่ยว	2.76 ล้านไร่



แผน/ผล การบริหารจัดการน้ำฤดูแล้งปี 2565/66 **ลุ่มเจ้าพระยา** (1 พ.ย.65 – 30 เม.ย.66)



อ่างเก็บน้ำขนาดใหญ่ 4 แห่ง
 81% ขึ้นไป เกณฑ์น้ำดีมาก - 2 แห่ง
 51 - 80% เกณฑ์น้ำดี 2 แห่ง
 31 - 50% เกณฑ์น้ำพอใช้ - 2 แห่ง
 ≤30% เกณฑ์น้ำน้อย - 2 แห่ง

ปริมาณน้ำเก็บกัก ณ วันที่ 1 พ.ย.65
 จำนวน 20,770 ล้าน ลบ.ม. (84%)

ปริมาณน้ำต้นทุนปี 2565/66 จำนวน 14,074 ล้าน ลบ.ม.
 (แผนจัดสรรน้ำฤดูแล้ง 9,100 ล้าน ลบ.ม. /
 สำรองน้ำต้นทุน 5,474 ล้าน ลบ.ม.)

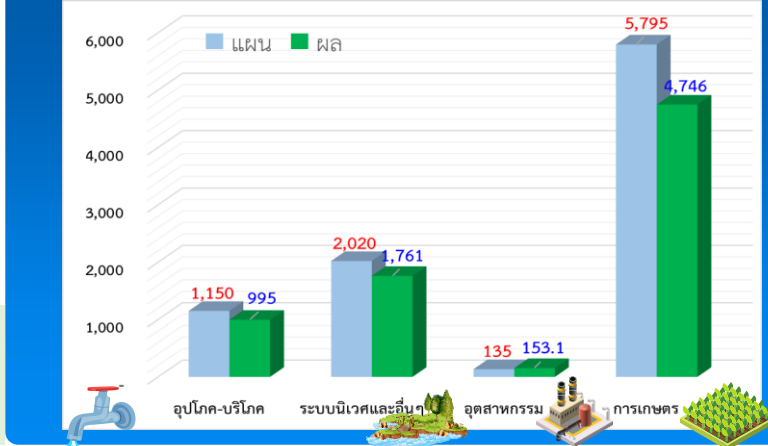
ผลการเพาะปลูกข้าวนาปรัง 2565/66 (29 มี.ค.65)

แผน	เพาะปลูกแล้ว	เก็บเกี่ยว
6.64 ล้านไร่	6.370 ล้านไร่ (96%)	1.980 ล้านไร่

ปริมาณน้ำเก็บกักและใช้การ 4 เขื่อนหลักเจ้าพระยา ณ วันที่ 3 เม.ย.66

เขื่อน	ปริมาณน้ำเก็บกัก	ปริมาณน้ำใช้การ
เขื่อนภูมิพล	ปริมาณน้ำเก็บกัก 13,462 ล้าน ลบ.ม. ปริมาณน้ำใช้การ 9,662 ล้าน ลบ.ม.	9,095 (68%) 5,295 (55%) (ล้าน ลบ.ม.)
เขื่อนสิริกิติ์	ปริมาณน้ำเก็บกัก 9,510 ล้าน ลบ.ม. ปริมาณน้ำใช้การ 6,660 ล้าน ลบ.ม.	4,958 (52%) 2,108 (32%) (ล้าน ลบ.ม.)
เขื่อนแควน้อย	ปริมาณน้ำเก็บกัก 939 ล้าน ลบ.ม. ปริมาณน้ำใช้การ 896 ล้าน ลบ.ม.	406 (43%) 363 (41%) (ล้าน ลบ.ม.)
เขื่อนป่าสัก	ปริมาณน้ำเก็บกัก 960 ล้าน ลบ.ม. ปริมาณน้ำใช้การ 957 ล้าน ลบ.ม.	350 (36%) 347 (36%) (ล้าน ลบ.ม.)
รวม 4 เขื่อน	ปริมาณน้ำเก็บกัก 24,871 ล้าน ลบ.ม. ปริมาณน้ำใช้การ 18,175 ล้าน ลบ.ม.	14,810 (60%) 8,114 (45%) (ล้าน ลบ.ม.)

ผลจัดสรรน้ำลุ่มเจ้าพระยาแยกรายกิจกรรม



แผนจัดสรรน้ำฤดูแล้ง ปี 2565/66 วันที่ 3 เม.ย.66

แผนจัดสรรน้ำ	9,100 (ล้าน ลบ.ม.)	
ผลจัดสรรน้ำ	7,655 (ล้าน ลบ.ม.)	85%
คงเหลือ	1,445 (ล้าน ลบ.ม.)	15%

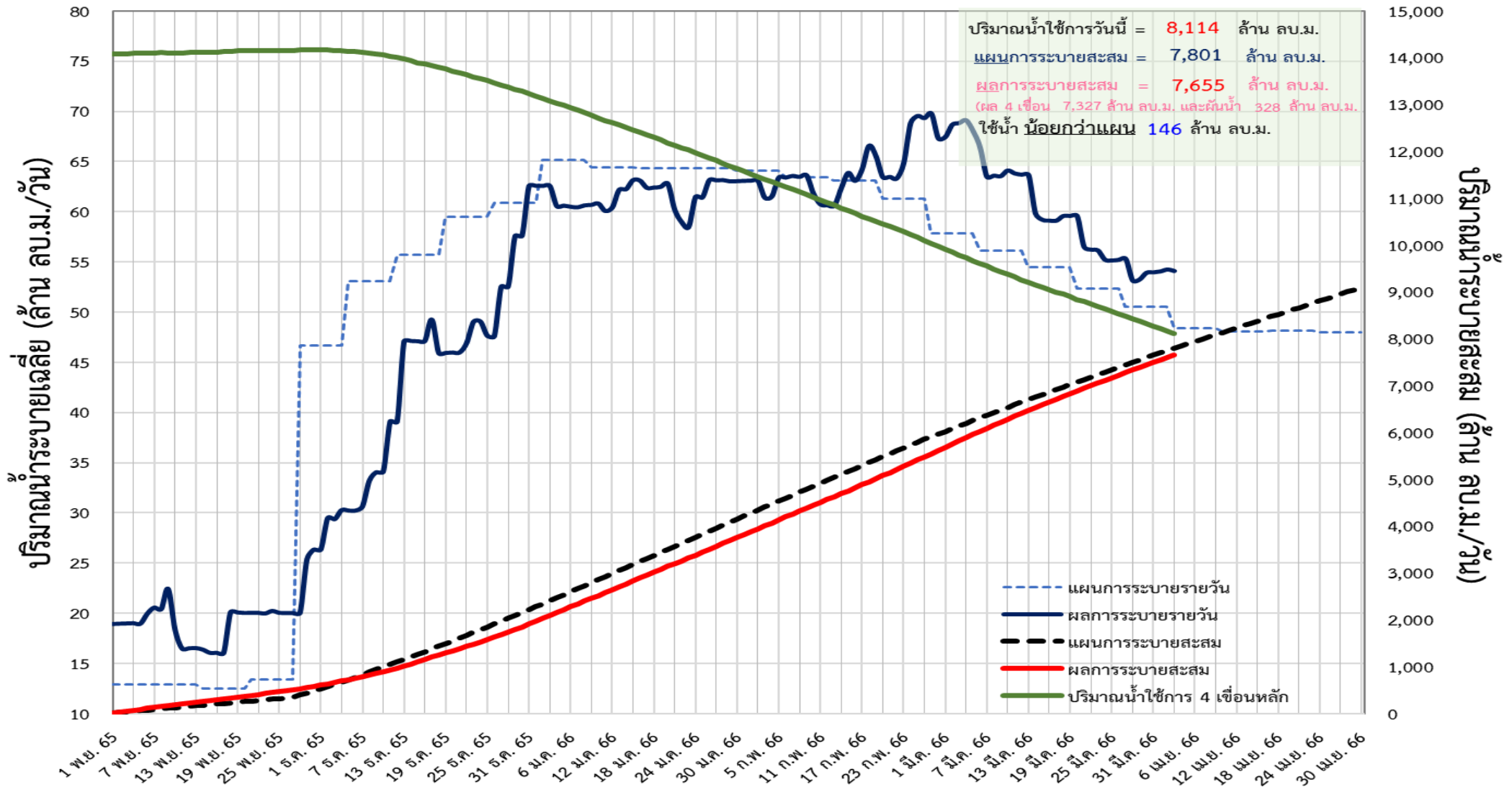


ติดตามผลการระบายน้ำลุ่มเจ้าพระยาและการผันน้ำจากลุ่มน้ำแม่กลอง (1 พ.ย.65 – 30 เม.ย.66)



📌 แผนการระบายน้ำฤดูแล้ง ปี 2565/66 จำนวน **9,100 ล้าน ลบ.ม.** (แผนระบายจาก 4 เขื่อนหลัก **8,600 ล้าน ลบ.ม.** และ **ผันน้ำจากลุ่มน้ำแม่กลอง 500 ล้าน ลบ.ม.**)

ข้อมูล ณ วันที่ 3 เมษายน 2566



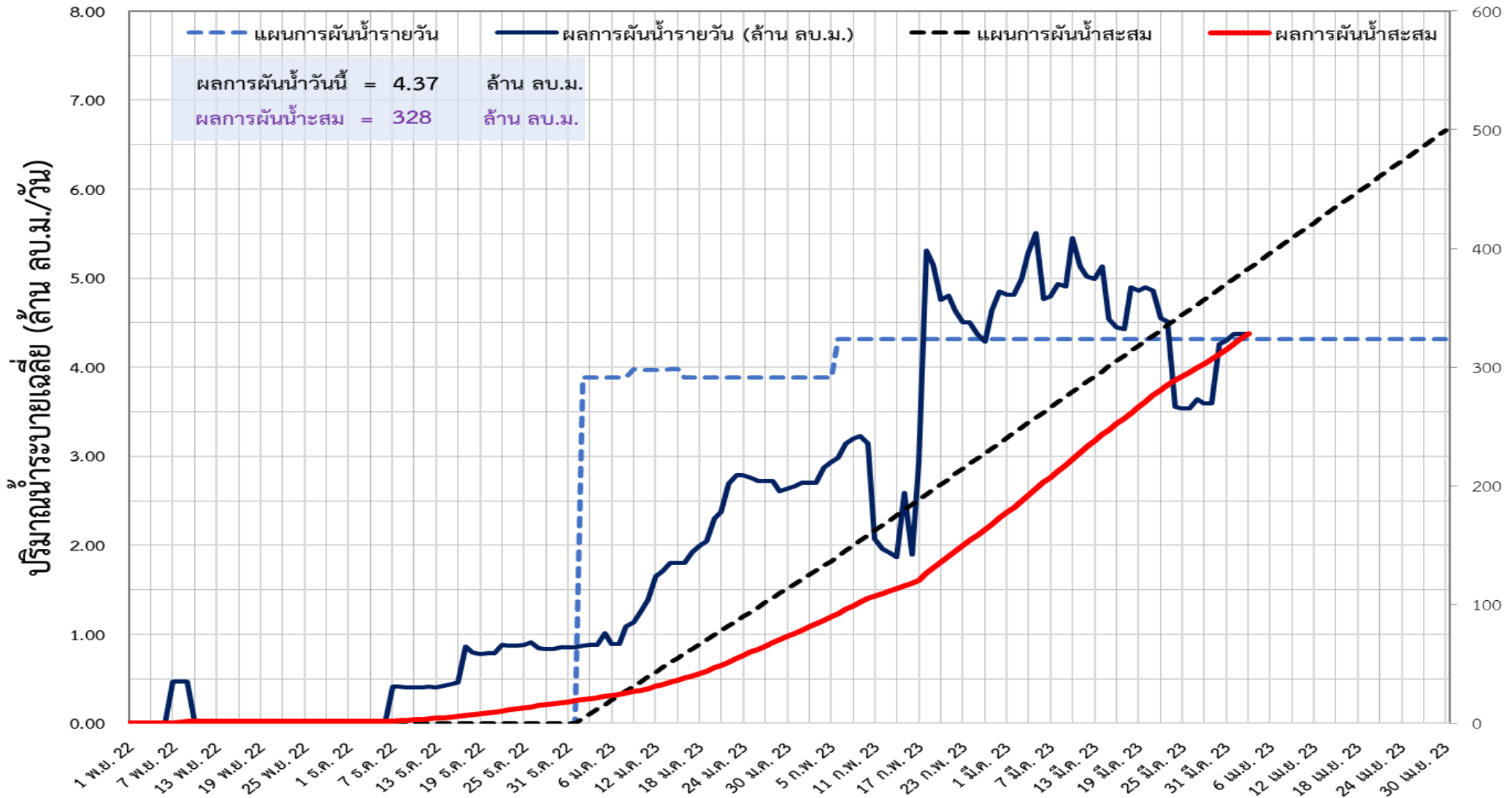


ติดตามผลการผันน้ำจากลุ่มน้ำแม่กลอง (1 พ.ย.65 – 30 เม.ย.66)



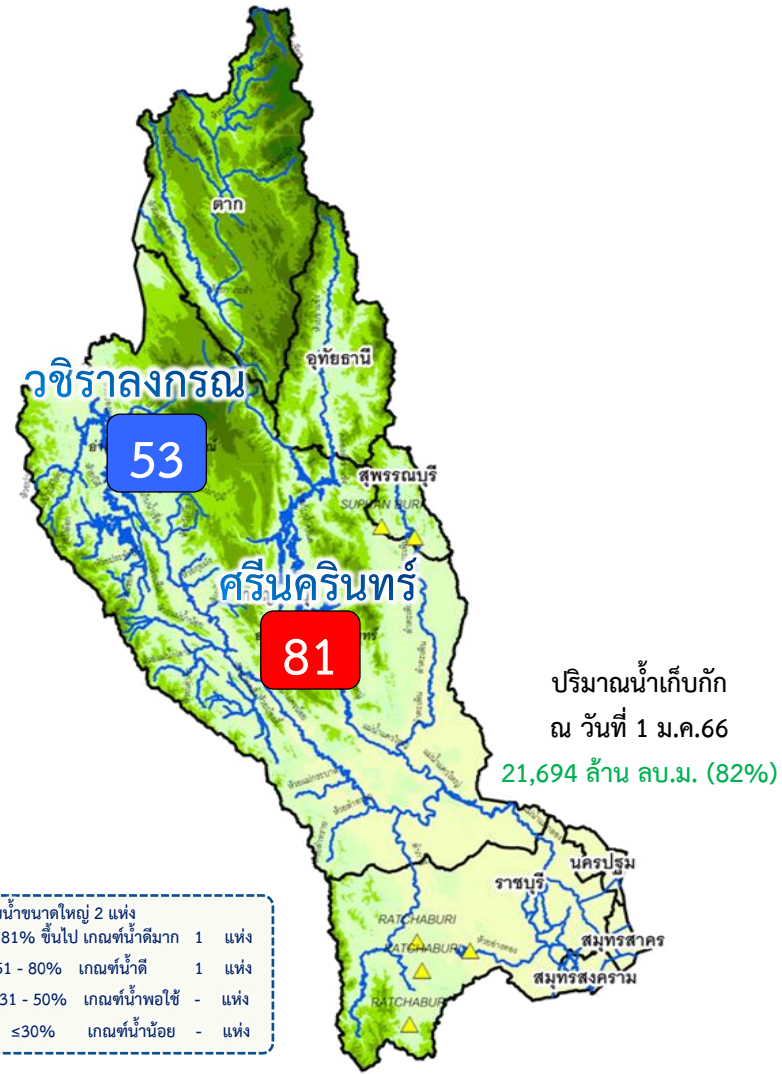
📍 แผนการผันน้ำจากลุ่มน้ำแม่กลองปี 2565/66 จำนวน **500 ล้าน ลบ.ม.**

ข้อมูล ณ วันที่ 3 เมษายน 2566





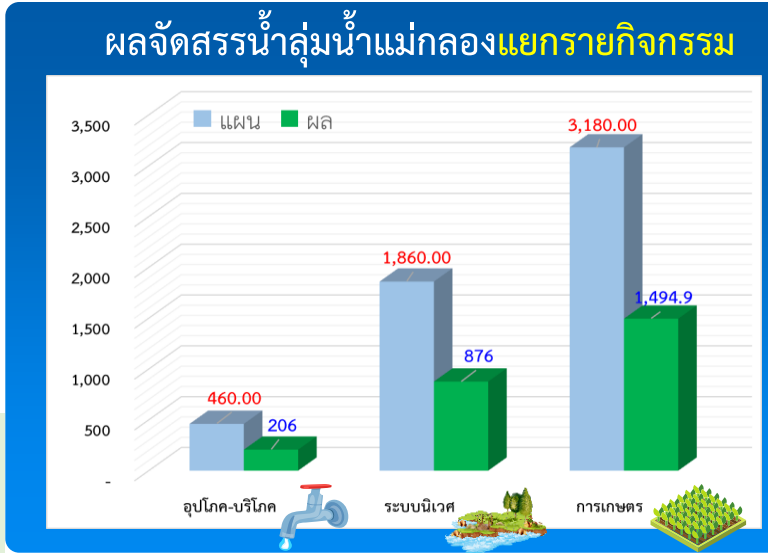
แผน/ผล การบริหารจัดการน้ำฤดูแล้งปี 2566 **ลุ่มน้ำแม่กลอง** (1 ม.ค.66 – 30 มิ.ย.66)



ปริมาณน้ำเก็บกักและใช้การ 2 เขื่อนหลักลุ่มแม่กลอง ณ วันที่ 3 เม.ย.66

เขื่อน	ปริมาณน้ำเก็บกัก	ปริมาณน้ำใช้การ
ศรีนครินทร์	ปริมาณน้ำเก็บกัก 17,745 ล้าน ลบ.ม. ปริมาณน้ำใช้การ 7,480 ล้าน ลบ.ม.	14,316 (81%) 4,051 (54%) (ล้าน ลบ.ม.)
วชิราลงกรณ	ปริมาณน้ำเก็บกัก 8,860 ล้าน ลบ.ม. ปริมาณน้ำใช้การ 5,848 ล้าน ลบ.ม.	4,739 (53%) 1,727 (30%) (ล้าน ลบ.ม.)
รวม 2 เขื่อน	ปริมาณน้ำเก็บกัก 26,605 ล้าน ลบ.ม. ปริมาณน้ำใช้การ 13,328 ล้าน ลบ.ม.	19,055 (72%) 5,778 (43%) (ล้าน ลบ.ม.)

ปริมาณน้ำต้นทุนปี 2566 จำนวน 8,964 ล้าน ลบ.ม. (แผนจัดสรรน้ำฤดูแล้ง 5,500 ล้าน ลบ.ม.)
 **แผนรักษาระบบนิเวศแม่น้ำท่าจีน-แม่น้ำเจ้าพระยา 500 ล้าน ลบ.ม. / สำรองน้ำต้นทุนฤดูฝน 3,964 ล้าน ลบ.ม.)



แผนจัดสรรน้ำฤดูแล้ง ปี 2566 วันที่ 3 เม.ย.66

แผนจัดสรรน้ำ	5,500 (ล้าน ลบ.ม.)	
ผลจัดสรรน้ำ	2,577 (ล้าน ลบ.ม.)	47 %
คงเหลือ	2,923 (ล้าน ลบ.ม.)	53 %

ผลการเพาะปลูกข้าวนาปรัง 2565/66 (29 มี.ค.65)

แผน	เพาะปลูกแล้ว	เก็บเกี่ยว
0.84 ล้านไร่	0.680 ล้านไร่ (81%)	- ล้านไร่



การเพาะปลูกพืชฤดูแล้ง ปี 2565/66 (ข้าวนาปรัง)

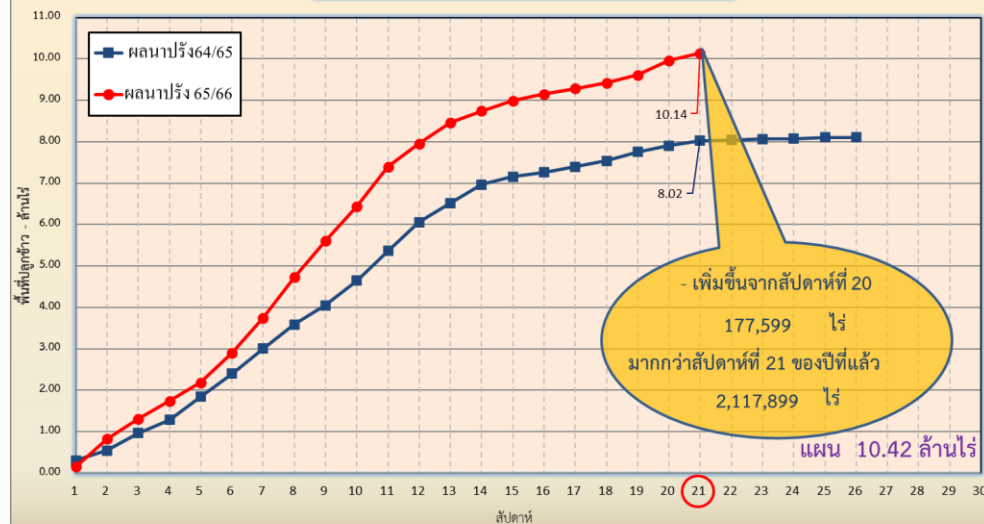


แผนผลการเพาะปลูกพืชในช่วงฤดูแล้งปี 2565/66 (ข้อมูล ณ วันที่ 29 มี.ค. 66)

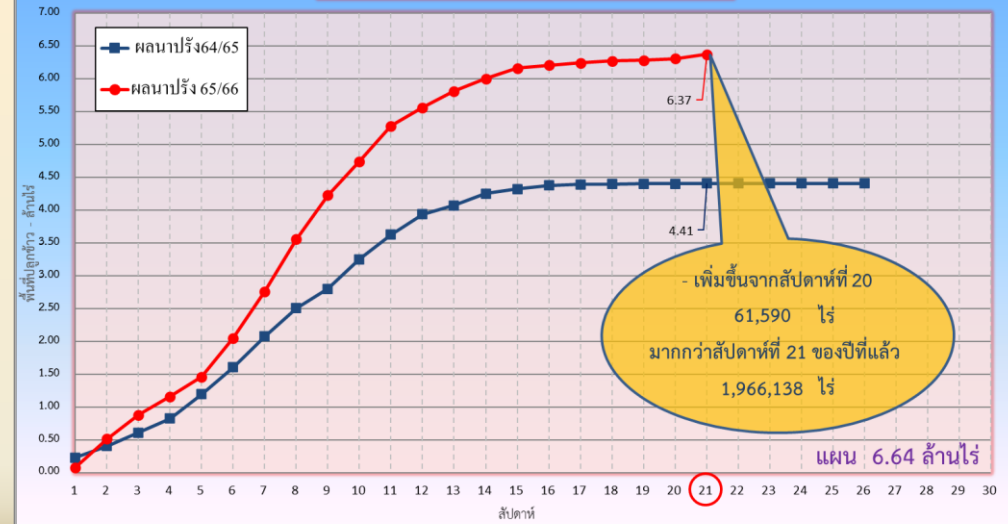


ภาค	ข้าวนาปรัง				พืชไร่-พืชผัก				รวม			
	แผน (ล้านไร่)	ผล (ล้านไร่)	%	เกี่ยว (ล้านไร่)	แผน (ล้านไร่)	ผล (ล้านไร่)	%	เกี่ยว (ล้านไร่)	แผน (ล้านไร่)	ผล (ล้านไร่)	%	เกี่ยว (ล้านไร่)
เหนือ	0.77	1.05	137	0.41	0.19	0.24	126	0.051	0.96	1.29	134	0.46
ตะวันออกเฉียงเหนือ	1.32	1.39	105	0.01	0.05	0.04	84	0.002	1.37	1.42	104	0.01
กลาง	0.03	0.03	94	0.01	0.03	0.01	24	0.006	0.06	0.03	58	0.01
ตะวันออก	0.44	0.49	111	0.36	0.03	0.02	97	0.001	0.46	0.51	111	0.36
ตะวันตก	1.04	0.81	78		0.19	0.21	112	0.002	1.23	1.02	83	0.00
ใต้	0.18	0.01	4	0.002	0.06	0.004	6		0.24	0.01	5	0.002
ลุ่มน้ำเจ้าพระยา	6.64	6.37	96	1.98	0.10	0.12	125	0.050	6.74	6.49	96	2.03
ทั้งประเทศ	10.42	10.14	97	2.76	0.64	0.65	101	0.113	11.06	10.79	98	2.87

กราฟเปรียบเทียบผลการปลูกข้าวนาปรัง รายสัปดาห์ในเขตทั่วประเทศ



กราฟเปรียบเทียบผลการปลูกข้าวนาปรัง รายสัปดาห์ในเขตลุ่มน้ำเจ้าพระยา





กรมชลประทาน

พื้นที่ปลูกข้าวในเขตชลประทานลุ่มน้ำเจ้าพระยาและลุ่มน้ำแม่กลอง

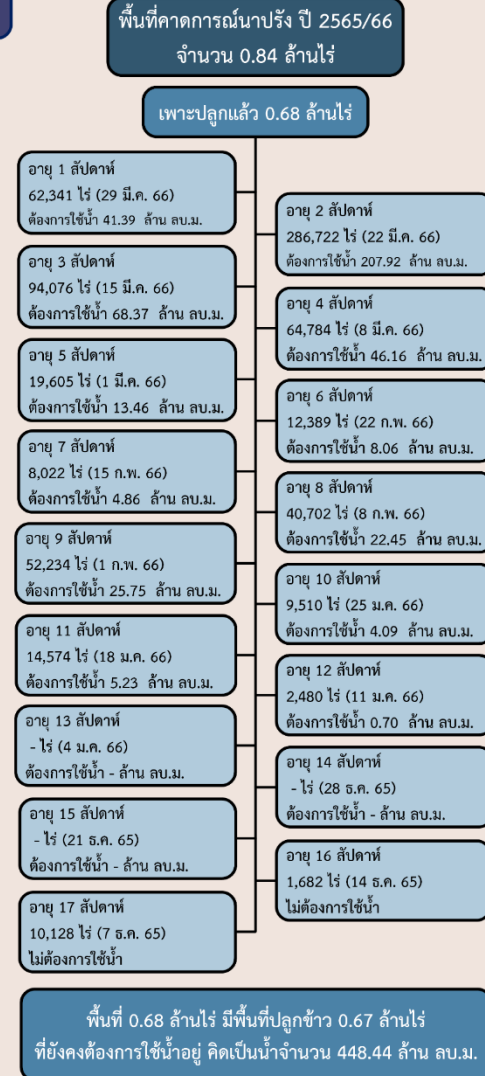
ข้อมูล ณ วันที่ 29 มี.ค. 2566

ลุ่มน้ำเจ้าพระยา



พื้นที่ 4.39 ล้านไร่ มีพื้นที่ปลูกข้าว 3.80 ล้านไร่
ที่ยังคงต้องการใช้น้ำอยู่ คิดเป็นน้ำจำนวน 895.01 ล้าน ลบ.ม.

ลุ่มน้ำแม่กลอง





การบริหารจัดการน้ำฤดูแล้ง ปี 2565/66



10 มาตรการ รองรับฤดูแล้ง ปี 2565/66

ความต้องการใช้น้ำ
DEMAND

น้ำต้นทุน
SUPPLY

- 01 **เร่งเก็บกักน้ำ**
ในแหล่งน้ำทุกประเภท
- 02 **เฝ้าระวังและเตรียมจัดหาแหล่งน้ำสำรอง**
พร้อมวางแผนเตรียมเครื่องจักรเครื่องมือ
ในพื้นที่เฝ้าระวังเสี่ยงขาดแคลนน้ำ
- 03 **ปฏิบัติการเติมน้ำ**
ให้กับแหล่งน้ำ พื้นที่เกษตรและ
พื้นที่เฝ้าระวังเสี่ยงขาดแคลนน้ำ

การบริหารจัดการ
MANAGEMENT

- 10 **ติดตามและประเมินผลการดำเนินงาน**
ให้เป็นไปตามแผน รายงานผลการให้ความช่วยเหลือ
- 09 **สร้างการรับรู้ประชาสัมพันธ์**
สถานการณ์และแผนบริหารจัดการน้ำ
- 08 **เสริมสร้างความเข้มแข็ง**
ด้านการบริหารจัดการน้ำของชุมชน
ให้มีน้ำเพียงพอสำหรับอุปโภคบริโภคและการเกษตรตลอดฤดูแล้ง



- 04 **กำหนดแผนจัดสรรน้ำ**
และพื้นที่เพาะปลูกพืชฤดูแล้ง
โดยพิจารณาให้สอดคล้องกับปริมาณน้ำต้นทุน
- 05 **เพิ่มประสิทธิภาพ**
การใช้น้ำภาคการเกษตร
- 06 **เตรียมน้ำสำรอง**
สำหรับพื้นที่ลุ่มต่ำรับน้ำนอง
โดยการสนับสนุนจัดสรรน้ำเตรียมแปลง
เพาะปลูกนารอบที่ 1 (นาปี)
- 07 **เฝ้าระวังคุณภาพน้ำ**
ในแม่น้ำสายหลัก แม่น้ำสายรองและเตรียมแผนปฏิบัติการ
รองรับกรณีเกิดปัญหาและแจ้งเตือนพื้นที่เสี่ยง

จาก **10** มาตรการ
ฤดูแล้ง



สู่ 6 แนวทาง

- 1 บริหารน้ำในอ่าง
- 2 จัดหาแหล่งน้ำสำรอง
- 3 ตรวจสอบความต้องการ
- 4 จัดสรรตามกิจกรรมหลัก
- 5 สำรองน้ำเก็บกักไว้ต้นฤดูฝน
- 6 ประเมินผลและประชาสัมพันธ์



ทศวรรษ
1460
ชลประทาน บริการประชาชน



การบริหารจัดการน้ำ ฤดูแล้ง และการเตรียมพร้อมรับมือ ปี 2565/66



ในฤดูแล้งจัดสรรน้ำให้สอดคล้องกับปริมาณน้ำต้นทุนตามลำดับความสำคัญของกิจการการใช้น้ำ ดังนี้

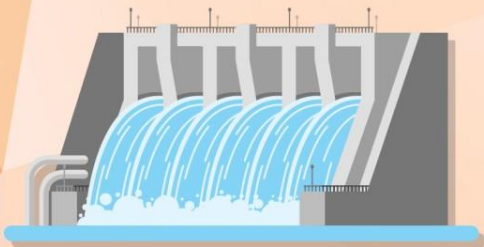
1. จัดสรรน้ำ **เพื่อการอุปโภค**
ในช่วงฤดูแล้ง



2. จัดสรรน้ำ **เพื่อการรักษาระบบนิเวศ**
ในช่วงฤดูแล้ง



3. สำรองน้ำไว้สำหรับการใช้น้ำในช่วงต้นฤดูฝน
เพื่ออุปโภค - บริโภคและรักษาระบบนิเวศ
เดือนพฤษภาคม - กรกฎาคม



4. จัดสรรน้ำ
เพื่อการเกษตรกรรม



5. จัดสรรน้ำ
เพื่อการอุตสาหกรรม



ชป.เตรียมความพร้อมเครื่องจักร-เครื่องมือ ช่วยเหลือ ฤดูแล้ง ทั่วประเทศ ปี 2565/66

ส่วนบริหารเครื่องจักรกลที่ 1 เชียงใหม่

- เครื่องสูบน้ำ 165 เครื่อง
- เครื่องพลิกดินน้ำ 10 เครื่อง
- เครื่องจักรกลสนับสนุนอื่นๆ 275 หน่วย

รวม 450 หน่วย



ส่วนบริหารเครื่องจักรกลที่ 2 พิษณุโลก

- เครื่องสูบน้ำ 237 เครื่อง
- เครื่องพลิกดินน้ำ 23 เครื่อง
- เครื่องจักรกลสนับสนุนอื่นๆ 337 หน่วย

รวม 597 หน่วย



ส่วนบริหารเครื่องจักรกลที่ 5 พระนครศรีอยุธยา

- เครื่องสูบน้ำ 410 เครื่อง
- เครื่องพลิกดินน้ำ 39 เครื่อง
- เครื่องจักรกลสนับสนุนอื่นๆ 463 หน่วย

รวม 912 หน่วย



ส่วนบริหารเครื่องจักรกลที่ 3 ขอนแก่น

- เครื่องสูบน้ำ 346 เครื่อง
- เครื่องพลิกดินน้ำ 35 เครื่อง
- เครื่องจักรกลสนับสนุนอื่นๆ 406 หน่วย

รวม 787 หน่วย



ส่วนบริหารเครื่องจักรกลที่ 7 กาญจนบุรี

- เครื่องสูบน้ำ 344 เครื่อง
- เครื่องพลิกดินน้ำ 143 เครื่อง
- เครื่องจักรกลสนับสนุนอื่นๆ 496 หน่วย

รวม 983 หน่วย



ส่วนบริหารเครื่องจักรกลที่ 4 นครราชสีมา

- เครื่องสูบน้ำ 222 เครื่อง
- เครื่องพลิกดินน้ำ 176 เครื่อง
- เครื่องจักรกลสนับสนุนอื่นๆ 243 หน่วย

รวม 641 หน่วย



ส่วนกลาง นนทบุรี

- เครื่องสูบน้ำ 127 เครื่อง
- เครื่องพลิกดินน้ำ 120 เครื่อง
- เครื่องจักรกลสนับสนุนอื่นๆ 50 หน่วย

รวม 297 หน่วย

ส่วนบริหารเครื่องจักรกลที่ 8 สงขลา

- เครื่องสูบน้ำ 337 เครื่อง
- เครื่องพลิกดินน้ำ 71 เครื่อง
- เครื่องจักรกลสนับสนุนอื่นๆ 307 หน่วย

รวม 715 หน่วย

ส่วนบริหารเครื่องจักรกลที่ 6 ชลบุรี

- เครื่องสูบน้ำ
- เครื่องพลิกดินน้ำ
- เครื่องจักรกลสนับสนุนอื่นๆ

รวม=หน่วย

รวมทั้งประเทศ

- เครื่องสูบน้ำ 2,188 เครื่อง
- เครื่องพลิกดินน้ำ 617 เครื่อง
- เครื่องจักรกลสนับสนุนอื่นๆ 2,577 หน่วย

รวมเป็น
5,382 หน่วย

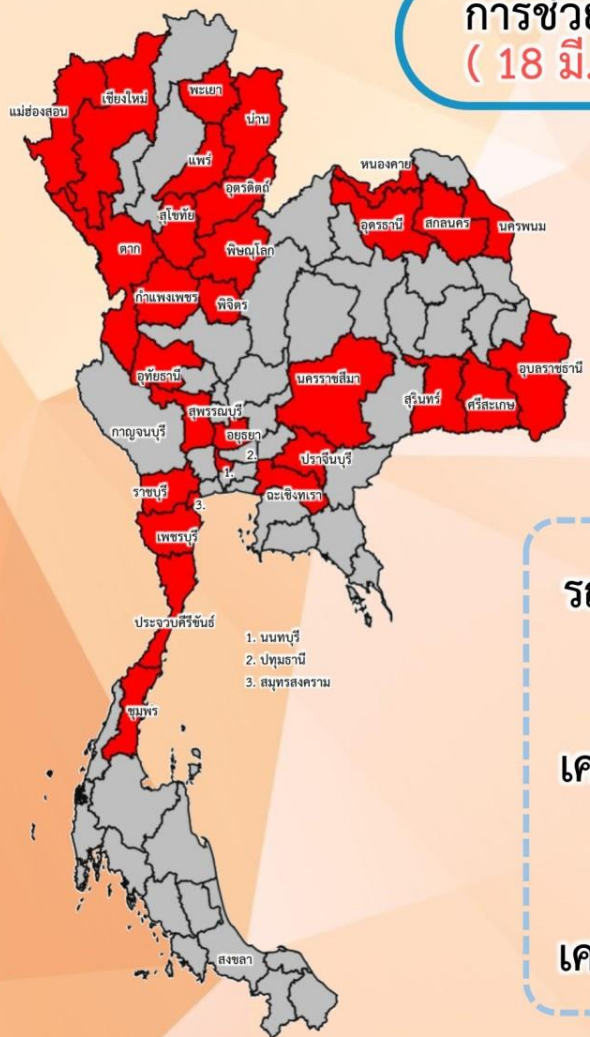




สรุปการให้ความช่วยเหลือเครื่องจักร-เครื่องมือ ช่วงฤดูแล้ง ปี 2565/66



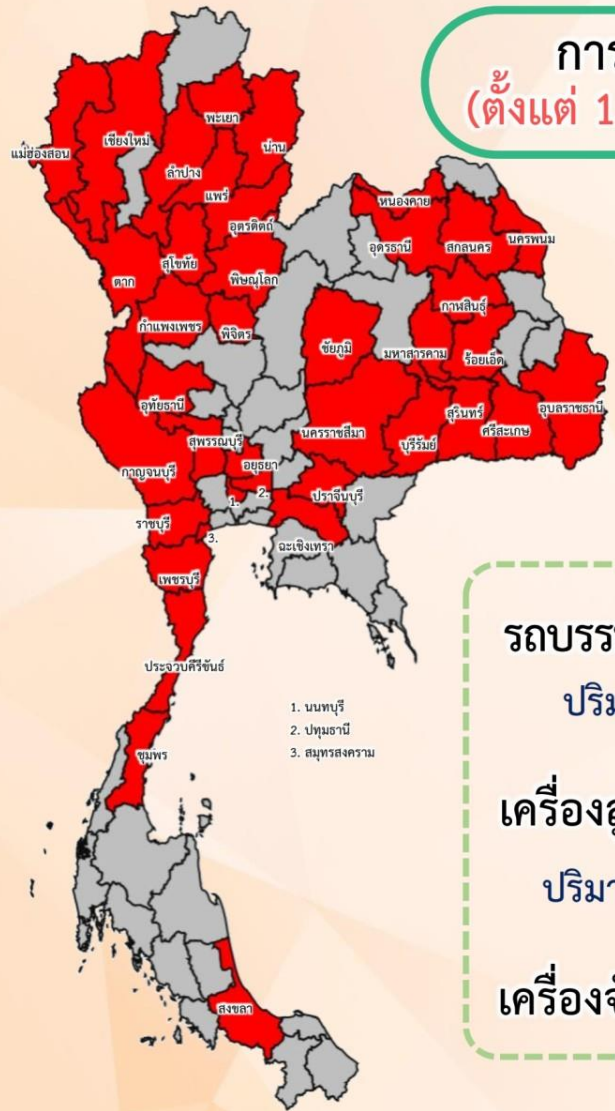
การช่วยเหลือประจำสัปดาห์
(18 มี.ค.66 - 24 มี.ค.66)



ช่วยเหลือประจำสัปดาห์รวม
24 จังหวัด

รถบรรทุกน้ำ = **7** คัน
ปริมาณน้ำรวม 78,000 ลิตร
เครื่องสูบน้ำ = **116** เครื่อง
ปริมาณน้ำรวม 8.617 ล้าน ลบ.ม.
เครื่องจักรอื่นๆ = **9** หน่วย

การช่วยเหลือสะสม
(ตั้งแต่ 1 พ.ย.65 - 24 มี.ค.66)



ช่วยเหลือสะสมรวม
37 จังหวัด

รถบรรทุกน้ำ = **11** คัน
ปริมาณน้ำรวม 726,000 ลิตร
เครื่องสูบน้ำ = **263** เครื่อง
ปริมาณน้ำรวม 158.005 ล้าน ลบ.ม.
เครื่องจักรอื่นๆ = **27** หน่วย



ผลการประชาสัมพันธ์สร้างการรับรู้สถานการณ์น้ำและการบริหารจัดการน้ำ



ฤดูแล้ง ปี 2565/66 กรมชลประทาน



ระหว่างวันที่ 25 - 31 มีนาคม 2566

1. ศูนย์เรียนรู้การเพิ่มประสิทธิภาพการผลิตสินค้าเกษตร (ศพก.)



จำนวน

145 ครั้ง

สะสม 221 ครั้ง

เกษตรกร

21,424 คน

สะสม 23,057 คน

2. คณะกรรมการจัดการชลประทาน (JMC)



จำนวน

128 ครั้ง

สะสม 187 ครั้ง

เกษตรกร

816 คน

สะสม 3,673 คน

3. กลุ่มผู้ใช้น้ำ



จำนวน

511 ครั้ง

สะสม 2,120 ครั้ง

เกษตรกร

6,013 คน

สะสม 66,354 คน

4. การประชาสัมพันธ์อื่นๆ



จำนวน

793 ครั้ง

สะสม 5,464 ครั้ง

ข้อมูลสะสม ตั้งแต่วันที่ 1 พ.ย.65

รวมการประชาสัมพันธ์



จำนวนครั้งการประชาสัมพันธ์

1,577 สะสม 7,992



จำนวนเกษตรกรที่ได้รับการฟังประชาสัมพันธ์

28,253 สะสม 93,084



โครงการจ้างแรงงานชลประทาน เพื่อช่วยเหลือเกษตรกร ประจำปีงบประมาณ พ.ศ. 2566 กรมชลประทาน



หลักเกณฑ์การจ้างแรงงาน

- 1** เกษตรกรที่ขึ้นทะเบียนกับกรมส่งเสริมการเกษตร หรือ **เกษตรกรในพื้นที่**
- 2** **สมาชิกกลุ่มผู้ใช้น้ำ** ของกรมชลประทาน ในพื้นที่
- 3** **ประชาชนและผู้ใช้งานแรงงานทั่วไป** ในพื้นที่
- 4** หากแรงงานในพื้นที่ไม่เพียงพอ ให้พิจารณาจ้างเกษตรกร/แรงงานในพื้นที่ใกล้เคียงจากหมู่บ้าน ตำบล อำเภอ จังหวัด และลุ่มน้ำ ตามลำดับ

ลักษณะงานที่จ้าง

งานซ่อมแซม บำรุงรักษา ขุดลอก ปรับปรุง งานชลประทาน โครงการส่งเสริมการดำเนินงานอันเนื่องมาจากพระราชดำริ งานก่อสร้างแหล่งน้ำและระบบส่งน้ำเพื่อชุมชน/ชนบท แก้มลิง การจัดการคุณภาพน้ำ



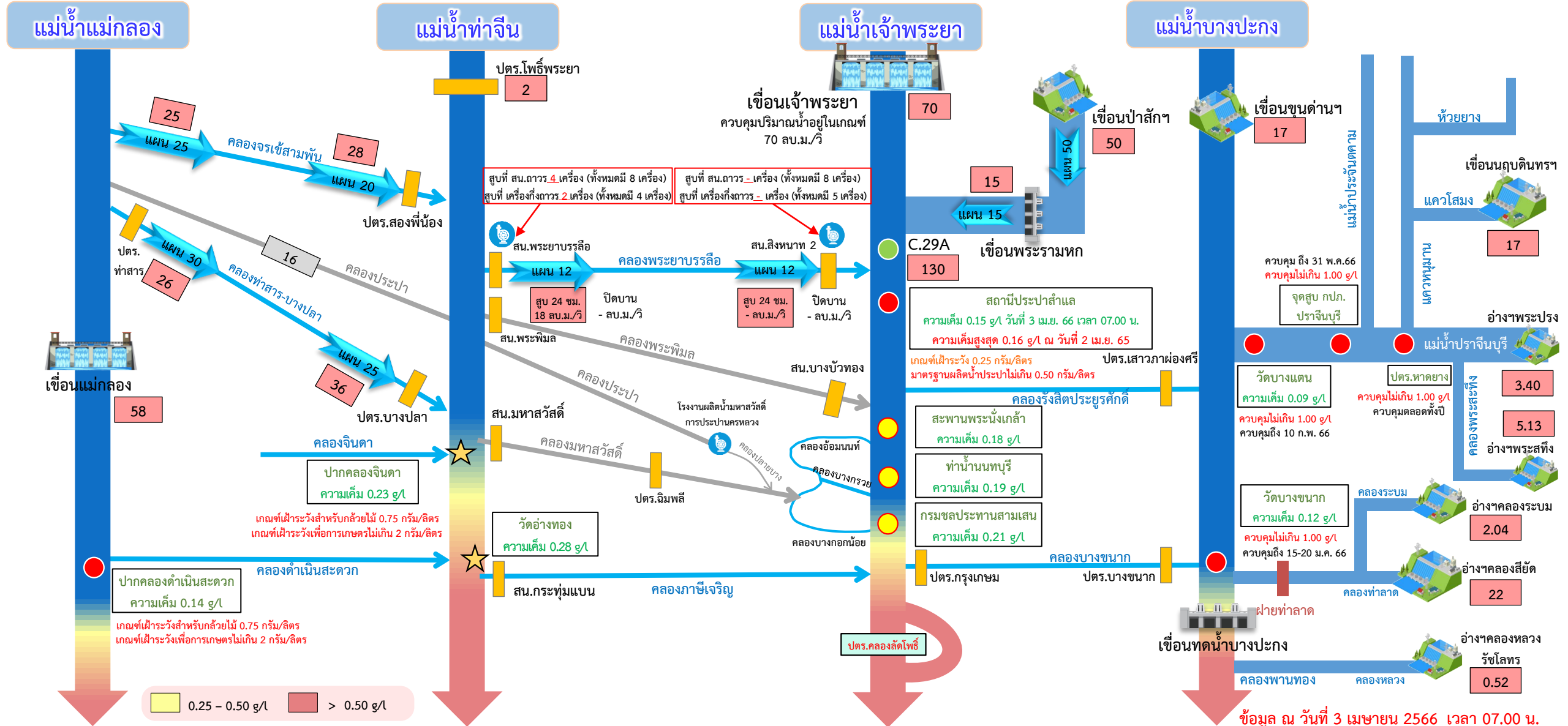
สถานการณ์ค่าความเค็มในลำน้ำสายหลัก

สถานการณ์ค่าความเค็มใน 4 ลำน้ำสายหลัก





การบริหารจัดการน้ำเพื่อรักษาระบบนิเวศ (ความเค็ม) ใน 4 ลำน้ำสายหลัก



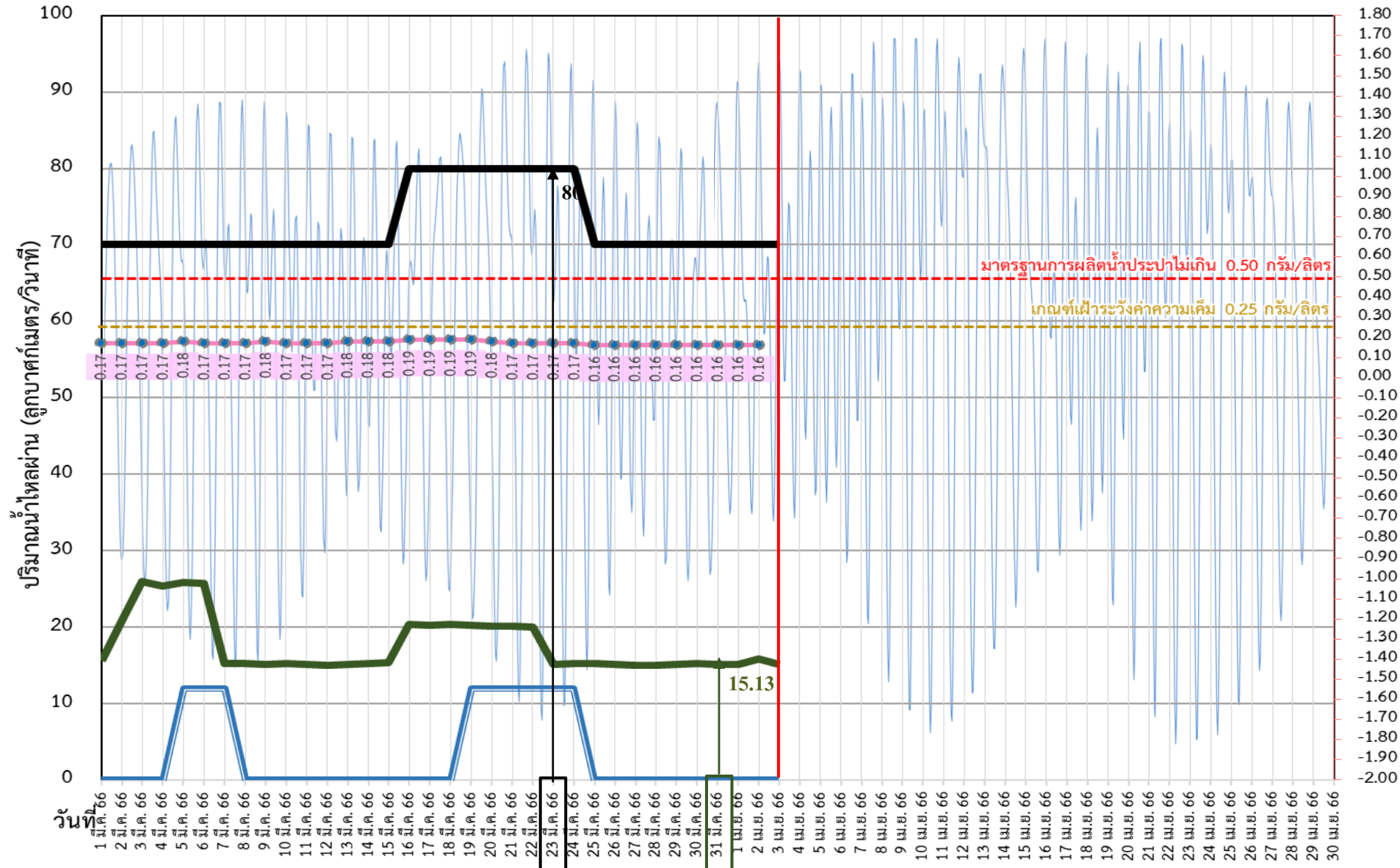
ฝ่ายประมวลวิเคราะห์สถานการณ์น้ำ สำนักบริหารจัดการน้ำและอุทกวิทยา

อ่าวไทย

ข้อมูล ณ วันที่ 3 เมษายน 2566 เวลา 07.00 น.
 อัตราการไหลเวลา 06.00 น. / คุณภาพน้ำเวลา 07.00 น.
 หน่วย : ลูกบาศก์เมตร/วินาที หน่วย : กรัม/ลิตร



ติดตามปริมาณน้ำไหลผ่านเขื่อน และติดตามค่าความเค็ม



ข้อมูล ณ วันที่ 3 เมษายน 2566

- ระบายเขื่อนพระรามหก
ลบ.ม./วินาที
- ระบายเขื่อนเจ้าพระยา
ลบ.ม./วินาที
- สน.สิงหนาท
(ระบายลงเจ้าพระยา)
ลบ.ม./วินาที
- ความเค็มสูงสุด (ลำแล)
กรัม/ลิตร

เขื่อนเจ้าพระยา	70.00	ลบ.ม./วินาที
เขื่อนพระรามหก	15.12	ลบ.ม./วินาที
สน.สิงหนาท 2	0.00	ลบ.ม./วินาที
ความเค็มสูงสุด	0.16	ลบ.ม./วินาที
(ความเค็มสูงสุดวันที่ 2 เม.ย. 66)		

3 วัน จากเขื่อนพระรามหก → รวม 95.13 ลบ.ม./วินาที
11 วัน จากเขื่อนเจ้าพระยา



ติดตามปริมาณน้ำไหลผ่านเขื่อน และติดตามค่าความเค็ม

	ระบาย เขื่อน เจ้าพระยา ลบ.ม./วินาที	ระบาย เขื่อนป่า สักฯ ลบ.ม./วินาที	ระบาย เขื่อน พระราม หก ลบ.ม./วินาที	รวมระบายเขื่อนเจ้าพระยา(ใช้เวลา 11วัน) และพระรามหก(ใช้เวลา3วัน) ที่เดินทางมาบรรจบกัน	ความเค็ม สูงสุด(ลำ แกล) กรัม/ลิตร	จำนวนชั่วโมงที่ความ เค็ม เกิน 0.25 กรัมต่อลิตร (ชั่วโมง) ตั้งแต่เวลา 00.00-23.00น.	จำนวนชั่วโมงที่ความ เค็ม เกิน 0.50 กรัมต่อลิตร (ชั่วโมง) ตั้งแต่เวลา 00.00-23.00น.	สน.สิงหนาท (ระบายลง เจ้าพระยา) ลบ.ม./วินาที	รวมระบายจากเขื่อน เจ้าพระยา+เขื่อนพระราม หก+สิงหนาท 2 ลบ.ม./วินาที
21 มี.ค. 66	80.00	50.05	20.10	90.34	0.17	0	0	12.00	102.34
22 มี.ค. 66	80.00	50.06	20.02	90.27	0.17	0	0	12.00	102.27
23 มี.ค. 66	80.00	50.01	15.10	90.14	0.17	0	0	12.00	102.14
24 มี.ค. 66	80.00	50.05	15.21	90.10	0.17	0	0	12.00	102.10
25 มี.ค. 66	70.00	50.01	15.18	90.02	0.16	0	0	0.00	90.02
26 มี.ค. 66	70.00	50.02	15.08	85.10	0.16	0	0	0.00	85.10
27 มี.ค. 66	70.00	50.12	15.00	95.21	0.16	0	0	0.00	95.21
28 มี.ค. 66	70.00	50.07	15.04	95.18	0.16	0	0	0.00	95.18
29 มี.ค. 66	70.00	50.03	15.15	95.08	0.16	0	0	0.00	95.08
30 มี.ค. 66	70.00	50.05	15.22	95.00	0.16	0	0	0.00	95.00
31 มี.ค. 66	70.00	50.00	15.13	95.04	0.16	0	0	0.00	95.04
1 เม.ย. 66	70.00	50.07	15.08	95.15	0.16	0	0	0.00	95.15
2 เม.ย. 66	70.00	50.01	15.81	95.22	0.16	0	0	0.00	95.22
3 เม.ย. 66	70.00	50.02	15.12	95.13				0.00	95.13

11 วัน

3 วัน

95.13



คาดการณ์ปริมาณน้ำ ณ วันที่ 1 พฤษภาคม 2566



คาดการณ์ปริมาณน้ำอ่างเก็บน้ำขนาดใหญ่ 35 แห่งในช่วงฤดูฝน 2566 5 กรณี

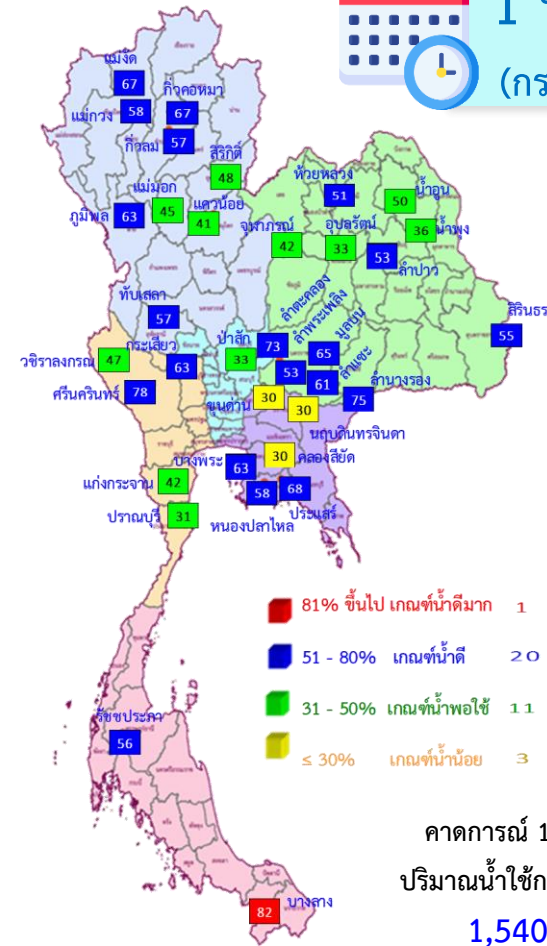


สถิติและคาดการณ์ปริมาณน้ำอ่างเก็บน้ำขนาดใหญ่
35 แห่งในช่วงฤดูฝน 2566 5 กรณี

ปี	ปริมาณน้ำ (ล้าน ลบ.ม.)	%	น้ำใช้การ (ล้าน ลบ.ม.)	%
1 พ.ศ.62	40,452	57	16,909	36
1 พ.ศ.63	33,757	48	10,449	22
1 พ.ศ.64	33,387	48	10,334	22
1 พ.ศ.65	40,578	57	17,036	36
1 พ.ศ. 66 (น้ำมาก)	42,511	60	18,972	40
1 พ.ศ. 66 (น้ำเฉลี่ย)	42,115	59	18,576	39
1 พ.ศ. 66 (น้ำน้อย)	41,744	59	18,205	38
1 พ.ศ. 66 (One Map)	43,953	62	20,414	43
1 พ.ศ. 66 (2544)	43,298	61	19,755	42



1 พ.ค. 66
(กรณีน้ำเฉลี่ย)



คาดการณ์ 1 พฤษภาคม 2566
ปริมาณน้ำใช้การมากกว่า ปี 2565
1,540 ล้าน ลบ.ม.

ปี พ.ศ.	ปริมาณน้ำ (ล้าน ลบ.ม.)	%	น้ำใช้การ (ล้าน ลบ.ม.)	%
2566	42,115	59	18,576	39



คาดการณ์ปริมาณน้ำใช้การใน 4 เขื่อนหลัก ณ วันที่ 1 พ.ค. 2566

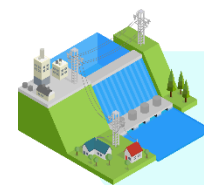
เขื่อนภูมิพล	ปี	ปริมาณ (ล้าน ลบ.ม.)	%	น้ำใช้การ (ล้าน ลบ.ม.)	%
	1 พ.ค. 65	5,791	43	1,991	21
	1 พ.ค. 66 (น้ำมาก)	8,558	64	4,758	49
	1 พ.ค. 66 (น้ำเฉลี่ย)	8,518	63	4,718	49
	1 พ.ค. 66 (น้ำน้อย)	8,476	63	4,676	48
	1 พ.ค. 66 (One Map)	9,323	69	5,523	57

เขื่อนป่าสักชลสิทธิ์	ปี	ปริมาณ (ล้าน ลบ.ม.)	%	น้ำใช้การ (ล้าน ลบ.ม.)	%
	1 พ.ค. 65	330	34	327	34
	1 พ.ค. 66 (น้ำมาก)	333	35	330	34
	1 พ.ค. 66 (น้ำเฉลี่ย)	319	33	316	33
	1 พ.ค. 66 (น้ำน้อย)	304	32	301	31
	1 พ.ค. 66 (One Map)	506	53	503	53

เขื่อนสิริกิติ์	ปี	ปริมาณ (ล้าน ลบ.ม.)	%	น้ำใช้การ (ล้าน ลบ.ม.)	%
	1 พ.ค. 65	3,702	39	852	13
	1 พ.ค. 66 (น้ำมาก)	4,641	49	1,791	27
	1 พ.ค. 66 (น้ำเฉลี่ย)	4,608	48	1,758	26
	1 พ.ค. 66 (น้ำน้อย)	4,565	48	1,715	26
	1 พ.ค. 66 (One Map)	5,753	60	2,903	44

1 พฤษภาคม 2565
น้ำใช้การ 4 เขื่อนน้ำ
3,510 ล้าน ลบ.ม.

คาดการณ์ 1 พฤษภาคม 2566
น้ำใช้การ 4 เขื่อนน้ำ
7,134 ล้าน ลบ.ม.



คาดการณ์ปริมาณน้ำรวม 4 เขื่อนหลัก

เขื่อนแควน้อย	ปี	ปริมาณ (ล้าน ลบ.ม.)	%	น้ำใช้การ (ล้าน ลบ.ม.)	%
	1 พ.ค. 65	383	41	340	38
	1 พ.ค. 66 (น้ำมาก)	400	43	357	40
	1 พ.ค. 66 (น้ำเฉลี่ย)	386	41	343	38
	1 พ.ค. 66 (น้ำน้อย)	371	40	328	37
	1 พ.ค. 66 (One Map)	725	77	682	76

ปี	ปริมาณน้ำ (ล้าน ลบ.ม.)	%	น้ำใช้การ (ล้าน ลบ.ม.)	%
1 พ.ค. 65	10,206	41	3,510	19
1 พ.ค. 66 (น้ำมาก)	13,932	56	7,236	40
1 พ.ค. 66 (น้ำเฉลี่ย)	13,830	56	7,134	39
1 พ.ค. 66 (น้ำน้อย)	13,716	55	7,020	39
1 พ.ค. 66 (One Map)	16,307	66	9,611	53



กรมชลประทาน

กรมชลประทาน
กระทรวงเกษตรและสหกรณ์

