



# สถานการณ์และการบริหารจัดการน้ำ ฤดูแล้ง ปี 2566/67

ศูนย์ปฏิบัติการน้ำอัจฉริยะ (SWOC) กรมชลประทาน

วันที่ 30 ธันวาคม 2566



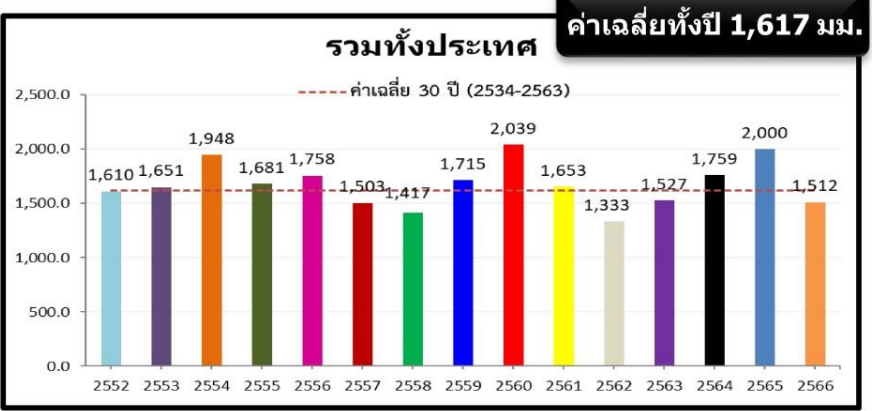
# สถานการณ์ฝน และสภาพภูมิอากาศ



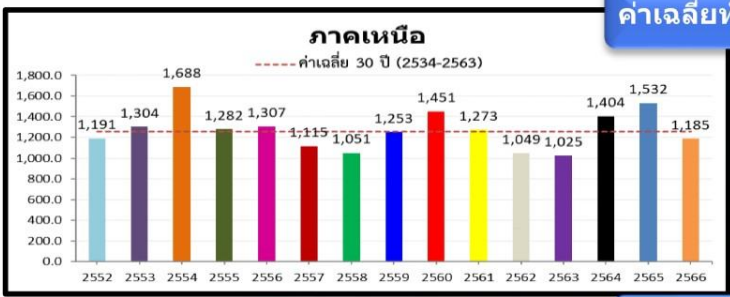
# ปริมาณฝนสะสม (1 ม.ค. - 24 ธ.ค. 2566)

ฝนสะสมต่ำกว่าค่าปกติ - 6%

-89.0(-6%)  
-485.4(-24%)

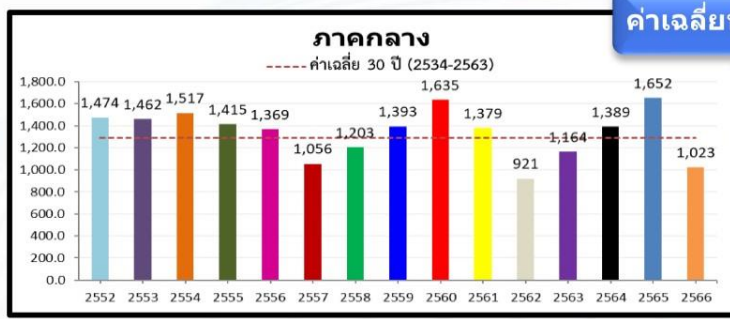


ค่าเฉลี่ยทั้งปี 1,420.8 มม.



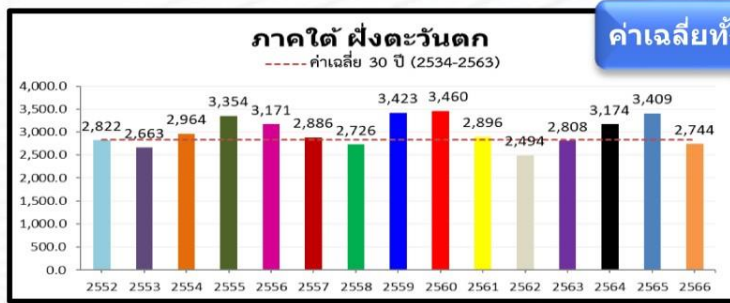
ค่าเฉลี่ยทั้งปี 1,253.8 มม.

-60.3(-5%)  
-346.7(-23%)



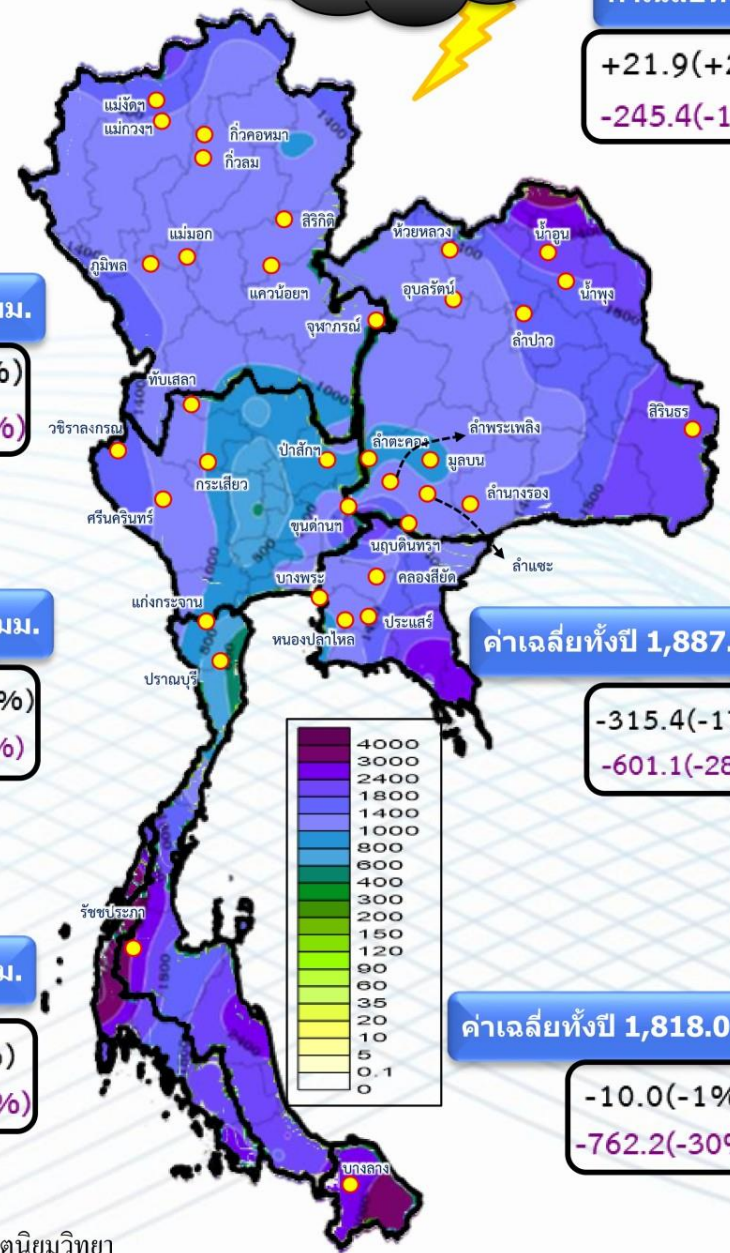
ค่าเฉลี่ยทั้งปี 1,291.7 มม.

-262.2(-20%)  
-628.3(-38%)



ค่าเฉลี่ยทั้งปี 2,833.5 มม.

-49.8(-2%)  
-664.0(-19%)

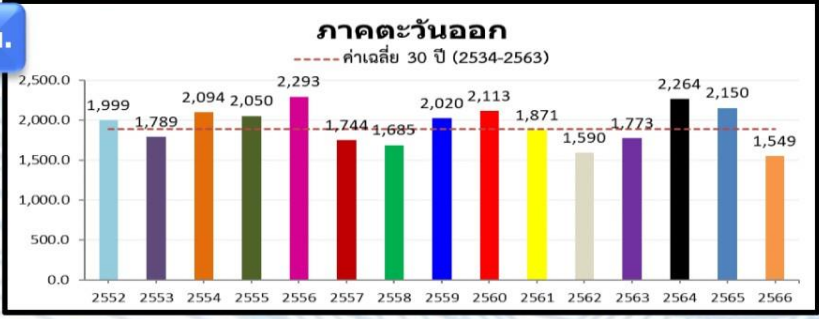


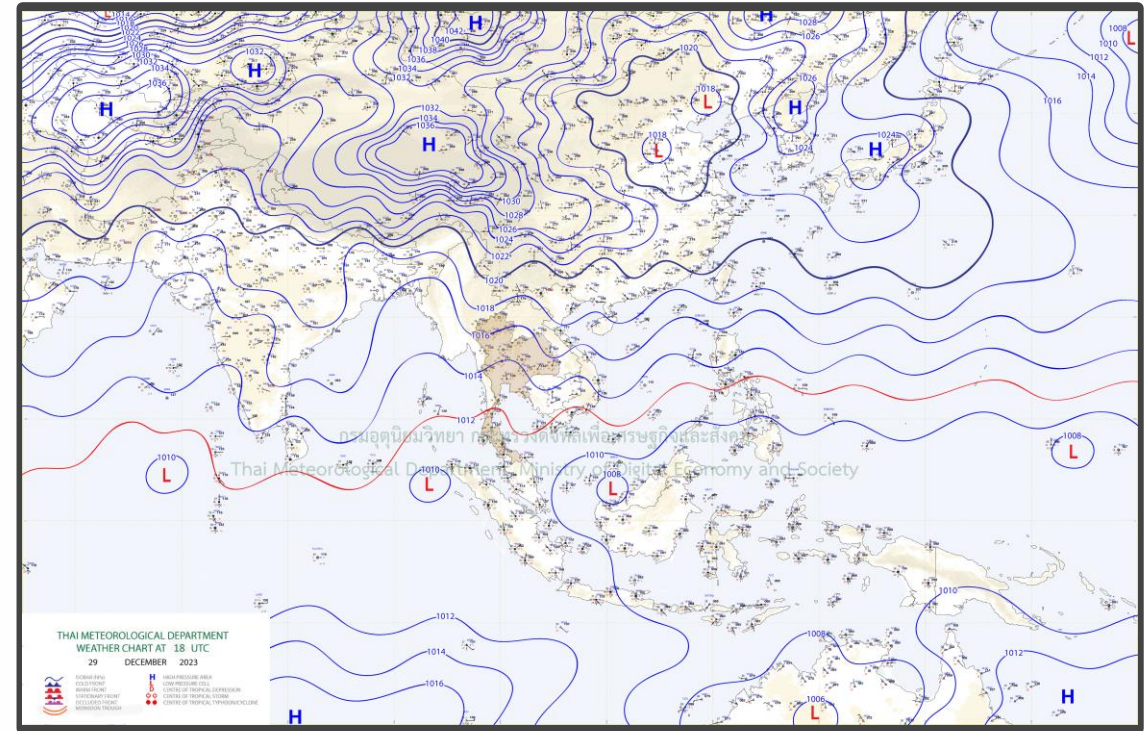
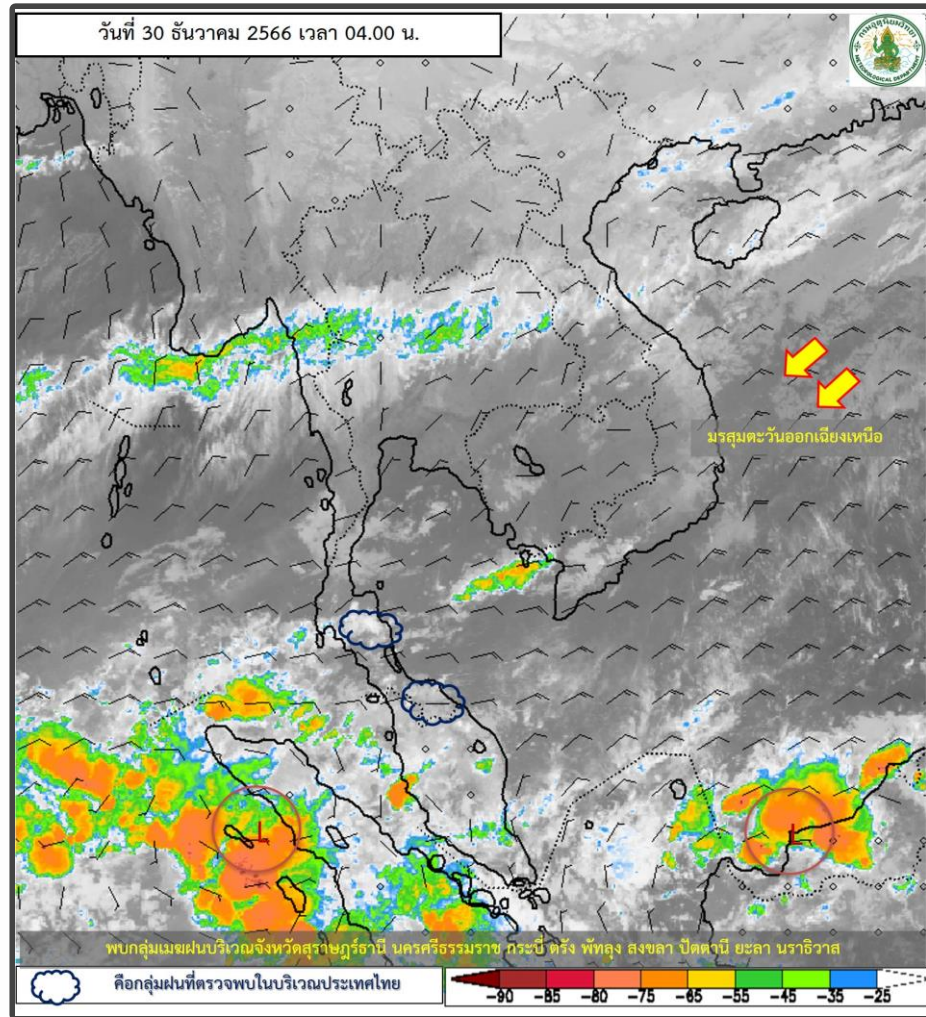
ค่าเฉลี่ยทั้งปี 1,887.1 มม.

-315.4(-17%)  
-601.1(-28%)

ค่าเฉลี่ยทั้งปี 1,818.0 มม.

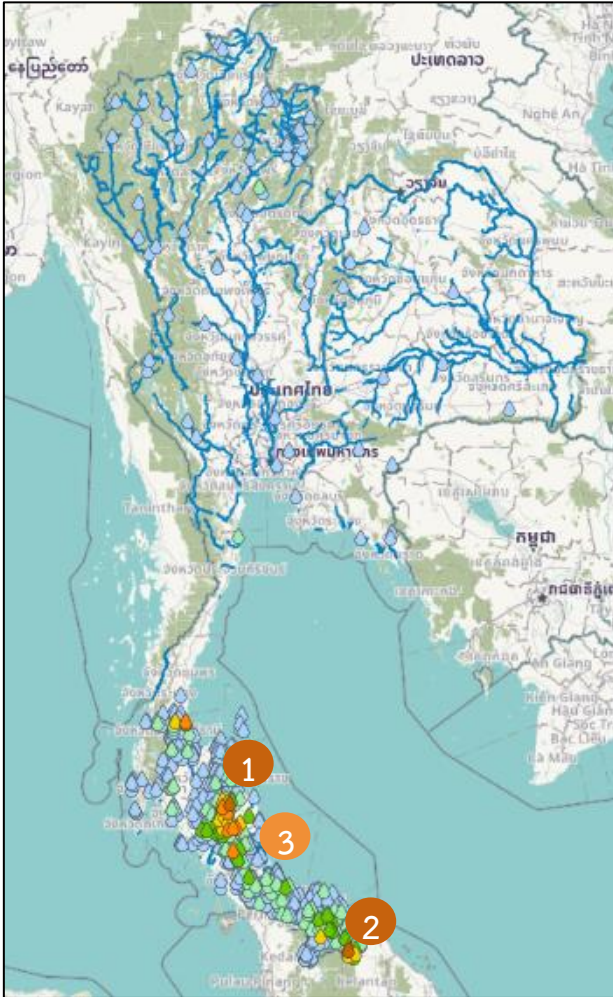
-10.0(-1%)  
-762.2(-30%)





### พยากรณ์อากาศ 24 ชั่วโมงข้างหน้า

บริเวณความกดอากาศสูงหรือมวลอากาศเย็นที่ปกคลุมประเทศไทยและทะเลจีนใต้มีกำลังอ่อนลง ลักษณะเช่นนี้ทำให้บริเวณประเทศไทยอุณหภูมิจะสูงขึ้น 1-2 องศาเซลเซียส กับมีหมอกในตอนเช้า โดยภาคเหนือและภาคตะวันออกเฉียงเหนือยังคงมีอากาศเย็นถึงหนาว สำหรับมรสุมตะวันออกเฉียงเหนือกำลังปานกลางพัดปกคลุมอ่าวไทยและภาคใต้ **ทำให้ภาคใต้ตอนล่างมีฝนฟ้าคะนองบางแห่ง**



สถานี	ตำบล อำเภอ จังหวัด	เวลา	ฝนสะสม (มม.)
บ้านขุนพัง	ต.หินตก อ.ร่อนพิบูลย์ จ.นครศรีธรรมราช	04:00 น.	1 76
สะพานกะลุมบี บ้านสายปารี	ต.มาโม่ง อ.สุคริพ จ.นราธิวาส	05:00 น.	2 73
สะพานห้วยน้ำใส	ต.เกาะขันธุ์ อ.ชะอวด จ.นครศรีธรรมราช	05:00 น.	3 63.8
บ้านควนยาว	ต.ลานข่อย อ.ป่าพะยอม จ.พัทลุง	04:00 น.	63.5
หน่วยพิทักษ์อุทยานแห่งชาติที่ ขป.๙ (น้ำตกเขาคราม)	ต.บ้านนา อ.ศรีนครินทร์ จ.พัทลุง	05:00 น.	57.6
บ้านหน้าเขา	ต.นาหลวงเสน อ.ทุ่งสง จ.นครศรีธรรมราช	04:00 น.	57
ฝายคลองท่าเลา	ต.นาหลวงเสน อ.ทุ่งสง จ.นครศรีธรรมราช	05:00 น.	55.2
สะพานข้ามคลองห้วยกรวด	ต.เกาะขันธุ์ อ.ชะอวด จ.นครศรีธรรมราช	05:00 น.	53
บ้านคั่นกอ	ต.ร่อนพิบูลย์ อ.ร่อนพิบูลย์ จ.นครศรีธรรมราช	03:00 น.	52.5
อบต.คลองพา	ต.คลองพา อ.ท่าชนะ จ.สุราษฎร์ธานี	05:00 น.	52.2

>0-10	>10-20	>20-35	>35-50	>50-70	>70-90	>90
ฝนเล็กน้อย ฝนน้อย	ฝนปานกลาง		ฝนหนัก			ฝนหนักมาก ฝนมาก



# ปริมาณฝนสะสมย้อนหลัง 24 ชั่วโมง รายลุ่มน้ำ

## วันที่ 29 ธันวาคม - 30 ธันวาคม 2566

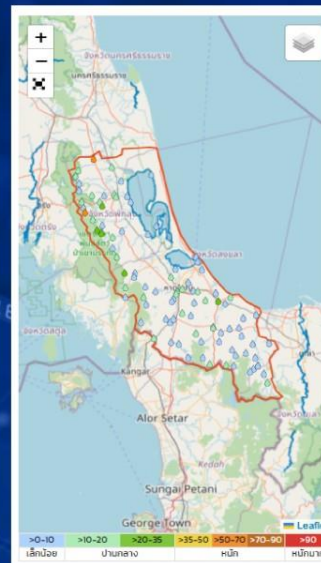


### ใต้ฝั่ง ตะวันตก



ชื่อสถานี	ที่ตั้ง	เวลา	ฝนล่าสุด (มม.) ↓
สถานีบ้านหม้าย	ต.นาหลวงเสน อ.ทุ่งสง จ. นครศรีธรรมราช	04:00	57.0
สถานีฝายคลองท่าเสา	ต.นาหลวงเสน อ.ทุ่งสง จ. นครศรีธรรมราช	05:00	55.2
สถานีวัดวัด คอง เมย ด้	ต.วัง อ. ทุ่งสง จ. นครศรีธรรมราช	05:00	49.6
สถานีสะพานข้ามคลองอภัยพร	ต.ปากแพรก อ.ทุ่งสง จ. นครศรีธรรมราช	05:00	44.0
สถานีร.บ้านขุน	ต.กะปาง อ. ทุ่งสง จ. นครศรีธรรมราช	05:00	42.8
สถานีหน่วยพิทักษ์อุทยานแห่งชาติที่ บป. ๕ (บ้านไม้ตาย)	ต.หนองวีล อ.วังยาง จ. ตรัง	05:00	35.2
สถานีบ้านประดู่	ต.นาหลวงเสน อ. ทุ่งสง จ. นครศรีธรรมราช	05:00	34.8
สถานีน้ำตกบ่อ	ต.ลำใหญ่ อ. ทุ่งสง จ. นครศรีธรรมราช	05:00	34.2
สถานีฝายคลองอภัย	ต.ลำใหญ่ อ. ทุ่งสง จ. นครศรีธรรมราช	05:00	34.0
สถานีทำการอุทยานแห่งชาติน้ำตกโยง	ต.ลำใหญ่ อ. ทุ่งสง จ. นครศรีธรรมราช	05:00	34.0

### ทะเลสาบ สงขลา



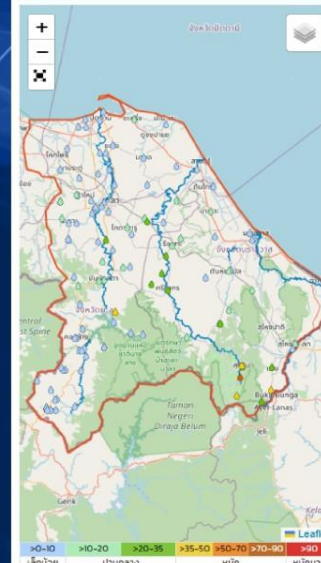
ชื่อสถานี	ที่ตั้ง	เวลา	ฝนล่าสุด (มม.) ↓
สถานีหน่วยพิทักษ์อุทยานแห่งชาติที่ บป.๙ (น้ำตกเขมากรม)	ต.บ้านนา อ. ศรีนครินทร์ จ. พัทลุง	05:00	57.8
สถานีสะพานข้ามคลองอภัยพร	ต.เกาะขันธ์ อ.ชะอวด จ. นครศรีธรรมราช	05:00	53.0
สถานีบึง	ต.บ้านนา อ. ฉะบอง จ. สงขลา	05:00	30.2
สถานีบ้านสี่แยกบ้านขุน*	ต.คลองเฉลิม อ. กงหรา จ. พัทลุง	04:00	24.5
สถานีคลองท่าก่อน	ต.รมณีเมือง อ. เมืองพัทลุง จ. พัทลุง	05:00	23.2
สถานี TD37 - ที่ทำการผู้ใหญ่บ้าน หมู่ 11 ต.คลองเฉลิม อ. กงหรา จ. พัทลุง	ต.คลองเฉลิม อ. กงหรา จ. พัทลุง	04:50	21.7
สถานีบ้านคลองควม	ต.ท่าชะมวง อ. รือเสาะ จ. สงขลา	04:00	20.5
สถานีโรงเรียน ตชด.บ้านลำปอกธาร	ต.เขาแดง อ. สบ้ายักษ์ จ. สงขลา	05:00	19.8
สถานีบ้านโคกทัง	ต.พิง อ. นาหม่อม จ. สงขลา	04:00	19.5
สถานีต.คลองเฉลิม	ต.คลองเฉลิม อ. กงหรา จ. พัทลุง	05:00	19.4

### ใต้ฝั่ง ตะวันออก ตอนบน



ชื่อสถานี	ที่ตั้ง	เวลา	ฝนล่าสุด (มม.) ↓
สถานีบ้านขุนพัง	ต.หินตก อ. ร่อนพิบูลย์ จ. นครศรีธรรมราช	04:00	76.0
สถานีสะพานควยน้ำใส	ต.เกาะขันธ์ อ. ชะอวด จ. นครศรีธรรมราช	05:00	63.8
สถานีบ้านควนขาว	ต.ลาชะอวย อ. ป่าพะยอม จ. พัทลุง	04:00	63.5
สถานีบ้านต้นกอ	ต.ร่อนพิบูลย์ อ. ร่อนพิบูลย์ จ. นครศรีธรรมราช	03:00	52.5
สถานีต.คลองพา	ต.คลองพา อ. ท่าชนะ จ. สุราษฎร์ธานี	05:00	52.2
สถานีบ้านหนองปลิง	ต.คลองหา อ. ท่าชนะ จ. สุราษฎร์ธานี	04:00	52.0
สถานีสะพานบนสายเอเชีย 4265	ต.ประสงค์ อ. ท่าชนะ จ. สุราษฎร์ธานี	05:00	48.2
สถานีบ้านท่าข้าม	ต.ควนหนองหงษ์ อ.ชะอวด จ. นครศรีธรรมราช	04:00	47.5
สถานีบ้านน้ำรอบ	ต.ลานสกา อ. ลานสกา จ. นครศรีธรรมราช	04:00	41.5
สถานีหน่วยพิทักษ์อุทยานแห่งชาติ ตย. ๕ (ไม้ยาง)	ต.เขาแก้ว อ. ลานสกา จ. นครศรีธรรมราช	05:00	40.4

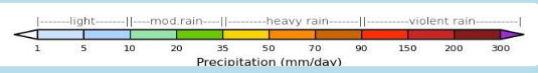
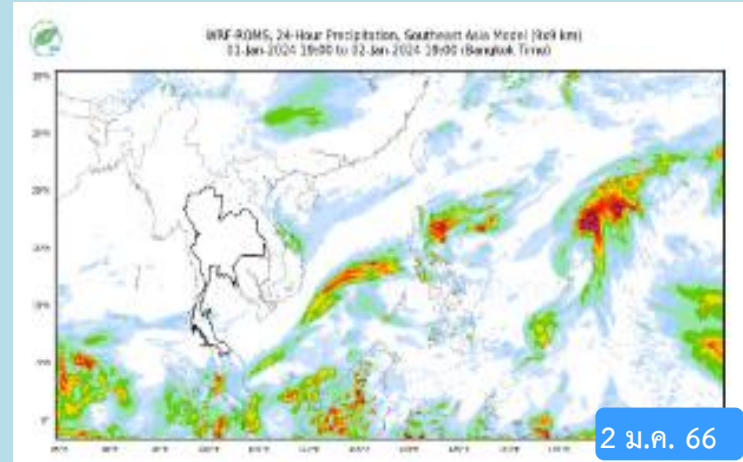
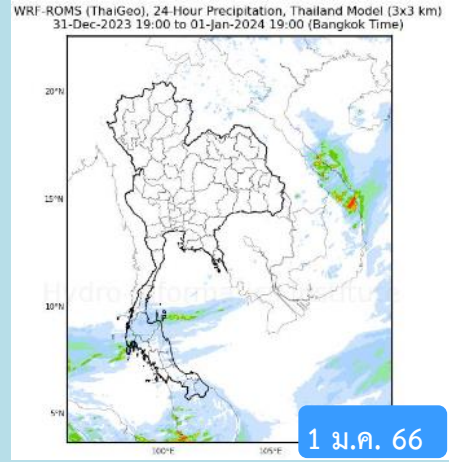
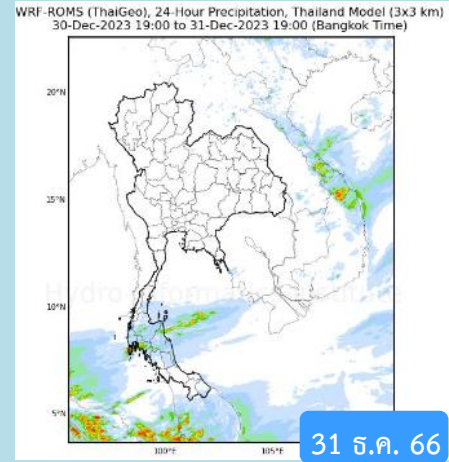
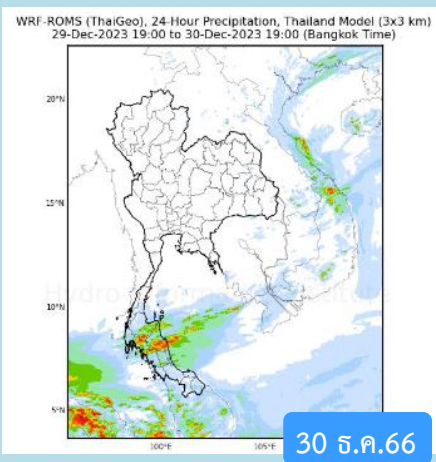
### ใต้ฝั่ง ตะวันออก ตอนล่าง



ชื่อสถานี	ที่ตั้ง	เวลา	ฝนล่าสุด (มม.) ↓
สถานีสะพานลุ่ม ป่าสายปารี	ต.มาบอง อ. สุคีริน จ. นราธิวาส	05:00	73.0
สถานีต.บุเกีตา	ต.โละจูด อ.แว้ง จ. นราธิวาส	05:00	45.0
สถานีสะพานตาบัว บ้านยาดี	ต.มาบอง อ. สุคีริน จ. นราธิวาส	05:00	42.2
สถานีที่ว่าการอำเภอสูคีริน	ต.สุคีริน อ.สุคีริน จ. นราธิวาส	05:00	39.2
สถานีฝายแหล่ อ.บันนังสตา จ.ยะลา	ต.เขื่อนกลาง อ.บันนังสตา จ.ยะลา	01:00	36.0
สถานีบ้านป่าไฟ	ต.กาหลง อ. ศรีสาคร จ. นราธิวาส	04:00	34.5
สถานีที่ว่าการอำเภองะแงะ	ต.จะแงะ อ.จะแงะ จ. นราธิวาส	05:00	34.4
สถานีต.เมวัง	ต.แว้ง อ.แว้ง จ. นราธิวาส	05:00	29.6
สถานีหน่วยบริการประชากร (ต.น.ส.บ.ร.น.ส.บ.)	ต.ศรีสาคร อ.ศรีสาคร จ. นราธิวาส	05:00	28.2
สถานีสุคีริน	ต.สุคีริน อ.สุคีริน จ. นราธิวาส	05:00	26.0

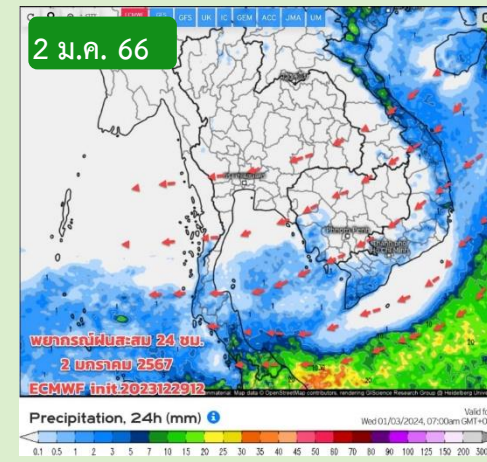
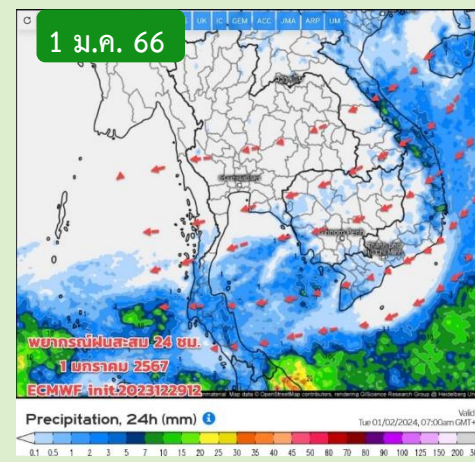
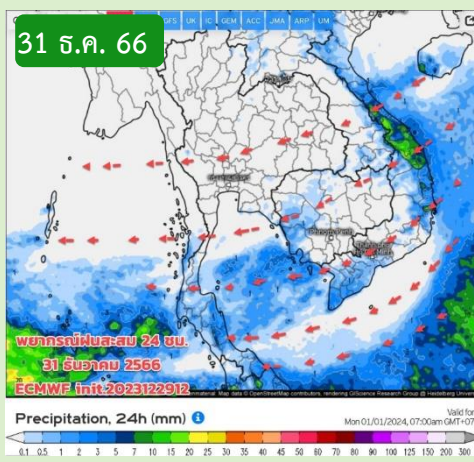
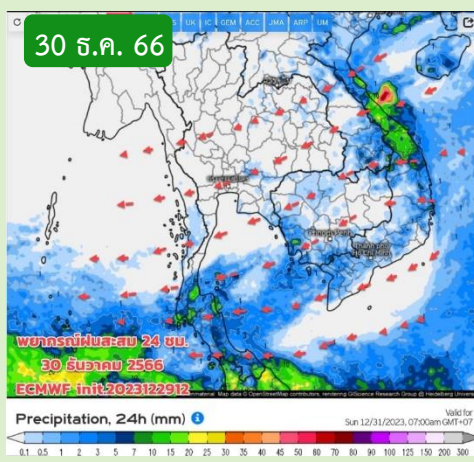


# พยากรณ์ฝนสะสมรายวัน จากแบบจำลองสภาพอากาศ WRF-ROMS



หมายเหตุ : ข้อมูลจากสำนักงานทรัพยากรน้ำแห่งชาติ

# พยากรณ์ฝนสะสม จากแบบจำลองบรรยากาศ ECMWF



หมายเหตุ : ข้อมูลจากกรมอุตุนิยมวิทยา

## คาดหมายอากาศ 7 วันล่วงหน้า

ภาคใต้ฝั่งอ่าวไทยและตอนล่าง ยังมีฝนเล็กน้อยถึงปานกลางบางแห่ง ตกต่อเนื่องสลับกันไปตามมรสุมที่พัดปกคลุม ช่วงวันที่ 3-8 ม.ค.67 (หลังปีใหม่) คาดว่าจะมีมวลอากาศเย็นแผ่เสริมลงมาปกคลุม แต่กำลังไม่แรง ประกอบกับจะมีกระแสลมตะวันตกในระดับกลางๆ พัดปกคลุมภาคเหนือ ภาคอีสานตอนบน ทำให้มีเมฆเพิ่มขึ้น ส่วนภาคใต้มีฝนต่อเนื่อง โดยเฉพาะภาคใต้ตอนล่าง ระวังฝนตกสะสม คลื่นลมมีกำลังอ่อนถึงปานกลาง



# สถานการณ์น้ำในอ่างเก็บน้ำ และสถานการณ์น้ำท่า

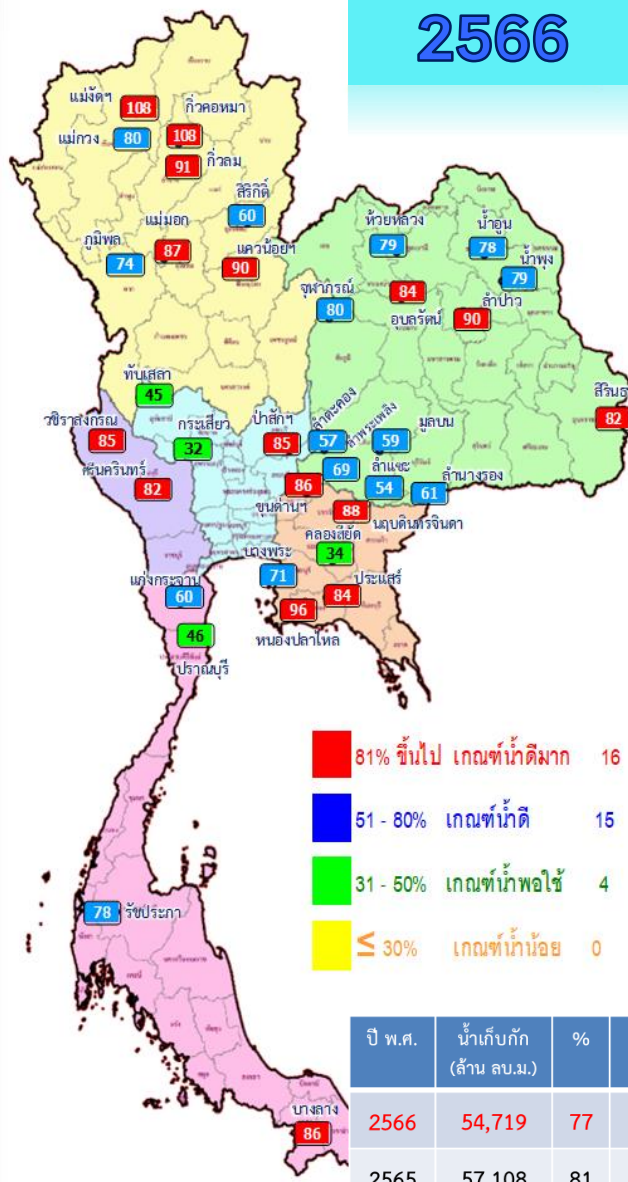




# ปริมาณน้ำเก็บกักในอ่างเก็บน้ำขนาดใหญ่ วันที่ 30 ธันวาคม

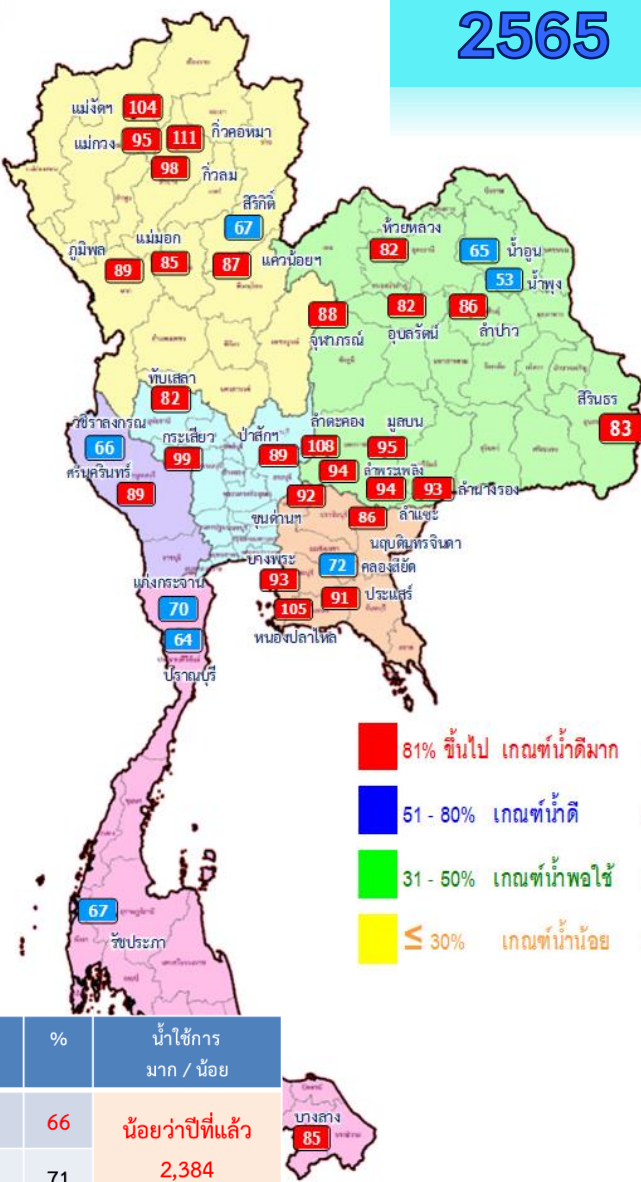


2566



- 81% ขึ้นไป เกณฑ์น้ำดีมาก 16 แห่ง
- 51 - 80% เกณฑ์น้ำดี 15 แห่ง
- 31 - 50% เกณฑ์น้ำพอใช้ 4 แห่ง
- ≤ 30% เกณฑ์น้ำน้อย 0 แห่ง

2565



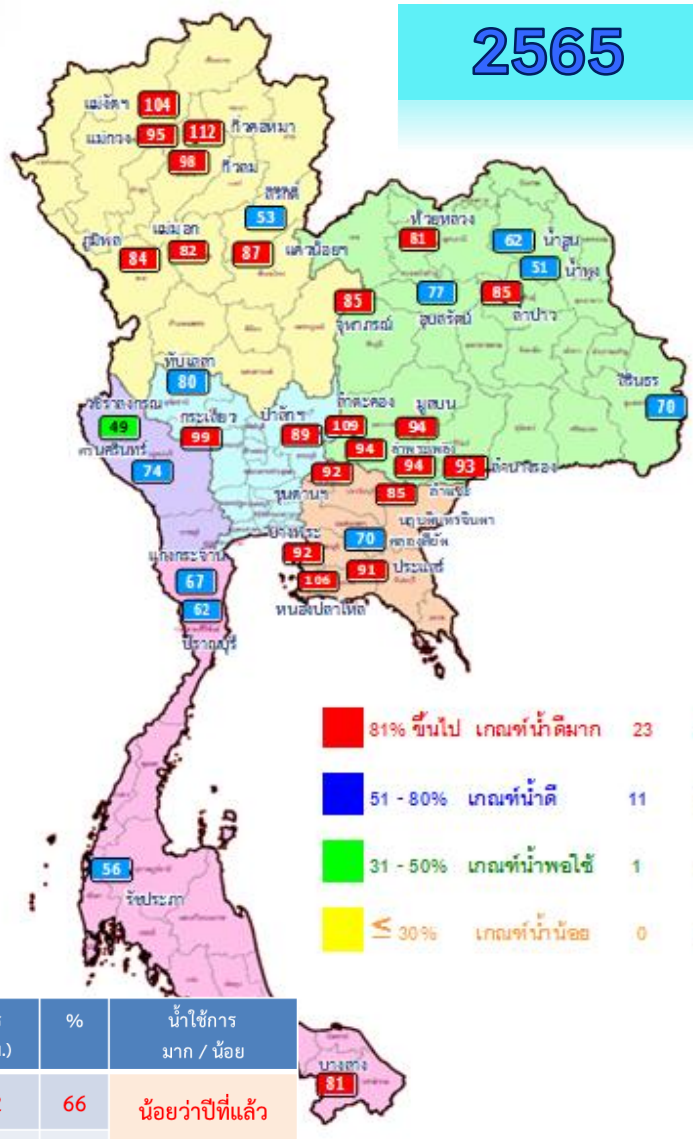
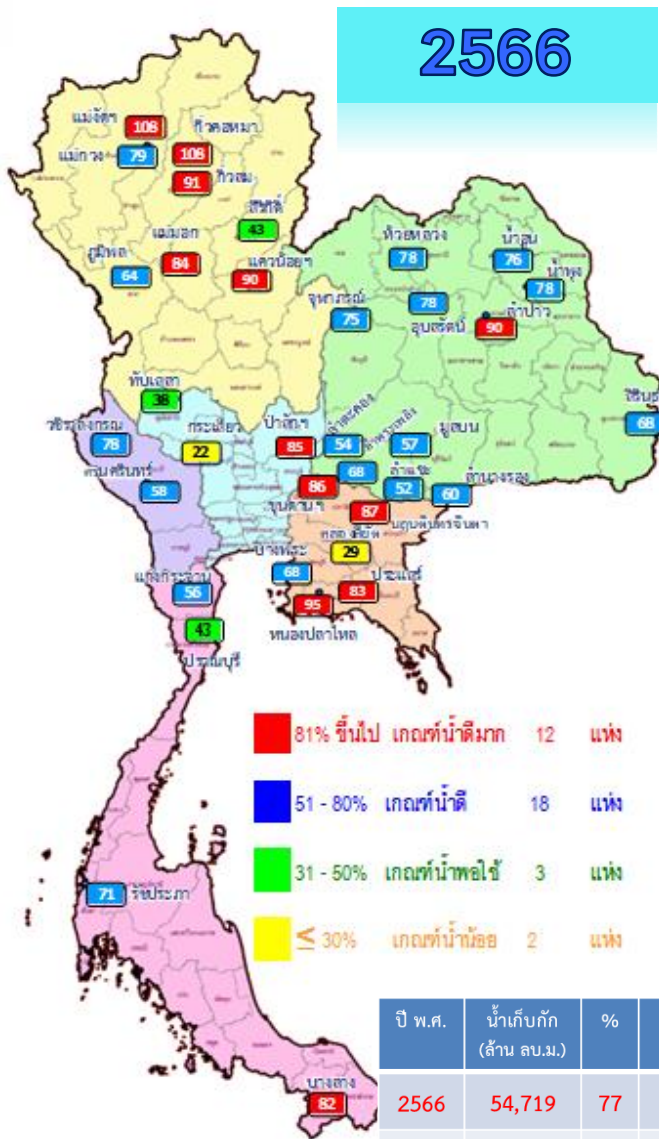
- 81% ขึ้นไป เกณฑ์น้ำดีมาก 27 แห่ง
- 51 - 80% เกณฑ์น้ำดี 8 แห่ง
- 31 - 50% เกณฑ์น้ำพอใช้ 0 แห่ง
- ≤ 30% เกณฑ์น้ำน้อย 0 แห่ง

ปี พ.ศ.	น้ำเก็บกัก (ล้าน ลบ.ม.)	%	น้ำใช้การ (ล้าน ลบ.ม.)	%	น้ำใช้การมาก / น้อย
2566	54,719	77	31,182	66	น้อยกว่าปีที่แล้ว
2565	57,108	81	33,566	71	2,384

ภาค	ความจุที่ รนส. (ล้าน ม.³)	ความจุที่ รนท. (ล้าน ม.³)	ความจุน้ำใช้การ (ล้าน ม.³)	ณ วันนี้								ปริมาณน้ำไหลลงวันนี้ (ล้าน ม.³)	ปริมาณระบายวันนี้ (ล้าน ม.³)
				ปี 2565		ปี 2566		ปี 2566		ปี 2566			
				ปริมาตร (ล้าน ม.³)	% รนท.	ปริมาตร (ล้าน ม.³)	% รนท.	ปริมาตรใช้การ (ล้าน ม.³)	% รนท.	ปริมาตรใช้การ (ล้าน ม.³)	% รนท.		
<b>ภาคเหนือ</b>													
ภูมิพล*	13,462	13,462	9,662	11,938	89	10,001	74	6,201	46	64	3.95	30.00	
สิริกิติ์*	10,508	9,510	6,660	6,373	67	5,711	60	2,861	30	43	2.52	14.02	
แม่จตุสดมบุรณ์ชล	323	265	253	274	104	286	108	274	103	108	0.15	0.32	
แม่จตุสดมบุรณ์ชล	295	263	249	250	95	210	80	196	75	79	0.20	0.10	
กิ่วลม	106	106	103	104	98	97	91	93	88	91	1.05	1.98	
กิ่วคอหมา	209	170	164	189	111	183	108	177	104	108	0.00	0.74	
แควน้อยบางแดน	1,080	939	896	819	87	848	90	805	86	90	0.94	3.46	
แม่มอก	110	110	94	93	85	95	87	79	72	84	0.01	0.71	
<b>ภาคตะวันออกเฉียงเหนือ</b>													
ห้วยหลวง	136	136	129	111	82	107	79	101	74	78	0.00	0.46	
น้ำอูน	780	520	475	338	65	407	78	362	70	76	0.27	0.00	
น้ำพุง*	200	165	157	88	53	130	79	122	74	78	0.02	0.31	
จุฬารามย์*	181	164	127	145	88	132	80	95	58	75	0.00	0.20	
อุบลรัตน์*	4,640	2,431	1,850	1,999	82	2,030	84	1,449	60	78	2.79	8.08	
ลำปาว	2,450	1,980	1,880	1,706	86	1,783	90	1,683	85	90	0.00	5.81	
ลำตะคอง	445	314	292	341	108	180	57	157	50	54	0.00	0.26	
ลำพระเพลิง	242	155	154	146	94	106	69	105	68	68	0.11	0.05	
มูลบน	350	141	134	134	95	83	59	76	54	57	0.00	0.09	
ลำแชะ	325	275	268	258	94	147	54	140	51	52	0.00	0.03	
ลำน้ำรอง	197	121	118	113	93	74	61	71	58	60	0.00	0.00	
สิรินธร*	1,966	1,966	1,135	1,631	83	1,603	82	772	39	68	3.53	2.87	
<b>ภาคกลาง</b>													
ป่าสักชลสิทธิ์	960	960	957	857	89	817	85	814	85	85	0.00	5.62	
ทับเสลา	190	160	143	132	82	72	45	55	34	38	0.00	0.00	
กระเสียว	390	299	259	297	99	96	32	56	19	22	0.00	0.06	
<b>ภาคตะวันตก</b>													
ศรีนครินทร์*	18,770	17,745	7,480	15,833	89	14,611	82	4,346	24	58	7.78	6.00	
วชิราลงกรณ์*	11,000	8,860	5,848	5,887	66	7,573	85	4,561	51	78	5.77	12.02	
<b>ภาคตะวันออก</b>													
เขื่อนลำนางรอง	225	224	219	207	92	193	86	189	84	86	0.01	2.62	
คลองสิียด	450	420	390	304	72	144	34	114	27	29	0.00	1.41	
บางพระ	127	117	105	109	93	83	71	71	61	68	0.00	0.36	
หนองปลาไหล	206	164	150	172	105	157	96	143	88	95	0.00	0.70	
ประแสร์	322	295	275	269	91	247	84	227	77	83	0.00	0.63	
นฤปดินทรจินดา	338	295	281	254	86	259	88	244	83	87	0.01	1.46	
<b>ภาคใต้</b>													
แก่งกระจาน	900	710	645	495	70	424	60	359	51	56	0.95	1.56	
ปราณบุรี	490	391	373	249	64	180	46	162	41	43	0.00	0.29	
รัชชประภา*	6,144	5,639	4,287	3,757	67	4,402	78	3,050	54	71	2.81	4.00	
บางลง*	1,590	1,454	1,178	1,235	85	1,248	86	972	67	82	20.27	18.66	
<b>รวมทั้งประเทศ</b>	<b>77,891</b>	<b>70,926</b>	<b>47,389</b>	<b>57,106</b>	<b>81</b>	<b>54,719</b>	<b>77</b>	<b>31,182</b>	<b>44</b>	<b>66</b>	<b>53.15</b>	<b>124.87</b>	

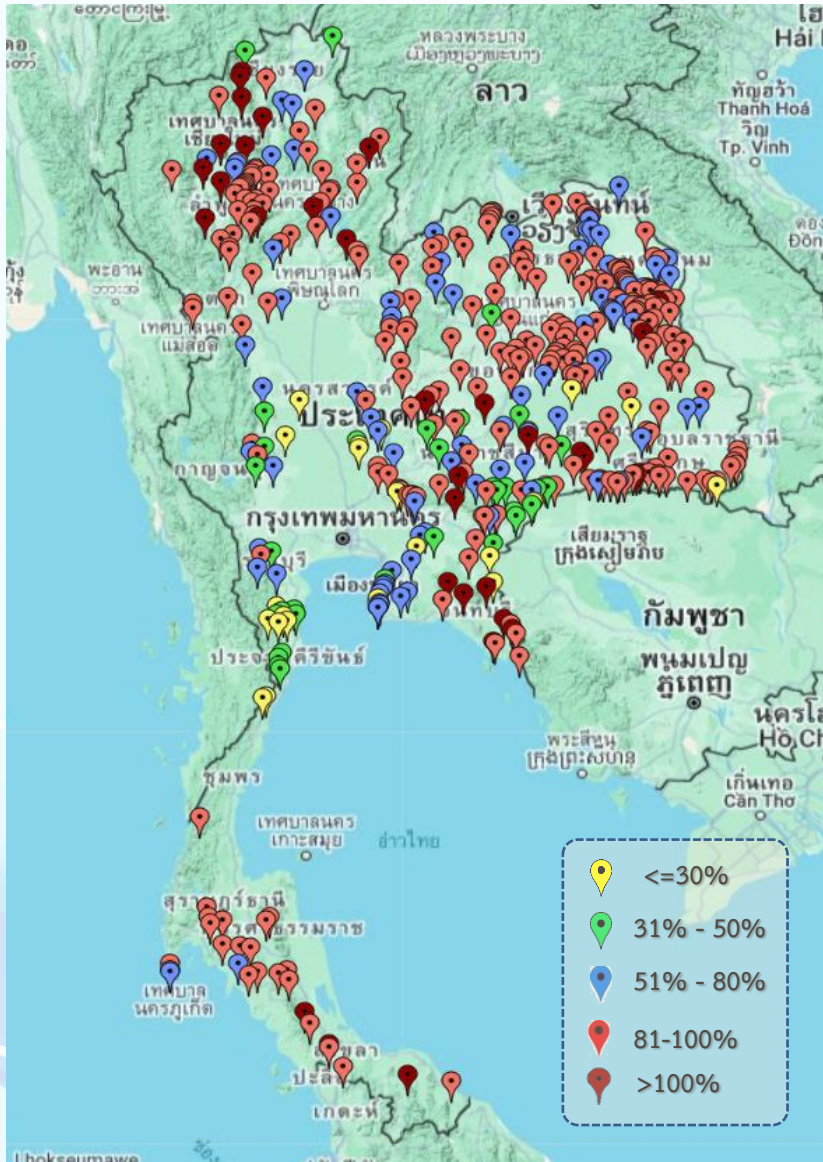


# ปริมาณน้ำใช้การในอ่างเก็บน้ำขนาดใหญ่ วันที่ 30 ธันวาคม



ผ.อ.	ความจุที่ รนส. (ล้าน ม.³)	ความจุที่ รนท. (ล้าน ม.³)	ความจุน้ำใช้การ (ล้าน ม.³)	ณ วันนี้						ปริมาณน้ำไหลลงวันนี้ (ล้าน ม.³)	ปริมาณน้ำระบายวันนี้ (ล้าน ม.³)
				ปี 2565		ปี 2566		ปริมาณน้ำใช้การ (%)	ปริมาณน้ำใช้การ (%)		
				ปริมาตร (ล้าน ม.³)	% รนท.	ปริมาตร (ล้าน ม.³)	% รนท.				
<b>ภาคเหนือ</b>											
ภูมิพล*	13,462	13,462	9,662	11,938	89	10,001	74	6,201	64	3.95	30.00
สิริกิติ์*	10,508	9,510	6,660	6,373	67	5,711	60	2,861	43	2.52	14.02
แม่จันทรมบูรณชล	323	265	253	274	104	286	108	274	108	0.15	0.32
แม่จางอุดมธารา	295	263	249	250	95	210	80	196	79	0.20	0.10
ก๊วลม	106	106	103	104	98	97	91	93	91	1.05	1.98
ก๊วคองหมา	209	170	164	189	111	183	108	177	108	0.00	0.74
แควน้อยบำรุงแดน	1,080	939	896	819	87	848	90	805	90	0.94	3.46
แม่มอกล	110	110	94	93	85	95	87	79	84	0.01	0.71
<b>ภาคตะวันออกเฉียงเหนือ</b>											
ห้วยหลวง	136	136	129	111	82	107	79	101	78	0.00	0.46
น้ำอูน	780	520	475	338	65	407	78	362	76	0.27	0.00
น้ำพุง*	200	165	157	88	53	130	79	122	78	0.02	0.31
จุฬารัตน์*	181	164	127	145	88	132	80	95	75	0.00	0.20
อุบลรัตน์*	4,640	2,431	1,850	1,999	82	2,030	84	1,449	78	2.79	8.08
ลำปาง	2,450	1,980	1,880	1,706	86	1,783	90	1,683	90	0.00	5.81
ลำตะคอง	445	314	292	341	108	180	57	157	54	0.00	0.26
ลำพระเพลิง	242	155	154	146	94	106	69	105	68	0.11	0.05
มูลบน	350	141	134	134	95	83	59	76	57	0.00	0.09
ลำแจะ	325	275	268	258	94	147	54	140	52	0.00	0.03
ลำน้ำรอง	197	121	118	113	93	74	61	71	60	0.00	0.00
สิรินธร*	1,966	1,966	1,135	1,631	83	1,603	82	772	68	3.53	2.87
<b>ภาคกลาง</b>											
ป่าสักชลสิทธิ์	960	960	957	857	89	817	85	814	85	0.00	5.62
ทับเสลา	190	160	143	132	82	72	45	55	38	0.00	0.00
กระเสียว	390	299	259	297	99	96	32	56	22	0.00	0.06
<b>ภาคตะวันตก</b>											
ศรีนครินทร์*	18,770	17,745	7,480	15,833	89	14,611	82	4,346	58	7.78	6.00
วชิราลงกรณ์*	11,000	8,860	5,848	5,887	66	7,573	85	4,561	78	5.77	12.02
<b>ภาคตะวันออก</b>											
ขุนด่านปราการชล	225	224	219	207	92	193	86	189	86	0.01	2.62
คลองสิียด	450	420	390	304	72	144	34	114	29	0.00	1.41
บางพระ	127	117	105	109	93	83	71	71	68	0.00	0.36
หนองปลาไหล	206	164	150	172	105	157	96	143	95	0.00	0.70
ประแสร์	322	295	275	269	91	247	84	227	83	0.00	0.63
นฤปดินทรจินดา	338	295	281	254	86	259	88	244	87	0.01	1.46
<b>ภาคใต้</b>											
แก่งกระจาน	900	710	645	495	70	424	60	359	56	0.95	1.56
ปราณบุรี	490	391	373	249	64	180	46	162	43	0.00	0.29
ราชบุรี*	6,144	5,639	4,287	3,757	67	4,402	78	3,050	71	2.81	4.00
บางเสาธง*	1,590	1,454	1,178	1,235	85	1,248	86	972	82	20.27	18.66
<b>รวมทั้งประเทศ</b>	<b>80,106</b>	<b>70,926</b>	<b>47,389</b>	<b>57,106</b>	<b>81</b>	<b>54,719</b>	<b>77</b>	<b>31,182</b>	<b>66</b>	<b>53.15</b>	<b>124.87</b>

# สถานการณ์น้ำในอ่างเก็บน้ำขนาดกลาง วันที่ 30 ธันวาคม 2566



ภาค	ปริมาณน้ำอ่างเก็บน้ำขนาดกลาง จำนวน 435 แห่ง								
	จำนวนอ่าง	ความจุ	น้ำใช้การ	ปริมาณน้ำปี 2565	% รนท.	ปริมาณน้ำปี 2566	% รนท.	ใช้การปี 2566	% ใช้การ
เหนือ	80	1,083	992	991	91	934	86	844	85
ตะวันออกเฉียงเหนือ	226	2,061	1,892	1,762	86	1,722	84	1,554	82
กลาง	27	419	393	353	84	299	71	274	70
ตะวันตก	8	164	152	160	98	106	65	95	62
ตะวันออก	52	1,006	949	948	94	767	76	710	75
ใต้	42	679	626	576	85	533	78	479	77
<b>รวม</b>	<b>435</b>	<b>5,411</b>	<b>5,004</b>	<b>4,790</b>	<b>89</b>	<b>4,361</b>	<b>81</b>	<b>3,956</b>	<b>79</b>

สรุปอ่างขนาดกลางที่มีปริมาตรในช่วง  $\leq 30\%$ ,  $>30 - 50\%$ ,  $>50-80\%$ ,  $>80-100\%$  และ  $>100\%$

ภาค	$\leq 30\%$	$>30-50\%$	$>50-80\%$	$>80-100\%$	$>100\%$
เหนือ	0	2	14	51	13
ตอน.	4	11	42	158	11
ตะวันออก	6	6	17	16	7
กลาง	5	3	6	13	0
ตะวันตก	0	2	4	2	0
ใต้	7	8	3	21	3
<b>รวม</b>	<b>22</b>	<b>32</b>	<b>86</b>	<b>261</b>	<b>34</b>

**รวมทั้งหมด 435 แห่ง**



# ปริมาณน้ำในอ่างเก็บน้ำขนาดใหญ่และขนาดกลาง วันที่ 30 ธันวาคม 2566

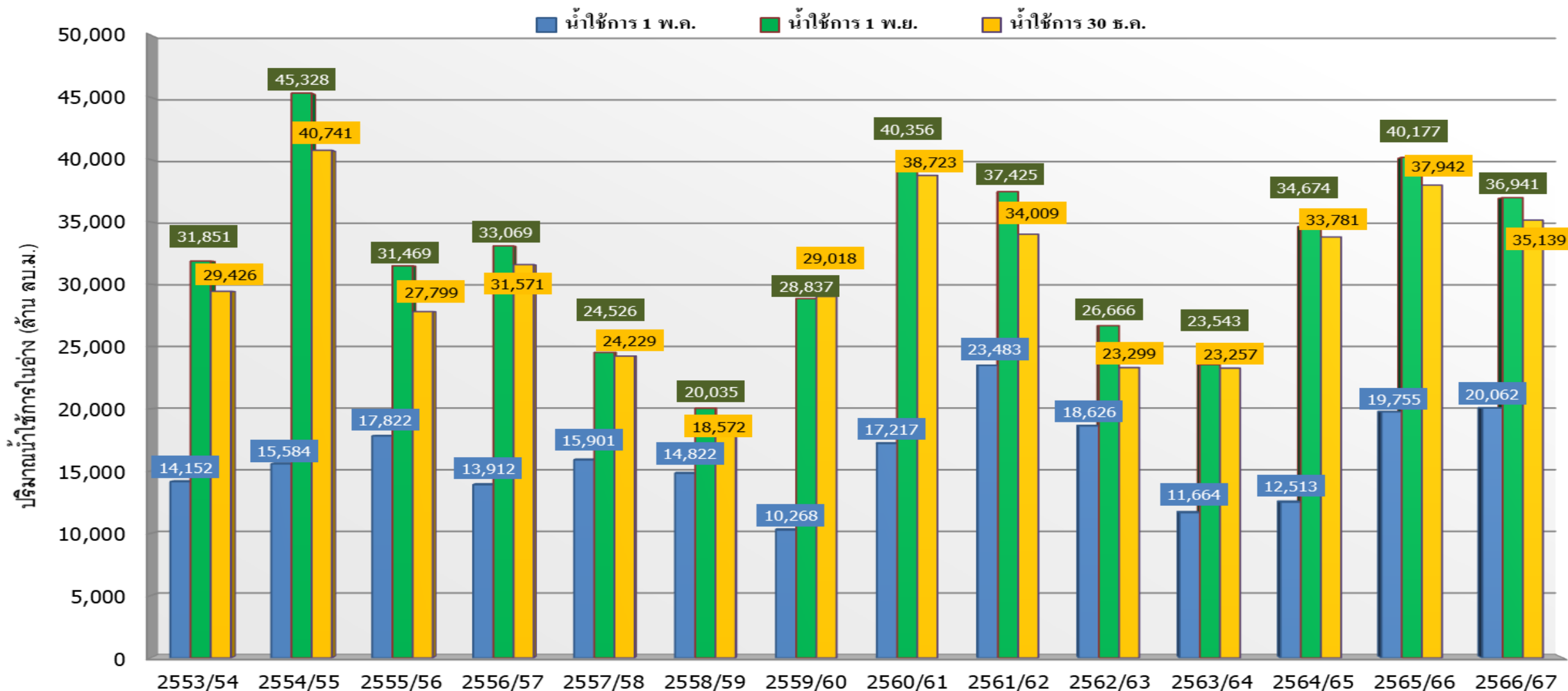


ภาค	ขนาดใหญ่				ขนาดกลาง				รวมอ่างขนาดใหญ่และกลาง						รับน้ำได้อีก	เปรียบเทียบปี 65 กับ 66		
	จำนวน	ความจุ	ปี 2566	% ความจุอ่างฯ	จำนวน	ความจุ	ปี 2566	% ความจุอ่างฯ	จำนวน	ความจุ	ปี2565		ปี2566			ปริมาณ	ปริมาณ	%
											ปริมาณ	%	ปริมาณ	%				
เหนือ	8	24,825	17,431	70	80	1,083	934	86	88	25,908	21,032	81	18,365	71	7,577	-2,667	-13	
ตอน.	12	8,368	6,784	81	226	2,061	1,722	84	238	10,429	8,771	84	8,506	82	1,923	-265	-3	
กลาง	3	1,419	984	69	27	419	299	71	30	1,838	1,638	89	1,283	70	555	-355	-22	
ตะวันตก	2	26,605	22,184	83	8	164	106	65	10	26,769	21,880	82	22,290	83	4,479	410	2	
ตะวันออก	6	1,515	1,083	72	52	1,006	767	76	58	2,520	2,263	90	1,850	73	670	-413	-18	
ใต้	4	8,194	6,253	76	42	679	533	78	46	8,874	6,314	71	6,786	76	2,087	472	7	
รวม	35	70,926	<b>54,719</b>	77	435	5,411	<b>4,361</b>	81	470	76,337	<b>61,898</b>	81	<b>59,080</b>	77	<b>17,291</b>	<b>-2,818</b>	-5	
ปริมาณน้ำใช้การ		47,389	<b>31,182</b>	66		5,004	<b>3,956</b>	79		52,388	<b>37,950</b>	72	<b>35,139</b>	67				

สามารถรับน้ำได้อีก **17,291** ล้าน ลบ.ม. (23%)

%น้ำใช้การ=(ปริมาณน้ำใช้การ/ความจุอ่างฯ)\*100

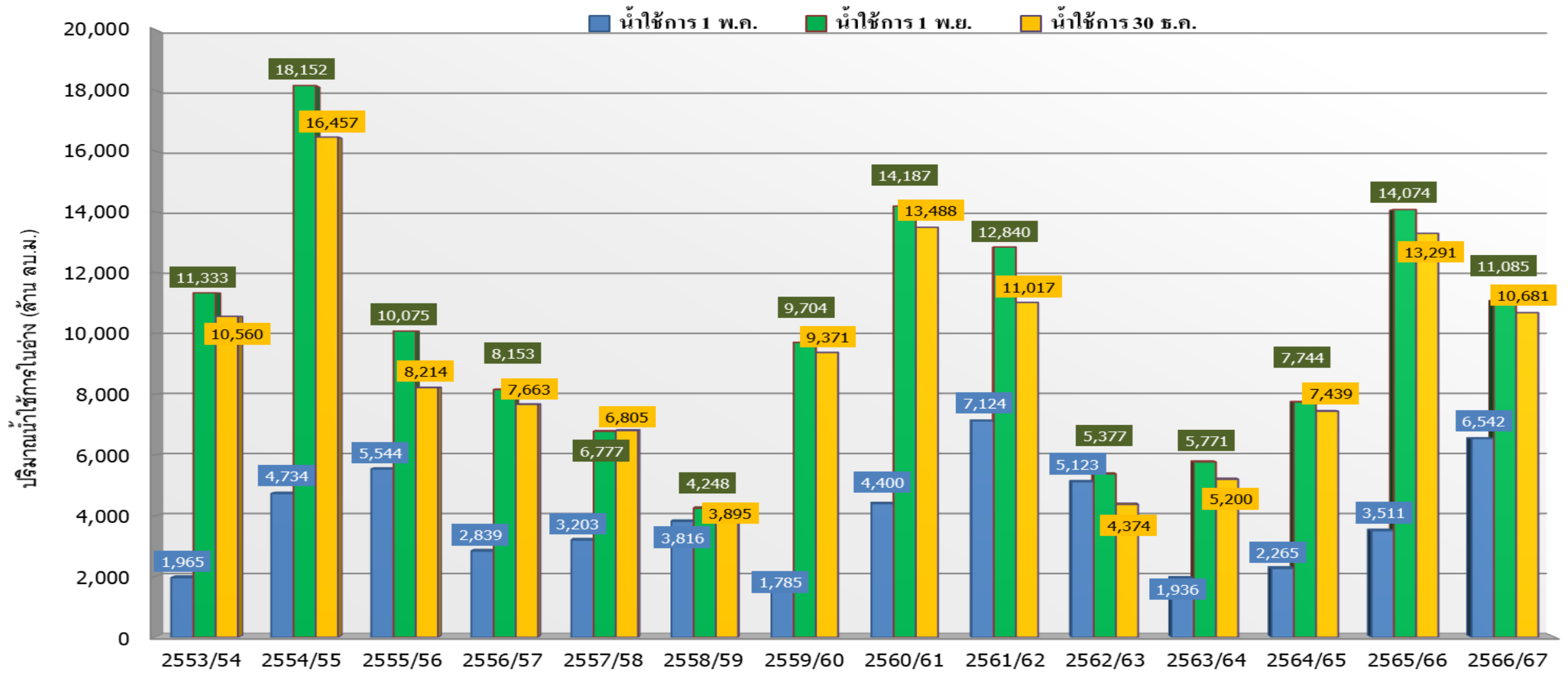
# กราฟเปรียบเทียบปริมาณน้ำใช้การในอ่างเก็บน้ำขนาดใหญ่และขนาดกลาง ตั้งแต่ปี 2553 ถึง ปี 2566



ปี 25 (1)/(2)	2553/54	2554/55	2555/56	2556/57	2557/58	2558/59	2559/60	2560/61	2561/62	2562/63	2563/64	2564/65	2565/66	2566/67
(1) ■ น้ำใช้การ 1 พ.ค.	14,152	15,584	17,822	13,912	15,901	14,822	10,268	17,217	23,483	18,626	11,664	12,513	19,755	20,062
(1) ■ น้ำใช้การ 1 พ.ย.	31,851	45,328	31,469	33,069	24,526	20,035	28,837	40,356	37,425	26,666	23,543	34,674	40,177	36,941
(1) ■ น้ำใช้การ 30 ธ.ค.	29,426	40,741	27,799	31,571	24,229	18,572	29,018	38,723	34,009	23,299	23,257	33,781	37,942	35,139



# กราฟเปรียบเทียบปริมาณน้ำใช้การในกลุ่มน้ำเจ้าพระยา (ภูมิพล สิริกิติ์ แควน้อยฯ ปาสักฯ) ตั้งแต่ปี 2553 ถึง ปี 2566



ปี 25 (1)/(2)	2553/54	2554/55	2555/56	2556/57	2557/58	2558/59	2559/60	2560/61	2561/62	2562/63	2563/64	2564/65	2565/66	2566/67
(1) ■ น้ำใช้การ 1 พ.ค.	1,965	4,734	5,544	2,839	3,203	3,816	1,785	4,400	7,124	5,123	1,936	2,265	3,511	6,542
(1) ■ น้ำใช้การ 1 พ.ย.	11,333	18,152	10,075	8,153	6,777	4,248	9,704	14,187	12,840	5,377	5,771	7,744	14,074	11,085
(1) ■ น้ำใช้การ 30 ช.ค.	10,560	16,457	8,214	7,663	6,805	3,895	9,371	13,488	11,017	4,374	5,200	7,439	13,291	10,681



# ปริมาณน้ำใช้การ อ่างเก็บน้ำขนาดใหญ่และขนาดกลาง



30 ธ.ค. 66

## ภาคเหนือ

อ่างใหญ่ 8 แห่ง  
อ่างกลาง 80 แห่ง

ปี 2566	ปี 2565
<b>11,530</b>	<b>14,197</b>
ล้าน ลบ.ม.	ล้าน ลบ.ม.
น้อยกว่า -2,667 ล้าน ลบ.ม.	
รับน้ำได้อีก 7,577 ล้าน ลบ.ม.	

## ภาคตะวันออกเฉียงเหนือ

อ่างใหญ่ 12 แห่ง  
อ่างกลาง 226 แห่ง

ปี 2566	ปี 2565
<b>6,688</b>	<b>6,948</b>
ล้าน ลบ.ม.	ล้าน ลบ.ม.
น้อยกว่า -261 ล้าน ลบ.ม.	
รับน้ำได้อีก 1,923 ล้าน ลบ.ม.	

## ภาคตะวันตก

อ่างใหญ่ 2 แห่ง  
อ่างกลาง 8 แห่ง

ปี 2566	ปี 2565
<b>9,002</b>	<b>8,592</b>
ล้าน ลบ.ม.	ล้าน ลบ.ม.
มากกว่า 410 ล้าน ลบ.ม.	
รับน้ำได้อีก 4,479 ล้าน ลบ.ม.	

## ภาคกลาง

อ่างใหญ่ 3 แห่ง  
อ่างกลาง 27 แห่ง

ปี 2566	ปี 2565
<b>1,198</b>	<b>1,552</b>
ล้าน ลบ.ม.	ล้าน ลบ.ม.
น้อยกว่า -354 ล้าน ลบ.ม.	
รับน้ำได้อีก 555 ล้าน ลบ.ม.	

## ภาคใต้

อ่างใหญ่ 4 แห่ง  
อ่างกลาง 42 แห่ง

ปี 2566	ปี 2565
<b>5,022</b>	<b>4,548</b>
ล้าน ลบ.ม.	ล้าน ลบ.ม.
มากกว่า 474 ล้าน ลบ.ม.	
รับน้ำได้อีก 2,087 ล้าน ลบ.ม.	

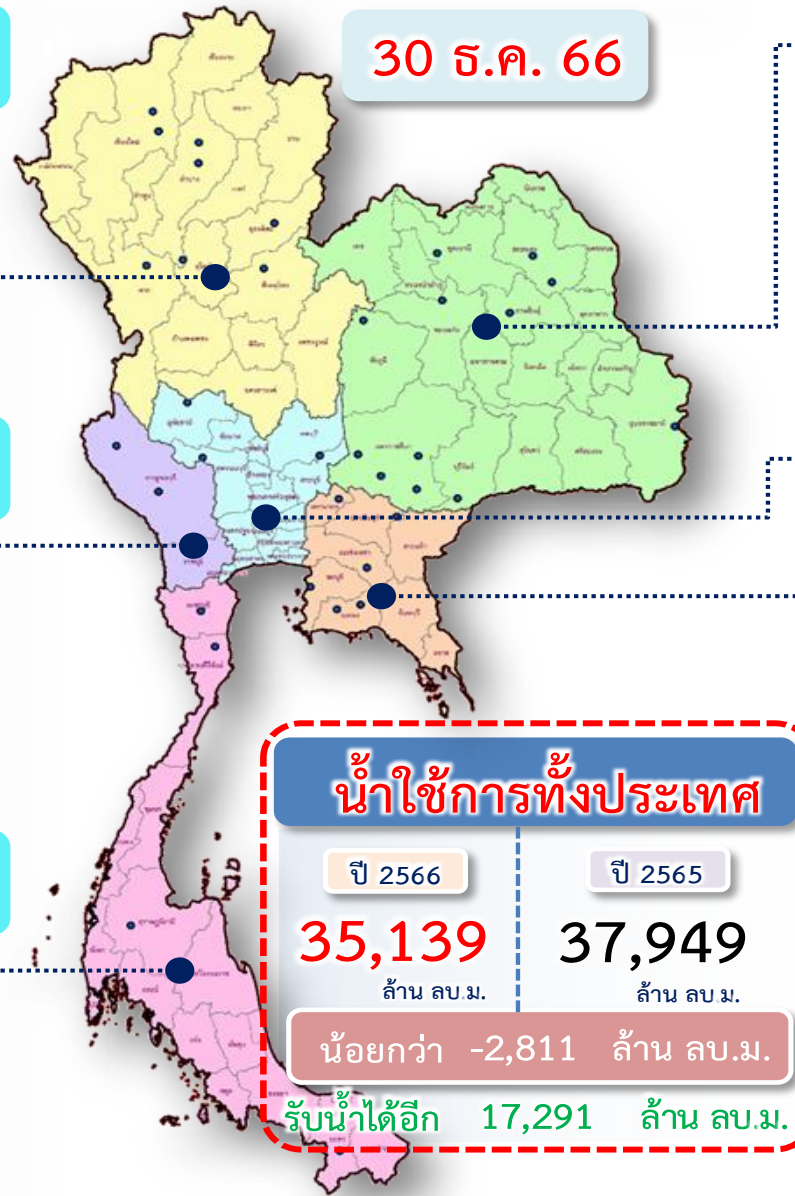
## ภาคตะวันออก

อ่างใหญ่ 6 แห่ง  
อ่างกลาง 52 แห่ง

ปี 2566	ปี 2565
<b>1,699</b>	<b>2,112</b>
ล้าน ลบ.ม.	ล้าน ลบ.ม.
น้อยกว่า -413 ล้าน ลบ.ม.	
รับน้ำได้อีก 670 ล้าน ลบ.ม.	

## น้ำใช้การทั่วประเทศ

ปี 2566	ปี 2565
<b>35,139</b>	<b>37,949</b>
ล้าน ลบ.ม.	ล้าน ลบ.ม.
น้อยกว่า -2,811 ล้าน ลบ.ม.	
รับน้ำได้อีก 17,291 ล้าน ลบ.ม.	





# แนวโน้มสถานการณ์น้ำท่าในลำน้ำสายหลัก

## วันที่ 30 ธันวาคม 2566



**แนวโน้มน้ำ**

- ↑ แนวโน้มเพิ่มขึ้น
- ↓ แนวโน้มลดลง
- ↔ แนวโน้มทรงตัว

**เกณฑ์สภาพน้ำท่า**

- น้ำมาก : สูงกว่า 81% ค่าความจุลน้ำ
- น้ำดี : สูงกว่า 50.1 – 80 % ของความจุลน้ำ
- น้ำปกติ : สูงกว่า 30.1%-50% ของความจุลน้ำ
- น้ำน้อย : ต่ำกว่า 30% ของความจุลน้ำ

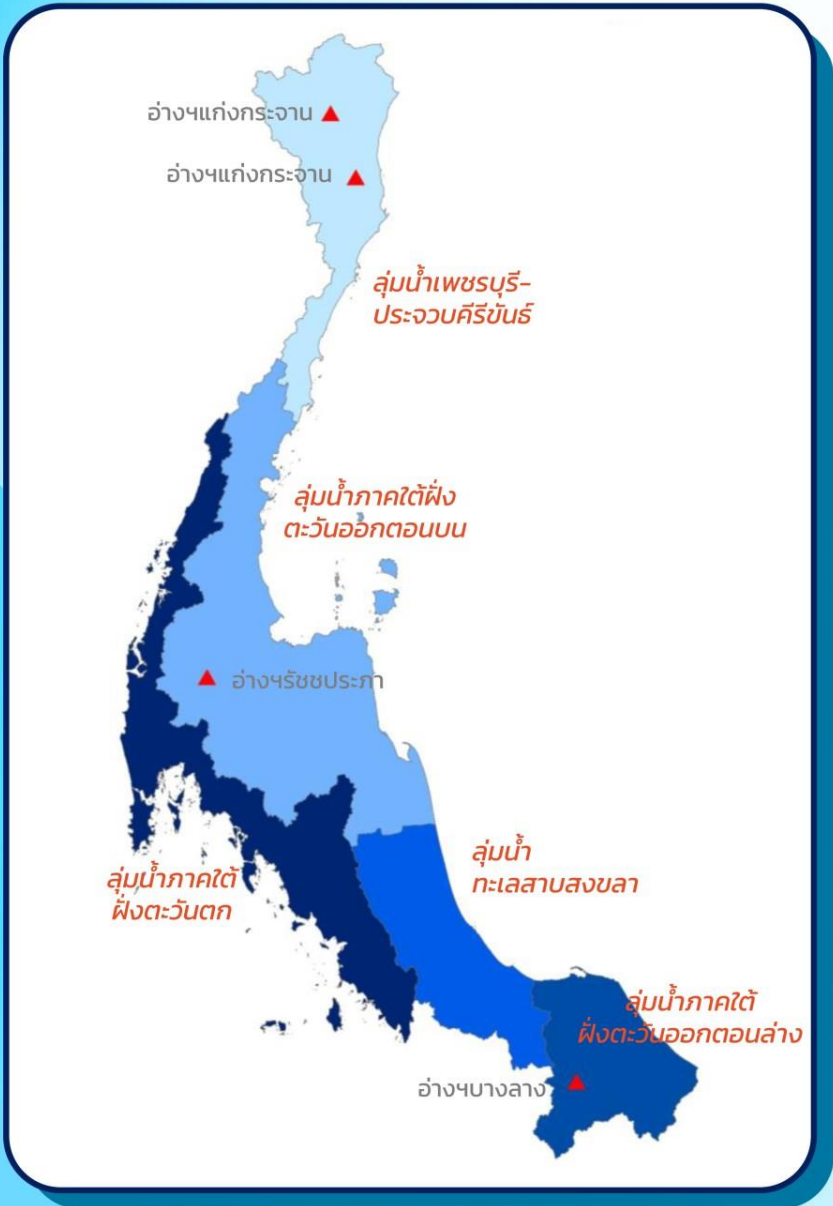
จำนวน
1 สถานี
3 สถานี
11 สถานี
70 สถานี

จำนวนสถานีวัดน้ำท่าที่ใช้ติดตาม 85 สถานี



# สถานการณ์น้ำล้นตลิ่ง วันที่ 30 ธ.ค.66 เวลา 06.00 น.

สถานการณ์น้ำล้นตลิ่ง วันที่ 30 ธ.ค.66 เวลา 06.00 น. **รวมทั้งสิ้น 3 สถานี**



<b>1</b>	ลุ่มน้ำเพชรบุรี-ประจวบคีรีขันธ์	ไม่มีสถานีที่น้ำล้นตลิ่ง
<b>2</b>	ลุ่มน้ำภาคใต้ฝั่งตะวันออกตอนบน	ไม่มีสถานีที่น้ำล้นตลิ่ง
<b>3</b>	ลุ่มน้ำทะเลสาบสงขลา	ไม่มีสถานีที่น้ำล้นตลิ่ง
<b>4</b>	ลุ่มน้ำภาคใต้ฝั่งตะวันตก	ไม่มีสถานีที่น้ำล้นตลิ่ง
<b>5</b>	ลุ่มน้ำภาคใต้ฝั่งตะวันออกตอนล่าง	3 สถานี ได้แก่ 1.แม่น้ำปัตตานี X.10A จ.ปัตตานี ล้นตลิ่ง +0.10 ม. ↓ 2.แม่น้ำปัตตานี X.275 จ.ปัตตานี ล้นตลิ่ง +1.13 ม. ↓ 3.แม่น้ำสายบุรี X.272 จ.ปัตตานี ล้นตลิ่ง +0.39 ม. ↔

↑ แนวโน้มเพิ่มขึ้น    ↓ แนวโน้มลดลง    ↔ แนวโน้มทรงตัว  
หมายเหตุ แนวโน้มระดับน้ำเทียบจากชั่วโมงก่อนหน้า



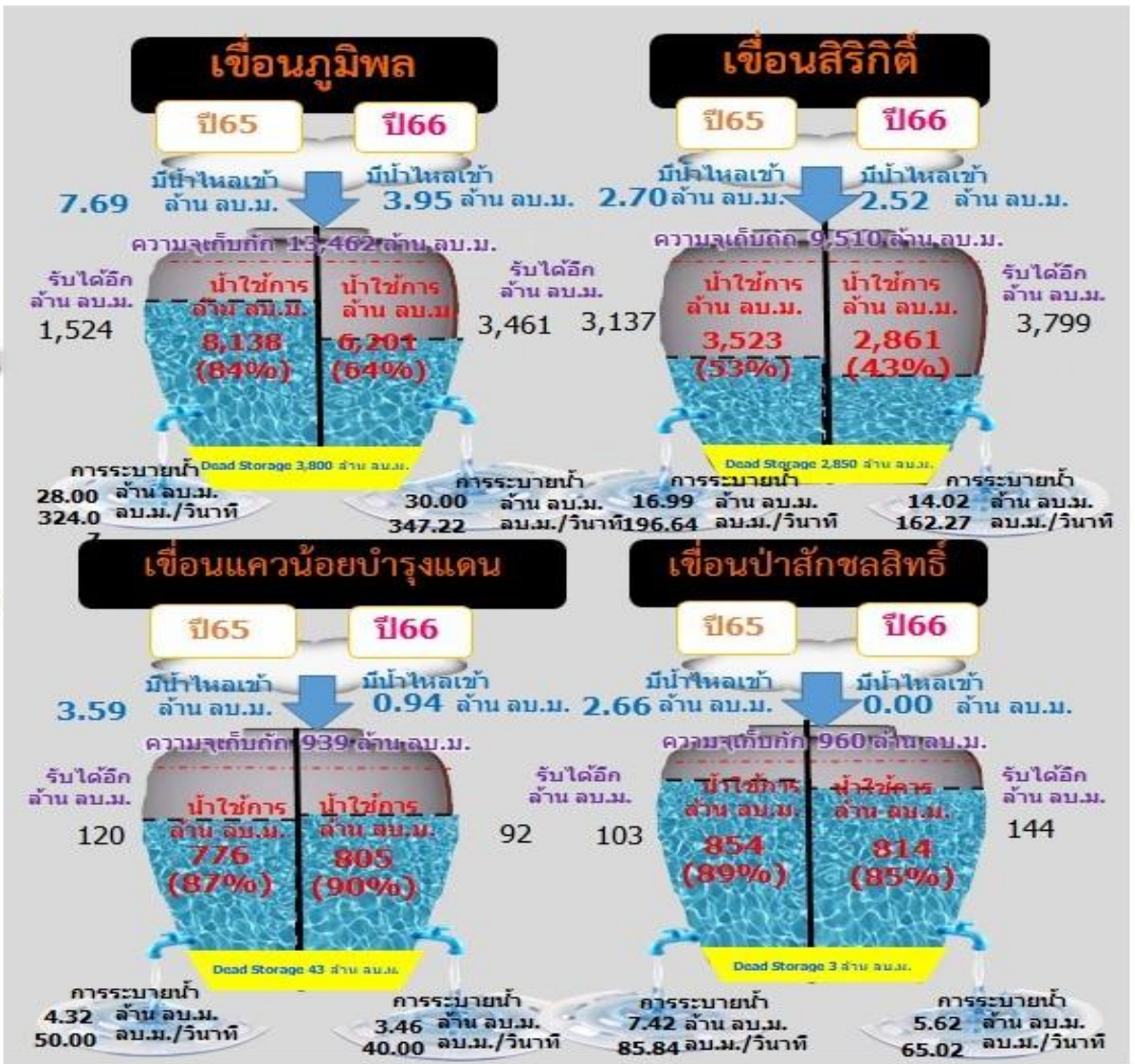
# สถานการณ์ลุ่มน้ำเจ้าพระยา



# ปริมาณน้ำ 4 เขื่อนหลักลุ่มน้ำเจ้าพระยา



รวม 4 เขื่อน	ปริมาณน้ำทั้งหมด (ล้าน ลบ.ม.)	น้ำใช้การ (ล้าน ลบ.ม.)	รับน้ำได้อีก (ล้าน ลบ.ม.)
30 ธ.ค. 66	17,376 (70%)	10,680 (59%)	7,495
30 ธ.ค. 65	19,987 (80%)	13,291 (73%)	4,884

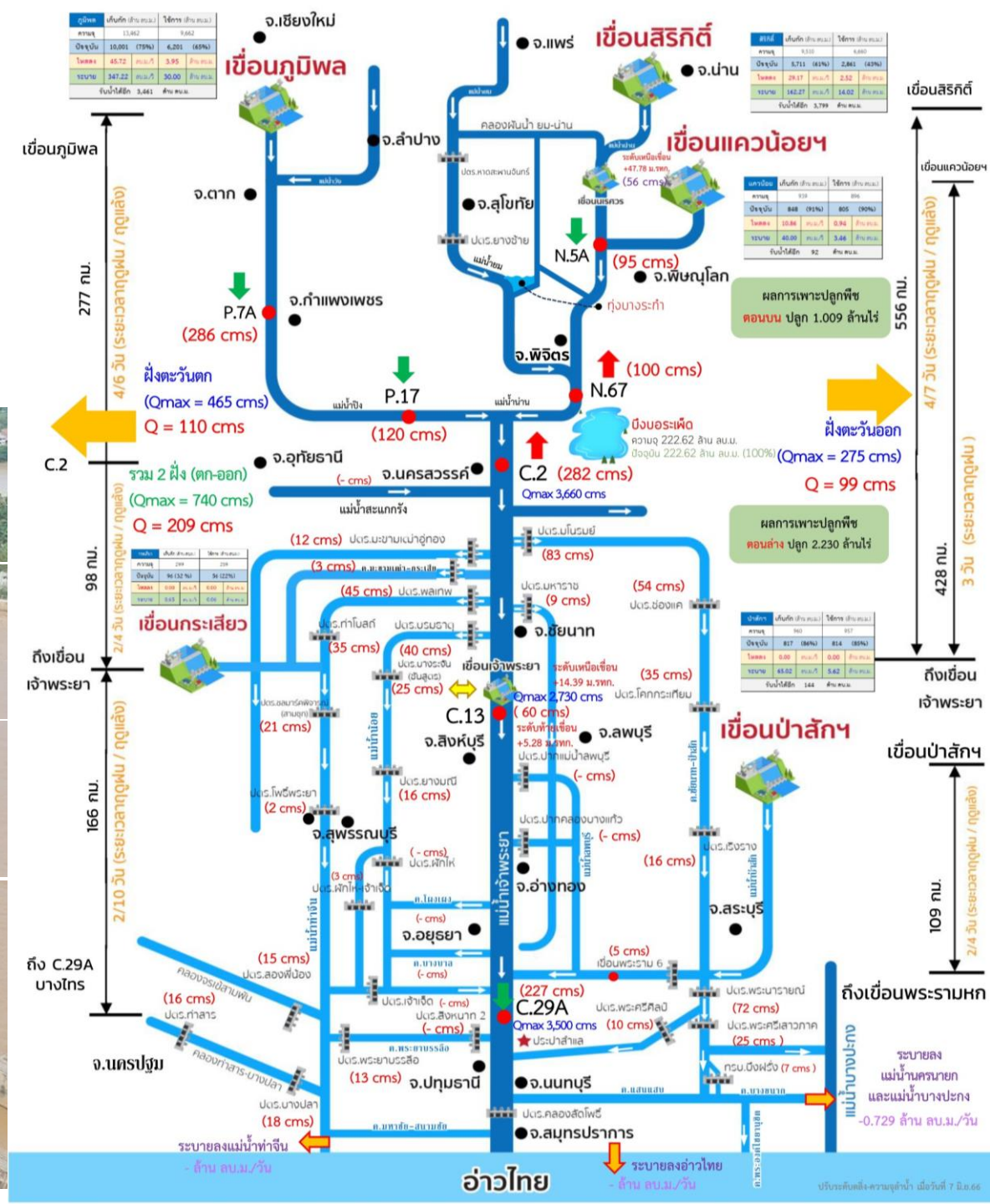
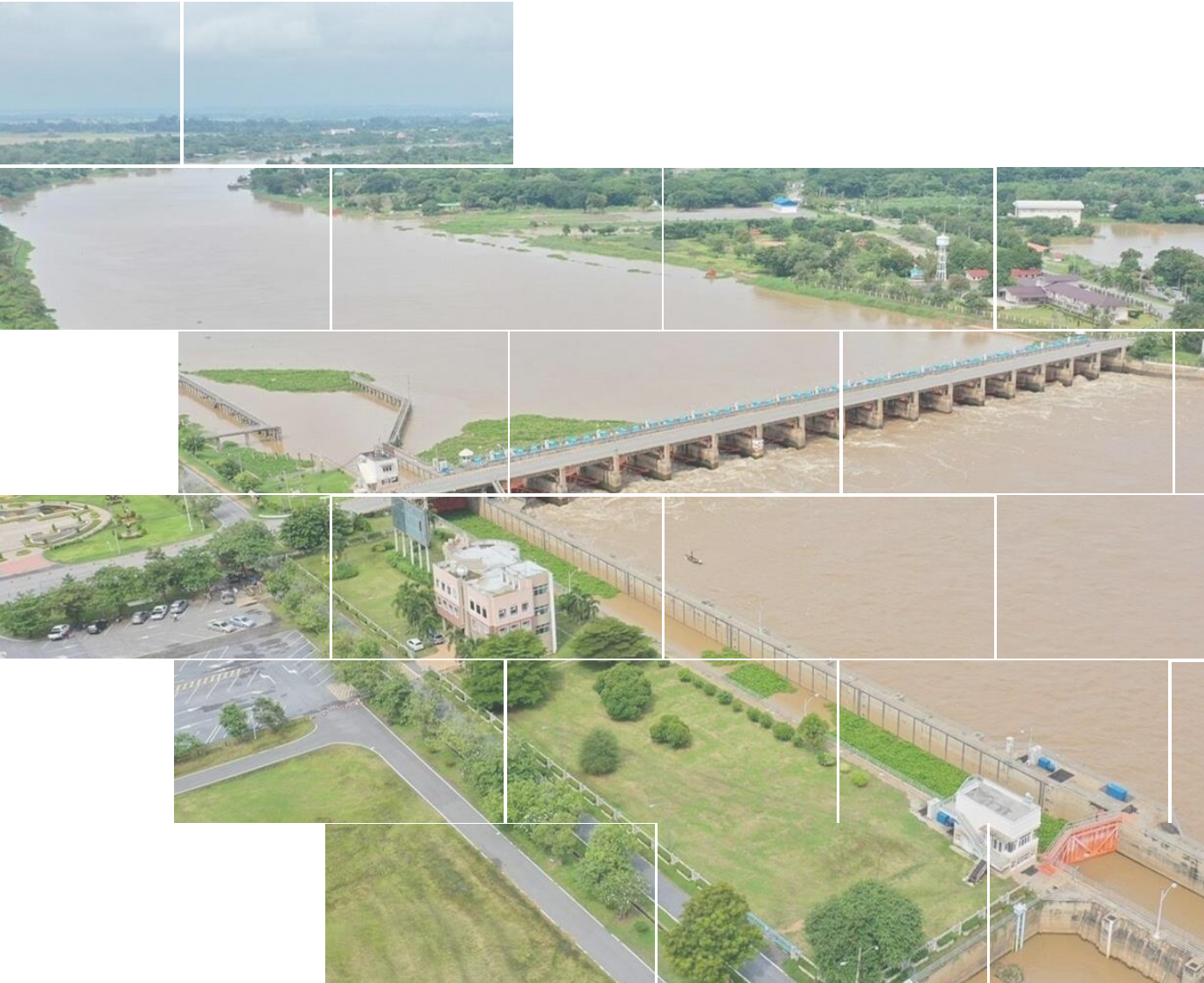


ไหลลงวันนี้  
7.41 ล้าน ลบ.ม.  
ระบายวันนี้  
53.09 ล้าน ลบ.ม.



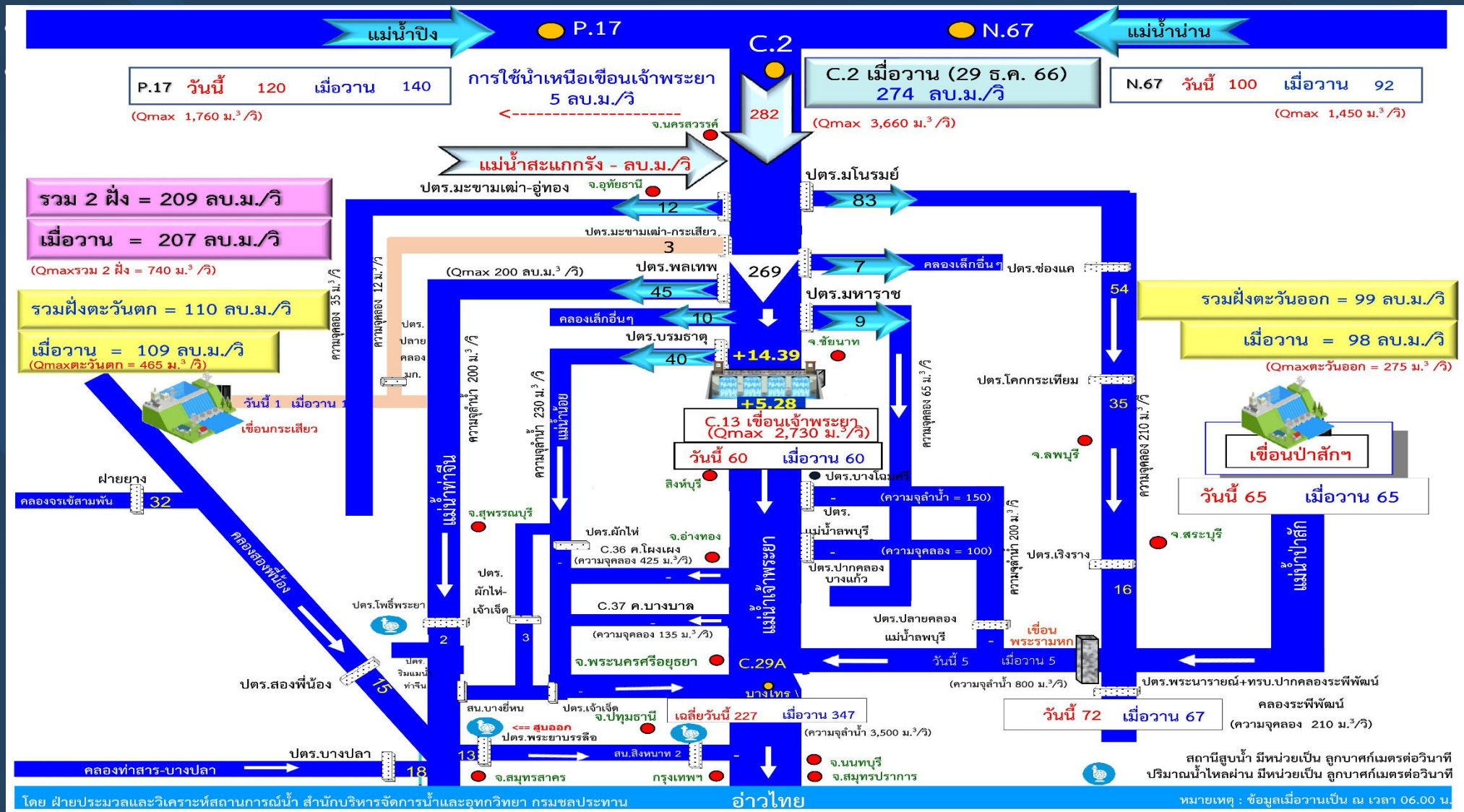
# สถานการณ์ลุ่มน้ำเจ้าพระยา

ข้อมูล ณ วันที่ 30 ธ.ค.66





# ผังบริหารจัดการน้ำลุ่มน้ำเจ้าพระยาตอนล่าง





# แผน-ผลจัดสรรน้ำฤดูแล้ง ปี 2566/67



# แผนการจัดสรรน้ำและการเพาะปลูกพืชฤดูแล้ง ปี 2566/67

(1 พฤศจิกายน 2566 - 30 เมษายน 2567)

(ข้อมูล ณ วันที่ 1 พ.ย.66)



## ทั้งประเทศ

ปริมาณน้ำต้นทุน **40,387** ล้าน ลบ.ม.

1 พฤศจิกายน 2566 (ใหญ่ 32,849 + อื่น ๆ 7,538 ล้าน ลบ.ม.)

ความต้องการน้ำ **21,810** ล้าน ลบ.ม.

สำรองน้ำต้นทุน **18,577** ล้าน ลบ.ม.



อุปโภค-บริโภค  
3,060 ล้าน ลบ.ม. (14%)



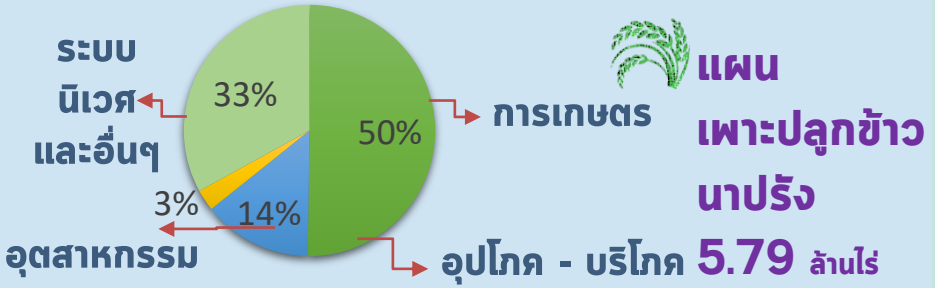
รักษาระบบนิเวศและอื่น ๆ  
7,195 ล้าน ลบ.ม. (33%)



เกษตรกรรม  
10,955 ล้าน ลบ.ม. (50%)



อุตสาหกรรม  
600 ล้าน ลบ.ม. (3%)



## ลุ่มเจ้าพระยา

ปริมาณน้ำต้นทุน **11,085** ล้าน ลบ.ม.

1 พฤศจิกายน 2566

ความต้องการน้ำ **6,100** ล้าน ลบ.ม.

สำรองน้ำต้นทุน **5,485** ล้าน ลบ.ม.



อุปโภค-บริโภค  
1,150 ล้าน ลบ.ม. (19%)



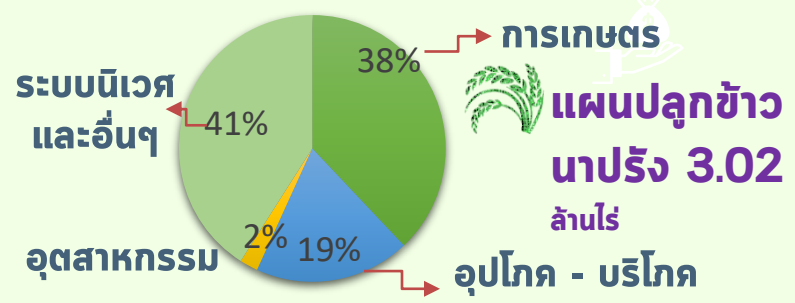
รักษาระบบนิเวศและอื่น ๆ  
2,500 ล้าน ลบ.ม. (41%)



เกษตรกรรม  
2,315 ล้าน ลบ.ม. (38%)



อุตสาหกรรม  
135 ล้าน ลบ.ม. (2%)



## ลุ่มน้ำแม่กลอง (1 ม.ค. - 30 มิ.ย.67)

ปริมาณน้ำต้นทุน **9,196** ล้าน ลบ.ม.

1 พฤศจิกายน 2566

ความต้องการน้ำ **5,000** ล้าน ลบ.ม.

สำรองน้ำต้นทุน **4,196** ล้าน ลบ.ม.



อุปโภค-บริโภค  
460 ล้าน ลบ.ม. (9%)



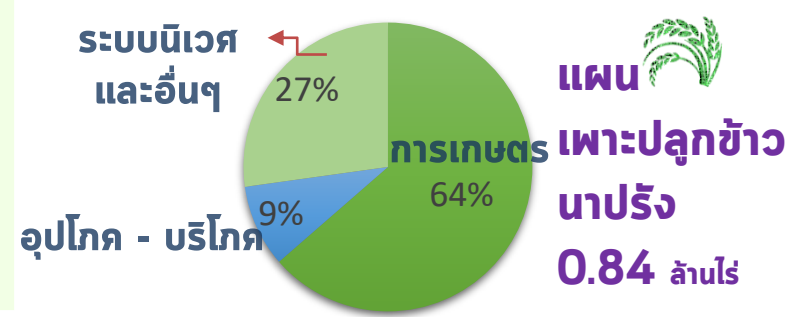
รักษาระบบนิเวศและอื่น ๆ  
1,360 ล้าน ลบ.ม. (27%)

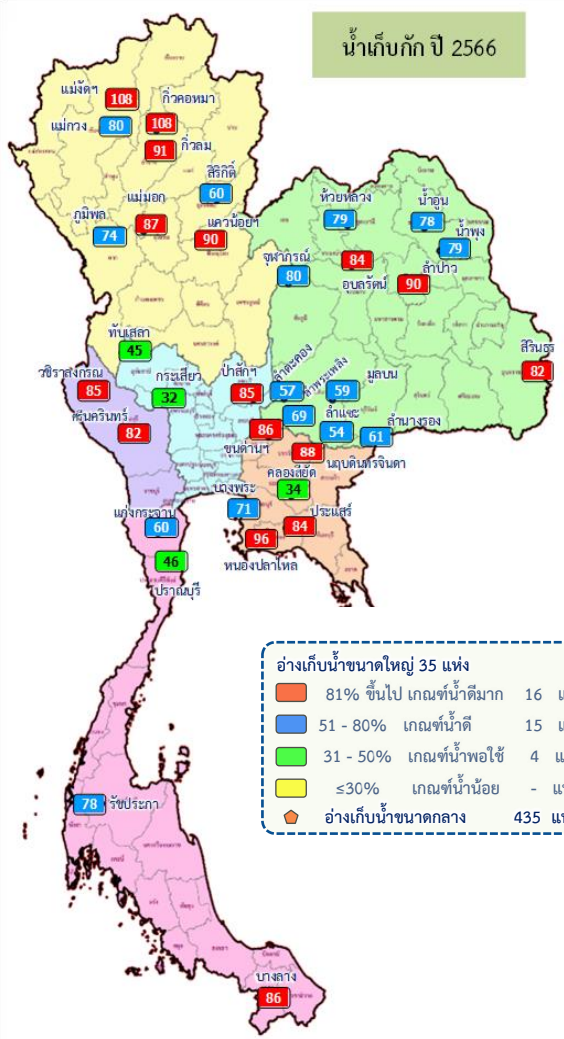


เกษตรกรรม  
3,180 ล้าน ลบ.ม. (64%)



อุตสาหกรรม  
- ล้าน ลบ.ม. (0%)

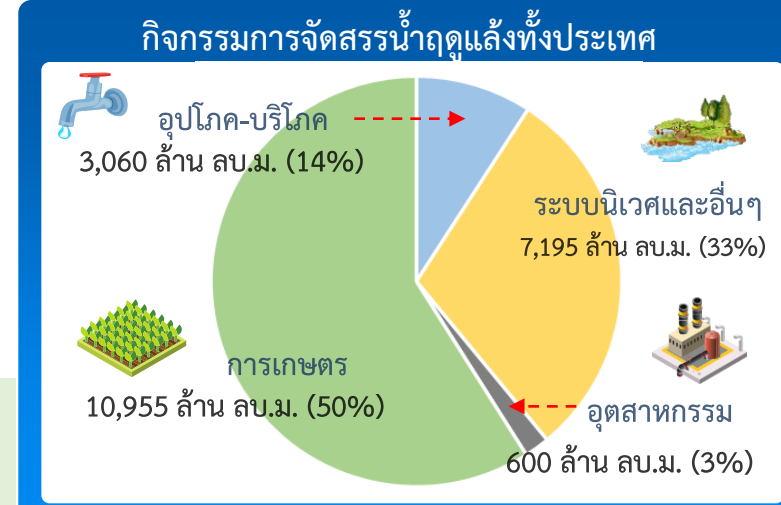




## ปริมาณน้ำเก็บกักและใช้การทั้งประเทศ ณ วันที่ 30 ธ.ค.66

ประเภท	ปริมาณน้ำเก็บกัก	ปริมาณน้ำใช้การ
<b>อ่างฯ ใหญ่</b> 35 แห่ง	ปริมาณน้ำเก็บกัก 70,926 ล้าน ลบ.ม. ปริมาณน้ำใช้การ 47,389 ล้าน ลบ.ม. ปี 2565 = 57,106 ล้าน ลบ.ม.	ปริมาณน้ำใช้การ <b>31,182 (66%)</b> ปี 2565 = 33,569 ล้าน ลบ.ม. (ล้าน ลบ.ม.)
<b>อ่างฯ กลาง</b> 435 แห่ง	ปริมาณน้ำเก็บกัก 5,410 ล้าน ลบ.ม. ปริมาณน้ำใช้การ 5,003 ล้าน ลบ.ม.	ปริมาณน้ำใช้การ <b>3,956 (79%)</b> (ล้าน ลบ.ม.)
<b>อ่างฯ เล็ก</b> 1,060 แห่ง	ปริมาณน้ำเก็บกัก 387 ล้าน ลบ.ม. ปริมาณน้ำใช้การ 345 ล้าน ลบ.ม.	ปริมาณน้ำใช้การ <b>259 (75%)</b> (ล้าน ลบ.ม.)
<b>รวมทั้งหมด</b> 1,530 แห่ง	ปริมาณน้ำเก็บกัก 76,723 ล้าน ลบ.ม. ปริมาณน้ำใช้การ 52,737 ล้าน ลบ.ม. ปี 2565 = 61,897 ล้าน ลบ.ม.	ปริมาณน้ำใช้การ <b>35,398 (67%)</b> ปี 2565 = 37,942 ล้าน ลบ.ม. (ล้าน ลบ.ม.)

ปริมาณน้ำเก็บกักทั้งประเทศ (รวมอ่างใหญ่ อ่างกลาง อ่างเล็ก) ณ วันที่ 1 พ.ย.66 จำนวน 61,191 ล้าน ลบ.ม. (78%)  
 ปริมาณน้ำต้นทุน (1 พ.ย.66) จำนวน 40,387 ล้าน ลบ.ม. แผนจัดสรรน้ำฤดูแล้ง 21,810 ล้าน ลบ.ม. สำรองน้ำต้นทุนฤดูแล้ง จำนวน 18,577 ล้าน ลบ.ม.



### ผลจัดสรรน้ำฤดูแล้ง ปี 2566/67 วันที่ 30 ธ.ค.66

แผนจัดสรรน้ำ	21,810	(ล้าน ลบ.ม.)
ผลจัดสรรน้ำ	6,676	31 %
คงเหลือ	15,134	69 %

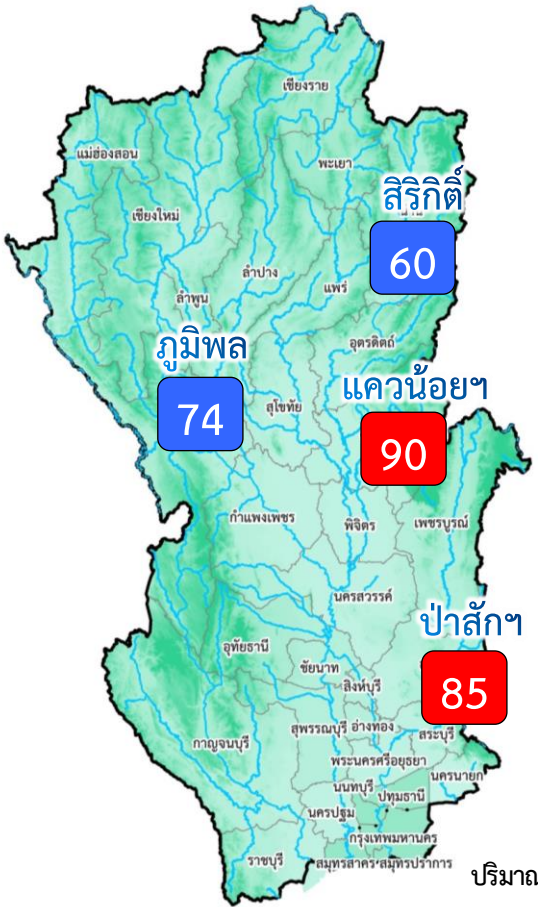
ผลการเพาะปลูกข้าวนาปรัง 2566/67 (27 ธ.ค.66)

แผน	เพาะปลูกแล้ว	เก็บเกี่ยว
5.80 ล้านไร่	4.65 ล้านไร่ (80%)	- ล้านไร่





# สถานการณ์น้ำและแผน-ผลการบริหารจัดการน้ำฤดูแล้งปี 2566/67 กลุ่มเจ้าพระยา (1 พ.ย.66 – 30 เม.ย.67)

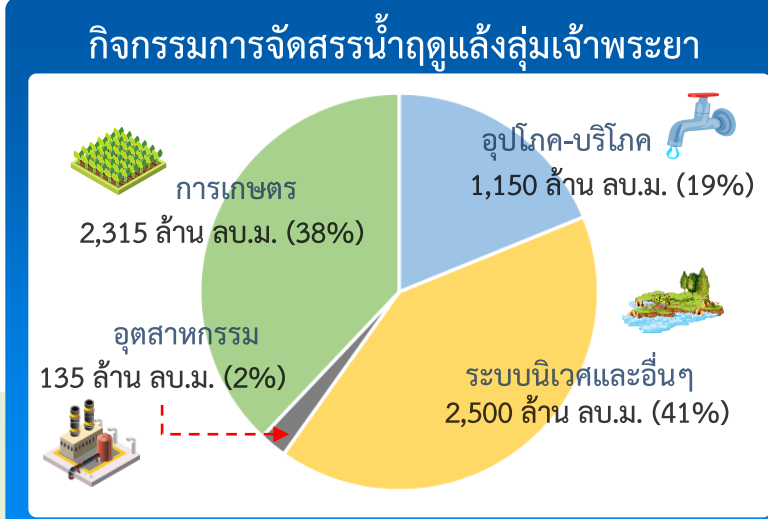


ปริมาณน้ำ 4 เขื่อนหลักเจ้าพระยา ณ วันที่ 30 ธ.ค.66 (ล้าน ลบ.ม.)

เขื่อน	ปริมาณน้ำเก็บกัก	ปริมาณน้ำใช้การ	ไหลลงวันนี้	ระบายวันนี้
<b>อุษุมิพล</b>	ปริมาณน้ำเก็บกัก 13,462 ล้าน ลบ.ม. ปริมาณน้ำใช้การ 9,662 ล้าน ลบ.ม.	<b>10,001 (74%)</b>	<b>6,201 (64%)</b>	3.95 / 30.00
<b>สิริกิติ์</b>	ปริมาณน้ำเก็บกัก 9,510 ล้าน ลบ.ม. ปริมาณน้ำใช้การ 6,660 ล้าน ลบ.ม.	<b>5,711 (60%)</b>	<b>2,861 (43%)</b>	2.52 / 14.02
<b>แควน้อย</b>	ปริมาณน้ำเก็บกัก 939 ล้าน ลบ.ม. ปริมาณน้ำใช้การ 896 ล้าน ลบ.ม.	<b>848 (90%)</b>	<b>805 (90%)</b>	0.94 / 3.46
<b>ป่าสัก</b>	ปริมาณน้ำเก็บกัก 960 ล้าน ลบ.ม. ปริมาณน้ำใช้การ 957 ล้าน ลบ.ม.	<b>817 (85%)</b>	<b>814 (85%)</b>	0.00 / 5.62
<b>4 เขื่อน</b>	ปริมาณน้ำเก็บกัก 24,871 ล้าน ลบ.ม. ปริมาณน้ำใช้การ 18,175 ล้าน ลบ.ม.	<b>17,376 (70%)</b> ปี 2565 = 19,987 ล้าน ลบ.ม.	<b>10,680 (59%)</b> ปี 2565 = 13,291 ล้าน ลบ.ม.	7.41 / 53.09

อ่างเก็บน้ำขนาดใหญ่ 4 แห่ง	พื้นที่
81% ขึ้นไป เกณฑ์น้ำดีมาก	2 แห่ง
51 - 80% เกณฑ์น้ำดี	2 แห่ง
31 - 50% เกณฑ์น้ำพอใช้	- แห่ง
≤30% เกณฑ์น้ำน้อย	- แห่ง

ปริมาณน้ำเก็บกัก ณ วันที่ 1 พ.ย.66 จำนวน 17,781 ล้าน ลบ.ม.  
 ปริมาณน้ำต้นทุน (1 พ.ย.66) 11,085 ล้าน ลบ.ม.  
**แผนจัดสรรน้ำฤดูแล้ง 6,100 ล้าน ลบ.ม.)**  
 สำรองน้ำต้นทุนปี 2566 จำนวน 5,485 ล้าน ลบ.ม.



### ผลจัดสรรน้ำฤดูแล้ง ปี 2566/67 วันที่ 30 ธ.ค.66

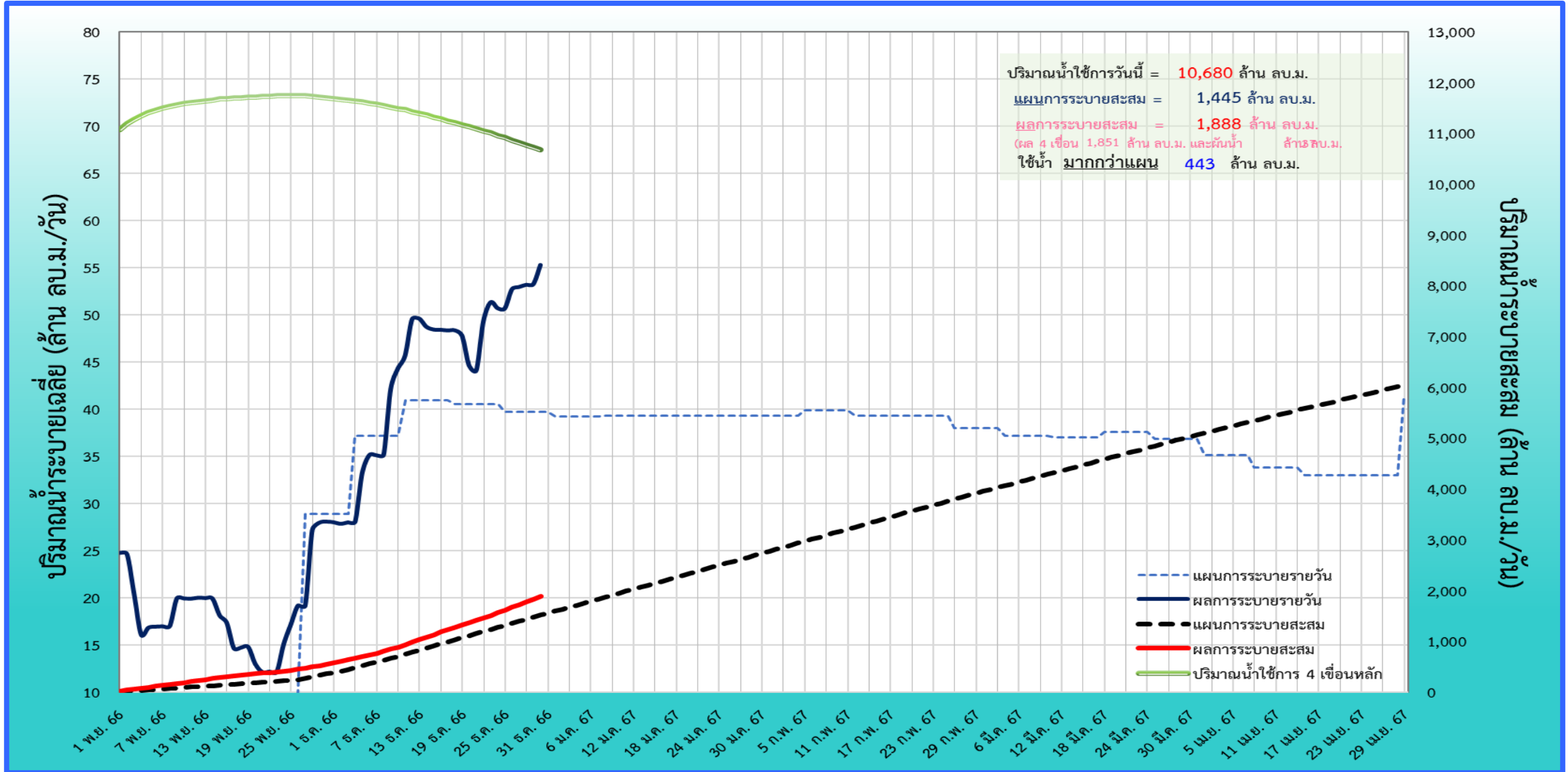
<b>แผนจัดสรรน้ำ</b>	<b>6,100</b>	(ล้าน ลบ.ม.)
<b>ผลจัดสรรน้ำ</b>	<b>1,888</b>	<b>31%</b>
(ระบาย 4 เขื่อน 1,851 ล้าน ลบ.ม. ฝนน้ำจากกลุ่มแม่กลอง 37 ล้าน ลบ.ม.)		
<b>คงเหลือ</b>	<b>4,212</b>	<b>69%</b>

ผลการเพาะปลูกข้าวนาปรัง 2566/67 (20 ธ.ค.66)

แผน	3.03 ล้านไร่
เพาะปลูกแล้ว	3.45 ล้านไร่ (114%)
เก็บเกี่ยว	- ล้านไร่



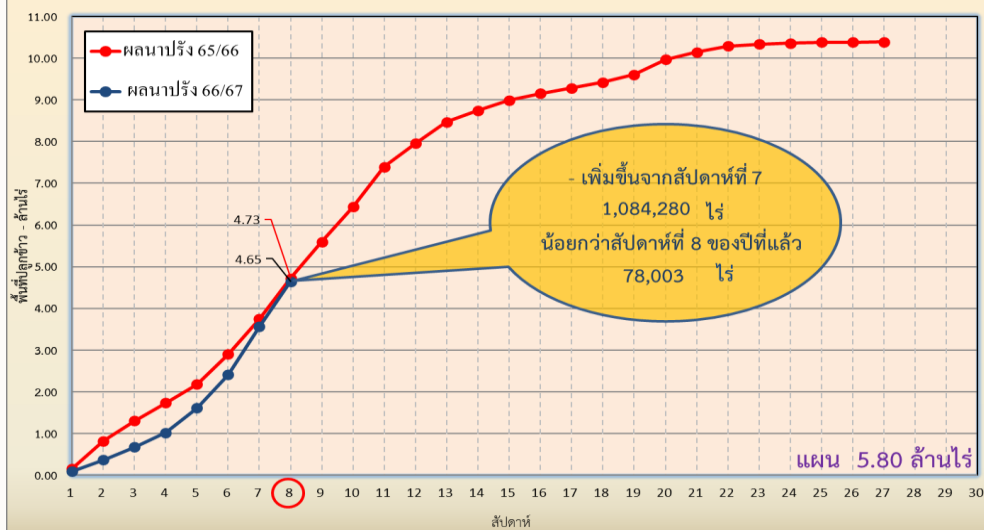
# ติดตามสถานการณ์น้ำรายวันของกลุ่มเจ้าพระยาและการผันน้ำจากลุ่มน้ำแม่กลอง



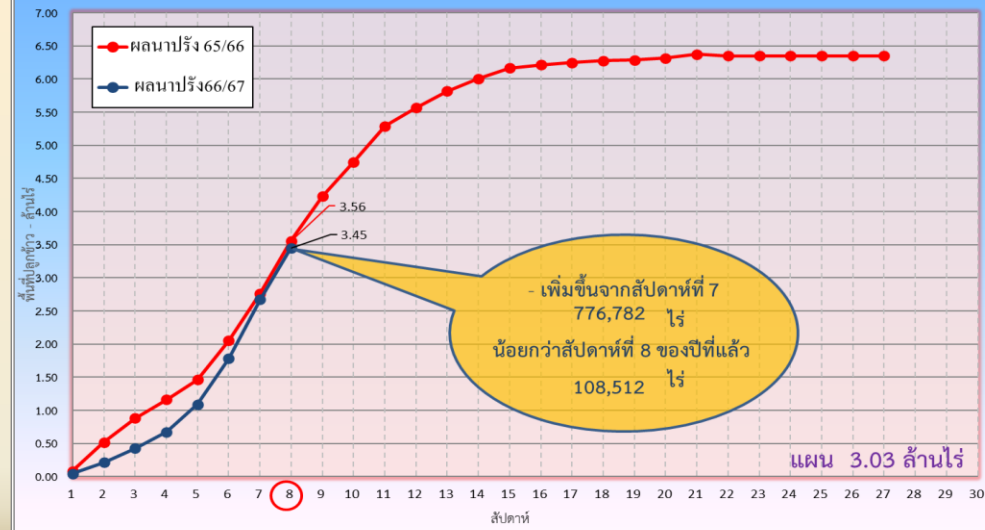
# แผนผลการเพาะปลูกพืชในช่วงฤดูแล้งปี 2566/67 (ข้อมูล ณ วันที่ 27 ธ.ค. 66)

ภาค	ข้าวนาปรัง			พืชไร่-พืชผัก			รวม		
	แผน (ล้านไร่)	ผล (ล้านไร่)	%	แผน (ล้านไร่)	ผล (ล้านไร่)	%	แผน (ล้านไร่)	ผล (ล้านไร่)	%
เหนือ	0.40	0.42	106	0.16	0.14	90	0.55	0.56	101
ตะวันออกเฉียงเหนือ	0.95	0.37	39	0.05	0.01	21	1.00	0.38	38
กลาง	0.02	0.003	18	0.001	0.00005	4	0.02	0.003	17
ตะวันออก	0.38	0.40	108	0.01	0.01	87	0.39	0.42	107
ตะวันตก	0.84			0.19	0.01	3	1.03	0.01	0.5
ใต้	0.19			0.03			0.21		
ลุ่มน้ำเจ้าพระยา	3.03	3.45	114	0.13	0.07	53	3.16	3.52	111
ทั่วประเทศ	5.80	4.65	80	0.57	0.24	42	6.37	4.88	77

กราฟเปรียบเทียบผลการปลูกข้าวนาปรัง รายสัปดาห์ในเขตทั่วประเทศ



กราฟเปรียบเทียบผลการปลูกข้าวนาปรัง รายสัปดาห์ในเขตลุ่มน้ำเจ้าพระยา





# คาดการณ์ปริมาณน้ำ ณ วันที่ 1 พฤษภาคม 2567



# คาดการณ์ปริมาณน้ำอ่างเก็บน้ำขนาดใหญ่ 35 แห่งในช่วงฤดูแล้ง 2566/67 3 กรณี

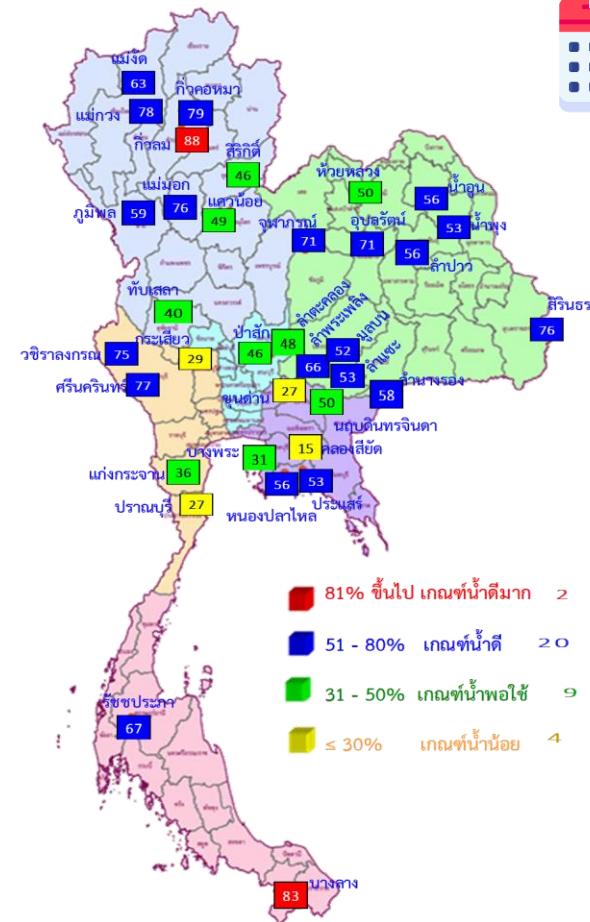


สถิติและคาดการณ์ปริมาณน้ำอ่างเก็บน้ำขนาดใหญ่  
35 แห่งในช่วงฤดูแล้ง 2566/67 3 กรณี

ปี	ปริมาณน้ำ (ล้าน ลบ.ม.)	%	น้ำใช้การ (ล้าน ลบ.ม.)	%
1 พ.ศ. 63	33,757	48	10,449	22
1 พ.ศ. 64	33,876	48	10,334	22
1 พ.ศ. 65	40,578	57	17,036	36
1 พ.ศ. 66	41,325	58	17,787	38
1 พ.ศ. 67 (น้ำมาก)	47,676	67	24,133	51
1 พ.ศ. 67 (น้ำเฉลี่ย)	46,876	66	23,334	49
1 พ.ศ. 67 (น้ำน้อย)	45,711	64	22,169	47
1 พ.ศ. 67 (One Map)	46,539	66	22,997	49

หมายเหตุ : ผลคาดการณ์อ่างเก็บน้ำขนาดใหญ่ 10 แห่ง (กฟผ.) ใช้ข้อมูลผลคาดการณ์ของ กฟผ. ณ วันที่ 4 ธันวาคม 2566

คาดการณ์ ณ วันที่ 28 ธ.ค.66



1 พ.ศ. 67  
(กรณีน้ำน้อย)

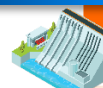
คาดการณ์ 1 พฤษภาคม 2567  
ปริมาณน้ำใช้การมากกว่า ปี 2566  
4,382 ล้าน ลบ.ม.

ปี พ.ศ.	ปริมาณน้ำ (ล้าน ลบ.ม.)	%	น้ำใช้การ (ล้าน ลบ.ม.)	%
2567	45,711	64	22,169	47



# คาดการณ์ปริมาณน้ำใช้การใน 4 เขื่อนหลัก ณ วันที่ 1 พ.ค. 2567

เขื่อนภูมิพล	ปี	ปริมาณ (ล้าน ลบ.ม.)	%	น้ำใช้การ (ล้าน ลบ.ม.)	%
	1 พ.ค. 66	8,241	61	4,441	46
	1 พ.ค. 67 (น้ำมาก)	8,150	61	4,350	45
	1 พ.ค. 67 (น้ำเฉลี่ย)	8,096	60	4,296	44
	1 พ.ค. 67 (น้ำน้อย)	7,950	59	4,150	43
	1 พ.ค. 67 (One Map)	8,011	60	4,211	44

เขื่อนป่าสักชลสิทธิ์	ปี	ปริมาณ (ล้าน ลบ.ม.)	%	น้ำใช้การ (ล้าน ลบ.ม.)	%
	1 พ.ค. 66	232	24	229	24
	1 พ.ค. 67 (น้ำมาก)	510	53	507	53
	1 พ.ค. 67 (น้ำเฉลี่ย)	487	51	484	51
	1 พ.ค. 67 (น้ำน้อย)	442	46	439	46
	1 พ.ค. 67 (One Map)	458	48	455	48

เขื่อนสิริกิติ์	ปี	ปริมาณ (ล้าน ลบ.ม.)	%	น้ำใช้การ (ล้าน ลบ.ม.)	%
	1 พ.ค. 66	4,478	47	1,628	24
	1 พ.ค. 67 (น้ำมาก)	4,676	49	1,826	27
	1 พ.ค. 67 (น้ำเฉลี่ย)	4,607	48	1,757	26
	1 พ.ค. 67 (น้ำน้อย)	4,385	46	1,535	23
	1 พ.ค. 67 (One Map)	4,479	47	1,629	24

**ปริมาณน้ำใช้การ 4 เขื่อนหลัก**

1 พฤษภาคม 2566	คาดการณ์ 1 พฤษภาคม 2567
6,544 ล้าน ลบ.ม.	6,544 ล้าน ลบ.ม.



**คาดการณ์ปริมาณน้ำรวม 4 เขื่อนหลัก**

เขื่อนแควน้อยบำรุงแดน	ปี	ปริมาณ (ล้าน ลบ.ม.)	%	น้ำใช้การ (ล้าน ลบ.ม.)	%
	1 พ.ค. 66	289	31	246	27
	1 พ.ค. 67 (น้ำมาก)	524	56	481	54
	1 พ.ค. 67 (น้ำเฉลี่ย)	503	54	460	51
	1 พ.ค. 67 (น้ำน้อย)	464	49	421	47
	1 พ.ค. 67 (One Map)	480	51	437	49

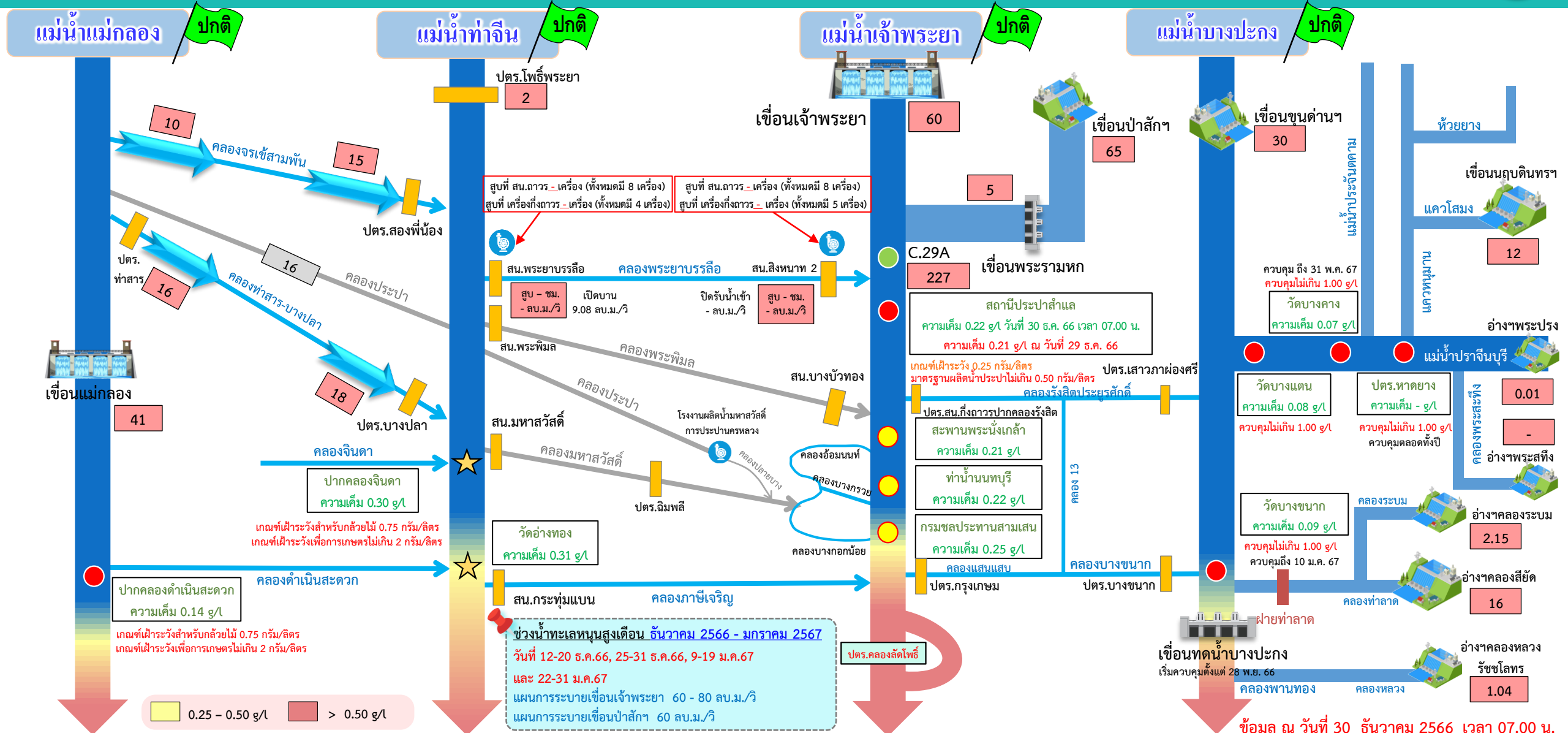
ปี	ปริมาณน้ำ (ล้าน ลบ.ม.)	%	น้ำใช้การ (ล้าน ลบ.ม.)	%
1 พ.ค. 66	13,240	53	6,544	36
1 พ.ค. 67 (น้ำมาก)	13,859	56	7,163	39
1 พ.ค. 67 (น้ำเฉลี่ย)	13,694	55	6,998	39
1 พ.ค. 67 (น้ำน้อย)	13,240	53	6,544	36
1 พ.ค. 67 (One Map)	13,428	54	6,732	37



# ติดตามค่าความเต็ม



# การบริหารจัดการน้ำเพื่อรักษาระบบนิเวศ (ความเค็ม) ใน 4 ลำน้ำสายหลัก



● จุดควบคุมความเค็ม 
 ● จุดตรวจวัดความเค็ม 
 ● สถานีวัดน้ำ 
 ★ จุดติดตั้งเครื่องวัดคุณภาพน้ำเคลื่อนที่

ฝ่ายประมวลวิเคราะห์สถานการณ์น้ำ สำนักบริหารจัดการน้ำและอุทกวิทยา

## อ่าวไทย

ข้อมูล ณ วันที่ 30 ธันวาคม 2566 เวลา 07.00 น.

อัตราการใช้เวลา 06.00 น. / คุณภาพน้ำเวลา 07.00 น.

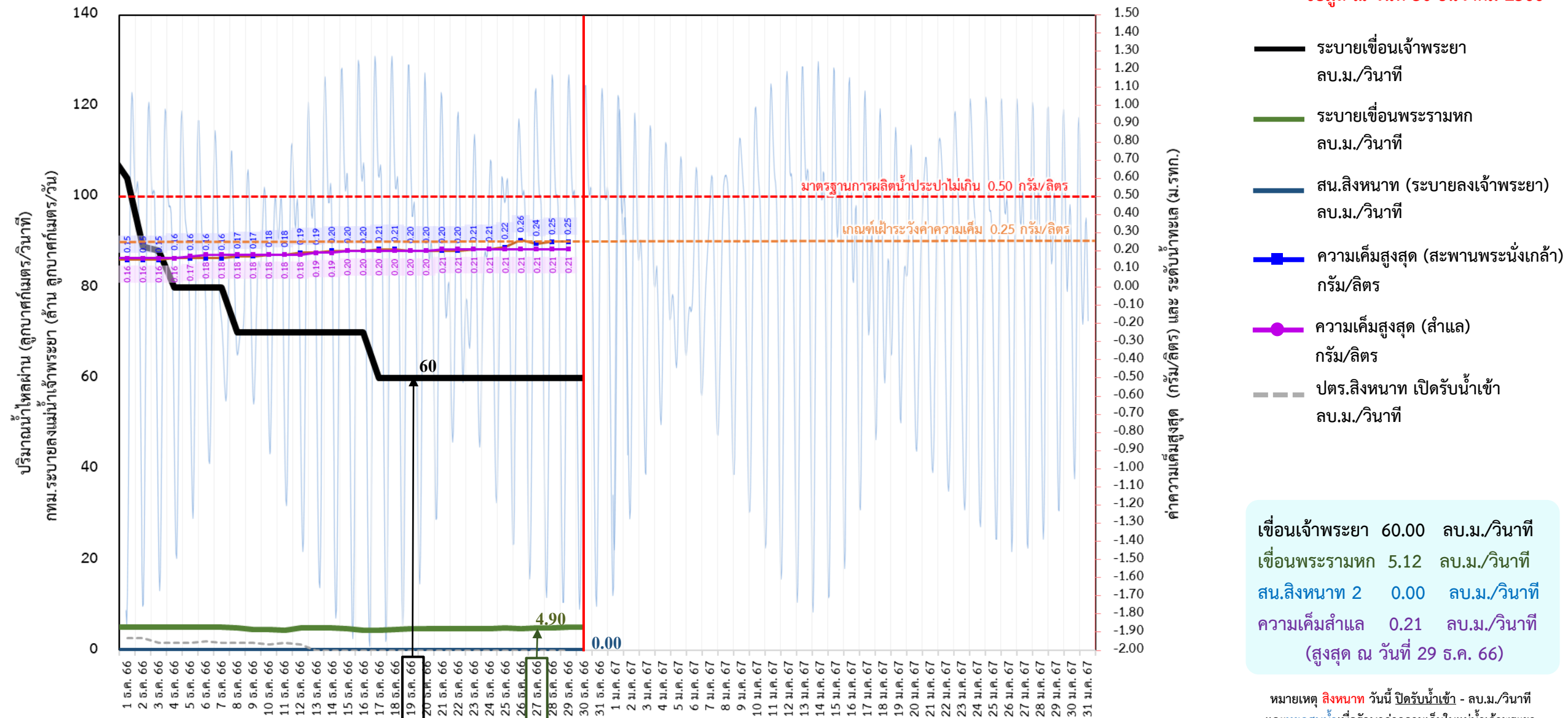
หน่วย : ลูกบาศก์เมตร/วินาที หน่วย : กรัม/ลิตร





# ติดตามปริมาณน้ำไหลผ่านเขื่อน และติดตามค่าความเค็ม

ข้อมูล ณ วันที่ 30 ธันวาคม 2566





# ติดตามปริมาณน้ำไหลผ่านเขื่อน และติดตามค่าความเค็ม



	ระบาย เขื่อนเจ้าพระยา ลบ.ม./วินาที	ระบาย เขื่อนป่าสักฯ ลบ.ม./วินาที	ระบายเขื่อน พระรามหก ลบ.ม./วินาที	ระดับน้ำสูงสุด บริเวณป้อม- พระจุลจอมเกล้า (ค่าคาดการณ์)	ระดับน้ำสูงสุด บริเวณป้อม- พระจุลจอมเกล้า (ค่าจริง)	ความเค็ม สูงสุด(สำแล) กรัม/ลิตร	สน.สิงหนาท (ระบายลงเจ้าพระยา) ลบ.ม./วินาที	รวมระบายจากเขื่อน เจ้าพระยา+เขื่อนพระรามหก+ สิงหนาท 2 ลบ.ม./วินาที
17 ธ.ค. 66	60.00	40.19	4.42	1.46	-0.15	0.20	ปิดระบาย	84.86
18 ธ.ค. 66	60.00	40.00	4.62	1.41	-0.39	0.20	ปิดระบาย	84.80
19 ธ.ค. 66	60.00	40.08	4.74	1.36	-0.90	0.20	ปิดระบาย	74.45
20 ธ.ค. 66	60.00	40.04	4.73	1.25	-1.03	0.20	ปิดระบาย	74.42
21 ธ.ค. 66	60.00	40.12	4.71	1.13	-1.06	0.21	ปิดระบาย	74.62
22 ธ.ค. 66	60.00	40.07	4.77	1.00	-1.06	0.21	ปิดระบาย	74.74
23 ธ.ค. 66	60.00	40.03	4.76	0.85	0.17	0.21	ปิดระบาย	74.73
24 ธ.ค. 66	60.00	40.01	4.75	0.75	0.69	0.21	ปิดระบาย	74.71
25 ธ.ค. 66	60.00	40.04	4.86	1.09	1.15	0.21	ปิดระบาย	74.77
26 ธ.ค. 66	60.00	60.07	4.78	1.27	1.47	0.21	ปิดระบาย	74.76
27 ธ.ค. 66	60.00	60.04	4.90	1.35	1.18	0.21	ปิดระบาย	74.75
28 ธ.ค. 66	60.00	60.04	5.01	1.35	1.07	0.21	ปิดระบาย	64.86
29 ธ.ค. 66	60.00	65.02	5.06	1.29	0.80	0.21	ปิดระบาย	64.78
30 ธ.ค. 66	60.00	65.02	5.12	1.27	0.66		ปิดระบาย	64.90

ค่าจริงระดับน้ำสูงสุดบริเวณป้อมพระจุลจอมเกล้า อ้างอิงจาก <https://telerid.rid.go.th>



# มาตรการและการเตรียมความพร้อม รับมือฤดูแล้ง ปี 2566/67



# 9 มาตรการรองรับฤดูแล้ง ปี 2566/67

กนช. เห็นชอบ เมื่อวันที่ 26 ตุลาคม 2566



### กำหนดแผนจัดสรรน้ำ และพื้นที่เพาะปลูกพืชฤดูแล้ง

ควบคุมการเพาะปลูกข้าวนาปรัง  
สร้างการรับรู้ให้กับเกษตรกร  
เตรียมน้ำสำรองสำหรับพื้นที่ลุ่มต่ำรับน้ำนอง



### ปฏิบัติการเติมน้ำ อย่างมีประสิทธิภาพ

### เฝ้าระวังและเตรียมจัดหา แหล่งน้ำสำรองพร้อมวางแผน เตรียมเครื่องจักรเครื่องมือ ในพื้นที่เฝ้าระวังเสี่ยงขาดแคลนน้ำ



### บริหารจัดการน้ำ

ให้เป็นไปตามลำดับความสำคัญ การใช้น้ำที่คณะกรรมการ ลุ่มน้ำกำหนด



### เพิ่มประสิทธิภาพการใช้น้ำ

ประหยัดน้ำและลดการสูญเสีย น้ำ ในทุกภาคส่วน



### เฝ้าระวังและแก้ไข คุณภาพน้ำ

### เสริมสร้างความเข้มแข็ง

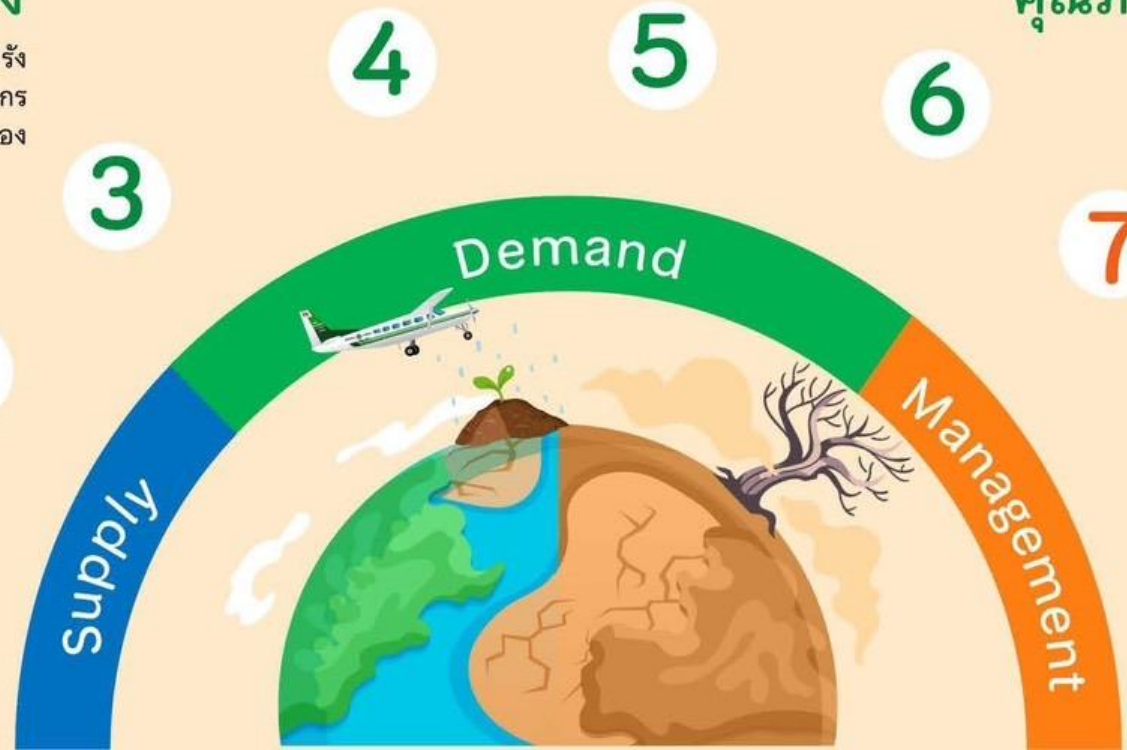
ด้านการบริหารจัดการน้ำ ของชุมชน / องค์กรผู้ใช้น้ำ



### สร้างการรับรู้ ประชาสัมพันธ์



### ติดตาม และประเมิน ผลการดำเนินงาน





# มาตรการการเพาะปลูกพืชฤดูแล้ง ปี 2566/67

## การจัดสรรน้ำ

วางแผนการบริหารจัดการน้ำ  
แบบยั่งยืน โดยจัดสรรน้ำ  
ให้สอดคล้องกับปริมาณน้ำต้นทุน  
ในอ่างเก็บน้ำ เพื่อสนับสนุน  
การใช้น้ำทุกกิจกรรมในพื้นที่ต่างๆ  
ตามลำดับความสำคัญ ดังนี้

- 1** เพื่อการอุปโภค-บริโภค และการประปา 
- เพื่อการรักษาระบบนิเวศทางน้ำ เช่น การพลิกดินน้ำเค็ม การขังไล่ปลาเสีย บรรเทาสาธารณภัย จารัต ประเพณีและคมนาคม เป็นต้น 
- เพื่อสำรองน้ำไว้สำหรับการใช้น้ำในช่วงต้นฤดูฝน สำหรับอุปโภคบริโภคและรักษาระบบนิเวศ เดือน พฤษภาคม - กรกฎาคม 2567 
- เพื่อการเกษตร 
- เพื่อการอุตสาหกรรม 
- เพื่อการพาณิชย์กรรมและการท่องเที่ยว 



# แนวทางการเพาะปลูกพืชฤดูแล้ง ปี 2566/67

## ลุ่มน้ำเจ้าพระยา

- ▶ ปริมาณน้ำในเขื่อนภูมิพล เขื่อนสิริกิติ์ เขื่อนแควน้อยบำรุงแดน และเขื่อนป่าสักชลสิทธิ์ วางแผนจัดสรรน้ำสอดคล้องกับปริมาณน้ำต้นทุนที่มีอยู่ เพื่อให้การบริหารจัดการน้ำเป็นไปอย่างยั่งยืน มีปริมาณน้ำต้นทุนสามารถสนับสนุนการเพาะปลูกข้าวนาปรังปี 2566/67 ซึ่งวางแผนส่งน้ำให้กับพื้นที่เพาะปลูกข้าวนาปรังประมาณ 3.03 ล้านไร่

## ลุ่มน้ำแม่กลอง

- ▶ ปริมาณน้ำในเขื่อนศรีนครินทร์และเขื่อนวชิราลงกรณ จังหวัดกาญจนบุรี วางแผนจัดสรรน้ำสอดคล้องกับปริมาณน้ำต้นทุนที่มีอยู่ สามารถสนับสนุนน้ำเพื่อการอุปโภค-บริโภค รักษาระบบนิเวศ และการเกษตร รวมไปถึงการส่งน้ำสำหรับการเพาะปลูกข้าวนาปรังในช่วงฤดูแล้งปี 2567

## ลุ่มน้ำอื่นๆ

### ให้วางแผนจัดสรรน้ำสอดคล้องกับปริมาณน้ำต้นทุน ดังต่อไปนี้

- ▶ สนับสนุนน้ำเฉพาะเพื่ออุปโภค-บริโภค รักษาระบบนิเวศ อุตสาหกรรม และอื่นๆ จำนวน 4 อ่างฯ คือ เขื่อนลำพระเพลิง เขื่อนลำแชะ จังหวัดนครราชสีมา เขื่อนหนองปลาไหล จังหวัดระยอง เขื่อนจุฬาภรณ์ จังหวัดชัยภูมิ
- ▶ สนับสนุนน้ำเพื่อการเพาะปลูกพืชไร่-พืชผัก และอื่นๆ จำนวน 11 อ่างฯ คือ เขื่อนแม่กวงอุดมธารา จังหวัดเชียงใหม่ เขื่อนก๊วลม จังหวัดลำปาง เขื่อนแม่มอก จังหวัดสุโขทัย เขื่อนลำตะคอง จังหวัดนครราชสีมา เขื่อนมูลบน จังหวัดนครราชสีมา เขื่อนลำนางรอง จังหวัดบุรีรัมย์ เขื่อนทับเสลา จังหวัดอุทัยธานี เขื่อนกระเสียว จังหวัดสุพรรณบุรี เขื่อนประแสร์ จังหวัดระยอง เขื่อนแก่งกระจาน จังหวัดเพชรบุรี เขื่อนปราณบุรี จังหวัดประจวบคีรีขันธ์

กษ. เห็นชอบเมื่อวันที่ 26 ตุลาคม 2566





# ชป.เตรียมความพร้อมเครื่องจักร-เครื่องมือ ช่วยเหลือ ฤดูแล้ง ทั่วประเทศ ปี 2566/67

ส่วนบริหารเครื่องจักรกลที่ 1

## เชียงใหม่

- เครื่องสูบน้ำ 163 เครื่อง
- รถบรรทุกน้ำ 15 คัน
- เครื่องจักรกลสนับสนุนอื่นๆ 232 หน่วย

**รวม 410 หน่วย**



ส่วนบริหารเครื่องจักรกลที่ 5

## พระนครศรีอยุธยา

- เครื่องสูบน้ำ 265 เครื่อง
- รถบรรทุกน้ำ 11 เครื่อง
- เครื่องจักรกลสนับสนุนอื่นๆ 265 หน่วย

**รวม 541 หน่วย**



ส่วนบริหารเครื่องจักรกลที่ 7

## กาญจนบุรี

- เครื่องสูบน้ำ 160 เครื่อง
- รถบรรทุกน้ำ 11 เครื่อง
- เครื่องจักรกลสนับสนุนอื่นๆ 286 หน่วย

**รวม 457 หน่วย**



## ส่วนกลาง

นนทบุรี

- เครื่องสูบน้ำ 241 เครื่อง
- รถบรรทุกน้ำ 9 คัน
- เครื่องจักรกลสนับสนุนอื่นๆ 277 หน่วย

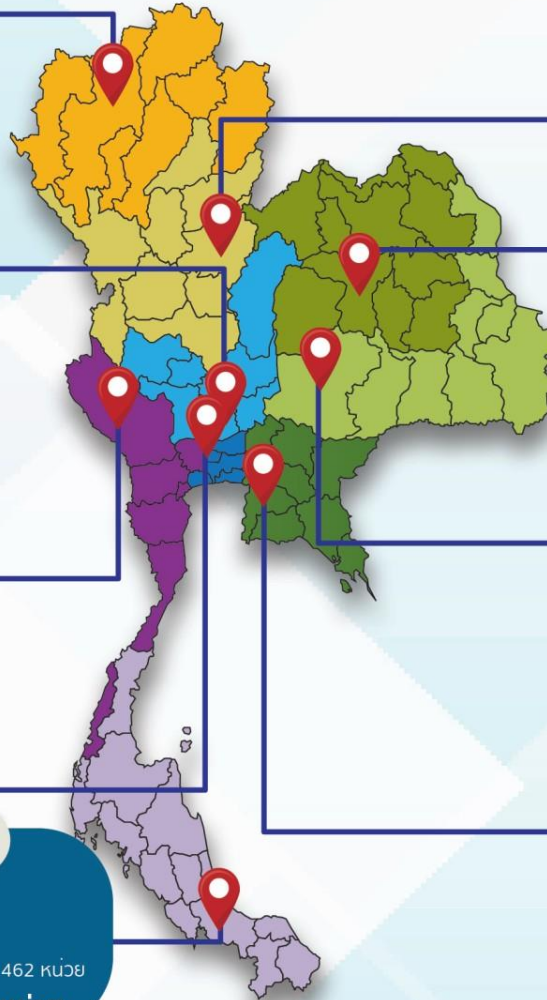
**รวม 518 หน่วย**

ส่วนบริหารเครื่องจักรกลที่ 8

## สงขลา

- เครื่องสูบน้ำ 297 เครื่อง
- รถบรรทุกน้ำ 11 เครื่อง
- เครื่องจักรกลสนับสนุนอื่นๆ 462 หน่วย

**รวม 770 หน่วย**



ส่วนบริหารเครื่องจักรกลที่ 2

## พิษณุโลก

- เครื่องสูบน้ำ 269 เครื่อง
- รถบรรทุกน้ำ 12 เครื่อง
- เครื่องจักรกลสนับสนุนอื่นๆ 273 หน่วย

**รวม 554 หน่วย**



ส่วนบริหารเครื่องจักรกลที่ 3

## ขอนแก่น

- เครื่องสูบน้ำ 286 เครื่อง
- รถบรรทุกน้ำ 9 เครื่อง
- เครื่องจักรกลสนับสนุนอื่นๆ 456 หน่วย

**รวม 751 หน่วย**



ส่วนบริหารเครื่องจักรกลที่ 4

## นครราชสีมา

- เครื่องสูบน้ำ 198 เครื่อง
- รถบรรทุกน้ำ 10 เครื่อง
- เครื่องจักรกลสนับสนุนอื่นๆ 346 หน่วย

**รวม 554 หน่วย**



ส่วนบริหารเครื่องจักรกลที่ 6

## ชลบุรี

- เครื่องสูบน้ำ 410 เครื่อง
- รถบรรทุกน้ำ 14 เครื่อง
- เครื่องจักรกลสนับสนุนอื่นๆ 403 หน่วย

**รวม 827 หน่วย**

## รวมทั้งประเทศ

- เครื่องสูบน้ำ 2,289 เครื่อง
- รถบรรทุกน้ำ 102 เครื่อง
- เครื่องจักรกลสนับสนุนอื่นๆ 2,991 หน่วย

รวมเป็น  
**5,382 หน่วย**



ฝ่ายประมวลและวิเคราะห์สถานการณ์น้ำ ส่วนประมวลวิเคราะห์สถานการณ์น้ำ สำนักบริหารจัดการน้ำและอุทกวิทยา

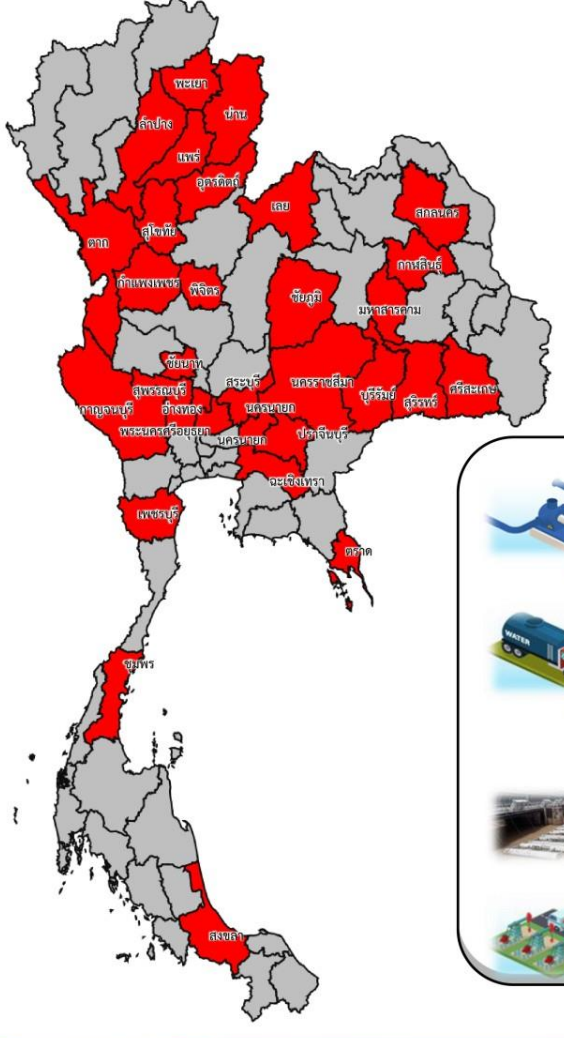
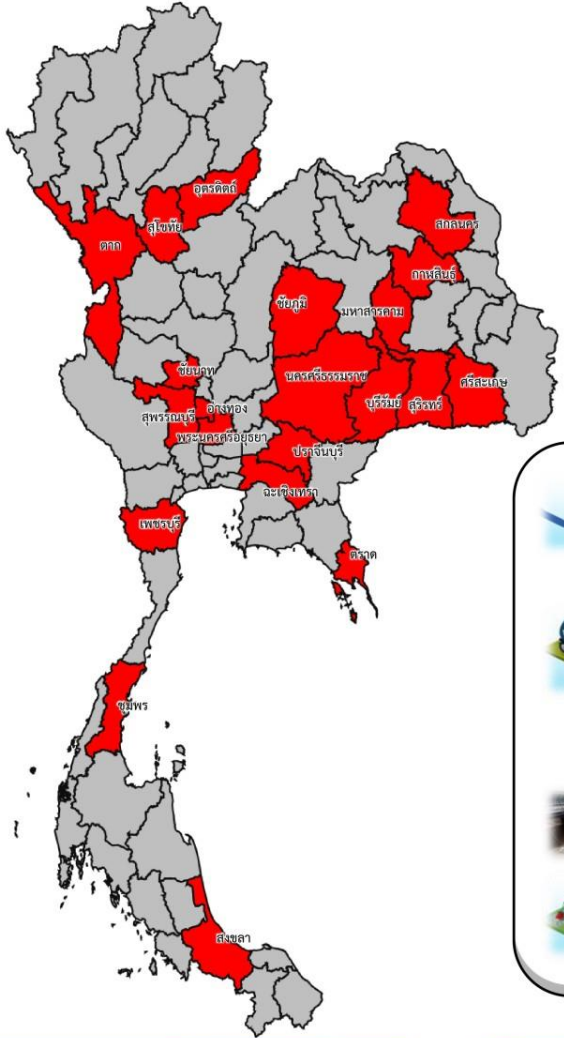


# การให้ความช่วยเหลือเครื่องจักร-เครื่องมือ **ฤดูแล้ง ปี 2566/67**



## ประจำสัปดาห์ (16 ธ.ค. 66 - 22 ธ.ค. 66)

## สะสม (1 พ.ย.66 - 22 ธ.ค. 66)



ช่วยเหลือ**ประจำสัปดาห์**รวม **21** จังหวัด

ช่วยเหลือ**สะสม**รวม **31** จังหวัด

**ผล**

**ผล**

- เครื่องสูบน้ำ **96** เครื่อง ปริมาณน้ำรวม 2.567 ล้าน ลบ.ม.
- รถบรรทุกน้ำ **8** คัน ปริมาณน้ำรวม 6,000 ลิตร
- เครื่องผลักดันน้ำ - เครื่อง
- เครื่องจักรอื่นๆ - หน่วย

- เครื่องสูบน้ำ **218** เครื่อง ปริมาณน้ำรวม 82.309 ล้าน ลบ.ม.
- รถบรรทุกน้ำ **18** คัน ปริมาณน้ำรวม 654,000 ลิตร
- เครื่องผลักดันน้ำ - เครื่อง
- เครื่องจักรอื่นๆ **13** หน่วย





# ผลการประชาสัมพันธ์สร้างการรับรู้สถานการณ์น้ำและการบริหารจัดการน้ำ



## ฤดูแล้ง ปี 2566/67 กรมชลประทาน

ระหว่างวันที่ 16 - 22 ธันวาคม 2566

1 ศูนย์เรียนรู้การเพิ่มประสิทธิภาพการผลิตสินค้าเกษตร (ศพก.)



จำนวน

**5** ครั้ง

สะสม 21 ครั้ง

เกษตรกร

**170** คน

สะสม 650 คน

2. คณะกรรมการจัดการชลประทาน (JMC)



จำนวน

**22** ครั้ง

สะสม 65 ครั้ง

เกษตรกร

**748** คน

สะสม 3,216 คน

3. กลุ่มผู้ใช้น้ำ



จำนวน

**418** ครั้ง

สะสม 1,051 ครั้ง

เกษตรกร

**5,414** คน

สะสม 20,652 คน

4. การประชาสัมพันธ์อื่นๆ



จำนวน

**1,699** ครั้ง

สะสม 8,012 ครั้ง

ข้อมูลสะสม ตั้งแต่วันที่ 1 พ.ย.66

### รวมการประชาสัมพันธ์

จำนวนครั้งการประชาสัมพันธ์  
**1,907** สะสม 9,149

จำนวนเกษตรกรที่รับการฟังประชาสัมพันธ์  
**6,332** สะสม 24,518



# โครงการจ้างแรงงานชลประทาน เพื่อช่วยเหลือเกษตรกร งบประมาณพลาังก่อนปี พ.ศ. 2566 กรมชลประทาน



ระยะเวลาการจ้างแรงงาน 8 เดือน (ตุลาคม 2566 – พฤษภาคม 2567)



## หลักเกณฑ์การจ้างแรงงาน

1

เกษตรกรที่ขึ้นทะเบียนกับกรมส่งเสริมการเกษตร หรือ **เกษตรกรในพื้นที่**

2

**สมาชิกกลุ่มผู้ใช้น้ำ** ของกรมชลประทาน ในพื้นที่

3

**ประชาชนและผู้ใช้งานทั่วไป** ในพื้นที่

4

หากแรงงานในพื้นที่ไม่เพียงพอ ให้พิจารณาจ้างเกษตรกร/แรงงานในพื้นที่ใกล้เคียง จากหมู่บ้าน ตำบล อำเภอ จังหวัด และลุ่มน้ำ ตามลำดับ

## ลักษณะงานที่จ้าง

งานซ่อมแซม บำรุงรักษา ขุดลอก ปรับปรุง งานชลประทาน โครงการส่งเสริมการดำเนินงานอันเนื่องมาจากพระราชดำริ งานก่อสร้างแหล่งน้ำและระบบส่งน้ำเพื่อชุมชน/ชนบท แก้มลิง การจัดการคุณภาพน้ำ





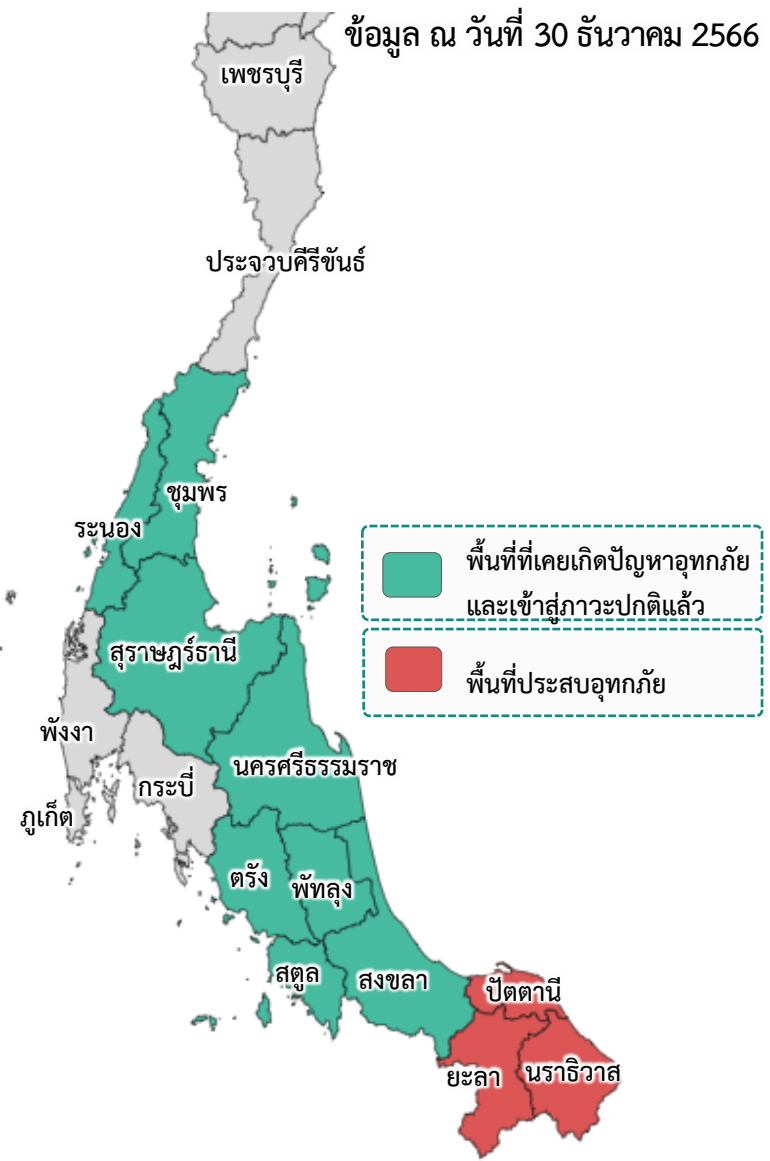
# สถานการณ์อุทกภัย ปี 2566



# สรุปสถานการณ์อุทกภัยภาคใต้ ปี 2566



ข้อมูล ณ วันที่ 30 ธันวาคม 2566



## อิทธิพลที่ส่งผลกระทบต่อ

- พื้นที่ประสบอุทกภัยภาคใต้ ปี 2566 สาเหตุเนื่องจากอิทธิพล ดังนี้**
- ร่องมรสุมพาดผ่านบริเวณภาคใต้ตอนล่าง (วันที่ 11-14 พ.ย.66) (ประสบอุทกภัย 1 จังหวัด ได้แก่ นครศรีธรรมราช)
  - มรสุมตะวันออกเฉียงเหนือกำลังค่อนข้างแรงพัดปกคลุมอ่าวไทย ภาคใต้ และทะเลอันดามัน (วันที่ 16-23 พ.ย.66) (ประสบอุทกภัย 8 จังหวัด ได้แก่ ชุมพร ระนอง สุราษฎร์ธานี พัทลุง นครศรีธรรมราช ปัตตานี ยะลา และนราธิวาส)
  - มรสุมตะวันออกเฉียงเหนือ พัดปกคลุมอ่าวไทย และภาคใต้ มีกำลังแรงขึ้น (วันที่ 25-30 พ.ย.66) (ประสบอุทกภัย 7 จังหวัด ได้แก่ ชุมพร สุราษฎร์ธานี นครศรีธรรมราช พัทลุง สงขลา ปัตตานี นราธิวาส)
  - มรสุมตะวันออกเฉียงเหนือกำลังปานกลาง พัดปกคลุมอ่าวไทย และภาคใต้ (วันที่ 3-8 ธ.ค.66) (ประสบอุทกภัย 6 จังหวัด ได้แก่ นครศรีธรรมราช พัทลุง สงขลา ปัตตานี ยะลา และนราธิวาส)
  - มรสุมตะวันออกเฉียงเหนือพัดปกคลุมอ่าวไทยและภาคใต้ (วันที่ 13 - 16 ธ.ค.66) (ประสบอุทกภัย 3 จังหวัด ได้แก่ ปัตตานี ยะลา และนราธิวาส)
  - มรสุมตะวันออกเฉียงเหนือพัดปกคลุมอ่าวไทยและภาคใต้มีกำลังแรงขึ้น (วันที่ 18 - 26 ธ.ค.66) (ประสบอุทกภัย 6 จังหวัด ได้แก่ สงขลา ตรัง สตูล ปัตตานี ยะลา และนราธิวาส)

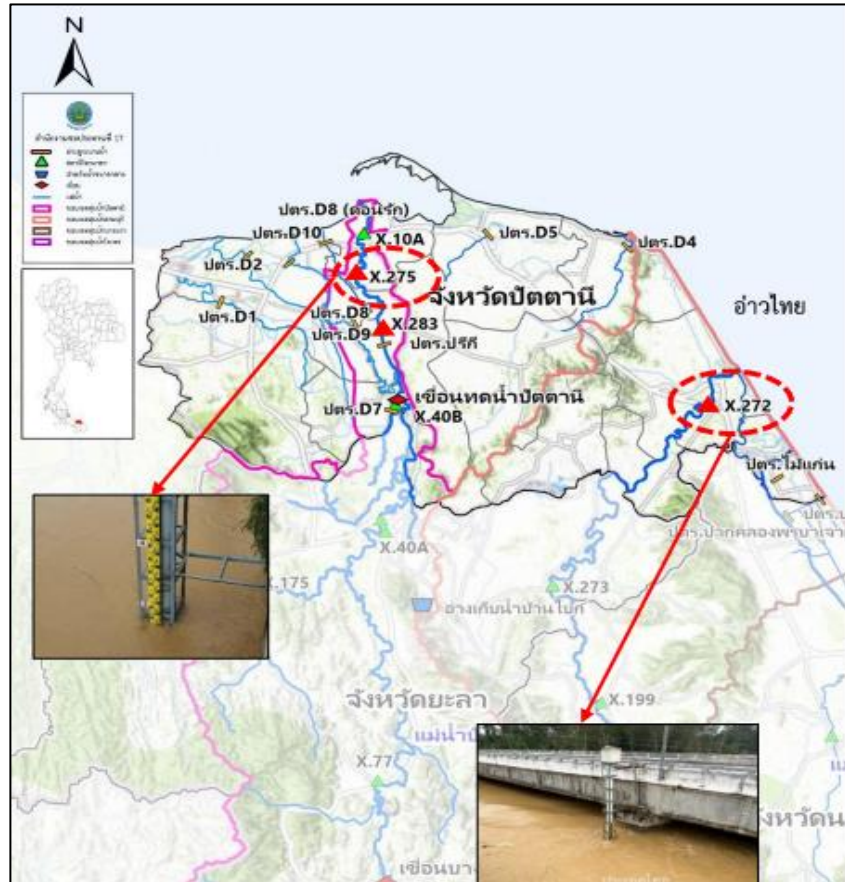
## พื้นที่ประสบอุทกภัยในภาคใต้

- ❖ ส่งผลทำให้มีพื้นที่ประสบอุทกภัยภาคใต้รวมทั้งสิ้น **11 จังหวัด** ดังนี้
  - จังหวัดที่เข้าสู่ภาวะปกติ **8 จังหวัด** ได้แก่ จังหวัดระนอง ชุมพร สุราษฎร์ธานี นครศรีธรรมราช พัทลุง สงขลา สตูล และตรัง
  - จังหวัดที่ประสบอุทกภัย **3 จังหวัด** ได้แก่ จังหวัดปัตตานี ยะลา และนราธิวาส

ที่	สขป.	ลุ่มน้ำ	จังหวัด	อำเภอ (จำนวน)	รายชื่ออำเภอ	จุดประสบภัย			พื้นที่ประสบภัย	
						น้ำล้นตลิ่ง	ลำน้ำที่น้ำล้นตลิ่ง	น้ำท่วมขัง	ไร่	ครัวเรือน
1	สขป.17	ภาคใต้ฝั่งตะวันออกตอนล่าง	ปัตตานี	5	เมืองปัตตานี กะท้อ ทุ่งยางแดง หนองจิก สายบุรี	✓	แม่น้ำปัตตานี (X.275) (X.10A) แม่น้ำสายบุรี (X.272)	✓		129
2	สขป.17	ภาคใต้ฝั่งตะวันออกตอนล่าง	ยะลา	2	เมืองยะลา รามัน			✓		
3	สขป.17	ภาคใต้ฝั่งตะวันออกตอนล่าง	นราธิวาส	10	แว้ง สุคีริน จะแนะ ระแงะ สุโงปาดิ ศรีสาคร เจาะไอร้อง ยี่งอ รือเสาะ สุโงโกลก	✓	แม่น้ำโก-ลก	✓		9,558
		รวม		17		2		3	0	9,687

**การช่วยเหลือเครื่องจักร-เครื่องมือในพื้นที่อุทกภัยภาคใต้ ปี 2566**

กรมชลประทานให้การช่วยเหลือไปแล้ว **8 จังหวัด** รวมทั้งสิ้น **142 หน่วย** แบ่งเป็น เครื่องสูบน้ำ 88 เครื่อง Hydro Flow 24 เครื่อง เครื่องผลักดันน้ำ 29 เครื่อง และเครื่องสูบน้ำด้วยไฟฟ้า 1 เครื่อง



## 1. สาเหตุ

เกิดฝนตกหนักถึงหนักบริเวณ จ.ปัตตานี ปริมาณฝนสะสม 3 วันสูงสุด ที่สำนักงานเขตอำเภอทุ่งยางแดง อ.ทุ่งยางแดง จ.ปัตตานี วัดได้ 111.40 มม. ส่งผลให้ปริมาณน้ำในแม่น้ำและในคลองเพิ่มสูงขึ้นอย่างต่อเนื่อง

## 2. สถานการณ์ปัจจุบัน

มีน้ำล้นตลิ่ง 5 อำเภอ ได้แก่ อำเภอเมืองปัตตานี อำเภอกะพ้อ อำเภอทุ่งยางแดง อำเภอหนองจิก และ อำเภอสายบุรี โดยมีน้ำท่วมขังในพื้นที่บ้านเรือนราษฎรและมีน้ำล้นตลิ่งในลำน้ำสายหลัก ได้รับผลกระทบ 129 ครัวเรือน

## 3. แนวโน้มและการคาดการณ์ (07.00 น.)

- **แม่น้ำปัตตานี** สถานีวัดน้ำ X.283 บ้านปรীগิ อ.ยะรัง จ.ปัตตานี ระดับน้ำ 9.70 ม. ต่ำกว่าตลิ่ง -0.30 ม. (ระดับตลิ่ง 10.00 ม.) ปริมาณน้ำ 415.00 ลบ.ม./วินาที (ความจุ 460.00 ลบ.ม./ วินาที) **แนวโน้มลดลง**
- **แม่น้ำปัตตานี** สถานีวัดน้ำ X.275 บ้านบริดอ อ.เมืองปัตตานี จ.ปัตตานี ระดับน้ำ 3.12 ม. **สูงกว่าตลิ่ง +1.12 ม.** (ระดับตลิ่ง 2.00 ม.) **แนวโน้มลดลง**
- **แม่น้ำปัตตานี** สถานีวัดน้ำ X.10A สะพานเตชานุชิต อ.เมืองปัตตานี จ.ปัตตานี ระดับน้ำ 1.25 ม. **สูงกว่าตลิ่ง +0.10 ม.** (ระดับตลิ่ง 2.00 ม.) **แนวโน้มลดลง**
- **แม่น้ำสายบุรี** สถานีวัดน้ำ X.272 บ้านลาคอ อ.สายบุรี จ.ปัตตานี ระดับน้ำ 3.91 ม. **สูงกว่าตลิ่ง +0.31 ม.** (ระดับตลิ่ง 3.60 ม.) **แนวโน้มลดลง**

## 4. การช่วยเหลือและบริหารจัดการน้ำในพื้นที่

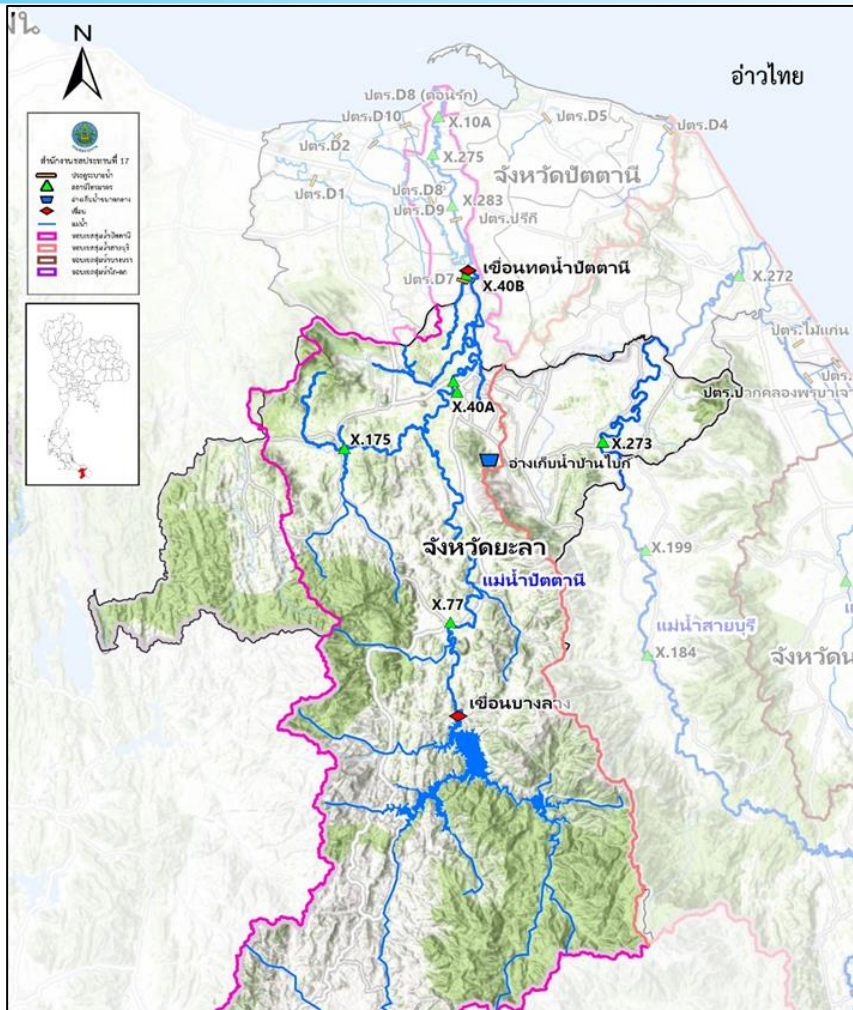
โครงการชลประทานปัตตานี สำนักงานชลประทานที่ 17 ดำเนินการติดตั้งเครื่องสูบน้ำเคลื่อนที่ 4 แห่ง จำนวน 6 เครื่อง และเดินเครื่องสูบน้ำด้วยไฟฟ้าของสถานีสูบน้ำในพื้นที่จำนวน 1 แห่ง พร้อมติดตามสถานการณ์ และเฝ้าระวังอย่างใกล้ชิด

ตำแหน่ง	สถานที่ตั้ง	ประเภทเครื่อง	จำนวน (เครื่อง)	วันที่ติดตั้ง	วันที่เริ่มเดินเครื่อง	ปริมาณน้ำ (ลบ.ม.)	วันที่หยุดเดินเครื่อง	สถานะ ✓เดินเครื่อง ♦Stand by ✗ถอนเครื่อง
<b>โครงการชลประทานปัตตานี</b>								
2	บริเวณโรงพยาบาลโคกโพธิ์ ต.มะกรูด อ.โคกโพธิ์ จ.ปัตตานี	เครื่องสูบน้ำเคลื่อนที่ ขนาด 8"	1	25 ต.ค.66	10 พ.ย.66	68,500		✓
3	บริเวณโรงพยาบาลยะหริ่ง ต.ยาฮู อ.ยะหริ่ง จ.ปัตตานี	เครื่องสูบน้ำเคลื่อนที่ ขนาด 8"	1	26 ต.ค.66	17 พ.ย.66	2,500		✓
4	บริเวณพังกันน้ำโรงพยาบาลหนองจิก อ.หนองจิก จ.ปัตตานี	เครื่องสูบน้ำเคลื่อนที่ ขนาด 8"	2	30 ต.ค.66	26 พ.ย.66	126,000		✓
<b>โครงการส่งน้ำและบำรุงรักษาปัตตานี</b>								
5	บริเวณบ้านเขาคูม หมู่ 1-7 ต.เขาคูม อ.ยะรัง จ.ปัตตานี	เครื่องสูบน้ำเคลื่อนที่ ขนาด 12"	2	23 พ.ย.66	23 พ.ย.66	336,000		✓
รวมจำนวนที่ติดตั้ง 4 แห่ง			รวม	6 เครื่อง	รวมสูบน้ำ	533,000 ลบ.ม.		



# สถานการณ์อุทกภัย จังหวัดยะลา

ข้อมูล ณ วันที่ 30 ธันวาคม 2566



## 1. สาเหตุ

วันที่ 25 ธันวาคม 2566 มีฝนตกในพื้นที่ จ.ยะลา วัดปริมาณฝนสูงสุด 24 ชั่วโมง ที่สถานีบ้านเงาะกาโป ต.บันนังสตา อ.บันนังสตา ได้ 242.5 มม. ทำให้มีน้ำล้นตลิ่งในพื้นที่

## 2. สถานการณ์ปัจจุบัน

มีน้ำล้นตลิ่ง 2 อำเภอ ได้แก่ อำเภอเมืองยะลา และอำเภอรามัน

1. อำเภอเมืองยะลา น้ำท่วมขังบริเวณ บ้านทุ่งเหรียง ตำบลยุโป บ้านคล้า บ้านวังกระ และบ้านต้นหยง ต.ตาเซะ
2. อำเภอรามัน น้ำท่วมขังบริเวณ สถานีตำรวจ บ้านจะรังจางง ต.ท่าธง และ บ้านสะโต ต.อาซ่อง

## 3. แนวโน้มและการคาดการณ์ (07.00 น.)

- แม่น้ำปัตตานี สถานีวัดน้ำ X.40A บ้านท่าสาป อ.เมืองยะลา จ.ยะลา ระดับน้ำ 15.85 ม. ต่ำกว่าตลิ่ง -0.65 ม. (ระดับตลิ่ง 16.50 ม.) ปริมาณน้ำ 469.00 ลบ.ม./วินาที (ความจุ 635.00 ลบ.ม./วินาที) **แนวโน้มลดลง**
- แม่น้ำสายบุรี สถานีวัดน้ำ X.273 บ้านปายยอฮอนิ อ.รามัน จ.ยะลา ระดับน้ำ 14.88 ม. ต่ำกว่าตลิ่ง -1.62 ม. (ระดับตลิ่ง 16.50 ม.) **แนวโน้มลดลง**

## 4. การช่วยเหลือและบริหารจัดการน้ำในพื้นที่

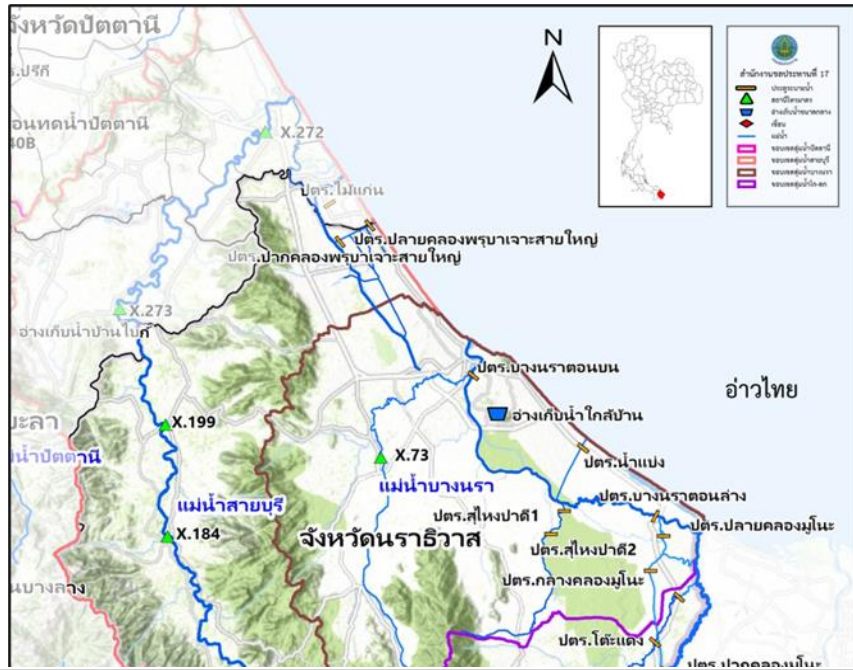
โครงการชลประทานปัตตานี สำนักงานชลประทานที่ 17 ดำเนินการติดตั้งเครื่องสูบน้ำเคลื่อนที่จำนวน 2 เครื่อง ติดตามสถานการณ์ และเฝ้าระวังอย่างใกล้ชิด

ตำแหน่ง	สถานที่ตั้ง	ประเภทเครื่อง	จำนวน (เครื่อง)	วันที่ติดตั้ง	วันที่เริ่มเดินเครื่อง	ปริมาณน้ำ (ลบ.ม.)	วันที่หยุดเดินเครื่อง	สถานะ ✓เดินเครื่อง ♦Stand by ✗ถอนเครื่อง
โครงการชลประทานยะลา								
1	บริเวณเรือนจำยะลา ต.สะเตง อ.เมืองยะลา	เครื่องสูบน้ำเคลื่อนที่ ขนาด 8"	1	22 พ.ย.66	24 พ.ย.66	40,000		✓
2	บริเวณโครงการฟาร์มตัวอย่างฯ วังพญา-ท่าธง อ.รามัน	เครื่องสูบน้ำเคลื่อนที่ ขนาด 12"	1	22 พ.ย.66	28 พ.ย.66	72,000		✓
รวมจำนวนที่ติดตั้ง 2 แห่ง			รวม 2	เครื่อง	รวมสูบน้ำ	112,000	ลบ.ม.	



# สถานการณ์อุทกภัย จังหวัดนราธิวาส

ข้อมูล ณ วันที่ 30 ธันวาคม 2566



## 1. สาเหตุ

เมื่อวันที่ 24 ธันวาคม 2566 เกิดฝนตกหนักถึงหนักบริเวณ จ.นราธิวาส ปริมาณฝนสะสม 24 ชั่วโมงสูงสุดที่มัสยิดอัลอตาเมียะห์ ชุมชนท่ากอไผ่ ต.สุโหงโกลก อ.สุโหงโกลก จ.นราธิวาส วัดได้ 252.60 มม. ส่งผลให้ปริมาณน้ำในแม่น้ำและในคลองเพิ่มสูงขึ้นอย่างต่อเนื่อง

## 2. สถานการณ์ปัจจุบัน

มีน้ำล้นตลิ่ง 10 อำเภอ ได้แก่ อำเภอแว้ง อำเภอสุคิริน อำเภोजะแนะ อำเภอระแงะ อำเภอสุโหงปาดี อำเภอศรีสาคร อำเภอเจาะไอร้อง อำเภอยี่งอ อำเภอเรือเสาะ และอำเภอสุโหงโกลก โดยมีน้ำท่วมขังในพื้นที่บ้านเรือนราษฎรและมีน้ำล้นตลิ่งในลำน้ำสายหลักทำให้มีพื้นที่ได้รับผลกระทบรวม 9,558 ครัวเรือน

## 3. แนวโน้มและการคาดการณ์ (07.00 น.)

- **คลองตันหยงมัส สถานีวัดน้ำ X.73** บริเวณบ้านตันหยงมัส อ.ระแงะ จ.นราธิวาส ระดับน้ำ 14.65 ม. ต่ำกว่าตลิ่ง -0.25 ม. (ระดับตลิ่ง 14.90 ม.) ปริมาณน้ำ 102.25 ลบ.ม./วินาที (ความจุ 114.00 ลบ.ม./วินาที) **แนวโน้มลดลง**
- **แม่น้ำโก-ลก สถานีวัดน้ำ X.119A** สะพานรถไฟลันตู อ.สุโหงโกลก จ.นราธิวาส ระดับน้ำ 9.15 ม. ต่ำกว่าตลิ่ง -0.15 ม. (ระดับตลิ่ง 9.30 ม.) ปริมาณน้ำ 245.50 ลบ.ม./วินาที (ความจุ 267.00 ลบ.ม./วินาที) **แนวโน้มลดลง**

## 4. การช่วยเหลือและบริหารจัดการน้ำในพื้นที่

โครงการชลประทานนราธิวาส สำนักงานชลประทานที่ 17ดำเนินการติดตั้งเครื่องสูบน้ำจำนวน 9 แห่ง เครื่องสูบน้ำ Hydro Flow จำนวน 6 เครื่อง เครื่องสูบน้ำเคลื่อนที่ จำนวน 11 เครื่อง เครื่องผลักดันน้ำ 2 ชุด และได้ดำเนินการเดินเครื่องสูบน้ำด้วยไฟฟ้าของสถานีสูบน้ำในพื้นที่จำนวน 8 แห่ง

ตำแหน่ง	สถานีตั้ง	ประเภทเครื่อง	จำนวน (เครื่อง)	วันที่ติดตั้ง	วันที่เริ่มเดินเครื่อง	ปริมาณน้ำ (ลบ.ม.)	วันที่หยุดเดินเครื่อง	สถานะ
โครงการชลประทานนราธิวาส								
1	พร.แม่ทั้ง 3 บ้านชะอวด อ.เมือง จ.นราธิวาส	เครื่องสูบน้ำเคลื่อนที่ ขนาด 8"	2	24 พ.ย.66	28 พ.ย.66	370,000		✓เดินเครื่อง
		เครื่องสูบน้ำเคลื่อนที่ ขนาด 12"	2	24 พ.ย.66	28 พ.ย.66	900,000		✓Stand by
โครงการสูบน้ำและบำรุงรักษานราธิวาส								
2	โครงการฟาร์มตัวอย่างบ้านรอดต้นบาก อ.ยะหริ่ง จ.นราธิวาส	เครื่องสูบน้ำเคลื่อนที่ ขนาด 12"	1	29 พ.ย.66	24 ธ.ค.66	36,000		✓
2	ปตร.บึงหลัง 3 บ้านท่าพร อ.ระแงะ จ.นราธิวาส	เครื่องสูบน้ำไฮดรโฟ ขนาด 24"	1	20 พ.ย.66	21 พ.ย.66	1,512,000		✓
3	ปตร.บึงหลัง 1 อ.ระแงะ จ.นราธิวาส	เครื่องสูบน้ำไฮดรโฟ ขนาด 24"	1	20 พ.ย.66	21 พ.ย.66	1,836,000		✓
3		เครื่องผลักดันน้ำ	2	28 พ.ย.66	28 พ.ย.66	505,080		✓
4	บ.โคกสะตอ ม.7 ต.สุโหงปาดี อ.สุโหงโกลก จ.นราธิวาส	เครื่องสูบน้ำไฮดรโฟ ขนาด 24"	1	22 พ.ย.66	22 พ.ย.66	1,458,000		✓
1	พร.บึงหลัง 5 อ.ระแงะ จ.นราธิวาส	เครื่องสูบน้ำไฮดรโฟ ขนาด 24"	1	4 ธ.ค.66	5 ธ.ค.66	522,000		✓
โครงการสูบน้ำและบำรุงรักษาโก-ลก								
7	พร.ปาล์มคลองยาง ต.พรหม อ.ตากใบ จ.นราธิวาส	เครื่องสูบน้ำเคลื่อนที่ ขนาด 12"	2	21 พ.ย.66	22 พ.ย.66	1,020,000		✓
		เครื่องสูบน้ำเคลื่อนที่ ขนาด 14"	2	20 พ.ย.66	21 พ.ย.66	450,000		✓
6		เครื่องสูบน้ำไฮดรโฟ ขนาด 24"	2	23 พ.ย.66	24 พ.ย.66	3,672,000		✓
6	บ.โคกอิฐ-โคกใบ ม.2 ต.พรหม อ.ตากใบ จ.นราธิวาส	เครื่องสูบน้ำเคลื่อนที่ ขนาด 8"	1	27 พ.ย.66	27 พ.ย.66	250,000		✓
5	บ.โคกไม้ หมู่ 2 ต.พรหม อ.ตากใบ จ.นราธิวาส	เครื่องสูบน้ำเคลื่อนที่ ขนาด 12"	1	27 พ.ย.66	28 พ.ย.66	564,000		✓
รวมจำนวนที่ติดตั้ง 9 แห่ง			รวม	19 เครื่อง	รวมสูบน้ำ	13,095,080 ลบ.ม.		



# ศูนย์ปฏิบัติการน้ำอัจฉริยะ SMART WATER OPERATION CENTER (SWOC)



## CONTACT US



02 669 2560 หรือ



[www.wmsc.rid.go.th/](http://www.wmsc.rid.go.th/)  
[www.swoc.rid.go.th/](http://www.swoc.rid.go.th/)



[wmsc.1460@gmail.com](mailto:wmsc.1460@gmail.com)



**SWOC RID**



อาคาร 99 ปี ม.ล.ชชาติ กำภู  
กรมชลประทาน กรุงเทพมหานคร

