

สถานการณ์น้ำและการบริหารจัดการน้ำ ฤดูแล้ง ปี 2566/67



วันที่ 30 มีนาคม 2567

ศูนย์ปฏิบัติการน้ำอัจฉริยะ (SWOC) กรมชลประทาน



สถานการณ์ฝน และสภาพภูมิอากาศ



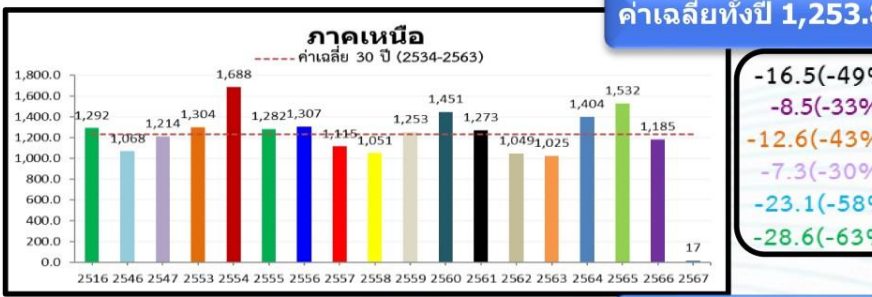
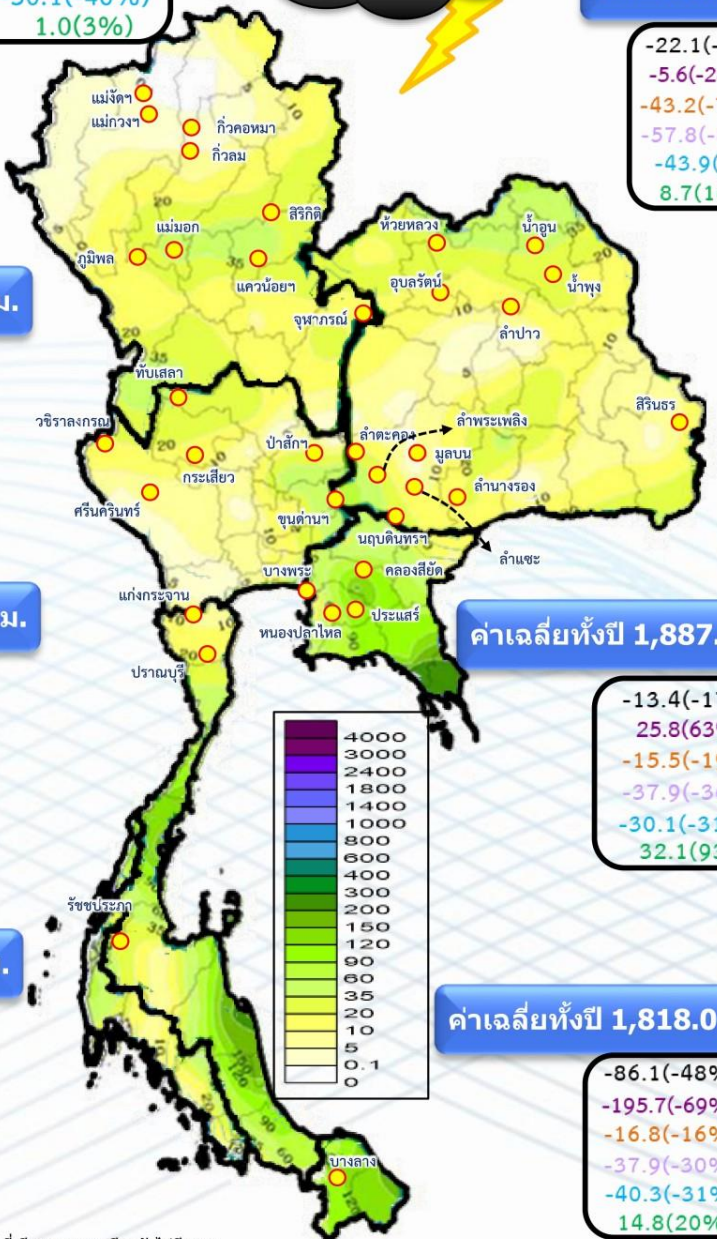
ปริมาณฝนสะสม (1 ม.ค. - 17 มี.ค. 2567)

ฝนสะสมต่ำกว่าค่าปกติ - 49%

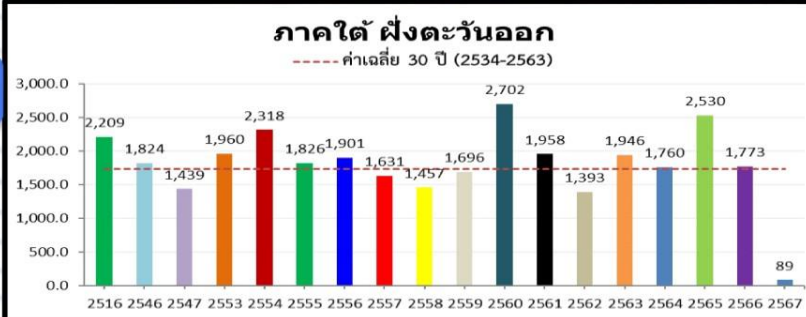
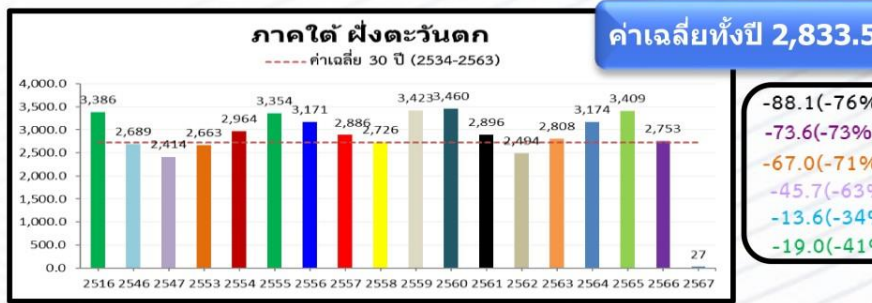
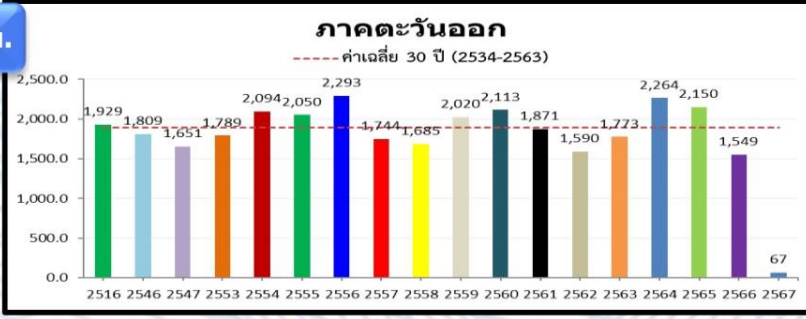
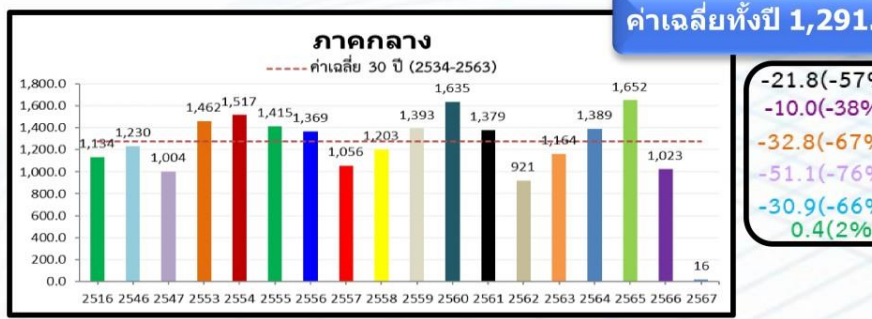
- 35.0(-49%)
- 38.2(-52%)
- 27.7(-44%)
- 34.9(-50%)
- 30.1(-46%)
- 1.0(3%)

ค่าเฉลี่ยทั้งปี 1,420.8 มม.

- 22.1(-61%)
- 5.6(-28%)
- 43.2(-75%)
- 57.8(-80%)
- 43.9(-76%)
- 8.7(160%)



หมายเหตุ
ตัวเลขสีดำ คือ ปริมาณฝนปี 67 เทียบกับค่าเฉลี่ย 30 ปี (2534-2563) หน่วย มม.
ตัวเลขสีม่วง คือ ปริมาณฝนปี 67 เทียบ ปี 66 (ณ วันเดียวกัน) หน่วย มม.
ตัวเลขสีส้ม คือ ปริมาณฝนปี 67 เทียบ ปี 53 (ณ วันเดียวกัน) หน่วย มม.
ตัวเลขสีม่วงอ่อน คือ ปริมาณฝนปี 67 เทียบ ปี 47 (ณ วันเดียวกัน) หน่วย มม.
ตัวเลขสีฟ้า คือ ปริมาณฝนปี 67 เทียบ ปี 46 (ณ วันเดียวกัน) หน่วย มม.
ตัวเลขสีเขียว คือ ปริมาณฝนปี 67 เทียบ ปี 16 (ณ วันเดียวกัน) หน่วย มม.



ค่าเฉลี่ยทั้งปี 1,887.1 มม.

- 13.4(-17%)
- 25.8(63%)
- 15.5(-19%)
- 37.9(-36%)
- 30.1(-31%)
- 32.1(93%)

ค่าเฉลี่ยทั้งปี 1,818.0 มม.

- 86.1(-48%)
- 195.7(-69%)
- 16.8(-16%)
- 37.9(-30%)
- 40.3(-31%)
- 14.8(20%)

ค่าเฉลี่ยทั้งปี 1,253.8 มม.

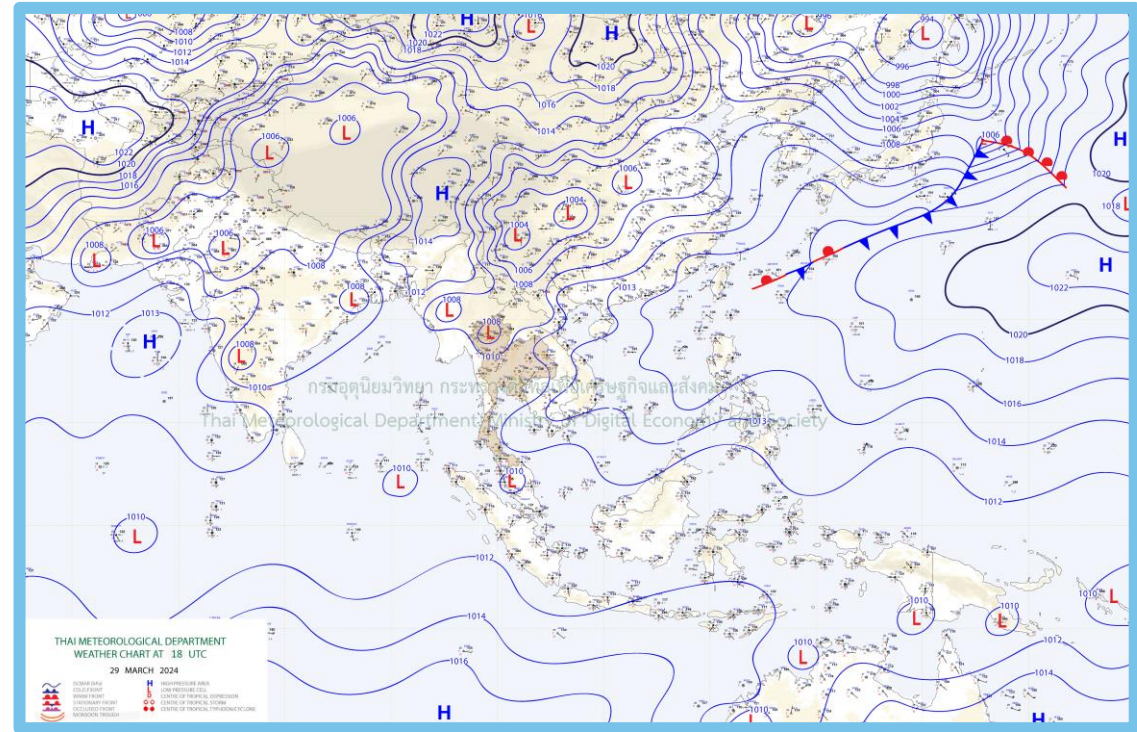
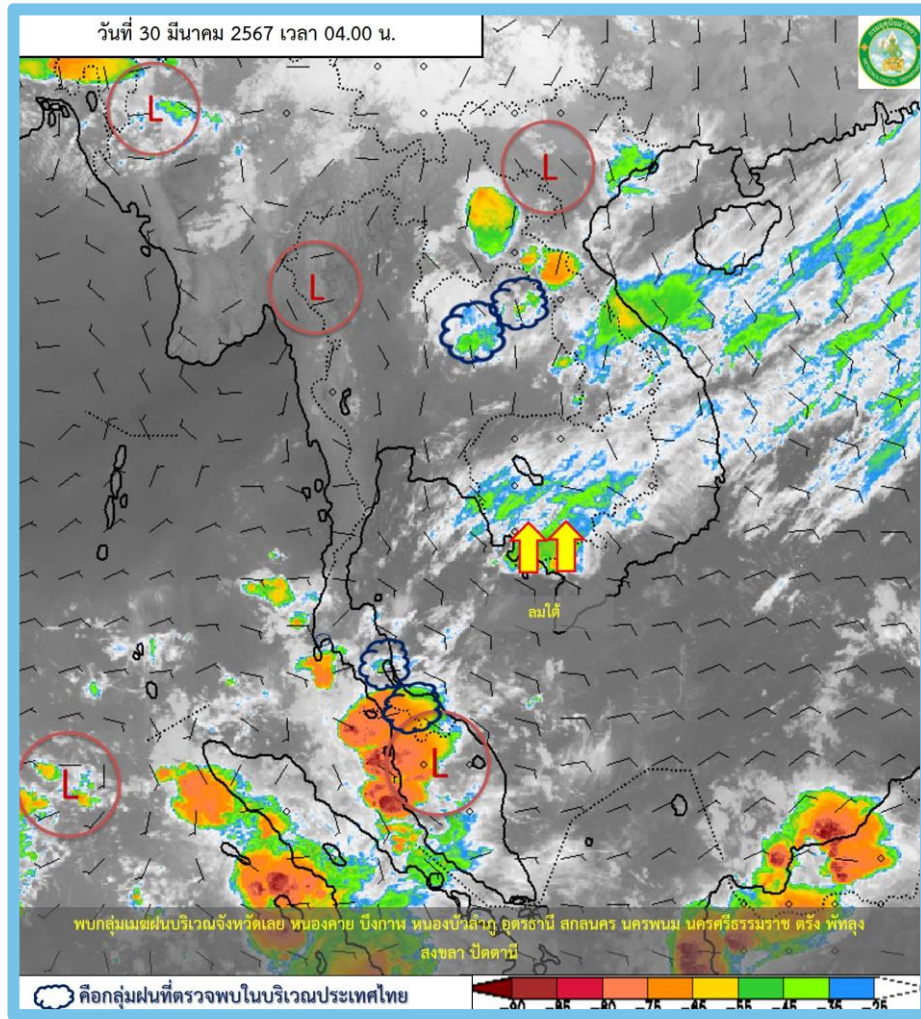
- 16.5(-49%)
- 8.5(-33%)
- 12.6(-43%)
- 7.3(-30%)
- 23.1(-58%)
- 28.6(-63%)

ค่าเฉลี่ยทั้งปี 1,291.7 มม.

- 21.8(-57%)
- 10.0(-38%)
- 32.8(-67%)
- 51.1(-76%)
- 30.9(-66%)
- 0.4(2%)

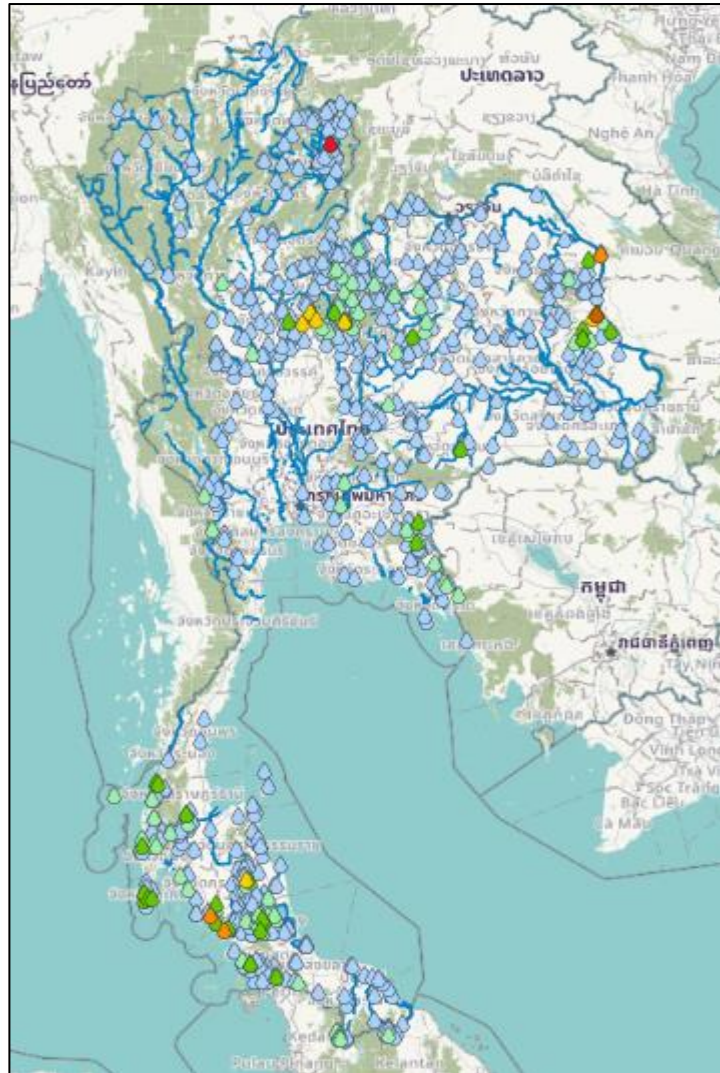
ค่าเฉลี่ยทั้งปี 2,833.5 มม.

- 88.1(-76%)
- 73.6(-73%)
- 67.0(-71%)
- 45.7(-63%)
- 13.6(-34%)
- 19.0(-41%)

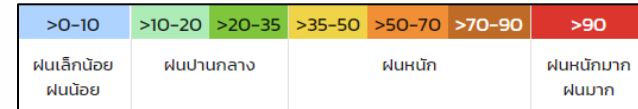


พยากรณ์อากาศ 24 ชั่วโมงข้างหน้า

ความกดอากาศต่ำเนื่องจากความร้อนปกคลุมประเทศไทยตอนบน ลักษณะเช่นนี้ทำให้ประเทศไทยมีอากาศร้อนกับมีฟ้าหลัวในตอนกลางวัน โดยมีอากาศร้อนจัดบางพื้นที่ในภาคเหนือและภาคกลาง ในขณะที่ลมใต้และลมตะวันออกเฉียงใต้พัดนำความชื้นจากอ่าวไทยและทะเลจีนใต้เข้ามาปกคลุมภาคตะวันออกเฉียงเหนือตอนล่าง และภาคตะวันออก ลักษณะเช่นนี้ทำให้บริเวณดังกล่าวมีฝนฟ้าคะนองกับมีลมกระโชกแรงบางแห่ง สำหรับลมตะวันออกเฉียงใต้ที่พัดปกคลุมอ่าวไทย ภาคใต้ และทะเลอันดามันมีกำลังแรงขึ้น ทำให้ภาคใต้มีฝนเพิ่มขึ้นและมีฝนตกหนักบางแห่ง



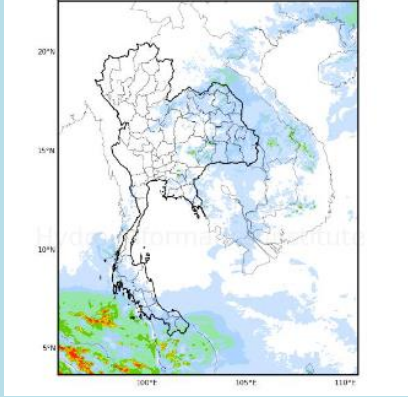
| สถานี | ตำบล อำเภอ จังหวัด | เวลา | ฝนสะสม (มม.) |
|--|--|----------|--------------|
| บ้านกอก | ต.อวน อ.ปัว จ.น่าน | 04:00 น. | 97 |
| สะพานห้วยมุก | ต.มุกดาหาร อ.เมืองมุกดาหาร จ.มุกดาหาร | 05:00 น. | 73.6 |
| มุกดาหาร | ต.มุกดาหาร อ.เมืองมุกดาหาร จ.มุกดาหาร | 04:00 น. | 68.3 |
| นครพนม | ต.ในเมือง อ.เมืองนครพนม จ.นครพนม | 04:00 น. | 65 |
| WN19 - บ้านแหลมไทร หมู่3 ต.เขาไม้แก้ว อ.สิเกา จ.ตรัง | ต.เขาไม้แก้ว อ.สิเกา จ.ตรัง | 04:50 น. | 62.8 |
| บ้านบางสีก* | ต.บางสีก อ.กันตัง จ.ตรัง | 04:00 น. | 62 |
| บ้านทุ่งนาดี | ต.วังยาง อ.เนินมะปราง จ.พิษณุโลก | 04:00 น. | 47 |
| ที่ทำการอุทยานแห่งชาติน้ำตกโยง | ต.ถ้ำใหญ่ อ.ทุ่งสง จ.นครศรีธรรมราช | 05:00 น. | 46.6 |
| ร. คำอาสวนศรีสุราษฎร์วิทยา | ต.คำอาสวน อ.เมืองมุกดาหาร จ.มุกดาหาร | 05:00 น. | 41.8 |
| อบจ.เพชรบูรณ์ | ต.ในเมือง อ.เมืองเพชรบูรณ์ จ.เพชรบูรณ์ | 05:00 น. | 40.2 |





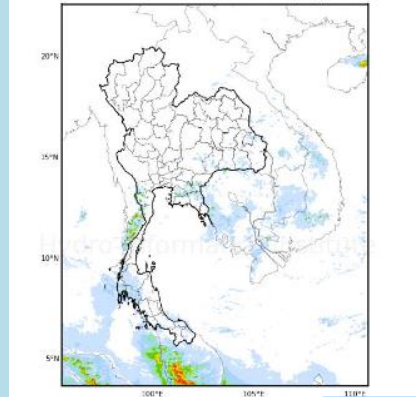
พยากรณ์ฝนสะสมรายวัน จากแบบจำลองสภาพอากาศ WRF-ROMS

WRF-ROMS (ThaiGeo), 24-Hour Precipitation, Thailand Model (3x3 km)
29-Mar-2024 19:00 to 30-Mar-2024 19:00 (Bangkok Time)



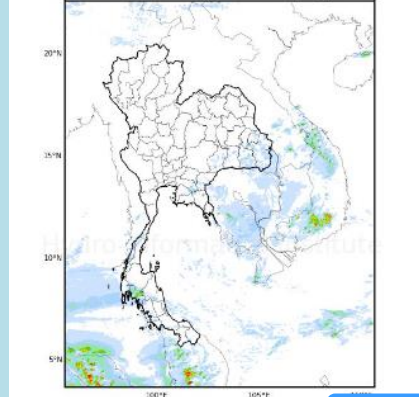
30 มี.ค. 67

WRF-ROMS (ThaiGeo), 24-Hour Precipitation, Thailand Model (3x3 km)
30-Mar-2024 19:00 to 31-Mar-2024 19:00 (Bangkok Time)

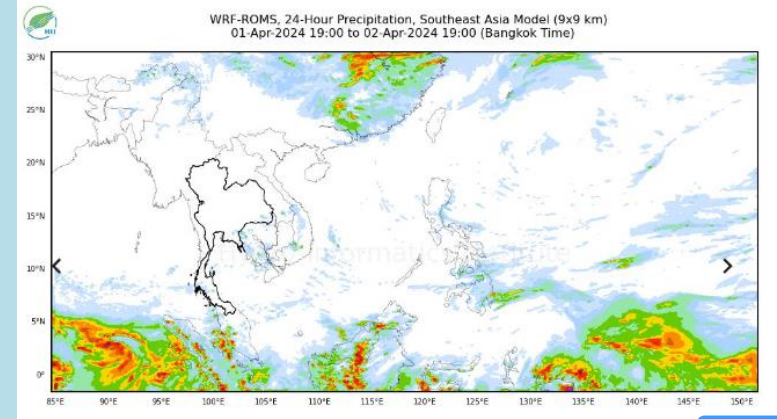


31 มี.ค. 67

WRF-ROMS (ThaiGeo), 24-Hour Precipitation, Thailand Model (3x3 km)
31-Mar-2024 19:00 to 01-Apr-2024 19:00 (Bangkok Time)



1 เม.ย. 67



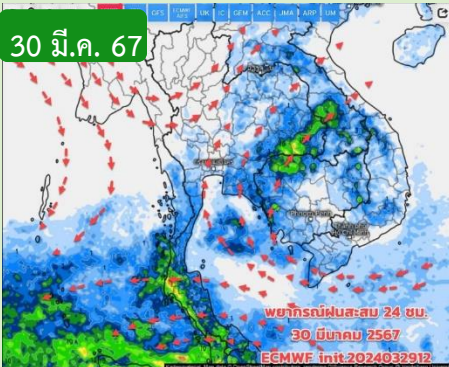
2 เม.ย. 67



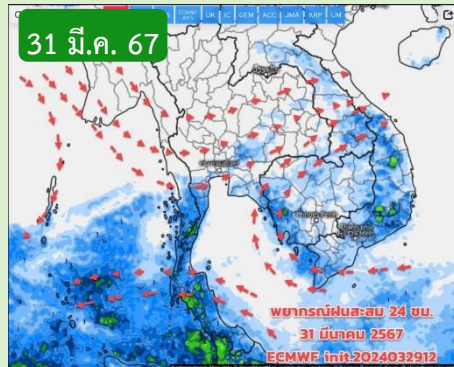
Untitled Section

หมายเหตุ : ข้อมูลจากสำนักงานทรัพยากรน้ำแห่งชาติ

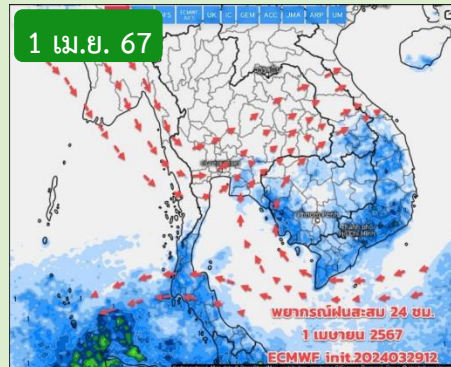
พยากรณ์ฝนสะสม จากแบบจำลองบรรยากาศ ECMWF



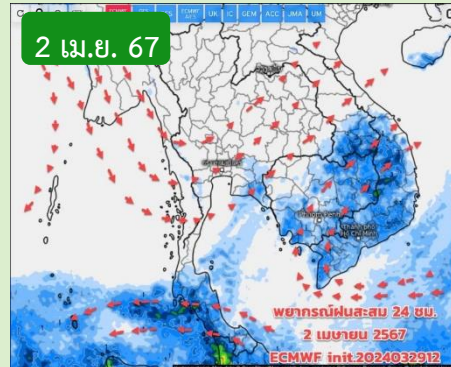
30 มี.ค. 67
พยากรณ์ฝนสะสม 24 ชม.
30 มีนาคม 2567
ECMWF init:2024032912



31 มี.ค. 67
พยากรณ์ฝนสะสม 24 ชม.
31 มีนาคม 2567
ECMWF init:2024032912



1 เม.ย. 67
พยากรณ์ฝนสะสม 24 ชม.
1 เมษายน 2567
ECMWF init:2024032912



2 เม.ย. 67
พยากรณ์ฝนสะสม 24 ชม.
2 เมษายน 2567
ECMWF init:2024032912

คาดหมายอากาศ 7 วันล่วงหน้า

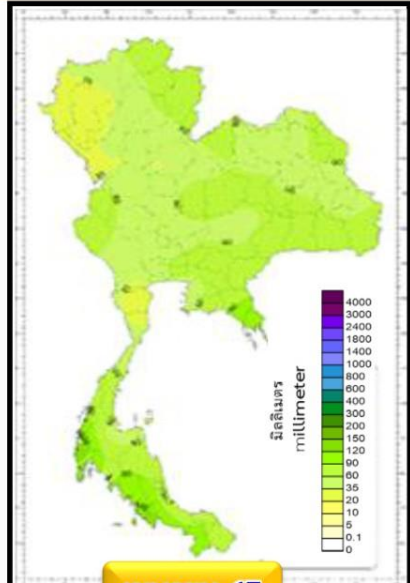
ช่วงวันที่ 30 มี.ค.- 6 เม.ย.67 จะเป็นช่วงที่มีอากาศร้อนถึงร้อนจัดหลายพื้นที่บริเวณประเทศไทยตอนบน เนื่องจากหย่อมความกดอากาศต่ำเนื่องจากความร้อนปกคลุม ฝนน้อยบริเวณภาคอีสานตอนล่าง ส่วนใหญ่อากาศแห้งลมตะวันตกพัดปกคลุม และเป็นช่วงที่มีโอกาสร้อนระอุ อุณหภูมิสูงสุดอาจถึง 41 - 43 ซ. ส่วนภาคใต้ลมตะวันออก มีกำลังอ่อน พัดปกคลุม อากาศร้อน ฝนเกิดขึ้นได้บางแห่งบริเวณภาคใต้ฝั่งอันดามัน และ 7- 8 เม.ย.67 ลมเปลี่ยนทิศ ฝนจะเริ่มกลับมาทางภาคตะวันออกเฉียงเหนือ

หมายเหตุ : ข้อมูลจากกรมอุตุนิยมวิทยา

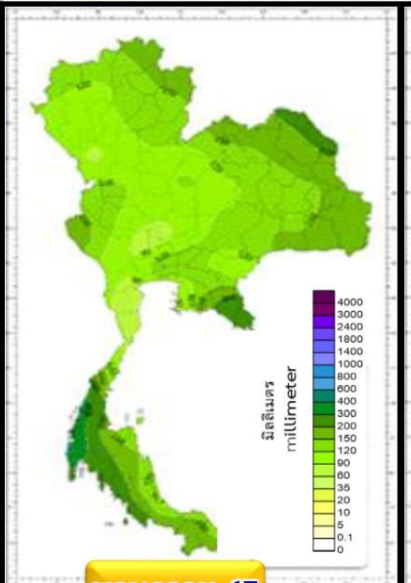
ปริมาณฝนรวม (มม.)

สูง-ต่ำ กว่าค่าปกติ(มม.)

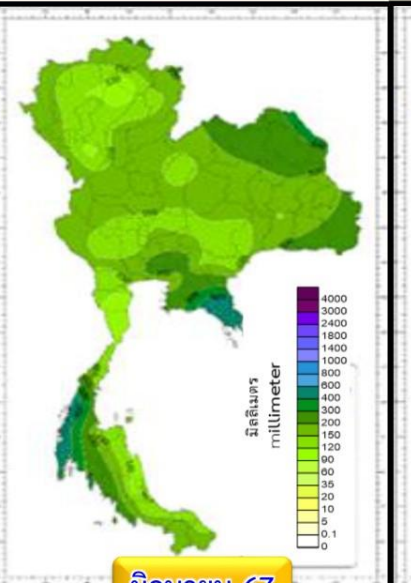
คาดหมาย



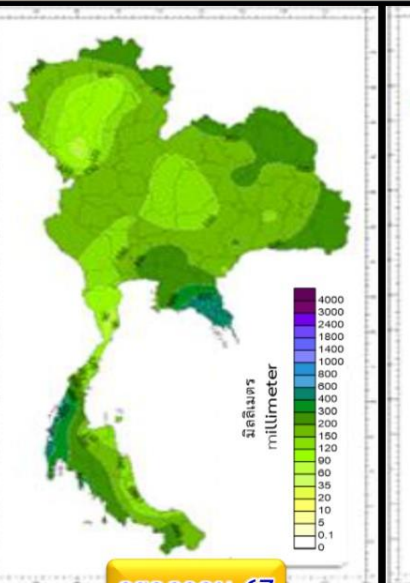
เมษายน 67



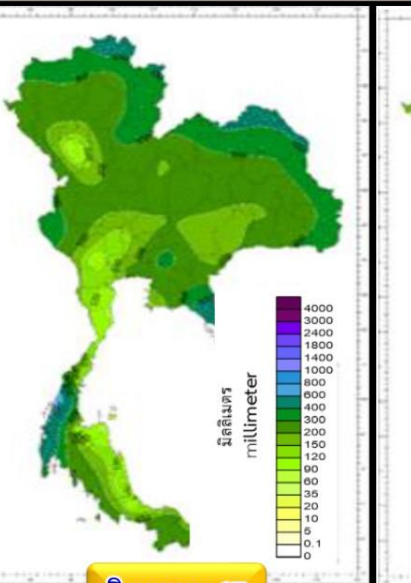
พฤษภาคม 67



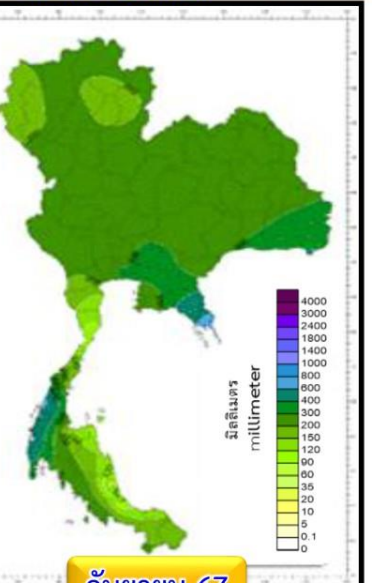
มิถุนายน 67



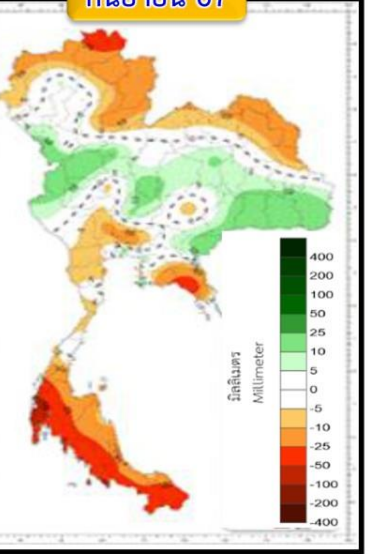
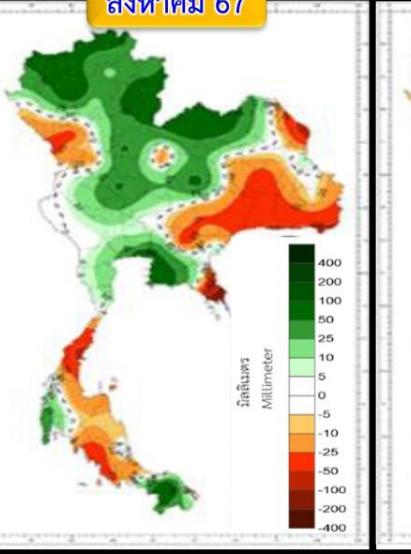
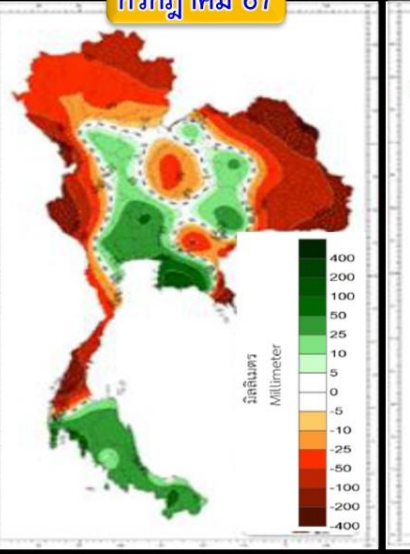
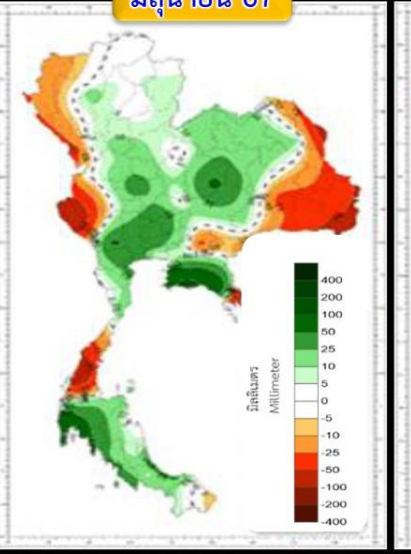
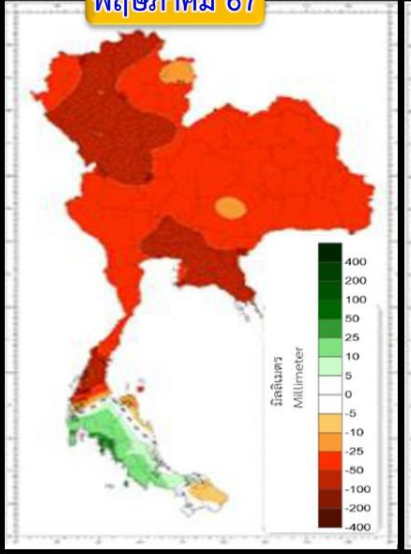
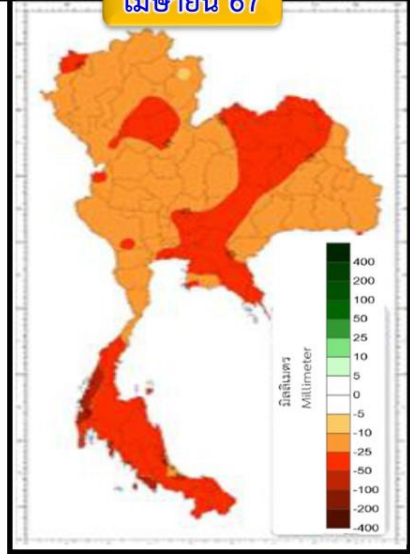
กรกฎาคม 67



สิงหาคม 67



กันยายน 67



พื้นที่ส่วนใหญ่ของประเทศไทย จะมีฝนรวม**ต่ำกว่า**ค่าปกติ

พื้นที่ส่วนใหญ่ของประเทศไทย จะมีฝนรวม**ต่ำกว่า**ค่าปกติ เว้นแต่ภาคใต้ตอนล่าง จะมีฝนรวม**สูงกว่า**ค่าปกติ

พื้นที่ส่วนใหญ่ของประเทศไทย จะมีฝนรวม**ใกล้เคียง**ถึง **สูงกว่า**ค่าปกติ

พื้นที่ส่วนใหญ่ของประเทศไทย จะมีฝนรวม**ต่ำกว่า**ค่าปกติ เว้นแต่ภาคกลาง ภาคตะวันออกและภาคใต้ตอนล่างจะมีฝนรวม**ใกล้เคียง**ถึง**สูงกว่า**ค่าปกติ

พื้นที่ส่วนใหญ่ของประเทศไทย จะมีฝนรวม**ใกล้เคียง**ถึง**สูงกว่า**ค่าปกติ เว้นแต่ภาคตะวันออกเฉียงเหนือและภาคใต้จะมีฝนรวม**ต่ำกว่า**ค่าปกติ

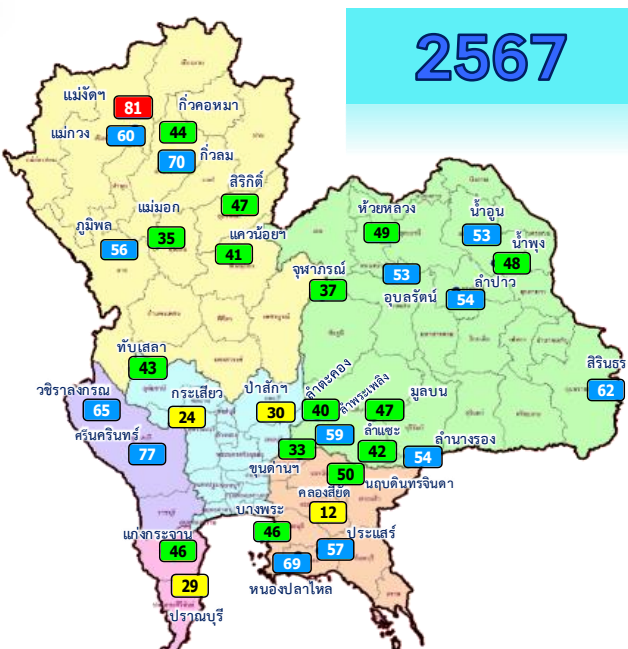
พื้นที่ส่วนใหญ่ของประเทศไทย จะมีฝนรวม**ใกล้เคียง**ถึง**สูงกว่า**ค่าปกติภาคใต้จะมีฝนรวม**ต่ำกว่า**ค่าปกติ



สถานการณ์น้ำในอ่างเก็บน้ำ และสถานการณ์น้ำท่า



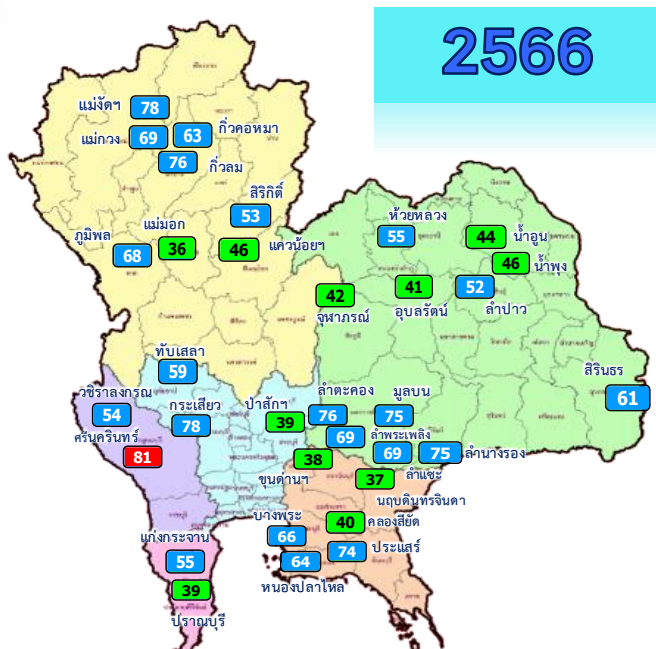
ปริมาณน้ำเก็บกักในอ่างเก็บน้ำขนาดใหญ่ วันที่ 30 มีนาคม



2567

- 81% ขึ้นไป เกณฑ์น้ำดีมาก 2 แห่ง
- 51 - 80% เกณฑ์น้ำดี 14 แห่ง
- 31 - 50% เกณฑ์น้ำพอใช้ 15 แห่ง
- ≤ 30% เกณฑ์น้ำน้อย 4 แห่ง

| ปี พ.ศ. | น้ำเก็บกัก (ล้าน ลบ.ม.) | % | น้ำใช้การ (ล้าน ลบ.ม.) | % | น้ำใช้การมาก / น้อย |
|---------|-------------------------|----|------------------------|----|---------------------|
| 2567 | 43,480 | 61 | 19,942 | 42 | น้อยกว่าปีที่แล้ว |
| 2566 | 45,626 | 64 | 22,089 | 47 | 2,147 |



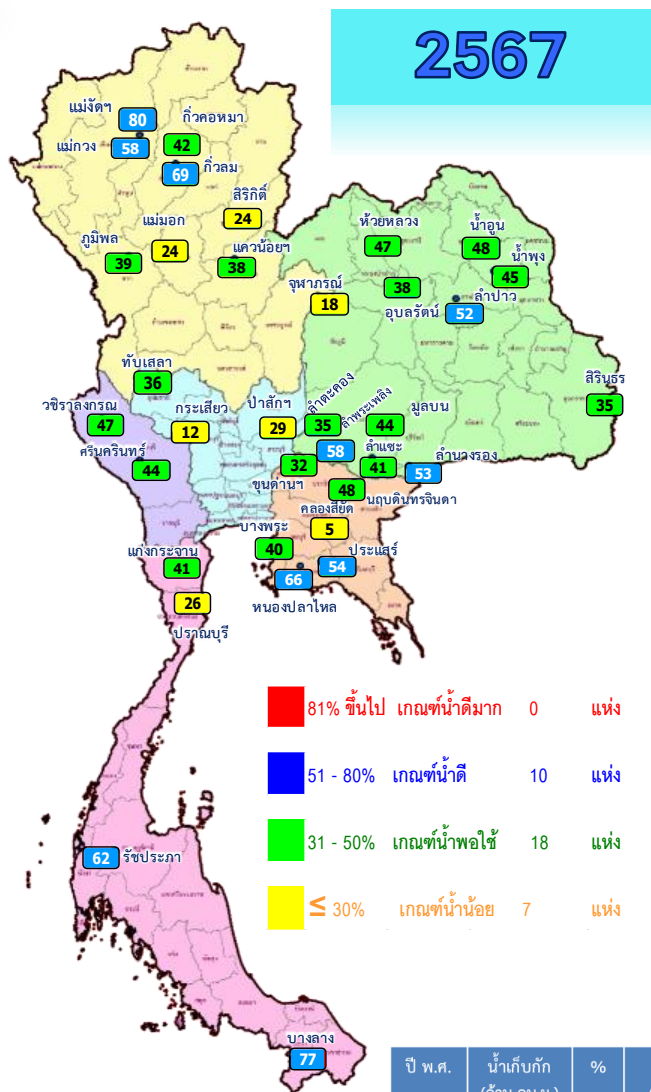
2566

- 81% ขึ้นไป เกณฑ์น้ำดีมาก 2 แห่ง
- 51 - 80% เกณฑ์น้ำดี 22 แห่ง
- 31 - 50% เกณฑ์น้ำพอใช้ 11 แห่ง
- ≤ 30% เกณฑ์น้ำน้อย 0 แห่ง

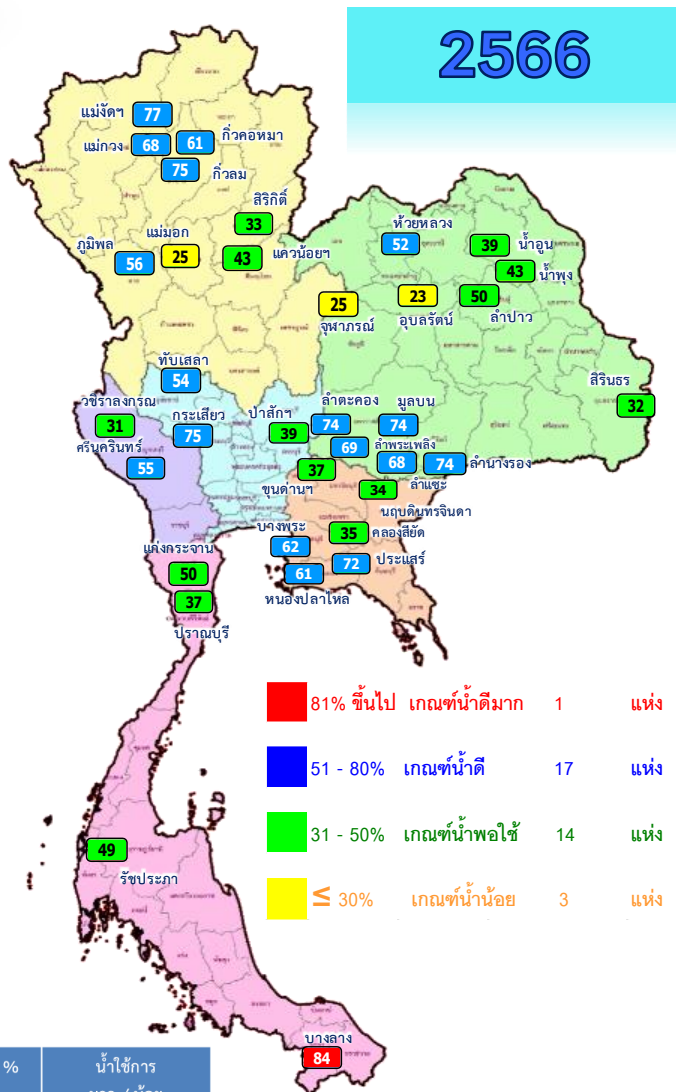
| หมวด อ่างเก็บน้ำเขื่อน | ความจุ ที่ รนส. (ล้าน ม.³) | ความจุ ที่ รนค. (ล้าน ม.³) | ความจุ น้ำ ใช้การ (ล้าน ม.³) | ณ วันที่ | | | | | | ปริมาณน้ำ ไหลลง วันนี้ (ล้าน ม.³) | ปริมาณน้ำ ระบาย วันนี้ (ล้าน ม.³) | |
|------------------------------|----------------------------------|----------------------------------|---------------------------------------|-----------------------|-----------|-----------------------|-----------|---------------|-----------|--|--|---------------|
| | | | | ปี 2566 | | ปี 2567 | | % | % | | | |
| | | | | ปริมาตร (ล้าน ม.³) | % รณค. | ปริมาตร (ล้าน ม.³) | % รณค. | | | | | |
| ภาคเหนือ | | | | | | | | | | | | |
| ภูมิพล* | 13,462 | 13,462 | 9,662 | 9,200 | 68 | 7,576 | 56 | 3,776 | 28 | 39 | 0.00 | 18.00 |
| สิริกิติ์* | 10,508 | 9,510 | 6,660 | 5,022 | 53 | 4,451 | 47 | 1,601 | 17 | 24 | 1.34 | 11.00 |
| แม่จตุสมบูรณ์ชล | 323 | 265 | 253 | 206 | 78 | 214 | 81 | 202 | 76 | 80 | 0.00 | 1.90 |
| แม่งาวอุ้มถาวร | 295 | 263 | 249 | 182 | 69 | 158 | 60 | 144 | 55 | 58 | 0.11 | 1.24 |
| กิ่วลม | 106 | 106 | 103 | 81 | 76 | 74 | 70 | 71 | 67 | 69 | 1.53 | 1.77 |
| กิ่วคอหมา | 209 | 170 | 164 | 106 | 63 | 74 | 44 | 68 | 40 | 42 | 0.00 | 1.17 |
| แควน้อยบำรุงแดน | 1,080 | 939 | 896 | 429 | 46 | 383 | 41 | 340 | 36 | 38 | 0.43 | 4.75 |
| แม่มอก | 110 | 110 | 94 | 40 | 36 | 39 | 35 | 23 | 21 | 24 | 0.00 | 0.05 |
| ภาคตะวันออกเฉียงเหนือ | | | | | | | | | | | | |
| ห้วยหลวง | 136 | 136 | 129 | 74 | 55 | 67 | 49 | 60 | 45 | 47 | 0.00 | 0.54 |
| น้ำอูน | 780 | 520 | 475 | 229 | 44 | 273 | 53 | 228 | 44 | 48 | 0.00 | 1.29 |
| น้ำพุง* | 200 | 165 | 156 | 76 | 46 | 80 | 48 | 71 | 43 | 45 | 0.00 | 0.61 |
| จุฬารามณ์* | 181 | 164 | 127 | 69 | 42 | 60 | 37 | 23 | 14 | 18 | 0.00 | 0.00 |
| อุบลรัตน์* | 4,640 | 2,431 | 1,849 | 1,002 | 41 | 1,280 | 53 | 699 | 29 | 38 | 1.58 | 8.00 |
| ลำปาว | 2,450 | 1,980 | 1,880 | 1,032 | 52 | 1,070 | 54 | 970 | 49 | 52 | 1.27 | 6.57 |
| ลำตะคอง | 445 | 314 | 292 | 240 | 76 | 125 | 40 | 103 | 33 | 35 | 0.00 | 0.17 |
| ลำพระเพลิง | 242 | 155 | 154 | 107 | 69 | 91 | 59 | 90 | 58 | 58 | 0.09 | 0.25 |
| มูลบน | 350 | 141 | 134 | 106 | 75 | 66 | 47 | 59 | 42 | 44 | 0.00 | 0.22 |
| ลำแชะ | 325 | 275 | 268 | 189 | 69 | 116 | 42 | 109 | 40 | 41 | 0.00 | 0.33 |
| ลำนางรอง | 197 | 121 | 118 | 91 | 75 | 66 | 54 | 62 | 51 | 53 | 0.00 | 0.00 |
| สิรินธร* | 1,966 | 1,966 | 1,135 | 1,200 | 61 | 1,224 | 62 | 392 | 20 | 35 | 0.00 | 0.00 |
| ภาคกลาง | | | | | | | | | | | | |
| ป่าสักชลสิทธิ์ | 960 | 960 | 957 | 374 | 39 | 285 | 30 | 282 | 29 | 29 | 1.18 | 3.02 |
| ทับเสลา | 190 | 160 | 143 | 94 | 59 | 68 | 43 | 51 | 32 | 36 | 0.00 | 0.10 |
| กระเสียว | 390 | 299 | 259 | 234 | 78 | 71 | 24 | 31 | 10 | 12 | 0.00 | 0.05 |
| ภาคตะวันตก | | | | | | | | | | | | |
| ศรีนครินทร์* | 18,770 | 17,745 | 7,480 | 14,404 | 81 | 13,592 | 77 | 3,327 | 19 | 44 | 1.70 | 17.99 |
| วชิราลงกรณ์* | 11,000 | 8,860 | 5,848 | 4,803 | 54 | 5,756 | 65 | 2,744 | 31 | 47 | 0.16 | 17.07 |
| ภาคตะวันออก | | | | | | | | | | | | |
| ขุนด่านปราการชล | 225 | 224 | 219 | 86 | 38 | 74 | 33 | 70 | 31 | 32 | 0.00 | 1.46 |
| คลองสียัด | 450 | 420 | 390 | 166 | 40 | 51 | 12 | 21 | 5 | 5 | 0.23 | 0.41 |
| บางพระ | 127 | 117 | 105 | 77 | 66 | 54 | 46 | 42 | 36 | 40 | 0.00 | 0.34 |
| หนองปลาไหล | 206 | 164 | 150 | 104 | 64 | 113 | 69 | 100 | 61 | 66 | 0.32 | 0.86 |
| ประแสร์ | 322 | 295 | 275 | 219 | 74 | 168 | 57 | 148 | 50 | 54 | 0.00 | 1.25 |
| นฤปดินทรจินดา | 338 | 295 | 281 | 109 | 37 | 148 | 50 | 134 | 45 | 48 | 0.00 | 0.50 |
| ภาคใต้ | | | | | | | | | | | | |
| แก่งกระจาน | 900 | 710 | 645 | 389 | 55 | 327 | 46 | 262 | 37 | 41 | 0.58 | 1.56 |
| ปราณบุรี | 490 | 391 | 373 | 154 | 39 | 113 | 29 | 96 | 24 | 26 | 0.07 | 0.80 |
| รัชชประภา* | 6,144 | 5,639 | 4,287 | 3,461 | 61 | 3,989 | 71 | 2,638 | 47 | 62 | 1.84 | 8.57 |
| บางลาจ* | 1,590 | 1,454 | 1,178 | 1,269 | 87 | 1,183 | 81 | 907 | 62 | 77 | 1.84 | 6.07 |
| รวมทั้งประเทศ | 77,891 | 70,926 | 47,388 | 45,626 | 64 | 43,480 | 61 | 19,942 | 28 | 42 | 14.27 | 117.93 |



ปริมาณน้ำใช้การในอ่างเก็บน้ำขนาดใหญ่ วันที่ 30 มีนาคม

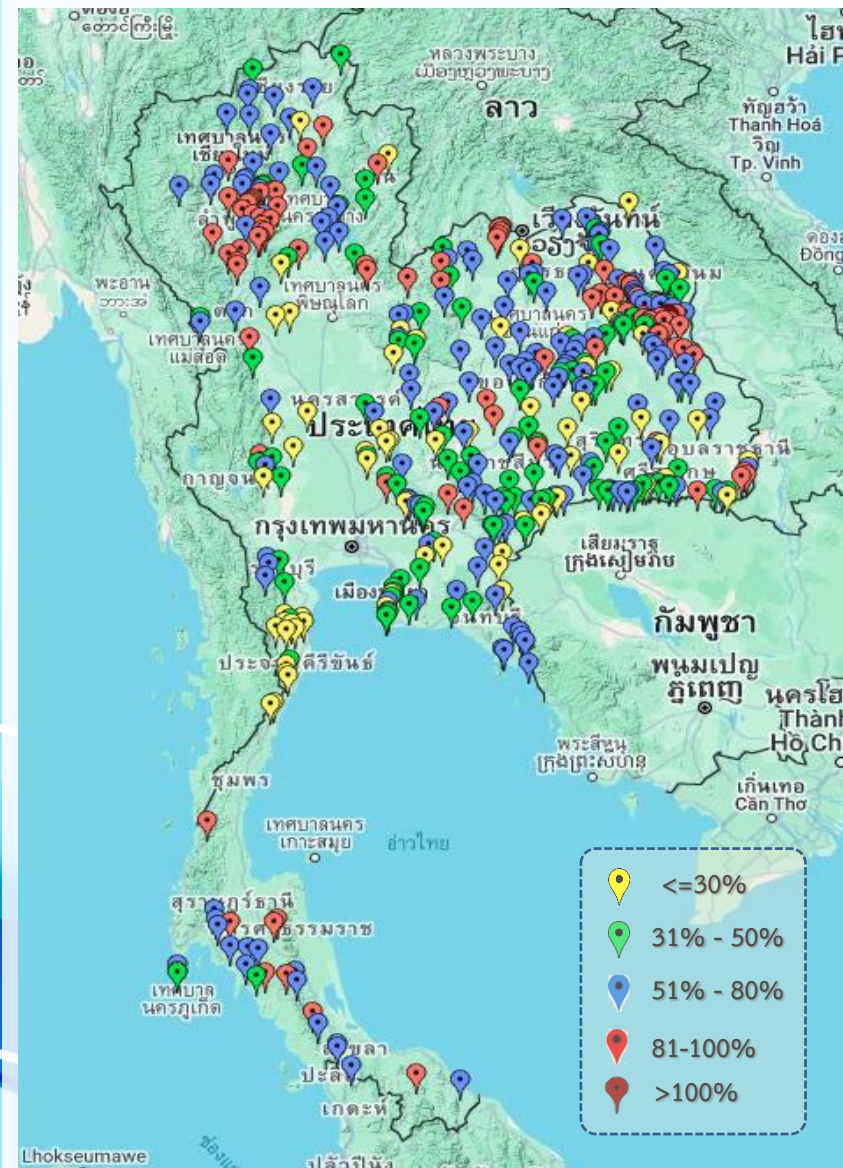


| ปี พ.ศ. | น้ำเก็บกัก (ล้าน ลบ.ม.) | % | น้ำใช้การ (ล้าน ลบ.ม.) | % | น้ำใช้การ มาก / น้อย |
|---------|-------------------------|----|------------------------|----|----------------------|
| 2567 | 43,480 | 61 | 19,942 | 42 | น้อยกว่าปีที่แล้ว |
| 2566 | 45,626 | 64 | 22,089 | 47 | 2,147 |



| ภาค | อ่างเก็บน้ำเขื่อน | ความจุ ที่ รนส. (ล้าน ม.³) | ความจุ ที่ รนท. (ล้าน ม.³) | ความจุน้ำ ใช้การ (ล้าน ม.³) | ณ วันที่ | | | | | | ปริมาณน้ำ ไหลลง วันนี้ (ล้าน ม.³) | ปริมาณน้ำ ระบาย วันนี้ (ล้าน ม.³) |
|------------------------------|-------------------|----------------------------|----------------------------|-----------------------------|--------------------|-----------|--------------------|-----------|-----------------------------|-----------|-----------------------------------|-----------------------------------|
| | | | | | ปี 2566 | | ปี 2567 | | ปริมาณน้ำ ใช้การ (ล้าน ม.³) | % ใช้การ | | |
| | | | | | ปริมาตร (ล้าน ม.³) | % รนท. | ปริมาตร (ล้าน ม.³) | % รนท. | | | | |
| ภาคเหนือ | | | | | | | | | | | | |
| ภูมิพล* | | 13,462 | 13,462 | 9,662 | 9,200 | 68 | 7,576 | 56 | 3,776 | 39 | 0.00 | 18.00 |
| สิริกิติ์* | | 10,508 | 9,510 | 6,660 | 5,022 | 53 | 4,451 | 47 | 1,601 | 24 | 1.34 | 11.00 |
| แม่จันตมบูรพ์ชล | | 323 | 265 | 253 | 206 | 78 | 214 | 81 | 202 | 80 | 0.00 | 1.90 |
| แม่งาวอุดมธารา | | 295 | 263 | 249 | 182 | 69 | 158 | 60 | 144 | 58 | 0.11 | 1.24 |
| กิ่วลม | | 106 | 106 | 103 | 81 | 76 | 74 | 70 | 71 | 69 | 1.53 | 1.77 |
| กิ่วคอหมา | | 209 | 170 | 164 | 106 | 63 | 74 | 44 | 68 | 42 | 0.00 | 1.17 |
| แควน้อยบำรุงแดน | | 1,080 | 939 | 896 | 429 | 46 | 383 | 41 | 340 | 38 | 0.43 | 4.75 |
| แม่เม็ก | | 110 | 110 | 94 | 40 | 36 | 39 | 35 | 23 | 24 | 0.00 | 0.05 |
| ภาคตะวันออกเฉียงเหนือ | | | | | | | | | | | | |
| ห้วยหลวง | | 136 | 136 | 129 | 74 | 55 | 67 | 49 | 60 | 47 | 0.00 | 0.54 |
| น้ำอูน | | 780 | 520 | 475 | 229 | 44 | 273 | 53 | 228 | 48 | 0.00 | 1.29 |
| น้ำพุง* | | 200 | 165 | 156 | 76 | 46 | 80 | 48 | 71 | 45 | 0.00 | 0.61 |
| จุฬารักษ์* | | 181 | 164 | 127 | 69 | 42 | 60 | 37 | 23 | 18 | 0.00 | 0.00 |
| อุบลรัตน์* | | 4,640 | 2,431 | 1,849 | 1,002 | 41 | 1,280 | 53 | 699 | 38 | 1.58 | 8.00 |
| ลำปาว | | 2,450 | 1,980 | 1,880 | 1,032 | 52 | 1,070 | 54 | 970 | 52 | 1.27 | 6.57 |
| ลำตะคอง | | 445 | 314 | 292 | 240 | 76 | 125 | 40 | 103 | 35 | 0.00 | 0.17 |
| ลำพระเพลิง | | 242 | 155 | 154 | 107 | 69 | 91 | 59 | 90 | 58 | 0.09 | 0.25 |
| มูลบน | | 350 | 141 | 134 | 106 | 75 | 66 | 47 | 59 | 44 | 0.00 | 0.22 |
| ลำแจะ | | 325 | 275 | 268 | 189 | 69 | 116 | 42 | 109 | 41 | 0.00 | 0.33 |
| ลำน้ำจระเข้ม | | 197 | 121 | 118 | 91 | 75 | 66 | 54 | 62 | 53 | 0.00 | 0.00 |
| สิรินธร* | | 1,966 | 1,966 | 1,135 | 1,200 | 61 | 1,224 | 62 | 392 | 35 | 0.00 | 0.00 |
| ภาคกลาง | | | | | | | | | | | | |
| ป่าสักชลสิทธิ์ | | 960 | 960 | 957 | 374 | 39 | 285 | 30 | 282 | 29 | 1.18 | 3.02 |
| ทับเสลา | | 190 | 160 | 143 | 94 | 59 | 68 | 43 | 51 | 36 | 0.00 | 0.10 |
| กระเสียว | | 390 | 299 | 259 | 234 | 78 | 71 | 24 | 31 | 12 | 0.00 | 0.05 |
| ภาคตะวันออก | | | | | | | | | | | | |
| ศรีนครินทร์* | | 18,770 | 17,745 | 7,480 | 14,404 | 81 | 13,592 | 77 | 3,327 | 44 | 1.70 | 17.99 |
| วชิราลงกรณ* | | 11,000 | 8,860 | 5,848 | 4,803 | 54 | 5,756 | 65 | 2,744 | 47 | 0.16 | 17.07 |
| ภาคตะวันออก | | | | | | | | | | | | |
| ขุนด่านปราการชล | | 225 | 224 | 219 | 86 | 38 | 74 | 33 | 70 | 32 | 0.00 | 1.46 |
| คลองสียัด | | 450 | 420 | 390 | 166 | 40 | 51 | 12 | 21 | 5 | 0.23 | 0.41 |
| บางพระ | | 127 | 117 | 105 | 77 | 66 | 54 | 46 | 42 | 40 | 0.00 | 0.34 |
| หนองปลาไหล | | 206 | 164 | 150 | 104 | 64 | 113 | 69 | 100 | 66 | 0.32 | 0.86 |
| ประแสร์ | | 322 | 295 | 275 | 219 | 74 | 168 | 57 | 148 | 54 | 0.00 | 1.25 |
| นฤปดินทรจินดา | | 338 | 295 | 281 | 109 | 37 | 148 | 50 | 134 | 48 | 0.00 | 0.50 |
| ภาคใต้ | | | | | | | | | | | | |
| แก่งกระจาน | | 900 | 710 | 645 | 389 | 55 | 327 | 46 | 262 | 41 | 0.58 | 1.56 |
| ปราณบุรี | | 490 | 391 | 373 | 154 | 39 | 113 | 29 | 96 | 26 | 0.07 | 0.80 |
| รัชชประภา* | | 6,144 | 5,639 | 4,287 | 3,461 | 61 | 3,989 | 71 | 2,638 | 62 | 1.84 | 8.57 |
| บางกลาง* | | 1,590 | 1,454 | 1,178 | 1,269 | 87 | 1,183 | 81 | 907 | 77 | 1.84 | 6.07 |
| รวมทั้งประเทศ | | 80,106 | 70,926 | 47,388 | 45,626 | 64 | 43,480 | 61 | 19,942 | 42 | 14.27 | 117.93 |

สถานการณ์น้ำในอ่างเก็บน้ำขนาดกลาง วันที่ 30 มีนาคม 2567



| ภาค | ปริมาณน้ำอ่างเก็บน้ำขนาดกลาง จำนวน 435 แห่ง | | | | | | | | |
|--------------------|---|--------------|--------------|------------------|-----------|------------------|-----------|---------------|-----------|
| | จำนวนอ่าง | ความจุ | น้ำใช้การ | ปริมาณน้ำปี 2566 | % รนค. | ปริมาณน้ำปี 2567 | % รนค. | ใช้การปี 2567 | % ใช้การ |
| เหนือ | 80 | 1,083 | 992 | 693 | 64 | 673 | 62 | 582 | 59 |
| ตะวันออกเฉียงเหนือ | 226 | 2,061 | 1,892 | 1,183 | 57 | 1,184 | 57 | 1,018 | 54 |
| กลาง | 27 | 419 | 393 | 194 | 46 | 180 | 43 | 155 | 40 |
| ตะวันตก | 8 | 164 | 152 | 118 | 72 | 70 | 43 | 59 | 39 |
| ตะวันออก | 52 | 1,006 | 949 | 579 | 58 | 466 | 46 | 410 | 43 |
| ใต้ | 42 | 679 | 626 | 467 | 69 | 407 | 60 | 353 | 56 |
| รวม | 435 | 5,411 | 5,004 | 3,234 | 60 | 2,980 | 55 | 2,577 | 52 |

| สรุปอ่างขนาดกลางที่มีปริมาตรในช่วง <=30%, >30 - 50% ,>50-80%, > 80-100% และ >100% | | | | | |
|---|-----------|-----------|------------|-----------|----------|
| ภาค | <=30% | >30-50% | >50-80% | >80-100% | >100% |
| เหนือ | 4 | 13 | 33 | 30 | 0 |
| ตอน. | 28 | 49 | 96 | 51 | 2 |
| ตะวันออก | 11 | 18 | 22 | 1 | 0 |
| กลาง | 11 | 8 | 6 | 2 | 0 |
| ตะวันตก | 1 | 3 | 4 | 0 | 0 |
| ใต้ | 14 | 5 | 15 | 8 | 0 |
| รวม | 69 | 96 | 176 | 92 | 2 |
| รวมทั้งหมด 435 แห่ง | | | | | |



ปริมาณน้ำในอ่างเก็บน้ำขนาดใหญ่และขนาดกลาง วันที่ 30 มีนาคม 2567

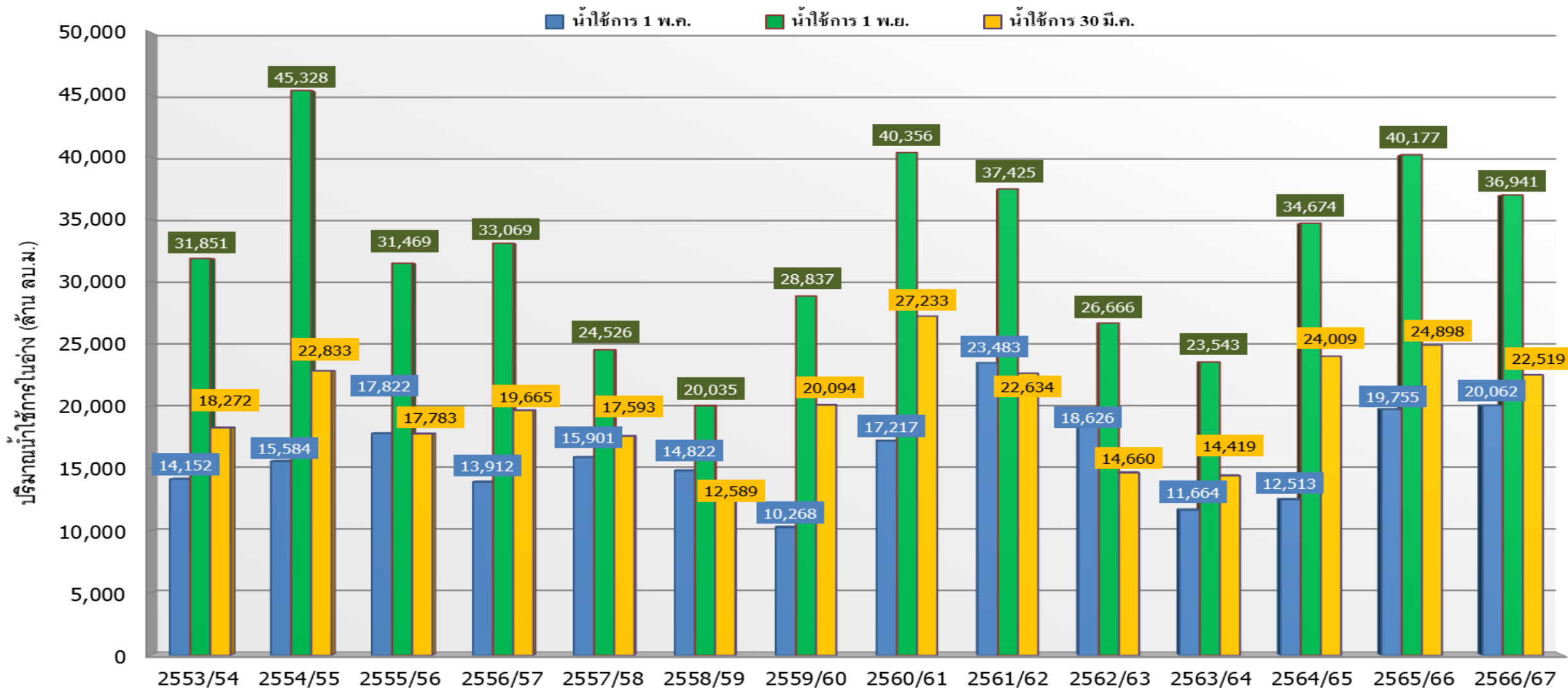


| ภาค | ขนาดใหญ่ | | | | ขนาดกลาง | | | | รวมอ่างขนาดใหญ่และกลาง | | | | | | รับน้ำได้อีก | เปรียบเทียบปี 66 กับ 67 | | |
|-----------------|-----------|---------------|---------------|----------------|------------|--------------|--------------|----------------|------------------------|---------------|---------------|-----------|---------------|-----------|---------------|-------------------------|-----------|---|
| | จำนวน | ความจุ | ปี 2567 | % ความจุ อ่างฯ | จำนวน | ความจุ | ปี 2567 | % ความจุ อ่างฯ | จำนวน | ความจุ | ปี2566 | | ปี2567 | | | ปริมาณ | ปริมาณ | % |
| | | | | | | | | | | | ปริมาณ | % | ปริมาณ | % | | | | |
| เหนือ | 8 | 24,825 | 12,970 | 52 | 80 | 1,083 | 673 | 62 | 88 | 25,908 | 15,959 | 62 | 13,643 | 53 | 12,264 | -2,316 | -15 | |
| ตอน. | 12 | 8,368 | 4,518 | 54 | 226 | 2,061 | 1,184 | 57 | 238 | 10,429 | 5,599 | 54 | 5,702 | 55 | 4,727 | 103 | 2 | |
| กลาง | 3 | 1,419 | 424 | 30 | 27 | 419 | 180 | 43 | 30 | 1,838 | 896 | 49 | 604 | 33 | 1,234 | -292 | -33 | |
| ตะวันตก | 2 | 26,605 | 19,348 | 73 | 8 | 164 | 70 | 43 | 10 | 26,769 | 19,325 | 72 | 19,418 | 73 | 7,351 | 93 | 0 | |
| ตะวันออก | 6 | 1,515 | 608 | 40 | 52 | 1,006 | 466 | 46 | 58 | 2,520 | 1,341 | 53 | 1,074 | 43 | 1,446 | -267 | -20 | |
| ใต้ | 4 | 8,194 | 5,612 | 68 | 42 | 679 | 407 | 60 | 46 | 8,874 | 5,740 | 65 | 6,019 | 68 | 2,854 | 279 | 5 | |
| รวม | 35 | 70,926 | 43,480 | 61 | 435 | 5,411 | 2,980 | 55 | 470 | 76,337 | 48,860 | 64 | 46,460 | 61 | 29,877 | -2,400 | -5 | |
| ปริมาณน้ำใช้การ | | 47,389 | <u>19,942</u> | 42 | | 5,004 | <u>2,577</u> | 52 | | 52,393 | <u>24,917</u> | 48 | <u>22,519</u> | 43 | | | | |

สามารถรับน้ำได้อีก **29,877** ล้าน ลบ.ม. (39%)

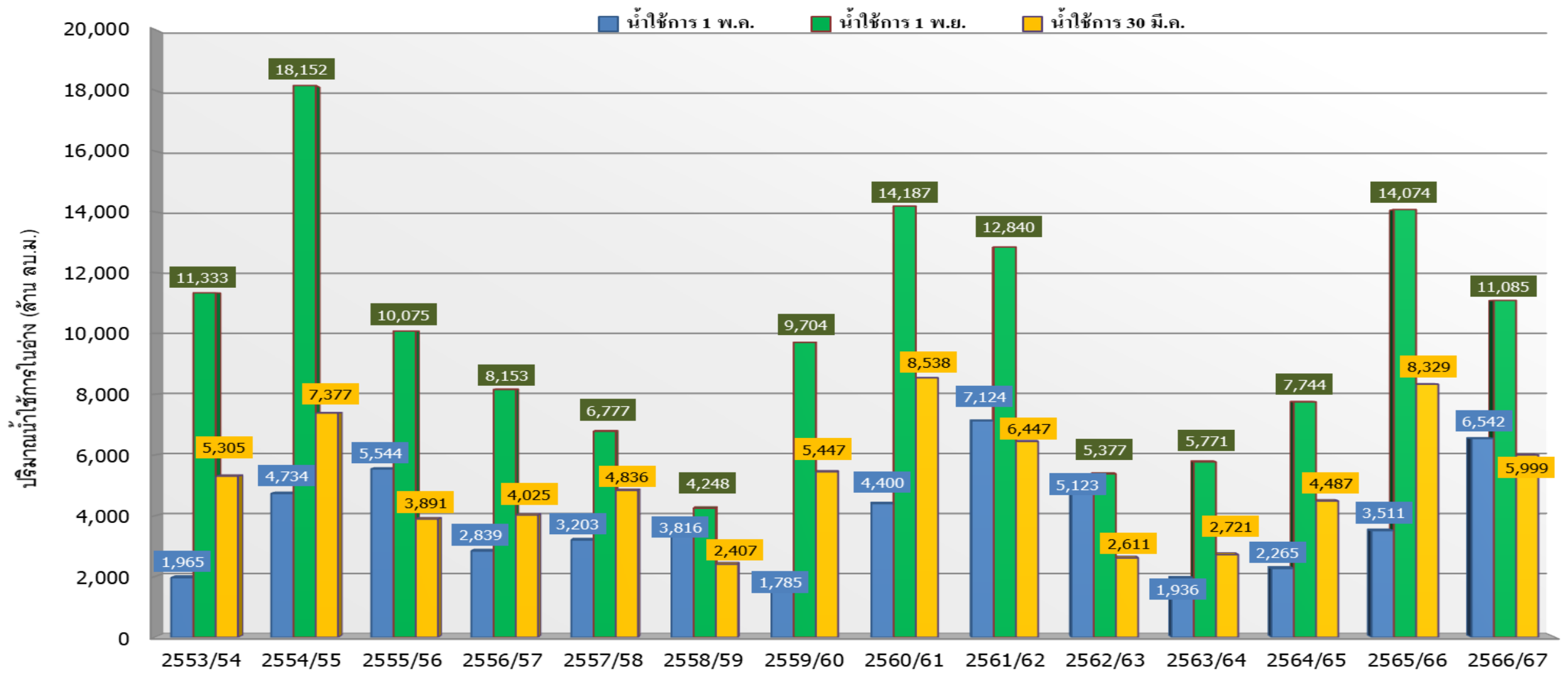
%น้ำใช้การ=(ปริมาณน้ำใช้การ/ความจุอ่างน้ำใช้การ)*100

กราฟเปรียบเทียบปริมาณน้ำใช้การในอ่างเก็บน้ำขนาดใหญ่และขนาดกลาง ตั้งแต่ปี 2553 ถึง ปี 2566



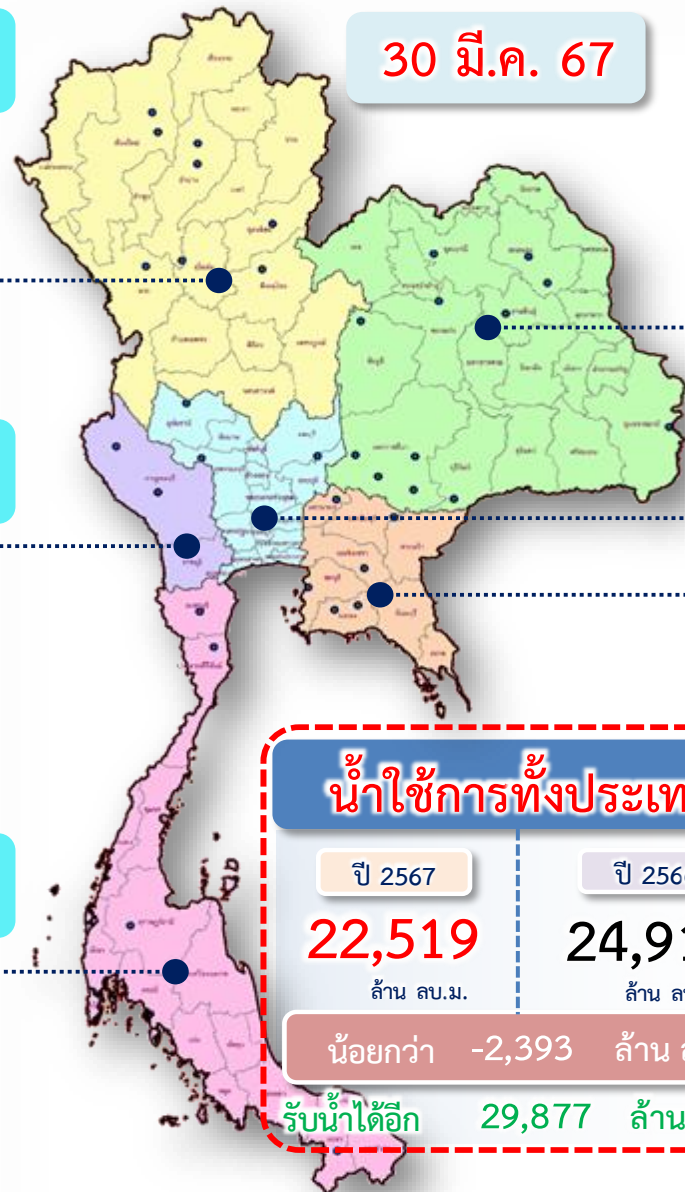
| ปี 25 (1)/(2) | 2553/54 | 2554/55 | 2555/56 | 2556/57 | 2557/58 | 2558/59 | 2559/60 | 2560/61 | 2561/62 | 2562/63 | 2563/64 | 2564/65 | 2565/66 | 2566/67 |
|--------------------------|---------|---------|---------|---------|---------|---------|---------|---------|---------|---------|---------|---------|---------|---------|
| (1) ■ น้ำใช้การ 1 พ.ค. | 14,152 | 15,584 | 17,822 | 13,912 | 15,901 | 14,822 | 10,268 | 17,217 | 23,483 | 18,626 | 11,664 | 12,513 | 19,755 | 20,062 |
| (1) ■ น้ำใช้การ 1 พ.ย. | 31,851 | 45,328 | 31,469 | 33,069 | 24,526 | 20,035 | 28,837 | 40,356 | 37,425 | 26,666 | 23,543 | 34,674 | 40,177 | 36,941 |
| (2) ■ น้ำใช้การ 30 มี.ค. | 18,272 | 22,833 | 17,783 | 19,665 | 17,593 | 12,589 | 20,094 | 27,233 | 22,634 | 14,660 | 14,419 | 24,009 | 24,898 | 22,519 |

กราฟเปรียบเทียบปริมาณน้ำใช้การในกลุ่มน้ำเจ้าพระยา (ภูมิพล สิริกิติ์ แควน้อยฯ ปาสักฯ) ตั้งแต่ปี 2553 ถึง ปี 2566



| ปี 25 (1)/(2) | 2553/54 | 2554/55 | 2555/56 | 2556/57 | 2557/58 | 2558/59 | 2559/60 | 2560/61 | 2561/62 | 2562/63 | 2563/64 | 2564/65 | 2565/66 | 2566/67 |
|--------------------------|---------|---------|---------|---------|---------|---------|---------|---------|---------|---------|---------|---------|---------|---------|
| (1) ■ น้ำใช้การ 1 พ.ค. | 1,965 | 4,734 | 5,544 | 2,839 | 3,203 | 3,816 | 1,785 | 4,400 | 7,124 | 5,123 | 1,936 | 2,265 | 3,511 | 6,542 |
| (1) ■ น้ำใช้การ 1 พ.ย. | 11,333 | 18,152 | 10,075 | 8,153 | 6,777 | 4,248 | 9,704 | 14,187 | 12,840 | 5,377 | 5,771 | 7,744 | 14,074 | 11,085 |
| (2) ■ น้ำใช้การ 30 มี.ค. | 5,305 | 7,377 | 3,891 | 4,025 | 4,836 | 2,407 | 5,447 | 8,538 | 6,447 | 2,611 | 2,721 | 4,487 | 8,329 | 5,999 |

ปริมาณน้ำใช้การ อ่างเก็บน้ำขนาดใหญ่และขนาดกลาง



30 มี.ค. 67

ภาคเหนือ

อ่างใหญ่ 8 แห่ง
อ่างกลาง 80 แห่ง

| ปี 2567 | ปี 2566 |
|--------------------------------|---------|
| 6,808 | 9,124 |
| ล้าน ลบ.ม. | |
| น้อยกว่า -2,316 ล้าน ลบ.ม. | |
| รับน้ำได้อีก 12,264 ล้าน ลบ.ม. | |

ภาคตะวันออกเฉียงเหนือ

อ่างใหญ่ 12 แห่ง
อ่างกลาง 226 แห่ง

| ปี 2567 | ปี 2566 |
|-------------------------------|---------|
| 3,884 | 3,775 |
| ล้าน ลบ.ม. | |
| มากกว่า 109 ล้าน ลบ.ม. | |
| รับน้ำได้อีก 4,727 ล้าน ลบ.ม. | |

ภาคตะวันตก

อ่างใหญ่ 2 แห่ง
อ่างกลาง 8 แห่ง

| ปี 2567 | ปี 2566 |
|-------------------------------|---------|
| 6,130 | 6,037 |
| ล้าน ลบ.ม. | |
| มากกว่า 92 ล้าน ลบ.ม. | |
| รับน้ำได้อีก 7,351 ล้าน ลบ.ม. | |

อ่างใหญ่ 3 แห่ง
อ่างกลาง 27 แห่ง

ภาคกลาง

| ปี 2567 | ปี 2566 |
|-------------------------------|---------|
| 519 | 810 |
| ล้าน ลบ.ม. | |
| น้อยกว่า -292 ล้าน ลบ.ม. | |
| รับน้ำได้อีก 1,234 ล้าน ลบ.ม. | |

ภาคใต้

อ่างใหญ่ 4 แห่ง
อ่างกลาง 42 แห่ง

| ปี 2567 | ปี 2566 |
|-------------------------------|---------|
| 4,255 | 3,975 |
| ล้าน ลบ.ม. | |
| มากกว่า 280 ล้าน ลบ.ม. | |
| รับน้ำได้อีก 2,854 ล้าน ลบ.ม. | |

อ่างใหญ่ 6 แห่ง
อ่างกลาง 52 แห่ง

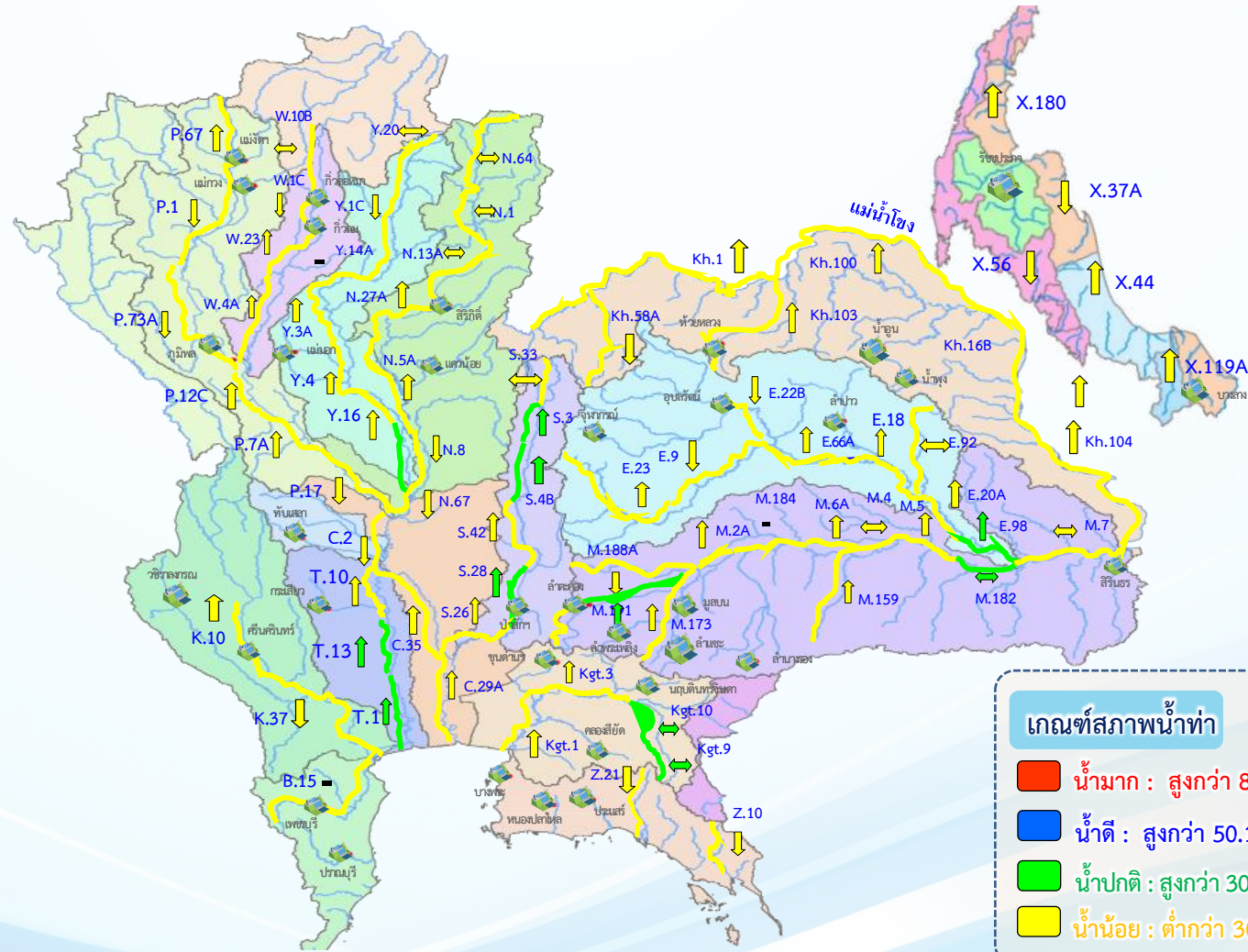
ภาคตะวันออก

| ปี 2567 | ปี 2566 |
|-------------------------------|---------|
| 924 | 1,190 |
| ล้าน ลบ.ม. | |
| น้อยกว่า -266 ล้าน ลบ.ม. | |
| รับน้ำได้อีก 1,446 ล้าน ลบ.ม. | |

น้ำใช้การทั่วประเทศ

| ปี 2567 | ปี 2566 |
|--------------------------------|---------|
| 22,519 | 24,912 |
| ล้าน ลบ.ม. | |
| น้อยกว่า -2,393 ล้าน ลบ.ม. | |
| รับน้ำได้อีก 29,877 ล้าน ลบ.ม. | |

วันที่ 30 มีนาคม 2567



แนวโน้ม

- ↑ แนวโน้มเพิ่มขึ้น
- ↓ แนวโน้มลดลง
- ↔ แนวโน้มทรงตัว

เกณฑ์สภาพน้ำทำ

- น้ำมาก : สูงกว่า 81% ค่าความจุลำนํ้า
- น้ำดี : สูงกว่า 50.1 - 80 % ของความจุลำนํ้า
- น้ำปกติ : สูงกว่า 30.1%-50% ของความจุลำนํ้า
- น้ำน้อย : ต่ำกว่า 30% ของความจุลำนํ้า

จำนวน

- สถานี
- 4 สถานี
- 9 สถานี
- 69 สถานี

จำนวนสถานีวัดน้ำทำที่ใช้ติดตาม 82 สถานี

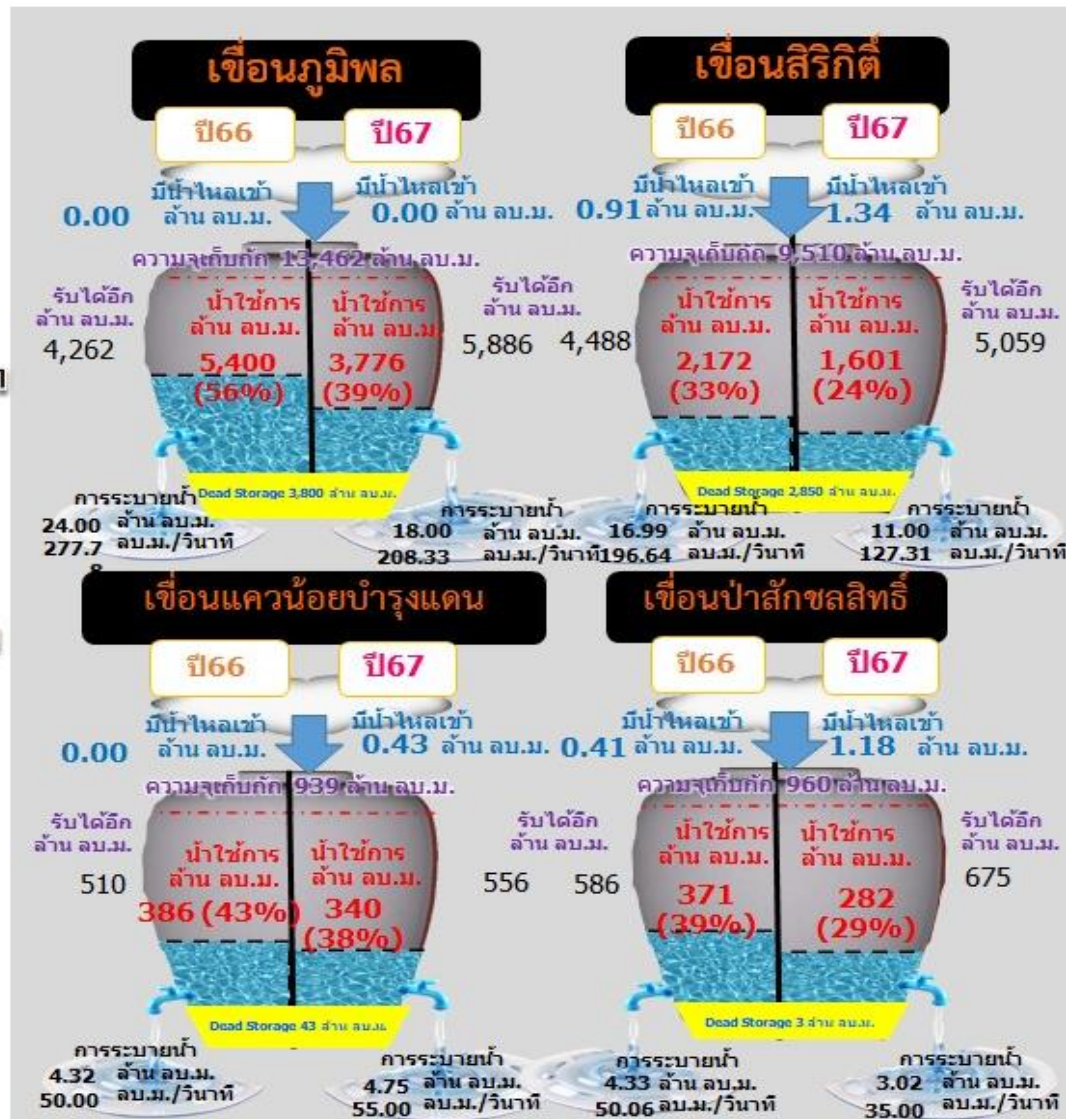


สถานการณ์น้ำ ลุ่มน้ำเจ้าพระยา

ปริมาณน้ำ 4 เขื่อนหลักลุ่มน้ำเจ้าพระยา



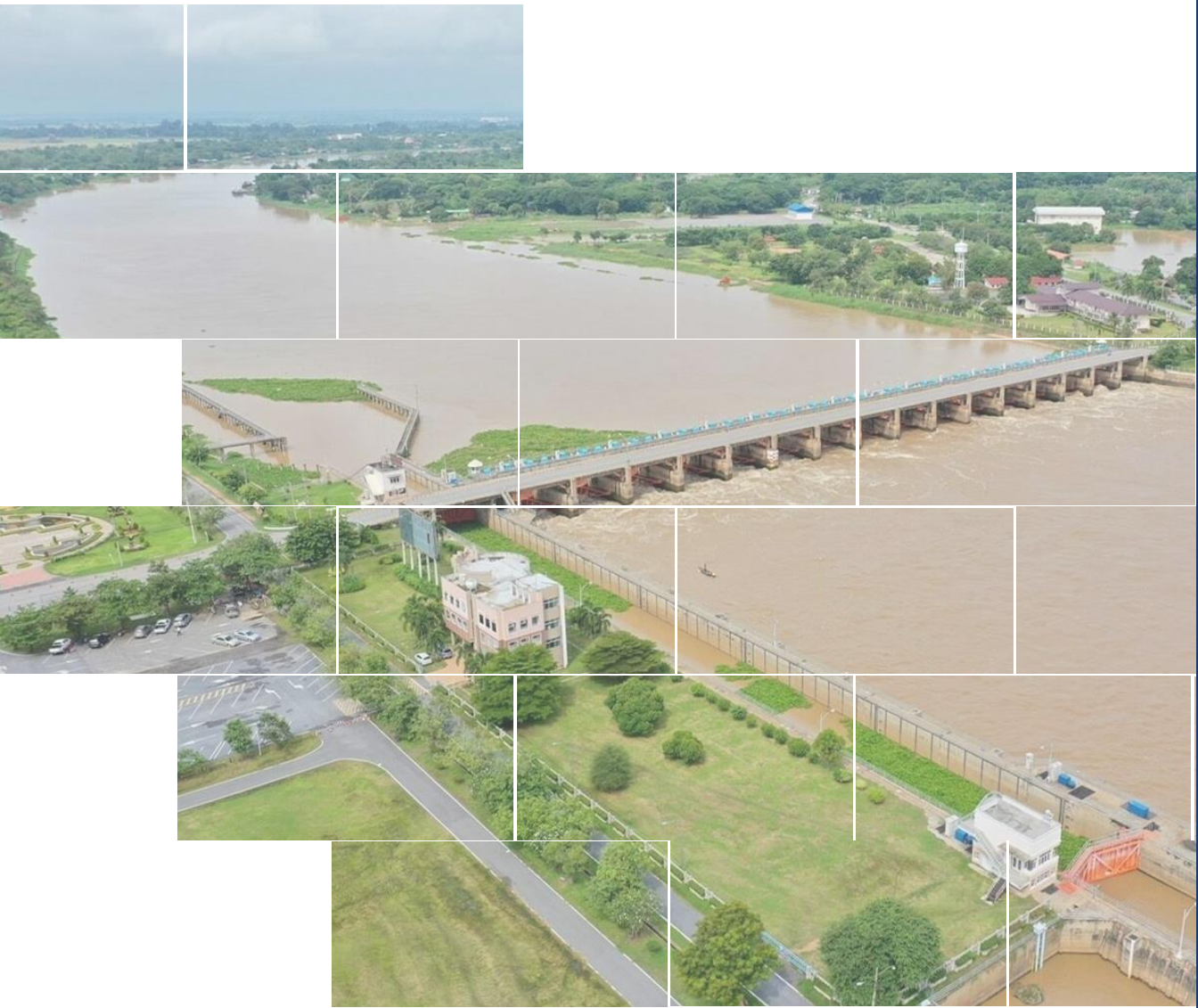
ไหลลงรวมวันนี้ 2.95 ล้าน ลบ.ม. ระบายรวมวันนี้ 36.78 ล้าน ลบ.ม.





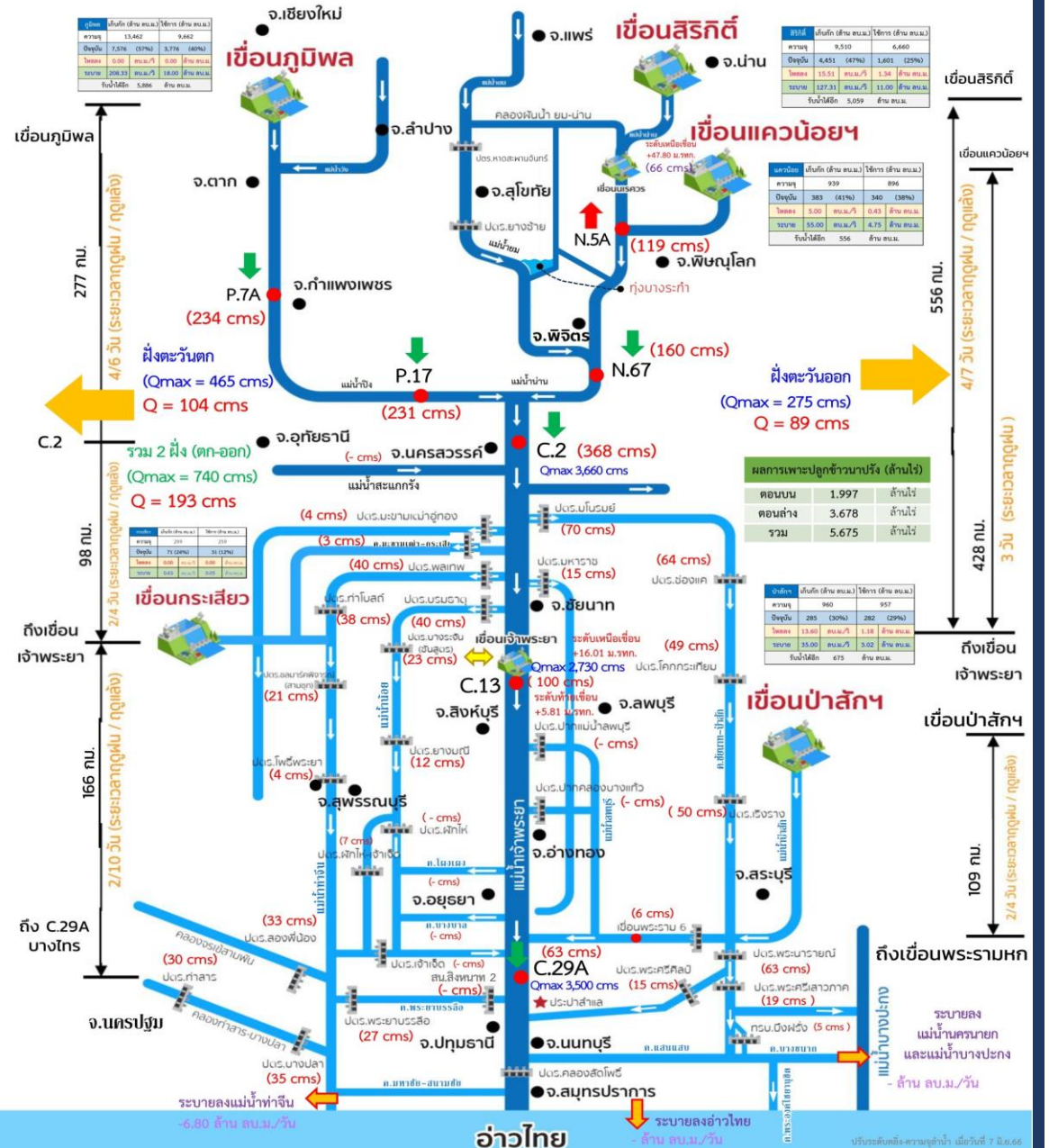
สถานการณ์ลุ่มน้ำเจ้าพระยา

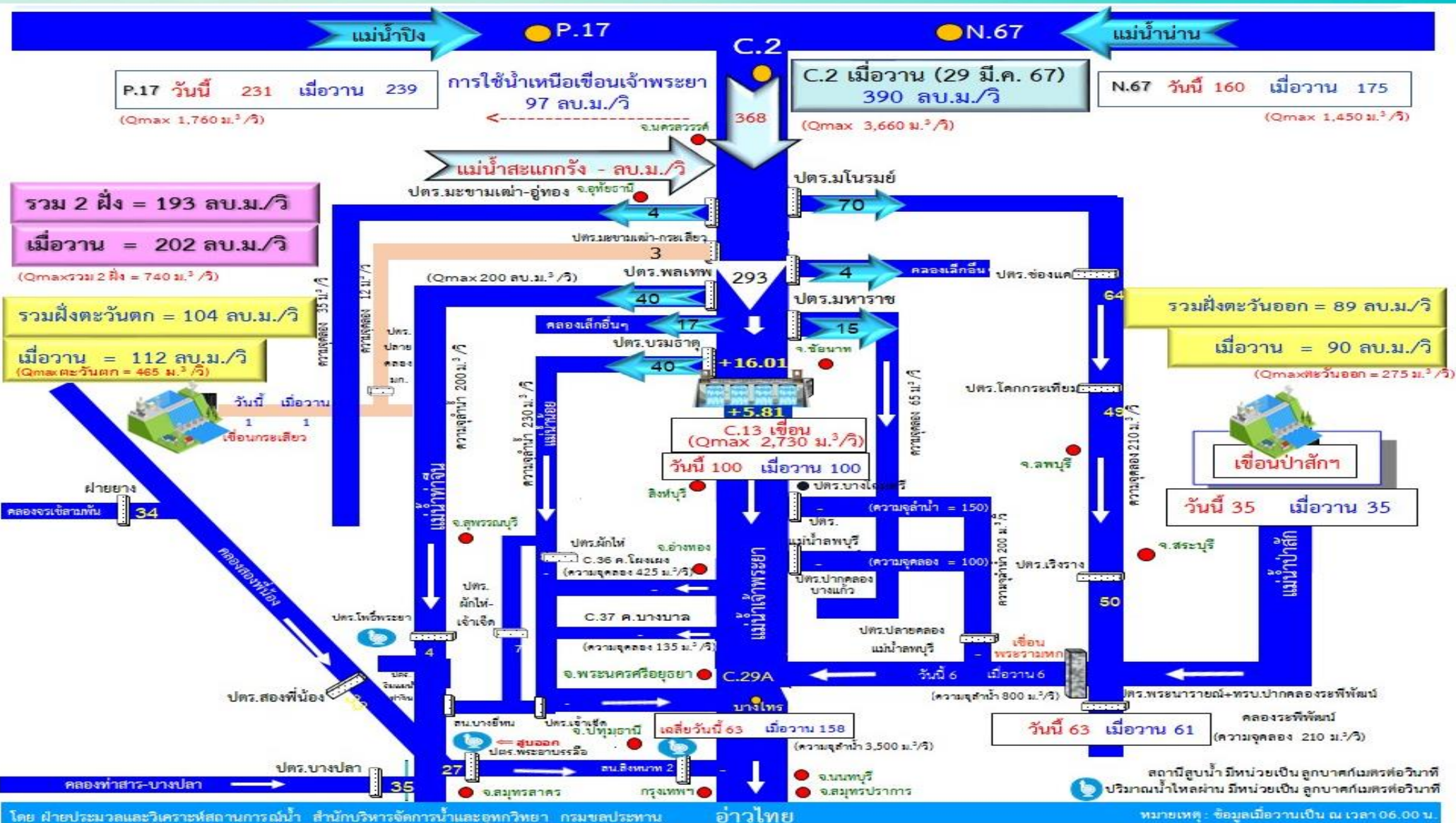
ข้อมูล ณ วันที่ 30 มี.ค.67



การบริหารจัดการน้ำ ลุ่มน้ำเจ้าพระยา

สถานการณ์ ณ วันที่ 30 มีนาคม 2567 เวลา 06.00 น.







แผน-ผลจัดสรรน้ำ ฤดูแล้ง ปี 2566/67



แผนการจัดสรรน้ำและการเพาะปลูกพืชฤดูแล้ง ปี 2566/67



(1 พฤศจิกายน 2566 - 30 เมษายน 2567)

(ปรับแผนใหม่วันที่ 8 ก.พ.67)



ทั้งประเทศ

ปริมาณน้ำต้นทุน **40,615** ล้าน ลบ.ม.
1 พฤศจิกายน 2566 (ใหญ่ 32,848 + กลางและอื่นๆ 7,766 ล้าน ลบ.ม.)
ความต้องการน้ำ **25,005** ล้าน ลบ.ม.
สำรองน้ำต้นทุน **15,610** ล้าน ลบ.ม.



อุปโภค-บริโภค
2,969 ล้าน ลบ.ม. (12%)



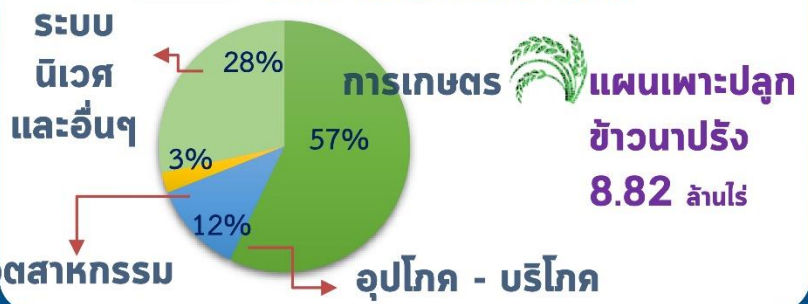
รักษาระบบนิเวศและอื่น ๆ
7,100 ล้าน ลบ.ม. (28%)



เกษตรกรรม
14,284 ล้าน ลบ.ม. (57%)



อุตสาหกรรม
650 ล้าน ลบ.ม. (3%)



ลุ่มเจ้าพระยา

ปริมาณน้ำต้นทุน **11,085** ล้าน ลบ.ม.
1 พฤศจิกายน 2566
ความต้องการน้ำ **8,700** ล้าน ลบ.ม.
สำรองน้ำต้นทุน **3,385** ล้าน ลบ.ม.



อุปโภค-บริโภค
1,150 ล้าน ลบ.ม. (13%)



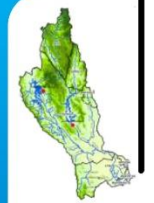
รักษาระบบนิเวศและอื่น ๆ
2,245 ล้าน ลบ.ม. (26%)



เกษตรกรรม
5,170 ล้าน ลบ.ม. (59%)



อุตสาหกรรม
135 ล้าน ลบ.ม. (2%)



ลุ่มน้ำแม่กลอง (1 ม.ค. - 30 มิ.ย.67)

ปริมาณน้ำต้นทุน **9,233** ล้าน ลบ.ม.
1 พฤศจิกายน 2566
ความต้องการน้ำ **5,000** ล้าน ลบ.ม.
สำรองน้ำต้นทุน **4,233** ล้าน ลบ.ม.



อุปโภค-บริโภค
460 ล้าน ลบ.ม. (9%)



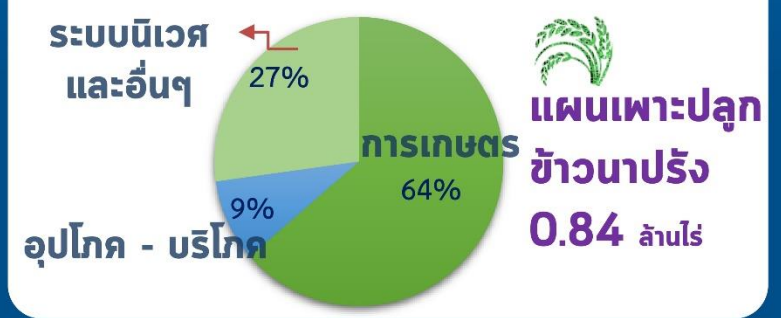
รักษาระบบนิเวศและอื่น ๆ
1,360 ล้าน ลบ.ม. (27%)



เกษตรกรรม
3,180 ล้าน ลบ.ม. (64%)

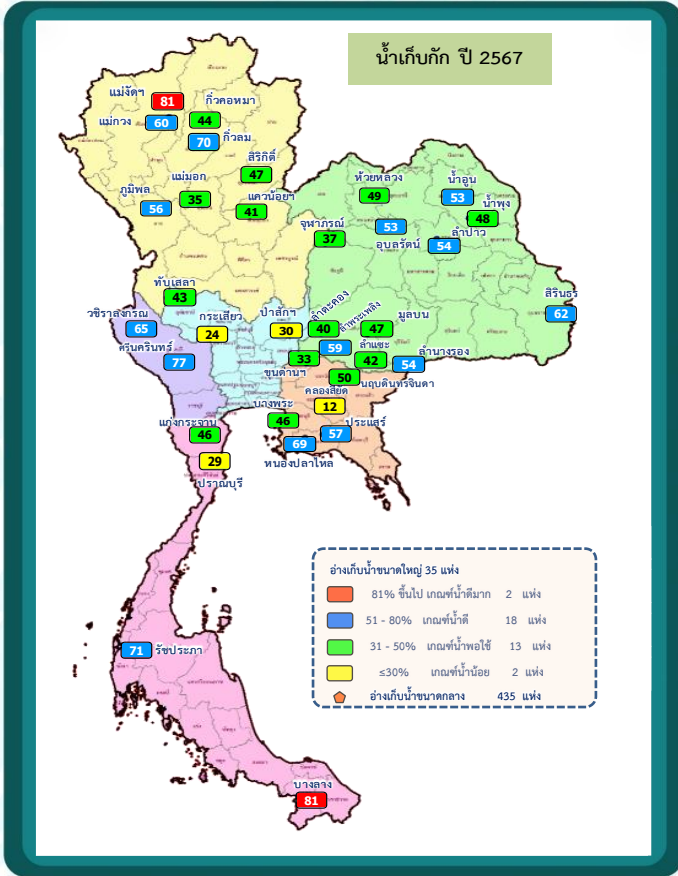


อุตสาหกรรม
- ล้าน ลบ.ม. (0%)





แผน-ผล การบริหารจัดการน้ำฤดูแล้ง ปี 2566/67 **ทั้งประเทศ** (1 พ.ย.66-30 เม.ย. 67)



ปริมาณอ่างเก็บน้ำทั้งประเทศ วันที่ 30 มี.ค. 67

ปริมาณน้ำเก็บกักและใช้การทั้งประเทศ วันที่ 30 มี.ค. 67



1,530 แห่ง

ปริมาณน้ำเก็บกัก
46,702 ล้าน ลบ.ม. (61%)

ปริมาณน้ำใช้การ
22,718 ล้าน ลบ.ม. (43%)

คาดการณ์ปริมาณน้ำใช้การ ณ วันที่ 1 พ.ค. 67
16,829 ล้าน ลบ.ม. (36%)

คาดการณ์ 1 พ.ย.67 จำนวน 22,197 ล้าน ลบ.ม. (47%)

คาดการณ์ ณ วันที่ 14 มี.ค. 67

แผนใหม่

- ปริมาณน้ำเก็บกักทั้งประเทศ (รวมอ่างใหญ่ อ่างกลาง อ่างเล็ก) วันที่ 1 พ.ย. 66 จำนวน 61,191 ล้าน ลบ.ม. (78%)
- ปริมาณน้ำต้นทุน (1 พ.ย.66) จำนวน 40,615 ล้าน ลบ.ม. แผนจัดสรรน้ำฤดูแล้ง 25,005 ล้าน ลบ.ม. สำรองน้ำ
- ต้นฤดูฝน จำนวน 15,610 ล้าน ลบ.ม.

แผน - ผลจัดสรรน้ำฤดูแล้ง ปี2566/67

แผน - ผลเพาะปลูกข้าวนาปรัง ปี2566/67

| (ล้านไร่) | แผนเดิม (1 พ.ย. 66) | พื้นที่คาดการณ์ (25 มี.ค. 67) |
|---------------------|---------------------|-------------------------------|
| แผน | 5.80 | 8.82 (+3.02) |
| เพาะปลูกแล้ว | - | 9.05 (103%) |
| เก็บเกี่ยว | - | 3.40 |



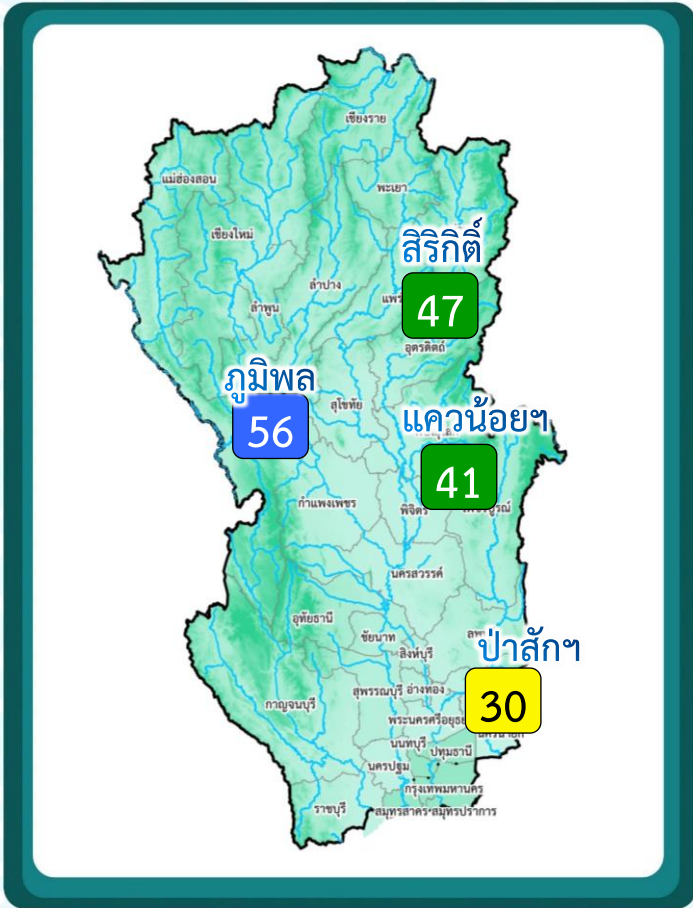
| | แผนเดิม (1 พ.ย. 66) | | แผนใหม่ ('ปรับแผนเมื่อ 8 ก.พ.67) | |
|---------------------|---------------------|------------|----------------------------------|---------------------|
| แผนจัดสรรน้ำ | 21,810 | ล้าน ลบ.ม. | 25,005 | ล้าน ลบ.ม. (+3,195) |
| ผลจัดสรรน้ำ | 19,617 | 90% | 19,617 | 78% |
| คงเหลือ | 2,193 | 10% | 5,388 | 22% |

*** ข้อมูล ณ วันที่ 27 มี.ค.67

* หน่วย: ล้านไร่



แผน-ผล การบริหารจัดการน้ำฤดูแล้ง ปี 2566/67 **ลุ่มน้ำเจ้าพระยา** (1 พ.ย.66-30 เม.ย. 67)



ปริมาณน้ำ 4 เขื่อนหลักเจ้าพระยา วันที่ 30 มี.ค. 67



4
เขื่อน

| ปริมาณน้ำเก็บกัก | ปริมาณน้ำใช้การ |
|--------------------------------|-------------------------------|
| 12,696 ล้าน ลบ.ม. (51%) | 6,000 ล้าน ลบ.ม. (33%) |

คาดการณ์ปริมาณน้ำใช้การ ณ วันที่ 1 พ.ค. 67
4,521 ล้าน ลบ.ม. (25%)

| | ปริมาณน้ำเก็บกัก | ปริมาณน้ำใช้การ |
|----------|--------------------|--------------------|
| กุ่มพลา | 7,576 (56%) | 3,776 (39%) |
| สรศักดิ์ | 4,451 (47%) | 1,601 (24%) |
| แควน้อย | 383 (41%) | 340 (38%) |
| ป่าสัก | 285 (30%) | 282 (29%) |

คาดการณ์ 1 พ.ย.67
8,043 ล้าน ลบ.ม. (44%)

คาดการณ์ ณ วันที่ 14 มี.ค. 67



แผนจัดสรรน้ำฤดูแล้ง ปี2566/67

| แผนจัดสรรน้ำ | แผนเดิม (1 พ.ย. 66) | | แผนใหม่ (ปรับแผนเมื่อ 8 ก.พ. 67) | |
|-----------------|---------------------|-------------|----------------------------------|---------------------|
| | จำนวน | ล้าน ลบ.ม. | จำนวน | ล้าน ลบ.ม. |
| แผนจัดสรรน้ำ | 6,100 | ล้าน ลบ.ม. | 8,700 | ล้าน ลบ.ม. (+2,600) |
| ผลสะสม | 7,141 | 117% | 7,141 | 82% |
| จัดสรรน้ำตามแผน | 6,866 | | 6,920 | |
| พร้อมระบาย | 221 | | 221 | |
| เกินแผน | 54 | | - | |
| คงเหลือ | เกินแผน 1,041 | เกินแผน 16% | 1,559 | 18% |

***** ระบายน้ำเพื่ออุปโภค-บริโภค รักษาาระบบนิเวศ และเกษตรต่อเนื่อง**

* ระบายน้ำ 4 เขื่อน 7,700 ล้าน ลบ.ม. (แผนเดิม 5,600 ล้าน ลบ.ม.)
* ผันน้ำจากลุ่มน้ำแม่กลอง 1,000 ล้าน ลบ.ม. (แผนเดิม 500 ล้าน ลบ.ม.)

| | พร้อมระบาย | ระบายเกินแผน |
|---------|------------|--------------|
| แควน้อย | 49 | 38 |
| ป่าสัก | 172 | 16 |
| รวม | 221 | 54 |



แผนเพาะปลูกข้าวนาปรัง ปี2566/67

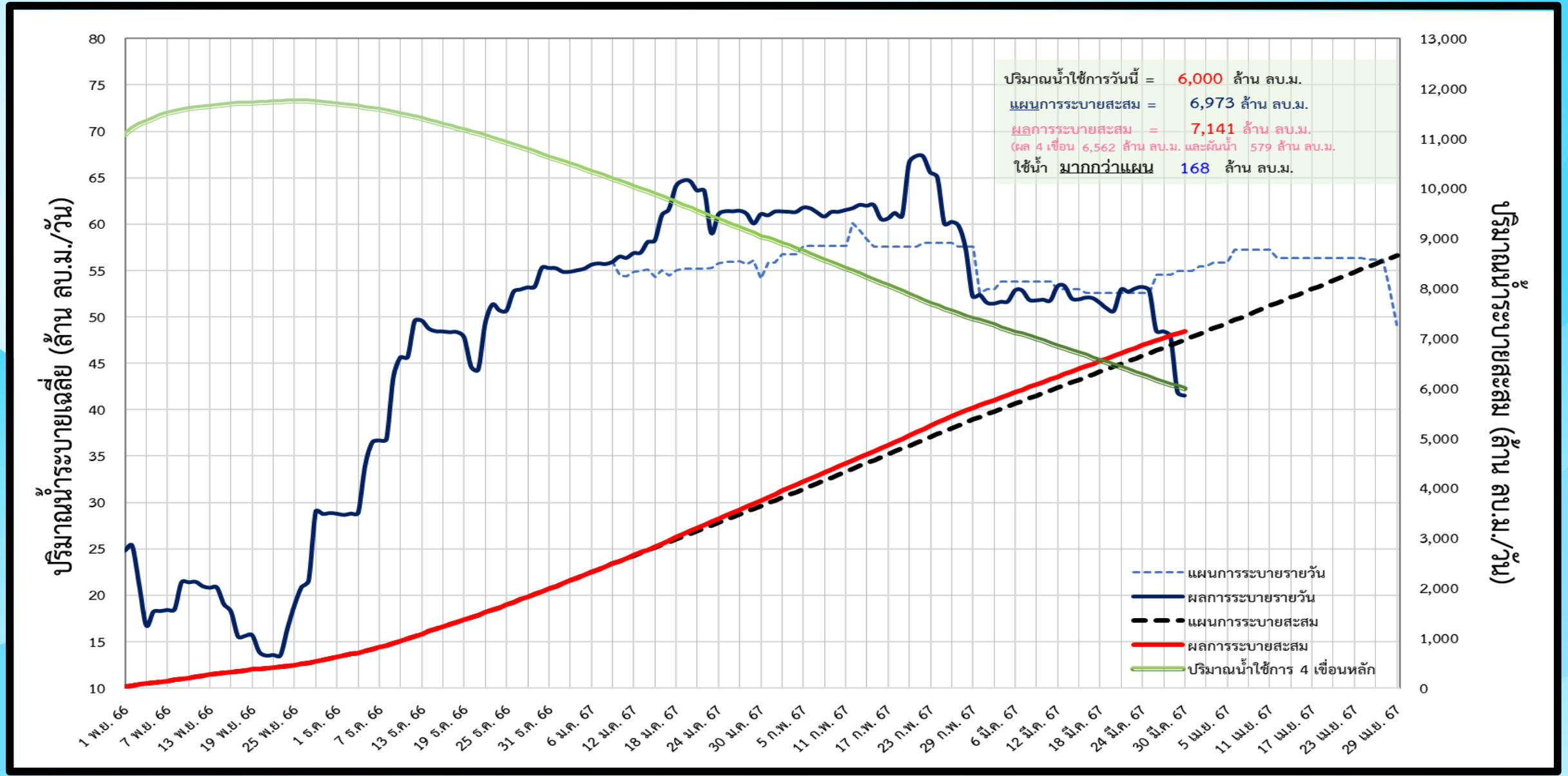
* หน่วย: ล้านไร่

| (ล้านไร่) | แผนเดิม (1 พ.ย. 66) | พื้นที่คาดการณ์ (25 มี.ค. 67) |
|--------------|---------------------|-------------------------------|
| แผน | 3.03 | 5.92 (+2.89) |
| เพาะปลูกแล้ว | - | 5.68 (96%) |
| เก็บเกี่ยว | - | 2.73 |

*** ข้อมูล ณ วันที่ 27 มี.ค.67

* หน่วย (ล้าน ลบ.ม.) 24

ติดตามสถานการณ์น้ำรายวันของกลุ่มเจ้าพระยาและการผันน้ำจากลุ่มน้ำแม่กลอง

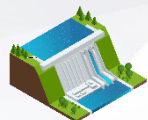




การบริหารจัดการน้ำฤดูแล้งปี 2567 (ลุ่มน้ำแม่กลอง)

(ช่วงวันที่ 1 มกราคม – 30 มิถุนายน 2567)

วันที่ 30 มิ.ค.67



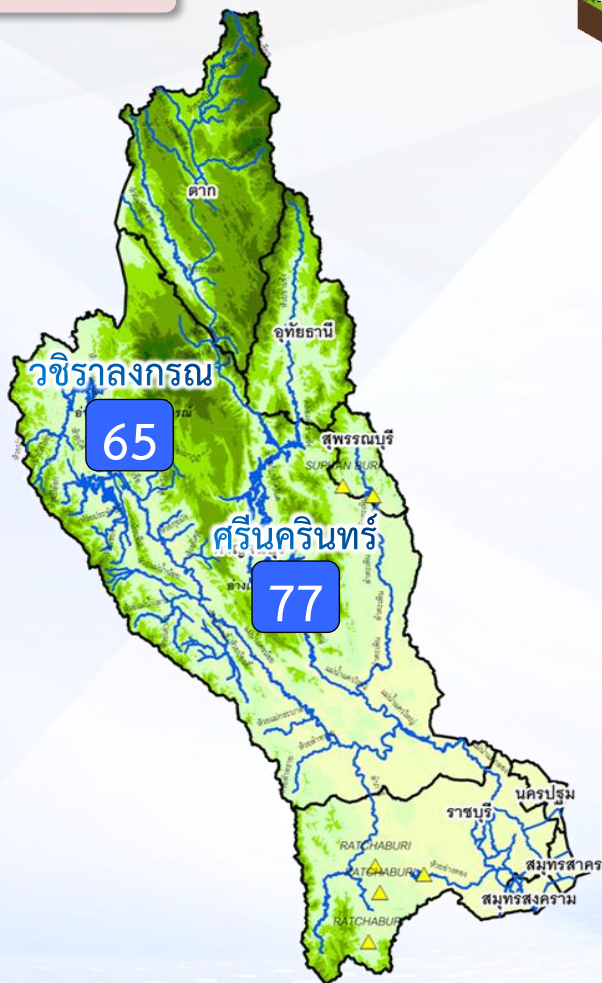
2 เขื่อน

ปริมาณน้ำเก็บกัก 26,605 ล้าน ลบ.ม.
ปริมาณน้ำใช้การ 13,328 ล้าน ลบ.ม.

น้ำเก็บกัก **19,348 (73%)**
ล้าน ลบ.ม.

น้ำใช้การ **6,071 (46%)**
ล้าน ลบ.ม.

ปริมาณน้ำต้นทุนฤดูแล้งปี 2567 **9,233** ล้าน ลบ.ม.
(ปริมาณน้ำใช้การ วันที่ 1 พ.ย. 2566)



การจัดสรรน้ำ



แผน

การจัดสรรน้ำฤดูแล้ง ปี 2567
5,000 ล้าน ลบ.ม.

สนับสนุนลุ่มแม่กลอง 4,000 ล้าน ลบ.ม.
ผันไปลุ่มเจ้าพระยา 1,000 ล้าน ลบ.ม.

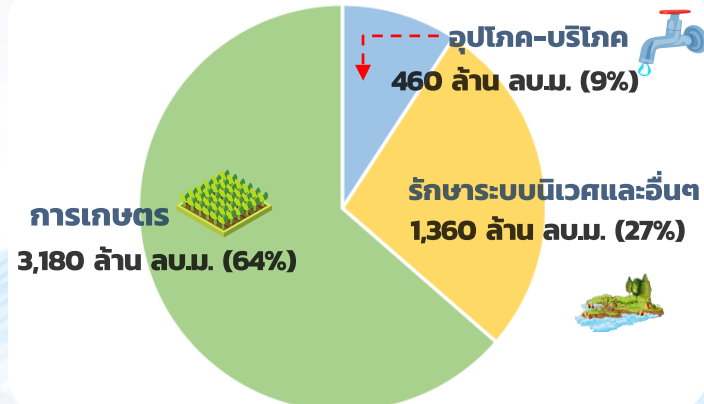
สำรองน้ำต้นทุนปี 2567
4,233 ล้าน ลบ.ม.



ผล

การจัดสรรน้ำฤดูแล้ง ปี 2567
2,726 ล้าน ลบ.ม. (55%)

คงเหลือปริมาณน้ำที่ต้องจัดสรร
2,274 ล้าน ลบ.ม. (45%)



การบริหารจัดการ

- วางแผนจัดสรรน้ำฤดูแล้ง (1 ม.ค.67 – 30 มิ.ย.67) ไร่จำนวน 5,000 ล้าน ลบ.ม.
(ใช้สนับสนุนในลุ่มแม่กลอง 4,000 ล้าน ลบ.ม. และผันไปลุ่มเจ้าพระยา 1,000 ล้าน ลบ.ม.)
- วางแผนเพาะปลูกฤดูแล้งไร่ 0.84 ล้านไร่
- ผันน้ำสนับสนุนลุ่มเจ้าพระยา 1,000 ล้าน ลบ.ม. **(เริ่มผันน้ำ 2 พ.ย.66 – 30 พ.ค. 67)**
ปัจจุบันผันน้ำไปแล้ว 579 ล้าน ลบ.ม. (โดยที่ปริมาณน้ำส่วนหนึ่งใช้ผลักดันความเค็มในแม่น้ำท่าจีน ผ่านคลองจรเข้สามพัน และคลองท่าสาร-บางปลาอย่างเต็มศักยภาพ และอีกส่วนหนึ่งใช้สนับสนุนการบริหารจัดการน้ำในแม่น้ำเจ้าพระยา ซึ่งอยู่ระหว่างสำรวจศักยภาพ)
- คาดการณ์ปริมาณน้ำต้นทุน (1 ก.ค.67) กรณีน้ำน้อย จะมีปริมาณน้ำใช้การจำนวน 4,310 ล้าน ลบ.ม. (32%)

ผลการเพาะปลูกข้าวนาปี 2567 (27 มี.ค.67)

| | | |
|--------------|-----------------|------------|
| แผน | เพาะปลูกแล้ว | เก็บเกี่ยว |
| 0.84 ล้านไร่ | 0.827 ไร่ (98%) | - ล้านไร่ |



การเพาะปลูก

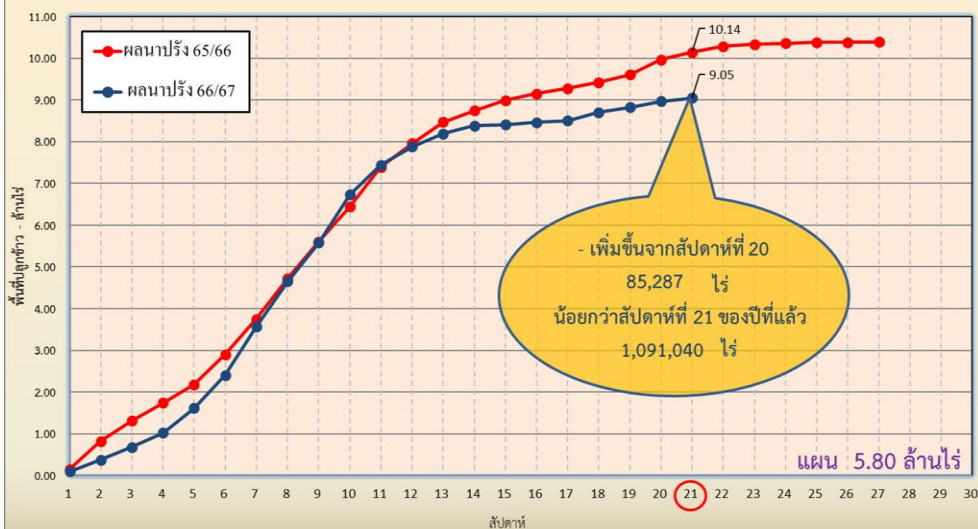


แผนผลการเพาะปลูกพืชในช่วงฤดูแล้งปี 2566/67 (ข้อมูล ณ วันที่ 27 มี.ค. 67)

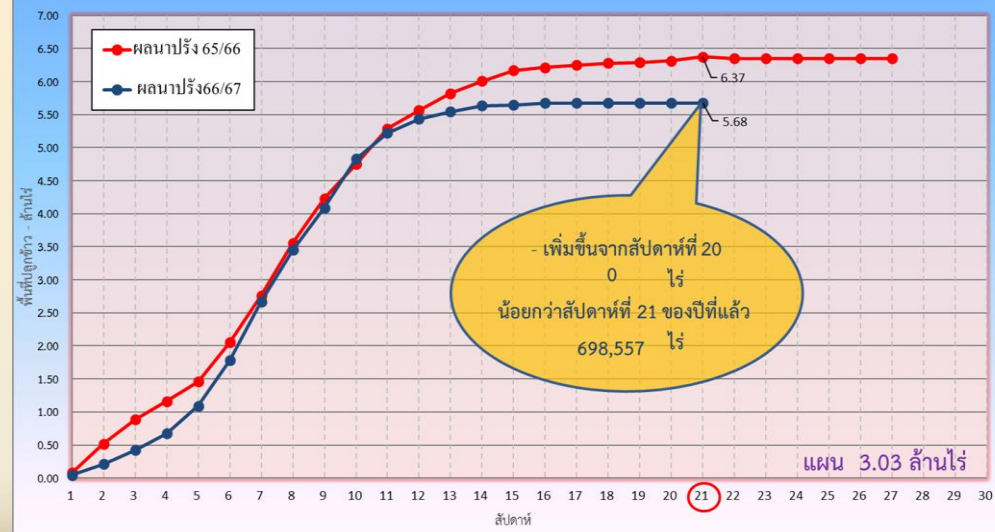


| ภาค | ข้าวนาปรัง | | | | พืชไร่-พืชผัก | | | | รวม | | | |
|--------------------|---------------|--------------|-----|------------------|---------------|--------------|-----|------------------|---------------|--------------|-----|------------------|
| | แผน (ล้านไร่) | ผล (ล้านไร่) | % | เกี่ยว (ล้านไร่) | แผน (ล้านไร่) | ผล (ล้านไร่) | % | เกี่ยว (ล้านไร่) | แผน (ล้านไร่) | ผล (ล้านไร่) | % | เกี่ยว (ล้านไร่) |
| เหนือ | 0.40 | 0.95 | 238 | 0.31 | 0.16 | 0.23 | 147 | 0.03 | 0.55 | 1.17 | 212 | 0.34 |
| ตะวันออกเฉียงเหนือ | 0.95 | 1.10 | 115 | 0.001 | 0.05 | 0.04 | 78 | 0.003 | 1.00 | 1.14 | 113 | 0.003 |
| กลาง | 0.02 | 0.02 | 151 | 0.01 | 0.001 | 0.004 | 280 | 0.004 | 0.02 | 0.03 | 161 | 0.01 |
| ตะวันออก | 0.38 | 0.47 | 125 | 0.35 | 0.01 | 0.02 | 156 | | 0.39 | 0.49 | 126 | 0.36 |
| ตะวันตก | 0.84 | 0.83 | 99 | | 0.19 | 0.14 | 75 | 0.03 | 1.03 | 0.97 | 94 | 0.03 |
| ใต้ | 0.19 | 0.003 | 1 | | 0.03 | 0.002 | | | 0.21 | 0.01 | 2 | |
| ลุ่มน้ำเจ้าพระยา | 3.03 | 5.68 | 188 | 2.73 | 0.13 | 0.09 | 69 | 0.04 | 3.16 | 5.76 | 183 | 2.77 |
| ทั่วประเทศ | 5.80 | 9.05 | 156 | 3.40 | 0.57 | 0.53 | 93 | 0.12 | 6.37 | 9.57 | 150 | 3.52 |

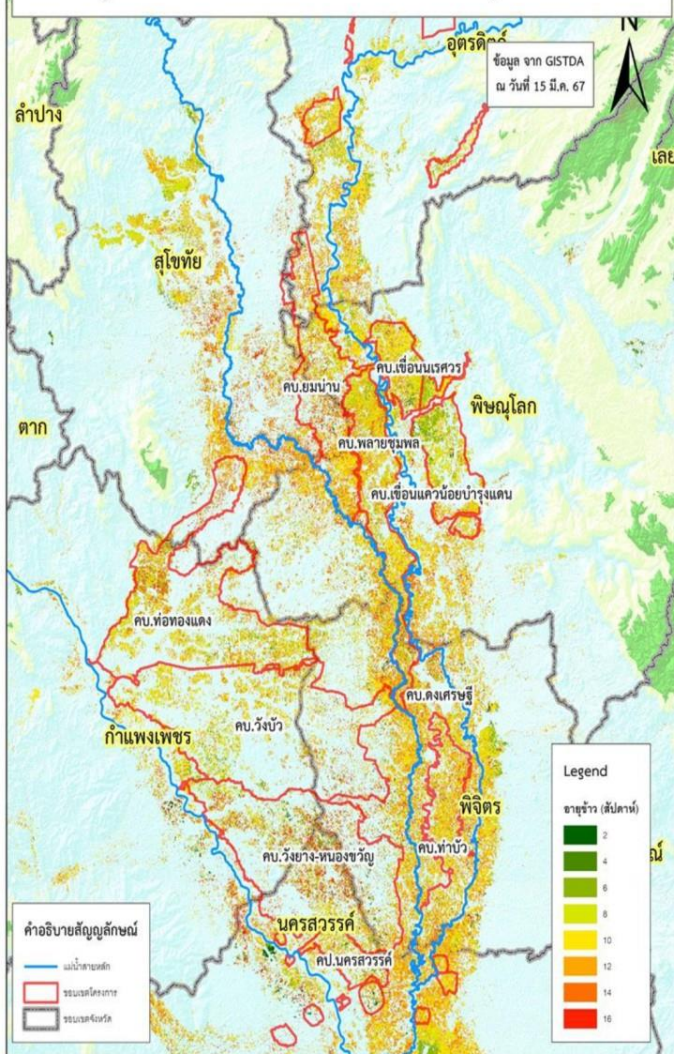
กราฟเปรียบเทียบผลการปลูกข้าวนาปรัง รายสัปดาห์ในเขตทั่วประเทศ



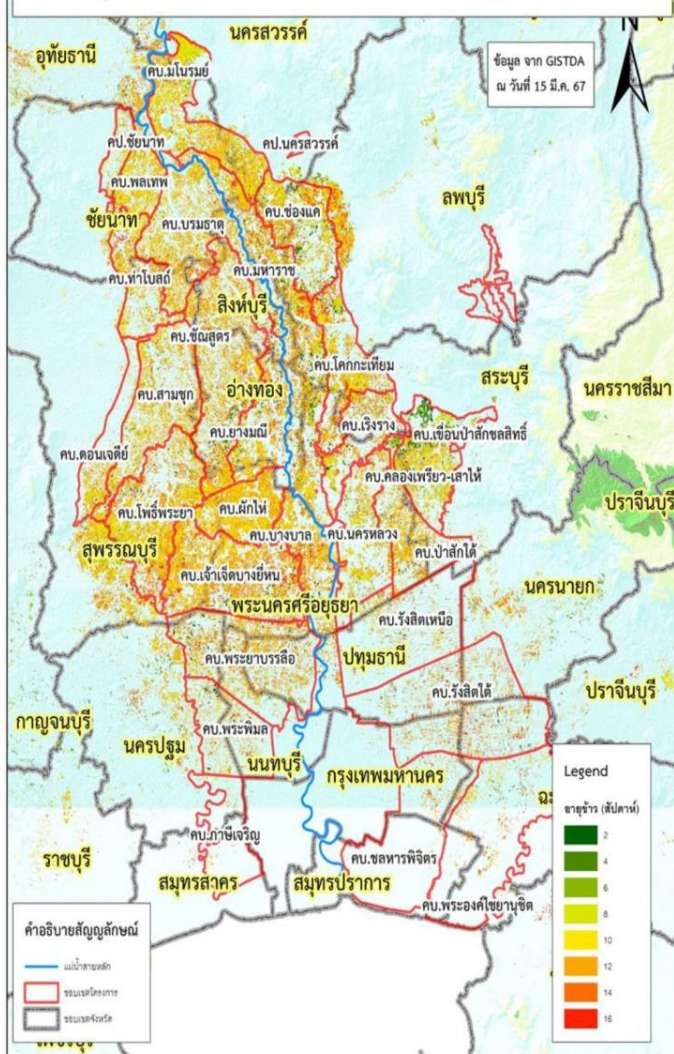
กราฟเปรียบเทียบผลการปลูกข้าวนาปรัง รายสัปดาห์ในเขตลุ่มน้ำเจ้าพระยา



พื้นที่ปลูกข้าวจากภาพถ่ายดาวเทียมของลุ่มน้ำเจ้าพระยา



พื้นที่ปลูกข้าวจากภาพถ่ายดาวเทียมของลุ่มน้ำเจ้าพระยา



พื้นที่คาดการณ์ปลูกข้าว

คาดการณ์นาปรัง **3,026,989** ไร่

เก็บเกี่ยว **2,727,200** ไร่

นาปรัง

| ลำดับ | พื้นที่ (ไร่) |
|------------|------------------|
| 6 | 32,300 |
| 7 | 10,759 |
| 8 | 88,435 |
| 9 | 109,746 |
| 10 | 200,186 |
| 11 | 370,201 |
| 12 | 628,219 |
| 13 | 591,354 |
| 14 | 538,949 |
| 15 | 245,972 |
| 16 | 110,724 |
| 17 | 16,955 |
| 18 | 4,852 |
| รวม | 2,948,652 |

นาปรังต่อเนื่อง

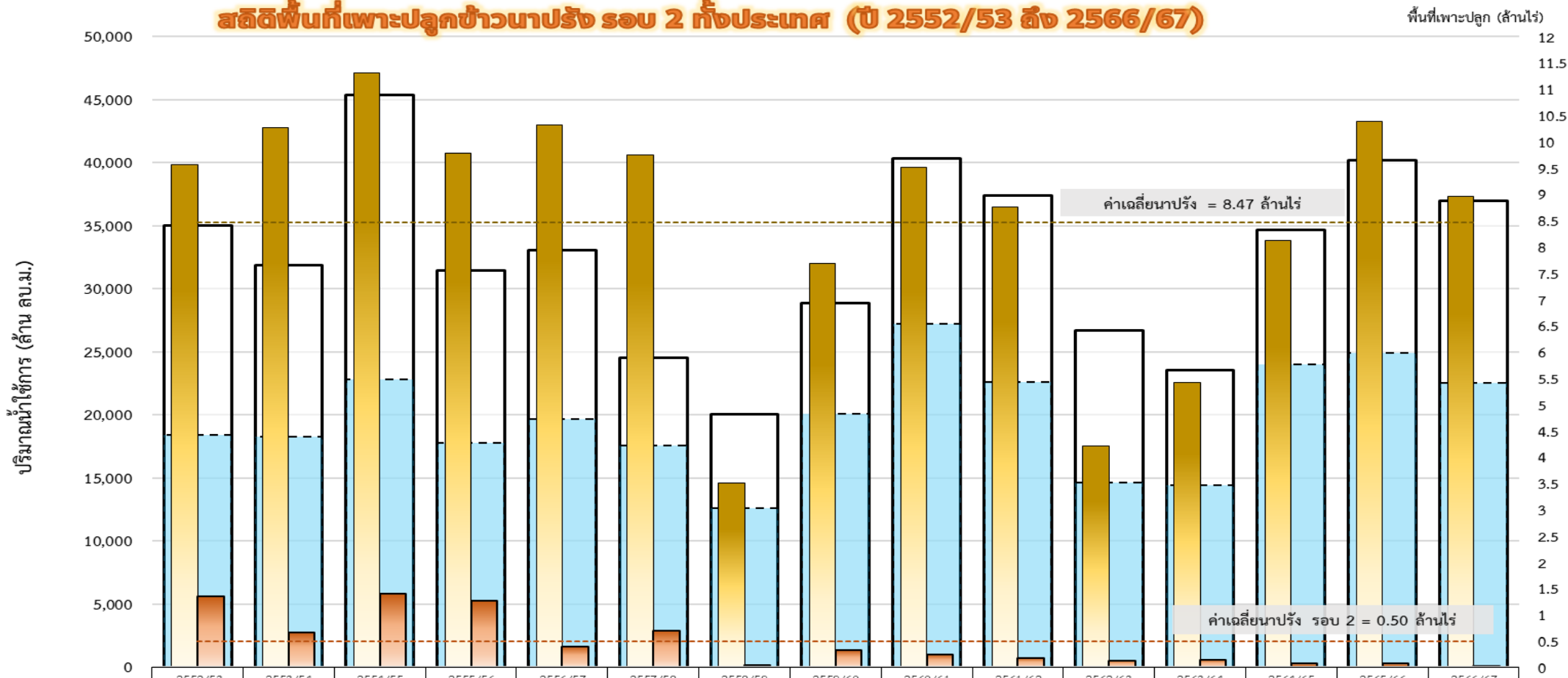
| ลำดับ | พื้นที่ (ไร่) |
|------------|---------------|
| 1 | 66,912 |
| 2 | 7,883 |
| 3 | 945 |
| รวม | 75,740 |



สถิติเพาะปลูกข้าวนาปรังรอบที่ 2 ทั้งประเทศ (ปี 2552/53 ถึง 2566/67)

ข้าวนาปรัง (ไร่)

สถิติพื้นที่เพาะปลูกข้าวนาปรัง รอบ 2 ทั้งประเทศ (ปี 2552/53 ถึง 2566/67)



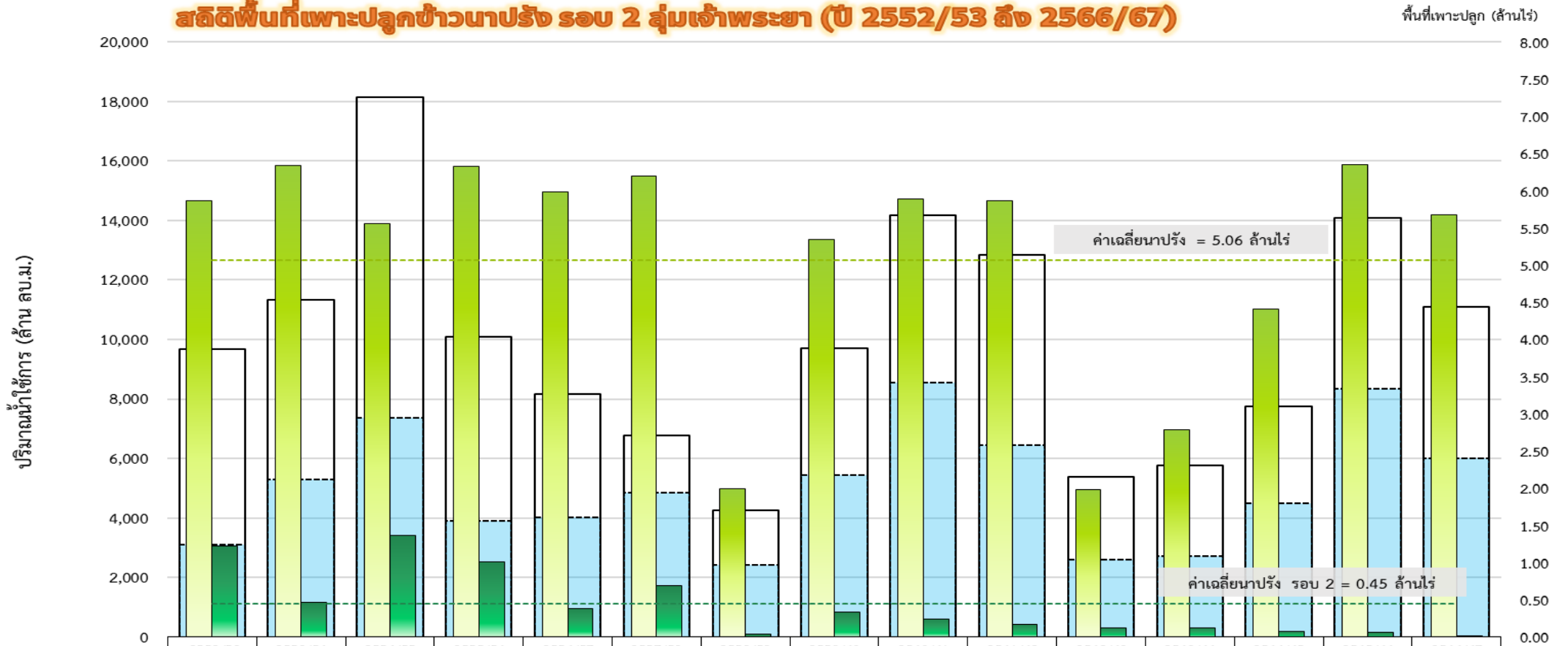
| | 2552/53 | 2553/54 | 2554/55 | 2555/56 | 2556/57 | 2557/58 | 2558/59 | 2559/60 | 2560/61 | 2561/62 | 2562/63 | 2563/64 | 2564/65 | 2565/66 | 2566/67 |
|------------------------------|---------|---------|---------|---------|---------|---------|---------|---------|---------|---------|---------|---------|---------|---------|----------|
| น้ำใช้การ (1 พ.ย.) | 34,998 | 31,851 | 45,328 | 31,469 | 33,069 | 24,526 | 20,035 | 28,837 | 40,356 | 37,425 | 26,666 | 23,543 | 34,674 | 40,177 | 36,941 |
| น้ำใช้การปัจจุบัน (30 มี.ค.) | 18,407 | 18,272 | 22,833 | 17,783 | 19,665 | 17,593 | 12,589 | 20,094 | 27,233 | 22,634 | 14,660 | 14,419 | 24,009 | 24,898 | 22,519 |
| พื้นที่นาปรัง (ทั้งประเทศ) | 9.553 | 10.263 | 11.307 | 9.775 | 10.318 | 9.75 | 3.502 | 7.68 | 9.51 | 8.76 | 4.21 | 5.41 | 8.11 | 10.39 | 8.96 |
| พื้นที่นาปรัง 2 (ทั้งประเทศ) | 1.35 | 0.65 | 1.40 | 1.26 | 0.40 | 0.69 | 0.03 | 0.33 | 0.24 | 0.18 | 0.12 | 0.15 | 0.07 | 0.07 | 0.008828 |
| นาปรัง 2 เฉลี่ยทั้งประเทศ | 0.50 | 0.50 | 0.50 | 0.50 | 0.50 | 0.50 | 0.50 | 0.50 | 0.50 | 0.50 | 0.50 | 0.50 | 0.50 | 0.50 | 0.50 |
| นาปรัง เฉลี่ยทั้งประเทศ | 8.47 | 8.47 | 8.47 | 8.47 | 8.47 | 8.47 | 8.47 | 8.47 | 8.47 | 8.47 | 8.47 | 8.47 | 8.47 | 8.47 | 8.47 |



สถิติเพาะปลูกข้าวนาปรังรอบที่ 2 ลุ่มน้ำเจ้าพระยา (ปี 2552/53 ถึง 2566/67)

ข้าวนาปรัง (ไร่)

สถิติพื้นที่เพาะปลูกข้าวนาปรัง รอบ 2 ลุ่มน้ำเจ้าพระยา (ปี 2552/53 ถึง 2566/67)



| | 2552/53 | 2553/54 | 2554/55 | 2555/56 | 2556/57 | 2557/58 | 2558/59 | 2559/60 | 2560/61 | 2561/62 | 2562/63 | 2563/64 | 2564/65 | 2565/66 | 2566/67 |
|------------------------------|---------|---------|---------|---------|---------|---------|---------|---------|---------|---------|---------|---------|---------|---------|----------|
| น้ำใช้การ (1 พ.ย.) | 9,667 | 11,340 | 18,153 | 10,075 | 8,153 | 6,777 | 4,247 | 9,704 | 14,187 | 12,840 | 5,377 | 5,771 | 7,744 | 14,074 | 11,085 |
| น้ำใช้การปัจจุบัน (30 มิ.ค.) | 3,116 | 5,305 | 7,377 | 3,891 | 4,025 | 4,836 | 2,407 | 5,447 | 8,538 | 6,447 | 2,611 | 2,721 | 4,487 | 8,329 | 5,999 |
| พื้นที่นาปรัง (เจ้าพระยา) | 5.87 | 6.34 | 5.56 | 6.33 | 5.98 | 6.20 | 1.99 | 5.35 | 5.89 | 5.86 | 1.98 | 2.79 | 4.41 | 6.35 | 5.68 |
| พื้นที่นาปรัง 2 (เจ้าพระยา) | 1.23 | 0.47 | 1.36 | 1.01 | 0.39 | 0.69 | 0.03 | 0.33 | 0.24 | 0.17 | 0.12 | 0.12 | 0.07 | 0.07 | 0.008828 |
| นาปรัง 2 เฉลี่ยเจ้าพระยา | 0.45 | 0.45 | 0.45 | 0.45 | 0.45 | 0.45 | 0.45 | 0.45 | 0.45 | 0.45 | 0.45 | 0.45 | 0.45 | 0.45 | 0.45 |
| นาปรัง เฉลี่ยเจ้าพระยา | 5.06 | 5.06 | 5.06 | 5.06 | 5.06 | 5.06 | 5.06 | 5.06 | 5.06 | 5.06 | 5.06 | 5.06 | 5.06 | 5.06 | 5.06 |



คาดการณ์ปริมาณน้ำ ณ วันที่ 1 พฤษภาคม 2567



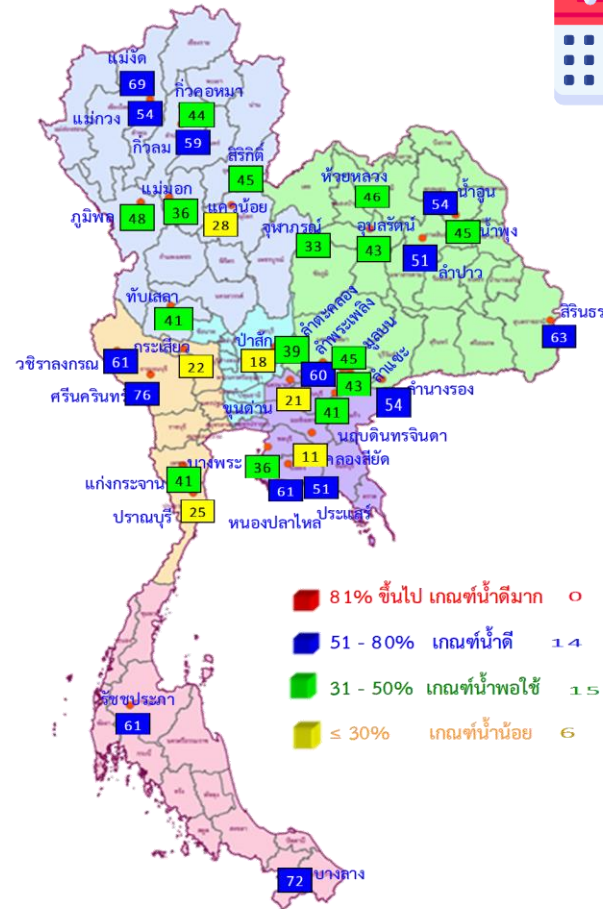
คาดการณ์ปริมาณน้ำอ่างเก็บน้ำขนาดใหญ่ 35 แห่งในช่วงฤดูแล้ง 2566/67 4 กรณี



สถิติและคาดการณ์ปริมาณน้ำอ่างเก็บน้ำขนาดใหญ่
35 แห่งในช่วงฤดูแล้ง 2566/67 4 กรณี

| ปี | ปริมาตรน้ำ (ล้าน ลบ.ม.) | % | น้ำใช้การ (ล้าน ลบ.ม.) | % |
|-----------------------|----------------------------|----|---------------------------|----|
| 1 พ.ศ. 63 | 33,757 | 48 | 10,449 | 22 |
| 1 พ.ศ. 64 | 33,876 | 48 | 10,334 | 22 |
| 1 พ.ศ. 65 | 40,578 | 57 | 17,036 | 36 |
| 1 พ.ศ. 66 | 41,325 | 58 | 17,787 | 38 |
| 1 พ.ศ. 67 (น้ำมาก) | 41,157 | 58 | 17,614 | 37 |
| 1 พ.ศ. 67 (น้ำเฉลี่ย) | 40,695 | 57 | 17,153 | 36 |
| 1 พ.ศ. 67 (น้ำน้อย) | 40,255 | 57 | 16,712 | 35 |
| 1 พ.ศ. 67 (One Map) | 40,685 | 57 | 17,142 | 36 |

คาดการณ์ ณ วันที่ 28 มี.ค.67



1 พ.ศ. 67
(กรณีน้ำน้อย)

คาดการณ์ 1 พฤษภาคม 2567
ปริมาณน้ำใช้การน้อยกว่า ปี 2566
1,075 ล้าน ลบ.ม.

| ปี พ.ศ. | ปริมาตรน้ำ (ล้าน ลบ.ม.) | % | น้ำใช้การ (ล้าน ลบ.ม.) | % |
|---------|----------------------------|----|---------------------------|----|
| 2567 | 40,255 | 57 | 16,712 | 35 |



คาดการณ์ปริมาณน้ำใช้การใน 4 เขื่อนหลัก ณ วันที่ 1 พ.ค. 2567

| เขื่อนภูมิพล | ปี | ปริมาณ (ล้าน ลบ.ม.) | % | น้ำใช้การ (ล้าน ลบ.ม.) | % |
|--------------|-----------------------|---------------------|----|------------------------|----|
| | 1 พ.ค. 66 | 8,241 | 61 | 4,441 | 46 |
| | 1 พ.ค. 67 (น้ำมาก) | 6,592 | 49 | 2,792 | 29 |
| | 1 พ.ค. 67 (น้ำเฉลี่ย) | 6,532 | 49 | 2,732 | 28 |
| | 1 พ.ค. 67 (น้ำน้อย) | 6,471 | 48 | 2,671 | 28 |
| | 1 พ.ค. 67 (One Map) | 6,542 | 49 | 2,742 | 28 |

| เขื่อนป่าสักชลสิทธิ์ | ปี | ปริมาณ (ล้าน ลบ.ม.) | % | น้ำใช้การ (ล้าน ลบ.ม.) | % |
|----------------------|-----------------------|---------------------|----|------------------------|----|
| | 1 พ.ค. 66 | 232 | 24 | 229 | 24 |
| | 1 พ.ค. 67 (น้ำมาก) | 197 | 20 | 194 | 20 |
| | 1 พ.ค. 67 (น้ำเฉลี่ย) | 186 | 19 | 183 | 19 |
| | 1 พ.ค. 67 (น้ำน้อย) | 177 | 18 | 174 | 18 |
| | 1 พ.ค. 67 (One Map) | 166 | 17 | 163 | 17 |

| เขื่อนสิริกิติ์ | ปี | ปริมาณ (ล้าน ลบ.ม.) | % | น้ำใช้การ (ล้าน ลบ.ม.) | % |
|-----------------|-----------------------|---------------------|----|------------------------|----|
| | 1 พ.ค. 66 | 4,478 | 47 | 1,628 | 24 |
| | 1 พ.ค. 67 (น้ำมาก) | 4,376 | 46 | 1,526 | 23 |
| | 1 พ.ค. 67 (น้ำเฉลี่ย) | 4,328 | 46 | 1,478 | 22 |
| | 1 พ.ค. 67 (น้ำน้อย) | 4,266 | 45 | 1,416 | 21 |
| | 1 พ.ค. 67 (One Map) | 4,305 | 45 | 1,455 | 22 |

ปริมาณน้ำใช้การ 4 เขื่อนหลัก

1 พฤษภาคม 2566: 6,544 ล้าน ลบ.ม.

คาดการณ์ 1 พฤษภาคม 2567: 4,485 ล้าน ลบ.ม.

| เขื่อนแควน้อยบำรุงแดน | ปี | ปริมาณ (ล้าน ลบ.ม.) | % | น้ำใช้การ (ล้าน ลบ.ม.) | % |
|-----------------------|-----------------------|---------------------|----|------------------------|----|
| | 1 พ.ค. 66 | 289 | 31 | 246 | 27 |
| | 1 พ.ค. 67 (น้ำมาก) | 281 | 30 | 238 | 27 |
| | 1 พ.ค. 67 (น้ำเฉลี่ย) | 276 | 29 | 233 | 26 |
| | 1 พ.ค. 67 (น้ำน้อย) | 266 | 28 | 223 | 25 |
| | 1 พ.ค. 67 (One Map) | 266 | 28 | 223 | 25 |

คาดการณ์ปริมาณน้ำรวม 4 เขื่อนหลัก

| ปี | ปริมาณน้ำ (ล้าน ลบ.ม.) | % | น้ำใช้การ (ล้าน ลบ.ม.) | % |
|-----------------------|------------------------|----|------------------------|----|
| 1 พ.ค. 66 | 13,240 | 53 | 6,544 | 36 |
| 1 พ.ค. 67 (น้ำมาก) | 11,446 | 46 | 4,750 | 26 |
| 1 พ.ค. 67 (น้ำเฉลี่ย) | 11,321 | 46 | 4,625 | 25 |
| 1 พ.ค. 67 (น้ำน้อย) | 11,181 | 45 | 4,485 | 25 |
| 1 พ.ค. 67 (One Map) | 11,280 | 45 | 4,584 | 25 |

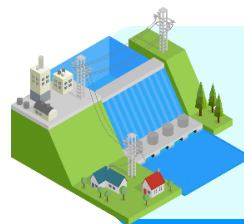
คาดการณ์ ณ วันที่ 28 มี.ค.67



คาดการณ์ปริมาณน้ำใช้การใน 2 เขื่อนหลัก ณ วันที่ 1 ก.ค. 2567

เขื่อนศรีนครินทร์

| ปี | ปริมาณ | | น้ำใช้การ | |
|-----------------------|--------------|----|--------------|----|
| | (ล้าน ลบ.ม.) | % | (ล้าน ลบ.ม.) | % |
| 1 ก.ค. 66 | 12,529 | 71 | 2,264 | 30 |
| 1 ก.ค. 67 (น้ำมาก) | 13,003 | 73 | 2,738 | 37 |
| 1 ก.ค. 67 (น้ำเฉลี่ย) | 12,763 | 72 | 2,498 | 33 |
| 1 ก.ค. 67 (น้ำน้อย) | 12,596 | 71 | 2,331 | 31 |
| 1 ก.ค. 67 (One Map) | 12,820 | 72 | 2,555 | 34 |



คาดการณ์ปริมาณน้ำรวม 2 เขื่อนหลัก

| ปี | ปริมาณน้ำ (ล้าน ลบ.ม.) | % | น้ำใช้การ (ล้าน ลบ.ม.) | % |
|-----------------------|---------------------------|----|---------------------------|----|
| 1 ก.ค. 66 | 16,533 | 62 | 3,256 | 24 |
| 1 ก.ค. 67 (น้ำมาก) | 18,634 | 70 | 5,357 | 40 |
| 1 ก.ค. 67 (น้ำเฉลี่ย) | 18,042 | 68 | 4,765 | 36 |
| 1 ก.ค. 67 (น้ำน้อย) | 17,587 | 66 | 4,310 | 32 |
| 1 ก.ค. 67 (One Map) | 18,722 | 70 | 5,445 | 41 |

เขื่อนวชิราลงกรณ

| ปี | ปริมาณ | | น้ำใช้การ | |
|-----------------------|--------------|----|--------------|----|
| | (ล้าน ลบ.ม.) | % | (ล้าน ลบ.ม.) | % |
| 1 ก.ค. 66 | 4,004 | 45 | 992 | 17 |
| 1 ก.ค. 67 (น้ำมาก) | 5,631 | 64 | 2,619 | 45 |
| 1 ก.ค. 67 (น้ำเฉลี่ย) | 5,279 | 60 | 2,267 | 39 |
| 1 ก.ค. 67 (น้ำน้อย) | 4,991 | 56 | 1,979 | 34 |
| 1 ก.ค. 67 (One Map) | 5,901 | 67 | 2,889 | 49 |

ปริมาณน้ำใช้การ 2 เขื่อนหลัก

1 กรกฎาคม 2566
3,256 ล้าน ลบ.ม.

คาดการณ์ 1 กรกฎาคม 2567
4,310 ล้าน ลบ.ม.



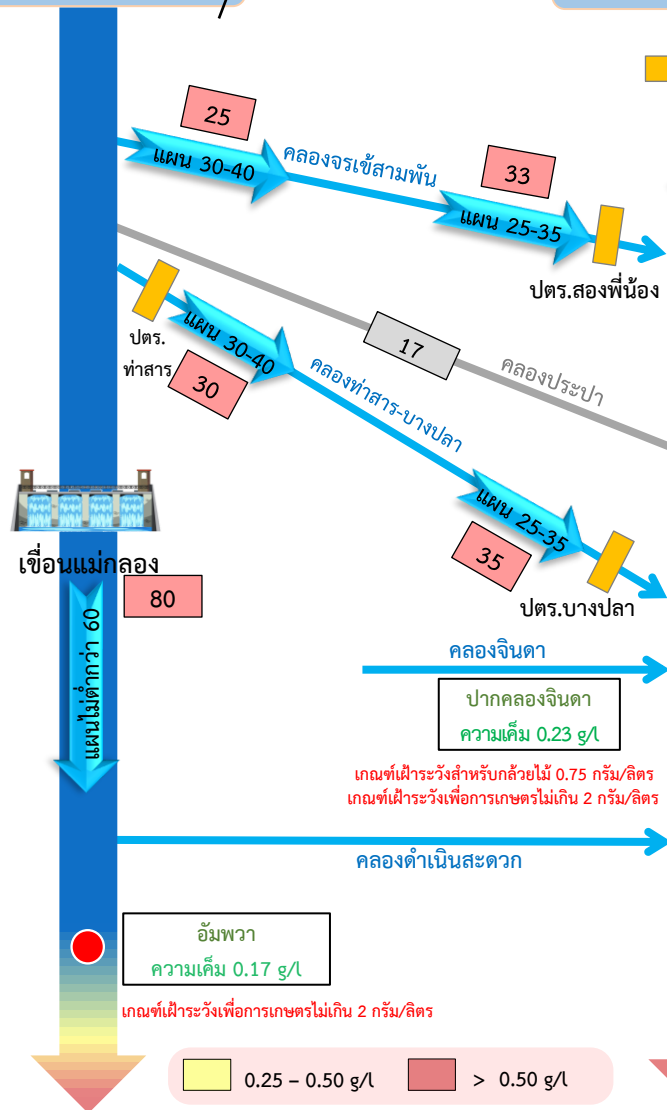
ติดตามค่าความเค็ม



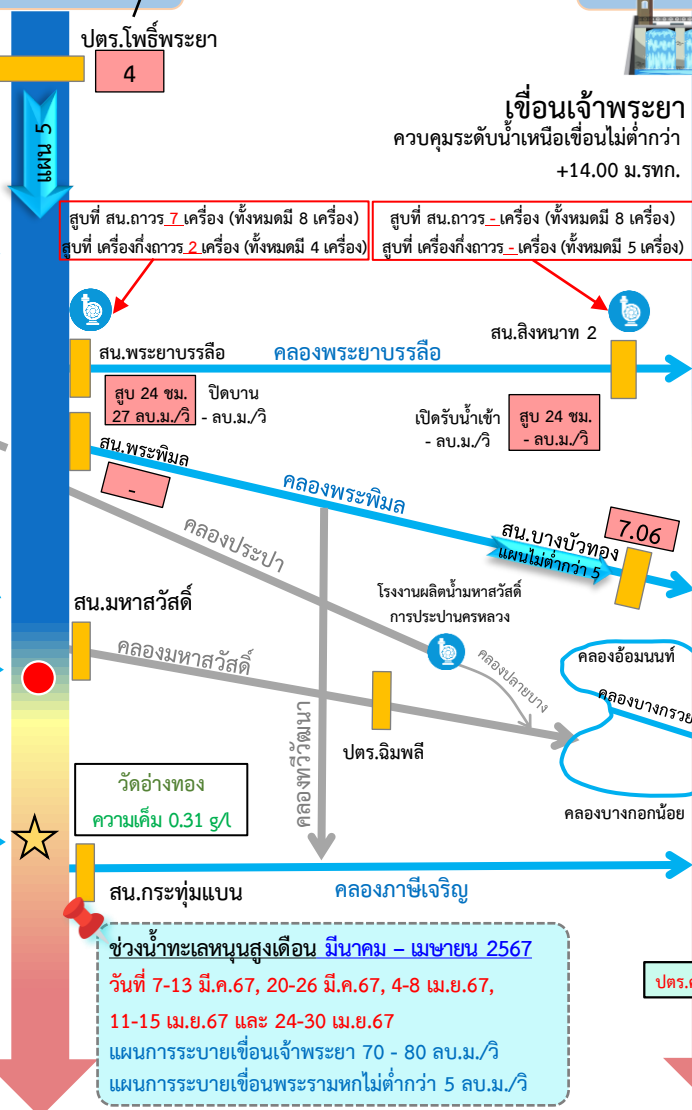
การบริหารจัดการน้ำเพื่อรักษาระบบนิเวศ (ความเค็ม) ใน 4 ลำน้ำสายหลัก



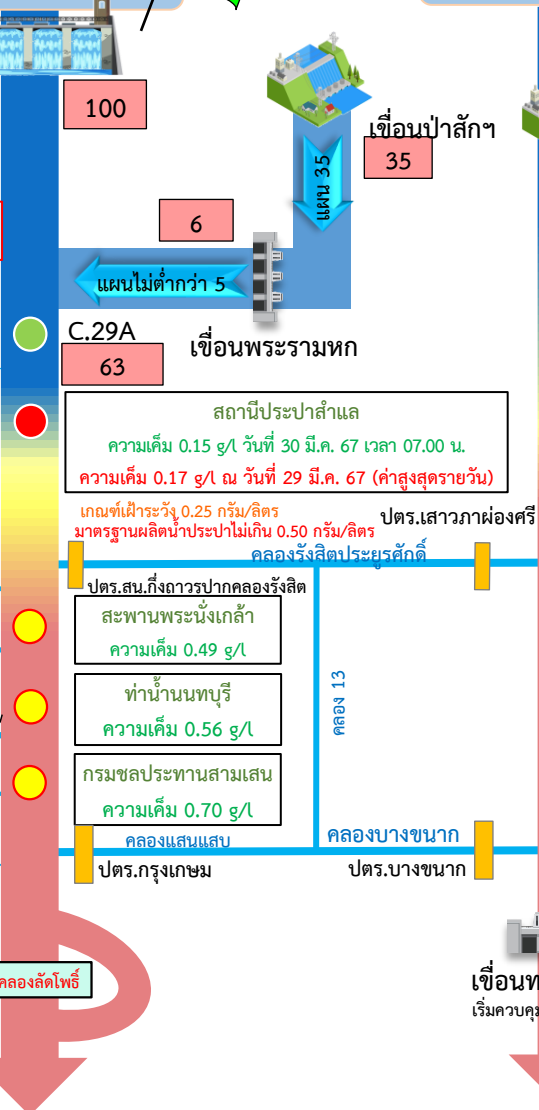
แม่น้ำแม่กลอง ปกติ



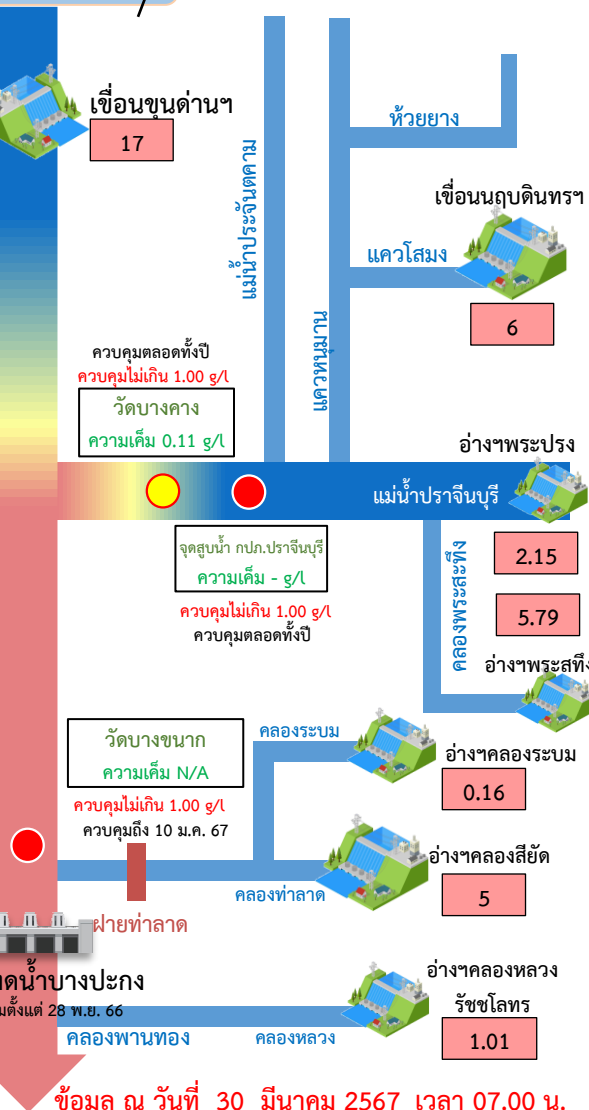
แม่น้ำท่าจีน ปกติ



แม่น้ำเจ้าพระยา ปกติ



แม่น้ำบางปะกง ปกติ



ช่วงน้ำทะเลหนุนสูงเดือน มีนาคม - เมษายน 2567
 วันที่ 7-13 มี.ค.67, 20-26 มี.ค.67, 4-8 เม.ย.67,
 11-15 เม.ย.67 และ 24-30 เม.ย.67
 แผนการระบายเขื่อนเจ้าพระยา 70 - 80 ลบ.ม./วิ
 แผนการระบายเขื่อนพระรามหกไม่ต่ำกว่า 5 ลบ.ม./วิ

0.25 - 0.50 g/L > 0.50 g/L

จุดควบคุมความเค็ม จุดตรวจวัดความเค็ม สถานีวัดน้ำ จุดติดตั้งเครื่องวัดคุณภาพน้ำเคลื่อนที่

ฝ่ายประมวลวิเคราะห์สถานการณ์น้ำ สำนักบริหารจัดการน้ำและอุทกวิทยา

อ่าวไทย

ข้อมูล ณ วันที่ 30 มีนาคม 2567 เวลา 07.00 น.

อัตราการไหลเวลา 06.00 น. / คุณภาพน้ำเวลา 07.00 น.

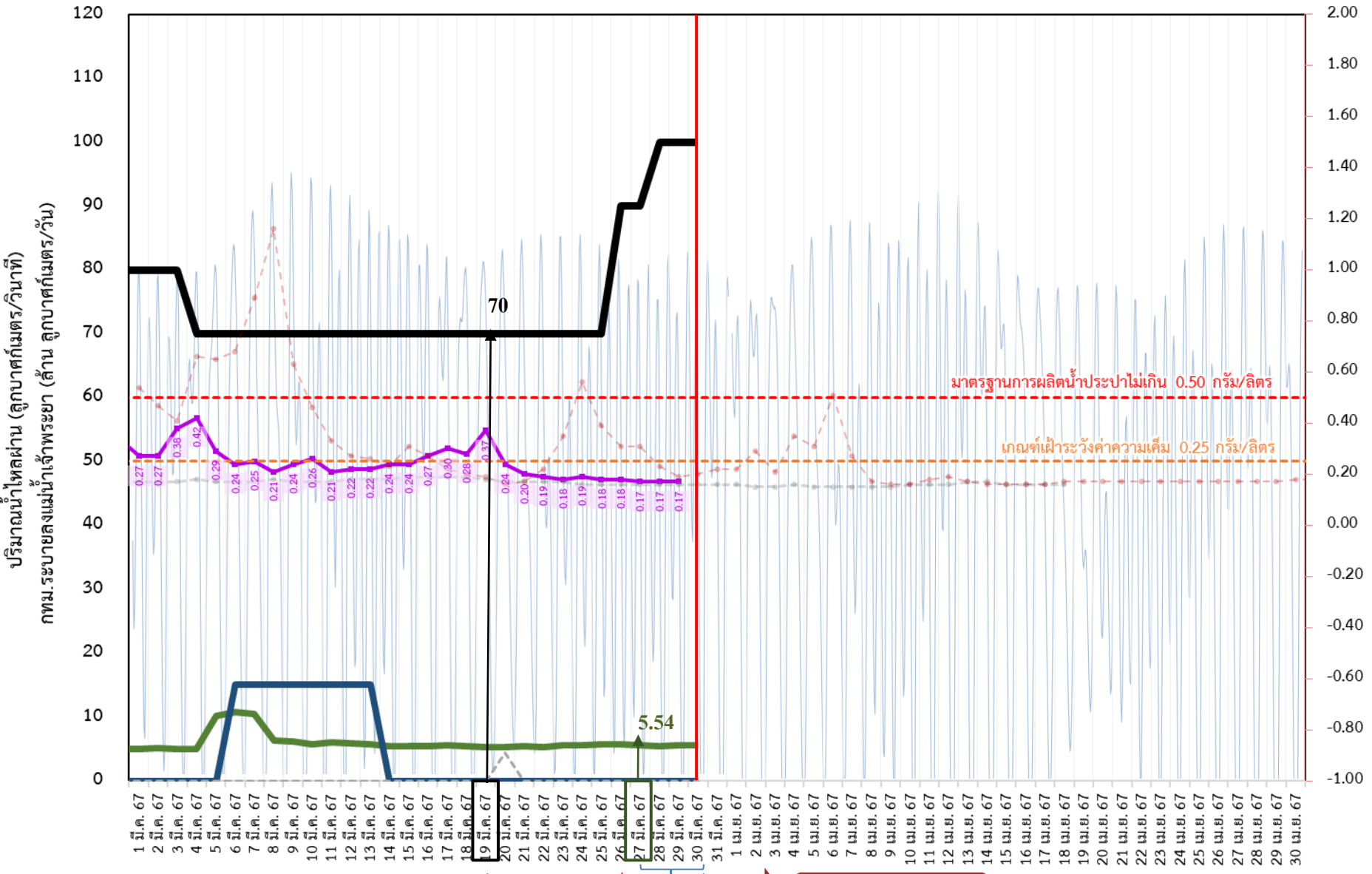
หน่วย : ลูกบาศก์เมตร/วินาที หน่วย : กรัม/ลิตร



ติดตามสถานการณ์ค่าความเค็มในแม่น้ำเจ้าพระยา



ข้อมูล ณ วันที่ 30 มีนาคม 2567



สถิติความเค็มสูงสุดรายวัน

| | |
|---------------|----------------|
| 17 พ.ค. 2553 | 1.10 กรัม/ลิตร |
| 05 มิ.ย. 2556 | 0.57 กรัม/ลิตร |
| 15 ก.พ. 2557 | 1.92 กรัม/ลิตร |
| 18 ก.ค. 2558 | 1.09 กรัม/ลิตร |
| 27 พ.ค. 2559 | 0.87 กรัม/ลิตร |
| 27 ก.พ. 2560 | 0.84 กรัม/ลิตร |
| 28 ธ.ค. 2562 | 2.19 กรัม/ลิตร |
| 13 ม.ค. 2563 | 1.36 กรัม/ลิตร |
| 30 ม.ค. 2564 | 2.53 กรัม/ลิตร |

- ระบายเขื่อนเจ้าพระยา ลบ.ม./วินาที
- ระบายเขื่อนพระรามหก ลบ.ม./วินาที
- สน.สิงหนาท (ระบายลงเจ้าพระยา) ลบ.ม./วินาที
- ความเค็มสูงสุด (สำแล) ปี 2567 กรัม/ลิตร
- ความเค็มสูงสุด (สำแล) ปี 2566 กรัม/ลิตร
- ความเค็มสูงสุด (สำแล) ปี 2564 กรัม/ลิตร
- ปตร.สิงหนาท เปิดรับน้ำเข้า ลบ.ม./วินาที

| | |
|-------------------------------|---------------------|
| เขื่อนเจ้าพระยา | 100.00 ลบ.ม./วินาที |
| เขื่อนพระรามหก | 5.59 ลบ.ม./วินาที |
| สน.สิงหนาท 2 | 0.00 ลบ.ม./วินาที |
| ความเค็มสำแล | 0.17 กรัม/ลิตร |
| (สูงสุด ณ วันที่ 29 มี.ค. 67) | |

หมายเหตุ สิงหนาท วันนี้ ปิดรับน้ำเข้า - ลบ.ม./วินาที และหยุดสูบน้ำเพื่อรักษาค่าความเค็มในแม่น้ำเจ้าพระยา



ติดตามปริมาณน้ำไหลผ่านเขื่อน และติดตามค่าความเค็ม



| | ระบาย เขื่อนเจ้าพระยา ลบ.ม./วินาที | ระบาย เขื่อนป่าสักฯ ลบ.ม./วินาที | ระบาย เขื่อน พระรามหก ลบ.ม./วินาที | ระดับน้ำสูงสุด บริเวณป้อม- พระจุลจอมเกล้า (ค่าคาดการณ์) | ระดับน้ำ สูงสุด บริเวณป้อม- พระ จุลจอมเกล้า (ค่าจริง) | ความเค็ม สูงสุด(สำแล) กรัม/ลิตร ปี 2567 | สน.สิงหนาท (ระบายลงเจ้าพระยา) ลบ.ม./วินาที | รวมระบายจากเขื่อน เจ้าพระยา+เขื่อนพระรามหก+ สิงหนาท 2 ลบ.ม./วินาที |
|-------------|--|--|---|--|--|--|--|---|
| 17 มี.ค. 67 | 70.00 | 45.00 | 5.52 | 1.05 | 0.88 | 0.30 | ปิดระบาย | 75.47 |
| 18 มี.ค. 67 | 70.00 | 40.01 | 5.44 | 1.01 | 0.90 | 0.28 | ปิดระบาย | 75.37 |
| 19 มี.ค. 67 | 70.00 | 40.01 | 5.34 | 0.99 | 1.15 | 0.37 | ปิดระบาย | 75.44 |
| 20 มี.ค. 67 | 70.00 | 40.05 | 5.35 | 0.94 | 1.12 | 0.24 | ปิดระบาย | 75.52 |
| 21 มี.ค. 67 | 70.00 | 40.08 | 5.36 | 0.90 | 1.21 | 0.20 | ปิดระบาย | 75.44 |
| 22 มี.ค. 67 | 70.00 | 40.02 | 5.27 | 0.89 | 1.22 | 0.19 | ปิดระบาย | 75.34 |
| 23 มี.ค. 67 | 70.00 | 40.01 | 5.55 | 0.94 | 1.17 | 0.18 | ปิดระบาย | 75.35 |
| 24 มี.ค. 67 | 70.00 | 40.03 | 5.58 | 0.99 | 1.32 | 0.19 | ปิดระบาย | 75.36 |
| 25 มี.ค. 67 | 70.00 | 35.01 | 5.68 | 1.00 | 1.24 | 0.18 | ปิดระบาย | 75.27 |
| 26 มี.ค. 67 | 90.00 | 35.02 | 5.70 | 0.98 | 1.19 | 0.18 | ปิดระบาย | 75.55 |
| 27 มี.ค. 67 | 90.00 | 35.03 | 5.54 | 0.94 | 1.20 | 0.17 | ปิดระบาย | 75.58 |
| 28 มี.ค. 67 | 100.00 | 35.01 | 5.49 | 0.88 | 1.11 | 0.17 | ปิดระบาย | 75.68 |
| 29 มี.ค. 67 | 100.00 | 35.02 | 5.57 | 0.83 | 0.79 | 0.17 | ปิดระบาย | 75.70 |
| 30 มี.ค. 67 | 100.00 | 35.00 | 5.59 | 0.80 | 0.82 | | ปิดระบาย | 75.54 |

11 วัน

3 วัน

ค่าจริงระดับน้ำสูงสุดบริเวณป้อมพระจุลจอมเกล้า อ้างอิงจาก <https://telerid.rid.go.th>



มาตรการและการเตรียมความพร้อม รับมือฤดูแล้ง ปี 2566/67



Supply



ปฏิบัติการเติมน้ำ อย่างมีประสิทธิภาพ

Demand



บริหารจัดการน้ำ

ให้เป็นไปตามลำดับความสำคัญของการใช้น้ำ
ที่คณะกรรมการลุ่มน้ำกำหนด
ดำเนินการจัดสรรน้ำตามที่
คณะกรรมการลุ่มน้ำจัดอันดับความสำคัญ

เฝ้าระวังและแก้ไขคุณภาพน้ำ

ติดตามความเค็ม 4 ลำน้ำสายหลัก
เจ้าพระยา ท่าจีน แม่กลอง และบางปะกง

สร้างการรับรู้ ประชาสัมพันธ์

ตั้งแต่ 1 พ.ย. 66 - 5 ม.ค. 67 ประชาสัมพันธ์ไปแล้ว
สะสม 10,443 ครั้ง เกษตรกร 32,681 คน

Management

1

เฝ้าระวังและเตรียมจัดหาแหล่งน้ำสำรอง พร้อมวางแผน
เตรียมเครื่องจักร-เครื่องมือในพื้นที่เฝ้าระวังเสี่ยงขาดแคลนน้ำ

วางแผนเครื่องจักรเครื่องมือ จำนวน 5,382 หน่วย
ตั้งแต่ 1 พ.ย. 66 - 5 ม.ค. 67 สนับสนุนไปแล้ว 298 หน่วย (35 จังหวัด) แบ่งเป็น
เครื่องสูบน้ำ 252 เครื่อง รถบรรทุกน้ำ 33 คัน และเครื่องจักรอื่นๆ 13 หน่วย

2

กำหนดแผนจัดสรรน้ำ และพื้นที่เพาะปลูกพืชฤดูแล้ง

ควบคุมการเพาะปลูกข้าวนาปรัง สร้างการรับรู้ให้กับเกษตรกร
เตรียมน้ำสำรองสำหรับพื้นที่ลุ่มต่ำรับน้ำนอง

3

วางแผนจัดสรรน้ำทั้งประเทศ 21,810 ล้าน ลบ.ม. จัดสรรน้ำไปแล้ว 8,466 ล้าน ลบ.ม. (39%)
วางแผนเพาะปลูกนาปรัง 5.80 ล้านไร่ เเพาะปลูกแล้ว 6.73 ล้านไร่ (116%)

4

เพิ่มประสิทธิภาพการใช้น้ำ

ประหยัดน้ำและลดการสูญเสียน้ำในทุกภาคส่วน

ส่งเสริมเกษตรกรการทำนาเปียกสลับแห้ง / จัดรอบเวรส่งน้ำ

5

เสริมสร้างความเข้มแข็ง

ด้านการบริหารจัดการน้ำของชุมชน / องค์กรผู้ใช้น้ำ

มีการประชุมกลุ่มผู้ใช้น้ำเพื่อประชาสัมพันธ์สถานการณ์น้ำพร้อมรับมือปัญหาและร่วมกันแก้ไข
ปัญหาให้เกษตรกรในพื้นที่จำนวน 9,500 ราย 4,800 ครัวเรือน พื้นที่ 101,260 ไร่

6

ติดตามและประเมิน ผลการดำเนินงาน

ติดตามผลและประเมินผลการดำเนินงานรายงานผู้บริหารกรม
กระทรวงเกษตรและสหกรณ์ และสำนักงานทรัพยากรน้ำแห่งชาติ

7

6

แนวทาง กรมชลประทาน

1

บริหารน้ำในอ่างฯ

ควบคุมให้อยู่ในเกณฑ์บริหารจัดการน้ำ
และเพียงพอกับความต้องการ

2

จัดหาแหล่งน้ำสำรอง

เตรียมพื้นที่สำรองน้ำในกรณีเสี่ยงภัยแล้ง

3

ตรวจสอบความต้องการ

วิเคราะห์ ประเมินความต้องการใช้น้ำ
ทุกกิจกรรมตามลำดับความสำคัญ

4

จัดสรรตามกิจกรรมหลัก

จัดสรรน้ำตามลำดับความสำคัญ
ของกิจกรรมการใช้น้ำ

5

สำรองน้ำเก็บกักไว้ต้นฤดูฝน

สำรองน้ำไว้กรณีฝนทิ้งช่วงต้นฤดูฝน

6

ประเมินผลและประชาสัมพันธ์

ติดตาม ประเมินผล และแจ้งประชาสัมพันธ์
ข่าวสารให้ประชาชน และหน่วยงาน
ที่เกี่ยวข้องรับทราบ

จาก 9 มาตรการสู่ 6 แนวทางปฏิบัติ



ชป.เตรียมความพร้อมเครื่องจักร-เครื่องมือ ช่วยเหลือ ฤดูแล้ง ทั่วประเทศ ปี 2566/67

ส่วนบริหารเครื่องจักรกลที่ 1

เชียงใหม่

- เครื่องสูบน้ำ 163 เครื่อง
- รถบรรทุกน้ำ 15 คัน
- เครื่องจักรกลสนับสนุนอื่นๆ 232 หน่วย

รวม 410 หน่วย



ส่วนบริหารเครื่องจักรกลที่ 5

พระนครศรีอยุธยา

- เครื่องสูบน้ำ 265 เครื่อง
- รถบรรทุกน้ำ 11 เครื่อง
- เครื่องจักรกลสนับสนุนอื่นๆ 265 หน่วย

รวม 541 หน่วย



ส่วนบริหารเครื่องจักรกลที่ 7

กาญจนบุรี

- เครื่องสูบน้ำ 160 เครื่อง
- รถบรรทุกน้ำ 11 เครื่อง
- เครื่องจักรกลสนับสนุนอื่นๆ 286 หน่วย

รวม 457 หน่วย



ส่วนกลาง

นนทบุรี

- เครื่องสูบน้ำ 241 เครื่อง
- รถบรรทุกน้ำ 9 คัน
- เครื่องจักรกลสนับสนุนอื่นๆ 277 หน่วย

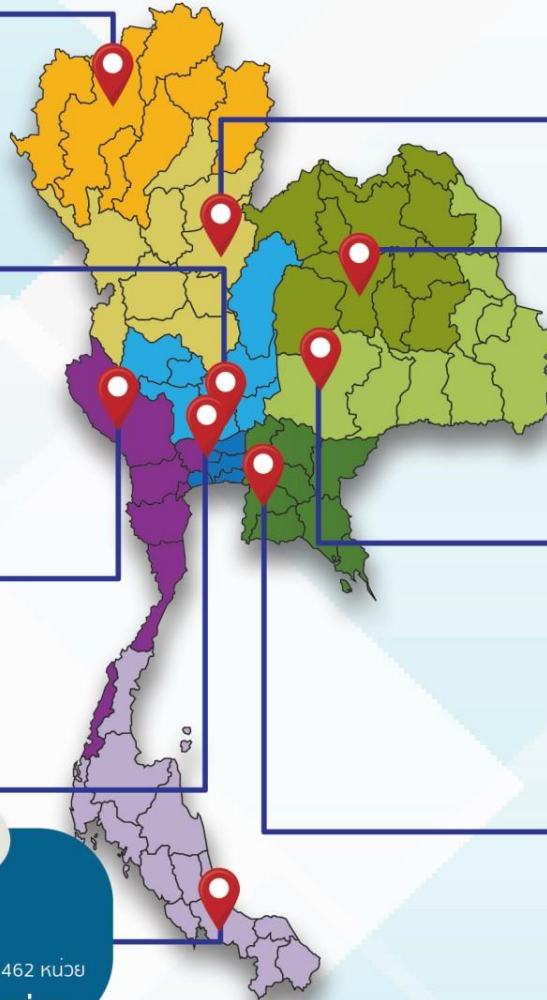
รวม 518 หน่วย

ส่วนบริหารเครื่องจักรกลที่ 8

สงขลา

- เครื่องสูบน้ำ 297 เครื่อง
- รถบรรทุกน้ำ 11 เครื่อง
- เครื่องจักรกลสนับสนุนอื่นๆ 462 หน่วย

รวม 770 หน่วย



ส่วนบริหารเครื่องจักรกลที่ 2

พิษณุโลก

- เครื่องสูบน้ำ 269 เครื่อง
- รถบรรทุกน้ำ 12 เครื่อง
- เครื่องจักรกลสนับสนุนอื่นๆ 273 หน่วย

รวม 554 หน่วย



ส่วนบริหารเครื่องจักรกลที่ 3

ขอนแก่น

- เครื่องสูบน้ำ 286 เครื่อง
- รถบรรทุกน้ำ 9 เครื่อง
- เครื่องจักรกลสนับสนุนอื่นๆ 456 หน่วย

รวม 751 หน่วย



ส่วนบริหารเครื่องจักรกลที่ 4

นครราชสีมา

- เครื่องสูบน้ำ 198 เครื่อง
- รถบรรทุกน้ำ 10 เครื่อง
- เครื่องจักรกลสนับสนุนอื่นๆ 346 หน่วย

รวม 554 หน่วย



ส่วนบริหารเครื่องจักรกลที่ 6

ชลบุรี

- เครื่องสูบน้ำ 410 เครื่อง
- รถบรรทุกน้ำ 14 เครื่อง
- เครื่องจักรกลสนับสนุนอื่นๆ 403 หน่วย

รวม 827 หน่วย

รวมทั้งประเทศ

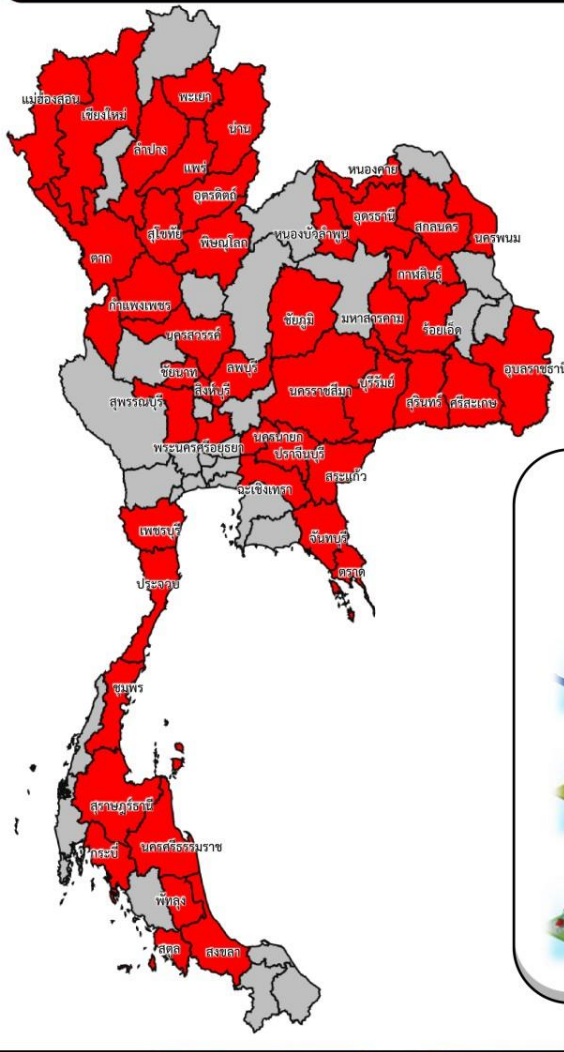
- เครื่องสูบน้ำ 2,289 เครื่อง
- รถบรรทุกน้ำ 102 เครื่อง
- เครื่องจักรกลสนับสนุนอื่นๆ 2,991 หน่วย

รวมเป็น
5,382 หน่วย



ฝ่ายประมวลและวิเคราะห์สถานการณ์น้ำ ส่วนประมวลวิเคราะห์สถานการณ์น้ำ สำนักบริหารจัดการน้ำและอุทกวิทยา

ประจำสัปดาห์ (16 มี.ค. 67 – 22 มี.ค. 67)



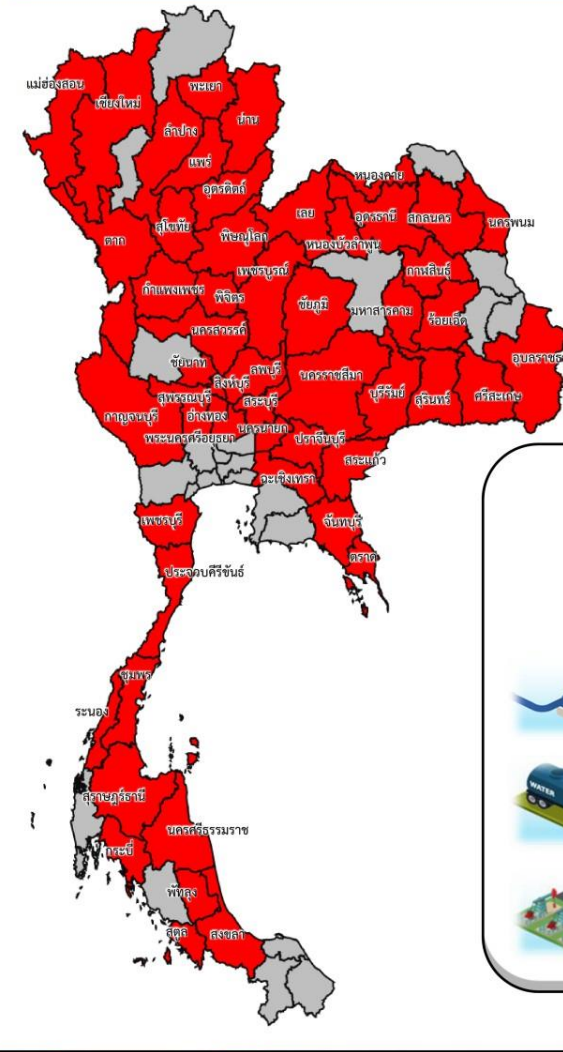
ช่วยเหลือ**ประจำสัปดาห์**รวม
46 จังหวัด

ผล

รวมการช่วยเหลือทั้งหมด
331 หน่วย

- เครื่องสูบน้ำ **289** เครื่อง
- รถบรรทุกน้ำ **22** คัน
- เครื่องจักรอื่นๆ **20** หน่วย

สะสม (1 พ.ย.66 – 22 มี.ค. 67)



ช่วยเหลือ**สะสม**รวม
53 จังหวัด

ผล

รวมการช่วยเหลือทั้งหมด
890 หน่วย

- เครื่องสูบน้ำ **806** เครื่อง
- รถบรรทุกน้ำ **44** คัน
- เครื่องจักรอื่นๆ **40** หน่วย



ผลการประชาสัมพันธ์สร้างการรับรู้สถานการณ์น้ำและการบริหารจัดการน้ำ



ฤดูแล้ง ปี 2566/67 กรมชลประทาน
ระหว่างวันที่ 23 - 29 มีนาคม 2567

1. ศูนย์เรียนรู้การเพิ่มประสิทธิภาพการผลิตสินค้าเกษตร (ศพก.)



จำนวน

8 ครั้ง

สะสม 111 ครั้ง

เกษตรกร

246 คน

สะสม 4,221 คน

2. คณะกรรมการจัดการชลประทาน (JMC)



จำนวน

52 ครั้ง

สะสม 145 ครั้ง

เกษตรกร

1,618 คน

สะสม 6,987 คน

3. กลุ่มผู้ใช้น้ำ



จำนวน

532 ครั้ง

สะสม 4,313 ครั้ง

เกษตรกร

6,637 คน

สะสม 54,504 คน

4. การประชาสัมพันธ์อื่นๆ



จำนวน

2,066 ครั้ง

สะสม 17,404 ครั้ง

ข้อมูลสะสม ตั้งแต่วันที่ 1 พ.ย.66

รวมการประชาสัมพันธ์



จำนวนครั้งการประชาสัมพันธ์

2,253 สะสม **21,973**



จำนวนเกษตรกรที่รับการฟังประชาสัมพันธ์

8,501 สะสม **65,712**

รายงานข้อมูล ณ วันที่ 30 มีนาคม 2567



โครงการจ้างแรงงานชลประทาน เพื่อช่วยเหลือเกษตรกร งบประมาณพลาังก่อนปี พ.ศ. 2566 กรมชลประทาน



ระยะเวลาการจ้างแรงงาน 8 เดือน (ตุลาคม 2566 – พฤษภาคม 2567)



หลักเกณฑ์การจ้างแรงงาน

1

เกษตรกรที่ขึ้นทะเบียนกับกรมส่งเสริมการเกษตร หรือ **เกษตรกรในพื้นที่**

2

สมาชิกกลุ่มผู้ใช้น้ำ ของกรมชลประทาน ในพื้นที่

3

ประชาชนและผู้ใช้งานแรงงานทั่วไป ในพื้นที่

4

หากแรงงานในพื้นที่ไม่เพียงพอ ให้พิจารณาจ้างเกษตรกร/แรงงานในพื้นที่ใกล้เคียงจากหมู่บ้าน ตำบล อำเภอ จังหวัด และลุ่มน้ำ ตามลำดับ

ลักษณะงานที่จ้าง

งานซ่อมแซม บำรุงรักษา ขุดลอก ปรับปรุง งานชลประทาน โครงการส่งเสริมการดำเนินงานอันเนื่องมาจากพระราชดำริ งานก่อสร้างแหล่งน้ำและระบบส่งน้ำเพื่อชุมชน/ชนบท แก้มลิง การจัดการคุณภาพน้ำ





ศูนย์ปฏิบัติการน้ำอัจฉริยะ SMART WATER OPERATION CENTER (SWOC)



CONTACT US



02 669 2560 หรือ



www.wmsc.rid.go.th/
www.swoc.rid.go.th/



wmsc.1460@gmail.com



SWOC RID



อาคาร 99 ปี ม.ล.ชชาติ กำภู
กรมชลประทาน กรุงเทพมหานคร

