



# สถานการณ์และการบริหารจัดการน้ำ ฤดูแล้ง ปี 2565/66

วันที่ 30 มกราคม 2566



ศูนย์ปฏิบัติการน้ำอัจฉริยะ (SWOC)  
กรมชลประทาน สามเสน



# หัวข้อ

การบริหารจัดการน้ำ

ฤดูแล้ง

ปี 2565/66

1. สถานการณ์ฝน และสภาพภูมิอากาศ
2. สถานการณ์น้ำในอ่างเก็บน้ำและสถานการณ์น้ำท่า
3. สถานการณ์ลุ่มน้ำเจ้าพระยา
4. แผน-ผลจัดสรรน้ำฤดูแล้ง ปี 2565/66
5. การเพาะปลูกพืชฤดูแล้ง ปี 2565/66 (ข้าวนาปรัง)
6. สถานการณ์ค่าความเค็มในลำน้ำสายหลัก
7. การบริหารจัดการน้ำฤดูแล้ง ปี 2565/66
8. คาดการณ์ปริมาณน้ำ ณ วันที่ 1 พฤษภาคม 2566



---

# สถานการณ์ฝน และสภาพภูมิอากาศ

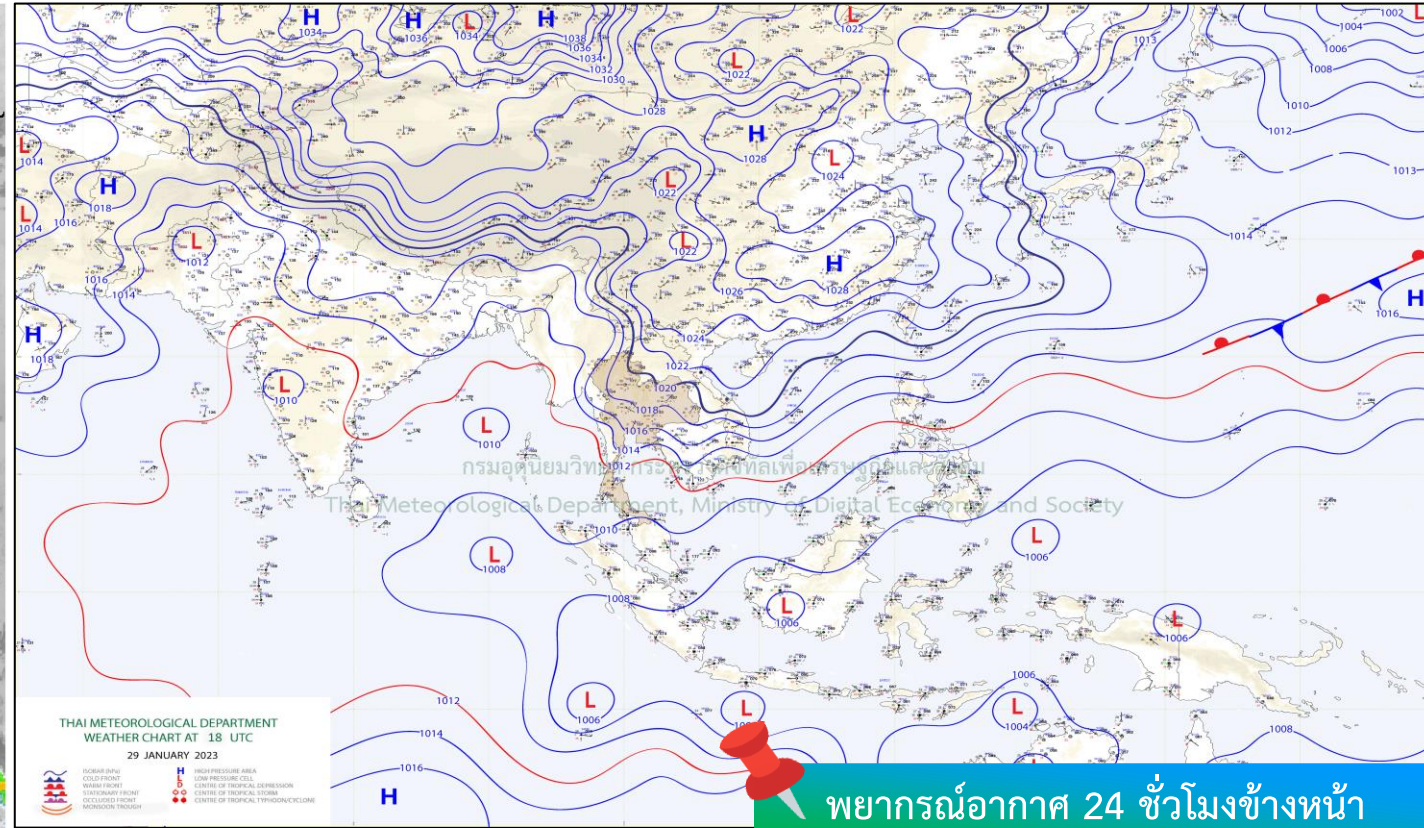
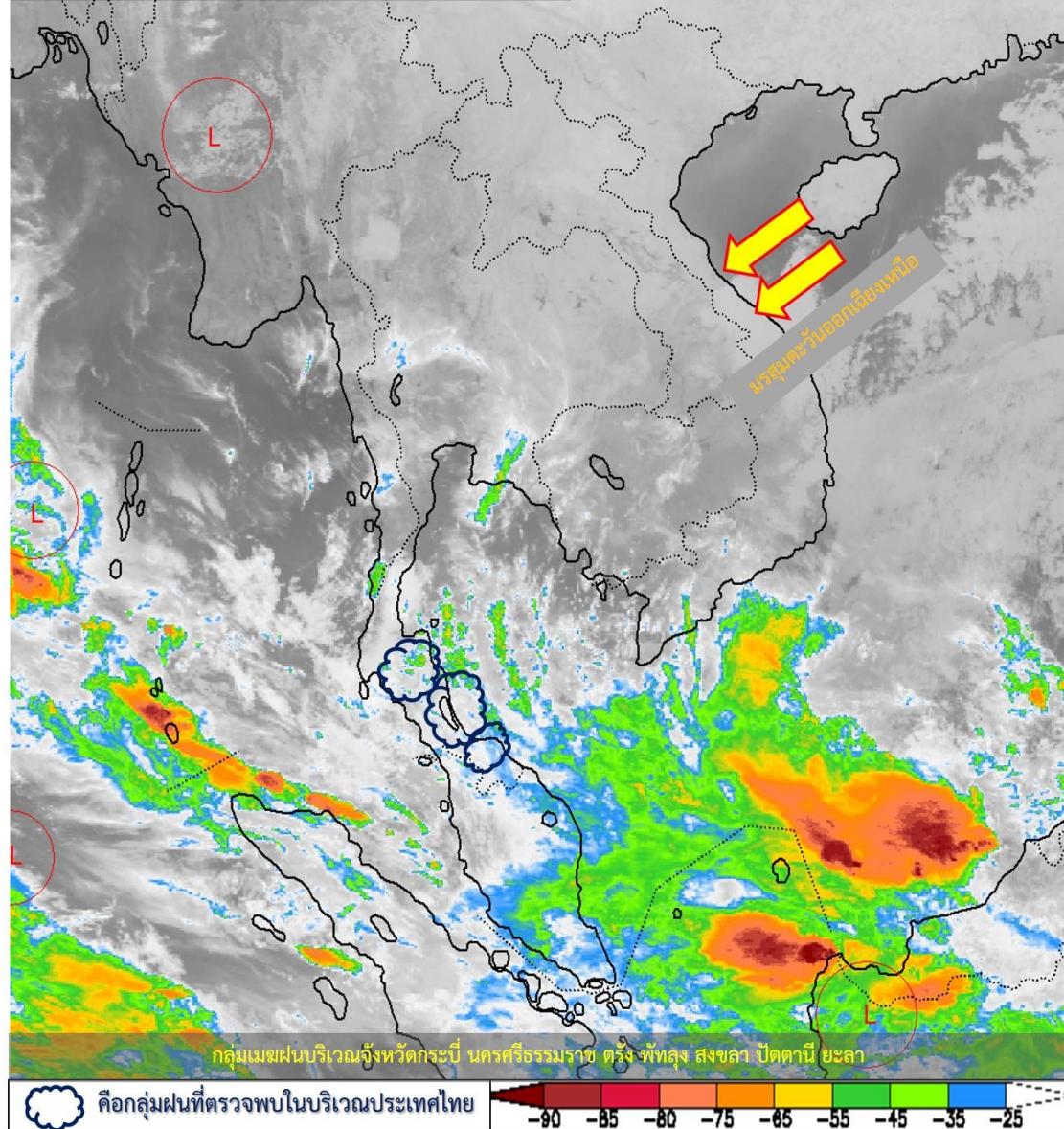






# สภาพภูมิอากาศ ประจำวันที่ 30 มกราคม 2566

วันที่ 30 มกราคม 2566 เวลา 04.00 น.

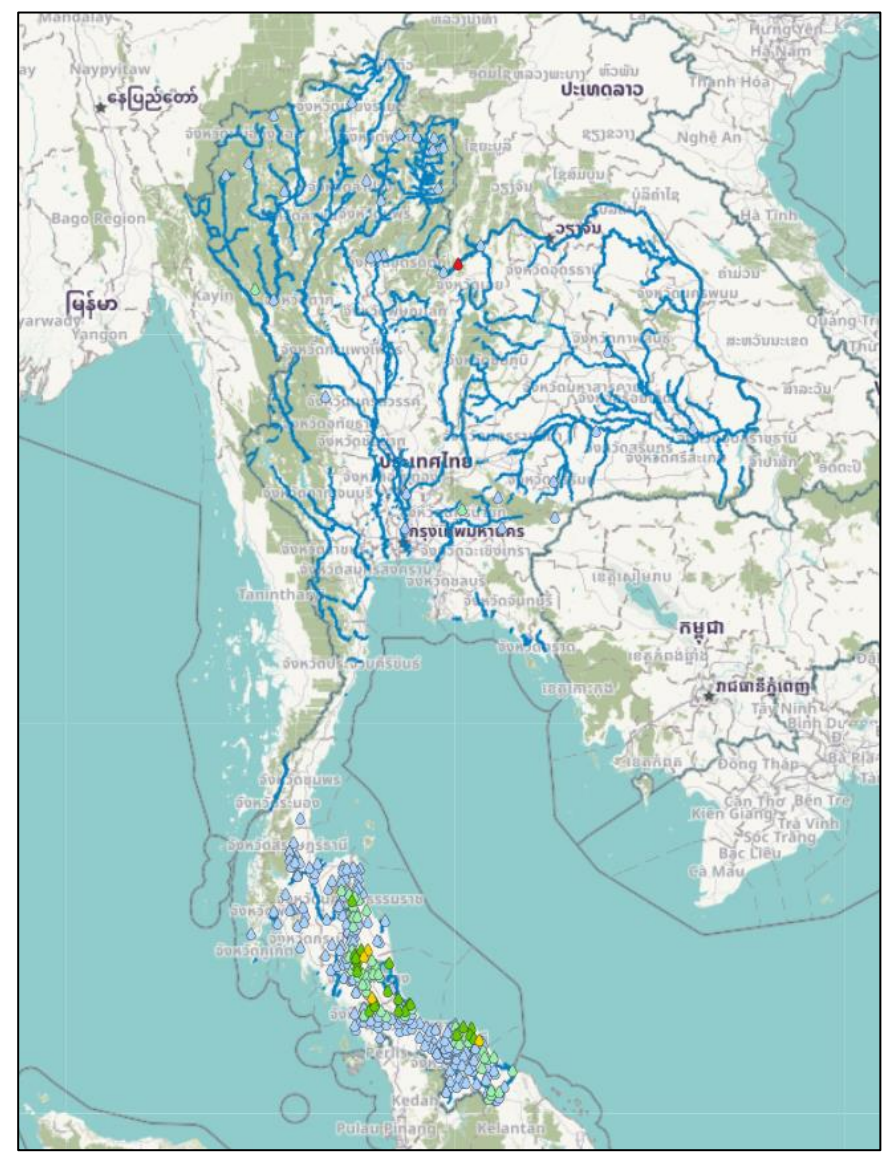


บริเวณความกดอากาศสูงหรือมวลอากาศเย็นกำลังแรงปกคลุมประเทศไทยและทะเลจีนใต้ ทำให้ประเทศไทยมีอากาศหนาวเย็นกับมีลมแรง สำหรับมรสุมตะวันออกเฉียงเหนือกำลังแรงพัดปกคลุมอ่าวไทยภาคใต้ และทะเลอันดามัน ทำให้ภาคใต้ตอนล่างมีฝนตกหนักบางแห่ง





# ปริมาณฝนสะสม 24 ชั่วโมงย้อนหลัง วันที่ 29 ม.ค.66 – วันที่ 30 ม.ค.66



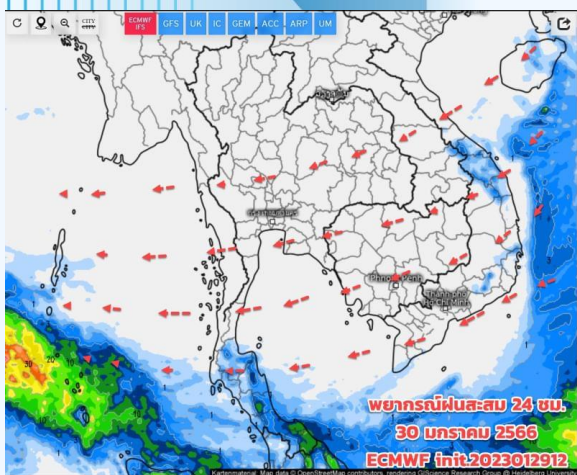
ชื่อสถานี	ที่ตั้ง	เวลา	ฝนสะสม (มม.)
บ้านวังเปิง	ต.น้ำทูน อ.ท่าลี่ จ.เลย	05:00 น.	92
คลองชะवाद	ต.ชะवाद อ.ชะवाद จ.นครศรีธรรมราช	06:00 น.	49.6
บ้านนาส้อง	ต.คลองใหญ่ อ.ตะโหนด จ.พัทลุง	05:00 น.	45
สะพานข้ามคลองห้วยกรวด	ต.ป่าพะยอม อ.ป่าพะยอม จ.พัทลุง	06:00 น.	40.4
อบต.มะนังดาสา	ต.มะนังดาสา อ.สายบุรี จ.ปัตตานี	06:00 น.	35.4
สะพานข้ามคลองวังเคียน	ต.วังอ่าง อ.ชะवाद จ.นครศรีธรรมราช	06:00 น.	32.8
บางกล่ำ	ต.ท่าช้าง อ.บางกล่ำ จ.สงขลา	06:00 น.	31.6
หน่วยพิทักษ์อุทยานแห่งชาติที่ ขป.๘ (น้ำตกหนานปลิว)	ต.ลานข่อย อ.ป่าพะยอม จ.พัทลุง	06:00 น.	31
บ้านท่าจีน	ต.น้ำน้อย อ.หาดใหญ่ จ.สงขลา	05:00 น.	31
บ้านหน้าถ้ำ	ต.นาแหร่ง อ.นบพิตำ จ.นครศรีธรรมราช	05:00 น.	29.5

>0-10	>10-20	>20-35	>35-50	>50-70	>70-90	>90
ฝนเล็กน้อย ฝนน้อย	ฝนปานกลาง	ฝนหนัก	ฝนหนักมาก	ฝนหนักมาก	ฝนหนักมาก	ฝนหนักมาก

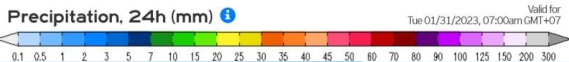




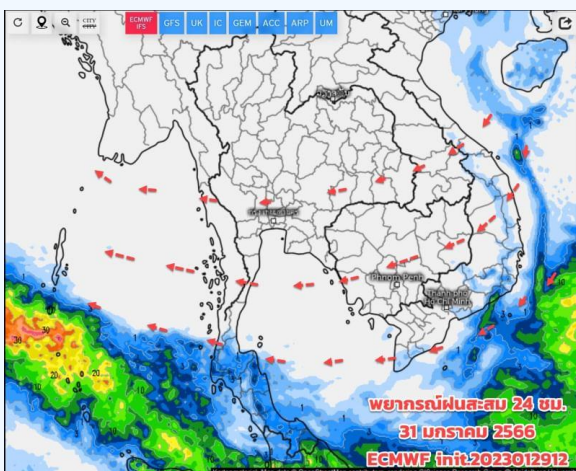
# พยากรณ์ฝนสะสมรายวัน จากแบบจำลองบรรยากาศเชิงตัวเลข GFS วันที่ 30 ม.ค. – 5 ก.พ.66



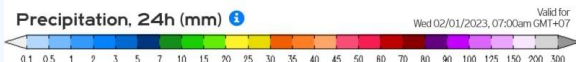
พยากรณ์ฝนสะสม 24 ชม.  
30 มกราคม 2566  
ECMWF init:2023012912



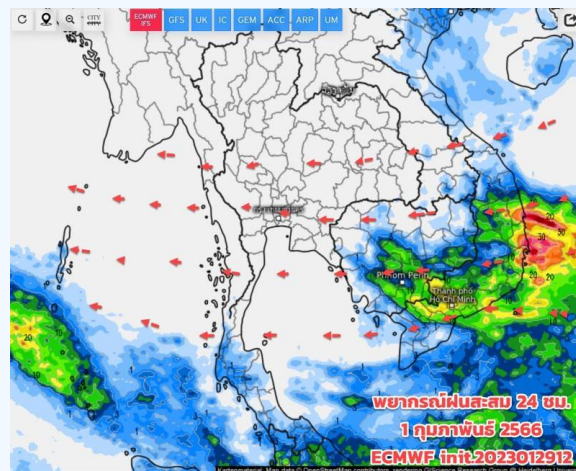
วันที่ 30 ม.ค. 2566



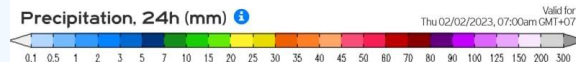
พยากรณ์ฝนสะสม 24 ชม.  
31 มกราคม 2566  
ECMWF init:2023012912



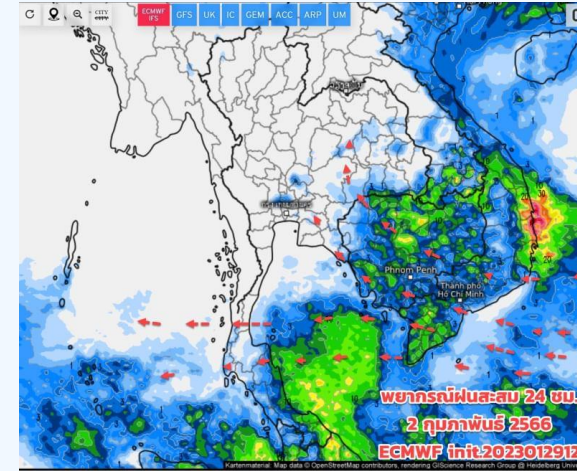
วันที่ 31 ม.ค. 2566



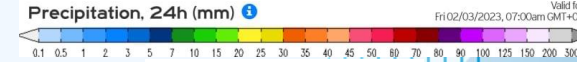
พยากรณ์ฝนสะสม 24 ชม.  
1 กุมภาพันธ์ 2566  
ECMWF init:2023012912



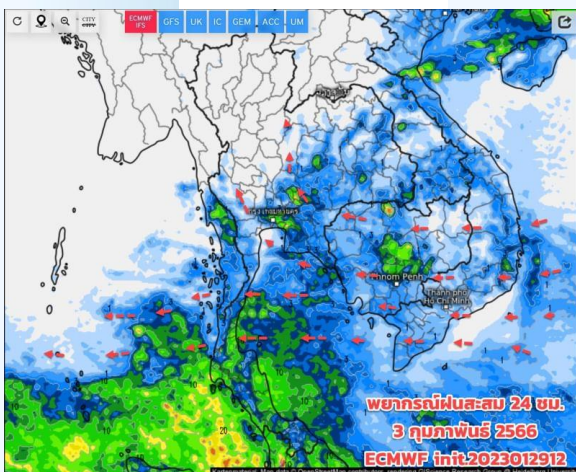
วันที่ 1 ก.พ. 2566



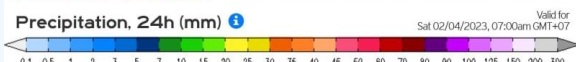
พยากรณ์ฝนสะสม 24 ชม.  
2 กุมภาพันธ์ 2566  
ECMWF init:2023012912



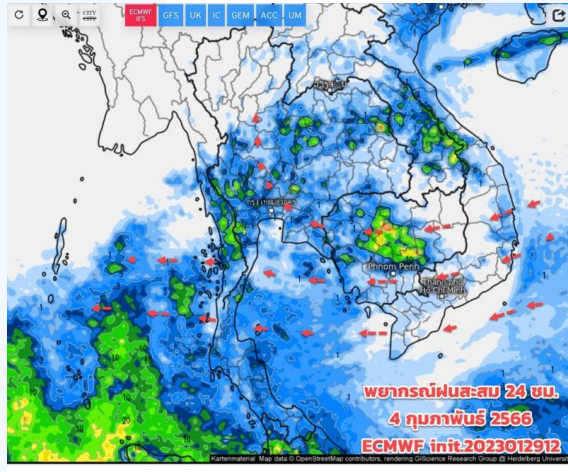
วันที่ 2 ก.พ. 2566



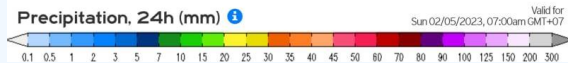
พยากรณ์ฝนสะสม 24 ชม.  
3 กุมภาพันธ์ 2566  
ECMWF init:2023012912



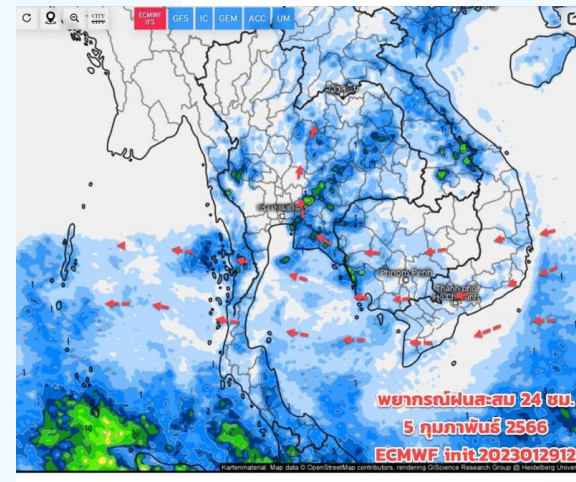
วันที่ 3 ก.พ. 2566



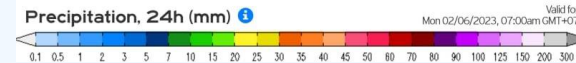
พยากรณ์ฝนสะสม 24 ชม.  
4 กุมภาพันธ์ 2566  
ECMWF init:2023012912



วันที่ 4 ก.พ. 2566



พยากรณ์ฝนสะสม 24 ชม.  
5 กุมภาพันธ์ 2566  
ECMWF init:2023012912



วันที่ 5 ก.พ. 2566

## การคาดหมาย

30 - 31 ม.ค. 66 มวลอากาศเย็นจากประเทศจีน ยังแผ่ลงมาปกคลุม แต่เริ่มมีกำลังอ่อนลง ทำให้ประเทศไทยตอนบน ยังมีอากาศเย็นถึงหนาว ส่วนภาคใต้โดยเฉพาะภาคตอนล่าง ยังมีฝนฟ้าคะนองเล็กน้อยถึงปานกลาง ไปถึงต้นเดือนกุมภาพันธ์ และมีฝนตกหนักบางแห่ง ต้องเฝ้าระวังฝนตกสะสม คลื่นลมในอ่าวไทยและอันดามัน ยังมีกำลังค่อนข้างแรงถึงแรง ระวังคลื่นซัดฝั่ง ส่วน ช่วง 2-8 ก.พ.66 อากาศเริ่มอุ่นขึ้น ลมเบาลง มีลมตะวันออกเฉียงใต้พัดเสริมเข้ามาปกคลุม จะมีฝนเล็กน้อย บริเวณภาคอีสานตอนล่าง ภาคตะวันออก ภาคกลาง กทม.และปริมณฑล



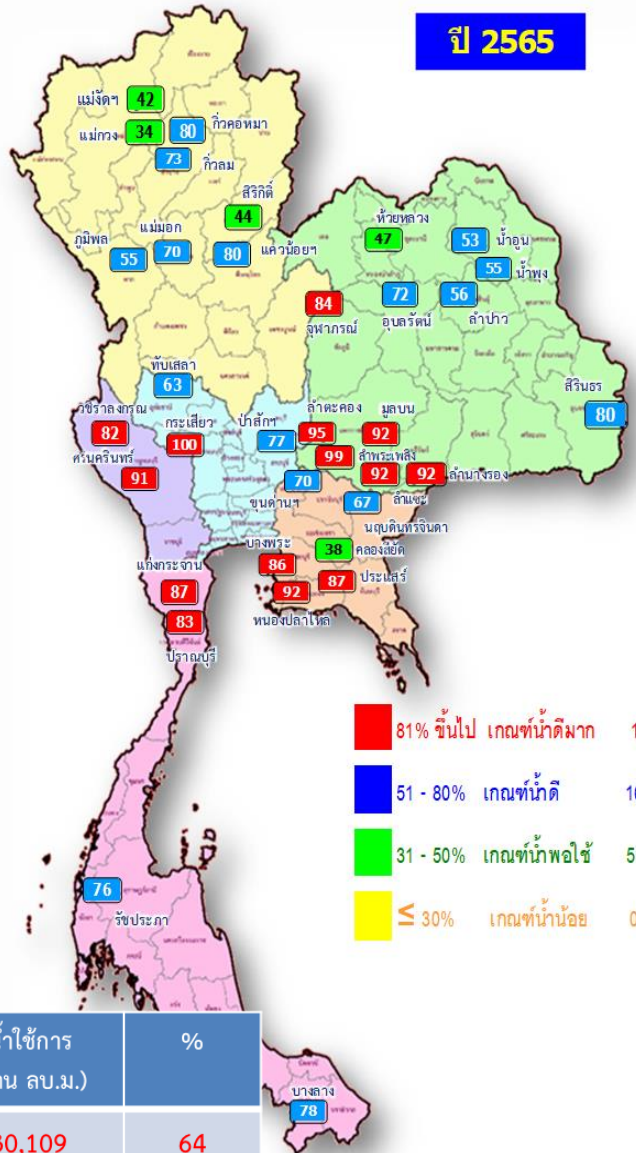
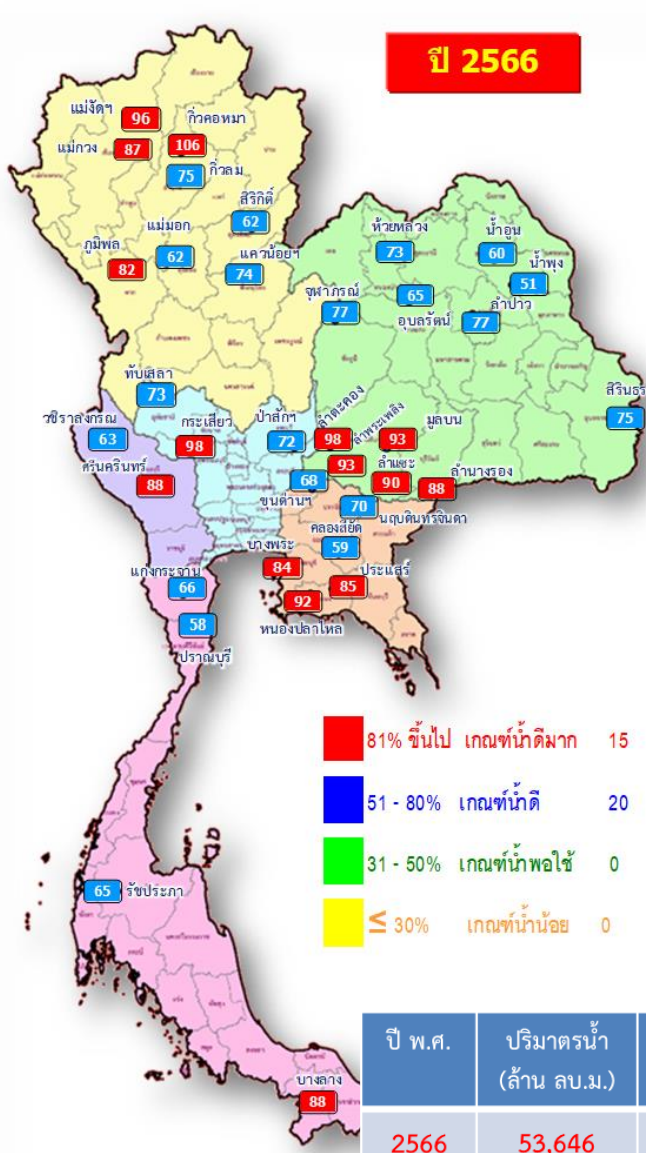


---

# สถานการณ์น้ำในอ่างเก็บน้ำ และสถานการณ์น้ำท่า



# ปริมาณน้ำเก็บกักในอ่างเก็บน้ำขนาดใหญ่ วันที่ 30 มกราคม 2566



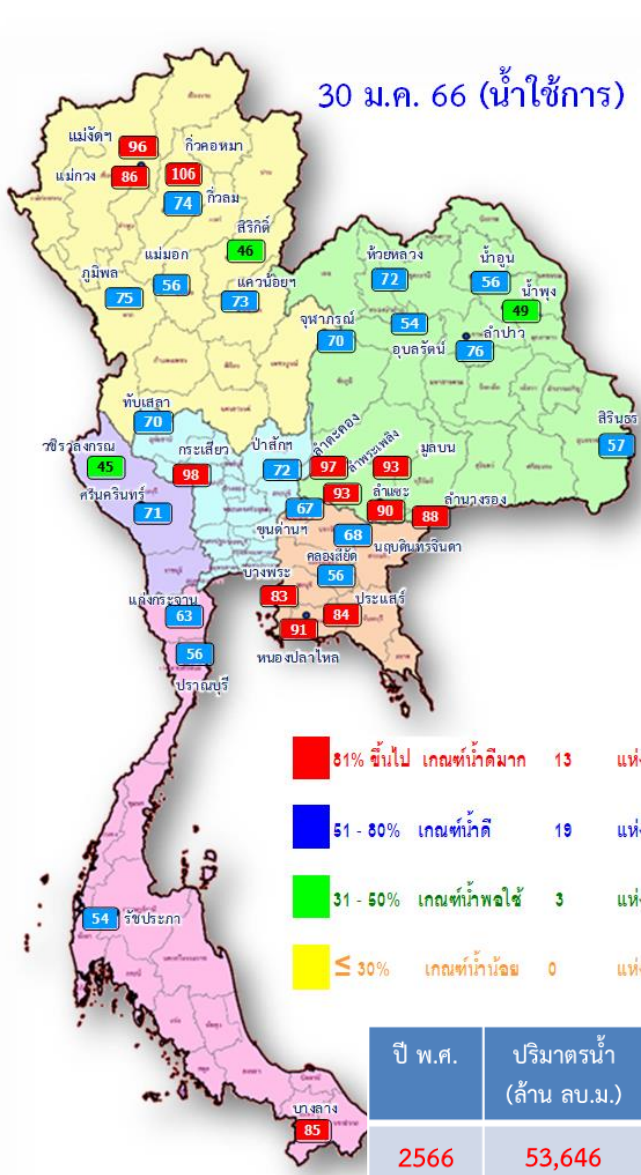
ปี พ.ศ.	ปริมาตรน้ำ (ล้าน ลบ.ม.)	%	น้ำใช้การ (ล้าน ลบ.ม.)	%
2566	53,646	76	30,109	64
2565	50,757	72	27,215	57

ภาค	อ่างเก็บน้ำเขื่อน	ความจุที่ รนส. (ล้าน ม.³)	ความจุที่ รนท. (ล้าน ม.³)	ความจุน้ำใช้การ (ล้าน ม.³)	ณ วันที่						ปริมาณน้ำไหลลงวันนี้ (ล้าน ม.³)	ปริมาณน้ำระบายวันนี้ (ล้าน ม.³)	
					ปี 2565		ปี 2566						
					ปริมาตร (ล้าน ม.³)	% รนท.	ปริมาตร (ล้าน ม.³)	% รนท.	ปริมาตรใช้การ (ล้าน ม.³)	% รนท.			% ใช้การ
<b>ภาคเหนือ</b>													
ภูมิพล*		13,462	13,462	9,662	7,380	55	11,026	82	7,226	54	75	2.82	33.00
สิริกิติ์*		10,508	9,510	6,660	4,218	44	5,922	62	3,072	32	46	3.28	17.00
แม้งัดสมบูรณ์ชล		323	265	253	110	42	255	96	243	92	96	0.00	0.85
แม่งาวอุดมธารา		295	263	249	89	34	229	87	215	82	86	0.16	0.83
กิ่วลม		106	106	103	78	73	80	75	76	72	74	0.70	1.25
กิ่วคอหมา		209	170	164	136	80	179	106	173	102	106	0.00	0.36
แก่งน้อยบำรุงแดน		1,080	939	896	747	80	675	74	652	69	73	0.00	4.32
แม่มอก		110	110	94	77	70	68	62	53	48	56	0.00	0.56
<b>ภาคตะวันออกเฉียงเหนือ</b>													
ห้วยหลวง		136	136	129	63	47	100	73	93	69	72	0.00	0.37
น้ำอูน		780	520	475	275	53	313	60	268	51	56	0.00	1.16
น้ำพุง*		200	165	157	91	55	84	51	76	46	49	0.07	0.00
จุฬารักษ์*		181	164	127	137	84	126	77	89	54	70	0.00	0.70
อุบลรัตน์*		4,640	2,431	1,850	1,762	72	1,577	65	996	41	54	0.00	15.07
ลำปาว		2,450	1,980	1,880	1,107	56	1,523	77	1,423	72	76	0.00	5.68
ลำตะคอง		445	314	292	300	95	307	98	284	90	97	0.00	0.86
ลำพระเพลิง		242	155	154	154	99	145	93	143	92	93	0.07	0.00
มูลบน		350	141	134	130	92	131	93	124	88	93	0.00	0.08
ลำแซะ		325	275	268	253	92	248	90	241	88	90	0.00	0.98
ลำน้ำจระเข้ม		197	121	118	112	92	107	88	104	85	88	0.09	0.19
สิรินธร*		1,966	1,966	1,135	1,580	80	1,479	75	647	33	57	0.39	2.04
<b>ภาคกลาง</b>													
ป่าสักชลสิทธิ์		960	960	957	735	77	690	72	687	72	72	2.42	6.06
ทับเสลา		190	160	143	101	63	118	73	101	63	70	0.00	2.00
กระเสียว		390	299	259	299	100	294	98	254	85	98	0.26	0.06
<b>ภาคตะวันออก</b>													
ศรีนครินทร์*		18,770	17,745	7,480	16,179	91	15,577	88	5,312	30	71	0.00	15.94
วชิราลงกรณ์*		11,000	8,860	5,848	7,250	82	5,615	63	2,603	29	45	0.00	9.05
<b>ภาคตะวันออก</b>													
ขุนด่านปราการชล		225	224	219	157	70	152	68	148	66	67	0.01	2.47
คลองสิียด		450	420	390	159	38	249	59	219	52	56	0.00	1.64
บางพระ		127	117	105	101	86	99	84	87	74	83	0.08	0.37
หนองปลาไหล		206	164	150	150	92	151	92	137	84	91	0.00	0.84
ประแสร์		322	295	275	255	87	252	85	232	79	84	0.00	0.40
นฤปดินทรจินดา		338	295	281	197	67	205	70	191	65	68	0.00	1.55
<b>ภาคใต้</b>													
แก่งกระจาน		900	710	645	620	87	471	66	406	57	63	1.01	0.86
ปราณบุรี		490	391	373	323	83	226	58	208	53	56	0.26	0.19
รัชชประภา*		6,144	5,639	4,287	4,298	76	3,678	65	2,327	41	54	1.93	2.93
บางกลาง*		1,590	1,454	1,178	1,132	78	1,277	88	1,001	69	85	7.17	3.98
<b>รวมทั้งประเทศ</b>		<b>77,891</b>	<b>70,926</b>	<b>47,389</b>	<b>50,755</b>	<b>72</b>	<b>53,646</b>	<b>76</b>	<b>30,109</b>	<b>42</b>	<b>64</b>	<b>20.74</b>	<b>133.64</b>

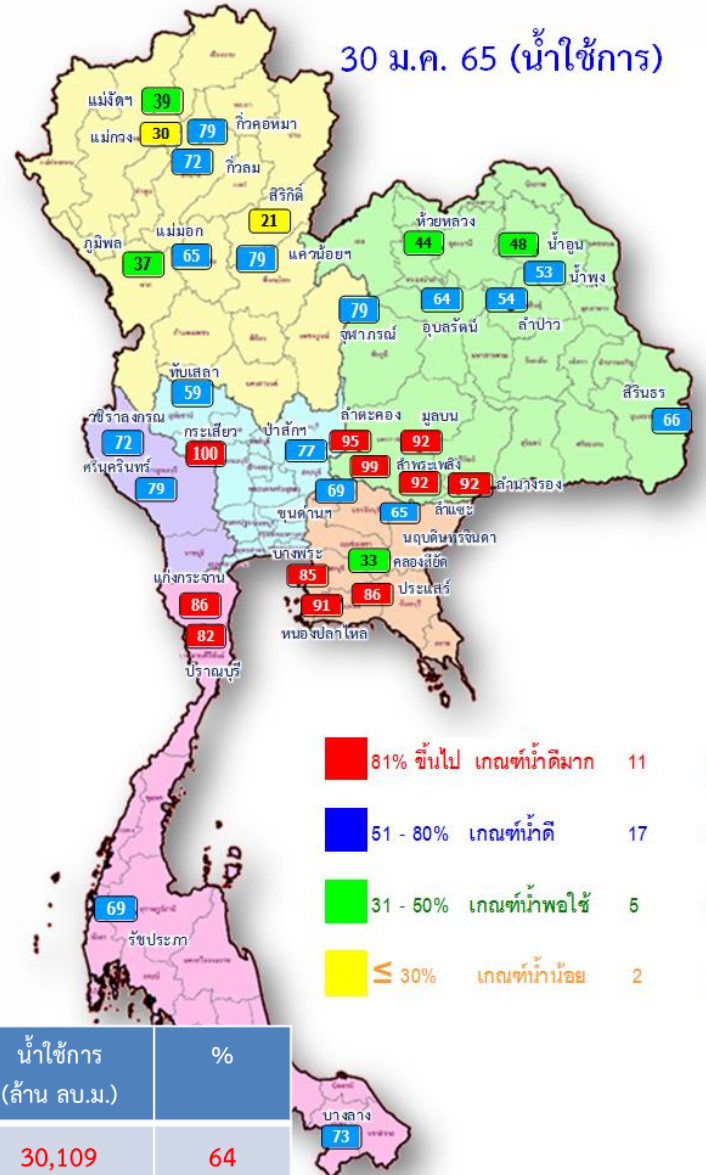




# ปริมาณน้ำใช้การในอ่างเก็บน้ำขนาดใหญ่ วันที่ 30 มกราคม 2566



ปี พ.ศ.	ปริมาณน้ำ (ล้าน ลบ.ม.)	%	น้ำใช้การ (ล้าน ลบ.ม.)	%
2566	53,646	76	30,109	64
2565	50,757	72	27,215	57

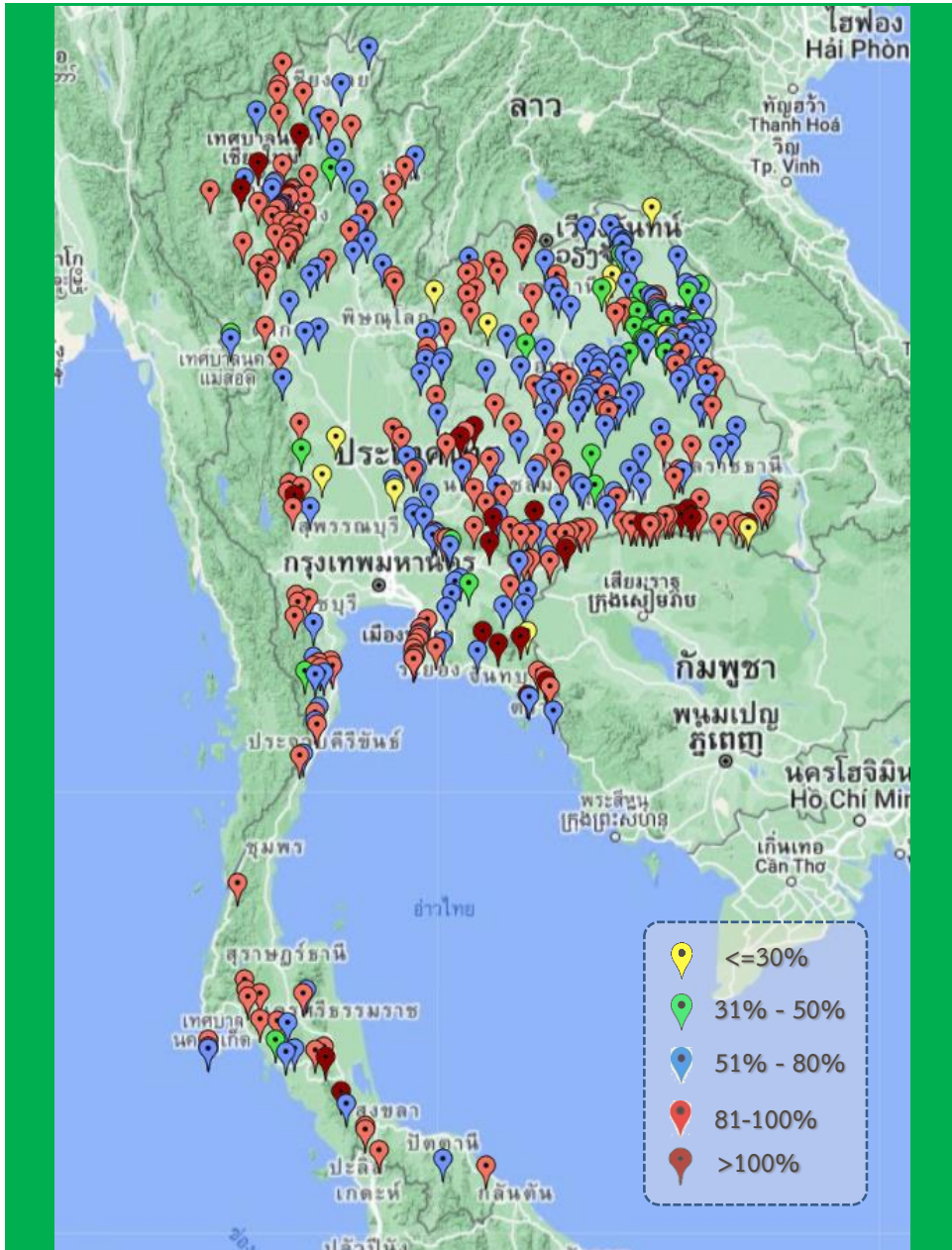


ภาค	ความจุที่ รนส. (ล้าน ม.³)	ความจุที่ รนท. (ล้าน ม.³)	ความจุน้ำใช้การ (ล้าน ม.³)	ณ วันที่						ปริมาณน้ำไหลลงวันนี้ (ล้าน ม.³)	ปริมาณน้ำระบายวันนี้ (ล้าน ม.³)
				ปี 2565		ปี 2566					
				ปริมาตร (ล้าน ม.³)	% รนท.	ปริมาตร (ล้าน ม.³)	% รนท.	ปริมาตรใช้การ (ล้าน ม.³)	% ใช้การ		
<b>ภาคเหนือ</b>											
ภูมิพล*	13,462	13,462	9,662	7,380	55	11,026	82	7,226	75	2.82	33.00
สิริกิติ์*	10,508	9,510	6,660	4,218	44	5,922	62	3,072	46	3.28	17.00
แม่จัดสมบูรณ์ชล	323	265	253	110	42	255	96	243	96	0.00	0.85
แม่จางอุดมธารา	295	263	249	89	34	229	87	215	86	0.16	0.83
กิ่วลม	106	106	103	78	73	80	75	76	74	0.70	1.25
กิ่วคอหมา	209	170	164	136	80	179	106	173	106	0.00	0.36
แควน้อยบำรุงแดน	1,080	939	896	747	80	695	74	652	73	0.00	4.32
แม่มอก	110	110	94	77	70	68	62	53	56	0.00	0.56
<b>ภาคตะวันออกเฉียงเหนือ</b>											
ห้วยหลวง	136	136	129	63	47	100	73	93	72	0.00	0.37
น้ำอูน	780	520	475	275	53	313	60	268	56	0.00	1.16
น้ำพุง*	200	165	157	91	55	84	51	76	49	0.07	0.00
จุฬารัตน์*	181	164	127	137	84	126	77	89	70	0.00	0.70
อุบลรัตน์*	4,640	2,431	1,850	1,762	72	1,577	65	996	54	0.00	15.07
ลำปาว	2,450	1,980	1,880	1,107	56	1,523	77	1,423	76	0.00	5.68
ลำตะคอง	445	314	292	300	95	307	98	284	97	0.00	0.86
ลำพระเพลิง	242	155	154	154	99	145	93	143	93	0.07	0.00
มูลบน	350	141	134	130	92	131	93	124	93	0.00	0.08
ลำแจะ	325	275	268	253	92	248	90	241	90	0.00	0.98
ลำน้ำร่อง	197	121	118	112	92	107	88	104	88	0.09	0.19
สิรินธร*	1,966	1,966	1,135	1,580	80	1,479	75	647	57	0.39	2.04
<b>ภาคกลาง</b>											
ป่าสักชลสิทธิ์	960	960	957	735	77	690	72	687	72	2.42	6.06
ทับเสลา	190	160	143	101	63	118	73	101	70	0.00	2.00
กระเสียว	390	299	259	299	100	294	98	254	98	0.26	0.06
<b>ภาคตะวันตก</b>											
ศรีนครินทร์*	18,770	17,745	7,480	16,179	91	15,577	88	5,312	71	0.00	15.94
วชิราลงกรณ*	11,000	8,860	5,848	7,250	82	5,615	63	2,603	45	0.00	9.05
<b>ภาคตะวันออก</b>											
ขุนด่านปราการชล	225	224	219	157	70	152	68	148	67	0.01	2.47
คลองสียัด	450	420	390	159	38	249	59	219	56	0.00	1.64
บางพระ	127	117	105	101	86	99	84	87	83	0.08	0.37
หนองปลาไหล	206	164	150	150	92	151	92	137	91	0.00	0.84
ประแสร์	322	295	275	255	87	252	85	232	84	0.00	0.40
นฤปดินทรจินดา	338	295	281	197	67	205	70	191	68	0.00	1.55
<b>ภาคใต้</b>											
แก่งกระจาน	900	710	645	620	87	471	66	406	63	1.01	0.86
ปราณบุรี	490	391	373	323	83	226	58	208	56	0.26	0.19
รัชชประภา*	6,144	5,639	4,287	4,298	76	3,678	65	2,327	54	1.93	2.93
บางลาจ*	1,590	1,454	1,178	1,132	78	1,277	88	1,001	85	7.17	3.98
<b>รวมทั้งประเทศ</b>	<b>80,106</b>	<b>70,926</b>	<b>47,389</b>	<b>50,755</b>	<b>72</b>	<b>53,646</b>	<b>76</b>	<b>30,109</b>	<b>64</b>	<b>20.74</b>	<b>133.64</b>





# สถานการณ์น้ำในอ่างเก็บน้ำขนาดกลาง วันที่ 30 มกราคม 2566



ภาค	ปริมาณน้ำอ่างเก็บน้ำขนาดกลาง จำนวน 435 แห่ง								
	จำนวนอ่าง	ความจุ	ใช้การ	ปี 2565	% รนท.	ปี 2566	% รนท.	ใช้การปี 2566	% ใช้การ
เหนือ	80	1,082	992	744	69	901	83	810	82
ตะวันออกเฉียงเหนือ	226	2,061	1,892	1,515	74	1,611	78	1,443	76
กลาง	27	419	393	308	74	300	72	275	70
ตะวันตก	8	164	152	159	97	148	90	137	90
ตะวันออก	52	1,006	949	823	82	831	83	775	82
ใต้	42	679	626	565	83	565	83	512	82
<b>รวม</b>	<b>435</b>	<b>5,410</b>	<b>5,003</b>	<b>4,114</b>	<b>76</b>	<b>4,356</b>	<b>81</b>	<b>3,951</b>	<b>79</b>

สรุปอ่างขนาดกลางที่มีปริมาตรในช่วง <=30%, >30 - 50% ,>50-80%, >80-100% และ >100%					
ภาค	<=30%	>30-50%	>50-80%	>80-100%	>100%
เหนือ	0	2	26	47	5
ตอน.	10	24	100	82	10
ตะวันออก	1	2	19	23	7
กลาง	3	1	15	8	0
ตะวันตก	0	0	1	6	1
ใต้	0	2	14	24	2
<b>รวม</b>	<b>14</b>	<b>31</b>	<b>175</b>	<b>190</b>	<b>25</b>
<b>รวมทั้งหมด 435 แห่ง</b>					



# ปริมาณน้ำในอ่างเก็บน้ำขนาดใหญ่และขนาดกลาง วันที่ 30 มกราคม 2566



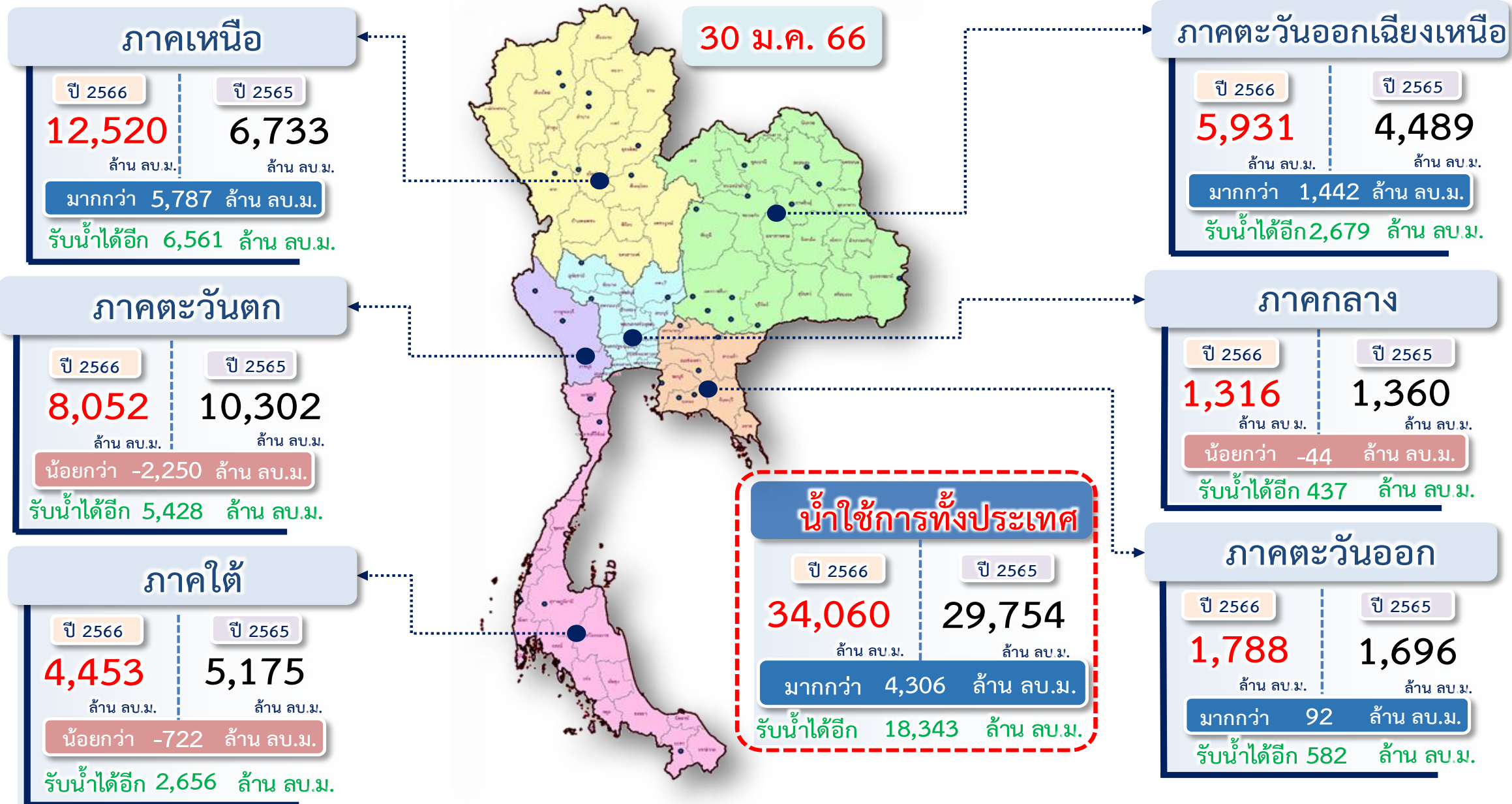
ภาค	ขนาดใหญ่				ขนาดกลาง				รวมอ่างขนาดใหญ่และกลาง						รับน้ำได้อีก	เปรียบเทียบปี 65 กับ 66		
	จำนวน	ความจุ	ปี 2566	% ความจุ อ่างฯ	จำนวน	ความจุ	ปี 2566	% ความจุ อ่างฯ	จำนวน	ความจุ	ปี2565		ปี2566			ปริมาณ	ปริมาณ	%
											ปริมาณ	%	ปริมาณ	%				
เหนือ	8	24,825	18,454	74	80	1,082	901	83	88	25,907	13,577	52	19,355	75	6,561	5,778	43	
ตอน.	12	8,368	6,139	73	226	2,061	1,611	78	238	10,429	7,479	72	7,750	74	2,679	271	4	
กลาง	3	1,419	1,101	78	27	419	300	72	30	1,838	1,444	79	1,401	76	437	-43	-3	
ตะวันตก	2	26,605	21,192	80	8	164	148	91	10	26,769	23,588	88	21,340	80	5,428	-2,248	-10	
ตะวันออก	6	1,515	1,108	73	52	1,006	831	83	58	2,520	1,842	73	1,939	77	582	97	5	
ใต้	4	8,194	5,652	69	42	679	565	83	46	8,874	6,940	78	6,217	70	2,656	-723	-10	
<b>รวม</b>	<b>35</b>	<b>70,926</b>	<b>53,646</b>	<b>76</b>	<b>435</b>	<b>5,410</b>	<b>4,356</b>	<b>81</b>	<b>470</b>	<b>76,336</b>	<b>54,871</b>	<b>72</b>	<b>58,002</b>	<b>76</b>	<b>18,343</b>	<b>3,131</b>	<b>6</b>	
ปริมาณน้ำใช้การ	47,384	<u>30,109</u>	64	5,003	<u>3,951</u>	79	52,388	<u>30,923</u>	59	<u>34,060</u>	65							

สามารถรับน้ำได้อีก **18,343** ล้าน ลบ.ม. (24%)

%น้ำใช้การ=(ปริมาณน้ำใช้การ/ความจุอ่างฯ)\*100

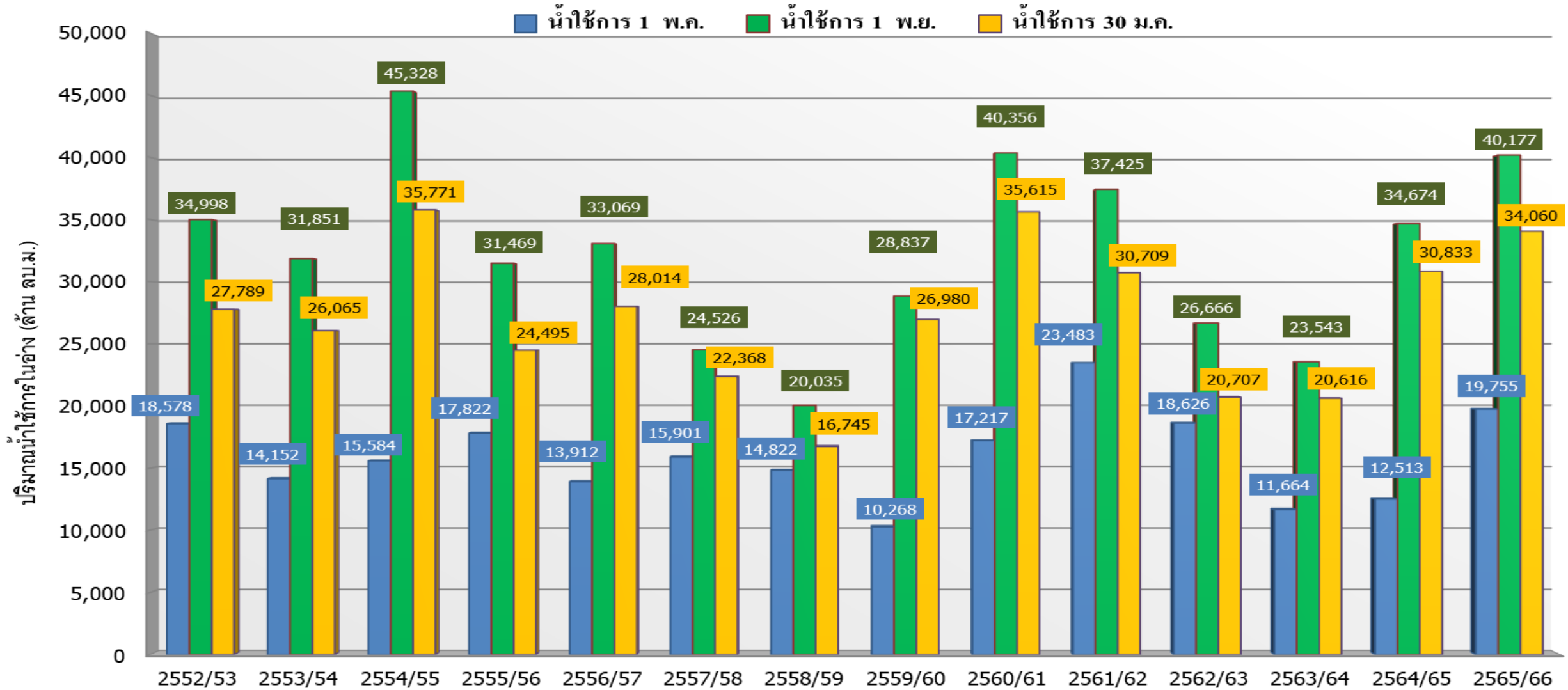


# ปริมาณน้ำใช้การ อ่างเก็บน้ำขนาดใหญ่และขนาดกลาง





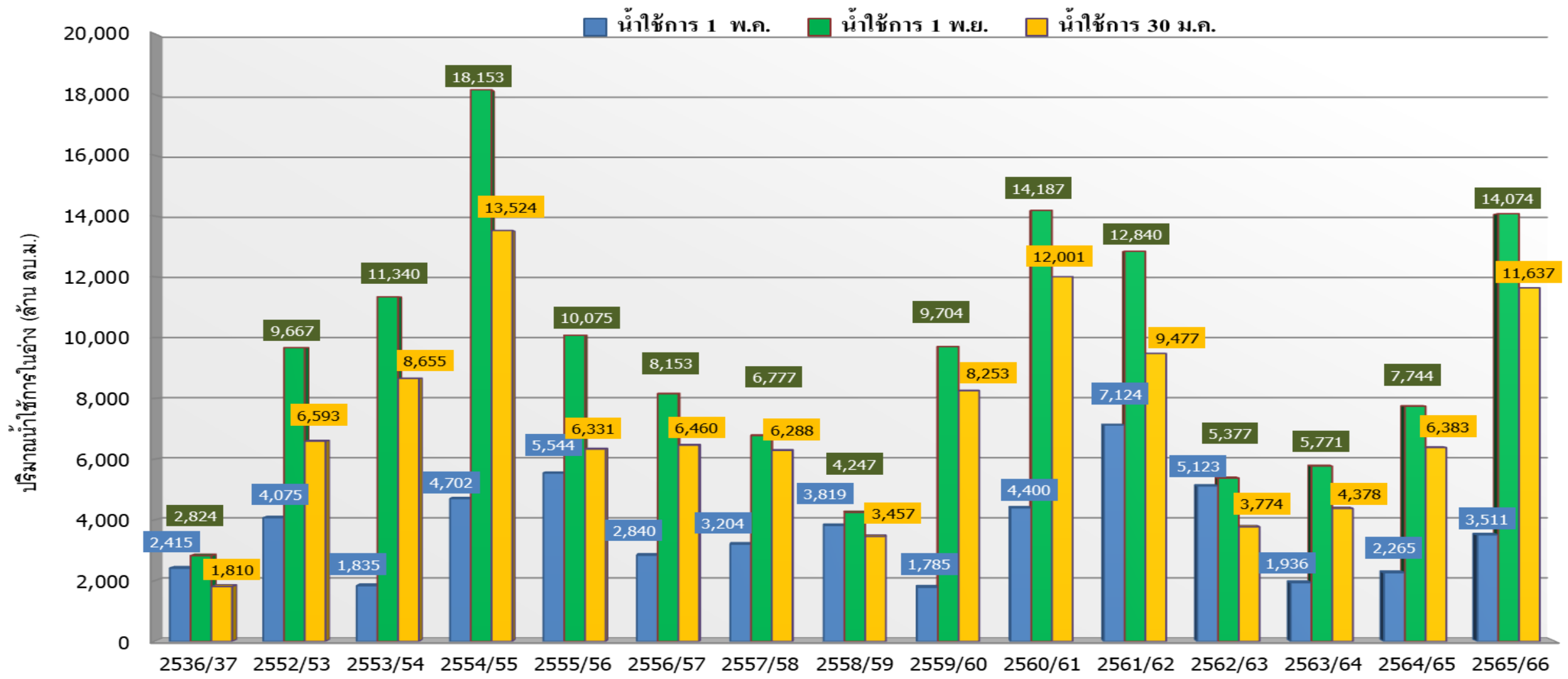
# กราฟเปรียบเทียบปริมาณน้ำใช้การในอ่างเก็บน้ำขนาดใหญ่และขนาดกลาง ตั้งแต่ปี 2553 ถึง ปี 2565



ปี 25 (1)/(2)	2552/53	2553/54	2554/55	2555/56	2556/57	2557/58	2558/59	2559/60	2560/61	2561/62	2562/63	2563/64	2564/65	2565/66
(1) ■ น้ำใช้การ 1 พ.ค.	18,578	14,152	15,584	17,822	13,912	15,901	14,822	10,268	17,217	23,483	18,626	11,664	12,513	19,755
(1) ■ น้ำใช้การ 1 พ.ย.	34,998	31,851	45,328	31,469	33,069	24,526	20,035	28,837	40,356	37,425	26,666	23,543	34,674	40,177
(2) ■ น้ำใช้การ 30 ม.ค.	27,789	26,065	35,771	24,495	28,014	22,368	16,745	26,980	35,615	30,709	20,707	20,616	30,833	34,060

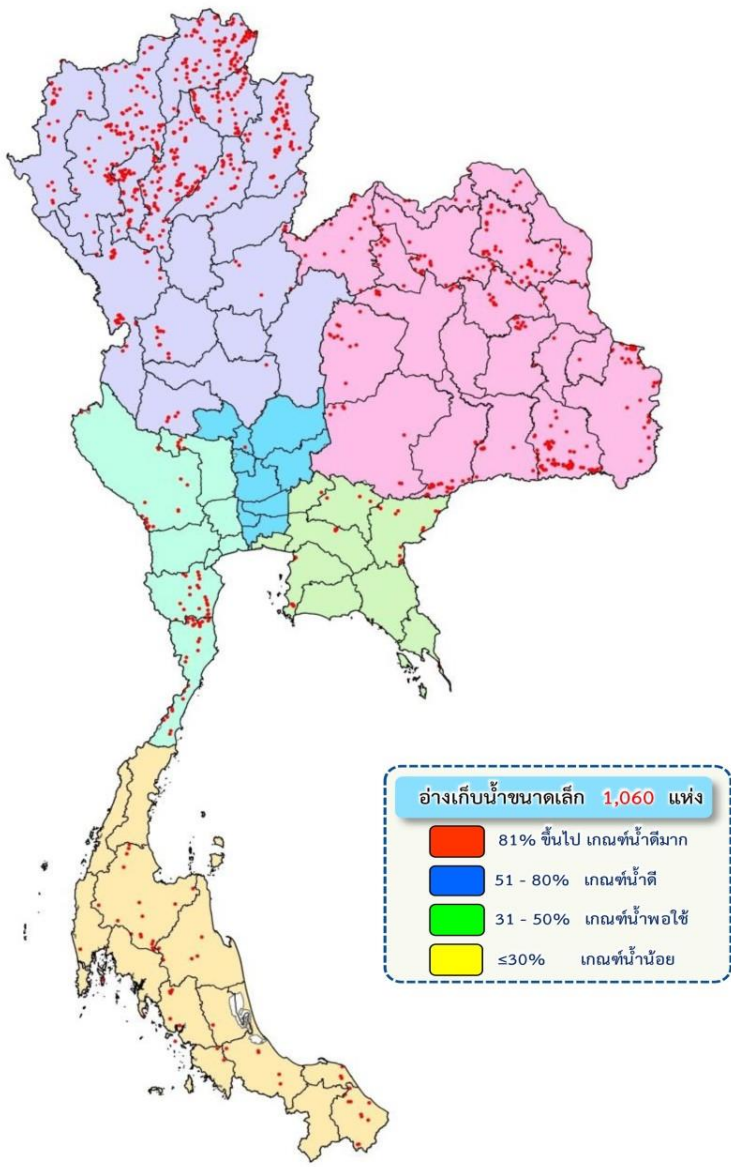


# กราฟเปรียบเทียบปริมาณน้ำใช้การในลุ่มน้ำเจ้าพระยา (ภูมิพล สิริกิติ์ แควน้อยฯ ป่าสักฯ) ปี 2536และตั้งแต่ปี 2553 ถึง ปี 2565



ปี 25 (1)/(2)	2536/37	2552/53	2553/54	2554/55	2555/56	2556/57	2557/58	2558/59	2559/60	2560/61	2561/62	2562/63	2563/64	2564/65	2565/66
(1) ■ น้ำใช้การ 1 พ.ค.	2,415	4,075	1,835	4,702	5,544	2,840	3,204	3,819	1,785	4,400	7,124	5,123	1,936	2,265	3,511
(1) ■ น้ำใช้การ 1 พ.ย.	2,824	9,667	11,340	18,153	10,075	8,153	6,777	4,247	9,704	14,187	12,840	5,377	5,771	7,744	14,074
(2) ■ น้ำใช้การ 30 ม.ค.	1,810	6,593	8,655	13,524	6,331	6,460	6,288	3,457	8,253	12,001	9,477	3,774	4,378	6,383	11,637

## ปริมาณน้ำเก็บกักและใช้การทั่วประเทศ อ่างเก็บน้ำขนาดเล็ก (ปริมาณน้ำ ณ วันที่ 26 ม.ค.66)



ภาค	ความจุ (ล้าน ลบ.ม.)		ปริมาณน้ำ (ล้าน ลบ.ม.)		จำนวน (อ่างฯ)			
	เก็บกัก	ใช้การ	เก็บกัก	ใช้การ	น้ำเต็ม	น้ำพอใช้	น้ำดี	น้ำน้อย
เหนือ (538 แห่ง)	207	187	160 (77%)	140 (75%)	28	28	238	244
ตะวันออกเฉียงเหนือ (322 แห่ง)	107	93	77 (72%)	62 (67%)	25	58	140	99
กลาง (13 แห่ง)	5	5	4 (90%)	4 (90%)	-	-	3	10
ตะวันตก (44 แห่ง)	29	27	23 (78%)	21 (77%)	3	2	21	18
ตะวันออก (38 แห่ง)	9	9	7 (74%)	6 (72%)	2	3	18	15
ใต้ (105 แห่ง)	30	24	21 (70%)	15 (64%)	13	6	37	49
<b>ทั่วประเทศ (1,060 แห่ง)</b>	<b>387</b>	<b>345</b>	<b>292 (75%)</b>	<b>249 (72%)</b>	<b>71</b>	<b>97</b>	<b>457</b>	<b>435</b>





# ติดตามปริมาณน้ำไหลลงและปริมาณน้ำระบาย วันที่ 30 มกราคม 2566



อ่างเก็บน้ำ  
ขนาดใหญ่  
ทั่วประเทศ  
35 แห่ง

เก็บกัก 59,399 ล้าน ลบ.ม.  
ใช้การ 35,862 ล้าน ลบ.ม.



ต้นฤดูแล้ง ปี 2565/66

สะสม 1-30 พ.ย.65	
↓ ไหลลง	2,415.55
→ ระบาย	2,541.89

เก็บกัก 58,873 ล้าน ลบ.ม.  
ใช้การ 35,336 ล้าน ลบ.ม.



สะสม 1-31 ธ.ค.65	
↓ ไหลลง	1,678.21
→ ระบาย	3,039.86

เก็บกัก 56,890 ล้าน ลบ.ม.  
ใช้การ 33,353 ล้าน ลบ.ม.



วันนี้ (30 ม.ค.66)		สะสม (1พ.ย.-ปัจจุบัน)	
↓ ไหลลง	20.74	5,071.14	
→ ระบาย	133.64	9,340.07	
ใช้การ	30,109 ล้าน ลบ.ม.		

4 เขื่อนหลัก  
ลุ่มเจ้าพระยา

เก็บกัก 20,770 ล้าน ลบ.ม.  
ใช้การ 14,074 ล้าน ลบ.ม.



ต้นฤดูแล้ง ปี 2565/66

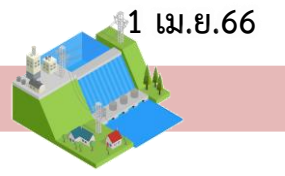
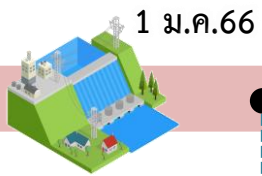
สะสม 1-30 พ.ย.65	
↓ ไหลลง	764.21
→ ระบาย	581.24

เก็บกัก 20,869 ล้าน ลบ.ม.  
ใช้การ 14,173 ล้าน ลบ.ม.



สะสม 1-31 ธ.ค.65	
↓ ไหลลง	464.58
→ ระบาย	1,313.25

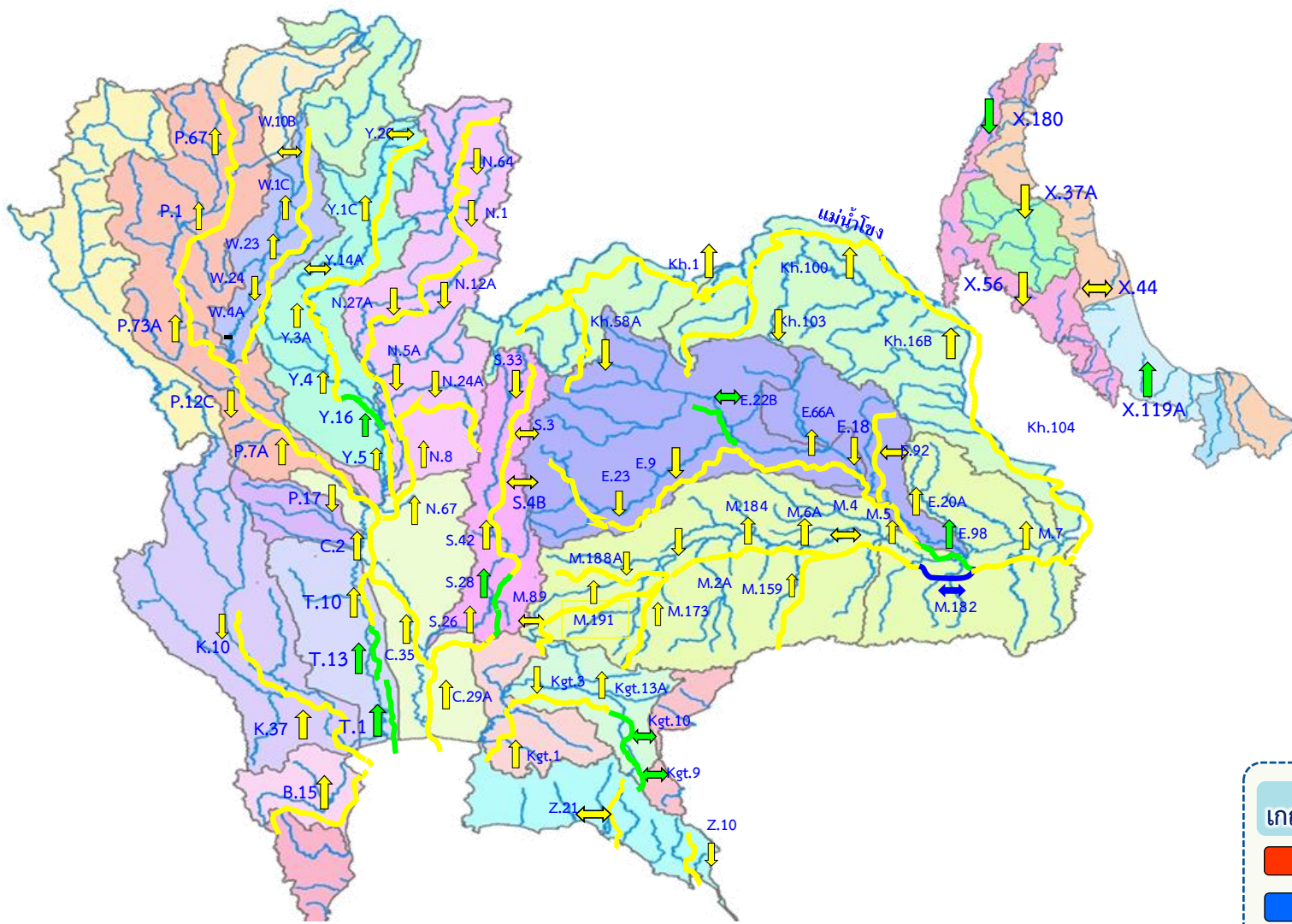
เก็บกัก 19,883 ล้าน ลบ.ม.  
ใช้การ 13,187 ล้าน ลบ.ม.



วันนี้ (30 ม.ค.66)		สะสม (1พ.ย.-ปัจจุบัน)	
↓ ไหลลง	8.52	1,518.31	
→ ระบาย	60.38	3,688.04	
ใช้การ	11,637 ล้าน ลบ.ม.		



# แนวโน้มสถานการณ์น้ำท่าในลำน้ำสายหลัก วันที่ 30 ม.ค. 2566



**แนวโน้ม**

- ↑ แนวโน้มเพิ่มขึ้น
- ↓ แนวโน้มลดลง
- ↔ แนวโน้มทรงตัว

**เกณฑ์สภาพน้ำท่า**

- น้ำมาก : สูงกว่า 81% ค่าความจุลำนํ้า
- น้ำดี : สูงกว่า 50.1 – 80 % ของความจุลำนํ้า
- น้ำปกติ : สูงกว่า 30.1%-50% ของความจุลำนํ้า
- น้ำน้อย : ต่ำกว่า 30% ของความจุลำนํ้า



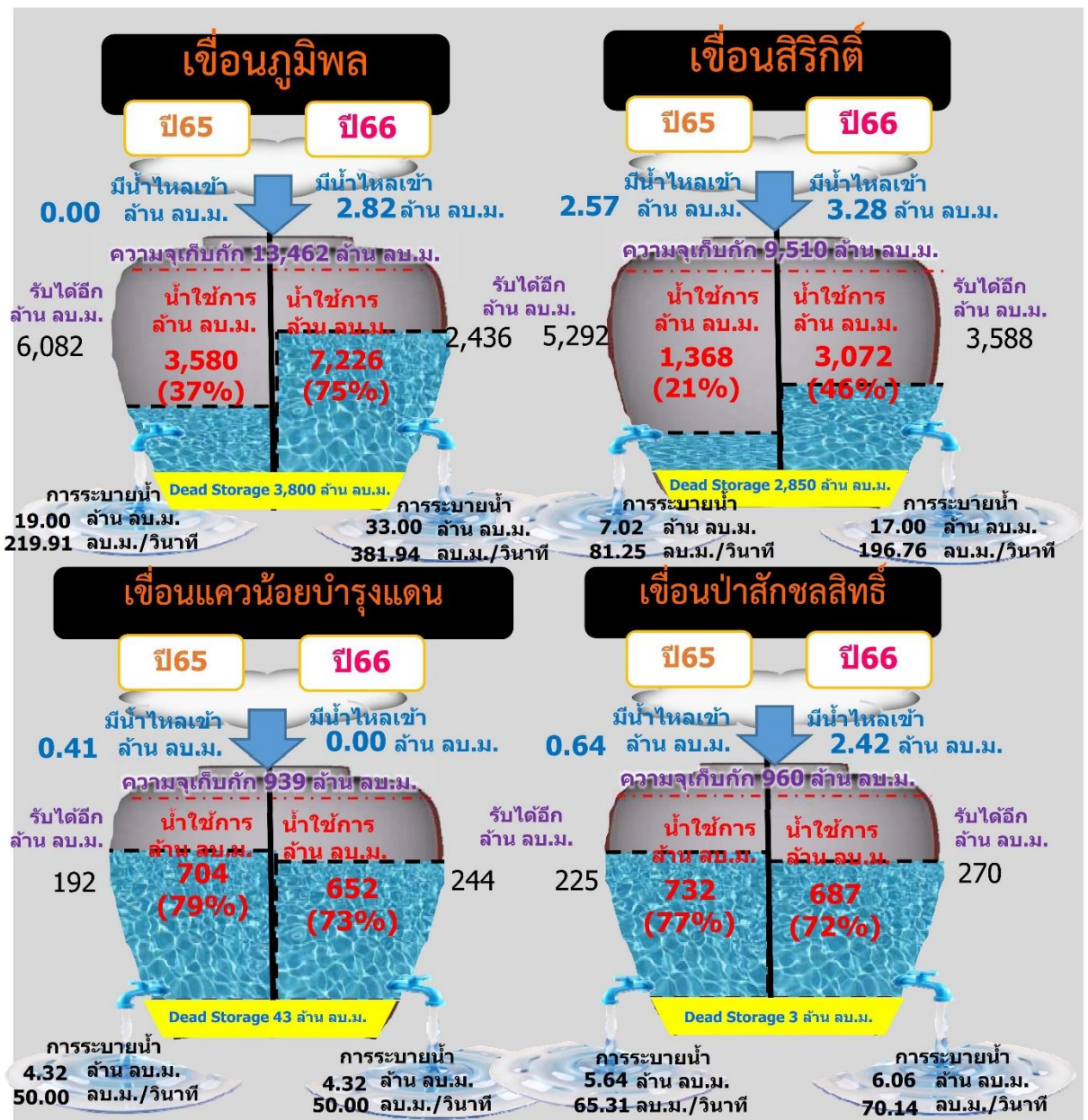
---

# สถานการณ์ลุ่มน้ำเจ้าพระยา



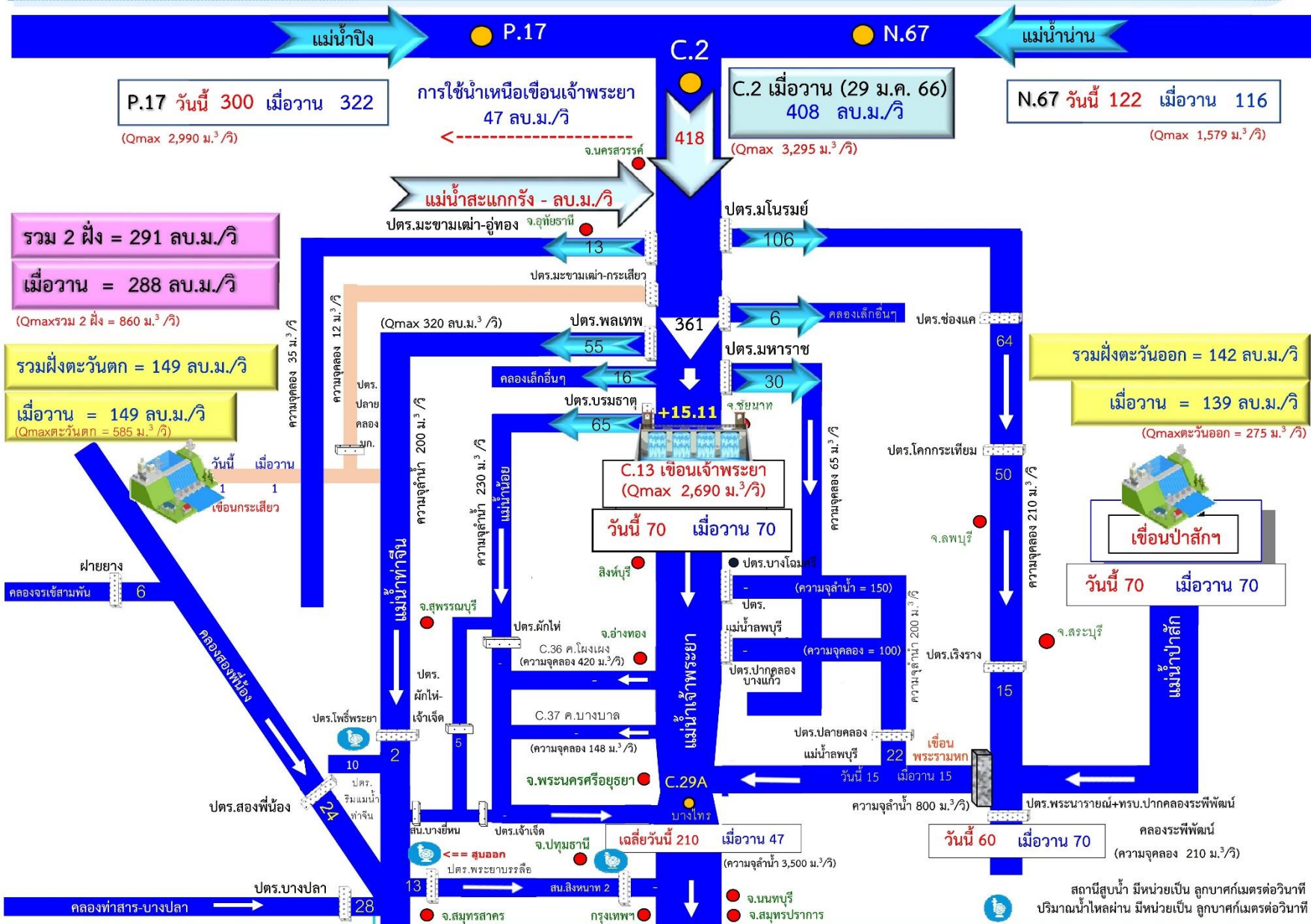


รวม 4 เขื่อน	ปริมาณน้ำทั้งหมด (ล้าน ลบ.ม.)	น้ำใช้การ (ล้าน ลบ.ม.)	รับน้ำได้อีก (ล้าน ลบ.ม.)
30 ม.ค. 66	18,333 (74%)	11,637 (64%)	6,538
30 ม.ค. 65	13,079 (53%)	6,383 (35%)	11,792





# สถานการณ์น้ำลุ่มน้ำเจ้าพระยา วันที่ 30 ม.ค. 66 เวลา 06.00 น.





---

# แผน-ผลจัดสรรน้ำฤดูแล้ง ปี 2565/66





# แผนการจัดสรรน้ำและการเพาะปลูกพืชฤดูแล้ง ปี 2565/66



(1 พฤศจิกายน 2565 – 30 เมษายน 2566)

## ทั้งประเทศ

ปริมาณน้ำต้นทุน 43,740 ล้าน ลบ.ม.  
ความต้องการน้ำ 27,685 ล้าน ลบ.ม.  
สำรองน้ำต้นฤดูฝน 16,055 ล้าน ลบ.ม.



อุปโภค-บริโภค  
2,535 ล้าน ลบ.ม. (9%)



ระบบนิเวศ  
8,270 ล้าน ลบ.ม. (30%)



เกษตรกรรม  
16,330 ล้าน ลบ.ม. (59%)



การอุตสาหกรรม  
550 ล้าน ลบ.ม. (2%)



แผนข้าวนาปรัง 10.42 ล้านไร่

## ลุ่มเจ้าพระยา

ปริมาณน้ำต้นทุน 14,074 ล้าน ลบ.ม.  
ความต้องการน้ำ 9,100 ล้าน ลบ.ม.  
สำรองน้ำต้นฤดูฝน 5,474 ล้าน ลบ.ม.



อุปโภค-บริโภค  
1,150 ล้าน ลบ.ม. (13%)



ระบบนิเวศ  
2,020 ล้าน ลบ.ม. (22%)



เกษตรกรรม  
5,795 ล้าน ลบ.ม. (64%)



การอุตสาหกรรม  
135 ล้าน ลบ.ม. (1%)



แผนข้าวนาปรัง 6.64 ล้านไร่

## ลุ่มแม่กลอง

ปริมาณน้ำต้นทุน 8,964 ล้าน ลบ.ม.  
ความต้องการน้ำ 5,500 ล้าน ลบ.ม.  
สำรองน้ำต้นฤดูฝน 3,964 ล้าน ลบ.ม.  
รักษาระบบนิเวศเจ้าพระยา 500 ล้าน ลบ.ม.



อุปโภค-บริโภค  
460 ล้าน ลบ.ม. (9%)



ระบบนิเวศ  
1,360 ล้าน ลบ.ม. (27%)



เกษตรกรรม  
3,180 ล้าน ลบ.ม. (64%)



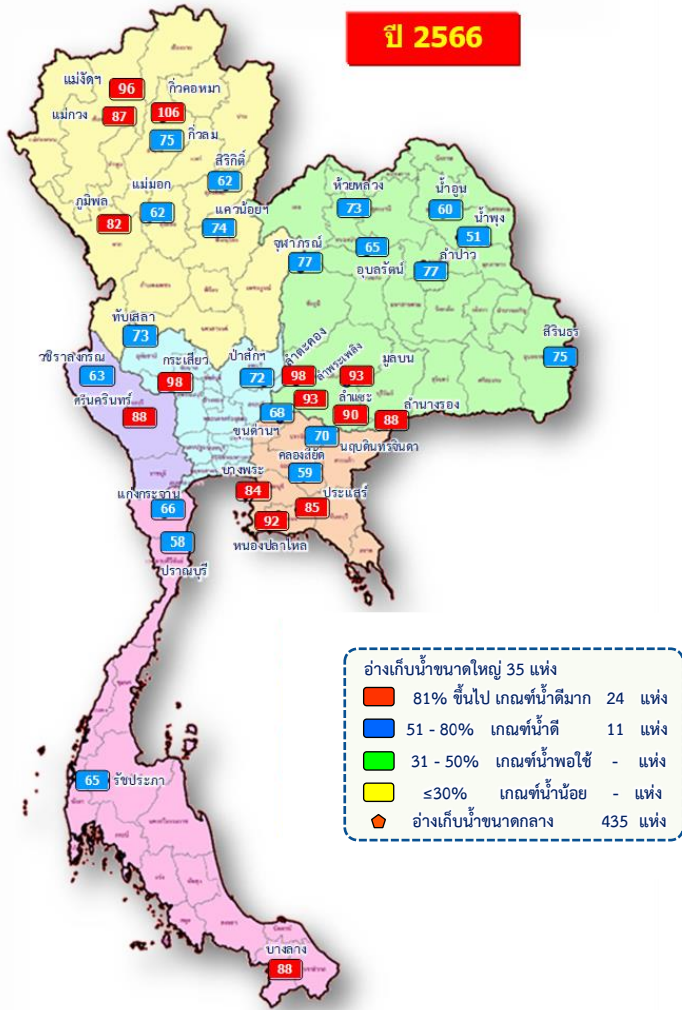
การอุตสาหกรรม  
- ล้าน ลบ.ม. (-%)



แผนข้าวนาปรัง 0.84 ล้านไร่



# แผน/ผล การบริหารจัดการน้ำฤดูแล้งปี 2565/66 ทั่วประเทศ (1 พ.ย.65 – 30 เม.ย.66)



## ปริมาณน้ำเก็บกักและใช้การทั่วประเทศ ณ วันที่ 30 ม.ค.66



### อ่างฯ ใหญ่

35 แห่ง

ปริมาณน้ำเก็บกัก 70,926 ล้าน ลบ.ม.  
ปริมาณน้ำใช้การ 47,389 ล้าน ลบ.ม.

ปริมาณน้ำเก็บกัก  
**53,646 (76%)**

ปริมาณน้ำใช้การ  
**30,109 (64%)**

(ล้าน ลบ.ม.)



### อ่างฯ กลาง

435 แห่ง

ปริมาณน้ำเก็บกัก 5,410 ล้าน ลบ.ม.  
ปริมาณน้ำใช้การ 5,003 ล้าน ลบ.ม.

**4,356 (81%)**

**3,951 (79%)**

(ล้าน ลบ.ม.)



### อ่างฯ เล็ก

1,060 แห่ง

ปริมาณน้ำเก็บกัก 387 ล้าน ลบ.ม.  
ปริมาณน้ำใช้การ 345 ล้าน ลบ.ม.

**292 (75%)**

**249 (72%)**

(ล้าน ลบ.ม.)



### รวมทั้งหมด

1,530 แห่ง

ปริมาณน้ำเก็บกัก 76,723 ล้าน ลบ.ม.  
ปริมาณน้ำใช้การ 52,737 ล้าน ลบ.ม.

**58,294 (76%)**

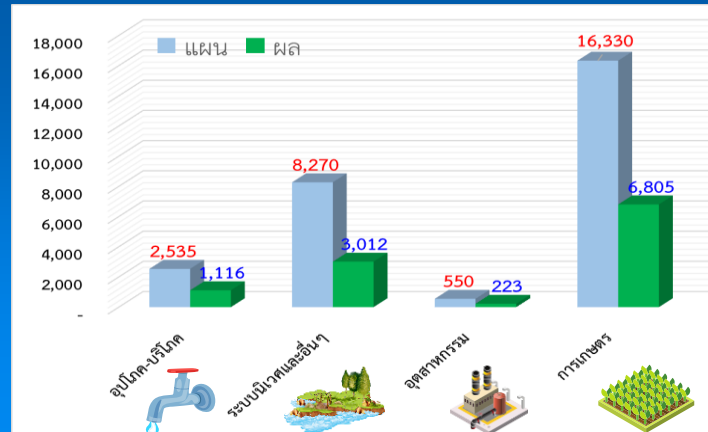
**34,309 (65%)**

(ล้าน ลบ.ม.)

ปริมาณน้ำต้นทุนฤดูแล้งปี 2565/66 จำนวน **43,740** ล้าน ลบ.ม. (แผนจัดสรรน้ำฤดูแล้ง 27,685 ล้าน ลบ.ม. / สำรองน้ำต้นทุน 16,055 ล้าน ลบ.ม.)

ปริมาณน้ำเก็บกักทั่วประเทศ (รวมอ่างใหญ่ อ่างกลาง อ่างเล็ก) ณ วันที่ 1 พ.ย.65 จำนวน **64,418** ล้าน ลบ.ม. (84%)

## ผลจัดสรรน้ำทั่วประเทศแยกรายกิจกรรม



## แผนจัดสรรน้ำฤดูแล้ง ปี 2565/66 วันที่ 30 ม.ค.66



### แผนจัดสรรน้ำ

**27,685**  
(ล้าน ลบ.ม.)



### ผลจัดสรรน้ำ

**11,155** **41 %**  
(ล้าน ลบ.ม.)



### คงเหลือ

**16,530** **59 %**  
(ล้าน ลบ.ม.)

## ผลการเพาะปลูกข้าวนาปรัง 2565/66 (25 ม.ค.65)



### แผน

**10.42** ล้านไร่

### เพาะปลูกแล้ว

**7.960** ล้านไร่ (76%)

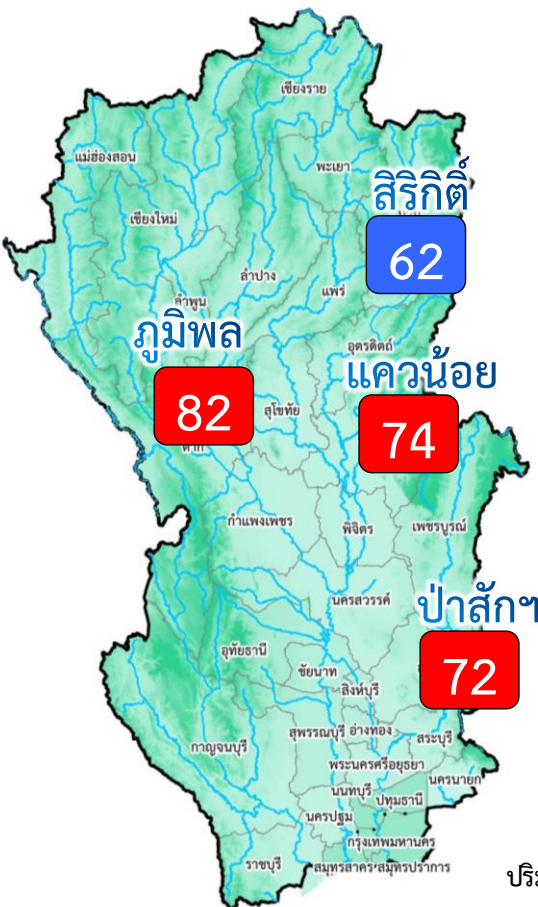
### เก็บเกี่ยว

- ล้านไร่





# แผน/ผล การบริหารจัดการน้ำฤดูแล้งปี 2565/66 **ลุ่มเจ้าพระยา** (1 พ.ย.65 – 30 เม.ย.66)



อ่างเก็บน้ำขนาดใหญ่ 4 แห่ง  
 81% ขึ้นไป เกณฑ์น้ำดีมาก 3 แห่ง  
 51 - 80% เกณฑ์น้ำดี 1 แห่ง  
 31 - 50% เกณฑ์น้ำพอใช้ - แห่ง  
 ≤30% เกณฑ์น้ำน้อย - แห่ง

ปริมาณน้ำเก็บกัก ณ วันที่ 1 พ.ย.65  
 จำนวน 20,770 ล้าน ลบ.ม. (84%)

ปริมาณน้ำต้นทุนปี 2565/66 จำนวน 14,074 ล้าน ลบ.ม.  
 (แผนจัดสรรน้ำฤดูแล้ง 9,100 ล้าน ลบ.ม. /  
 สำรองน้ำต้นฤดูฝน 5,474 ล้าน ลบ.ม.)

ผลการเพาะปลูกข้าวนาปรัง 2565/66 (25 ม.ค.65)

แผน	เพาะปลูกแล้ว	เก็บเกี่ยว
6.64 ล้านไร่	5.560 ล้านไร่ (84%)	- ล้านไร่

## ปริมาณน้ำเก็บกักและใช้การ 4 เขื่อนหลักเจ้าพระยา ณ วันที่ 30 ม.ค.66

เขื่อน	ปริมาณน้ำเก็บกัก	ปริมาณน้ำใช้การ
เขื่อนภูมิพล	ปริมาณน้ำเก็บกัก 13,462 ล้าน ลบ.ม. ปริมาณน้ำใช้การ 9,662 ล้าน ลบ.ม.	11,026 (82%) 7,226 (75%) (ล้าน ลบ.ม.)
เขื่อนสิริกิติ์	ปริมาณน้ำเก็บกัก 9,510 ล้าน ลบ.ม. ปริมาณน้ำใช้การ 6,660 ล้าน ลบ.ม.	5,922 (62%) 3,072 (46%) (ล้าน ลบ.ม.)
เขื่อนแควน้อย	ปริมาณน้ำเก็บกัก 939 ล้าน ลบ.ม. ปริมาณน้ำใช้การ 896 ล้าน ลบ.ม.	695 (74%) 652 (73%) (ล้าน ลบ.ม.)
เขื่อนป่าสัก	ปริมาณน้ำเก็บกัก 960 ล้าน ลบ.ม. ปริมาณน้ำใช้การ 957 ล้าน ลบ.ม.	690 (72%) 687 (72%) (ล้าน ลบ.ม.)
รวม 4 เขื่อน	ปริมาณน้ำเก็บกัก 24,871 ล้าน ลบ.ม. ปริมาณน้ำใช้การ 18,175 ล้าน ลบ.ม.	18,333 (74%) 11,637 (64%) (ล้าน ลบ.ม.)



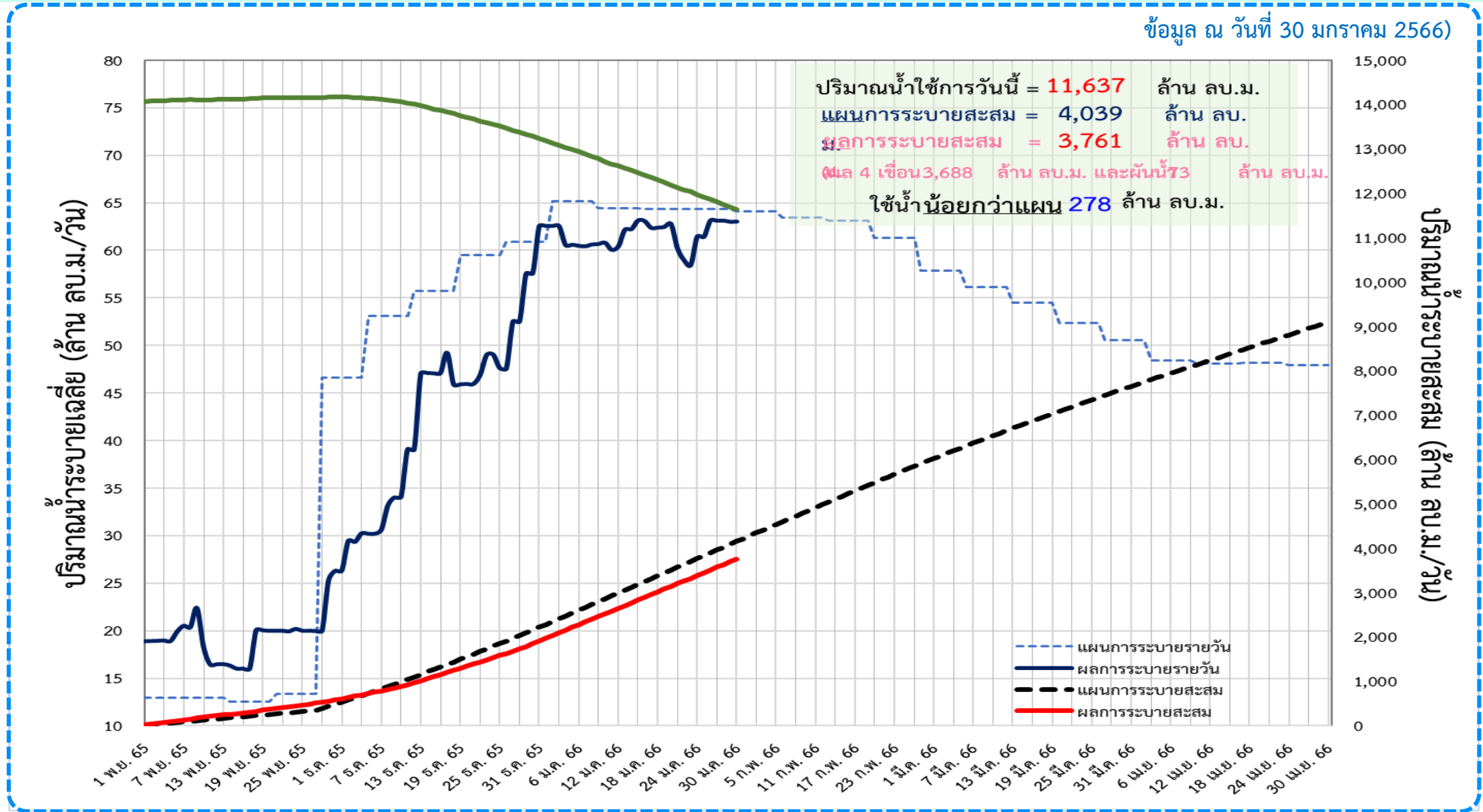




# ติดตามผลการระบายน้ำลุ่มเจ้าพระยาและการผันน้ำจากลุ่มน้ำแม่กลอง (1 พ.ย.65 – 30 เม.ย.66)



📌 แผนการระบายน้ำฤดูแล้ง ปี 2565/66 จำนวน **9,100 ล้าน ลบ.ม.** (แผนระบายจาก **4 เขื่อนหลัก 8,600 ล้าน ลบ.ม.** และ **ผันน้ำจากลุ่มน้ำแม่กลอง 500 ล้าน ลบ.ม.**)



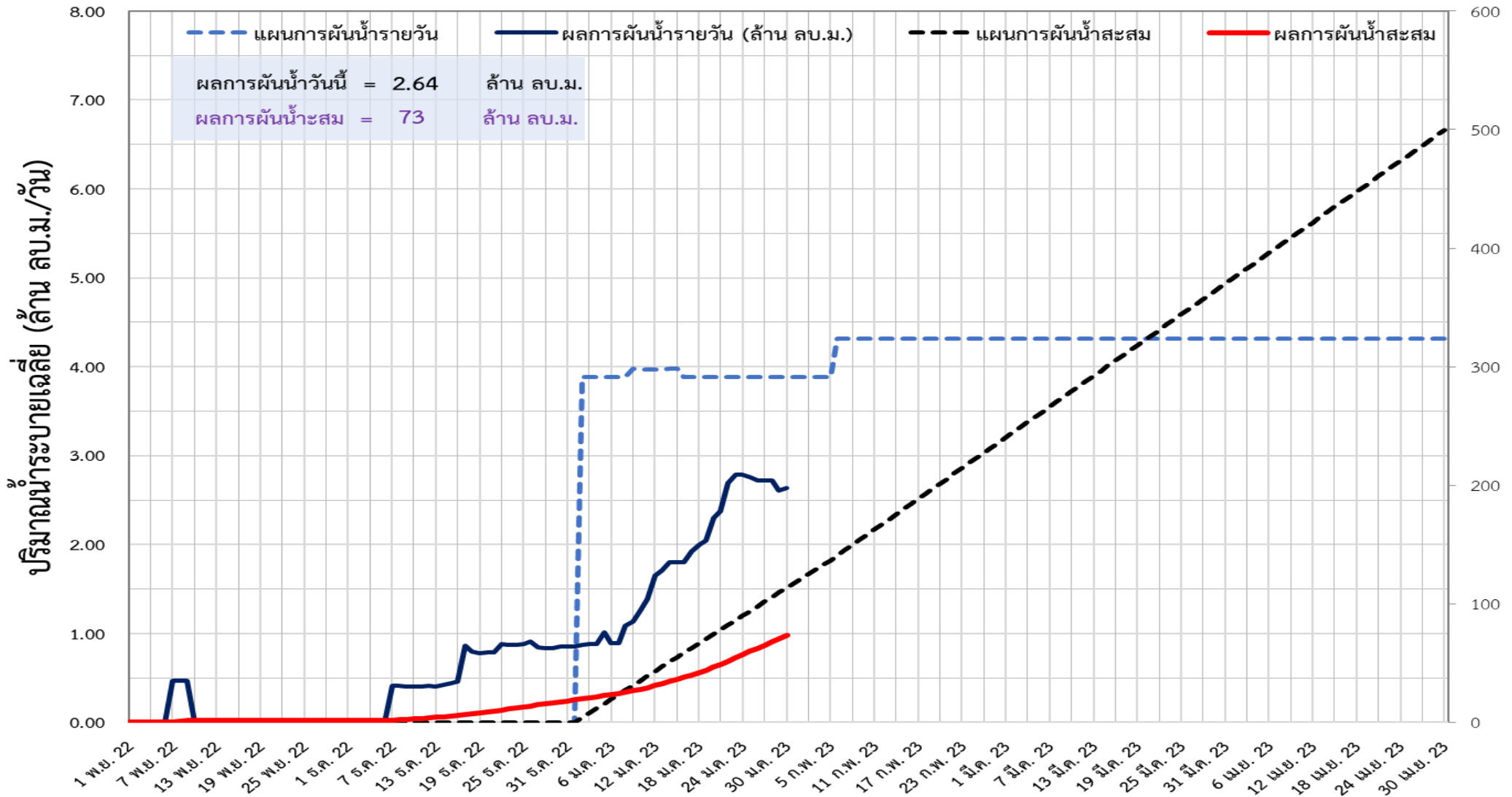


# ติดตามผลการผันน้ำจากลุ่มน้ำแม่กลอง (1 พ.ย.65 – 30 เม.ย.66)



📌 แผนการผันน้ำจากลุ่มน้ำแม่กลองปี 2565/66 จำนวน **500 ล้าน ลบ.ม.**

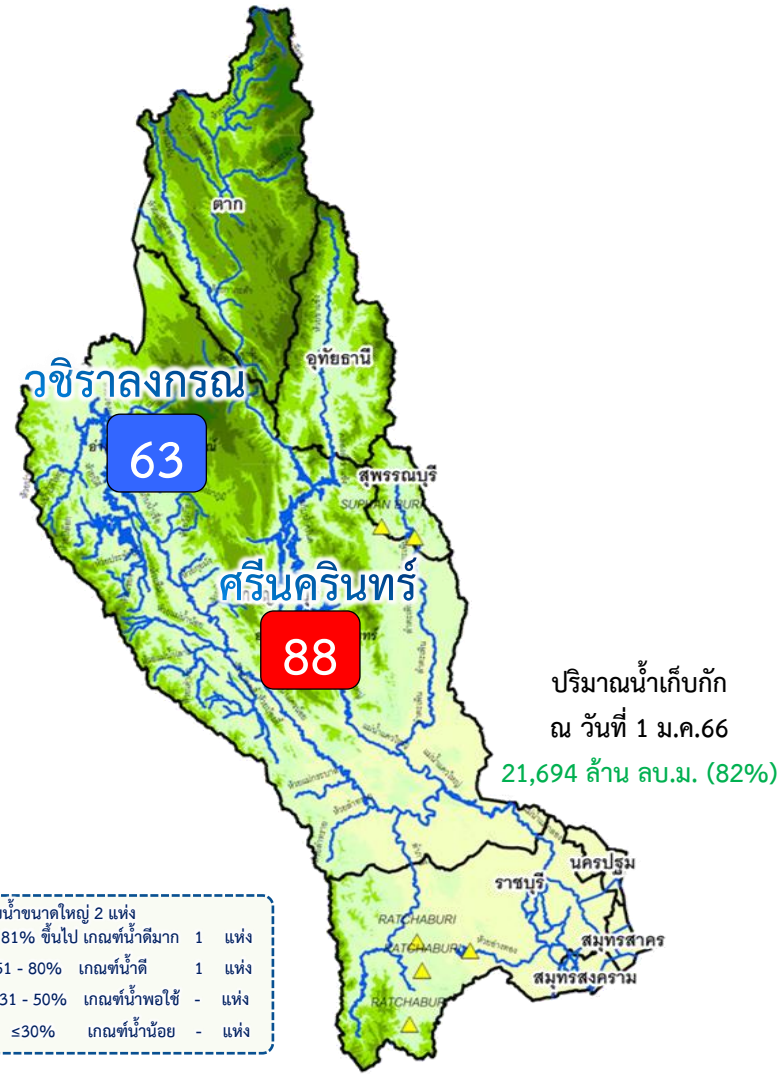
ข้อมูล ณ วันที่ 30 มกราคม 2566







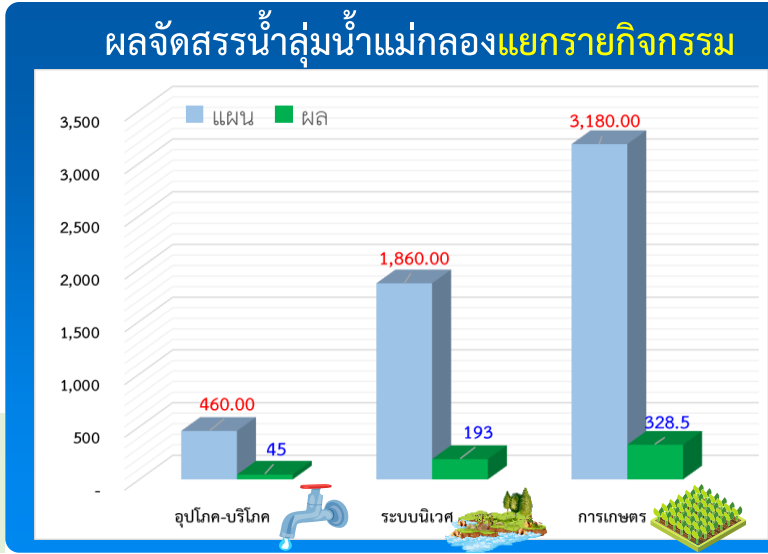
# แผน/ผล การบริหารจัดการน้ำฤดูแล้งปี 2566 **ลุ่มน้ำแม่กลอง** (1 ม.ค.66 – 30 มิ.ย.66)



## ปริมาณน้ำเก็บกักและใช้การ 2 เขื่อนหลักลุ่มน้ำแม่กลอง ณ วันที่ 30 ม.ค.66

เขื่อน	ปริมาณน้ำเก็บกัก	ปริมาณน้ำใช้การ
ศรีนครินทร์	ปริมาณน้ำเก็บกัก 17,745 ล้าน ลบ.ม. ปริมาณน้ำใช้การ 7,480 ล้าน ลบ.ม.	15,577 (88%) 5,312 (71%) (ล้าน ลบ.ม.)
วชิราลงกรณ	ปริมาณน้ำเก็บกัก 8,860 ล้าน ลบ.ม. ปริมาณน้ำใช้การ 5,848 ล้าน ลบ.ม.	5,615 (63%) 2,603 (45%) (ล้าน ลบ.ม.)
รวม 2 เขื่อน	ปริมาณน้ำเก็บกัก 26,605 ล้าน ลบ.ม. ปริมาณน้ำใช้การ 13,328 ล้าน ลบ.ม.	21,192 (80%) 7,915 (59%) (ล้าน ลบ.ม.)

ปริมาณน้ำต้นทุนปี 2566 จำนวน 8,964 ล้าน ลบ.ม. (แผนจัดสรรน้ำฤดูแล้ง 5,500 ล้าน ลบ.ม.)  
 \*\*แผนรักษาระบบนิเวศแม่น้ำท่าจีน-แม่น้ำเจ้าพระยา 500 ล้าน ลบ.ม. / สำรองน้ำต้นทุนฤดูฝน 3,964 ล้าน ลบ.ม.)



### แผนจัดสรรน้ำฤดูแล้ง ปี 2566 วันที่ 30 ม.ค.66

แผนจัดสรรน้ำ	5,500 (ล้าน ลบ.ม.)	
ผลจัดสรรน้ำ	566 (ล้าน ลบ.ม.)	11 %
คงเหลือ	4,934 (ล้าน ลบ.ม.)	89 %

ผลการเพาะปลูกข้าวนาปรัง 2565/66 (25 ม.ค.65)

แผน	เพาะปลูกแล้ว	เก็บเกี่ยว
0.84 ล้านไร่	0.039 ล้านไร่ (5%)	- ล้านไร่

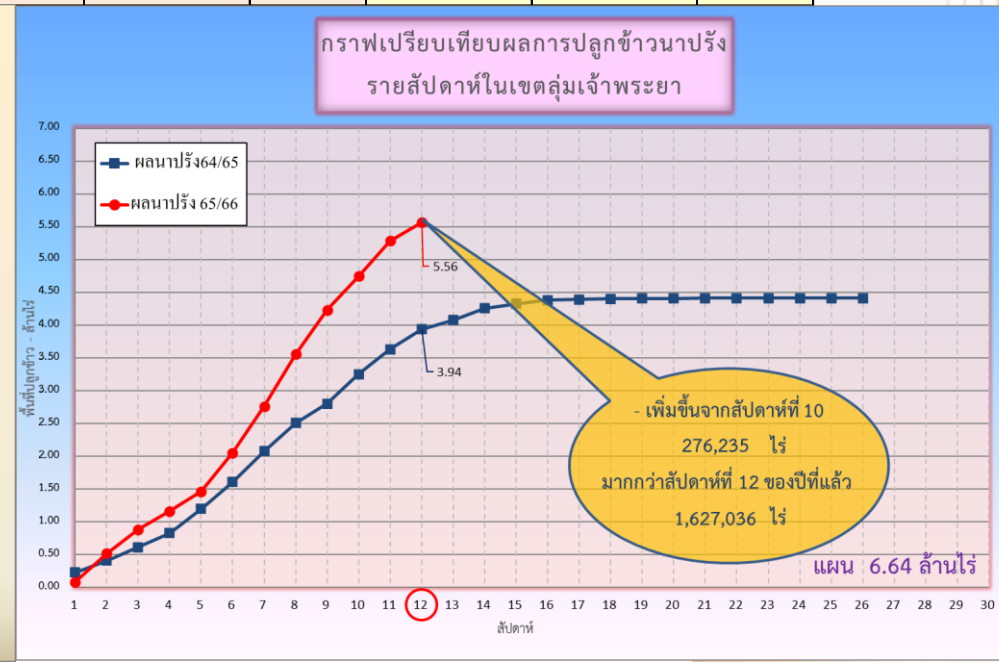
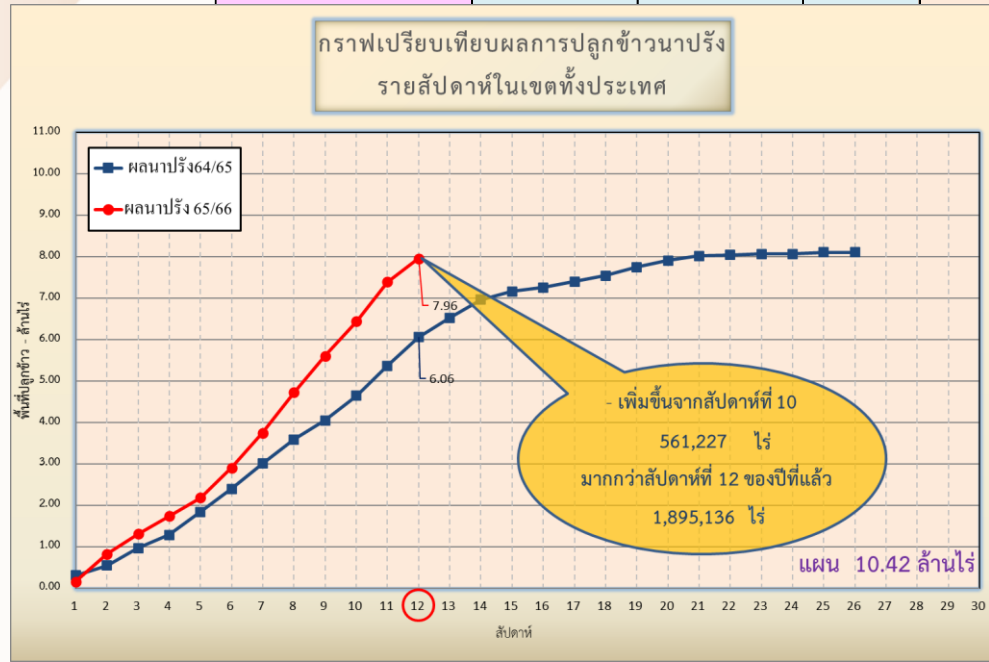


---

# การเพาะปลูกพืชฤดูแล้ง ปี 2565/66 (ข้าวนาปรัง)



ภาค	ข้าวนาปรัง			พืชไร่-พืชผัก			รวม		
	แผน (ล้านไร่)	ผล (ล้านไร่)	%	แผน (ล้านไร่)	ผล (ล้านไร่)	%	แผน (ล้านไร่)	ผล (ล้านไร่)	%
เหนือ	0.77	0.90	117	0.19	0.24	121	0.96	1.13	118
ตะวันออกเฉียงเหนือ	1.32	0.96	73	0.05	0.03	74	1.37	1.00	73
กลาง	0.03	0.01	47	0.03	0.01	23	0.06	0.02	35
ตะวันออก	0.44	0.47	108	0.03	0.02	84	0.46	0.49	107
ตะวันตก	1.04	0.04	4	0.19	0.02	12	1.23	0.06	5
ใต้	0.18	0.002	1	0.06	0.001	1	0.24	0.003	1
ลุ่มน้ำเจ้าพระยา	6.64	5.56	84	0.10	0.13	140	6.74	5.70	85
ทั้งประเทศ	10.42	7.96	76	0.64	0.46	71	11.06	8.41	76





กรมชลประทาน

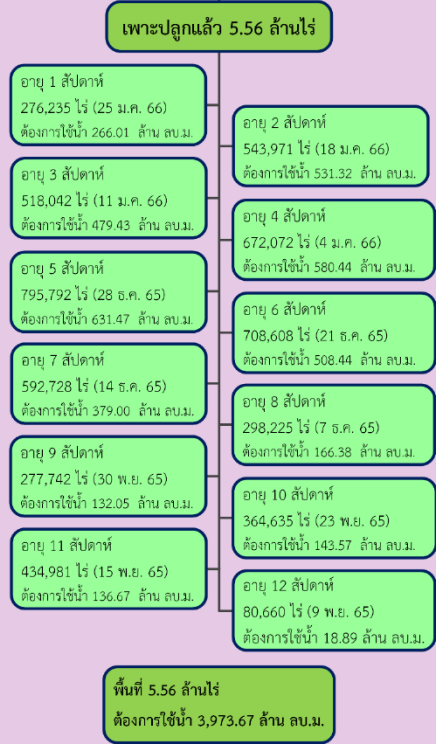
# พื้นที่ปลูกข้าวในเขตชลประทานลุ่มน้ำเจ้าพระยาและลุ่มน้ำแม่กลอง

ข้อมูล ณ วันที่ 25 ม.ค. 2566

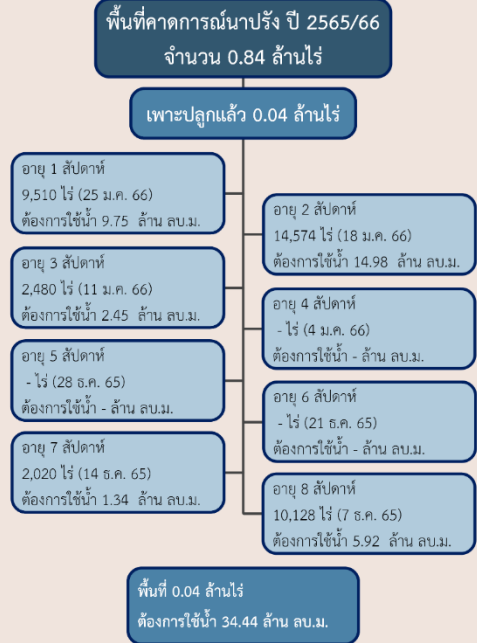
## ลุ่มน้ำเจ้าพระยา



## พื้นที่คาดการณ์นาปี ปี 2565/66



## ลุ่มน้ำแม่กลอง







---

# การบริหารจัดการน้ำฤดูแล้ง ปี 2565/66



# 10 มาตรการ รองรับฤดูแล้ง ปี 2565/66

ความต้องการใช้น้ำ  
DEMAND

น้ำต้นทุน  
SUPPLY

01 เร่งเก็บกักน้ำ  
ในแหล่งน้ำทุกประเภท

02 ฝักระวังและเตรียมจัดหาแหล่งน้ำสำรอง  
พร้อมวางแผนเตรียมเครื่องจักรเครื่องมือ  
ในพื้นที่ฝักระวังเสี่ยงขาดแคลนน้ำ

03 ปฏิบัติการเติมน้ำ  
ให้กับแหล่งน้ำ พื้นที่เกษตรและ  
พื้นที่ฝักระวังเสี่ยงขาดแคลนน้ำ

การบริหารจัดการ  
MANAGEMENT

10 ติดตามและประเมินผลการดำเนินงาน  
ให้เป็นไปตามแผน รายงานผลการให้ความช่วยเหลือ

09 สร้างการรับรู้ประชาสัมพันธ์  
สถานการณ์และแผนบริหารจัดการน้ำ

08 เสริมสร้างความเข้มแข็ง  
ด้านการบริหารจัดการน้ำของชุมชน  
ให้มีน้ำเพียงพอสำหรับอุปโภคบริโภคและการเกษตรตลอดฤดูแล้ง

04 กำหนดแผนจัดสรรน้ำ  
และพื้นที่เพาะปลูกพืชฤดูแล้ง  
โดยพิจารณาให้สอดคล้องกับปริมาณน้ำต้นทุน

05 เพิ่มประสิทธิภาพ  
การใช้น้ำภาคการเกษตร

06 เตรียมน้ำสำรอง  
สำหรับพื้นที่ลุ่มต่ำรับน้ำนอง  
โดยการสนับสนุนจัดสรรน้ำเตรียมแปลง  
เพาะปลูกนารอบที่ 1 (นาปี)

07 ฝักระวังคุณภาพน้ำ  
ในแม่น้ำสายหลัก แม่น้ำสายรองและเตรียมแผนปฏิบัติการ  
รองรับกรณีเกิดปัญหาและแจ้งเตือนพื้นที่เสี่ยง



จาก **10** มาตรการ  
ฤดูแล้ง



# สู่ 6 แนวทาง

- 1 บริหารน้ำในอ่าง
- 2 จัดหาแหล่งน้ำสำรอง
- 3 ตรวจสอบความต้องการ
- 4 จัดสรรตามกิจกรรมหลัก
- 5 สำรองน้ำเก็บกักไว้ต้นฤดูฝน
- 6 ประเมินผลและประชาสัมพันธ์



ทศวรรษ  
**1460**  
ชลประทาน บริการประชาชน





# การบริหารจัดการน้ำ ฤดูแล้ง และการเตรียมพร้อมรับมือ ปี 2565/66



ในฤดูแล้งจัดสรรน้ำให้สอดคล้องกับปริมาณน้ำต้นทุนตามลำดับความสำคัญของกิจการการใช้น้ำ ดังนี้

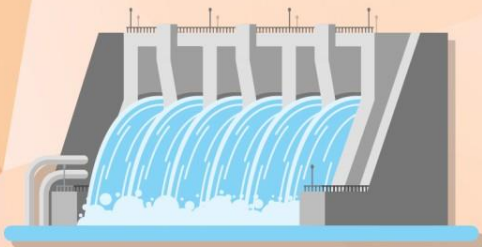
1. จัดสรรน้ำ **เพื่อการอุปโภค**  
ในช่วงฤดูแล้ง



2. จัดสรรน้ำ **เพื่อการรักษาระบบนิเวศ**  
ในช่วงฤดูแล้ง



3. สำรองน้ำไว้สำหรับการใช้น้ำในช่วงต้นฤดูฝน  
**เพื่ออุปโภค - บริโภคและรักษาระบบนิเวศ**  
เดือนพฤษภาคม - กรกฎาคม



4. จัดสรรน้ำ  
**เพื่อการเกษตรกรรม**



5. จัดสรรน้ำ  
**เพื่อการอุตสาหกรรม**







# ชป.เตรียมความพร้อมเครื่องจักร-เครื่องมือ ช่วยเหลือ ฤดูแล้ง ทั่วประเทศ ปี 2565/66

## ส่วนบริหารเครื่องจักรกลที่ 1 เชียงใหม่

- เครื่องสูบน้ำ 165 เครื่อง
- เครื่องพลิกดินน้ำ 10 เครื่อง
- เครื่องจักรกลสนับสนุนอื่นๆ 275 หน่วย

รวม 450 หน่วย



## ส่วนบริหารเครื่องจักรกลที่ 2 พิษณุโลก

- เครื่องสูบน้ำ 237 เครื่อง
- เครื่องพลิกดินน้ำ 23 เครื่อง
- เครื่องจักรกลสนับสนุนอื่นๆ 337 หน่วย

รวม 597 หน่วย



## ส่วนบริหารเครื่องจักรกลที่ 3 ขอนแก่น

- เครื่องสูบน้ำ 346 เครื่อง
- เครื่องพลิกดินน้ำ 35 เครื่อง
- เครื่องจักรกลสนับสนุนอื่นๆ 406 หน่วย

รวม 787 หน่วย



## ส่วนบริหารเครื่องจักรกลที่ 4 นครราชสีมา

- เครื่องสูบน้ำ 222 เครื่อง
- เครื่องพลิกดินน้ำ 176 เครื่อง
- เครื่องจักรกลสนับสนุนอื่นๆ 243 หน่วย

รวม 641 หน่วย



## รวมทั้งประเทศ

- เครื่องสูบน้ำ 2,188 เครื่อง
- เครื่องพลิกดินน้ำ 617 เครื่อง
- เครื่องจักรกลสนับสนุนอื่นๆ 2,577 หน่วย

รวมเป็น  
5,382 หน่วย



## ส่วนบริหารเครื่องจักรกลที่ 5 พระนครศรีอยุธยา

- เครื่องสูบน้ำ 410 เครื่อง
- เครื่องพลิกดินน้ำ 39 เครื่อง
- เครื่องจักรกลสนับสนุนอื่นๆ 463 หน่วย

รวม 912 หน่วย



## ส่วนบริหารเครื่องจักรกลที่ 7 กาญจนบุรี

- เครื่องสูบน้ำ 344 เครื่อง
- เครื่องพลิกดินน้ำ 143 เครื่อง
- เครื่องจักรกลสนับสนุนอื่นๆ 496 หน่วย

รวม 983 หน่วย



## ส่วนกลาง นนทบุรี

- เครื่องสูบน้ำ 127 เครื่อง
- เครื่องพลิกดินน้ำ 120 เครื่อง
- เครื่องจักรกลสนับสนุนอื่นๆ 50 หน่วย

รวม 297 หน่วย

## ส่วนบริหารเครื่องจักรกลที่ 8 สงขลา

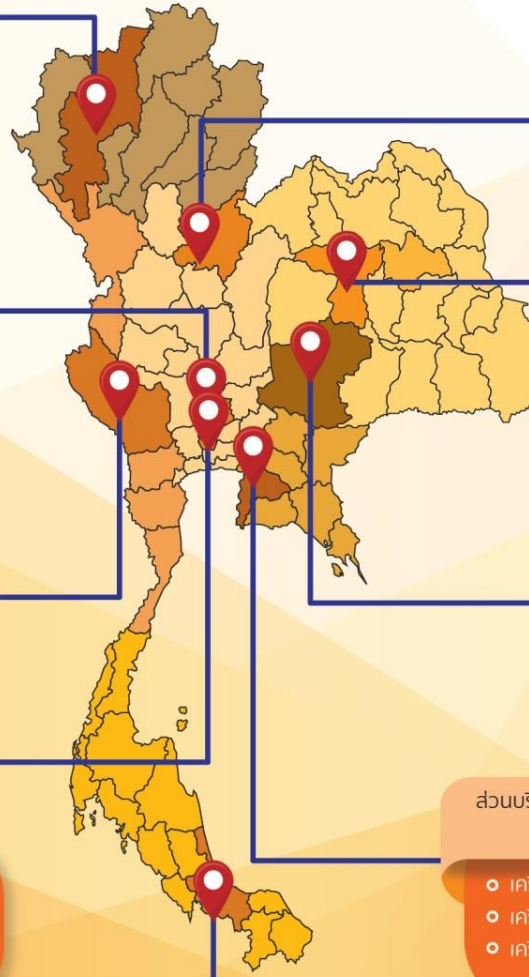
- เครื่องสูบน้ำ 337 เครื่อง
- เครื่องพลิกดินน้ำ 71 เครื่อง
- เครื่องจักรกลสนับสนุนอื่นๆ 307 หน่วย

รวม 715 หน่วย

## ส่วนบริหารเครื่องจักรกลที่ 6 ชลบุรี

- เครื่องสูบน้ำ
- เครื่องพลิกดินน้ำ
- เครื่องจักรกลสนับสนุนอื่นๆ

รวม=หน่วย







# ผลการประชาสัมพันธ์สร้างการรับรู้สถานการณ์น้ำและการบริหารจัดการน้ำ



## ฤดูแล้ง ปี 2565/66 กรมชลประทาน



ระหว่างวันที่ 21 - 27 มกราคม 2566

1. ศูนย์เรียนรู้การเพิ่มประสิทธิภาพการผลิตสินค้าเกษตร (ศพก.)



จำนวน

**68** ครั้ง

สะสม 109 ครั้ง

เกษตรกร

**268** คน

สะสม 988 คน

2. คณะกรรมการจัดการชลประทาน (JMC)



จำนวน

**74** ครั้ง

สะสม 124 ครั้ง

เกษตรกร

**860** คน

สะสม 3,284 คน

3. กลุ่มใช้น้ำ



จำนวน

**316** ครั้ง

สะสม 980 ครั้ง

เกษตรกร

**4,292** คน

สะสม 19,183 คน

4. การประชาสัมพันธ์อื่นๆ



จำนวน

**540** ครั้ง

สะสม 3,468 ครั้ง

ข้อมูลสะสม ตั้งแต่วันที่ 1 พ.ย.65

### รวมการประชาสัมพันธ์



จำนวนครั้งการประชาสัมพันธ์

**998** สะสม 4,681



จำนวนเกษตรกรที่รับการฟังประชาสัมพันธ์

**5,420** สะสม 23,455



# โครงการจ้างแรงงานชลประทาน เพื่อช่วยเหลือเกษตรกร ประจำปีงบประมาณ พ.ศ. 2566 กรมชลประทาน



## หลักเกณฑ์การจ้างแรงงาน

1

เกษตรกรที่ขึ้นทะเบียนกับกรมส่งเสริมการเกษตร หรือ **เกษตรกรในพื้นที่**

2

**สมาชิกกลุ่มผู้ใช้น้ำ** ของกรมชลประทาน ในพื้นที่

3

**ประชาชนและผู้ใช้งานแรงงานทั่วไป** ในพื้นที่

4

หากแรงงานในพื้นที่ไม่เพียงพอ ให้พิจารณาจ้างเกษตรกร/**แรงงานในพื้นที่ใกล้เคียง** จากหมู่บ้าน ตำบล อำเภอ จังหวัด และลุ่มน้ำ ตามลำดับ

## ลักษณะงานที่จ้าง

งานซ่อมแซม บำรุงรักษา ขุดลอก ปรับปรุง งานชลประทาน โครงการส่งเสริมการดำเนินงานอันเนื่องมาจากพระราชดำริ งานก่อสร้างแหล่งน้ำและระบบส่งน้ำเพื่อชุมชน/ชนบท แก้มลิง การจัดการคุณภาพน้ำ







---

# สถานการณ์ค่าความเค็มในลำน้ำสายหลัก

# สถานการณ์ค่าความเค็มใน 4 ลำน้ำสายหลัก



รายงานสถานการณ์ค่าความเค็มและปริมาณน้ำ แม่น้ำเจ้าพระยา  
30 มกราคม 2566 เวลา 7:00 น.

สถานี : สูบน้ำประปาสำแล - สะพานพระนั่งเกล้า - ทำน่านนทบุรี - กรมชลประทานสามเสน



รายงานสถานการณ์ค่าความเค็มและปริมาณน้ำ แม่น้ำท่าจีน  
30 มกราคม 2566 เวลา 7:00 น.

สถานี : วัดท่าพูด - ปากคลองจินดา - วัดดอนไก่ดี - วัดอ่างทอง - วัดพันธวัช



รายงานสถานการณ์ค่าความเค็มและปริมาณน้ำ แม่น้ำปราจีน-บางปะกง  
30 มกราคม 2566 เวลา 7:00 น.

สถานี : บางแตน - บางกระเจ็ด - เขื่อนบางปะกง - วัดแหลมไต้ - ชลประทานฉะเชิงเทรา



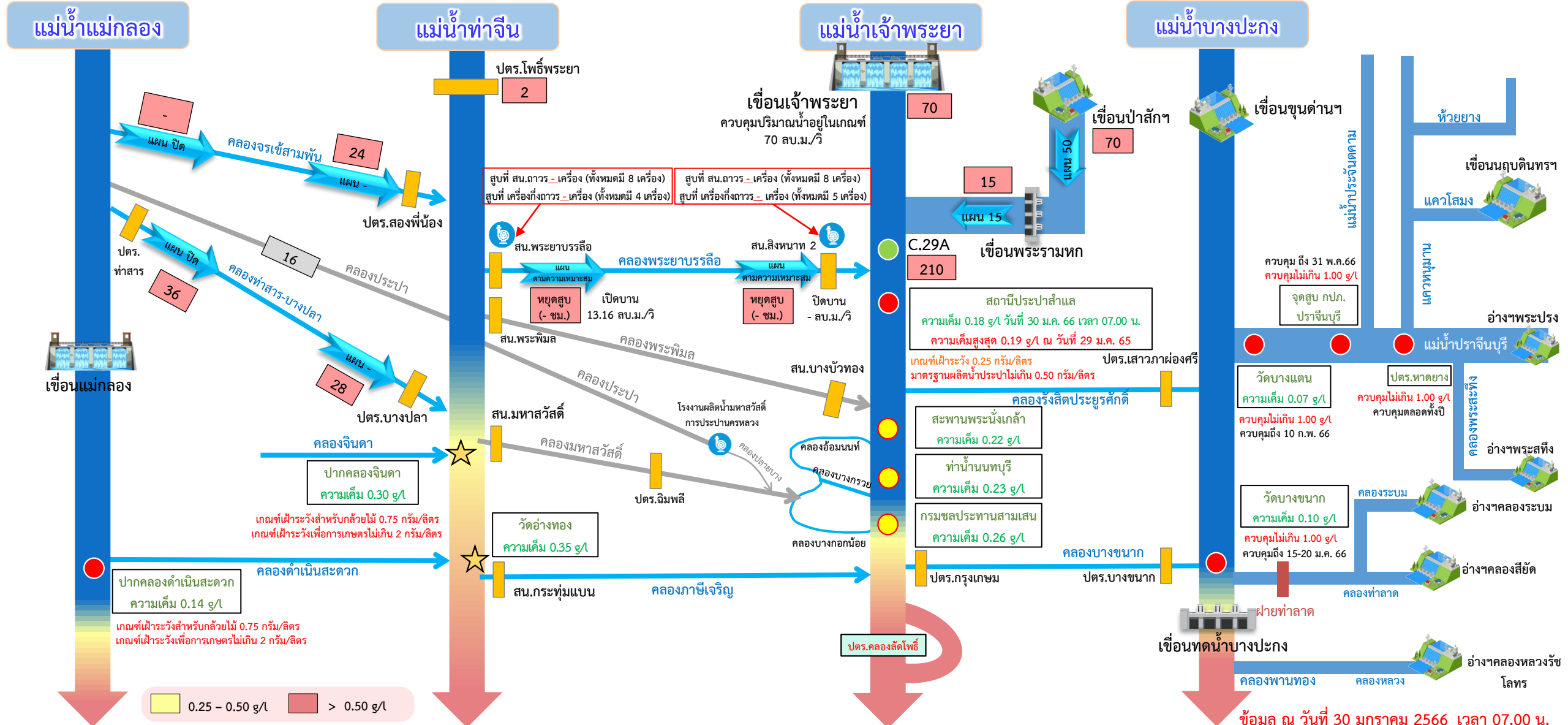
รายงานสถานการณ์ค่าความเค็มและปริมาณน้ำ แม่น้ำแม่กลอง  
30 มกราคม 2566 เวลา 07:00 น.

สถานี : โพนาราม - ราชบุรี - ปากคลองดำเนินสะดวก - บางคนที - อัมพวา





# การบริหารจัดการน้ำเพื่อรักษาระบบนิเวศ (ความเค็ม) ใน 4 ลำน้ำสายหลัก



● จุดควบคุมความเค็ม ● จุดตรวจวัดความเค็ม ● สถานีวัดน้ำ ★ จุดติดตั้งเครื่องวัดคุณภาพน้ำเคลื่อนที่

ฝ่ายประมวลวิเคราะห์สถานการณ์น้ำ สำนักบริหารจัดการน้ำและอุทกวิทยา

อ่าวไทย

ข้อมูล ณ วันที่ 30 มกราคม 2566 เวลา 07.00 น.  
 อัตราการไหลเวลา 06.00 น. / คุณภาพน้ำเวลา 07.00 น.  
 หน่วย : ลูกบาศก์เมตร/วินาที หน่วย : กรัม/ลิตร

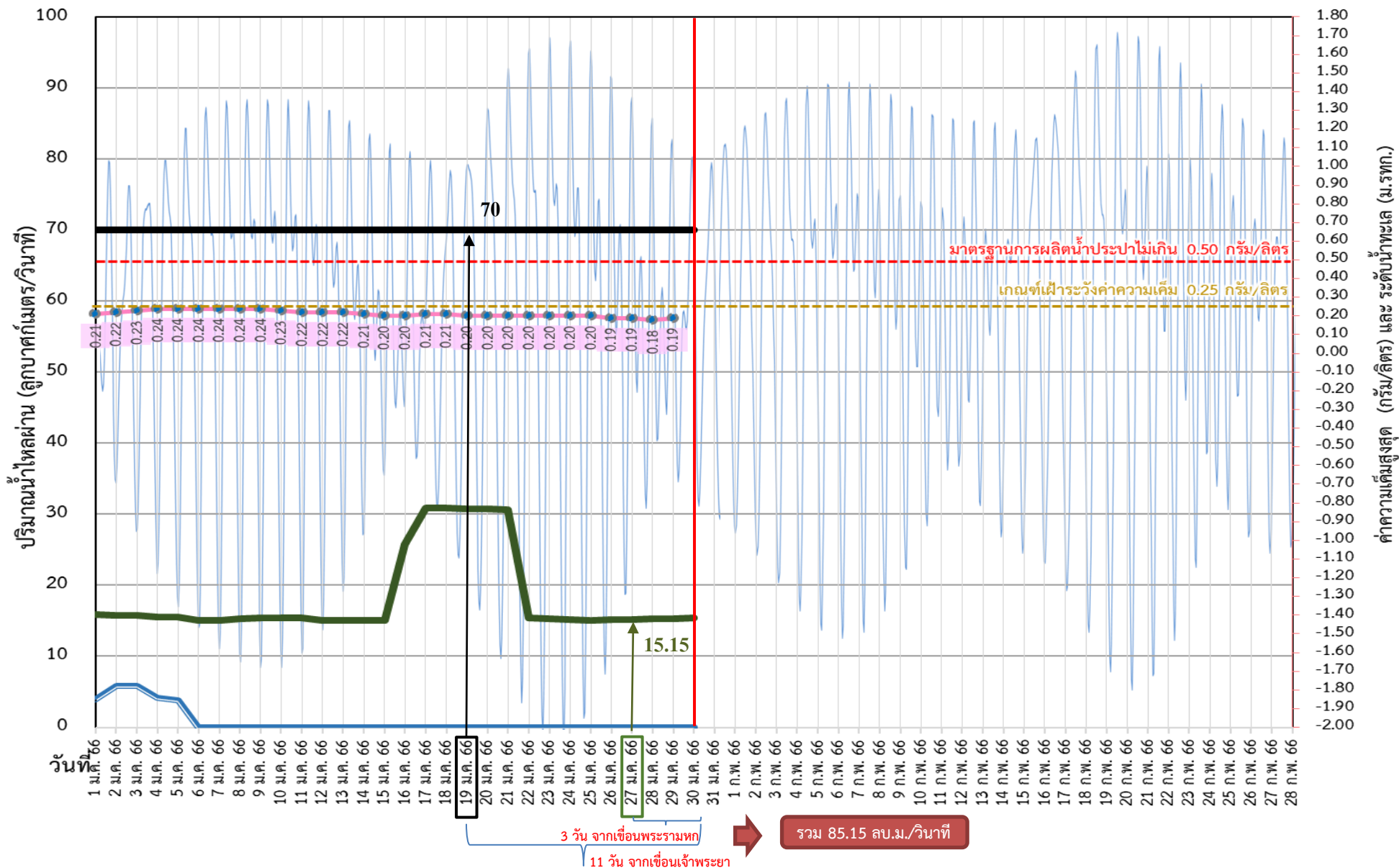




# ติดตามปริมาณน้ำไหลผ่านเขื่อน และติดตามค่าความเค็ม



ข้อมูล ณ วันที่ 30 มกราคม 2566



- ระบายเขื่อนพระรามหก  
ลบ.ม./วินาที
- ระบายเขื่อนเจ้าพระยา  
ลบ.ม./วินาที
- สน.สิงหนาท  
(ระบายลงเจ้าพระยา)  
ลบ.ม./วินาที
- ความเค็มสูงสุด (สำแล)  
กรัม/ลิตร

เขื่อนเจ้าพระยา	70.00	ลบ.ม./วินาที
เขื่อนพระรามหก	15.41	ลบ.ม./วินาที
สน.สิงหนาท 2	0.00	ลบ.ม./วินาที
ความเค็มสูงสุด	0.19	ลบ.ม./วินาที
(ความเค็มสูงสุดวันที่ 29 ม.ค. 66)		



# ติดตามปริมาณน้ำไหลผ่านเขื่อน และติดตามค่าความเค็ม



	ระบาย เขื่อน เจ้าพระยา ลบ.ม./วินาที	ระบาย เขื่อนป่า สักกา ลบ.ม./วินาที	ระบาย เขื่อน พระราม หก ลบ.ม./วินาที	รวมระบายเขื่อนเจ้าพระยา(ใช้เวลา 11วัน) และพระรามหก(ใช้เวลา3วัน) ที่เดินทางมาบรรจบกัน	ความเค็ม สูงสุด(ลำ แล) กรัม/ลิตร	จำนวนชั่วโมงที่ความ เค็ม เกิน 0.25 กรัมต่อลิตร (ชั่วโมง) ตั้งแต่เวลา 00.00-23.00น.	จำนวนชั่วโมงที่ความ เค็ม เกิน 0.50 กรัมต่อลิตร (ชั่วโมง) ตั้งแต่เวลา 00.00-23.00น.	สน.สิงหนาท (ระบายลง เจ้าพระยา) ลบ.ม./วินาที	รวมระบายจากเขื่อน เจ้าพระยา+เขื่อนพระราม หก+สิงหนาท 2 ลบ.ม./วินาที
18 ม.ค. 66	70.00	80.08	30.89	85.08	0.21	0	0	0.00	85.08
19 ม.ค. 66	70.00	80.24	30.79	95.78	0.20	0	0	0.00	95.78
20 ม.ค. 66	70.00	80.06	30.74	100.92	0.20	0	0	0.00	100.92
21 ม.ค. 66	70.00	50.18	30.64	100.89	0.20	0	0	0.00	100.89
22 ม.ค. 66	70.00	50.03	15.40	100.79	0.20	0	0	0.00	100.79
23 ม.ค. 66	70.00	50.09	15.27	100.74	0.20	0	0	0.00	100.74
24 ม.ค. 66	70.00	50.07	15.13	100.64	0.20	0	0	0.00	100.64
25 ม.ค. 66	70.00	50.04	15.10	85.40	0.20	0	0	0.00	85.4
26 ม.ค. 66	70.00	70.15	15.14	85.27	0.19	0	0	0.00	85.27
27 ม.ค. 66	70.00	70.17	15.15	85.13	0.19	0	0	0.00	85.13
28 ม.ค. 66	70.00	70.18	15.31	85.10	0.18	0	0	0.00	85.10
29 ม.ค. 66	70.00	70.01	15.26	85.14	0.19	0	0	0.00	85.14
30 ม.ค. 66	70.00	70.11	15.41	85.15				0.00	85.15

11 วัน

3 วัน



การรุกตัวของน้ำเค็มแม่น้ำเจ้าพระยาปี 2566 ค่าความเค็มสูงสุดรายวัน (เวลา 00.00-23.00 น.)

วันที่	ระดับน้ำสูงสุด รท. พระนครใต้ (ม.รทก.)	โรงไฟฟ้าพระนครใต้	สะพานวงแหวนตะวันออก	วัดทองคั้ง	วัดบางนาบ่อ	ถ.ลัดโพธิ์	วัดราชบุรีบูรณะ	สะพานตากสิน	สะพานพุทธ	โรงพยาบาลศิริราช	กรมชลประทานสามเสน	วัดเขมาภิรตาราม	ท่าน้ำนนท์	คลองอ้อมนนท์	สะพานพระนั่งเกล้า	วัดเชิงท่า (กรมชลประทานปากเกร็ด)	สะพานนวลฉวี	ปากคลองบางหลวง	วัดมะขาม	วัดฉวาง	วัดโสมภีระราม	สถานีสูบน้ำสำแล	วัดปฐมทอง	วัดบางเดียนอก	วัดโมลีมณเฑียร	วัดสองพี่น้อง	วัดกร่าง	วัดท้ายเกาะใหญ่	วัดโพธิ์แดงเหนือ	วัดช้างใหญ่	ท่าเรือบางโพธิ์	วัดแจ้ง	วัดบ้านเป็ด	ปริมาณน้ำ (ลบ.ม./วิน)		
																																		เขื่อนเจ้าพระยา	เขื่อนพระรามหก	
29/12/2565	1.57	9.13	7.73	6.04	4.11	0.24	0.24	0.24	0.24	0.23	0.22	0.21	0.21	0.21	0.20	0.20	0.20	0.20	0.20	0.20	0.20	0.20	0.20	0.20	0.20	0.21	0.21	0.21	0.21	0.22	0.22	0.23	70	15.46		
30/12/2565	1.48	9.48	8.02	6.26	4.25	0.23	0.23	0.23	0.23	0.22	0.21	0.20	0.20	0.20	0.19	0.20	0.20	0.20	0.20	0.20	0.20	0.20	0.20	0.20	0.21	0.21	0.21	0.21	0.22	0.22	0.23	70	15.55			
31/12/2565	1.65	13.24	11.19	8.71	5.89	0.23	0.23	0.23	0.23	0.23	0.22	0.21	0.21	0.20	0.20	0.20	0.20	0.20	0.20	0.20	0.20	0.21	0.21	0.21	0.21	0.22	0.23	0.23	0.23	0.23	0.23	0.22	70	15.45		
1/01/2566	1.19	11.19	9.46	7.38	5.00	0.23	0.23	0.23	0.23	0.23	0.22	0.21	0.21	0.20	0.20	0.21	0.21	0.21	0.21	0.21	0.21	0.22	0.22	0.22	0.22	0.22	0.23	0.23	0.23	0.23	0.22	0.21	70	15.85		
2/01/2566	1.23	16.33	13.79	10.73	7.23	0.23	0.23	0.23	0.23	0.23	0.22	0.21	0.21	0.20	0.20	0.21	0.21	0.21	0.21	0.21	0.21	0.22	0.23	0.23	0.23	0.23	0.23	0.24	0.24	0.23	0.23	0.21	70	15.79		
3/01/2566	1.12	18.28	15.49	12.13	8.29	0.61	0.61	0.61	0.61	0.55	0.44	0.29	0.27	0.25	0.20	0.21	0.21	0.22	0.22	0.22	0.22	0.23	0.23	0.23	0.23	0.23	0.24	0.24	0.24	0.23	0.23	0.19	70	15.72		
4/01/2566	1.34	18.41	15.57	12.15	8.24	0.41	0.41	0.41	0.41	0.38	0.32	0.25	0.24	0.23	0.20	0.22	0.22	0.23	0.23	0.23	0.23	0.24	0.24	0.24	0.24	0.24	0.23	0.23	0.23	0.22	0.22	0.21	70	15.55		
5/01/2566	1.46	17.18	14.51	11.31	7.63	0.29	0.29	0.29	0.29	0.28	0.26	0.23	0.22	0.22	0.21	0.22	0.22	0.23	0.23	0.23	0.23	0.24	0.24	0.24	0.24	0.24	0.23	0.23	0.23	0.22	0.22	0.21	70	15.53		
6/01/2566	1.47	15.13	12.78	9.96	6.73	0.27	0.27	0.27	0.27	0.26	0.24	0.22	0.22	0.22	0.21	0.23	0.23	0.24	0.24	0.24	0.24	0.24	0.24	0.24	0.24	0.24	0.23	0.23	0.23	0.22	0.22	0.21	70	15.10		
7/01/2566	1.53	14.05	11.88	9.26	6.26	0.27	0.27	0.27	0.27	0.26	0.25	0.23	0.23	0.23	0.22	0.23	0.23	0.24	0.24	0.24	0.24	0.24	0.23	0.23	0.23	0.23	0.23	0.22	0.22	0.21	0.21	0.20	70	15.06		
8/01/2566	1.52	13.24	11.19	8.72	5.90	0.25	0.25	0.25	0.25	0.25	0.24	0.23	0.23	0.22	0.22	0.23	0.23	0.24	0.24	0.24	0.24	0.24	0.23	0.23	0.23	0.23	0.22	0.21	0.21	0.21	0.20	0.19	70	15.24		
9/01/2566	1.61	14.62	12.36	9.63	6.51	0.27	0.27	0.27	0.27	0.26	0.25	0.24	0.24	0.24	0.23	0.24	0.24	0.24	0.24	0.24	0.24	0.24	0.23	0.22	0.22	0.21	0.20	0.20	0.20	0.20	0.20	0.19	70	15.36		
10/01/2566	1.47	13.01	11.00	8.58	5.81	0.27	0.27	0.27	0.27	0.26	0.25	0.24	0.24	0.24	0.23	0.23	0.23	0.23	0.23	0.23	0.23	0.23	0.22	0.22	0.21	0.20	0.20	0.20	0.20	0.20	0.20	0.19	70	15.43		
11/01/2566	1.55	12.46	10.53	8.22	5.56	0.26	0.26	0.26	0.26	0.26	0.25	0.24	0.24	0.23	0.23	0.23	0.23	0.23	0.23	0.23	0.23	0.22	0.21	0.21	0.20	0.19	0.19	0.19	0.19	0.19	0.19	0.18	70	15.40		
12/01/2566	1.54	13.07	11.05	8.62	5.84	0.27	0.27	0.27	0.27	0.27	0.26	0.25	0.25	0.24	0.24	0.23	0.23	0.22	0.22	0.22	0.22	0.22	0.21	0.20	0.20	0.19	0.19	0.19	0.19	0.19	0.19	0.19	0.18	70	15.10	
13/01/2566	1.46	12.75	10.78	8.41	5.70	0.27	0.27	0.27	0.27	0.27	0.26	0.25	0.25	0.24	0.24	0.23	0.23	0.22	0.22	0.22	0.22	0.22	0.21	0.20	0.20	0.20	0.19	0.19	0.19	0.19	0.19	0.19	0.19	0.20	70	15.05
14/01/2566	1.34	11.64	9.85	7.69	5.21	0.27	0.27	0.27	0.27	0.27	0.26	0.25	0.25	0.24	0.24	0.22	0.22	0.21	0.21	0.21	0.21	0.21	0.20	0.20	0.20	0.20	0.19	0.19	0.19	0.19	0.19	0.19	0.19	70	15.00	
15/01/2566	1.32	10.61	8.98	7.01	4.77	0.27	0.27	0.27	0.27	0.26	0.25	0.24	0.24	0.24	0.23	0.22	0.22	0.21	0.21	0.21	0.21	0.20	0.19	0.19	0.19	0.19	0.18	0.18	0.18	0.18	0.18	0.18	0.18	70	15.08	
16/01/2566	1.30	9.55	8.09	6.32	4.30	0.27	0.27	0.27	0.27	0.27	0.26	0.25	0.25	0.24	0.24	0.22	0.22	0.21	0.21	0.21	0.21	0.20	0.19	0.19	0.19	0.19	0.18	0.18	0.18	0.18	0.18	0.18	0.18	70	25.78	
17/01/2566	1.27	12.20	10.33	8.07	5.49	0.32	0.32	0.32	0.32	0.31	0.29	0.26	0.25	0.25	0.24	0.22	0.22	0.21	0.21	0.21	0.21	0.21	0.20	0.19	0.19	0.19	0.19	0.18	0.18	0.18	0.18	0.18	0.18	70	30.92	
18/01/2566	1.23	15.48	13.17	10.38	7.20	0.83	0.83	0.83	0.83	0.74	0.59	0.38	0.35	0.32	0.25	0.23	0.23	0.22	0.22	0.22	0.22	0.21	0.20	0.19	0.19	0.19	0.19	0.18	0.18	0.18	0.18	0.18	0.18	70	30.89	
19/01/2566	1.19	14.71	12.46	9.75	6.66	0.46	0.46	0.46	0.46	0.43	0.37	0.29	0.28	0.27	0.24	0.22	0.22	0.21	0.21	0.21	0.21	0.20	0.19	0.19	0.19	0.19	0.18	0.18	0.18	0.18	0.18	0.18	70	30.79		
20/01/2566	1.62	16.62	14.11	11.10	7.64	0.74	0.74	0.74	0.74	0.67	0.53	0.36	0.34	0.31	0.25	0.23	0.22	0.21	0.21	0.21	0.21	0.20	0.19	0.19	0.19	0.19	0.18	0.18	0.18	0.18	0.18	0.18	70	30.74		
21/01/2566	1.67	17.05	14.47	11.37	7.82	0.72	0.72	0.72	0.72	0.65	0.52	0.36	0.33	0.31	0.25	0.22	0.21	0.20	0.20	0.20	0.20	0.20	0.19	0.18	0.18	0.18	0.18	0.18	0.18	0.18	0.18	0.18	70	30.64		
22/01/2566	1.89	17.25	14.66	11.54	7.97	0.83	0.83	0.83	0.83	0.74	0.59	0.38	0.35	0.32	0.25	0.22	0.21	0.20	0.20	0.20	0.20	0.20	0.19	0.18	0.18	0.18	0.18	0.18	0.18	0.18	0.18	0.18	70	15.40		
23/01/2566	1.82	16.13	13.70	10.78	7.44	0.75	0.75	0.75	0.75	0.68	0.54	0.36	0.34	0.31	0.25	0.22	0.21	0.20	0.20	0.20	0.20	0.20	0.19	0.18	0.18	0.18	0.18	0.18	0.18	0.18	0.17	0.17	0.16	70	15.27	
24/01/2566	1.78	16.96	14.38	11.27	7.71	0.60	0.60	0.60	0.60	0.55	0.45	0.33	0.31	0.30	0.25	0.22	0.21	0.20	0.20	0.20	0.20	0.20	0.19	0.18	0.18	0.18	0.17	0.17	0.17	0.17	0.17	0.17	70	15.13		
25/01/2566	1.92	17.30	14.79	11.78	8.32	1.42	1.42	1.42	1.42	1.25	0.94	0.53	0.48	0.42	0.27	0.23	0.22	0.20	0.20	0.20	0.20	0.20	0.19	0.18	0.18	0.18	0.17	0.17	0.17	0.17	0.17	0.16	70	15.10		
26/01/2566	1.10	20.60	17.51	13.79	9.53	1.02	1.02	1.02	1.02	0.91	0.70	0.43	0.40	0.36	0.26	0.23	0.22	0.20	0.20	0.20	0.20	0.19	0.18	0.18	0.18	0.18	0.17	0.17	0.17	0.17	0.16	0.16	0.15	70	15.10	
27/01/2566	1.24	18.65	15.77	12.31	8.35	0.42	0.42	0.42	0.42	0.39	0.34	0.27	0.26	0.25	0.23	0.21	0.20	0.19	0.19	0.19	0.19	0.19	0.18	0.18	0.18	0.18	0.17	0.17	0.17	0.17	0.17	0.17	70	15.15		
28/01/2566	1.62	18.57	15.70	12.25	8.29	0.39	0.39	0.39	0.39	0.37	0.32	0.27	0.26	0.25	0.23	0.21	0.20	0.19	0.19	0.19	0.19	0.19	0.18	0.18	0.18	0.18	0.17	0.17	0.17	0.17	0.17	0.17	70	15.31		
29/01/2566	1.62	19.03	16.16	12.70	8.74	0.82	0.82	0.82	0.82	0.73	0.58	0.38	0.35	0.32	0.25	0.22	0.21	0.19	0.19	0.19	0.19	0.19	0.18	0.18	0.18	0.18	0.17	0.17	0.17	0.17	0.17	0.16	70	15.26		

ลิ่มความเค็ม 0.25 กรัม/ลิตร  
ใกล้สุด (ช่วงน้ำลง)

ลิ่มความเค็ม 0.25 กรัม/ลิตร  
ใกล้สุด (ช่วงน้ำขึ้น)

หมายเหตุ: - ค่าความเค็ม 0.25 กรัม/ลิตร เป็นเกณฑ์เฝ้าระวังและควบคุมความเค็มของสถานีสำแล  
- ระยะใกล้สุด ใกล้สุด วัดจากปากอ่าวไทย  
- แนวลากความเค็ม 0.25 กรัม/ลิตร (เส้นสีแดง) อยู่ในช่วงน้ำขึ้น  
ใช้ข้อมูลค่าความเค็มสูงสุดรายวัน (เวลา 00.00-23.00 น.)  
- แนวลากความเค็ม 0.25 กรัม/ลิตร (เส้นสีเขียว) อยู่ในช่วงน้ำลง  
ใช้ข้อมูลค่าความเค็มต่ำสุดรายวัน (เวลา 00.00-23.00 น.)

ที่มาข้อมูล : ฝ่ายทรัพยากรน้ำและสิ่งแวดล้อม การประปานครหลวง <http://rwc.mwa.co.th/page/stats/> จัดทำโดย : ฝ่ายตะกอนและคุณภาพน้ำ สบอ.





---

# คาดการณ์ปริมาณน้ำ ณ วันที่ 1 พฤษภาคม 2566



# คาดการณ์ปริมาณน้ำอ่างเก็บน้ำขนาดใหญ่ 35 แห่งในช่วงฤดูแล้ง 2565/66



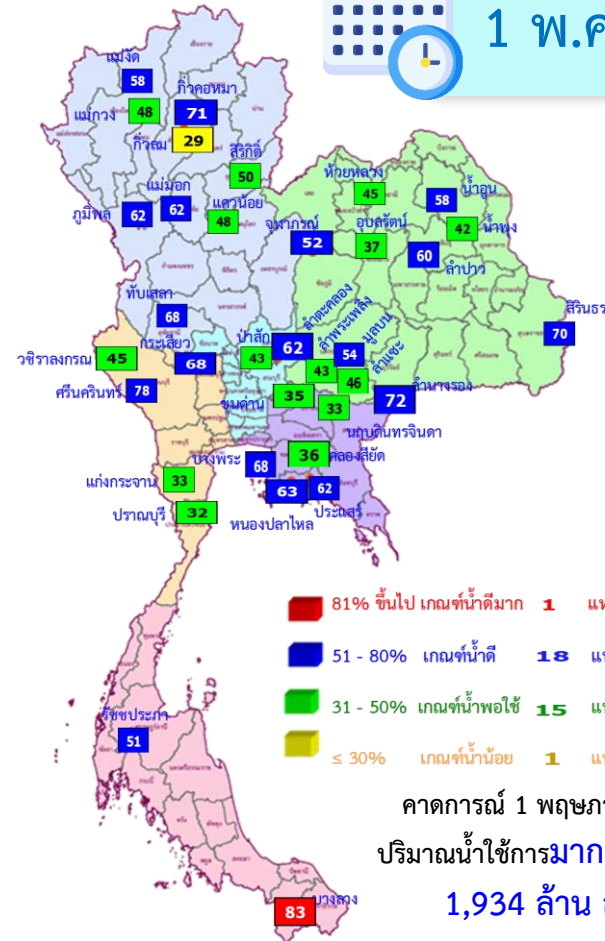
## สถิติและคาดการณ์ปริมาณน้ำอ่างเก็บน้ำขนาดใหญ่ 35 แห่งในช่วงฤดูแล้ง 2565/66

ปี	ปริมาณน้ำ (ล้าน ลบ.ม.)	%	น้ำใช้การ (ล้าน ลบ.ม.)	%
1 พ.ศ.62	40,452	57	16,909	36
1 พ.ศ.63	33,757	48	10,449	22
1 พ.ศ.64	33,387	48	10,334	22
1 พ.ศ.65	40,578	57	17,036	36
1 พ.ศ. 66	42,509	60	18,970	40

หมายเหตุ : ภาคใต้ยังอยู่ในช่วงฤดูฝน



1 พ.ศ. 66



คาดการณ์ 1 พฤษภาคม 2566  
ปริมาณน้ำใช้การมากกว่า ปี 2565  
1,934 ล้าน ลบ.ม.

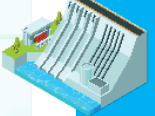
ปี พ.ศ.	ปริมาณน้ำ (ล้าน ลบ.ม.)	%	น้ำใช้การ (ล้าน ลบ.ม.)	%
2566	42,509	60	18,970	40





# คาดการณ์ปริมาณน้ำใช้การใน 4 เขื่อนหลัก ณ วันที่ 1 พ.ค. 2566

## เขื่อนภูมิพล




ปี	ปริมาณ (ล้าน ลบ.ม.)	%	น้ำใช้การ (ล้าน ลบ.ม.)	%
1 พ.ค. 65	5,791	43	1,991	21
1 พ.ค. 66	8,812	65	5,012	52

## เขื่อนป่าสักชลสิทธิ์



ปี	ปริมาณ (ล้าน ลบ.ม.)	%	น้ำใช้การ (ล้าน ลบ.ม.)	%
1 พ.ค. 65	330	34	327	34
1 พ.ค. 66	409	43	406	42

## เขื่อนสิริกิติ์



ปี	ปริมาณ (ล้าน ลบ.ม.)	%	น้ำใช้การ (ล้าน ลบ.ม.)	%
1 พ.ค. 65	3,702	39	852	13
1 พ.ค. 66	4,941	52	2,091	31

1 พฤษภาคม 2565  
น้ำใช้การ 4 เขื่อนน้ำ  
3,510 ล้าน ลบ.ม.


คาดการณ์ 1 พฤษภาคม 2566  
น้ำใช้การ 4 เขื่อนน้ำ  
7,921 ล้าน ลบ.ม.

## เขื่อนแควน้อย



ปี	ปริมาณ (ล้าน ลบ.ม.)	%	น้ำใช้การ (ล้าน ลบ.ม.)	%
1 พ.ค. 65	383	41	340	38
1 พ.ค. 66	455	48	412	46

## คาดการณ์ปริมาณน้ำรวม 4 เขื่อนหลัก



ปี	ปริมาณน้ำ (ล้าน ลบ.ม.)	%	น้ำใช้การ (ล้าน ลบ.ม.)	%
1 พ.ค. 65	10,206	41	3,510	19
1 พ.ค. 66	14,617	59	7,921	44



กรมชลประทาน

กรมชลประทาน  
กระทรวงเกษตรและสหกรณ์

