



# สถานการณ์และการบริหารจัดการน้ำฤดูฝนปี 2566

วันที่ 30 พฤษภาคม 2566

ศูนย์ปฏิบัติการน้ำอัจฉริยะ (SWOC)



# สถานการณ์ฝน และสภาพภูมิอากาศ







# คำหมายฤดูฝนของประเทศไทย ปี 2566



**ปีนี้** ปริมาณฝนรวมของทั้งประเทศในช่วงฤดูฝนจะน้อยกว่าปี 2565 และจะน้อยกว่าค่าปกติประมาณ 5% (ปีที่แล้วสูงกว่าค่าปกติ 14%)

**ฤดูฝนปีนี้** ของประเทศไทย

เริ่มต้น ในวันที่ 22 พฤษภาคม 2566

สิ้นสุดประมาณกลางเดือน ต.ค.

## ช่วงปลาย พ.ค. - มิ.ย.

### ฝนตกต่อเนื่อง

ฝนตก 40-60% ของพื้นที่  
กับมีฝนหนักบางพื้นที่



**โดยเฉพาะ** ภาคตะวันออกและภาคใต้ฝั่ง  
ตะวันตกมีฝนตก 60-80% ของพื้นที่ กับมี  
ฝนหนักถึงหนักมากในบางแห่ง

## ส.ค. - ก.ย.

### ฝนตกชุกหนาแน่น

ฝนตก 60-80% ของพื้นที่เป็นส่วนใหญ่  
กับมีฝนหนักหลายพื้นที่และหนักมากในบางแห่ง



ซึ่งจะก่อให้เกิดสภาวะน้ำท่วมฉับพลัน  
น้ำป่าไหลหลาก รวมทั้งน้ำล้นตลิ่งได้ในบางพื้นที่

## กลาง มิ.ย. - กลาง ก.ค.

### ปริมาณและการกระจายของฝนลดลง

อาจก่อให้เกิดสภาวะฝนทิ้งช่วงในหลายพื้นที่  
เกิดการขาดแคลนน้ำด้านการเกษตร โดยเฉพาะ  
พื้นที่ที่แล้งซ้ำซากนอกเขตชลประทาน

## ตุลาคม

บริเวณภาคเหนือและภาคตะวันออกเฉียงเหนือ  
มีฝนลดลงและเริ่มจะมีอากาศหนาวเย็นในตอนเช้า  
โดยเฉพาะตอนบนของภาค

บริเวณภาคกลาง ภาคตะวันออกและภาคใต้  
มีฝนตกชุกหนาแน่นต่อไป กับมีฝนตกหนักหลาย  
พื้นที่และหนักมากในบางแห่ง

## ฤดูฝนปีนี้ คาดว่า

พายุหมุนเขตร้อนจะเคลื่อน  
เข้าสู่ประเทศไทย จำนวน 1-2 ลูก



โดยมีโอกาสสูงที่จะเคลื่อนผ่านบริเวณ  
ภาคตะวันออกเฉียงเหนือและภาคเหนือ  
ในช่วงเดือนสิงหาคมหรือกันยายน

## สิงหาคมและกันยายน

### ฝนตกชุกหนาแน่น

**ระวัง !!**



พื้นที่ตกสะสม น้ำท่วมฉับพลัน น้ำป่าไหลหลาก

กรมอุตุนิยมวิทยา

กระทรวงดิจิทัลเพื่อเศรษฐกิจและสังคม



climate@tmd.go.th  
www.climate.tmd.go.th  
02-399-3290

ข้อมูล ณ วันที่ 19 พ.ค. 66





**เตือน**

# ฝนตกหนักถึงหนักมากบริเวณประเทศไทย และคลื่นลมแรงบริเวณทะเลอันดามัน



**27 - 30 พ.ค. 66**

**กรมอุตุนิยมวิทยา  
กระทรวงดิจิทัลเพื่อเศรษฐกิจและสังคม**



- **มรสุมตะวันตกเฉียงใต้กำลังปานกลางมีกำลังแรงขึ้น**
- **หย่อมความกดอากาศต่ำบริเวณประเทศเวียดนามจะเคลื่อนผ่านประเทศไทย ลงสู่อ่าวมะตะบัน ประเทศเมียนมา**

**ผลกระทบ** ประเทศไทยมีฝนเพิ่มขึ้นกับมีลมกระโชกแรง และมีฝนตกหนักถึงหนักมากบางแห่ง บริเวณภาคเหนือตอนล่าง ภาคตะวันออกเฉียงเหนือ ภาคกลาง รวมทั้งกรุงเทพมหานครและปริมณฑล ภาคตะวันออก และภาคใต้ คลื่นลมในทะเลอันดามันและอ่าวไทยมีกำลังแรงขึ้น โดยทะเลอันดามันมีคลื่นสูง 2-3 เมตร บริเวณอ่าวไทยมีคลื่นสูงมากกว่า 3 เมตร ส่วนบริเวณอ่าวไทยมีคลื่นสูง 1 - 2 เมตร บริเวณที่มีฝนฟ้าคะนองคลื่นสูงมากกว่า 2 เมตร

**ข้อควรระวัง** อันตรายนอกจากฝนตกหนักและฝนตกสะสม อาจทำให้เกิดน้ำท่วมฉับพลัน น้ำป่าไหลหลาก ส่วนชาวเรือควรเดินเรือด้วยความระมัดระวัง และเรือเล็กบริเวณทะเลอันดามัน ควรงดออกจากฝั่ง

ทะเลอันดามัน  
มีคลื่นสูง 2-3 ม.  
บริเวณฝนฟ้าคะนอง  
คลื่นสูง > 3 ม.

อ่าวไทยมีคลื่นสูง 1- 2 ม.  
บริเวณฝนฟ้าคะนอง  
คลื่นสูง > 2 ม.

อัพเดท วันที่ 26 พ.ค. 66 เวลา 09.00 น.





# ปริมาณฝนสะสม (1 ม.ค. - 28 พ.ค. 2566)

**-48.2(-29%)**  
**-313.3(-57%)**  
**-249.4(-51%)**

**ค่าเฉลี่ยทั้งปี 1,420.8 มม.**

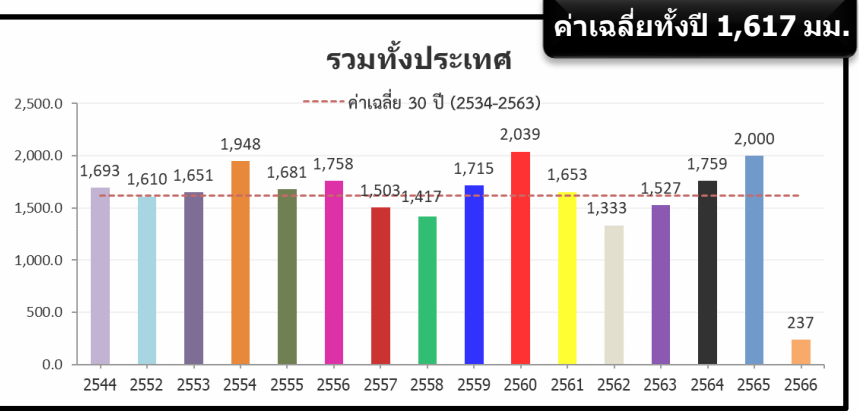
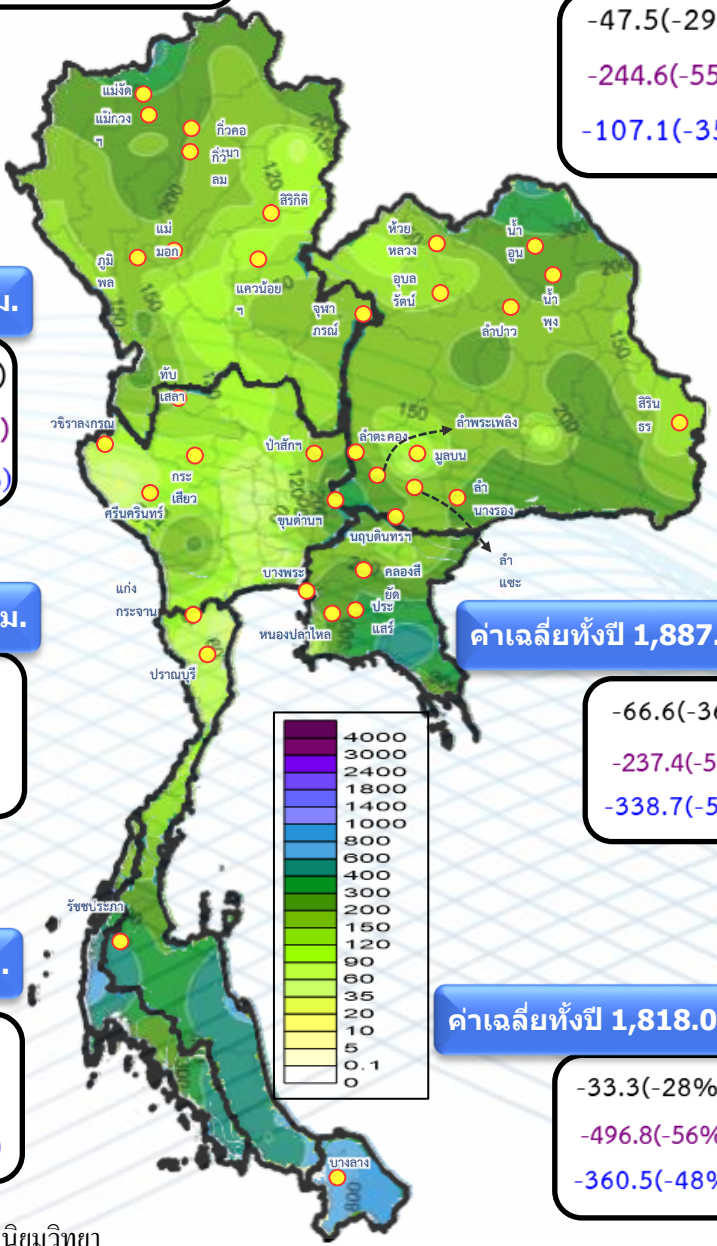
**-47.5(-29%)**  
**-244.6(-55%)**  
**-107.1(-35%)**

**ค่าเฉลี่ยทั้งปี 1,887.1 มม.**

**-66.6(-36%)**  
**-237.4(-50%)**  
**-338.7(-59%)**

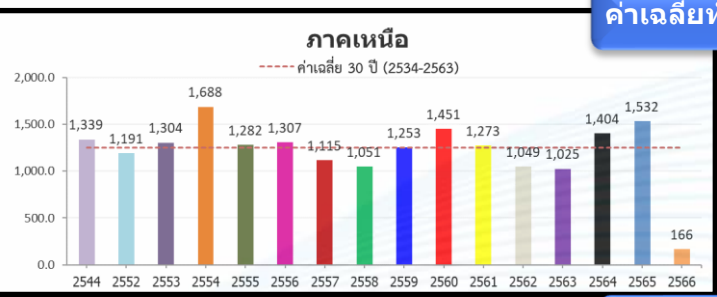
**ค่าเฉลี่ยทั้งปี 1,818.0 มม.**

**-33.3(-28%)**  
**-496.8(-56%)**  
**-360.5(-48%)**



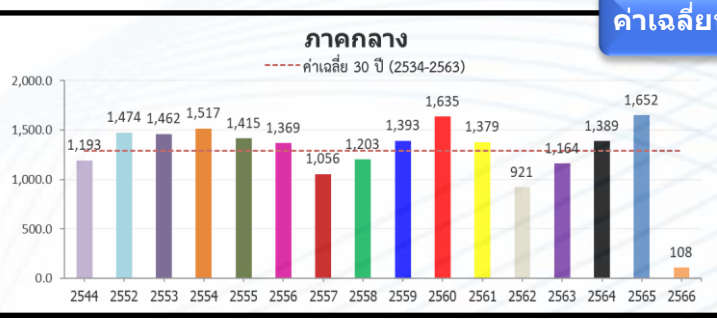
**ค่าเฉลี่ยทั้งปี 1,253.8 มม.**

**-42.1(-28%)**  
**-295.7(-64%)**  
**-189.0(-53%)**



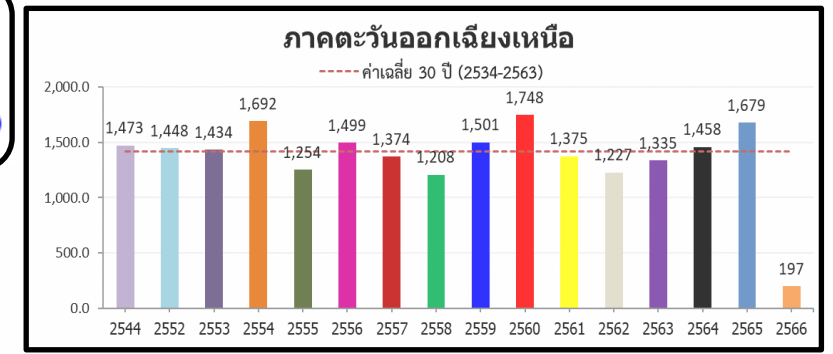
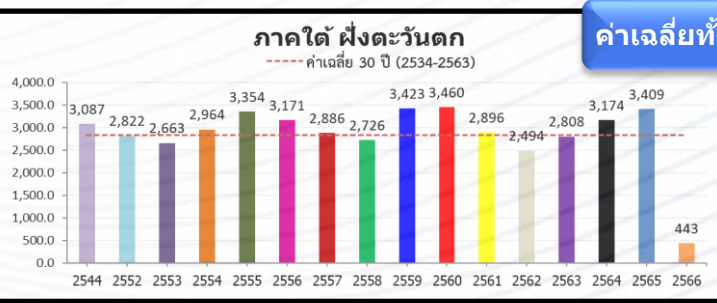
**ค่าเฉลี่ยทั้งปี 1,291.7 มม.**

**-97.0(-65%)**  
**-319.3(-75%)**  
**-238.6(-69%)**

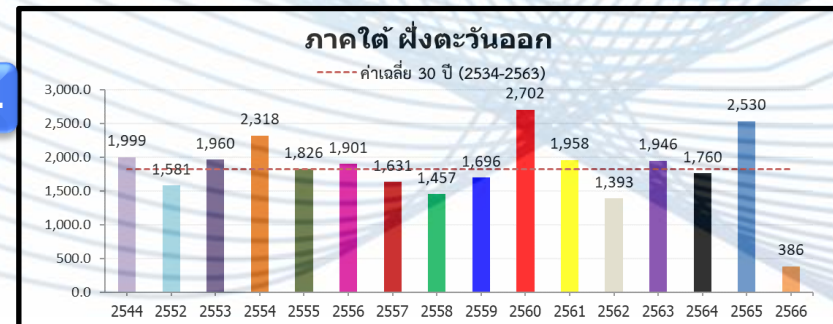
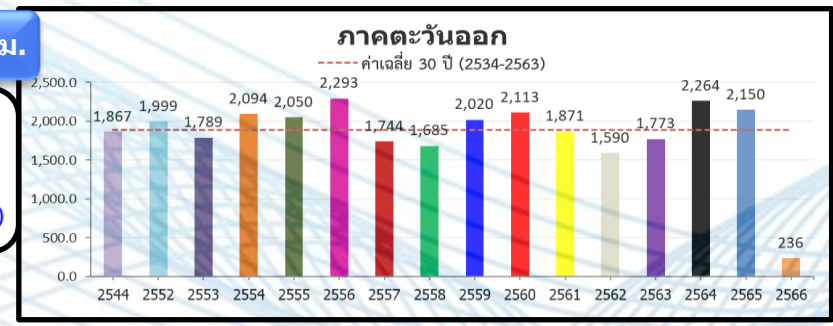


**ค่าเฉลี่ยทั้งปี 2,833.5 มม.**

**-108.8(-4%)**  
**-332.4(-43%)**  
**-495.6(-53%)**



**หมายเหตุ**  
ตัวเลขสีดำ คือ ปี 66 เทียบกับค่าเฉลี่ย 30 ปี (2534-2563)  
ตัวเลขสีม่วง คือ ปี 66 เทียบ ปี 65 (ณ วันเดียวกัน)  
ตัวเลขสีน้ำเงิน คือ ปี 66 เทียบ ปี 44 (ณ วันเดียวกัน)





ระหว่างเวลา 06.00 น. วันนี้ ถึง เวลา 06.00 น. วันพรุ่งนี้

"ขอให้ประชาชนระวังอันตรายจากฝนตกหนักถึงหนักมากและฝนที่ตกสะสม ซึ่งอาจทำให้เกิดน้ำท่วมฉับพลันและน้ำป่าไหลหลาก โดยเฉพาะพื้นที่ลาดเชิงเขาใกล้ทางน้ำไหลผ่านและพื้นที่ลุ่ม ขอให้ชาวเรือบริเวณทะเลอันดามันและอ่าวไทยเดินเรือด้วยความระมัดระวังและหลีกเลี่ยงการเดินเรือบริเวณที่มีฝนฟ้าคะนอง สำหรับเรือเล็กบริเวณทะเลอันดามันควรงดออกจากฝั่งจนถึงวันที่ 4 มิ.ย. 66 นี้ด้วย"

## ภาคเหนือ

ฝนฟ้าคะนอง 40% ของพื้นที่  
ฝนตกหนัก  
และมีลมกระโชกแรงบางแห่ง  
เมฆชิงซอน ตาก และกำแพงเพชร  
โดยมีอากาศร้อนในตอนกลางวัน

ต่ำสุด 25 ถึง 27°ซ.  
สูงสุด 33 ถึง 39°ซ.

## ภาคตะวันออกเฉียงเหนือ

ฝนฟ้าคะนอง 30% ของพื้นที่  
และมีลมกระโชกแรงบางแห่ง  
ชัยภูมิ นครราชสีมา บุรีรัมย์  
สุรินทร์ ศรีสะเกษ และอุบลราชธานี

ต่ำสุด 24 ถึง 26°ซ.  
สูงสุด 33 ถึง 36°ซ.

## ภาคกลาง

ฝนฟ้าคะนอง 70% ของพื้นที่  
ฝนตกหนัก  
และมีลมกระโชกแรงบางแห่ง  
สระบุรี พระนครศรีอยุธยา สุพรรณบุรี  
กาญจนบุรี ราชบุรี สมุทรสงคราม  
สมุทรสาคร และนครปฐม

ต่ำสุด 24 ถึง 26°ซ.  
สูงสุด 35 ถึง 36°ซ.

## กทม./ปริมณฑล

ฝนฟ้าคะนอง 70% ของพื้นที่  
ฝนตกหนัก  
และมีลมกระโชกแรงบางแห่ง

ต่ำสุด 26 ถึง 27°ซ.  
สูงสุด 32 ถึง 35°ซ.

คลื่นสูงประมาณ 1 เมตร  
บริเวณที่มีฝนฟ้าคะนอง  
คลื่นสูงมากกว่า 2 เมตร

## ภาคตะวันออก

ฝนฟ้าคะนอง 70% ของพื้นที่  
ฝนตกหนักถึงหนักมาก  
และมีลมกระโชกแรงบางแห่ง  
ชลบุรี ระยอง จันทบุรี และตราด

คลื่นสูง 1-2 เมตร  
บริเวณที่มีฝนฟ้าคะนองคลื่นสูงมากกว่า 2 เมตร

ต่ำสุด 24 ถึง 28°ซ.  
สูงสุด 32 ถึง 37°ซ.

## ภาคใต้ฝั่งอ่าวไทย

ฝนฟ้าคะนอง 60% ของพื้นที่  
ฝนตกหนักบางแห่ง  
เพชรบุรี ประจวบคีรีขันธ์ ชุมพร  
สุราษฎร์ธานี และนครศรีธรรมราช

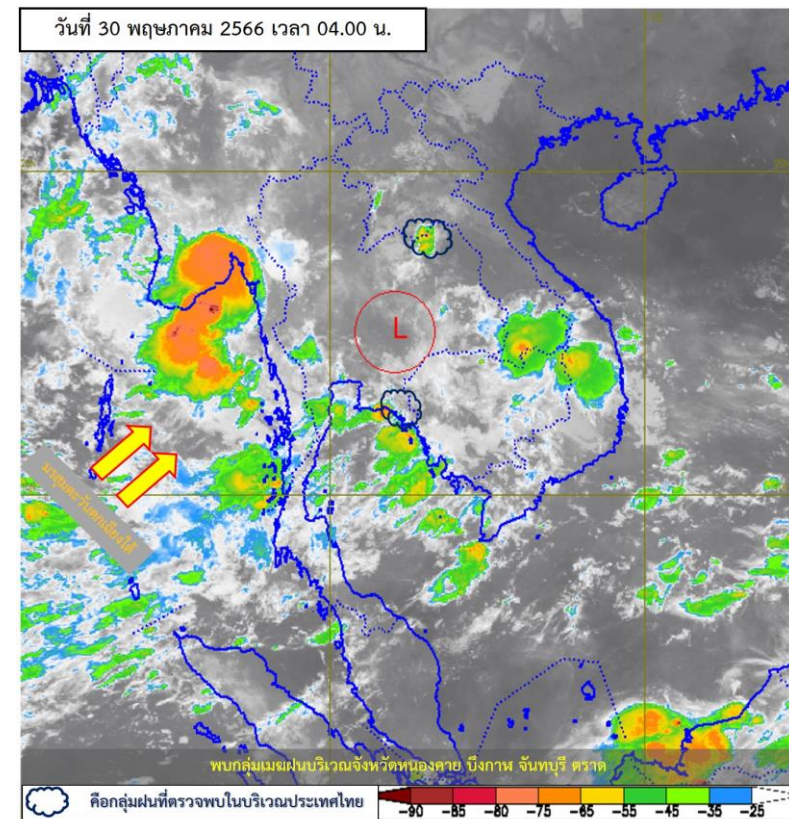
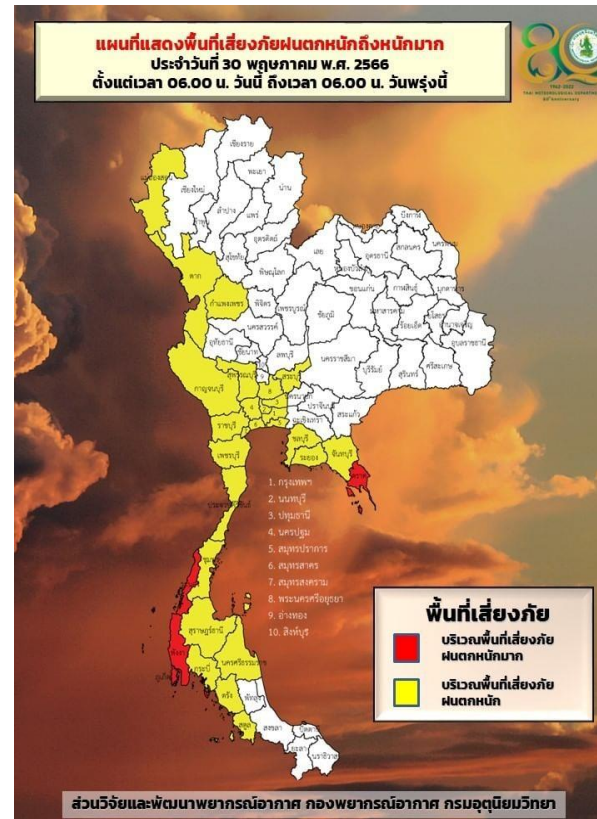
ต่ำสุด 24 ถึง 25°ซ.  
สูงสุด 28 ถึง 32°ซ.

## ภาคใต้ฝั่งอันดามัน

ฝนฟ้าคะนอง 80% ของพื้นที่  
ฝนตกหนักถึงหนักมากบางแห่ง  
ระนอง พังงา ภูเก็ต กระบี่ และตรัง

ต่ำสุด 24 ถึง 25°ซ.  
สูงสุด 28 ถึง 32°ซ.

ออกข่าวเวลา 05.00 น.



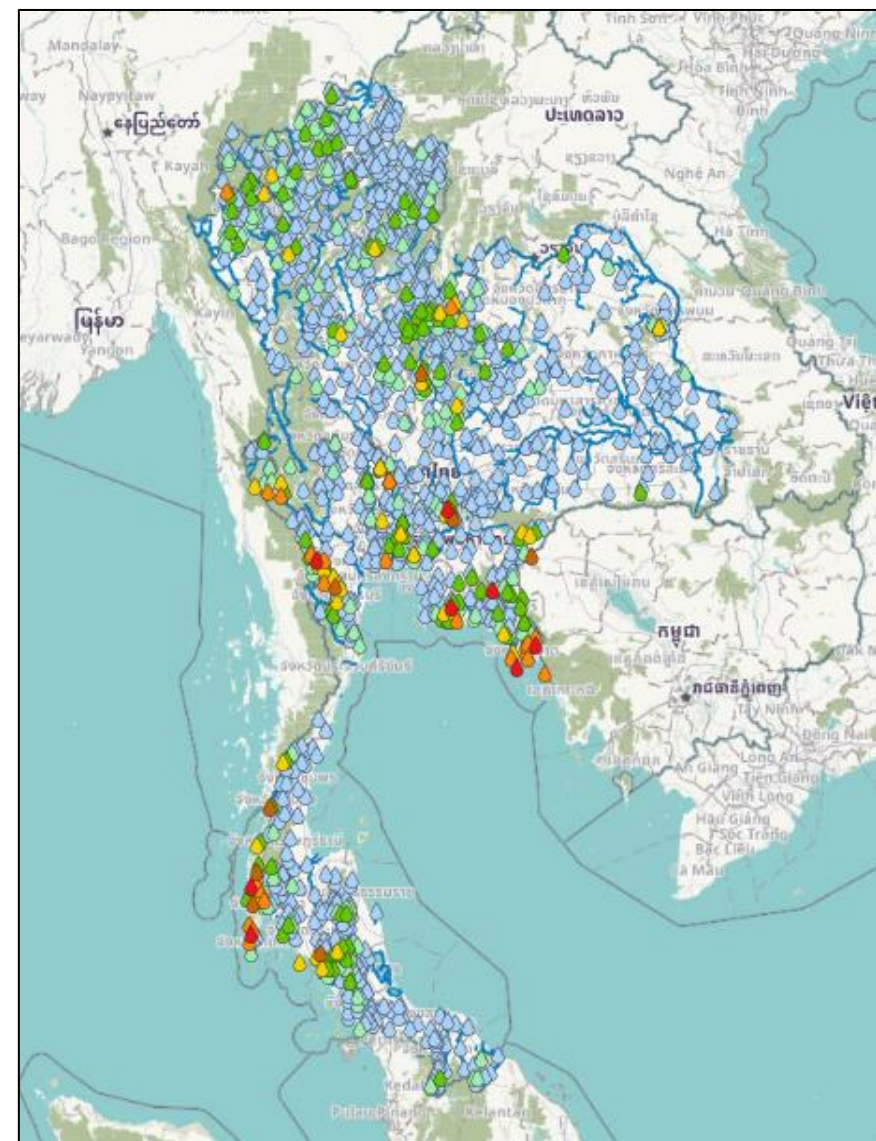
## พยากรณ์อากาศ 24 ชั่วโมงข้างหน้า

ประเทศไทยมีฝนฟ้าคะนองกับมีลมกระโชกแรงบางแห่ง โดยมีฝนตกหนักถึงหนักมากบางพื้นที่ บริเวณดังกล่าวระวังอันตรายจากฝนตกหนักถึงหนักมากและฝนที่ตกสะสม ซึ่งอาจทำให้เกิดน้ำท่วมฉับพลันและน้ำป่าไหลหลาก โดยเฉพาะพื้นที่ลาดเชิงเขาใกล้ทางน้ำไหลผ่านและพื้นที่ลุ่ม ทั้งนี้เนื่องจากมรสุมตะวันตกเฉียงใต้กำลังค่อนข้างแรงพัดปกคลุมทะเลอันดามัน ประเทศไทย และอ่าวไทย ประกอบกับมีหย่อมความกดอากาศต่ำปกคลุม ภาคกลาง





# ปริมาณฝนสะสม 24 ชั่วโมงย้อนหลัง วันที่ 29 พ.ค.66 – วันที่ 30 พ.ค.66



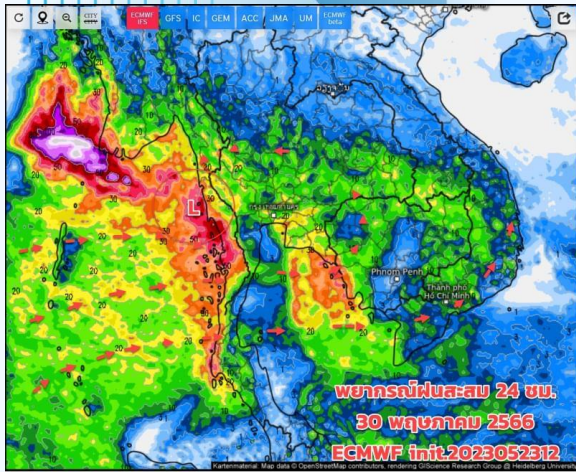
ชื่อสถานี	ที่ตั้ง	เวลา	ฝนสะสม (มม.)
บ้านดง*	ต.สาริกา อ.เมืองนครนายก จ.นครนายก	05:00 น.	157.5
บ้านคลองขนุน	ต.หนองบัว อ.บ้านค่าย จ.ระยอง	05:00 น.	111.5
บ้านโป่งเกตุ	ต.ขุนซ่อง อ.แก่งหางแมว จ.จันทบุรี	05:00 น.	109.5
บ้านพรุสมภาร	ต.เทพกระษัตรี อ.กลาง จ.ภูเก็ต	04:00 น.	106.5
บ้านดอกแดง	ต.บางไทร อ.ตะกั่วป่า จ.พังงา	05:00 น.	101.5
บ้านสลักเพชรเหนือ	ต.เกาะช้างใต้ อ.เกาะช้าง จ.ตราด	05:00 น.	95.5
บ้านห้วยคลุม	ต.สวนผึ้ง อ.สวนผึ้ง จ.ราชบุรี	05:00 น.	94.5
รพ.สต.บ้านคลองขวาง	ต.ท่ากุ่ม อ.เมืองตราด จ.ตราด	06:00 น.	90.4
ทต.ปากน้ำ	ต.ปากน้ำ อ.เมืองระนอง จ.ระนอง	06:00 น.	86.6
บ้านหัวบุง	ต.เนินหอม อ.เมืองปราจีนบุรี จ.ปราจีนบุรี	05:00 น.	82.5

>0-10	>10-20	>20-35	>35-50	>50-70	>70-90	>90
ฝนเล็กน้อย ฝนน้อย	ฝนปานกลาง	ฝนหนัก	ฝนหนักมาก ฝนมาก			

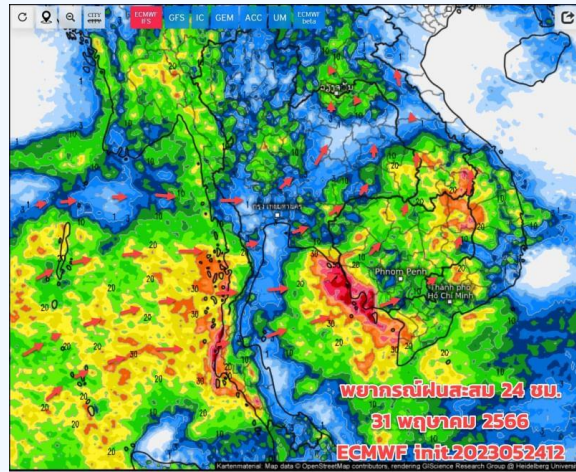




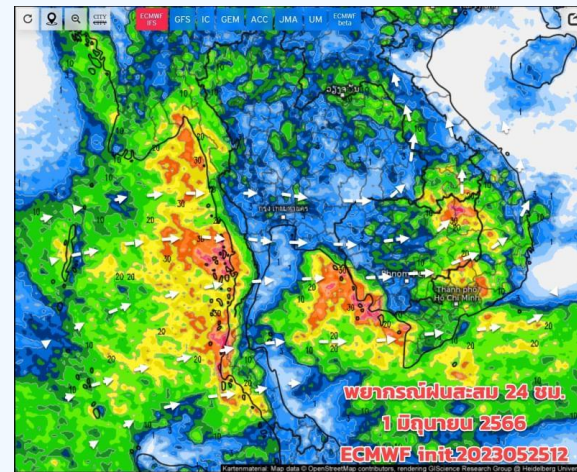
# พยากรณ์ฝนสะสมรายวัน จากแบบจำลองบรรยากาศเชิงตัวเลข GFS วันที่ 30 พ.ค. – 5 มิ.ย. 66



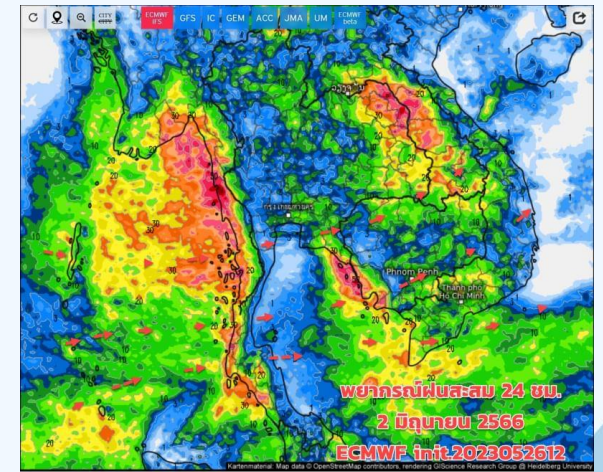
พยากรณ์ฝนสะสม 24 ชม.  
30 พฤษภาคม 2566  
ECMWF init:2023052312



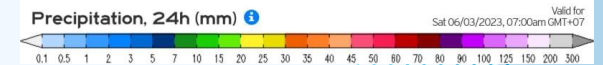
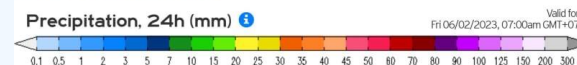
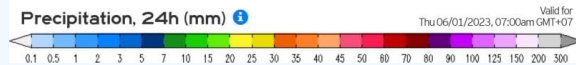
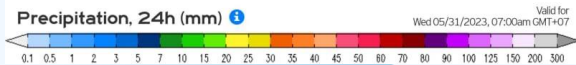
พยากรณ์ฝนสะสม 24 ชม.  
31 พฤษภาคม 2566  
ECMWF init:2023052412



พยากรณ์ฝนสะสม 24 ชม.  
1 มิถุนายน 2566  
ECMWF init:2023052512



พยากรณ์ฝนสะสม 24 ชม.  
2 มิถุนายน 2566  
ECMWF init:2023052612

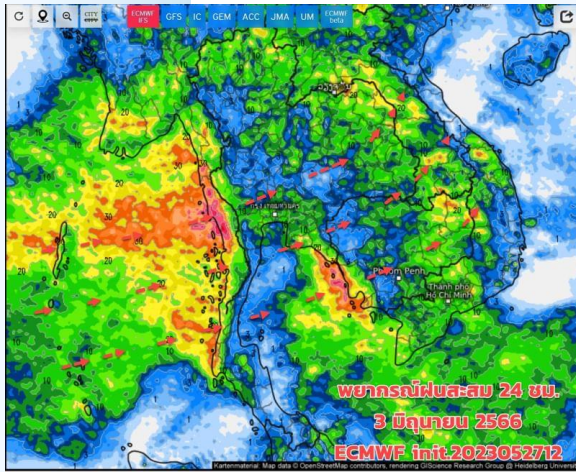


วันที่ 30 พ.ค. 2566

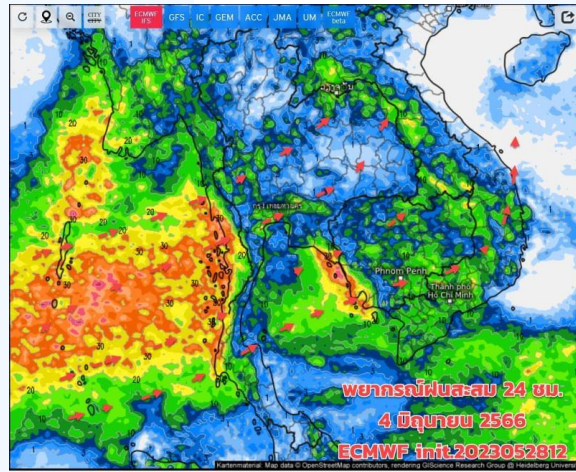
วันที่ 31 พ.ค. 2566

วันที่ 1 มิ.ย. 2566

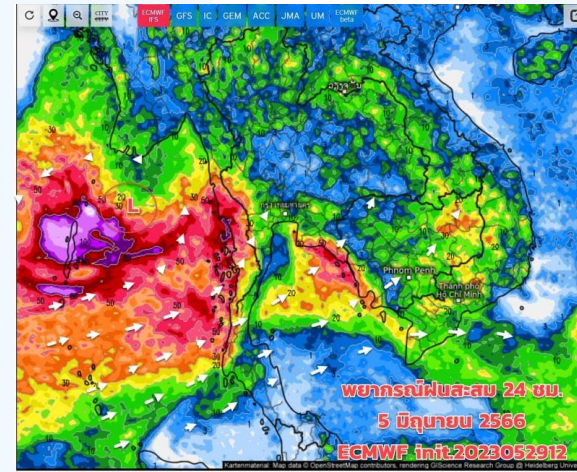
วันที่ 2 มิ.ย. 2566



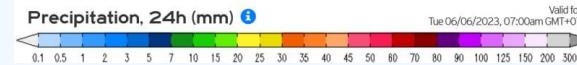
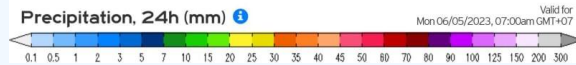
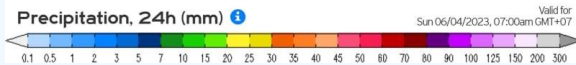
พยากรณ์ฝนสะสม 24 ชม.  
3 มิถุนายน 2566  
ECMWF init:2023052712



พยากรณ์ฝนสะสม 24 ชม.  
4 มิถุนายน 2566  
ECMWF init:2023052812



พยากรณ์ฝนสะสม 24 ชม.  
5 มิถุนายน 2566  
ECMWF init:2023052912



วันที่ 3 มิ.ย. 2566

วันที่ 4 มิ.ย. 2566

วันที่ 5 มิ.ย. 2566

## การคาดหมาย

วันนี้ (30 พ.ค.66) มรสุมตะวันตกเฉียงใต้ ที่พัดปกคลุมประเทศไทยมีกำลังปานกลางถึงค่อนข้างแรง ทำให้ประเทศไทยมีเมฆมาก มีฝน/ฝนฟ้าคะนองตกต่อเนื่อง และตหนักบางแห่ง ประกอบกับมีหย่อมความกดอากาศต่ำปกคลุมบริเวณด้านตะวันตกของภาคกลาง ต้องระวัง ลมกระโชกแรง ฟ้าผ่า ส่วนการกระจายและปริมาณของฝนอาจจะยังไม่ครอบคลุมทุกพื้นที่ ปริมาณฝนส่วนใหญ่เป็นฝนเล็กน้อย ถึงปานกลางส่วน ช่วง 31 พ.ค.-5 มิ.ย.66 ยังมีฝนต่อเนื่อง โดยเฉพาะด้านรับมรสุม เกิดขึ้นได้ช่วงบ่าย-ค่ำ บริเวณภาคกลางตอนล่าง ภาคตะวันออก ส่วนภาคเหนือ ภาคอีสานตอนบน ฝนลดลงบ้าง ช่วงแรก และจะกลับมาเพิ่มขึ้นปลายช่วง





# สถานการณ์น้ำในอ่างเก็บน้ำ และสถานการณ์น้ำท่า







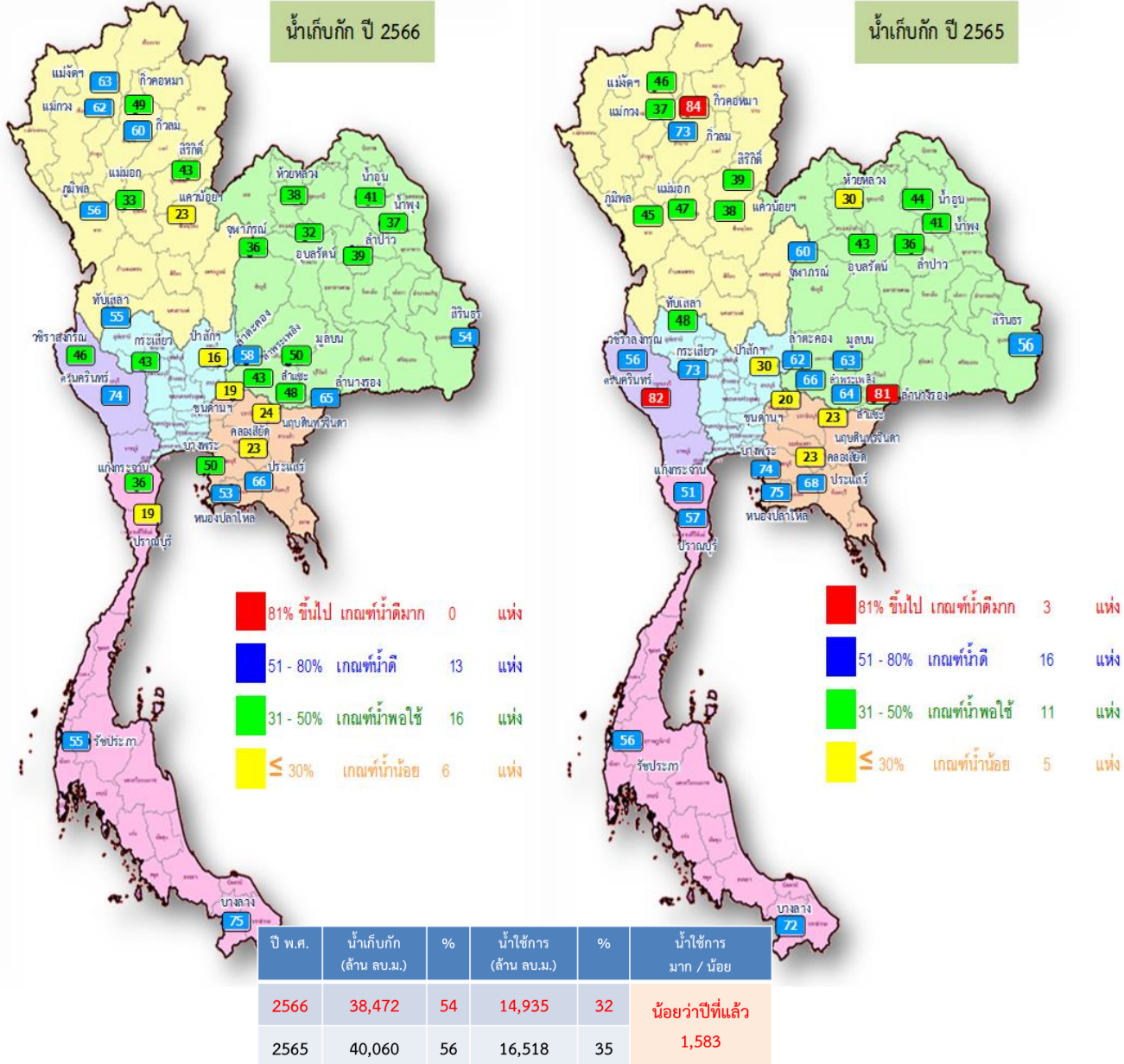
---

# สถานการณ์น้ำในอ่างเก็บน้ำ และสถานการณ์น้ำท่า





# ปริมาณน้ำเก็บกักในอ่างเก็บน้ำขนาดใหญ่ วันที่ 30 พฤษภาคม 2566

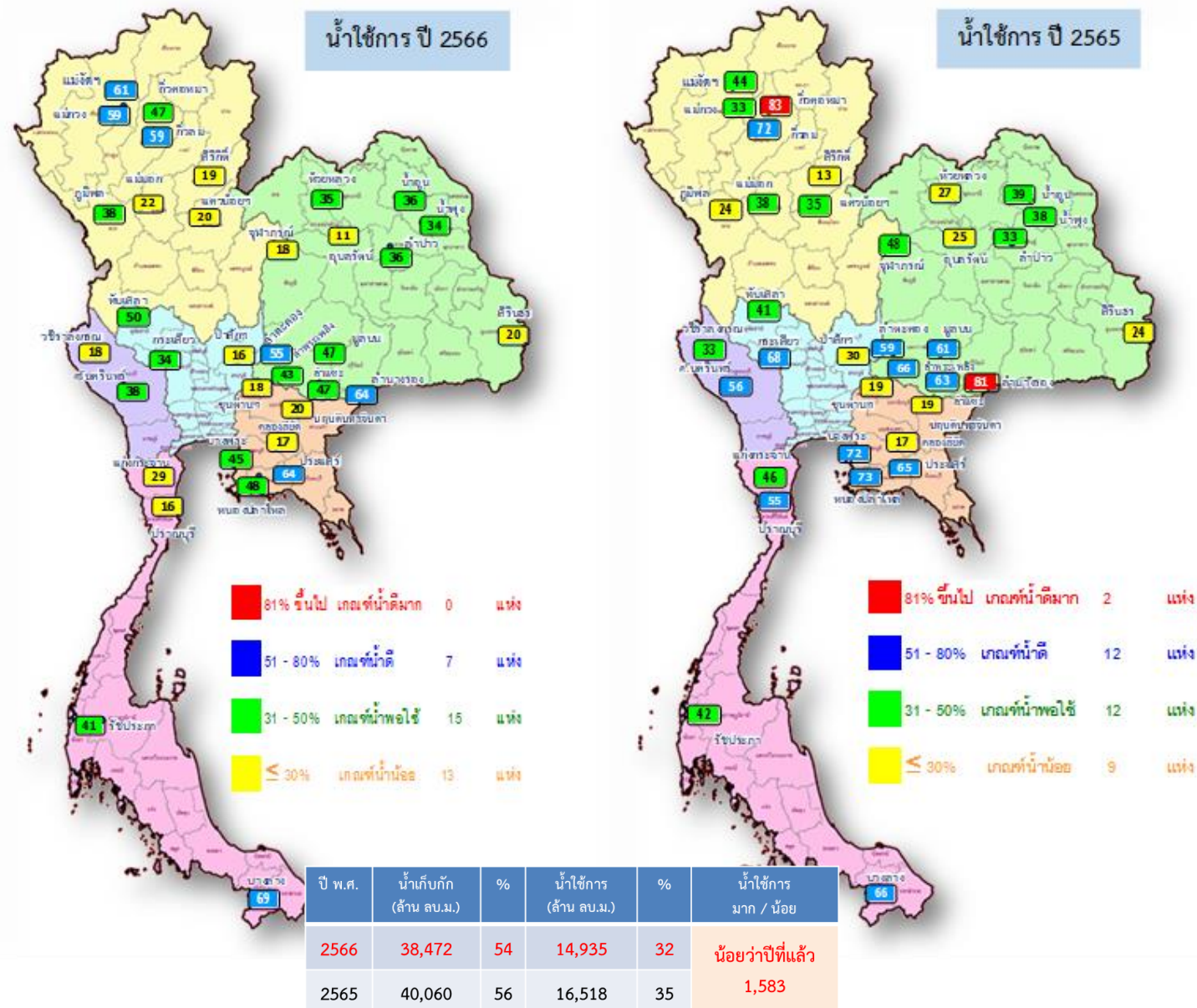


ภาค	ความจุที่ รนส. (ล้าน ม.³)	ความจุที่ รนท. (ล้าน ม.³)	ความจุน้ำใช้การ (ล้าน ม.³)	ณ วันนี้						ปริมาณน้ำไหลลงวันนี้ (ล้าน ม.³)	ปริมาณน้ำระบายวันนี้ (ล้าน ม.³)	
				ปี 2565		ปี 2566						
				ปริมาตร รนท. (ล้าน ม.³)	% รนท.	ปริมาตรใช้การ (ล้าน ม.³)	% รนท.ใช้การ	%	%			
<b>ภาคเหนือ</b>												
ภูมิพล*	13,462	13,462	9,662	6,084	45	7,485	56	3,685	27	38	1.07	30.00
สิริกิติ์*	10,508	9,510	6,660	3,739	39	4,088	43	1,238	13	19	1.82	14.08
แม่จัดสมบูรณ์ชล	323	265	253	122	46	167	63	155	59	61	0.20	0.08
แม่กวางอุดมธารา	295	263	249	96	37	162	62	148	56	59	0.14	0.05
กิ่วลม	106	106	103	78	73	64	60	61	57	59	0.61	0.14
กิ่วคอหมา	209	170	164	142	84	84	49	78	46	47	0.00	0.09
แควน้อยบำรุงแดน	1,080	939	896	360	38	219	23	176	19	20	0.00	2.16
แม่มอก	110	110	94	52	47	36	33	20	19	22	0.14	0.05
<b>ภาคตะวันออกเฉียงเหนือ</b>												
ห้วยหลวง	136	136	129	41	30	52	38	45	33	35	0.00	0.11
น้ำอูน	780	520	475	230	44	214	41	169	32	36	0.24	0.00
น้ำพุง*	200	165	157	67	41	62	37	54	32	34	0.00	0.47
อุพากรณ์*	181	164	127	98	60	60	36	23	14	18	0.01	0.00
อุบลรัตน์*	4,640	2,431	1,850	1,047	43	785	32	204	8	11	4.08	1.02
ลำปาว	2,450	1,980	1,880	713	36	775	39	675	34	36	0.86	0.21
ลำตะคอง	445	314	292	194	62	182	58	159	51	55	0.21	0.35
ลำพระเพลิง	242	155	154	103	66	67	43	66	42	43	0.27	0.17
มูลบน	350	141	134	88	63	71	50	64	45	47	0.00	0.03
ลำแจะ	325	275	268	177	64	133	48	126	46	47	0.03	0.90
ลำนางรอง	197	121	118	99	81	79	65	75	62	64	0.00	0.00
สิรินธร*	1,966	1,966	1,135	1,108	56	1,060	54	229	12	20	4.32	1.51
<b>ภาคกลาง</b>												
ป่าสักชลสิทธิ์	960	960	957	291	30	158	16	155	16	16	2.01	1.74
ทับเสลา	190	160	143	76	48	88	55	71	45	50	0.00	0.00
กระเสียว	390	299	259	217	73	128	43	88	29	34	1.26	1.45
<b>ภาคตะวันตก</b>												
ศรีนครินทร์*	18,770	17,745	7,480	14,463	82	13,085	74	2,820	16	38	11.55	19.94
วชิราลงกรณ์*	11,000	8,860	5,848	4,947	56	4,071	46	1,059	12	18	3.94	7.99
<b>ภาคตะวันออก</b>												
ขุนด่านปราการชล	225	224	219	45	20	43	19	39	17	18	0.63	0.38
คลองสิียด	450	420	390	95	23	98	23	68	16	17	0.38	0.14
บางพระ	127	117	105	87	74	59	50	47	40	45	0.26	0.42
หนองปลาไหล	206	164	150	123	75	86	53	73	44	48	0.69	0.69
ประแสร์	322	295	275	200	68	195	66	175	59	64	0.36	0.20
นฤปดินทรจินดา	338	295	281	68	23	71	24	57	19	20	0.05	0.00
<b>ภาคใต้</b>												
แก่งกระจาน	900	710	645	365	51	255	36	190	27	29	1.33	2.59
ปราณบุรี	490	391	373	223	57	76	19	58	15	16	0.08	0.33
รัชชประภา*	6,144	5,639	4,287	3,169	56	3,126	55	1,774	31	41	6.62	7.50
บางกลาง*	1,590	1,454	1,178	1,049	72	1,091	75	815	56	69	2.40	5.07
<b>รวมทั้งประเทศ</b>	<b>77,891</b>	<b>70,926</b>	<b>47,389</b>	<b>40,058</b>	<b>56</b>	<b>38,472</b>	<b>54</b>	<b>14,935</b>	<b>21</b>	<b>32</b>	<b>45.55</b>	<b>99.85</b>





# ปริมาณน้ำใช้การในอ่างเก็บน้ำขนาดใหญ่ วันที่ 30 พฤษภาคม 2566

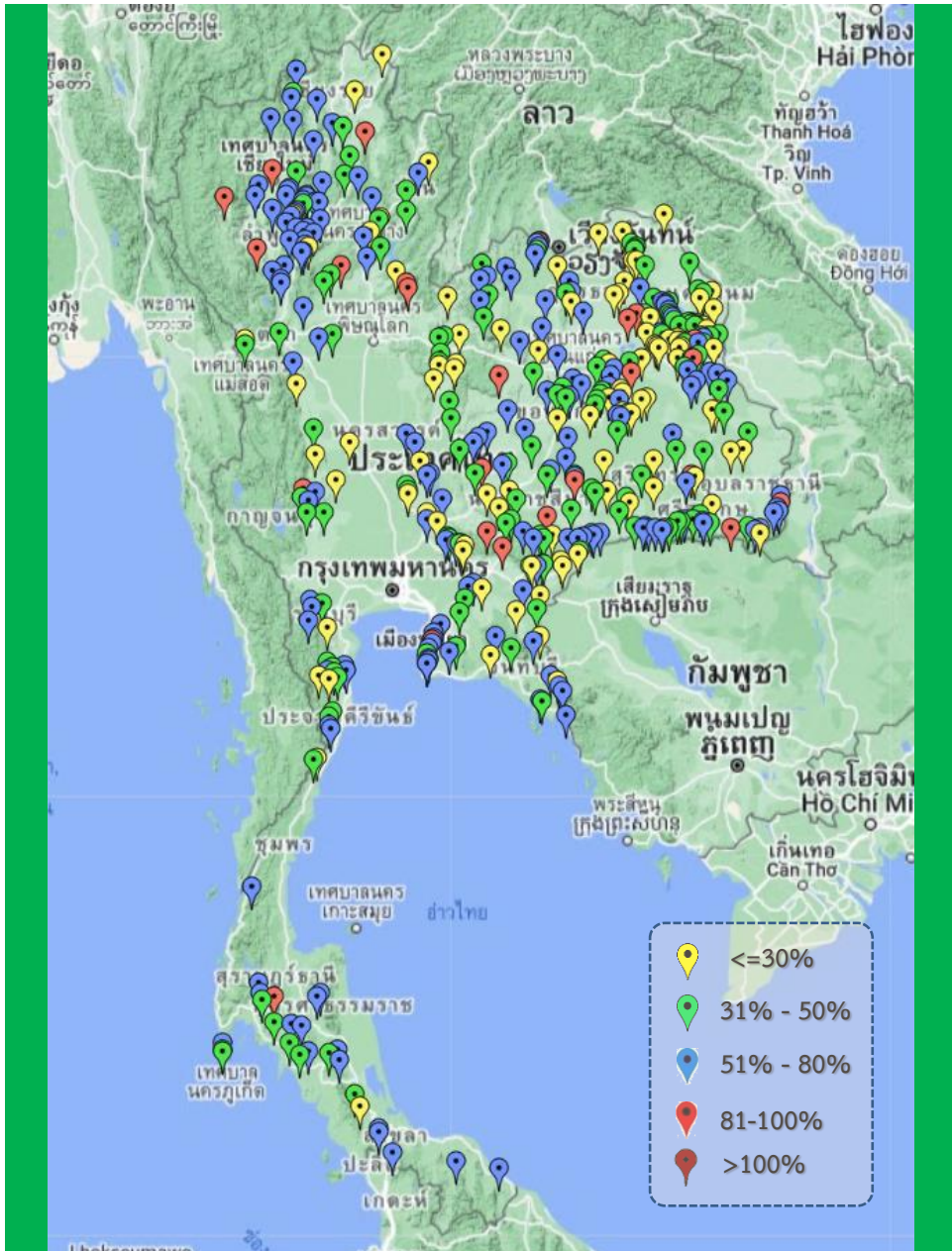


ภาค	ความจุที่ รนส. (ล้าน ม.³)	ความจุที่ รนท. (ล้าน ม.³)	ความจุน้ำใช้การ (ล้าน ม.³)	ณ วันที่						ปริมาณน้ำไหลลงวันนี้ (ล้าน ม.³)	ปริมาณน้ำระบายวันนี้ (ล้าน ม.³)
				ปี 2565		ปี 2566					
				ปริมาตร (ล้าน ม.³)	% รนท.	ปริมาตร (ล้าน ม.³)	% รนท.	ปริมาตรใช้การ (ล้าน ม.³)	% ใช้การ		
<b>ภาคเหนือ</b>											
ภูมิพล*	13,462	13,462	9,662	6,084	45	7,485	56	3,685	38	1.07	30.00
สิริกิติ์*	10,508	9,510	6,660	3,739	39	4,088	43	1,238	19	1.82	14.08
แม่จัดสมบูรณ์ชล	323	265	253	122	46	167	63	155	61	0.20	0.08
แม่กวางอุดมธารา	295	263	249	96	37	162	62	148	59	0.14	0.05
ก๊วยลม	106	106	103	78	73	64	60	61	59	0.61	0.14
ก๊วยคองหมา	209	170	164	142	84	84	49	78	47	0.00	0.09
แควน้อยบำรุงแดน	1,080	939	896	360	38	219	23	176	20	0.00	2.16
แม่มอก	110	110	94	52	47	36	33	20	22	0.14	0.05
<b>ภาคตะวันออกเฉียงเหนือ</b>											
ห้วยหลวง	136	136	129	41	30	52	38	45	35	0.00	0.11
น้ำอูน	780	520	475	230	44	214	41	169	36	0.24	0.00
น้ำพุง*	200	165	157	67	41	62	37	54	34	0.00	0.47
จุฬารัตน์*	181	164	127	98	60	60	36	23	18	0.01	0.00
อุบลรัตน์*	4,640	2,431	1,850	1,047	43	785	32	204	11	4.08	1.02
ลำปาว	2,450	1,980	1,880	713	36	775	39	675	36	0.86	0.21
ลำตะคอง	445	314	292	194	62	182	58	159	55	0.21	0.35
ลำพระเพลิง	242	155	154	103	66	67	43	66	43	0.27	0.17
มูลบน	350	141	134	88	63	71	50	64	47	0.00	0.03
ลำแซะ	325	275	268	177	64	133	48	126	47	0.03	0.90
ลำนางรอง	197	121	118	99	81	79	65	75	64	0.00	0.00
สิรินธร*	1,966	1,966	1,135	1,108	56	1,060	54	229	20	4.32	1.51
<b>ภาคกลาง</b>											
ป่าสักชลสิทธิ์	960	960	957	291	30	158	16	155	16	2.01	1.74
ทับเสลา	190	160	143	76	48	88	55	71	50	0.00	0.00
กระเสียว	390	299	259	217	73	128	43	88	34	1.26	1.45
<b>ภาคตะวันตก</b>											
ศรีนครินทร์*	18,770	17,745	7,480	14,463	82	13,085	74	2,820	38	11.55	19.94
วชิราลงกรณ์*	11,000	8,860	5,848	4,947	56	4,071	46	1,059	18	3.94	7.99
<b>ภาคตะวันออก</b>											
ขุนด่านปราการชล	225	224	219	45	20	43	19	39	18	0.63	0.38
คลองสิียด	450	420	390	95	23	98	23	68	17	0.38	0.14
บางพระ	127	117	105	87	74	59	50	47	45	0.26	0.42
หนองปลาไหล	206	164	150	123	75	86	53	73	48	0.69	0.69
ประแสร์	322	295	275	200	68	195	66	175	64	0.36	0.20
นฤปดินทรจินดา	338	295	281	68	23	71	24	57	20	0.05	0.00
<b>ภาคใต้</b>											
แก่งกระจาน	900	710	645	365	51	255	36	190	29	1.33	2.59
ปราณบุรี	490	391	373	223	57	76	19	58	16	0.08	0.33
ราชประภา*	6,144	5,639	4,287	3,169	56	3,126	55	1,774	41	6.62	7.50
บางลา*	1,590	1,454	1,178	1,049	72	1,091	75	815	69	2.40	5.07
<b>รวมทั้งประเทศ</b>	<b>80,106</b>	<b>70,926</b>	<b>47,389</b>	<b>40,058</b>	<b>56</b>	<b>38,472</b>	<b>54</b>	<b>14,935</b>	<b>32</b>	<b>45.55</b>	<b>99.8</b>





# สถานการณ์น้ำในอ่างเก็บน้ำขนาดกลาง วันที่ 30 พฤษภาคม 2566



ภาค	ปริมาณน้ำอ่างเก็บน้ำขนาดกลาง จำนวน 435 แห่ง									
	จำนวนอ่าง	ความจุ	ใช้การ	ปี 2565	% รนท.	ปี 2566	% รนท.	ใช้การปี 2566	% ใช้การ	
เหนือ	80	1,083	992	626	58	534	49	444	45	
ตะวันออกเฉียงเหนือ	226	2,061	1,892	1,267	61	967	47	801	42	
กลาง	27	419	393	208	50	143	34	118	30	
ตะวันตก	8	164	152	111	68	86	52	75	49	
ตะวันออก	52	1,006	949	608	60	401	40	345	36	
ใต้	42	679	626	538	79	347	51	293	47	
<b>รวม</b>	<b>435</b>	<b>5,411</b>	<b>5,004</b>	<b>3,358</b>	<b>62</b>	<b>2,478</b>	<b>46</b>	<b>2,075</b>	<b>41</b>	

สรุปอ่างขนาดกลางที่มีปริมาตรในช่วง ≤30%, >30 - 50% ,>50-80%, >80-100% และ >100%					
ภาค	≤30%	>30-50%	>50-80%	>80-100%	>100%
เหนือ	10	16	47	7	0
ดอน.	59	77	76	14	0
ตะวันออก	12	15	23	2	0
กลาง	12	9	5	1	0
ตะวันตก	0	4	4	0	0
ใต้	5	15	21	1	0
<b>รวม</b>	<b>98</b>	<b>136</b>	<b>176</b>	<b>25</b>	<b>0</b>
<b>รวมทั้งหมด 435 แห่ง</b>					





# ปริมาณน้ำในอ่างเก็บน้ำขนาดใหญ่และขนาดกลาง วันที่ 30 พฤษภาคม 2566



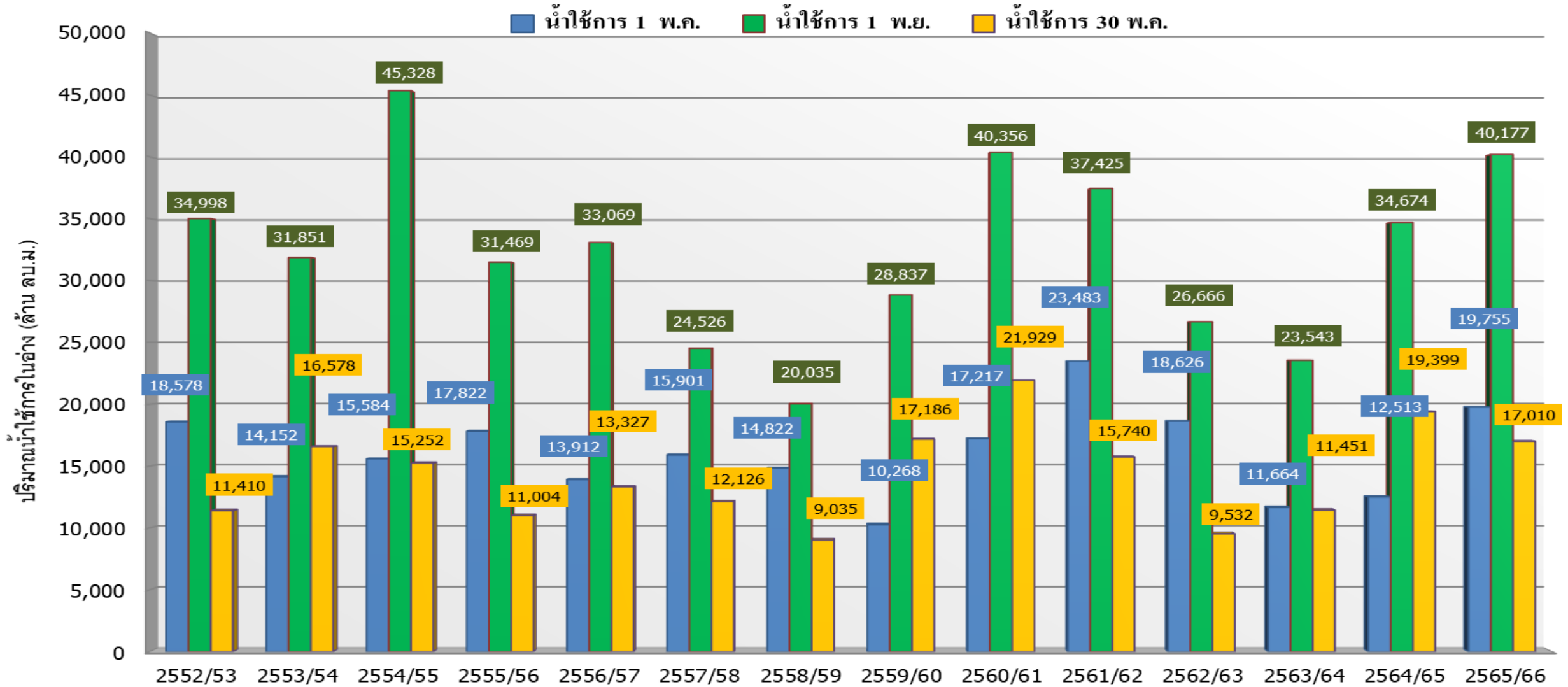
ภาค	ขนาดใหญ่				ขนาดกลาง				รวมอ่างขนาดใหญ่และกลาง						รับน้ำได้อีก	เปรียบเทียบปี 65 กับ 66		
	จำนวน	ความจุ	ปี 2566	% ความจุ อ่างฯ	จำนวน	ความจุ	ปี 2566	% ความจุ อ่างฯ	จำนวน	ความจุ	ปี2565		ปี2566			ปริมาณ	ปริมาณ	%
											ปริมาณ	%	ปริมาณ	%				
เหนือ	8	24,825	12,305	50	80	1,083	534	49	88	25,908	11,300	44	12,839	50	13,069	1,539	14	
ตอน.	12	8,368	3,538	42	226	2,061	967	47	238	10,429	5,232	50	4,505	43	5,924	-727	-14	
กลาง	3	1,419	374	26	27	419	143	34	30	1,838	792	43	517	28	1,321	-275	-35	
ตะวันตก	2	26,605	17,156	64	8	164	86	53	10	26,769	19,521	73	17,242	64	9,527	-2,279	-12	
ตะวันออก	6	1,515	552	36	52	1,006	401	40	58	2,520	1,227	49	953	38	1,567	-274	-22	
ใต้	4	8,194	4,547	55	42	679	347	51	46	8,874	5,346	60	4,894	55	3,979	-452	-8	
รวม	35	70,926	<b>38,472</b>	54	435	5,411	<b>2,478</b>	46	470	76,337	<b>43,418</b>	57	<b>40,950</b>	54	<b>35,387</b>	<b>-2,468</b>	-6	
ปริมาณน้ำใช้การ		47,384	<b>14,935</b>	32		5,004	<b>2,075</b>	41		52,388	<b>19,469</b>	37	<b>17,010</b>	32				

สามารถรับน้ำได้อีก **35,387** ล้าน ลบ.ม. (46%)

%น้ำใช้การ=(ปริมาณน้ำใช้การ/ความจุอ่างฯ)\*100



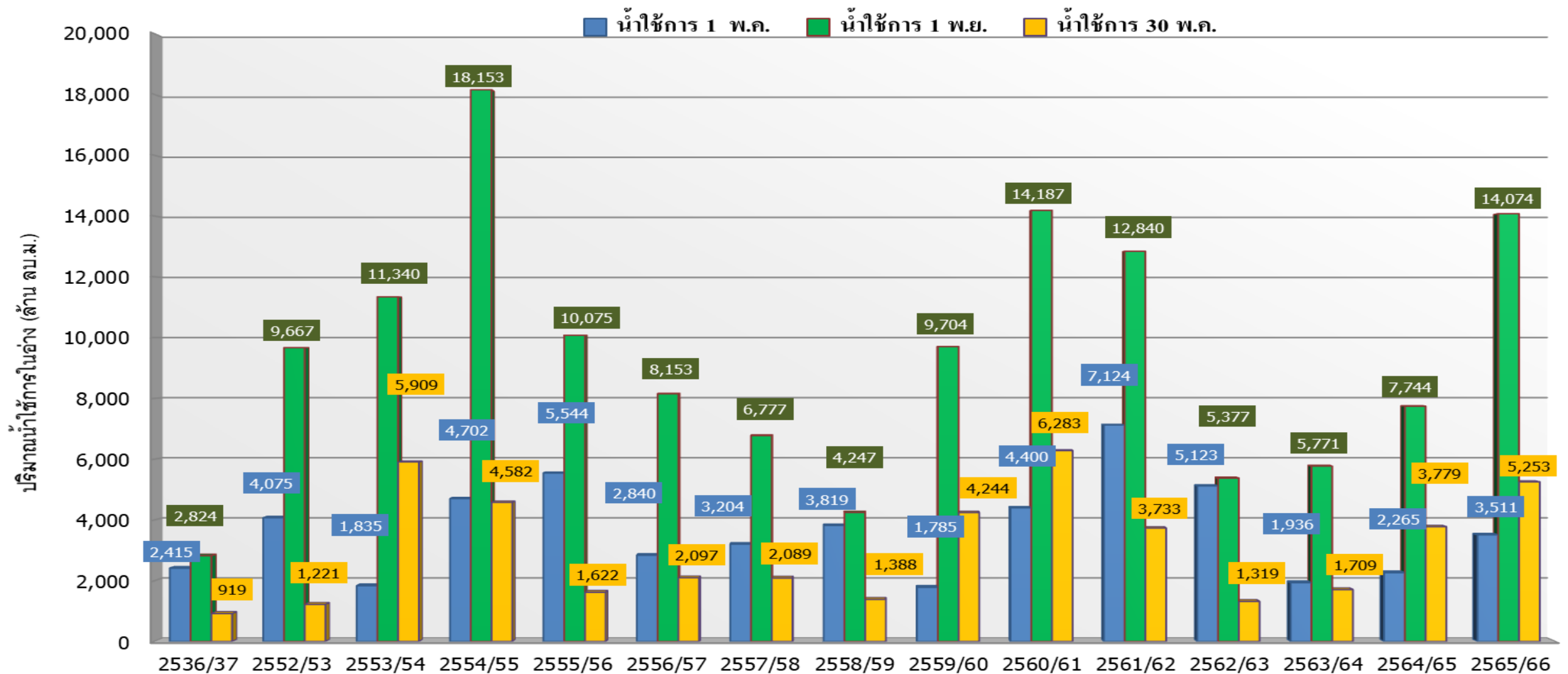
# กราฟเปรียบเทียบปริมาณน้ำใช้การในอ่างเก็บน้ำขนาดใหญ่และขนาดกลาง ตั้งแต่ปี 2553 ถึง ปี 2566



ปี 25 (1)/(2)	2552/53	2553/54	2554/55	2555/56	2556/57	2557/58	2558/59	2559/60	2560/61	2561/62	2562/63	2563/64	2564/65	2565/66
(1) ■ น้ำใช้การ 1 พ.ค.	18,578	14,152	15,584	17,822	13,912	15,901	14,822	10,268	17,217	23,483	18,626	11,664	12,513	19,755
(1) ■ น้ำใช้การ 1 พ.ย.	34,998	31,851	45,328	31,469	33,069	24,526	20,035	28,837	40,356	37,425	26,666	23,543	34,674	40,177
(2) ■ น้ำใช้การ 30 พ.ค.	11,410	16,578	15,252	11,004	13,327	12,126	9,035	17,186	21,929	15,740	9,532	11,451	19,399	17,010



# กราฟเปรียบเทียบปริมาณน้ำใช้การในลุ่มน้ำเจ้าพระยา (ภูมิพล สิริกิติ์ แควน้อยฯ ป่าสักฯ) ปี 2536และตั้งแต่ปี 2553 ถึง ปี 2566



ปี 25 (1)/(2)	2536/37	2552/53	2553/54	2554/55	2555/56	2556/57	2557/58	2558/59	2559/60	2560/61	2561/62	2562/63	2563/64	2564/65	2565/66
(1) ■ น้ำใช้การ 1 พ.ค.	2,415	4,075	1,835	4,702	5,544	2,840	3,204	3,819	1,785	4,400	7,124	5,123	1,936	2,265	3,511
(1) ■ น้ำใช้การ 1 พ.ย.	2,824	9,667	11,340	18,153	10,075	8,153	6,777	4,247	9,704	14,187	12,840	5,377	5,771	7,744	14,074
(2) ■ น้ำใช้การ 30 พ.ค.	919	1,221	5,909	4,582	1,622	2,097	2,089	1,388	4,244	6,283	3,733	1,319	1,709	3,779	5,253





# ปริมาณน้ำใช้การ อ่างเก็บน้ำขนาดใหญ่และขนาดกลาง



## ภาคเหนือ

ปี 2566	ปี 2565
<b>6,004</b>	<b>4,456</b>
ล้าน ลบ.ม.	ล้าน ลบ.ม.

มากกว่า 1,548 ล้าน ลบ.ม.  
รับน้ำได้อีก 13,069 ล้าน ลบ.ม.

## ภาคตะวันตก

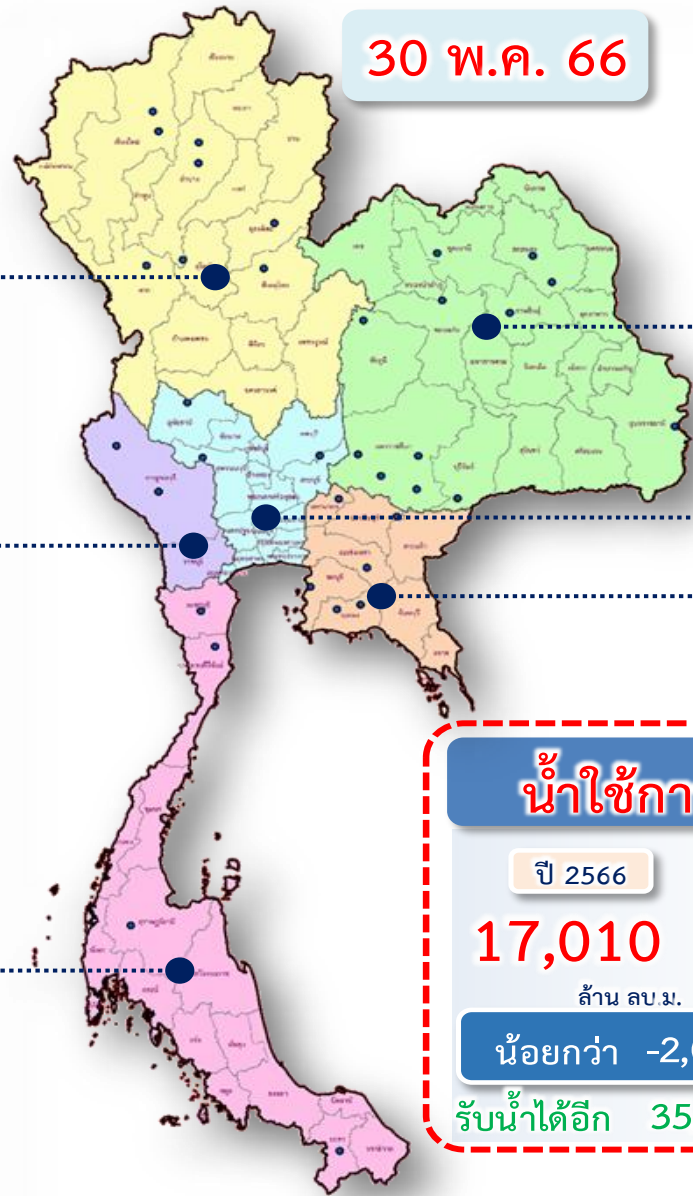
ปี 2566	ปี 2565
<b>3,953</b>	<b>6,235</b>
ล้าน ลบ.ม.	ล้าน ลบ.ม.

น้อยกว่า -2,282 ล้าน ลบ.ม.  
รับน้ำได้อีก 9,527 ล้าน ลบ.ม.

## ภาคใต้

ปี 2566	ปี 2565
<b>3,130</b>	<b>3,581</b>
ล้าน ลบ.ม.	ล้าน ลบ.ม.

น้อยกว่า -451 ล้าน ลบ.ม.  
รับน้ำได้อีก 3,979 ล้าน ลบ.ม.



## ภาคตะวันออกเฉียงเหนือ

ปี 2566	ปี 2565
<b>2,688</b>	<b>2,956</b>
ล้าน ลบ.ม.	ล้าน ลบ.ม.

น้อยกว่า -268 ล้าน ลบ.ม.  
รับน้ำได้อีก 5,924 ล้าน ลบ.ม.

## ภาคกลาง

ปี 2566	ปี 2565
<b>432</b>	<b>708</b>
ล้าน ลบ.ม.	ล้าน ลบ.ม.

น้อยกว่า -276 ล้าน ลบ.ม.  
รับน้ำได้อีก 1,321 ล้าน ลบ.ม.

## ภาคตะวันออก

ปี 2566	ปี 2565
<b>803</b>	<b>1,080</b>
ล้าน ลบ.ม.	ล้าน ลบ.ม.

น้อยกว่า -277 ล้าน ลบ.ม.  
รับน้ำได้อีก 1,567 ล้าน ลบ.ม.

**น้ำใช้การทั้งประเทศ**

ปี 2566	ปี 2565
<b>17,010</b>	<b>19,015</b>
ล้าน ลบ.ม.	ล้าน ลบ.ม.

น้อยกว่า -2,005 ล้าน ลบ.ม.  
รับน้ำได้อีก 35,387 ล้าน ลบ.ม.



# ติดตามปริมาณน้ำไหลลงและปริมาณน้ำระบาย วันที่ 30 พฤษภาคม 2566

อ่างเก็บน้ำ  
ขนาดใหญ่  
ทั่วประเทศ  
35 แห่ง

เก็บกัก 51,325 ล้าน ลบ.ม.

ใช้การ 17,787 ล้าน ลบ.ม.

1 พ.ค.66



ต้นฤดูฝน ปี 2566

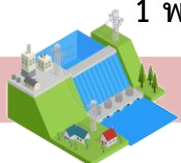
วันนี้ (30 พ.ค.66)		สะสม (1พ.ค.-ปัจจุบัน)
ไหลลง	14.08	723.64
ระบาย	104.99	3,311.16
ใช้การ	14,935 ล้าน ลบ.ม.	

4 เขื่อนหลัก  
ลุ่มเจ้าพระยา

เก็บกัก 13,238 ล้าน ลบ.ม.

ใช้การ 6,542 ล้าน ลบ.ม.

1 พ.ค.66



ต้นฤดูฝน ปี 2566

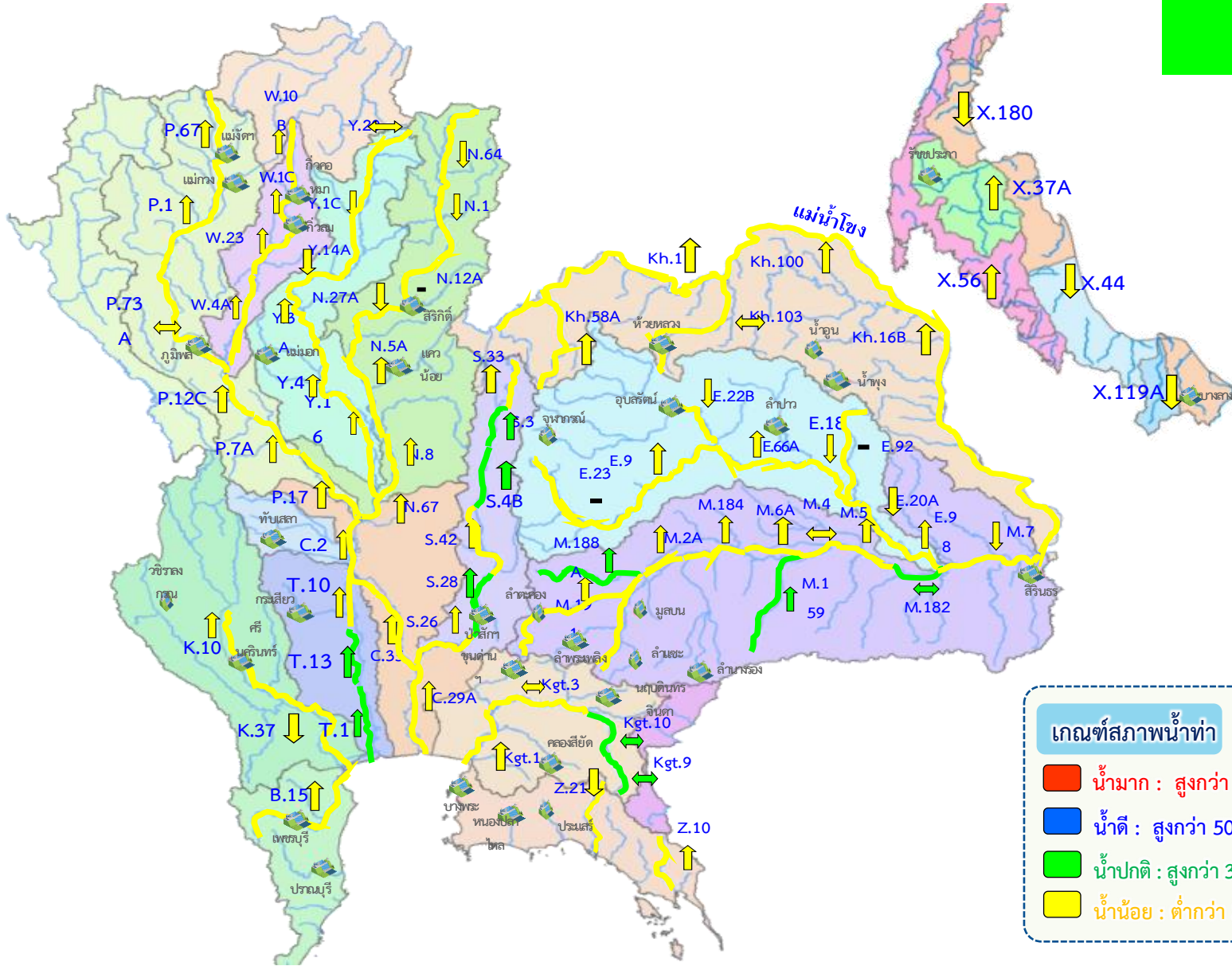
วันนี้ (30 พ.ค.66)		สะสม (1พ.ค.-ปัจจุบัน)
ไหลลง	4.90	251.87
ระบาย	47.98	1,479.52
ใช้การ	5,253 ล้าน ลบ.ม.	



# แนวโน้มสถานการณ์น้ำท่าในลำน้ำสายหลัก วันที่ 30 พ.ค. 2566



## สถานการณ์ปกติ



**แนวโน้ม**

↑ แนวโน้มเพิ่มขึ้น

↓ แนวโน้มลดลง

↔ แนวโน้มทรงตัว

**เกณฑ์สภาพน้ำท่า**

- น้ำมาก : สูงกว่า 81% ค่าความจุลน้ำ
- น้ำดี : สูงกว่า 50.1 - 80 % ของความจุลน้ำ
- น้ำปกติ : สูงกว่า 30.1%-50% ของความจุลน้ำ
- น้ำน้อย : ต่ำกว่า 30% ของความจุลน้ำ

**จำนวน**

- สถานี
- 6 สถานี
- 7 สถานี
- 67 สถานี

จำนวนสถานีวัดน้ำท่าที่ใช้ติดตาม 80 สถานี



# สถานการณ์ลุ่มน้ำเจ้าพระยา

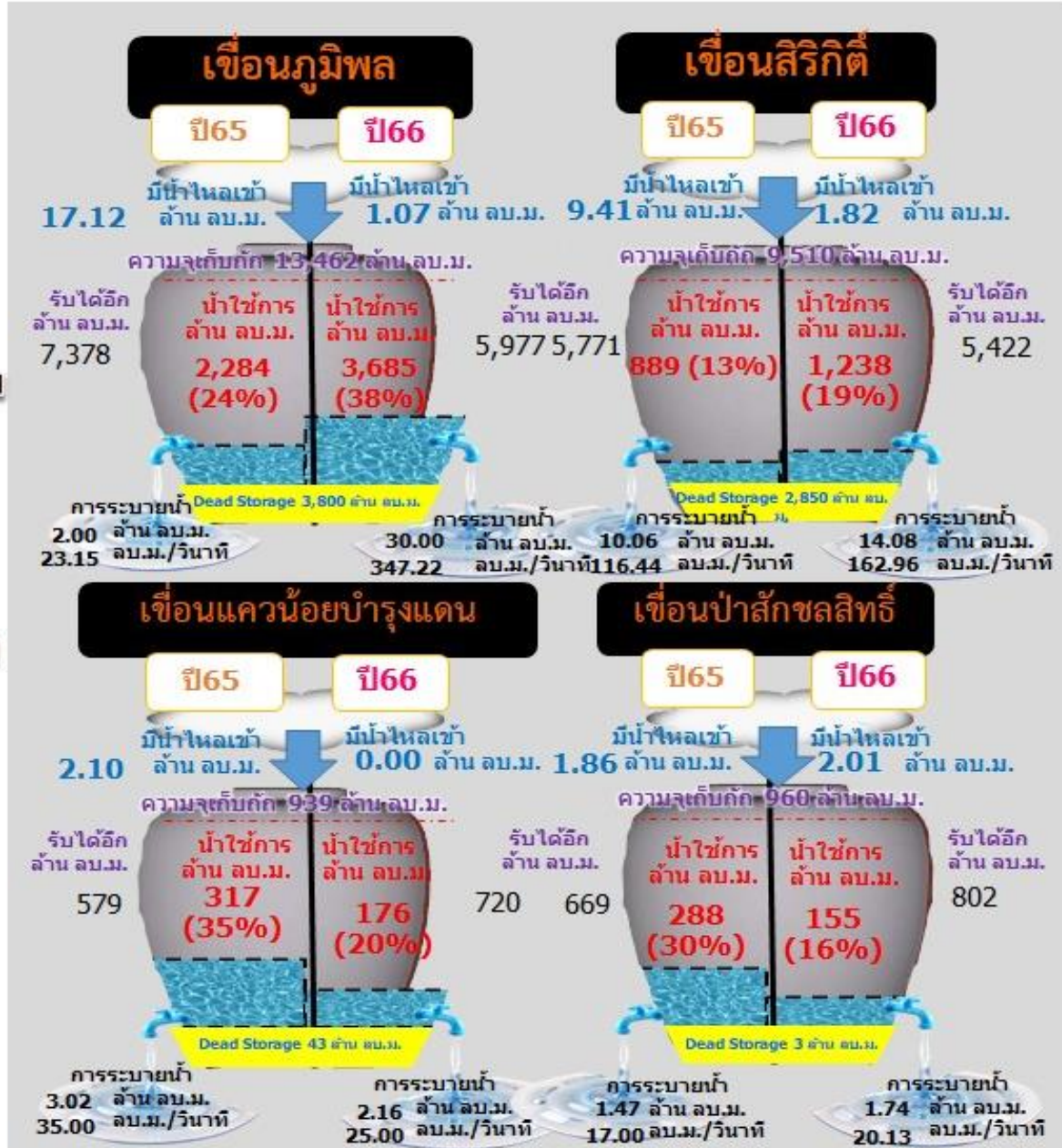




# ปริมาณน้ำ 4 เขื่อนหลักกลุ่มน้ำเจ้าพระยา วันที่ 30 พฤษภาคม 2566

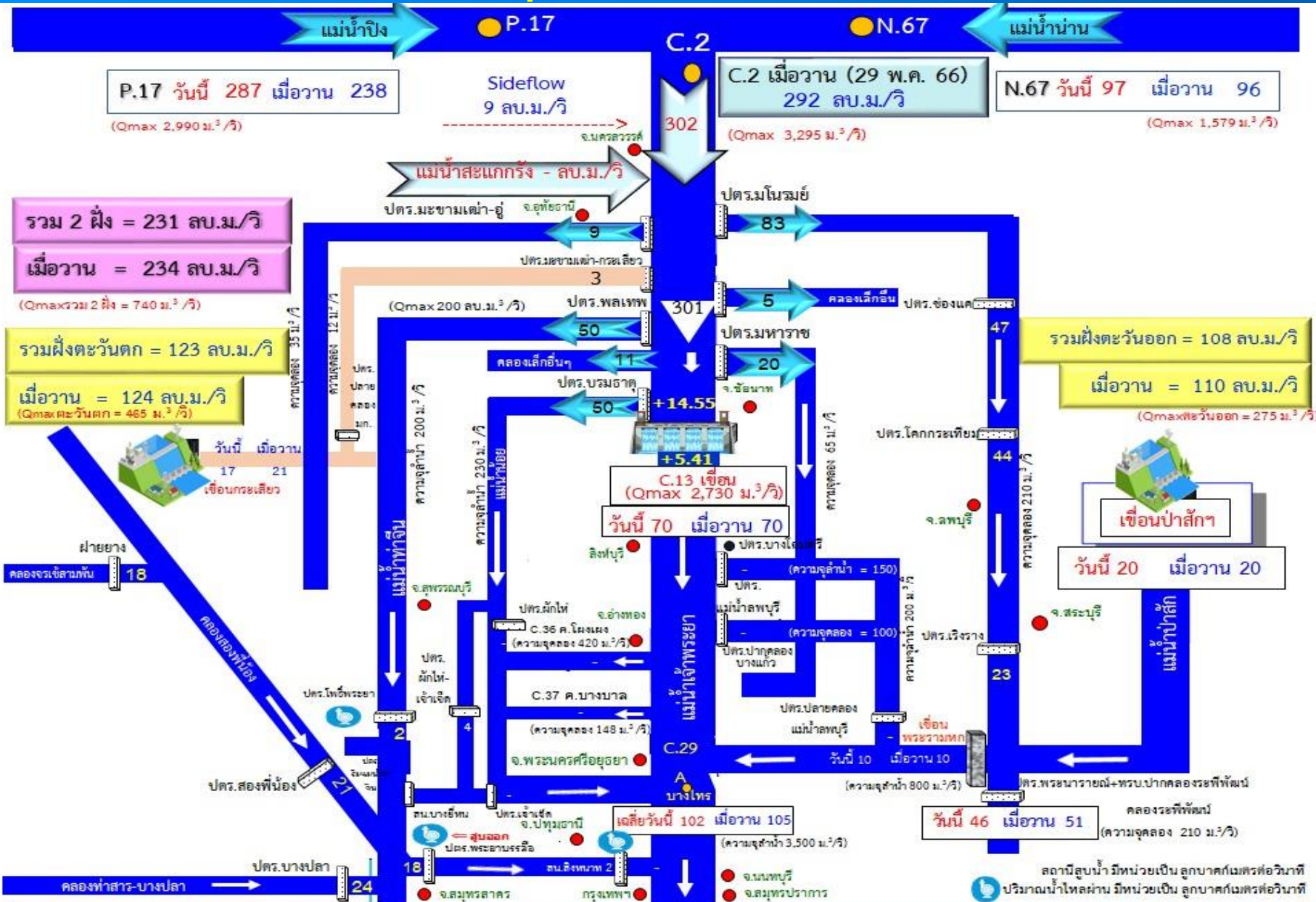


รวม 4 เขื่อน	ปริมาณน้ำทั้งหมด (ล้าน ลบ.ม.)	น้ำใช้การ (ล้าน ลบ.ม.)	รับน้ำได้อีก (ล้าน ลบ.ม.)
30 พ.ค. 66	11,949 (48%)	5,253 (29%)	12,922
30 พ.ค. 65	10,475 (42%)	3,779 (21%)	14,396





# สถานการณ์น้ำลุ่มน้ำเจ้าพระยา วันที่ 30 พ.ค 66 เวลา 06.00 น.





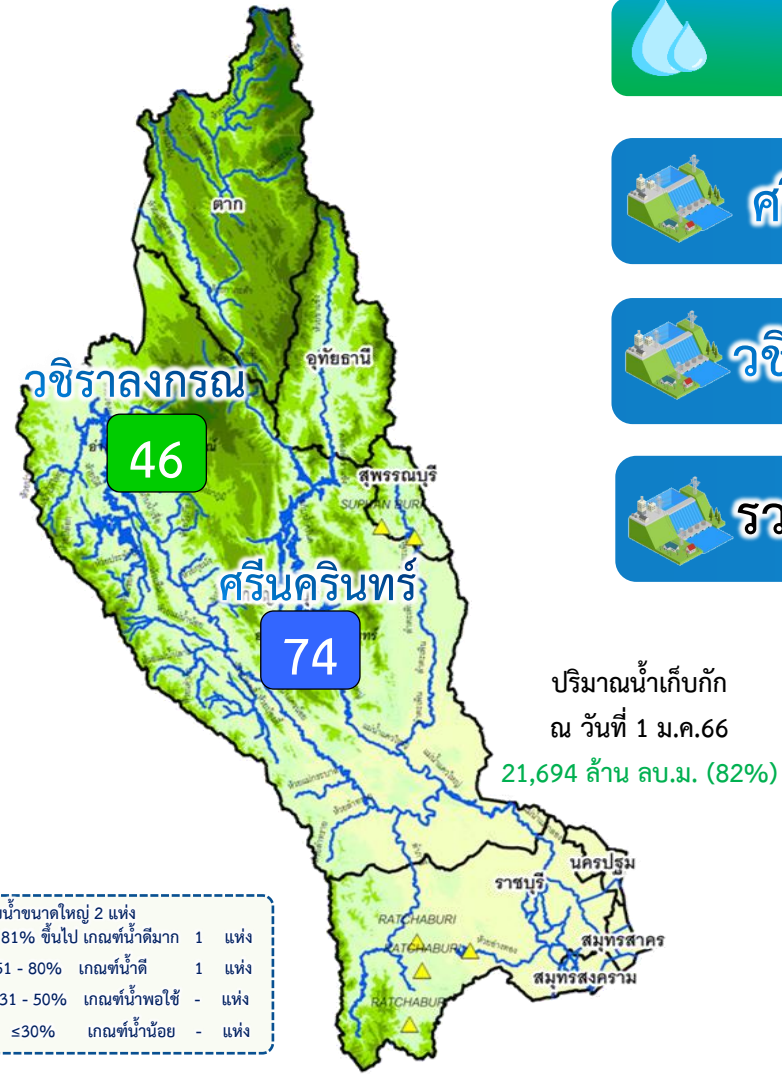


# สรุปผลจัดสรรน้ำฤดูแล้ง ปี 2565/66



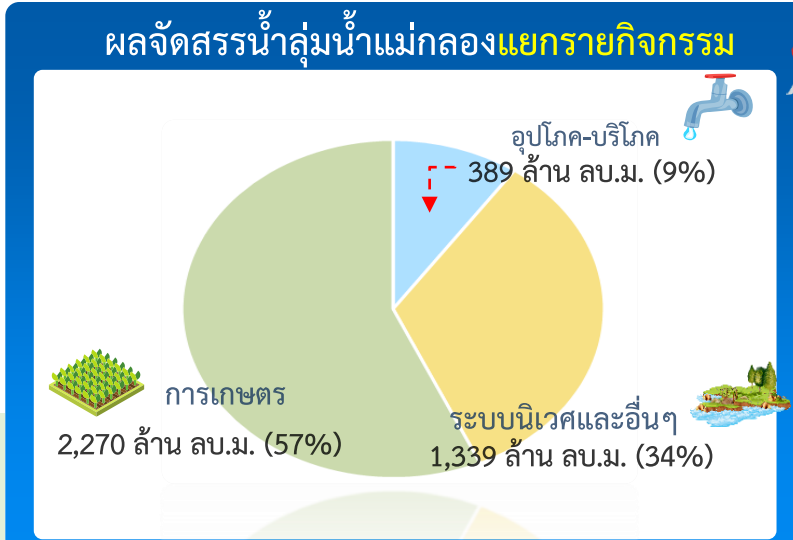


# แผน/ผล การบริหารจัดการน้ำฤดูแล้งปี 2566 **ลุ่มน้ำแม่กลอง** (1 ม.ค.66 – 30 มิ.ย.66)



ปริมาณน้ำเก็บกักและใช้การ 2 เขื่อนหลักลุ่มน้ำแม่กลอง ณ วันที่ 30 พ.ค.66 (ล้าน ลบ.ม.)		ปริมาณน้ำเก็บกัก	ปริมาณน้ำใช้การ	ไหลลงวันนี้	ระบายวันนี้
<b>ศรีนครินทร์</b>	ปริมาณน้ำเก็บกัก 17,745 ล้าน ลบ.ม. ปริมาณน้ำใช้การ 7,480 ล้าน ลบ.ม.	13,085 (74%)	2,820 (38%)	11.55	19.94
<b>วชิราลงกรณ</b>	ปริมาณน้ำเก็บกัก 8,860 ล้าน ลบ.ม. ปริมาณน้ำใช้การ 5,848 ล้าน ลบ.ม.	4,071 (46%)	1,059 (18%)	3.94	7.99
<b>รวม 2 เขื่อน</b>	ปริมาณน้ำเก็บกัก 26,605 ล้าน ลบ.ม. ปริมาณน้ำใช้การ 13,328 ล้าน ลบ.ม.	17,156 (64%) ปี 2565 = 19,410 ล้าน ลบ.ม.	3,879 (29%) ปี 2565 = 6,133 ล้าน ลบ.ม.	15.49	27.93

ปริมาณน้ำต้นทุนปี 2566 จำนวน 8,964 ล้าน ลบ.ม. (แผนจัดสรรน้ำฤดูแล้ง 5,500 ล้าน ลบ.ม.)  
 \*\*แผนรักษาระบบนิเวศแม่น้ำท่าจีน-แม่น้ำเจ้าพระยา 500 ล้าน ลบ.ม. / สำรองน้ำต้นทุนฤดูฝน 3,964 ล้าน ลบ.ม.)



### แผนจัดสรรน้ำฤดูแล้ง ปี 2566 วันที่ 30 พ.ค.66

แผนจัดสรรน้ำ	5,500 (ล้าน ลบ.ม.)	
ผลจัดสรรน้ำ	4,342 (ล้าน ลบ.ม.)	79%
คงเหลือ	1,158 (ล้าน ลบ.ม.)	21%

ผลการเพาะปลูกข้าวนาปรัง 2565/66 (24 พ.ค.66)

แผน	เพาะปลูกแล้ว	เก็บเกี่ยว
0.84 ล้านไร่	0.83 ล้านไร่ (98%)	0.24 ล้านไร่





# การจั้ดสรรน้ำฤดูฝน ปี 2566





# แผนการจัดสรรน้ำและการเพาะปลูกพืชฤดูฝน ปี 2566



(1 พฤษภาคม 2566 – 31 ตุลาคม 2566)



## ทั้งประเทศ

ปริมาณน้ำต้นทุน 20,247 ล้าน ลบ.ม.  
ความต้องการน้ำ 30,246 ล้าน ลบ.ม.  
น้ำชลประทาน 14,851 ล้าน ลบ.ม.



อุปโภค-บริโภค

1,752 ล้าน ลบ.ม. (6%)



รักษาระบบนิเวศและอื่น ๆ

6,175 ล้าน ลบ.ม. (20%)



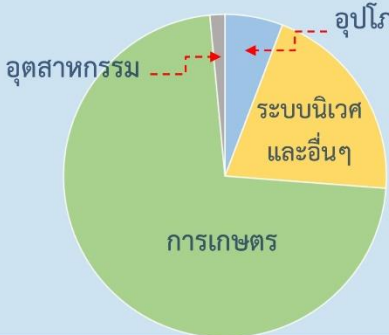
เกษตรกรรม

21,865 ล้าน ลบ.ม. (72%)



อุตสาหกรรม

454 ล้าน ลบ.ม. (2%)



แผนเพาะปลูก

22.71 ล้านไร่

นาปี 16.97 ล้านไร่

## ลุ่มเจ้าพระยา

ปริมาณน้ำต้นทุน 6,542 ล้าน ลบ.ม.  
ความต้องการน้ำ 10,021 ล้าน ลบ.ม.  
น้ำชลประทาน (4 เขื่อนหลัก) 5,500 ล้าน ลบ.ม.



อุปโภค-บริโภค

288 ล้าน ลบ.ม. (3%)



รักษาระบบนิเวศและอื่น ๆ

145 ล้าน ลบ.ม. (1%)



เกษตรกรรม

9,421 ล้าน ลบ.ม. (94%)



อุตสาหกรรม

167 ล้าน ลบ.ม. (2%)



แผนเพาะปลูก

9.51 ล้านไร่

นาปี 8.05 ล้านไร่

## ลุ่มน้ำแม่กลอง

ปริมาณน้ำต้นทุน 4,772 ล้าน ลบ.ม.  
ความต้องการน้ำ 5,280 ล้าน ลบ.ม.  
น้ำชลประทาน (2 เขื่อนหลัก) 3,800 ล้าน ลบ.ม.



อุปโภค-บริโภค

649 ล้าน ลบ.ม. (12%)



รักษาระบบนิเวศและอื่น ๆ

1,496 ล้าน ลบ.ม. (28%)



เกษตรกรรม

3,133 ล้าน ลบ.ม. (59%)



อุตสาหกรรม

2 ล้าน ลบ.ม. (1%)



แผนเพาะปลูก

2.10 ล้านไร่

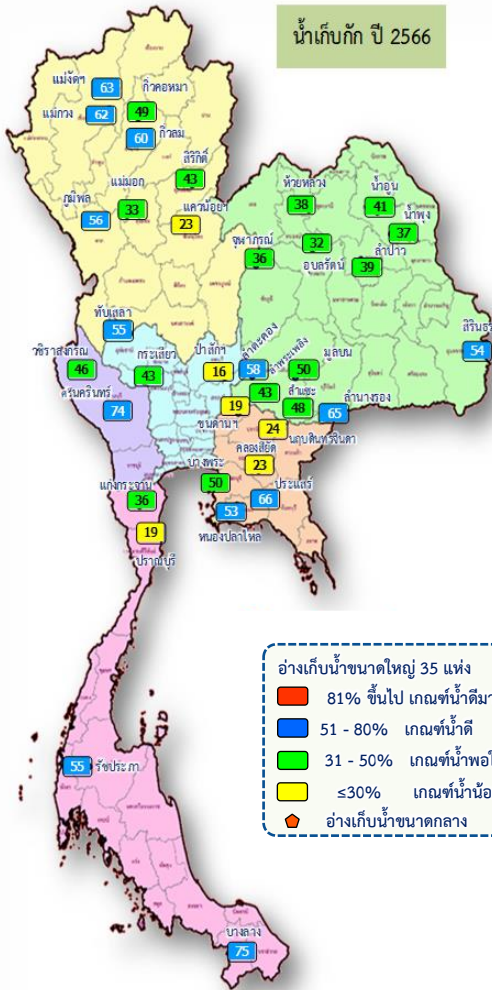
นาปี 0.88 ล้านไร่

\*\* ส่งเสริมการปลูกพืชฤดูฝนให้ใช้น้ำฝนเป็นหลัก ใช้น้ำชลประทานเสริมกรณีฝนทิ้งช่วง หรือปริมาณฝนตกน้อยกว่าคาดการณ์ของกรมอุตุนิยมวิทยา\*\*





# แผน-ผล การบริหารจัดการน้ำฤดูฝนปี 2566 ทั้งประเทศ (1 พ.ค.66 – 31 ต.ค.66)



- อ่างเก็บน้ำขนาดใหญ่ 35 แห่ง
  - 81% ขึ้นไป เกษตรน้ำดีมาก 0 แห่ง
  - 51 - 80% เกษตรน้ำดี 13 แห่ง
  - 31 - 50% เกษตรน้ำพอใช้ 16 แห่ง
  - ≤30% เกษตรน้ำน้อย 6 แห่ง
- อ่างเก็บน้ำขนาดกลาง 435 แห่ง

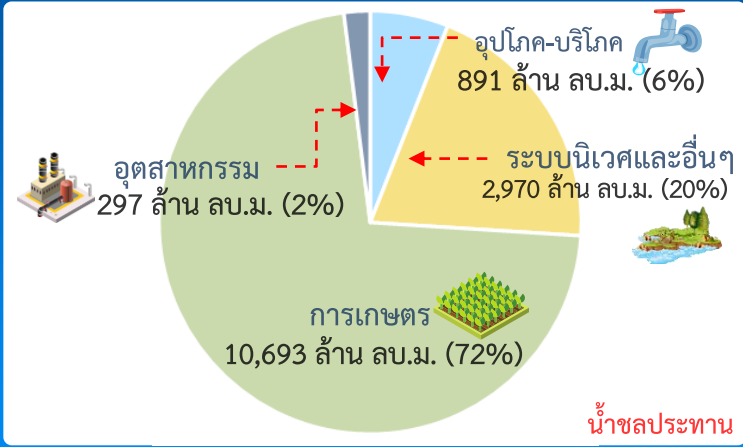


## ปริมาณน้ำเก็บกักและใช้การทั่วประเทศ ณ วันที่ 30 พ.ค.66

ประเภทเขื่อน	ปริมาณน้ำเก็บกัก	ปริมาณน้ำใช้การ
<b>อ่างฯ ใหญ่</b> 35 แห่ง	ปริมาณน้ำเก็บกัก 70,926 ล้าน ลบ.ม. ปริมาณน้ำใช้การ 47,389 ล้าน ลบ.ม.	ปริมาณน้ำเก็บกัก <b>38,472 (54%)</b> ปี 2565 = 40,058 ล้าน ลบ.ม. ปริมาณน้ำใช้การ <b>14,935 (32%)</b> ปี 2565 = 16,515 ล้าน ลบ.ม. (ล้าน ลบ.ม.)
<b>อ่างฯ กลาง</b> 435 แห่ง	ปริมาณน้ำเก็บกัก 5,410 ล้าน ลบ.ม. ปริมาณน้ำใช้การ 5,003 ล้าน ลบ.ม.	ปริมาณน้ำเก็บกัก <b>2,478 (46%)</b> ปริมาณน้ำใช้การ <b>2,075 (41%)</b> (ล้าน ลบ.ม.)
<b>อ่างฯ เล็ก</b> 1,060 แห่ง	ปริมาณน้ำเก็บกัก 387 ล้าน ลบ.ม. ปริมาณน้ำใช้การ 345 ล้าน ลบ.ม.	ปริมาณน้ำเก็บกัก <b>217 (56%)</b> ปริมาณน้ำใช้การ <b>175 (51%)</b> (ล้าน ลบ.ม.)
<b>รวมทั้งหมด</b> 1,530 แห่ง	ปริมาณน้ำเก็บกัก 76,723 ล้าน ลบ.ม. ปริมาณน้ำใช้การ 52,737 ล้าน ลบ.ม.	ปริมาณน้ำเก็บกัก <b>41,167 (54%)</b> ปี 2565 = 43,336 ล้าน ลบ.ม. ปริมาณน้ำใช้การ <b>17,185 (33%)</b> ปี 2565 = 19,399 ล้าน ลบ.ม. (ล้าน ลบ.ม.)

ปริมาณน้ำเก็บกักทั่วประเทศ (รวมอ่างใหญ่ อ่างกลาง อ่างเล็ก) ณ วันที่ 1 พ.ค.66 จำนวน 44,231 ล้าน ลบ.ม. (58%)  
ปริมาณน้ำต้นทุน (1 พ.ค.66) จำนวน 20,247 ล้าน ลบ.ม. (38%) (ความต้องการน้ำฤดูฝน 30,246 ล้าน ลบ.ม.)

### กิจกรรมการจัดสรรน้ำทั้งประเทศ



### ผลจัดสรรน้ำฤดูฝน ปี 2566 วันที่ 30 พ.ค.66

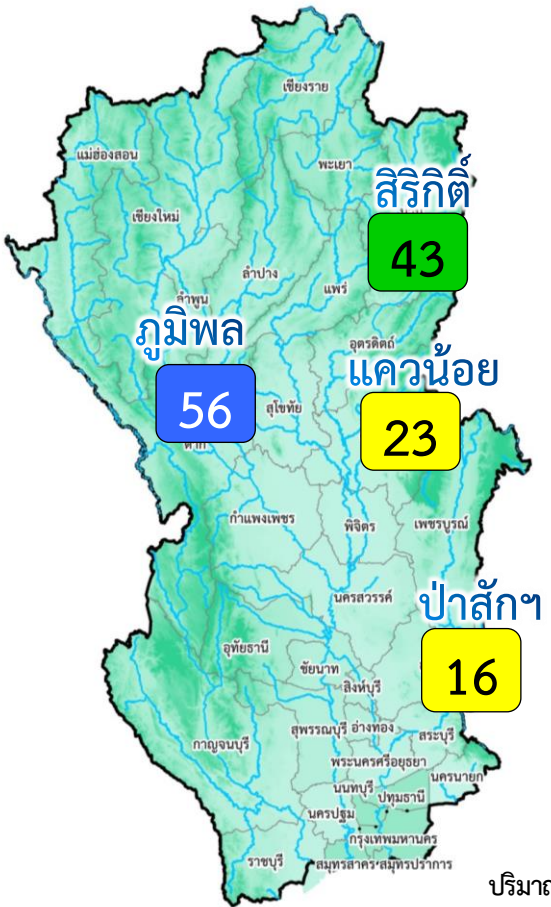
แผนจัดสรรน้ำ	น้ำชลประทาน 14,851 (ล้าน ลบ.ม.)
ผลจัดสรรน้ำ	3,610 (25%) (ล้าน ลบ.ม.)
คงเหลือ	11,241 (75%) (ล้าน ลบ.ม.)

ผลการเพาะปลูกข้าวนาปี 2566 (24 พ.ค.66)

แผน	16.98 ล้านไร่
เพาะปลูกแล้ว	3.18 ล้านไร่ (19%)
เก็บเกี่ยว	- ล้านไร่



# แผน-ผล การบริหารจัดการน้ำฤดูฝนปี 2566 **ลุ่มเจ้าพระยา** (1 พ.ค.66 – 31 ต.ค.66)



อ่างเก็บน้ำขนาดใหญ่ 4 แห่ง

81% ขึ้นไป เกณฑ์น้ำดีมาก	- แห่ง
51 - 80% เกณฑ์น้ำดี	1 แห่ง
31 - 50% เกณฑ์น้ำพอใช้	1 แห่ง
≤30% เกณฑ์น้ำน้อย	2 แห่ง

ปริมาณน้ำเก็บกัก ณ วันที่ 1 พ.ค.66 จำนวน 13,238 ล้าน ลบ.ม. (53%)  
 ปริมาณน้ำต้นทุน (1 พ.ค.66) จำนวน 6,542 ล้าน ลบ.ม.  
 (ความต้องการน้ำฤดูฝน 10,021 ล้าน ลบ.ม.)  
 แผนจัดสรรน้ำจาก 4 เขื่อน 5,500 ล้าน ลบ.ม.)

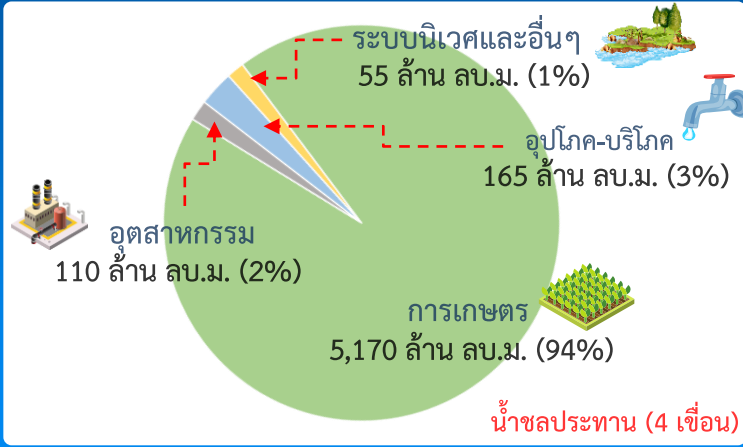
ผลการเพาะปลูกข้าวนาปี 2566 (24 พ.ค.66)

แผน	เพาะปลูกแล้ว	เก็บเกี่ยว
8.05 ล้านไร่	2.45 ล้านไร่ (30%)	- ล้านไร่

ปริมาณน้ำ 4 เขื่อนหลักเจ้าพระยา ณ วันที่ 30 พ.ค.66 (ล้าน ลบ.ม.)

ลุ่มน้ำ	ปริมาณน้ำเก็บกัก	ปริมาณน้ำใช้การ	ไหลลงวันนี้	ระบายวันนี้
ภูมิพล	13,462 ล้าน ลบ.ม. ปริมาณน้ำใช้การ 9,662 ล้าน ลบ.ม.	7,485 (56%)	3,685 (38%)	1.07 30.00
สิริกิติ์	9,510 ล้าน ลบ.ม. ปริมาณน้ำใช้การ 6,660 ล้าน ลบ.ม.	4,088 (43%)	1,238 (19%)	1.82 14.08
แควน้อย	939 ล้าน ลบ.ม. ปริมาณน้ำใช้การ 896 ล้าน ลบ.ม.	219 (23%)	176 (20%)	0.00 2.16
ป่าสัก	960 ล้าน ลบ.ม. ปริมาณน้ำใช้การ 957 ล้าน ลบ.ม.	158 (16%)	155 (16%)	2.01 1.74
4 เขื่อน	ปริมาณน้ำเก็บกัก 24,871 ล้าน ลบ.ม. ปริมาณน้ำใช้การ 18,175 ล้าน ลบ.ม.	11,949 (48%) ปี 2565 = 10,475 ล้าน ลบ.ม.	5,253 (29%) ปี 2565 = 3,779 ล้าน ลบ.ม.	4.90 47.98

## กิจกรรมการจัดสรรน้ำลุ่มเจ้าพระยา



## ผลจัดสรรน้ำฤดูฝน ปี 2566 วันที่ 30 พ.ค.66

แผนจัดสรรน้ำ	น้ำชลประทาน (4 เขื่อน) 5,500 (ล้าน ลบ.ม.)
ผลจัดสรรน้ำ	1,480 (27%) (ล้าน ลบ.ม.)
คงเหลือ	4,020 (73%) (ล้าน ลบ.ม.)





# การเพาะปลูกพืช



# แผนผลการเพาะปลูกพืชในช่วงฤดูฝนปี 2566 (ข้อมูล ณ วันที่ 24 พ.ค.66)

ภาค	ข้าวนาปี			พืชไร่-พืชผัก			รวม		
	แผน (ล้านไร่)	ผล (ล้านไร่)	%	แผน (ล้านไร่)	ผล (ล้านไร่)	%	แผน (ล้านไร่)	ผล (ล้านไร่)	%
เหนือ	2.64	0.07	3	0.03	0.01	22	2.67	0.07	3
ตะวันออกเฉียงเหนือ	3.55	0.28	8	0.02			3.57	0.28	8
กลาง	0.09			0.01			0.09		
ตะวันออก	0.95	0.38	40	0.03	0.02	50	0.99	0.40	40
ตะวันตก	1.21			0.28			1.49		
ใต้	0.48			0.02			0.50		
ลุ่มน้ำเจ้าพระยา	8.05	2.45	30	0.15	0.05	33	8.20	2.50	30
ทั้งประเทศ	16.98	3.18	19	0.53	0.07	14	17.51	3.25	19

**ทั้งประเทศ** พื้นที่คาดการณ์นาปี **16.98** ล้านไร่  
 เพาะปลูกนาปีแล้ว 3.18 ล้านไร่ (19%)

---

**ลุ่มเจ้าพระยา** พื้นที่คาดการณ์นาปี **8.05** ล้านไร่  
 เพาะปลูกนาปีแล้ว 2.45 ล้านไร่ (30%)

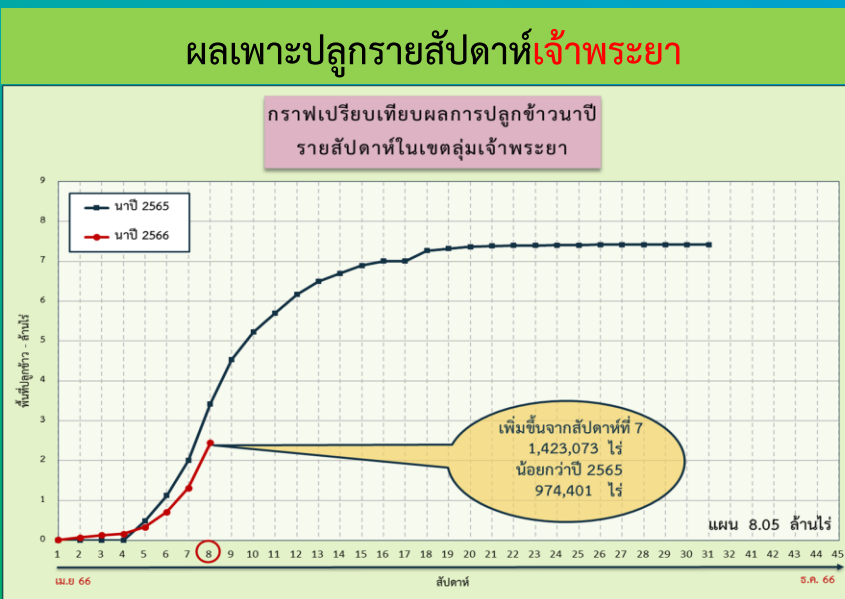
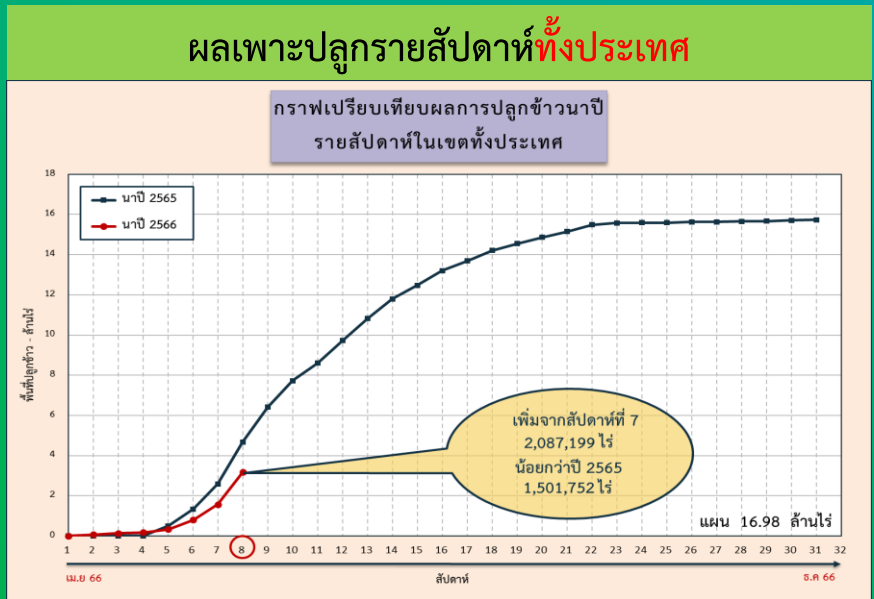
    ↳ **ลุ่มต่ำบางระกำ** พื้นที่คาดการณ์นาปี **0.265** ล้านไร่  
 เพาะปลูกนาปีแล้ว 0.265 ล้านไร่ (100%)

    ↳ **10 ท่งตอนล่าง** พื้นที่คาดการณ์นาปี **0.967** ล้านไร่  
 เพาะปลูกนาปีแล้ว 0.676 ล้านไร่ (70%)

\*\*\* ปัจจุบันทุ่งโพธิ์พระยา เพาะปลูกนาปี 0.21 ล้านไร่  
 เกือบเกี่ยว 0.17 ล้านไร่ (78%) คงเหลือเกือบเกี่ยว 0.046 ล้านไร่

---

**ลุ่มแม่กลอง** พื้นที่คาดการณ์นาปี **0.88** ล้านไร่  
 \*\*\* ยังไม่เริ่มการเพาะปลูกนาปี







# สถานการณ์ความเค็ม ในลำน้ำสายหลัก



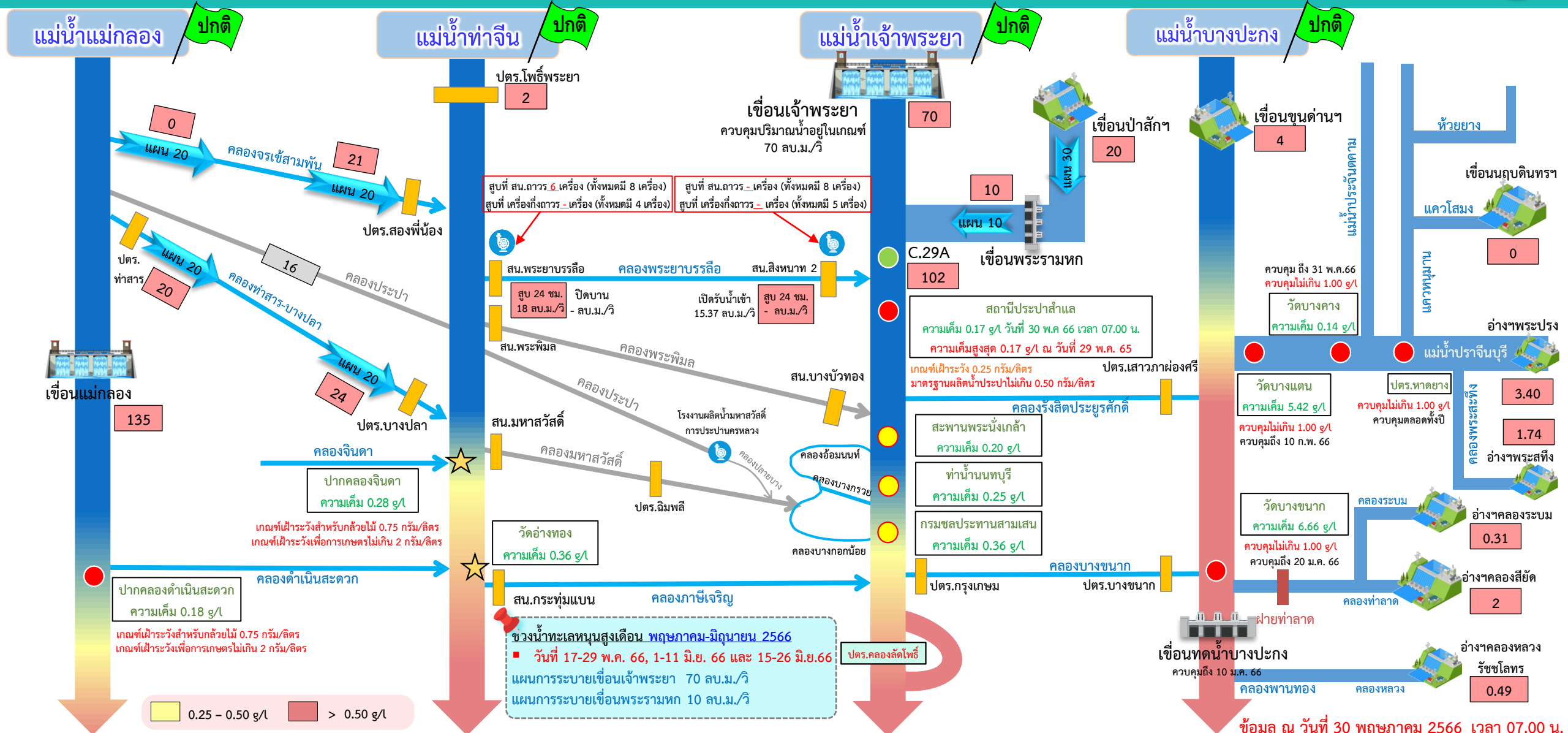
# สถานการณ์ค่าความเค็มใน 4 ลำน้ำสายหลัก







# การบริหารจัดการน้ำเพื่อรักษาระบบนิเวศ (ความเค็ม) ใน 4 ลำน้ำสายหลัก



● จุดควบคุมความเค็ม ● จุดตรวจวัดความเค็ม ● สถานีวัดน้ำ ★ จุดติดตั้งเครื่องวัดคุณภาพน้ำเคลื่อนที่

ฝ่ายประมวลวิเคราะห์สถานการณ์น้ำ สำนักบริหารจัดการน้ำและอุทกวิทยา

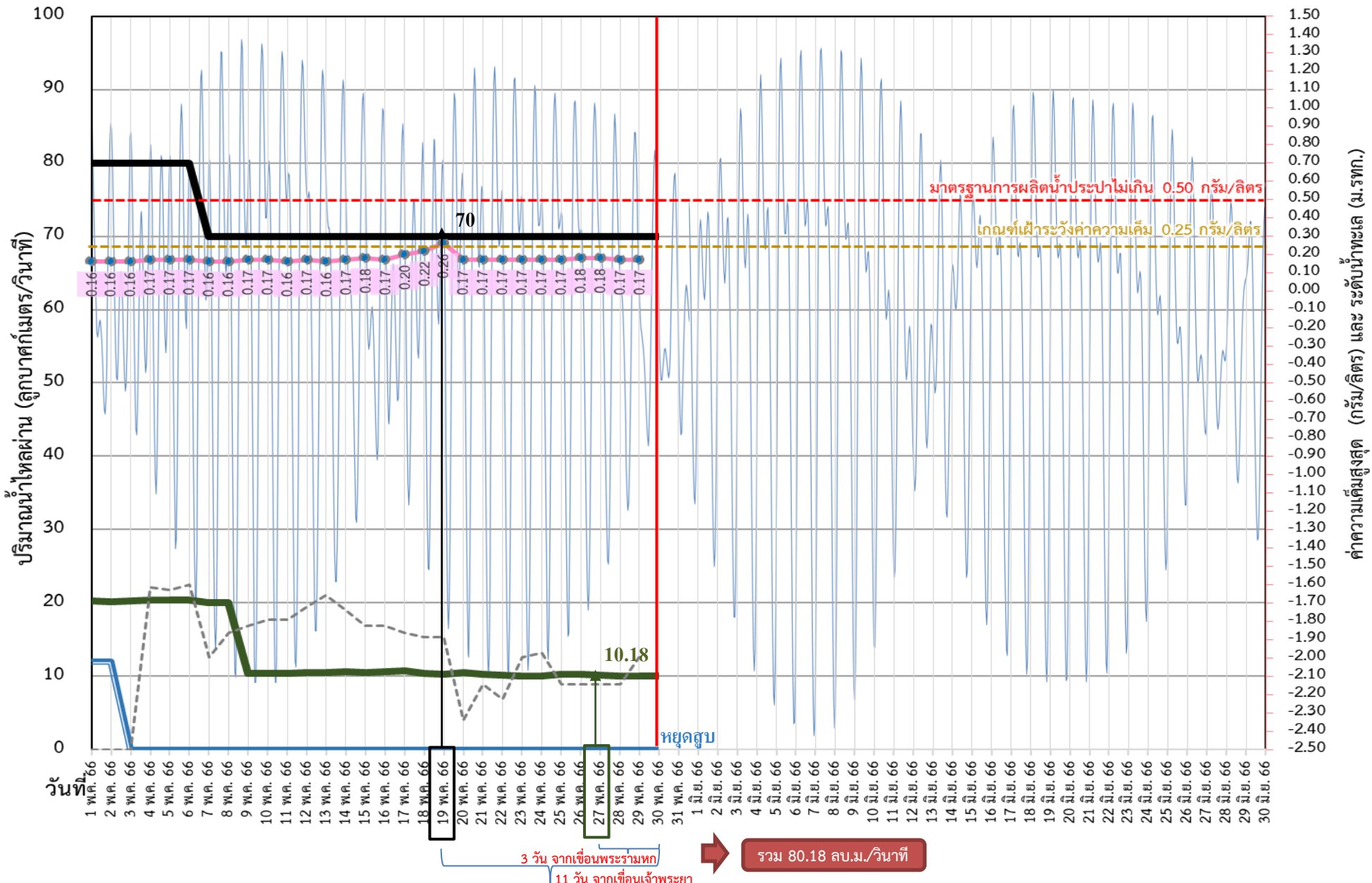
อ่าวไทย

ข้อมูล ณ วันที่ 30 พฤษภาคม 2566 เวลา 07.00 น.

อัตรการไหลเวลา 06.00 น. / คุณภาพน้ำเวลา 07.00 น.  
หน่วย : ลูกบาศก์เมตร/วินาที หน่วย : กรัม/ลิตร



# ติดตามปริมาณน้ำไหลผ่านเขื่อน และติดตามค่าความเค็ม



ข้อมูล ณ วันที่ 30 พฤษภาคม 2566

- ▬ ระบายเขื่อนพระรามหก  
ลบ.ม./วินาที
  - ▬ ระบายเขื่อนเจ้าพระยา  
ลบ.ม./วินาที
  - ▬ สน.สิงหนาท  
(ระบายลงเจ้าพระยา)  
ลบ.ม./วินาที
  - ความเค็มสูงสุด (สำแล)  
กรัม/ลิตร
  - ▬▬ เปิดรับน้ำเข้า (สิงหนาท)  
ลบ.ม./วินาที
- |                                   |       |              |
|-----------------------------------|-------|--------------|
| เขื่อนเจ้าพระยา                   | 70.00 | ลบ.ม./วินาที |
| เขื่อนพระรามหก                    | 10.06 | ลบ.ม./วินาที |
| สน.สิงหนาท 2                      | 0.00  | ลบ.ม./วินาที |
| ความเค็มสูงสุด                    | 0.17  | ลบ.ม./วินาที |
| (ความเค็มสูงสุดวันที่ 29 พ.ค. 66) |       |              |

หมายเหตุ สิงหนาท วันนี้ เปิดรับน้ำเข้า 15.37 ลบ.ม./วินาที แต่หยุดสูบเพื่อรักษาค่าความเค็มในแม่น้ำเจ้าพระยา





# ติดตามปริมาณน้ำไหลผ่านเขื่อน และติดตามค่าความเค็ม



	ระบาย เขื่อนเจ้าพระยา ลบ.ม./วินาที	ระบาย เขื่อนป่าสักฯ ลบ.ม./วินาที	ระบายเขื่อน พระรามหก ลบ.ม./วินาที	รวมระบายเขื่อนเจ้าพระยา (ใช้เวลา11วัน) และเขื่อนพระรามหก (ใช้เวลา3วัน) ที่เดินทางมาบรรจบกัน	ระดับน้ำสูงสุด บริเวณป้อม- พระจุลจอมเกล้า (ค่าคาดการณ์)	ระดับน้ำสูงสุด บริเวณป้อม- พระจุลจอมเกล้า (ค่าจริง)	ความเค็ม สูงสุด(สำแล) กรัม/ลิตร	จำนวนชั่วโมงที่ความเค็ม เกิน 0.25 กรัมต่อลิตร (ชั่วโมง) ตั้งแต่เวลา 00.00-23.00น.	จำนวนชั่วโมงที่ความเค็ม เกิน 0.50 กรัมต่อลิตร (ชั่วโมง) ตั้งแต่เวลา 00.00-23.00น.	สน.สิงหนาท (ระบายลงเจ้าพระยา) ลบ.ม./วินาที	รวมระบายจากเขื่อน เจ้าพระยา+เขื่อนพระราม หก+สิงหนาท 2 ลบ.ม./วินาที
17 พ.ค. 66	70.00	30.27	10.76	90.59	0.92	0.38	0.20	0	0	ปิดระบาย	90.59
18 พ.ค. 66	70.00	30.09	10.37	80.50	0.84	0.40	0.22	0	0	ปิดระบาย	80.50
19 พ.ค. 66	70.00	25.16	10.25	80.61	1.08	0.38	0.26	1	0	ปิดระบาย	80.61
20 พ.ค. 66	70.00	25.06	10.50	80.76	1.21	0.47	0.17	0	0	ปิดระบาย	80.76
21 พ.ค. 66	70.00	25.02	10.21	80.37	1.22	0.76	0.17	0	0	ปิดระบาย	80.37
22 พ.ค. 66	70.00	20.01	10.09	80.25	1.16	0.65	0.17	0	0	ปิดระบาย	80.25
23 พ.ค. 66	70.00	20.00	10.08	80.50	1.12	0.66	0.17	0	0	ปิดระบาย	80.50
24 พ.ค. 66	70.00	20.07	10.03	80.21	1.08	0.68	0.17	0	0	ปิดระบาย	80.21
25 พ.ค. 66	70.00	20.02	10.28	80.09	1.04	0.68	0.17	0	0	ปิดระบาย	80.09
26 พ.ค. 66	70.00	20.07	10.23	80.08	1.03	0.37	0.18	0	0	ปิดระบาย	80.08
27 พ.ค. 66	70.00	20.03	10.18	80.03	0.98	0.47	0.18	0	0	ปิดระบาย	80.03
28 พ.ค. 66	70.00	20.20	10.06	80.28	0.97	0.18	0.17	0	0	ปิดระบาย	80.28
29 พ.ค. 66	70.00	20.18	10.01	80.23	0.87	0.29	0.17	0	0	ปิดระบาย	80.23
30 พ.ค. 66	70.00	20.13	10.06	80.18	0.78	0.21				ปิดระบาย	80.18

ค่าจริงระดับน้ำสูงสุดบริเวณป้อมพระจุลจอมเกล้า อ้างอิงจาก <https://telerid.rid.go.th>









# คาดการณ์ปริมาณน้ำ ณ วันที่ 1 พฤศจิกายน 2566





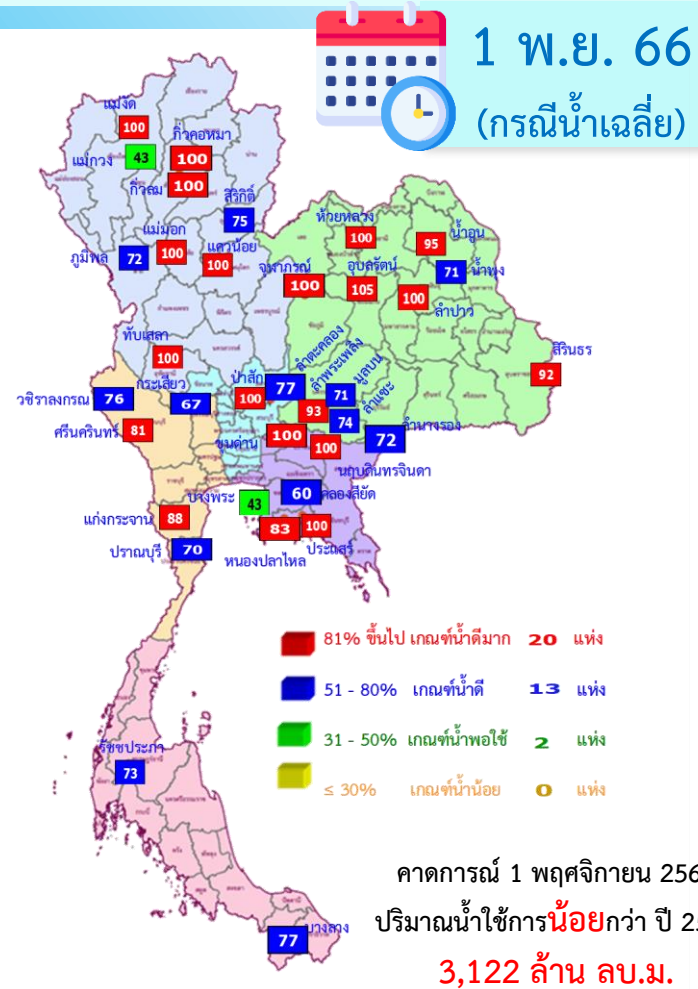
# คาดการณ์ปริมาณน้ำอ่างเก็บน้ำขนาดใหญ่ 35 แห่งในช่วงฤดูฝน 2566 5 กรณี

คาดการณ์ ณ วันที่  
26 พ.ค.66



สถิติและคาดการณ์ปริมาณน้ำอ่างเก็บน้ำขนาดใหญ่  
35 แห่งในช่วงฤดูฝน 2566 5 กรณี

ปี	ปริมาณน้ำ (ล้าน ลบ.ม.)	%	น้ำใช้การ (ล้าน ลบ.ม.)	%
1 พ.ย.62	47,400	67	23,858	50
1 พ.ย.63	43,412	61	19,870	42
1 พ.ย.64	53,999	67	30,457	64
1 พ.ย.65	59,399	84	35,862	76
1 พ.ย. 66 (น้ำมาก)	64,657	91	41,114	87
1 พ.ย. 66 (น้ำเฉลี่ย)	56,282	79	32,740	69
1 พ.ย. 66 (น้ำน้อย)	47,131	66	23,617	50
1 พ.ย. 66 (One Map)	59,003	83	35,461	75
1 พ.ย. 66 (2552)	59,397	84	35,854	76



ปี พ.ศ.	ปริมาณน้ำ (ล้าน ลบ.ม.)	%	น้ำใช้การ (ล้าน ลบ.ม.)	%
2566	56,282	79	32,740	69





# คาดการณ์ปริมาณน้ำใช้การใน 4 เขื่อนหลัก ณ วันที่ 1 พ.ย. 2566

คาดการณ์ ณ วันที่  
26 พ.ค.66

เขื่อนภูมิพล	ปี	ปริมาณ (ล้าน ลบ.ม.)	%	น้ำใช้การ (ล้าน ลบ.ม.)	%
	1 พ.ย. 65	11,974	89	8,174	85
	1 พ.ย. 66 (น้ำมาก)	10,893	81	7,093	73
	1 พ.ย. 66 (น้ำเฉลี่ย)	9,699	72	5,899	61
	1 พ.ย. 66 (น้ำน้อย)	8,502	63	4,702	49
	1 พ.ย. 66 (One Map)	10,347	77	6,547	68
	1 พ.ย. 66 (2552)	11,012	82	7,212	75

เขื่อนป่าสักชลสิทธิ์	ปี	ปริมาณ (ล้าน ลบ.ม.)	%	น้ำใช้การ (ล้าน ลบ.ม.)	%
	1 พ.ย. 65	976	102	973	102
	1 พ.ย. 66 (น้ำมาก)	960	100	957	100
	1 พ.ย. 66 (น้ำเฉลี่ย)	960	100	957	100
	1 พ.ย. 66 (น้ำน้อย)	935	97	932	97
	1 พ.ย. 66 (One Map)	960	100	957	100
	1 พ.ย. 66 (2552)	960	100	957	100

เขื่อนสิริกิติ์	ปี	ปริมาณ (ล้าน ลบ.ม.)	%	น้ำใช้การ (ล้าน ลบ.ม.)	%
	1 พ.ย. 65	6,863	72	4,013	60
	1 พ.ย. 66 (น้ำมาก)	8,297	87	5,447	82
	1 พ.ย. 66 (น้ำเฉลี่ย)	7,124	75	4,274	64
	1 พ.ย. 66 (น้ำน้อย)	5,869	62	3,019	45
	1 พ.ย. 66 (One Map)	7,842	82	4,992	75
	1 พ.ย. 66 (2552)	5,999	63	3,149	47

1 พฤศจิกายน 2565  
น้ำใช้การ 4 เขื่อนน้ำ  
14,074 ล้าน ลบ.ม.

คาดการณ์ 1 พฤศจิกายน 2566  
น้ำใช้การ 4 เขื่อนน้ำ  
12,026 ล้าน ลบ.ม.



## คาดการณ์ปริมาณน้ำรวม 4 เขื่อนหลัก

เขื่อนแควน้อย	ปี	ปริมาณ (ล้าน ลบ.ม.)	%	น้ำใช้การ (ล้าน ลบ.ม.)	%
	1 พ.ย. 65	957	102	914	102
	1 พ.ย. 66 (น้ำมาก)	939	100	896	100
	1 พ.ย. 66 (น้ำเฉลี่ย)	939	100	896	100
	1 พ.ย. 66 (น้ำน้อย)	462	49	419	47
	1 พ.ย. 66 (One Map)	939	100	896	100
	1 พ.ย. 66 (2552)	866	92	823	92

ปี	ปริมาณน้ำ (ล้าน ลบ.ม.)	%	น้ำใช้การ (ล้าน ลบ.ม.)	%
1 พ.ย. 65	20,770	91	14,074	87
1 พ.ย. 66 (น้ำมาก)	21,089	85	14,393	79
1 พ.ย. 66 (น้ำเฉลี่ย)	18,722	75	12,026	66
1 พ.ย. 66 (น้ำน้อย)	15,773	63	9,077	50
1 พ.ย. 66 (One Map)	20,089	81	13,393	74
1 พ.ย. 66 (2552)	18,796	76	12,100	67



# การบริหารจัดการน้ำฤดูฝน ปี 2566







# 12 มาตรการ รับมือฤดูฝน ปี 2566

# 6 แนวทางปฏิบัติ กรมชลประทาน



## 12 มาตรการรับมือฤดูฝน ปี 2566

กนช. เห็นชอบ เมื่อวันที่ 16 มีนาคม 2566

**คาดการณ์ชี้เป้าพื้นที่เสี่ยงน้ำท่วมและพื้นที่เสี่ยงช่วงฝนทิ้งช่วง** (มี.ค. 66 เป็นต้นไป)

**การบริหารจัดการพื้นที่ลุ่มต่ำ** เพื่อรองรับน้ำหลาก (ภายใน ส.ค. 66)

**ทบทวน ปรับปรุงเกณฑ์บริหารจัดการน้ำ** ในแหล่งน้ำ/เขื่อนระบายน้ำและจัดทำแผนบริหารจัดการน้ำเชิงบูรณาการ (ก่อนฤดูฝน - ตลอดช่วงฤดูฝน)

**เตรียมความพร้อม ซ่อมแซม ปรับปรุง** อาคารชลศาสตร์ ระบบระบายน้ำ ไทโรมาตอร์ ให้พร้อมใช้งาน และปรับปรุงแก้ไขสิ่งกีดขวางทางน้ำ (ก่อนฤดูฝน - ตลอดช่วงฤดูฝน)

**เตรียมพร้อม/วางแผนเครื่องจักร เครื่องมือ บุคลากร** ประจำพื้นที่เสี่ยงน้ำท่วมและพื้นที่เสี่ยงในช่วงฝนทิ้งช่วง (ก่อนฤดูฝน - ตลอดช่วงฤดูฝน)

**ติดตามประเมินผล**

ปรับมาตรการให้สอดคล้องกับสถานการณ์ภัย (ตลอดช่วงฤดูฝน)

**การสร้างการรับรู้และประชาสัมพันธ์** (ก่อนฤดูฝน - ตลอดช่วงฤดูฝน)

**สร้างความเข้มแข็งเครือข่ายภาคประชาชน** ในการให้ข้อมูลสถานการณ์ (ก่อนฤดูฝน - ตลอดช่วงฤดูฝน)

**เร่งพัฒนาและเก็บกักน้ำ** ในแหล่งน้ำทุกประเภทช่วงปลายฤดูฝน (ภายใน ต.ค. - พ.ย. 66)

**ซักซ้อมแผนเผชิญเหตุ** ตั้งศูนย์ส่วนหน้าก่อนเกิดภัย และฟื้นฟูสภาพให้กลับสู่สภาพปกติ (ตลอดช่วงฤดูฝน)

**เพิ่มประสิทธิภาพการระบายน้ำของทางน้ำ** (ก่อนฤดูฝน - ตลอดช่วงฤดูฝน)

**ตรวจความมั่นคงปลอดภัย คัน ทำนบ พนังกันน้ำ** (ก่อนฤดูฝน - ตลอดช่วงฤดูฝน)

\* ตัวหนังสือสีแดง คือ รวมมาตรการ  
\* ตัวหนังสือสีเขียว คือ เพิ่มมาตรการ

**เก็บกักเต็มประสิทธิภาพ**



**คาดการณ์พื้นที่เสี่ยง**



**หลีกเลี่ยงสิ่งกีดขวาง**



**ระบบชลประทานเร่งระบาย**



**Standby เครื่องมือเครื่องจักร**



**แจ้งเตือนและประชาสัมพันธ์**





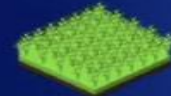


**มาตรการ  
บริหารจัดการน้ำ  
ฤดูฝน  
ปี 2566**

“ เพื่อให้ปริมาณน้ำต้นทุน  
ในอ่างเก็บน้ำมีเพียงพอ  
สำหรับการใช้น้ำตลอดฤดูฝน ปี 2566  
และเก็บกักไว้ใช้ฤดูแล้ง ปี 66/67 ”



**จัดสรรน้ำเพื่อการ  
อุปโภค-บริโภค  
และรักษาระบบนิเวศ  
ให้เพียงพอตลอดทั้งปี**



**ส่งเสริมการปลูกพืชฤดูฝน  
ให้น้ำฝนเป็นหลัก  
ใช้น้ำชลประทานเสริม  
กรณีฝนทิ้งช่วงเท่านั้น**



**บริหารจัดการน้ำท่า  
ให้มีประสิทธิภาพสูงสุด  
ด้วยระบบและ  
อาคารชลประทาน**



**กักเก็บน้ำในเขื่อน  
ให้มากที่สุด**

ไม่ต่ำกว่าเกณฑ์เก็บกักน้ำต่ำสุด ตามช่วงเวลา  
เพื่อความมั่นคงด้านการอุปโภค-บริโภค  
และรักษาระบบนิเวศ



**วางแผนป้องกัน  
และบรรเทาอุทกภัย**



# การปรับปรุงปฏิบัติการเพาะปลูกพืชในพื้นที่ลุ่มต่ำ ปี 2566



## โครงการบางระกำโมเดล

บูรณาการการบริหารจัดการพื้นที่ลุ่มต่ำ รองรับน้ำหลาก ปี 2566



1-30 พ.ย. 66

เริ่มระบายน้ำออกจากพื้นที่ลุ่มต่ำ  
เหลือน้ำไว้ 30 ซม. เพื่อเริ่มเตรียมแปลงเพาะปลูก  
ข้าวนาปรังปี 2566/67

16 ส.ค.- 31 ต.ค. 66  
เตรียมรองรับน้ำหลาก  
400 ล้าน ลบ.ม.  
(265,000 ไร่)

1-15 ส.ค. 66  
เก็บเกี่ยว



### การปรับปรุง การเพาะปลูกข้าว

ต้นเดือน มี.ค. 66  
เริ่มประชาสัมพันธ์  
โครงการฯ

15 มี.ค. 66  
เริ่มส่งน้ำ  
เข้าระบบชลประทาน

1 เม.ย. 66  
เริ่มเพาะปลูกข้าว

31 ก.ค. 66  
สิ้นสุดการส่งน้ำ

แผน  
2566

### พื้นที่เป้าหมาย

พื้นที่ทุ่งบางระกำ 0.265 ล้านไร่  
ใช้น้ำเพื่อการเพาะปลูก 310 ล้าน ลบ.ม.

### พืชปลูก

อ.พรหมพิราม 106,914 ไร่  
อ.เมืองพิษณุโลก 17,100 ไร่  
อ.บางระกำ 55,900 ไร่  
อ.วัดโบสถ์ 1,243 ไร่

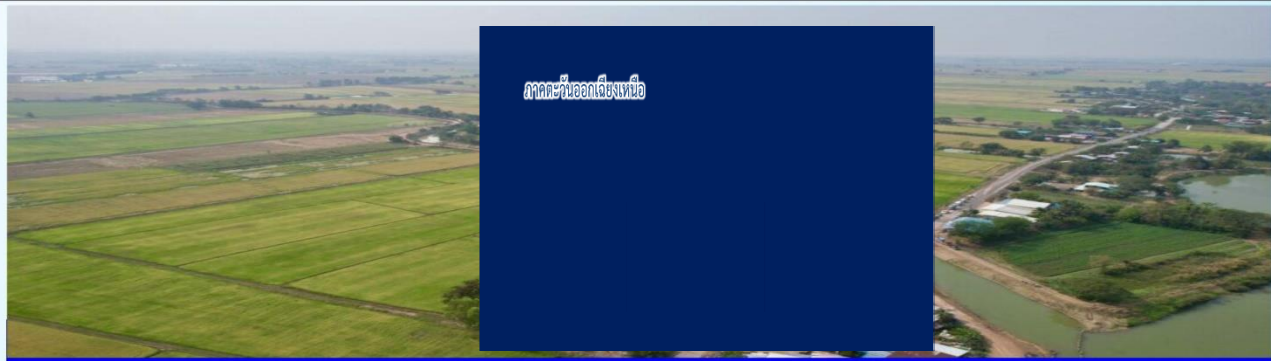
### สูญเสีย

พื้นที่ปลูกข้าว 0.265 ล้านไร่ (44%)  
อ.กงไกรลาศ 83,843 ไร่

ส่วนบริหารจัดการน้ำ สำนักงานบริหารจัดการน้ำและอุทกวิทยา



กิจกรรมเปิดน้ำเข้าระบบส่งน้ำเพื่อปรับปรุงปฏิบัติการเพาะปลูกข้าวนาปีในพื้นที่ลุ่มต่ำบางระกำ ณ บริเวณคลองแยงนวม ตำบลท่าช้าง อำเภอพรหมพิราม จังหวัดพิษณุโลก วันที่ ๑๗ มีนาคม ๒๕๖๖



ภาคที่นอกเสียงเหนือ



## พื้นที่ลุ่มต่ำ 10 ทุ่ง ลุ่มน้ำเจ้าพระยาตอนล่าง

บูรณาการการบริหารจัดการพื้นที่ลุ่มต่ำ 10 ทุ่ง ปี 2566



1 พ.ย. - 31 ต.ค. 66  
เริ่มระบายน้ำออกจากพื้นที่ลุ่มต่ำ  
เหลือน้ำไว้ 30 ซม. เพื่อเริ่มเตรียมแปลงเพาะปลูก  
ข้าวนาปรังปี 2566/67

16 ก.ย.- 31 ต.ค. 66 พื้นที่ลุ่มต่ำ  
มีความเสี่ยงที่จะเกิดความเสียหายจากอุทกภัย  
งดเพาะปลูกข้าวนาปีต่อเนื่อง  
ความจุของทุ่งรวม 1,300 ล้าน ลบ.ม. (953,214 ไร่)

1-15 ก.ย. 66  
เก็บเกี่ยว



### การปรับปรุง การเพาะปลูกข้าว

ต้นเดือน เม.ย. 66  
เริ่มประชาสัมพันธ์  
โครงการฯ

15 เม.ย. 66  
เริ่มส่งน้ำ  
เข้าระบบชลประทาน

1 พ.ค. 66  
เริ่มเพาะปลูกข้าว

แผน  
ปี 2566

### พื้นที่เป้าหมาย

พื้นที่ลาดการณเพาะปลูก 0.967 ล้านไร่  
ใช้น้ำเพื่อการเพาะปลูก 940 ล้าน ลบ.ม.

### พื้นที่ลุ่มต่ำ 10 ทุ่ง

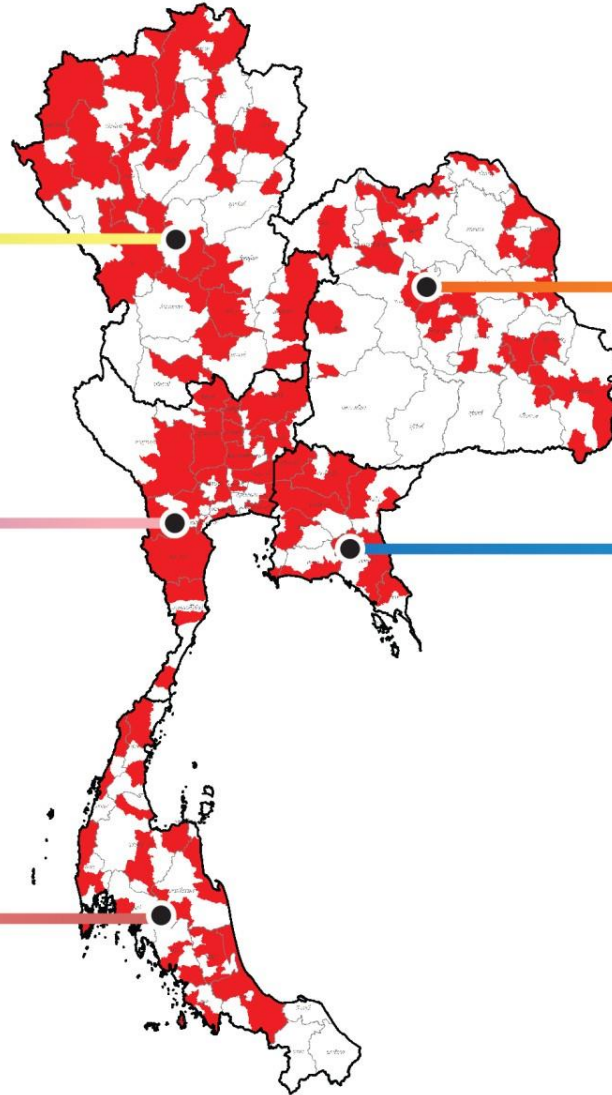
ฝั่งซ้ายเขื่อนบางลาง-ป่าสัก  
บางกุ่ม  
เจ้าเจ็ด  
เชียงราก  
โพธิ์พระยา  
ท่าจิ้ง  
บางกุง  
บางบาล-บ้านแพน  
จำเริญ  
ฝักไผ่

ส่วนบริหารจัดการน้ำ สำนักงานบริหารจัดการน้ำและอุทกวิทยา





# จุดฝ้าระวัง/จุดเสี่ยงอุทกภัย ปี 2566 กรมชลประทาน



**โซนภาคเหนือ**  
(สขป. 1 - 4)

**156 จุด**  
(224 ตำบล 88 อำเภอ 15 จังหวัด)

- สขป.1 **25** จุด (48 ตำบล 28 อำเภอ 3 จังหวัด)
- สขป.2 **17** จุด (47 ตำบล 17 อำเภอ 4 จังหวัด)
- สขป.3 **81** จุด (102 ตำบล 28 อำเภอ 4 จังหวัด)
- สขป.4 **33** จุด (27 ตำบล 15 อำเภอ 4 จังหวัด)

**โซนภาคกลาง/ตก**  
(สขป. 10 - 13)

**364 จุด**  
(300 ตำบล 77 อำเภอ 18 จังหวัด)

- สขป.10 **115** จุด (70 ตำบล 12 อำเภอ 4 จังหวัด)
- สขป.11 **28** จุด (30 ตำบล 17 อำเภอ 5 จังหวัด)
- สขป.12 **176** จุด (149 ตำบล 33 อำเภอ 5 จังหวัด)
- สขป.13 **45** จุด (51 ตำบล 15 อำเภอ 4 จังหวัด)

**โซนภาคใต้**  
(สขป. 14 - 17)

**105 จุด**  
(87 ตำบล 77 อำเภอ 16 จังหวัด)

- สขป.14 **45** จุด (35 ตำบล 16 อำเภอ 4 จังหวัด)
- สขป.15 **29** จุด (29 ตำบล 23 อำเภอ 5 จังหวัด)
- สขป.16 **17** จุด (19 ตำบล 11 อำเภอ 4 จังหวัด)
- สขป.17 **14** จุด (4 ตำบล 27 อำเภอ 3 จังหวัด)

**โซนภาคตะวันออกเฉียงเหนือ**  
(สขป. 5 - 8)

**177 จุด**  
(120 ตำบล 69 อำเภอ 17 จังหวัด)

- สขป.5 **35** จุด (26 ตำบล 20 อำเภอ 6 จังหวัด)
- สขป.6 **45** จุด (27 ตำบล 14 อำเภอ 5 จังหวัด)
- สขป.7 **92** จุด (65 ตำบล 34 อำเภอ 5 จังหวัด)
- สขป.8 **5** จุด (2 ตำบล 1 อำเภอ 1 จังหวัด)

**โซนภาคตะวันออก**  
(สขป. 9)

**108 จุด**  
(82 ตำบล 25 อำเภอ 8 จังหวัด)

สขป.9 **108** จุด (82 ตำบล 25 อำเภอ 8 จังหวัด)

**รวมจุดเสี่ยงอุทกภัย ปี 2566**  
**= 910 จุด**  
(813 ตำบล 336 อำเภอ 74 จังหวัด)





# ชป.เตรียมความพร้อมเครื่องจักร-เครื่องมือ ช่วยเหลือ ฤดูแล้ง ทั่วประเทศ ปี 2566

## ส่วนบริหารเครื่องจักรกลที่ 1 เชียงใหม่

- เครื่องสูบน้ำ 165 เครื่อง
- เครื่องพลิกดินน้ำ 10 เครื่อง
- รถบรรทุกน้ำ 49 คัน
- เครื่องจักรกลสนับสนุนอื่นๆ 226 หน่วย



## ส่วนบริหารเครื่องจักรกลที่ 5 พระนครศรีอยุธยา

- เครื่องสูบน้ำ 410 เครื่อง
- เครื่องพลิกดินน้ำ 39 เครื่อง
- รถบรรทุกน้ำ 117 คัน
- เครื่องจักรกลสนับสนุนอื่นๆ 346 หน่วย



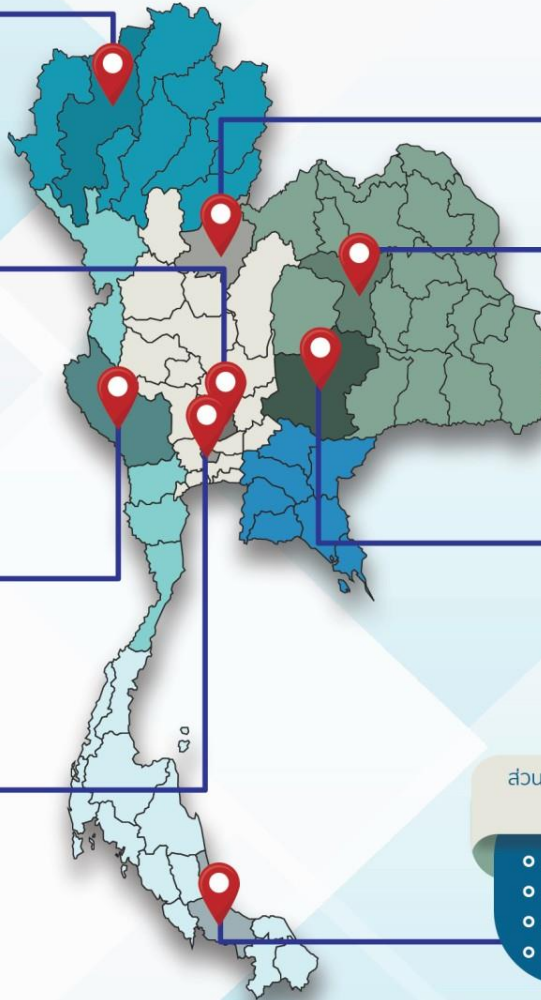
## ส่วนบริหารเครื่องจักรกลที่ 6 กาญจนบุรี

- เครื่องสูบน้ำ 344 เครื่อง
- เครื่องพลิกดินน้ำ 143 เครื่อง
- รถบรรทุกน้ำ 30 คัน
- เครื่องจักรกลสนับสนุนอื่นๆ 466 หน่วย



## ส่วนกลาง นนทบุรี

- เครื่องสูบน้ำ 127 เครื่อง
- เครื่องพลิกดินน้ำ 120 เครื่อง
- รถบรรทุกน้ำ 3 คัน
- เครื่องจักรกลสนับสนุนอื่นๆ 47 หน่วย



## ส่วนบริหารเครื่องจักรกลที่ 2 พิษณุโลก

- เครื่องสูบน้ำ 237 เครื่อง
- เครื่องพลิกดินน้ำ 23 เครื่อง
- รถบรรทุกน้ำ 43 คัน
- เครื่องจักรกลสนับสนุนอื่นๆ 294 หน่วย



## ส่วนบริหารเครื่องจักรกลที่ 3 ขอนแก่น

- เครื่องสูบน้ำ 346 เครื่อง
- เครื่องพลิกดินน้ำ 35 เครื่อง
- รถบรรทุกน้ำ 33 คัน
- เครื่องจักรกลสนับสนุนอื่นๆ 373 หน่วย



## ส่วนบริหารเครื่องจักรกลที่ 4 นครราชสีมา

- เครื่องสูบน้ำ 222 เครื่อง
- เครื่องพลิกดินน้ำ 176 เครื่อง
- รถบรรทุกน้ำ 44 คัน
- เครื่องจักรกลสนับสนุนอื่นๆ 199 หน่วย



## ส่วนบริหารเครื่องจักรกลที่ 7 สงขลา

- เครื่องสูบน้ำ 337 เครื่อง
- เครื่องพลิกดินน้ำ 71 เครื่อง
- รถบรรทุกน้ำ 39 คัน
- เครื่องจักรกลสนับสนุนอื่นๆ 268 หน่วย

## รวมทั้งประเทศ

- เครื่องสูบน้ำ 2,198 เครื่อง
- เครื่องพลิกดินน้ำ 617 เครื่อง
- รถบรรทุกน้ำ 351 คัน
- เครื่องจักรกลสนับสนุนอื่นๆ 2,219 หน่วย

รวมเป็น  
**5,382 หน่วย**





# การให้ความช่วยเหลือ กรมชลประทาน



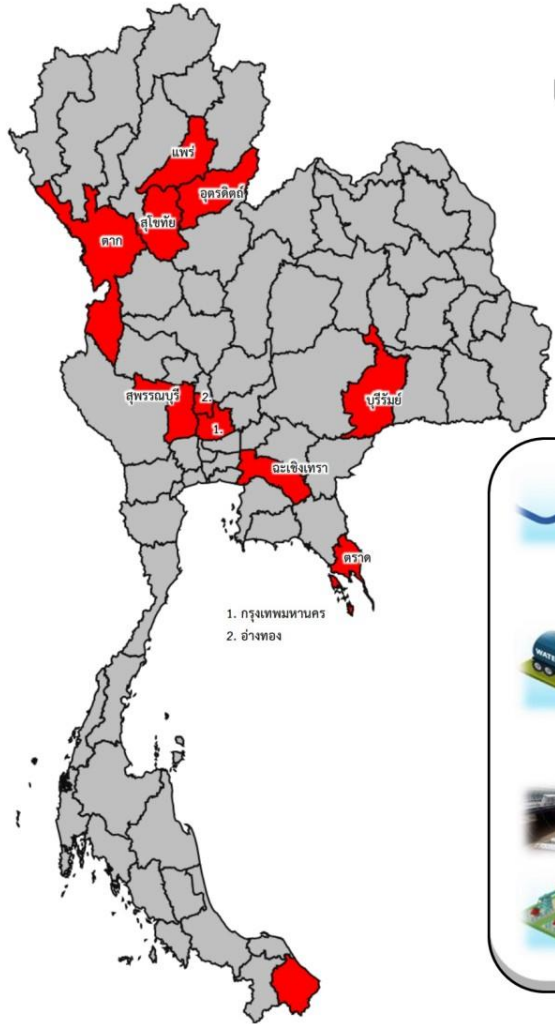




# การให้ความช่วยเหลือเครื่องจักร-เครื่องมือ ฤดูฝน ปี 2566



## ประจำสัปดาห์ (20 พ.ค.66 – 26 พ.ค.66)



ช่วยเหลือประจำสัปดาห์รวม

**11** จังหวัด

**ผล**



เครื่องสูบน้ำ **36** เครื่อง  
ปริมาณน้ำรวม 10.152 ล้าน ลบ.ม.



รถบรรทุกน้ำ - คัน  
ปริมาณน้ำรวม - ลิตร



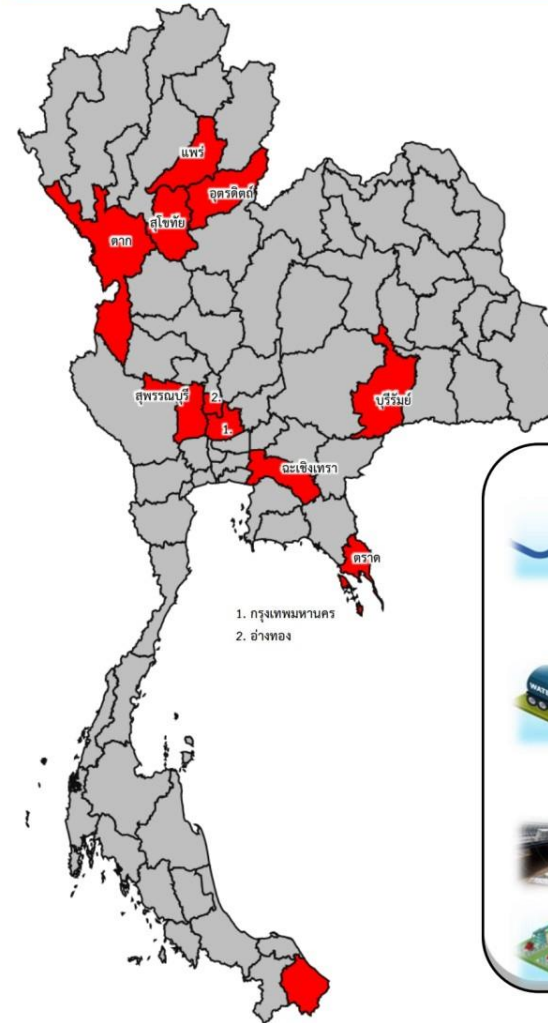
เครื่องผลักดันน้ำ - เครื่อง



เครื่องจักรอื่นๆ **1** หน่วย

\*\*\* ยังมีการช่วยเหลือภัยแล้ง

## สะสม (1 พ.ค.66 – 26 พ.ค.66)



ช่วยเหลือสะสมรวม

**11** จังหวัด

**ผล**



เครื่องสูบน้ำ **54** เครื่อง  
ปริมาณน้ำรวม 19.193 ล้าน ลบ.ม.



รถบรรทุกน้ำ - คัน  
ปริมาณน้ำรวม - ลิตร



เครื่องผลักดันน้ำ - เครื่อง



เครื่องจักรอื่นๆ **1** หน่วย

\*\*\* ยังมีการช่วยเหลือภัยแล้ง





# ผลการประชาสัมพันธ์สร้างการรับรู้เกี่ยวกับสถานการณ์น้ำ



## ฤดูฝน 2566 กรมชลประทาน



ระหว่างวันที่ 20 - 26 พฤษภาคม 2566

1. ศูนย์เรียนรู้การเพิ่มประสิทธิภาพการผลิตสินค้าเกษตร (ศพก.)



จำนวน



**6** ครั้ง

เสะสัฒ 15 ครั้ง

เกษตรกร



**131** คน

เสะสัฒ 230 คน

2. คณะกรรมการจัดการชลประทาน (JMC)



จำนวน



**11** ครั้ง

เสะสัฒ 19 ครั้ง

เกษตรกร



**382** คน

เสะสัฒ 570 คน

3. กลุ่มใช้น้ำ



จำนวน



**133** ครั้ง

เสะสัฒ 356 ครั้ง

เกษตรกร



**5,431** คน

เสะสัฒ 8,169 คน

4. การประชาสัมพันธ์อื่นๆ



จำนวน



**547** ครั้ง

เสะสัฒ 2,135 ครั้ง

ข้อมูลสะสม ตั้งแต่วันที่ 1 พ.ค.66

## รวมการประชาสัมพันธ์



จำนวนครั้งการประชาสัมพันธ์

**697** เสะสัฒ 2,525



จำนวนเกษตรกรที่รับการฟังประชาสัมพันธ์

**5,944** เสะสัฒ 8,969





# ศูนย์ปฏิบัติการน้ำอัจฉริยะ (SWOC) กรมชลประทาน