



สถานการณ์และการบริหารจัดการน้ำ ฤดูฝน ปี 2566

ศูนย์ปฏิบัติการน้ำอัจฉริยะ (SWOC) กรมชลประทาน

วันที่ 30 สิงหาคม 2566



สถานการณ์ฝน และสภาพภูมิอากาศ



ฝนตกหนักถึงหนักมากบางแห่ง บริเวณประเทศไทย คลื่นลมแรงบริเวณทะเลอันดามันตอนบนและอ่าวไทยตอนบน



29 ส.ค. - 3 ก.ย. 66



- ร่องมรสุมจะเลื่อนลงมาพาดผ่านภาคเหนือ ภาคกลาง และภาคตะวันออกเฉียงเหนือ ของประเทศไทย
- มรสุมตะวันตกเฉียงใต้ที่พัดปกคลุมทะเลอันดามัน ประเทศไทย และอ่าวไทยจะมีกำลังแรงขึ้น

ผลกระทบ ประเทศไทยมีฝนเพิ่มขึ้น กับมีฝนตกหนักหลายพื้นที่และมีฝนตกหนักมากบางแห่ง
คลื่นลมบริเวณทะเลอันดามันตอนบนและอ่าวไทยตอนบนมีกำลังค่อนข้างแรง โดยมีคลื่นสูง 2-3 เมตร บริเวณที่มีฝนฟ้าคะนองคลื่นสูงมากกว่า 3 เมตร

ข้อควรระวัง ระวังอันตรายจากฝนตกหนักถึงหนักมากและฝนที่ตกสะสมซึ่งอาจทำให้เกิดน้ำท่วมฉับพลันและน้ำป่าไหลหลาก โดยเฉพาะพื้นที่ลาดเชิงเขาใกล้ทางน้ำไหลผ่านและพื้นที่ลุ่ม ส่วนชาวเรือบริเวณทะเลอันดามันตอนบนและอ่าวไทยตอนบนเรือเล็กควรงดออกจากฝั่ง

ทะเลอันดามันตอนบน
คลื่นสูง 2-3 ม.
บริเวณฝนฟ้าคะนอง
คลื่นสูง > 3 ม.

ทะเลอันดามันตอนล่าง
คลื่นสูง 1-2 ม.
บริเวณฝนฟ้าคะนอง
คลื่นสูง > 2 ม.

อ่าวไทยตอนบน คลื่นสูง 2-3 ม.
บริเวณฝนฟ้าคะนองคลื่นสูง
> 3 ม.

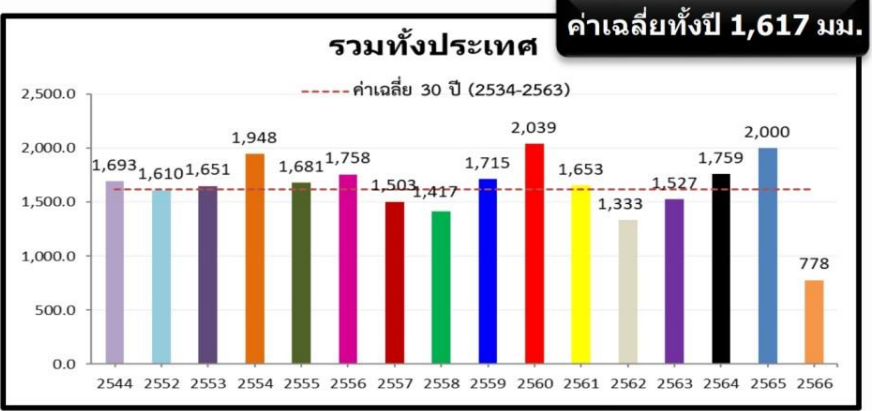
อ่าวไทยตอนล่างคลื่นสูง 1-2 ม.
บริเวณฝนฟ้าคะนองคลื่นสูง
> 2 ม.

อัปเดต วันที่ 27 ส.ค. 66 เวลา 18.00 น.

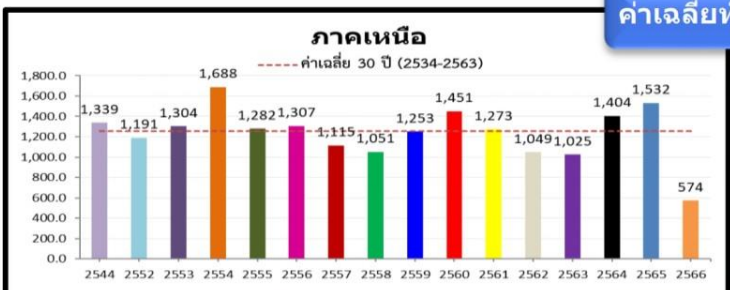
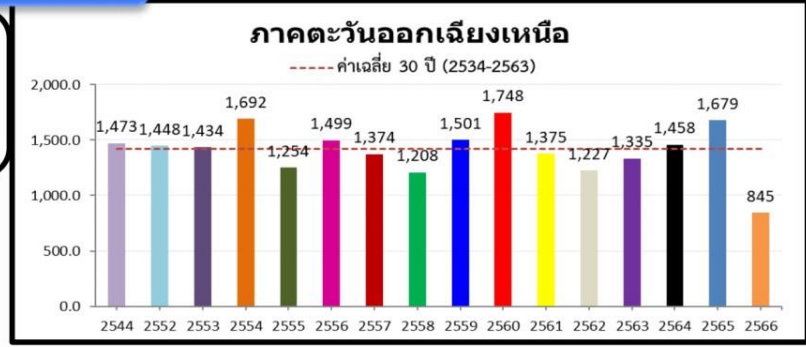


ปริมาณฝนสะสม (1 ม.ค. - 27 ส.ค.2566)

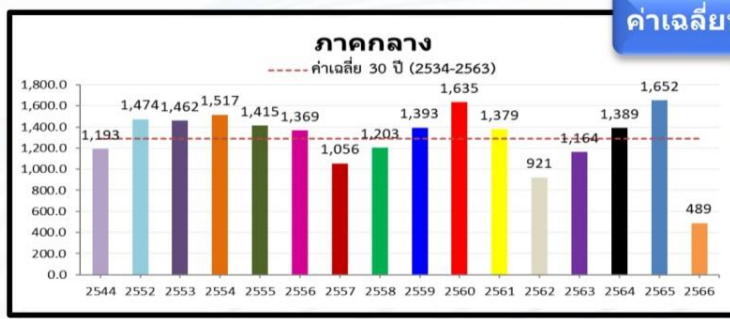
ฝนสะสมต่ำกว่าค่าปกติ **21%**



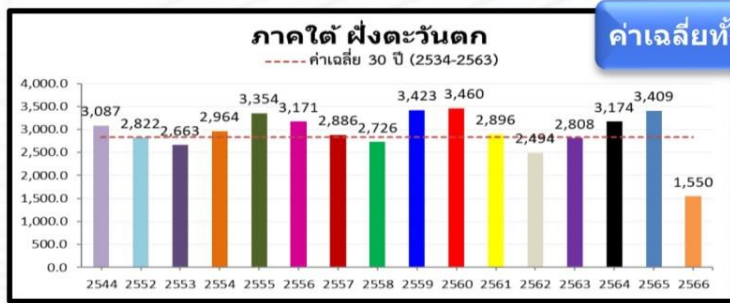
ค่าเฉลี่ยทั้งปี 1,420.8 มม.



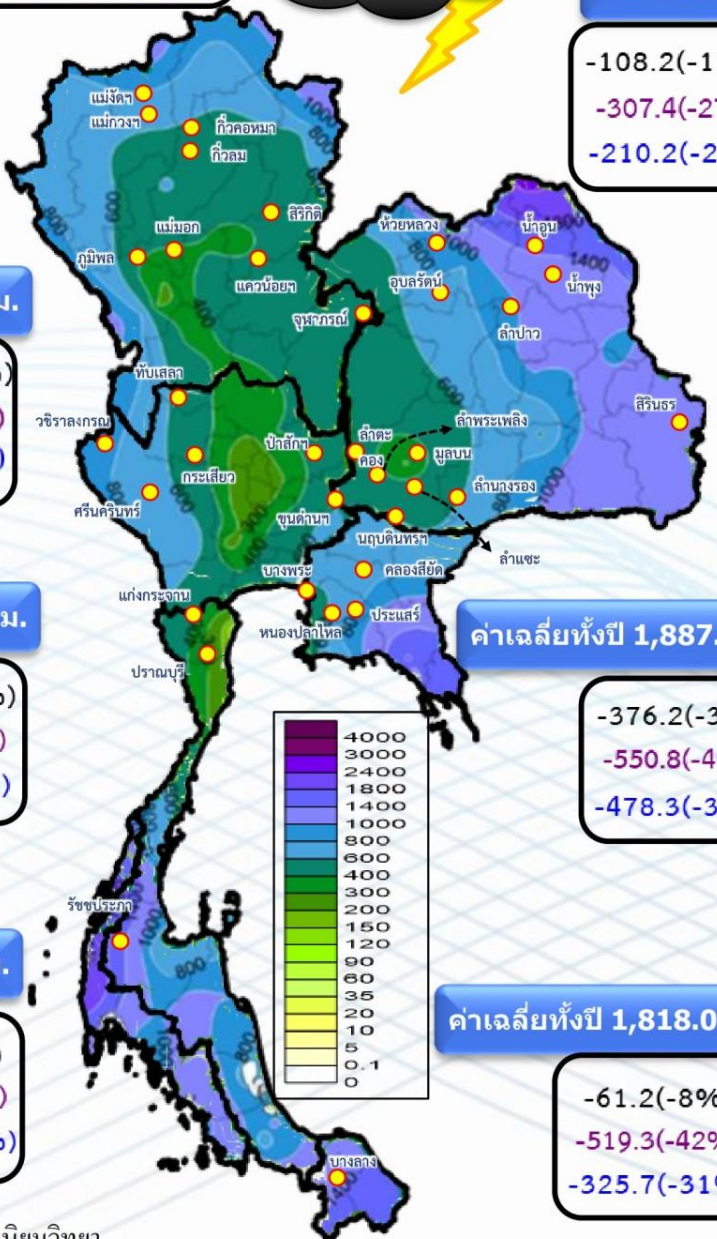
-265.3(-32%)
-463.1(-45%)
-379.0(-40%)



-289.9(-37%)
-496.5(-50%)
-227.5(-32%)

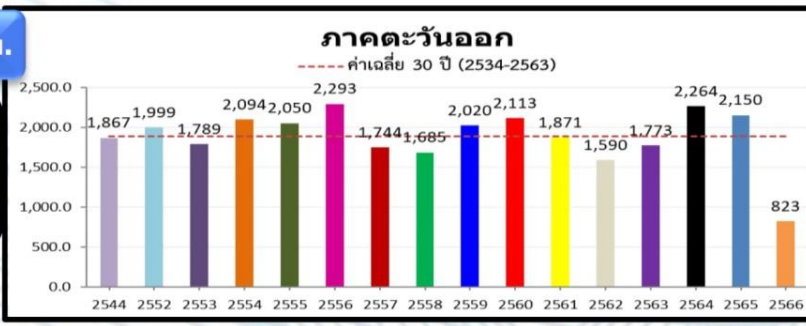


-127.6(-8%)
-404.7(-21%)
-424.8(-22%)



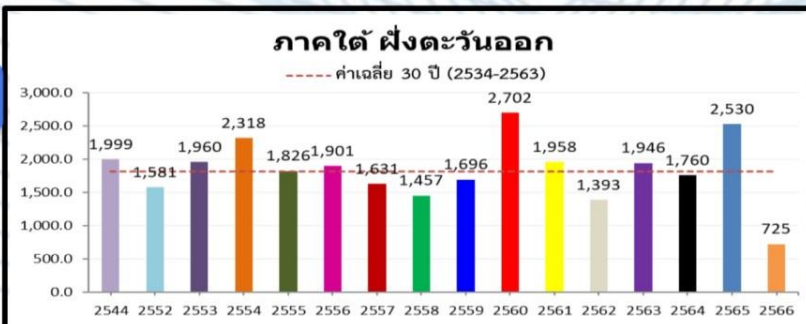
-108.2(-11%)
-307.4(-27%)
-210.2(-20%)

ค่าเฉลี่ยทั้งปี 1,887.1 มม.



-376.2(-31%)
-550.8(-40%)
-478.3(-37%)

ค่าเฉลี่ยทั้งปี 1,818.0 มม.



-61.2(-8%)
-519.3(-42%)
-325.7(-31%)

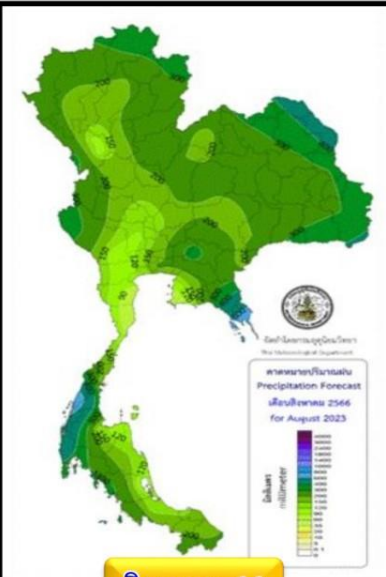


คาดการณ์ฝนรายเดือนของประเทศไทย (สิงหาคม 2566 - มกราคม 2567) ของกรมอุตุนิยมวิทยา

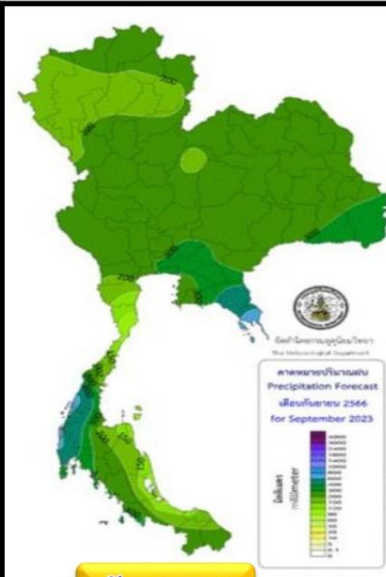


ณ วันที่ 20 ส.ค.66

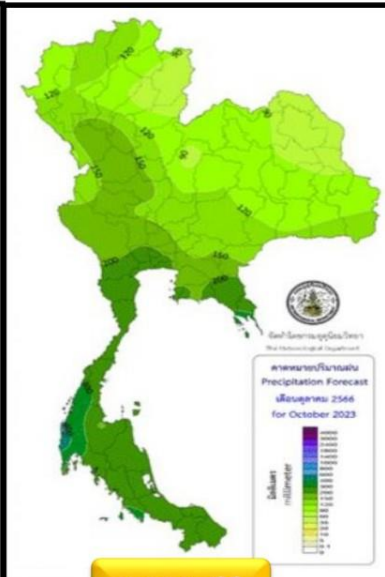
ปริมาณฝนรวม (มม.)



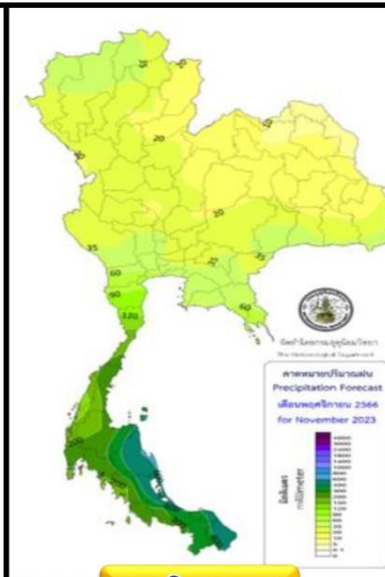
สิงหาคม 66



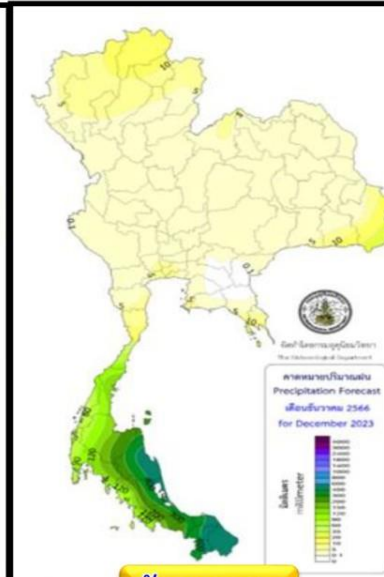
กันยายน 66



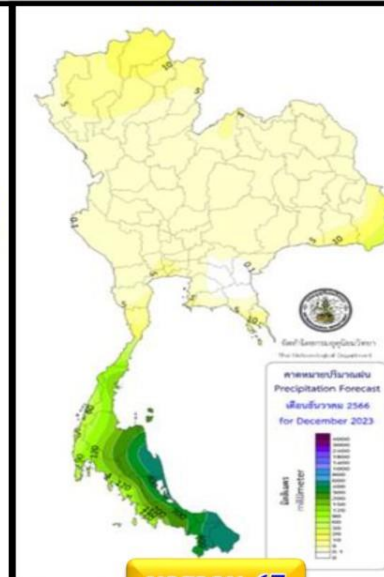
ตุลาคม 66



พฤศจิกายน 66

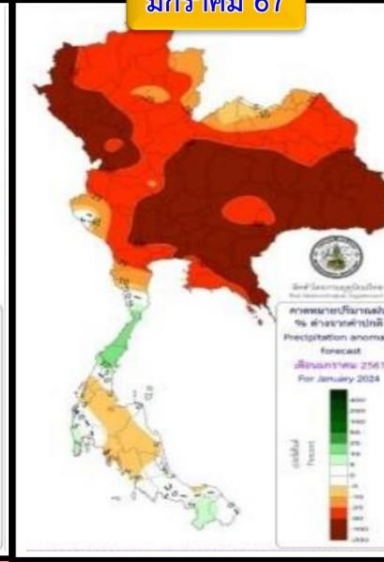
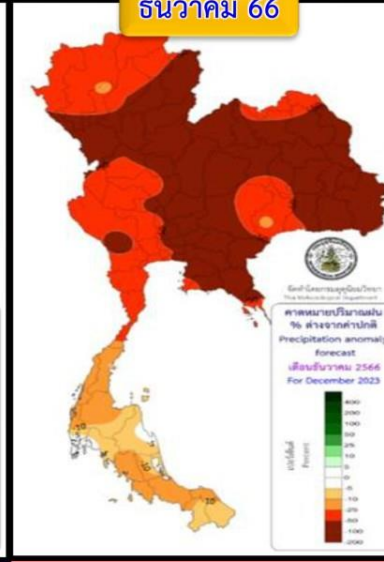
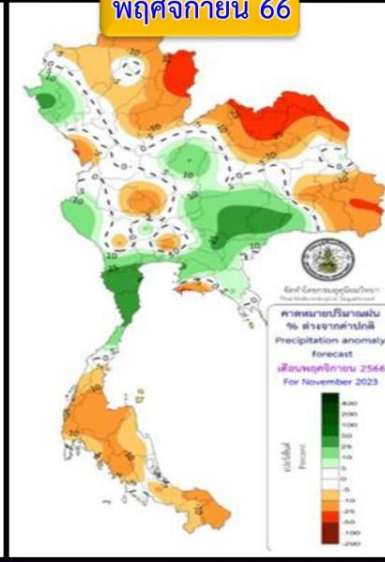
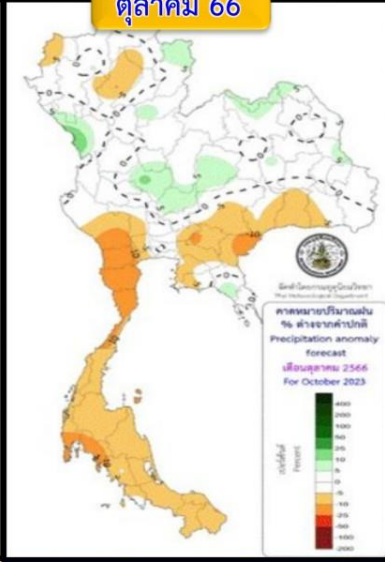
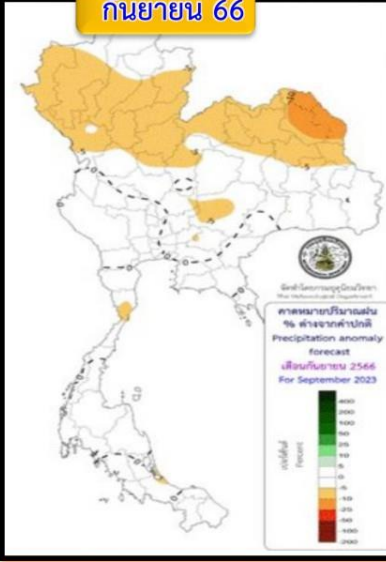
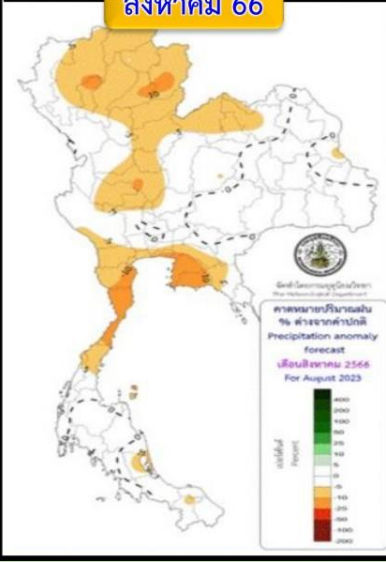


ธันวาคม 66



มกราคม 67

สูง-ต่ำ กว่าค่าปกติ(มม.)



คำอธิบาย

ภาคตะวันออกเฉียงเหนือจะมีปริมาณฝนรวมใกล้เคียงค่าปกติ ส่วนภาคอื่น ๆ จะมีปริมาณฝนต่ำกว่าค่าปกติ

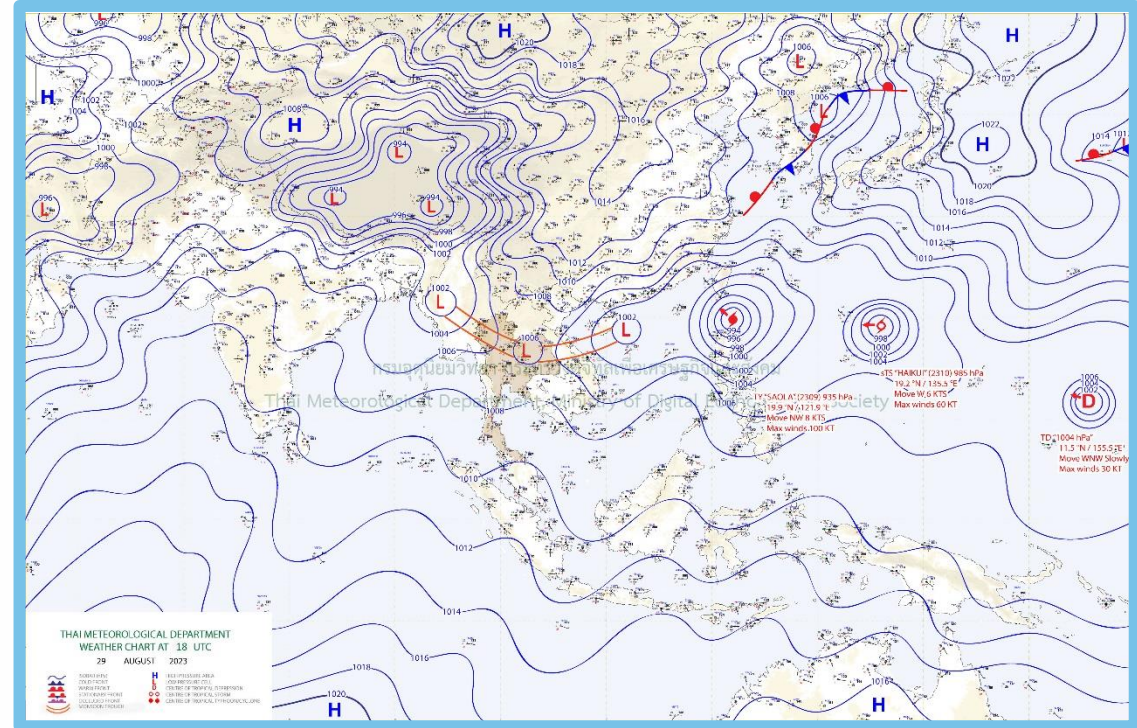
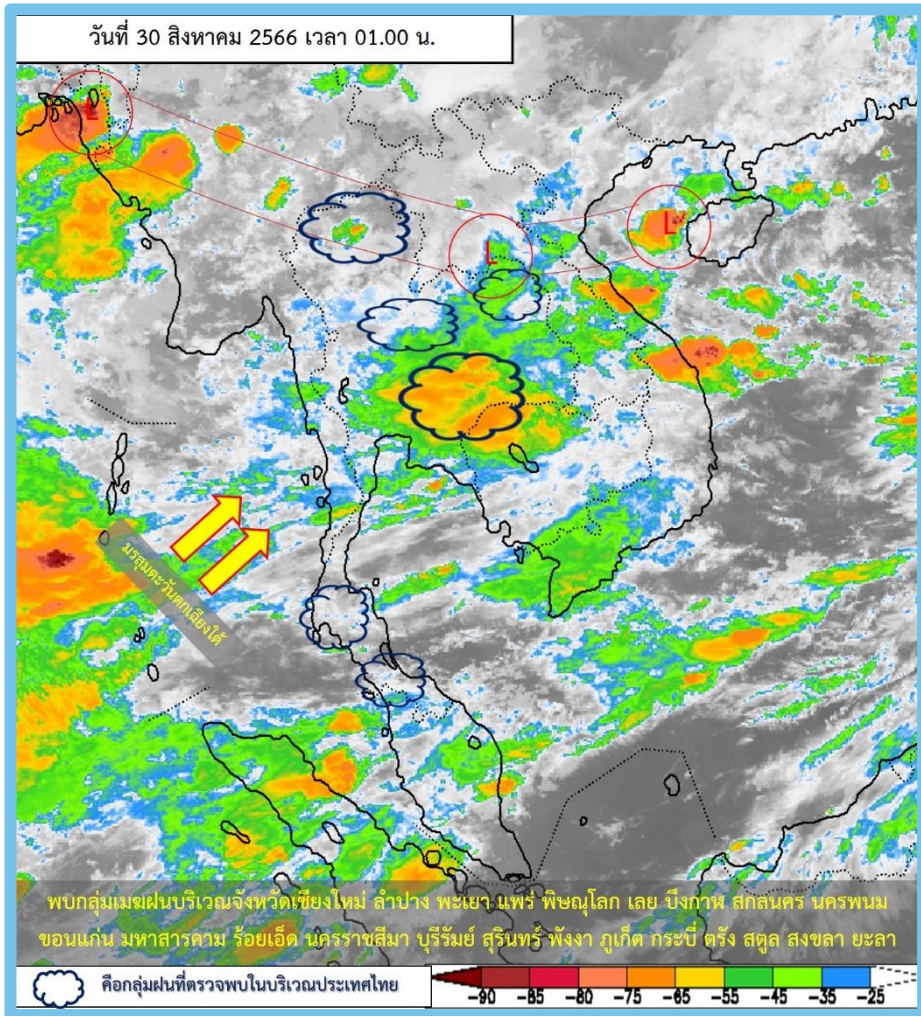
พื้นที่ส่วนใหญ่จะมีปริมาณฝนรวมใกล้เคียงค่าปกติ เว้นแต่ภาคตะวันออกเฉียงเหนือจะมีปริมาณฝนรวมต่ำกว่าค่าปกติ

พื้นที่ส่วนใหญ่ของประเทศไทยตอนบนจะมีฝนรวมใกล้เคียงค่าปกติ เว้นแต่ภาคตะวันออกเฉียงเหนือและภาคใต้ต่ำกว่าค่าปกติ

พื้นที่ตอนกลางของประเทศไทยจะมีปริมาณฝนรวมใกล้เคียงถึงสูงกว่าค่าปกติ ส่วนพื้นที่อื่นๆ ปริมาณฝนรวมต่ำกว่าค่าปกติ

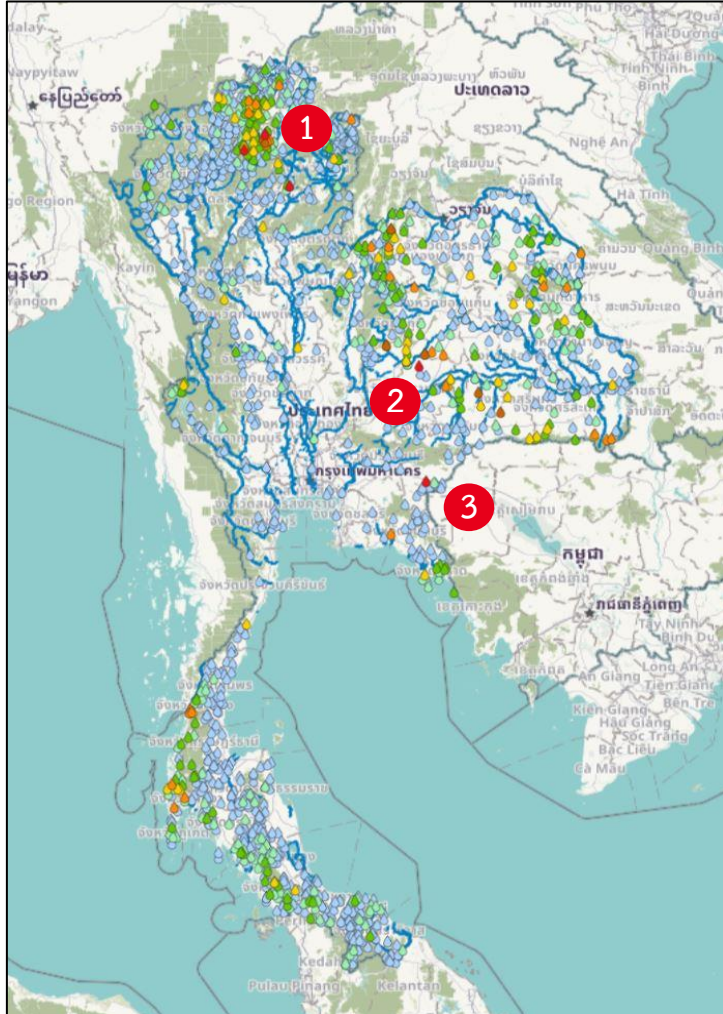
บริเวณประเทศไทยจะมีปริมาณฝนรวมต่ำกว่าค่าปกติ โดยเฉพาะประเทศไทยตอนบน

ประเทศไทยตอนบนจะมีปริมาณฝนรวมต่ำกว่าค่าปกติ ส่วนภาคใต้จะมีฝนใกล้เคียงถึงต่ำกว่าค่าปกติเล็กน้อย



พยากรณ์อากาศ 24 ชั่วโมงข้างหน้า

ร่องมรสุมกำลังแรงพาดผ่านภาคเหนือ ภาคตะวันออกเฉียงเหนือ ตอนบน ประกอบกับมรสุมตะวันตกเฉียงใต้กำลังค่อนข้างแรงพัดปกคลุมทะเลอันดามัน ประเทศไทย และอ่าวไทย ลักษณะเช่นนี้ทำให้ประเทศไทยมีฝนเพิ่มขึ้นและมีฝนตกหนักบางแห่งในภาคกลาง และภาคใต้ โดยมีฝนตกหนักมากในภาคเหนือ ภาคตะวันออกเฉียงเหนือ และภาคตะวันออก



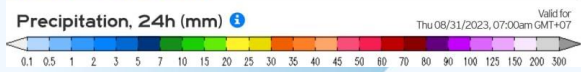
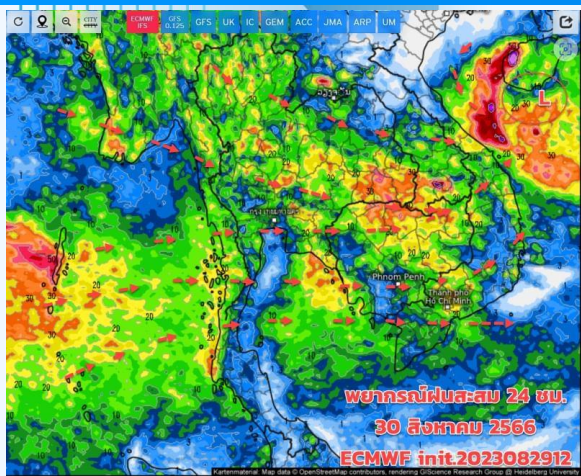
สถานี	ตำบล อำเภอ จังหวัด	เวลา	ฝนสะสม (มม.)
บ้านแม้วว่าเหนือ	ต.แม่สุก อ.แม่ใจ จ.พะเยา 1	05:00 น.	116.5
โรงเรียนบ้านหนองปรือโป่ง	ต.โคกกระเบื้อง อ.บ้านเหล่าม จ.นครราชสีมา 2	05:00 น.	111.8
บ้านวัดนานคร	ต.วัดนานคร อ.วัดนานคร จ.สระแก้ว 3	05:00 น.	106
บ้านดอยมด	ต.แม่เจดีย์ใหม่ อ.เวียงป่าเป้า จ.เชียงราย	05:00 น.	101
อบต.บ้านกลาง	ต.บ้านกลาง อ.สอง จ.แพร่	05:00 น.	96.6
บ้านใหม่สามัคคี	ต.ห้วยแย้ อ.หนองบัวระเหว จ.ชัยภูมิ	05:00 น.	82
บ้านต้าโน	ต.บ้านต้า อ.เมืองพะเยา จ.พะเยา	05:00 น.	81.5
บ้านตาต้อ	ต.เขาแก้ว อ.เขียงคาน จ.เลย	05:00 น.	81.5
บ้านแม่ต้อมโน	ต.บ้านต้อม อ.เมืองพะเยา จ.พะเยา	05:00 น.	79
อบต.โนนขวาง	ต.โนนขวาง อ.บ้านด่าน จ.บุรีรัมย์	05:00 น.	75.2

>0-10	>10-20	>20-35	>35-50	>50-70	>70-90	>90
ฝนเล็กน้อย	ฝนปานกลาง		ฝนหนัก			ฝนหนักมาก

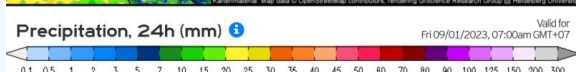
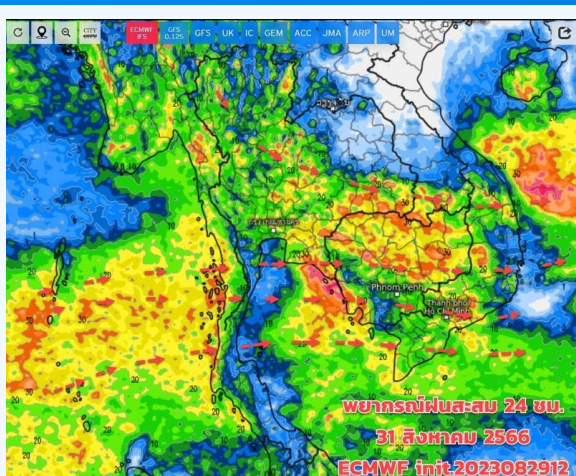




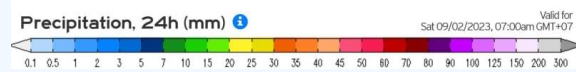
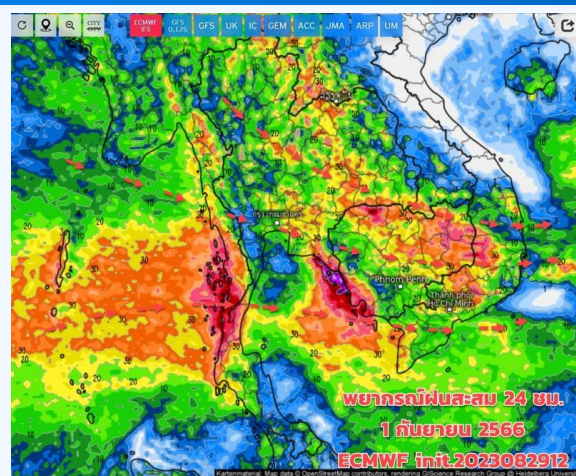
พยากรณ์ฝนสะสมรายวัน จากแบบจำลองบรรยากาศเชิงตัวเลข GFS วันที่ 30 ส.ค. – 5 ก.ย. 66



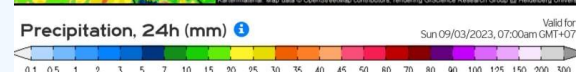
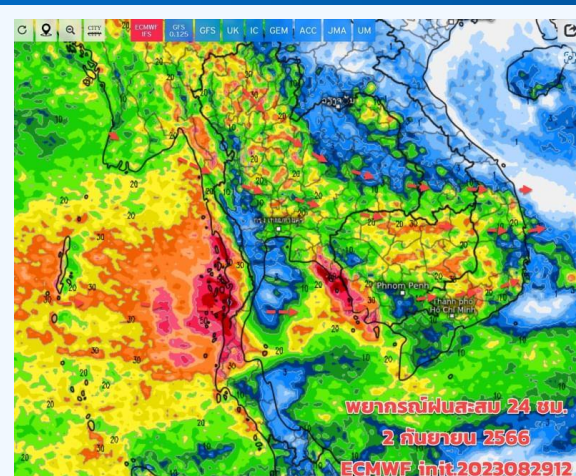
วันที่ 30 ส.ค. 2566



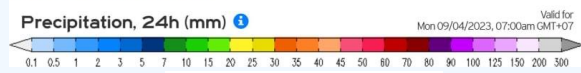
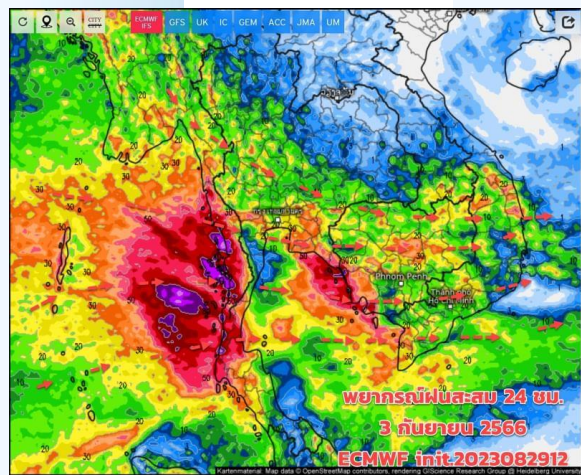
วันที่ 31 ส.ค. 2566



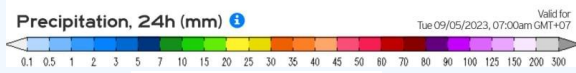
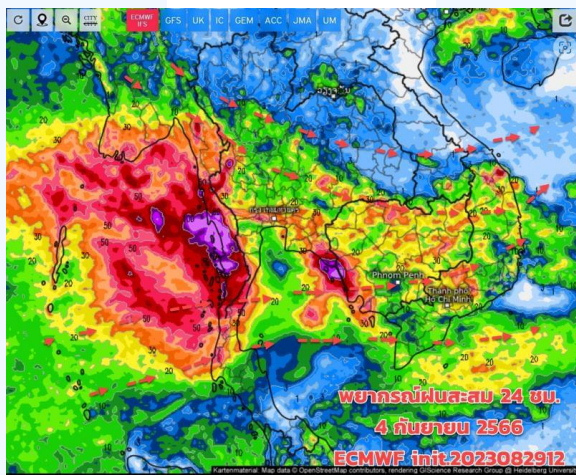
วันที่ 1 ก.ย. 2566



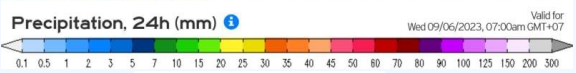
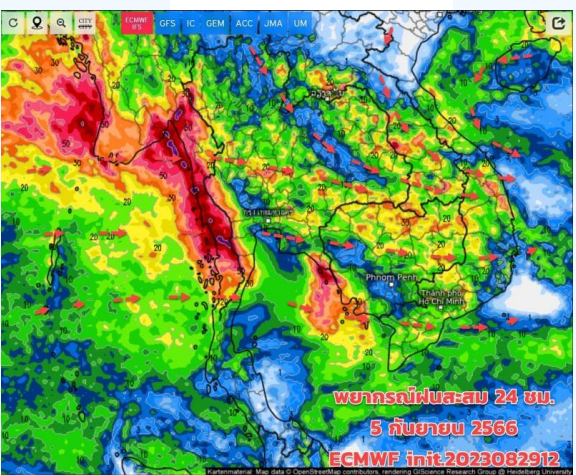
วันที่ 2 ก.ย. 2566



วันที่ 3 ก.ย. 2566



วันที่ 4 ก.ย. 2566



วันที่ 5 ก.ย. 2566

การคาดหมาย

30 ส.ค.- 5 ก.ย.66 บริเวณประเทศไทยจะมีฝนเพิ่มขึ้นและมีฝนตกหนักกระจายหลายพื้นที่ เนื่องจากร่องมรสุมจะแรงขึ้นและเลื่อนลงมา พาดผ่านบริเวณภาคเหนือตอนล่าง ภาคกลางตอนบน และภาคอีสาน เข้าสู่หย่อมความกดอากาศต่ำทะเลจีนใต้ตอนบน ประกอบกับมรสุมที่พัดปกคลุมจะมีกำลังแรงขึ้นด้วย ทำให้มีฝนกระจายเพิ่มขึ้นและมีฝนตกหนักบางพื้นที่ วันที่6-8 ก.ย.66 ภาคเหนือ ภาคอีสานตอนบน ฝนเริ่มน้อยลงบ้าง แต่ยังมีฝนเกิดขึ้นบริเวณภาคเหนือตอนล่าง ภาคอีสานตอนล่าง กลาง (รวม กทม. และปริมณฑล) ภาคตะวันออก และภาคใต้ตอนบนและด้านรับมรสุม คลื่นลม ยังมีกำลังปานกลางถึงแรง



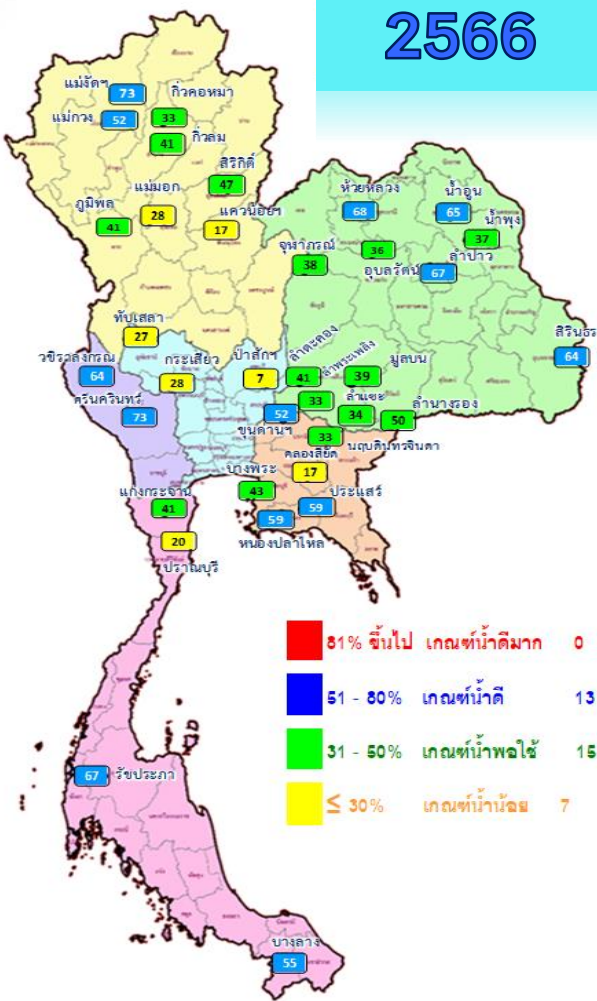
สถานการณ์น้ำในอ่างเก็บน้ำ และสถานการณ์น้ำท่า



ปริมาณน้ำเก็บกักในอ่างเก็บน้ำขนาดใหญ่ วันที่ 30 สิงหาคม

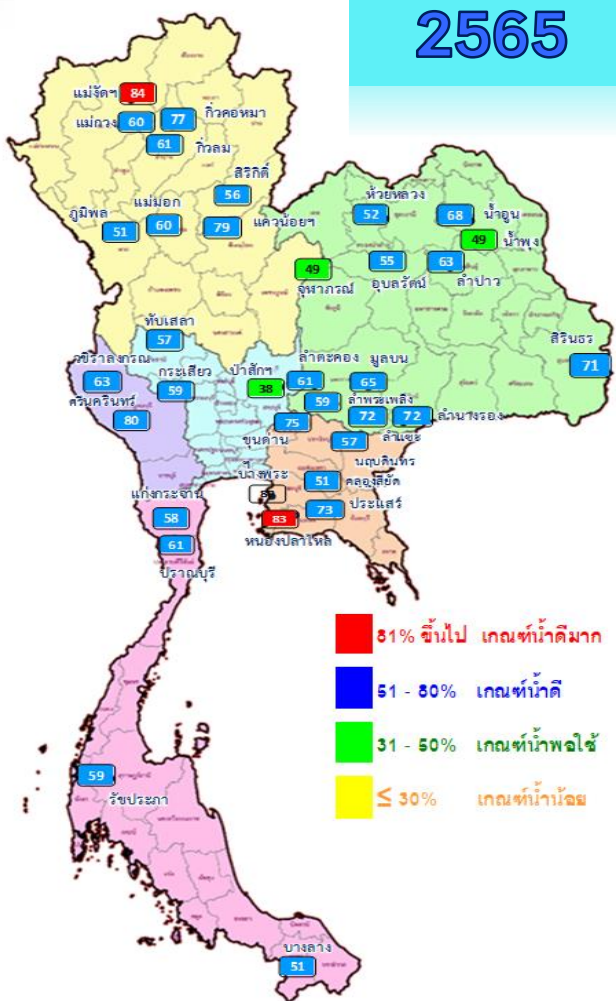


2566



- 81% ขึ้นไป เกษتم้าคึกมาก 0 แห่ง
- 51 - 80% เกษتم้าคึก 13 แห่ง
- 31 - 50% เกษتم้าคึกพอใช้ 15 แห่ง
- ≤ 30% เกษتم้าคึกน้อย 7 แห่ง

2565



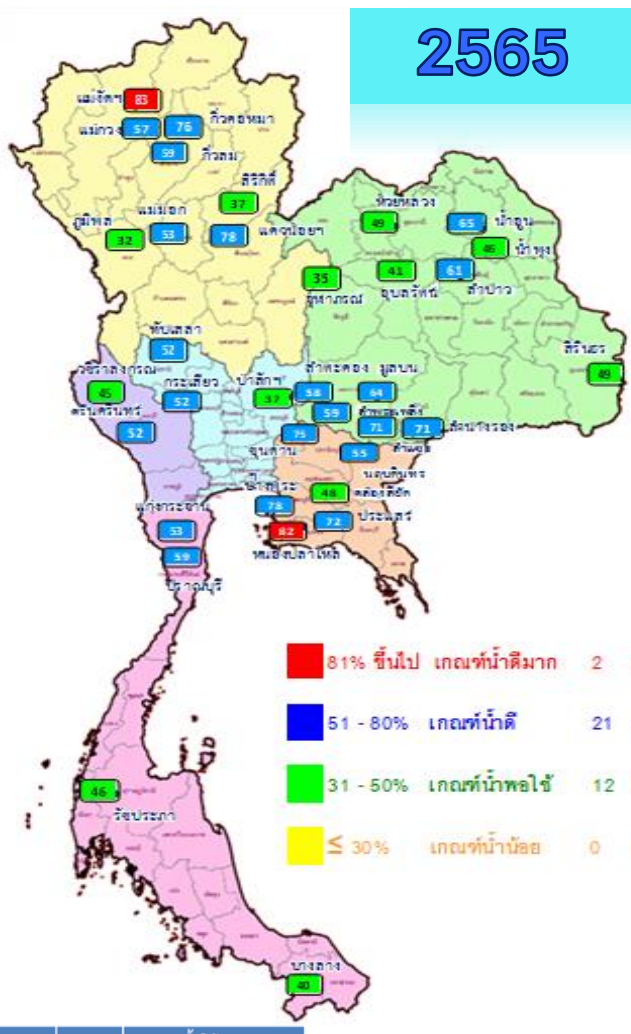
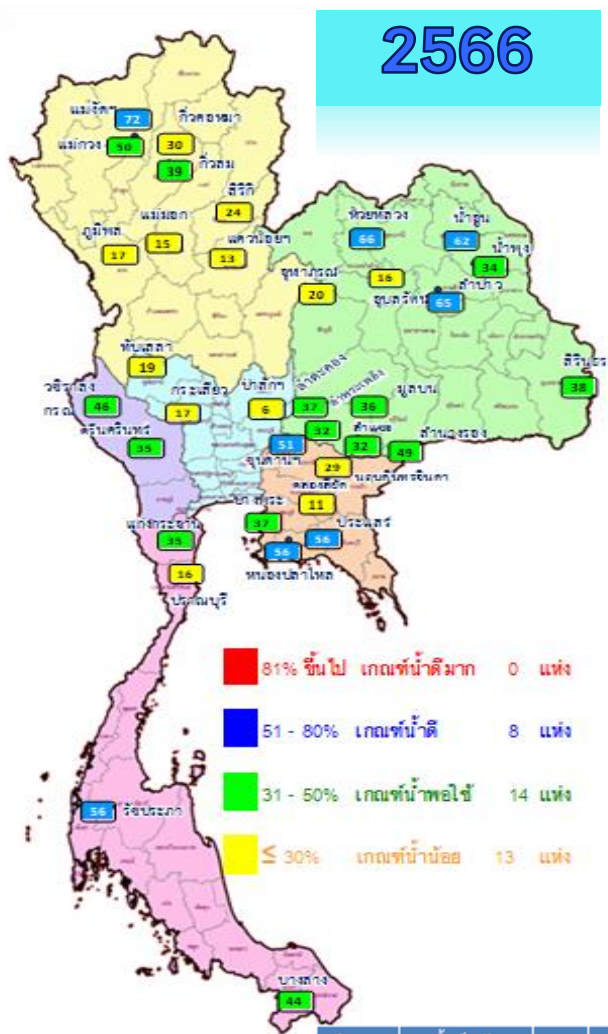
- 81% ขึ้นไป เกษتم้าคึกมาก 2 แห่ง
- 51 - 80% เกษتم้าคึก 30 แห่ง
- 31 - 50% เกษتم้าคึกพอใช้ 3 แห่ง
- ≤ 30% เกษتم้าคึกน้อย 0 แห่ง

ปี พ.ศ.	น้ำเก็บกัก (ล้าน ลบ.ม.)	%	น้ำใช้การ (ล้าน ลบ.ม.)	%	น้ำใช้การมาก / น้อย
2666	39,240	55	15,702	33	น้อยกว่าปีที่แล้ว
2665	44,889	63	21,347	45	5,645

ภาค อ่างเก็บน้ำเขื่อน	ความจุ ที่ รนส. (ล้าน ม.³)	ความจุ ที่ รนท. (ล้าน ม.³)	ความจุ น้ำใช้การ (ล้าน ม.³)	ณ วันที่								ปริมาณน้ำ ไหลลง วันนี้ (ล้าน ม.³)	ปริมาณน้ำ ระบาย วันนี้ (ล้าน ม.³)
				ปี 2565				ปี 2566					
				ปริมาตร (ล้าน ม.³)	% รนท.	ปริมาตร (ล้าน ม.³)	% รนท.	ปริมาตรใช้การ (ล้าน ม.³)	% ใช้การ	ปริมาตรใช้การ (ล้าน ม.³)	% ใช้การ		
ภาคเหนือ													
ภูมิพล*	13,462	13,462	9,662	6,906	51	5,479	41	1,679	12	17	3.74	20.00	
สิริกิติ์*	10,508	9,510	6,660	5,298	56	4,436	47	1,586	17	24	14.79	12.51	
แม่จัดตมบูรณชล	323	265	253	223	84	194	73	182	69	72	0.32	0.32	
แม่งวงอุดมธารา	295	263	249	157	60	138	52	124	47	50	0.23	0.56	
กิ่วลม	106	106	103	64	61	43	41	40	37	39	0.52	1.53	
กิ่วคอหมา	209	170	164	131	77	56	33	49	29	30	0.25	0.25	
แควน้อยป่ารุ่งแดน	1,080	939	896	744	79	158	17	115	12	13	1.04	1.30	
แม่มอก	110	110	94	66	60	30	28	14	13	15	0.00	0.06	
ภาคตะวันออกเฉียงเหนือ													
ห้วยหลวง	136	136	129	70	52	92	68	85	63	66	0.05	0.11	
น้ำอูน	780	520	475	356	68	340	65	295	57	62	3.27	1.23	
น้ำพุง*	200	165	157	80	49	61	37	53	32	34	0.84	0.21	
จุฬารามณ์*	181	164	127	81	49	63	38	26	16	20	0.15	0.00	
อุบลรัตน์*	4,640	2,431	1,850	1,331	55	869	36	288	12	16	0.00	0.80	
ลำปาว	2,450	1,980	1,880	1,238	63	1,322	67	1,222	62	65	4.62	3.68	
ลำตะคอง	445	314	292	191	61	130	41	107	34	37	0.00	0.52	
ลำพระเพลิง	242	155	154	92	59	51	33	49	32	32	0.00	0.00	
มูลบ	350	141	134	92	65	55	39	48	34	36	0.03	0.54	
ลำแจะ	325	275	268	198	72	94	34	87	32	32	0.00	0.81	
ลำนางรอง	197	121	118	88	72	61	50	58	48	49	0.00	0.45	
สิรินธร*	1,966	1,966	1,135	1,388	71	1,263	64	432	22	38	9.43	0.00	
ภาคกลาง													
ป่าสักชลสิทธิ์	960	960	957	360	38	64	7	61	6	6	0.00	1.04	
ทับเสลา	190	160	143	91	57	44	27	27	17	19	0.00	0.00	
กระเสียว	390	299	259	176	59	83	28	43	14	17	0.00	0.06	
ภาคตะวันตก													
ศรีนครินทร์*	18,770	17,745	7,480	14,145	80	12,871	73	2,606	15	35	19.48	7.00	
วชิราลงกรณ์*	11,000	8,860	5,848	5,624	63	5,711	64	2,699	30	46	30.58	14.92	
ภาคตะวันออก													
ขุนด่านปราการชล	225	224	219	169	75	117	52	112	50	51	0.66	0.04	
คลองสิียด	450	420	390	215	51	73	17	43	10	11	0.00	0.34	
บางพระ	127	117	105	94	80	51	43	39	33	37	0.00	0.37	
หนองปลาไหล	206	164	150	136	83	97	59	84	51	56	0.14	0.39	
ประแสร์	322	295	275	217	73	174	59	154	52	56	0.00	0.40	
นฤปดินทรจินดา	338	295	281	170	57	96	33	82	28	29	0.06	0.00	
ภาคใต้													
แก่งกระจาน	900	710	645	410	58	289	41	224	32	35	2.26	2.42	
ปราณบุรี	490	391	373	237	61	78	20	60	15	16	0.45	0.29	
รัชชประภา*	6,144	5,639	4,287	3,305	59	3,760	67	2,408	43	56	8.53	3.93	
บางลา*	1,590	1,454	1,178	746	51	797	55	521	36	44	2.26	6.01	
รวมทั้งประเทศ	77,891	70,926	47,389	44,887	63	39,240	55	15,702	22	33	103.69	82.09	



ปริมาณน้ำใช้การในอ่างเก็บน้ำขนาดใหญ่ วันที่ 30 สิงหาคม



ปี พ.ศ.	น้ำเก็บกัก (ล้าน ลบ.ม.)	%	น้ำใช้การ (ล้าน ลบ.ม.)	%	น้ำใช้การมาก / น้อย
2666	39,240	55	15,702	33	น้อยกว่าปีที่แล้ว
2665	44,889	63	21,347	45	5,645

- >80% เก็บกักน้ำดีมาก 0 แห่ง
- 51 - 80% เก็บกักน้ำดี 8 แห่ง
- 31 - 50% เก็บกักน้ำพอใช้ 14 แห่ง
- ≤ 30% เก็บกักน้ำน้อย 13 แห่ง

- >80% เก็บกักน้ำดีมาก 2 แห่ง
- 51 - 80% เก็บกักน้ำดี 21 แห่ง
- 31 - 50% เก็บกักน้ำพอใช้ 12 แห่ง
- ≤ 30% เก็บกักน้ำน้อย 0 แห่ง

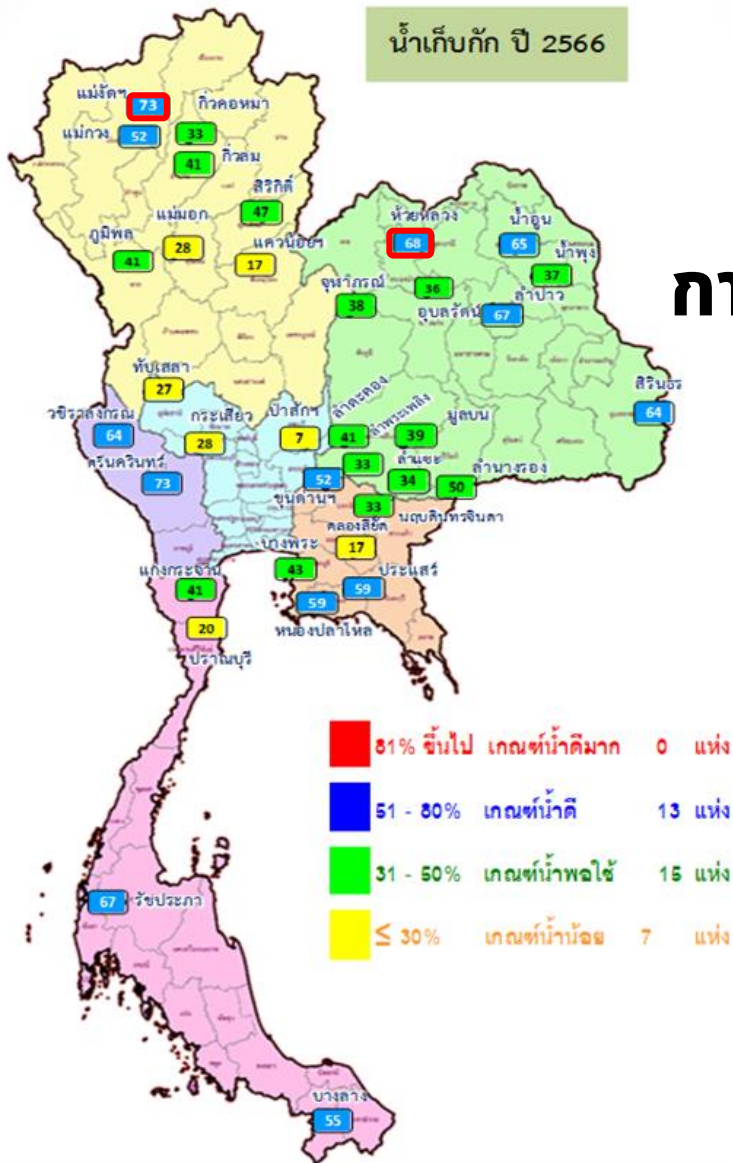
ภาค	อ่างเก็บน้ำเขื่อน	ความจุที่ รนส. (ล้าน ม.³)	ความจุที่ รนท. (ล้าน ม.³)	ความจุน้ำใช้การ (ล้าน ม.³)	ณ วันที่						ปริมาณน้ำไหลลงวันนี้ (ล้าน ม.³)	ปริมาณน้ำระบายวันนี้ (ล้าน ม.³)
					ปี 2565		ปี 2566		ปริมาณใช้การ (ล้าน ม.³)	% ใช้การ		
					ปริมาณ (ล้าน ม.³)	% รนท.	ปริมาณ (ล้าน ม.³)	% รนท.				
ภาคเหนือ												
ภูมิพล*		13,462	13,462	9,662	6,906	51	5,479	41	1,679	17	3.74	20.00
สิริกิติ์*		10,508	9,510	6,660	5,298	56	4,436	47	1,586	24	14.79	12.51
แม่จัดสมบูรณ์ชล		323	265	253	223	84	194	73	182	72	0.32	0.32
แม่กวางอุดมธารา		295	263	249	157	60	138	52	124	50	0.23	0.56
กิ่วลม		106	106	103	64	61	43	41	40	39	0.52	1.53
กิ่วคอหมา		209	170	164	131	77	56	33	49	30	0.25	0.25
แควน้อยป่ารุจแดนแม่มอก		1,080	939	896	744	79	158	17	115	13	1.04	1.30
		110	110	94	66	60	30	28	14	15	0.00	0.06
ภาคตะวันออกเฉียงเหนือ												
ห้วยหลวง		136	136	129	70	52	92	68	85	66	0.05	0.11
น้ำอูน		780	520	475	356	68	340	65	295	62	3.27	1.23
น้ำพุง*		200	165	157	80	49	61	37	53	34	0.84	0.21
จุนาภรณ์*		181	164	127	81	49	63	38	26	20	0.15	0.00
อุบลรัตน์*		4,640	2,431	1,850	1,331	55	869	36	288	16	0.00	0.80
ลำปาว		2,450	1,980	1,880	1,238	63	1,322	67	1,222	65	4.62	3.68
ลำตะคอง		445	314	292	191	61	130	41	107	37	0.00	0.52
ลำพระเพลิง		242	155	154	92	59	51	33	49	32	0.00	0.00
มูลบน		350	141	134	92	65	55	39	48	36	0.03	0.54
ลำแจะ		325	275	268	198	72	94	34	87	32	0.00	0.81
ลำนางรอง		197	121	118	88	72	61	50	58	49	0.00	0.45
สิรินธร*		1,966	1,966	1,135	1,388	71	1,263	64	432	38	9.43	0.00
ภาคกลาง												
ป่าสักชลสิทธิ์		960	960	957	360	38	64	7	61	6	0.00	1.04
ทับเสลา		190	160	143	91	57	44	27	27	19	0.00	0.00
กระเสียว		390	299	259	176	59	83	28	43	17	0.00	0.06
ภาคตะวันตก												
ศรีนครินทร์*		18,770	17,745	7,480	14,145	80	12,871	73	2,606	35	19.48	7.00
วชิราลงกรณ์*		11,000	8,860	5,848	5,624	63	5,711	64	2,699	46	30.58	14.92
ภาคตะวันออก												
ขุนด่านปราการชล		225	224	219	169	75	117	52	112	51	0.66	0.04
คลองสิียด		450	420	390	215	51	73	17	43	11	0.00	0.34
บางพระ		127	117	105	94	80	51	43	39	37	0.00	0.37
หนองปลาไหล		206	164	150	136	83	97	59	84	56	0.14	0.39
ประแสร์		322	295	275	217	73	174	59	154	56	0.00	0.40
นฤปดินทรจินดา		338	295	281	170	57	96	33	82	29	0.06	0.00
ภาคใต้												
แก่งกระจาน		900	710	645	410	58	289	41	224	35	2.26	2.42
ปราณบุรี		490	391	373	237	61	78	20	60	16	0.45	0.29
รัชชประภา*		6,144	5,639	4,287	3,305	59	3,760	67	2,408	56	8.53	3.93
บางลาง*		1,590	1,454	1,178	746	51	797	55	521	44	2.26	6.01
รวมทั้งประเทศ		80,106	70,926	47,389	44,887	63	39,240	55	15,702	33	103.69	82.09



อ่างฯใหญ่ สูง/ต่ำกว่า Upper Rule Curve (URC) และ Lower Rule Curve (LRC)

น้ำเก็บกัก ปี 2566

ข้อมูล ณ วันที่ 30 ส.ค.66



การเฝ้าติดตามสถานการณ์

สูงกว่า URC 2 แห่ง

ต่ำกว่า LRC 11 แห่ง



อ่างเก็บน้ำขนาดใหญ่ที่มีปริมาณน้ำเก็บกัก สูง/ต่ำกว่า Upper Rule Curve (URC) และ Lower Rule Curve (LRC)

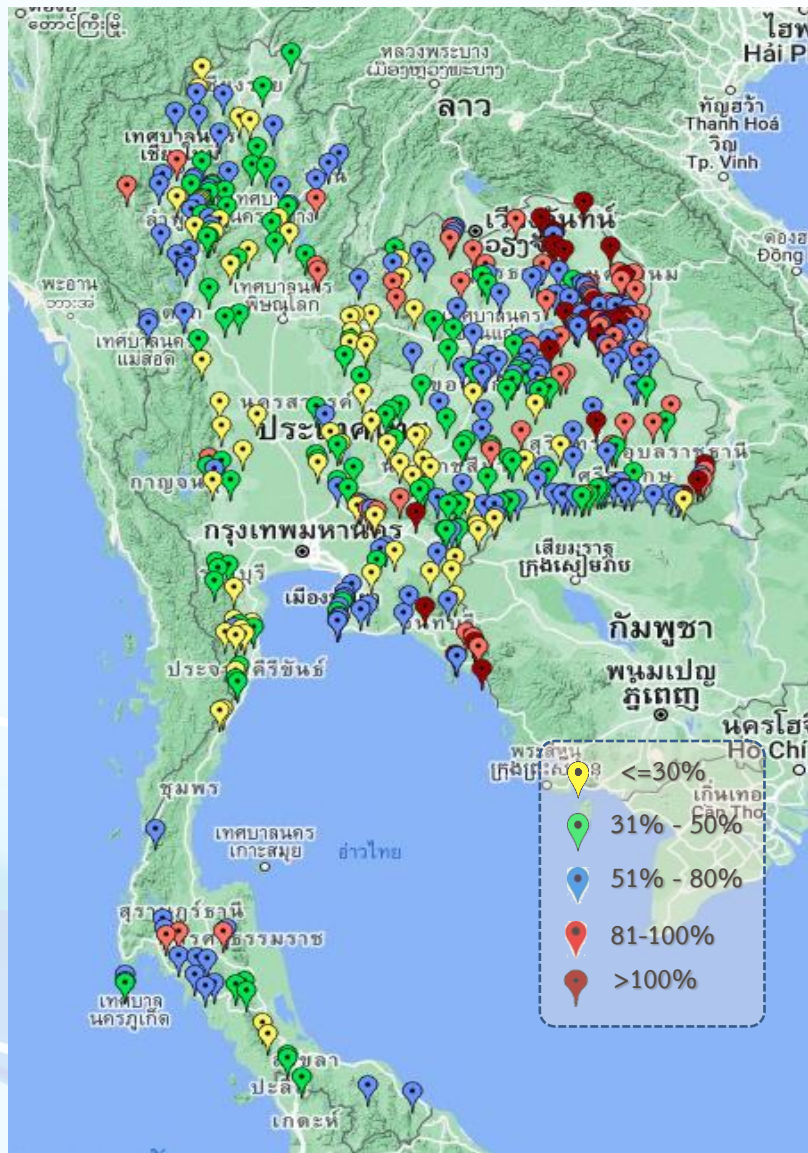
วันที่ 30 สิงหาคม 2566

ลำดับ	ชื่อ อ่างเก็บน้ำเขื่อน	ความจุที่ รนส. (ล้านม.)	ความจุที่ รนท. (ล้านม.)	ณ วันที่ 30 ส.ค. 2566		ไหลลงวันนี้ (ล้านม.)	ระบายวันนี้ (ล้านม.)	ปริมาณน้ำเก็บกัก +สูง/-ต่ำกว่า Upper Rule Curve (URC) (ล้านม.)	ปริมาณน้ำเก็บกัก +สูง/-ต่ำกว่า Lower Rule Curve (LRC) (ล้านม.)
				ปริมาตร (ล้านม.)	%				
1	ภูมิพล*	13,462	13,462	5,479	41	3.74	20.00	-4,588.79	-735.76
2	สิริกิติ์*	10,508	9,510	4,436	47	14.79	12.51	-3,124.12	-731.38
3	แม่จัดสมบูรณ์ชล	323	265	194	73	0.32	0.32	40.29	133.30
4	แม่กวางอุดมธารา	295	263	138	52	0.23	0.56	-60.92	47.79
5	กิ่วลม	106	106	43	41	0.52	1.53	-26.83	-6.38
6	กิ่วคอหมา	209	170	56	33	0.25	0.25	-78.54	8.04
7	แควน้อยบำรุงแดน	1,080	939	158	17	1.04	1.30	-485.52	-126.54
8	แม่มอก	110	110	30	28	0.00	0.06	-43.51	-7.81
9	ห้วยหลวง	136	136	92	68	0.05	0.11	8.53	58.90
10	น้ำฮวน	780	520	340	65	3.27	1.23	-67.52	201.24
11	น้ำพุง*	200	165	61	37	0.84	0.21	-14.43	20.13
12	จุฬาภรณ์*	181	164	63	38	0.15	0.00	-44.93	-1.68
13	อุบลรัตน์*	4,640	2,431	869	36	0.00	0.80	-74.63	287.22
14	ลำปาว	2,450	1,980	1,322	67	4.62	3.68	-97.48	710.42
15	ลำตะคอง	445	314	130	41	0.00	0.52	-91.21	63.19
16	ลำพระเพลิง	242	155	51	33	0.00	0.00	-51.39	29.61
17	มูลบন	350	141	55	39	0.03	0.54	-41.34	25.32
18	ลำห้วย	325	275	94	34	0.00	0.81	-122.43	23.29
19	ลำน้ำจระเข้ม	197	121	61	50	0.00	0.45	-30.24	38.23
20	สิรินธร*	1,966	1,966	1,263	64	9.43	0.00	-254.69	41.46
21	ป่าสักชลสิทธิ์	960	960	64	7	0.00	1.04	-299.31	-13.88
22	ทับเสลา	190	160	44	27	0.00	0.00	-49.10	-1.34
23	กระเสียว	390	299	83	28	0.00	0.06	-115.37	11.60
24	ศรีนครินทร์*	18,770	17,745	12,871	73	19.48	7.00	-3,767.43	549.61
25	วชิราลงกรณ์*	11,000	8,860	5,711	64	30.58	14.92	-2,603.44	541.28
26	ขุนด่านปราการชล	225	224	117	52	0.66	0.04	-46.02	43.48
27	คลองสิชล	450	420	73	17	0.00	0.34	-201.18	-7.30
28	บางพระ	127	117	51	43	0.00	0.37	-36.49	36.77
29	หนองปลาไหล	206	164	97	59	0.14	0.39	-38.22	55.47
30	ประแสร์	322	295	174	59	0.00	0.40	-100.03	97.32
31	นฤปดินทรจินดา	332	295	96	33	0.06	0.00	-72.73	17.93
32	แก่งกระจาน	900	710	289	41	2.26	2.42	-182.33	133.12
33	ปราณบุรี	490	391	78	20	0.45	0.29	-183.31	-24.08
34	รัชชประภา*	6,144	5,639	3,760	67	8.53	3.93	-1,378.05	-248.45
35	บางลาง*	1,590	1,454	797	55	2.26	6.01	-285.53	108.69

จำนวน 2 แห่ง จำนวน 11 แห่ง



สถานการณ์น้ำในอ่างเก็บน้ำขนาดกลาง วันที่ 30 สิงหาคม 2566



ภาค	ปริมาณน้ำอ่างเก็บน้ำขนาดกลาง จำนวน 435 แห่ง								
	จำนวนอ่าง	ความจุ	น้ำใช้การ	ปริมาณน้ำปี 2565	% รนก.	ปริมาณน้ำปี 2566	% รนก.	ใช้การปี 2566	% ใช้การ
เหนือ	80	1,083	992	797	74	490	45	400	40
ตะวันออกเฉียงเหนือ	226	2,061	1,892	1,633	79	1,242	60	1,075	57
กลาง	27	419	393	273	65	119	28	95	24
ตะวันตก	8	164	152	100	61	64	39	52	34
ตะวันออก	52	1,006	949	680	68	508	51	452	48
ใต้	42	679	626	411	61	291	43	238	38
รวม	435	5,411	5,004	3,894	72	2,714	50	2,312	46

ภาค	สรุปอ่างขนาดกลางที่มีปริมาตรในช่วง ≤30%, >30 - 50% ,>50-80%, > 80-100% และ >100%				
	≤30%	>30-50%	>50-80%	>80-100%	>100%
เหนือ	16	27	32	5	0
ตอน.	19	44	92	46	25
ตะวันออกเฉียง	11	7	22	7	5
กลาง	15	10	1	1	0
ตะวันตก	1	6	1	0	0
ใต้	12	12	15	3	0
รวม	74	106	163	62	30

รวมทั้งหมด 435 แห่ง



ปริมาณน้ำในอ่างเก็บน้ำขนาดใหญ่และขนาดกลาง วันที่ 30 สิงหาคม 2566



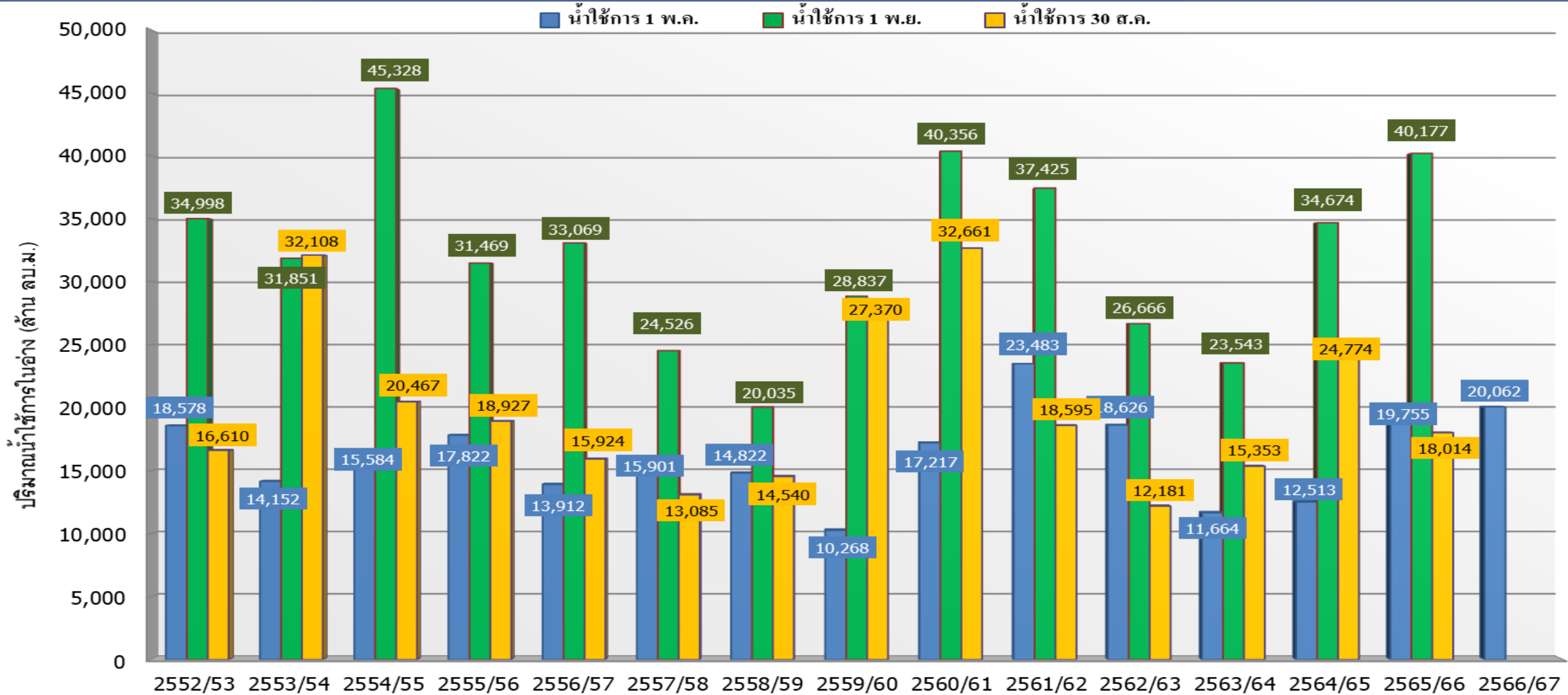
ภาค	ขนาดใหญ่				ขนาดกลาง				รวมอ่างขนาดใหญ่และกลาง						รับน้ำได้อีก	เปรียบเทียบปี 65 กับ 66		
	จำนวน	ความจุ	ปี 2566	% ความจุ อ่างฯ	จำนวน	ความจุ	ปี 2566	% ความจุ อ่างฯ	จำนวน	ความจุ	ปี2565		ปี2566			ปริมาณ	ปริมาณ	%
											ปริมาณ	%	ปริมาณ	%				
เหนือ	8	24,825	10,534	42	80	1,083	490	45	88	25,908	14,386	56	11,024	43	14,884	-3,362	-23	
ตอน.	12	8,368	4,400	53	226	2,061	1,242	60	238	10,429	6,837	66	5,642	54	4,787	-1,195	-17	
กลาง	3	1,419	191	13	27	419	119	28	30	1,838	900	49	310	17	1,528	-590	-66	
ตะวันตก	2	26,605	18,582	70	8	164	64	39	10	26,769	19,869	74	18,646	70	8,122	-1,223	-6	
ตะวันออก	6	1,515	609	40	52	1,006	508	51	58	2,520	1,681	67	1,117	44	1,404	-564	-34	
ใต้	4	8,194	4,924	60	42	679	291	43	46	8,874	5,110	58	5,215	59	3,659	105	2	
รวม	35	70,926	39,240	55	435	5,411	2,714	50	470	76,337	48,783	64	41,954	55	34,383	-6,829	-14	
ปริมาณน้ำใช้การ	47,389	15,702	33	5,004	2,312	46	52,388	24,834	47	18,014	34							

สามารถรับน้ำได้อีก **34,383** ล้าน ลบ.ม. (45%)

%น้ำใช้การ=(ปริมาณน้ำใช้การ/ความจุอ่างน้ำใช้การ)*100

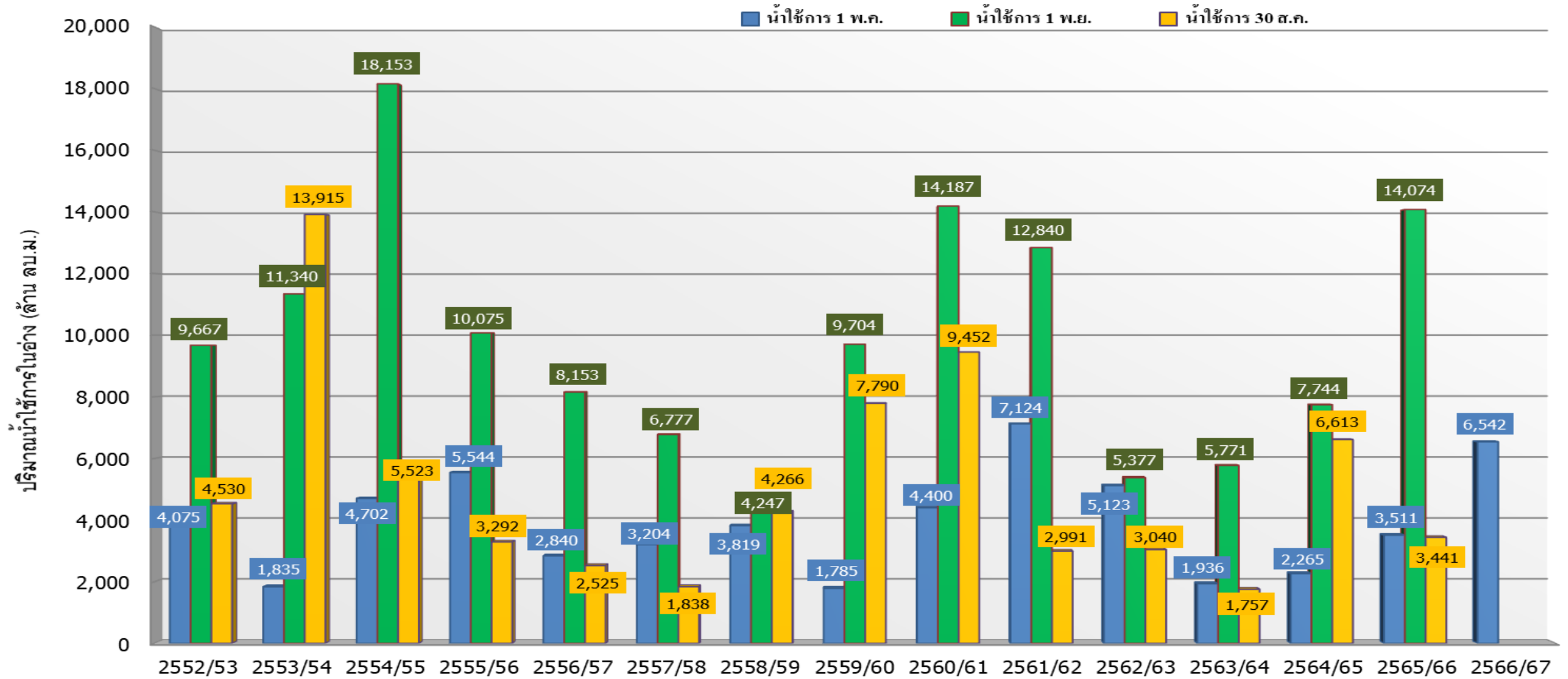


กราฟเปรียบเทียบปริมาณน้ำใช้การในอ่างเก็บน้ำขนาดใหญ่และขนาดกลาง ตั้งแต่ปี 2553 ถึง ปี 2566



ปี 25 (1)/(2)	2552/53	2553/54	2554/55	2555/56	2556/57	2557/58	2558/59	2559/60	2560/61	2561/62	2562/63	2563/64	2564/65	2565/66	2566/67
(1) ■ น้ำใช้การ 1 พ.ค.	18,578	14,152	15,584	17,822	13,912	15,901	14,822	10,268	17,217	23,483	18,626	11,664	12,513	19,755	20,062
(1) ■ น้ำใช้การ 1 พ.ย.	34,998	31,851	45,328	31,469	33,069	24,526	20,035	28,837	40,356	37,425	26,666	23,543	34,674	40,177	
(2) ■ น้ำใช้การ 30 ส.ค.	16,610	32,108	20,467	18,927	15,924	13,085	14,540	27,370	32,661	18,595	12,181	15,353	24,774	18,014	

กราฟเปรียบเทียบปริมาณน้ำใช้การในกลุ่มน้ำเจ้าพระยา (ภูมิพล สิริกิติ์ แควน้อยฯ ป่าสักฯ) ตั้งแต่ปี 2553 ถึง ปี 2566



ปี 25 (1)/(2)	2552/53	2553/54	2554/55	2555/56	2556/57	2557/58	2558/59	2559/60	2560/61	2561/62	2562/63	2563/64	2564/65	2565/66	2566/67
(1) ■ น้ำใช้การ 1 พ.ค.	4,075	1,835	4,702	5,544	2,840	3,204	3,819	1,785	4,400	7,124	5,123	1,936	2,265	3,511	6,542
(1) ■ น้ำใช้การ 1 พ.ย.	9,667	11,340	18,153	10,075	8,153	6,777	4,247	9,704	14,187	12,840	5,377	5,771	7,744	14,074	
(2) ■ น้ำใช้การ 30 ส.ค.	4,530	13,915	5,523	3,292	2,525	1,838	4,266	7,790	9,452	2,991	3,040	1,757	6,613	3,441	



ปริมาณน้ำใช้การ อ่างเก็บน้ำขนาดใหญ่และขนาดกลาง



30 ส.ค. 66

ภาคเหนือ

ปี 2566	ปี 2565
4,189	7,550
ล้าน ลบ.ม.	ล้าน ลบ.ม.
น้อยกว่า -3,361 ล้าน ลบ.ม.	
รับน้ำได้อีก 14,884 ล้าน ลบ.ม.	

ภาคตะวันออกเฉียงเหนือ

ปี 2566	ปี 2565
3,824	5,015
ล้าน ลบ.ม.	ล้าน ลบ.ม.
น้อยกว่า -1,191 ล้าน ลบ.ม.	
รับน้ำได้อีก 4,787 ล้าน ลบ.ม.	

ภาคตะวันตก

ปี 2566	ปี 2565
5,358	6,581
ล้าน ลบ.ม.	ล้าน ลบ.ม.
น้อยกว่า -1,223 ล้าน ลบ.ม.	
รับน้ำได้อีก 8,122 ล้าน ลบ.ม.	

ภาคกลาง

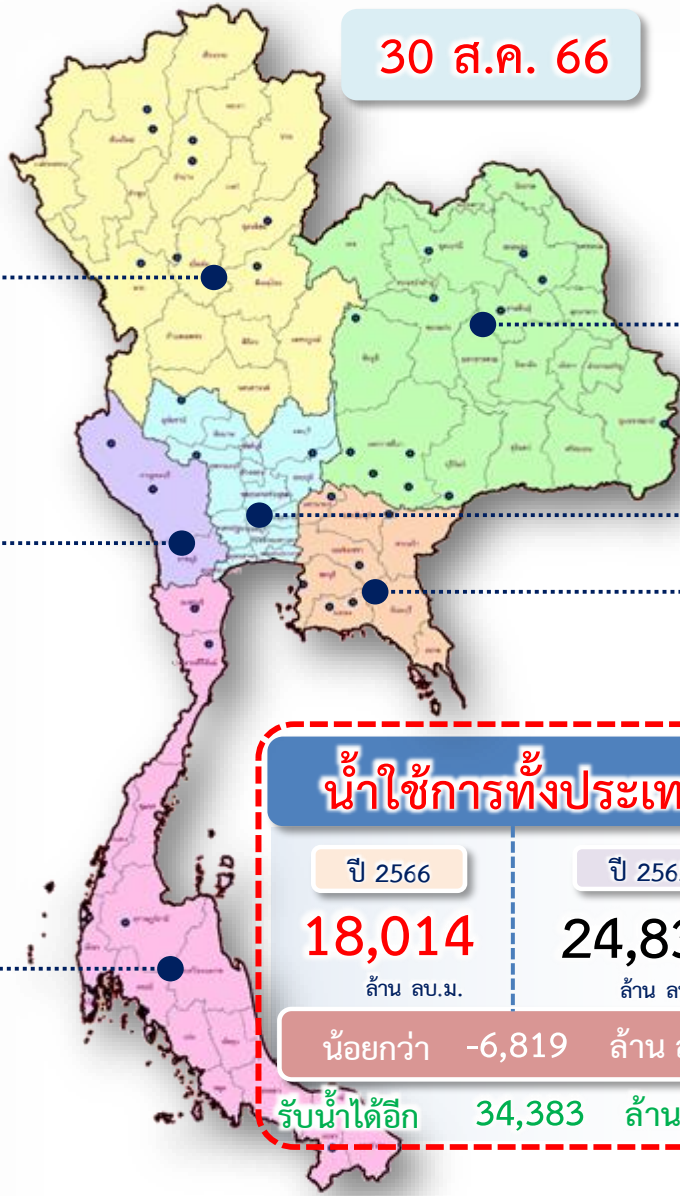
ปี 2566	ปี 2565
226	814
ล้าน ลบ.ม.	ล้าน ลบ.ม.
น้อยกว่า -589 ล้าน ลบ.ม.	
รับน้ำได้อีก 1,528 ล้าน ลบ.ม.	

ภาคใต้

ปี 2566	ปี 2565
3,451	3,344
ล้าน ลบ.ม.	ล้าน ลบ.ม.
มากกว่า 107 ล้าน ลบ.ม.	
รับน้ำได้อีก 3,659 ล้าน ลบ.ม.	

ภาคตะวันออก

ปี 2566	ปี 2565
967	1,530
ล้าน ลบ.ม.	ล้าน ลบ.ม.
น้อยกว่า -563 ล้าน ลบ.ม.	
รับน้ำได้อีก 1,404 ล้าน ลบ.ม.	

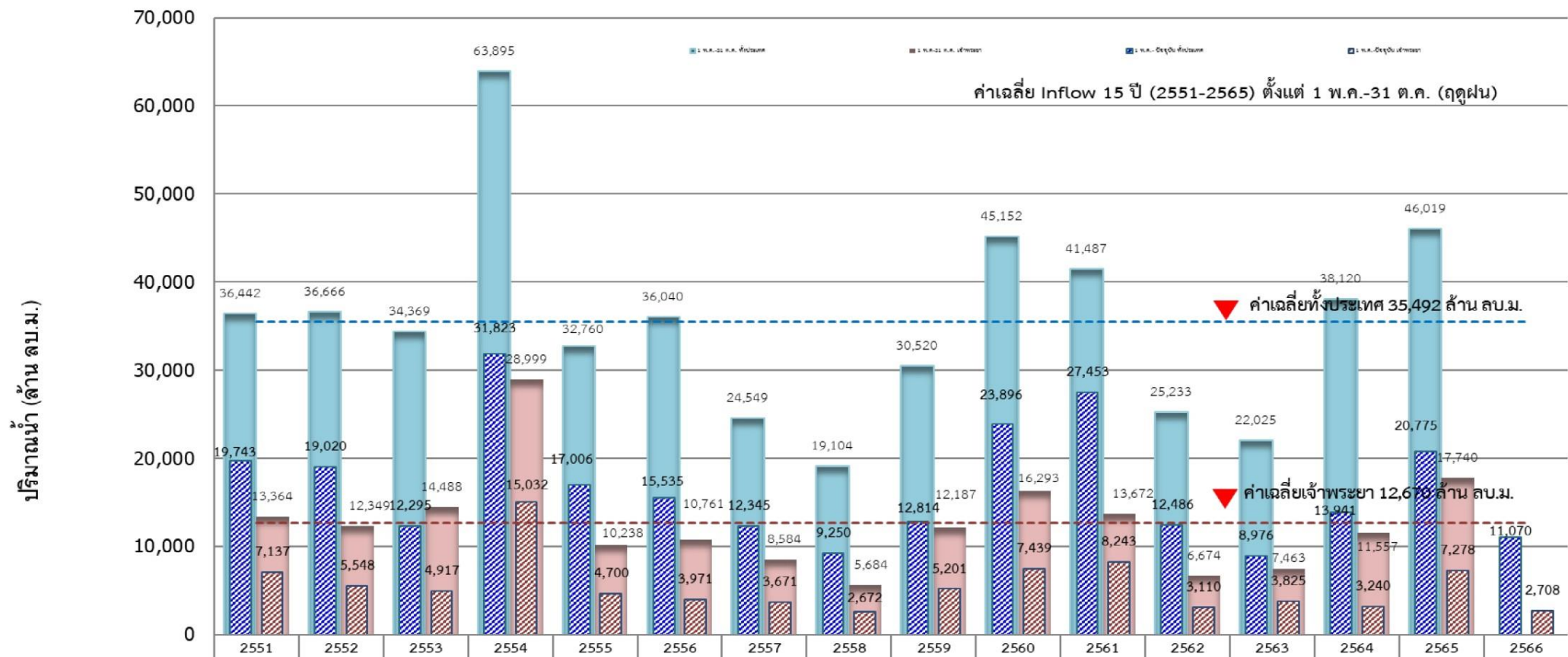


น้ำใช้การทั่วประเทศ

ปี 2566	ปี 2565
18,014	24,834
ล้าน ลบ.ม.	ล้าน ลบ.ม.
น้อยกว่า -6,819 ล้าน ลบ.ม.	
รับน้ำได้อีก 34,383 ล้าน ลบ.ม.	



กราฟเปรียบเทียบปริมาณน้ำไหลลงเขื่อน (INFLOW) ปี 2551-2566 ช่วงฤดูฝน (1 พ.ค. - 31 ต.ค.) ทั้งประเทศ และเจ้าพระยา

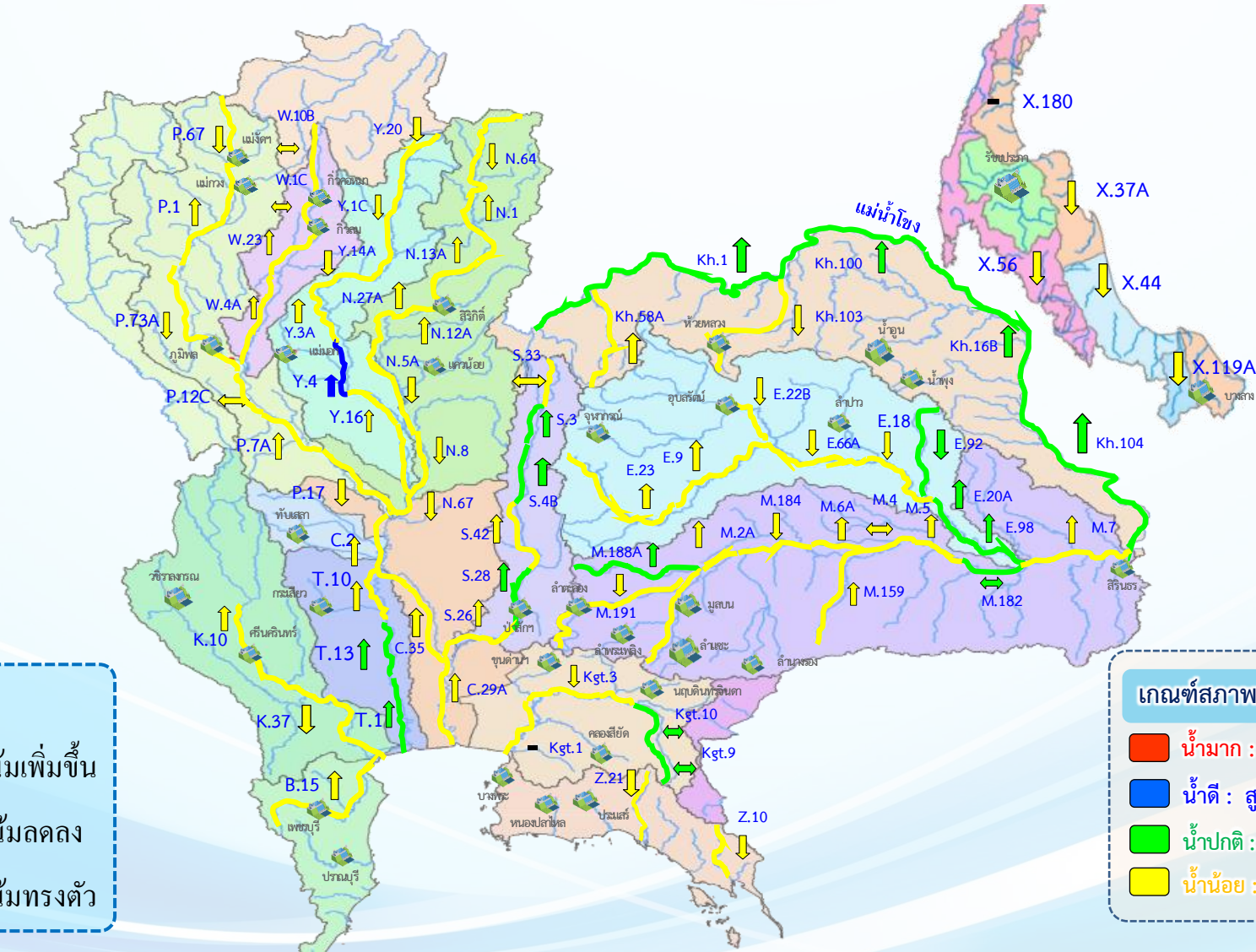


	2551	2552	2553	2554	2555	2556	2557	2558	2559	2560	2561	2562	2563	2564	2565	2566
1 พ.ค.-31 ต.ค. ทั้งประเทศ	36,442	36,666	34,369	63,895	32,760	36,040	24,549	19,104	30,520	45,152	41,487	25,233	22,025	38,120	46,019	
1 พ.ค.-31 ต.ค. เจ้าพระยา	13,364	12,349	14,488	28,999	10,238	10,761	8,584	5,684	12,187	16,293	13,672	6,674	7,463	11,557	17,740	
1 พ.ค.-ปัจจุบัน ทั้งประเทศ	19,743	19,020	12,295	31,823	17,006	15,535	12,345	9,250	12,814	23,896	27,453	12,486	8,976	13,941	20,775	11,070
1 พ.ค.-ปัจจุบัน เจ้าพระยา	7,137	5,548	4,917	15,032	4,700	3,971	3,671	2,672	5,201	7,439	8,243	3,110	3,825	3,240	7,278	2,708



แนวโน้มสถานการณ์น้ำท่าในลำน้ำสายหลัก

วันที่ 30 สิงหาคม 2566



แนวโน้ม

- ↑ แนวโน้มเพิ่มขึ้น
- ↓ แนวโน้มลดลง
- ↔ แนวโน้มทรงตัว

เกณฑ์สภาพน้ำท่า

- น้ำมาก : สูงกว่า 81% ค่าความจุลำนํ้า
- น้ำดี : สูงกว่า 50.1 – 80 % ของความจุลำนํ้า
- น้ำปกติ : สูงกว่า 30.1%-50% ของความจุลำนํ้า
- น้ำน้อย : ต่ำกว่า 30% ของความจุลำนํ้า

จำนวน

- สถานี
- 1 สถานี
- 23 สถานี
- 63 สถานี

จำนวนสถานีวัดน้ำท่าที่ใช้ติดตาม 87 สถานี

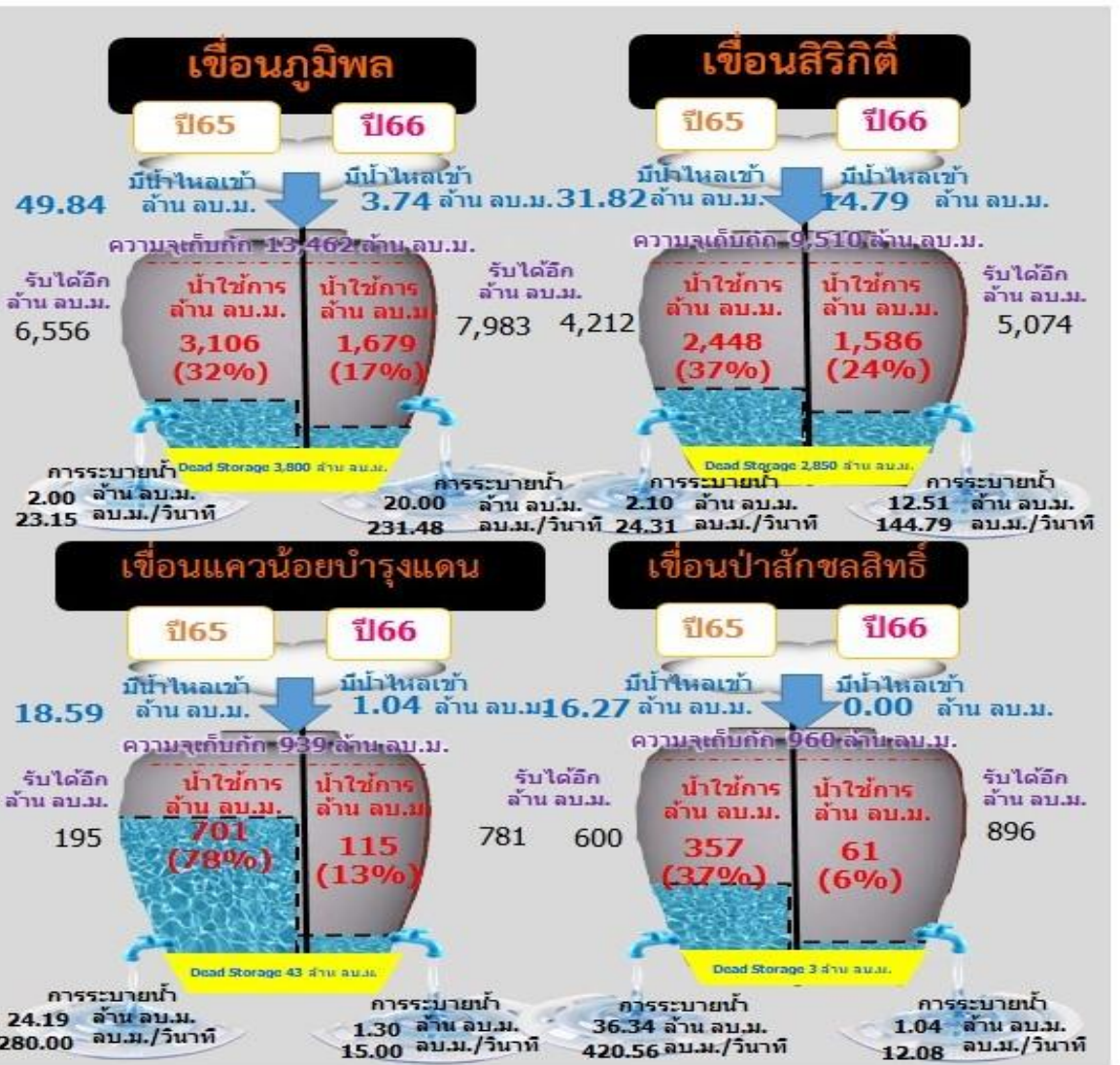


สถานการณ์ลุ่มน้ำเจ้าพระยา

ปริมาณน้ำ 4 เขื่อนหลักลุ่มน้ำเจ้าพระยา

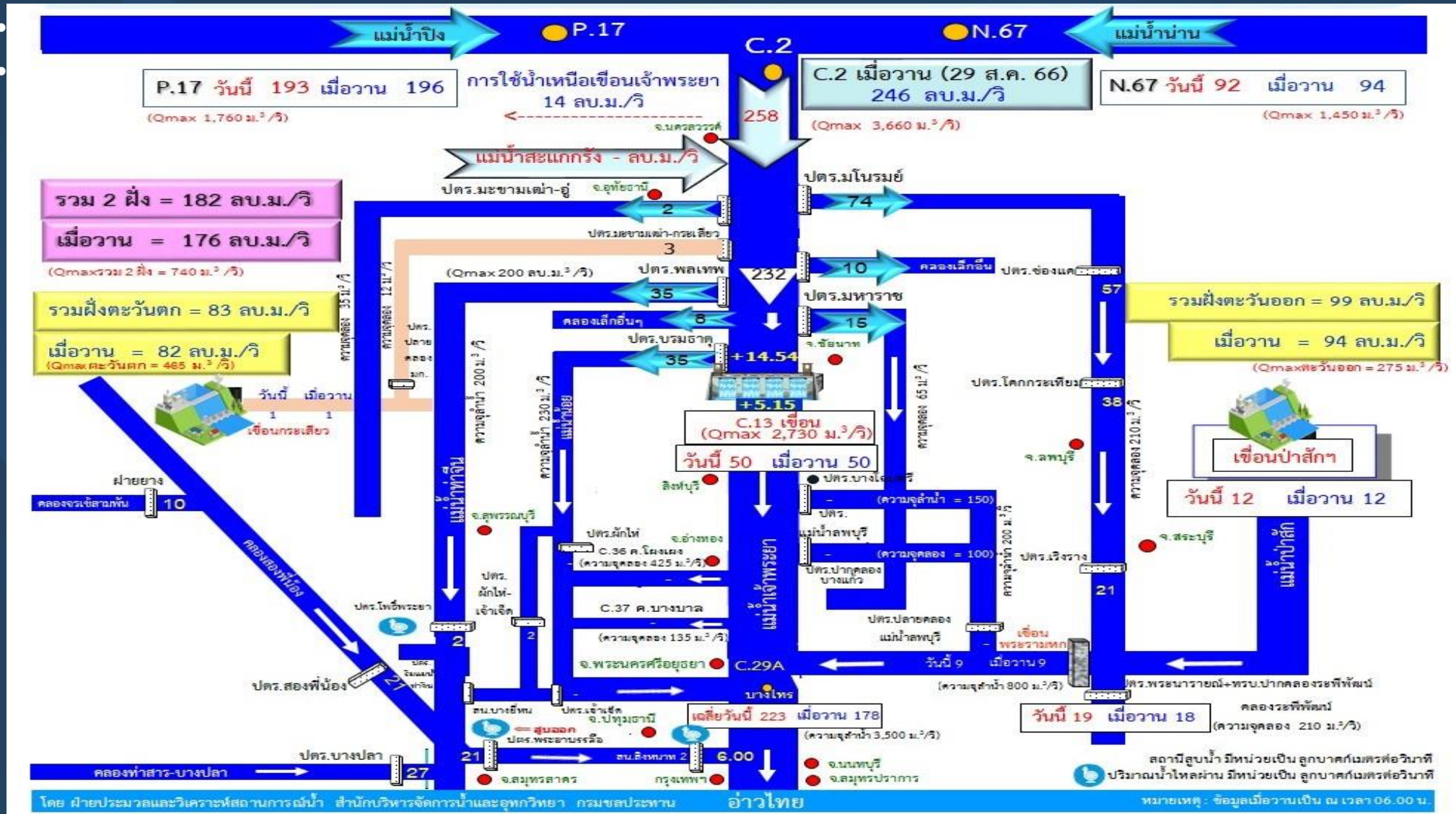


รวม 4 เขื่อน	ปริมาณน้ำทั้งหมด (ล้าน ลบ.ม.)	น้ำใช้การ (ล้าน ลบ.ม.)	รับน้ำได้อีก (ล้าน ลบ.ม.)
30 ส.ค. 66	10,137 (41%)	3,441 (19%)	14,734
30 ส.ค. 65	13,309 (54%)	6,613 (36%)	11,562





ผังบริหารจัดการน้ำลุ่มน้ำเจ้าพระยาตอนล่าง



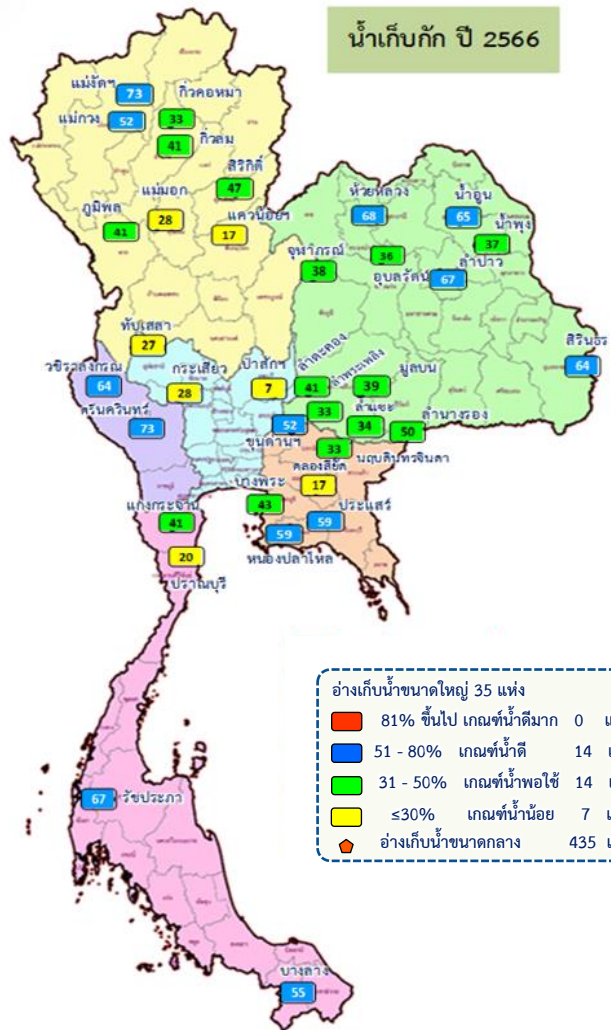
ข้อมูล ณ วันที่ 30 สิงหาคม 2566 เวลา 06.00 น.

ฝ่ายประมวลและวิเคราะห์สถานการณ์น้ำ สำนักบริหารจัดการน้ำและอุทกวิทยา



การจัดสรรน้ำฤดูฝน ปี 2566 และการเพาะปลูก

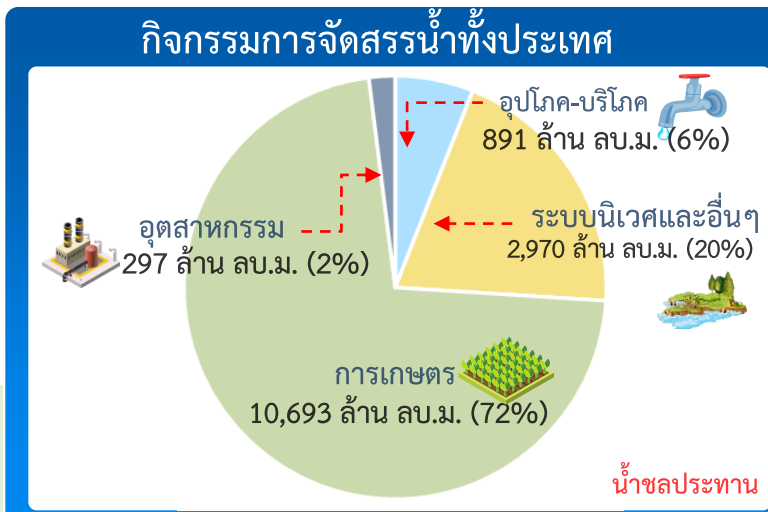
สถานการณ์น้ำและแผน-ผลการบริหารจัดการน้ำฤดูฝนปี 2566 ทั้งประเทศ (1 พ.ค.66 – 31 ต.ค.66)



ปริมาณน้ำเก็บกักและใช้การทั้งประเทศ ณ วันที่ 30 ส.ค.66

ประเภท	จำนวน	ปริมาณน้ำเก็บกัก	ปริมาณน้ำใช้การ
อ่างฯ ใหญ่	35 แห่ง	70,926 ล้าน ลบ.ม. ปี 2565 = 44,886 ล้าน ลบ.ม.	15,702 (33%) ปี 2565 = 21,349 ล้าน ลบ.ม.
อ่างฯ กลาง	435 แห่ง	5,411 ล้าน ลบ.ม. ปี 2565 = 5,004 ล้าน ลบ.ม.	2,312 (46%) ปี 2565 = 2,312 ล้าน ลบ.ม.
อ่างฯ เล็ก	1,060 แห่ง	389 ล้าน ลบ.ม. ปี 2565 = 346 ล้าน ลบ.ม.	195 (57%) ปี 2565 = 195 ล้าน ลบ.ม.
รวมทั้งหมด	1,530 แห่ง	76,726 ล้าน ลบ.ม. ปี 2565 = 48,698 ล้าน ลบ.ม.	18,209 (35%) ปี 2565 = 24,774 ล้าน ลบ.ม.

ปริมาณน้ำเก็บกักทั้งประเทศ (รวมอ่างใหญ่ อ่างกลาง อ่างเล็ก) ณ วันที่ 1 พ.ค.66 จำนวน 44,231 ล้าน ลบ.ม. (58%)
 ปริมาณน้ำต้นทุน (1 พ.ค.66) จำนวน 20,247 ล้าน ลบ.ม. (38%) (ความต้องการน้ำฤดูฝน 30,246 ล้าน ลบ.ม.)



ผลจัดสรรน้ำฤดูฝน ปี 2566 วันที่ 30 ส.ค.66

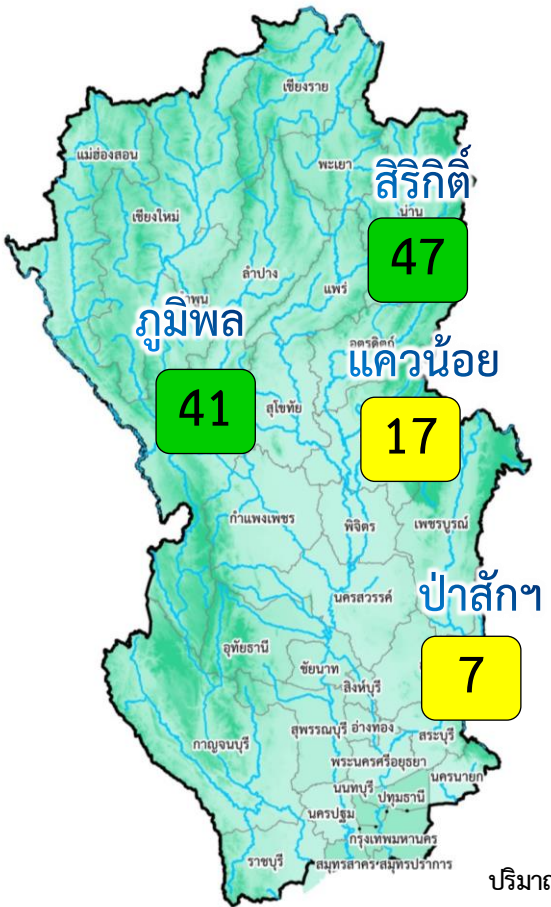
แผนจัดสรรน้ำ	น้ำชลประทาน 14,851 (ล้าน ลบ.ม.)
ผลจัดสรรน้ำ	13,689 (92%) (ล้าน ลบ.ม.)
คงเหลือ	1,162 (8%) (ล้าน ลบ.ม.)

ผลการเพาะปลูกข้าวนาปี 2566 (23 ส.ค.66)

แผน 16.98 ล้านไร่ / เพาะปลูกแล้ว 14.76 ล้านไร่ (87%) / เก็บเกี่ยว 2.00 ล้านไร่



สถานการณ์น้ำและแผน-ผลการบริหารจัดการน้ำฤดูแล้งปี 2566 กลุ่มเจ้าพระยา (1 พ.ค.66 – 31 ต.ค.66)



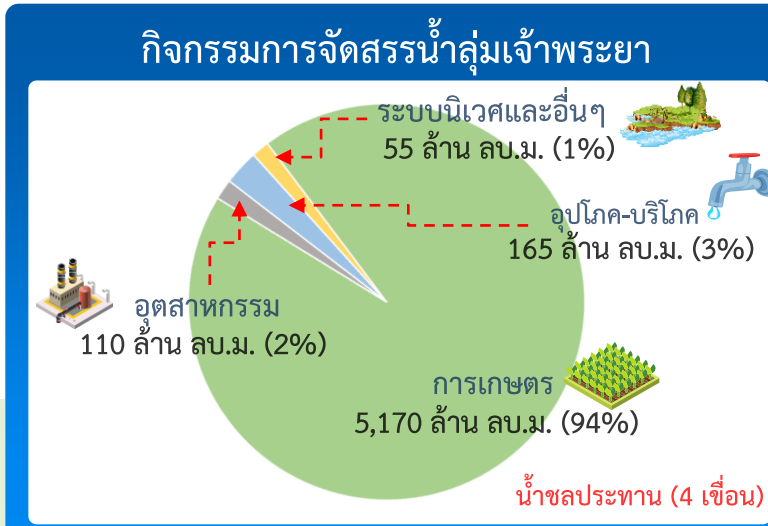
ปริมาณน้ำเก็บกัก ณ วันที่ 1 พ.ค.66 จำนวน 13,238 ล้าน ลบ.ม. (53%)
 ปริมาณน้ำต้นทุน (1 พ.ค.66) จำนวน 6,542 ล้าน ลบ.ม.
 (ความต้องการน้ำฤดูแล้งปี 10,021 ล้าน ลบ.ม.)
 แผนจัดสรรน้ำจาก 4 เขื่อน 5,500 ล้าน ลบ.ม.)

- อ่างเก็บน้ำขนาดใหญ่ 4 แห่ง
- 81% ขึ้นไป เกณฑ์น้ำดีมาก - แห่ง
- 51 - 80% เกณฑ์น้ำดี - แห่ง
- 31 - 50% เกณฑ์น้ำพอใช้ 2 แห่ง
- ≤30% เกณฑ์น้ำน้อย 2 แห่ง

ผลการเพาะปลูกข้าวนาปี 2566 (23 ต.ค.66)

แผน 8.05 ล้านไร่ / เพาะปลูกแล้ว 7.43 ล้านไร่ (92%) / เก็บเกี่ยว 1.77 ล้านไร่

		ปริมาณน้ำ 4 เขื่อนหลักเจ้าพระยา ณ วันที่ 30 ส.ค.66 (ล้าน ลบ.ม.)				
		ปริมาณน้ำเก็บกัก	ปริมาณน้ำใช้การ	ไหลลงวันนี้	ระบายวันนี้	
	ภูมิพล	ปริมาณน้ำเก็บกัก 13,462 ล้าน ลบ.ม. ปริมาณน้ำใช้การ 9,662 ล้าน ลบ.ม.	5,479 (41%)	1,679 (17%)	3.74	20.00
	สิริกิติ์	ปริมาณน้ำเก็บกัก 9,510 ล้าน ลบ.ม. ปริมาณน้ำใช้การ 6,660 ล้าน ลบ.ม.	4,436 (47%)	1,586 (24%)	14.79	12.51
	แควน้อย	ปริมาณน้ำเก็บกัก 939 ล้าน ลบ.ม. ปริมาณน้ำใช้การ 896 ล้าน ลบ.ม.	158 (17%)	115 (13%)	1.04	1.30
	ป่าสัก	ปริมาณน้ำเก็บกัก 960 ล้าน ลบ.ม. ปริมาณน้ำใช้การ 957 ล้าน ลบ.ม.	64 (7%)	61 (6%)	0.00	1.04
	4 เขื่อน	ปริมาณน้ำเก็บกัก 24,871 ล้าน ลบ.ม. ปริมาณน้ำใช้การ 18,175 ล้าน ลบ.ม.	10,137 (41%) ปี 2565 = 13,309 ล้าน ลบ.ม.	3,441 (19%) ปี 2565 = 6,613 ล้าน ลบ.ม.	19.57	34.85



ผลจัดสรรน้ำฤดูแล้ง ปี 2566 วันที่ 30 ส.ค.66

แผนจัดสรรน้ำ	น้ำชลประทาน (4 เขื่อน) 5,500 (ล้าน ลบ.ม.)
ผลจัดสรรน้ำ	5,544 (101%) (ล้าน ลบ.ม.)
คงเหลือ	-44 (-1%) (ล้าน ลบ.ม.)

แผนผลการเพาะปลูกพืชในช่วงฤดูฝน ปี 2566 (ข้อมูล ณ วันที่ 23 ส.ค. 66)

ภาค	ข้าวนาปี				พืชไร่-พืชผัก				รวม			
	แผน (ล้านไร่)	ผล (ล้านไร่)	%	เกี่ยว (ล้านไร่)	แผน (ล้านไร่)	ผล (ล้านไร่)	%	เกี่ยว (ล้านไร่)	แผน (ล้านไร่)	ผล (ล้านไร่)	%	เกี่ยว (ล้านไร่)
เหนือ	2.64	2.23	84	0.22	0.03	0.05	184	0.003	2.67	2.28	85	0.23
ตะวันออกเฉียงเหนือ	3.55	3.44	97		0.02	0.01	32		3.57	3.45	97	
กลาง	0.09	0.03	39	0.003	0.01	0.01	128		0.09	0.04	44	0.003
ตะวันออก	0.95	0.92	96	0.01	0.03	0.02	65		0.99	0.94	95	0.01
ตะวันตก	1.21	0.63	52		0.28	0.25	89	0.01	1.49	0.88	59	0.01
ใต้	0.48	0.07	15		0.02	0.004	22		0.50	0.07	15	
ลุ่มน้ำเจ้าพระยา	8.05	7.43	92	1.77	0.15	0.11	75	0.04	8.20	7.54	92	1.81
ทั่วประเทศ	16.98	14.76	87	2.00	0.53	0.45	84	0.05	17.51	15.20	87	2.05

ทั่วประเทศ พื้นที่คาดการณ์นาปี 16.98 ล้านไร่

เพาะปลูกนาปีแล้ว 14.76 ล้านไร่ (87%)
เก็บเกี่ยว 2.00 ล้านไร่ (14%) คงเหลือ 12.76 ล้านไร่

ลุ่มเจ้าพระยา พื้นที่คาดการณ์นาปี 8.05 ล้านไร่

เพาะปลูกนาปีแล้ว 7.43 ล้านไร่ (92%)
เก็บเกี่ยว 1.77 ล้านไร่ (24%) คงเหลือ 5.67 ล้านไร่

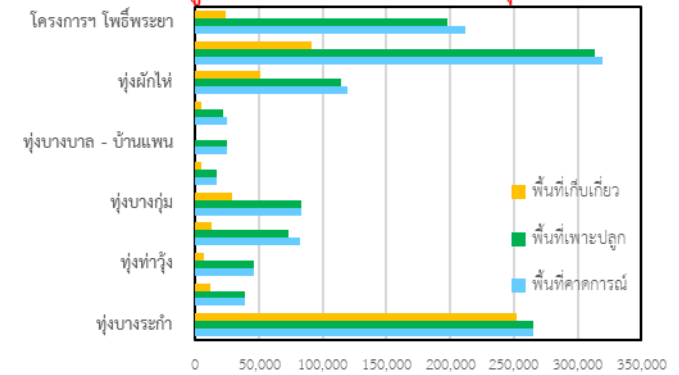
ลุ่มต่ำบางระกำ พื้นที่คาดการณ์ นาปี 0.265 ล้านไร่

เพาะปลูกนาปีแล้ว 0.265 ล้านไร่ (100%)
เก็บเกี่ยว 0.252 ล้านไร่ (95%) คงเหลือ 0.013 ล้านไร่

10 ทุ่งตอนล่าง พื้นที่คาดการณ์ นาปี 0.967 ล้านไร่

เพาะปลูกนาปีแล้ว 0.929 ล้านไร่ (96%)
เก็บเกี่ยว 0.234 ล้านไร่ (25%) คงเหลือ 0.695 ล้านไร่

พื้นที่ปลูกข้าวนาปี ปี 2566 ในพื้นที่ลุ่มต่ำ

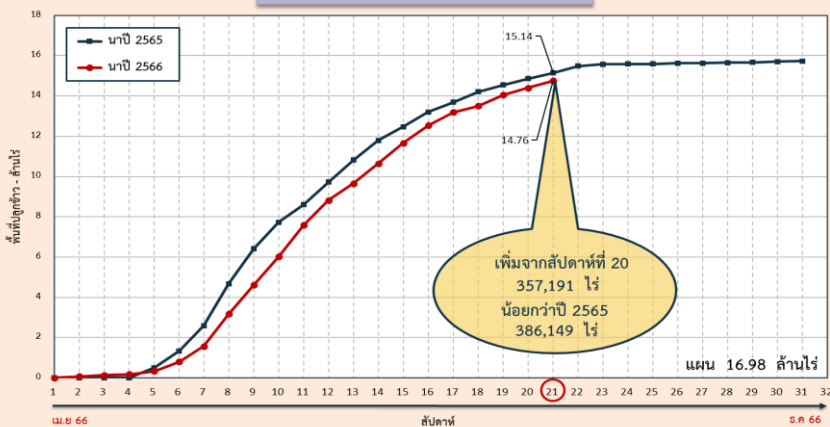


ลุ่มแม่กลอง พื้นที่คาดการณ์นาปี 0.88 ล้านไร่

เพาะปลูกนาปีแล้ว 0.588 ล้านไร่ (67%)

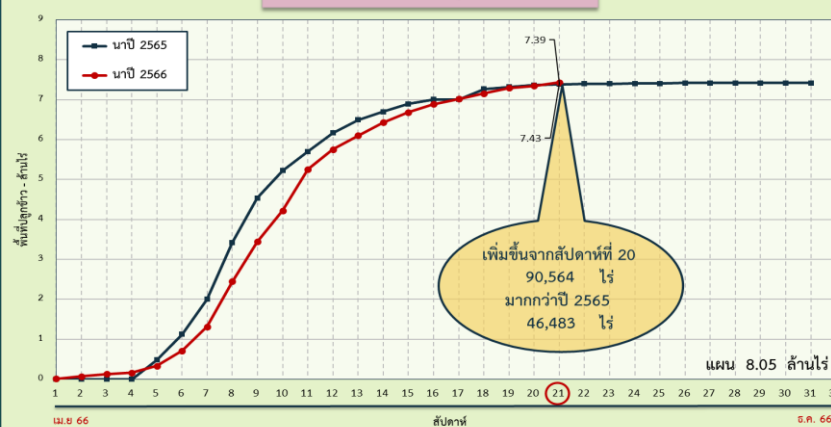
ผลเพาะปลูกรายสัปดาห์ทั่วประเทศ

กราฟเปรียบเทียบผลการปลูกข้าวนาปี รายสัปดาห์ในเขตทั่วประเทศ



ผลเพาะปลูกรายสัปดาห์เจ้าพระยา

กราฟเปรียบเทียบผลการปลูกข้าวนาปี รายสัปดาห์ในเขตลุ่มเจ้าพระยา

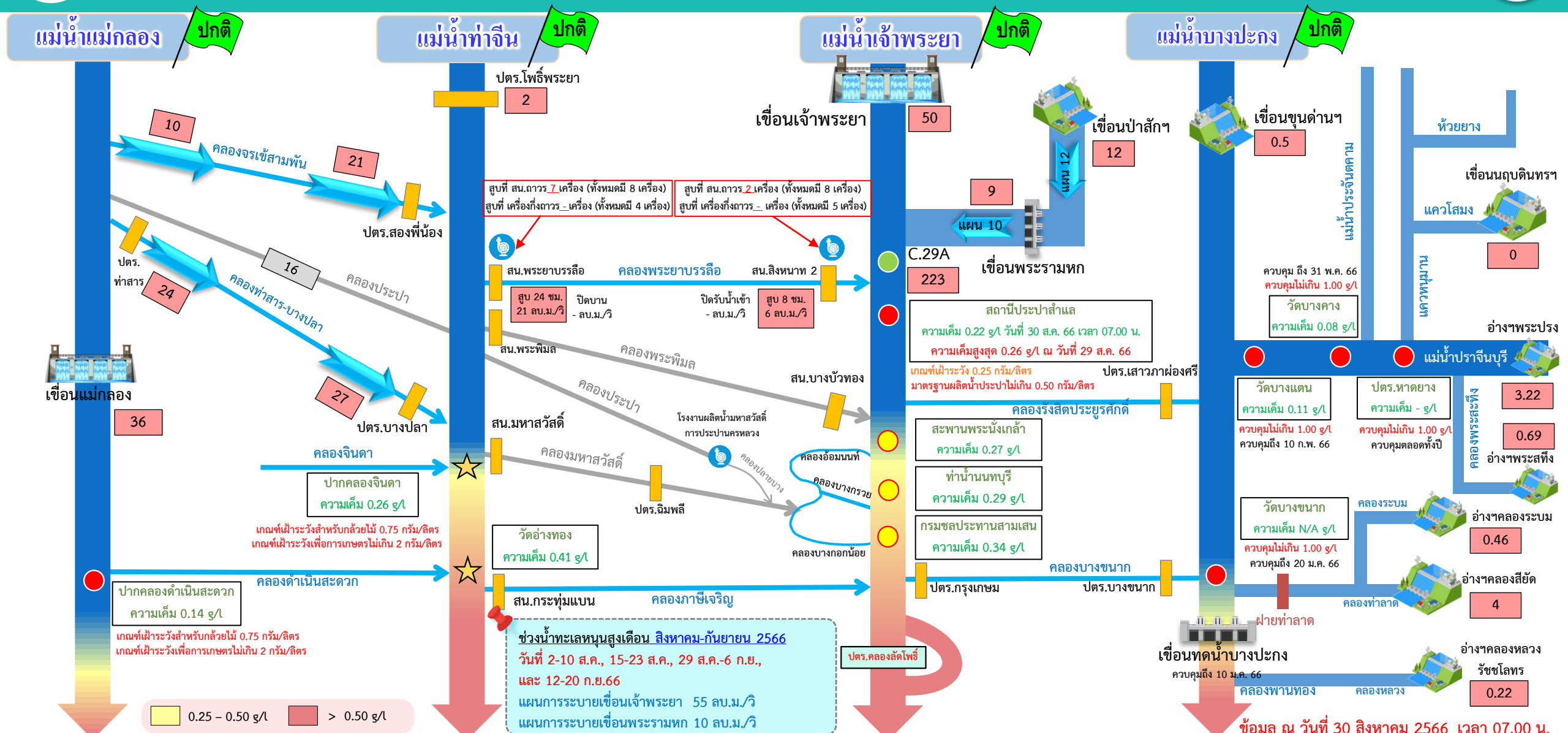




สถานการณ์ค่าความเค็ม ในลำน้ำสายหลัก



การบริหารจัดการน้ำเพื่อรักษาระบบนิเวศ (ความเค็ม) ใน 4 ลำน้ำสายหลัก



ช่วงน้ำทะเลหนุนสูงเดือน สิงหาคม-กันยายน 2566
 วันที่ 2-10 ส.ค., 15-23 ส.ค., 29 ส.ค.-6 ก.ย., และ 12-20 ก.ย.66
 แผนการระบายเขื่อนเจ้าพระยา 55 ลบ.ม./วิ
 แผนการระบายเขื่อนพระรามหก 10 ลบ.ม./วิ

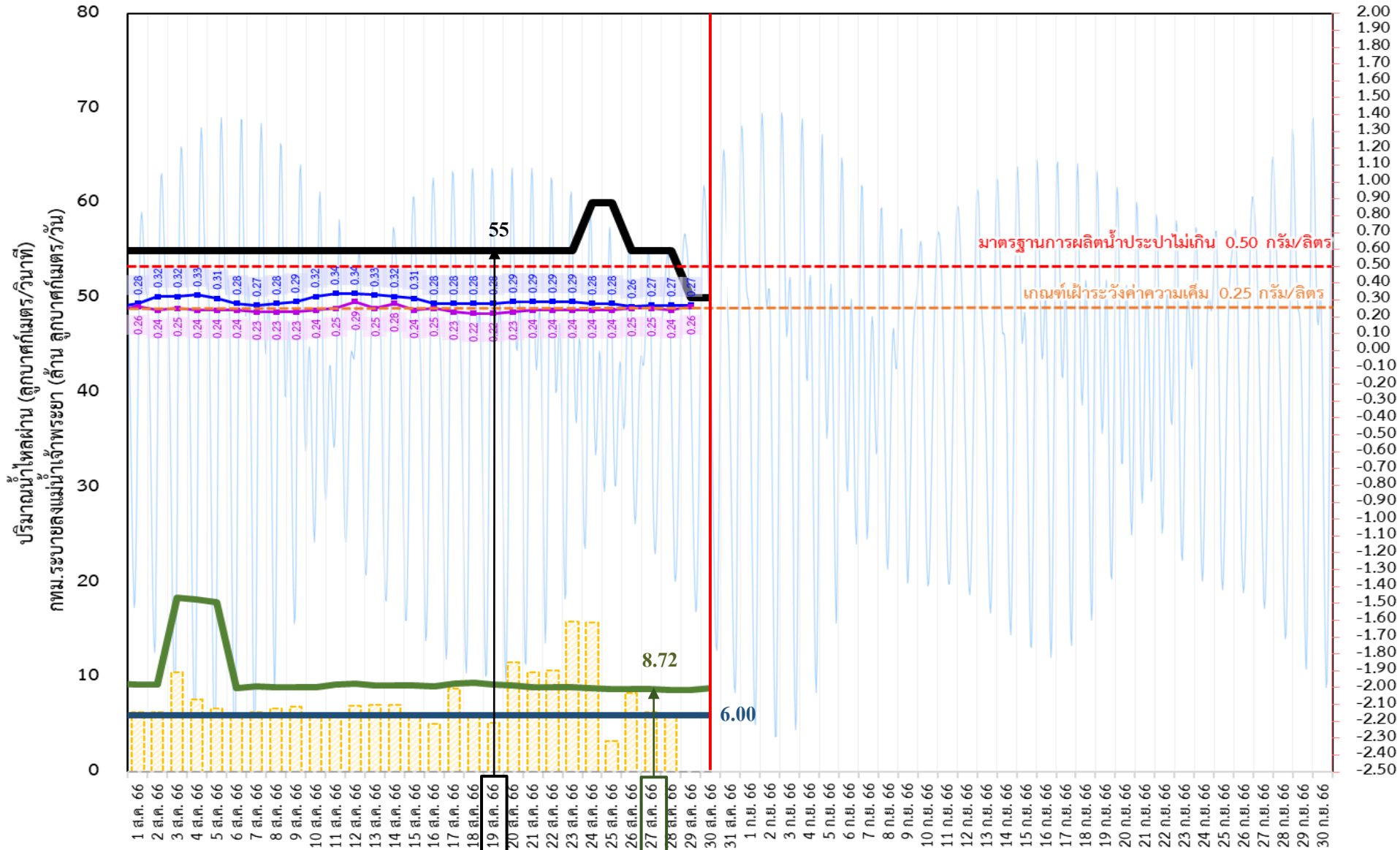
ข้อมูล ณ วันที่ 30 สิงหาคม 2566 เวลา 07.00 น.

อัตราการไหลเวลา 06.00 น. / คุณภาพน้ำเวลา 07.00 น.
 หน่วย : ลูกบาศก์เมตร/วินาที หน่วย : กรัม/ลิตร



ติดตามปริมาณน้ำไหลผ่านเขื่อน และติดตามค่าความเค็ม

ข้อมูล ณ วันที่ 30 สิงหาคม 2566



- ระบายเขื่อนเจ้าพระยา
ลบ.ม./วินาที
- ระบายเขื่อนพระรามหก
ลบ.ม./วินาที
- สน.สิงหนาท (ระบายลงเจ้าพระยา)
ลบ.ม./วินาที
- กทม. (ระบายลงเจ้าพระยา)
ลบ.ม./วินาที
- ความเค็มสูงสุด (สะพานพระนั่งเกล้า)
กรัม/ลิตร
- ความเค็มสูงสุด (สำแล)
กรัม/ลิตร
- ปตร.สิงหนาท เปิดรับน้ำเข้า
ลบ.ม./วินาที

เขื่อนเจ้าพระยา	50.00	ลบ.ม./วินาที
เขื่อนพระรามหก	8.80	ลบ.ม./วินาที
สน.สิงหนาท 2	6.00	ลบ.ม./วินาที
ความเค็มสำแล	0.26	ลบ.ม./วินาที
(สูงสุด ณ วันที่ 29 ส.ค. 66)		

3 วัน จากเขื่อนพระรามหก
11 วัน จากเขื่อนเจ้าพระยา
รวม 69.72 ลบ.ม./วินาที

หมายเหตุ กทม. ระบายลงแม่น้ำเจ้าพระยา 5.84 ล้าน ลบ.ม./วัน
สิงหนาท วันนี้ ปิดรับน้ำเข้า - ลบ.ม./วินาที
และสูบน้ำเพื่อรักษาค่าความเค็มในแม่น้ำเจ้าพระยา



ติดตามปริมาณน้ำไหลผ่านเขื่อน และติดตามค่าความเค็ม



	ระบาย เขื่อนเจ้าพระยา ลบ.ม./วินาที	ระบาย เขื่อนป่าสักฯ ลบ.ม./วินาที	ระบายเขื่อน พระรามหก ลบ.ม./วินาที	ระดับน้ำสูงสุด บริเวณป้อม- พระจุลจอมเกล้า (ค่าคาดการณ์)	ระดับน้ำสูงสุด บริเวณป้อม- พระจุลจอมเกล้า (ค่าจริง)	ความเค็มสูงสุด สะพานพระนั่งเกล้า กรัม/ลิตร	ความเค็ม สูงสุด(ต่ำแล) กรัม/ลิตร	สน.สิงหนาท (ระบายลงเจ้าพระยา) ลบ.ม./วินาที	รวมระบายจากเขื่อนเจ้าพระยา+ เขื่อนพระรามหก+สิงหนาท 2 ลบ.ม./วินาที	กรุงเทพมหานคร (ระบายลงเจ้าพระยา) ล้าน ลบ.ม./วัน
17 ส.ค. 66	55.00	20.15	9.31	1.12	0.17	0.28	0.23	6.00	70.17	8.84
18 ส.ค. 66	55.00	20.08	9.42	1.11	0.59	0.28	0.22	6.00	70.09	5.97
19 ส.ค. 66	55.00	12.02	9.21	1.06	0.60	0.28	0.22	6.00	70.01	5.21
20 ส.ค. 66	55.00	12.07	9.14	0.97	0.38	0.29	0.23	6.00	70.31	11.56
21 ส.ค. 66	55.00	12.03	8.90	0.88	0.33	0.29	0.24	6.00	70.42	10.52
22 ส.ค. 66	55.00	12.08	8.95	0.81	-0.08	0.29	0.24	6.00	70.21	10.73
23 ส.ค. 66	55.00	12.04	8.91	0.77	-0.51	0.29	0.24	6.00	70.14	15.81
24 ส.ค. 66	60.00	12.07	8.80	0.73	-0.70	0.28	0.24	6.00	69.90	15.73
25 ส.ค. 66	60.00	12.05	8.78	0.71	-1.20	0.28	0.24	6.00	69.95	3.28
26 ส.ค. 66	55.00	12.05	8.75	0.72	-1.14	0.26	0.25	6.00	69.91	8.29
27 ส.ค. 66	55.00	12.03	8.72	0.91	-1.52	0.27	0.25	6.00	69.80	6.29
28 ส.ค. 66	55.00	12.03	8.61	1.15	-1.35	0.27	0.24	6.00	69.78	5.84
29 ส.ค. 66	50.00	12.01	8.63	1.31	-1.14	0.27	0.26	6.00	69.75	
30 ส.ค. 66	50.00	12.09	8.80	1.38	-0.86			6.00	69.72	

ค่าจริงระดับน้ำสูงสุดบริเวณป้อมพระจุลจอมเกล้า อ้างอิงจาก <https://telerid.rid.go.th>

การรุกตัวของน้ำเค็มแม่น้ำเจ้าพระยาปี 2566 ค่าความเค็มสูงสุดรายวัน (เวลา 00.00-23.00 น.)

วันที่	ระดับน้ำสูงสุด โรงไฟฟ้าพระนครใต้ (ม.รทท.)	โรงไฟฟ้าพระนครใต้	สะพานบางหวาย	วัดทองคั้ง	วัดบางนาบ่อ	คลองลำโพธิ์	วัดราชบุรณะ	สะพานตากสิน	สะพานพุทธ	โรงพยาบาลศิริราช	กรมชลประทานสามเสน	วัดเขมาภิรตาราม	ท่าบ้านโพธิ์	คลองอ้อมนนท์	สะพานพระนั่งเกล้า	วัดเชิงท่า(กรมชลประทาน)	สะพานนาคราญ	ปากคลองบางหลวง	วัดมะขาม	วัดจาง	วัดโลกวาม	สถานีสูบน้ำสำแล	วัดปทุมทอง	วัดบางเขนออก	วัดไม้ล้อม	วัดสวนมะม่วง	วัดสองพี่น้อง	วัดกร่าง	วัดท้ายเกาะใหญ่	วัดโพธิ์แดงเหนือ	วัดช้างใหญ่	ท่าเรือบางโพธิ์	วัดแจ้งท่าบาง	วัดบ้านเม็ง	ปริมาณน้ำ (ลบ.ม./วิ)	เขียน เจ้าพระยา	เขียน พระรามหก
		12.0	15.6	20.0	25.0	35.0	40.0	45.9	50.0	52.1	55.9	60.8	61.5	62.2	64.0	79.5	83.7	90.8	91.0	91.2	92.4	96.0	99.1	100.5	101.2	101.8	103.8	108.5	110.0	110.8	114.4	118.7	125.4	130.0			
29/07/2566	1.11	21.55	19.50	17.04	14.22	8.58	6.27	3.54	1.65	1.44	1.06	0.56	0.49	0.42	0.24	0.24	0.24	0.24	0.24	0.24	0.24	0.23	0.21	0.20	0.20	0.20	0.19	0.19	0.19	0.18	0.18	0.17	0.16	55	9.35	9.35	
30/07/2566	1.45	23.52	21.26	18.55	15.44	9.23	6.92	4.20	2.31	2.00	1.44	0.72	0.62	0.51	0.25	0.24	0.24	0.24	0.24	0.24	0.24	0.23	0.22	0.21	0.21	0.20	0.19	0.18	0.18	0.17	0.16	0.16	55	9.38	9.38		
31/07/2566	1.67	33.91	30.17	25.68	20.53	10.24	7.94	5.22	3.33	2.87	2.04	0.96	0.81	0.65	0.26	0.25	0.25	0.24	0.24	0.24	0.24	0.24	0.23	0.22	0.22	0.22	0.21	0.20	0.19	0.19	0.18	0.18	0.17	0.16	55	9.36	9.36
1/08/2566	1.83	34.78	30.98	26.40	21.17	10.70	8.40	5.69	3.80	3.27	2.32	1.08	0.91	0.73	0.28	0.26	0.26	0.25	0.25	0.25	0.25	0.24	0.23	0.23	0.23	0.23	0.22	0.20	0.19	0.19	0.18	0.18	0.17	0.16	55	9.21	9.21
2/08/2566	1.67	33.49	29.96	25.72	20.86	11.14	8.93	6.31	4.50	3.87	2.74	1.28	1.07	0.86	0.32	0.28	0.27	0.25	0.25	0.25	0.25	0.24	0.23	0.23	0.23	0.23	0.22	0.20	0.19	0.19	0.18	0.18	0.17	0.16	55	9.21	9.21
3/08/2566	1.67	33.80	29.97	25.35	20.07	9.51	7.57	5.29	3.70	3.19	2.28	1.09	0.92	0.75	0.32	0.28	0.27	0.25	0.25	0.25	0.25	0.24	0.23	0.23	0.23	0.23	0.22	0.21	0.20	0.20	0.20	0.19	0.18	0.18	55	18.42	18.42
4/08/2566	1.54	34.37	30.30	25.39	19.78	8.56	6.78	4.69	3.23	2.80	2.01	0.99	0.85	0.70	0.33	0.28	0.27	0.25	0.25	0.25	0.25	0.24	0.23	0.23	0.23	0.23	0.22	0.19	0.18	0.18	0.18	0.18	0.18	0.18	55	18.21	18.21
5/08/2566	1.37	30.05	26.57	22.37	17.57	7.97	6.26	4.24	2.84	2.46	1.77	0.89	0.76	0.64	0.31	0.28	0.27	0.25	0.25	0.25	0.25	0.24	0.23	0.23	0.23	0.23	0.22	0.20	0.19	0.19	0.19	0.19	0.19	0.19	55	17.86	17.86
6/08/2566	1.37	18.54	16.68	14.44	11.88	6.76	5.23	3.42	2.16	1.88	1.37	0.71	0.62	0.52	0.28	0.26	0.25	0.24	0.24	0.24	0.24	0.24	0.23	0.23	0.23	0.23	0.22	0.20	0.19	0.19	0.19	0.19	0.20	0.20	55	8.85	8.85
7/08/2566	1.36	19.01	16.93	14.42	11.54	5.80	4.38	2.70	1.54	1.35	1.00	0.56	0.50	0.43	0.27	0.25	0.25	0.24	0.24	0.24	0.24	0.23	0.23	0.23	0.23	0.23	0.22	0.19	0.18	0.18	0.18	0.19	0.20	0.20	55	8.99	8.99
8/08/2566	1.16	18.36	16.35	13.93	11.15	5.61	4.29	2.74	1.66	1.45	1.08	0.60	0.53	0.46	0.28	0.26	0.26	0.25	0.25	0.25	0.24	0.23	0.23	0.23	0.23	0.23	0.22	0.19	0.18	0.18	0.18	0.18	0.19	0.19	55	8.91	8.91
9/08/2566	1.07	17.93	16.00	13.67	11.01	5.69	4.40	2.89	1.83	1.60	1.18	0.64	0.57	0.49	0.29	0.27	0.26	0.25	0.25	0.25	0.24	0.23	0.23	0.23	0.23	0.22	0.20	0.19	0.19	0.19	0.19	0.19	0.18	0.18	55	8.92	8.92
10/08/2566	1.01	17.61	15.76	13.53	10.99	5.89	4.65	3.19	2.17	1.89	1.39	0.74	0.65	0.56	0.32	0.29	0.28	0.26	0.26	0.26	0.25	0.24	0.23	0.23	0.23	0.23	0.22	0.21	0.21	0.21	0.20	0.20	0.19	0.18	55	8.90	8.90
11/08/2566	1.05	17.55	15.71	13.50	10.97	5.91	4.65	3.16	2.12	1.85	1.37	0.75	0.66	0.57	0.34	0.29	0.28	0.26	0.26	0.26	0.26	0.25	0.24	0.23	0.23	0.23	0.22	0.21	0.21	0.21	0.20	0.20	0.19	0.18	55	9.22	9.22
12/08/2566	1.32	17.55	15.67	13.40	10.80	5.61	4.38	2.93	1.92	1.68	1.25	0.70	0.62	0.54	0.34	0.29	0.28	0.26	0.26	0.26	0.27	0.29	0.25	0.24	0.23	0.23	0.22	0.21	0.21	0.21	0.20	0.19	0.17	0.16	55	9.28	9.28
13/08/2566	1.40	17.50	15.37	12.81	9.89	4.03	3.21	2.25	1.58	1.39	1.05	0.62	0.55	0.49	0.33	0.29	0.28	0.26	0.26	0.26	0.26	0.25	0.24	0.23	0.23	0.23	0.22	0.21	0.20	0.20	0.19	0.18	0.17	0.16	55	9.13	9.13
14/08/2566	1.46	17.48	15.28	12.64	9.62	3.57	2.81	1.91	1.29	1.14	0.88	0.54	0.49	0.44	0.32	0.29	0.28	0.26	0.26	0.26	0.27	0.28	0.25	0.24	0.23	0.23	0.22	0.19	0.18	0.18	0.18	0.18	0.17	0.17	55	9.17	9.17
15/08/2566	1.35	16.77	14.58	11.94	8.92	2.89	2.29	1.57	1.08	0.96	0.76	0.49	0.45	0.41	0.31	0.28	0.27	0.26	0.26	0.26	0.25	0.24	0.23	0.23	0.23	0.23	0.22	0.19	0.18	0.18	0.17	0.17	0.16	0.15	55	9.09	9.09
16/08/2566	1.43	16.22	14.00	11.34	8.28	2.18	1.71	1.16	0.78	0.71	0.57	0.39	0.37	0.34	0.28	0.26	0.26	0.25	0.25	0.25	0.26	0.28	0.25	0.24	0.23	0.23	0.22	0.19	0.18	0.18	0.17	0.17	0.16	0.15	55	9.01	9.01
17/08/2566	1.31	16.77	14.51	11.78	8.66	2.42	1.87	1.23	0.78	0.71	0.57	0.39	0.37	0.34	0.28	0.26	0.26	0.25	0.25	0.25	0.24	0.23	0.23	0.23	0.23	0.22	0.19	0.18	0.18	0.18	0.17	0.16	0.16	55	9.31	9.31	
18/08/2566	1.31	15.57	13.52	11.05	8.23	2.58	1.97	1.25	0.75	0.68	0.55	0.39	0.36	0.34	0.28	0.26	0.26	0.25	0.25	0.25	0.25	0.24	0.23	0.23	0.23	0.23	0.22	0.19	0.18	0.18	0.17	0.17	0.16	0.15	55	9.42	9.42
19/08/2566	1.39	12.51	10.94	9.06	6.90	2.59	1.96	1.22	0.71	0.65	0.53	0.38	0.36	0.34	0.28	0.26	0.26	0.25	0.25	0.25	0.24	0.22	0.23	0.23	0.23	0.23	0.22	0.19	0.18	0.18	0.18	0.17	0.16	0.16	55	9.21	9.21
20/08/2566	1.43	17.78	15.49	12.74	9.58	3.28	2.50	1.59	0.95	0.85	0.67	0.44	0.41	0.37	0.29	0.27	0.26	0.25	0.25	0.25	0.24	0.23	0.23	0.23	0.23	0.22	0.19	0.18	0.18	0.18	0.17	0.16	0.16	55	9.14	9.14	
21/08/2566	1.44	14.60	12.83	10.70	8.27	3.40	2.62	1.71	1.07	0.95	0.74	0.47	0.43	0.39	0.29	0.27	0.27	0.26	0.26	0.26	0.25	0.24	0.23	0.23	0.23	0.23	0.22	0.19	0.18	0.18	0.17	0.17	0.16	0.15	55	8.90	8.90
22/08/2566	1.30	13.49	11.90	9.99	7.81	3.44	2.65	1.72	1.07	0.95	0.74	0.47	0.43	0.39	0.29	0.27	0.27	0.26	0.26	0.26	0.25	0.24	0.23	0.23	0.23	0.23	0.22	0.19	0.18	0.18	0.18	0.17	0.16	0.16	55	8.95	8.95
23/08/2566	1.22	11.95	10.55	8.88	6.95	3.11	2.36	1.48	0.86	0.77	0.62	0.42	0.39	0.36	0.29	0.27	0.27	0.26	0.26	0.26	0.25	0.24	0.23	0.23	0.23	0.23	0.22	0.19	0.18	0.18	0.17	0.17	0.16	0.15	55	8.91	8.91
24/08/2566	1.16	11.38	10.00	8.34	6.44	2.64	2.01	1.26	0.74	0.67	0.55	0.39	0.36	0.34	0.28	0.27	0.27	0.26	0.26	0.26	0.25	0.24	0.23	0.23	0.23	0.23	0.22	0.19	0.18	0.18	0.17	0.17	0.16	0.15	60	8.80	8.80
25/08/2566	1.07	13.21	11.57	9.60	7.34	2.82	2.06	1.16	0.54	0.50	0.43	0.34	0.33	0.31	0.28	0.27	0.27	0.27	0.27	0.27	0.26	0.24	0.23	0.23	0.23	0.23	0.22	0.19	0.18	0.18	0.17	0.17	0.16	0.15	60	8.78	8.78
26/08/2566	0.98	14.79	12.90	10.62	8.01	2.80	2.04	1.14	0.52	0.48	0.42	0.33	0.32	0.31	0.28	0.27	0.27	0.27	0.27	0.27	0.26	0.25	0.24	0.23	0.23	0.23	0.22	0.19	0.18	0.18	0.17	0.17	0.16	0.15	55	8.75	8.75
27/08/2566	1.19	16.26	14.19	11.70	8.84	3.14	2.27	1.24	0.52	0.48	0.41	0.33	0.31	0.30	0.27	0.27	0.27	0.27	0.27	0.27	0.26	0.25	0.24	0.23	0.23	0.23	0.22	0.19	0.18	0.18	0.17	0.17	0.16	0.15	55	8.72	8.72
28/08/2566	1.56	18.44	16.14	13.37	10.20	3.87	2.75	1.43	0.51	0.47	0.41	0.32	0.31	0.30	0.27	0.27	0.27	0.27	0.27	0.27	0.26	0.24	0.23	0.23	0.23	0.23	0.22	0.19	0.18	0.18	0.17	0.17	0.16	0.15	55	8.61	8.61
29/08/2566	1.56	18.24	15.95	13.19	10.03	3.72	2.66	1.40	0.53	0.49	0.42	0.33	0.32	0.30	0.27	0.27	0.27	0.27	0.27	0.27	0.26	0.24	0.23	0.23	0.23	0.23	0.22	0.19	0.18	0.18	0.17	0.17	0.16	0.15	50	8.63	8.63

ลิ้มความเค็ม 0.25 กรัม/ลิตร
ใกล้สุด (ช่วงน้ำลง)

ลิ้มความเค็ม 0.25 กรัม/ลิตร
ไกลสุด (ช่วงน้ำขึ้น)

หมายเหตุ: - ค่าความเค็ม 0.25 กรัม/ลิตร เป็นเกณฑ์เฝ้าระวังและควบคุมความเค็มของที่สถานี



คาดการณ์ปริมาณน้ำ ณ วันที่ 1 พฤศจิกายน 2566

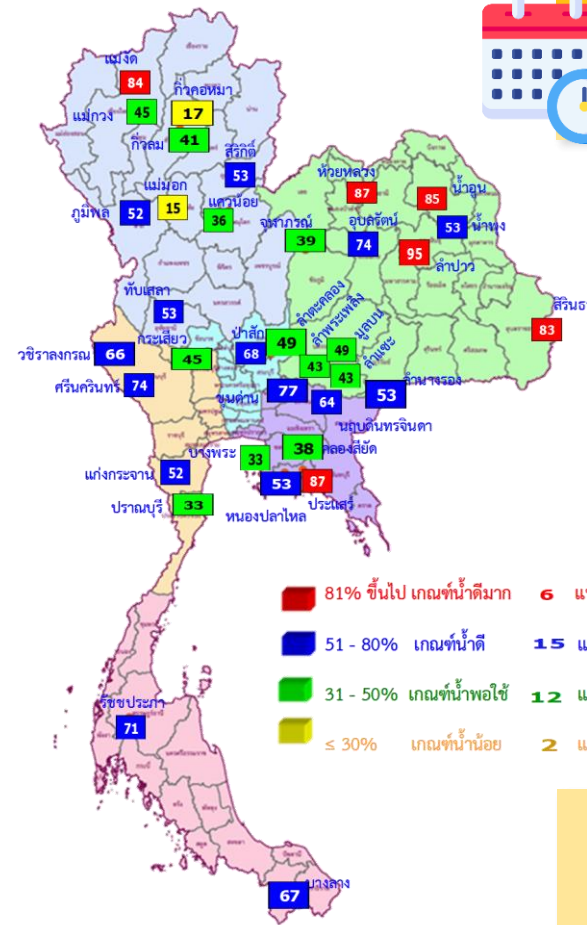


คาดการณ์ปริมาณน้ำอ่างเก็บน้ำขนาดใหญ่ 35 แห่งในช่วงฤดูฝน 2566 **6** กรณี



สถิติและคาดการณ์ปริมาณน้ำอ่างเก็บน้ำขนาดใหญ่
35 แห่งในช่วงฤดูฝน 2566 **4** กรณี

ปี	ปริมาณน้ำ (ล้าน ลบ.ม.)	%	น้ำใช้การ (ล้าน ลบ.ม.)	%
1 พ.ย.62	47,400	67	23,858	50
1 พ.ย.63	43,412	61	19,870	42
1 พ.ย.64	53,999	67	30,457	64
1 พ.ย.65	59,399	84	35,862	76
1 พ.ย. 66 (น้ำมาก)	58,564	83	35,022	74
1 พ.ย. 66 (น้ำเฉลี่ย)	54,321	77	30,779	65
1 พ.ย. 66 (น้ำน้อย)	48,252	68	24,709	52
1 พ.ย. 66 (One Map)	45,386	64	21,844	46



1 พ.ย. 66
(กรณีน้ำ One Map)

คาดการณ์ 1 พฤศจิกายน 2566
ปริมาณน้ำใช้การน้อยกว่า ปี 2565
14,018 ล้าน ลบ.ม.

ปี พ.ศ.	ปริมาณน้ำ (ล้าน ลบ.ม.)	%	น้ำใช้การ (ล้าน ลบ.ม.)	%
2566	45,386	64	21,844	46

คาดการณ์ ณ วันที่ 24 ส.ค.66

หมายเหตุ : กรณี One map (ใช้ Inflow กรณีฝนคาดการณ์น้อย)
ผลคาดการณ์อ่างเก็บน้ำขนาดใหญ่ 10 แห่ง (กฟผ.) ใช้ข้อมูลผลคาดการณ์ของ กฟผ. ณ วันที่ 21 สิงหาคม 2566



คาดการณ์ปริมาณน้ำใช้การใน 4 เขื่อนหลัก ณ วันที่ 1 พ.ย. 2566

เขื่อนภูมิพล	ปี	ปริมาณ (ล้าน ลบ.ม.)	%	น้ำใช้การ (ล้าน ลบ.ม.)	%
	1 พ.ย. 65	11,974	89	8,174	85
	1 พ.ย. 66 (น้ำมาก)	9,305	69	5,505	57
	1 พ.ย. 66 (น้ำเฉลี่ย)	8,521	63	4,721	49
	1 พ.ย. 66 (น้ำน้อย)	7,754	58	3,954	41
	1 พ.ย. 66 (One Map)	6,935	52	3,135	32

เขื่อนป่าสักชลสิทธิ์	ปี	ปริมาณ (ล้าน ลบ.ม.)	%	น้ำใช้การ (ล้าน ลบ.ม.)	%
	1 พ.ย. 65	976	102	973	102
	1 พ.ย. 66 (น้ำมาก)	960	100	957	100
	1 พ.ย. 66 (น้ำเฉลี่ย)	960	100	957	100
	1 พ.ย. 66 (น้ำน้อย)	770	80	767	80
	1 พ.ย. 66 (One Map)	650	68	647	68

เขื่อนสิริกิติ์	ปี	ปริมาณ (ล้าน ลบ.ม.)	%	น้ำใช้การ (ล้าน ลบ.ม.)	%
	1 พ.ย. 65	6,863	72	4,013	60
	1 พ.ย. 66 (น้ำมาก)	7,143	75	4,293	64
	1 พ.ย. 66 (น้ำเฉลี่ย)	6,566	69	3,716	56
	1 พ.ย. 66 (น้ำน้อย)	5,869	62	3,019	45
	1 พ.ย. 66 (One Map)	5,026	53	2,176	33

เขื่อนแควน้อยบำรุงแดน	ปี	ปริมาณ (ล้าน ลบ.ม.)	%	น้ำใช้การ (ล้าน ลบ.ม.)	%
	1 พ.ย. 65	957	102	914	102
	1 พ.ย. 66 (น้ำมาก)	939	100	896	100
	1 พ.ย. 66 (น้ำเฉลี่ย)	800	85	757	85
	1 พ.ย. 66 (น้ำน้อย)	414	44	371	41
	1 พ.ย. 66 (One Map)	336	36	293	33

ปริมาณน้ำใช้การ 4 เขื่อนหลัก

1 พฤศจิกายน 2565
14,074 ล้าน ลบ.ม.

คาดการณ์ 1 พฤศจิกายน 2566
6,251 ล้าน ลบ.ม.

คาดการณ์ปริมาณน้ำรวม 4 เขื่อนหลัก

ปี	ปริมาณน้ำ (ล้าน ลบ.ม.)	%	น้ำใช้การ (ล้าน ลบ.ม.)	%
1 พ.ย. 65	20,770	84	14,074	77
1 พ.ย. 66 (น้ำมาก)	18,348	74	11,652	64
1 พ.ย. 66 (น้ำเฉลี่ย)	16,847	68	10,151	56
1 พ.ย. 66 (น้ำน้อย)	14,807	60	8,111	45
1 พ.ย. 66 (One Map)	12,947	52	6,251	34



**มาตรการเตรียมความพร้อมรับมือ
ฤดูฝน ปี 2566
และการให้ความช่วยเหลือ**



12 มาตรการ รับมือฤดูฝน ปี 2566

6 แนวทางปฏิบัติ กรมชลประทาน



12 มาตรการรับมือฤดูฝน ปี 2566

กนช. เห็นชอบ เมื่อวันที่ 16 มีนาคม 2566

คาดการณ์ชี้เป้าพื้นที่เสี่ยงน้ำท่วมและพื้นที่เสี่ยงช่วงฝนทิ้งช่วง (มี.ค. 66 เป็นต้นไป)

การบริหารจัดการพื้นที่ลุ่มต่ำ เพื่อรองรับน้ำหลาก (ภายใน ส.ค. 66)

ทบทวน ปรับปรุงเกณฑ์บริหารจัดการน้ำ ในแหล่งน้ำ/เขื่อนระบายน้ำและจัดทำแผนบริหารจัดการน้ำเชิงบูรณาการ (ก่อนฤดูฝน - ตลอดช่วงฤดูฝน)

เตรียมความพร้อม ซ่อมแซม ปรับปรุง อาคารชลศาสตร์ ระบบระบายน้ำ ไทโรมาตอร์ ให้พร้อมใช้งาน และปรับปรุงแก้ไขสิ่งกีดขวางทางน้ำ (ก่อนฤดูฝน - ตลอดช่วงฤดูฝน)

เตรียมพร้อม/วางแผนเครื่องจักร เครื่องมือบุคลากร ประจำพื้นที่เสี่ยงน้ำท่วมและพื้นที่เสี่ยงในช่วงฝนทิ้งช่วง (ก่อนฤดูฝน - ตลอดช่วงฤดูฝน)

ติดตามประเมินผล

ปรับมาตรการให้สอดคล้องกับสถานการณ์ภัย (ตลอดช่วงฤดูฝน)

การสร้างการรับรู้และประชาสัมพันธ์ (ก่อนฤดูฝน - ตลอดช่วงฤดูฝน)

สร้างความเข้มแข็งเครือข่ายภาคประชาชน ในการให้ข้อมูลสถานการณ์ (ก่อนฤดูฝน - ตลอดช่วงฤดูฝน)

เร่งพัฒนาและเก็บกักน้ำ ในแหล่งน้ำทุกประเภทช่วงปลายฤดูฝน (ภายใน ต.ค. - พ.ย. 66)

ซักซ้อมแผนเผชิญเหตุ ตั้งศูนย์ส่วนหน้าก่อนเกิดภัย และฟื้นฟูสภาพให้กลับสู่สภาพปกติ (ตลอดช่วงฤดูฝน)

เพิ่มประสิทธิภาพการระบายน้ำของทางน้ำ (ก่อนฤดูฝน - ตลอดช่วงฤดูฝน)

ตรวจความมั่นคงปลอดภัย คัน ทำนบ พนังกันน้ำ (ก่อนฤดูฝน - ตลอดช่วงฤดูฝน)

จัดทำโดย กองบริหารจัดการลุ่มน้ำ สำนักงานทรัพยากรน้ำแห่งชาติ

* ตัวหนังสือสีแดง คือ รวมมาตรการ
* ตัวหนังสือสีเขียว คือ เพิ่มมาตรการ

เก็บกักเต็มประสิทธิภาพ



คาดการณ์พื้นที่เสี่ยง



หลีกเลี่ยงสิ่งกีดขวาง



ระบบชลประทานเร่งระบาย



Standby เครื่องมือเครื่องจักร



แจ้งเตือนและประชาสัมพันธ์



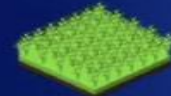


**มาตรการ
บริหารจัดการน้ำ
ฤดูฝน
ปี 2566**

“ เพื่อให้ปริมาณน้ำต้นทุน
ในอ่างเก็บน้ำมีเพียงพอ
สำหรับการใช้น้ำตลอดฤดูฝน ปี 2566
และเก็บกักไว้ใช้ฤดูแล้ง ปี 66/67 ”



จัดสรรน้ำเพื่อการ
อุปโภค-บริโภค
และรักษาระบบนิเวศ
ให้เพียงพอตลอดทั้งปี



ส่งเสริมการปลูกพืชฤดูฝน
ให้ใช้น้ำฝนเป็นหลัก
ใช้น้ำชลประทานเสริม
กรณีฝนทิ้งช่วงเท่านั้น



บริหารจัดการน้ำท่า
ให้มีประสิทธิภาพสูงสุด
ด้วยระบบและ
อาคารชลประทาน



**กักเก็บน้ำในเขื่อน
ให้มากที่สุด**

ไม่ต่ำกว่าเกณฑ์เก็บกักน้ำต่ำสุด ตามช่วงเวลา
เพื่อความมั่นคงด้านการอุปโภค-บริโภค
และรักษาระบบนิเวศ



**วางแผนป้องกัน
และบรรเทาอุทกภัย**



ชป.เตรียมความพร้อมเครื่องจักร-เครื่องมือ ช่วยเหลือ ฤดูแล้ง ทั่วประเทศ ปี 2566

ส่วนบริหารเครื่องจักรกลที่ 1

เชียงใหม่

- เครื่องสูบน้ำ 163 เครื่อง
- เครื่องจักรกลสนับสนุนอื่นๆ 247 หน่วย



รวม 410 หน่วย

ส่วนบริหารเครื่องจักรกลที่ 5

พระนครศรีอยุธยา

- เครื่องสูบน้ำ 265 เครื่อง
- เครื่องพลิกดินน้ำ 54 เครื่อง
- เครื่องจักรกลสนับสนุนอื่นๆ 222 หน่วย

รวม 541 หน่วย



ส่วนบริหารเครื่องจักรกลที่ 7

กาญจนบุรี

- เครื่องสูบน้ำ 160 เครื่อง
- เครื่องพลิกดินน้ำ 70 เครื่อง
- เครื่องจักรกลสนับสนุนอื่นๆ 227 หน่วย

รวม 457 หน่วย



ส่วนกลาง

นนทบุรี

- เครื่องสูบน้ำ 241 เครื่อง
- เครื่องจักรกลสนับสนุนอื่นๆ 277 หน่วย

รวม 518 หน่วย

ส่วนบริหารเครื่องจักรกลที่ 8

สงขลา

- เครื่องสูบน้ำ 297 เครื่อง
- เครื่องพลิกดินน้ำ 149 เครื่อง
- เครื่องจักรกลสนับสนุนอื่นๆ 324 หน่วย

รวม 770 หน่วย

ส่วนบริหารเครื่องจักรกลที่ 2

พิษณุโลก

- เครื่องสูบน้ำ 269 เครื่อง
- เครื่องพลิกดินน้ำ 20 เครื่อง
- เครื่องจักรกลสนับสนุนอื่นๆ 265 หน่วย

รวม 554 หน่วย



ส่วนบริหารเครื่องจักรกลที่ 3

ขอนแก่น

- เครื่องสูบน้ำ 286 เครื่อง
- เครื่องพลิกดินน้ำ 64 เครื่อง
- เครื่องจักรกลสนับสนุนอื่นๆ 401 หน่วย

รวม 751 หน่วย



ส่วนบริหารเครื่องจักรกลที่ 4

นครราชสีมา

- เครื่องสูบน้ำ 198 เครื่อง
- เครื่องพลิกดินน้ำ 145 เครื่อง
- เครื่องจักรกลสนับสนุนอื่นๆ 211 หน่วย

รวม 554 หน่วย



ส่วนบริหารเครื่องจักรกลที่ 6

ชลบุรี

- เครื่องสูบน้ำ 410 เครื่อง
- เครื่องพลิกดินน้ำ 115 เครื่อง
- เครื่องจักรกลสนับสนุนอื่นๆ 302 หน่วย

รวม 827 หน่วย

รวมทั้งประเทศ

- เครื่องสูบน้ำ 2,289 เครื่อง
- เครื่องพลิกดินน้ำ 617 เครื่อง
- เครื่องจักรกลสนับสนุนอื่นๆ 2,476 หน่วย

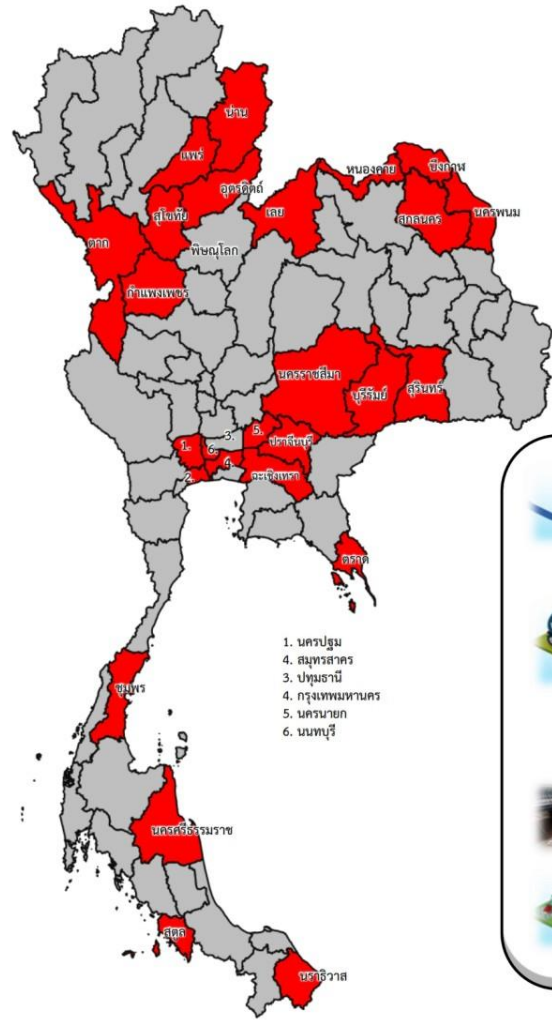
รวมเป็น
5,382 หน่วย



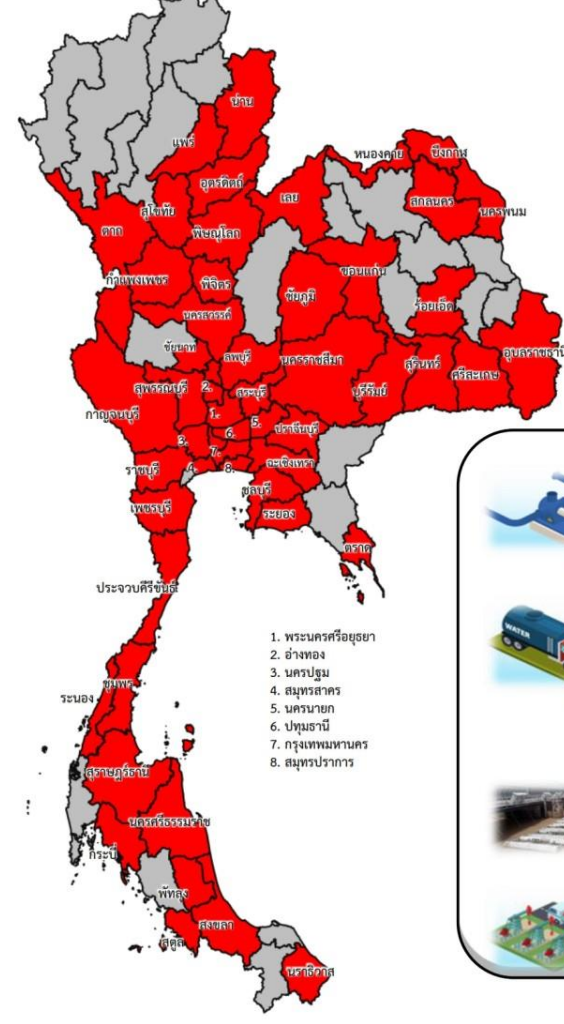
ฝ่ายประมวลและวิเคราะห์สถานการณ์น้ำ ส่วนประมวลวิเคราะห์สถานการณ์น้ำ สำนักบริหารจัดการน้ำและอุทกวิทยา

ประจำสัปดาห์ (19 ส.ค.66 – 25 ส.ค.66)

สะสม (1 พ.ค.66 – 25 ส.ค.66)



ช่วยเหลือประจำสัปดาห์รวม
26 จังหวัด



ช่วยเหลือสะสมรวม
54 จังหวัด

ผล

- เครื่องสูบน้ำ **465** เครื่อง
ปริมาณน้ำรวม 2.368 ล้าน ลบ.ม.
- รถบรรทุกน้ำ **6** คัน
ปริมาณน้ำรวม 66,000 ลิตร
- เครื่องผลักดันน้ำ **2** เครื่อง
- เครื่องจักรอื่นๆ **9** หน่วย

ผล

- เครื่องสูบน้ำ **849** เครื่อง
ปริมาณน้ำรวม 218.492 ล้าน ลบ.ม.
- รถบรรทุกน้ำ **69** คัน
ปริมาณน้ำรวม 13,113,420 ลิตร
- เครื่องผลักดันน้ำ **3** เครื่อง
- เครื่องจักรอื่นๆ **74** หน่วย

1. นครปฐม
4. สมุทรสาคร
3. ปทุมธานี
4. กรุงเทพมหานคร
5. นครนายก
6. นนทบุรี

1. พระนครศรีอยุธยา
2. ช่างทอง
3. นครปฐม
4. สมุทรสาคร
5. นครนายก
6. ปทุมธานี
7. กรุงเทพมหานคร
8. สมุทรปราการ



ผลการประชาสัมพันธ์สร้างการรับรู้เกี่ยวกับสถานการณ์น้ำ



ฤดูฝน 2566 กรมชลประทาน



ระหว่างวันที่ 19 - 25 สิงหาคม 2566

1. ศูนย์เรียนรู้การเพิ่มประสิทธิภาพการผลิตสินค้าเกษตร (ศพก.)



จำนวน

27 ครั้ง

เส้สัป 88 ครั้ง

เกษตรกร

147 คน

เส้สัป 1,765 คน

2. คณะกรรมการจัดการชลประทาน (JMC)



จำนวน

72 ครั้ง

เส้สัป 147 ครั้ง

เกษตรกร

1,547 คน

เส้สัป 5,292 คน

3. กลุ่มใช้น้ำ



จำนวน

529 ครั้ง

เส้สัป 2,049 ครั้ง

เกษตรกร

6,142 คน

เส้สัป 40,306 คน

4. การประชาสัมพันธ์อื่นๆ



จำนวน

1,619 ครั้ง

เส้สัป 11,116 ครั้ง

ข้อมูลสะสม ตั้งแต่วันที่ 1 พ.ค.66

รวมการประชาสัมพันธ์



จำนวนครั้งการประชาสัมพันธ์

2,247 เส้สัป 13,400



จำนวนเกษตรกรที่รับการฟังประชาสัมพันธ์

7,836 เส้สัป 47,363

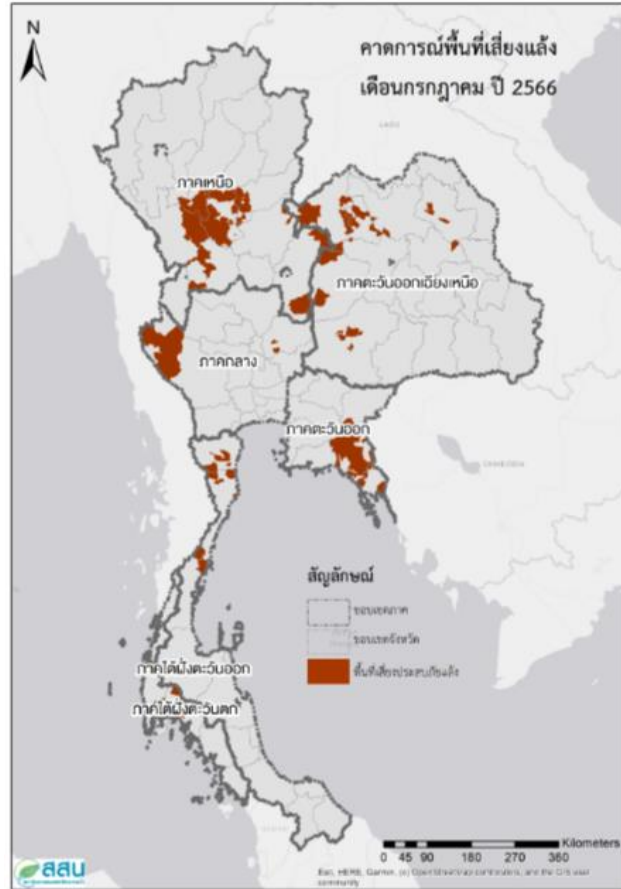


คาดการณ์พื้นที่เสี่ยงภัยแล้ง

พื้นที่เสี่ยงภัยแล้งจากปริมาณฝนเดือนกรกฎาคม

- กันยายน ปี 2566

กรกฎาคม ปี 2566



สิงหาคม ปี 2566



กันยายน ปี 2566



พื้นที่เสี่ยงภัยแล้งจากปริมาณฝนเดือนตุลาคม - ธันวาคม ปี 2566

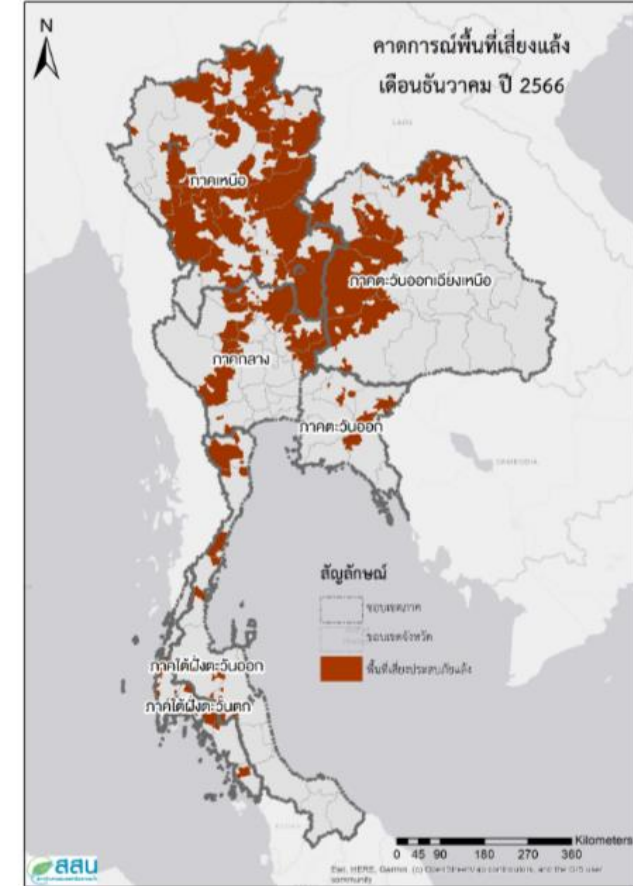
ตุลาคม ปี 2566



พฤศจิกายน ปี 2566



ธันวาคม ปี 2566





ศูนย์ปฏิบัติการน้ำอัจฉริยะ SMART WATER OPERATION CENTER (SWOC)



CONTACT US



02 669 2560 หรือ



www.wmsc.rid.go.th/
www.swoc.rid.go.th/



wmsc.1460@gmail.com



SWOC RID



อาคาร 99 ปี ม.ล.ชชาติ กำภู
กรมชลประทาน กรุงเทพมหานคร

