



# สถานการณ์และการบริหารจัดการน้ำ ฤดูแล้ง ปี 2565/66

วันที่ 30 เมษายน 2566



ศูนย์ปฏิบัติการน้ำอัจฉริยะ (SWOC)  
กรมชลประทาน สามเสน



# หัวข้อ

การบริหารจัดการน้ำ

ฤดูแล้ง

ปี 2565/66

1. สถานการณ์ฝน และสภาพภูมิอากาศ
2. สถานการณ์น้ำในอ่างเก็บน้ำและสถานการณ์น้ำท่า
3. สถานการณ์ลุ่มน้ำเจ้าพระยา
4. แผน-ผลจัดสรรน้ำฤดูแล้ง ปี 2565/66
5. การเพาะปลูกพืชฤดูแล้ง ปี 2565/66 (ข้าวนาปรัง)
6. สถานการณ์ค่าความเค็มในลำน้ำสายหลัก
7. การบริหารจัดการน้ำฤดูแล้ง ปี 2565/66
8. คาดการณ์ปริมาณน้ำ ณ วันที่ 1 พฤษภาคม 2566



---

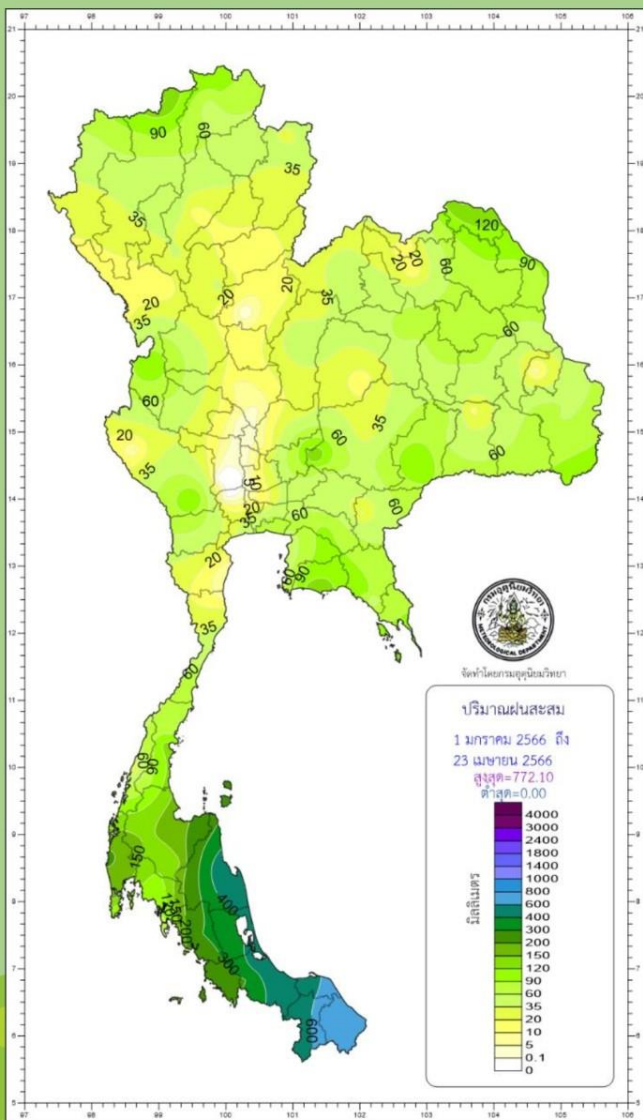
# สถานการณ์ฝน และสภาพภูมิอากาศ



# ปริมาณฝนสะสมปี 2566

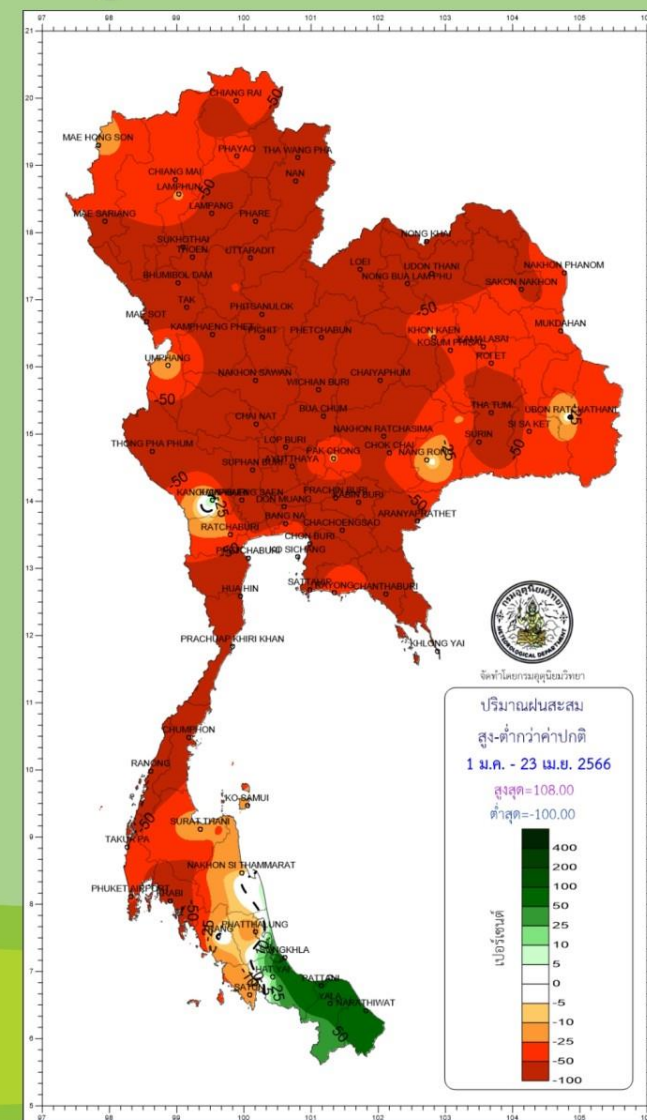
## ตั้งแต่ 1 มกราคม - 23 เมษายน

### ปริมาณฝนรวม



### สูง - ต่ำกว่าค่าปกติ

ภาค	ปริมาณฝนเปรียบเทียบกับค่าปกติ		
	ตั้งแต่ 1 ม.ค. - ปัจจุบัน		
	ปริมาณฝน (มม.)	ค่าปกติ (มม.)	ผลต่างจากค่าปกติ
เหนือ	37.7	94.4	- 56.7 มม. - 60 %
ตะวันออกเฉียงเหนือ	53.6	118.1	- 64.5 มม. - 55 %
กลาง	30.7	113.2	- 82.5 มม. - 73 %
ตะวันออก	71.2	179.7	- 108.5 มม. - 60 %
ใต้ฝั่งตะวันออก	292.8	281.9	+ 10.9 มม. + 4 %
ใต้ฝั่งตะวันตก	162.8	291.0	- 128.2 มม. - 44 %
กทม.	50.1	145.7	- 95.6 มม. - 66 %
ทั้งประเทศ	96.3	160.6	- 64.3 มม. - 40 %



climate@tmd.go.th  
www.climate.tmd.go.th  
02-399-3290

**กรมอุตุนิยมวิทยา**  
กระทรวงดิจิทัลเพื่อเศรษฐกิจและสังคม



# เตือน

## พายุฤดูร้อน!! บริเวณประเทศไทยตอนบน

### 29 เม.ย. - 1 พ.ค. 66



กรมอุตุนิยมวิทยา



- **มวลอากาศเย็น (H)** กำลังปานกลางจากประเทศจีนจะแผ่ลงมาปกคลุมภาคตะวันออกเฉียงเหนือ และทะเลจีนใต้
- ประเทศไทยตอนบนมีอากาศร้อน
- ลมใต้และลมตะวันออกเฉียงใต้พัดปกคลุมประเทศไทย

**ผลกระทบ** ประเทศไทยตอนบนจะมีพายุฤดูร้อนเกิดขึ้นบางพื้นที่ โดยมีพายุฝนฟ้าคะนอง ลมกระโชกแรง และลูกเห็บตกบางแห่ง รวมถึงอาจมีฟ้าผ่าเกิดขึ้นได้บางพื้นที่

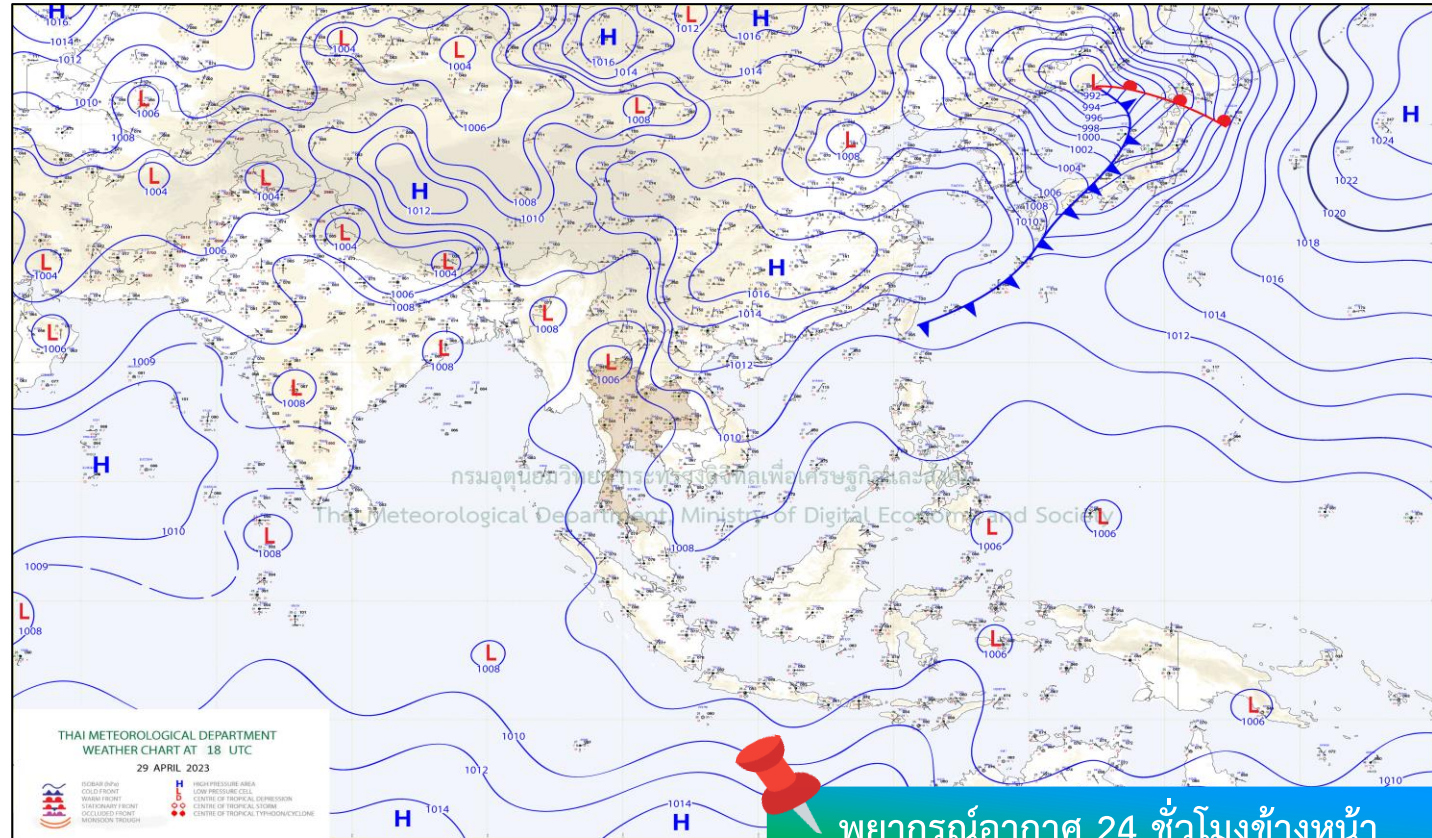
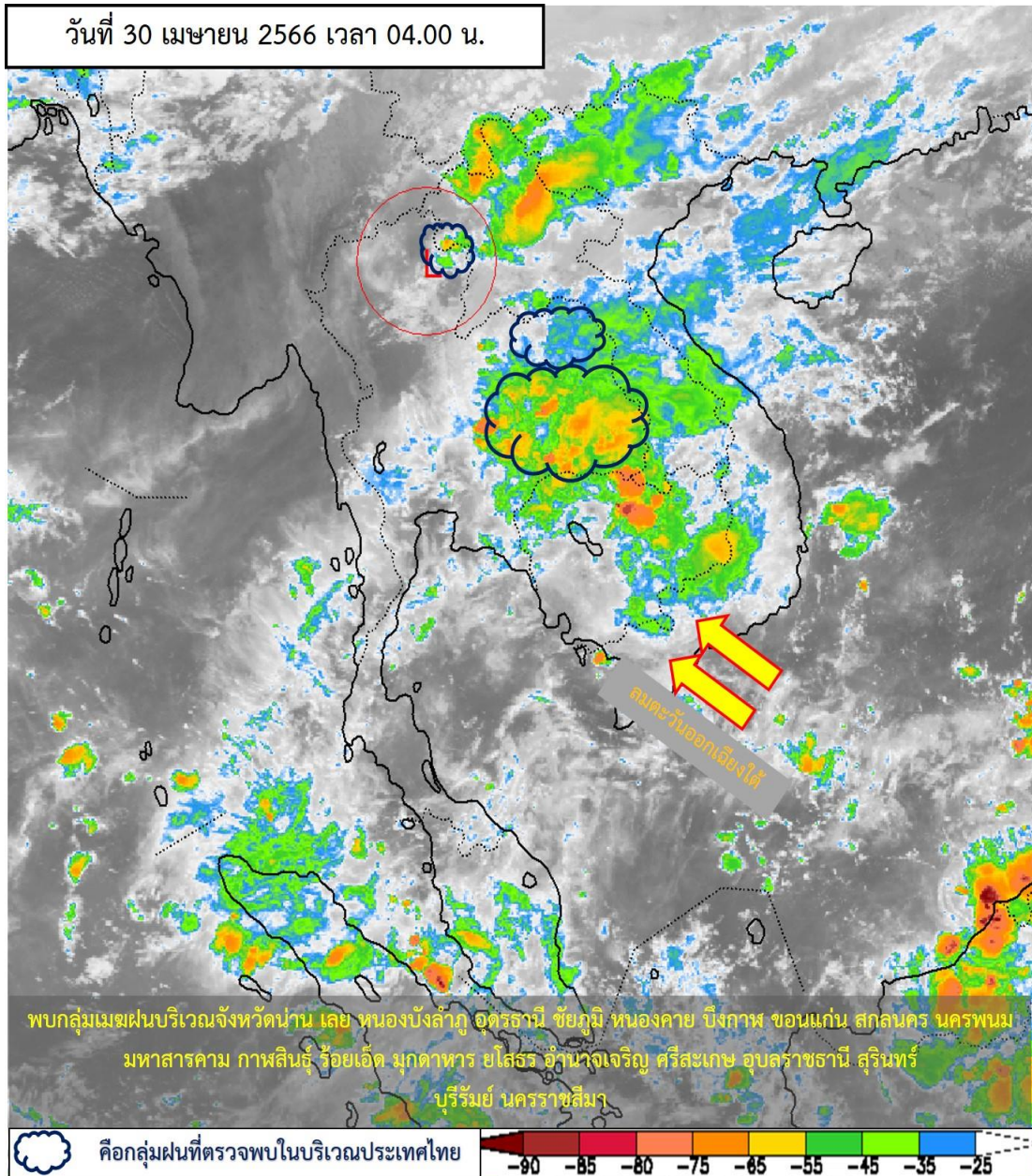
**ข้อควรระวัง** หลีกเลี่ยงการอยู่ในที่โล่งแจ้ง ใต้ต้นไม้ใหญ่ สิ่งปลูกสร้าง และป้ายโฆษณาที่ไม่แข็งแรง ไม่ควรสวมใส่โลหะ หลีกเลี่ยงการใช้มือถือขณะเกิดฝนฟ้าคะนอง เกษตรกรควรระมัดระวังความเสียหายที่จะเกิดขึ้นต่อผลผลิตทางการเกษตร สัตว์เลี้ยงไม่ควรสวมใส่โลหะ และไม่ควรผูกสัตว์ไว้ใต้ต้นไม้ใหญ่

สำหรับคลื่นลมบริเวณอ่าวไทย ทะเลมีคลื่นสูงประมาณ 1 เมตร บริเวณที่มีฝนฟ้าคะนองคลื่นสูงมากกว่า 2 เมตร ขอให้ชาวเรือเดินเรือด้วยความระมัดระวังและหลีกเลี่ยงการเดินเรือในบริเวณที่มีฝนฟ้าคะนอง เรือเล็กควรงดออกจากฝั่งในช่วงวันที่ 30 เม.ย.- 2 พ.ค. 2566

อัปเดต 28 เม.ย. 66 : 09.00 น.

# สภาพภูมิอากาศ ประจำวันที่ 30 เมษายน 2566

วันที่ 30 เมษายน 2566 เวลา 04.00 น.

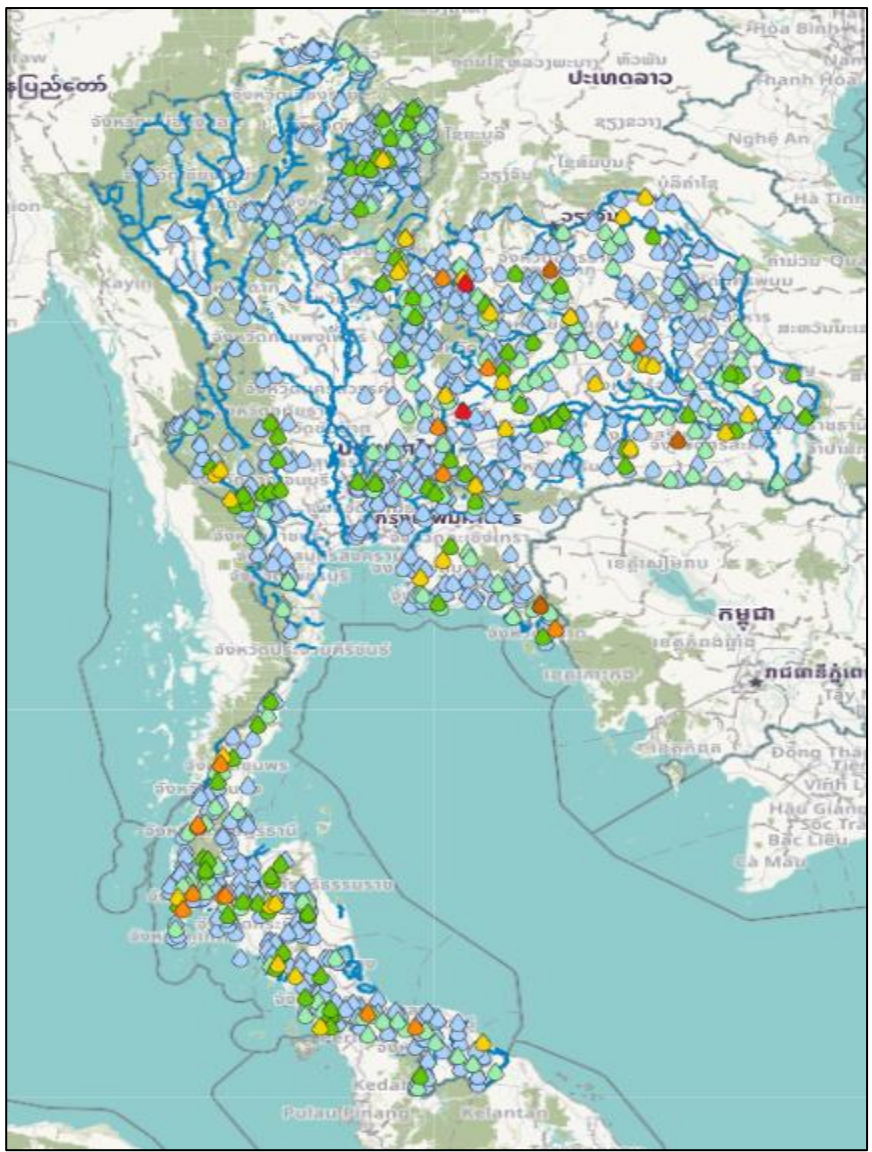


พยากรณ์อากาศ 24 ชั่วโมงข้างหน้า

ประเทศไทยตอนบนมีพายุฤดูร้อนเกิดขึ้น โดยมีลักษณะของพายุฝนฟ้าคะนอง ลมกระโชกแรง และลูกเห็บตกบางแห่ง รวมถึงอาจมีฟ้าผ่าเกิดขึ้นได้บางพื้นที่ ทั้งนี้เนื่องจากบริเวณความกดอากาศสูงหรือมวลอากาศเย็นกำลังปานกลางได้แผ่ปกคลุมประเทศไทยตอนบน และทะเลจีนใต้แล้ว ประกอบกับลมใต้และลมตะวันออกเฉียงใต้ที่พัดนำความชื้นจากอ่าวไทยและทะเลจีนใต้เข้ามาปกคลุมประเทศไทยตอนบนมีกำลังแรงขึ้น ในขณะที่ประเทศไทยตอนบนมีอากาศร้อน สำหรับลมตะวันออกเฉียงใต้ที่พัดปกคลุมอ่าวไทย ภาคใต้ และทะเลอันดามัน ทำให้ภาคใต้มีฝนฟ้าคะนองบางแห่ง



# ปริมาณฝนสะสม 24 ชั่วโมงย้อนหลัง วันที่ 29 เม.ย.66 – วันที่ 30 เม.ย.66

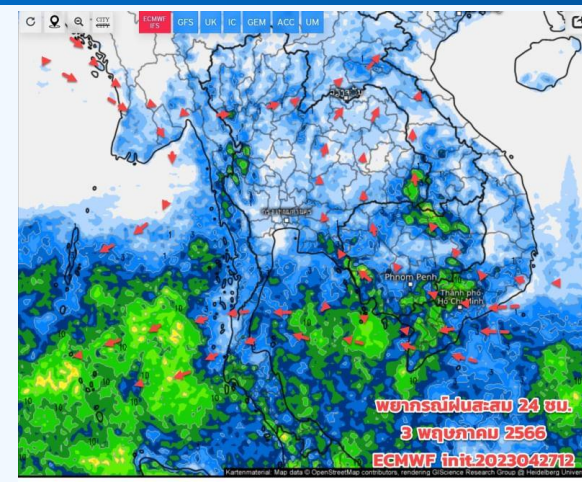
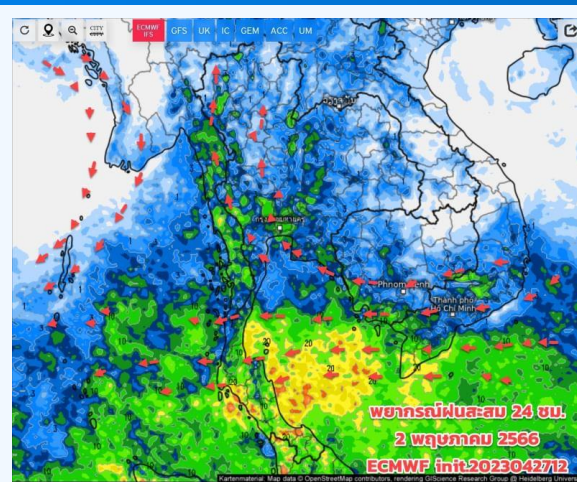
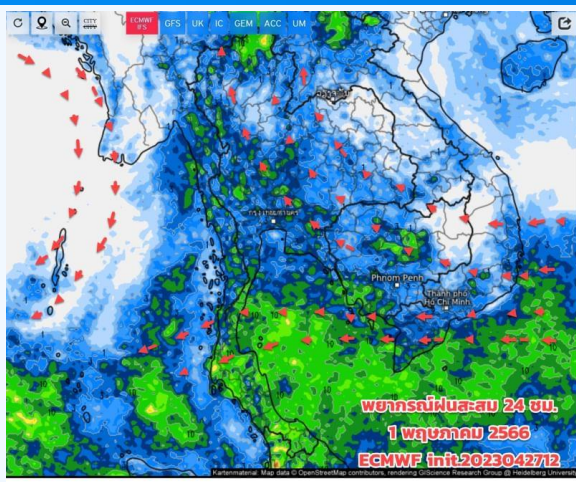
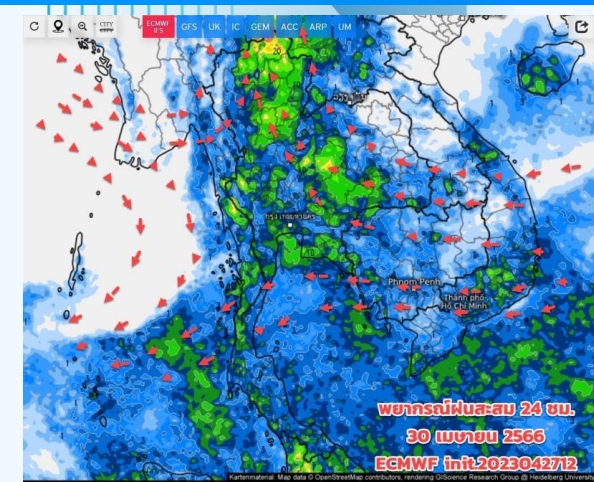


>0-10	>10-20	>20-35	>35-50	>50-70	>70-90	>90
ฝนเล็กน้อย ฝนน้อย	ฝนปานกลาง	ฝนหนัก	ฝนหนักมาก ฝนมาก			

ชื่อสถานี	ที่ตั้ง	เวลา	ฝนสะสม (มม.)
บ้านน้ำค้อ	ด.ทรายขาว อ.วังสะพุง จ.เลย	06:00 น.	105
อบต.โคกเริงรัมย์	ด.โคกเริงรัมย์ อ.ป่าหน่จณรงค์ จ.ชัยภูมิ	06:00 น.	93.6
ทต.หนองบอน	ด.หนองบอน อ.บ่อไร่ จ.ตราด	06:00 น.	79.4
โรงเรียนบ้านหนองอ้อน้อย	ด.หนองบัวบาน อ.หนองบัวซอ จ.อุดรธานี	06:00 น.	77.6
ศรีสะเกษ	ด.จานแสนไชย อ.ห้วยทับทัน จ.ศรีสะเกษ	04:00 น.	77.6
เขตห้ามล่าสัตว์ป่าเขาสมโภชน์	ด.นาโสม อ.ชัยบาดาล จ.ลพบุรี	06:00 น.	68.2
อบต.บางหิน	ด.บางหิน อ.กะเปอร์ จ.ระนอง	06:00 น.	64.8
บ้านควนเนียง*	ด.พะตง อ.หาดใหญ่ จ.สงขลา	06:00 น.	64.5
บ้านห้วยบอน	ด.บ้านโหนด อ.สะบ้าย้อย จ.สงขลา	06:00 น.	62
บ้านคลองเพล	ด.หมูสี อ.ปากช่อง จ.นครราชสีมา	05:00 น.	61



# พยากรณ์ฝนสะสมรายวัน จากแบบจำลองบรรยากาศเชิงตัวเลข GFS วันที่ 30 เม.ย. – 6 พ.ค. 66

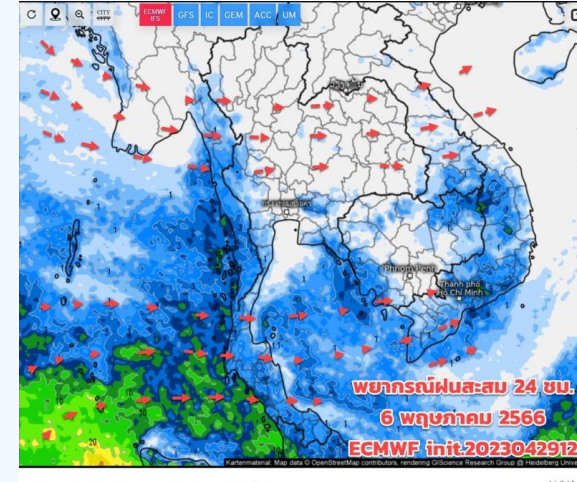
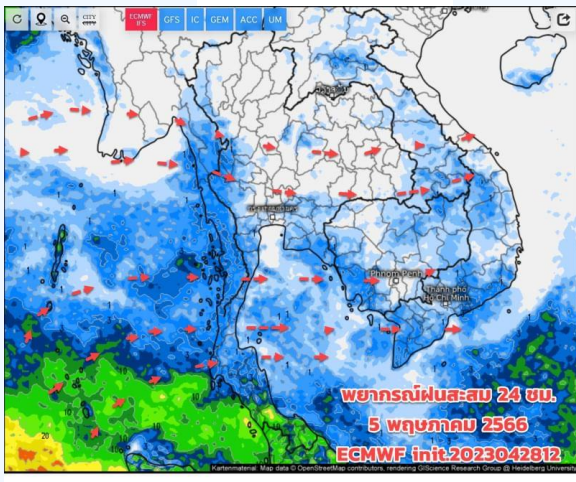
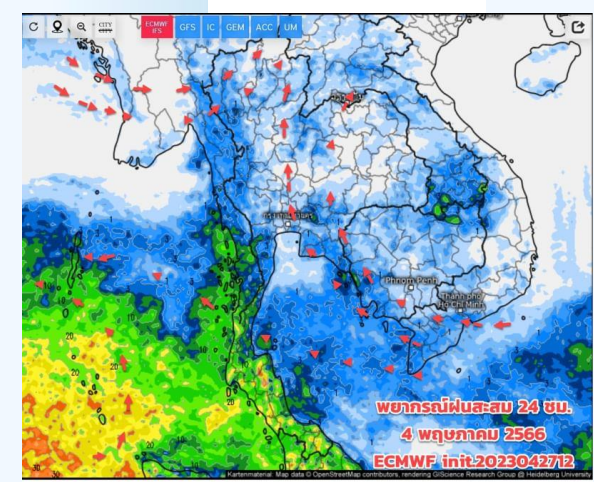


วันที่ 30 เม.ย. 2566

วันที่ 1 พ.ค. 2566

วันที่ 2 พ.ค. 2566

วันที่ 3 พ.ค. 2566



วันที่ 4 พ.ค. 2566

วันที่ 5 พ.ค. 2566

วันที่ 6 พ.ค. 2566

## การคาดหมาย

วันนี้ (30 เม.ย.66) ถึง 1 พ.ค.66 ยังต้องเฝ้าระวังรับมือพายุฤดูร้อนบริเวณประเทศไทยตอนบน (ภาคเหนือ ภาคอีสาน ภาคกลาง ภาคตะวันออก กทม.ปริมณฑล) คาดว่าวันนี้กลุ่มฝนจะเคลื่อนตัวมาทางด้านตะวันตก ปกคลุมภาคเหนือ ภาคกลาง กทม.ปริมณฑล ภาคตะวันออก และภาคใต้ตอนบน สำหรับภาคใต้ ลมตะวันออกที่พัดปกคลุม ทำให้ยังมีฝนฟ้าคะนองเกิดขึ้นได้โดยเฉพาะฝั่งอ่าวไทย คลื่นลมมีกำลังปานกลาง ช่วงวันที่ 5-9 พ.ค.66 เริ่มมีสัญญาณการเปลี่ยนทิศทางของลม เป็นลมตะวันตก ตะวันตกเฉียงใต้ ที่พัดจากทะเลอันดามัน เข้าสู่ฝั่งภาคใต้ฝั่งตะวันตก และกลุ่มฝนจะเริ่มเคลื่อนตัวจากทางด้านตะวันตก (vyofk,yo) ไปทางตะวันออก เป็นช่วงเปลี่ยนถ่ายเตรียมตัวเข้าสู่ฤดูฝน (Premonsoon)



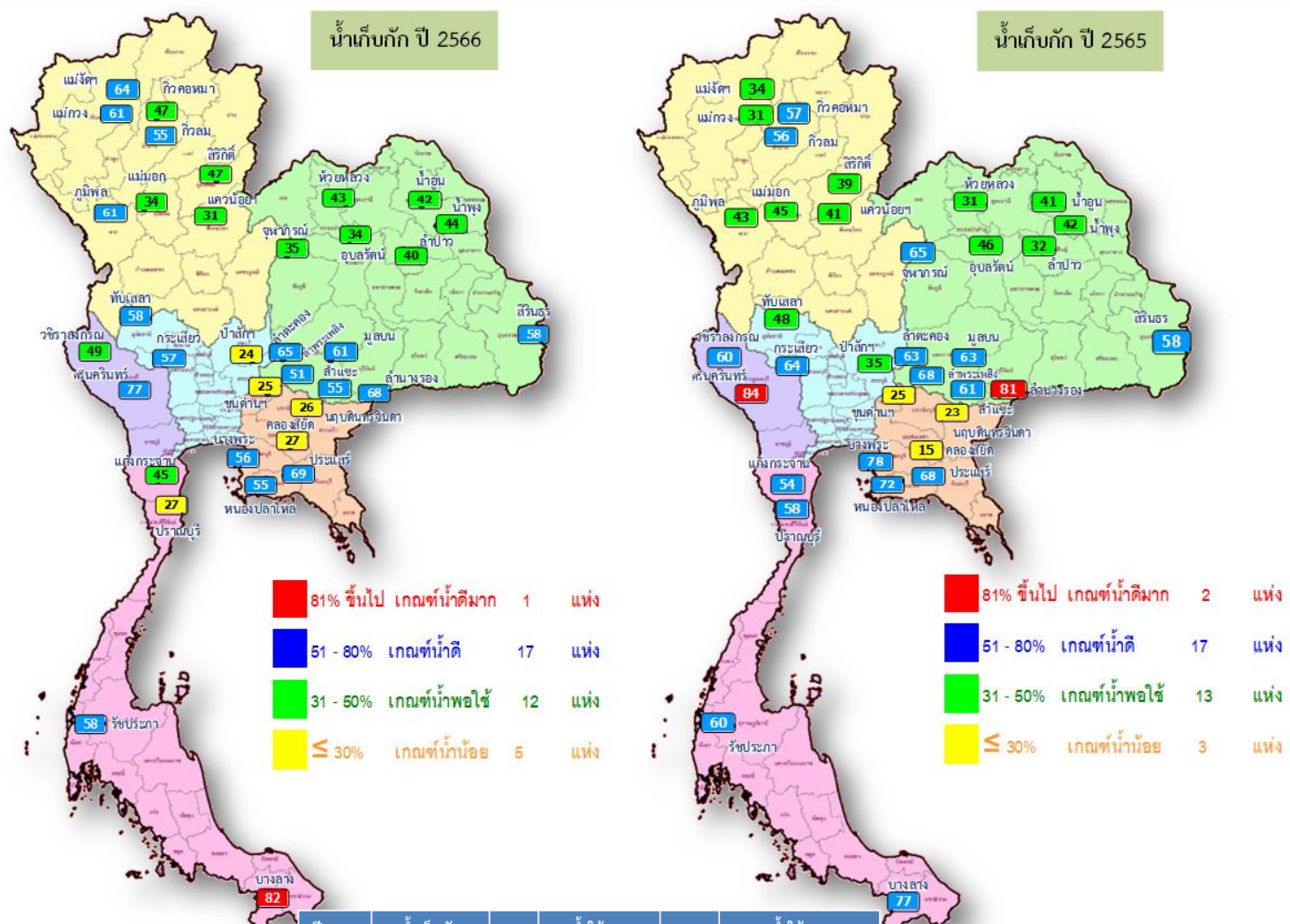


---

# สถานการณ์น้ำในอ่างเก็บน้ำ และสถานการณ์น้ำท่า



# ปริมาณน้ำเก็บกักในอ่างเก็บน้ำขนาดใหญ่ วันที่ 30 เมษายน 2566



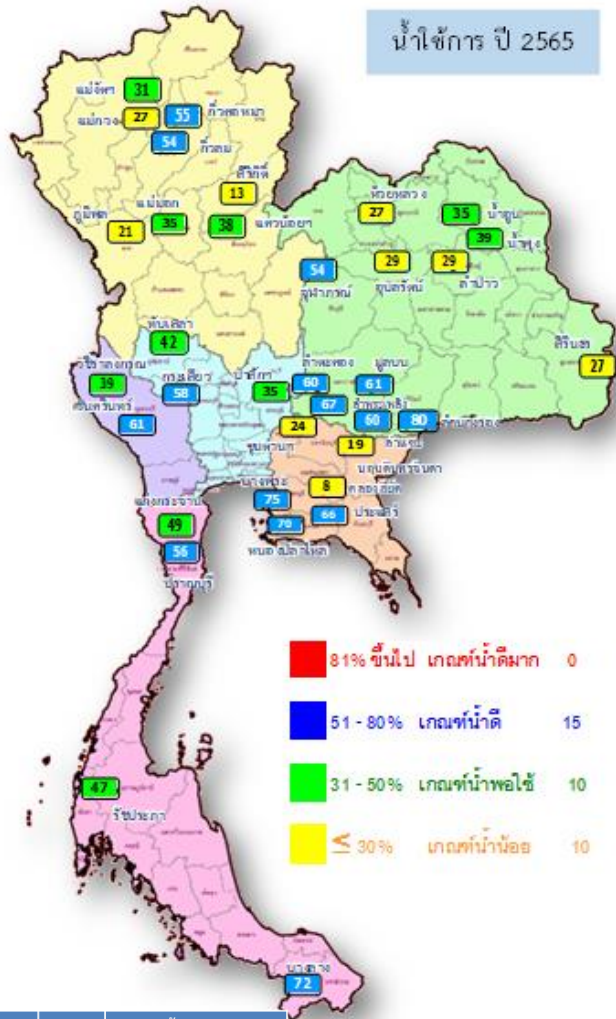
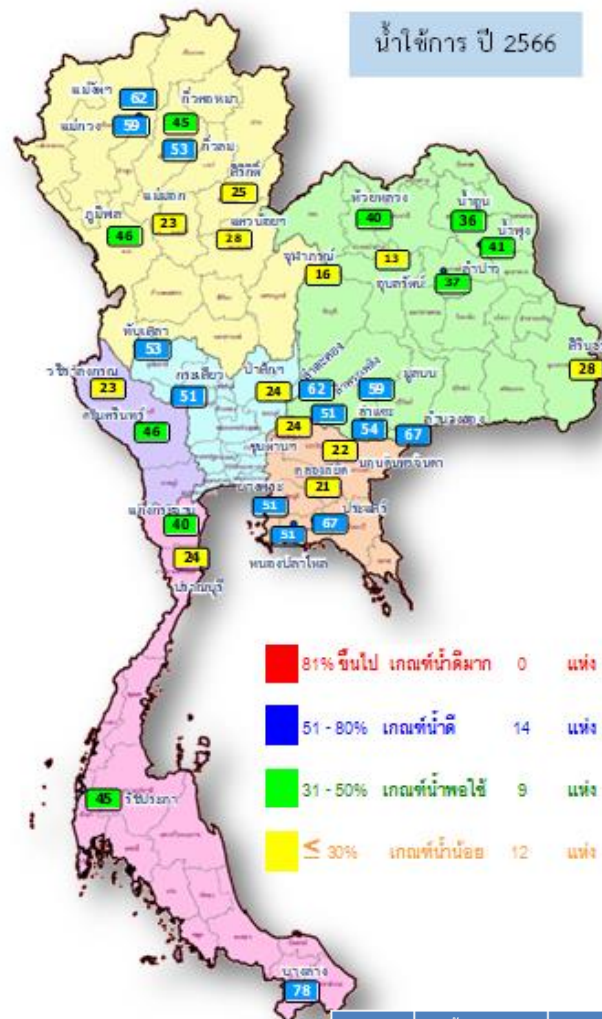
- 81% ขึ้นไป เกณฑ์น้ำดีมาก 1 แห่ง
- 51 - 80% เกณฑ์น้ำดี 17 แห่ง
- 31 - 50% เกณฑ์น้ำพอใช้ 12 แห่ง
- ≤ 30% เกณฑ์น้ำน้อย 5 แห่ง
- 81% ขึ้นไป เกณฑ์น้ำดีมาก 2 แห่ง
- 51 - 80% เกณฑ์น้ำดี 17 แห่ง
- 31 - 50% เกณฑ์น้ำพอใช้ 13 แห่ง
- ≤ 30% เกณฑ์น้ำน้อย 3 แห่ง

ปี พ.ศ.	น้ำเก็บกัก (ล้าน ลบ.ม.)	%	น้ำใช้การ (ล้าน ลบ.ม.)	%	น้ำใช้การ มาก / น้อย
2566	41,435	58	17,898	38	มากกว่าปีที่แล้ว
2565	40,696	57	17,154	36	744

ภาค อ่างเก็บน้ำเขื่อน	ความจุ ที่ รนส. (ล้าน ม.³)	ความจุ ที่ รนท. (ล้าน ม.³)	ความจุ น้ำใช้การ (ล้าน ม.³)	ณ วันนี้								ปริมาณน้ำ ไหลลง วันนี้ (ล้าน ม.³)	ปริมาณน้ำ ระบาย วันนี้ (ล้าน ม.³)
				ปี 2565		ปี 2566		ปี 2566		ปี 2566			
				ปริมาตร (ล้าน ม.³)	% รณท.	ปริมาตร (ล้าน ม.³)	% รณท.	ปริมาตรใช้การ (ล้าน ม.³)	% รณท.	ปริมาตรใช้การ (ล้าน ม.³)	% รณท.		
<b>ภาคเหนือ</b>													
ภูมิพล*	13,462	13,462	9,662	5,810	43	8,270	61	4,470	33	46	0.00	28.00	
สิริกิติ์*	10,508	9,510	6,660	3,706	39	4,500	47	1,650	17	25	0.00	16.99	
แม่จัดสมบูรณ์ชล	323	265	253	90	34	169	64	156	59	62	0.00	1.35	
แม่จางอุดมธารา	295	263	249	82	31	160	61	146	56	59	0.07	0.53	
กัวลม	106	106	103	59	56	58	55	55	52	53	0.32	1.89	
กัวคองหมา	209	170	164	97	57	80	47	74	43	45	0.04	0.21	
แควน้อยบำรุงแดน	1,080	939	896	385	41	292	31	249	27	28	0.00	3.46	
แม่มอก	110	110	94	49	45	37	34	21	19	23	0.00	0.05	
<b>ภาคตะวันออกเฉียงเหนือ</b>													
ห้วยหลวง	136	136	129	42	31	58	43	51	38	40	0.00	0.33	
น้ำอูน	780	520	475	211	41	217	42	172	33	36	2.12	0.00	
น้ำพุง*	200	165	157	70	42	72	44	64	39	41	0.00	0.16	
จุฬารัตน์*	181	164	127	106	65	57	35	20	12	16	0.06	0.30	
อุบลรัตน์*	4,640	2,431	1,850	1,113	46	821	34	240	10	13	0.00	2.06	
ลำปาว	2,450	1,980	1,880	638	32	796	40	696	35	37	0.35	4.99	
ลำตะคอง	445	314	292	197	63	203	65	181	57	62	0.03	0.78	
ลำพระเพลิง	242	155	154	105	68	79	51	78	50	51	0.00	0.95	
มูลบรบ	350	141	134	89	63	86	61	79	56	59	0.16	0.68	
ลำแชะ	325	275	268	168	61	153	55	146	53	54	0.00	0.98	
ลำนางรอง	197	121	118	98	81	82	68	79	65	67	0.08	0.19	
สิรินธร*	1,966	1,966	1,135	1,137	58	1,147	58	316	16	28	0.00	2.05	
<b>ภาคกลาง</b>													
ป่าสักชลสิทธิ์	960	960	957	335	35	234	24	231	24	24	0.36	3.03	
ทับเสลา	190	160	143	76	48	93	58	76	47	53	0.00	0.14	
กระเสียว	390	299	259	191	64	171	57	131	44	51	0.16	1.91	
<b>ภาคตะวันตก</b>													
ศรีนครินทร์*	18,770	17,745	7,480	14,831	84	13,720	77	3,455	19	46	0.39	20.02	
วชิราลงกรณ์*	11,000	8,860	5,848	5,292	60	4,359	49	1,347	15	23	0.98	10.08	
<b>ภาคตะวันออก</b>													
ขุนด่านปราการชล	225	224	219	57	25	56	25	52	23	24	0.14	1.43	
คลองสิียด	450	420	390	63	15	114	27	84	20	21	0.34	0.14	
บางพระ	127	117	105	91	78	65	56	53	45	51	0.14	0.47	
หนองปลาไหล	206	164	150	118	72	89	55	76	46	51	0.57	0.73	
ประแสร์	322	295	275	201	68	204	69	184	62	67	0.00	0.40	
นฤปดินทรจินดา	338	295	281	67	23	76	26	61	21	22	0.16	0.73	
<b>ภาคใต้</b>													
แก่งกระจาน	900	710	645	381	54	322	45	257	36	40	1.65	3.46	
ปราณบุรี	490	391	373	227	58	106	27	88	23	24	0.00	0.29	
รัชชประภา*	6,144	5,639	4,287	3,385	60	3,290	58	1,939	34	45	3.36	8.08	
บางกลาง*	1,590	1,454	1,178	1,127	77	1,196	82	920	63	78	2.31	8.05	
<b>รวมทั้งประเทศ</b>	<b>77,891</b>	<b>70,926</b>	<b>47,389</b>	<b>40,694</b>	<b>57</b>	<b>41,435</b>	<b>58</b>	<b>17,898</b>	<b>25</b>	<b>38</b>	<b>13.79</b>	<b>124.87</b>	



# ปริมาณน้ำใช้การในอ่างเก็บน้ำขนาดใหญ่ วันที่ 30 เมษายน 2566

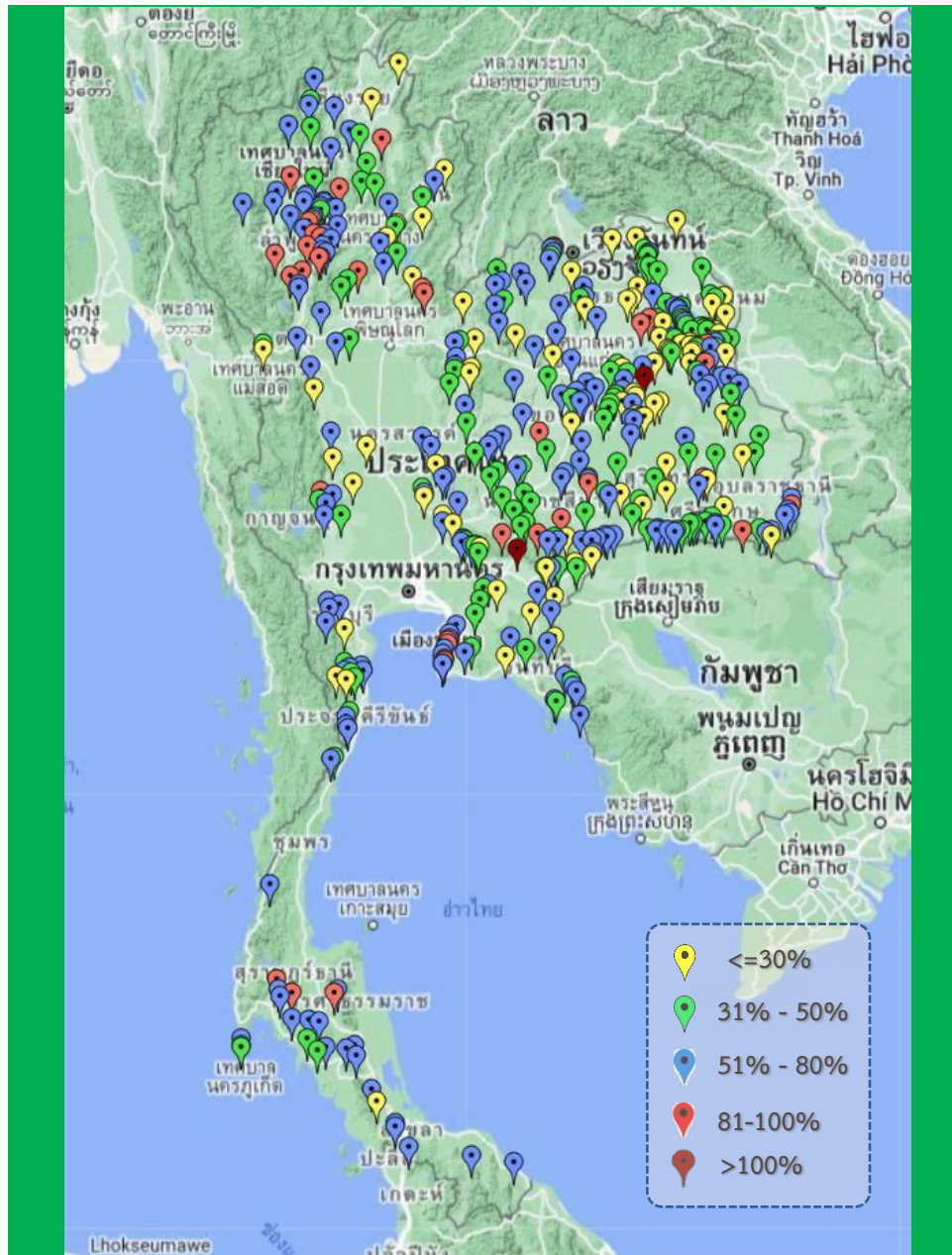


ปี พ.ศ.	น้ำเก็บกัก (ล้าน ลบ.ม.)	%	น้ำใช้การ (ล้าน ลบ.ม.)	%	น้ำใช้การ มาก / น้อย
2566	41,435	58	17,898	38	มากกว่าปีที่แล้ว
2565	40,696	57	17,154	36	744

ภาค อ่างเก็บน้ำเขื่อน	ความจุ ที่ รนส. (ล้าน ม.³)	ความจุ ที่ รนท. (ล้าน ม.³)	ความจุ น้ำใช้การ (ล้าน ม.³)	ณ วันนี้						ปริมาณน้ำ ไหลลง วันนี้ (ล้าน ม.³)	ปริมาณน้ำ ระบาย วันนี้ (ล้าน ม.³)
				ปี 2565		ปี 2566		ปริมาณน้ำใช้การ %	%		
				ปริมาตร (ล้าน ม.³)	% รณท.	ปริมาตร (ล้าน ม.³)	% รณท.				
<b>ภาคเหนือ</b>											
ภูมิพล*	13,462	13,462	9,662	5,810	43	8,270	61	4,470	46	0.00	28.00
สิริกิติ์*	10,508	9,510	6,660	3,706	39	4,500	47	1,650	25	0.00	16.99
แม่จัดสมบูรณ์ชล	323	265	253	90	34	169	64	156	62	0.00	1.35
แม่กวางอุดมธารา	295	263	249	82	31	160	61	146	59	0.07	0.53
ก๊วยลุม	106	106	103	59	56	58	55	55	53	0.32	1.89
ก๊วยคองหามา	209	170	164	97	57	80	47	74	45	0.04	0.21
แควน้อยป่ารุ่งแด	1,080	939	896	385	41	292	31	249	28	0.00	3.46
แม่มอก	110	110	94	49	45	37	34	21	23	0.00	0.05
<b>ภาคตะวันออกเฉียงเหนือ</b>											
ห้วยหลวง	136	136	129	42	31	58	43	51	40	0.00	0.33
น้ำอูน	780	520	475	211	41	217	42	172	36	2.12	0.00
น้ำพุง*	200	165	157	70	42	72	44	64	41	0.00	0.16
จุฬาราม*	181	164	127	106	65	57	35	20	16	0.06	0.30
อุบลรัตน์*	4,640	2,431	1,850	1,113	46	821	34	240	13	0.00	2.06
ลำปาว	2,450	1,980	1,880	638	32	796	40	696	37	0.35	4.99
ลำตะคอง	445	314	292	197	63	203	65	181	62	0.03	0.78
ลำพระเพลิง	242	155	154	105	68	79	51	78	51	0.00	0.95
มูลบน	350	141	134	89	63	86	61	79	59	0.16	0.68
ลำแจะ	325	275	268	168	61	153	55	146	54	0.00	0.98
ลำนางรอง	197	121	118	98	81	82	68	79	67	0.08	0.19
สิรินธร*	1,966	1,966	1,135	1,137	58	1,147	58	316	28	0.00	2.05
<b>ภาคกลาง</b>											
ป่าสักชลสิทธิ์	960	960	957	335	35	234	24	231	24	0.36	3.03
ทับเสลา	190	160	143	76	48	93	58	76	53	0.00	0.14
กระเสียว	390	299	259	191	64	171	57	131	51	0.16	1.91
<b>ภาคตะวันออก</b>											
ศรีนครินทร์*	18,770	17,745	7,480	14,831	84	13,720	77	3,455	46	0.39	20.02
วชิราลงกรณ์*	11,000	8,860	5,848	5,292	60	4,359	49	1,347	23	0.98	10.08
<b>ภาคตะวันออก</b>											
ขุนด่านปราการชล	225	224	219	57	25	56	25	52	24	0.14	1.43
คลองสิียด	450	420	390	63	15	114	27	84	21	0.34	0.14
บางพระ	127	117	105	91	78	65	56	53	51	0.14	0.47
หนองปลาไหล	206	164	150	118	72	89	55	76	51	0.57	0.73
ประแสร์	322	295	275	201	68	204	69	184	67	0.00	0.40
นฤปดินทรจินดา	338	295	281	67	23	76	26	61	22	0.16	0.73
<b>ภาคใต้</b>											
แก่งกระจาน	900	710	645	381	54	322	45	257	40	1.65	3.46
ปราณบุรี	490	391	373	227	58	106	27	88	24	0.00	0.29
ราชประภา*	6,144	5,639	4,287	3,385	60	3,290	58	1,939	45	3.36	8.08
บางกลาง*	1,590	1,454	1,178	1,127	77	1,196	82	920	78	2.31	8.05
<b>รวมทั้งประเทศ</b>	<b>80,106</b>	<b>70,926</b>	<b>47,389</b>	<b>40,694</b>	<b>57</b>	<b>41,435</b>	<b>58</b>	<b>17,898</b>	<b>38</b>	<b>13.79</b>	<b>124.87</b>



# สถานการณ์น้ำในอ่างเก็บน้ำขนาดกลาง วันที่ 30 เมษายน 2566



ภาค	ปริมาณน้ำอ่างเก็บน้ำขนาดกลาง จำนวน 435 แห่ง								
	จำนวนอ่าง	ความจุ	ใช้การ	ปี 2565	% รนท.	ปี 2566	% รนท.	ใช้การปี 2566	% ใช้การ
เหนือ	80	1,083	992	559	52	566	52	475	48
ตะวันออกเฉียงเหนือ	226	2,061	1,892	1,161	56	1,009	49	842	45
กลาง	27	419	393	224	54	153	37	128	33
ตะวันตก	8	164	152	126	77	99	60	88	58
ตะวันออก	52	1,006	949	594	59	465	46	409	43
ใต้	42	679	626	541	80	395	58	342	55
<b>รวม</b>	<b>435</b>	<b>5,411</b>	<b>5,004</b>	<b>3,205</b>	<b>59</b>	<b>2,687</b>	<b>50</b>	<b>2,284</b>	<b>46</b>

สรุปอ่างขนาดกลางที่มีปริมาตรในช่วง <=30%, >30 - 50% ,>50-80%, >80-100% และ >100%

ภาค	<=30%	>30-50%	>50-80%	>80-100%	>100%
เหนือ	10	15	40	15	0
ตอน.	49	78	85	13	1
ตะวันออก	9	14	24	4	1
กลาง	10	6	10	1	0
ตะวันตก	0	2	6	0	0
ใต้	4	9	26	3	0
<b>รวม</b>	<b>82</b>	<b>124</b>	<b>191</b>	<b>36</b>	<b>2</b>

**รวมทั้งหมด 435 แห่ง**



# ปริมาณน้ำในอ่างเก็บน้ำขนาดใหญ่และขนาดกลาง วันที่ 30 เมษายน 2566



ภาค	ขนาดใหญ่				ขนาดกลาง				รวมอ่างขนาดใหญ่และกลาง						รับน้ำได้อีก	เปรียบเทียบปี 65 กับ 66		
	จำนวน	ความจุ	ปี 2566	% ความจุ อ่างฯ	จำนวน	ความจุ	ปี 2566	% ความจุ อ่างฯ	จำนวน	ความจุ	ปี2565		ปี2566			ปริมาณ	ปริมาณ	%
											ปริมาณ	%	ปริมาณ	%				
เหนือ	8	24,825	13,567	55	80	1,083	566	52	88	25,908	10,837	42	14,133	55	11,775	3,296	30	
ตอน.	12	8,368	3,773	45	226	2,061	1,009	49	238	10,429	5,134	49	4,782	46	5,647	-352	-7	
กลาง	3	1,419	498	35	27	419	153	37	30	1,838	827	45	651	35	1,186	-176	-21	
ตะวันตก	2	26,605	18,079	68	8	164	99	61	10	26,769	20,249	76	18,178	68	8,591	-2,071	-10	
ตะวันออก	6	1,515	604	40	52	1,006	465	46	58	2,520	1,191	47	1,069	42	1,451	-122	-10	
ใต้	4	8,194	4,914	60	42	679	395	58	46	8,874	5,663	64	5,309	60	3,565	-354	-6	
รวม	35	70,926	<b>41,435</b>	58	435	5,411	<b>2,687</b>	50	470	76,337	<b>43,901</b>	58	<b>44,122</b>	58	<b>32,215</b>	<b>221</b>	1	
ปริมาณน้ำใช้การ		47,384	<b>17,898</b>	38		5,004	<b>2,284</b>	46		52,388	<b>19,952</b>	38	<b>20,182</b>	39				

สามารถรับน้ำได้อีก **32,215** ล้าน ลบ.ม. (42%)

%น้ำใช้การ=(ปริมาณน้ำใช้การ/ความจุอ่าง)\*100



# ปริมาณน้ำใช้การ อ่างเก็บน้ำขนาดใหญ่และขนาดกลาง



## ภาคเหนือ

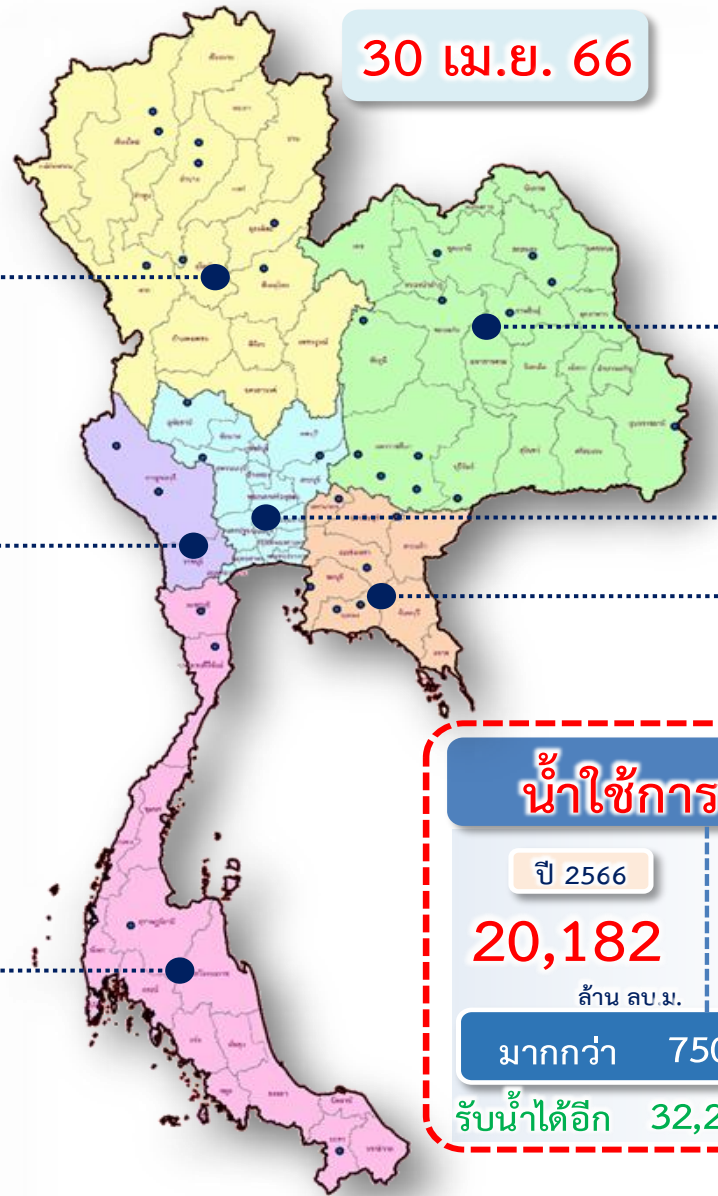
ปี 2566	ปี 2565
7,298	3,993
ล้าน ลบ.ม.	ล้าน ลบ.ม.
มากกว่า 3,305 ล้าน ลบ.ม.	
รับน้ำได้อีก 11,775 ล้าน ลบ.ม.	

## ภาคตะวันตก

ปี 2566	ปี 2565
4,890	6,963
ล้าน ลบ.ม.	ล้าน ลบ.ม.
น้อยกว่า -2,073 ล้าน ลบ.ม.	
รับน้ำได้อีก 8,591 ล้าน ลบ.ม.	

## ภาคใต้

ปี 2566	ปี 2565
3,545	3,898
ล้าน ลบ.ม.	ล้าน ลบ.ม.
น้อยกว่า -353 ล้าน ลบ.ม.	
รับน้ำได้อีก 3,565 ล้าน ลบ.ม.	



## ภาคตะวันออกเฉียงเหนือ

ปี 2566	ปี 2565
2,965	2,793
ล้าน ลบ.ม.	ล้าน ลบ.ม.
น้อยกว่า 172 ล้าน ลบ.ม.	
รับน้ำได้อีก 5,647 ล้าน ลบ.ม.	

## ภาคกลาง

ปี 2566	ปี 2565
567	742
ล้าน ลบ.ม.	ล้าน ลบ.ม.
น้อยกว่า -176 ล้าน ลบ.ม.	
รับน้ำได้อีก 1,186 ล้าน ลบ.ม.	

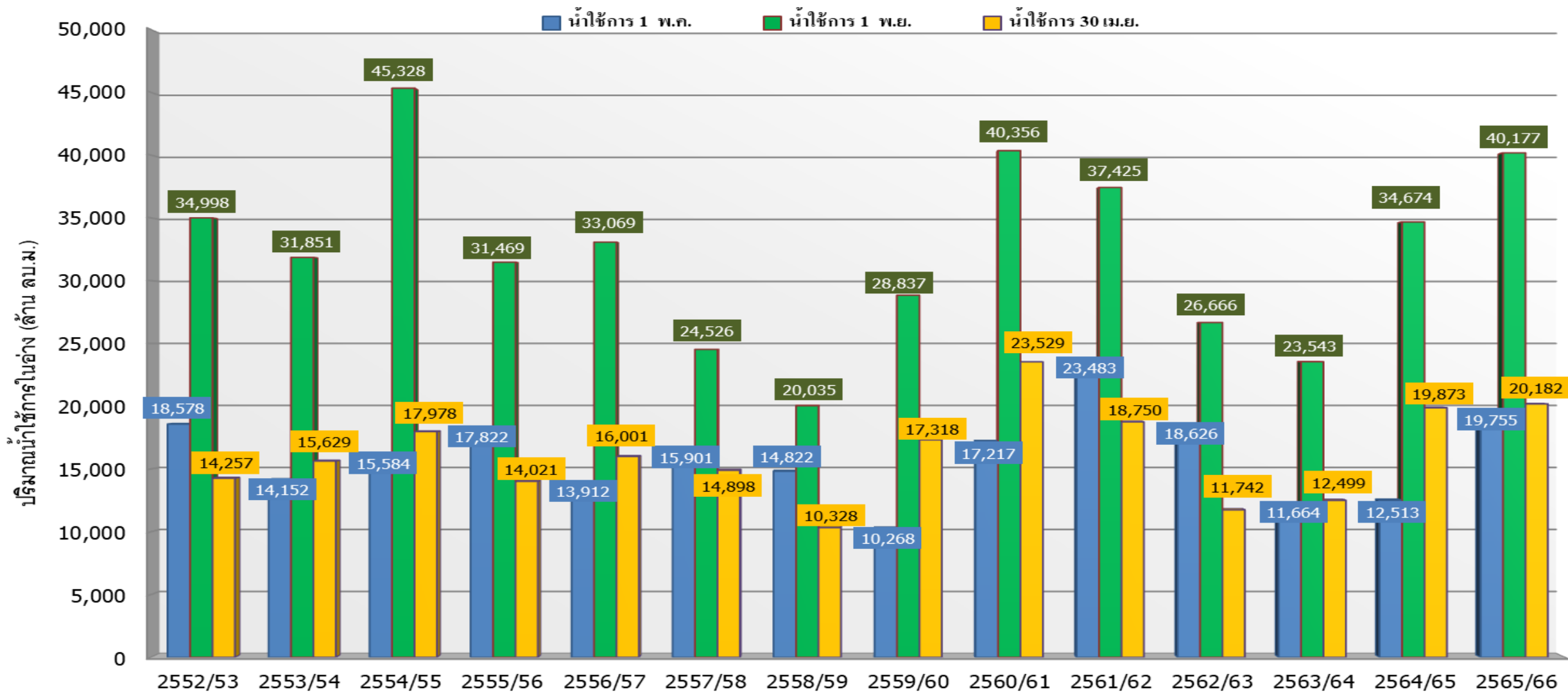
## ภาคตะวันออก

ปี 2566	ปี 2565
919	1,044
ล้าน ลบ.ม.	ล้าน ลบ.ม.
น้อยกว่า -125 ล้าน ลบ.ม.	
รับน้ำได้อีก 1,451 ล้าน ลบ.ม.	

**น้ำใช้การทั้งประเทศ**

ปี 2566	ปี 2565
20,182	19,433
ล้าน ลบ.ม.	ล้าน ลบ.ม.
มากกว่า 750 ล้าน ลบ.ม.	
รับน้ำได้อีก 32,215 ล้าน ลบ.ม.	

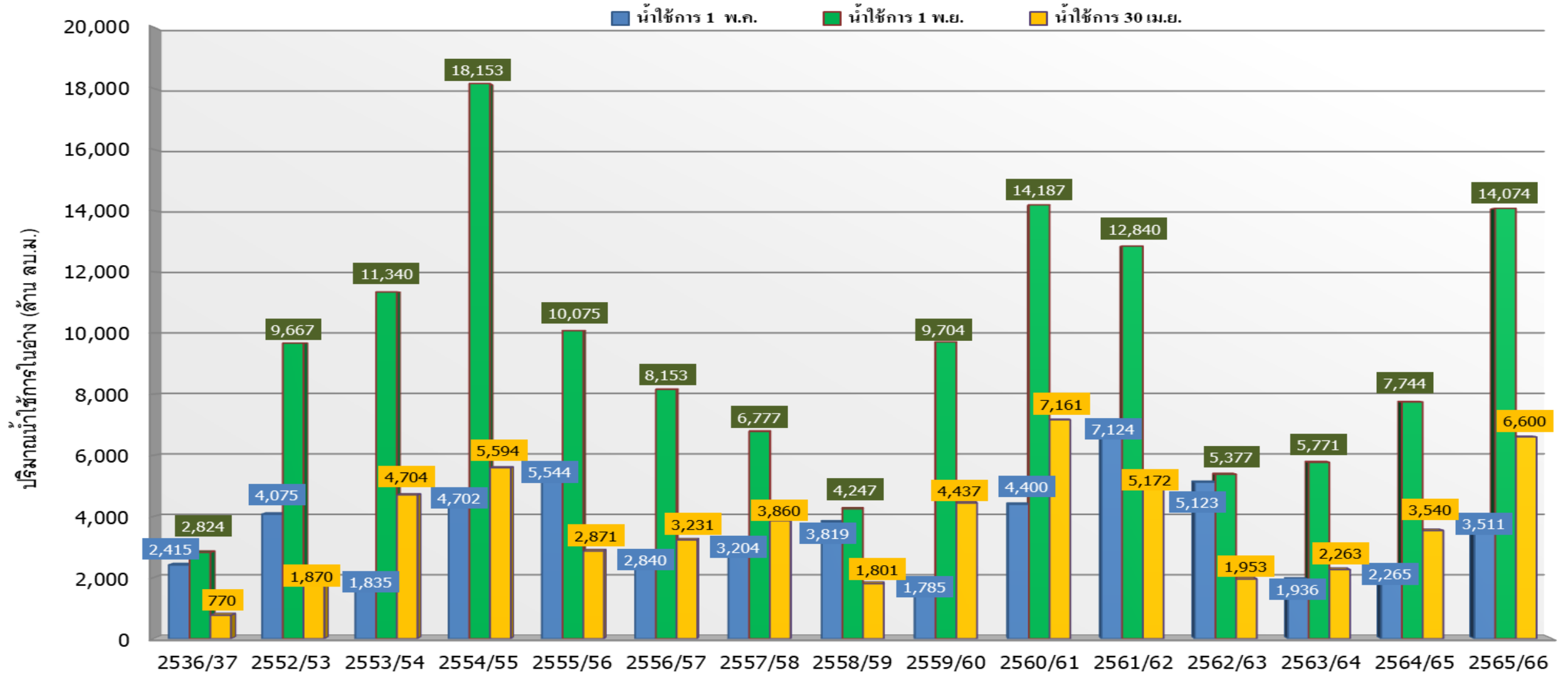
# กราฟเปรียบเทียบปริมาณน้ำใช้การในอ่างเก็บน้ำขนาดใหญ่และขนาดกลาง ตั้งแต่ปี 2553 ถึง ปี 2566



ปี 25 (1)/(2)	2552/53	2553/54	2554/55	2555/56	2556/57	2557/58	2558/59	2559/60	2560/61	2561/62	2562/63	2563/64	2564/65	2565/66
(1) ■ น้ำใช้การ 1 พ.ค.	18,578	14,152	15,584	17,822	13,912	15,901	14,822	10,268	17,217	23,483	18,626	11,664	12,513	19,755
(1) ■ น้ำใช้การ 1 พ.ย.	34,998	31,851	45,328	31,469	33,069	24,526	20,035	28,837	40,356	37,425	26,666	23,543	34,674	40,177
(2) ■ น้ำใช้การ 30 เม.ย.	14,257	15,629	17,978	14,021	16,001	14,898	10,328	17,318	23,529	18,750	11,742	12,499	19,873	20,182



# กราฟเปรียบเทียบปริมาณน้ำใช้การในลุ่มน้ำเจ้าพระยา (ภูมิพล สิริกิติ์ แควน้อยฯ ป่าสักฯ) ปี 2536และตั้งแต่ปี 2553 ถึง ปี 2566



ปี 25 (1)/(2)	2536/37	2552/53	2553/54	2554/55	2555/56	2556/57	2557/58	2558/59	2559/60	2560/61	2561/62	2562/63	2563/64	2564/65	2565/66
(1) ■ น้ำใช้การ 1 พ.ค.	2,415	4,075	1,835	4,702	5,544	2,840	3,204	3,819	1,785	4,400	7,124	5,123	1,936	2,265	3,511
(1) ■ น้ำใช้การ 1 พ.ย.	2,824	9,667	11,340	18,153	10,075	8,153	6,777	4,247	9,704	14,187	12,840	5,377	5,771	7,744	14,074
(2) ■ น้ำใช้การ 30 เม.ย.	770	1,870	4,704	5,594	2,871	3,231	3,860	1,801	4,437	7,161	5,172	1,953	2,263	3,540	6,600





# ติดตามปริมาณน้ำไหลลงและปริมาณน้ำระบาย วันที่ 30 เมษายน 2566

อ่างเก็บน้ำ  
ขนาดใหญ่  
ทั่วประเทศ  
35 แห่ง

เก็บกัก 59,399 ล้าน ลบ.ม.  
ใช้การ 35,862 ล้าน ลบ.ม.  
1 พ.ย.65



ต้นฤดูแล้ง ปี 2565/66

สะสม 1-30 พ.ย.65	
↓ ไหลลง	2,415.55
→ ระบาย	2,541.89

เก็บกัก 58,873 ล้าน ลบ.ม.  
ใช้การ 35,336 ล้าน ลบ.ม.  
1 ธ.ค.65



สะสม 1-31 ธ.ค.65	
↓ ไหลลง	1,678.21
→ ระบาย	3,039.86

เก็บกัก 56,890 ล้าน ลบ.ม.  
ใช้การ 33,353 ล้าน ลบ.ม.  
1 ม.ค.66



สะสม 1-31 ม.ค.66	
↓ ไหลลง	995.94
→ ระบาย	3,892.93

เก็บกัก 53,382 ล้าน ลบ.ม.  
ใช้การ 29,845 ล้าน ลบ.ม.  
1 ก.พ.66



สะสม 1-28 ก.พ.66	
↓ ไหลลง	787.92
→ ระบาย	3,929.71

เก็บกัก 49,650 ล้าน ลบ.ม.  
ใช้การ 26,113 ล้าน ลบ.ม.  
1 มี.ค.66



วันนี้ (30 เม.ย.66)		สะสม (1พ.ย.-ปัจจุบัน)
↓ ไหลลง	13.79	6,980.04
→ ระบาย	124.87	21,711.46
ใช้การ	17,898 ล้าน ลบ.ม.	

4 เขื่อนหลัก  
ลุ่มเจ้าพระยา

เก็บกัก 20,770 ล้าน ลบ.ม.  
ใช้การ 14,074 ล้าน ลบ.ม.  
1 พ.ย.65



ต้นฤดูแล้ง ปี 2565/66

สะสม 1-30 พ.ย.65	
↓ ไหลลง	764.21
→ ระบาย	581.24

เก็บกัก 20,869 ล้าน ลบ.ม.  
ใช้การ 14,173 ล้าน ลบ.ม.  
1 ธ.ค.65



สะสม 1-31 ธ.ค.65	
↓ ไหลลง	464.58
→ ระบาย	1,313.25

เก็บกัก 19,883 ล้าน ลบ.ม.  
ใช้การ 13,187 ล้าน ลบ.ม.  
1 ม.ค.66



สะสม 1-31 ม.ค.66	
↓ ไหลลง	291.11
→ ระบาย	1,853.87

เก็บกัก 18,215 ล้าน ลบ.ม.  
ใช้การ 11,519 ล้าน ลบ.ม.  
1 ก.พ.66



สะสม 1-28 ก.พ.66	
↓ ไหลลง	213.11
→ ระบาย	1,698.37

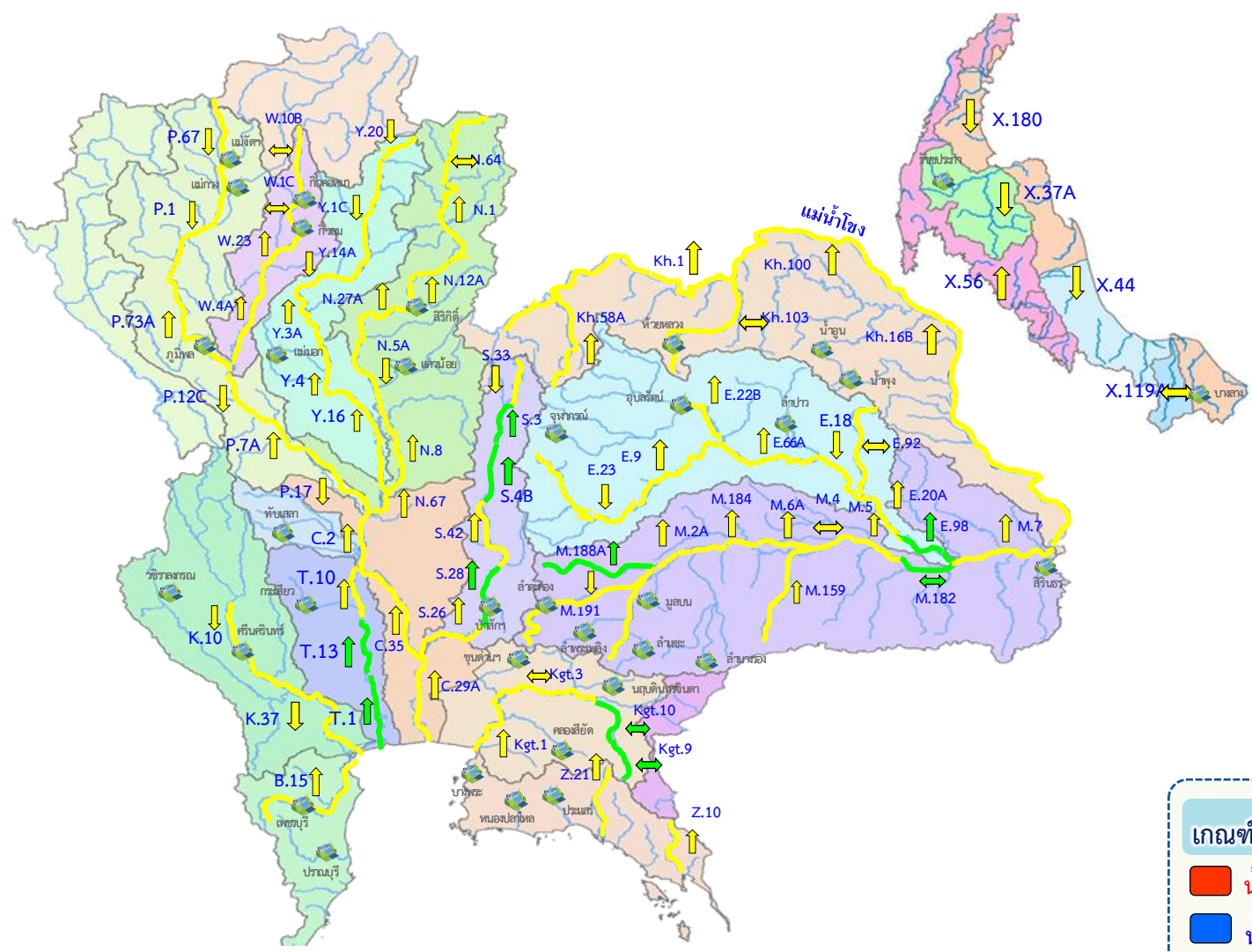
เก็บกัก 16,613 ล้าน ลบ.ม.  
ใช้การ 9,917 ล้าน ลบ.ม.  
1 มี.ค.66



วันนี้ (30 เม.ย.66)		สะสม (1พ.ย.-ปัจจุบัน)
↓ ไหลลง	0.36	1,954.33
→ ระบาย	51.48	8,711.26
ใช้การ	6,600 ล้าน ลบ.ม.	



# แนวโน้มสถานการณ์น้ำท่าในลำน้ำสายหลัก วันที่ 30 เม.ย. 2566



**แนวโน้ม**

- ↑ แนวโน้มเพิ่มขึ้น
- ↓ แนวโน้มลดลง
- ↔ แนวโน้มทรงตัว

**เกณฑ์สภาพน้ำท่า**

- น้ำมาก : สูงกว่า 81% ค่าความจุลำนํ้า
- น้ำดี : สูงกว่า 50.1 - 80 % ของความจุลำนํ้า
- น้ำปกติ : สูงกว่า 30.1%-50% ของความจุลำนํ้า
- น้ำน้อย : ต่ำกว่า 30% ของความจุลำนํ้า



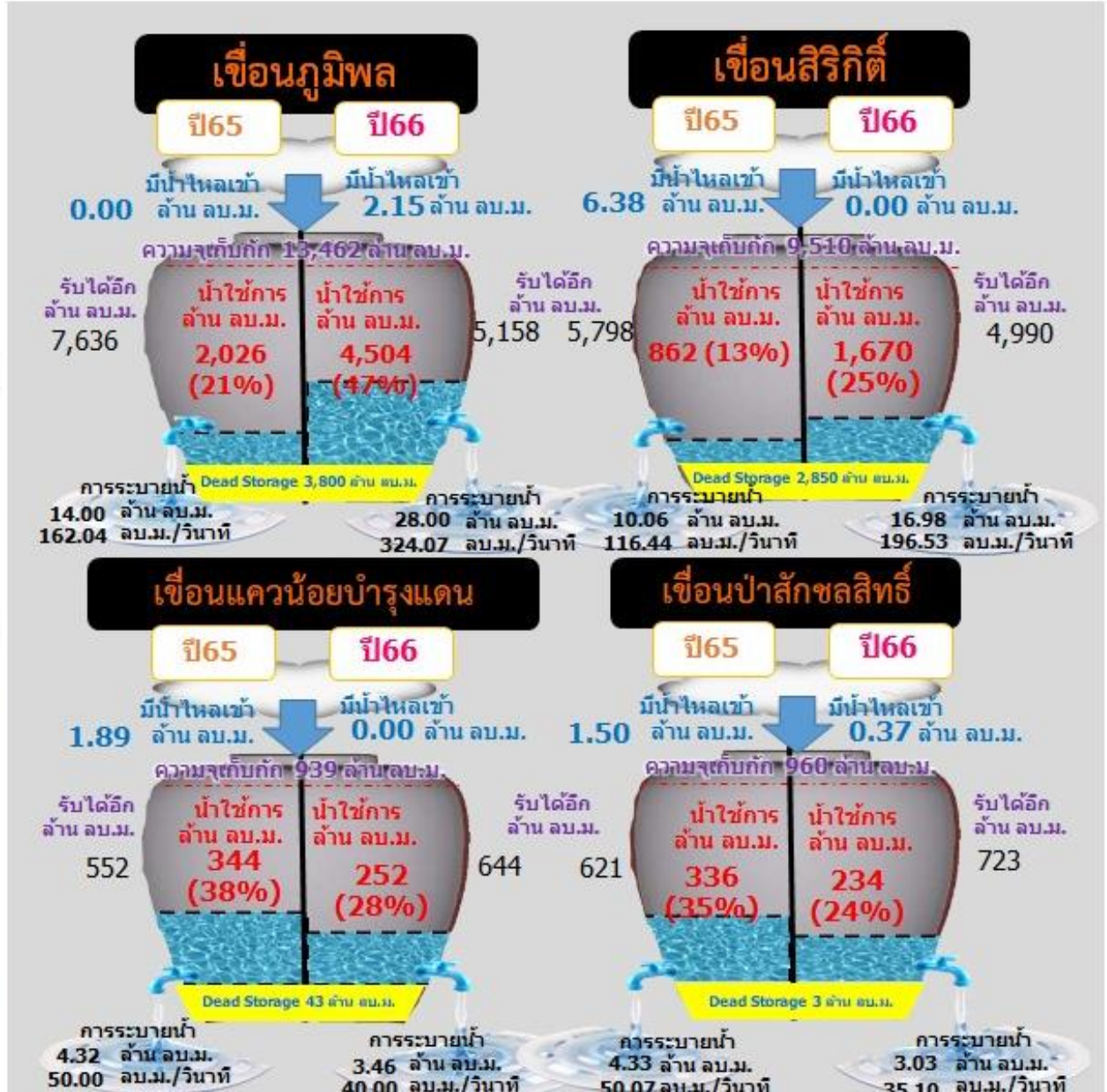
---

# สถานการณ์ลุ่มน้ำเจ้าพระยา

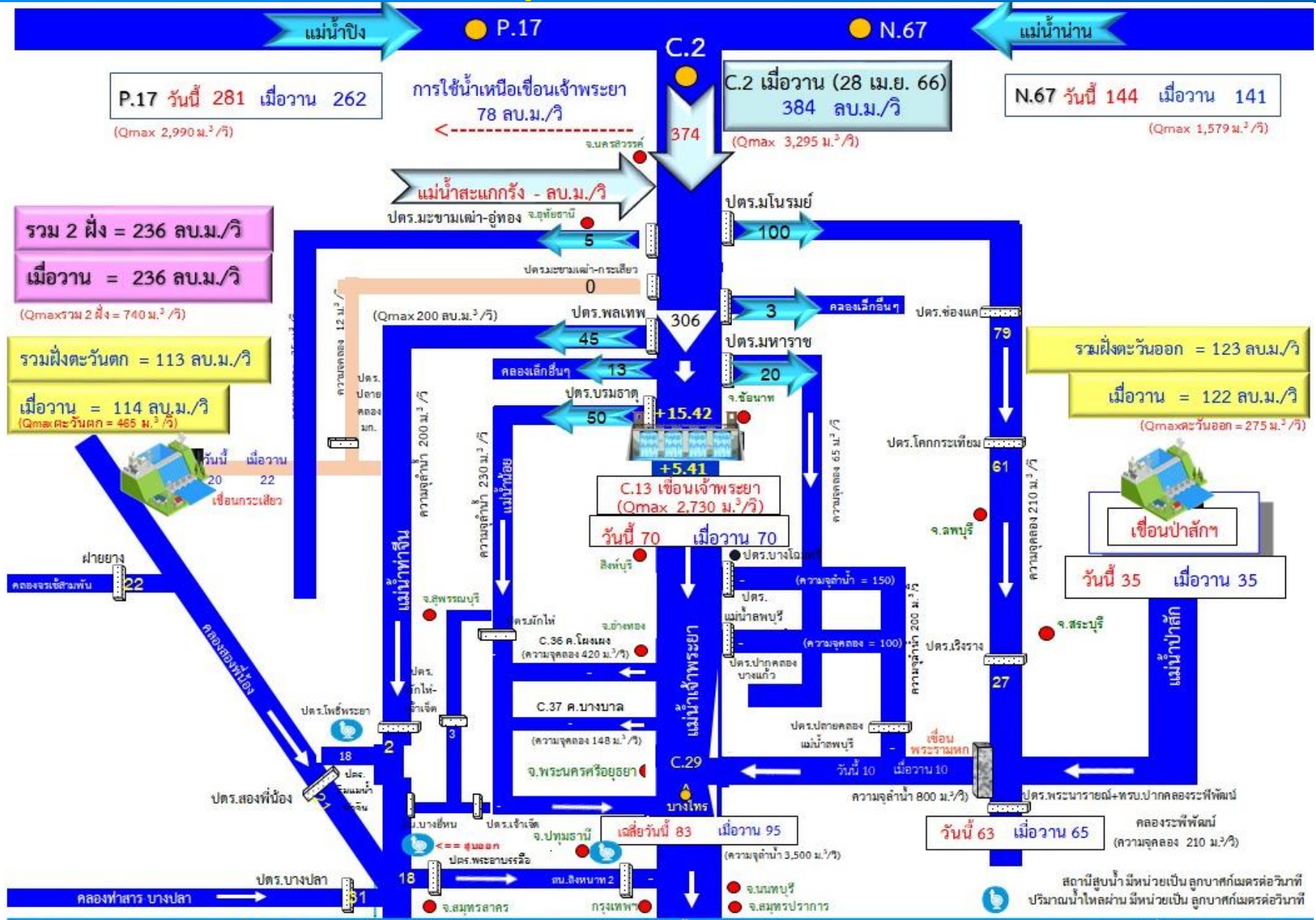
# ปริมาณน้ำ 4 เขื่อนหลักกลุ่มน้ำเจ้าพระยา วันที่ 30 เมษายน 2566



รวม 4 เขื่อน	ปริมาณน้ำทั้งหมด (ล้าน ลบ.ม.)	น้ำใช้การ (ล้าน ลบ.ม.)	รับน้ำได้อีก (ล้าน ลบ.ม.)
29 เม.ย. 66	13,356 (54%)	6,660 (37%)	11,515
29 เม.ย. 65	10,264 (41%)	3,568 (20%)	14,607



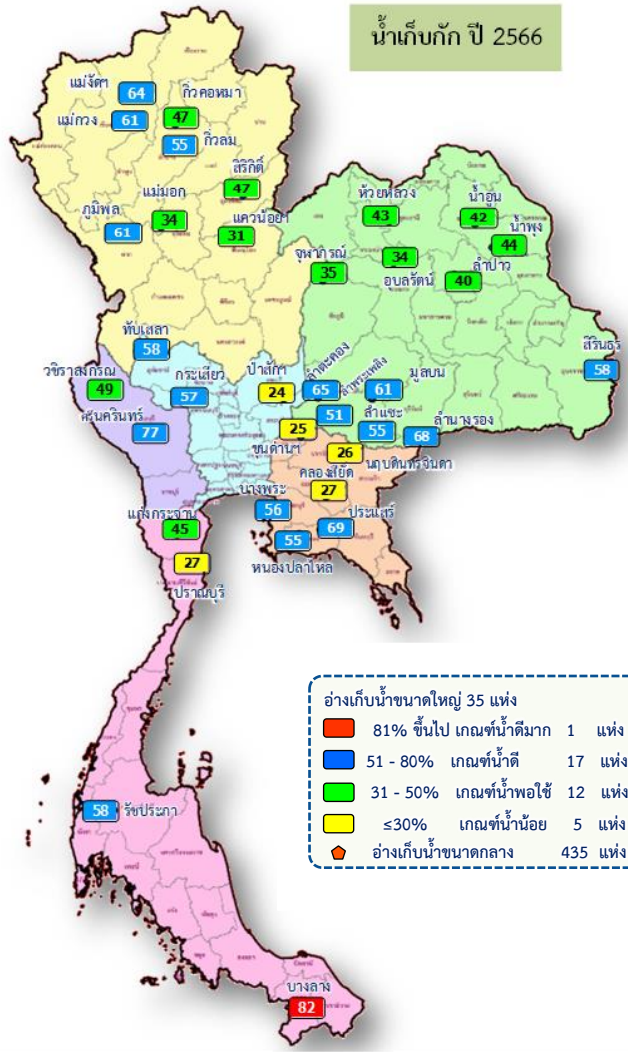
# สถานการณ์น้ำลุ่มน้ำเจ้าพระยา วันที่ 30 เม.ย 66 เวลา 06.00 น.





---

# แผน-ผลจัดสรรน้ำฤดูแล้ง ปี 2565/66



## ปริมาณน้ำเก็บกักและใช้การทั่วประเทศ ณ วันที่ 30 เม.ย.66

ประเภท	ปริมาณน้ำเก็บกัก	ปริมาณน้ำใช้การ
<b>อ่างฯ ใหญ่</b> 35 แห่ง	ปริมาณน้ำเก็บกัก 70,926 ล้าน ลบ.ม. ปริมาณน้ำใช้การ 47,389 ล้าน ลบ.ม. ปี 2565 = 40,694 ล้าน ลบ.ม.	ปริมาณน้ำใช้การ 17,898 (38%) ปี 2565 = 17,151 ล้าน ลบ.ม. (ล้าน ลบ.ม.)
<b>อ่างฯ กลาง</b> 435 แห่ง	ปริมาณน้ำเก็บกัก 5,410 ล้าน ลบ.ม. ปริมาณน้ำใช้การ 5,003 ล้าน ลบ.ม.	2,687 (50%) 2,284 (46%) (ล้าน ลบ.ม.)
<b>อ่างฯ เล็ก</b> 1,060 แห่ง	ปริมาณน้ำเก็บกัก 387 ล้าน ลบ.ม. ปริมาณน้ำใช้การ 345 ล้าน ลบ.ม.	227 (59%) 185 (54%) (ล้าน ลบ.ม.)
<b>รวมทั้งหมด</b> 1,530 แห่ง	ปริมาณน้ำเก็บกัก 76,723 ล้าน ลบ.ม. ปริมาณน้ำใช้การ 52,737 ล้าน ลบ.ม. ปี 2565 = 43,809 ล้าน ลบ.ม.	44,349 (58%) 20,367 (39%) ปี 2565 = 19,873 ล้าน ลบ.ม. (ล้าน ลบ.ม.)

ปริมาณน้ำต้นทุนฤดูแล้งปี 2565/66 จำนวน 43,740 ล้าน ลบ.ม. (แผนจัดสรรน้ำฤดูแล้ง 27,685 ล้าน ลบ.ม. / สำรองน้ำต้นทุนฤดูแล้ง 16,055 ล้าน ลบ.ม.)  
ปริมาณน้ำเก็บกักทั่วประเทศ (รวมอ่างใหญ่ อ่างกลาง อ่างเล็ก) ณ วันที่ 1 พ.ย.65 จำนวน 64,418 ล้าน ลบ.ม. (84%)

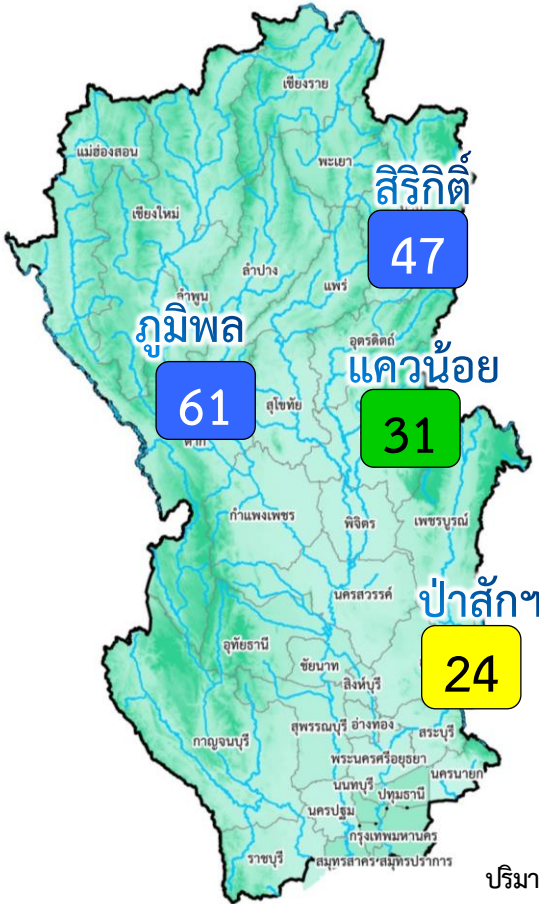


ผลการเพาะปลูกข้าวนาปรัง 2565/66 (26 เม.ย.65)

แผน	เพาะปลูกแล้ว	เก็บเกี่ยว
10.42 ล้านไร่	10.36 ล้านไร่ (99%)	6.32 ล้านไร่



# แผน/ผล การบริหารจัดการน้ำฤดูแล้งปี 2565/66 **ลุ่มเจ้าพระยา** (1 พ.ย.65 – 30 เม.ย.66)



ปริมาณน้ำเก็บกัก ณ วันที่ 1 พ.ย.65  
จำนวน 20,770 ล้าน ลบ.ม. (84%)

ปริมาณน้ำต้นทุนปี 2565/66 จำนวน 14,074 ล้าน ลบ.ม.  
(แผนจัดสรรน้ำฤดูแล้ง 9,100 ล้าน ลบ.ม. /  
สำรองน้ำต้นฤดูฝน 5,474 ล้าน ลบ.ม.)

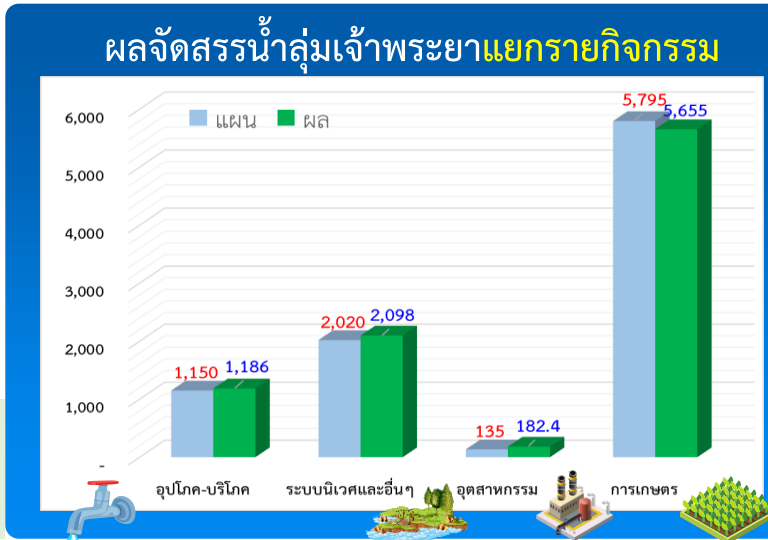
- อ่างเก็บน้ำขนาดใหญ่ 4 แห่ง
- 81% ขึ้นไป เกณฑ์น้ำดีมาก - แห่ง
- 51 - 80% เกณฑ์น้ำดี 2 แห่ง
- 31 - 50% เกณฑ์น้ำพอใช้ 1 แห่ง
- ≤30% เกณฑ์น้ำน้อย 1 แห่ง

ผลการเพาะปลูกข้าวนาปรัง 2565/66 (26 เม.ย.65)

แผน	เพาะปลูกแล้ว	เก็บเกี่ยว
6.64 ล้านไร่	6.35 ล้านไร่ (96%)	5.06 ล้านไร่

ปริมาณน้ำ 4 เขื่อนหลักเจ้าพระยา ณ วันที่ 30 เม.ย.66 (ล้าน ลบ.ม.)

เขื่อน	ปริมาณน้ำเก็บกัก	ปริมาณน้ำใช้การ	ไหลลงวันนี้	ระบายวันนี้	
ภูมิพล	ปริมาณน้ำเก็บกัก 13,462 ล้าน ลบ.ม. ปริมาณน้ำใช้การ 9,662 ล้าน ลบ.ม.	8,270 (61%)	4,470 (46%)	0.00	28.00
สิริกิติ์	ปริมาณน้ำเก็บกัก 9,510 ล้าน ลบ.ม. ปริมาณน้ำใช้การ 6,660 ล้าน ลบ.ม.	4,500 (47%)	1,650 (25%)	0.00	16.99
แควน้อย	ปริมาณน้ำเก็บกัก 939 ล้าน ลบ.ม. ปริมาณน้ำใช้การ 896 ล้าน ลบ.ม.	292 (31%)	249 (28%)	0.00	3.46
ป่าสัก	ปริมาณน้ำเก็บกัก 960 ล้าน ลบ.ม. ปริมาณน้ำใช้การ 957 ล้าน ลบ.ม.	234 (24%)	231 (24%)	0.36	3.03
4 เขื่อน	ปริมาณน้ำเก็บกัก 24,871 ล้าน ลบ.ม. ปริมาณน้ำใช้การ 18,175 ล้าน ลบ.ม.	13,296 (54%) ปี 2565 = 10,236 ล้าน ลบ.ม.	6,600 (37%) ปี 2565 = 3,540 ล้าน ลบ.ม.	0.36	51.48



แผนจัดสรรน้ำฤดูแล้ง ปี 2565/66 วันที่ 30 เม.ย.66

แผนจัดสรรน้ำ	9,100 (ล้าน ลบ.ม.)	
ผลจัดสรรน้ำ	9,120 (ล้าน ลบ.ม.)	101%
คงเหลือ	-20 (ล้าน ลบ.ม.)	0%

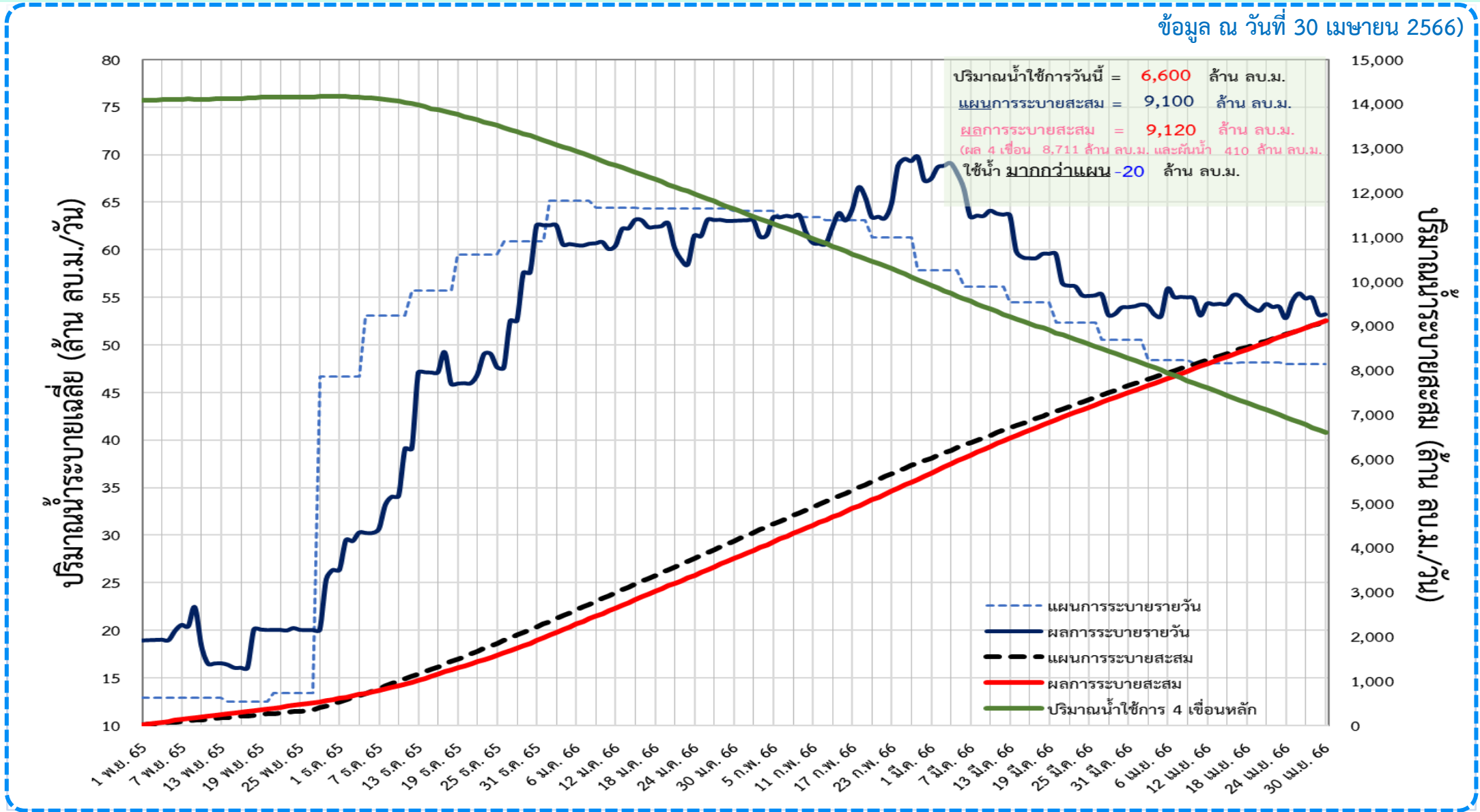




# ติดตามผลการระบายน้ำลุ่มเจ้าพระยาและการผันน้ำจากลุ่มน้ำแม่กลอง (1 พ.ย.65 – 30 เม.ย.66)



📌 แผนการระบายน้ำฤดูแล้ง ปี 2565/66 จำนวน **9,100 ล้าน ลบ.ม.** (แผนระบายจาก 4 เขื่อนหลัก **8,600 ล้าน ลบ.ม.** และ **ผันน้ำจากลุ่มน้ำแม่กลอง 500 ล้าน ลบ.ม.**)

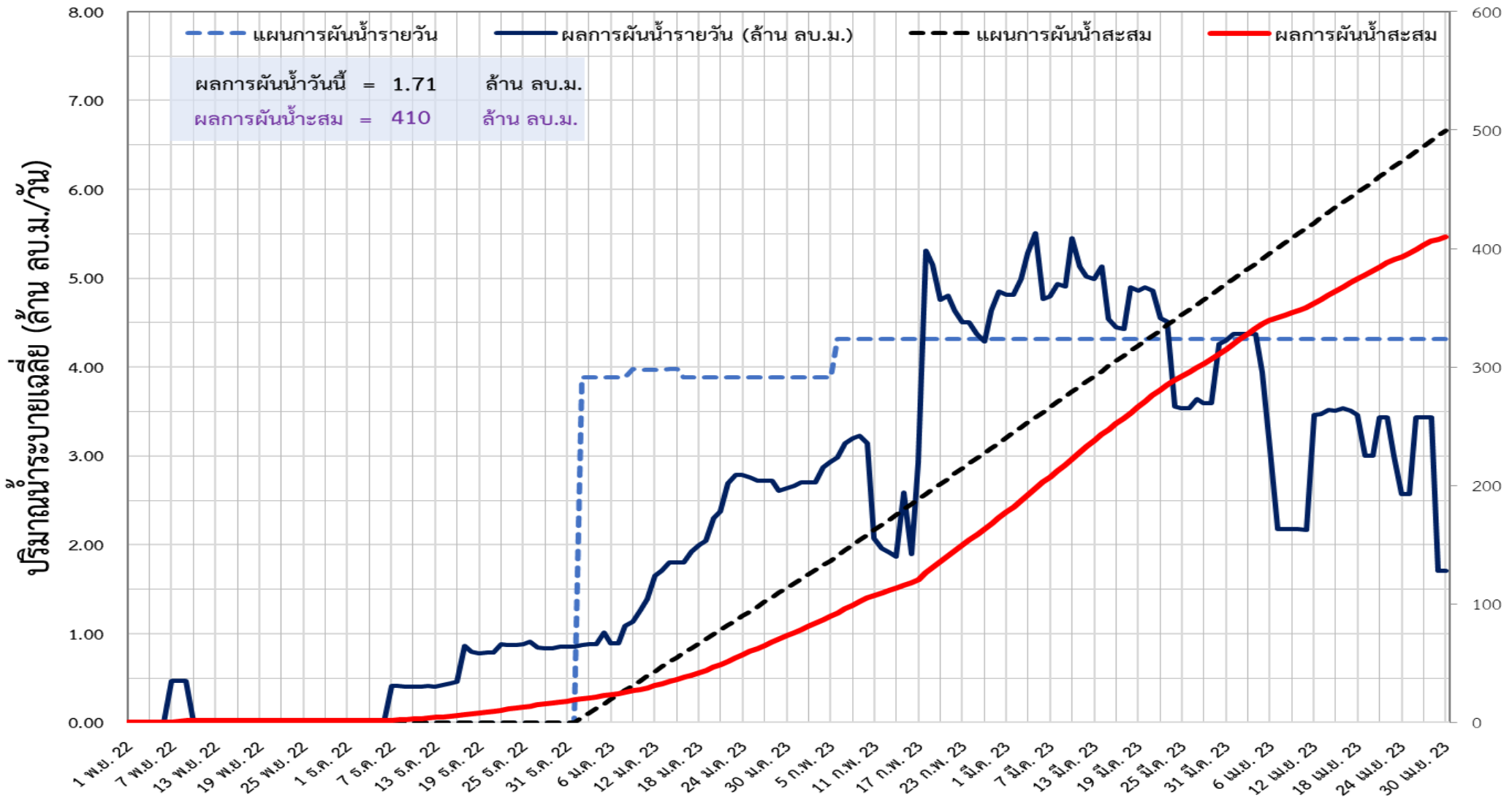




# ติดตามผลการผันน้ำจากลุ่มน้ำแม่กลอง (1 พ.ย.65 – 30 เม.ย.66)

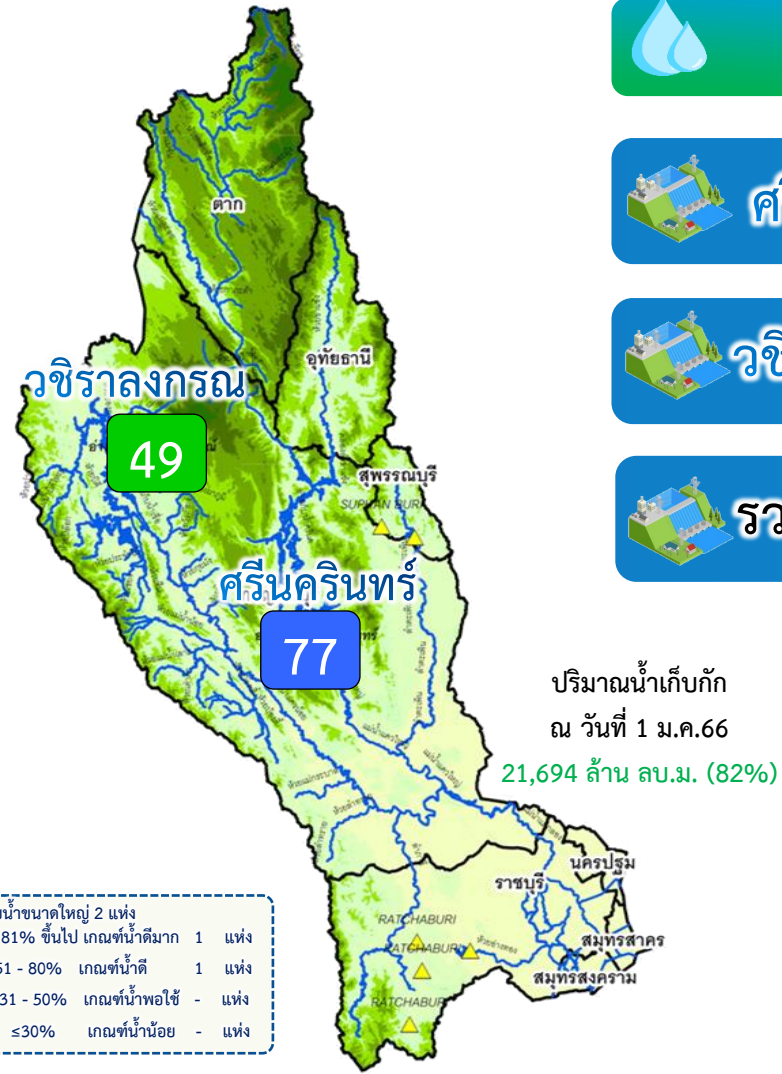
📍 แผนการผันน้ำจากลุ่มน้ำแม่กลองปี 2565/66 จำนวน 500 ล้าน ลบ.ม.

ข้อมูล ณ วันที่ 30 เมษายน 2566





# แผน/ผล การบริหารจัดการน้ำฤดูแล้งปี 2566 **ลุ่มน้ำแม่กลอง** (1 ม.ค.66 – 30 มิ.ย.66)



ปริมาณน้ำเก็บกักและใช้การ 2 เขื่อนหลักลุ่มน้ำแม่กลอง ณ วันที่ 30 เม.ย.66 (ล้าน ลบ.ม.)		ปริมาณน้ำเก็บกัก	ปริมาณน้ำใช้การ	ไหลลงวันน้ำ	ระบายวันน้ำ
<b>ศรีนครินทร์</b>	ปริมาณน้ำเก็บกัก 17,745 ล้าน ลบ.ม. ปริมาณน้ำใช้การ 7,480 ล้าน ลบ.ม.	13,720 (77%)	3,455 (46%)	0.39	20.02
<b>วชิราลงกรณ</b>	ปริมาณน้ำเก็บกัก 8,860 ล้าน ลบ.ม. ปริมาณน้ำใช้การ 5,848 ล้าน ลบ.ม.	4,359 (49%)	1,347 (23%)	0.98	10.08
<b>รวม 2 เขื่อน</b>	ปริมาณน้ำเก็บกัก 26,605 ล้าน ลบ.ม. ปริมาณน้ำใช้การ 13,328 ล้าน ลบ.ม.	18,079 (68%) ปี 2565 = 20,123 ล้าน ลบ.ม.	4,802 (36%) ปี 2565 = 6,846 ล้าน ลบ.ม.	1.37	30.10

ปริมาณน้ำต้นทุนปี 2566 จำนวน 8,964 ล้าน ลบ.ม. (แผนจัดสรรน้ำฤดูแล้ง 5,500 ล้าน ลบ.ม.)  
 \*\*แผนรักษาระบบนิเวศแม่น้ำท่าจีน-แม่น้ำเจ้าพระยา 500 ล้าน ลบ.ม. / สำรองน้ำต้นทุนฤดูฝน 3,964 ล้าน ลบ.ม.)



### แผนจัดสรรน้ำฤดูแล้ง ปี 2566 วันที่ 30 เม.ย.66

<b>แผนจัดสรรน้ำ</b>	5,500 (ล้าน ลบ.ม.)	
<b>ผลจัดสรรน้ำ</b>	3,461 (ล้าน ลบ.ม.)	63%
<b>คงเหลือ</b>	2,039 (ล้าน ลบ.ม.)	37%

ผลการเพาะปลูกข้าวนาปรัง 2565/66 (26 เม.ย.65)

<b>แผน</b>	<b>เพาะปลูกแล้ว</b>	<b>เก็บเกี่ยว</b>
0.84 ล้านไร่	0.83 ล้านไร่ (98%)	0.01 ล้านไร่



---

# การเพาะปลูกพืชฤดูแล้ง ปี 2565/66 (ข้าวนาปรัง)

# แผนผลการเพาะปลูกพืชในช่วงฤดูแล้งปี 2565/66 (ข้อมูล ณ วันที่ 26 เม.ย. 66)

ภาค	ข้าวนาปรัง				พืชไร่-พืชผัก				รวม			
	แผน (ล้านไร่)	ผล (ล้านไร่)	%	เกี่ยว (ล้านไร่)	แผน (ล้านไร่)	ผล (ล้านไร่)	%	เกี่ยว (ล้านไร่)	แผน (ล้านไร่)	ผล (ล้านไร่)	%	เกี่ยว (ล้านไร่)
เหนือ	0.77	1.05	137	0.64	0.19	0.24	123	0.16	0.96	1.29	134	0.79
ตะวันออกเฉียงเหนือ	1.32	1.39	105	0.19	0.05	0.04	84	0.01	1.37	1.42	104	0.20
กลาง	0.03	0.03	94	0.01	0.03	0.01	24	0.01	0.06	0.03	58	0.02
ตะวันออก	0.44	0.49	111	0.40	0.03	0.02	97	0.01	0.46	0.51	111	0.41
ตะวันตก	1.04	1.05	101	0.01	0.19	0.22	116	0.04	1.23	1.27	103	0.06
ใต้	0.18	0.03	18	0.002	0.06	0.005	8		0.24	0.04	15	0.002
ลุ่มน้ำเจ้าพระยา	6.64	6.35	96	5.06	0.10	0.13	134	0.08	6.74	6.48	96	5.14
ทั่วประเทศ	10.42	10.38	100	6.32	0.64	0.66	103	0.30	11.06	11.04	100	6.63

**ทั้งประเทศ** พื้นที่คาดการณ์นาปรัง **10.42** ล้านไร่

เพาะปลูกนาปรังแล้ว 10.38 ล้านไร่ (99%)  
เก็บเกี่ยวแล้ว 6.32 ล้านไร่ (61%)  
รอเก็บเกี่ยว 4.06 ล้านไร่ (39%)

**ลุ่มเจ้าพระยา** พื้นที่คาดการณ์นาปรัง **6.64** ล้านไร่

เพาะปลูกนาปรังแล้ว 6.35 ล้านไร่ (96%)  
เก็บเกี่ยวแล้ว 5.06 ล้านไร่ (80%)  
รอเก็บเกี่ยว 1.29 ล้านไร่ (20%)

**ลุ่มต่ำบางระกำ** พื้นที่คาดการณ์นาปรัง **0.382** ล้านไร่

เพาะปลูกนาปรังแล้ว 0.269 ล้านไร่ (70%)  
เก็บเกี่ยวแล้ว 0.269 ล้านไร่ (100%)  
รอเก็บเกี่ยว 0.000 ล้านไร่ (0%)

**ลุ่มต่ำบางระกำ** พื้นที่คาดการณ์นาปี **0.265** ล้านไร่

เพาะปลูกนาปีแล้ว 0.124 ล้านไร่ (47%)

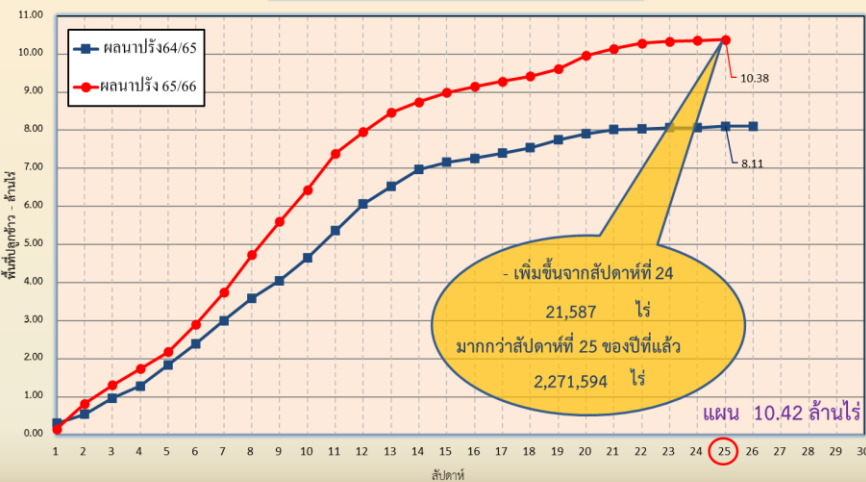
**10 ท่งตอนล่าง** พื้นที่คาดการณ์นาปรัง **0.967** ล้านไร่

เพาะปลูกนาปรังแล้ว 0.931 ล้านไร่ (96%)  
เก็บเกี่ยวแล้ว 0.907 ล้านไร่ (97%)  
รอเก็บเกี่ยว 0.024 ล้านไร่ (3%)

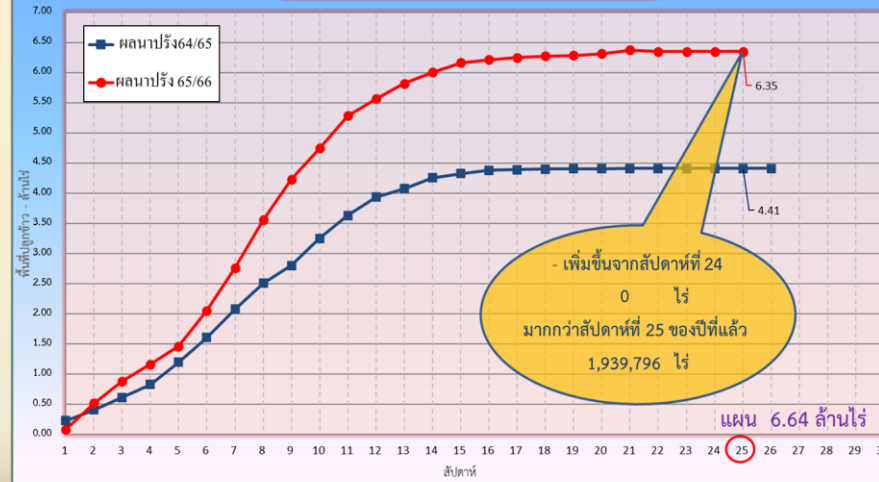
**ลุ่มแม่กลอง** พื้นที่คาดการณ์นาปรัง **0.84** ล้านไร่

เพาะปลูกนาปรังแล้ว 0.824 ล้านไร่ (98%)  
เก็บเกี่ยวแล้ว 0.001 ล้านไร่ (0.1%)  
รอเก็บเกี่ยว 0.823 ล้านไร่ (99.9%)

กราฟเปรียบเทียบผลการปลูกข้าวนาปรัง รายสัปดาห์ในเขตทั่วประเทศ



กราฟเปรียบเทียบผลการปลูกข้าวนาปรัง รายสัปดาห์ในเขตลุ่มเจ้าพระยา





---

# การบริหารจัดการน้ำฤดูแล้ง ปี 2565/66



# 10 มาตรการ รองรับฤดูแล้ง ปี 2565/66

ความต้องการใช้น้ำ  
DEMAND

น้ำต้นทุน  
SUPPLY

- 01 **เร่งเก็บกักน้ำ**  
ในแหล่งน้ำทุกประเภท
- 02 **เฝ้าระวังและเตรียมจัดหาแหล่งน้ำสำรอง**  
พร้อมวางแผนเตรียมเครื่องจักรเครื่องมือ  
ในพื้นที่เฝ้าระวังเสี่ยงขาดแคลนน้ำ
- 03 **ปฏิบัติการเติมน้ำ**  
ให้กับแหล่งน้ำ พื้นที่เกษตรและ  
พื้นที่เฝ้าระวังเสี่ยงขาดแคลนน้ำ

การบริหารจัดการ  
MANAGEMENT

- 10 **ติดตามและประเมินผลการดำเนินงาน**  
ให้เป็นไปตามแผน รายงานผลการให้ความช่วยเหลือ
- 09 **สร้างการรับรู้ประชาสัมพันธ์**  
สถานการณ์และแผนบริหารจัดการน้ำ
- 08 **เสริมสร้างความเข้มแข็ง**  
ด้านการบริหารจัดการน้ำของชุมชน  
ให้มีน้ำเพียงพอสำหรับอุปโภคบริโภคและการเกษตรตลอดฤดูแล้ง



- 04 **กำหนดแผนจัดสรรน้ำ**  
และพื้นที่เพาะปลูกพืชฤดูแล้ง  
โดยพิจารณาให้สอดคล้องกับปริมาณน้ำต้นทุน
- 05 **เพิ่มประสิทธิภาพ**  
การใช้น้ำภาคการเกษตร
- 06 **เตรียมน้ำสำรอง**  
สำหรับพื้นที่ลุ่มต่ำรับน้ำนอง  
โดยการสนับสนุนจัดสรรน้ำเตรียมแปลง  
เพาะปลูกนารอบที่ 1 (นาปี)
- 07 **เฝ้าระวังคุณภาพน้ำ**  
ในแม่น้ำสายหลัก แม่น้ำสายรองและเตรียมแผนปฏิบัติการ  
รองรับกรณีเกิดปัญหาและแจ้งเตือนพื้นที่เสี่ยง

จาก **10** มาตรการ  
ฤดูแล้ง



# สู่ 6 แนวทาง

- 1 บริหารน้ำในอ่าง
- 2 จัดหาแหล่งน้ำสำรอง
- 3 ตรวจสอบความต้องการ
- 4 จัดสรรตามกิจกรรมหลัก
- 5 สำรองน้ำเก็บกักไว้ต้นฤดูฝน
- 6 ประเมินผลและประชาสัมพันธ์



ทศวรรษ  
**1460**  
ชลประทาน บริการประชาชน





# การบริหารจัดการน้ำ ฤดูแล้ง และการเตรียมพร้อมรับมือ ปี 2565/66



ในฤดูแล้งจัดสรรน้ำให้สอดคล้องกับปริมาณน้ำต้นทุนตามลำดับความสำคัญของกิจการการใช้น้ำ ดังนี้

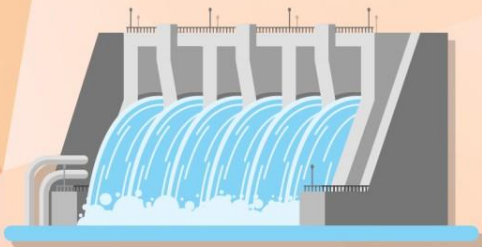
1. จัดสรรน้ำ เพื่อการอุปโภค - บริโภค  
ในช่วงฤดูแล้ง



2. จัดสรรน้ำ เพื่อการรักษาระบบนิเวศ  
ในช่วงฤดูแล้ง



3. สำรองน้ำไว้สำหรับการใช้น้ำในช่วงต้นฤดูฝน  
เพื่ออุปโภค - บริโภคและรักษาระบบนิเวศ  
เดือนพฤษภาคม - กรกฎาคม



4. จัดสรรน้ำ  
เพื่อการเกษตรกรรม



5. จัดสรรน้ำ  
เพื่อการอุตสาหกรรม

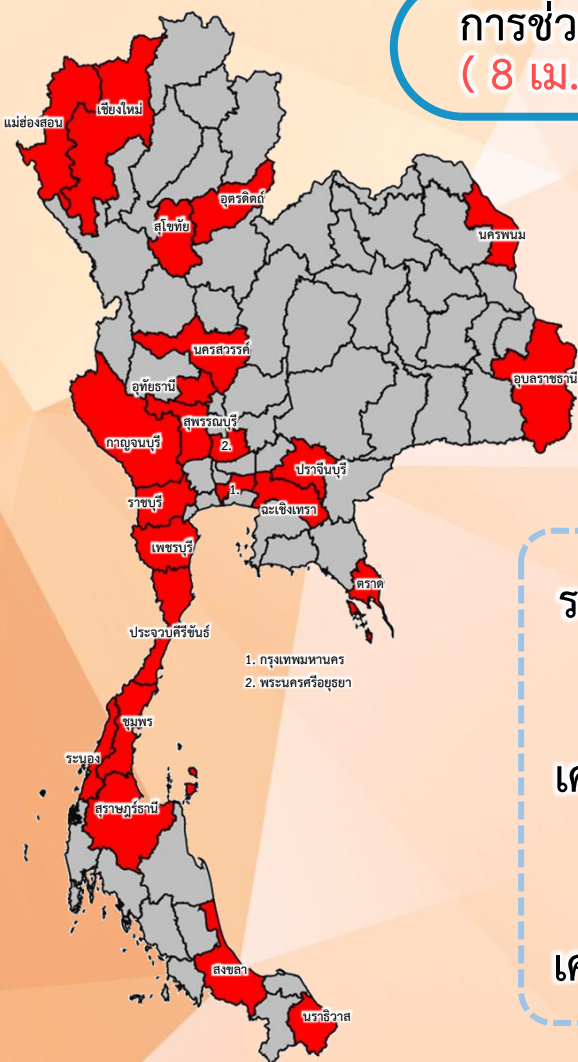




# สรุปการให้ความช่วยเหลือเครื่องจักร-เครื่องมือ ช่วงฤดูแล้ง ปี 2565/66



การช่วยเหลือประจำสัปดาห์  
( 8 เม.ย.66 – 14 เม.ย.66 )



ช่วยเหลือประจำสัปดาห์รวม  
**23 จังหวัด**

รถบรรทุกน้ำ = 7 คัน  
ปริมาณน้ำรวม 959,000 ลิตร

เครื่องสูบน้ำ = 36 เครื่อง  
ปริมาณน้ำรวม 7.535 ล้าน ลบ.ม.

เครื่องจักรอื่นๆ = 7 หน่วย

การช่วยเหลือสะสม  
(ตั้งแต่ 1 พ.ย.65 – 14 เม.ย.66)



ช่วยเหลือสะสมรวม  
**59 จังหวัด**

รถบรรทุกน้ำ = 54 คัน  
ปริมาณน้ำรวม 2,046,000 ลิตร

เครื่องสูบน้ำ = 341 เครื่อง  
ปริมาณน้ำรวม 173.958 ล้าน ลบ.ม.

เครื่องจักรอื่นๆ = 25 หน่วย



# ผลการประชาสัมพันธ์สร้างการรับรู้สถานการณ์น้ำและการบริหารจัดการน้ำ



## ฤดูแล้ง ปี 2565/66 กรมชลประทาน



ระหว่างวันที่ 15 - 21 เมษายน 2566

1. ศูนย์เรียนรู้การเพิ่มประสิทธิภาพการผลิตสินค้าเกษตร (ศพก.)



จำนวน

**161** ครั้ง

สะสม 237 ครั้ง

เกษตรกร

**21,344** คน

สะสม 23,042 คน

2. คณะกรรมการจัดการชลประทาน (JMC)



จำนวน

**145** ครั้ง

สะสม 209 ครั้ง

เกษตรกร

**776** คน

สะสม 3,830 คน

3. กลุ่มผู้ใช้น้ำ



จำนวน

**512** ครั้ง

สะสม 2,278 ครั้ง

เกษตรกร

**15,922** คน

สะสม 67,894 คน

4. การประชาสัมพันธ์อื่นๆ



จำนวน

**757** ครั้ง

สะสม 6,272 ครั้ง

ข้อมูลสะสม ตั้งแต่วันที่ 1 พ.ย.65

### รวมการประชาสัมพันธ์



จำนวนครั้งการประชาสัมพันธ์

**1,575** สะสม 8,996



จำนวนเกษตรกรที่รับการฟังประชาสัมพันธ์

**28,042** สะสม 94,766



# โครงการจ้างแรงงานชลประทาน เพื่อช่วยเหลือเกษตรกร ประจำปีงบประมาณ พ.ศ. 2566 กรมชลประทาน



## หลักเกณฑ์การจ้างแรงงาน

- 1 เกษตรกรที่ขึ้นทะเบียนกับกรมส่งเสริมการเกษตร หรือ เกษตรกรในพื้นที่
- 2 สมาชิกกลุ่มผู้ใช้น้ำของกรมชลประทานในพื้นที่
- 3 ประชาชนและผู้ใช้งานแรงงานทั่วไปในพื้นที่
- 4 หากแรงงานในพื้นที่ไม่เพียงพอ ให้พิจารณาจ้างเกษตรกร/แรงงานในพื้นที่ใกล้เคียงจากหมู่บ้าน ตำบล อำเภอ จังหวัด และลุ่มน้ำ ตามลำดับ

## ลักษณะงานที่จ้าง

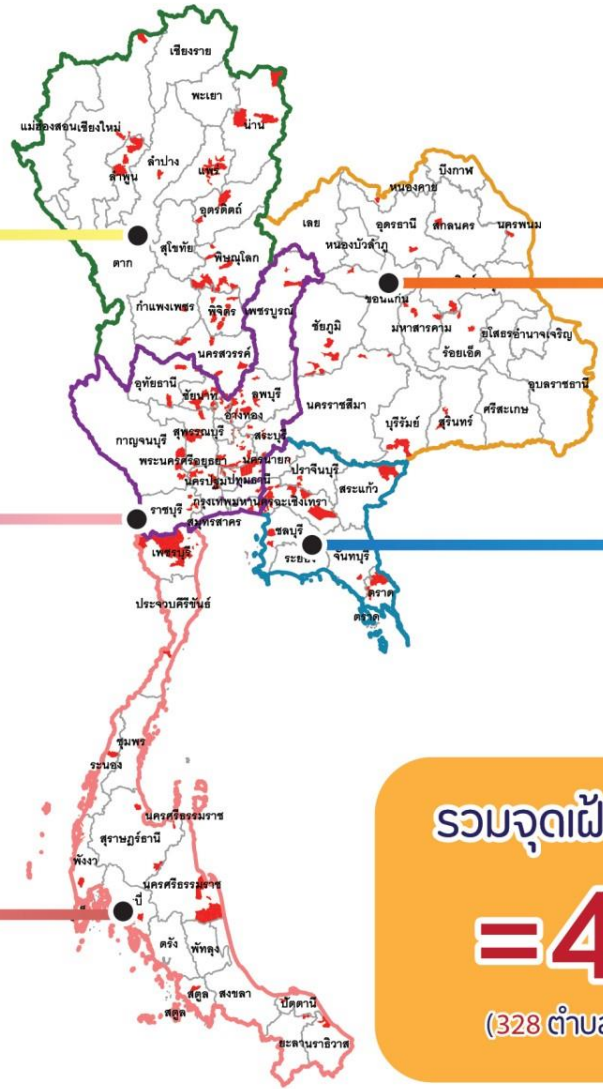
งานซ่อมแซม บำรุงรักษา ขุดลอก ปรับปรุง งานชลประทาน โครงการส่งเสริมการดำเนินงานอันเนื่องมาจากพระราชดำริ งานก่อสร้างแหล่งน้ำและระบบส่งน้ำเพื่อชุมชน/ชนบท แก้มลิง การจัดการคุณภาพน้ำ



# พื้นที่เฝ้าระวังภัยแล้ง



# พื้นที่เฝ้าระวังภัยแล้ง ปี 2565/66 ในเขตพื้นที่ชลประทาน



**โซนภาคเหนือ**  
(สพ. 1 - 4)

**97 จุด**  
(79 ตำบล 31 อำเภอ 10 จังหวัด)

- สพ.1 **32** จุด (15 ตำบล 7 อำเภอ 2 จังหวัด)
- สพ.2 **5** จุด (5 ตำบล 4 อำเภอ 2 จังหวัด)
- สพ.3 **38** จุด (38 ตำบล 13 อำเภอ 4 จังหวัด)
- สพ.4 **22** จุด (21 ตำบล 7 อำเภอ 2 จังหวัด)

**โซนภาคตะวันออกเฉียงเหนือ**  
(สพ. 5 - 8)

**47 จุด**  
(33 ตำบล 18 อำเภอ 10 จังหวัด)

- สพ.5 **5** จุด (4 ตำบล 4 อำเภอ 3 จังหวัด)
- สพ.6 **33** จุด (21 ตำบล 10 อำเภอ 5 จังหวัด)
- สพ.7 **-** จุด (- ตำบล - อำเภอ - จังหวัด)
- สพ.8 **9** จุด (8 ตำบล 4 อำเภอ 2 จังหวัด)

**โซนภาคกลาง/ตก**  
(สพ. 10 - 13)

**211 จุด**  
(146 ตำบล 66 อำเภอ 15 จังหวัด)

- สพ.10 **60** จุด (52 ตำบล 27 อำเภอ 4 จังหวัด)
- สพ.11 **89** จุด (52 ตำบล 22 อำเภอ 4 จังหวัด)
- สพ.12 **33** จุด (24 ตำบล 9 อำเภอ 3 จังหวัด)
- สพ.13 **29** จุด (18 ตำบล 8 อำเภอ 4 จังหวัด)

**โซนภาคตะวันออก**  
(สพ. 9)

**31 จุด**  
(18 ตำบล 11 อำเภอ 7 จังหวัด)

สพ.9 **31** จุด

**โซนภาคใต้**  
(สพ. 14 - 17)

**108 จุด**  
(52 ตำบล 23 อำเภอ 10 จังหวัด)

- สพ.14 **18** จุด (16 ตำบล 7 อำเภอ 3 จังหวัด)
- สพ.15 **85** จุด (31 ตำบล 12 อำเภอ 5 จังหวัด)
- สพ.16 **-** จุด (- ตำบล - อำเภอ - จังหวัด)
- สพ.17 **5** จุด (5 ตำบล 4 อำเภอ 2 จังหวัด)

**รวมจุดเฝ้าระวังภัยแล้ง ปี 2565/66**

**= 494 จุด**  
(328 ตำบล 149 อำเภอ 52 จังหวัด)

- ด้านการเกษตร **352** จุด
- ด้านการอุปโภคบริโภค **142** จุด

**โซนภาคเหนือ**  
(สขป. 1 - 4)

**17 จุด**  
(16 ตำบล 11 อำเภอ 5 จังหวัด)

- สขป.1 **6** จุด (5 ตำบล 4 อำเภอ 2 จังหวัด)
- สขป.2 **5** จุด (1 ตำบล 1 อำเภอ 1 จังหวัด)
- สขป.3 **10** จุด (10 ตำบล 6 อำเภอ 2 จังหวัด)
- สขป.4 **-** จุด (- ตำบล - อำเภอ - จังหวัด)

**โซนภาคกลาง/ตก**  
(สขป. 10 - 13)

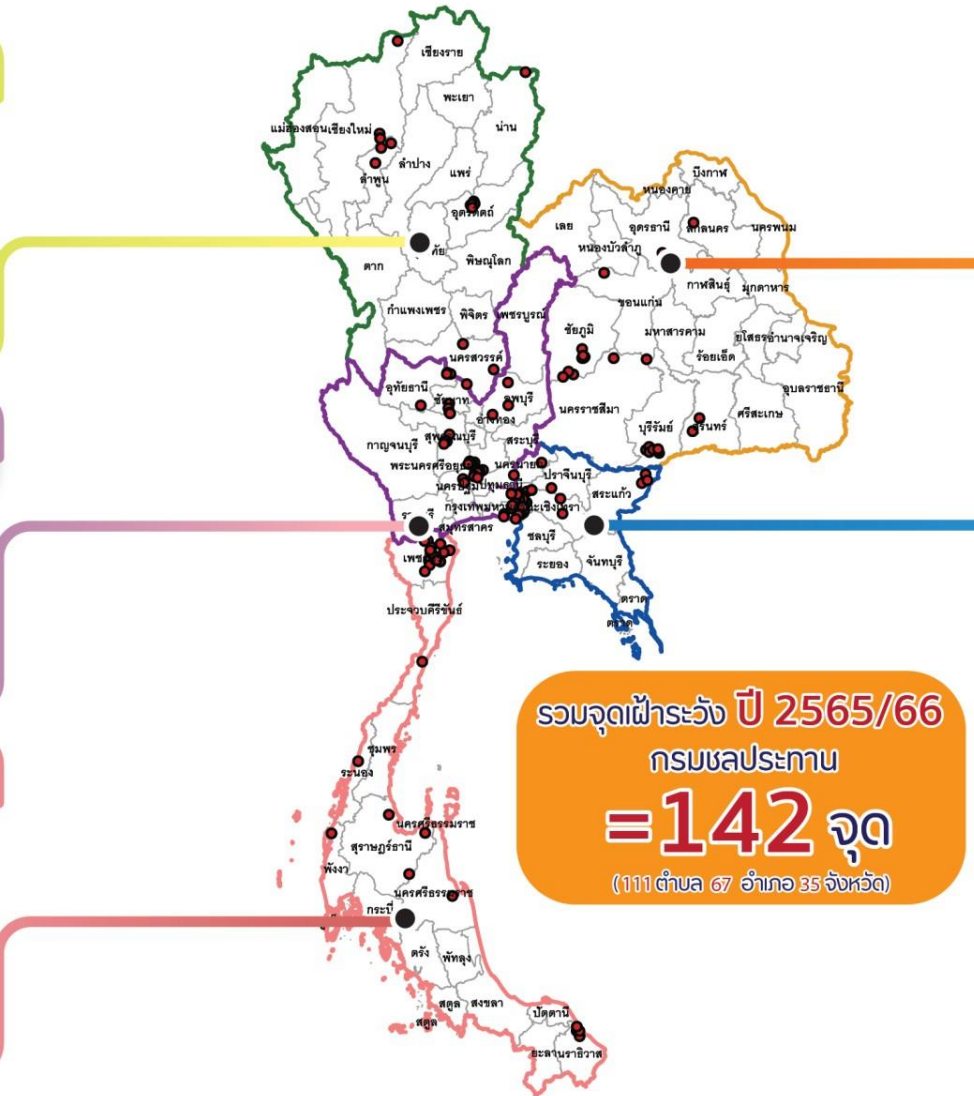
**66 จุด**  
(44 ตำบล 22 อำเภอ 12 จังหวัด)

- สขป.10 **4** จุด (4 ตำบล 3 อำเภอ 2 จังหวัด)
- สขป.11 **49** จุด (29 ตำบล 13 อำเภอ 7 จังหวัด)
- สขป.12 **13** จุด (11 ตำบล 6 อำเภอ 3 จังหวัด)
- สขป.13 **-** จุด (- ตำบล - อำเภอ - จังหวัด)

**โซนภาคใต้**  
(สขป. 14 - 17)

**27 จุด**  
(26 ตำบล 18 อำเภอ 7 จังหวัด)

- สขป.14 **18** จุด (17 ตำบล 10 อำเภอ 3 จังหวัด)
- สขป.15 **5** จุด (5 ตำบล 5 อำเภอ 3 จังหวัด)
- สขป.16 **-** จุด (- ตำบล - อำเภอ - จังหวัด)
- สขป.17 **4** จุด (4 ตำบล 3 อำเภอ 1 จังหวัด)



**โซนภาคตะวันออกเฉียงเหนือ**  
(สขป. 5 - 8)

**25 จุด**  
(18 ตำบล 11 อำเภอ 7 จังหวัด)

- สขป.5 **2** จุด (2 ตำบล 2 อำเภอ 2 จังหวัด)
- สขป.6 **14** จุด (8 ตำบล 5 อำเภอ 3 จังหวัด)
- สขป.7 **-** จุด (- ตำบล - อำเภอ - จังหวัด)
- สขป.8 **9** จุด (8 ตำบล 4 อำเภอ 2 จังหวัด)

**โซนภาคตะวันออก**  
(สขป. 9)

**7 จุด**  
(7 ตำบล 5 อำเภอ 4 จังหวัด)

- สขป.9 **7** จุด (7 ตำบล 5 อำเภอ 4 จังหวัด)

**แนวทางการบริหารจัดการของพื้นที่ขาดการันภัยแล้ง**

- มีการเตรียมความพร้อมเครื่องจักร-เครื่องมือ
- มีการติดตาม วิเคราะห์ แนวโน้มสถานการณ์น้ำแต่ละวัน
- ประชาสัมพันธ์/เตือนภัยไปยังท้องถิ่นและปฏิบัติงานร่วมกับท้องถิ่น
- ตรวจสอบสภาพอาคารชลประทานให้พร้อมใช้งานสม่ำเสมอ



# สถานการณ์ภัยแล้ง/ฝนแล้ง ฝนทิ้งช่วง

ข้อมูล ณ วันที่ 18 เมษายน 2566



**จังหวัดที่ลงนามประกาศ  
ให้ความช่วยเหลือ  
รอบสัปดาห์ :  
ชุมพร**

พื้นที่ที่ลงนามประกาศ  
เขตให้ความช่วยเหลือฯ

จังหวัด

อำเภอ

ตำบล/  
เทศบาล

หมู่บ้าน/ชุมชน

กทม.

ลงนามรอบสัปดาห์ (10 เม.ย. - ปัจจุบัน)	1	1	1	23	-
ลงนามเดือนเมษายน	1	1	1	23	-
ตั้งแต่สิ้นสุดฤดูฝน 2565 (29 ต.ค. 65 - ปัจจุบัน)	2	2	2	30	-

**จังหวัดที่ประกาศเขตให้ความช่วยเหลือผู้ประสบภัยพิบัติกรณีฉุกเฉินภัยแล้ง/ฝนแล้ง ฝนทิ้งช่วง  
ตั้งแต่วันที่ 29 ต.ค. 2565 - ปัจจุบัน**

**ภาคตะวันออก : ชลบุรี** (เกิดภัย 2 มี.ค. 66 ลงนามประกาศฯ 27 มี.ค. 66)

**ภาคใต้ : ชุมพร** (เกิดภัย 28 มี.ค. 66 ลงนามประกาศฯ 10 เม.ย. 66)



กรมป้องกันและบรรเทาสาธารณภัย DDPM



@DDPMNews



www.disaster.go.th



สายด่วนนิรภัย 1784



ศูนย์ข้อมูลสาธารณภัย  
กรมป้องกันและบรรเทาสาธารณภัย  
http://110.78.23.203/in.datacenter-5.289/







---

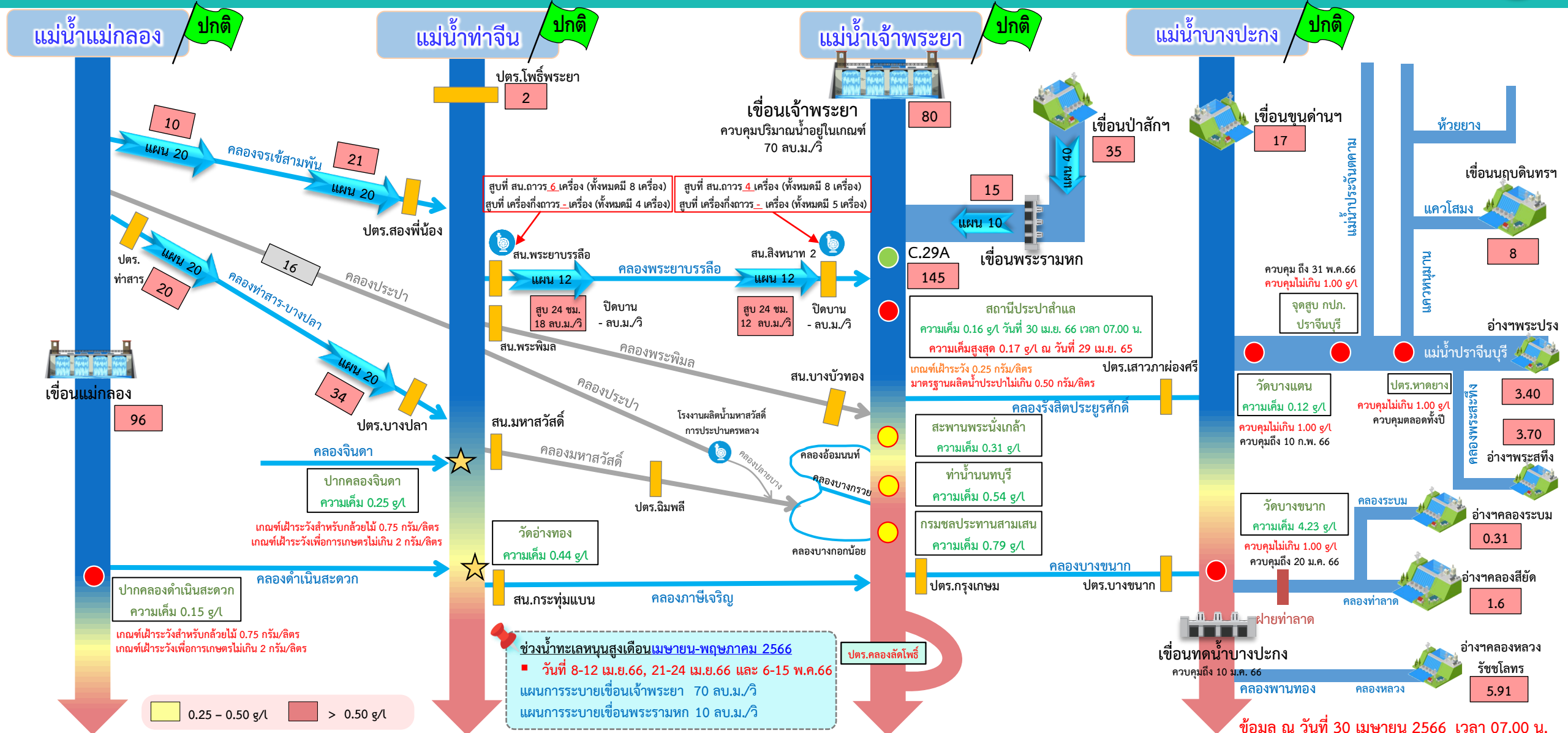
# สถานการณ์ค่าความเค็มในลำน้ำสายหลัก

# สถานการณ์ค่าความเค็มใน 4 ลำน้ำสายหลัก





# การบริหารจัดการน้ำเพื่อรักษาระบบนิเวศ (ความเค็ม) ใน 4 ลำน้ำสายหลัก



● จุดควบคุมความเค็ม ● จุดตรวจวัดความเค็ม ● สถานีวัดน้ำ ★ จุดติดตั้งเครื่องวัดคุณภาพน้ำเคลื่อนที่

ฝ่ายประมวลวิเคราะห์สถานการณ์น้ำ สำนักบริหารจัดการน้ำและอุทกวิทยา

อ่าวไทย

ข้อมูล ณ วันที่ 30 เมษายน 2566 เวลา 07.00 น.

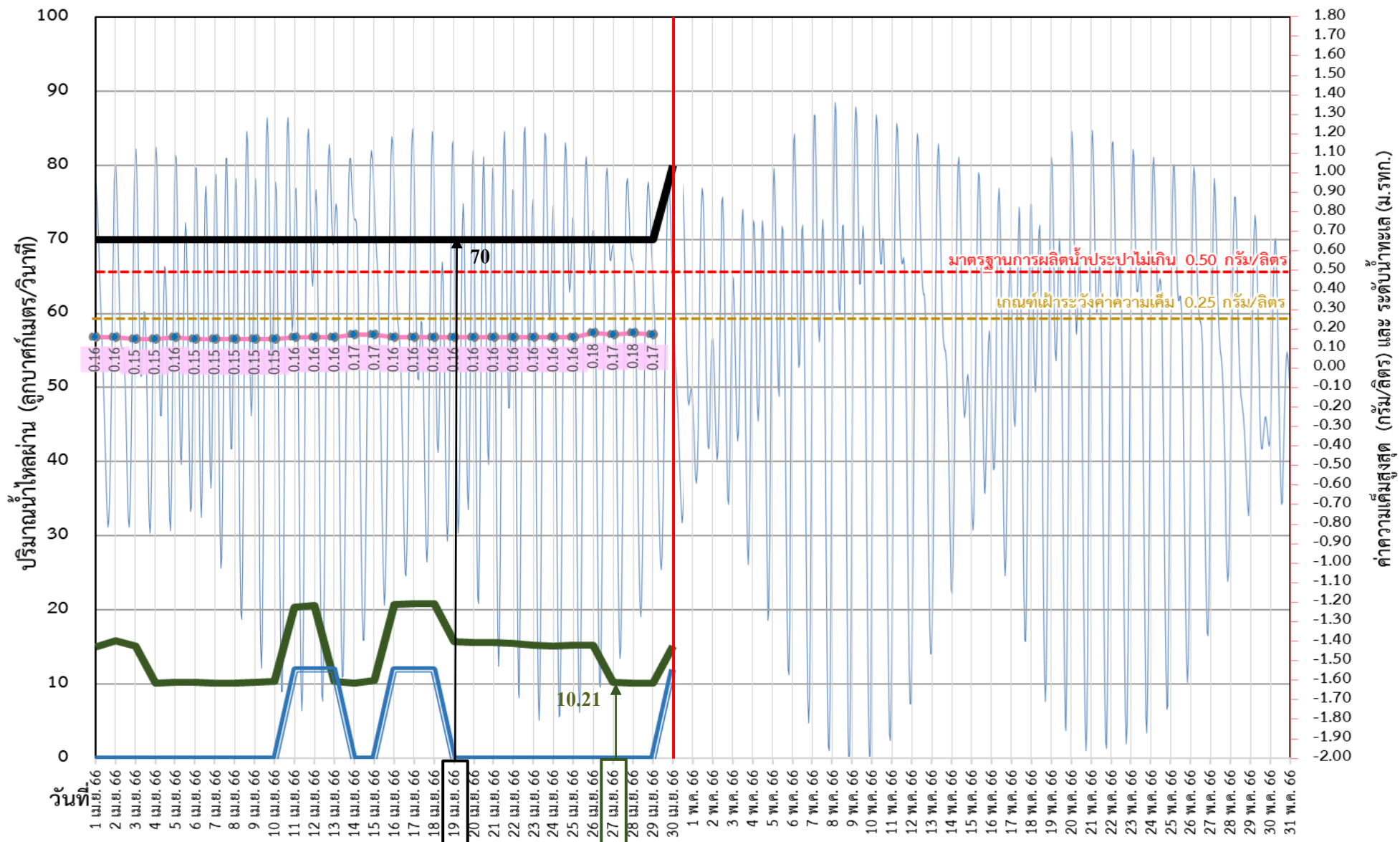
อัตรการไหลเวลา 06.00 น. / คุณภาพน้ำเวลา 07.00 น.  
หน่วย : ลูกบาศก์เมตร/วินาที หน่วย : กรัม/ลิตร



# ติดตามปริมาณน้ำไหลผ่านเขื่อน และติดตามค่าความเค็ม



ข้อมูล ณ วันที่ 30 เมษายน 2566



ค่าความเค็มสูงสุด (กรัม/ลิตร) และ ระดับน้ำทะเล (ม.รทก.)

- ระบายเขื่อนพระรามหก  
ลบ.ม./วินาที
- ระบายเขื่อนเจ้าพระยา  
ลบ.ม./วินาที
- สน.สิงหนาท  
(ระบายลงเจ้าพระยา)  
ลบ.ม./วินาที
- ความเค็มสูงสุด (ล้ำแล)  
กรัม/ลิตร

เขื่อนเจ้าพระยา 80.00 ลบ.ม./วินาที  
 เขื่อนพระรามหก 15.12 ลบ.ม./วินาที  
 สน.สิงหนาท 2 12.00 ลบ.ม./วินาที  
 ความเค็มสูงสุด 0.17 ลบ.ม./วินาที  
 (ความเค็มสูงสุดวันที่ 29 เม.ย. 66)

3 วัน จากเขื่อนพระรามหก  
11 วัน จากเขื่อนเจ้าพระยา

รวม 92.21 ลบ.ม./วินาที



# ติดตามปริมาณน้ำไหลผ่านเขื่อน และติดตามค่าความเค็ม



	ระบาย เขื่อนเจ้าพระยา ลบ.ม./วินาที	ระบาย เขื่อนป่าสักฯ ลบ.ม./วินาที	ระบายเขื่อน พระรามหก ลบ.ม./วินาที	รวมระบายเขื่อนเจ้าพระยา (ใช้เวลา11วัน) และเขื่อนพระรามหก (ใช้เวลา3วัน) ที่เดินทางมาบรรจบกัน	ระดับน้ำสูงสุด บริเวณป้อม- พระจุลจอมเกล้า (ค่าคาดการณ์)	ระดับน้ำสูงสุด บริเวณป้อม- พระจุลจอมเกล้า (ค่าจริง)	ความเค็ม สูงสุด(สำแล) กรัม/ลิตร	จำนวนชั่วโมงที่ความเค็ม เกิน 0.25 กรัมต่อลิตร (ชั่วโมง) ตั้งแต่เวลา 00.00-23.00น.	จำนวนชั่วโมงที่ความเค็ม เกิน 0.50 กรัมต่อลิตร (ชั่วโมง) ตั้งแต่เวลา 00.00-23.00น.	สน.สิงหนาท (ระบายลงเจ้าพระยา) ลบ.ม./วินาที	รวมระบายจากเขื่อน เจ้าพระยา+เขื่อนพระรามหก+ สิงหนาท 2 ลบ.ม./วินาที
17 เม.ย. 66	70.00	50.23	20.84	80.14	1.21	1.15	0.16	0	0	12.00	92.14
18 เม.ย. 66	70.00	40.96	20.88	80.45	1.20	1.22	0.16	0	0	12.00	92.45
19 เม.ย. 66	70.00	40.23	15.74	90.76	1.15	1.34	0.16	0	0	0.00	90.76
20 เม.ย. 66	70.00	40.17	15.68	90.84	1.10	1.27	0.16	0	0	0.00	90.84
21 เม.ย. 66	70.00	40.29	15.66	90.88	1.20	1.13	0.16	0	0	0.00	90.88
22 เม.ย. 66	70.00	40.30	15.53	85.74	1.22	1.13	0.16	0	0	0.00	85.74
23 เม.ย. 66	70.00	40.35	15.23	85.68	1.19	1.19	0.16	0	0	0.00	85.68
24 เม.ย. 66	70.00	40.48	15.18	85.66	1.14	0.95	0.16	0	0	0.00	85.66
25 เม.ย. 66	70.00	40.54	15.22	85.53	1.07	0.90	0.16	0	0	0.00	85.53
26 เม.ย. 66	70.00	40.57	15.32	85.23	1.01	1.04	0.18	0	0	0.00	85.23
27 เม.ย. 66	70.00	35.19	10.21	85.18	0.93	0.88	0.17	0	0	0.00	85.18
28 เม.ย. 66	70.00	35.15	10.14	85.22	0.96	1.01	0.18	0	0	0.00	85.22
29 เม.ย. 66	70.00	35.10	10.12	85.32	0.94	0.91	0.17	0	0	0.00	85.32
30 เม.ย. 66	80.00	35.06	15.12	80.21	0.94	0.85				12.00	92.21

ค่าจริงระดับน้ำสูงสุดบริเวณป้อมพระจุลจอมเกล้า อ้างอิงจาก <https://telerid.rid.go.th>





---

คาดการณ์ปริมาณน้ำ  
ณ วันที่ 1 พฤษภาคม 2566



# คาดการณ์ปริมาณน้ำอ่างเก็บน้ำขนาดใหญ่ 35 แห่งในช่วงฤดูฝน 2566 5 กรณี

คาดการณ์ ณ วันที่  
28 เม.ย.66



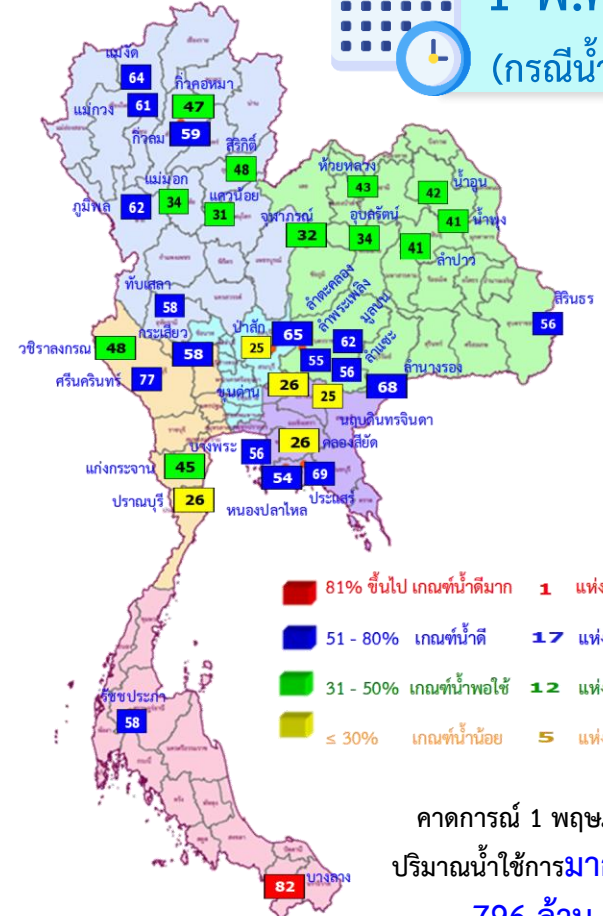
สถิติและคาดการณ์ปริมาณน้ำอ่างเก็บน้ำขนาดใหญ่  
35 แห่งในช่วงฤดูฝน 2566 5 กรณี

ปี	ปริมาณน้ำ (ล้าน ลบ.ม.)	%	น้ำใช้การ (ล้าน ลบ.ม.)	%
1 พ.ศ.62	40,452	57	16,909	36
1 พ.ศ.63	33,757	48	10,449	22
1 พ.ศ.64	33,387	48	10,334	22
1 พ.ศ.66	40,578	57	17,036	36
1 พ.ศ. 66 (น้ำมาก)	41,475	58	17,936	38
1 พ.ศ. 66 (น้ำเฉลี่ย)	41,371	58	17,832	38
1 พ.ศ. 66 (น้ำน้อย)	41,277	58	17,739	37
1 พ.ศ. 66 (One Map)	41,517	59	17,978	38
1 พ.ศ. 66 (2552)	41,401	58	17,858	38

- แผนสำรองน้ำต้นฤดูฝน 16,055 ล้าน ลบ.ม.



1 พ.ค. 66  
(กรณีน้ำเฉลี่ย)



คาดการณ์ 1 พฤษภาคม 2566  
ปริมาณน้ำใช้การมากกว่า ปี 2565  
796 ล้าน ลบ.ม.

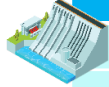
ปี พ.ศ.	ปริมาณน้ำ (ล้าน ลบ.ม.)	%	น้ำใช้การ (ล้าน ลบ.ม.)	%
2566	41,371	58	17,832	38





# คาดการณ์ปริมาณน้ำใช้การใน 4 เขื่อนหลัก ณ วันที่ 1 พ.ค. 2566

คาดการณ์ ณ วันที่  
28 เม.ย.66

เขื่อนภูมิพล	ปี	ปริมาณ (ล้าน ลบ.ม.)	%	น้ำใช้การ (ล้าน ลบ.ม.)	%
	1 พ.ค. 65	5,791	43	1,991	21
	1 พ.ค. 66 (น้ำมาก)	8,366	62	4,566	47
	1 พ.ค. 66 (น้ำเฉลี่ย)	8,349	62	4,549	47
	1 พ.ค. 66 (น้ำน้อย)	8,331	62	4,531	47
	1 พ.ค. 66 (One Map)	8,343	62	4,543	47
	1 พ.ค. 66 (2552)	8,351	62	4,551	47

เขื่อนสิริกิติ์	ปี	ปริมาณ (ล้าน ลบ.ม.)	%	น้ำใช้การ (ล้าน ลบ.ม.)	%
	1 พ.ค. 65	3,702	39	852	13
	1 พ.ค. 66 (น้ำมาก)	4,533	48	1,683	25
	1 พ.ค. 66 (น้ำเฉลี่ย)	4,522	48	1,672	25
	1 พ.ค. 66 (น้ำน้อย)	4,507	47	1,667	25
	1 พ.ค. 66 (One Map)	4,517	47	1,667	25
	1 พ.ค. 66 (2552)	4,534	48	1,684	25

เขื่อนแควน้อย	ปี	ปริมาณ (ล้าน ลบ.ม.)	%	น้ำใช้การ (ล้าน ลบ.ม.)	%
	1 พ.ค. 65	383	41	340	38
	1 พ.ค. 66 (น้ำมาก)	295	31	252	28
	1 พ.ค. 66 (น้ำเฉลี่ย)	294	31	251	28
	1 พ.ค. 66 (น้ำน้อย)	293	31	250	28
	1 พ.ค. 66 (One Map)	324	35	281	31
	1 พ.ค. 66 (2552)	301	32	258	29

เขื่อนป่าสักชลสิทธิ์	ปี	ปริมาณ (ล้าน ลบ.ม.)	%	น้ำใช้การ (ล้าน ลบ.ม.)	%
	1 พ.ค. 65	330	34	327	34
	1 พ.ค. 66 (น้ำมาก)	238	25	235	25
	1 พ.ค. 66 (น้ำเฉลี่ย)	237	25	234	24
	1 พ.ค. 66 (น้ำน้อย)	236	25	233	24
	1 พ.ค. 66 (One Map)	239	25	236	25
	1 พ.ค. 66 (2552)	240	25	237	25

- แผนสำรองน้ำต้นฤดูฝน 5,474 ล้าน ลบ.ม.

1 พฤษภาคม 2566  
น้ำใช้การ 4 เขื่อนน้ำ  
3,510 ล้าน ลบ.ม.

คาดการณ์ 1 พฤษภาคม 2566  
น้ำใช้การ 4 เขื่อนน้ำ  
6,706 ล้าน ลบ.ม.



## คาดการณ์ปริมาณน้ำรวม 4 เขื่อนหลัก

ปี	ปริมาณน้ำ (ล้าน ลบ.ม.)	%	น้ำใช้การ (ล้าน ลบ.ม.)	%
1 พ.ค. 65	10,206	41	3,510	19
1 พ.ค. 66 (น้ำมาก)	13,431	54	6,735	37
1 พ.ค. 66 (น้ำเฉลี่ย)	13,402	54	6,706	37
1 พ.ค. 66 (น้ำน้อย)	13,366	54	6,670	37
1 พ.ค. 66 (One Map)	13,424	54	6,728	37
1 พ.ค. 66 (2552)	13,426	54	6,730	37



การเตรียมความพร้อมรับมือ**ฤดูฝน** ปี 2566



# ร่าง 12 มาตรการรับมือ ฤดูฝน ปี 2566

กนช. เห็นชอบ  
เมื่อวันที่ 16 มีนาคม 2566

\* ตัวหนังสือสีแดง คือ รวมมาตรการ  
\* ตัวหนังสือสีเขียว คือ เพิ่มมาตรการ

**คาดการณ์ซีพีเอพื้นที่เสี่ยงน้ำท่วม  
และพื้นที่เสี่ยงช่วงฝนทิ้งช่วง**  
(มี.ค. 66 เป็นต้นไป)

**การบริหารจัดการพื้นที่ลุ่มต่ำ  
เพื่อรองรับน้ำหลาก** (ภายใน ส.ค. 66)

**ทบทวน ปรับปรุงเกณฑ์  
บริหารจัดการน้ำในแหล่งน้ำ/  
เขื่อนระบายน้ำและจัดทำแผน  
บริหารจัดการน้ำเชิงบูรณาการ**  
(ก่อนฤดูฝน - ตลอดช่วงฤดูฝน)

**เตรียมความพร้อม ซ่อมแซม  
ปรับปรุง อาคารชลศาสตร์  
ระบบระบายน้ำ โทรมมาตร  
ให้พร้อมใช้งาน และปรับปรุงแก้ไข  
สิ่งกีดขวางทางน้ำ** (ก่อนฤดูฝน - ตลอดช่วงฤดูฝน)

**เตรียมพร้อม/วางแผนเครื่องจักร  
เครื่องมือ บุคลากร ประจำพื้นที่เสี่ยงน้ำ  
ท่วมและพื้นที่เสี่ยงในช่วงฝนทิ้งช่วง**  
(ก่อนฤดูฝน - ตลอดช่วงฤดูฝน)



**ติดตามประเมินผลปรับมาตรการให้สอดคล้อง  
กับสถานการณ์ภัย** (ตลอดช่วงฤดูฝน)

**การสร้างการรับรู้และประชาสัมพันธ์**  
(ก่อนฤดูฝน - ตลอดช่วงฤดูฝน)

**สร้างความเข้มแข็งเครือข่าย  
ภาคประชาชน ในการให้ข้อมูล  
สถานการณ์** (ก่อนฤดูฝน - ตลอดช่วงฤดูฝน)

**เร่งเก็บกักน้ำ ในแหล่งน้ำ  
ทุกประเภทช่วงปลายฤดูฝน**  
(ภายใน ต.ค. - พ.ย. 66)

**ซักซ้อมแผนเผชิญเหตุ  
ตั้งศูนย์ส่วนหน้าก่อนเกิดภัย  
และฟื้นฟูให้กลับสู่สภาพปกติ**  
(ตลอดช่วงฤดูฝน)

**เพิ่มประสิทธิภาพการระบายน้ำ  
ของทางน้ำ** (ก่อนฤดูฝน - ตลอดช่วงฤดูฝน)

**ตรวจความมั่นคงปลอดภัย  
คัน ทำนบ พนังกันน้ำ**  
(ก่อนฤดูฝน - ตลอดช่วงฤดูฝน)

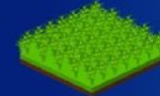


# มาตรการ บริหารจัดการน้ำ ฤดูฝน ปี 2566

“ เพื่อให้ปริมาณน้ำต้นทุน  
ในอ่างเก็บน้ำมีเพียงพอ  
สำหรับการใช้น้ำตลอดฤดูฝน ปี 2566  
และเก็บกักไว้ใช้ฤดูแล้ง ปี 66/67 ”



จัดสรรน้ำเพื่อการ  
**อุปโภค-บริโภค**  
และรักษาระบบนิเวศ  
ให้เพียงพอตลอดทั้งปี



ส่งเสริมการปลูกพืชฤดูฝน  
ให้ใช้น้ำฝนเป็นหลัก  
ใช้น้ำชลประทานเสริม  
กรณีฝนทิ้งช่วงเท่านั้น



**บริหารจัดการน้ำท่า**  
ให้มีประสิทธิภาพสูงสุด  
ด้วยระบบและ  
อาคารชลประทาน



กักเก็บน้ำในเขื่อน  
**ให้มากที่สุด**

ไม่ต่ำกว่าเกณฑ์เก็บกักน้ำต่ำสุด ตามช่วงเวลา  
เพื่อความมั่นคงด้านการอุปโภค-บริโภค  
และรักษาระบบนิเวศ



**วางแผนป้องกัน**  
และบรรเทาอุทกภัย



# โครงการบางระกำโมเดล

## บูรณาการการบริหารจัดการพื้นที่ลุ่มต่ำ รองรับน้ำหลาก ปี 2566

1-30 พ.ย. 66

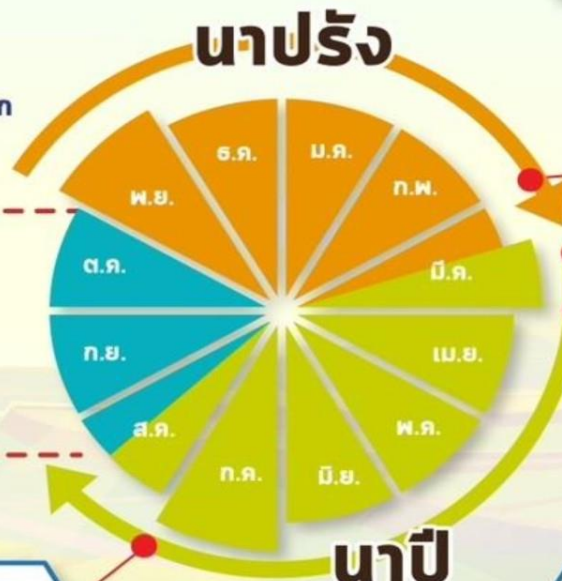
เริ่มระบายน้ำออกจากพื้นที่ลุ่มต่ำ  
เหลือน้ำไว้ 30 ซม. เพื่อเริ่มเตรียมแปลงเพาะปลูก  
ข้าวนาปรังปี 2566/67

16 ส.ค.- 31 ต.ค. 66  
เตรียมรองรับน้ำหลาก  
400 ล้าน ลบ.ม.  
( 265,000 ไร่)

1-15 ส.ค. 66  
เก็บเกี่ยว



31 ก.ค. 66  
สิ้นสุดการส่งน้ำ



### การปรับปฏิทิน การเพาะปลูกข้าว



ต้นเดือน มี.ค. 66  
เริ่มประชาสัมพันธ์  
โครงการฯ



15 มี.ค. 66  
เริ่มส่งน้ำ  
เข้าระบบชลประทาน



1 เม.ย. 66  
เริ่มเพาะปลูกข้าว

### แผน 2566

### พื้นที่เป้าหมาย

พื้นที่ทุ่งบางระกำ 0.265 ล้านไร่  
ใช้น้ำเพื่อการเพาะปลูก 310 ล้าน ลบ.ม.

#### พิจนุโลก

อ.พรหมพิราม	106,914 ไร่
อ.เมืองพิจนุโลก	17,100 ไร่
อ.บางระกำ	55,900 ไร่
อ.วัดโบสถ์	1,243 ไร่

#### สุโขทัย

อ.กงไกรลาศ 83,843 ไร่



# พื้นที่ลุ่มต่ำ 10 ทุ่ง ลุ่มน้ำเจ้าพระยาตอนล่าง



## บูรณาการการบริหารจัดการพื้นที่ลุ่มต่ำ 10 ทุ่ง ปี 2566

1 พ.ย. - 31 ธ.ค. 66

เริ่มระบายน้ำออกจากพื้นที่ลุ่มต่ำ  
เหลือน้ำไว้ 30 ซม. เพื่อเริ่มเตรียมแปลงเพาะปลูก  
ข้าวนาปรังปี 2566/67

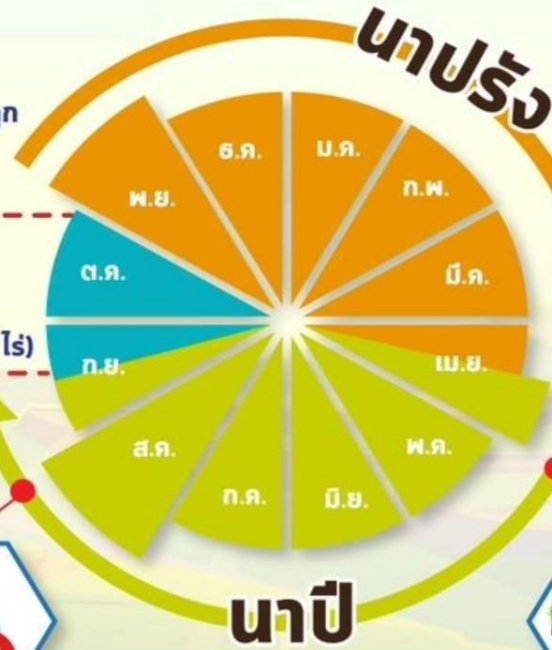
16 ก.ย. - 31 ต.ค. 66 พื้นที่ลุ่มต่ำ

มีความเสี่ยงที่จะเกิดความเสียหายจากอุทกภัย  
งดเพาะปลูกข้าวนาปีต่อเนื่อง  
ความจุของทุ่งรวม 1,300 ล้าน ลบ.ม. (953,214 ไร่)

1-15 ก.ย. 66  
เก็บเกี่ยว



31 ส.ค. 66  
สิ้นสุดการส่งน้ำ



## การปรับปรุง การเพาะปลูกข้าว



ต้นเดือน เม.ย. 66  
เริ่มประชาสัมพันธ์  
โครงการฯ



15 เม.ย. 66  
เริ่มส่งน้ำ  
เข้าระบบชลประทาน



1 พ.ค. 66  
เริ่มเพาะปลูกข้าว



แผน  
ปี 2566

พื้นที่เป้าหมาย  
พื้นที่ลาดการณ้เพาะปลูก 0.967 ล้านไร่  
ใช้น้ำเพื่อการเพาะปลูก 940 ล้าน ลบ.ม.

พื้นที่ลุ่มต่ำ 10 ทุ่ง

ฝั่งซ้ายชัยนาท-ป่าสัก	โพธิ์พระยา	บางบาล-บ้านแพน
บางกุ่ม	ท่าเรือ	ป่าโมก
เจ้าเจ็ด	บางกุ้ง	ผักไห่
เสียวรอก		



# ชป.เตรียมความพร้อมเครื่องจักร-เครื่องมือ ช่วยเหลือ ฤดูแล้ง ทั่วประเทศ ปี 2566

## ส่วนบริหารเครื่องจักรกลที่ 1 เชียงใหม่

- เครื่องสูบน้ำ 165 เครื่อง
- เครื่องพลิกดินน้ำ 10 เครื่อง
- รถบรรทุกน้ำ 49 คัน
- เครื่องจักรกลสนับสนุนอื่นๆ 226 หน่วย



## ส่วนบริหารเครื่องจักรกลที่ 5 พระนครศรีอยุธยา

- เครื่องสูบน้ำ 410 เครื่อง
- เครื่องพลิกดินน้ำ 39 เครื่อง
- รถบรรทุกน้ำ 117 คัน
- เครื่องจักรกลสนับสนุนอื่นๆ 346 หน่วย



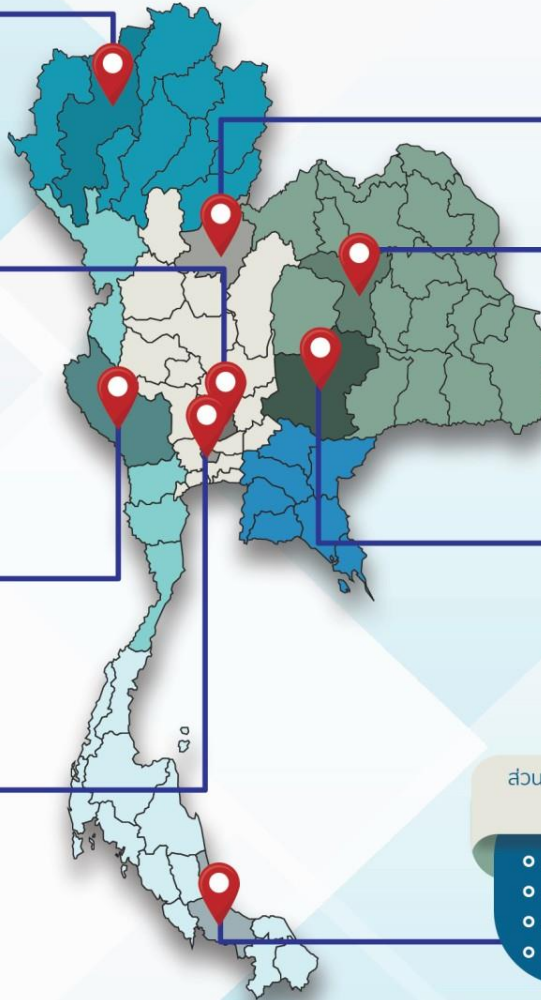
## ส่วนบริหารเครื่องจักรกลที่ 6 กาญจนบุรี

- เครื่องสูบน้ำ 344 เครื่อง
- เครื่องพลิกดินน้ำ 143 เครื่อง
- รถบรรทุกน้ำ 30 คัน
- เครื่องจักรกลสนับสนุนอื่นๆ 466 หน่วย



## ส่วนกลาง นนทบุรี

- เครื่องสูบน้ำ 127 เครื่อง
- เครื่องพลิกดินน้ำ 120 เครื่อง
- รถบรรทุกน้ำ 3 คัน
- เครื่องจักรกลสนับสนุนอื่นๆ 47 หน่วย



## ส่วนบริหารเครื่องจักรกลที่ 2 พิษณุโลก

- เครื่องสูบน้ำ 237 เครื่อง
- เครื่องพลิกดินน้ำ 23 เครื่อง
- รถบรรทุกน้ำ 43 คัน
- เครื่องจักรกลสนับสนุนอื่นๆ 294 หน่วย



## ส่วนบริหารเครื่องจักรกลที่ 3 ขอนแก่น

- เครื่องสูบน้ำ 346 เครื่อง
- เครื่องพลิกดินน้ำ 35 เครื่อง
- รถบรรทุกน้ำ 33 คัน
- เครื่องจักรกลสนับสนุนอื่นๆ 373 หน่วย



## ส่วนบริหารเครื่องจักรกลที่ 4 นครราชสีมา

- เครื่องสูบน้ำ 222 เครื่อง
- เครื่องพลิกดินน้ำ 176 เครื่อง
- รถบรรทุกน้ำ 44 คัน
- เครื่องจักรกลสนับสนุนอื่นๆ 199 หน่วย



## ส่วนบริหารเครื่องจักรกลที่ 7 สงขลา

- เครื่องสูบน้ำ 337 เครื่อง
- เครื่องพลิกดินน้ำ 71 เครื่อง
- รถบรรทุกน้ำ 39 คัน
- เครื่องจักรกลสนับสนุนอื่นๆ 268 หน่วย

## รวมทั้งประเทศ

- เครื่องสูบน้ำ 2,198 เครื่อง
- เครื่องพลิกดินน้ำ 617 เครื่อง
- รถบรรทุกน้ำ 351 คัน
- เครื่องจักรกลสนับสนุนอื่นๆ 2,219 หน่วย

รวมเป็น  
**5,382** หน่วย





กรมชลประทาน

กรมชลประทาน  
กระทรวงเกษตรและสหกรณ์

