



สถานการณ์และการบริหารจัดการน้ำ ฤดูแล้ง ปี 2565/66

วันที่ 31 มกราคม 2566



ศูนย์ปฏิบัติการน้ำอัจฉริยะ (SWOC)
กรมชลประทาน สามเสน



หัวข้อ

การบริหารจัดการน้ำ

ฤดูแล้ง

ปี 2565/66

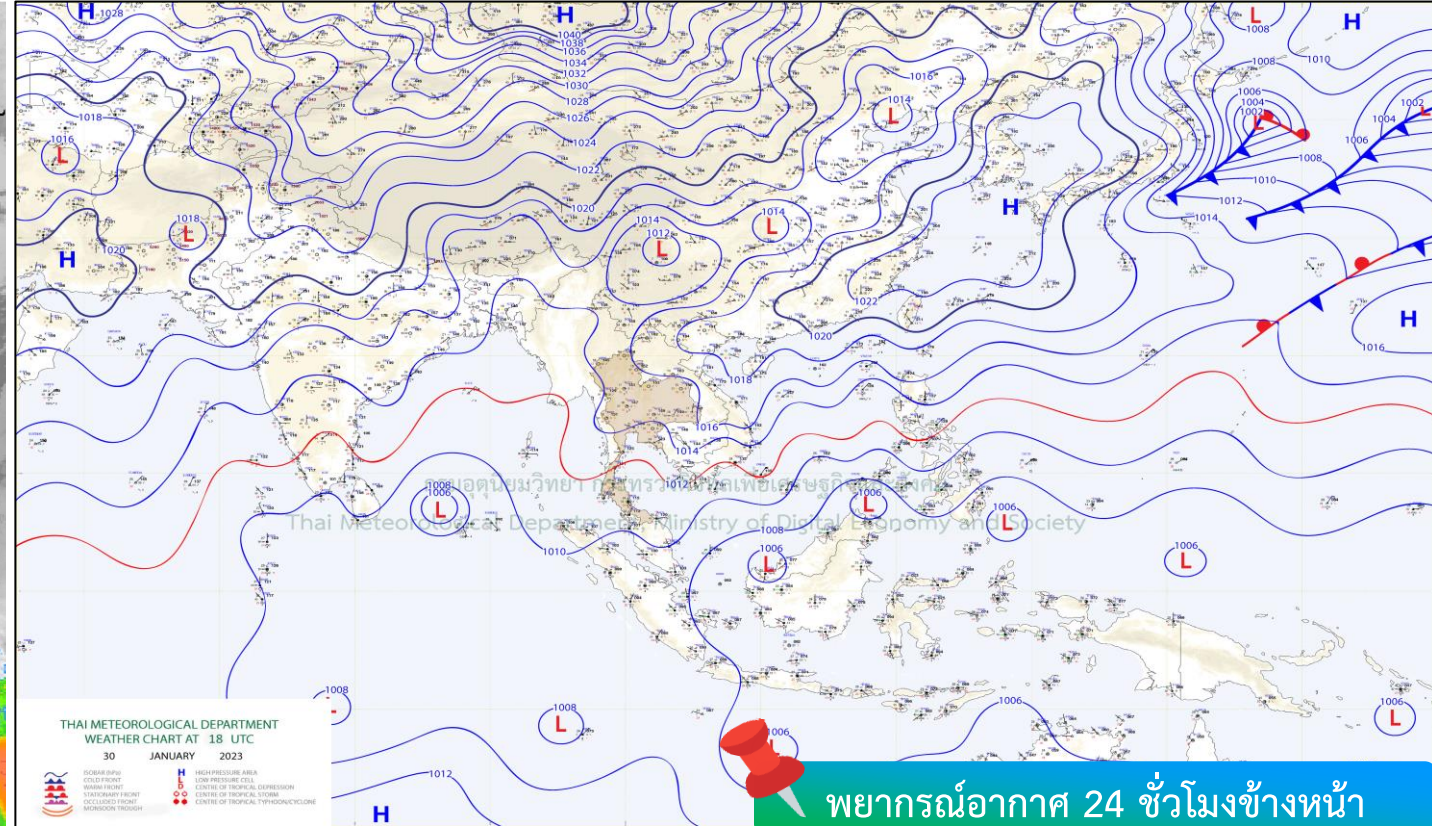
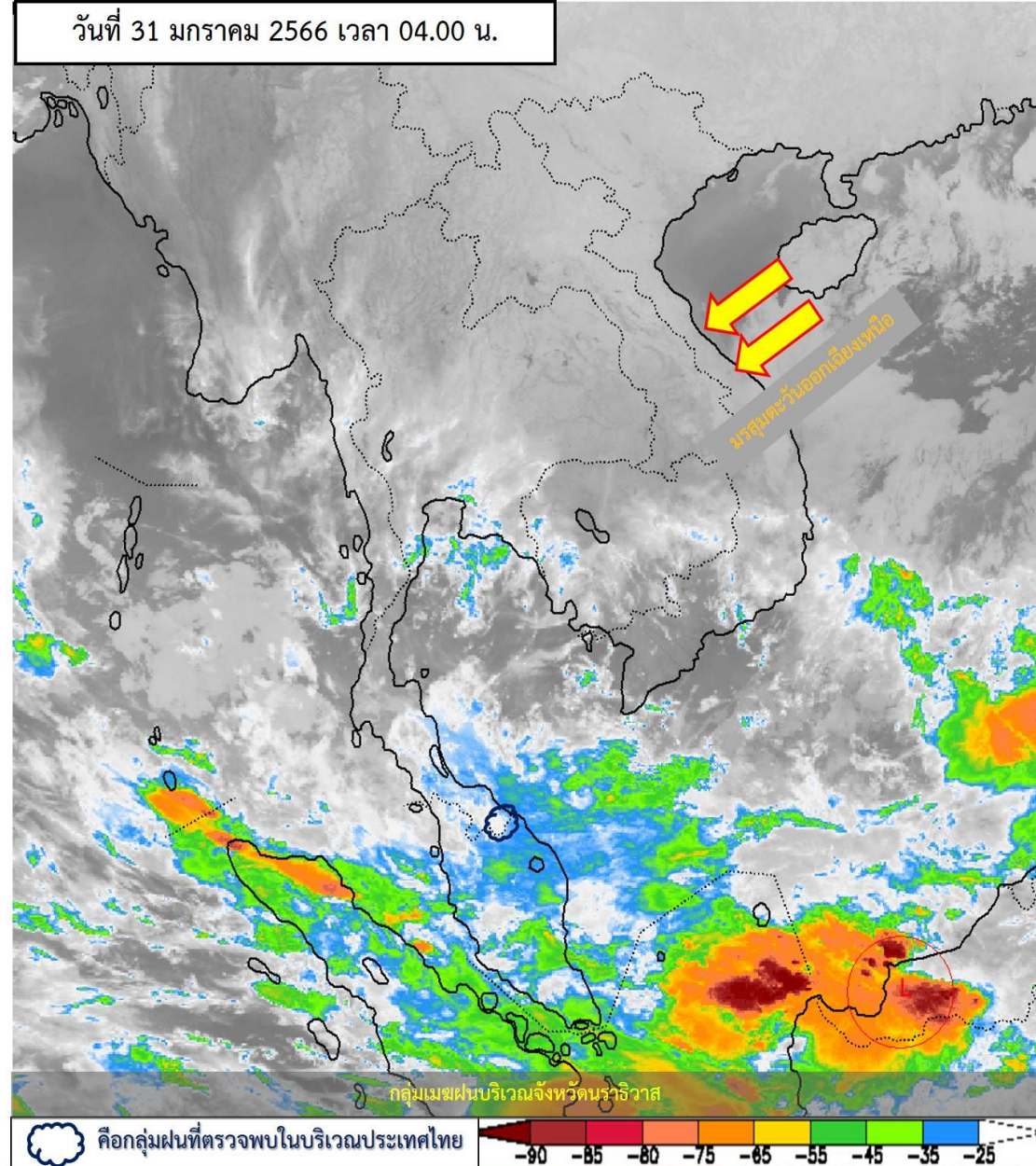
1. สถานการณ์ฝน และสภาพภูมิอากาศ
2. สถานการณ์น้ำในอ่างเก็บน้ำและสถานการณ์น้ำท่า
3. สถานการณ์ลุ่มน้ำเจ้าพระยา
4. แผน-ผลจัดสรรน้ำฤดูแล้ง ปี 2565/66
5. การเพาะปลูกพืชฤดูแล้ง ปี 2565/66 (ข้าวนาปรัง)
6. สถานการณ์ค่าความเค็มในลำน้ำสายหลัก
7. การบริหารจัดการน้ำฤดูแล้ง ปี 2565/66
8. คาดการณ์ปริมาณน้ำ ณ วันที่ 1 พฤษภาคม 2566



สถานการณ์ฝน และสภาพภูมิอากาศ

สภาพภูมิอากาศ ประจำวันที่ 31 มกราคม 2566

วันที่ 31 มกราคม 2566 เวลา 04.00 น.



บริเวณความกดอากาศสูงหรือมวลอากาศเย็นกำลังแรงปกคลุมประเทศไทยและทะเลจีนใต้ ทำให้ประเทศไทยมีอากาศหนาวเย็นสำหรับมรสุมตะวันออกเฉียงเหนือที่พัดปกคลุมอ่าวไทย ภาคใต้ และทะเลอันดามันเริ่มมีกำลังอ่อนลง แต่ยังคงทำให้ภาคใต้ตอนล่างมีฝนตกหนักบางแห่ง



ปริมาณฝนสะสม 24 ชั่วโมงย้อนหลัง วันที่ 30 ม.ค.66 – วันที่ 31 ม.ค.66

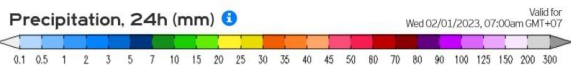
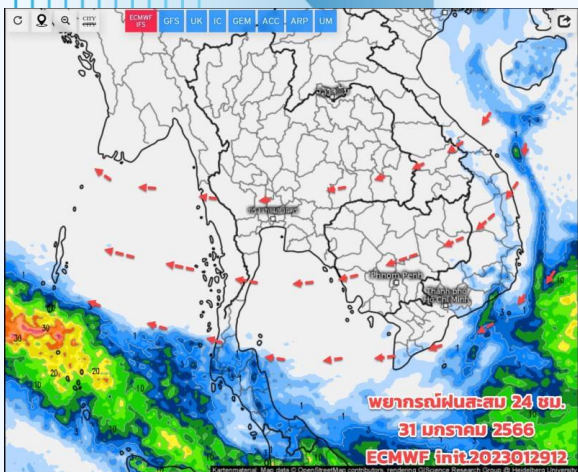


>0-10	>10-20	>20-35	>35-50	>50-70	>70-90	>90
ฝนเล็กน้อย ฝนน้อย	ฝนปานกลาง			ฝนหนัก		ฝนหนักมาก ฝนมาก

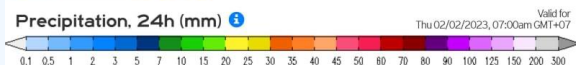
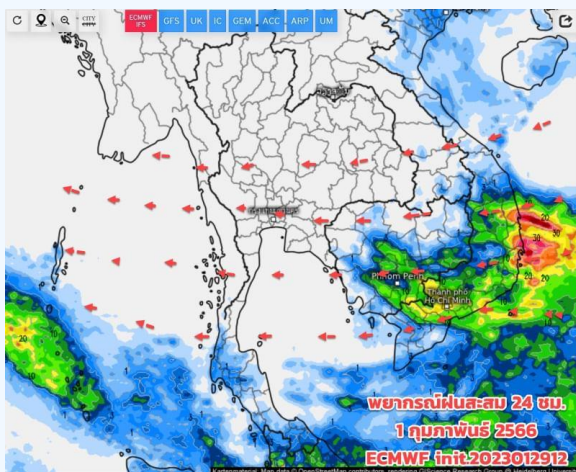
ชื่อสถานี	ที่ตั้ง	เวลา	ฝนสะสม (มม.)
นราธิวาส	ต.บางนาค อ.เมืองนราธิวาส จ.นราธิวาส	22:00 น.	68.8
อบต.มะนังดาลำ	ต.มะนังดาลำ อ.สายบุรี จ.ปัตตานี	06:00 น.	52.4
บ้านเตราะบอน	ต.เตราะบอน อ.สายบุรี จ.ปัตตานี	02:00 น.	40.5
ที่ว่าการอำเภอเยื้อง	ต.เยื้อง อ.เยื้อง จ.นราธิวาส	06:00 น.	33.8
คลองสุหงาบารู หมู่ที่ 4	ต.ปิตุมุตี อ.ยะรัง จ.ปัตตานี	06:00 น.	33
บ้านบูโป	ต.สามัคคี อ.เรือเสาะ จ.นราธิวาส	02:00 น.	32.5
สะพานเมืองปัตตานี อ.เมือง จ.ปัตตานี	ต.จะบังติกอ อ.เมืองปัตตานี จ.ปัตตานี	22:00 น.	32
บ้านบือจะ	ต.พิเทน อ.ทุ่งยางแดง จ.ปัตตานี	02:00 น.	30.5
ที่ว่าการอำเภอไม้แก่น	ต.ไทรทอง อ.ไม้แก่น จ.ปัตตานี	06:00 น.	27.2
คลองกาแลกูโบ หมู่ที่ 1	ต.คลองตันหยง อ.หนองจิก จ.ปัตตานี	06:00 น.	27.2



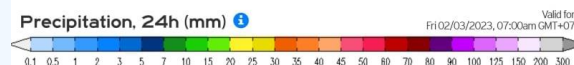
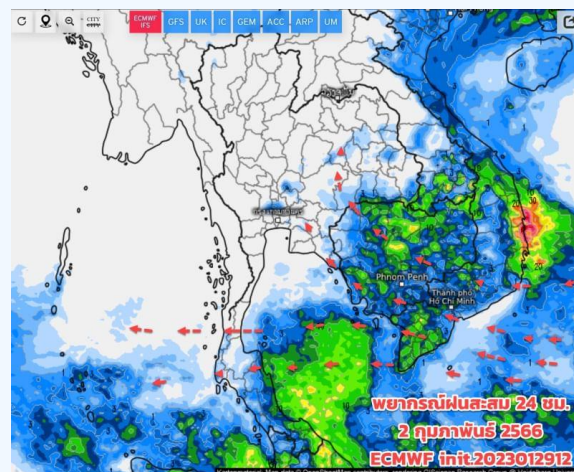
พยากรณ์ฝนสะสมรายวัน จากแบบจำลองบรรยากาศเชิงตัวเลข GFS วันที่ 31 ม.ค. – 6 ก.พ.66



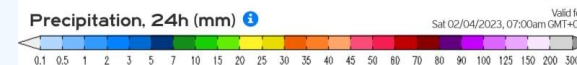
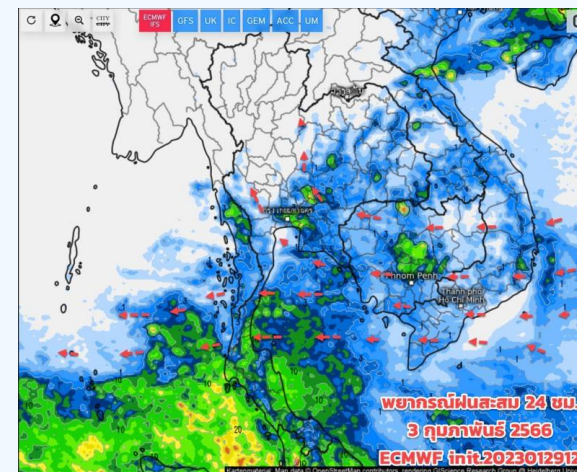
วันที่ 31 ม.ค. 2566



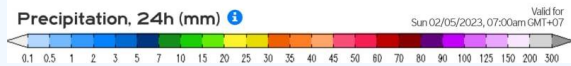
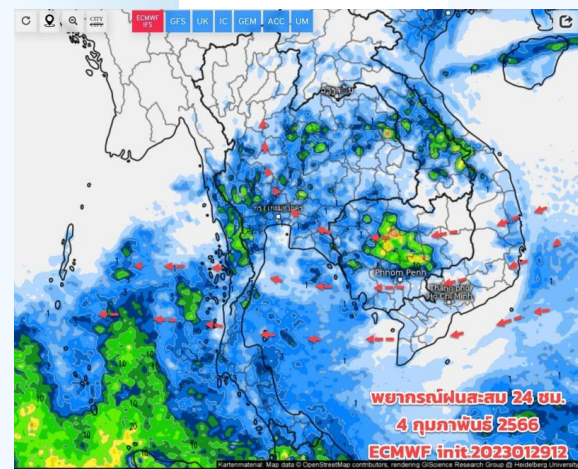
วันที่ 1 ก.พ. 2566



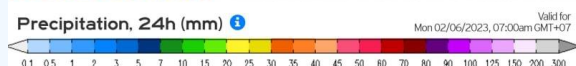
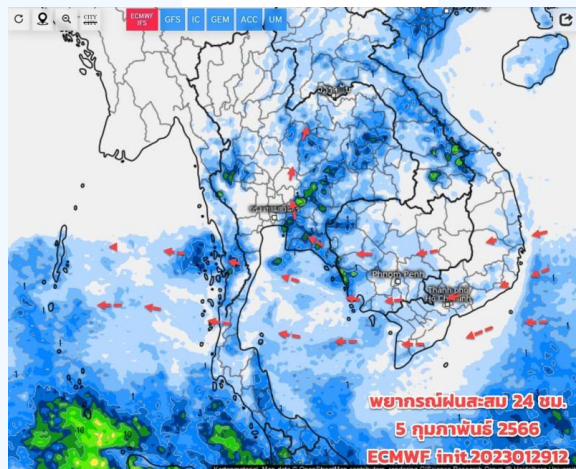
วันที่ 2 ก.พ. 2566



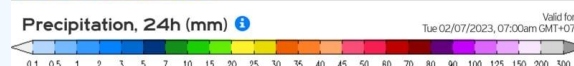
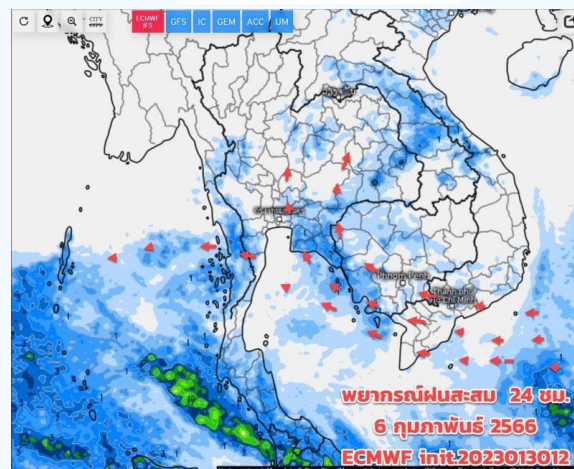
วันที่ 3 ก.พ. 2566



วันที่ 4 ก.พ. 2566



วันที่ 5 ก.พ. 2566



วันที่ 6 ก.พ. 2566

การคาดหมาย

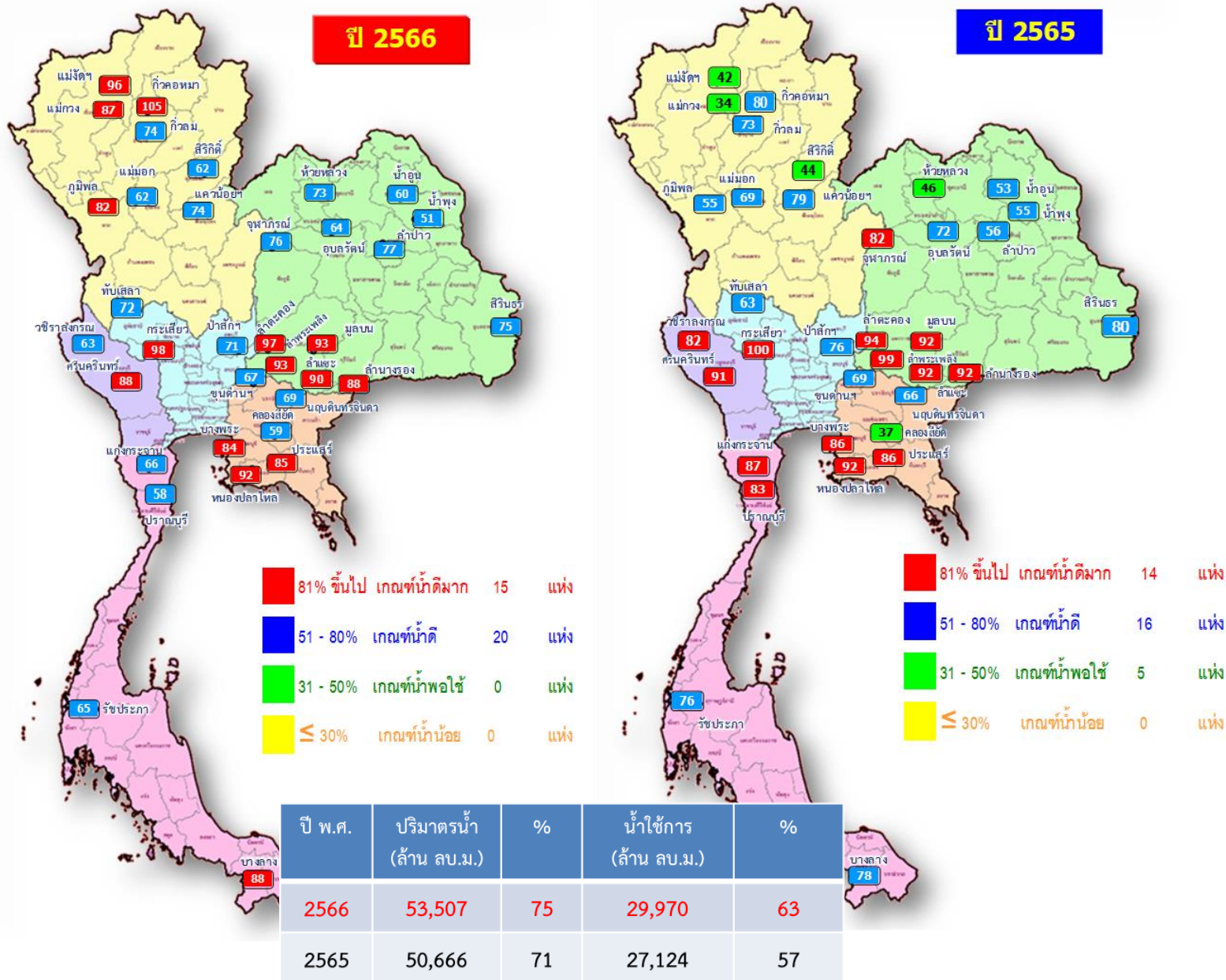
31 ม.ค.-1 ก.พ.66 มวลอากาศเย็นจากประเทศจีน ยังแผ่ลงมาปกคลุม แต่เริ่มมีกำลังอ่อนลง ทำให้ประเทศไทยตอนบน ยังมีอากาศเย็นถึงหนาว โดยมีอากาศหนาวถึงหนาวจัดบริเวณยอดภู ยอดดอย กับมีลมแรงบางพื้นที่ ไม่มีฝน ระวังอากาศที่เปลี่ยนแปลง ตอนเช้าอากาศเย็นถึงหนาว กลางวันร้อน อากาศแห้ง ระวังอัคคีภัย ส่วนภาคใต้โดยเฉพาะภาคตอนล่าง ยังมีฝนฟ้าคะนองเล็กน้อยถึงปานกลาง ไปถึงต้นเดือนกุมภาพันธ์ และมีฝนตกหนักบางแห่ง ต้องเฝ้าระวังฝนตกสะสม คลื่นลมในอ่าวไทยและอันดามัน ยังมีกำลังค่อนข้างแรงถึงแรง



สถานการณ์น้ำในอ่างเก็บน้ำ และสถานการณ์น้ำท่า



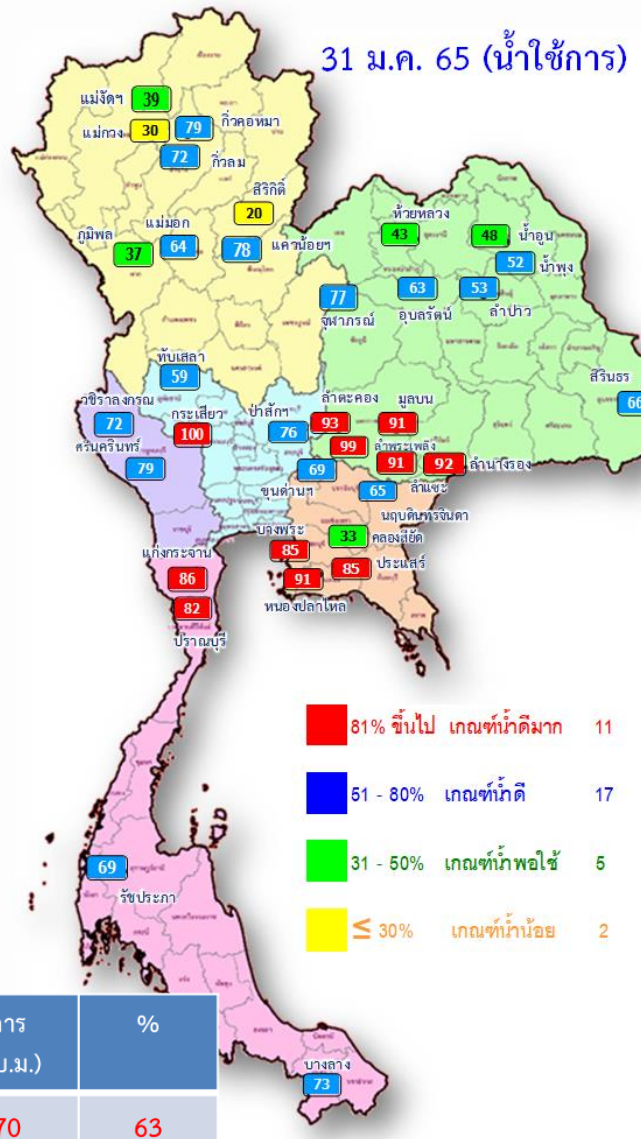
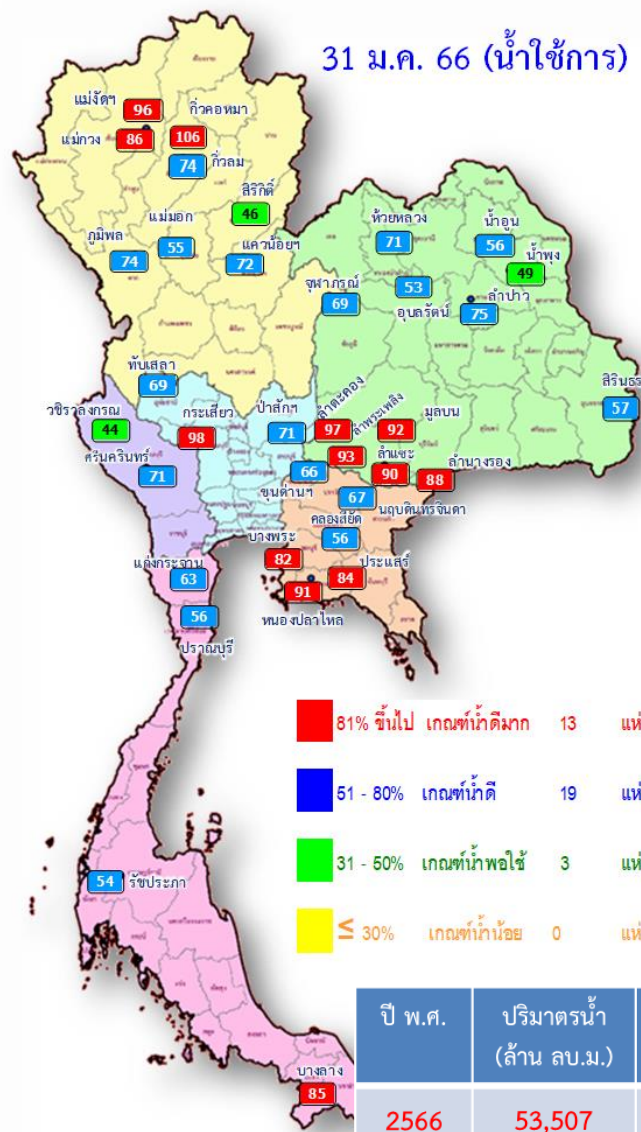
ปริมาณน้ำเก็บกักในอ่างเก็บน้ำขนาดใหญ่ วันที่ 31 มกราคม 2566



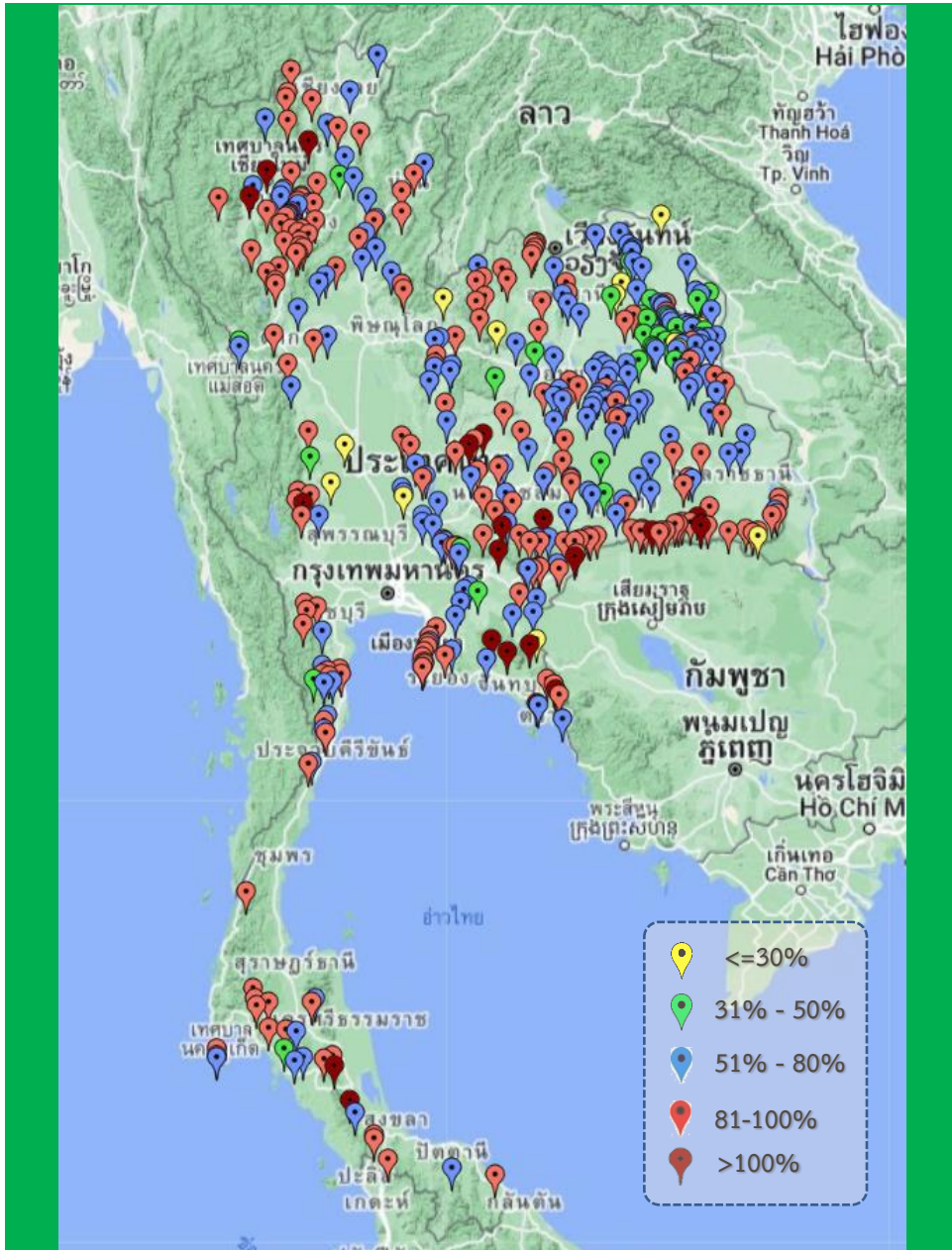
ภาค	ความจุที่ รนส. (ล้าน ม.³)	ความจุที่ รนท. (ล้าน ม.³)	ความจุน้ำใช้การ (ล้าน ม.³)	ณ วันที่						ปริมาณน้ำไหลลงวันนี้ (ล้าน ม.³)	ปริมาณน้ำระบายวันนี้ (ล้าน ม.³)	
				ปี 2565		ปี 2566						
				ปริมาตร (ล้าน ม.³)	% รนท.	ปริมาตร (ล้าน ม.³)	% รนท.	ปริมาตรใช้การ (ล้าน ม.³)	% ใช้การ			
ภาคเหนือ												
ภูมิพล*	13,462	13,462	9,662	73	55	10,992	82	7,192	53	74	0.00	33.00
สิริกิติ์*	10,508	9,510	6,660	44	55	5,905	62	3,055	32	46	1.24	17.00
แมจิดสมบูรณ์ชล	323	265	253	110	42	255	96	243	92	96	0.00	0.37
แม่งวงอุดมธารา	295	263	249	89	34	228	87	214	81	86	0.16	0.83
กิ่วลม	106	106	103	77	73	79	74	76	71	74	0.48	0.89
กิ่วคอหมา	209	170	164	135	80	179	105	173	102	106	0.21	0.34
แควน้อยบำรุงแดน	1,080	939	896	743	79	691	74	648	69	72	0.00	4.32
แม่มอก	110	110	94	76	69	68	62	52	47	55	0.00	0.55
ภาคตะวันออกเฉียงเหนือ												
ห้วยหลวง	136	136	129	63	46	99	73	92	68	71	0.00	0.41
น้ำอูน	780	520	475	274	53	311	60	266	51	56	0.00	1.56
น้ำพุง*	200	165	157	90	55	84	51	76	46	49	0.00	0.00
อุบลรัตน์*	181	164	127	135	82	125	76	88	54	69	0.09	0.71
อบลรัตน์*	4,640	2,431	1,850	1,753	72	1,562	64	981	40	53	1.72	15.19
ลำปาว	2,450	1,980	1,880	1,101	56	1,515	77	1,415	71	75	0.00	5.67
ลำตะคอง	445	314	292	295	94	306	97	283	90	97	0.00	0.86
ลำพระเพลิง	242	155	154	154	99	144	93	142	92	93	0.00	0.32
มูลบน	350	141	134	129	92	131	93	124	88	92	0.00	0.08
ลำแซะ	325	275	268	252	92	247	90	240	87	90	0.23	0.98
ลำน้ำรอง	197	121	118	112	92	107	88	103	85	88	0.00	0.19
สิรินธร*	1,966	1,966	1,135	1,580	80	1,474	75	642	33	57	0.00	1.50
ภาคกลาง												
ป่าสักชลสิทธิ์	960	960	957	730	76	684	71	681	71	71	1.04	6.06
ทับเสลา	190	160	143	101	63	116	72	99	62	69	0.00	2.00
กระเสียว	390	299	259	299	100	294	98	254	85	98	0.26	0.06
ภาคตะวันตก												
ศรีนครินทร์*	18,770	17,745	7,480	16,172	91	15,558	88	5,293	30	71	3.19	15.96
วชิราลงกรณ์*	11,000	8,860	5,848	7,239	82	5,603	63	2,591	29	44	0.00	9.07
ภาคตะวันออก												
ขุนด่านปราการชล	225	224	219	156	69	150	67	146	65	66	0.01	1.83
คลองสียัด	450	420	390	157	37	247	59	217	52	56	0.00	1.64
บางพระ	127	117	105	101	86	98	84	86	74	82	0.00	0.35
หนองปลาไหล	206	164	150	150	92	150	92	136	83	91	0.20	1.08
ประแสร์	322	295	275	255	86	251	85	231	78	84	0.00	0.47
นฤปดินทรจินดา	338	295	281	196	66	203	69	189	64	67	0.00	1.55
ภาคใต้												
แก่งกระจาน	900	710	645	619	87	471	66	406	57	63	1.01	0.86
ปราณบุรี	490	391	373	323	83	226	58	208	53	56	0.26	0.19
รัชชประภา*	6,144	5,639	4,287	4,294	76	3,674	65	2,323	41	54	0.83	4.61
บางยาง*	1,590	1,454	1,178	1,132	78	1,280	88	1,004	69	85	7.29	4.10
รวมทั้งประเทศ	77,891	70,926	47,389	50,664	71	53,507	75	29,970	42	63	18.23	134.62



ปริมาณน้ำใช้การในอ่างเก็บน้ำขนาดใหญ่ วันที่ 31 มกราคม 2566



ภาค	ความจุที่ รนส. (ล้าน ม.³)	ความจุที่ รนท. (ล้าน ม.³)	ความจุน้ำใช้การ (ล้าน ม.³)	ณ วันนี้						ปริมาณน้ำไหลลงวันนี้ (ล้าน ม.³)	ปริมาณน้ำระบายวันนี้ (ล้าน ม.³)
				ปี 2565		ปี 2566					
				ปริมาตร (ล้าน ม.³)	% รนท.	ปริมาตร (ล้าน ม.³)	% รนท.	ปริมาตรใช้การ (ล้าน ม.³)	% ใช้การ		
ภาคเหนือ											
ภูมิพล*	13,462	13,462	9,662	7,360	55	10,992	82	7,192	74	0.00	33.00
สิริกิติ์*	10,508	9,510	6,660	4,213	44	5,905	62	3,055	46	1.24	17.00
แม่จตุสมบูรณ์ชล	323	265	253	110	42	255	96	243	96	0.00	0.37
แม่จตุสมบูรณ์ชล	295	263	249	89	34	228	87	214	86	0.16	0.83
ก๊วลม	106	106	103	77	73	79	74	76	74	0.48	0.89
ก๊วคองหมา	209	170	164	135	80	179	105	173	106	0.21	0.34
แควน้อยป่ารุ่งแค	1,080	939	896	743	79	691	74	648	72	0.00	4.32
แม่มอก	110	110	94	76	69	68	62	52	55	0.00	0.55
ภาคตะวันออกเฉียงเหนือ											
ห้วยหลวง	136	136	129	63	46	99	73	92	71	0.00	0.41
น้ำอูน	780	520	475	274	53	311	60	266	56	0.00	1.56
น้ำพุง*	200	165	157	90	55	84	51	76	49	0.00	0.00
จุฬารัตน์*	181	164	127	135	82	125	76	88	69	0.09	0.71
อุบลรัตน์*	4,640	2,431	1,850	1,753	72	1,562	64	981	53	1.72	15.19
ลำปาว	2,450	1,980	1,880	1,101	56	1,515	77	1,415	75	0.00	5.67
ลำตะคอง	445	314	292	295	94	306	97	283	97	0.00	0.86
ลำพระเพลิง	242	155	154	154	99	144	93	142	93	0.00	0.32
มูลบน	350	141	134	129	92	131	93	124	92	0.00	0.08
ลำแซะ	325	275	268	252	92	247	90	240	90	0.23	0.98
ลำน้ำจระอง	197	121	118	112	92	107	88	103	88	0.00	0.19
สิรินธร*	1,966	1,966	1,135	1,580	80	1,474	75	642	57	0.00	1.50
ภาคกลาง											
ป่าสักชลสิทธิ์	960	960	957	730	76	684	71	681	71	1.04	6.06
ทับเสลา	190	160	143	101	63	116	72	99	69	0.00	2.00
กระเสียว	390	299	259	299	100	294	98	254	98	0.26	0.06
ภาคตะวันตก											
ศรีนครินทร์*	18,770	17,745	7,480	16,172	91	15,558	88	5,293	71	3.19	15.96
วชิรปราการ*	11,000	8,860	5,848	7,239	82	5,603	63	2,591	44	0.00	9.07
ภาคตะวันออก											
ขุนด่านปราการชล	225	224	219	156	69	150	67	146	66	0.01	1.83
คลองสียัด	450	420	390	157	37	247	59	217	56	0.00	1.64
บางพระ	127	117	105	101	86	98	84	86	82	0.00	0.35
หนองปลาไหล	206	164	150	150	92	150	92	136	91	0.20	1.08
ประแสร์	322	295	275	255	86	251	85	231	84	0.00	0.47
นฤบดีนทรจินดา	338	295	281	196	66	203	69	189	67	0.00	1.55
ภาคใต้											
แก่งกระจาน	900	710	645	619	87	471	66	406	63	1.01	0.86
ปราณบุรี	490	391	373	323	83	226	58	208	56	0.26	0.19
รัชชประภา*	6,144	5,639	4,287	4,294	76	3,674	65	2,323	54	0.83	4.61
บางกลาง*	1,590	1,454	1,178	1,132	78	1,280	88	1,004	85	7.29	4.10
รวมทั้งประเทศ	80,106	70,926	47,389	50,664	71	53,507	75	29,970	63	18.23	134.62



ภาค	ปริมาณน้ำอ่างเก็บน้ำขนาดกลาง จำนวน 435 แห่ง								
	จำนวนอ่าง	ความจุ	ใช้การ	ปี 2564	% รนค.	ปี 2565	% รนค.	ใช้การปี 2565	% ใช้การ
เหนือ	80	1,082	992	743	69	897	83	806	81
ตะวันออกเฉียงเหนือ	226	2,061	1,892	1,510	73	1,603	78	1,435	76
กลาง	27	419	393	307	73	299	71	274	70
ตะวันตก	8	164	152	159	97	147	90	136	89
ตะวันออก	52	1,006	949	820	82	829	82	773	81
ใต้	42	679	626	564	83	565	83	511	82
รวม	435	5,410	5,003	4,103	76	4,340	80	3,936	79

สรุปอ่างขนาดกลางที่มีปริมาตรในช่วง <=30%, >30 - 50% ,>50-80%, >80-100% และ >100%					
ภาค	<=30%	>30-50%	>50-80%	>80-100%	>100%
เหนือ	0	2	26	48	4
ตอน.	10	25	99	84	8
ตะวันออก	1	2	19	23	7
กลาง	3	1	15	8	0
ตะวันตก	0	0	1	6	1
ใต้	0	2	14	24	2
รวม	14	32	174	193	22
รวมทั้งหมด 435 แห่ง					



ปริมาณน้ำในอ่างเก็บน้ำขนาดใหญ่และขนาดกลาง วันที่ 31 มกราคม 2566



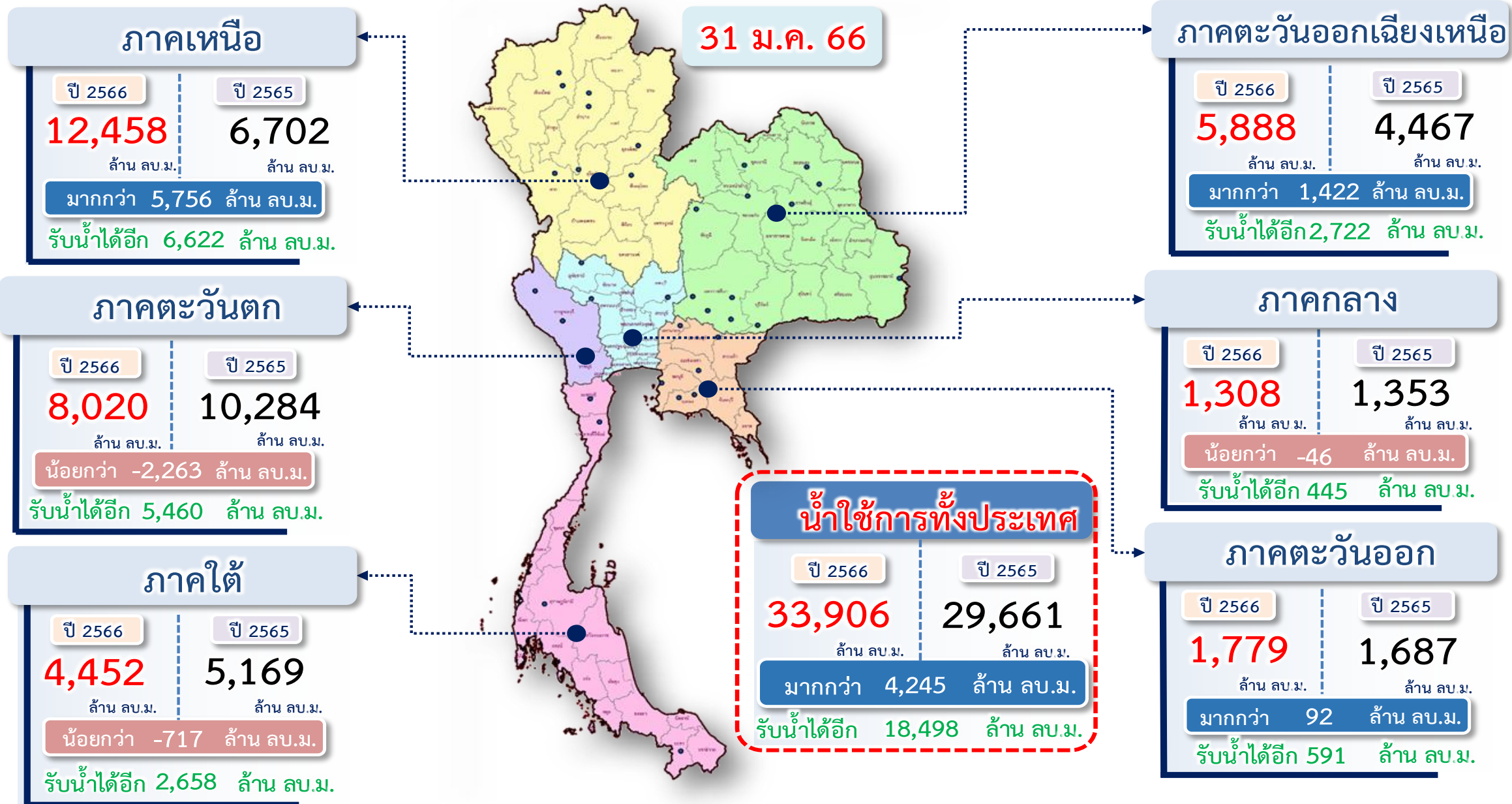
ภาค	ขนาดใหญ่				ขนาดกลาง				รวมอ่างขนาดใหญ่และกลาง						รับน้ำได้อีก	เปรียบเทียบปี 65 กับ 66		
	จำนวน	ความจุ	ปี 2566	% ความจุ อ่างฯ	จำนวน	ความจุ	ปี 2566	% ความจุ อ่างฯ	จำนวน	ความจุ	ปี2565		ปี2566			ปริมาณ	ปริมาณ	%
											ปริมาณ	%	ปริมาณ	%				
เหนือ	8	24,825	18,397	74	80	1,082	897	83	88	25,907	13,546	52	19,294	74	6,622	5,748	42	
ตอน.	12	8,368	6,104	73	226	2,061	1,603	78	238	10,429	7,448	71	7,707	74	2,722	259	3	
กลาง	3	1,419	1,093	77	27	419	299	71	30	1,838	1,437	78	1,392	76	445	-45	-3	
ตะวันตก	2	26,605	21,161	80	8	164	147	90	10	26,769	23,570	88	21,308	80	5,460	-2,262	-10	
ตะวันออก	6	1,515	1,100	73	52	1,006	829	82	58	2,520	1,834	73	1,929	77	591	95	5	
ใต้	4	8,194	5,651	69	42	679	565	83	46	8,874	6,934	78	6,216	70	2,658	-718	-10	
รวม	35	70,926	53,507	75	435	5,410	4,340	80	470	76,336	54,769	72	57,847	76	18,498	3,078	6	
ปริมาณน้ำใช้การ	47,384	<u>29,970</u>	63	5,003	<u>3,936</u>	79	52,388	<u>30,820</u>	59	<u>33,906</u>	65							

สามารถรับน้ำได้อีก **18,498** ล้าน ลบ.ม. (24%)

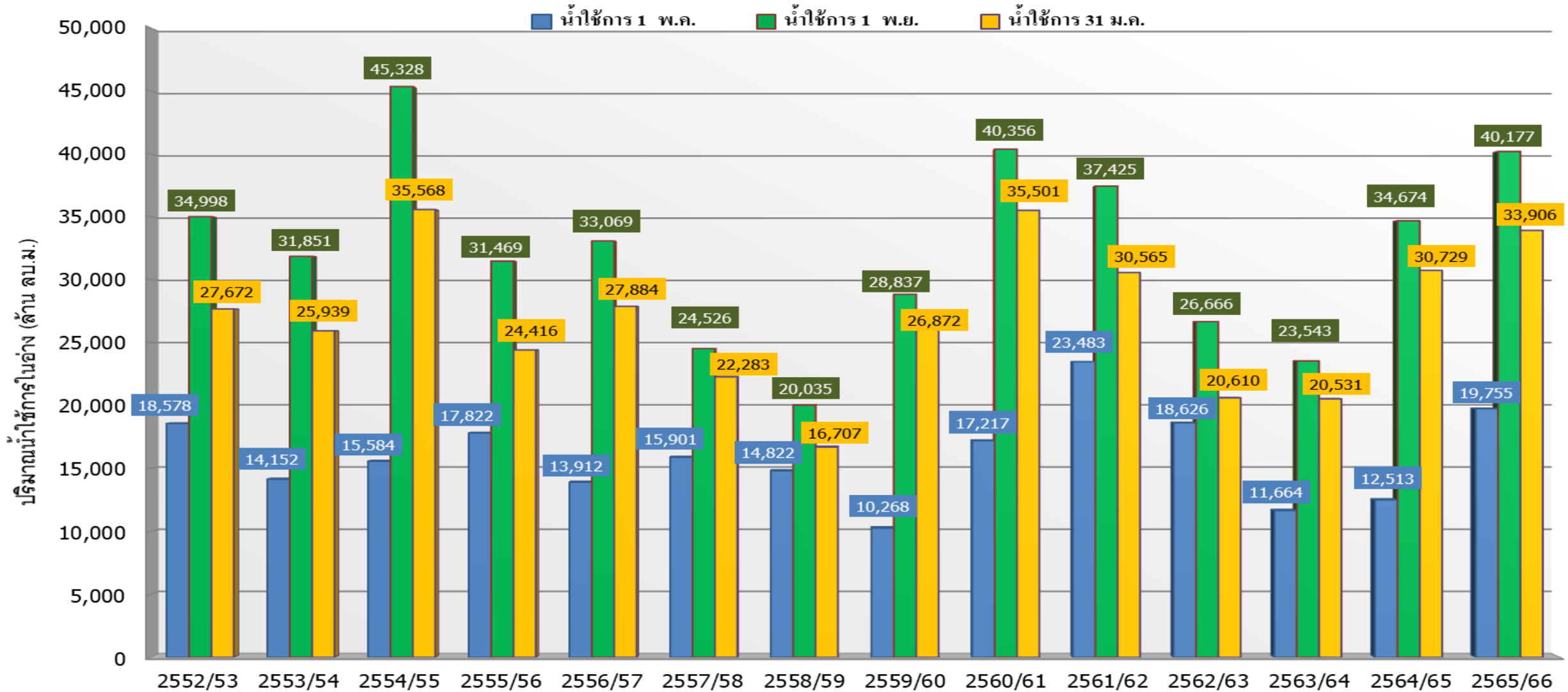
%น้ำใช้การ=(ปริมาณน้ำใช้การ/ความจุอ่างฯ)*100



ปริมาณน้ำใช้การ อ่างเก็บน้ำขนาดใหญ่และขนาดกลาง



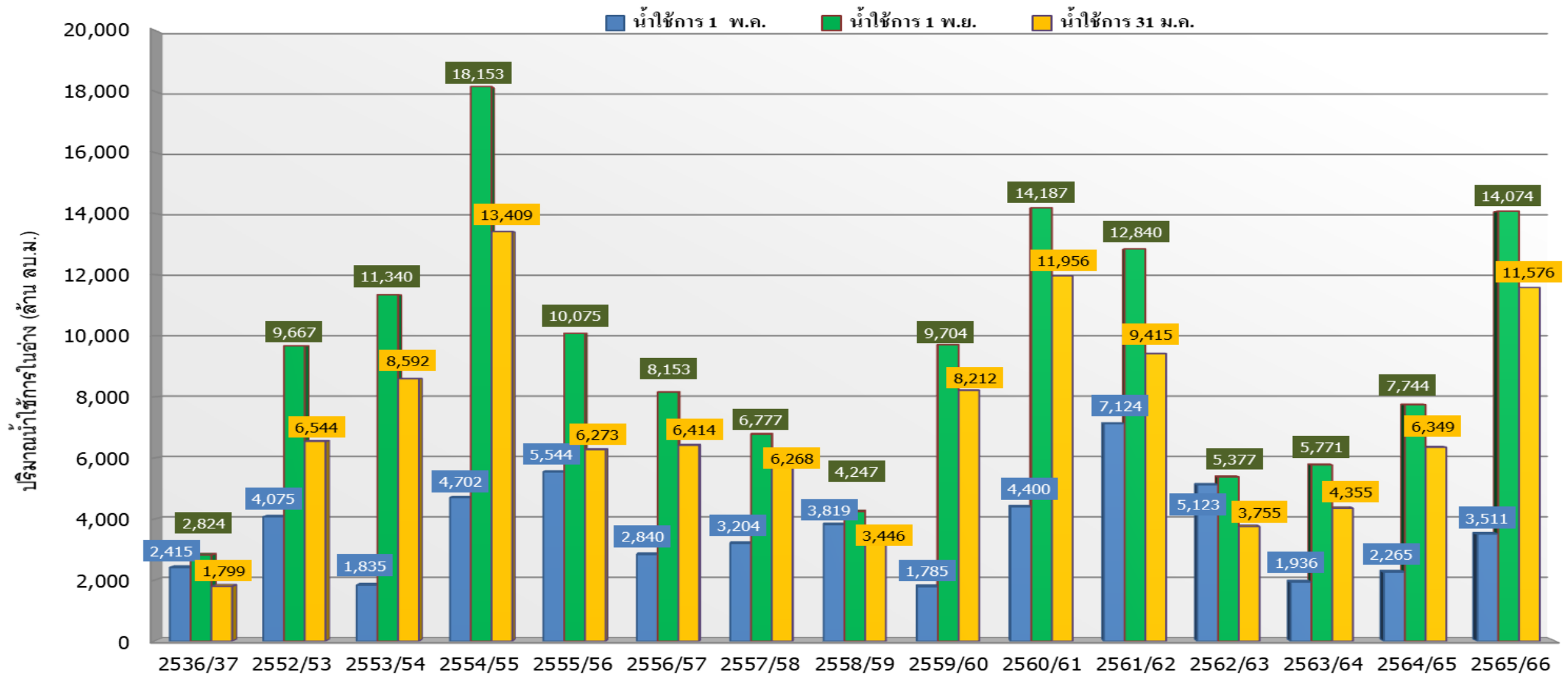
กราฟเปรียบเทียบปริมาณน้ำใช้การในอ่างเก็บน้ำขนาดใหญ่และขนาดกลาง ตั้งแต่ปี 2553 ถึง ปี 2566



ปี 25 (1)/(2)	2552/53	2553/54	2554/55	2555/56	2556/57	2557/58	2558/59	2559/60	2560/61	2561/62	2562/63	2563/64	2564/65	2565/66
(1) ■ น้ำใช้การ 1 พ.ค.	18,578	14,152	15,584	17,822	13,912	15,901	14,822	10,268	17,217	23,483	18,626	11,664	12,513	19,755
(1) ■ น้ำใช้การ 1 พ.ย.	34,998	31,851	45,328	31,469	33,069	24,526	20,035	28,837	40,356	37,425	26,666	23,543	34,674	40,177
(2) ■ น้ำใช้การ 31 ม.ค.	27,672	25,939	35,568	24,416	27,884	22,283	16,707	26,872	35,501	30,565	20,610	20,531	30,729	33,906

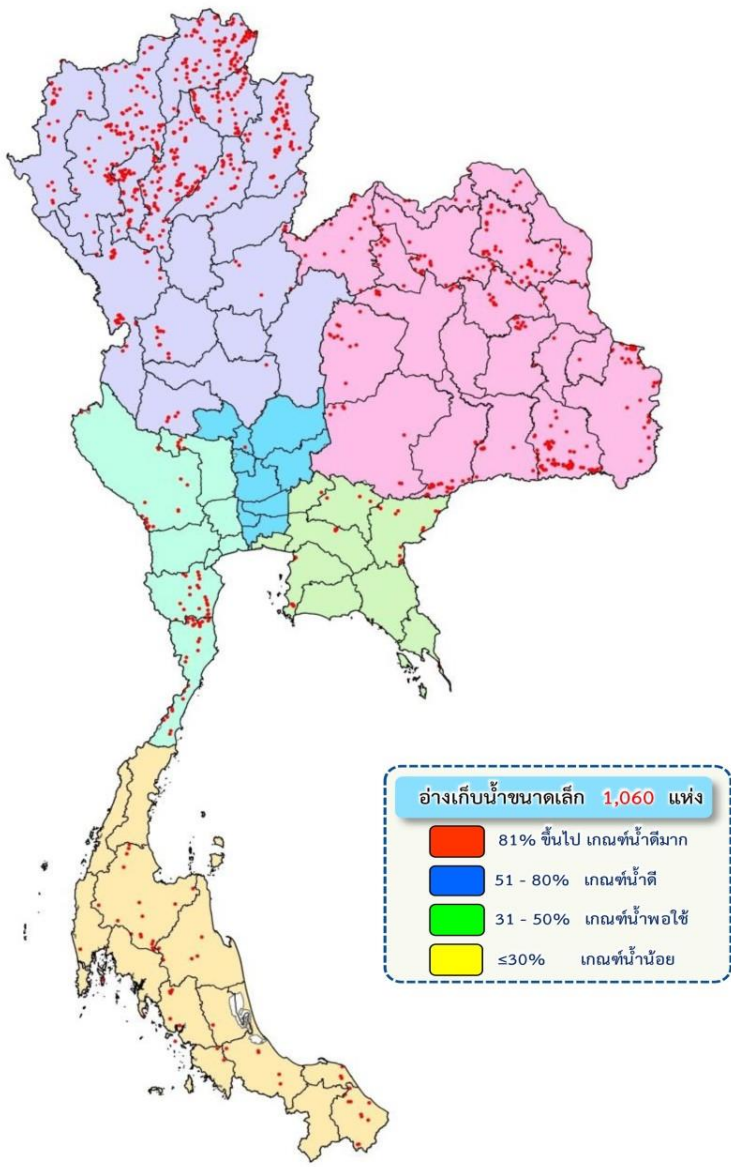


กราฟเปรียบเทียบปริมาณน้ำใช้การในลุ่มน้ำเจ้าพระยา (ภูมิพล สิริกิติ์ แควน้อยฯ ป่าสักฯ) ปี 2536และตั้งแต่ปี 2553 ถึง ปี 2566



ปี 25 (1)/(2)	2536/37	2552/53	2553/54	2554/55	2555/56	2556/57	2557/58	2558/59	2559/60	2560/61	2561/62	2562/63	2563/64	2564/65	2565/66
(1) ■ น้ำใช้การ 1 พ.ค.	2,415	4,075	1,835	4,702	5,544	2,840	3,204	3,819	1,785	4,400	7,124	5,123	1,936	2,265	3,511
(1) ■ น้ำใช้การ 1 พ.ย.	2,824	9,667	11,340	18,153	10,075	8,153	6,777	4,247	9,704	14,187	12,840	5,377	5,771	7,744	14,074
(2) ■ น้ำใช้การ 31 ม.ค.	1,799	6,544	8,592	13,409	6,273	6,414	6,268	3,446	8,212	11,956	9,415	3,755	4,355	6,349	11,576

ปริมาณน้ำเก็บกักและใช้การทั่วประเทศ อ่างเก็บน้ำขนาดเล็ก (ปริมาณน้ำ ณ วันที่ 26 ม.ค.66)



ภาค	ความจุ (ล้าน ลบ.ม.)		ปริมาณน้ำ (ล้าน ลบ.ม.)		จำนวน (อ่างฯ)			
	เก็บกัก	ใช้การ	เก็บกัก	ใช้การ	เก็บกัก	ใช้การ	รวม	ใช้การ
เหนือ (538 แห่ง)	207	187	160 (77%)	140 (75%)	28	28	238	244
ตะวันออกเฉียงเหนือ (322 แห่ง)	107	93	77 (72%)	62 (67%)	25	58	140	99
กลาง (13 แห่ง)	5	5	4 (90%)	4 (90%)	-	-	3	10
ตะวันตก (44 แห่ง)	29	27	23 (78%)	21 (77%)	3	2	21	18
ตะวันออก (38 แห่ง)	9	9	7 (74%)	6 (72%)	2	3	18	15
ใต้ (105 แห่ง)	30	24	21 (70%)	15 (64%)	13	6	37	49
ทั่วประเทศ (1,060 แห่ง)	387	345	292 (75%)	249 (72%)	71	97	457	435



ติดตามปริมาณน้ำไหลลงและปริมาณน้ำระบาย วันที่ 31 มกราคม 2566



อ่างเก็บน้ำ
ขนาดใหญ่
ทั่วประเทศ
35 แห่ง

เก็บกัก 59,399 ล้าน ลบ.ม.
ใช้การ 35,862 ล้าน ลบ.ม.



ต้นฤดูแล้ง ปี 2565/66

สะสม 1-30 พ.ย.65	
↓ ไหลลง	2,415.55
→ ระบาย	2,541.89

เก็บกัก 58,873 ล้าน ลบ.ม.
ใช้การ 35,336 ล้าน ลบ.ม.



สะสม 1-31 ธ.ค.65	
↓ ไหลลง	1,678.21
→ ระบาย	3,039.86

เก็บกัก 56,890 ล้าน ลบ.ม.
ใช้การ 33,353 ล้าน ลบ.ม.



วันนี้ (31 ม.ค.66)		สะสม (1พ.ย.-ปัจจุบัน)	
↓ ไหลลง	18.23	5,089.37	
→ ระบาย	134.62	9,474.69	
ใช้การ	29,970 ล้าน ลบ.ม.		

4 เขื่อนหลัก
ลุ่มเจ้าพระยา

เก็บกัก 20,770 ล้าน ลบ.ม.
ใช้การ 14,074 ล้าน ลบ.ม.



ต้นฤดูแล้ง ปี 2565/66

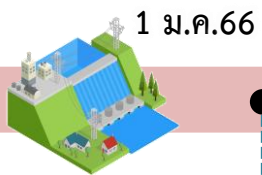
สะสม 1-30 พ.ย.65	
↓ ไหลลง	764.21
→ ระบาย	581.24

เก็บกัก 20,869 ล้าน ลบ.ม.
ใช้การ 14,173 ล้าน ลบ.ม.



สะสม 1-31 ธ.ค.65	
↓ ไหลลง	464.58
→ ระบาย	1,313.25

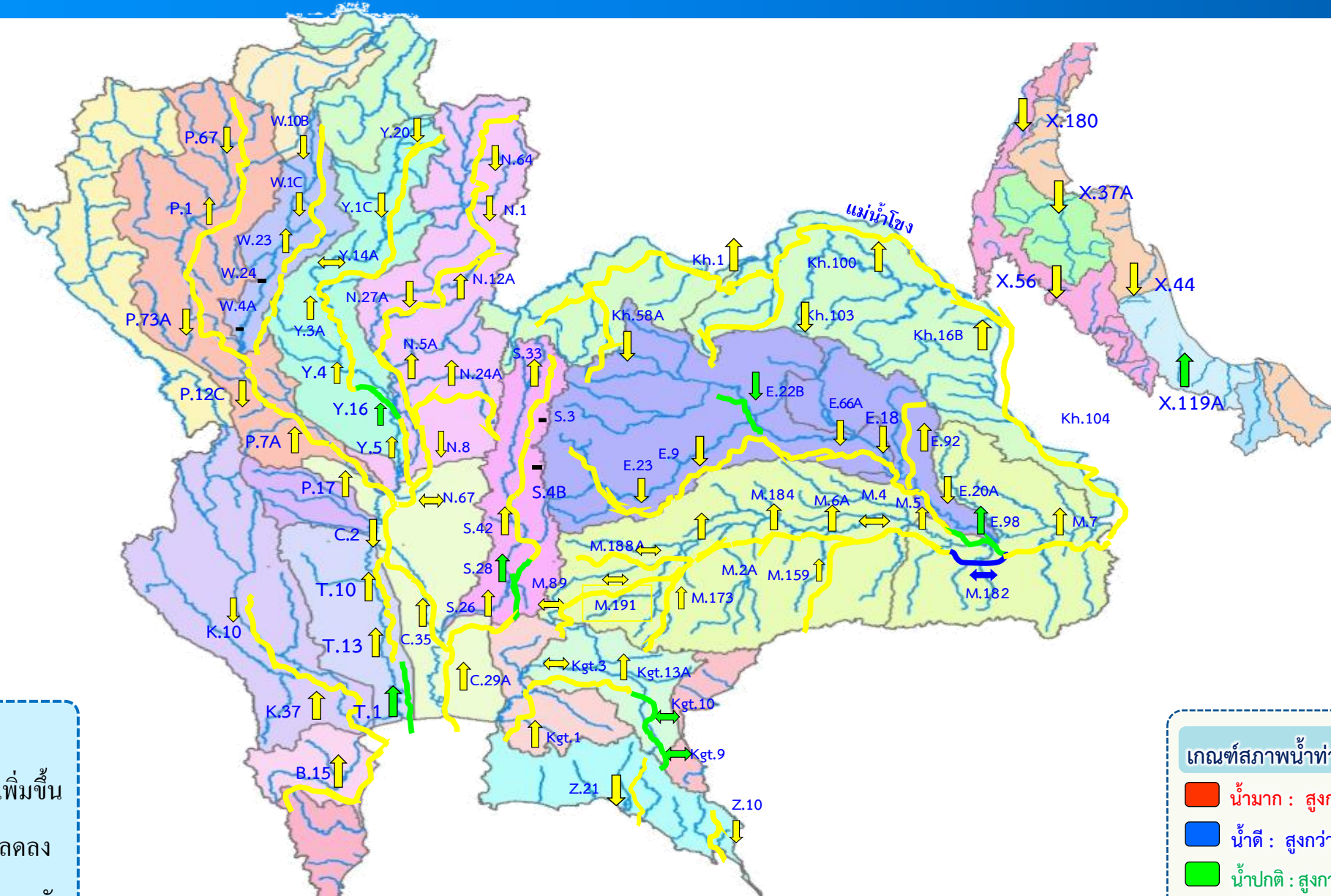
เก็บกัก 19,883 ล้าน ลบ.ม.
ใช้การ 13,187 ล้าน ลบ.ม.



วันนี้ (31 ม.ค.66)		สะสม (1พ.ย.-ปัจจุบัน)	
↓ ไหลลง	2.28	1,520.59	
→ ระบาย	60.38	3,748.42	
ใช้การ	11,576 ล้าน ลบ.ม.		



แนวโน้มสถานการณ์น้ำท่าในลำน้ำสายหลัก วันที่ 31 ม.ค. 2566



แนวโน้ม

- ↑ แนวโน้มเพิ่มขึ้น
- ↓ แนวโน้มลดลง
- ↔ แนวโน้มทรงตัว

เกณฑ์สภาพน้ำท่า

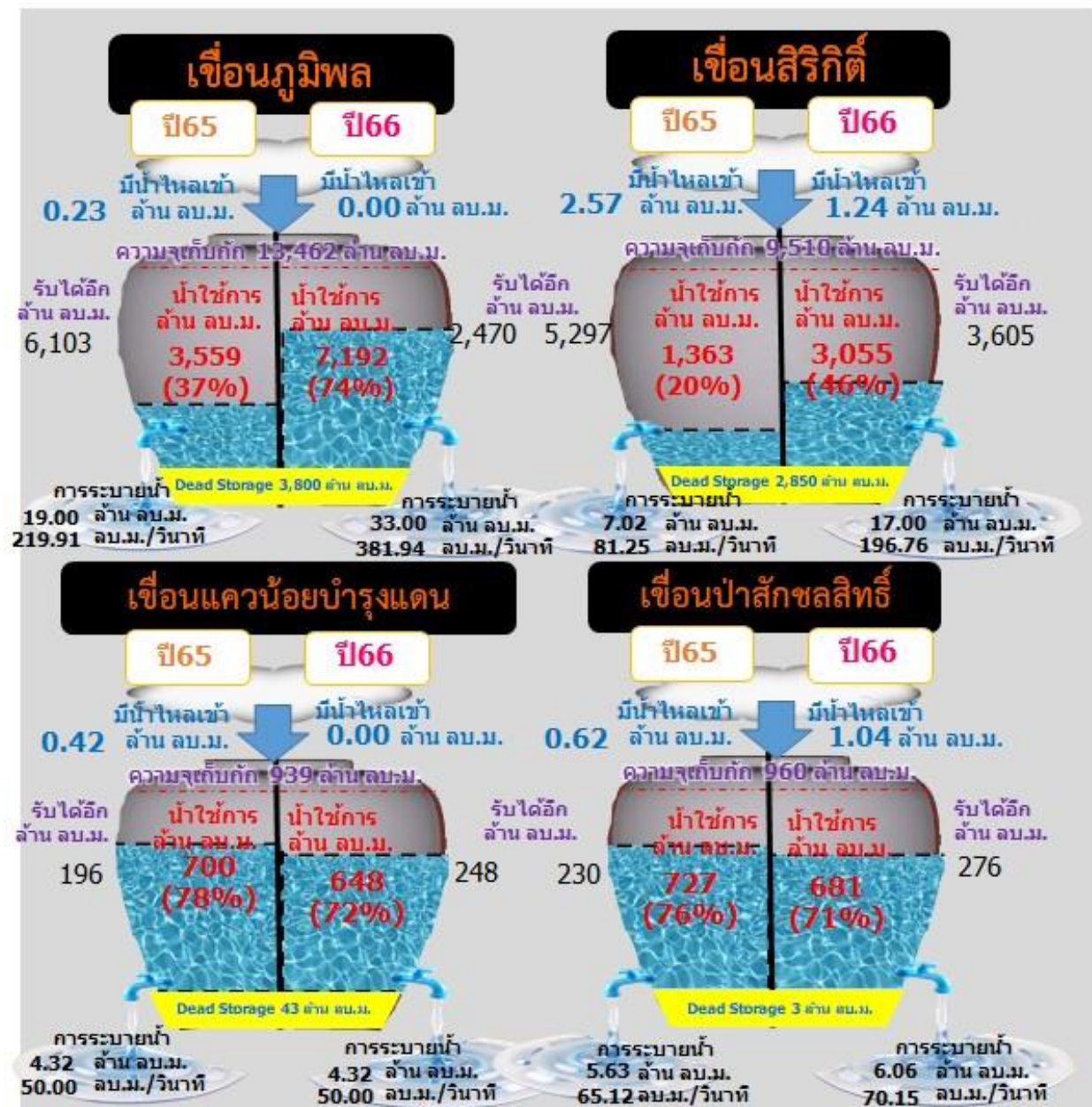
- น้ำมาก : สูงกว่า 81% ค่าความจุลำนํ้า
- น้ำดี : สูงกว่า 50.1 - 80 % ของความจุลำนํ้า
- น้ำปกติ : สูงกว่า 30.1%-50% ของความจุลำนํ้า
- น้ำน้อย : ต่ำกว่า 30% ของความจุลำนํ้า



สถานการณ์ลุ่มน้ำเจ้าพระยา



รวม 4 เขื่อน	ปริมาณน้ำทั้งหมด (ล้าน ลบ.ม.)	น้ำใช้การ (ล้าน ลบ.ม.)	รับน้ำได้อีก (ล้าน ลบ.ม.)
31 ม.ค. 66	18,272 (73%)	11,576 (64%)	6,599
31 ม.ค. 65	13,044 (52%)	6,348 (35%)	11,827





แผน-ผลจัดสรรน้ำฤดูแล้ง ปี 2565/66



แผนการจัดสรรน้ำและการเพาะปลูกพืชฤดูแล้ง ปี 2565/66



(1 พฤศจิกายน 2565 – 30 เมษายน 2566)

ทั้งประเทศ

ปริมาณน้ำต้นทุน 43,740 ล้าน ลบ.ม.
ความต้องการน้ำ 27,685 ล้าน ลบ.ม.
สำรองน้ำต้นฤดูฝน 16,055 ล้าน ลบ.ม.



อุปโภค-บริโภค
2,535 ล้าน ลบ.ม. (9%)



ระบบนิเวศ
8,270 ล้าน ลบ.ม. (30%)



เกษตรกรรม
16,330 ล้าน ลบ.ม. (59%)



การอุตสาหกรรม
550 ล้าน ลบ.ม. (2%)



แผนข้าวนาปรัง 10.42 ล้านไร่

ลุ่มเจ้าพระยา

ปริมาณน้ำต้นทุน 14,074 ล้าน ลบ.ม.
ความต้องการน้ำ 9,100 ล้าน ลบ.ม.
สำรองน้ำต้นฤดูฝน 5,474 ล้าน ลบ.ม.



อุปโภค-บริโภค
1,150 ล้าน ลบ.ม. (13%)



ระบบนิเวศ
2,020 ล้าน ลบ.ม. (22%)



เกษตรกรรม
5,795 ล้าน ลบ.ม. (64%)



การอุตสาหกรรม
135 ล้าน ลบ.ม. (1%)



แผนข้าวนาปรัง 6.64 ล้านไร่

ลุ่มแม่กลอง

ปริมาณน้ำต้นทุน 8,964 ล้าน ลบ.ม.
ความต้องการน้ำ 5,500 ล้าน ลบ.ม.
สำรองน้ำต้นฤดูฝน 3,964 ล้าน ลบ.ม.
รักษาระบบนิเวศเจ้าพระยา 500 ล้าน ลบ.ม.



อุปโภค-บริโภค
460 ล้าน ลบ.ม. (9%)



ระบบนิเวศ
1,360 ล้าน ลบ.ม. (27%)



เกษตรกรรม
3,180 ล้าน ลบ.ม. (64%)



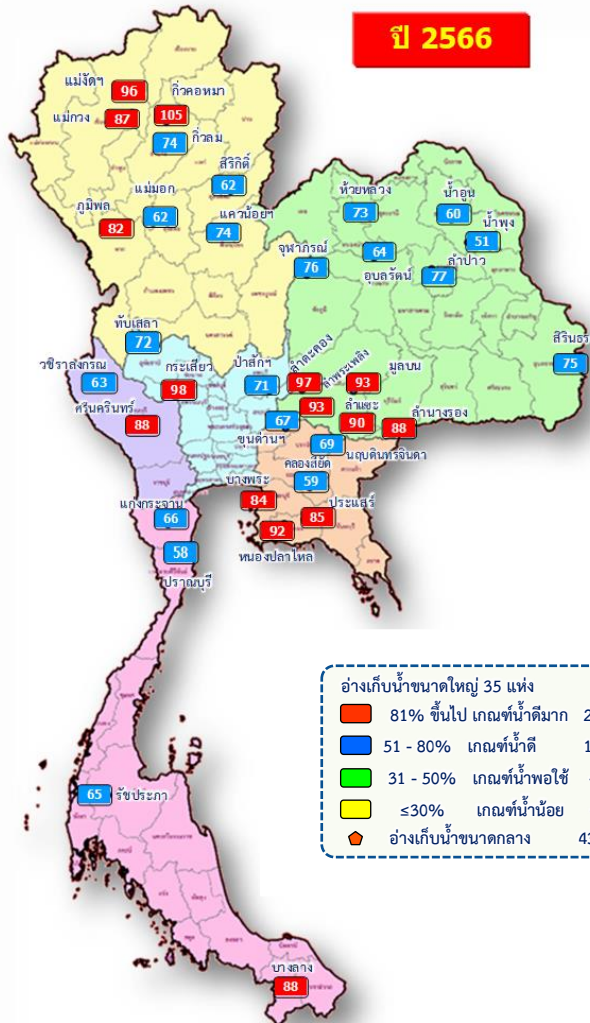
การอุตสาหกรรม
- ล้าน ลบ.ม. (-%)



แผนข้าวนาปรัง 0.84 ล้านไร่



แผน/ผล การบริหารจัดการน้ำฤดูแล้งปี 2565/66 ทั่วประเทศ (1 พ.ย.65 – 30 เม.ย.66)



ปริมาณน้ำเก็บกักและใช้การทั่วประเทศ ณ วันที่ 31 ม.ค.66

ประเภท	ปริมาณน้ำเก็บกัก	ปริมาณน้ำใช้การ
อ่างฯ ใหญ่ 35 แห่ง	ปริมาณน้ำเก็บกัก 70,926 ล้าน ลบ.ม. ปริมาณน้ำใช้การ 47,389 ล้าน ลบ.ม. 53,507 (75%)	ปริมาณน้ำใช้การ 29,970 (63%) (ล้าน ลบ.ม.)
อ่างฯ กลาง 435 แห่ง	ปริมาณน้ำเก็บกัก 5,410 ล้าน ลบ.ม. ปริมาณน้ำใช้การ 5,003 ล้าน ลบ.ม. 4,340 (80%)	ปริมาณน้ำใช้การ 3,936 (79%) (ล้าน ลบ.ม.)
อ่างฯ เล็ก 1,060 แห่ง	ปริมาณน้ำเก็บกัก 387 ล้าน ลบ.ม. ปริมาณน้ำใช้การ 345 ล้าน ลบ.ม. 292 (75%)	ปริมาณน้ำใช้การ 249 (72%) (ล้าน ลบ.ม.)
รวมทั้งหมด 1,530 แห่ง	ปริมาณน้ำเก็บกัก 76,723 ล้าน ลบ.ม. ปริมาณน้ำใช้การ 52,737 ล้าน ลบ.ม. 58,139 (76%)	ปริมาณน้ำใช้การ 34,155 (65%) (ล้าน ลบ.ม.)

ปริมาณน้ำต้นทุนฤดูแล้งปี 2565/66 จำนวน **43,740** ล้าน ลบ.ม. (แผนจัดสรรน้ำฤดูแล้ง 27,685 ล้าน ลบ.ม. / สำรองน้ำต้นทุนฤดูฝน 16,055 ล้าน ลบ.ม.)
 ปริมาณน้ำเก็บกักทั่วประเทศ (รวมอ่างใหญ่ อ่างกลาง อ่างเล็ก) ณ วันที่ 1 พ.ย.65 จำนวน **64,418** ล้าน ลบ.ม. (84%)



แผนจัดสรรน้ำฤดูแล้ง ปี 2565/66 วันที่ 31 ม.ค.66

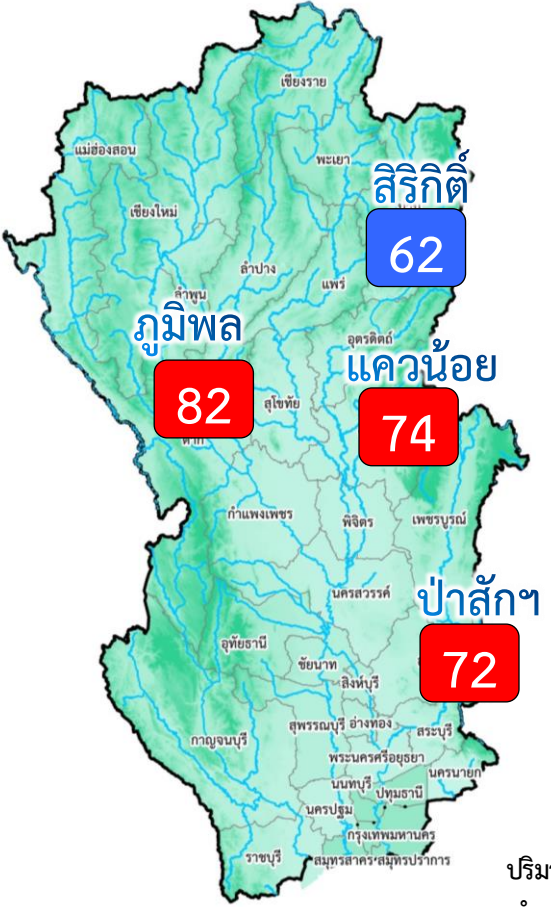
แผนจัดสรรน้ำ	27,685	(ล้าน ลบ.ม.)
ผลจัดสรรน้ำ	11,309	41 % (ล้าน ลบ.ม.)
คงเหลือ	16,376	59 % (ล้าน ลบ.ม.)

ผลการเพาะปลูกข้าวนาปรัง 2565/66 (25 ม.ค.65)

แผน	เพาะปลูกแล้ว	เก็บเกี่ยว
10.42 ล้านไร่	7.960 ล้านไร่ (76%)	- ล้านไร่



แผน/ผล การบริหารจัดการน้ำฤดูแล้งปี 2565/66 **ลุ่มเจ้าพระยา** (1 พ.ย.65 – 30 เม.ย.66)



ปริมาณน้ำเก็บกัก ณ วันที่ 1 พ.ย.65 จำนวน 20,770 ล้าน ลบ.ม. (84%)

ปริมาณน้ำต้นทุนปี 2565/66 จำนวน 14,074 ล้าน ลบ.ม. (แผนจัดสรรน้ำฤดูแล้ง 9,100 ล้าน ลบ.ม. / สำรองน้ำต้นฤดูฝน 5,474 ล้าน ลบ.ม.)

- อ่างเก็บน้ำขนาดใหญ่ 4 แห่ง
- 81% ขึ้นไป เกณฑ์น้ำดีมาก 3 แห่ง
- 51 - 80% เกณฑ์น้ำดี 1 แห่ง
- 31 - 50% เกณฑ์น้ำพอใช้ - แห่ง
- ≤30% เกณฑ์น้ำน้อย - แห่ง

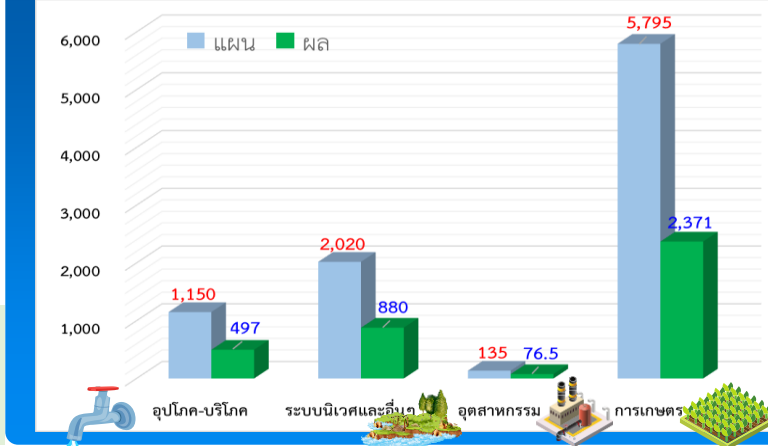
ผลการเพาะปลูกข้าวนาปรัง 2565/66 (25 ม.ค.65)

แผน 6.64 ล้านไร่ / เพาะปลูกแล้ว 5.560 ล้านไร่ (84%) / เก็บเกี่ยว - ล้านไร่

ปริมาณน้ำเก็บกักและใช้การ 4 เขื่อนหลักเจ้าพระยา ณ วันที่ 31 ม.ค.66

เขื่อน	ปริมาณน้ำเก็บกัก (ล้าน ลบ.ม.)	ปริมาณน้ำใช้การ (ล้าน ลบ.ม.)	ปริมาณน้ำเก็บกัก (%)	ปริมาณน้ำใช้การ (%)
เขื่อนภูมิพล	13,462	9,662	10,992 (82%)	7,192 (74%)
เขื่อนลิริกิติ์	9,510	6,660	5,905 (62%)	3,055 (46%)
เขื่อนแควน้อย	939	896	691 (74%)	648 (72%)
เขื่อนป่าสัก	960	957	684 (71%)	681 (71%)
รวม 4 เขื่อน	24,871	18,175	18,272 (73%)	11,576 (64%)

ผลจัดสรรน้ำลุ่มเจ้าพระยาแยกรายกิจกรรม



แผนจัดสรรน้ำฤดูแล้ง ปี 2565/66 วันที่ 31 ม.ค.66

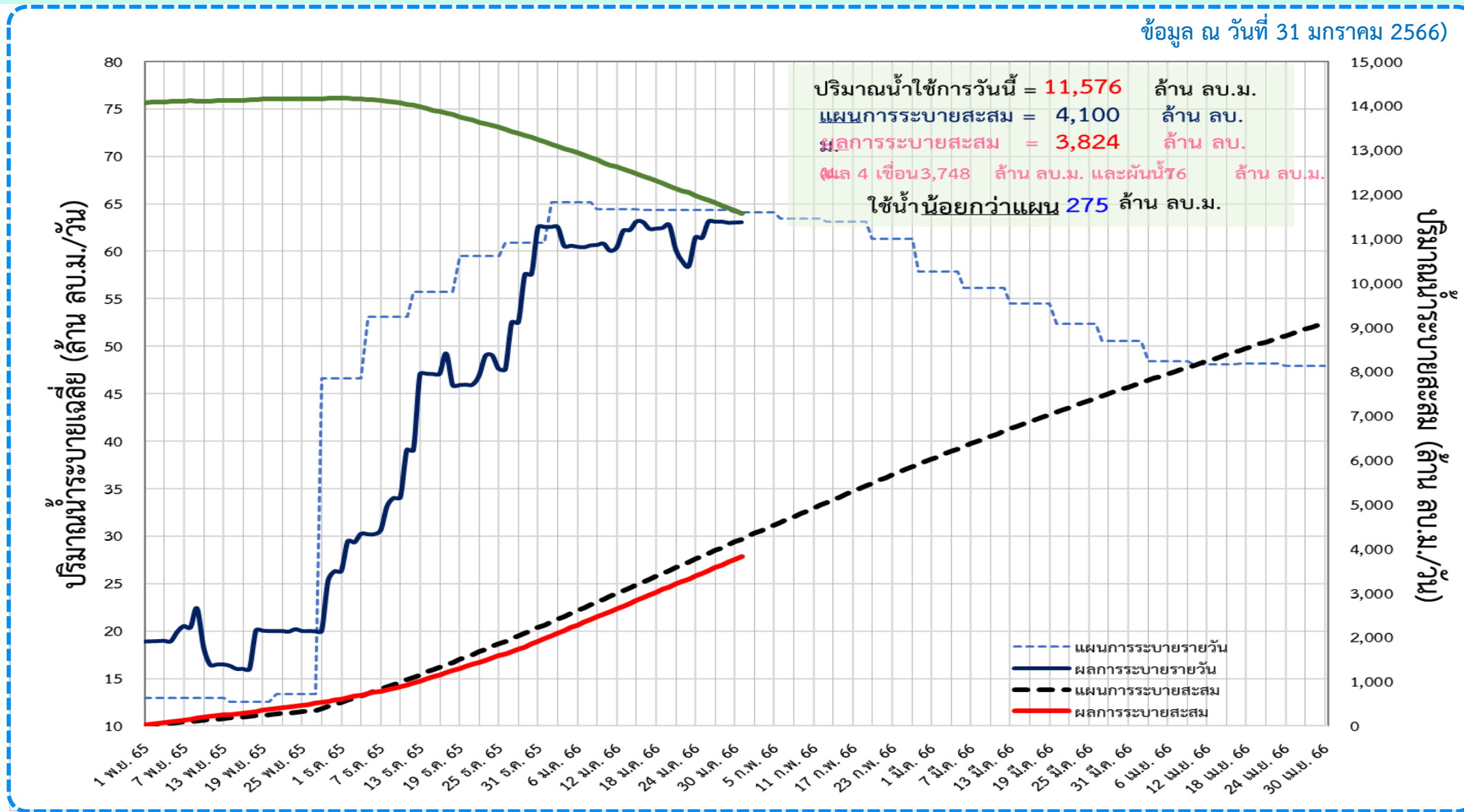
แผนจัดสรรน้ำ	9,100 (ล้าน ลบ.ม.)	
ผลจัดสรรน้ำ	3,824 (ล้าน ลบ.ม.)	43 %
คงเหลือ	5,276 (ล้าน ลบ.ม.)	57 %



ติดตามผลการระบายน้ำลุ่มเจ้าพระยาและการผันน้ำจากลุ่มน้ำแม่กลอง (1 พ.ย.65 – 30 เม.ย.66)



📌 แผนการระบายน้ำฤดูแล้ง ปี 2565/66 จำนวน **9,100 ล้าน ลบ.ม.** (แผนระบายจาก **4 เขื่อนหลัก 8,600 ล้าน ลบ.ม.** และ **ผันน้ำจากลุ่มน้ำแม่กลอง 500 ล้าน ลบ.ม.**)



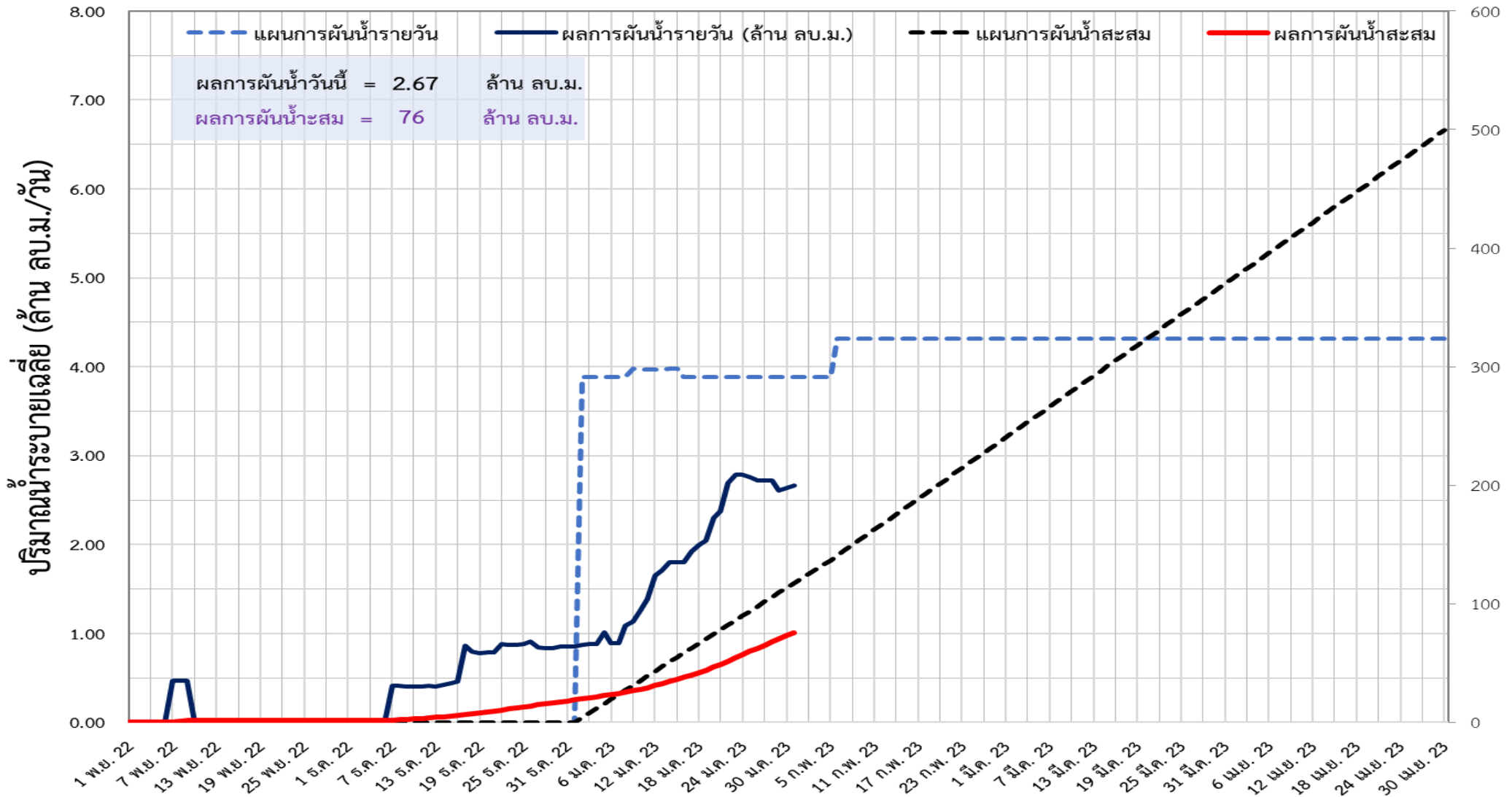


ติดตามผลการผันน้ำจากลุ่มน้ำแม่กลอง (1 พ.ย.65 – 30 เม.ย.66)



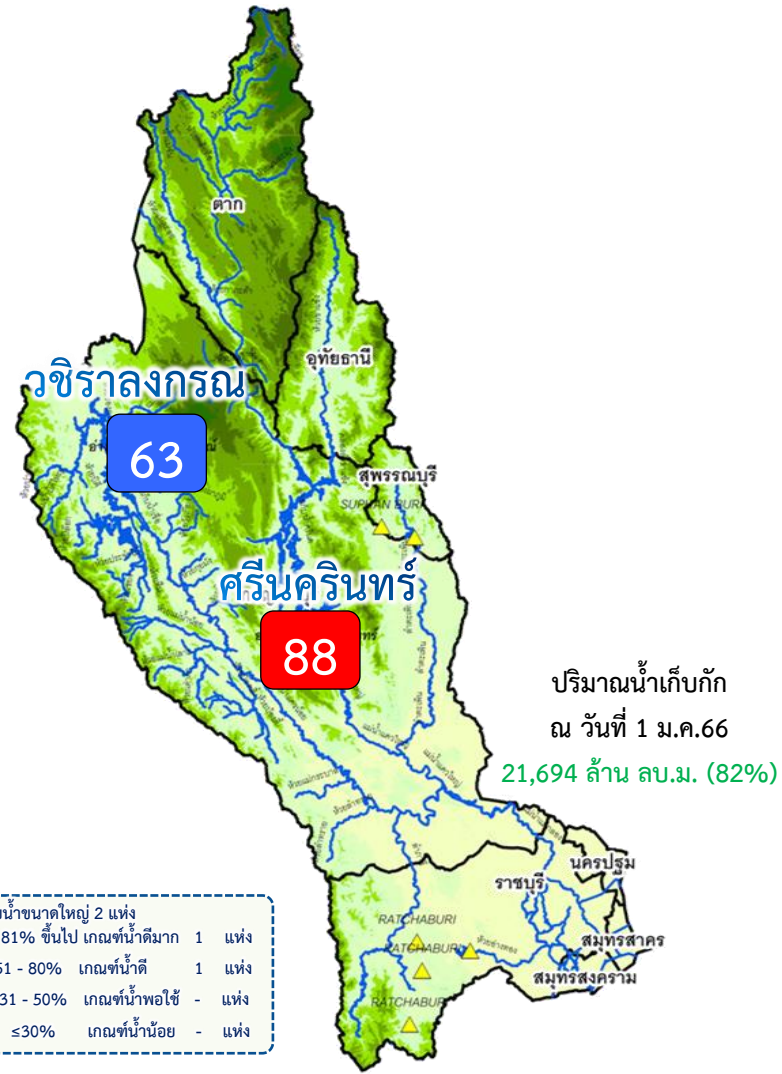
📌 แผนการผันน้ำจากลุ่มน้ำแม่กลองปี 2565/66 จำนวน **500 ล้าน ลบ.ม.**

ข้อมูล ณ วันที่ 31 มกราคม 2566





แผน/ผล การบริหารจัดการน้ำฤดูแล้งปี 2566 **ลุ่มน้ำแม่กลอง** (1 ม.ค.66 – 30 มิ.ย.66)

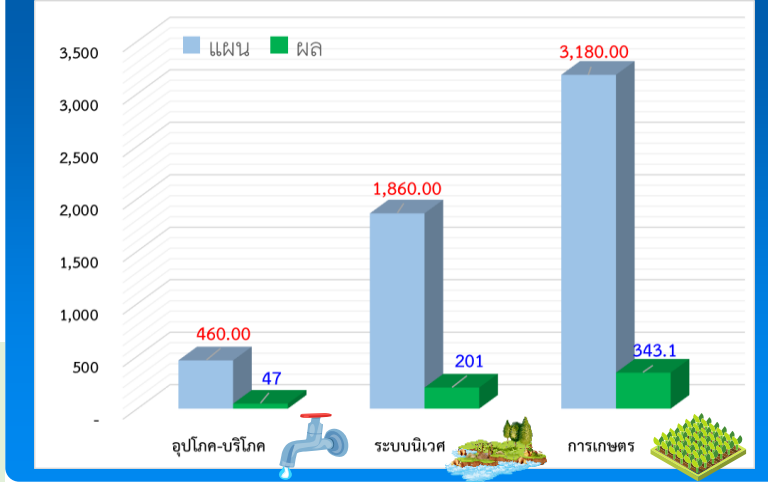


ปริมาณน้ำเก็บกักและใช้การ 2 เขื่อนหลักลุ่มน้ำแม่กลอง ณ วันที่ 31 ม.ค.66

เขื่อน	ปริมาณน้ำเก็บกัก	ปริมาณน้ำใช้การ
ศรีนครินทร์	ปริมาณน้ำเก็บกัก 17,745 ล้าน ลบ.ม. ปริมาณน้ำใช้การ 7,480 ล้าน ลบ.ม.	15,558 (88%) 5,293 (71%) (ล้าน ลบ.ม.)
วชิราลงกรณ	ปริมาณน้ำเก็บกัก 8,860 ล้าน ลบ.ม. ปริมาณน้ำใช้การ 5,848 ล้าน ลบ.ม.	5,603 (63%) 2,591 (44%) (ล้าน ลบ.ม.)
รวม 2 เขื่อน	ปริมาณน้ำเก็บกัก 26,605 ล้าน ลบ.ม. ปริมาณน้ำใช้การ 13,328 ล้าน ลบ.ม.	21,161 (80%) 7,884 (59%) (ล้าน ลบ.ม.)

ปริมาณน้ำต้นทุนปี 2566 จำนวน **8,964** ล้าน ลบ.ม. (แผนจัดสรรน้ำฤดูแล้ง 5,500 ล้าน ลบ.ม.
**แผนรักษาระบบนิเวศแม่น้ำท่าจีน-แม่น้ำเจ้าพระยา 500 ล้าน ลบ.ม. / สำรองน้ำต้นทุนฤดูฝน 3,964 ล้าน ลบ.ม.)

ผลจัดสรรน้ำลุ่มน้ำแม่กลองแยกรายการกิจกรรม



แผนจัดสรรน้ำฤดูแล้ง ปี 2566 ณ วันที่ 31 ม.ค.66

แผนจัดสรรน้ำ	5,500 (ล้าน ลบ.ม.)	
ผลจัดสรรน้ำ	591 (ล้าน ลบ.ม.)	11 %
คงเหลือ	4,909 (ล้าน ลบ.ม.)	89 %

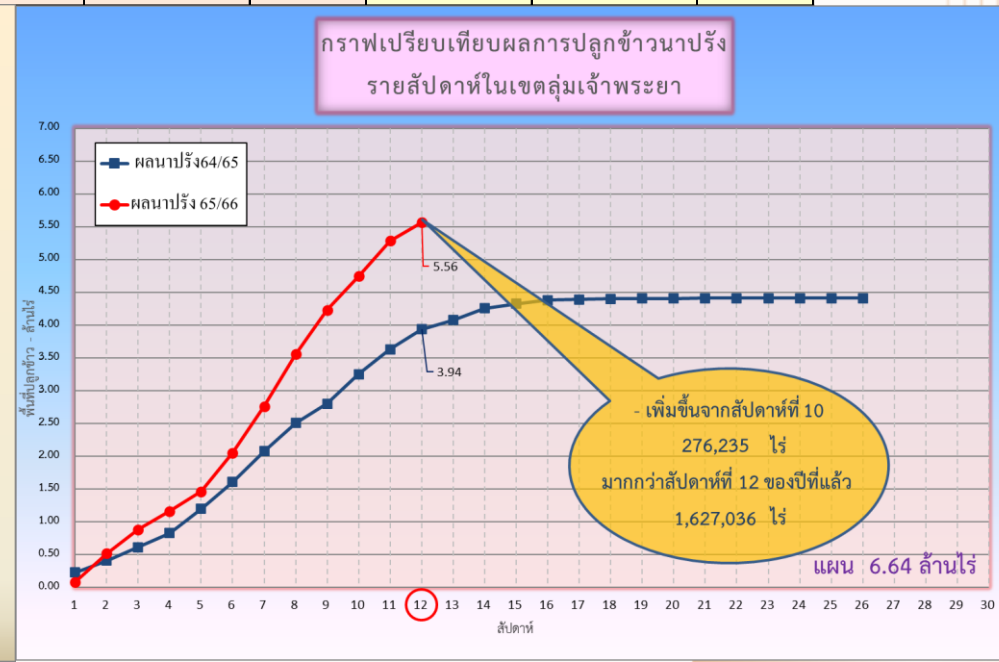
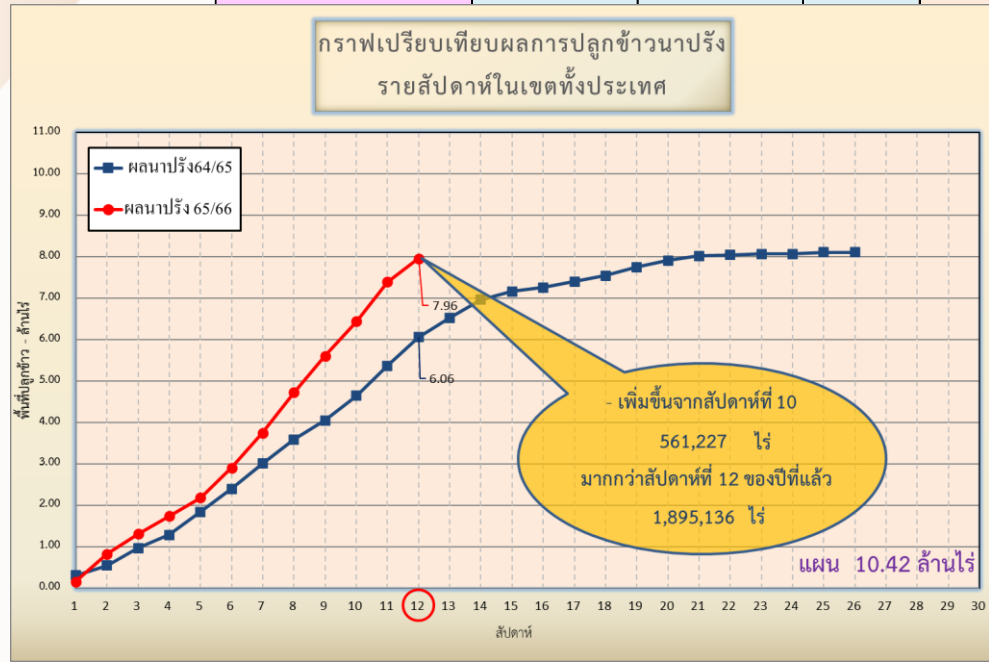
ผลการเพาะปลูกข้าวนาปรัง 2565/66 (25 ม.ค.65)

แผน	เพาะปลูกแล้ว	เก็บเกี่ยว
0.84 ล้านไร่	0.039 ล้านไร่ (5%)	- ล้านไร่



การเพาะปลูกพืชฤดูแล้ง ปี 2565/66 (ข้าวนาปรัง)

ภาค	ข้าวนาปรัง			พืชไร่-พืชผัก			รวม		
	แผน (ล้านไร่)	ผล (ล้านไร่)	%	แผน (ล้านไร่)	ผล (ล้านไร่)	%	แผน (ล้านไร่)	ผล (ล้านไร่)	%
เหนือ	0.77	0.90	117	0.19	0.24	121	0.96	1.13	118
ตะวันออกเฉียงเหนือ	1.32	0.96	73	0.05	0.03	74	1.37	1.00	73
กลาง	0.03	0.01	47	0.03	0.01	23	0.06	0.02	35
ตะวันออก	0.44	0.47	108	0.03	0.02	84	0.46	0.49	107
ตะวันตก	1.04	0.04	4	0.19	0.02	12	1.23	0.06	5
ใต้	0.18	0.002	1	0.06	0.001	1	0.24	0.003	1
ลุ่มน้ำเจ้าพระยา	6.64	5.56	84	0.10	0.13	140	6.74	5.70	85
ทั้งประเทศ	10.42	7.96	76	0.64	0.46	71	11.06	8.41	76





กรมชลประทาน

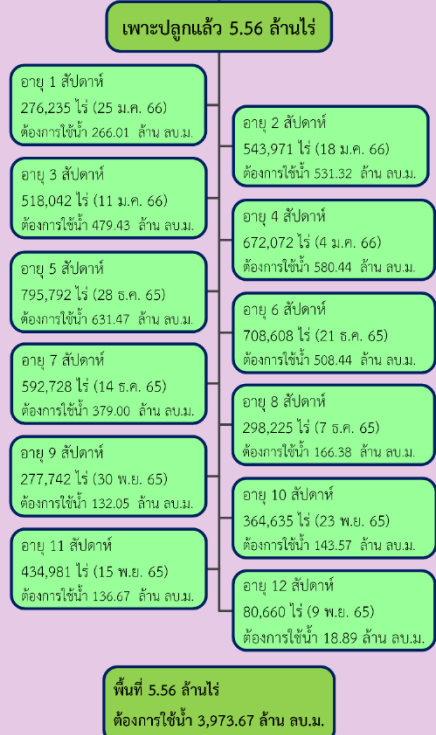
พื้นที่ปลูกข้าวในเขตชลประทานลุ่มน้ำเจ้าพระยาและลุ่มน้ำแม่กลอง

ข้อมูล ณ วันที่ 25 ม.ค. 2566

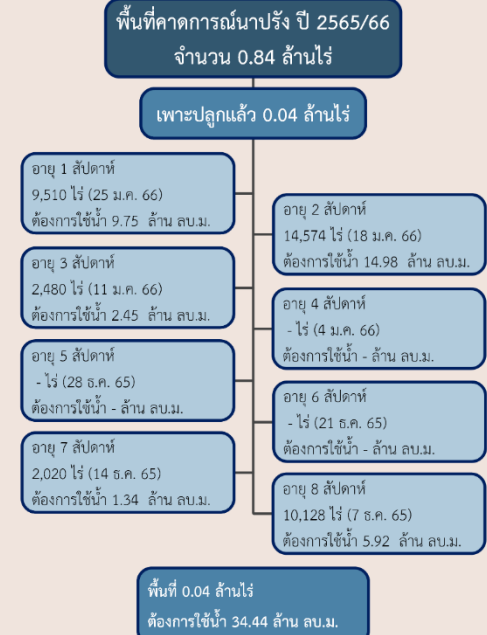
ลุ่มน้ำเจ้าพระยา



พื้นที่คาดการณ์นาปี ปี 2565/66



ลุ่มน้ำแม่กลอง





การบริหารจัดการน้ำฤดูแล้ง ปี 2565/66



10 มาตรการ รองรับฤดูแล้ง ปี 2565/66

ความต้องการใช้น้ำ
DEMAND

น้ำต้นทุน
SUPPLY

01 เร่งเก็บกักน้ำ
ในแหล่งน้ำทุกประเภท

02 ฝักระวังและเตรียมจัดหาแหล่งน้ำสำรอง
พร้อมวางแผนเตรียมเครื่องจักรเครื่องมือ
ในพื้นที่ฝักระวังเสี่ยงขาดแคลนน้ำ

03 ปฏิบัติการเติมน้ำ
ให้กับแหล่งน้ำ พื้นที่เกษตรและ
พื้นที่ฝักระวังเสี่ยงขาดแคลนน้ำ

04 กำหนดแผนจัดสรรน้ำ
และพื้นที่เพาะปลูกพืชฤดูแล้ง
โดยพิจารณาให้สอดคล้องกับปริมาณน้ำต้นทุน

05 เพิ่มประสิทธิภาพ
การใช้น้ำภาคการเกษตร

06 เตรียมน้ำสำรอง
สำหรับพื้นที่ลุ่มต่ำรับน้ำนอง
โดยการสนับสนุนจัดสรรน้ำเตรียมแปลง
เพาะปลูกนารอบที่ 1 (นาปี)

07 ฝักระวังคุณภาพน้ำ
ในแม่น้ำสายหลัก แม่น้ำสายรองและเตรียมแผนปฏิบัติการ
รองรับกรณีเกิดปัญหาและแจ้งเตือนพื้นที่เสี่ยง

การบริหารจัดการ
MANAGEMENT

10 ติดตามและประเมินผลการดำเนินงาน
ให้เป็นไปตามแผน รายงานผลการให้ความช่วยเหลือ

09 สร้างการรับรู้ประชาสัมพันธ์
สถานการณ์และแผนบริหารจัดการน้ำ

08 เสริมสร้างความเข้มแข็ง
ด้านการบริหารจัดการน้ำของชุมชน
ให้มีน้ำเพียงพอสำหรับอุปโภคบริโภคและการเกษตรตลอดฤดูแล้ง



จาก **10** มาตรการ
ฤดูแล้ง



สู่ 6 แนวทาง

- 1 บริหารน้ำในอ่าง
- 2 จัดหาแหล่งน้ำสำรอง
- 3 ตรวจสอบความต้องการ
- 4 จัดสรรตามกิจกรรมหลัก
- 5 สำรองน้ำเก็บกักไว้ต้นฤดูฝน
- 6 ประเมินผลและประชาสัมพันธ์



ทศวรรษ
1460
ชลประทาน บริการประชาชน



การบริหารจัดการน้ำ ฤดูแล้ง และการเตรียมพร้อมรับมือ ปี 2565/66



ในฤดูแล้งจัดสรรน้ำให้สอดคล้องกับปริมาณน้ำต้นทุนตามลำดับความสำคัญของกิจการการใช้น้ำ ดังนี้

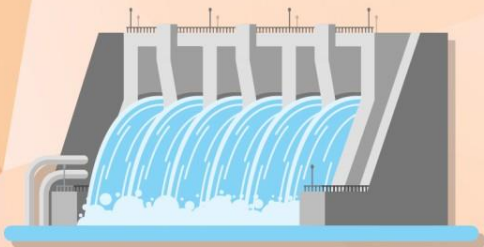
1. จัดสรรน้ำ **เพื่อการอุปโภค**
ในช่วงฤดูแล้ง



2. จัดสรรน้ำ **เพื่อการรักษาระบบนิเวศ**
ในช่วงฤดูแล้ง



3. สำรองน้ำไว้สำหรับการใช้น้ำในช่วงต้นฤดูฝน
เพื่ออุปโภค - บริโภคและรักษาระบบนิเวศ
เดือนพฤษภาคม - กรกฎาคม



4. จัดสรรน้ำ
เพื่อการเกษตรกรรม



5. จัดสรรน้ำ
เพื่อการอุตสาหกรรม





ชป.เตรียมความพร้อมเครื่องจักร-เครื่องมือ ช่วยเหลือ ฤดูแล้ง ทั่วประเทศ ปี 2565/66

ส่วนบริหารเครื่องจักรกลที่ 1 เชียงใหม่

- เครื่องสูบน้ำ 165 เครื่อง
 - เครื่องพลิกดินน้ำ 10 เครื่อง
 - เครื่องจักรกลสนับสนุนอื่นๆ 275 หน่วย
- รวม 450 หน่วย**



ส่วนบริหารเครื่องจักรกลที่ 2 พิษณุโลก

- เครื่องสูบน้ำ 237 เครื่อง
 - เครื่องพลิกดินน้ำ 23 เครื่อง
 - เครื่องจักรกลสนับสนุนอื่นๆ 337 หน่วย
- รวม 597 หน่วย**



ส่วนบริหารเครื่องจักรกลที่ 5 พระนครศรีอยุธยา

- เครื่องสูบน้ำ 410 เครื่อง
 - เครื่องพลิกดินน้ำ 39 เครื่อง
 - เครื่องจักรกลสนับสนุนอื่นๆ 463 หน่วย
- รวม 912 หน่วย**



ส่วนบริหารเครื่องจักรกลที่ 3 ขอนแก่น

- เครื่องสูบน้ำ 346 เครื่อง
 - เครื่องพลิกดินน้ำ 35 เครื่อง
 - เครื่องจักรกลสนับสนุนอื่นๆ 406 หน่วย
- รวม 787 หน่วย**



ส่วนบริหารเครื่องจักรกลที่ 7 กาญจนบุรี

- เครื่องสูบน้ำ 344 เครื่อง
 - เครื่องพลิกดินน้ำ 143 เครื่อง
 - เครื่องจักรกลสนับสนุนอื่นๆ 496 หน่วย
- รวม 983 หน่วย**



ส่วนบริหารเครื่องจักรกลที่ 4 นครราชสีมา

- เครื่องสูบน้ำ 222 เครื่อง
 - เครื่องพลิกดินน้ำ 176 เครื่อง
 - เครื่องจักรกลสนับสนุนอื่นๆ 243 หน่วย
- รวม 641 หน่วย**



ส่วนกลาง นนทบุรี

- เครื่องสูบน้ำ 127 เครื่อง
 - เครื่องพลิกดินน้ำ 120 เครื่อง
 - เครื่องจักรกลสนับสนุนอื่นๆ 50 หน่วย
- รวม 297 หน่วย**

ส่วนบริหารเครื่องจักรกลที่ 8 สงขลา

- เครื่องสูบน้ำ 337 เครื่อง
 - เครื่องพลิกดินน้ำ 71 เครื่อง
 - เครื่องจักรกลสนับสนุนอื่นๆ 307 หน่วย
- รวม 715 หน่วย**

ส่วนบริหารเครื่องจักรกลที่ 6 ชลบุรี

- เครื่องสูบน้ำ
 - เครื่องพลิกดินน้ำ
 - เครื่องจักรกลสนับสนุนอื่นๆ
- รวม=หน่วย**

รวมทั้งประเทศ

- เครื่องสูบน้ำ 2,188 เครื่อง
- เครื่องพลิกดินน้ำ 617 เครื่อง
- เครื่องจักรกลสนับสนุนอื่นๆ 2,577 หน่วย

**รวมเป็น
5,382 หน่วย**





ผลการประชาสัมพันธ์สร้างการรับรู้สถานการณ์น้ำและการบริหารจัดการน้ำ



ฤดูแล้ง ปี 2565/66 กรมชลประทาน



ระหว่างวันที่ 21 - 27 มกราคม 2566

1. ศูนย์เรียนรู้การเพิ่มประสิทธิภาพการผลิตสินค้าเกษตร (ศพก.)



จำนวน

68 ครั้ง

สะสม 109 ครั้ง

เกษตรกร

268 คน

สะสม 988 คน

2. คณะกรรมการจัดการชลประทาน (JMC)



จำนวน

74 ครั้ง

สะสม 124 ครั้ง

เกษตรกร

860 คน

สะสม 3,284 คน

3. กลุ่มใช้น้ำ



จำนวน

316 ครั้ง

สะสม 980 ครั้ง

เกษตรกร

4,292 คน

สะสม 19,183 คน

4. การประชาสัมพันธ์อื่นๆ



จำนวน

540 ครั้ง

สะสม 3,468 ครั้ง

ข้อมูลสะสม ตั้งแต่วันที่ 1 พ.ย.65

รวมการประชาสัมพันธ์



จำนวนครั้งการประชาสัมพันธ์

998 สะสม 4,681



จำนวนเกษตรกรที่ได้รับการฟังประชาสัมพันธ์

5,420 สะสม 23,455



โครงการจ้างแรงงานชลประทาน เพื่อช่วยเหลือเกษตรกร ประจำปีงบประมาณ พ.ศ. 2566 กรมชลประทาน



หลักเกณฑ์การจ้างแรงงาน

- 1 เกษตรกรที่ขึ้นทะเบียนกับกรมส่งเสริมการเกษตร หรือ เกษตรกรในพื้นที่
- 2 สมาชิกกลุ่มผู้ใช้น้ำของกรมชลประทานในพื้นที่
- 3 ประชาชนและผู้ใช้งานแรงงานทั่วไปในพื้นที่
- 4 หากแรงงานในพื้นที่ไม่เพียงพอ ให้พิจารณาจ้างเกษตรกร/แรงงานในพื้นที่ใกล้เคียงจากหมู่บ้าน ตำบล อำเภอ จังหวัด และลุ่มน้ำ ตามลำดับ

ลักษณะงานที่จ้าง

งานซ่อมแซม บำรุงรักษา ขุดลอก ปรับปรุง งานชลประทาน โครงการส่งเสริมการดำเนินงานอันเนื่องมาจากพระราชดำริ งานก่อสร้างแหล่งน้ำและระบบส่งน้ำเพื่อชุมชน/ชนบท แก้มลิง การจัดการคุณภาพน้ำ



สถานการณ์ค่าความเค็มในลำน้ำสายหลัก

สถานการณ์ค่าความเค็มใน 4 ลำน้ำสายหลัก



รายงานสถานการณ์ค่าความเค็มและปริมาณน้ำ แม่น้ำเจ้าพระยา
31 มกราคม 2566 เวลา 7:00 น.

สถานี : สูบน้ำประปาสำแล - สะพานพระนั่งเกล้า - ทำนายนันทบุรี - กรมชลประทานสามเสน



รายงานสถานการณ์ค่าความเค็มและปริมาณน้ำ แม่น้ำท่าจีน
31 มกราคม 2566 เวลา 7:00 น.

สถานี : วัดท่าพูด - ปากคลองจินดา - วัดดอนไก่ดี - วัดอ่างทอง - วัดพันธุวงศ์



รายงานสถานการณ์ค่าความเค็มและปริมาณน้ำ แม่น้ำปราจีน-บางปะกง
31 มกราคม 2566 เวลา 7:00 น.

สถานี : บางแตน - บางกระเจ็ด - เขื่อนบางปะกง - วัดแหลมไผ่ - ชลประทานฉะเชิงเทรา



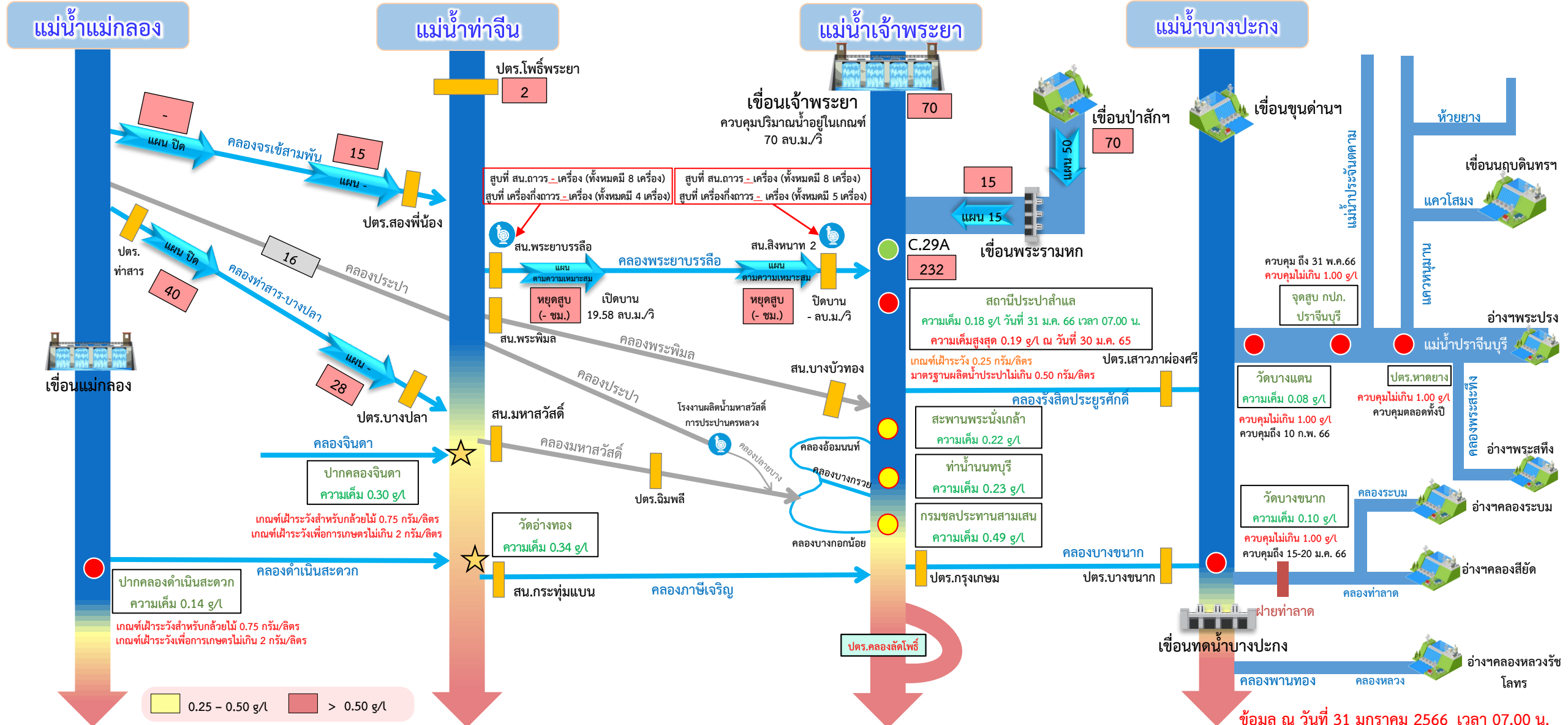
รายงานสถานการณ์ค่าความเค็มและปริมาณน้ำ แม่น้ำแม่กลอง
31 มกราคม 2566 เวลา 07:00 น.

สถานี : โพธาราม - ราชบุรี - ปากคลองดำเนินสะดวก - บางคนที - อัมพวา





การบริหารจัดการน้ำเพื่อรักษาระบบนิเวศ (ความเค็ม) ใน 4 ลำน้ำสายหลัก



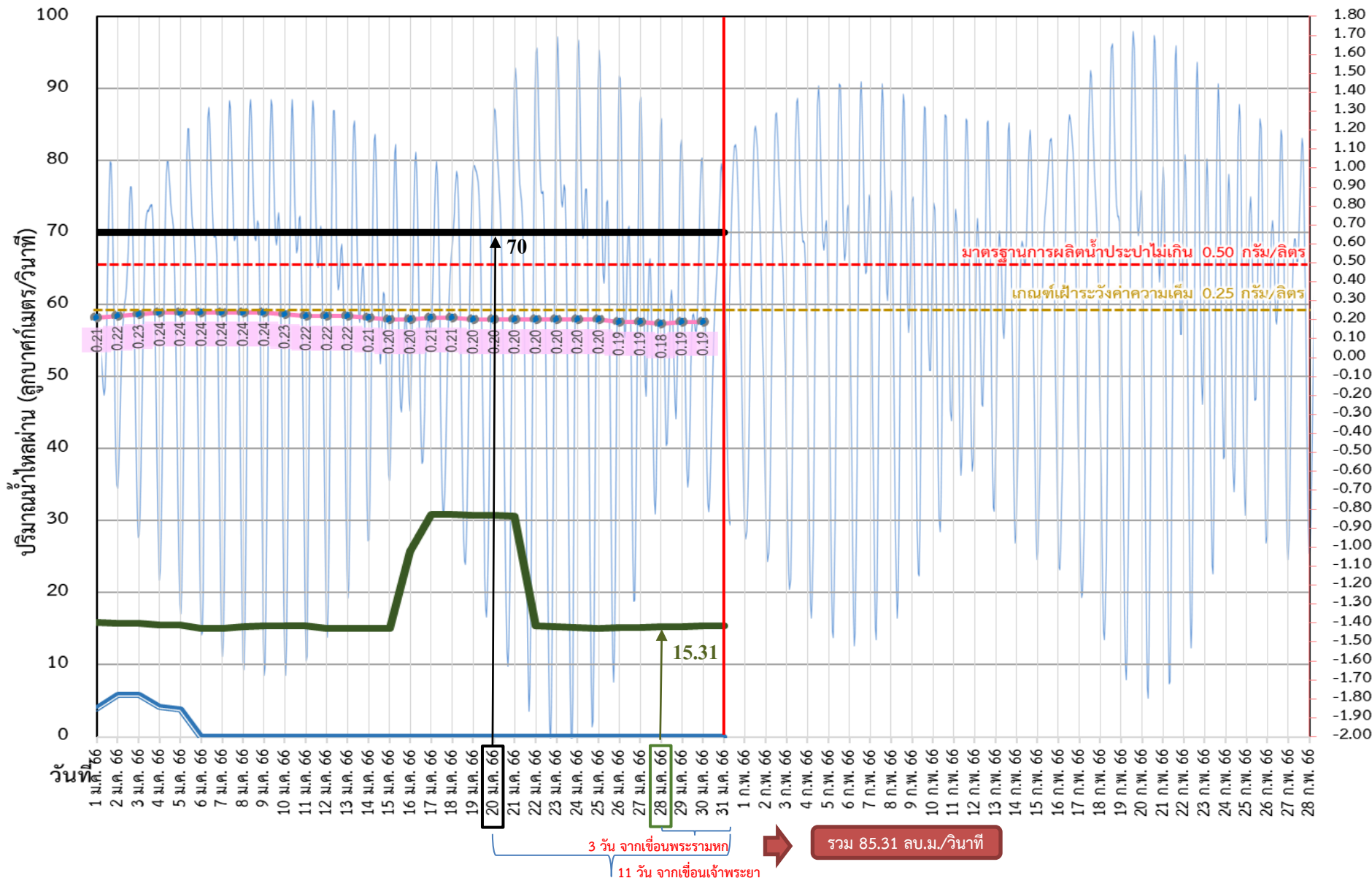
อ่าวไทย



ติดตามปริมาณน้ำไหลผ่านเขื่อน และติดตามค่าความเค็ม



ข้อมูล ณ วันที่ 31 มกราคม 2566



- ระบายเขื่อนพระรามหก
ลบ.ม./วินาที
- ระบายเขื่อนเจ้าพระยา
ลบ.ม./วินาที
- สน.สิงหนาท
(ระบายลงเจ้าพระยา)
ลบ.ม./วินาที
- ความเค็มสูงสุด (สำแล)
กรัม/ลิตร

เขื่อนเจ้าพระยา 70.00 ลบ.ม./วินาที

เขื่อนพระรามหก 15.38 ลบ.ม./วินาที

สน.สิงหนาท 2 0.00 ลบ.ม./วินาที

ความเค็มสูงสุด 0.19 ลบ.ม./วินาที
(ความเค็มสูงสุดวันที่ 30 ม.ค. 66)



ติดตามปริมาณน้ำไหลผ่านเขื่อน และติดตามค่าความเค็ม



	ระบาย เขื่อน เจ้าพระยา ลบ.ม./วินาที	ระบาย เขื่อนป่า สักกา ลบ.ม./วินาที	ระบาย เขื่อน พระราม หก ลบ.ม./วินาที	รวมระบายเขื่อนเจ้าพระยา(ใช้เวลา 11วัน) และพระรามหก(ใช้เวลา3วัน) ที่เดินทางมาบรรจบกัน	ความเค็ม สูงสุด(ลำ แล) กรัม/ลิตร	จำนวนชั่วโมงที่ความ เค็ม เกิน 0.25 กรัมต่อลิตร (ชั่วโมง) ตั้งแต่เวลา 00.00-23.00น.	จำนวนชั่วโมงที่ความ เค็ม เกิน 0.50 กรัมต่อลิตร (ชั่วโมง) ตั้งแต่เวลา 00.00-23.00น.	สน.สิงหนาท (ระบายลง เจ้าพระยา) ลบ.ม./วินาที	รวมระบายจากเขื่อน เจ้าพระยา+เขื่อนพระราม หก+สิงหนาท 2 ลบ.ม./วินาที
19 ม.ค. 66	70.00	80.24	30.79	95.78	0.20	0	0	0.00	95.78
20 ม.ค. 66	70.00	80.06	30.74	100.92	0.20	0	0	0.00	100.92
21 ม.ค. 66	70.00	50.18	30.64	100.89	0.20	0	0	0.00	100.89
22 ม.ค. 66	70.00	50.03	15.40	100.79	0.20	0	0	0.00	100.79
23 ม.ค. 66	70.00	50.09	15.27	100.74	0.20	0	0	0.00	100.74
24 ม.ค. 66	70.00	50.07	15.13	100.64	0.20	0	0	0.00	100.64
25 ม.ค. 66	70.00	50.04	15.10	85.40	0.20	0	0	0.00	85.4
26 ม.ค. 66	70.00	70.15	15.14	85.27	0.19	0	0	0.00	85.27
27 ม.ค. 66	70.00	70.17	15.15	85.13	0.19	0	0	0.00	85.13
28 ม.ค. 66	70.00	70.18	15.31	85.10	0.18	0	0	0.00	85.10
29 ม.ค. 66	70.00	70.01	15.26	85.14	0.19	0	0	0.00	85.14
30 ม.ค. 66	70.00	70.11	15.41	85.15	0.19	0	0	0.00	85.15
31 ม.ค. 66	70.00	70.16	15.38	85.31				0.00	85.31

11 วัน

3 วัน



คาดการณ์ปริมาณน้ำ
ณ วันที่ 1 พฤษภาคม 2566



คาดการณ์ปริมาณน้ำอ่างเก็บน้ำขนาดใหญ่ 35 แห่งในช่วงฤดูแล้ง 2565/66



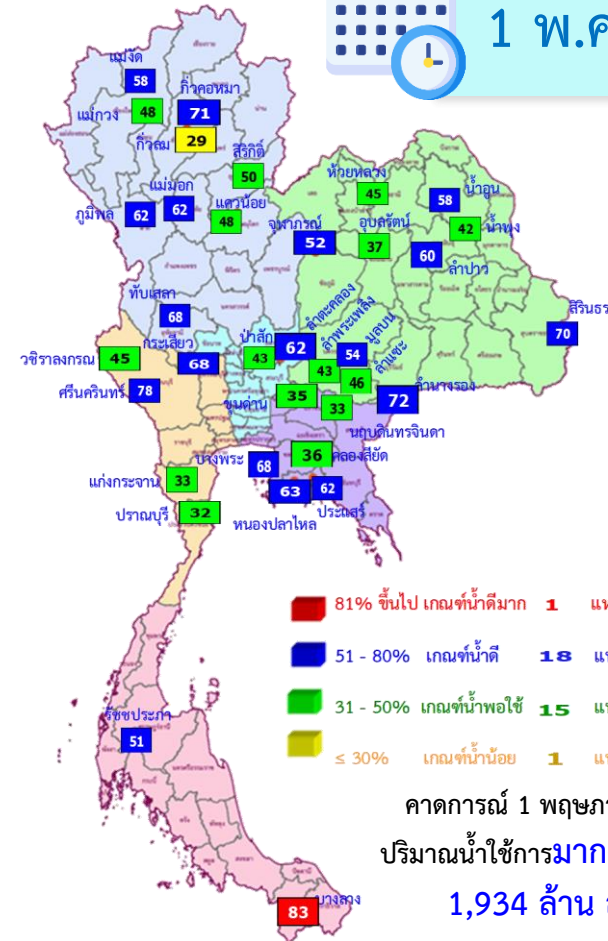
สถิติและคาดการณ์ปริมาณน้ำอ่างเก็บน้ำขนาดใหญ่ 35 แห่งในช่วงฤดูแล้ง 2565/66

ปี	ปริมาณน้ำ (ล้าน ลบ.ม.)	%	น้ำใช้การ (ล้าน ลบ.ม.)	%
1 พ.ศ.62	40,452	57	16,909	36
1 พ.ศ.63	33,757	48	10,449	22
1 พ.ศ.64	33,387	48	10,334	22
1 พ.ศ.65	40,578	57	17,036	36
1 พ.ศ. 66	42,509	60	18,970	40

หมายเหตุ : ภาคใต้ยังอยู่ในช่วงฤดูฝน



1 พ.ค. 66



คาดการณ์ 1 พฤษภาคม 2566
ปริมาณน้ำใช้การมากกว่า ปี 2565
1,934 ล้าน ลบ.ม.

ปี พ.ศ.	ปริมาณน้ำ (ล้าน ลบ.ม.)	%	น้ำใช้การ (ล้าน ลบ.ม.)	%
2566	42,509	60	18,970	40



คาดการณ์ปริมาณน้ำใช้การใน 4 เขื่อนหลัก ณ วันที่ 1 พ.ค. 2566

เขื่อนภูมิพล

ปี	ปริมาณ		น้ำใช้การ	
	(ล้าน ลบ.ม.)	%	(ล้าน ลบ.ม.)	%
1 พ.ค. 65	5,791	43	1,991	21
1 พ.ค. 66	8,812	65	5,012	52

เขื่อนป่าสักชลสิทธิ์

ปี	ปริมาณ		น้ำใช้การ	
	(ล้าน ลบ.ม.)	%	(ล้าน ลบ.ม.)	%
1 พ.ค. 65	330	34	327	34
1 พ.ค. 66	409	43	406	42

เขื่อนสิริกิติ์

ปี	ปริมาณ		น้ำใช้การ	
	(ล้าน ลบ.ม.)	%	(ล้าน ลบ.ม.)	%
1 พ.ค. 65	3,702	39	852	13
1 พ.ค. 66	4,941	52	2,091	31

1 พฤษภาคม 2565
น้ำใช้การ 4 เขื่อนน้ำ
3,510 ล้าน ลบ.ม.

คาดการณ์ 1 พฤษภาคม 2566
น้ำใช้การ 4 เขื่อนน้ำ
7,921 ล้าน ลบ.ม.

เขื่อนแควน้อย

ปี	ปริมาณ		น้ำใช้การ	
	(ล้าน ลบ.ม.)	%	(ล้าน ลบ.ม.)	%
1 พ.ค. 65	383	41	340	38
1 พ.ค. 66	455	48	412	46

คาดการณ์ปริมาณน้ำรวม 4 เขื่อนหลัก

ปี	ปริมาณน้ำ (ล้าน ลบ.ม.)	%	น้ำใช้การ (ล้าน ลบ.ม.)	%
1 พ.ค. 65	10,206	41	3,510	19
1 พ.ค. 66	14,617	59	7,921	44



กรมชลประทาน

กรมชลประทาน
กระทรวงเกษตรและสหกรณ์

