



สถานการณ์และการบริหารจัดการน้ำ

ฤดูแล้ง ปี 2565/66

31 ธันวาคม 2565

ศูนย์ปฏิบัติการน้ำอัจฉริยะ (SWOC)

กรมชลประทาน สามเสน





หัวข้อ

การบริหารจัดการน้ำ

ฤดูแล้ง

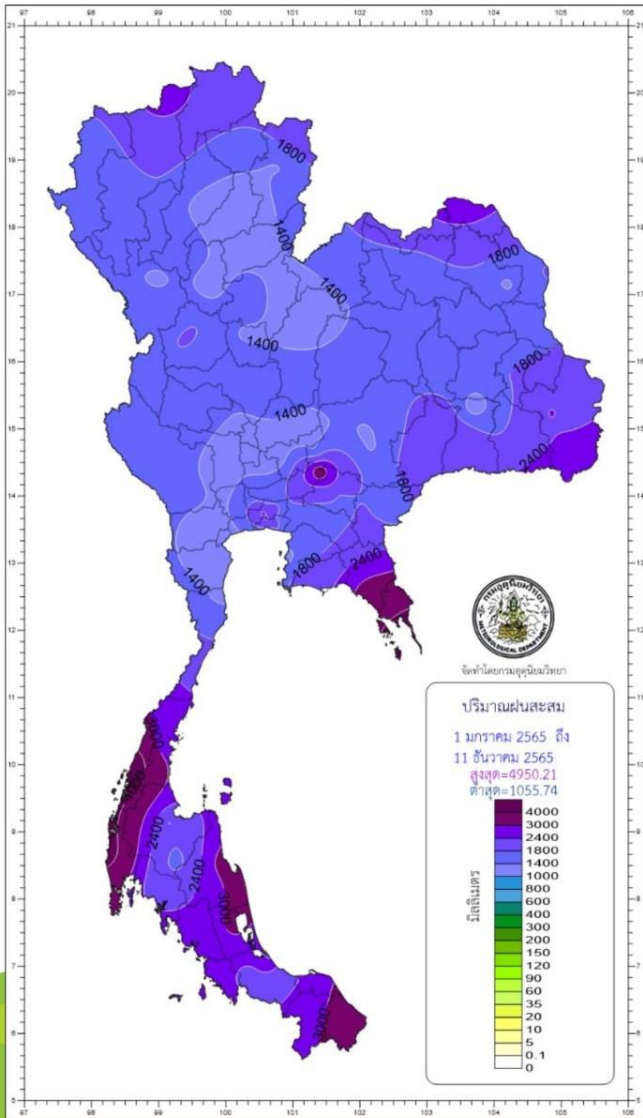
ปี 2565/66

1. สถานการณ์ฝน และสภาพภูมิอากาศ
2. สถานการณ์น้ำในอ่างเก็บน้ำและสถานการณ์น้ำท่า
3. สถานการณ์ลุ่มน้ำเจ้าพระยา
4. สถานการณ์ลุ่มน้ำพื้นที่ภาคใต้
5. แผน-ผลจัดสรรน้ำฤดูแล้ง ปี 2565/66
6. การเพาะปลูกพืชฤดูแล้ง ปี 2565/66 (ข้าวนาปรัง)
7. การบริหารจัดการน้ำฤดูแล้ง ปี 2565/66
8. สถานการณ์ค่าความเค็มในลำน้ำสายหลัก
9. คาดการณ์ปริมาณน้ำ ณ วันที่ 1 พฤษภาคม 2566
10. สถานการณ์อุทกภัยปี 2565



สถานการณ์ฝน และสภาพภูมิอากาศ

ปริมาณฝนรวม

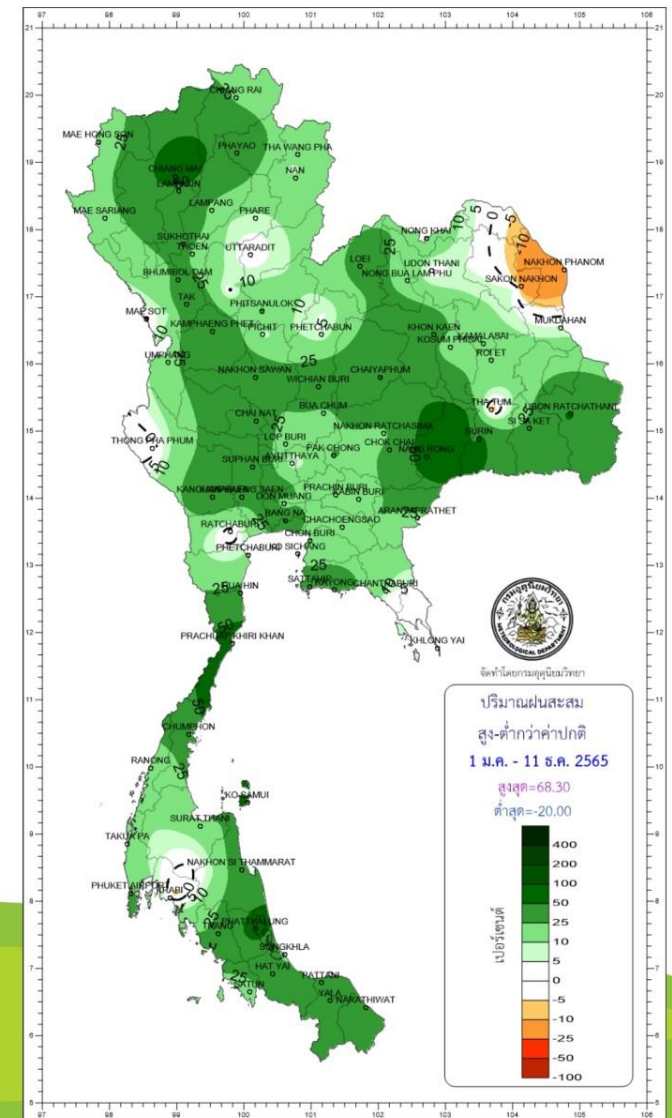


ปริมาณฝนสะสมปี 2565

ตั้งแต่ 1 มกราคม - ปัจจุบัน

ภาค	ปริมาณฝนเปรียบเทียบกับค่าปกติ		
	ตั้งแต่ 1 ม.ค. - ปัจจุบัน		
	ปริมาณฝน (มม.)	ค่าปกติ (มม.)	ผลต่างจากค่าปกติ
เหนือ	1532.7	1245.4	+ 287.3 มม. + 23 %
ตะวันออกเฉียงเหนือ	1694.9	1412.9	+ 282.0 มม. + 20 %
กลาง	1660.6	1283.6	+ 377.0 มม. + 29 %
ตะวันออก	2153.6	1873.7	+ 279.9 มม. + 15 %
ใต้ฝั่งตะวันออก	2296.1	1676.2	+ 619.9 มม. + 37 %
ใต้ฝั่งตะวันตก	3352.4	2771.5	+ 580.9 มม. + 21 %
กทม.	2564.9	1694.8	+ 870.1 มม. + 51 %
ทั้งประเทศ	1963.5	1586.2	+ 377.3 มม. + 24 %

สูง - ต่ำกว่าค่าปกติ

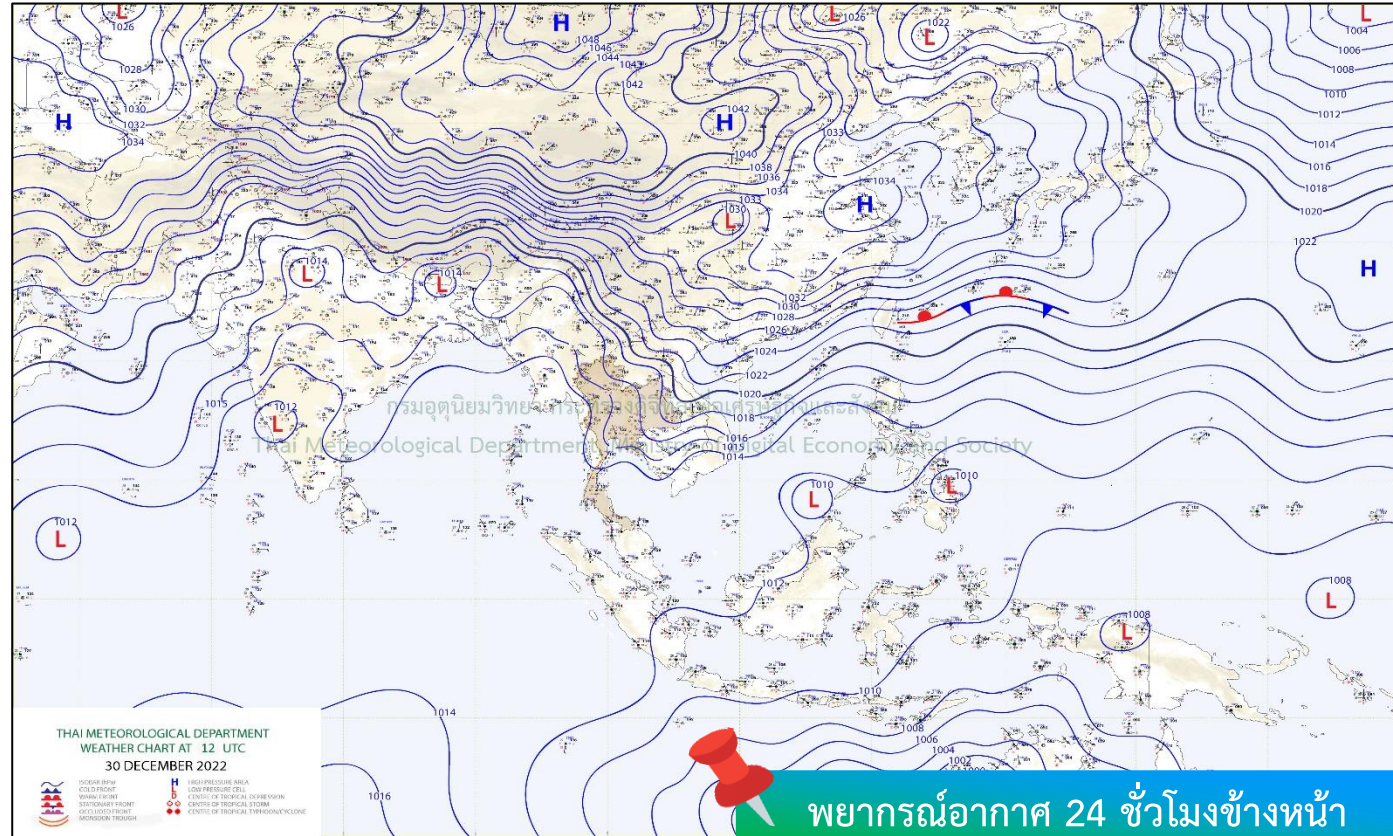
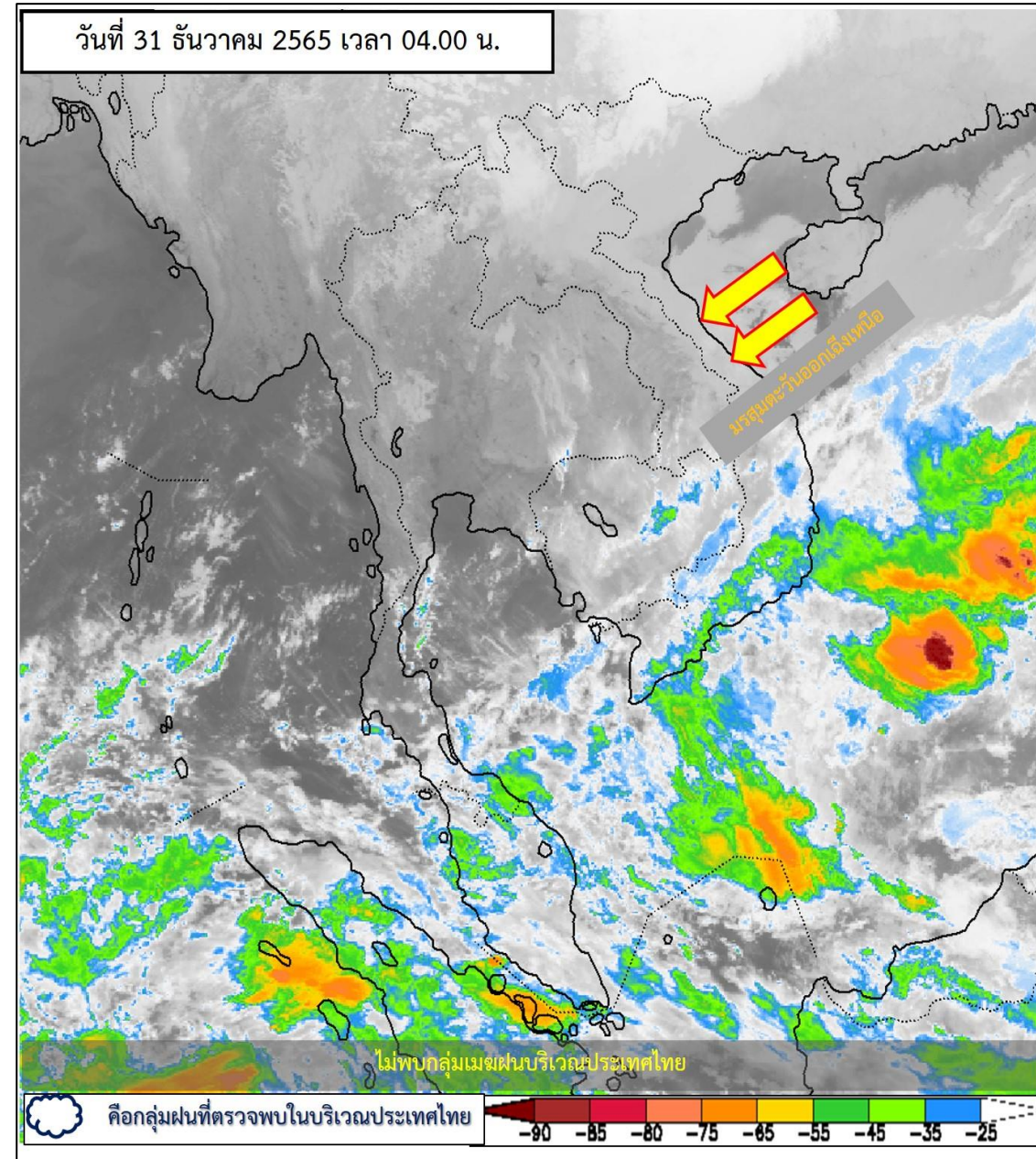


climate@tmd.go.th
www.climate.tmd.go.th
02-399-3290

กรมอุตุนิยมวิทยา
กระทรวงดิจิทัลเพื่อเศรษฐกิจและสังคม

สภาพภูมิอากาศ ประจำวันที่ 31 ธันวาคม 2565

วันที่ 31 ธันวาคม 2565 เวลา 04.00 น.



บริเวณความกดอากาศสูงหรือมวลอากาศเย็นกำลังค่อนข้างแรงปกคลุมประเทศไทย ทำให้บริเวณดังกล่าวมีอากาศเย็นถึงหนาวกับมีลมแรง และอุณหภูมิจะลดลงอีก 1-2 องศาเซลเซียส สำหรับมรสุมตะวันออกเฉียงเหนือพัดปกคลุมอ่าวไทย ภาคใต้ และทะเลอันดามัน ทำให้ทะเลมีคลื่นสูง 1-2 เมตร ส่วนในช่วงวันที่ 2 - 5 ม.ค. 2566 มรสุมตะวันออกเฉียงเหนือพัดปกคลุมอ่าวไทย และภาคใต้มีกำลังแรงขึ้น ทำให้ภาคใต้ตอนล่างมีฝนเพิ่มขึ้น



ปริมาณฝนสะสม 24 ชั่วโมงย้อนหลัง วันที่ 30 ธ.ค.65 – วันที่ 31 ธ.ค.65

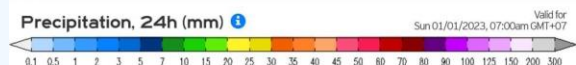
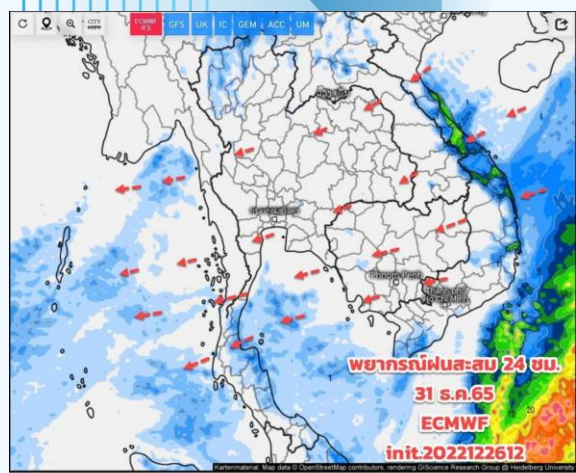


>0-10	>10-20	>20-35	>35-50	>50-70	>70-90	>90
ฝนเล็กน้อย ฝนน้อย	ฝนปานกลาง	ฝนหนัก	ฝนหนักมาก	ฝนหนักมาก	ฝนหนักมาก	ฝนหนักมาก

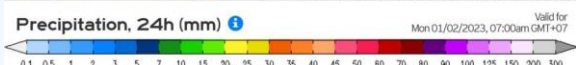
ชื่อสถานี	ที่ตั้ง	เวลา	ฝนสะสม (มม.)
หน่วยจัดการต้นน้ำเนินหอม	ต.เนินหอม อ.เมืองปราจีนบุรี จ.ปราจีนบุรี	06:00 น.	4.2
สะพานต้นน้ำ (เกาะแก้ว-ดลิ่งสูง)	ต.ปางมะค่า อ.ชาณุวรลักษบุรี จ.กำแพงเพชร	06:00 น.	4
ชุมชนหนองบึงไก่อ	ต.นาบ่อคำ อ.เมืองกำแพงเพชร จ.กำแพงเพชร	00:00 น.	3.4
บางปะหัน	ต.ขยาย อ.บางปะหัน จ.พระนครศรีอยุธยา	06:00 น.	3.2
สะพานน้ำว่า บ้านน้ำว่า	ต.น้ำพาง อ.แม่จรม จ.น่าน	03:00 น.	2.2
บ้านฝางแล้ง	ต.ขุนฝาง อ.เมืองอุตรดิตถ์ จ.อุตรดิตถ์	05:00 น.	2
บ้านน้ำตม	ต.ผาช้างน้อย อ.ปง จ.พะเยา	05:00 น.	2
อบต.บ้านกลาง	ต.บ้านกลาง อ.สอง จ.แพร่	06:00 น.	1.8
บ้านไต้	ต.ถ้ำใหญ่ อ.ทุ่งสง จ.นครศรีธรรมราช	06:00 น.	1.8
สะพานแม่ตื่น	ต.แม่ตื่น อ.แม่ระมาด จ.ตาก	06:00 น.	1.6



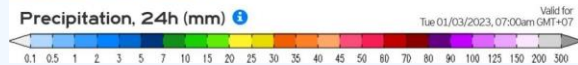
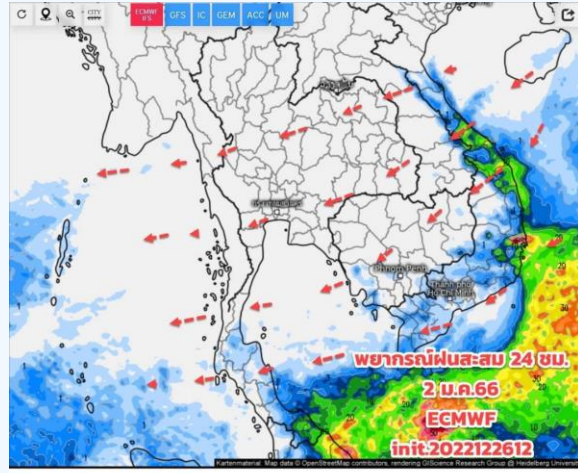
พยากรณ์ฝนสะสมรายวัน จากแบบจำลองบรรยากาศเชิงตัวเลข GFS วันที่ 31 ธ.ค.65 – 6 ม.ค.66



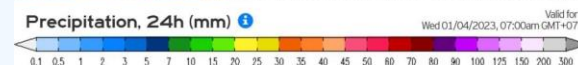
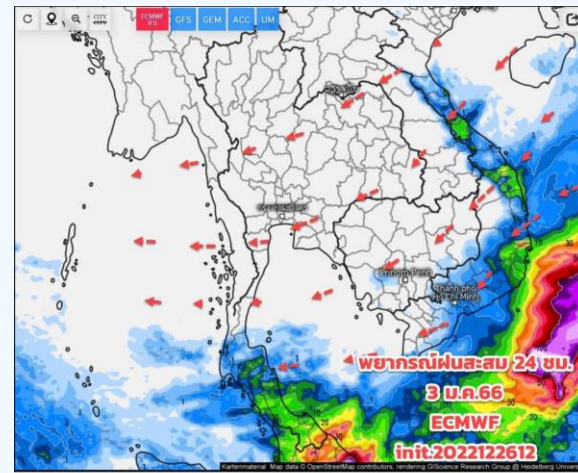
วันที่ 31 ธ.ค. 2565



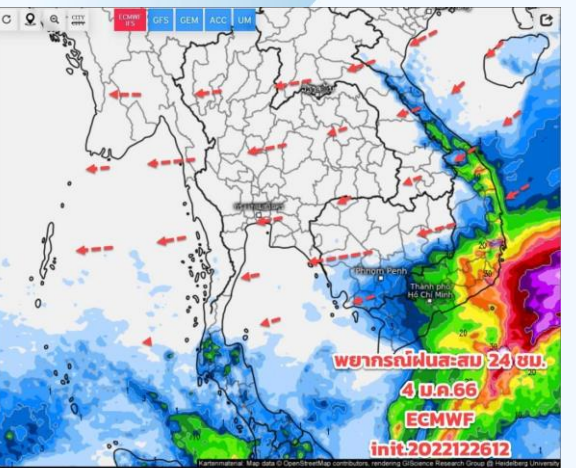
วันที่ 1 ม.ค. 2565



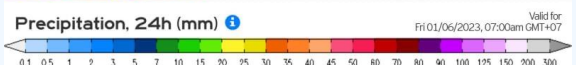
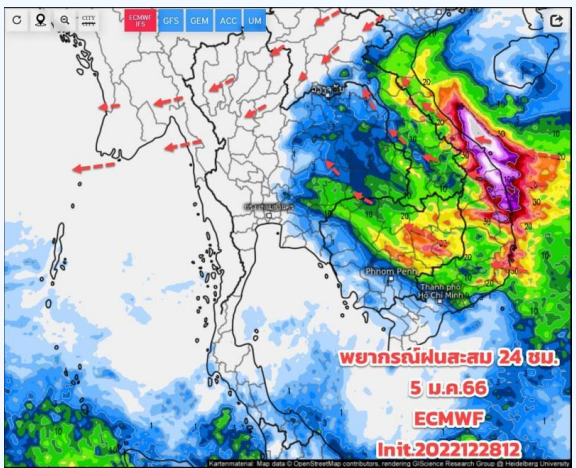
วันที่ 2 ม.ค. 2565



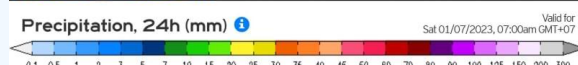
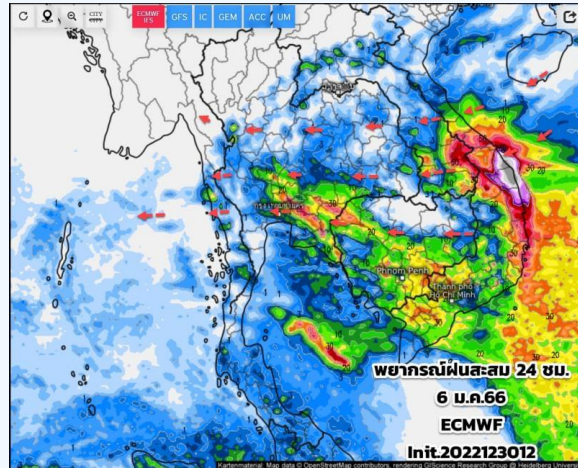
วันที่ 3 ม.ค. 2565



วันที่ 4 ม.ค. 2565



วันที่ 5 ม.ค. 2565



วันที่ 6 ม.ค. 2565

การคาดหมาย

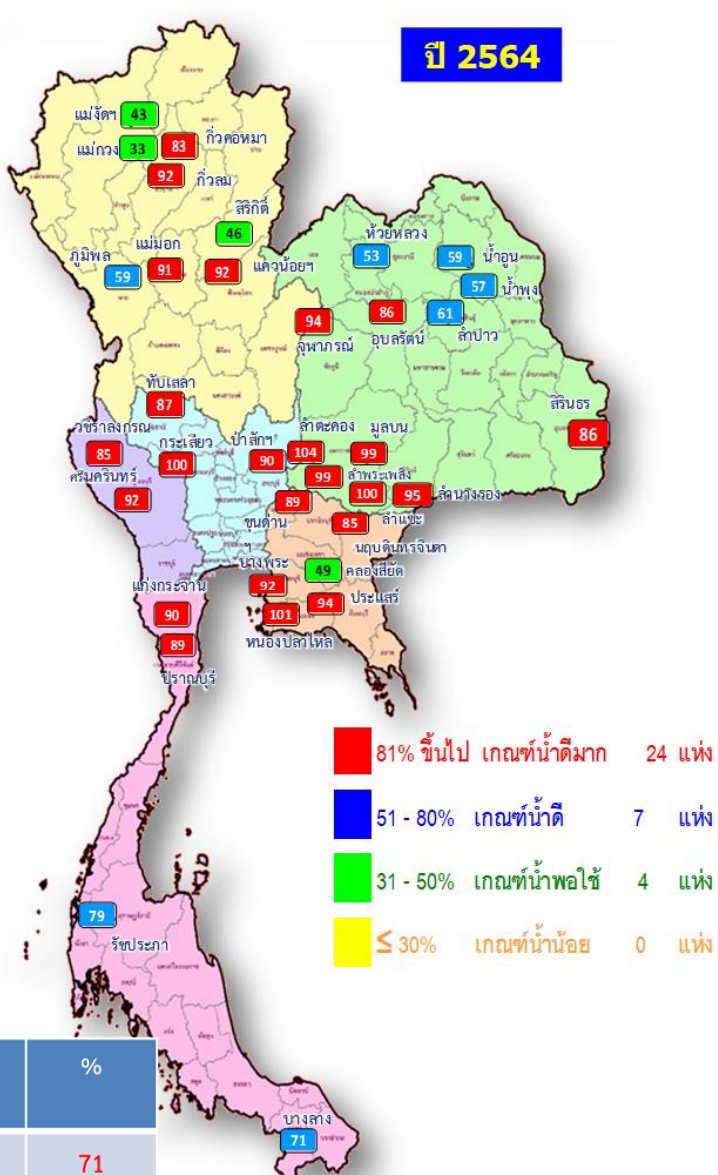
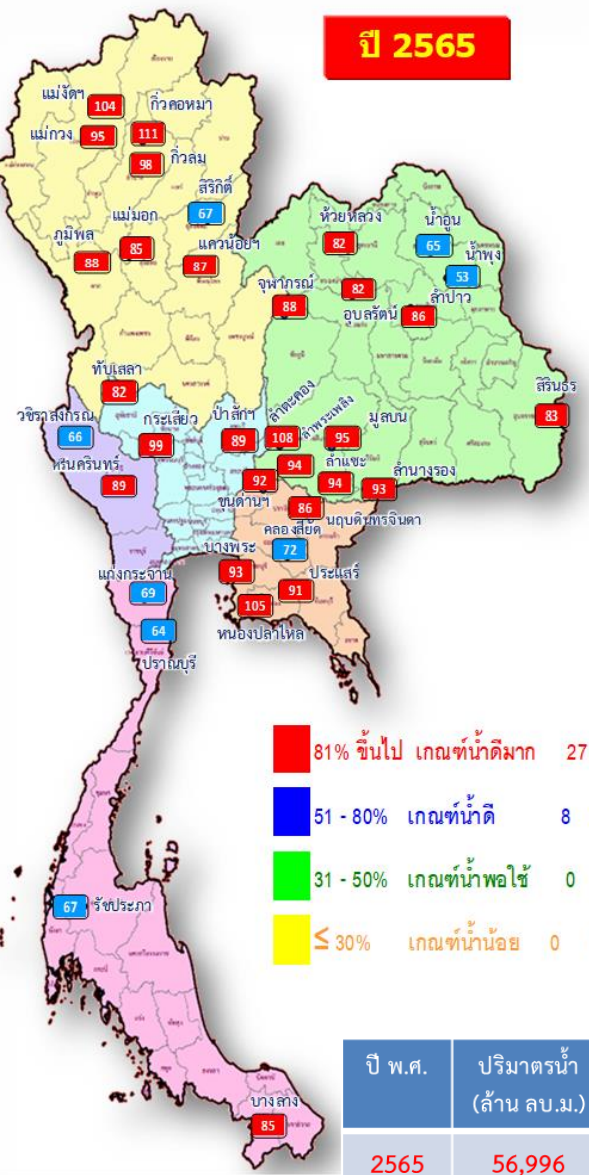
วันที่ 31 ธ.ค. 65-9 ม.ค.66 ประเทศไทยตอนบน อากาศเย็นต่อเนื่อง ท้องฟ้าโปร่ง แดดแรงโดยเฉพาะในช่วงกลางวัน เนื่องจากมวลอากาศเย็นกำลังค่อนข้างแรง ยังแผ่เสริมลงมาปกคลุมประเทศไทยตอนบนและทะเลจีนใต้ ทำให้ภาคเหนือ ภาคอีสาน ภาคกลาง ภาคตะวันออก กรุงเทพมหานครและปริมณฑล อากาศเย็นถึงหนาว กับมีหมอกในตอนเช้า ส่วนยอดดอย ยอดภูยังมีอากาศหนาวถึงหนาวจัดสำหรับภาคใต้ ฝนยังมีน้อย เกิดขึ้นได้บ้างบริเวณภาคใต้ตอนล่าง คลื่นลมมีกำลังค่อนข้างแรง



สถานการณ์น้ำในอ่างเก็บน้ำ และสถานการณ์น้ำท่า



ปริมาณน้ำเก็บกักในอ่างเก็บน้ำขนาดใหญ่ วันที่ 31 ธันวาคม 2565



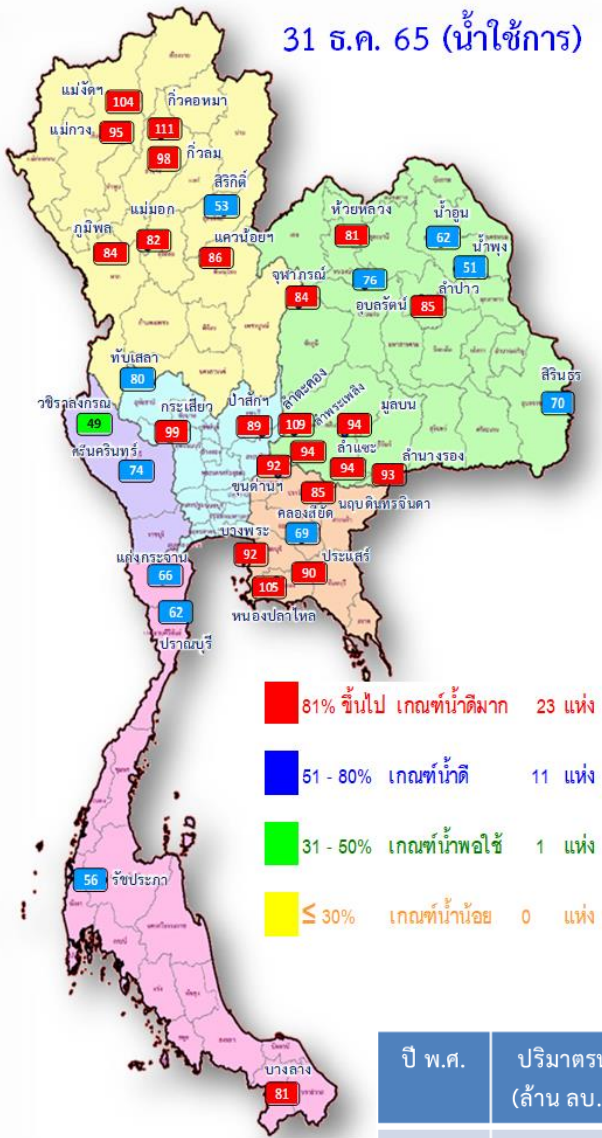
ปี พ.ศ.	ปริมาตรน้ำ (ล้าน ลบ.ม.)	%	น้ำใช้การ (ล้าน ลบ.ม.)	%
2565	56,996	80	33,459	71
2564	53,250	75	29,708	63

ภาค	ความจุอ่างเก็บน้ำเชื่อมที่ ร.ส. (ล้าน ม.³)	ความจุที่ ร.น. (ล้าน ม.³)	ความจุน้ำใช้การ (ล้าน ม.³)	ณ วันนี้						ปริมาณน้ำไหลลงวันนี้ (ล้าน ม.³)	ปริมาณน้ำระบายวันนี้ (ล้าน ม.³)	
				ปี 2564		ปี 2565						
				ปริมาตร (ล้าน ม.³)	% ร.น.	ปริมาตร (ล้าน ม.³)	% ร.น.	ปริมาตรใช้การ (ล้าน ม.³)	% ใช้การ			
ภาคเหนือ												
ภูมิพล*	13,462	13,462	9,662	7,996	59	11,905	88	8,105	60	84	1.01	33.00
สิริกิติ์*	10,508	9,510	6,660	4,385	46	6,358	67	3,508	37	53	2.72	17.00
แม่จัดสมบูรณ์ชล	323	265	253	114	43	274	104	262	99	104	0.07	0.05
แม่กางอุดมธรา	295	263	249	86	33	250	95	236	90	95	0.25	0.41
ก๊วยลุม	106	106	103	98	92	104	98	100	94	98	1.26	1.81
ก๊วยลุม	209	170	164	141	83	189	111	183	107	111	0.21	0.34
แควน้อยบำรุงแดน	1,080	939	896	861	92	817	87	774	82	86	2.32	4.32
แม่มอก	110	110	94	100	91	93	85	77	70	82	0.04	0.18
ภาคตะวันออกเฉียงเหนือ												
ห้วยหลวง	136	136	129	72	53	111	82	104	77	81	0.00	0.20
น้ำอูน	780	520	475	307	59	338	65	293	56	62	0.42	0.18
น้ำพุง*	200	165	157	94	57	87	53	79	48	51	0.07	0.00
จุฬารัตน์*	181	164	127	155	94	144	88	107	65	84	0.14	0.51
อุบลรัตน์*	4,640	2,431	1,850	2,080	86	1,986	82	1,405	58	76	1.94	13.97
ลำปาว	2,450	1,980	1,880	1,215	61	1,700	86	1,600	81	85	0.00	3.28
ลำตะคอง	445	314	292	326	104	340	108	317	101	109	0.06	0.61
ลำพระเพลิง	242	155	154	153	99	145	94	144	93	94	0.01	0.18
มูลบन	350	141	134	139	99	133	95	126	90	94	0.00	0.08
ลำแจะ	325	275	268	275	100	258	94	251	91	94	0.18	0.03
ลำนางรอง	197	121	118	116	95	113	93	109	90	93	0.00	0.25
สิรินธร*	1,966	1,966	1,135	1,699	86	1,626	83	795	40	70	0.11	2.03
ภาคกลาง												
ป่าสักชลสิทธิ์	960	960	957	862	90	852	89	849	88	89	2.63	7.34
ทับเสลา	190	160	143	139	87	132	82	115	72	80	0.00	0.00
กระเสียว	390	299	259	300	100	297	99	257	86	99	0.68	0.06
ภาคตะวันตก												
ศรีนครินทร์*	18,770	17,745	7,480	16,342	92	15,830	89	5,565	31	74	5.49	8.02
วชิราลงกรณ*	11,000	8,860	5,848	7,502	85	5,877	66	2,865	32	49	0.68	9.11
ภาคตะวันออก												
ขุนด่านปราการชล	225	224	219	198	89	206	92	202	90	92	0.02	1.07
คลองสิียด	450	420	390	206	49	300	72	270	64	69	0.00	3.24
บางพระ	127	117	105	108	92	109	93	96	82	92	0.06	0.34
หนองปลาไหล	206	164	150	165	101	171	105	158	96	105	0.00	0.74
ประแสร์	322	295	275	278	94	269	91	249	84	90	0.00	0.25
นฤปดินทรจินดา	338	295	281	250	85	253	86	238	81	85	0.07	1.50
ภาคใต้												
แก่งกระจาน	900	710	645	637	90	493	69	428	60	66	0.00	1.30
ปราณบุรี	490	391	373	346	89	249	64	232	59	62	0.02	0.19
รัชชประภา*	6,144	5,639	4,287	4,477	79	3,754	67	2,403	43	56	2.24	4.74
บางลาง*	1,590	1,454	1,178	1,026	71	1,233	85	957	66	81	8.64	10.03
รวมทั้งประเทศ	77,891	70,926	47,389	53,248	75	56,996	80	33,459	47	71	31.34	126.35

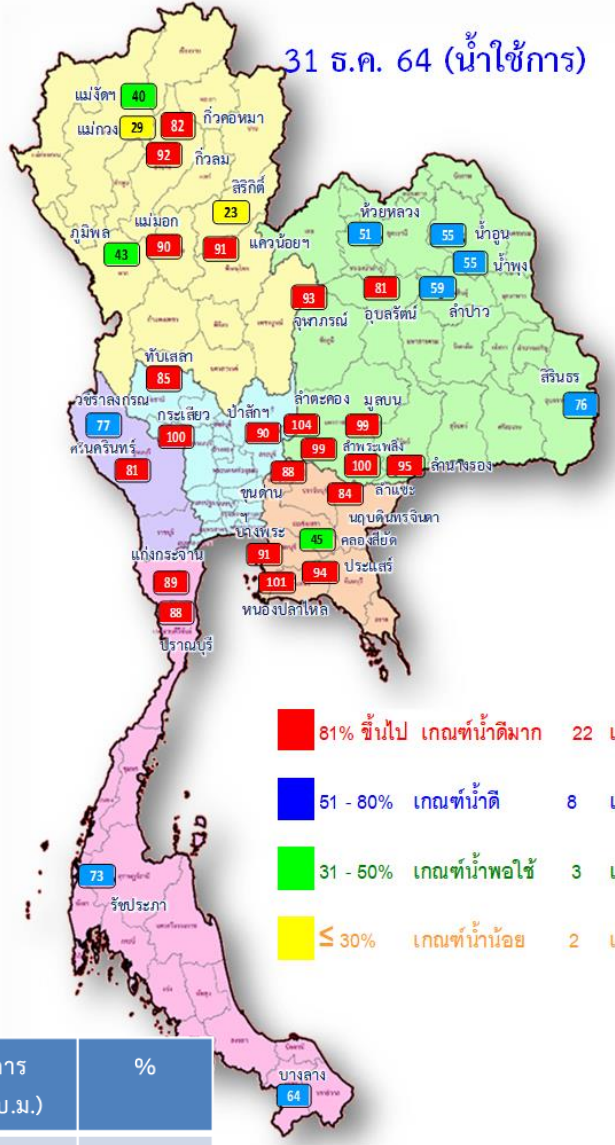


ปริมาณน้ำใช้การในอ่างเก็บน้ำขนาดใหญ่ วันที่ 31 ธันวาคม 2565

31 ธ.ค. 65 (น้ำใช้การ)



31 ธ.ค. 64 (น้ำใช้การ)

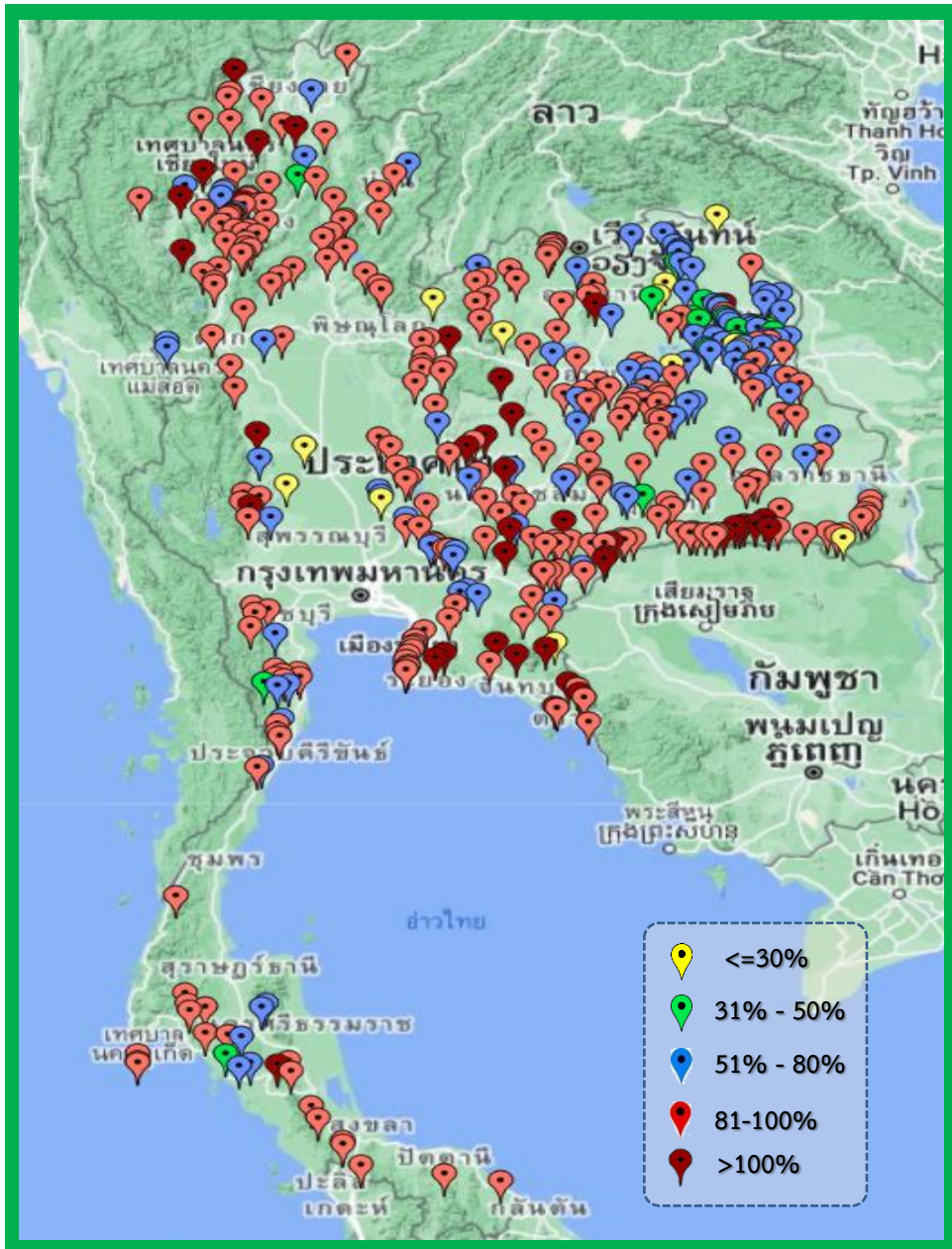


ปี พ.ศ.	ปริมาตรน้ำ (ล้าน ลบ.ม.)	%	น้ำใช้การ (ล้าน ลบ.ม.)	%
2565	56,996	80	33,459	71
2564	53,250	75	29,708	63

ภาค	ความจุที่ รนส. (ล้าน ม.³)	ความจุที่ รนท. (ล้าน ม.³)	ความจุน้ำใช้การ (ล้าน ม.³)	ณ วันที่				ปริมาณน้ำไหลลงวันนี้ (ล้าน ม.³)	ปริมาณน้ำระบายวันนี้ (ล้าน ม.³)		
				ปี 2564		ปี 2565					
				ปริมาตร (ล้าน ม.³)	% รนท.	ปริมาตร (ล้าน ม.³)	% รนท.			ปริมาตรใช้การ (ล้าน ม.³)	% ใช้การ
ภาคเหนือ											
ภูมิพล*	13,462	13,462	9,662	7,996	59	11,905	88	8,105	84	1.01	33.00
สิริกิติ์*	10,508	9,510	6,660	4,385	46	6,358	67	3,508	53	2.72	17.00
แม่จัดสมบูรณ์ชล	323	265	253	114	43	274	104	262	104	0.07	0.05
แม่กวางอุดมธารา	295	263	249	86	33	250	95	236	95	0.25	0.41
กิ่วลม	106	106	103	98	92	104	98	100	98	1.26	1.81
กิ่วคอหมา	209	170	164	141	83	189	111	183	111	0.21	0.34
แควน้อยบำรุงแดน	1,080	939	896	861	92	817	87	774	86	2.32	4.32
แม่มอก	110	110	94	100	91	93	85	77	82	0.04	0.18
ภาคตะวันออกเฉียงเหนือ											
ห้วยหลวง	136	136	129	72	53	111	82	104	81	0.00	0.20
น้ำอูน	780	520	475	307	59	338	65	293	62	0.42	0.18
น้ำพุง*	200	165	157	94	57	87	53	79	51	0.07	0.00
จุฬารัตน์*	181	164	127	155	94	144	88	107	84	0.14	0.51
อุบลรัตน์*	4,640	2,431	1,850	2,080	86	1,986	82	1,405	76	1.94	13.97
ลำปาว	2,450	1,980	1,880	1,215	61	1,700	86	1,600	85	0.00	3.28
ลำตะคอง	445	314	292	326	104	340	108	317	109	0.06	0.61
ลำพระเพลิง	242	155	154	153	99	145	94	144	94	0.01	0.18
มูลบน	350	141	134	139	99	133	95	126	94	0.00	0.08
ลำพระ	325	275	268	275	100	258	94	251	94	0.18	0.03
ลำน้ำวางรอง	197	121	118	116	95	113	93	109	93	0.00	0.25
สิรินธร*	1,966	1,966	1,135	1,699	86	1,626	83	795	70	0.11	2.03
ภาคกลาง											
ป่าสักชลสิทธิ์	960	960	957	862	90	852	89	849	89	2.63	7.34
ทับเสลา	190	160	143	139	87	132	82	115	80	0.00	0.00
กระเสียว	390	299	259	300	100	297	99	257	99	0.68	0.06
ภาคตะวันตก											
ศรีนครินทร์*	18,770	17,745	7,480	16,342	92	15,830	89	5,565	74	5.49	8.02
วชิรลงกรณ์*	11,000	8,860	5,848	7,502	85	5,877	66	2,865	49	0.68	9.11
ภาคตะวันออก											
ขุนด่านปราการชล	225	224	219	198	89	206	92	202	92	0.02	1.07
คลองสิียด	450	420	390	206	49	300	72	270	69	0.00	3.24
บางพระ	127	117	105	108	92	109	93	96	92	0.06	0.34
หนองปลาไหล	206	164	150	165	101	171	105	158	105	0.00	0.74
ประแสร์	322	295	275	278	94	269	91	249	90	0.00	0.25
นฤปดินทรจินดา	338	295	281	250	85	253	86	238	85	0.07	1.50
ภาคใต้											
แก่งกระจาน	900	710	645	637	90	493	69	428	66	0.00	1.30
ปราณบุรี	490	391	373	346	89	249	64	232	62	0.02	0.19
รัชชประภา*	6,144	5,639	4,287	4,477	79	3,754	67	2,403	56	2.24	4.74
บางลาง*	1,590	1,454	1,178	1,026	71	1,233	85	957	81	8.64	10.03
รวมทั้งประเทศ	80,106	70,926	47,389	53,248	75	56,996	80	33,459	71	31.34	126.35



สถานการณ์น้ำในอ่างเก็บน้ำขนาดกลาง วันที่ 31 ธันวาคม 2565



ภาค	ปริมาณน้ำอ่างเก็บน้ำขนาดกลาง จำนวน 435 แห่ง								
	จำนวนอ่าง	ความจุ	ใช้การ	ปี 2564	% รนท.	ปี 2565	% รนท.	ใช้การปี 2565	% ใช้การ
เหนือ	80	1,082	992	807	75	990	91	889	90
ตะวันออกเฉียงเหนือ	226	2,061	1,891	1,690	82	1,759	85	1,591	84
กลาง	27	419	393	346	83	353	84	328	84
ตะวันตก	8	164	152	165	101	160	98	149	97
ตะวันออก	52	1,006	949	938	93	947	94	891	94
ใต้	42	679	626	574	84	576	85	519	83
รวม	435	5,410	5,003	4,520	84	4,785	88	4,367	87

สรุปอ่างขนาดกลางที่มีปริมาตรในช่วง ≤30%, >30 - 50% ,>50-80%, >80-100% และ >100%

ภาค	≤30%	>30-50%	>50-80%	>80-100%	>100%
เหนือ	0	1	10	60	9
ตอน.	10	15	69	114	18
ตะวันออก	1	0	8	32	11
กลาง	3	0	5	18	1
ตะวันตก	0	0	1	6	1
ใต้	0	2	10	29	1
รวม	14	18	103	259	41

รวมทั้งหมด 435 แห่ง



ปริมาณน้ำในอ่างเก็บน้ำขนาดใหญ่และขนาดกลาง วันที่ 31 ธันวาคม 2565



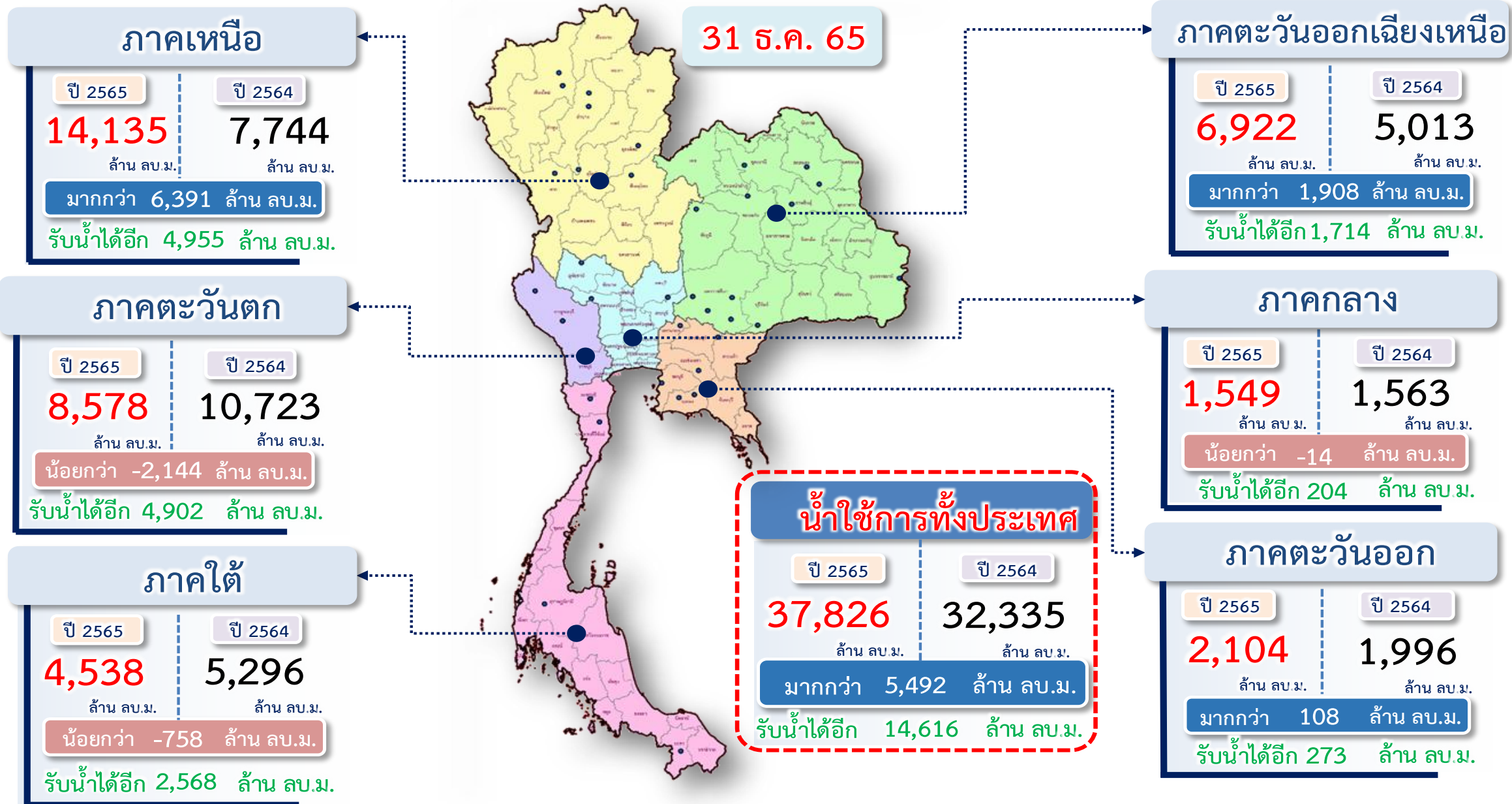
ภาค	ขนาดใหญ่				ขนาดกลาง				รวมอ่างขนาดใหญ่และกลาง						รับน้ำได้อีก	เปรียบเทียบปี 64 กับ 65		
	จำนวน	ความจุ	ปี 2565	% ความจุ อ่างฯ	จำนวน	ความจุ	ปี 2565	% ความจุ อ่างฯ	จำนวน	ความจุ	ปี2564		ปี2565			ปริมาณ	ปริมาณ	%
											ปริมาณ	%	ปริมาณ	%				
เหนือ	8	24,825	19,991	81	80	1,082	990	91	88	25,907	14,588	56	20,981	81	4,955	6,393	44	
ตอน.	12	8,368	6,981	83	226	2,061	1,759	85	238	10,429	8,322	80	8,740	84	1,714	418	5	
กลาง	3	1,419	1,280	90	27	419	353	84	30	1,838	1,647	90	1,633	89	204	-14	-1	
ตะวันตก	2	26,605	21,707	82	8	164	160	98	10	26,769	24,009	90	21,867	82	4,902	-2,142	-9	
ตะวันออก	6	1,515	1,307	86	52	1,006	947	94	58	2,520	2,143	85	2,254	89	273	111	5	
ใต้	4	8,194	5,730	70	42	679	576	85	46	8,874	7,061	80	6,306	71	2,568	-755	-11	
รวม	35	70,926	56,996	80	435	5,410	4,785	88	470	76,336	57,770	76	61,781	81	14,616	4,011	7	
ปริมาณน้ำใช้การ		47,384	33,459	71		5,003	4,367	87		52,387	33,821	65	37,826	72				

สามารถรับน้ำได้อีก **14,616** ล้าน ลบ.ม. (19%)

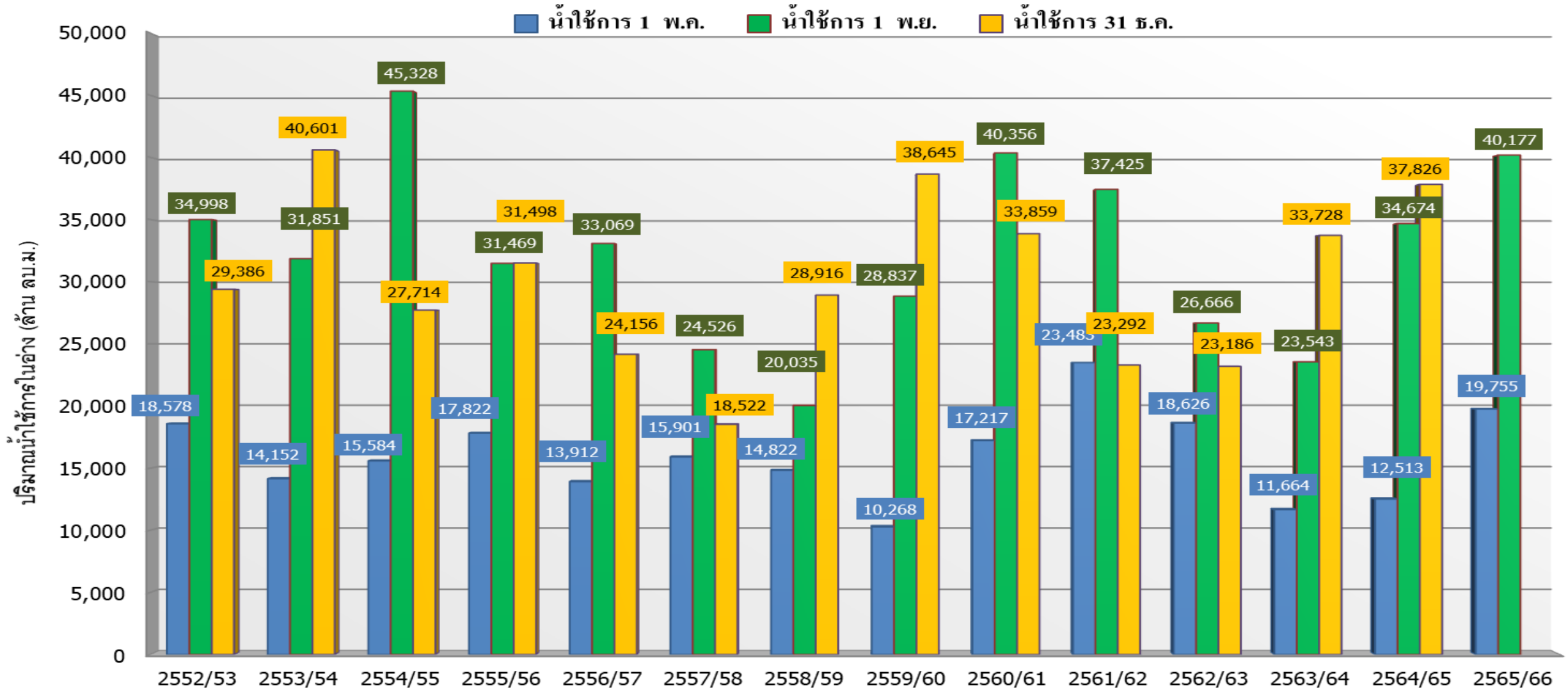
%น้ำใช้การ=(ปริมาณน้ำใช้การ/ความจุอ่างฯ)*100



ปริมาณน้ำใช้การ อ่างเก็บน้ำขนาดใหญ่และขนาดกลาง



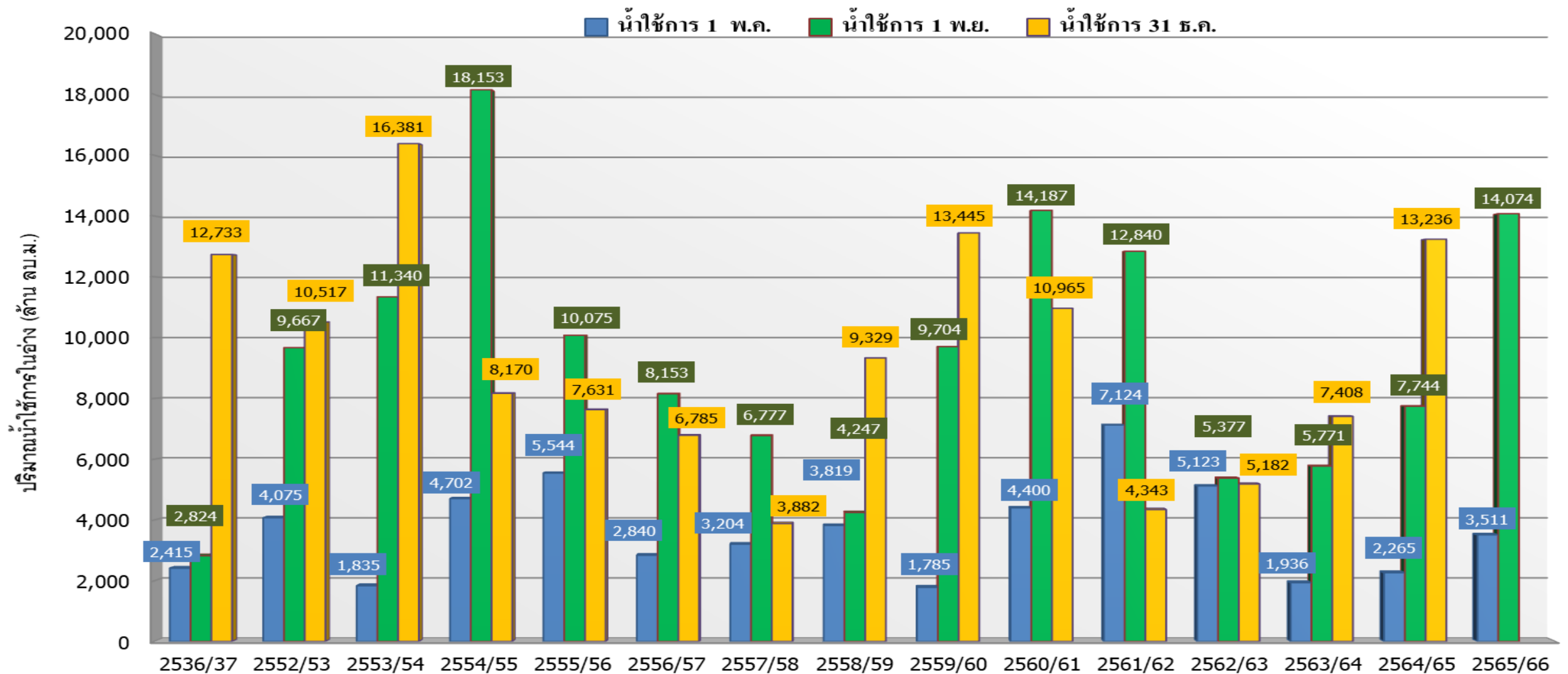
กราฟเปรียบเทียบปริมาณน้ำใช้การในอ่างเก็บน้ำขนาดใหญ่และขนาดกลาง ตั้งแต่ปี 2553 ถึง ปี 2565



ปี 25 (1)/(2)	2552/53	2553/54	2554/55	2555/56	2556/57	2557/58	2558/59	2559/60	2560/61	2561/62	2562/63	2563/64	2564/65	2565/66
(1) ■ น้ำใช้การ 1 พ.ค.	18,578	14,152	15,584	17,822	13,912	15,901	14,822	10,268	17,217	23,483	18,626	11,664	12,513	19,755
(1) ■ น้ำใช้การ 1 พ.ย.	34,998	31,851	45,328	31,469	33,069	24,526	20,035	28,837	40,356	37,425	26,666	23,543	34,674	40,177
(2) ■ น้ำใช้การ 31 ธ.ค.	29,386	40,601	27,714	31,498	24,156	18,522	28,916	38,645	33,859	23,292	23,186	33,728	37,826	

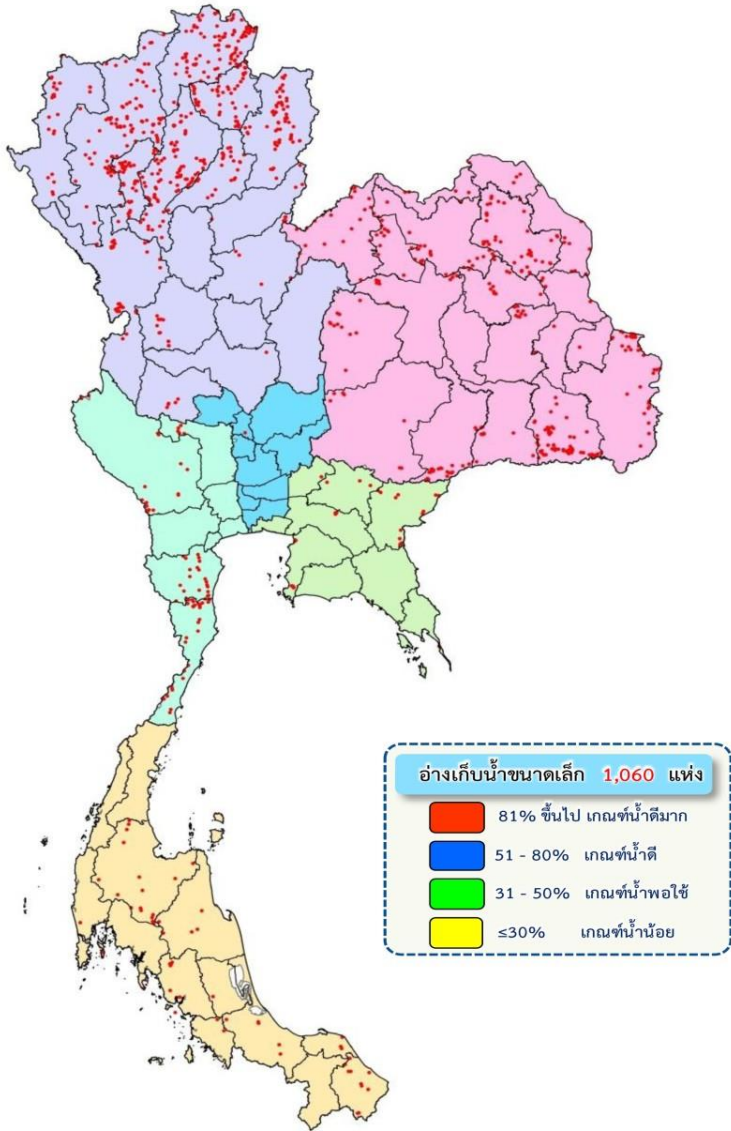


กราฟเปรียบเทียบปริมาณน้ำใช้การในลุ่มน้ำเจ้าพระยา (ภูมิพล สิริกิติ์ แควน้อยฯ ป่าสักฯ) ปี 2536และตั้งแต่ปี 2553 ถึง ปี 2565



ปี 25 (1)/(2)	2536/37	2552/53	2553/54	2554/55	2555/56	2556/57	2557/58	2558/59	2559/60	2560/61	2561/62	2562/63	2563/64	2564/65	2565/66
(1) ■ น้ำใช้การ 1 พ.ค.	2,415	4,075	1,835	4,702	5,544	2,840	3,204	3,819	1,785	4,400	7,124	5,123	1,936	2,265	3,511
(1) ■ น้ำใช้การ 1 พ.ย.	2,824	9,667	11,340	18,153	10,075	8,153	6,777	4,247	9,704	14,187	12,840	5,377	5,771	7,744	14,074
(2) ■ น้ำใช้การ 31 ๕.ค.	12,733	10,517	16,381	8,170	7,631	6,785	3,882	9,329	13,445	10,965	4,343	5,182	7,408	13,236	

ปริมาณน้ำเก็บกักและใช้การทั่วประเทศ อ่างเก็บน้ำขนาดเล็ก (ปริมาณน้ำ ณ วันที่ 29 ธ.ค.65)



ภาค	ความจุ (ล้าน ลบ.ม.)		ปริมาณน้ำ (ล้าน ลบ.ม.)		จำนวน (อ่างฯ)			
	เก็บกัก	ใช้การ	เก็บกัก	ใช้การ	น้ำเต็ม	น้ำพอใช้	น้ำดี	น้ำดีมาก
เหนือ (538 แห่ง)	207	187	173 (84%)	153 (82%)	23	14	161	340
ตะวันออกเฉียงเหนือ (322 แห่ง)	107	93	81 (75%)	66 (72%)	8	21	135	158
กลาง (13 แห่ง)	5	5	4 (93%)	4 (93%)	-	-	2	11
ตะวันตก (44 แห่ง)	29	27	24 (82%)	22 (81%)	2	2	18	22
ตะวันออก (38 แห่ง)	9	9	8 (79%)	7 (78%)	2	2	11	23
ใต้ (105 แห่ง)	30	24	26 (87%)	20 (84%)	1	3	23	78
ทั่วประเทศ (1,060 แห่ง)	387	345	316 (82%)	273 (79%)	36	42	350	632



ติดตามปริมาณน้ำไหลลงและปริมาณน้ำระบาย วันที่ 31 ธันวาคม 2565

อ่างเก็บน้ำ
ขนาดใหญ่
ทั่วประเทศ
35 แห่ง

เก็บกัก 59,399 ล้าน ลบ.ม.
ใช้การ 35,862 ล้าน ลบ.ม.

1 พ.ย.65



เก็บกัก 58,873 ล้าน ลบ.ม.
ใช้การ 35,336 ล้าน ลบ.ม.

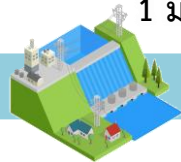
1 ธ.ค.65



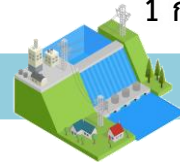
ต้นฤดูแล้ง ปี 2565/66

สะสม 1-30 พ.ย.65	
↓ ไหลลง	2,415.55
→ ระบาย	2,541.89

1 ม.ค.66



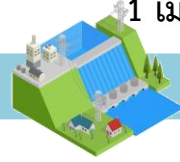
1 ก.พ.66



1 มี.ค.66



1 เม.ย.66



วันนี้ (31 ธ.ค.65)		สะสม (1พ.ย.-ปัจจุบัน)
↓ ไหลลง	31.34	4,024.78
→ ระบาย	126.35	5,426.59
ใช้การ	33,459 ล้าน ลบ.ม.	

4 เขื่อนหลัก
กลุ่มเจ้าพระยา

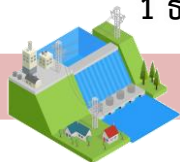
เก็บกัก 20,770 ล้าน ลบ.ม.
ใช้การ 14,074 ล้าน ลบ.ม.

1 พ.ย.65



เก็บกัก 20,869 ล้าน ลบ.ม.
ใช้การ 14,173 ล้าน ลบ.ม.

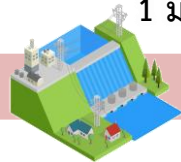
1 ธ.ค.65



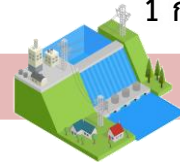
ต้นฤดูแล้ง ปี 2565/66

สะสม 1-30 พ.ย.65	
↓ ไหลลง	764.21
→ ระบาย	581.24

1 ม.ค.66



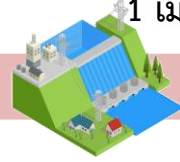
1 ก.พ.66



1 มี.ค.66



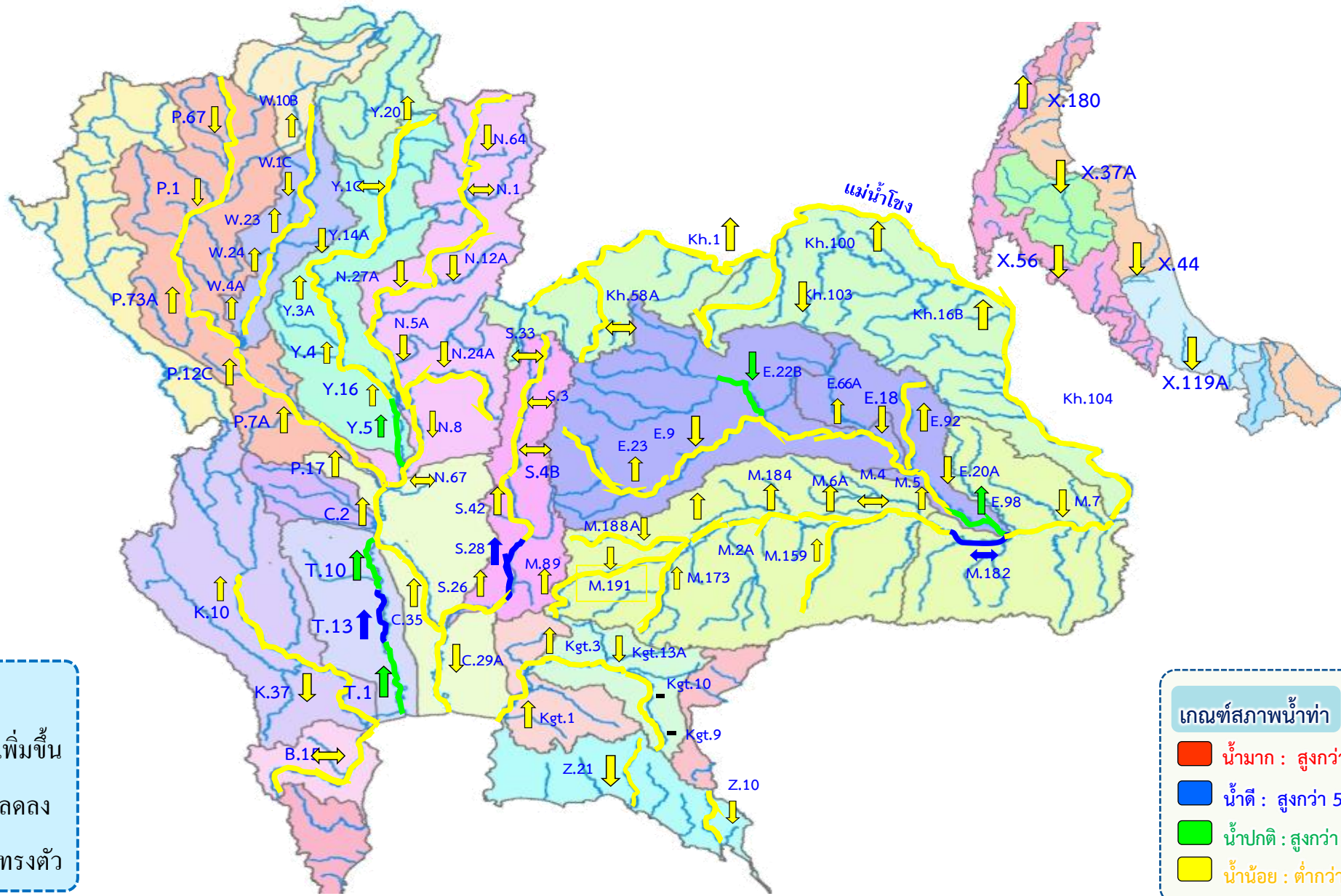
1 เม.ย.66



วันนี้ (31 ธ.ค.65)		สะสม (1พ.ย.-ปัจจุบัน)
↓ ไหลลง	8.69	1,233.85
→ ระบาย	61.66	1,893.51
ใช้การ	13,236 ล้าน ลบ.ม.	



แนวโน้มสถานการณ์น้ำท่าในลำน้ำสายหลัก วันที่ 31 ธ.ค. 2565



แนวโน้ม

- ↑ แนวโน้มเพิ่มขึ้น
- ↓ แนวโน้มลดลง
- ↔ แนวโน้มทรงตัว

เกณฑ์สภาพน้ำท่า

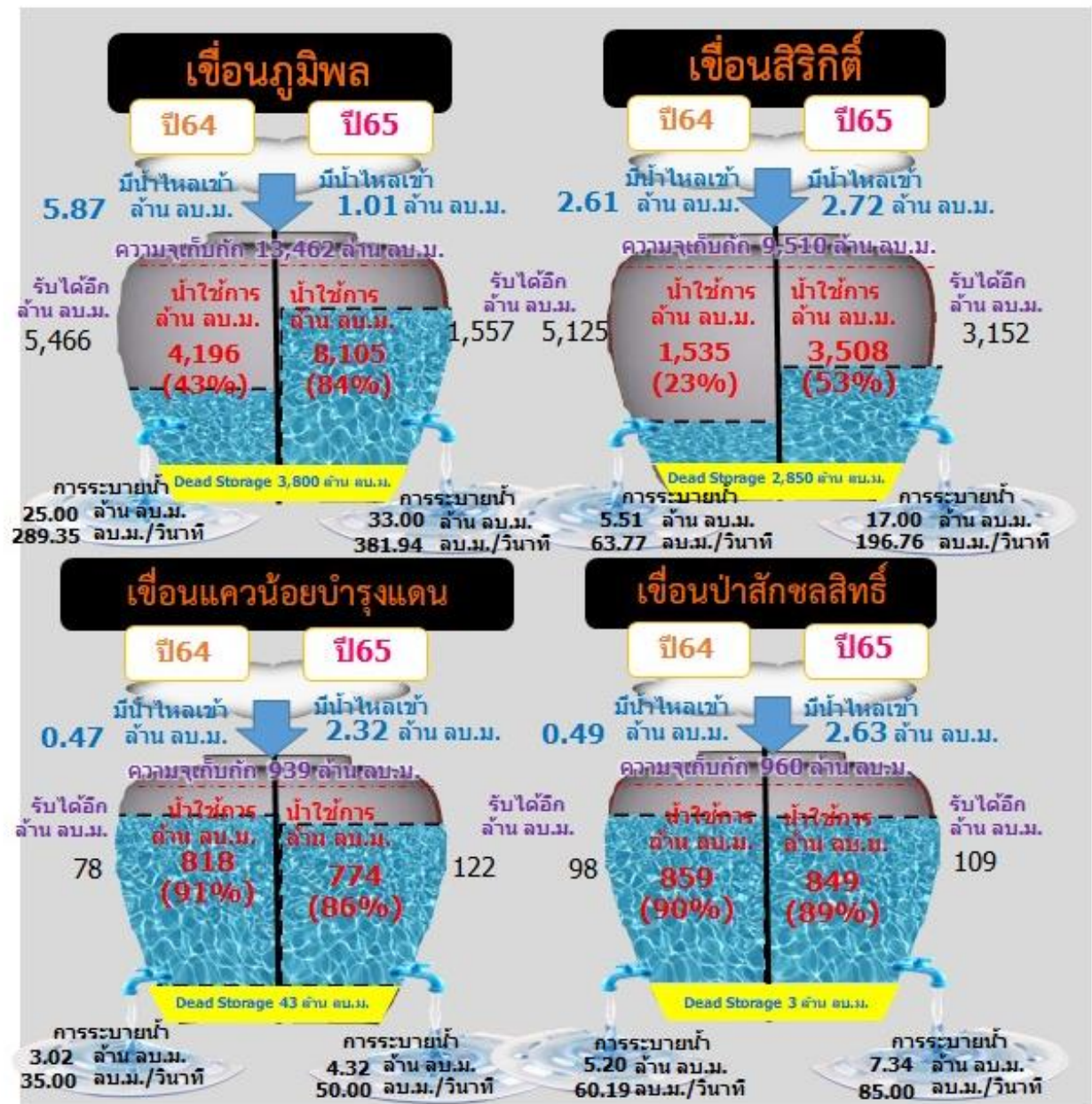
- น้ำมาก : สูงกว่า 81% ค่าความจุลำนํ้า
- น้ำดี : สูงกว่า 50.1 – 80 % ของความจุลำนํ้า
- น้ำปกติ : สูงกว่า 30.1%-50% ของความจุลำนํ้า
- น้ำน้อย : ต่ำกว่า 30% ของความจุลำนํ้า



สถานการณ์ลุ่มน้ำเจ้าพระยา



รวม 4 เขื่อน	ปริมาณน้ำทั้งหมด (ล้าน ลบ.ม.)	น้ำใช้การ (ล้าน ลบ.ม.)	รับน้ำได้อีก (ล้าน ลบ.ม.)
31 ธ.ค. 65	19,932 (80%)	13,236 (73%)	4,939
31 ธ.ค. 64	14,104 (57%)	7,408 (41%)	10,767





สถานการณ์น้ำในทุ่งลุ่มต่ำ



รายงานการรับน้ำเข้าพื้นที่ลุ่มต่ำ 11 ทุ่ง ณ วันที่ 31 ธ.ค. 65

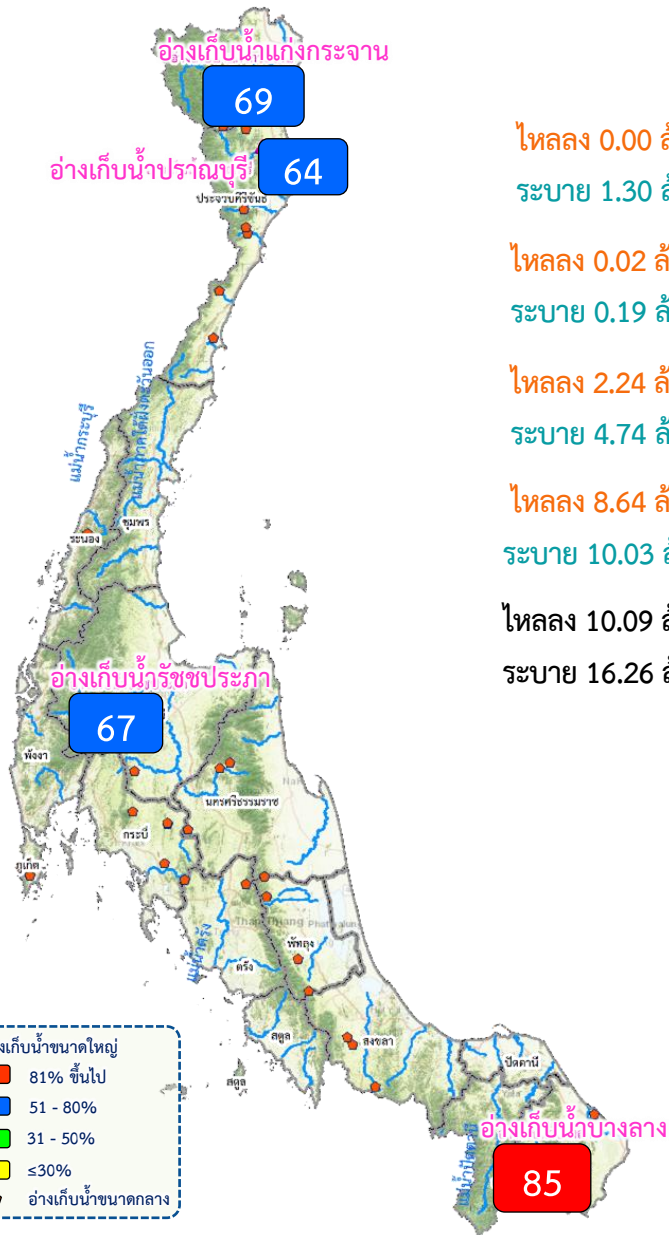
ที่	พื้นที่ลุ่มต่ำ	พื้นที่รับน้ำ (ไร่)	พื้นที่เก็บเกี่ยวแล้ว วันที่ 28 ก.ย. 65 (ไร่, %)	ความจุทุ่ง (1) (ล้าน ลบ.ม.)	ผลการรับน้ำ (ล้าน ลบ.ม. /วัน)					ระดับน้ำเฉลี่ยทั้งทุ่ง (ม.)
					(2) รับน้ำผิวน้ำเข้าทุ่ง	(3) น้ำฝนและน้ำหลากในพื้นที่	(4) ระบายออก	(5)=(2)+(3)-(4) สรุปรับน้ำวันนี้	(6) ปริมาณน้ำปัจจุบัน	
พื้นที่ลุ่มต่ำเจ้าพระยาตอนบน										
1	ทุ่งบางระกำ	265,000	265,000 (100%)	400.00	สิ้นสุดการระบายน้ำ			96.76 (24%)	0.23 (คงที่)	
พื้นที่ลุ่มต่ำเจ้าพระยาตอนล่าง (ฝั่งตะวันออก)										
1	ทุ่งเชียงราก	38,300	38,300 (100%)	80.00	สิ้นสุดการระบายน้ำ			26.29 (33%)	0.43 (คงที่)	
2	ทุ่งท่าวัง	45,700	45,700 (100%)	84.00	สิ้นสุดการระบายน้ำ			13.57 (16%)	0.19 (คงที่)	
3	ทุ่งฝั่งซ้าย คลองชัยนาท-ป่าสัก	72,680	72,680 (100%)	116.00	สิ้นสุดการระบายน้ำ			36.66 (32%)	0.32 (คงที่)	
4	ทุ่งบางกุ่ม	83,000	83,000 (100%)	130.00	สิ้นสุดการระบายน้ำ			0.06 (0%)	0.00 (คงที่)	
5	ทุ่งบางกุ้ง	17,000	17,000 (100%)	27.00	สิ้นสุดการระบายน้ำ			16.03 (59%)	0.59 (คงที่)	
รวมฝั่งตะวันออก		256,680	256,680 (100%)	437.00	0.00	0.00	0.00	0.00	92.63 (21%)	0.23 (คงที่)
พื้นที่ลุ่มต่ำเจ้าพระยาตอนล่าง (ฝั่งตะวันตก)										
6	ทุ่งบางบาล - บ้านแพน	25,508	24,542 (100%)	69.00	สิ้นสุดการระบายน้ำ			13.86 (20%)	0.34 (คงที่)	
7	ทุ่งป่าโมก	24,504	21,701 (100%)	50.00	สิ้นสุดการระบายน้ำ			8.35 (17%)	0.25 (คงที่)	
8	ทุ่งผักไห่	119,304	113,974 (100%)	200.00	สิ้นสุดการระบายน้ำ			52.02 (26%)	0.26 (คงที่)	
9	ทุ่งเจ้าเจ็ด	350,000	309,437 (100%)	350.00	สิ้นสุดการระบายน้ำ			168.64 (48%)	0.30 (คงที่)	
10	ทุ่งโพธิ์พระยา	211,653	211,606 (100%)	203.00	0.00	2.74	4.35	(1.61)	101.43 (50%)	0.30 (คงที่)
รวมฝั่งตะวันตก		730,969	681,260 (100%)	872.00	0.00	2.74	4.35	0.00	344.29 (39%)	0.29 (คงที่)
รวม 10 ทุ่งลุ่มต่ำเจ้าพระยาตอนล่าง		987,649	937,940 (100%)	1,309.00	0.00	2.74	4.35	0.00	436.92 (33%)	0.28 (คงที่)
รวม 11 ทุ่งลุ่มต่ำเจ้าพระยา		1,252,649	1,202,940 (100%)	1,709.00	0.00	2.74	4.35	0.00	533.67 (31%)	0.27 (คงที่)

* หมายเหตุ คบ.พระยาบรรลือ รับน้ำผ่าน 87.97 ลบ.ม./วิ และระบายน้ำออกจากโครงการ 8.52 ลบ.ม./วิ.



สถานการณ์ลุ่มน้ำในพื้นที่ภาคใต้

สถานการณ์น้ำในอ่างเก็บน้ำ ภาคใต้ (วันที่ 31 ธ.ค.65)



อ่างเก็บน้ำขนาดใหญ่ ภาคใต้ (4 แห่ง)

ชื่ออ่างเก็บน้ำ	ปริมาณน้ำเก็บกัก	ปริมาณน้ำใช้การ
แก่งกระจาน ไหลลง 0.00 ล้าน ลบ.ม. ระบาย 1.30 ล้าน ลบ.ม.	ปริมาณน้ำเก็บกัก 710 ล้าน ลบ.ม. ปริมาณน้ำใช้การ 645 ล้าน ลบ.ม.	493 (69%) 428 (66%) (ล้าน ลบ.ม.)
ปราณบุรี ไหลลง 0.02 ล้าน ลบ.ม. ระบาย 0.19 ล้าน ลบ.ม.	ปริมาณน้ำเก็บกัก 391 ล้าน ลบ.ม. ปริมาณน้ำใช้การ 373 ล้าน ลบ.ม.	249 (64%) 232 (62%) (ล้าน ลบ.ม.)
รัชชประภา ไหลลง 2.24 ล้าน ลบ.ม. ระบาย 4.74 ล้าน ลบ.ม.	ปริมาณน้ำเก็บกัก 5,639 ล้าน ลบ.ม. ปริมาณน้ำใช้การ 4,287 ล้าน ลบ.ม.	3,754 (67%) 2,403 (56%) (ล้าน ลบ.ม.)
บางยาง ไหลลง 8.64 ล้าน ลบ.ม. ระบาย 10.03 ล้าน ลบ.ม.	ปริมาณน้ำเก็บกัก 1,454 ล้าน ลบ.ม. ปริมาณน้ำใช้การ 1,178 ล้าน ลบ.ม.	1,233 (85%) 957 (81%) (ล้าน ลบ.ม.)
รวม 4 เขื่อน ไหลลง 10.09 ล้าน ลบ.ม. ระบาย 16.26 ล้าน ลบ.ม.	ปริมาณน้ำเก็บกัก 8,194 ล้าน ลบ.ม. ปริมาณน้ำใช้การ 6,484 ล้าน ลบ.ม.	5,730 (70%) 4,020 (62%) (ล้าน ลบ.ม.)

สรุปอ่างเก็บน้ำขนาดกลาง ภาคใต้ (42 แห่ง)

สชป.	น้อยกว่า 30%	ระหว่าง 30-50%	ระหว่าง 50-80%	ระหว่าง 80-100%	มากกว่า 100%
สชป.14	-	1	5	11	-
สชป.15	-	1	4	9	-
สชป.16	-	-	2	6	1
สชป.17	-	-	-	2	-
รวมภาคใต้	-	2	11	28	1



แผน-ผลจัดสรรน้ำฤดูแล้ง ปี 2565/66



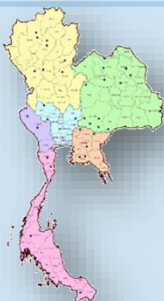
แผนการจัดสรรน้ำและการเพาะปลูกพืชฤดูแล้ง ปี 2565/66



(1 พฤศจิกายน 2565 – 30 เมษายน 2566)

ทั้งประเทศ

ปริมาณน้ำต้นทุน 43,740 ล้าน ลบ.ม.
ความต้องการน้ำ 27,685 ล้าน ลบ.ม.
สำรองน้ำต้นฤดูฝน 16,055 ล้าน ลบ.ม.



อุปโภค-บริโภค
2,535 ล้าน ลบ.ม. (9%)



ระบบนิเวศ
8,270 ล้าน ลบ.ม. (30%)



เกษตรกรรม
16,330 ล้าน ลบ.ม. (59%)



การอุตสาหกรรม
550 ล้าน ลบ.ม. (2%)



แผนข้าวนาปรัง 10.42 ล้านไร่

ลุ่มเจ้าพระยา

ปริมาณน้ำต้นทุน 14,074 ล้าน ลบ.ม.
ความต้องการน้ำ 9,100 ล้าน ลบ.ม.
สำรองน้ำต้นฤดูฝน 5,474 ล้าน ลบ.ม.



อุปโภค-บริโภค
1,150 ล้าน ลบ.ม. (13%)



ระบบนิเวศ
2,020 ล้าน ลบ.ม. (22%)



เกษตรกรรม
5,795 ล้าน ลบ.ม. (64%)



การอุตสาหกรรม
135 ล้าน ลบ.ม. (1%)



แผนข้าวนาปรัง 6.64 ล้านไร่

ลุ่มแม่กลอง

ปริมาณน้ำต้นทุน 8,964 ล้าน ลบ.ม.
ความต้องการน้ำ 5,500 ล้าน ลบ.ม.
สำรองน้ำต้นฤดูฝน 3,964 ล้าน ลบ.ม.
รักษาระบบนิเวศเจ้าพระยา 500 ล้าน ลบ.ม.



อุปโภค-บริโภค
460 ล้าน ลบ.ม. (9%)



ระบบนิเวศ
1,360 ล้าน ลบ.ม. (27%)



เกษตรกรรม
3,180 ล้าน ลบ.ม. (64%)



การอุตสาหกรรม
- ล้าน ลบ.ม. (-%)



แผนข้าวนาปรัง 0.84 ล้านไร่



แผน/ผล การบริหารจัดการน้ำฤดูแล้งปี 2565/66 ทั่วประเทศ (1 พ.ย.65 – 30 เม.ย.66)



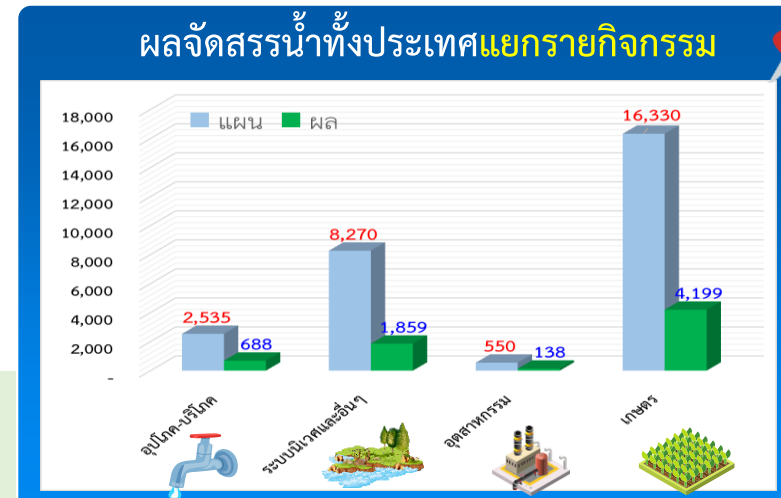
ปี 2565

- อ่างเก็บน้ำขนาดใหญ่ 35 แห่ง
- 81% ขึ้นไป เกษตรน้ำตมมาก 27 แห่ง
- 51 - 80% เกษตรน้ำดี 8 แห่ง
- 31 - 50% เกษตรน้ำพอใช้ - แห่ง
- <=30% เกษตรน้ำน้อย - แห่ง
- อ่างเก็บน้ำขนาดกลาง 435 แห่ง

ปริมาณน้ำเก็บกักและใช้การทั่วประเทศ ณ วันที่ 31 ธ.ค.65

ประเภท	ปริมาณน้ำเก็บกัก	ปริมาณน้ำใช้การ
อ่างฯ ใหญ่ 35 แห่ง	ปริมาณน้ำเก็บกัก 70,926 ล้าน ลบ.ม. ปริมาณน้ำใช้การ 47,389 ล้าน ลบ.ม. 56,996 (80%)	ปริมาณน้ำใช้การ 33,459 (71%) (ล้าน ลบ.ม.)
อ่างฯ กลาง 435 แห่ง	ปริมาณน้ำเก็บกัก 5,410 ล้าน ลบ.ม. ปริมาณน้ำใช้การ 5,003 ล้าน ลบ.ม. 4,785 (88%)	ปริมาณน้ำใช้การ 4,367 (87%) (ล้าน ลบ.ม.)
อ่างฯ เล็ก 1,060 แห่ง	ปริมาณน้ำเก็บกัก 387 ล้าน ลบ.ม. ปริมาณน้ำใช้การ 345 ล้าน ลบ.ม. 316 (82%)	ปริมาณน้ำใช้การ 273 (80%) (ล้าน ลบ.ม.)
รวมทั้งหมด 1,530 แห่ง	ปริมาณน้ำเก็บกัก 76,723 ล้าน ลบ.ม. ปริมาณน้ำใช้การ 52,737 ล้าน ลบ.ม. 62,097 (81%)	ปริมาณน้ำใช้การ 38,099 (72%) (ล้าน ลบ.ม.)

ปริมาณน้ำต้นทุนฤดูแล้งปี 2565/66 จำนวน **43,740** ล้าน ลบ.ม. (แผนจัดสรรน้ำฤดูแล้ง 27,685 ล้าน ลบ.ม. / สำรองน้ำต้นฤดูฝน 16,055 ล้าน ลบ.ม.)
 ปริมาณน้ำเก็บกักทั่วประเทศ (รวมอ่างใหญ่ อ่างกลาง อ่างเล็ก) ณ วันที่ 1 พ.ย.65 จำนวน **64,418** ล้าน ลบ.ม. (84%)



แผนจัดสรรน้ำฤดูแล้ง ปี 2565/66 วันที่ 31 ธ.ค.65

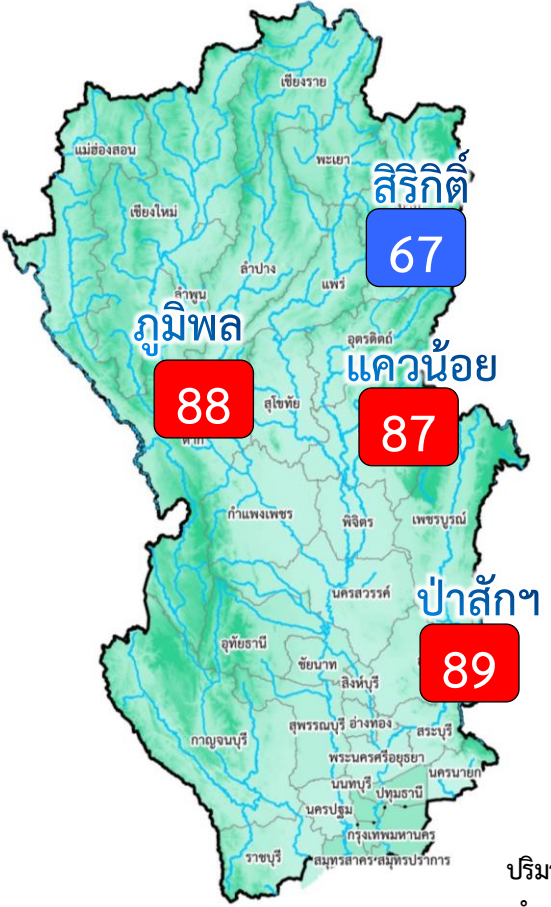
แผนจัดสรรน้ำ	27,685 (ล้าน ลบ.ม.)	
ผลจัดสรรน้ำ	6,884 (ล้าน ลบ.ม.)	25 %
คงเหลือ	20,801 (ล้าน ลบ.ม.)	75 %

ผลการเพาะปลูกข้าวนาปรัง 2565/66 (21 ธ.ค.65)

แผน	เพาะปลูกแล้ว	เก็บเกี่ยว
10.42 ล้านไร่	4.726 ล้านไร่ (54%)	- ล้านไร่



แผน/ผล การบริหารจัดการน้ำฤดูแล้งปี 2565/66 **ลุ่มเจ้าพระยา** (1 พ.ย.65 – 30 เม.ย.66)



อ่างเก็บน้ำขนาดใหญ่ 4 แห่ง
 81% ขึ้นไป เกณฑ์น้ำดีมาก 3 แห่ง
 51 - 80% เกณฑ์น้ำดี 1 แห่ง
 31 - 50% เกณฑ์น้ำพอใช้ - แห่ง
 ≤30% เกณฑ์น้ำน้อย - แห่ง

ปริมาณน้ำเก็บกัก ณ วันที่ 1 พ.ย.65
 จำนวน 20,770 ล้าน ลบ.ม. (84%)

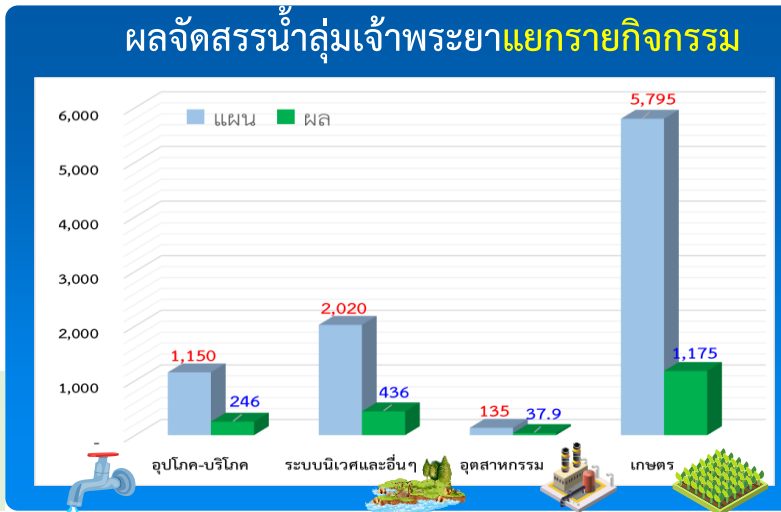
ปริมาณน้ำต้นทุนปี 2565/66 จำนวน 14,074 ล้าน ลบ.ม.
 (แผนจัดสรรน้ำฤดูแล้ง 9,100 ล้าน ลบ.ม. /
 สำรองน้ำต้นฤดูฝน 5,474 ล้าน ลบ.ม.)

ผลการเพาะปลูกข้าวนาปรัง 2565/66 (28 ธ.ค.65)

แผน	เพาะปลูกแล้ว	เก็บเกี่ยว
6.64 ล้านไร่	3.558 ล้านไร่ (54%)	- ล้านไร่

ปริมาณน้ำเก็บกักและใช้การ 4 เขื่อนหลักเจ้าพระยา ณ วันที่ 31 ธ.ค.65

เขื่อน	ปริมาณน้ำเก็บกัก	ปริมาณน้ำใช้การ
เขื่อนภูมิพล	ปริมาณน้ำเก็บกัก 13,462 ล้าน ลบ.ม. ปริมาณน้ำใช้การ 9,662 ล้าน ลบ.ม.	11,905 (88%) 8,105 (84%) (ล้าน ลบ.ม.)
เขื่อนสิริกิติ์	ปริมาณน้ำเก็บกัก 9,510 ล้าน ลบ.ม. ปริมาณน้ำใช้การ 6,660 ล้าน ลบ.ม.	6,358 (67%) 3,508 (53%) (ล้าน ลบ.ม.)
เขื่อนแควน้อย	ปริมาณน้ำเก็บกัก 939 ล้าน ลบ.ม. ปริมาณน้ำใช้การ 896 ล้าน ลบ.ม.	817 (87%) 774 (86%) (ล้าน ลบ.ม.)
เขื่อนป่าสัก	ปริมาณน้ำเก็บกัก 960 ล้าน ลบ.ม. ปริมาณน้ำใช้การ 957 ล้าน ลบ.ม.	852 (89%) 849 (89%) (ล้าน ลบ.ม.)
รวม 4 เขื่อน	ปริมาณน้ำเก็บกัก 24,871 ล้าน ลบ.ม. ปริมาณน้ำใช้การ 18,175 ล้าน ลบ.ม.	19,932 (80%) 13,236 (73%) (ล้าน ลบ.ม.)

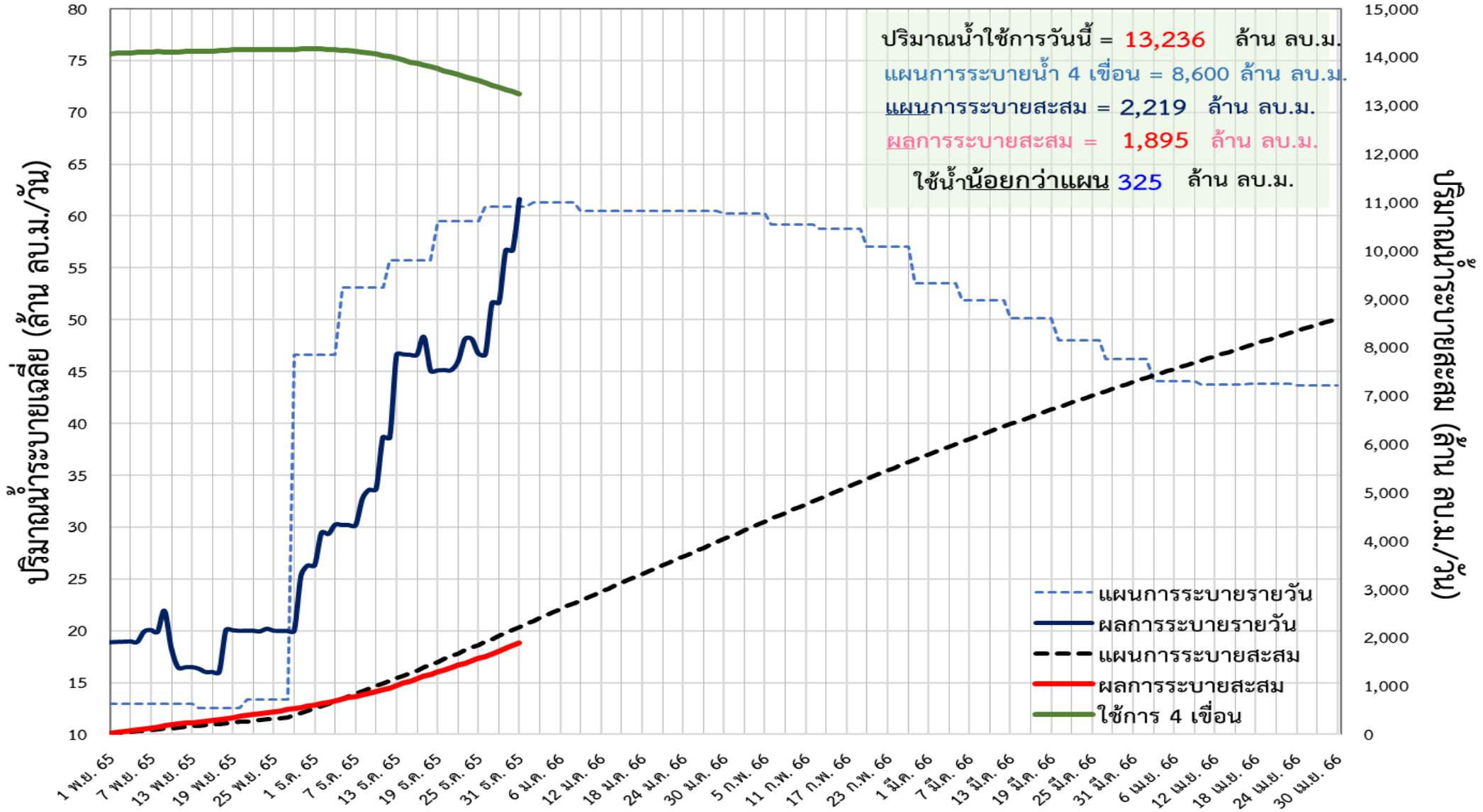


แผนจัดสรรน้ำฤดูแล้ง ปี 2565/66 วันที่ 31 ธ.ค.65

แผนจัดสรรน้ำ	9,100 (ล้าน ลบ.ม.)	
ผลจัดสรรน้ำ	1,895 (ล้าน ลบ.ม.)	21 %
คงเหลือ	7,205 (ล้าน ลบ.ม.)	79 %



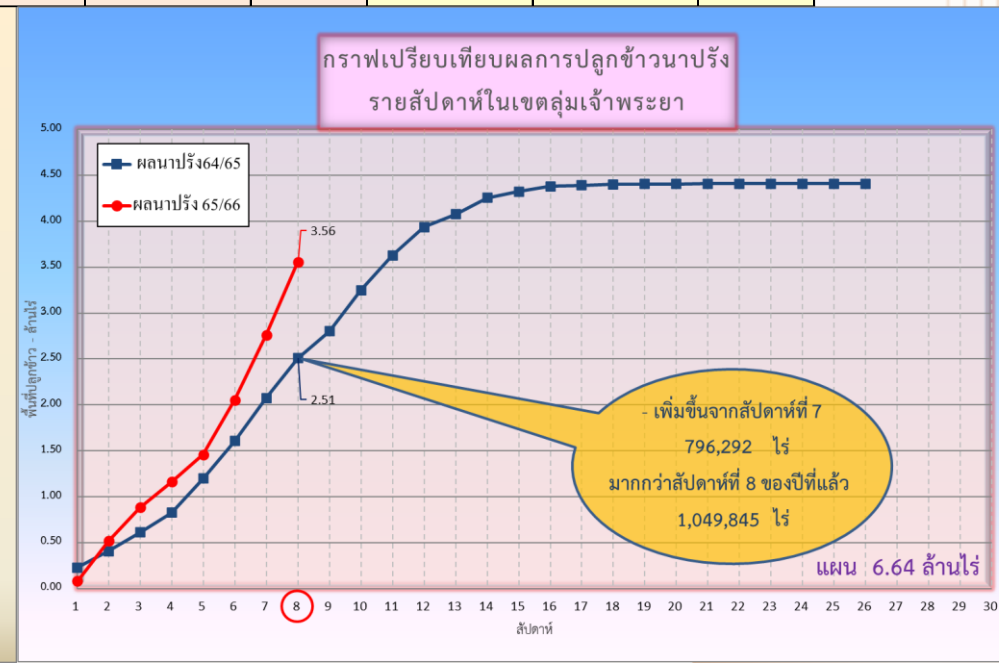
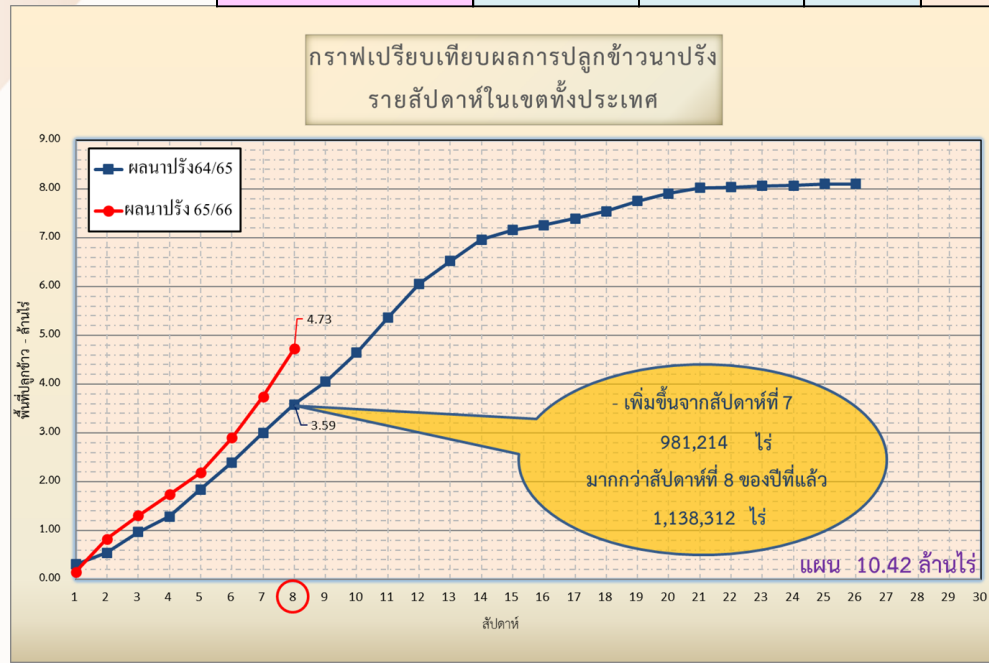
ติดตามผลการบริหารจัดการน้ำฤดูแล้งปี 2565/66 กลุ่มเจ้าพระยา (1 พ.ย.65 – 30 เม.ย.66)





การเพาะปลูกพืชฤดูแล้ง ปี 2565/66 (ข้าวนาปรัง)

ภาค	ข้าวนาปรัง			พืชไร่-พืชผัก			รวม		
	แผน (ล้านไร่)	ผล (ล้านไร่)	%	แผน (ล้านไร่)	ผล (ล้านไร่)	%	แผน (ล้านไร่)	ผล (ล้านไร่)	%
เหนือ	0.77	0.525	68	0.19	0.153	79	0.96	0.677	70
ตะวันออกเฉียงเหนือ	1.32	0.187	14	0.05	0.014	29	1.37	0.201	15
กลาง	0.03	0.006	20	0.03	0.006	21	0.06	0.012	21
ตะวันออก	0.44	0.436	99	0.03	0.010	38	0.46	0.445	96
ตะวันตก	1.04	0.013	1	0.19	0.017	9	1.23	0.031	2
ใต้	0.18	0.002	1	0.06	0.001	1	0.24	0.003	1
ลุ่มน้ำเจ้าพระยา	6.64	3.558	54	0.10	0.110	115	6.74	3.668	54
ทั้งประเทศ	10.42	4.726	45	0.64	0.310	48	11.06	5.036	46



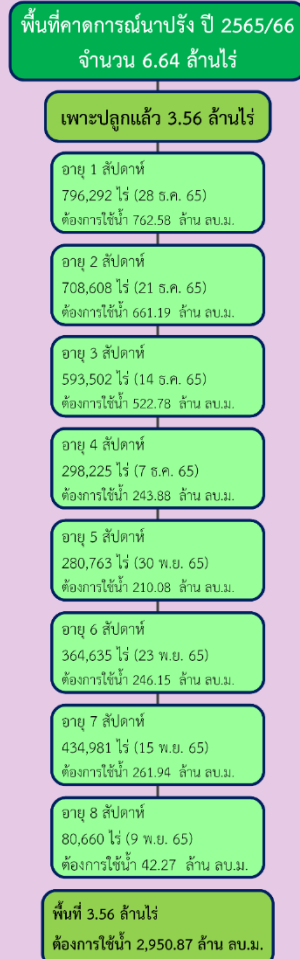
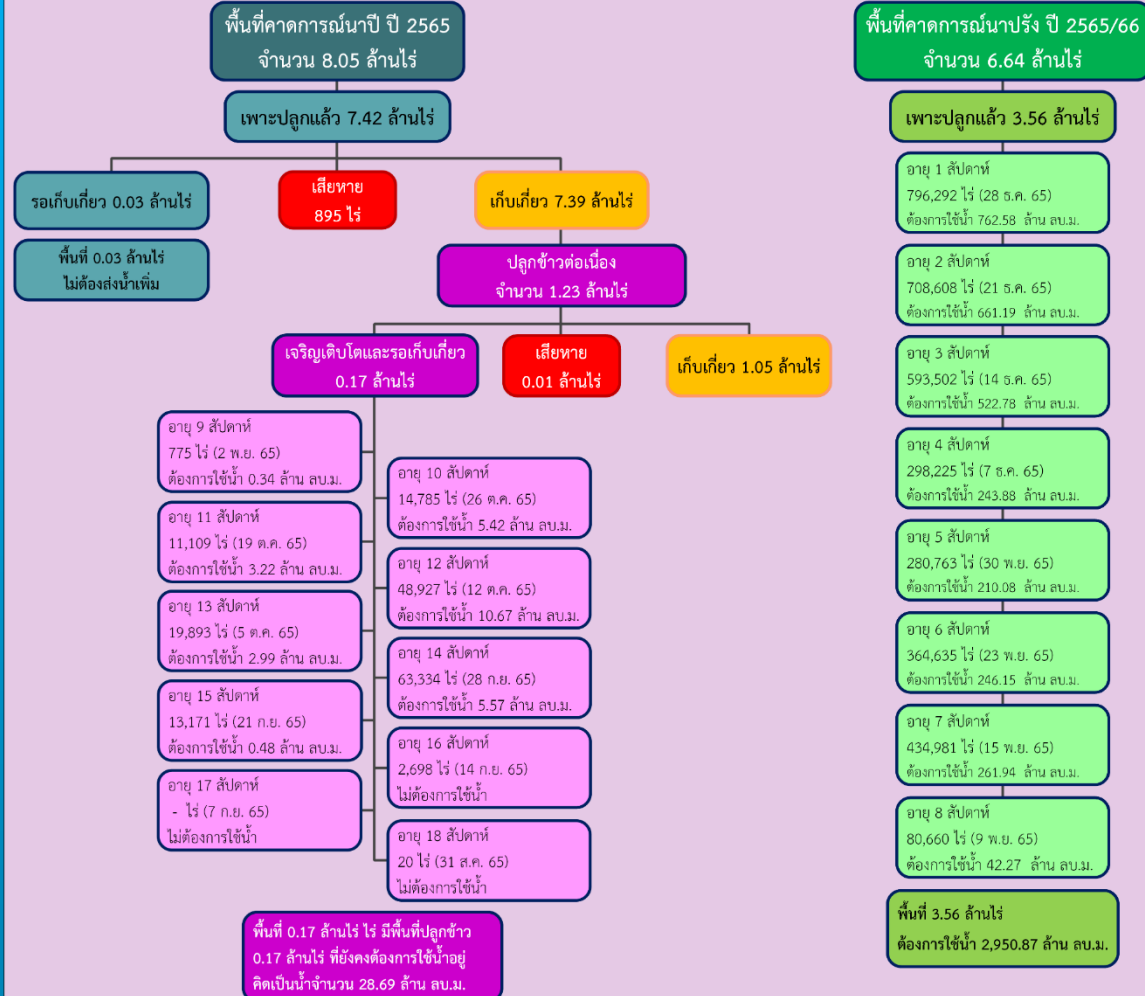


กรมชลประทาน

พื้นที่ปลูกข้าวในเขตชลประทานลุ่มน้ำเจ้าพระยาและลุ่มน้ำแม่กลอง

ข้อมูล ณ วันที่ 28 ธ.ค. 2565

ลุ่มน้ำเจ้าพระยา



ลุ่มน้ำแม่กลอง





การบริหารจัดการน้ำฤดูแล้ง ปี 2565/66



10 มาตรการ รองรับฤดูแล้ง ปี 2565/66

ความต้องการใช้น้ำ
DEMAND

น้ำต้นทุน
SUPPLY

- 01 **เร่งเก็บกักน้ำ**
ในแหล่งน้ำทุกประเภท
- 02 **เฝ้าระวังและเตรียมจัดหาแหล่งน้ำสำรอง**
พร้อมวางแผนเตรียมเครื่องจักรเครื่องมือ
ในพื้นที่เฝ้าระวังเสี่ยงขาดแคลนน้ำ
- 03 **ปฏิบัติการเติมน้ำ**
ให้กับแหล่งน้ำ พื้นที่เกษตรและ
พื้นที่เฝ้าระวังเสี่ยงขาดแคลนน้ำ

การบริหารจัดการ
MANAGEMENT

- 10 **ติดตามและประเมินผลการดำเนินงาน**
ให้เป็นไปตามแผน รายงานผลการให้ความช่วยเหลือ
- 09 **สร้างการรับรู้ประชาสัมพันธ์**
สถานการณ์และแผนบริหารจัดการน้ำ
- 08 **เสริมสร้างความเข้มแข็ง**
ด้านการบริหารจัดการน้ำของชุมชน
ให้มีน้ำเพียงพอสำหรับอุปโภคบริโภคและการเกษตรตลอดฤดูแล้ง



- 04 **กำหนดแผนจัดสรรน้ำ**
และพื้นที่เพาะปลูกพืชฤดูแล้ง
โดยพิจารณาให้สอดคล้องกับปริมาณน้ำต้นทุน
- 05 **เพิ่มประสิทธิภาพ**
การใช้น้ำภาคการเกษตร
- 06 **เตรียมน้ำสำรอง**
สำหรับพื้นที่ลุ่มต่ำรับน้ำนอง
โดยการสนับสนุนจัดสรรน้ำเตรียมแปลง
เพาะปลูกนารอบที่ 1 (นาปี)
- 07 **เฝ้าระวังคุณภาพน้ำ**
ในแม่น้ำสายหลัก แม่น้ำสายรองและเตรียมแผนปฏิบัติการ
รองรับกรณีเกิดปัญหาและแจ้งเตือนพื้นที่เสี่ยง



การบริหารจัดการน้ำ ฤดูแล้ง และการเตรียมพร้อมรับมือ ปี 2565/66



ในฤดูแล้งจัดสรรน้ำให้สอดคล้องกับปริมาณน้ำต้นทุนตามลำดับความสำคัญของกิจการการใช้น้ำ ดังนี้

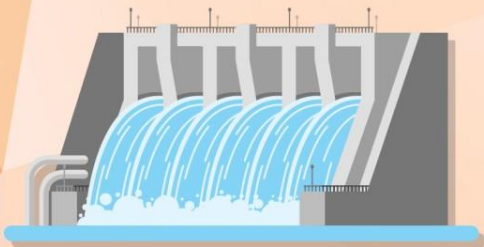
1. จัดสรรน้ำ **เพื่อการอุปโภค**
ในช่วงฤดูแล้ง



2. จัดสรรน้ำ **เพื่อการรักษาระบบนิเวศ**
ในช่วงฤดูแล้ง



3. สำรองน้ำไว้สำหรับการใช้น้ำในช่วงต้นฤดูฝน
เพื่ออุปโภค - บริโภคและรักษาระบบนิเวศ
เดือนพฤษภาคม - กรกฎาคม



4. จัดสรรน้ำ
เพื่อการเกษตรกรรม



5. จัดสรรน้ำ
เพื่อการอุตสาหกรรม





ชป.เตรียมความพร้อมเครื่องจักร-เครื่องมือ ช่วยเหลือ ฤดูแล้ง ทั่วประเทศ ปี 2565/66

ส่วนบริหารเครื่องจักรกลที่ 1 เชียงใหม่

- เครื่องสูบน้ำ 165 เครื่อง
- เครื่องพลิกดินน้ำ 10 เครื่อง
- เครื่องจักรกลสนับสนุนอื่นๆ 275 หน่วย

รวม 450 หน่วย



ส่วนบริหารเครื่องจักรกลที่ 2 พิษณุโลก

- เครื่องสูบน้ำ 237 เครื่อง
- เครื่องพลิกดินน้ำ 23 เครื่อง
- เครื่องจักรกลสนับสนุนอื่นๆ 337 หน่วย

รวม 597 หน่วย



ส่วนบริหารเครื่องจักรกลที่ 3 ขอนแก่น

- เครื่องสูบน้ำ 346 เครื่อง
- เครื่องพลิกดินน้ำ 35 เครื่อง
- เครื่องจักรกลสนับสนุนอื่นๆ 406 หน่วย

รวม 787 หน่วย



ส่วนบริหารเครื่องจักรกลที่ 4 นครราชสีมา

- เครื่องสูบน้ำ 222 เครื่อง
- เครื่องพลิกดินน้ำ 176 เครื่อง
- เครื่องจักรกลสนับสนุนอื่นๆ 243 หน่วย

รวม 641 หน่วย



รวมทั้งประเทศ

- เครื่องสูบน้ำ 2,188 เครื่อง
- เครื่องพลิกดินน้ำ 617 เครื่อง
- เครื่องจักรกลสนับสนุนอื่นๆ 2,577 หน่วย

รวมเป็น
5,382 หน่วย



ส่วนบริหารเครื่องจักรกลที่ 5 พระนครศรีอยุธยา

- เครื่องสูบน้ำ 410 เครื่อง
- เครื่องพลิกดินน้ำ 39 เครื่อง
- เครื่องจักรกลสนับสนุนอื่นๆ 463 หน่วย

รวม 912 หน่วย



ส่วนบริหารเครื่องจักรกลที่ 7 กาญจนบุรี

- เครื่องสูบน้ำ 344 เครื่อง
- เครื่องพลิกดินน้ำ 143 เครื่อง
- เครื่องจักรกลสนับสนุนอื่นๆ 496 หน่วย

รวม 983 หน่วย



ส่วนกลาง นนทบุรี

- เครื่องสูบน้ำ 127 เครื่อง
- เครื่องพลิกดินน้ำ 120 เครื่อง
- เครื่องจักรกลสนับสนุนอื่นๆ 50 หน่วย

รวม 297 หน่วย

ส่วนบริหารเครื่องจักรกลที่ 8 สงขลา

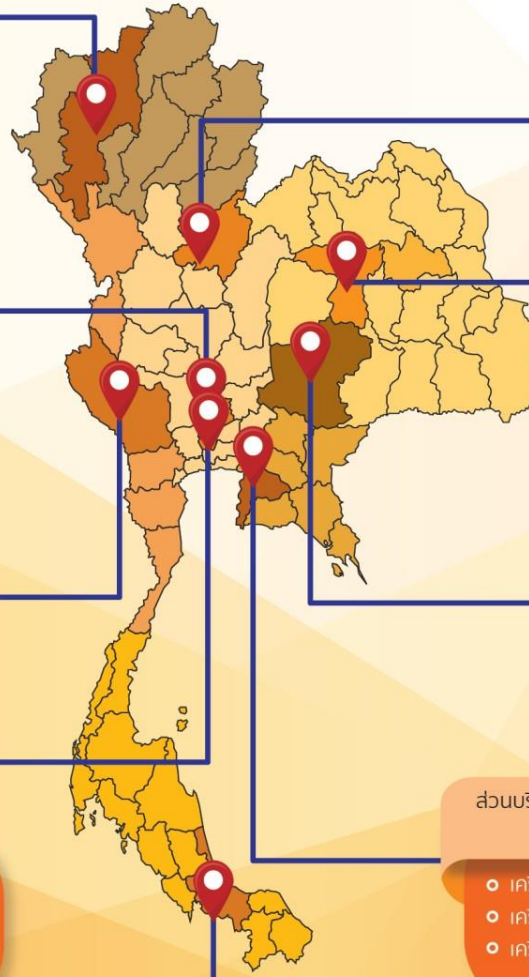
- เครื่องสูบน้ำ 337 เครื่อง
- เครื่องพลิกดินน้ำ 71 เครื่อง
- เครื่องจักรกลสนับสนุนอื่นๆ 307 หน่วย

รวม 715 หน่วย

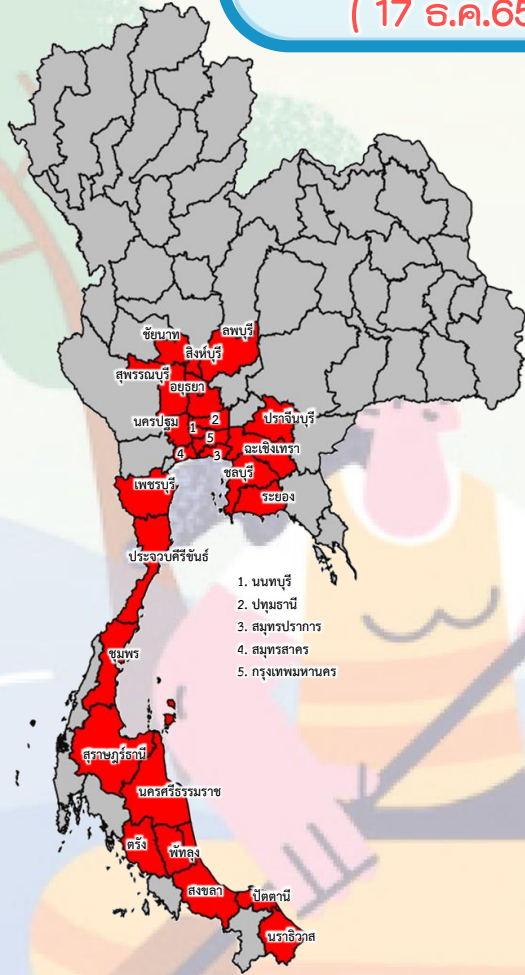
ส่วนบริหารเครื่องจักรกลที่ 6 ชลบุรี

- เครื่องสูบน้ำ
- เครื่องพลิกดินน้ำ
- เครื่องจักรกลสนับสนุนอื่นๆ

รวม=หน่วย



การช่วยเหลือประจำสัปดาห์ (17 ธ.ค.65 - 23 ธ.ค.65)



26 จังหวัด



รถบรรทุกน้ำ = - คัน - เที่ยว
ปริมาณน้ำ - ล้านลิตร

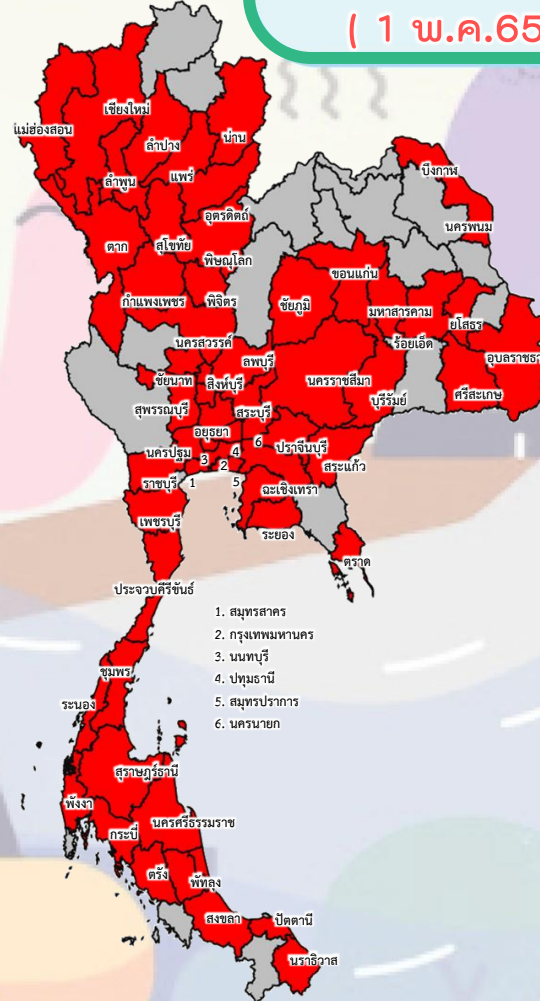
เครื่องสูบน้ำ = 483 เครื่อง
ปริมาณน้ำรวม - ล้าน ลบ.ม.

เครื่องผลักดันน้ำ = 176 เครื่อง

เครื่องจักรอื่นๆ = - หน่วย

- 1. นนทบุรี
- 2. ปทุมธานี
- 3. สมุทรปราการ
- 4. สมุทรสาคร
- 5. กรุงเทพมหานคร

การช่วยเหลือสะสม (1 พ.ค.65 - 23 ธ.ค.65)



58 จังหวัด



รถบรรทุกน้ำ = 1 คัน 9 เที่ยว
ปริมาณน้ำ 0.054 ล้านลิตร

เครื่องสูบน้ำ = 1,241 เครื่อง
ปริมาณน้ำรวม 102.95 ล้าน ลบ.ม.

เครื่องผลักดันน้ำ = 919 เครื่อง

เครื่องจักรอื่นๆ = 100 หน่วย

- 1. สมุทรสาคร
- 2. กรุงเทพมหานคร
- 3. นนทบุรี
- 4. ปทุมธานี
- 5. สมุทรปราการ
- 6. นครนายก



ผลการประชาสัมพันธ์สร้างการรับรู้สถานการณ์น้ำและการบริหารจัดการน้ำ



ฤดูแล้ง ปี 2565/66 กรมชลประทาน



ระหว่างวันที่ 17 - 23 ธันวาคม 2565

1. ศูนย์เรียนรู้การเพิ่มประสิทธิภาพการผลิตสินค้าเกษตร (ศพก.)



จำนวน

37 ครั้ง

สะสม 60 ครั้ง

เกษตรกร

110 คน

สะสม 487 คน

2. คณะกรรมการจัดการชลประทาน (JMC)



จำนวน

49 ครั้ง

สะสม 66 ครั้ง

เกษตรกร

912 คน

สะสม 1,592 คน

3. กลุ่มใช้น้ำ



จำนวน

186 ครั้ง

สะสม 475 ครั้ง

เกษตรกร

3,676 คน

สะสม 10,479 คน

4. การประชาสัมพันธ์อื่นๆ



จำนวน

389 ครั้ง

สะสม 1,386 ครั้ง

ข้อมูลสะสม ตั้งแต่วันที่ 1 พ.ย.65

รวมการประชาสัมพันธ์



จำนวนครั้งการประชาสัมพันธ์

661 สะสม 1,987



จำนวนเกษตรกรที่รับการฟังประชาสัมพันธ์

4,698 สะสม 12,558



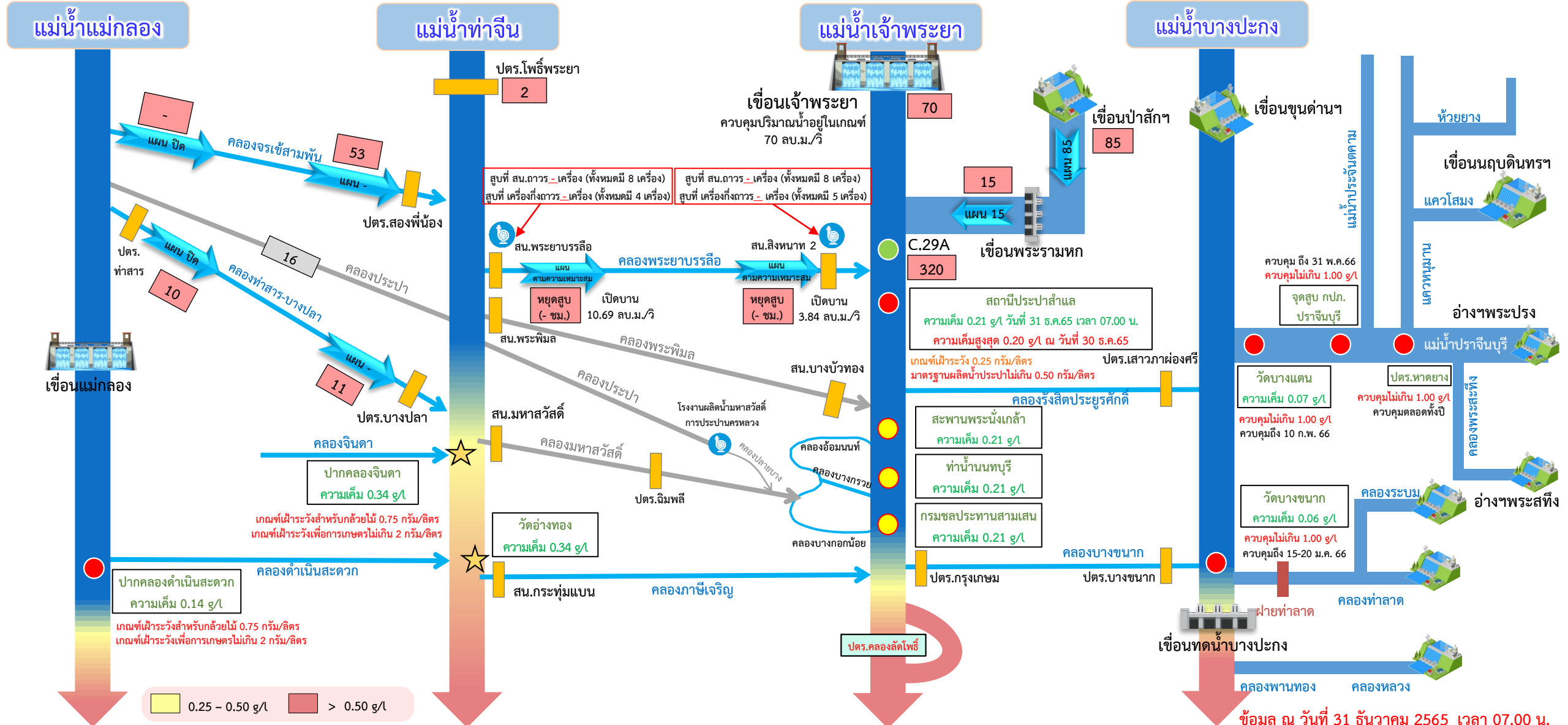
สถานการณ์ค่าความเค็มในลำน้ำสายหลัก

สถานการณ์ค่าความเค็มใน 4 ลำน้ำสายหลัก





การบริหารจัดการน้ำเพื่อรักษาระบบนิเวศ (ความเค็ม) ใน 4 ลำน้ำสายหลัก



อ่าวไทย

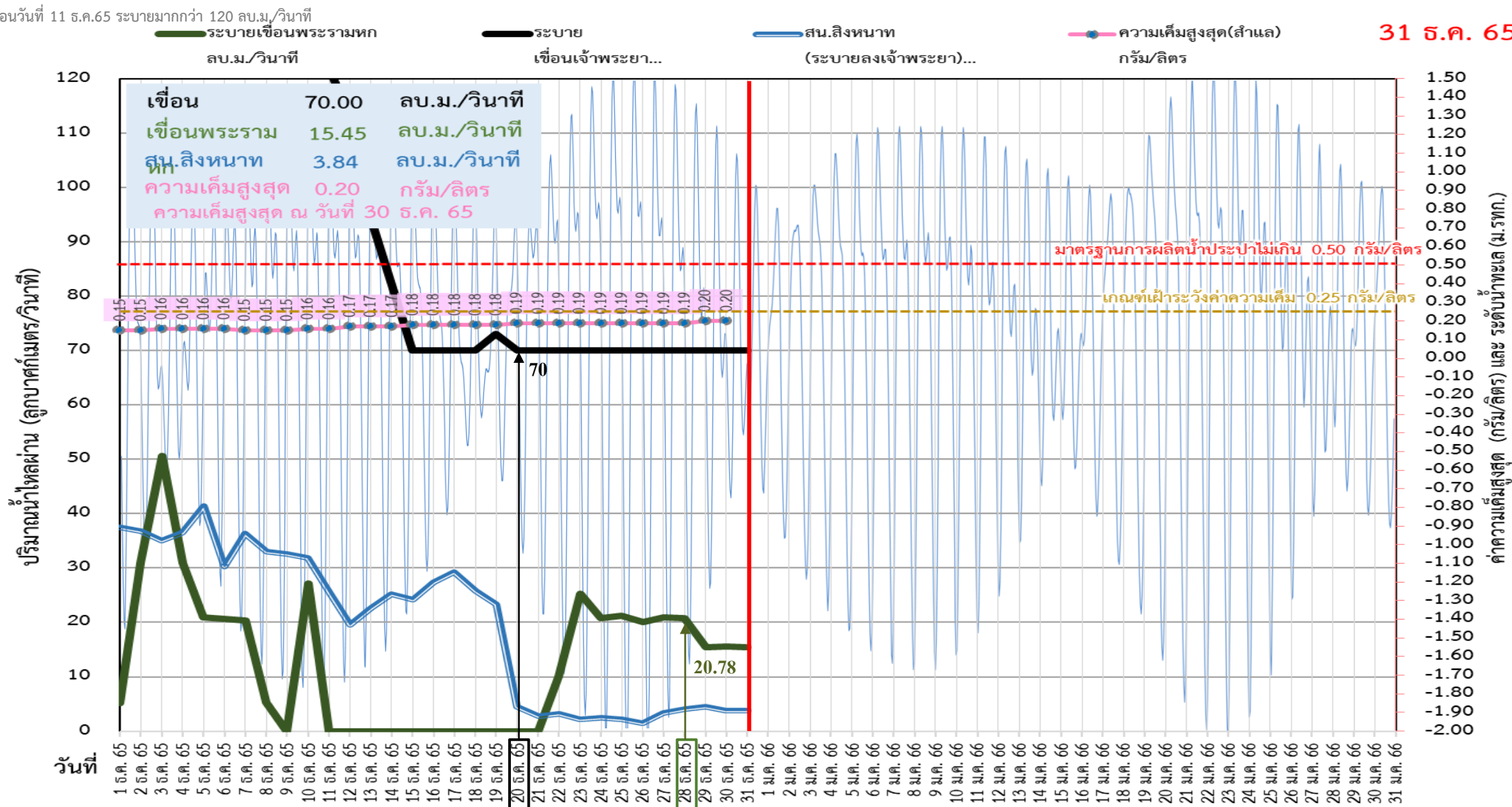
ข้อมูล ณ วันที่ 31 ธันวาคม 2565 เวลา 07.00 น.

อัตราการไหลเวลา 06.00 น. / คุณภาพน้ำเวลา 07.00 น.
หน่วย : ลูกบาศก์เมตร/วินาที หน่วย : กรัม/ลิตร



ติดตามปริมาณน้ำไหลผ่านเขื่อน และติดตามค่าความเค็ม

31 ธ.ค. 65





ติดตามปริมาณน้ำไหลผ่านเขื่อน และติดตามค่าความเค็ม



	ระบาย เขื่อนเจ้าพระยา ลบ.ม./วินาที	ระบาย เขื่อนป่าสักฯ ลบ.ม./วินาที	ระบายเขื่อน พระรามหก ลบ.ม./วินาที	รวมระบายเขื่อนเจ้าพระยา(ใช้เวลา11 วัน) และพระรามหก(ใช้เวลา3วัน) ที่ เดินทางมาบรรจบกัน	ความเค็ม สูงสุด(ลำแกล) กรัม/ลิตร	จำนวนชั่วโมงที่ความเค็ม เกิน 0.25 กรัมต่อลิตร (ชั่วโมง) ตั้งแต่เวลา 00.00-23.00น.	จำนวนชั่วโมงที่ความเค็ม เกิน 0.50 กรัมต่อลิตร (ชั่วโมง) ตั้งแต่เวลา 00.00-23.00น.	สน.สิงหนาท (ระบายลง เจ้าพระยา) ลบ.ม./วินาที	รวมระบายจากเขื่อน เจ้าพระยา+เขื่อนพระรามหก+ สิงหนาท 2 ลบ.ม./วินาที
17 ธ.ค. 65	70.00	50.08	ปิดระบาย	367.00	0.18	0	0	29.20	396.20
18 ธ.ค. 65	70.00	50.05	ปิดระบาย	316.00	0.18	0	0	25.85	341.85
19 ธ.ค. 65	73.00	50.05	ปิดระบาย	217.00	0.18	0	0	23.32	240.32
20 ธ.ค. 65	70.00	50.44	ปิดระบาย	185.00	0.19	0	0	4.44	189.44
21 ธ.ค. 65	70.00	50.35	ปิดระบาย	153.00	0.19	0	0	2.81	155.81
22 ธ.ค. 65	70.00	60.21	10.09	122.00	0.19	0	0	3.14	125.14
23 ธ.ค. 65	70.00	85.09	25.34	113.00	0.19	0	0	2.22	115.22
24 ธ.ค. 65	70.00	85.55	20.80	94.00	0.19	0	0	2.43	96.43
25 ธ.ค. 65	70.00	11 วัน 85.31	21.18	92.09	0.19	0	0	2.22	94.31
26 ธ.ค. 65	70.00	85.07	20.08	95.34	0.19	0	0	1.40	96.74
27 ธ.ค. 65	70.00	85.07	20.98	90.80	0.19	0	0	3.29	94.09
28 ธ.ค. 65	70.00	85.26	20.78	91.18	0.19	0	0	4.07	95.25
29 ธ.ค. 65	70.00	85.35	15.46	90.08	0.20	0	0	4.44	94.52
30 ธ.ค. 65	70.00	85.84	15.55	3 วัน 93.98	0.20	0	0	3.84	97.82
31 ธ.ค. 65	70.00	85.01	15.45	90.78				3.84	94.62

การรุกตัวของน้ำเค็มแม่น้ำเจ้าพระยาปี 2565 ค่าความเค็มสูงสุดรายวัน (เวลา 00.00-23.00 น.)

วันที่	ระดับน้ำสูงสุด 7 ต.ค. 65 (ม.รทก.)	โรงไฟฟ้า	สะพานแขวน	วัดทองคู่	วัดบางนอก	วัดโพธิ์	วัดราชบูรณะ	สะพานตากสิน	สะพานพุทธ	โรงพยาบาลบาลศิรราช	กรมชลประทานสามเสน	วัดเขมาภิรตาราม	ท่าบ้านใหม่	คลองอ้อมนนท์	สะพานพระนั่งเกล้า	วัดแจ้งท่า	สะพานนวลฉวี	ปากคลองบางหลวง	วัดมะขาม	วัดฉวาง	วัดโสมภี	วัดสวนมะม่วง	วัดสองพี่น้อง	วัดกว้าง	วัดท้ายเกาะใหญ่	วัดโพธิ์แดงเหนือ	วัดช้างใหญ่	ท่าเรือบางโพธิ์	วัดเชิงท่า	วัดบ้านเฒ่า	ปริมาณน้ำ (ลบ.ม./วินาที)	เขียนเจ้าพระยา	เขียนพระรามหก					
		ได้	ตะวันออก						สะพานพุทธ							วัดแจ้งท่า		ปากคลองบางหลวง																				
		12.0	15.6	20.0	25.0	35.0	40.0	45.9	50.0	52.1	55.9	60.8	61.5	62.2	64.0	76.5	83.7	90.8	91.0	91.2	92.4	96.0	99.1	100.5	101.2	101.8	103.8	108.5	110.0	110.8	114.4	118.7	125.4	130.0				
30/11/65	1.81	0.53	0.47	0.41	0.33	0.18	0.18	0.18	0.18	0.18	0.18	0.17	0.17	0.17	0.17	0.16	0.16	0.16	0.16	0.16	0.16	0.16	0.15	0.15	0.15	0.15	0.15	0.15	0.15	0.15	0.15	0.15	0.15	0.15	0.16	448	-	
1/12/65	1.59	0.83	0.73	0.60	0.46	0.18	0.18	0.18	0.18	0.18	0.18	0.17	0.17	0.17	0.17	0.16	0.16	0.16	0.16	0.16	0.16	0.15	0.15	0.15	0.15	0.15	0.15	0.15	0.15	0.15	0.15	0.15	0.15	0.15	0.15	0.16	385	5.17
2/12/65	1.68	2.35	2.01	1.59	1.12	0.17	0.17	0.17	0.17	0.17	0.17	0.17	0.17	0.17	0.17	0.16	0.16	0.16	0.16	0.16	0.16	0.15	0.15	0.15	0.15	0.15	0.15	0.15	0.15	0.15	0.15	0.15	0.16	0.16	445	30.97		
3/12/65	1.55	4.04	3.43	2.69	1.85	0.17	0.17	0.17	0.17	0.17	0.17	0.17	0.17	0.17	0.17	0.16	0.16	0.16	0.16	0.16	0.16	0.16	0.16	0.16	0.16	0.16	0.16	0.16	0.16	0.16	0.16	0.16	0.16	0.16	0.16	511	50.68	
4/12/65	1.44	3.52	2.99	2.35	1.63	0.17	0.17	0.17	0.17	0.17	0.17	0.17	0.17	0.17	0.17	0.16	0.16	0.16	0.16	0.16	0.16	0.16	0.16	0.16	0.16	0.16	0.16	0.16	0.16	0.16	0.16	0.16	0.16	0.16	0.16	502	30.89	
5/12/65	1.44	4.13	3.51	2.75	1.89	0.17	0.17	0.17	0.17	0.17	0.17	0.17	0.17	0.17	0.17	0.16	0.16	0.16	0.16	0.16	0.16	0.16	0.15	0.15	0.15	0.15	0.15	0.15	0.15	0.15	0.15	0.15	0.15	0.15	0.15	475	20.94	
6/12/65	1.47	4.38	3.72	2.92	2.00	0.17	0.17	0.17	0.17	0.17	0.17	0.17	0.17	0.17	0.17	0.16	0.16	0.16	0.16	0.16	0.16	0.16	0.15	0.15	0.15	0.15	0.15	0.15	0.15	0.15	0.15	0.15	0.15	0.15	0.16	367	20.71	
7/12/65	1.76	4.75	4.03	3.16	2.16	0.17	0.17	0.18	0.18	0.18	0.18	0.17	0.17	0.17	0.17	0.16	0.16	0.16	0.16	0.16	0.16	0.15	0.15	0.15	0.15	0.15	0.15	0.15	0.15	0.15	0.15	0.16	0.16	0.16	0.17	316	20.34	
8/12/65	1.72	3.29	2.80	2.20	1.53	0.17	0.17	0.18	0.18	0.18	0.17	0.16	0.16	0.16	0.16	0.15	0.15	0.15	0.15	0.15	0.15	0.15	0.15	0.15	0.15	0.15	0.15	0.15	0.15	0.15	0.15	0.16	0.16	0.16	0.18	216	5.33	
9/12/65	1.90	4.41	3.74	2.94	2.01	0.17	0.17	0.18	0.18	0.18	0.17	0.16	0.16	0.16	0.16	0.16	0.16	0.16	0.16	0.16	0.16	0.15	0.15	0.15	0.15	0.15	0.15	0.16	0.16	0.16	0.16	0.17	0.17	0.18	185	-		
10/12/65	1.93	6.11	5.17	4.04	2.75	0.17	0.17	0.18	0.18	0.18	0.17	0.16	0.16	0.16	0.16	0.17	0.17	0.17	0.17	0.17	0.17	0.16	0.17	0.17	0.17	0.17	0.16	0.16	0.16	0.16	0.17	0.17	0.18	153	27.23			
11/12/65	1.97	6.69	5.66	4.42	3.00	0.17	0.17	0.18	0.18	0.18	0.18	0.17	0.17	0.17	0.17	0.17	0.17	0.17	0.17	0.17	0.17	0.16	0.18	0.19	0.19	0.19	0.18	0.17	0.17	0.17	0.17	0.17	0.17	0.18	122	-		
12/12/65	1.99	7.60	6.43	5.02	3.40	0.17	0.17	0.18	0.18	0.18	0.18	0.17	0.17	0.17	0.17	0.17	0.17	0.17	0.17	0.17	0.17	0.17	0.18	0.18	0.18	0.18	0.18	0.17	0.17	0.17	0.17	0.17	0.17	0.18	113	-		
13/12/65	1.78	6.96	5.89	4.60	3.12	0.17	0.17	0.18	0.18	0.18	0.18	0.17	0.17	0.17	0.17	0.17	0.17	0.17	0.17	0.17	0.17	0.17	0.18	0.19	0.19	0.19	0.18	0.17	0.17	0.17	0.17	0.17	0.18	94	-			
14/12/65	1.71	6.38	5.40	4.22	2.87	0.17	0.18	0.18	0.19	0.19	0.19	0.18	0.18	0.18	0.18	0.18	0.18	0.18	0.18	0.18	0.18	0.17	0.18	0.19	0.19	0.19	0.18	0.17	0.17	0.17	0.17	0.17	0.18	82	-			
15/12/65	1.65	8.69	7.35	5.73	3.87	0.17	0.18	0.18	0.19	0.19	0.19	0.18	0.18	0.18	0.18	0.18	0.18	0.18	0.18	0.18	0.18	0.18	0.18	0.18	0.18	0.18	0.18	0.18	0.18	0.18	0.18	0.18	0.18	0.18	0.17	70	-	
16/12/65	1.42	9.29	7.85	6.12	4.15	0.19	0.19	0.19	0.19	0.19	0.19	0.18	0.18	0.18	0.18	0.18	0.18	0.18	0.18	0.18	0.18	0.18	0.18	0.18	0.18	0.18	0.18	0.18	0.18	0.18	0.18	0.18	0.18	0.18	0.17	70	-	
17/12/65	1.48	10.44	8.82	6.88	4.65	0.20	0.20	0.20	0.20	0.20	0.20	0.19	0.19	0.19	0.19	0.18	0.18	0.18	0.18	0.18	0.18	0.18	0.18	0.18	0.18	0.18	0.19	0.19	0.19	0.19	0.19	0.19	0.19	0.19	0.19	0.18	70	-
18/12/65	1.23	8.70	7.36	5.74	3.90	0.20	0.20	0.20	0.20	0.20	0.20	0.19	0.19	0.19	0.19	0.18	0.18	0.18	0.18	0.18	0.18	0.18	0.18	0.18	0.18	0.18	0.18	0.18	0.18	0.18	0.18	0.18	0.18	0.18	0.19	70	-	
19/12/65	1.31	12.85	10.85	8.45	5.70	0.20	0.20	0.20	0.20	0.20	0.20	0.19	0.19	0.19	0.19	0.19	0.19	0.19	0.19	0.19	0.19	0.18	0.18	0.18	0.18	0.18	0.18	0.18	0.18	0.18	0.18	0.18	0.18	0.18	0.18	0.18	73	-
20/12/65	1.26	16.20	13.67	10.63	7.16	0.20	0.20	0.20	0.20	0.20	0.20	0.19	0.19	0.19	0.19	0.19	0.19	0.19	0.19	0.19	0.19	0.19	0.19	0.19	0.19	0.19	0.19	0.19	0.19	0.19	0.19	0.19	0.19	0.19	0.19	0.19	70	-
21/12/65	1.27	16.57	14.11	11.16	7.78	1.01	1.01	1.01	1.01	0.89	0.66	0.38	0.34	0.30	0.19	0.19	0.19	0.19	0.19	0.19	0.19	0.19	0.19	0.19	0.19	0.19	0.19	0.19	0.19	0.19	0.19	0.19	0.19	0.19	0.19	0.20	70	-
22/12/65	1.61	16.57	14.06	11.03	7.57	0.64	0.64	0.64	0.64	0.57	0.45	0.29	0.27	0.25	0.19	0.19	0.19	0.19	0.19	0.19	0.19	0.19	0.19	0.19	0.19	0.19	0.19	0.19	0.19	0.19	0.19	0.19	0.19	0.19	0.19	0.19	70	10.09
23/12/65	1.93	17.08	14.50	11.40	7.85	0.75	0.75	0.75	0.75	0.67	0.51	0.32	0.29	0.26	0.19	0.20	0.20	0.20	0.20	0.20	0.20	0.19	0.19	0.19	0.19	0.19	0.19	0.19	0.19	0.19	0.19	0.19	0.19	0.19	0.20	70	25.34	
24/12/65	1.97	17.21	14.57	11.39	7.75	0.48	0.48	0.48	0.48	0.44	0.36	0.26	0.24	0.23	0.19	0.19	0.19	0.19	0.19	0.19	0.19	0.19	0.19	0.19	0.19	0.19	0.19	0.19	0.19	0.19	0.19	0.19	0.19	0.19	0.19	0.19	70	20.80
25/12/65	1.93	15.75	13.31	10.38	7.03	0.32	0.32	0.32	0.32	0.30	0.27	0.23	0.22	0.22	0.20	0.19	0.19	0.19	0.19	0.19	0.19	0.19	0.19	0.19	0.19	0.19	0.19	0.19	0.19	0.19	0.19	0.19	0.19	0.19	0.20	70	21.18	
26/12/65	1.93	17.15	14.49	11.28	7.61	0.27	0.27	0.27	0.27	0.26	0.24	0.21	0.20	0.20	0.19	0.19	0.19	0.19	0.19	0.19	0.19	0.19	0.19	0.19	0.19	0.19	0.19	0.19	0.19	0.19	0.19	0.20	0.20	0.21	70	20.08		
27/12/65	1.81	12.68	10.72	8.35	5.65	0.24	0.24	0.24	0.24	0.23	0.22	0.21	0.21	0.21	0.20	0.19	0.19	0.19	0.19	0.19	0.19	0.19	0.19	0.19	0.19	0.19	0.19	0.19	0.19	0.20	0.20	0.21	0.23	70	20.98			
28/12/65	1.77	11.53	9.75	7.60	5.14	0.23	0.23	0.23	0.23	0.23	0.22	0.21	0.21	0.21	0.20	0.19	0.19	0.19	0.19	0.19	0.19	0.19	0.19	0.20	0.20	0.20	0.20	0.21	0.21	0.21	0.21	0.21	0.21	0.23	70	20.78		
29/12/65	1.57	9.13	7.73	6.04	4.11	0.24	0.24	0.24	0.24	0.23	0.22	0.21	0.21	0.21	0.20	0.20	0.20	0.20	0.20	0.20	0.20	0.20	0.20	0.21	0.21	0.21	0.21	0.21	0.21	0.22	0.22	0.23	0.23	70	15.46			
30/12/65	1.48	9.48	8.02	6.26	4.25	0.23	0.23	0.23	0.23	0.22	0.21	0.20	0.20	0.20	0.19	0.20	0.20	0.20	0.20	0.20	0.20	0.20	0.20	0.21	0.21	0.21	0.21	0.21	0.22	0.22	0.23	0.23	70	15.55				



หมายเหตุ : - ค่าความเค็ม 0.25 กรัม/ลิตร เป็นเกณฑ์เฝ้าระวังและควบคุมความเค็มของที่สถานีสำแล

- ระยะใกล้สุด โกลสุด วัดจากปากอ่าวไทย

- แนวลากความเค็ม 0.25 กรัม/ลิตร (เส้นสีแดง) อยู่ในช่วงน้ำขึ้น

- ใช้ข้อมูลค่าความเค็มสูงสุดรายวัน (เวลา 00.00-23.00 น.)

- แนวลากความเค็ม 0.25 กรัม/ลิตร (เส้นสีเขียว) อยู่ในช่วงน้ำลง

- ใช้ข้อมูลค่าความเค็มต่ำสุดรายวัน (เวลา 00.00-23.00 น.)

ที่มาข้อมูล : ฝ่ายทรัพยากรน้ำและสิ่งแวดล้อม การประปานครหลวง

http://rwc.mwa.co.th/page/stats/

จัดทำโดย : ฝ่ายตะกอนและคุณภาพน้ำ สบอ.



คาดการณ์ปริมาณน้ำ
ณ วันที่ 1 พฤษภาคม 2566



คาดการณ์ปริมาณน้ำอ่างเก็บน้ำขนาดใหญ่ 35 แห่งในช่วงฤดูแล้ง 2566



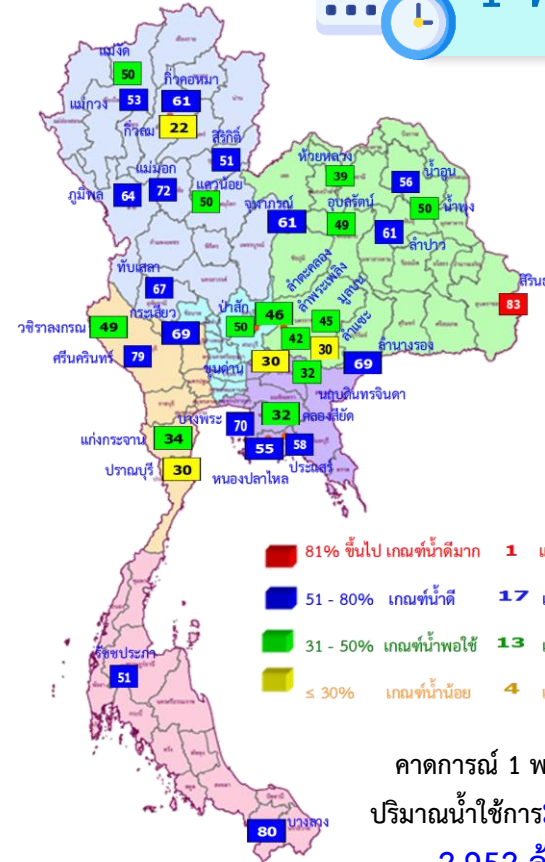
สถิติและคาดการณ์ปริมาณน้ำอ่างเก็บน้ำขนาดใหญ่ 35 แห่งในช่วงฤดูแล้ง 2566

ปี	ปริมาณน้ำ (ล้าน ลบ.ม.)	%	น้ำใช้การ (ล้าน ลบ.ม.)	%
1 พ.ศ.62	40,452	57	16,909	36
1 พ.ศ.63	33,757	48	10,449	22
1 พ.ศ.64	33,387	48	10,334	22
1 พ.ศ.65	40,578	57	17,036	36
1 พ.ศ. 66	43,525	61	19,988	42

หมายเหตุ : ภาคใต้ยังอยู่ในช่วงฤดูฝน



1 พ.ค. 66



คาดการณ์ 1 พฤษภาคม 2566 ปริมาณน้ำใช้การมากกว่า ปี 2565 2,952 ล้าน ลบ.ม.

ปี พ.ศ.	ปริมาณน้ำ (ล้าน ลบ.ม.)	%	น้ำใช้การ (ล้าน ลบ.ม.)	%
2566	43,525	61	19,988	42



คาดการณ์ปริมาณน้ำใช้การใน 4 เขื่อนหลัก ณ วันที่ 1 พ.ค. 2566

เขื่อนภูมิพล

ปี	ปริมาณ		น้ำใช้การ	
	(ล้าน ลบ.ม.)	%	(ล้าน ลบ.ม.)	%
1 พ.ค. 65	5,791	43	1,991	21
1 พ.ค. 66	8,594	64	4,794	50

เขื่อนป่าสักชลสิทธิ์

ปี	ปริมาณ		น้ำใช้การ	
	(ล้าน ลบ.ม.)	%	(ล้าน ลบ.ม.)	%
1 พ.ค. 65	330	34	327	34
1 พ.ค. 66	484	50	481	50

เขื่อนสิริกิติ์

ปี	ปริมาณ		น้ำใช้การ	
	(ล้าน ลบ.ม.)	%	(ล้าน ลบ.ม.)	%
1 พ.ค. 65	3,702	39	852	13
1 พ.ค. 66	4,882	51	2,032	31

1 พฤษภาคม 2565
น้ำใช้การ 4 เขื่อนน้ำ
3,510 ล้าน ลบ.ม.

คาดการณ์ 1 พฤษภาคม 2566
น้ำใช้การ 4 เขื่อนน้ำ
7,735 ล้าน ลบ.ม.

เขื่อนแควน้อย

ปี	ปริมาณ		น้ำใช้การ	
	(ล้าน ลบ.ม.)	%	(ล้าน ลบ.ม.)	%
1 พ.ค. 65	383	41	340	38
1 พ.ค. 66	471	50	428	48

คาดการณ์ปริมาณน้ำรวม 4 เขื่อนหลัก

ปี	ปริมาณน้ำ (ล้าน ลบ.ม.)	%	น้ำใช้การ (ล้าน ลบ.ม.)	%
1 พ.ค. 65	10,206	41	3,510	19
1 พ.ค. 66	14,431	58	7,735	43



สถานการณ์อุทกภัยปี 2565



สถานการณ์อุทกภัยในพื้นที่ภาคใต้ ปี 2565

ข้อมูล วันที่ 27 ธันวาคม 2565

อิทธิพลที่ส่งผลกระทบ

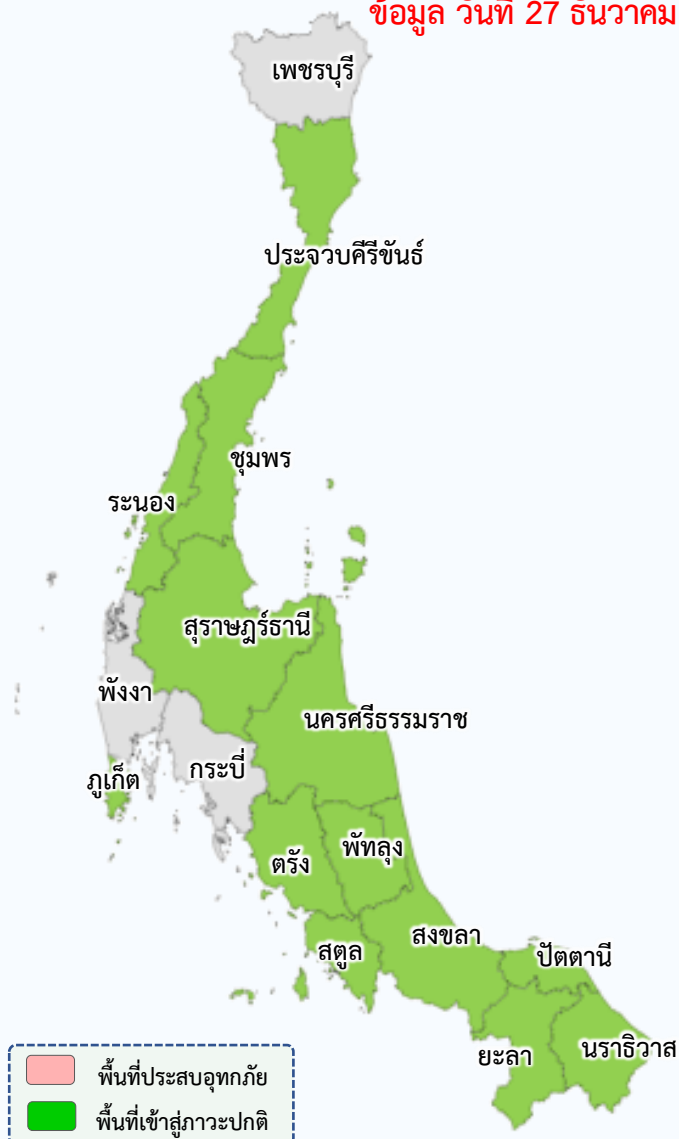
พื้นที่ประสบอุทกภัยปี 2565 สาเหตุเนื่องจากอิทธิพล ดังนี้

- ❑ ร่องมรสุมพาดผ่านภาคใต้ตอนกลางเข้าสู่พายุดีเปรสชัน “เซินกา (SONCA)” ที่อ่อนกำลังลงเป็นหย่อมความกดอากาศต่ำกำลังแรงปกคลุมบริเวณแขวงเซกอง ประเทศลาว (วันที่ 14-17 ต.ค.65)
- ❑ ร่องมรสุมพาดผ่านภาคใต้ตอนกลาง ประกอบกับลมตะวันตกเฉียงใต้ที่พัดปกคลุมทะเลอันดามันและภาคใต้จะมีกำลังแรง (วันที่ 19-22 ต.ค.65)
- ❑ ร่องมรสุมพาดผ่านภาคใต้ตอนล่างเข้าสู่หย่อมความกดอากาศต่ำบริเวณชายฝั่งประเทศมาเลเซีย (วันที่ 4-6 พ.ย.65)
- ❑ หย่อมความกดอากาศต่ำที่ปกคลุมบริเวณทะเลจีนใต้ตอนล่าง จะเคลื่อนผ่านบริเวณปลายแหลมญวน อ่าวไทยตอนบน เข้าสู่แนวร่องมรสุมที่เลื่อนขึ้นมาพาดผ่านบริเวณภาคใต้ตอนบน (วันที่ 13-16 พ.ย.65)
- ❑ หย่อมความกดอากาศต่ำกำลังแรงปกคลุมอ่าวไทยตอนบน และภาคตะวันออก ประกอบกับร่องมรสุมพาดผ่านภาคใต้ตอนบน (วันที่ 21-24 พ.ย.65)
- ❑ หย่อมความกดอากาศต่ำกำลังแรงปกคลุมบริเวณทะเลอันดามันตอนล่างและช่องแคบมะละกา ในขณะที่ร่องมรสุมยังคงพาดผ่านภาคใต้ตอนล่าง ประกอบกับมรสุมตะวันออกเฉียงเหนือกำลังค่อนข้างแรง และลมตะวันออกเฉียงใต้พัดปกคลุมอ่าวไทย และภาคใต้ (วันที่ 2-6 ธ.ค.65)
- ❑ มรสุมตะวันออกเฉียงเหนือพัดปกคลุมอ่าวไทยและภาคใต้มีกำลังแรง ประกอบกับร่องมรสุมพาดผ่านภาคใต้ตอนล่าง (วันที่ 8-11 ธ.ค.65)
- ❑ มรสุมตะวันออกเฉียงเหนือที่พัดปกคลุมอ่าวไทยและภาคใต้มีกำลังแรง (วันที่ 18-20 ธ.ค.65)

พื้นที่ประสบอุทกภัยในภาคใต้

ส่งผลทำให้มีพื้นที่ประสบอุทกภัยภาคใต้รวมทั้งสิ้น **13 จังหวัด** ได้แก่ จังหวัดประจวบคีรีขันธ์ ชุมพร ระนอง ภูเก็ต สุราษฎร์ธานี นครศรีธรรมราช พัทลุง สงขลา สตูล ตรัง ยะลา ปัตตานี และนราธิวาส

ปัจจุบันสถานการณ์เข้าสู่ภาวะปกติแล้วทั้ง **13 จังหวัด**



พื้นที่ประสบอุทกภัย
 พื้นที่เข้าสู่ภาวะปกติ



กรมชลประทาน

กระทรวงเกษตรและสหกรณ์

