



สถานการณ์และการบริหารจัดการน้ำ ฤดูแล้ง ปี 2565/66

วันที่ 31 มีนาคม 2566



ศูนย์ปฏิบัติการน้ำอัจฉริยะ (SWOC)
กรมชลประทาน สามเสน



หัวข้อ

การบริหารจัดการน้ำ

ฤดูแล้ง

ปี 2565/66

1. สถานการณ์ฝน และสภาพภูมิอากาศ
2. สถานการณ์น้ำในอ่างเก็บน้ำและสถานการณ์น้ำท่า
3. สถานการณ์ลุ่มน้ำเจ้าพระยา
4. แผน-ผลจัดสรรน้ำฤดูแล้ง ปี 2565/66
5. การเพาะปลูกพืชฤดูแล้ง ปี 2565/66 (ข้าวนาปรัง)
6. สถานการณ์ค่าความเค็มในลำน้ำสายหลัก
7. การบริหารจัดการน้ำฤดูแล้ง ปี 2565/66
8. คาดการณ์ปริมาณน้ำ ณ วันที่ 1 พฤษภาคม 2566



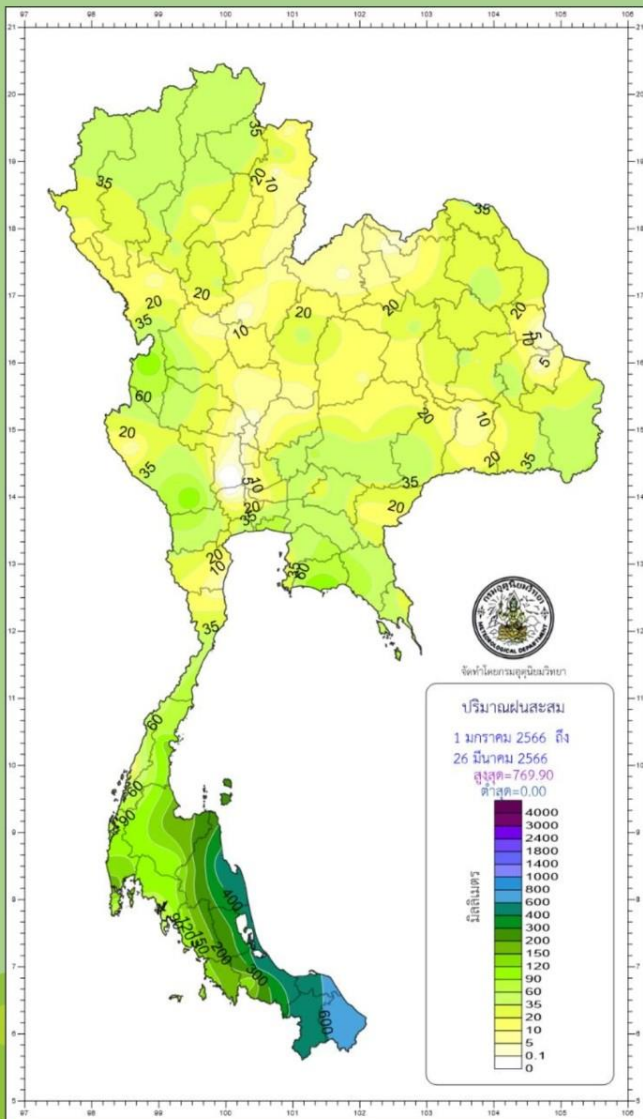
สถานการณ์ฝน และสภาพภูมิอากาศ



ปริมาณฝนสะสมปี 2566

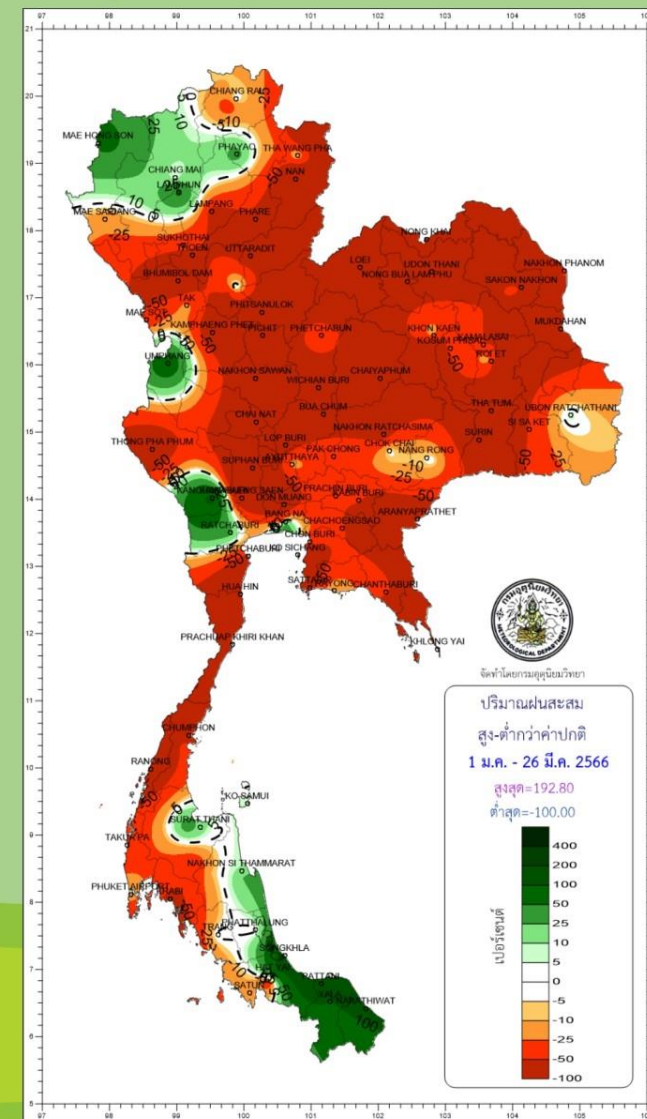
ตั้งแต่ 1 มกราคม - 26 มีนาคม

ปริมาณฝนรวม



ภาค	ปริมาณฝนเปรียบเทียบกับค่าปกติ			
	ตั้งแต่ 1 ม.ค. - ปัจจุบัน			
	ปริมาณฝน (มม.)	ค่าปกติ (มม.)	ผลต่างจากค่าปกติ	
เหนือ	29.7	43.2	- 13.5 มม.	- 31 %
ตะวันออกเฉียงเหนือ	22.4	54.9	- 32.5 มม.	- 59 %
กลาง	26.2	51.6	- 25.4 มม.	- 49 %
ตะวันออก	42.6	103.6	- 61.0 มม.	- 59 %
ใต้ฝั่งตะวันออก	285.8	209.3	+ 76.5 มม.	+ 37 %
ใต้ฝั่งตะวันตก	1022	155.3	- 53.1 มม.	- 34 %
กทม.	50.0	78.9	- 28.9 มม.	- 37 %
ทั้งประเทศ	75.7	90.9	- 15.2 มม.	- 17 %

สูง - ต่ำกว่าค่าปกติ

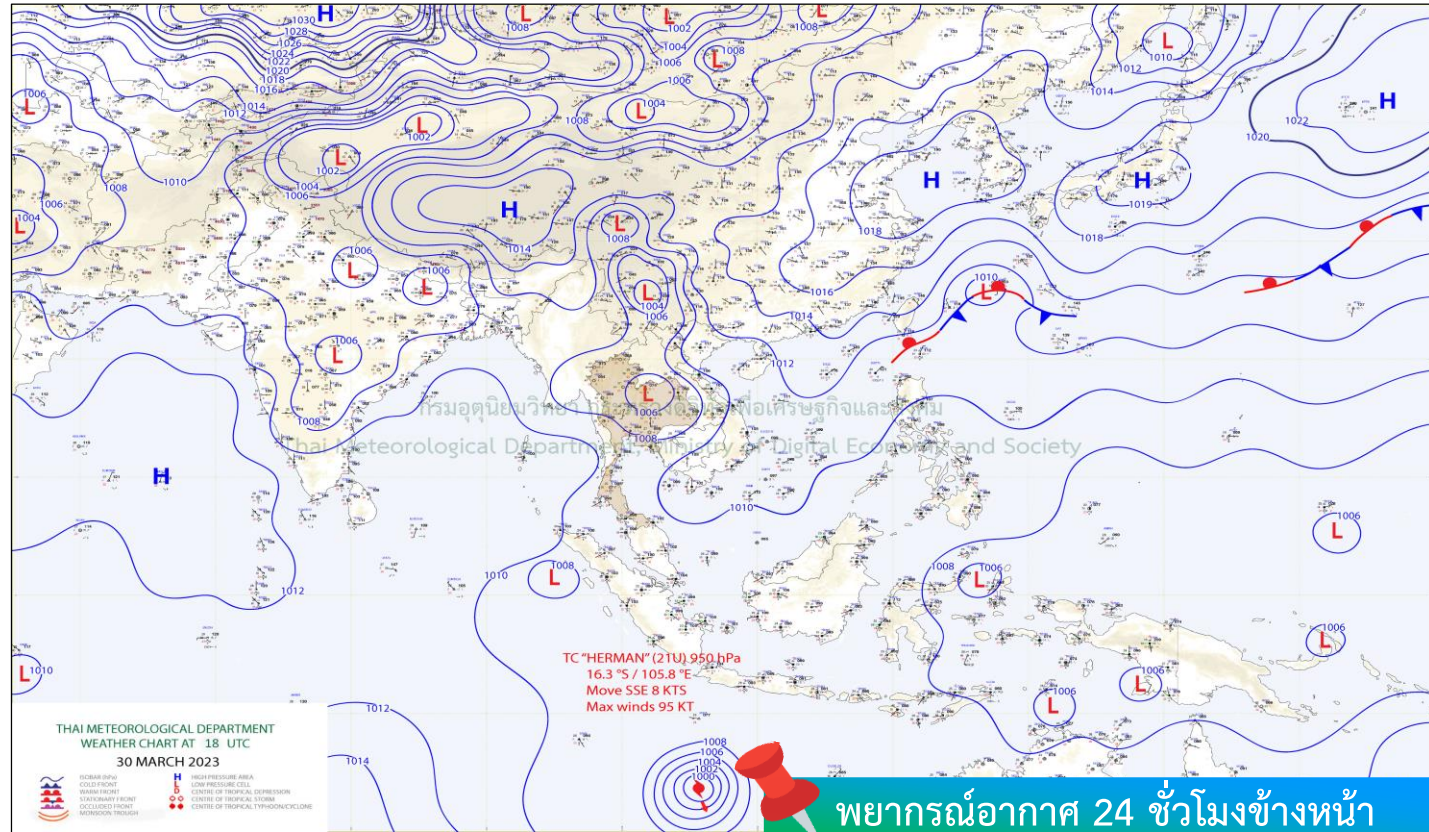
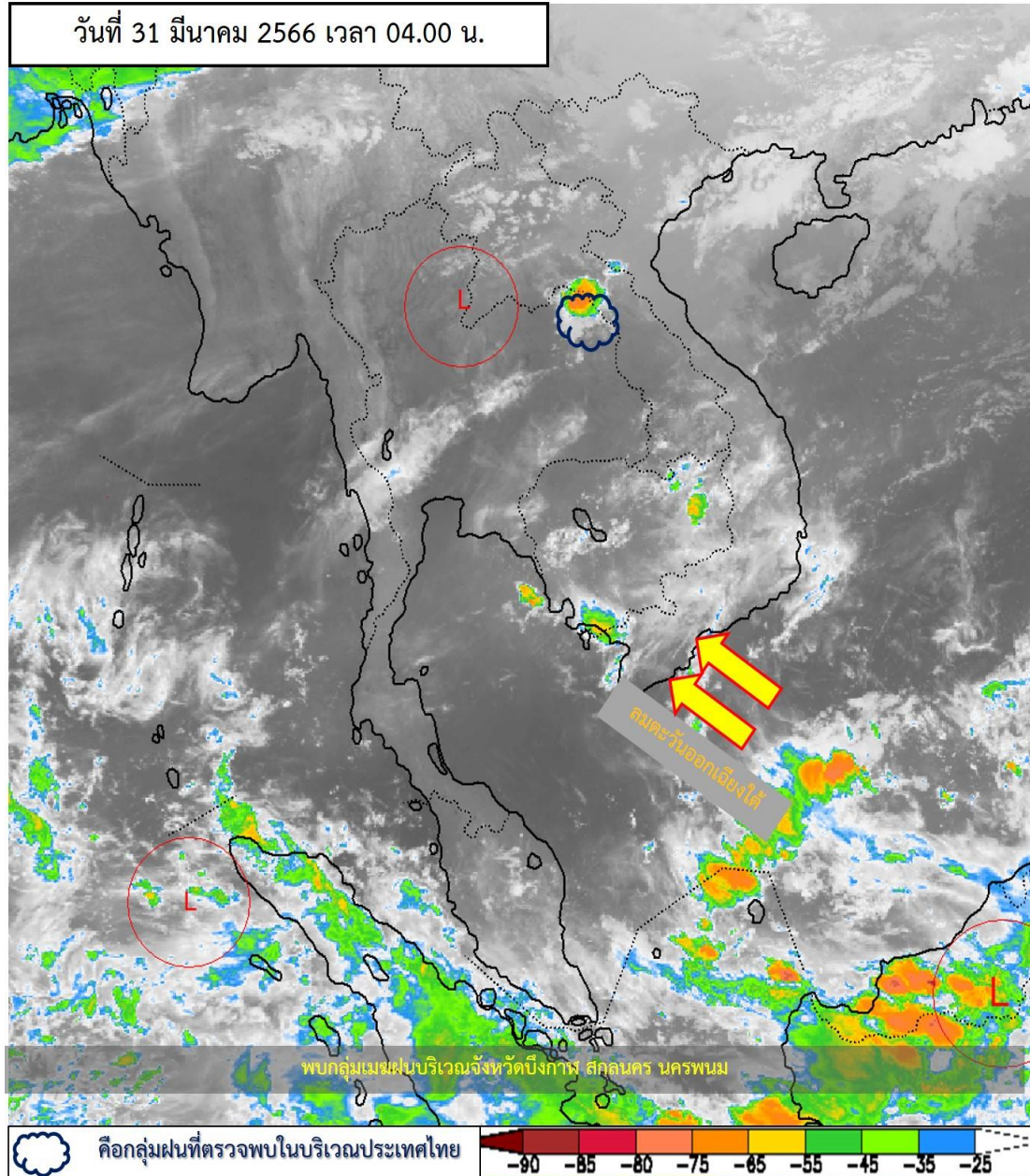


climate@tmd.go.th
www.climate.tmd.go.th
02-399-3290

กรมอุตุนิยมวิทยา
กระทรวงดิจิทัลเพื่อเศรษฐกิจและสังคม

สภาพภูมิอากาศ ประจำวันที่ 31 มีนาคม 2566

วันที่ 31 มีนาคม 2566 เวลา 04.00 น.



ความกดอากาศต่ำเนื่องจากความร้อนปกคลุมภาคเหนือ และภาคตะวันออกเฉียงเหนือ ตอนบน ลักษณะเช่นนี้ทำให้ประเทศไทยตอนบนมีอากาศร้อนโดยทั่วไปกับมีฟ้าหลัวในตอนกลางวัน โดยมีอากาศร้อนจัดบางแห่งในภาคเหนือ และภาคกลาง ในขณะที่ลมใต้และลมตะวันออกเฉียงใต้พัดนำความชื้นจากอ่าวไทยและทะเลจีนใต้เข้ามาปกคลุมภาคกลางตอนล่าง ภาคตะวันออกเฉียงเหนือ และภาคตะวันออก ทำให้ประเทศไทยตอนบนยังคงมีฝนฟ้าคะนองเกิดขึ้นได้บางพื้นที่ กับมีลมกระโชกแรงบางแห่งในภาคกลาง และภาคตะวันออกเฉียงเหนือ สำหรับลมตะวันออกเฉียงใต้พัดปกคลุมอ่าวไทย ภาคใต้ และทะเลอันดามัน ทำให้ภาคใต้มีฝนฟ้าคะนองบางแห่ง

ที่มา กรมอุตุนิยมวิทยา



ปริมาณฝนสะสม 24 ชั่วโมงย้อนหลัง วันที่ 30 มี.ค.66 – วันที่ 31 มี.ค.66

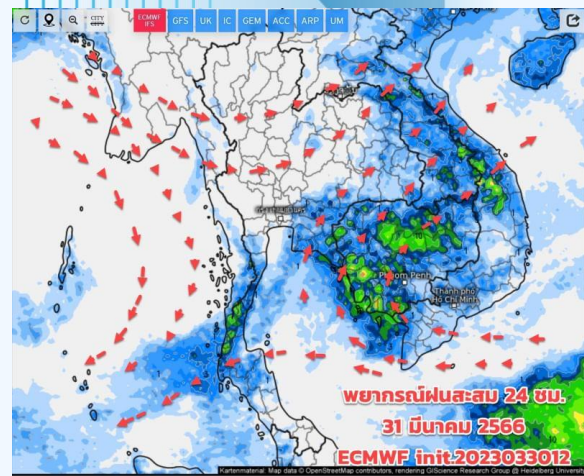


ชื่อสถานี	ที่ตั้ง	เวลา	ฝนสะสม (มม.)
บ้านปลายคลองวัน	ต.ปากจั่น อ.กระบุรี จ.ระนอง	05:00 น.	86
วัดทุ่งดอง	ต.นนทรีย์ อ.บ่อไร่ จ.ตราด	06:00 น.	55.2
ศาลากลางหมู่บ้านแพรกตะลุม	ต.ศีลาลอย อ.สามร้อยยอด จ.ประจวบคีรีขันธ์	06:00 น.	53.2
บ้านดามาด	ต.บ่อพลอย อ.บ่อไร่ จ.ตราด	05:00 น.	48.5
บ้านแม่คะเมย	ต.แก่งกระเจาน อ.แก่งกระเจาน จ.เพชรบุรี	05:00 น.	41.5
บ้านหนองน้ำดำ	ต.ห้วยแม่เพรียง อ.แก่งกระเจาน จ.เพชรบุรี	05:00 น.	41
บ้านกอบแก้ววัฒนาภิบาล	ต.ลำพูน อ.บ้านนาสาร จ.สุราษฎร์ธานี	05:00 น.	41
วัดคะเมยกาญจนผลาราม	ต.แก่งกระเจาน อ.แก่งกระเจาน จ.เพชรบุรี	06:00 น.	36.8
บ้านธรรมเจริญ	ต.หงษ์เจริญ อ.ท่าแซะ จ.ชุมพร	04:00 น.	35.5
อบต.นากะชะ	ต.นากะชะ อ.ฉวาง จ.นครศรีธรรมราช	06:00 น.	33.8

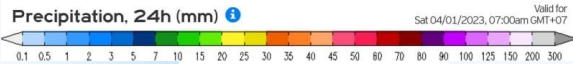
>0-10	>10-20	>20-35	>35-50	>50-70	>70-90	>90
ฝนเล็กน้อย ฝนน้อย	ฝนปานกลาง	ฝนหนัก	ฝนหนักมาก	ฝนหนักมาก	ฝนหนักมาก	ฝนหนักมาก



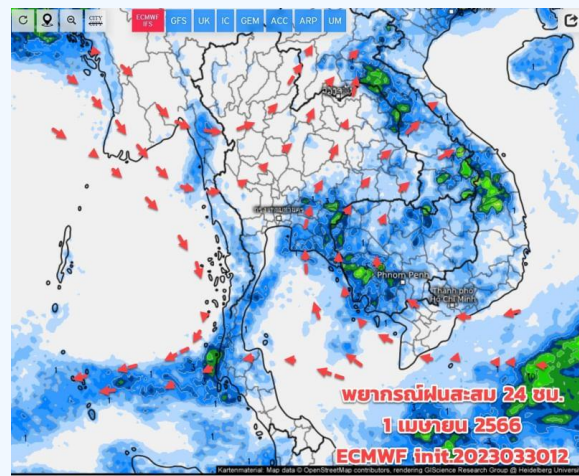
พยากรณ์ฝนสะสมรายวัน จากแบบจำลองบรรยากาศเชิงตัวเลข GFS วันที่ 31 มี.ค. – 6 เม.ย. 66



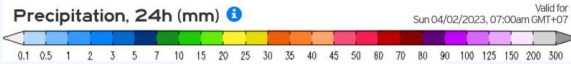
พยากรณ์ฝนสะสม 24 ชม.
31 มีนาคม 2566
ECMWF init.2023033012



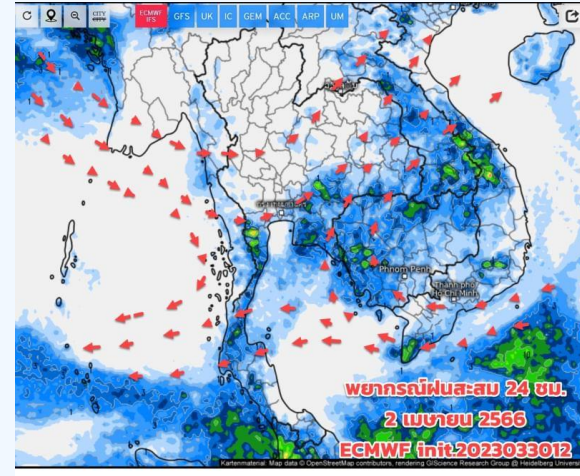
วันที่ 31 มี.ค. 2566



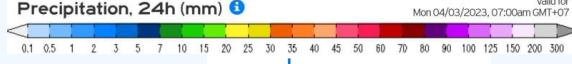
พยากรณ์ฝนสะสม 24 ชม.
1 เมษายน 2566
ECMWF init.2023033012



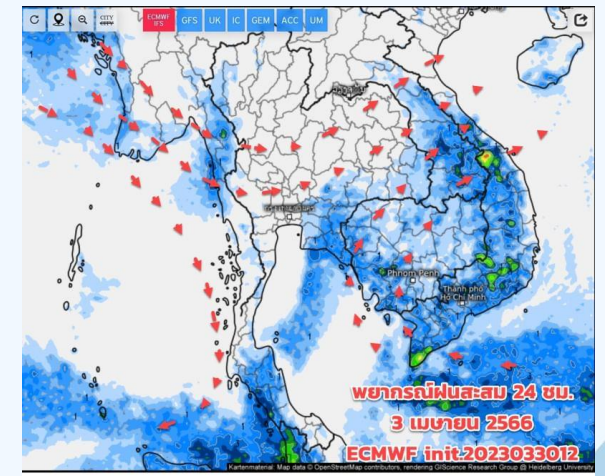
วันที่ 1 เม.ย. 2566



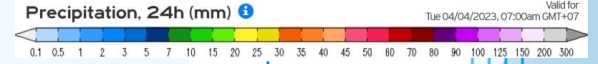
พยากรณ์ฝนสะสม 24 ชม.
2 เมษายน 2566
ECMWF init.2023033012



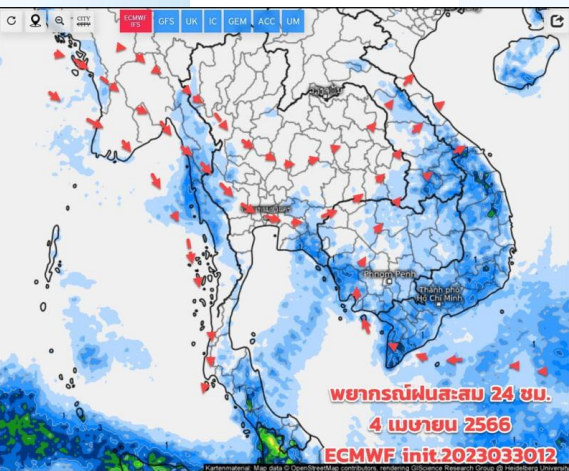
วันที่ 2 เม.ย. 2566



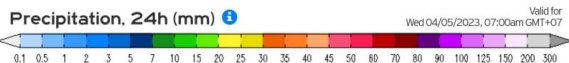
พยากรณ์ฝนสะสม 24 ชม.
3 เมษายน 2566
ECMWF init.2023033012



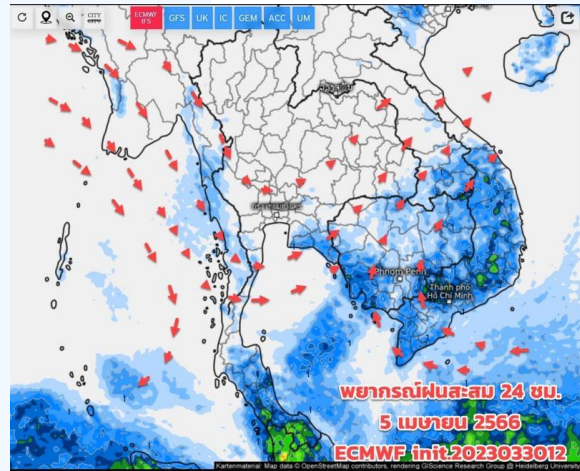
วันที่ 3 เม.ย. 2566



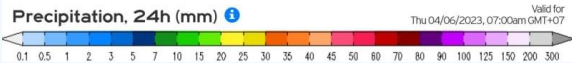
พยากรณ์ฝนสะสม 24 ชม.
4 เมษายน 2566
ECMWF init.2023033012



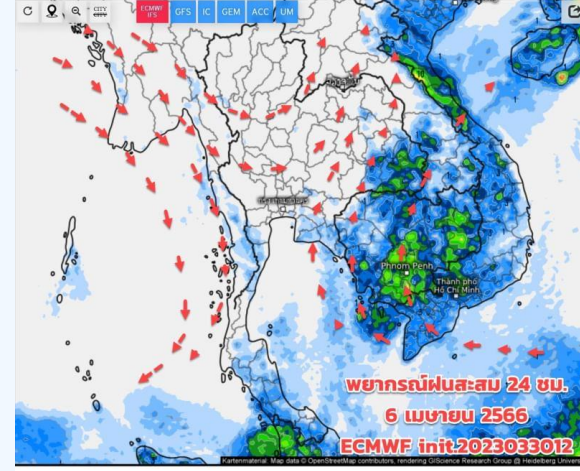
วันที่ 4 เม.ย. 2566



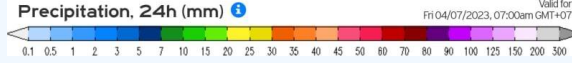
พยากรณ์ฝนสะสม 24 ชม.
5 เมษายน 2566
ECMWF init.2023033012



วันที่ 5 เม.ย. 2566



พยากรณ์ฝนสะสม 24 ชม.
6 เมษายน 2566
ECMWF init.2023033012



วันที่ 6 เม.ย. 2566

การคาดหมาย

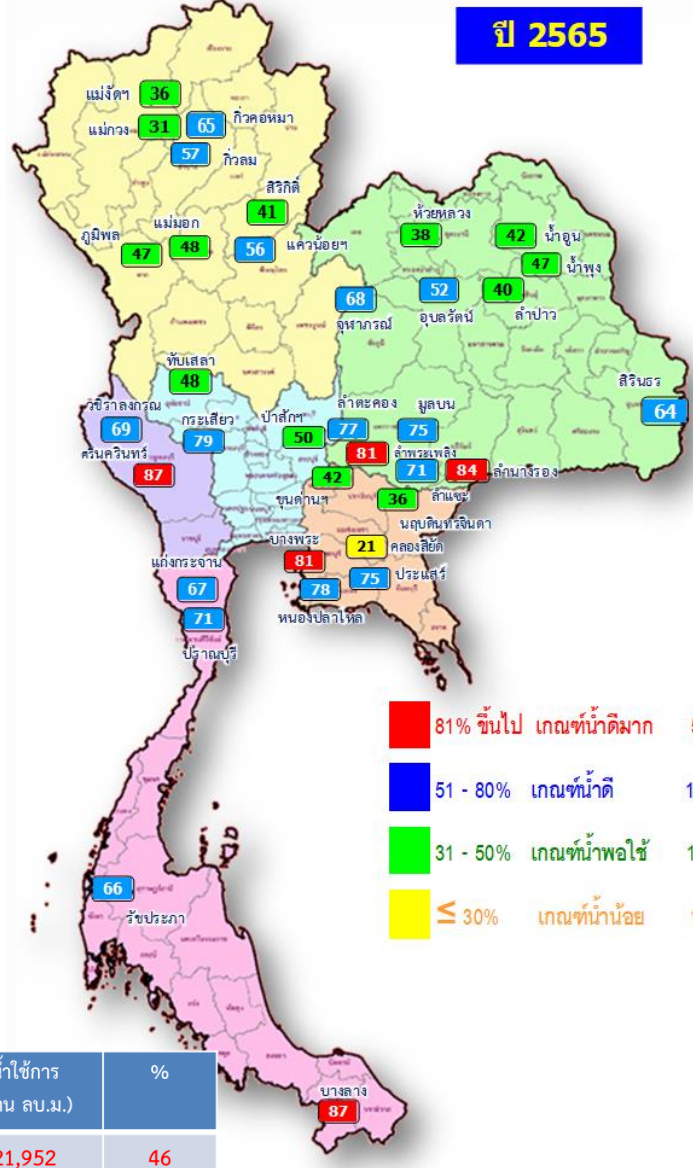
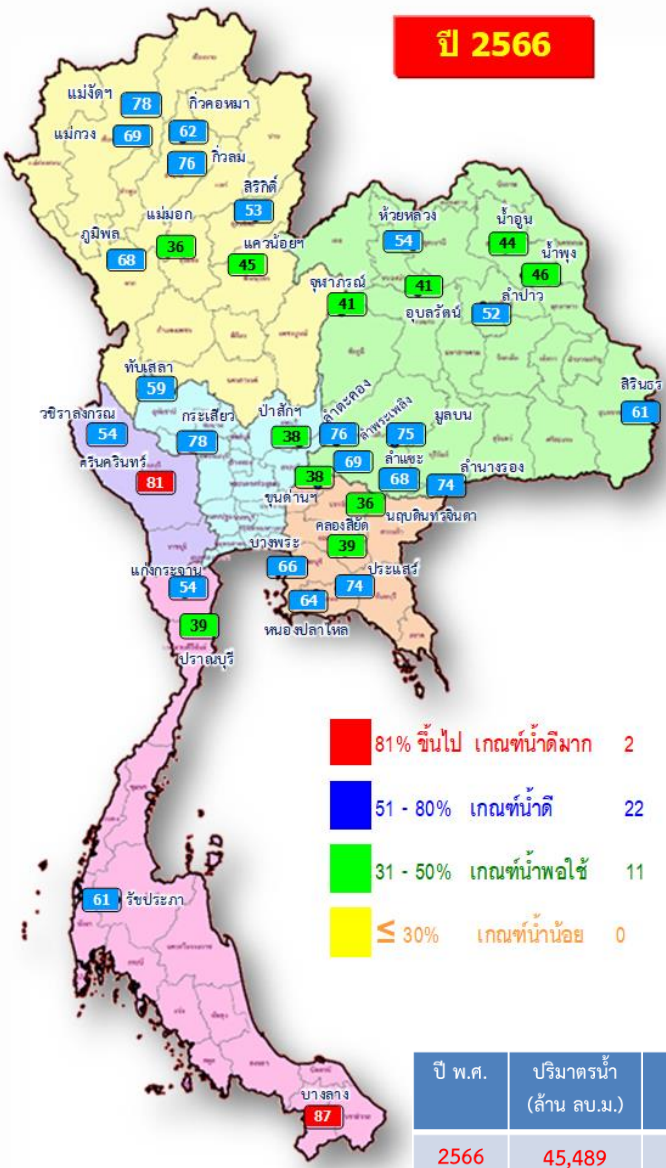
ช่วงวันที่ 31 มี.ค. - 6 เม.ย.66 ลมตะวันตก ตะวันตกเฉียงเหนือ ในระดับบน เริ่มกลับมาพัดปกคลุมทางตอนบนของไทย ประกอบกับหย่อมความกดอากาศต่ำเนื่องจากความร้อนยังปกคลุมบริเวณตอนกลางของประเทศไทย ทำให้ยังมีอากาศร้อนและร้อนจัดบางพื้นที่ (3-6 เม.ย.66 อากาศร้อนจัดหลายพื้นที่) ส่วนลมระดับล่างยังมีลมใต้ และตะวันออกเฉียงใต้ พัดนำความชื้นปกคลุมภาคอีสานตอนล่าง ภาคกลาง (กทม.และปริมณฑล) และภาคตะวันออก พายุฤดูร้อนเริ่มน้อยลง ส่วน 7-9 เม.ย.66 อากาศจะแปรปรวนอีกครั้ง โดยจะมีพายุฤดูร้อน เกิดขึ้นอีกครั้ง เนื่องจากมีมวลอากาศเย็นจะแผ่ลงมาปกคลุมภาคอีสาน มีฝนฟ้าคะนองในระยะแรก



สถานการณ์น้ำในอ่างเก็บน้ำ และสถานการณ์น้ำท่า



ปริมาณน้ำเก็บกักในอ่างเก็บน้ำขนาดใหญ่ วันที่ 31 มีนาคม 2566

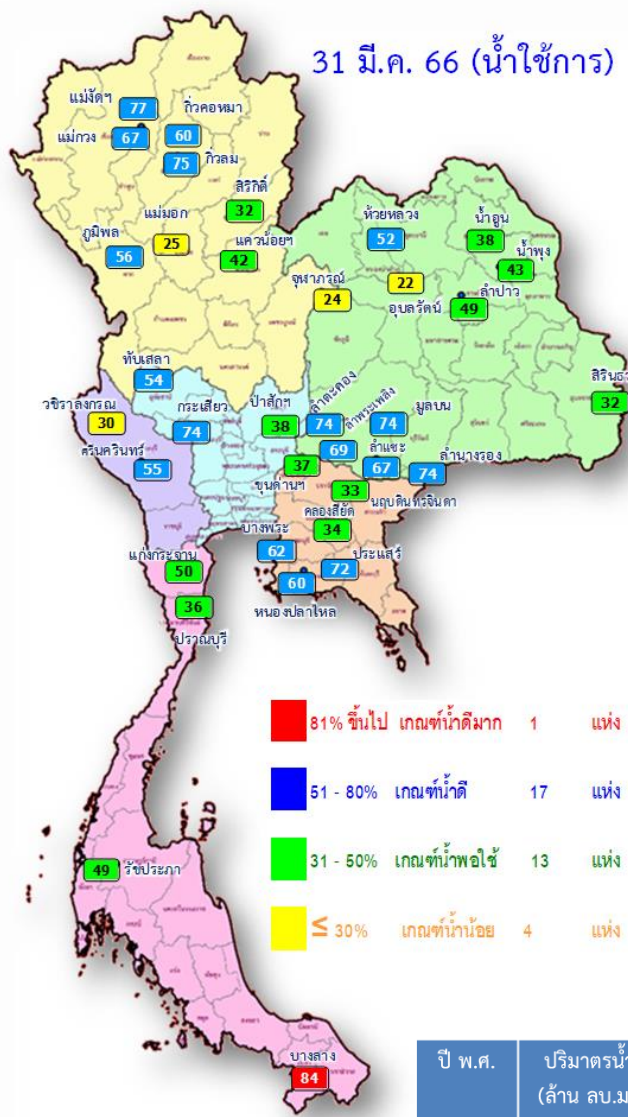


ปี พ.ศ.	ปริมาตรน้ำ (ล้าน ลบ.ม.)	%	น้ำใช้การ (ล้าน ลบ.ม.)	%
2566	45,489	64	21,952	46
2565	44,379	63	20,837	44

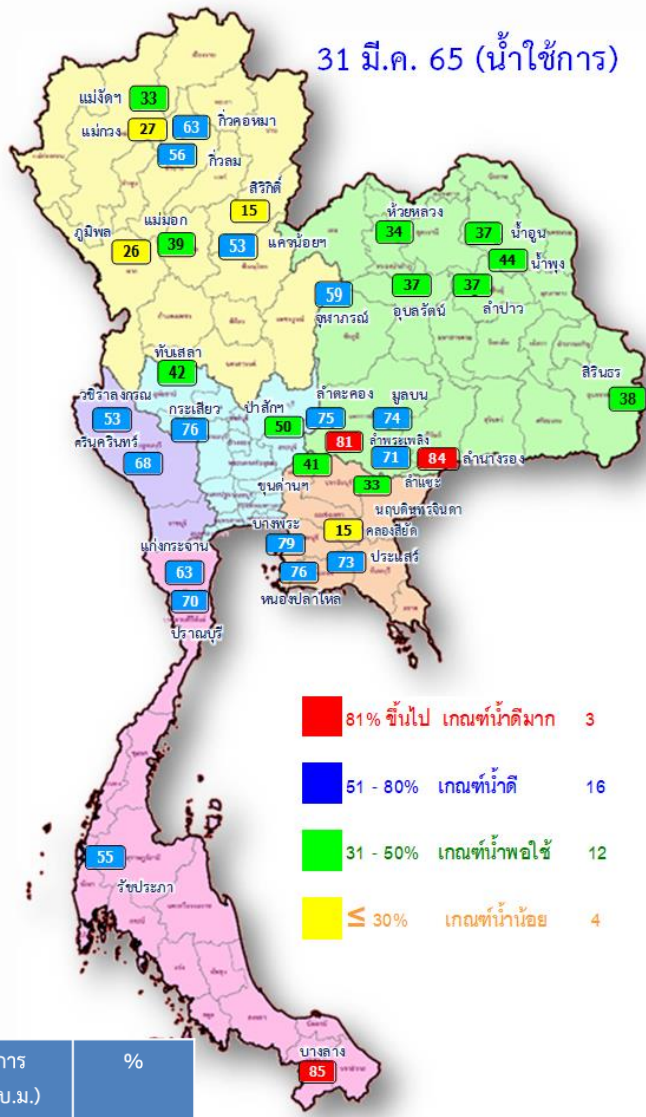
ภาค อ่างเก็บน้ำเชื่อม	ความจุ ที่ รนส. (ล้าน ม.³)	ความจุ ที่ รนท. (ล้าน ม.³)	ความจุน้ำ ใช้การ (ล้าน ม.³)	ณ วันที่						ปริมาณน้ำ ไหลลง วันนี้ (ล้าน ม.³)	ปริมาณน้ำ ระบาย วันนี้ (ล้าน ม.³)	
				ปี 2565		ปี 2566		%	%			
				ปริมาตร (ล้าน ม.³)	% รนท.	ปริมาตร (ล้าน ม.³)	% รนท.					ปริมาตรใช้การ (ล้าน ม.³)
ภาคเหนือ												
ภูมิพล*	13,462	13,462	9,662	6,278	47	9,175	68	5,375	40	56	0.79	24.00
สิริกิติ์*	10,508	9,510	6,660	3,881	41	5,005	53	2,155	23	32	0.95	17.00
แม่จันทน์*	323	265	253	96	36	206	78	194	73	77	0.04	0.28
แม่จันทน์*	295	263	249	82	31	182	69	168	64	67	0.10	0.83
กัวลอม	106	106	103	61	57	80	76	77	72	75	1.59	1.87
กัวคอง	209	170	164	110	65	105	62	99	58	60	0.00	1.59
แควน้อยบำรุงแดน	1,080	939	896	522	56	423	45	380	40	42	0.00	4.32
แม่มอก	110	110	94	53	48	39	36	24	21	25	0.00	0.09
ภาคตะวันออกเฉียงเหนือ												
ห้วยหลวง	136	136	129	51	38	73	54	67	49	52	0.00	0.59
น้ำอูน	780	520	475	220	42	227	44	182	35	38	0.00	1.54
น้ำพุง*	200	165	157	78	47	76	46	68	41	43	0.08	0.00
จุฬารัตน์*	181	164	127	112	68	67	41	30	18	24	0.09	1.14
อุบลรัตน์*	4,640	2,431	1,850	1,262	52	996	41	415	17	22	0.00	4.99
ลำปาว	2,450	1,980	1,880	796	40	1,024	52	924	47	49	0.87	7.99
ลำตะคอง	445	314	292	242	77	239	76	216	69	74	0.00	1.12
ลำพระเพลิง	242	155	154	125	81	107	69	106	68	69	0.16	0.32
มูลบน	350	141	134	106	75	106	75	99	70	74	0.10	0.76
ลำแจะ	325	275	268	196	71	188	68	181	66	67	0.07	0.98
ลำนางรอง	197	121	118	102	84	90	74	87	71	74	0.00	0.09
สิรินธร*	1,966	1,966	1,135	1,265	64	1,196	61	364	19	32	0.00	2.57
ภาคกลาง												
ป่าสักชลสิทธิ์	960	960	957	478	50	368	38	365	38	38	0.00	4.32
ทับเสลา	190	160	143	77	48	94	59	77	48	54	0.00	0.00
กระเสียว	390	299	259	237	79	232	78	192	64	74	0.12	1.98
ภาคตะวันตก												
ศรีนครินทร์*	18,770	17,745	7,480	15,385	87	14,382	81	4,117	23	55	1.74	20.00
วชิราลงกรณ*	11,000	8,860	5,848	6,094	69	4,787	54	1,775	20	30	0.00	14.09
ภาคตะวันออก												
ขุนด่านปราการชล	225	224	219	95	42	86	38	81	36	37	0.01	0.29
คลองสิียด	450	420	390	87	21	164	39	134	32	34	0.00	1.94
บางพระ	127	117	105	95	81	77	66	65	56	62	0.09	0.40
หนองปลาไหล	206	164	150	128	78	104	64	91	55	60	0.71	0.99
ประแสร์	322	295	275	221	75	218	74	198	67	72	0.00	0.61
นฤปดินทรจินดา	338	295	281	107	36	107	36	93	31	33	0.00	1.50
ภาคใต้												
แก่งกระจาน	900	710	645	474	67	386	54	321	45	50	0.96	3.02
ปราณบุรี	490	391	373	278	71	154	39	136	35	36	0.00	0.29
รัชชประภา*	6,144	5,639	4,287	3,712	66	3,456	61	2,104	37	49	1.24	6.07
บางยาง*	1,590	1,454	1,178	1,272	87	1,268	87	991	68	84	2.71	4.03
รวมทั้งประเทศ	77,891	70,926	47,389	44,377	63	45,489	64	21,952	31	46	12.41	131.58



ปริมาณน้ำใช้การในอ่างเก็บน้ำขนาดใหญ่ วันที่ 31 มีนาคม 2566



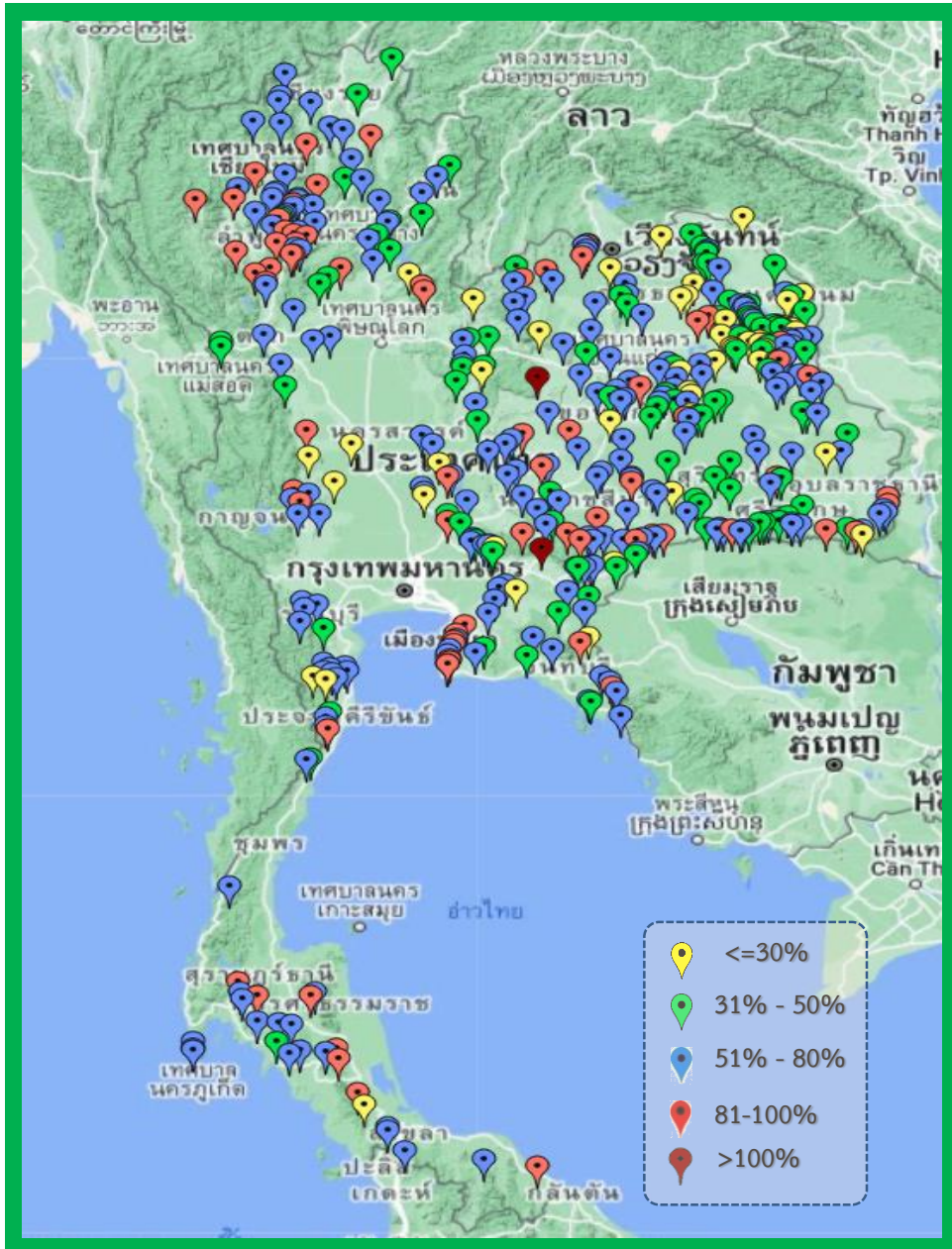
ปี พ.ศ.	ปริมาณน้ำ (ล้าน ลบ.ม.)	%	น้ำใช้การ (ล้าน ลบ.ม.)	%
2566	45,489	64	21,952	46
2565	44,379	63	20,837	44



ภาค	ความจุที่ รนส. (ล้าน ม.³)	ความจุที่ รนท. (ล้าน ม.³)	ความจุน้ำใช้การ (ล้าน ม.³)	ณ วันที่				ปริมาณน้ำไหลลงวันนี้ (ล้าน ม.³)	ปริมาณน้ำระบายวันนี้ (ล้าน ม.³)		
				ปี 2565		ปี 2566					
				ปริมาตร (ล้าน ม.³)	% รนท.	ปริมาตร (ล้าน ม.³)	% รนท.				
ภาคเหนือ											
ภูมิพล*	13,462	13,462	9,662	6,278	47	9,175	68	5,375	56	0.79	24.00
สิริกิติ์*	10,508	9,510	6,660	3,881	41	5,005	53	2,155	32	0.95	17.00
แม่จัดสมบูรณ์ชล	323	265	253	96	36	206	78	194	77	0.04	0.28
แม่จางอุคมาธารา	295	263	249	82	31	182	69	168	67	0.10	0.83
กิ่วลม	106	106	103	61	57	80	76	77	75	1.59	1.87
กิ่วคอหมา	209	170	164	110	65	105	62	99	60	0.00	1.59
แควน้อยบำรุงแดน	1,080	939	896	522	56	423	45	380	42	0.00	4.32
แม่มอก	110	110	94	53	48	39	36	24	25	0.00	0.09
ภาคตะวันออกเฉียงเหนือ											
ห้วยหลวง	136	136	129	51	38	73	54	67	52	0.00	0.59
น้ำอูน	780	520	475	220	42	227	44	182	38	0.00	1.54
น้ำพุง*	200	165	157	78	47	76	46	68	43	0.08	0.00
จุฬาราม*	181	164	127	112	68	67	41	30	24	0.09	1.14
อุบลรัตน์*	4,640	2,431	1,850	1,262	52	996	41	415	22	0.00	4.99
ลำปาว	2,450	1,980	1,880	796	40	1,024	52	924	49	0.87	7.99
ลำตะคอง	445	314	292	242	77	239	76	216	74	0.00	1.12
ลำพระเพลิง	242	155	154	125	81	107	69	106	69	0.16	0.32
มูลบน	350	141	134	106	75	106	75	99	74	0.10	0.76
ลำแจะ	325	275	268	196	71	188	68	181	67	0.07	0.98
ลำน้ำวางรอง	197	121	118	102	84	90	74	87	74	0.00	0.09
สิรินธร*	1,966	1,966	1,135	1,265	64	1,196	61	364	32	0.00	2.57
ภาคกลาง											
ป่าสักชลสิทธิ์	960	960	957	478	50	368	38	365	38	0.00	4.32
ทับเสลา	190	160	143	77	48	94	59	77	54	0.00	0.00
กระเสียว	390	299	259	237	79	232	78	192	74	0.12	1.98
ภาคตะวันตก											
ศรีนครินทร์*	18,770	17,745	7,480	15,385	87	14,382	81	4,117	55	1.74	20.00
วชิราลงกรณ์*	11,000	8,860	5,848	6,094	69	4,787	54	1,775	30	0.00	14.09
ภาคตะวันออก											
ขุนด่านปราการชล	225	224	219	95	42	86	38	81	37	0.01	0.29
คลองสีชัย	450	420	390	87	21	164	39	134	34	0.00	1.94
บางพระ	127	117	105	95	81	77	66	65	62	0.09	0.40
หนองปลาไหล	206	164	150	128	78	104	64	91	60	0.71	0.99
ประแสร์	322	295	275	221	75	218	74	198	72	0.00	0.61
นฤปดินทรจินดา	338	295	281	107	36	107	36	93	33	0.00	1.50
ภาคใต้											
แก่งกระจาน	900	710	645	474	67	386	54	321	50	0.96	3.02
ปราณบุรี	490	391	373	278	71	154	39	136	36	0.00	0.29
รัชชประภา*	6,144	5,639	4,287	3,712	66	3,456	61	2,104	49	1.24	6.07
บางกลาง*	1,590	1,454	1,178	1,272	87	1,268	87	991	84	2.71	4.03
รวมทั้งประเทศ	80,106	70,926	47,389	44,377	63	45,489	64	21,952	46	12.41	131.58



สถานการณ์น้ำในอ่างเก็บน้ำขนาดกลาง วันที่ 31 มีนาคม 2566



ภาค	ปริมาณน้ำอ่างเก็บน้ำขนาดกลาง จำนวน 435 แห่ง									
	จำนวนอ่าง	ความจุ	ใช้การ	ปี 2565	% รนก.	ปี 2566	% รนก.	ใช้การปี 2566	% ใช้การ	
เหนือ	80	1,083	992	626	58	666	61	575	58	
ตะวันออกเฉียงเหนือ	226	2,061	1,892	1,250	61	1,175	57	1,008	53	
กลาง	27	419	393	252	60	193	46	168	43	
ตะวันตก	8	164	152	145	89	117	72	106	70	
ตะวันออก	52	1,006	949	697	69	575	57	518	55	
ใต้	42	679	626	587	86	465	69	412	66	
รวม	435	5,411	5,004	3,557	66	3,191	59	2,788	56	

สรุปอ่างขนาดกลางที่มีปริมาตรในช่วง ≤30%, >30 - 50% ,>50-80%, >80-100% และ >100%					
ภาค	≤30%	>30-50%	>50-80%	>80-100%	>100%
เหนือ	1	14	42	23	0
ดอน.	31	61	105	28	1
ตะวันออก	4	11	27	9	1
กลาง	6	8	10	3	0
ตะวันตก	0	0	7	1	0
ใต้	3	4	27	8	0
รวม	45	98	218	72	2
รวมทั้งหมด 435 แห่ง					



ปริมาณน้ำในอ่างเก็บน้ำขนาดใหญ่และขนาดกลาง วันที่ 31 มีนาคม 2566



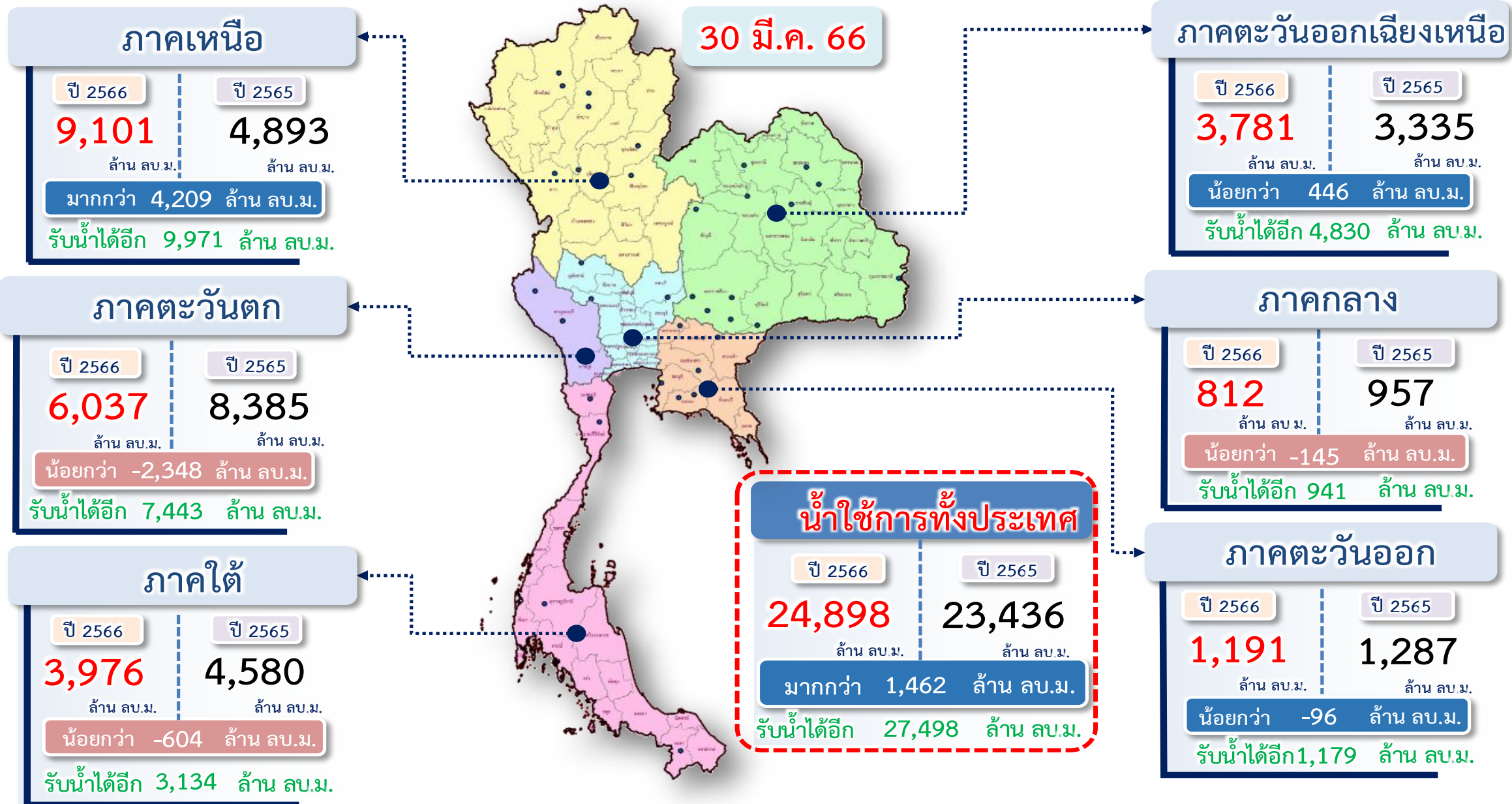
ภาค	ขนาดใหญ่				ขนาดกลาง				รวมอ่างขนาดใหญ่และกลาง						รับน้ำได้อีก	เปรียบเทียบปี 65 กับ 66	
	จำนวน	ความจุ	ปี 2566	% ความจุ อ่างฯ	จำนวน	ความจุ	ปี 2566	% ความจุ อ่างฯ	จำนวน	ความจุ	ปี2565		ปี2566			ปริมาณ	ปริมาณ
											ปริมาณ	%	ปริมาณ	%			
เหนือ	8	24,825	15,216	61	80	1,083	666	62	88	25,908	11,708	45	15,882	61	10,026	4,174	36
ตอน.	12	8,368	4,389	52	226	2,061	1,175	57	238	10,429	5,805	56	5,564	53	4,865	-241	-4
กลาง	3	1,419	695	49	27	419	193	46	30	1,838	1,044	57	888	48	950	-156	-15
ตะวันตก	2	26,605	19,169	72	8	164	117	72	10	26,769	21,623	81	19,286	72	7,482	-2,337	-11
ตะวันออก	6	1,515	757	50	52	1,006	575	57	58	2,520	1,430	57	1,332	53	1,188	-98	-7
ใต้	4	8,194	5,263	64	42	679	465	68	46	8,874	6,325	71	5,728	65	3,145	-597	-9
รวม	35	70,926	45,489	64	435	5,411	3,191	59	470	76,337	47,936	63	48,680	64	27,657	744	2
ปริมาณน้ำใช้การ	47,384	21,952	46	5,004	2,788	56	52,388	23,987	46	24,740	47						

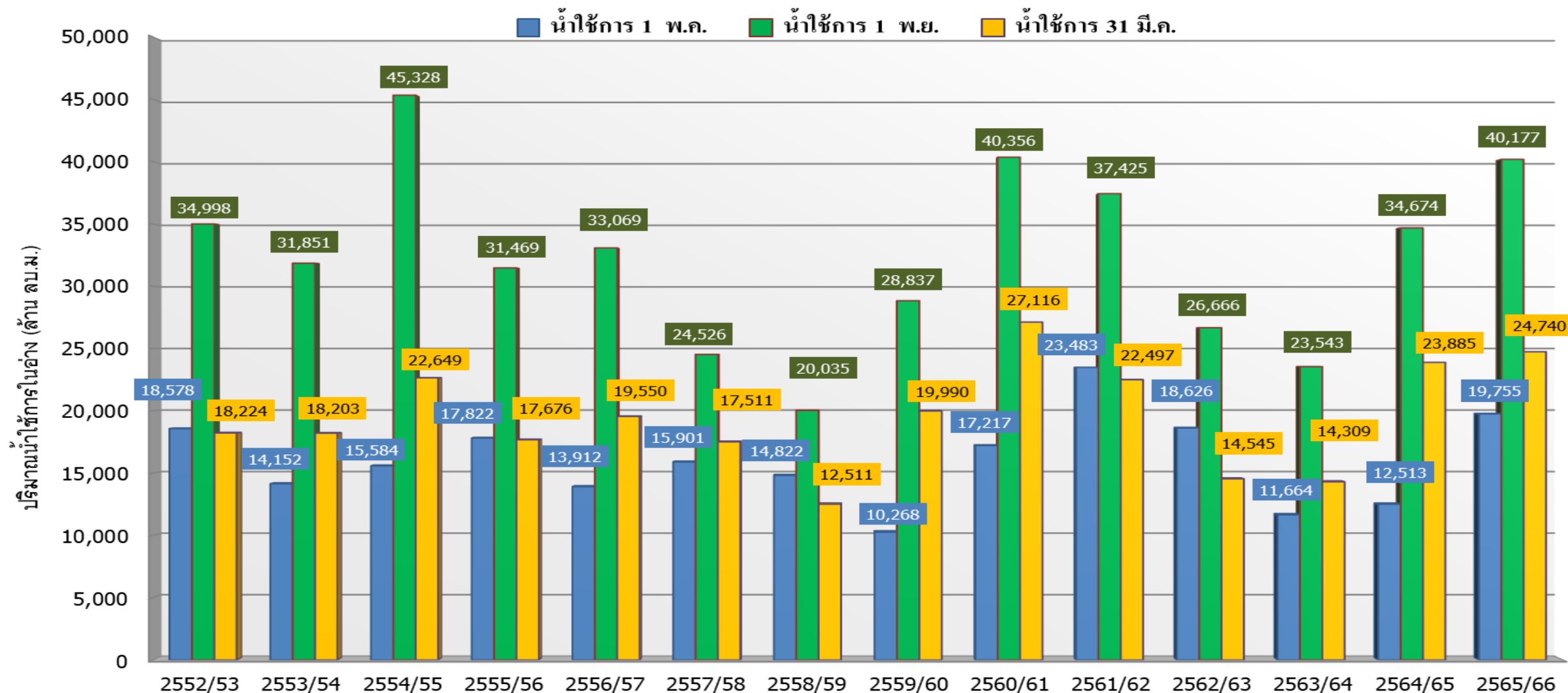
สามารถรับน้ำได้อีก **27,657** ล้าน ลบ.ม. (36%)

%น้ำใช้การ=(ปริมาณน้ำใช้การ/ความจุน้ำใช้การ)*100



ปริมาณน้ำใช้การ อ่างเก็บน้ำขนาดใหญ่และขนาดกลาง

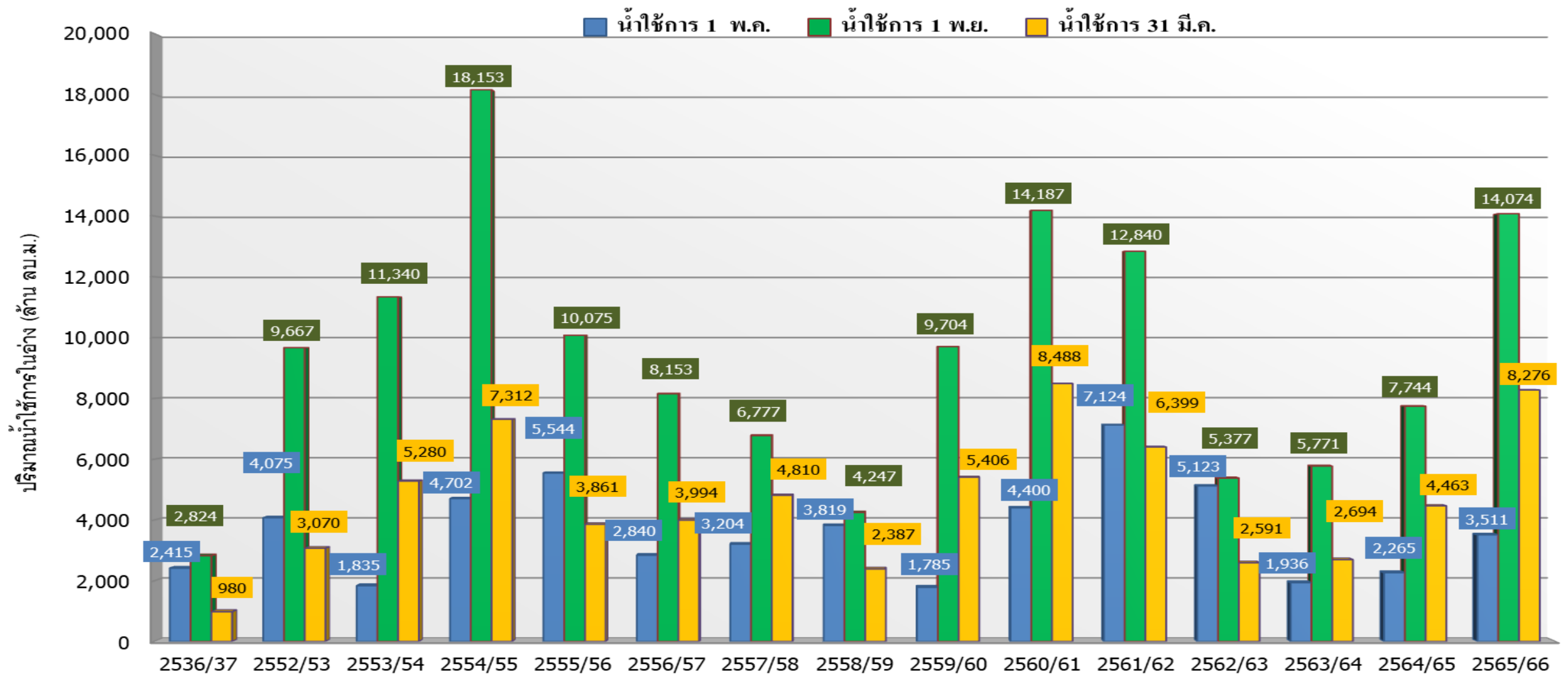




ปี 25(1)/(2)	2552/53	2553/54	2554/55	2555/56	2556/57	2557/58	2558/59	2559/60	2560/61	2561/62	2562/63	2563/64	2564/65	2565/66
(1) ■ น้ำใช้การ 1 พ.ค.	18,578	14,152	15,584	17,822	13,912	15,901	14,822	10,268	17,217	23,483	18,626	11,664	12,513	19,755
(1) ■ น้ำใช้การ 1 พ.ย.	34,998	31,851	45,328	31,469	33,069	24,526	20,035	28,837	40,356	37,425	26,666	23,543	34,674	40,177
(2) ■ น้ำใช้การ 31 มี.ค.	18,224	18,203	22,649	17,676	19,550	17,511	12,511	19,990	27,116	22,497	14,545	14,309	23,885	24,740



กราฟเปรียบเทียบปริมาณน้ำใช้การในลุ่มน้ำเจ้าพระยา (ภูมิพล สิริกิติ์ แควน้อยฯ ป่าสักฯ) ปี 2536และตั้งแต่ปี 2553 ถึง ปี 2565



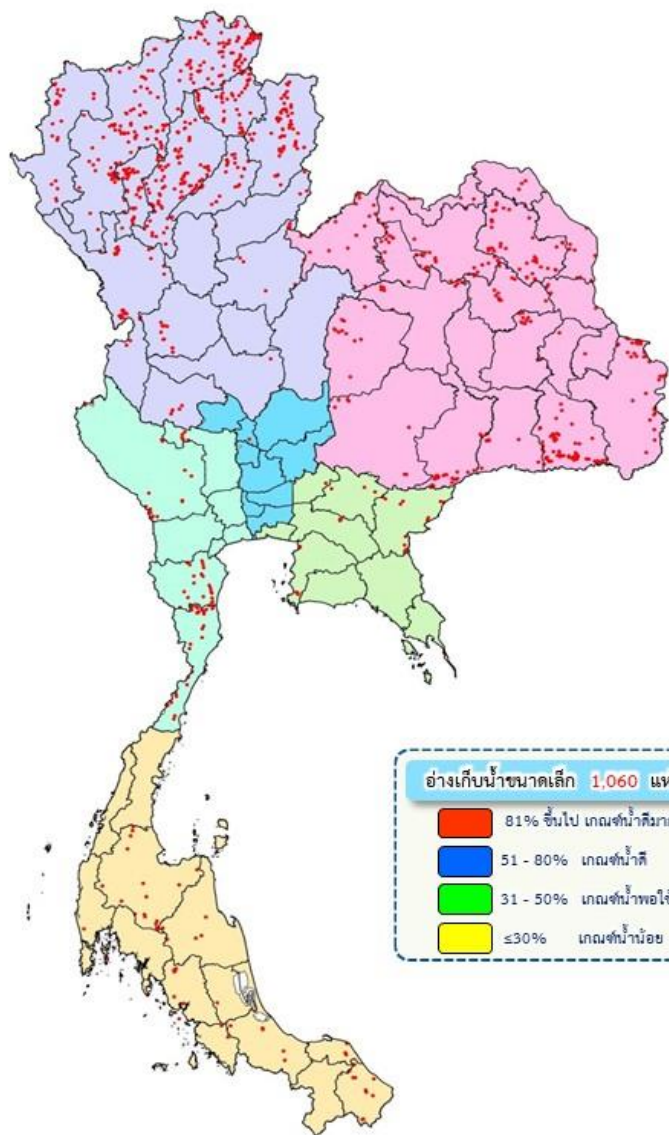
ปี 25 (1)/(2)	2536/37	2552/53	2553/54	2554/55	2555/56	2556/57	2557/58	2558/59	2559/60	2560/61	2561/62	2562/63	2563/64	2564/65	2565/66
(1) ■ น้ำใช้การ 1 พ.ค.	2,415	4,075	1,835	4,702	5,544	2,840	3,204	3,819	1,785	4,400	7,124	5,123	1,936	2,265	3,511
(1) ■ น้ำใช้การ 1 พ.ย.	2,824	9,667	11,340	18,153	10,075	8,153	6,777	4,247	9,704	14,187	12,840	5,377	5,771	7,744	14,074
(2) ■ น้ำใช้การ 31 มี.ค.	980	3,070	5,280	7,312	3,861	3,994	4,810	2,387	5,406	8,488	6,399	2,591	2,694	4,463	8,276

ปริมาณน้ำในอ่างเก็บน้ำขนาดเล็ก จำนวน 1,060 แห่ง



ปริมาณน้ำเก็บกักและใช้การทั่วประเทศ อ่างเก็บน้ำขนาดเล็ก

(ปริมาณน้ำ ณ วันที่ 30 มิ.ค.66)



ภาค	ความจุ (ล้าน ลบ.ม.)		ปริมาณน้ำ (ล้าน ลบ.ม.)		จำนวน (อ่างฯ)			
	เก็บกัก	ใช้การ	เก็บกัก	ใช้การ	46	82	250	160
เหนือ (538 แห่ง)	207	187	141 (68%)	121 (65%)	46	82	250	160
ตะวันออกเฉียงเหนือ (322 แห่ง)	107	93	60 (56%)	45 (49%)	25	76	202	19
กลาง (13 แห่ง)	5	5	4 (83%)	4 (83%)	-	-	3	10
ตะวันตก (44 แห่ง)	29	27	17 (59%)	15 (56%)	5	11	25	3
ตะวันออก (38 แห่ง)	9	9	6 (58%)	5 (55%)	5	7	18	8
ใต้ (105 แห่ง)	30	24	21 (70%)	16 (64%)	5	11	45	44
ทั่วประเทศ (1,060 แห่ง)	387	345	248 (64%)	206 (60%)	86	187	543	244



ติดตามปริมาณน้ำไหลลงและปริมาณน้ำระบาย วันที่ 31 มีนาคม 2566



อ่างเก็บน้ำ
ขนาดใหญ่
ทั่วประเทศ
35 แห่ง

เก็บกัก 59,399 ล้าน ลบ.ม.
ใช้การ 35,862 ล้าน ลบ.ม.



ต้นฤดูแล้ง ปี 2565/66

สะสม 1-30 พ.ย.65	
↓ ไหลลง	2,415.55
→ ระบาย	2,541.89

เก็บกัก 58,873 ล้าน ลบ.ม.
ใช้การ 35,336 ล้าน ลบ.ม.



สะสม 1-31 ธ.ค.65	
↓ ไหลลง	1,678.21
→ ระบาย	3,039.86

เก็บกัก 56,890 ล้าน ลบ.ม.
ใช้การ 33,353 ล้าน ลบ.ม.



เก็บกัก 53,382 ล้าน ลบ.ม.
ใช้การ 29,845 ล้าน ลบ.ม.



วันนี้ (31 มี.ค.66)		สะสม (1พ.ย.-ปัจจุบัน)
↓ ไหลลง	12.41	6,504.65
→ ระบาย	131.58	17,702.47
ใช้การ	21,952 ล้าน ลบ.ม.	

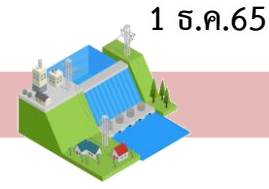
เก็บกัก 20,770 ล้าน ลบ.ม.
ใช้การ 14,074 ล้าน ลบ.ม.



ต้นฤดูแล้ง ปี 2565/66

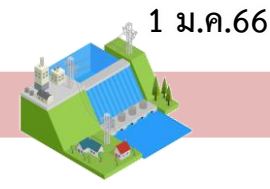
สะสม 1-30 พ.ย.65	
↓ ไหลลง	764.21
→ ระบาย	581.24

เก็บกัก 20,869 ล้าน ลบ.ม.
ใช้การ 14,173 ล้าน ลบ.ม.

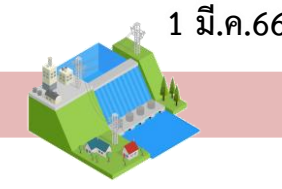


สะสม 1-31 ธ.ค.65	
↓ ไหลลง	464.58
→ ระบาย	1,313.25

เก็บกัก 19,883 ล้าน ลบ.ม.
ใช้การ 13,187 ล้าน ลบ.ม.



เก็บกัก 18,215 ล้าน ลบ.ม.
ใช้การ 11,519 ล้าน ลบ.ม.



วันนี้ (31 มี.ค.66)		สะสม (1พ.ย.-ปัจจุบัน)
↓ ไหลลง	1.74	1,901.75
→ ระบาย	49.64	7,178.32
ใช้การ	8,276 ล้าน ลบ.ม.	

4 เขื่อนหลัก
กลุ่มเจ้าพระยา



แนวโน้มสถานการณ์น้ำท่าในลำน้ำสายหลัก วันที่ 31 มี.ค. 2566



แนวโน้ม

- ↑ แนวโน้มเพิ่มขึ้น
- ↓ แนวโน้มลดลง
- ↔ แนวโน้มทรงตัว

เกณฑ์สภาพน้ำท่า

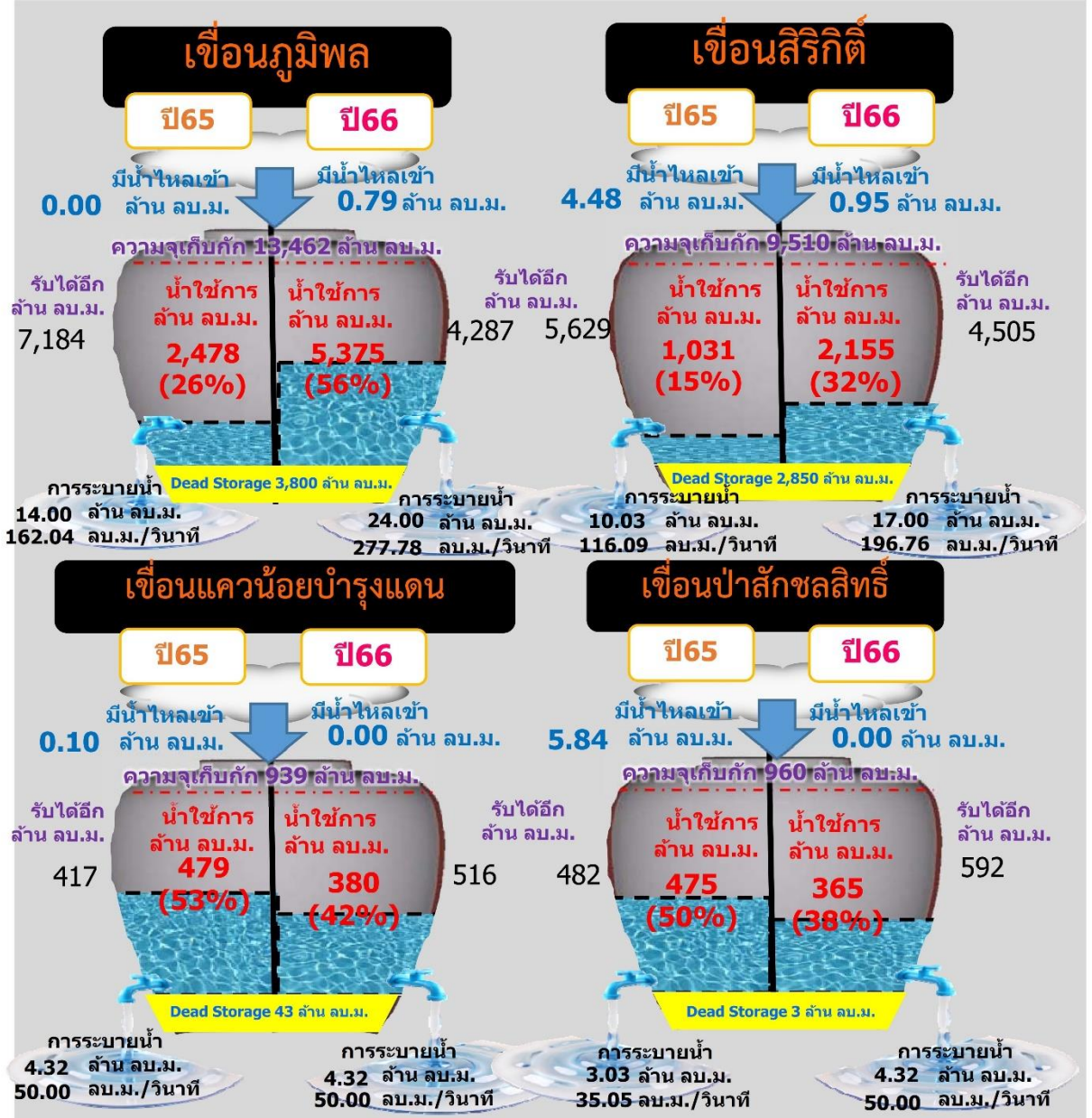
- น้ำมาก : สูงกว่า 81% ค่าความจุลำนํ้า
- น้ำดี : สูงกว่า 50.1 - 80 % ของความจุลำนํ้า
- น้ำปกติ : สูงกว่า 30.1%-50% ของความจุลำนํ้า
- น้ำน้อย : ต่ำกว่า 30% ของความจุลำนํ้า



สถานการณ์ลุ่มน้ำเจ้าพระยา



รวม 4 เขื่อน	ปริมาณน้ำทั้งหมด (ล้าน ลบ.ม.)	น้ำใช้การ (ล้าน ลบ.ม.)	รับน้ำได้อีก (ล้าน ลบ.ม.)
31 มี.ค. 66	14,972 (60%)	8,276 (46%)	9,899
31 มี.ค. 65	11,159 (45%)	4,463 (25%)	13,712





แผน-ผลจัดสรรน้ำฤดูแล้ง ปี 2565/66

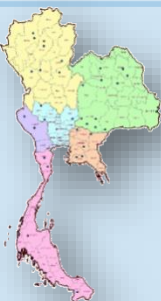


แผนการจัดสรรน้ำและการเพาะปลูกพืชฤดูแล้ง ปี 2565/66



(1 พฤศจิกายน 2565 – 30 เมษายน 2566)

ทั้งประเทศ



ปริมาณน้ำต้นทุน 43,740 ล้าน ลบ.ม.
ความต้องการน้ำ 27,685 ล้าน ลบ.ม.
สำรองน้ำต้นฤดูฝน 16,055 ล้าน ลบ.ม.



อุปโภค-บริโภค
2,535 ล้าน ลบ.ม. (9%)



ระบบนิเวศ
8,270 ล้าน ลบ.ม. (30%)



เกษตรกรรม
16,330 ล้าน ลบ.ม. (59%)



การอุตสาหกรรม
550 ล้าน ลบ.ม. (2%)



แผนข้าวนาปรัง 10.42 ล้านไร่

ลุ่มเจ้าพระยา

ปริมาณน้ำต้นทุน 14,074 ล้าน ลบ.ม.
ความต้องการน้ำ 9,100 ล้าน ลบ.ม.
สำรองน้ำต้นฤดูฝน 5,474 ล้าน ลบ.ม.



อุปโภค-บริโภค
1,150 ล้าน ลบ.ม. (13%)



ระบบนิเวศ
2,020 ล้าน ลบ.ม. (22%)



เกษตรกรรม
5,795 ล้าน ลบ.ม. (64%)



การอุตสาหกรรม
135 ล้าน ลบ.ม. (1%)



แผนข้าวนาปรัง 6.64 ล้านไร่

ลุ่มแม่กลอง

ปริมาณน้ำต้นทุน 8,964 ล้าน ลบ.ม.
ความต้องการน้ำ 5,500 ล้าน ลบ.ม.
สำรองน้ำต้นฤดูฝน 3,964 ล้าน ลบ.ม.

รักษาระบบนิเวศเจ้าพระยา 500 ล้าน ลบ.ม.



อุปโภค-บริโภค
460 ล้าน ลบ.ม. (9%)



ระบบนิเวศ
1,360 ล้าน ลบ.ม. (27%)



เกษตรกรรม
3,180 ล้าน ลบ.ม. (64%)



การอุตสาหกรรม
- ล้าน ลบ.ม. (-%)



แผนข้าวนาปรัง 0.84 ล้านไร่



แผน/ผล การบริหารจัดการน้ำฤดูแล้งปี 2565/66 ทั่วประเทศ (1 พ.ย.65 – 30 เม.ย.66)



ปี 2566

- อ่างเก็บน้ำขนาดใหญ่ 35 แห่ง
 - 81% ขึ้นไป เกณฑ์น้ำดีมาก 2 แห่ง
 - 51 - 80% เกณฑ์น้ำดี 22 แห่ง
 - 31 - 50% เกณฑ์น้ำพอใช้ 11 แห่ง
 - ≤30% เกณฑ์น้ำน้อย - แห่ง
- อ่างเก็บน้ำขนาดกลาง 435 แห่ง

ปริมาณน้ำเก็บกักและใช้การทั่วประเทศ ณ วันที่ 31 มี.ค.66

ประเภท	จำนวนแห่ง	ปริมาณน้ำเก็บกัก (ล้าน ลบ.ม.)	ปริมาณน้ำใช้การ (ล้าน ลบ.ม.)
อ่างฯ ใหญ่	35 แห่ง	70,926	47,389
อ่างฯ กลาง	435 แห่ง	5,410	5,003
อ่างฯ เล็ก	1,060 แห่ง	387	345
รวมทั้งหมด	1,530 แห่ง	76,723	52,737

ปริมาณน้ำต้นทุนฤดูแล้งปี 2565/66 จำนวน 43,740 ล้าน ลบ.ม. (แผนจัดสรรน้ำฤดูแล้ง 27,685 ล้าน ลบ.ม. / สำรองน้ำต้นทุน 16,055 ล้าน ลบ.ม.)
 ปริมาณน้ำเก็บกักทั่วประเทศ (รวมอ่างใหญ่ อ่างกลาง อ่างเล็ก) ณ วันที่ 1 พ.ย.65 จำนวน 64,418 ล้าน ลบ.ม. (84%)

ผลจัดสรรน้ำทั่วประเทศแยกรายกิจกรรม

กิจกรรม	แผน (ล้าน ลบ.ม.)	ผล (ล้าน ลบ.ม.)
อุปโภค-บริโภค	2,535	2,078
ระบบนิเวศและอื่นๆ	8,270	5,610
อุตสาหกรรม	550	416
การเกษตร	16,330	12,674

แผนจัดสรรน้ำฤดูแล้ง ปี 2565/66 วันที่ 31 มี.ค.66

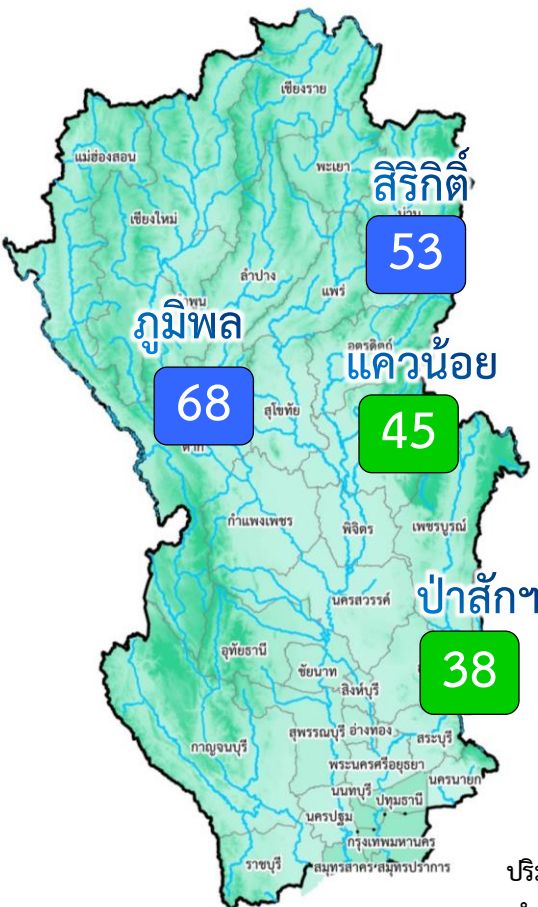
แผนจัดสรรน้ำ	27,685 (ล้าน ลบ.ม.)	
ผลจัดสรรน้ำ	20,776 (ล้าน ลบ.ม.)	76 %
คงเหลือ	6,909 (ล้าน ลบ.ม.)	24 %

ผลการเพาะปลูกข้าวนาปรัง 2565/66 (29 มี.ค.65)

แผน	เพาะปลูกแล้ว	เก็บเกี่ยว
10.42 ล้านไร่	10.140 ล้านไร่ (97%)	2.76 ล้านไร่



แผน/ผล การบริหารจัดการน้ำฤดูแล้งปี 2565/66 **ลุ่มเจ้าพระยา** (1 พ.ย.65 – 30 เม.ย.66)



- อ่างเก็บน้ำขนาดใหญ่ 4 แห่ง
- 81% ขึ้นไป เกษตษน้ำดีมาก - แห่ง
- 51 - 80% เกษตษน้ำดี 2 แห่ง
- 31 - 50% เกษตษน้ำพอใช้ 2 แห่ง
- ≤30% เกษตษน้ำน้อย - แห่ง

ปริมาณน้ำเก็บกัก ณ วันที่ 1 พ.ย.65
จำนวน 20,770 ล้าน ลบ.ม. (84%)

ปริมาณน้ำต้นทุนปี 2565/66 จำนวน 14,074 ล้าน ลบ.ม.
(แผนจัดสรรน้ำฤดูแล้ง 9,100 ล้าน ลบ.ม. /
สำรองน้ำต้นฤดูฝน 5,474 ล้าน ลบ.ม.)

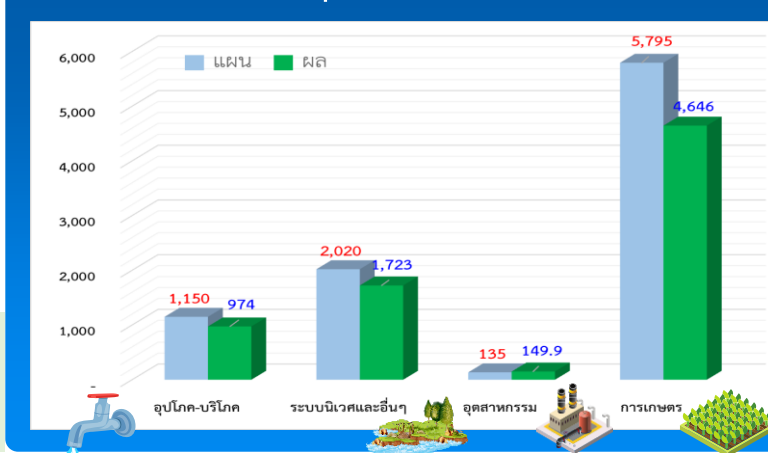
ผลการเพาะปลูกข้าวนาปรัง 2565/66 (29 มี.ค.65)

แผน 6.64 ล้านไร่ / **เพาะปลูกแล้ว** 6.370 ล้านไร่ (96%) / **เก็บเกี่ยว** 1.980 ล้านไร่

ปริมาณน้ำเก็บกักและใช้การ 4 เขื่อนหลักเจ้าพระยา ณ วันที่ 31 มี.ค.66

เขื่อน	ปริมาณน้ำเก็บกัก	ปริมาณน้ำใช้การ
เขื่อนภูมิพล	ปริมาณน้ำเก็บกัก 13,462 ล้าน ลบ.ม. ปริมาณน้ำใช้การ 9,662 ล้าน ลบ.ม.	9,175 (68%) 5,375 (56%) (ล้าน ลบ.ม.)
เขื่อนสิริกิติ์	ปริมาณน้ำเก็บกัก 9,510 ล้าน ลบ.ม. ปริมาณน้ำใช้การ 6,660 ล้าน ลบ.ม.	5,005 (53%) 2,155 (32%) (ล้าน ลบ.ม.)
เขื่อนแควน้อย	ปริมาณน้ำเก็บกัก 939 ล้าน ลบ.ม. ปริมาณน้ำใช้การ 896 ล้าน ลบ.ม.	423 (45%) 380 (42%) (ล้าน ลบ.ม.)
เขื่อนป่าสัก	ปริมาณน้ำเก็บกัก 960 ล้าน ลบ.ม. ปริมาณน้ำใช้การ 957 ล้าน ลบ.ม.	368 (38%) 365 (38%) (ล้าน ลบ.ม.)
รวม 4 เขื่อน	ปริมาณน้ำเก็บกัก 24,871 ล้าน ลบ.ม. ปริมาณน้ำใช้การ 18,175 ล้าน ลบ.ม.	15,025 (60%) 8,276 (46%) (ล้าน ลบ.ม.)

ผลจัดสรรน้ำลุ่มเจ้าพระยาแยกรายกิจกรรม



แผนจัดสรรน้ำฤดูแล้ง ปี 2565/66 วันที่ 31 มี.ค.66

แผนจัดสรรน้ำ	9,100 (ล้าน ลบ.ม.)	
ผลจัดสรรน้ำ	7,493 (ล้าน ลบ.ม.)	83 %
คงเหลือ	1,607 (ล้าน ลบ.ม.)	17 %

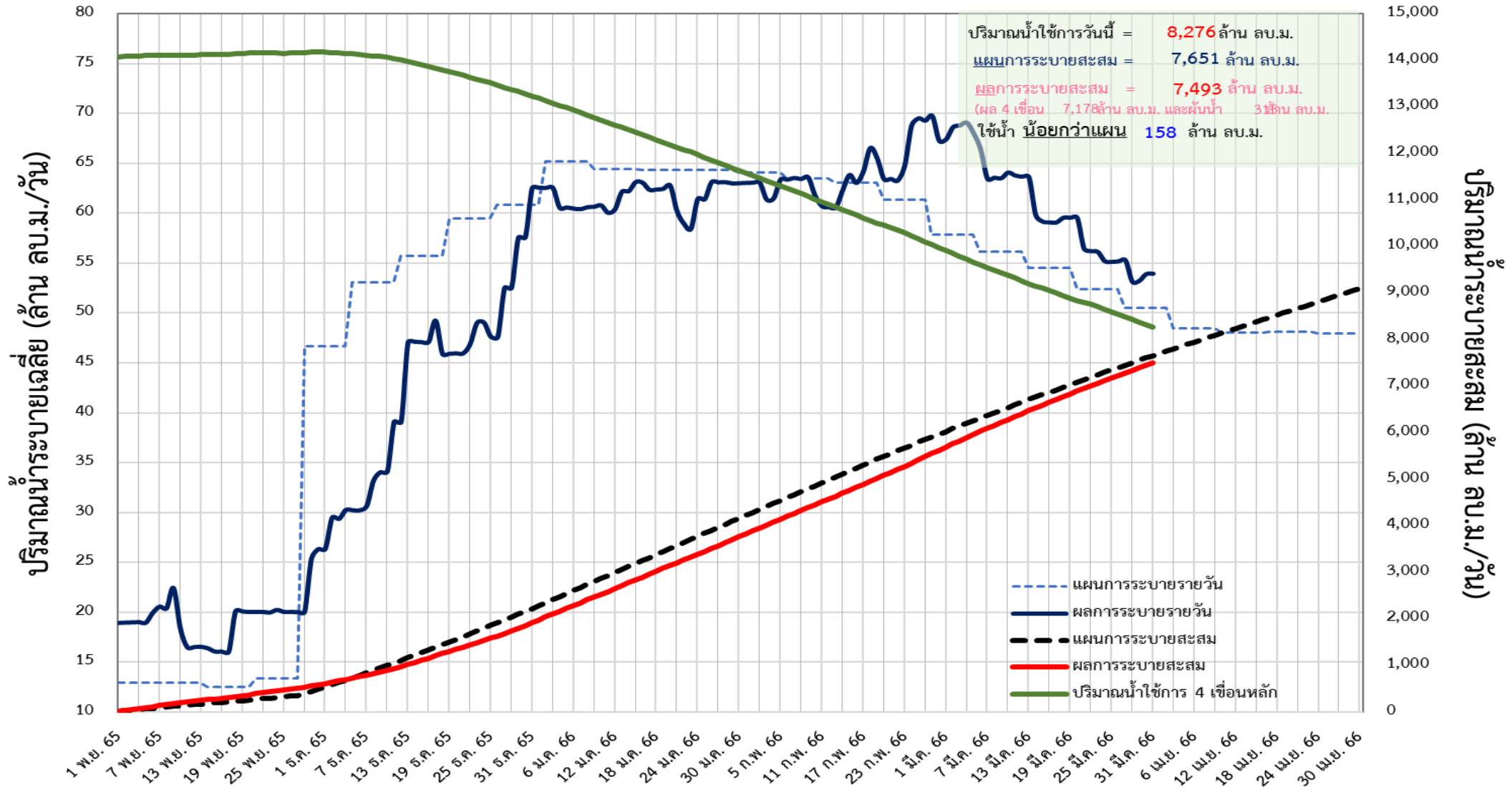


ติดตามผลการระบายน้ำลุ่มเจ้าพระยาและการผันน้ำจากลุ่มน้ำแม่กลอง (1 พ.ย.65 – 30 เม.ย.66)



📌 แผนการระบายน้ำฤดูแล้ง ปี 2565/66 จำนวน **9,100 ล้าน ลบ.ม.** (แผนระบายจาก 4 เขื่อนหลัก **8,600 ล้าน ลบ.ม.** และ **ผันน้ำจากลุ่มน้ำแม่กลอง 500 ล้าน ลบ.ม.**)

ข้อมูล ณ วันที่ 31 มีนาคม 2566



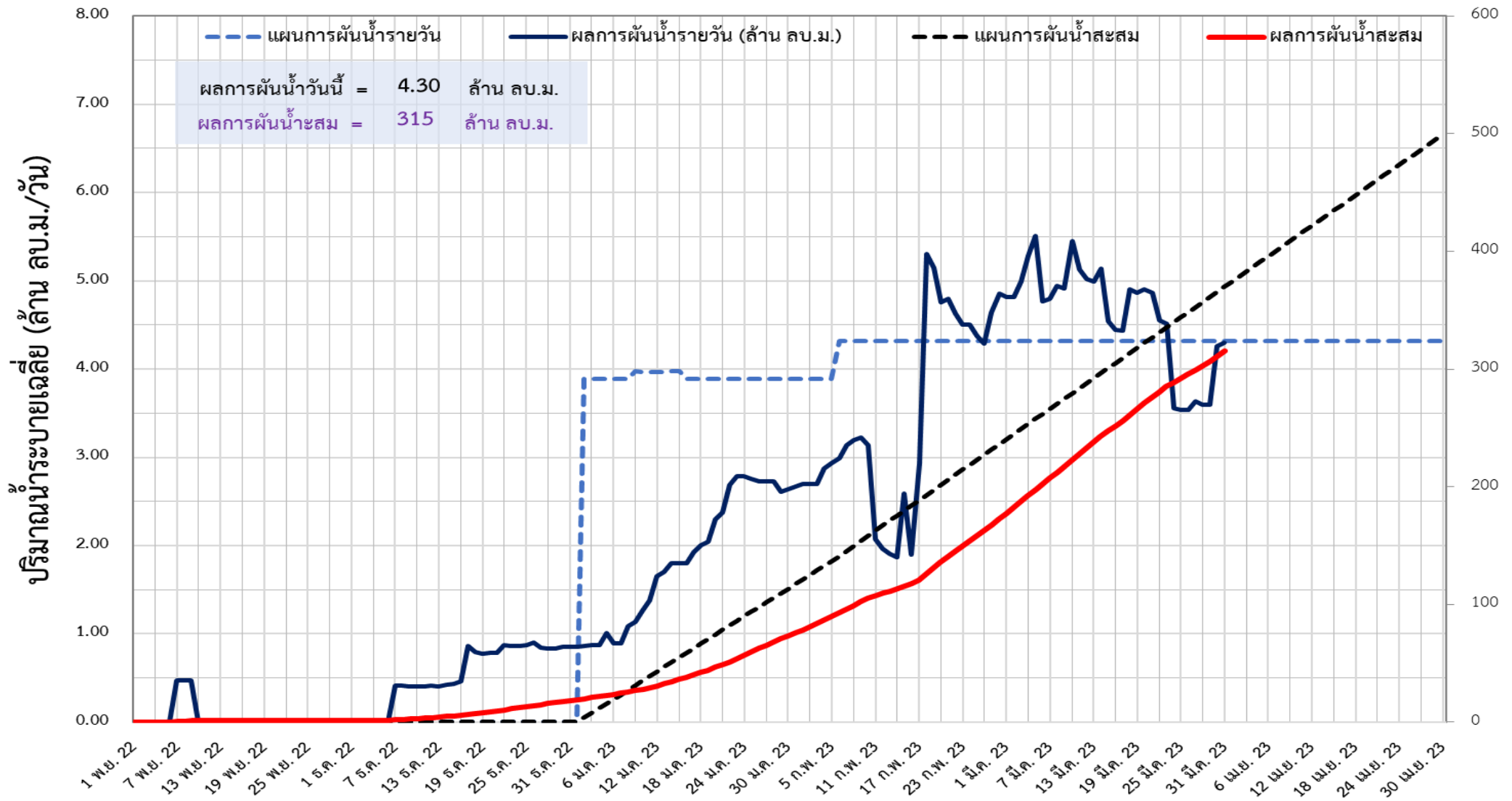


ติดตามผลการผันน้ำจากลุ่มน้ำแม่กลอง (1 พ.ย.65 – 30 เม.ย.66)



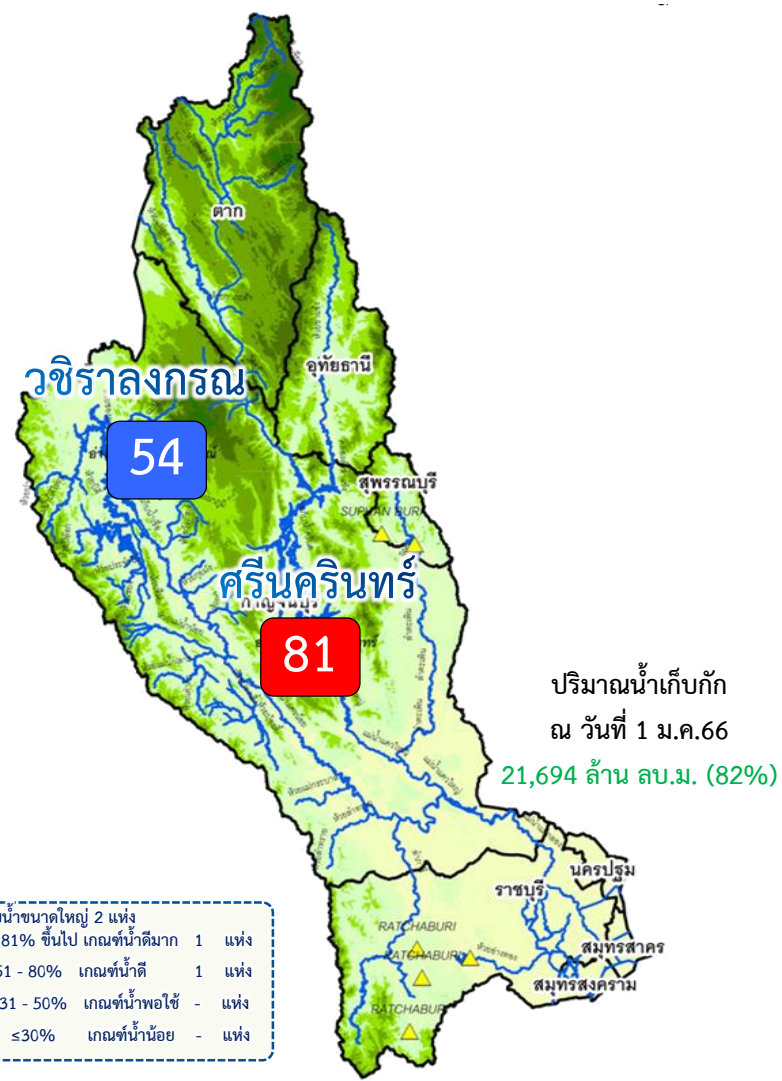
📌 แผนการผันน้ำจากลุ่มน้ำแม่กลองปี 2565/66 จำนวน **500 ล้าน ลบ.ม.**

ข้อมูล ณ วันที่ 31 มีนาคม 2566





แผน/ผล การบริหารจัดการน้ำฤดูแล้งปี 2566 **ลุ่มน้ำแม่กลอง** (1 ม.ค.66 – 30 มิ.ย.66)

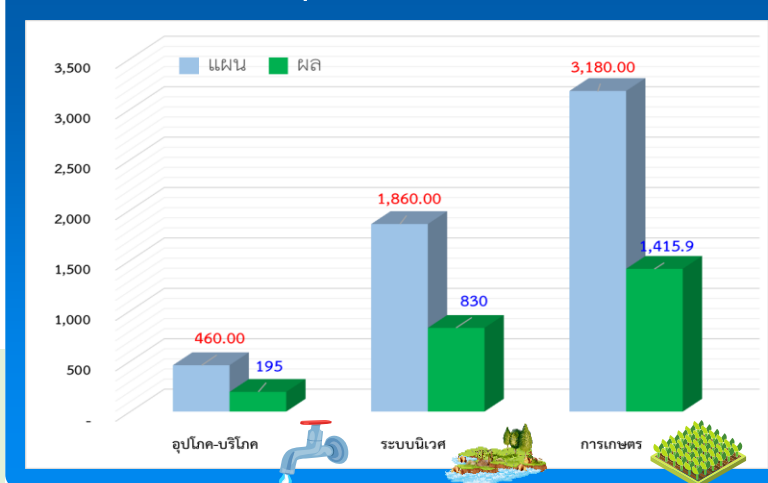


ปริมาณน้ำเก็บกักและใช้การ 2 เขื่อนหลักลุ่มแม่กลอง ณ วันที่ 31 มี.ค.66

	ปริมาณน้ำเก็บกัก	ปริมาณน้ำใช้การ
ศรีนครินทร์ ปริมาณน้ำเก็บกัก 17,745 ล้าน ลบ.ม. ปริมาณน้ำใช้การ 7,480 ล้าน ลบ.ม.	14,382 (81%)	4,117 (55%) (ล้าน ลบ.ม.)
วชิราลงกรณ์ ปริมาณน้ำเก็บกัก 8,860 ล้าน ลบ.ม. ปริมาณน้ำใช้การ 5,848 ล้าน ลบ.ม.	4,787 (54%)	1,775 (30%) (ล้าน ลบ.ม.)
รวม 2 เขื่อน ปริมาณน้ำเก็บกัก 26,605 ล้าน ลบ.ม. ปริมาณน้ำใช้การ 13,328 ล้าน ลบ.ม.	19,169 (72%)	5,892 (44%) (ล้าน ลบ.ม.)

ปริมาณน้ำต้นทุนปี 2566 จำนวน 8,964 ล้าน ลบ.ม. (แผนจัดสรรน้ำฤดูแล้ง 5,500 ล้าน ลบ.ม.
 **แผนรักษาระบบนิเวศแม่น้ำท่าจีน-แม่น้ำเจ้าพระยา 500 ล้าน ลบ.ม. / สำรองน้ำต้นฤดูฝน 3,964 ล้าน ลบ.ม.)

ผลจัดสรรน้ำลุ่มน้ำแม่กลองแยกรายการกิจกรรม



แผนจัดสรรน้ำฤดูแล้ง ปี 2566 วันที่ 31 มี.ค.66

แผนจัดสรรน้ำ	5,500 (ล้าน ลบ.ม.)	
ผลจัดสรรน้ำ	2,441 (ล้าน ลบ.ม.)	45 %
คงเหลือ	3,059 (ล้าน ลบ.ม.)	55 %

ผลการเพาะปลูกข้าวนาปรัง 2565/66 (29 มี.ค.65)

แผน 0.84 ล้านไร่ / เพาะปลูกแล้ว 0.680 ล้านไร่ (81%) / เก็บเกี่ยว - ล้านไร่



การเพาะปลูกพืชฤดูแล้ง ปี 2565/66 (ข้าวนาปรัง)

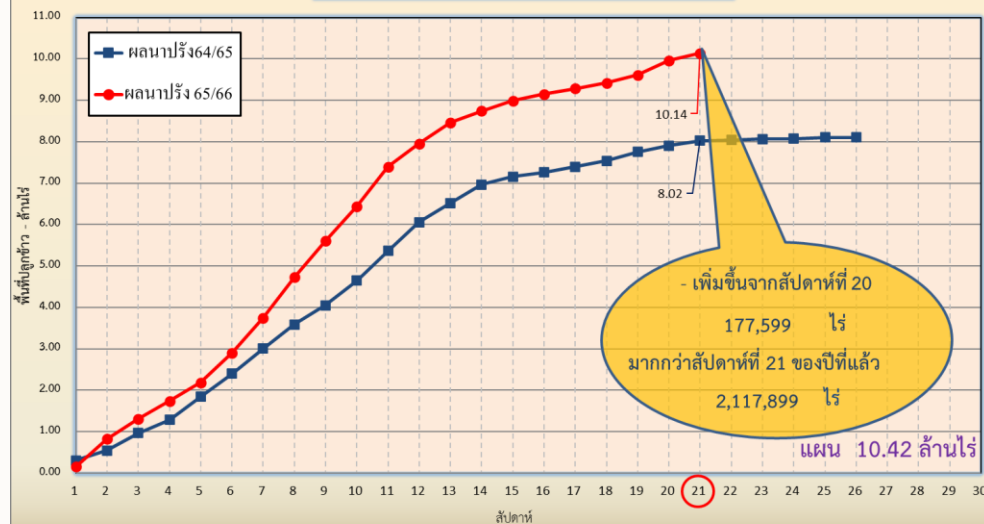


แผนผลการเพาะปลูกพืชในช่วงฤดูแล้งปี 2565/66 (ข้อมูล ณ วันที่ 29 มี.ค. 66)

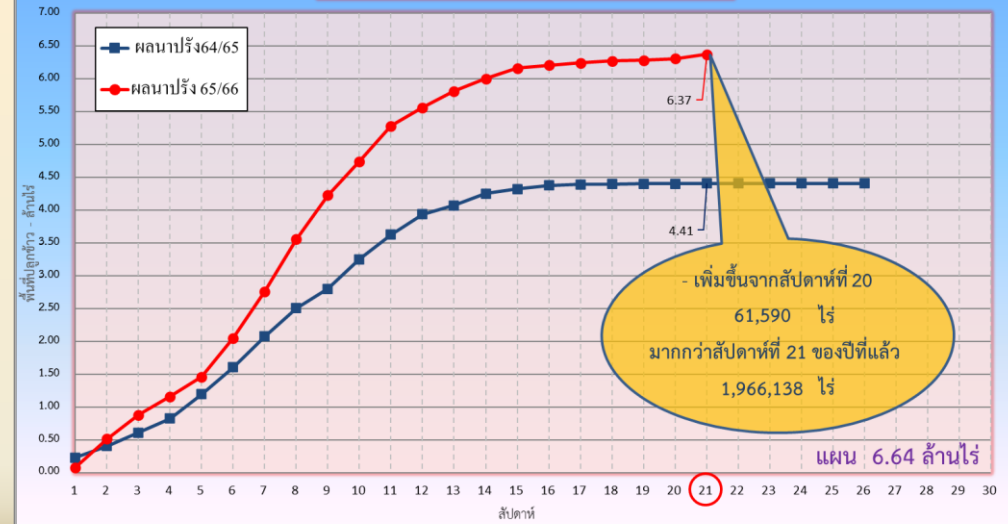


ภาค	ข้าวนาปรัง				พืชไร่-พืชผัก				รวม			
	แผน (ล้านไร่)	ผล (ล้านไร่)	%	เกี่ยว (ล้านไร่)	แผน (ล้านไร่)	ผล (ล้านไร่)	%	เกี่ยว (ล้านไร่)	แผน (ล้านไร่)	ผล (ล้านไร่)	%	เกี่ยว (ล้านไร่)
เหนือ	0.77	1.05	137	0.41	0.19	0.24	126	0.051	0.96	1.29	134	0.46
ตะวันออกเฉียงเหนือ	1.32	1.39	105	0.01	0.05	0.04	84	0.002	1.37	1.42	104	0.01
กลาง	0.03	0.03	94	0.01	0.03	0.01	24	0.006	0.06	0.03	58	0.01
ตะวันออก	0.44	0.49	111	0.36	0.03	0.02	97	0.001	0.46	0.51	111	0.36
ตะวันตก	1.04	0.81	78		0.19	0.21	112	0.002	1.23	1.02	83	0.00
ใต้	0.18	0.01	4	0.002	0.06	0.004	6		0.24	0.01	5	0.002
ลุ่มน้ำเจ้าพระยา	6.64	6.37	96	1.98	0.10	0.12	125	0.050	6.74	6.49	96	2.03
ทั้งประเทศ	10.42	10.14	97	2.76	0.64	0.65	101	0.113	11.06	10.79	98	2.87

กราฟเปรียบเทียบผลการปลูกข้าวนาปรัง รายสัปดาห์ในเขตทั้งประเทศ



กราฟเปรียบเทียบผลการปลูกข้าวนาปรัง รายสัปดาห์ในเขตลุ่มน้ำเจ้าพระยา





กรมชลประทาน

พื้นที่ปลูกข้าวในเขตชลประทานลุ่มน้ำเจ้าพระยาและลุ่มน้ำแม่กลอง

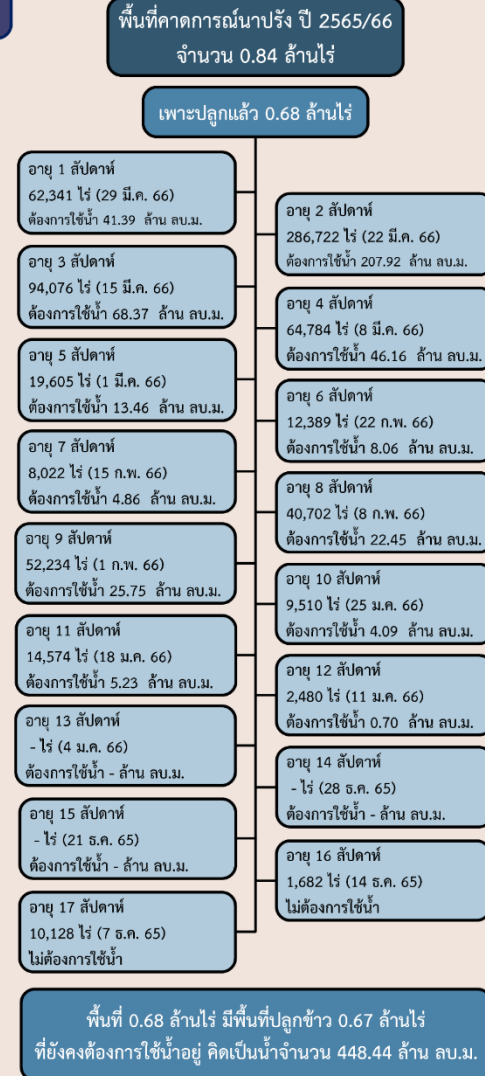
ข้อมูล ณ วันที่ 29 มี.ค. 2566

ลุ่มน้ำเจ้าพระยา



พื้นที่ 4.39 ล้านไร่ มีพื้นที่ปลูกข้าว 3.80 ล้านไร่
ที่ยังคงต้องการใช้น้ำอยู่ คิดเป็นน้ำจำนวน 895.01 ล้าน ลบ.ม.

ลุ่มน้ำแม่กลอง





การบริหารจัดการน้ำฤดูแล้ง ปี 2565/66



10 มาตรการ รองรับฤดูแล้ง ปี 2565/66

ความต้องการใช้น้ำ
DEMAND

น้ำต้นทุน
SUPPLY

- 01 **เร่งเก็บกักน้ำ**
ในแหล่งน้ำทุกประเภท
- 02 **เฝ้าระวังและเตรียมจัดหาแหล่งน้ำสำรอง**
พร้อมวางแผนเตรียมเครื่องจักรเครื่องมือ
ในพื้นที่เฝ้าระวังเสี่ยงขาดแคลนน้ำ
- 03 **ปฏิบัติการเติมน้ำ**
ให้กับแหล่งน้ำ พื้นที่เกษตรและ
พื้นที่เฝ้าระวังเสี่ยงขาดแคลนน้ำ

การบริหารจัดการ
MANAGEMENT

- 10 **ติดตามและประเมินผลการดำเนินงาน**
ให้เป็นไปตามแผน รายงานผลการให้ความช่วยเหลือ
- 09 **สร้างการรับรู้ประชาสัมพันธ์**
สถานการณ์และแผนบริหารจัดการน้ำ
- 08 **เสริมสร้างความเข้มแข็ง**
ด้านการบริหารจัดการน้ำของชุมชน
ให้มีน้ำเพียงพอสำหรับอุปโภคบริโภคและการเกษตรตลอดฤดูแล้ง



- 04 **กำหนดแผนจัดสรรน้ำ**
และพื้นที่เพาะปลูกพืชฤดูแล้ง
โดยพิจารณาให้สอดคล้องกับปริมาณน้ำต้นทุน
- 05 **เพิ่มประสิทธิภาพ**
การใช้น้ำภาคการเกษตร
- 06 **เตรียมน้ำสำรอง**
สำหรับพื้นที่ลุ่มต่ำรับน้ำนอง
โดยการสนับสนุนจัดสรรน้ำเตรียมแปลง
เพาะปลูกนารอบที่ 1 (นาปี)
- 07 **เฝ้าระวังคุณภาพน้ำ**
ในแม่น้ำสายหลัก แม่น้ำสายรองและเตรียมแผนปฏิบัติการ
รองรับกรณีเกิดปัญหาและแจ้งเตือนพื้นที่เสี่ยง

จาก **10** มาตรการ
ฤดูแล้ง



สู่ 6 แนวทาง

- 1 บริหารน้ำในอ่าง
- 2 จัดหาแหล่งน้ำสำรอง
- 3 ตรวจสอบความต้องการ
- 4 จัดสรรตามกิจกรรมหลัก
- 5 สำรองน้ำเก็บกักไว้ต้นฤดูฝน
- 6 ประเมินผลและประชาสัมพันธ์



ทศวรรษ
1460
ชลประทาน บริการประชาชน



การบริหารจัดการน้ำ ฤดูแล้ง และการเตรียมพร้อมรับมือ ปี 2565/66



ในฤดูแล้งจัดสรรน้ำให้สอดคล้องกับปริมาณน้ำต้นทุนตามลำดับความสำคัญของกิจการการใช้น้ำ ดังนี้

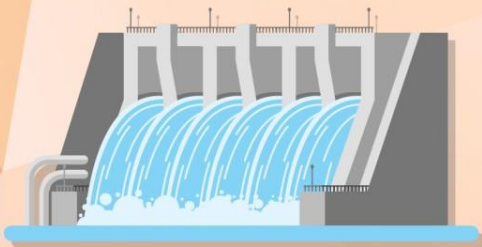
1. จัดสรรน้ำ **เพื่อการอุปโภค**
ในช่วงฤดูแล้ง



2. จัดสรรน้ำ **เพื่อการรักษาระบบนิเวศ**
ในช่วงฤดูแล้ง



3. สำรองน้ำไว้สำหรับการใช้น้ำในช่วงต้นฤดูฝน
เพื่ออุปโภค - บริโภคและรักษาระบบนิเวศ
เดือนพฤษภาคม - กรกฎาคม



4. จัดสรรน้ำ
เพื่อการเกษตรกรรม



5. จัดสรรน้ำ
เพื่อการอุตสาหกรรม





ชป.เตรียมความพร้อมเครื่องจักร-เครื่องมือ ช่วยเหลือ ฤดูแล้ง ทั่วประเทศ ปี 2565/66

ส่วนบริหารเครื่องจักรกลที่ 1 เชียงใหม่

- เครื่องสูบน้ำ 165 เครื่อง
- เครื่องพลิกดินน้ำ 10 เครื่อง
- เครื่องจักรกลสนับสนุนอื่นๆ 275 หน่วย

รวม 450 หน่วย



ส่วนบริหารเครื่องจักรกลที่ 2 พิษณุโลก

- เครื่องสูบน้ำ 237 เครื่อง
- เครื่องพลิกดินน้ำ 23 เครื่อง
- เครื่องจักรกลสนับสนุนอื่นๆ 337 หน่วย

รวม 597 หน่วย



ส่วนบริหารเครื่องจักรกลที่ 5 พระนครศรีอยุธยา

- เครื่องสูบน้ำ 410 เครื่อง
- เครื่องพลิกดินน้ำ 39 เครื่อง
- เครื่องจักรกลสนับสนุนอื่นๆ 463 หน่วย

รวม 912 หน่วย



ส่วนบริหารเครื่องจักรกลที่ 3 ขอนแก่น

- เครื่องสูบน้ำ 346 เครื่อง
- เครื่องพลิกดินน้ำ 35 เครื่อง
- เครื่องจักรกลสนับสนุนอื่นๆ 406 หน่วย

รวม 787 หน่วย



ส่วนบริหารเครื่องจักรกลที่ 7 กาญจนบุรี

- เครื่องสูบน้ำ 344 เครื่อง
- เครื่องพลิกดินน้ำ 143 เครื่อง
- เครื่องจักรกลสนับสนุนอื่นๆ 496 หน่วย

รวม 983 หน่วย



ส่วนบริหารเครื่องจักรกลที่ 4 นครราชสีมา

- เครื่องสูบน้ำ 222 เครื่อง
- เครื่องพลิกดินน้ำ 176 เครื่อง
- เครื่องจักรกลสนับสนุนอื่นๆ 243 หน่วย

รวม 641 หน่วย



ส่วนกลาง นนทบุรี

- เครื่องสูบน้ำ 127 เครื่อง
- เครื่องพลิกดินน้ำ 120 เครื่อง
- เครื่องจักรกลสนับสนุนอื่นๆ 50 หน่วย

รวม 297 หน่วย

ส่วนบริหารเครื่องจักรกลที่ 8 สงขลา

- เครื่องสูบน้ำ 337 เครื่อง
- เครื่องพลิกดินน้ำ 71 เครื่อง
- เครื่องจักรกลสนับสนุนอื่นๆ 307 หน่วย

รวม 715 หน่วย

ส่วนบริหารเครื่องจักรกลที่ 6 ชลบุรี

- เครื่องสูบน้ำ
- เครื่องพลิกดินน้ำ
- เครื่องจักรกลสนับสนุนอื่นๆ

รวม=หน่วย

รวมทั้งประเทศ

- เครื่องสูบน้ำ 2,188 เครื่อง
- เครื่องพลิกดินน้ำ 617 เครื่อง
- เครื่องจักรกลสนับสนุนอื่นๆ 2,577 หน่วย

รวมเป็น
5,382 หน่วย

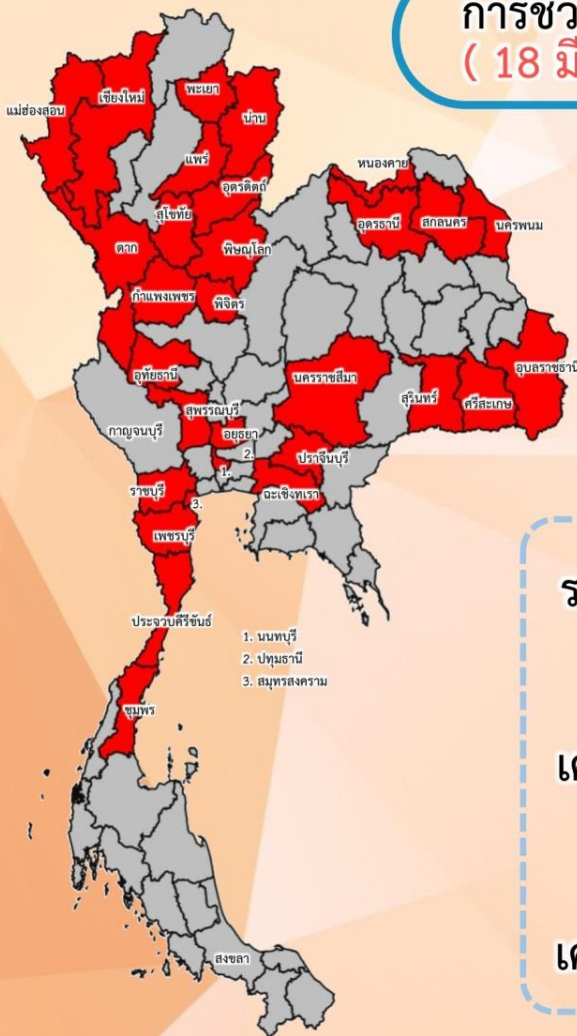




สรุปการให้ความช่วยเหลือเครื่องจักร-เครื่องมือ ช่วงฤดูแล้ง ปี 2565/66



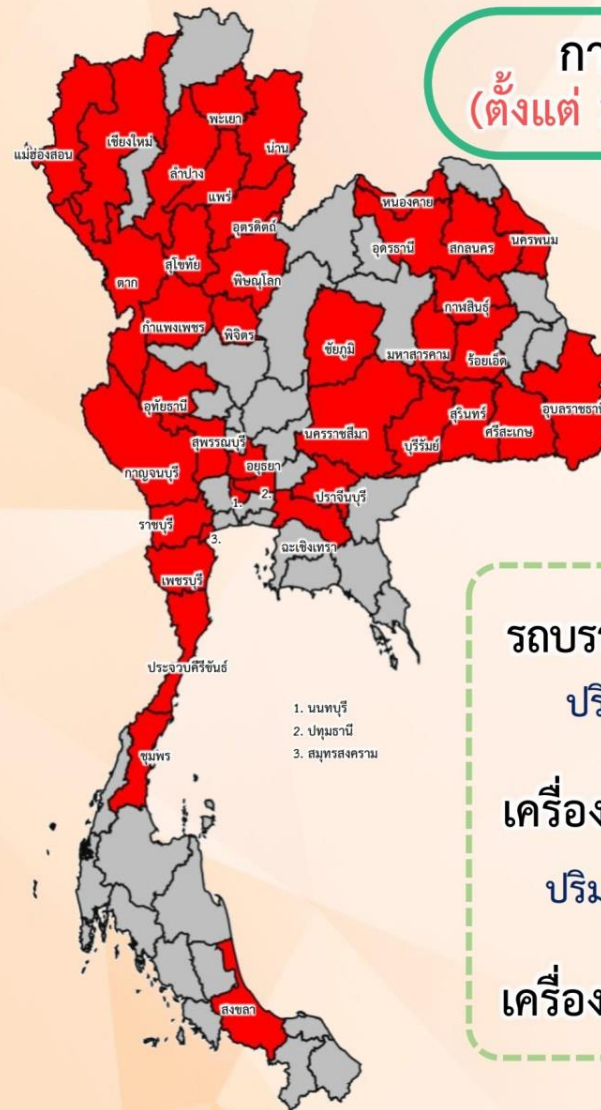
การช่วยเหลือประจำสัปดาห์
(18 มี.ค.66 – 24 มี.ค.66)



ช่วยเหลือประจำสัปดาห์รวม
24 จังหวัด

รถบรรทุกน้ำ = 7 คัน
ปริมาณน้ำรวม 78,000 ลิตร
เครื่องสูบน้ำ = 116 เครื่อง
ปริมาณน้ำรวม 8.617 ล้าน ลบ.ม.
เครื่องจักรอื่นๆ = 9 หน่วย

การช่วยเหลือสะสม
(ตั้งแต่ 1 พ.ย.65 – 24 มี.ค.66)



ช่วยเหลือสะสมรวม
37 จังหวัด

รถบรรทุกน้ำ = 11 คัน
ปริมาณน้ำรวม 726,000 ลิตร
เครื่องสูบน้ำ = 263 เครื่อง
ปริมาณน้ำรวม 158.005 ล้าน ลบ.ม.
เครื่องจักรอื่นๆ = 27 หน่วย



ผลการประชาสัมพันธ์สร้างการรับรู้สถานการณ์น้ำและการบริหารจัดการน้ำ



ฤดูแล้ง ปี 2565/66 กรมชลประทาน



ระหว่างวันที่ 18 - 24 มีนาคม 2566

1. ศูนย์เรียนรู้การเพิ่มประสิทธิภาพการผลิตสินค้าเกษตร (ศพก.)



จำนวน

142 ครั้ง

สะสม 211 ครั้ง

เกษตรกร

21,544 คน

สะสม 22,967 คน

2. คณะกรรมการจัดการชลประทาน (JMC)



จำนวน

122 ครั้ง

สะสม 181 ครั้ง

เกษตรกร

816 คน

สะสม 3,673 คน

3. กลุ่มผู้ใช้น้ำ



จำนวน

468 ครั้ง

สะสม 1,880 ครั้ง

เกษตรกร

15,990 คน

สะสม 47,028 คน

4. การประชาสัมพันธ์อื่นๆ



จำนวน

770 ครั้ง

สะสม 4,890 ครั้ง

ข้อมูลสะสม ตั้งแต่วันที่ 1 พ.ย.65

รวมการประชาสัมพันธ์



จำนวนครั้งการประชาสัมพันธ์

1,502 สะสม 7,162



จำนวนเกษตรกรที่รับการฟังประชาสัมพันธ์

28,350 สะสม 73,668



โครงการจ้างแรงงานชลประทาน เพื่อช่วยเหลือเกษตรกร ประจำปีงบประมาณ พ.ศ. 2566 กรมชลประทาน



หลักเกณฑ์การจ้างแรงงาน

- 1** เกษตรกรที่ขึ้นทะเบียนกับกรมส่งเสริมการเกษตร หรือ **เกษตรกรในพื้นที่**
- 2** **สมาชิกกลุ่มผู้ใช้น้ำ** ของกรมชลประทาน ในพื้นที่
- 3** **ประชาชนและผู้ใช้งานแรงงานทั่วไป** ในพื้นที่
- 4** หากแรงงานในพื้นที่ไม่เพียงพอ ให้พิจารณาจ้างเกษตรกร/แรงงานในพื้นที่ใกล้เคียงจากหมู่บ้าน ตำบล อำเภอ จังหวัด และลุ่มน้ำ ตามลำดับ

ลักษณะงานที่จ้าง

งานซ่อมแซม บำรุงรักษา ขุดลอก ปรับปรุง งานชลประทาน โครงการส่งเสริมการดำเนินงานอันเนื่องมาจากพระราชดำริ งานก่อสร้างแหล่งน้ำและระบบส่งน้ำเพื่อชุมชน/ชนบท แก้มลิง การจัดการคุณภาพน้ำ



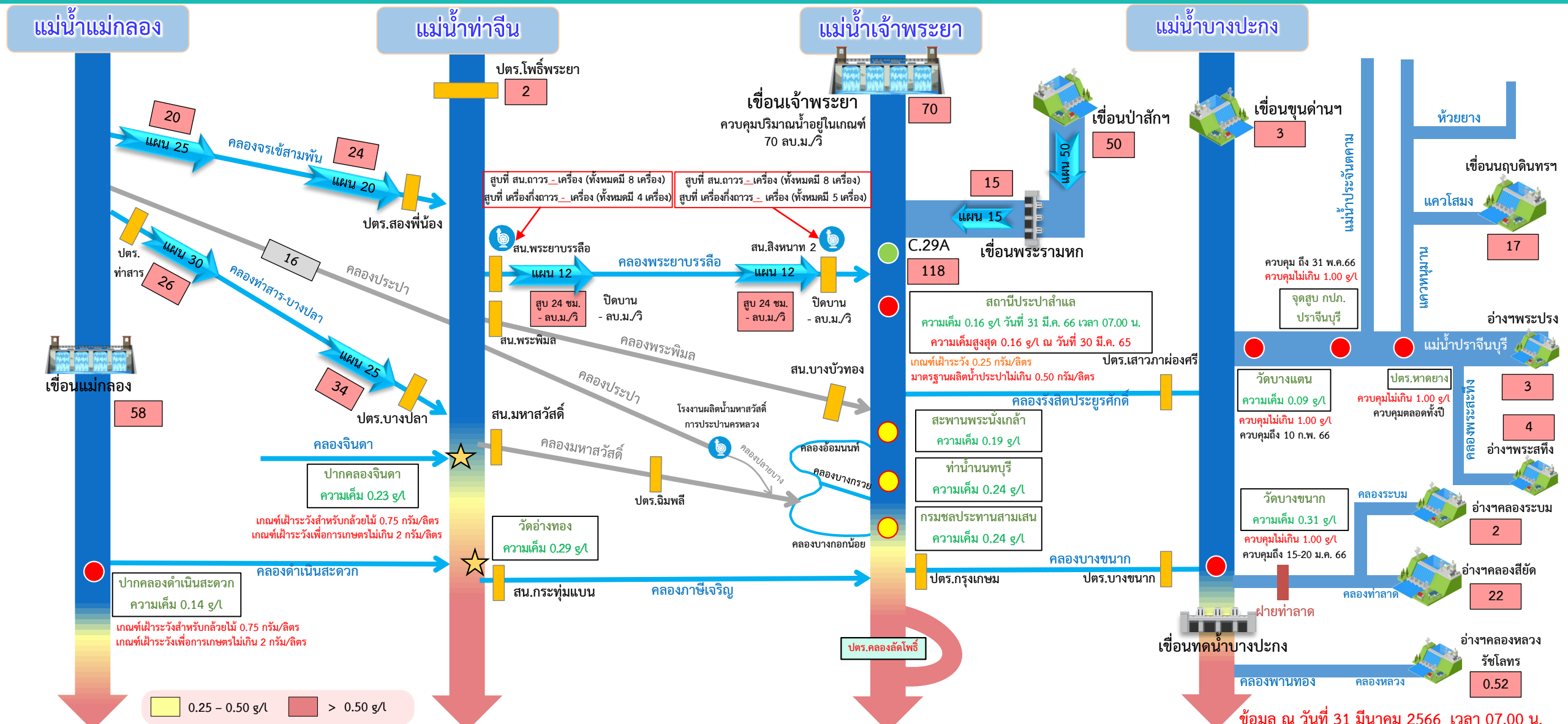
สถานการณ์ค่าความเค็มในลำน้ำสายหลัก

สถานการณ์ค่าความเค็มใน 4 ลำน้ำสายหลัก





การบริหารจัดการน้ำเพื่อรักษาระบบนิเวศ (ความเค็ม) ใน 4 ลำน้ำสายหลัก



● จุดควบคุมความเค็ม
 ● จุดตรวจวัดความเค็ม
 ● สถานีวัดน้ำ
 ★ จุดติดตั้งเครื่องวัดคุณภาพน้ำเคลื่อนที่
 ฝ่ายประมวลวิเคราะห์สถานการณ์น้ำ สำนักบริหารจัดการน้ำและอุทกวิทยา

อ่าวไทย

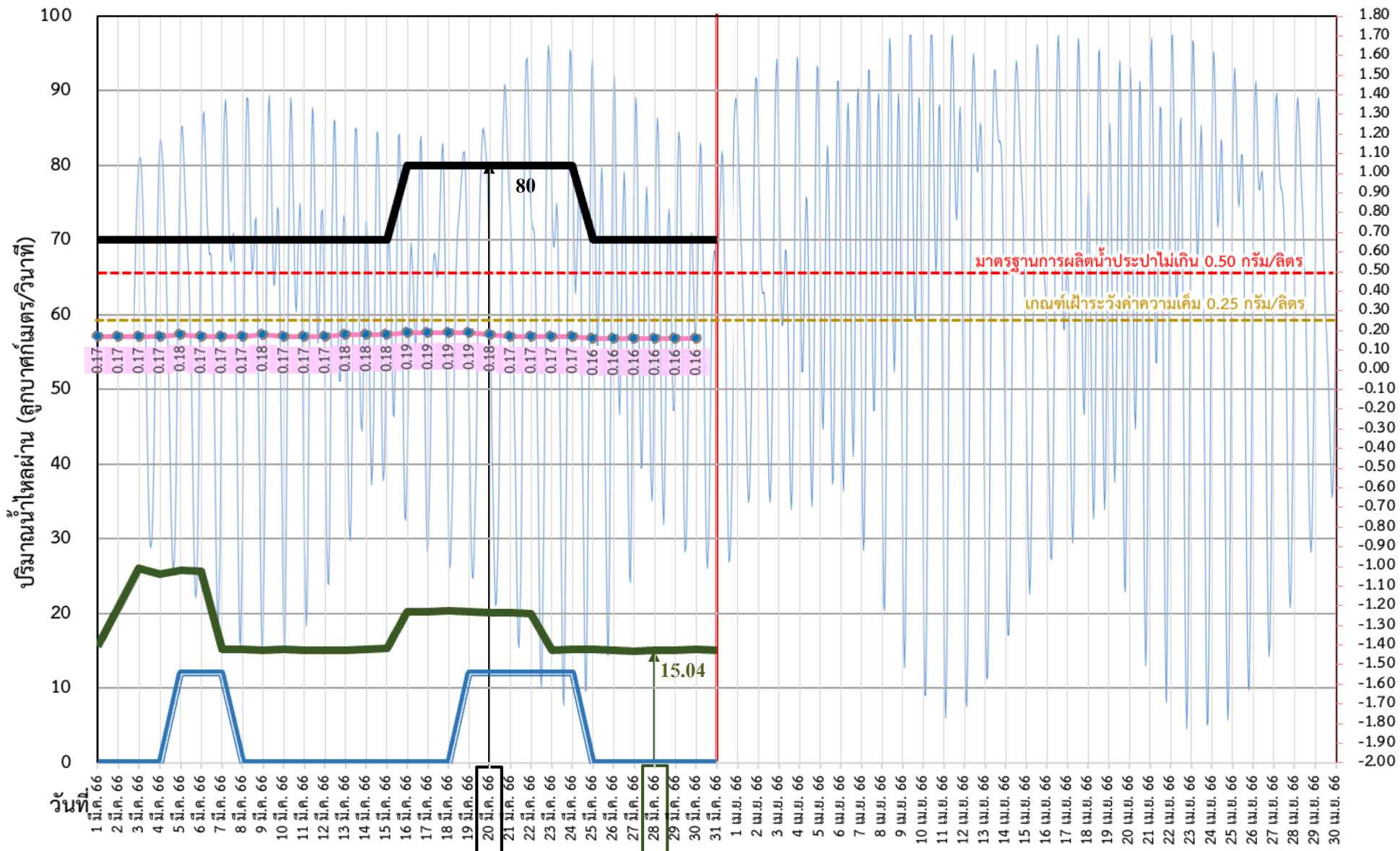
ข้อมูล ณ วันที่ 31 มีนาคม 2566 เวลา 07.00 น.
อัตราค่าไหลเวลา 06.00 น. / คุณภาพน้ำเวลา 07.00 น.
หน่วย : ลูกบาศก์เมตร/วินาที หน่วย : กรัม/ลิตร



ติดตามปริมาณน้ำไหลผ่านเขื่อน และติดตามค่าความเค็ม



ข้อมูล ณ วันที่ 31 มีนาคม 2566



- ระบายเขื่อนพระรามหก
ลบ.ม./วินาที
- ระบายเขื่อนเจ้าพระยา
ลบ.ม./วินาที
- สน.สิงหนาท
(ระบายลงเจ้าพระยา)
ลบ.ม./วินาที
- ความเค็มสูงสุด (ล้ำแล)
กรัม/ลิตร

เขื่อนเจ้าพระยา	70.00	ลบ.ม./วินาที
เขื่อนพระรามหก	15.13	ลบ.ม./วินาที
สน.สิงหนาท 2	0.00	ลบ.ม./วินาที
ความเค็มสูงสุด	0.16	ลบ.ม./วินาที
(ความเค็มสูงสุดวันที่ 30 มี.ค. 66)		

3 วัน จากเขื่อนพระรามหก
11 วัน จากเขื่อนเจ้าพระยา
รวม 95.04 ลบ.ม./วินาที



ติดตามปริมาณน้ำไหลผ่านเขื่อน และติดตามค่าความเค็ม



	ระบาย เขื่อนเจ้าพระยา ลบ.ม./วินาที	ระบาย เขื่อนป่าสักฯ ลบ.ม./วินาที	ระบายเขื่อน พระรามหก ลบ.ม./วินาที	รวมระบายเขื่อนเจ้าพระยา(ใช้เวลา11วัน) และพระรามหก(ใช้เวลา3วัน) ที่เดินทางมาบรรจบกัน	ความเค็ม สูงสุด(สำแล) กรัม/ลิตร	จำนวนชั่วโมงที่ความเค็ม เกิน 0.25 กรัมต่อลิตร (ชั่วโมง) ตั้งแต่เวลา 00.00-23.00น.	จำนวนชั่วโมงที่ความเค็ม เกิน 0.50 กรัมต่อลิตร (ชั่วโมง) ตั้งแต่เวลา 00.00-23.00น.	สน.สิงหนาท (ระบายลงเจ้าพระยา) ลบ.ม./วินาที	รวมระบายจากเขื่อนเจ้าพระยา +เขื่อนพระรามหก+สิงหนาท 2 ลบ.ม./วินาที
18 มี.ค. 66	80.00	50.11	20.34	85.37	0.19	0	0	0.00	85.37
19 มี.ค. 66	80.00	50.07	20.27	90.31	0.19	0	0	12.00	102.31
20 มี.ค. 66	80.00	50.02	20.14	90.21	0.18	0	0	12.00	102.21
21 มี.ค. 66	80.00	50.05	20.10	90.34	0.17	0	0	12.00	102.34
22 มี.ค. 66	80.00	50.06	20.02	90.27	0.17	0	0	12.00	102.27
23 มี.ค. 66	80.00	50.01	15.10	90.14	0.17	0	0	12.00	102.14
24 มี.ค. 66	80.00	50.05	15.21	90.10	0.17	0	0	12.00	102.10
25 มี.ค. 66	70.00	50.01	15.18	90.02	0.16	0	0	0.00	90.02
26 มี.ค. 66	70.00	50.02	15.08	85.10	0.16	0	0	0.00	85.10
27 มี.ค. 66	70.00	50.12	15.00	95.21	0.16	0	0	0.00	95.21
28 มี.ค. 66	70.00	50.07	15.04	95.18	0.16	0	0	0.00	95.18
29 มี.ค. 66	70.00	50.03	15.15	95.08	0.16	0	0	0.00	95.08
30 มี.ค. 66	70.00	50.05	15.22	95.00	0.16	0	0	0.00	95.00
31 มี.ค. 66	70.00	50.00	15.13	95.04				0.00	95.04

11 วัน

3 วัน



คาดการณ์ปริมาณน้ำ
ณ วันที่ 1 พฤษภาคม 2566

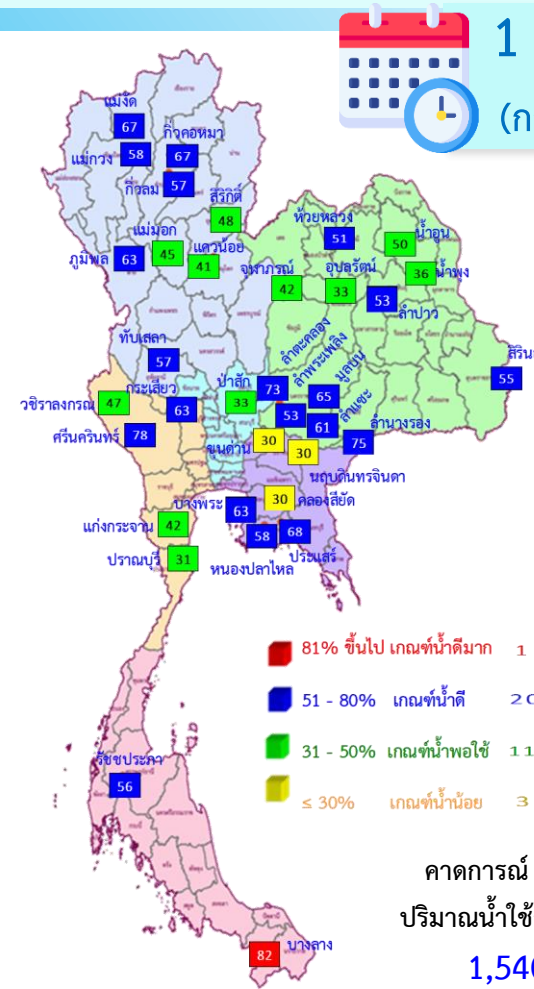


คาดการณ์ปริมาณน้ำอ่างเก็บน้ำขนาดใหญ่ 35 แห่งในช่วงฤดูฝน 2566 5 กรณี



สถิติและคาดการณ์ปริมาณน้ำอ่างเก็บน้ำขนาดใหญ่
35 แห่งในช่วงฤดูฝน 2566 5 กรณี

ปี	ปริมาตรน้ำ (ล้าน ลบ.ม.)	%	น้ำใช้การ (ล้าน ลบ.ม.)	%
1 พ.ศ.62	40,452	57	16,909	36
1 พ.ศ.63	33,757	48	10,449	22
1 พ.ศ.64	33,387	48	10,334	22
1 พ.ศ.65	40,578	57	17,036	36
1 พ.ศ. 66 (น้ำมาก)	42,511	60	18,972	40
1 พ.ศ. 66 (น้ำเฉลี่ย)	42,115	59	18,576	39
1 พ.ศ. 66 (น้ำน้อย)	41,744	59	18,205	38
1 พ.ศ. 66 (One Map)	43,953	62	20,414	43
1 พ.ศ. 66 (2544)	43,298	61	19,755	42



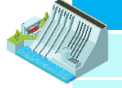
- 81% ขึ้นไป เกณฑ์น้ำตื้นมาก 1 แห่ง
- 51 - 80% เกณฑ์น้ำดี 20 แห่ง
- 31 - 50% เกณฑ์น้ำพอใช้ 11 แห่ง
- ≤ 30% เกณฑ์น้ำน้อย 3 แห่ง


คาดการณ์ 1 พฤษภาคม 2566
ปริมาณน้ำใช้การมากกว่า ปี 2565
1,540 ล้าน ลบ.ม.

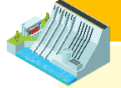
ปี พ.ศ.	ปริมาตรน้ำ (ล้าน ลบ.ม.)	%	น้ำใช้การ (ล้าน ลบ.ม.)	%
2566	42,115	59	18,576	39



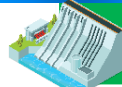
คาดการณ์ปริมาณน้ำใช้การใน 4 เขื่อนหลัก ณ วันที่ 1 พ.ค. 2566

เขื่อนภูมิพล	ปี	ปริมาณ (ล้าน ลบ.ม.)	%	น้ำใช้การ (ล้าน ลบ.ม.)	%
	1 พ.ค. 65	5,791	43	1,991	21
	1 พ.ค. 66 (น้ำมาก)	8,558	64	4,758	49
	1 พ.ค. 66 (น้ำเฉลี่ย)	8,518	63	4,718	49
	1 พ.ค. 66 (น้ำน้อย)	8,476	63	4,676	48
	1 พ.ค. 66 (One Map)	9,323	69	5,523	57

เขื่อนป่าสักชลสิทธิ์	ปี	ปริมาณ (ล้าน ลบ.ม.)	%	น้ำใช้การ (ล้าน ลบ.ม.)	%
	1 พ.ค. 65	330	34	327	34
	1 พ.ค. 66 (น้ำมาก)	333	35	330	34
	1 พ.ค. 66 (น้ำเฉลี่ย)	319	33	316	33
	1 พ.ค. 66 (น้ำน้อย)	304	32	301	31
	1 พ.ค. 66 (One Map)	506	53	503	53

เขื่อนสิริกิติ์	ปี	ปริมาณ (ล้าน ลบ.ม.)	%	น้ำใช้การ (ล้าน ลบ.ม.)	%
	1 พ.ค. 65	3,702	39	852	13
	1 พ.ค. 66 (น้ำมาก)	4,641	49	1,791	27
	1 พ.ค. 66 (น้ำเฉลี่ย)	4,608	48	1,758	26
	1 พ.ค. 66 (น้ำน้อย)	4,565	48	1,715	26
	1 พ.ค. 66 (One Map)	5,753	60	2,903	44

1 พฤษภาคม 2565 น้ำใช้การ 4 เขื่อนน้ำ 3,510 ล้าน ลบ.ม.	คาดการณ์ 1 พฤษภาคม 2566 น้ำใช้การ 4 เขื่อนน้ำ 7,134 ล้าน ลบ.ม.
-------------------------------------------------------------	----------------------------------------------------------------------

เขื่อนแควน้อย	ปี	ปริมาณ (ล้าน ลบ.ม.)	%	น้ำใช้การ (ล้าน ลบ.ม.)	%
	1 พ.ค. 65	383	41	340	38
	1 พ.ค. 66 (น้ำมาก)	400	43	357	40
	1 พ.ค. 66 (น้ำเฉลี่ย)	386	41	343	38
	1 พ.ค. 66 (น้ำน้อย)	371	40	328	37
	1 พ.ค. 66 (One Map)	725	77	682	76

คาดการณ์ปริมาณน้ำรวม 4 เขื่อนหลัก

ปี	ปริมาณน้ำ (ล้าน ลบ.ม.)	%	น้ำใช้การ (ล้าน ลบ.ม.)	%
1 พ.ค. 65	10,206	41	3,510	19
1 พ.ค. 66 (น้ำมาก)	13,932	56	7,236	40
1 พ.ค. 66 (น้ำเฉลี่ย)	13,830	56	7,134	39
1 พ.ค. 66 (น้ำน้อย)	13,716	55	7,020	39
1 พ.ค. 66 (One Map)	16,307	66	9,611	53



กรมชลประทาน

กรมชลประทาน
กระทรวงเกษตรและสหกรณ์

