



# สถานการณ์และการบริหารจัดการน้ำ ฤดูฝน ปี 2566

*ศูนย์ปฏิบัติการน้ำอัจฉริยะ (SWOC) กรมชลประทาน*

*วันที่ 31 สิงหาคม 2566*



# สถานการณ์ฝน และสภาพภูมิอากาศ



# ฝนตกหนักถึงหนักมากบางแห่ง บริเวณประเทศไทย คลื่นลมแรงบริเวณทะเลอันดามันตอนบนและอ่าวไทยตอนบน



**29 ส.ค. - 3 ก.ย. 66**



- ร่องมรสุมจะเลื่อนลงมาพาดผ่านภาคเหนือ ภาคกลาง และภาคตะวันออกเฉียงเหนือ ของประเทศไทย
- มรสุมตะวันตกเฉียงใต้ที่พัดปกคลุมทะเลอันดามัน ประเทศไทย และอ่าวไทยจะมีกำลังแรงขึ้น

**ผลกระทบ** ประเทศไทยมีฝนเพิ่มขึ้น กับมีฝนตกหนักหลายพื้นที่และมีฝนตกหนักมากบางแห่ง  
คลื่นลมบริเวณทะเลอันดามันตอนบนและอ่าวไทยตอนบนมีกำลังค่อนข้างแรง โดยมีคลื่นสูง 2-3 เมตร บริเวณที่มีฝนฟ้าคะนองคลื่นสูงมากกว่า 3 เมตร

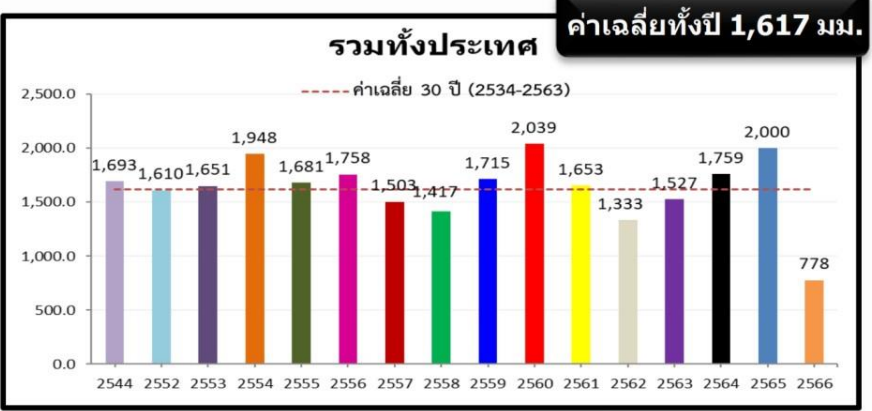
**ข้อควรระวัง** ระวังอันตรายจากฝนตกหนักถึงหนักมากและฝนที่ตกสะสมซึ่งอาจทำให้เกิดน้ำท่วมฉับพลันและน้ำป่าไหลหลาก โดยเฉพาะพื้นที่ลาดเชิงเขาใกล้ทางน้ำไหลผ่านและพื้นที่ลุ่ม ส่วนชาวเรือบริเวณทะเลอันดามันตอนบนและอ่าวไทยตอนบนเรือเล็กควรงดออกจากฝั่ง

อัปเดต วันที่ 27 ส.ค. 66 เวลา 18.00 น.

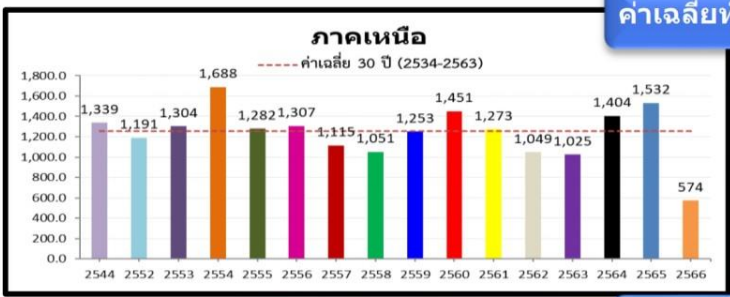
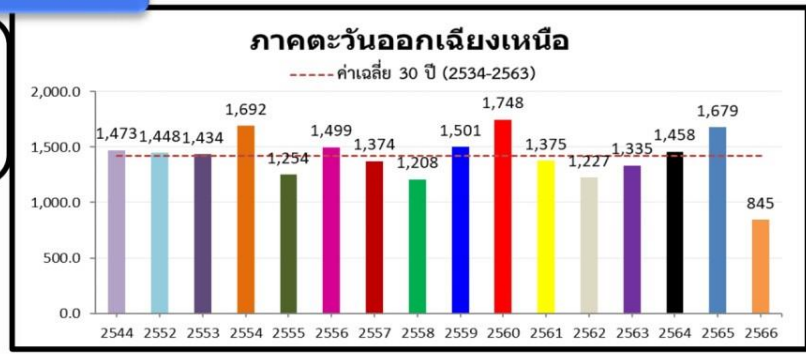


# ปริมาณฝนสะสม (1 ม.ค. - 27 ส.ค.2566)

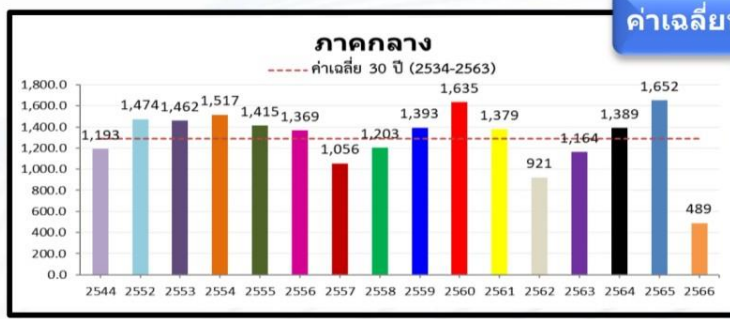
ฝนสะสมต่ำกว่าค่าปกติ **21%**



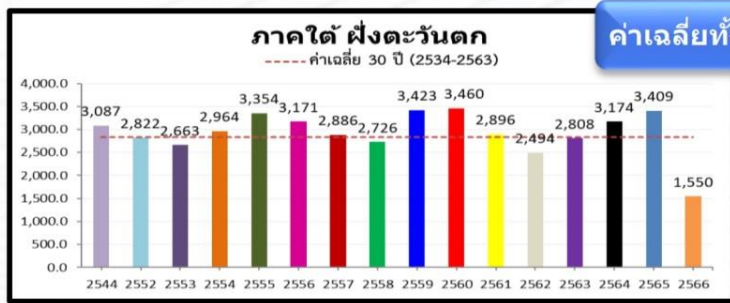
ค่าเฉลี่ยทั้งปี 1,420.8 มม.



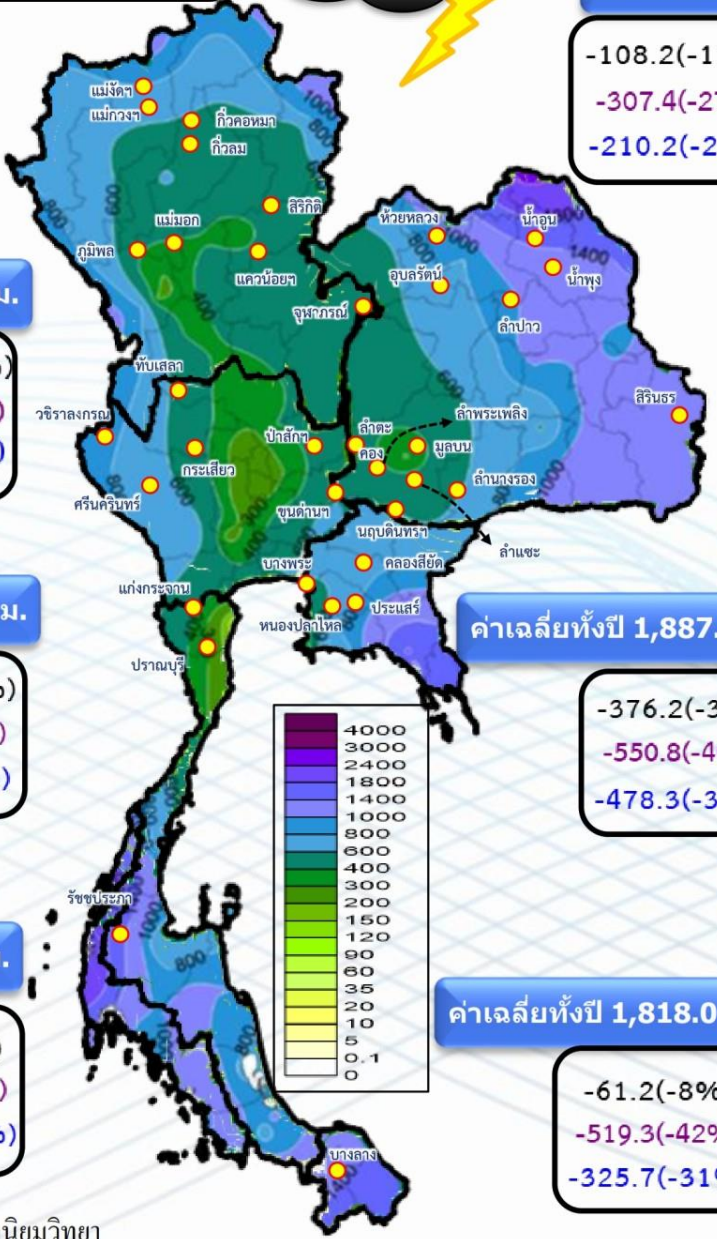
-265.3(-32%)  
-463.1(-45%)  
-379.0(-40%)



-289.9(-37%)  
-496.5(-50%)  
-227.5(-32%)

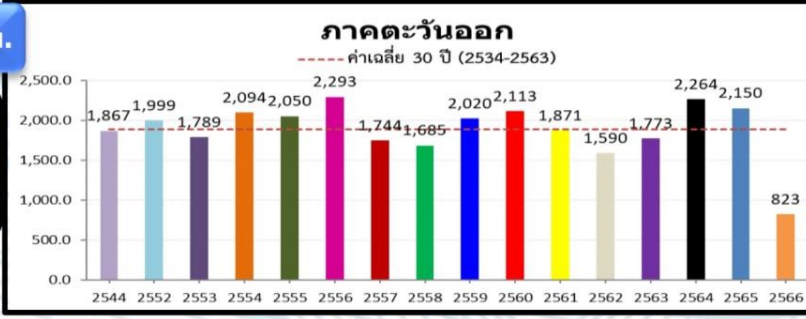


-127.6(-8%)  
-404.7(-21%)  
-424.8(-22%)



ค่าเฉลี่ยทั้งปี 1,887.1 มม.

-376.2(-31%)  
-550.8(-40%)  
-478.3(-37%)



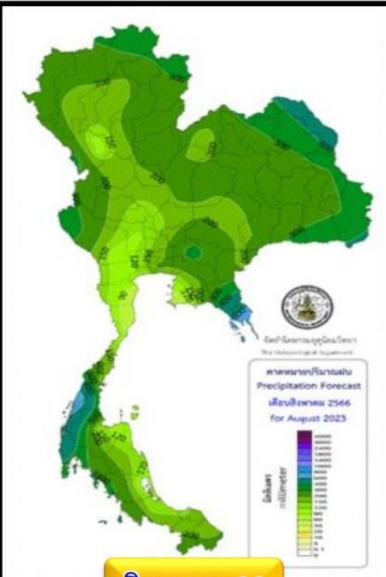
ค่าเฉลี่ยทั้งปี 1,818.0 มม.

-61.2(-8%)  
-519.3(-42%)  
-325.7(-31%)

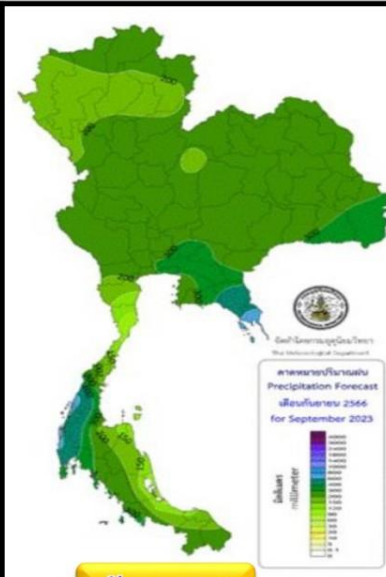


หมายเหตุ  
ตัวเลขสีดำ คือ ปี 66 เทียบกับค่าเฉลี่ย 30 ปี (2534-2563)  
ตัวเลขสีม่วง คือ ปี 66 เทียบ ปี 65 (ณ วันเดียวกัน)  
ตัวเลขสีน้ำเงิน คือ ปี 66 เทียบ ปี 44 (ณ วันเดียวกัน)

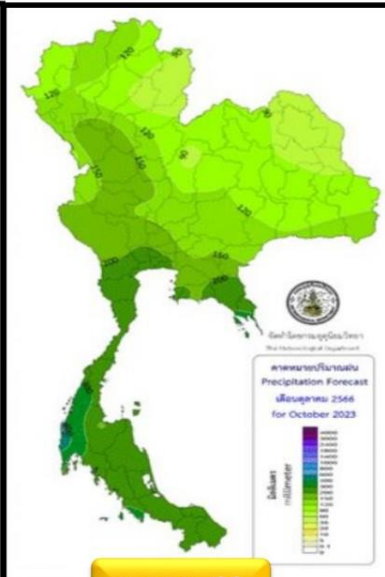
ปริมาณฝนรวม (มม.)



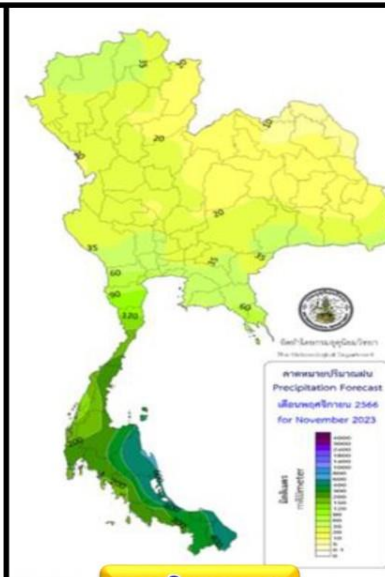
สิงหาคม 66



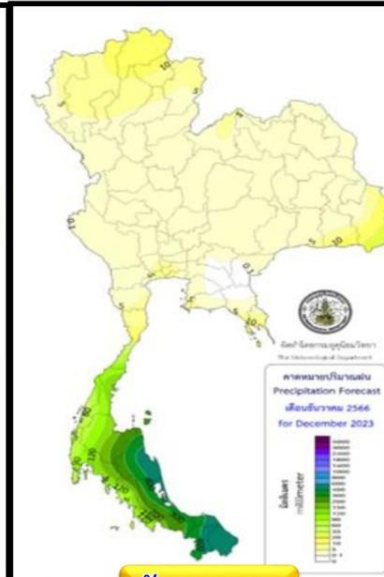
กันยายน 66



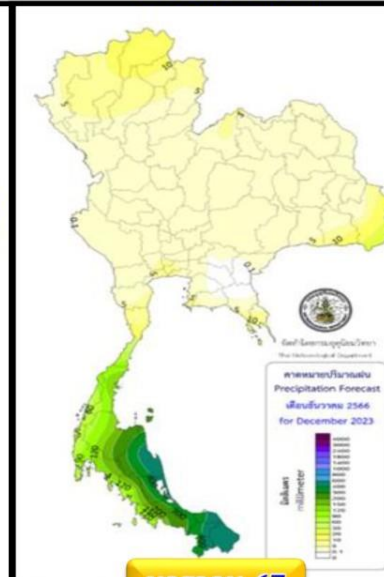
ตุลาคม 66



พฤศจิกายน 66

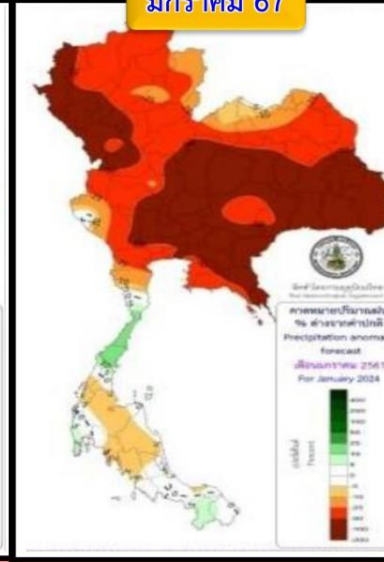
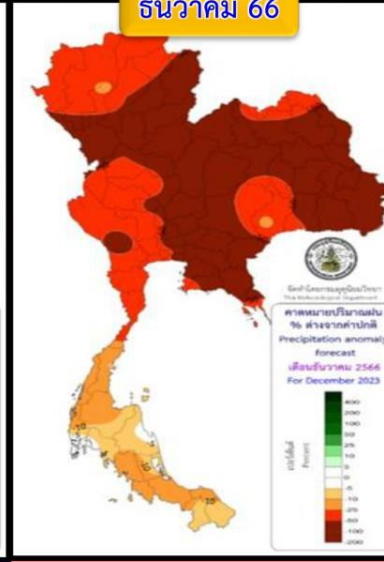
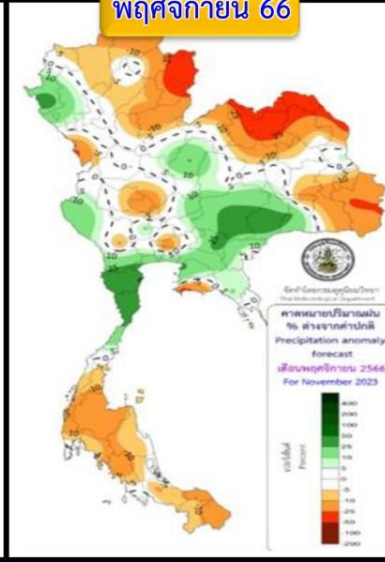
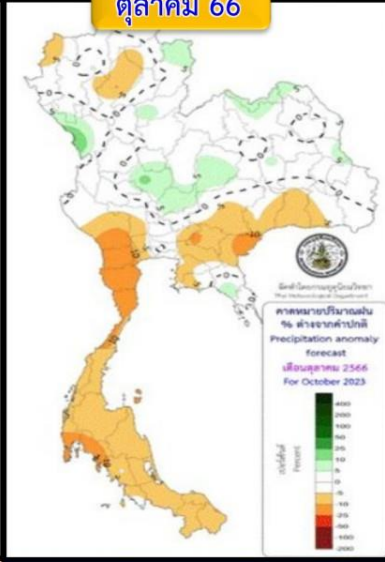
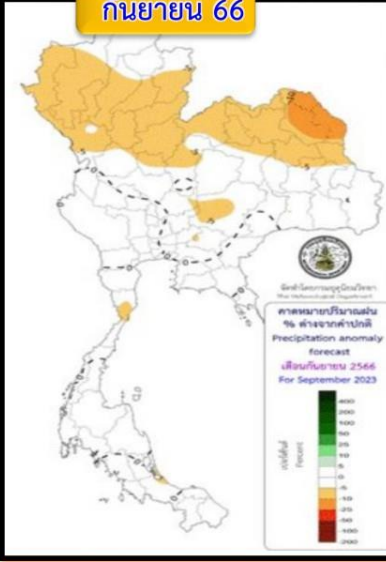
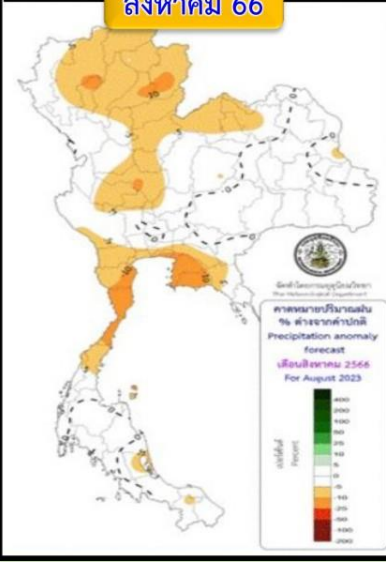


ธันวาคม 66



มกราคม 67

สูง-ต่ำ กว่าค่าปกติ(มม.)



คำอธิบาย

ภาคตะวันออกเฉียงเหนือจะมีปริมาณฝนรวมใกล้เคียงค่าปกติ ส่วนภาคอื่น ๆ จะมีปริมาณฝนต่ำกว่าค่าปกติ

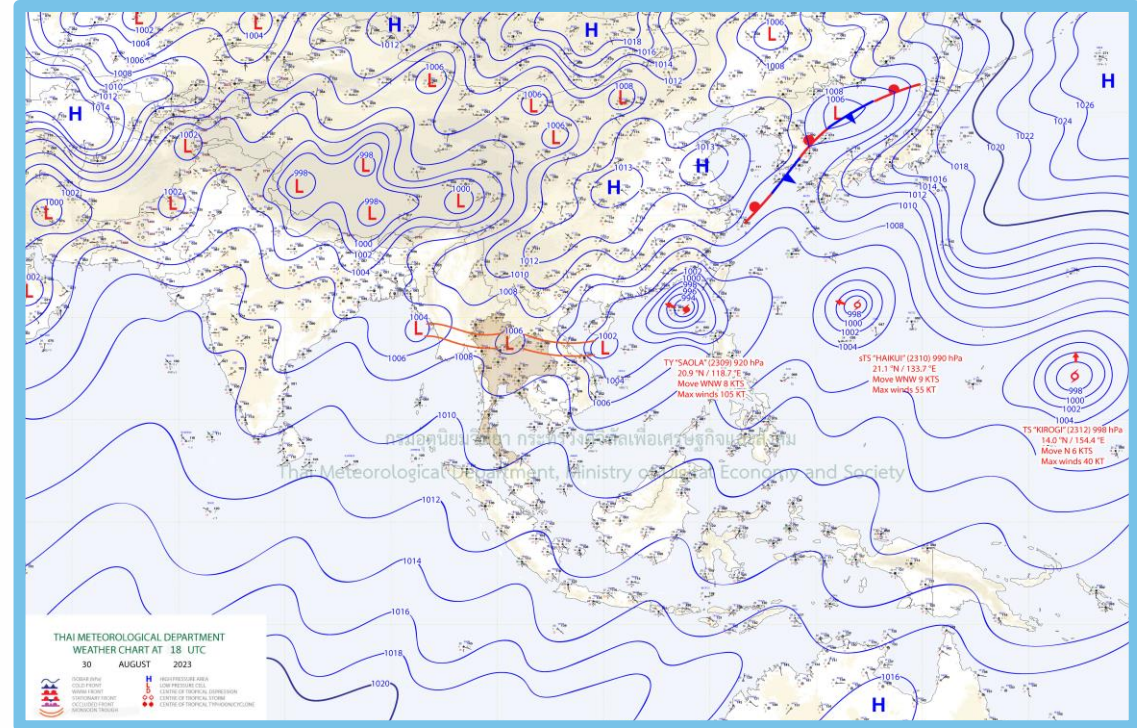
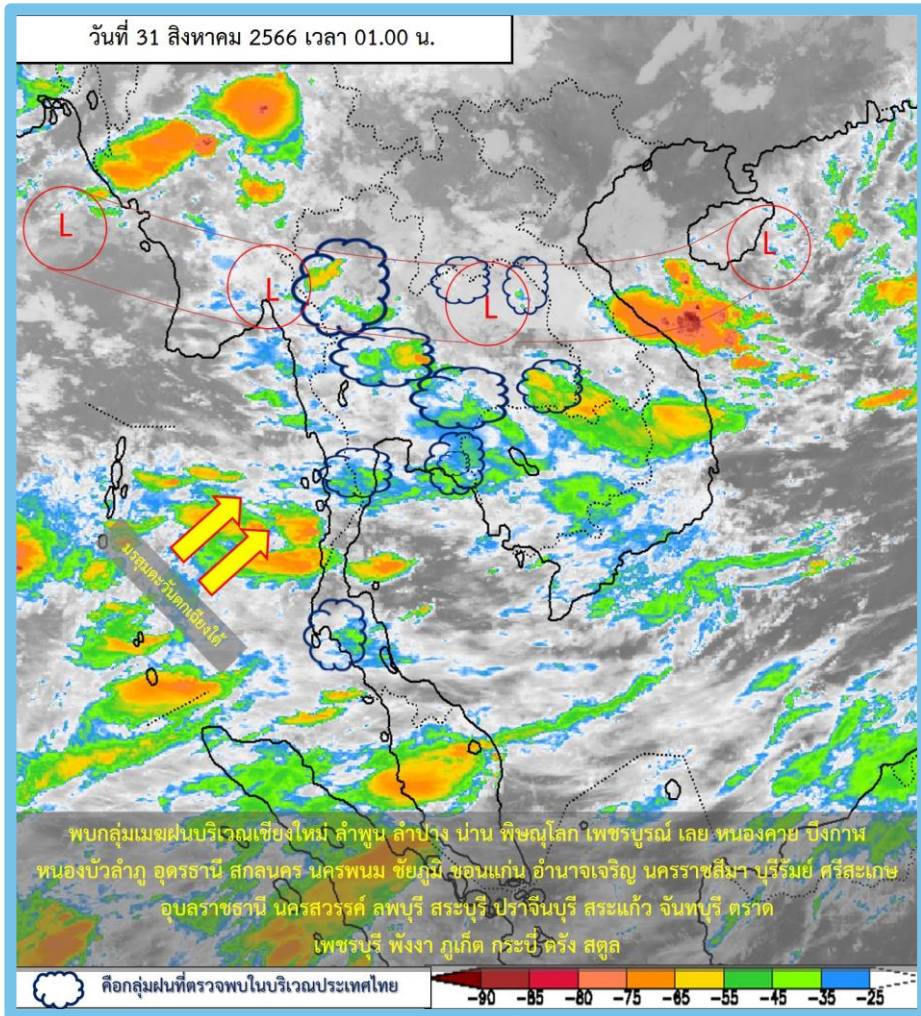
พื้นที่ส่วนใหญ่จะมีปริมาณฝนรวมใกล้เคียงค่าปกติ เว้นแต่ภาคตะวันออกเฉียงเหนือจะมีปริมาณฝนรวมต่ำกว่าค่าปกติ

พื้นที่ส่วนใหญ่ของประเทศไทยตอนบนจะมีฝนรวมใกล้เคียงค่าปกติ เว้นแต่ภาคตะวันออกเฉียงเหนือและภาคใต้ต่ำกว่าค่าปกติ

พื้นที่ตอนกลางของประเทศไทยจะมีปริมาณฝนรวมใกล้เคียงถึงสูงกว่าค่าปกติ ส่วนพื้นที่อื่นๆ ปริมาณฝนรวมต่ำกว่าค่าปกติ

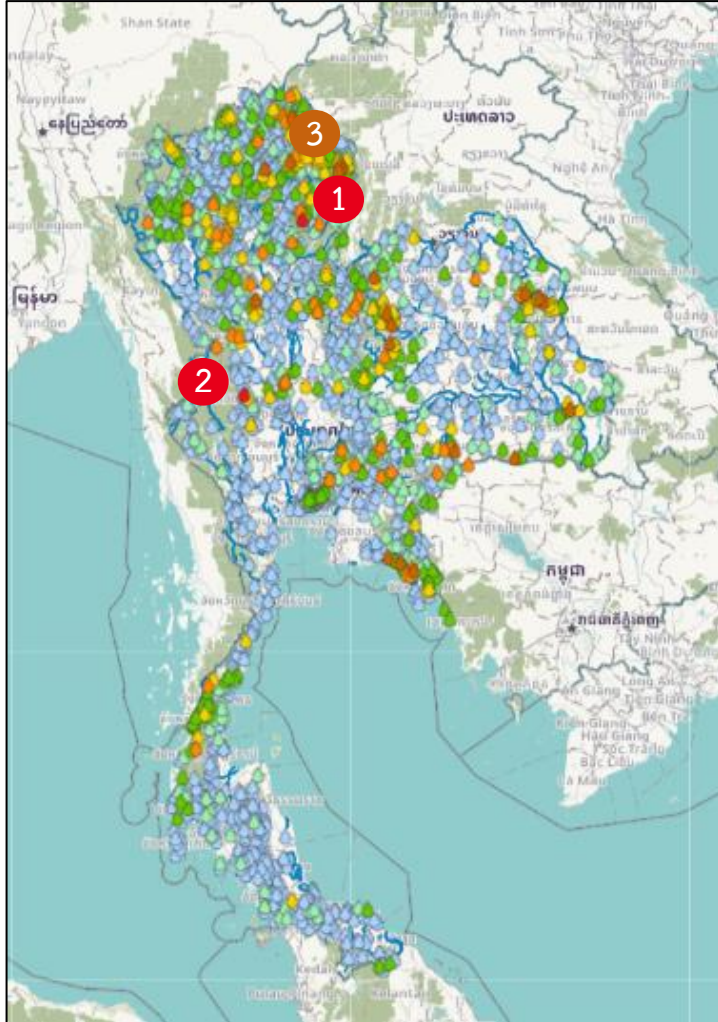
บริเวณประเทศไทยจะมีปริมาณฝนรวมต่ำกว่าค่าปกติ โดยเฉพาะประเทศไทยตอนบน

ประเทศไทยตอนบนจะมีปริมาณฝนรวมต่ำกว่าค่าปกติ ส่วนภาคใต้จะมีฝนใกล้เคียงถึงต่ำกว่าค่าปกติเล็กน้อย



### พยากรณ์อากาศ 24 ชั่วโมงข้างหน้า

ร่องมรสุมกำลังแรงพาดผ่านภาคเหนือ ภาคตะวันออกเฉียงเหนือ ประกอบกับมรสุมตะวันตกเฉียงใต้กำลังค่อนข้างแรงพัดปกคลุมทะเลอันดามัน ประเทศไทย และอ่าวไทย **ลักษณะเช่นนี้ทำให้ประเทศไทยมีฝนตกหนักบางแห่งในภาคกลาง และภาคใต้ โดยมีฝนตกหนักมากบางแห่งในภาคเหนือ ภาคตะวันออกเฉียงเหนือ และภาคตะวันออก**

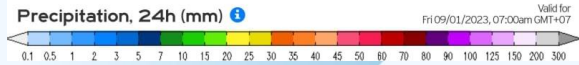
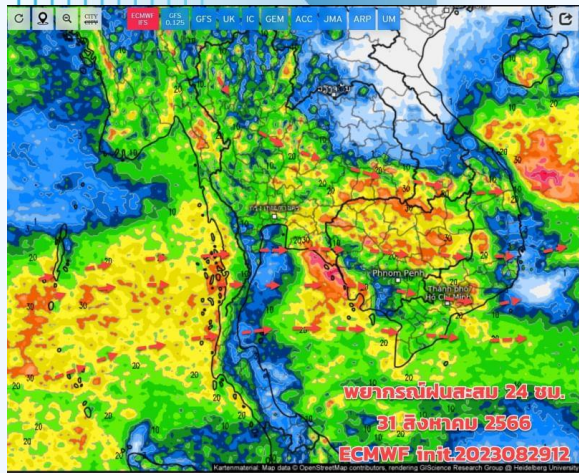


สถานี	ตำบล อำเภอ จังหวัด	เวลา	ฝนสะสม (มม.)
บ้านจ่าวย	ต.ไผ่โทน อ.ร่องขวาง จ.แพร่ 1	05:00 น.	105
บ้านโป่งมะค่า	ต.ระบ่า อ.ลานสัก จ.อุทัยธานี 2	04:00 น.	99.5
บ้านแม้วิ่งช้าง	ต.พระธาตุช้างแกง อ.จุน จ.พะเยา 3	05:00 น.	89
บ้านนาน้อย	ต.ศรีฐาน อ.ภูกระดึง จ.เลย	05:00 น.	87.5
บ้านโนนเขวา	ต.โนนทอง อ.เกษตรสมบูรณ์ จ.ชัยภูมิ	05:00 น.	84.5
อบต.นายายอาม	ต.นายายอาม อ.นายายอาม จ.จันทบุรี	05:00 น.	83.6
คลองแม่รำพัน 1	ต.เมืองเก่า อ.เมืองสุโขทัย จ.สุโขทัย	05:00 น.	82.2
รพ.สต.จรัส	ต.จรัส อ.บัวเชด จ.สุรินทร์	05:00 น.	82
อบต.คู่พงษ์	ต.คู่พงษ์ อ.สันติสุข จ.น่าน	05:00 น.	81.6
บ้านผาเวียง	ต.ภูคา อ.บัว จ.น่าน	05:00 น.	80.5

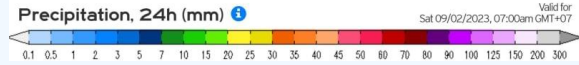
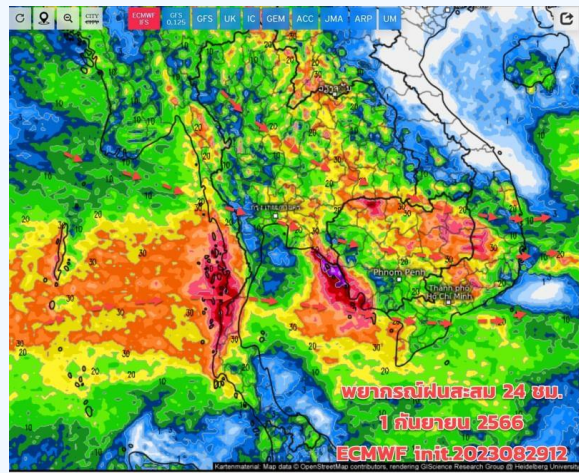
>0-10	>10-20	>20-35	>35-50	>50-70	>70-90	>90
ฝนเล็กน้อย	ฝนปานกลาง		ฝนหนัก			ฝนหนักมาก
ฝนน้อย						ฝนมาก



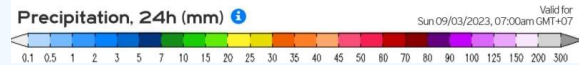
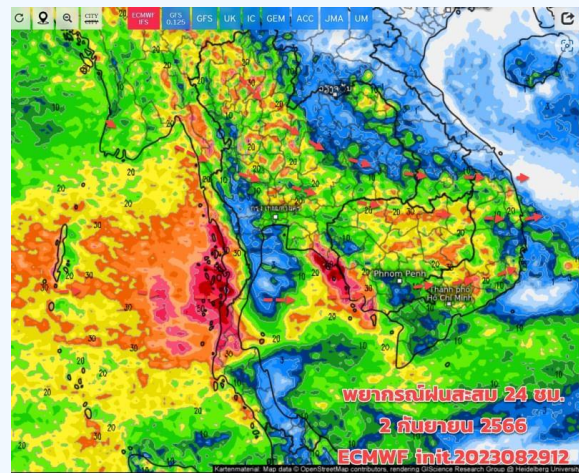
# พยากรณ์ฝนสะสมรายวัน จากแบบจำลองบรรยากาศเชิงตัวเลข GFS วันที่ 31 ส.ค. – 6 ก.ย. 66



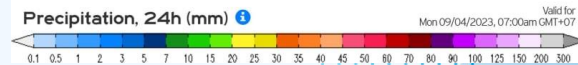
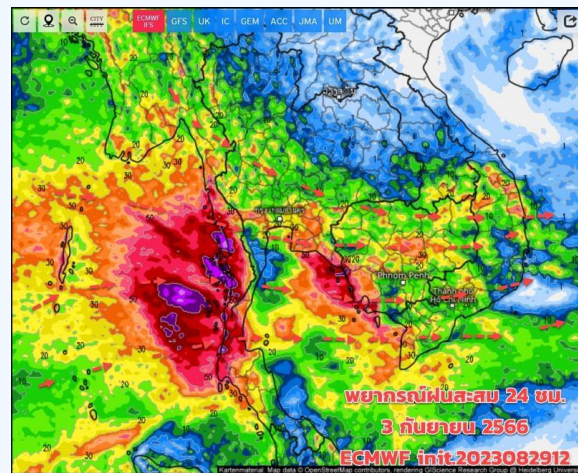
วันที่ 31 ส.ค. 2566



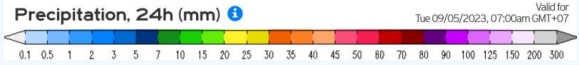
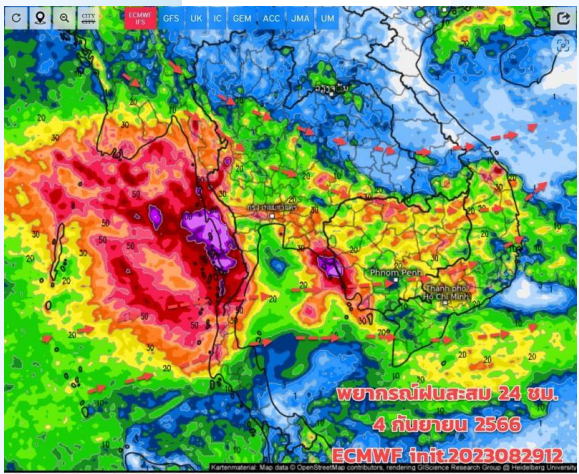
วันที่ 1 ก.ย. 2566



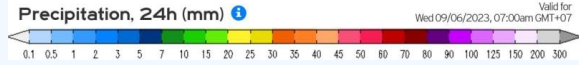
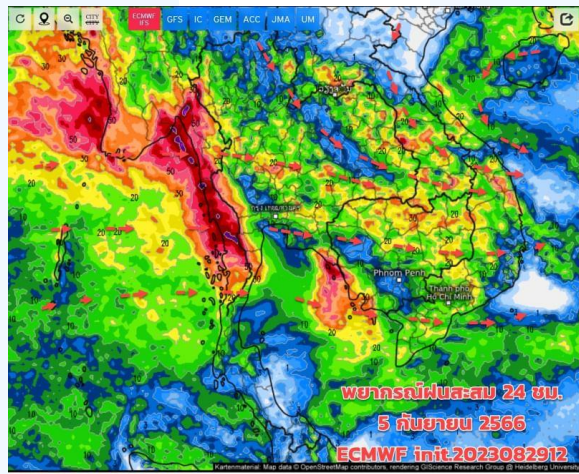
วันที่ 2 ก.ย. 2566



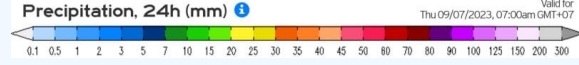
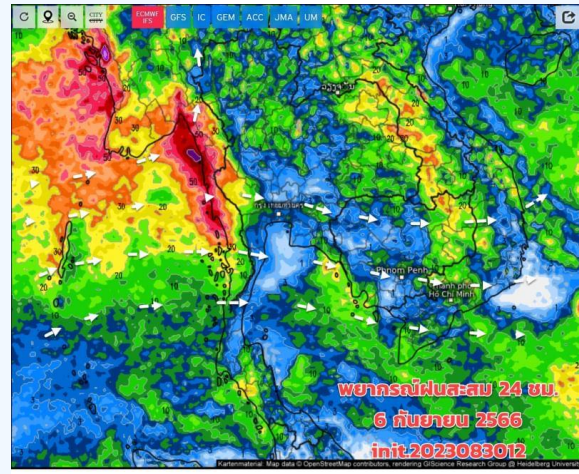
วันที่ 3 ก.ย. 2566



วันที่ 4 ก.ย. 2566



วันที่ 5 ก.ย. 2566



วันที่ 6 ก.ย. 2566

## การคาดหมาย

31 ส.ค.- 5 ก.ย.66 บริเวณประเทศไทยจะมีฝนเพิ่มขึ้นและมีฝนตกหนักกระจายหลายพื้นที่ เนื่องจากร่องมรสุมจะแรงขึ้นและเลื่อนลงมา พาดผ่านบริเวณภาคเหนือตอนล่าง ภาคกลางตอนบน และภาคอีสาน เข้าสู่หย่อมความกดอากาศต่ำทะเลจีนใต้ตอนบน ประกอบกับมรสุมที่พัดปกคลุมจะมีกำลังแรงขึ้นด้วย จึง ทำให้มีฝนกระจายเพิ่มขึ้น และมีฝนตกหนักบางพื้นที่ เตรียมรับมือฝนหนัก ซึ่งอาจทำให้เกิดน้ำท่วมฉับพลัน น้ำป่าไหลหลากได้บริเวณใกล้แนวร่องมรสุมพาดผ่าน (ภาคเหนือ ภาคอีสานตอนล่าง ภาคกลาง ภาคตะวันออก กทม.และปริมณฑล ภาคใต้ฝั่งอันดามันด้านรับมรสุม) ต้องติดตามประกาศเตือนภัยจากกรมอุตุนิยมวิทยาอย่างใกล้ชิด

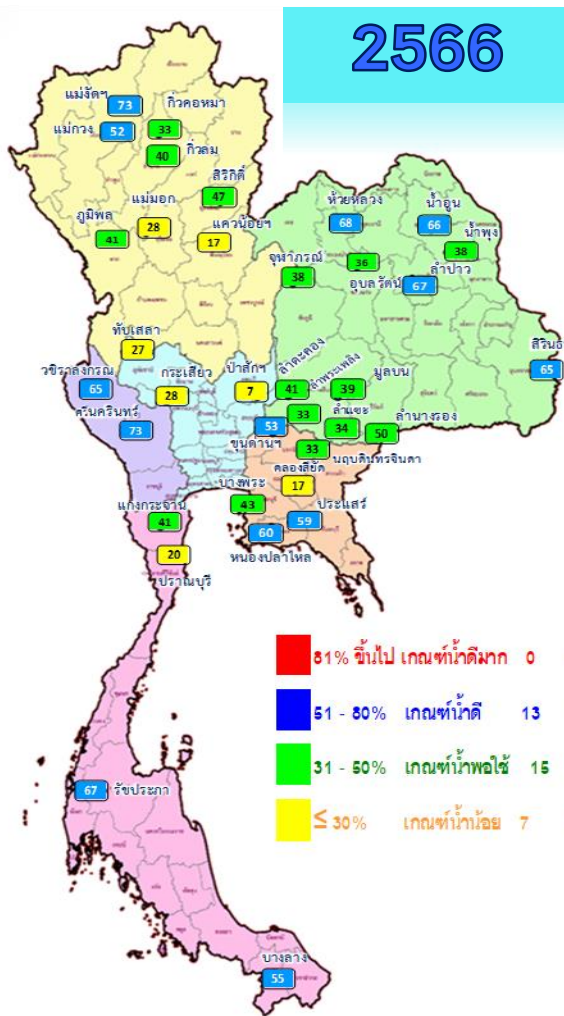




# สถานการณ์น้ำในอ่างเก็บน้ำ และสถานการณ์น้ำท่า

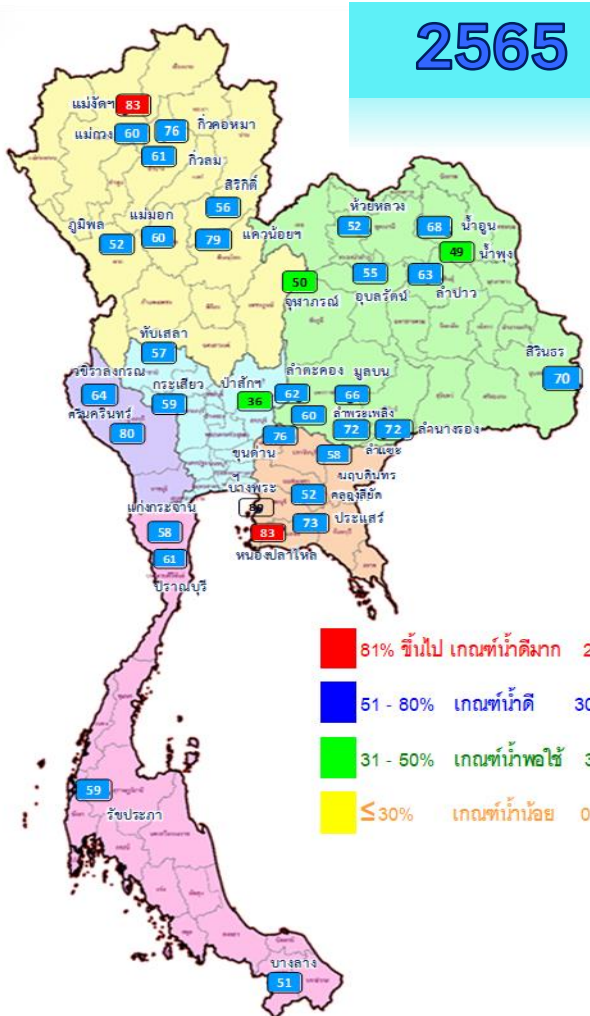


# ปริมาณน้ำเก็บกักในอ่างเก็บน้ำขนาดใหญ่ วันที่ 31 สิงหาคม



2566

- 81% ขึ้นไป เกษตรที่น้ำดีมาก 0 แห่ง
- 51 - 80% เกษตรที่น้ำดี 13 แห่ง
- 31 - 50% เกษตรที่น้ำพอใช้ 15 แห่ง
- ≤ 30% เกษตรที่น้ำน้อย 7 แห่ง



2565

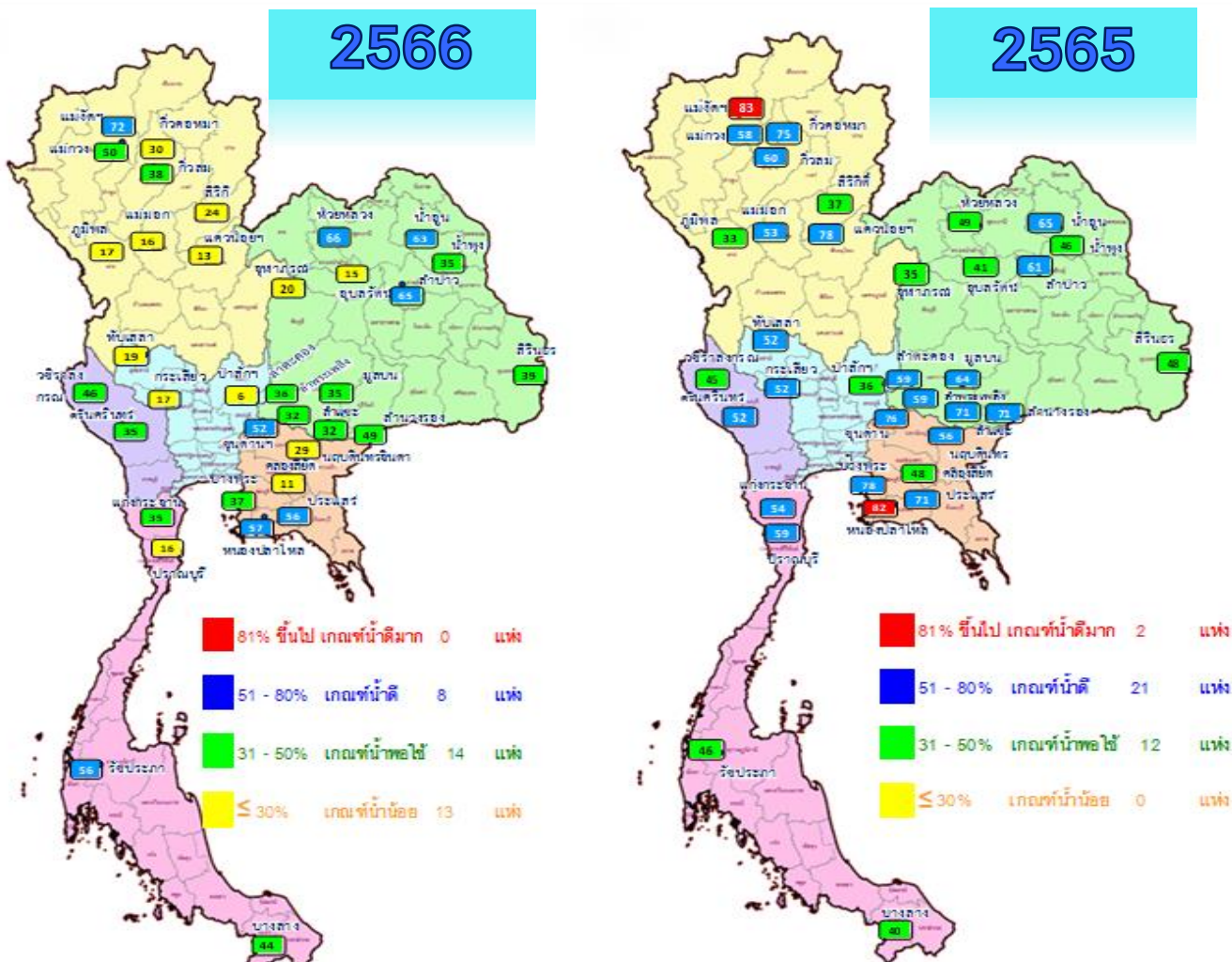
- 81% ขึ้นไป เกษตรที่น้ำดีมาก 2 แห่ง
- 51 - 80% เกษตรที่น้ำดี 30 แห่ง
- 31 - 50% เกษตรที่น้ำพอใช้ 3 แห่ง
- ≤ 30% เกษตรที่น้ำน้อย 0 แห่ง

ปี พ.ศ.	น้ำเก็บกัก (ล้าน ลบ.ม.)	%	น้ำใช้การ (ล้าน ลบ.ม.)	%	น้ำใช้การมาก / น้อย
2666	39,266	55	15,729	33	น้อยกว่าปีที่แล้ว
2665	44,954	63	21,412	45	5,683

ภาค	อ่างเก็บน้ำเขื่อน	ความจุที่ รนส. (ล้าน ม.³)	ความจุที่ รนท. (ล้าน ม.³)	ความจุที่ รนช. (ล้าน ม.³)	ณ วันที่						ปริมาณน้ำไหลลงวันนี้ (ล้าน ม.³)	ปริมาณน้ำระบายวันนี้ (ล้าน ม.³)	
					ปี 2565		ปี 2566		ปริมาณน้ำใช้การ (ล้าน ม.³)	% ใช้การ			
					ปริมาณ (ล้าน ม.³)	% รนท.	ปริมาณ (ล้าน ม.³)	% รนท.					
<b>ภาคเหนือ</b>													
ภูมิพล*		13,462	13,462	9,662	6,951	52	5,466	41	1,666	12	17	6.87	20.00
สิริกิติ์*		10,508	9,510	6,660	5,320	56	4,437	47	1,587	17	24	15.27	12.98
แม่จันสมบูรณ์ชล		323	265	253	221	83	194	73	182	69	72	0.44	0.32
แม่จันอุตรธารา		295	263	249	158	60	138	52	124	47	50	0.42	0.57
กิ่วลม		106	106	103	65	61	42	40	39	36	38	0.57	1.51
กิ่วคอหมา		209	170	164	130	76	56	33	50	29	30	0.36	0.25
แควน้อยบำรุงแดน		1,080	939	896	739	79	158	17	115	12	13	1.30	1.30
แม่มอก		110	110	94	66	60	31	28	15	14	16	0.48	0.06
<b>ภาคตะวันออกเฉียงเหนือ</b>													
ห้วยหลวง		136	136	129	70	52	92	68	85	63	66	0.19	0.11
น้ำอูน		780	520	475	356	68	343	66	298	57	63	3.75	1.09
น้ำพุง*		200	165	157	80	49	63	38	55	33	35	1.78	0.20
อุบลรัตน์*		181	164	127	81	50	63	38	26	16	20	0.16	0.00
อบลรัตน์*		4,640	2,431	1,850	1,331	55	867	36	286	12	15	0.00	0.80
ลำปาว		2,450	1,980	1,880	1,247	63	1,329	67	1,229	62	65	11.56	3.68
ลำตะคอง		445	314	292	194	62	128	41	105	33	36	0.00	0.52
ลำพระเพลิง		242	155	154	93	60	51	33	50	32	32	0.27	0.00
มูลบน		350	141	134	93	66	54	39	47	34	35	0.00	0.54
ลำแซะ		325	275	268	198	72	94	34	87	32	32	0.38	0.81
ลำน้ำรอง		197	121	118	87	72	61	50	57	47	49	0.00	0.45
สิรินธร*		1,966	1,966	1,135	1,381	70	1,276	65	445	23	39	14.82	0.91
<b>ภาคกลาง</b>													
ปาลักชลสิทธิ์		960	960	957	344	36	63	7	60	6	6	0.00	1.04
ทับเสลา		190	160	143	91	57	44	27	27	17	19	0.00	0.00
กระเสียว		390	299	259	175	59	83	28	43	14	17	0.00	0.06
<b>ภาคตะวันตก</b>													
ศรีนครินทร์*		18,770	17,745	7,480	14,152	80	12,878	73	2,613	15	35	11.53	7.00
วชิราลงกรณ์*		11,000	8,860	5,848	5,630	64	5,723	65	2,711	31	46	27.59	14.91
<b>ภาคตะวันออก</b>													
ขุนด่านปราการชล		225	224	219	171	76	118	53	114	51	52	1.33	0.04
คลองสียัด		450	420	390	216	52	73	17	43	10	11	0.41	0.34
บางพระ		127	117	105	94	80	51	43	39	33	37	0.00	0.42
หนองปลาไหล		206	164	150	136	83	99	60	85	52	57	1.63	0.39
ประแสร์		322	295	275	216	73	174	59	154	52	56	0.00	0.40
นฤปดินทรจินดา		338	295	281	171	58	97	33	82	28	29	0.41	0.00
<b>ภาคใต้</b>													
แก่งกระจาน		900	710	645	411	58	289	41	224	32	35	2.52	2.25
ปราณบุรี		490	391	373	237	61	78	20	61	16	16	0.45	0.29
ราชประสงค์*		6,144	5,639	4,287	3,305	59	3,763	67	2,411	43	56	7.25	4.05
บางลำ *		1,590	1,454	1,178	744	51	794	55	517	36	44	2.69	6.04
<b>รวมทั้งประเทศ</b>		<b>77,891</b>	<b>70,926</b>	<b>47,389</b>	<b>44,952</b>	<b>63</b>	<b>39,266</b>	<b>55</b>	<b>15,729</b>	<b>22</b>	<b>33</b>	<b>114.43</b>	<b>83.31</b>



# ปริมาณน้ำใช้การในอ่างเก็บน้ำขนาดใหญ่ วันที่ 31 สิงหาคม



- 81% ขึ้นไป เกณฑ์น้ำดีมาก 0 แห่ง
- 51 - 80% เกณฑ์น้ำดี 8 แห่ง
- 31 - 50% เกณฑ์น้ำพอใช้ 14 แห่ง
- ≤ 30% เกณฑ์น้ำน้อย 13 แห่ง

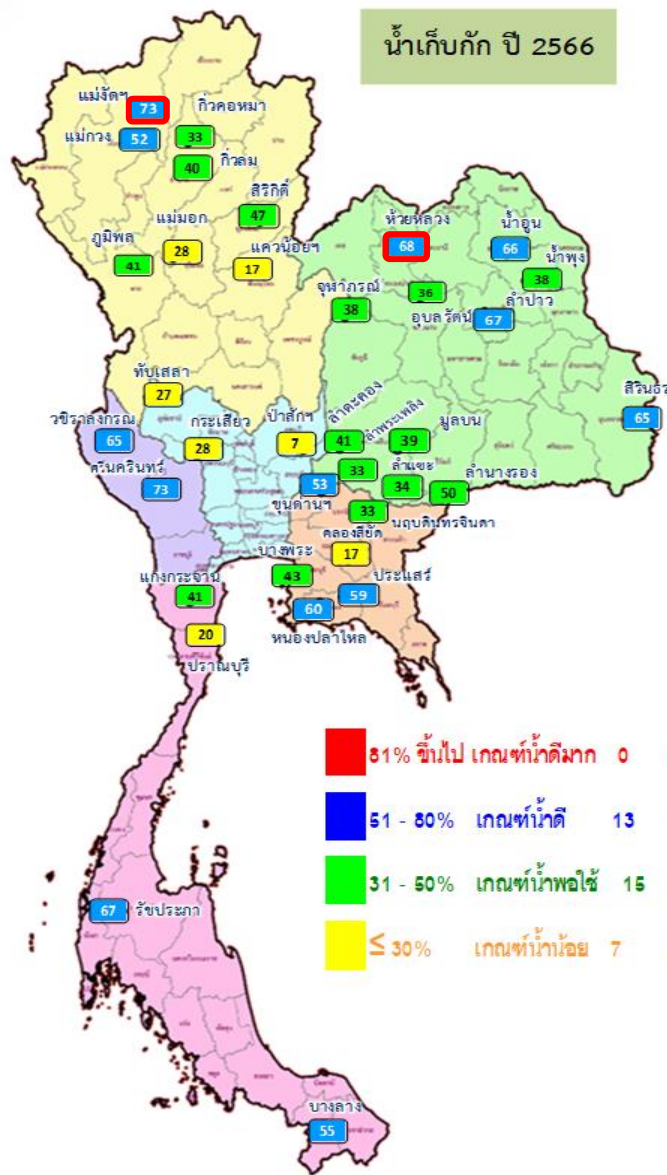
ปี พ.ศ.	น้ำเก็บกัก (ล้าน ลบ.ม.)	%	น้ำใช้การ (ล้าน ลบ.ม.)	%	น้ำใช้การ มาก / น้อย
2666	39,266	55	15,729	33	น้อยกว่าปีที่แล้ว
2665	44,954	63	21,412	45	5,683

ภาค อ่างเก็บน้ำเขื่อน	ความจุ ที่ รทส. (ล้าน ม.³)	ความจุ ที่ รทก. (ล้าน ม.³)	ความจุ น้ำใช้การ (ล้าน ม.³)	ณ วันที่						ปริมาณน้ำ ไหลลง วันนี้ (ล้าน ม.³)	ปริมาณน้ำ ระบาย วันนี้ (ล้าน ม.³)
				ปี 2565		ปี 2566					
				ปริมาตร (ล้าน ม.³)	% รทก.	ปริมาตร (ล้าน ม.³)	% รทก.	ปริมาตรใช้การ (ล้าน ม.³)	% ใช้การ		
<b>ภาคเหนือ</b>											
ภูมิพล*	13,462	13,462	9,662	6,951	52	5,466	41	1,666	17	6.87	20.00
สิริกิติ์*	10,508	9,510	6,660	5,320	56	4,437	47	1,587	24	15.27	12.98
แม่จัดสมบูรณ์ชล	323	265	253	221	83	194	73	182	72	0.44	0.32
แม่กวางอุดมธารา	295	263	249	158	60	138	52	124	50	0.42	0.57
กิ่วลม	106	106	103	65	61	42	40	39	38	0.57	1.51
กิ่วคอหมา	209	170	164	130	76	56	33	50	30	0.36	0.25
แควน้อยบำรุงแดน	1,080	939	896	739	79	158	17	115	13	1.30	1.30
แม่มอก	110	110	94	66	60	31	28	15	16	0.48	0.06
<b>ภาคตะวันออกเฉียงเหนือ</b>											
ห้วยหลวง	136	136	129	70	52	92	68	85	66	0.19	0.11
น้ำอูน	780	520	475	356	68	343	66	298	63	3.75	1.09
น้ำพุง*	200	165	157	80	49	63	38	55	35	1.78	0.20
จุฬารัตน์*	181	164	127	81	50	63	38	26	20	0.16	0.00
อุบลรัตน์*	4,640	2,431	1,850	1,331	55	867	36	286	15	0.00	0.80
ลำปาว	2,450	1,980	1,880	1,247	63	1,329	67	1,229	65	11.56	3.68
ลำตะคอง	445	314	292	194	62	128	41	105	36	0.00	0.52
ลำพระเพลิง	242	155	154	93	60	51	33	50	32	0.27	0.00
มูลบน	350	141	134	93	66	54	39	47	35	0.00	0.54
ลำแจะ	325	275	268	198	72	94	34	87	32	0.38	0.81
ลำนางรอง	197	121	118	87	72	61	50	57	49	0.00	0.45
สิรินธร*	1,966	1,966	1,135	1,381	70	1,276	65	445	39	14.82	0.91
<b>ภาคกลาง</b>											
ป่าสักชลสิทธิ์	960	960	957	344	36	63	7	60	6	0.00	1.04
ทับเสลา	190	160	143	91	57	44	27	27	19	0.00	0.00
กระเสียว	390	299	259	175	59	83	28	43	17	0.00	0.06
<b>ภาคตะวันตก</b>											
ศรีนครินทร์*	18,770	17,745	7,480	14,152	80	12,878	73	2,613	35	11.53	7.00
วชิราลงกรณ์*	11,000	8,860	5,848	5,630	64	5,723	65	2,711	46	27.59	14.91
<b>ภาคตะวันออก</b>											
ขุนด่านปราการชล	225	224	219	171	76	118	53	114	52	1.33	0.04
คลองสิียด	450	420	390	216	52	73	17	43	11	0.41	0.34
บางพระ	127	117	105	94	80	51	43	39	37	0.00	0.42
หนองปลาไหล	206	164	150	136	83	99	60	85	57	1.63	0.39
ประแสร์	322	295	275	216	73	174	59	154	56	0.00	0.40
นฤปดินทรจินดา	338	295	281	171	58	97	33	82	29	0.41	0.00
<b>ภาคใต้</b>											
แก่งกระจาน	900	710	645	411	58	289	41	224	35	2.52	2.25
ปรามบุรี	490	391	373	237	61	78	20	61	16	0.45	0.29
รัชชประภา*	6,144	5,639	4,287	3,305	59	3,763	67	2,411	56	7.25	4.05
บางกลาง*	1,590	1,454	1,178	744	51	794	55	517	44	2.69	6.04
<b>รวมทั้งประเทศ</b>	<b>80,106</b>	<b>70,926</b>	<b>47,389</b>	<b>44,952</b>	<b>63</b>	<b>39,266</b>	<b>55</b>	<b>15,729</b>	<b>33</b>	<b>114.43</b>	<b>83.31</b>



# อ่างฯใหญ่ สูง/ต่ำกว่า Upper Rule Curve (URC) และ Lower Rule Curve (LRC)

น้ำเก็บกัก ปี 2566



ข้อมูล ณ วันที่ 31 ส.ค.66

## การเฝ้าติดตามสถานการณ์

สูงกว่า URC 2 แห่ง

ต่ำกว่า LRC 11 แห่ง

อ่างเก็บน้ำขนาดใหญ่ที่มีปริมาณน้ำเก็บกัก สูง/ต่ำกว่า Upper Rule Curve (URC) และ Lower Rule Curve (LRC) วันที่ 31 สิงหาคม 2566

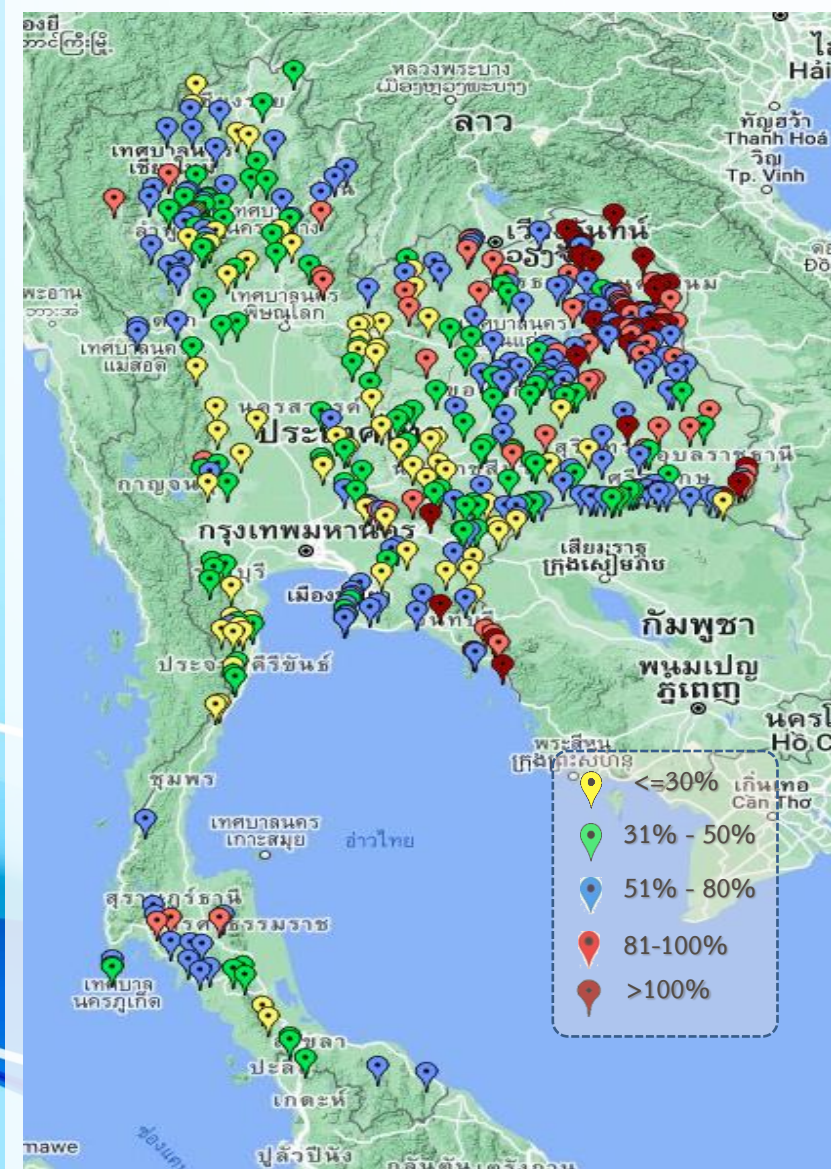
ลำดับ	ชื่อ อ่างเก็บน้ำ	ความจุที่ รนส. (ล้าน ม.)	ความจุที่ รก. (ล้าน ม.)	ณ วันที่ 31 ส.ค. 2566		ร้อยละ (ล้าน ม.)	ร้อยละ (ล้าน ม.)	ระยะ (ล้าน ม.)	ระยะ (ล้าน ม.)	ปริมาณน้ำเก็บกัก	
				ปริมาณ (ล้าน ม.)	%					Upper Rule Curve (URC) (ล้าน ม.)	Lower Rule Curve (LRC) (ล้าน ม.)
1	ภูมิพล*	13,462	13,462	5,466	41	6.87	20.00	-4,626.65	-763.21		
2	สิริกิติ์*	10,508	9,510	4,437	47	15.27	12.98	-3,152.54	-760.36		
3	แม่จัดสมบูรณ์ชล	323	265	194	73	0.44	0.32	39.26	132.90		
4	แม่จางอุดมธารา	295	263	138	52	0.42	0.57	-61.42	47.09		
5	กิวลม	106	106	42	40	0.57	1.51	-27.77	-7.54		
6	กิวคอง	209	170	56	33	0.36	0.25	-78.85	7.75		
7	แควน้อยบำรุงแดน	1,080	939	158	17	1.30	1.30	-489.88	-130.30		
8	แม่มอก	110	110	31	28	0.48	0.06	-43.25	-7.59		
9	ห้วยหลวง	136	136	92	68	0.19	0.11	8.26	58.79		
10	น้ำอูน	780	520	343	66	3.75	1.09	-66.31	202.54		
11	น้ำพุง*	200	165	63	38	1.78	0.20	-14.11	21.18		
12	อุพการณ์*	181	164	63	38	0.16	0.00	-44.86	-1.68		
13	อุบลรัตน์*	4,640	2,431	867	36	0.00	0.80	-76.64	285.21		
14	ลำปาว	2,450	1,980	1,329	67	11.56	3.68	-100.98	712.69		
15	ลำตะคอง	445	314	128	41	0.00	0.52	-92.96	61.23		
16	ลำพระเพลิง	242	155	51	33	0.27	0.00	-50.87	30.13		
17	มูลบร	350	141	54	39	0.00	0.54	-41.77	24.73		
18	ลำแชะ	325	275	94	34	0.38	0.81	-122.36	22.72		
19	ลำน้ำระยอง	197	121	61	50	0.00	0.45	-30.71	37.60		
20	สิรินธร*	1,966	1,966	1,276	65	14.82	0.91	-251.32	48.24		
21	ป่าสักชลสิทธิ์	960	960	63	7	0.00	1.04	-304.86	-16.80		
22	ทับเสลา	190	160	44	27	0.00	0.00	-48.85	-1.47		
23	กระเสียว	390	299	83	28	0.00	0.06	-115.47	11.38		
24	ศรีนครินทร์*	18,770	17,745	12,878	73	11.53	7.00	-3,776.72	549.80		
25	วชิราลงกรณ์*	11,000	8,860	5,723	65	27.59	14.91	-2,636.53	525.05		
26	ขุนด่านปราการชล	225	224	118	53	1.33	0.04	-45.97	43.47		
27	คลองสีชัง	450	420	73	17	0.41	0.34	-201.51	-8.17		
28	บางพระ	127	117	51	43	0.00	0.42	-36.60	36.66		
29	หนองปลาไหล	206	164	99	60	1.63	0.39	-36.84	56.74		
30	ประแสร์	322	295	174	59	0.00	0.40	-101.05	96.53		
31	นฤปดินทรจินดา	332	295	97	33	0.41	0.00	-72.81	17.99		
32	แก่งกระจาน	900	710	289	41	2.52	2.25	-183.95	132.29		
33	ปราณบุรี	490	391	78	20	0.45	0.29	-183.21	-24.33		
34	รัชชประภา*	6,144	5,639	3,763	67	7.25	4.05	-1,383.89	-252.97		
35	บางลำภู*	1,590	1,454	794	55	2.69	6.04	-286.18	106.28		

จำนวน 2 แห่ง จำนวน 11 แห่ง

ฝ่ายประมวลและวิเคราะห์สถานการณ์น้ำ ส่วนประมวลวิเคราะห์สถานการณ์น้ำ สำนักบริหารจัดการน้ำและอุทกวิทยา



# สถานการณ์น้ำในอ่างเก็บน้ำขนาดกลาง วันที่ 31 สิงหาคม 2566



ภาค	ปริมาณน้ำอ่างเก็บน้ำขนาดกลาง จำนวน 435 แห่ง								
	จำนวนอ่าง	ความจุ	น้ำใช้การ	ปริมาณน้ำปี 2565	% รนก.	ปริมาณน้ำปี 2566	% รนก.	ใช้การปี 2566	% ใช้การ
เหนือ	80	1,083	992	793	73	490	45	400	40
ตะวันออกเฉียงเหนือ	226	2,061	1,892	1,629	79	1,258	61	1,090	58
กลาง	27	419	393	272	65	118	28	94	24
ตะวันตก	8	164	152	100	61	63	39	52	34
ตะวันออก	52	1,006	949	674	67	508	51	452	48
ใต้	42	679	626	410	60	290	43	237	38
<b>รวม</b>	<b>435</b>	<b>5,411</b>	<b>5,004</b>	<b>3,878</b>	<b>72</b>	<b>2,727</b>	<b>50</b>	<b>2,325</b>	<b>46</b>

สรุปอ่างขนาดกลางที่มีปริมาตรในช่วง <=30%, >30 - 50% ,>50-80%, > 80-100% และ >100%

ภาค	<=30%	>30-50%	>50-80%	>80-100%	>100%
เหนือ	15	28	32	5	0
ตอน.	18	45	88	45	30
ตะวันออก	11	7	22	7	5
กลาง	15	10	1	1	0
ตะวันตก	1	6	1	0	0
ใต้	12	12	15	3	0
<b>รวม</b>	<b>72</b>	<b>108</b>	<b>159</b>	<b>61</b>	<b>35</b>

**รวมทั้งหมด 435 แห่ง**



# ปริมาณน้ำในอ่างเก็บน้ำขนาดใหญ่และขนาดกลาง วันที่ 31 สิงหาคม 2566

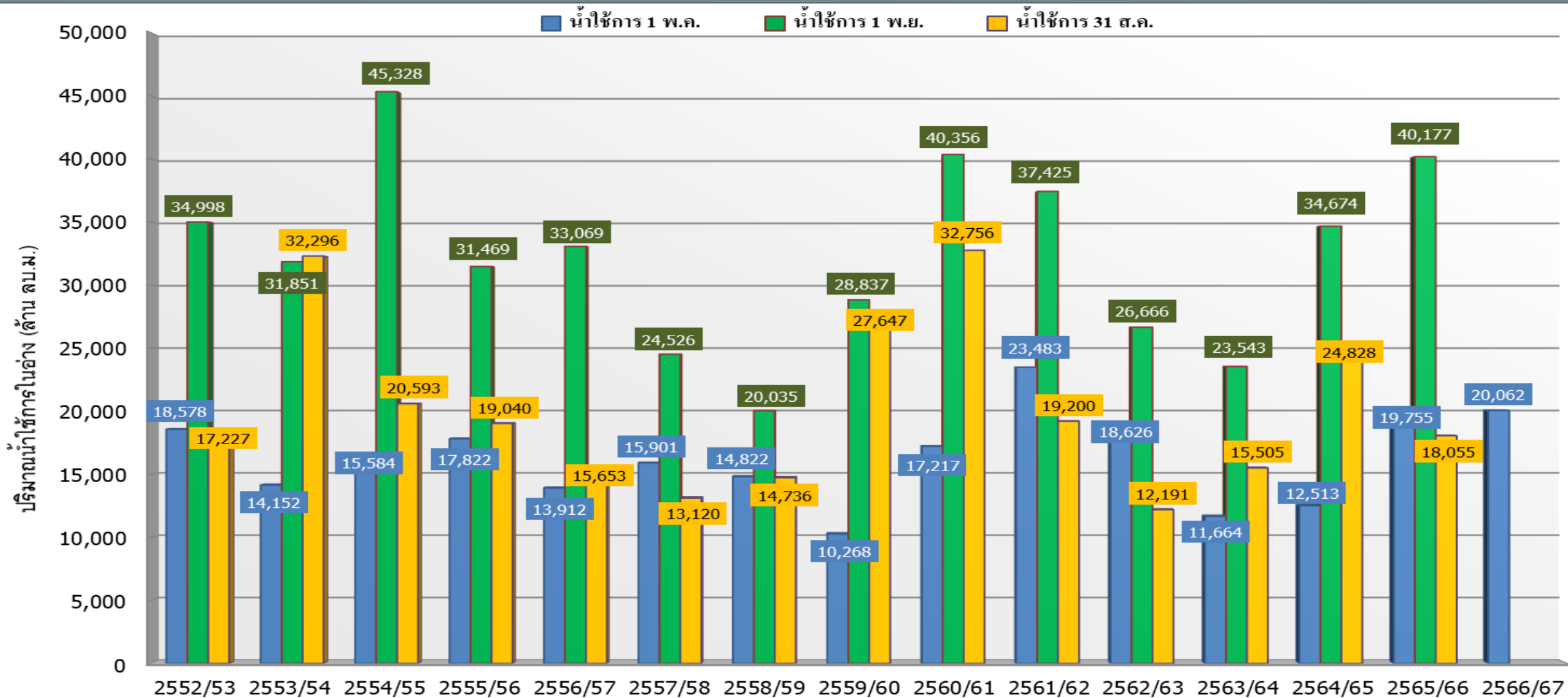


ภาค	ขนาดใหญ่				ขนาดกลาง				รวมอ่างขนาดใหญ่และกลาง						รับน้ำได้อีก	เปรียบเทียบปี 65 กับ 66		
	จำนวน	ความจุ	ปี 2566	% ความจุ อ่างฯ	จำนวน	ความจุ	ปี 2566	% ความจุ อ่างฯ	จำนวน	ความจุ	ปี2565		ปี2566			ปริมาณ	ปริมาณ	%
											ปริมาณ	%	ปริมาณ	%				
เหนือ	8	24,825	10,522	42	80	1,083	490	45	88	25,908	14,441	56	11,012	43	14,896	-3,429	-24	
ตอน.	12	8,368	4,420	53	226	2,061	1,258	61	238	10,429	6,840	66	5,678	54	4,751	-1,162	-17	
กลาง	3	1,419	190	13	27	419	118	28	30	1,838	882	48	308	17	1,530	-575	-65	
ตะวันตก	2	26,605	18,601	70	8	164	63	39	10	26,769	19,882	74	18,664	70	8,105	-1,218	-6	
ตะวันออก	6	1,515	611	40	52	1,006	508	51	58	2,520	1,679	67	1,119	44	1,401	-560	-33	
ใต้	4	8,194	4,923	60	42	679	290	43	46	8,874	5,109	58	5,213	59	3,660	104	2	
<b>รวม</b>	<b>35</b>	<b>70,926</b>	<b><u>39,266</u></b>	<b>55</b>	<b>435</b>	<b>5,411</b>	<b><u>2,727</u></b>	<b>50</b>	<b>470</b>	<b>76,337</b>	<b>48,832</b>	<b>64</b>	<b><u>41,993</u></b>	<b>55</b>	<b>34,344</b>	<b>-6,839</b>	<b>-14</b>	
ปริมาณน้ำใช้การ		47,389	<b><u>15,729</u></b>	33		5,004	<b><u>2,325</u></b>	46		52,388	<b>24,884</b>	47	<b><u>18,055</u></b>	34				

สามารถรับน้ำได้อีก **34,344** ล้าน ลบ.ม. (45%)

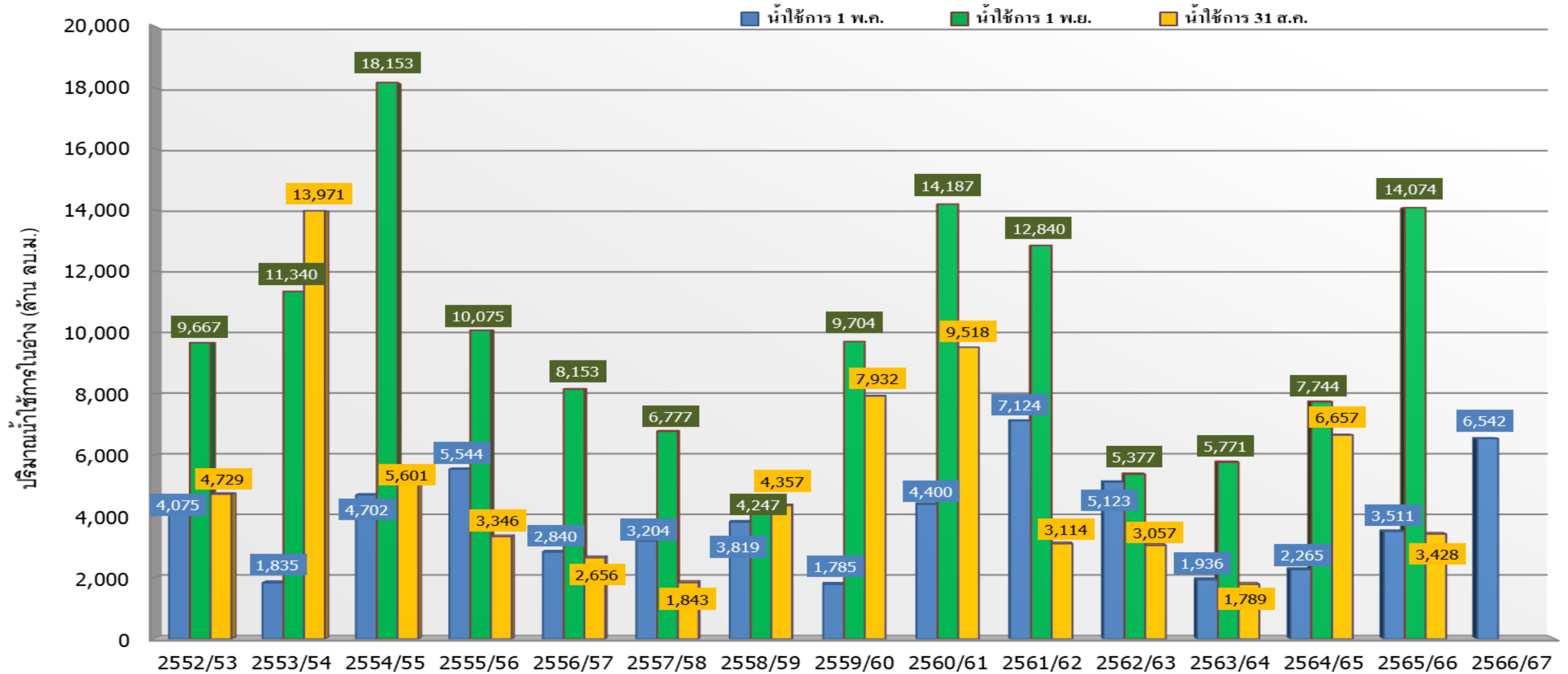
%น้ำใช้การ=(ปริมาณน้ำใช้การ/ความจุน้ำใช้การ)\*100

# กราฟเปรียบเทียบปริมาณน้ำใช้การในอ่างเก็บน้ำขนาดใหญ่และขนาดกลาง ตั้งแต่ปี 2553 ถึง ปี 2566



ปี 25 (1)/(2)	2552/53	2553/54	2554/55	2555/56	2556/57	2557/58	2558/59	2559/60	2560/61	2561/62	2562/63	2563/64	2564/65	2565/66	2566/67
(1) ■ น้ำใช้การ 1 พ.ค.	18,578	14,152	15,584	17,822	13,912	15,901	14,822	10,268	17,217	23,483	18,626	11,664	12,513	19,755	20,062
(1) ■ น้ำใช้การ 1 พ.ย.	34,998	31,851	45,328	31,469	33,069	24,526	20,035	28,837	40,356	37,425	26,666	23,543	34,674	40,177	
(2) ■ น้ำใช้การ 31 ธ.ค.	17,227	32,296	20,593	19,040	15,653	13,120	14,736	27,647	32,756	19,200	12,191	15,505	24,828	18,055	

# กราฟเปรียบเทียบปริมาณน้ำใช้การในกลุ่มน้ำเจ้าพระยา (ภูมิพล สิริกิติ์ แควน้อยฯ ป่าสักฯ) ตั้งแต่ปี 2553 ถึง ปี 2566



ปี 25 (1)/(2)	2552/53	2553/54	2554/55	2555/56	2556/57	2557/58	2558/59	2559/60	2560/61	2561/62	2562/63	2563/64	2564/65	2565/66	2566/67
(1) ■ น้ำใช้การ 1 พ.ค.	4,075	1,835	4,702	5,544	2,840	3,204	3,819	1,785	4,400	7,124	5,123	1,936	2,265	3,511	6,542
(1) ■ น้ำใช้การ 1 พ.ย.	9,667	11,340	18,153	10,075	8,153	6,777	4,247	9,704	14,187	12,840	5,377	5,771	7,744	14,074	
(2) ■ น้ำใช้การ 31 ส.ค.	4,729	13,971	5,601	3,346	2,656	1,843	4,357	7,932	9,518	3,114	3,057	1,789	6,657	3,428	





# ปริมาณน้ำใช้การ อ่างเก็บน้ำขนาดใหญ่และขนาดกลาง



## ภาคเหนือ

อ่างใหญ่ 8 แห่ง  
อ่างกลาง 80 แห่ง

ปี 2566	ปี 2565
<b>4,177</b>	<b>7,605</b>
ล้าน ลบ.ม.	ล้าน ลบ.ม.
น้อยกว่า -3,428 ล้าน ลบ.ม.	
รับน้ำได้อีก 14,896 ล้าน ลบ.ม.	

## ภาคตะวันตก

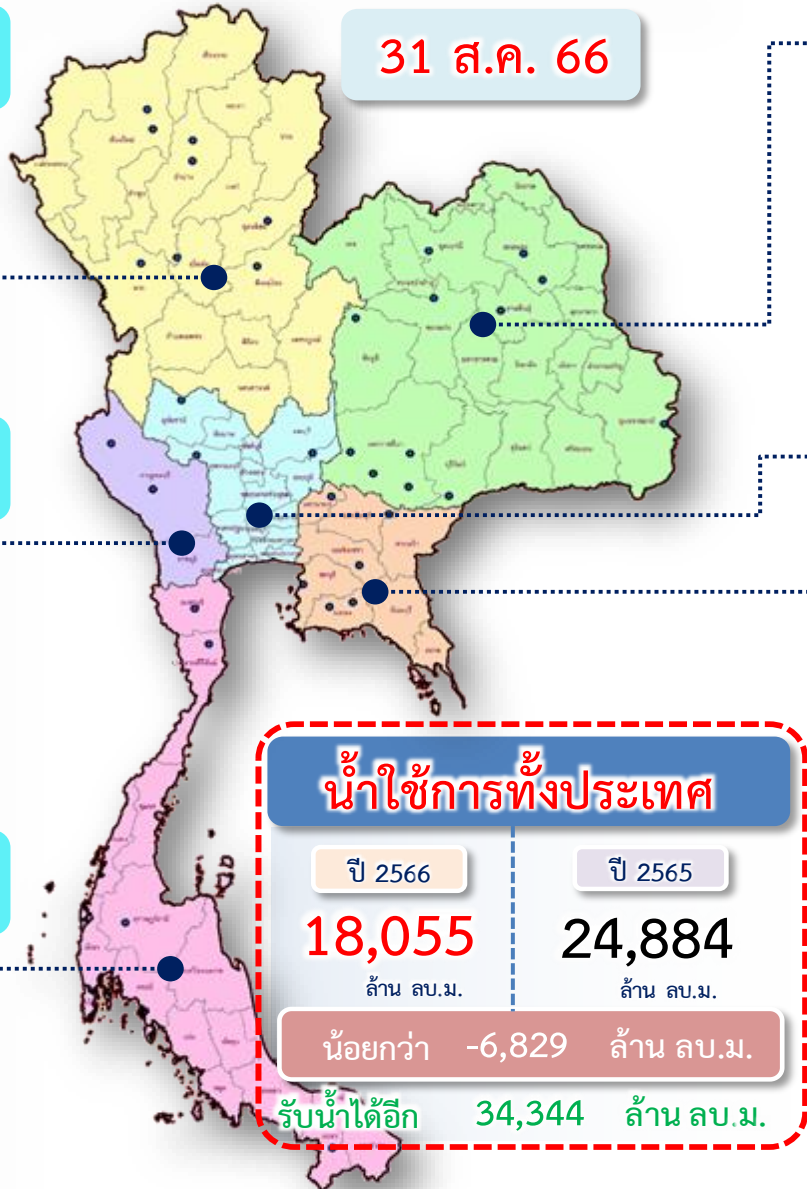
อ่างใหญ่ 2 แห่ง  
อ่างกลาง 8 แห่ง

ปี 2566	ปี 2565
<b>5,376</b>	<b>6,594</b>
ล้าน ลบ.ม.	ล้าน ลบ.ม.
น้อยกว่า -1,218 ล้าน ลบ.ม.	
รับน้ำได้อีก 8,105 ล้าน ลบ.ม.	

## ภาคใต้

อ่างใหญ่ 4 แห่ง  
อ่างกลาง 42 แห่ง

ปี 2566	ปี 2565
<b>3,450</b>	<b>3,343</b>
ล้าน ลบ.ม.	ล้าน ลบ.ม.
มากกว่า 106 ล้าน ลบ.ม.	
รับน้ำได้อีก 3,660 ล้าน ลบ.ม.	



31 ส.ค. 66

อ่างใหญ่ 12 แห่ง  
อ่างกลาง 226 แห่ง

## ภาคตะวันออกเฉียงเหนือ

ปี 2566	ปี 2565
<b>3,860</b>	<b>5,017</b>
ล้าน ลบ.ม.	ล้าน ลบ.ม.
น้อยกว่า -1,158 ล้าน ลบ.ม.	
รับน้ำได้อีก 4,751 ล้าน ลบ.ม.	

อ่างใหญ่ 3 แห่ง  
อ่างกลาง 27 แห่ง

## ภาคกลาง

ปี 2566	ปี 2565
<b>224</b>	<b>796</b>
ล้าน ลบ.ม.	ล้าน ลบ.ม.
น้อยกว่า -573 ล้าน ลบ.ม.	
รับน้ำได้อีก 1,530 ล้าน ลบ.ม.	

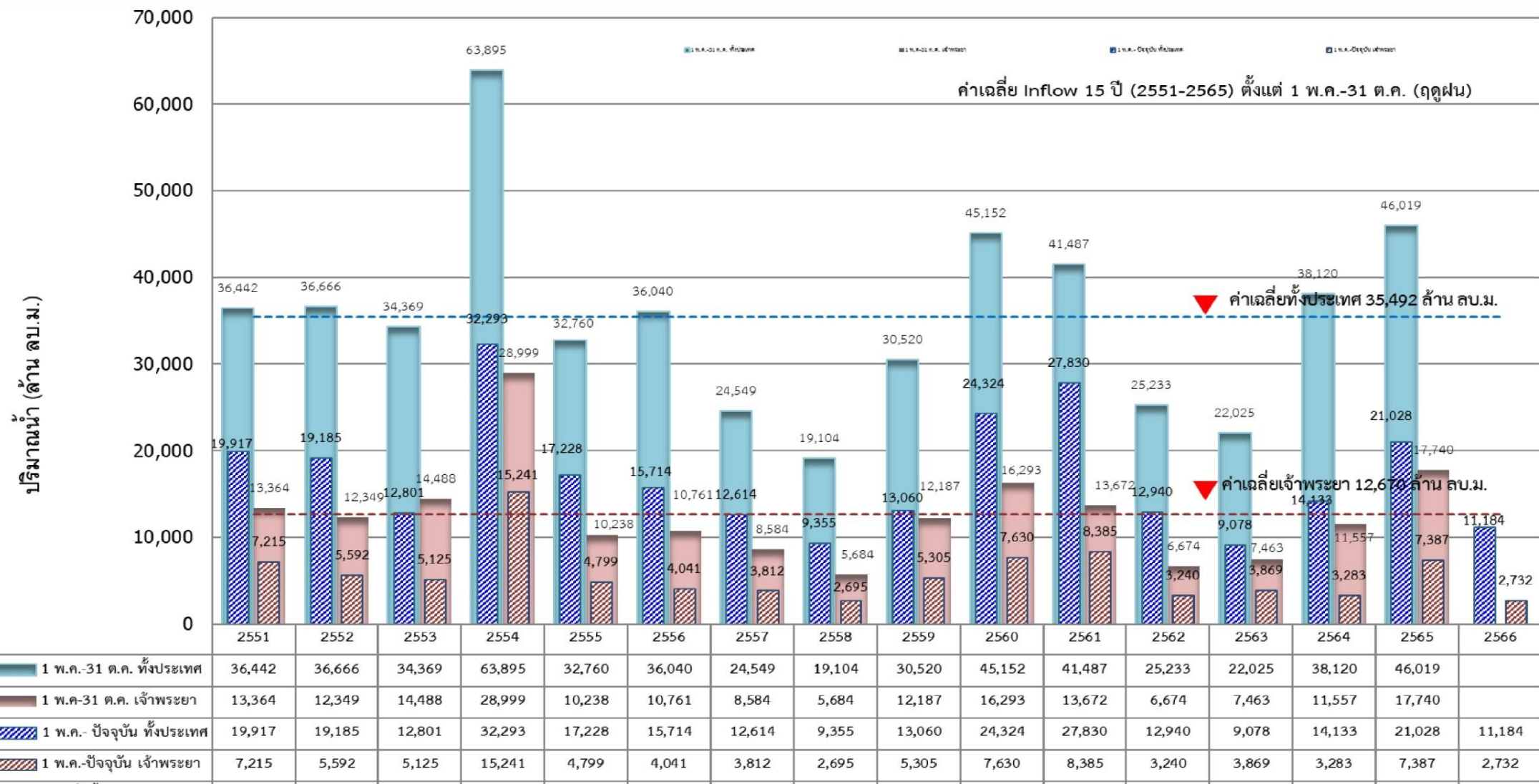
อ่างใหญ่ 6 แห่ง  
อ่างกลาง 52 แห่ง

## ภาคตะวันออก

ปี 2566	ปี 2565
<b>969</b>	<b>1,528</b>
ล้าน ลบ.ม.	ล้าน ลบ.ม.
น้อยกว่า -559 ล้าน ลบ.ม.	
รับน้ำได้อีก 1,401 ล้าน ลบ.ม.	



# กราฟเปรียบเทียบปริมาณน้ำไหลลงเขื่อน (INFLOW) ปี 2551-2566 ช่วงฤดูฝน (1 พ.ค. - 31 ต.ค.) ทั้งประเทศ และเจ้าพระยา

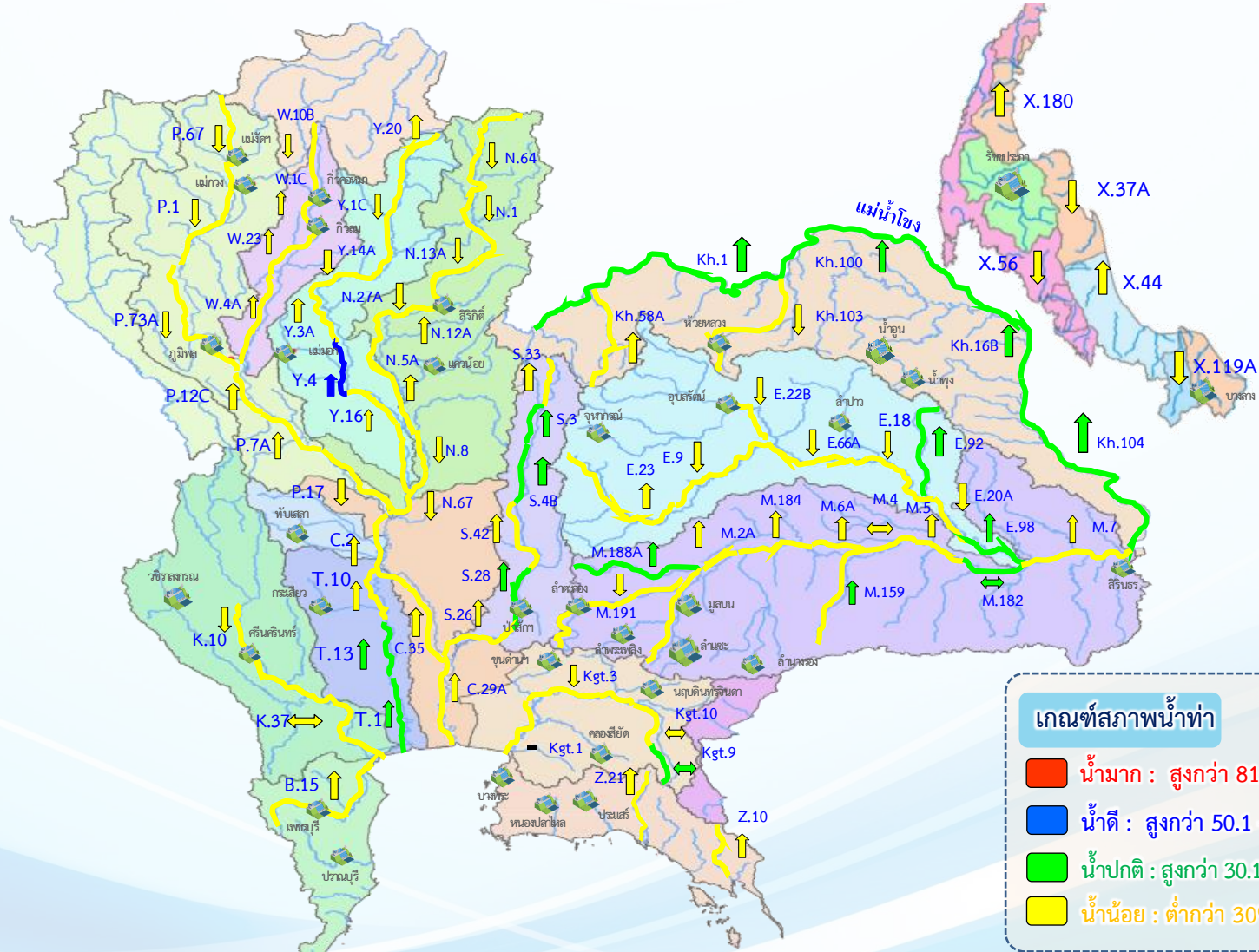




# แนวโน้มสถานการณ์น้ำท่าในลำน้ำสายหลัก



## วันที่ 31 สิงหาคม 2566



**แนวโน้ม**

- ↑ แนวโน้มเพิ่มขึ้น
- ↓ แนวโน้มลดลง
- ↔ แนวโน้มทรงตัว

**เกณฑ์สภาพน้ำท่า**

- น้ำมาก : สูงกว่า 81% ค่าความจุลำนํ้า
- น้ำดี : สูงกว่า 50.1 – 80 % ของความจุลำนํ้า
- น้ำปกติ : สูงกว่า 30.1%-50% ของความจุลำนํ้า
- น้ำน้อย : ต่ำกว่า 30% ของความจุลำนํ้า

**จำนวน**

- สถานี
- 1 สถานี
- 22 สถานี
- 65 สถานี

จำนวนสถานีวัดน้ำท่าที่ใช้ติดตาม 87 สถานี

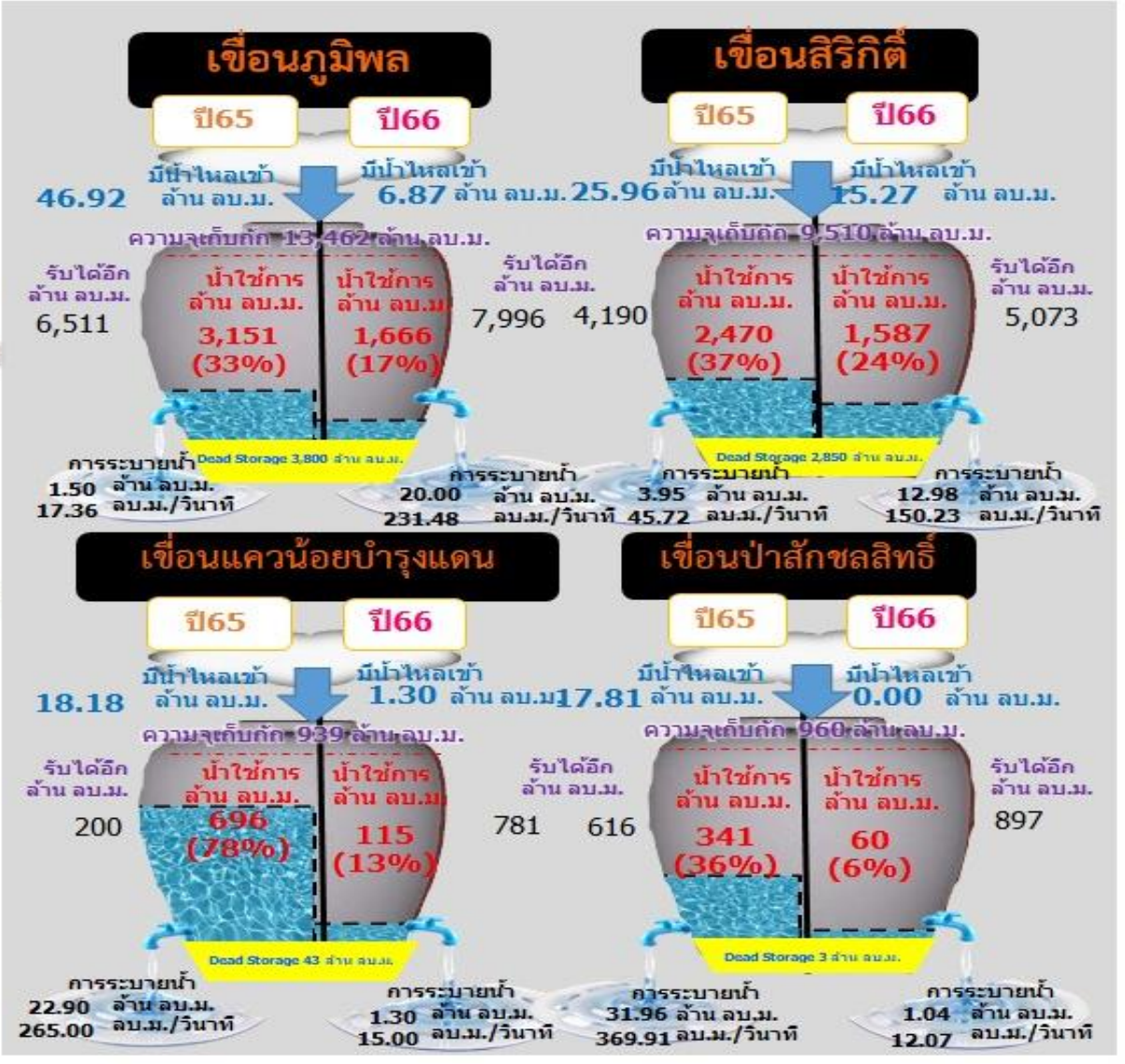


# สถานการณ์ลุ่มน้ำเจ้าพระยา

# ปริมาณน้ำ 4 เขื่อนหลักลุ่มน้ำเจ้าพระยา

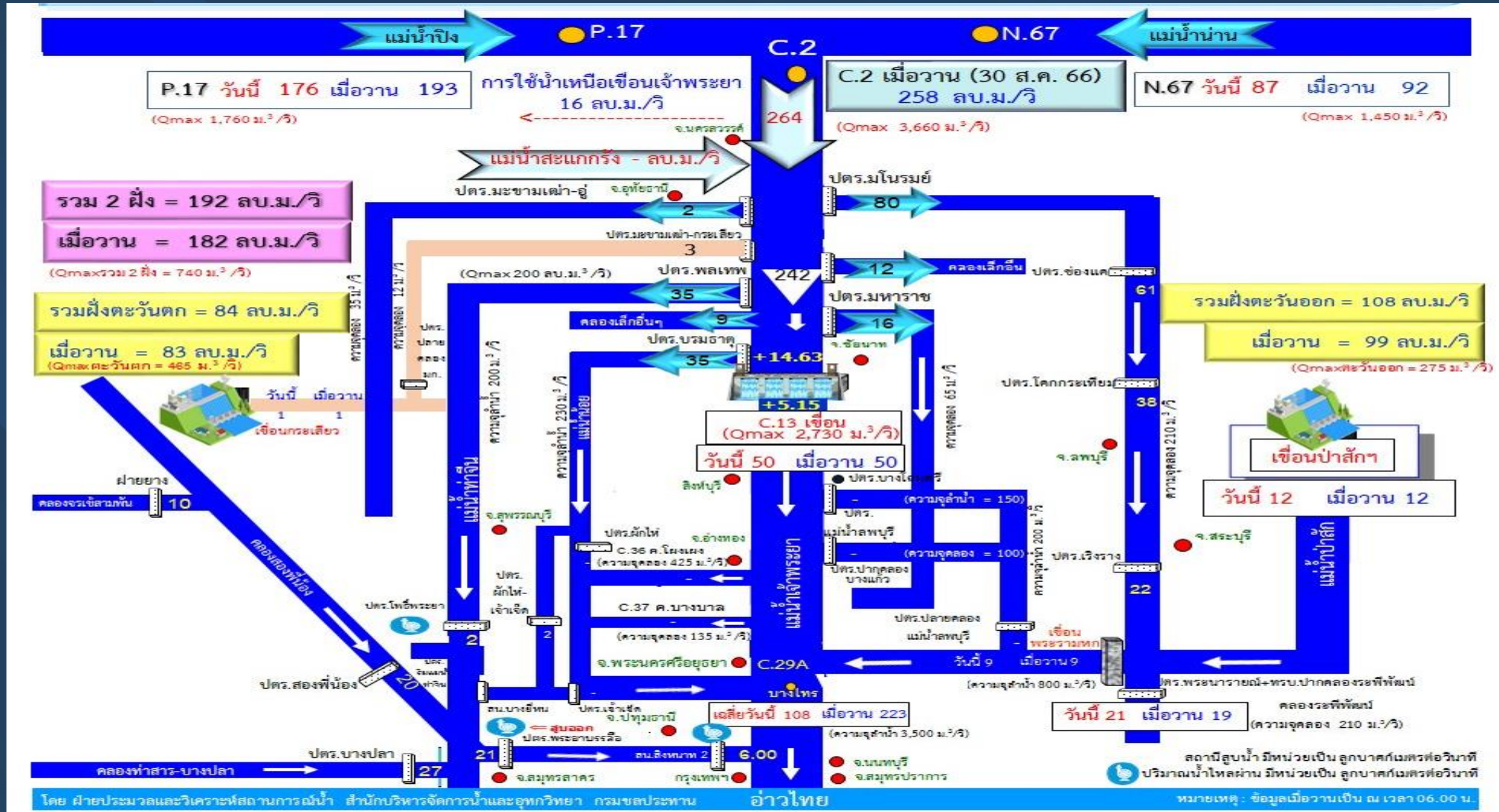


รวม 4 เขื่อน	ปริมาณน้ำทั้งหมด (ล้าน ลบ.ม.)	น้ำใช้การ (ล้าน ลบ.ม.)	รับน้ำได้อีก (ล้าน ลบ.ม.)
31 ส.ค. 66	10,124 (41%)	3,428 (19%)	14,747
31 ส.ค. 65	13,353 (54%)	6,657 (37%)	11,518





# ผังบริหารจัดการน้ำลุ่มน้ำเจ้าพระยาตอนล่าง



ข้อมูล ณ วันที่ 31 สิงหาคม 2566 เวลา 06.00 น.

ฝ่ายประมวลและวิเคราะห์สถานการณ์น้ำ สำนักบริหารจัดการน้ำและอุทกวิทยา



# การจัดสรรน้ำฤดูฝน ปี 2566 และการเพาะปลูก

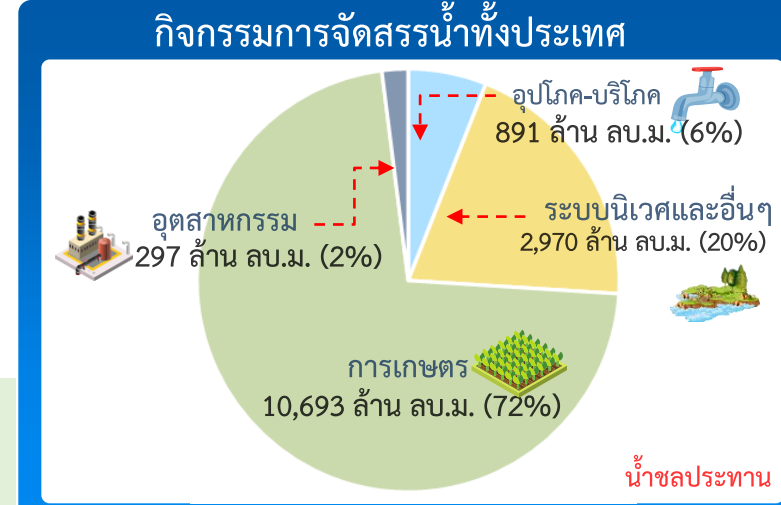
# สถานการณ์น้ำและแผน-ผลการบริหารจัดการน้ำฤดูฝนปี 2566 ทั่วประเทศ (1 พ.ค.66 – 31 ต.ค.66)

## ปริมาณน้ำเก็บกักและใช้การทั่วประเทศ ณ วันที่ 31 ส.ค.66

ประเภทอ่างเก็บน้ำ	จำนวนอ่าง	ปริมาณน้ำเก็บกัก (ล้าน ลบ.ม.)	ปริมาณน้ำใช้การ (ล้าน ลบ.ม.)
อ่างฯ ใหญ่	35 แห่ง	70,926	15,729 (33%)
อ่างฯ กลาง	435 แห่ง	5,411	2,325 (46%)
อ่างฯ เล็ก	1,060 แห่ง	389	195 (57%)
<b>รวมทั้งหมด</b>	<b>1,530 แห่ง</b>	<b>76,726</b>	<b>18,250 (35%)</b>

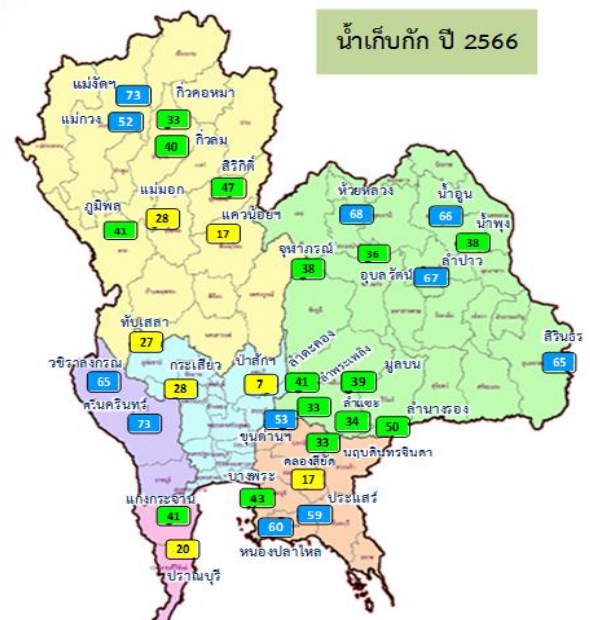
ปี 2565 = 44,952 ล้าน ลบ.ม.    ปี 2565 = 21,415 ล้าน ลบ.ม.  
ปี 2565 = 48,752 ล้าน ลบ.ม.    ปี 2565 = 24,828 ล้าน ลบ.ม.

ปริมาณน้ำเก็บกักทั่วประเทศ (รวมอ่างใหญ่ อ่างกลาง อ่างเล็ก) ณ วันที่ 1 พ.ค.66 จำนวน 44,231 ล้าน ลบ.ม. (58%)  
ปริมาณน้ำต้นทุน (1 พ.ค.66) จำนวน 20,247 ล้าน ลบ.ม. (38%) (ความต้องการน้ำฤดูฝน 30,246 ล้าน ลบ.ม.)



### ผลจัดสรรน้ำฤดูฝน ปี 2566 วันที่ 31 ส.ค.66

แผนจัดสรรน้ำ	น้ำชลประทาน 14,851 (ล้าน ลบ.ม.)
ผลจัดสรรน้ำ	13,801 (93%) (ล้าน ลบ.ม.)
คงเหลือ	1,050 (7%) (ล้าน ลบ.ม.)



- อ่างเก็บน้ำขนาดใหญ่ 35 แห่ง
- 81% ขึ้นไป เกณฑ์น้ำตมมาก 0 แห่ง
  - 51 - 80% เกณฑ์น้ำดี 14 แห่ง
  - 31 - 50% เกณฑ์น้ำพอใช้ 14 แห่ง
  - ≤ 30% เกณฑ์น้ำน้อย 7 แห่ง
  - อ่างเก็บน้ำขนาดกลาง 435 แห่ง

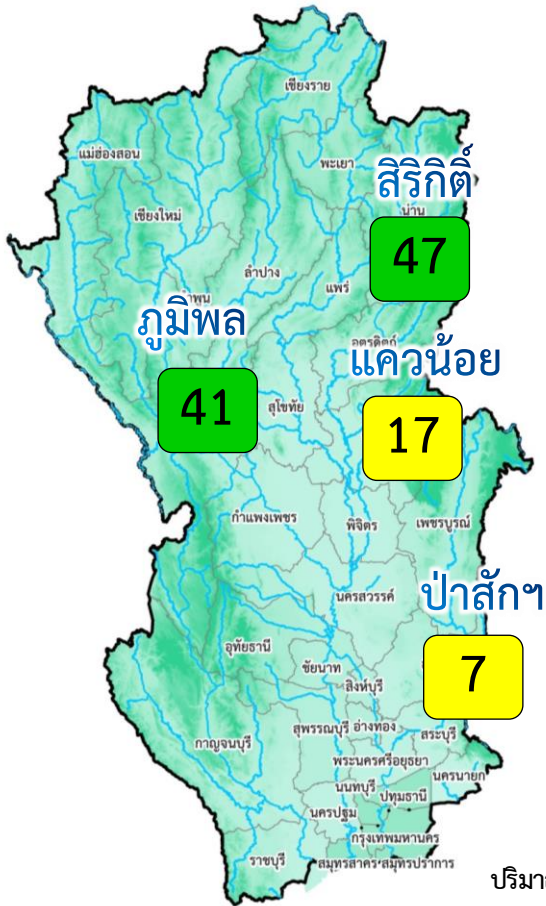
### ผลการเพาะปลูกข้าวนาปี 2566 (30 ส.ค.66)

แผน	16.98 ล้านไร่
เพาะปลูกแล้ว	14.96 ล้านไร่ (88%)
เก็บเกี่ยว	2.84 ล้านไร่





# สถานการณ์น้ำและแผน-ผลการบริหารจัดการน้ำฤดูฝนปี 2566 ลุ่มเจ้าพระยา (1 พ.ค.66 – 31 ต.ค.66)



ปริมาณน้ำเก็บกัก ณ วันที่ 1 พ.ค.66  
จำนวน 13,238 ล้าน ลบ.ม. (53%)

ปริมาณน้ำต้นทุน (1 พ.ค.66) จำนวน 6,542 ล้าน ลบ.ม.  
(ความต้องการน้ำฤดูฝน 10,021 ล้าน ลบ.ม.)  
แผนจัดสรรน้ำจาก 4 เขื่อน 5,500 ล้าน ลบ.ม.)

อ่างเก็บน้ำขนาดใหญ่ 4 แห่ง	81% ขึ้นไป เกณฑ์น้ำดีมาก	- แห่ง
	51 - 80% เกณฑ์น้ำดี	- แห่ง
	31 - 50% เกณฑ์น้ำพอใช้	2 แห่ง
	≤30% เกณฑ์น้ำน้อย	2 แห่ง

## ผลการเพาะปลูกข้าวนาปี 2566 (30 ต.ค.66)



แผน 8.05 ล้านไร่ / เพาะปลูกแล้ว 7.49 ล้านไร่ (93%) / เก็บเกี่ยว 2.53 ล้านไร่

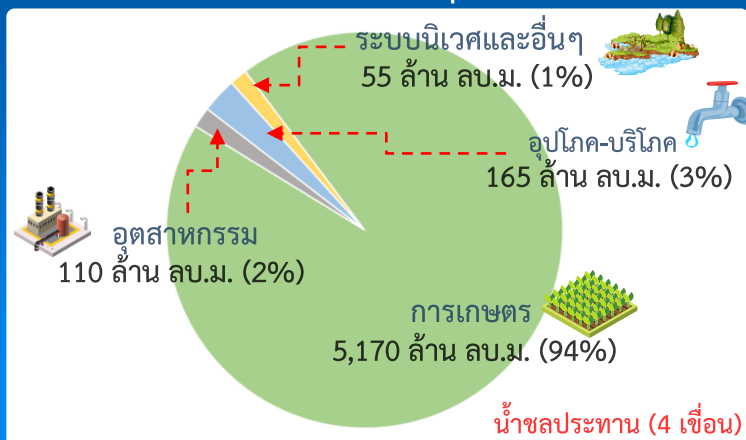


## ปริมาณน้ำ 4 เขื่อนหลักเจ้าพระยา ณ วันที่ 31 ส.ค.66

(ล้าน ลบ.ม.)

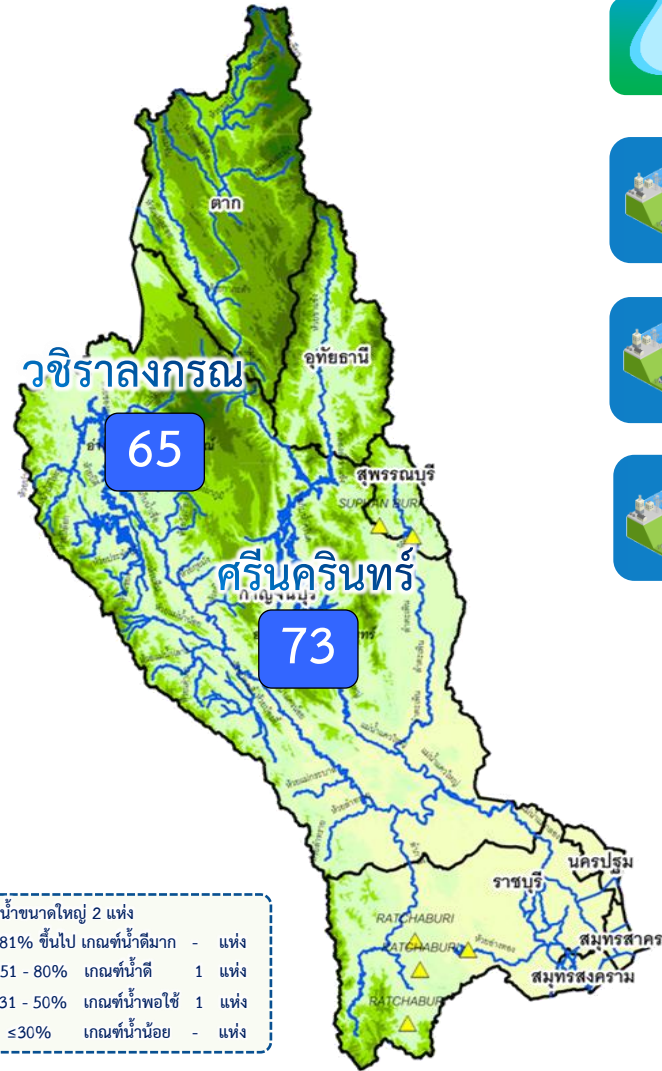
เขื่อน	ปริมาณน้ำเก็บกัก	ปริมาณน้ำเก็บกัก (%)	ปริมาณน้ำใช้การ	ปริมาณน้ำใช้การ (%)	ไหลลงวันนี้	ระบายวันนี้
ภูมิพล	ปริมาณน้ำเก็บกัก 13,462 ล้าน ลบ.ม. ปริมาณน้ำใช้การ 9,662 ล้าน ลบ.ม.	5,466 (41%)	1,666 (17%)	6.87	20.00	
สิริกิติ์	ปริมาณน้ำเก็บกัก 9,510 ล้าน ลบ.ม. ปริมาณน้ำใช้การ 6,660 ล้าน ลบ.ม.	4,437 (47%)	1,587 (24%)	15.27	12.98	
แควน้อย	ปริมาณน้ำเก็บกัก 939 ล้าน ลบ.ม. ปริมาณน้ำใช้การ 896 ล้าน ลบ.ม.	158 (17%)	115 (13%)	1.30	1.30	
ป่าสัก	ปริมาณน้ำเก็บกัก 960 ล้าน ลบ.ม. ปริมาณน้ำใช้การ 957 ล้าน ลบ.ม.	63 (7%)	60 (6%)	0.00	1.04	
4 เขื่อน	ปริมาณน้ำเก็บกัก 24,871 ล้าน ลบ.ม. ปริมาณน้ำใช้การ 18,175 ล้าน ลบ.ม.	10,124 (41%) ปี 2565 = 13,353 ล้าน ลบ.ม.	3,428 (19%) ปี 2565 = 6,657 ล้าน ลบ.ม.	23.44	35.32	

## กิจกรรมการจัดสรรน้ำลุ่มเจ้าพระยา



## ผลจัดสรรน้ำฤดูฝน ปี 2566 วันที่ 31 ส.ค.66

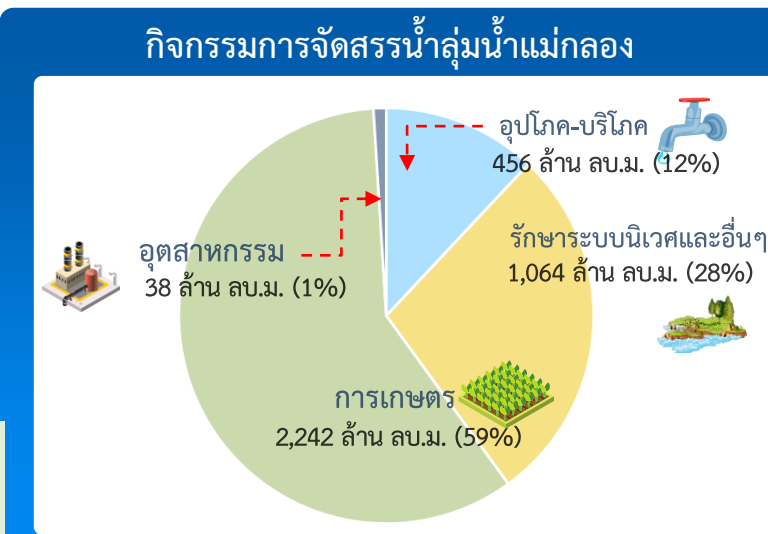
แผนจัดสรรน้ำ	น้ำชลประทาน (4 เขื่อน) 5,500 (ล้าน ลบ.ม.)
ผลจัดสรรน้ำ	5,579 (101%) (ล้าน ลบ.ม.)
เกินแผน	-79 (-1%) (ล้าน ลบ.ม.)



อ่างเก็บน้ำขนาดใหญ่ 2 แห่ง	
81% ขึ้นไป	เกณฑ์น้ำดีมาก - แห่ง
51 - 80%	เกณฑ์น้ำดี 1 แห่ง
31 - 50%	เกณฑ์น้ำพอใช้ 1 แห่ง
≤30%	เกณฑ์น้ำน้อย - แห่ง

ปริมาณน้ำเก็บกักและใช้การ 2 เขื่อนหลักลุ่มน้ำแม่กลอง ณ วันที่ 31 ส.ค.66 (ล้าน ลบ.ม.)		ปริมาณน้ำเก็บกัก	ปริมาณน้ำใช้การ	ไหลลงวันนี้	ระบายวันนี้
<b>ศรีนครินทร์</b>	ปริมาณน้ำเก็บกัก 17,745 ล้าน ลบ.ม. ปริมาณน้ำใช้การ 7,480 ล้าน ลบ.ม.	<b>12,878 (73%)</b>	<b>2,613 (35%)</b>	11.53	7.00
<b>วชิราลงกรณ</b>	ปริมาณน้ำเก็บกัก 8,860 ล้าน ลบ.ม. ปริมาณน้ำใช้การ 5,848 ล้าน ลบ.ม.	<b>5,723 (65%)</b>	<b>2,711 (46%)</b>	27.59	14.91
<b>รวม 2 เขื่อน</b>	ปริมาณน้ำเก็บกัก 26,605 ล้าน ลบ.ม. ปริมาณน้ำใช้การ 13,328 ล้าน ลบ.ม.	<b>18,601 (70%)</b> ปี 2565 = 19,782 ล้าน ลบ.ม.	<b>5,324 (40%)</b> ปี 2565 = 6,505 ล้าน ลบ.ม.	39.12	21.91

ปริมาณน้ำเก็บกัก (2 เขื่อน) ณ วันที่ 1 ก.ค.66 จำนวน 16,547 ล้าน ลบ.ม. (62%)  
 ปริมาณน้ำต้นทุนปี 2566 จำนวน 3,270 ล้าน ลบ.ม. ความต้องการน้ำฤดูแล้งปี 2566 จำนวน 5,280 ล้าน ลบ.ม.



### ผลจัดสรรน้ำฤดูแล้ง ปี 2566 วันที่ 31 ส.ค.66

<b>แผนจัดสรรน้ำ</b>	น้ำลประทาน (2 เขื่อน) <b>3,800</b> (ล้าน ลบ.ม.)
<b>ผลจัดสรรน้ำ</b>	<b>1,234 (32%)</b> (ล้าน ลบ.ม.)
<b>คงเหลือ</b>	<b>2,566 (68%)</b> (ล้าน ลบ.ม.)

ผลการเพาะปลูกข้าวนาปี 2566 (30 ส.ค.66)

<b>แผน</b>	<b>เพาะปลูกแล้ว</b>	<b>เก็บเกี่ยว</b>
0.88 ล้านไร่	0.71 ล้านไร่ (80%)	- ล้านไร่

# แผนผลการเพาะปลูกพืชในช่วงฤดูฝน ปี 2566 (ข้อมูล ณ วันที่ 30 ส.ค. 66)

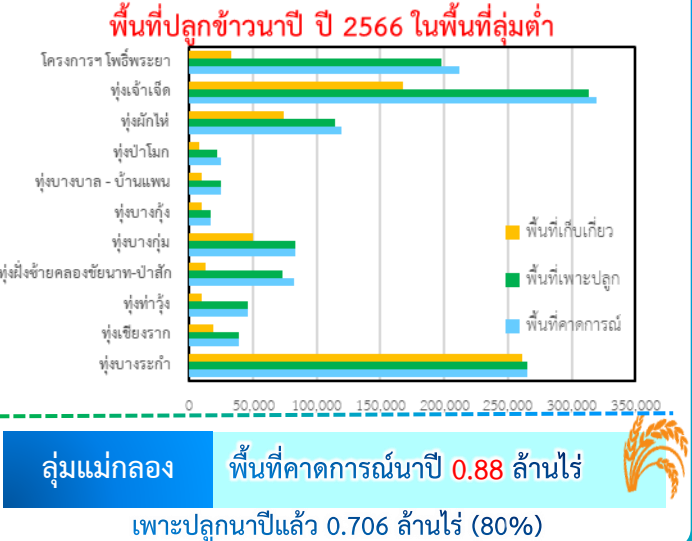
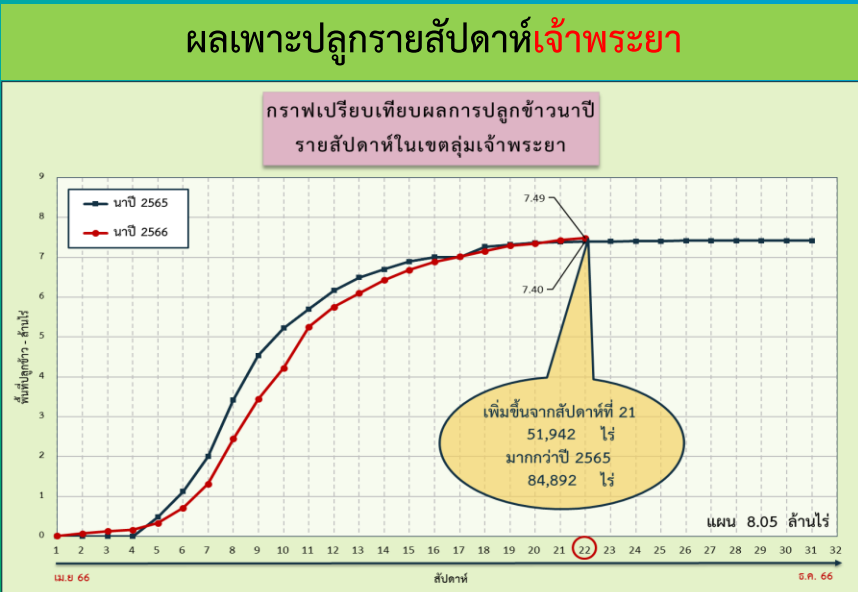
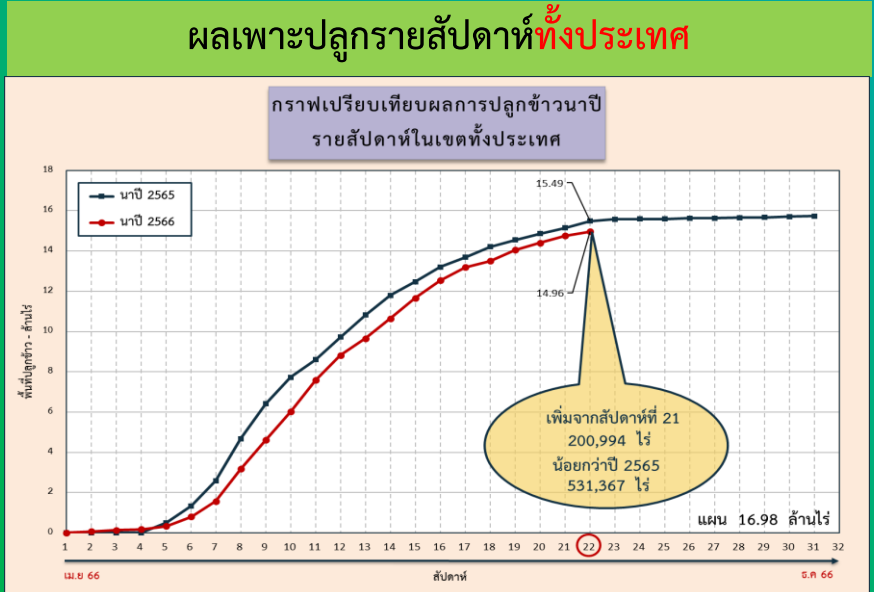
ภาค	ข้าวนาปี				พืชไร่-พืชผัก				รวม			
	แผน (ล้านไร่)	ผล (ล้านไร่)	%	เกี่ยว (ล้านไร่)	แผน (ล้านไร่)	ผล (ล้านไร่)	%	เกี่ยว (ล้านไร่)	แผน (ล้านไร่)	ผล (ล้านไร่)	%	เกี่ยว (ล้านไร่)
เหนือ	2.64	2.24	85	0.29	0.03	0.05	184	0.003	2.67	2.29	86	0.29
ตะวันออกเฉียงเหนือ	3.55	3.45	97		0.02	0.01	32		3.57	3.46	97	
กลาง	0.09	0.03	39	0.01	0.01	0.01	115		0.09	0.04	44	0.01
ตะวันออก	0.95	0.92	96	0.02	0.03	0.02	65		0.99	0.94	95	0.02
ตะวันตก	1.21	0.76	63		0.28	0.25	89	0.01	1.49	1.01	68	0.01
ใต้	0.48	0.07	15		0.02	0.004	22		0.50	0.08	15	
ลุ่มน้ำเจ้าพระยา	8.05	7.49	93	2.53	0.15	0.11	75	0.05	8.20	7.60	93	2.58
ทั่วประเทศ	16.98	14.96	88	2.84	0.53	0.45	85	0.06	17.51	15.40	88	2.90

**ทั่วประเทศ** พื้นที่คาดการณ์นาปี **16.98** ล้านไร่  
 เพาะปลูกนาปีแล้ว 14.96 ล้านไร่ (88%)  
 เก็บเกี่ยว 2.84 ล้านไร่ (19%) คงเหลือ 12.11 ล้านไร่

**ลุ่มเจ้าพระยา** พื้นที่คาดการณ์นาปี **8.05** ล้านไร่  
 เพาะปลูกนาปีแล้ว 7.49 ล้านไร่ (93%)  
 เก็บเกี่ยว 2.53 ล้านไร่ (34%) คงเหลือ 4.95 ล้านไร่

**ลุ่มต่ำบางระกำ** พื้นที่คาดการณ์ นาปี **0.265** ล้านไร่  
 เพาะปลูกนาปีแล้ว 0.265 ล้านไร่ (100%)  
 เก็บเกี่ยว 0.262 ล้านไร่ (99%) คงเหลือ 0.03 ล้านไร่

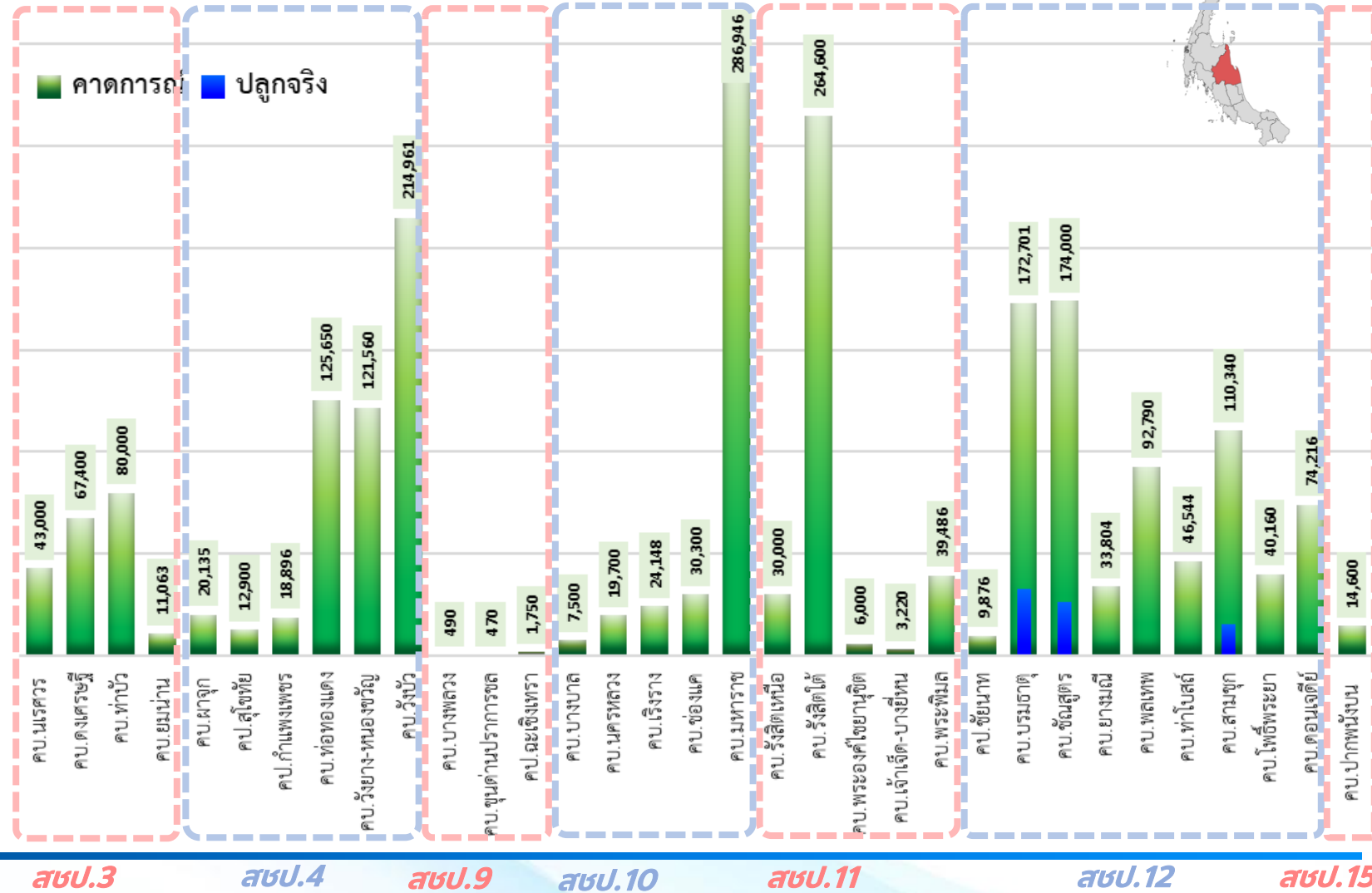
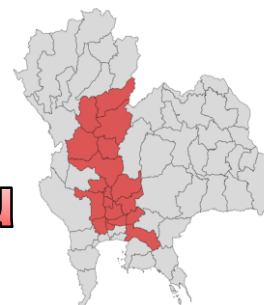
**10 ทุ่งตอนล่าง** พื้นที่คาดการณ์ นาปี **0.967** ล้านไร่  
 เพาะปลูกนาปีแล้ว 0.929 ล้านไร่ (96%)  
 เก็บเกี่ยว 0.391 ล้านไร่ (42%) คงเหลือ 0.537 ล้านไร่





# พื้นที่คาดการณ์เพาะปลูกข้าวนาปีต่อเนื่อง (นอกแผน) ปี 2566 รายโครงการชลประทาน

ข้อมูล ณ วันที่ 24 สิงหาคม 2566



สบ.ป.	โครงการชลประทาน/โครงการส่งน้ำฯ	คาดการณ์ (ไร่)	ปลูกจริง (ไร่)
สบ.3	โครงการส่งน้ำและบำรุงรักษาเวศวร	43,000	
สบ.3	โครงการส่งน้ำและบำรุงรักษาคลองศรีชัย	67,400	
สบ.3	โครงการส่งน้ำและบำรุงรักษาท่าบัว	80,000	
สบ.3	โครงการส่งน้ำและบำรุงรักษาขามน่าน	11,063	
สบ.3	โครงการส่งน้ำและบำรุงรักษาผาจุก	20,135	
รวมพื้นที่คาดการณ์ สบ.3		221,598	-
สบ.4	โครงการชลประทานสุโขทัย	12,900	
สบ.4	โครงการชลประทานกำแพงเพชร	18,896	
สบ.4	โครงการส่งน้ำและบำรุงรักษาอ่างทองแดง	125,650	
สบ.4	โครงการส่งน้ำและบำรุงรักษาวังยาง-หนองขวัญ	121,560	
สบ.4	โครงการส่งน้ำและบำรุงรักษาวังบัว	214,961	
รวมพื้นที่คาดการณ์ สบ.4		493,967	-
สบ.9	โครงการส่งน้ำและบำรุงรักษาบางพลวง	490	
สบ.9	โครงการส่งน้ำและบำรุงรักษาขุนด่านปราการชล	470	
สบ.9	โครงการชลประทานฉะเชิงเทรา	1,750	
รวมพื้นที่คาดการณ์ สบ.9		2,710	-
สบ.10	โครงการส่งน้ำและบำรุงรักษาบางบาล	7,500	
สบ.10	โครงการส่งน้ำและบำรุงรักษานครหลวง	19,700	
สบ.10	โครงการส่งน้ำและบำรุงรักษาเชิงราง	24,148	
สบ.10	โครงการส่งน้ำและบำรุงรักษาขอนแก่น	30,300	
สบ.10	โครงการส่งน้ำและบำรุงรักษาพนาพร	286,946	
รวมพื้นที่คาดการณ์ สบ.10		368,594	-
สบ.11	โครงการส่งน้ำและบำรุงรักษาวังสิดเหนือ	30,000	
สบ.11	โครงการส่งน้ำและบำรุงรักษาวังสิดใต้	264,600	
สบ.11	โครงการส่งน้ำและบำรุงรักษาพระองค์ไชยานุชิต	6,000	
สบ.11	โครงการส่งน้ำและบำรุงรักษาเจ้าเจ็ด-บางยี่หน	3,220	
สบ.11	โครงการส่งน้ำและบำรุงรักษาพระพิมล	39,486	
สบ.11	โครงการส่งน้ำและบำรุงรักษาพนาพร	9,876	
รวมพื้นที่คาดการณ์ สบ.11		343,306	-
สบ.12	โครงการชลประทานชัยนาท	9,876	
สบ.12	โครงการส่งน้ำและบำรุงรักษาบรมธาตุ	172,701	32,474
สบ.12	โครงการส่งน้ำและบำรุงรักษาชัยสูตร	174,000	26,624
สบ.12	โครงการส่งน้ำและบำรุงรักษาขามมณี	33,804	
สบ.12	โครงการส่งน้ำและบำรุงรักษาพลเทพ	92,790	
สบ.12	โครงการส่งน้ำและบำรุงรักษาท่าโบสถ์	46,544	
สบ.12	โครงการส่งน้ำและบำรุงรักษาท่าบ่อ	110,340	15,361
สบ.12	โครงการส่งน้ำและบำรุงรักษาสามชุก	40,160	
สบ.12	โครงการส่งน้ำและบำรุงรักษาโพธิ์พระยา	74,216	
รวมพื้นที่คาดการณ์ สบ.12		754,431	74,459
สบ.15	โครงการส่งน้ำและบำรุงรักษาปากพนังบน	14,600	
รวมพื้นที่คาดการณ์ สบ.15		14,600	-
รวมพื้นที่คาดการณ์เพาะปลูกนาปีต่อเนื่อง (นอกแผน)		2,199,206	74,459



# ขอความร่วมมือประชาสัมพันธ์เกษตรกรพื้นที่ลุ่มน้ำเจ้าพระยางดเพาะปลูกข้าวนาปีต่อเนื่องหลังเก็บเกี่ยว

## ด่วนที่สุด

ที่ กษ ๐๑๐๘/๖๓๒๖๑



กรมชลประทาน  
ถนนสามเสน กทม. ๑๐๓๐๐

๔ สิงหาคม ๒๕๖๖

เรื่อง ขอความร่วมมือประชาสัมพันธ์เกษตรกรพื้นที่ลุ่มน้ำเจ้าพระยางดเพาะปลูกข้าวนาปีต่อเนื่องหลังการเก็บเกี่ยว  
เรียน ผู้ว่าราชการจังหวัดตาก

อ้างถึง หนังสือสำนักเลขาธิการคณะรัฐมนตรีด่วนที่สุด ที่ นร ๐๕๐๕/๑๑๑๓๑๐ ลงวันที่ ๑๒ พฤษภาคม ๒๕๖๖

- สิ่งที่ส่งมาด้วย ๑. พื้นที่เพาะปลูกข้าวนาปีในเขตลุ่มน้ำเจ้าพระยาท้าย ๔ เขื่อนหลัก ราชจังหวัด จำนวน ๓ แผน
- ๒. พื้นที่ปลูกข้าวจากภาคใต้ตามเขื่อน ของลุ่มน้ำเจ้าพระยา จำนวน ๒ แผน
- ๓. ข้อมูลกรมอุตุนิยมวิทยา ณ วันที่ ๓ สิงหาคม ๒๕๖๖ จำนวน ๓๐ แผน

ตามหนังสือที่อ้างถึง คณะรัฐมนตรีมีมติเมื่อวันที่ ๔ พฤษภาคม ๒๕๖๖ เห็นชอบมาตรการรับมือฤดูฝน ปี ๒๕๖๖ จำนวน ๓๒ มาตรการ และให้หน่วยงานที่เกี่ยวข้องจัดทำแผนปฏิบัติการภายใต้มาตรการดังกล่าว เพื่อรองรับสถานการณ์น้ำได้อย่างมีประสิทธิภาพสูงสุด ความละเอียดแจ้งแล้ว นั้น

กรมชลประทาน มีการบริหารจัดการน้ำในลุ่มน้ำเจ้าพระยา โดยกำหนดแผนการระบายน้ำจาก ๔ เขื่อนหลัก ประกอบด้วยเขื่อนภูมิพล สิริภักดิ์ แควน้อยบำรุงแดน และป่าสักชลสิทธิ์ ตั้งแต่วันที่ ๓ พฤษภาคม ถึง ๓๑ ตุลาคม ๒๕๖๖ จำนวนรวม ๕,๕๐๐ ล้านลูกบาศก์เมตร วางแผนเพาะปลูกข้าวนาปี ๕.๐๕ ล้านไร่ ข้อมูล ณ วันที่ ๔ สิงหาคม ๒๕๖๖ ปริมาณน้ำใช้การได้รวม ๒,๔๙๔ ล้านลูกบาศก์เมตร ซึ่งอยู่ในเกณฑ์น้อยมาก ผลการติดตามน้ำ ๔,๕๒๕ ล้านลูกบาศก์เมตร เพาะปลูกแล้ว ๙.๑๕ ล้านไร่ เก็บเกี่ยวแล้ว ๐.๓๐ ล้านไร่ รายละเอียดตามสิ่งที่ส่งมาด้วย ๑ และ ๒ ประกอบกับข้อมูลกรมอุตุนิยมวิทยา ปริมาณฝนสะสมปี ๒๕๖๖ ตั้งแต่ ๓ มกราคม ถึง ๒ สิงหาคม ๒๕๖๖ ภาคเหนือและภาคกลาง จำนวน ๔๔๘.๖ มิลลิเมตร และ ๓๗๖.๓ มิลลิเมตร ตามลำดับ (ต่ำกว่าค่าเฉลี่ยร้อยละ ๓๓ และ ๔๓) และจากการคาดการณ์อุทกภัยที่อาจเกิดขึ้นในสภาวะเอลนีโญกำลังอ่อนมีแนวโน้มที่จะแรงขึ้นในช่วงเดือนตุลาคมถึงธันวาคม ๒๕๖๖ จากนั้นจะมีกำลังอ่อนลง และต่อเนื่องไปจนถึงช่วงเดือนกุมภาพันธ์ ถึง เมษายน ๒๕๖๗ รายละเอียดตามสิ่งที่ส่งมาด้วย ๓

จากข้อมูลดังกล่าวคาดว่า ปริมาณน้ำใกล้เคียงปี ๒๕๖๒ ต่อเนื่อง ๒๕๖๓ ทำให้เมื่อสิ้นสุดฤดูฝน ปริมาณน้ำใช้การได้ ๔ เขื่อนหลัก ประมาณ ๕,๐๐๐ ถึง ๕,๕๐๐ ล้านลูกบาศก์เมตร ซึ่งอยู่ในเกณฑ์น้อยมาก เนื่องจากฝนสนับสนุนเฉพาะปริมาณน้ำเพื่อการอุปโภค - บริโภค และอื่นๆ ยกเว้นเพื่อการเกษตร เนื่องจากปริมาณน้ำต้นทุนไม่เพียงพอ และเพื่อหลีกเลี่ยงความเสี่ยงความเสียหาย ที่อาจจะเกิดขึ้น จึงขอความร่วมมือประชาสัมพันธ์เกษตรกรงดเพาะปลูกข้าวนาปีต่อเนื่องหลังการเก็บเกี่ยวแล้วเสร็จ

ทั้งนี้ กรมชลประทานได้มอบหมายให้สำนักงานชลประทาน/โครงการชลประทานในพื้นที่บูรณาการร่วมกับจังหวัด ฝายความมั่นคงและหน่วยงานที่เกี่ยวข้องประชุมชี้แจงสร้างการรับรู้ให้เกษตรกรได้รับทราบสถานการณ์ และปฏิบัติตามแนวทางดังกล่าวข้างต้นด้วยแล้ว และขอขอบคุณทางจังหวัดที่ให้ความร่วมมือในการบริหารจัดการด้วยดีเสมอมา

จึงเรียนมาเพื่อโปรดพิจารณา

ขอแสดงความนับถือ

(นายวิศักดิ์ ธนเดโชพล)  
รองอธิบดี ปฏิบัติราชการแทน  
อธิบดีกรมชลประทาน

เมื่อวันที่ 9 สิงหาคม 2566 กรมชลประทาน ได้ทำหนังสือขอความร่วมมือ

ประชาสัมพันธ์เกษตรกรพื้นที่ลุ่มน้ำเจ้าพระยางดเพาะปลูกข้าวนาปีต่อเนื่องหลังการเก็บเกี่ยว ไปยังผู้ว่าราชการจังหวัด 22 จังหวัดในลุ่มน้ำเจ้าพระยา ได้แก่

- |                                 |  |
|---------------------------------|--|
| 1. ผู้ว่าราชการจังหวัดตาก       | 12. ผู้ว่าราชการจังหวัดอ่างทอง         |
| 2. ผู้ว่าราชการจังหวัดกำแพงเพชร | 13. ผู้ว่าราชการจังหวัดสุพรรณบุรี      |
| 3. ผู้ว่าราชการจังหวัดอุตรดิตถ์ | 14. ผู้ว่าราชการจังหวัดพระนครศรีอยุธยา |
| 4. ผู้ว่าราชการจังหวัดสุโขทัย   | 15. ผู้ว่าราชการจังหวัดปทุมธานี        |
| 5. ผู้ว่าราชการจังหวัดพิจิตร    | 16. ผู้ว่าราชการจังหวัดนนทบุรี         |
| 6. ผู้ว่าราชการจังหวัดพิษณุโลก  | 17. ผู้ว่าราชการจังหวัดนครปฐม          |
| 7. ผู้ว่าราชการจังหวัดนครสวรรค์ | 18. ผู้ว่าราชการจังหวัดกรุงเทพมหานคร   |
| 8. ผู้ว่าราชการจังหวัดชัยนาท    | 19. ผู้ว่าราชการจังหวัดฉะเชิงเทรา      |
| 9. ผู้ว่าราชการจังหวัดสิงห์บุรี | 20. ผู้ว่าราชการจังหวัดนครนายก         |
| 10. ผู้ว่าราชการจังหวัดลพบุรี   | 21. ผู้ว่าราชการจังหวัดสมุทรปราการ     |
| 11. ผู้ว่าราชการจังหวัดสระบุรี  | 22. ผู้ว่าราชการจังหวัดสมุทรสาคร       |

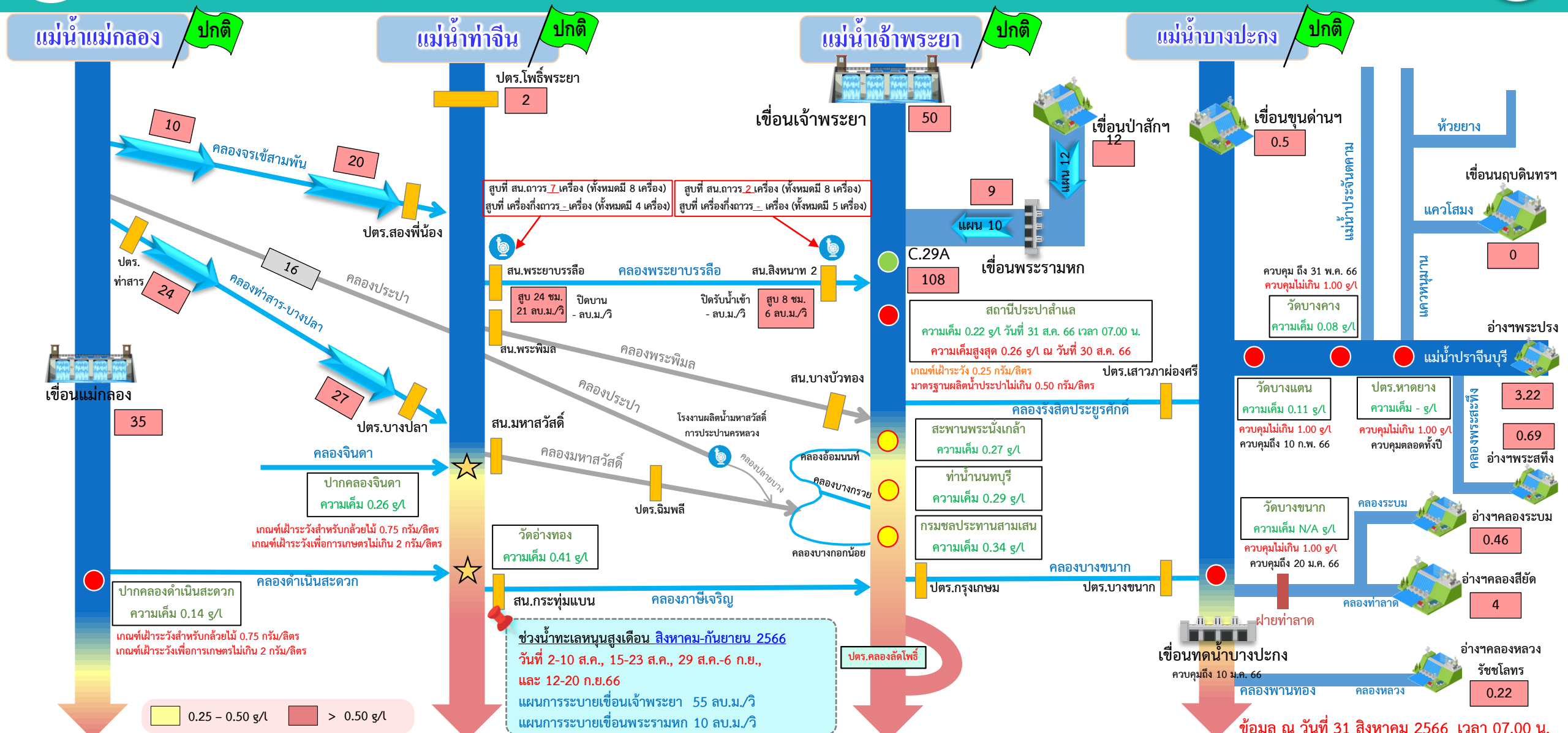


# สถานการณ์ค่าความเค็ม ในลำน้ำสายหลัก





# การบริหารจัดการน้ำเพื่อรักษาระบบนิเวศ (ความเค็ม) ใน 4 ลำน้ำสายหลัก



**ช่วงน้ำทะเลหนุนสูงเดือน สิงหาคม-กันยายน 2566**  
 วันที่ 2-10 ส.ค., 15-23 ส.ค., 29 ส.ค.-6 ก.ย., และ 12-20 ก.ย.66  
 แผนการระบายเขื่อนเจ้าพระยา 55 ลบ.ม./วิ  
 แผนการระบายเขื่อนพระรามหก 10 ลบ.ม./วิ

0.25 - 0.50 g/L    > 0.50 g/L

อ่าวไทย

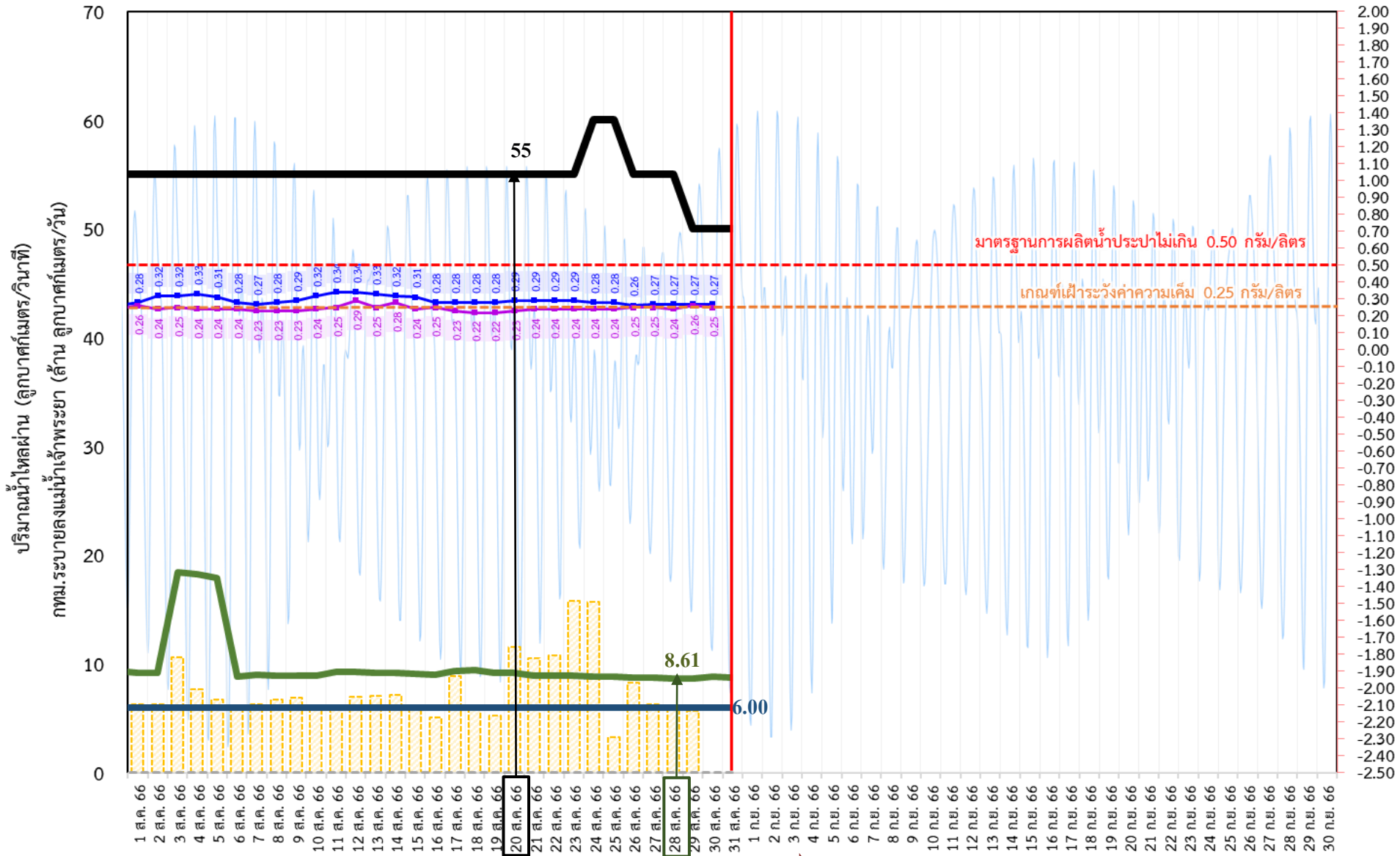




# ติดตามปริมาณน้ำไหลผ่านเขื่อน และติดตามค่าความเค็ม



ข้อมูล ณ วันที่ 31 สิงหาคม 2566



- ระบายเขื่อนเจ้าพระยา  
ลบ.ม./วินาที
- ระบายเขื่อนพระรามหก  
ลบ.ม./วินาที
- สน.สิงหนาท (ระบายลงเจ้าพระยา)  
ลบ.ม./วินาที
- กทม. (ระบายลงเจ้าพระยา)  
ลบ.ม./วินาที
- ความเค็มสูงสุด (สะพานพระนั่งเกล้า)  
กรัม/ลิตร
- ความเค็มสูงสุด (ลำแล)  
กรัม/ลิตร
- ปตร.สิงหนาท เปิดรับน้ำเข้า  
ลบ.ม./วินาที

เขื่อนเจ้าพระยา	50.00	ลบ.ม./วินาที
เขื่อนพระรามหก	8.75	ลบ.ม./วินาที
สน.สิงหนาท 2	6.00	ลบ.ม./วินาที
ความเค็มลำแล	0.25	ลบ.ม./วินาที
(สูงสุด ณ วันที่ 30 ส.ค. 66)		

หมายเหตุ กทม. ระบายลงแม่น้ำเจ้าพระยา 5.64 ล้าน ลบ.ม./วัน  
 สิงหนาท วันนี้ ปิดรับน้ำเข้า - ลบ.ม./วินาที  
 และสูบน้ำเพื่อรักษาความเค็มในแม่น้ำเจ้าพระยา

3 วัน จากเขื่อนพระรามหก  
 11 วัน จากเขื่อนเจ้าพระยา  
 รวม 69.61 ลบ.ม./วินาที



# ติดตามปริมาณน้ำไหลผ่านเขื่อน และติดตามค่าความเค็ม



	ระบาย เขื่อนเจ้าพระยา ลบ.ม./วินาที	ระบาย เขื่อนป่าสักฯ ลบ.ม./วินาที	ระบายเขื่อน พระรามหก ลบ.ม./วินาที	ระดับน้ำสูงสุด บริเวณป้อม- พระจุลจอมเกล้า (ค่าคาดการณ์)	ระดับน้ำสูงสุด บริเวณป้อม- พระจุลจอมเกล้า (ค่าจริง)	ความเค็มสูงสุด สะพานพระนั่งเกล้า กรัม/ลิตร	ความเค็ม สูงสุด(สำแล) กรัม/ลิตร	สน.สิงหนาท (ระบายลงเจ้าพระยา) ลบ.ม./วินาที	รวมระบายจากเขื่อนเจ้าพระยา+ เขื่อนพระรามหก+สิงหนาท 2 ลบ.ม./วินาที	กรุงเทพมหานครฯ (ระบายลงเจ้าพระยา) ล้าน ลบ.ม./วัน
18 ส.ค. 66	55.00	20.08	9.42	1.11	0.59	0.28	0.22	6.00	70.09	5.97
19 ส.ค. 66	55.00	12.02	9.21	1.06	0.60	0.28	0.22	6.00	70.01	5.21
20 ส.ค. 66	55.00	12.07	9.14	0.97	0.38	0.29	0.23	6.00	70.31	11.56
21 ส.ค. 66	55.00	12.03	8.90	0.88	0.33	0.29	0.24	6.00	70.42	10.52
22 ส.ค. 66	55.00	12.08	8.95	0.81	-0.08	0.29	0.24	6.00	70.21	10.73
23 ส.ค. 66	55.00	12.04	8.91	0.77	-0.51	0.29	0.24	6.00	70.14	15.81
24 ส.ค. 66	60.00	12.07	8.80	0.73	-0.70	0.28	0.24	6.00	69.90	15.73
25 ส.ค. 66	60.00	12.05	8.78	0.71	-1.20	0.28	0.24	6.00	69.95	3.28
26 ส.ค. 66	55.00	12.05	8.75	0.72	-1.14	0.26	0.25	6.00	69.91	8.29
27 ส.ค. 66	55.00	12.03	8.72	0.91	-1.52	0.27	0.25	6.00	69.80	6.29
28 ส.ค. 66	55.00	12.03	8.61	1.15	-1.35	0.27	0.24	6.00	69.78	5.84
29 ส.ค. 66	50.00	12.01	8.63	1.31	-1.14	0.27	0.26	6.00	69.75	5.64
30 ส.ค. 66	50.00	12.09	8.80	1.38	-0.86	0.27	0.25	6.00	69.72	
31 ส.ค. 66	50.00	12.07	8.75	1.39	0.08			6.00	69.61	

การรุกตัวของน้ำเค็มแม่น้ำเจ้าพระยาปี 2566 ค่าความเค็มสูงสุดรายวัน (เวลา 00.00-23.00 น.)

วันที่	ระดับน้ำสูงสุด โรงไฟฟ้าพระนครใต้ (ม.รทก.)	โรงไฟฟ้าพระนครใต้	สะพานวงแหวนตะวันตก	วัดทองคั้ง	วัดบางนาบ่อ	คลองกุดโพธิ์	วัดราชบูรณะ	สะพานตากสิน	สะพานพุทธ	โรงพยาบาลศิริราช	กรมชลประทานสามเสน	วัดเขมาภิรตาราม	ท่าบ้านโพธิ์	คลองอ้อมนนท์	สะพานพระนั่งเกล้า	วัดเชิงท่า (กรมชลประทานกกรท)	สะพานนาครี	ปากคลองบางหลวง	วัดมะขาม	วัดจาง	วัดโกลา	สถานีสูบน้ำสำแล	วัดปทุมทอง	วัดบางเคียบ	วัดมีนล้อม	วัดสวนมะม่วง	วัดสองพี่น้อง	วัดกร่าง	วัดท้ายเกาะใหญ่	วัดโพธิ์แดงเหนือ	วัดช้างใหญ่	ท่าเรือบางโพธิ์	วัดแจ้งท่าบาง	วัดบ้านเม็ง	ปริมาณน้ำ (ลบ.ม./วิ)	เขียนเจ้าพระยา	เขียนพระรามหก
ระยะทางจากปากน้ำ (กม.)	12.0	15.6	20.0	25.0	35.0	40.0	45.9	50.0	52.1	55.9	60.8	61.5	62.2	64.0	79.5	83.7	90.8	91.0	91.2	92.4	96.0	99.1	100.5	101.2	101.8	103.8	108.5	110.0	110.8	114.4	118.7	125.4	130.0				
29/07/2566	1.11	21.55	19.50	17.04	14.22	8.58	6.27	3.54	1.65	1.44	1.06	0.56	0.49	0.42	0.24	0.24	0.24	0.24	0.24	0.24	0.23	0.21	0.20	0.20	0.20	0.20	0.19	0.19	0.19	0.18	0.18	0.17	0.16	55	9.35		
30/07/2566	1.45	23.52	21.26	18.55	15.44	9.23	6.92	4.20	2.31	2.00	1.44	0.72	0.62	0.51	0.25	0.24	0.24	0.24	0.24	0.24	0.23	0.22	0.21	0.21	0.21	0.20	0.19	0.18	0.18	0.18	0.17	0.16	0.16	55	9.38		
31/07/2566	1.67	33.91	30.17	25.68	20.53	10.24	7.94	5.22	3.33	2.87	2.04	0.96	0.81	0.65	0.26	0.25	0.25	0.24	0.24	0.24	0.24	0.23	0.23	0.22	0.22	0.21	0.20	0.19	0.19	0.18	0.18	0.17	0.16	55	9.36		
1/08/2566	1.83	34.78	30.98	26.40	21.17	10.70	8.40	5.69	3.80	3.27	2.32	1.08	0.91	0.73	0.28	0.26	0.26	0.25	0.25	0.25	0.24	0.23	0.23	0.23	0.23	0.22	0.20	0.19	0.19	0.18	0.18	0.17	0.16	55	9.21		
2/08/2566	1.67	33.49	29.96	25.72	20.86	11.14	8.93	6.31	4.50	3.87	2.74	1.28	1.07	0.86	0.32	0.28	0.27	0.25	0.25	0.25	0.24	0.23	0.23	0.23	0.23	0.22	0.20	0.19	0.19	0.18	0.18	0.17	0.16	55	9.21		
3/08/2566	1.67	33.80	29.97	25.35	20.07	9.51	7.57	5.29	3.70	3.19	2.28	1.09	0.92	0.75	0.32	0.28	0.27	0.25	0.25	0.25	0.24	0.23	0.23	0.23	0.23	0.22	0.21	0.20	0.20	0.20	0.19	0.18	0.18	55	18.42		
4/08/2566	1.54	34.37	30.30	25.39	19.78	8.56	6.78	4.69	3.23	2.80	2.01	0.99	0.85	0.70	0.33	0.28	0.27	0.25	0.25	0.25	0.24	0.23	0.23	0.23	0.23	0.22	0.19	0.18	0.18	0.18	0.18	0.18	0.18	55	18.21		
5/08/2566	1.37	30.05	26.57	22.37	17.57	7.97	6.26	4.24	2.84	2.46	1.77	0.89	0.76	0.64	0.31	0.28	0.27	0.25	0.25	0.25	0.24	0.23	0.23	0.23	0.23	0.22	0.20	0.19	0.19	0.19	0.19	0.19	0.19	55	17.86		
6/08/2566	1.37	18.54	16.68	14.44	11.88	6.76	5.23	3.42	2.16	1.88	1.37	0.71	0.62	0.52	0.28	0.26	0.25	0.24	0.24	0.24	0.24	0.24	0.23	0.23	0.23	0.23	0.22	0.20	0.19	0.19	0.19	0.19	0.20	0.20	55	8.85	
7/08/2566	1.36	19.01	16.93	14.42	11.54	5.80	4.38	2.70	1.54	1.35	1.00	0.56	0.50	0.43	0.27	0.25	0.25	0.24	0.24	0.24	0.24	0.23	0.23	0.23	0.23	0.23	0.22	0.19	0.18	0.18	0.18	0.19	0.20	0.20	55	8.99	
8/08/2566	1.16	18.36	16.35	13.93	11.15	5.61	4.29	2.74	1.66	1.45	1.08	0.60	0.53	0.46	0.28	0.26	0.26	0.25	0.25	0.25	0.24	0.23	0.23	0.23	0.23	0.23	0.22	0.19	0.18	0.18	0.18	0.18	0.19	0.19	55	8.91	
9/08/2566	1.07	17.93	16.00	13.67	11.01	5.69	4.40	2.89	1.83	1.60	1.18	0.64	0.57	0.49	0.29	0.27	0.26	0.25	0.25	0.25	0.24	0.23	0.23	0.23	0.23	0.22	0.20	0.19	0.19	0.19	0.19	0.18	0.18	55	8.92		
10/08/2566	1.01	17.61	15.76	13.53	10.99	5.89	4.65	3.19	2.17	1.89	1.39	0.74	0.65	0.56	0.32	0.29	0.28	0.26	0.26	0.26	0.25	0.24	0.23	0.23	0.23	0.23	0.22	0.21	0.21	0.21	0.20	0.20	0.19	0.18	55	8.90	
11/08/2566	1.05	17.55	15.71	13.50	10.97	5.91	4.65	3.16	2.12	1.85	1.37	0.75	0.66	0.57	0.34	0.29	0.28	0.26	0.26	0.26	0.26	0.25	0.24	0.23	0.23	0.23	0.22	0.21	0.21	0.21	0.20	0.20	0.19	0.18	55	9.22	
12/08/2566	1.32	17.55	15.67	13.40	10.80	5.61	4.38	2.93	1.92	1.68	1.25	0.70	0.62	0.54	0.34	0.29	0.28	0.26	0.26	0.26	0.27	0.29	0.25	0.24	0.23	0.23	0.22	0.21	0.21	0.21	0.20	0.19	0.17	0.16	55	9.28	
13/08/2566	1.40	17.50	15.37	12.81	9.89	4.03	3.21	2.25	1.58	1.39	1.05	0.62	0.55	0.49	0.33	0.29	0.28	0.26	0.26	0.26	0.26	0.25	0.24	0.23	0.23	0.23	0.22	0.21	0.20	0.20	0.19	0.18	0.17	0.16	55	9.13	
14/08/2566	1.46	17.48	15.28	12.64	9.62	3.57	2.81	1.91	1.29	1.14	0.88	0.54	0.49	0.44	0.32	0.29	0.28	0.26	0.26	0.26	0.27	0.28	0.25	0.24	0.23	0.23	0.22	0.19	0.18	0.18	0.18	0.18	0.17	0.17	55	9.17	
15/08/2566	1.35	16.77	14.58	11.94	8.92	2.89	2.29	1.57	1.08	0.96	0.76	0.49	0.45	0.41	0.31	0.28	0.27	0.26	0.26	0.26	0.25	0.24	0.23	0.23	0.23	0.22	0.19	0.18	0.18	0.17	0.17	0.16	0.15	55	9.09		
16/08/2566	1.43	16.22	14.00	11.34	8.28	2.18	1.71	1.16	0.78	0.71	0.57	0.39	0.37	0.34	0.28	0.26	0.26	0.25	0.25	0.25	0.26	0.28	0.25	0.24	0.23	0.23	0.22	0.19	0.18	0.18	0.17	0.17	0.16	0.15	55	9.01	
17/08/2566	1.31	16.77	14.51	11.78	8.66	2.42	1.87	1.23	0.78	0.71	0.57	0.39	0.37	0.34	0.28	0.26	0.26	0.25	0.25	0.25	0.24	0.23	0.23	0.23	0.23	0.22	0.19	0.18	0.18	0.18	0.17	0.16	0.16	55	9.31		
18/08/2566	1.31	15.57	13.52	11.05	8.23	2.58	1.97	1.25	0.75	0.68	0.55	0.39	0.36	0.34	0.28	0.26	0.26	0.25	0.25	0.25	0.25	0.24	0.23	0.23	0.23	0.23	0.22	0.19	0.18	0.18	0.17	0.17	0.16	0.15	55	9.42	
19/08/2566	1.39	12.51	10.94	9.06	6.90	2.59	1.96	1.22	0.71	0.65	0.53	0.38	0.36	0.34	0.28	0.26	0.26	0.25	0.25	0.25	0.24	0.22	0.23	0.23	0.23	0.23	0.22	0.19	0.18	0.18	0.18	0.17	0.16	0.16	55	9.21	
20/08/2566	1.43	17.78	15.49	12.74	9.58	3.28	2.50	1.59	0.95	0.85	0.67	0.44	0.41	0.37	0.29	0.27	0.26	0.25	0.25	0.25	0.24	0.23	0.23	0.23	0.23	0.22	0.19	0.18	0.18	0.18	0.17	0.16	0.16	55	9.14		
21/08/2566	1.44	14.60	12.83	10.70	8.27	3.40	2.62	1.71	1.07	0.95	0.74	0.47	0.43	0.39	0.29	0.27	0.27	0.26	0.26	0.26	0.25	0.24	0.23	0.23	0.23	0.23	0.22	0.19	0.18	0.18	0.17	0.17	0.16	0.15	55	8.90	
22/08/2566	1.30	13.49	11.90	9.99	7.81	3.44	2.65	1.72	1.07	0.95	0.74	0.47	0.43	0.39	0.29	0.27	0.27	0.26	0.26	0.26	0.25	0.24	0.23	0.23	0.23	0.23	0.22	0.19	0.18	0.18	0.18	0.17	0.16	0.16	55	8.95	
23/08/2566	1.22	11.95	10.55	8.88	6.95	3.11	2.36	1.48	0.86	0.77	0.62	0.42	0.39	0.36	0.29	0.27	0.27	0.26	0.26	0.26	0.25	0.24	0.23	0.23	0.23	0.23	0.22	0.19	0.18	0.18	0.17	0.17	0.16	0.15	55	8.91	
24/08/2566	1.16	11.38	10.00	8.34	6.44	2.64	2.01	1.26	0.74	0.67	0.55	0.39	0.36	0.34	0.28	0.27	0.27	0.26	0.26	0.26	0.25	0.24	0.23	0.23	0.23	0.23	0.22	0.19	0.18	0.18	0.17	0.17	0.16	0.15	60	8.80	
25/08/2566	1.07	13.21	11.57	9.60	7.34	2.82	2.06	1.16	0.54	0.50	0.43	0.34	0.33	0.31	0.28	0.27	0.27	0.27	0.27	0.27	0.26	0.24	0.23	0.23	0.23	0.23	0.22	0.19	0.18	0.18	0.17	0.17	0.16	0.15	60	8.78	
26/08/2566	0.98	14.79	12.90	10.62	8.01	2.80	2.04	1.14	0.52	0.48	0.42	0.33	0.32	0.31	0.28	0.27	0.27	0.27	0.27	0.27	0.26	0.25	0.24	0.23	0.23	0.23	0.22	0.19	0.18	0.18	0.17	0.17	0.16	0.15	55	8.75	
27/08/2566	1.19	16.26	14.19	11.70	8.84	3.14	2.27	1.24	0.52	0.48	0.41	0.33	0.31	0.30	0.27	0.27	0.27	0.27	0.27	0.27	0.26	0.25	0.24	0.23	0.23	0.23	0.22	0.19	0.18	0.18	0.17	0.17	0.16	0.15	55	8.72	
28/08/2566	1.56	18.44	16.14	13.37	10.20	3.87	2.75	1.43	0.51	0.47	0.41	0.32	0.31	0.30	0.27	0.27	0.27	0.27	0.27	0.27	0.26	0.24	0.23	0.23	0.23	0.23	0.22	0.19	0.18	0.18	0.17	0.17	0.16	0.15	55	8.61	
29/08/2566	1.56	18.24	15.95	13.19	10.03	3.72	2.66	1.40	0.53	0.49	0.42	0.33	0.32	0.30	0.27	0.27	0.27	0.27	0.27	0.27	0.26	0.24	0.23	0.23	0.23	0.23	0.22	0.19	0.18	0.18	0.17	0.17	0.16	0.15	50	8.63	

ลิ่มความเค็ม 0.25 กรัม/ลิตร  
ใกล้สุด (ช่วงน้ำลง)

ลิ่มความเค็ม 0.25 กรัม/ลิตร  
ไกลสุด (ช่วงน้ำขึ้น)

หมายเหตุ: - ค่าความเค็ม 0.25 กรัม/ลิตร เป็นเกณฑ์เฝ้าระวังและควบคุมความเค็มของที่สถานีสำคัญ  
- ระยะใกล้สุด ไกลสุด วัดจากปากอ่าวไทย  
- แนวลากความเค็ม 0.25 กรัม/ลิตร (เส้นสีแดง) อยู่ในช่วงน้ำขึ้น ใช้ข้อมูลค่าความเค็มสูงสุดรายวัน (เวลา 00.00-23.00 น.)  
- แนวลากความเค็ม 0.25 กรัม/ลิตร (เส้นสีเขียว) อยู่ในช่วงน้ำลง ใช้ข้อมูลค่าความเค็มต่ำสุดรายวัน (เวลา 00.00-23.00 น.)



# คาดการณ์ปริมาณน้ำ ณ วันที่ 1 พฤศจิกายน 2566

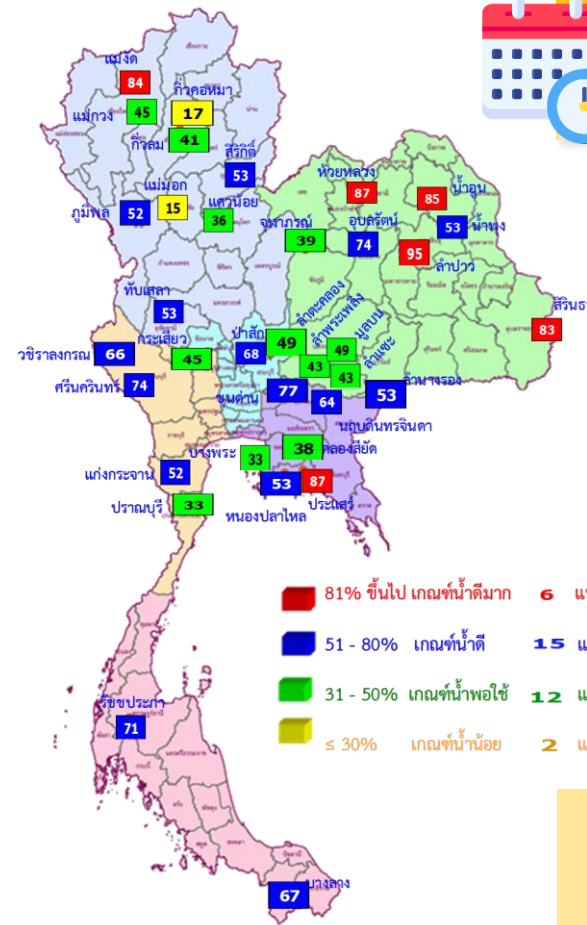


# คาดการณ์ปริมาณน้ำอ่างเก็บน้ำขนาดใหญ่ 35 แห่งในช่วงฤดูฝน 2566 **6** กรณี



สถิติและคาดการณ์ปริมาณน้ำอ่างเก็บน้ำขนาดใหญ่  
35 แห่งในช่วงฤดูฝน 2566 **4** กรณี

ปี	ปริมาณน้ำ (ล้าน ลบ.ม.)	%	น้ำใช้การ (ล้าน ลบ.ม.)	%
1 พ.ย.62	47,400	67	23,858	50
1 พ.ย.63	43,412	61	19,870	42
1 พ.ย.64	53,999	67	30,457	64
1 พ.ย.65	59,399	84	35,862	76
1 พ.ย. 66 (น้ำมาก)	58,564	83	35,022	74
1 พ.ย. 66 (น้ำเฉลี่ย)	54,321	77	30,779	65
1 พ.ย. 66 (น้ำน้อย)	48,252	68	24,709	52
1 พ.ย. 66 (One Map)	45,386	64	21,844	46



1 พ.ย. 66  
(กรณีน้ำ One Map)

คาดการณ์ 1 พฤศจิกายน 2566  
ปริมาณน้ำใช้การน้อยกว่า ปี 2565  
**14,018 ล้าน ลบ.ม.**

ปี พ.ศ.	ปริมาณน้ำ (ล้าน ลบ.ม.)	%	น้ำใช้การ (ล้าน ลบ.ม.)	%
2566	45,386	64	21,844	46

คาดการณ์ ณ วันที่ 24 ส.ค.66

หมายเหตุ : กรณี One map (ใช้ Inflow กรณีฝนคาดการณ์น้อย)  
ผลคาดการณ์อ่างเก็บน้ำขนาดใหญ่ 10 แห่ง (กพผ.) ใช้ข้อมูลผลคาดการณ์ของ กพผ. ณ วันที่ 21 สิงหาคม 2566



# คาดการณ์ปริมาณน้ำใช้การใน 4 เขื่อนหลัก ณ วันที่ 1 พ.ย. 2566

เขื่อนภูมิพล	ปี	ปริมาณ (ล้าน ลบ.ม.)	%	น้ำใช้การ (ล้าน ลบ.ม.)	%
	1 พ.ย. 65	11,974	89	8,174	85
	1 พ.ย. 66 (น้ำมาก)	9,305	69	5,505	57
	1 พ.ย. 66 (น้ำเฉลี่ย)	8,521	63	4,721	49
	1 พ.ย. 66 (น้ำน้อย)	7,754	58	3,954	41
	1 พ.ย. 66 (One Map)	6,935	52	3,135	32

เขื่อนป่าสักชลสิทธิ์	ปี	ปริมาณ (ล้าน ลบ.ม.)	%	น้ำใช้การ (ล้าน ลบ.ม.)	%
	1 พ.ย. 65	976	102	973	102
	1 พ.ย. 66 (น้ำมาก)	960	100	957	100
	1 พ.ย. 66 (น้ำเฉลี่ย)	960	100	957	100
	1 พ.ย. 66 (น้ำน้อย)	770	80	767	80
	1 พ.ย. 66 (One Map)	650	68	647	68

เขื่อนสิริกิติ์	ปี	ปริมาณ (ล้าน ลบ.ม.)	%	น้ำใช้การ (ล้าน ลบ.ม.)	%
	1 พ.ย. 65	6,863	72	4,013	60
	1 พ.ย. 66 (น้ำมาก)	7,143	75	4,293	64
	1 พ.ย. 66 (น้ำเฉลี่ย)	6,566	69	3,716	56
	1 พ.ย. 66 (น้ำน้อย)	5,869	62	3,019	45
	1 พ.ย. 66 (One Map)	5,026	53	2,176	33

**ปริมาณน้ำใช้การ 4 เขื่อนหลัก**

1 พฤศจิกายน 2565: 14,074 ล้าน ลบ.ม.

คาดการณ์ 1 พฤศจิกายน 2566: 6,251 ล้าน ลบ.ม.

เขื่อนแควน้อยบำรุงแดน	ปี	ปริมาณ (ล้าน ลบ.ม.)	%	น้ำใช้การ (ล้าน ลบ.ม.)	%
	1 พ.ย. 65	957	102	914	102
	1 พ.ย. 66 (น้ำมาก)	939	100	896	100
	1 พ.ย. 66 (น้ำเฉลี่ย)	800	85	757	85
	1 พ.ย. 66 (น้ำน้อย)	414	44	371	41
	1 พ.ย. 66 (One Map)	336	36	293	33

**คาดการณ์ปริมาณน้ำรวม 4 เขื่อนหลัก**

ปี	ปริมาณน้ำ (ล้าน ลบ.ม.)	%	น้ำใช้การ (ล้าน ลบ.ม.)	%
1 พ.ย. 65	20,770	84	14,074	77
1 พ.ย. 66 (น้ำมาก)	18,348	74	11,652	64
1 พ.ย. 66 (น้ำเฉลี่ย)	16,847	68	10,151	56
1 พ.ย. 66 (น้ำน้อย)	14,807	60	8,111	45
1 พ.ย. 66 (One Map)	12,947	52	6,251	34



**มาตรการเตรียมความพร้อมรับมือ  
ฤดูฝน ปี 2566  
และการให้ความช่วยเหลือ**



# 12 มาตรการ รับมือฤดูฝน ปี 2566

# 6 แนวทางปฏิบัติ กรมชลประทาน



## 12 มาตรการรับมือฤดูฝน ปี 2566

กนช. เห็นชอบ เมื่อวันที่ 16 มีนาคม 2566

**คาดการณ์ชี้เป้าพื้นที่เสี่ยงน้ำท่วมและพื้นที่  
เสี่ยงช่วงฝนทิ้งช่วง** (มี.ค. 66 เป็นต้นไป)

**การบริหารจัดการพื้นที่ลุ่มต่ำ  
เพื่อรองรับน้ำหลาก** (ภายใน ส.ค. 66)

**ทบทวน ปรับปรุงเกณฑ์บริหารจัดการน้ำ  
ในแหล่งน้ำ/เขื่อนระบายน้ำและจัดทำ  
แผนบริหารจัดการน้ำเชิงบูรณาการ**  
(ก่อนฤดูฝน - ตลอดช่วงฤดูฝน)

**เตรียมความพร้อม ซ่อมแซม ปรับปรุง  
อาคารชลศาสตร์ ระบบระบายน้ำ ไทโรมาตอร์  
ให้พร้อมใช้งาน และปรับปรุงแก้ไข  
สิ่งกีดขวางทางน้ำ** (ก่อนฤดูฝน - ตลอดช่วงฤดูฝน)

**เตรียมพร้อม/วางแผนเครื่องจักร เครื่องมือ  
บุคลากร ประจำพื้นที่เสี่ยงน้ำท่วมและพื้นที่เสี่ยง  
ในช่วงฝนทิ้งช่วง** (ก่อนฤดูฝน - ตลอดช่วงฤดูฝน)

ข้อมูล ณ วันที่ 16 มีนาคม 2566



เก็บกักเต็มประสิทธิภาพ



คาดการณ์พื้นที่เสี่ยง



หลีกเลี่ยงสิ่งกีดขวาง



ระบบชลประทานเร่งระบาย



Standby เครื่องมือเครื่องจักร



แจ้งเตือนและประชาสัมพันธ์



จัดทำโดย กองบริหารจัดการลุ่มน้ำ สำนักงานทรัพยากรน้ำแห่งชาติ 2



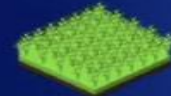


**มาตรการ  
บริหารจัดการน้ำ  
ฤดูฝน  
ปี 2566**

“ เพื่อให้ปริมาณน้ำต้นทุน  
ในอ่างเก็บน้ำมีเพียงพอ  
สำหรับการใช้น้ำตลอดฤดูฝน ปี 2566  
และเก็บกักไว้ใช้ฤดูแล้ง ปี 66/67 ”



จัดสรรน้ำเพื่อการ  
**อุปโภค-บริโภค**  
และรักษาระบบนิเวศ  
ให้เพียงพอตลอดทั้งปี



ส่งเสริมการปลูกพืชฤดูฝน  
ให้ใช้น้ำฝนเป็นหลัก  
ใช้น้ำชลประทานเสริม  
กรณีฝนทิ้งช่วงเท่านั้น



บริหารจัดการน้ำท่า  
ให้มีประสิทธิภาพสูงสุด  
ด้วยระบบและ  
อาคารชลประทาน



กักเก็บน้ำในเขื่อน  
ให้มากที่สุด

ไม่ต่ำกว่าเกณฑ์เก็บกักน้ำต่ำสุด ตามช่วงเวลา  
เพื่อความมั่นคงด้านการอุปโภค-บริโภค  
และรักษาระบบนิเวศ



วางแผนป้องกัน  
และบรรเทาอุทกภัย



# ชป.เตรียมความพร้อมเครื่องจักร-เครื่องมือ ช่วยเหลือ ฤดูแล้ง ทั่วประเทศ ปี 2566

ส่วนบริหารเครื่องจักรกลที่ 1

## เชียงใหม่

- เครื่องสูบน้ำ 163 เครื่อง
- เครื่องจักรกลสนับสนุนอื่นๆ 247 หน่วย



รวม 410 หน่วย

ส่วนบริหารเครื่องจักรกลที่ 5

## พระนครศรีอยุธยา

- เครื่องสูบน้ำ 265 เครื่อง
- เครื่องพลิกดินน้ำ 54 เครื่อง
- เครื่องจักรกลสนับสนุนอื่นๆ 222 หน่วย

รวม 541 หน่วย



ส่วนบริหารเครื่องจักรกลที่ 7

## กาญจนบุรี

- เครื่องสูบน้ำ 160 เครื่อง
- เครื่องพลิกดินน้ำ 70 เครื่อง
- เครื่องจักรกลสนับสนุนอื่นๆ 227 หน่วย

รวม 457 หน่วย



## ส่วนกลาง

นนทบุรี

- เครื่องสูบน้ำ 241 เครื่อง
- เครื่องจักรกลสนับสนุนอื่นๆ 277 หน่วย

รวม 518 หน่วย

ส่วนบริหารเครื่องจักรกลที่ 8

## สงขลา

- เครื่องสูบน้ำ 297 เครื่อง
- เครื่องพลิกดินน้ำ 149 เครื่อง
- เครื่องจักรกลสนับสนุนอื่นๆ 324 หน่วย

รวม 770 หน่วย

ส่วนบริหารเครื่องจักรกลที่ 6

## ชลบุรี

- เครื่องสูบน้ำ 410 เครื่อง
- เครื่องพลิกดินน้ำ 115 เครื่อง
- เครื่องจักรกลสนับสนุนอื่นๆ 302 หน่วย

รวม 827 หน่วย

ส่วนบริหารเครื่องจักรกลที่ 2

## พิษณุโลก

- เครื่องสูบน้ำ 269 เครื่อง
- เครื่องพลิกดินน้ำ 20 เครื่อง
- เครื่องจักรกลสนับสนุนอื่นๆ 265 หน่วย

รวม 554 หน่วย



ส่วนบริหารเครื่องจักรกลที่ 3

## ขอนแก่น

- เครื่องสูบน้ำ 286 เครื่อง
- เครื่องพลิกดินน้ำ 64 เครื่อง
- เครื่องจักรกลสนับสนุนอื่นๆ 401 หน่วย

รวม 751 หน่วย



ส่วนบริหารเครื่องจักรกลที่ 4

## นครราชสีมา

- เครื่องสูบน้ำ 198 เครื่อง
- เครื่องพลิกดินน้ำ 145 เครื่อง
- เครื่องจักรกลสนับสนุนอื่นๆ 211 หน่วย

รวม 554 หน่วย



## รวมทั้งประเทศ

- เครื่องสูบน้ำ 2,289 เครื่อง
- เครื่องพลิกดินน้ำ 617 เครื่อง
- เครื่องจักรกลสนับสนุนอื่นๆ 2,476 หน่วย

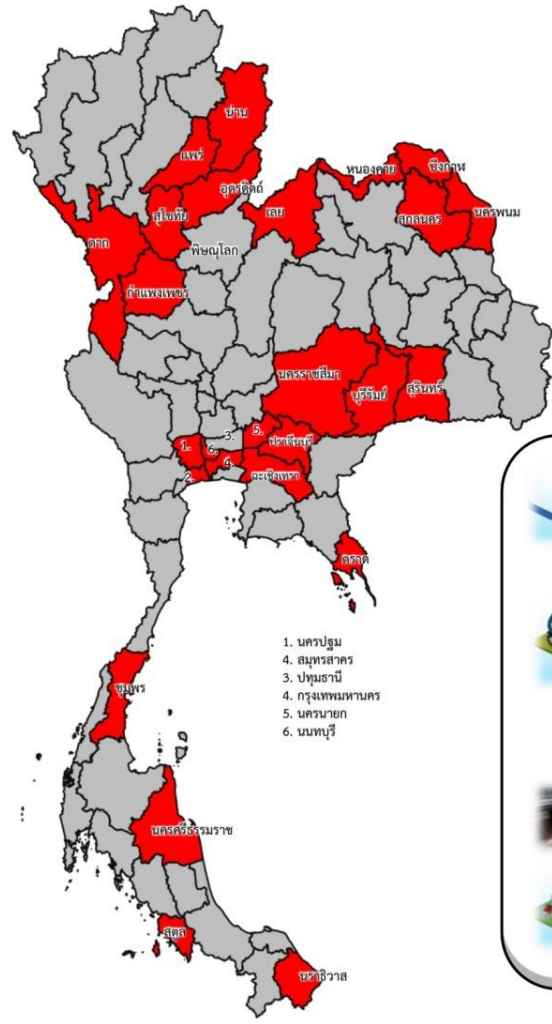
รวมเป็น  
**5,382 หน่วย**



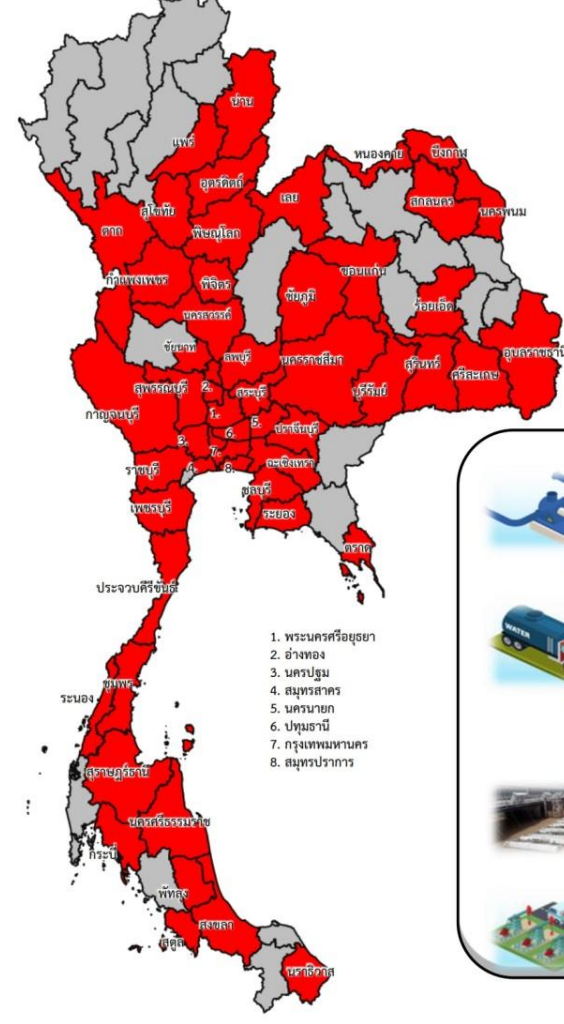
ฝ่ายประมวลและวิเคราะห์สถานการณ์น้ำ ส่วนประมวลวิเคราะห์สถานการณ์น้ำ สำนักบริหารจัดการน้ำและอุทกวิทยา

## ประจำสัปดาห์ (19 ส.ค.66 – 25 ส.ค.66)

## สะสม (1 พ.ค.66 – 25 ส.ค.66)



ช่วยเหลือประจำสัปดาห์รวม  
**26** จังหวัด



ช่วยเหลือสะสมรวม  
**54** จังหวัด

**ผล**

- เครื่องสูบน้ำ **465** เครื่อง  
ปริมาณน้ำรวม 2.368 ล้าน ลบ.ม.
- รถบรรทุกน้ำ **6** คัน  
ปริมาณน้ำรวม 66,000 ลิตร
- เครื่องผลักดันน้ำ **2** เครื่อง
- เครื่องจักรอื่นๆ **9** หน่วย

**ผล**

- เครื่องสูบน้ำ **849** เครื่อง  
ปริมาณน้ำรวม 218.492 ล้าน ลบ.ม.
- รถบรรทุกน้ำ **69** คัน  
ปริมาณน้ำรวม 13,113,420 ลิตร
- เครื่องผลักดันน้ำ **3** เครื่อง
- เครื่องจักรอื่นๆ **74** หน่วย

1. นครปฐม
4. สมุทรสาคร
3. ปทุมธานี
4. กรุงเทพมหานคร
5. นครนายก
6. นนทบุรี

1. พระนครศรีอยุธยา
2. ช่างทอง
3. นครปฐม
4. สมุทรสาคร
5. นครนายก
6. ปทุมธานี
7. กรุงเทพมหานคร
8. สมุทรปราการ



# ผลการประชาสัมพันธ์สร้างการรับรู้เกี่ยวกับสถานการณ์น้ำ



## ฤดูฝน 2566 กรมชลประทาน



ระหว่างวันที่ 19 - 25 สิงหาคม 2566

1. ศูนย์เรียนรู้การเพิ่มประสิทธิภาพการผลิตสินค้าเกษตร (ศพก.)



จำนวน

**27** ครั้ง

เส้สัป **88** ครั้ง

เกษตรกร

**147** คน

เส้สัป **1,765** คน

2. คณะกรรมการจัดการชลประทาน (JMC)



จำนวน

**72** ครั้ง

เส้สัป **147** ครั้ง

เกษตรกร

**1,547** คน

เส้สัป **5,292** คน

3. กลุ่มใช้น้ำ



จำนวน

**529** ครั้ง

เส้สัป **2,049** ครั้ง

เกษตรกร

**6,142** คน

เส้สัป **40,306** คน

4. การประชาสัมพันธ์อื่นๆ



จำนวน

**1,619** ครั้ง

เส้สัป **11,116** ครั้ง

ข้อมูลสะสม ตั้งแต่วันที่ 1 พ.ค.66

## รวมการประชาสัมพันธ์



จำนวนครั้งการประชาสัมพันธ์

**2,247** เส้สัป **13,400**



จำนวนเกษตรกรที่รับการฟังประชาสัมพันธ์

**7,836** เส้สัป **47,363**



# คาดการณ์พื้นที่เสี่ยงภัยแล้ง

# พื้นที่เสี่ยงภัยแล้งจากปริมาณฝนเดือนกรกฎาคม

## - กันยายน ปี 2566

กรกฎาคม ปี 2566



สิงหาคม ปี 2566



กันยายน ปี 2566



# พื้นที่เสี่ยงภัยแล้งจากปริมาณฝนเดือนตุลาคม - ธันวาคม ปี 2566

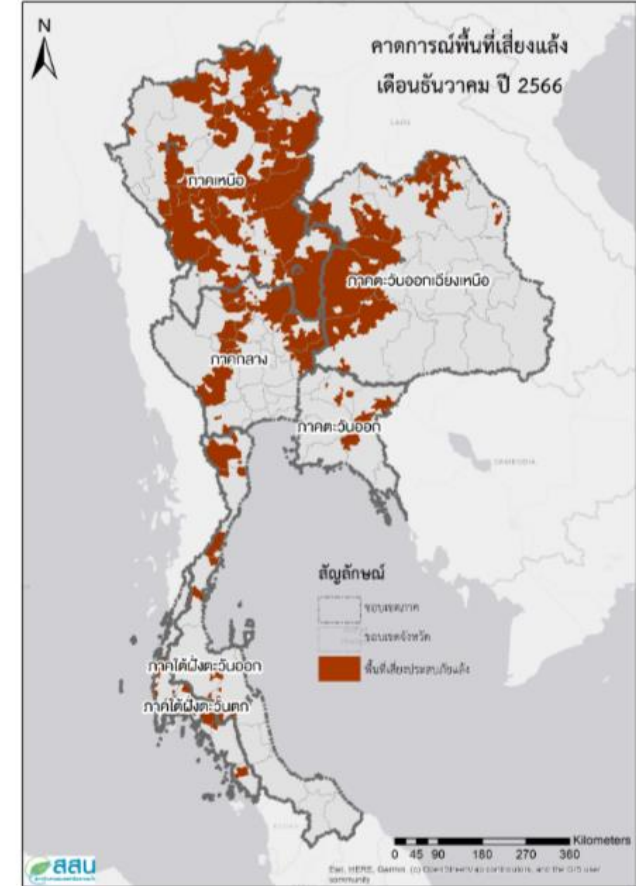
ตุลาคม ปี 2566



พฤศจิกายน ปี 2566



ธันวาคม ปี 2566





# ศูนย์ปฏิบัติการน้ำอัจฉริยะ SMART WATER OPERATION CENTER (SWOC)



## CONTACT US



02 669 2560 หรือ



[www.wmsc.rid.go.th/](http://www.wmsc.rid.go.th/)  
[www.swoc.rid.go.th/](http://www.swoc.rid.go.th/)



[wmsc.1460@gmail.com](mailto:wmsc.1460@gmail.com)



**SWOC RID**



อาคาร 99 ปี ม.ล.ชชาติ กำภู  
กรมชลประทาน กรุงเทพมหานคร

