



สถานการณ์และการบริหารจัดการน้ำ ฤดูแล้ง ปี 2566/67

ศูนย์ปฏิบัติการน้ำอัจฉริยะ (SWOC) กรมชลประทาน

วันที่ 4 กุมภาพันธ์ 2567



สถานการณ์ฝน และสภาพภูมิอากาศ



ปริมาณฝนสะสม (1 ม.ค. - 28 ม.ค. 2567)

ฝนสะสมต่ำกว่าค่าปกติ **- 40 %**

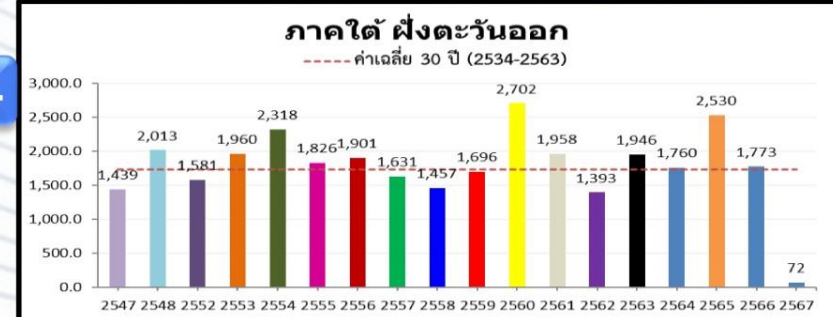
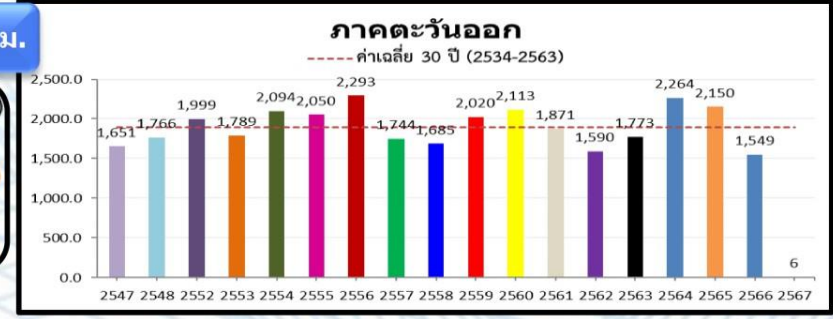
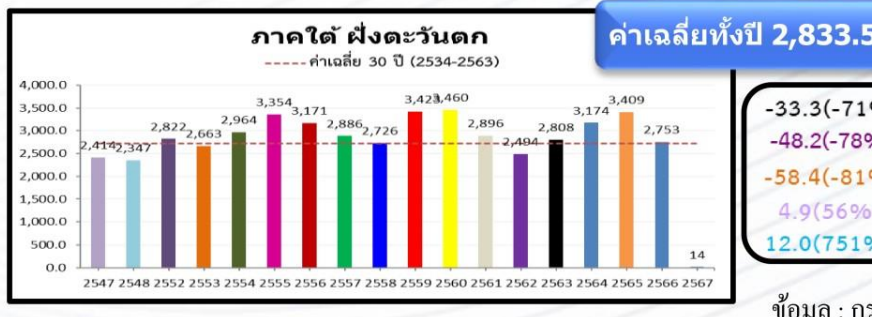
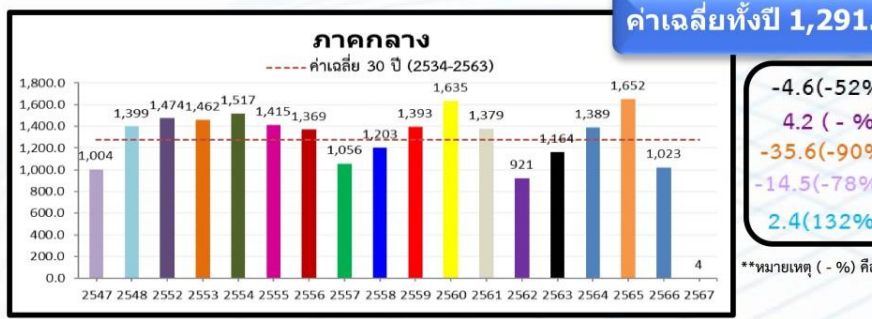
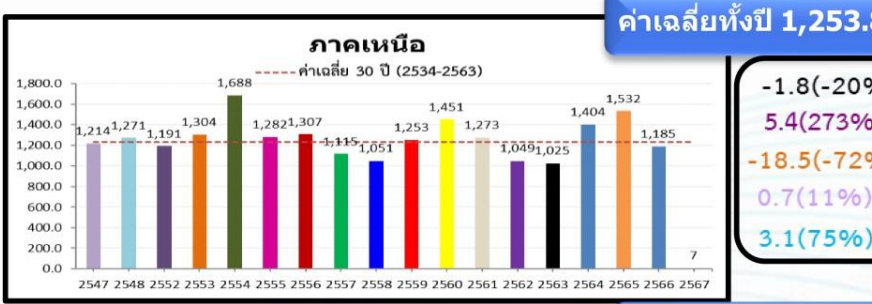
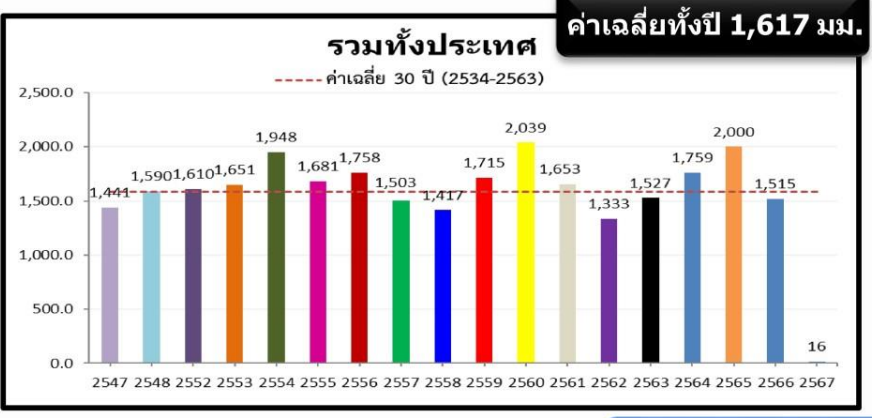
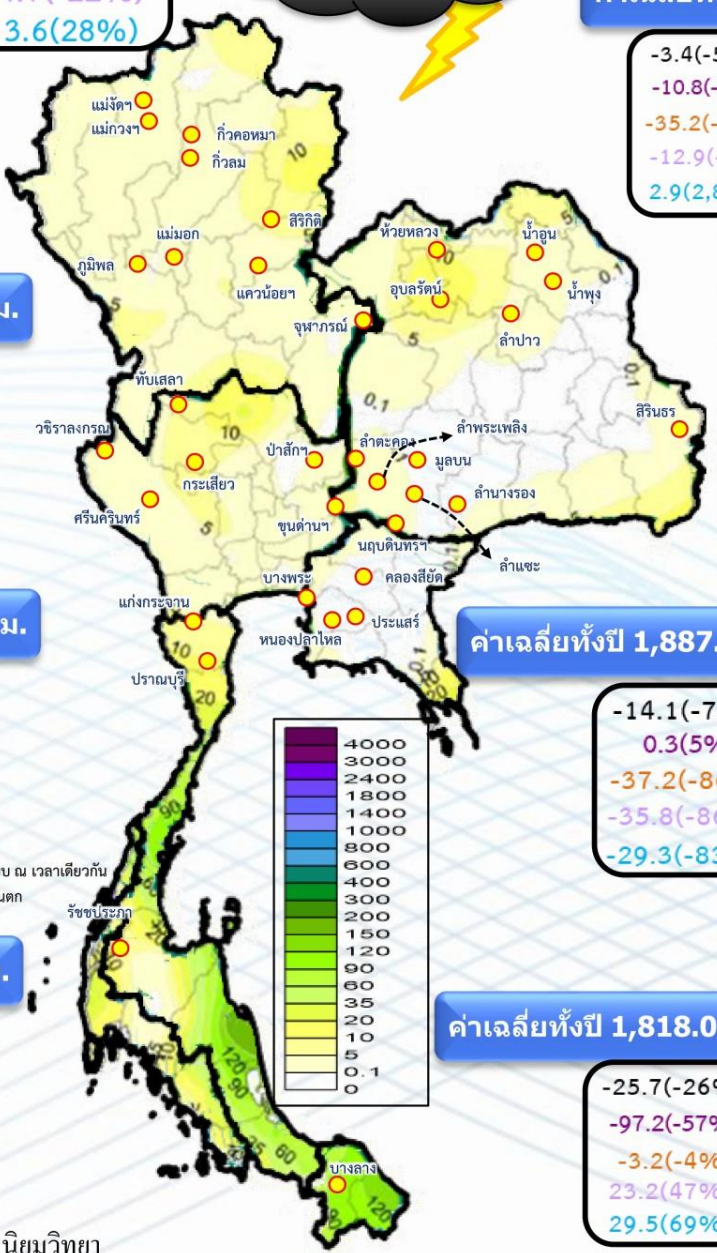
-10.7(-40%)
-20.1(-55%)
-28.2(-63%)
-4.7(-22%)
3.6(28%)

ค่าเฉลี่ยทั้งปี 1,420.8 มม.

-3.4(-53%)
-10.8(-78%)
-35.2(-92%)
-12.9(-81%)
2.9(2,888%)



หมายเหตุ
ตัวเลขสีดำ คือ ปริมาณฝนปี 67 เทียบกับค่าเฉลี่ย 30 ปี (2534-2563) หน่วย มม.
ตัวเลขสีม่วง คือ ปริมาณฝนปี 67 เทียบ ปี 66 (ณ วันเดียวกัน) หน่วย มม.
ตัวเลขสีส้ม คือ ปริมาณฝนปี 67 เทียบ ปี 53 (ณ วันเดียวกัน) หน่วย มม.
ตัวเลขสีม่วงอ่อน คือ ปริมาณฝนปี 67 เทียบ ปี 47 (ณ วันเดียวกัน) หน่วย มม.
ตัวเลขสีฟ้า คือ ปริมาณฝนปี 67 เทียบ ปี 48 (ณ วันเดียวกัน) หน่วย มม.



-1.8(-20%)
5.4(273%)
-18.5(-72%)
0.7(11%)
3.1(75%)

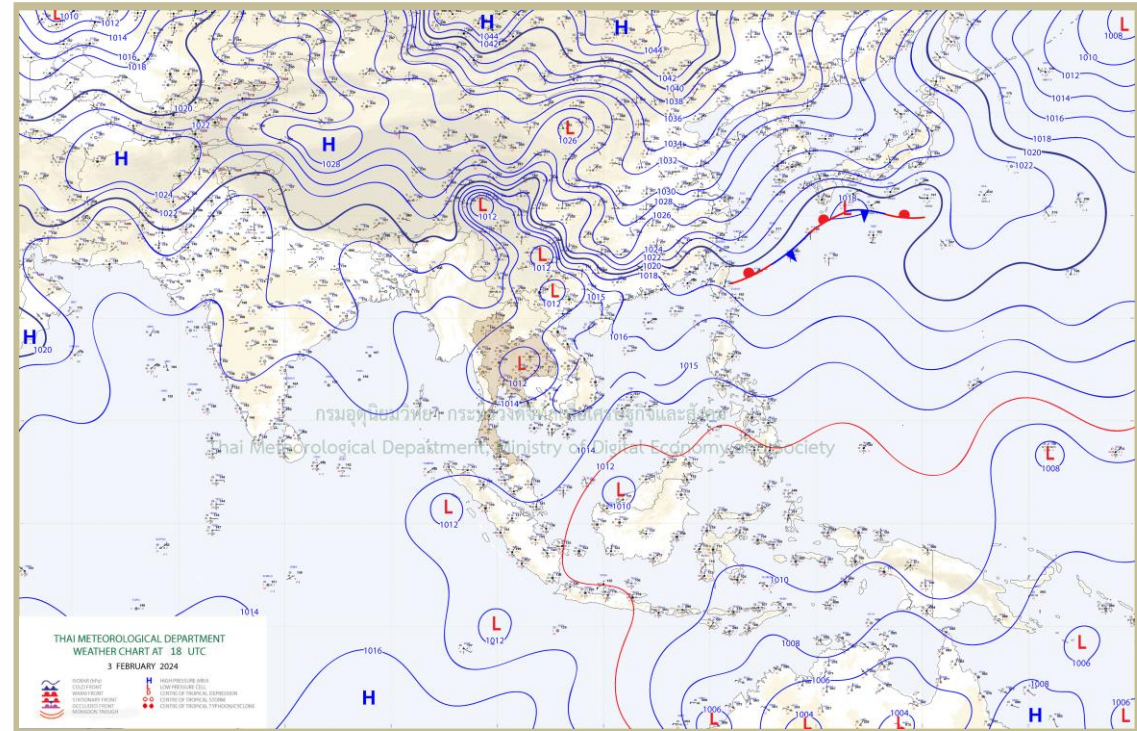
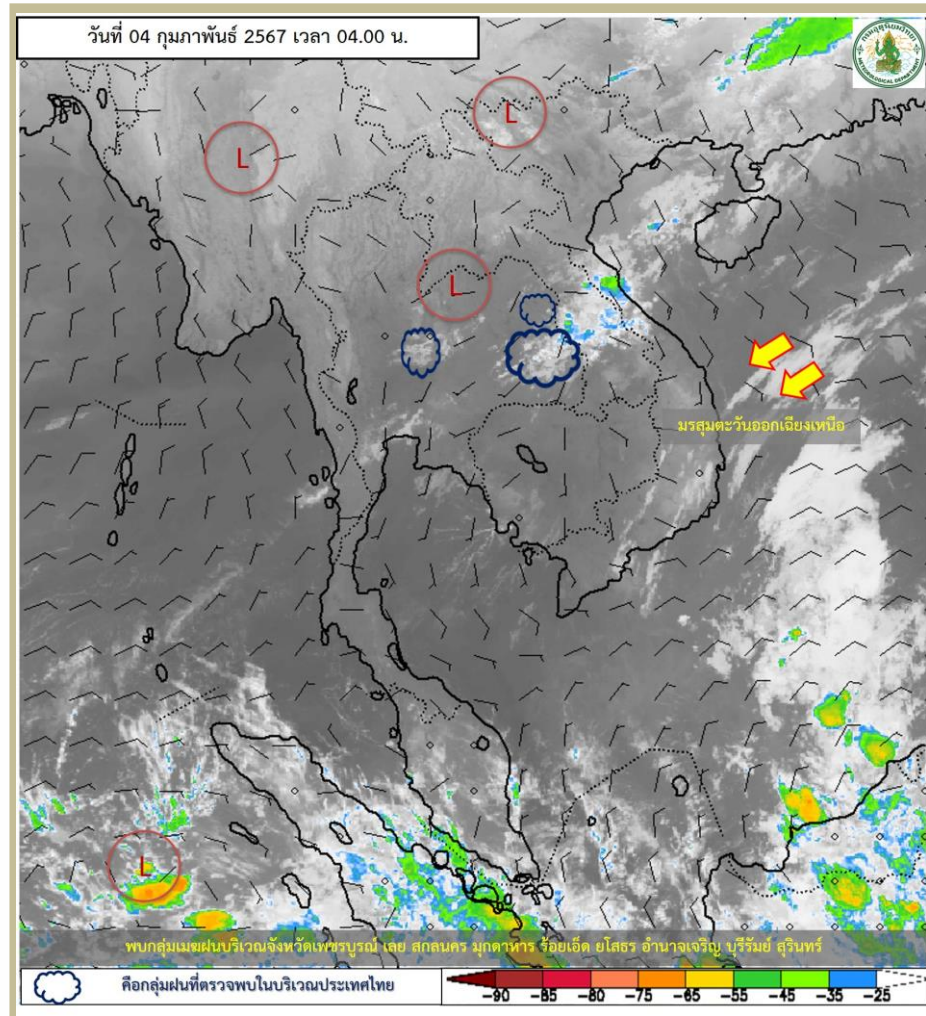
-4.6(-52%)
4.2 (- %)
-35.6(-90%)
-14.5(-78%)
2.4(132%)

**หมายเหตุ (- %) คือ ปีที่เทียบ ณ เวลาเดียวกัน ไม่มีฝนตก

-33.3(-71%)
-48.2(-78%)
-58.4(-81%)
4.9(56%)
12.0(751%)

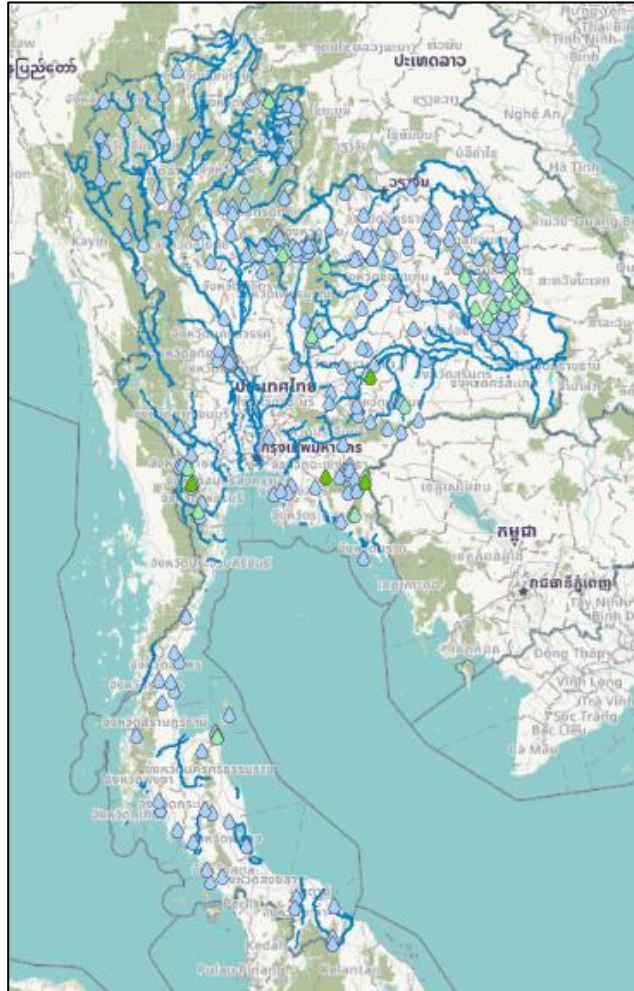
-14.1(-70%)
0.3(5%)
-37.2(-86%)
-35.8(-86%)
-29.3(-83%)

-25.7(-26%)
-97.2(-57%)
-3.2(-4%)
23.2(47%)
29.5(69%)



พยากรณ์อากาศ 24 ชั่วโมงข้างหน้า

บริเวณความกดอากาศสูงหรือมวลอากาศเย็นที่ปกคลุมภาคเหนือและภาคตะวันออกเฉียงเหนือตอนบนมีกำลังอ่อน ประกอบกับมีลมตะวันตกเฉียงเหนือในระดับบนพัดปกคลุมประเทศไทยตอนบน ลักษณะเช่นนี้ทำให้ประเทศไทยตอนบนมีหมอกในตอนเช้า ในขณะที่ลมใต้และลมตะวันออกเฉียงใต้ยังคงพัดปกคลุมภาคตะวันออกเฉียงเหนือตอนล่าง ภาคกลางตอนล่าง และภาคตะวันออก ลักษณะเช่นนี้ทำให้ภาคตะวันออกเฉียงเหนือ และภาคตะวันออกมีฝนฟ้าคะนองบางแห่ง



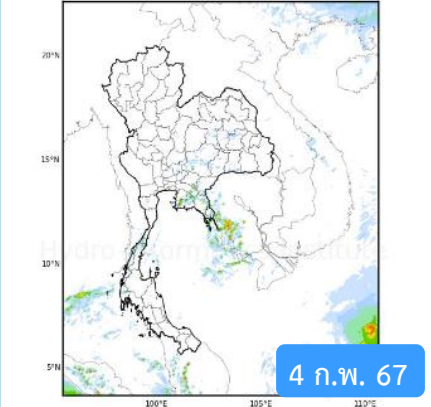
สถานี	ตำบล อำเภอ จังหวัด	เวลา	ฝนสะสม (มม.)
บ้านจักรราช*	ต.จักรราช อ.จักรราช จ.นครราชสีมา	04:00 น.	31
TD95 - วัดเตีลามงคล หมู่ 13 ต.บ้านนึ่ง อ.บ้านคา จ.ราชบุรี	ต.บ้านนึ่ง อ.บ้านคา จ.ราชบุรี	04:50 น.	26.6
บ้านกลุ่มตาขวัญ	ต.คลองไก่เถื่อน อ.คลองหาด จ.สระแก้ว	04:00 น.	25
อบต.คลองตะเกรา	ต.คลองตะเกรา อ.ท่าตะเียบ จ.ฉะเชิงเทรา	05:00 น.	23
อบต.นาโสี	ต.นาโสี อ.กุดชุม จ.ยโสธร	05:00 น.	19.2
สะพานบึงอี	ต.โพธิ์ไทร อ.ดอนตาล จ.มุกดาหาร	05:00 น.	17.4
บ้านแก่งลาด	ต.ห้วยเหี้ย อ.นครไทย จ.พิษณุโลก	04:00 น.	16.5
TA54 - วัดพลวง ต.พลวง อ.เขาคิชฌกูฏ จ.จันทบุรี	ต.พลวง อ.เขาคิชฌกูฏ จ.จันทบุรี	04:50 น.	16.4
อ่างเก็บน้ำคูขาด	ต.ประต้อม อ.ประโคนชัย จ.บุรีรัมย์	05:00 น.	15.2
NP03 - แก่งกระเบา ต.ปึงขาม อ.ห้วยใหญ่ จ.มุกดาหาร	ต.ปึงขาม อ.ห้วยใหญ่ จ.มุกดาหาร	04:50 น.	14.1

>0-10	>10-20	>20-35	>35-50	>50-70	>70-90	>90
ฝนเล็กน้อย ฝนน้อย	ฝนปานกลาง	ฝนหนัก	ฝนหนักมาก ฝนมาก			

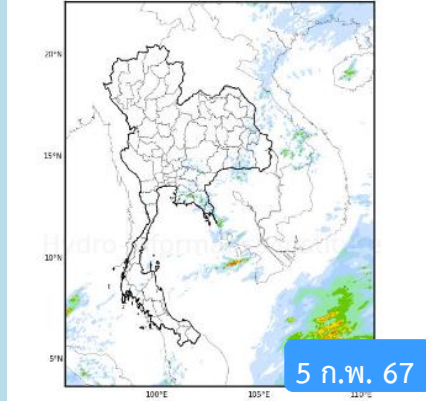


พยากรณ์ฝนสะสมรายวัน จากแบบจำลองสภาพอากาศ WRF-ROMS

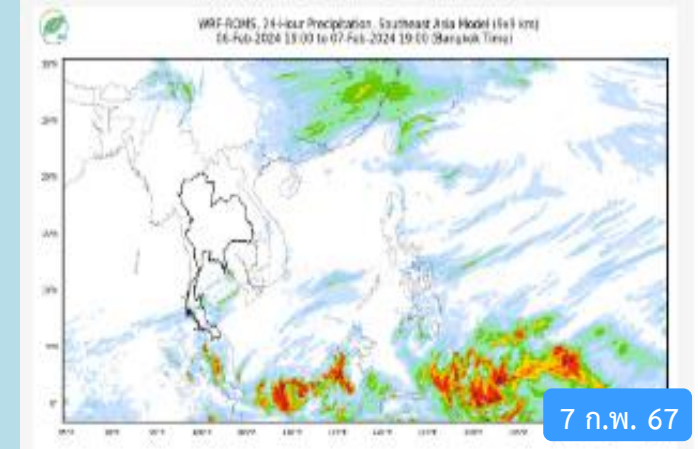
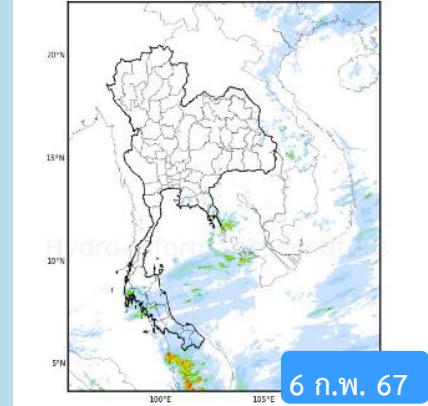
WRF-ROMS (ThaiGeo), 24 Hour Precipitation, Thailand Model (3x3 km)
03-Feb-2024 19:00 to 04-Feb-2024 19:00 (Bangkok Time)



WRF-ROMS (ThaiGeo), 24 Hour Precipitation, Thailand Model (3x3 km)
04-Feb-2024 19:00 to 05-Feb-2024 19:00 (Bangkok Time)

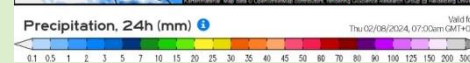
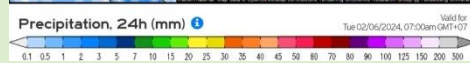
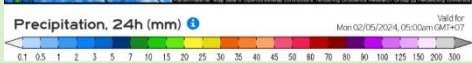
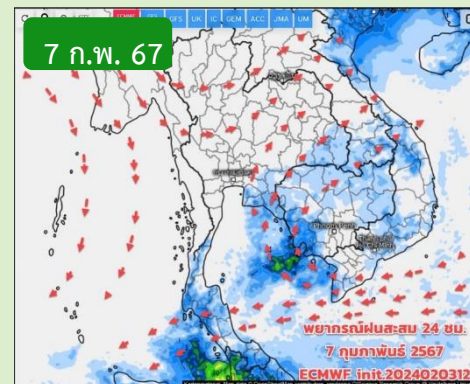
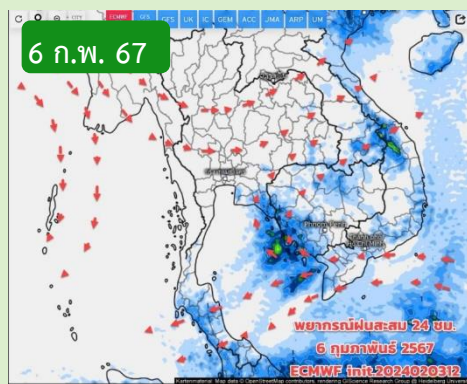
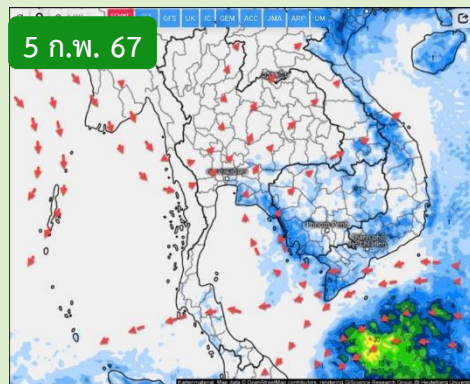
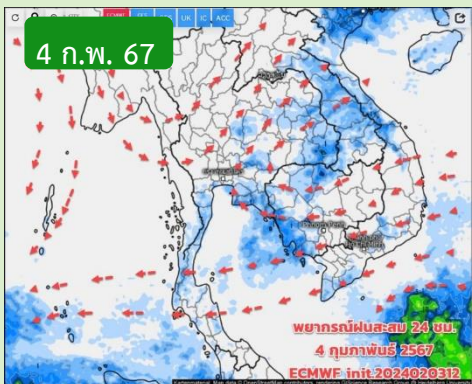


WRF-ROMS (ThaiGeo), 24 Hour Precipitation, Thailand Model (3x3 km)
05-Feb-2024 19:00 to 06-Feb-2024 19:00 (Bangkok Time)



หมายเหตุ : ข้อมูลจากสำนักงานทรัพยากรน้ำแห่งชาติ

พยากรณ์ฝนสะสม จากแบบจำลองบรรยากาศ ECMWF



คาดหมายอากาศ 7 วันล่วงหน้า

ช่วง 4-8 ก.พ.67 ฝนยังน้อย เกิดขึ้นได้บางจุด บางพื้นที่ ช่วง 9-12 ก.พ.67 อากาศแปรปรวน คาดว่าจะมีมวลอากาศเย็นกำลังปานกลางถึงค่อนข้างแรงหลังจากนั้นอุณหภูมิจะลดลงกับมีลมแรงโดยเฉพาะภาคอีสานมีอุณหภูมิลดลง 1-2 ซ. สำหรับภาคใต้ลมหนาวที่พัดปกคลุมอ่าวไทยและภาคใต้จะมีกำลังแรงขึ้น ทำให้ภาคใต้มีฝนเพิ่มขึ้นบ้าง และมีฝนตกหนักบางแห่ง บริเวณตอนล่างของภาค และคลื่นลมบริเวณอ่าวไทยจะมีกำลังแรงขึ้น โดยอ่าวไทยตอนล่างมีคลื่นสูงประมาณ 2 เมตร ส่วนอ่าวไทยตอนบนมีคลื่นสูง 1 - 2 เมตร บริเวณที่มีฝนฟ้าคะนองคลื่นสูงมากกว่า 2 เมตร

หมายเหตุ : ข้อมูลจากกรมอุตุนิยมวิทยา

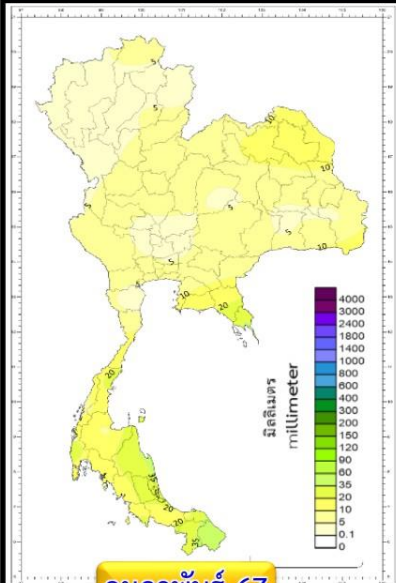


คาดการณ์ฝนรายเดือนของประเทศไทย (กุมภาพันธ์ 2567 – กรกฎาคม 2567) ของกรมอุตุนิยมวิทยา

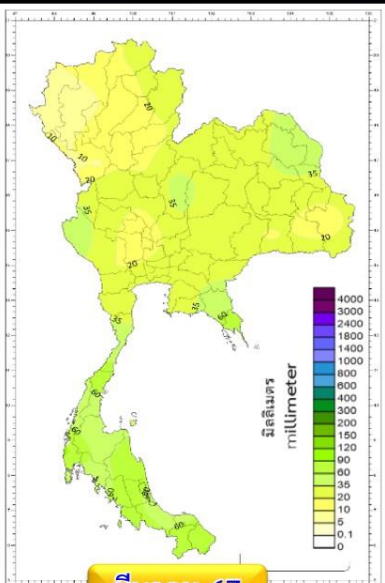


ณ วันที่ 22 ม.ค.67

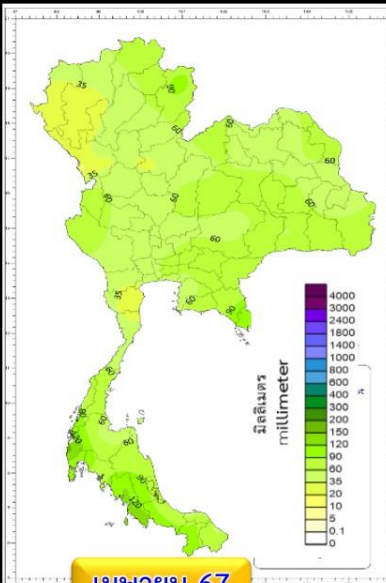
ปริมาณฝนรวม (มม.)



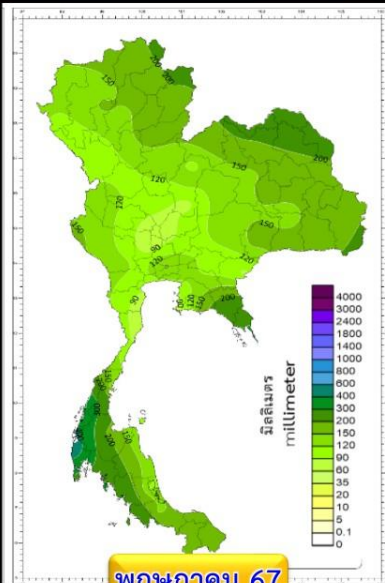
กุมภาพันธ์ 67



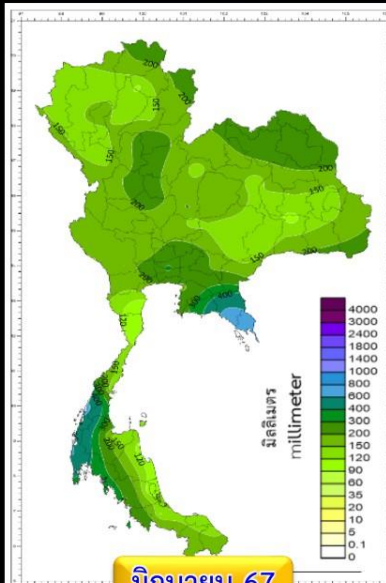
มีนาคม 67



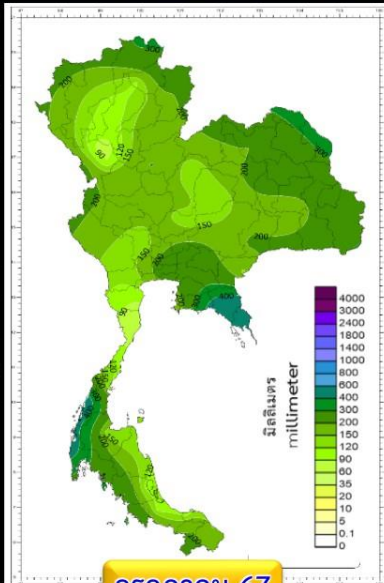
เมษายน 67



พฤษภาคม 67

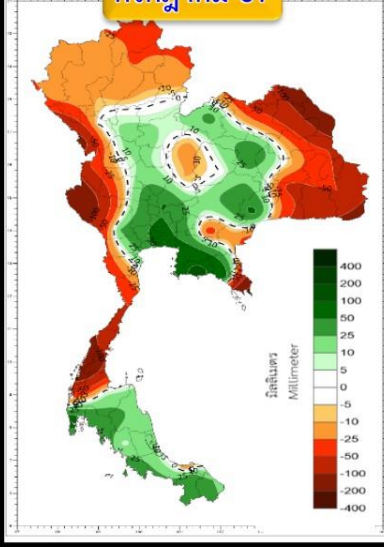
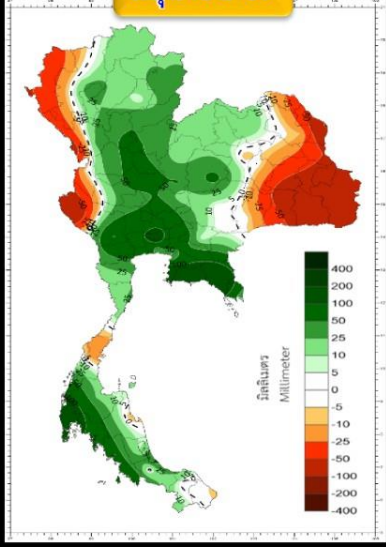
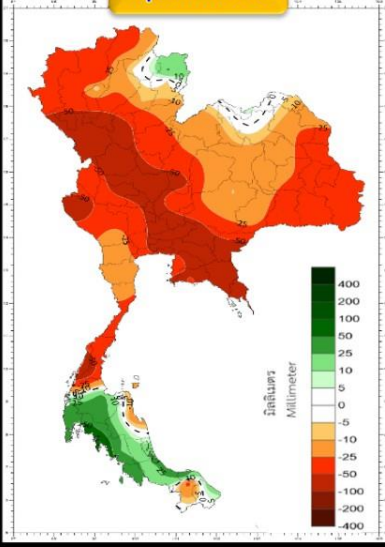
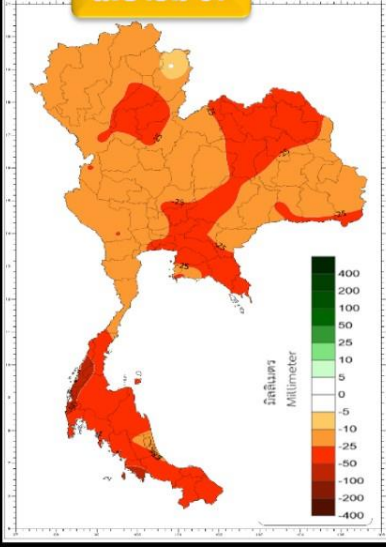
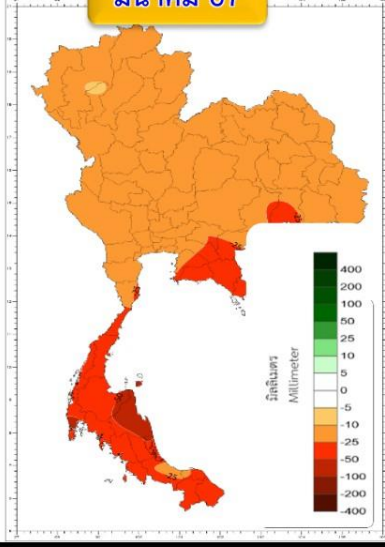
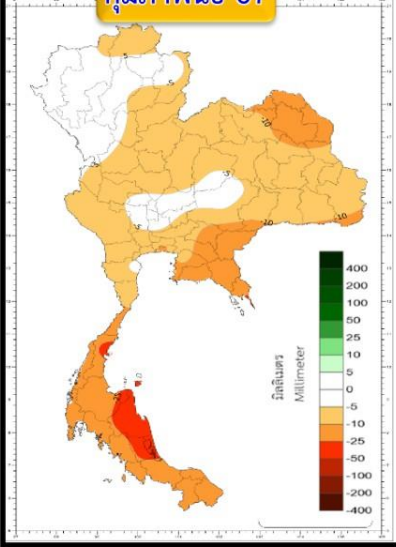


มิถุนายน 67



กรกฎาคม 67

สูง-ต่ำ กว่าค่าปกติ(มม.)



พื้นที่ส่วนใหญ่ของประเทศไทย จะมีฝนรวมต่ำกว่าค่าปกติ

พื้นที่ส่วนใหญ่ของประเทศไทย จะมีฝนรวมต่ำกว่าค่าปกติ

พื้นที่ส่วนใหญ่ของประเทศไทย จะมีฝนรวมต่ำกว่าค่าปกติ

พื้นที่ส่วนใหญ่ของประเทศไทยจะมี ปริมาณฝนรวมต่ำกว่าค่าปกติ ยกเว้นทางตอนกลางและตอนล่าง ภาคใต้ มีปริมาณฝนรวม สูงกว่าค่าปกติ

พื้นที่ส่วนใหญ่ของประเทศไทย จะมีฝนรวมสูงกว่าค่าปกติ

พื้นที่ส่วนใหญ่ของประเทศไทย จะมีฝนรวมสูงกว่าค่าปกติ

คำอธิบาย



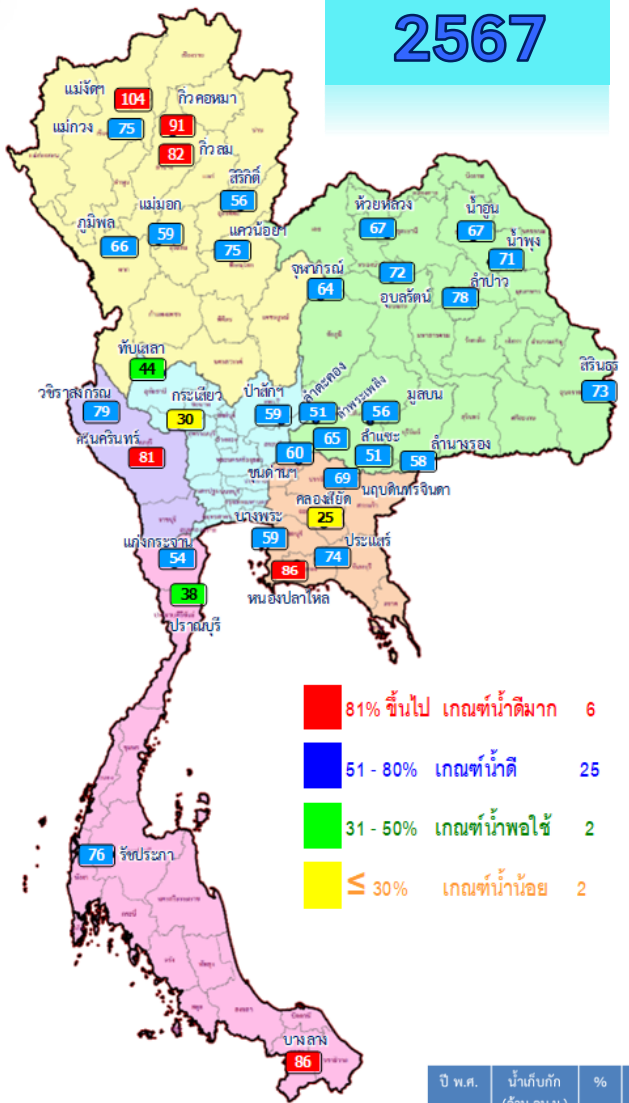
สถานการณ์น้ำในอ่างเก็บน้ำ และสถานการณ์น้ำท่า



ปริมาณน้ำเก็บกักในอ่างเก็บน้ำขนาดใหญ่ วันที่ 4 กุมภาพันธ์

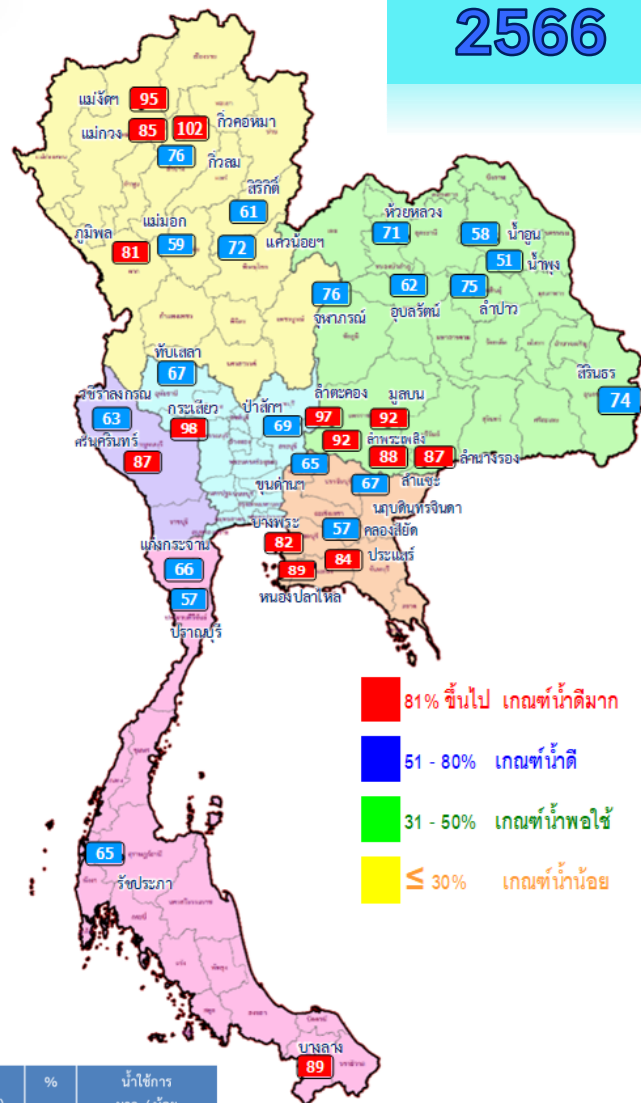


2567



- 81% ขึ้นไป เกษตรน้ำดีมาก 6 แห่ง
- 51 - 80% เกษตรน้ำดี 25 แห่ง
- 31 - 50% เกษตรน้ำพอใช้ 2 แห่ง
- ≤ 30% เกษตรน้ำน้อย 2 แห่ง

2566



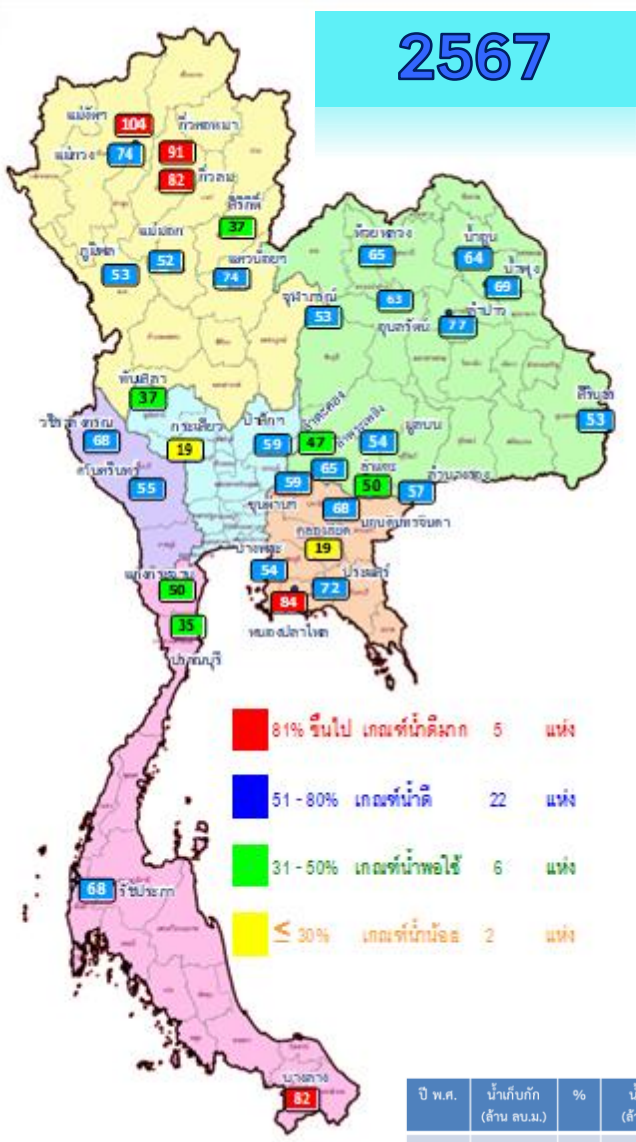
- 81% ขึ้นไป เกษตรน้ำดีมาก 15 แห่ง
- 51 - 80% เกษตรน้ำดี 20 แห่ง
- 31 - 50% เกษตรน้ำพอใช้ 0 แห่ง
- ≤ 30% เกษตรน้ำน้อย 0 แห่ง

ปี พ.ศ.	น้ำเก็บกัก (ล้าน ลบ.ม.)	%	น้ำใช้การ (ล้าน ลบ.ม.)	%	น้ำใช้การมาก / น้อย
2567	50,705	71	27,167	57	น้อยกว่าปีที่แล้ว
2566	53,018	75	29,481	62	2,314

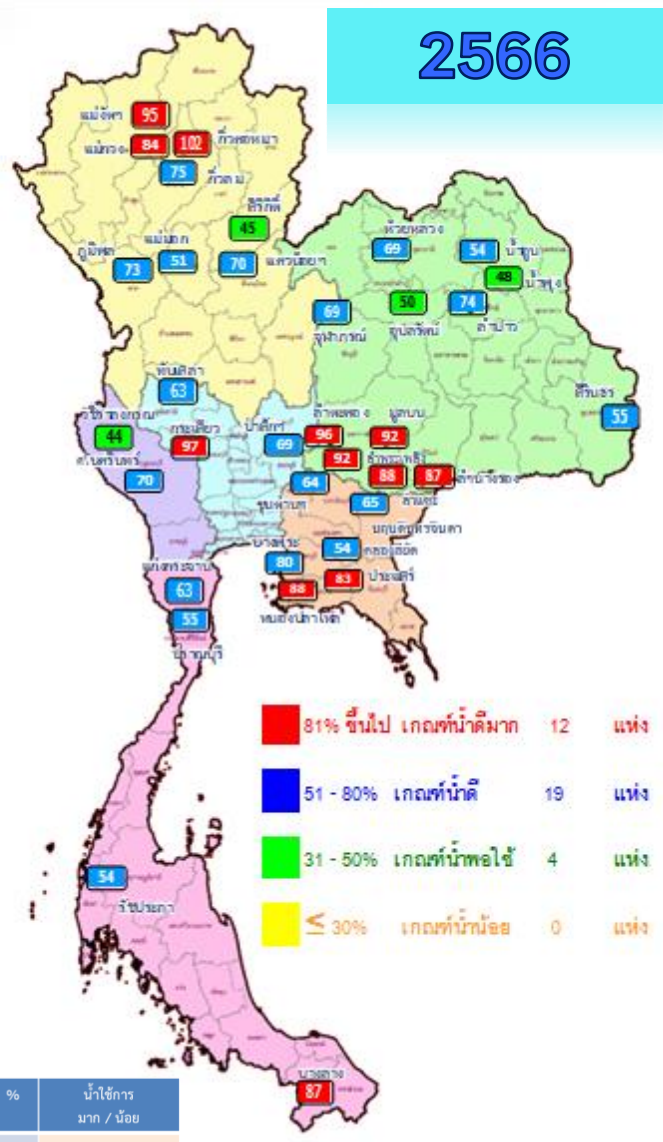
ภาค อ่างเก็บน้ำเขื่อน	ความจุ ที่ รนส. (ล้าน ม.³)	ความจุ ที่ รนค. (ล้าน ม.³)	ความจุน้ำ ใช้การ (ล้าน ม.³)	ณ วันนี้						ปริมาณน้ำ ไหลลง วันนี้ (ล้าน ม.³)	ปริมาณ ระบาย วันนี้ (ล้าน ม.³)	
				ปี 2566		ปี 2567						
				ปริมาตร (ล้าน ม.³)	% รนค. (ล้าน ม.³)	ปริมาตร (ล้าน ม.³)	% รนค. (ล้าน ม.³)	ปริมาตรใช้การ (ล้าน ม.³)	% รนค. ใช้การ			%
ภาคเหนือ												
ภูมิพล*	13,462	13,462	9,662	10,870	81	8,922	66	5,122	38	53	0.00	30.00
สิริกิติ์*	10,508	9,510	6,660	5,845	61	5,292	56	2,442	26	37	3.26	13.99
แม่จตุรมบูรณชล	323	265	253	252	95	274	104	262	99	104	0.00	0.02
แม่จตุรมบูรณชล	295	263	249	224	85	198	75	184	70	74	0.27	0.70
ก๊วยหลม	106	106	103	81	76	87	82	84	79	82	1.19	0.78
ก๊วยหลม	209	170	164	173	102	155	91	149	87	91	0.00	0.99
แควน้อยบำรุงแดน	1,080	939	896	673	72	707	75	664	71	74	1.57	5.18
แม่จตุรม	110	110	94	64	59	65	59	49	45	52	0.00	0.91
ภาคตะวันออกเฉียงเหนือ												
ห้วยหลวง	136	136	129	96	71	90	67	84	62	65	0.00	0.11
น้ำอูน	780	520	475	304	58	350	67	305	59	64	0.00	1.35
น้ำพุง*	200	165	156	84	51	117	71	108	66	69	0.05	0.31
อุบลรัตน์*	181	164	127	124	76	104	64	67	41	53	0.26	0.00
อุบลรัตน์*	4,640	2,431	1,849	1,501	62	1,756	72	1,174	48	63	1.19	6.05
ลำปาว	2,450	1,980	1,880	1,483	75	1,539	78	1,439	73	77	0.00	6.31
ลำตะคอง	445	314	292	304	97	161	51	138	44	47	0.04	0.26
ลำพระเพลิง	242	155	154	142	92	101	65	100	65	65	0.06	0.00
มูลบน	350	141	134	130	92	79	56	72	51	54	0.18	0.12
ลำน้ำชี	325	275	268	243	88	141	51	134	49	50	0.01	0.12
ลำน้ำระยอง	197	121	118	106	87	71	58	67	55	57	0.06	0.00
สิรินธร*	1,966	1,966	1,135	1,459	74	1,430	73	599	30	53	6.11	3.00
ภาคกลาง												
ป่าสักชลสิทธิ์	960	960	957	662	69	567	59	564	59	59	0.00	5.62
ทับเสลา	190	160	143	108	67	70	44	53	33	37	0.00	0.00
กระเสียว	390	299	259	292	98	90	30	50	17	19	0.00	0.06
ภาคตะวันตก												
ศรีนครินทร์*	18,770	17,745	7,480	15,496	87	14,397	81	4,132	23	55	0.20	9.07
วชิราลงกรณ*	11,000	8,860	5,848	5,571	63	7,010	79	3,998	45	68	0.00	17.99
ภาคตะวันออก												
ขุนด่านปราการชล	225	224	219	145	65	135	60	130	58	59	0.00	1.49
คลองสิียด	450	420	390	241	57	103	25	73	17	19	0.10	1.71
บางพระ	127	117	105	96	82	69	59	57	48	54	0.01	0.44
หนองปลาไหล	206	164	150	146	89	140	86	127	78	84	0.00	0.51
ประแสร์	322	295	275	249	84	219	74	199	67	72	0.00	0.25
นฤปดินทรจินดา	338	295	281	197	67	204	69	190	64	68	0.00	1.40
ภาคใต้												
แก่งกระจาน	900	710	645	470	66	387	54	322	45	50	0.49	1.30
ปราณบุรี	490	391	373	222	57	147	38	130	33	35	0.00	0.80
รัชชประภา*	6,144	5,639	4,287	3,661	65	4,278	76	2,926	52	68	2.59	5.11
บางกลาง*	1,590	1,454	1,178	1,301	89	1,248	86	972	67	82	5.24	4.05
รวมทั้งประเทศ	77,891	70,926	47,388	53,018	75	50,705	71	27,167	38	57	22.86	119.99



ปริมาณน้ำใช้การในอ่างเก็บน้ำขนาดใหญ่ วันที่ 4 กุมภาพันธ์



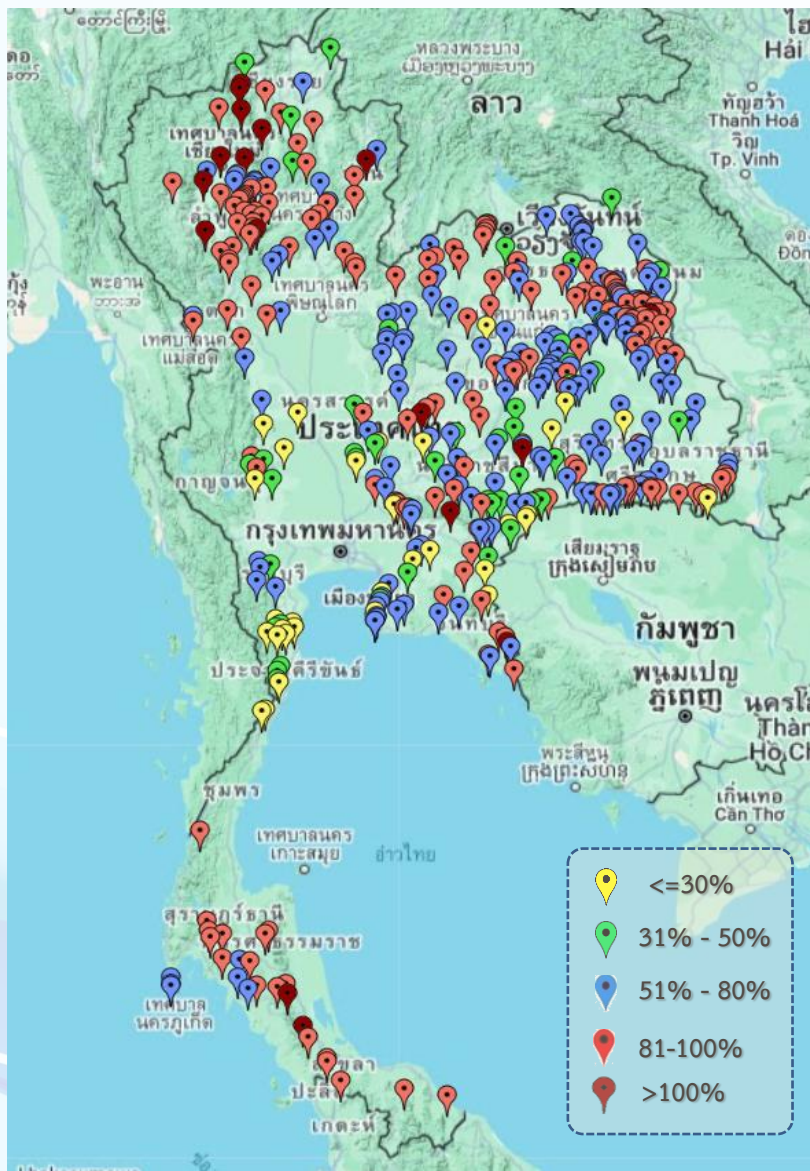
ปี พ.ศ.	น้ำเก็บกัก (ล้าน ลบ.ม.)	%	น้ำใช้การ (ล้าน ลบ.ม.)	%	น้ำใช้การมาก / น้อย
2567	50,705	71	27,167	57	น้อยกว่าปีที่แล้ว
2566	53,018	75	29,481	62	2,314



ภาค อ่างเก็บน้ำเขื่อน	ความจุ ที่ รทส. (ล้าน ม.³)	ความจุ ที่ รนท. (ล้าน ม.³)	ความจุน้ำ ใช้การ (ล้าน ม.³)	ณ วันนี้						ปริมาณน้ำ ไหลลง วันนี้ (ล้าน ม.³)	ปริมาณน้ำ ระบาย วันนี้ (ล้าน ม.³)
				ปี 2566		ปี 2567					
				ปริมาตร (ล้าน ม.³)	% รทส.	ปริมาตร (ล้าน ม.³)	% รทส.	ปริมาตรใช้การ (ล้าน ม.³)	% ใช้การ		
ภาคเหนือ											
ภูมิพล*	13,462	13,462	9,662	10,870	81	8,922	66	5,122	53	0.00	30.00
สิริกิติ์*	10,508	9,510	6,660	5,845	61	5,292	56	2,442	37	3.26	13.99
แม้วัดสมบูรณ์ชล	323	265	253	252	95	274	104	262	104	0.00	0.02
แม่วงศ์อุตมธารา	295	263	249	224	85	198	75	184	74	0.27	0.70
กิวลม	106	106	103	81	76	87	82	84	82	1.19	0.78
กิวคหมา	209	170	164	173	102	155	91	149	91	0.00	0.99
แควน้อยบำรุงแดน	1,080	939	896	673	72	707	75	664	74	1.57	5.18
แม่เม็ก	110	110	94	64	59	65	59	49	52	0.00	0.91
ภาคตะวันออกเฉียงเหนือ											
ห้วยหลวง	136	136	129	96	71	90	67	84	65	0.00	0.11
น้ำอูน	780	520	475	304	58	350	67	305	64	0.00	1.35
น้ำพุง*	200	165	156	84	51	117	71	108	69	0.05	0.31
จุฬารามณ์*	181	164	127	124	76	104	64	67	53	0.26	0.00
อุบลรัตน์*	4,640	2,431	1,849	1,501	62	1,756	72	1,174	63	1.19	6.05
ลำปาว	2,450	1,980	1,880	1,483	75	1,539	78	1,439	77	0.00	6.31
ลำตะคอง	445	314	292	304	97	161	51	138	47	0.04	0.26
ลำพระเพลิง	242	155	154	142	92	101	65	100	65	0.06	0.00
มูลขม	350	141	134	130	92	79	56	72	54	0.18	0.12
ลำแซะ	325	275	268	243	88	141	51	134	50	0.01	0.12
ลำน้ำระออง	197	121	118	106	87	71	58	67	57	0.06	0.00
สิรินธร*	1,966	1,966	1,135	1,459	74	1,430	73	599	53	6.11	3.00
ภาคกลาง											
ป่าสักชลสิทธิ์	960	960	957	662	69	567	59	564	59	0.00	5.62
ทับเสลา	190	160	143	108	67	70	44	53	37	0.00	0.00
กระเสียว	390	299	259	292	98	90	30	50	19	0.00	0.06
ภาคตะวันออก											
ศรีนครินทร์*	18,770	17,745	7,480	15,496	87	14,397	81	4,132	55	0.20	9.07
วชิราลงกรณ์*	11,000	8,860	5,848	5,571	63	7,010	79	3,998	68	0.00	17.99
ภาคตะวันออก											
ขุนด่านปราการชล	225	224	219	145	65	135	60	130	59	0.00	1.49
คลองสิียด	450	420	390	241	57	103	25	73	19	0.10	1.71
บางพระ	127	117	105	96	82	69	59	57	54	0.01	0.44
หนองปลาไหล	206	164	150	146	89	140	86	127	84	0.00	0.51
ประแสร์	322	295	275	249	84	219	74	199	72	0.00	0.25
นฤปดินทรจินดา	338	295	281	197	67	204	69	190	68	0.00	1.40
ภาคใต้											
แก่งกระจาน	900	710	645	470	66	387	54	322	50	0.49	1.30
ปราณบุรี	490	391	373	222	57	147	38	130	35	0.00	0.80
รัชชประภา*	6,144	5,639	4,287	3,661	65	4,278	76	2,926	68	2.59	5.11
บางกลาง*	1,590	1,454	1,178	1,301	89	1,248	86	972	82	5.24	4.05
รวมทั้งประเทศ	80,106	70,926	47,388	53,018	75	50,705	71	27,167	57	22.86	119.99



สถานการณ์น้ำในอ่างเก็บน้ำขนาดกลาง วันที่ 4 กุมภาพันธ์ 2567



ภาค	ปริมาณน้ำอ่างเก็บน้ำขนาดกลาง จำนวน 435 แห่ง								
	จำนวนอ่าง	ความจุ	น้ำใช้การ	ปริมาณน้ำปี 2565	% รนค.	ปริมาณน้ำปี 2566	% รนค.	ใช้การปี 2566	% ใช้การ
เหนือ	80	1,083	992	885	82	855	79	765	77
ตะวันออกเฉียงเหนือ	226	2,061	1,892	1,576	77	1,513	73	1,346	71
กลาง	27	419	393	293	70	255	61	231	59
ตะวันตก	8	164	152	146	89	97	59	86	56
ตะวันออก	52	1,006	949	802	80	636	63	579	61
ใต้	42	679	626	562	83	506	74	452	72
รวม	435	5,411	5,004	4,264	79	3,862	71	3,458	69

สรุปอ่างขนาดกลางที่มีปริมาตรในช่วง <=30%, >30 - 50% ,>50-80%, > 80-100% และ >100%

ภาค	<=30%	>30-50%	>50-80%	>80-100%	>100%
เหนือ	0	5	20	45	10
ตอน.	7	22	98	95	4
ตะวันออก	10	4	23	13	2
กลาง	5	5	14	3	0
ตะวันตก	1	3	3	1	0
ใต้	10	5	7	18	2
รวม	33	44	165	175	18

รวมทั้งหมด 435 แห่ง



ปริมาณน้ำในอ่างเก็บน้ำขนาดใหญ่และขนาดกลาง วันที่ 4 กุมภาพันธ์ 2567

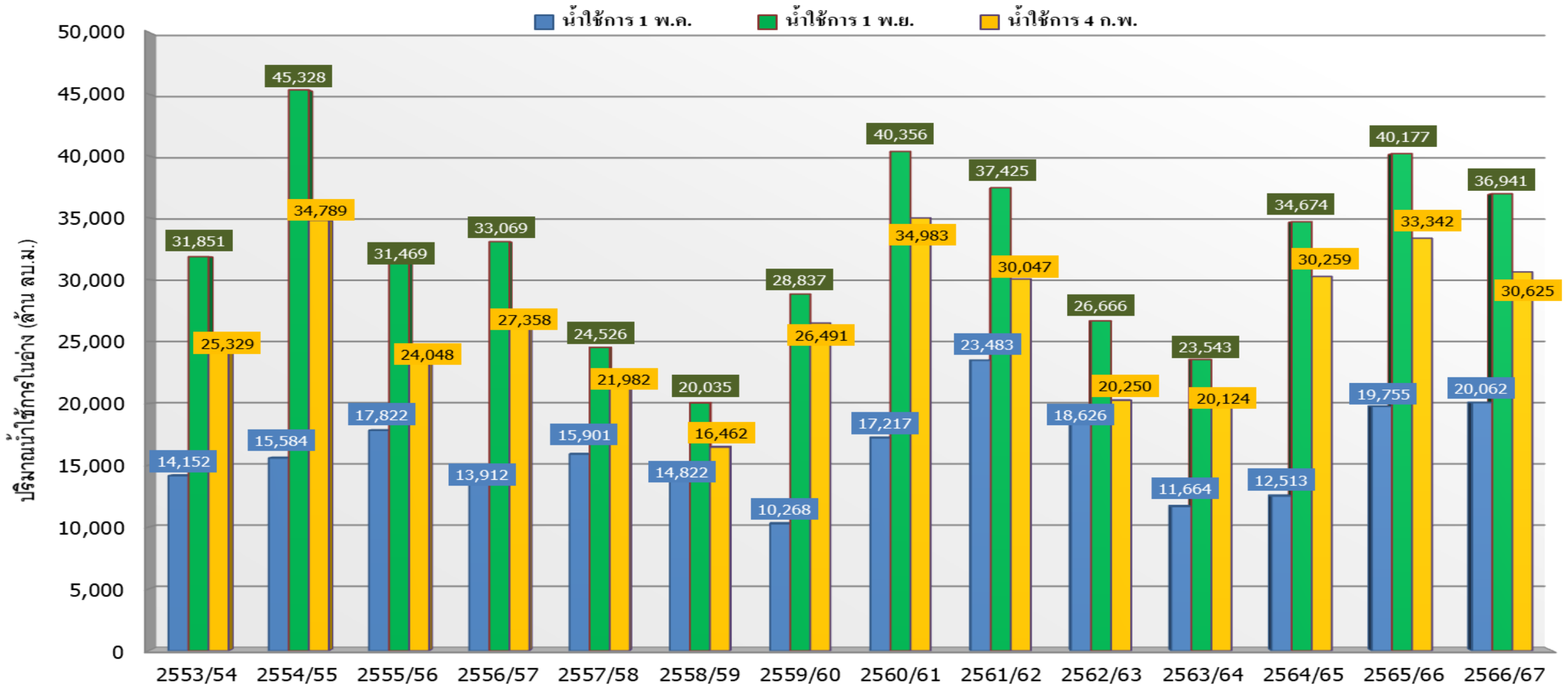


ภาค	ขนาดใหญ่				ขนาดกลาง				รวมอ่างขนาดใหญ่และกลาง						รับน้ำได้อีก	เปรียบเทียบปี 66 กับ 67		
	จำนวน	ความจุ	ปี 2567	% ความจุ อ่างฯ	จำนวน	ความจุ	ปี 2567	% ความจุ อ่างฯ	จำนวน	ความจุ	ปี2566		ปี2567			ปริมาณ	ปริมาณ	%
											ปริมาณ	%	ปริมาณ	%				
เหนือ	8	24,825	15,701	63	80	1,083	855	79	88	25,908	19,068	74	16,556	64	9,362	-2,512	-13	
ตอน.	12	8,368	5,941	71	226	2,061	1,513	73	238	10,429	7,553	72	7,454	71	2,975	-99	-1	
กลาง	3	1,419	727	51	27	419	255	61	30	1,838	1,355	74	982	53	855	-373	-28	
ตะวันตก	2	26,605	21,406	80	8	164	97	59	10	26,769	21,213	79	21,503	80	5,265	290	1	
ตะวันออก	6	1,515	870	57	52	1,006	636	63	58	2,520	1,875	74	1,506	60	1,015	-369	-20	
ใต้	4	8,194	6,060	74	42	679	506	74	46	8,874	6,217	70	6,566	74	2,308	349	6	
รวม	35	70,926	50,705	71	435	5,411	3,862	71	470	76,337	57,282	75	54,567	71	21,779	-2,715	-5	
ปริมาณน้ำใช้การ	47,389	<u>27,167</u>	57		5,004	<u>3,458</u>	69		52,393	<u>33,338</u>	64	<u>30,625</u>	58					

สามารถรับน้ำได้อีก **21,779** ล้าน ลบ.ม. (29%)

%น้ำใช้การ=(ปริมาณน้ำใช้การ/ความจุอ่างน้ำใช้การ)*100

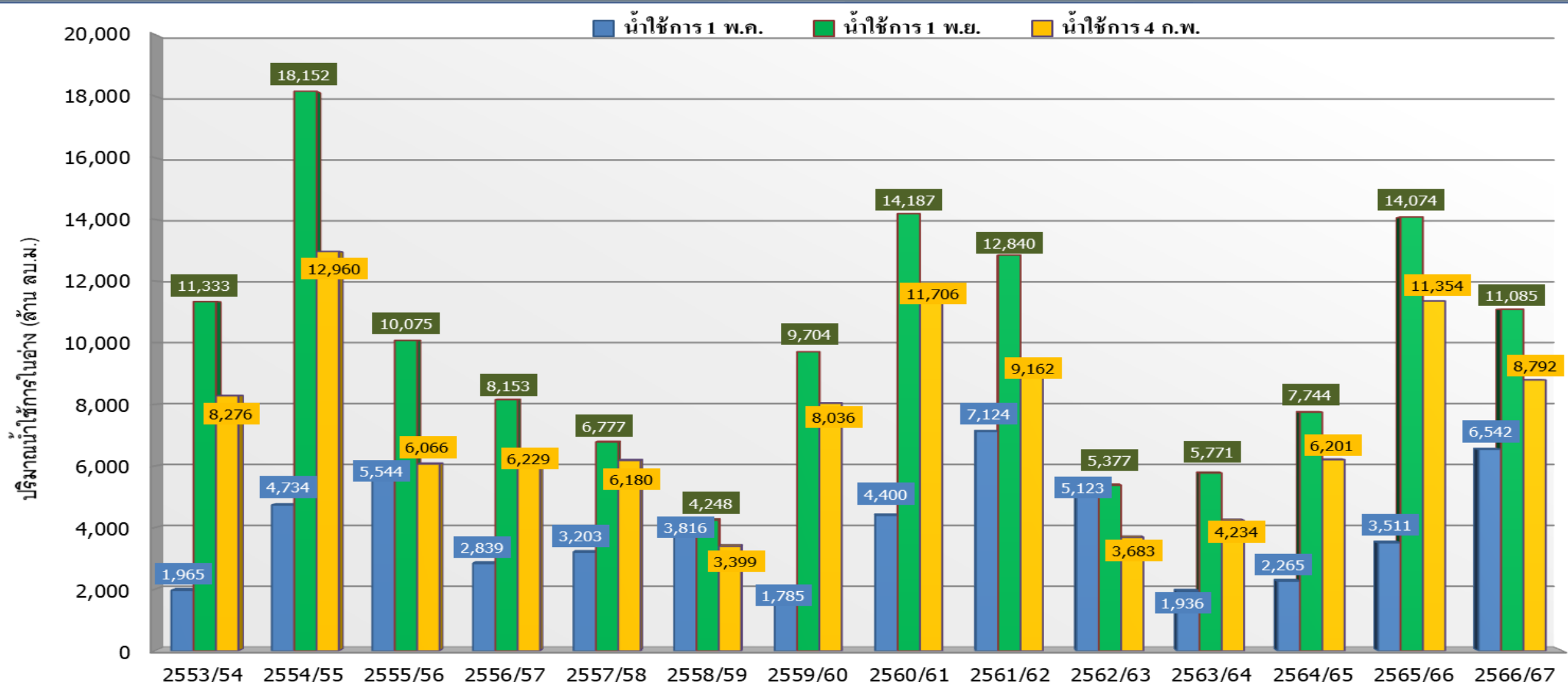
กราฟเปรียบเทียบปริมาณน้ำใช้การในอ่างเก็บน้ำขนาดใหญ่และขนาดกลาง ตั้งแต่ปี 2553 ถึง ปี 2567



ปี 25 (1)/(2)	2553/54	2554/55	2555/56	2556/57	2557/58	2558/59	2559/60	2560/61	2561/62	2562/63	2563/64	2564/65	2565/66	2566/67
(1) ■ น้ำใช้การ 1 พ.ค.	14,152	15,584	17,822	13,912	15,901	14,822	10,268	17,217	23,483	18,626	11,664	12,513	19,755	20,062
(1) ■ น้ำใช้การ 1 พ.ย.	31,851	45,328	31,469	33,069	24,526	20,035	28,837	40,356	37,425	26,666	23,543	34,674	40,177	36,941
(2) ■ น้ำใช้การ 4 ก.พ.	25,329	34,789	24,048	27,358	21,982	16,462	26,491	34,983	30,047	20,250	20,124	30,259	33,342	30,625



กราฟเปรียบเทียบปริมาณน้ำใช้การในกลุ่มน้ำเจ้าพระยา (ภูมิพล สิริกิติ์ แควน้อยฯ ป่าสักฯ) ตั้งแต่ปี 2553 ถึงปี 2567



ปี 25 (1)/(2)	2553/54	2554/55	2555/56	2556/57	2557/58	2558/59	2559/60	2560/61	2561/62	2562/63	2563/64	2564/65	2565/66	2566/67
(1) ■ น้ำใช้การ 1 พ.ค.	1,965	4,734	5,544	2,839	3,203	3,816	1,785	4,400	7,124	5,123	1,936	2,265	3,511	6,542
(1) ■ น้ำใช้การ 1 พ.ย.	11,333	18,152	10,075	8,153	6,777	4,248	9,704	14,187	12,840	5,377	5,771	7,744	14,074	11,085
(2) ■ น้ำใช้การ 4 ก.พ.	8,276	12,960	6,066	6,229	6,180	3,399	8,036	11,706	9,162	3,683	4,234	6,201	11,354	8,792



ปริมาณน้ำใช้การ อ่างเก็บน้ำขนาดใหญ่และขนาดกลาง



ภาคเหนือ

อ่างใหญ่ 8 แห่ง
อ่างกลาง 80 แห่ง

ปี 2567	ปี 2566
9,721	12,232
ล้าน ลบ.ม.	
น้อยกว่า -2,511 ล้าน ลบ.ม.	
รับน้ำได้อีก 9,362 ล้าน ลบ.ม.	

ภาคตะวันตก

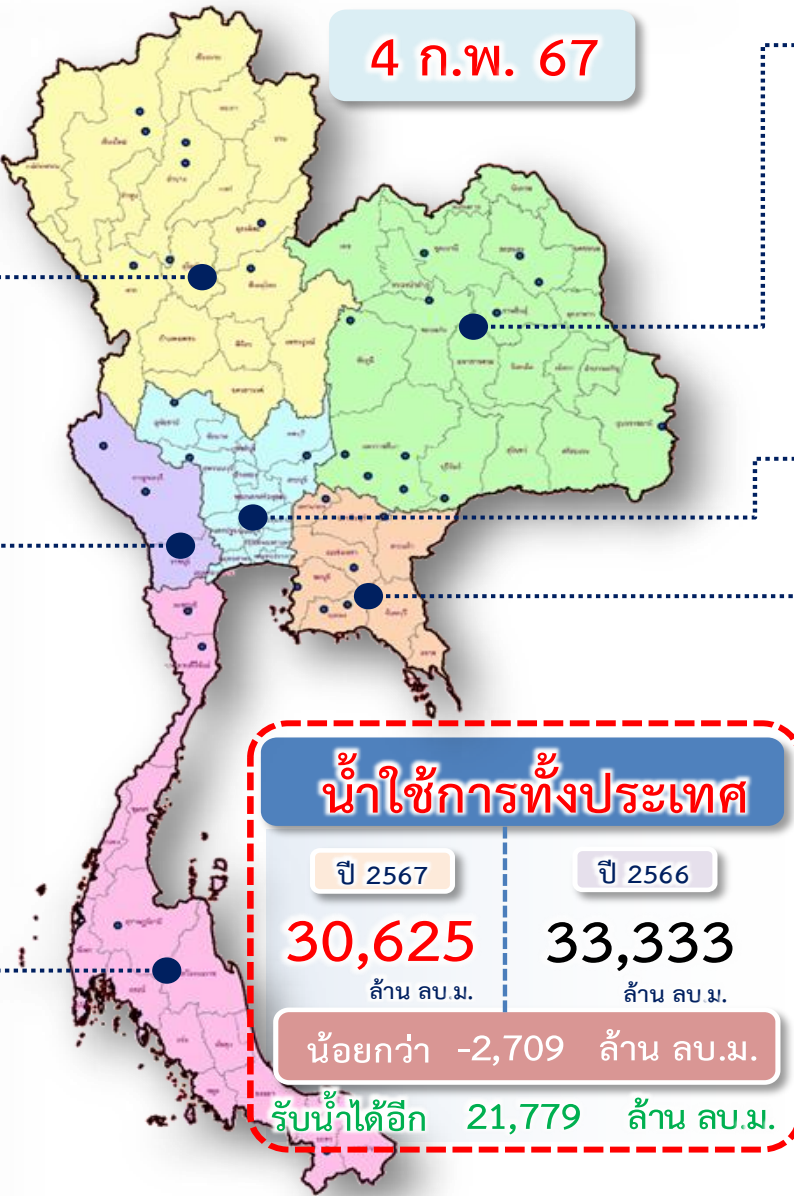
อ่างใหญ่ 2 แห่ง
อ่างกลาง 8 แห่ง

ปี 2567	ปี 2566
8,215	7,925
ล้าน ลบ.ม.	
มากกว่า 291 ล้าน ลบ.ม.	
รับน้ำได้อีก 5,265 ล้าน ลบ.ม.	

ภาคใต้

อ่างใหญ่ 4 แห่ง
อ่างกลาง 42 แห่ง

ปี 2567	ปี 2566
4,801	4,453
ล้าน ลบ.ม.	
มากกว่า 348 ล้าน ลบ.ม.	
รับน้ำได้อีก 2,308 ล้าน ลบ.ม.	



ภาคตะวันออกเฉียงเหนือ

อ่างใหญ่ 12 แห่ง
อ่างกลาง 226 แห่ง

ปี 2567	ปี 2566
5,634	5,730
ล้าน ลบ.ม.	
น้อยกว่า -95 ล้าน ลบ.ม.	
รับน้ำได้อีก 2,975 ล้าน ลบ.ม.	

ภาคกลาง

อ่างใหญ่ 3 แห่ง
อ่างกลาง 27 แห่ง

ปี 2567	ปี 2566
898	1,269
ล้าน ลบ.ม.	
น้อยกว่า -371 ล้าน ลบ.ม.	
รับน้ำได้อีก 855 ล้าน ลบ.ม.	

ภาคตะวันออก

อ่างใหญ่ 6 แห่ง
อ่างกลาง 52 แห่ง

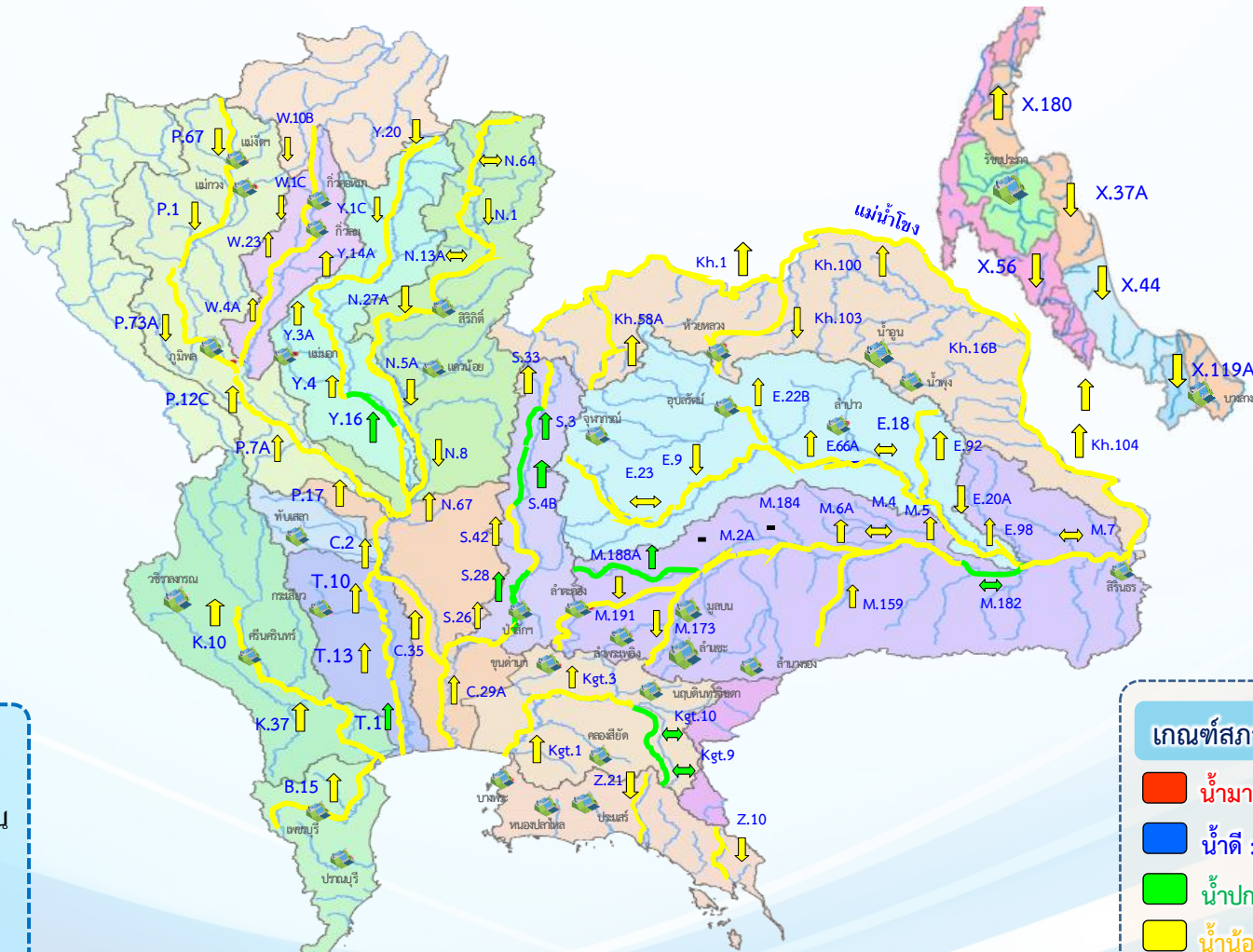
ปี 2567	ปี 2566
1,355	1,725
ล้าน ลบ.ม.	
น้อยกว่า -370 ล้าน ลบ.ม.	
รับน้ำได้อีก 1,015 ล้าน ลบ.ม.	



แนวโน้มสถานการณ์น้ำท่าในลำน้ำสายหลัก



วันที่ 4 กุมภาพันธ์ 2567



แนวโน้ม

- ↑ แนวโน้มเพิ่มขึ้น
- ↓ แนวโน้มลดลง
- ↔ แนวโน้มทรงตัว

เกณฑ์สภาพน้ำท่า

- น้ำมาก : สูงกว่า 81% ค่าความจุลำนํ้า
- น้ำดี : สูงกว่า 50.1 - 80 % ของความจุลำนํ้า
- น้ำปกติ : สูงกว่า 30.1%-50% ของความจุลำนํ้า
- น้ำน้อย : ต่ำกว่า 30% ของความจุลำนํ้า

จำนวน

- สถานี
- 4 สถานี
- 8 สถานี
- 70 สถานี

จำนวนสถานีวัดน้ำท่าที่ใช้ติดตาม 82 สถานี

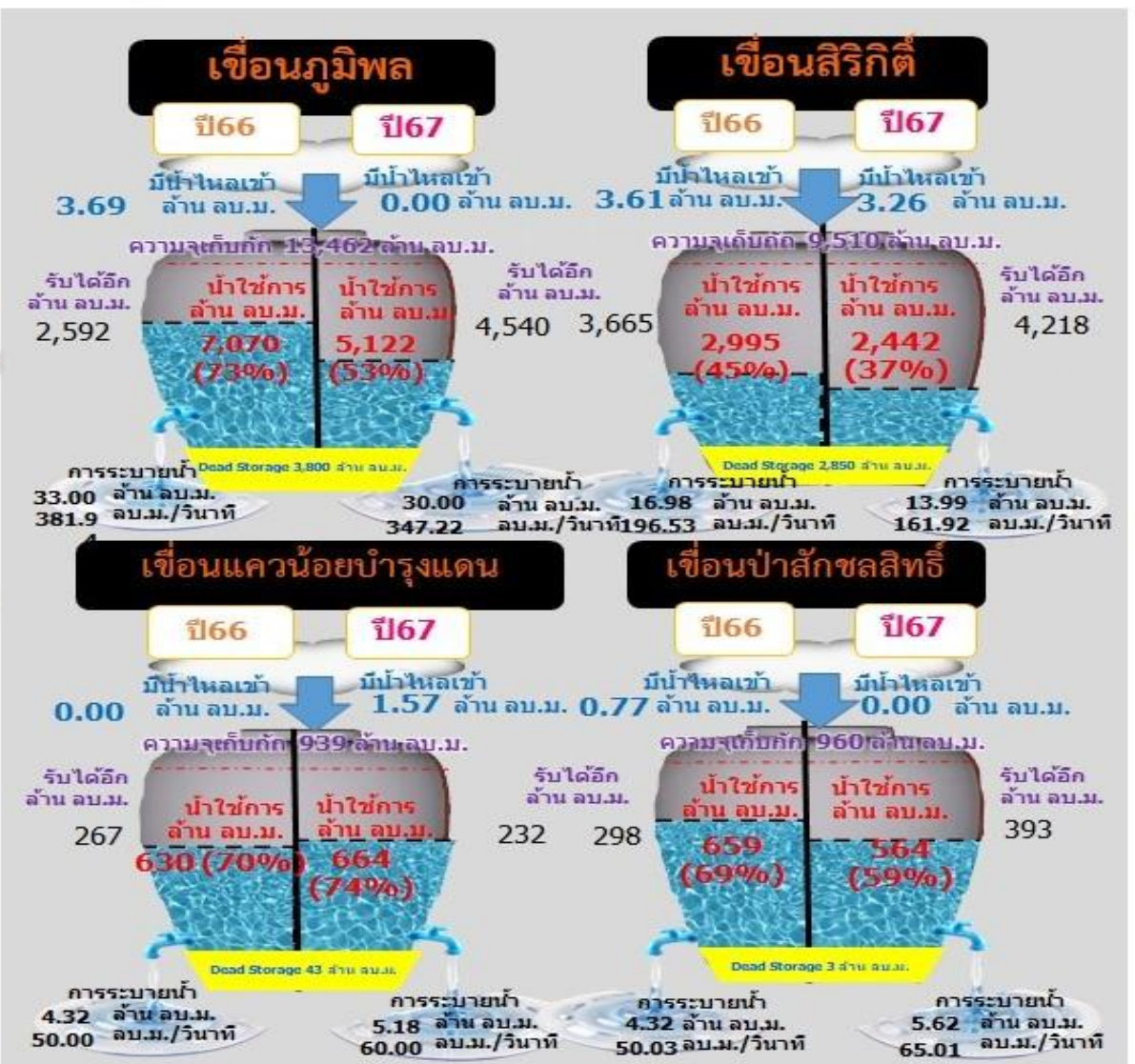


สถานการณ์ลุ่มน้ำเจ้าพระยา

ปริมาณน้ำ 4 เขื่อนหลักลุ่มน้ำเจ้าพระยา



รวม 4 เขื่อน	ปริมาณน้ำทั้งหมด (ล้าน ลบ.ม.)	น้ำใช้การ (ล้าน ลบ.ม.)	รับน้ำได้อีก (ล้าน ลบ.ม.)
4 ก.พ. 67	15,488 (62%)	8,792 (48%)	9,383
4 ก.พ. 66	18,050 (73%)	11,354 (62%)	6,821

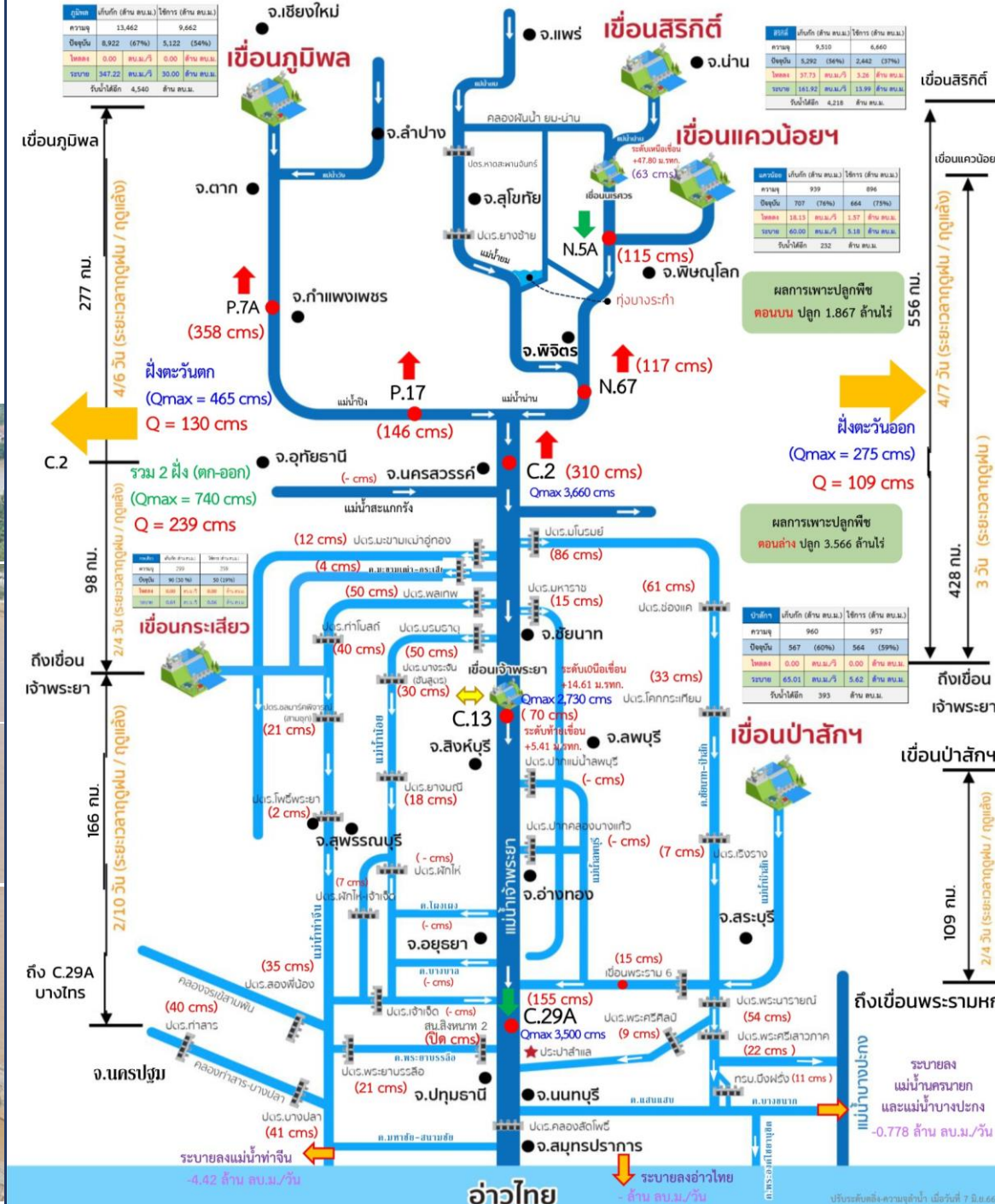
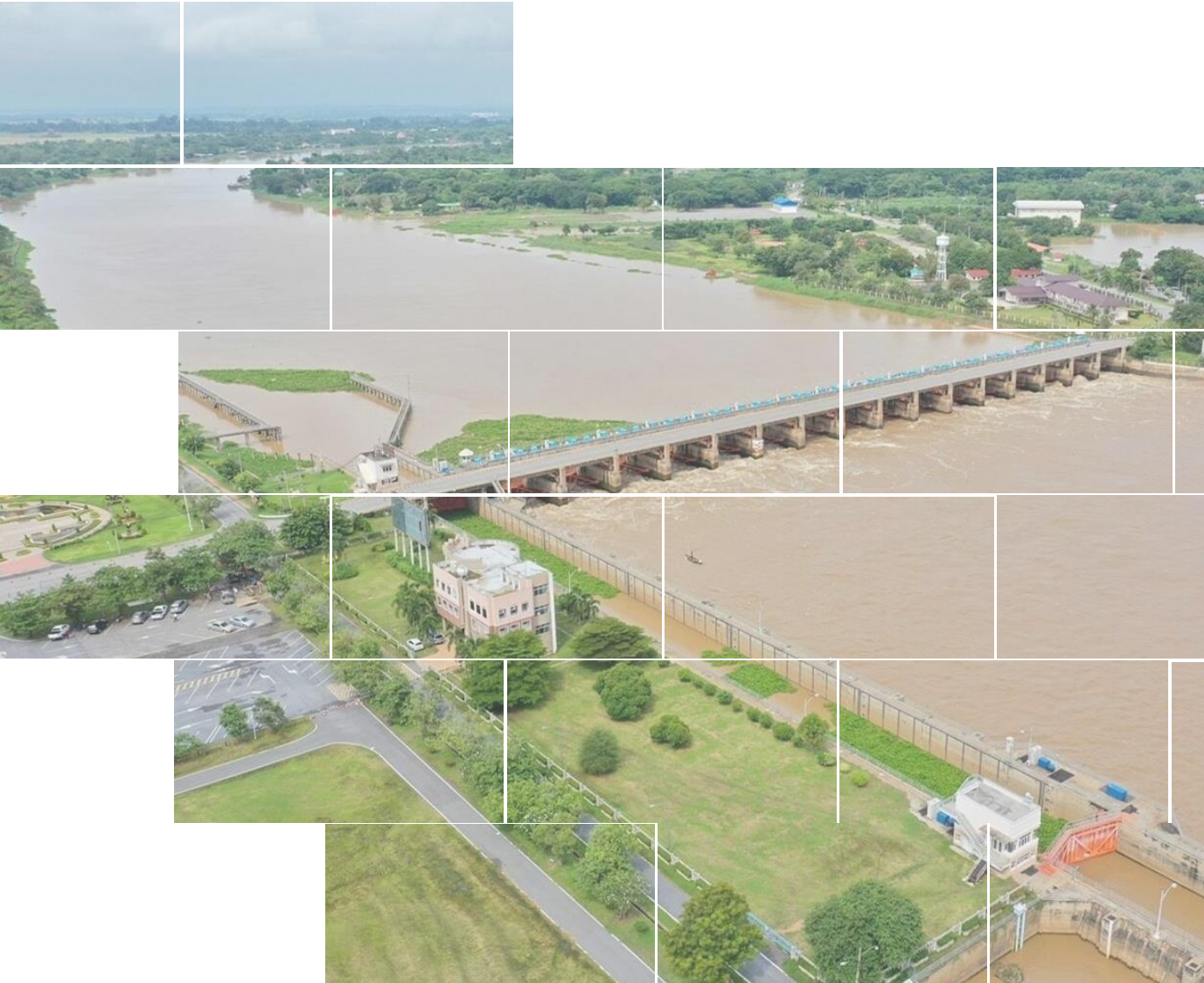


ไหลลงวันนี้
4.83 ล้าน ลบ.ม.
ระบายวันนี้
54.79 ล้าน ลบ.ม.



สถานการณ์ลุ่มน้ำเจ้าพระยา

ข้อมูล ณ วันที่ 4 ก.พ.67



อ่าวไทย



แผน-ผลจัดสรรน้ำฤดูแล้ง ปี 2566/67



แผนการจัดสรรน้ำและการเพาะปลูกพืชฤดูแล้ง ปี 2566/67



(1 พฤศจิกายน 2566 - 30 เมษายน 2567)

(ปรับแผนใหม่วันที่ 25 ม.ค.67)



ทั้งประเทศ

ปริมาณน้ำต้นทุน **40,387** ล้าน ลบ.ม.
1 พฤศจิกายน 2566 (ใหญ่ 32,849 + อื่น ๆ 7,538 ล้าน ลบ.ม.)
ความต้องการน้ำ **24,985** ล้าน ลบ.ม.
สำรองน้ำต้นทุนฤดูฝน **15,402** ล้าน ลบ.ม.



อุปโภค-บริโภค
3,050 ล้าน ลบ.ม. (12%)



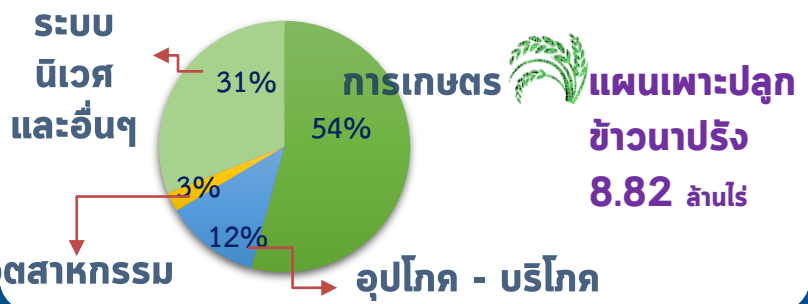
รักษาระบบนิเวศและอื่น ๆ
7,760 ล้าน ลบ.ม. (31%)



เกษตรกรรม
13,555 ล้าน ลบ.ม. (54%)



อุตสาหกรรม
620 ล้าน ลบ.ม. (3%)



ลุ่มเจ้าพระยา

ปริมาณน้ำต้นทุน **11,085** ล้าน ลบ.ม.
1 พฤศจิกายน 2566
ความต้องการน้ำ **8,700** ล้าน ลบ.ม.
สำรองน้ำต้นทุนฤดูฝน **3,385** ล้าน ลบ.ม.



อุปโภค-บริโภค
1,150 ล้าน ลบ.ม. (13%)



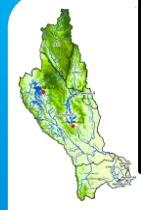
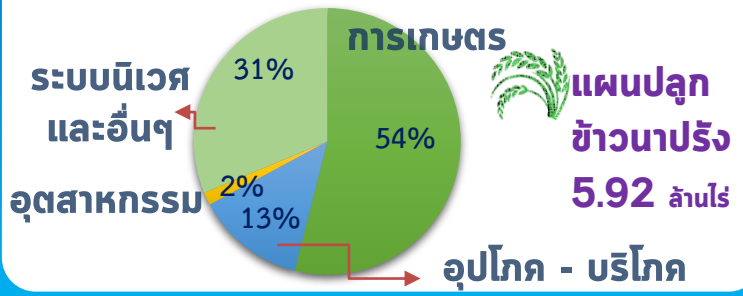
รักษาระบบนิเวศและอื่น ๆ
2,722 ล้าน ลบ.ม. (31%)



เกษตรกรรม
4,693 ล้าน ลบ.ม. (54%)



อุตสาหกรรม
135 ล้าน ลบ.ม. (2%)



ลุ่มน้ำแม่กลอง (1 ม.ค. - 30 มิ.ย.67)

ปริมาณน้ำต้นทุน **9,233** ล้าน ลบ.ม.
1 พฤศจิกายน 2566
ความต้องการน้ำ **5,000** ล้าน ลบ.ม.
สำรองน้ำต้นทุนฤดูฝน **4,233** ล้าน ลบ.ม.



อุปโภค-บริโภค
460 ล้าน ลบ.ม. (9%)



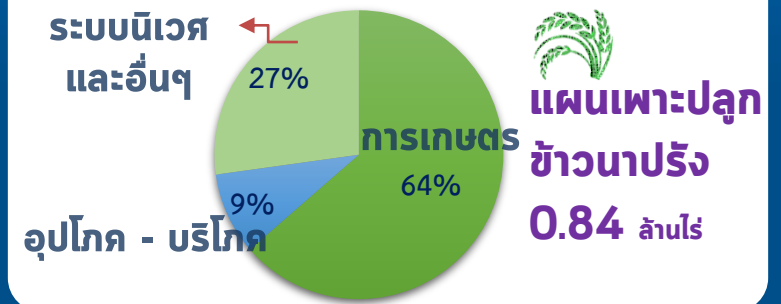
รักษาระบบนิเวศและอื่น ๆ
1,360 ล้าน ลบ.ม. (27%)

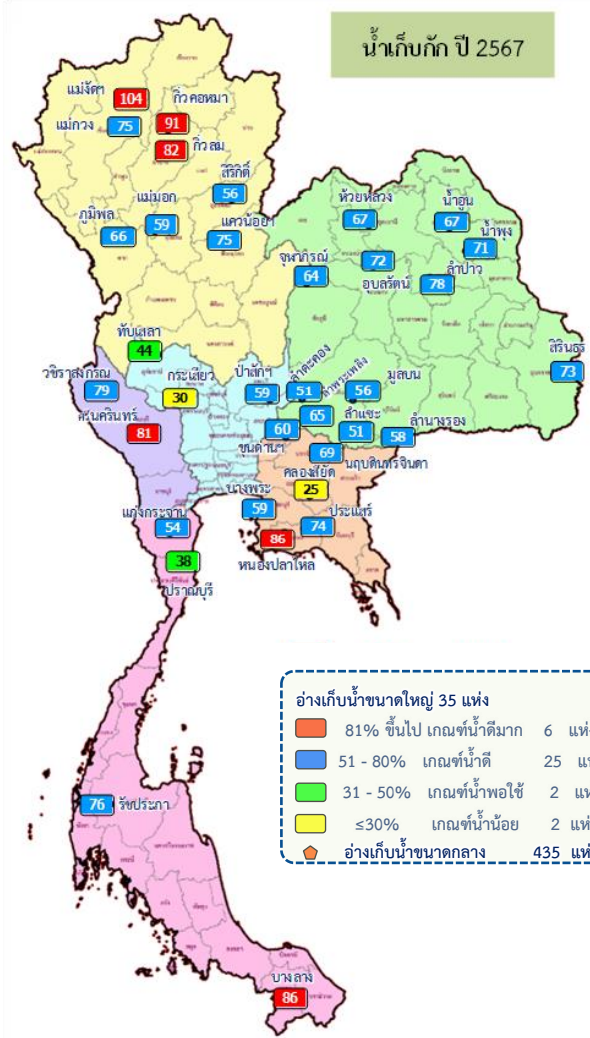


เกษตรกรรม
3,180 ล้าน ลบ.ม. (64%)



อุตสาหกรรม
- ล้าน ลบ.ม. (0%)

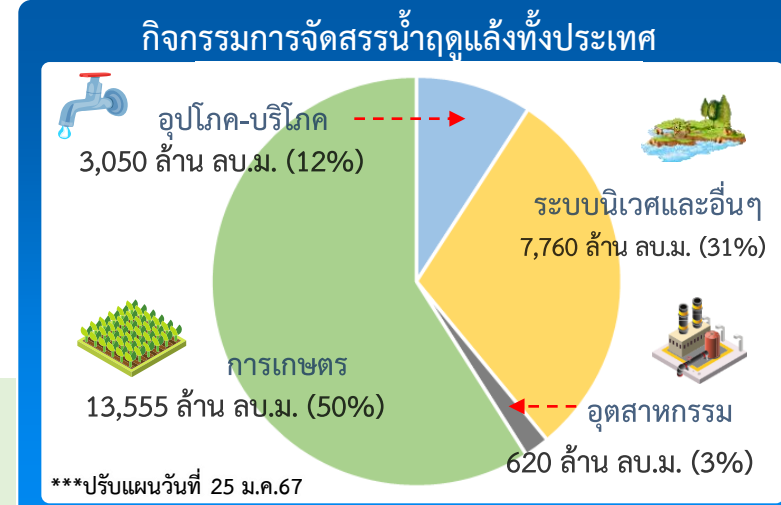




ปริมาณน้ำเก็บกักและใช้การทั้งประเทศ ณ วันที่ 4 ก.พ.67

ประเภทอ่างเก็บน้ำ	ปริมาณน้ำเก็บกัก	ปริมาณน้ำใช้การ
อ่างฯ ใหญ่ 35 แห่ง	ปริมาณน้ำเก็บกัก 70,926 ล้าน ลบ.ม. ปริมาณน้ำใช้การ 47,389 ล้าน ลบ.ม. ปี 2566 = 53,018 ล้าน ลบ.ม.	ปริมาณน้ำใช้การ 27,167 (57%) ปี 2566 = 29,481 ล้าน ลบ.ม. (ล้าน ลบ.ม.)
อ่างฯ กลาง 435 แห่ง	ปริมาณน้ำเก็บกัก 5,410 ล้าน ลบ.ม. ปริมาณน้ำใช้การ 5,003 ล้าน ลบ.ม.	3,862 (71%) 3,458 (69%) (ล้าน ลบ.ม.)
อ่างฯ เล็ก 1,060 แห่ง	ปริมาณน้ำเก็บกัก 387 ล้าน ลบ.ม. ปริมาณน้ำใช้การ 345 ล้าน ลบ.ม.	271 (70%) 228 (66%) (ล้าน ลบ.ม.)
รวมทั้งหมด 1,530 แห่ง	ปริมาณน้ำเก็บกัก 76,723 ล้าน ลบ.ม. ปริมาณน้ำใช้การ 52,737 ล้าน ลบ.ม. ปี 2566 = 57,284 ล้าน ลบ.ม.	54,838 (71%) 30,853 (59%) (ล้าน ลบ.ม.)

ปริมาณน้ำเก็บกักทั้งประเทศ (รวมอ่างใหญ่ อ่างกลาง อ่างเล็ก) ณ วันที่ 1 พ.ย.66 จำนวน 61,191 ล้าน ลบ.ม. (78%)
 ปริมาณน้ำต้นทุน (1 พ.ย.66) จำนวน 40,387 ล้าน ลบ.ม. แผนจัดสรรน้ำฤดูแล้ง 24,985 ล้าน ลบ.ม. สำรองน้ำต้นทุน 15,402 ล้าน ลบ.ม.



ผลจัดสรรน้ำฤดูแล้ง ปี 2566/67 วันที่ 4 ก.พ.67

แผนจัดสรรน้ำ	24,985	(ล้าน ลบ.ม.)
ผลจัดสรรน้ำ	11,651	47 %
คงเหลือ	13,334	53 %

ผลการเพาะปลูกข้าวนาปรัง 2566/67 (31 ม.ค.67)

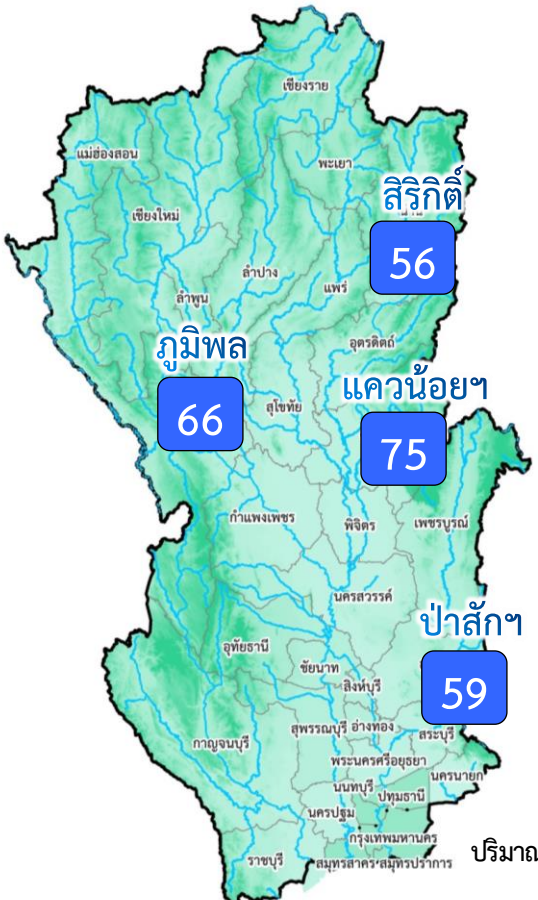
คาดการณ์พื้นที่เพาะปลูก 8.82 ล้านไร่

เพาะปลูกแล้ว 8.19 ล้านไร่ (93%)

เก็บเกี่ยว - ล้านไร่



สถานการณ์น้ำและแผน-ผลการบริหารจัดการน้ำฤดูแล้งปี 2566/67 กลุ่มเจ้าพระยา (1 พ.ย.66 – 30 เม.ย.67)

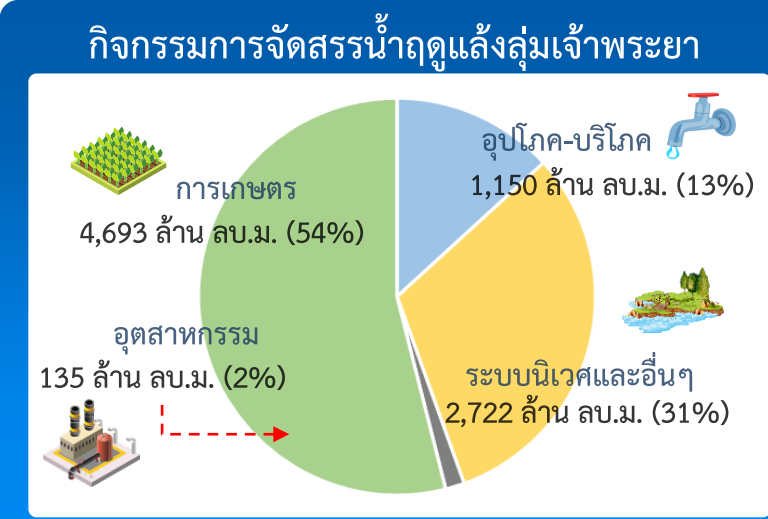


ปริมาณน้ำ 4 เขื่อนหลักเจ้าพระยา ณ วันที่ 4 ก.พ.67 (ล้าน ลบ.ม.)

เขื่อน	ปริมาณน้ำเก็บกัก	ปริมาณน้ำใช้การ	ไหลลงวันนี้	ระบายวันนี้
ภูมิพล	ปริมาณน้ำเก็บกัก 13,462 ล้าน ลบ.ม. ปริมาณน้ำใช้การ 9,662 ล้าน ลบ.ม.	8,922 (66%)	5,122 (53%)	0.00 30.00
สิริกิติ์	ปริมาณน้ำเก็บกัก 9,510 ล้าน ลบ.ม. ปริมาณน้ำใช้การ 6,660 ล้าน ลบ.ม.	5,292 (56%)	2,442 (37%)	3.26 13.99
แควน้อย	ปริมาณน้ำเก็บกัก 939 ล้าน ลบ.ม. ปริมาณน้ำใช้การ 896 ล้าน ลบ.ม.	707 (75%)	664 (74%)	1.57 5.18
ป่าสัก	ปริมาณน้ำเก็บกัก 960 ล้าน ลบ.ม. ปริมาณน้ำใช้การ 957 ล้าน ลบ.ม.	567 (59%)	564 (59%)	0.00 5.62
4 เขื่อน	ปริมาณน้ำเก็บกัก 24,871 ล้าน ลบ.ม. ปริมาณน้ำใช้การ 18,175 ล้าน ลบ.ม.	15,488 (62%) ปี 2566 = 18,050 ล้าน ลบ.ม.	8,792 (48%) ปี 2566 = 11,354 ล้าน ลบ.ม.	4.83 54.79

- อ่างเก็บน้ำขนาดใหญ่ 4 แห่ง
- 81% ขึ้นไป เกษตรน้ำดีมาก - แห่ง
- 51 - 80% เกษตรน้ำดี 4 แห่ง
- 31 - 50% เกษตรน้ำพอใช้ - แห่ง
- ≤30% เกษตรน้ำน้อย - แห่ง

ปริมาณน้ำเก็บกัก ณ วันที่ 1 พ.ย.66 จำนวน 17,781 ล้าน ลบ.ม.
 ปริมาณน้ำต้นทุน (1 พ.ย.66) 11,085 ล้าน ลบ.ม.
 แผนจัดสรรน้ำฤดูแล้ง 8,700 ล้าน ลบ.ม.
 สำรองน้ำต้นทุนปี 2567 จำนวน 3,385 ล้าน ลบ.ม.
 ***ปรับแผนวันที่ 25 ม.ค.67



ผลจัดสรรน้ำฤดูแล้ง ปี 2566/67 วันที่ 4 ก.พ.67

แผนจัดสรรน้ำ	8,700	(ล้าน ลบ.ม.)
ผลจัดสรรน้ำ	4,066	47%
(4 เขื่อนหลัก 3,814 ล้าน ลบ.ม. และผันน้ำ 252 ล้าน ลบ.ม.)		
คงเหลือ	4,634	53%

ผลการเพาะปลูกข้าวนาปรัง 2566/67 (31 ม.ค.67)

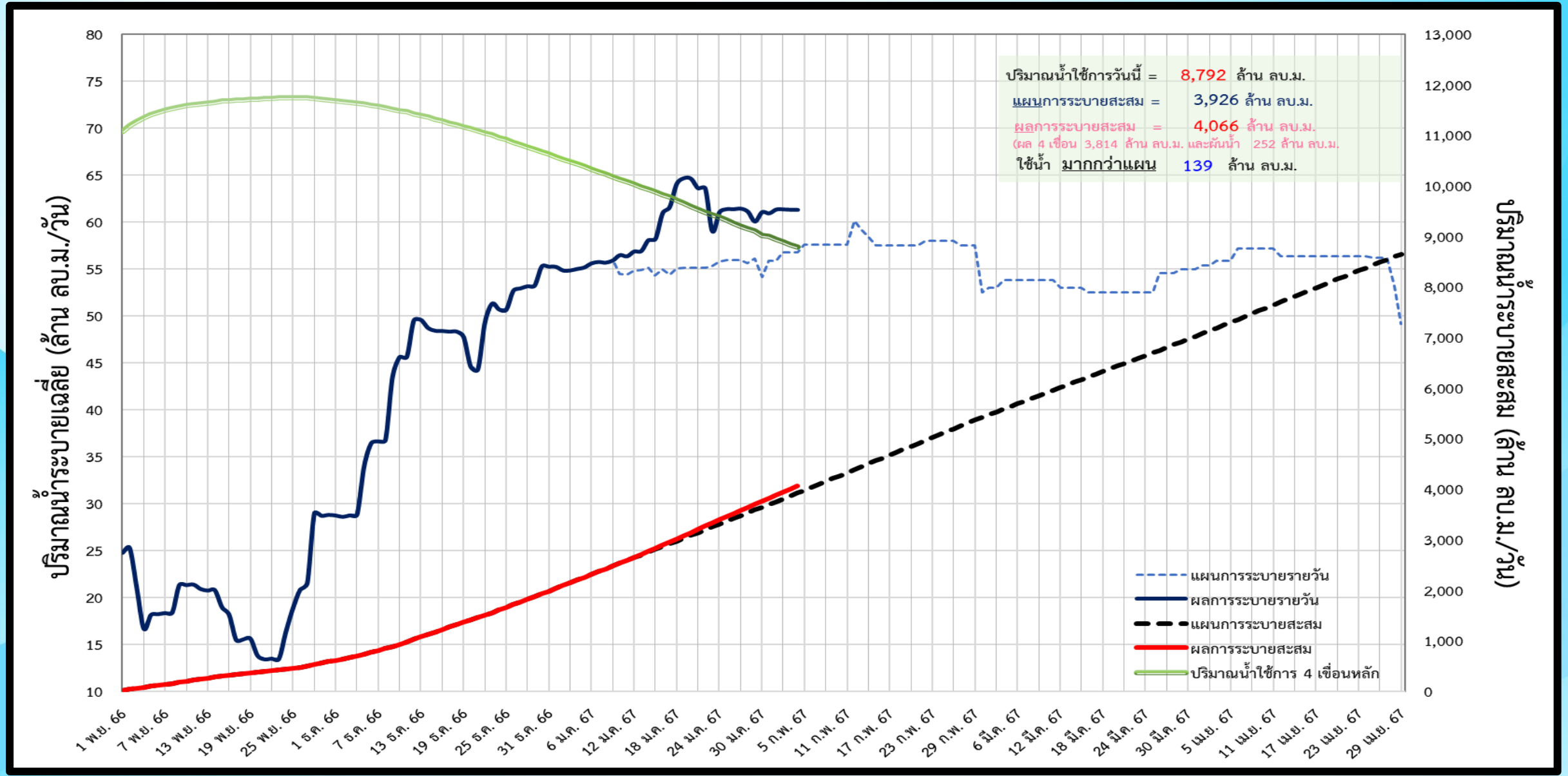
คาดการณ์พื้นที่เพาะปลูก 5.92 ล้านไร่

เพาะปลูกแล้ว 5.54 ล้านไร่ (94%)

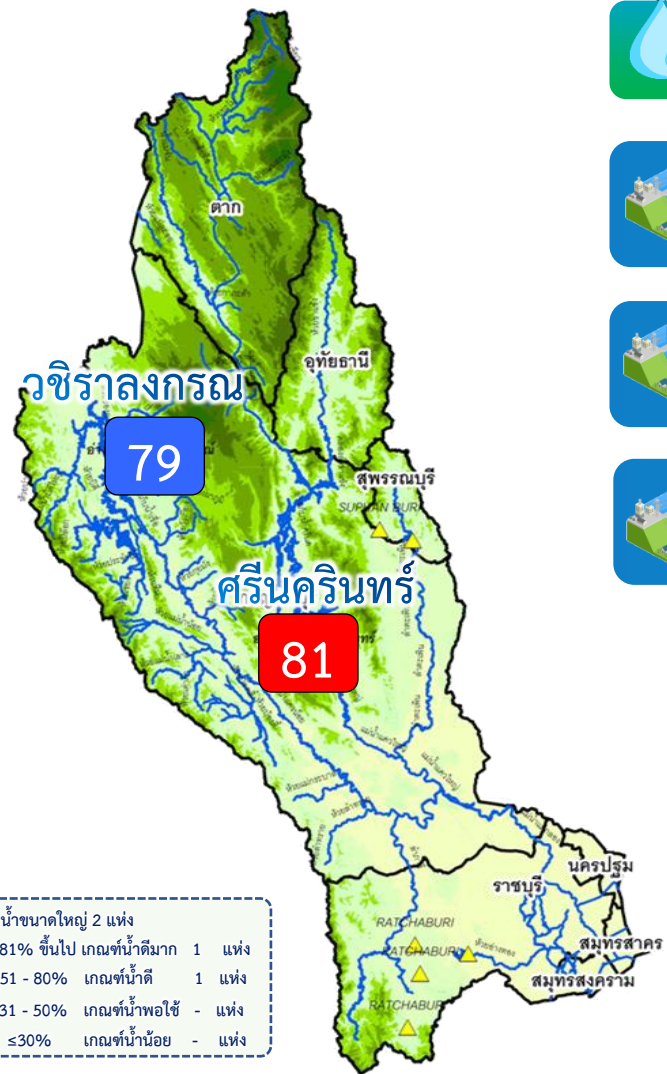
เก็บเกี่ยว - ล้านไร่



ติดตามสถานการณ์น้ำรายวันของกลุ่มเจ้าพระยาและการผันน้ำจากลุ่มน้ำแม่กลอง



สถานการณ์น้ำและแผน-ผลการบริหารจัดการน้ำฤดูแล้งปี 2567 ลุ่มน้ำแม่กลอง (1 ม.ค.67 – 30 มิ.ย.67)

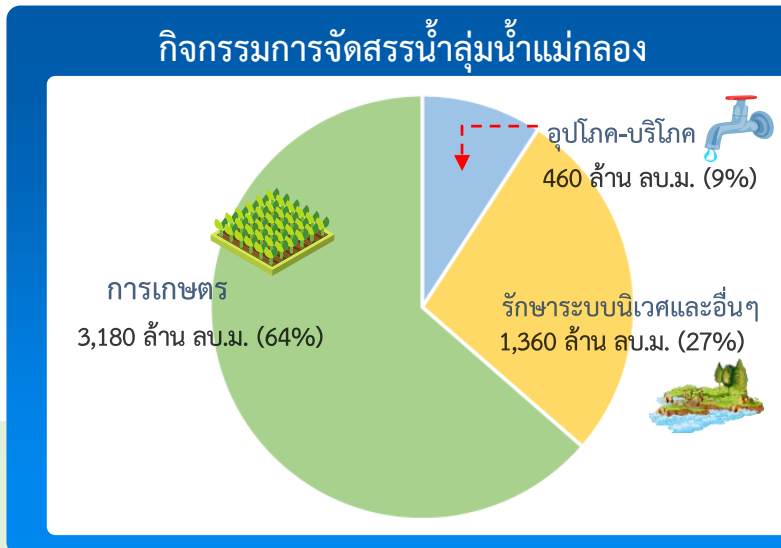


อ่างเก็บน้ำขนาดใหญ่ 2 แห่ง

- 81% ขึ้นไป เกณฑ์น้ำดีมาก 1 แห่ง
- 51 - 80% เกณฑ์น้ำดี 1 แห่ง
- 31 - 50% เกณฑ์น้ำพอใช้ - แห่ง
- ≤30% เกณฑ์น้ำน้อย - แห่ง

ปริมาณน้ำเก็บกักและใช้การ 2 เขื่อนหลักลุ่มน้ำแม่กลอง ณ วันที่ 4 ก.พ.67 (ล้าน ลบ.ม.)		ปริมาณน้ำเก็บกัก	ปริมาณน้ำใช้การ	ไหลลงวันนี้	ระบายวันนี้
	ศรีนครินทร์ ปริมาณน้ำเก็บกัก 17,745 ล้าน ลบ.ม. ปริมาณน้ำใช้การ 7,480 ล้าน ลบ.ม.	14,397 (81%)	4,132 (55%)	0.20	9.07
	วชิราลงกรณ ปริมาณน้ำเก็บกัก 8,860 ล้าน ลบ.ม. ปริมาณน้ำใช้การ 5,848 ล้าน ลบ.ม.	7,010 (79%)	3,998 (68%)	0.00	17.99
	รวม 2 เขื่อน ปริมาณน้ำเก็บกัก 26,605 ล้าน ลบ.ม. ปริมาณน้ำใช้การ 13,328 ล้าน ลบ.ม. ปี 2566 = 21,067 ล้าน ลบ.ม. ปี 2566 = 7,790 ล้าน ลบ.ม.	21,406 (80%)	8,129 (61%)	0.20	27.06

ปริมาณน้ำเก็บกัก (2 เขื่อน) ณ วันที่ 1 ม.ค.67 จำนวน 22,152 ล้าน ลบ.ม. (83%)
 ปริมาณน้ำต้นทุนฤดูแล้งปี 2567 จำนวน 9,233 ล้าน ลบ.ม. ความต้องการน้ำฤดูแล้ง 5,000 ล้าน ลบ.ม. สำรองต้นฤดูฝน 4,233 ล้าน ลบ.ม.



ผลจัดสรรน้ำฤดูแล้ง ปี 2567 วันที่ 4 ก.พ.67

	แผนจัดสรรน้ำ	5,000	(ล้าน ลบ.ม.)
	ผลจัดสรรน้ำ	826	17%
	คงเหลือ	4,174	83%

ผลการเพาะปลูกข้าวนาปรัง 2567 (31 ม.ค.67)

- แผน 0.84 ล้านไร่
- เพาะปลูกแล้ว 0.242 ล้านไร่ (29%)
- เก็บเกี่ยว - ล้านไร่

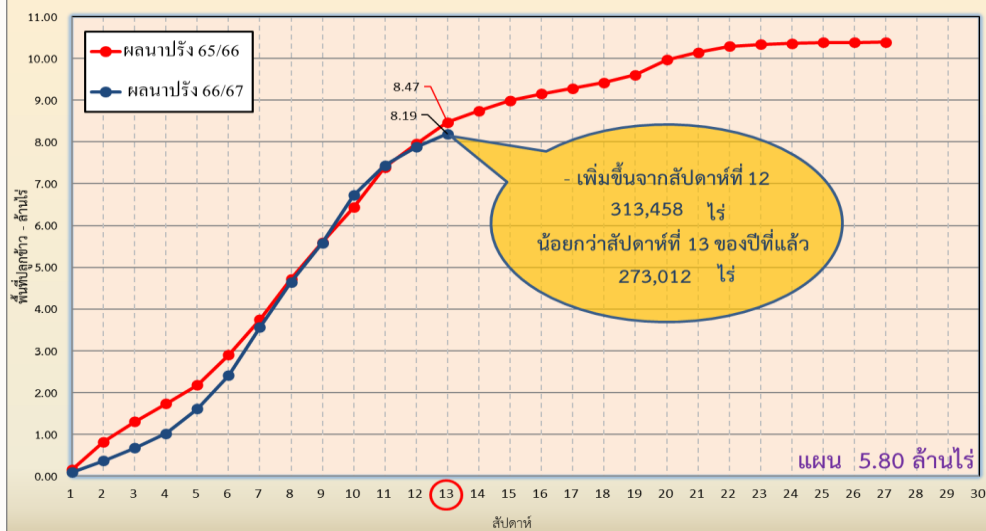


แผนผลการเพาะปลูกพืชในช่วงฤดูแล้งปี 2566/67 (ข้อมูล ณ วันที่ 31 ม.ค. 67)

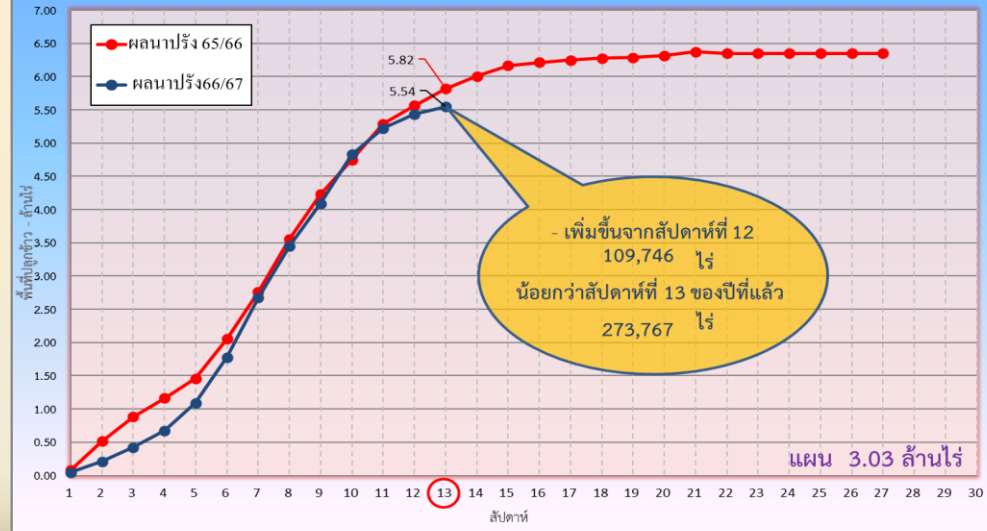


ภาค	ข้าวนาปรัง			พืชไร่-พืชผัก			รวม		
	แผน (ล้านไร่)	ผล (ล้านไร่)	%	แผน (ล้านไร่)	ผล (ล้านไร่)	%	แผน (ล้านไร่)	ผล (ล้านไร่)	%
เหนือ	0.40	0.85	214	0.16	0.20	130	0.55	1.05	190
ตะวันออกเฉียงเหนือ	0.95	1.07	113	0.05	0.04	72	1.00	1.11	111
กลาง	0.02	0.01	71	0.001	0.004	267	0.02	0.02	86
ตะวันออก	0.38	0.47	125	0.01	0.02	159	0.39	0.49	127
ตะวันตก	0.84	0.24	29	0.19	0.10	55	1.03	0.34	33
ใต้	0.19	0.002	1	0.03			0.21	0.003	1
ลุ่มน้ำเจ้าพระยา	3.03	5.54	183	0.13	0.09	68	3.16	5.63	178
ทั้งประเทศ	5.80	8.19	141	0.57	0.46	81	6.37	8.65	136

กราฟเปรียบเทียบผลการปลูกข้าวนาปรังรายสัปดาห์ในเขตทั่วประเทศ



กราฟเปรียบเทียบผลการปลูกข้าวนาปรังรายสัปดาห์ในเขตลุ่มน้ำเจ้าพระยา





คาดการณ์ปริมาณน้ำ ณ วันที่ 1 พฤษภาคม 2567



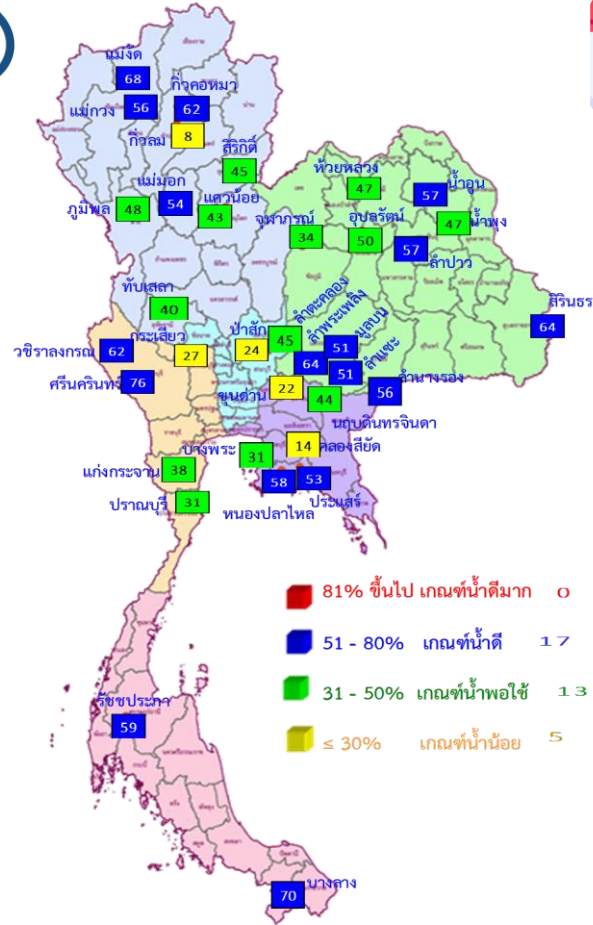
คาดการณ์ปริมาณน้ำอ่างเก็บน้ำขนาดใหญ่ 35 แห่งในช่วงฤดูแล้ง 2566/67 4 กรณี



สถิติและคาดการณ์ปริมาณน้ำอ่างเก็บน้ำขนาดใหญ่
35 แห่งในช่วงฤดูแล้ง 2566/67 4 กรณี

ปี	ปริมาณน้ำ (ล้าน ลบ.ม.)	%	น้ำใช้การ (ล้าน ลบ.ม.)	%
1 พ.ศ. 63	33,757	48	10,449	22
1 พ.ศ. 64	33,876	48	10,334	22
1 พ.ศ. 65	40,578	57	17,036	36
1 พ.ศ. 66	41,325	58	17,787	38
1 พ.ศ. 67 (น้ำมาก)	42,236	60	18,694	39
1 พ.ศ. 67 (น้ำเฉลี่ย)	41,545	59	18,003	38
1 พ.ศ. 67 (น้ำน้อย)	40,841	58	17,299	37
1 พ.ศ. 67 (One Map)	41,021	58	17,479	37

คาดการณ์ ณ วันที่ 1 ก.พ.67



1 พ.ศ. 67
(กรณีน้ำน้อย)

คาดการณ์ 1 พฤษภาคม 2567
ปริมาณน้ำใช้การน้อยกว่า ปี 2566
488 ล้าน ลบ.ม.

ปี พ.ศ.	ปริมาณน้ำ (ล้าน ลบ.ม.)	%	น้ำใช้การ (ล้าน ลบ.ม.)	%
2567	40,841	58	17,299	37



คาดการณ์ปริมาณน้ำใช้การใน 4 เขื่อนหลัก ณ วันที่ 1 พ.ค. 2567

เขื่อนภูมิพล	ปี	ปริมาณ (ล้าน ลบ.ม.)	%	น้ำใช้การ (ล้าน ลบ.ม.)	%
	1 พ.ค. 66	8,241	61	4,441	46
	1 พ.ค. 67 (น้ำมาก)	6,676	50	2,876	30
	1 พ.ค. 67 (น้ำเฉลี่ย)	6,585	49	2,785	29
	1 พ.ค. 67 (น้ำน้อย)	6,496	48	2,696	28
	1 พ.ค. 67 (One Map)	6,559	49	2,759	29

เขื่อนป่าสักชลสิทธิ์	ปี	ปริมาณ (ล้าน ลบ.ม.)	%	น้ำใช้การ (ล้าน ลบ.ม.)	%
	1 พ.ค. 66	232	24	229	24
	1 พ.ค. 67 (น้ำมาก)	272	28	269	28
	1 พ.ค. 67 (น้ำเฉลี่ย)	258	27	255	27
	1 พ.ค. 67 (น้ำน้อย)	228	24	225	24
	1 พ.ค. 67 (One Map)	229	24	226	24

เขื่อนสิริกิติ์	ปี	ปริมาณ (ล้าน ลบ.ม.)	%	น้ำใช้การ (ล้าน ลบ.ม.)	%
	1 พ.ค. 66	4,478	47	1,628	24
	1 พ.ค. 67 (น้ำมาก)	4,460	47	1,610	24
	1 พ.ค. 67 (น้ำเฉลี่ย)	4,395	46	1,545	23
	1 พ.ค. 67 (น้ำน้อย)	4,311	45	1,461	22
	1 พ.ค. 67 (One Map)	4,337	46	1,487	22

ปริมาณน้ำใช้การ 4 เขื่อนหลัก

1 พฤษภาคม 2566: 6,544 ล้าน ลบ.ม.

คาดการณ์ 1 พฤษภาคม 2567: 4,739 ล้าน ลบ.ม.

เขื่อนแควน้อยบำรุงแดน	ปี	ปริมาณ (ล้าน ลบ.ม.)	%	น้ำใช้การ (ล้าน ลบ.ม.)	%
	1 พ.ค. 66	289	31	246	27
	1 พ.ค. 67 (น้ำมาก)	440	47	397	44
	1 พ.ค. 67 (น้ำเฉลี่ย)	426	45	383	43
	1 พ.ค. 67 (น้ำน้อย)	399	43	356	40
	1 พ.ค. 67 (One Map)	400	43	357	40

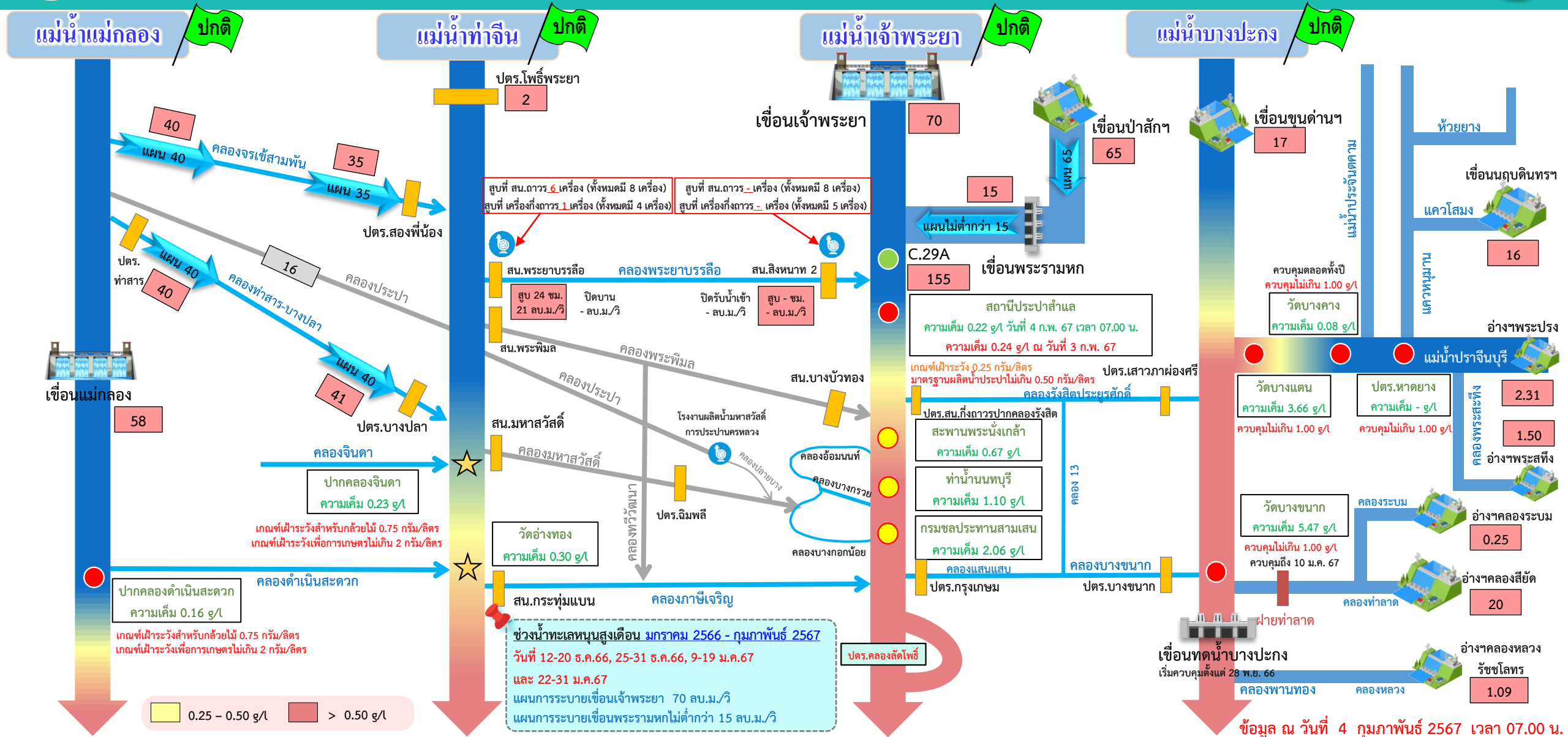
ปี	ปริมาณน้ำ (ล้าน ลบ.ม.)	%	น้ำใช้การ (ล้าน ลบ.ม.)	%
1 พ.ค. 66	13,240	53	6,544	36
1 พ.ค. 67 (น้ำมาก)	11,848	48	5,152	28
1 พ.ค. 67 (น้ำเฉลี่ย)	11,664	47	4,968	27
1 พ.ค. 67 (น้ำน้อย)	11,435	46	4,739	26
1 พ.ค. 67 (One Map)	11,525	46	4,829	27



ติดตามค่าความเต็ม



การบริหารจัดการน้ำเพื่อรักษาระบบนิเวศ (ความเค็ม) ใน 4 ลำน้ำสายหลัก



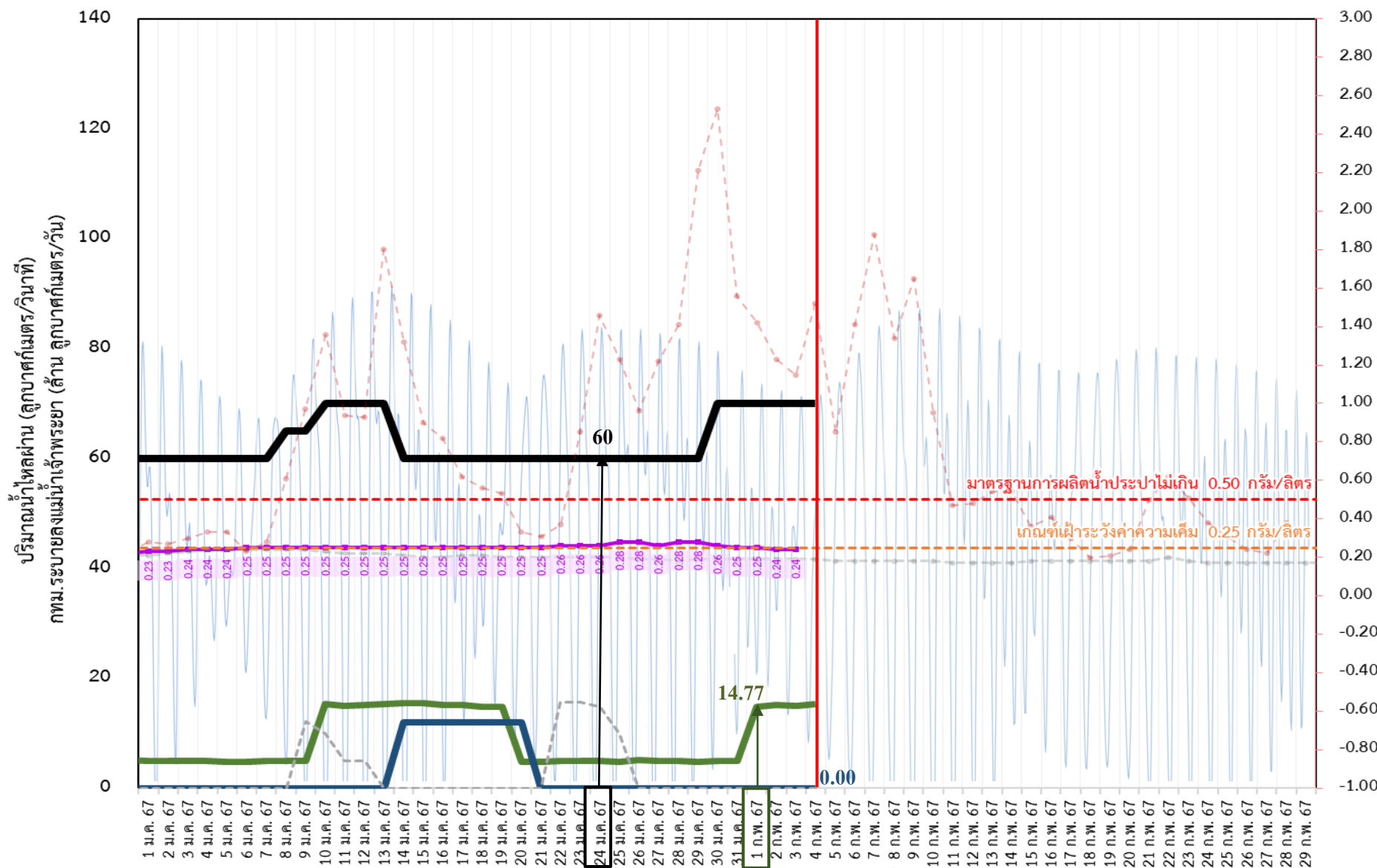
อ่าวไทย



ติดตามปริมาณน้ำไหลผ่านเขื่อน และติดตามค่าความเค็ม



ข้อมูล ณ วันที่ 4 กุมภาพันธ์ 2567



- สถิติความเค็มสูงสุดรายวัน**
- 17 พ.ค. 2553 1.10 กรัม/ลิตร
 - 05 มิ.ย. 2556 0.57 กรัม/ลิตร
 - 15 ก.พ. 2557 1.92 กรัม/ลิตร
 - 18 ก.ค. 2558 1.09 กรัม/ลิตร
 - 27 พ.ค. 2559 0.87 กรัม/ลิตร
 - 27 ก.พ. 2560 0.84 กรัม/ลิตร
 - 28 ธ.ค. 2562 2.19 กรัม/ลิตร
 - 13 ม.ค. 2563 1.36 กรัม/ลิตร
 - 30 ม.ค. 2564 2.53 กรัม/ลิตร

- ▬ ระบายเขื่อนเจ้าพระยา ลบ.ม./วินาที
- ▬ ระบายเขื่อนพระรามหก ลบ.ม./วินาที
- ▬ สน.สิงหนาท (ระบายลงเจ้าพระยา) ลบ.ม./วินาที
- ความเค็มสูงสุด (สำแล) ปี 2567 กรัม/ลิตร
- ความเค็มสูงสุด (สำแล) ปี 2566 กรัม/ลิตร
- ความเค็มสูงสุด (สำแล) ปี 2564 กรัม/ลิตร
- ▬ ปตร.สิงหนาท เปิดรับน้ำเข้า ลบ.ม./วินาที

เขื่อนเจ้าพระยา 70.00 ลบ.ม./วินาที
 เขื่อนพระรามหก 15.22 ลบ.ม./วินาที
 สน.สิงหนาท 2 0.00 ลบ.ม./วินาที
 ความเค็มสำแล 0.24 กรัม/ลิตร
 (สูงสุด ณ วันที่ 3 ก.พ. 67)

3 วัน จากเขื่อนพระรามหก
11 วัน จากเขื่อนเจ้าพระยา

รวม 74.77 ลบ.ม./วินาที

หมายเหตุ สิงหนาท วันนี้ ปิดรับน้ำเข้า - ลบ.ม./วินาที และหยุดสูบน้ำเพื่อรักษาค่าความเค็มในแม่น้ำเจ้าพระยา



ติดตามปริมาณน้ำไหลผ่านเขื่อน และติดตามค่าความเค็ม



	ระบาย เขื่อนเจ้าพระยา ลบ.ม./วินาที	ระบาย เขื่อนป่าสักฯ ลบ.ม./วินาที	ระบาย เขื่อน พระรามหก ลบ.ม./วินาที	ระดับน้ำสูงสุด บริเวณป้อม- พระจุลจอมเกล้า (ค่าคาดการณ์)	ระดับน้ำ สูงสุดบริเวณ ป้อม- พระ จุลจอมเกล้า (ค่าจริง)	ความเค็ม สูงสุด(สำแล) กรัม/ลิตร ปี 2567	สน.สิงหนาท (ระบายลงเจ้าพระยา) ลบ.ม./วินาที	รวมระบายจากเขื่อนเจ้าพระยา+ เขื่อนพระรามหก+สิงหนาท 2 ลบ.ม./วินาที
22 ม.ค. 67	60.00	65.02	4.99	1.21	1.08	0.26	ปิดระบาย	84.87
23 ม.ค. 67	60.00	65.02	5.00	1.36	1.53	0.26	ปิดระบาย	74.83
24 ม.ค. 67	60.00	65.00	5.03	1.42	1.46	0.26	ปิดระบาย	74.79
25 ม.ค. 67	60.00	65.00	4.78	1.40	1.49	0.28	ปิดระบาย	64.99
26 ม.ค. 67	60.00	65.01	5.05	1.30	1.31	0.28	ปิดระบาย	65.00
27 ม.ค. 67	60.00	65.01	4.99	1.22	0.99	0.26	ปิดระบาย	65.03
28 ม.ค. 67	60.00	65.02	5.00	1.16	0.98	0.28	ปิดระบาย	64.78
29 ม.ค. 67	60.00	65.00	4.83	1.32	0.91	0.28	ปิดระบาย	65.05
30 ม.ค. 67	70.00	65.02	4.91	1.02	0.64	0.26	ปิดระบาย	64.99
31 ม.ค. 67	70.00	65.01	4.97	0.93	0.53	0.25	ปิดระบาย	65.00
1 ก.พ. 67	70.00	65.01	14.77	0.87	0.42	0.25	ปิดระบาย	64.83
2 ก.พ. 67	70.00	65.01	15.13	0.87	0.35	0.24	ปิดระบาย	64.91
3 ก.พ. 67	70.00	65.00	15.05	0.89	0.40	0.24	ปิดระบาย	64.97
4 ก.พ. 67	70.00	65.01	15.22	0.93	0.59		ปิดระบาย	74.77

ค่าจริงระดับน้ำสูงสุดบริเวณป้อมพระจุลจอมเกล้า อ้างอิงจาก <https://telerid.rid.go.th>



มาตรการและการเตรียมความพร้อม รับมือฤดูแล้ง ปี 2566/67



Supply



ปฏิบัติการเติมน้ำ อย่างมีประสิทธิภาพ

Demand



บริหารจัดการน้ำ

ให้เป็นไปตามลำดับความสำคัญของการใช้น้ำ
ที่คณะกรรมการลุ่มน้ำกำหนด
ดำเนินการจัดสรรน้ำตามที่
คณะกรรมการลุ่มน้ำจัดอันดับความสำคัญ

เฝ้าระวังและแก้ไขคุณภาพน้ำ

ติดตามความเค็ม 4 ลำน้ำสายหลัก
เจ้าพระยา ท่าจีน แม่กลอง และบางปะกง

สร้างการรับรู้ ประชาสัมพันธ์

ตั้งแต่ 1 พ.ย. 66 - 5 ม.ค. 67 ประชาสัมพันธ์ไปแล้ว
สะสม 10,443 ครั้ง เกษตรกร 32,681 คน

Management

1

เฝ้าระวังและเตรียมจัดหาแหล่งน้ำสำรอง พร้อมวางแผน
เตรียมเครื่องจักร-เครื่องมือในพื้นที่เฝ้าระวังเสี่ยงขาดแคลนน้ำ

2

วางแผนเครื่องจักรเครื่องมือ จำนวน 5,382 หน่วย
ตั้งแต่ 1 พ.ย. 66 - 5 ม.ค. 67 สนับสนุนไปแล้ว 298 หน่วย (35 จังหวัด) แบ่งเป็น
เครื่องสูบน้ำ 252 เครื่อง รถบรรทุกน้ำ 33 คัน และเครื่องจักรอื่นๆ 13 หน่วย

3

กำหนดแผนจัดสรรน้ำ และพื้นที่เพาะปลูกพืชฤดูแล้ง
ควบคุมการเพาะปลูกข้าวนาปรัง สร้างการรับรู้ให้กับเกษตรกร
เตรียมน้ำสำรองสำหรับพื้นที่ลุ่มต่ำรับน้ำนอง

4

วางแผนจัดสรรน้ำทั้งประเทศ 21,810 ล้าน ลบ.ม. จัดสรรน้ำไปแล้ว 8,466 ล้าน ลบ.ม. (39%)
วางแผนเพาะปลูกนาปรัง 5.80 ล้านไร่ เเพาะปลูกแล้ว 6.73 ล้านไร่ (116%)

5

เพิ่มประสิทธิภาพการใช้น้ำ
ประหยัดน้ำและลดการสูญเสียน้ำในทุกภาคส่วน

6

ส่งเสริมเกษตรกรการทำนาเปียกสลับแห้ง / จัดรอบเวรส่งน้ำ

7

เสริมสร้างความเข้มแข็ง
ด้านการบริหารจัดการน้ำของชุมชน / องค์กรผู้ใช้น้ำ

8

มีการประชุมกลุ่มผู้ใช้น้ำเพื่อประชาสัมพันธ์สถานการณ์น้ำพร้อมรับมือปัญหาและร่วมกันแก้ไข
ปัญหาให้เกษตรกรในพื้นที่จำนวน 9,500 ราย 4,800 ครัวเรือน พื้นที่ 101,260 ไร่

9

ติดตามและประเมิน ผลการดำเนินงาน
ติดตามผลและประเมินผลการดำเนินงานรายงานผู้บริหารกรม
กระทรวงเกษตรและสหกรณ์ และสำนักงานทรัพยากรน้ำแห่งชาติ

6 แนวทาง กรมชลประทาน

1

บริหารน้ำในอ่างฯ
ควบคุมให้อยู่ในเกณฑ์บริหารจัดการน้ำ
และเพียงพอกับความต้องการ

2

จัดหาแหล่งน้ำสำรอง
เตรียมพื้นที่สำรองน้ำในกรณีเสี่ยงภัยแล้ง

3

ตรวจสอบความต้องการ
วิเคราะห์ ประเมินความต้องการใช้น้ำ
ทุกกิจกรรมตามลำดับความสำคัญ

4

จัดสรรตามกิจกรรมหลัก
จัดสรรน้ำตามลำดับความสำคัญ
ของกิจกรรมการใช้น้ำ

5

สำรองน้ำเก็บกักไว้ต้นฤดูฝน
สำรองน้ำไว้กรณีฝนทิ้งช่วงต้นฤดูฝน

6

ประเมินผลและประชาสัมพันธ์
ติดตาม ประเมินผล และแจ้งประชาสัมพันธ์
ข่าวสารให้ประชาชน และหน่วยงาน
ที่เกี่ยวข้องรับทราบ

จาก 9 มาตรการสู่ 6 แนวทางปฏิบัติ



มาตรการการเพาะปลูกพืชฤดูแล้ง ปี 2566/67

การจัดสรรน้ำ

วางแผนการบริหารจัดการน้ำ
แบบยั่งยืน โดยจัดสรรน้ำ
ให้สอดคล้องกับปริมาณน้ำต้นทุน
ในอ่างเก็บน้ำ เพื่อสนับสนุน
การใช้น้ำทุกกิจกรรมในพื้นที่ต่างๆ
ตามลำดับความสำคัญ ดังนี้

- 1** เพื่อการอุปโภค-บริโภค และการประปา 
- เพื่อการรักษาระบบนิเวศทางน้ำ เช่น การผลักดันน้ำเค็ม การขับไล่ น้ำเสีย บรรเทาสาธารณภัย จารัต ประเพณีและคมนาคม เป็นต้น 
- เพื่อสำรองน้ำไว้สำหรับการใช้น้ำในช่วงต้นฤดูฝน สำหรับอุปโภคบริโภคและรักษาระบบนิเวศ เดือน พฤษภาคม - กรกฎาคม 2567 
- เพื่อการเกษตร 
- เพื่อการอุตสาหกรรม 
- เพื่อการพาณิชย์กรรมและการท่องเที่ยว 



มาตรการการบริหารจัดการในช่วงฤดูแล้ง 2566/67

แนวทางในการดำเนินงาน และเตรียมความพร้อมรับสถานการณ์ภัยแล้ง ปี 2566/67 เพื่อให้การบริหารจัดการน้ำเป็นไปตามแผนที่กำหนด และไม่เกิดผลกระทบกับการบริหารจัดการน้ำในระยะต่อไป

▶ บริหารจัดการน้ำที่จัดสรรอย่างเข้มงวด และสอดคล้องกับสถานการณ์

▶ ประชาสัมพันธ์ขอความร่วมมือเกษตรกร งดเพาะปลูกข้าวนาปรังรอบที่ 2 หลังการเก็บเกี่ยว

▶ การเพิ่มประสิทธิภาพการใช้น้ำ เช่น การปลูกข้าวโดยวิธีเปียกสลับแห้ง สร้างการรับรู้ผ่านสื่อแจ้งเตือนสถานการณ์น้ำ แนวทางการบริหารจัดการน้ำ การช่วยเหลือ

ส่งน้ำแบบประณีตตามรอบเวรแต่ละพื้นที่ เพื่อให้มีน้ำเพียงพอต่อการใช้ในทุกภาคส่วน

พิจารณาการใช้น้ำจากแก้มลิงธรรมชาติ แหล่งน้ำต้นเอง และแหล่งน้ำอื่นๆในพื้นที่

การจัดเตรียมเครื่องสูบน้ำ รถบรรทุกน้ำ และเครื่องจักรเครื่องมือสนับสนุนอื่นๆ เพื่อพร้อมให้การช่วยเหลืออย่างทันที่

ทั้งประเทศ



มาตรการการบริหารจัดการในช่วงฤดูแล้ง 2566/67

แนวทางในการดำเนินงาน และเตรียมความพร้อมรับสถานการณ์ภัยแล้ง ปี 2566/67 เพื่อให้การบริหารจัดการน้ำเป็นไปตามแผนที่กำหนด และไม่เกิดผลกระทบต่อ

ในช่วงน้ำทะเลหนุนสูง พิจารณาเพิ่มการระบายของเขื่อนป่าสักชลสิทธิ์ และขอความร่วมมือสำนักงานชลประทานที่ 10 ควบคุมปริมาณน้ำผ่าน ปตร.พระนารายณ์ เพื่อรักษาปริมาณน้ำผ่านเขื่อนพระรามหกในเกณฑ์ที่กำหนด

สำหรับลำน้ำหรือคลองส่งน้ำที่มีความจำเป็นต้องรับน้ำเข้าเพื่อรักษาเสถียรภาพของตลิ่งให้พิจารณารับน้ำเข้าในเกณฑ์ต่ำสุด

ประชาสัมพันธ์สถานีสูบน้ำด้วยไฟฟ้าเพื่อการเกษตรรดสูบน้ำเข้าพื้นที่เพาะปลูกนอกแผน ขอความร่วมมือไม่ให้เกษตรกรทำการปิดกั้นลำน้ำหรือสูบน้ำเข้าพื้นที่เพาะปลูก

สถานีสูบน้ำของการประปานครหลวง การประปาส่วนภูมิภาค และการประปาส่วนท้องถิ่นสามารถทำการสูบน้ำได้ตามปกติ ตามแผนที่ได้ให้ไว้กับกรมชลประทาน

ให้หน่วยงานที่เกี่ยวข้องเฝ้าระวังและควบคุมไม่ให้มีการปล่อยน้ำเสียลงในแม่น้ำ คูคลอง และแหล่งน้ำต่างๆ เนื่องจากทำให้ต้องระบายน้ำจากอ่างเก็บน้ำเพิ่มขึ้นเพื่อเจือจางน้ำเสีย

ลุ่มน้ำเจ้าพระยา



ชป.เตรียมความพร้อมเครื่องจักร-เครื่องมือ ช่วยเหลือ ฤดูแล้ง ทั่วประเทศ ปี 2566/67

ส่วนบริหารเครื่องจักรกลที่ 1

เชียงใหม่

- เครื่องสูบน้ำ 163 เครื่อง
- รถบรรทุกน้ำ 15 คัน
- เครื่องจักรกลสนับสนุนอื่นๆ 232 หน่วย

รวม 410 หน่วย



ส่วนบริหารเครื่องจักรกลที่ 5

พระนครศรีอยุธยา

- เครื่องสูบน้ำ 265 เครื่อง
- รถบรรทุกน้ำ 11 เครื่อง
- เครื่องจักรกลสนับสนุนอื่นๆ 265 หน่วย

รวม 541 หน่วย



ส่วนบริหารเครื่องจักรกลที่ 7

กาญจนบุรี

- เครื่องสูบน้ำ 160 เครื่อง
- รถบรรทุกน้ำ 11 เครื่อง
- เครื่องจักรกลสนับสนุนอื่นๆ 286 หน่วย

รวม 457 หน่วย



ส่วนกลาง

นนทบุรี

- เครื่องสูบน้ำ 241 เครื่อง
- รถบรรทุกน้ำ 9 คัน
- เครื่องจักรกลสนับสนุนอื่นๆ 277 หน่วย

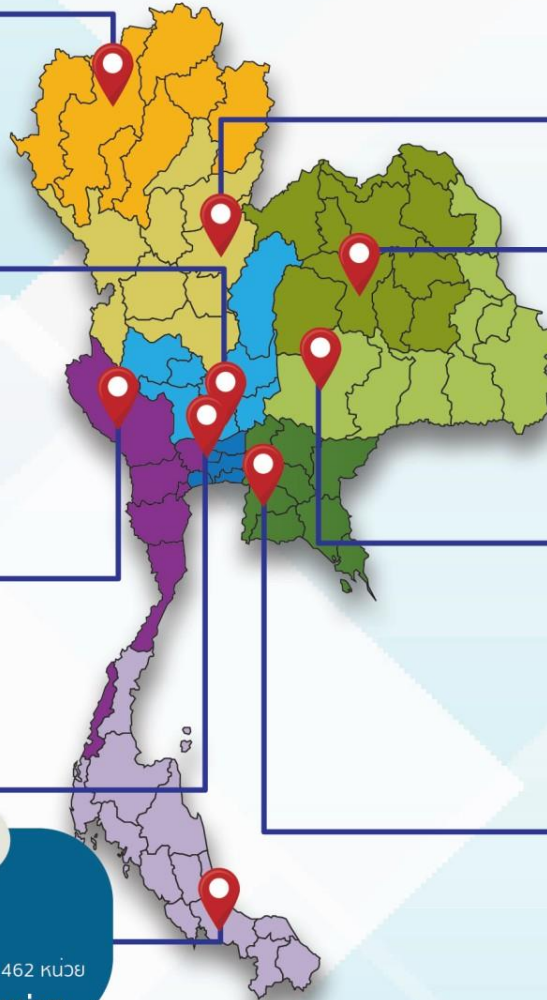
รวม 518 หน่วย

ส่วนบริหารเครื่องจักรกลที่ 8

สงขลา

- เครื่องสูบน้ำ 297 เครื่อง
- รถบรรทุกน้ำ 11 เครื่อง
- เครื่องจักรกลสนับสนุนอื่นๆ 462 หน่วย

รวม 770 หน่วย



ส่วนบริหารเครื่องจักรกลที่ 2

พิษณุโลก

- เครื่องสูบน้ำ 269 เครื่อง
- รถบรรทุกน้ำ 12 เครื่อง
- เครื่องจักรกลสนับสนุนอื่นๆ 273 หน่วย

รวม 554 หน่วย



ส่วนบริหารเครื่องจักรกลที่ 3

ขอนแก่น

- เครื่องสูบน้ำ 286 เครื่อง
- รถบรรทุกน้ำ 9 เครื่อง
- เครื่องจักรกลสนับสนุนอื่นๆ 456 หน่วย

รวม 751 หน่วย



ส่วนบริหารเครื่องจักรกลที่ 4

นครราชสีมา

- เครื่องสูบน้ำ 198 เครื่อง
- รถบรรทุกน้ำ 10 เครื่อง
- เครื่องจักรกลสนับสนุนอื่นๆ 346 หน่วย

รวม 554 หน่วย



ส่วนบริหารเครื่องจักรกลที่ 6

ชลบุรี

- เครื่องสูบน้ำ 410 เครื่อง
- รถบรรทุกน้ำ 14 เครื่อง
- เครื่องจักรกลสนับสนุนอื่นๆ 403 หน่วย

รวม 827 หน่วย

รวมทั้งประเทศ

- เครื่องสูบน้ำ 2,289 เครื่อง
- รถบรรทุกน้ำ 102 เครื่อง
- เครื่องจักรกลสนับสนุนอื่นๆ 2,991 หน่วย

รวมเป็น
5,382 หน่วย



ฝ่ายประมวลและวิเคราะห์สถานการณ์น้ำ ส่วนประมวลวิเคราะห์สถานการณ์น้ำ สำนักบริหารจัดการน้ำและอุทกวิทยา

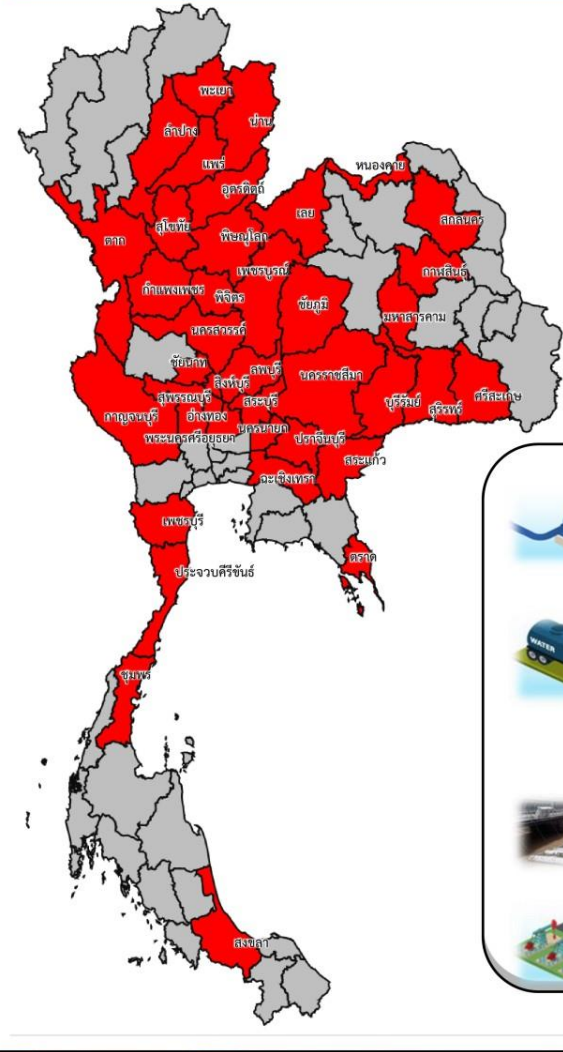
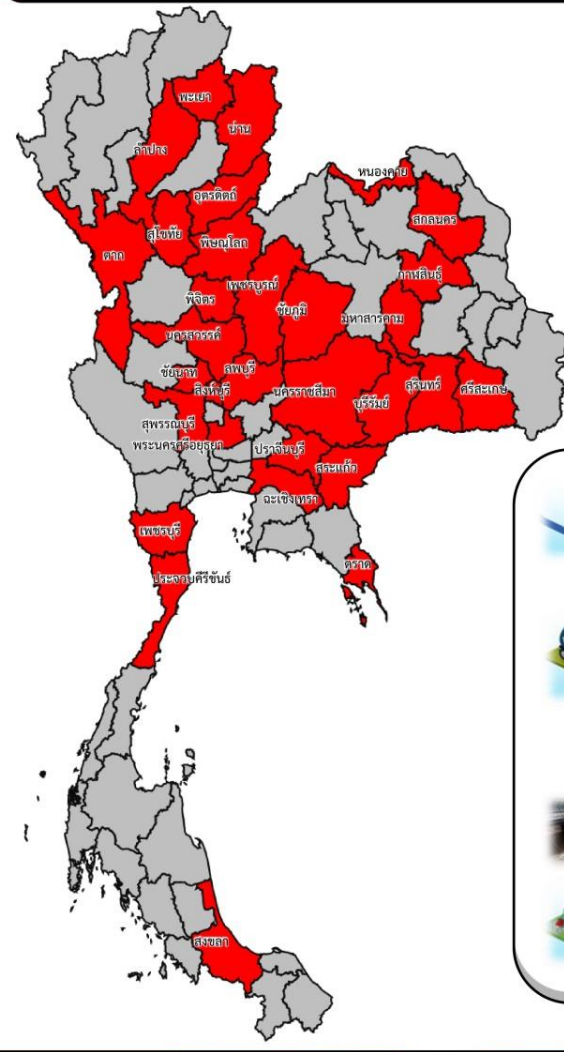


การให้ความช่วยเหลือเครื่องจักร-เครื่องมือ **ฤดูแล้ง ปี 2566/67**



ประจำสัปดาห์ (20 ม.ค. 67 - 26 ม.ค. 67)

สะสม (1 พ.ย.66 - 26 ม.ค. 67)



ช่วยเหลือ**ประจำสัปดาห์**รวม
31 จังหวัด

ช่วยเหลือ**สะสม**รวม
39 จังหวัด

Fl

Fl

- เครื่องสูบน้ำ **160** เครื่อง
ปริมาณน้ำรวม 4,128 ล้าน ลบ.ม.
- รถบรรทุกน้ำ **15** คัน
ปริมาณน้ำรวม 423,000 ลิตร
- เครื่องผลักดันน้ำ - เครื่อง
- เครื่องจักรอื่นๆ **2** หน่วย

- เครื่องสูบน้ำ **378** เครื่อง
ปริมาณน้ำรวม 94,270 ล้าน ลบ.ม.
- รถบรรทุกน้ำ **33** คัน
ปริมาณน้ำรวม 4,066 ล้าน ลิตร
- เครื่องผลักดันน้ำ - เครื่อง
- เครื่องจักรอื่นๆ **14** หน่วย



ผลการประชาสัมพันธ์สร้างการรับรู้สถานการณ์น้ำและการบริหารจัดการน้ำ



ฤดูแล้ง ปี 2566/67 กรมชลประทาน

ระหว่างวันที่ 20 - 26 มกราคม 2567

1 ศูนย์เรียนรู้การเพิ่มประสิทธิภาพการผลิตสินค้าเกษตร (ศพก.)



จำนวน

9 ครั้ง

สะสม 42 ครั้ง



เกษตรกร **400** คน

สะสม 1,320 คน

2. คณะกรรมการจัดการชลประทาน (JMC)



จำนวน

21 ครั้ง

สะสม 95 ครั้ง



เกษตรกร **1,393** คน

สะสม 5,000 คน

3. กลุ่มผู้ใช้น้ำ



จำนวน

444 ครั้ง

สะสม 1,717 ครั้ง



เกษตรกร **5,494** คน

สะสม 30,676 คน

4. การประชาสัมพันธ์อื่นๆ



จำนวน

1,914 ครั้ง

สะสม 9,762 ครั้ง

ข้อมูลสะสม ตั้งแต่วันที่ 1 พ.ย.66

รวมการประชาสัมพันธ์



จำนวนครั้งการประชาสัมพันธ์

2,099 สะสม 11,616



จำนวนเกษตรกรที่รับการฟังประชาสัมพันธ์

7,287 สะสม 36,996



โครงการจ้างแรงงานชลประทาน เพื่อช่วยเหลือเกษตรกร งบประมาณพลาังก่อนปี พ.ศ. 2566 กรมชลประทาน



ระยะเวลาการจ้างแรงงาน 8 เดือน (ตุลาคม 2566 – พฤษภาคม 2567)



หลักเกณฑ์การจ้างแรงงาน

1

เกษตรกรที่ขึ้นทะเบียนกับกรมส่งเสริมการเกษตร หรือ **เกษตรกรในพื้นที่**

2

สมาชิกกลุ่มผู้ใช้น้ำ ของกรมชลประทาน ในพื้นที่

3

ประชาชนและผู้ใช้แรงงานทั่วไป ในพื้นที่

4

หากแรงงานในพื้นที่ไม่เพียงพอ ให้พิจารณาจ้างเกษตรกร/แรงงานในพื้นที่ใกล้เคียง จากหมู่บ้าน ตำบล อำเภอ จังหวัด และลุ่มน้ำ ตามลำดับ

ลักษณะงานที่จ้าง

งานซ่อมแซม บำรุงรักษา ขุดลอก ปรับปรุง งานชลประทาน โครงการส่งเสริมการดำเนินงานอันเนื่องมาจากพระราชดำริ งานก่อสร้างแหล่งน้ำและระบบส่งน้ำเพื่อชุมชน/ชนบท แก้มลิง การจัดการคุณภาพน้ำ





ศูนย์ปฏิบัติการน้ำอัจฉริยะ SMART WATER OPERATION CENTER (SWOC)



CONTACT US



02 669 2560 หรือ



www.wmsc.rid.go.th/
www.swoc.rid.go.th/



wmsc.1460@gmail.com



SWOC RID



อาคาร 99 ปี ม.ล.ชชาติ กำภู
กรมชลประทาน กรุงเทพมหานคร

