



สถานการณ์และการบริหารจัดการน้ำ ฤดูแล้ง ปี 2566/67

ศูนย์ปฏิบัติการน้ำอัจฉริยะ (SWOC) กรมชลประทาน

วันที่ 4 มกราคม 2567

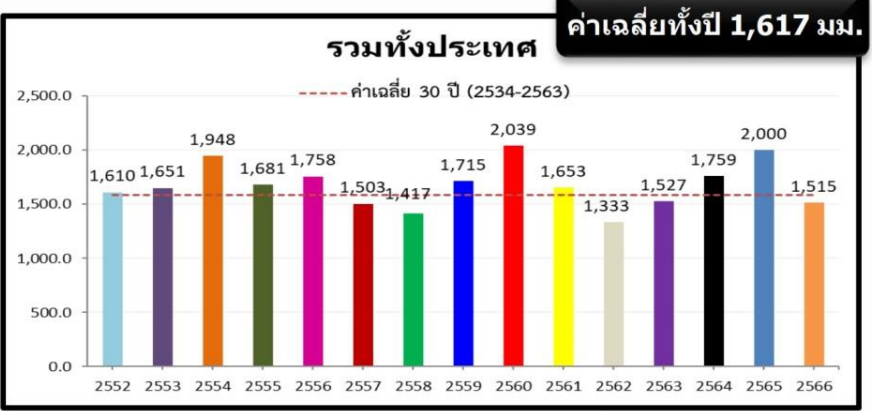


สถานการณ์ฝน และสภาพภูมิอากาศ

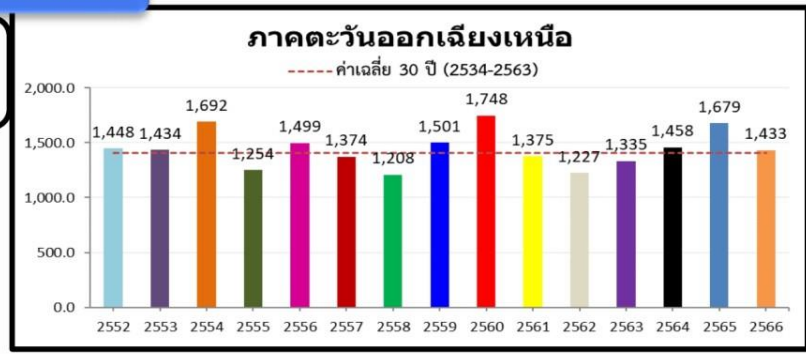


ปริมาณฝนสะสม (1 ม.ค. - 31 ธ.ค. 2566)

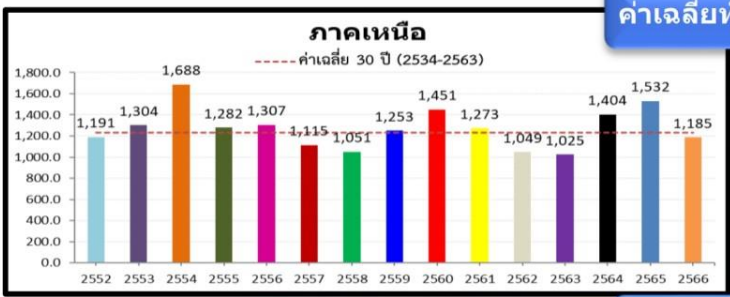
ฝนสะสมต่ำกว่าค่าปกติ - 6%



ค่าเฉลี่ยทั้งปี 1,420.8 มม.



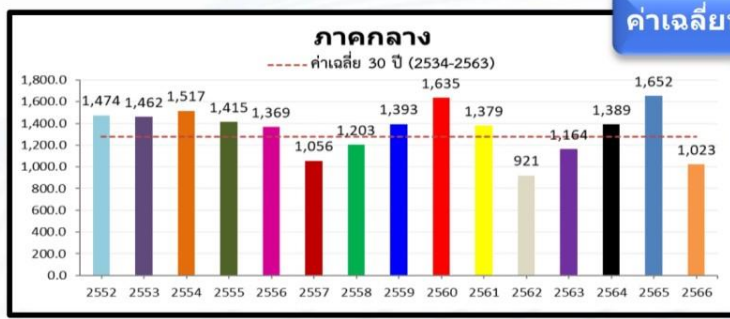
+15.6(+1%)
-245.6(-15%)



ค่าเฉลี่ยทั้งปี 1,253.8 มม.

-59.9(-5%)
-347.0(-23%)

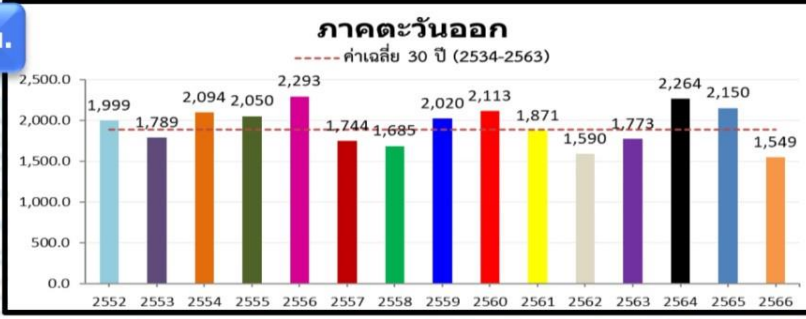
หมายเหตุ
ตัวเลขสีดำ คือ ปี 66 เทียบกับค่าเฉลี่ย 30 ปี (2534-2563)
ตัวเลขสีม่วง คือ ปี 66 เทียบ ปี 65 (ณ วันเดียวกัน)



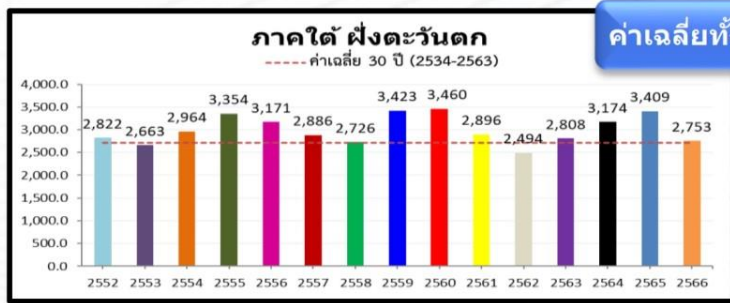
ค่าเฉลี่ยทั้งปี 1,291.7 มม.

-269.0(-21%)
-628.7(-38%)

ค่าเฉลี่ยทั้งปี 1,887.1 มม.



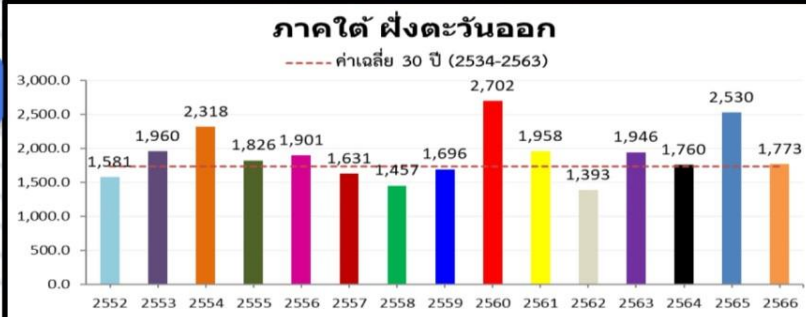
-325.9(-17%)
-601.2(-28%)



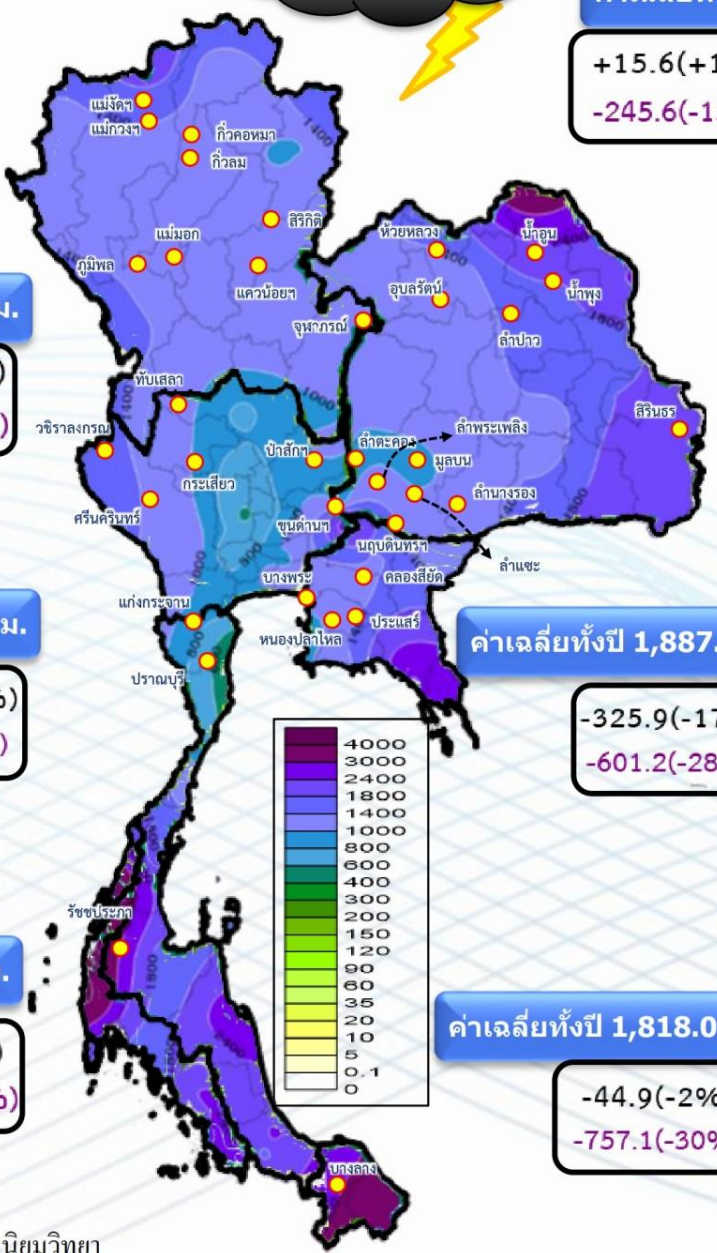
ค่าเฉลี่ยทั้งปี 2,833.5 มม.

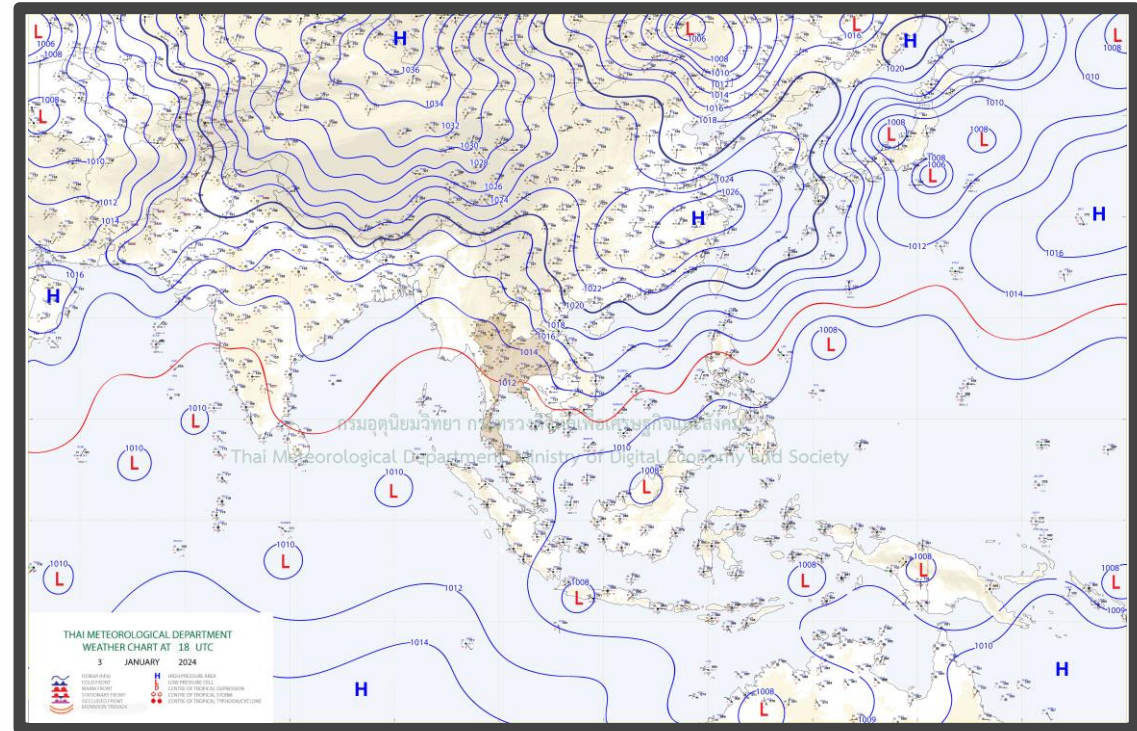
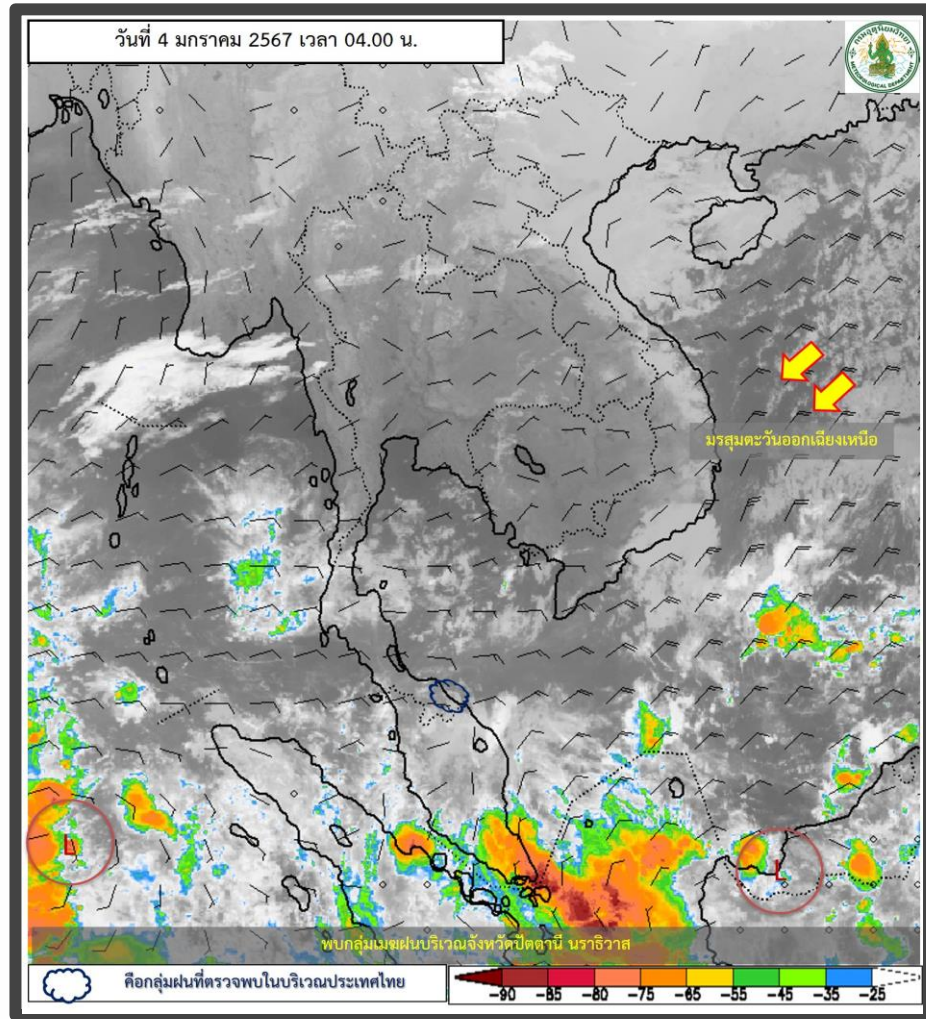
-73.6(-3%)
-656.6(-19%)

ค่าเฉลี่ยทั้งปี 1,818.0 มม.



-44.9(-2%)
-757.1(-30%)





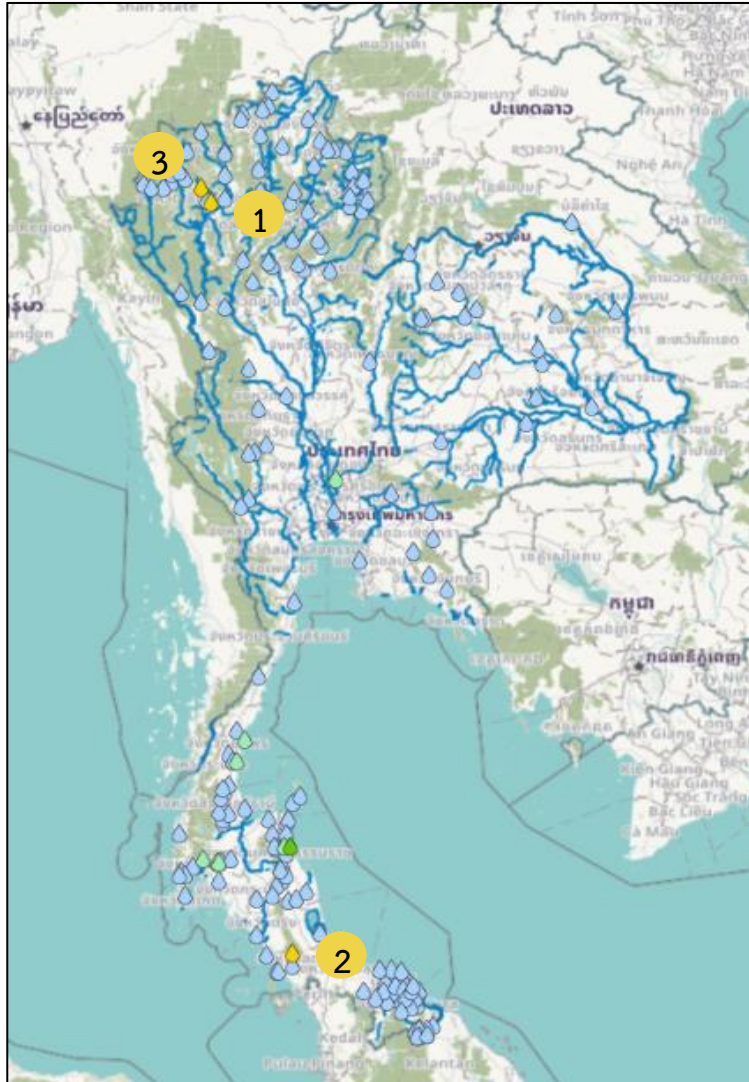
พยากรณ์อากาศ 24 ชั่วโมงข้างหน้า

บริเวณความกดอากาศสูงหรือมวลอากาศเย็นกำลังปานกลางระลอกใหม่แผ่ปกคลุมภาคตะวันออกเฉียงเหนือตอนบนและทะเลจีนใต้ ในขณะที่ลมฝ่ายตะวันตกในระดับบนพัดปกคลุมภาคเหนือ ทำให้ภาคเหนือและภาคตะวันออกเฉียงเหนือมีอากาศเย็นถึงหนาว สำหรับมรสุมตะวันออกเฉียงเหนือพัดปกคลุมอ่าวไทยและภาคใต้ ทำให้ภาคใต้ยังคงมีฝนฟ้าคะนองบางแห่ง



ปริมาณฝน 24 ชั่วโมงย้อนหลัง

วันที่ 3 มกราคม - 4 มกราคม 2567



สถานี	ตำบล อำเภอ จังหวัด	เวลา	ฝนสะสม (มม.)
ที่ว่าการอำเภอแม่วาง	ต.บ้านกาด อ.แม่วาง จ.เชียงใหม่	05:00 น.	44.2
บ้านวังนาใน	ต.ทุ่งหว้า อ.ทุ่งหว้า จ.สตูล	04:00 น.	37.5
บ้านแม่โต	ต.บ่อแก้ว อ.สะเมิง จ.เชียงใหม่	04:00 น.	37
ท่าศาลา	ต.สระแก้ว อ.ท่าศาลา จ.นครศรีธรรมราช	05:00 น.	24.6
สะพานคลองอีปิ่น	ต.ปลายพระยา อ.ปลายพระยา จ.กระบี่	05:00 น.	18
ทต.ปลายพระยา	ต.ปลายพระยา อ.ปลายพระยา จ.กระบี่	05:00 น.	15.6
บ้านนาท่อน	ต.ดลิ่งชัน อ.ท่าศาลา จ.นครศรีธรรมราช	04:00 น.	15.5
บางปะหัน	ต.โพธิ์สามต้น อ.บางปะหัน จ.พระนครศรีอยุธยา	05:00 น.	14.6
ทต.ปากตะโก	ต.ปากตะโก อ.ทุ่งตะโก จ.ชุมพร	05:00 น.	11.2
บ้านบางเหียงใต้	ต.บางเหียง อ.ทับปุด จ.พังงา	04:00 น.	11

>0-10	>10-20	>20-35	>35-50	>50-70	>70-90	>90
ฝนเล็กน้อย ฝนน้อย	ฝนปานกลาง		ฝนหนัก			ฝนหนักมาก ฝนมาก



ปริมาณฝนสะสมย้อนหลัง 24 ชั่วโมง รายลุ่มน้ำ

วันที่ 3 มกราคม - 4 มกราคม 2567



ใต้ฝั่งตะวันตก



ชื่อสถานี	ที่ตั้ง	เวลา	ฝนล่าสุด (มม.) ↓
สถานีบ้านวังนาใบ	ต.ทุ่งหว้า อ.ทุ่งหว้า จ.สตูล	04:00	37.5
สถานีบ้านบางศรี้อยงใต้	ต.บางศรี้อยง อ.ทับปุด จ.พังงา	04:00	11.0
สถานีบ้านนาหมึก	ต.นาเคียน อ.ท้ายเหมือง จ.พังงา	04:00	5.0
สถานีบ้านกะโหลก	ต.กะโหลก อ.ตะกั่วทุ่ง จ.พังงา	04:00	4.5
สถานีรร บ้านพูน	ต.ปะป่าง อ.ทุ่งสง จ.นครศรีธรรมราช	05:00	3.0
สถานีบ้านห้วยใต้	ต.ทับปุด อ.เมืองกระบี่ จ.กระบี่	04:00	2.0
สถานีTG52 - บ้านเลขที่ 66/1 หมู่ 3 ต.ป่าตอก อ.กลาง จ.ภูเก็ต	ต.ป่าตอก อ.กลาง จ.ภูเก็ต	04:50	1.8
สถานีบ้านบางลึก*	ต.บางลึก อ.กันตัง จ.ตรัง	04:00	1.5
สถานีควนกาหลง	ต.ควนกาหลง อ.ควนกาหลง จ.สตูล	05:00	1.4
สถานีบ้านเขียบงาน	ต.บ้านสำราญ อ.บางขัน จ.นครศรีธรรมราช	04:00	0.5

ทะเลสาบสงขลา



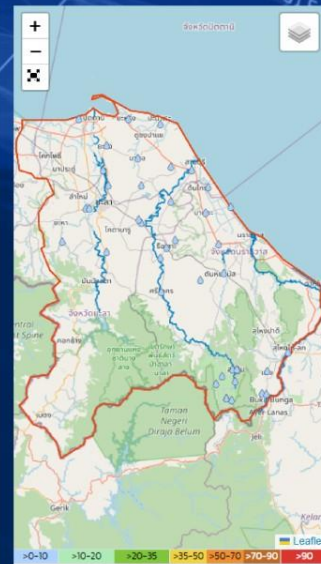
ชื่อสถานี	ที่ตั้ง	เวลา	ฝนล่าสุด (มม.) ↓
สถานีหน่วยพิทักษ์ป่าข้าวตาง	ต.เกาะหมาก อ.ปากพะยูน จ.พัทลุง	05:00	0.2
สถานีสะพานข้ามคลองทงกา	ต.จะแนะ อ.สะบ้าย้อย จ.สงขลา	05:00	0.2
สถานีTH27 - อาคารเวกกลางระบิว ด.บ่อยาง อ.เมืองสงขลา จ.สงขลา	ต.บ่อยาง อ.เมืองสงขลา จ.สงขลา	04:50	0.1

ใต้ฝั่งตะวันออกตอนบน



ชื่อสถานี	ที่ตั้ง	เวลา	ฝนล่าสุด (มม.) ↓
สถานีท่าศาลา	ต.สระแก้ว อ.ท่าศาลา จ.นครศรีธรรมราช	05:00	24.6
สถานีสะพานคลองขี้ปูน	ต.ปลายพระยา อ.ปลายพระยา จ.กระบี่	05:00	18.0
สถานีคต.ปลายพระยา	ต.ปลายพระยา อ.ปลายพระยา จ.กระบี่	05:00	15.6
สถานีบ้านท่าขอน	ต.คลองขี้เหล็ก อ.ท่าศาลา จ.นครศรีธรรมราช	04:00	15.5
สถานีคต.ปากตะโก	ต.ปากตะโก อ.ปากตะโก จ.ชุมพร	05:00	11.2
สถานีEG02 - หอสังเกตการณ์วิทยุชุมชน ม.3 ต.ปากน้ำ อ.หลังสวน จ.ชุมพร	ต.ปากน้ำ อ.เมืองชุมพร จ.ชุมพร	04:50	10.8
สถานีบ้านพระเสียบ*	ต.โพธิ์ชัย อ.ท่าศาลา จ.นครศรีธรรมราช	04:00	8.0
สถานีบ้านเขาเหล็ก	ต.ทุ่งปรัง อ.สิชล จ.นครศรีธรรมราช	04:00	7.5
สถานีสะพานหนองจิก-วังปลา	ต.ช่องไม้แก้ว อ.ทุ่งตะโก จ.ชุมพร	05:00	5.0
สถานีTG33 - บ้านอัครนิกรถ้อง หมู่ 9 (ที่ทำการกองทัพบกหมู่บ้าน อัครนิกรถ้อง หมู่ 9) ต.คลองพา อ.ท้ายระ จ.สุราษฎร์ธานี	ต.คลองพา อ.ท้ายระ จ.สุราษฎร์ธานี	04:50	2.8

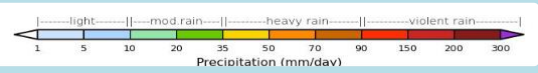
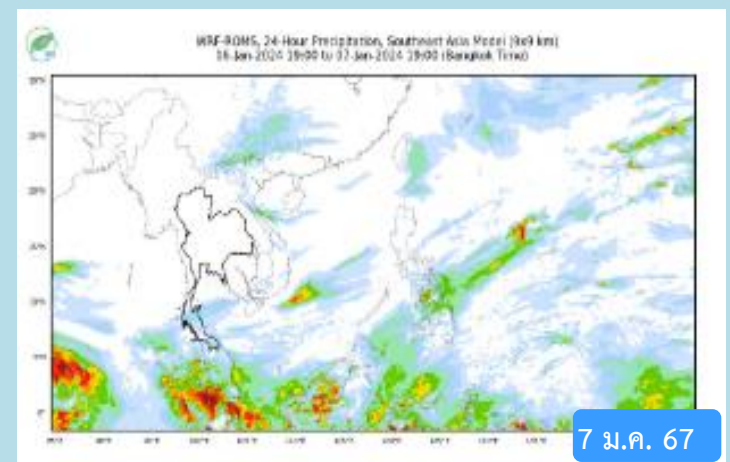
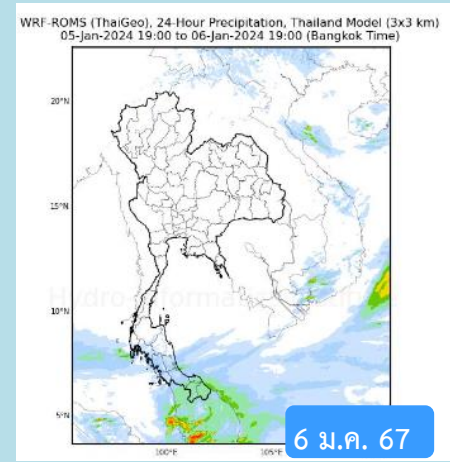
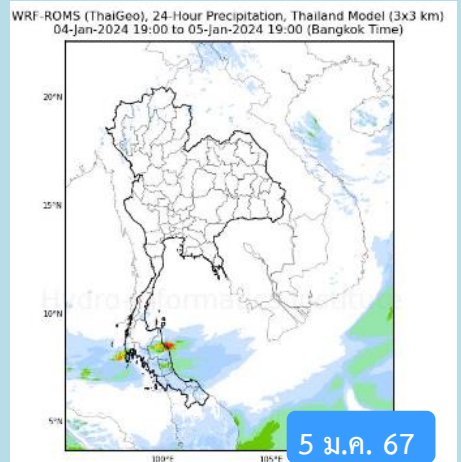
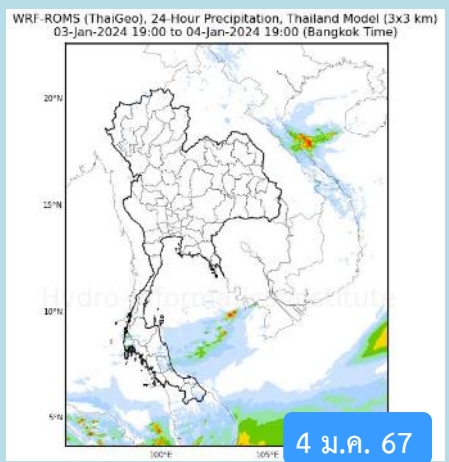
ใต้ฝั่งตะวันออกตอนล่าง



ชื่อสถานี	ที่ตั้ง	เวลา	ฝนล่าสุด (มม.) ↓
สถานีโครงการฟาร์มตัวอย่างฯ บ้านป่าตาเขียว	ต.ท่าข้าม อ.ปะนาเระ จ.ปัตตานี	05:00	9.6
สถานีศรีสาคร	ต.ศรีสาคร อ.ศรีสาคร จ.นราธิวาส	05:00	8.6
สถานีTH16 - โรงเรียนบ้านบางลาหมอบ หมู่ 2 ต.รูสมิแล อ.เมืองปัตตานี จ.ปัตตานี	ต.รูสมิแล อ.เมืองปัตตานี จ.ปัตตานี	04:50	8.3
สถานีคต.เบตตา	ต.โละจูด อ.แว้ง จ.นราธิวาส	05:00	8.0
สถานีสะพานอรั้งบัว	ต.ชุมพวง อ.สุคีริน จ.นราธิวาส	05:00	7.4
สถานีสะพานตาบัว บ้านชายโต๊ะ	ต.มาโมง อ.สุคีริน จ.นราธิวาส	05:00	6.0
สถานีที่ว่าการอำเภอโคกไผ่กัน	ต.โพธิ์ทอง อ.ไผ่กัน จ.ปัตตานี	05:00	5.2
สถานีที่ว่าการอำเภอสุคีริน	ต.สุคีริน อ.สุคีริน จ.นราธิวาส	05:00	4.6
สถานีบ้านราษฎร์ผดุง	ต.สุคีริน อ.สุคีริน จ.นราธิวาส	04:00	4.5
สถานีสุคีริน	ต.สุคีริน อ.สุคีริน จ.นราธิวาส	05:00	3.8

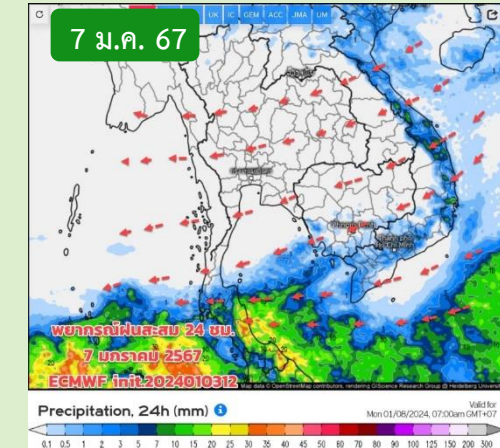
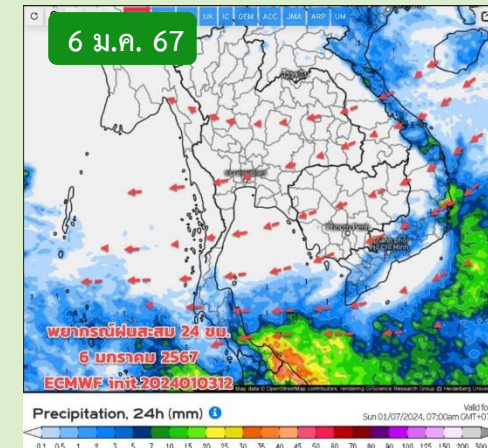
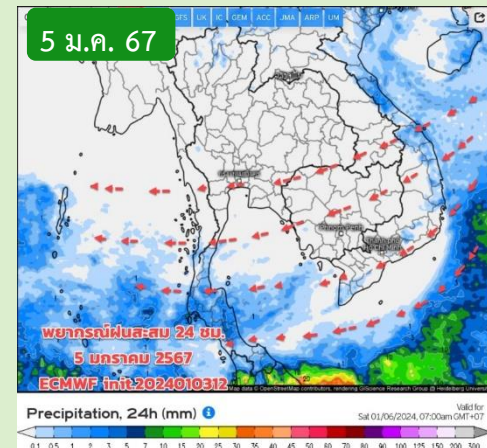
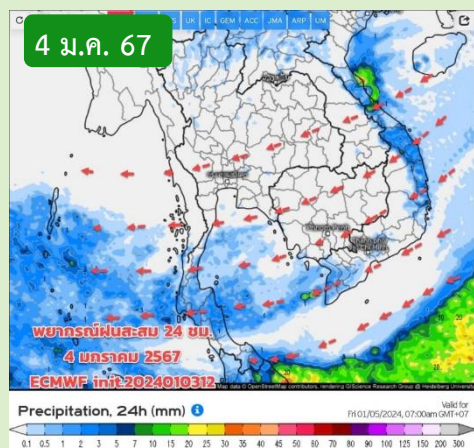


พยากรณ์ฝนสะสมรายวัน จากแบบจำลองสภาพอากาศ WRF-ROMS



หมายเหตุ : ข้อมูลจากสำนักงานทรัพยากรน้ำแห่งชาติ

พยากรณ์ฝนสะสม จากแบบจำลองบรรยากาศ ECMWF



หมายเหตุ : ข้อมูลจากกรมอุตุนิยมวิทยา

คาดหมายอากาศ 7 วันล่วงหน้า

ช่วงวันที่ 4-7 ม.ค.67 มวลอากาศเย็นกำลังปานกลางจะแผ่เสริมลงมาปกคลุมภาคประเทศไทยตอนบนและทะเลจีนใต้ ลมหนาวแรงขึ้น และอุณหภูมิลดลงบริเวณภาคเหนือ ภาคอีสาน 2-3 ซ. ส่วนภาคกลาง กทม.และปริมณฑล ลดลงเล็กน้อย (1-2 ซ.) ท้องฟ้ามีเมฆบางส่วน สำหรับภาคใต้ฝั่งอ่าวไทยและตอนล่างจะมีฝนเพิ่มขึ้น ตั้งแต่วันที่ 4 ม.ค.67 ต้องกลับมาติดตามและเผื่อระวังกันอีกครั้ง คลื่นลมมีกำลังอ่อนถึงปานกลาง ช่วง 8 -13 ม.ค.67 มวลอากาศเย็นที่ปกคลุมจะมีกำลังอ่อนลง ลมอ่อน ทิศทางลมแปรปรวน ช่วงวันที่ 12 -13 ม.ค.67 มีลมทิศใต้ ตะวันออกเฉียงใต้ในระดับล่างพัดแทรกเข้ามาปกคลุม ส่วนระดับบนมีคลื่นกระแสลมฝ่ายตะวันตก มีฝนเกิดขึ้นได้บางแห่ง ส่วนมากเกิดขึ้นทางภาคใต้



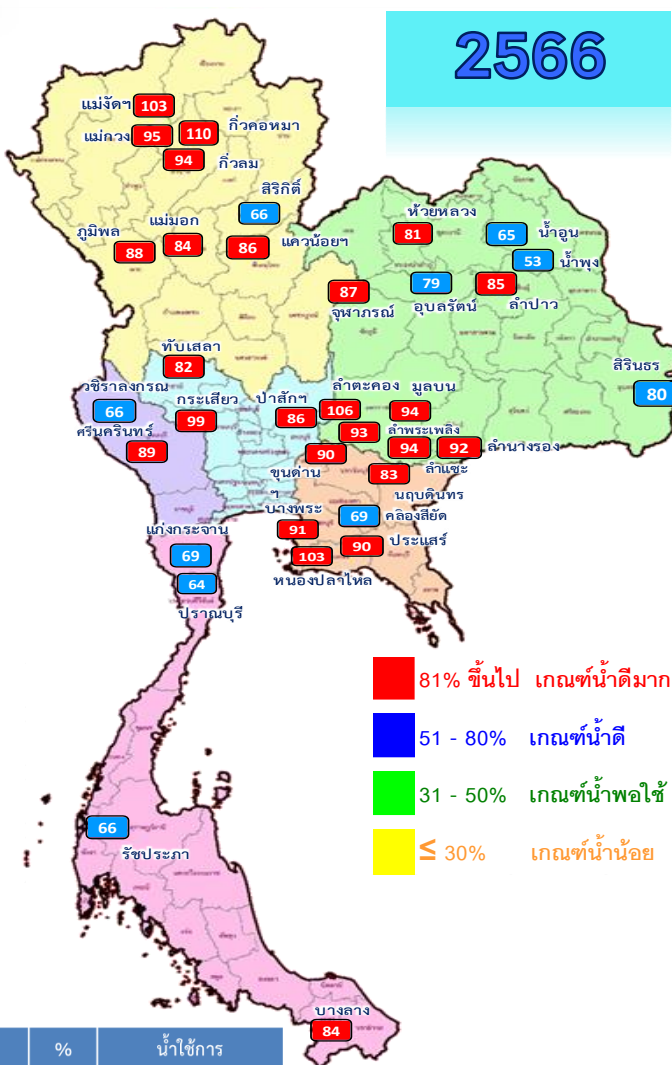
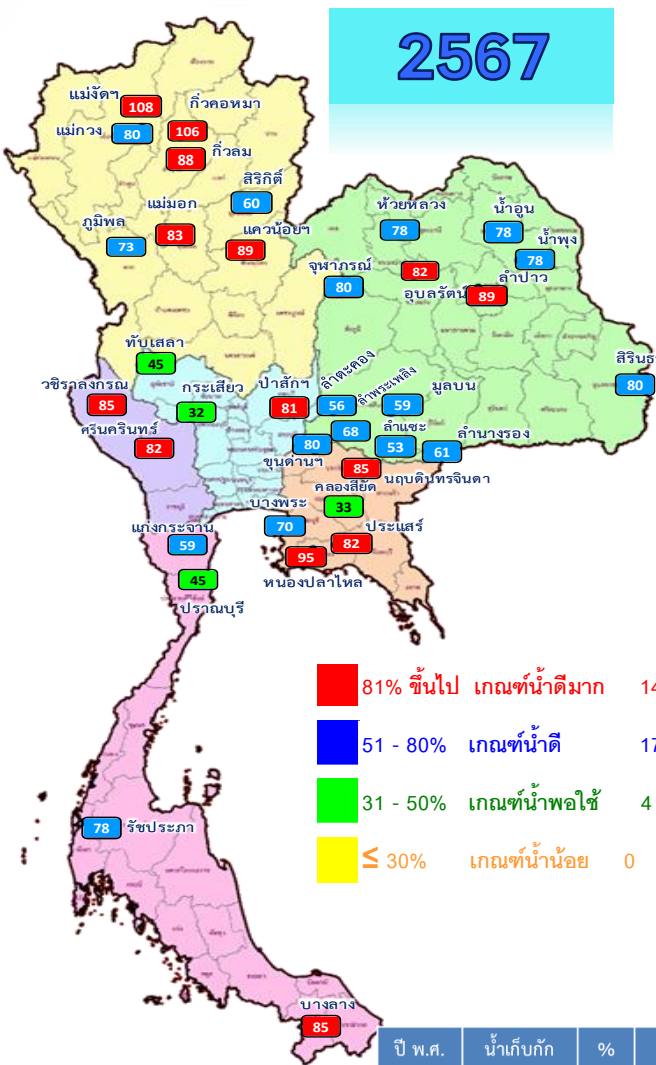
สถานการณ์น้ำในอ่างเก็บน้ำ และสถานการณ์น้ำท่า



ปริมาณน้ำเก็บกักในอ่างเก็บน้ำขนาดใหญ่ วันที่ 4 มกราคม

2567

2566



- 81% ขึ้นไป เกณฑ์น้ำดีมาก 14 แห่ง
- 51 - 80% เกณฑ์น้ำดี 17 แห่ง
- 31 - 50% เกณฑ์น้ำพอใช้ 4 แห่ง
- ≤ 30% เกณฑ์น้ำน้อย 0 แห่ง

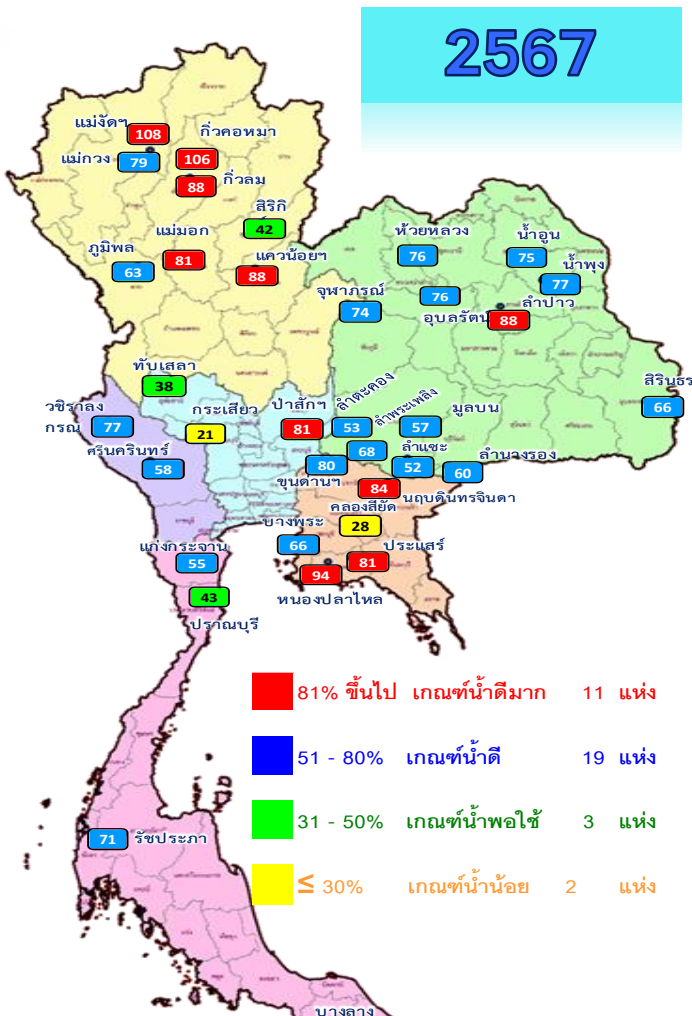
- 81% ขึ้นไป เกณฑ์น้ำดีมาก 25 แห่ง
- 51 - 80% เกณฑ์น้ำดี 10 แห่ง
- 31 - 50% เกณฑ์น้ำพอใช้ 0 แห่ง
- ≤ 30% เกณฑ์น้ำน้อย 0 แห่ง

ปี พ.ศ.	น้ำเก็บกัก (ล้าน ลบ.ม.)	%	น้ำใช้การ (ล้าน ลบ.ม.)	%	น้ำใช้การมาก / น้อย
2567	54,221	76	30,684	65	น้อยกว่าปีที่แล้ว
2566	56,538	80	32,996	70	2,312

ภาค	อ่างเก็บน้ำเขื่อน	ความจุที่ รนส. (ล้าน ม.³)	ความจุที่ รนท. (ล้าน ม.³)	ความจุน้ำใช้การ (ล้าน ม.³)	ณ วันนี้						ปริมาณน้ำไหลลงวันนี้ (ล้าน ม.³)	ปริมาณน้ำระบายวันนี้ (ล้าน ม.³)
					ปี 2566		ปี 2567					
					ปริมาตร (ล้าน ม.³)	% รนท.	ปริมาตร (ล้าน ม.³)	% รนท.	ปริมาตรใช้การ (ล้าน ม.³)	% ใช้การ		
ภาคเหนือ												
ภูมิพล*	13,462	13,462	9,662	11,793	88	9,865	73	6,065	45	63	1.92	30.00
สิริกิติ์*	10,508	9,510	6,660	6,299	66	5,659	60	2,809	30	42	6.77	14.12
แม่จตุรมบรูณ์ชล	323	265	253	274	103	285	108	273	103	108	0.02	0.32
แม่กวางอุดมธารา	295	263	249	249	95	211	80	197	75	79	0.19	0.11
กิ่วลม	106	106	103	99	94	94	88	90	85	88	0.93	1.55
กิ่วคอหมา	209	170	164	188	110	180	106	174	102	106	0.21	0.74
แควน้อยบำรุงแดน	1,080	939	896	810	86	833	89	790	84	88	1.03	3.46
แม่มอก	110	110	94	93	84	92	83	76	69	81	0.01	0.71
ภาคตะวันออกเฉียงเหนือ												
ห้วยหลวง	136	136	129	109	81	105	78	99	73	76	0.00	0.13
น้ำอูน	780	520	475	336	65	403	78	358	69	75	0.52	1.72
น้ำพุง*	200	165	157	87	53	128	78	120	73	77	0.00	0.31
จุฬารามย์*	181	164	127	143	87	130	80	93	57	74	0.06	0.00
อุบลรัตน์*	4,640	2,431	1,850	1,925	79	1,989	82	1,408	58	76	0.81	6.07
ลำปาว	2,450	1,980	1,880	1,678	85	1,755	89	1,655	84	88	1.60	5.77
ลำตะคอง	445	314	292	334	106	177	56	155	49	53	0.00	0.26
ลำพระเพลิง	242	155	154	145	93	106	68	105	68	68	0.06	0.00
มูลบน	350	141	134	133	94	83	59	76	54	57	0.11	0.06
ลำแพระ	325	275	268	258	94	146	53	139	51	52	0.00	0.03
ลำนางรอง	197	121	118	112	92	74	61	70	58	60	0.06	0.00
สิรินธร*	1,966	1,966	1,135	1,575	80	1,580	80	749	38	66	1.74	1.03
ภาคกลาง												
ป่าสักชลสิทธิ์	960	960	957	825	86	782	81	779	81	81	0.00	5.20
ทับเสลา	190	160	143	131	82	72	45	55	34	38	0.00	0.00
กระเสียว	390	299	259	297	99	95	32	55	18	21	0.00	0.06
ภาคตะวันตก												
ศรีนครินทร์*	18,770	17,745	7,480	15,814	89	14,593	82	4,328	24	58	2.53	6.01
วชิราลงกรณ*	11,000	8,860	5,848	5,841	66	7,516	85	4,504	51	77	2.44	12.10
ภาคตะวันออก												
ขุนด่านปราการชล	225	224	219	201	90	180	80	175	78	80	0.00	1.53
คลองสี่ชัย	450	420	390	289	69	138	33	108	26	28	0.00	1.16
บางพระ	127	117	105	107	91	82	70	70	60	66	0.00	0.37
หนองปลาไหล	206	164	150	168	103	155	95	142	87	94	0.00	0.79
ประแสร์	322	295	275	267	90	243	82	223	76	81	0.00	0.68
นฤปดินทรจินดา	338	295	281	246	83	251	85	237	80	84	0.00	1.40
ภาคใต้												
แก่งกระจาน	900	710	645	491	69	418	59	353	50	55	0.36	1.30
ปราณบุรี	490	391	373	250	64	178	45	160	41	43	0.00	0.29
รัชชประภา*	6,144	5,639	4,287	3,744	66	4,389	78	3,038	54	71	2.89	4.01
บางลา้ง*	1,590	1,454	1,178	1,225	84	1,234	85	958	66	81	11.07	12.43
รวมทั้งประเทศ	77,891	70,926	47,389	56,536	80	54,221	76	30,684	43	65	35.32	113.70

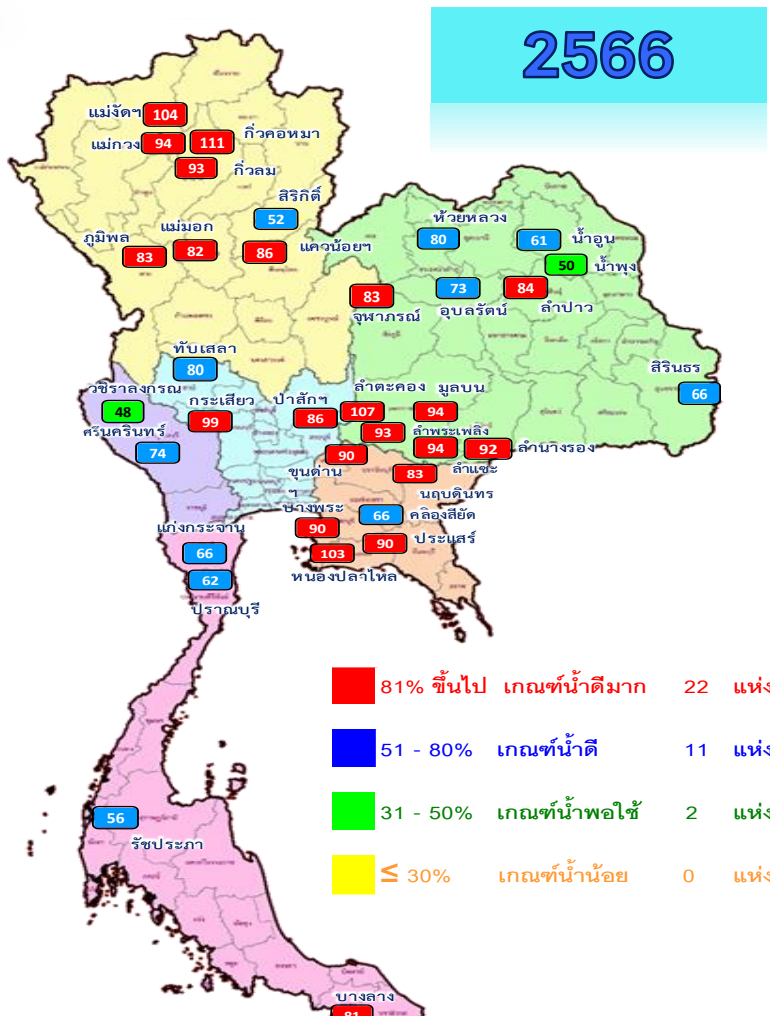


ปริมาณน้ำใช้การในอ่างเก็บน้ำขนาดใหญ่ วันที่ 4 มกราคม



2567

- 81% ขึ้นไป เกณฑ์น้ำดีมาก 11 แห่ง
- 51 - 80% เกณฑ์น้ำดี 19 แห่ง
- 31 - 50% เกณฑ์น้ำพอใช้ 3 แห่ง
- ≤ 30% เกณฑ์น้ำน้อย 2 แห่ง



2566

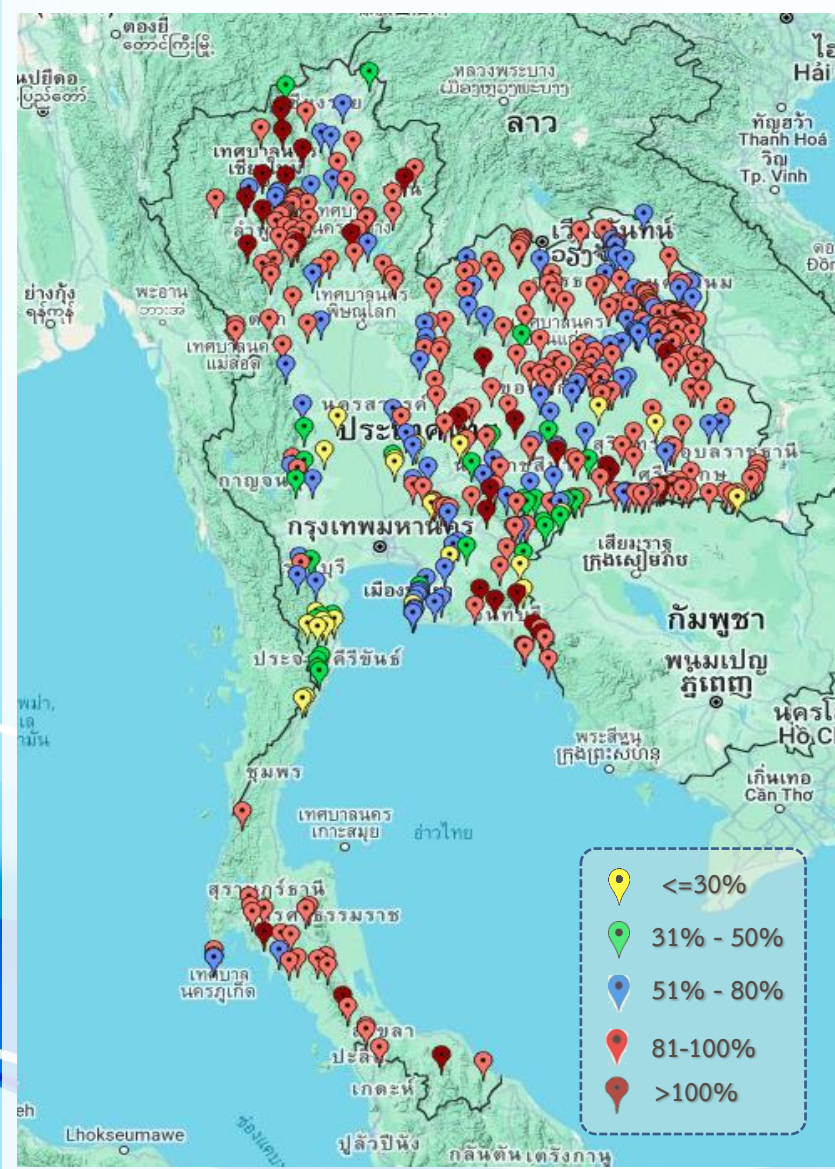
- 81% ขึ้นไป เกณฑ์น้ำดีมาก 22 แห่ง
- 51 - 80% เกณฑ์น้ำดี 11 แห่ง
- 31 - 50% เกณฑ์น้ำพอใช้ 2 แห่ง
- ≤ 30% เกณฑ์น้ำน้อย 0 แห่ง

ปี พ.ศ.	น้ำเก็บกัก (ล้าน ลบ.ม.)	%	น้ำใช้การ (ล้าน ลบ.ม.)	%	น้ำใช้การมาก / น้อย
2567	54,221	76	30,684	65	น้อยกว่าปีที่แล้ว
2566	56,538	80	32,996	70	2,312

ภาค	ความจุที่ รนส. (ล้าน ม.³)	ความจุที่ รนท. (ล้าน ม.³)	ความจุที่ รนอ. (ล้าน ม.³)	ณ วันที่						ปริมาณน้ำไหลลงวันนี้ (ล้าน ม.³)	ปริมาณน้ำระบายวันนี้ (ล้าน ม.³)
				ปี 2566		ปี 2567					
				ปริมาณ (ล้าน ม.³)	% รนท.	ปริมาณ (ล้าน ม.³)	% รนท.	ปริมาณใช้การ (ล้าน ม.³)	% ใช้การ		
ภาคเหนือ											
ภูมิพล*	13,462	13,462	9,662	11,793	88	9,865	73	6,065	63	1.92	30.00
สิริกิติ์*	10,508	9,510	6,660	6,299	66	5,659	60	2,809	42	6.77	14.12
แม่จัน*	323	265	253	274	103	285	108	273	108	0.02	0.32
แม่กวาง*	295	263	249	249	95	211	80	197	79	0.19	0.11
กิ่วลม	106	106	103	99	94	94	88	90	88	0.93	1.55
กิ่วคอหมา	209	170	164	188	110	180	106	174	106	0.21	0.74
แควน้อย*	1,080	939	896	810	86	833	89	790	88	1.03	3.46
แม่มอก	110	110	94	93	84	92	83	76	81	0.01	0.71
ภาคตะวันออกเฉียงเหนือ											
ห้วยหลวง	136	136	129	109	81	105	78	99	76	0.00	0.13
น้ำอูน	780	520	475	336	65	403	78	358	75	0.52	1.72
น้ำพุง*	200	165	157	87	53	128	78	120	77	0.00	0.31
จุฬารัตน์*	181	164	127	143	87	130	80	93	74	0.06	0.00
อุบลรัตน์*	4,640	2,431	1,850	1,925	79	1,989	82	1,408	76	0.81	6.07
ลำปาว	2,450	1,980	1,880	1,678	85	1,755	89	1,655	88	1.60	5.77
ลำตะคอง	445	314	292	334	106	177	56	155	53	0.00	0.26
ลำพระเพลิง	242	155	154	145	93	106	68	105	68	0.06	0.00
มูลบ	350	141	134	133	94	83	59	76	57	0.11	0.06
ลำแจะ	325	275	268	258	94	146	53	139	52	0.00	0.03
ลำนางรอง	197	121	118	112	92	74	61	70	60	0.06	0.00
สิรินธร*	1,966	1,966	1,135	1,575	80	1,580	80	749	66	1.74	1.03
ภาคกลาง											
ป่าสักชลสิทธิ์	960	960	957	825	86	782	81	779	81	0.00	5.20
ทับเสลา	190	160	143	131	82	72	45	55	38	0.00	0.00
กระเสียว	390	299	259	297	99	95	32	55	21	0.00	0.06
ภาคตะวันตก											
ศรีนครินทร์*	18,770	17,745	7,480	15,814	89	14,593	82	4,328	58	2.53	6.01
วชิราลงกรณ*	11,000	8,860	5,848	5,841	66	7,516	85	4,504	77	2.44	12.10
ภาคตะวันออก											
ขุนด่านปราการชล	225	224	219	201	90	180	80	175	80	0.00	1.53
คลองสิียด	450	420	390	289	69	138	33	108	28	0.00	1.16
บางพระ	127	117	105	107	91	82	70	70	66	0.00	0.37
หนองปลาไหล	206	164	150	168	103	155	95	142	94	0.00	0.79
ประแสร์	322	295	275	267	90	243	82	223	81	0.00	0.68
นฤปดินทรจินดา	338	295	281	246	83	251	85	237	84	0.00	1.40
ภาคใต้											
แก่งกระจาน	900	710	645	491	69	418	59	353	55	0.36	1.30
ปราณบุรี	490	391	373	250	64	178	45	160	43	0.00	0.29
รัชชประภา*	6,144	5,639	4,287	3,744	66	4,389	78	3,038	71	2.89	4.01
บางลาง*	1,590	1,454	1,178	1,225	84	1,234	85	958	81	11.07	12.43
รวมทั้งประเทศ	80,106	70,926	47,389	56,536	80	54,221	76	30,684	65	35.32	113.70



สถานการณ์น้ำในอ่างเก็บน้ำขนาดกลาง วันที่ 4 มกราคม 2567



ภาค	ปริมาณน้ำอ่างเก็บน้ำขนาดกลาง จำนวน 435 แห่ง								
	จำนวนอ่าง	ความจุ	น้ำใช้การ	ปริมาณน้ำปี 2565	% รนก.	ปริมาณน้ำปี 2566	% รนก.	ใช้การปี 2566	% ใช้การ
เหนือ	80	1,083	992	982	91	922	85	831	84
ตะวันออกเฉียงเหนือ	226	2,061	1,892	1,737	84	1,699	82	1,532	81
กลาง	27	419	393	347	83	290	69	265	68
ตะวันตก	8	164	152	159	97	105	64	94	62
ตะวันออก	52	1,006	949	933	93	751	75	694	73
ใต้	42	679	626	574	84	529	78	475	76
รวม	435	5,411	5,004	4,732	87	4,296	79	3,892	78

สรุปอ่างขนาดกลางที่มีปริมาตรในช่วง ≤30%, >30 - 50% ,>50-80%, > 80-100% และ >100%					
ภาค	≤30%	>30-50%	>50-80%	>80-100%	>100%
เหนือ	0	2	14	52	12
ตอน.	5	10	49	150	12
ตะวันออก	6	6	17	16	7
กลาง	5	3	8	11	0
ตะวันตก	0	2	4	2	0
ใต้	8	7	3	22	2
รวม	24	30	95	253	33
รวมทั้งหมด 435 แห่ง					



ปริมาณน้ำในอ่างเก็บน้ำขนาดใหญ่และขนาดกลาง วันที่ 4 มกราคม 2567

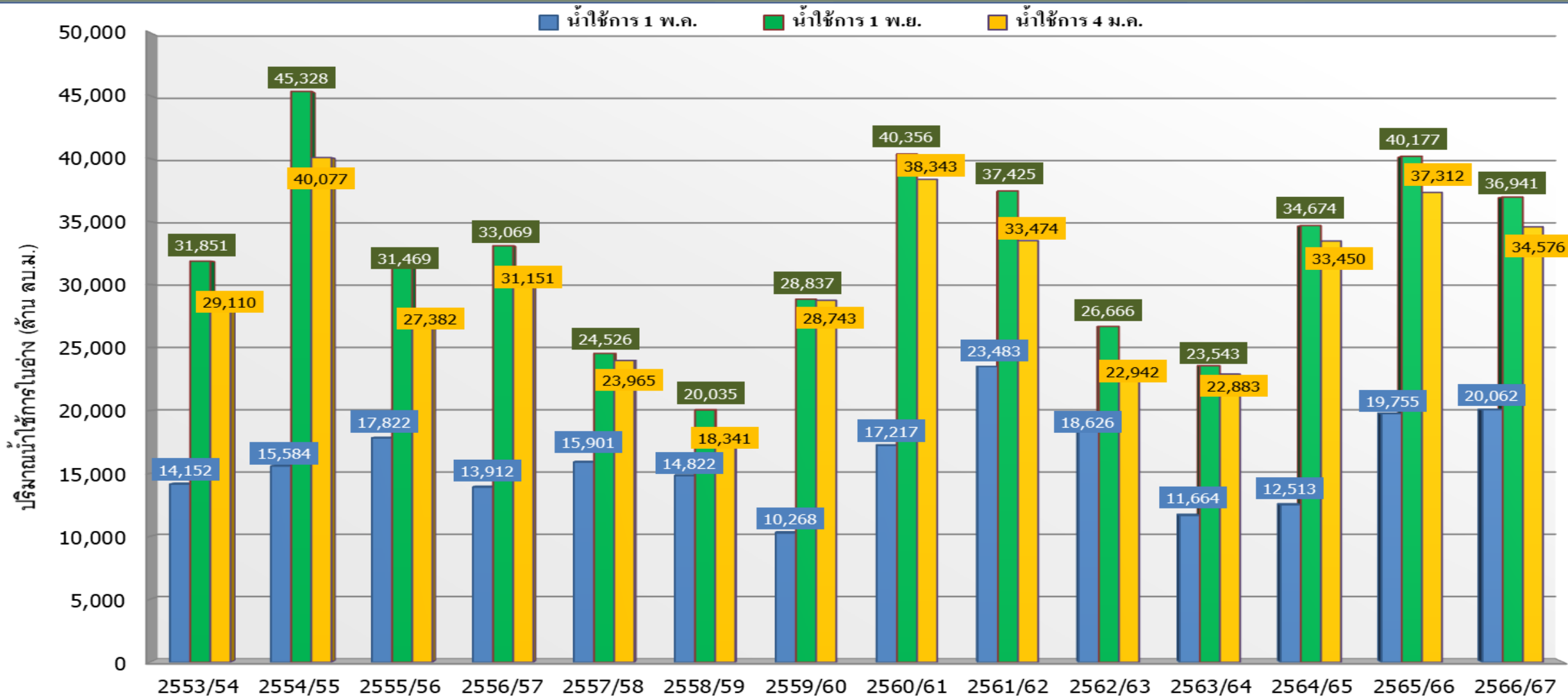


ภาค	ขนาดใหญ่				ขนาดกลาง				รวมอ่างขนาดใหญ่และกลาง						รับน้ำได้อีก	เปรียบเทียบปี 66 กับ 67		
	จำนวน	ความจุ	ปี 2567	% ความจุ อ่างฯ	จำนวน	ความจุ	ปี 2567	% ความจุ อ่างฯ	จำนวน	ความจุ	ปี2566		ปี2567			ปริมาณ	ปริมาณ	%
											ปริมาตร	%	ปริมาตร	%				
เหนือ	8	24,825	17,217	69	80	1,083	922	85	88	25,908	20,785	80	18,139	70	7,799	-2,646	-13	
ตอน.	12	8,368	6,678	80	226	2,061	1,699	82	238	10,429	8,572	82	8,377	80	2,052	-195	-2	
กลาง	3	1,419	949	67	27	419	290	69	30	1,838	1,601	87	1,239	67	599	-362	-23	
ตะวันตก	2	26,605	22,108	83	8	164	105	64	10	26,769	21,814	81	22,213	83	4,555	399	2	
ตะวันออก	6	1,515	1,048	69	52	1,006	751	75	58	2,520	2,211	88	1,799	71	721	-412	-19	
ใต้	4	8,194	6,220	76	42	679	529	78	46	8,874	6,286	71	6,749	76	2,125	463	7	
รวม	35	70,926	<u>54,221</u>	76	435	5,411	<u>4,296</u>	79	470	76,337	61,270	80	<u>58,517</u>	77	17,851	-2,753	-4	
ปริมาณน้ำใช้การ		47,389	<u>30,684</u>	65		5,004	<u>3,892</u>	78		52,388	37,321	71	<u>34,576</u>	66				

สามารถรับน้ำได้อีก **17,851** ล้าน ลบ.ม. (23%)

%น้ำใช้การ=(ปริมาณน้ำใช้การ/ความจุอ่างน้ำใช้การ)*100

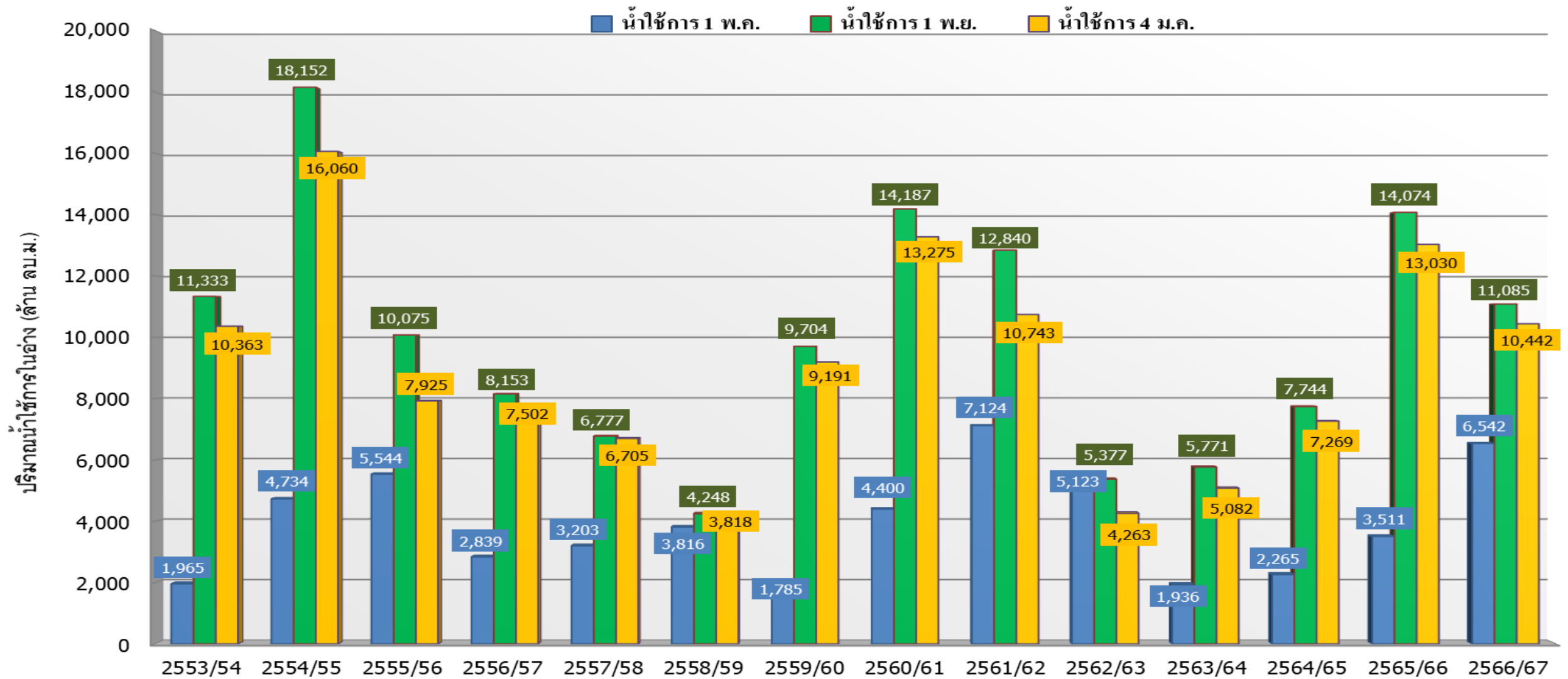
กราฟเปรียบเทียบปริมาณน้ำใช้การในอ่างเก็บน้ำขนาดใหญ่และขนาดกลาง ตั้งแต่ปี 2553 ถึง ปี 2567



ปี 25 (1)/(2)	2553/54	2554/55	2555/56	2556/57	2557/58	2558/59	2559/60	2560/61	2561/62	2562/63	2563/64	2564/65	2565/66	2566/67
(1) ■ น้ำใช้การ 1 พ.ค.	14,152	15,584	17,822	13,912	15,901	14,822	10,268	17,217	23,483	18,626	11,664	12,513	19,755	20,062
(1) ■ น้ำใช้การ 1 พ.ย.	31,851	45,328	31,469	33,069	24,526	20,035	28,837	40,356	37,425	26,666	23,543	34,674	40,177	36,941
(2) ■ น้ำใช้การ 4 ม.ค.	29,110	40,077	27,382	31,151	23,965	18,341	28,743	38,343	33,474	22,942	22,883	33,450	37,312	34,576



กราฟเปรียบเทียบปริมาณน้ำใช้การในกลุ่มน้ำเจ้าพระยา (ภูมิพล สิริกิติ์ แควน้อยฯ ป่าสักฯ) ตั้งแต่ปี 2553 ถึงปี 2567



ปี 25 (1)/(2)	2553/54	2554/55	2555/56	2556/57	2557/58	2558/59	2559/60	2560/61	2561/62	2562/63	2563/64	2564/65	2565/66	2566/67
(1) ■ น้ำใช้การ 1 พ.ค.	1,965	4,734	5,544	2,839	3,203	3,816	1,785	4,400	7,124	5,123	1,936	2,265	3,511	6,542
(1) ■ น้ำใช้การ 1 พ.ย.	11,333	18,152	10,075	8,153	6,777	4,248	9,704	14,187	12,840	5,377	5,771	7,744	14,074	11,085
(2) ■ น้ำใช้การ 4 ม.ค.	10,363	16,060	7,925	7,502	6,705	3,818	9,191	13,275	10,743	4,263	5,082	7,269	13,030	10,442



ปริมาณน้ำใช้การ อ่างเก็บน้ำขนาดใหญ่และขนาดกลาง



4 ม.ค. 67

ภาคเหนือ

อ่างใหญ่ 8 แห่ง
อ่างกลาง 80 แห่ง

ปี 2567	ปี 2566
11,303	13,950
ล้าน ลบ.ม.	ล้าน ลบ.ม.
น้อยกว่า -2,646 ล้าน ลบ.ม.	
รับน้ำได้อีก 7,799 ล้าน ลบ.ม.	

ภาคตะวันออกเฉียงเหนือ

อ่างใหญ่ 12 แห่ง
อ่างกลาง 226 แห่ง

ปี 2567	ปี 2566
6,560	6,750
ล้าน ลบ.ม.	ล้าน ลบ.ม.
น้อยกว่า -191 ล้าน ลบ.ม.	
รับน้ำได้อีก 2,052 ล้าน ลบ.ม.	

ภาคตะวันตก

อ่างใหญ่ 2 แห่ง
อ่างกลาง 8 แห่ง

ปี 2567	ปี 2566
8,926	8,526
ล้าน ลบ.ม.	ล้าน ลบ.ม.
มากกว่า 400 ล้าน ลบ.ม.	
รับน้ำได้อีก 4,555 ล้าน ลบ.ม.	

ภาคกลาง

อ่างใหญ่ 3 แห่ง
อ่างกลาง 27 แห่ง

ปี 2567	ปี 2566
1,154	1,515
ล้าน ลบ.ม.	ล้าน ลบ.ม.
น้อยกว่า -361 ล้าน ลบ.ม.	
รับน้ำได้อีก 599 ล้าน ลบ.ม.	

ภาคใต้

อ่างใหญ่ 4 แห่ง
อ่างกลาง 42 แห่ง

ปี 2567	ปี 2566
4,985	4,520
ล้าน ลบ.ม.	ล้าน ลบ.ม.
มากกว่า 464 ล้าน ลบ.ม.	
รับน้ำได้อีก 2,125 ล้าน ลบ.ม.	

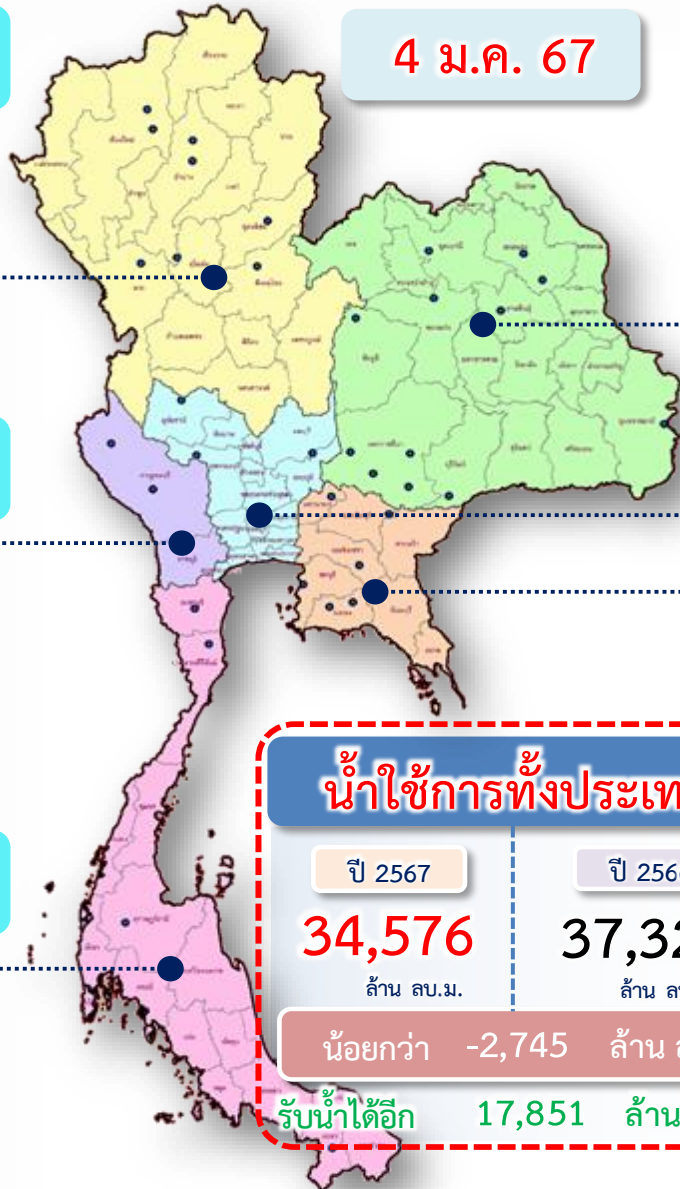
ภาคตะวันออก

อ่างใหญ่ 6 แห่ง
อ่างกลาง 52 แห่ง

ปี 2567	ปี 2566
1,648	2,060
ล้าน ลบ.ม.	ล้าน ลบ.ม.
น้อยกว่า -412 ล้าน ลบ.ม.	
รับน้ำได้อีก 721 ล้าน ลบ.ม.	

น้ำใช้การทั่วประเทศ

ปี 2567	ปี 2566
34,576	37,321
ล้าน ลบ.ม.	ล้าน ลบ.ม.
น้อยกว่า -2,745 ล้าน ลบ.ม.	
รับน้ำได้อีก 17,851 ล้าน ลบ.ม.	





แนวโน้มสถานการณ์น้ำท่าในลำน้ำสายหลัก



วันที่ 4 มกราคม 2567



แนวโน้ม

- ↑ แนวโน้มเพิ่มขึ้น
- ↓ แนวโน้มลดลง
- ↔ แนวโน้มทรงตัว

เกณฑ์สภาพน้ำท่า

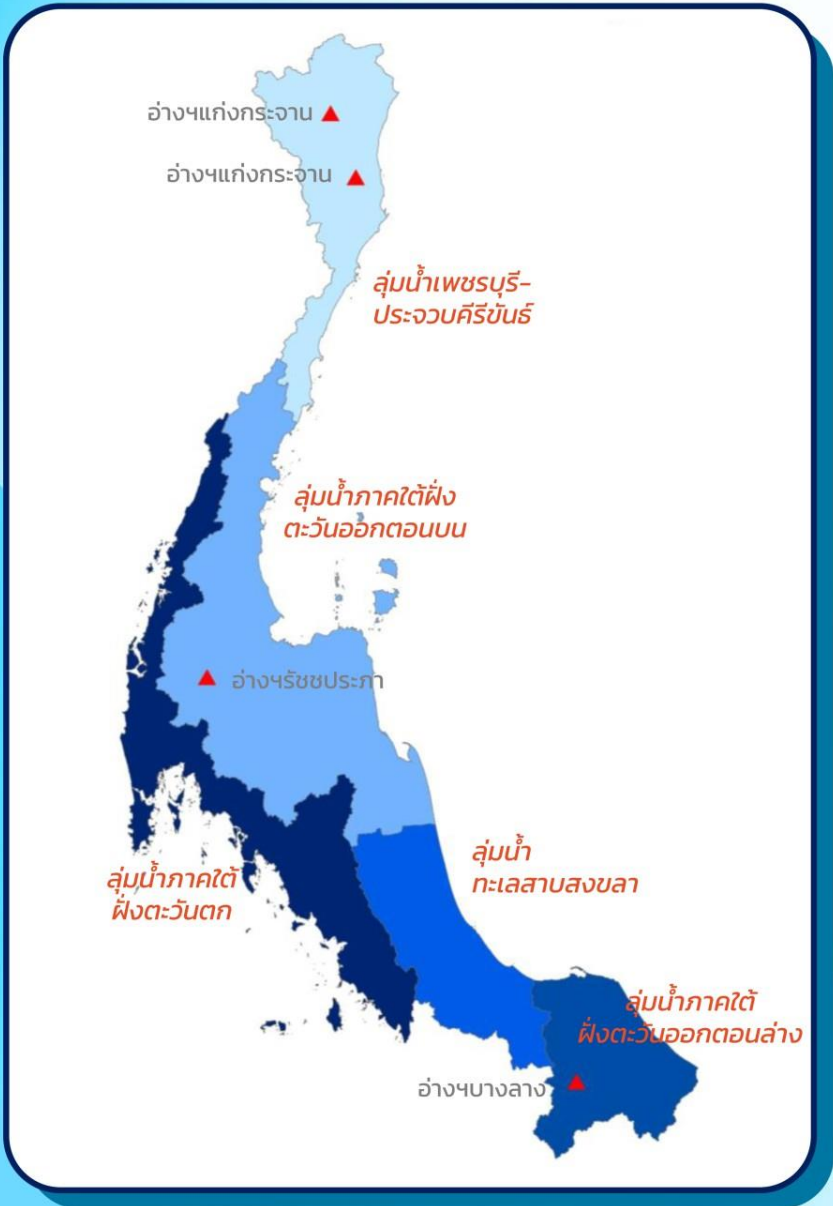
- น้ำมาก : สูงกว่า 81% ค่าความจุลำนํ้า
- น้ำดี : สูงกว่า 50.1 - 80 % ของความจุลำนํ้า
- น้ำปกติ : สูงกว่า 30.1%-50% ของความจุลำนํ้า
- น้ำน้อย : ต่ำกว่า 30% ของความจุลำนํ้า

จำนวน
0 สถานี
4 สถานี
8 สถานี
73 สถานี

จำนวนสถานีวัดน้ำท่าที่ใช้ติดตาม 85 สถานี

สถานการณ์น้ำล้นตลิ่ง วันที่ 4 ม.ค.67 เวลา 06.00 น.

สถานการณ์น้ำล้นตลิ่ง วันที่ 4 ม.ค.67 เวลา 06.00 น. **รวมทั้งสิ้น 1 สถานี**



1	ลุ่มน้ำเพชรบุรี-ประจวบคีรีขันธ์	ไม่มีสถานีที่น้ำล้นตลิ่ง
2	ลุ่มน้ำภาคใต้ฝั่งตะวันออกตอนบน	ไม่มีสถานีที่น้ำล้นตลิ่ง
3	ลุ่มน้ำทะเลสาบสงขลา	ไม่มีสถานีที่น้ำล้นตลิ่ง
4	ลุ่มน้ำภาคใต้ฝั่งตะวันตก	ไม่มีสถานีที่น้ำล้นตลิ่ง
5	ลุ่มน้ำภาคใต้ฝั่งตะวันออกตอนล่าง	1 สถานี ได้แก่ 1.แม่น้ำปัตตานี X.275 จ.ปัตตานี ล้นตลิ่ง +0.29 ม. ↓

↑ แนวโน้มเพิ่มขึ้น ↓ แนวโน้มลดลง ↔ แนวโน้มทรงตัว
หมายเหตุ แนวโน้มระดับน้ำเทียบจากชั่วโมงก่อนหน้า



สถานการณ์ลุ่มน้ำเจ้าพระยา



ปริมาณน้ำ 4 เขื่อนหลักในกลุ่มน้ำเจ้าพระยา



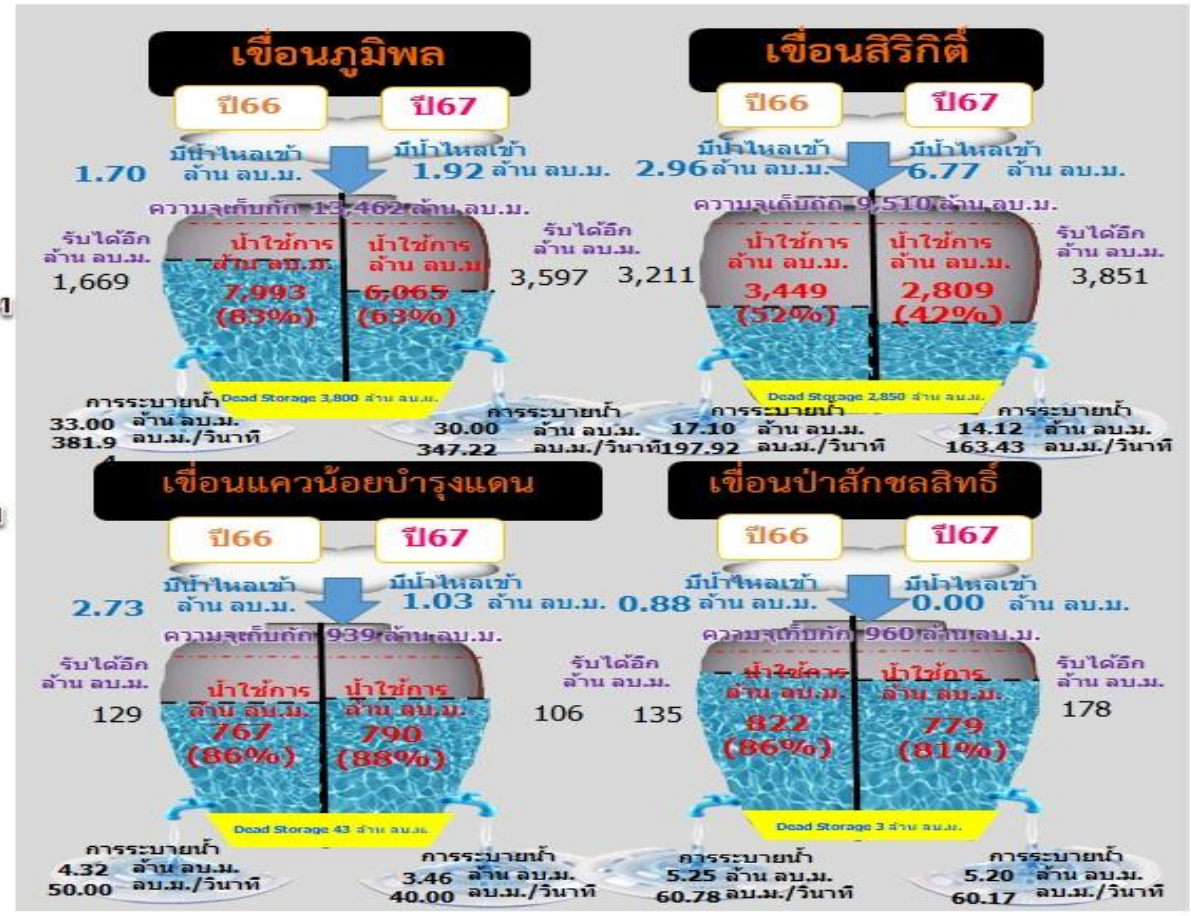
ปริมาณน้ำใช้การ 4 เขื่อนหลักในกลุ่มน้ำเจ้าพระยา



ณ วันที่ 4 มกราคม 2567



รวม 4 เขื่อน	ปริมาณน้ำทั้งหมด (ล้าน ลบ.ม.)	น้ำใช้การ (ล้าน ลบ.ม.)	รับน้ำได้อีก (ล้าน ลบ.ม.)
4 ม.ค. 67	17,138 (69%)	10,442 (57%)	7,733
4 ม.ค. 66	19,726 (79%)	13,030 (72%)	5,145



ไหลลงวันนี้
9.72 ล้าน ลบ.ม.

ระบายวันนี้
52.78 ล้าน ลบ.ม.



แผน-ผลจัดสรรน้ำฤดูแล้ง ปี 2566/67



แผนการจัดสรรน้ำและการเพาะปลูกพืชฤดูแล้ง ปี 2566/67

(1 พฤศจิกายน 2566 - 30 เมษายน 2567)



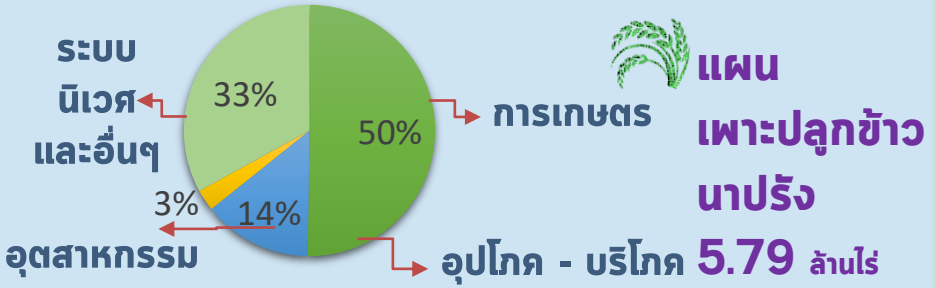
(ข้อมูล ณ วันที่ 1 พ.ย.66)



ทั้งประเทศ

ปริมาณน้ำต้นทุน **40,387** ล้าน ลบ.ม.
 1 พฤศจิกายน 2566 (ใหญ่ 32,849 + อื่น ๆ 7,538 ล้าน ลบ.ม.)
 ความต้องการน้ำ **21,810** ล้าน ลบ.ม.
 สำรองน้ำต้นทุน **18,577** ล้าน ลบ.ม.

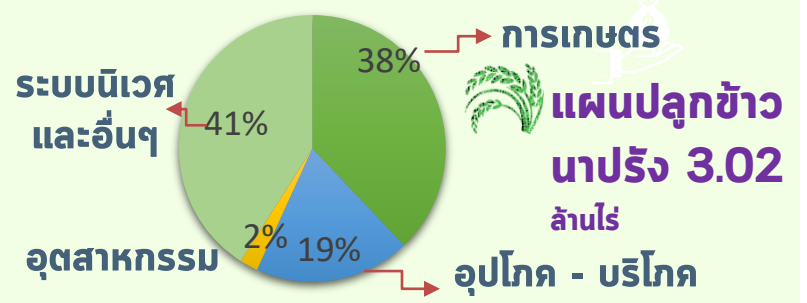
- อุปโภค-บริโภค**
3,060 ล้าน ลบ.ม. (14%)
- รักษาระบบนิเวศและอื่น ๆ**
7,195 ล้าน ลบ.ม. (33%)
- เกษตรกรรม**
10,955 ล้าน ลบ.ม. (50%)
- อุตสาหกรรม**
600 ล้าน ลบ.ม. (3%)



ลุ่มเจ้าพระยา

ปริมาณน้ำต้นทุน **11,085** ล้าน ลบ.ม.
 1 พฤศจิกายน 2566
 ความต้องการน้ำ **6,100** ล้าน ลบ.ม.
 สำรองน้ำต้นทุน **5,485** ล้าน ลบ.ม.

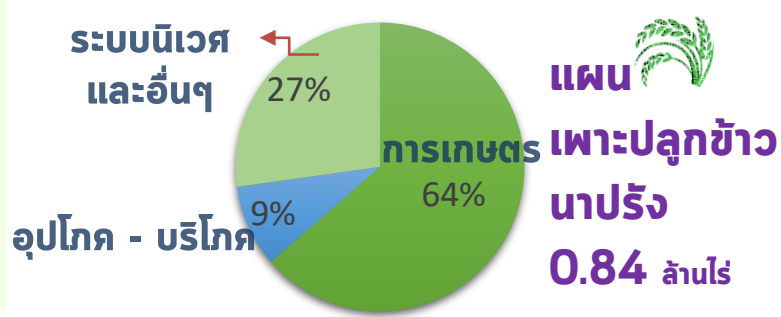
- อุปโภค-บริโภค**
1,150 ล้าน ลบ.ม. (19%)
- รักษาระบบนิเวศและอื่น ๆ**
2,500 ล้าน ลบ.ม. (41%)
- เกษตรกรรม**
2,315 ล้าน ลบ.ม. (38%)
- อุตสาหกรรม**
135 ล้าน ลบ.ม. (2%)

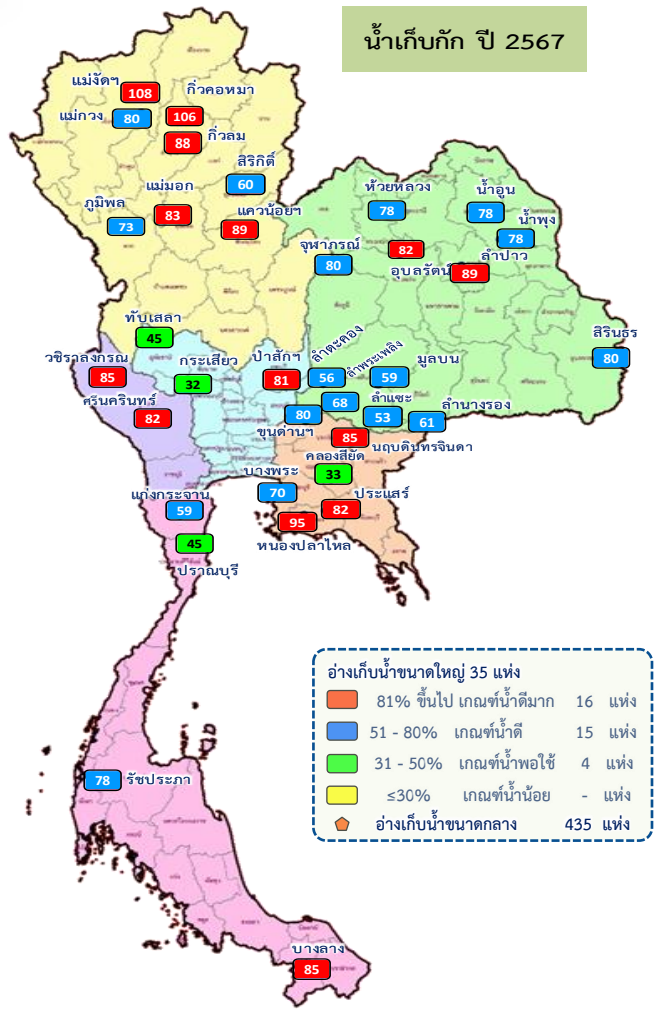


ลุ่มน้ำแม่กลอง (1 ม.ค. - 30 มิ.ย.67)

ปริมาณน้ำต้นทุน **9,196** ล้าน ลบ.ม.
 1 พฤศจิกายน 2566
 ความต้องการน้ำ **5,000** ล้าน ลบ.ม.
 สำรองน้ำต้นทุน **4,196** ล้าน ลบ.ม.

- อุปโภค-บริโภค**
460 ล้าน ลบ.ม. (9%)
- รักษาระบบนิเวศและอื่น ๆ**
1,360 ล้าน ลบ.ม. (27%)
- เกษตรกรรม**
3,180 ล้าน ลบ.ม. (64%)
- อุตสาหกรรม**
- ล้าน ลบ.ม. (0%)

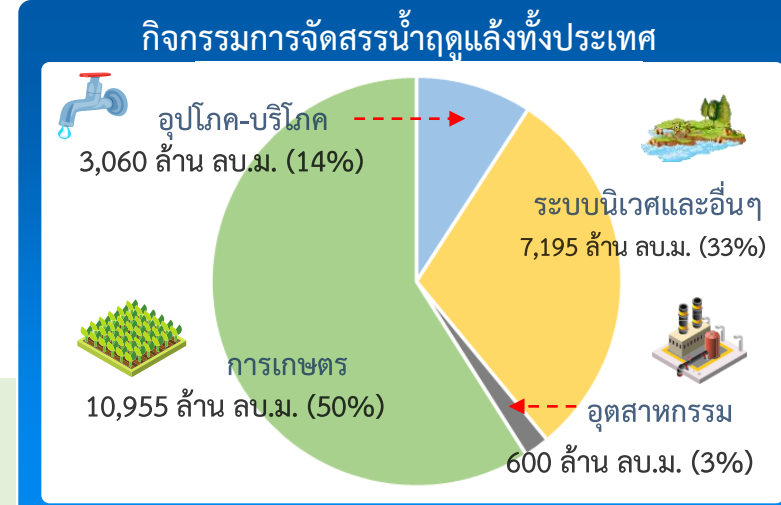




ปริมาณน้ำเก็บกักและใช้การทั้งประเทศ ณ วันที่ 4 ม.ค.67

ประเภท	ปริมาณน้ำเก็บกัก	ปริมาณน้ำใช้การ
อ่างฯ ใหญ่ 35 แห่ง	ปริมาณน้ำเก็บกัก 70,926 ล้าน ลบ.ม. ปริมาณน้ำใช้การ 47,389 ล้าน ลบ.ม. ปี 2565 = 56,535 ล้าน ลบ.ม.	ปริมาณน้ำใช้การ 30,684 (65%) ปี 2565 = 32,998 ล้าน ลบ.ม. (ล้าน ลบ.ม.)
อ่างฯ กลาง 435 แห่ง	ปริมาณน้ำเก็บกัก 5,410 ล้าน ลบ.ม. ปริมาณน้ำใช้การ 5,003 ล้าน ลบ.ม.	4,296 (79%) 3,892 (78%) (ล้าน ลบ.ม.)
อ่างฯ เล็ก 1,060 แห่ง	ปริมาณน้ำเก็บกัก 387 ล้าน ลบ.ม. ปริมาณน้ำใช้การ 345 ล้าน ลบ.ม.	302 (78%) 259 (75%) (ล้าน ลบ.ม.)
รวมทั้งหมด 1,530 แห่ง	ปริมาณน้ำเก็บกัก 76,723 ล้าน ลบ.ม. ปริมาณน้ำใช้การ 52,737 ล้าน ลบ.ม.	58,819 (77%) 34,835 (66%) (ล้าน ลบ.ม.) ปี 2565 = 61,267 ล้าน ลบ.ม. ปี 2565 = 37,312 ล้าน ลบ.ม.

ปริมาณน้ำเก็บกักทั้งประเทศ (รวมอ่างใหญ่ อ่างกลาง อ่างเล็ก) ณ วันที่ 1 พ.ย.66 จำนวน 61,191 ล้าน ลบ.ม. (78%)
 ปริมาณน้ำต้นทุน (1 พ.ย.66) จำนวน 40,387 ล้าน ลบ.ม. แผนจัดสรรน้ำฤดูแล้ง 21,810 ล้าน ลบ.ม. สำรองน้ำต้นทุนฤดูแล้ง จำนวน 18,577 ล้าน ลบ.ม.

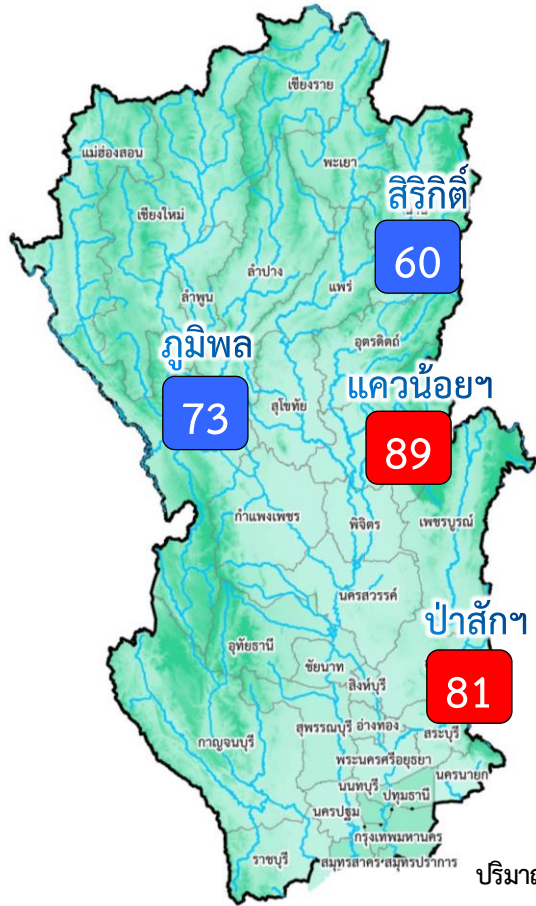


ผลจัดสรรน้ำฤดูแล้ง ปี 2566/67 วันที่ 4 ม.ค.67

แผนจัดสรรน้ำ	21,810	(ล้าน ลบ.ม.)
ผลจัดสรรน้ำ	7,369	34 %
คงเหลือ	14,441	66 %

ผลการเพาะปลูกข้าวนาปรัง 2566/67 (3 ม.ค.67)

แผน	5.80 ล้านไร่
เพาะปลูกแล้ว	5.58 ล้านไร่ (96%)
เก็บเกี่ยว	- ล้านไร่



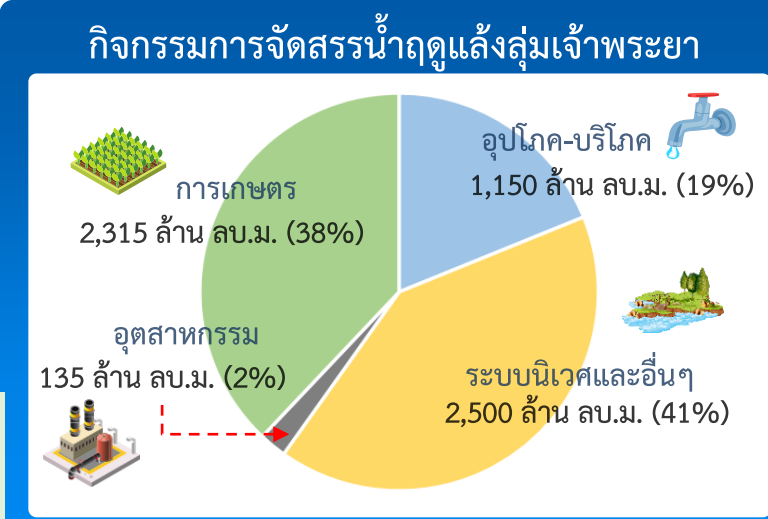
ปริมาณน้ำเก็บกัก ณ วันที่ 1 พ.ย.66 จำนวน 17,781 ล้าน ลบ.ม.
 ปริมาณน้ำต้นทุน (1 พ.ย.66) 11,085 ล้าน ลบ.ม.
 แผนจัดสรรน้ำฤดูแล้ง 6,100 ล้าน ลบ.ม.
 สำรองน้ำต้นทุนปี 2566 จำนวน 5,485 ล้าน ลบ.ม.

อ่างเก็บน้ำขนาดใหญ่ 4 แห่ง
 81% ขึ้นไป เกณฑ์น้ำดีมาก 2 แห่ง
 51 - 80% เกณฑ์น้ำดี 2 แห่ง
 31 - 50% เกณฑ์น้ำพอใช้ - แห่ง
 ≤30% เกณฑ์น้ำน้อย - แห่ง

ผลการเพาะปลูกข้าวนาปรัง 2566/67 (3 ม.ค.67)

แผน	เพาะปลูกแล้ว	เก็บเกี่ยว
3.03 ล้านไร่	4.09 ล้านไร่ (135%)	- ล้านไร่

		ปริมาณน้ำ 4 เขื่อนหลักเจ้าพระยา ณ วันที่ 4 ม.ค.67		(ล้าน ลบ.ม.)	
ประเภท	ปริมาณน้ำเก็บกัก	ปริมาณน้ำใช้การ	ไหลลงวันนี้	ระบายวันนี้	
ภูมิพล	13,462 ล้าน ลบ.ม. ปริมาณน้ำใช้การ 9,662 ล้าน ลบ.ม.	9,865 (73%)	6,065 (63%)	1.92	30.00
สิริกิติ์	9,510 ล้าน ลบ.ม. ปริมาณน้ำใช้การ 6,660 ล้าน ลบ.ม.	5,659 (60%)	2,809 (42%)	6.77	14.12
แควน้อย	939 ล้าน ลบ.ม. ปริมาณน้ำใช้การ 896 ล้าน ลบ.ม.	833 (89%)	790 (88%)	1.03	3.46
ป่าสัก	960 ล้าน ลบ.ม. ปริมาณน้ำใช้การ 957 ล้าน ลบ.ม.	782 (81%)	779 (81%)	0.00	5.20
4 เขื่อน	24,871 ล้าน ลบ.ม. ปริมาณน้ำใช้การ 18,175 ล้าน ลบ.ม.	17,138 (69%) ปี 2565 = 19,726 ล้าน ลบ.ม.	10,442 (57%) ปี 2565 = 13,030 ล้าน ลบ.ม.	9.72	52.78



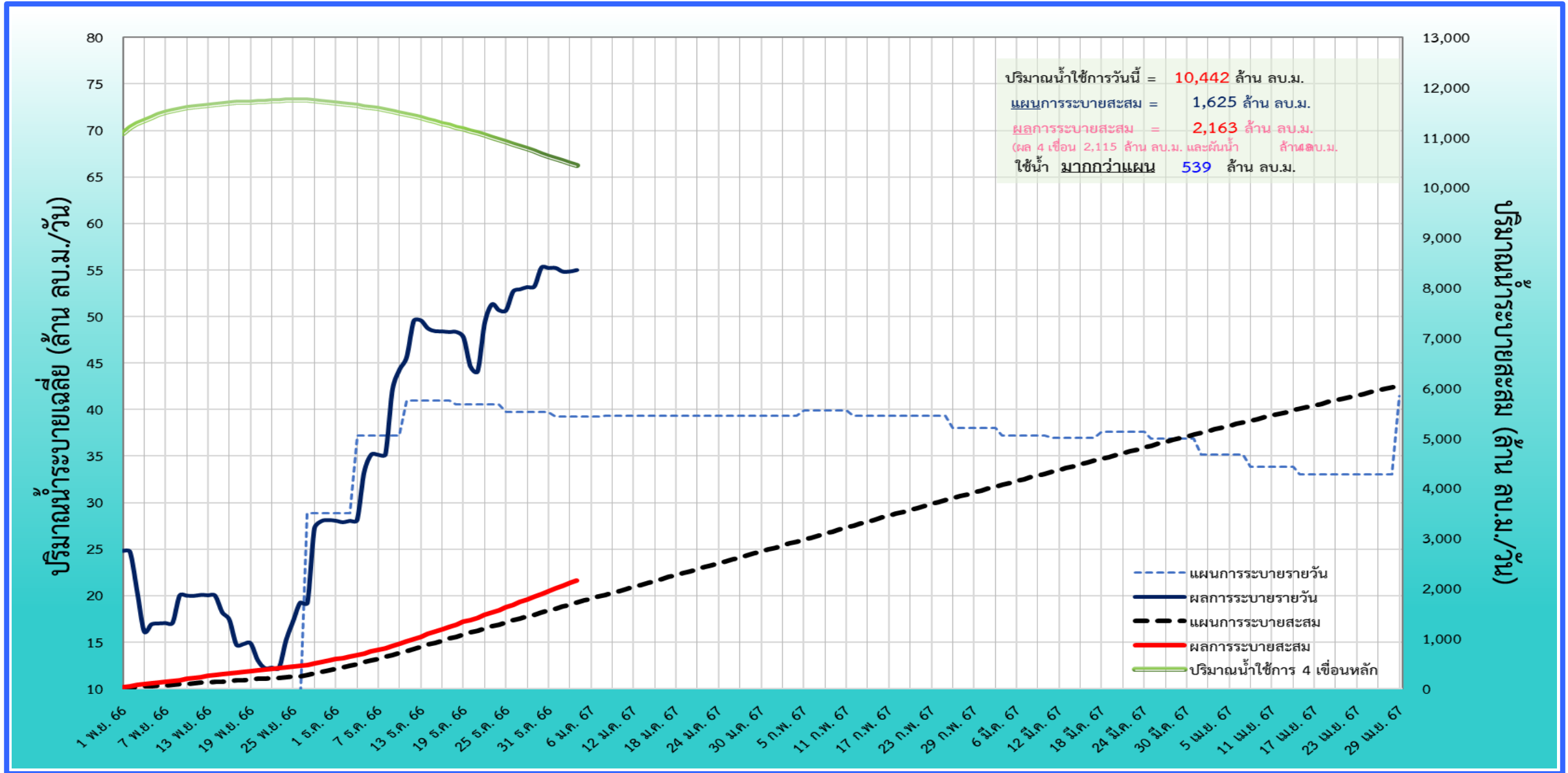
ผลจัดสรรน้ำฤดูแล้ง ปี 2566/67 วันที่ 4 ม.ค.67

ประเภท	ปริมาณน้ำ (ล้าน ลบ.ม.)	ร้อยละ
แผนจัดสรรน้ำ	6,100	-
ผลจัดสรรน้ำ	2,163	36%
คงเหลือ	3,937	64%

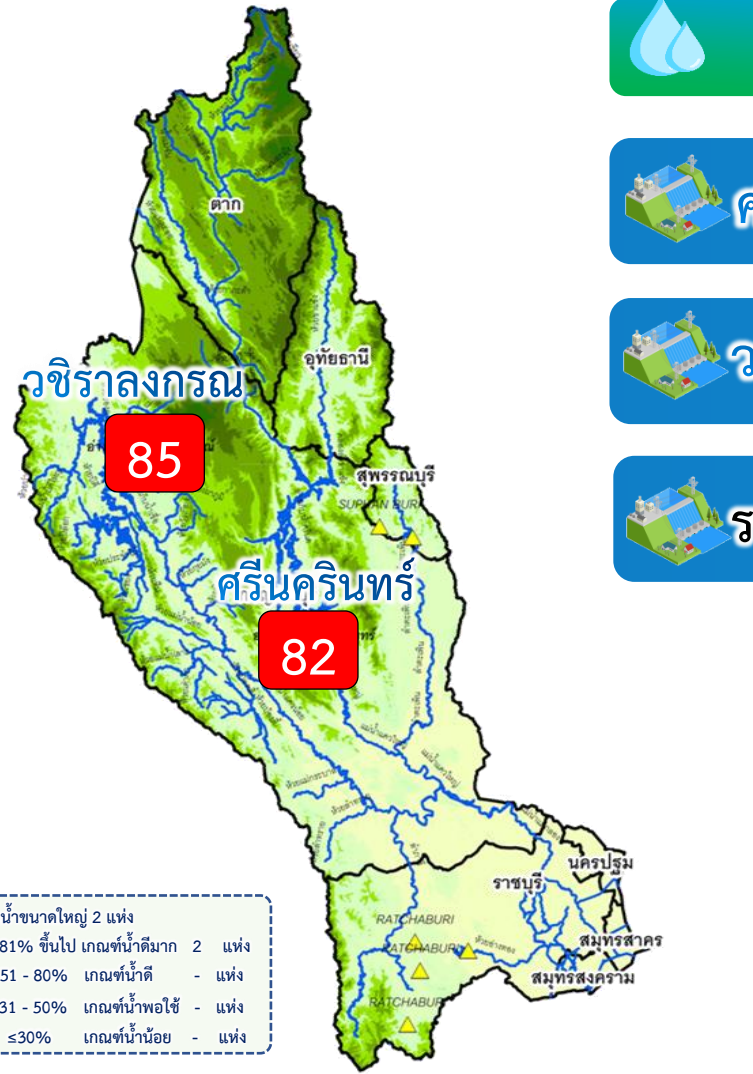
(ระบาย 4 เขื่อน 2,115 ล้าน ลบ.ม. ฝืนน้ำจากลุ่มแม่กลอง 48 ล้าน ลบ.ม.)



ติดตามสถานการณ์น้ำรายวันของกลุ่มเจ้าพระยาและการผันน้ำจากลุ่มน้ำแม่กลอง



สถานการณ์น้ำและแผน-ผลการบริหารจัดการน้ำฤดูแล้งปี 2567 ลุ่มน้ำแม่กลอง (1 ม.ค.67 – 30 มิ.ย.67)



อ่างเก็บน้ำขนาดใหญ่ 2 แห่ง

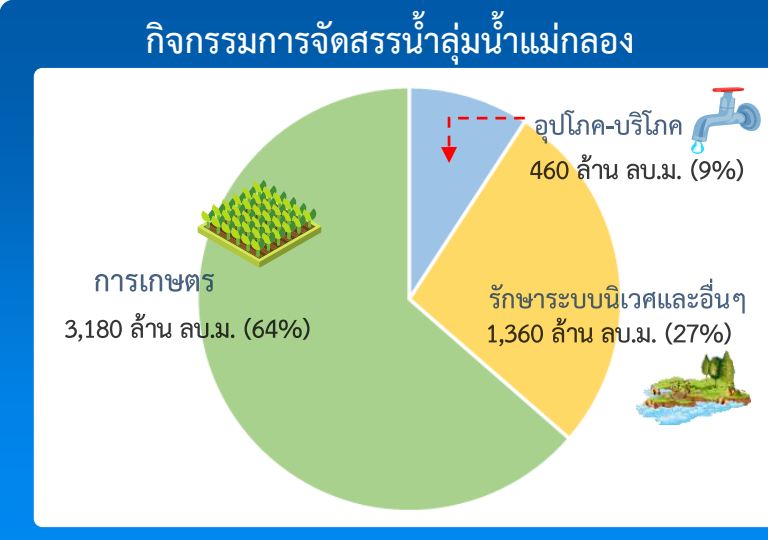
- 81% ขึ้นไป เกษตมน้ำดีมาก 2 แห่ง
- 51 - 80% เกษตมน้ำดี - แห่ง
- 31 - 50% เกษตมน้ำพอใช้ - แห่ง
- ≤30% เกษตมน้ำน้อย - แห่ง

ปริมาณน้ำเก็บกักและใช้การ 2 เขื่อนหลักลุ่มน้ำแม่กลอง ณ วันที่ 4 ม.ค.67 (ล้าน ลบ.ม.)

เขื่อน	ปริมาณน้ำเก็บกัก	ปริมาณน้ำใช้การ	ไหลลงวันนี้	ระบายวันนี้	
ศรีนครินทร์	17,745 ล้าน ลบ.ม. ปริมาณน้ำใช้การ 7,480 ล้าน ลบ.ม.	14,593 (82%)	4,328 (58%)	2.53	6.01
วชิราลงกรณ	8,860 ล้าน ลบ.ม. ปริมาณน้ำใช้การ 5,848 ล้าน ลบ.ม.	7,516 (85%)	4,504 (77%)	2.44	12.10
รวม 2 เขื่อน	26,605 ล้าน ลบ.ม. ปริมาณน้ำใช้การ 13,328 ล้าน ลบ.ม.	22,108 (83%) ปี 2565 = 21,655 ล้าน ลบ.ม.	8,831 (66%) ปี 2565 = 8,378 ล้าน ลบ.ม.	4.97	18.11

ปริมาณน้ำเก็บกัก (2 เขื่อน) ณ วันที่ 1 ม.ค.67 จำนวน 22,152 ล้าน ลบ.ม. (83%)

ปริมาณน้ำต้นทุนฤดูแล้งปี 2567 จำนวน 8,874 ล้าน ลบ.ม. ความต้องการน้ำฤดูแล้ง 5,000 ล้าน ลบ.ม. สำรองต้นฤดูฝน 4,196 ล้าน ลบ.ม.



ผลจัดสรรน้ำฤดูแล้ง ปี 2567 วันที่ 4 ม.ค.67

แผนจัดสรรน้ำ	5,000	(ล้าน ลบ.ม.)
ผลจัดสรรน้ำ	72	2%
คงเหลือ	4,928	98%

ผลการเพาะปลูกข้าวนาปรัง 2567 (3 ม.ค.67)

- แผน 0.84 ล้านไร่
- เพาะปลูกแล้ว 0.04 ล้านไร่ (4%)
- เก็บเกี่ยว - ล้านไร่

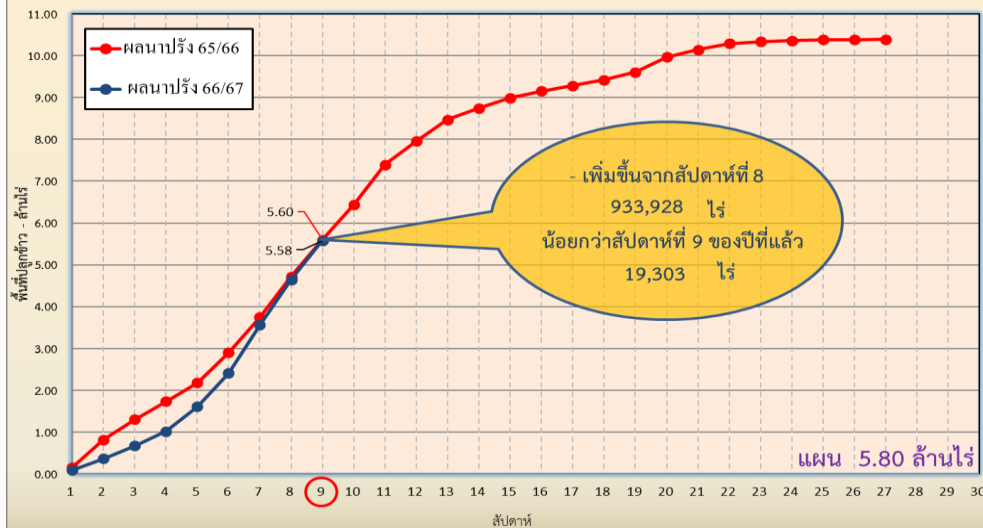


แผนผลการเพาะปลูกพืชในช่วงฤดูแล้งปี 2566/67 (ข้อมูล ณ วันที่ 3 ม.ค. 67)

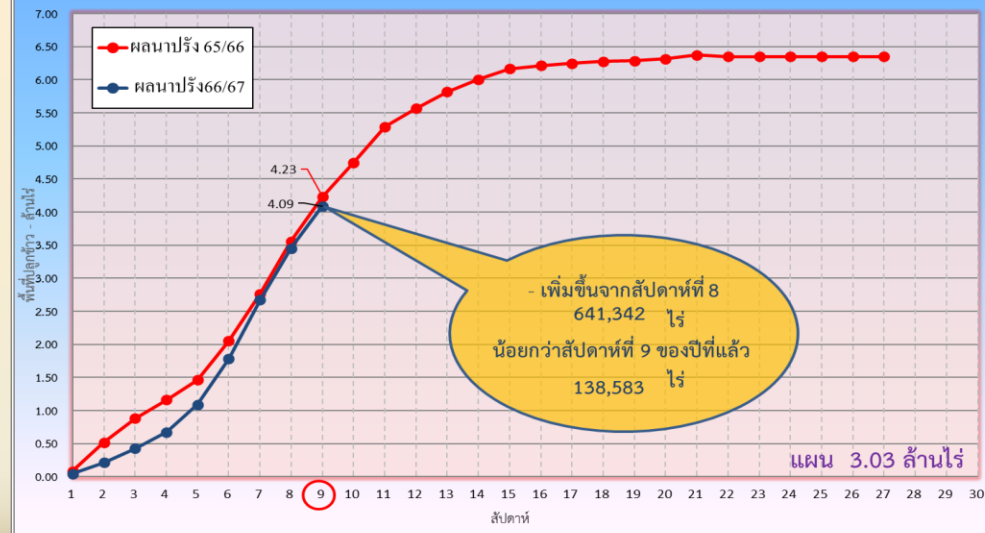


ภาค	ข้าวนาปรัง			พืชไร่-พืชผัก			รวม		
	แผน (ล้านไร่)	ผล (ล้านไร่)	%	แผน (ล้านไร่)	ผล (ล้านไร่)	%	แผน (ล้านไร่)	ผล (ล้านไร่)	%
เหนือ	0.40	0.49	123	0.16	0.16	101	0.55	0.65	117
ตะวันออกเฉียงเหนือ	0.95	0.55	57	0.05	0.02	30	1.00	0.56	56
กลาง	0.02	0.005	30	0.001	0.0005	32	0.02	0.01	30
ตะวันออก	0.38	0.41	110	0.01	0.01	87	0.39	0.43	109
ตะวันตก	0.84	0.04	4	0.19	0.10	53	1.03	0.14	13
ใต้	0.19			0.03			0.21		
ลุ่มน้ำเจ้าพระยา	3.03	4.09	135	0.13	0.07	58	3.16	4.17	132
ทั้งประเทศ	5.80	5.58	96	0.57	0.36	64	6.37	5.94	93

กราฟเปรียบเทียบผลการปลูกข้าวนาปรังรายสัปดาห์ในเขตทั่วประเทศ



กราฟเปรียบเทียบผลการปลูกข้าวนาปรังรายสัปดาห์ในเขตลุ่มน้ำเจ้าพระยา





คาดการณ์ปริมาณน้ำ ณ วันที่ 1 พฤษภาคม 2567



คาดการณ์ปริมาณน้ำอ่างเก็บน้ำขนาดใหญ่ 35 แห่งในช่วงฤดูแล้ง 2566/67 3 กรณี

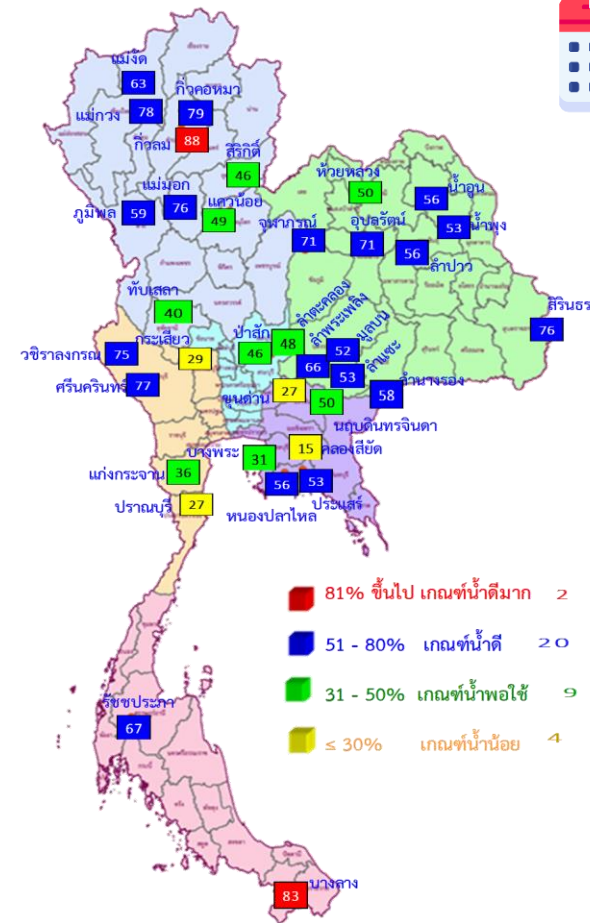


สถิติและคาดการณ์ปริมาณน้ำอ่างเก็บน้ำขนาดใหญ่
35 แห่งในช่วงฤดูแล้ง 2566/67 3 กรณี

ปี	ปริมาณน้ำ (ล้าน ลบ.ม.)	%	น้ำใช้การ (ล้าน ลบ.ม.)	%
1 พ.ค. 63	33,757	48	10,449	22
1 พ.ค. 64	33,876	48	10,334	22
1 พ.ค. 65	40,578	57	17,036	36
1 พ.ค. 66	41,325	58	17,787	38
1 พ.ค. 67 (น้ำมาก)	47,676	67	24,133	51
1 พ.ค. 67 (น้ำเฉลี่ย)	46,876	66	23,334	49
1 พ.ค. 67 (น้ำน้อย)	45,711	64	22,169	47
1 พ.ค. 67 (One Map)	46,539	66	22,997	49

หมายเหตุ : ผลคาดการณ์อ่างเก็บน้ำขนาดใหญ่ 10 แห่ง (กฟผ.) ใช้ข้อมูลผลคาดการณ์ของ กฟผ. ณ วันที่ 4 ธันวาคม 2566

คาดการณ์ ณ วันที่ 28 ธ.ค.66



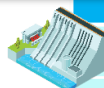
1 พ.ค. 67
(กรณีน้ำน้อย)

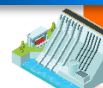
คาดการณ์ 1 พฤษภาคม 2567
ปริมาณน้ำใช้การมากกว่า ปี 2566
4,382 ล้าน ลบ.ม.

ปี พ.ศ.	ปริมาณน้ำ (ล้าน ลบ.ม.)	%	น้ำใช้การ (ล้าน ลบ.ม.)	%
2567	45,711	64	22,169	47



คาดการณ์ปริมาณน้ำใช้การใน 4 เขื่อนหลัก ณ วันที่ 1 พ.ค. 2567

เขื่อนภูมิพล	ปี	ปริมาณ (ล้าน ลบ.ม.)	%	น้ำใช้การ (ล้าน ลบ.ม.)	%
	1 พ.ค. 66	8,241	61	4,441	46
	1 พ.ค. 67 (น้ำมาก)	8,150	61	4,350	45
	1 พ.ค. 67 (น้ำเฉลี่ย)	8,096	60	4,296	44
	1 พ.ค. 67 (น้ำน้อย)	7,950	59	4,150	43
	1 พ.ค. 67 (One Map)	8,011	60	4,211	44

เขื่อนป่าสักชลสิทธิ์	ปี	ปริมาณ (ล้าน ลบ.ม.)	%	น้ำใช้การ (ล้าน ลบ.ม.)	%
	1 พ.ค. 66	232	24	229	24
	1 พ.ค. 67 (น้ำมาก)	510	53	507	53
	1 พ.ค. 67 (น้ำเฉลี่ย)	487	51	484	51
	1 พ.ค. 67 (น้ำน้อย)	442	46	439	46
	1 พ.ค. 67 (One Map)	458	48	455	48

เขื่อนสิริกิติ์	ปี	ปริมาณ (ล้าน ลบ.ม.)	%	น้ำใช้การ (ล้าน ลบ.ม.)	%
	1 พ.ค. 66	4,478	47	1,628	24
	1 พ.ค. 67 (น้ำมาก)	4,676	49	1,826	27
	1 พ.ค. 67 (น้ำเฉลี่ย)	4,607	48	1,757	26
	1 พ.ค. 67 (น้ำน้อย)	4,385	46	1,535	23
	1 พ.ค. 67 (One Map)	4,479	47	1,629	24

ปริมาณน้ำใช้การ 4 เขื่อนหลัก

1 พฤษภาคม 2566 6,544 ล้าน ลบ.ม.	คาดการณ์ 1 พฤษภาคม 2567 6,544 ล้าน ลบ.ม.
------------------------------------	---



คาดการณ์ปริมาณน้ำรวม 4 เขื่อนหลัก

เขื่อนแควน้อยบำรุงแดน	ปี	ปริมาณ (ล้าน ลบ.ม.)	%	น้ำใช้การ (ล้าน ลบ.ม.)	%
	1 พ.ค. 66	289	31	246	27
	1 พ.ค. 67 (น้ำมาก)	524	56	481	54
	1 พ.ค. 67 (น้ำเฉลี่ย)	503	54	460	51
	1 พ.ค. 67 (น้ำน้อย)	464	49	421	47
	1 พ.ค. 67 (One Map)	480	51	437	49

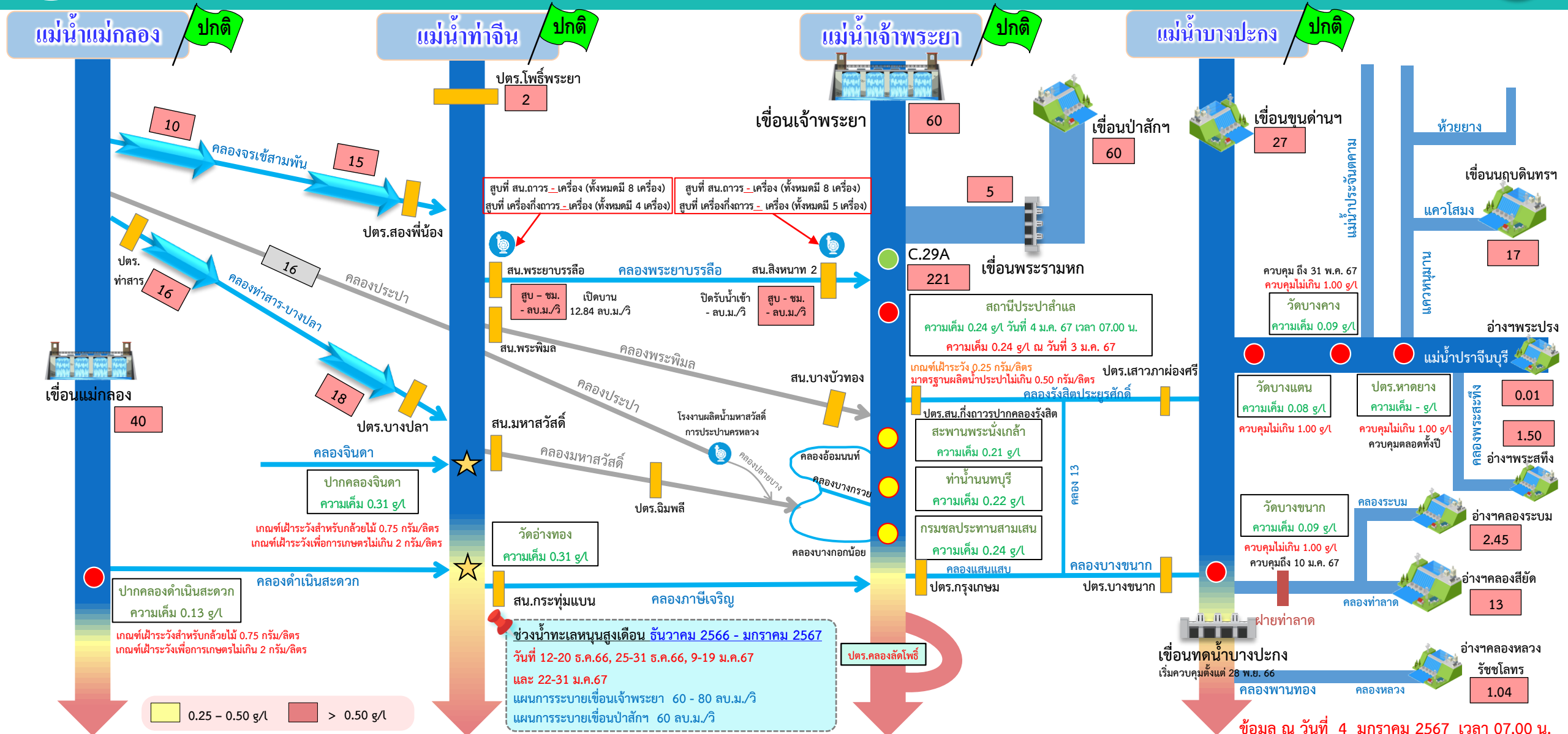
ปี	ปริมาณน้ำ (ล้าน ลบ.ม.)	%	น้ำใช้การ (ล้าน ลบ.ม.)	%
1 พ.ค. 66	13,240	53	6,544	36
1 พ.ค. 67 (น้ำมาก)	13,859	56	7,163	39
1 พ.ค. 67 (น้ำเฉลี่ย)	13,694	55	6,998	39
1 พ.ค. 67 (น้ำน้อย)	13,240	53	6,544	36
1 พ.ค. 67 (One Map)	13,428	54	6,732	37



ติดตามค่าความเต็ม



การบริหารจัดการน้ำเพื่อรักษาระบบนิเวศ (ความเค็ม) ใน 4 ลำน้ำสายหลัก



ช่วงน้ำทะเลหนุนสูงเดือน ธันวาคม 2566 - มกราคม 2567
 วันที่ 12-20 ธ.ค.66, 25-31 ธ.ค.66, 9-19 ม.ค.67 และ 22-31 ม.ค.67
 แผนการระบายเขื่อนเจ้าพระยา 60 - 80 ลบ.ม./วิ
 แผนการระบายเขื่อนป่าสักฯ 60 ลบ.ม./วิ

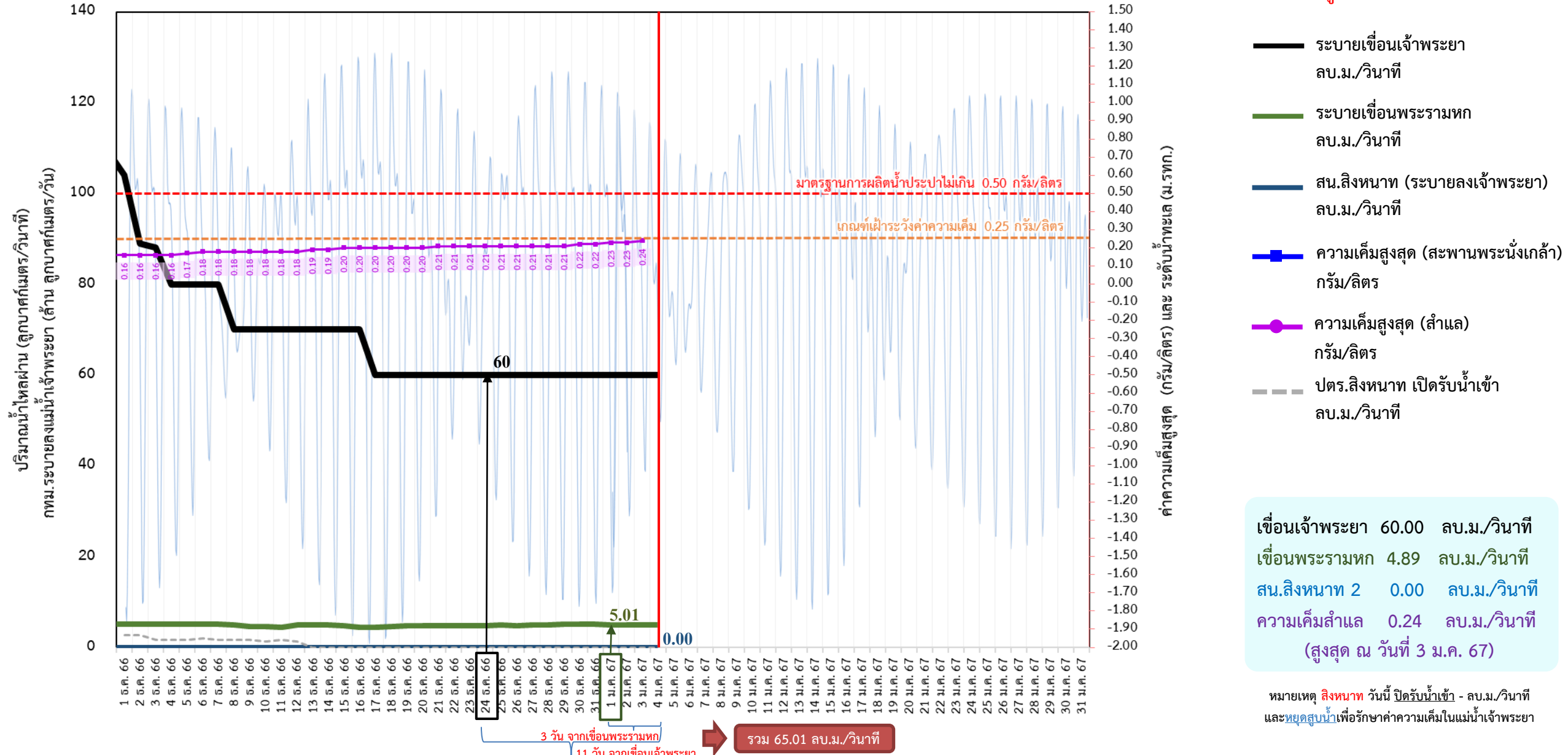
ข้อมูล ณ วันที่ 4 มกราคม 2567 เวลา 07.00 น.

อัตราการไหลเวลา 06.00 น. / คุณภาพน้ำเวลา 07.00 น.
 หน่วย : ลูกบาศก์เมตร/วินาที หน่วย : กรัม/ลิตร



ติดตามปริมาณน้ำไหลผ่านเขื่อน และติดตามค่าความเค็ม

ข้อมูล ณ วันที่ 4 มกราคม 2567



ประเภทข้อมูล	ค่า	หน่วย
เขื่อนเจ้าพระยา	60.00	ลบ.ม./วินาที
เขื่อนพระรามหก	4.89	ลบ.ม./วินาที
สน.สิงหนาท 2	0.00	ลบ.ม./วินาที
ความเค็มต่ำสุด	0.24	ลบ.ม./วินาที (สูงสุด ณ วันที่ 3 ม.ค. 67)

รวม 65.01 ลบ.ม./วินาที

3 วัน จากเขื่อนพระรามหก

11 วัน จากเขื่อนเจ้าพระยา



ติดตามปริมาณน้ำไหลผ่านเขื่อน และติดตามค่าความเค็ม



	ระบาย เขื่อนเจ้าพระยา ลบ.ม./วินาที	ระบาย เขื่อนป่าสักฯ ลบ.ม./วินาที	ระบายเขื่อน พระรามหก ลบ.ม./วินาที	ระดับน้ำสูงสุด บริเวณป้อม- พระจุลจอมเกล้า (ค่าคาดการณ์)	ระดับน้ำสูงสุด บริเวณป้อม- พระจุลจอมเกล้า (ค่าจริง)	ความเค็ม สูงสุด(สำแล) กรัม/ลิตร	สน.สิงหนาท (ระบายลงเจ้าพระยา) ลบ.ม./วินาที	รวมระบายจากเขื่อน เจ้าพระยา+เขื่อนพระรามหก+ สิงหนาท 2 ลบ.ม./วินาที
22 ธ.ค. 66	60.00	40.07	4.77	1.00	-1.06	0.21	ปิดระบาย	74.74
23 ธ.ค. 66	60.00	40.03	4.76	0.85	0.17	0.21	ปิดระบาย	74.73
24 ธ.ค. 66	60.00	40.01	4.75	0.75	0.69	0.21	ปิดระบาย	74.71
25 ธ.ค. 66	60.00	40.04	4.86	1.09	1.15	0.21	ปิดระบาย	74.77
26 ธ.ค. 66	60.00	60.07	4.78	1.27	1.47	0.21	ปิดระบาย	74.76
27 ธ.ค. 66	60.00	60.04	4.90	1.35	1.18	0.21	ปิดระบาย	74.75
28 ธ.ค. 66	60.00	60.04	5.01	1.35	1.07	0.21	ปิดระบาย	64.86
29 ธ.ค. 66	60.00	65.02	5.06	1.29	0.80	0.21	ปิดระบาย	64.78
30 ธ.ค. 66	60.00	65.02	5.12	1.27	0.66	0.22	ปิดระบาย	64.90
31 ธ.ค. 66	60.00	65.02	5.09	1.23	0.28	0.22	ปิดระบาย	65.01
1 ม.ค. 67	60.00	65.06	5.01	0.79	0.05	0.23	ปิดระบาย	65.06
2 ม.ค. 67	60.00	60.01	4.94	0.64	-0.07	0.23	ปิดระบาย	65.12
3 ม.ค. 67	60.00	60.29	4.93	0.54	-0.23	0.24	ปิดระบาย	65.09
4 ม.ค. 67	60.00	60.17	4.89	0.51	-0.12		ปิดระบาย	65.01

ค่าจริงระดับน้ำสูงสุดบริเวณป้อมพระจุลจอมเกล้า อ้างอิงจาก <https://telerid.rid.go.th>



มาตรการและการเตรียมความพร้อม รับมือฤดูแล้ง ปี 2566/67



9 มาตรการรองรับฤดูแล้ง ปี 2566/67

กนช. เห็นชอบ เมื่อวันที่ 26 ตุลาคม 2566



กำหนดแผนจัดสรรน้ำ และพื้นที่เพาะปลูกพืชฤดูแล้ง

ควบคุมการเพาะปลูกข้าวนาปรัง
สร้างการรับรู้ให้กับเกษตรกร
เตรียมน้ำสำรองสำหรับพื้นที่ลุ่มต่ำรับน้ำนอง



ปฏิบัติการเติมน้ำ อย่างมีประสิทธิภาพ

เฝ้าระวังและเตรียมจัดหา แหล่งน้ำสำรองพร้อมวางแผน เตรียมเครื่องจักรเครื่องมือ ในพื้นที่เฝ้าระวังเสี่ยงขาดแคลนน้ำ



บริหารจัดการน้ำ

ให้เป็นไปตามลำดับความสำคัญ การใช้น้ำที่คณะกรรมการ ลุ่มน้ำกำหนด



เพิ่มประสิทธิภาพการใช้น้ำ

ประหยัดน้ำและลดการสูญเสีย น้ำ ในทุกภาคส่วน



เฝ้าระวังและแก้ไข คุณภาพน้ำ

เสริมสร้างความเข้มแข็ง

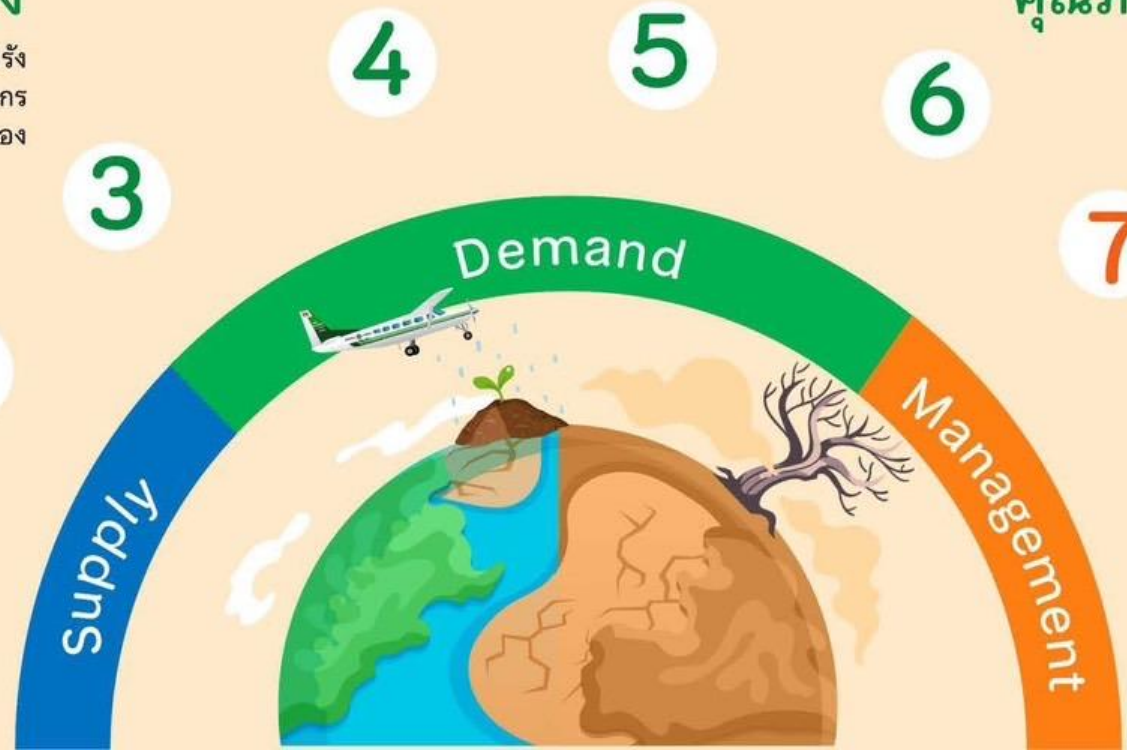
ด้านการบริหารจัดการน้ำ ของชุมชน / องค์กรผู้ใช้น้ำ



สร้างการรับรู้ ประชาสัมพันธ์



ติดตาม และประเมิน ผลการดำเนินงาน





มาตรการการเพาะปลูกพืชฤดูแล้ง ปี 2566/67

การจัดสรรน้ำ

วางแผนการบริหารจัดการน้ำ
แบบยั่งยืน โดยจัดสรรน้ำ
ให้สอดคล้องกับปริมาณน้ำต้นทุน
ในอ่างเก็บน้ำ เพื่อสนับสนุน
การใช้น้ำทุกกิจกรรมในพื้นที่ต่างๆ
ตามลำดับความสำคัญ ดังนี้

- 1** เพื่อการอุปโภค-บริโภค และการประปา 
- เพื่อการรักษาระบบนิเวศทางน้ำ เช่น การพลิกดินน้ำเค็ม การขังไล่ปลาเสีย บรรเทาสาธารณภัย จารัต ประเพณีและคมนาคม เป็นต้น 
- เพื่อสำรองน้ำไว้สำหรับการใช้น้ำในช่วงต้นฤดูฝน สำหรับอุปโภคบริโภคและรักษาระบบนิเวศ เดือน พฤษภาคม - กรกฎาคม 2567 
- เพื่อการเกษตร 
- เพื่อการอุตสาหกรรม 
- เพื่อการพาณิชย์กรรมและการท่องเที่ยว 



แนวทางการเพาะปลูกพืชฤดูแล้ง ปี 2566/67

ลุ่มน้ำเจ้าพระยา

▶ ปริมาณน้ำในเขื่อนภูมิพล เขื่อนสิริกิติ์ เขื่อนแควน้อยบำรุงแดน และเขื่อนป่าสักชลสิทธิ์ วางแผนจัดสรรน้ำสอดคล้องกับปริมาณน้ำต้นทุนที่มีอยู่ เพื่อให้การบริหารจัดการน้ำเป็นไปอย่างยั่งยืน มีปริมาณน้ำต้นทุนสามารถสนับสนุนการเพาะปลูกข้าวนาปรังปี 2566/67 ซึ่งวางแผนส่งน้ำให้กับพื้นที่เพาะปลูกข้าวนาปรังประมาณ 3.03 ล้านไร่

ลุ่มน้ำแม่กลอง

▶ ปริมาณน้ำในเขื่อนศรีนครินทร์และเขื่อนวชิราลงกรณ จังหวัดกาญจนบุรี วางแผนจัดสรรน้ำสอดคล้องกับปริมาณน้ำต้นทุนที่มีอยู่ สามารถสนับสนุนน้ำเพื่อการอุปโภค-บริโภค รักษาระบบนิเวศ และการเกษตร รวมไปถึงการส่งน้ำสำหรับการเพาะปลูกข้าวนาปรังในช่วงฤดูแล้งปี 2567

ลุ่มน้ำอื่นๆ

ให้วางแผนจัดสรรน้ำสอดคล้องกับปริมาณน้ำต้นทุน ดังต่อไปนี้

- ▶ สนับสนุนน้ำเฉพาะเพื่ออุปโภค-บริโภค รักษาระบบนิเวศ อุตสาหกรรม และอื่นๆ จำนวน 4 อ่างฯ คือ เขื่อนลำพระเพลิง เขื่อนลำแชะ จังหวัดนครราชสีมา เขื่อนหนองปลาไหล จังหวัดระยอง เขื่อนจุฬาภรณ์ จังหวัดชัยภูมิ
- ▶ สนับสนุนน้ำเพื่อการเพาะปลูกพืชไร่-พืชผัก และอื่นๆ จำนวน 11 อ่างฯ คือ เขื่อนแม่กวงอุดมธารา จังหวัดเชียงใหม่ เขื่อนก๊วลม จังหวัดลำปาง เขื่อนแม่มอก จังหวัดสุโขทัย เขื่อนลำตะคอง จังหวัดนครราชสีมา เขื่อนมูลบน จังหวัดนครราชสีมา เขื่อนลำนางรอง จังหวัดบุรีรัมย์ เขื่อนทับเสลา จังหวัดอุทัยธานี เขื่อนกระเสียว จังหวัดสุพรรณบุรี เขื่อนประแสร์ จังหวัดระยอง เขื่อนแก่งกระจาน จังหวัดเพชรบุรี เขื่อนปราณบุรี จังหวัดประจวบคีรีขันธ์

กษ. เห็นชอบเมื่อวันที่ 26 ตุลาคม 2566





ชป.เตรียมความพร้อมเครื่องจักร-เครื่องมือ ช่วยเหลือ ฤดูแล้ง ทั่วประเทศ ปี 2566/67

ส่วนบริหารเครื่องจักรกลที่ 1

เชียงใหม่

- เครื่องสูบน้ำ 163 เครื่อง
- รถบรรทุกน้ำ 15 คัน
- เครื่องจักรกลสนับสนุนอื่นๆ 232 หน่วย

รวม 410 หน่วย



ส่วนบริหารเครื่องจักรกลที่ 5

พระนครศรีอยุธยา

- เครื่องสูบน้ำ 265 เครื่อง
- รถบรรทุกน้ำ 11 เครื่อง
- เครื่องจักรกลสนับสนุนอื่นๆ 265 หน่วย

รวม 541 หน่วย



ส่วนบริหารเครื่องจักรกลที่ 7

กาญจนบุรี

- เครื่องสูบน้ำ 160 เครื่อง
- รถบรรทุกน้ำ 11 เครื่อง
- เครื่องจักรกลสนับสนุนอื่นๆ 286 หน่วย

รวม 457 หน่วย



ส่วนกลาง

นนทบุรี

- เครื่องสูบน้ำ 241 เครื่อง
- รถบรรทุกน้ำ 9 คัน
- เครื่องจักรกลสนับสนุนอื่นๆ 277 หน่วย

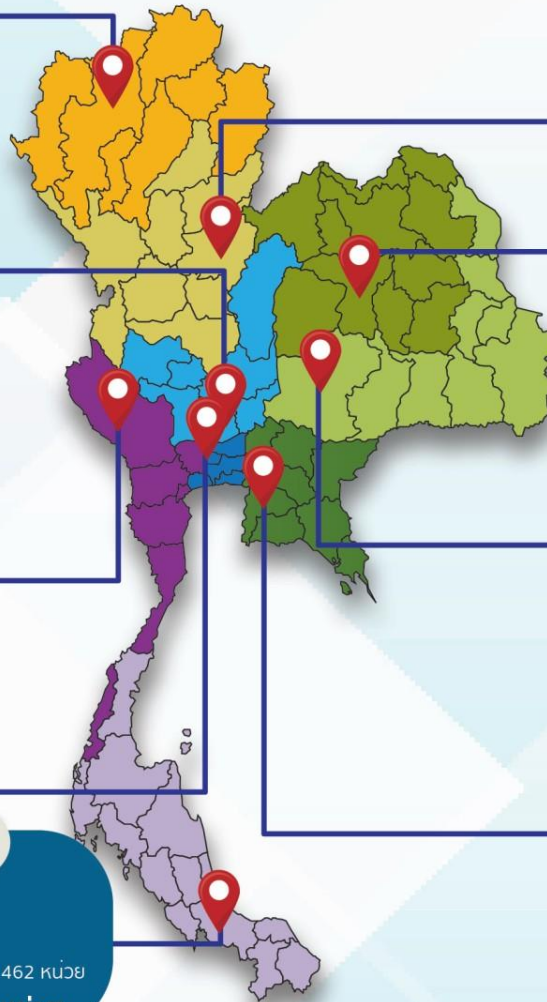
รวม 518 หน่วย

ส่วนบริหารเครื่องจักรกลที่ 8

สงขลา

- เครื่องสูบน้ำ 297 เครื่อง
- รถบรรทุกน้ำ 11 เครื่อง
- เครื่องจักรกลสนับสนุนอื่นๆ 462 หน่วย

รวม 770 หน่วย



ส่วนบริหารเครื่องจักรกลที่ 2

พิษณุโลก

- เครื่องสูบน้ำ 269 เครื่อง
- รถบรรทุกน้ำ 12 เครื่อง
- เครื่องจักรกลสนับสนุนอื่นๆ 273 หน่วย

รวม 554 หน่วย



ส่วนบริหารเครื่องจักรกลที่ 3

ขอนแก่น

- เครื่องสูบน้ำ 286 เครื่อง
- รถบรรทุกน้ำ 9 เครื่อง
- เครื่องจักรกลสนับสนุนอื่นๆ 456 หน่วย

รวม 751 หน่วย



ส่วนบริหารเครื่องจักรกลที่ 4

นครราชสีมา

- เครื่องสูบน้ำ 198 เครื่อง
- รถบรรทุกน้ำ 10 เครื่อง
- เครื่องจักรกลสนับสนุนอื่นๆ 346 หน่วย

รวม 554 หน่วย



ส่วนบริหารเครื่องจักรกลที่ 6

ชลบุรี

- เครื่องสูบน้ำ 410 เครื่อง
- รถบรรทุกน้ำ 14 เครื่อง
- เครื่องจักรกลสนับสนุนอื่นๆ 403 หน่วย

รวม 827 หน่วย

รวมทั้งประเทศ

- เครื่องสูบน้ำ 2,289 เครื่อง
- รถบรรทุกน้ำ 102 เครื่อง
- เครื่องจักรกลสนับสนุนอื่นๆ 2,991 หน่วย

รวมเป็น
5,382 หน่วย



ฝ่ายประมวลและวิเคราะห์สถานการณ์น้ำ ส่วนประมวลวิเคราะห์สถานการณ์น้ำ สำนักบริหารจัดการน้ำและอุทกวิทยา

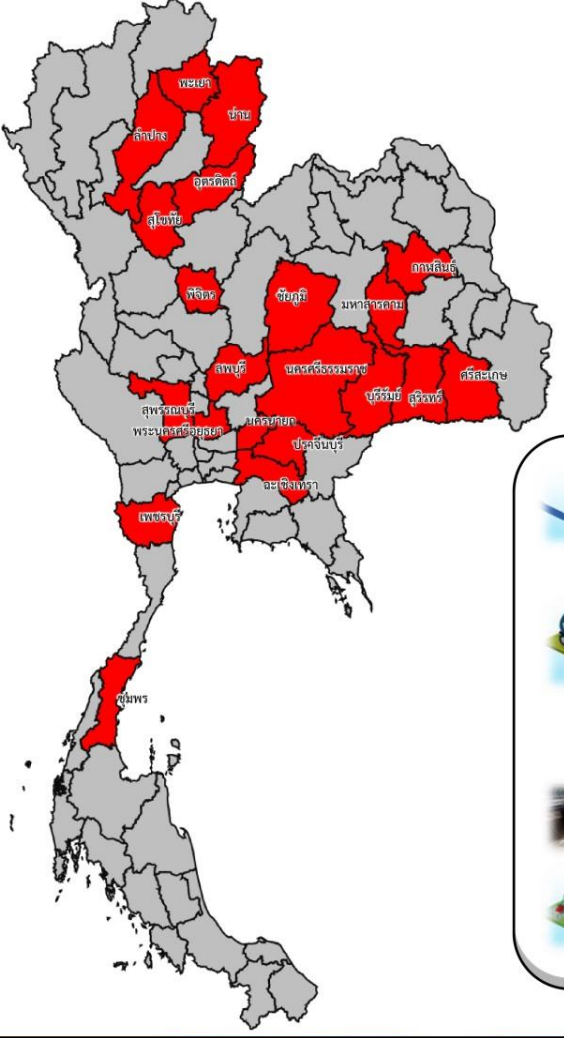


การให้ความช่วยเหลือเครื่องจักร-เครื่องมือ **ฤดูแล้ง ปี 2566/67**

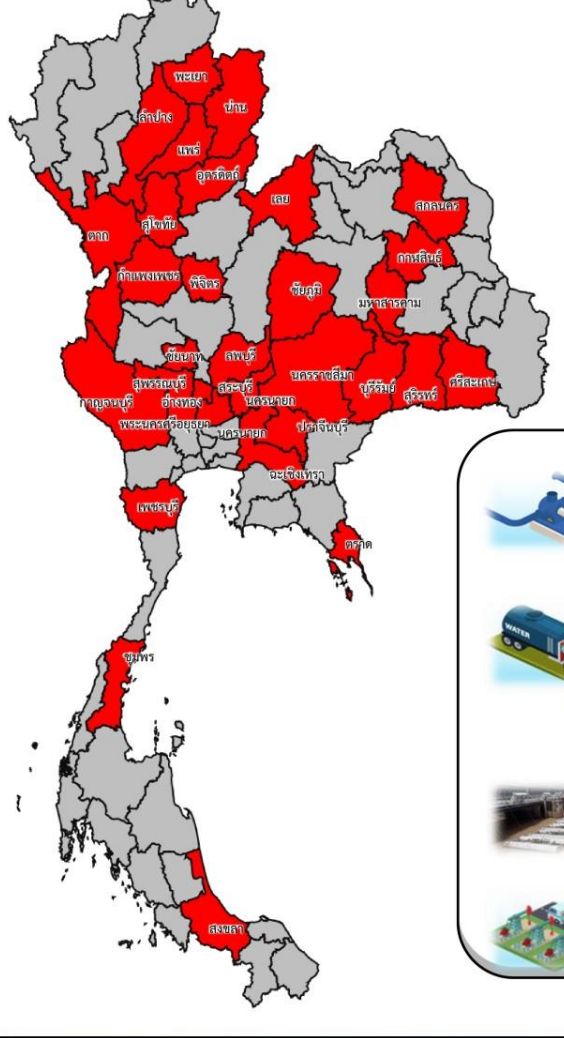


ประจำสัปดาห์ (23 ธ.ค. 66 - 29 ธ.ค. 66)

สะสม (1 พ.ย.66 - 29 ธ.ค. 66)



ช่วยเหลือประจำสัปดาห์รวม **21** จังหวัด



ช่วยเหลือสะสมรวม **32** จังหวัด

Fla

Fla

เครื่องสูบน้ำ **86** เครื่อง
ปริมาณน้ำรวม 1,755 ล้าน ลบ.ม.

เครื่องสูบน้ำ **238** เครื่อง
ปริมาณน้ำรวม 83,985 ล้าน ลบ.ม.

รถบรรทุกน้ำ **8** คัน
ปริมาณน้ำรวม 225,000 ลิตร

รถบรรทุกน้ำ **31** คัน
ปริมาณน้ำรวม 2,487 ล้าน ลิตร

เครื่องผลักดันน้ำ - เครื่อง

เครื่องผลักดันน้ำ - เครื่อง

เครื่องจักรอื่นๆ - หน่วย

เครื่องจักรอื่นๆ **13** หน่วย



ผลการประชาสัมพันธ์สร้างการรับรู้สถานการณ์น้ำและการบริหารจัดการน้ำ



ฤดูแล้ง ปี 2566/67 กรมชลประทาน

ระหว่างวันที่ 23 - 29 ธันวาคม 2566

1 ศูนย์เรียนรู้การเพิ่มประสิทธิภาพการผลิตสินค้าเกษตร (ศพก.)



จำนวน

6 ครั้ง

สะสม 22 ครั้ง

เกษตรกร

190 คน

สะสม 670 คน

2. คณะกรรมการจัดการชลประทาน (JMC)



จำนวน

19 ครั้ง

สะสม 64 ครั้ง

เกษตรกร

634 คน

สะสม 3,216 คน

3. กลุ่มผู้ใช้น้ำ



จำนวน

414 ครั้ง

สะสม 1,173 ครั้ง

เกษตรกร

4,328 คน

สะสม 21,843 คน

4. การประชาสัมพันธ์อื่นๆ



จำนวน

1,688 ครั้ง

สะสม 7,794 ครั้ง

ข้อมูลสะสม ตั้งแต่วันที่ 1 พ.ย.66

รวมการประชาสัมพันธ์



จำนวนครั้งการประชาสัมพันธ์

1,942 สะสม 9,053



จำนวนเกษตรกรที่รับการฟังประชาสัมพันธ์

5,152 สะสม 25,729



โครงการจ้างแรงงานชลประทาน เพื่อช่วยเหลือเกษตรกร งบประมาณพลาังก่อนปี พ.ศ. 2566 กรมชลประทาน



ระยะเวลาการจ้างแรงงาน 8 เดือน (ตุลาคม 2566 – พฤษภาคม 2567)



หลักเกณฑ์การจ้างแรงงาน

1

เกษตรกรที่ขึ้นทะเบียนกับกรมส่งเสริมการเกษตร หรือ **เกษตรกรในพื้นที่**

2

สมาชิกกลุ่มผู้ใช้น้ำ ของกรมชลประทาน ในพื้นที่

3

ประชาชนและผู้ใช้งานทั่วไป ในพื้นที่

4

หากแรงงานในพื้นที่ไม่เพียงพอ ให้พิจารณาจ้างเกษตรกร/แรงงานในพื้นที่ใกล้เคียงจากหมู่บ้าน ตำบล อำเภอ จังหวัด และลุ่มน้ำ ตามลำดับ

ลักษณะงานที่จ้าง

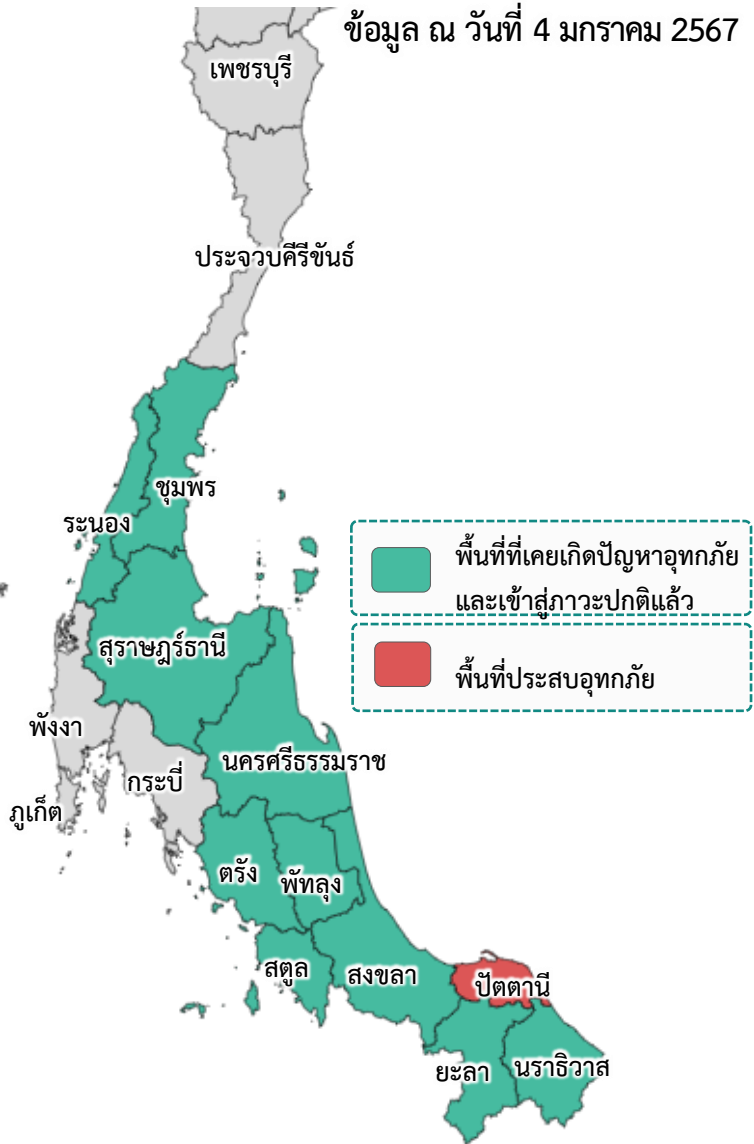
งานซ่อมแซม บำรุงรักษา ขุดลอก ปรับปรุง งานชลประทาน โครงการส่งเสริมการดำเนินงานอันเนื่องมาจากพระราชดำริ งานก่อสร้างแหล่งน้ำและระบบส่งน้ำเพื่อชุมชน/ชนบท แก้มลิง การจัดการคุณภาพน้ำ





สถานการณ์อุทกภัย ปี 2566

ข้อมูล ณ วันที่ 4 มกราคม 2567



อิทธิพลที่ส่งผลกระทบต่อ

- พื้นที่ประสบอุทกภัยภาคใต้ ปี 2566 สาเหตุเนื่องจากอิทธิพล ดังนี้**
- ร่องมรสุมพาดผ่านบริเวณภาคใต้ตอนล่าง (วันที่ 11-14 พ.ย.66) (ประสบอุทกภัย 1 จังหวัด ได้แก่ นครศรีธรรมราช)
 - มรสุมตะวันออกเฉียงเหนือกำลังค่อนข้างแรงพัดปกคลุมอ่าวไทย ภาคใต้ และทะเลอันดามัน (วันที่ 16-23 พ.ย.66) (ประสบอุทกภัย 8 จังหวัด ได้แก่ ชุมพร ระนอง สุราษฎร์ธานี พัทลุง นครศรีธรรมราช ปัตตานี ยะลา และนราธิวาส)
 - มรสุมตะวันออกเฉียงเหนือ พัดปกคลุมอ่าวไทย และภาคใต้ มีกำลังแรงขึ้น (วันที่ 25-30 พ.ย.66) (ประสบอุทกภัย 7 จังหวัด ได้แก่ ชุมพร สุราษฎร์ธานี นครศรีธรรมราช พัทลุง สงขลา ปัตตานี นราธิวาส)
 - มรสุมตะวันออกเฉียงเหนือกำลังปานกลาง พัดปกคลุมอ่าวไทย และภาคใต้ (วันที่ 3-8 ธ.ค.66) (ประสบอุทกภัย 6 จังหวัด ได้แก่ นครศรีธรรมราช พัทลุง สงขลา ปัตตานี ยะลา และนราธิวาส)
 - มรสุมตะวันออกเฉียงเหนือพัดปกคลุมอ่าวไทยและภาคใต้ (วันที่ 13 - 16 ธ.ค.66) (ประสบอุทกภัย 3 จังหวัด ได้แก่ ปัตตานี ยะลา และนราธิวาส)
 - มรสุมตะวันออกเฉียงเหนือพัดปกคลุมอ่าวไทยและภาคใต้มีกำลังแรงขึ้น (วันที่ 18 - 26 ธ.ค.66) (ประสบอุทกภัย 6 จังหวัด ได้แก่ สงขลา ตรัง สตูล ปัตตานี ยะลา และนราธิวาส)

พื้นที่ประสบอุทกภัยในภาคใต้

- ❖ ส่งผลทำให้มีพื้นที่ประสบอุทกภัยภาคใต้รวมทั้งสิ้น 11 จังหวัด ดังนี้
 - จังหวัดที่เข้าสู่ภาวะปกติ 10 จังหวัด ได้แก่ จังหวัดระนอง ชุมพร สุราษฎร์ธานี นครศรีธรรมราช พัทลุง สงขลา สตูล ตรัง ยะลา และนราธิวาส
 - จังหวัดที่ประสบอุทกภัย 1 จังหวัด ได้แก่ จังหวัดปัตตานี

ที่	สชป.	ลุ่มน้ำ	จังหวัด	อำเภอ (จำนวน)	รายชื่ออำเภอ	จุดประสบภัย			พื้นที่ประสบภัย	
						น้ำล้นตลิ่ง	ลำน้ำที่น้ำล้นตลิ่ง	น้ำท่วมขัง	ไร่	ครัวเรือน
1	สชป.17	ภาคใต้ฝั่งตะวันออกตอนล่าง	ปัตตานี	1	เมืองปัตตานี	✓	แม่น้ำปัตตานี (X.275)	✓		
		รวม		1		1		1	0	0

การช่วยเหลือเครื่องจักร-เครื่องมือในพื้นที่อุทกภัยภาคใต้ ปี 2566

กรมชลประทานให้การช่วยเหลือไปแล้ว 8 จังหวัด รวมทั้งสิ้น 142 หน่วย แบ่งเป็น เครื่องสูบน้ำ 88 เครื่อง Hydro Flow 24 เครื่อง เครื่องผลักดันน้ำ 29 เครื่อง และเครื่องสูบน้ำด้วยไฟฟ้า 1 เครื่อง



สถานการณ์อุทกภัย จังหวัดปัตตานี

ข้อมูล ณ วันที่ 4 มกราคม 2567



1. สาเหตุ

เกิดฝนตกหนักถึงหนักบริเวณ จ.ปัตตานี ปริมาณฝนสะสม 3 วันสูงสุด ที่สำนักงานเขตอำเภอทุ่งยางแดง อ.ทุ่งยางแดง จ.ปัตตานี วัดได้ 111.40 มม. ส่งผลให้ปริมาณน้ำในแม่น้ำและในคลองเพิ่มสูงขึ้นอย่างต่อเนื่อง

2. สถานการณ์ปัจจุบัน

มีน้ำล้นตลิ่ง 1 อำเภอ ได้แก่ อำเภอเมืองปัตตานี เนื่องจากยังมีปริมาณน้ำล้นตลิ่งของแม่น้ำปัตตานี บริเวณสถานีวัดน้ำ X.275 บ้านบริดอ

3. แนวโน้มและการคาดการณ์ (06.00 น.)

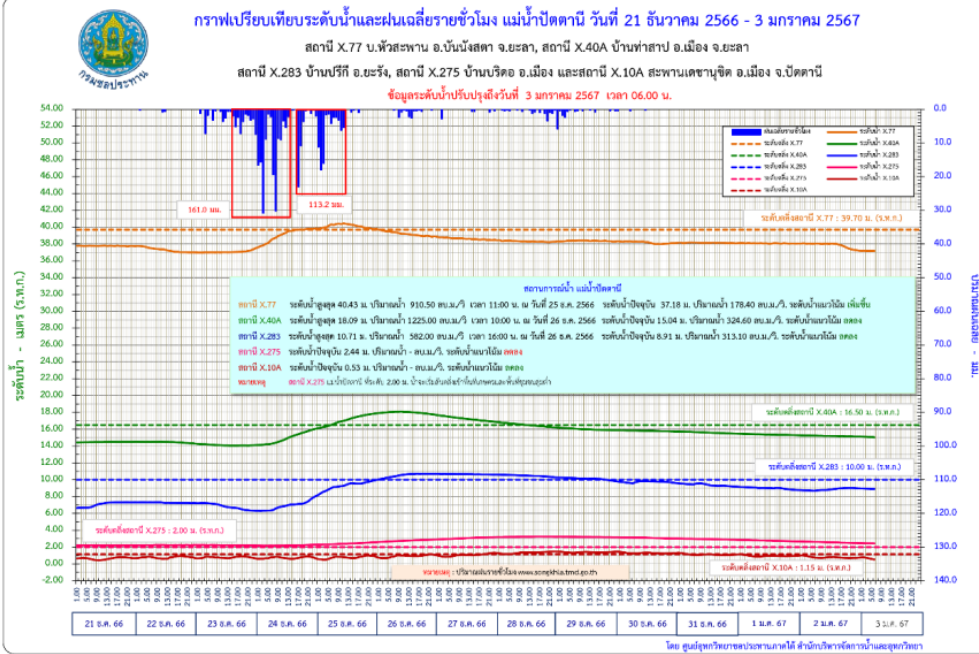
- แม่น้ำปัตตานี สถานีวัดน้ำ X.275 บ้านบริดอ อ.เมืองปัตตานี จ.ปัตตานี ระดับน้ำ 2.29 ม. สูงกว่าตลิ่ง +0.29 ม. (ระดับตลิ่ง 2.00 ม.) **แนวโน้มลดลง**

- แม่น้ำปัตตานี สถานีวัดน้ำ X.10A สะพานเดชาอนุชิต อ.เมืองปัตตานี จ.ปัตตานี ระดับน้ำ 0.47 ม. ต่ำกว่าตลิ่ง -0.68 ม. (ระดับตลิ่ง 1.15 ม.) **แนวโน้มลดลง**

- แม่น้ำสายบุรี สถานีวัดน้ำ X.272 บ้านลาคอ อ.สายบุรี จ.ปัตตานี ระดับน้ำ 1.64 ม. ต่ำกว่าตลิ่ง -1.96 ม. (ระดับตลิ่ง 3.60 ม.) **แนวโน้มลดลง**

4. การช่วยเหลือและบริหารจัดการน้ำในพื้นที่

โครงการชลประทานปัตตานี สำนักงานชลประทานที่ 17 ดำเนินการติดตั้งเครื่องสูบน้ำเคลื่อนที่ 4 แห่ง จำนวน 6 เครื่อง และเดินเครื่องสูบน้ำด้วยไฟฟ้าของสถานีสูบน้ำในพื้นที่จำนวน 1 แห่ง พร้อมติดตามสถานการณ์ และเฝ้าระวังอย่างใกล้ชิด



ตำแหน่ง	สถานที่ตั้ง	ประเภทเครื่อง	จำนวน (เครื่อง)	วันที่ติดตั้ง	วันที่เริ่มเดินเครื่อง	ปริมาณน้ำ (ลบ.ม.)	วันที่หยุดเดินเครื่อง	สถานะ
โครงการชลประทานปัตตานี								
2	บริเวณโรงพยาบาลโคกโพธิ์ ต.มะกูด อ.โคกโพธิ์ จ.ปัตตานี	เครื่องสูบน้ำเคลื่อนที่ ขนาด 8"	1	25 ต.ค.66	10 พ.ย.66	68,500		✓
3	บริเวณโรงพยาบาลยะหริ่ง ต.ยามู อ.ยะหริ่ง จ.ปัตตานี	เครื่องสูบน้ำเคลื่อนที่ ขนาด 8"	1	26 ต.ค.66	17 พ.ย.66	2,500		✓
1	บริเวณพื้นที่น้ำโรงพยาบาลหนองจิก อ.หนองจิก จ.ปัตตานี	เครื่องสูบน้ำเคลื่อนที่ ขนาด 8"	2	30 ต.ค.66	26 พ.ย.66	190,000		✓
โครงการส่งน้ำและบำรุงรักษาปัตตานี								
5	บริเวณบ้านเขามู หมู่ 1-7 ต.เขามู อ.ยะรัง จ.ปัตตานี	เครื่องสูบน้ำเคลื่อนที่ ขนาด 12"	2	23 พ.ย.66	23 พ.ย.66	336,000		✓
รวมจำนวนที่ติดตั้ง 4 แห่ง			รวม	6	เครื่อง	รวมสูบน้ำ	597,000	ลบ.ม.



ศูนย์ปฏิบัติการน้ำอัจฉริยะ SMART WATER OPERATION CENTER (SWOC)



CONTACT US



02 669 2560 หรือ



www.wmsc.rid.go.th/
www.swoc.rid.go.th/



wmsc.1460@gmail.com



SWOC RID



อาคาร 99 ปี ม.ล.ชชาติ กำภู
กรมชลประทาน กรุงเทพมหานคร

