

# สถานการณ์น้ำและการบริหารจัดการน้ำ ฤดูแล้ง ปี 2566/67



วันที่ 4 เมษายน 2567

ศูนย์ปฏิบัติการน้ำอัจฉริยะ (SWOC) กรมชลประทาน



---

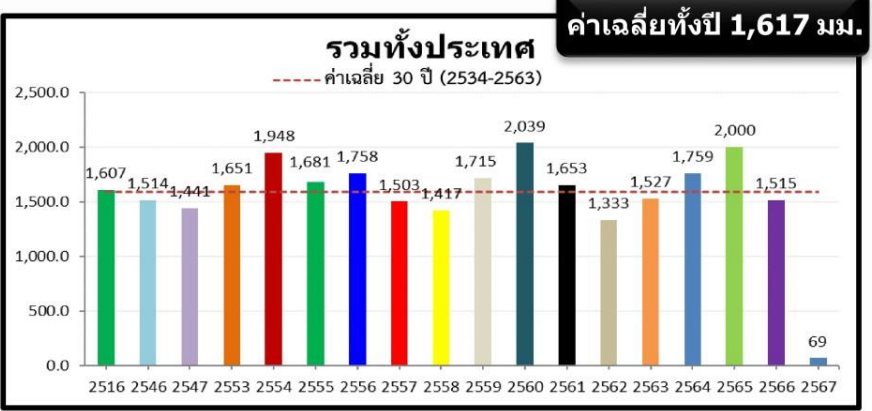
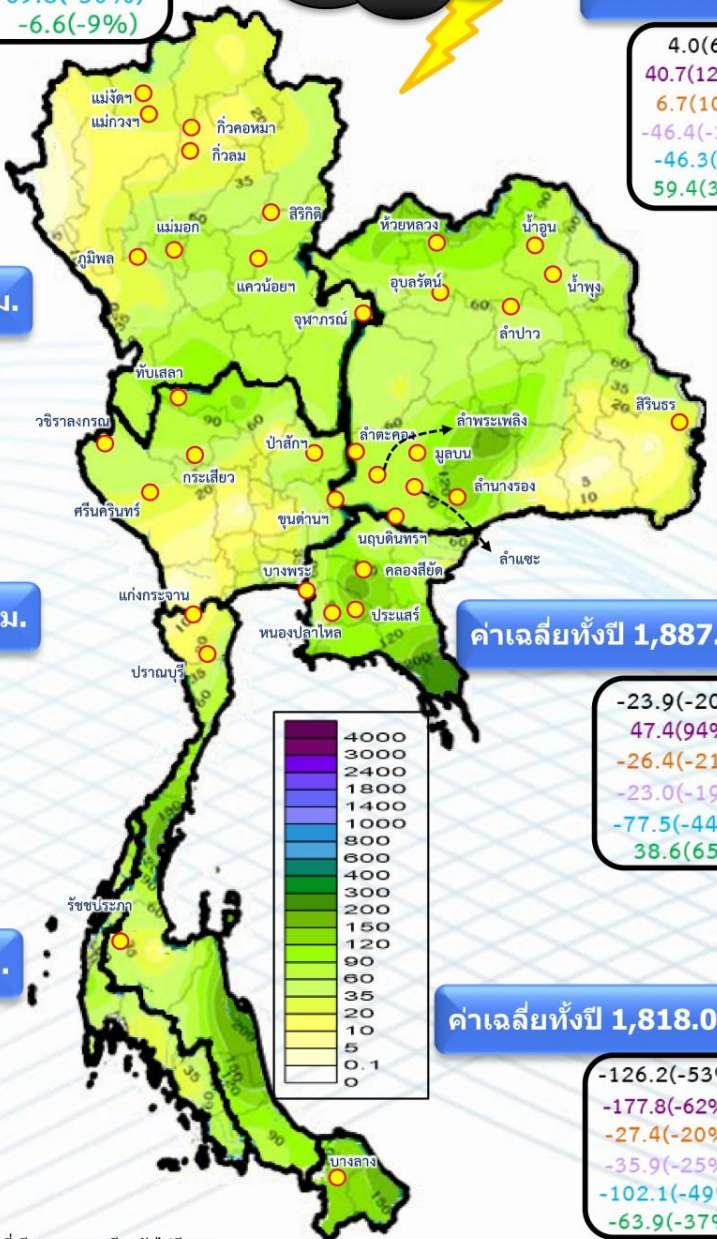
# สถานการณ์ฝน และสภาพภูมิอากาศ





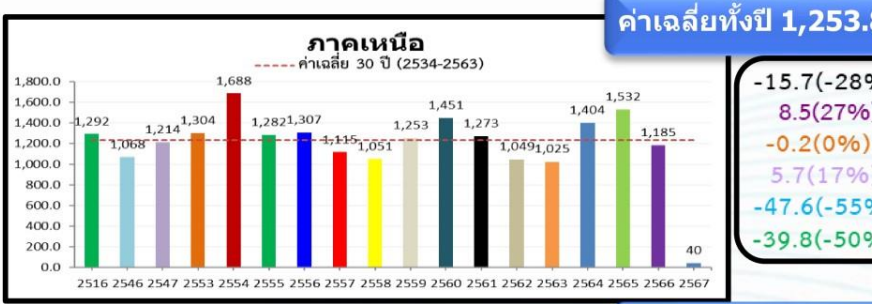
# ปริมาณฝนสะสม (1 ม.ค. - 2 เม.ย. 2567)

ฝนสะสมต่ำกว่าค่าปกติ **-37%**



ค่าเฉลี่ยทั้งปี 1,420.8 มม.

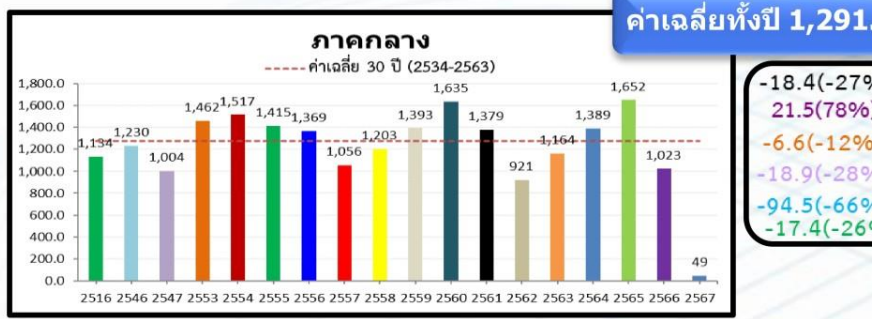
4.0(6%)  
40.7(120%)  
6.7(10%)  
-46.4(-38%)  
-46.3(-38%)  
59.4(391%)



ค่าเฉลี่ยทั้งปี 1,253.8 มม.

-15.7(-28%)  
8.5(27%)  
-0.2(0%)  
5.7(17%)  
-47.6(-55%)  
-39.8(-50%)

**หมายเหตุ**  
ตัวเลขสีดำ คือ ปริมาณฝนปี 67 เทียบกับค่าเฉลี่ย 30 ปี (2534-2563) หน่วย มม.  
ตัวเลขสีม่วง คือ ปริมาณฝนปี 67 เทียบ ปี 66 (ณ วันเดียวกัน) หน่วย มม.  
ตัวเลขสีส้ม คือ ปริมาณฝนปี 67 เทียบ ปี 53 (ณ วันเดียวกัน) หน่วย มม.  
ตัวเลขสีม่วงอ่อน คือ ปริมาณฝนปี 67 เทียบ ปี 47 (ณ วันเดียวกัน) หน่วย มม.  
ตัวเลขสีฟ้า คือ ปริมาณฝนปี 67 เทียบ ปี 46 (ณ วันเดียวกัน) หน่วย มม.  
ตัวเลขสีเขียว คือ ปริมาณฝนปี 67 เทียบ ปี 16 (ณ วันเดียวกัน) หน่วย มม.

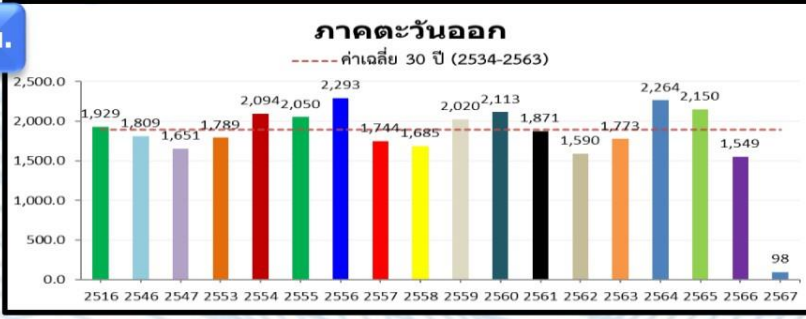


ค่าเฉลี่ยทั้งปี 1,291.7 มม.

-18.4(-27%)  
21.5(78%)  
-6.6(-12%)  
-18.9(-28%)  
-94.5(-66%)  
-17.4(-26%)

ค่าเฉลี่ยทั้งปี 1,887.1 มม.

-23.9(-20%)  
47.4(94%)  
-26.4(-21%)  
-23.0(-19%)  
-77.5(-44%)  
38.6(65%)

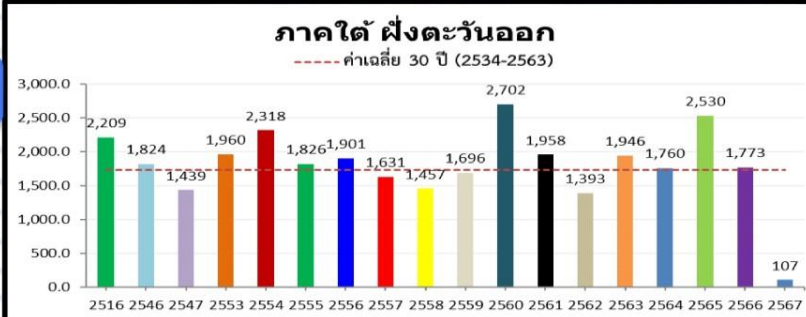


ค่าเฉลี่ยทั้งปี 2,833.5 มม.

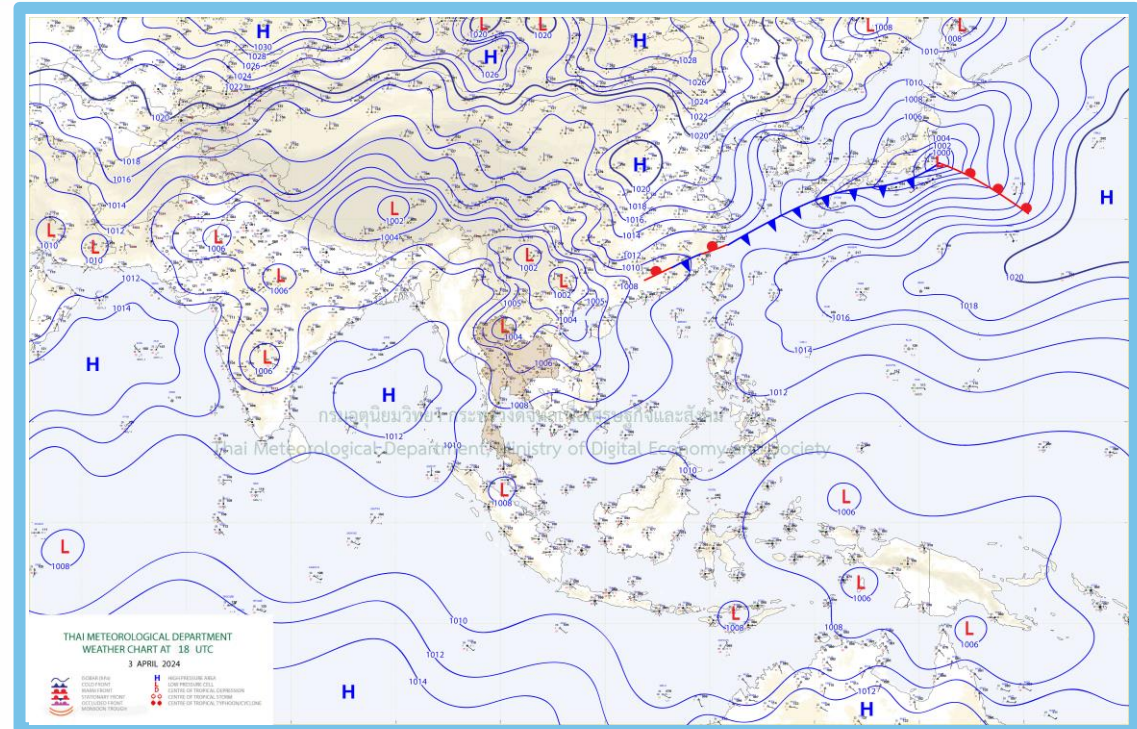
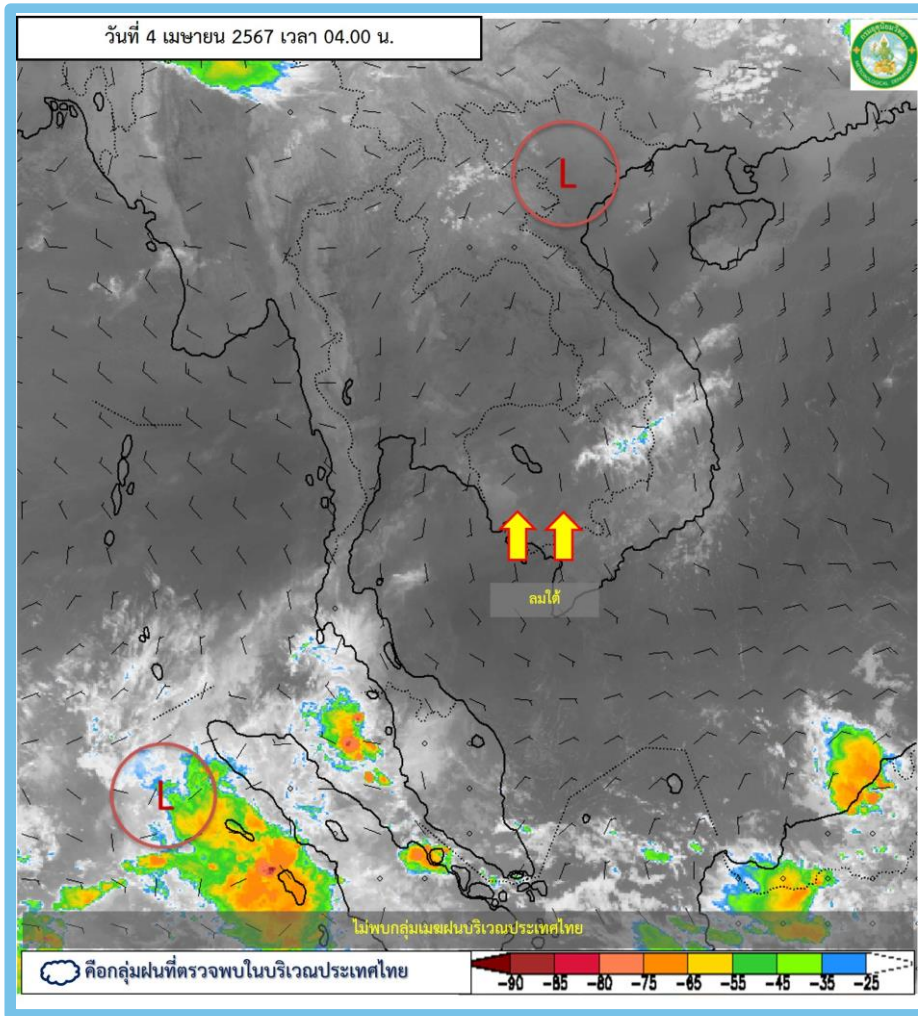
-140.0(-73%)  
-71.6(-58%)  
-123.7(-70%)  
-46.3(-47%)  
-114.5(-69%)  
-57.1(-52%)

ค่าเฉลี่ยทั้งปี 1,818.0 มม.

-126.2(-53%)  
-177.8(-62%)  
-27.4(-20%)  
-35.9(-25%)  
-102.1(-49%)  
-63.9(-37%)







พยากรณ์อากาศ 24 ชั่วโมงข้างหน้า



บริเวณความกดอากาศต่ำเนื่องจากความร้อนปกคลุมประเทศไทยตอนบน ทำให้ประเทศไทยมีอากาศร้อนถึงร้อนจัดโดยทั่วไปกับมีฟ้าหลัวในตอนกลางวัน ในขณะที่ลมใต้ยังคงพัดปกคลุมภาคตะวันออก ทำให้บริเวณดังกล่าวมีฝนฟ้าคะนองเล็กน้อยบางแห่ง สำหรับลมตะวันออกเฉียงใต้พัดปกคลุมอ่าวไทยและภาคใต้ ในขณะที่ลมตะวันตกเฉียงเหนือพัดปกคลุมทะเลอันดามัน ทำให้ภาคใต้มีฝนฟ้าคะนองบางแห่ง





# ปริมาณฝน 24 ชั่วโมงย้อนหลัง

วันที่ 3 - 4 เมษายน 2567



สถานี	ตำบล อำเภอ จังหวัด	เวลา	ฝนสะสม (มม.)
บ้านสร้างหอม อ.บุณเชริก	ต.ห้วยข่า อ.บุณเชริก จ.อุบลราชธานี	04:00 น.	24
บ้านฝาง 44,117,118	ต.นิคมพัฒนา อ.มะนัง จ.สตูล	04:00 น.	21
บ้านเขารูปช้าง (บ้านชายควน)	ต.ป่าดงเบขาร์ อ.สะเดา จ.สงขลา	04:00 น.	20.5
บ้านหาดถั่ว	ต.ปลายพระยา อ.ปลายพระยา จ.กระบี่	04:00 น.	18
ทต.ปลายพระยา	ต.ปลายพระยา อ.ปลายพระยา จ.กระบี่	05:00 น.	17.8
สะพานคลองอี่ป็น	ต.ปลายพระยา อ.ปลายพระยา จ.กระบี่	05:00 น.	17.2
ควนกาหลง	ต.อุไจเรญ อ.ควนกาหลง จ.สตูล	05:00 น.	12.4
บ้านปาละลู	ต.ห้วยสัตว์ใหญ่ อ.หัวหิน จ.ประจวบคีรีขันธ์	04:00 น.	11.5
บ้านโพธิ์ประสิทธิ์	ต.ถ้ำพรธเรา อ.ถ้ำพรธเรา จ.นครศรีธรรมราช	04:00 น.	8.5
บ้านควนหินราว	ต.บ้านสำนาว อ.บางขัน จ.นครศรีธรรมราช	04:00 น.	8

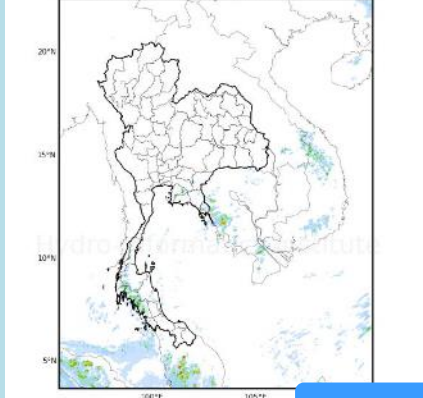
>0-10	>10-20	>20-35	>35-50	>50-70	>70-90	>90
ฝนเล็กน้อย ฝนน้อย	ฝนปานกลาง	ฝนหนัก	ฝนหนักมาก ฝนมาก			





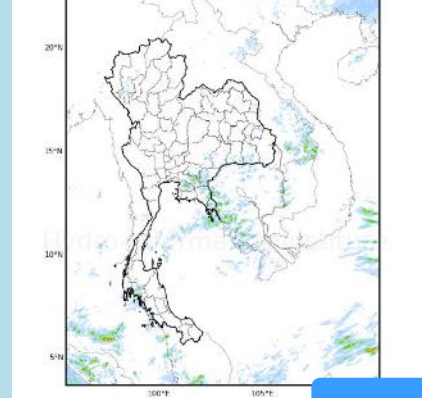
# พยากรณ์ฝนสะสมรายวัน จากแบบจำลองสภาพอากาศ WRF-ROMS

WRF-ROMS (ThaiGeo), 24-Hour Precipitation, Thailand Model (3x3 km)  
03-Apr-2024 19:00 to 04-Apr-2024 19:00 (Bangkok Time)



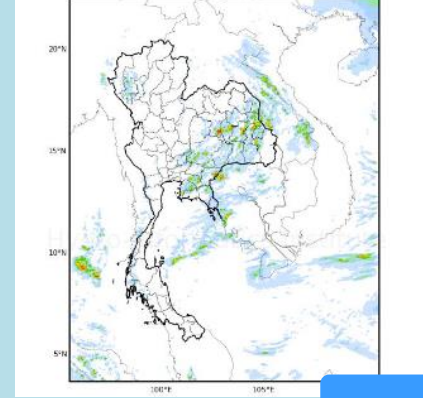
4 เม.ย. 67

WRF-ROMS (ThaiGeo), 24-Hour Precipitation, Thailand Model (3x3 km)  
04-Apr-2024 19:00 to 05-Apr-2024 19:00 (Bangkok Time)



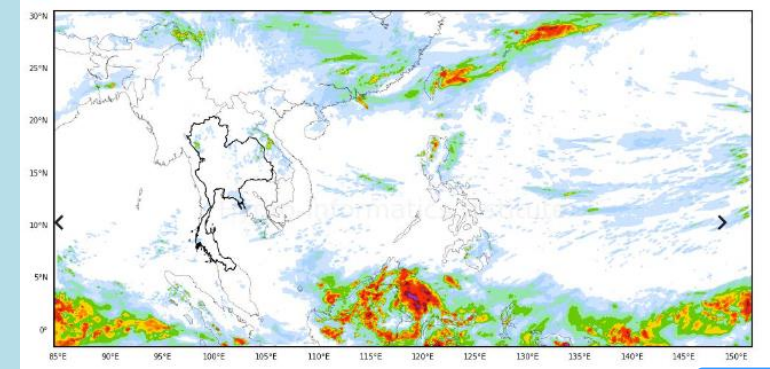
5 เม.ย. 67

WRF-ROMS (ThaiGeo), 24-Hour Precipitation, Thailand Model (3x3 km)  
05-Apr-2024 19:00 to 06-Apr-2024 19:00 (Bangkok Time)

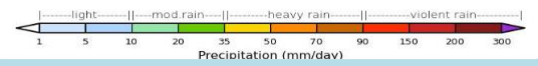


6 เม.ย. 67

WRF-ROMS, 24-Hour Precipitation, Southeast Asia Model (9x9 km)  
06-Apr-2024 19:00 to 07-Apr-2024 19:00 (Bangkok Time)



7 เม.ย. 67

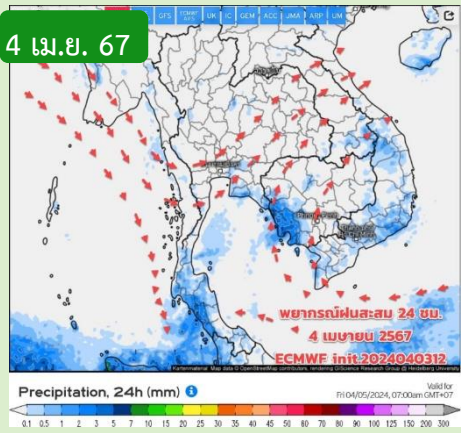


Untitled Section

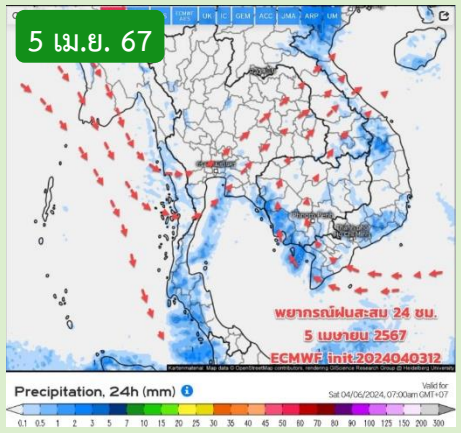
หมายเหตุ : ข้อมูลจากสำนักงานทรัพยากรน้ำแห่งชาติ

# พยากรณ์ฝนสะสม จากแบบจำลองบรรยากาศ ECMWF

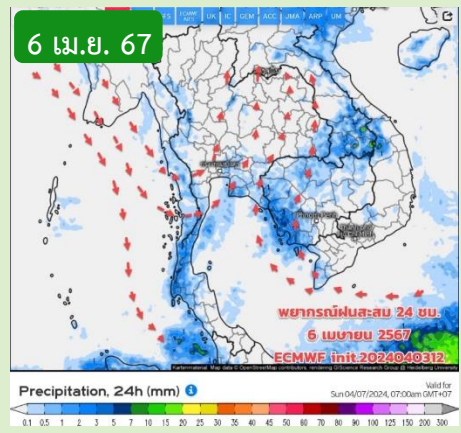
4 เม.ย. 67



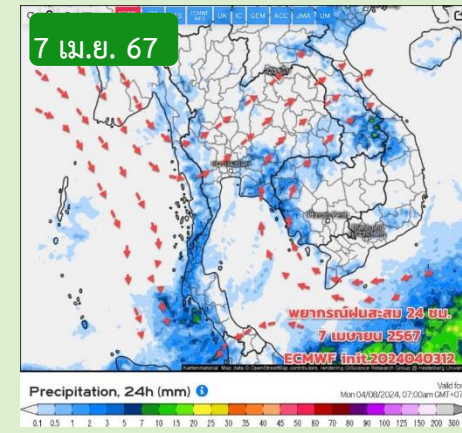
5 เม.ย. 67



6 เม.ย. 67



7 เม.ย. 67



## คำหมายอากาศ 7 วันล่วงหน้า

ช่วงวันที่ 4-8 เม.ย.67 จะเป็นช่วงที่มีอากาศร้อนบริเวณประเทศไทยตอนบน เนื่องจากหย่อมความกดอากาศต่ำเนื่องจากความร้อนปกคลุม ฝนน้อยบริเวณภาคตะวันออกเฉียงเหนือตอนล่าง และภาคตะวันออก ลมตะวันตก ลมตะวันตกเฉียงเหนือพัดปกคลุม และเป็นช่วงที่มีโอกาสร้อนแรง อุณหภูมิสูงสุดอาจถึง 41-43 ซ.

ช่วงวันที่ 9-11 เม.ย.67 ลมเปลี่ยนทิศจากมรสุมตะวันออกเฉียงเหนือพัดปกคลุมประเทศไทยตอนบน ประกอบกับจะมีคลื่นกระแสลมฝ่ายตะวันตกในระดับบนพัดปกคลุมประเทศไทยตอนบน จะทำให้มีพายุฤดูร้อนเกิดขึ้นในระยะแรกเริ่มบริเวณทางภาคตะวันออกเฉียงเหนือและภาคตะวันออก

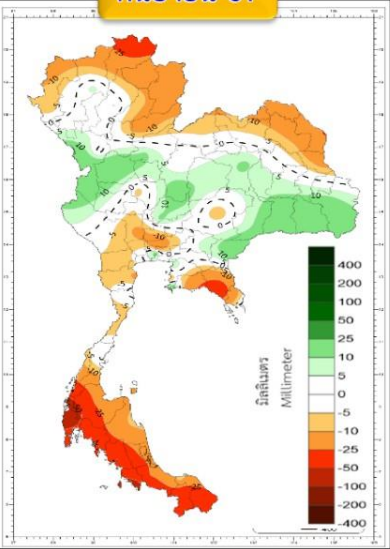
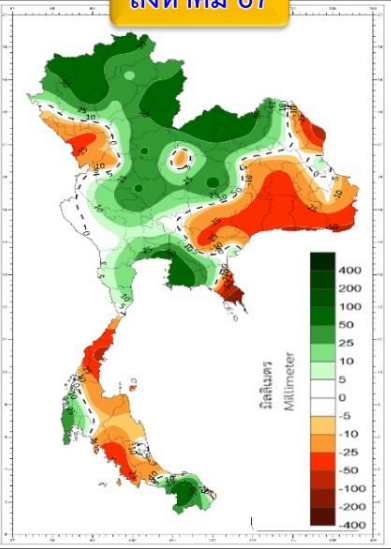
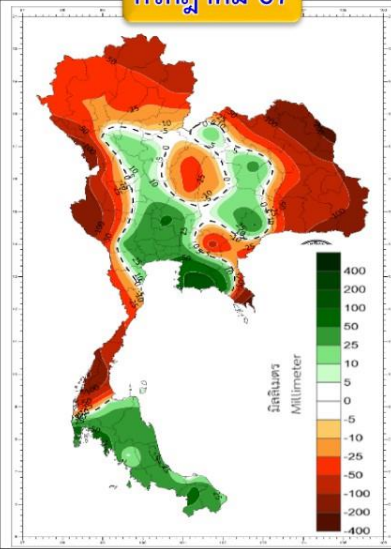
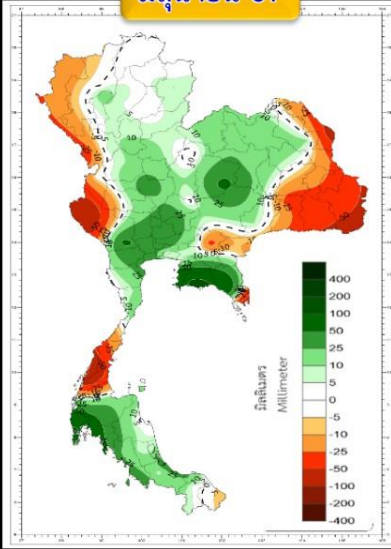
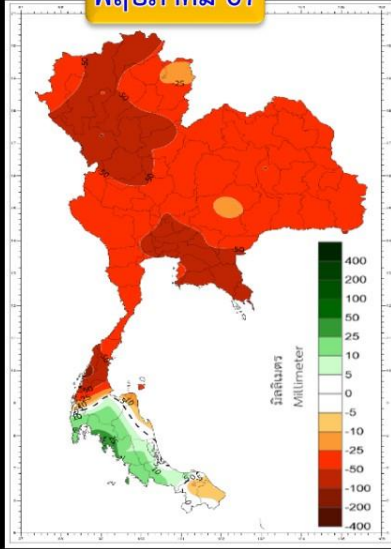
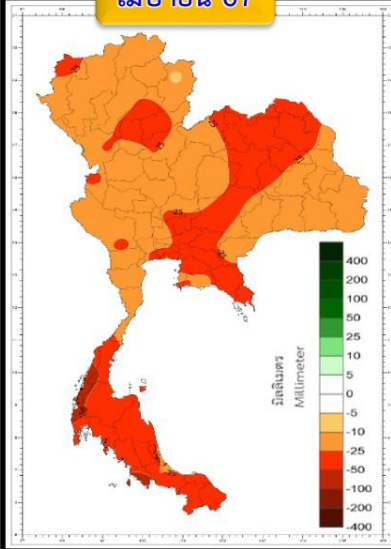
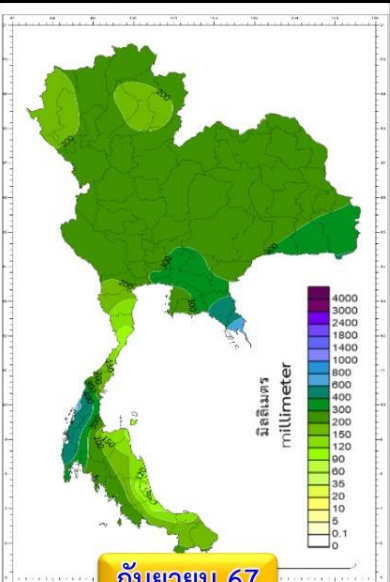
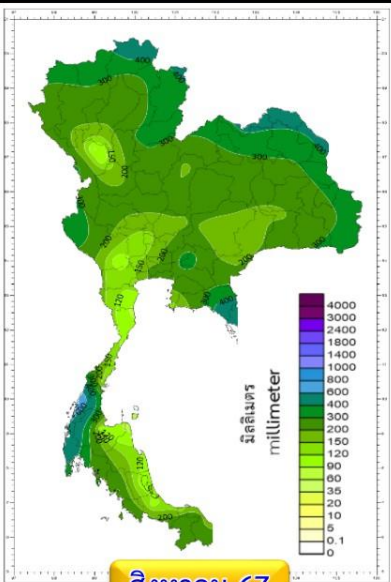
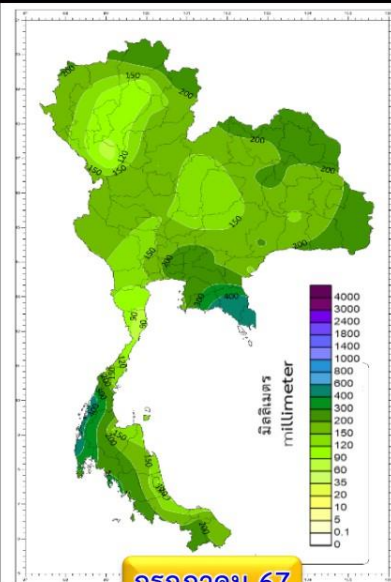
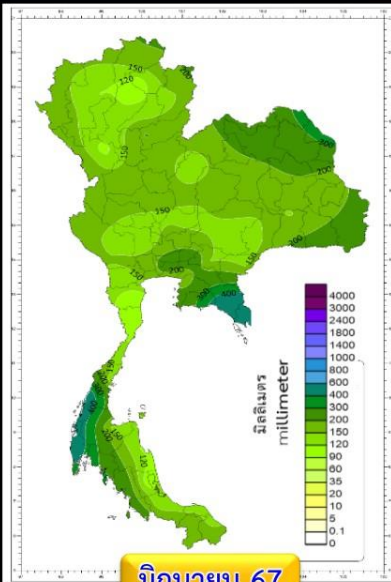
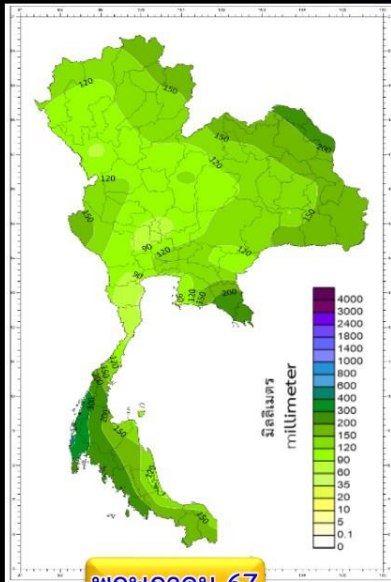
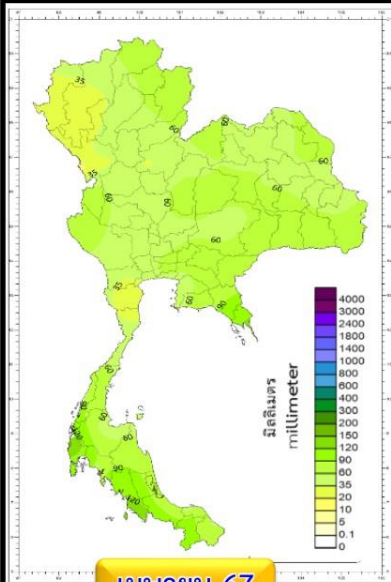
หมายเหตุ : ข้อมูลจากกรมอุตุนิยมวิทยา



ปริมาณฝนรวม (มม.)

สูง-ต่ำ กว่าค่าปกติ(มม.)

คำอธิบาย



พื้นที่ส่วนใหญ่ของประเทศไทย จะมีฝนรวม**ต่ำกว่า**ค่าปกติ

พื้นที่ส่วนใหญ่ของประเทศไทย จะมีฝนรวม**ต่ำกว่า**ค่าปกติ เว้นแต่ภาคใต้ตอนล่าง จะมีฝนรวม**สูงกว่า**ค่าปกติ

พื้นที่ส่วนใหญ่ของประเทศไทย จะมีฝนรวม**ใกล้เคียง**ถึง **สูงกว่า**ค่าปกติ

พื้นที่ส่วนใหญ่ของประเทศไทย จะมีฝนรวม**ต่ำกว่า**ค่าปกติ เว้นแต่ภาคกลาง ภาคตะวันออกและภาคใต้ตอนล่างจะมีฝนรวม**ใกล้เคียง**ถึง**สูงกว่า**ค่าปกติ

พื้นที่ส่วนใหญ่ของประเทศไทย จะมีฝนรวม**ใกล้เคียง**ถึง**สูงกว่า**ค่าปกติ เว้นแต่ภาคตะวันออกเฉียงเหนือและภาคใต้ จะมีฝนรวม**ต่ำกว่า**ค่าปกติ

พื้นที่ส่วนใหญ่ของประเทศไทย จะมีฝนรวม**ใกล้เคียง**ถึง**สูงกว่า**ค่าปกติภาคใต้จะมีฝนรวม**ต่ำกว่า**ค่าปกติ



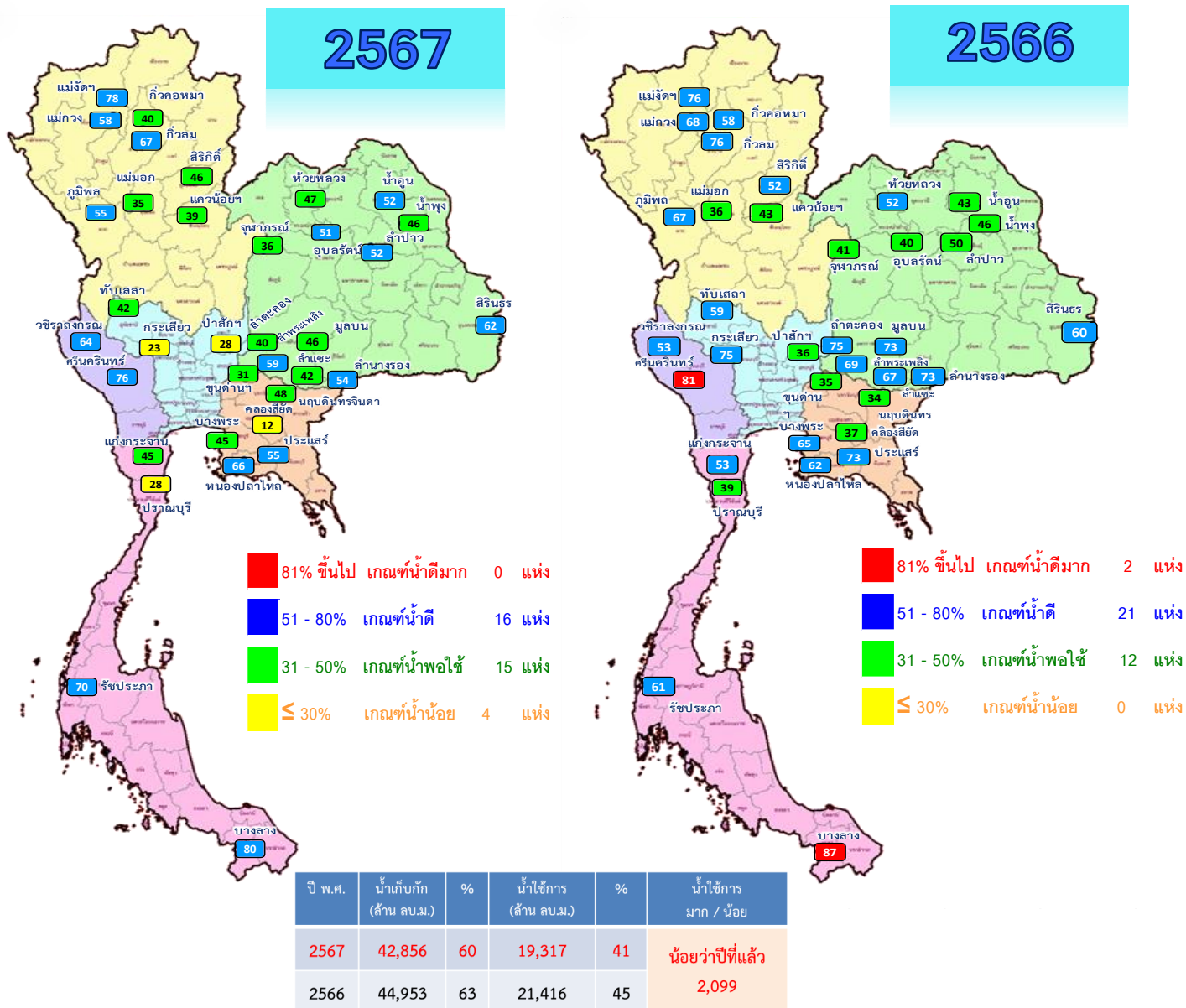


---

# สถานการณ์น้ำในอ่างเก็บน้ำ และสถานการณ์น้ำท่า



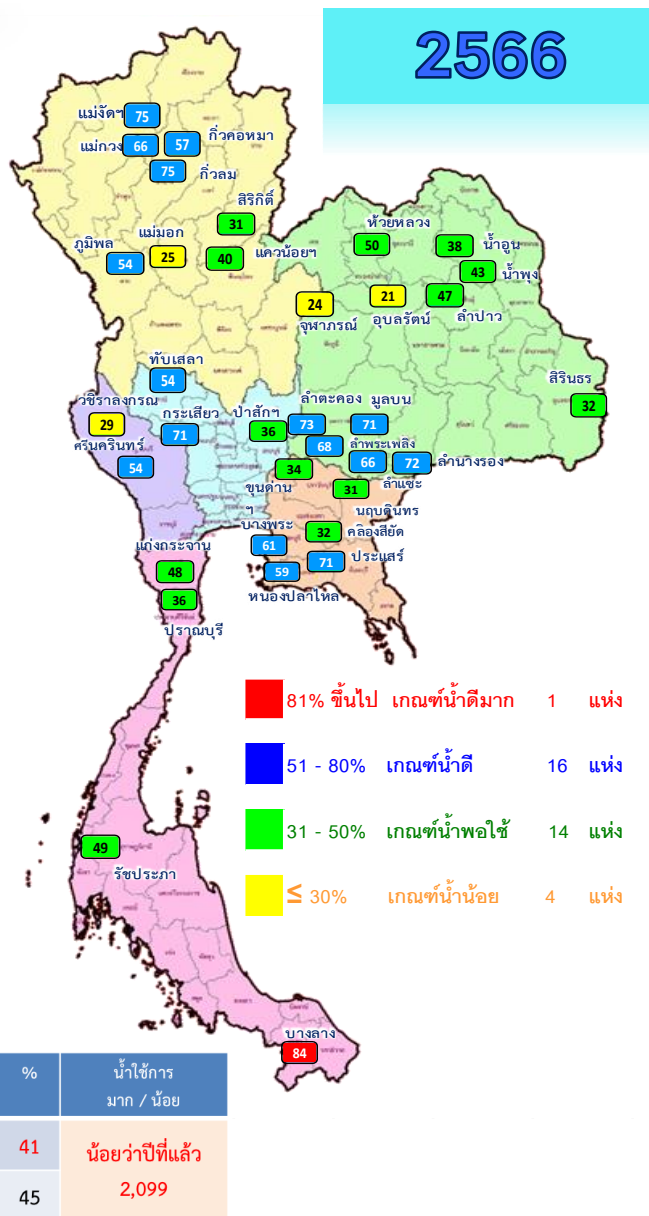
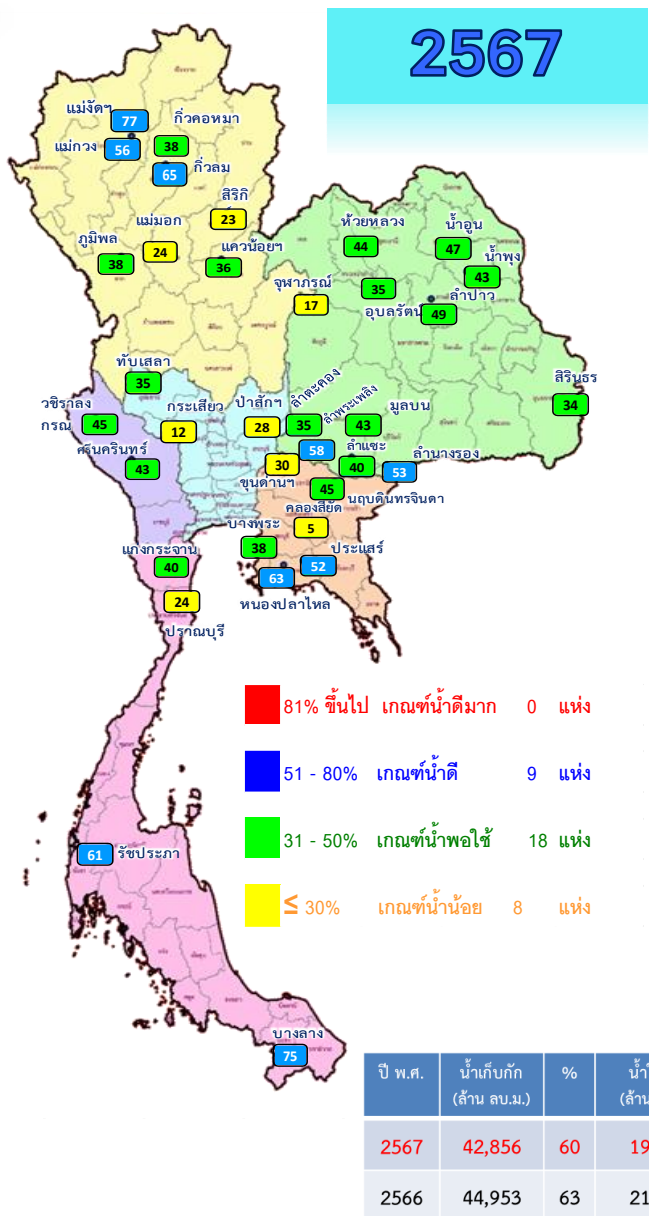
# ปริมาณน้ำเก็บกักในอ่างเก็บน้ำขนาดใหญ่ วันที่ 4 เมษายน



ภาค อ่างเก็บน้ำเขื่อน	ความจุ ที่ รนส. (ล้าน ม.³)	ความจุ ที่ รนท. (ล้าน ม.³)	ความจุ น้ำใช้การ (ล้าน ม.³)	ณ วันที่						ปริมาณน้ำ ไหลลง วันนี้ (ล้าน ม.³)	ปริมาณน้ำ ระบาย วันนี้ (ล้าน ม.³)	
				ปี 2566		ปี 2567						
				ปริมาตร (ล้าน ม.³)	% รณท.	ปริมาตร (ล้าน ม.³)	% รณท.	ปริมาตรใช้การ (ล้าน ม.³)	% ใช้การ			
<b>ภาคเหนือ</b>												
ภูมิพล*	13,462	13,462	9,662	9,065	67	7,471	55	3,671	27	38	0.00	18.00
สิริกิติ์*	10,508	9,510	6,660	4,942	52	4,401	46	1,551	16	23	1.53	10.98
แม่จางสมบูรณ์ชล	323	265	253	201	76	207	78	194	73	77	0.00	1.23
แม่จางอุดมธารา	295	263	249	178	68	153	58	139	53	56	0.16	1.16
กิ่วลม	106	106	103	81	76	71	67	67	63	65	0.93	1.88
กิ่วคอหมา	209	170	164	99	58	68	40	62	37	38	0.00	0.89
แควน้อยบำรุงแดน	1,080	939	896	402	43	365	39	322	34	36	0.63	3.89
แม่เม็ก	110	110	94	39	36	38	35	22	20	24	0.00	0.09
<b>ภาคตะวันออกเฉียงเหนือ</b>												
ห้วยหลวง	136	136	129	70	52	64	47	57	42	44	0.00	0.41
น้ำอูน	780	520	475	225	43	269	52	224	43	47	0.29	0.00
น้ำพุง*	200	165	156	76	46	76	46	67	41	43	0.00	0.62
จุฬารามณ์*	181	164	127	67	41	59	36	22	13	17	0.04	0.00
อุบลรัตน์*	4,640	2,431	1,849	969	40	1,234	51	652	27	35	1.82	8.00
ลำปาว	2,450	1,980	1,880	992	50	1,022	52	922	47	49	0.00	6.86
ลำตะคอง	445	314	292	235	75	124	40	102	32	35	0.10	0.17
ลำพระเพลิง	242	155	154	106	69	91	59	90	58	58	0.06	0.00
มูลบน	350	241	134	103	73	64	46	57	41	43	0.00	0.13
ลำน้ำชี	325	175	268	183	67	115	42	108	39	40	0.07	0.21
ลำน้ำระยอง	197	121	118	89	73	65	54	62	51	53	0.00	0.03
สิรินธร*	1,966	1,966	1,135	1,189	60	1,213	62	382	19	34	1.68	0.00
<b>ภาคกลาง</b>												
ป่าสักชลสิทธิ์	960	960	957	345	36	271	28	268	28	28	0.88	2.59
ห้วยเสลา	190	160	143	94	59	68	42	51	32	35	0.00	0.10
กระเสียว	390	299	259	224	75	70	23	30	10	12	0.00	0.05
<b>ภาคตะวันตก</b>												
ศรีนครินทร์*	18,770	17,745	7,480	14,294	81	13,486	76	3,221	18	43	0.00	19.03
วชิราลงกรณ*	11,000	8,860	5,848	4,726	53	5,657	64	2,645	30	45	0.00	17.09
<b>ภาคตะวันออก</b>												
ขุนด่านปราการชล	225	224	219	79	35	69	31	65	29	30	0.00	0.23
คลองสียัด	450	420	390	156	37	49	12	19	5	5	0.00	0.41
บางพระ	127	117	105	76	65	52	45	40	34	38	0.00	0.33
หนองปลาไหล	206	164	150	102	62	109	66	95	58	63	0.00	0.83
ประแสร์	322	295	275	216	73	163	55	143	49	52	0.00	0.89
นฤบดินทรจินดา	338	295	281	101	34	142	48	127	43	45	0.00	1.20
<b>ภาคใต้</b>												
แก่งกระจาน	900	710	645	377	53	322	45	257	36	40	0.31	1.56
ปราณบุรี	490	391	373	153	39	108	28	90	23	24	0.00	0.80
รัชชประภา*	6,144	5,639	4,287	3,436	61	3,957	70	2,605	46	61	1.78	9.94
บางกลาง*	1,590	1,454	1,178	1,262	87	1,164	80	888	61	75	1.73	4.96
<b>รวมทั้งประเทศ</b>	<b>77,891</b>	<b>70,926</b>	<b>47,388</b>	<b>44,953</b>	<b>63</b>	<b>42,856</b>	<b>60</b>	<b>19,317</b>	<b>27</b>	<b>41</b>	<b>12.01</b>	<b>114.58</b>



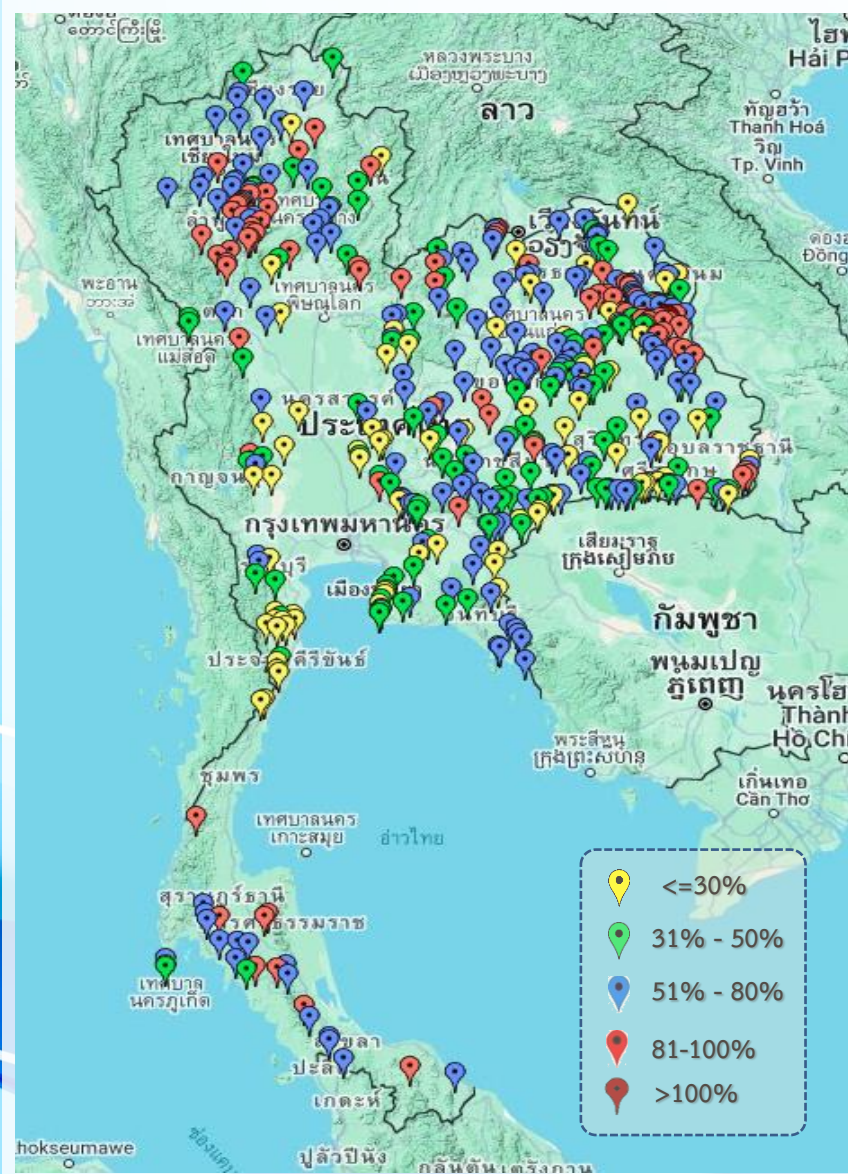
# ปริมาณน้ำใช้การในอ่างเก็บน้ำขนาดใหญ่ วันที่ 4 เมษายน



ภาค อ่างเก็บน้ำเขื่อน	ความจุ ที่ รนส. (ล้าน ม.³)	ความจุ ที่ รนค. (ล้าน ม.³)	ความจุ น้ำใช้การ (ล้าน ม.³)	ณ วันที่						ปริมาณน้ำ ไหลลง วันนี้ (ล้าน ม.³)	ปริมาณน้ำ ระบาย วันนี้ (ล้าน ม.³)
				ปี 2566		ปี 2567		ปริมาณน้ำใช้การ (ล้าน ม.³)	% ใช้การ		
				ปริมาณ (ล้าน ม.³)	% รณค.	ปริมาณ (ล้าน ม.³)	% รณค.				
<b>ภาคเหนือ</b>											
ภูมิพล*	13,462	13,462	9,662	9,065	67	7,471	55	3,671	38	0.00	18.00
สิริกิติ์*	10,508	9,510	6,660	4,942	52	4,401	46	1,551	23	1.53	10.98
แม่จันสมบูรณ์ชล	323	265	253	201	76	207	78	194	77	0.00	1.23
แม่งาวอุดมธารา	295	263	249	178	68	153	58	139	56	0.16	1.16
กิ่วลม	106	106	103	81	76	71	67	67	65	0.93	1.88
กิ่วคอหมา	209	170	164	99	58	68	40	62	38	0.00	0.89
แควน้อยบำรุงแดน	1,080	939	896	402	43	365	39	322	36	0.63	3.89
แม่มอก	110	110	94	39	36	38	35	22	24	0.00	0.09
<b>ภาคตะวันออกเฉียงเหนือ</b>											
ห้วยหลวง	136	136	129	70	52	64	47	57	44	0.00	0.41
น้ำอูน	780	520	475	225	43	269	52	224	47	0.29	0.00
น้ำพุง*	200	165	156	76	46	76	46	67	43	0.00	0.62
จุฬารัตน์*	181	164	127	67	41	59	36	22	17	0.04	0.00
อุบลรัตน์*	4,640	2,431	1,849	969	40	1,234	51	652	35	1.82	8.02
ลำปาว	2,450	1,980	1,880	992	50	1,022	52	922	49	0.00	6.86
ลำตะคอง	445	314	292	235	75	124	40	102	35	0.10	0.17
ลำพระเพลิง	242	155	154	106	69	91	59	90	58	0.06	0.00
มูลบन	350	141	134	103	73	64	46	57	43	0.00	0.13
ลำแจะ	325	275	268	183	67	115	42	108	40	0.07	0.21
ลำนางรอง	197	121	118	89	73	65	54	62	53	0.00	0.03
สิรินธร*	1,966	1,966	1,135	1,189	60	1,213	62	382	34	1.68	0.00
<b>ภาคกลาง</b>											
ป่าสักชลสิทธิ์	960	960	957	345	36	271	28	268	28	0.88	2.59
ทับเสลา	190	160	143	94	59	68	42	51	35	0.00	0.10
กระเสียว	390	299	259	224	75	70	23	30	12	0.00	0.05
<b>ภาคตะวันตก</b>											
ศรีนครินทร์*	18,770	17,745	7,480	14,294	81	13,486	76	3,221	43	0.00	19.03
วชิราลงกรณ์*	11,000	8,860	5,848	4,726	53	5,657	64	2,645	45	0.00	17.09
<b>ภาคตะวันออก</b>											
ขุนด่านปราการชล	225	224	219	79	35	69	31	65	30	0.00	0.23
คลองสิียด	450	420	390	156	37	49	12	19	5	0.00	0.41
บางพระ	127	117	105	76	65	52	45	40	38	0.00	0.33
หนองปลาไหล	206	164	150	102	62	109	66	95	63	0.00	0.83
ประแสร์	322	295	275	216	73	163	55	143	52	0.00	0.89
นฤปดินทรจินดา	338	295	281	101	34	142	48	127	45	0.00	1.20
<b>ภาคใต้</b>											
แก่งกระจาน	900	710	645	377	53	322	45	257	40	0.31	1.56
ปราณบุรี	490	391	373	153	39	108	28	90	24	0.00	0.80
รัชชประภา*	6,144	5,639	4,287	3,436	61	3,957	70	2,605	61	1.78	9.94
บางลาง*	1,590	1,454	1,178	1,262	87	1,164	80	888	75	1.73	4.96
<b>รวมทั้งประเทศ</b>	<b>80,106</b>	<b>70,926</b>	<b>47,388</b>	<b>44,953</b>	<b>63</b>	<b>42,856</b>	<b>60</b>	<b>19,317</b>	<b>41</b>	<b>12.01</b>	<b>114.58</b>



# สถานการณ์น้ำในอ่างเก็บน้ำขนาดกลาง วันที่ 4 เมษายน 2567



ภาค	ปริมาณน้ำอ่างเก็บน้ำขนาดกลาง จำนวน 435 แห่ง								
	จำนวนอ่าง	ความจุ	น้ำใช้การ	ปริมาณน้ำปี 2566	% รนก.	ปริมาณน้ำปี 2567	% รนก.	ใช้การปี 2567	% ใช้การ
เหนือ	80	1,083	992	674	62	658	61	567	57
ตะวันออกเฉียงเหนือ	226	2,061	1,892	1,148	56	1,160	56	994	53
กลาง	27	419	393	188	45	175	42	151	38
ตะวันตก	8	164	152	115	70	68	41	57	37
ตะวันออก	52	1,006	949	557	55	451	45	395	42
ใต้	42	679	626	457	67	397	58	343	55
<b>รวม</b>	<b>435</b>	<b>5,411</b>	<b>5,004</b>	<b>3,139</b>	<b>58</b>	<b>2,909</b>	<b>54</b>	<b>2,506</b>	<b>50</b>

สรุปอ่างขนาดกลางที่มีปริมาตรในช่วง ≤30%, >30 - 50% ,>50-80%, > 80-100% และ >100%					
ภาค	≤30%	>30-50%	>50-80%	>80-100%	>100%
เหนือ	4	15	34	27	0
ตอน.	32	49	95	48	2
ตะวันออกเฉียง	12	18	21	1	0
กลาง	11	8	6	2	0
ตะวันตก	3	2	3	0	0
ใต้	14	5	15	8	0
<b>รวม</b>	<b>76</b>	<b>97</b>	<b>174</b>	<b>86</b>	<b>2</b>
<b>รวมทั้งหมด 435 แห่ง</b>					





# ปริมาณน้ำในอ่างเก็บน้ำขนาดใหญ่และขนาดกลาง วันที่ 4 เมษายน 2567



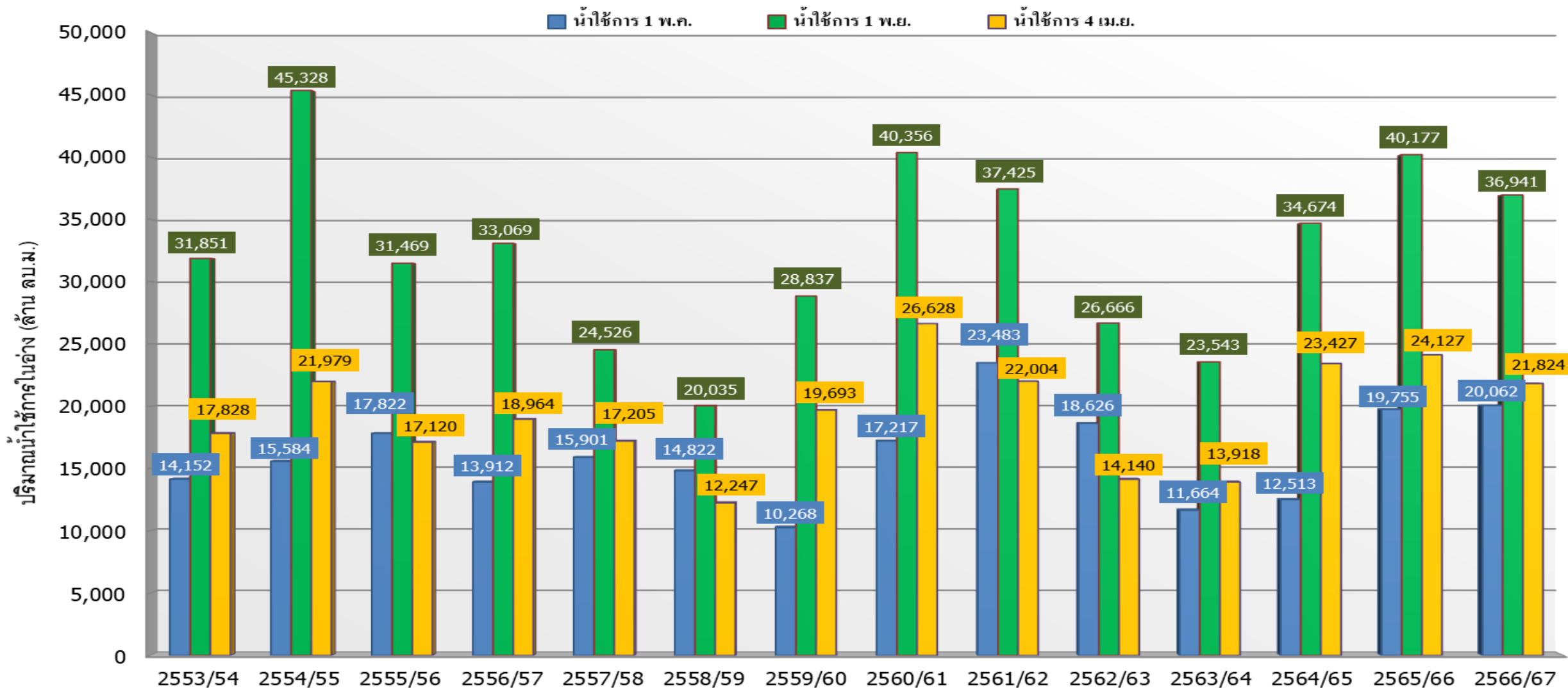
ภาค	ขนาดใหญ่				ขนาดกลาง				รวมอ่างขนาดใหญ่และกลาง						รับน้ำได้อีก	เปรียบเทียบปี 66 กับ 67		
	จำนวน	ความจุ	ปี 2567	% ความจุ อ่างฯ	จำนวน	ความจุ	ปี 2567	% ความจุ อ่างฯ	จำนวน	ความจุ	ปี2566		ปี2567			ปริมาณ	ปริมาณ	%
											ปริมาณ	%	ปริมาณ	%				
เหนือ	8	24,825	12,773	51	80	1,083	658	61	88	25,908	15,681	61	13,431	52	12,477	-2,250	-14	
ตอน.	12	8,368	4,397	53	226	2,061	1,160	56	238	10,429	5,454	52	5,557	53	4,872	103	2	
กลาง	3	1,419	408	29	27	419	175	42	30	1,838	851	46	583	32	1,254	-268	-31	
ตะวันตก	2	26,605	19,143	72	8	164	68	42	10	26,769	19,135	71	19,211	72	7,558	76	0	
ตะวันออก	6	1,515	584	39	52	1,006	451	45	58	2,520	1,288	51	1,035	41	1,485	-253	-20	
ใต้	4	8,194	5,550	68	42	679	397	58	46	8,874	5,685	64	5,947	67	2,926	262	5	
<b>รวม</b>	<b>35</b>	<b>70,926</b>	<b>42,856</b>	<b>60</b>	<b>435</b>	<b>5,411</b>	<b>2,909</b>	<b>54</b>	<b>470</b>	<b>76,337</b>	<b>48,092</b>	<b>63</b>	<b>45,765</b>	<b>60</b>	<b>30,572</b>	<b>-2,327</b>	<b>-5</b>	
ปริมาณน้ำใช้การ	47,389	<b>19,317</b>	41		5,004	<b>2,506</b>	50		52,393	<b>24,148</b>	46	<b>21,824</b>	42					

สามารถรับน้ำได้อีก **30,572** ล้าน ลบ.ม. (40%)

%น้ำใช้การ=(ปริมาณน้ำใช้การ/ความจุอ่างฯ)\*100



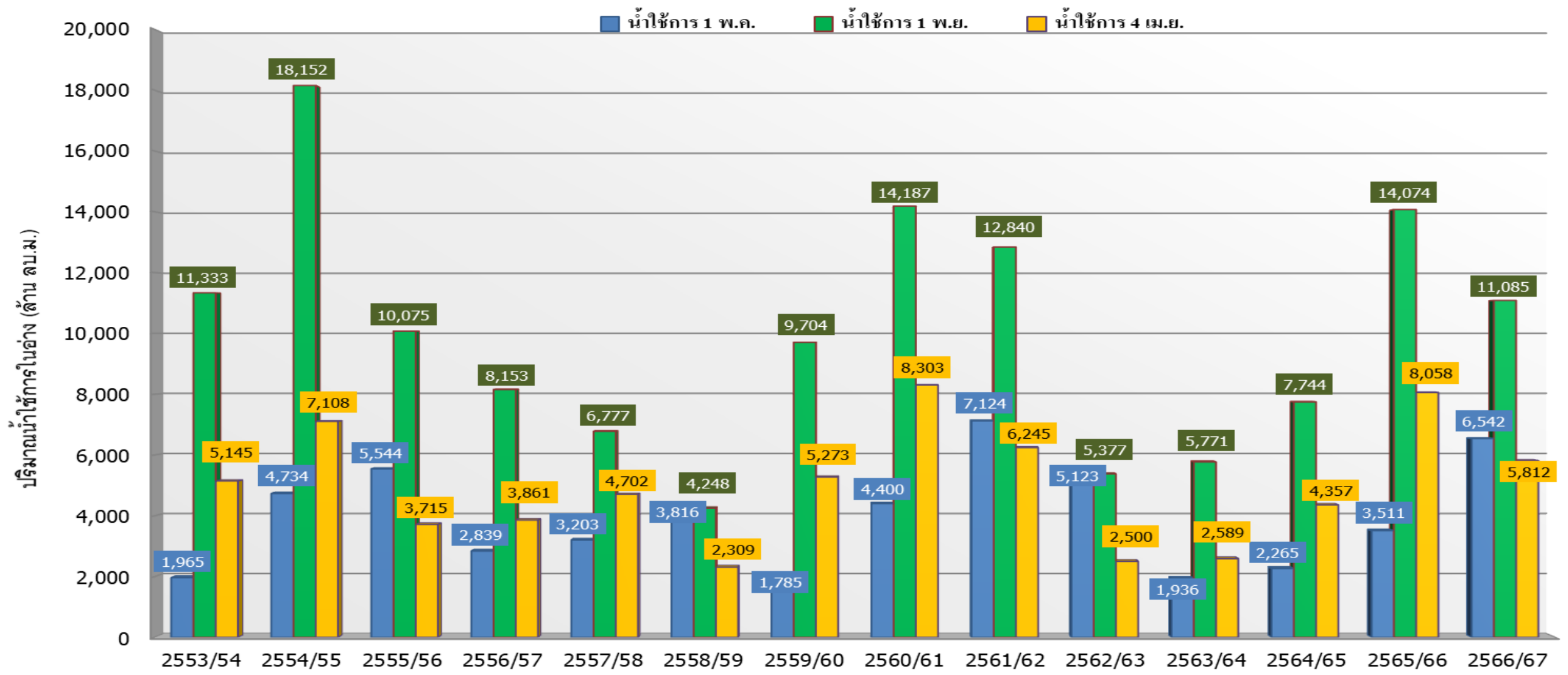
# กราฟเปรียบเทียบปริมาณน้ำใช้การในอ่างเก็บน้ำขนาดใหญ่และขนาดกลาง ตั้งแต่ปี 2553 ถึง ปี 2566



ปี 25 (1)/(2)	2553/54	2554/55	2555/56	2556/57	2557/58	2558/59	2559/60	2560/61	2561/62	2562/63	2563/64	2564/65	2565/66	2566/67
(1) ■ น้ำใช้การ 1 พ.ค.	14,152	15,584	17,822	13,912	15,901	14,822	10,268	17,217	23,483	18,626	11,664	12,513	19,755	20,062
(1) ■ น้ำใช้การ 1 พ.ย.	31,851	45,328	31,469	33,069	24,526	20,035	28,837	40,356	37,425	26,666	23,543	34,674	40,177	36,941
(2) ■ น้ำใช้การ 4 เม.ย.	17,828	21,979	17,120	18,964	17,205	12,247	19,693	26,628	22,004	14,140	13,918	23,427	24,127	21,824



# กราฟเปรียบเทียบปริมาณน้ำใช้การในกลุ่มน้ำเจ้าพระยา (ภูมิพล สิริกิติ์ แควน้อยฯ ปาสักฯ) ตั้งแต่ปี 2553 ถึง ปี 2566



ปี 25 (1)/(2)	2553/54	2554/55	2555/56	2556/57	2557/58	2558/59	2559/60	2560/61	2561/62	2562/63	2563/64	2564/65	2565/66	2566/67
(1) ■ น้ำใช้การ 1 พ.ค.	1,965	4,734	5,544	2,839	3,203	3,816	1,785	4,400	7,124	5,123	1,936	2,265	3,511	6,542
(1) ■ น้ำใช้การ 1 พ.ย.	11,333	18,152	10,075	8,153	6,777	4,248	9,704	14,187	12,840	5,377	5,771	7,744	14,074	11,085
(2) ■ น้ำใช้การ 4 เม.ย.	5,145	7,108	3,715	3,861	4,702	2,309	5,273	8,303	6,245	2,500	2,589	4,357	8,058	5,812

# ปริมาณน้ำใช้การ อ่างเก็บน้ำขนาดใหญ่และขนาดกลาง

4 เม.ย. 67

### ภาคเหนือ

อ่างใหญ่ 8 แห่ง  
อ่างกลาง 80 แห่ง

ปี 2567	ปี 2566
6,595	8,845
ล้าน ลบ.ม.	
น้อยกว่า -2,250 ล้าน ลบ.ม.	
รับน้ำได้อีก 12,477 ล้าน ลบ.ม.	

### ภาคตะวันออกเฉียงเหนือ

อ่างใหญ่ 12 แห่ง  
อ่างกลาง 226 แห่ง

ปี 2567	ปี 2566
3,739	3,630
ล้าน ลบ.ม.	
มากกว่า 110 ล้าน ลบ.ม.	
รับน้ำได้อีก 4,872 ล้าน ลบ.ม.	

### ภาคตะวันตก

อ่างใหญ่ 2 แห่ง  
อ่างกลาง 8 แห่ง

ปี 2567	ปี 2566
5,923	5,847
ล้าน ลบ.ม.	
มากกว่า 76 ล้าน ลบ.ม.	
รับน้ำได้อีก 7,558 ล้าน ลบ.ม.	

### ภาคกลาง

อ่างใหญ่ 3 แห่ง  
อ่างกลาง 27 แห่ง

ปี 2567	ปี 2566
499	765
ล้าน ลบ.ม.	
น้อยกว่า -266 ล้าน ลบ.ม.	
รับน้ำได้อีก 1,254 ล้าน ลบ.ม.	

### ภาคใต้

อ่างใหญ่ 4 แห่ง  
อ่างกลาง 42 แห่ง

ปี 2567	ปี 2566
4,183	3,920
ล้าน ลบ.ม.	
มากกว่า 263 ล้าน ลบ.ม.	
รับน้ำได้อีก 2,926 ล้าน ลบ.ม.	

### น้ำใช้การทั่วประเทศ

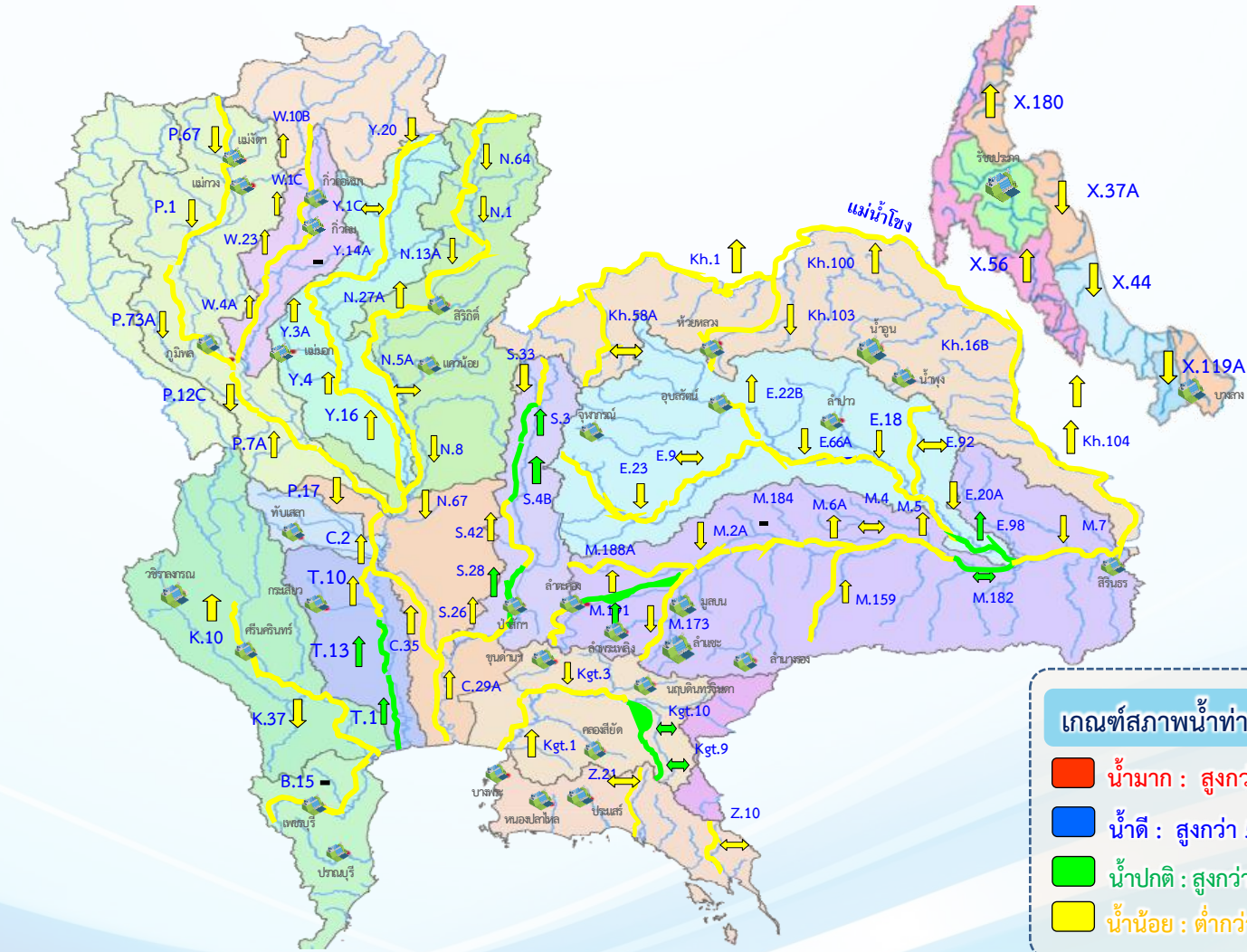
ปี 2567	ปี 2566
21,824	24,144
ล้าน ลบ.ม.	
น้อยกว่า -2,320 ล้าน ลบ.ม.	
รับน้ำได้อีก 30,572 ล้าน ลบ.ม.	

อ่างใหญ่ 6 แห่ง  
อ่างกลาง 52 แห่ง



# แนวโน้มสถานการณ์น้ำทำในลำน้ำสายหลัก

## วันที่ 4 เมษายน 2567



**แนวโน้ม**

- ↑ แนวโน้มเพิ่มขึ้น
- ↓ แนวโน้มลดลง
- ↔ แนวโน้มทรงตัว

**เกณฑ์สภาพน้ำทำ**

- น้ำมาก : สูงกว่า 81% ค่าความจุลำนํ้า
- น้ำดี : สูงกว่า 50.1 - 80 % ของความจุลำนํ้า
- น้ำปกติ : สูงกว่า 30.1%-50% ของความจุลำนํ้า
- น้ำน้อย : ต่ำกว่า 30% ของความจุลำนํ้า

**จำนวน**

- สถานี
- 5 สถานี
- 8 สถานี
- 69 สถานี

จำนวนสถานีวัดน้ำทำที่ใช้ติดตาม 82 สถานี



---

# สถานการณ์น้ำ ลุ่มน้ำเจ้าพระยา

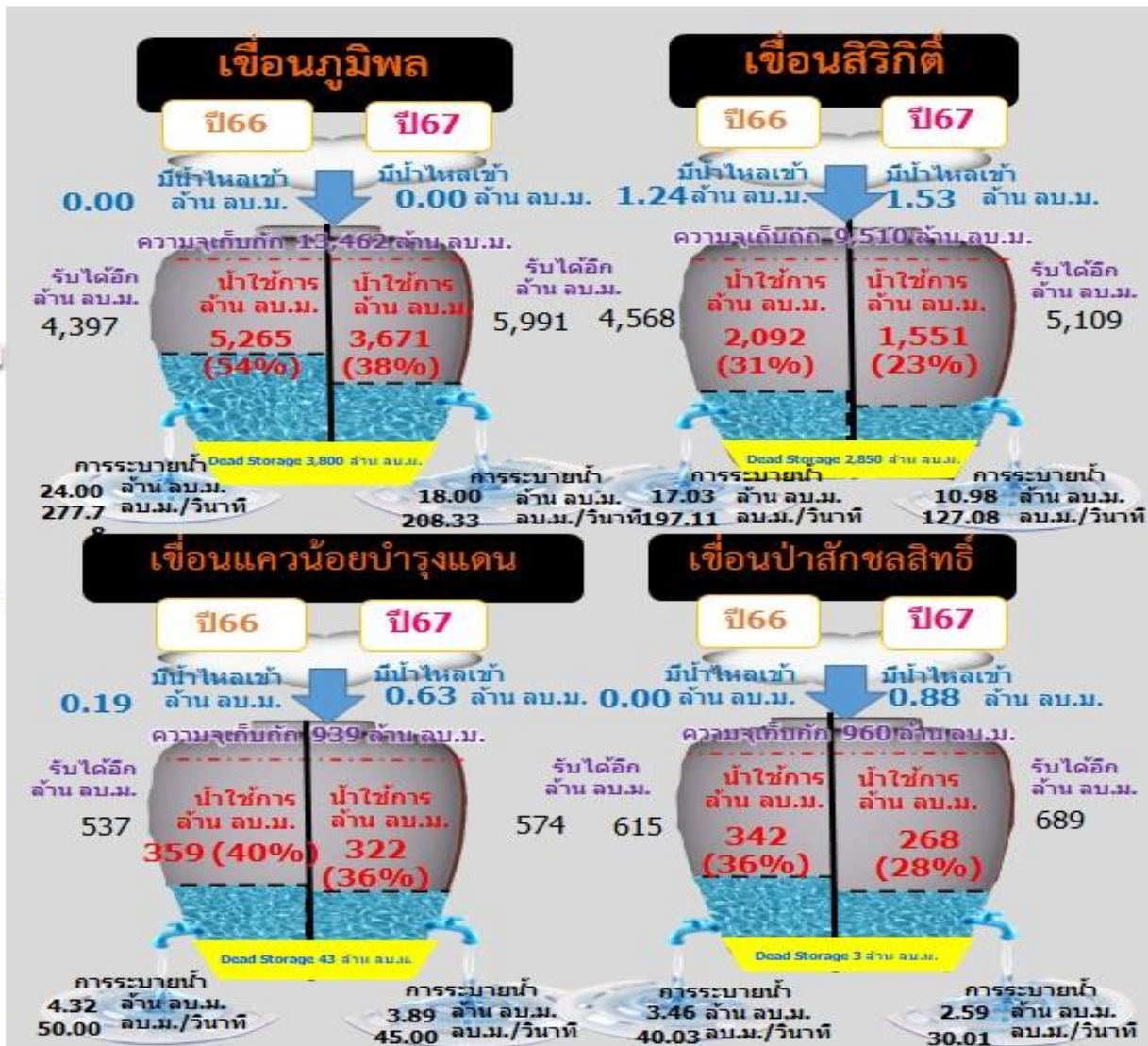


# ปริมาณน้ำ 4 เขื่อนหลักลุ่มน้ำเจ้าพระยา



รวม 4 เขื่อน	ปริมาณน้ำทั้งหมด (ล้าน ลบ.ม.)	น้ำใช้การ (ล้าน ลบ.ม.)	รับน้ำได้อีก (ล้าน ลบ.ม.)
4 เม.ย. 67	12,507 (50%)	5,811 (32%)	12,364
4 เม.ย. 66	14,754 (59%)	8,058 (44%)	10,117

ไหลลงรวมวันนี้ 3.05 ล้าน ลบ.ม. ระบายรวมวันนี้ 35.46 ล้าน ลบ.ม.

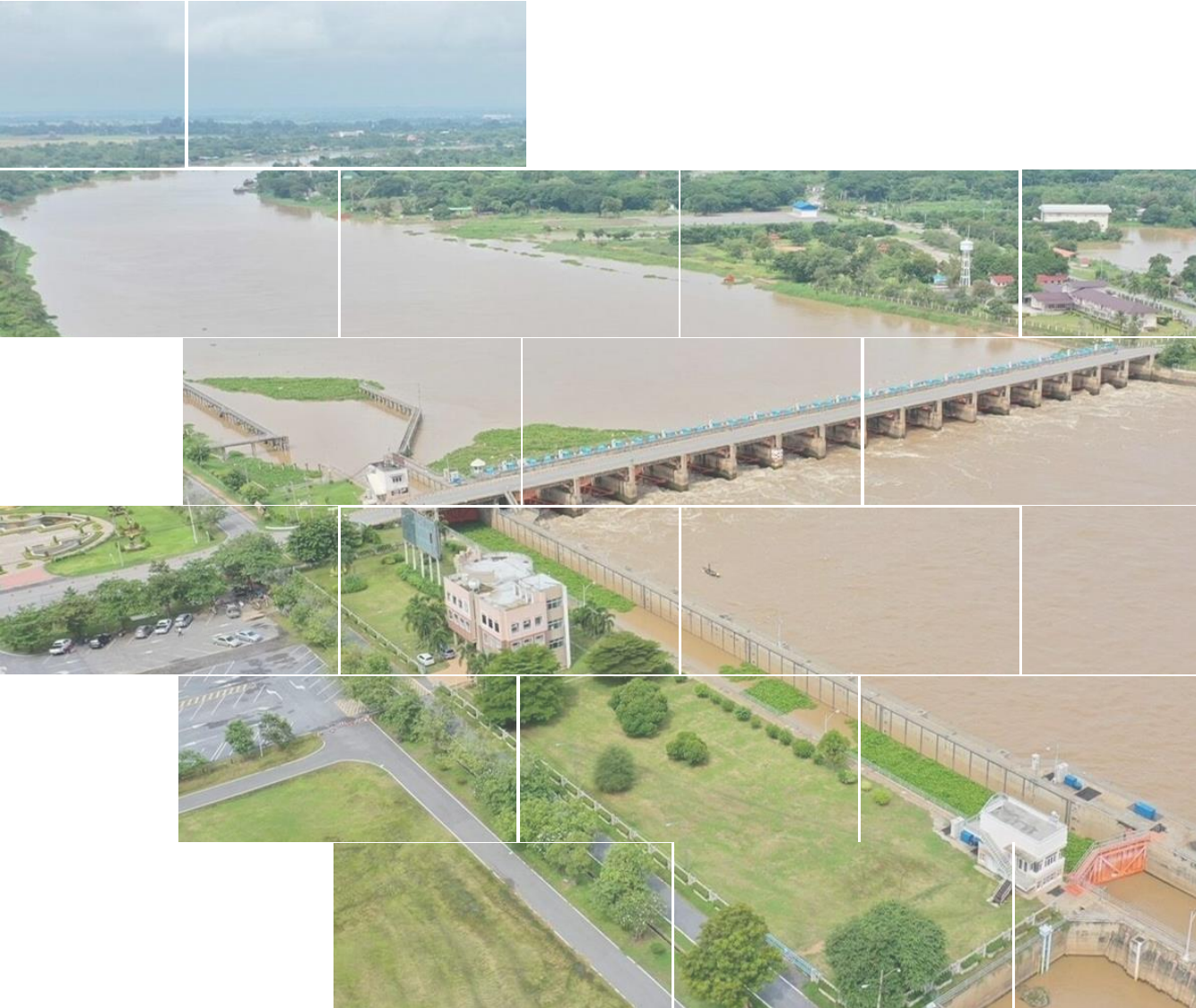






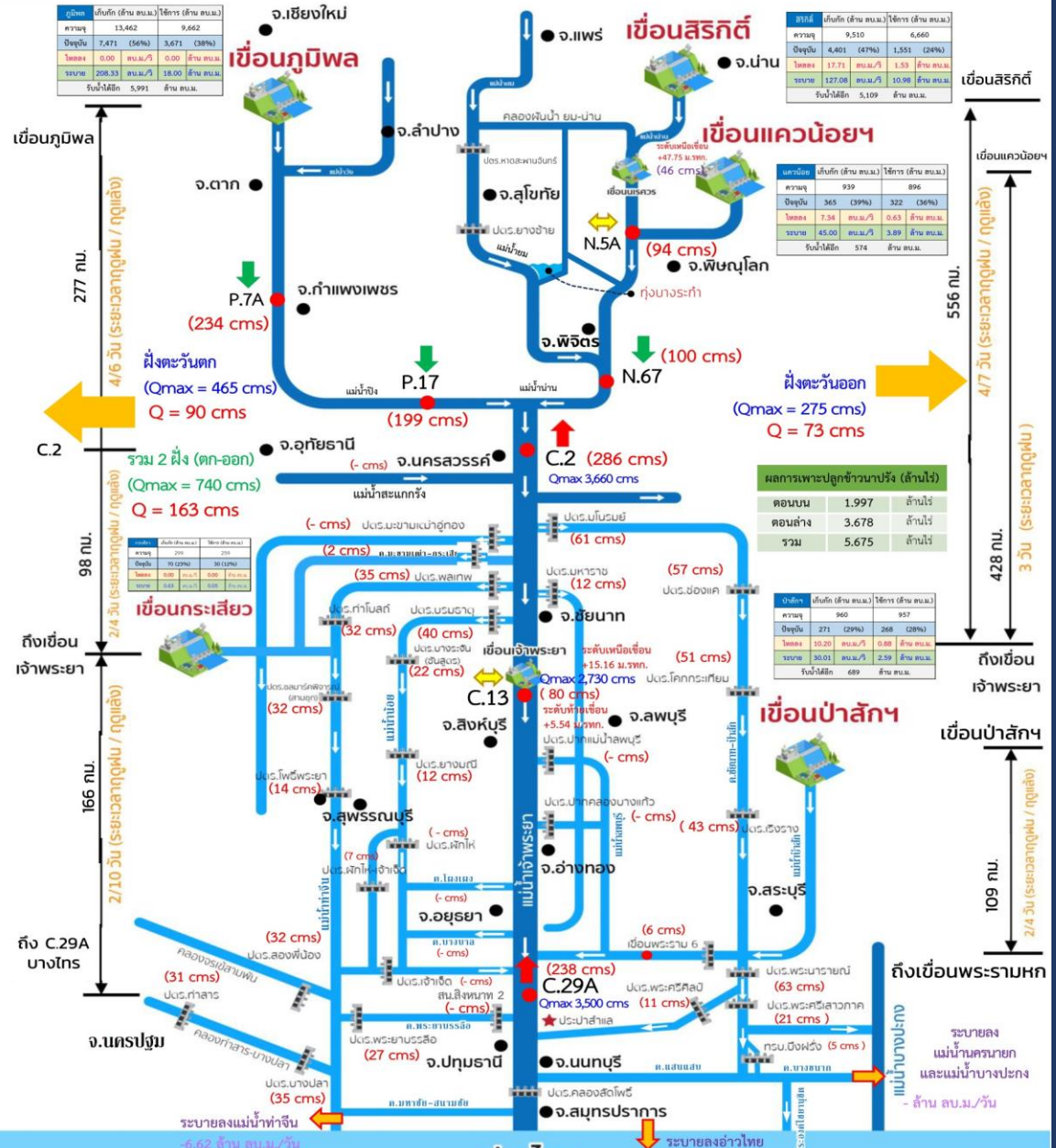
# สถานการณ์ลุ่มน้ำเจ้าพระยา

ข้อมูล ณ วันที่ 4 เม.ย.67



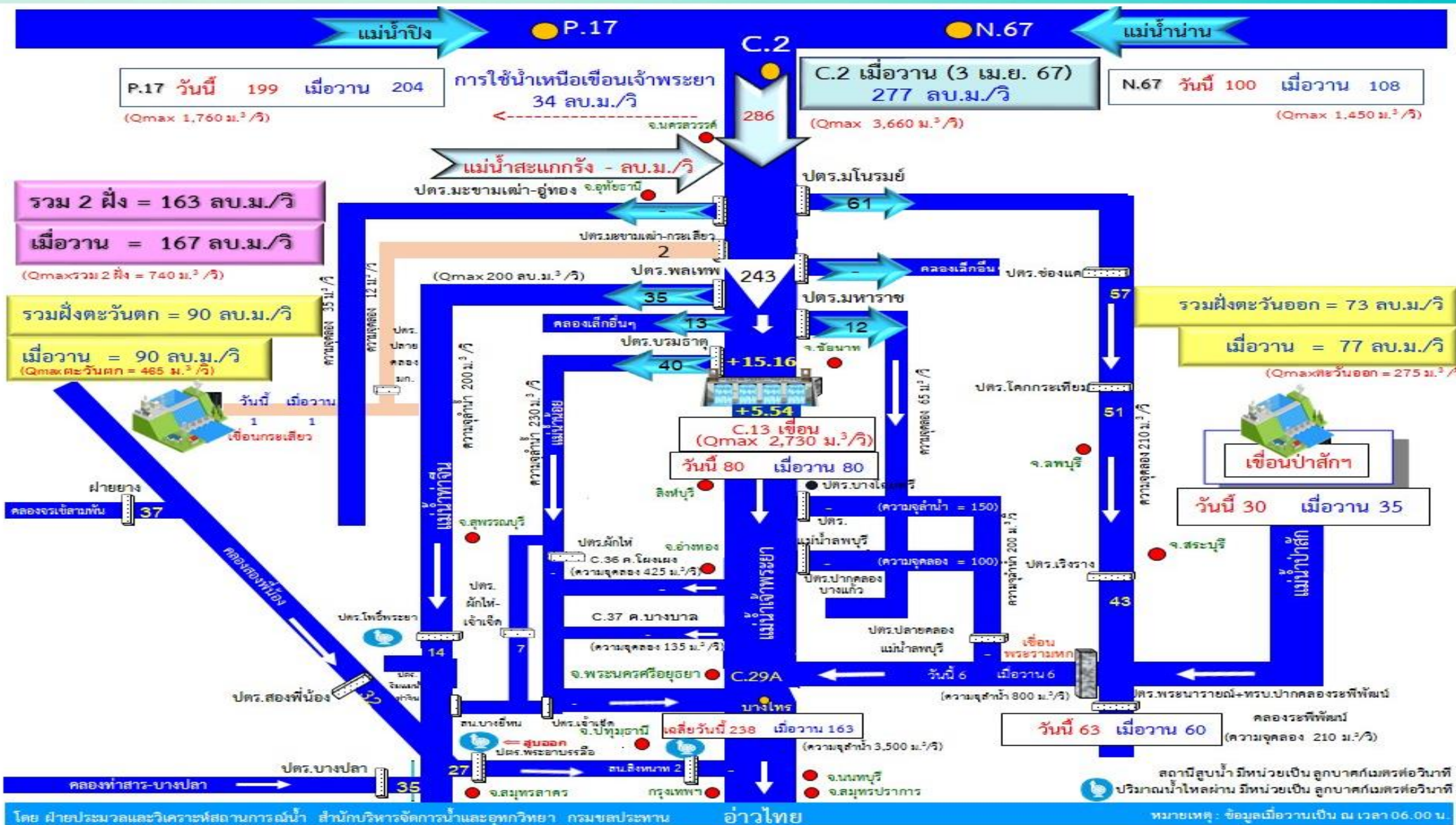
# การบริหารจัดการน้ำ ลุ่มน้ำเจ้าพระยา

สถานการณ์ ณ วันที่ 4 เมษายน 2567 เวลา 06.00 น.





# การบริหารจัดการน้ำลุ่มน้ำเจ้าพระยาตอนล่าง





---

# แผน-ผลจัดสรรน้ำ ฤดูแล้ง ปี 2566/67





# แผนการจัดสรรน้ำและการเพาะปลูกพืชฤดูแล้ง ปี 2566/67



(1 พฤศจิกายน 2566 - 30 เมษายน 2567)

(ปรับแผนใหม่วันที่ 8 ก.พ.67)



## ทั้งประเทศ

ปริมาณน้ำต้นทุน **40,615** ล้าน ลบ.ม.  
1 พฤศจิกายน 2566 (ใหญ่ 32,848 + กลางและอื่นๆ 7,766 ล้าน ลบ.ม.)  
ความต้องการน้ำ **25,005** ล้าน ลบ.ม.  
สำรองน้ำต้นทุนฤดูฝน **15,610** ล้าน ลบ.ม.



อุปโภค-บริโภค  
**2,969** ล้าน ลบ.ม. (12%)



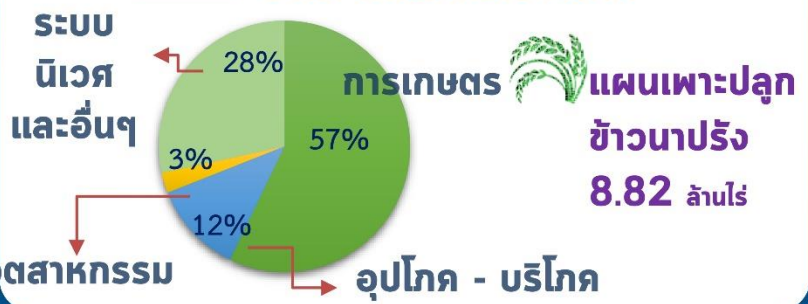
รักษาระบบนิเวศและอื่น ๆ  
**7,100** ล้าน ลบ.ม. (28%)



เกษตรกรรม  
**14,284** ล้าน ลบ.ม. (57%)



อุตสาหกรรม  
**650** ล้าน ลบ.ม. (3%)



## ลุ่มเจ้าพระยา

ปริมาณน้ำต้นทุน **11,085** ล้าน ลบ.ม.  
1 พฤศจิกายน 2566  
ความต้องการน้ำ **8,700** ล้าน ลบ.ม.  
สำรองน้ำต้นทุนฤดูฝน **3,385** ล้าน ลบ.ม.



อุปโภค-บริโภค  
**1,150** ล้าน ลบ.ม. (13%)



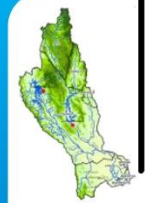
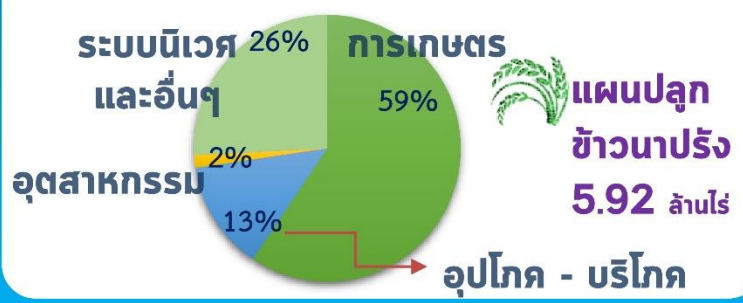
รักษาระบบนิเวศและอื่น ๆ  
**2,245** ล้าน ลบ.ม. (26%)



เกษตรกรรม  
**5,170** ล้าน ลบ.ม. (59%)



อุตสาหกรรม  
**135** ล้าน ลบ.ม. (2%)



## ลุ่มน้ำแม่กลอง (1 ม.ค. - 30 มิ.ย.67)

ปริมาณน้ำต้นทุน **9,233** ล้าน ลบ.ม.  
1 พฤศจิกายน 2566  
ความต้องการน้ำ **5,000** ล้าน ลบ.ม.  
สำรองน้ำต้นทุนฤดูฝน **4,233** ล้าน ลบ.ม.



อุปโภค-บริโภค  
**460** ล้าน ลบ.ม. (9%)



รักษาระบบนิเวศและอื่น ๆ  
**1,360** ล้าน ลบ.ม. (27%)



เกษตรกรรม  
**3,180** ล้าน ลบ.ม. (64%)



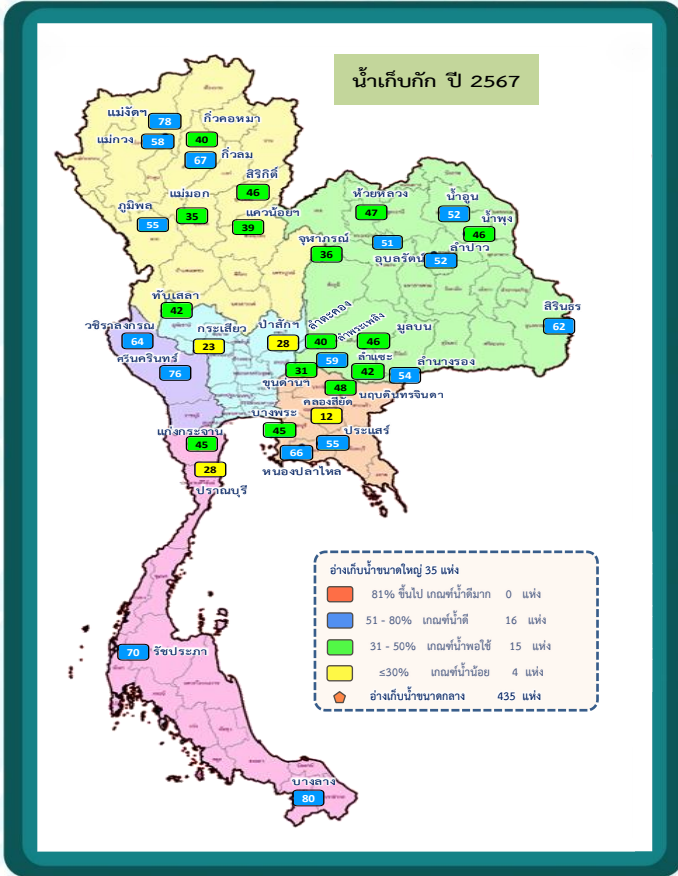
อุตสาหกรรม  
**-** ล้าน ลบ.ม. (0%)







# แผน-ผล การบริหารจัดการน้ำฤดูแล้ง ปี 2566/67 **ทั้งประเทศ** (1 พ.ย.66-30 เม.ย. 67)



**ปริมาณอ่างเก็บน้ำทั้งประเทศ วันที่ 4 เม.ย. 67**

**ปริมาณน้ำเก็บกักและใช้การทั้งประเทศ วันที่ 4 เม.ย. 67**



**1,530 แห่ง**

**ปริมาณน้ำเก็บกัก**  
46,007 ล้าน ลบ.ม. (60%)

**ปริมาณน้ำใช้การ**  
22,023 ล้าน ลบ.ม. (42%)

**คาดการณ์ปริมาณน้ำใช้การ ณ วันที่ 1 พ.ค. 67**  
16,712 ล้าน ลบ.ม. (35%)

คาดการณ์ 1 พ.ย.67 จำนวน 22,065 ล้าน ลบ.ม. (47%)  
คาดการณ์ ณ วันที่ 28 มี.ค. 67

**แผนใหม่**

- ปริมาณน้ำเก็บกักทั้งประเทศ (รวมอ่างใหญ่ อ่างกลาง อ่างเล็ก) วันที่ 1 พ.ย. 66 จำนวน 61,191 ล้าน ลบ.ม. (78%)
- ปริมาณน้ำต้นทุน (1 พ.ย.66) จำนวน 40,615 ล้าน ลบ.ม. แผนจัดสรรน้ำฤดูแล้ง 25,005 ล้าน ลบ.ม. สำรองน้ำ
- ต้นฤดูฝน จำนวน 15,610 ล้าน ลบ.ม.

**แผน - ผลจัดสรรน้ำฤดูแล้ง ปี2566/67**

**แผน - ผลเพาะปลูกข้าวนาปรัง ปี2566/67**

(ล้านไร่)	แผนเดิม (1 พ.ย. 66)	พื้นที่คาดการณ์ (25 มี.ค. 67)
<b>แผน</b>	<b>5.80</b>	<b>8.82 (+3.02)</b>
<b>เพาะปลูกแล้ว</b>	-	<b>9.05 (103%)</b>
<b>เก็บเกี่ยว</b>	-	<b>4.51</b>



	แผนเดิม (1 พ.ย. 66)		แผนใหม่ (ปรับแผนเมื่อ 8 ก.พ.67)	
<b>แผนจัดสรรน้ำ</b>	21,810	ล้าน ลบ.ม.	25,005	ล้าน ลบ.ม. (+3,195)
<b>ผลจัดสรรน้ำ</b>	20,277	93%	20,277	81%
<b>คงเหลือ</b>	1,533	7%	4,728	19%

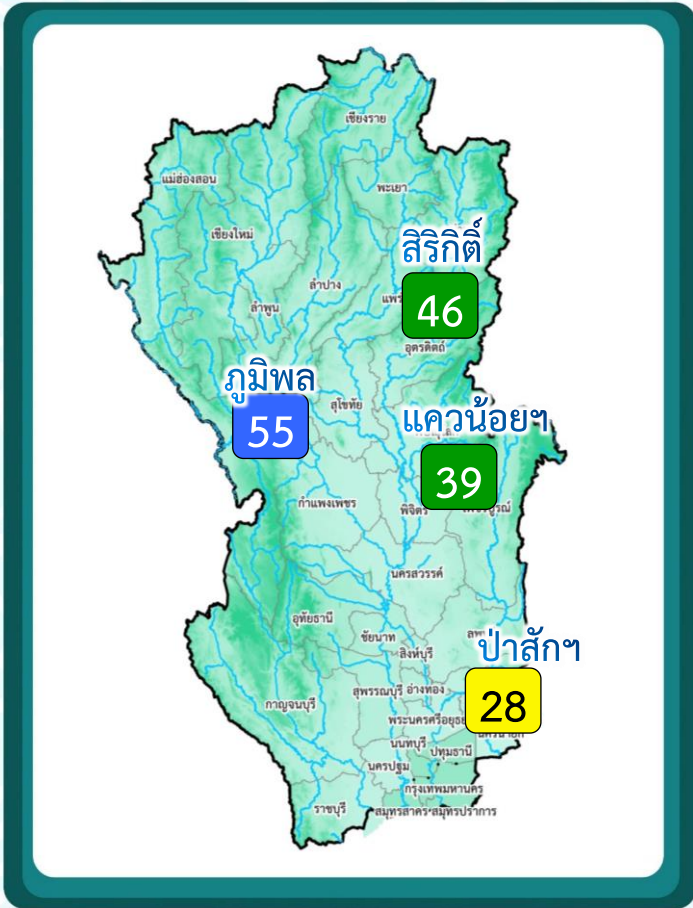
\*\*\* ข้อมูล ณ วันที่ 3 เม.ย.67

\* หน่วย: ล้านไร่





# แผน-ผล การบริหารจัดการน้ำฤดูแล้ง ปี 2566/67 **ลุ่มน้ำเจ้าพระยา** (1 พ.ย.66-30 เม.ย. 67)



## ปริมาณน้ำ 4 เขื่อนหลักเจ้าพระยา วันที่ 4 เม.ย. 67



<b>4</b> <b>เขื่อน</b>	ปริมาณน้ำเก็บกัก	ปริมาณน้ำใช้การ	คาดการณ์ปริมาณน้ำใช้การ ณ วันที่ 1 พ.ค. 67 <b>4,485 ล้าน ลบ.ม. (25%)</b>
	<b>12,507</b> ล้าน ลบ.ม. (50%)	<b>5,811</b> ล้าน ลบ.ม. (32%)	

	ปริมาณน้ำเก็บกัก	ปริมาณน้ำใช้การ
ภูมิพล	<b>7,471</b> (55%)	<b>3,671</b> (38%)
สรีรศักดิ์	<b>4,401</b> (46%)	<b>1,551</b> (23%)
แควน้อย	<b>365</b> (39%)	<b>322</b> (36%)
ป่าสัก	<b>271</b> (28%)	<b>268</b> (28%)

คาดการณ์ 1 พ.ย.67  
**8,007** ล้าน ลบ.ม. (44%)  
คาดการณ์ ณ วันที่ 28 มี.ค. 67



## แผนจัดสรรน้ำฤดูแล้ง ปี2566/67

แผนจัดสรรน้ำ	แผนเดิม (1 พ.ย. 66)		แผนใหม่ (ปรับแผนเมื่อ 8 ก.พ. 67)	
	จำนวน	ล้าน ลบ.ม.	จำนวน	ล้าน ลบ.ม.
แผนจัดสรรน้ำ	6,100	ล้าน ลบ.ม.	8,700	ล้าน ลบ.ม. (+2,600)
ผลสะสม	7,346	120%	7,346	84%
จัดสรรน้ำตามแผน	7,071		7,125	
พร้อมระบาย	221		221	
เกินแผน	54		-	
คงเหลือ	เกินแผน 1,246	เกินแผน 20%	1,354	16%

**\*\*\* ระบายน้ำเพื่ออุปโภค-บริโภค รักษาาระบบนิเวศ และเกษตรต่อเนื่อง**

\* ระบายน้ำ 4 เขื่อน 7,700 ล้าน ลบ.ม. (แผนเดิม 5,600 ล้าน ลบ.ม.)  
\* ผันน้ำจากลุ่มน้ำแม่กลอง 1,000 ล้าน ลบ.ม. (แผนเดิม 500 ล้าน ลบ.ม.)

	พร้อมระบาย	ระบายเกินแผน
แควน้อย	49	38
ป่าสัก	172	16
รวม	221	54

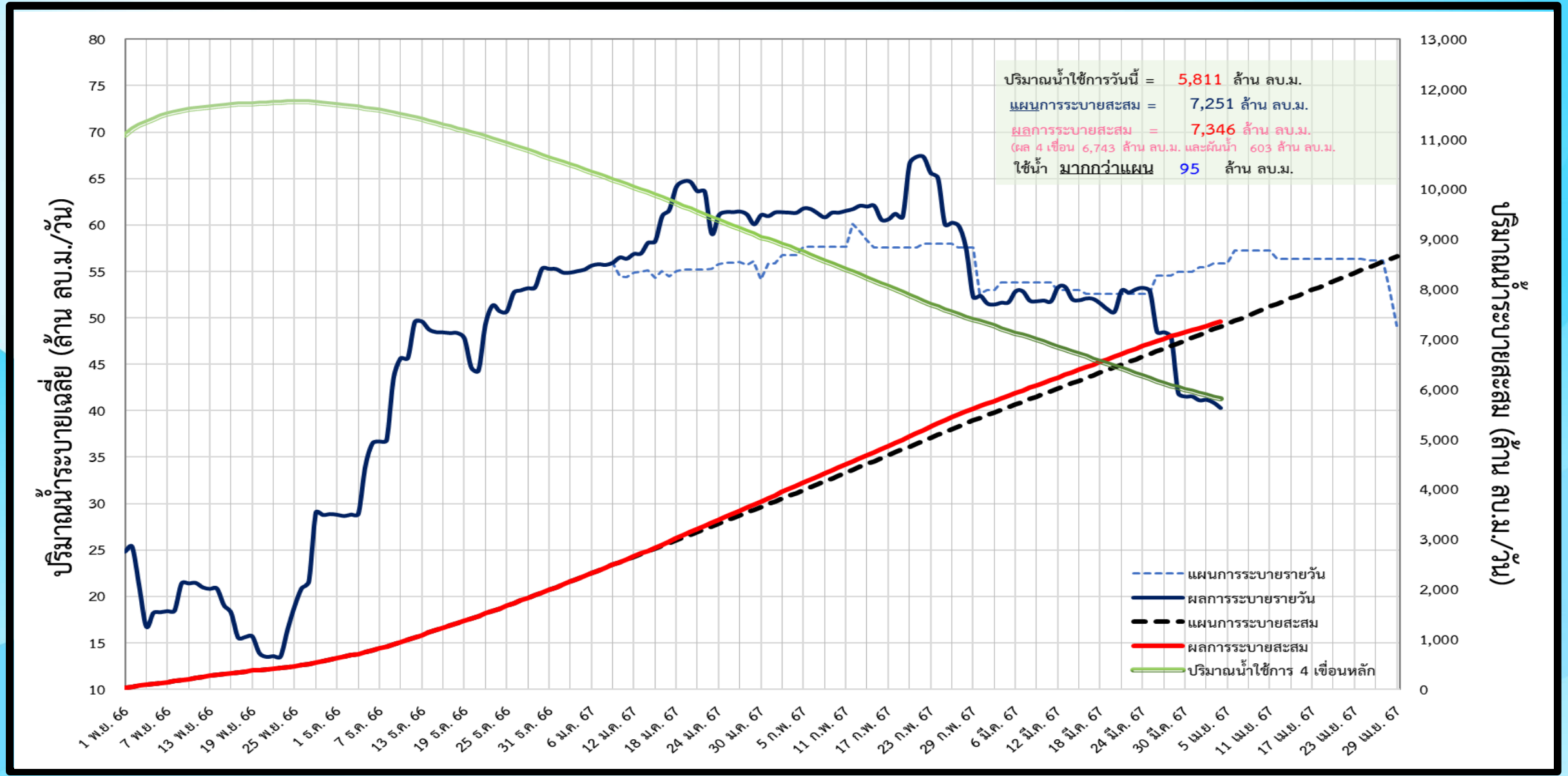
## แผนเพาะปลูกข้าวนาปรัง ปี2566/67

(ล้านไร่)	แผนเดิม (1 พ.ย. 66)	พื้นที่คาดการณ์ (25 มี.ค. 67)
แผน	<b>3.03</b>	<b>5.92 (+2.89)</b>
เพาะปลูกแล้ว	-	<b>5.68 (96%)</b>
เก็บเกี่ยว	-	<b>3.61</b>

\*\*\* ข้อมูล ณ วันที่ 3 เม.ย.67

\* หน่วย (ล้าน ลบ.ม.) 24

# ติดตามสถานการณ์น้ำรายวันของกลุ่มเจ้าพระยาและการผันน้ำจากลุ่มน้ำแม่กลอง



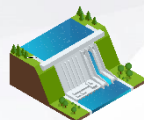




# การบริหารจัดการน้ำฤดูแล้งปี 2567 (ลุ่มน้ำแม่กลอง)

(ช่วงวันที่ 1 มกราคม – 30 มิถุนายน 2567)

วันที่ 3 เม.ย.67



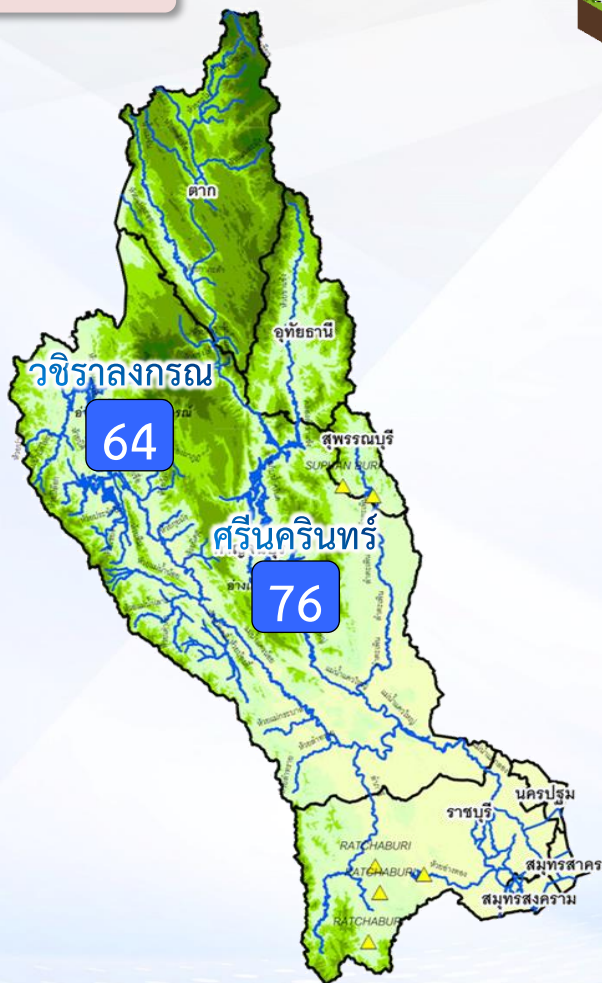
## 2 เขื่อน

ปริมาณน้ำเก็บกัก 26,605 ล้าน ลบ.ม.  
ปริมาณน้ำใช้การ 13,328 ล้าน ลบ.ม.

น้ำเก็บกัก **19,143 (72%)**  
ล้าน ลบ.ม.

น้ำใช้การ **5,866 (44%)**  
ล้าน ลบ.ม.

ปริมาณน้ำต้นทุนฤดูแล้งปี 2567 **9,233** ล้าน ลบ.ม.  
(ปริมาณน้ำใช้การ วันที่ 1 พ.ย. 2566)



## การจัดสรรน้ำ



### แผน

การจัดสรรน้ำฤดูแล้ง ปี 2567  
**5,000** ล้าน ลบ.ม.

สนับสนุนลุ่มแม่กลอง 4,000 ล้าน ลบ.ม.  
ผันไปลุ่มเจ้าพระยา 1,000 ล้าน ลบ.ม.

สำรองน้ำต้นทุนปี 2567  
**4,233** ล้าน ลบ.ม.



### ผล

การจัดสรรน้ำฤดูแล้ง ปี 2567  
**2,903** ล้าน ลบ.ม. (59%)

คงเหลือปริมาณน้ำที่ต้องจัดสรร  
**2,097** ล้าน ลบ.ม. (41%)

การเกษตร  
**3,180** ล้าน ลบ.ม. (64%)

อุปโภค-บริโภค  
**460** ล้าน ลบ.ม. (9%)

รักษาระบบนิเวศและอื่นๆ  
**1,360** ล้าน ลบ.ม. (27%)

## การบริหารจัดการ

- วางแผนจัดสรรน้ำฤดูแล้ง (1 ม.ค.67 – 30 มิ.ย.67) ไร่จำนวน 5,000 ล้าน ลบ.ม.  
(ใช้สนับสนุนในลุ่มแม่กลอง 4,000 ล้าน ลบ.ม. และผันไปลุ่มเจ้าพระยา 1,000 ล้าน ลบ.ม.)
- วางแผนเพาะปลูกฤดูแล้งไร่ 0.84 ล้านไร่
- ผันน้ำสนับสนุนลุ่มเจ้าพระยา 1,000 ล้าน ลบ.ม. (**เริ่มผันน้ำ 2 พ.ย.66 – 30 พ.ค. 67**)  
ปัจจุบันผันน้ำไปแล้ว 603 ล้าน ลบ.ม. (โดยที่ปริมาณน้ำส่วนหนึ่งใช้ผลักดันความเค็มในแม่น้ำท่าจีน ผ่านคลองจรเข้สามพัน และคลองท่าสาร-บางปลาอย่างเต็มศักยภาพ และอีกส่วนหนึ่งใช้สนับสนุนการบริหารจัดการน้ำในแม่น้ำเจ้าพระยา ซึ่งอยู่ระหว่างสำรวจศักยภาพ)
- คาดการณ์ปริมาณน้ำต้นทุน (1 ก.ค.67) กรณีน้ำน้อย จะมีปริมาณน้ำใช้การจำนวน 4,310 ล้าน ลบ.ม. (32%)

ผลการเพาะปลูกข้าวนาปี 2567 (3 เม.ย.67)

แผน

0.84 ล้านไร่

เพาะปลูกแล้ว

0.827 ไร่ (99%)

เก็บเกี่ยว

- ล้านไร่



---

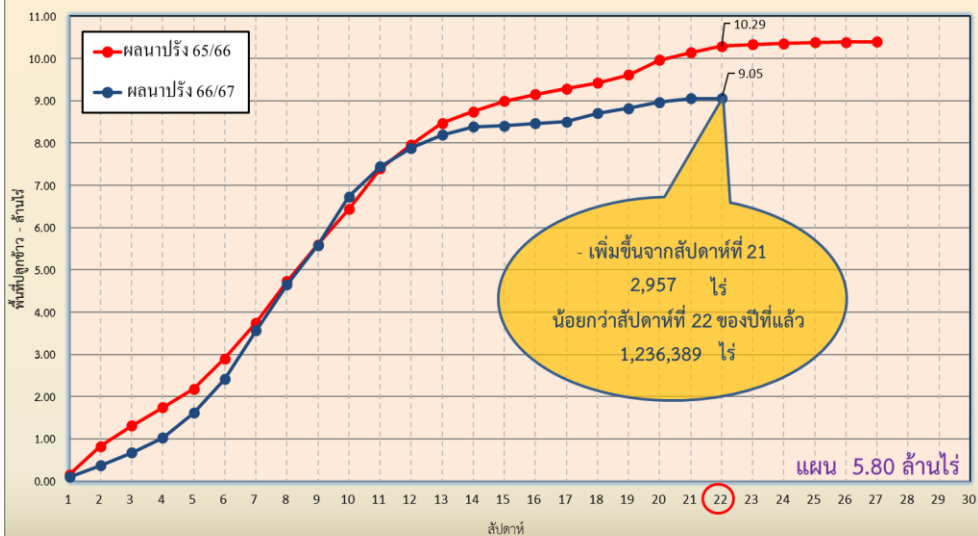
# การเพาะปลูก



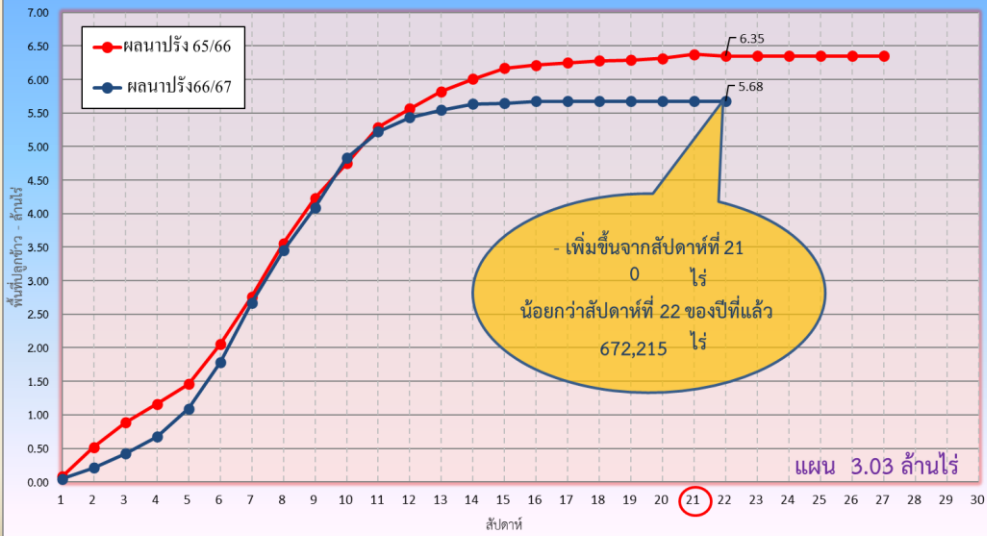
# แผนผลการเพาะปลูกพืชในช่วงฤดูแล้งปี 2566/67 (ข้อมูล ณ วันที่ 3 เม.ย. 67)

ภาค	ข้าวนาปรัง				พืชไร่-พืชผัก				รวม			
	แผน (ล้านไร่)	ผล (ล้านไร่)	%	เกี่ยว (ล้านไร่)	แผน (ล้านไร่)	ผล (ล้านไร่)	%	เกี่ยว (ล้านไร่)	แผน (ล้านไร่)	ผล (ล้านไร่)	%	เกี่ยว (ล้านไร่)
เหนือ	0.40	0.95	238	0.40	0.16	0.23	147	0.07	0.55	1.17	212	0.47
ตะวันออกเฉียงเหนือ	0.95	1.10	115	0.08	0.05	0.04	78	0.01	1.00	1.14	113	0.08
กลาง	0.02	0.02	151	0.01	0.001	0.004	280	0.004	0.02	0.03	161	0.02
ตะวันออก	0.38	0.47	125	0.40	0.01	0.02	156	0.004	0.39	0.49	126	0.41
ตะวันตก	0.84	0.83	99		0.19	0.14	75	0.04	1.03	0.97	95	0.04
ใต้	0.19	0.003	2		0.03	0.002			0.21	0.01	3	
ลุ่มน้ำเจ้าพระยา	3.03	5.68	188	3.61	0.13	0.09	69	0.05	3.16	5.76	183	3.66
ทั่วประเทศ	5.80	9.05	156	4.51	0.57	0.53	93	0.17	6.37	9.58	150	4.67

กราฟเปรียบเทียบผลการปลูกข้าวนาปรัง รายสัปดาห์ในเขตทั่วประเทศ

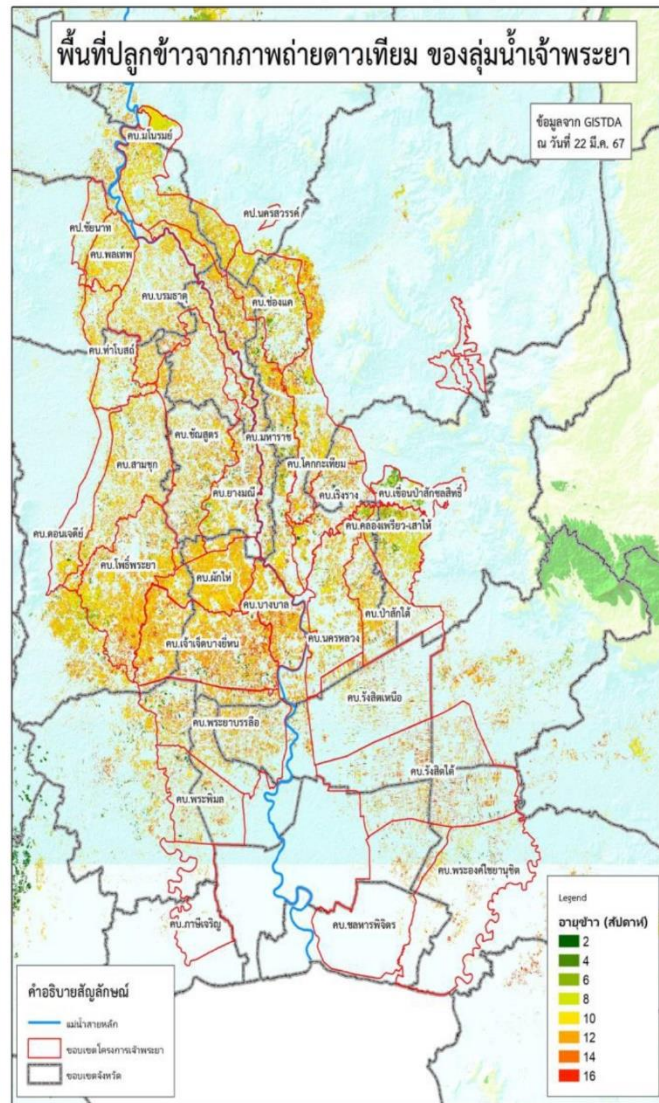
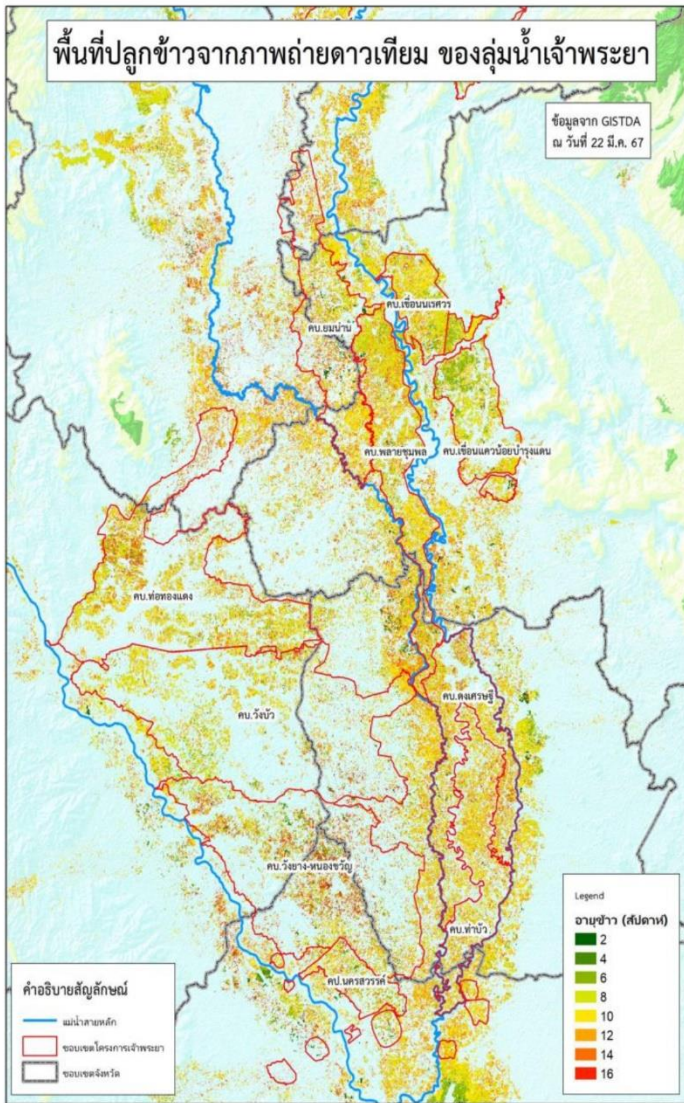


กราฟเปรียบเทียบผลการปลูกข้าวนาปรัง รายสัปดาห์ในเขตลุ่มเจ้าพระยา





# แผน-ผลการเพาะปลูกข้าวนาปรังปี 2566/67 และนาปรังรอบที่ 2 ในเขตชลประทานลุ่มน้ำเจ้าพระยา



## พื้นที่คาดการณ์ปลูกข้าว

**นาปรัง**

คาดการณ์นาปรัง **3.03** ล้านไร่

ปลูกไปแล้ว **5.68** ล้านไร่

เก็บเกี่ยว **2.73** ล้านไร่

อายุข้าว	พื้นที่ (ไร่)
6	32,300
7	10,759
8	88,435
9	109,746
10	200,186
11	370,201
12	628,219
13	591,354
14	538,949
15	245,972
16	110,724
17	16,955
18	4,852
<b>รวม</b>	<b>2,948,652</b>

**นาปรังรอบที่ 2**



ข้อมูลของกรมชลประทานรายงาน ณ 27 มี.ค. 67

ปลูกไปแล้ว **75,740** ไร่

สำนักชลประทาน	พื้นที่ปลูก (ไร่)
1 สำนักชลประทาน 3	-
2 สำนักชลประทาน 4	-
3 สำนักชลประทาน 9	-
4 สำนักชลประทาน 10	5,480
5 สำนักชลประทาน 11	54,869
6 สำนักชลประทาน 12	15,391
7 สำนักชลประทาน 13	-
<b>ผลรวมทั้งหมด</b>	<b>75,740</b>



ข้อมูลของ Gistda ณ วันที่ 22 มี.ค. 67

ปลูกไปแล้ว **80,244** ไร่

สำนักชลประทาน	พื้นที่ปลูก (ไร่)
1 สำนักชลประทาน 3	11,912
2 สำนักชลประทาน 4	3,900
3 สำนักชลประทาน 9	5,175
4 สำนักชลประทาน 10	25,936
5 สำนักชลประทาน 11	6,113
6 สำนักชลประทาน 12	18,879
7 สำนักชลประทาน 13	8,329
<b>ผลรวมทั้งหมด</b>	<b>80,244</b>

ข้อมูล ณ วันที่ 27 มี.ค.67

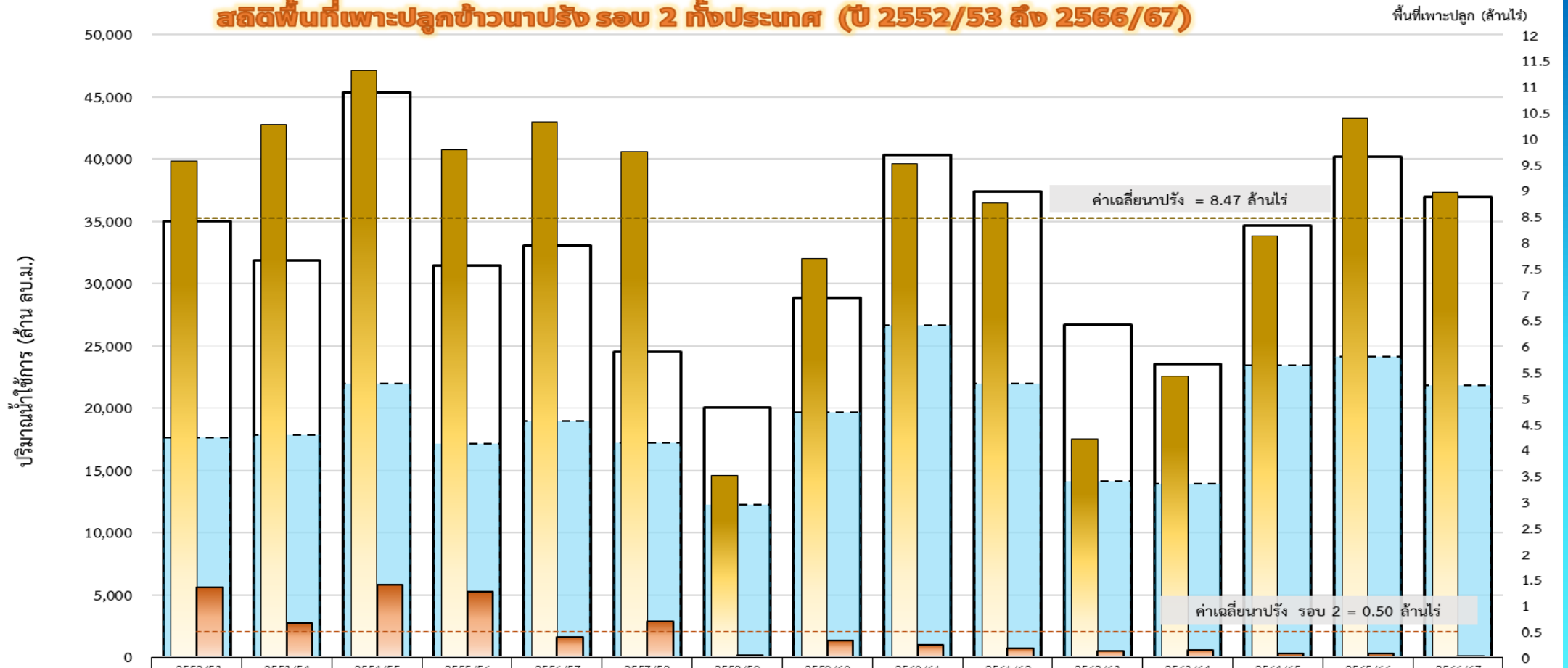




# สถิติเพาะปลูกข้าวนาปรังรอบที่ 2 ทั้งประเทศ (ปี 2552/53 ถึง 2566/67)

ข้าวนาปรัง (ไร่)

## สถิติพื้นที่เพาะปลูกข้าวนาปรัง รอบ 2 ทั้งประเทศ (ปี 2552/53 ถึง 2566/67)



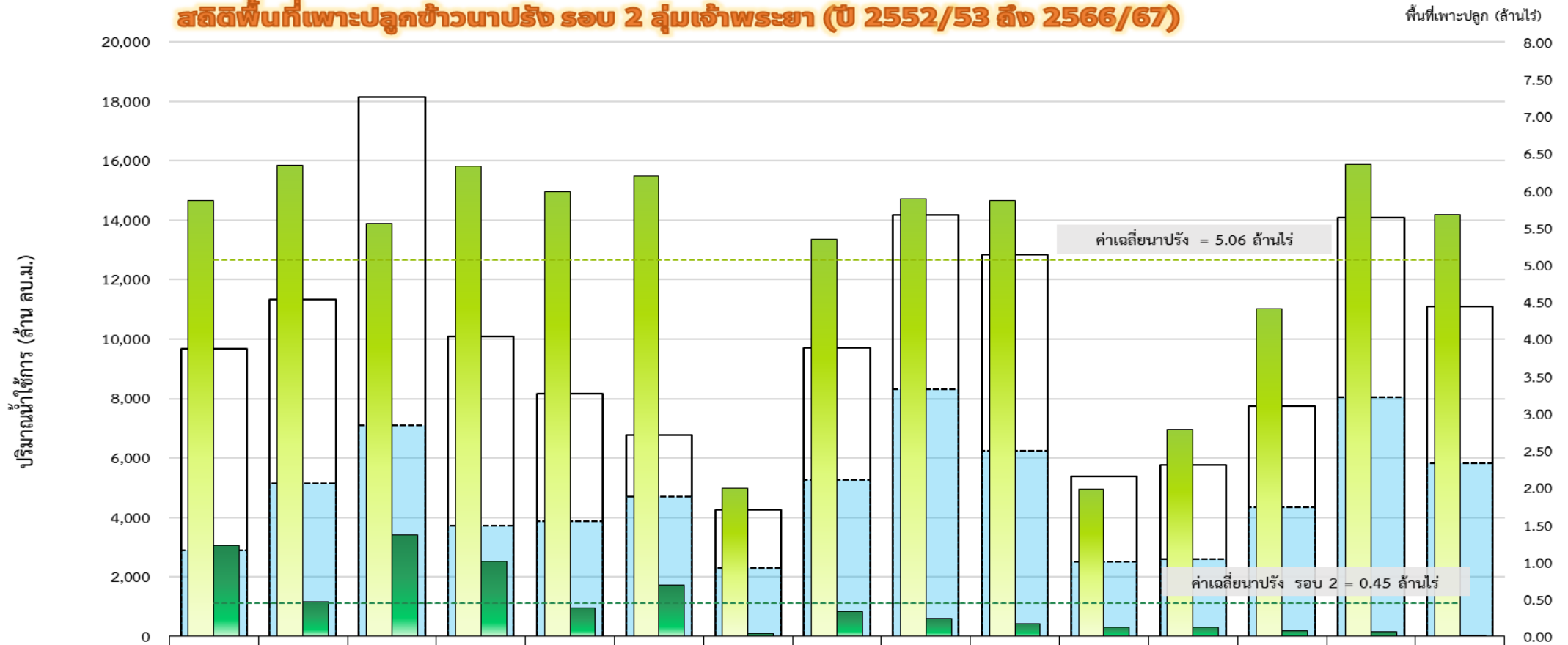
	2552/53	2553/54	2554/55	2555/56	2556/57	2557/58	2558/59	2559/60	2560/61	2561/62	2562/63	2563/64	2564/65	2565/66	2566/67
น้ำใช้การ (1 พ.ย.)	34,998	31,851	45,328	31,469	33,069	24,526	20,035	28,837	40,356	37,425	26,666	23,543	34,674	40,177	36,941
น้ำใช้การปัจจุบัน (4 เม.ย.)	17,675	17,828	21,979	17,120	18,964	17,205	12,247	19,693	26,628	22,004	14,140	13,918	23,427	24,127	21,824
พื้นที่นาปรัง (ทั้งประเทศ)	9,553	10,263	11,307	9,775	10,318	9,75	3,502	7,68	9,51	8,76	4,21	5,41	8,11	10,39	8,96
พื้นที่นาปรัง 2 (ทั้งประเทศ)	1.35	0.65	1.40	1.26	0.40	0.69	0.03	0.33	0.24	0.18	0.12	0.15	0.07	0.07	0.008828
นาปรัง 2 เฉลี่ยทั้งประเทศ	0.50	0.50	0.50	0.50	0.50	0.50	0.50	0.50	0.50	0.50	0.50	0.50	0.50	0.50	0.50
นาปรัง เฉลี่ยทั้งประเทศ	8.47	8.47	8.47	8.47	8.47	8.47	8.47	8.47	8.47	8.47	8.47	8.47	8.47	8.47	8.47



# สถิติเพาะปลูกข้าวนาปรังรอบที่ 2 ลุ่มน้ำเจ้าพระยา (ปี 2552/53 ถึง 2566/67)

ข้าวนาปรัง (ไร่)

## สถิติพื้นที่เพาะปลูกข้าวนาปรัง รอบ 2 ลุ่มน้ำเจ้าพระยา (ปี 2552/53 ถึง 2566/67)



	2552/53	2553/54	2554/55	2555/56	2556/57	2557/58	2558/59	2559/60	2560/61	2561/62	2562/63	2563/64	2564/65	2565/66	2566/67
น้ำใช้การ (1 พ.ย.)	9,667	11,340	18,153	10,075	8,153	6,777	4,247	9,704	14,187	12,840	5,377	5,771	7,744	14,074	11,085
น้ำใช้การปัจจุบัน (4 เม.ย.)	2,888	5,145	7,108	3,715	3,861	4,702	2,309	5,273	8,303	6,245	2,500	2,589	4,357	8,058	5,812
พื้นที่นาปรัง (เจ้าพระยา)	5.87	6.34	5.56	6.33	5.98	6.20	1.99	5.35	5.89	5.86	1.98	2.79	4.41	6.35	5.68
พื้นที่นาปรัง 2 (เจ้าพระยา)	1.23	0.47	1.36	1.01	0.39	0.69	0.03	0.33	0.24	0.17	0.12	0.12	0.07	0.07	0.008828
นาปรัง 2 เฉลี่ยเจ้าพระยา	0.45	0.45	0.45	0.45	0.45	0.45	0.45	0.45	0.45	0.45	0.45	0.45	0.45	0.45	0.45
นาปรัง เฉลี่ยเจ้าพระยา	5.06	5.06	5.06	5.06	5.06	5.06	5.06	5.06	5.06	5.06	5.06	5.06	5.06	5.06	5.06





---

# คาดการณ์ปริมาณน้ำ ณ วันที่ 1 พฤษภาคม 2567

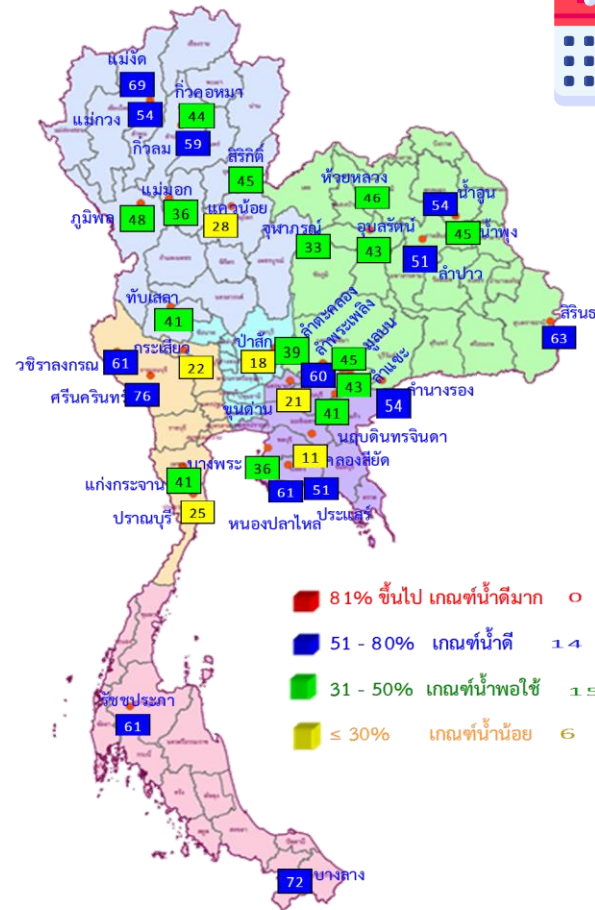


# คาดการณ์ปริมาณน้ำอ่างเก็บน้ำขนาดใหญ่ 35 แห่งในช่วงฤดูแล้ง 2566/67 4 กรณี



สถิติและคาดการณ์ปริมาณน้ำอ่างเก็บน้ำขนาดใหญ่  
35 แห่งในช่วงฤดูแล้ง 2566/67 4 กรณี

ปี	ปริมาณน้ำ (ล้าน ลบ.ม.)	%	น้ำใช้การ (ล้าน ลบ.ม.)	%
1 พ.ศ. 63	33,757	48	10,449	22
1 พ.ศ. 64	33,876	48	10,334	22
1 พ.ศ. 65	40,578	57	17,036	36
1 พ.ศ. 66	41,325	58	17,787	38
1 พ.ศ. 67 (น้ำมาก)	41,157	58	17,614	37
1 พ.ศ. 67 (น้ำเฉลี่ย)	40,695	57	17,153	36
1 พ.ศ. 67 (น้ำน้อย)	40,255	57	16,712	35
1 พ.ศ. 67 (One Map)	40,685	57	17,142	36



1 พ.ศ. 67  
(กรณีน้ำน้อย)

คาดการณ์ 1 พฤษภาคม 2567  
ปริมาณน้ำใช้การน้อยกว่า ปี 2566  
1,075 ล้าน ลบ.ม.

ปี พ.ศ.	ปริมาณน้ำ (ล้าน ลบ.ม.)	%	น้ำใช้การ (ล้าน ลบ.ม.)	%
2567	40,255	57	16,712	35

คาดการณ์ ณ วันที่ 28 มี.ค.67





# คาดการณ์ปริมาณน้ำใช้การใน 4 เขื่อนหลัก ณ วันที่ 1 พ.ค. 2567

เขื่อนภูมิพล	ปี	ปริมาณ (ล้าน ลบ.ม.)	%	น้ำใช้การ (ล้าน ลบ.ม.)	%
	1 พ.ค. 66	8,241	61	4,441	46
	1 พ.ค. 67 (น้ำมาก)	6,592	49	2,792	29
	1 พ.ค. 67 (น้ำเฉลี่ย)	6,532	49	2,732	28
	1 พ.ค. 67 (น้ำน้อย)	6,471	48	2,671	28
	1 พ.ค. 67 (One Map)	6,542	49	2,742	28

เขื่อนป่าสักชลสิทธิ์	ปี	ปริมาณ (ล้าน ลบ.ม.)	%	น้ำใช้การ (ล้าน ลบ.ม.)	%
	1 พ.ค. 66	232	24	229	24
	1 พ.ค. 67 (น้ำมาก)	197	20	194	20
	1 พ.ค. 67 (น้ำเฉลี่ย)	186	19	183	19
	1 พ.ค. 67 (น้ำน้อย)	177	18	174	18
	1 พ.ค. 67 (One Map)	166	17	163	17

เขื่อนสิริกิติ์	ปี	ปริมาณ (ล้าน ลบ.ม.)	%	น้ำใช้การ (ล้าน ลบ.ม.)	%
	1 พ.ค. 66	4,478	47	1,628	24
	1 พ.ค. 67 (น้ำมาก)	4,376	46	1,526	23
	1 พ.ค. 67 (น้ำเฉลี่ย)	4,328	46	1,478	22
	1 พ.ค. 67 (น้ำน้อย)	4,266	45	1,416	21
	1 พ.ค. 67 (One Map)	4,305	45	1,455	22

**ปริมาณน้ำใช้การ 4 เขื่อนหลัก**

1 พฤษภาคม 2566: 6,544 ล้าน ลบ.ม.

คาดการณ์ 1 พฤษภาคม 2567: 4,485 ล้าน ลบ.ม.



**คาดการณ์ปริมาณน้ำรวม 4 เขื่อนหลัก**

เขื่อนแควน้อยบำรุงแดน	ปี	ปริมาณ (ล้าน ลบ.ม.)	%	น้ำใช้การ (ล้าน ลบ.ม.)	%
	1 พ.ค. 66	289	31	246	27
	1 พ.ค. 67 (น้ำมาก)	281	30	238	27
	1 พ.ค. 67 (น้ำเฉลี่ย)	276	29	233	26
	1 พ.ค. 67 (น้ำน้อย)	266	28	223	25
	1 พ.ค. 67 (One Map)	266	28	223	25

ปี	ปริมาณน้ำ (ล้าน ลบ.ม.)	%	น้ำใช้การ (ล้าน ลบ.ม.)	%
1 พ.ค. 66	13,240	53	6,544	36
1 พ.ค. 67 (น้ำมาก)	11,446	46	4,750	26
1 พ.ค. 67 (น้ำเฉลี่ย)	11,321	46	4,625	25
1 พ.ค. 67 (น้ำน้อย)	11,181	45	4,485	25
1 พ.ค. 67 (One Map)	11,280	45	4,584	25

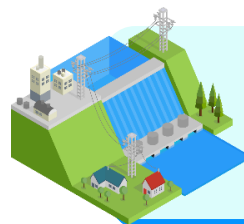
คาดการณ์ ณ วันที่ 28 มี.ค.67



# คาดการณ์ปริมาณน้ำใช้การใน 2 เขื่อนหลัก ณ วันที่ 1 ก.ค. 2567

## เขื่อนศรีนครินทร์

ปี	ปริมาณ		น้ำใช้การ	
	(ล้าน ลบ.ม.)	%	(ล้าน ลบ.ม.)	%
1 ก.ค. 66	12,529	71	2,264	30
1 ก.ค. 67 (น้ำมาก)	13,003	73	2,738	37
1 ก.ค. 67 (น้ำเฉลี่ย)	12,763	72	2,498	33
1 ก.ค. 67 (น้ำน้อย)	12,596	71	2,331	31
1 ก.ค. 67 (One Map)	12,820	72	2,555	34



## คาดการณ์ปริมาณน้ำรวม 2 เขื่อนหลัก

ปี	ปริมาณน้ำ (ล้าน ลบ.ม.)	%	น้ำใช้การ (ล้าน ลบ.ม.)	%
1 ก.ค. 66	16,533	62	3,256	24
1 ก.ค. 67 (น้ำมาก)	18,634	70	5,357	40
1 ก.ค. 67 (น้ำเฉลี่ย)	18,042	68	4,765	36
1 ก.ค. 67 (น้ำน้อย)	17,587	66	4,310	32
1 ก.ค. 67 (One Map)	18,722	70	5,445	41

## เขื่อนวชิราลงกรณ

ปี	ปริมาณ		น้ำใช้การ	
	(ล้าน ลบ.ม.)	%	(ล้าน ลบ.ม.)	%
1 ก.ค. 66	4,004	45	992	17
1 ก.ค. 67 (น้ำมาก)	5,631	64	2,619	45
1 ก.ค. 67 (น้ำเฉลี่ย)	5,279	60	2,267	39
1 ก.ค. 67 (น้ำน้อย)	4,991	56	1,979	34
1 ก.ค. 67 (One Map)	5,901	67	2,889	49

## ปริมาณน้ำใช้การ 2 เขื่อนหลัก

1 กรกฎาคม 2566  
3,256 ล้าน ลบ.ม.

คาดการณ์ 1 กรกฎาคม 2567  
4,310 ล้าน ลบ.ม.





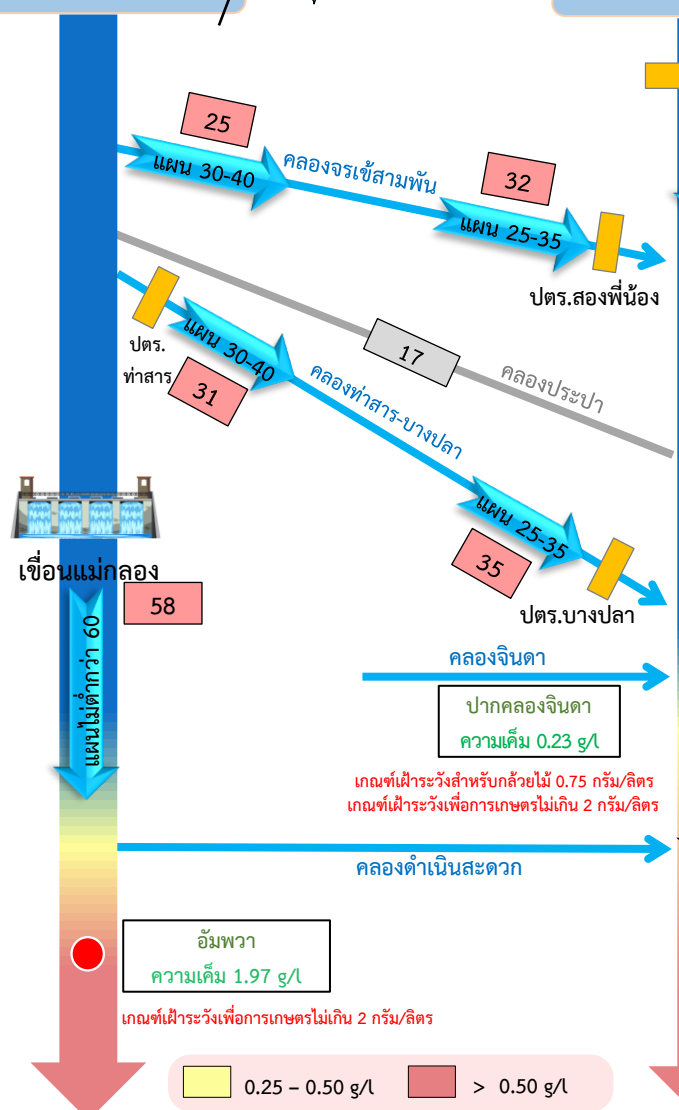
## ติดตามค่าความเค็ม



# การบริหารจัดการน้ำเพื่อรักษาระบบนิเวศ (ความเค็ม) ใน 4 ลำน้ำสายหลัก



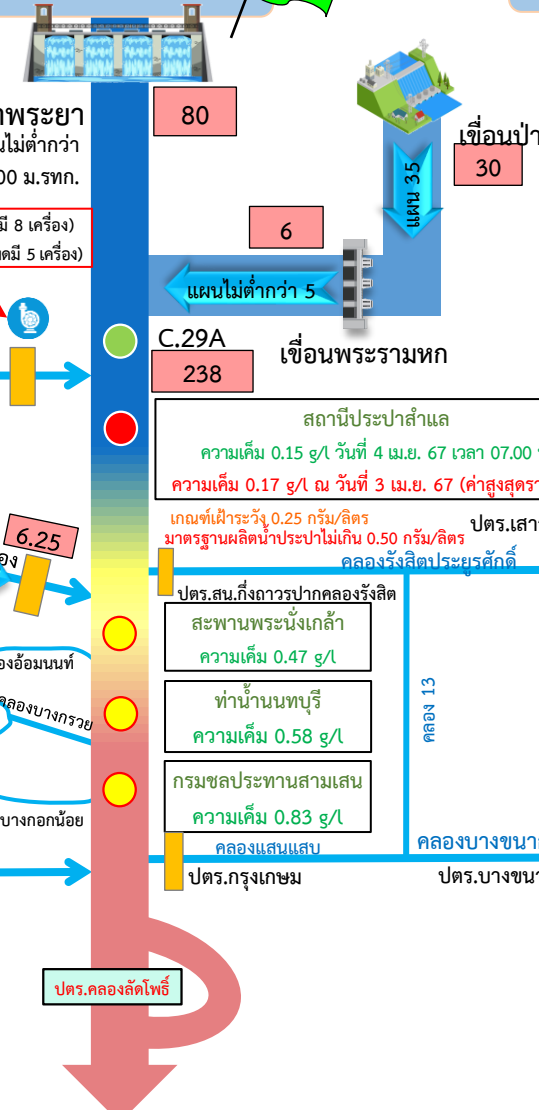
## แม่น้ำแม่กลอง ปกติ



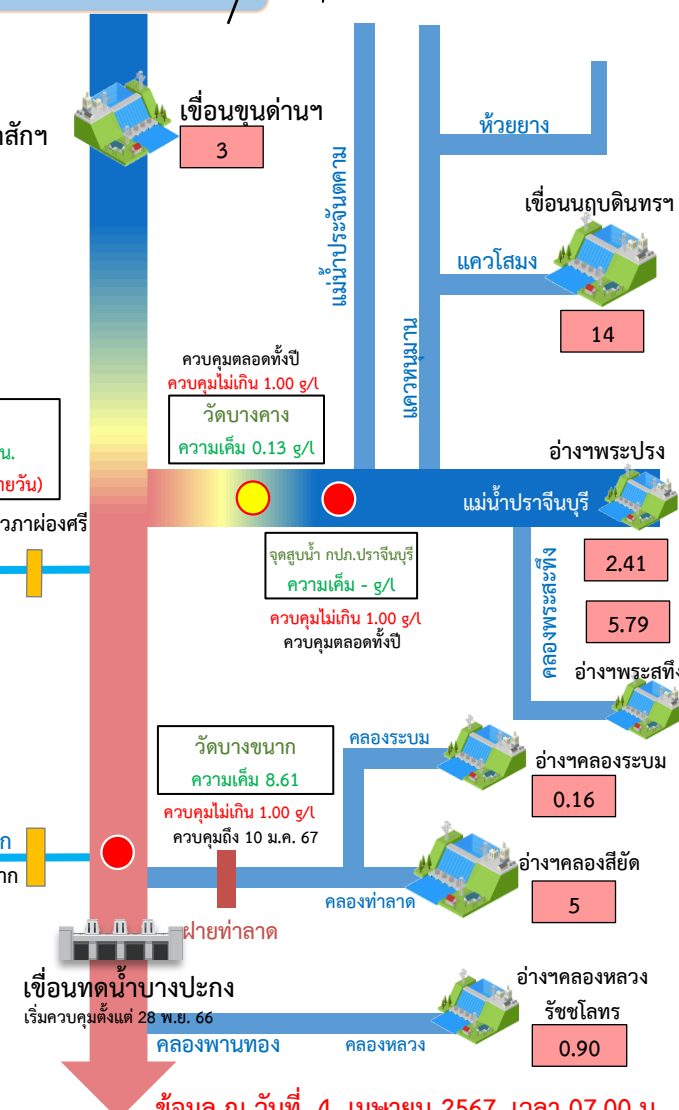
## แม่น้ำท่าจีน ปกติ



## แม่น้ำเจ้าพระยา ปกติ



## แม่น้ำบางปะกง ปกติ



0.25 - 0.50 g/L    > 0.50 g/L

จุดควบคุมความเค็ม    จุดตรวจวัดความเค็ม    สถานีวัดน้ำ    จุดติดตั้งเครื่องวัดคุณภาพน้ำเคลื่อนที่

ฝ่ายประมวลวิเคราะห์สถานการณ์น้ำ สำนักบริหารจัดการน้ำและอุทกวิทยา

อ่าวไทย

ข้อมูล ณ วันที่ 4 เมษายน 2567 เวลา 07.00 น.

อัตราการไหลเวลา 06.00 น. / คุณภาพน้ำเวลา 07.00 น.

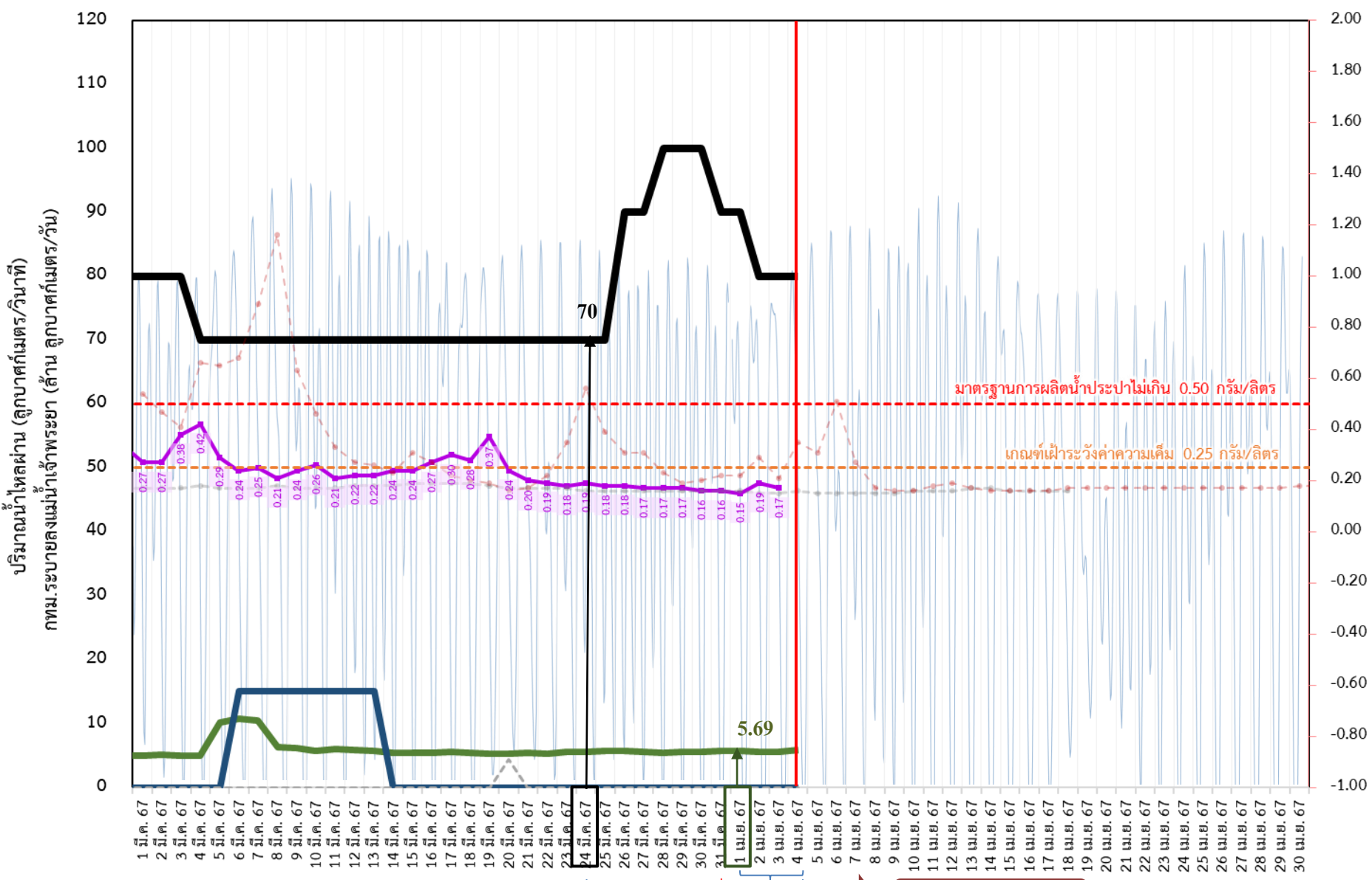
หน่วย : ลูกบาศก์เมตร/วินาที    หน่วย : กรัม/ลิตร





# ติดตามสถานการณ์ค่าความเค็มในแม่น้ำเจ้าพระยา

ข้อมูล ณ วันที่ 4 เมษายน 2567



สถิติความเค็มสูงสุดรายวัน

17 พ.ค. 2553	1.10 กรัม/ลิตร
05 มิ.ย. 2556	0.57 กรัม/ลิตร
15 ก.พ. 2557	1.92 กรัม/ลิตร
18 ก.ค. 2558	1.09 กรัม/ลิตร
27 พ.ค. 2559	0.87 กรัม/ลิตร
27 ก.พ. 2560	0.84 กรัม/ลิตร
28 ธ.ค. 2562	2.19 กรัม/ลิตร
13 ม.ค. 2563	1.36 กรัม/ลิตร
30 ม.ค. 2564	2.53 กรัม/ลิตร

- ระบายเขื่อนเจ้าพระยา ลบ.ม./วินาที
- ระบายเขื่อนพระรามหก ลบ.ม./วินาที
- สน.สิงหนาท (ระบายลงเจ้าพระยา) ลบ.ม./วินาที
- ความเค็มสูงสุด (สำหรับ) ปี 2567 กรัม/ลิตร
- ความเค็มสูงสุด (สำหรับ) ปี 2566 กรัม/ลิตร
- ความเค็มสูงสุด (สำหรับ) ปี 2564 กรัม/ลิตร
- ปตร.สิงหนาท เปิดรับน้ำเข้า ลบ.ม./วินาที

เขื่อนเจ้าพระยา	80.00 ลบ.ม./วินาที
เขื่อนพระรามหก	5.82 ลบ.ม./วินาที
สน.สิงหนาท 2	0.00 ลบ.ม./วินาที
ความเค็มสำหรับ	0.17 กรัม/ลิตร
(สูงสุด ณ วันที่ 3 เม.ย. 67)	

หมายเหตุ สิงหนาท วันนี้ ปิดรับน้ำเข้า - ลบ.ม./วินาที  
และหยุดสูบน้ำเพื่อรักษาค่าความเค็มในแม่น้ำเจ้าพระยา



# ติดตามปริมาณน้ำไหลผ่านเขื่อน และติดตามค่าความเค็ม



	ระบาย เขื่อนเจ้าพระยา ลบ.ม./วินาที	ระบาย เขื่อนป่าสักฯ ลบ.ม./วินาที	ระบาย เขื่อน พระรามหก ลบ.ม./วินาที	ระดับน้ำสูงสุด บริเวณป้อม- พระจุลจอมเกล้า (ค่าคาดการณ์)	ระดับน้ำ สูงสุด บริเวณป้อม- พระ จุลจอมเกล้า (ค่าจริง)	ความเค็ม สูงสุด(สำแล) กรัม/ลิตร ปี 2567	สน.สิงหนาท (ระบายลงเจ้าพระยา) ลบ.ม./วินาที	รวมระบายจากเขื่อน เจ้าพระยา+เขื่อนพระรามหก+ สิงหนาท 2 ลบ.ม./วินาที
22 มี.ค. 67	70.00	40.02	5.27	0.89	1.22	0.19	ปิดระบาย	75.34
23 มี.ค. 67	70.00	40.01	5.55	0.94	1.17	0.18	ปิดระบาย	75.35
24 มี.ค. 67	70.00	40.03	5.58	0.99	1.32	0.19	ปิดระบาย	75.36
25 มี.ค. 67	70.00	35.01	5.68	1.00	1.24	0.18	ปิดระบาย	75.27
26 มี.ค. 67	90.00	35.02	5.70	0.98	1.19	0.18	ปิดระบาย	75.55
27 มี.ค. 67	90.00	35.03	5.54	0.94	1.20	0.17	ปิดระบาย	75.58
28 มี.ค. 67	100.00	35.01	5.49	0.88	1.11	0.17	ปิดระบาย	75.68
29 มี.ค. 67	100.00	35.02	5.57	0.83	0.79	0.17	ปิดระบาย	75.70
30 มี.ค. 67	100.00	35.00	5.59	0.80	0.82	0.16	ปิดระบาย	75.54
31 มี.ค. 67	90.00	35.05	5.70	0.80	0.68	0.16	ปิดระบาย	75.49
1 เม.ย. 67	90.00	35.01	5.69	0.82	0.62	0.15	ปิดระบาย	75.57
2 เม.ย. 67	80.00	35.03	5.58	0.83	0.78	0.19	ปิดระบาย	75.59
3 เม.ย. 67	80.00	35.02	5.57	0.82	0.68	0.17	ปิดระบาย	75.70
4 เม.ย. 67	80.00	30.01	5.82	0.79	0.96		ปิดระบาย	75.69

ค่าจริงระดับน้ำสูงสุดบริเวณป้อมพระจุลจอมเกล้า อ้างอิงจาก <https://telerid.rid.go.th>





---

# มาตรการและการเตรียมความพร้อม รับมือฤดูแล้ง ปี 2566/67





## Supply



**ปฏิบัติการเติมน้ำ** อย่างมีประสิทธิภาพ

## Demand



### บริหารจัดการน้ำ

ให้เป็นไปตามลำดับความสำคัญของการใช้น้ำ  
ที่คณะกรรมการลุ่มน้ำกำหนด  
ดำเนินการจัดสรรน้ำตามที่  
คณะกรรมการลุ่มน้ำจัดอันดับความสำคัญ

### เฝ้าระวังและแก้ไขคุณภาพน้ำ

ติดตามความเค็ม 4 ลำน้ำสายหลัก  
เจ้าพระยา ท่าจีน แม่กลอง และบางปะกง

### สร้างการรับรู้ ประชาสัมพันธ์

ตั้งแต่ 1 พ.ย. 66 - 5 ม.ค. 67 ประชาสัมพันธ์ไปแล้ว  
สะสม 10,443 ครั้ง เกษตรกร 32,681 คน

## Management

1

**เฝ้าระวังและเตรียมจัดหาแหล่งน้ำสำรอง** พร้อมวางแผน  
เตรียมเครื่องจักร-เครื่องมือในพื้นที่เฝ้าระวังเสี่ยงขาดแคลนน้ำ

2

วางแผนเครื่องจักรเครื่องมือ จำนวน 5,382 หน่วย  
ตั้งแต่ 1 พ.ย. 66 - 5 ม.ค. 67 สนับสนุนไปแล้ว 298 หน่วย (35 จังหวัด) แบ่งเป็น  
เครื่องสูบน้ำ 252 เครื่อง รถบรรทุกน้ำ 33 คัน และเครื่องจักรอื่นๆ 13 หน่วย

3

**กำหนดแผนจัดสรรน้ำ และพื้นที่เพาะปลูกพืชฤดูแล้ง**  
ควบคุมการเพาะปลูกข้าวนาปรัง สร้างการรับรู้ให้กับเกษตรกร  
เตรียมน้ำสำรองสำหรับพื้นที่ลุ่มต่ำรับน้ำนอง

4

วางแผนจัดสรรน้ำทั้งประเทศ 21,810 ล้าน ลบ.ม. จัดสรรน้ำไปแล้ว 8,466 ล้าน ลบ.ม. (39%)  
วางแผนเพาะปลูกนาปรัง 5.80 ล้านไร่ เเพาะปลูกแล้ว 6.73 ล้านไร่ (116%)

5

**เพิ่มประสิทธิภาพการใช้น้ำ**  
ประหยัดน้ำและลดการสูญเสียในทุกภาคส่วน

6

ส่งเสริมเกษตรกรการทำนาเปียกสลับแห้ง / จัดรอบเวรส่งน้ำ

7

**เสริมสร้างความเข้มแข็ง**  
ด้านการบริหารจัดการน้ำของชุมชน / องค์กรผู้ใช้น้ำ

8

มีการประชุมกลุ่มผู้ใช้น้ำเพื่อประชาสัมพันธ์สถานการณ์น้ำพร้อมรับมือปัญหาและร่วมกันแก้ไข  
ปัญหาให้เกษตรกรในพื้นที่จำนวน 9,500 ราย 4,800 ครัวเรือน พื้นที่ 101,260 ไร่

9

**ติดตามและประเมิน** ผลการดำเนินงาน  
ติดตามผลและประเมินผลการดำเนินงานรายงานผู้บริหารกรม  
กระทรวงเกษตรและสหกรณ์ และสำนักงานทรัพยากรน้ำแห่งชาติ

## 6 แนวทาง กรมชลประทาน

1

**บริหารน้ำในอ่างฯ**  
ควบคุมให้อยู่ในเกณฑ์บริหารจัดการน้ำ  
และเพียงพอกับความต้องการ

2

**จัดหาแหล่งน้ำสำรอง**  
เตรียมพื้นที่สำรองน้ำในกรณีเสี่ยงภัยแล้ง

3

**ตรวจสอบความต้องการ**  
วิเคราะห์ ประเมินความต้องการใช้น้ำ  
ทุกกิจกรรมตามลำดับความสำคัญ

4

**จัดสรรตามกิจกรรมหลัก**  
จัดสรรน้ำตามลำดับความสำคัญ  
ของกิจกรรมการใช้น้ำ

5

**สำรองน้ำเก็บกักไว้ต้นฤดูฝน**  
สำรองน้ำไว้กรณีฝนทิ้งช่วงต้นฤดูฝน

6

**ประเมินผลและประชาสัมพันธ์**  
ติดตาม ประเมินผล และแจ้งประชาสัมพันธ์  
ข่าวสารให้ประชาชน และหน่วยงาน  
ที่เกี่ยวข้องรับทราบ

จาก 9 มาตรการสู่ 6 แนวทางปฏิบัติ





# ชป.เตรียมความพร้อมเครื่องจักร-เครื่องมือ ช่วยเหลือ ฤดูแล้ง ทั่วประเทศ ปี 2566/67

ส่วนบริหารเครื่องจักรกลที่ 1

## เชียงใหม่

- เครื่องสูบน้ำ 163 เครื่อง
- รถบรรทุกน้ำ 15 คัน
- เครื่องจักรกลสนับสนุนอื่นๆ 232 หน่วย

**รวม 410 หน่วย**



ส่วนบริหารเครื่องจักรกลที่ 5

## พระนครศรีอยุธยา

- เครื่องสูบน้ำ 265 เครื่อง
- รถบรรทุกน้ำ 11 เครื่อง
- เครื่องจักรกลสนับสนุนอื่นๆ 265 หน่วย

**รวม 541 หน่วย**



ส่วนบริหารเครื่องจักรกลที่ 7

## กาญจนบุรี

- เครื่องสูบน้ำ 160 เครื่อง
- รถบรรทุกน้ำ 11 เครื่อง
- เครื่องจักรกลสนับสนุนอื่นๆ 286 หน่วย

**รวม 457 หน่วย**



## ส่วนกลาง

### นนทบุรี

- เครื่องสูบน้ำ 241 เครื่อง
- รถบรรทุกน้ำ 9 คัน
- เครื่องจักรกลสนับสนุนอื่นๆ 277 หน่วย

**รวม 518 หน่วย**

ส่วนบริหารเครื่องจักรกลที่ 8

## สงขลา

- เครื่องสูบน้ำ 297 เครื่อง
- รถบรรทุกน้ำ 11 เครื่อง
- เครื่องจักรกลสนับสนุนอื่นๆ 462 หน่วย

**รวม 770 หน่วย**

ส่วนบริหารเครื่องจักรกลที่ 2

## พิษณุโลก

- เครื่องสูบน้ำ 269 เครื่อง
- รถบรรทุกน้ำ 12 เครื่อง
- เครื่องจักรกลสนับสนุนอื่นๆ 273 หน่วย

**รวม 554 หน่วย**



ส่วนบริหารเครื่องจักรกลที่ 3

## ขอนแก่น

- เครื่องสูบน้ำ 286 เครื่อง
- รถบรรทุกน้ำ 9 เครื่อง
- เครื่องจักรกลสนับสนุนอื่นๆ 456 หน่วย

**รวม 751 หน่วย**



ส่วนบริหารเครื่องจักรกลที่ 4

## นครราชสีมา

- เครื่องสูบน้ำ 198 เครื่อง
- รถบรรทุกน้ำ 10 เครื่อง
- เครื่องจักรกลสนับสนุนอื่นๆ 346 หน่วย

**รวม 554 หน่วย**



ส่วนบริหารเครื่องจักรกลที่ 6

## ชลบุรี

- เครื่องสูบน้ำ 410 เครื่อง
- รถบรรทุกน้ำ 14 เครื่อง
- เครื่องจักรกลสนับสนุนอื่นๆ 403 หน่วย

**รวม 827 หน่วย**

## รวมทั้งประเทศ

- เครื่องสูบน้ำ 2,289 เครื่อง
- รถบรรทุกน้ำ 102 เครื่อง
- เครื่องจักรกลสนับสนุนอื่นๆ 2,991 หน่วย

รวมเป็น  
**5,382 หน่วย**



ฝ่ายประมวลและวิเคราะห์สถานการณ์น้ำ ส่วนประมวลวิเคราะห์สถานการณ์น้ำ สำนักบริหารจัดการน้ำและอุทกวิทยา

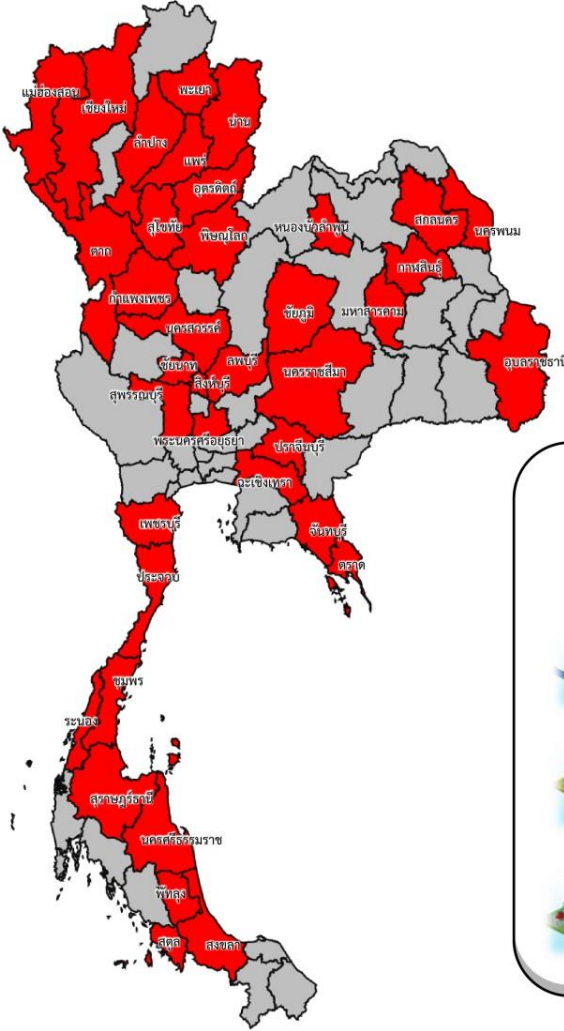




# การให้ความช่วยเหลือเครื่องจักร-เครื่องมือ **ฤดูแล้ง ปี 2566/67**



## ประจำสัปดาห์ (23 มี.ค. 67 – 29 มี.ค. 67)



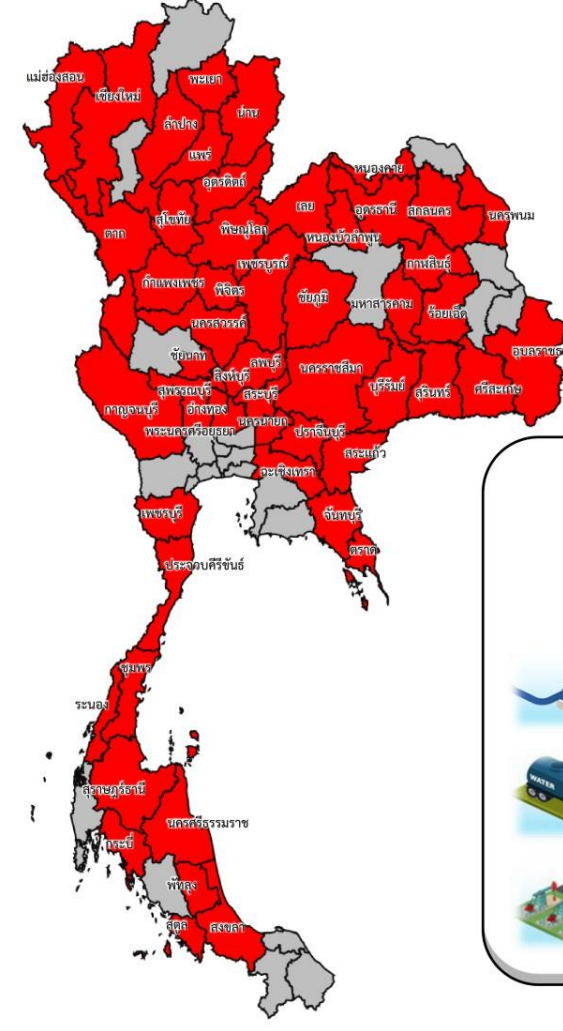
ช่วยเหลือ**ประจำสัปดาห์**รวม  
 **38 จังหวัด**

**Fl**

รวมการช่วยเหลือทั้งหมด  
**251 หน่วย**

- เครื่องสูบน้ำ **230** เครื่อง
- รถบรรทุกน้ำ **17** คัน
- เครื่องจักรอื่นๆ **4** หน่วย

## สะสม (1 พ.ย.66 – 29 มี.ค. 67)



ช่วยเหลือ**สะสม**รวม  
**53 จังหวัด**

**Fl**

รวมการช่วยเหลือทั้งหมด  
**938 หน่วย**

- เครื่องสูบน้ำ **853** เครื่อง
- รถบรรทุกน้ำ **44** คัน
- เครื่องจักรอื่นๆ **41** หน่วย

\*\*\*รายงานข้อมูล ณ วันที่ 1 เมษายน 2567\*\*\*





# ผลการประชาสัมพันธ์สร้างการรับรู้สถานการณ์น้ำและการบริหารจัดการน้ำ



## กฎเฝ้า ปี 2566/67 กรมชลประทาน

ระหว่างวันที่ 23 - 29 มีนาคม 2567

### 1. ศูนย์เรียนรู้การเพิ่มประสิทธิภาพการผลิตสินค้าเกษตร (ศพก.)



จำนวน

**8** ครั้ง

สะสม 111 ครั้ง

เกษตรกร

**246** คน

สะสม 4,221 คน

### 2. คณะกรรมการจัดการชลประทาน (JMC)



จำนวน

**52** ครั้ง

สะสม 145 ครั้ง

เกษตรกร

**1,618** คน

สะสม 6,987 คน

### 3. กลุ่มผู้ใช้น้ำ



จำนวน

**532** ครั้ง

สะสม 4,313 ครั้ง

เกษตรกร

**6,637** คน

สะสม 54,504 คน

### 4. การประชาสัมพันธ์อื่นๆ



จำนวน

**2,066** ครั้ง

สะสม 17,404 ครั้ง

ข้อมูลสะสม ตั้งแต่วันที่ 1 พ.ย.66

## รวมการประชาสัมพันธ์



จำนวนครั้งการประชาสัมพันธ์

**2,253** สะสม **21,973**



จำนวนเกษตรกรที่รับการฟังประชาสัมพันธ์

**8,501** สะสม **65,712**

\*\*\*รายงานข้อมูล ณ วันที่ 30 มีนาคม 2567\*\*\*





# โครงการจ้างแรงงานชลประทาน เพื่อช่วยเหลือเกษตรกร งบประมาณพลาังก่อนปี พ.ศ. 2566 กรมชลประทาน



ระยะเวลาการจ้างแรงงาน 8 เดือน (ตุลาคม 2566 – พฤษภาคม 2567)



## หลักเกณฑ์การจ้างแรงงาน

1

เกษตรกรที่ขึ้นทะเบียนกับกรมส่งเสริมการเกษตร หรือ **เกษตรกรในพื้นที่**

2

**สมาชิกกลุ่มผู้ใช้น้ำ** ของกรมชลประทาน ในพื้นที่

3

**ประชาชนและผู้ใช้งานทั่วไป** ในพื้นที่

4

หากแรงงานในพื้นที่ไม่เพียงพอ ให้พิจารณาจ้างเกษตรกร/แรงงานในพื้นที่ใกล้เคียง จากหมู่บ้าน ตำบล อำเภอ จังหวัด และลุ่มน้ำ ตามลำดับ

## ลักษณะงานที่จ้าง

งานซ่อมแซม บำรุงรักษา ขุดลอก ปรับปรุง งานชลประทาน โครงการส่งเสริมการดำเนินงานอันเนื่องมาจากพระราชดำริ งานก่อสร้างแหล่งน้ำและระบบส่งน้ำเพื่อชุมชน/ชนบท แก้มลิง การจัดการคุณภาพน้ำ







# ศูนย์ปฏิบัติการน้ำอัจฉริยะ SMART WATER OPERATION CENTER (SWOC)



## CONTACT US



02 669 2560 หรือ



[www.wmsc.rid.go.th/](http://www.wmsc.rid.go.th/)  
[www.swoc.rid.go.th/](http://www.swoc.rid.go.th/)



[wmsc.1460@gmail.com](mailto:wmsc.1460@gmail.com)



**SWOC RID**



อาคาร 99 ปี ม.ล.ชชาติ กำภู  
กรมชลประทาน กรุงเทพมหานคร

