



สถานการณ์และการบริหารจัดการน้ำฤดูฝนปี 2566

วันที่ 4 กรกฎาคม 2566

ศูนย์ปฏิบัติการน้ำอัจฉริยะ (SWOC)



สถานการณ์ฝน และสภาพภูมิอากาศ





ปริมาณฝนสะสม (1 ม.ค. - 2 ก.ค. 2566)

ฝนสะสมต่ำกว่าค่าปกติ 25%

-145.9(-25%)
-294.9(-40%)
-279.0(-39%)

ค่าเฉลี่ยทั้งปี 1,420.8 มม.

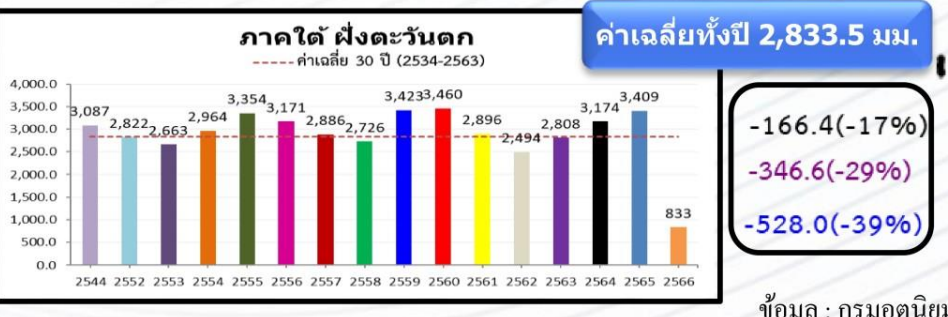
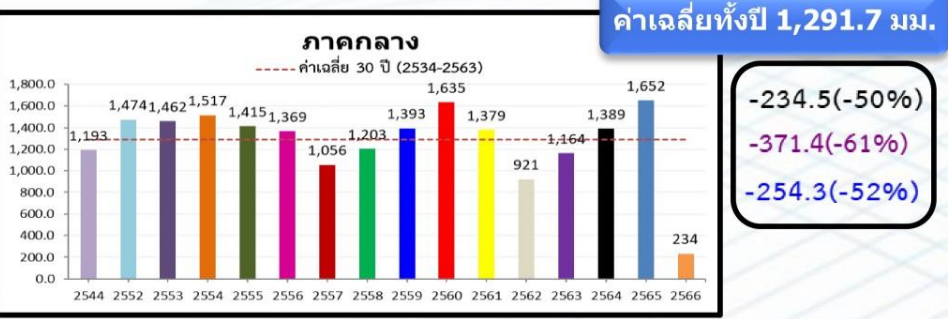
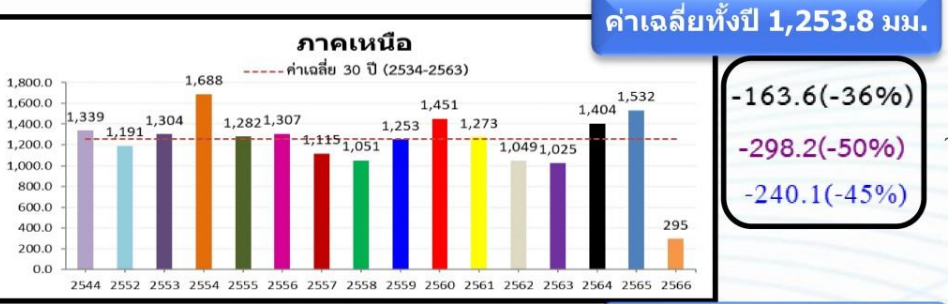
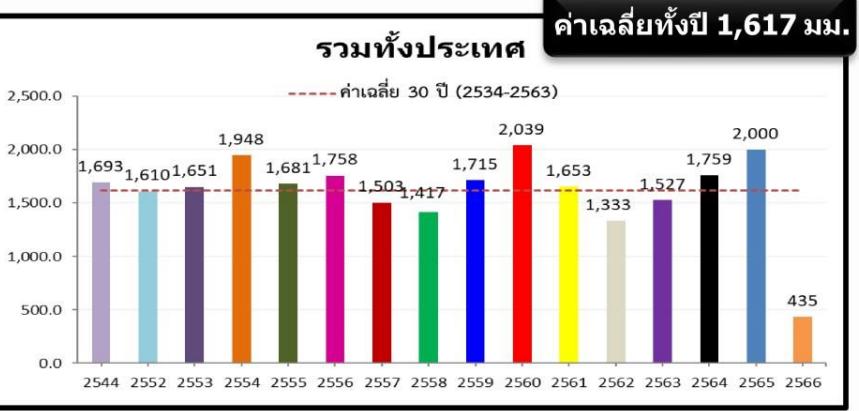
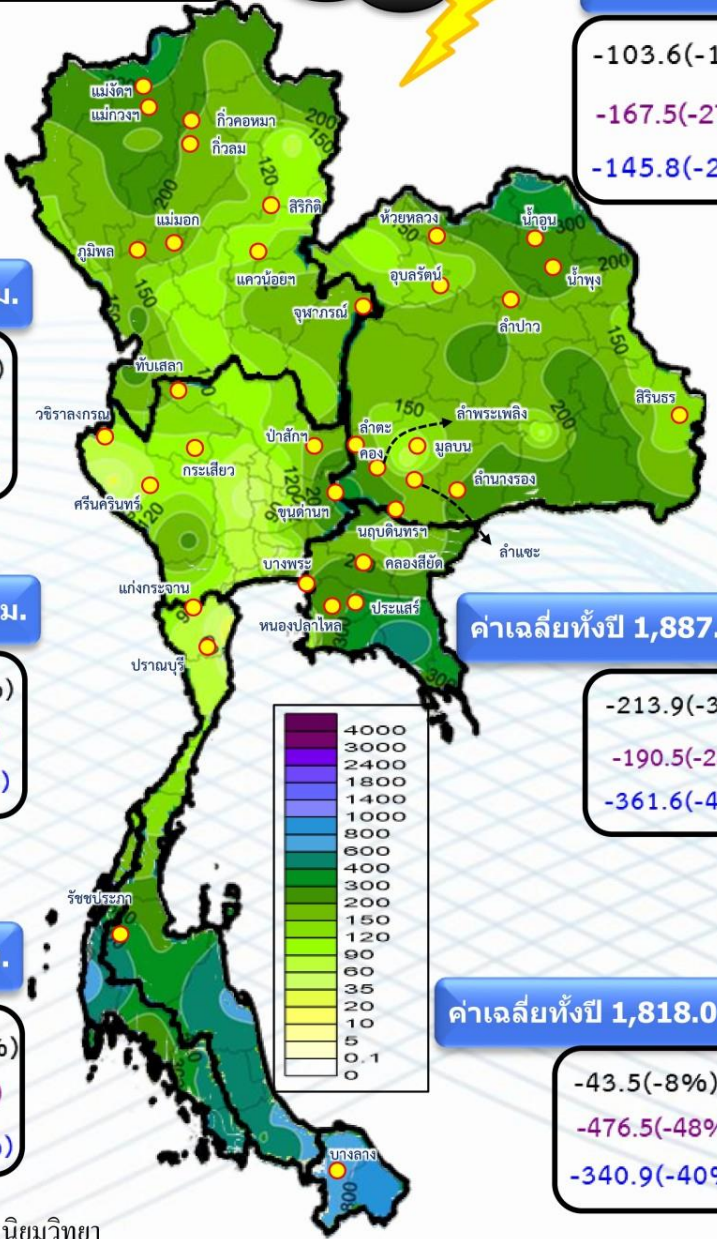
-103.6(-19%)
-167.5(-27%)
-145.8(-25%)

ค่าเฉลี่ยทั้งปี 1,887.1 มม.

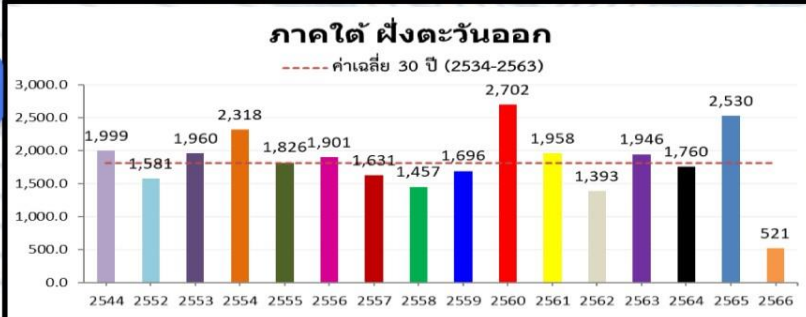
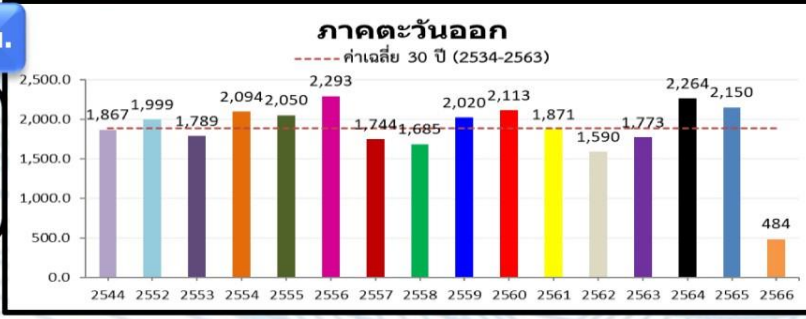
-213.9(-30%)
-190.5(-28%)
-361.6(-43%)

ค่าเฉลี่ยทั้งปี 1,818.0 มม.

-43.5(-8%)
-476.5(-48%)
-340.9(-40%)

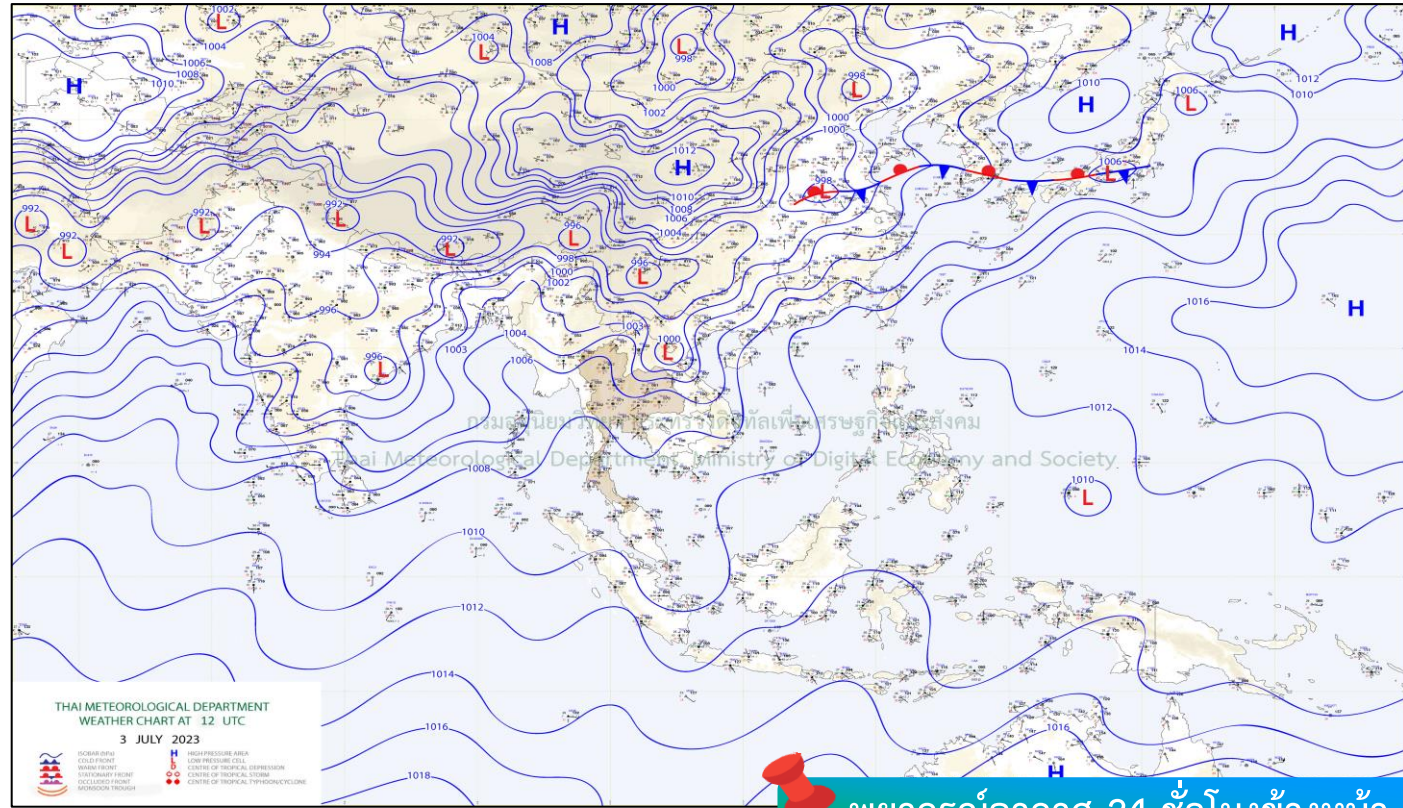
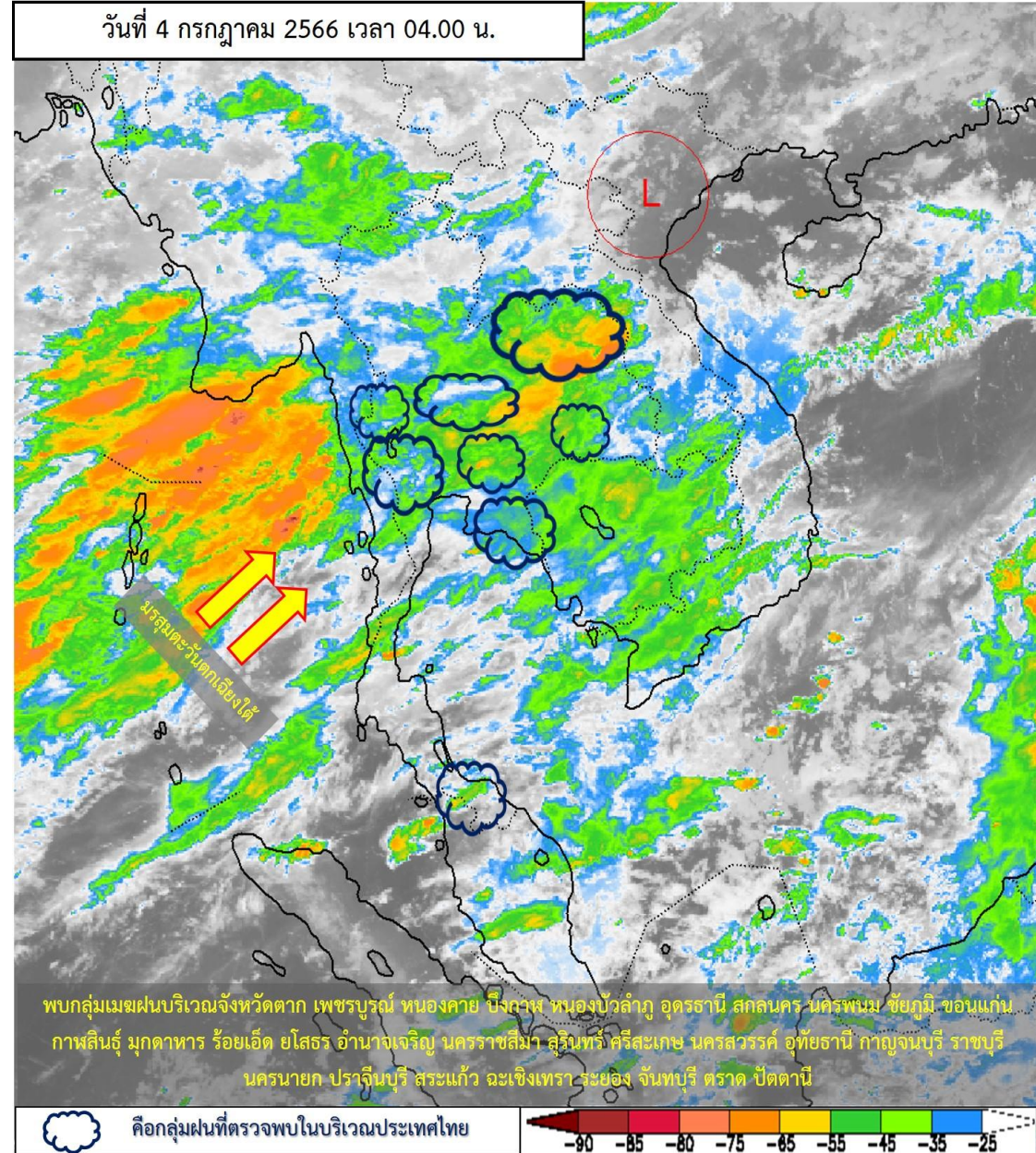


หมายเหตุ
ตัวเลขสีดำ คือ ปี 66 เทียบกับค่าเฉลี่ย 30 ปี (2534-2563)
ตัวเลขสีม่วง คือ ปี 66 เทียบ ปี 65 (ณ วันเดียวกัน)
ตัวเลขสีน้ำเงิน คือ ปี 66 เทียบ ปี 44 (ณ วันเดียวกัน)



สภาพภูมิอากาศ ประจำวันที่ 4 กรกฎาคม 2566

วันที่ 4 กรกฎาคม 2566 เวลา 04.00 น.

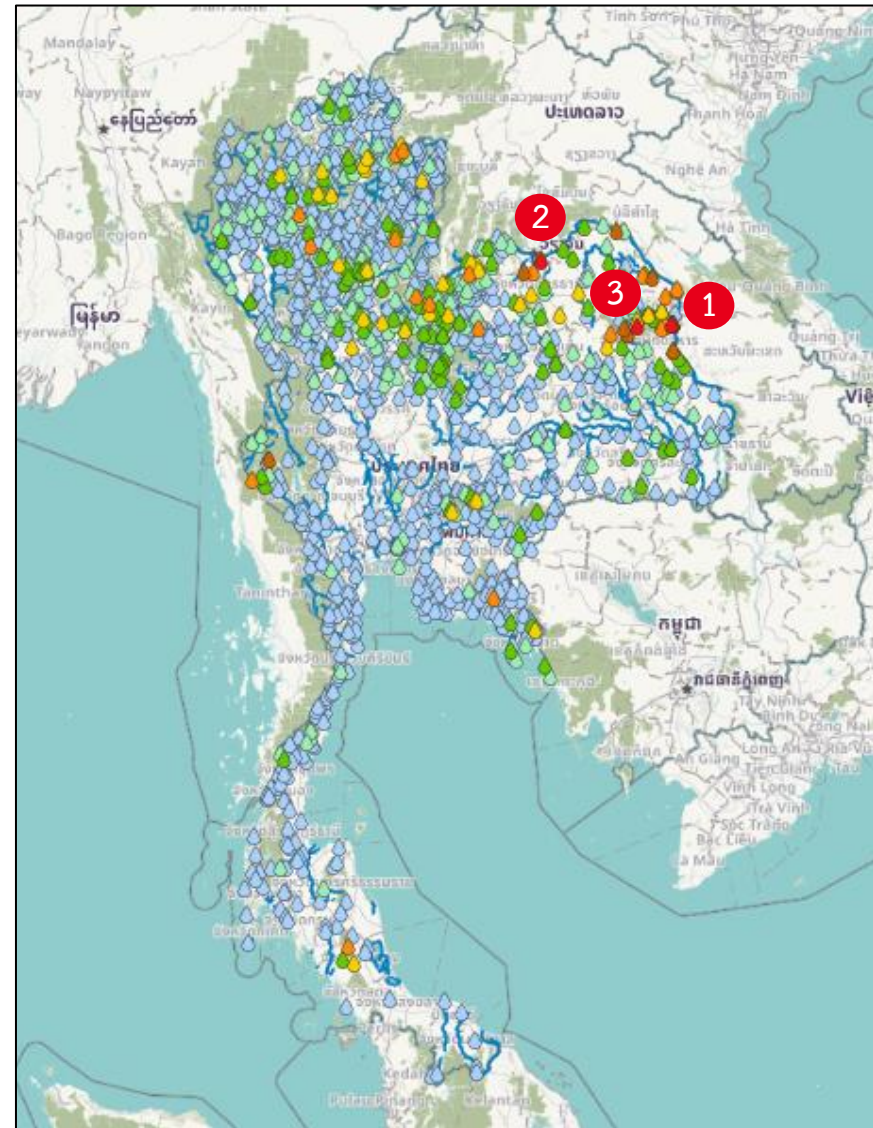


พายุกรรณอากาศ 24 ชั่วโมงข้างหน้า

ประเทศไทยตอนบนยังคงมีฝนตกต่อเนื่อง และมีฝนตกหนักบางแห่ง ในภาคเหนือ ภาคตะวันออกเฉียงเหนือ ภาคกลาง และภาคตะวันออก ทั้งนี้เนื่องจาก มรสุมตะวันตกเฉียงใต้กำลังค่อนข้างแรงยังคงพัดปกคลุมทะเลอันดามันตอนบน และประเทศไทยตอนบน ประกอบกับมีหย่อมความกดอากาศต่ำปกคลุมประเทศเวียดนามตอนบน



ปริมาณฝนสะสม 24 ชั่วโมงย้อนหลัง วันที่ 3 ก.ค.66 – วันที่ 4 ก.ค.66

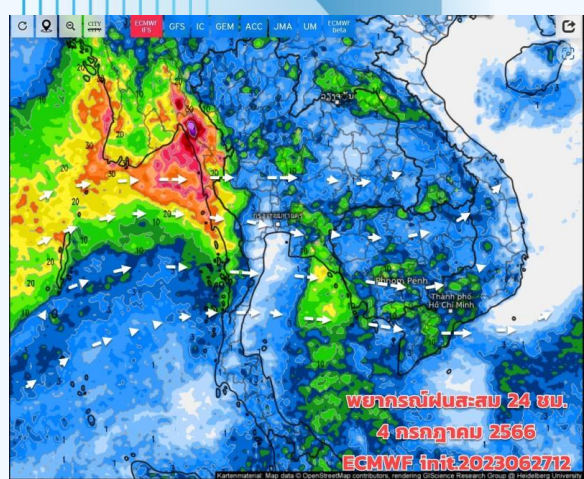


ชื่อสถานี	ที่ตั้ง	เวลา	ฝนสะสม (มม.)
สะพานบ้านแก่งโพธิ์	ต.น้ำก่ำ อ.ธาตุพนม จ.นครพนม	06:00 น.	103.4
หนองคาย	ต.มีชัย อ.เมืองหนองคาย จ.หนองคาย	04:00 น.	101.6
โรงเรียนบ้านกวนบูน	ต.จันทร์เพ็ญ อ.เต่างอย จ.สกลนคร	06:00 น.	95.6
ปตร. ห้วยแคน-เหนือน้ำ	ต.ธาตุพนม อ.ธาตุพนม จ.นครพนม	06:00 น.	89.6
ปตร. ห้วยแคน-ท้ายน้ำ	ต.ธาตุพนม อ.ธาตุพนม จ.นครพนม	06:00 น.	89.4
ปตร.ธรมณีสถูปิต-เหนือน้ำ	ต.น้ำก่ำ อ.ธาตุพนม จ.นครพนม	06:00 น.	88.4
ปตร. ห้วยแคน	ต.ธาตุพนม อ.ธาตุพนม จ.นครพนม	05:00 น.	84
โรงเรียนบ้านหลุบเลา	ต.หลุบเลา อ.ภูพาน จ.สกลนคร	06:00 น.	83.6
ปตร.ธรมณีสถูปิต	ต.น้ำก่ำ อ.ธาตุพนม จ.นครพนม	05:00 น.	83.4
เทศบาลตำบลบ้านมือ	ต.บ้านมือ อ.บ้านมือ จ.อุดรธานี	06:00 น.	81.4

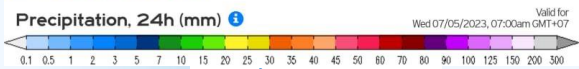
>0-10	>10-20	>20-35	>35-50	>50-70	>70-90	>90
ฝนเล็กน้อย ฝนน้อย	ฝนปานกลาง			ฝนหนัก		ฝนหนักมาก ฝนมาก



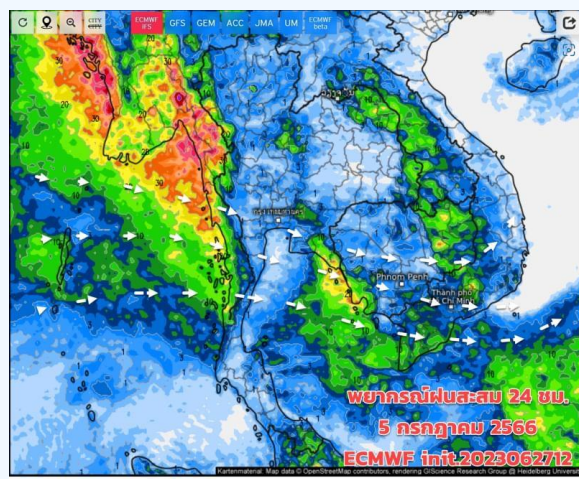
พยากรณ์ฝนสะสมรายวัน จากแบบจำลองบรรยากาศเชิงตัวเลข GFS วันที่ 4 ก.ค. – 10ก.ค. 66



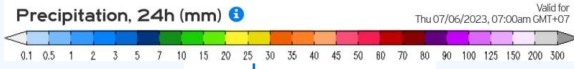
พยากรณ์ฝนสะสม 24 ชม.
4 กรกฎาคม 2566
ECMWF init:2023062712



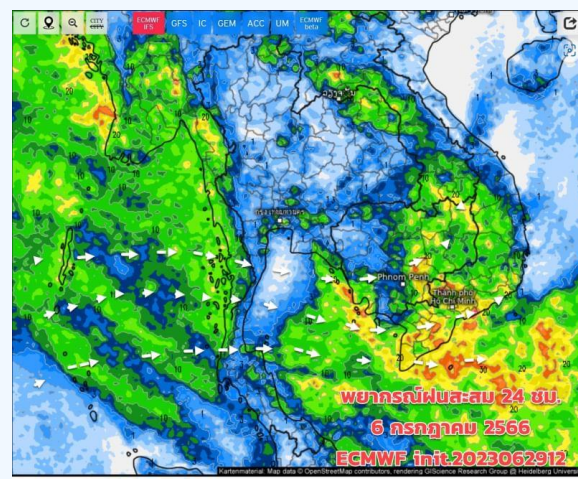
วันที่ 4 ก.ค. 2566



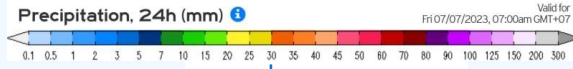
พยากรณ์ฝนสะสม 24 ชม.
5 กรกฎาคม 2566
ECMWF init:2023062712



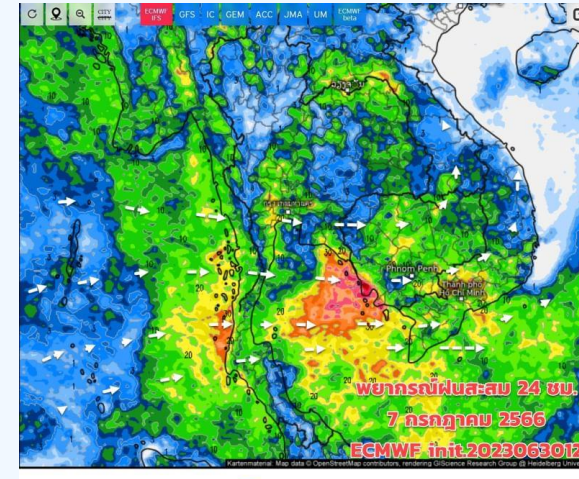
วันที่ 5 ก.ค. 2566



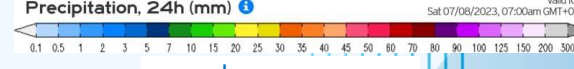
พยากรณ์ฝนสะสม 24 ชม.
6 กรกฎาคม 2566
ECMWF init:2023062912



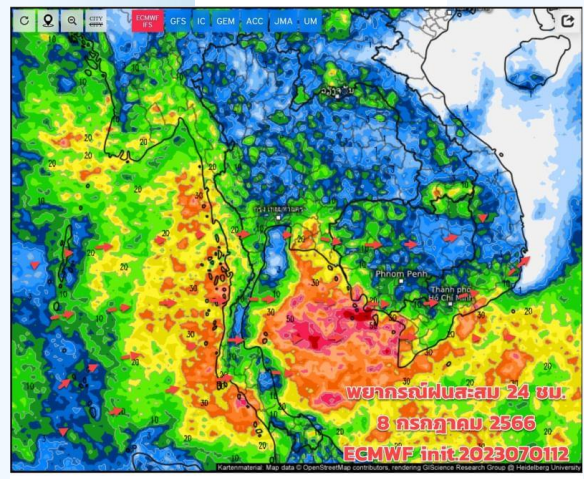
วันที่ 6 ก.ค. 2566



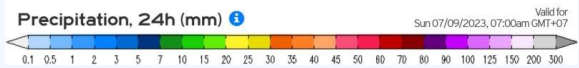
พยากรณ์ฝนสะสม 24 ชม.
7 กรกฎาคม 2566
ECMWF init:2023063012



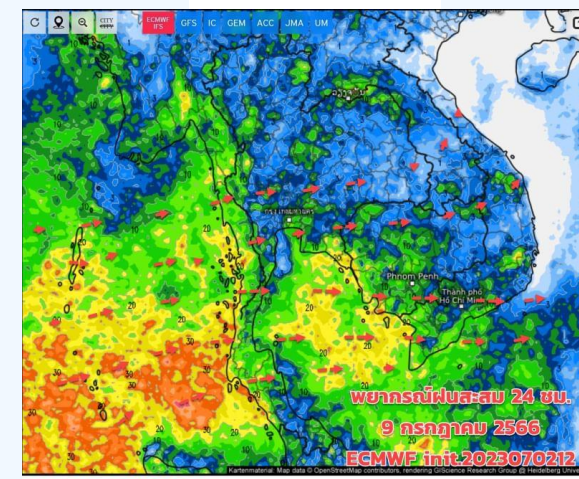
วันที่ 7 ก.ค. 2566



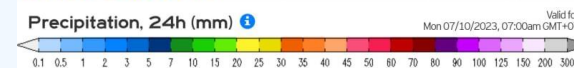
พยากรณ์ฝนสะสม 24 ชม.
8 กรกฎาคม 2566
ECMWF init:2023070112



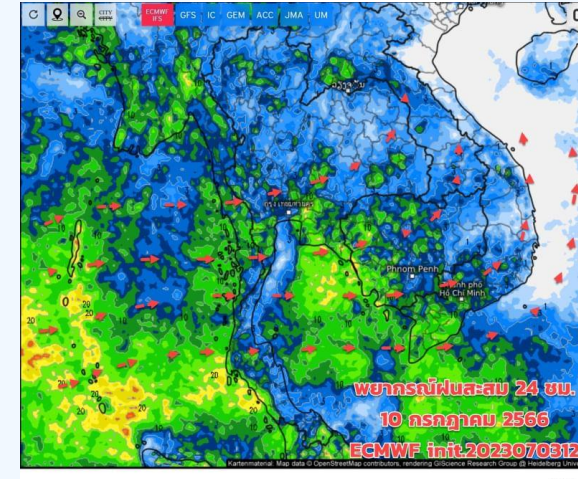
วันที่ 8 ก.ค. 2566



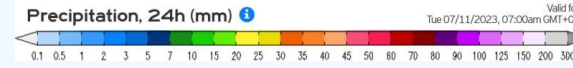
พยากรณ์ฝนสะสม 24 ชม.
9 กรกฎาคม 2566
ECMWF init:2023070212



วันที่ 9 ก.ค. 2566



พยากรณ์ฝนสะสม 24 ชม.
10 กรกฎาคม 2566
ECMWF init:2023070312



วันที่ 10 ก.ค. 2566

การคาดหมาย

วันนี้ (4 ก.ค.66) มรสุมกำลังปานกลางถึงค่อนข้างแรง ทะอันดามัน ประเทศไทยและอ่าวไทย ทำให้ยังมีเมฆมาก แต่ฝนยังตกกระจายส่วนมากบริเวณภาคเหนือ ภาคอีสานตอนบน ภาคกลาง ((กทม.ปริมณฑล)) และภาคตะวันออกด้านรับมรสุม สำหรับภาคใต้ยังมีฝนด้านรับมรสุม (ระนอง พังงา ภูเก็ต) ช่วง 5-7 ก.ค.66 ทั่วไทยยังมีฝนบางแห่ง ส่วนภาคใต้ตอนล่างฝนจะลดลงเนื่องจากลิมของความกดอากาศสูง (มวลอากาศเย็น) จากซีกโลกใต้ จะแผ่ขึ้นมาปกคลุมภาคใต้ตอนล่าง แต่ทางด้านรับมรสุมยังมีฝนตกต่อเนื่อง 8-13 ก.ค.66 ฝนเพิ่มขึ้นบ้าง จากมรสุมที่แรงขึ้น ฝนยังตกด้านรับมรสุมเป็นส่วนใหญ่



สถานการณ์น้ำในอ่างเก็บน้ำ และสถานการณ์น้ำท่า

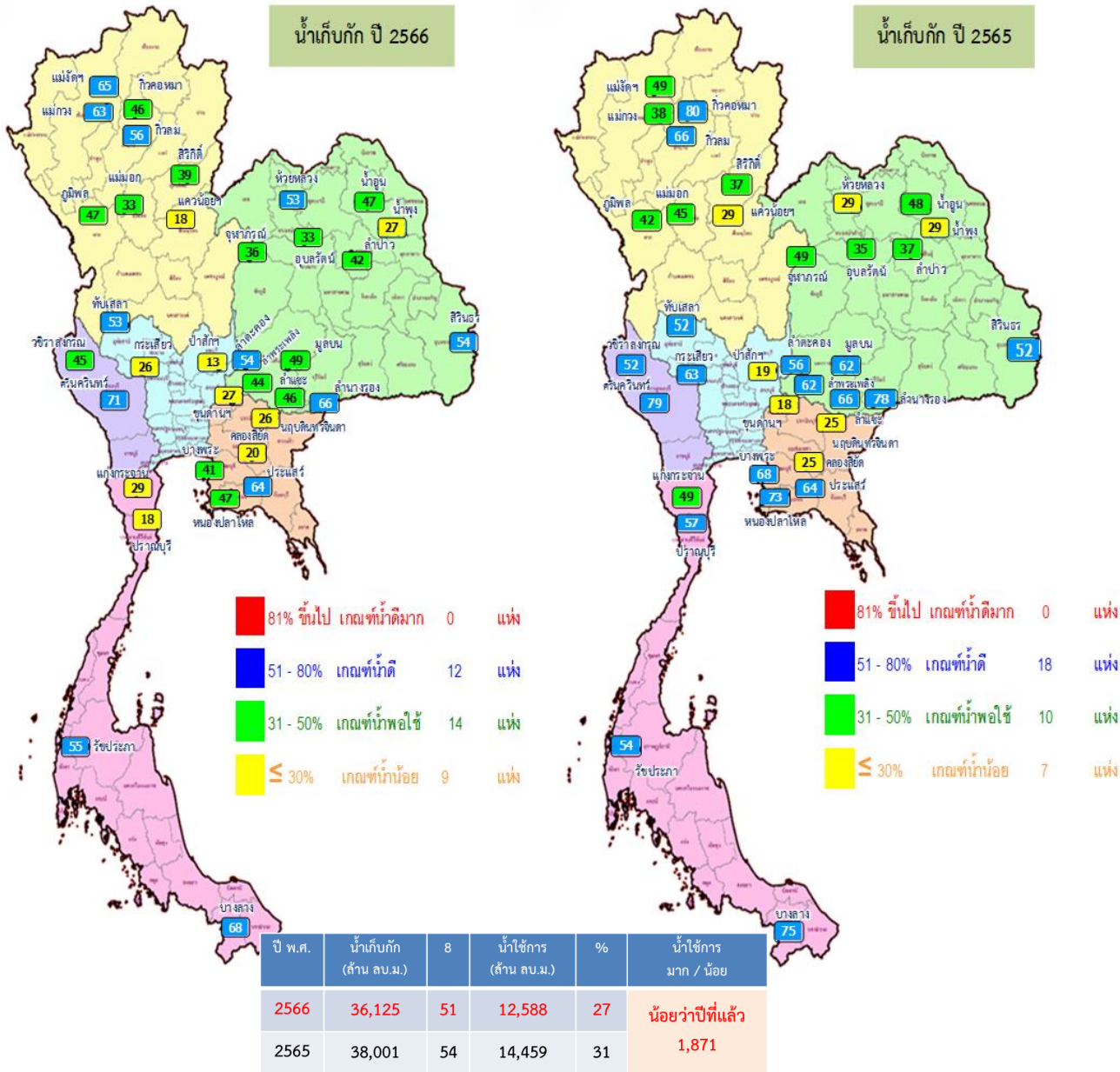




สถานการณ์น้ำในอ่างเก็บน้ำ และสถานการณ์น้ำท่า



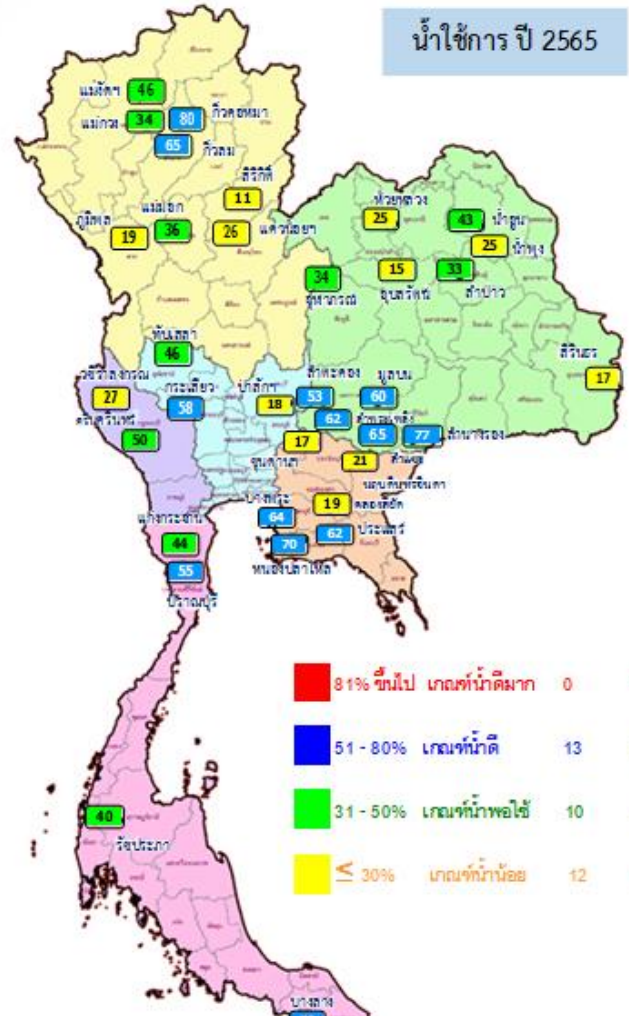
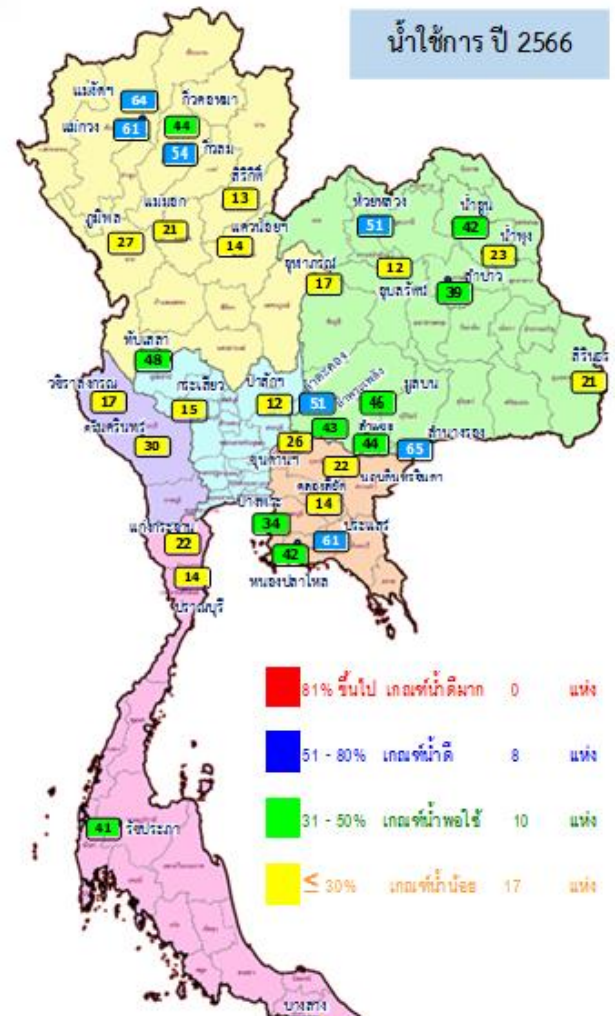
ปริมาณน้ำเก็บกักในอ่างเก็บน้ำขนาดใหญ่ วันที่ 4 กรกฎาคม 2566



ภาค อ่างเก็บน้ำเขื่อน	ความจุ ที่ รนส. (ล้าน ม. ³)	ความจุ ที่ รนค. (ล้าน ม. ³)	ความจุ น้ำใช้การ (ล้าน ม. ³)	ณ วันที่						ปริมาณน้ำ ไหลลง วันนี้ (ล้าน ม. ³)	ปริมาณน้ำ ระบาย วันนี้ (ล้าน ม. ³)	
				ปี 2565		ปี 2566						
				ปริมาตร (ล้าน ม. ³)	% รนค.	ปริมาตร (ล้าน ม. ³)	% รนค.	% ใช้การ	% ใช้การ			
ภาคเหนือ												
ภูมิพล*	13,462	13,462	9,662	5,656	42	6,364	47	2,564	19	27	2.16	30.00
สิริกิติ์*	10,508	9,510	6,660	3,556	37	3,739	39	889	9	13	15.98	16.97
แม่จตุรมบูรณชล	323	265	253	129	49	173	65	161	61	64	1.73	0.32
แม่กกอุดมธารา	295	263	249	99	38	165	63	151	57	61	0.33	0.04
กิ่วลม	106	106	103	70	66	59	56	56	53	54	0.71	1.65
กิ่วคอหมา	209	170	164	136	80	78	46	72	42	44	0.23	0.23
แควน้อยบำรุงแดน	1,080	939	896	275	29	166	18	123	13	14	2.01	2.16
แม่เมาะ	110	110	94	50	45	36	33	20	18	21	0.24	0.16
ภาคตะวันออกเฉียงเหนือ												
ห้วยหลวง	136	136	129	39	29	72	53	65	48	51	2.15	0.11
น้ำอูน	780	520	475	249	48	244	47	199	38	42	0.39	0.00
น้ำพุง*	200	165	157	48	29	44	27	36	22	23	0.47	0.32
จุฬารัตน์*	181	164	127	80	49	58	36	21	13	17	0.14	0.00
อุบลรัตน์*	4,640	2,431	1,850	857	35	800	33	219	9	12	5.71	0.80
ลำปาว	2,450	1,980	1,880	726	37	825	42	725	37	39	13.81	2.19
ลำตะคอง	445	314	292	178	56	171	54	148	47	51	0.00	0.44
ลำพระเพลิง	242	155	154	97	62	68	44	67	43	43	0.11	0.14
มูลบน	350	141	134	88	62	68	49	61	44	46	0.08	0.05
ลำแจะ	325	275	268	181	66	126	46	119	43	44	0.02	0.12
ลำน้ำร่อง	197	121	118	95	78	80	66	76	63	65	0.22	0.00
สิรินธร*	1,966	1,966	1,135	1,029	52	1,064	54	233	12	21	2.77	2.09
ภาคกลาง												
ป่าสักชลสิทธิ์	960	960	957	179	19	122	13	119	12	12	0.37	1.47
ทับเสลา	190	160	143	83	52	86	53	69	43	48	0.00	0.00
กระเสียว	390	299	259	189	63	79	26	39	13	15	0.27	0.18
ภาคตะวันตก												
ศรีนครินทร์*	18,770	17,745	7,480	13,993	79	12,512	71	2,247	13	30	9.05	9.93
วชิราลงกรณ์*	11,000	8,860	5,848	4,599	52	4,006	45	994	11	17	19.57	9.48
ภาคตะวันออก												
ขุนด่านปราการชล	225	224	219	41	18	61	27	57	25	26	0.86	0.09
คลองสิียด	450	420	390	104	25	83	20	53	13	14	0.00	1.14
บางพระ	127	117	105	79	68	48	41	36	31	34	0.14	0.41
หนองปลาไหล	206	164	150	119	73	76	47	63	38	42	0.00	0.40
ประแสร์	322	295	275	190	64	189	64	169	57	61	0.56	0.41
นฤปดินทรจินดา	338	295	281	73	25	76	26	62	21	22	0.68	0.00
ภาคใต้												
แก่งกระจาน	900	710	645	351	49	207	29	142	20	22	0.00	1.99
ปรานบุรี	490	391	373	223	57	69	18	51	13	14	0.09	0.29
รัชชประภา*	6,144	5,639	4,287	3,051	54	3,126	55	1,774	31	41	4.08	5.00
บางลาง*	1,590	1,454	1,178	1,088	75	985	68	709	49	60	1.60	4.56
รวมทั้งประเทศ	77,891	70,926	47,389	37,999	54	36,125	51	12,588	18	27	86.51	93.13



ปริมาณน้ำใช้การในอ่างเก็บน้ำขนาดใหญ่ วันที่ 4 กรกฎาคม 2566

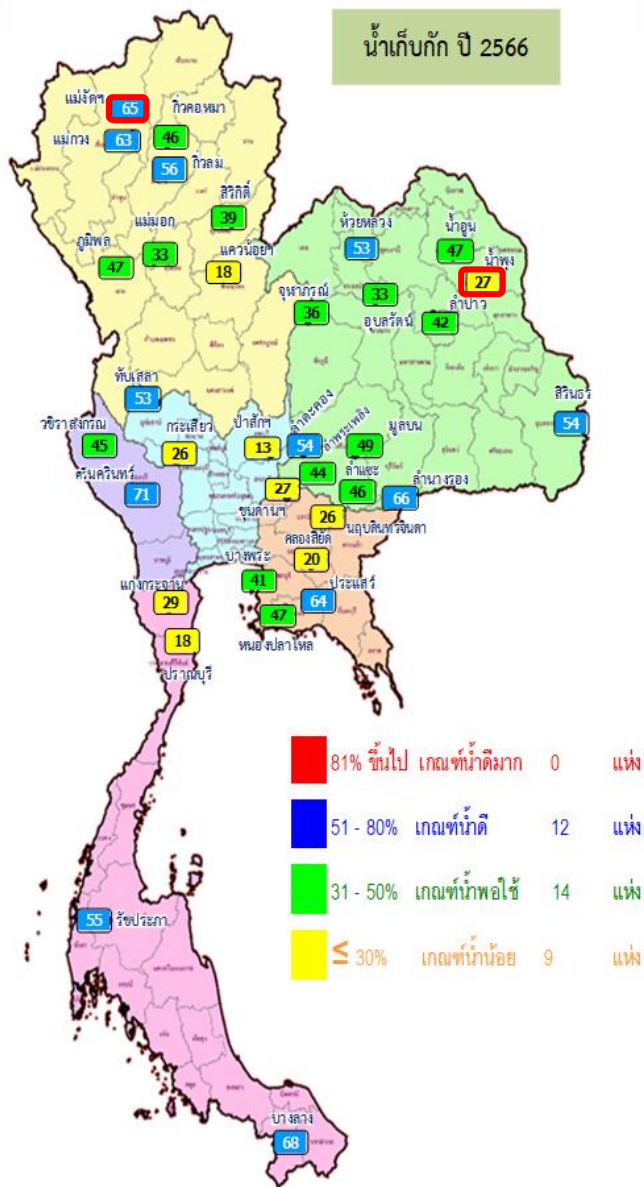


ปี พ.ศ.	น้ำเก็บกัก (ล้าน ลบ.ม.)	น้ำใช้การ (ล้าน ลบ.ม.)	%	น้ำใช้การ มาก / น้อย
2566	36,125	51	27	น้อยกว่าปีที่แล้ว
2565	38,001	54	31	1,871

ภาค	ความจุที่ รนล. (ล้าน ม.³)	ความจุที่ รนท. (ล้าน ม.³)	ความจุน้ำใช้การ (ล้าน ม.³)	ณ วันที่				ปริมาณน้ำไหลลงวันนี้ (ล้าน ม.³)	ปริมาณน้ำระบายวันนี้ (ล้าน ม.³)		
				ปี 2565		ปี 2566					
				ปริมาตร (ล้าน ม.³)	% รนท.	ปริมาตร (ล้าน ม.³)	% รนท.			ปริมาตรใช้การ (ล้าน ม.³)	% ใช้การ
ภาคเหนือ											
ภูมิพล*	13,462	13,462	9,662	5,656	42	6,364	47	2,564	27	2.16	30.00
สิริกิติ์*	10,508	9,510	6,660	3,556	37	3,739	39	889	13	15.98	16.97
แม่จันทน์*	323	265	253	129	49	173	65	161	64	1.73	0.32
แม่จาง*	295	263	249	99	38	165	63	151	61	0.33	0.04
กิ่วลม	106	106	103	70	66	59	56	56	54	0.71	1.65
กิ่วคอง	209	170	164	136	80	78	46	72	44	0.23	0.23
แควน้อย*	1,080	939	896	275	29	166	18	123	14	2.01	2.16
แม่มอก	110	110	94	50	45	36	33	20	21	0.24	0.16
ภาคตะวันออกเฉียงเหนือ											
ห้วยหลวง	136	136	129	39	29	72	53	65	51	2.15	0.11
น้ำอูน	780	520	475	249	48	244	47	199	42	0.39	0.00
น้ำพุง*	200	165	157	48	29	44	27	36	23	0.47	0.32
จุฬารัตน์*	181	164	127	80	49	58	36	21	17	0.14	0.00
อุบลรัตน์*	4,640	2,431	1,850	857	35	800	33	219	12	5.71	0.80
ลำปาว	2,450	1,980	1,880	726	37	825	42	725	39	13.81	2.19
ลำตะคอง	445	314	292	178	56	171	54	148	51	0.00	0.44
ลำพระเพลิง	242	155	154	97	62	68	44	67	43	0.11	0.14
มูลบ	350	141	134	88	62	68	49	61	46	0.08	0.05
ลำแจะ	325	275	268	181	66	126	46	119	44	0.02	0.12
ลำน้ำรอง	197	121	118	95	78	80	66	76	65	0.22	0.00
สิรินธร*	1,966	1,966	1,135	1,029	52	1,064	54	233	21	2.77	2.09
ภาคกลาง											
ป่าสักชลสิทธิ์	960	960	957	179	19	122	13	119	12	0.37	1.47
ทับเสลา	190	160	143	83	52	86	53	69	48	0.00	0.00
กระเสียว	390	299	259	189	63	79	26	39	15	0.27	0.18
ภาคตะวันออก											
ศรีนครินทร์*	18,770	17,745	7,480	13,993	79	12,512	71	2,247	30	9.05	9.93
วชิราลงกรณ์*	11,000	8,860	5,848	4,599	52	4,006	45	994	17	19.57	9.48
ภาคตะวันออก											
ขุนด่านปราการชล	225	224	219	41	18	61	27	57	26	0.86	0.09
คลองสิียด	450	420	390	104	25	83	20	53	14	0.00	1.14
บางพระ	127	117	105	79	68	48	41	36	34	0.14	0.41
หนองปลาไหล	206	164	150	119	73	76	47	63	42	0.00	0.40
ประแสร์	322	295	275	190	64	189	64	169	61	0.56	0.41
นฤปดินทรจินดา	338	295	281	73	25	76	26	62	22	0.68	0.00
ภาคใต้											
แก่งกระจาน	900	710	645	351	49	207	29	142	22	0.00	1.99
ปราณบุรี	490	391	373	223	57	69	18	51	14	0.09	0.29
รัชชประภา*	6,144	5,639	4,287	3,051	54	3,126	55	1,774	41	4.08	5.00
บางกลาง*	1,590	1,454	1,178	1,088	75	985	68	709	60	1.60	4.56
รวมทั้งประเทศ	80,106	70,926	47,389	37,999	54	36,125	51	12,588	27	86.51	93.13



อ่างฯใหญ่ สูง/ต่ำกว่า Upper Rule Curve (URC)



ข้อมูล ณ วันที่ 4 ก.ค.66



อ่างเก็บน้ำขนาดใหญ่ที่มีปริมาณน้ำเก็บกัก สูง/ต่ำ กว่า Upper Rule Curve (URC)

วันที่ 4 กรกฎาคม 2566



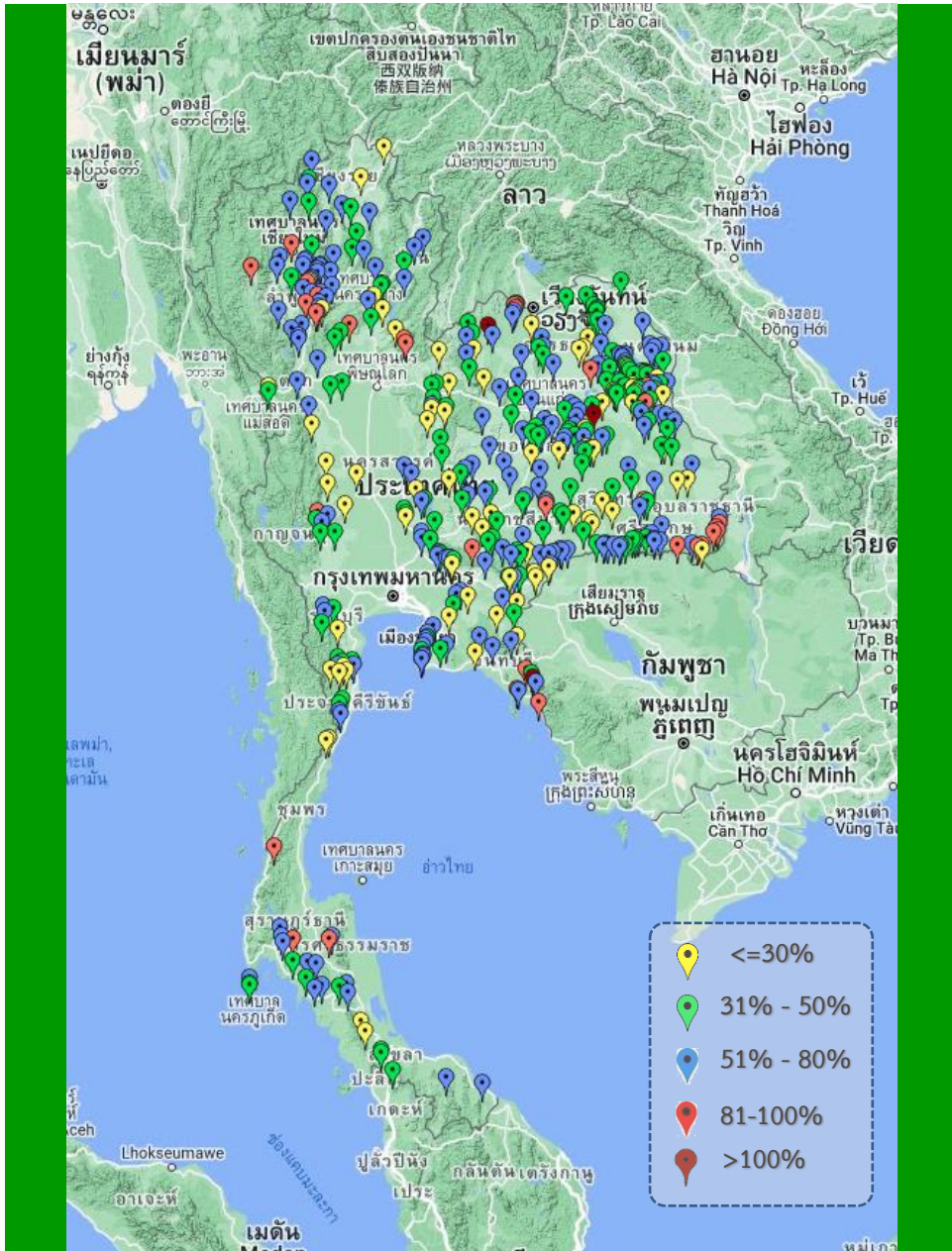
ลำดับ	ภาค อ่างเก็บน้ำเขื่อน	ความจุ ที่ รณส. (ล้าน ม. ³)	ความจุ ที่ รณค. (ล้าน ม. ³)	ณ วันที่		ไหลลง วันนี้ (ล้าน ม. ³)	ระบาย วันนี้ (ล้าน ม. ³)	ปริมาณน้ำเก็บกัก +สูง /- ต่ำ กว่า Upper Rule Curve (URC) (ล้าน ม. ³)
				ปี 2566				
				ปริมาณ (ล้าน ม. ³)	% รณค.			
1	ภูมิพล*	13,462	13,462	6,364	47	2.16	30.00	-3,131.81
2	สิริกิติ์*	10,508	9,510	3,739	39	15.98	16.97	-2,895.57
3	แม่จัดสมบูรณ์ชล	323	265	173	65	1.73	0.32	44.00
4	แม่งวงอุดมธารา	295	263	165	63	0.33	0.04	-31.02
5	กวิลม	106	106	59	56	0.71	1.65	-10.59
6	กวิคองหมา	209	170	78	46	0.23	0.23	-42.11
7	แควน้อยบำรุงแดน	1,080	939	166	18	2.01	2.16	-273.18
8	แม่มอก	110	110	36	33	0.24	0.16	-34.97
9	ห้วยหลวง	136	136	72	53	2.15	0.11	-5.33
10	น้ำอูน	780	520	244	47	0.39	0.00	-103.07
11	น้ำพุง*	200	165	44	27	0.47	0.32	0.39
12	จุฬารัตน์*	181	164	58	36	0.14	0.00	-52.72
13	อุบลรัตน์*	4,640	2,431	800	33	5.71	0.80	-219.84
14	ลำปาว	2,450	1,980	825	42	13.81	2.19	-127.49
15	ลำตะคอง	445	314	171	54	0.00	0.44	-55.37
16	ลำพระเพลิง	242	155	68	44	0.11	0.14	-42.47
17	มูลบন	350	141	68	49	0.08	0.05	-32.17
18	ลำหระ	325	275	126	46	0.02	0.12	-92.61
19	ลำน้ำรอน	197	121	80	66	0.22	0.00	-16.74
20	สิรินธร*	1,966	1,966	1,064	54	2.77	2.09	-131.37
21	ป่าสักชลสิทธิ์	960	960	122	13	0.37	1.47	-122.54
22	ทับสลา	190	160	86	53	0.00	0.00	-23.65
23	กระเสียว	390	299	79	26	0.27	0.18	-126.82
24	ศรีนครินทร์*	18,770	17,745	12,512	71	9.05	9.93	-3,604.08
25	วีรราชกรม*	11,000	8,860	4,006	45	19.57	9.48	-2,527.77
26	ขุนด่านปราการชล	225	224	61	27	0.86	0.09	-35.24
27	คลองสียัด	450	420	83	20	0.00	1.14	-181.96
28	บางพระ	127	117	48	41	0.14	0.41	-40.21
29	หนองปลาไหล	206	164	76	47	0.00	0.40	-53.34
30	ประแสร์	322	295	189	64	0.56	0.41	-53.96
31	นฤบดีนทรจินดา	332	295	76	26	0.68	0.00	-81.78
32	แก่งกระจาน	900	710	207	29	0.00	1.99	-223.71
33	ปราณบุรี	490	391	69	18	0.09	0.29	-203.23
34	รัชชประภา*	6,144	5,639	3,126	55	4.08	5.00	-1,549.42
35	บางลาจ*	1,590	1,454	985	68	1.60	4.56	-262.98

อ่างเก็บน้ำที่สูงกว่า Upper Rule Curve (URC) จำนวน 2 แห่ง

ฝ่ายประมวลและวิเคราะห์สถานการณ์น้ำ ส่วนประมวลวิเคราะห์สถานการณ์น้ำ สำนักบริหารจัดการน้ำและอุทกวิทยา



สถานการณ์น้ำในอ่างเก็บน้ำขนาดกลาง วันที่ 4 กรกฎาคม 2566



ภาค	ปริมาณน้ำอ่างเก็บน้ำขนาดกลาง จำนวน 435 แห่ง									
	จำนวนอ่าง	ความจุ	น้ำใช้การ	ปริมาณน้ำปี 2565	% รนก.	ปริมาณน้ำปี 2566	% รนก.	ใช้การปี 2566	% ใช้การ	
เหนือ	80	1,083	992	599	55	501	46	411	41	
ตะวันออกเฉียงเหนือ	226	2,061	1,892	1,161	56	1,048	51	881	47	
กลาง	27	419	393	184	44	130	31	106	27	
ตะวันตก	8	164	152	104	64	74	45	63	41	
ตะวันออก	52	1,006	949	530	53	409	41	353	37	
ใต้	42	679	626	481	71	320	47	266	43	
รวม	435	5,411	5,004	3,059	57	2,482	46	2,080	42	

ภาค	สรุปอ่างขนาดกลางที่มีปริมาตรในช่วง ≤30%, >30 - 50% ,>50-80%, >80-100% และ >100%				
	≤30%	>30-50%	>50-80%	>80-100%	>100%
เหนือ	10	16	45	9	0
ดอน.	37	78	92	17	2
ตะวันออกเฉียง	11	11	26	3	1
กลาง	10	11	5	1	0
ตะวันตก	0	5	3	0	0
ใต้	9	13	17	3	0
รวม	77	134	188	33	3

รวมทั้งหมด 435 แห่ง



ปริมาณน้ำในอ่างเก็บน้ำขนาดใหญ่และขนาดกลาง วันที่ 4 กรกฎาคม 2566

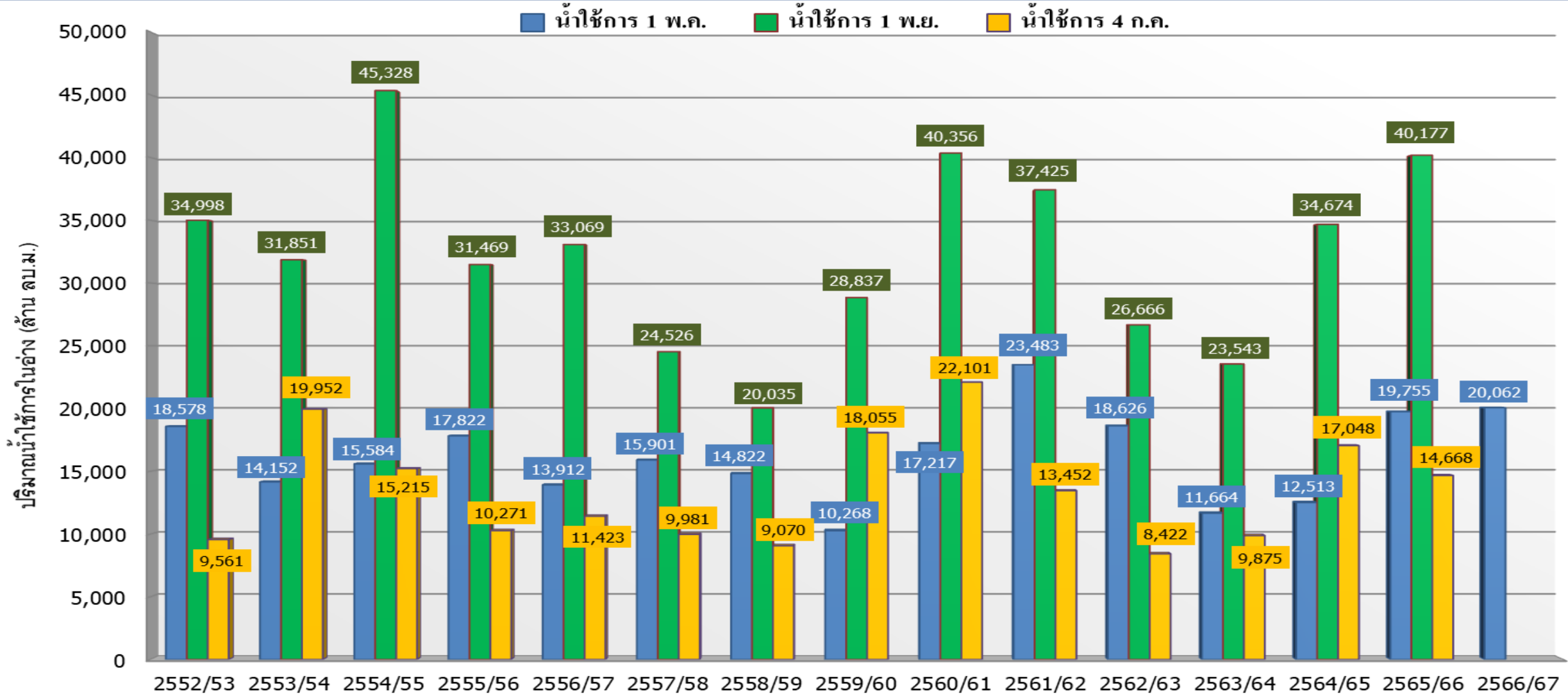


ภาค	ขนาดใหญ่				ขนาดกลาง				รวมอ่างขนาดใหญ่และกลาง						รับน้ำได้อีก	เปรียบเทียบปี 65 กับ 66		
	จำนวน	ความจุ	ปี 2566	% ความจุ อ่างฯ	จำนวน	ความจุ	ปี 2566	% ความจุ อ่างฯ	จำนวน	ความจุ	ปี2565		ปี2566			ปริมาณ	ปริมาณ	%
											ปริมาณ	%	ปริมาณ	%				
เหนือ	8	24,825	10,780	43	80	1,083	501	46	88	25,908	10,570	41	11,281	44	14,627	711	7	
ตอน.	12	8,368	3,621	43	226	2,061	1,048	51	238	10,429	4,826	46	4,669	45	5,760	-157	-3	
กลาง	3	1,419	286	20	27	419	130	31	30	1,838	635	35	416	23	1,422	-219	-34	
ตะวันตก	2	26,605	16,518	62	8	164	74	45	10	26,769	18,695	70	16,592	62	10,176	-2,103	-11	
ตะวันออก	6	1,515	533	35	52	1,006	409	41	58	2,520	1,137	45	942	37	1,578	-195	-17	
ใต้	4	8,194	4,387	54	42	679	320	47	46	8,874	5,197	59	4,707	53	4,167	-490	-9	
รวม	35	70,926	<u>36,125</u>	51	435	5,411	<u>2,482</u>	46	470	76,337	41,060	54	<u>38,607</u>	51	37,730	-2,453	-6	
ปริมาณน้ำใช้การ	47,384	<u>12,588</u>	27		5,004	<u>2,080</u>	42		52,388	<u>17,111</u>	33	<u>14,668</u>	28					

สามารถรับน้ำได้อีก **37,730** ล้าน ลบ.ม. (49%)

%น้ำใช้การ=(ปริมาณน้ำใช้การ/ความจุน้ำใช้การ)*100

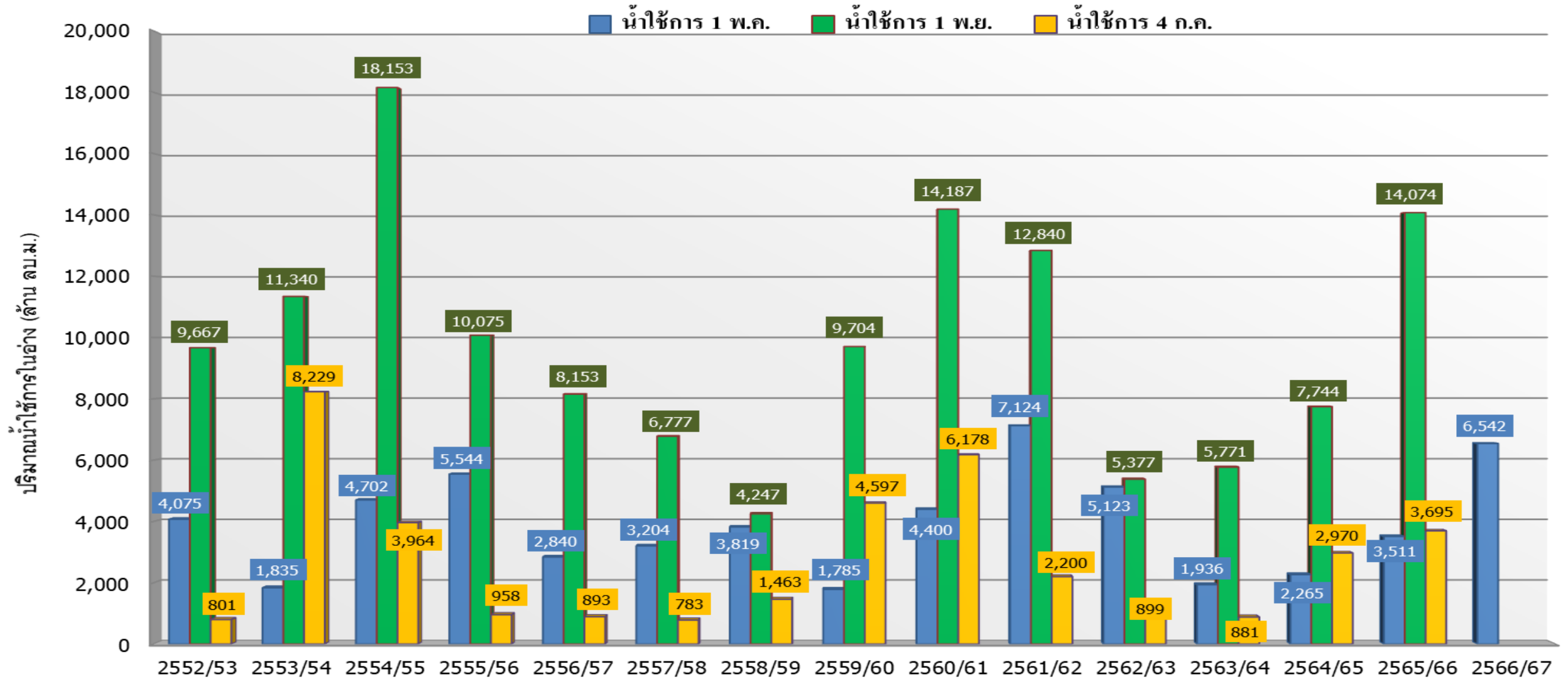
กราฟเปรียบเทียบปริมาณน้ำใช้การในอ่างเก็บน้ำขนาดใหญ่และขนาดกลาง ตั้งแต่ปี 2553 ถึง ปี 2566



ปี 25 (1)/(2)	2552/53	2553/54	2554/55	2555/56	2556/57	2557/58	2558/59	2559/60	2560/61	2561/62	2562/63	2563/64	2564/65	2565/66	2566/67
(1) ■ น้ำใช้การ 1 พ.ค.	18,578	14,152	15,584	17,822	13,912	15,901	14,822	10,268	17,217	23,483	18,626	11,664	12,513	19,755	20,062
(1) ■ น้ำใช้การ 1 พ.ย.	34,998	31,851	45,328	31,469	33,069	24,526	20,035	28,837	40,356	37,425	26,666	23,543	34,674	40,177	
(2) ■ น้ำใช้การ 4 ก.ค.	9,561	19,952	15,215	10,271	11,423	9,981	9,070	18,055	22,101	13,452	8,422	9,875	17,048	14,668	



กราฟเปรียบเทียบปริมาณน้ำใช้การในลุ่มน้ำเจ้าพระยา (ภูมิพล สิริกิติ์ แควน้อยฯ ป่าสักฯ) ปี 2536 และตั้งแต่ปี 2553 ถึง ปี 2566



ปี 25 (1)/(2)	2552/53	2553/54	2554/55	2555/56	2556/57	2557/58	2558/59	2559/60	2560/61	2561/62	2562/63	2563/64	2564/65	2565/66	2566/67
(1) ■ น้ำใช้การ 1 พ.ค.	4,075	1,835	4,702	5,544	2,840	3,204	3,819	1,785	4,400	7,124	5,123	1,936	2,265	3,511	6,542
(1) ■ น้ำใช้การ 1 พ.ย.	9,667	11,340	18,153	10,075	8,153	6,777	4,247	9,704	14,187	12,840	5,377	5,771	7,744	14,074	
(2) ■ น้ำใช้การ 4 ก.ค.	801	8,229	3,964	958	893	783	1,463	4,597	6,178	2,200	899	881	2,970	3,695	



ปริมาณน้ำใช้การ อ่างเก็บน้ำขนาดใหญ่และขนาดกลาง



4 ก.ค. 66

ภาคเหนือ

อ่างใหญ่ 8 แห่ง
อ่างกลาง 80 แห่ง

ปี 2566	ปี 2565
4,446	3,726
ล้าน ลบ.ม.	ล้าน ลบ.ม.
มากกว่า 720	ล้าน ลบ.ม.
รับน้ำได้อีก 14,627	ล้าน ลบ.ม.

ภาคตะวันออกเฉียงเหนือ

อ่างใหญ่ 12 แห่ง
อ่างกลาง 226 แห่ง

ปี 2566	ปี 2565
2,852	2,741
ล้าน ลบ.ม.	ล้าน ลบ.ม.
มากกว่า 111	ล้าน ลบ.ม.
รับน้ำได้อีก 5,760	ล้าน ลบ.ม.

ภาคตะวันตก

อ่างใหญ่ 2 แห่ง
อ่างกลาง 8 แห่ง

ปี 2566	ปี 2565
3,304	5,409
ล้าน ลบ.ม.	ล้าน ลบ.ม.
น้อยกว่า -2,105	ล้าน ลบ.ม.
รับน้ำได้อีก 10,176	ล้าน ลบ.ม.

ภาคกลาง

อ่างใหญ่ 3 แห่ง
อ่างกลาง 27 แห่ง

ปี 2566	ปี 2565
331	551
ล้าน ลบ.ม.	ล้าน ลบ.ม.
น้อยกว่า -219	ล้าน ลบ.ม.
รับน้ำได้อีก 1,422	ล้าน ลบ.ม.

ภาคใต้

อ่างใหญ่ 4 แห่ง
อ่างกลาง 42 แห่ง

ปี 2566	ปี 2565
2,942	3,432
ล้าน ลบ.ม.	ล้าน ลบ.ม.
น้อยกว่า -489	ล้าน ลบ.ม.
รับน้ำได้อีก 4,167	ล้าน ลบ.ม.

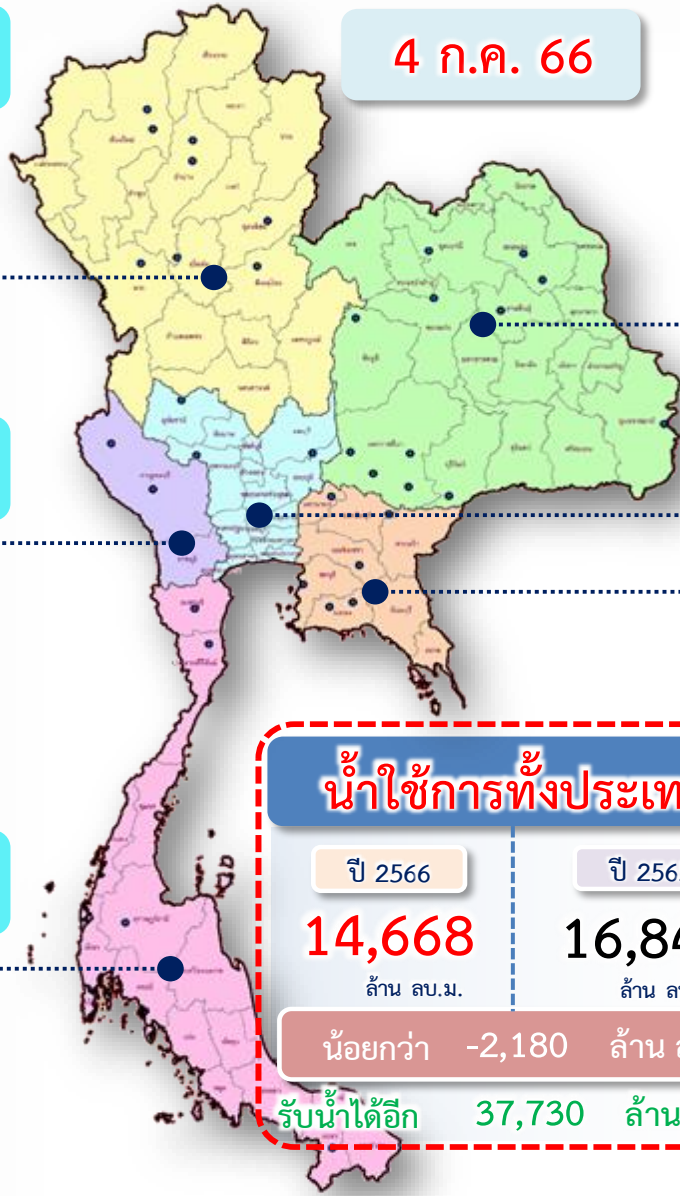
ภาคตะวันออก

อ่างใหญ่ 6 แห่ง
อ่างกลาง 52 แห่ง

ปี 2566	ปี 2565
792	990
ล้าน ลบ.ม.	ล้าน ลบ.ม.
น้อยกว่า -198	ล้าน ลบ.ม.
รับน้ำได้อีก 1,578	ล้าน ลบ.ม.

น้ำใช้การทั่วประเทศ

ปี 2566	ปี 2565
14,668	16,848
ล้าน ลบ.ม.	ล้าน ลบ.ม.
น้อยกว่า -2,180	ล้าน ลบ.ม.
รับน้ำได้อีก 37,730	ล้าน ลบ.ม.





ติดตามปริมาณน้ำไหลลงและปริมาณน้ำระบาย วันที่ 4 กรกฎาคม 2566



อ่างเก็บน้ำ
ขนาดใหญ่
ทั่วประเทศ
35 แห่ง

เก็บกัก 51,325 ล้าน ลบ.ม.
ใช้การ 17,787 ล้าน ลบ.ม.

1 พ.ค.66



ต้นฤดูฝน ปี 2566

เก็บกัก 38,303 ล้าน ลบ.ม.
ใช้การ 14,766 ล้าน ลบ.ม.

1 มิ.ย.66



วันนี้ (4 ก.ค.66)		สะสม (1พ.ค.-ปัจจุบัน)	
ไหลลง	86.51	2,385.66	
ระบาย	93.13	6,702.05	
ใช้การ	12,588 ล้าน ลบ.ม.		

4 เขื่อนหลัก
กลุ่มเจ้าพระยา

เก็บกัก 13,238 ล้าน ลบ.ม.
ใช้การ 6,542 ล้าน ลบ.ม.

1 พ.ค.66



ต้นฤดูฝน ปี 2566

เก็บกัก 11,852 ล้าน ลบ.ม.
ใช้การ 5,156 ล้าน ลบ.ม.

1 มิ.ย.66



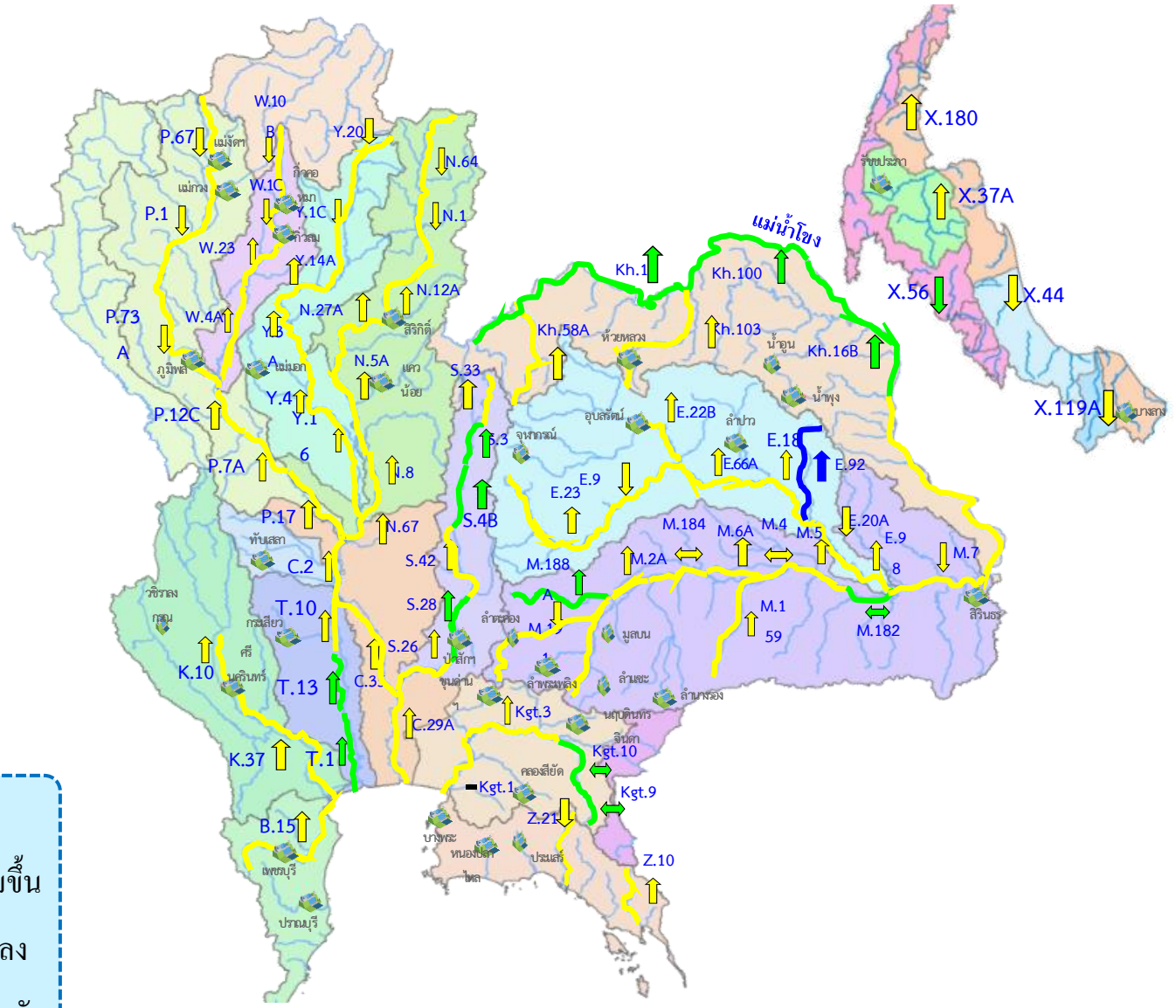
วันนี้ (4 ก.ค.66)		สะสม (1พ.ค.-ปัจจุบัน)	
ไหลลง	20.52	536.85	
ระบาย	50.60	3,195.30	
ใช้การ	3,695 ล้าน ลบ.ม.		



แนวโน้มสถานการณ์น้ำท่าในลำน้ำสายหลัก วันที่ 4 กรกฎาคม 2566



สถานการณ์ปกติ



แนวโน้ม

- ↑ แนวโน้มเพิ่มขึ้น
- ↓ แนวโน้มลดลง
- ↔ แนวโน้มทรงตัว

เกณฑ์สภาพน้ำท่า

- น้ำมาก : สูงกว่า 81% ค่าความจุลน้ำ
- น้ำดี : สูงกว่า 50.1 - 80 % ของความจุลน้ำ
- น้ำปกติ : สูงกว่า 30.1%-50% ของความจุลน้ำ
- น้ำน้อย : ต่ำกว่า 30% ของความจุลน้ำ

จำนวน

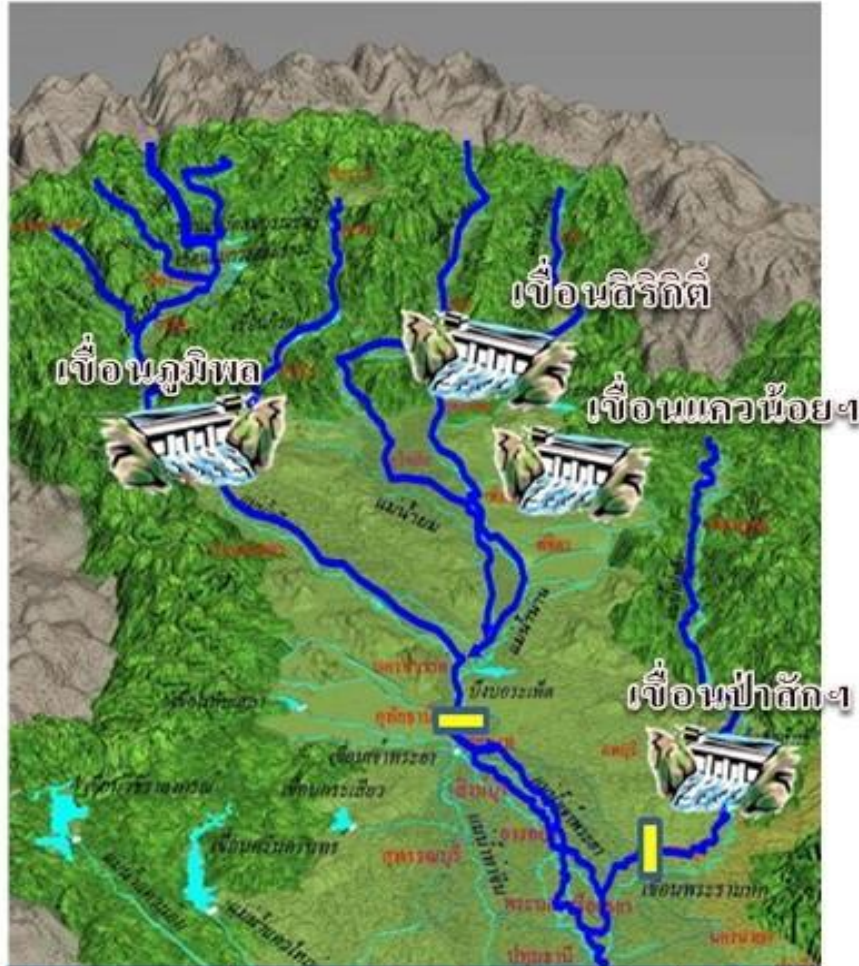
- สถานี
- 7 สถานี
- 13 สถานี
- 66 สถานี

จำนวนสถานีวัดน้ำท่าที่ใช้ติดตาม 86 สถานี

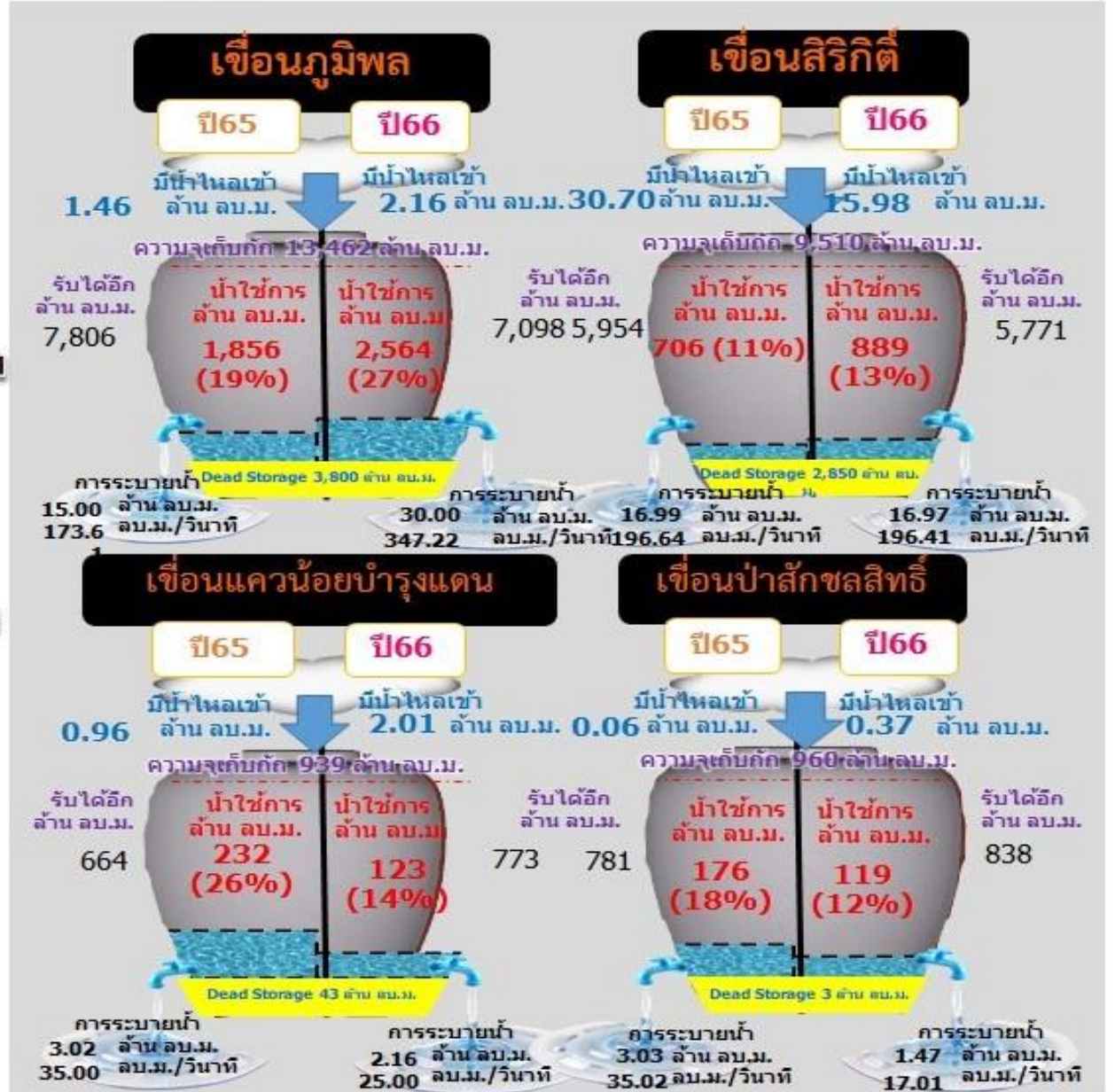


สถานการณ์ลุ่มน้ำเจ้าพระยา

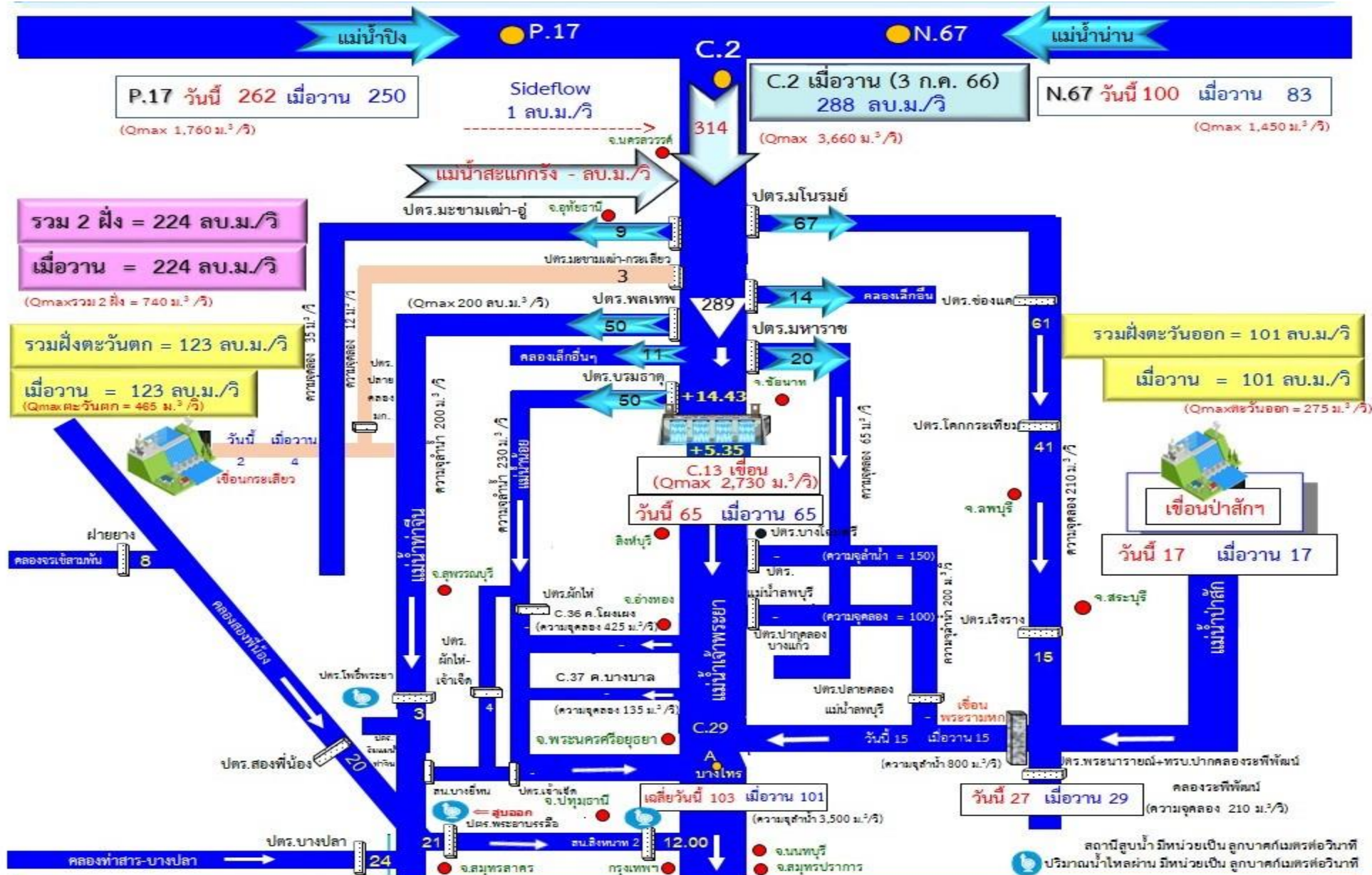




รวม 4 เขื่อน	ปริมาณน้ำทั้งหมด (ล้าน ลบ.ม.)	น้ำใช้การ (ล้าน ลบ.ม.)	รับน้ำได้อีก (ล้าน ลบ.ม.)
4 ก.ค. 66	10,391 (42%)	3,695 (20%)	14,480
4 ก.ค. 65	9,666 (39%)	2,970 (16%)	15,205



สถานการณ์น้ำลุ่มน้ำเจ้าพระยา วันที่ 4 ก.ค. 66 เวลา 06.00 น.





การจัดสรรน้ำฤดูฝน ปี 2566





แผนการจัดสรรน้ำและการเพาะปลูกพืชฤดูฝน ปี 2566



(1 พฤษภาคม 2566 – 31 ตุลาคม 2566)



ทั้งประเทศ

ปริมาณน้ำต้นทุน 20,247 ล้าน ลบ.ม.
ความต้องการน้ำ 30,246 ล้าน ลบ.ม.
น้ำชลประทาน 14,851 ล้าน ลบ.ม.



อุปโภค-บริโภค

1,752 ล้าน ลบ.ม. (6%)



รักษาระบบนิเวศและอื่น ๆ

6,175 ล้าน ลบ.ม. (20%)



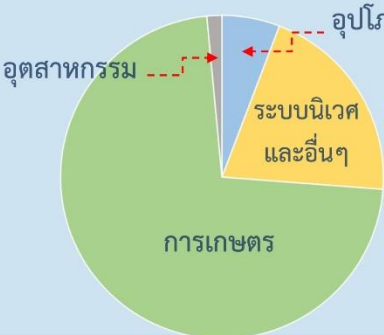
เกษตรกรรม

21,865 ล้าน ลบ.ม. (72%)



อุตสาหกรรม

454 ล้าน ลบ.ม. (2%)



แผนเพาะปลูก

22.71 ล้านไร่

นาปี 16.97 ล้านไร่

ลุ่มเจ้าพระยา

ปริมาณน้ำต้นทุน 6,542 ล้าน ลบ.ม.
ความต้องการน้ำ 10,021 ล้าน ลบ.ม.
น้ำชลประทาน (4 เขื่อนหลัก) 5,500 ล้าน ลบ.ม.



อุปโภค-บริโภค

288 ล้าน ลบ.ม. (3%)



รักษาระบบนิเวศและอื่น ๆ

145 ล้าน ลบ.ม. (1%)



เกษตรกรรม

9,421 ล้าน ลบ.ม. (94%)



อุตสาหกรรม

167 ล้าน ลบ.ม. (2%)



แผนเพาะปลูก

9.51 ล้านไร่

นาปี 8.05 ล้านไร่

ลุ่มน้ำแม่กลอง

ปริมาณน้ำต้นทุน 4,772 ล้าน ลบ.ม.
ความต้องการน้ำ 5,280 ล้าน ลบ.ม.
น้ำชลประทาน (2 เขื่อนหลัก) 3,800 ล้าน ลบ.ม.



อุปโภค-บริโภค

649 ล้าน ลบ.ม. (12%)



รักษาระบบนิเวศและอื่น ๆ

1,496 ล้าน ลบ.ม. (28%)



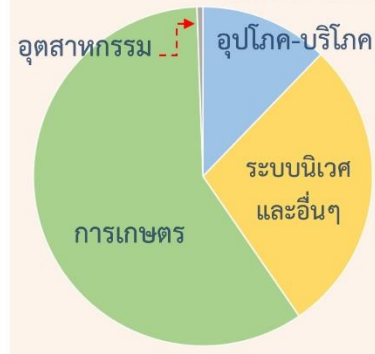
เกษตรกรรม

3,133 ล้าน ลบ.ม. (59%)



อุตสาหกรรม

2 ล้าน ลบ.ม. (1%)



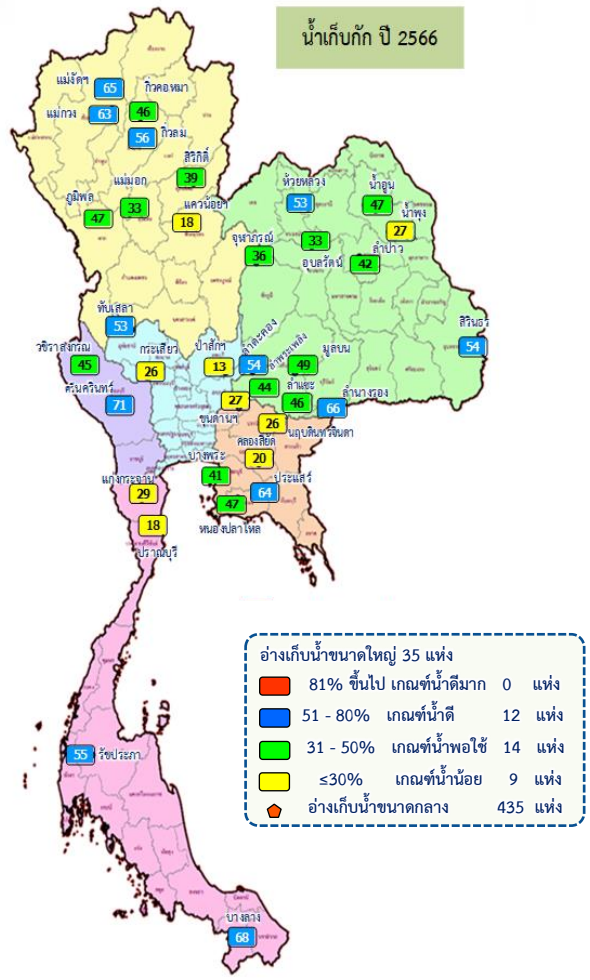
แผนเพาะปลูก

2.10 ล้านไร่

นาปี 0.88 ล้านไร่

** ส่งเสริมการปลูกพืชฤดูฝนให้ใช้น้ำฝนเป็นหลัก ใช้น้ำชลประทานเสริมกรณีฝนทิ้งช่วง หรือปริมาณฝนตกน้อยกว่าคาดการณ์ของกรมอุตุนิยมวิทยา**

สถานการณ์น้ำและแผน-ผลการบริหารจัดการน้ำฤดูฝนปี 2566 ทั่วประเทศ (1 พ.ค.66 – 31 ต.ค.66)

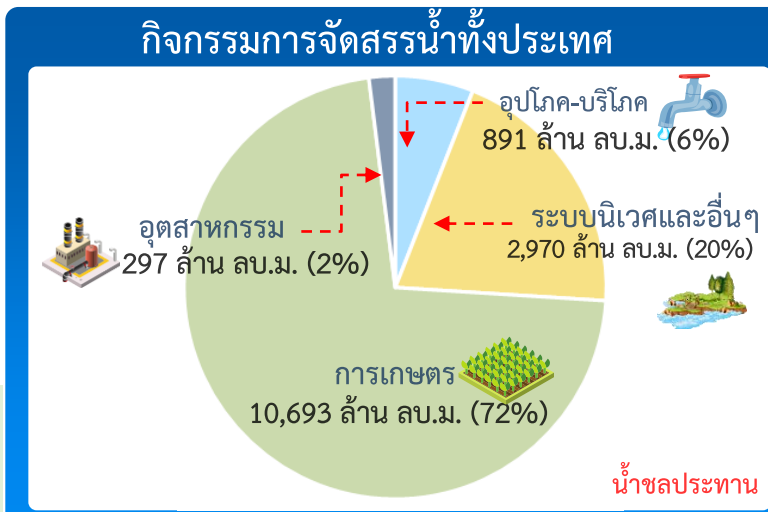


ปริมาณน้ำเก็บกักและใช้การทั่วประเทศ ณ วันที่ 4 ก.ค.66

ประเภท	จำนวนแห่ง	ปริมาณน้ำเก็บกัก (ล้าน ลบ.ม.)	ปริมาณน้ำใช้การ (ล้าน ลบ.ม.)
อ่างฯ ใหญ่	35 แห่ง	70,926	12,588
อ่างฯ กลาง	435 แห่ง	5,410	2,080
อ่างฯ เล็ก	1,060 แห่ง	387	178
รวมทั้งหมด	1,530 แห่ง	76,723	14,846

ปี 2565 = 37,999 ล้าน ลบ.ม. ปี 2565 = 14,457 ล้าน ลบ.ม.
ปี 2565 = 40,985 ล้าน ลบ.ม. ปี 2565 = 17,048 ล้าน ลบ.ม.

ปริมาณน้ำเก็บกักทั่วประเทศ (รวมอ่างใหญ่ อ่างกลาง อ่างเล็ก) ณ วันที่ 1 พ.ค.66 จำนวน 44,231 ล้าน ลบ.ม. (58%)
ปริมาณน้ำต้นทุน (1 พ.ค.66) จำนวน 20,247 ล้าน ลบ.ม. (38%) (ความต้องการน้ำฤดูฝน 30,246 ล้าน ลบ.ม.)



ผลจัดสรรน้ำฤดูฝน ปี 2566 วันที่ 4 ก.ค.66

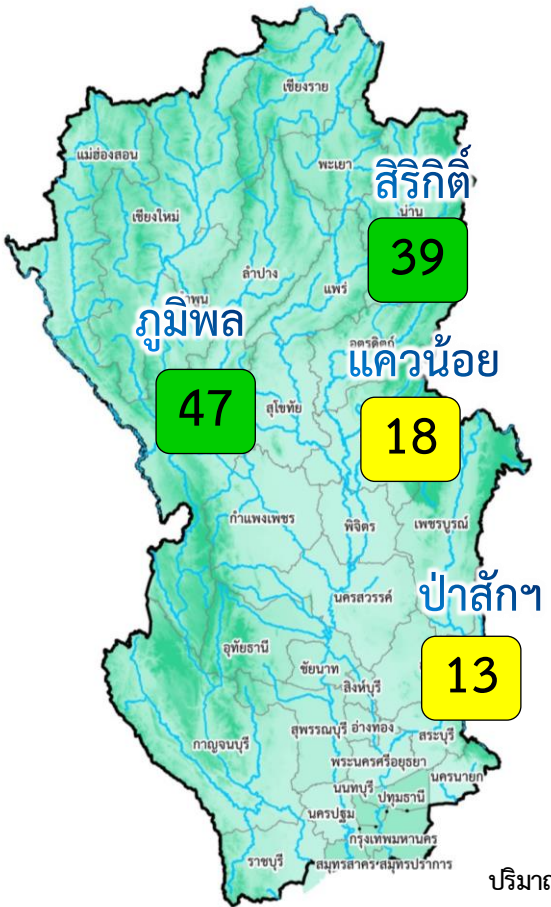
แผนจัดสรรน้ำ	น้ำชลประทาน 14,851 (ล้าน ลบ.ม.)
ผลจัดสรรน้ำ	7,401 (50%) (ล้าน ลบ.ม.)
คงเหลือ	7,450 (50%) (ล้าน ลบ.ม.)

ผลการเพาะปลูกข้าวนาปี 2566 (28 มิ.ย.66)

แผน	16.98 ล้านไร่
เพาะปลูกแล้ว	9.65 ล้านไร่ (57%)
เก็บเกี่ยว	- ล้านไร่



สถานการณ์น้ำและแผน-ผลการบริหารจัดการน้ำฤดูฝนปี 2566 กลุ่มเจ้าพระยา (1 พ.ค.66 – 31 ต.ค.66)



ปริมาณน้ำเก็บกัก ณ วันที่ 1 พ.ค.66
จำนวน 13,238 ล้าน ลบ.ม. (53%)

ปริมาณน้ำต้นทุน (1 พ.ค.66) จำนวน 6,542 ล้าน ลบ.ม.
(ความต้องการน้ำฤดูฝน 10,021 ล้าน ลบ.ม.)
แผนจัดสรรน้ำจาก 4 เขื่อน 5,500 ล้าน ลบ.ม.)

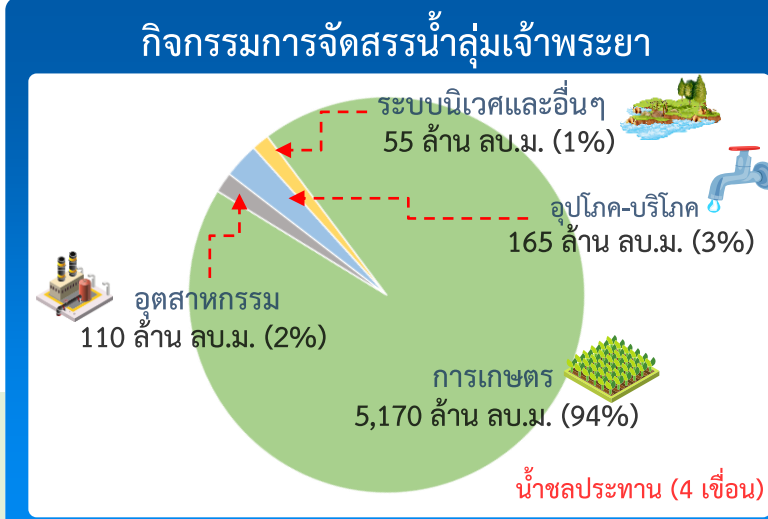
- อ่างเก็บน้ำขนาดใหญ่ 4 แห่ง
- 81% ขึ้นไป เกณฑ์น้ำดีมาก - แห่ง
- 51 - 80% เกณฑ์น้ำดี - แห่ง
- 31 - 50% เกณฑ์น้ำพอใช้ 2 แห่ง
- ≤30% เกณฑ์น้ำน้อย 2 แห่ง

ผลการเพาะปลูกข้าวนาปี 2566 (28 มิ.ย.66)



แผน 8.05 ล้านไร่
เพาะปลูกแล้ว 6.10 ล้านไร่ (76%)
เก็บเกี่ยว - ล้านไร่

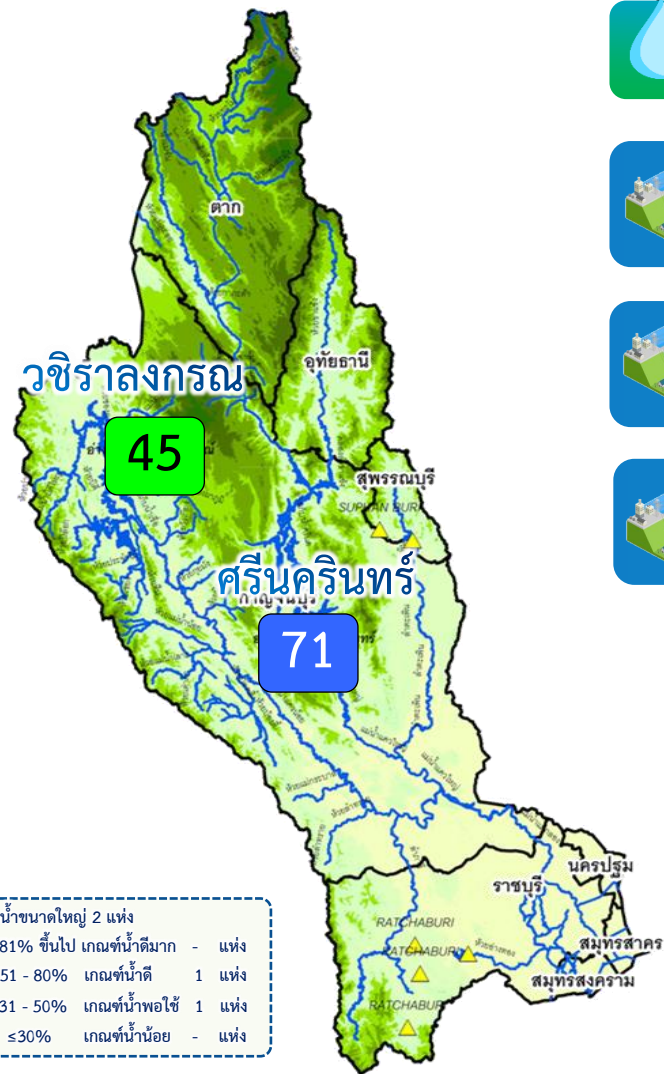
		ปริมาณน้ำ 4 เขื่อนหลักเจ้าพระยา ณ วันที่ 4 ก.ค.66 (ล้าน ลบ.ม.)			
		ปริมาณน้ำเก็บกัก	ปริมาณน้ำใช้การ	ไหลลงวันนี้	ระบายวันนี้
	ภูมิพล	ปริมาณน้ำเก็บกัก 13,462 ล้าน ลบ.ม. ปริมาณน้ำใช้การ 9,662 ล้าน ลบ.ม.	6,364 (47%)	2,564 (27%)	2.16 30.00
	สิริกิติ์	ปริมาณน้ำเก็บกัก 9,510 ล้าน ลบ.ม. ปริมาณน้ำใช้การ 6,660 ล้าน ลบ.ม.	3,739 (39%)	889 (13%)	15.98 16.97
	แควน้อย	ปริมาณน้ำเก็บกัก 939 ล้าน ลบ.ม. ปริมาณน้ำใช้การ 896 ล้าน ลบ.ม.	166 (18%)	123 (14%)	2.01 2.16
	ป่าสัก	ปริมาณน้ำเก็บกัก 960 ล้าน ลบ.ม. ปริมาณน้ำใช้การ 957 ล้าน ลบ.ม.	122 (13%)	119 (12%)	0.37 1.47
	4 เขื่อน	ปริมาณน้ำเก็บกัก 24,871 ล้าน ลบ.ม. ปริมาณน้ำใช้การ 18,175 ล้าน ลบ.ม.	10,391 (42%) ปี 2565 = 9,666 ล้าน ลบ.ม.	3,695 (20%) ปี 2565 = 2,970 ล้าน ลบ.ม.	20.52 50.60



ผลจัดสรรน้ำฤดูฝน ปี 2566 วันที่ 4 ก.ค.66

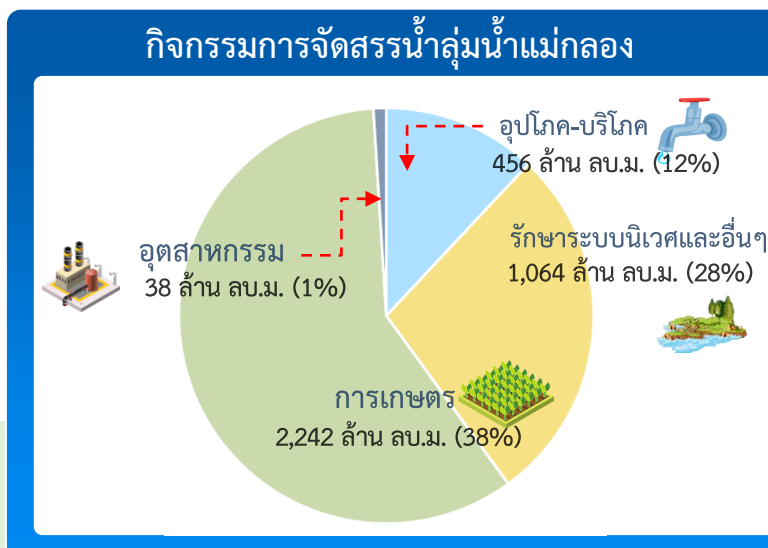
แผนจัดสรรน้ำ	น้ำชลประทาน (4 เขื่อน) 5,500 (ล้าน ลบ.ม.)
ผลจัดสรรน้ำ	3,196 (58%) (ล้าน ลบ.ม.)
คงเหลือ	2,304 (42%) (ล้าน ลบ.ม.)

สถานการณ์น้ำและแผน-ผลการบริหารจัดการน้ำฤดูแล้งปี 2566 ลุ่มน้ำแม่กลอง (1 ก.ค.66 – 31 ธ.ค.66)



		ปริมาณน้ำเก็บกัก	ปริมาณน้ำใช้การ	ไหลลงวันนี้	ระบายวันนี้
ศรีนครินทร์	ปริมาณน้ำเก็บกัก	17,745 ล้าน ลบ.ม.	12,512 (71%)	2,247 (30%)	9.05
	ปริมาณน้ำใช้การ	7,480 ล้าน ลบ.ม.			9.93
วิชีราลงกรณ	ปริมาณน้ำเก็บกัก	8,860 ล้าน ลบ.ม.	4,006 (45%)	994 (17%)	19.57
	ปริมาณน้ำใช้การ	5,848 ล้าน ลบ.ม.			9.48
รวม 2 เขื่อน	ปริมาณน้ำเก็บกัก	26,605 ล้าน ลบ.ม.	16,518 (62%)	3,241 (24%)	28.62
	ปริมาณน้ำใช้การ	13,328 ล้าน ลบ.ม.	ปี 2565 = 18,591 ล้าน ลบ.ม.	ปี 2565 = 5,314 ล้าน ลบ.ม.	19.41

ปริมาณน้ำเก็บกัก (2 เขื่อน) ณ วันที่ 1 ก.ค.66 จำนวน 16,547 ล้าน ลบ.ม. (62%)
 ปริมาณน้ำต้นทุนปี 2566 จำนวน 3,270 ล้าน ลบ.ม. ความต้องการน้ำฤดูแล้ง 5,280 ล้าน ลบ.ม.



ผลจัดสรรน้ำฤดูแล้ง ปี 2566 วันที่ 4 ก.ค.66	
แผนจัดสรรน้ำ	น้ำชลประทาน (2 เขื่อน) 3,800 (ล้าน ลบ.ม.)
ผลจัดสรรน้ำ	80 (1%) (ล้าน ลบ.ม.)
คงเหลือ	3,720 (68%) (ล้าน ลบ.ม.)

ผลการเพาะปลูกข้าวนาปี 2566 (28 มิ.ย.66)

- แผน** 0.88 ล้านไร่
- เพาะปลูกแล้ว** 0.22 ล้านไร่ (25%)
- เก็บเกี่ยว** - ล้านไร่



การเพาะปลูกรักษ์



แผนผลการเพาะปลูกพืชในช่วงฤดูฝนปี 2566 (ข้อมูล ณ วันที่ 28 มิ.ย. 66)

ภาค	ข้าวนาปี			พืชไร่-พืชผัก			รวม		
	แผน (ล้านไร่)	ผล (ล้านไร่)	%	แผน (ล้านไร่)	ผล (ล้านไร่)	%	แผน (ล้านไร่)	ผล (ล้านไร่)	%
เหนือ	2.64	0.63	24	0.03	0.01	29	2.67	0.64	24
ตะวันออกเฉียงเหนือ	3.55	1.85	52	0.02	0.004	18	3.57	1.86	52
กลาง	0.09	0.01	12	0.01	0.002	43	0.09	0.01	14
ตะวันออก	0.95	0.81	85	0.03	0.02	54	0.99	0.82	84
ตะวันตก	1.21	0.22	18	0.28	0.02	8	1.49	0.24	16
ใต้	0.48	0.03	5	0.02			0.50	0.03	5
ลุ่มน้ำเจ้าพระยา	8.05	6.10	76	0.15	0.09	64	8.20	6.20	76
ทั้งประเทศ	16.98	9.65	57	0.53	0.15	28	17.51	9.80	56

ทั้งประเทศ พื้นที่คาดการณ์นาปี **16.98** ล้านไร่

เพาะปลูกนาปีแล้ว 9.65 ล้านไร่ (57%)

ลุ่มเจ้าพระยา พื้นที่คาดการณ์นาปี **8.05** ล้านไร่

เพาะปลูกนาปีแล้ว 6.10 ล้านไร่ (76%)

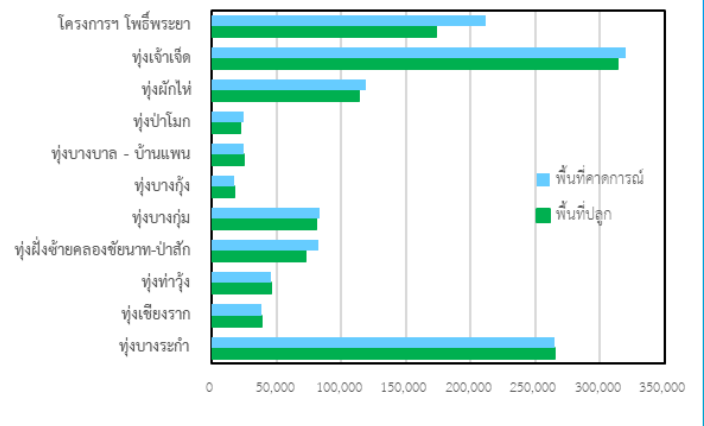
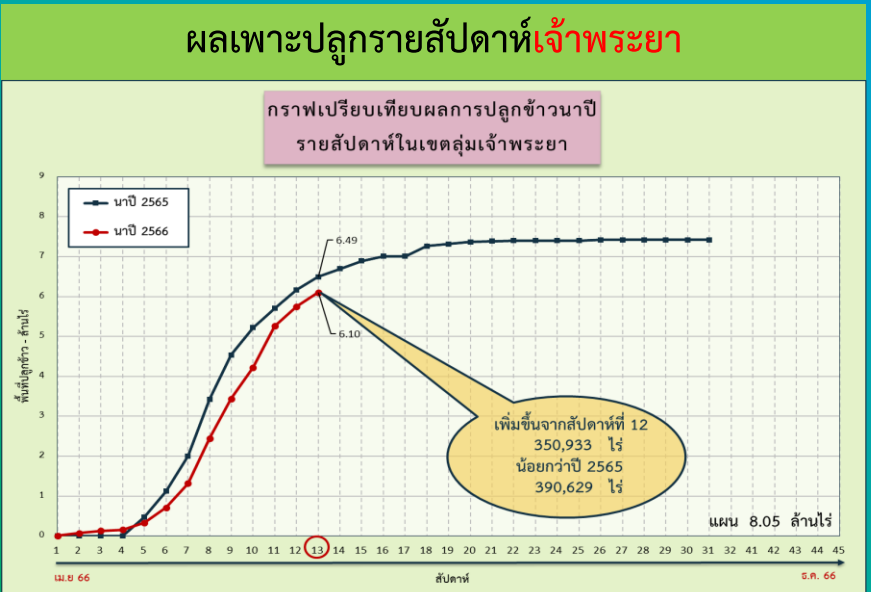
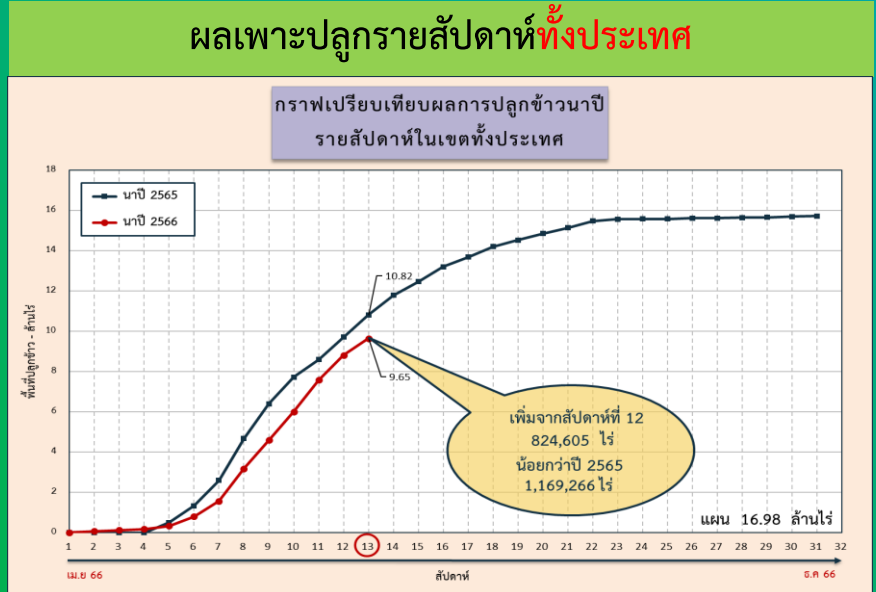
↳ **ลุ่มต่ำบางระกำ** พื้นที่คาดการณ์ นาปี **0.265** ล้านไร่

เพาะปลูกนาปีแล้ว 0.265 ล้านไร่ (100%)

↳ **10 ทุ่งตอนล่าง** พื้นที่คาดการณ์ นาปี **0.967** ล้านไร่

เพาะปลูกนาปีแล้ว 0.901 ล้านไร่ (93%)

พื้นที่ปลูกข้าวนาปี ปี 2566 ในพื้นที่ลุ่มต่ำ



ลุ่มแม่กลอง พื้นที่คาดการณ์นาปี **0.88** ล้านไร่

*** ยังไม่เริ่มการเพาะปลูกนาปี ***

การปรับปรุงปฏิบัติการเพาะปลูกพืชในพื้นที่ลุ่มต่ำ ปี 2566



โครงการบางระกำโมเดล



บูรณาการการบริหารจัดการพื้นที่ลุ่มต่ำ รองรับน้ำหลาก ปี 2566

1-30 พ.ย. 66

เริ่มระบายน้ำออกจากพื้นที่ลุ่มต่ำ เหลือน้ำไว้ 30 ซม. เพื่อเริ่มเตรียมแปลงเพาะปลูก ข้าวนาปรังปี 2566/67

16 ส.ค.- 31 ต.ค. 66

เตรียมรองรับน้ำหลาก 400 ล้าน ลบ.ม. (265,000 ไร่)

1-15 ส.ค. 66

เก็บเกี่ยว



31 ก.ค. 66
สิ้นสุดการส่งน้ำ



1 เม.ย. 66
เริ่มเพาะปลูกข้าว

การปรับปรุง
การเพาะปลูกข้าว



ต้นเดือน มี.ค. 66
เริ่มประชาสัมพันธ์
โครงการฯ



15 มี.ค. 66
เริ่มส่งน้ำ
เข้าระบบชลประทาน

แผน
2566

พื้นที่เป้าหมาย

พื้นที่ทุ่งบางระกำ 0.265 ล้านไร่
ใช้น้ำเพื่อการเพาะปลูก 310 ล้าน ลบ.ม.

พืชปลูก

อ.พรมพิธาร 106,914 ไร่
อ.เมืองพิบูลโลก 17,100 ไร่
อ.บางระกำ 55,900 ไร่
อ.วัดโบสถ์ 1,243 ไร่

สูญเสีย

อ.คลองโพธิ์ 83,843 ไร่ (44%)



พื้นที่ลุ่มต่ำ 10 ทุ่ง ลุ่มน้ำเจ้าพระยาตอนล่าง



บูรณาการการบริหารจัดการพื้นที่ลุ่มต่ำ 10 ทุ่ง ปี 2566

1 พ.ย. - 31 ต.ค. 66

เริ่มระบายน้ำออกจากพื้นที่ลุ่มต่ำ เหลือน้ำไว้ 30 ซม. เพื่อเริ่มเตรียมแปลงเพาะปลูก ข้าวนาปรังปี 2566/67

16 ก.ย.- 31 ต.ค. 66

พื้นที่ลุ่มต่ำ มีความเสี่ยงที่จะเกิดความเสียหายจากอุทกภัย จดเพาะปลูกข้าวนาปีต่อเนื่อง ความจุของทุ่งรวม 1,300 ล้าน ลบ.ม. (953,214 ไร่)

1-15 ก.ย. 66

เก็บเกี่ยว



31 ส.ค. 66
สิ้นสุดการส่งน้ำ



1 พ.ค. 66
เริ่มเพาะปลูกข้าว

การปรับปรุง
การเพาะปลูกข้าว



ต้นเดือน เม.ย. 66
เริ่มประชาสัมพันธ์
โครงการฯ



15 เม.ย. 66
เริ่มส่งน้ำ
เข้าระบบชลประทาน



1 พ.ค. 66
เริ่มเพาะปลูกข้าว

แผน
ปี 2566

พื้นที่เป้าหมาย

พื้นที่ลาดการณเพาะปลูก 0.967 ล้านไร่
ใช้น้ำเพื่อการเพาะปลูก 940 ล้าน ลบ.ม.

พื้นที่ลุ่มต่ำ 10 ทุ่ง

ฝั่งซ้ายเขื่อนบาง-ป่าสัก
บางทุ่ง
เจ้าเจ็ด
เชียงราก
โพธิ์พระยา
ท่าจิ้ง
บางกุ้ง
บางบาล-บ้านแพน
ป่าโมก
ผักไห่



สถานการณ์ความเค็ม ในลำน้ำสายหลัก

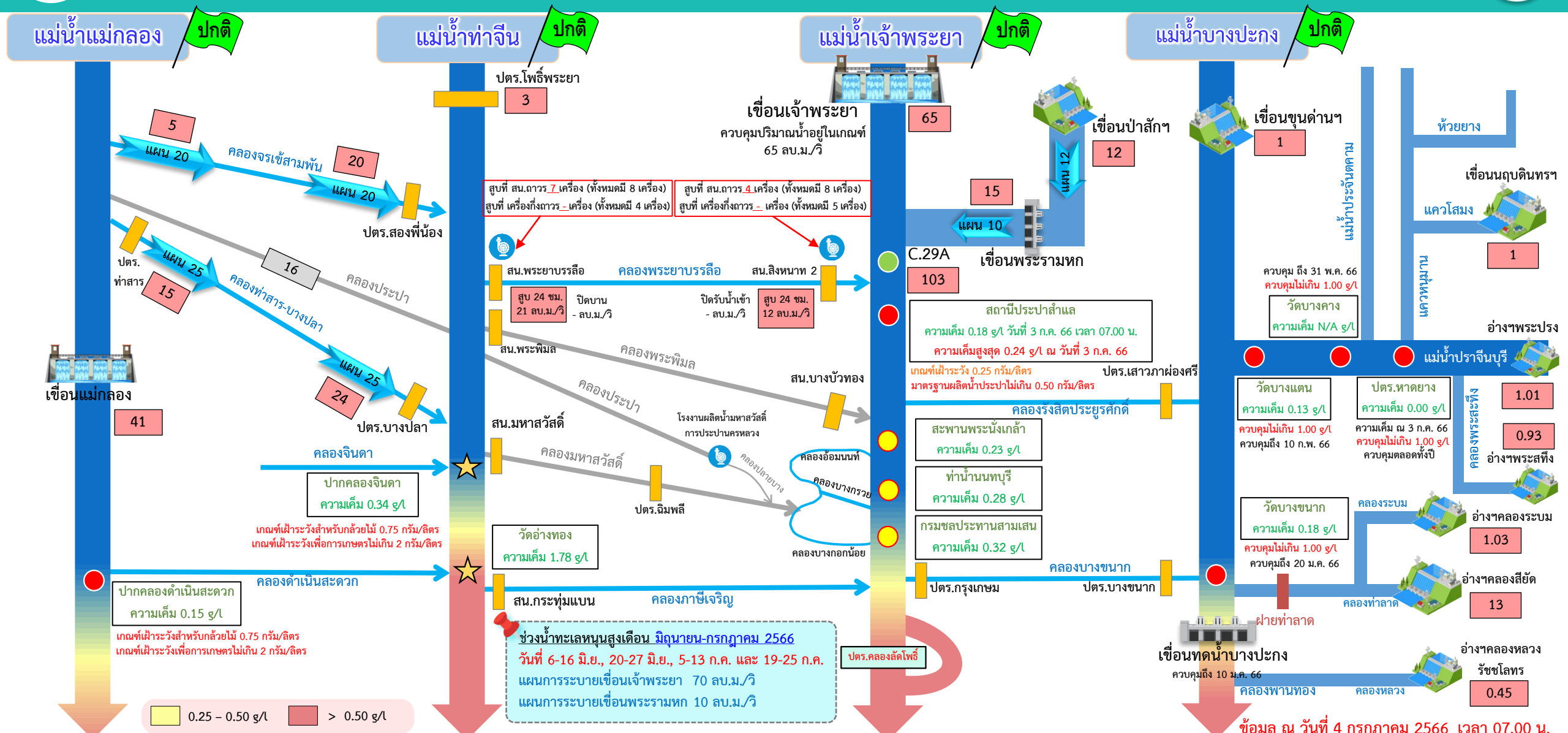


สถานการณ์ค่าความเค็มใน 4 ลำน้ำสายหลัก





การบริหารจัดการน้ำเพื่อรักษาระบบนิเวศ (ความเค็ม) ใน 4 ลำน้ำสายหลัก



ช่วงน้ำทะเลหนุนสูงเดือน มิถุนายน-กรกฎาคม 2566
 วันที่ 6-16 มิ.ย., 20-27 มิ.ย., 5-13 ก.ค. และ 19-25 ก.ค.
 แผนการระบายเชื่อมเจ้าพระยา 70 ลบ.ม./วิ
 แผนการระบายเชื่อมพระรามหก 10 ลบ.ม./วิ

0.25 - 0.50 g/L > 0.50 g/L

● จุดควบคุมความเค็ม ● จุดตรวจวัดความเค็ม ● สถานีวัดน้ำ ★ จุดติดตั้งเครื่องวัดคุณภาพน้ำเคลื่อนที่

ฝ่ายประมวลวิเคราะห์สถานการณ์น้ำ สำนักบริหารจัดการน้ำและอุทกวิทยา

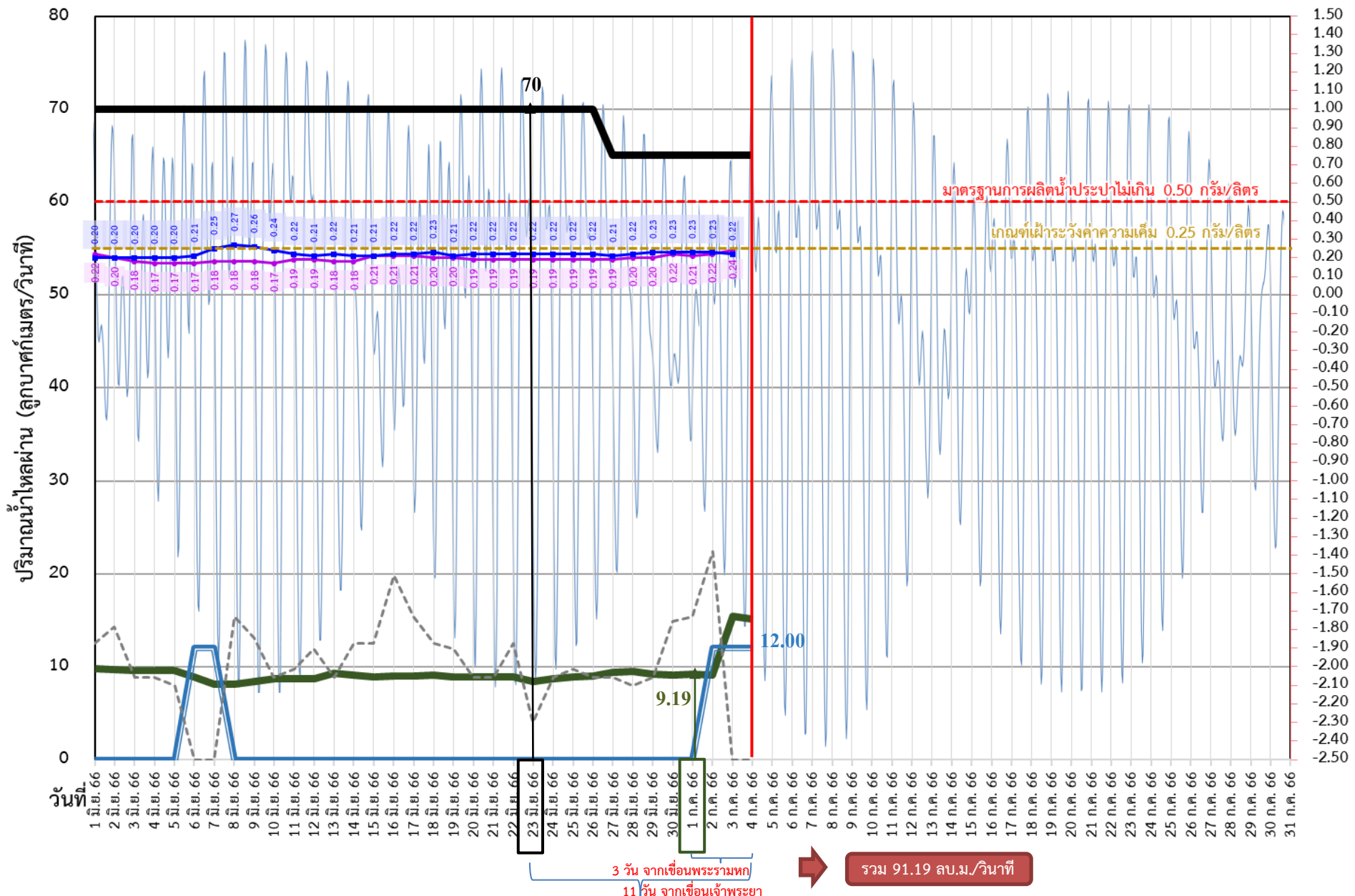
อ่าวไทย

ข้อมูล ณ วันที่ 4 กรกฎาคม 2566 เวลา 07.00 น.

อัตราการไหลเวลา 06.00 น. / คุณภาพน้ำเวลา 07.00 น.
 หน่วย : ลูกบาศก์เมตร/วินาที หน่วย : กรัม/ลิตร



ติดตามปริมาณน้ำไหลผ่านเขื่อน และติดตามค่าความเค็ม



ข้อมูล ณ วันที่ 4 กรกฎาคม 2566

- ▬ ระบายเขื่อนพระรามหก
ลบ.ม./วินาที
- ▬ ระบายเขื่อนเจ้าพระยา
ลบ.ม./วินาที
- ▬ สน.สิงหนาท
(ระบายลงเจ้าพระยา)
ลบ.ม./วินาที
- ความเค็มสูงสุด (สำแล)
กรัม/ลิตร
- ความเค็มสูงสุด
(สะพานพระนั่งเกล้า)
กรัม/ลิตร
- เปิดรับน้ำเข้า (สิงหนาท)
ลบ.ม./วินาที

เขื่อนเจ้าพระยา	65.00	ลบ.ม./วินาที
เขื่อนพระรามหก	15.14	ลบ.ม./วินาที
สน.สิงหนาท 2	12.00	ลบ.ม./วินาที
ความเค็มสูงสุด	0.24	ลบ.ม./วินาที
(ความเค็มสูงสุดวันที่ 3 ก.ค. 66)		

หมายเหตุ สิงหนาท วันนี้ ปิดรับน้ำเข้า - ลบ.ม./วินาที และสูบน้ำเพื่อรักษาค่าความเค็มในแม่น้ำเจ้าพระยา



ติดตามปริมาณน้ำไหลผ่านเขื่อน และติดตามค่าความเค็ม



	ระบาย เขื่อนเจ้าพระยา ลบ.ม./วินาที	ระบาย เขื่อนป่าสักฯ ลบ.ม./วินาที	ระบายเขื่อน พระรามหก ลบ.ม./วินาที	รวมระบายเขื่อนเจ้าพระยา (ใช้เวลา11วัน) และเขื่อนพระรามหก (ใช้เวลา3วัน) ที่เดินทางมาบรรจบกัน	ระดับน้ำสูงสุด บริเวณป้อม- พระจุลจอมเกล้า (ค่าคาดการณ์)	ระดับน้ำสูงสุด บริเวณป้อม- พระจุลจอมเกล้า (ค่าจริง)	ความเค็มสูงสุด สะพานพระนั่งเกล้า กรัม/ลิตร	ความเค็ม สูงสุด(สำแล) กรัม/ลิตร	สน.สิงหนาท (ระบายลงเจ้าพระยา) ลบ.ม./วินาที	รวมระบายจากเขื่อน เจ้าพระยา+เขื่อนพระรามหก+ สิงหนาท 2 ลบ.ม./วินาที
21 มิ.ย. 66	70.00	12.02	8.92	79.12	1.08	0.55	0.22	0.19	ปิดระบาย	79.12
22 มิ.ย. 66	70.00	12.01	8.96	78.89	1.06	0.65	0.22	0.19	ปิดระบาย	78.89
23 มิ.ย. 66	70.00	12.05	8.42	78.87	1.06	0.61	0.22	0.19	ปิดระบาย	78.87
24 มิ.ย. 66	70.00	12.04	8.76	78.92	1.00	0.35	0.22	0.19	ปิดระบาย	78.92
25 มิ.ย. 66	70.00	12.01	8.96	78.96	0.92	0.08	0.22	0.19	ปิดระบาย	78.96
26 มิ.ย. 66	70.00	12.03	9.01	78.42	0.83	-0.13	0.22	0.19	ปิดระบาย	78.42
27 มิ.ย. 66	65.00	12.05	9.44	78.76	0.74	-0.45	0.21	0.19	ปิดระบาย	78.76
28 มิ.ย. 66	65.00	12.05	9.55	78.96	0.61	-0.48	0.22	0.20	ปิดระบาย	78.96
29 มิ.ย. 66	65.00	12.03	9.22	79.01	0.51	-0.61	0.23	0.20	ปิดระบาย	79.01
30 มิ.ย. 66	65.00	12.00	9.10	79.44	0.51	-0.50	0.23	0.22	ปิดระบาย	79.44
1 ก.ค. 66	65.00	12.01	9.19	79.55	0.83	-0.33	0.23	0.21	ปิดระบาย	79.55
2 ก.ค. 66	65.00	12.00	9.08	79.22	1.06	-0.19	0.23	0.22	12.00	91.22
3 ก.ค. 66	65.00	17.01	15.42	79.10	1.22	-0.14	0.22	0.24	12.00	91.10
4 ก.ค. 66	65.00	17.02	15.14	79.19	1.33	0.23			12.00	91.19

ค่าจริงระดับน้ำสูงสุดบริเวณป้อมพระจุลจอมเกล้า อ้างอิงจาก <https://telerid.rid.go.th>

การตรวจตัวของน้ำเค็มแม่น้ำเจ้าพระยาปี 2566 ค่าความเค็มสูงสุดรายวัน (เวลา 00.00-23.00 น.)

วันที่	ระดับน้ำสูงสุด โรงไฟฟ้าการ นครใต้ (ม.รทก.)	โรงไฟฟ้า พระนคร ใต้	สะพานบาง เขื่อน	วัดทองคี่	วัดบางนา นอก	คลองคี่ โพธิ์	วัด ราษฎร์ บูรณะ	สะพาน ศาลาหิน	สะพาน พุทธ	โรงพยาบาล ศิริราช	กรมชล ประทาน สามเสน	วัดมหา ชนะ	หน้า นาบ่	คลอง อ้อมนนท์	สะพาน พระนั่ง เกล้า	วัดแจ้งท่า (กรมชล ประทาน)	สะพาน นวลศรี	ปาก คลอง บางหลวง	วัดมะขาม	วัดจาง	วัดโกลกา ราม	สถานี สูบน้ำ สำแล	วัดปฐม ทอง	วัดบาง เดียนอก	วัดโมลีมณ	วัดสวน มะม่วง	วัดสองที่ น้อย	วัดจาง	วัดท้าย เกาะใหญ่	วัดโพธิ์ แดงเหนือ	วัดช้าง ใหญ่	ท่าเรือ บางโพธิ์	วัดแจ้ง ท่าบาง ปะอิน	วัดบ้าน แค	ปริมาณน้ำ (ลบ.ม./วิ)	เขื่อน เจ้าพระยา	เขื่อน พระรามหก
ระยะทางจากปากน้ำ (กม.)	12.0	15.6	20.0	25.0	35.0	40.0	45.9	50.0	52.1	55.9	60.8	61.5	62.2	64.0	69.5	79.5	83.7	90.8	91.0	91.2	92.4	96.0	99.1	100.5	101.2	101.8	103.8	108.5	110.0	110.8	114.4	118.7	125.4	130.0			
1/06/2566	0.94	N/A	#####	#####	#####	5.64	3.99	2.05	0.70	0.63	0.49	0.31	0.29	0.26	0.20	0.19	0.19	0.18	0.18	0.18	0.19	0.22	0.18	0.17	0.16	0.16	0.16	0.15	0.15	0.15	0.15	0.15	0.15	0.15	70	9.79	
2/06/2566	1.17	N/A	#####	#####	#####	5.83	4.23	2.34	1.03	0.91	0.68	0.39	0.35	0.31	0.20	0.19	0.19	0.18	0.18	0.18	0.19	0.20	0.18	0.17	0.16	0.16	0.16	0.16	0.16	0.16	0.16	0.16	0.15	0.14	0.14	70	9.68
3/06/2566	1.40	20.53	18.26	15.52	12.39	6.13	4.60	2.79	1.54	1.34	0.98	0.51	0.44	0.37	0.20	0.19	0.19	0.18	0.18	0.18	0.18	0.18	0.17	0.16	0.16	0.16	0.16	0.15	0.15	0.15	0.15	0.14	0.13	0.13	70	9.62	
4/06/2566	1.59	21.37	18.93	15.99	12.62	5.89	4.38	2.60	1.36	1.19	0.87	0.47	0.41	0.35	0.20	0.19	0.19	0.18	0.18	0.18	0.18	0.17	0.16	0.16	0.16	0.16	0.16	0.15	0.15	0.15	0.15	0.15	0.14	0.14	70	9.63	
5/06/2566	1.69	21.99	19.41	16.31	12.75	5.65	4.23	2.55	1.39	1.21	0.89	0.47	0.41	0.35	0.20	0.19	0.19	0.19	0.19	0.19	0.18	0.17	0.16	0.16	0.16	0.16	0.16	0.15	0.15	0.15	0.15	0.15	0.15	0.15	70	9.59	
6/06/2566	1.76	22.62	20.06	16.98	13.46	6.41	4.75	2.80	1.44	1.26	0.92	0.49	0.43	0.37	0.21	0.20	0.20	0.19	0.19	0.19	0.18	0.17	0.16	0.16	0.16	0.16	0.16	0.16	0.16	0.16	0.16	0.16	0.15	0.15	70	8.89	
7/06/2566	1.80	23.31	20.85	17.88	14.49	7.70	5.94	3.86	2.42	2.09	1.51	0.75	0.64	0.53	0.25	0.22	0.21	0.19	0.19	0.19	0.19	0.18	0.17	0.16	0.16	0.16	0.16	0.16	0.16	0.16	0.16	0.16	0.16	0.15	0.15	70	8.12
8/06/2566	1.53	23.19	20.81	17.95	14.67	8.12	6.30	4.15	2.65	2.29	1.65	0.81	0.70	0.58	0.27	0.23	0.22	0.20	0.20	0.20	0.19	0.18	0.17	0.16	0.16	0.16	0.16	0.16	0.16	0.16	0.16	0.16	0.16	0.16	0.16	70	8.13
9/06/2566	1.52	22.14	19.70	16.77	13.41	6.69	5.11	3.24	1.94	1.69	1.23	0.64	0.56	0.48	0.26	0.23	0.22	0.20	0.20	0.20	0.19	0.18	0.17	0.16	0.16	0.16	0.16	0.16	0.16	0.16	0.16	0.16	0.16	0.15	0.15	70	8.38
10/06/2566	1.54	20.32	18.10	15.42	12.36	6.24	4.69	2.87	1.60	1.40	1.03	0.55	0.48	0.41	0.24	0.21	0.20	0.19	0.19	0.19	0.19	0.19	0.17	0.16	0.16	0.16	0.16	0.16	0.16	0.16	0.16	0.16	0.16	0.16	0.16	70	8.67
11/06/2566	1.44	18.82	16.62	13.97	10.94	4.87	3.59	2.07	1.02	0.90	0.68	0.40	0.36	0.32	0.22	0.20	0.20	0.19	0.19	0.19	0.19	0.19	0.17	0.16	0.16	0.16	0.16	0.16	0.16	0.16	0.16	0.16	0.16	0.17	0.17	70	8.73
12/06/2566	1.29	17.67	15.49	12.87	9.86	3.86	2.78	1.51	0.63	0.57	0.45	0.31	0.29	0.26	0.21	0.19	0.19	0.18	0.18	0.18	0.18	0.19	0.17	0.16	0.16	0.16	0.16	0.16	0.16	0.16	0.16	0.16	0.17	0.18	0.18	70	8.76
13/06/2566	1.36	16.06	14.19	11.93	9.35	4.18	3.02	1.65	0.70	0.63	0.50	0.33	0.31	0.28	0.22	0.20	0.20	0.19	0.19	0.19	0.19	0.18	0.17	0.17	0.17	0.17	0.17	0.16	0.16	0.16	0.16	0.17	0.18	0.18	70	9.27	
14/06/2566	1.18	14.13	12.37	10.25	7.82	2.97	2.15	1.19	0.52	0.47	0.39	0.28	0.27	0.25	0.21	0.20	0.20	0.19	0.19	0.19	0.19	0.19	0.18	0.17	0.17	0.17	0.17	0.16	0.16	0.16	0.16	0.16	0.17	0.18	0.18	70	9.15
15/06/2566	1.00	15.89	14.05	11.84	9.31	4.25	3.00	1.53	0.50	0.46	0.38	0.28	0.26	0.25	0.21	0.20	0.20	0.20	0.20	0.20	0.20	0.21	0.19	0.18	0.17	0.17	0.17	0.16	0.16	0.16	0.16	0.16	0.17	0.17	70	8.93	
16/06/2566	1.36	16.94	15.17	13.04	10.60	5.73	4.07	2.11	0.75	0.67	0.53	0.34	0.31	0.29	0.22	0.21	0.21	0.20	0.20	0.20	0.20	0.21	0.19	0.18	0.17	0.17	0.17	0.16	0.16	0.16	0.16	0.16	0.17	0.17	70	8.98	
17/06/2566	1.59	17.63	15.80	13.59	11.06	6.01	4.49	2.69	1.44	1.26	0.93	0.50	0.44	0.38	0.22	0.21	0.21	0.20	0.20	0.20	0.21	0.22	0.19	0.18	0.17	0.17	0.17	0.16	0.16	0.16	0.16	0.16	0.17	0.17	70	9.01	
18/06/2566	1.47	16.76	15.00	12.89	10.47	5.64	4.21	2.52	1.35	1.18	0.88	0.49	0.43	0.37	0.23	0.21	0.21	0.20	0.20	0.20	0.20	0.20	0.18	0.17	0.17	0.17	0.17	0.16	0.16	0.16	0.16	0.16	0.16	0.16	0.16	70	9.12
19/06/2566	1.65	16.60	14.63	12.26	9.55	4.13	2.99	1.65	0.72	0.64	0.51	0.33	0.30	0.28	0.21	0.20	0.20	0.20	0.20	0.20	0.20	0.20	0.18	0.17	0.17	0.17	0.17	0.17	0.17	0.17	0.17	0.17	0.18	0.18	70	8.89	
20/06/2566	1.59	16.80	14.82	12.43	9.70	4.24	3.08	1.72	0.77	0.69	0.54	0.35	0.32	0.29	0.22	0.21	0.21	0.21	0.21	0.21	0.20	0.19	0.18	0.17	0.17	0.17	0.17	0.17	0.17	0.17	0.17	0.18	0.19	0.19	70	8.87	
21/06/2566	1.53	16.96	15.02	12.69	10.01	4.67	3.38	1.86	0.80	0.71	0.56	0.35	0.32	0.29	0.22	0.21	0.21	0.21	0.21	0.21	0.20	0.19	0.18	0.17	0.17	0.17	0.17	0.17	0.17	0.17	0.17	0.17	0.18	0.18	70	8.92	
22/06/2566	1.51	15.03	13.17	10.92	8.35	3.22	2.31	1.24	0.49	0.45	0.38	0.28	0.27	0.25	0.22	0.21	0.21	0.21	0.21	0.21	0.20	0.19	0.18	0.17	0.17	0.17	0.17	0.17	0.17	0.17	0.17	0.18	0.19	0.19	70	8.96	
23/06/2566	1.45	13.33	11.64	9.61	7.28	2.63	1.90	1.03	0.43	0.40	0.34	0.27	0.26	0.25	0.22	0.21	0.21	0.21	0.21	0.21	0.20	0.19	0.18	0.17	0.17	0.17	0.17	0.17	0.17	0.17	0.17	0.17	0.17	0.17	0.17	70	8.42
24/06/2566	1.25	12.77	11.17	9.24	7.04	2.63	1.87	0.97	0.35	0.33	0.30	0.25	0.24	0.24	0.22	0.21	0.21	0.21	0.21	0.21	0.21	0.20	0.18	0.17	0.17	0.17	0.17	0.17	0.17	0.17	0.17	0.17	0.17	0.17	0.17	70	8.76
25/06/2566	1.22	11.84	10.39	8.64	6.63	2.63	1.86	0.94	0.31	0.30	0.27	0.24	0.24	0.23	0.22	0.21	0.21	0.20	0.20	0.20	0.20	0.19	0.18	0.17	0.17	0.17	0.17	0.17	0.17	0.17	0.17	0.17	0.17	0.17	0.17	70	8.96
26/06/2566	1.15	13.03	11.07	8.71	6.00	0.60	0.50	0.38	0.30	0.29	0.27	0.24	0.23	0.23	0.22	0.21	0.21	0.20	0.20	0.20	0.20	0.19	0.18	0.17	0.17	0.17	0.17	0.17	0.17	0.17	0.17	0.17	0.17	0.17	0.17	70	9.01
27/06/2566	1.15	13.63	11.85	9.70	7.24	2.33	1.65	0.85	0.30	0.29	0.26	0.23	0.23	0.22	0.21	0.20	0.20	0.20	0.20	0.20	0.20	0.19	0.18	0.17	0.17	0.17	0.17	0.17	0.17	0.17	0.17	0.17	0.17	0.17	0.17	65	9.44
28/06/2566	1.15	16.25	14.32	11.99	9.33	4.00	2.77	1.32	0.31	0.30	0.27	0.24	0.24	0.23	0.22	0.21	0.21	0.20	0.20	0.20	0.20	0.20	0.18	0.17	0.17	0.17	0.17	0.17	0.17	0.17	0.17	0.17	0.17	0.17	0.17	65	9.55
29/06/2566	1.05	17.99	16.14	13.90	11.35	6.24	4.57	2.60	1.23	1.08	0.81	0.46	0.41	0.36	0.23	0.22	0.22	0.21	0.21	0.21	0.21	0.20	0.18	0.17	0.17	0.17	0.17	0.17	0.17	0.17	0.17	0.17	0.17	0.17	65	9.22	
30/06/2566	0.97	18.40	16.65	14.55	12.14	7.33	5.46	3.25	1.72	1.50	1.09																										



คาดการณ์ปริมาณน้ำ ณ วันที่ 1 พฤศจิกายน 2566





คาดการณ์ปริมาณน้ำอ่างเก็บน้ำขนาดใหญ่ 35 แห่งในช่วงฤดูฝน 2566 **6** กรณี



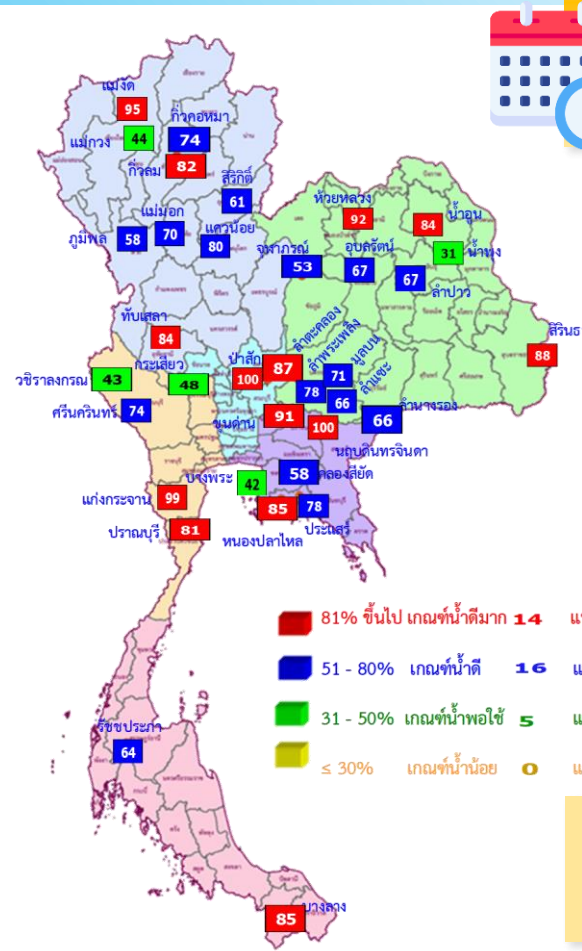
สถิติและคาดการณ์ปริมาณน้ำอ่างเก็บน้ำขนาดใหญ่

35 แห่งในช่วงฤดูฝน 2566 **6** กรณี

ปี	ปริมาณน้ำ (ล้าน ลบ.ม.)	%	น้ำใช้การ (ล้าน ลบ.ม.)	%
1 พ.ย.62	47,400	67	23,858	50
1 พ.ย.63	43,412	61	19,870	42
1 พ.ย.64	53,999	67	30,457	64
1 พ.ย.65	59,399	84	35,862	76
1 พ.ย. 66 (น้ำมาก)	62,326	88	38,783	82
1 พ.ย. 66 (น้ำเฉลี่ย)	55,604	78	32,061	68
1 พ.ย. 66 (น้ำน้อย)	46,495	66	22,952	48
1 พ.ย. 66 (One Map)	46,432	65	22,890	48
1 พ.ย. 66 (2544)	58,727	83	35,185	74
1 พ.ย. 66 (2562)	49,535	70	25,992	55

คาดการณ์ ณ วันที่ 30 มิ.ย.66

หมายเหตุ : กรณี One map (ใช้ Inflow กรณีฝนคาดการณ์น้อย)
ผลคาดการณ์อ่างเก็บน้ำขนาดใหญ่ 10 แห่ง (กฟผ.) ใช้ข้อมูลผลคาดการณ์ของ กฟผ. ณ วันที่ 26 มิถุนายน 2566



- 81% ขึ้นไป เกณฑ์น้ำดีมาก **14** แห่ง
- 51 - 80% เกณฑ์น้ำดี **16** แห่ง
- 31 - 50% เกณฑ์น้ำพอใช้ **5** แห่ง
- ≤ 30% เกณฑ์น้ำน้อย **0** แห่ง



1 พ.ย. 66
(กรณีน้ำ One Map)

คาดการณ์ 1 พฤศจิกายน 2566
ปริมาณน้ำใช้การน้อยกว่า ปี 2565
12,972 ล้าน ลบ.ม.

ปี พ.ศ.	ปริมาณน้ำ (ล้าน ลบ.ม.)	%	น้ำใช้การ (ล้าน ลบ.ม.)	%
2566	46,432	65	22,890	48



คาดการณ์ปริมาณน้ำใช้การใน 4 เขื่อนหลัก ณ วันที่ 1 พ.ย. 2566

เขื่อนภูมิพล	ปี	ปริมาณ (ล้าน ลบ.ม.)	%	น้ำใช้การ (ล้าน ลบ.ม.)	%
	1 พ.ย. 65	11,974	89	8,174	85
	1 พ.ย. 66 (น้ำมาก)	10,285	76	6,485	67
	1 พ.ย. 66 (น้ำเฉลี่ย)	9,212	68	5,412	56
	1 พ.ย. 66 (น้ำน้อย)	8,174	61	4,374	45
	1 พ.ย. 66 (One Map)	7,791	58	3,991	41
	1 พ.ย. 66 (2544)	8,747	65	4,947	51
	1 พ.ย. 66 (2562)	7,745	58	3,945	41

เขื่อนป่าสักชลสิทธิ์	ปี	ปริมาณ (ล้าน ลบ.ม.)	%	น้ำใช้การ (ล้าน ลบ.ม.)	%
	1 พ.ย. 65	976	102	973	102
	1 พ.ย. 66 (น้ำมาก)	960	100	957	100
	1 พ.ย. 66 (น้ำเฉลี่ย)	960	100	957	100
	1 พ.ย. 66 (น้ำน้อย)	960	100	957	100
	1 พ.ย. 66 (One Map)	960	100	957	100
	1 พ.ย. 66 (2544)	960	100	957	100
	1 พ.ย. 66 (2562)	400	42	397	41

เขื่อนสิริกิติ์	ปี	ปริมาณ (ล้าน ลบ.ม.)	%	น้ำใช้การ (ล้าน ลบ.ม.)	%
	1 พ.ย. 65	6,863	72	4,013	60
	1 พ.ย. 66 (น้ำมาก)	7,989	84	5,139	77
	1 พ.ย. 66 (น้ำเฉลี่ย)	6,935	73	4,085	61
	1 พ.ย. 66 (น้ำน้อย)	5,788	61	2,938	44
	1 พ.ย. 66 (One Map)	5,838	61	2,988	45
	1 พ.ย. 66 (2544)	8,873	93	6,023	90
	1 พ.ย. 66 (2562)	5,810	61	2,960	44

ปริมาณน้ำใช้การ 4 เขื่อนหลัก

1 พฤศจิกายน 2565 14,074 ล้าน ลบ.ม.	คาดการณ์ 1 พฤศจิกายน 2566 8,831 ล้าน ลบ.ม.
---------------------------------------	---

เขื่อนแควน้อยบำรุงแดน	ปี	ปริมาณ (ล้าน ลบ.ม.)	%	น้ำใช้การ (ล้าน ลบ.ม.)	%
	1 พ.ย. 65	957	102	914	102
	1 พ.ย. 66 (น้ำมาก)	939	100	896	100
	1 พ.ย. 66 (น้ำเฉลี่ย)	939	100	896	100
	1 พ.ย. 66 (น้ำน้อย)	452	48	409	46
	1 พ.ย. 66 (One Map)	749	80	706	79
	1 พ.ย. 66 (2544)	939	100	896	100
	1 พ.ย. 66 (2562)	489	52	446	50

คาดการณ์ปริมาณน้ำรวม 4 เขื่อนหลัก

ปี	ปริมาณน้ำ (ล้าน ลบ.ม.)	%	น้ำใช้การ (ล้าน ลบ.ม.)	%
1 พ.ย. 65	20,770	91	14,074	87
1 พ.ย. 66 (น้ำมาก)	20,172	81	13,476	74
1 พ.ย. 66 (น้ำเฉลี่ย)	18,045	73	11,349	71
1 พ.ย. 66 (น้ำน้อย)	15,373	62	8,677	57
1 พ.ย. 66 (One Map)	15,337	62	8,641	48
1 พ.ย. 66 (2544)	19,518	78	12,822	71
1 พ.ย. 66 (2562)	14,443	58	7,747	43



การบริหารจัดการน้ำฤดูฝน ปี 2566





12 มาตรการ รับมือฤดูฝน ปี 2566

6 แนวทางปฏิบัติ กรมชลประทาน



12 มาตรการรับมือฤดูฝน ปี 2566

กนช. เห็นชอบ เมื่อวันที่ 16 มีนาคม 2566

**คาดการณ์ชี้เป้าพื้นที่เสี่ยงน้ำท่วมและพื้นที่
เสี่ยงช่วงฝนทิ้งช่วง** (มี.ค. 66 เป็นต้นไป)

**การบริหารจัดการพื้นที่ลุ่มต่ำ
เพื่อรองรับน้ำหลาก** (ภายใน ส.ค. 66)

**ทบทวน ปรับปรุงเกณฑ์บริหารจัดการน้ำ
ในแหล่งน้ำ/เขื่อนระบายน้ำและจัดทำ
แผนบริหารจัดการน้ำเชิงบูรณาการ**
(ก่อนฤดูฝน - ตลอดช่วงฤดูฝน)

**เตรียมความพร้อม ซ่อมแซม ปรับปรุง
อาคารชลศาสตร์ ระบบระบายน้ำ ไทโรมาตอร์
ให้พร้อมใช้งาน และปรับปรุงแก้ไข
สิ่งกีดขวางทางน้ำ** (ก่อนฤดูฝน - ตลอดช่วงฤดูฝน)

**เตรียมพร้อม/วางแผนเครื่องจักร เครื่องมือ
บุคลากร ประจำพื้นที่เสี่ยงน้ำท่วมและพื้นที่เสี่ยง
ในช่วงฝนทิ้งช่วง** (ก่อนฤดูฝน - ตลอดช่วงฤดูฝน)

ข้อมูล ณ วันที่ 16 มีนาคม 2566



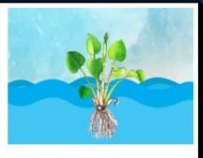
เก็บกักเต็มประสิทธิภาพ



คาดการณ์พื้นที่เสี่ยง



หลีกเลี่ยงสิ่งกีดขวาง



ระบบชลประทานเร่งระบาย



Standby เครื่องมือเครื่องจักร



แจ้งเตือนและประชาสัมพันธ์



**ตรวจความมั่นคงปลอดภัย คัน ทำนบ
พังกันน้ำ** (ก่อนฤดูฝน - ตลอดช่วงฤดูฝน)

จัดทำโดย กองบริหารจัดการลุ่มน้ำ สำนักงานทรัพยากรน้ำแห่งชาติ

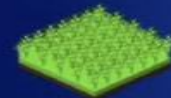


**มาตรการ
บริหารจัดการน้ำ
ฤดูฝน
ปี 2566**

“ เพื่อให้ปริมาณน้ำต้นทุน
ในอ่างเก็บน้ำมีเพียงพอ
สำหรับการใช้น้ำตลอดฤดูฝน ปี 2566
และเก็บกักไว้ใช้ฤดูแล้ง ปี 66/67 ”



จัดสรรน้ำเพื่อการ
อุปโภค-บริโภค
และรักษาระบบนิเวศ
ให้เพียงพอตลอดทั้งปี



ส่งเสริมการปลูกพืชฤดูฝน
ให้ใช้น้ำฝนเป็นหลัก
ใช้น้ำชลประทานเสริม
กรณีฝนทิ้งช่วงเท่านั้น



บริหารจัดการน้ำท่า
ให้มีประสิทธิภาพสูงสุด
ด้วยระบบและ
อาคารชลประทาน



กักเก็บน้ำในเขื่อน
ให้มากที่สุด

ไม่ต่ำกว่าเกณฑ์เก็บกักน้ำต่ำสุด ตามช่วงเวลา
เพื่อความมั่นคงด้านการอุปโภค-บริโภค
และรักษาระบบนิเวศ



วางแผนป้องกัน
และบรรเทาอุทกภัย



ชป.เตรียมความพร้อมเครื่องจักร-เครื่องมือ ช่วยเหลือ ฤดูแล้ง ทั่วประเทศ ปี 2566

ส่วนบริหารเครื่องจักรกลที่ 1

เชียงใหม่

- เครื่องสูบน้ำ 163 เครื่อง
- เครื่องจักรกลสนับสนุนอื่นๆ 247 หน่วย



รวม 410 หน่วย

ส่วนบริหารเครื่องจักรกลที่ 5

พระนครศรีอยุธยา

- เครื่องสูบน้ำ 265 เครื่อง
- เครื่องพลิกดินน้ำ 54 เครื่อง
- เครื่องจักรกลสนับสนุนอื่นๆ 222 หน่วย

รวม 541 หน่วย



ส่วนบริหารเครื่องจักรกลที่ 7

กาญจนบุรี

- เครื่องสูบน้ำ 160 เครื่อง
- เครื่องพลิกดินน้ำ 70 เครื่อง
- เครื่องจักรกลสนับสนุนอื่นๆ 227 หน่วย

รวม 457 หน่วย



ส่วนกลาง

นนทบุรี

- เครื่องสูบน้ำ 241 เครื่อง
- เครื่องจักรกลสนับสนุนอื่นๆ 277 หน่วย

รวม 518 หน่วย

ส่วนบริหารเครื่องจักรกลที่ 8

สงขลา

- เครื่องสูบน้ำ 297 เครื่อง
- เครื่องพลิกดินน้ำ 149 เครื่อง
- เครื่องจักรกลสนับสนุนอื่นๆ 324 หน่วย

รวม 770 หน่วย

ส่วนบริหารเครื่องจักรกลที่ 6

ชลบุรี

- เครื่องสูบน้ำ 410 เครื่อง
- เครื่องพลิกดินน้ำ 115 เครื่อง
- เครื่องจักรกลสนับสนุนอื่นๆ 302 หน่วย

รวม 827 หน่วย

ส่วนบริหารเครื่องจักรกลที่ 2

พิษณุโลก

- เครื่องสูบน้ำ 269 เครื่อง
- เครื่องพลิกดินน้ำ 20 เครื่อง
- เครื่องจักรกลสนับสนุนอื่นๆ 265 หน่วย

รวม 554 หน่วย



ส่วนบริหารเครื่องจักรกลที่ 3

ขอนแก่น

- เครื่องสูบน้ำ 286 เครื่อง
- เครื่องพลิกดินน้ำ 64 เครื่อง
- เครื่องจักรกลสนับสนุนอื่นๆ 401 หน่วย

รวม 751 หน่วย



ส่วนบริหารเครื่องจักรกลที่ 4

นครราชสีมา

- เครื่องสูบน้ำ 198 เครื่อง
- เครื่องพลิกดินน้ำ 145 เครื่อง
- เครื่องจักรกลสนับสนุนอื่นๆ 211 หน่วย

รวม 554 หน่วย



รวมทั้งประเทศ

- เครื่องสูบน้ำ 2,289 เครื่อง
- เครื่องพลิกดินน้ำ 617 เครื่อง
- เครื่องจักรกลสนับสนุนอื่นๆ 2,476 หน่วย

รวมเป็น
5,382 หน่วย



ฝ่ายประมวลและวิเคราะห์สถานการณ์น้ำ ส่วนประมวลวิเคราะห์สถานการณ์น้ำ สำนักบริหารจัดการน้ำและอุทกวิทยา

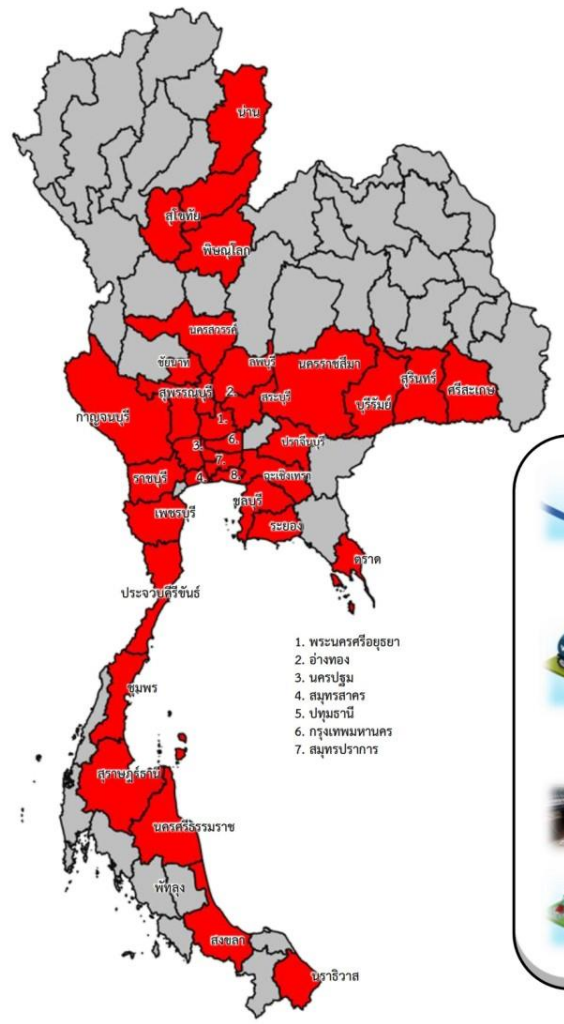


การให้ความช่วยเหลือ กรมชลประทาน

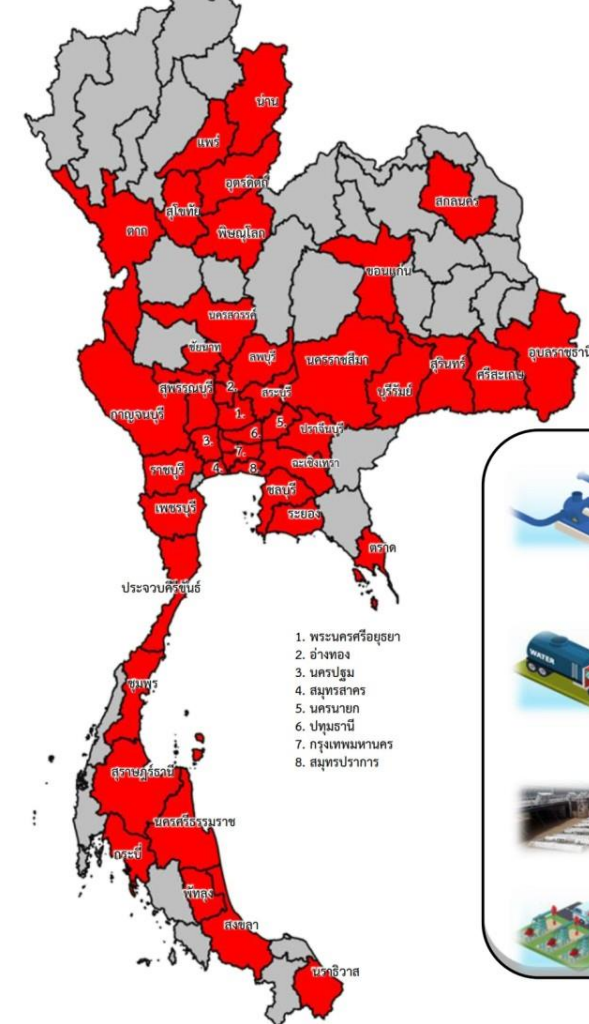


ประจำสัปดาห์ (24 มิ.ย.66 – 30 มิ.ย.66)

สะสม (1 พ.ค.66 – 30 มิ.ย.66)



ช่วยเหลือประจำสัปดาห์รวม
36 จังหวัด



ช่วยเหลือสะสมรวม
44 จังหวัด

ผล

ผล

- เครื่องสูบน้ำ **394** เครื่อง
ปริมาณน้ำรวม 19,539 ล้าน ลบ.ม.
- รถบรรทุกน้ำ **3** คัน
ปริมาณน้ำรวม 6,000 ลิตร
- เครื่องผลักดันน้ำ **2** เครื่อง
- เครื่องจักรอื่นๆ **44** หน่วย

- เครื่องสูบน้ำ **542** เครื่อง
ปริมาณน้ำรวม 120,389 ล้าน ลบ.ม.
- รถบรรทุกน้ำ **53** คัน
ปริมาณน้ำรวม 7,659,720 ลิตร
- เครื่องผลักดันน้ำ **2** เครื่อง
- เครื่องจักรอื่นๆ **50** หน่วย

*** ยังมีการช่วยเหลือภัยแล้ง

*** ยังมีการช่วยเหลือภัยแล้ง



ผลการประชาสัมพันธ์สร้างการรับรู้เกี่ยวกับสถานการณ์น้ำ



ฤดูฝน 2566 กรมชลประทาน



ระหว่างวันที่ 24 - 30 มิถุนายน 2566

1. ศูนย์เรียนรู้การเพิ่มประสิทธิภาพการผลิตสินค้าเกษตร (ศพก.)



จำนวน

27 ครั้ง

เส้สัฒ 81 ครั้ง

เกษตรกร

297 คน

เส้สัฒ 1,017 คน

2. คณะกรรมการจัดการชลประทาน (JMC)



จำนวน

49 ครั้ง

เส้สัฒ 117 ครั้ง

เกษตรกร

785 คน

เส้สัฒ 2,909 คน

3. กลุ่มใช้น้ำ



จำนวน

350 ครั้ง

เส้สัฒ 1,116 ครั้ง

เกษตรกร

4,255 คน

เส้สัฒ 26,963 คน

4. การประชาสัมพันธ์อื่นๆ



จำนวน

1,403 ครั้ง

เส้สัฒ 6,211 ครั้ง

ข้อมูลสะสม ตั้งแต่วันที่ 1 พ.ค.66

รวมการประชาสัมพันธ์



จำนวนครั้งการประชาสัมพันธ์

1,829 เส้สัฒ 7,525



จำนวนเกษตรกรที่รับการฟังประชาสัมพันธ์

5,337 เส้สัฒ 30,889



สถานการณ์อุทกภัย ปี 2566



สรุปสถานการณ์อุทกภัย ปี 2566

ข้อมูล ณ วันที่ 4 กรกฎาคม 2566



- พื้นที่ที่เคยเกิดปัญหาอุทกภัย และเข้าสู่ภาวะปกติแล้ว
- พื้นที่ประสบอุทกภัย

อิทธิพลที่ส่งผลกระทบต่อ

พื้นที่ประสบอุทกภัยปี 2565 สาเหตุเนื่องจากอิทธิพล ดังนี้

- ☐ มรสุมตะวันตกเฉียงใต้พัดปกคลุมทะเลอันดามัน ภาคใต้ และอ่าวไทย มีกำลังแรง (วันที่ 1-4 ก.ค.66)

พื้นที่ประสบอุทกภัย

❖ ส่งผลทำให้มีพื้นที่ประสบอุทกภัยรวมทั้งสิ้น 3 จังหวัด ได้แก่ จังหวัดน่าน สตูล และตรัง

ปัจจุบันสถานการณ์เข้าสู่ภาวะปกติแล้วทั้ง 3 จังหวัด



ศูนย์ปฏิบัติการน้ำอัจฉริยะ (SWOC) กรมชลประทาน