



สถานการณ์และการบริหารจัดการน้ำ ฤดูแล้ง ปี 2565/66

วันที่ 4 กุมภาพันธ์ 2566



ศูนย์ปฏิบัติการน้ำอัจฉริยะ (SWOC)
กรมชลประทาน สามเสน



หัวข้อ

การบริหารจัดการน้ำ

ฤดูแล้ง

ปี 2565/66

1. สถานการณ์ฝน และสภาพภูมิอากาศ
2. สถานการณ์น้ำในอ่างเก็บน้ำและสถานการณ์น้ำท่า
3. สถานการณ์ลุ่มน้ำเจ้าพระยา
4. แผน-ผลจัดสรรน้ำฤดูแล้ง ปี 2565/66
5. การเพาะปลูกพืชฤดูแล้ง ปี 2565/66 (ข้าวนาปรัง)
6. สถานการณ์ค่าความเค็มในลำน้ำสายหลัก
7. การบริหารจัดการน้ำฤดูแล้ง ปี 2565/66
8. คาดการณ์ปริมาณน้ำ ณ วันที่ 1 พฤษภาคม 2566

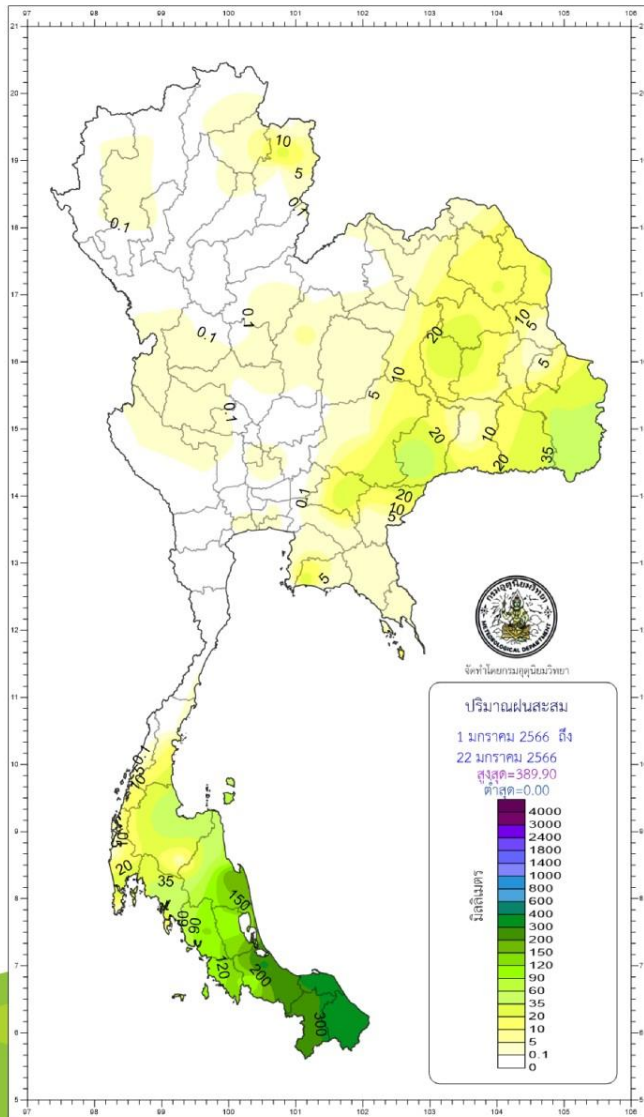


สถานการณ์ฝน และสภาพภูมิอากาศ

ปริมาณฝนสะสมปี 2566

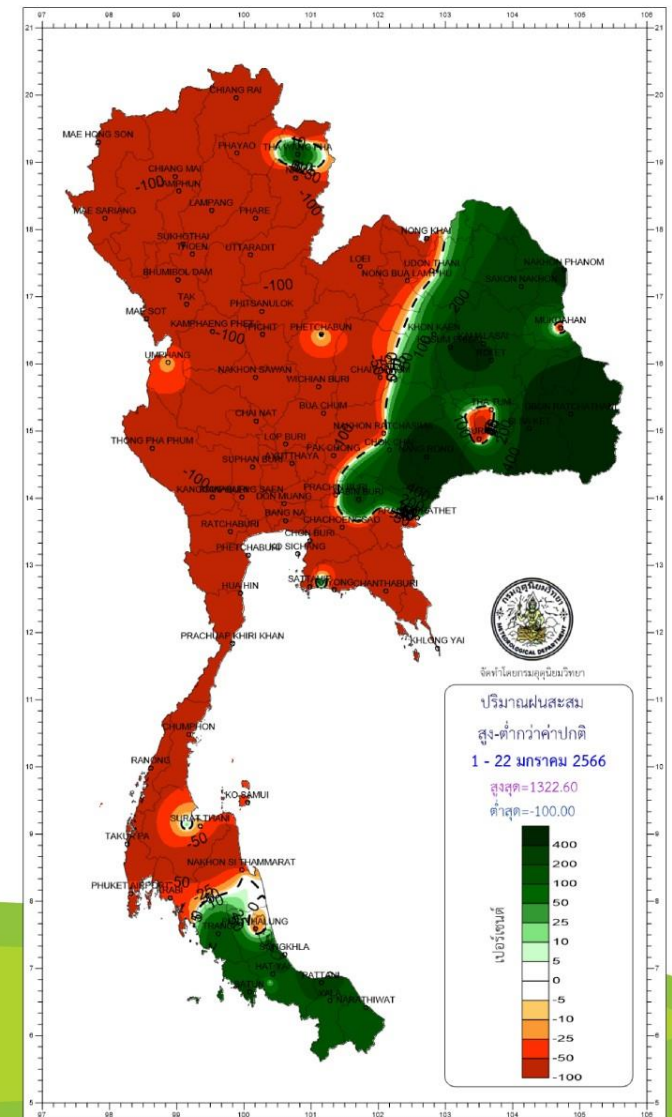
ตั้งแต่ 1 - 22 มกราคม

ปริมาณฝนรวม



ภาค	ปริมาณฝนเปรียบเทียบกับค่าปกติ		
	ตั้งแต่ 1 ม.ค. - ปัจจุบัน		
	ปริมาณฝน (มม.)	ค่าปกติ (มม.)	ผลต่างจากค่าปกติ
เหนือ	2.0	6.7	- 4.7 มม. - 70 %
ตะวันออกเฉียงเหนือ	13.8	5.1	+ 8.7 มม. + 171 %
กลาง	0.0	7.0	- 7.0 มม. - 100 %
ตะวันออก	5.7	14.6	- 8.9 มม. - 61 %
ใต้ฝั่งตะวันออก	122.1	84.3	+ 37.8 มม. + 45 %
ใต้ฝั่งตะวันตก	41.6	38.9	+ 2.7 มม. + 7 %
กทม.	0.0	12.3	- 12.3 มม. - 100 %
ทั้งประเทศ	27.1	22.3	+ 4.8 มม. + 22 %

สูง - ต่ำกว่าค่าปกติ

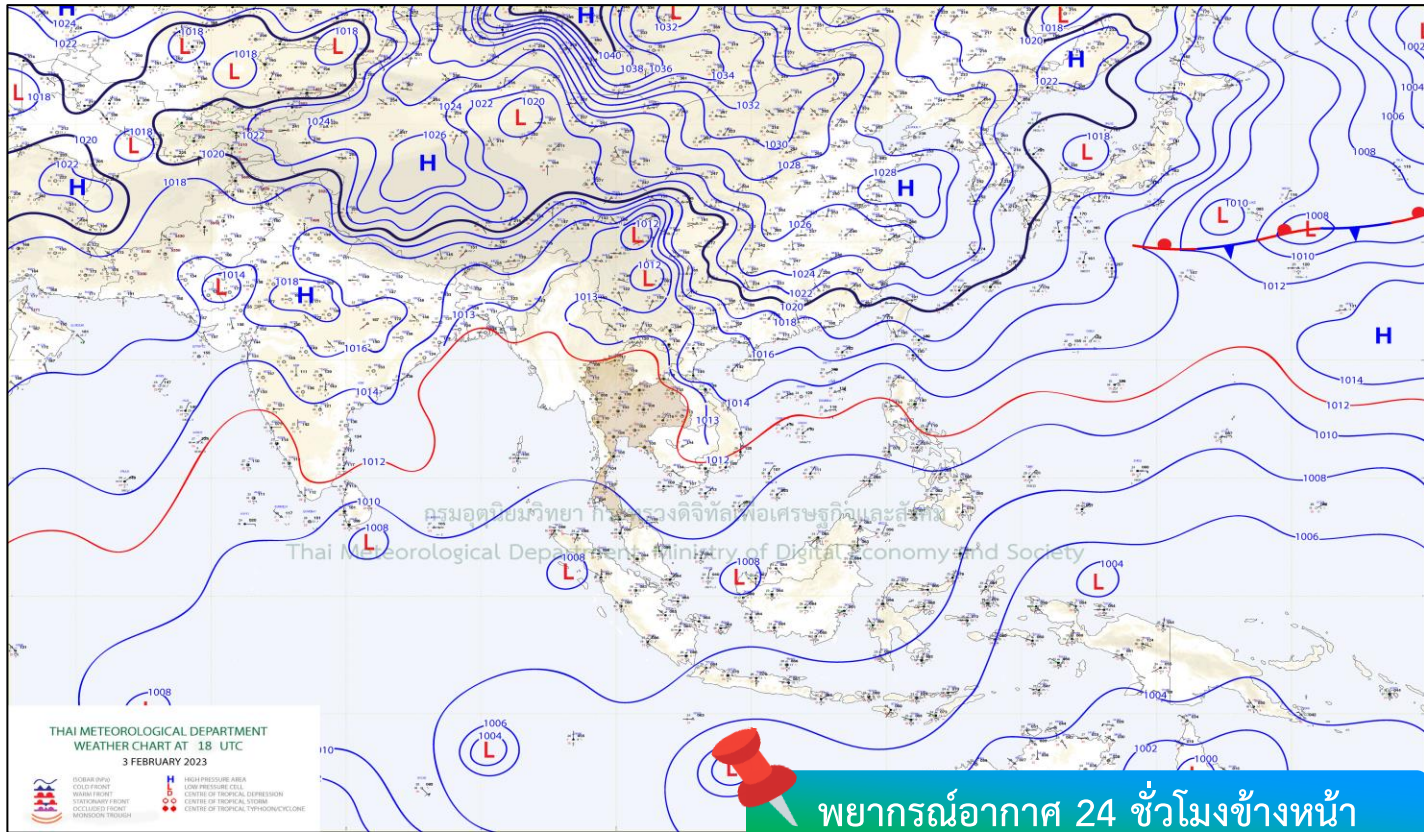
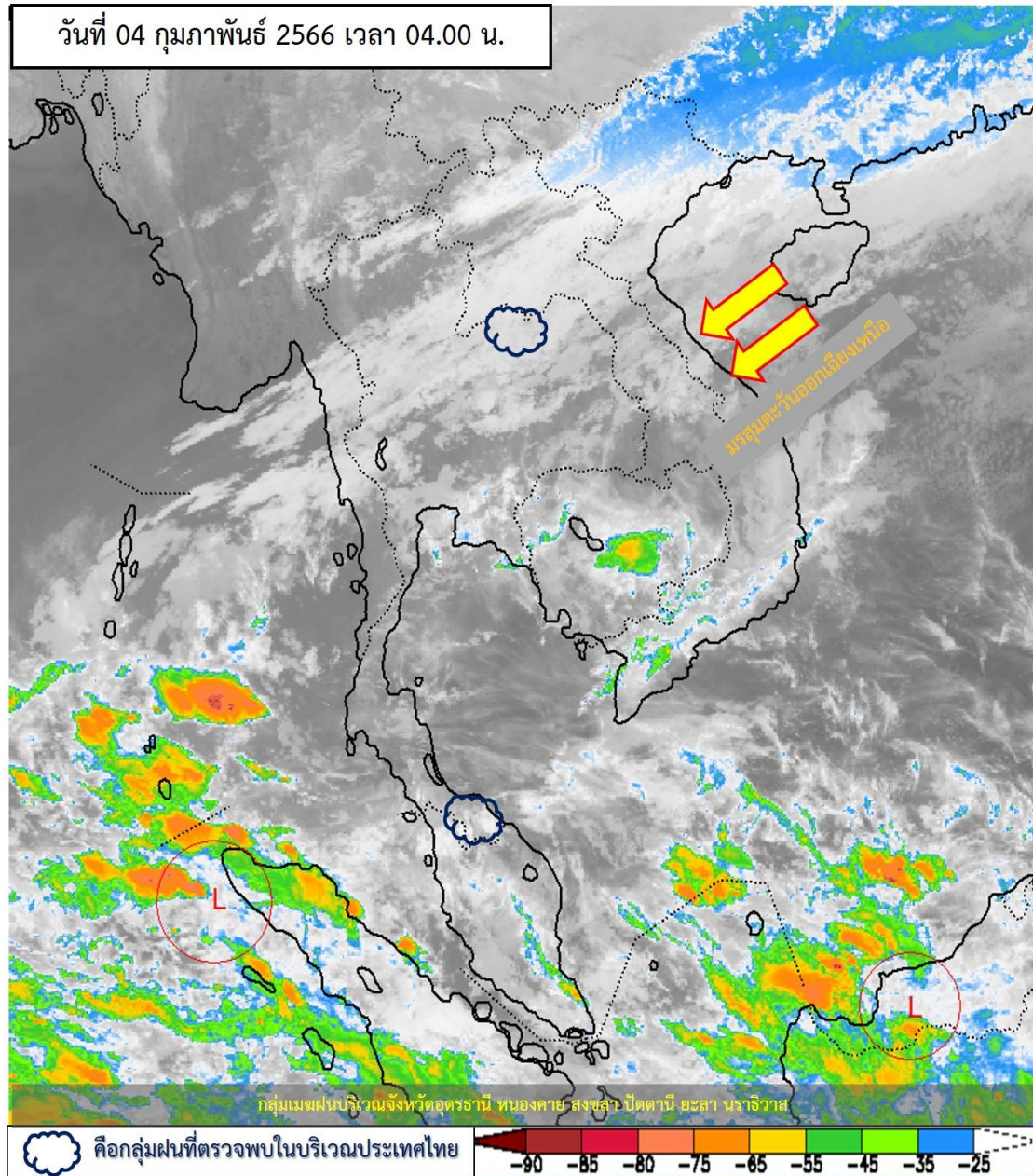


climate@tmd.go.th
www.climate.tmd.go.th
02-399-3290

กรมอุตุนิยมวิทยา
กระทรวงดิจิทัลเพื่อเศรษฐกิจและสังคม

สภาพภูมิอากาศ ประจำวันที่ 4 กุมภาพันธ์ 2566

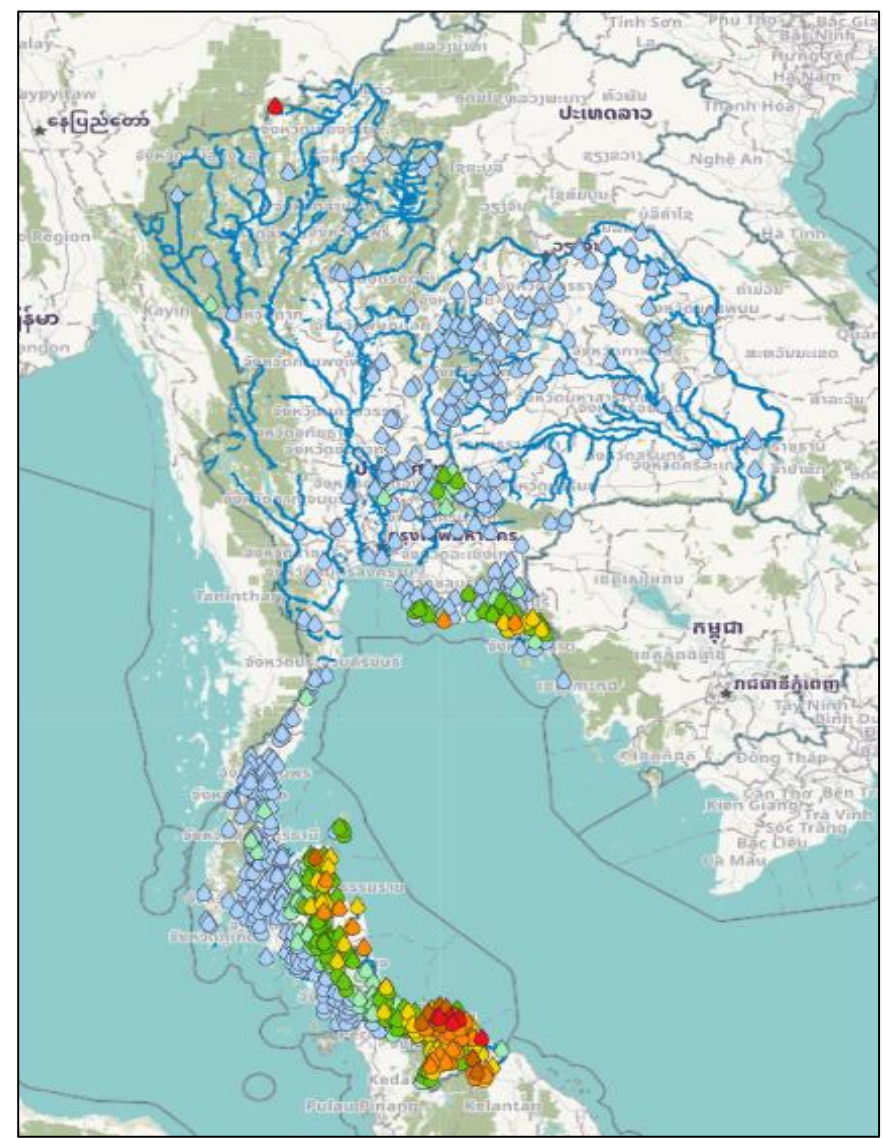
วันที่ 04 กุมภาพันธ์ 2566 เวลา 04.00 น.



บริเวณความกดอากาศสูงหรือมวลอากาศเย็นกำลังอ่อนปกคลุมประเทศไทยตอนบน และทะเลจีนใต้ ในขณะที่มีลมตะวันออกเฉียงใต้พัดนำความชื้นจากทะเลจีนใต้ และอ่าวไทยเข้ามาปกคลุมภาคเหนือตอนล่าง ภาคตะวันออกเฉียงเหนือ ภาคกลางรวมทั้งกรุงเทพมหานครและปริมณฑล และภาคตะวันออก ลักษณะเช่นนี้ทำให้บริเวณดังกล่าวมีฝนฟ้าคะนองเกิดขึ้นได้ สำหรับมรสุมตะวันออกเฉียงเหนือและลมตะวันออกเฉียงใต้พัดปกคลุมอ่าวไทย ภาคใต้ และทะเลอันดามัน ประกอบกับมีหย่อมความกดอากาศต่ำปกคลุมบริเวณเกาะบอร์เนียว ส่งผลให้มีฝนตกหนักบางแห่งบริเวณภาคใต้ตอนล่าง



ปริมาณฝนสะสม 24 ชั่วโมงย้อนหลัง วันที่ 3 ก.พ.66 – วันที่ 4 ก.พ.66

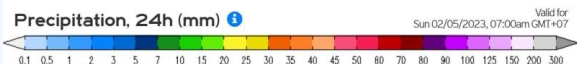
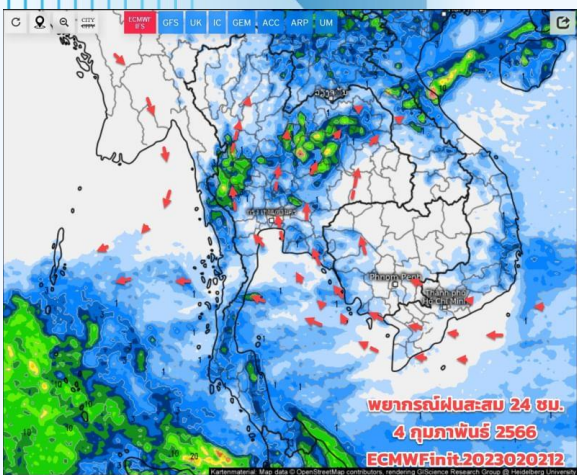


ชื่อสถานี	ที่ตั้ง	เวลา	ฝนสะสม (มม.)
คลองสุหงาบารู หมู่ที่ 4	ต.ปิตุมุติ อ.ยะรัง จ.ปัตตานี	06:00 น.	159
บ้านบือจะ	ต.พิเทน อ.ทุ่งยางแดง จ.ปัตตานี	05:00 น.	149.5
คลองกาแลงโบ หมู่ที่ 1	ต.คลองตันหยง อ.หนองจิก จ.ปัตตานี	06:00 น.	138.4
นราธิวาส	ต.บางนาค อ.เมืองนราธิวาส จ.นราธิวาส	22:00 น.	125.8
หน่วยพิทักษ์อุทยานฯ ที่ ดป.๔ (โครงการบ้านเล็กฯ)	ต.แม่สาว อ.แม่เมาะ จ.เชียงใหม่	06:00 น.	114.8
บ้านเตราะบอน	ต.เตราะบอน อ.สายบุรี จ.ปัตตานี	05:00 น.	109
ทต.มายอ	ต.มายอ อ.มายอ จ.ปัตตานี	06:00 น.	91
อบต.เขาตุม	ต.เขาตุม อ.ยะรัง จ.ปัตตานี	06:00 น.	90
บ้านห้วยบอน	ต.บ้านโหนด อ.สะบ้าย้อย จ.สงขลา	05:00 น.	87.5
บ้านลานา	ต.ลานา อ.มายอ จ.ปัตตานี	05:00 น.	85

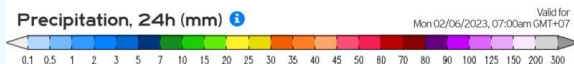
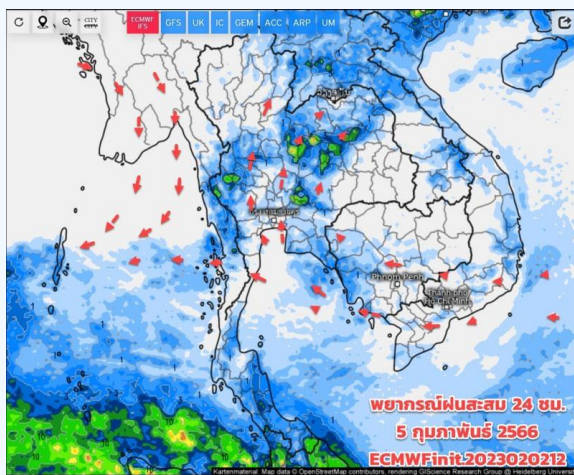
>0-10	>10-20	>20-35	>35-50	>50-70	>70-90	>90
ฝนเล็กน้อย ฝนน้อย	ฝนปานกลาง			ฝนหนัก		ฝนหนักมาก ฝนมาก



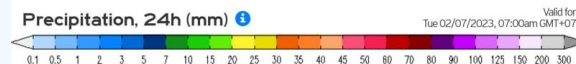
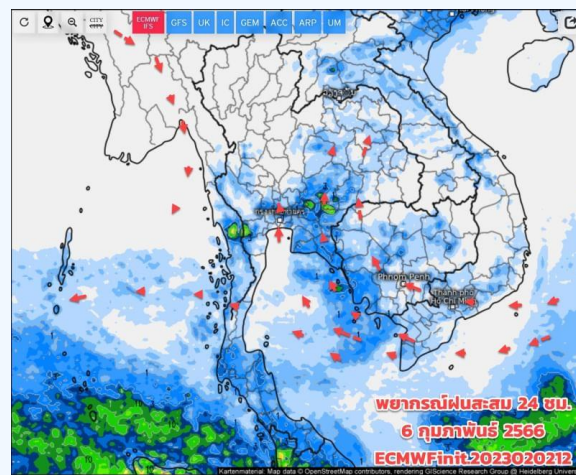
พยากรณ์ฝนสะสมรายวัน จากแบบจำลองบรรยากาศเชิงตัวเลข GFS วันที่ 4 ก.พ. – 10 ก.พ.66



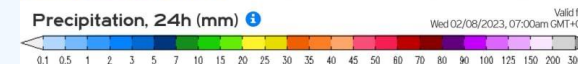
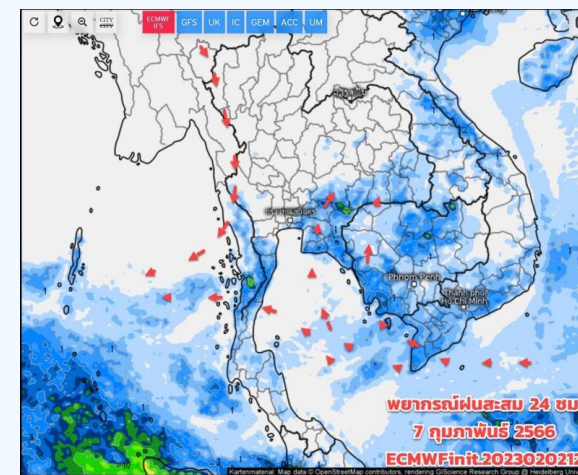
วันที่ 4 ก.พ. 2566



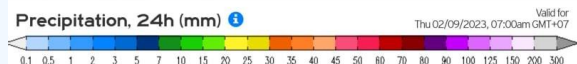
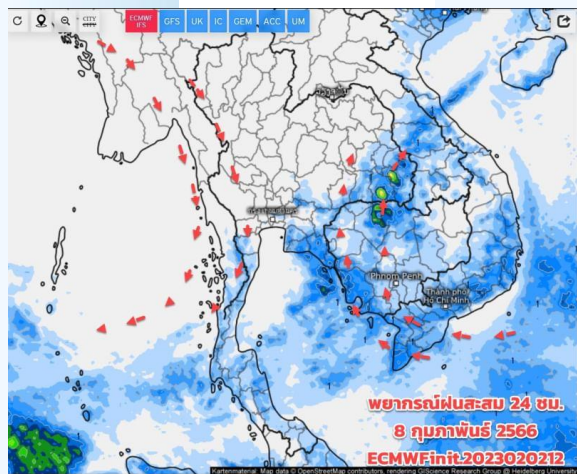
วันที่ 5 ก.พ. 2566



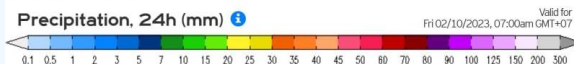
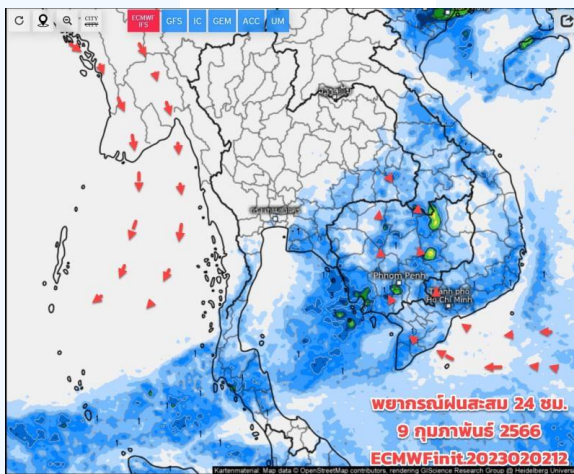
วันที่ 6 ก.พ. 2566



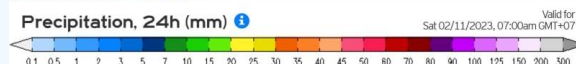
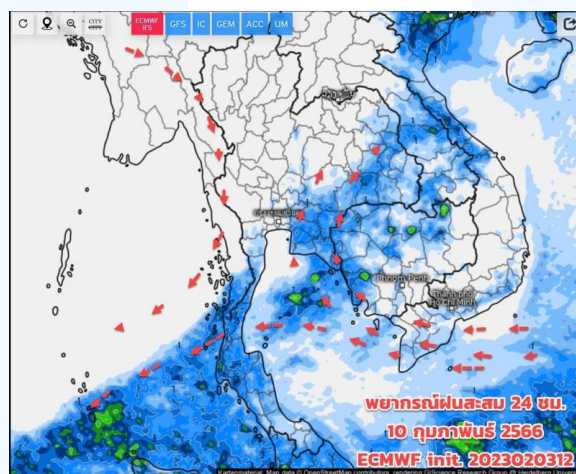
วันที่ 7 ก.พ. 2566



วันที่ 8 ก.พ. 2566



วันที่ 9 ก.พ. 2566



วันที่ 10 ก.พ. 2566

การคาดหมาย

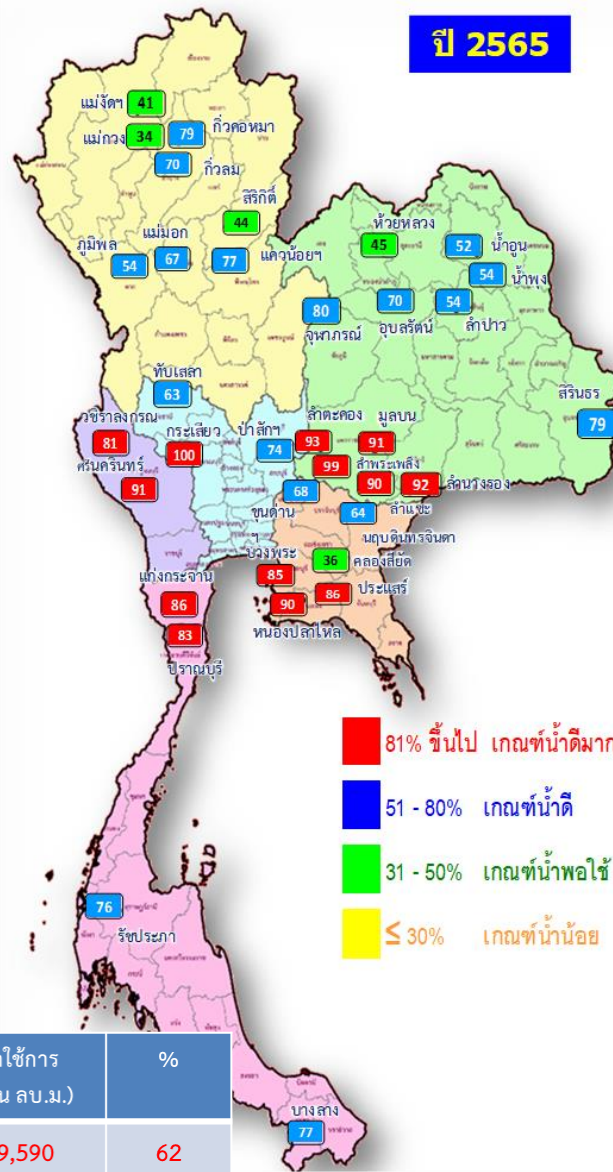
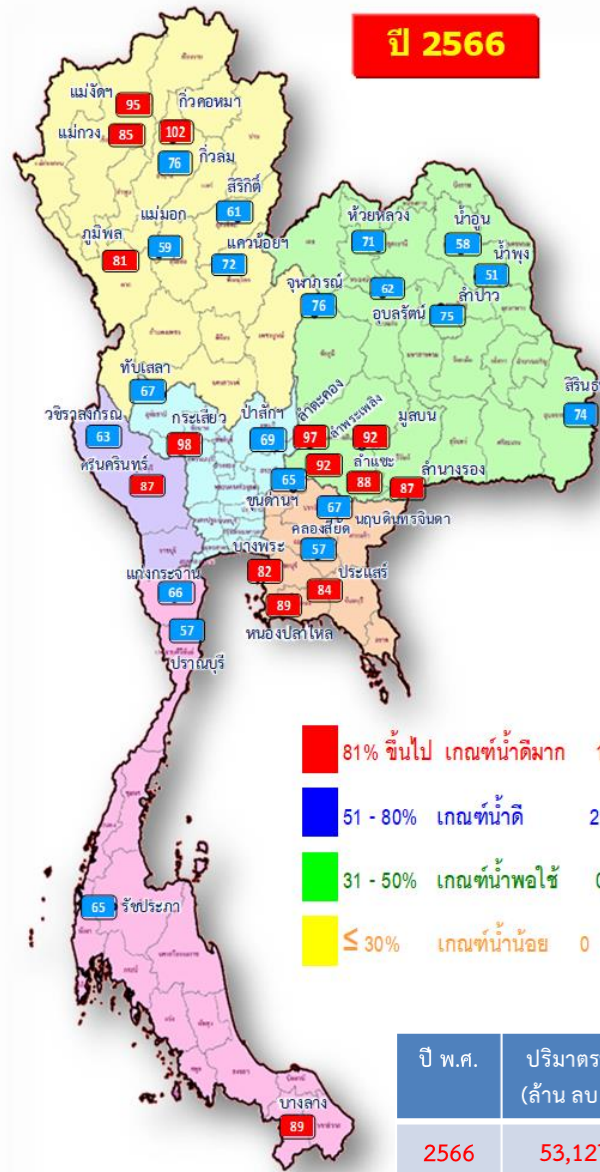
4-5 ก.พ.66 ภาคเหนือตอนล่าง ภาคอีสานตอนบน ภาคกลาง ภาคตะวันออก กทม.และปริมณฑล และภาคใต้ มีเมฆเป็นส่วนมาก กับมีฝนเล็กน้อย เกิดขึ้นได้บ้าง เนื่องจากมีลมจากทิศใต้ และลมตะวันออกเฉียงใต้ พัดนำความชื้นจากทะเลจีนใต้และอ่าวไทยพัดเข้ามาปกคลุมแทนที่ลมหนาว ส่วนมวลอากาศเย็นที่แผ่ปกคลุมเริ่มมีกำลังอ่อน ทำให้ประเทศไทยตอนบน มีอุณหภูมิสูงขึ้น กลางวันอากาศร้อน ตอนเช้ายังมีอากาศเย็นถึงหนาว และมีหมอกบางพื้นที่ ยอดดอย ยอดภู ยังมีอากาศหนาวส่วนภาคใต้ตอนล่าง ยังมีฝนฟ้าคะนองเล็กน้อยถึงปานกลาง ต้องเฝ้าระวังฝนตกสะสม คลื่นลมในอ่าวไทย มีกำลังอ่อนลงแล้ว



สถานการณ์น้ำในอ่างเก็บน้ำ และสถานการณ์น้ำท่า



ปริมาณน้ำเก็บกักในอ่างเก็บน้ำขนาดใหญ่ วันที่ 4 กุมภาพันธ์ 2566



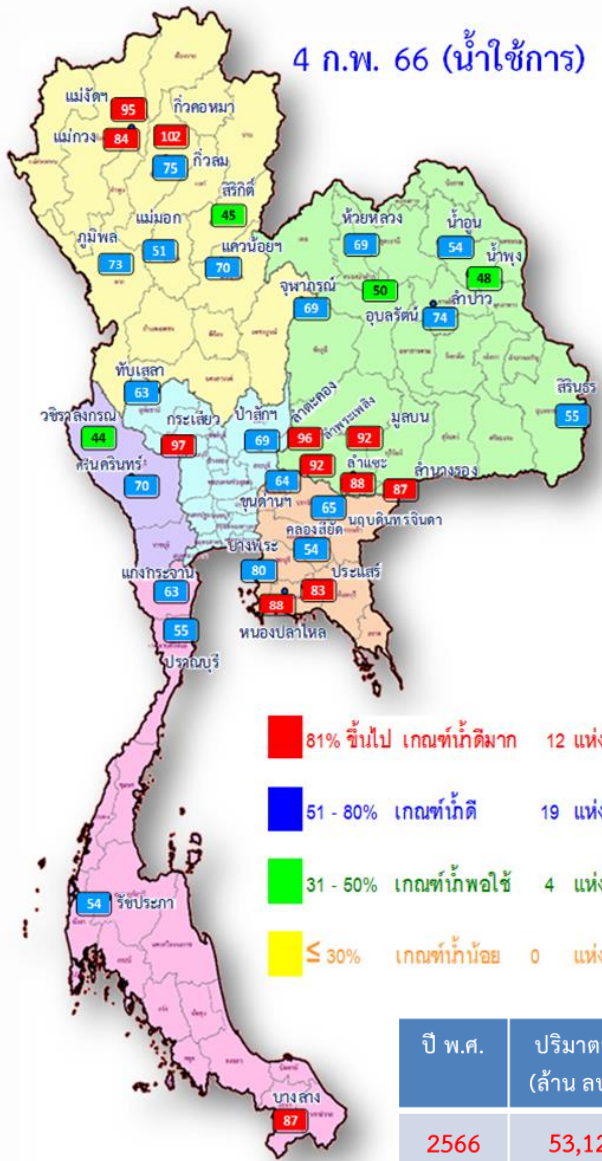
หมวด อ่างเก็บน้ำเขื่อน	ความจุ ที่ รนส. (ล้าน ม.³)	ความจุ ที่ รนค. (ล้าน ม.³)	ความจุน้ำ ใช้การ (ล้าน ม.³)	ณ วันที่								ปริมาณน้ำ ไหลลง วันนี้ (ล้าน ม.³)	ปริมาณน้ำ ระบาย วันนี้ (ล้าน ม.³)
				ปี 2565		ปี 2566							
				ปริมาตร (ล้าน ม.³)	% รนค. (ล้าน ม.³)	ปริมาตร (ล้าน ม.³)	% รนค. (ล้าน ม.³)	ปริมาตรใช้การ (ล้าน ม.³)	% รนค. ใช้การ	%			
ภาคเหนือ													
ภูมิพล*	13,462	13,462	9,662	7,270	54	10,870	81	7,070	53	73	3.69	33.00	
สิริกิติ์*	10,508	9,510	6,660	4,191	44	5,845	61	2,995	31	45	3.61	16.98	
แม้งัดสมบูรณ์ชล	323	265	253	110	41	252	95	240	91	95	0.00	1.17	
แม่งาวอุดมธารา	295	263	249	89	34	224	85	210	80	84	0.16	1.23	
กิ่วลม	106	106	103	75	70	81	76	77	73	75	2.14	0.90	
กิ่วคอหมา	209	170	164	134	79	173	102	167	98	102	0.00	1.95	
แควน้อยบำรุงแดน	1,080	939	896	727	77	673	72	630	67	70	0.00	4.32	
แม่มอก	110	110	94	73	67	64	59	48	44	51	0.00	0.91	
ภาคตะวันออกเฉียงเหนือ													
ห้วยหลวง	136	136	129	61	45	96	71	90	66	69	0.00	0.37	
น้ำอูน	780	520	475	271	52	304	58	259	50	54	0.00	1.23	
น้ำพุง*	200	165	157	89	54	84	51	76	46	48	0.08	0.00	
อุพารณ์*	181	164	127	132	80	124	76	87	53	69	0.14	0.04	
จตุรพักตรพิมาน*	4,640	2,431	1,850	1,712	70	1,501	62	920	38	50	2.17	15.28	
ลำปาว	2,450	1,980	1,880	1,078	54	1,483	75	1,383	70	74	0.00	5.91	
ลำตะคอง	445	314	292	292	93	304	97	281	89	96	0.03	0.86	
ลำพระเพลิง	242	155	154	153	99	142	92	141	91	92	0.05	0.78	
มูลบน	350	141	134	128	91	130	92	123	87	92	0.00	0.08	
ลำแซะ	325	275	268	246	90	243	88	236	86	88	0.06	0.72	
ลำนางรอง	197	121	118	112	92	106	87	103	84	87	0.05	0.16	
สิรินธร*	1,966	1,966	1,135	1,560	79	1,459	74	628	32	55	2.22	1.51	
ภาคกลาง													
ป่าสักชลสิทธิ์	960	960	957	709	74	662	69	659	69	69	0.77	4.32	
ห้วยเสลา	190	160	143	101	63	108	67	91	57	63	0.00	2.00	
กระเสียว	390	299	259	299	100	292	98	252	84	97	0.00	0.06	
ภาคตะวันตก													
ศรีนครินทร์*	18,770	17,745	7,480	16,140	91	15,496	87	5,231	29	70	3.79	15.99	
วชิราลงกรณ*	11,000	8,860	5,848	7,177	81	5,571	63	2,559	29	44	0.00	9.04	
ภาคตะวันออก													
ขุนด่านปราการชล	225	224	219	153	68	145	65	140	63	64	0.01	1.55	
คลองสียัด	450	420	390	150	36	241	57	211	50	54	0.00	1.64	
บางพระ	127	117	105	100	85	96	82	84	72	80	0.11	0.40	
หนองปลาไหล	206	164	150	148	90	146	89	133	81	88	0.18	1.05	
ประแสร์	322	295	275	253	86	249	84	229	78	83	0.00	0.30	
นฤปดิทรจินดา	338	295	281	189	64	197	67	183	62	65	0.00	1.55	
ภาคใต้													
แก่งกระจาน	900	710	645	612	86	470	66	405	57	63	0.64	0.86	
ปราณบุรี	490	391	373	323	83	222	57	205	52	55	0.36	0.29	
รัชชประภา*	6,144	5,639	4,287	4,258	76	3,662	65	2,310	41	54	1.52	4.81	
บางยาง*	1,590	1,454	1,178	1,127	77	1,301	89	1,025	70	87	19.64	4.14	
รวมทั้งประเทศ	77,891	70,926	47,389	50,241	71	53,018	75	29,481	42	62	41.40	135.41	



ปริมาณน้ำใช้การในอ่างเก็บน้ำขนาดใหญ่ วันที่ 4 กุมภาพันธ์ 2566



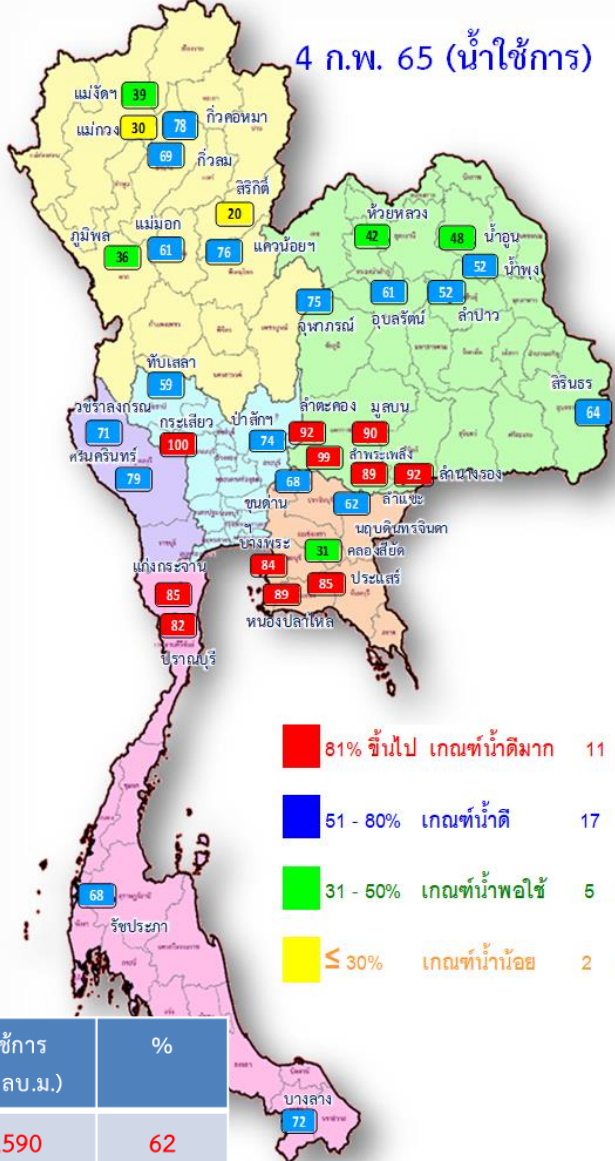
4 ก.พ. 66 (น้ำใช้การ)



- 81% ขึ้นไป เกณฑ์กััดดีมาก 12 แห่ง
- 51 - 80% เกณฑ์กััดดี 19 แห่ง
- 31 - 50% เกณฑ์กััดพอใช้ 4 แห่ง
- ≤ 30% เกณฑ์กััดน้อย 0 แห่ง

ปี พ.ศ.	ปริมาตรน้ำ (ล้าน ลบ.ม.)	%	น้ำใช้การ (ล้าน ลบ.ม.)	%
2566	53,127	75	29,590	62
2565	50,349	71	26,807	57

4 ก.พ. 65 (น้ำใช้การ)

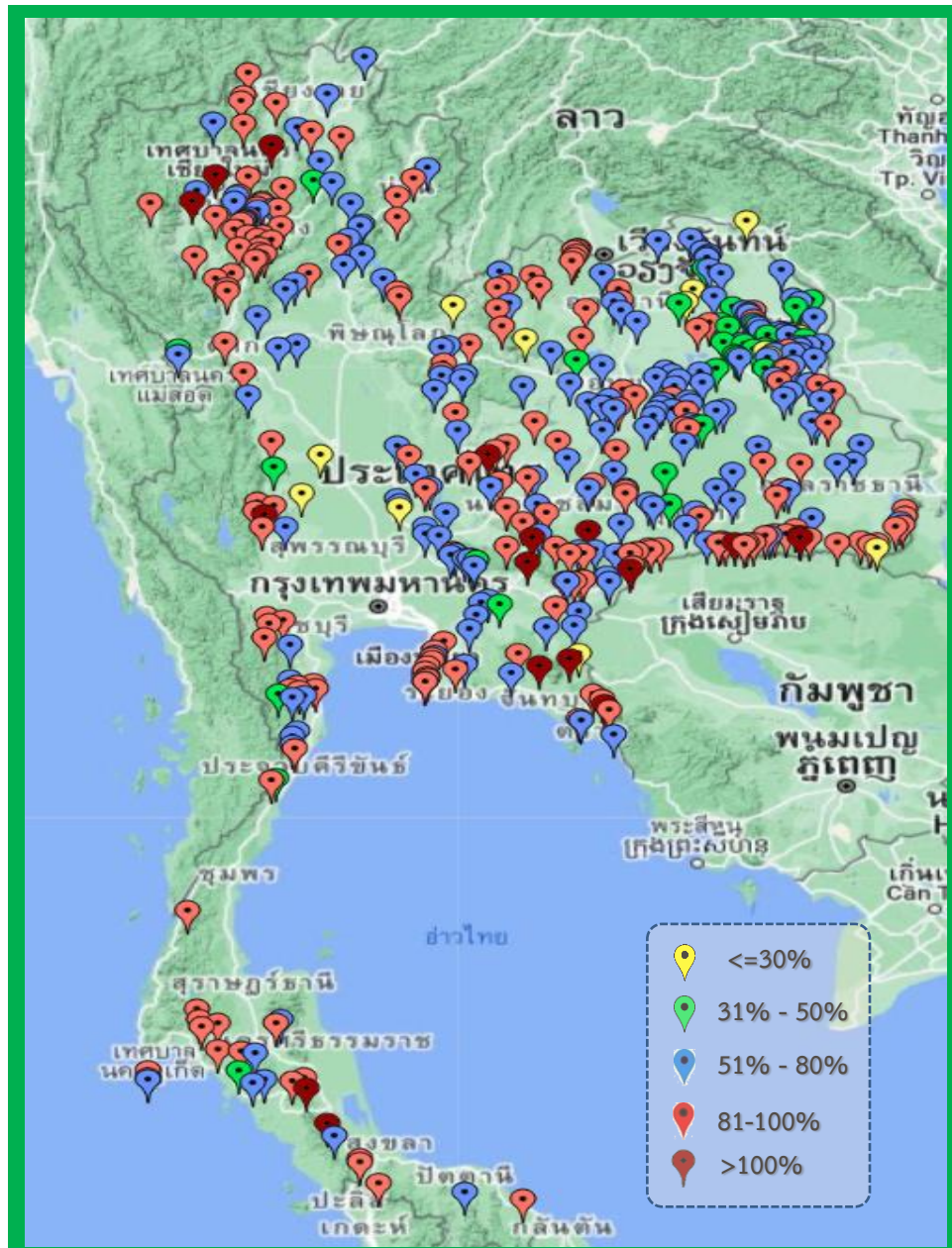


- 81% ขึ้นไป เกณฑ์กััดดีมาก 11 แห่ง
- 51 - 80% เกณฑ์กััดดี 17 แห่ง
- 31 - 50% เกณฑ์กััดพอใช้ 5 แห่ง
- ≤ 30% เกณฑ์กััดน้อย 2 แห่ง

ภาค	ความจุที่ รนส. (ล้าน ม.³)	ความจุที่ รนค. (ล้าน ม.³)	ความจุน้ำใช้การ (ล้าน ม.³)	ณ วันที่				ปริมาณน้ำไหลลงวันนี้ (ล้าน ม.³)	ปริมาณน้ำระบายวันนี้ (ล้าน ม.³)		
				ปี 2565		ปี 2566					
				ปริมาตร (ล้าน ม.³)	% รนค.	ปริมาตร (ล้าน ม.³)	% รนค.				
ภาคเหนือ											
ภูมิพล*	13,462	13,462	9,662	7,270	54	10,870	81	7,070	73	3.69	33.00
สิริกิติ์*	10,508	9,510	6,660	4,191	44	5,845	61	2,995	45	3.61	16.98
แม่จัดสมบูรณ์ชล	323	265	253	110	41	252	95	240	95	0.00	1.17
แม่จางอุดมธารา	295	263	249	89	34	224	85	210	84	0.16	1.23
กัวลอม	106	106	103	75	70	81	76	77	75	2.14	0.90
กัวลอมหมา	209	170	164	134	79	173	102	167	102	0.00	1.95
แควน้อยบำรุงแดน	1,080	939	896	727	77	673	72	630	70	0.00	4.32
แม่มอก	110	110	94	73	67	64	59	48	51	0.00	0.91
ภาคตะวันออกเฉียงเหนือ											
ห้วยหลวง	136	136	129	61	45	96	71	90	69	0.00	0.37
น้ำอูน	780	520	475	271	52	304	58	259	54	0.00	1.23
น้ำพุง*	200	165	157	89	54	84	51	76	48	0.08	0.00
จุฬารามณ์*	181	164	127	132	80	124	76	87	69	0.14	0.04
อุบลรัตน์*	4,640	2,431	1,850	1,712	70	1,501	62	920	50	2.17	15.28
ลำปาง	2,450	1,980	1,880	1,078	54	1,483	75	1,383	74	0.00	5.91
ลำตะคอง	445	314	292	292	93	304	97	281	96	0.03	0.86
ลำพระเพลิง	242	155	154	153	99	142	92	141	92	0.05	0.78
มูลบน	350	141	134	128	91	130	92	123	92	0.00	0.08
ลำแจะ	325	275	268	246	90	243	88	236	88	0.06	0.72
ลำน้ำรอง	197	121	118	112	92	106	87	103	87	0.05	0.16
สิรินธร*	1,966	1,966	1,135	1,560	79	1,459	74	628	55	2.22	1.51
ภาคกลาง											
ป่าสักชลสิทธิ์	960	960	957	709	74	662	69	659	69	0.77	4.32
ห้วยเสลา	190	160	143	101	63	108	67	91	63	0.00	2.00
กระเสียว	390	299	259	299	100	292	98	252	97	0.00	0.06
ภาคตะวันตก											
ศรีนครินทร์*	18,770	17,745	7,480	16,140	91	15,496	87	5,231	70	3.79	15.99
วชิราลงกรณ*	11,000	8,860	5,848	7,177	81	5,571	63	2,559	44	0.00	9.04
ภาคตะวันออก											
ขุนด่านปราการชล	225	224	219	153	68	145	65	140	64	0.01	1.55
คลองสียัด	450	420	390	150	36	241	57	211	54	0.00	1.64
บางพระ	127	117	105	100	85	96	82	84	80	0.11	0.40
หนองปลาไหล	206	164	150	148	90	146	89	133	88	0.18	1.05
ประแสร์	322	295	275	253	86	249	84	229	83	0.00	0.30
นฤบดีนทรจินดา	338	295	281	189	64	197	67	183	65	0.00	1.55
ภาคใต้											
แก่งกระจาน	900	710	645	612	86	470	66	405	63	0.64	0.86
ปราณบุรี	490	391	373	323	83	222	57	205	55	0.36	0.29
รัชชประภา*	6,144	5,639	4,287	4,258	76	3,662	65	2,310	54	1.52	4.81
บางลา*	1,590	1,454	1,178	1,127	77	1,301	89	1,025	87	19.64	4.14
รวมทั้งประเทศ	80,106	70,926	47,389	50,241	71	53,018	75	29,481	62	41.40	135.41



สถานการณ์น้ำในอ่างเก็บน้ำขนาดกลาง วันที่ 4 กุมภาพันธ์ 2566



ภาค	ปริมาณน้ำอ่างเก็บน้ำขนาดกลาง จำนวน 435 แห่ง								
	จำนวนอ่าง	ความจุ	ใช้การ	ปี 2565	% รน.	ปี 2565	% รน.	ใช้การปี 2566	% ใช้การ
เหนือ	80	1,082	992	734	68	882	81	791	80
ตะวันออกเฉียงเหนือ	226	2,061	1,892	1,495	73	1,577	77	1,409	74
กลาง	27	419	393	304	73	293	70	268	68
ตะวันตก	8	164	152	156	96	146	89	135	89
ตะวันออก	52	1,006	949	804	80	806	80	749	79
ใต้	42	679	626	560	82	562	83	508	81
รวม	435	5,410	5,003	4,053	75	4,266	79	3,861	77

สรุปอ่างขนาดกลางที่มีปริมาตรในช่วง <=30%, >30 - 50% ,>50-80%, >80-100% และ >100%

ภาค	<=30%	>30-50%	>50-80%	>80-100%	>100%
เหนือ	0	2	29	45	4
ตอน.	10	25	106	79	6
ตะวันออก	1	2	22	22	5
กลาง	3	1	15	8	0
ตะวันตก	0	0	1	6	1
ใต้	0	3	14	23	2
รวม	14	33	187	183	18
รวมทั้งหมด 435 แห่ง					



ปริมาณน้ำในอ่างเก็บน้ำขนาดใหญ่และขนาดกลาง วันที่ 4 กุมภาพันธ์ 2566



ภาค	ขนาดใหญ่				ขนาดกลาง				รวมอ่างขนาดใหญ่และกลาง						รับน้ำได้อีก	เปรียบเทียบปี 65 กับ 66		
	จำนวน	ความจุ	ปี 2566	% ความจุ อ่างฯ	จำนวน	ความจุ	ปี 2566	% ความจุ อ่างฯ	จำนวน	ความจุ	ปี2565		ปี2566			ปริมาณ	ปริมาณ	%
											ปริมาณ	%	ปริมาณ	%				
เหนือ	8	24,825	18,183	73	80	1,082	882	81	88	25,907	13,403	52	19,065	74	6,846	5,662	42	
ตอน.	12	8,368	5,977	71	226	2,061	1,577	77	238	10,429	7,329	70	7,554	72	2,875	225	3	
กลาง	3	1,419	1,062	75	27	419	293	70	30	1,838	1,413	77	1,355	74	482	-58	-4	
ตะวันตก	2	26,605	21,067	79	8	164	146	89	10	26,769	23,473	88	21,213	79	5,556	-2,260	-10	
ตะวันออก	6	1,515	1,073	71	52	1,006	806	80	58	2,520	1,797	71	1,879	75	641	82	5	
ใต้	4	8,194	5,656	69	42	679	562	83	46	8,874	6,881	78	6,218	70	2,656	-663	-10	
รวม	35	70,926	<u>53,018</u>	75	435	5,410	<u>4,266</u>	79	470	76,336	<u>54,296</u>	71	<u>57,284</u>	75	19,056	2,988	6	
ปริมาณน้ำใช้การ	47,384	<u>29,481</u>	62	5,003	<u>3,861</u>	77	52,388	<u>30,347</u>	58	<u>33,342</u>	64							

สามารถรับน้ำได้อีก **19,056** ล้าน ลบ.ม. (25%)

%น้ำใช้การ=(ปริมาณน้ำใช้การ/ความจุอ่างฯ)*100



ปริมาณน้ำใช้การ อ่างเก็บน้ำขนาดใหญ่และขนาดกลาง



4 ก.พ. 66

ภาคเหนือ

ปี 2566	ปี 2565
12,229	6,559
ล้าน ลบ.ม.	ล้าน ลบ.ม.
มากกว่า 5,671 ล้าน ลบ.ม.	
รับน้ำได้อีก 6,846 ล้าน ลบ.ม.	

ภาคตะวันออกเฉียงเหนือ

ปี 2566	ปี 2565
5,735	4,389
ล้าน ลบ.ม.	ล้าน ลบ.ม.
มากกว่า 1,347 ล้าน ลบ.ม.	
รับน้ำได้อีก 2,875 ล้าน ลบ.ม.	

ภาคตะวันตก

ปี 2566	ปี 2565
7,925	10,187
ล้าน ลบ.ม.	ล้าน ลบ.ม.
น้อยกว่า -2,262 ล้าน ลบ.ม.	
รับน้ำได้อีก 5,556 ล้าน ลบ.ม.	

ภาคกลาง

ปี 2566	ปี 2565
1,270	1,329
ล้าน ลบ.ม.	ล้าน ลบ.ม.
น้อยกว่า -59 ล้าน ลบ.ม.	
รับน้ำได้อีก 482 ล้าน ลบ.ม.	

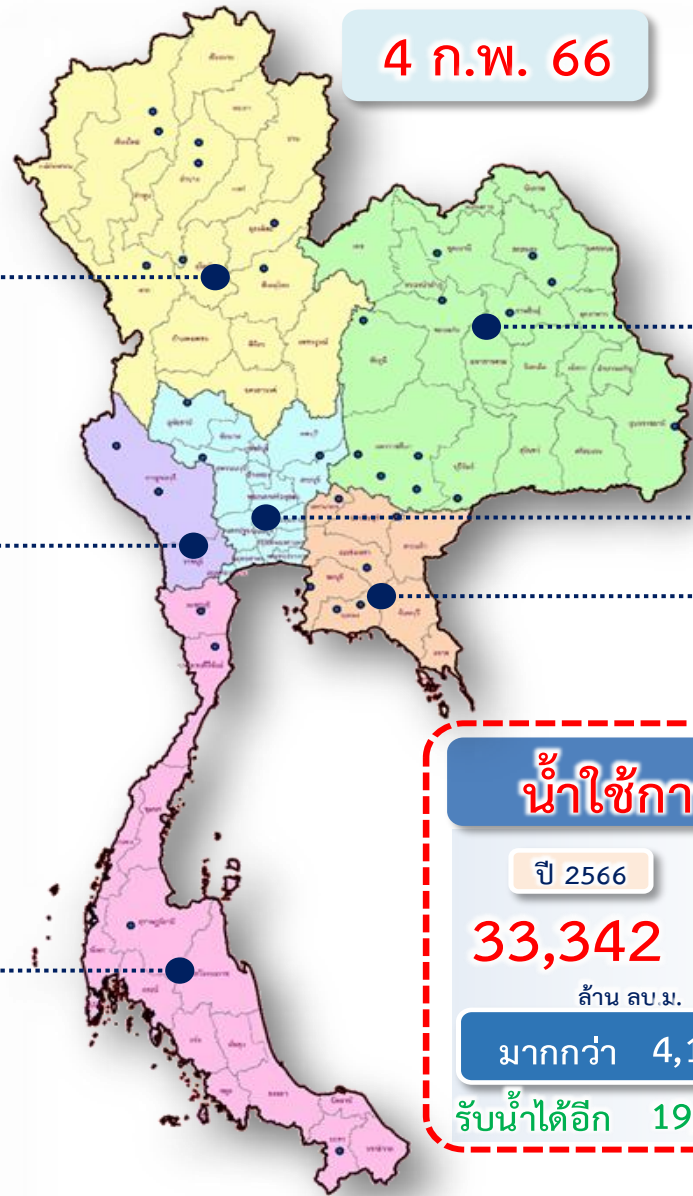
ภาคใต้

ปี 2566	ปี 2565
4,453	5,116
ล้าน ลบ.ม.	ล้าน ลบ.ม.
น้อยกว่า -663 ล้าน ลบ.ม.	
รับน้ำได้อีก 2,656 ล้าน ลบ.ม.	

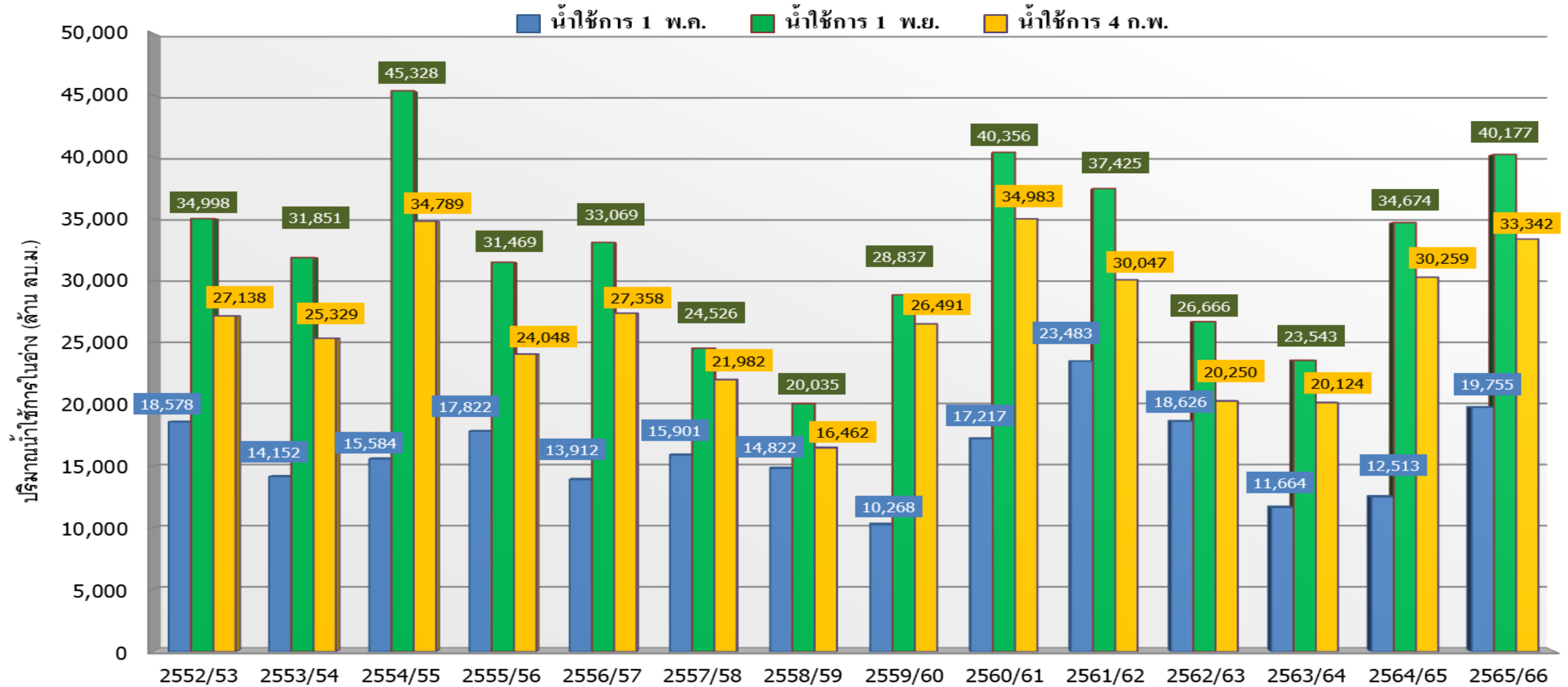
ภาคตะวันออก

ปี 2566	ปี 2565
1,728	1,650
ล้าน ลบ.ม.	ล้าน ลบ.ม.
มากกว่า 78 ล้าน ลบ.ม.	
รับน้ำได้อีก 641 ล้าน ลบ.ม.	

น้ำใช้การทั่วประเทศ	
ปี 2566	ปี 2565
33,342	29,229
ล้าน ลบ.ม.	ล้าน ลบ.ม.
มากกว่า 4,112 ล้าน ลบ.ม.	
รับน้ำได้อีก 19,056 ล้าน ลบ.ม.	



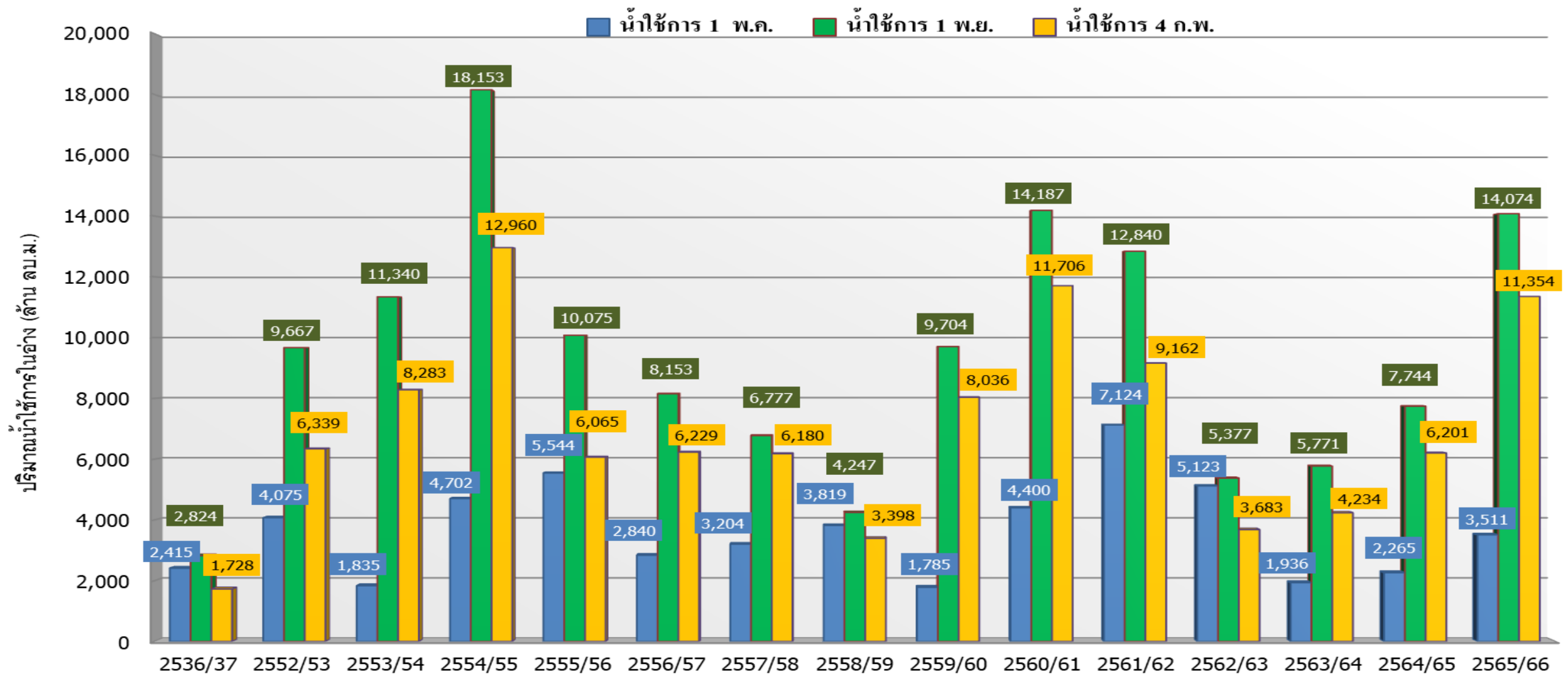
กราฟเปรียบเทียบปริมาณน้ำใช้การในอ่างเก็บน้ำขนาดใหญ่และขนาดกลาง ตั้งแต่ปี 2553 ถึง ปี 2565



ปี 25 (1)/(2)	2552/53	2553/54	2554/55	2555/56	2556/57	2557/58	2558/59	2559/60	2560/61	2561/62	2562/63	2563/64	2564/65	2565/66
(1) ■ น้ำใช้การ 1 พ.ค.	18,578	14,152	15,584	17,822	13,912	15,901	14,822	10,268	17,217	23,483	18,626	11,664	12,513	19,755
(1) ■ น้ำใช้การ 1 พ.ย.	34,998	31,851	45,328	31,469	33,069	24,526	20,035	28,837	40,356	37,425	26,666	23,543	34,674	40,177
(2) ■ น้ำใช้การ 4 ก.พ.	27,138	25,329	34,789	24,048	27,358	21,982	16,462	26,491	34,983	30,047	20,250	20,124	30,259	33,342

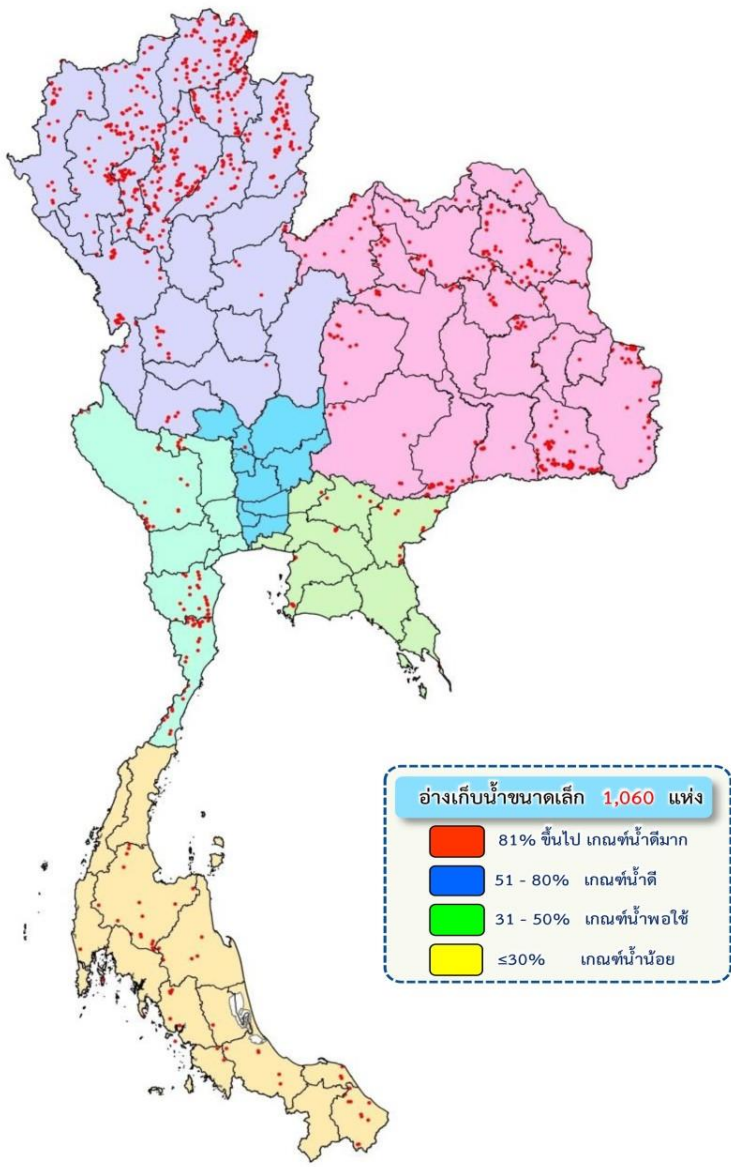


กราฟเปรียบเทียบปริมาณน้ำใช้การในลุ่มน้ำเจ้าพระยา (ภูมิพล สิริกิติ์ แควน้อยฯ ป่าสักฯ) ปี 2536และตั้งแต่ปี 2553 ถึง ปี 2565



ปี 25 (1)/(2)	2536/37	2552/53	2553/54	2554/55	2555/56	2556/57	2557/58	2558/59	2559/60	2560/61	2561/62	2562/63	2563/64	2564/65	2565/66
(1) ■ น้ำใช้การ 1 พ.ค.	2,415	4,075	1,835	4,702	5,544	2,840	3,204	3,819	1,785	4,400	7,124	5,123	1,936	2,265	3,511
(1) ■ น้ำใช้การ 1 พ.ย.	2,824	9,667	11,340	18,153	10,075	8,153	6,777	4,247	9,704	14,187	12,840	5,377	5,771	7,744	14,074
(2) ■ น้ำใช้การ 4 ก.พ.	1,728	6,339	8,283	12,960	6,065	6,229	6,180	3,398	8,036	11,706	9,162	3,683	4,234	6,201	11,354

ปริมาณน้ำเก็บกักและใช้การทั่วประเทศ อ่างเก็บน้ำขนาดเล็ก (ปริมาณน้ำ ณ วันที่ 2 ก.พ.66)



ภาค	ความจุ (ล้าน ลบ.ม.)		ปริมาณน้ำ (ล้าน ลบ.ม.)		จำนวน (อ่างฯ)			
	เก็บกัก	ใช้การ	เก็บกัก	ใช้การ	น้ำเต็ม	น้ำพอใช้	น้ำดี	น้ำดีมาก
เหนือ (538 แห่ง)	207	187	159 (77%)	139 (74%)	29	33	235	241
ตะวันออกเฉียงเหนือ (322 แห่ง)	107	93	75 (70%)	60 (65%)	9	47	141	125
กลาง (13 แห่ง)	5	5	4 (89%)	4 (89%)	-	-	3	10
ตะวันตก (44 แห่ง)	29	27	23 (77%)	20 (75%)	3	2	23	16
ตะวันออก (38 แห่ง)	9	9	7 (72%)	6 (69%)	3	3	19	13
ใต้ (105 แห่ง)	30	24	24 (80%)	18 (75%)	2	5	48	50
ทั่วประเทศ (1,060 แห่ง)	387	345	291 (75%)	248 (72%)	46	90	469	455



ติดตามปริมาณน้ำไหลลงและปริมาณน้ำระบาย วันที่ 4 กุมภาพันธ์ 2566

อ่างเก็บน้ำ
ขนาดใหญ่
ทั่วประเทศ
35 แห่ง



ต้นฤดูแล้ง ปี 2565/66

สะสม 1-30 พ.ย.65		สะสม 1-31 ธ.ค.65	
↓ ไหลลง	2,415.55	↓ ไหลลง	1,678.21
→ ระบาย	2,541.89	→ ระบาย	3,039.86

วันนี้ (1 ก.พ.66)		สะสม (1พ.ย.-ปัจจุบัน)	
↓ ไหลลง	41.40	↓ ไหลลง	5,217.89
→ ระบาย	135.41	→ ระบาย	10,015.12
ใช้การ	29,481 ล้าน ลบ.ม.		

4 เขื่อนหลัก
ลุ่มเจ้าพระยา



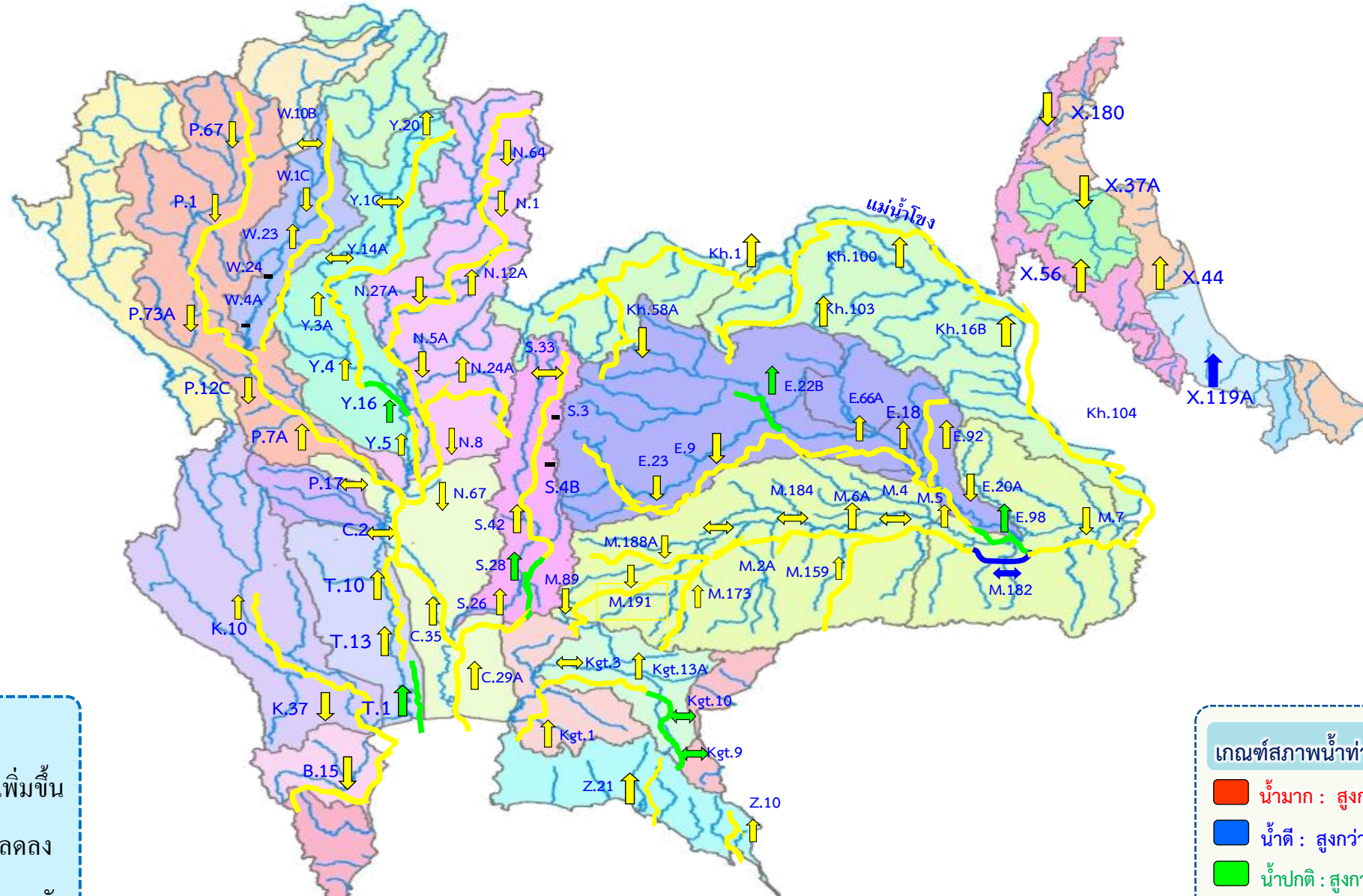
ต้นฤดูแล้ง ปี 2565/66

สะสม 1-30 พ.ย.65		สะสม 1-31 ธ.ค.65	
↓ ไหลลง	764.21	↓ ไหลลง	464.58
→ ระบาย	581.24	→ ระบาย	1,313.25

วันนี้ (1 ก.พ.66)		สะสม (1พ.ย.-ปัจจุบัน)	
↓ ไหลลง	8.07	↓ ไหลลง	1,554.44
→ ระบาย	58.62	→ ระบาย	3,986.42
ใช้การ	11,354 ล้าน ลบ.ม.		



แนวโน้มสถานการณ์น้ำท่าในลำน้ำสายหลัก วันที่ 4 ก.พ. 2566



แนวโน้ม

- ↑ แนวโน้มเพิ่มขึ้น
- ↓ แนวโน้มลดลง
- ↔ แนวโน้มทรงตัว

เกณฑ์สภาพน้ำท่า

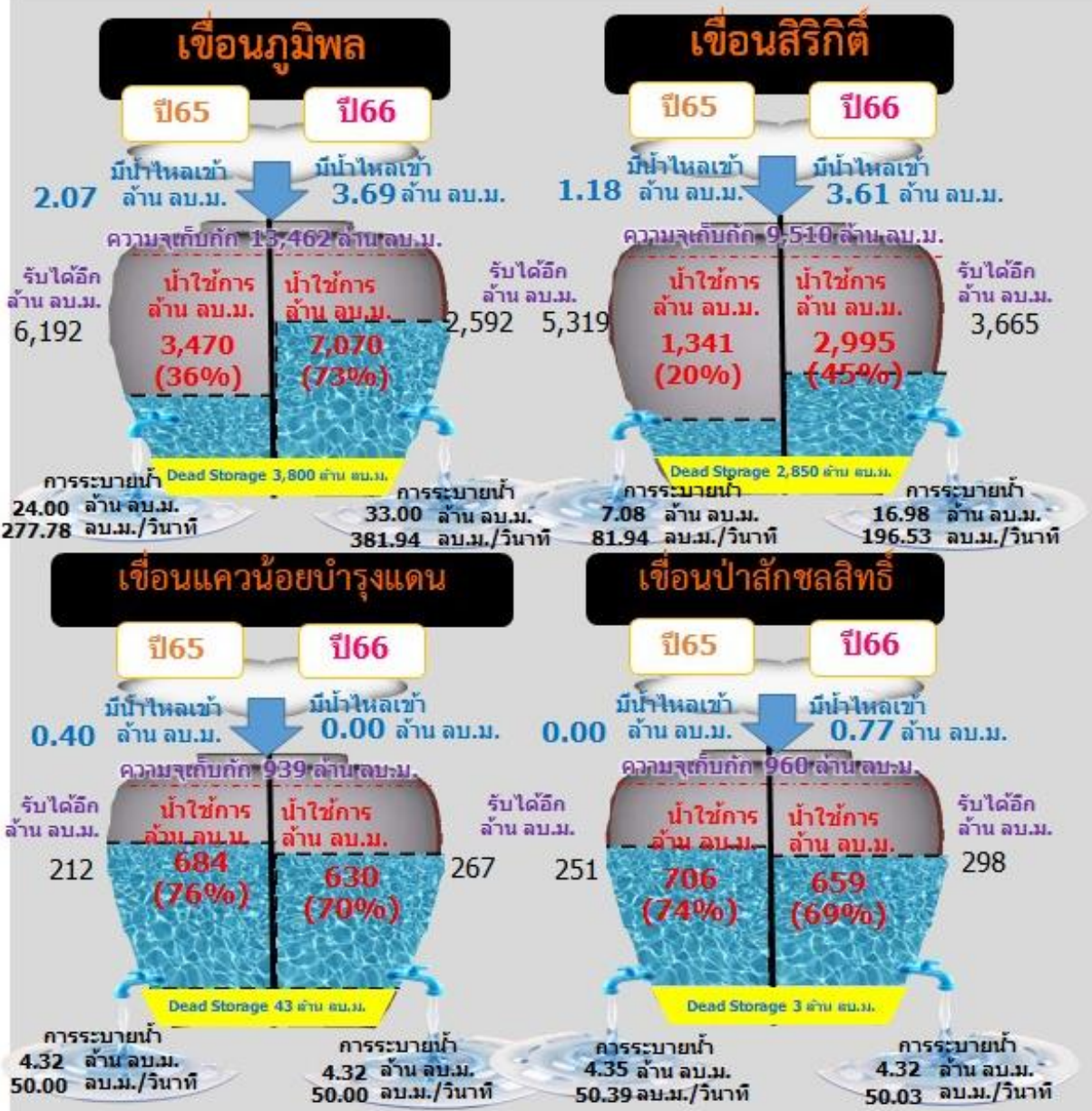
- น้ำมาก : สูงกว่า 81% ค่าความจุลำนํ้า
- น้ำดี : สูงกว่า 50.1 - 80 % ของความจุลำนํ้า
- น้ำปกติ : สูงกว่า 30.1%-50% ของความจุลำนํ้า
- น้ำน้อย : ต่ำกว่า 30% ของความจุลำนํ้า



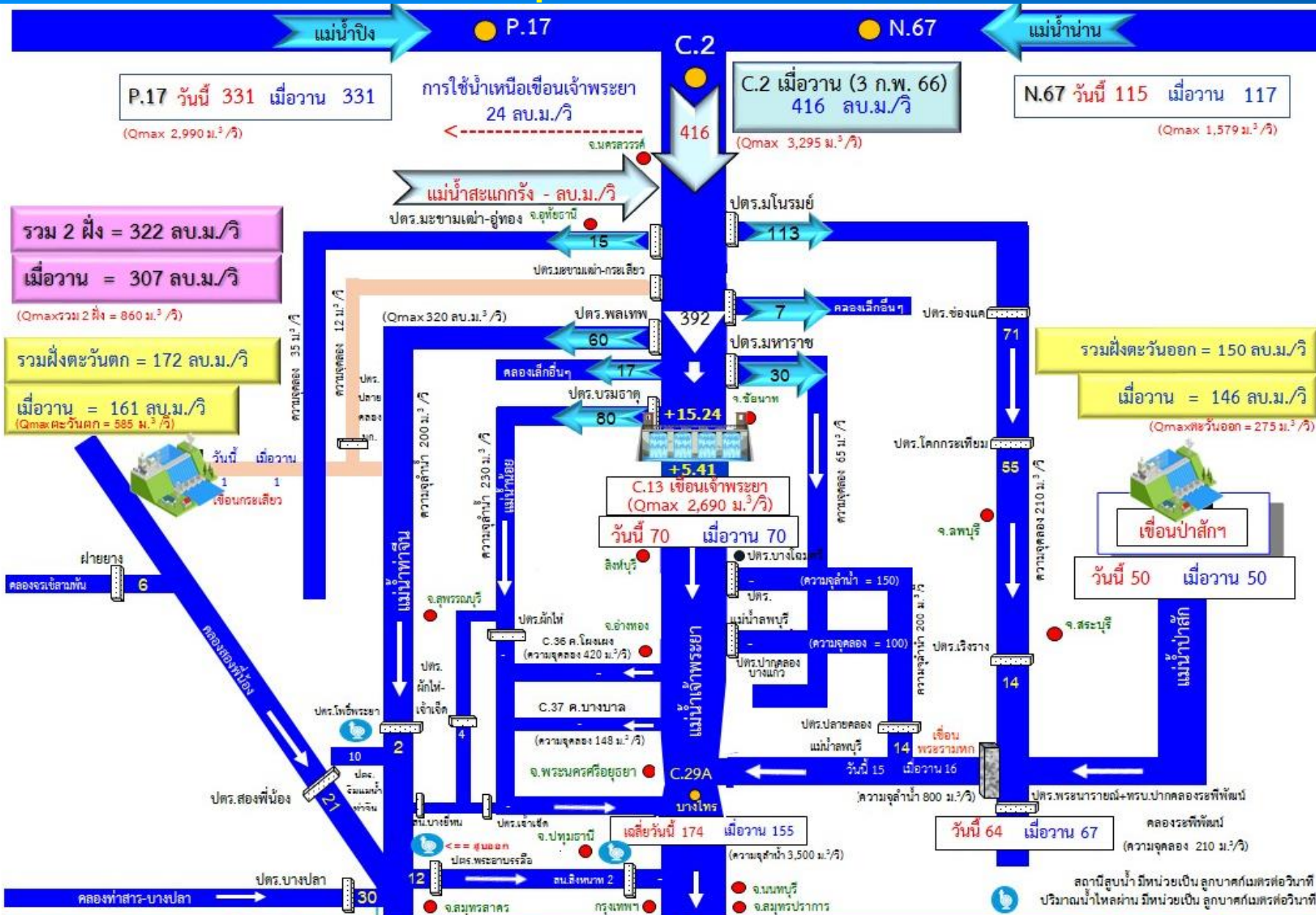
สถานการณ์ลุ่มน้ำเจ้าพระยา



รวม 4 เขื่อน	ปริมาณน้ำทั้งหมด (ล้าน ลบ.ม.)	น้ำใช้การ (ล้าน ลบ.ม.)	รับน้ำได้อีก (ล้าน ลบ.ม.)
4 ก.พ. 66	18,050 (73%)	11,354 (62%)	6,821
4 ก.พ. 65	12,897 (52%)	6,201 (34%)	11,974



สถานการณ์น้ำลุ่มน้ำเจ้าพระยา วันที่ 4 ก.พ. 66 เวลา 06.00 น.





แผน-ผลจัดสรรน้ำฤดูแล้ง ปี 2565/66



แผนการจัดสรรน้ำและการเพาะปลูกพืชฤดูแล้ง ปี 2565/66



(1 พฤศจิกายน 2565 – 30 เมษายน 2566)

ทั้งประเทศ

ปริมาณน้ำต้นทุน 43,740 ล้าน ลบ.ม.
ความต้องการน้ำ 27,685 ล้าน ลบ.ม.
สำรองน้ำต้นฤดูฝน 16,055 ล้าน ลบ.ม.



อุปโภค-บริโภค
2,535 ล้าน ลบ.ม. (9%)



ระบบนิเวศ
8,270 ล้าน ลบ.ม. (30%)



เกษตรกรรม
16,330 ล้าน ลบ.ม. (59%)



การอุตสาหกรรม
550 ล้าน ลบ.ม. (2%)



แผนข้าวนาปรัง 10.42 ล้านไร่

ลุ่มเจ้าพระยา

ปริมาณน้ำต้นทุน 14,074 ล้าน ลบ.ม.
ความต้องการน้ำ 9,100 ล้าน ลบ.ม.
สำรองน้ำต้นฤดูฝน 5,474 ล้าน ลบ.ม.



อุปโภค-บริโภค
1,150 ล้าน ลบ.ม. (13%)



ระบบนิเวศ
2,020 ล้าน ลบ.ม. (22%)



เกษตรกรรม
5,795 ล้าน ลบ.ม. (64%)



การอุตสาหกรรม
135 ล้าน ลบ.ม. (1%)



แผนข้าวนาปรัง 6.64 ล้านไร่

ลุ่มแม่กลอง

ปริมาณน้ำต้นทุน 8,964 ล้าน ลบ.ม.
ความต้องการน้ำ 5,500 ล้าน ลบ.ม.
สำรองน้ำต้นฤดูฝน 3,964 ล้าน ลบ.ม.
รักษาระบบนิเวศเจ้าพระยา 500 ล้าน ลบ.ม.



อุปโภค-บริโภค
460 ล้าน ลบ.ม. (9%)



ระบบนิเวศ
1,360 ล้าน ลบ.ม. (27%)



เกษตรกรรม
3,180 ล้าน ลบ.ม. (64%)



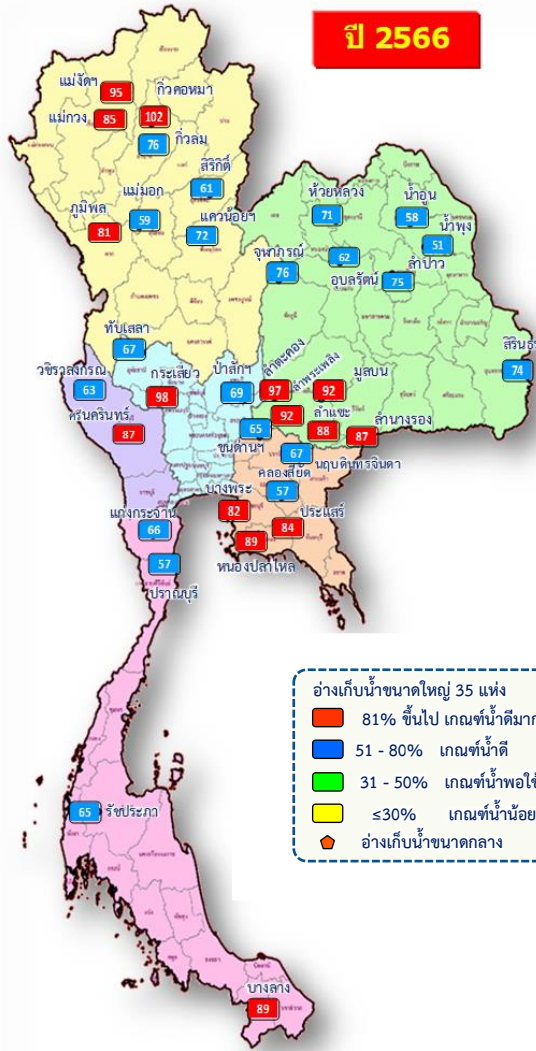
การอุตสาหกรรม
- ล้าน ลบ.ม. (-%)



แผนข้าวนาปรัง 0.84 ล้านไร่



แผน/ผล การบริหารจัดการน้ำฤดูแล้งปี 2565/66 ทั้งประเทศ (1 พ.ย.65 – 30 เม.ย.66)



ปริมาณน้ำเก็บกักและใช้การทั่วประเทศ ณ วันที่ 4 ก.พ.66



อ่างฯ ใหญ่

35 แห่ง

ปริมาณน้ำเก็บกัก 70,926 ล้าน ลบ.ม.
ปริมาณน้ำใช้การ 47,389 ล้าน ลบ.ม.

ปริมาณน้ำเก็บกัก
53,018 (75%)

ปริมาณน้ำใช้การ
29,481 (62%) (ล้าน ลบ.ม.)



อ่างฯ กลาง

435 แห่ง

ปริมาณน้ำเก็บกัก 5,410 ล้าน ลบ.ม.
ปริมาณน้ำใช้การ 5,003 ล้าน ลบ.ม.

4,266 (79%)

3,861 (77%) (ล้าน ลบ.ม.)



อ่างฯ เล็ก

1,060 แห่ง

ปริมาณน้ำเก็บกัก 387 ล้าน ลบ.ม.
ปริมาณน้ำใช้การ 345 ล้าน ลบ.ม.

291 (75%)

248 (72%) (ล้าน ลบ.ม.)



รวมทั้งหมด

1,530 แห่ง

ปริมาณน้ำเก็บกัก 76,723 ล้าน ลบ.ม.
ปริมาณน้ำใช้การ 52,737 ล้าน ลบ.ม.

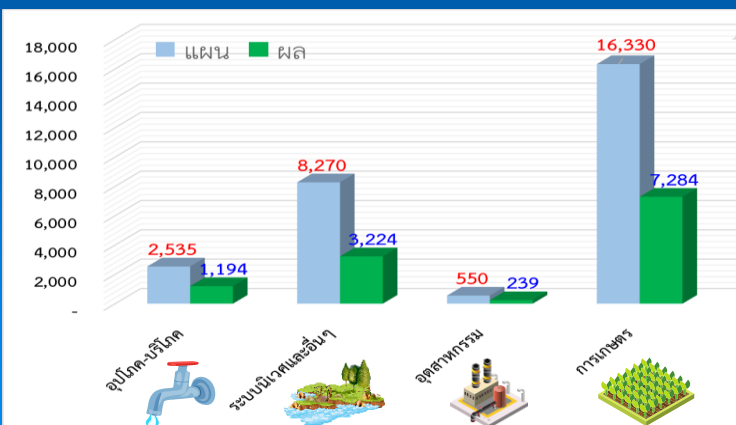
57,575 (75%)

33,590 (64%) (ล้าน ลบ.ม.)

ปริมาณน้ำต้นทุนฤดูแล้งปี 2565/66 จำนวน **43,740** ล้าน ลบ.ม. (แผนจัดสรรน้ำฤดูแล้ง 27,685 ล้าน ลบ.ม. / สำรองน้ำต้นฤดูฝน 16,055 ล้าน ลบ.ม.)

ปริมาณน้ำเก็บกักทั่วประเทศ (รวมอ่างใหญ่ อ่างกลาง อ่างเล็ก) ณ วันที่ 1 พ.ย.65 จำนวน **64,418** ล้าน ลบ.ม. (84%)

ผลจัดสรรน้ำทั้งประเทศแยกรายกิจกรรม



แผนจัดสรรน้ำฤดูแล้ง ปี 2565/66 วันที่ 4 ก.พ.66

แผนจัดสรรน้ำ 27,685 (ล้าน ลบ.ม.)

ผลจัดสรรน้ำ 11,940 (ล้าน ลบ.ม.) **44 %**

คงเหลือ 15,745 (ล้าน ลบ.ม.) **56 %**

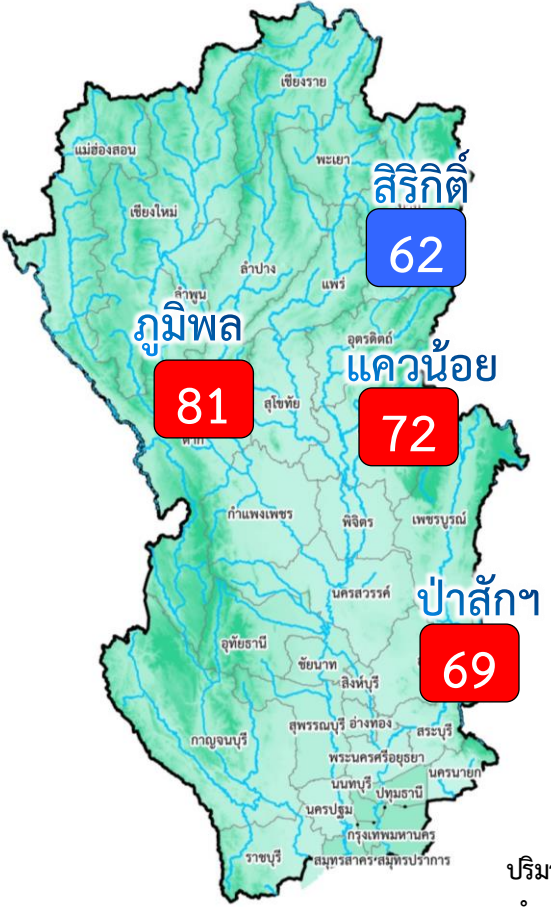
ผลการเพาะปลูกข้าวนาปรัง 2565/66 (1 ก.พ.65)

แผน	เพาะปลูกแล้ว	เก็บเกี่ยว
10.42 ล้านไร่	8.470 ล้านไร่ (81%)	- ล้านไร่





แผน/ผล การบริหารจัดการน้ำฤดูแล้งปี 2565/66 **ลุ่มเจ้าพระยา** (1 พ.ย.65 – 30 เม.ย.66)



ปริมาณน้ำเก็บกัก ณ วันที่ 1 พ.ย.65 จำนวน 20,770 ล้าน ลบ.ม. (84%)

ปริมาณน้ำต้นทุนปี 2565/66 จำนวน 14,074 ล้าน ลบ.ม. (แผนจัดสรรน้ำฤดูแล้ง 9,100 ล้าน ลบ.ม. / สำรองน้ำต้นทุน 5,474 ล้าน ลบ.ม.)

อ่างเก็บน้ำขนาดใหญ่ 4 แห่ง	81% ขึ้นไป เกณฑ์น้ำดีมาก	3 แห่ง
	51 - 80% เกณฑ์น้ำดี	1 แห่ง
	31 - 50% เกณฑ์น้ำพอใช้	- แห่ง
	≤30% เกณฑ์น้ำน้อย	- แห่ง

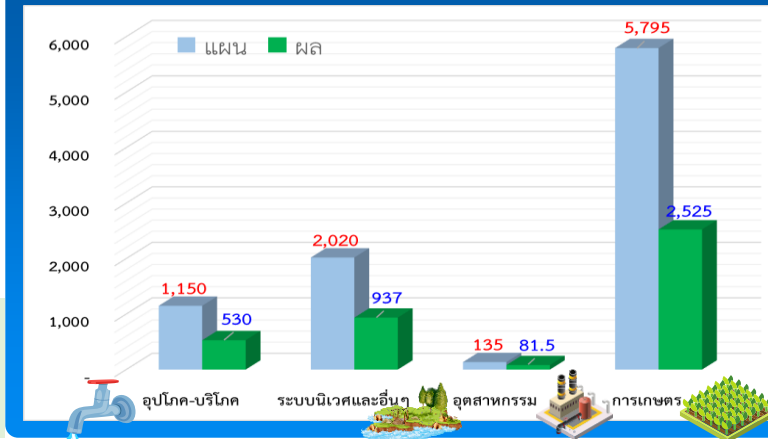
ผลการเพาะปลูกข้าวนาปรัง 2565/66 (1 ก.พ.65)

แผน	เพาะปลูกแล้ว	เก็บเกี่ยว
6.64 ล้านไร่	5.820 ล้านไร่ (88%)	- ล้านไร่

ปริมาณน้ำเก็บกักและใช้การ 4 เขื่อนหลักเจ้าพระยา ณ วันที่ 4 ก.พ.66

เขื่อน	ปริมาณน้ำเก็บกัก	ปริมาณน้ำใช้การ	ปริมาณน้ำเก็บกัก (%)	ปริมาณน้ำใช้การ (%)
เขื่อนภูมิพล	13,462 ล้าน ลบ.ม. ปริมาณน้ำใช้การ 9,662 ล้าน ลบ.ม.	10,870 (81%)	7,070 (73%)	(ล้าน ลบ.ม.)
เขื่อนสิริกิติ์	9,510 ล้าน ลบ.ม. ปริมาณน้ำใช้การ 6,660 ล้าน ลบ.ม.	5,845 (61%)	2,995 (45%)	(ล้าน ลบ.ม.)
เขื่อนแควน้อย	939 ล้าน ลบ.ม. ปริมาณน้ำใช้การ 896 ล้าน ลบ.ม.	673 (72%)	630 (70%)	(ล้าน ลบ.ม.)
เขื่อนป่าสัก	960 ล้าน ลบ.ม. ปริมาณน้ำใช้การ 957 ล้าน ลบ.ม.	662 (69%)	659 (69%)	(ล้าน ลบ.ม.)
รวม 4 เขื่อน	24,871 ล้าน ลบ.ม. ปริมาณน้ำใช้การ 18,175 ล้าน ลบ.ม.	18,050 (73%)	11,354 (62%)	(ล้าน ลบ.ม.)

ผลจัดสรรน้ำลุ่มเจ้าพระยาแยกรายกิจกรรม



แผนจัดสรรน้ำฤดูแล้ง ปี 2565/66 วันที่ 4 ก.พ.66

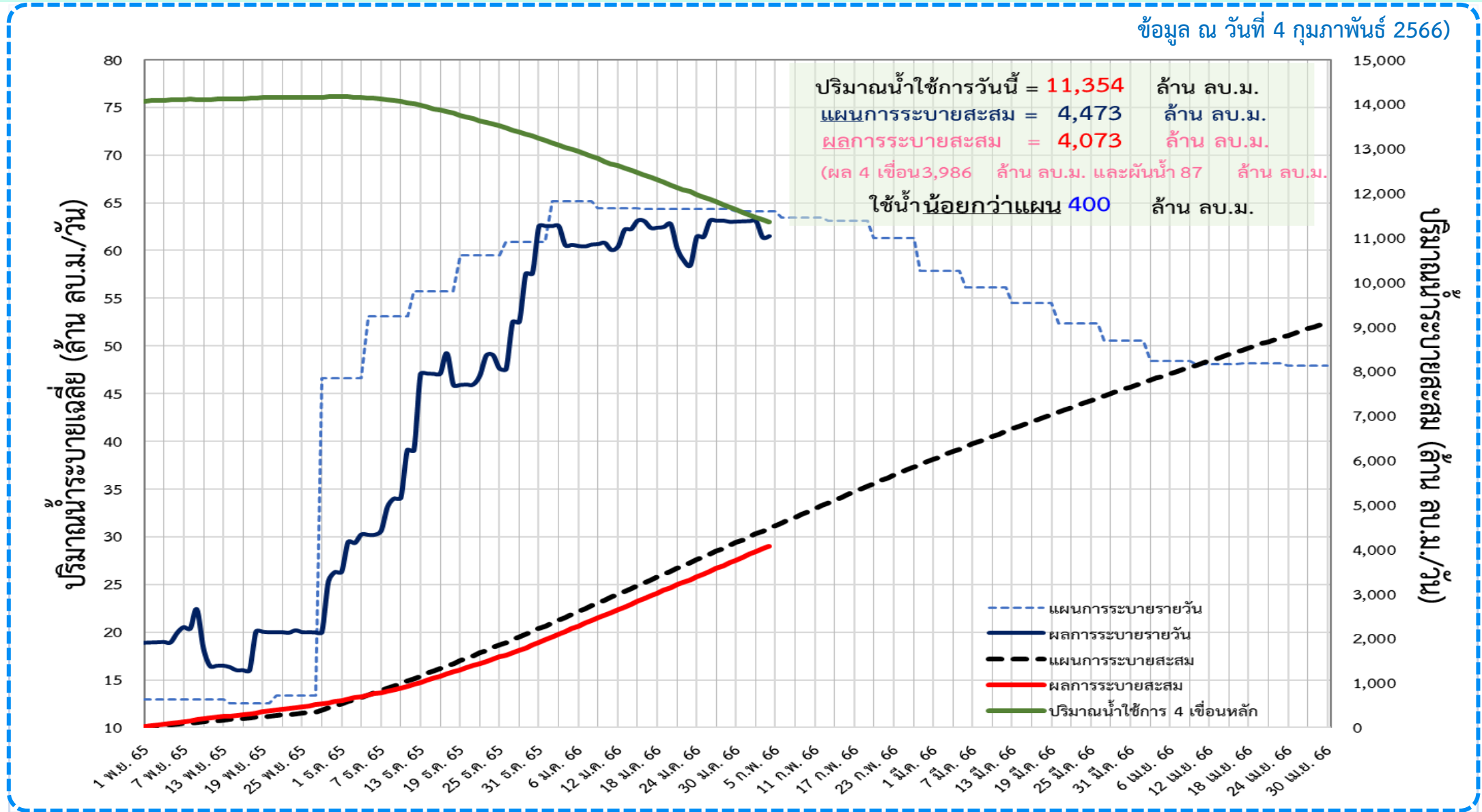
แผนจัดสรรน้ำ	9,100 (ล้าน ลบ.ม.)	
ผลจัดสรรน้ำ	4,073 (ล้าน ลบ.ม.)	45 %
คงเหลือ	5,027 (ล้าน ลบ.ม.)	55 %



ติดตามผลการระบายน้ำลุ่มเจ้าพระยาและการผันน้ำจากลุ่มน้ำแม่กลอง (1 พ.ย.65 – 30 เม.ย.66)



📌 แผนการระบายน้ำฤดูแล้ง ปี 2565/66 จำนวน **9,100 ล้าน ลบ.ม.** (แผนระบายจาก 4 เขื่อนหลัก **8,600 ล้าน ลบ.ม.** และ **ผันน้ำจากลุ่มน้ำแม่กลอง 500 ล้าน ลบ.ม.**)

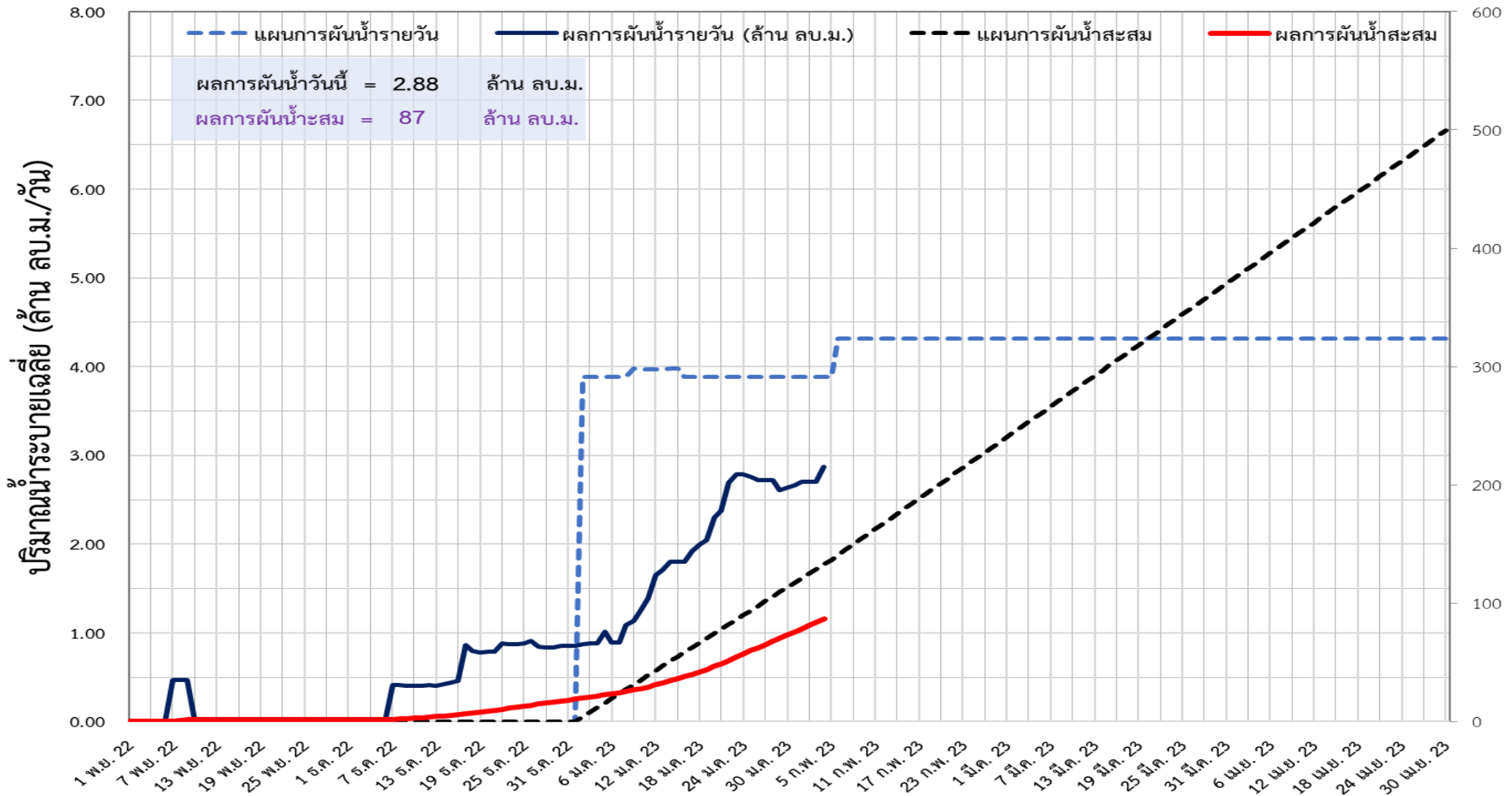




ติดตามผลการผันน้ำจากลุ่มน้ำแม่กลอง (1 พ.ย.65 – 30 เม.ย.66)

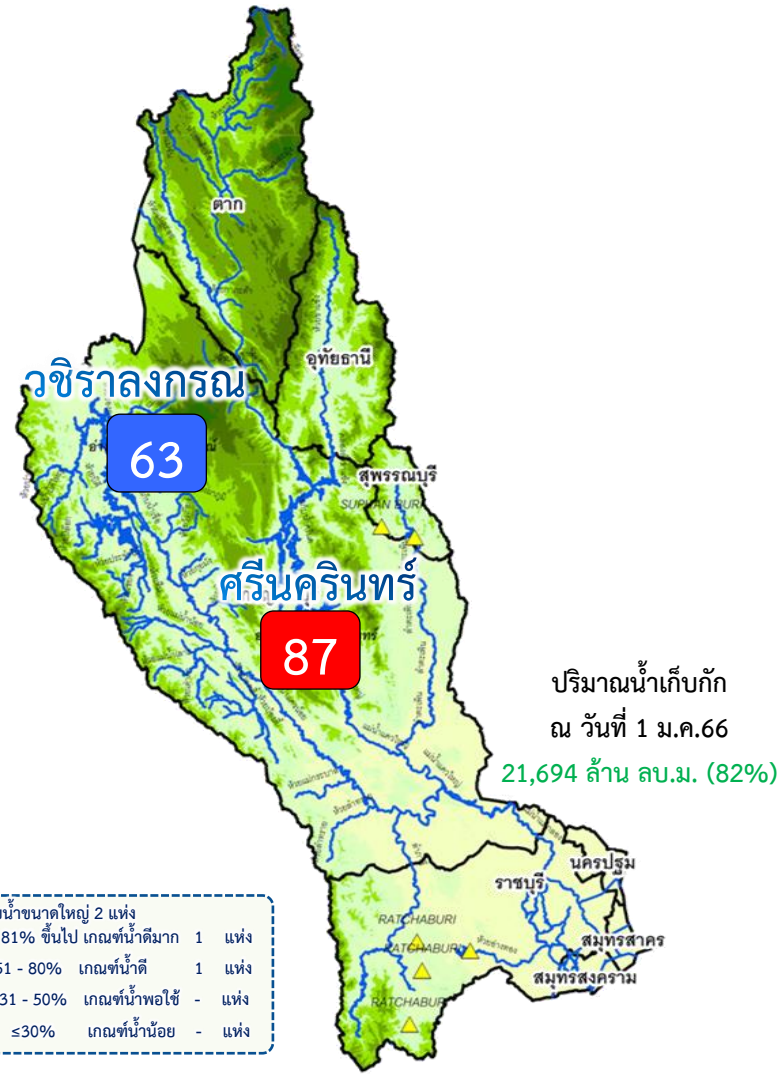
📌 แผนการผันน้ำจากลุ่มน้ำแม่กลองปี 2565/66 จำนวน **500 ล้าน ลบ.ม.**

ข้อมูล ณ วันที่ 4 กุมภาพันธ์ 2566





แผน/ผล การบริหารจัดการน้ำฤดูแล้งปี 2566 **ลุ่มน้ำแม่กลอง** (1 ม.ค.66 – 30 มิ.ย.66)

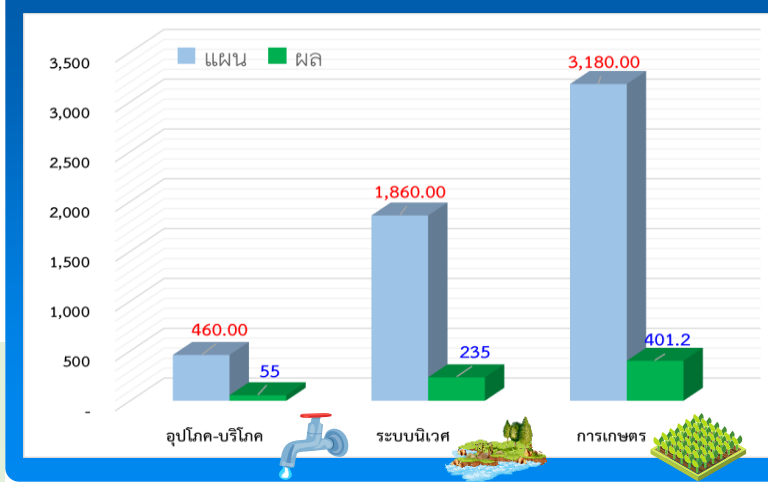


ปริมาณน้ำเก็บกักและใช้การ 2 เขื่อนหลักลุ่มแม่กลอง ณ วันที่ 4 ก.พ.66

เขื่อน	ปริมาณน้ำเก็บกัก	ปริมาณน้ำใช้การ
ศรีนครินทร์ ปริมาณน้ำเก็บกัก 17,745 ล้าน ลบ.ม. ปริมาณน้ำใช้การ 7,480 ล้าน ลบ.ม.	15,496 (87%)	5,231 (70%) (ล้าน ลบ.ม.)
วชิราลงกรณ ปริมาณน้ำเก็บกัก 8,860 ล้าน ลบ.ม. ปริมาณน้ำใช้การ 5,848 ล้าน ลบ.ม.	5,571 (63%)	2,559 (44%) (ล้าน ลบ.ม.)
รวม 2 เขื่อน ปริมาณน้ำเก็บกัก 26,605 ล้าน ลบ.ม. ปริมาณน้ำใช้การ 13,328 ล้าน ลบ.ม.	21,067 (79%)	7,790 (59%) (ล้าน ลบ.ม.)

ปริมาณน้ำต้นทุนปี 2566 จำนวน 8,964 ล้าน ลบ.ม. (แผนจัดสรรน้ำฤดูแล้ง 5,500 ล้าน ลบ.ม.)
****แผนรักษาระบบนิเวศแม่น้ำท่าจีน-แม่น้ำเจ้าพระยา 500 ล้าน ลบ.ม. / สำรองน้ำต้นทุนฤดูฝน 3,964 ล้าน ลบ.ม.)**

ผลจัดสรรน้ำลุ่มน้ำแม่กลองแยกรายการกิจกรรม



แผนจัดสรรน้ำฤดูแล้ง ปี 2566 วันที่ 4 ก.พ.66

แผนจัดสรรน้ำ	5,500 (ล้าน ลบ.ม.)	
ผลจัดสรรน้ำ	692 (ล้าน ลบ.ม.)	13 %
คงเหลือ	4,808 (ล้าน ลบ.ม.)	87 %

ผลการเพาะปลูกข้าวนาปรัง 2565/66 (1 ก.พ.65)

แผน	เพาะปลูกแล้ว	เก็บเกี่ยว
0.84 ล้านไร่	0.091 ล้านไร่ (11%)	- ล้านไร่



การเพาะปลูกพืชฤดูแล้ง ปี 2565/66 (ข้าวนาปรัง)

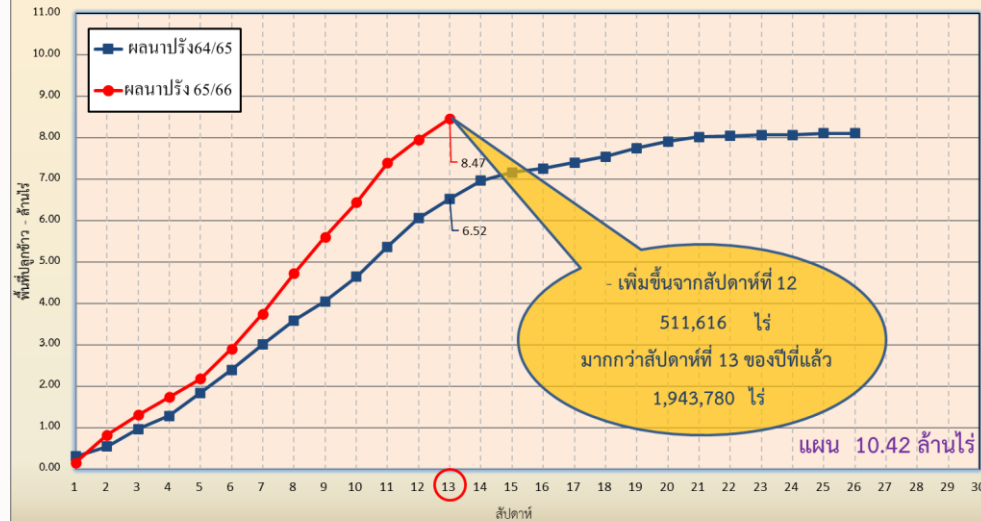


แผนผลการเพาะปลูกพืชในช่วงฤดูแล้งปี 2565/66 (ข้อมูล ณ วันที่ 1 ก.พ. 66)

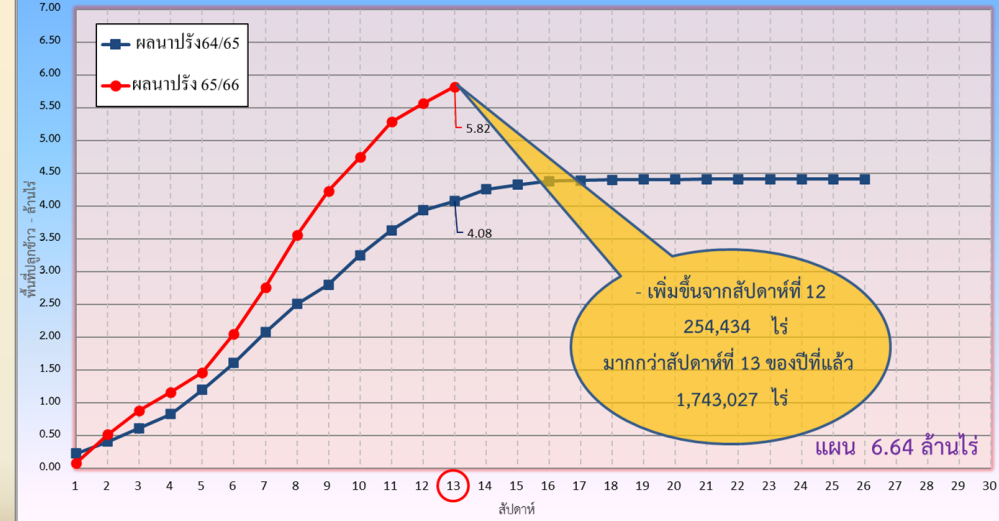


ภาค	ข้าวนาปรัง			พืชไร่-พืชผัก			รวม		
	แผน (ล้านไร่)	ผล (ล้านไร่)	%	แผน (ล้านไร่)	ผล (ล้านไร่)	%	แผน (ล้านไร่)	ผล (ล้านไร่)	%
เหนือ	0.77	0.98	128	0.19	0.23	121	0.96	1.22	126
ตะวันออกเฉียงเหนือ	1.32	1.08	82	0.05	0.04	78	1.37	1.12	82
กลาง	0.03	0.02	53	0.03	0.01	23	0.06	0.02	38
ตะวันออก	0.44	0.48	109	0.03	0.02	96	0.46	0.50	109
ตะวันตก	1.04	0.09	9	0.19	0.05	29	1.23	0.15	12
ใต้	0.18	0.002	1	0.06	0.001	1	0.24	0.003	1
ลุ่มน้ำเจ้าพระยา	6.64	5.82	88	0.10	0.13	141	6.74	5.95	88
ทั้งประเทศ	10.42	8.47	81	0.64	0.49	76	11.06	8.96	81

กราฟเปรียบเทียบผลการปลูกข้าวนาปรัง รายสัปดาห์ในเขตทั้งประเทศ



กราฟเปรียบเทียบผลการปลูกข้าวนาปรัง รายสัปดาห์ในเขตลุ่มน้ำเจ้าพระยา





กรมชลประทาน

พื้นที่ปลูกข้าวในเขตชลประทานลุ่มน้ำเจ้าพระยาและลุ่มน้ำแม่กลอง

ข้อมูล ณ วันที่ 1 ก.พ. 2566

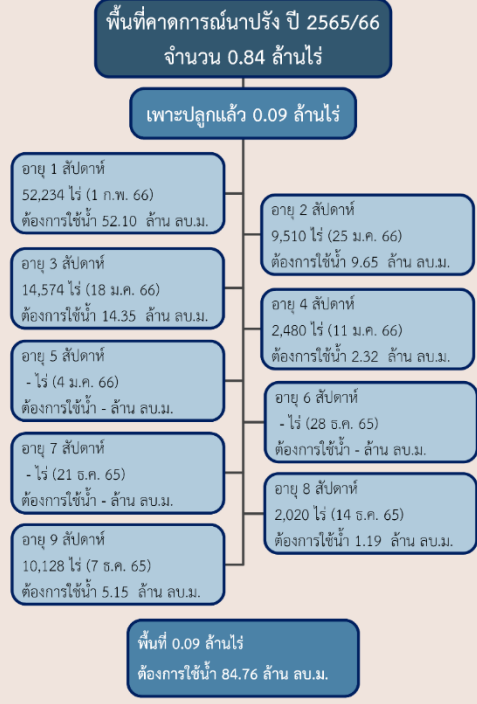
ลุ่มน้ำเจ้าพระยา



พื้นที่คาดการณ์นาปี ปี 2565/66



ลุ่มน้ำแม่กลอง





การบริหารจัดการน้ำฤดูแล้ง ปี 2565/66



10 มาตรการ รองรับฤดูแล้ง ปี 2565/66

ความต้องการใช้น้ำ
DEMAND

น้ำต้นทุน
SUPPLY

- 01 **เร่งเก็บกักน้ำ**
ในแหล่งน้ำทุกประเภท
- 02 **เฝ้าระวังและเตรียมจัดหาแหล่งน้ำสำรอง**
พร้อมวางแผนเตรียมเครื่องจักรเครื่องมือ
ในพื้นที่เฝ้าระวังเสี่ยงขาดแคลนน้ำ
- 03 **ปฏิบัติการเติมน้ำ**
ให้กับแหล่งน้ำ พื้นที่เกษตรและ
พื้นที่เฝ้าระวังเสี่ยงขาดแคลนน้ำ

การบริหารจัดการ
MANAGEMENT

- 10 **ติดตามและประเมินผลการดำเนินงาน**
ให้เป็นไปตามแผน รายงานผลการให้ความช่วยเหลือ
- 09 **สร้างการรับรู้ประชาสัมพันธ์**
สถานการณ์และแผนบริหารจัดการน้ำ
- 08 **เสริมสร้างความเข้มแข็ง**
ด้านการบริหารจัดการน้ำของชุมชน
ให้มีน้ำเพียงพอสำหรับอุปโภคบริโภคและการเกษตรตลอดฤดูแล้ง



- 04 **กำหนดแผนจัดสรรน้ำ**
และพื้นที่เพาะปลูกพืชฤดูแล้ง
โดยพิจารณาให้สอดคล้องกับปริมาณน้ำต้นทุน
- 05 **เพิ่มประสิทธิภาพ**
การใช้น้ำภาคการเกษตร
- 06 **เตรียมน้ำสำรอง**
สำหรับพื้นที่ลุ่มต่ำรับน้ำนอง
โดยการสนับสนุนจัดสรรน้ำเตรียมแปลง
เพาะปลูกนารอบที่ 1 (นาปี)
- 07 **เฝ้าระวังคุณภาพน้ำ**
ในแม่น้ำสายหลัก แม่น้ำสายรองและเตรียมแผนปฏิบัติการ
รองรับกรณีเกิดปัญหาและแจ้งเตือนพื้นที่เสี่ยง

จาก **10** มาตรการ
ฤดูแล้ง



สู่ 6 แนวทาง

- 1 บริหารน้ำในอ่าง
- 2 จัดหาแหล่งน้ำสำรอง
- 3 ตรวจสอบความต้องการ
- 4 จัดสรรตามกิจกรรมหลัก
- 5 สำรองน้ำเก็บกักไว้ต้นฤดูฝน
- 6 ประเมินผลและประชาสัมพันธ์



ทศวรรษ
1460
ชลประทาน บริการประชาชน



การบริหารจัดการน้ำ ฤดูแล้ง และการเตรียมพร้อมรับมือ ปี 2565/66



ในฤดูแล้งจัดสรรน้ำให้สอดคล้องกับปริมาณน้ำต้นทุนตามลำดับความสำคัญของกิจการการใช้น้ำ ดังนี้

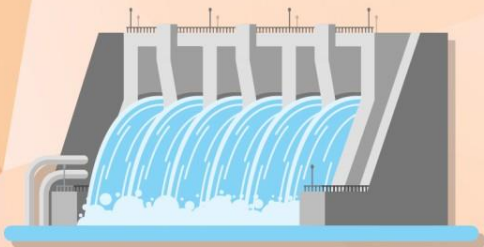
1. จัดสรรน้ำ **เพื่อการอุปโภค**
ในช่วงฤดูแล้ง



2. จัดสรรน้ำ **เพื่อการรักษาระบบนิเวศ**
ในช่วงฤดูแล้ง



3. สำรองน้ำไว้สำหรับการใช้น้ำในช่วงต้นฤดูฝน
เพื่ออุปโภค - บริโภคและรักษาระบบนิเวศ
เดือนพฤษภาคม - กรกฎาคม



4. จัดสรรน้ำ
เพื่อการเกษตรกรรม



5. จัดสรรน้ำ
เพื่อการอุตสาหกรรม





ชป.เตรียมความพร้อมเครื่องจักร-เครื่องมือ ช่วยเหลือ **ฤดูแล้ง** ทั่วประเทศ ปี 2565/66

ส่วนบริหารเครื่องจักรกลที่ 1 เชียงใหม่

- เครื่องสูบน้ำ 165 เครื่อง
 - เครื่องพลิกดินน้ำ 10 เครื่อง
 - เครื่องจักรกลสนับสนุนอื่นๆ 275 หน่วย
- รวม 450 หน่วย**



ส่วนบริหารเครื่องจักรกลที่ 2 พิษณุโลก

- เครื่องสูบน้ำ 237 เครื่อง
 - เครื่องพลิกดินน้ำ 23 เครื่อง
 - เครื่องจักรกลสนับสนุนอื่นๆ 337 หน่วย
- รวม 597 หน่วย**



ส่วนบริหารเครื่องจักรกลที่ 5 พระนครศรีอยุธยา

- เครื่องสูบน้ำ 410 เครื่อง
 - เครื่องพลิกดินน้ำ 39 เครื่อง
 - เครื่องจักรกลสนับสนุนอื่นๆ 463 หน่วย
- รวม 912 หน่วย**



ส่วนบริหารเครื่องจักรกลที่ 3 ขอนแก่น

- เครื่องสูบน้ำ 346 เครื่อง
 - เครื่องพลิกดินน้ำ 35 เครื่อง
 - เครื่องจักรกลสนับสนุนอื่นๆ 406 หน่วย
- รวม 787 หน่วย**



ส่วนบริหารเครื่องจักรกลที่ 7 กาญจนบุรี

- เครื่องสูบน้ำ 344 เครื่อง
 - เครื่องพลิกดินน้ำ 143 เครื่อง
 - เครื่องจักรกลสนับสนุนอื่นๆ 496 หน่วย
- รวม 983 หน่วย**



ส่วนบริหารเครื่องจักรกลที่ 4 นครราชสีมา

- เครื่องสูบน้ำ 222 เครื่อง
 - เครื่องพลิกดินน้ำ 176 เครื่อง
 - เครื่องจักรกลสนับสนุนอื่นๆ 243 หน่วย
- รวม 641 หน่วย**



ส่วนกลาง นนทบุรี

- เครื่องสูบน้ำ 127 เครื่อง
 - เครื่องพลิกดินน้ำ 120 เครื่อง
 - เครื่องจักรกลสนับสนุนอื่นๆ 50 หน่วย
- รวม 297 หน่วย**

ส่วนบริหารเครื่องจักรกลที่ 8 สงขลา

- เครื่องสูบน้ำ 337 เครื่อง
 - เครื่องพลิกดินน้ำ 71 เครื่อง
 - เครื่องจักรกลสนับสนุนอื่นๆ 307 หน่วย
- รวม 715 หน่วย**

ส่วนบริหารเครื่องจักรกลที่ 6 ชลบุรี

- เครื่องสูบน้ำ
 - เครื่องพลิกดินน้ำ
 - เครื่องจักรกลสนับสนุนอื่นๆ
- รวม=หน่วย**

รวมทั้งประเทศ

- เครื่องสูบน้ำ 2,188 เครื่อง
- เครื่องพลิกดินน้ำ 617 เครื่อง
- เครื่องจักรกลสนับสนุนอื่นๆ 2,577 หน่วย

รวมเป็น
5,382 หน่วย





ผลการประชาสัมพันธ์สร้างการรับรู้สถานการณ์น้ำและการบริหารจัดการน้ำ



ฤดูแล้ง ปี 2565/66 กรมชลประทาน



ระหว่างวันที่ 21 - 27 มกราคม 2566

1. ศูนย์เรียนรู้การเพิ่มประสิทธิภาพการผลิตสินค้าเกษตร (ศพก.)



จำนวน

68 ครั้ง

สะสม 109 ครั้ง

เกษตรกร

268 คน

สะสม 988 คน

2. คณะกรรมการจัดการชลประทาน (JMC)



จำนวน

74 ครั้ง

สะสม 124 ครั้ง

เกษตรกร

860 คน

สะสม 3,284 คน

3. กลุ่มใช้น้ำ



จำนวน

316 ครั้ง

สะสม 980 ครั้ง

เกษตรกร

4,292 คน

สะสม 19,183 คน

4. การประชาสัมพันธ์อื่นๆ



จำนวน

540 ครั้ง

สะสม 3,468 ครั้ง

ข้อมูลสะสม ตั้งแต่วันที่ 1 พ.ย.65

รวมการประชาสัมพันธ์



จำนวนครั้งการประชาสัมพันธ์

998 สะสม 4,681



จำนวนเกษตรกรที่รับการฟังประชาสัมพันธ์

5,420 สะสม 23,455



โครงการจ้างแรงงานชลประทาน เพื่อช่วยเหลือเกษตรกร ประจำปีงบประมาณ พ.ศ. 2566 กรมชลประทาน



หลักเกณฑ์การจ้างแรงงาน

ลักษณะงานที่จ้าง

- 1 เกษตรกรที่ขึ้นทะเบียนกับกรมส่งเสริมการเกษตร หรือ เกษตรกรในพื้นที่
- 2 สมาชิกกลุ่มผู้ใช้น้ำของกรมชลประทานในพื้นที่
- 3 ประชาชนและผู้ใช้งานแรงงานทั่วไปในพื้นที่
- 4 หากแรงงานในพื้นที่ไม่เพียงพอ ให้พิจารณาจ้างเกษตรกร/แรงงานในพื้นที่ใกล้เคียงจากหมู่บ้าน ตำบล อำเภอ จังหวัด และลุ่มน้ำ ตามลำดับ

งานซ่อมแซม บำรุงรักษา ขุดลอก ปรับปรุง งานชลประทาน โครงการส่งเสริมการดำเนินงานอันเนื่องมาจากพระราชดำริ งานก่อสร้างแหล่งน้ำและระบบส่งน้ำเพื่อชุมชน/ชนบท แก้มลิง การจัดการคุณภาพน้ำ



สถานการณ์ค่าความเค็มในลำน้ำสายหลัก

สถานการณ์ค่าความเค็มใน 4 ลำน้ำสายหลัก



รายงานสถานการณ์ค่าความเค็มและปริมาณน้ำ แม่น้ำเจ้าพระยา
4 กุมภาพันธ์ 2566 เวลา 7:00 น.

สถานี : สูบน้ำประปาสำแล - สะพานพระนั่งเกล้า - ทำนายนันทบุรี - กรมชลประทานสามเสน



รายงานสถานการณ์ค่าความเค็มและปริมาณน้ำ แม่น้ำท่าจีน
4 กุมภาพันธ์ 2566 เวลา 7:00 น.

สถานี : วัดท่าพูด - ปากคลองจินดา - วัดดอนไก่ดี - วัดอ่าทอง - วัดพันธวัช



รายงานสถานการณ์ค่าความเค็มและปริมาณน้ำ แม่น้ำปราจีน-บางปะกง
4 กุมภาพันธ์ 2566 เวลา 7:00 น.

สถานี : บางแตน - บางกระเจ็ด - เขื่อนบางปะกง - วัดแหลมไต้ - ชลประทานฉะเชิงเทรา

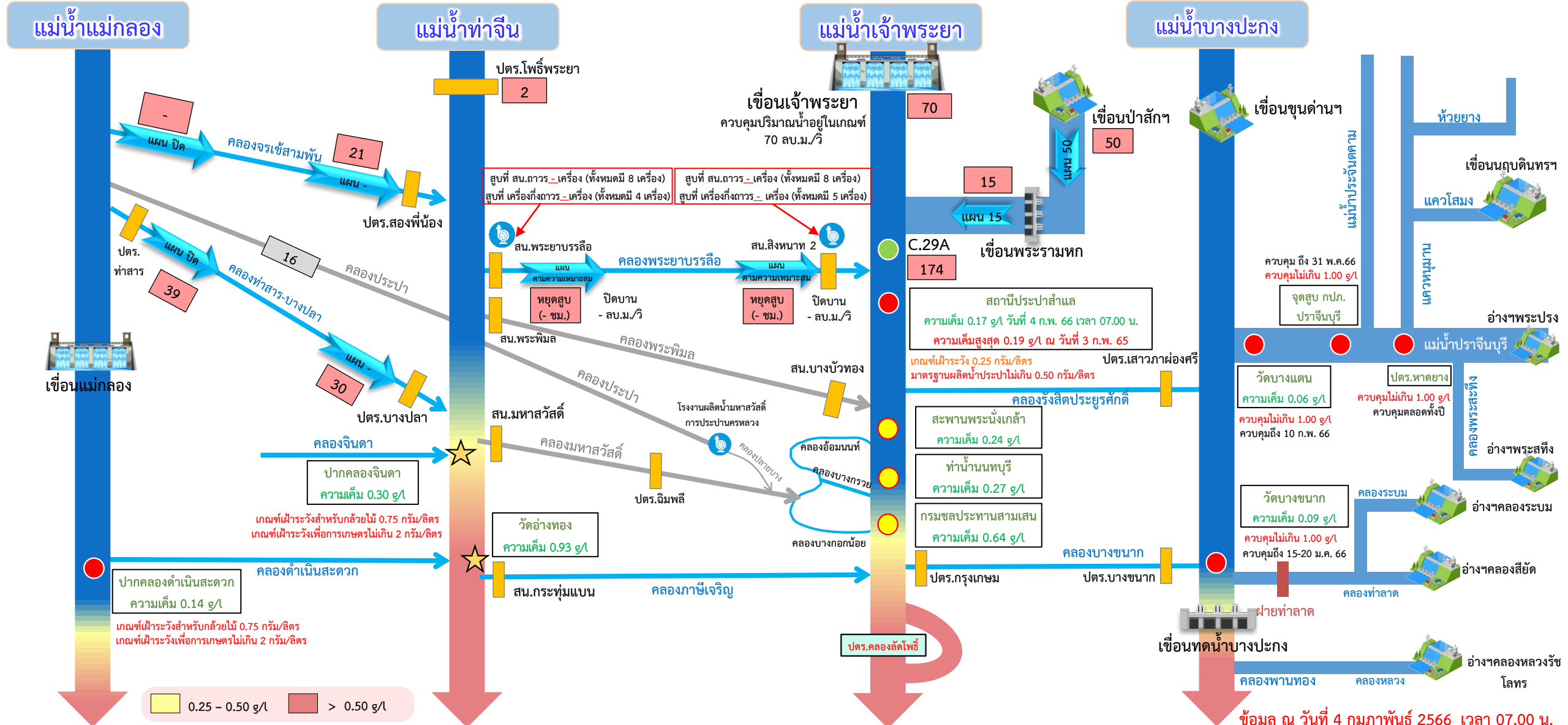


รายงานสถานการณ์ค่าความเค็มและปริมาณน้ำ แม่น้ำแม่กลอง
4 กุมภาพันธ์ 2566 เวลา 07:00 น.

สถานี : โพธาราม - ราชบุรี - ปากคลองดำเนินสะดวก - บางคนที - อัมพวา



การบริหารจัดการน้ำเพื่อรักษาระบบนิเวศ (ความเค็ม) ใน 4 ลำน้ำสายหลัก



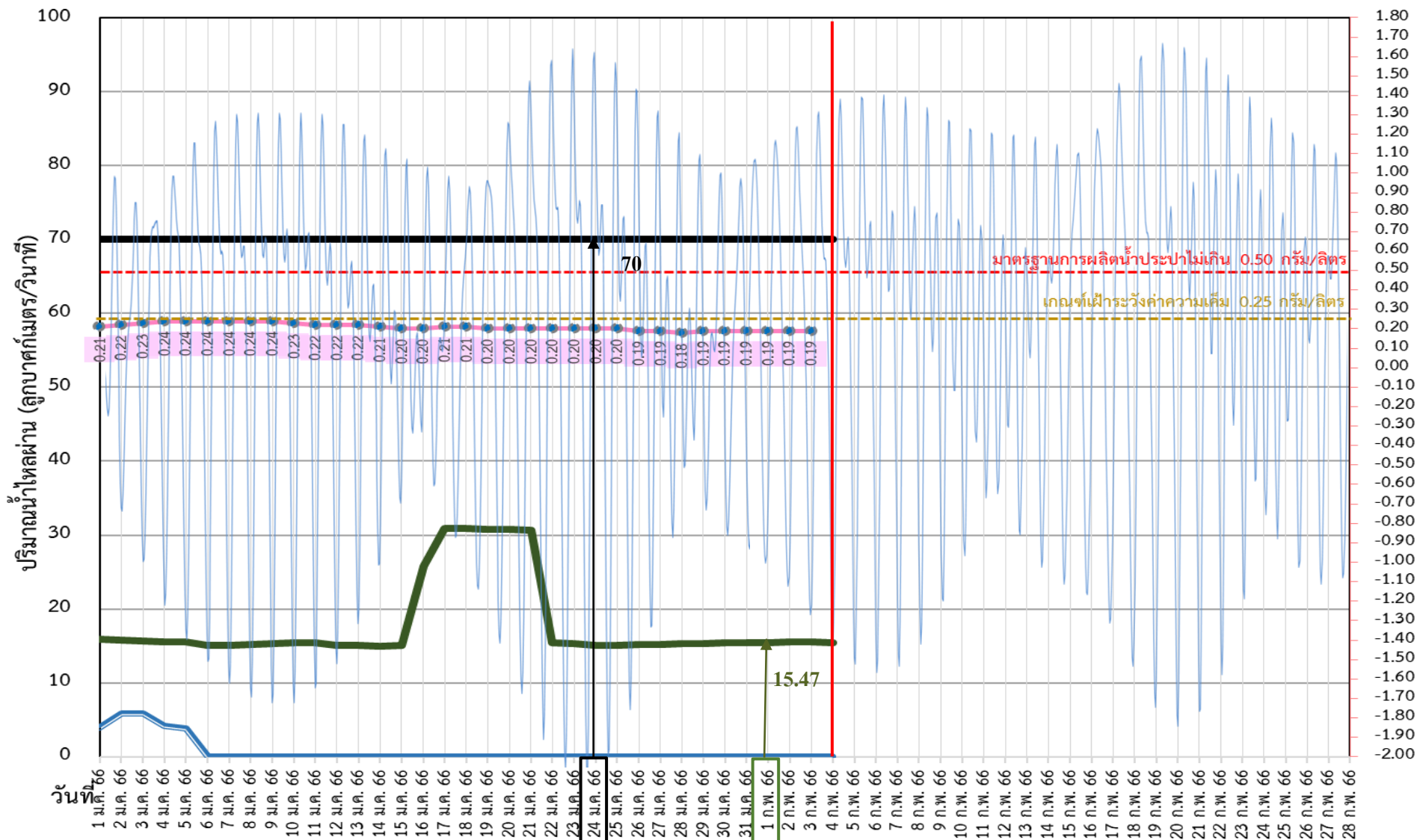
อ่าวไทย

ข้อมูล ณ วันที่ 4 กุมภาพันธ์ 2566 เวลา 07.00 น.
 อัตราการไหลเวลา 06.00 น. / คุณภาพน้ำเวลา 07.00 น.
 หน่วย : ลูกบาศก์เมตร/วินาที หน่วย : กรัม/ลิตร



ติดตามปริมาณน้ำไหลผ่านเขื่อน และติดตามค่าความเค็ม

ข้อมูล ณ วันที่ 4 กุมภาพันธ์ 2566



- ระบายเขื่อนพระรามหก
ลบ.ม./วินาที
- ระบายเขื่อนเจ้าพระยา
ลบ.ม./วินาที
- สน.สิงหนาท
(ระบายลงเจ้าพระยา)
ลบ.ม./วินาที
- ความเค็มสูงสุด (ลำแล)
กรัม/ลิตร

เขื่อนเจ้าพระยา	70.00	ลบ.ม./วินาที
เขื่อนพระรามหก	15.41	ลบ.ม./วินาที
สน.สิงหนาท 2	0.00	ลบ.ม./วินาที
ความเค็มสูงสุด	0.19	ลบ.ม./วินาที
	(ความเค็มสูงสุดวันที่ 3 ก.พ. 66)	

3 วัน จากเขื่อนพระรามหก
11 วัน จากเขื่อนเจ้าพระยา
รวม 85.47 ลบ.ม./วินาที



ติดตามปริมาณน้ำไหลผ่านเขื่อน และติดตามค่าความเค็ม



	ระบาย เขื่อน เจ้าพระยา ลบ.ม./วินาที	ระบาย เขื่อนป่า สักกา ลบ.ม./วินาที	ระบาย เขื่อน พระราม หก ลบ.ม./วินาที	รวมระบายเขื่อนเจ้าพระยา(ใช้เวลา 11วัน) และพระรามหก(ใช้เวลา3วัน) ที่เดินทางมาบรรจบกัน	ความเค็ม สูงสุด(ลำ แล) กรัม/ลิตร	จำนวนชั่วโมงที่ความ เค็ม เกิน 0.25 กรัมต่อลิตร (ชั่วโมง) ตั้งแต่เวลา 00.00-23.00น.	จำนวนชั่วโมงที่ความ เค็ม เกิน 0.50 กรัมต่อลิตร (ชั่วโมง) ตั้งแต่เวลา 00.00-23.00น.	สน.สิงหนาท (ระบายลง เจ้าพระยา) ลบ.ม./วินาที	รวมระบายจากเขื่อน เจ้าพระยา+เขื่อนพระราม หก+สิงหนาท 2 ลบ.ม./วินาที
23 ม.ค. 66	70.00	50.09	15.27	100.74	0.20	0	0	0.00	100.74
24 ม.ค. 66	70.00	50.07	15.13	100.64	0.20	0	0	0.00	100.64
25 ม.ค. 66	70.00	50.04	15.10	85.40	0.20	0	0	0.00	85.4
26 ม.ค. 66	70.00	70.15	15.14	85.27	0.19	0	0	0.00	85.27
27 ม.ค. 66	70.00	70.17	15.15	85.13	0.19	0	0	0.00	85.13
28 ม.ค. 66	70.00	70.18	15.31	85.10	0.18	0	0	0.00	85.10
29 ม.ค. 66	70.00	70.01	15.26	85.14	0.19	0	0	0.00	85.14
30 ม.ค. 66	70.00	11 วัน 70.11	15.41	85.15	0.19	0	0	0.00	85.15
31 ม.ค. 66	70.00	70.16	15.38	85.31	0.19	0	0	0.00	85.31
1 ก.พ. 66	70.00	70.02	15.47	85.26	0.19	0	0	0.00	85.26
2 ก.พ. 66	70.00	70.03	15.57	85.41	0.19	0	0	0.00	85.41
3 ก.พ. 66	70.00	50.06	15.52	3 วัน 85.38	0.19	0	0	0.00	85.38
4 ก.พ. 66	70.00	50.03	15.41	85.47				0.00	85.47

การรูกตัวของน้ำเค็มแม่น้ำเจ้าพระยาปี 2566 ค่าความเค็มสูงสุดรายวัน (เวลา 00.00-23.00 น.)

วันที่	ระดับน้ำ สูงสุด รท. พระนครใต้ (ม.วทศ.)	โรงไฟฟ้า พระนคร ใต้	สะพานบาง หลวง ตะวันออก	วัดทองคั้ง นอก	วัดบางยาว นอก	คลองโพธิ์	วัด ราษฎร์ บูรณะ	สะพาน ตากสิน	สะพาน พุทธ	โรงพยาบาล ศิริราช	กรม ชลประทาน สามเสน	วัดเขมาฯ ท่าบ้านนท์	คลอง อ้อมนนท์	สะพาน พระนั่ง เกล้า	วัดเขมาฯ (กรม ชลประทาน ปากเกร็ด)	สะพาน นวลศรี	ปาก คลอง บางหลวง	วัดมะขาม	วัดจาง	วัดโสม ราม	สถานี สูบน้ำ สำแล	วัดปฐม ทอง	วัดบาง เลนนอก	วัดโมลี มณเฑียร	วัดสองพี่น้อง	วัดกร่าง	วัดท้าย เกาะใหญ่	วัดโพธิ์ แดงเหนือ	วัดช้าง ใหญ่	ท่าเรือ บางโพธิ์	วัดแจ้ง ท่าช้าง ประยงค์	วัดบ้าน แจ้ง	ปริมาณน้ำ (ลบ.ม./วิ)	เขียน เจ้าพระยา	เขียน พระรามหก	
ระยะทาง จากปากน้ำ (กม.)	12.0	15.6	20.0	25.0	35.0	40.0	45.9	50.0	52.1	55.9	60.8	61.5	62.2	64.0	76.5	83.7	90.8	91.0	91.2	92.4	96.0	99.1	100.5	101.2	101.8	103.8	108.5	110.0	110.8	114.4	118.7	125.4	130.0	70	15.72	
3/01/2566	1.12	18.28	15.49	12.13	8.29	0.61	0.61	0.61	0.61	0.55	0.44	0.29	0.27	0.25	0.20	0.21	0.21	0.22	0.22	0.22	0.23	0.23	0.23	0.23	0.23	0.24	0.24	0.24	0.23	0.23	0.22	0.19	70	15.72		
4/01/2566	1.34	18.41	15.57	12.15	8.24	0.41	0.41	0.41	0.41	0.38	0.32	0.25	0.24	0.23	0.20	0.22	0.22	0.23	0.23	0.23	0.24	0.24	0.24	0.24	0.24	0.23	0.23	0.23	0.22	0.22	0.21	0.19	70	15.55		
5/01/2566	1.46	17.18	14.51	11.31	7.63	0.29	0.29	0.29	0.29	0.28	0.26	0.23	0.22	0.22	0.21	0.22	0.22	0.23	0.23	0.23	0.24	0.24	0.24	0.24	0.24	0.23	0.23	0.23	0.22	0.22	0.21	0.18	70	15.53		
6/01/2566	1.47	15.13	12.78	9.96	6.73	0.27	0.27	0.27	0.27	0.26	0.24	0.22	0.22	0.22	0.21	0.23	0.23	0.24	0.24	0.24	0.24	0.24	0.24	0.24	0.24	0.23	0.23	0.23	0.22	0.22	0.21	0.19	70	15.10		
7/01/2566	1.53	14.05	11.88	9.26	6.26	0.27	0.27	0.27	0.27	0.26	0.25	0.23	0.23	0.23	0.22	0.23	0.23	0.24	0.24	0.24	0.24	0.24	0.24	0.24	0.24	0.23	0.23	0.23	0.22	0.21	0.21	0.20	0.18	70	15.06	
8/01/2566	1.52	13.24	11.19	8.72	5.90	0.25	0.25	0.25	0.25	0.25	0.24	0.23	0.23	0.22	0.22	0.23	0.23	0.24	0.24	0.24	0.24	0.24	0.24	0.24	0.24	0.23	0.23	0.23	0.22	0.21	0.21	0.20	0.19	70	15.24	
9/01/2566	1.61	14.62	12.36	9.63	6.51	0.27	0.27	0.27	0.27	0.26	0.25	0.24	0.24	0.24	0.23	0.24	0.24	0.24	0.24	0.24	0.24	0.24	0.24	0.24	0.24	0.23	0.22	0.22	0.22	0.21	0.20	0.20	0.19	70	15.36	
10/01/2566	1.47	13.01	11.00	8.58	5.81	0.27	0.27	0.27	0.27	0.26	0.25	0.24	0.24	0.24	0.23	0.23	0.23	0.23	0.23	0.23	0.23	0.22	0.22	0.22	0.22	0.21	0.20	0.20	0.20	0.20	0.20	0.20	0.19	70	15.43	
11/01/2566	1.55	12.46	10.53	8.22	5.56	0.26	0.26	0.26	0.26	0.26	0.25	0.24	0.24	0.23	0.23	0.23	0.23	0.23	0.23	0.23	0.22	0.21	0.21	0.21	0.21	0.20	0.19	0.19	0.19	0.19	0.19	0.19	0.18	70	15.40	
12/01/2566	1.54	13.07	11.05	8.62	5.84	0.27	0.27	0.27	0.27	0.27	0.26	0.25	0.25	0.24	0.24	0.23	0.23	0.22	0.22	0.22	0.22	0.22	0.22	0.22	0.22	0.21	0.20	0.20	0.20	0.20	0.20	0.19	0.18	70	15.10	
13/01/2566	1.46	12.75	10.78	8.41	5.70	0.27	0.27	0.27	0.27	0.27	0.26	0.25	0.25	0.24	0.24	0.23	0.23	0.22	0.22	0.22	0.22	0.22	0.22	0.22	0.22	0.21	0.20	0.20	0.20	0.20	0.20	0.19	0.18	70	15.05	
14/01/2566	1.34	11.64	9.85	7.69	5.21	0.27	0.27	0.27	0.27	0.27	0.26	0.25	0.25	0.24	0.24	0.22	0.22	0.21	0.21	0.21	0.21	0.20	0.20	0.20	0.20	0.19	0.19	0.19	0.19	0.19	0.19	0.19	0.19	70	15.00	
15/01/2566	1.32	10.61	8.98	7.01	4.77	0.27	0.27	0.27	0.27	0.26	0.25	0.24	0.24	0.24	0.23	0.22	0.22	0.21	0.21	0.21	0.20	0.19	0.19	0.19	0.19	0.18	0.18	0.18	0.18	0.18	0.18	0.18	0.18	70	15.08	
16/01/2566	1.30	9.55	8.09	6.32	4.30	0.27	0.27	0.27	0.27	0.27	0.26	0.25	0.25	0.24	0.24	0.22	0.22	0.21	0.21	0.21	0.20	0.19	0.19	0.19	0.19	0.18	0.18	0.18	0.18	0.18	0.18	0.18	0.18	70	25.78	
17/01/2566	1.27	12.20	10.33	8.07	5.49	0.32	0.32	0.32	0.32	0.31	0.29	0.26	0.25	0.25	0.24	0.22	0.22	0.21	0.21	0.21	0.21	0.20	0.19	0.19	0.19	0.19	0.18	0.18	0.18	0.18	0.18	0.18	0.18	70	30.92	
18/01/2566	1.23	15.48	13.17	10.38	7.20	0.83	0.83	0.83	0.83	0.74	0.59	0.38	0.35	0.32	0.25	0.23	0.23	0.22	0.22	0.22	0.22	0.21	0.20	0.19	0.19	0.19	0.19	0.18	0.18	0.18	0.18	0.18	0.18	0.17	70	30.89
19/01/2566	1.19	14.71	12.46	9.75	6.66	0.46	0.46	0.46	0.46	0.43	0.37	0.29	0.28	0.27	0.24	0.22	0.22	0.21	0.21	0.21	0.20	0.19	0.19	0.19	0.19	0.18	0.18	0.18	0.18	0.18	0.18	0.18	0.18	70	30.79	
20/01/2566	1.62	16.62	14.11	11.10	7.64	0.74	0.74	0.74	0.74	0.67	0.53	0.36	0.34	0.31	0.25	0.23	0.22	0.21	0.21	0.21	0.20	0.19	0.19	0.19	0.19	0.18	0.18	0.18	0.18	0.18	0.18	0.18	0.18	70	30.74	
21/01/2566	1.67	17.05	14.47	11.37	7.82	0.72	0.72	0.72	0.72	0.65	0.52	0.36	0.33	0.31	0.25	0.22	0.21	0.20	0.20	0.20	0.20	0.19	0.18	0.18	0.18	0.18	0.18	0.18	0.18	0.18	0.18	0.18	0.18	70	30.64	
22/01/2566	1.89	17.25	14.66	11.54	7.97	0.83	0.83	0.83	0.83	0.74	0.59	0.38	0.35	0.32	0.25	0.22	0.21	0.20	0.20	0.20	0.20	0.19	0.18	0.18	0.18	0.18	0.18	0.18	0.18	0.18	0.18	0.18	0.18	70	15.40	
23/01/2566	1.82	16.13	13.70	10.78	7.44	0.75	0.75	0.75	0.75	0.68	0.54	0.36	0.34	0.31	0.25	0.22	0.21	0.20	0.20	0.20	0.20	0.19	0.18	0.18	0.18	0.18	0.18	0.18	0.18	0.18	0.17	0.17	0.16	70	15.27	
24/01/2566	1.78	16.96	14.38	11.27	7.71	0.60	0.60	0.60	0.60	0.55	0.45	0.33	0.31	0.30	0.25	0.22	0.21	0.20	0.20	0.20	0.20	0.19	0.18	0.18	0.18	0.18	0.17	0.17	0.17	0.17	0.17	0.17	0.17	70	15.13	
25/01/2566	1.92	17.30	14.79	11.78	8.32	1.42	1.42	1.42	1.42	1.25	0.94	0.53	0.48	0.42	0.27	0.23	0.22	0.20	0.20	0.20	0.20	0.19	0.18	0.18	0.18	0.18	0.17	0.17	0.17	0.17	0.17	0.16	70	15.10		
26/01/2566	1.10	20.60	17.51	13.79	9.53	1.02	1.02	1.02	1.02	0.91	0.70	0.43	0.40	0.36	0.26	0.23	0.22	0.20	0.20	0.20	0.19	0.18	0.18	0.18	0.18	0.18	0.17	0.17	0.17	0.16	0.16	0.15	70	15.10		
27/01/2566	1.24	18.65	15.77	12.31	8.35	0.42	0.42	0.42	0.42	0.39	0.34	0.27	0.26	0.25	0.23	0.21	0.20	0.19	0.19	0.19	0.19	0.18	0.18	0.18	0.18	0.18	0.17	0.17	0.17	0.17	0.17	0.17	0.17	70	15.15	
28/01/2566	1.62	18.57	15.70	12.25	8.29	0.39	0.39	0.39	0.39	0.37	0.32	0.27	0.26	0.25	0.23	0.21	0.20	0.19	0.19	0.19	0.19	0.18	0.18	0.18	0.18	0.18	0.17	0.17	0.17	0.17	0.17	0.17	0.16	70	15.31	
29/01/2566	1.62	19.03	16.16	12.70	8.74	0.82	0.82	0.82	0.82	0.73	0.58	0.38	0.35	0.32	0.25	0.22	0.21	0.19	0.19	0.19	0.19	0.18	0.18	0.18	0.18	0.18	0.17	0.17	0.17	0.17	0.17	0.17	0.16	70	15.26	
30/01/2566	1.25	17.57	14.97	11.84	8.27	1.11	1.11	1.11	1.11	0.98	0.74	0.43	0.39	0.34	0.23	0.21	0.20	0.19	0.19	0.19	0.19	0.18	0.17	0.17	0.17	0.17	0.17	0.17	0.17	0.16	0.16	0.15	70	15.41		
31/01/2566	1.43	22.05	19.27	15.92	12.09	4.43	4.43	4.43	4.43	3.80	2.67	1.21	1.00	0.79	0.25	0.22	0.21	0.20	0.20	0.20	0.19	0.18	0.18	0.18	0.18	0.18	0.17	0.17	0.17	0.17	0.17	0.16	70	15.38		
1/02/2566	1.32	17.42	15.49	13.18	10.52	5.22	5.22	5.22	5.22	4.47	3.13	1.39	1.14	0.89	0.25	0.22	0.21	0.20	0.20	0.20	0.19	0.18	0.18	0.18	0.18	0.18	0.17	0.17	0.17	0.17	0.16	0.16	70	15.47		
2/02/2566	1.32	17.42	15.26	12.65	9.67	3.71	3.71	3.71	3.71	3.19	2.25	1.04	0.87	0.69	0.25	0.22	0.21	0.20	0.20	0.20	0.19	0.18	0.18	0												



คาดการณ์ปริมาณน้ำ
ณ วันที่ 1 พฤษภาคม 2566



คาดการณ์ปริมาณน้ำอ่างเก็บน้ำขนาดใหญ่ 35 แห่งในช่วงฤดูแล้ง 2565/66



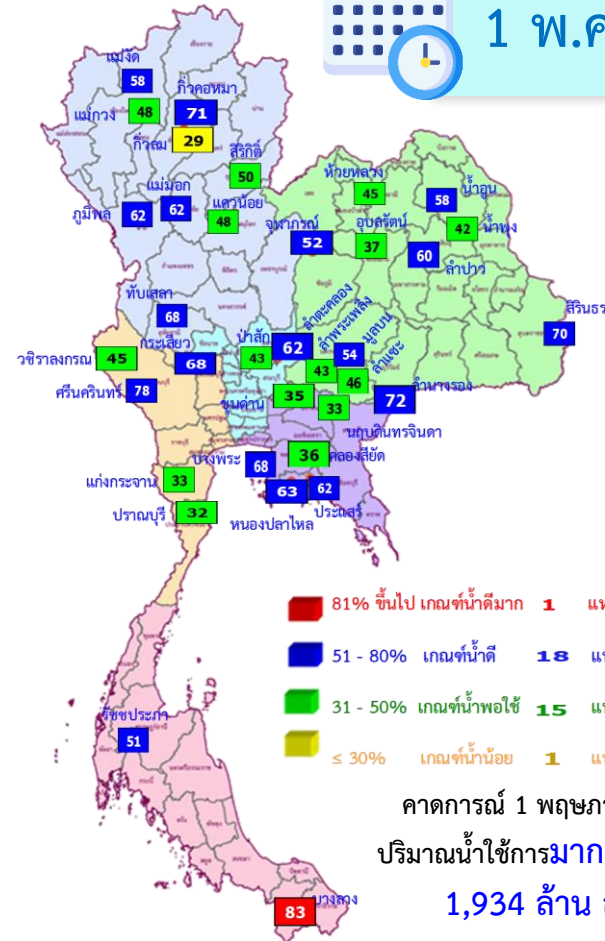
สถิติและคาดการณ์ปริมาณน้ำอ่างเก็บน้ำขนาดใหญ่ 35 แห่งในช่วงฤดูแล้ง 2565/66

ปี	ปริมาณน้ำ (ล้าน ลบ.ม.)	%	น้ำใช้การ (ล้าน ลบ.ม.)	%
1 พ.ศ.62	40,452	57	16,909	36
1 พ.ศ.63	33,757	48	10,449	22
1 พ.ศ.64	33,387	48	10,334	22
1 พ.ศ.65	40,578	57	17,036	36
1 พ.ศ. 66	42,509	60	18,970	40

หมายเหตุ : ภาคใต้ยังอยู่ในช่วงฤดูฝน



1 พ.ค. 66



คาดการณ์ 1 พฤษภาคม 2566
ปริมาณน้ำใช้การมากกว่า ปี 2565
1,934 ล้าน ลบ.ม.

ปี พ.ศ.	ปริมาณน้ำ (ล้าน ลบ.ม.)	%	น้ำใช้การ (ล้าน ลบ.ม.)	%
2566	42,509	60	18,970	40



คาดการณ์ปริมาณน้ำใช้การใน 4 เขื่อนหลัก ณ วันที่ 1 พ.ค. 2566

เขื่อนภูมิพล

ปี	ปริมาณ		น้ำใช้การ	
	(ล้าน ลบ.ม.)	%	(ล้าน ลบ.ม.)	%
1 พ.ค. 65	5,791	43	1,991	21
1 พ.ค. 66	8,812	65	5,012	52

เขื่อนป่าสักชลสิทธิ์

ปี	ปริมาณ		น้ำใช้การ	
	(ล้าน ลบ.ม.)	%	(ล้าน ลบ.ม.)	%
1 พ.ค. 65	330	34	327	34
1 พ.ค. 66	409	43	406	42

เขื่อนสิริกิติ์

ปี	ปริมาณ		น้ำใช้การ	
	(ล้าน ลบ.ม.)	%	(ล้าน ลบ.ม.)	%
1 พ.ค. 65	3,702	39	852	13
1 พ.ค. 66	4,941	52	2,091	31

1 พฤษภาคม 2565
น้ำใช้การ 4 เขื่อนน้ำ
3,510 ล้าน ลบ.ม.

คาดการณ์ 1 พฤษภาคม 2566
น้ำใช้การ 4 เขื่อนน้ำ
7,921 ล้าน ลบ.ม.

เขื่อนแควน้อย

ปี	ปริมาณ		น้ำใช้การ	
	(ล้าน ลบ.ม.)	%	(ล้าน ลบ.ม.)	%
1 พ.ค. 65	383	41	340	38
1 พ.ค. 66	455	48	412	46

คาดการณ์ปริมาณน้ำรวม 4 เขื่อนหลัก

ปี	ปริมาณน้ำ (ล้าน ลบ.ม.)	%	น้ำใช้การ (ล้าน ลบ.ม.)	%
1 พ.ค. 65	10,206	41	3,510	19
1 พ.ค. 66	14,617	59	7,921	44



กรมชลประทาน

กรมชลประทาน
กระทรวงเกษตรและสหกรณ์

