



สถานการณ์และการบริหารจัดการน้ำ ฤดูแล้ง ปี 2566/67

ศูนย์ปฏิบัติการน้ำอัจฉริยะ (SWOC) กรมชลประทาน

วันที่ 5 กุมภาพันธ์ 2567

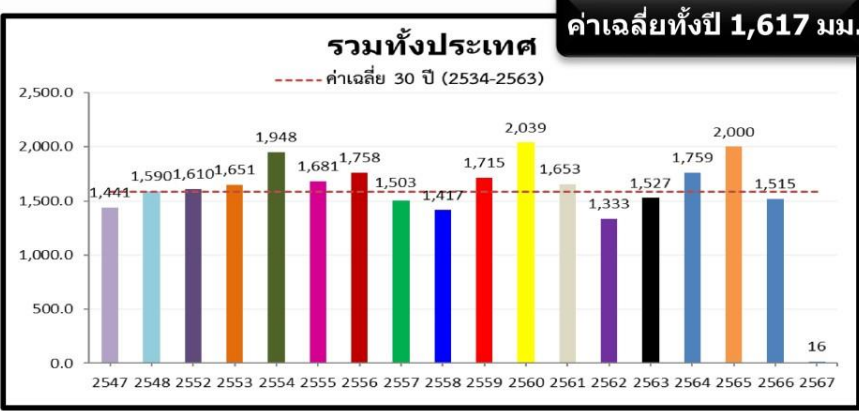


สถานการณ์ฝน และสภาพภูมิอากาศ



ปริมาณฝนสะสม (1 ม.ค. - 28 ม.ค. 2567)

ฝนสะสมต่ำกว่าค่าปกติ **- 40 %**

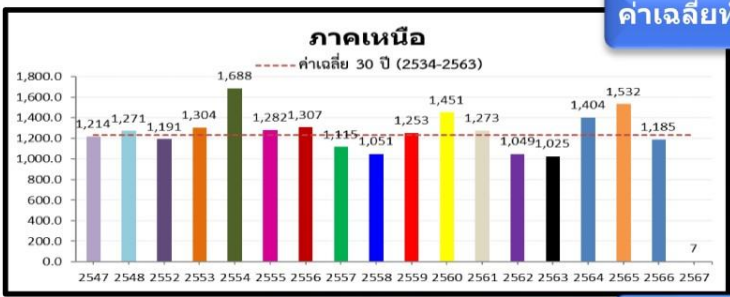


ค่าเฉลี่ยทั้งปี 1,420.8 มม.

-3.4(-53%)
-10.8(-78%)
-35.2(-92%)
-12.9(-81%)
2.9(2,888%)

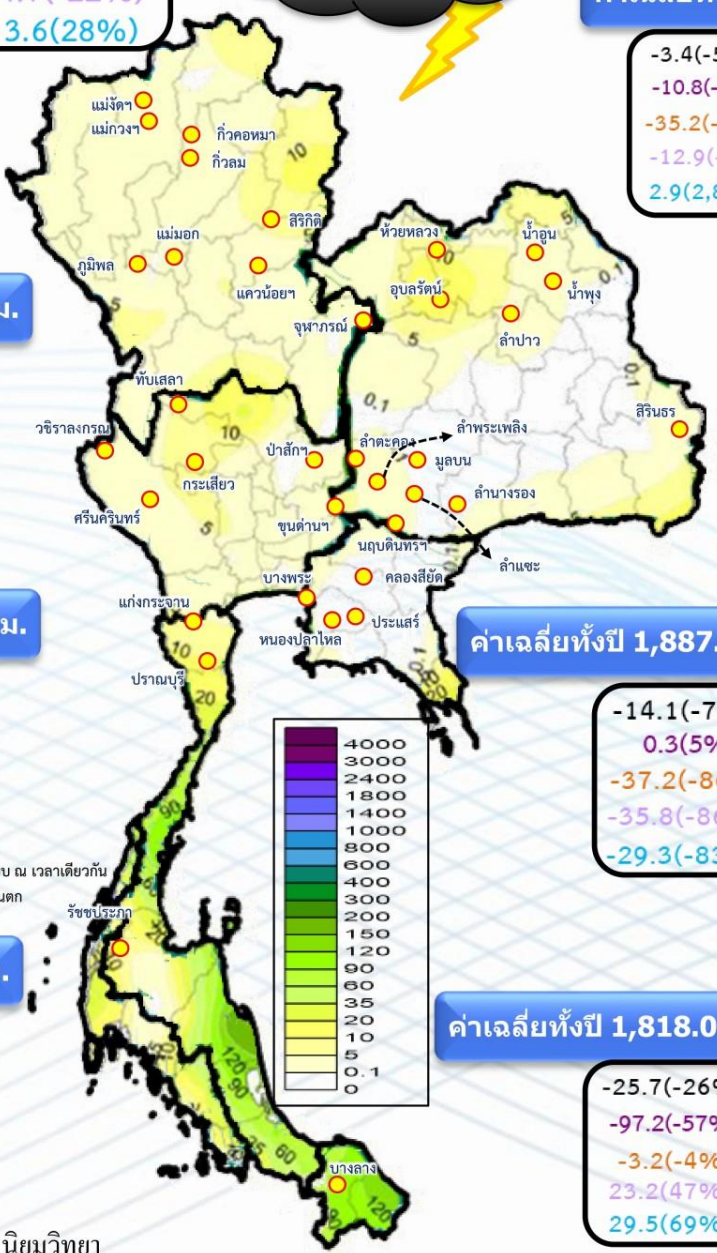


หมายเหตุ
ตัวเลขสีดำ คือ ปริมาณฝนปี 67 เทียบกับค่าเฉลี่ย 30 ปี (2534-2563) หน่วย มม.
ตัวเลขสีม่วง คือ ปริมาณฝนปี 67 เทียบ ปี 66 (ณ วันเดียวกัน) หน่วย มม.
ตัวเลขสีส้ม คือ ปริมาณฝนปี 67 เทียบ ปี 53 (ณ วันเดียวกัน) หน่วย มม.
ตัวเลขสีม่วงอ่อน คือ ปริมาณฝนปี 67 เทียบ ปี 47 (ณ วันเดียวกัน) หน่วย มม.
ตัวเลขสีฟ้า คือ ปริมาณฝนปี 67 เทียบ ปี 48 (ณ วันเดียวกัน) หน่วย มม.



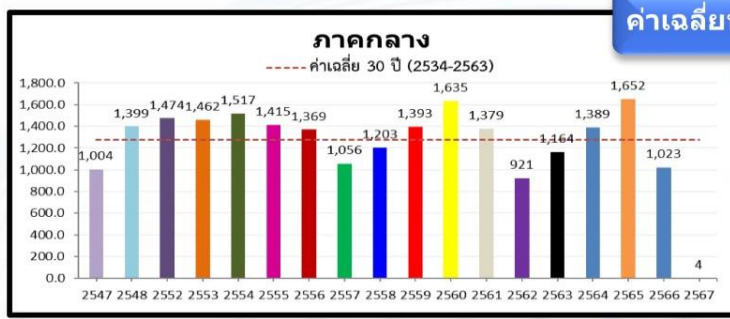
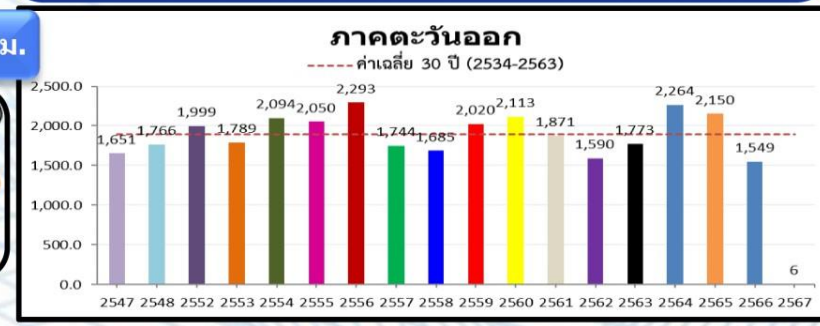
ค่าเฉลี่ยทั้งปี 1,253.8 มม.

-1.8(-20%)
5.4(273%)
-18.5(-72%)
0.7(11%)
3.1(75%)



ค่าเฉลี่ยทั้งปี 1,887.1 มม.

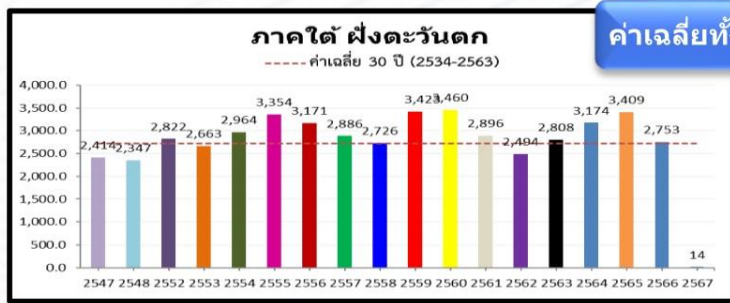
-14.1(-70%)
0.3(5%)
-37.2(-86%)
-35.8(-86%)
-29.3(-83%)



ค่าเฉลี่ยทั้งปี 1,291.7 มม.

-4.6(-52%)
4.2(-%)
-35.6(-90%)
-14.5(-78%)
2.4(132%)

**หมายเหตุ (- %) คือ ปีที่เทียบ ณ เวลาเดียวกัน ไม่มีฝนตก

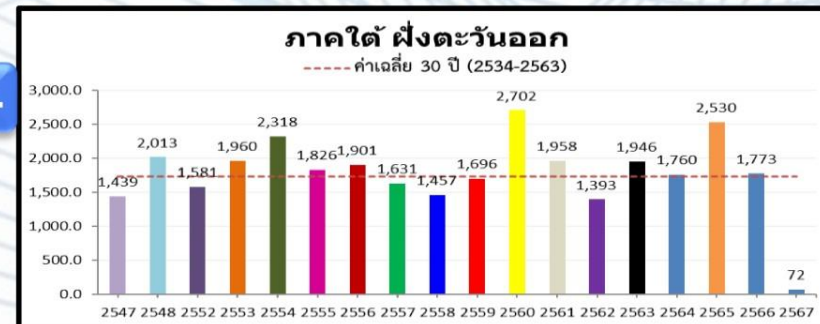


ค่าเฉลี่ยทั้งปี 2,833.5 มม.

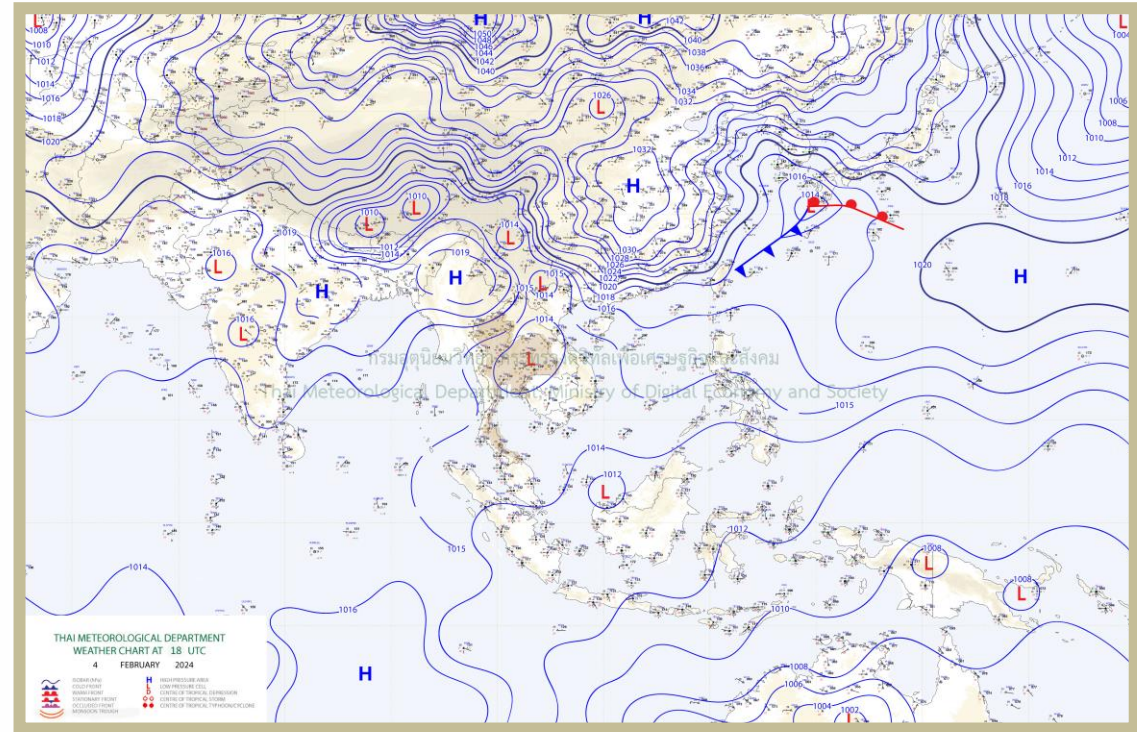
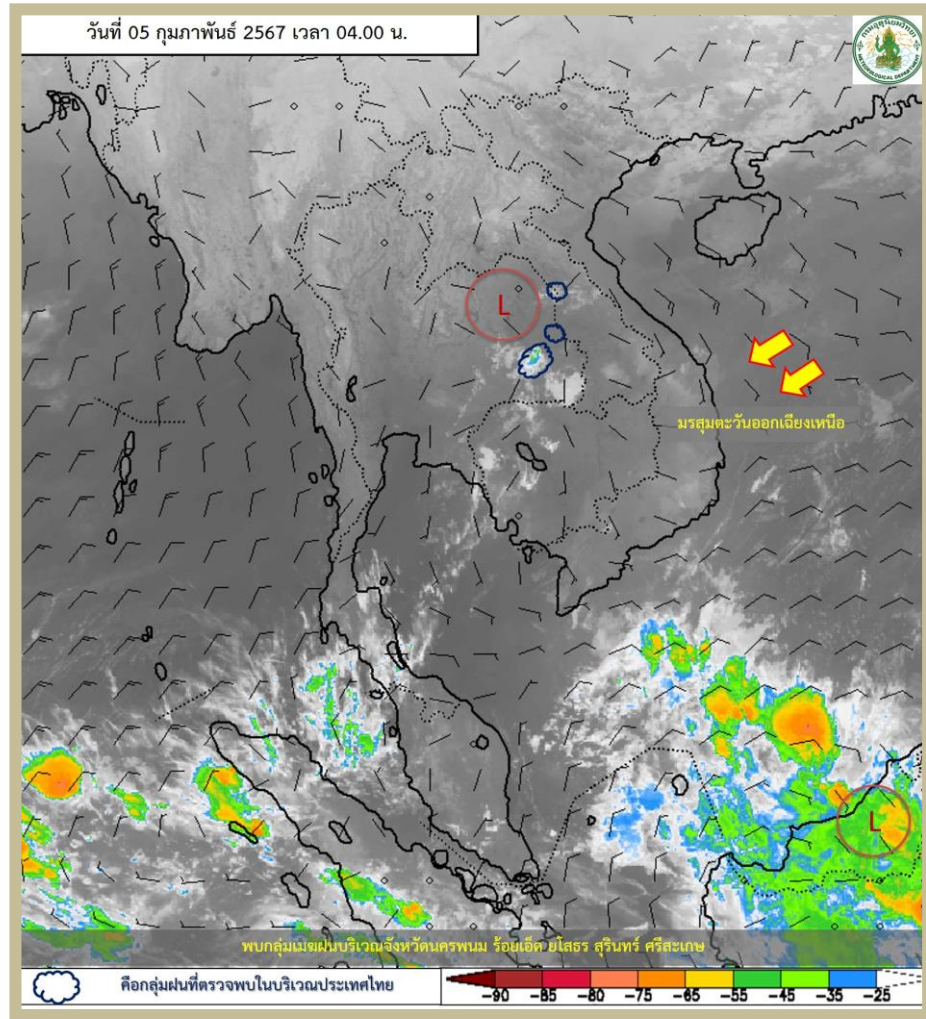
-33.3(-71%)
-48.2(-78%)
-58.4(-81%)
4.9(56%)
12.0(751%)

ค่าเฉลี่ยทั้งปี 1,818.0 มม.

-25.7(-26%)
-97.2(-57%)
-3.2(-4%)
23.2(47%)
29.5(69%)



ข้อมูล : กรมอุตุนิยมวิทยา



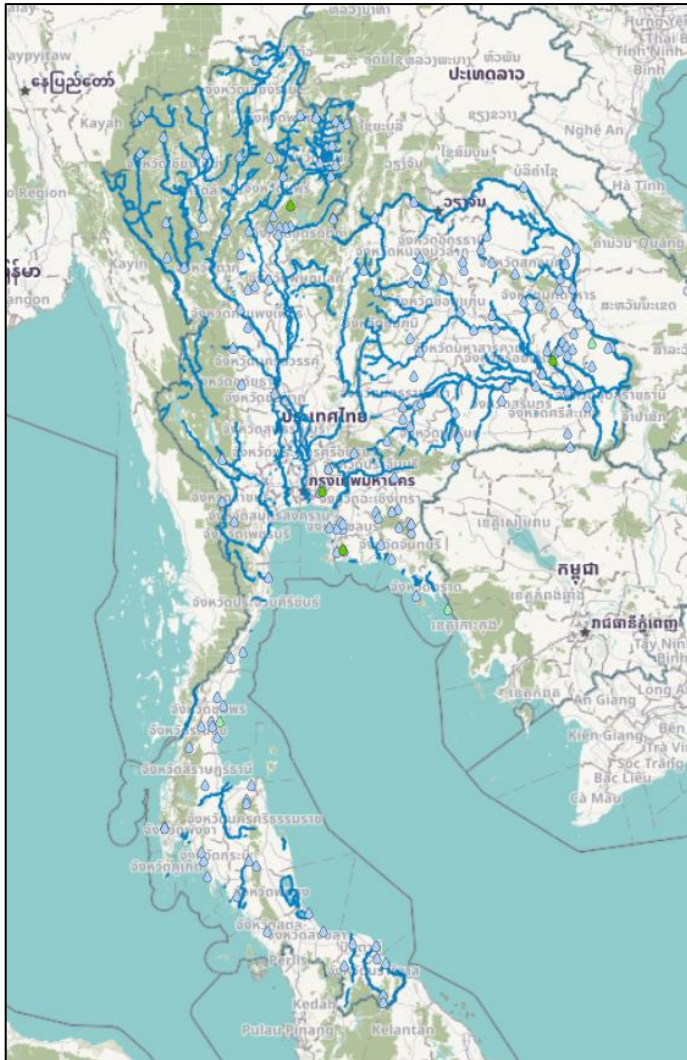
พยากรณ์อากาศ 24 ชั่วโมงข้างหน้า

บริเวณความกดอากาศสูงหรือมวลอากาศเย็นที่ปกคลุมประเทศไทยตอนบน มีกำลังอ่อน ประกอบกับมีลมตะวันออกเฉียงใต้พัดปกคลุมภาคเหนือและภาคตะวันออกเฉียงเหนือ ในขณะที่ลมใต้และลมตะวันออกเฉียงใต้ยังคงพัดปกคลุมภาคตะวันออกเฉียงเหนือตอนล่าง ภาคกลางตอนล่าง และภาคตะวันออก ลักษณะเช่นนี้ทำให้ภาคตะวันออกเฉียงเหนือ และภาคตะวันออกมีฝนฟ้าคะนองบางแห่ง สำหรับลมตะวันออกเฉียงใต้กำลังอ่อนพัดปกคลุมอ่าวไทย ภาคใต้ และทะเลอันดามัน ทำให้ภาคใต้มีฝนน้อย

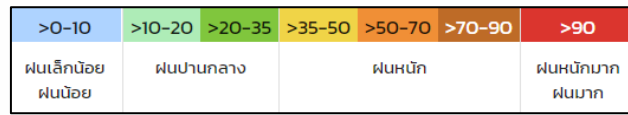


ปริมาณฝน 24 ชั่วโมงย้อนหลัง

วันที่ 4 - 5 กุมภาพันธ์ 2567

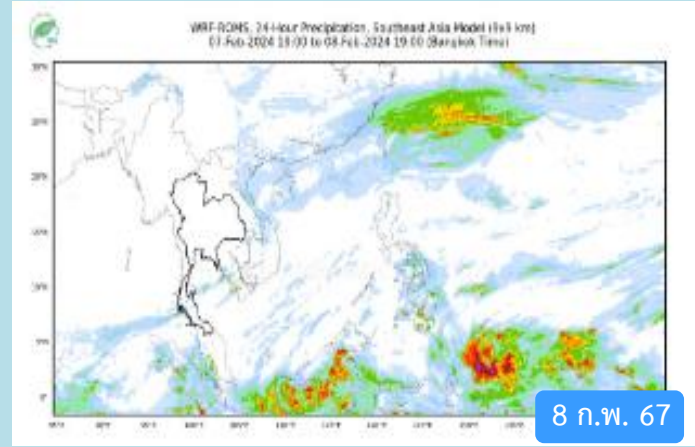
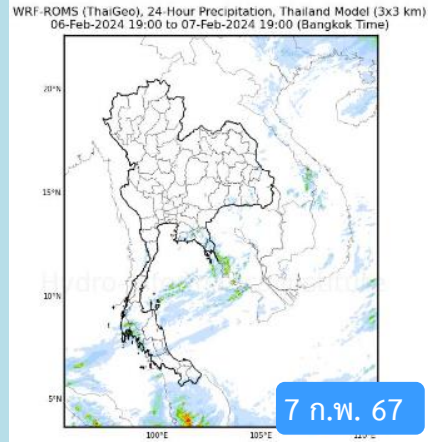
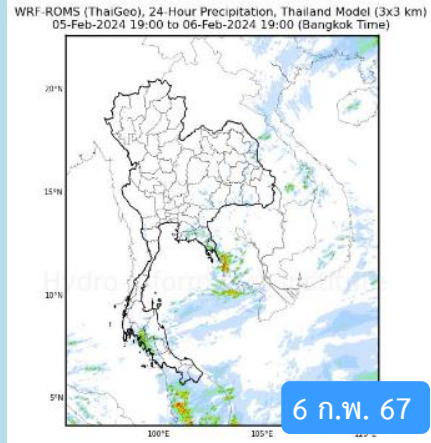
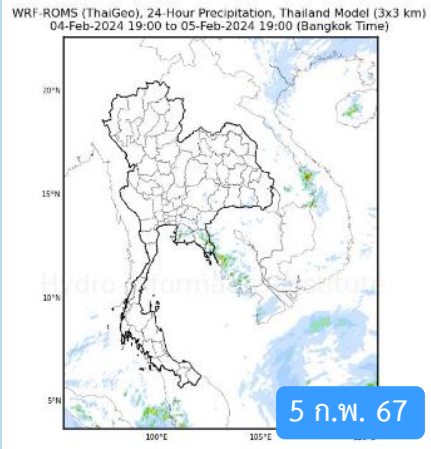


| สถานี | ตำบล อำเภอ จังหวัด | เวลา | ฝนสะสม (มม.) |
|---|--|----------|--------------|
| บ้านเขาจอมแห | ต.มะขามคู่ อ.นิคมพัฒนา จ.ระยอง | 04:00 น. | 29.5 |
| NK04 - วัดดอนวาน | ต.หัวตะพาน อ.หัวตะพาน จ.อำนาจเจริญ | 04:50 น. | 27.6 |
| บ้านปากกล้วย | ต.ป่าแดง อ.เมืองแพร่ จ.แพร่ | 04:00 น. | 27.5 |
| คลองสาปลาทิว ลาดกระบัง | ต.ลาดกระบัง อ.ลาดกระบัง จ.กรุงเทพมหานคร | 05:00 น. | 24 |
| EG12 - บ้านหาดทรายรี ม.8 | ต.ท่าหิน อ.สวี จ.ชุมพร | 04:50 น. | 14.7 |
| อบต.ไม้รูด | ต.ไม้รูด อ.คลองใหญ่ จ.ตราด | 05:00 น. | 12.6 |
| ทต.หนองผือ | ต.หนองผือ อ.เขมราฐ จ.อุบลราชธานี | 05:00 น. | 11.2 |
| แม่น้ำชี อ.มหาชนะชัย (E.20A) | ต.ฟ้าหยาด อ.มหาชนะชัย จ.ยโสธร | 04:00 น. | 10 |
| บ้านใหม่สามัคคี | ต.นิคมพัฒนา อ.นิคมพัฒนา จ.ระยอง | 04:00 น. | 10 |
| สถานีควบคุมไฟฟ้าภูสิงห์ภูผาผึ้ง-ภูสระดอกบัว | ต.หนองมะแซว อ.เมืองอำนาจเจริญ จ.อำนาจเจริญ | 05:00 น. | 9.6 |



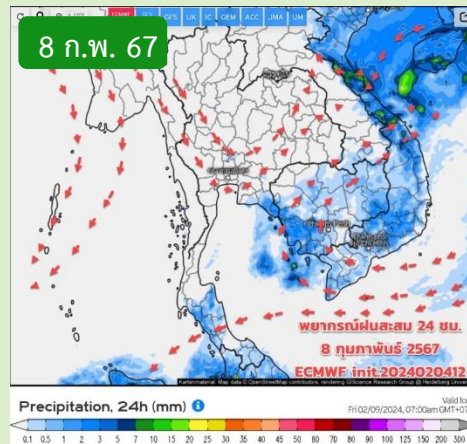
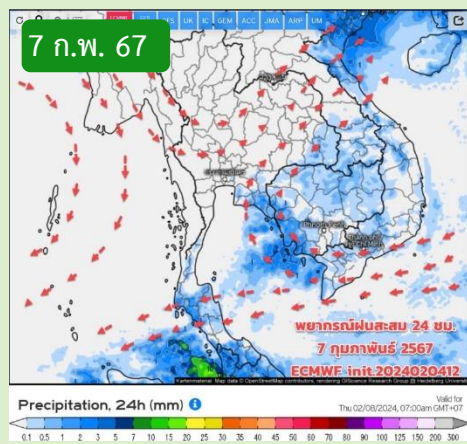
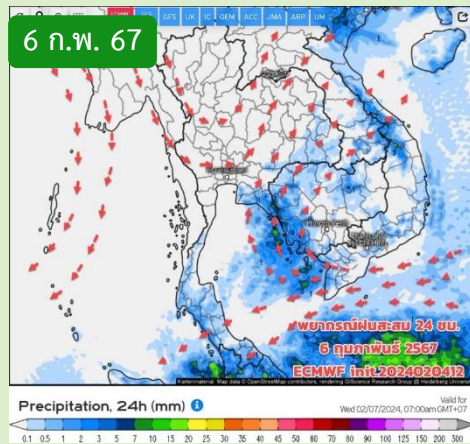
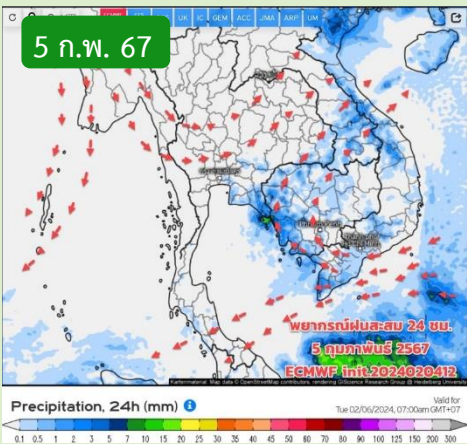


พยากรณ์ฝนสะสมรายวัน จากแบบจำลองสภาพอากาศ WRF-ROMS



หมายเหตุ : ข้อมูลจากสำนักงานทรัพยากรน้ำแห่งชาติ

พยากรณ์ฝนสะสม จากแบบจำลองบรรยากาศ ECMWF



หมายเหตุ : ข้อมูลจากกรมอุตุนิยมวิทยา

คาดหมายอากาศ 7 วันล่วงหน้า

ช่วง 5-8 ก.พ.67 ฝนยังน้อย เกิดขึ้นได้บางจุด บางพื้นที่ ของภาคอีสานตอนล่าง ภาคตะวันออก จากอิทธิพลของลมใต้ ลมตะวันออกเฉียงใต้ในระดับล่างพัดปกคลุมภาคอีสานตอนล่าง ภาคกลางตอนล่าง ภาคตะวันออก กทม.และปริมณฑล ช่วง 9-14 ก.พ.67 อากาศแปรปรวน คาดว่าจะมีมวลอากาศเย็นกำลังปานกลางถึงค่อนข้างแรงแผ่ลงมาปกคลุม สำหรับภาคใต้ลมหนาวที่พัดปกคลุมอ่าวไทยและภาคใต้จะมีกำลังแรงขึ้น ทำให้ภาคใต้มีฝนเพิ่มขึ้นบ้าง และมีฝนตกหนักบางแห่งบริเวณตอนล่างของภาค และคลื่นลมบริเวณอ่าวไทยจะมีกำลังแรงขึ้น ระว่างคลื่นลมแรงและฝนตกหนักโดยเฉพาะฝั่งอ่าวไทย

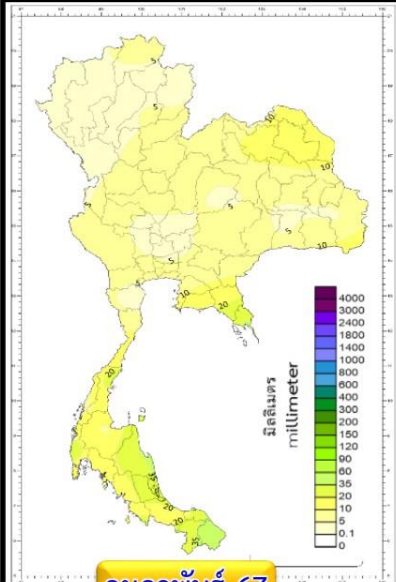


คาดการณ์ฝนรายเดือนของประเทศไทย (กุมภาพันธ์ 2567 – กรกฎาคม 2567) ของกรมอุตุนิยมวิทยา

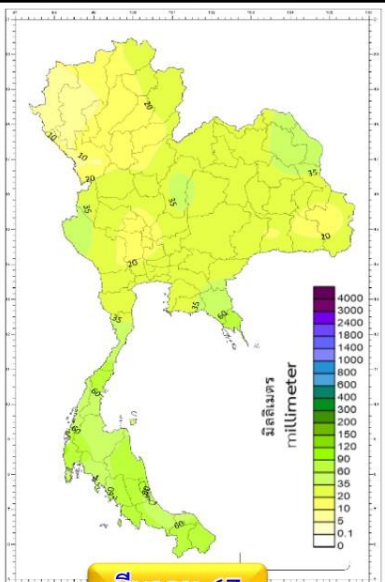


ณ วันที่ 22 ม.ค.67

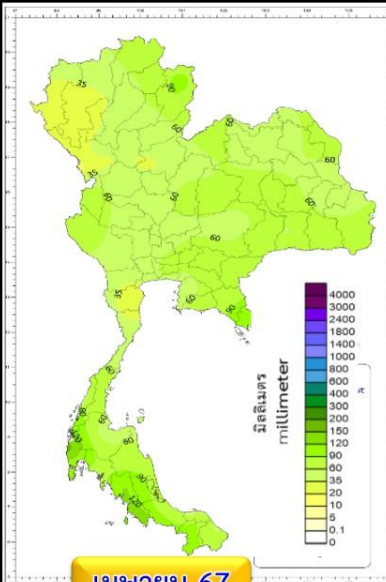
ปริมาณฝนรวม (มม.)



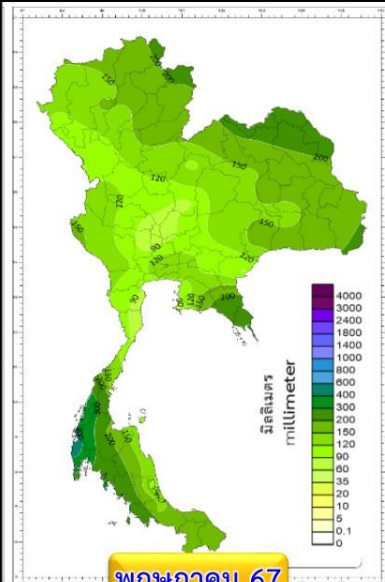
กุมภาพันธ์ 67



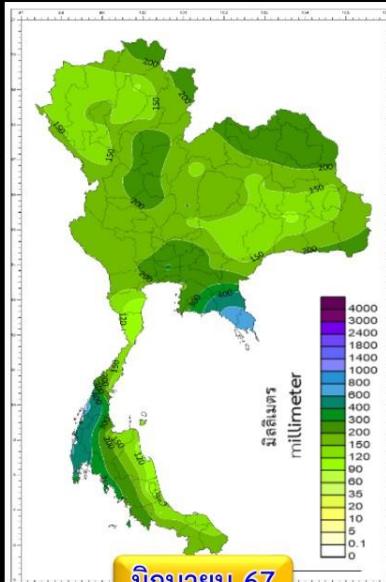
มีนาคม 67



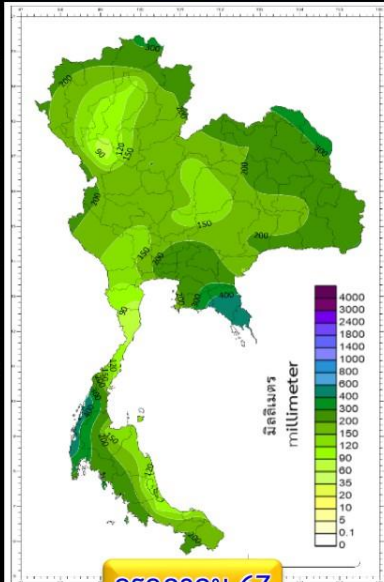
เมษายน 67



พฤษภาคม 67

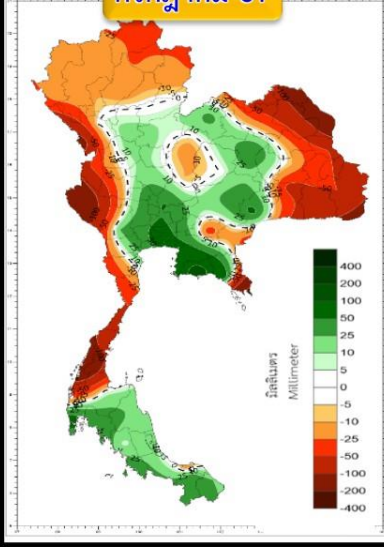
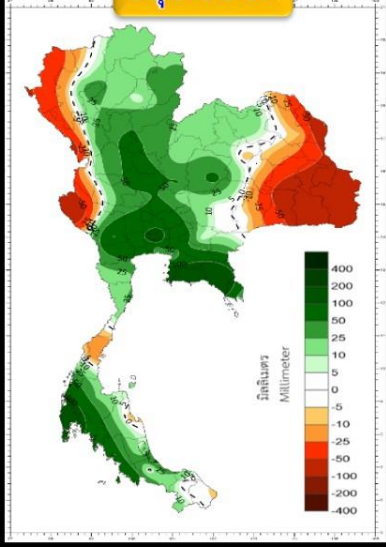
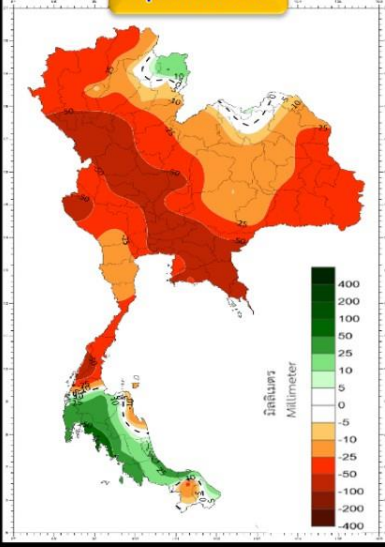
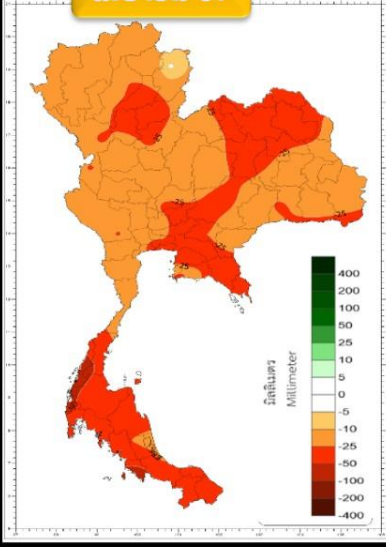
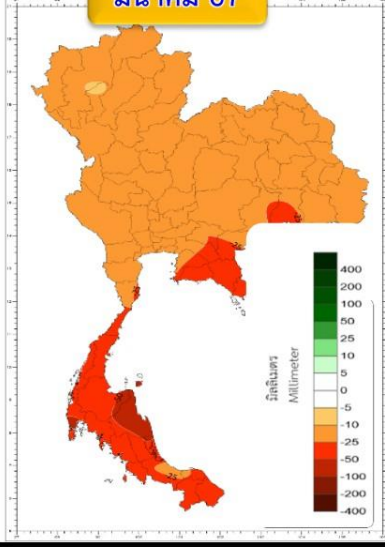
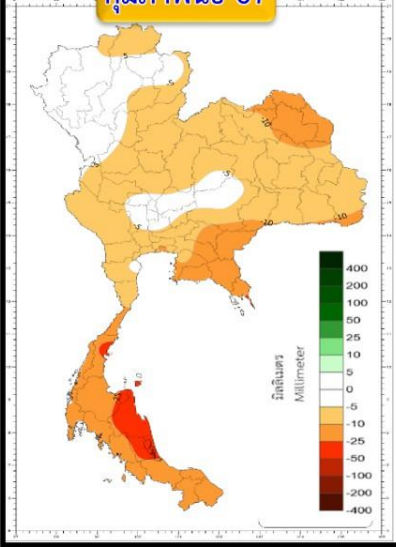


มิถุนายน 67



กรกฎาคม 67

สูง-ต่ำ กว่าค่าปกติ(มม.)



พื้นที่ส่วนใหญ่ของประเทศไทย จะมีฝนรวมต่ำกว่าค่าปกติ

พื้นที่ส่วนใหญ่ของประเทศไทย จะมีฝนรวมต่ำกว่าค่าปกติ

พื้นที่ส่วนใหญ่ของประเทศไทย จะมีฝนรวมต่ำกว่าค่าปกติ

พื้นที่ส่วนใหญ่ของประเทศไทยจะมี ปริมาณฝนรวมต่ำกว่าค่าปกติ ยกเว้นทางตอนกลางและตอนล่าง ภาคใต้ มีปริมาณฝนรวม สูงกว่าค่าปกติ

พื้นที่ส่วนใหญ่ของประเทศไทย จะมีฝนรวมสูงกว่าค่าปกติ

พื้นที่ส่วนใหญ่ของประเทศไทย จะมีฝนรวมสูงกว่าค่าปกติ

คำอธิบาย



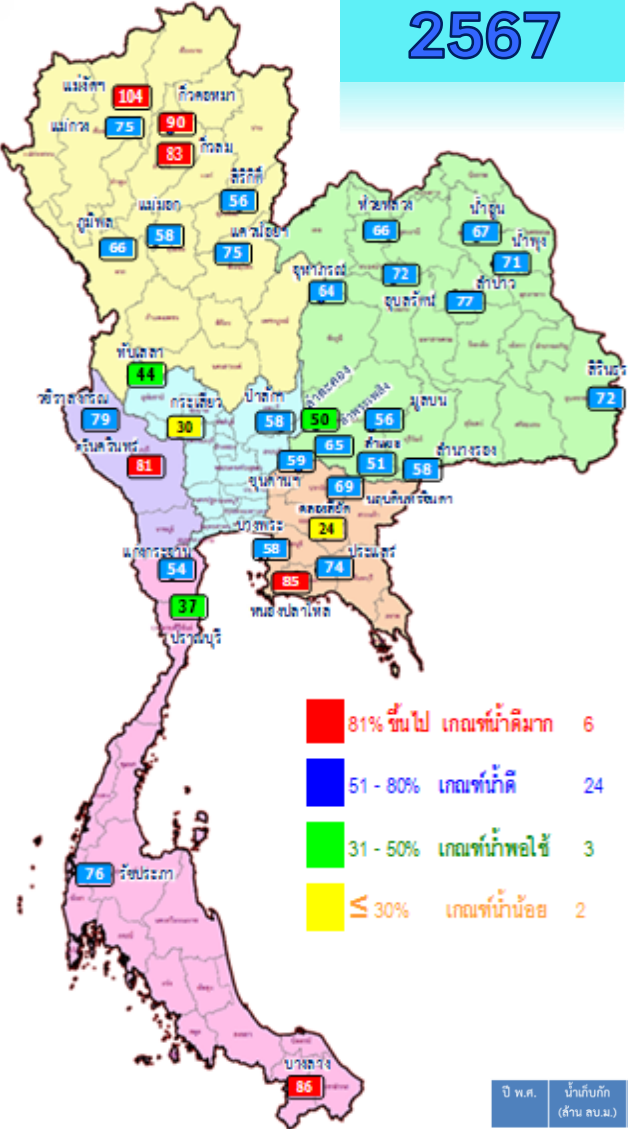
สถานการณ์น้ำในอ่างเก็บน้ำ และสถานการณ์น้ำท่า



ปริมาณน้ำเก็บกักในอ่างเก็บน้ำขนาดใหญ่ วันที่ 5 กุมภาพันธ์



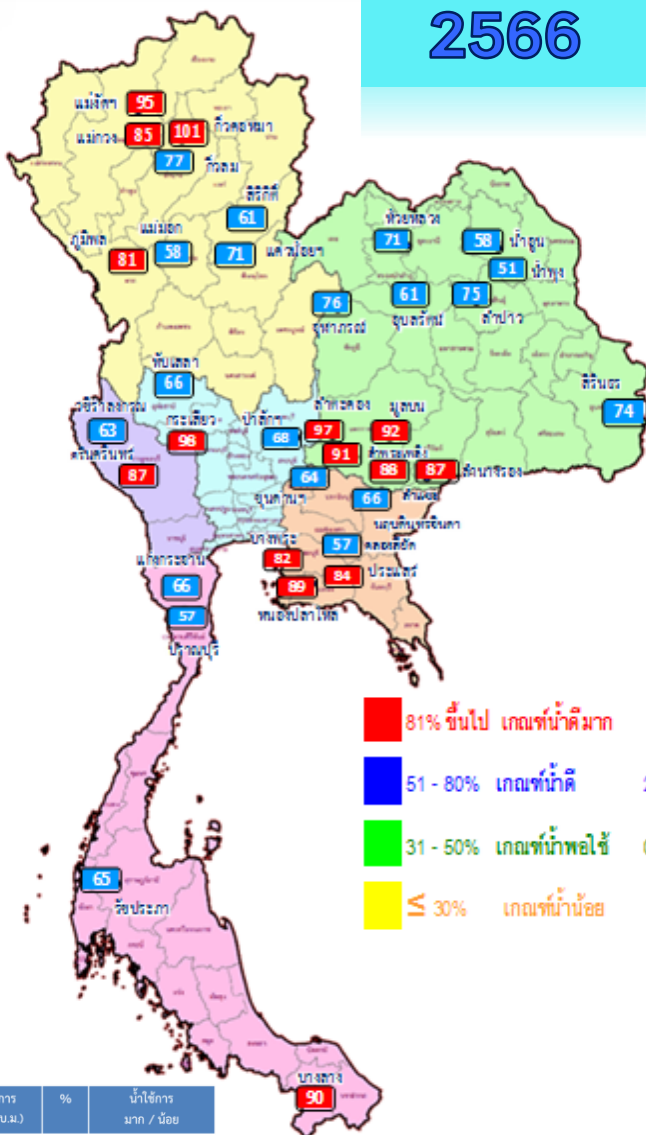
2567



- >81% ขึ้นไป เกษตรน้ำดีมาก 6 แห่ง
- 51 - 80% เกษตรน้ำดี 24 แห่ง
- 31 - 50% เกษตรน้ำพอใช้ 3 แห่ง
- ≤ 30% เกษตรน้ำน้อย 2 แห่ง

| ปี พ.ศ. | น้ำเก็บกัก (ล้าน ลบ.ม.) | % | น้ำใช้การ (ล้าน ลบ.ม.) | % | น้ำใช้การ มาก / น้อย |
|---------|-------------------------|----|------------------------|----|----------------------|
| 2567 | 50,591 | 71 | 27,052 | 57 | น้อยกว่าปีที่แล้ว |
| 2566 | 52,895 | 75 | 29,358 | 62 | 2,306 |

2566

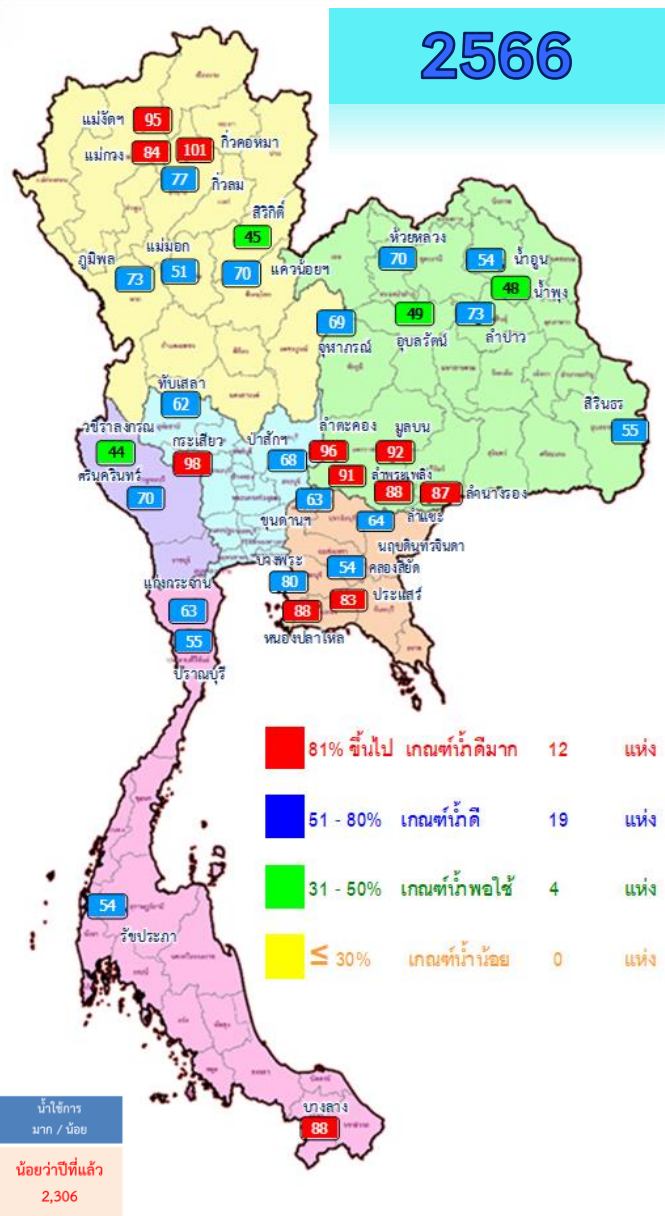
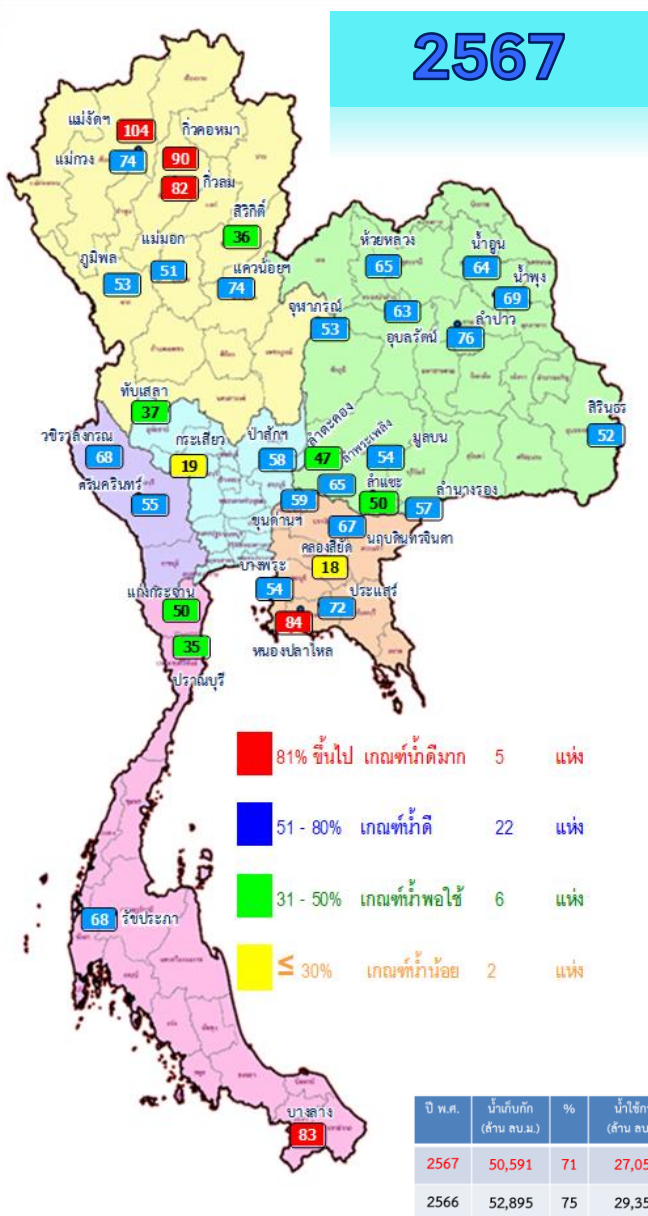


- >81% ขึ้นไป เกษตรน้ำดีมาก 15 แห่ง
- 51 - 80% เกษตรน้ำดี 20 แห่ง
- 31 - 50% เกษตรน้ำพอใช้ 0 แห่ง
- ≤ 30% เกษตรน้ำน้อย 0 แห่ง

| ภาค อ่างเก็บน้ำเขื่อน | ความจุ ที่ รนส. (ล้าน ม.³) | ความจุ ที่ รนท. (ล้าน ม.³) | ความจุน้ำ ใช้การ (ล้าน ม.³) | ณ วันที่ | | | | | | | | ปริมาณน้ำ ไหลลง วันนี้ (ล้าน ม.³) | ปริมาณน้ำ ระบาย วันนี้ (ล้าน ม.³) |
|------------------------------|----------------------------------|----------------------------------|-----------------------------------|-----------------------|-----------|-----------------------|-----------|-----------------------------|-----------|-------------|--------------|--|--|
| | | | | ปี 2566 | | ปี 2567 | | | | | | | |
| | | | | ปริมาตร (ล้าน ม.³) | % รนท. | ปริมาตร (ล้าน ม.³) | % รนท. | ปริมาตรใช้การ (ล้าน ม.³) | % รนท. | % ใช้การ | | | |
| ภาคเหนือ | | | | | | | | | | | | | |
| ภูมิพล* | 13,462 | 13,462 | 9,662 | 10,839 | 81 | 8,893 | 66 | 5,093 | 38 | 53 | 2.31 | 30.00 | |
| สิริกิติ์* | 10,508 | 9,510 | 6,660 | 5,831 | 61 | 5,281 | 56 | 2,431 | 26 | 36 | 3.32 | 14.05 | |
| แม่จันทมบูรณ์ชล | 323 | 265 | 253 | 251 | 95 | 274 | 104 | 262 | 99 | 104 | 0.00 | 0.19 | |
| แม่จางอุตมธรา | 295 | 263 | 249 | 224 | 85 | 198 | 75 | 184 | 70 | 74 | 0.24 | 0.66 | |
| กิ่วลม | 106 | 106 | 103 | 82 | 77 | 88 | 83 | 84 | 79 | 82 | 1.15 | 0.74 | |
| กิ่วคองหมา | 209 | 170 | 164 | 171 | 101 | 154 | 90 | 148 | 87 | 90 | 0.00 | 0.99 | |
| แควน้อยบำรุงแดน | 1,080 | 939 | 896 | 669 | 71 | 703 | 75 | 660 | 70 | 74 | 1.94 | 5.18 | |
| แม่มอก | 110 | 110 | 94 | 63 | 58 | 64 | 58 | 48 | 44 | 51 | 0.00 | 0.91 | |
| ภาคตะวันออกเฉียงเหนือ | | | | | | | | | | | | | |
| ห้วยหลวง | 136 | 136 | 129 | 96 | 71 | 90 | 66 | 83 | 62 | 65 | 0.00 | 0.11 | |
| น้ำจูน | 780 | 520 | 475 | 303 | 58 | 348 | 67 | 303 | 58 | 64 | 0.21 | 1.76 | |
| น้ำพุง* | 200 | 165 | 156 | 84 | 51 | 116 | 71 | 108 | 65 | 69 | 0.05 | 0.31 | |
| จุฬารัตน์* | 181 | 164 | 127 | 125 | 76 | 104 | 64 | 67 | 41 | 53 | 0.00 | 0.00 | |
| อุบลรัตน์* | 4,640 | 2,431 | 1,849 | 1,484 | 61 | 1,750 | 72 | 1,168 | 48 | 63 | 1.21 | 6.06 | |
| ลำปาง | 2,450 | 1,980 | 1,880 | 1,475 | 75 | 1,534 | 77 | 1,434 | 72 | 76 | 2.05 | 6.29 | |
| ลำตะคอง | 445 | 314 | 292 | 304 | 97 | 159 | 50 | 136 | 43 | 47 | 0.00 | 0.26 | |
| ลำพระเพลิง | 242 | 155 | 154 | 142 | 91 | 101 | 65 | 100 | 65 | 65 | 0.06 | 0.00 | |
| มูลบ | 350 | 141 | 134 | 130 | 92 | 79 | 56 | 72 | 51 | 54 | 0.02 | 0.12 | |
| ลำแจะ | 325 | 275 | 268 | 243 | 88 | 141 | 51 | 134 | 49 | 50 | 0.01 | 0.12 | |
| ลำน้ำร่อง | 197 | 121 | 118 | 106 | 87 | 70 | 58 | 67 | 55 | 57 | 0.00 | 0.00 | |
| สิรินธร* | 1,966 | 1,966 | 1,135 | 1,454 | 74 | 1,423 | 72 | 592 | 30 | 52 | 0.00 | 3.02 | |
| ภาคกลาง | | | | | | | | | | | | | |
| ป่าสักชลสิทธิ์ | 960 | 960 | 957 | 657 | 68 | 559 | 58 | 556 | 58 | 58 | 0.00 | 6.06 | |
| ทับเสลา | 190 | 160 | 143 | 106 | 66 | 70 | 44 | 53 | 33 | 37 | 0.00 | 0.00 | |
| กระเสียว | 390 | 299 | 259 | 293 | 98 | 90 | 30 | 50 | 17 | 19 | 0.00 | 0.06 | |
| ภาคตะวันตก | | | | | | | | | | | | | |
| ศรีนครินทร์* | 18,770 | 17,745 | 7,480 | 15,477 | 87 | 14,390 | 81 | 4,125 | 23 | 55 | 4.75 | 8.98 | |
| วชิราลงกรณ์* | 11,000 | 8,860 | 5,848 | 5,562 | 63 | 6,993 | 79 | 3,981 | 45 | 68 | 2.31 | 18.08 | |
| ภาคตะวันออก | | | | | | | | | | | | | |
| ขุนด่านปราการชล | 225 | 224 | 219 | 143 | 64 | 133 | 59 | 129 | 57 | 59 | 0.00 | 1.44 | |
| คลองสีชั๊ด | 450 | 420 | 390 | 239 | 57 | 101 | 24 | 71 | 17 | 18 | 0.00 | 1.71 | |
| บางพระ | 127 | 117 | 105 | 96 | 82 | 68 | 58 | 56 | 48 | 54 | 0.21 | 0.43 | |
| หนองปลาไหล | 206 | 164 | 150 | 145 | 89 | 140 | 85 | 126 | 77 | 84 | 0.00 | 0.47 | |
| ประแสร์ | 322 | 295 | 275 | 248 | 84 | 218 | 74 | 198 | 67 | 72 | 0.00 | 0.55 | |
| นฤปดินทรจินดา | 338 | 295 | 281 | 195 | 66 | 203 | 69 | 189 | 64 | 67 | 0.06 | 1.40 | |
| ภาคใต้ | | | | | | | | | | | | | |
| แก่งกระจาน | 900 | 710 | 645 | 470 | 66 | 386 | 54 | 321 | 45 | 50 | 0.49 | 1.30 | |
| ปราณบุรี | 490 | 391 | 373 | 221 | 57 | 147 | 37 | 129 | 33 | 35 | 0.00 | 0.80 | |
| รัชชประภา* | 6,144 | 5,639 | 4,287 | 3,659 | 65 | 4,275 | 76 | 2,923 | 52 | 68 | 1.54 | 4.06 | |
| บางกลาง* | 1,590 | 1,454 | 1,178 | 1,309 | 90 | 1,248 | 86 | 972 | 67 | 83 | 4.73 | 4.05 | |
| รวมทั้งประเทศ | 77,891 | 70,926 | 47,388 | 52,895 | 75 | 50,591 | 71 | 27,052 | 38 | 57 | 26.67 | 120.17 | |



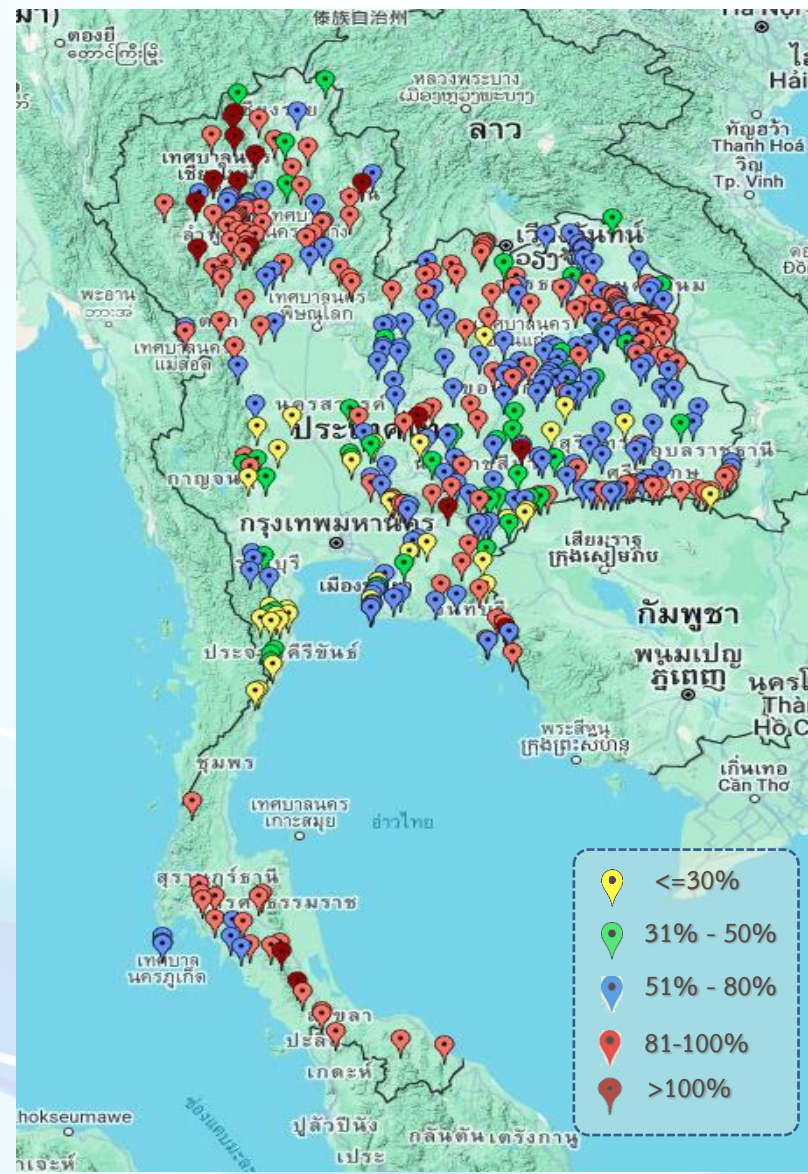
ปริมาณน้ำใช้การในอ่างเก็บน้ำขนาดใหญ่ วันที่ 5 กุมภาพันธ์



| ภาค | ความจุที่ รนส. (ล้าน ม.³) | ความจุที่ รนท. (ล้าน ม.³) | ความจุน้ำใช้การ (ล้าน ม.³) | ณ วันที่ | | | | | | ปริมาณน้ำไหลลงวันนี้ (ล้าน ม.³) | ปริมาณน้ำระบายวันนี้ (ล้าน ม.³) |
|------------------------------|---------------------------|---------------------------|----------------------------|--------------------|-----------|--------------------|-----------|----------------------------|-----------|---------------------------------|---------------------------------|
| | | | | ปี 2566 | | ปี 2567 | | ปริมาณน้ำใช้การ (ล้าน ม.³) | % ใช้การ | | |
| | | | | ปริมาตร (ล้าน ม.³) | % รนท. | ปริมาตร (ล้าน ม.³) | % รนท. | | | | |
| ภาคเหนือ | | | | | | | | | | | |
| ภูมิพล* | 13,462 | 13,462 | 9,662 | 10,839 | 81 | 8,893 | 66 | 5,093 | 53 | 2.31 | 30.00 |
| สิริกิติ์* | 10,508 | 9,510 | 6,660 | 5,831 | 61 | 5,281 | 56 | 2,431 | 36 | 3.32 | 14.05 |
| แม่จันตมบรรณชล | 323 | 265 | 253 | 251 | 95 | 274 | 104 | 262 | 104 | 0.00 | 0.19 |
| แม่จางอุคฆธารา | 295 | 263 | 249 | 224 | 85 | 198 | 75 | 184 | 74 | 0.24 | 0.66 |
| กิ่วลม | 106 | 106 | 103 | 82 | 77 | 88 | 83 | 84 | 82 | 1.15 | 0.74 |
| กิ่วคอกหมา | 209 | 170 | 164 | 171 | 101 | 154 | 90 | 148 | 90 | 0.00 | 0.99 |
| แควน้อยบำรุงแดน | 1,080 | 939 | 896 | 669 | 71 | 703 | 75 | 660 | 74 | 1.94 | 5.18 |
| แม่มอก | 110 | 110 | 94 | 63 | 58 | 64 | 58 | 48 | 51 | 0.00 | 0.91 |
| ภาคตะวันออกเฉียงเหนือ | | | | | | | | | | | |
| ห้วยหลวง | 136 | 136 | 129 | 96 | 71 | 90 | 66 | 83 | 65 | 0.00 | 0.11 |
| น้ำอูน | 780 | 520 | 475 | 303 | 58 | 348 | 67 | 303 | 64 | 0.21 | 1.76 |
| น้ำพอง* | 200 | 165 | 156 | 84 | 51 | 116 | 71 | 108 | 69 | 0.05 | 0.31 |
| จุฬารัตน์* | 181 | 164 | 127 | 125 | 76 | 104 | 64 | 67 | 53 | 0.00 | 0.00 |
| อุบลรัตน์* | 4,640 | 2,431 | 1,849 | 1,484 | 61 | 1,750 | 72 | 1,168 | 63 | 1.21 | 6.06 |
| ลำปาว | 2,450 | 1,980 | 1,880 | 1,475 | 75 | 1,534 | 77 | 1,434 | 76 | 2.05 | 6.29 |
| ลำตะคอง | 445 | 314 | 292 | 304 | 97 | 159 | 50 | 136 | 47 | 0.00 | 0.26 |
| ลำพระเพลิง | 242 | 155 | 154 | 142 | 91 | 101 | 65 | 100 | 65 | 0.06 | 0.00 |
| มูลบน | 350 | 141 | 134 | 130 | 92 | 79 | 56 | 72 | 54 | 0.02 | 0.12 |
| ลำแจะ | 325 | 275 | 268 | 243 | 88 | 141 | 51 | 134 | 50 | 0.01 | 0.12 |
| ลำน้ำร่อง | 197 | 121 | 118 | 106 | 87 | 70 | 58 | 67 | 57 | 0.00 | 0.00 |
| สิรินธร* | 1,966 | 1,966 | 1,135 | 1,454 | 74 | 1,423 | 72 | 592 | 52 | 0.00 | 3.02 |
| ภาคกลาง | | | | | | | | | | | |
| ป่าสักชลสิทธิ์ | 960 | 960 | 957 | 657 | 68 | 559 | 58 | 556 | 58 | 0.00 | 6.06 |
| ทับเสลา | 190 | 160 | 143 | 106 | 66 | 70 | 44 | 53 | 37 | 0.00 | 0.00 |
| กระเสียว | 390 | 299 | 259 | 293 | 98 | 90 | 30 | 50 | 19 | 0.00 | 0.06 |
| ภาคตะวันตก | | | | | | | | | | | |
| ศรีนครินทร์* | 18,770 | 17,745 | 7,480 | 15,477 | 87 | 14,390 | 81 | 4,125 | 55 | 4.75 | 8.98 |
| วชิราลงกรณ* | 11,000 | 8,860 | 5,848 | 5,562 | 63 | 6,993 | 79 | 3,981 | 68 | 2.31 | 18.08 |
| ภาคตะวันออก | | | | | | | | | | | |
| ขุนด่านปราการชล | 225 | 224 | 219 | 143 | 64 | 133 | 59 | 129 | 59 | 0.00 | 1.44 |
| คลองลี้ยัด | 450 | 420 | 390 | 239 | 57 | 101 | 24 | 71 | 18 | 0.00 | 1.71 |
| บางพระ | 127 | 117 | 105 | 96 | 82 | 68 | 58 | 56 | 54 | 0.21 | 0.43 |
| หนองปลาไหล | 206 | 164 | 150 | 145 | 89 | 140 | 85 | 126 | 84 | 0.00 | 0.47 |
| ประแสร์ | 322 | 295 | 275 | 248 | 84 | 218 | 74 | 198 | 72 | 0.00 | 0.55 |
| นฤปดินทรจินดา | 338 | 295 | 281 | 195 | 66 | 203 | 69 | 189 | 67 | 0.06 | 1.40 |
| ภาคใต้ | | | | | | | | | | | |
| แก่งกระจาน | 900 | 710 | 645 | 470 | 66 | 386 | 54 | 321 | 50 | 0.49 | 1.30 |
| ปราณบุรี | 490 | 391 | 373 | 221 | 57 | 147 | 37 | 129 | 35 | 0.00 | 0.80 |
| รัชชประภา* | 6,144 | 5,639 | 4,287 | 3,659 | 65 | 4,275 | 76 | 2,923 | 68 | 1.54 | 4.06 |
| บางยาง* | 1,590 | 1,454 | 1,178 | 1,309 | 90 | 1,248 | 86 | 972 | 83 | 4.73 | 4.05 |
| รวมทั้งประเทศ | 80,106 | 70,926 | 47,388 | 52,895 | 75 | 50,591 | 71 | 27,052 | 57 | 26.67 | 120.17 |



สถานการณ์น้ำในอ่างเก็บน้ำขนาดกลาง วันที่ 5 กุมภาพันธ์ 2567



| ภาค | ปริมาณน้ำอ่างเก็บน้ำขนาดกลาง จำนวน 435 แห่ง | | | | | | | | |
|--------------------|---|--------------|--------------|------------------|-----------|------------------|-----------|---------------|-----------|
| | จำนวนอ่าง | ความจุ | น้ำใช้การ | ปริมาณน้ำปี 2566 | % รนก. | ปริมาณน้ำปี 2567 | % รนก. | ใช้การปี 2567 | % ใช้การ |
| เหนือ | 80 | 1,083 | 992 | 883 | 81 | 853 | 79 | 763 | 77 |
| ตะวันออกเฉียงเหนือ | 226 | 2,061 | 1,892 | 1,572 | 76 | 1,507 | 73 | 1,340 | 71 |
| กลาง | 27 | 419 | 393 | 293 | 70 | 254 | 61 | 230 | 59 |
| ตะวันตก | 8 | 164 | 152 | 145 | 89 | 97 | 59 | 86 | 56 |
| ตะวันออก | 52 | 1,006 | 949 | 798 | 79 | 633 | 63 | 577 | 61 |
| ใต้ | 42 | 679 | 626 | 560 | 82 | 505 | 74 | 451 | 72 |
| รวม | 435 | 5,411 | 5,004 | 4,251 | 79 | 3,849 | 71 | 3,446 | 69 |

| สรุปอ่างขนาดกลางที่มีปริมาตรในช่วง <=30%, >30 - 50% ,>50-80%, >80-100% และ >100% | | | | | |
|--|-----------|-----------|------------|------------|-----------|
| ภาค | <=30% | >30-50% | >50-80% | >80-100% | >100% |
| เหนือ | 0 | 5 | 20 | 45 | 10 |
| ตอน. | 7 | 23 | 100 | 92 | 4 |
| ตะวันออก | 10 | 4 | 23 | 13 | 2 |
| กลาง | 5 | 5 | 14 | 3 | 0 |
| ตะวันตก | 1 | 3 | 3 | 1 | 0 |
| ใต้ | 10 | 5 | 7 | 18 | 2 |
| รวม | 33 | 45 | 167 | 172 | 18 |

รวมทั้งหมด 435 แห่ง



ปริมาณน้ำในอ่างเก็บน้ำขนาดใหญ่และขนาดกลาง วันที่ 5 กุมภาพันธ์ 2567

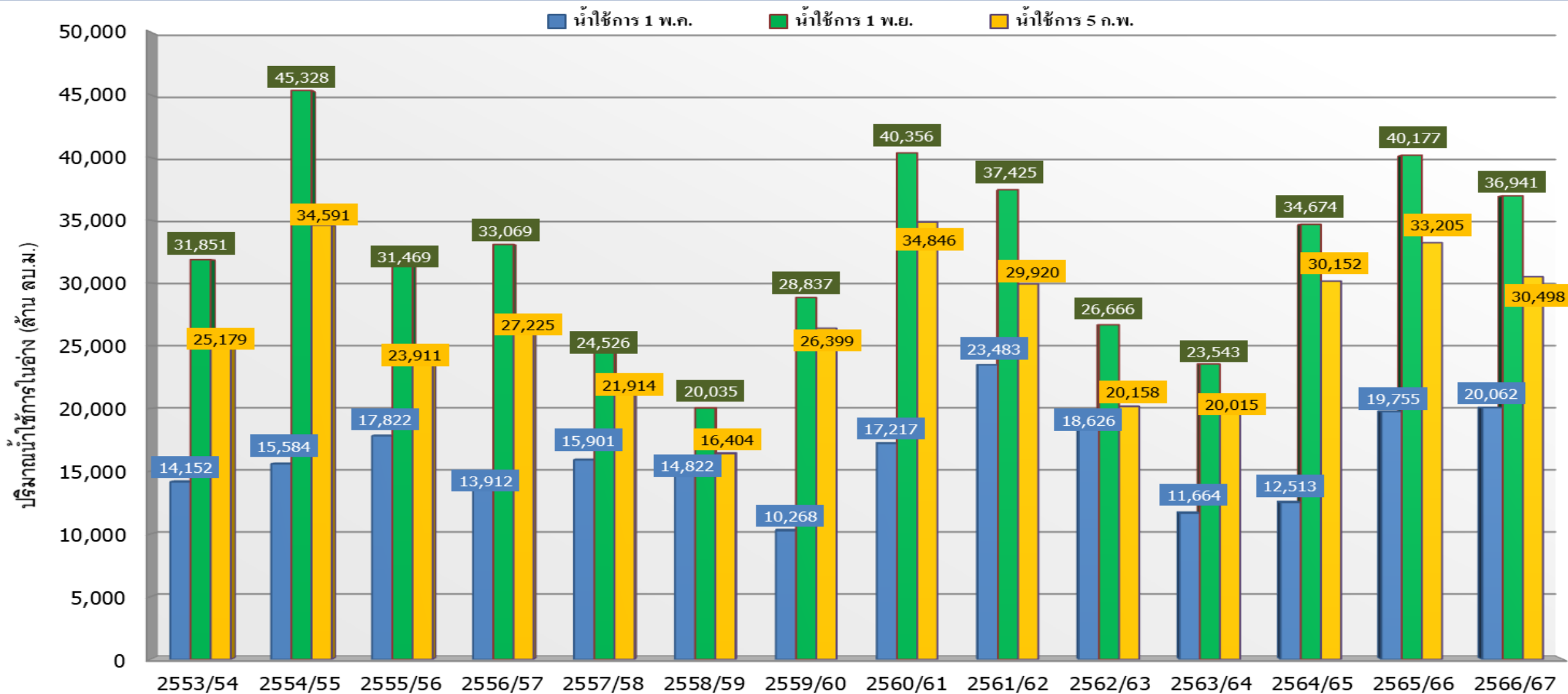


| ภาค | ขนาดใหญ่ | | | | ขนาดกลาง | | | | รวมอ่างขนาดใหญ่และกลาง | | | | | | รับน้ำได้อีก | เปรียบเทียบปี 66 กับ 67 | | |
|-----------------|-----------|----------------------|----------------------|----------------|---------------------|--------------|---------------------|----------------------|------------------------|----------------------|----------------------|-----------|----------------------|-----------|---------------|-------------------------|-----------|---|
| | จำนวน | ความจุ | ปี 2567 | % ความจุ อ่างฯ | จำนวน | ความจุ | ปี 2567 | % ความจุ อ่างฯ | จำนวน | ความจุ | ปี2566 | | ปี2567 | | | ปริมาณ | ปริมาณ | % |
| | | | | | | | | | | | ปริมาณ | % | ปริมาณ | % | | | | |
| เหนือ | 8 | 24,825 | 15,654 | 63 | 80 | 1,083 | 853 | 79 | 88 | 25,908 | 19,013 | 73 | 16,507 | 64 | 9,410 | -2,506 | -13 | |
| ตอน. | 12 | 8,368 | 5,916 | 71 | 226 | 2,061 | 1,507 | 73 | 238 | 10,429 | 7,517 | 72 | 7,423 | 71 | 3,006 | -94 | -1 | |
| กลาง | 3 | 1,419 | 719 | 51 | 27 | 419 | 254 | 61 | 30 | 1,838 | 1,348 | 73 | 973 | 53 | 865 | -375 | -28 | |
| ตะวันตก | 2 | 26,605 | 21,382 | 80 | 8 | 164 | 97 | 59 | 10 | 26,769 | 21,184 | 79 | 21,479 | 80 | 5,289 | 295 | 1 | |
| ตะวันออก | 6 | 1,515 | 864 | 57 | 52 | 1,006 | 633 | 63 | 58 | 2,520 | 1,865 | 74 | 1,497 | 59 | 1,024 | -368 | -20 | |
| ใต้ | 4 | 8,194 | 6,056 | 74 | 42 | 679 | 505 | 74 | 46 | 8,874 | 6,219 | 70 | 6,561 | 74 | 2,313 | 342 | 5 | |
| รวม | 35 | 70,926 | <u>50,591</u> | 71 | 435 | 5,411 | <u>3,849</u> | 71 | 470 | 76,337 | <u>57,146</u> | 75 | <u>54,440</u> | 71 | 21,907 | -2,706 | -5 | |
| ปริมาณน้ำใช้การ | 47,389 | <u>27,052</u> | 57 | 5,004 | <u>3,446</u> | 69 | 52,393 | <u>33,202</u> | 63 | <u>30,498</u> | 58 | | | | | | | |

สามารถรับน้ำได้อีก **21,907** ล้าน ลบ.ม. (29%)

%น้ำใช้การ=(ปริมาณน้ำใช้การ/ความจุน้ำใช้การ)*100

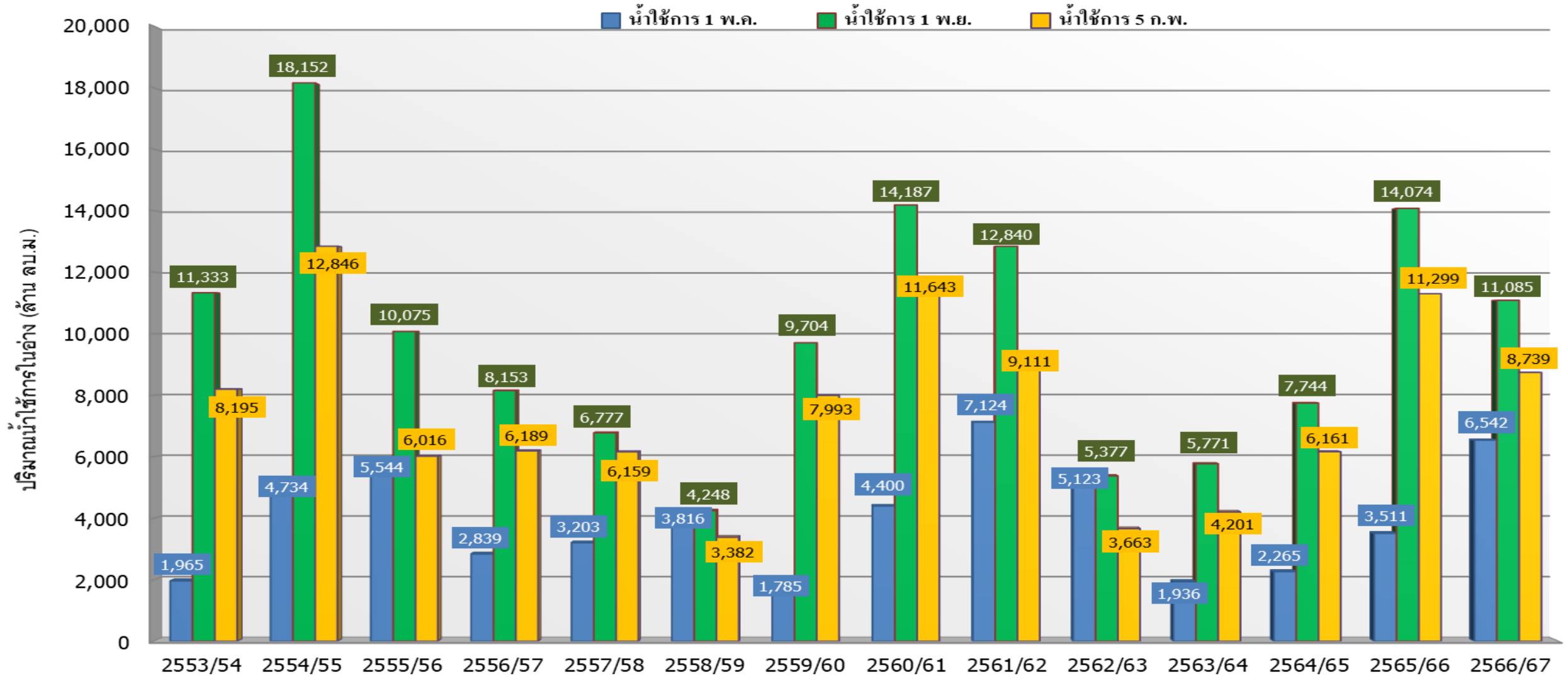
กราฟเปรียบเทียบปริมาณน้ำใช้การในอ่างเก็บน้ำขนาดใหญ่และขนาดกลาง ตั้งแต่ปี 2553 ถึง ปี 2567



| ปี 25 (1)/(2) | 2553/54 | 2554/55 | 2555/56 | 2556/57 | 2557/58 | 2558/59 | 2559/60 | 2560/61 | 2561/62 | 2562/63 | 2563/64 | 2564/65 | 2565/66 | 2566/67 |
|------------------------|---------|---------|---------|---------|---------|---------|---------|---------|---------|---------|---------|---------|---------|---------|
| (1) ■ น้ำใช้การ 1 พ.ค. | 14,152 | 15,584 | 17,822 | 13,912 | 15,901 | 14,822 | 10,268 | 17,217 | 23,483 | 18,626 | 11,664 | 12,513 | 19,755 | 20,062 |
| (1) ■ น้ำใช้การ 1 พ.ย. | 31,851 | 45,328 | 31,469 | 33,069 | 24,526 | 20,035 | 28,837 | 40,356 | 37,425 | 26,666 | 23,543 | 34,674 | 40,177 | 36,941 |
| (2) ■ น้ำใช้การ 5 ก.พ. | 25,179 | 34,591 | 23,911 | 27,225 | 21,914 | 16,404 | 26,399 | 34,846 | 29,920 | 20,158 | 20,015 | 30,152 | 33,205 | 30,498 |



กราฟเปรียบเทียบปริมาณน้ำใช้การในกลุ่มน้ำเจ้าพระยา (ภูมิพล สิริกิติ์ แควน้อยฯ ป่าสักฯ) ตั้งแต่ปี 2553 ถึงปี 2567



| ปี 25 (1)/(2) | 2553/54 | 2554/55 | 2555/56 | 2556/57 | 2557/58 | 2558/59 | 2559/60 | 2560/61 | 2561/62 | 2562/63 | 2563/64 | 2564/65 | 2565/66 | 2566/67 |
|------------------------|---------|---------|---------|---------|---------|---------|---------|---------|---------|---------|---------|---------|---------|---------|
| (1) ■ น้ำใช้การ 1 พ.ค. | 1,965 | 4,734 | 5,544 | 2,839 | 3,203 | 3,816 | 1,785 | 4,400 | 7,124 | 5,123 | 1,936 | 2,265 | 3,511 | 6,542 |
| (1) ■ น้ำใช้การ 1 พ.ย. | 11,333 | 18,152 | 10,075 | 8,153 | 6,777 | 4,248 | 9,704 | 14,187 | 12,840 | 5,377 | 5,771 | 7,744 | 14,074 | 11,085 |
| (2) ■ น้ำใช้การ 5 ก.พ. | 8,195 | 12,846 | 6,016 | 6,189 | 6,159 | 3,382 | 7,993 | 11,643 | 9,111 | 3,663 | 4,201 | 6,161 | 11,299 | 8,739 |



ปริมาณน้ำใช้การ อ่างเก็บน้ำขนาดใหญ่และขนาดกลาง



5 ก.พ. 67

ภาคเหนือ

อ่างใหญ่ 8 แห่ง
อ่างกลาง 80 แห่ง

| | |
|-------------------------------|---------------|
| ปี 2567 | ปี 2566 |
| 9,672 | 12,177 |
| ล้าน ลบ.ม. | ล้าน ลบ.ม. |
| น้อยกว่า -2,505 ล้าน ลบ.ม. | |
| รับน้ำได้อีก 9,410 ล้าน ลบ.ม. | |

ภาคตะวันออกเฉียงเหนือ

อ่างใหญ่ 12 แห่ง
อ่างกลาง 226 แห่ง

| | |
|-------------------------------|--------------|
| ปี 2567 | ปี 2566 |
| 5,604 | 5,693 |
| ล้าน ลบ.ม. | ล้าน ลบ.ม. |
| น้อยกว่า -90 ล้าน ลบ.ม. | |
| รับน้ำได้อีก 3,006 ล้าน ลบ.ม. | |

ภาคตะวันตก

อ่างใหญ่ 2 แห่ง
อ่างกลาง 8 แห่ง

| | |
|-------------------------------|--------------|
| ปี 2567 | ปี 2566 |
| 8,191 | 7,896 |
| ล้าน ลบ.ม. | ล้าน ลบ.ม. |
| มากกว่า 295 ล้าน ลบ.ม. | |
| รับน้ำได้อีก 5,289 ล้าน ลบ.ม. | |

ภาคกลาง

อ่างใหญ่ 3 แห่ง
อ่างกลาง 27 แห่ง

| | |
|-----------------------------|--------------|
| ปี 2567 | ปี 2566 |
| 889 | 1,262 |
| ล้าน ลบ.ม. | ล้าน ลบ.ม. |
| น้อยกว่า -373 ล้าน ลบ.ม. | |
| รับน้ำได้อีก 865 ล้าน ลบ.ม. | |

ภาคใต้

อ่างใหญ่ 4 แห่ง
อ่างกลาง 42 แห่ง

| | |
|-------------------------------|--------------|
| ปี 2567 | ปี 2566 |
| 4,796 | 4,455 |
| ล้าน ลบ.ม. | ล้าน ลบ.ม. |
| มากกว่า 341 ล้าน ลบ.ม. | |
| รับน้ำได้อีก 2,313 ล้าน ลบ.ม. | |

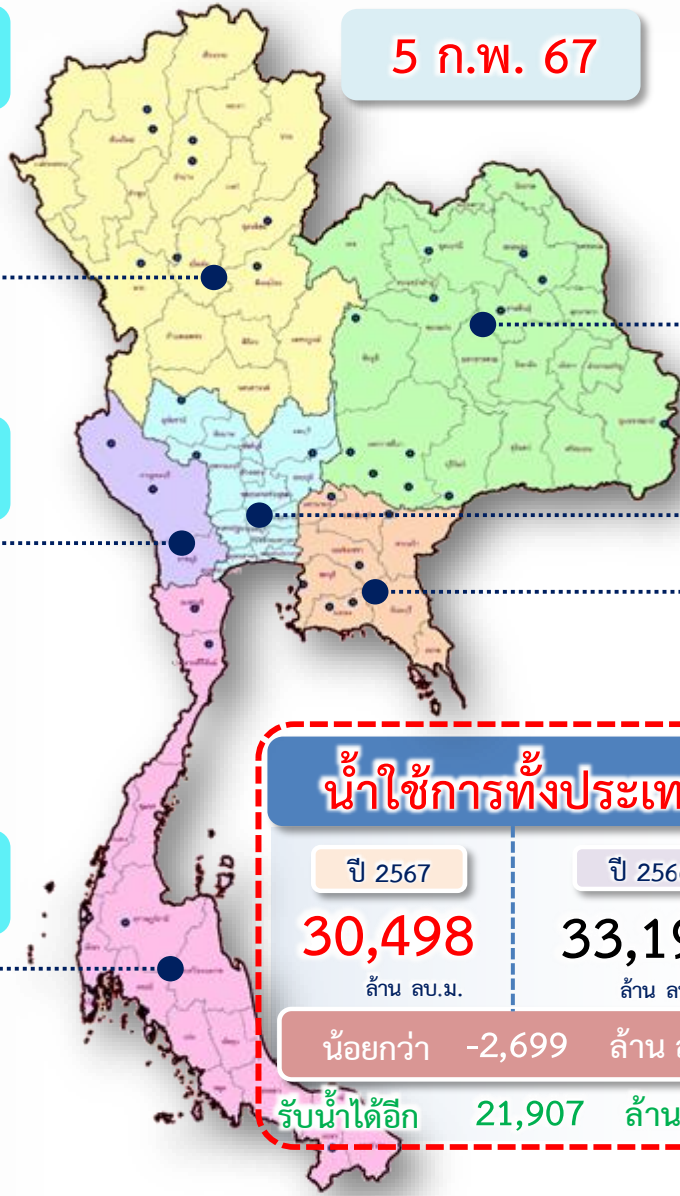
ภาคตะวันออก

อ่างใหญ่ 6 แห่ง
อ่างกลาง 52 แห่ง

| | |
|-------------------------------|--------------|
| ปี 2567 | ปี 2566 |
| 1,346 | 1,714 |
| ล้าน ลบ.ม. | ล้าน ลบ.ม. |
| น้อยกว่า -368 ล้าน ลบ.ม. | |
| รับน้ำได้อีก 1,024 ล้าน ลบ.ม. | |

น้ำใช้การทั่วประเทศ

| | |
|--------------------------------|---------------|
| ปี 2567 | ปี 2566 |
| 30,498 | 33,197 |
| ล้าน ลบ.ม. | ล้าน ลบ.ม. |
| น้อยกว่า -2,699 ล้าน ลบ.ม. | |
| รับน้ำได้อีก 21,907 ล้าน ลบ.ม. | |





แนวโน้มสถานการณ์น้ำท่าในลำน้ำสายหลัก

วันที่ 5 กุมภาพันธ์ 2567



แนวโน้ม

- ↑ แนวโน้มเพิ่มขึ้น
- ↓ แนวโน้มลดลง
- ↔ แนวโน้มทรงตัว

เกณฑ์สภาพน้ำท่า

- น้ำมาก : สูงกว่า 81% ค่าความจุลน้ำ
- น้ำดี : สูงกว่า 50.1 – 80 % ของความจุลน้ำ
- น้ำปกติ : สูงกว่า 30.1%-50% ของความจุลน้ำ
- น้ำน้อย : ต่ำกว่า 30% ของความจุลน้ำ

จำนวน

- สถานี
- 4 สถานี
- 8 สถานี
- 70 สถานี

จำนวนสถานีวัดน้ำท่าที่ขีดติดตาม 82 สถานี



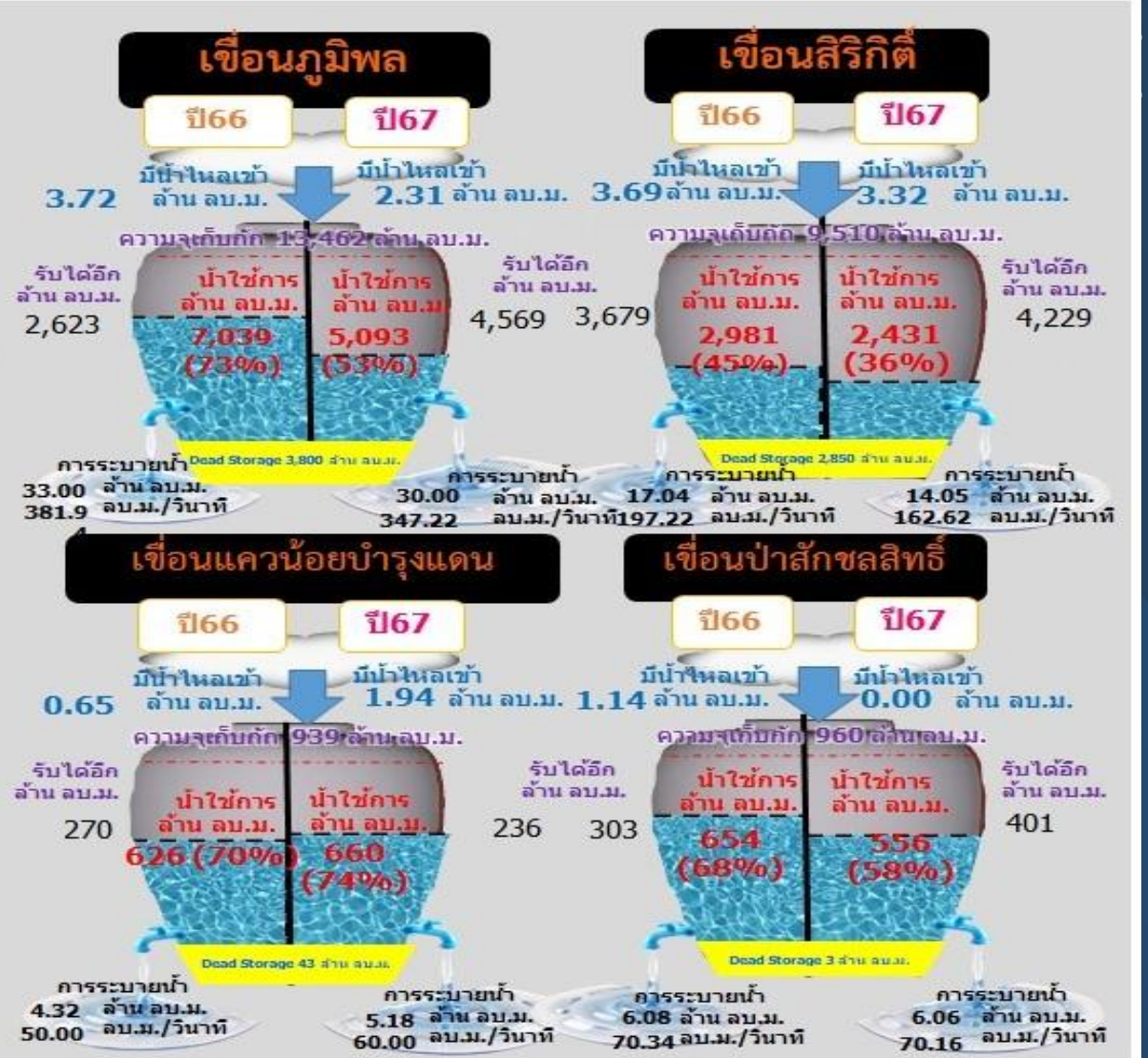
สถานการณ์ลุ่มน้ำเจ้าพระยา



ปริมาณน้ำ 4 เขื่อนหลักลุ่มน้ำเจ้าพระยา



| รวม 4 เขื่อน | ปริมาณน้ำทั้งหมด (ล้าน ลบ.ม.) | น้ำใช้การ (ล้าน ลบ.ม.) | รับน้ำได้อีก (ล้าน ลบ.ม.) |
|--------------|-------------------------------|------------------------|---------------------------|
| 5 ก.พ. 67 | 15,435 (62%) | 8,739 (48%) | 9,436 |
| 5 ก.พ. 66 | 17,995 (72%) | 11,299 (62%) | 6,876 |

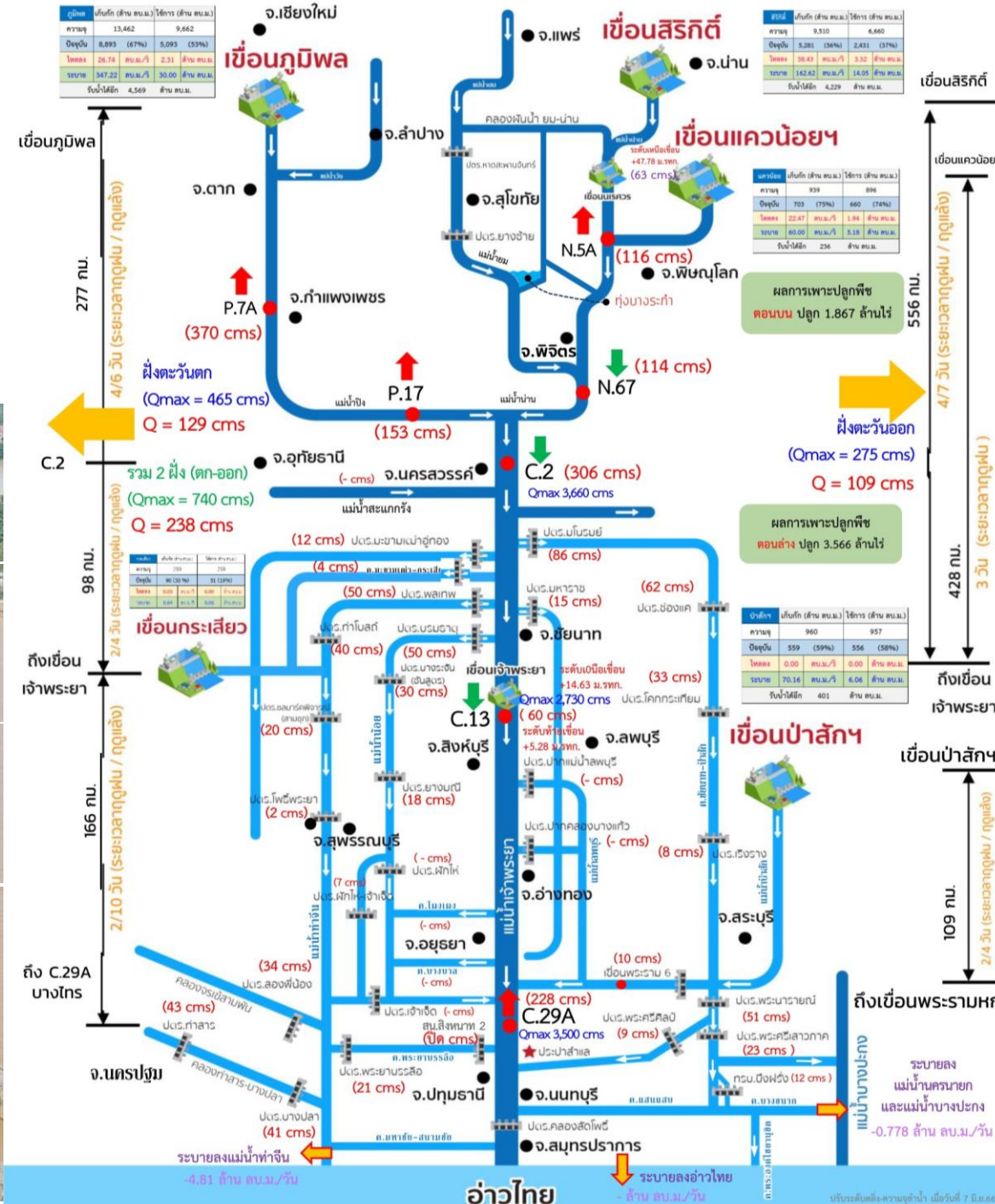
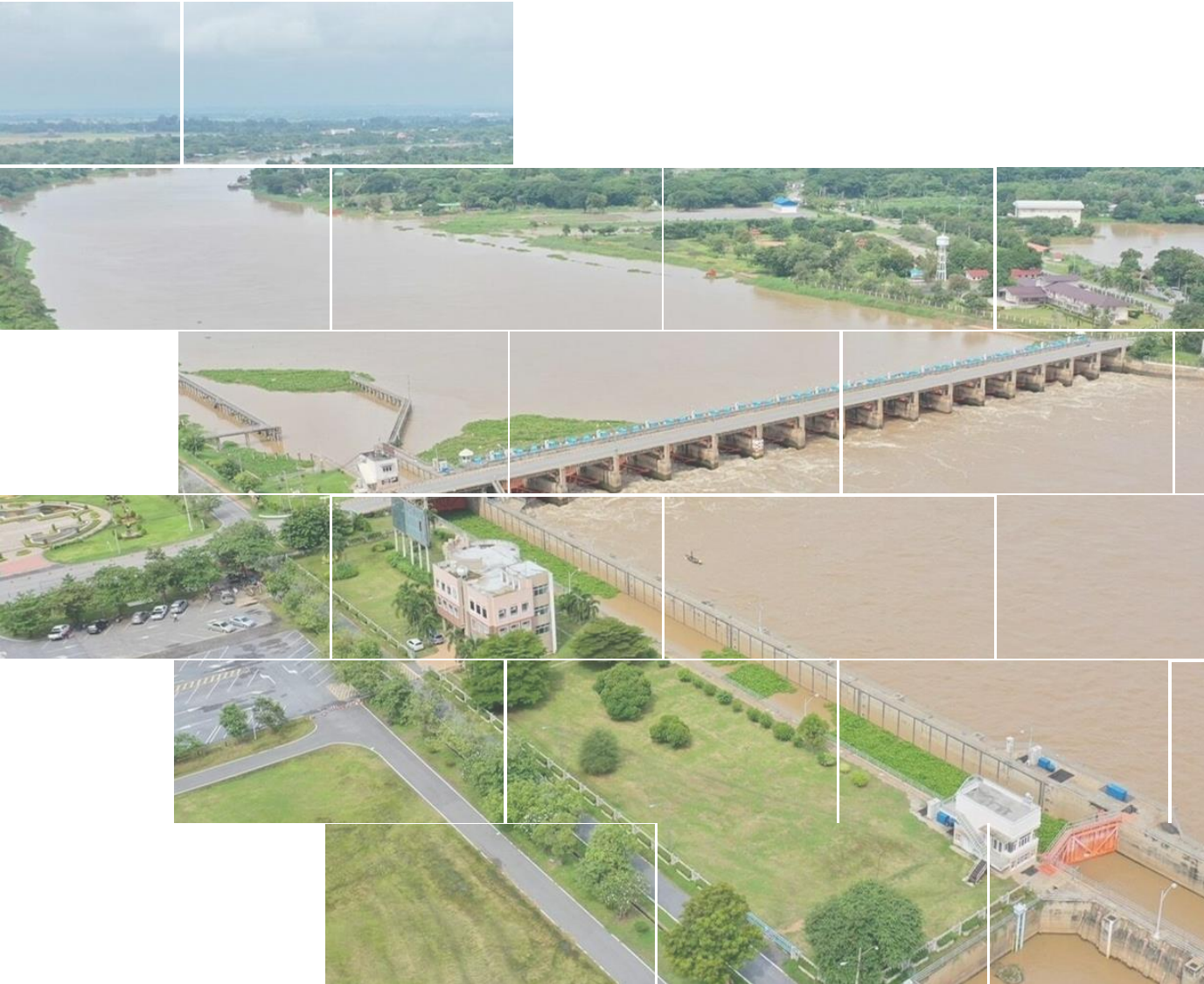


ไหลลงวันนี้
7.57 ล้าน ลบ.ม.
ระบายวันนี้
55.30 ล้าน ลบ.ม.



สถานการณ์ลุ่มน้ำเจ้าพระยา

ข้อมูล ณ วันที่ 5 ก.พ.67





แผน-ผลจัดสรรน้ำฤดูแล้ง ปี 2566/67



แผนการจัดสรรน้ำและการเพาะปลูกพืชฤดูแล้ง ปี 2566/67



(1 พฤศจิกายน 2566 - 30 เมษายน 2567)

(ปรับแผนใหม่วันที่ 25 ม.ค.67)



ทั้งประเทศ

ปริมาณน้ำต้นทุน **40,387** ล้าน ลบ.ม.
1 พฤศจิกายน 2566 (ใหญ่ 32,849 + อื่น ๆ 7,538 ล้าน ลบ.ม.)
ความต้องการน้ำ **24,985** ล้าน ลบ.ม.
สำรองน้ำต้นทุนฤดูฝน **15,402** ล้าน ลบ.ม.



อุปโภค-บริโภค
3,050 ล้าน ลบ.ม. (12%)



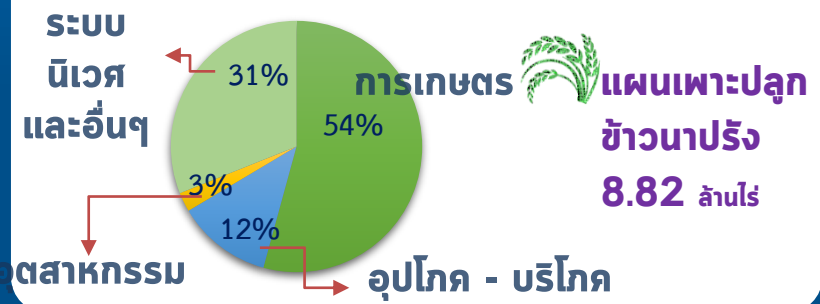
รักษาระบบนิเวศและอื่น ๆ
7,760 ล้าน ลบ.ม. (31%)



เกษตรกรรม
13,555 ล้าน ลบ.ม. (54%)



อุตสาหกรรม
620 ล้าน ลบ.ม. (3%)



ลุ่มเจ้าพระยา

ปริมาณน้ำต้นทุน **11,085** ล้าน ลบ.ม.
1 พฤศจิกายน 2566
ความต้องการน้ำ **8,700** ล้าน ลบ.ม.
สำรองน้ำต้นทุนฤดูฝน **3,385** ล้าน ลบ.ม.



อุปโภค-บริโภค
1,150 ล้าน ลบ.ม. (13%)



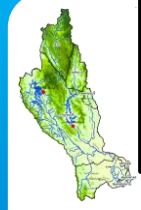
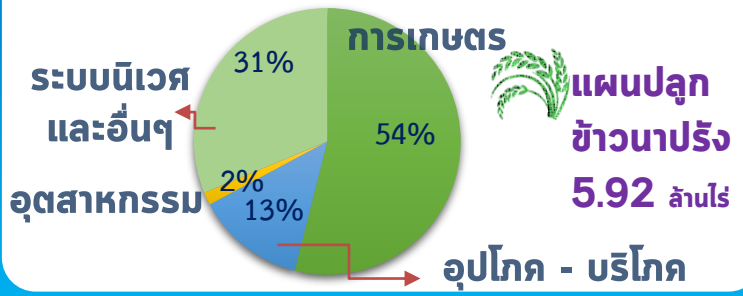
รักษาระบบนิเวศและอื่น ๆ
2,722 ล้าน ลบ.ม. (31%)



เกษตรกรรม
4,693 ล้าน ลบ.ม. (54%)



อุตสาหกรรม
135 ล้าน ลบ.ม. (2%)

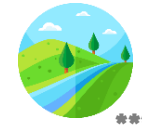


ลุ่มน้ำแม่กลอง (1 ม.ค. - 30 มิ.ย.67)

ปริมาณน้ำต้นทุน **9,233** ล้าน ลบ.ม.
1 พฤศจิกายน 2566
ความต้องการน้ำ **5,000** ล้าน ลบ.ม.
สำรองน้ำต้นทุนฤดูฝน **4,233** ล้าน ลบ.ม.



อุปโภค-บริโภค
460 ล้าน ลบ.ม. (9%)



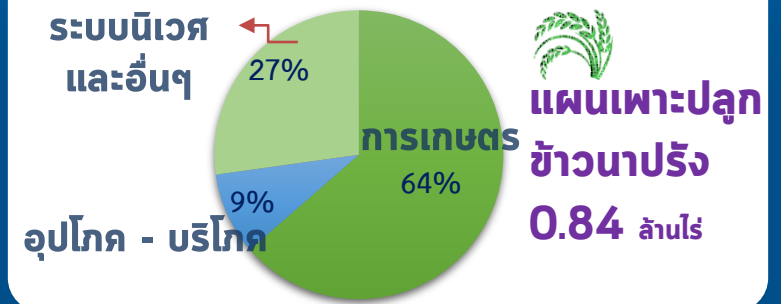
รักษาระบบนิเวศและอื่น ๆ
1,360 ล้าน ลบ.ม. (27%)



เกษตรกรรม
3,180 ล้าน ลบ.ม. (64%)

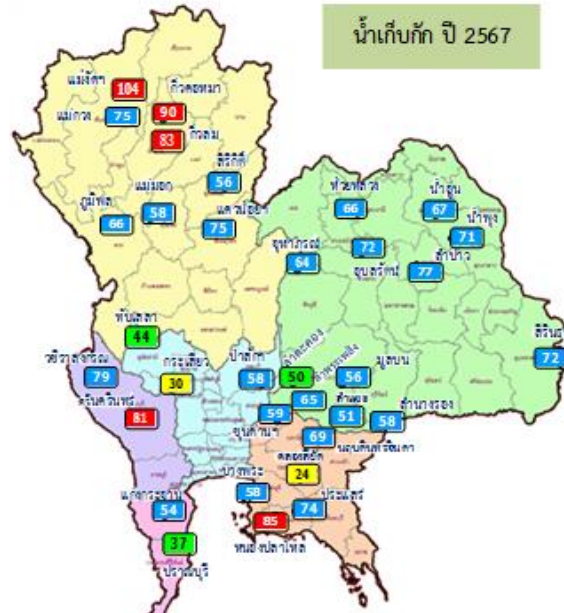


อุตสาหกรรม
- ล้าน ลบ.ม. (0%)





สถานการณ์น้ำและแผน-ผลการบริหารจัดการน้ำฤดูแล้งปี 2566/67 ทั้งประเทศ (1 พ.ย.66 – 30 เม.ย.67)



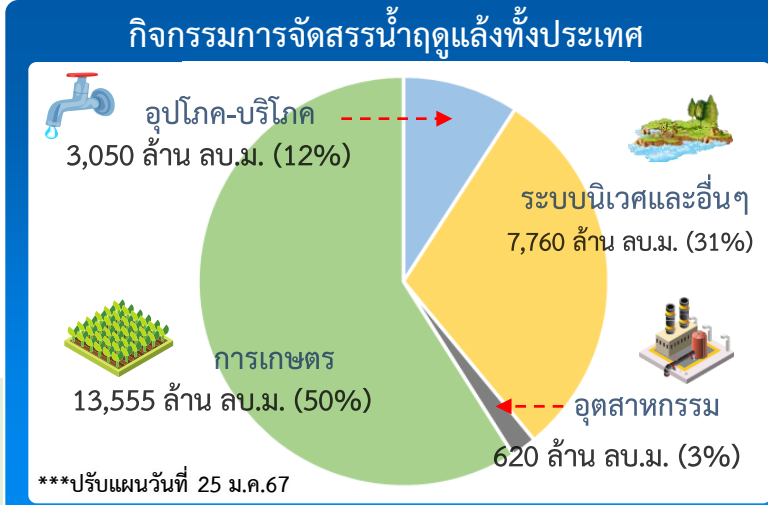
อ่างเก็บน้ำขนาดใหญ่ 35 แห่ง

| | |
|----------------------------|----------|
| 81% ขึ้นไป เกษตรน้ำท่วมมาก | 6 แห่ง |
| 51 - 80% เกษตรน้ำดี | 25 แห่ง |
| 31 - 50% เกษตรน้ำพอใช้ | 2 แห่ง |
| ≤30% เกษตรน้ำน้อย | 2 แห่ง |
| อ่างเก็บน้ำขนาดกลาง | 435 แห่ง |

ปริมาณน้ำเก็บกักและใช้การทั้งประเทศ ณ วันที่ 5 ก.พ.67

| ประเภท | ปริมาณน้ำเก็บกัก | ปริมาณน้ำใช้การ |
|---------------------------------|--|--|
| อ่างฯ ใหญ่ 35 แห่ง | ปริมาณน้ำเก็บกัก 70,926 ล้าน ลบ.ม. ปริมาณน้ำใช้การ 47,389 ล้าน ลบ.ม. ปี 2566 = 52,895 ล้าน ลบ.ม. | ปริมาณน้ำใช้การ 27,052 (57%) ปี 2566 = 29,358 ล้าน ลบ.ม. (ล้าน ลบ.ม.) |
| อ่างฯ กลาง 435 แห่ง | ปริมาณน้ำเก็บกัก 5,410 ล้าน ลบ.ม. ปริมาณน้ำใช้การ 5,003 ล้าน ลบ.ม. | 3,446 (69%) (ล้าน ลบ.ม.) |
| อ่างฯ เล็ก 1,060 แห่ง | ปริมาณน้ำเก็บกัก 387 ล้าน ลบ.ม. ปริมาณน้ำใช้การ 345 ล้าน ลบ.ม. | 228 (66%) (ล้าน ลบ.ม.) |
| รวมทั้งหมด 1,530 แห่ง | ปริมาณน้ำเก็บกัก 76,723 ล้าน ลบ.ม. ปริมาณน้ำใช้การ 52,737 ล้าน ลบ.ม. ปี 2566 = 57,147 ล้าน ลบ.ม. | 30,726 (58%) ปี 2566 = 33,205 ล้าน ลบ.ม. (ล้าน ลบ.ม.) |

ปริมาณน้ำเก็บกักทั้งประเทศ (รวมอ่างใหญ่ อ่างกลาง อ่างเล็ก) ณ วันที่ 1 พ.ย.66 จำนวน 61,191 ล้าน ลบ.ม. (78%)
 ปริมาณน้ำต้นทุน (1 พ.ย.66) จำนวน 40,387 ล้าน ลบ.ม. แผนจัดสรรน้ำฤดูแล้ง 24,985 ล้าน ลบ.ม. สำรองน้ำต้นทุนฤดูแล้ง จำนวน 15,402 ล้าน ลบ.ม.



ผลจัดสรรน้ำฤดูแล้ง ปี 2566/67 วันที่ 5 ก.พ.67

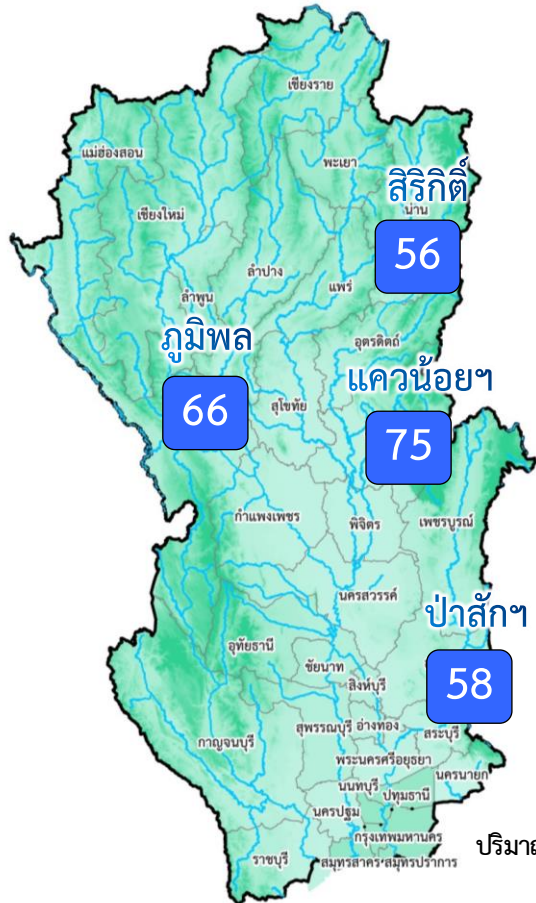
| | | |
|--------------|--------|--------------|
| แผนจัดสรรน้ำ | 24,985 | (ล้าน ลบ.ม.) |
| ผลจัดสรรน้ำ | 11,786 | 48 % |
| คงเหลือ | 13,199 | 52 % |

ผลการเพาะปลูกข้าวนาปรัง 2566/67 (31 ม.ค.67)

| | |
|-------------------------|--------------------|
| คาดการณ์พื้นที่เพาะปลูก | 8.82 ล้านไร่ |
| เพาะปลูกแล้ว | 8.19 ล้านไร่ (93%) |
| เก็บเกี่ยว | - ล้านไร่ |



สถานการณ์น้ำและแผน-ผลการบริหารจัดการน้ำฤดูแล้งปี 2566/67 กลุ่มเจ้าพระยา (1 พ.ย.66 – 30 เม.ย.67)



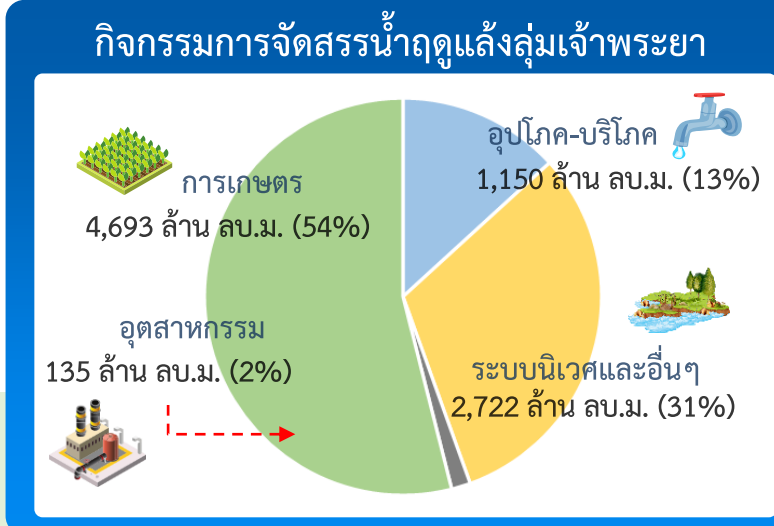
ปริมาณน้ำเก็บกัก ณ วันที่ 1 พ.ย.66 จำนวน 17,781 ล้าน ลบ.ม.
 ปริมาณน้ำต้นทุน (1 พ.ย.66) 11,085 ล้าน ลบ.ม.
 แผนจัดสรรน้ำฤดูแล้ง 8,700 ล้าน ลบ.ม.
 สำรองน้ำต้นทุนปี 2567 จำนวน 3,385 ล้าน ลบ.ม.
 ***ปรับแผนวันที่ 25 ม.ค.67

| | | |
|----------------------------|--------------------------|--------|
| อ่างเก็บน้ำขนาดใหญ่ 4 แห่ง | 81% ขึ้นไป เกณฑ์น้ำดีมาก | - แห่ง |
| 51 - 80% เกณฑ์น้ำดี | 4 แห่ง | |
| 31 - 50% เกณฑ์น้ำพอใช้ | - แห่ง | |
| ≤30% เกณฑ์น้ำน้อย | - แห่ง | |

ผลการเพาะปลูกข้าวนาปรัง 2566/67 (31 ม.ค.67)

| | |
|-------------------------|--------------------|
| คาดการณ์พื้นที่เพาะปลูก | 5.92 ล้านไร่ |
| เพาะปลูกแล้ว | 5.54 ล้านไร่ (94%) |
| เก็บเกี่ยว | - ล้านไร่ |

| | | ปริมาณน้ำ 4 เขื่อนหลักเจ้าพระยา ณ วันที่ 5 ก.พ.67 | | (ล้าน ลบ.ม.) | |
|--|------------------|---|--|---|--------------|
| | | ปริมาณน้ำเก็บกัก | ปริมาณน้ำใช้การ | ไหลลงวันนี้ | ระบายวันนี้ |
| | ภูมิพล | ปริมาณน้ำเก็บกัก 13,462 ล้าน ลบ.ม. ปริมาณน้ำใช้การ 9,662 ล้าน ลบ.ม. | 8,893 (66%) | 5,093 (53%) | 2.31 / 30.00 |
| | สิริกิติ์ | ปริมาณน้ำเก็บกัก 9,510 ล้าน ลบ.ม. ปริมาณน้ำใช้การ 6,660 ล้าน ลบ.ม. | 5,281 (56%) | 2,431 (36%) | 3.32 / 14.05 |
| | แควน้อย | ปริมาณน้ำเก็บกัก 939 ล้าน ลบ.ม. ปริมาณน้ำใช้การ 896 ล้าน ลบ.ม. | 703 (75%) | 660 (74%) | 1.94 / 5.18 |
| | ป่าสัก | ปริมาณน้ำเก็บกัก 960 ล้าน ลบ.ม. ปริมาณน้ำใช้การ 957 ล้าน ลบ.ม. | 559 (58%) | 556 (58%) | 0.00 / 6.06 |
| | 4 เขื่อน | ปริมาณน้ำเก็บกัก 24,871 ล้าน ลบ.ม. ปริมาณน้ำใช้การ 18,175 ล้าน ลบ.ม. | 15,435 (62%) ปี 2566 = 17,995 ล้าน ลบ.ม. | 8,739 (48%) ปี 2566 = 11,299 ล้าน ลบ.ม. | 7.57 / 55.30 |

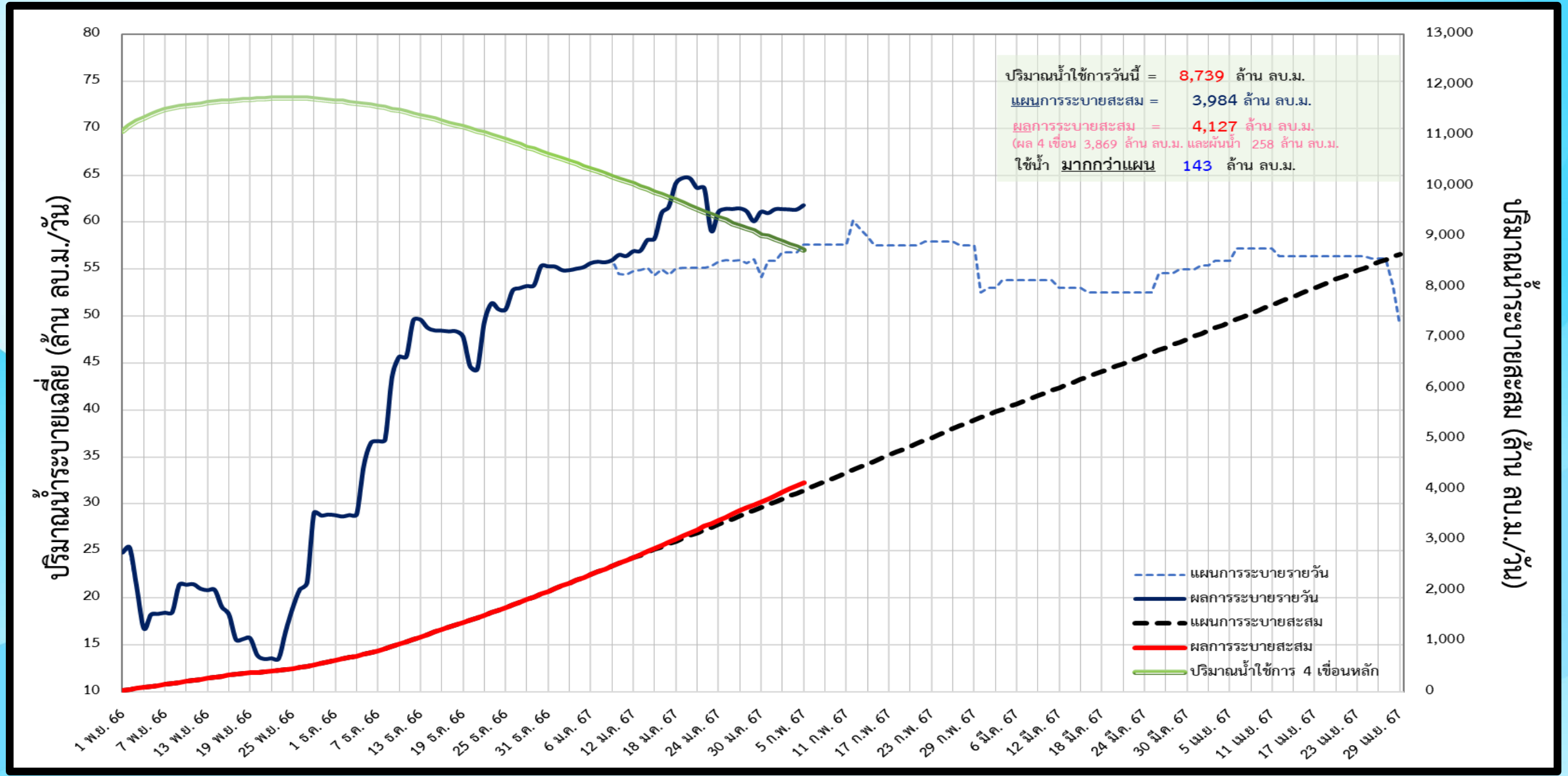


ผลจัดสรรน้ำฤดูแล้ง ปี 2566/67 วันที่ 5 ก.พ.67

| | | | |
|--|---------------------|--------------|--------------|
| | แผนจัดสรรน้ำ | 8,700 | (ล้าน ลบ.ม.) |
| | ผลจัดสรรน้ำ | 4,127 | 48% |
| (4 เขื่อนหลัก 3,869 ล้าน ลบ.ม. และฝันน้ำ 258 ล้าน ลบ.ม.) | | | |
| | คงเหลือ | 4,573 | 52% |



ติดตามสถานการณ์น้ำรายวันของกลุ่มเจ้าพระยาและการผันน้ำจากลุ่มน้ำแม่กลอง



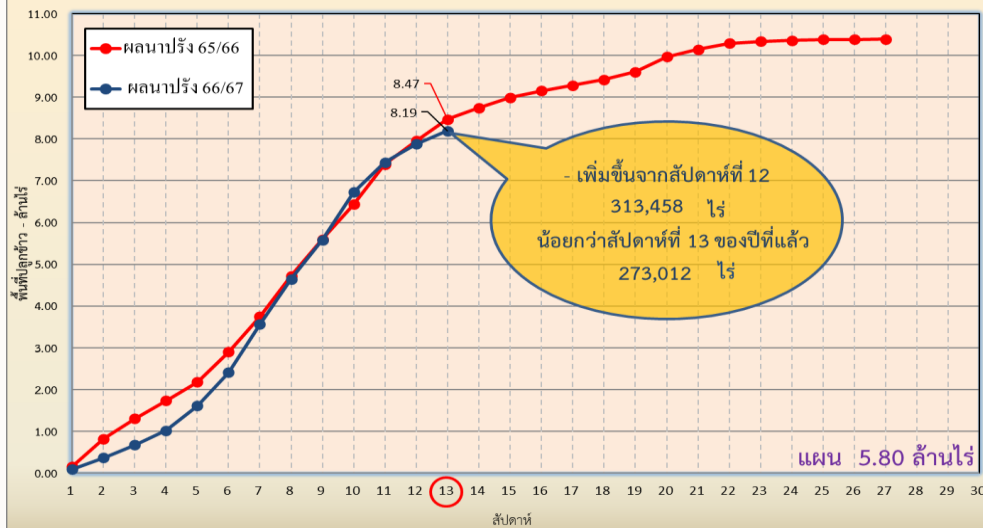


แผนผลการเพาะปลูกพืชในช่วงฤดูแล้งปี 2566/67 (ข้อมูล ณ วันที่ 31 ม.ค. 67)

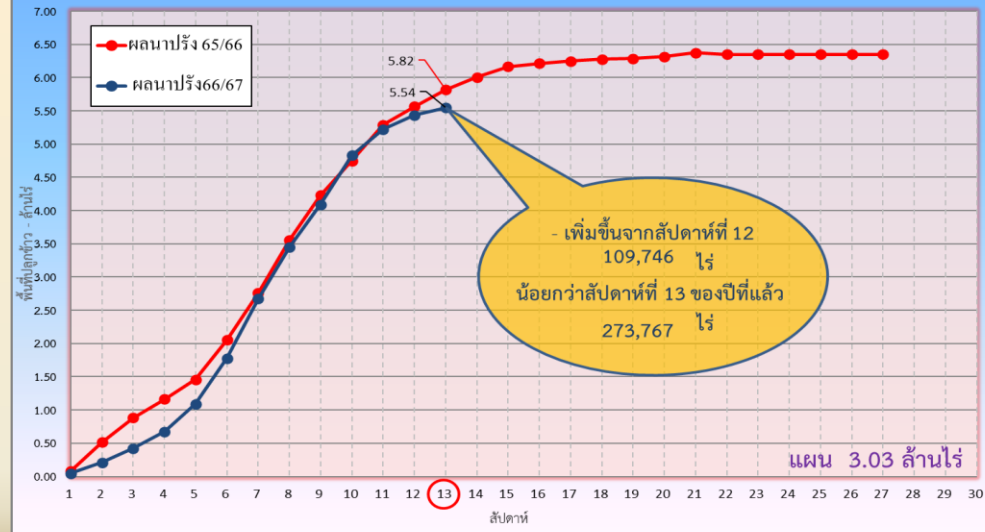


| ภาค | ข้าวนาปรัง | | | พืชไร่-พืชผัก | | | รวม | | |
|--------------------|---------------|--------------|------------|---------------|--------------|-----------|---------------|--------------|------------|
| | แผน (ล้านไร่) | ผล (ล้านไร่) | % | แผน (ล้านไร่) | ผล (ล้านไร่) | % | แผน (ล้านไร่) | ผล (ล้านไร่) | % |
| เหนือ | 0.40 | 0.85 | 214 | 0.16 | 0.20 | 130 | 0.55 | 1.05 | 190 |
| ตะวันออกเฉียงเหนือ | 0.95 | 1.07 | 113 | 0.05 | 0.04 | 72 | 1.00 | 1.11 | 111 |
| กลาง | 0.02 | 0.01 | 71 | 0.001 | 0.004 | 267 | 0.02 | 0.02 | 86 |
| ตะวันออก | 0.38 | 0.47 | 125 | 0.01 | 0.02 | 159 | 0.39 | 0.49 | 127 |
| ตะวันตก | 0.84 | 0.24 | 29 | 0.19 | 0.10 | 55 | 1.03 | 0.34 | 33 |
| ใต้ | 0.19 | 0.002 | 1 | 0.03 | | | 0.21 | 0.003 | 1 |
| ลุ่มน้ำเจ้าพระยา | 3.03 | 5.54 | 183 | 0.13 | 0.09 | 68 | 3.16 | 5.63 | 178 |
| ทั้งประเทศ | 5.80 | 8.19 | 141 | 0.57 | 0.46 | 81 | 6.37 | 8.65 | 136 |

กราฟเปรียบเทียบผลการปลูกข้าวนาปรังรายสัปดาห์ในเขตทั่วประเทศ



กราฟเปรียบเทียบผลการปลูกข้าวนาปรังรายสัปดาห์ในเขตลุ่มเจ้าพระยา





คาดการณ์ปริมาณน้ำ ณ วันที่ 1 พฤษภาคม 2567

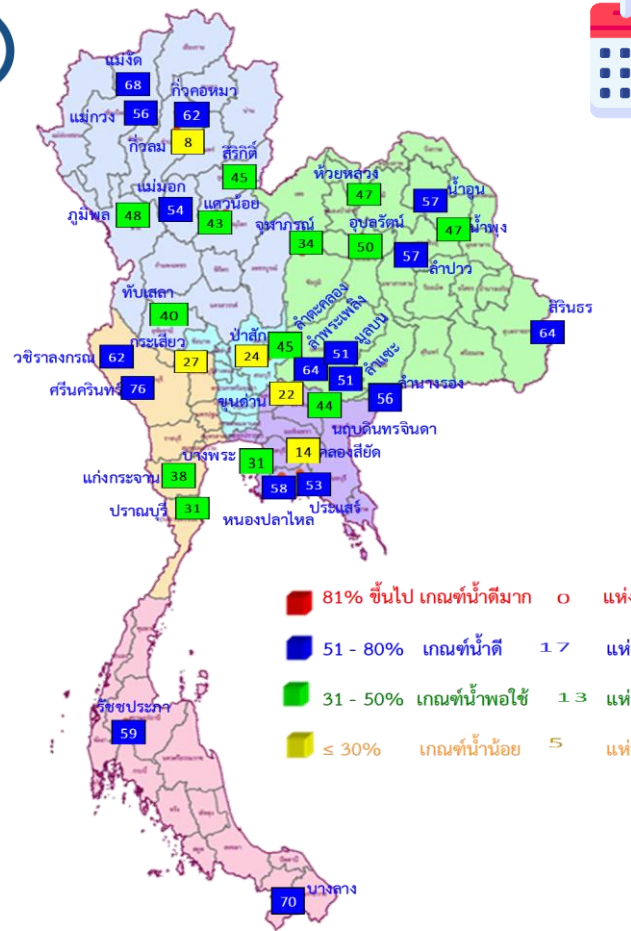


คาดการณ์ปริมาณน้ำอ่างเก็บน้ำขนาดใหญ่ 35 แห่งในช่วงฤดูแล้ง 2566/67 4 กรณี



สถิติและคาดการณ์ปริมาณน้ำอ่างเก็บน้ำขนาดใหญ่
35 แห่งในช่วงฤดูแล้ง 2566/67 4 กรณี

| ปี | ปริมาณน้ำ (ล้าน ลบ.ม.) | % | น้ำใช้การ (ล้าน ลบ.ม.) | % |
|-----------------------|---------------------------|----|---------------------------|----|
| 1 พ.ค. 63 | 33,757 | 48 | 10,449 | 22 |
| 1 พ.ค. 64 | 33,876 | 48 | 10,334 | 22 |
| 1 พ.ค. 65 | 40,578 | 57 | 17,036 | 36 |
| 1 พ.ค. 66 | 41,325 | 58 | 17,787 | 38 |
| 1 พ.ค. 67 (น้ำมาก) | 42,236 | 60 | 18,694 | 39 |
| 1 พ.ค. 67 (น้ำเฉลี่ย) | 41,545 | 59 | 18,003 | 38 |
| 1 พ.ค. 67 (น้ำน้อย) | 40,841 | 58 | 17,299 | 37 |
| 1 พ.ค. 67 (One Map) | 41,021 | 58 | 17,479 | 37 |



1 พ.ค. 67
(กรณีน้ำน้อย)

คาดการณ์ 1 พฤษภาคม 2567
ปริมาณน้ำใช้การน้อยกว่า ปี 2566
488 ล้าน ลบ.ม.

| ปี พ.ศ. | ปริมาณน้ำ (ล้าน ลบ.ม.) | % | น้ำใช้การ (ล้าน ลบ.ม.) | % |
|---------|---------------------------|----|---------------------------|----|
| 2567 | 40,841 | 58 | 17,299 | 37 |



คาดการณ์ปริมาณน้ำใช้การใน 4 เขื่อนหลัก ณ วันที่ 1 พ.ค. 2567

| เขื่อนภูมิพล | ปี | ปริมาณ (ล้าน ลบ.ม.) | % | น้ำใช้การ (ล้าน ลบ.ม.) | % |
|--------------|-----------------------|---------------------|----|------------------------|----|
| | 1 พ.ค. 66 | 8,241 | 61 | 4,441 | 46 |
| | 1 พ.ค. 67 (น้ำมาก) | 6,676 | 50 | 2,876 | 30 |
| | 1 พ.ค. 67 (น้ำเฉลี่ย) | 6,585 | 49 | 2,785 | 29 |
| | 1 พ.ค. 67 (น้ำน้อย) | 6,496 | 48 | 2,696 | 28 |
| | 1 พ.ค. 67 (One Map) | 6,559 | 49 | 2,759 | 29 |

| เขื่อนป่าสักชลสิทธิ์ | ปี | ปริมาณ (ล้าน ลบ.ม.) | % | น้ำใช้การ (ล้าน ลบ.ม.) | % |
|----------------------|-----------------------|---------------------|----|------------------------|----|
| | 1 พ.ค. 66 | 232 | 24 | 229 | 24 |
| | 1 พ.ค. 67 (น้ำมาก) | 272 | 28 | 269 | 28 |
| | 1 พ.ค. 67 (น้ำเฉลี่ย) | 258 | 27 | 255 | 27 |
| | 1 พ.ค. 67 (น้ำน้อย) | 228 | 24 | 225 | 24 |
| | 1 พ.ค. 67 (One Map) | 229 | 24 | 226 | 24 |

| เขื่อนสิริกิติ์ | ปี | ปริมาณ (ล้าน ลบ.ม.) | % | น้ำใช้การ (ล้าน ลบ.ม.) | % |
|-----------------|-----------------------|---------------------|----|------------------------|----|
| | 1 พ.ค. 66 | 4,478 | 47 | 1,628 | 24 |
| | 1 พ.ค. 67 (น้ำมาก) | 4,460 | 47 | 1,610 | 24 |
| | 1 พ.ค. 67 (น้ำเฉลี่ย) | 4,395 | 46 | 1,545 | 23 |
| | 1 พ.ค. 67 (น้ำน้อย) | 4,311 | 45 | 1,461 | 22 |
| | 1 พ.ค. 67 (One Map) | 4,337 | 46 | 1,487 | 22 |

ปริมาณน้ำใช้การ 4 เขื่อนหลัก

| | |
|-------------------------|------------------|
| 1 พฤษภาคม 2566 | 6,544 ล้าน ลบ.ม. |
| คาดการณ์ 1 พฤษภาคม 2567 | 4,739 ล้าน ลบ.ม. |



คาดการณ์ปริมาณน้ำรวม 4 เขื่อนหลัก

| เขื่อนแควน้อยบำรุงแดน | ปี | ปริมาณ (ล้าน ลบ.ม.) | % | น้ำใช้การ (ล้าน ลบ.ม.) | % |
|-----------------------|-----------------------|---------------------|----|------------------------|----|
| | 1 พ.ค. 66 | 289 | 31 | 246 | 27 |
| | 1 พ.ค. 67 (น้ำมาก) | 440 | 47 | 397 | 44 |
| | 1 พ.ค. 67 (น้ำเฉลี่ย) | 426 | 45 | 383 | 43 |
| | 1 พ.ค. 67 (น้ำน้อย) | 399 | 43 | 356 | 40 |
| | 1 พ.ค. 67 (One Map) | 400 | 43 | 357 | 40 |

| ปี | ปริมาณน้ำ (ล้าน ลบ.ม.) | % | น้ำใช้การ (ล้าน ลบ.ม.) | % |
|-----------------------|------------------------|----|------------------------|----|
| 1 พ.ค. 66 | 13,240 | 53 | 6,544 | 36 |
| 1 พ.ค. 67 (น้ำมาก) | 11,848 | 48 | 5,152 | 28 |
| 1 พ.ค. 67 (น้ำเฉลี่ย) | 11,664 | 47 | 4,968 | 27 |
| 1 พ.ค. 67 (น้ำน้อย) | 11,435 | 46 | 4,739 | 26 |
| 1 พ.ค. 67 (One Map) | 11,525 | 46 | 4,829 | 27 |

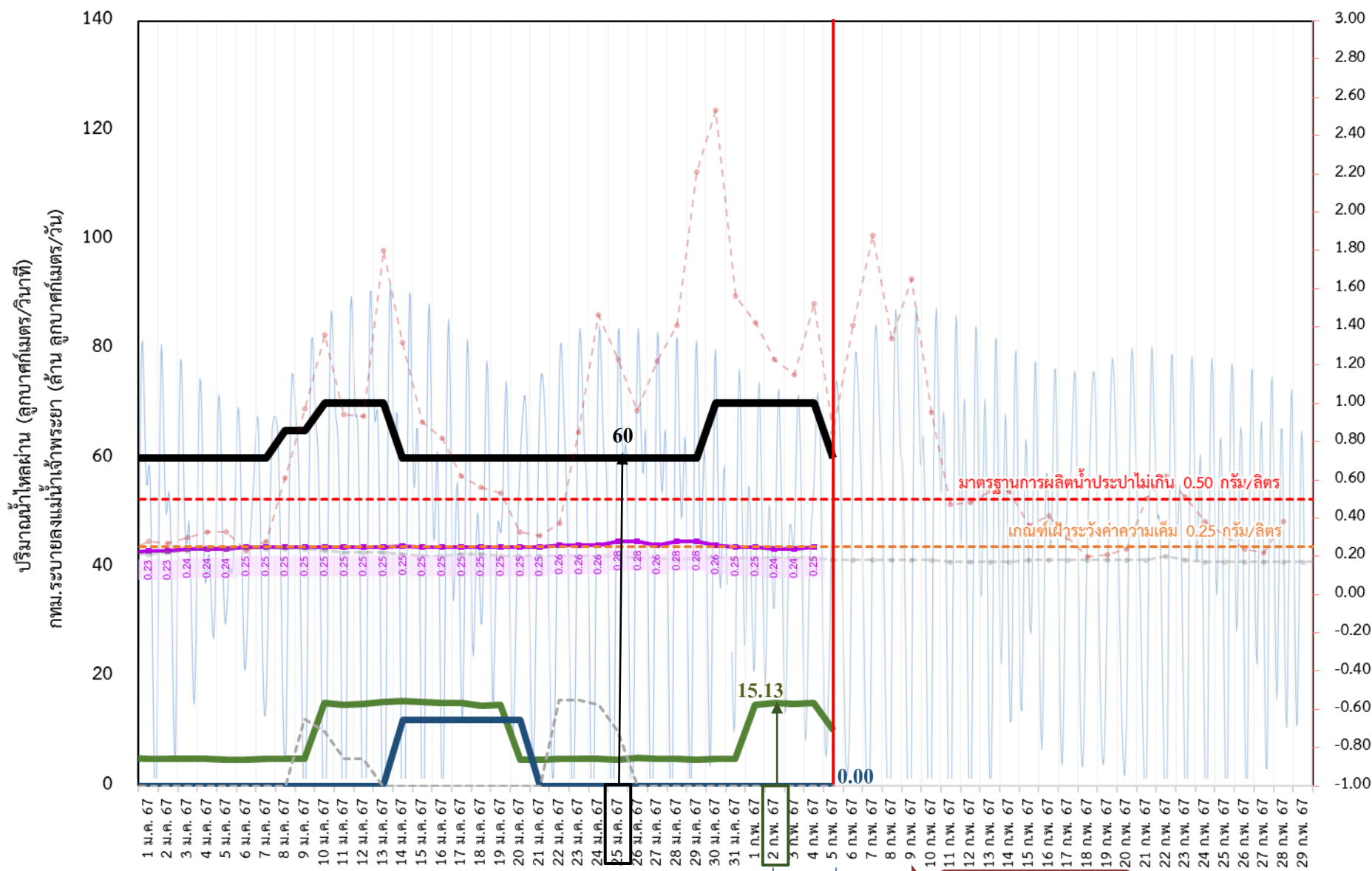


ติดตามค่าความเต็ม



ติดตามปริมาณน้ำไหลผ่านเขื่อน และติดตามค่าความเค็ม

ข้อมูล ณ วันที่ 5 กุมภาพันธ์ 2567



- สถิติความเค็มสูงสุดรายวัน**
- 17 พ.ค. 2553 1.10 กรัม/ลิตร
 - 05 มิ.ย. 2556 0.57 กรัม/ลิตร
 - 15 ก.พ. 2557 1.92 กรัม/ลิตร
 - 18 ก.ค. 2558 1.09 กรัม/ลิตร
 - 27 พ.ค. 2559 0.87 กรัม/ลิตร
 - 27 ก.พ. 2560 0.84 กรัม/ลิตร
 - 28 ธ.ค. 2562 2.19 กรัม/ลิตร
 - 13 ม.ค. 2563 1.36 กรัม/ลิตร
 - 30 ม.ค. 2564 2.53 กรัม/ลิตร

ค่าความเค็มสูงสุด (กรัม/ลิตร) และ ระดับน้ำทะเล (ม.รทก.)

- ▬ ระบายเขื่อนเจ้าพระยา ลบ.ม./วินาที
- ▬ ระบายเขื่อนพระรามหก ลบ.ม./วินาที
- ▬ สน.สิงหนาท (ระบายลงเจ้าพระยา) ลบ.ม./วินาที
- ความเค็มสูงสุด (ต่ำแล) ปี 2567 กรัม/ลิตร
- ความเค็มสูงสุด (ต่ำแล) ปี 2566 กรัม/ลิตร
- ความเค็มสูงสุด (ต่ำแล) ปี 2564 กรัม/ลิตร
- ▬ ปตร.สิงหนาท เปิดรับน้ำเข้า ลบ.ม./วินาที

เขื่อนเจ้าพระยา 60.00 ลบ.ม./วินาที
 เขื่อนพระรามหก 10.13 ลบ.ม./วินาที
 สน.สิงหนาท 2 0.00 ลบ.ม./วินาที
 ความเค็มต่ำแล 0.25 กรัม/ลิตร
 (สูงสุด ณ วันที่ 4 ก.พ. 67)

หมายเหตุ สิงหนาท วันนี้ ปิดรับน้ำเข้า - ลบ.ม./วินาที และหยุดสูบน้ำเพื่อรักษาค่าความเค็มในแม่น้ำเจ้าพระยา

3 วัน จากเขื่อนพระรามหก

11 วัน จากเขื่อนเจ้าพระยา

รวม 75.13 ลบ.ม./วินาที



ติดตามปริมาณน้ำไหลผ่านเขื่อน และติดตามค่าความเค็ม



| | ระบาย เขื่อนเจ้าพระยา ลบ.ม./วินาที | ระบาย เขื่อนป่าสักฯ ลบ.ม./วินาที | ระบาย เขื่อน พระรามหก ลบ.ม./วินาที | ระดับน้ำสูงสุด บริเวณป้อม- พระจุลจอมเกล้า (ค่าคาดการณ์) | ระดับน้ำสูงสุด บริเวณป้อม- พระ จุลจอมเกล้า (ค่าจริง) | ความเค็ม สูงสุด(สำแล) กรัม/ลิตร ปี 2567 | สน.สิงหนาท (ระบายลงเจ้าพระยา) ลบ.ม./วินาที | รวมระบายจากเขื่อน เจ้าพระยา+เขื่อนพระรามหก+ สิงหนาท 2 ลบ.ม./วินาที |
|------------|--|--|---|--|--|--|--|---|
| 23 ม.ค. 67 | 60.00 | 65.02 | 5.00 | 1.36 | 1.53 | 0.26 | ปิดระบาย | 74.83 |
| 24 ม.ค. 67 | 60.00 | 65.00 | 5.03 | 1.42 | 1.46 | 0.26 | ปิดระบาย | 74.79 |
| 25 ม.ค. 67 | 60.00 | 65.00 | 4.78 | 1.40 | 1.49 | 0.28 | ปิดระบาย | 64.99 |
| 26 ม.ค. 67 | 60.00 | 65.01 | 5.05 | 1.30 | 1.31 | 0.28 | ปิดระบาย | 65.00 |
| 27 ม.ค. 67 | 60.00 | 65.01 | 4.99 | 1.22 | 0.99 | 0.26 | ปิดระบาย | 65.03 |
| 28 ม.ค. 67 | 60.00 | 65.02 | 5.00 | 1.16 | 0.98 | 0.28 | ปิดระบาย | 64.78 |
| 29 ม.ค. 67 | 60.00 | 65.00 | 4.83 | 1.32 | 0.91 | 0.28 | ปิดระบาย | 65.05 |
| 30 ม.ค. 67 | 70.00 | 65.02 | 4.91 | 1.02 | 0.64 | 0.26 | ปิดระบาย | 64.99 |
| 31 ม.ค. 67 | 70.00 | 65.01 | 4.97 | 0.93 | 0.53 | 0.25 | ปิดระบาย | 65.00 |
| 1 ก.พ. 67 | 70.00 | 65.01 | 14.77 | 0.87 | 0.42 | 0.25 | ปิดระบาย | 64.83 |
| 2 ก.พ. 67 | 70.00 | 65.01 | 15.13 | 0.87 | 0.35 | 0.24 | ปิดระบาย | 64.91 |
| 3 ก.พ. 67 | 70.00 | 65.00 | 15.05 | 0.89 | 0.40 | 0.24 | ปิดระบาย | 64.97 |
| 4 ก.พ. 67 | 70.00 | 65.01 | 15.22 | 0.93 | 0.59 | 0.25 | ปิดระบาย | 74.77 |
| 5 ก.พ. 67 | 60.00 | 70.16 | 10.13 | 1.01 | 0.61 | | ปิดระบาย | 75.13 |

ค่าจริงระดับน้ำสูงสุดบริเวณป้อมพระจุลจอมเกล้า อ้างอิงจาก <https://telerid.rid.go.th>



มาตรการและการเตรียมความพร้อม รับมือฤดูแล้ง ปี 2566/67

9 มาตรการรองรับ ฤดูแล้ง ปี 2566/67

ข้อมูล ณ วันที่ 5 ม.ค. 2567



Supply



ปฏิบัติการเติมน้ำ อย่างมีประสิทธิภาพ

Demand



บริหารจัดการน้ำ

ให้เป็นไปตามลำดับความสำคัญของการใช้น้ำ
ที่คณะกรรมการลุ่มน้ำกำหนด

ดำเนินการจัดสรรน้ำตามที่
คณะกรรมการลุ่มน้ำจัดอันดับความสำคัญ



เฝ้าระวังและแก้ไขคุณภาพน้ำ

ติดตามความเค็ม 4 ลำน้ำสายหลัก
เจ้าพระยา ท่าจีน แม่กลอง และบางปะกง

Management



สร้างการรับรู้ ประชาสัมพันธ์

ตั้งแต่ 1 พ.ย. 66 - 5 ม.ค. 67 ประชาสัมพันธ์ไปแล้ว
สะสม 10,443 ครั้ง เกษตรกร 32,681 คน

1

เฝ้าระวังและเตรียมจัดหาแหล่งน้ำสำรอง พร้อมวางแผน
เตรียมเครื่องจักร-เครื่องมือในพื้นที่เฝ้าระวังเสี่ยงขาดแคลนน้ำ

2

วางแผนเครื่องจักรเครื่องมือ จำนวน 5,382 หน่วย
ตั้งแต่ 1 พ.ย. 66 - 5 ม.ค. 67 สนับสนุนไปแล้ว 298 หน่วย (35 จังหวัด) แบ่งเป็น
เครื่องสูบน้ำ 252 เครื่อง รถบรรทุกน้ำ 33 คัน และเครื่องจักรอื่นๆ 13 หน่วย

3

กำหนดแผนจัดสรรน้ำ และพื้นที่เพาะปลูกพืชฤดูแล้ง
ควบคุมการเพาะปลูกข้าวนาปรัง สร้างการรับรู้ให้กับเกษตรกร
เตรียมน้ำสำรองสำหรับพื้นที่ลุ่มต่ำรับน้ำนอง

4

วางแผนจัดสรรน้ำทั้งประเทศ 21,810 ล้าน ลบ.ม. จัดสรรน้ำไปแล้ว 8,466 ล้าน ลบ.ม. (39%)
วางแผนเพาะปลูกนาปรัง 5.80 ล้านไร่ เเพาะปลูกแล้ว 6.73 ล้านไร่ (116%)

5

เพิ่มประสิทธิภาพการใช้น้ำ
ประหยัดน้ำและลดการสูญเสียน้ำในทุกภาคส่วน

6

ส่งเสริมเกษตรกรการทำนาเปียกสลับแห้ง / จัดรอบเวรส่งน้ำ

7

เสริมสร้างความเข้มแข็ง
ด้านการบริหารจัดการน้ำของชุมชน / องค์กรผู้ใช้น้ำ

8

มีการประชุมกลุ่มผู้ใช้น้ำเพื่อประชาสัมพันธ์สถานการณ์น้ำพร้อมรับมือปัญหาและร่วมกันแก้ไข
ปัญหาให้เกษตรกรในพื้นที่จำนวน 9,500 ราย 4,800 ครัวเรือน พื้นที่ 101,260 ไร่

9

ติดตามและประเมิน ผลการดำเนินงาน
ติดตามผลและประเมินผลการดำเนินงานรายงานผู้บริหารกรม
กระทรวงเกษตรและสหกรณ์ และสำนักงานทรัพยากรน้ำแห่งชาติ

6

**แนวทาง
กรมชลประทาน**

1

บริหารน้ำในอ่างฯ
ควบคุมให้อยู่ในเกณฑ์บริหารจัดการน้ำ
และเพียงพอกับความต้องการ

2

จัดหาแหล่งน้ำสำรอง
เตรียมพื้นที่สำรองน้ำในกรณีเสี่ยงภัยแล้ง

3

ตรวจสอบความต้องการ
วิเคราะห์ ประเมินความต้องการใช้น้ำ
ทุกกิจกรรมตามลำดับความสำคัญ

4

จัดสรรตามกิจกรรมหลัก
จัดสรรน้ำตามลำดับความสำคัญ
ของกิจกรรมการใช้น้ำ

5

สำรองน้ำเก็บกักไว้ต้นฤดูฝน
สำรองน้ำไว้กรณีฝนทิ้งช่วงต้นฤดูฝน

6

ประเมินผลและประชาสัมพันธ์
ติดตาม ประเมินผล และแจ้งประชาสัมพันธ์
ข่าวสารให้ประชาชน และหน่วยงาน
ที่เกี่ยวข้องรับทราบ

จาก 9 มาตรการสู่ 6 แนวทางปฏิบัติ

กนช. เห็นชอบ เมื่อวันที่ 26 ตุลาคม 2566

ฝ่ายประมวลและวิเคราะห์สถานการณ์น้ำ ส่วนประมวลวิเคราะห์สถานการณ์น้ำ สำนักบริหารจัดการน้ำและอุทกวิทยา



มาตรการการเพาะปลูกพืชฤดูแล้ง ปี 2566/67

การจัดสรรน้ำ

วางแผนการบริหารจัดการน้ำ
แบบยั่งยืน โดยจัดสรรน้ำ
ให้สอดคล้องกับปริมาณน้ำต้นทุน
ในอ่างเก็บน้ำ เพื่อสนับสนุน
การใช้น้ำทุกกิจกรรมในพื้นที่ต่างๆ
ตามลำดับความสำคัญ ดังนี้

- 1** เพื่อการอุปโภค-บริโภค และการประปา 
- เพื่อการรักษาระบบนิเวศทางน้ำ เช่น การพลิกดินน้ำเค็ม การขังไล่ น้ำเสีย บรรเทาสาธารณภัย จารัต ประเพณีและคมนาคม เป็นต้น 
- เพื่อสำรองน้ำไว้สำหรับการใช้น้ำในช่วงต้นฤดูฝน สำหรับอุปโภคบริโภคและรักษาระบบนิเวศ เดือน พฤษภาคม - กรกฎาคม 2567 
- เพื่อการเกษตร 
- เพื่อการอุตสาหกรรม 
- เพื่อการพาณิชย์กรรมและการท่องเที่ยว 



มาตรการการบริหารจัดการในช่วงฤดูแล้ง 2566/67

แนวทางในการดำเนินงาน และเตรียมความพร้อมรับสถานการณ์ภัยแล้ง ปี 2566/67
เพื่อให้การบริหารจัดการน้ำเป็นไปตามแผนที่กำหนด และไม่เกิดผลกระทบกับการบริหารจัดการน้ำในระยะต่อไป

▶ บริหารจัดการน้ำที่จัดสรรอย่าง
เข้มงวด และสอดคล้องกับ
สถานการณ์

▶ ประชาสัมพันธ์ขอความร่วมมือ
เกษตรกร งดเพาะปลูกข้าวนาปรัง
รอบที่ 2 หลังการเก็บเกี่ยว

▶ การเพิ่มประสิทธิภาพการใช้น้ำ เช่น การปลูกข้าว
โดยวิธีเปียกสลับแห้ง สร้างการรับรู้ผ่านสื่อ
แจ้งเตือนสถานการณ์น้ำ แนวทางการบริหาร
จัดการน้ำ การช่วยเหลือ

ส่งน้ำแบบประณีตตามรอบเวร
แต่ละพื้นที่ เพื่อให้มีน้ำเพียงพอ
ต่อการใช้ในทุกภาคส่วน

พิจารณาการใช้น้ำจากแก้มลิง
ธรรมชาติ แหล่งน้ำต้นเอง
และแหล่งน้ำอื่นๆในพื้นที่

การจัดเตรียมเครื่องสูบน้ำ รถบรรทุกน้ำ
และเครื่องจักรเครื่องมือสนับสนุนอื่นๆ
เพื่อพร้อมให้การช่วยเหลืออย่างทันที่

ทั้งประเทศ



มาตรการการบริหารจัดการในช่วงฤดูแล้ง 2566/67

แนวทางในการดำเนินงาน และเตรียมความพร้อมรับสถานการณ์ภัยแล้ง ปี 2566/67 เพื่อให้การบริหารจัดการน้ำเป็นไปตามแผนที่กำหนด และไม่เกิดผลกระทบต่อ

ในช่วงน้ำทะเลหนุนสูง พิจารณาเพิ่มการระบายของเขื่อนป่าสักชลสิทธิ์ และขอความร่วมมือสำนักงานชลประทานที่ 10 ควบคุมปริมาณน้ำผ่าน ปตร.พระนารายณ์ เพื่อรักษาปริมาณน้ำผ่านเขื่อนพระรามหกในเกณฑ์ที่กำหนด

สำหรับลำน้ำหรือคลองส่งน้ำที่มีความจำเป็นต้องรับน้ำเข้าเพื่อรักษาเสถียรภาพของตลิ่งให้พิจารณารับน้ำเข้าในเกณฑ์ต่ำสุด

ประชาสัมพันธ์สถานีสูบน้ำด้วยไฟฟ้าเพื่อการเกษตรรดสูบน้ำเข้าพื้นที่เพาะปลูกนอกแผน ขอความร่วมมือไม่ให้เกษตรกรทำการปิดกั้นลำน้ำหรือสูบน้ำเข้าพื้นที่เพาะปลูก

สถานีสูบน้ำของการประปานครหลวง การประปาส่วนภูมิภาค และการประปาส่วนท้องถิ่นสามารถทำการสูบน้ำได้ตามปกติ ตามแผนที่ได้ให้ไว้กับกรมชลประทาน

ให้หน่วยงานที่เกี่ยวข้องเฝ้าระวังและควบคุมไม่ให้มีการปล่อยน้ำเสียลงในแม่น้ำ คูคลอง และแหล่งน้ำต่างๆ เนื่องจากทำให้ต้องระบายน้ำจากอ่างเก็บน้ำเพิ่มขึ้นเพื่อเจือจางน้ำเสีย

ลุ่มน้ำเจ้าพระยา



ชป.เตรียมความพร้อมเครื่องจักร-เครื่องมือ ช่วยเหลือ ฤดูแล้ง ทั่วประเทศ ปี 2566/67

ส่วนบริหารเครื่องจักรกลที่ 1

เชียงใหม่

- เครื่องสูบน้ำ 163 เครื่อง
- รถบรรทุกน้ำ 15 คัน
- เครื่องจักรกลสนับสนุนอื่นๆ 232 หน่วย

รวม 410 หน่วย



ส่วนบริหารเครื่องจักรกลที่ 5

พระนครศรีอยุธยา

- เครื่องสูบน้ำ 265 เครื่อง
- รถบรรทุกน้ำ 11 เครื่อง
- เครื่องจักรกลสนับสนุนอื่นๆ 265 หน่วย

รวม 541 หน่วย



ส่วนบริหารเครื่องจักรกลที่ 7

กาญจนบุรี

- เครื่องสูบน้ำ 160 เครื่อง
- รถบรรทุกน้ำ 11 เครื่อง
- เครื่องจักรกลสนับสนุนอื่นๆ 286 หน่วย

รวม 457 หน่วย



ส่วนกลาง

นนทบุรี

- เครื่องสูบน้ำ 241 เครื่อง
- รถบรรทุกน้ำ 9 คัน
- เครื่องจักรกลสนับสนุนอื่นๆ 277 หน่วย

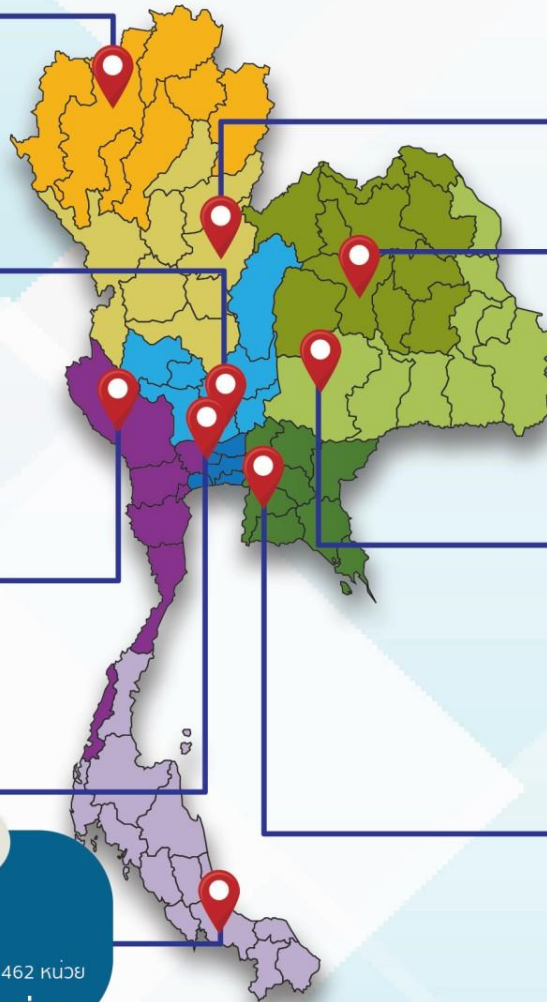
รวม 518 หน่วย

ส่วนบริหารเครื่องจักรกลที่ 8

สงขลา

- เครื่องสูบน้ำ 297 เครื่อง
- รถบรรทุกน้ำ 11 เครื่อง
- เครื่องจักรกลสนับสนุนอื่นๆ 462 หน่วย

รวม 770 หน่วย



ส่วนบริหารเครื่องจักรกลที่ 2

พิษณุโลก

- เครื่องสูบน้ำ 269 เครื่อง
- รถบรรทุกน้ำ 12 เครื่อง
- เครื่องจักรกลสนับสนุนอื่นๆ 273 หน่วย

รวม 554 หน่วย



ส่วนบริหารเครื่องจักรกลที่ 3

ขอนแก่น

- เครื่องสูบน้ำ 286 เครื่อง
- รถบรรทุกน้ำ 9 เครื่อง
- เครื่องจักรกลสนับสนุนอื่นๆ 456 หน่วย

รวม 751 หน่วย



ส่วนบริหารเครื่องจักรกลที่ 4

นครราชสีมา

- เครื่องสูบน้ำ 198 เครื่อง
- รถบรรทุกน้ำ 10 เครื่อง
- เครื่องจักรกลสนับสนุนอื่นๆ 346 หน่วย

รวม 554 หน่วย



ส่วนบริหารเครื่องจักรกลที่ 6

ชลบุรี

- เครื่องสูบน้ำ 410 เครื่อง
- รถบรรทุกน้ำ 14 เครื่อง
- เครื่องจักรกลสนับสนุนอื่นๆ 403 หน่วย

รวม 827 หน่วย

รวมทั้งประเทศ

- เครื่องสูบน้ำ 2,289 เครื่อง
- รถบรรทุกน้ำ 102 เครื่อง
- เครื่องจักรกลสนับสนุนอื่นๆ 2,991 หน่วย

รวมเป็น
5,382 หน่วย



ฝ่ายประมวลและวิเคราะห์สถานการณ์น้ำ ส่วนประมวลวิเคราะห์สถานการณ์น้ำ สำนักบริหารจัดการน้ำและอุทกวิทยา

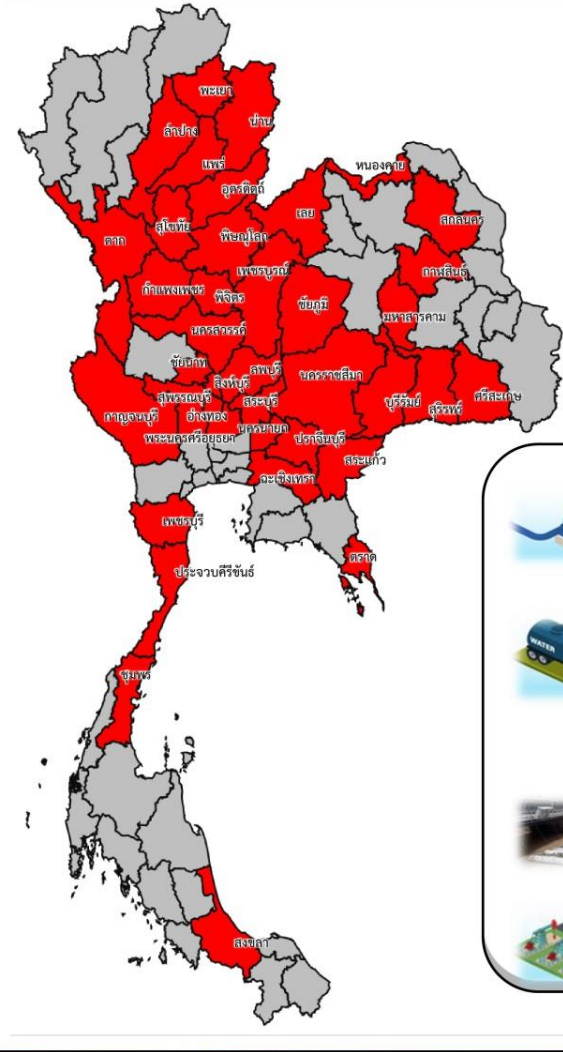
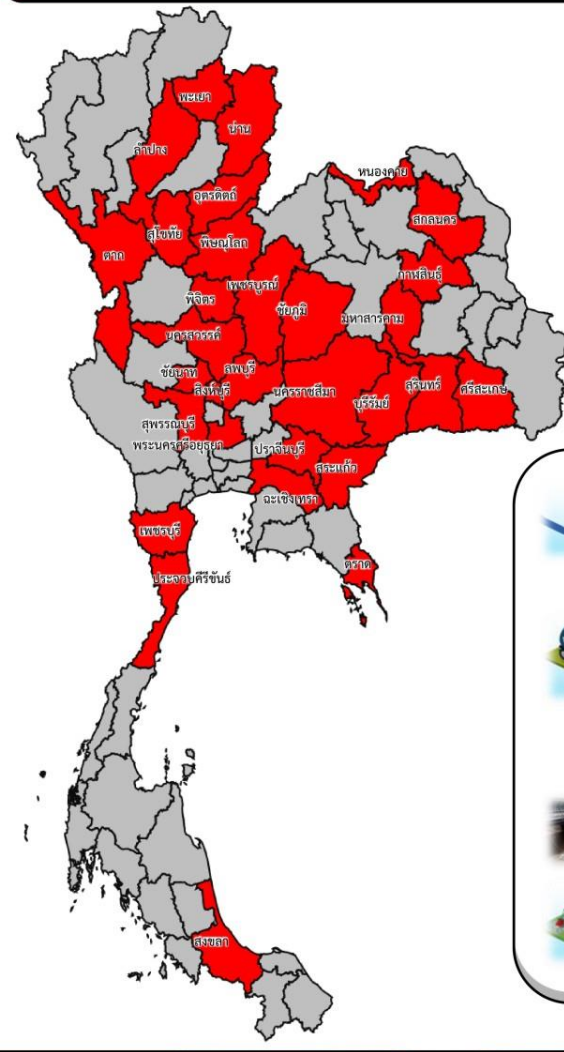


การให้ความช่วยเหลือเครื่องจักร-เครื่องมือ **ฤดูแล้ง ปี 2566/67**



ประจำสัปดาห์ (20 ม.ค. 67 - 26 ม.ค. 67)

สะสม (1 พ.ย.66 - 26 ม.ค. 67)



ช่วยเหลือ**ประจำสัปดาห์**รวม **31** จังหวัด

ช่วยเหลือ**สะสม**รวม **39** จังหวัด

Fl

Fl

- เครื่องสูบน้ำ **160** เครื่อง ปริมาณน้ำรวม 4,128 ล้าน ลบ.ม.
- รถบรรทุกน้ำ **15** คัน ปริมาณน้ำรวม 423,000 ลิตร
- เครื่องผลักดันน้ำ - เครื่อง
- เครื่องจักรอื่นๆ **2** หน่วย

- เครื่องสูบน้ำ **378** เครื่อง ปริมาณน้ำรวม 94,270 ล้าน ลบ.ม.
- รถบรรทุกน้ำ **33** คัน ปริมาณน้ำรวม 4,066 ล้าน ลิตร
- เครื่องผลักดันน้ำ - เครื่อง
- เครื่องจักรอื่นๆ **14** หน่วย



ผลการประชาสัมพันธ์สร้างการรับรู้สถานการณ์น้ำและการบริหารจัดการน้ำ



ฤดูแล้ง ปี 2566/67 กรมชลประทาน

ระหว่างวันที่ 27 มกราคม - 2 กุมภาพันธ์ 2567

1 ศูนย์เรียนรู้การเพิ่มประสิทธิภาพการผลิตสินค้าเกษตร (ศพก.)



จำนวน

9 ครั้ง

สะสม 48 ครั้ง

เกษตรกร

320 คน

สะสม 1,435 คน

2. คณะกรรมการจัดการชลประทาน (JMC)



จำนวน

21 ครั้ง

สะสม 95 ครั้ง

เกษตรกร

1,393 คน

สะสม 5,000 คน

3. กลุ่มผู้ใช้น้ำ



จำนวน

479 ครั้ง

สะสม 1,912 ครั้ง

เกษตรกร

5,751 คน

สะสม 31,847 คน

4. การประชาสัมพันธ์อื่นๆ



จำนวน

1,907 ครั้ง

สะสม 10,046 ครั้ง

ข้อมูลสะสม ตั้งแต่วันที่ 1 พ.ย.66

รวมการประชาสัมพันธ์



จำนวนครั้งการประชาสัมพันธ์

2,120 สะสม 12,101



จำนวนเกษตรกรที่รับการฟังประชาสัมพันธ์

7,464 สะสม 38,282



โครงการจ้างแรงงานชลประทาน เพื่อช่วยเหลือเกษตรกร งบประมาณพลาังก่อนปี พ.ศ. 2566 กรมชลประทาน



ระยะเวลาการจ้างแรงงาน 8 เดือน (ตุลาคม 2566 – พฤษภาคม 2567)



หลักเกณฑ์การจ้างแรงงาน

1

เกษตรกรที่ขึ้นทะเบียนกับกรมส่งเสริมการเกษตร หรือ **เกษตรกรในพื้นที่**

2

สมาชิกกลุ่มผู้ใช้น้ำ ของกรมชลประทาน ในพื้นที่

3

ประชาชนและผู้ใช้งานแรงงานทั่วไป ในพื้นที่

4

หากแรงงานในพื้นที่ไม่เพียงพอ ให้พิจารณาจ้างเกษตรกร/แรงงานในพื้นที่ใกล้เคียง จากหมู่บ้าน ตำบล อำเภอ จังหวัด และลุ่มน้ำ ตามลำดับ

ลักษณะงานที่จ้าง

งานซ่อมแซม บำรุงรักษา ขุดลอก ปรับปรุง งานชลประทาน โครงการส่งเสริมการดำเนินงานอันเนื่องมาจากพระราชดำริ งานก่อสร้างแหล่งน้ำและระบบส่งน้ำเพื่อชุมชน/ชนบท แก้มลิง การจัดการคุณภาพน้ำ





ศูนย์ปฏิบัติการน้ำอัจฉริยะ SMART WATER OPERATION CENTER (SWOC)



CONTACT US



02 669 2560 หรือ



www.wmsc.rid.go.th/
www.swoc.rid.go.th/



wmsc.1460@gmail.com



SWOC RID



อาคาร 99 ปี ม.ล.ชชาติ กำภู
กรมชลประทาน กรุงเทพมหานคร

