



สถานการณ์และการบริหารจัดการน้ำ ฤดูแล้ง ปี 2566/67

ศูนย์ปฏิบัติการน้ำอัจฉริยะ (SWOC) กรมชลประทาน

วันที่ 5 ธันวาคม 2566

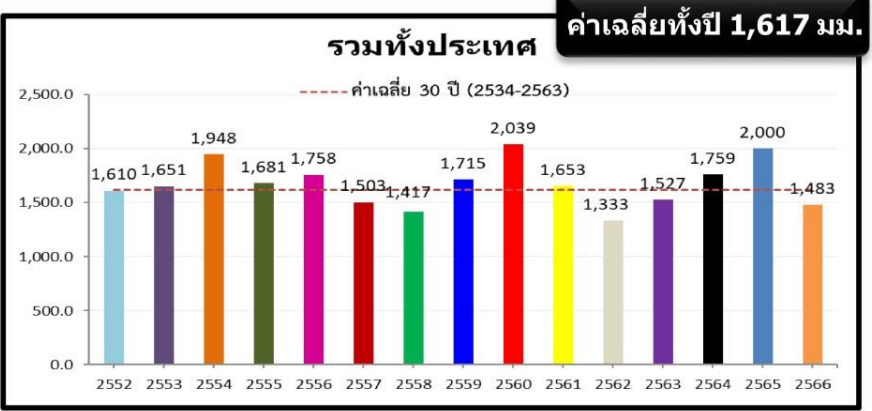


สถานการณ์ฝน และสภาพภูมิอากาศ

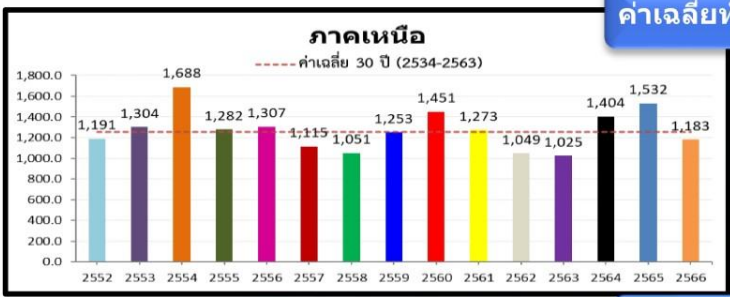


ปริมาณฝนสะสม (1 ม.ค. - 3 ธ.ค. 2566)

ฝนสะสมต่ำกว่าค่าปกติ
- 5 %



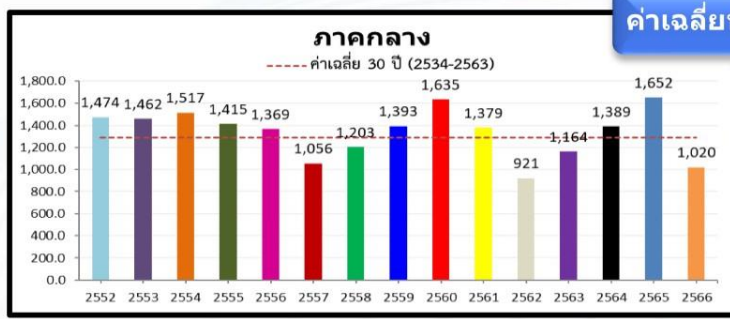
ค่าเฉลี่ยทั้งปี 1,420.8 มม.



ค่าเฉลี่ยทั้งปี 1,253.8 มม.

-58.5(-5%)
-349.4(-23%)

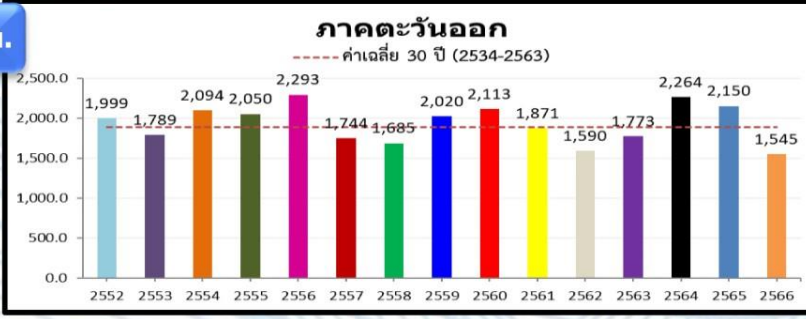
หมายเหตุ
ตัวเลขสีดำ คือ ปี 66 เทียบกับค่าเฉลี่ย 30 ปี (2534-2563)
ตัวเลขสีม่วง คือ ปี 66 เทียบ ปี 65 (ณ วันเดียวกัน)



ค่าเฉลี่ยทั้งปี 1,291.7 มม.

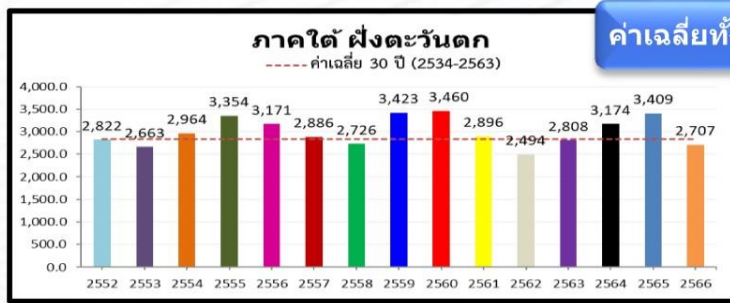
-261.9(-20%)
-631.2(-38%)

ค่าเฉลี่ยทั้งปี 1,887.1 มม.



ค่าเฉลี่ยทั้งปี 1,887.1 มม.

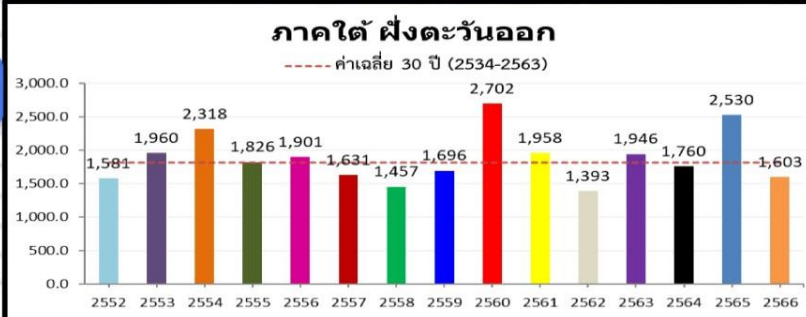
-314.0(-17%)
-604.6(-28%)



ค่าเฉลี่ยทั้งปี 2,833.5 มม.

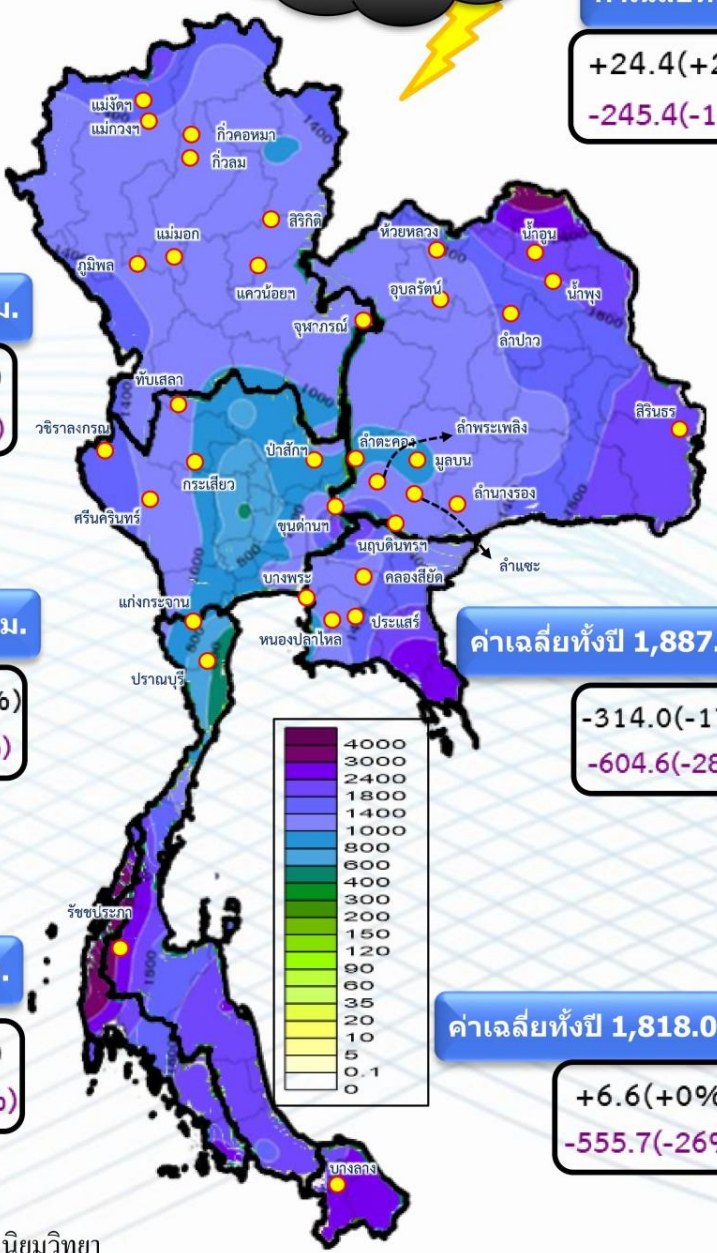
-29.3(-1%)
-622.8(-19%)

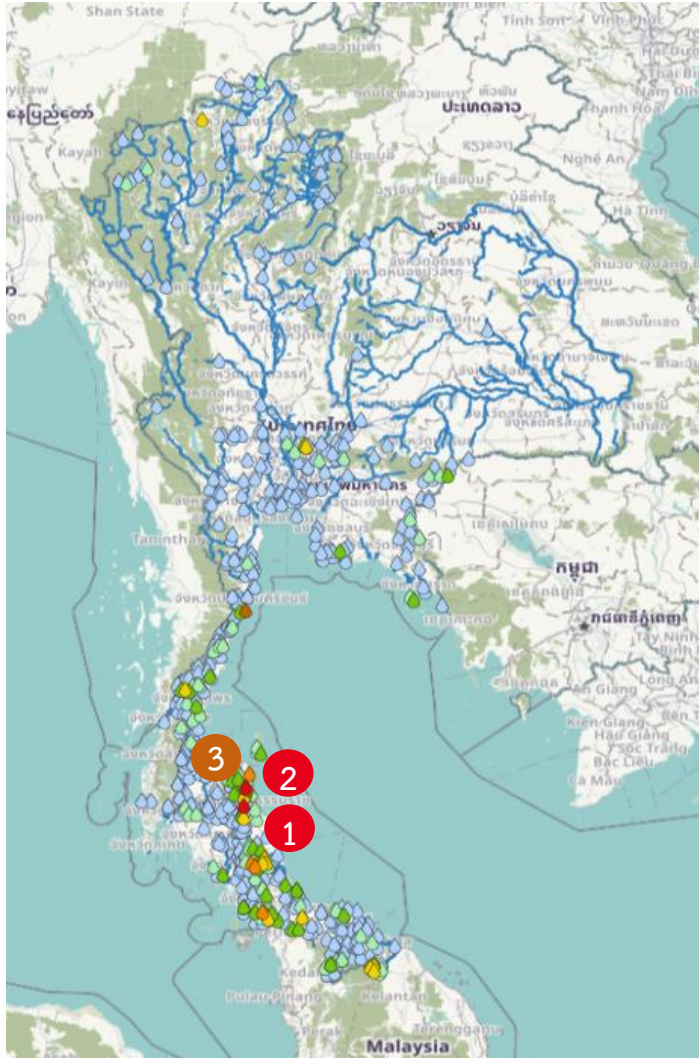
ค่าเฉลี่ยทั้งปี 1,818.0 มม.



ค่าเฉลี่ยทั้งปี 1,818.0 มม.

+6.6(+0%)
-555.7(-26%)





สถานี	ตำบล อำเภอ จังหวัด	เวลา	ฝนสะสม (มม.)
บ้านวังลุง	ด.ทอนหงส์ อ.พรมคีรี จ.นครศรีธรรมราช	1	02:00 น. 108
บ้านน้ำฉา	ด.เทพราช อ.สิชล จ.นครศรีธรรมราช	2	03:00 น. 101.5
อบต.เทพราช	ด.เทพราช อ.สิชล จ.นครศรีธรรมราช	3	05:00 น. 88.2
ประจวบคีรีขันธ์	ด.อ่าวน้อย อ.เมืองประจวบคีรีขันธ์ จ.ประจวบคีรีขันธ์		04:00 น. 79.5
บ้านควนโต๊ะเหลง	ด.ควนโดน อ.ควนโดน จ.สตูล		03:00 น. 67.5
บ้านในเพลา	ด.ชนอม อ.ชนอม จ.นครศรีธรรมราช		03:00 น. 67.5
รพส.บ้านลำกะ	ด.ชุมพล อ.ศรีนครินทร์ จ.พัทลุง		05:00 น. 57.8
บ้านห้วยไทร	ด.ชุมพล อ.ศรีนครินทร์ จ.พัทลุง		03:00 น. 50.5
บ้านตลาดนาทวี*	ด.นาทวี อ.นาทวี จ.สงขลา		03:00 น. 49.5
บ้านหนองอ้อม*	ด.แม่บอน อ.ฝาง จ.เชียงใหม่		03:00 น. 48.5

>0-10	>10-20	>20-35	>35-50	>50-70	>70-90	>90
ฝนเล็กน้อย ฝนน้อย	ฝนปานกลาง	ฝนหนัก	ฝนหนักมาก ฝนมาก			



ปริมาณฝนสะสมย้อนหลัง 24 ชั่วโมง รายลุ่มน้ำ

วันที่ 4 ธันวาคม - 5 ธันวาคม 2566

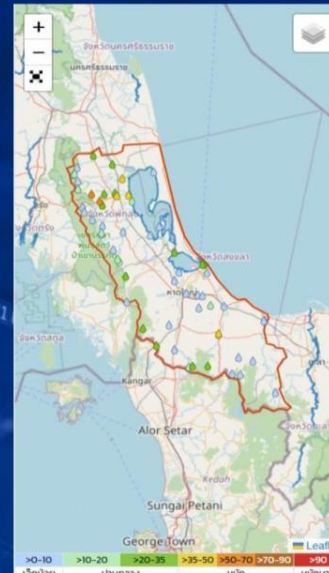


ใต้ฝั่ง ตะวันตก



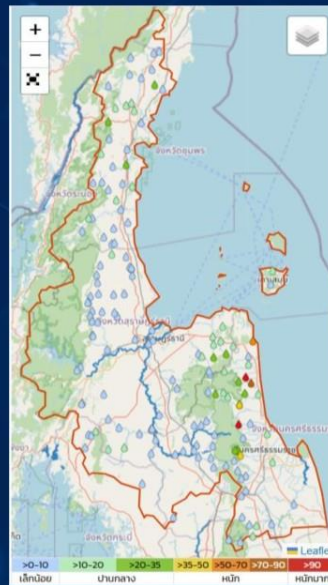
ชื่อย่อลุ่มน้ำ	พื้นที่	ปริมาณน้ำฝน (มม.)	ฝนสะสม (มม.)
สถานีบ้านควนใต้เมฆอง	ต.ควนโดน อ.ควนโดน จ.สตูล	03:00	67.5
สถานีที่ทำการอุทยานแห่งชาติทะเลบัน	ต.วังประจัน อ.ควนโดน จ.สตูล	05:00	39.6
สถานีเขตรักษาพันธุ์สัตว์ป่า อุทยาน เล็งไถนกรม กรมหลวงชุมพร ด้านทิศใต้	ต.จ.ป.ร. อ.กระบุรี จ.ระนอง	05:00	36.0
สถานีบ้านวังประจัน	ต.วังประจัน อ.ควนโดน จ.สตูล	03:00	31.5
สถานีบ้านนาบ่อ	ต.บ่อไร่ อ.กันตัง จ.ตรัง	03:00	30.5
สถานีบ้านทุ่งเกตุยา*	ต.ควนสตอ อ.ควนโดน จ.สตูล	03:00	30.5
สถานีบ้านโตน*	ต.ท่าแพ อ.ท่าแพ จ.สตูล	03:00	30.5
สถานีบ้านปลักเหว*	ต.ท่าแพ อ.ท่าแพ จ.สตูล	03:00	28.0
สถานีละงู	ต.ละงู อ.ละงู จ.สตูล	05:00	22.6
สถานีบ้านปลายคลองอัน	ต.ปากซัน อ.กระบุรี จ.ระนอง	03:00	20.5

ทะเลสาบ สงขลา



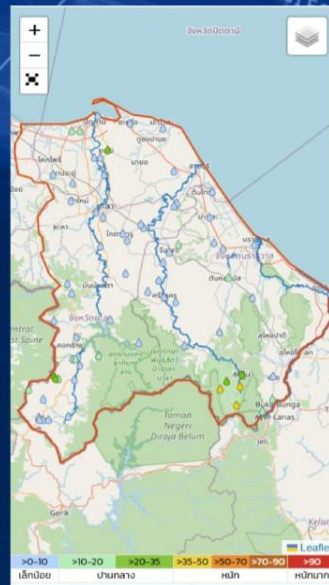
ชื่อย่อลุ่มน้ำ	พื้นที่	ปริมาณน้ำฝน (มม.)	ฝนสะสม (มม.)
สถานีพวดบ้านลำกระ	ต.ชุมพล อ.ศรีนครินทร์ จ.พัทลุง	05:00	57.8
สถานีบ้านห้วยไทร	ต.ชุมพล อ.ศรีนครินทร์ จ.พัทลุง	03:00	50.5
สถานีบ้านตลาดนากร*	ต.นากร อ.นากร จ.สงขลา	03:00	49.5
สถานีบ้านพิทลุง	ต.สุทธารักษ์ อ.เมืองพัทลุง จ.พัทลุง	05:00	42.0
สถานีสะพานข้ามคลองลำปำ	ต.ลำปำ อ.เมืองพัทลุง จ.พัทลุง	05:00	38.4
สถานีสะพานท่าสำภา	ต.ชัยบุรี อ.เมืองพัทลุง จ.พัทลุง	05:00	36.4
สถานีคลองนาท่อม	ต.รณเมือง อ.เมืองพัทลุง จ.พัทลุง	05:00	33.8
สถานีป่าทรอ	ต.ป่าทรอ อ.สิงหนคร จ.สงขลา	05:00	33.4
สถานีบ้านนาโroy	ต.ป่าตึงเขมา อ.สทิงพระ จ.สงขลา	03:00	32.0
สถานีบ้านเกาะจง	ต.ห้วยซัง อ.นาพรู จ.สงขลา	03:00	29.5

ใต้ฝั่ง ตะวันออก ตอนบน



ชื่อย่อลุ่มน้ำ	พื้นที่	ปริมาณน้ำฝน (มม.)	ฝนสะสม (มม.)
สถานีบ้านวังลุง	ต.ทอนหงส์ อ.พรหมคีรี จ.นครศรีธรรมราช	02:00	108.0
สถานีบ้านน้ำตา	ต.เทพราช อ.สิชล จ.นครศรีธรรมราช	03:00	101.5
สถานีอบต.เทพราช	ต.เทพราช อ.สิชล จ.นครศรีธรรมราช	05:00	88.2
สถานีบ้านในเพลา	ต.ขนอม อ.ขนอม จ.นครศรีธรรมราช	03:00	67.5
สถานีบ้านดอนพิภพ	ต.บ่อพิลา อ.บ่อพิลา จ.นครศรีธรรมราช	03:00	39.0
สถานีโรงเรียนวัดโลกโพระีสถิตย์	ต.ท่าโตน อ.ลานสกา จ.นครศรีธรรมราช	05:00	35.2
สถานีบพพิเต่า	ต.สระแก้ว อ.ท่าศาลา จ.นครศรีธรรมราช	05:00	33.0
สถานีบ้านเขื่อน	ต.กรุงชิง อ.บพพิลา จ.นครศรีธรรมราช	03:00	32.5
สถานีบ้านห้วยเตย	ต.ท่าฉาง อ.กาญจนาดิษฐ์ จ.สุราษฎร์ธานี	03:00	32.5
สถานีสถานีเวียงต้นน้ำศรีวง	ต.ท่าโตน อ.ลานสกา จ.นครศรีธรรมราช	05:00	31.6

ใต้ฝั่ง ตะวันออก ตอนล่าง



ชื่อย่อลุ่มน้ำ	พื้นที่	ปริมาณน้ำฝน (มม.)	ฝนสะสม (มม.)
สถานีสะพานข้ามคลองสอว บ้านสามช้อย	ต.นาโง่ง อ.สุคีริน จ.นราธิวาส	05:00	46.2
สถานีสะพานตาบัว บ้านยาเห็ด	ต.นาโง่ง อ.สุคีริน จ.นราธิวาส	05:00	43.2
สถานีสะพานกลุ่มบ้านสายป่า	ต.นาโง่ง อ.สุคีริน จ.นราธิวาส	05:00	36.2
สถานีบ้านดอน	ต.ฉิมแยง อ.เบตง จ.ยะลา	02:00	28.5
สถานีบ้านราษฎร์ผ่อง	ต.สุคีริน อ.สุคีริน จ.นราธิวาส	03:00	28.5
สถานีหมู่บ้านนิคมมิตร 3	ต.ฉิมแยง อ.เบตง จ.ยะลา	05:00	23.6
สถานีต.มะรัง	ต.มะรัง อ.มะรัง จ.ปัตตานี	05:00	22.4
สถานีที่ว่าการอำเภอสุคีริน	ต.สุคีริน อ.สุคีริน จ.นราธิวาส	05:00	20.2
สถานีชุมชนบ้านเหมือง	ต.ฉิมแยง อ.เบตง จ.ยะลา	05:00	18.8

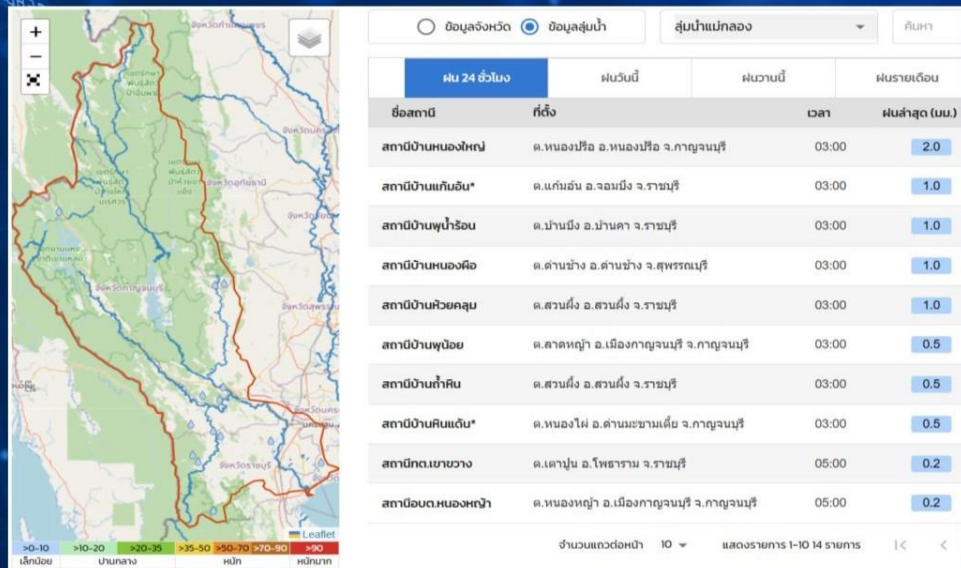


ปริมาณฝนสะสมย้อนหลัง 24 ชั่วโมง รายลุ่มน้ำ

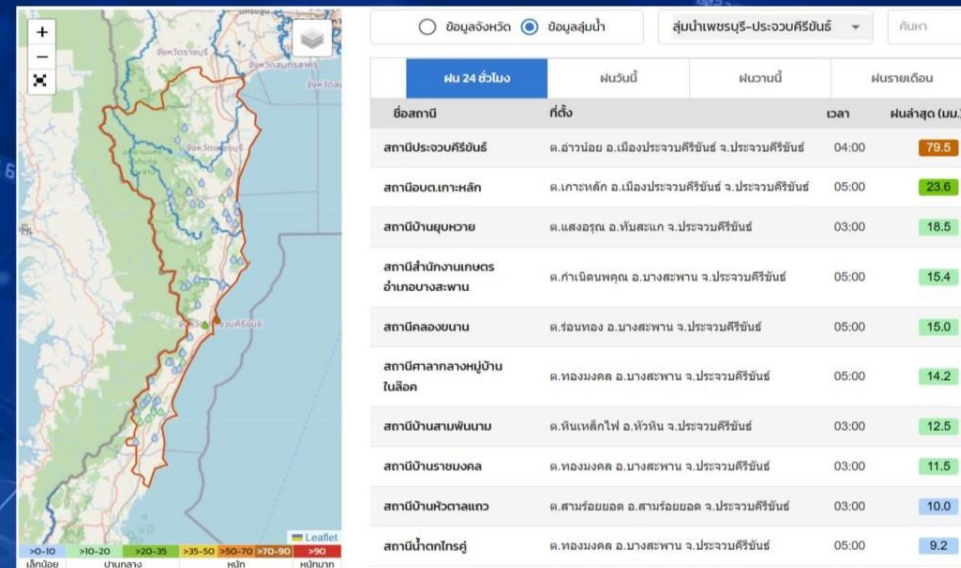
วันที่ 4 ธันวาคม - 5 ธันวาคม 2566



แม่ กลอง



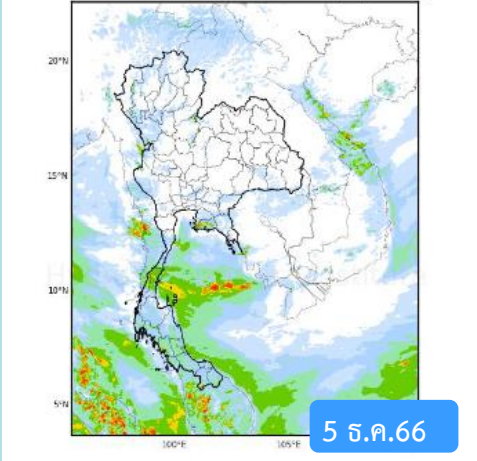
เพชรบุรี - ประจวบ คีรีขันธ์



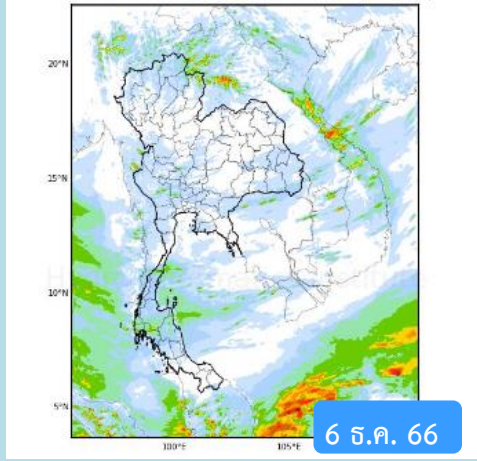


พยากรณ์ฝนสะสมรายวัน จากแบบจำลองสภาพอากาศ WRF-ROMS

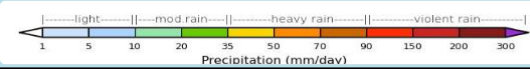
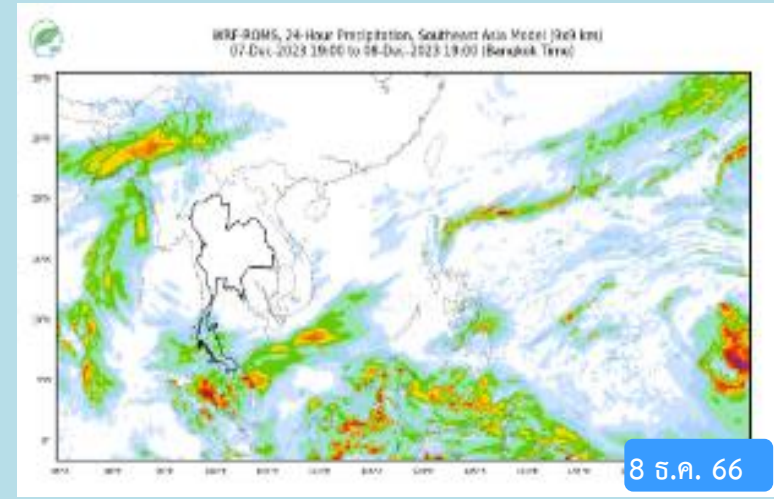
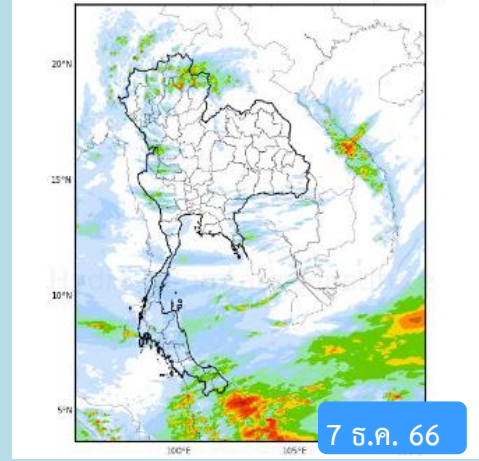
WRF-ROMS (ThaiGeo), 24-Hour Precipitation, Thailand Model (3x3 km)
04-Dec-2023 19:00 to 05-Dec-2023 19:00 (Bangkok Time)



WRF-ROMS (ThaiGeo), 24-Hour Precipitation, Thailand Model (3x3 km)
05-Dec-2023 19:00 to 06-Dec-2023 19:00 (Bangkok Time)

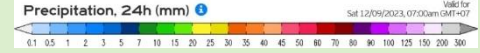
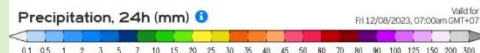
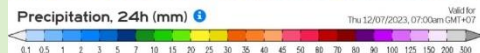
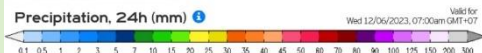
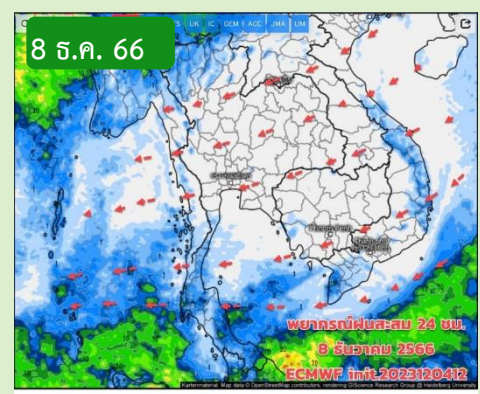
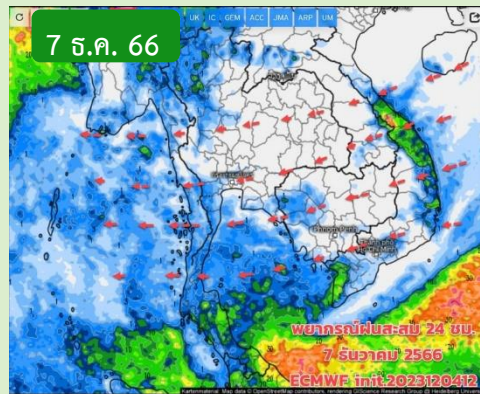
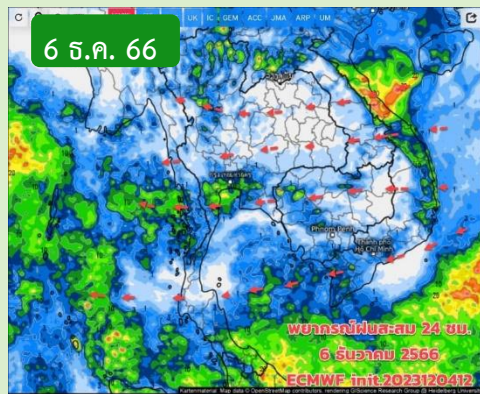
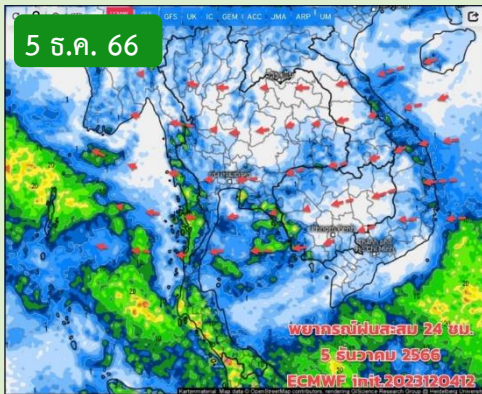


WRF-ROMS (ThaiGeo), 24-Hour Precipitation, Thailand Model (3x3 km)
06-Dec-2023 19:00 to 07-Dec-2023 19:00 (Bangkok Time)



หมายเหตุ : ข้อมูลจากสำนักงานทรัพยากรน้ำแห่งชาติ

พยากรณ์ฝนสะสม จากแบบจำลองบรรยากาศ ECMWF



คาดหมายอากาศ 7 วันล่วงหน้า

ช่วง 5-6 ธ.ค.66 มวลอากาศเย็นกำลังปานกลาง ยังปกคลุมประเทศไทยตอนบน มวลอากาศเย็นส่วนใหญ่ยังแผ่ลงทะเลจีนใต้ ส่งผลให้มีลมตะวันออก ตะวันออกเฉียงใต้พัดเข้ามาปกคลุม ภาคอีสานตอนล่าง ภาคกลาง ภาคตะวันออก กทม. และปริมณฑล ช่วง 7-14 ธ.ค.66 คาดว่าจะมีมวลอากาศเย็นกำลังปานกลาง อาจจะทำให้ภาคเหนือ บริเวณภาคเหนือ ภาคอีสานตอนบน และอาจมีฝน/ ฝนฟ้าคะนองเกิดขึ้นได้ในช่วงแรกๆ ในภาคเหนือ ภาคอีสาน เช่นช่วงวันที่ 6-7 ธ.ค.66 (ช่วงแรกๆ ที่มวลอากาศเย็นแผ่ลงมา) อากาศเปลี่ยนแปลง สำหรับภาคใต้ยังคงมีฝนตกต่อเนื่องได้ ส่วนใหญ่ เป็นฝนเล็กน้อยถึงปานกลาง สลับกับฝนตกหนักได้บางวัน ในช่วงที่มวลอากาศเย็นแผ่ลงมาปกคลุม หลังวันที่ 8 ธ.ค.66 ฝนภาคใต้ก็จะลดลง

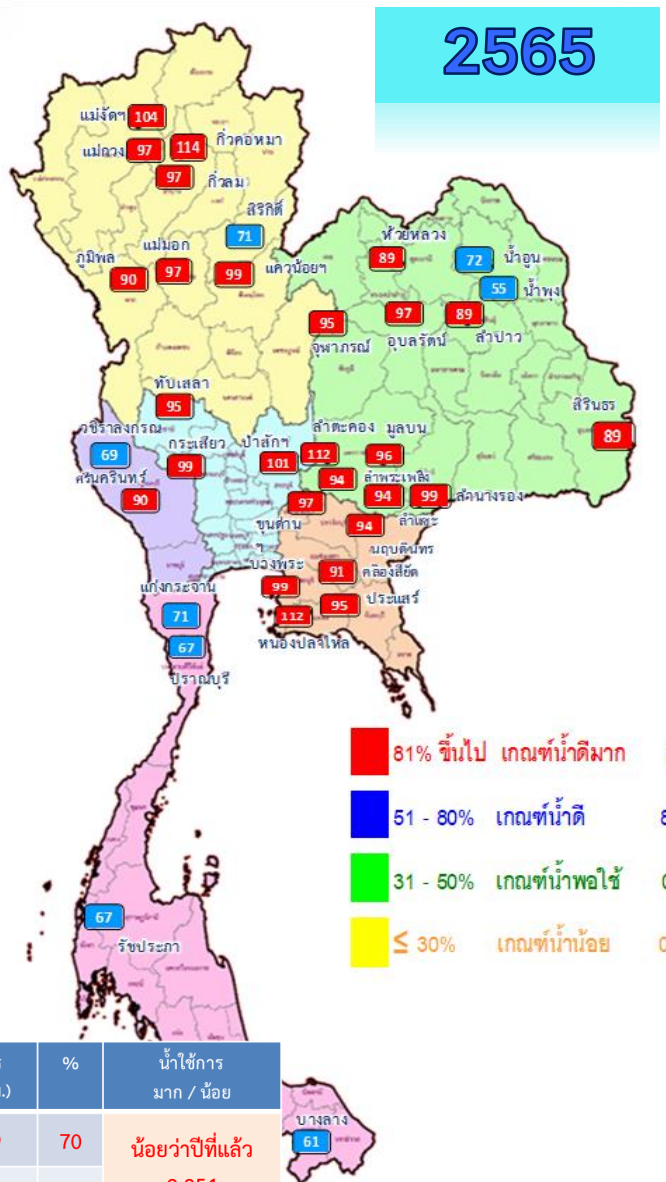
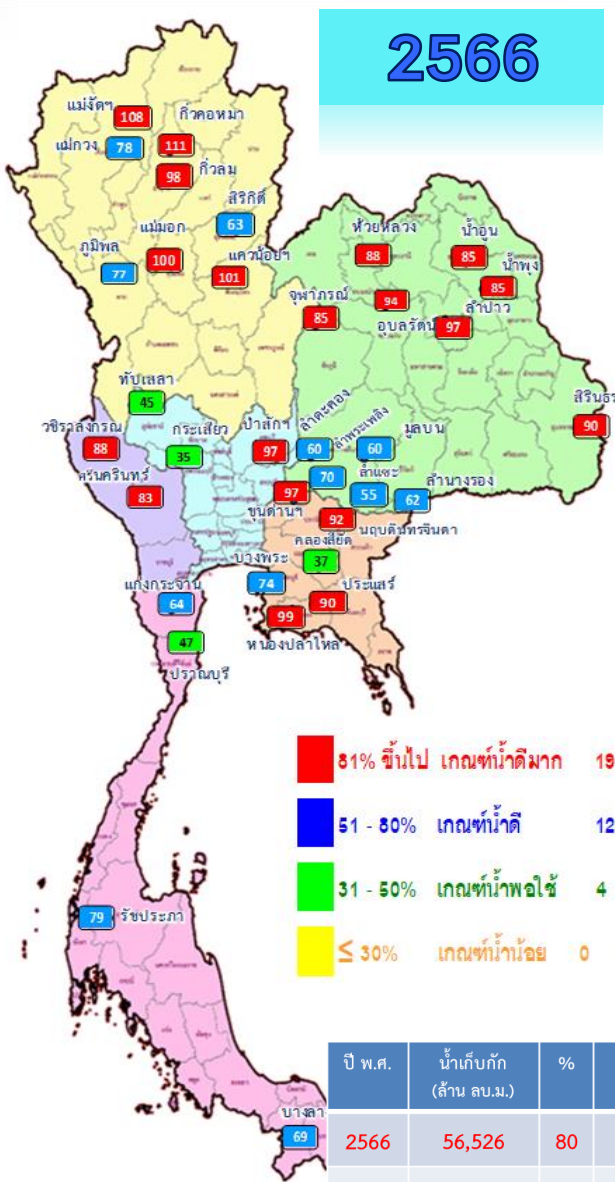
หมายเหตุ : ข้อมูลจากกรมอุตุนิยมวิทยา



สถานการณ์น้ำในอ่างเก็บน้ำ และสถานการณ์น้ำท่า



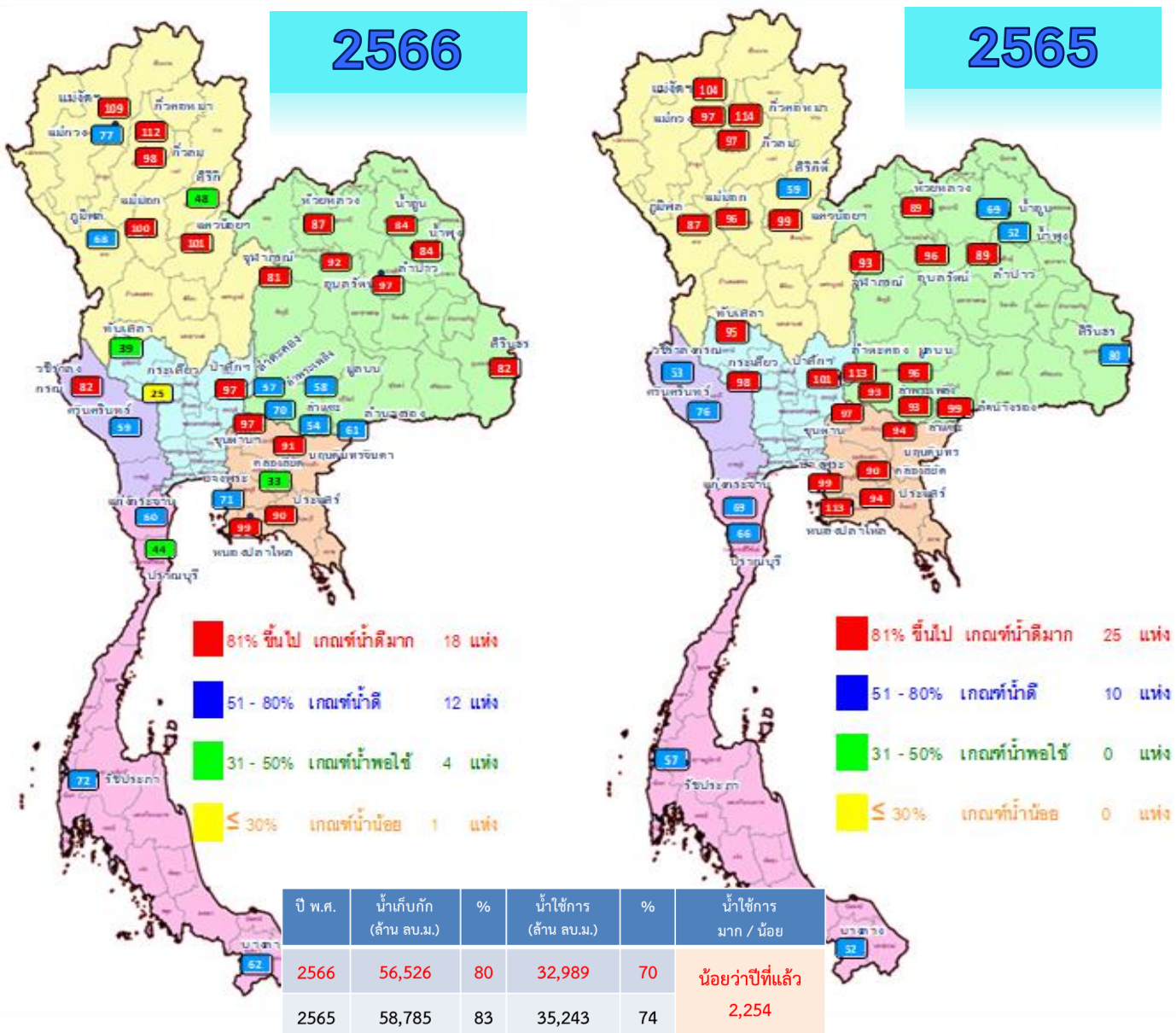
ปริมาณน้ำเก็บกักในอ่างเก็บน้ำขนาดใหญ่ วันที่ 5 ธันวาคม



ภาค อ่างเก็บน้ำเขื่อน	ความจ ที่ รนส. (ล้าน ม.³)	ความจ ที่ รนค. (ล้าน ม.³)	ความจน้ำ ใช้การ (ล้าน ม.³)	ณ วันนี้								ปริมาณน้ำ ไหลลง วันนี้ (ล้าน ม.³)	ปริมาณน้ำ ระบาย วันนี้ (ล้าน ม.³)
				ปี 2565		ปี 2566		ปี 2565		ปี 2566			
				ปริมาตร (ล้าน ม.³)	% รนค.	ปริมาตร (ล้าน ม.³)	% รนค.	ปริมาตรใช้การ (ล้าน ม.³)	% ใช้การ	ปริมาตรใช้การ (ล้าน ม.³)	% ใช้การ		
ภาคเหนือ													
ภูมิพล*	13,462	13,462	9,662	12,165	90	10,417	77	6,617	49	68	10.00	18.00	
สิริกิติ์*	10,508	9,510	6,660	6,766	71	6,017	63	3,167	33	48	6.44	12.01	
แม่จันทน์*	323	265	253	274	104	286	108	274	104	109	0.19	0.19	
แม่จาง*	295	263	249	256	97	206	78	192	73	77	0.27	0.09	
กิ่วลม	106	106	103	103	97	104	98	100	95	98	0.75	0.83	
กิ่วคอหมา	209	170	164	194	114	189	111	183	107	112	0.27	0.00	
แควน้อยบำรุงแดน	1,080	939	896	934	99	949	101	906	96	101	1.14	1.51	
แม่มอก	110	110	94	107	97	110	100	94	85	100	0.08	0.22	
ภาคตะวันออกเฉียงเหนือ													
ห้วยหลวง	136	136	129	121	89	119	88	112	83	87	0.00	0.11	
น้ำอูน	780	520	475	374	72	444	85	399	77	84	0.25	1.53	
น้ำพุง*	200	165	157	90	55	140	85	132	80	84	0.20	0.31	
จุฬาราม*	181	164	127	156	95	140	85	103	63	81	0.02	0.00	
อุบลรัตน์*	4,640	2,431	1,850	2,360	97	2,276	94	1,695	70	92	0.34	10.00	
ลำปาว	2,450	1,980	1,880	1,772	89	1,923	97	1,823	92	97	0.78	2.26	
ลำตะคอง	445	314	292	353	112	188	60	166	53	57	0.21	0.09	
ลำพระเพลิง	242	155	154	145	94	109	70	107	69	70	0.04	0.08	
มูลบน	350	141	134	135	96	85	60	78	56	58	0.13	0.09	
ลำแซะ	325	275	268	257	94	151	55	144	52	54	0.11	0.03	
ลำน้ำรอง	197	121	118	120	99	75	62	72	59	61	0.07	0.00	
สิรินธร*	1,966	1,966	1,135	1,742	89	1,760	90	929	47	82	0.00	7.04	
ภาคกลาง													
ป่าสักชลสิทธิ์	960	960	957	970	101	934	97	931	97	97	0.00	1.73	
ทับเสลา	190	160	143	153	95	72	45	55	34	39	0.15	0.04	
กระเสียว	390	299	259	295	99	105	35	65	22	25	0.16	0.06	
ภาคตะวันตก													
ศรีนครินทร์*	18,770	17,745	7,480	15,955	90	14,671	83	4,406	25	59	5.50	6.02	
วชิราลงกรณ*	11,000	8,860	5,848	6,094	69	7,824	88	4,812	54	82	2.12	12.12	
ภาคตะวันออก													
ขุนด่านปราการชล	225	224	219	218	97	217	97	213	95	97	0.05	0.54	
คลองลี้ด	450	420	390	380	91	157	37	127	30	33	0.00	0.16	
บางพระ	127	117	105	116	99	87	74	75	64	71	0.16	0.38	
หนองปลาไหล	206	164	150	183	112	162	99	148	91	99	0.18	0.91	
ประแสร์	322	295	275	279	95	267	90	247	84	90	0.00	0.52	
นฤปดินทรจินดา	338	295	281	277	94	270	92	256	87	91	0.08	0.00	
ภาคใต้													
แก่งกระจาน	900	710	645	507	71	451	64	386	54	60	1.23	3.02	
ปราณบุรี	490	391	373	263	67	182	47	165	42	44	0.56	0.29	
รัชชประภา*	6,144	5,639	4,287	3,782	67	4,438	79	3,086	55	72	2.58	3.79	
บางกลาง*	1,590	1,454	1,178	888	61	1,001	69	725	50	62	28.82	4.02	
รวมทั้งประเทศ	77,891	70,926	47,389	58,783	83	56,526	80	32,989	47	70	62.88	87.99	



ปริมาณน้ำใช้การในอ่างเก็บน้ำขนาดใหญ่ วันที่ 5 ธันวาคม



ภาค อ่างเก็บน้ำเขื่อน	ความจุ ที่ รนส. (ล้าน ม.³)	ความจุ ที่ รนท. (ล้าน ม.³)	ความจุ น้ำใช้การ (ล้าน ม.³)	ณ วันนี้						ปริมาณน้ำ ไหลลง วันนี้ (ล้าน ม.³)	ปริมาณน้ำ ระบาย วันนี้ (ล้าน ม.³)
				ปี 2565		ปี 2566		ปริมาณใช้การ (ล้าน ม.³)	% ใช้การ		
				ปริมาตร (ล้าน ม.³)	% รณท.	ปริมาตร (ล้าน ม.³)	% รณท.				
ภาคเหนือ											
ภูมิพล*	13,462	13,462	9,662	12,165	90	10,417	77	6,617	68	10.00	18.00
สิริกิติ์*	10,508	9,510	6,660	6,766	71	6,017	63	3,167	48	6.44	12.01
แม่จันทมบูรณ์ชล	323	265	253	274	104	286	108	274	109	0.19	0.19
แม่กวางอุดมธารา	295	263	249	256	97	206	78	192	77	0.27	0.09
กัวลุม	106	106	103	103	97	104	98	100	98	0.75	0.83
กัวคองหมา	209	170	164	194	114	189	111	183	112	0.27	0.00
แควน้อยบำรุงแดน	1,080	939	896	934	99	949	101	906	101	1.14	1.51
แม่มอก	110	110	94	107	97	110	100	94	100	0.08	0.22
ภาคตะวันออกเฉียงเหนือ											
ห้วยหลวง	136	136	129	121	89	119	88	112	87	0.00	0.11
น้ำอูน	780	520	475	374	72	444	85	399	84	0.25	1.53
น้ำพุง*	200	165	157	90	55	140	85	132	84	0.20	0.31
จุฬารัตน์*	181	164	127	156	95	140	85	103	81	0.02	0.00
อุบลรัตน์*	4,640	2,431	1,850	2,360	97	2,276	94	1,695	92	0.34	10.00
ลำปาว	2,450	1,980	1,880	1,772	89	1,923	97	1,823	97	0.78	2.26
ลำตะคอง	445	314	292	353	112	188	60	166	57	0.21	0.09
ลำพระเพลิง	242	155	154	145	94	109	70	107	70	0.04	0.08
มูลบน	350	141	134	135	96	85	60	78	58	0.13	0.09
ลำแซะ	325	275	268	257	94	151	55	144	54	0.11	0.03
ลำนางรอง	197	121	118	120	99	75	62	72	61	0.07	0.00
สิรินธร*	1,966	1,966	1,135	1,742	89	1,760	90	929	82	0.00	7.04
ภาคกลาง											
ป่าสักชลสิทธิ์	960	960	957	970	101	934	97	931	97	0.00	1.73
ทับเสลา	190	160	143	153	95	72	45	55	39	0.15	0.04
กระเสียว	390	299	259	295	99	105	35	65	25	0.16	0.06
ภาคตะวันตก											
ศรีนครินทร์*	18,770	17,745	7,480	15,955	90	14,671	83	4,406	59	5.50	6.02
วชิราลงกรณ์*	11,000	8,860	5,848	6,094	69	7,824	88	4,812	82	2.12	12.12
ภาคตะวันออก											
ขุนด่านปราการชล	225	224	219	218	97	217	97	213	97	0.05	0.54
คลองสิียด	450	420	390	380	91	157	37	127	33	0.00	0.16
บางพระ	127	117	105	116	99	87	74	75	71	0.16	0.38
หนองปลาไหล	206	164	150	183	112	162	99	148	99	0.18	0.91
ประแสร์	322	295	275	279	95	267	90	247	90	0.00	0.52
นฤปดินทรจินดา	338	295	281	277	94	270	92	256	91	0.08	0.00
ภาคใต้											
แก่งกระจาน	900	710	645	507	71	451	64	386	60	1.23	3.02
ปราณบุรี	490	391	373	263	67	182	47	165	44	0.56	0.29
รัชชประภา*	6,144	5,639	4,287	3,782	67	4,438	79	3,086	72	2.58	3.79
บึงกลาง*	1,590	1,454	1,178	888	61	1,001	69	725	62	28.82	4.02
รวมทั้งประเทศ	80,106	70,926	47,389	58,783	83	56,526	80	32,989	70	62.88	87.99



อ่างฯใหญ่ สูง/ต่ำกว่า Upper Rule Curve (URC) และ Lower Rule Curve (LRC)

ข้อมูล ณ วันที่ 5 ธ.ค.66

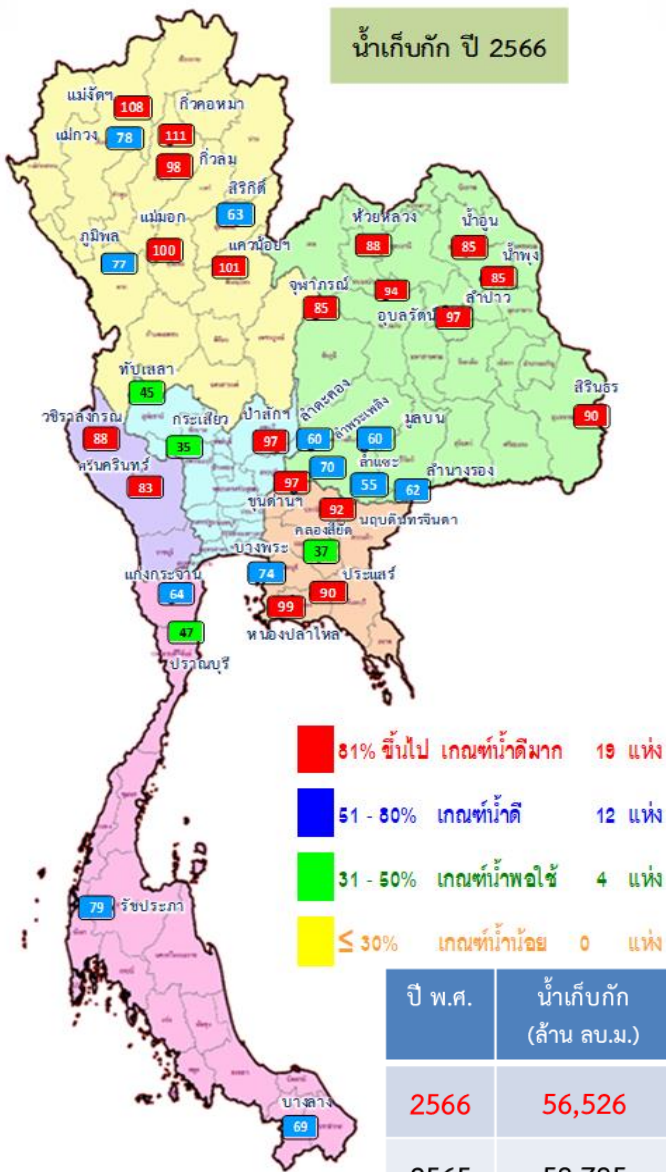
การเฝ้าติดตามสถานการณ์

สูงกว่า URC 7 แห่ง

**แม่จัดสมบูรณ์ชล กัวคอง
แควน้อยบำรุงแดน แม่มอก อุบลรัตน์
ลำปาว ป่าสักชลสิทธิ์**

ต่ำกว่า LRC 3 แห่ง

สิริกิติ์ กระเสียว คลองสิียด



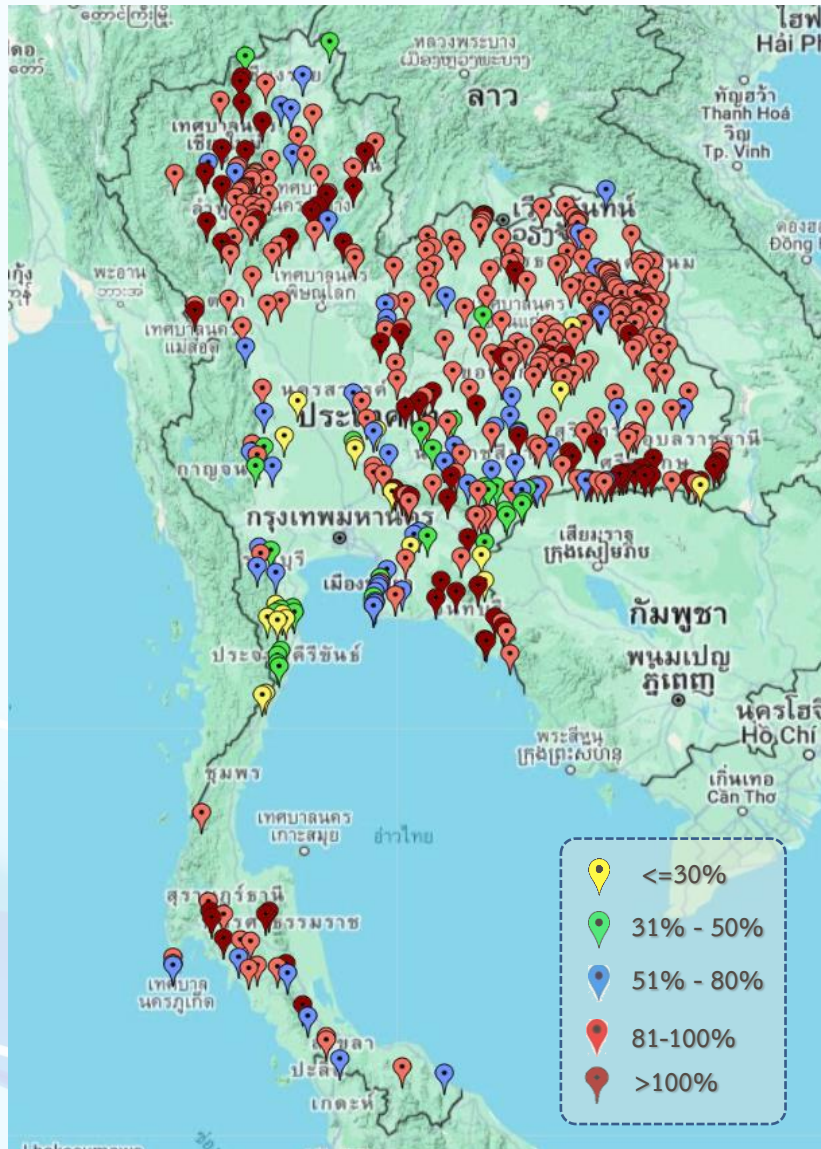
ปี พ.ศ.	น้ำเก็บกัก (ล้าน ลบ.ม.)	%	น้ำใช้การ (ล้าน ลบ.ม.)	%	น้ำใช้การมาก / น้อย
2566	56,526	80	32,989	70	น้อยกว่าปีที่แล้ว
2565	58,785	83	35,243	74	2,254

ลำดับ	ภาค อ่างเก็บน้ำเขื่อน	ความจุ ที่ รณ. (ล้าน ม.)	ความจุ ที่ ปร. (ล้าน ม.)	ณ วันที่ 5 ธ.ค. 66		ไหลลง วันนี้ (ล้าน ม.)	ระบาย วันนี้ (ล้าน ม.)	ปริมาณน้ำเก็บกัก +สูง/-ต่ำกว่า Upper Rule Curve (URC) (ล้าน ม.)	ปริมาณน้ำเก็บกัก +สูง/-ต่ำกว่า Lower Rule Curve (LRC) (ล้าน ม.)
				ปริมาณ (ล้าน ม.)	% รณ.				
1	ภูมิพล*	13,462	13,462	10,417	77	10.00	18.00	-2,426.97	1,907.15
2	สิริกิติ์*	10,508	9,510	6,017	63	6.44	12.01	-2,963.08	-474.71
3	แม่จัดสมบูรณ์ชล	323	265	286	108	0.19	0.19	22.70	125.43
4	แควน้อยบำรุงแดน	295	263	206	78	0.27	0.09	-55.65	83.10
5	กัวคอง	106	106	104	98	0.75	0.83	-1.84	25.32
6	กัวคอง	209	170	189	111	0.27	0.00	19.13	96.97
7	แควน้อยบำรุงแดน	1,080	939	949	101	1.14	1.51	58.17	526.92
8	แม่มอก	110	110	110	100	0.08	0.22	0.73	47.69
9	ห้วยหลวง	136	136	119	88	0.00	0.11	-9.03	66.92
10	น้ำอูน	780	520	444	85	0.25	1.53	-35.41	242.47
11	น้ำพุง*	200	165	140	85	0.20	0.31	-11.02	64.47
12	จุฬารัตน์*	181	164	140	85	0.02	0.00	-23.07	11.79
13	อุบลรัตน์*	4,640	2,431	2,276	94	0.34	10.00	36.94	1,102.59
14	ลำปาว	2,450	1,980	1,923	97	0.78	2.26	73.84	1,084.03
15	ลำตะคอง	445	314	188	60	0.21	0.09	-123.18	83.64
16	ลำพระเพลิง	242	155	109	70	0.04	0.08	-44.51	56.46
17	มูลบ	350	141	85	60	0.13	0.09	-54.69	45.44
18	ลำชี	325	275	151	55	0.11	0.03	-123.61	17.07
19	ลำยางรอง	197	121	75	62	0.07	0.00	-45.39	50.20
20	สิรินธร*	1,966	1,966	1,760	90	0.00	7.04	-134.98	235.29
21	ป่าสักชลสิทธิ์	960	960	934	97	0.00	1.73	198.68	453.22
22	ทับเสลา	190	160	72	45	0.15	0.04	-86.75	0.89
23	กระเสียว	390	299	105	35	0.16	0.06	-193.42	-40.74
24	ศรีนครินทร์*	18,770	17,745	14,671	83	5.50	6.02	-3,061.94	814.77
25	วชิราลงกรณ์*	11,000	8,860	7,824	88	2.12	12.12	-820.64	1,943.40
26	ขุนด่านปราการชล	225	224	217	97	0.05	0.54	-1.32	108.80
27	คลองสิียด	450	420	157	37	0.00	0.16	-256.03	-40.38
28	บางพระ	127	117	87	74	0.16	0.38	-29.28	52.75
29	หนองปลาไหล	206	164	162	99	0.18	0.91	-1.97	89.71
30	ประแสร์	322	295	267	90	0.00	0.52	-28.37	153.78
31	นฤปดินทรจินดา	332	295	270	92	0.08	0.00	-15.10	108.21
32	แก่งกระจาน	900	710	451	64	1.23	3.02	-242.33	134.02
33	ปราณบุรี	490	391	182	47	0.56	0.29	-204.91	28.73
34	รัชชประภา*	6,144	5,639	4,438	79	2.58	3.79	-1,154.91	109.27
35	บางยาง*	1,590	1,454	1,001	69	28.82	4.02	-153.65	147.98
								จำนวน 7 แห่ง	จำนวน 3 แห่ง

ฝ่ายประมวลและวิเคราะห์สถานการณ์น้ำ ส่วนประมวลวิเคราะห์สถานการณ์น้ำ สำนักบริหารจัดการน้ำและอุทกวิทยา



สถานการณ์น้ำในอ่างเก็บน้ำขนาดกลาง วันที่ 5 ธันวาคม 2566



ภาค	ปริมาณน้ำอ่างเก็บน้ำขนาดกลาง จำนวน 435 แห่ง									
	จำนวนอ่าง	ความจุ	น้ำใช้การ	ปริมาณน้ำปี 2565	% รนค.	ปริมาณน้ำปี 2566	% รนค.	ใช้การปี 2566	% ใช้การ	
เหนือ	80	1,083	992	1,032	95	978	90	887	89	
ตะวันออกเฉียงเหนือ	226	2,061	1,892	1,857	90	1,827	89	1,659	88	
กลาง	27	419	393	382	91	332	79	307	78	
ตะวันตก	8	164	152	164	100	106	65	95	63	
ตะวันออก	52	1,006	949	1,008	100	826	82	770	81	
ใต้	42	679	626	490	72	529	78	475	76	
รวม	435	5,411	5,004	4,933	91	4,598	85	4,193	84	

สรุปอ่างขนาดกลางที่มีปริมาตรในช่วง <=30%, >30 - 50% ,>50-80%, > 80-100% และ >100%					
ภาค	<=30%	>30-50%	>50-80%	>80-100%	>100%
เหนือ	0	2	9	48	21
ตอน.	3	9	22	158	34
ตะวันออก	4	8	11	14	15
กลาง	5	2	6	11	3
ตะวันตก	0	2	4	2	0
ใต้	7	8	7	13	7
รวม	19	31	59	246	80
รวมทั้งหมด 435 แห่ง					



ปริมาณน้ำในอ่างเก็บน้ำขนาดใหญ่และขนาดกลาง วันที่ 5 ธันวาคม 2566

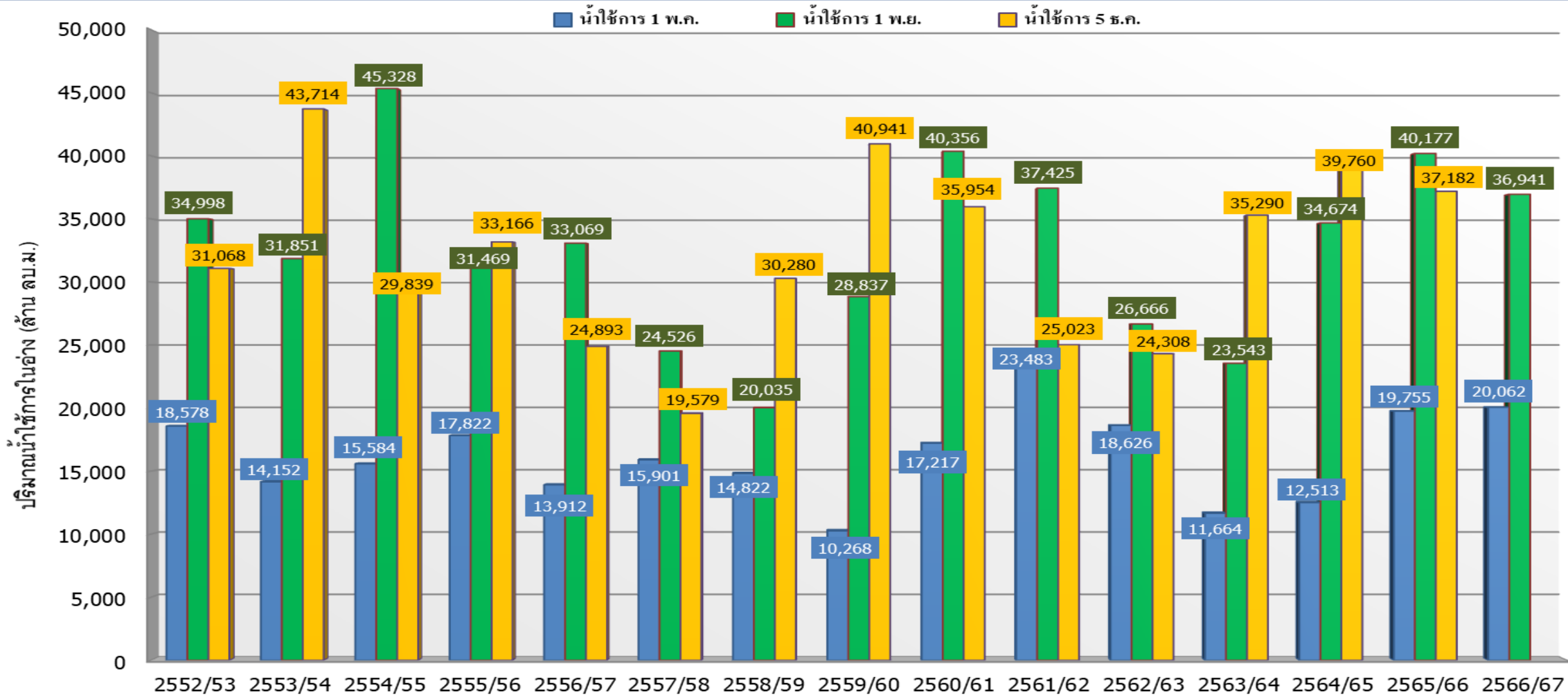


ภาค	ขนาดใหญ่				ขนาดกลาง				รวมอ่างขนาดใหญ่และกลาง						รับน้ำได้อีก	เปรียบเทียบปี 65 กับ 66		
	จำนวน	ความจุ	ปี 2566	% ความจุ อ่างฯ	จำนวน	ความจุ	ปี 2566	% ความจุ อ่างฯ	จำนวน	ความจุ	ปี2565		ปี2566			ปริมาณ	ปริมาณ	%
											ปริมาณ	%	ปริมาณ	%				
เหนือ	8	24,825	18,278	74	80	1,083	978	90	88	25,908	21,830	84	19,256	74	6,702	-2,574	-12	
ตอน.	12	8,368	7,410	89	226	2,061	1,827	89	238	10,429	9,483	91	9,237	89	1,192	-246	-3	
กลาง	3	1,419	1,111	78	27	419	332	79	30	1,838	1,799	98	1,443	79	395	-356	-20	
ตะวันตก	2	26,605	22,494	85	8	164	106	65	10	26,769	22,212	83	22,600	84	4,168	388	2	
ตะวันออก	6	1,515	1,160	77	52	1,006	826	82	58	2,520	2,462	98	1,986	79	535	-476	-19	
ใต้	4	8,194	6,072	74	42	679	529	78	46	8,874	5,932	67	6,601	74	2,272	669	11	
รวม	35	70,926	<u>56,526</u>	80	435	5,411	<u>4,598</u>	85	470	76,337	63,718	83	<u>61,124</u>	80	15,264	-2,594	-4	
ปริมาณน้ำใช้การ	47,389		<u>32,989</u>	70		5,004	<u>4,193</u>	84		52,388	39,770	76	<u>37,182</u>	71				

สามารถรับน้ำได้อีก **15,264** ล้าน ลบ.ม. (20%)

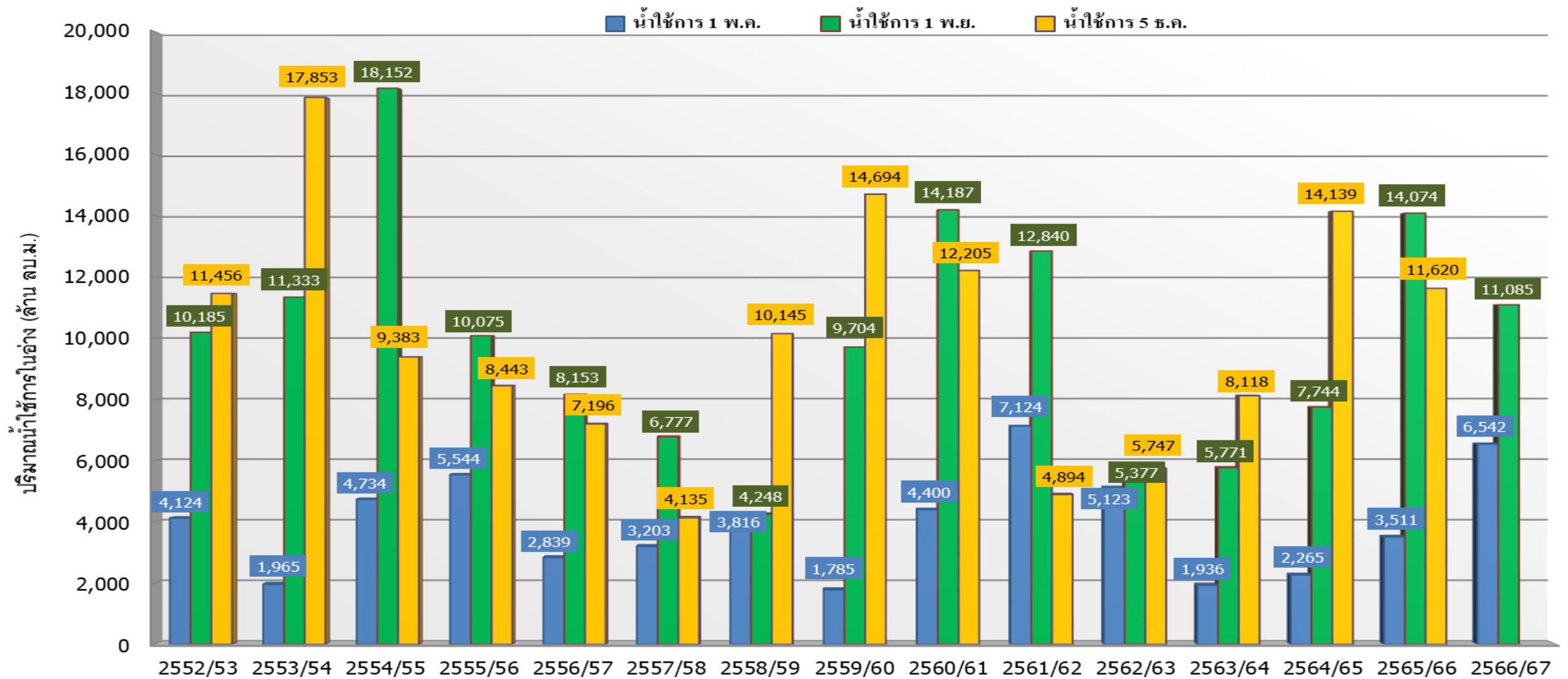
%น้ำใช้การ=(ปริมาณน้ำใช้การ/ความจุอ่างฯ)*100

กราฟเปรียบเทียบปริมาณน้ำใช้การในอ่างเก็บน้ำขนาดใหญ่และขนาดกลาง ตั้งแต่ปี 2553 ถึง ปี 2566



ปี 25 (1)/(2)	2552/53	2553/54	2554/55	2555/56	2556/57	2557/58	2558/59	2559/60	2560/61	2561/62	2562/63	2563/64	2564/65	2565/66	2566/67
(1) ■ น้ำใช้การ 1 พ.ค.	18,578	14,152	15,584	17,822	13,912	15,901	14,822	10,268	17,217	23,483	18,626	11,664	12,513	19,755	20,062
(1) ■ น้ำใช้การ 1 พ.ย.	34,998	31,851	45,328	31,469	33,069	24,526	20,035	28,837	40,356	37,425	26,666	23,543	34,674	40,177	36,941
(2) ■ น้ำใช้การ 5 ธ.ค.	31,068	43,714	29,839	33,166	24,893	19,579	30,280	40,941	35,954	25,023	24,308	35,290	39,760	37,182	

กราฟเปรียบเทียบปริมาณน้ำใช้การในกลุ่มน้ำเจ้าพระยา (ภูมิพล สิริกิติ์ แควน้อยฯ ป่าสักฯ) ตั้งแต่ปี 2553 ถึง ปี 2566



ปี 25 (1)/(2)	2552/53	2553/54	2554/55	2555/56	2556/57	2557/58	2558/59	2559/60	2560/61	2561/62	2562/63	2563/64	2564/65	2565/66	2566/67
(1) ■ น้ำใช้การ 1 พ.ค.	4,124	1,965	4,734	5,544	2,839	3,203	3,816	1,785	4,400	7,124	5,123	1,936	2,265	3,511	6,542
(1) ■ น้ำใช้การ 1 พ.ย.	10,185	11,333	18,152	10,075	8,153	6,777	4,248	9,704	14,187	12,840	5,377	5,771	7,744	14,074	11,085
(2) ■ น้ำใช้การ 5 ธ.ค.	11,456	17,853	9,383	8,443	7,196	4,135	10,145	14,694	12,205	4,894	5,747	8,118	14,139	11,620	



ปริมาณน้ำใช้การ อ่างเก็บน้ำขนาดใหญ่และขนาดกลาง



5 ธ.ค. 66

ภาคเหนือ

อ่างใหญ่ 8 แห่ง
อ่างกลาง 80 แห่ง

ปี 2566	ปี 2565
12,420	14,995
ล้าน ลบ.ม.	ล้าน ลบ.ม.
น้อยกว่า -2,575 ล้าน ลบ.ม.	
รับน้ำได้อีก 6,702 ล้าน ลบ.ม.	

ภาคตะวันออกเฉียงเหนือ

อ่างใหญ่ 12 แห่ง
อ่างกลาง 226 แห่ง

ปี 2566	ปี 2565
7,419	7,660
ล้าน ลบ.ม.	ล้าน ลบ.ม.
น้อยกว่า -241 ล้าน ลบ.ม.	
รับน้ำได้อีก 1,192 ล้าน ลบ.ม.	

ภาคตะวันตก

อ่างใหญ่ 2 แห่ง
อ่างกลาง 8 แห่ง

ปี 2566	ปี 2565
9,313	8,924
ล้าน ลบ.ม.	ล้าน ลบ.ม.
มากกว่า 388 ล้าน ลบ.ม.	
รับน้ำได้อีก 4,168 ล้าน ลบ.ม.	

ภาคกลาง

อ่างใหญ่ 3 แห่ง
อ่างกลาง 27 แห่ง

ปี 2566	ปี 2565
1,358	1,713
ล้าน ลบ.ม.	ล้าน ลบ.ม.
น้อยกว่า -355 ล้าน ลบ.ม.	
รับน้ำได้อีก 395 ล้าน ลบ.ม.	

ภาคใต้

อ่างใหญ่ 4 แห่ง
อ่างกลาง 42 แห่ง

ปี 2566	ปี 2565
4,837	4,166
ล้าน ลบ.ม.	ล้าน ลบ.ม.
มากกว่า 671 ล้าน ลบ.ม.	
รับน้ำได้อีก 2,272 ล้าน ลบ.ม.	

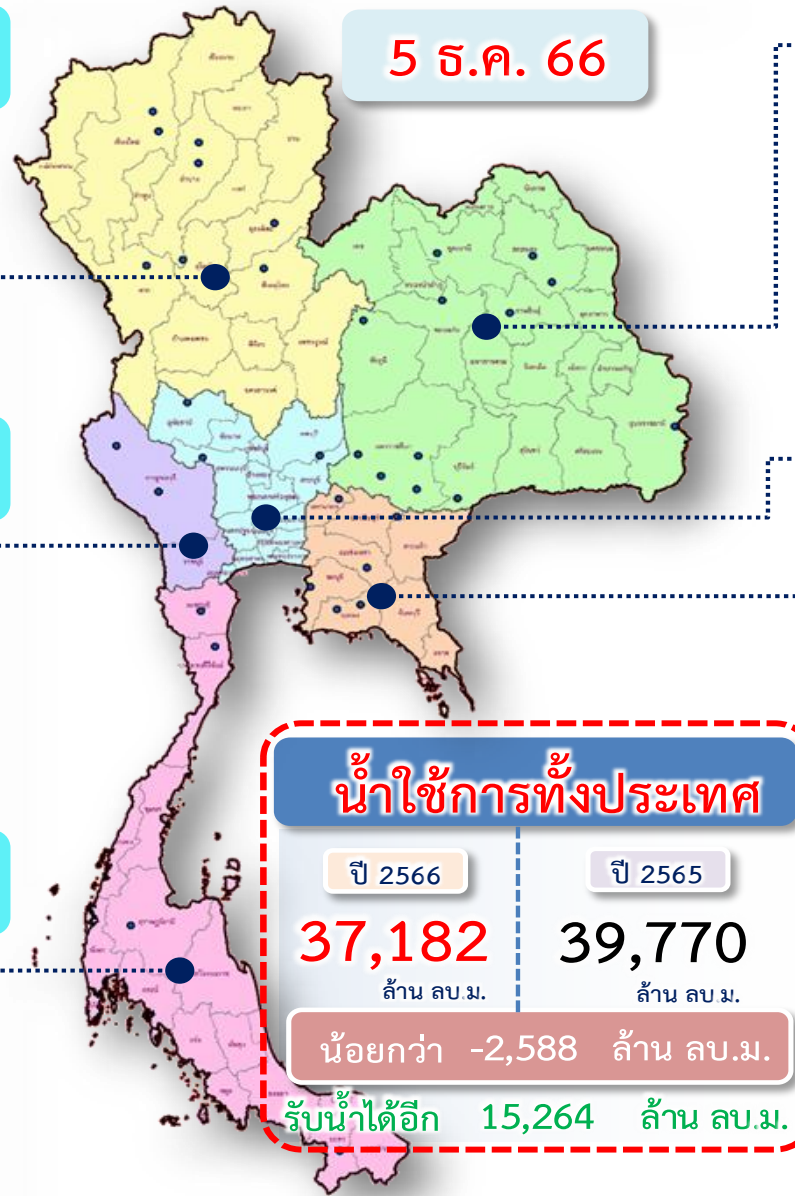
ภาคตะวันออก

อ่างใหญ่ 6 แห่ง
อ่างกลาง 52 แห่ง

ปี 2566	ปี 2565
1,835	2,311
ล้าน ลบ.ม.	ล้าน ลบ.ม.
น้อยกว่า -476 ล้าน ลบ.ม.	
รับน้ำได้อีก 535 ล้าน ลบ.ม.	

น้ำใช้การทั่วประเทศ

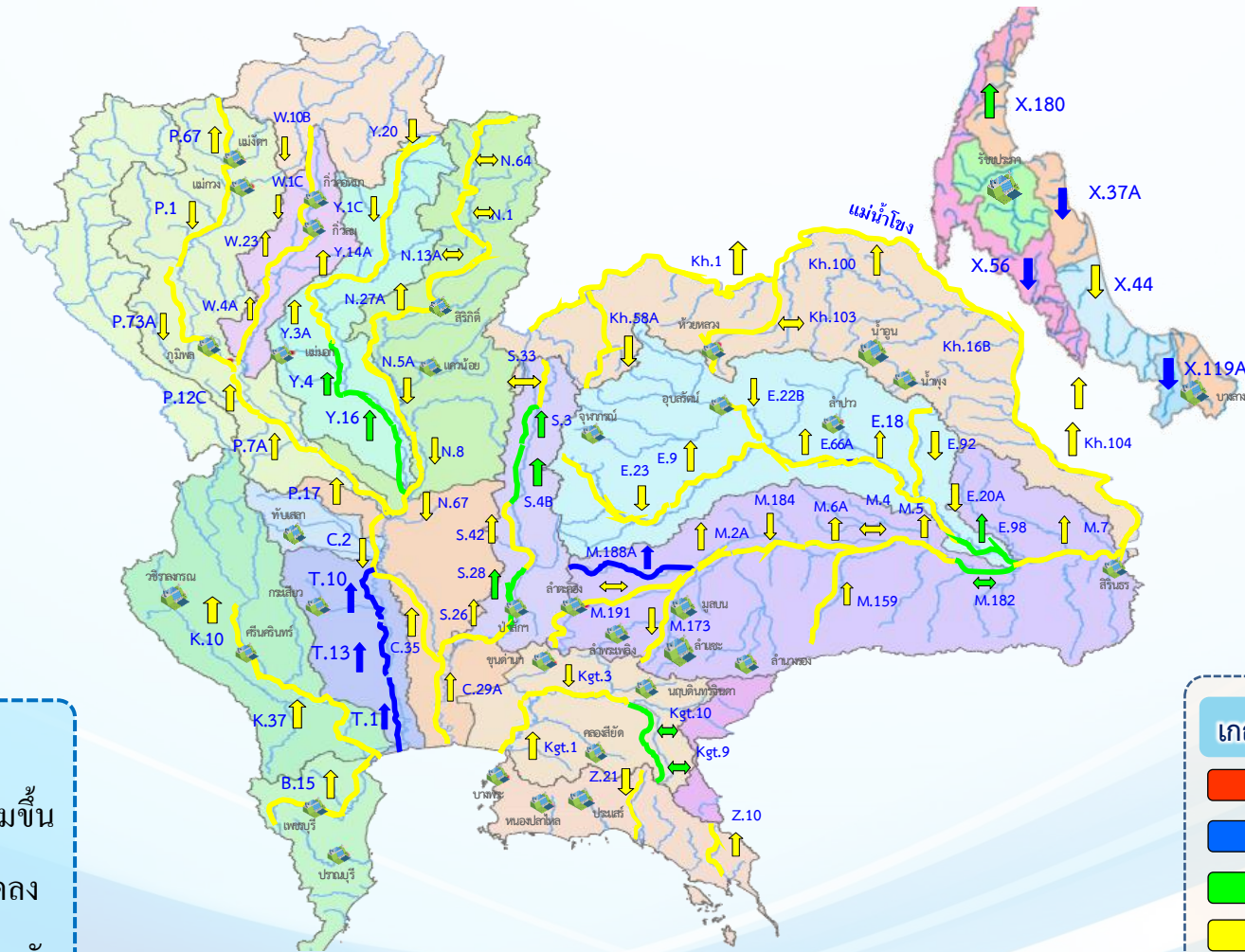
ปี 2566	ปี 2565
37,182	39,770
ล้าน ลบ.ม.	ล้าน ลบ.ม.
น้อยกว่า -2,588 ล้าน ลบ.ม.	
รับน้ำได้อีก 15,264 ล้าน ลบ.ม.	





แนวโน้มสถานการณ์น้ำท่าในลำน้ำสายหลัก

วันที่ 5 ธันวาคม 2566



แนวโน้ม

- ↑ แนวโน้มเพิ่มขึ้น
- ↓ แนวโน้มลดลง
- ↔ แนวโน้มทรงตัว

เกณฑ์สภาพน้ำท่า

- น้ำมาก : สูงกว่า 81% ค่าความจุลน้ำ
- น้ำดี : สูงกว่า 50.1 – 80 % ของความจุลน้ำ
- น้ำปกติ : สูงกว่า 30.1%-50% ของความจุลน้ำ
- นำน้อย : ต่ำกว่า 30% ของความจุลน้ำ

จำนวน
1 สถานี
10 สถานี
9 สถานี
69 สถานี

จำนวนสถานีวัดน้ำท่าที่ใช้ติดตาม 89 สถานี



สถานการณ์น้ำล้นตลิ่ง สถานีอุทกวิทยา กรมชลประทาน



สถานีน้ำท่าที่ระดับน้ำล้นตลิ่ง											
วันที่ 5 ธ.ค. 2566 เวลา 06.00 น.											
ลำดับ	ชื่อสถานี	ลุ่มน้ำ	แม่น้ำ	อำเภอ	จังหวัด	ระดับตลิ่ง	ความจุลำน้ำ	ระดับน้ำ	ปริมาณน้ำ	ระดับน้ำสูงกว่าตลิ่ง	แนวโน้ม
						(เมตร-รทท.)	(ลบ.ม./วินาที)	(เมตร-รทท.)	(ลบ.ม./วินาที)	(เมตร)	
1	X.203	ภาคใต้ฝั่งตะวันออกตอนบน	คลองท่าดี	อ.เมือง	จ.นครศรีธรรมราช	10.50	44.20	10.59	47.62	+0.09	▼
2	X.275	ภาคใต้ฝั่งตะวันออกตอนล่าง	แม่น้ำปัตตานี	อ.เมือง	จ.ปัตตานี	2.00	-	2.30	-	+0.30	-

▼ ลดลง — ทรงตัว ▲ เพิ่มขึ้น

โดย ฝ่ายสารสนเทศและพยากรณ์น้ำ ส่วนอุทกวิทยา
 ข้อมูลจาก ศูนย์อุทกวิทยาชลประทาน 1-8



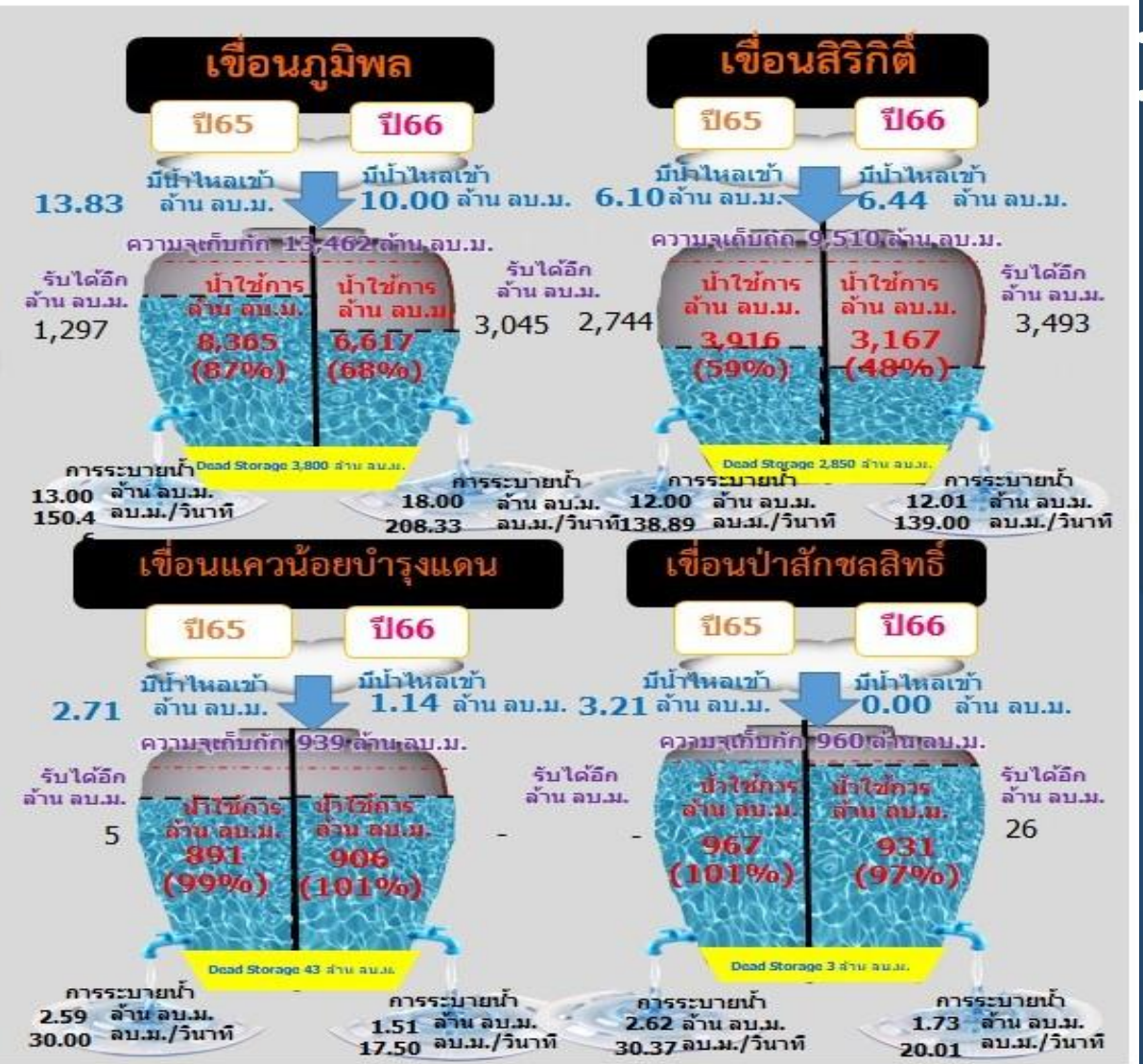


สถานการณ์ลุ่มน้ำเจ้าพระยา

ปริมาณน้ำ 4 เขื่อนหลักลุ่มน้ำเจ้าพระยา



รวม 4 เขื่อน	ปริมาณน้ำทั้งหมด (ล้าน ลบ.ม.)	น้ำใช้การ (ล้าน ลบ.ม.)	รับน้ำได้อีก (ล้าน ลบ.ม.)
5 ธ.ค. 66	18,316 (74%)	11,620 (64%)	6,564
5 ธ.ค. 65	20,835 (84%)	14,139 (78%)	4,046



ไหลลงวันนี้
17.58 ล้าน ลบ.ม.

ระบายวันนี้
33.25 ล้าน ลบ.ม.



แผน-ผลจัดสรรน้ำฤดูแล้ง ปี 2566/67



แผนการจัดสรรน้ำและการเพาะปลูกพืชฤดูแล้ง ปี 2566/67

(1 พฤศจิกายน 2566 - 30 เมษายน 2567)

(ข้อมูล ณ วันที่ 1 พ.ย.66)



ทั้งประเทศ

ปริมาณน้ำต้นทุน **40,387** ล้าน ลบ.ม.

1 พฤศจิกายน 2566 (ใหญ่ 32,849 + อื่น ๆ 7,538 ล้าน ลบ.ม.)

ความต้องการน้ำ **21,810** ล้าน ลบ.ม.

สำรองน้ำต้นทุน **18,577** ล้าน ลบ.ม.



อุปโภค-บริโภค
3,060 ล้าน ลบ.ม. (14%)



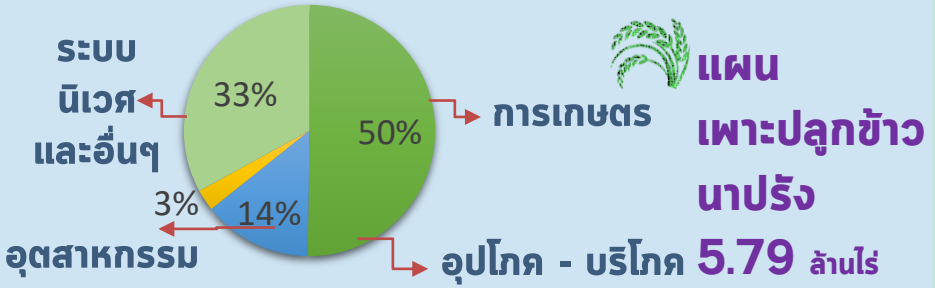
รักษาระบบนิเวศและอื่น ๆ
7,195 ล้าน ลบ.ม. (33%)



เกษตรกรรม
10,955 ล้าน ลบ.ม. (50%)



อุตสาหกรรม
600 ล้าน ลบ.ม. (3%)



ลุ่มเจ้าพระยา

ปริมาณน้ำต้นทุน **11,085** ล้าน ลบ.ม.

1 พฤศจิกายน 2566

ความต้องการน้ำ **6,100** ล้าน ลบ.ม.

สำรองน้ำต้นทุน **5,485** ล้าน ลบ.ม.



อุปโภค-บริโภค
1,150 ล้าน ลบ.ม. (19%)



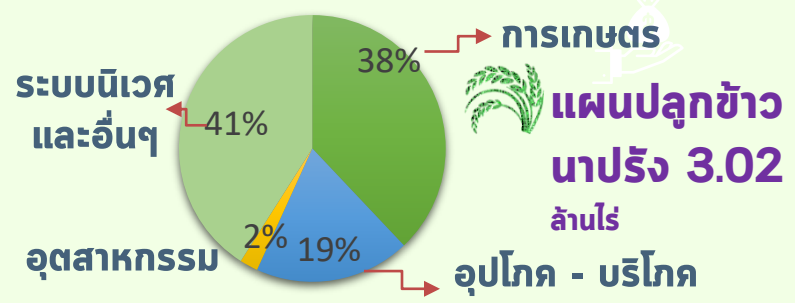
รักษาระบบนิเวศและอื่น ๆ
2,500 ล้าน ลบ.ม. (41%)



เกษตรกรรม
2,315 ล้าน ลบ.ม. (38%)



อุตสาหกรรม
135 ล้าน ลบ.ม. (2%)



ลุ่มน้ำแม่กลอง (1 ม.ค. - 30 มิ.ย.67)

ปริมาณน้ำต้นทุน **9,196** ล้าน ลบ.ม.

1 พฤศจิกายน 2566

ความต้องการน้ำ **5,000** ล้าน ลบ.ม.

สำรองน้ำต้นทุน **4,196** ล้าน ลบ.ม.



อุปโภค-บริโภค
460 ล้าน ลบ.ม. (9%)



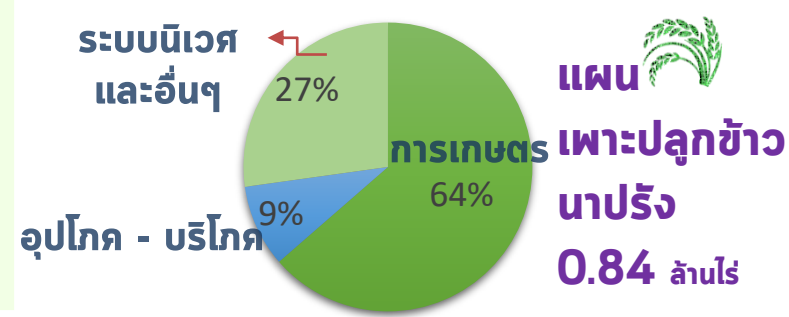
รักษาระบบนิเวศและอื่น ๆ
1,360 ล้าน ลบ.ม. (27%)



เกษตรกรรม
3,180 ล้าน ลบ.ม. (64%)

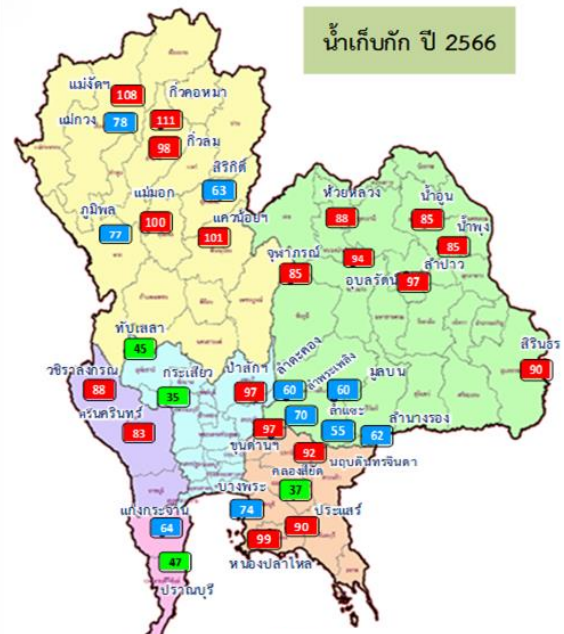


อุตสาหกรรม
- ล้าน ลบ.ม. (0%)





สถานการณ์น้ำและแผน-ผลการบริหารจัดการน้ำฤดูแล้งปี 2566/67 ทั้งประเทศ (1 พ.ย.66 – 30 เม.ย.67)



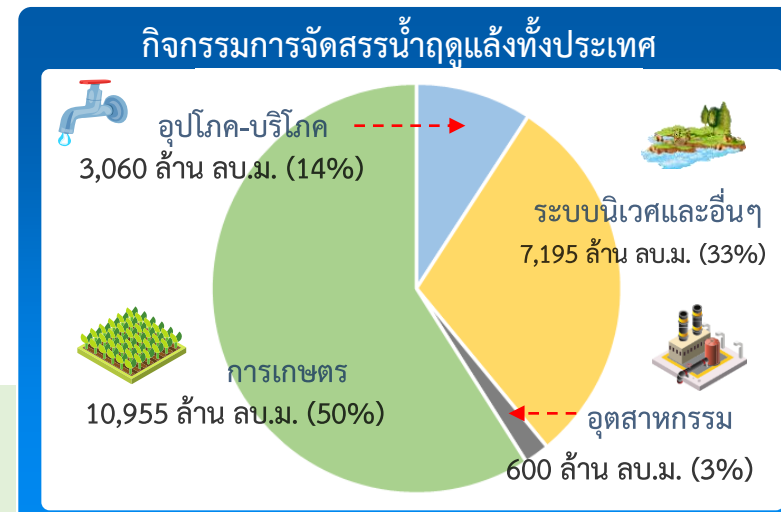
น้ำเก็บกัก ปี 2566

- อ่างเก็บน้ำขนาดใหญ่ 35 แห่ง
- 81% ขึ้นไป เกณฑ์น้ำดีมาก 19 แห่ง
 - 51 - 80% เกณฑ์น้ำดี 12 แห่ง
 - 31 - 50% เกณฑ์น้ำพอใช้ 4 แห่ง
 - ≤30% เกณฑ์น้ำน้อย - แห่ง
 - อ่างเก็บน้ำขนาดกลาง 435 แห่ง

ปริมาณน้ำเก็บกักและใช้การทั่วประเทศ ณ วันที่ 5 ธ.ค.66

ประเภทอ่างเก็บน้ำ	ปริมาณน้ำเก็บกัก	ปริมาณน้ำใช้การ
อ่างฯ ใหญ่ 35 แห่ง	ปริมาณน้ำเก็บกัก 70,926 ล้าน ลบ.ม. ปริมาณน้ำใช้การ 47,389 ล้าน ลบ.ม. ปี 2565 = 58,783 ล้าน ลบ.ม.	ปริมาณน้ำใช้การ 32,989 (70%) ปี 2565 = 35,246 ล้าน ลบ.ม. (ล้าน ลบ.ม.)
อ่างฯ กลาง 435 แห่ง	ปริมาณน้ำเก็บกัก 5,410 ล้าน ลบ.ม. ปริมาณน้ำใช้การ 5,003 ล้าน ลบ.ม.	4,598 (85%) 4,193 (84%) (ล้าน ลบ.ม.)
อ่างฯ เล็ก 1,060 แห่ง	ปริมาณน้ำเก็บกัก 387 ล้าน ลบ.ม. ปริมาณน้ำใช้การ 345 ล้าน ลบ.ม.	306 (79%) 263 (76%) (ล้าน ลบ.ม.)
รวมทั้งหมด 1,530 แห่ง	ปริมาณน้ำเก็บกัก 76,723 ล้าน ลบ.ม. ปริมาณน้ำใช้การ 52,737 ล้าน ลบ.ม. ปี 2565 = 63,716 ล้าน ลบ.ม.	61,430 (80%) 37,445 (71%) ปี 2565 = 39,760 ล้าน ลบ.ม. (ล้าน ลบ.ม.)

ปริมาณน้ำเก็บกักทั่วประเทศ (รวมอ่างใหญ่ อ่างกลาง อ่างเล็ก) ณ วันที่ 1 พ.ค.66 จำนวน 61,191 ล้าน ลบ.ม. (78%)
 ปริมาณน้ำต้นทุน (1 พ.ค.66) จำนวน 40,387 ล้าน ลบ.ม. แผนจัดสรรน้ำฤดูแล้ง 21,810 ล้าน ลบ.ม. สำรองน้ำต้นทุนฤดูแล้ง จำนวน 18,577 ล้าน ลบ.ม.



ผลจัดสรรน้ำฤดูแล้ง ปี 2566/67 วันที่ 5 ธ.ค.66

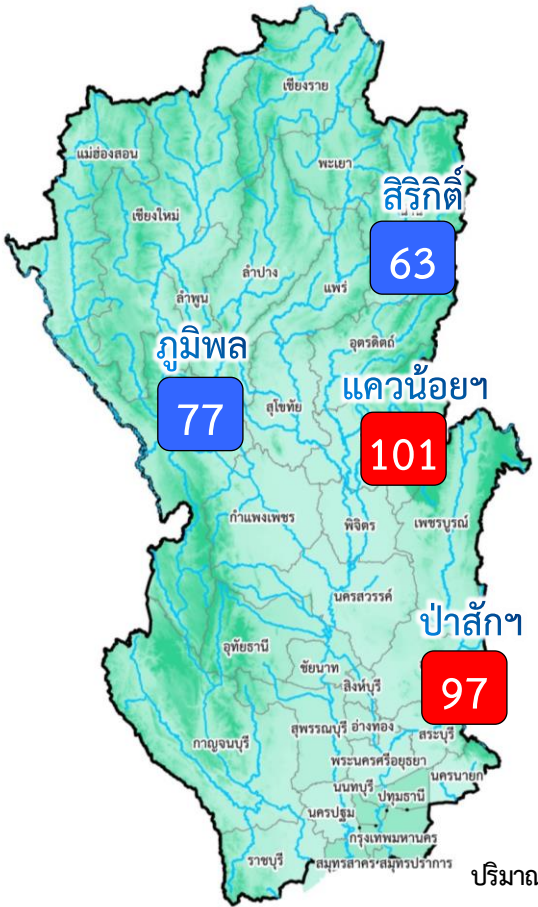
แผนจัดสรรน้ำ	21,810	(ล้าน ลบ.ม.)
ผลจัดสรรน้ำ	3,641	17 %
คงเหลือ	18,169	83 %

ผลการเพาะปลูกข้าวนาปรัง 2566/67 (29 พ.ย.66)

แผน	เพาะปลูกแล้ว	เก็บเกี่ยว
5.80 ล้านไร่	1.03 ล้านไร่ (18%)	- ล้านไร่



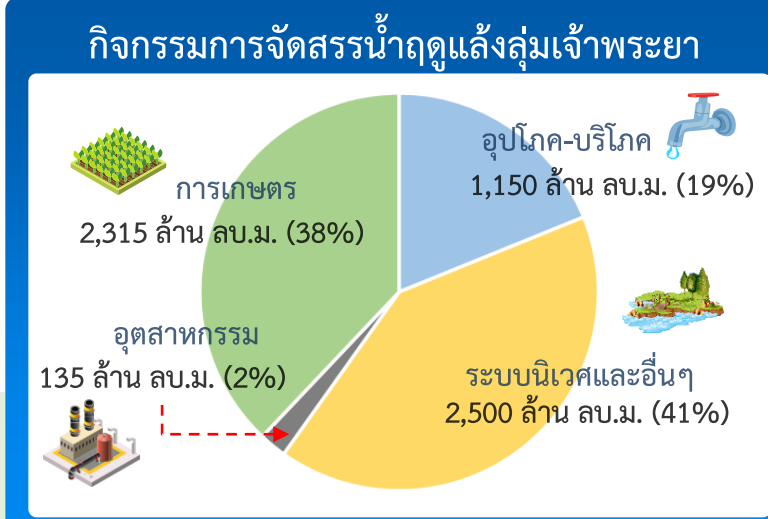
สถานการณ์น้ำและแผน-ผลการบริหารจัดการน้ำฤดูแล้งปี 2566/67 กลุ่มเจ้าพระยา (1 พ.ย.66 – 30 เม.ย.67)



		ปริมาณน้ำ 4 เขื่อนหลักเจ้าพระยา ณ วันที่ 5 ธ.ค.66		(ล้าน ลบ.ม.)	
ภูมิภาค	ปริมาณน้ำเก็บกัก	ปริมาณน้ำใช้การ	ไหลลงวันนี้	ระบายวันนี้	
ภูมิภาค	ปริมาณน้ำเก็บกัก 13,462 ล้าน ลบ.ม. ปริมาณน้ำใช้การ 9,662 ล้าน ลบ.ม.	10,417 (77%)	6,617 (68%)	10.00	18.00
ศรีสะเกษ	ปริมาณน้ำเก็บกัก 9,510 ล้าน ลบ.ม. ปริมาณน้ำใช้การ 6,660 ล้าน ลบ.ม.	6,017 (63%)	3,167 (48%)	6.44	12.01
แควน้อย	ปริมาณน้ำเก็บกัก 939 ล้าน ลบ.ม. ปริมาณน้ำใช้การ 896 ล้าน ลบ.ม.	949 (101%)	906 (101%)	1.14	1.51
ปราจีน	ปริมาณน้ำเก็บกัก 960 ล้าน ลบ.ม. ปริมาณน้ำใช้การ 957 ล้าน ลบ.ม.	934 (97%)	931 (97%)	0.00	1.73
4 เขื่อน	ปริมาณน้ำเก็บกัก 24,871 ล้าน ลบ.ม. ปริมาณน้ำใช้การ 18,175 ล้าน ลบ.ม.	18,316 (74%) ปี 2565 = 20,835 ล้าน ลบ.ม.	11,620 (64%) ปี 2565 = 14,139 ล้าน ลบ.ม.	17.58	33.25

- อ่างเก็บน้ำขนาดใหญ่ 4 แห่ง
- 81% ขึ้นไป เกณฑ์น้ำดีมาก 2 แห่ง
- 51 - 80% เกณฑ์น้ำดี 2 แห่ง
- 31 - 50% เกณฑ์น้ำพอใช้ - แห่ง
- ≤30% เกณฑ์น้ำน้อย - แห่ง

ปริมาณน้ำเก็บกัก ณ วันที่ 1 พ.ย.66 จำนวน 17,781 ล้าน ลบ.ม.
 ปริมาณน้ำต้นทุน (1 พ.ย.66) 11,085 ล้าน ลบ.ม.
แผนจัดสรรน้ำฤดูแล้ง 6,100 ล้าน ลบ.ม.)
 สำรองน้ำต้นทุนปี 2566 จำนวน 5,485 ล้าน ลบ.ม.



ผลจัดสรรน้ำฤดูแล้ง ปี 2566/67 วันที่ 5 ธ.ค.66

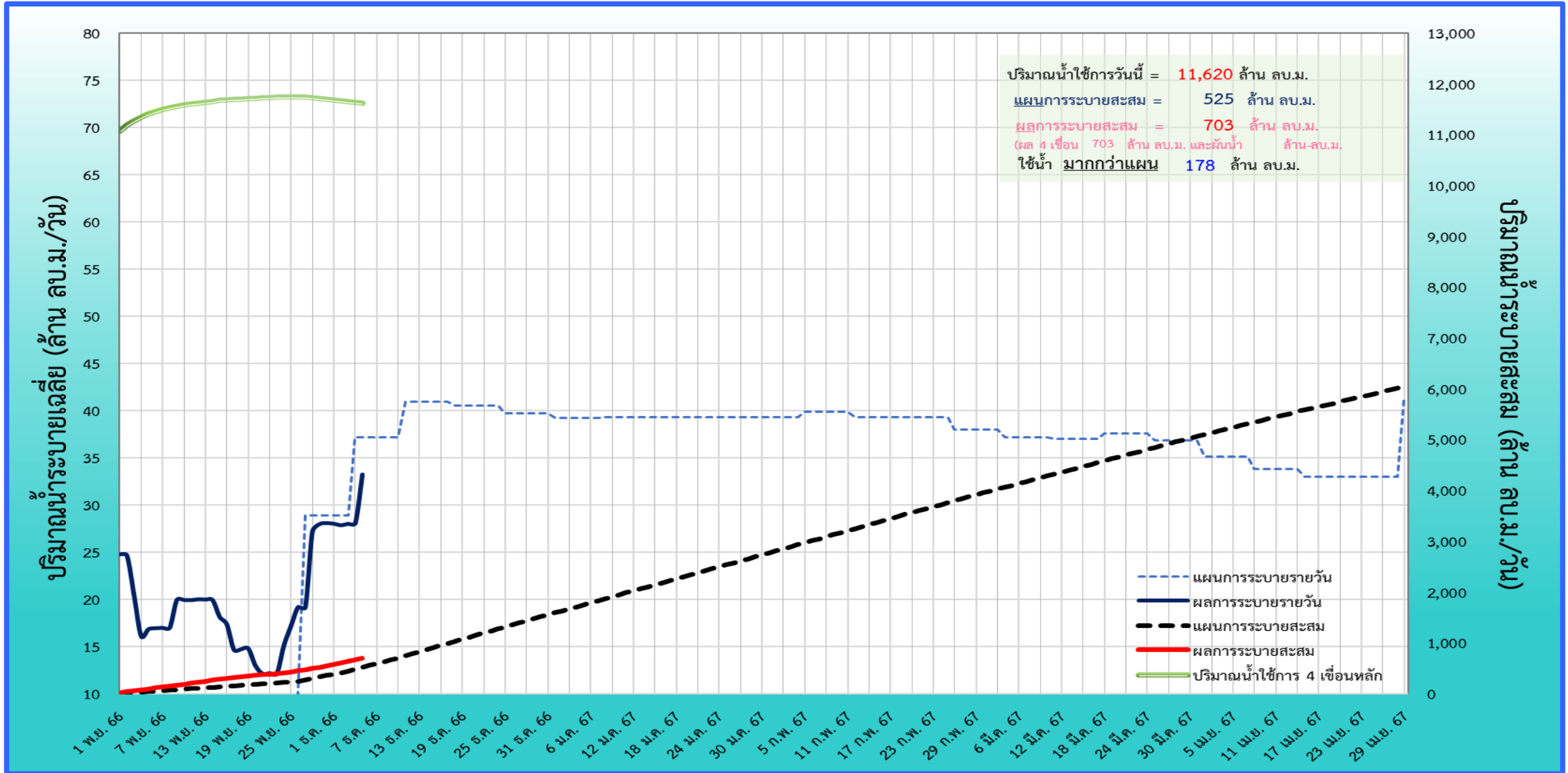
แผนจัดสรรน้ำ	6,100	(ล้าน ลบ.ม.)
ผลจัดสรรน้ำ	703	12%
(ระบาย 4 เขื่อน 214 ล้าน ลบ.ม. ผันน้ำจากกลุ่มแม่กลอง - ล้าน ลบ.ม.)		
คงเหลือ	5,397	88%

ผลการเพาะปลูกข้าวนาปรัง 2566/67 (29 พ.ย.66)

แผน	3.03 ล้านไร่
เพาะปลูกแล้ว	0.67 ล้านไร่ (22%)
เก็บเกี่ยว	- ล้านไร่



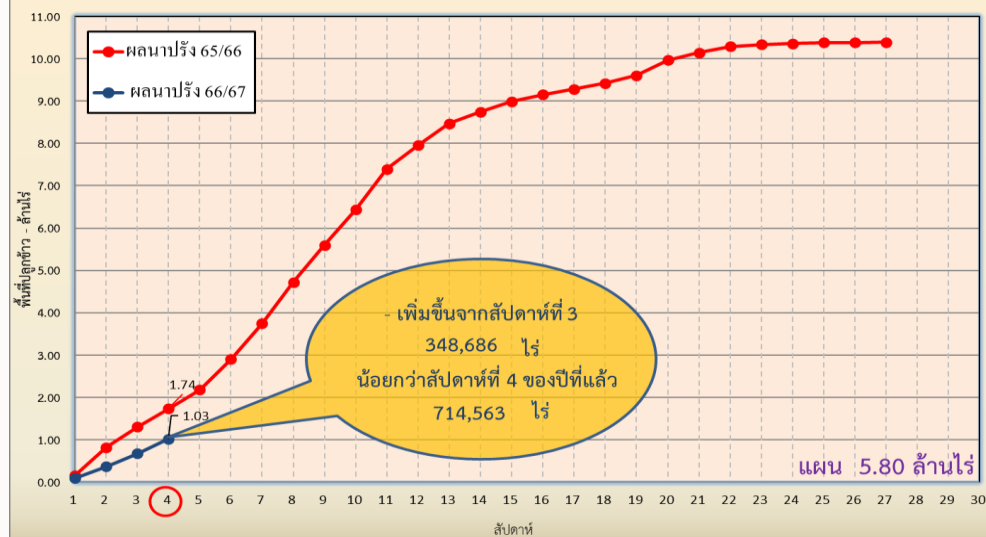
ติดตามสถานการณ์น้ำรายวันของกลุ่มเจ้าพระยาและการผันน้ำจากกลุ่มน้ำแม่กลอง



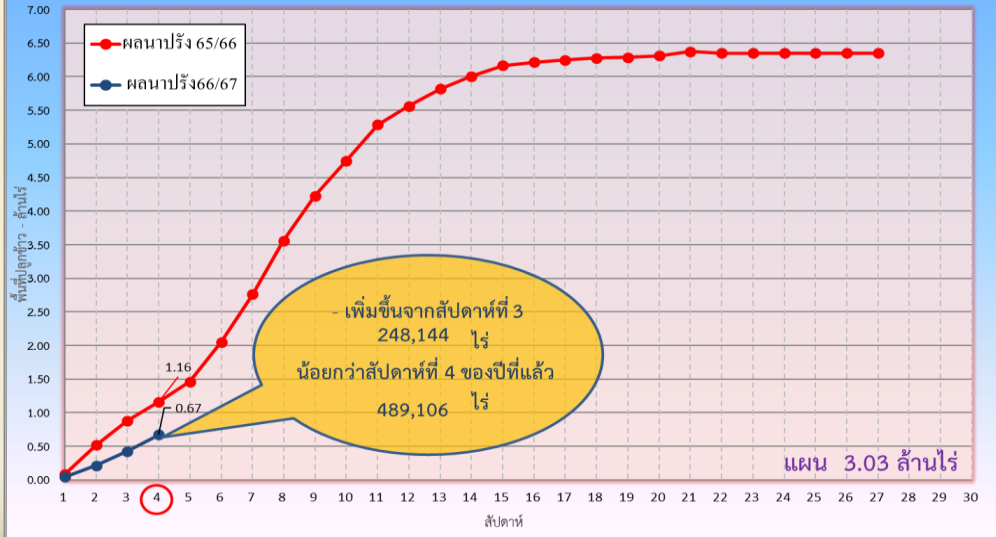
แผนผลการเพาะปลูกพืชในช่วงฤดูแล้งปี 2566/67 (ข้อมูล ณ วันที่ 29 พ.ย. 66)

ภาค	ข้าวนาปรัง			พืชไร่-พืชผัก			รวม		
	แผน (ล้านไร่)	ผล (ล้านไร่)	%	แผน (ล้านไร่)	ผล (ล้านไร่)	%	แผน (ล้านไร่)	ผล (ล้านไร่)	%
เหนือ	0.40	0.11	29	0.16	0.004	3	0.55	0.12	21
ตะวันออกเฉียงเหนือ	0.95			0.05	0.001	1	1.00		
กลาง	0.02	0.0002	1	0.001			0.02	0.00	1
ตะวันออก	0.38	0.24	64	0.01	0.010	68	0.39	0.25	64
ตะวันตก	0.84			0.19	0.001	0	1.03	0.001	0.1
ใต้	0.19			0.03			0.21		
ลุ่มน้ำเจ้าพระยา	3.03	0.67	22	0.13	0.029	23	3.16	0.70	22
ทั่วประเทศ	5.80	1.03	18	0.57	0.045	8	6.37	1.07	17

กราฟเปรียบเทียบผลการปลูกข้าวนาปรังรายสัปดาห์ในเขตทั่วประเทศ



กราฟเปรียบเทียบผลการปลูกข้าวนาปรังรายสัปดาห์ในเขตลุ่มน้ำเจ้าพระยา





คาดการณ์ปริมาณน้ำ ณ วันที่ 1 พฤษภาคม 2567



คาดการณ์ปริมาณน้ำอ่างเก็บน้ำขนาดใหญ่ 35 แห่งในช่วงฤดูแล้ง 2566/67 3 กรณี

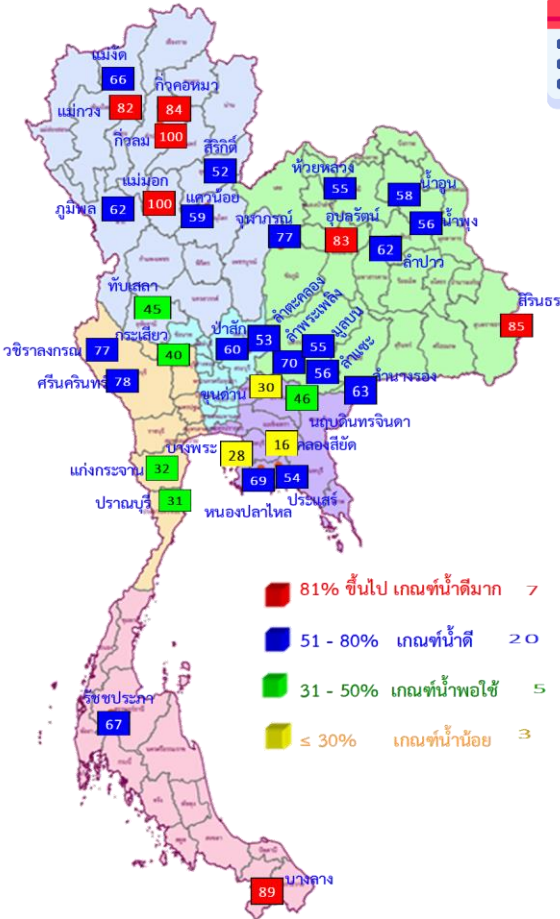


สถิติและคาดการณ์ปริมาณน้ำอ่างเก็บน้ำขนาดใหญ่
35 แห่งในช่วงฤดูแล้ง 2566/67 3 กรณี

ปี	ปริมาณน้ำ (ล้าน ลบ.ม.)	%	น้ำใช้การ (ล้าน ลบ.ม.)	%
1 พ.ศ. 63	33,757	48	10,449	22
1 พ.ศ. 64	33,876	48	10,334	22
1 พ.ศ. 65	40,578	57	17,036	36
1 พ.ศ. 66	41,325	58	17,787	38
1 พ.ศ. 67 (น้ำมาก)	49,455	70	25,913	55
1 พ.ศ. 67 (น้ำเฉลี่ย)	48,092	68	24,550	52
1 พ.ศ. 67 (น้ำน้อย)	46,576	66	23,033	49
1 พ.ศ. 67 (One Map)	47,980	68	24,438	52

หมายเหตุ : ผลคาดการณ์อ่างเก็บน้ำขนาดใหญ่ 10 แห่ง (กฟผ.) ใช้ข้อมูลผลคาดการณ์ของ กฟผ. ณ วันที่ 27 พฤษภาคม 2566

คาดการณ์ ณ วันที่ 30 พ.ย.66



1 พ.ศ. 67
(กรณีน้ำเฉลี่ย)

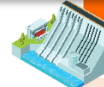
คาดการณ์ 1 พฤษภาคม 2567
ปริมาณน้ำใช้การมากกว่า ปี 2566
6,763 ล้าน ลบ.ม.

ปี พ.ศ.	ปริมาณน้ำ (ล้าน ลบ.ม.)	%	น้ำใช้การ (ล้าน ลบ.ม.)	%
2567	48,092	68	24,550	52



คาดการณ์ปริมาณน้ำใช้การใน 4 เขื่อนหลัก ณ วันที่ 1 พ.ค. 2567

เขื่อนภูมิพล	ปี	ปริมาณ (ล้าน ลบ.ม.)	%	น้ำใช้การ (ล้าน ลบ.ม.)	%
	1 พ.ค. 66	8,241	61	4,441	46
	1 พ.ค. 67 (น้ำมาก)	8,596	64	4,796	50
	1 พ.ค. 67 (น้ำเฉลี่ย)	8,398	62	4,598	48
	1 พ.ค. 67 (น้ำน้อย)	8,178	61	4,378	45
	1 พ.ค. 67 (One Map)	8,404	62	4,604	48

เขื่อนป่าสักชลสิทธิ์	ปี	ปริมาณ (ล้าน ลบ.ม.)	%	น้ำใช้การ (ล้าน ลบ.ม.)	%
	1 พ.ค. 66	232	24	229	24
	1 พ.ค. 67 (น้ำมาก)	630	66	627	65
	1 พ.ค. 67 (น้ำเฉลี่ย)	575	60	572	60
	1 พ.ค. 67 (น้ำน้อย)	520	54	517	54
	1 พ.ค. 67 (One Map)	564	59	561	59

เขื่อนสิริกิติ์	ปี	ปริมาณ (ล้าน ลบ.ม.)	%	น้ำใช้การ (ล้าน ลบ.ม.)	%
	1 พ.ค. 66	4,478	47	1,628	24
	1 พ.ค. 67 (น้ำมาก)	5,155	54	2,305	35
	1 พ.ค. 67 (น้ำเฉลี่ย)	4,971	52	2,121	32
	1 พ.ค. 67 (น้ำน้อย)	4,784	50	1,934	29
	1 พ.ค. 67 (One Map)	4,978	52	2,128	32

ปริมาณน้ำใช้การ 4 เขื่อนหลัก

1 พฤษภาคม 2566	6,544 ล้าน ลบ.ม.
คาดการณ์ 1 พฤษภาคม 2567	7,806 ล้าน ลบ.ม.



คาดการณ์ปริมาณน้ำรวม 4 เขื่อนหลัก

เขื่อนแควน้อยบำรุงแดน	ปี	ปริมาณ (ล้าน ลบ.ม.)	%	น้ำใช้การ (ล้าน ลบ.ม.)	%
	1 พ.ค. 66	289	31	246	27
	1 พ.ค. 67 (น้ำมาก)	615	65	572	64
	1 พ.ค. 67 (น้ำเฉลี่ย)	559	59	516	58
	1 พ.ค. 67 (น้ำน้อย)	503	54	460	51
	1 พ.ค. 67 (One Map)	564	60	521	58

ปี	ปริมาณน้ำ (ล้าน ลบ.ม.)	%	น้ำใช้การ (ล้าน ลบ.ม.)	%
1 พ.ค. 66	13,240	53	6,544	36
1 พ.ค. 67 (น้ำมาก)	14,996	60	8,300	46
1 พ.ค. 67 (น้ำเฉลี่ย)	14,502	58	7,806	43
1 พ.ค. 67 (น้ำน้อย)	13,984	56	7,288	40
1 พ.ค. 67 (One Map)	14,510	58	7,814	43



มาตรการและการเตรียมความพร้อม รับมือฤดูแล้ง ปี 2566/67



9 มาตรการรองรับฤดูแล้ง ปี 2566/67

กนช. เห็นชอบ เมื่อวันที่ 26 ตุลาคม 2566



กำหนดแผนจัดสรรน้ำ และพื้นที่เพาะปลูกพืชฤดูแล้ง

ควบคุมการเพาะปลูกข้าวนาปรัง
สร้างการรับรู้ให้กับเกษตรกร
เตรียมน้ำสำรองสำหรับพื้นที่ลุ่มต่ำรับน้ำนอง



ปฏิบัติการเติมน้ำ อย่างมีประสิทธิภาพ

เฝ้าระวังและเตรียมจัดหา แหล่งน้ำสำรองพร้อมวางแผน เตรียมเครื่องจักรเครื่องมือ ในพื้นที่เฝ้าระวังเสี่ยงขาดแคลนน้ำ



บริหารจัดการน้ำ

ให้เป็นไปตามลำดับความสำคัญ การใช้น้ำที่คณะกรรมการ ลุ่มน้ำกำหนด



เพิ่มประสิทธิภาพการใช้น้ำ

ประหยัดน้ำและลดการสูญเสีย น้ำ ในทุกภาคส่วน



เฝ้าระวังและแก้ไข คุณภาพน้ำ

เสริมสร้างความเข้มแข็ง

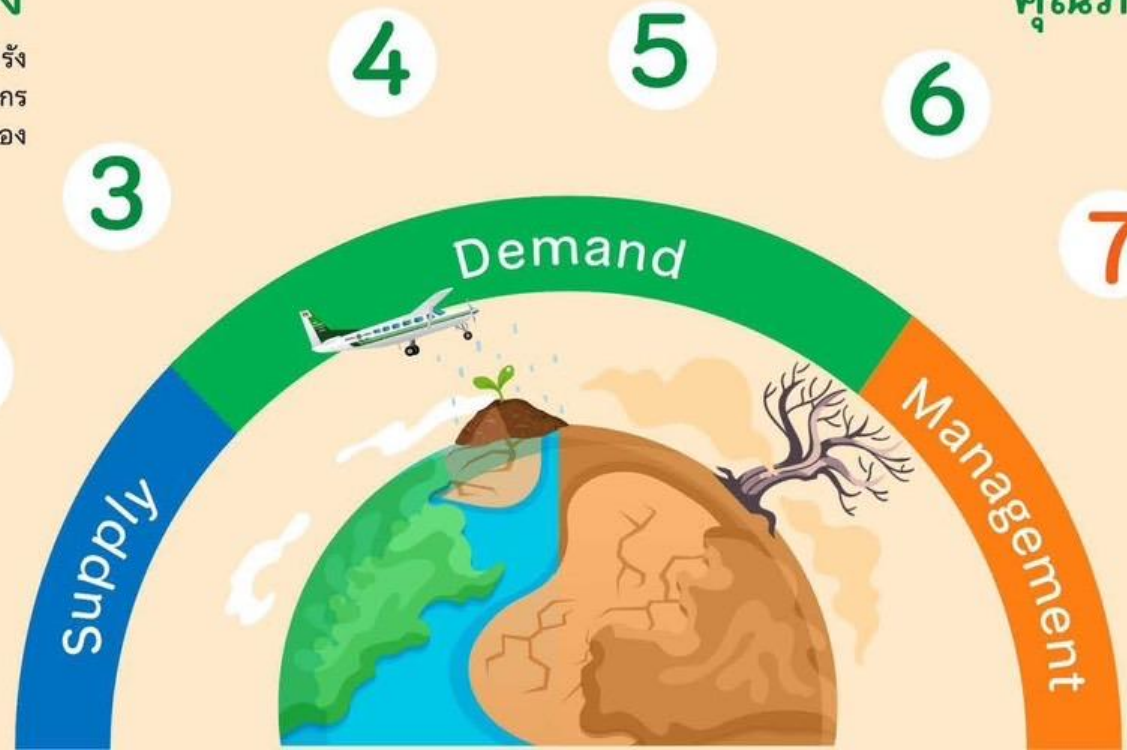
ด้านการบริหารจัดการน้ำ ของชุมชน / องค์กรผู้ใช้น้ำ



สร้างการรับรู้ ประชาสัมพันธ์



ติดตาม และประเมิน ผลการดำเนินงาน





มาตรการการเพาะปลูกพืชฤดูแล้ง ปี 2566/67

การจัดสรรน้ำ

วางแผนการบริหารจัดการน้ำ
แบบยั่งยืน โดยจัดสรรน้ำ
ให้สอดคล้องกับปริมาณน้ำต้นทุน
ในอ่างเก็บน้ำ เพื่อสนับสนุน
การใช้น้ำทุกกิจกรรมในพื้นที่ต่างๆ
ตามลำดับความสำคัญ ดังนี้

- 1** เพื่อการอุปโภค-บริโภค และการประปา 
- เพื่อการรักษาระบบนิเวศทางน้ำ เช่น การพลิกดินน้ำเค็ม การขังไล่ปลาเสีย บรรเทาสาธารณภัย จารีตประเพณีและคมนาคม เป็นต้น 
- เพื่อสำรองน้ำไว้สำหรับการใช้น้ำในช่วงต้นฤดูฝน สำหรับอุปโภคบริโภคและรักษาระบบนิเวศ เดือนพฤษภาคม - กรกฎาคม 2567 
- เพื่อการเกษตร 
- เพื่อการอุตสาหกรรม 
- เพื่อการพาณิชย์กรรมและการท่องเที่ยว 



แนวทางการเพาะปลูกพืชฤดูแล้ง ปี 2566/67

ลุ่มน้ำเจ้าพระยา

- ▶ ปริมาณน้ำในเขื่อนภูมิพล เขื่อนสิริกิติ์ เขื่อนแควน้อยบำรุงแดน และเขื่อนป่าสักชลสิทธิ์ วางแผนจัดสรรน้ำสอดคล้องกับปริมาณน้ำต้นทุนที่มีอยู่ เพื่อให้การบริหารจัดการน้ำเป็นไปอย่างยั่งยืน มีปริมาณน้ำต้นทุนสามารถสนับสนุนการเพาะปลูกข้าวนาปรังปี 2566/67 ซึ่งวางแผนส่งน้ำให้กับพื้นที่เพาะปลูกข้าวนาปรังประมาณ 3.03 ล้านไร่

ลุ่มน้ำแม่กลอง

- ▶ ปริมาณน้ำในเขื่อนศรีนครินทร์และเขื่อนวชิราลงกรณ จังหวัดกาญจนบุรี วางแผนจัดสรรน้ำสอดคล้องกับปริมาณน้ำต้นทุนที่มีอยู่ สามารถสนับสนุนน้ำเพื่อการอุปโภค-บริโภค รักษาระบบนิเวศ และการเกษตร รวมไปถึงการส่งน้ำสำหรับการเพาะปลูกข้าวนาปรังในช่วงฤดูแล้งปี 2567

ลุ่มน้ำอื่นๆ

ให้วางแผนจัดสรรน้ำสอดคล้องกับปริมาณน้ำต้นทุน ดังต่อไปนี้

- ▶ สนับสนุนน้ำเฉพาะเพื่ออุปโภค-บริโภค รักษาระบบนิเวศ อุตสาหกรรม และอื่นๆ จำนวน 4 อ่างฯ คือ เขื่อนลำพระเพลิง เขื่อนลำแชะ จังหวัดนครราชสีมา เขื่อนหนองปลาไหล จังหวัดระยอง เขื่อนจุฬาภรณ์ จังหวัดชัยภูมิ
- ▶ สนับสนุนน้ำเพื่อการเพาะปลูกพืชไร่-พืชผัก และอื่นๆ จำนวน 11 อ่างฯ คือ เขื่อนแม่กวงอุดมธารา จังหวัดเชียงใหม่ เขื่อนก๊วลม จังหวัดลำปาง เขื่อนแม่มอก จังหวัดสุโขทัย เขื่อนลำตะคอง จังหวัดนครราชสีมา เขื่อนมูลบน จังหวัดนครราชสีมา เขื่อนลำนางรอง จังหวัดบุรีรัมย์ เขื่อนทับเสลา จังหวัดอุทัยธานี เขื่อนกระเสียว จังหวัดสุพรรณบุรี เขื่อนประแสร์ จังหวัดระยอง เขื่อนแก่งกระจาน จังหวัดเพชรบุรี เขื่อนปราณบุรี จังหวัดประจวบคีรีขันธ์

กษ. เห็นชอบเมื่อวันที่ 26 ตุลาคม 2566





ชป.เตรียมความพร้อมเครื่องจักร-เครื่องมือ ช่วยเหลือ ฤดูแล้ง ทั่วประเทศ ปี 2566/67

ส่วนบริหารเครื่องจักรกลที่ 1

เชียงใหม่

- เครื่องสูบน้ำ 163 เครื่อง
- รถบรรทุกน้ำ 15 คัน
- เครื่องจักรกลสนับสนุนอื่นๆ 232 หน่วย

รวม 410 หน่วย



ส่วนบริหารเครื่องจักรกลที่ 5

พระนครศรีอยุธยา

- เครื่องสูบน้ำ 265 เครื่อง
- รถบรรทุกน้ำ 11 เครื่อง
- เครื่องจักรกลสนับสนุนอื่นๆ 265 หน่วย

รวม 541 หน่วย



ส่วนบริหารเครื่องจักรกลที่ 7

กาญจนบุรี

- เครื่องสูบน้ำ 160 เครื่อง
- รถบรรทุกน้ำ 11 เครื่อง
- เครื่องจักรกลสนับสนุนอื่นๆ 286 หน่วย

รวม 457 หน่วย



ส่วนกลาง

นนทบุรี

- เครื่องสูบน้ำ 241 เครื่อง
- รถบรรทุกน้ำ 9 คัน
- เครื่องจักรกลสนับสนุนอื่นๆ 277 หน่วย

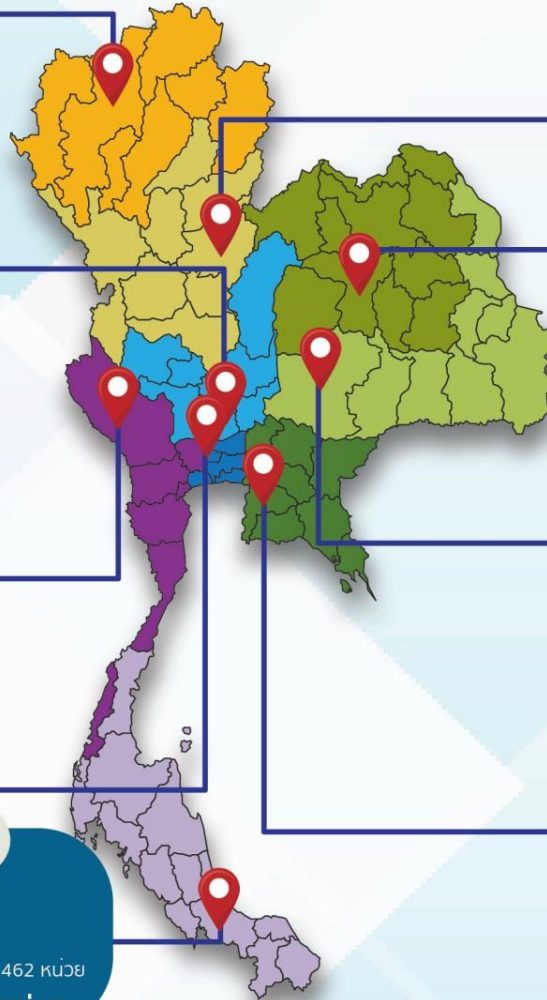
รวม 518 หน่วย

ส่วนบริหารเครื่องจักรกลที่ 8

สงขลา

- เครื่องสูบน้ำ 297 เครื่อง
- รถบรรทุกน้ำ 11 เครื่อง
- เครื่องจักรกลสนับสนุนอื่นๆ 462 หน่วย

รวม 770 หน่วย



ส่วนบริหารเครื่องจักรกลที่ 2

พิษณุโลก

- เครื่องสูบน้ำ 269 เครื่อง
- รถบรรทุกน้ำ 12 เครื่อง
- เครื่องจักรกลสนับสนุนอื่นๆ 273 หน่วย

รวม 554 หน่วย



ส่วนบริหารเครื่องจักรกลที่ 3

ขอนแก่น

- เครื่องสูบน้ำ 286 เครื่อง
- รถบรรทุกน้ำ 9 เครื่อง
- เครื่องจักรกลสนับสนุนอื่นๆ 456 หน่วย

รวม 751 หน่วย



ส่วนบริหารเครื่องจักรกลที่ 4

นครราชสีมา

- เครื่องสูบน้ำ 198 เครื่อง
- รถบรรทุกน้ำ 10 เครื่อง
- เครื่องจักรกลสนับสนุนอื่นๆ 346 หน่วย

รวม 554 หน่วย



ส่วนบริหารเครื่องจักรกลที่ 6

ชลบุรี

- เครื่องสูบน้ำ 410 เครื่อง
- รถบรรทุกน้ำ 14 เครื่อง
- เครื่องจักรกลสนับสนุนอื่นๆ 403 หน่วย

รวม 827 หน่วย

รวมทั้งประเทศ

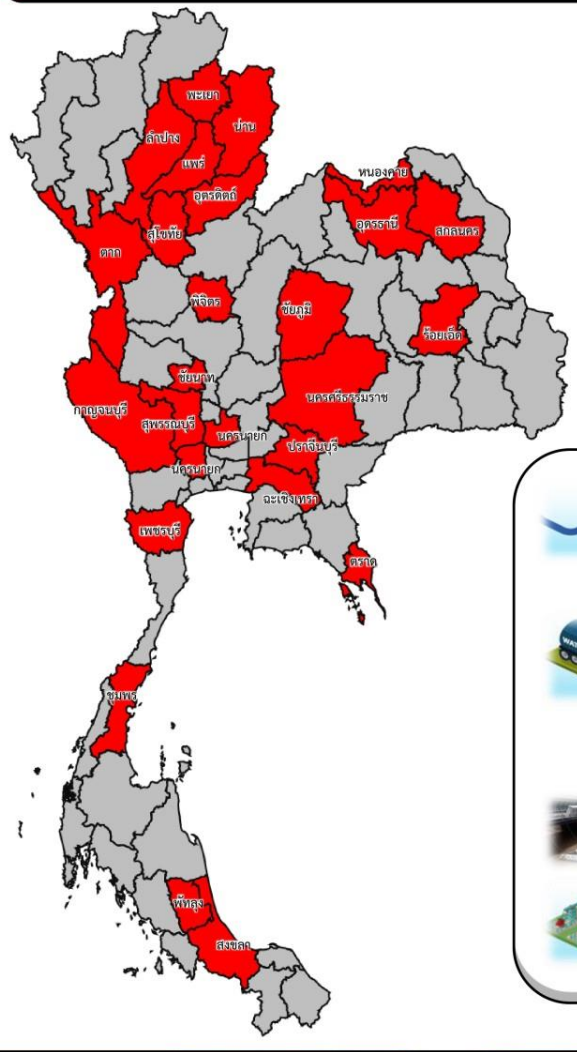
- เครื่องสูบน้ำ 2,289 เครื่อง
- รถบรรทุกน้ำ 102 เครื่อง
- เครื่องจักรกลสนับสนุนอื่นๆ 2,991 หน่วย

รวมเป็น
5,382 หน่วย



ฝ่ายประมวลและวิเคราะห์สถานการณ์น้ำ ส่วนประมวลวิเคราะห์สถานการณ์น้ำ สำนักบริหารจัดการน้ำและอุทกวิทยา

ประจำสัปดาห์ (25 พ.ย.66 – 1 ธ.ค. 66)

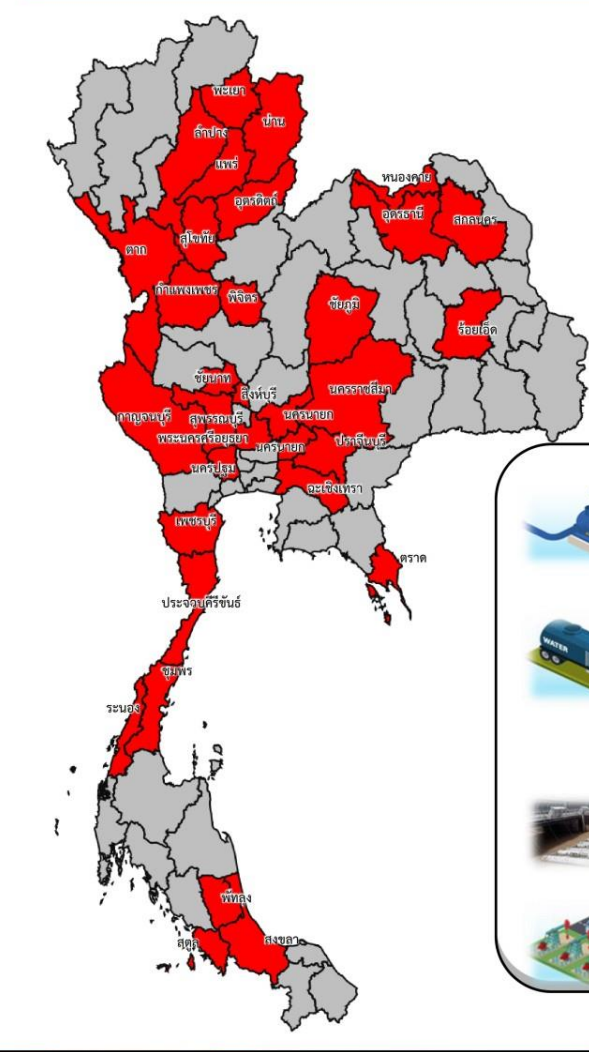


ช่วยเหลือ**ประจำสัปดาห์**รวม **26** จังหวัด

Fla

- เครื่องสูบน้ำ **130** เครื่อง
ปริมาณน้ำรวม 4.819 ล้าน ลบ.ม.
- รถบรรทุกน้ำ **4** คัน
ปริมาณน้ำรวม 18,000 ลิตร
- เครื่องผลักดันน้ำ - เครื่อง
- เครื่องจักรอื่นๆ **9** หน่วย

สะสม (25 พ.ย.66 – 1 ธ.ค. 66)



ช่วยเหลือ**สะสม**รวม **33** จังหวัด

Fla

- เครื่องสูบน้ำ **147** เครื่อง
ปริมาณน้ำรวม 76.311 ล้าน ลบ.ม.
- รถบรรทุกน้ำ **7** คัน
ปริมาณน้ำรวม 594,000 ลิตร
- เครื่องผลักดันน้ำ - เครื่อง
- เครื่องจักรอื่นๆ **13** หน่วย



ผลการประชาสัมพันธ์สร้างการรับรู้สถานการณ์น้ำและการบริหารจัดการน้ำ



තුළුං 2566/67 ກມຊລປຣະທານ

ระหว่างวันที่ 25 พฤศจิกายน - 1 ธันวาคม 2566

1 ศูนย์เรียนรู้การเพิ่มประสิทธิภาพการผลิตสินค้าเกษตร (ศพก.)



จำนวน

3 ครั้ง

สะสม 9 ครั้ง

เกษตรกร

153 คน

สะสม 301 คน

2. คณะกรรมการจัดการชลประทาน (JMC)



จำนวน

12 ครั้ง

สะสม 37 ครั้ง

เกษตรกร

456 คน

สะสม 2,018 คน

3. กลุ่มผู้ใช้น้ำ



จำนวน

295 ครั้ง

สะสม 602 ครั้ง

เกษตรกร

2,271 คน

สะสม 8,069 คน

4. การประชาสัมพันธ์อื่นๆ



จำนวน

706 ครั้ง

สะสม 3,953 ครั้ง

ข้อมูลสะสม ตั้งแต่วันที่ 1 พ.ย.66

รวมการประชาสัมพันธ์



จำนวนครั้งการประชาสัมพันธ์

923 สะสม 4,601



จำนวนเกษตรกรที่รับการฟังประชาสัมพันธ์

2,880 สะสม 10,388



การเตรียมความพร้อมรับสถานการณ์ อุทกภัยภาคใต้ ปี 2566



การเตรียมการเพื่อรองรับสถานการณ์อุทกภัย ในพื้นที่ภาคใต้ ปี 2566



วิเคราะห์พื้นที่เสี่ยงและพื้นที่เฝ้าระวัง

เพื่อเตรียมความพร้อมรับมืออุทกภัยที่อาจเกิดขึ้น



เตรียมความพร้อมของเครื่องจักร-เครื่องมือ

ประกอบด้วย รถแบคโฮ/รถขุด รถแทรกเลอร์ เครื่องสูบน้ำเคลื่อนที่ เครื่องผลักดันน้ำ ในบริเวณพื้นที่เสี่ยงที่จะเกิดน้ำท่วมเป็นประจำ ให้สามารถนำไปช่วยเหลือได้ทันที เมื่อเกิดปัญหาน้ำท่วม และมอบหมายเจ้าหน้าที่ในพื้นที่ให้เฝ้าระวังและติดตามสถานการณ์น้ำอย่างใกล้ชิดตลอดเวลา



ประชาสัมพันธ์ให้ข้อมูลข่าวสารสถานการณ์น้ำ

โดยบูรณาการร่วมกับผู้ว่าราชการจังหวัด กรมป้องกันและบรรเทาสาธารณภัยฝ่ายความมั่นคง และหน่วยงานที่เกี่ยวข้องในการแจ้งเตือนประชาชนเพื่อติดตามและเฝ้าระวังเตรียมรับสถานการณ์น้ำ จากฝนตกหนัก และน้ำท่วมที่อาจจะเกิดขึ้นอย่างใกล้ชิด

ติดตามสภาพภูมิอากาศ และสถานการณ์น้ำฝน น้ำท่า และน้ำในอ่างเก็บน้ำต่างๆ



เพื่อวิเคราะห์และเตรียมการรองรับสถานการณ์ที่อาจเกิดขึ้น โดยติดตามข้อมูลสภาพภูมิอากาศจากกรมอุตุนิยมวิทยา

ตรวจสอบระบบชลประทาน

ให้สามารถรองรับสถานการณ์น้ำได้เต็มศักยภาพตามสถานการณ์น้ำที่เป็นจริงในแต่ละช่วงเวลารวมทั้งบริหารจัดการน้ำในอ่างเก็บน้ำให้อยู่ในเกณฑ์ควบคุมอย่างเคร่งครัด



บูรณาการร่วมกับหน่วยงานที่เกี่ยวข้อง

ประกอบด้วย กรมอุตุนิยมวิทยา สถาบันสารสนเทศทรัพยากรน้ำ (องค์การมหาชน) การไฟฟ้าฝ่ายผลิตแห่งประเทศไทย กรมอุทกศาสตร์ (กองทัพเรือ) กรมทรัพยากรน้ำ กรมทางหลวง กรมทางหลวงชนบท กรมการปกครอง กรมส่งเสริมการปกครองท้องถิ่น การรถไฟแห่งประเทศไทย และกรมป้องกันและบรรเทาสาธารณภัย มีการประชุมหารือทุกสัปดาห์หรือตามสถานการณ์



การเตรียมความพร้อมรับมืออุทกภัยในพื้นที่ภาคใต้ ปี 2566



ปัญหาอุปสรรคจากข้อเท็จจริงในพื้นที่ (การเกิดอุทกภัย)



- ลักษณะทางกายภาพเป็นสันเขาพาดยาวลงไปตามแนวชายฝั่งทะเล และมี ถนน และทางรถไฟ เป็นอุปสรรคกีดขวางการระบายน้ำ
- สภาพการใช้พื้นที่เปลี่ยนแปลง
- อ่างเก็บน้ำส่วนใหญ่เป็นขนาดกลางและขนาดเล็ก ความสามารถกักเก็บน้ำไม่เพียงพอต่อปริมาณฝนที่เกิดขึ้น
- อิทธิพลของน้ำทะเลหนุน ทำให้น้ำที่ไหลจากพื้นที่ตอนบนออกสู่ทะเล ทำได้ช้า ในช่วงน้ำทะเลขึ้นสูง โดยเฉพาะพื้นที่ลุ่มต่ำติดทะเล
- พื้นที่ส่วนใหญ่ที่ท่วม เป็นพื้นที่นอกเขตชลประทาน

พื้นที่เฝ้าระวังอุทกภัยภาคใต้ 99 แห่ง



- ดำเนินการเตรียมความพร้อมของเครื่องสูบน้ำในพื้นที่ภาคใต้ 552 เครื่อง บริเวณพื้นที่เสี่ยงที่จะเกิดน้ำท่วมเป็นประจำ ให้สามารถนำไปช่วยเหลือได้ทันที เมื่อเกิดปัญหาน้ำท่วม

เครื่องจักร ภาคใต้ 16 จังหวัด

(ประจำการอยู่ไว้ที่จุดพักหลักและจุดพักรองเครื่องจักรกล)

	เครื่องสูบน้ำ	552 เครื่อง
	เครื่องผลักดันน้ำ	227 เครื่อง
	รถบรรทุกน้ำ	44 คัน
	เครื่องจักรกลสนับสนุนอื่นๆ	277 หน่วย

รวม 1,100 หน่วย

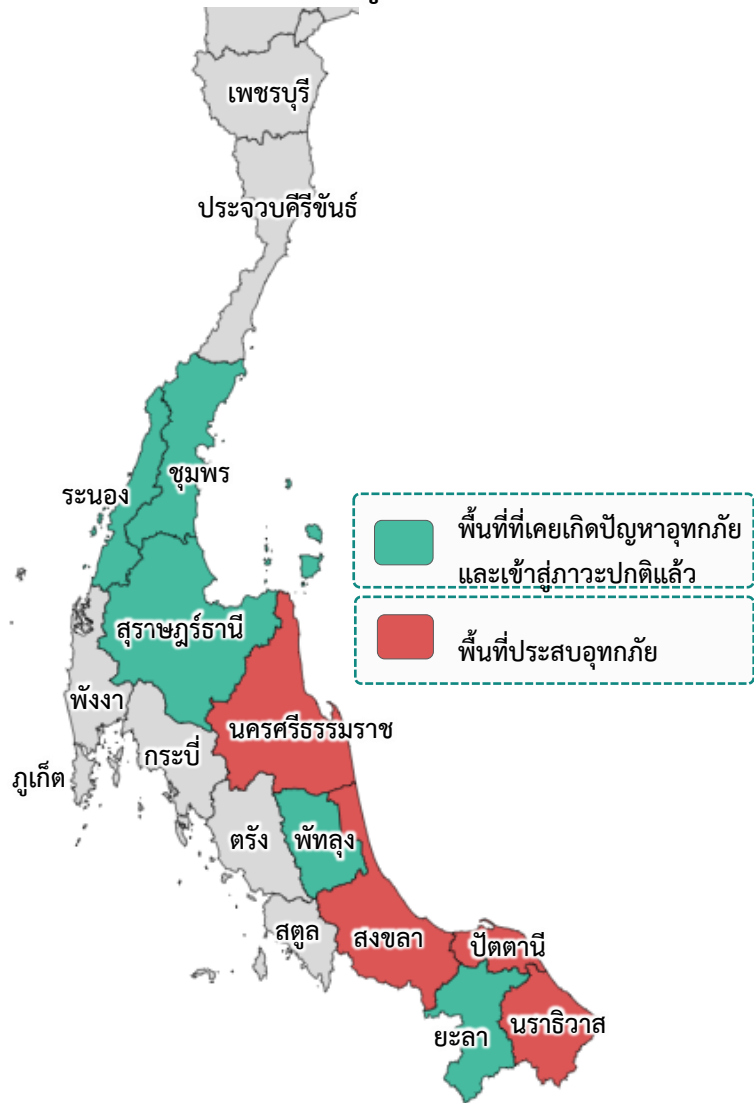




สถานการณ์อุทกภัย ปี 2566

อิทธิพลที่ส่งผลกระทบต่อ

ข้อมูล ณ วันที่ 5 ธันวาคม 2566



พื้นที่ประสบอุทกภัยภาคใต้ ปี 2566 สาเหตุเนื่องจากอิทธิพล ดังนี้

- ร่องมรสุมพาดผ่านบริเวณภาคใต้ตอนล่าง (วันที่ 11-14 พ.ย.66) (ประสบอุทกภัย 1 จังหวัด ได้แก่ นครศรีธรรมราช)
- มรสุมตะวันออกเฉียงเหนือกำลังค่อนข้างแรงพัดปกคลุมอ่าวไทย ภาคใต้ และทะเลอันดามัน (วันที่ 16-23 พ.ย.66) (ประสบอุทกภัย 8 จังหวัด ได้แก่ ชุมพร ระนอง สุราษฎร์ธานี พัทลุง นครศรีธรรมราช ปัตตานี ยะลา และนราธิวาส)
- มรสุมตะวันออกเฉียงเหนือ พัดปกคลุมอ่าวไทย และภาคใต้ มีกำลังแรงขึ้น (วันที่ 25-30 พ.ย.66) (ประสบอุทกภัย 7 จังหวัด ได้แก่ ชุมพร สุราษฎร์ธานี นครศรีธรรมราช พัทลุง สงขลา ปัตตานี นราธิวาส)
- มรสุมตะวันออกเฉียงเหนือกำลังปานกลาง พัดปกคลุมอ่าวไทย และภาคใต้ (วันที่ 3-8 ธ.ค.66) (ประสบอุทกภัย 5 จังหวัด ได้แก่ นครศรีธรรมราช พัทลุง สงขลา ปัตตานี และนราธิวาส)

พื้นที่ประสบอุทกภัยในภาคใต้

❖ ส่งผลทำให้มีพื้นที่ประสบอุทกภัยภาคใต้รวมทั้งสิ้น 9 จังหวัด ดังนี้

- จังหวัดที่เข้าสู่ภาวะปกติ 5 จังหวัด ได้แก่ จังหวัดระนอง สุราษฎร์ธานี ชุมพร พัทลุง และยะลา
- จังหวัดที่ประสบอุทกภัย 4 จังหวัด ได้แก่ จังหวัดนครศรีธรรมราช สงขลา ปัตตานี และนราธิวาส

ที่	สขป.	ลุ่มน้ำ	จังหวัด	อำเภอ (จำนวน)	รายชื่ออำเภอ	จุดประสบภัย			พื้นที่ประสบภัย	
						น้ำล้นตลิ่ง	ลำน้ำที่น้ำล้นตลิ่ง	น้ำท่วมขัง	ไร่	ครัวเรือน
1	สขป.15	ภาคใต้ฝั่งตะวันออกตอนบน	นครศรีธรรมราช	4	ปากพั่น เขียวใหญ่ เฉลิมพระเกียรติ ชะอวด	✓	คลองเปี้ยะ คลองบางไทร คลองท่าดี (X.203)	✓		
2	สขป.16	ทะเลสาบสงขลา	สงขลา	1	ระโนด			✓		
3	สขป.17	ภาคใต้ฝั่งตะวันออกตอนล่าง	ปัตตานี	1	เมืองปัตตานี	✓	แม่น้ำปัตตานี (X.275)			
4	สขป.17	ภาคใต้ฝั่งตะวันออกตอนล่าง	นราธิวาส	4	ระแงะ ยี่งอ เมืองนราธิวาส สุโหงโกลก			✓		1,601
		รวม		10		2		3	0	1,601

การช่วยเหลือเครื่องจักร-เครื่องมือในพื้นที่อุทกภัยภาคใต้ ปี 2566

กรมชลประทานให้การช่วยเหลือไปแล้ว 8 จังหวัด รวมทั้งสิ้น 128 หน่วย แบ่งเป็น เครื่องสูบน้ำ 79 เครื่อง Hydro Flow 23 เครื่อง เครื่องผลักดันน้ำ 25 เครื่อง และเครื่องสูบน้ำด้วยไฟฟ้า 1 เครื่อง



สถานการณ์อุทกภัย จังหวัดนครศรีธรรมราช

ข้อมูล ณ วันที่ 5 ธันวาคม 2566



1. สาเหตุ

เนื่องจากฝนตกหนักถึงหนักมากบริเวณจังหวัดนครศรีธรรมราช ตั้งแต่วันที่ 17 พฤศจิกายน 2566 เป็นต้นมา ประกอบกับน้ำทะเลหนุนสูง ทำให้เกิดน้ำล้นตลิ่งและน้ำท่วมขังในพื้นที่

2. สถานการณ์ปัจจุบัน

มีพื้นที่น้ำท่วม 4 อำเภอ ได้แก่ อำเภอปากพนัง อำเภอเชียรใหญ่ อำเภอเฉลิมพระเกียรติ และอำเภอชะอวด

1. อำเภอปากพนัง มีน้ำล้นตลิ่ง ท่วมขังพื้นที่เกษตร และบ้านเรือนราษฎร ในพื้นที่ลุ่มต่ำ ต.ชะเมา ต.คลองกระปือ ต.หูล่อง ต.บ้านใหม่ ต.ป่าระกำ ต.เกาะทวด ต.บางตะพุง ต.บางศาลา ต.คลองน้อย ต.ปากพนังฝั่งตะวันตก และต.ขนานนก

2. อำเภอเชียรใหญ่ มีน้ำล้นตลิ่ง ท่วมขังพื้นที่เกษตร และบ้านเรือนราษฎร ในพื้นที่ลุ่มต่ำ ต.เกาะเกด ต.แม่เจ้าอยู่หัว ต.เสื่อหิง ต.บ้านเนิน ต.บ้านกลาง ต.เชียรใหญ่ ต.ไสหมาก และต.ท้องลำเจียก

3. อำเภอเฉลิมพระเกียรติ มีน้ำล้นตลิ่ง ท่วมขังพื้นที่เกษตร และบ้านเรือนราษฎร ในพื้นที่ลุ่มต่ำ ต.สวนหลวง ต.ทางพูน ต.เชียรเขา และต.ดอนตรอ

4. อำเภอชะอวด มีน้ำล้นตลิ่งคลองชะอวดและคลองสาขาท่วมพื้นที่ลุ่มต่ำริมคลอง ต.ท่าเสม็ด และต.ชะอวด

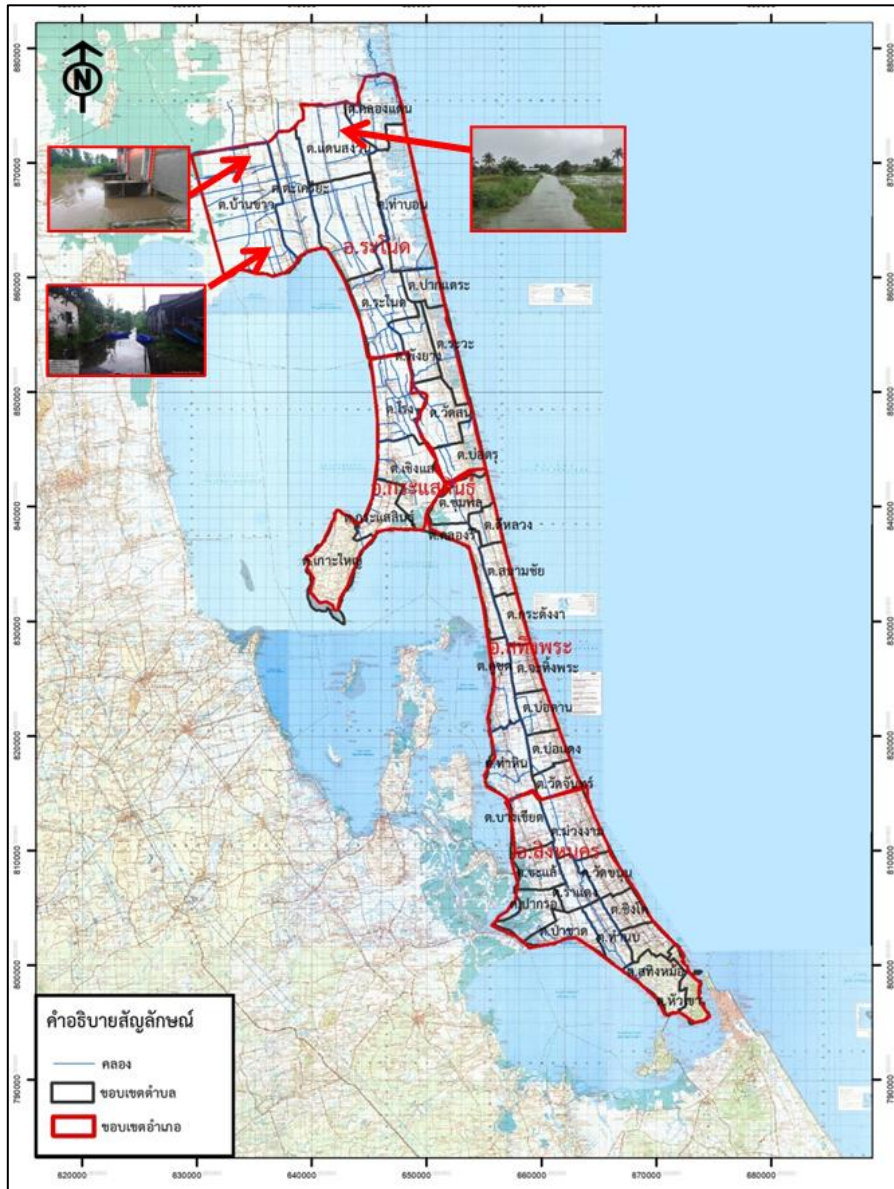
3. แนวโน้มและการคาดการณ์

- คลองท่าดี สถานีวัดน้ำ X.200 บ้านวังไทร อ.ลานสกา จ.นครศรีธรรมราช ระดับน้ำ 32.30 ม. ต่ำกว่าตลิ่ง -1.60 ม. (ระดับตลิ่ง 33.90 ม.) **แนวโน้มลดลง**

- คลองท่าดี สถานีวัดน้ำ X.203 บ้านนาป่า อ.เมืองนครศรีธรรมราช จ.นครศรีธรรมราช ระดับน้ำ 10.59 ม. สูงกว่าตลิ่ง +0.09 ม. (ระดับตลิ่ง 10.50 ม.) ปริมาณน้ำ 47.62 ลบ.ม./วินาที (ความจุ 44.22 ลบ.ม./วินาที) **แนวโน้มลดลง**

4. การช่วยเหลือและบริหารจัดการน้ำในพื้นที่

โครงการส่งน้ำและบำรุงรักษาปากพนังล่าง โครงการส่งน้ำและบำรุงรักษาปากพนังบน สำนักงานชลประทานที่ 15 ดำเนินการซ่อมแซมคันป้องกันน้ำเค็มบ้านแสงวิมาน ติดตั้งเครื่องสูบน้ำ Hydroflow จำนวน 7 เครื่อง บริเวณ ปตร.บางไทร ปตร.เปี้ยะ ปตร.บางลึก ปตร.สุขุม ทรบ.แสงวิมาน ติดตั้งเครื่องสูบน้ำ จำนวน 12 เครื่อง บริเวณทรบ.บางเนียน ทรบ.บางเนียน(เดิม) ทรบ.บางขาม ทรบ.บางปอ ทรบ.บางชลบ ปตร.ปากตรง และติดตั้งเครื่องผลักดันน้ำ จำนวน 8 เครื่อง บริเวณ ปตร.บางไทร ปตร.เปี้ยะ ปตร.สุขุม ปตร.บางลึก เพื่อเร่งระบายน้ำออกจากพื้นที่ โดยใช้เครื่องจักร - เครื่องมือที่ติดตั้งในพื้นที่ พร้อมทั้งบริหารประตูระบายน้ำตามจังหวะการขึ้น - ลง ของระดับน้ำทะเล



1. สาเหตุ

เนื่องจากฝนตกหนักมากในพื้นที่จังหวัดสงขลา ปริมาณน้ำฝนสูงสุดที่ฝายชะมวง อำเภอรัตภูมิ วัดได้ 116.0 มม. ทำให้เกิดน้ำท่วมขังระบายไม่ทันในพื้นที่ลุ่มต่ำ

2. สถานการณ์ปัจจุบัน

มีพื้นที่น้ำท่วม 1 อำเภอ ได้แก่ อำเภอระโนด มีน้ำท่วมบริเวณ น้ำท่วมบ้านเรือนริมทะเลสาบสงขลา ต.บ้านขาว น้ำท่วมขังในพื้นที่ลุ่มต่ำ ริมคลองศาลาธรรม ต.บ้านใหม่ และ ต.แดนสงวน

3. แนวโน้มและการคาดการณ์

มีปริมาณฝนตกเล็กน้อย ระดับน้ำทรงตัว มีแนวโน้มลดลง

4. การช่วยเหลือและบริหารจัดการน้ำในพื้นที่

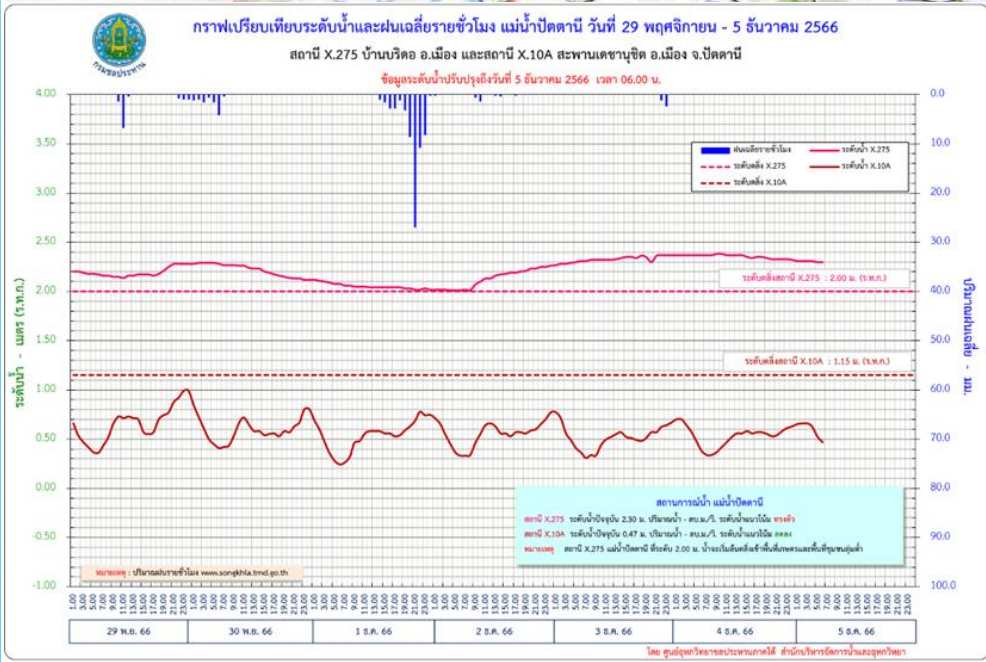
โครงการชลประทานสงขลา สำนักงานชลประทานที่ 16 ดำเนินการติดตามสถานการณ์อย่างต่อเนื่อง เตรียมพร้อมเครื่องจักรเครื่องมือ เพื่อให้ความช่วยเหลือประชาชนอย่างทั่วถึงและทันท่วงที

โครงการส่งน้ำและบำรุงรักษาระโนดกระแสดินธุ์ สำนักงานชลประทานที่ 16 ติดตั้งเครื่องสูบน้ำ จำนวน 28 เครื่อง และเครื่องผลักดันน้ำ 5 เครื่อง สำนักเครื่องจักรกล ติดตั้งเครื่องสูบน้ำไฮดรอลิคจำนวน 10 เครื่อง



สถานการณ์อุทกภัย จังหวัดปัตตานี

ข้อมูล ณ วันที่ 5 ธันวาคม 2566



1. สาเหตุ

เนื่องจากฝนตกหนักมากในพื้นที่จังหวัดปัตตานี ปริมาณฝนสะสม 3 วันสูงสุด ที่สถานีอบต.มะนังดาลำ อ.สายบุรี จ.ปัตตานี วัดได้ 210.40 มม. สถานีคลองกาแลกูโบ ต.คลองใหม่ อ.ยะรัง จ.ปัตตานี วัดได้ 200.80 มม. และ สถานีชุมชนบ้านท่าด่าน ต.ดอนรัก อ.หนองจิก จ.ปัตตานี วัดได้ 195.00 มม. ส่งผลให้ระดับน้ำในลำน้ำเพิ่มสูงขึ้น ทำให้มีปริมาณน้ำล้นตลิ่ง

2. สถานการณ์ปัจจุบัน

มีพื้นที่น้ำท่วม 1 อำเภอ ได้แก่ อำเภอเมืองปัตตานี เกิดน้ำล้นตลิ่งแม่น้ำปัตตานี บริเวณบ้านบริดอ สถานีวัดน้ำ X.275

3. แนวโน้มและการคาดการณ์ (06.00 น.)

- แม่น้ำปัตตานี สถานีวัดน้ำ X.275 บ้านบริดอ อ.เมืองปัตตานี จ.ปัตตานี ระดับน้ำ 2.30 ม. สูงกว่าตลิ่ง +0.30 ม.(ระดับตลิ่ง 2.00 ม.) แนวโน้มลดลง

4. การช่วยเหลือและบริหารจัดการน้ำในพื้นที่

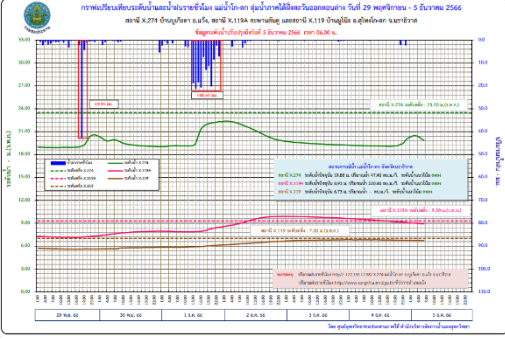
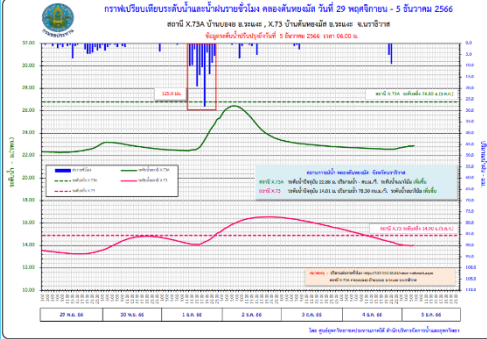
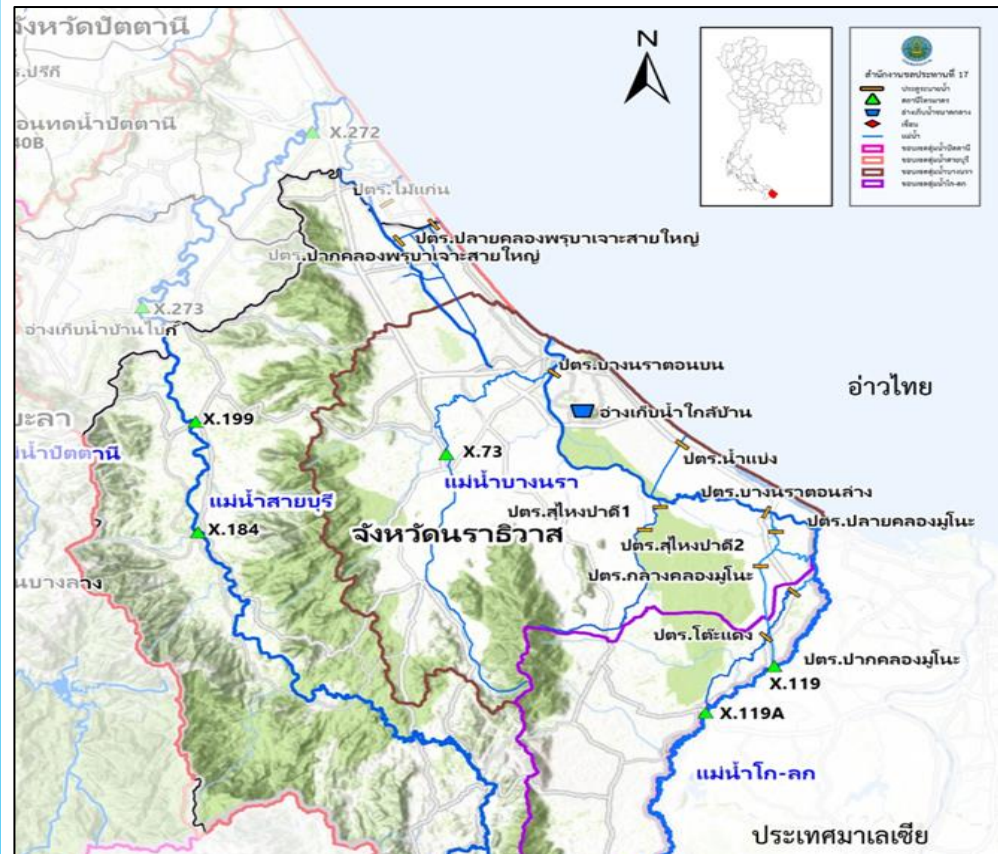
สำนักงานชลประทานที่ 17 ติดตั้งเครื่องสูบน้ำจำนวน 6 เครื่อง แบ่งเป็น บริเวณโรงพยาบาลโคกโพธิ์ 1 เครื่อง โรงพยาบาลยะหริ่ง 1 เครื่อง พนังกันน้ำโรงพยาบาลหนองจิก 2 เครื่อง และบ้านเขาตุม 2 เครื่อง รวมทั้งควบคุมบานระบายเพื่อป้องกันน้ำเค็ม และจัดจราจรน้ำที่ระบายท้ายเขื่อนบางลาง เพื่อช่วยลดผลกระทบด้านท้ายน้ำ

ตำแหน่ง	สถานที่ตั้ง	ประเภทเครื่อง	จำนวน (เครื่อง)	วันที่ติดตั้ง	วันที่เริ่มเดินเครื่อง	ปริมาณน้ำ (ลบ.ม.)	วันที่หยุดเดินเครื่อง	สถานะ
โครงการชลประทานปัตตานี								
2	บริเวณโรงพยาบาลโคกโพธิ์ ต.มะรุคุต อ.โคกโพธิ์ จ.ปัตตานี	เครื่องสูบน้ำเคลื่อนที่ ขนาด 8"	1	25 ต.ค.66	10 พ.ย.66	42,500		✓
3	บริเวณโรงพยาบาลยะหริ่ง ต.ยามู อ.ยะหริ่ง จ.ปัตตานี	เครื่องสูบน้ำเคลื่อนที่ ขนาด 8"	1	26 ต.ค.66	17 พ.ย.66	2,500		✓
1	บริเวณพนังกันน้ำโรงพยาบาลหนองจิก อ.หนองจิก จ.ปัตตานี	เครื่องสูบน้ำเคลื่อนที่ ขนาด 8"	2	30 ต.ค.66	26 พ.ย.66	60,000		✓
โครงการส่งน้ำและบำรุงรักษาปัตตานี								
5	บริเวณบ้านเขาตุม หมู่ 1-7 ต.เขาตุม อ.ยะรัง จ.ปัตตานี	เครื่องสูบน้ำเคลื่อนที่ ขนาด 12"	2	23 พ.ย.66	23 พ.ย.66	336,000		✓
รวมจำนวนที่ติดตั้ง 4 แห่ง			รวม	6 เครื่อง		รวมสูบน้ำ 441,000 ลบ.ม.		



สถานการณ์อุทกภัย จังหวัดนราธิวาส

ข้อมูล ณ วันที่ 5 ธันวาคม 2566



1. สาเหตุ

เกิดฝนตกหนักต่อเนื่องในพื้นที่จังหวัดนราธิวาส ปริมาณฝนสะสมย้อนหลัง 24 ชม. ที่สถานีว่าการอำเภอจะแนะจะ ๓.๖๖ มม. อ.จะแนะ จ.นราธิวาส วัดได้ 187.8 มม.

2. สถานการณ์ปัจจุบัน

มีพื้นที่น้ำท่วม 4 อำเภอ ได้แก่ อำเภอจะแนะ อำเภอยี่งอ อำเภอเมืองนราธิวาส และ อำเภอสุไหงโก-ลก ได้รับผลกระทบทั้งหมด 1,601 ครัวเรือน

1. อำเภอจะแนะ มีน้ำท่วม 1 ตำบล 8 หมู่บ้าน
2. อำเภอยี่งอ มีน้ำท่วม 1 ตำบล 2 หมู่บ้าน
3. อำเภอเมืองนราธิวาส มีน้ำท่วม 3 ตำบล 12 หมู่บ้าน
4. อำเภอสุไหงโก-ลก มีน้ำท่วม 3 ตำบล 8 หมู่บ้าน

3. แนวโน้มและการคาดการณ์ (06.00 น.)

คลองบ้านตันหยงมัส สถานี X.73 บ้านตันหยงมัส อ.จะแนะ จ.นราธิวาส ระดับน้ำ 14.01 ม. ต่ำกว่าตลิ่ง -0.89 ม. (ระดับตลิ่ง 14.90 ม.) ปริมาณน้ำ 78.30 ลบ.ม./วินาที (ความจุ 114.00 ลบ.ม./วินาที) **แนวโน้มลดลง**
 แม่น้ำโก-ลก สถานี X.119A สะพานรถไฟลันตู อ.สุไหงโก-ลก จ.นราธิวาส ระดับน้ำ 8.93 ม. ต่ำกว่าตลิ่ง -0.037 ม. (ระดับตลิ่ง 9.30 ม.) ปริมาณน้ำ 220.40 ลบ.ม./วินาที (ความจุ 267.00 ลบ.ม./วินาที) **แนวโน้มลดลง**

4. การช่วยเหลือและบริหารจัดการน้ำในพื้นที่

โครงการชลประทานนราธิวาส สำนักงานชลประทานที่ 17 **รวมติดตั้งเครื่องสูบน้ำจำนวน 18 เครื่อง** แบ่งเป็น เครื่องสูบน้ำ Hydro Flow จำนวน 5 เครื่อง เครื่องสูบน้ำเคลื่อนที่ จำนวน 11 เครื่อง เครื่องผลักดันน้ำ 2 ชุด

ตำแหน่ง	สถานที่ตั้ง	ประเภทเครื่อง	จำนวน (เครื่อง)	วันที่ติดตั้ง	วันที่เริ่มเดินเครื่อง	ปริมาณน้ำ (ลบ.ม.)	วันที่หยุดเดินเครื่อง	สถานะ ✓เดินเครื่อง ✗Stand by ✖ถอนเครื่อง
โครงการชลประทานนราธิวาส								
1	ทพร.แห่งที่ 3 บ้านยี่งอ อ.เมือง จ.นราธิวาส	เครื่องสูบน้ำเคลื่อนที่ ขนาด 8"	2	24 พ.ย.66	28 พ.ย.66	110,000		✓
		เครื่องสูบน้ำเคลื่อนที่ ขนาด 12"	2	24 พ.ย.66	28 พ.ย.66	240,000		✓
โครงการส่งน้ำและบำรุงรักษาบางนรา								
2	โครงการพาร่มด้วยอ่างขำรอนันตบาตุ อ.เมืองนราธิวาส	เครื่องสูบน้ำเคลื่อนที่ ขนาด 12"	1	29 พ.ย.66	1 ธ.ค.66			✓
2	ประตูปืหลัง 3 บ้านท่าพ อ.จะแนะ	เครื่องสูบน้ำไฮดรโฟ ขนาด 24"	1	20 พ.ย.66	21 พ.ย.66	702,000		✓
3	ประตูปืหลัง 1 ต.มะรือโบออก อ.จะแนะ จ.นราธิวาส	เครื่องผลักดันน้ำ	1	20 พ.ย.66	21 พ.ย.66	702,000		✓
2	บ.โคกสอ ม.7 ต.สุหงปาตี อ.สุหงปาตี จ.นราธิวาส	เครื่องผลักดันน้ำ	2	28 พ.ย.66	28 พ.ย.66	331,200		✓
4		เครื่องสูบน้ำไฮดรโฟ ขนาด 24"	1	22 พ.ย.66	22 พ.ย.66	648,000		✓
โครงการส่งน้ำและบำรุงรักษาโก-ลก								
7	ทพร.ปลายคลองถาน ต.พรหม อ.ตากใบ จ.นราธิวาส	เครื่องสูบน้ำเคลื่อนที่ ขนาด 12"	2	21 พ.ย.66	22 พ.ย.66	300,000		✓
		เครื่องสูบน้ำเคลื่อนที่ ขนาด 14"	2	20 พ.ย.66	21 พ.ย.66	288,000		✓
6	บ.โคกอิฐ-โคกโบ ม.2 ต.พรหม อ.ตากใบ จ.นราธิวาส	เครื่องสูบน้ำไฮดรโฟ ขนาด 24"	2	23 พ.ย.66	24 พ.ย.66	972,000		✓
5		เครื่องสูบน้ำเคลื่อนที่ ขนาด 8"	1	27 พ.ย.66	27 พ.ย.66	70,000		✓
5	บ.โคกใหม่ หมู่ 2 ต.พรหม อ.ตากใบ จ.นราธิวาส	เครื่องสูบน้ำเคลื่อนที่ ขนาด 12"	1	27 พ.ย.66	28 พ.ย.66	144,000		✓
รวมจำนวนที่ติดตั้ง 8 แห่ง			รวม	18	เครื่อง	รวมปริมาณน้ำ	4,507,200	ลบ.ม.



ศูนย์ปฏิบัติการน้ำอัจฉริยะ SMART WATER OPERATION CENTER (SWOC)



CONTACT US



02 669 2560 หรือ



www.wmsc.rid.go.th/
www.swoc.rid.go.th/



wmsc.1460@gmail.com



SWOC RID



อาคาร 99 ปี ม.ล.ชชาติ กำภู
กรมชลประทาน กรุงเทพมหานคร

