



# สถานการณ์และการบริหารจัดการน้ำ ฤดูแล้ง ปี 2566/67

ศูนย์ปฏิบัติการน้ำอัจฉริยะ (SWOC) กรมชลประทาน

วันที่ 5 มกราคม 2567

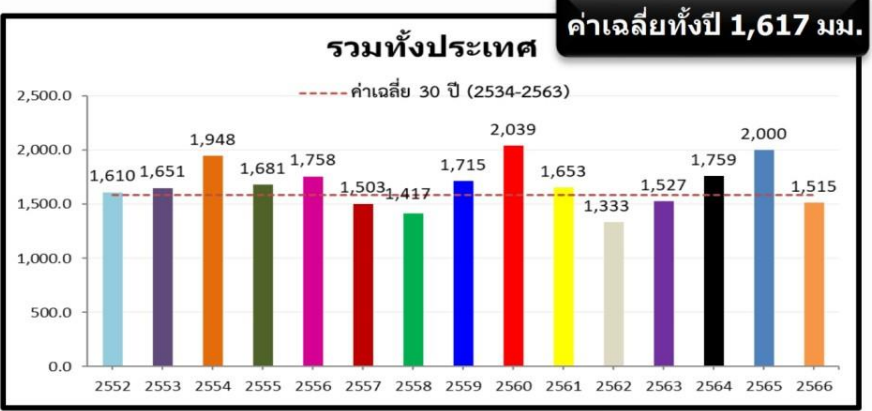


# สถานการณ์ฝน และสภาพภูมิอากาศ

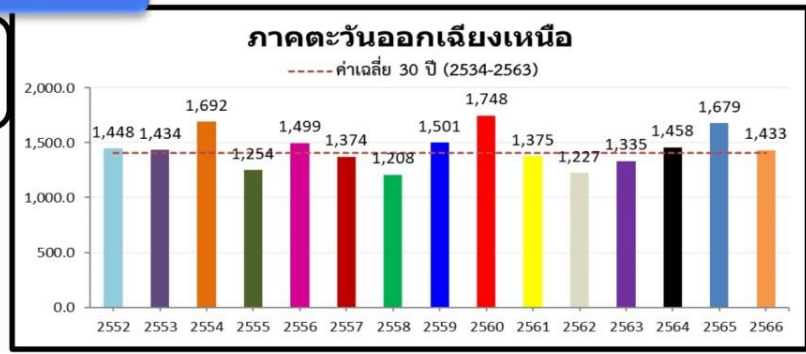


# ปริมาณฝนสะสม (1 ม.ค. - 31 ธ.ค. 2566)

ฝนสะสมต่ำกว่าค่าปกติ **- 6 %**

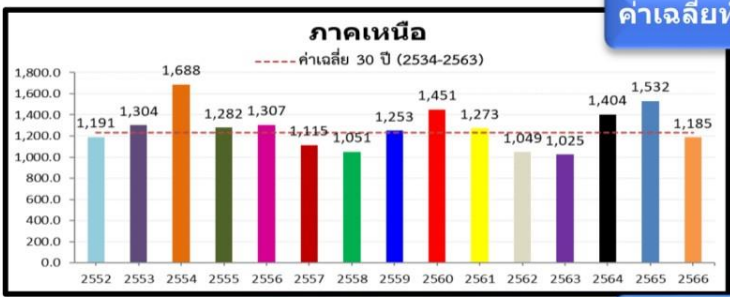


ค่าเฉลี่ยทั้งปี 1,420.8 มม.



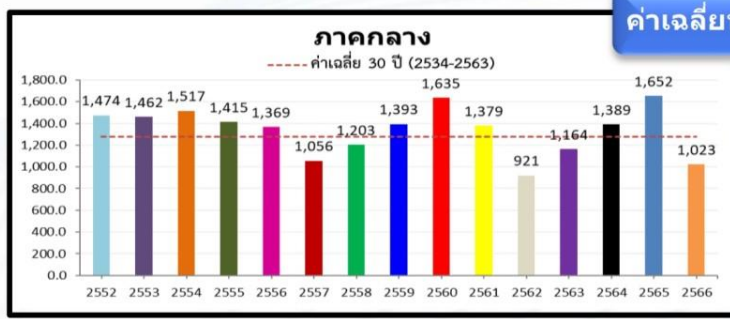
+15.6(+1%)  
-245.6(-15%)

หมายเหตุ  
ตัวเลขสีดำ คือ ปี 66 เทียบกับค่าเฉลี่ย 30 ปี (2534-2563)  
ตัวเลขสีม่วง คือ ปี 66 เทียบ ปี 65 (ณ วันเดียวกัน)



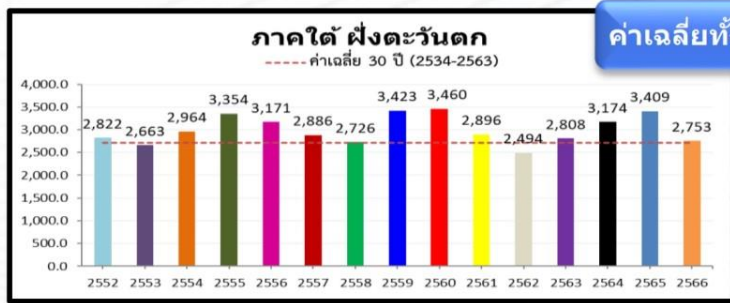
ค่าเฉลี่ยทั้งปี 1,253.8 มม.

-59.9(-5%)  
-347.0(-23%)



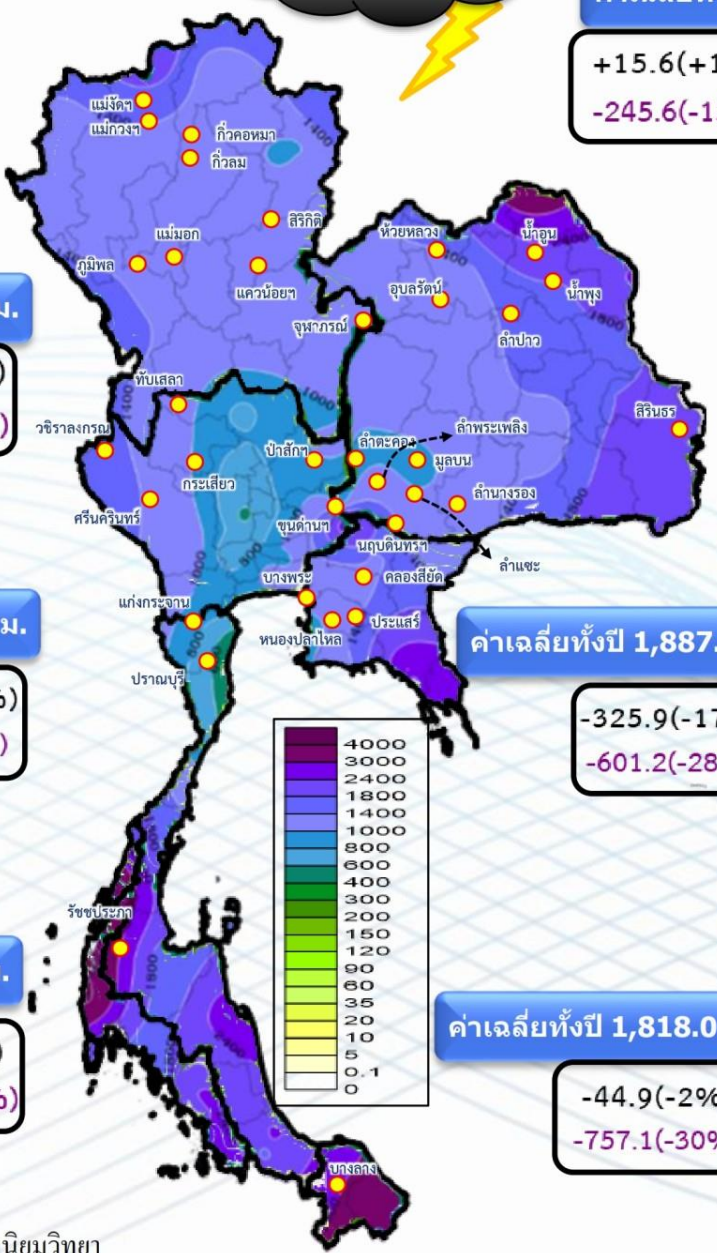
ค่าเฉลี่ยทั้งปี 1,291.7 มม.

-269.0(-21%)  
-628.7(-38%)



ค่าเฉลี่ยทั้งปี 2,833.5 มม.

-73.6(-3%)  
-656.6(-19%)

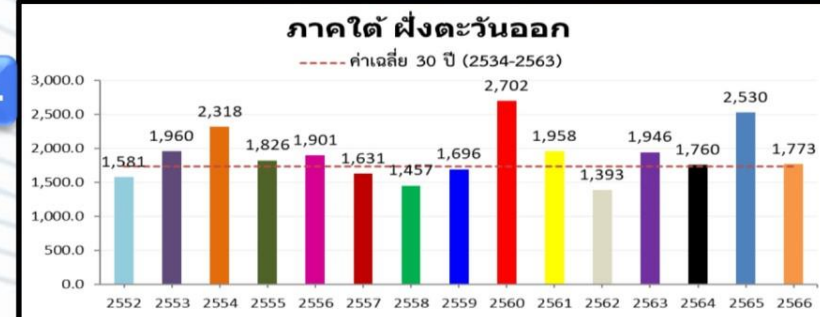
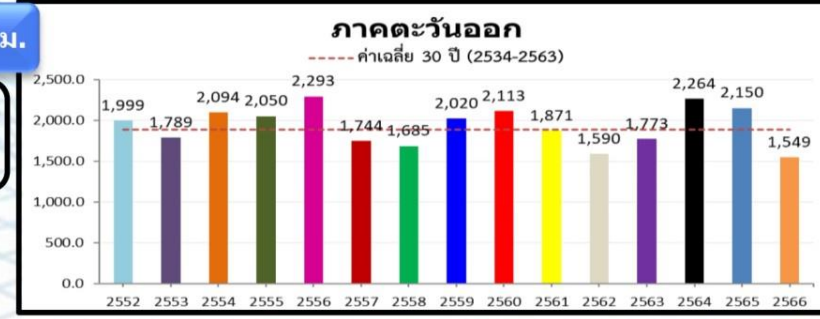


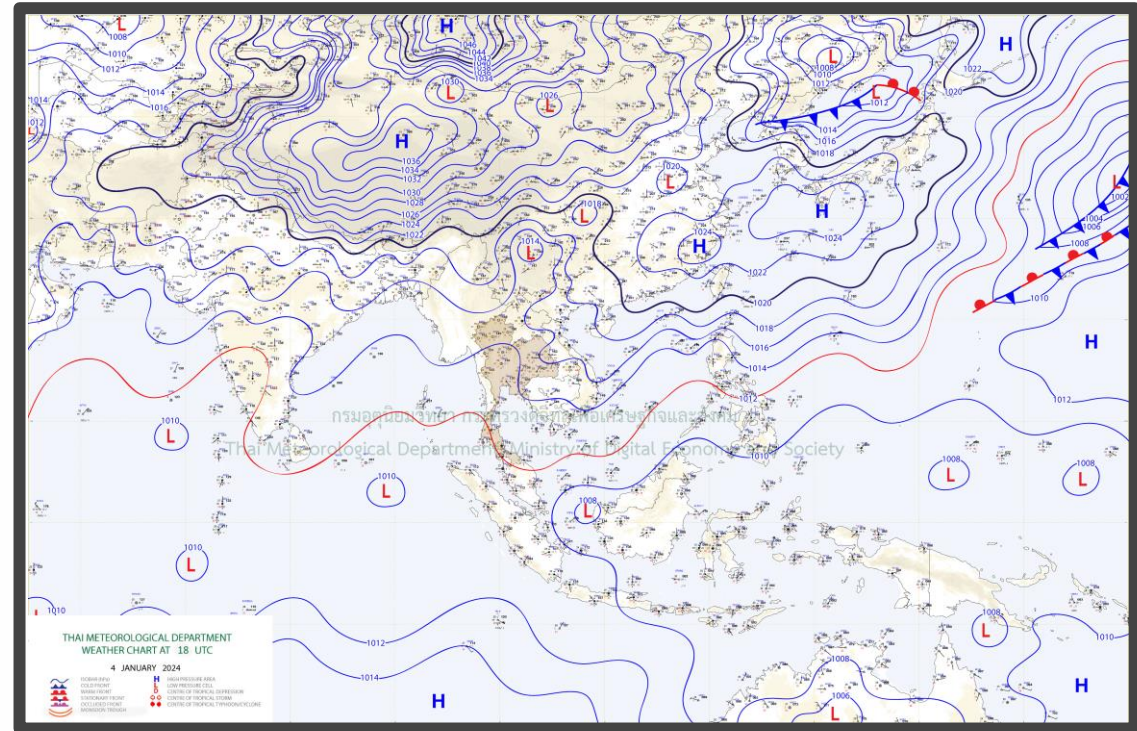
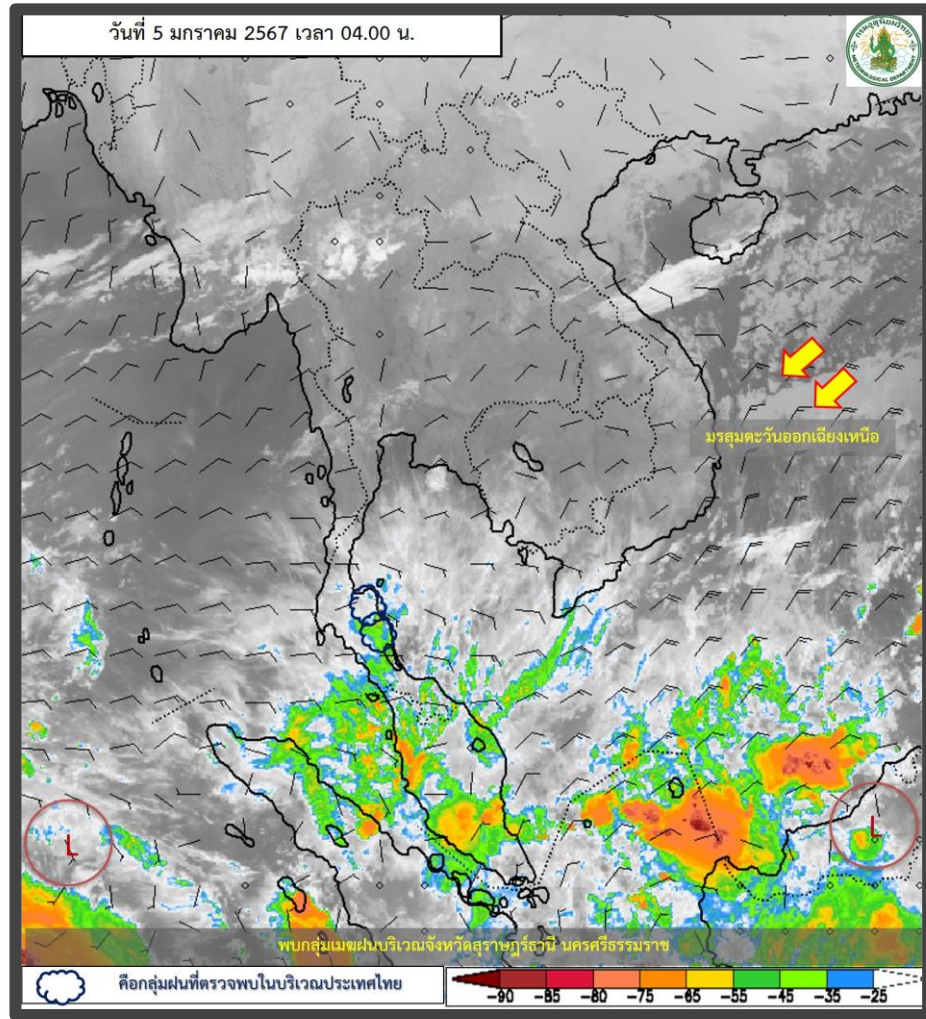
ค่าเฉลี่ยทั้งปี 1,887.1 มม.

-325.9(-17%)  
-601.2(-28%)

ค่าเฉลี่ยทั้งปี 1,818.0 มม.

-44.9(-2%)  
-757.1(-30%)





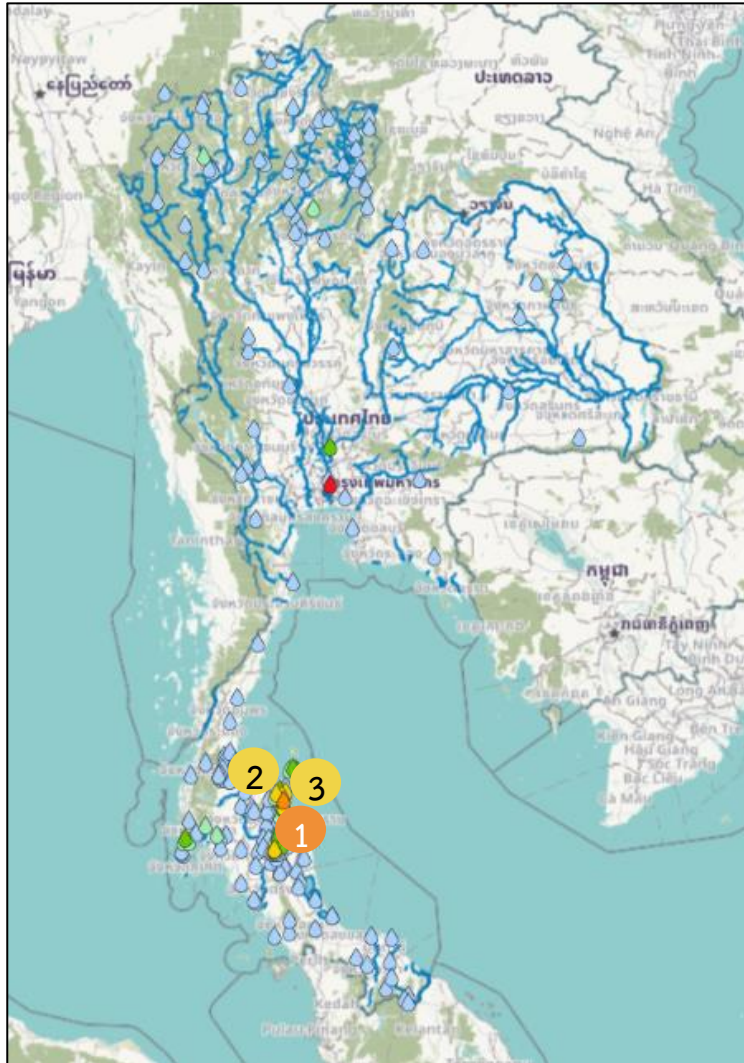
### พยากรณ์อากาศ 24 ชั่วโมงข้างหน้า

บริเวณความกดอากาศสูงหรือมวลอากาศเย็นกำลังปานกลางยังคงปกคลุมภาคตะวันออกเฉียงเหนือและทะเลจีนใต้ ในขณะที่ลมฝ่ายตะวันตกในระดับบนพัดปกคลุมภาคเหนือตอนบน ลักษณะเช่นนี้ทำให้ภาคเหนือและภาคตะวันออกเฉียงเหนือมีอากาศเย็นถึงหนาวในตอนเช้า ส่วนภาคกลาง ภาคตะวันออก และภาคใต้ตอนบนมีอากาศเย็นในตอนเช้า สำหรับมรสุมตะวันออกเฉียงเหนือที่พัดปกคลุมอ่าวไทยและภาคใต้มีกำลังปานกลาง ทำให้ภาคใต้ตอนล่างมีฝนฟ้าคะนองเกิดขึ้นได้บางพื้นที่



# ปริมาณฝน 24 ชั่วโมงย้อนหลัง

วันที่ 4 มกราคม - 5 มกราคม 2567



สถานี	ตำบล อำเภอ จังหวัด	เวลา	ฝนสะสม (มม.)
บ้านเขาเหล็ก	ต.ทุ่งปรัง อ.สีชล จ.นครศรีธรรมราช 1	05:00 น.	51.5
บ้านเขาวง	ต.ปากแพรก อ.ดอนสัก จ.สุราษฎร์ธานี 2	05:00 น.	47.5
บ้านในเพลา	ต.ชนอม อ.ชนอม จ.นครศรีธรรมราช 3	05:00 น.	46
บ้านห้วยหินลับ	ต.ทุ่งไส อ.สีชล จ.นครศรีธรรมราช	05:00 น.	45
บ้านหน้าเขา	ต.นาหลวงเสน อ.ทุ่งสง จ.นครศรีธรรมราช	05:00 น.	40
บ้านประดู่	ต.นาหลวงเสน อ.ทุ่งสง จ.นครศรีธรรมราช	06:00 น.	38.8
อบต.เทพราช	ต.เทพราช อ.สีชล จ.นครศรีธรรมราช	06:00 น.	36.4
EH05 - หาดแหลมโพธิ์ ต.พุมเรียง อ.ไชยา จ.สุราษฎร์ธานี	ต.พุมเรียง อ.ไชยา จ.สุราษฎร์ธานี	05:50 น.	34.2
หน่วยป้องกันรักษาป่า ที่ สฎ. ๑๖ (เกาะสมุย)	ต.หน้าเมือง อ.เกาะสมุย จ.สุราษฎร์ธานี	06:00 น.	31.8

>0-10	>10-20	>20-35	>35-50	>50-70	>70-90	>90
ฝนเล็กน้อย ฝนน้อย	ฝนปานกลาง		ฝนหนัก			ฝนหนักมาก ฝนมาก



# ปริมาณฝนสะสมย้อนหลัง 24 ชั่วโมง รายลุ่มน้ำ

## วันที่ 4 มกราคม - 5 มกราคม 2567

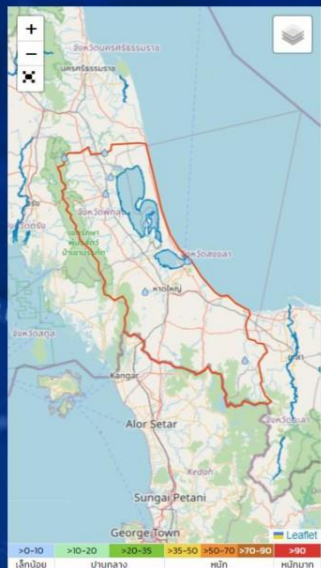


### ใต้ฝั่งตะวันตก



ชื่อสถานี	ที่ตั้ง	เวลา	ฝนสูงสุด (มม.) ↓
สถานีบ้านนิเวศ	ต.นาทหลวงเสน อ.ทุ่งสง จ.นครศรีธรรมราช	05:00	40.0
สถานีบ้านประดู่	ต.นาทหลวงเสน อ.ทุ่งสง จ.นครศรีธรรมราช	06:00	38.8
สถานีบ้านบางทอง	ต.บางทอง อ.ท้ายเหมือง จ.พังงา	05:00	27.0
สถานีฝายคลองท่าเสา	ต.นาทหลวงเสน อ.ทุ่งสง จ.นครศรีธรรมราช	04:00	21.2
สถานีบ้านทะเล	ต.ทะเล อ.ตะกั่วทุ่ง จ.พังงา	05:00	17.0
สถานีบ้านบางเหรียงใต้	ต.บางเหรียง อ.ทับปุด จ.พังงา	05:00	15.5
สถานีบ้านนาแฝก	ต.นาเคียน อ.ท้ายเหมือง จ.พังงา	05:00	13.5
สถานีน้ำตกบึง	ต.ถ้ำใหญ่ อ.ทุ่งสง จ.นครศรีธรรมราช	06:00	8.8
สถานีฝายคลองเป็ก	ต.ถ้ำใหญ่ อ.ทุ่งสง จ.นครศรีธรรมราช	06:00	8.8
สถานีบ้านท่าเสา*	ต.นาทหลวงเสน อ.ทุ่งสง จ.นครศรีธรรมราช	05:00	8.0

### ทะเลสาบสงขลา



ชื่อสถานี	ที่ตั้ง	เวลา	ฝนสูงสุด (มม.) ↓
สถานีบ้านห้วย*	ต.ทุ่งตำเสา อ.หาดใหญ่ จ.สงขลา	05:00	2.5
สถานีสะพานแควนเฉลิมพระเกียรติ 72 พรรษาบาราบิด	ต.หัวเขา อ.สิงหนคร จ.สงขลา	06:00	1.4
สถานีสงขลา	ต.บ่อยาง อ.เมืองสงขลา จ.สงขลา	04:00	1.0
สถานีบึงทูลอง	ต.คูหาสวรรค์ อ.เมืองทูลอง จ.พัทลุง	06:00	0.8
สถานีสะพานท่าสำภา	ต.ชัยบุรี อ.เมืองทูลอง จ.พัทลุง	06:00	0.8
สถานีหน่วยพิทักษ์น้ำควนบางเขน	ต.ขอนหาด อ.ชะอวด จ.นครศรีธรรมราช	06:00	0.2
สถานีสะพานข้ามคลองเทพา	ต.จะแหน อ.สะบ้าย้อย จ.สงขลา	06:00	0.2
สถานีหน่วยพิทักษ์น้ำอ่าวท่าช้าง	ต.เกาะหมาก อ.ปากพะยูน จ.พัทลุง	06:00	0.2
สถานีหน่วยพิทักษ์อุทยานแห่งชาติทับปด (น้ำตกเขนบัส)	ต.สามชัย อ.ป่าพะยอม จ.พัทลุง	06:00	0.2

### ใต้ฝั่งตะวันออกตอนบน



ชื่อสถานี	ที่ตั้ง	เวลา	ฝนสูงสุด (มม.) ↓
สถานีบ้านเขาเหล็ก	ต.ทุ่งปรัง อ.สิชล จ.นครศรีธรรมราช	05:00	51.5
สถานีบ้านเขาวง	ต.ปากแพรก อ.ตลิ่งชัน จ.สุราษฎร์ธานี	05:00	47.5
สถานีบ้านโนนเพล	ต.ขนอม อ.ขนอม จ.นครศรีธรรมราช	05:00	46.0
สถานีบ้านห้วยคันลิบ	ต.ทุ่งไผ่ อ.สิชล จ.นครศรีธรรมราช	05:00	45.0
สถานีอ่าวตาพราย	ต.เทพราช อ.สิชล จ.นครศรีธรรมราช	06:00	36.4
สถานี EHO5 - หาดแหลมโพธิ์ ต.พุนเรียง อ.ไชยา จ.สุราษฎร์ธานี	ต.พุนเรียง อ.ไชยา จ.สุราษฎร์ธานี	05:50	34.2
สถานีหน่วยป้องกันรักษาป่าที่ สฎ. ๑๖ (เกาะสบู)	ต.หน้าเมือง อ.เกาะสมุย จ.สุราษฎร์ธานี	06:00	31.8
สถานีบ้านไสหึง*	ต.เป็ลชัย อ.สิชล จ.นครศรีธรรมราช	05:00	28.0
สถานีอ่าวตาพรายฝั่งตะวันออก	ต.ปากพูนึงฝั่งตะวันออก อ.ปากพูนึง จ.นครศรีธรรมราช	06:00	27.6
สถานีสะพานข้ามคลองสอง บ้านสามช้อย	ต.ท่าโหล อ.ลานสกา จ.นครศรีธรรมราช	06:00	25.0

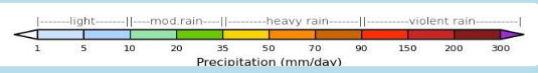
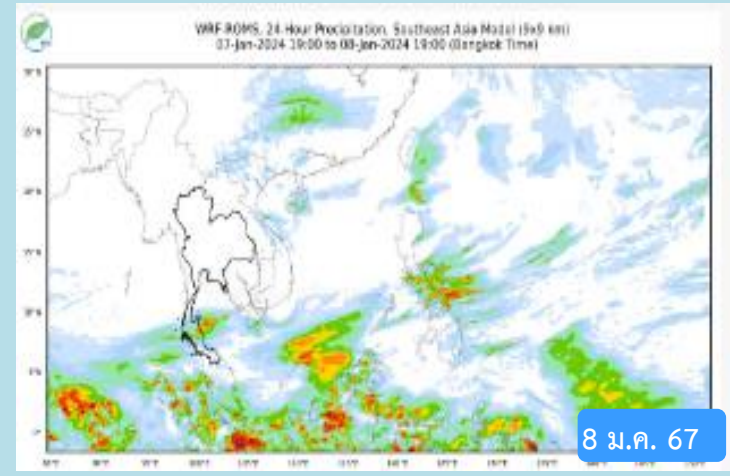
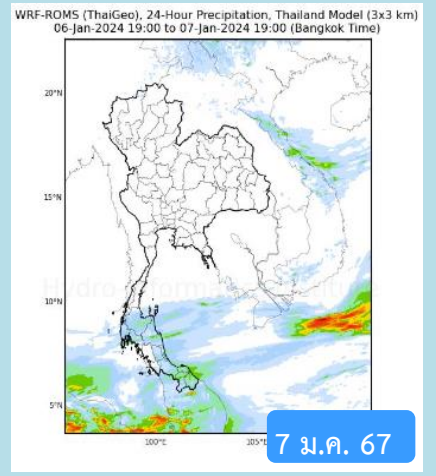
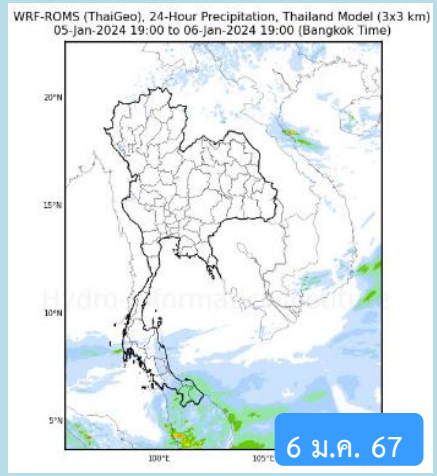
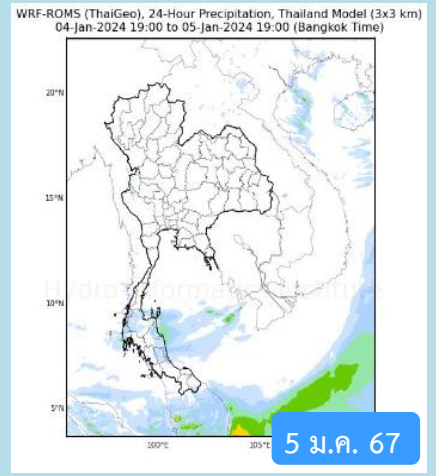
### ใต้ฝั่งตะวันออกตอนล่าง



ชื่อสถานี	ที่ตั้ง	เวลา	ฝนสูงสุด (มม.) ↓
สถานีคลองปะแต	ต.ปะแต อ.ยะลา จ.ยะลา	06:00	3.2
สถานี TH36 - โรงเรียนบ้านบางปลานู หมู่ 2 ต.รูสะมิแล อ.เมืองปัตตานี จ.ปัตตานี	ต.รูสะมิแล อ.เมืองปัตตานี จ.ปัตตานี	05:50	1.4
สถานีศรีสาคร	ต.ศรีสาคร อ.ศรีสาคร จ.นราธิวาส	06:00	1.0
สถานีสะพานตาบัว บ้านยาดี	ต.นาเมือง อ.สุคีริน จ.นราธิวาส	06:00	0.4
สถานีโครงการฟาร์มตัวอย่างบ้านป่าตาเขือ	ต.ท่าข้าม อ.ปะนาเระ จ.ปัตตานี	06:00	0.2
สถานีหน่วยพิทักษ์อุทยานฯ ที่ ส.๑๗ (น้ำตกสาฮะฮ)	ต.แม่อวด อ.ธารโต จ.ยะลา	06:00	0.2
สถานี TC66 - ศาลาเอกประมง หมู่ 1 บ้านน้ำใส กม.3 สายเกียรติ อ.สุคีริน จ.นราธิวาส	ต.สุคีริน อ.สุคีริน จ.นราธิวาส	05:50	0.2
สถานีสะพานข้ามคลองสอง บ้านสามช้อย	ต.นาเมือง อ.สุคีริน จ.นราธิวาส	06:00	0.2
สถานี EMO4 - บพด.เฉลิมพระเกียรติ ๗๒ พรรษา ๒๕๖๕ อ.รามัน จ.ยะลา	ต.ตะไล์หลอ อ.รามัน จ.ยะลา	05:50	0.1

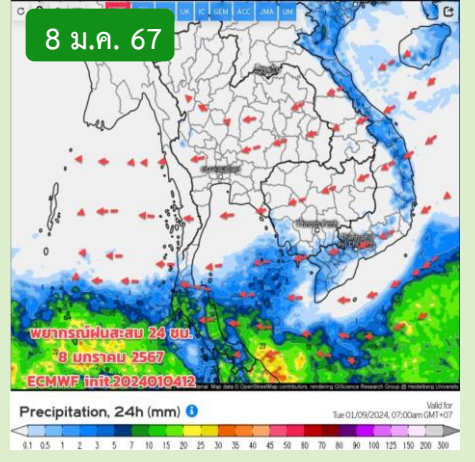
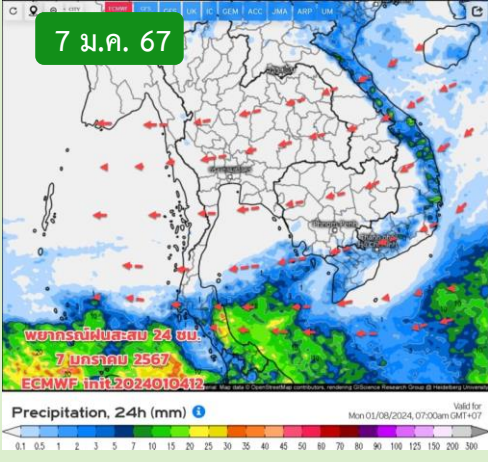
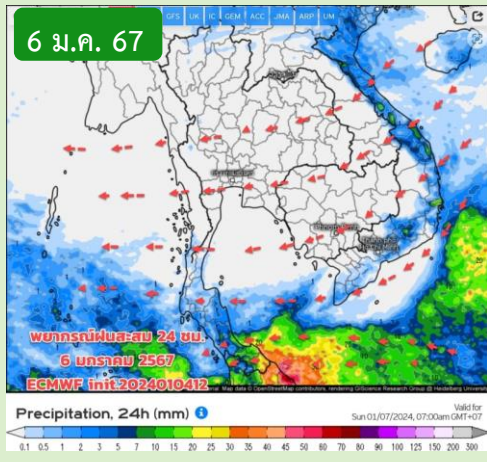
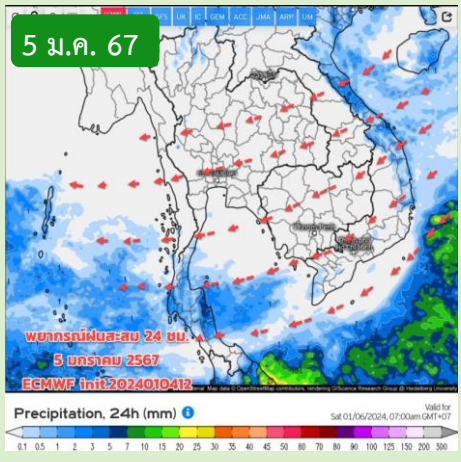


# พยากรณ์ฝนสะสมรายวัน จากแบบจำลองสภาพอากาศ WRF-ROMS



หมายเหตุ : ข้อมูลจากสำนักงานทรัพยากรน้ำแห่งชาติ

# พยากรณ์ฝนสะสม จากแบบจำลองบรรยากาศ ECMWF



หมายเหตุ : ข้อมูลจากกรมอุตุนิยมวิทยา

## คาดหมายอากาศ 7 วันล่วงหน้า

ช่วงวันที่ 5-7 ม.ค.67 มวลอากาศเย็นกำลังปานกลางได้แผ่ลงมาปกคลุมภาคอีสาน ลมหนาวแรงขึ้น และอุณหภูมิบริเวณภาคเหนือ ภาคอีสาน ลดลงประมาณ 1-2 ช. ส่วนภาคกลาง กทม. และปริมณฑล ลดลงเล็กน้อย ท้องฟ้ามีเมฆบางส่วน สำหรับภาคใต้ฝั่งอ่าวไทย และตอนล่างจะมีฝนเพิ่มขึ้น บ้างช่วง 8 -14 ม.ค.67 มวลอากาศเย็นที่ปกคลุมจะมีกำลังอ่อนลง ลมอ่อน ทิศทางลมแปรปรวน อากาศร้อนตอนกลางวัน ช่วงวันที่ 12 -14 ม.ค.67 มีลมทิศใต้ ตะวันออกเฉียงใต้ในระดับล่าง พัดแทรกเข้ามาปกคลุม ส่วนระดับบนมีคลื่นกระแสลมฝ่ายตะวันตก มีฝนเกิดขึ้นได้บางแห่ง

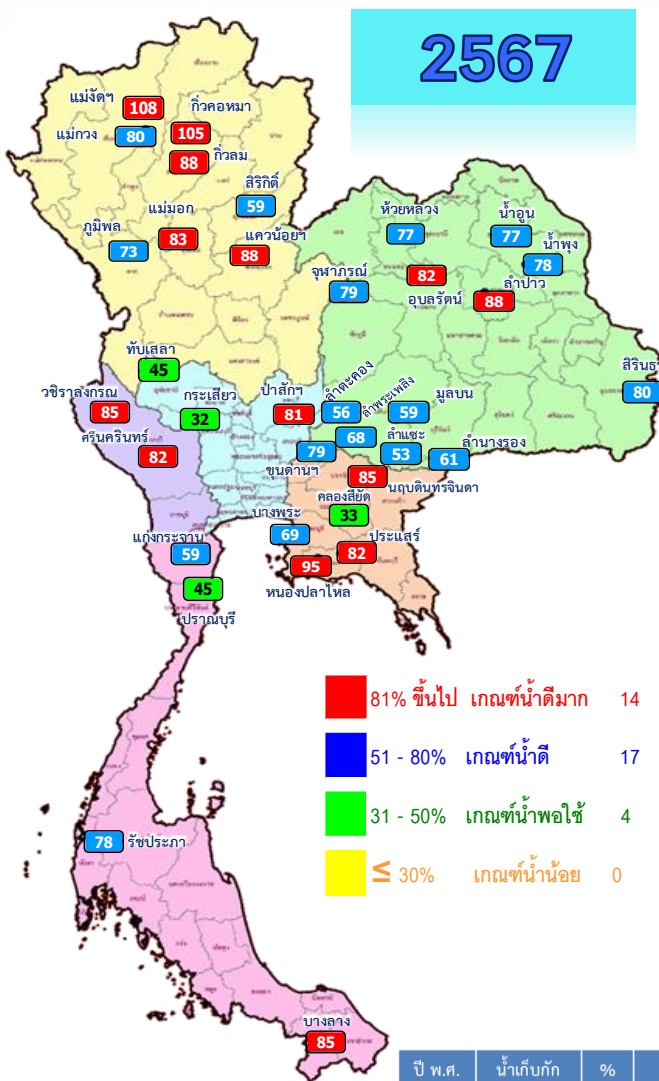


# สถานการณ์น้ำในอ่างเก็บน้ำ และสถานการณ์น้ำท่า



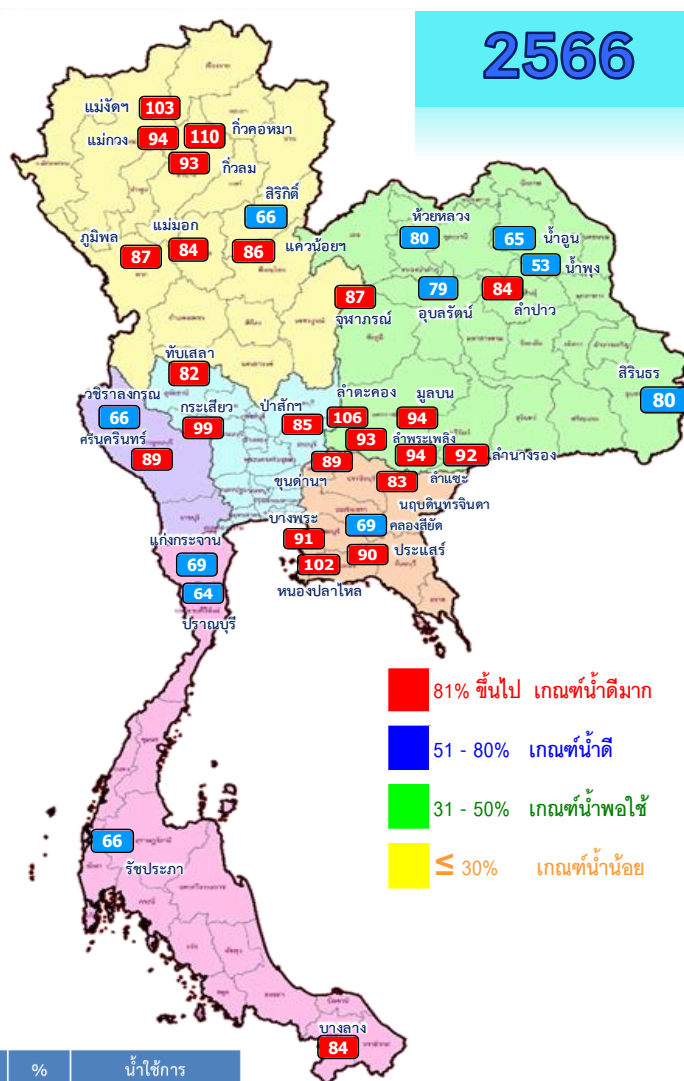


# ปริมาณน้ำเก็บกักในอ่างเก็บน้ำขนาดใหญ่ วันที่ 5 มกราคม



■ 81% ขึ้นไป เกษตรน้ำดีมาก 14 แห่ง  
■ 51 - 80% เกษตรน้ำดี 17 แห่ง  
■ 31 - 50% เกษตรน้ำพอใช้ 4 แห่ง  
■ ≤ 30% เกษตรน้ำน้อย 0 แห่ง

ปี พ.ศ.	น้ำเก็บกัก (ล้าน ลบ.ม.)	%	น้ำใช้การ (ล้าน ลบ.ม.)	%	น้ำใช้การ มาก / น้อย
2567	54,119	76	30,582	65	น้อยกว่าปีที่แล้ว
2566	56,434	80	32,892	69	2,310

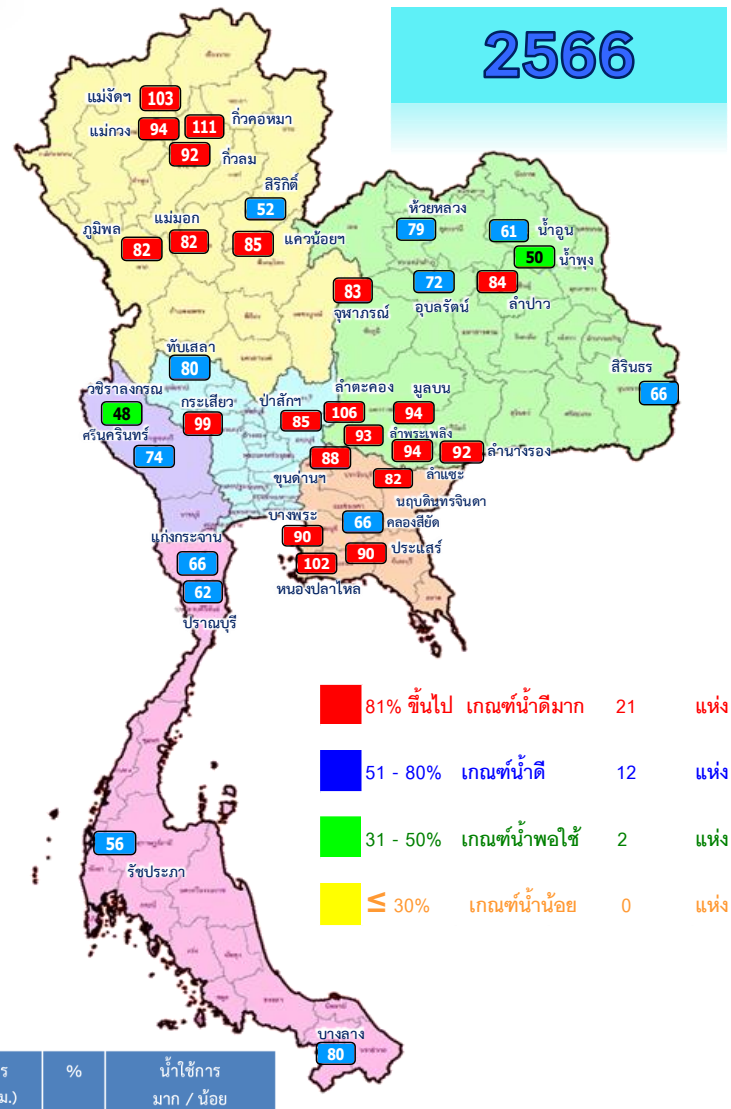
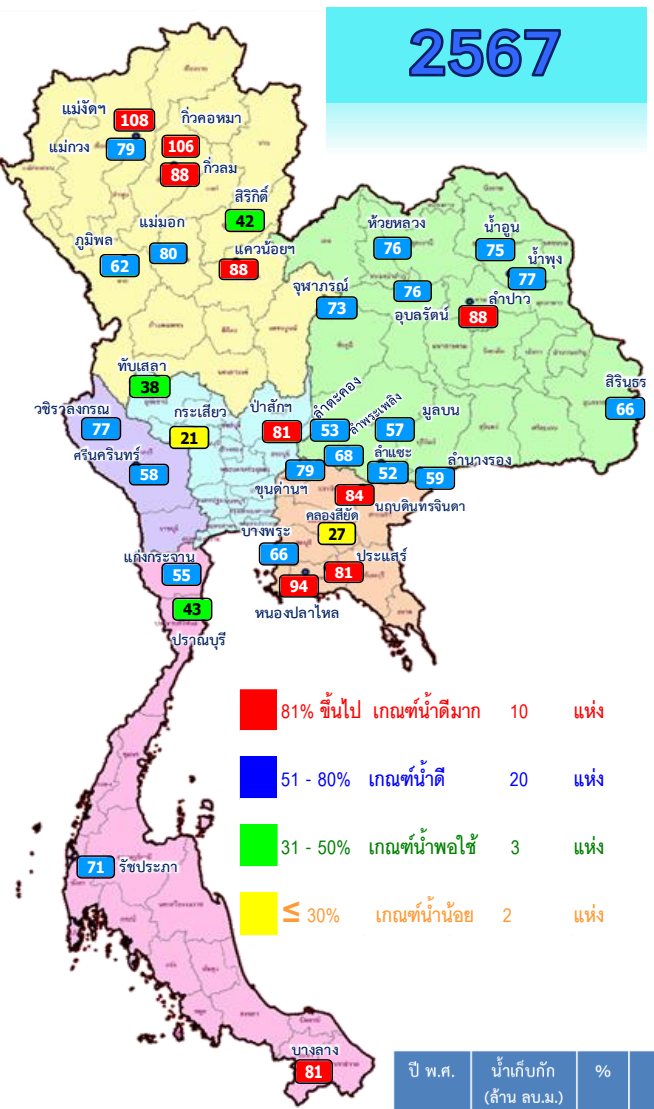


■ 81% ขึ้นไป เกษตรน้ำดีมาก 24 แห่ง  
■ 51 - 80% เกษตรน้ำดี 11 แห่ง  
■ 31 - 50% เกษตรน้ำพอใช้ 0 แห่ง  
■ ≤ 30% เกษตรน้ำน้อย 0 แห่ง

ภาค อ่างเก็บน้ำเขื่อน	ความจุ ที่ รทล. (ล้าน ม.)	ความจุ ที่ รทก. (ล้าน ม.)	ความจุ น้ำใช้การ (ล้าน ม.)	ณ วันที่						ปริมาณน้ำ ไหลลง วันนี้ (ล้าน ม.)	ปริมาณน้ำ ระบาย วันนี้ (ล้าน ม.)	
				ปี 2566		ปี 2567						
				ปริมาตร (ล้าน ม.)	% รทก.	ปริมาตร (ล้าน ม.)	% รทก.	ปริมาตรใช้การ (ล้าน ม.)	% ใช้การ			
<b>ภาคเหนือ</b>												
ภูมิพล*	13,462	13,462	9,662	11,766	87	9,836	73	6,036	45	62	1.97	30.00
สิริกิติ์*	10,508	9,510	6,660	6,288	66	5,644	59	2,794	29	42	0.62	14.00
แม่จันทสมบุรณชล	323	265	253	273	103	285	108	272	103	108	0.12	0.32
แม่กางอุดมธารา	295	263	249	248	94	211	80	197	75	79	0.19	0.11
กิ่วลม	106	106	103	98	93	93	88	90	85	88	0.98	1.29
กิ่วคอหมา	209	170	164	187	110	179	105	173	102	106	0.00	0.74
แควน้อยบำรุงแดน	1,080	939	896	807	86	829	88	786	84	88	0.15	3.46
แม่มอก	110	110	94	93	84	91	83	75	68	80	0.01	0.71
<b>ภาคตะวันออกเฉียงเหนือ</b>												
ห้วยหลวง	136	136	129	109	80	105	77	98	72	76	0.00	0.11
น้ำอูน	780	520	475	336	65	402	77	357	69	75	0.50	1.72
น้ำพุง*	200	165	157	87	53	128	78	120	73	77	0.21	0.31
จุฬารัตน์*	181	164	127	142	87	130	79	93	57	73	0.00	0.00
อุบลรัตน์*	4,640	2,431	1,850	1,908	79	1,982	82	1,401	58	76	0.76	6.02
ลำปาว	2,450	1,980	1,880	1,673	84	1,747	88	1,647	83	88	0.00	5.77
ลำตะคอง	445	314	292	333	106	177	56	154	49	53	0.00	0.26
ลำพระเพลิง	242	155	154	145	93	106	68	105	68	68	0.06	0.00
มูลบน	350	141	134	133	94	83	59	76	54	57	0.00	0.05
ลำแซะ	325	275	268	258	94	146	53	139	51	52	0.13	0.03
ลำนางรอง	197	121	118	112	92	74	61	70	58	59	0.00	0.00
สิรินธร*	1,966	1,966	1,135	1,575	80	1,578	80	746	38	66	1.76	1.04
<b>ภาคกลาง</b>												
ป่าสักชลสิทธิ์	960	960	957	820	85	777	81	774	81	81	0.00	5.19
ทับเสลา	190	160	143	131	82	72	45	55	34	38	0.00	0.00
กระเสียว	390	299	259	297	99	95	32	55	18	21	0.00	0.06
<b>ภาคตะวันตก</b>												
ศรีนครินทร์*	18,770	17,745	7,480	15,806	89	14,589	82	4,324	24	58	5.83	6.02
วชิราลงกรณ*	11,000	8,860	5,848	5,832	66	7,505	85	4,493	51	77	2.41	12.05
<b>ภาคตะวันออก</b>												
ขุนด่านปราการชล	225	224	219	199	89	178	79	173	77	79	0.00	2.07
คลองลี้ชิต	450	420	390	288	69	137	33	107	25	27	0.00	1.16
บางพระ	127	117	105	106	91	81	69	69	59	66	0.00	0.36
หนองปลาไหล	206	164	150	167	102	155	95	141	86	94	0.07	0.78
ประแสร์	322	295	275	266	90	242	82	222	75	81	0.00	0.68
นฤปดินทรจินดา	338	295	281	245	83	250	85	235	80	84	0.00	1.40
<b>ภาคใต้</b>												
แก่งกระจาน	900	710	645	490	69	417	59	352	50	55	0.72	1.30
ปราณบุรี	490	391	373	250	64	177	45	160	41	43	0.00	0.29
รัชชประภา*	6,144	5,639	4,287	3,741	66	4,388	78	3,036	54	71	2.95	4.07
บางลาง*	1,590	1,454	1,178	1,223	84	1,231	85	955	66	81	9.34	12.21
<b>รวมทั้งประเทศ</b>	<b>77,891</b>	<b>70,926</b>	<b>47,389</b>	<b>56,432</b>	<b>80</b>	<b>54,119</b>	<b>76</b>	<b>30,582</b>	<b>43</b>	<b>65</b>	<b>28.76</b>	<b>113.55</b>



# ปริมาณน้ำใช้การในอ่างเก็บน้ำขนาดใหญ่ วันที่ 5 มกราคม

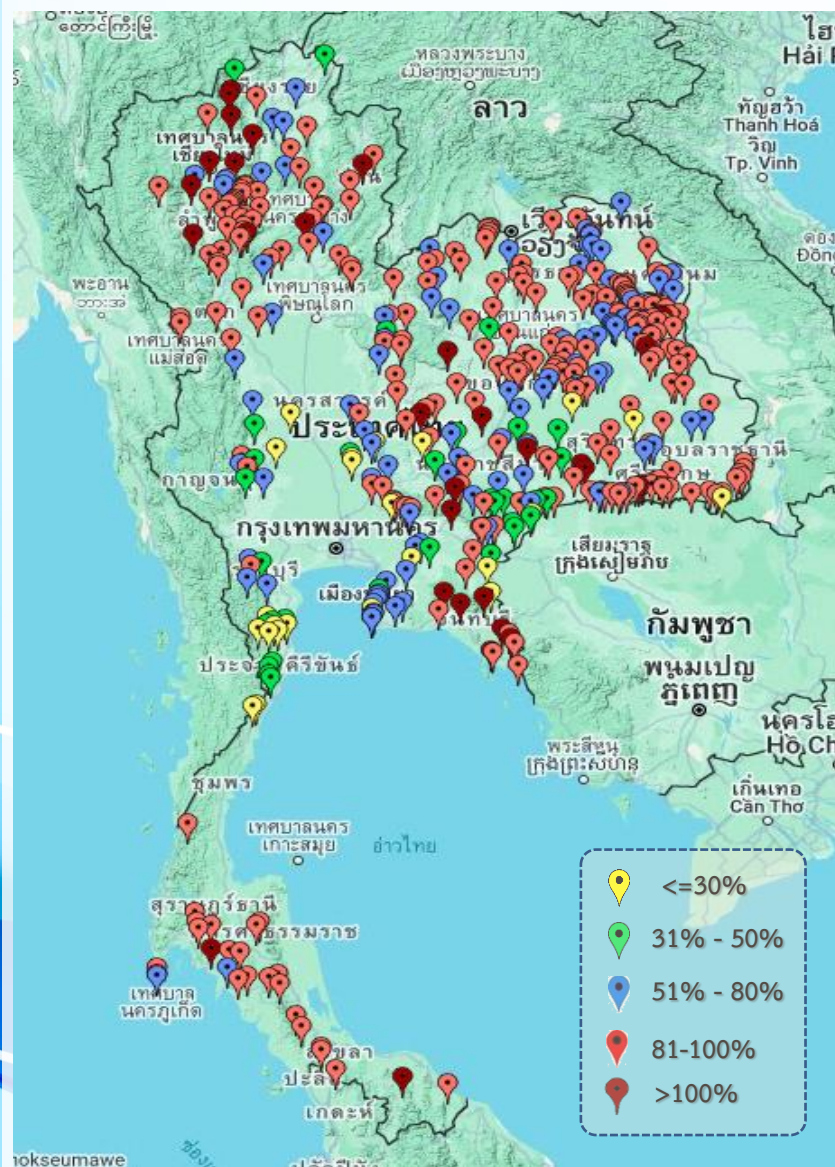


ปี พ.ศ.	น้ำเก็บกัก (ล้าน ลบ.ม.)	%	น้ำใช้การ (ล้าน ลบ.ม.)	%	น้ำใช้การ มาก / น้อย
2567	54,119	76	30,582	65	น้อยกว่าปีที่แล้ว
2566	56,434	80	32,892	69	2,310

ภาค	อ่างเก็บน้ำเขื่อน	ความจุ ที่ รนส. (ล้าน ม.³)	ความจุ ที่ รนท. (ล้าน ม.³)	ความจุ น้ำใช้การ (ล้าน ม.³)	ณ วันที่						ปริมาณน้ำไหลลงวันนี้ (ล้าน ม.³)	ปริมาณน้ำระบายวันนี้ (ล้าน ม.³)
					ปี 2566		ปี 2567					
					ปริมาณ (ล้าน ม.³)	% รนท.	ปริมาณ (ล้าน ม.³)	% รนท.	ปริมาณใช้การ (ล้าน ม.³)	% ใช้การ		
<b>ภาคเหนือ</b>												
ภูมิพล*		13,462	13,462	9,662	11,766	87	9,836	73	6,036	62	1.97	30.00
สิริกิติ์*		10,508	9,510	6,660	6,288	66	5,644	59	2,794	42	0.62	14.00
แม่จันทน์*		323	265	253	273	103	285	108	272	108	0.12	0.32
แม่จาง*		295	263	249	248	94	211	80	197	79	0.19	0.11
กิ่วลม		106	106	103	98	93	93	88	90	88	0.98	1.29
กิ่วคอหมา		209	170	164	187	110	179	105	173	106	0.00	0.74
แควน้อยบำรุงแดน		1,080	939	896	807	86	829	88	786	88	0.15	3.46
แม่มอก		110	110	94	93	84	91	83	75	80	0.01	0.71
<b>ภาคตะวันออกเฉียงเหนือ</b>												
ห้วยหลวง		136	136	129	109	80	105	77	98	76	0.00	0.11
น้ำอูน		780	520	475	336	65	402	77	357	75	0.50	1.72
น้ำพุง*		200	165	157	87	53	128	78	120	77	0.21	0.31
จุฬารัตน์*		181	164	127	142	87	130	79	93	73	0.00	0.00
อุบลรัตน์*		4,640	2,431	1,850	1,908	79	1,982	82	1,401	76	0.76	6.02
ลำปาว		2,450	1,980	1,880	1,673	84	1,747	88	1,647	88	0.00	5.77
ลำตะคอง		445	314	292	333	106	177	56	154	53	0.00	0.26
ลำพระเพลิง		242	155	154	145	93	106	68	105	68	0.06	0.00
มูลขม		350	141	134	133	94	83	59	76	57	0.00	0.05
ลำน้ำรอง		325	275	268	258	94	146	53	139	52	0.13	0.03
ลำน้ำชี		197	121	118	112	92	74	61	70	59	0.00	0.00
สิรินธร*		1,966	1,966	1,135	1,575	80	1,578	80	746	66	1.76	1.04
<b>ภาคกลาง</b>												
ป่าสักชลสิทธิ์		960	960	957	820	85	777	81	774	81	0.00	5.19
ทับเสลา		190	160	143	131	82	72	45	55	38	0.00	0.00
กระเสียว		390	299	259	297	99	95	32	55	21	0.00	0.06
<b>ภาคตะวันตก</b>												
ศรีนครินทร์*		18,770	17,745	7,480	15,806	89	14,589	82	4,324	58	5.83	6.02
วชิราลงกรณ์*		11,000	8,860	5,848	5,832	66	7,505	85	4,493	77	2.41	12.05
<b>ภาคตะวันออก</b>												
ขุนด่านปราการชล		225	224	219	199	89	178	79	173	79	0.00	2.07
คลองสียัด		450	420	390	288	69	137	33	107	27	0.00	1.16
บางพระ		127	117	105	106	91	81	69	69	66	0.00	0.36
หนองปลาไหล		206	164	150	167	102	155	95	141	94	0.07	0.78
ประแสร์		322	295	275	266	90	242	82	222	81	0.00	0.68
นฤปดินทรจินดา		338	295	281	245	83	250	85	235	84	0.00	1.40
<b>ภาคใต้</b>												
แก่งกระจาน		900	710	645	490	69	417	59	352	55	0.72	1.30
ปราณบุรี		490	391	373	250	64	177	45	160	43	0.00	0.29
รัชชประภา*		6,144	5,639	4,287	3,741	66	4,388	78	3,036	71	2.95	4.07
บางกลาง*		1,590	1,454	1,178	1,223	84	1,231	85	955	81	9.34	12.21
รวมทั้งประเทศ		80,106	70,926	47,389	56,432	80	54,119	76	30,582	65	28.76	113.55



# สถานการณ์น้ำในอ่างเก็บน้ำขนาดกลาง วันที่ 5 มกราคม 2567



ภาค	ปริมาณน้ำอ่างเก็บน้ำขนาดกลาง จำนวน 435 แห่ง								
	จำนวนอ่าง	ความจุ	น้ำใช้การ	ปริมาณน้ำปี 2565	% รนค.	ปริมาณน้ำปี 2566	% รนค.	ใช้การปี 2566	% ใช้การ
เหนือ	80	1,083	992	978	90	920	85	829	84
ตะวันออกเฉียงเหนือ	226	2,061	1,892	1,733	84	1,696	82	1,528	81
กลาง	27	419	393	345	83	289	69	264	67
ตะวันตก	8	164	152	159	97	105	64	94	62
ตะวันออก	52	1,006	949	930	92	746	74	689	73
ใต้	42	679	626	573	84	528	78	474	76
<b>รวม</b>	<b>435</b>	<b>5,411</b>	<b>5,004</b>	<b>4,718</b>	<b>87</b>	<b>4,284</b>	<b>79</b>	<b>3,879</b>	<b>78</b>

สรุปอ่างขนาดกลางที่มีปริมาตรในช่วง <=30%, >30 - 50% ,>50-80%, > 80-100% และ >100%					
ภาค	<=30%	>30-50%	>50-80%	>80-100%	>100%
เหนือ	0	2	14	53	11
ตอน.	5	11	50	148	12
ตะวันออก	6	6	17	16	7
กลาง	5	4	7	11	0
ตะวันตก	0	2	4	2	0
ใต้	8	7	3	22	2
<b>รวม</b>	<b>24</b>	<b>32</b>	<b>95</b>	<b>252</b>	<b>32</b>
<b>รวมทั้งหมด 435 แห่ง</b>					



# ปริมาณน้ำในอ่างเก็บน้ำขนาดใหญ่และขนาดกลาง วันที่ 5 มกราคม 2567

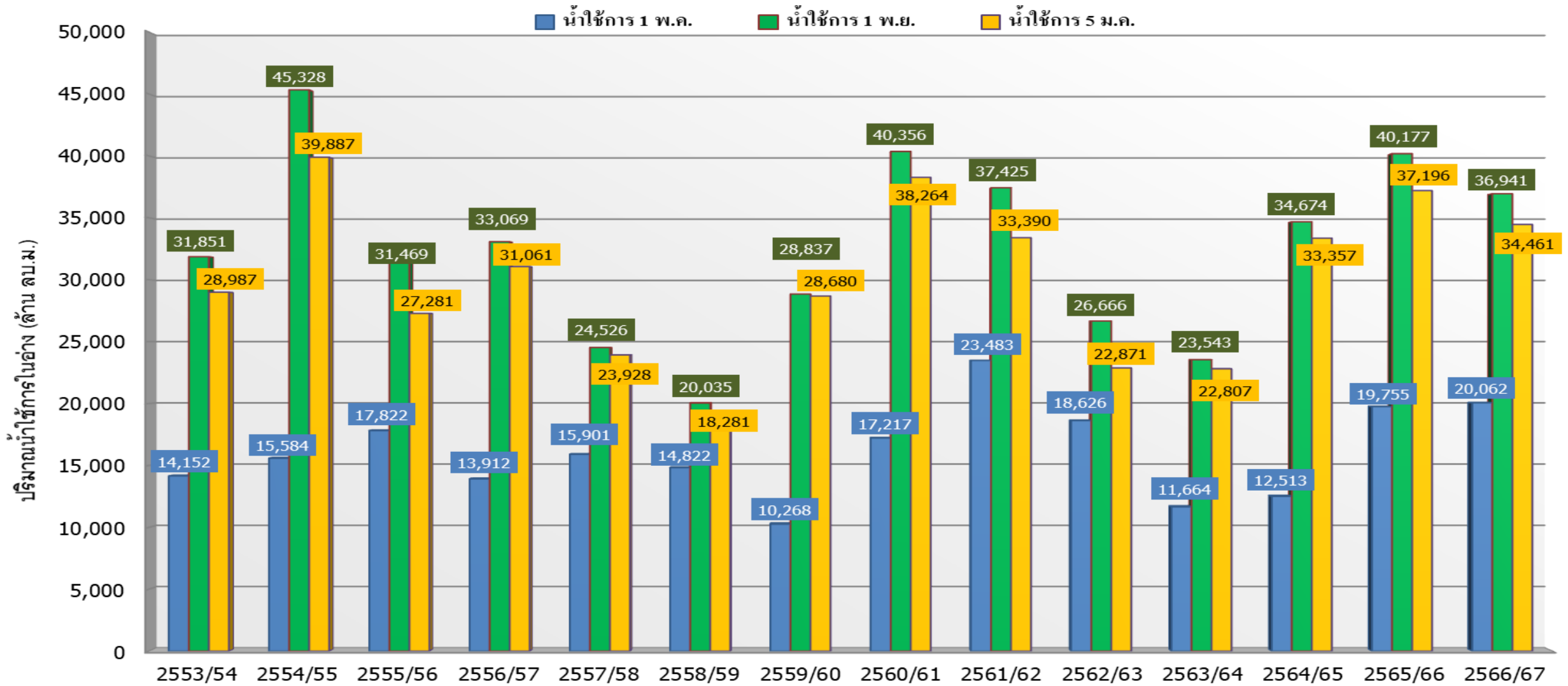


ภาค	ขนาดใหญ่				ขนาดกลาง				รวมอ่างขนาดใหญ่และกลาง						รับน้ำได้อีก	เปรียบเทียบปี 66 กับ 67		
	จำนวน	ความจุ	ปี 2567	% ความจุ อ่างฯ	จำนวน	ความจุ	ปี 2567	% ความจุ อ่างฯ	จำนวน	ความจุ	ปี2566		ปี2567			ปริมาณ	ปริมาณ	%
											ปริมาตร	%	ปริมาตร	%				
เหนือ	8	24,825	17,168	69	80	1,083	920	85	88	25,908	20,739	80	18,088	70	7,849	-2,651	-13	
ตอน.	12	8,368	6,658	80	226	2,061	1,696	82	238	10,429	8,543	82	8,354	80	2,075	-189	-2	
กลาง	3	1,419	943	66	27	419	289	69	30	1,838	1,593	87	1,232	67	605	-361	-23	
ตะวันตก	2	26,605	22,094	83	8	164	105	64	10	26,769	21,797	81	22,199	83	4,569	402	2	
ตะวันออก	6	1,515	1,042	69	52	1,006	746	74	58	2,520	2,201	87	1,788	71	733	-413	-19	
ใต้	4	8,194	6,214	76	42	679	528	78	46	8,874	6,279	71	6,742	76	2,132	463	7	
<b>รวม</b>	<b>35</b>	<b>70,926</b>	<b><u>54,119</u></b>	<b>76</b>	<b>435</b>	<b>5,411</b>	<b><u>4,284</u></b>	<b>79</b>	<b>470</b>	<b>76,337</b>	<b>61,152</b>	<b>80</b>	<b><u>58,403</u></b>	<b>77</b>	<b>17,963</b>	<b>-2,749</b>	<b>-4</b>	
ปริมาณน้ำใช้การ		47,389	<b><u>30,582</u></b>	65		5,004	<b><u>3,879</u></b>	78		52,388	<b>37,204</b>	71	<b><u>34,461</u></b>	66				

สามารถรับน้ำได้อีก **17,963** ล้าน ลบ.ม. (24%)

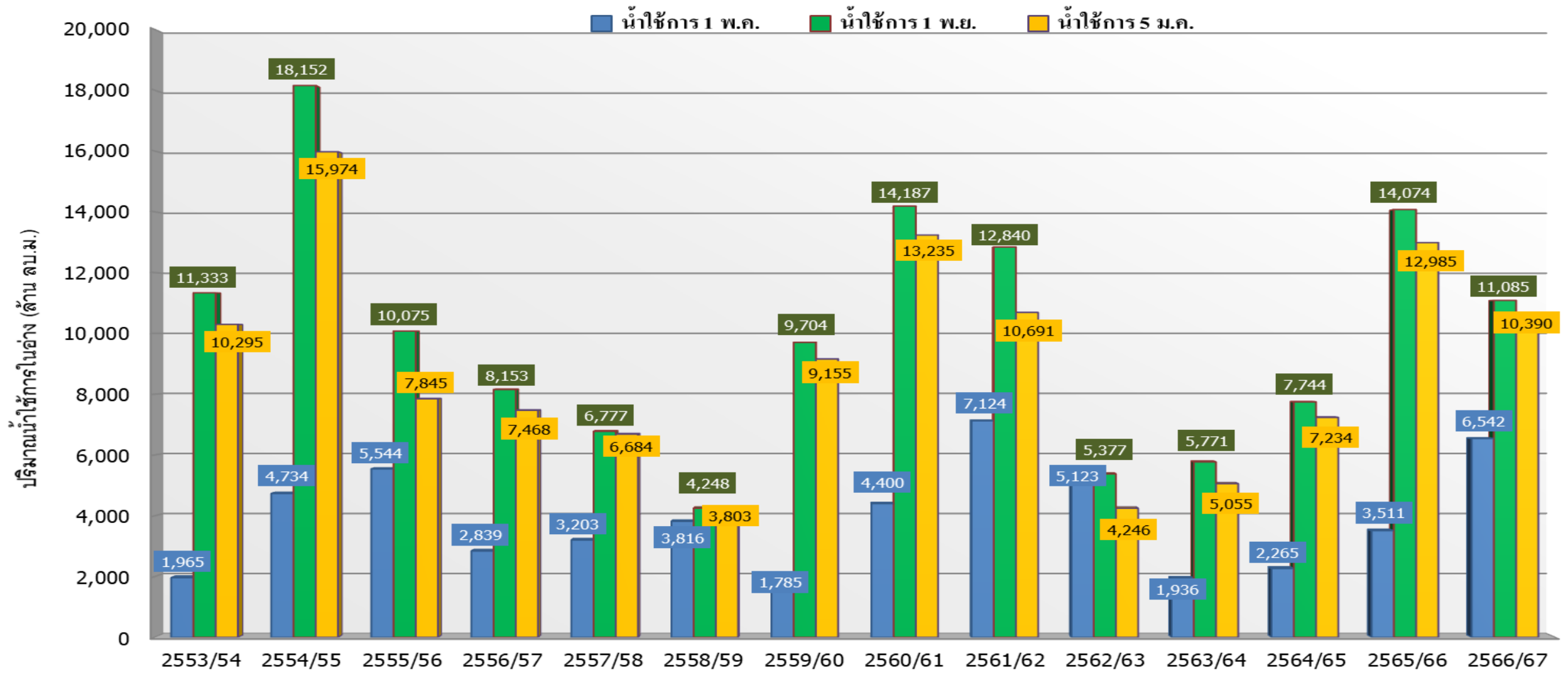
%น้ำใช้การ=(ปริมาณน้ำใช้การ/ความจุอ่างน้ำใช้การ)\*100

# กราฟเปรียบเทียบปริมาณน้ำใช้การในอ่างเก็บน้ำขนาดใหญ่และขนาดกลาง ตั้งแต่ปี 2553 ถึง ปี 2566



ปี 25 (1)/(2)	2553/54	2554/55	2555/56	2556/57	2557/58	2558/59	2559/60	2560/61	2561/62	2562/63	2563/64	2564/65	2565/66	2566/67
(1) ■ น้ำใช้การ 1 พ.ค.	14,152	15,584	17,822	13,912	15,901	14,822	10,268	17,217	23,483	18,626	11,664	12,513	19,755	20,062
(1) ■ น้ำใช้การ 1 พ.ย.	31,851	45,328	31,469	33,069	24,526	20,035	28,837	40,356	37,425	26,666	23,543	34,674	40,177	36,941
(2) ■ น้ำใช้การ 5 ม.ค.	28,987	39,887	27,281	31,061	23,928	18,281	28,680	38,264	33,390	22,871	22,807	33,357	37,196	34,461

# กราฟเปรียบเทียบปริมาณน้ำใช้การในกลุ่มน้ำเจ้าพระยา (ภูมิพล สิริกิติ์ แควน้อยฯ ปาสักฯ) ตั้งแต่ปี 2553 ถึง ปี 2566



ปี 25 (1)/(2)	2553/54	2554/55	2555/56	2556/57	2557/58	2558/59	2559/60	2560/61	2561/62	2562/63	2563/64	2564/65	2565/66	2566/67
(1) ■ น้ำใช้การ 1 พ.ค.	1,965	4,734	5,544	2,839	3,203	3,816	1,785	4,400	7,124	5,123	1,936	2,265	3,511	6,542
(1) ■ น้ำใช้การ 1 พ.ย.	11,333	18,152	10,075	8,153	6,777	4,248	9,704	14,187	12,840	5,377	5,771	7,744	14,074	11,085
(2) ■ น้ำใช้การ 5 ม.ค.	10,295	15,974	7,845	7,468	6,684	3,803	9,155	13,235	10,691	4,246	5,055	7,234	12,985	10,390



# ปริมาณน้ำใช้การ อ่างเก็บน้ำขนาดใหญ่และขนาดกลาง

5 ม.ค. 67

## ภาคเหนือ

อ่างใหญ่ 8 แห่ง  
อ่างกลาง 80 แห่ง

ปี 2567	ปี 2566
<b>11,253</b>	<b>13,904</b>
ล้าน ลบ.ม.	ล้าน ลบ.ม.
น้อยกว่า -2,651 ล้าน ลบ.ม.	
รับน้ำได้อีก 7,849 ล้าน ลบ.ม.	

## ภาคตะวันออกเฉียงเหนือ

อ่างใหญ่ 12 แห่ง  
อ่างกลาง 226 แห่ง

ปี 2567	ปี 2566
<b>6,536</b>	<b>6,721</b>
ล้าน ลบ.ม.	ล้าน ลบ.ม.
น้อยกว่า -185 ล้าน ลบ.ม.	
รับน้ำได้อีก 2,075 ล้าน ลบ.ม.	

## ภาคตะวันตก

อ่างใหญ่ 2 แห่ง  
อ่างกลาง 8 แห่ง

ปี 2567	ปี 2566
<b>8,911</b>	<b>8,509</b>
ล้าน ลบ.ม.	ล้าน ลบ.ม.
มากกว่า 403 ล้าน ลบ.ม.	
รับน้ำได้อีก 4,569 ล้าน ลบ.ม.	

## ภาคกลาง

อ่างใหญ่ 3 แห่ง  
อ่างกลาง 27 แห่ง

ปี 2567	ปี 2566
<b>1,147</b>	<b>1,507</b>
ล้าน ลบ.ม.	ล้าน ลบ.ม.
น้อยกว่า -360 ล้าน ลบ.ม.	
รับน้ำได้อีก 605 ล้าน ลบ.ม.	

## ภาคใต้

อ่างใหญ่ 4 แห่ง  
อ่างกลาง 42 แห่ง

ปี 2567	ปี 2566
<b>4,978</b>	<b>4,513</b>
ล้าน ลบ.ม.	ล้าน ลบ.ม.
มากกว่า 465 ล้าน ลบ.ม.	
รับน้ำได้อีก 2,132 ล้าน ลบ.ม.	

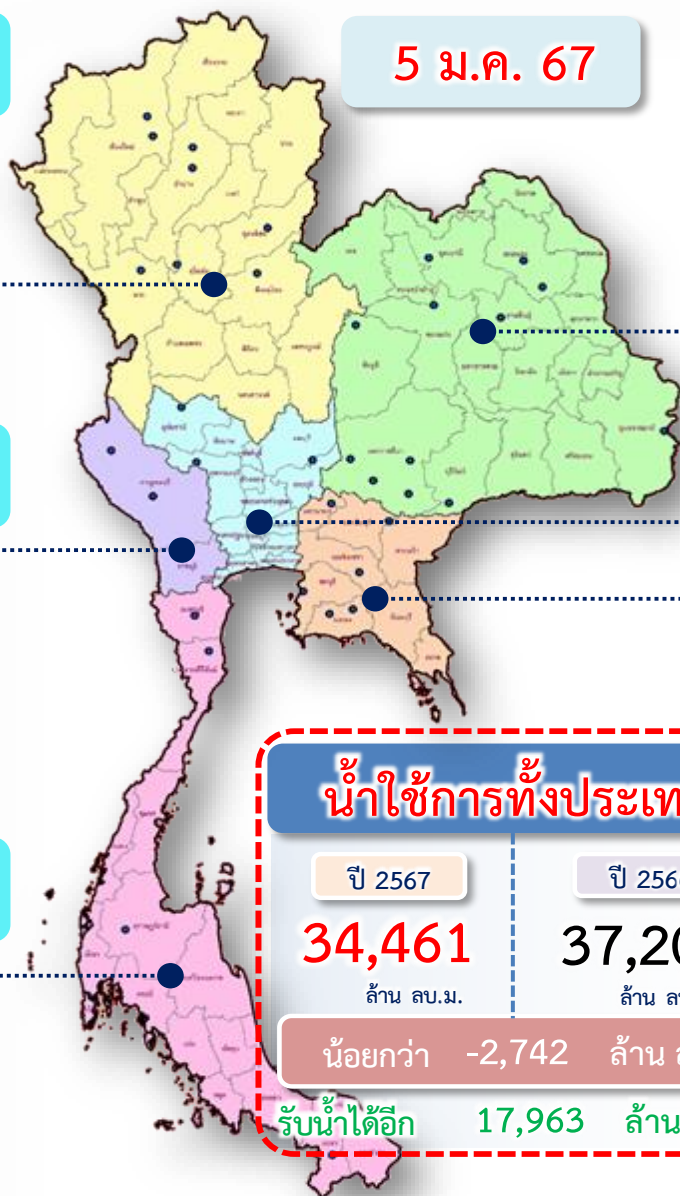
## ภาคตะวันออก

อ่างใหญ่ 6 แห่ง  
อ่างกลาง 52 แห่ง

ปี 2567	ปี 2566
<b>1,637</b>	<b>2,050</b>
ล้าน ลบ.ม.	ล้าน ลบ.ม.
น้อยกว่า -413 ล้าน ลบ.ม.	
รับน้ำได้อีก 733 ล้าน ลบ.ม.	

## น้ำใช้การทั่วประเทศ

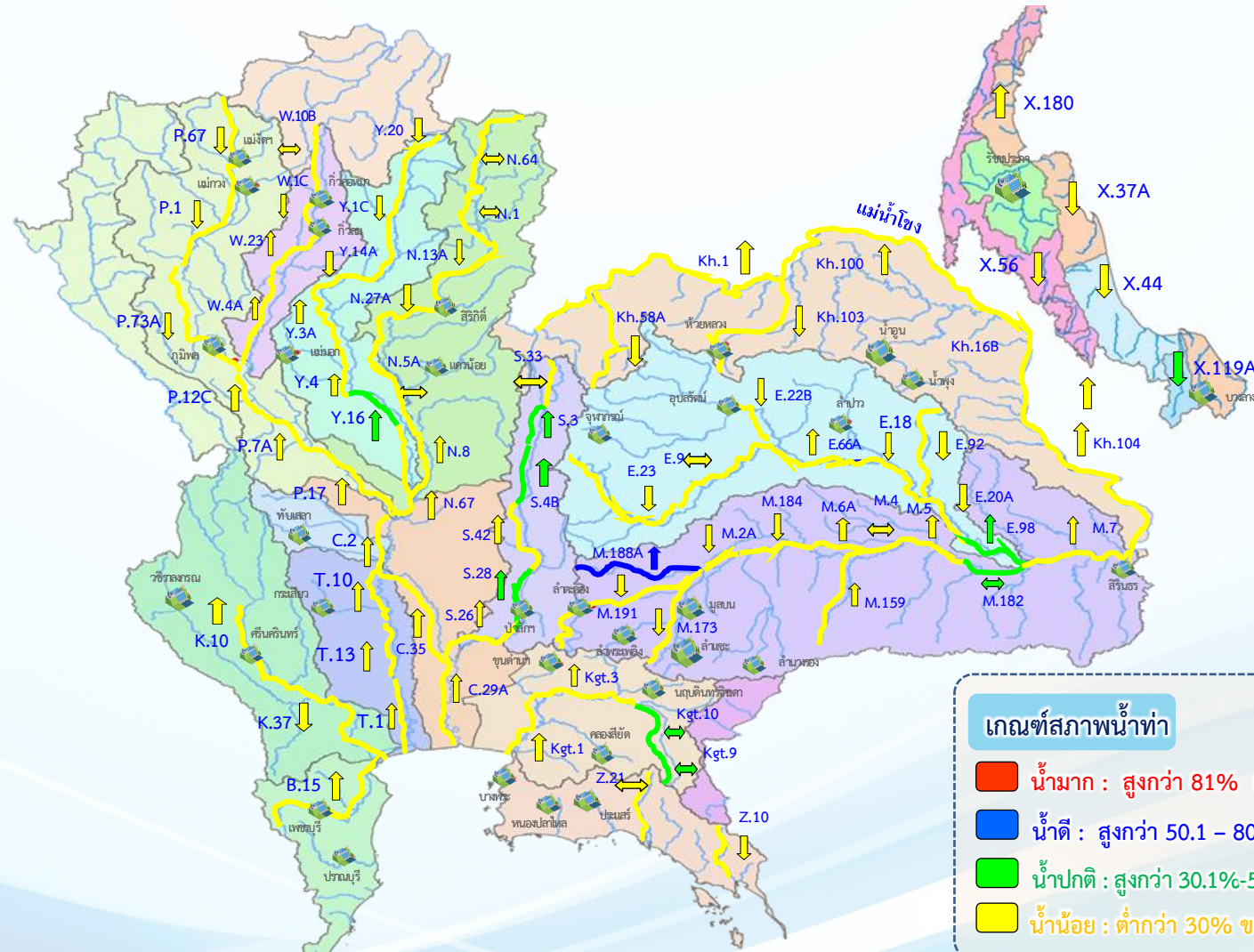
ปี 2567	ปี 2566
<b>34,461</b>	<b>37,204</b>
ล้าน ลบ.ม.	ล้าน ลบ.ม.
น้อยกว่า -2,742 ล้าน ลบ.ม.	
รับน้ำได้อีก 17,963 ล้าน ลบ.ม.	





# แนวโน้มสถานการณ์น้ำท่าในลำน้ำสายหลัก

## วันที่ 5 มกราคม 2567



**แนวโน้ม**

- ↑ แนวโน้มเพิ่มขึ้น
- ↓ แนวโน้มลดลง
- ↔ แนวโน้มทรงตัว

**เกณฑ์สภาพน้ำท่า**

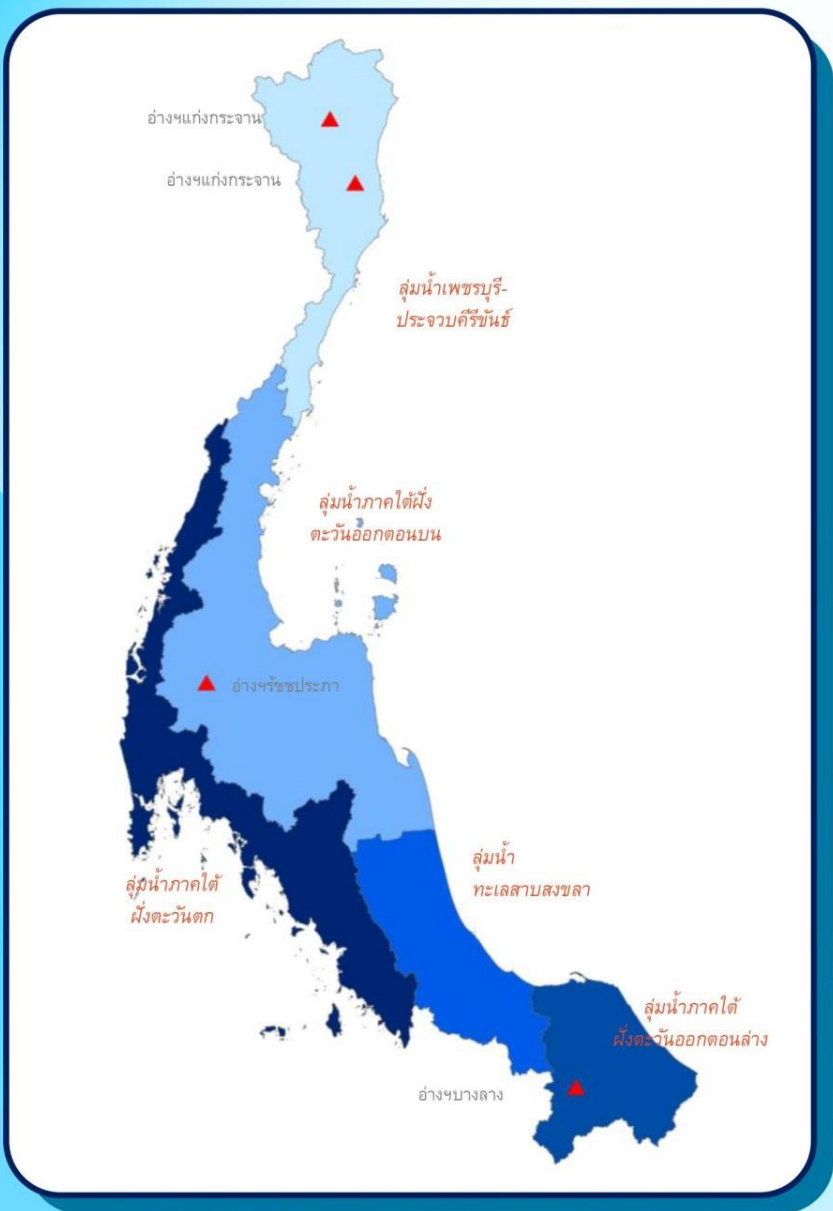
- น้ำมาก : สูงกว่า 81% ค่าความจุลำนํ้า
- น้ำดี : สูงกว่า 50.1 – 80 % ของความจุลำนํ้า
- น้ำปกติ : สูงกว่า 30.1%-50% ของความจุลำนํ้า
- น้ำน้อย : ต่ำกว่า 30% ของความจุลำนํ้า

จำนวน
0 สถานี
4 สถานี
10 สถานี
71 สถานี

จำนวนสถานีวัดน้ำท่าที่ใช้ติดตาม 85 สถานี



# สถานการณ์น้ำล้นตลิ่ง วันที่ 5 ม.ค. 67 เวลา 06.00 น.



สถานการณ์น้ำล้นตลิ่ง วันที่ 5 ม.ค. 67 เวลา 06.00 น. **รวมทั้งสิ้น 1 สถานี**

1	ลุ่มน้ำเพชรบุรี-ประจวบคีรีขันธ์	ไม่มีสถานีที่น้ำล้นตลิ่ง
2	ลุ่มน้ำภาคใต้ฝั่งตะวันออกตอนบน	ไม่มีสถานีที่น้ำล้นตลิ่ง
3	ลุ่มน้ำทะเลสาบสงขลา	ไม่มีสถานีที่น้ำล้นตลิ่ง
4	ลุ่มน้ำภาคใต้ฝั่งตะวันตก	ไม่มีสถานีที่น้ำล้นตลิ่ง
5	ลุ่มน้ำภาคใต้ฝั่งตะวันออกตอนล่าง	1 สถานี ได้แก่ แม่น้ำปัตตานี X.275 จ.ปัตตานี <b>ล้นตลิ่ง +0.13 ม.</b> ↓

↑ แนวโน้มเพิ่มขึ้น   
 ↓ แนวโน้มลดลง   
 ↔ แนวโน้มทรงตัว  
 หมายเหตุ แนวโน้มระดับน้ำเทียบจากชั่วโมงก่อนหน้า

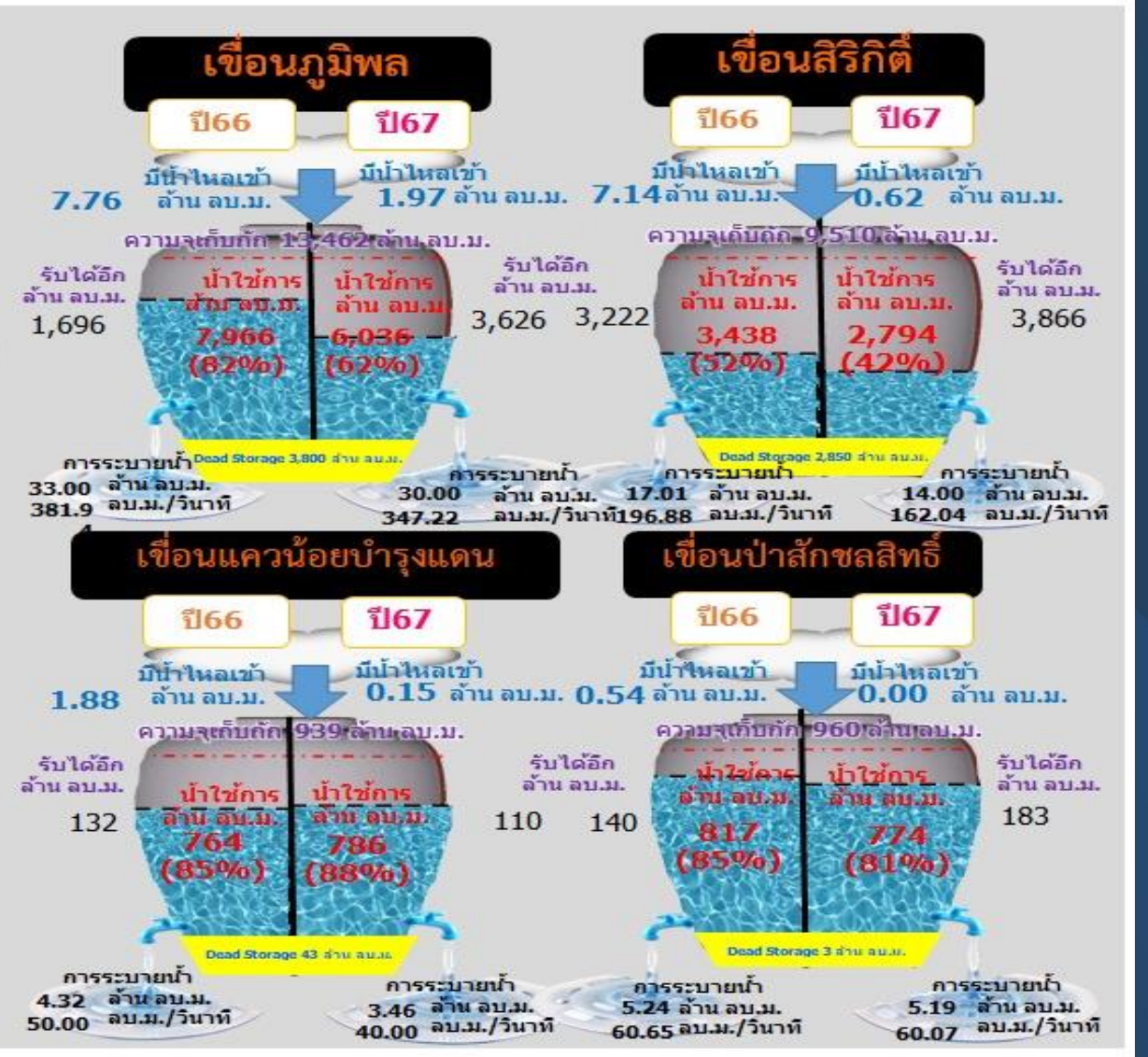


# สถานการณ์ลุ่มน้ำเจ้าพระยา

# ปริมาณน้ำ 4 เขื่อนหลักลุ่มน้ำเจ้าพระยา



รวม 4 เขื่อน	ปริมาณน้ำทั้งหมด (ล้าน ลบ.ม.)	น้ำใช้การ (ล้าน ลบ.ม.)	รับน้ำได้อีก (ล้าน ลบ.ม.)
5 ม.ค. 67	17,086 (69%)	10,390 (57%)	7,785
5 ม.ค. 66	19,681 (79%)	12,985 (71%)	5,190



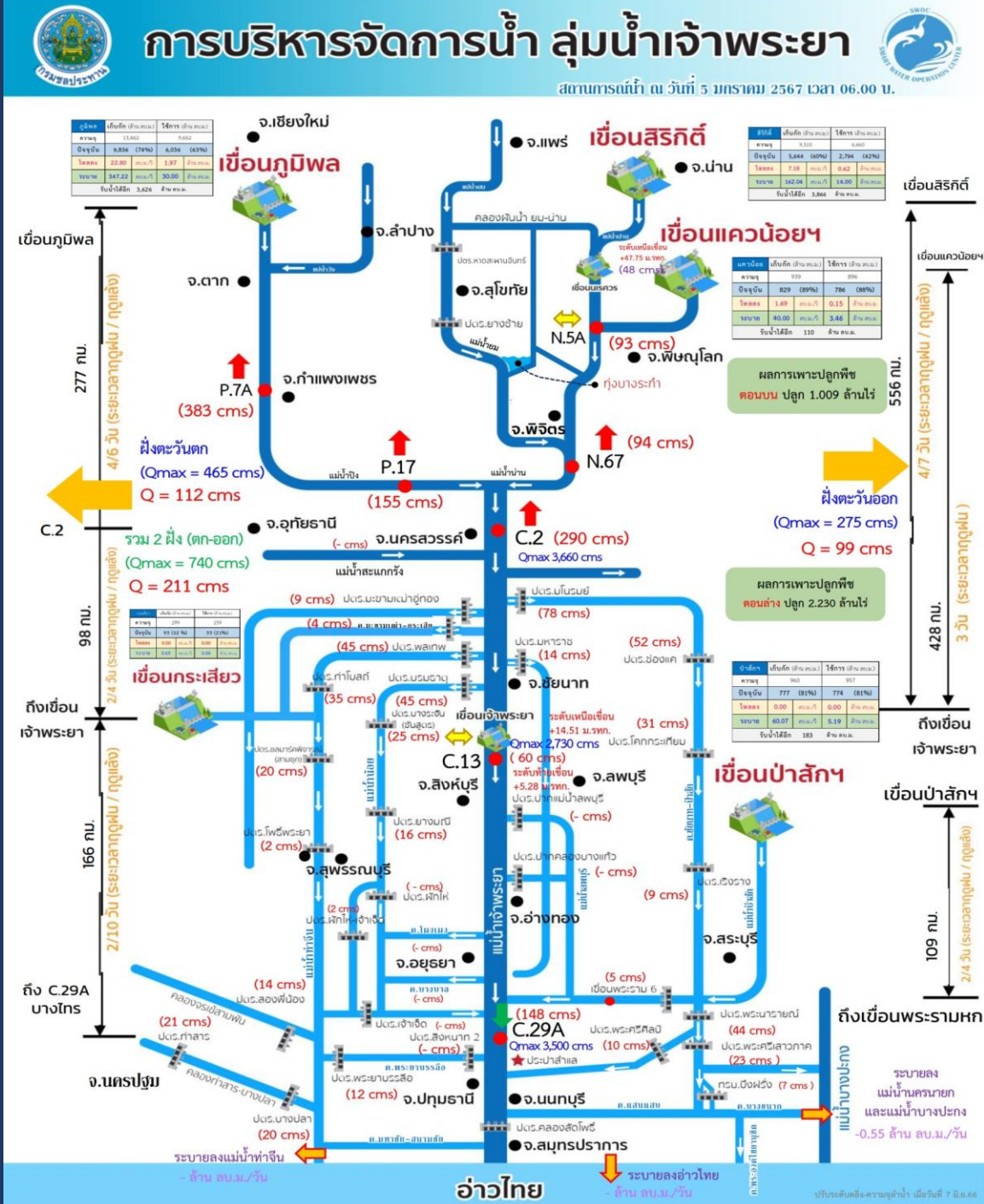
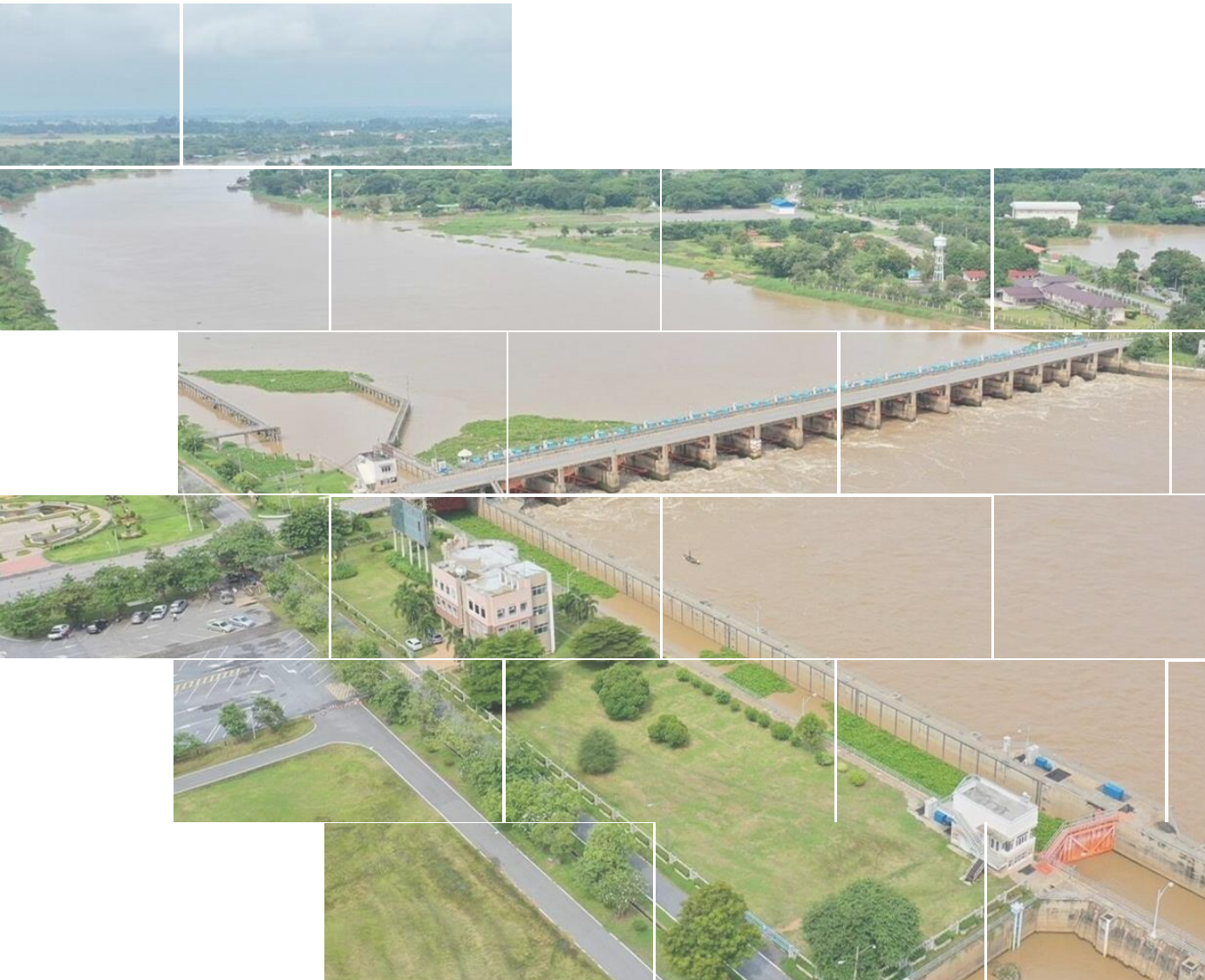
ไหลลงวันนี้  
2.74 ล้าน ลบ.ม.

ระบายวันนี้  
52.65 ล้าน ลบ.ม.



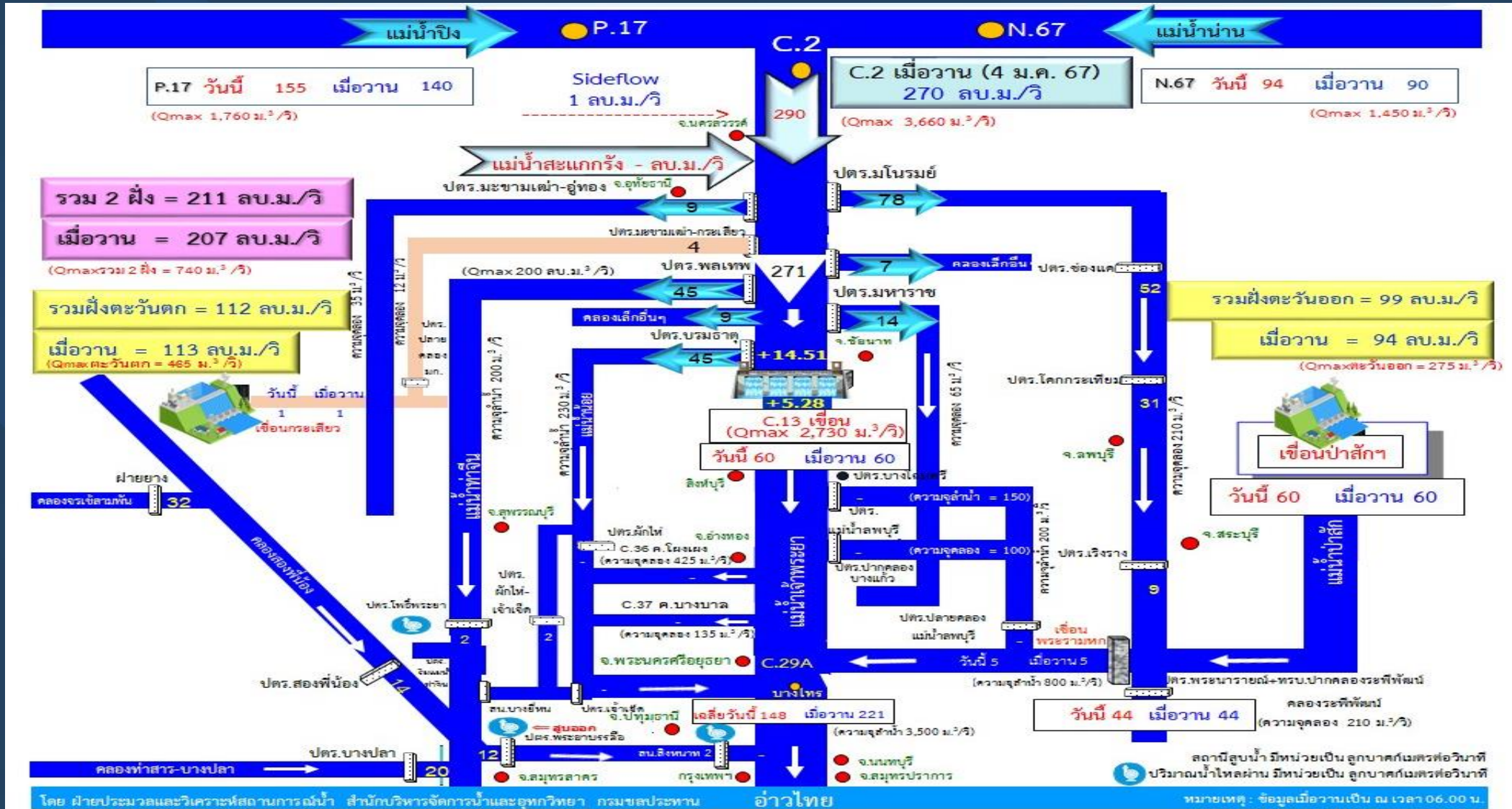
# สถานการณ์ลุ่มน้ำเจ้าพระยา

## ข้อมูล ณ วันที่ 5 ม.ค.67





# ผังบริหารจัดการน้ำลุ่มน้ำเจ้าพระยาตอนล่าง





# แผน-ผลจัดสรรน้ำฤดูแล้ง ปี 2566/67



# แผนการจัดสรรน้ำและการเพาะปลูกพืชฤดูแล้ง ปี 2566/67

(1 พฤศจิกายน 2566 - 30 เมษายน 2567)



(ข้อมูล ณ วันที่ 1 พ.ย.66)



## ทั้งประเทศ

ปริมาณน้ำต้นทุน **40,387** ล้าน ลบ.ม.

1 พฤศจิกายน 2566 (ใหญ่ 32,849 + อื่น ๆ 7,538 ล้าน ลบ.ม.)

ความต้องการน้ำ **21,810** ล้าน ลบ.ม.

สำรองน้ำต้นทุน **18,577** ล้าน ลบ.ม.



**อุปโภค-บริโภค**  
3,060 ล้าน ลบ.ม. (14%)



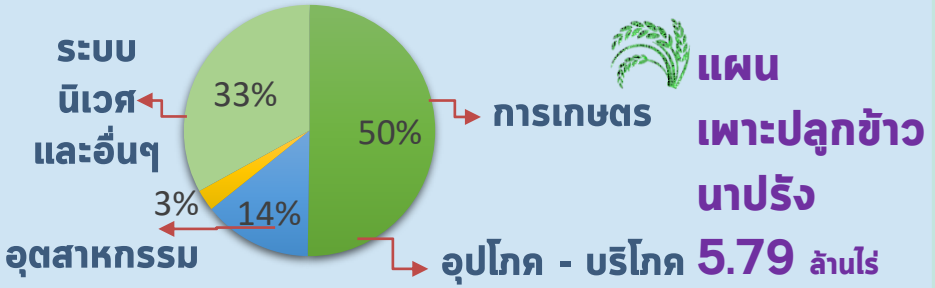
**รักษาระบบนิเวศและอื่น ๆ**  
7,195 ล้าน ลบ.ม. (33%)



**เกษตรกรรม**  
10,955 ล้าน ลบ.ม. (50%)



**อุตสาหกรรม**  
600 ล้าน ลบ.ม. (3%)



## ลุ่มเจ้าพระยา

ปริมาณน้ำต้นทุน **11,085** ล้าน ลบ.ม.

1 พฤศจิกายน 2566

ความต้องการน้ำ **6,100** ล้าน ลบ.ม.

สำรองน้ำต้นทุน **5,485** ล้าน ลบ.ม.



**อุปโภค-บริโภค**  
1,150 ล้าน ลบ.ม. (19%)



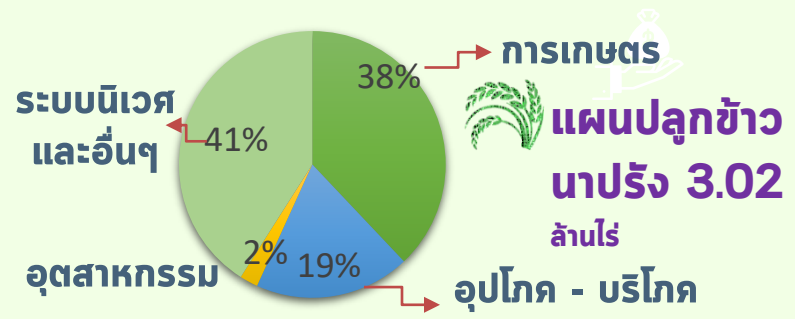
**รักษาระบบนิเวศและอื่น ๆ**  
2,500 ล้าน ลบ.ม. (41%)



**เกษตรกรรม**  
2,315 ล้าน ลบ.ม. (38%)



**อุตสาหกรรม**  
135 ล้าน ลบ.ม. (2%)



## ลุ่มน้ำแม่กลอง (1 ม.ค. - 30 มิ.ย.67)

ปริมาณน้ำต้นทุน **9,196** ล้าน ลบ.ม.

1 พฤศจิกายน 2566

ความต้องการน้ำ **5,000** ล้าน ลบ.ม.

สำรองน้ำต้นทุน **4,196** ล้าน ลบ.ม.



**อุปโภค-บริโภค**  
460 ล้าน ลบ.ม. (9%)



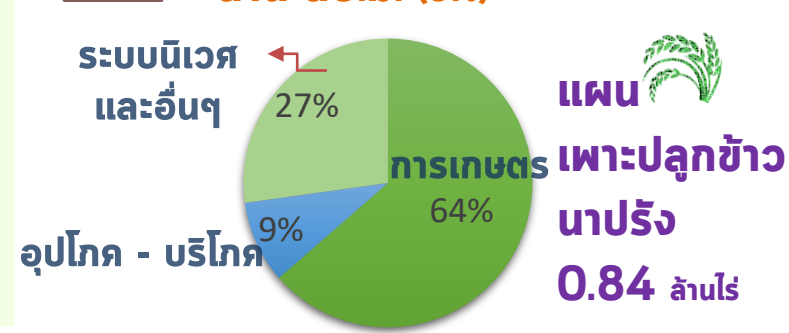
**รักษาระบบนิเวศและอื่น ๆ**  
1,360 ล้าน ลบ.ม. (27%)



**เกษตรกรรม**  
3,180 ล้าน ลบ.ม. (64%)



**อุตสาหกรรม**  
- ล้าน ลบ.ม. (0%)

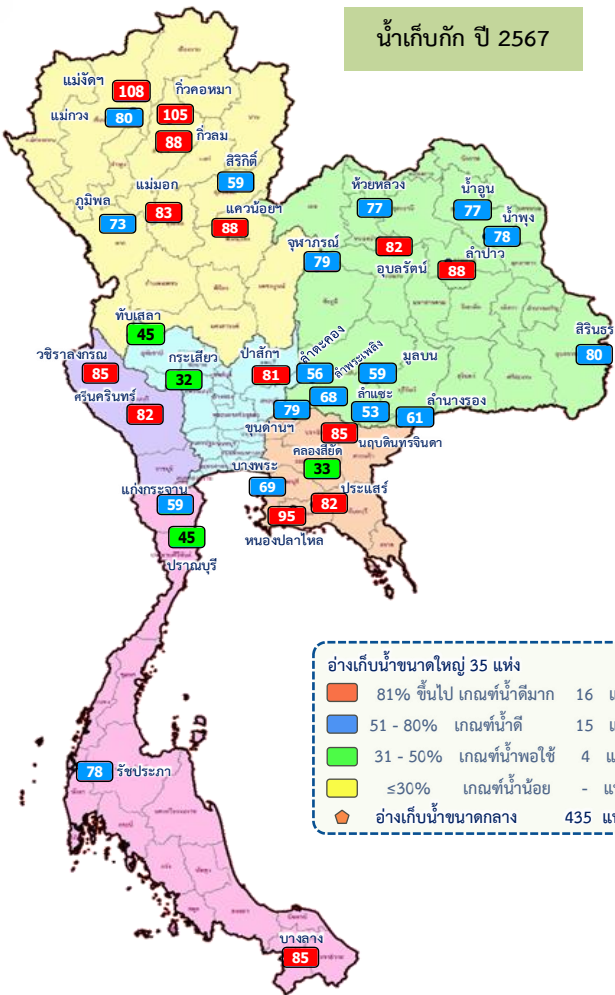




# สถานการณ์น้ำและแผน-ผลการบริหารจัดการน้ำฤดูแล้งปี 2566/67 ทั้งประเทศ (1 พ.ย.66 – 30 เม.ย.67)



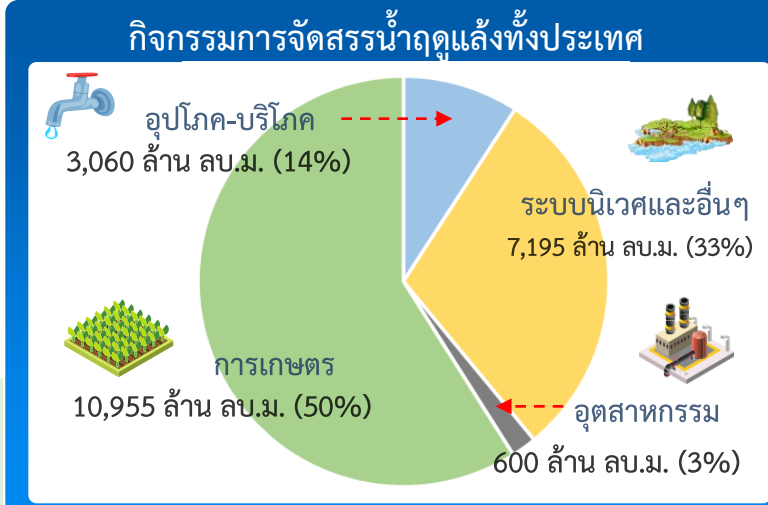
น้ำเก็บกัก ปี 2567



## ปริมาณน้ำเก็บกักและใช้การทั้งประเทศ ณ วันที่ 5 ม.ค.67

ประเภทอ่างเก็บน้ำ	ปริมาณน้ำเก็บกัก	ปริมาณน้ำใช้การ
<b>อ่างฯ ใหญ่</b> 35 แห่ง	ปริมาณน้ำเก็บกัก 70,926 ล้าน ลบ.ม. ปริมาณน้ำใช้การ 47,389 ล้าน ลบ.ม. ปี 2565 = 56,432 ล้าน ลบ.ม.	ปริมาณน้ำใช้การ 30,582 (65%) ปี 2565 = 32,895 ล้าน ลบ.ม. (ล้าน ลบ.ม.)
<b>อ่างฯ กลาง</b> 435 แห่ง	ปริมาณน้ำเก็บกัก 5,410 ล้าน ลบ.ม. ปริมาณน้ำใช้การ 5,003 ล้าน ลบ.ม.	4,284 (79%) 3,879 (78%) (ล้าน ลบ.ม.)
<b>อ่างฯ เล็ก</b> 1,060 แห่ง	ปริมาณน้ำเก็บกัก 387 ล้าน ลบ.ม. ปริมาณน้ำใช้การ 345 ล้าน ลบ.ม.	299 (77%) 256 (74%) (ล้าน ลบ.ม.)
<b>รวมทั้งหมด</b> 1,530 แห่ง	ปริมาณน้ำเก็บกัก 76,723 ล้าน ลบ.ม. ปริมาณน้ำใช้การ 52,737 ล้าน ลบ.ม. ปี 2565 = 61,150 ล้าน ลบ.ม.	58,702 (77%) 34,717 (66%) (ล้าน ลบ.ม.)

ปริมาณน้ำเก็บกักทั้งประเทศ (รวมอ่างใหญ่ อ่างกลาง อ่างเล็ก) ณ วันที่ 1 พ.ย.66 จำนวน 61,191 ล้าน ลบ.ม. (78%)  
ปริมาณน้ำต้นทุน (1 พ.ย.66) จำนวน 40,387 ล้าน ลบ.ม. แผนจัดสรรน้ำฤดูแล้ง 21,810 ล้าน ลบ.ม. สำรองน้ำต้นทุนฤดูแล้ง จำนวน 18,577 ล้าน ลบ.ม.



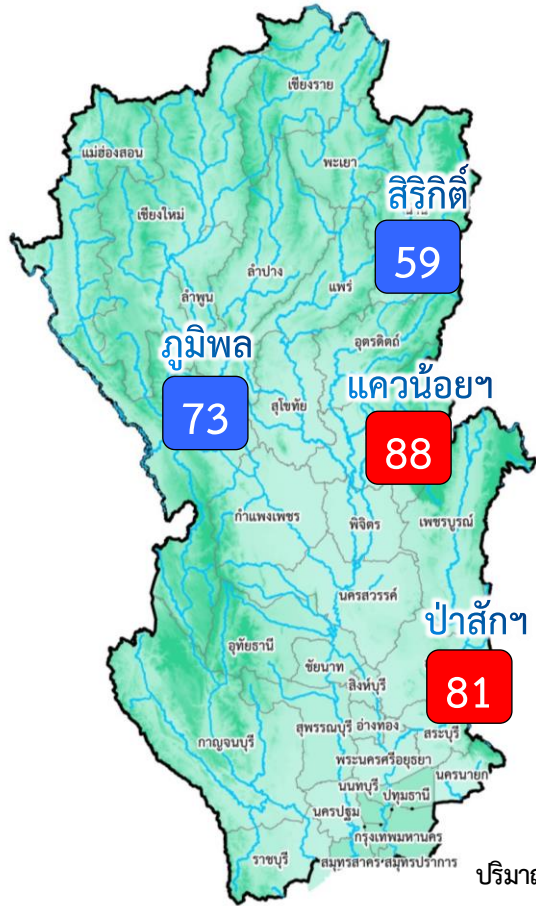
### ผลจัดสรรน้ำฤดูแล้ง ปี 2566/67 วันที่ 5 ม.ค.67

แผนจัดสรรน้ำ	21,810	(ล้าน ลบ.ม.)
ผลจัดสรรน้ำ	7,501	35 %
คงเหลือ	14,309	65 %

ผลการเพาะปลูกข้าวนาปรัง 2566/67 (3 ม.ค.67)

แผน	เพาะปลูกแล้ว	เก็บเกี่ยว
5.80 ล้านไร่	5.58 ล้านไร่ (96%)	- ล้านไร่





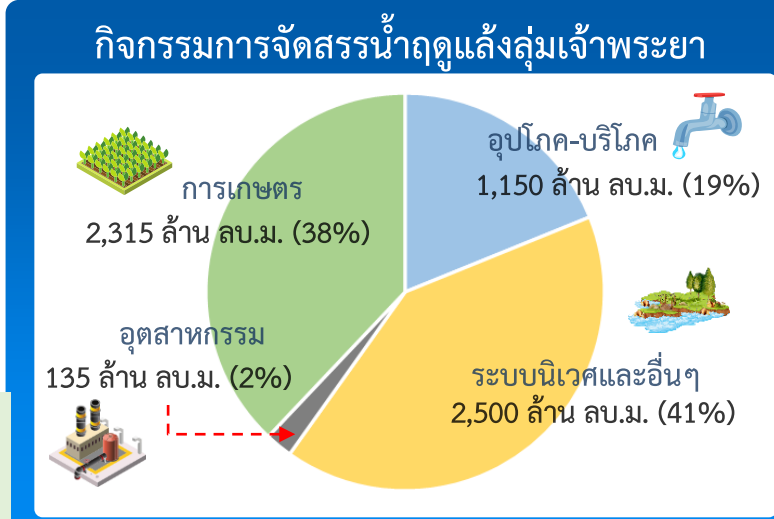
ปริมาณน้ำเก็บกัก ณ วันที่ 1 พ.ย.66 จำนวน 17,781 ล้าน ลบ.ม.  
 ปริมาณน้ำต้นทุน (1 พ.ย.66) 11,085 ล้าน ลบ.ม.  
 แผนจัดสรรน้ำฤดูแล้ง 6,100 ล้าน ลบ.ม.)  
 สำรองน้ำต้นทุนปี 2566 จำนวน 5,485 ล้าน ลบ.ม.

อ่างเก็บน้ำขนาดใหญ่ 4 แห่ง	
81% ขึ้นไป เกณฑ์น้ำดีมาก	2 แห่ง
51 - 80% เกณฑ์น้ำดี	2 แห่ง
31 - 50% เกณฑ์น้ำพอใช้	- แห่ง
≤30% เกณฑ์น้ำน้อย	- แห่ง

**ผลการเพาะปลูกข้าวนาปรัง 2566/67 (3 ม.ค.67)**

แผน	เพาะปลูกแล้ว	เก็บเกี่ยว
3.03 ล้านไร่	4.09 ล้านไร่ (135%)	- ล้านไร่

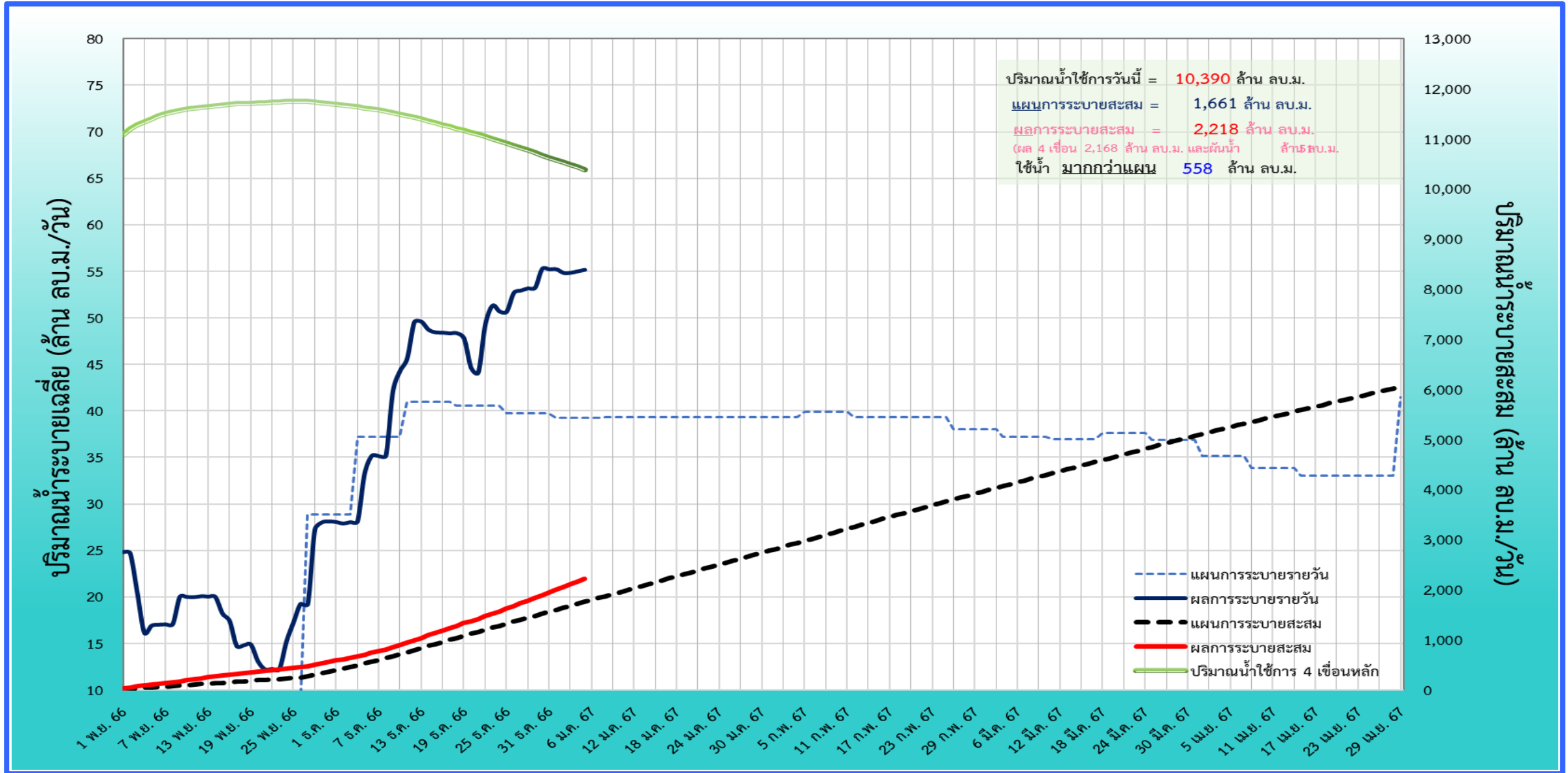
		ปริมาณน้ำ 4 เขื่อนหลักเจ้าพระยา ณ วันที่ 5 ม.ค.67		(ล้าน ลบ.ม.)	
ภูมิพล	สิริกิติ์	ปริมาณน้ำเก็บกัก	ปริมาณน้ำใช้การ	ไหลลงวันนี้	ระบายวันนี้
ปริมาณน้ำเก็บกัก 13,462 ล้าน ลบ.ม. ปริมาณน้ำใช้การ 9,662 ล้าน ลบ.ม.	ปริมาณน้ำเก็บกัก 9,510 ล้าน ลบ.ม. ปริมาณน้ำใช้การ 6,660 ล้าน ลบ.ม.	9,836 (73%)	6,036 (62%)	1.92	30.00
ปริมาณน้ำเก็บกัก 939 ล้าน ลบ.ม. ปริมาณน้ำใช้การ 896 ล้าน ลบ.ม.	ปริมาณน้ำเก็บกัก 960 ล้าน ลบ.ม. ปริมาณน้ำใช้การ 957 ล้าน ลบ.ม.	829 (88%)	786 (88%)	0.15	3.46
ปริมาณน้ำเก็บกัก 24,871 ล้าน ลบ.ม. ปริมาณน้ำใช้การ 18,175 ล้าน ลบ.ม.	ปริมาณน้ำเก็บกัก 960 ล้าน ลบ.ม. ปริมาณน้ำใช้การ 957 ล้าน ลบ.ม.	17,086 (69%) ปี 2565 = 19,681 ล้าน ลบ.ม.	10,390 (57%) ปี 2565 = 12,985 ล้าน ลบ.ม.	2.74	52.65

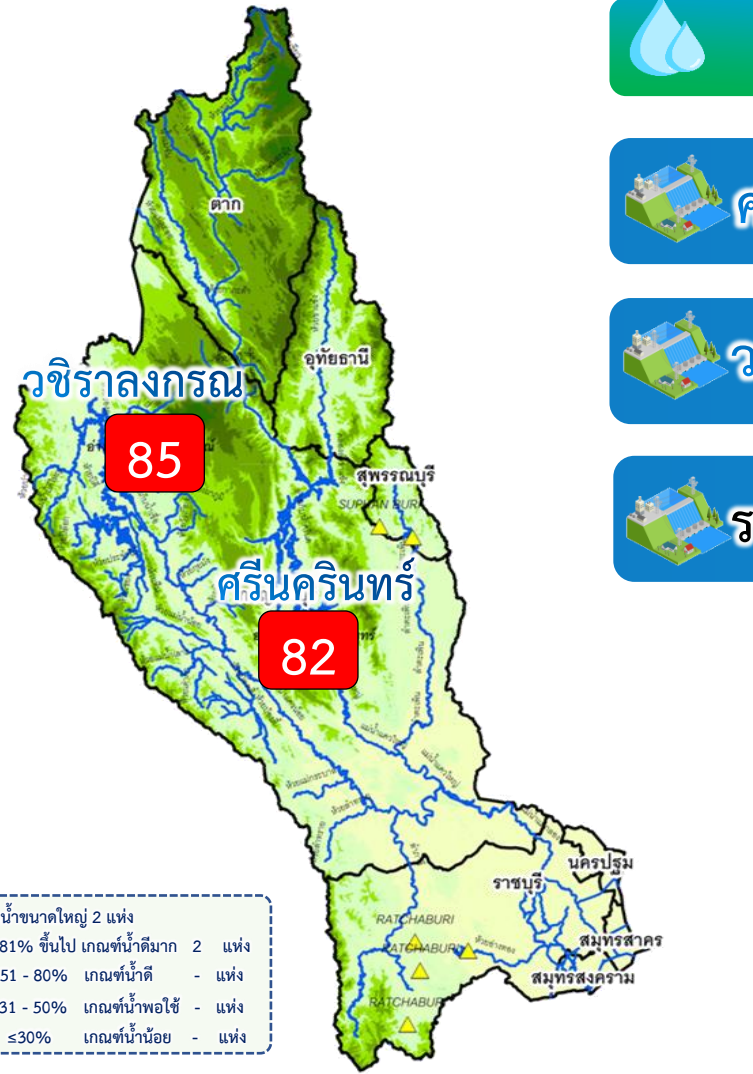


### ผลจัดสรรน้ำฤดูแล้ง ปี 2566/67 วันที่ 5 ม.ค.67

แผนจัดสรรน้ำ	6,100	(ล้าน ลบ.ม.)
ผลจัดสรรน้ำ	2,218	37%
(ระบาย 4 เขื่อน 2,168 ล้าน ลบ.ม. ฝัมน้ำจากลุ่มแม่กลอง 51 ล้าน ลบ.ม.)		
คงเหลือ	3,882	63%

# ติดตามสถานการณ์น้ำรายวันของกลุ่มเจ้าพระยาและการผันน้ำจากลุ่มน้ำแม่กลอง





อ่างเก็บน้ำขนาดใหญ่ 2 แห่ง

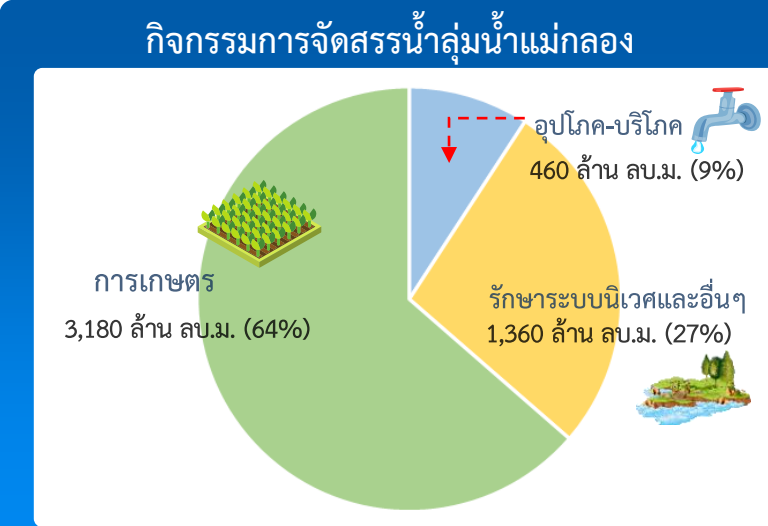
- 81% ขึ้นไป เกษตมน้ำดีมาก 2 แห่ง
- 51 - 80% เกษตมน้ำดี - แห่ง
- 31 - 50% เกษตมน้ำพอใช้ - แห่ง
- ≤30% เกษตมน้ำน้อย - แห่ง

## ปริมาณน้ำเก็บกักและใช้การ 2 เขื่อนหลักลุ่มน้ำแม่กลอง ณ วันที่ 5 ม.ค.67 (ล้าน ลบ.ม.)

เขื่อน	ปริมาณน้ำเก็บกัก	ปริมาณน้ำใช้การ	ไหลลงวันนี้	ระบายวันนี้
ศรีนครินทร์	ปริมาณน้ำเก็บกัก 17,745 ล้าน ลบ.ม. ปริมาณน้ำใช้การ 7,480 ล้าน ลบ.ม. <b>14,589 (82%)</b>	<b>4,321 (58%)</b>	5.83	6.02
วชิราลงกรณ	ปริมาณน้ำเก็บกัก 8,860 ล้าน ลบ.ม. ปริมาณน้ำใช้การ 5,848 ล้าน ลบ.ม. <b>7,505 (85%)</b>	<b>4,493 (77%)</b>	2.41	12.05
<b>รวม 2 เขื่อน</b>	ปริมาณน้ำเก็บกัก 26,605 ล้าน ลบ.ม. ปริมาณน้ำใช้การ 13,328 ล้าน ลบ.ม. <b>ปี 2565 = 21,638 ล้าน ลบ.ม.</b>	<b>ปี 2565 = 8,361 ล้าน ลบ.ม.</b> <b>8,817 (66%)</b>	8.24	18.07

ปริมาณน้ำเก็บกัก (2 เขื่อน) ณ วันที่ 1 ม.ค.67 จำนวน 22,152 ล้าน ลบ.ม. (83%)

ปริมาณน้ำต้นทุนฤดูแล้งปี 2567 จำนวน 8,874 ล้าน ลบ.ม. ความต้องการน้ำฤดูแล้ง 5,000 ล้าน ลบ.ม. สำรองต้นฤดูฝน 4,196 ล้าน ลบ.ม.



### ผลจัดสรรน้ำฤดูแล้ง ปี 2567 วันที่ 5 ม.ค.67

แผนจัดสรรน้ำ	5,000
ผลจัดสรรน้ำ	90 (ล้าน ลบ.ม.)
คงเหลือ	4,910 (ล้าน ลบ.ม.)

### ผลการเพาะปลูกข้าวนาปรัง 2567 (3 ม.ค.67)

0.84 ล้านไร่ (แผน) / 0.04 ล้านไร่ (4%) (เพาะปลูกแล้ว) / - ล้านไร่ (เก็บเกี่ยว)

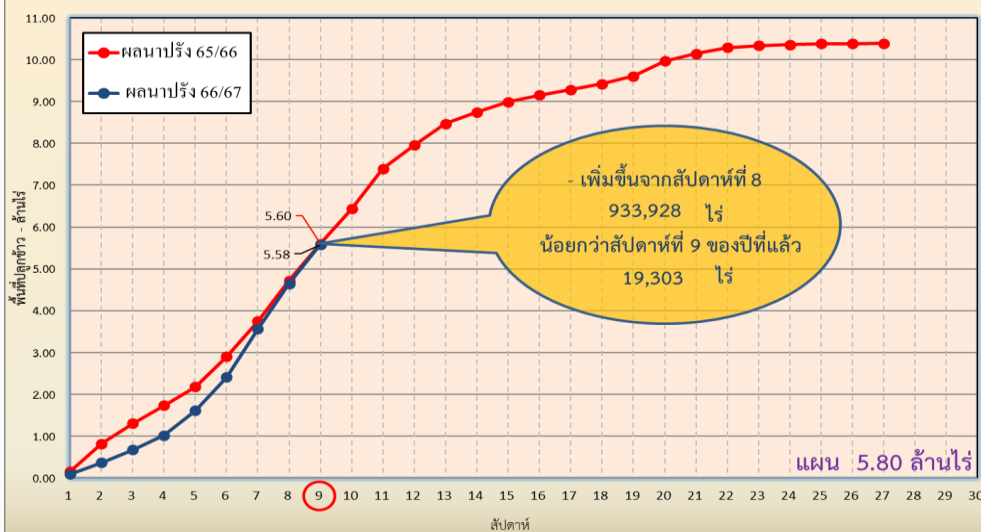


# แผนผลการเพาะปลูกพืชในช่วงฤดูแล้งปี 2566/67 (ข้อมูล ณ วันที่ 3 ม.ค. 67)

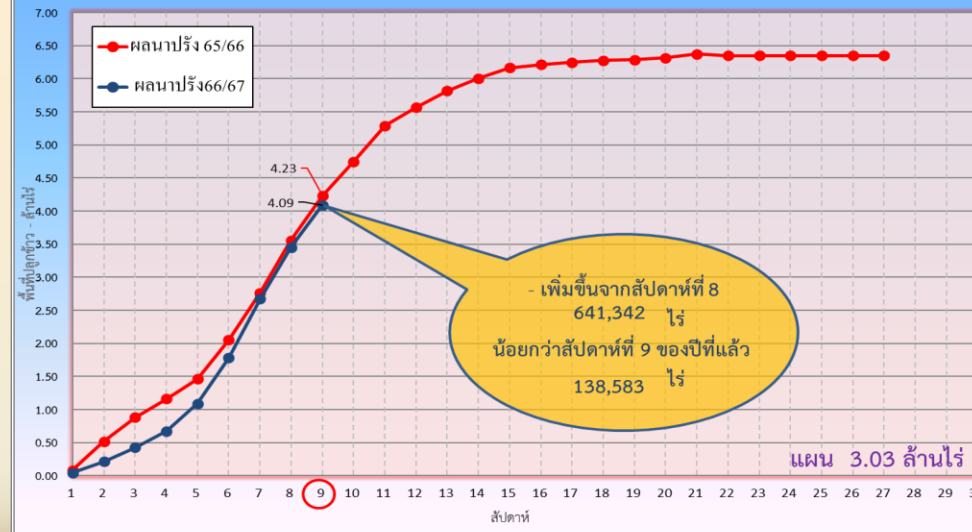


ภาค	ข้าวนาปรัง			พืชไร่-พืชผัก			รวม		
	แผน (ล้านไร่)	ผล (ล้านไร่)	%	แผน (ล้านไร่)	ผล (ล้านไร่)	%	แผน (ล้านไร่)	ผล (ล้านไร่)	%
เหนือ	0.40	0.49	123	0.16	0.16	101	0.55	0.65	117
ตะวันออกเฉียงเหนือ	0.95	0.55	57	0.05	0.02	30	1.00	0.56	56
กลาง	0.02	0.005	30	0.001	0.0005	32	0.02	0.01	30
ตะวันออก	0.38	0.41	110	0.01	0.01	87	0.39	0.43	109
ตะวันตก	0.84	0.04	4	0.19	0.10	53	1.03	0.14	13
ใต้	0.19			0.03			0.21		
ลุ่มน้ำเจ้าพระยา	3.03	4.09	135	0.13	0.07	58	3.16	4.17	132
<b>ทั้งประเทศ</b>	<b>5.80</b>	<b>5.58</b>	<b>96</b>	<b>0.57</b>	<b>0.36</b>	<b>64</b>	<b>6.37</b>	<b>5.94</b>	<b>93</b>

กราฟเปรียบเทียบผลการปลูกข้าวนาปรังรายสัปดาห์ในเขตทั่วประเทศ



กราฟเปรียบเทียบผลการปลูกข้าวนาปรังรายสัปดาห์ในเขตลุ่มน้ำเจ้าพระยา





# คาดการณ์ปริมาณน้ำ ณ วันที่ 1 พฤษภาคม 2567



# คาดการณ์ปริมาณน้ำอ่างเก็บน้ำขนาดใหญ่ 35 แห่งในช่วงฤดูแล้ง 2566/67 3 กรณี

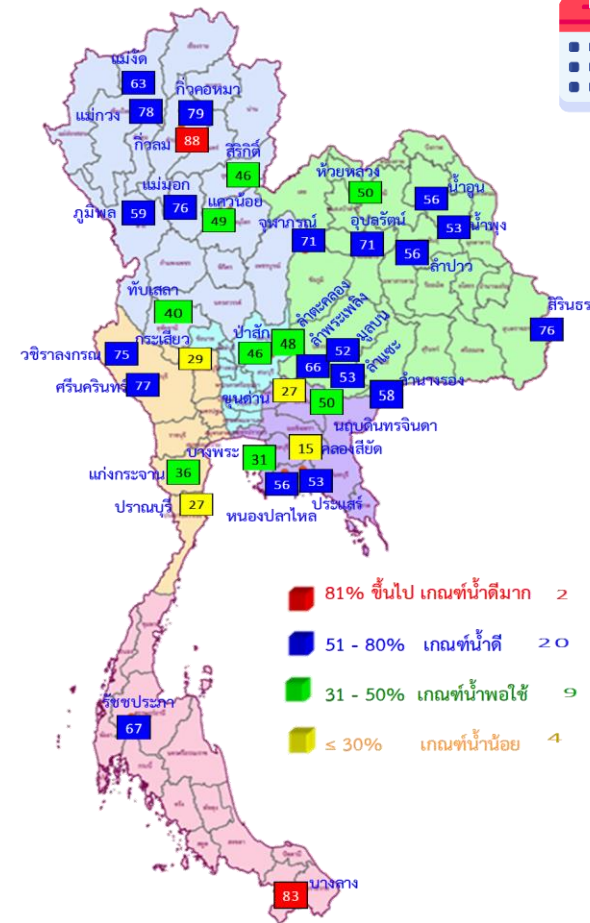


สถิติและคาดการณ์ปริมาณน้ำอ่างเก็บน้ำขนาดใหญ่  
35 แห่งในช่วงฤดูแล้ง 2566/67 3 กรณี

ปี	ปริมาณน้ำ (ล้าน ลบ.ม.)	%	น้ำใช้การ (ล้าน ลบ.ม.)	%
1 พ.ค. 63	33,757	48	10,449	22
1 พ.ค. 64	33,876	48	10,334	22
1 พ.ค. 65	40,578	57	17,036	36
1 พ.ค. 66	41,325	58	17,787	38
1 พ.ค. 67 (น้ำมาก)	47,676	67	24,133	51
1 พ.ค. 67 (น้ำเฉลี่ย)	46,876	66	23,334	49
1 พ.ค. 67 (น้ำน้อย)	45,711	64	22,169	47
1 พ.ค. 67 (One Map)	46,539	66	22,997	49

หมายเหตุ : ผลคาดการณ์อ่างเก็บน้ำขนาดใหญ่ 10 แห่ง (กฟผ.) ใช้ข้อมูลผลคาดการณ์ของ กฟผ. ณ วันที่ 4 ธันวาคม 2566

คาดการณ์ ณ วันที่ 28 ธ.ค.66



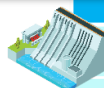
1 พ.ค. 67  
(กรณีน้ำน้อย)


คาดการณ์ 1 พฤษภาคม 2567  
ปริมาณน้ำใช้การมากกว่า ปี 2566  
4,382 ล้าน ลบ.ม.

ปี พ.ศ.	ปริมาณน้ำ (ล้าน ลบ.ม.)	%	น้ำใช้การ (ล้าน ลบ.ม.)	%
2567	45,711	64	22,169	47



# คาดการณ์ปริมาณน้ำใช้การใน 4 เขื่อนหลัก ณ วันที่ 1 พ.ค. 2567

เขื่อนภูมิพล	ปี	ปริมาณ (ล้าน ลบ.ม.)	%	น้ำใช้การ (ล้าน ลบ.ม.)	%
	1 พ.ค. 66	8,241	61	4,441	46
	1 พ.ค. 67 (น้ำมาก)	8,150	61	4,350	45
	1 พ.ค. 67 (น้ำเฉลี่ย)	8,096	60	4,296	44
	1 พ.ค. 67 (น้ำน้อย)	7,950	59	4,150	43
	1 พ.ค. 67 (One Map)	8,011	60	4,211	44

เขื่อนป่าสักชลสิทธิ์	ปี	ปริมาณ (ล้าน ลบ.ม.)	%	น้ำใช้การ (ล้าน ลบ.ม.)	%
	1 พ.ค. 66	232	24	229	24
	1 พ.ค. 67 (น้ำมาก)	510	53	507	53
	1 พ.ค. 67 (น้ำเฉลี่ย)	487	51	484	51
	1 พ.ค. 67 (น้ำน้อย)	442	46	439	46
	1 พ.ค. 67 (One Map)	458	48	455	48

เขื่อนสิริกิติ์	ปี	ปริมาณ (ล้าน ลบ.ม.)	%	น้ำใช้การ (ล้าน ลบ.ม.)	%
	1 พ.ค. 66	4,478	47	1,628	24
	1 พ.ค. 67 (น้ำมาก)	4,676	49	1,826	27
	1 พ.ค. 67 (น้ำเฉลี่ย)	4,607	48	1,757	26
	1 พ.ค. 67 (น้ำน้อย)	4,385	46	1,535	23
	1 พ.ค. 67 (One Map)	4,479	47	1,629	24

**ปริมาณน้ำใช้การ 4 เขื่อนหลัก**

1 พฤษภาคม 2566	คาดการณ์ 1 พฤษภาคม 2567
6,544 ล้าน ลบ.ม.	6,544 ล้าน ลบ.ม.



**คาดการณ์ปริมาณน้ำรวม 4 เขื่อนหลัก**

เขื่อนแควน้อยบำรุงแดน	ปี	ปริมาณ (ล้าน ลบ.ม.)	%	น้ำใช้การ (ล้าน ลบ.ม.)	%
	1 พ.ค. 66	289	31	246	27
	1 พ.ค. 67 (น้ำมาก)	524	56	481	54
	1 พ.ค. 67 (น้ำเฉลี่ย)	503	54	460	51
	1 พ.ค. 67 (น้ำน้อย)	464	49	421	47
	1 พ.ค. 67 (One Map)	480	51	437	49

ปี	ปริมาณน้ำ (ล้าน ลบ.ม.)	%	น้ำใช้การ (ล้าน ลบ.ม.)	%
1 พ.ค. 66	13,240	53	6,544	36
1 พ.ค. 67 (น้ำมาก)	13,859	56	7,163	39
1 พ.ค. 67 (น้ำเฉลี่ย)	13,694	55	6,998	39
1 พ.ค. 67 (น้ำน้อย)	13,240	53	6,544	36
1 พ.ค. 67 (One Map)	13,428	54	6,732	37

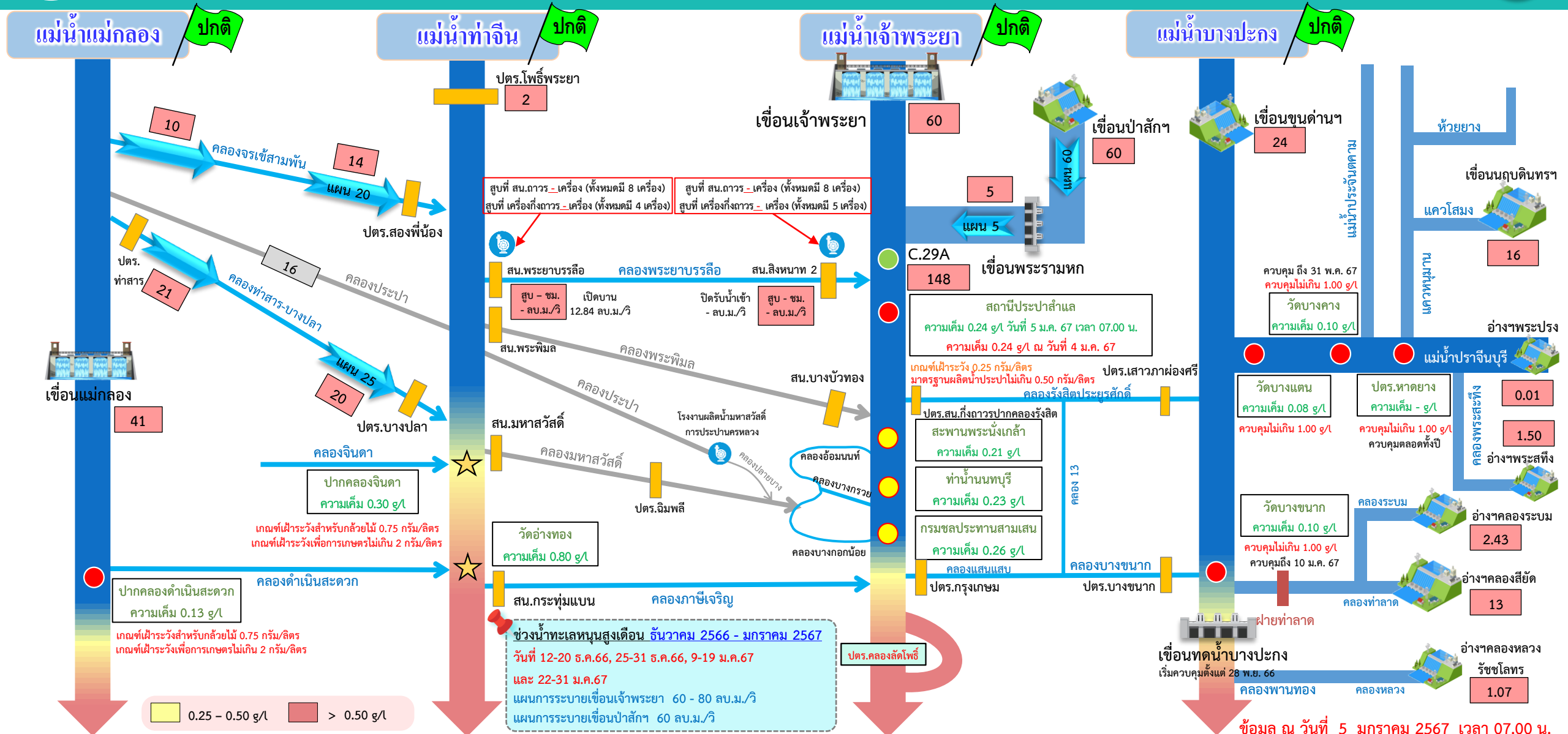


# ติดตามค่าความเต็ม





# การบริหารจัดการน้ำเพื่อรักษาระบบนิเวศ (ความเค็ม) ใน 4 ลำน้ำสายหลัก



อ่าวไทย

ข้อมูล ณ วันที่ 5 มกราคม 2567 เวลา 07.00 น.

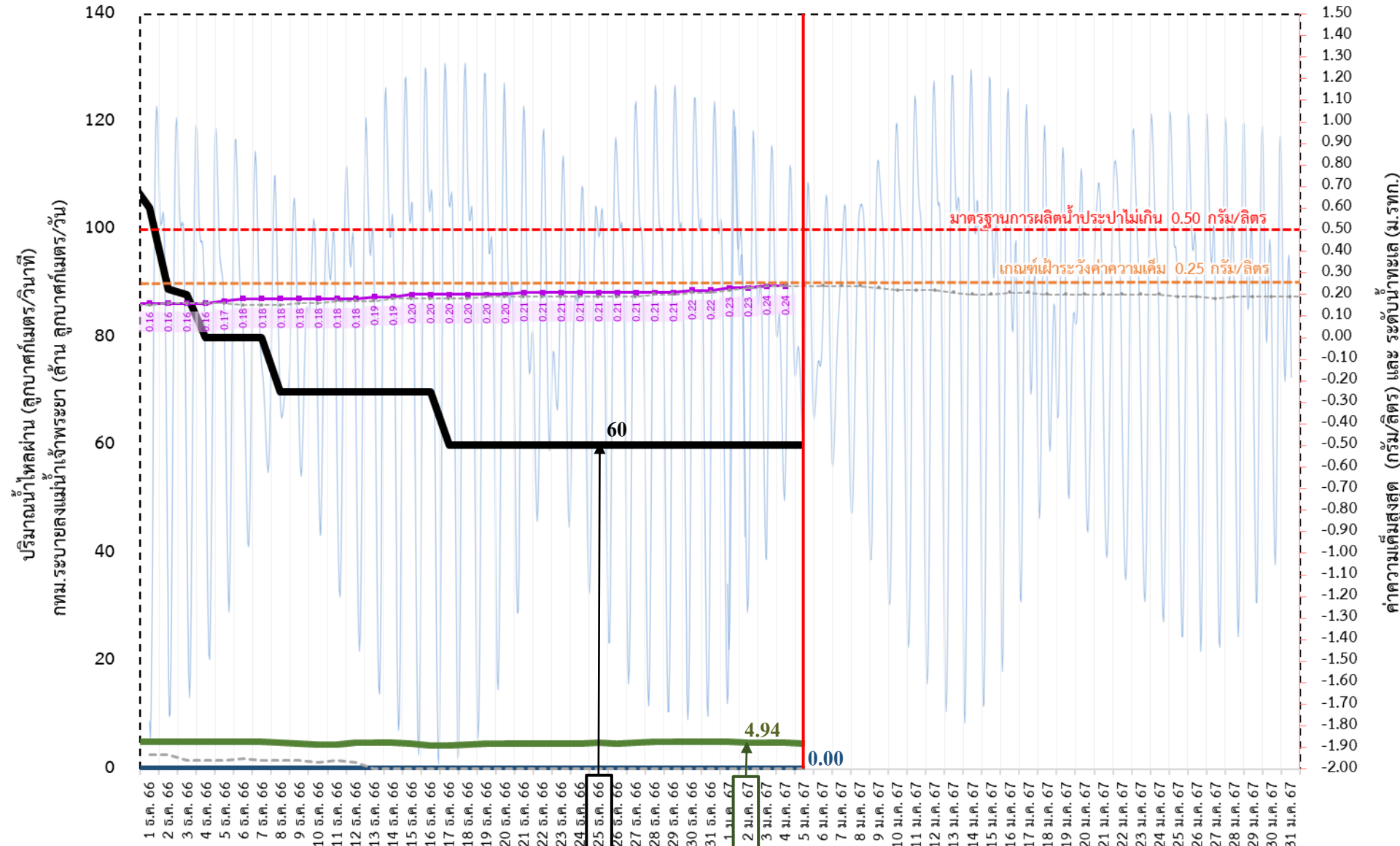
อัตราการไหลเวลา 06.00 น. / คุณภาพน้ำเวลา 07.00 น.

หน่วย : ลูกบาศก์เมตร/วินาที หน่วย : กรัม/ลิตร



# ติดตามปริมาณน้ำไหลผ่านเขื่อน และติดตามค่าความเค็ม

ข้อมูล ณ วันที่ 5 มกราคม 2567



ค่าความเค็มสูงสุด (กรัม/ลิตร) และ ระดับน้ำทะเล (ม.รทก.)

- ระบายเขื่อนเจ้าพระยา  
ลบ.ม./วินาที
- ระบายเขื่อนพระรามหก  
ลบ.ม./วินาที
- สน.สิงหนาท (ระบายลงเจ้าพระยา)  
ลบ.ม./วินาที
- ความเค็มสูงสุด (สำแล) ปี 2567  
กรัม/ลิตร
- ความเค็มสูงสุด (สำแล) ปี 2566  
กรัม/ลิตร
- - - ปตร.สิงหนาท เปิดรับน้ำเข้า  
ลบ.ม./วินาที

เขื่อนเจ้าพระยา	60.00	ลบ.ม./วินาที
เขื่อนพระรามหก	4.82	ลบ.ม./วินาที
สน.สิงหนาท 2	0.00	ลบ.ม./วินาที
ความเค็มสำแล	0.24	ลบ.ม./วินาที (สูงสุด ณ วันที่ 4 ม.ค. 67)

3 วัน จากเขื่อนพระรามหก

รวม 64.94 ลบ.ม./วินาที

หมายเหตุ สิงหนาท วันนี้ ปิดรับน้ำเข้า - ลบ.ม./วินาที และหยุดสูบน้ำเพื่อรักษาค่าความเค็มในแม่น้ำเจ้าพระยา



# ติดตามปริมาณน้ำไหลผ่านเขื่อน และติดตามค่าความเค็ม



	ระบาย เขื่อนเจ้าพระยา ลบ.ม./วินาที	ระบาย เขื่อนป่าสักฯ ลบ.ม./วินาที	ระบายเขื่อน พระรามหก ลบ.ม./วินาที	ระดับน้ำสูงสุด บริเวณป้อม- พระจุลจอมเกล้า (ค่าคาดการณ์)	ระดับน้ำสูงสุด บริเวณป้อม- พระจุลจอมเกล้า (ค่าจริง)	ความเค็ม สูงสุด(สำแล) กรัม/ลิตร ปี 2567	สน.สิงหนาท (ระบายลงเจ้าพระยา) ลบ.ม./วินาที	รวมระบายจากเขื่อน เจ้าพระยา+เขื่อนพระรามหก+ สิงหนาท 2 ลบ.ม./วินาที
23 ธ.ค. 66	60.00	40.03	4.76	0.85	0.17	0.21	ปิดระบาย	74.73
24 ธ.ค. 66	60.00	40.01	4.75	0.75	0.69	0.21	ปิดระบาย	74.71
25 ธ.ค. 66	60.00	40.04	4.86	1.09	1.15	0.21	ปิดระบาย	74.77
26 ธ.ค. 66	60.00	60.07	4.78	1.27	1.47	0.21	ปิดระบาย	74.76
27 ธ.ค. 66	60.00	60.04	4.90	1.35	1.18	0.21	ปิดระบาย	74.75
28 ธ.ค. 66	60.00	60.04	5.01	1.35	1.07	0.21	ปิดระบาย	64.86
29 ธ.ค. 66	60.00	65.02	5.06	1.29	0.80	0.21	ปิดระบาย	64.78
30 ธ.ค. 66	60.00	65.02	5.12	1.27	0.66	0.22	ปิดระบาย	64.90
31 ธ.ค. 66	60.00	65.02	5.09	1.23	0.28	0.22	ปิดระบาย	65.01
1 ม.ค. 67	60.00	65.06	5.01	0.79	0.05	0.23	ปิดระบาย	65.06
2 ม.ค. 67	60.00	60.01	4.94	0.64	-0.07	0.23	ปิดระบาย	65.12
3 ม.ค. 67	60.00	60.29	4.93	0.54	-0.23	0.24	ปิดระบาย	65.09
4 ม.ค. 67	60.00	60.17	4.89	0.51	-0.12	0.24	ปิดระบาย	65.01
5 ม.ค. 67	60.00	60.07	4.82	0.53	0.31		ปิดระบาย	64.94

ค่าจริงระดับน้ำสูงสุดบริเวณป้อมพระจุลจอมเกล้า อ้างอิงจาก <https://telerid.rid.go.th>



# มาตรการและการเตรียมความพร้อม รับมือฤดูแล้ง ปี 2566/67



# 9 มาตรการรองรับฤดูแล้ง ปี 2566/67

กนช. เห็นชอบ เมื่อวันที่ 26 ตุลาคม 2566



### กำหนดแผนจัดสรรน้ำ และพื้นที่เพาะปลูกพืชฤดูแล้ง

ควบคุมการเพาะปลูกข้าวนาปรัง  
สร้างการรับรู้ให้กับเกษตรกร  
เตรียมน้ำสำรองสำหรับพื้นที่ลุ่มต่ำรับน้ำนอง



### ปฏิบัติการเติมน้ำ อย่างมีประสิทธิภาพ

### เฝ้าระวังและเตรียมจัดหา แหล่งน้ำสำรองพร้อมวางแผน เตรียมเครื่องจักรเครื่องมือ ในพื้นที่เฝ้าระวังเสี่ยงขาดแคลนน้ำ



### บริหารจัดการน้ำ

ให้เป็นไปตามลำดับความสำคัญ การใช้น้ำที่คณะกรรมการ ลุ่มน้ำกำหนด



### เพิ่มประสิทธิภาพการใช้น้ำ

ประหยัดน้ำและลดการสูญเสีย น้ำ ในทุกภาคส่วน



### เฝ้าระวังและแก้ไข คุณภาพน้ำ

### เสริมสร้างความเข้มแข็ง

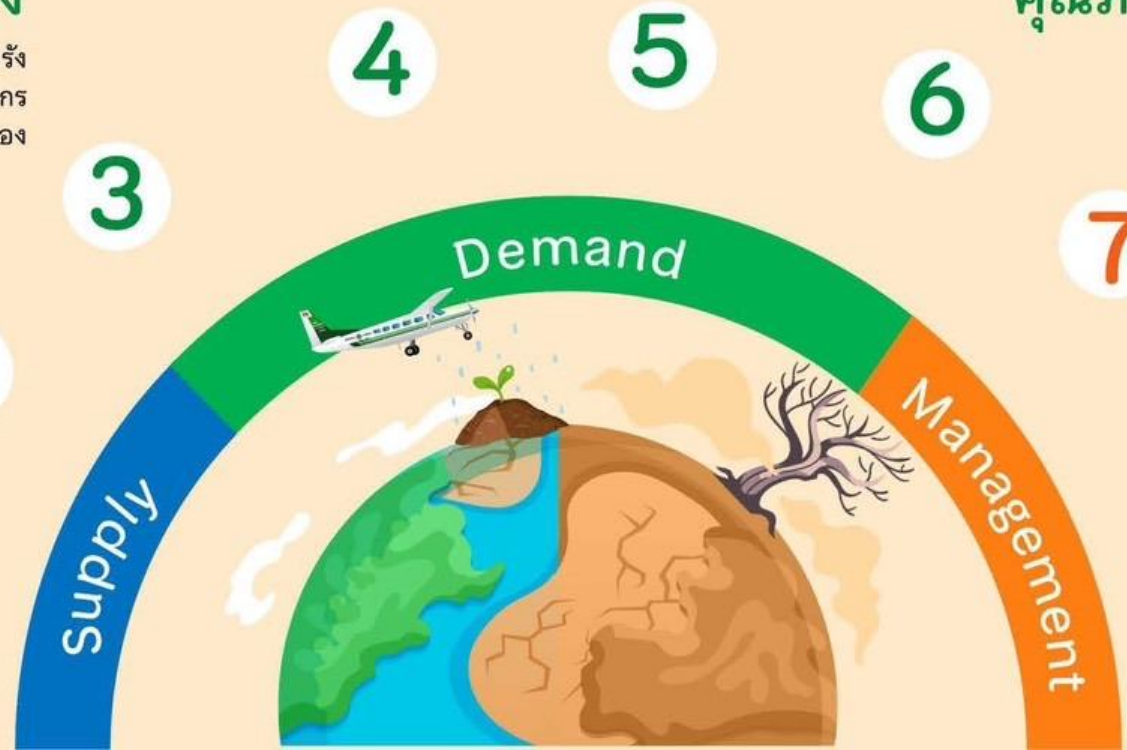
ด้านการบริหารจัดการน้ำ ของชุมชน / องค์กรผู้ใช้น้ำ



### สร้างการรับรู้ ประชาสัมพันธ์



### ติดตาม และประเมิน ผลการดำเนินงาน





# มาตรการการเพาะปลูกพืชฤดูแล้ง ปี 2566/67

## การจัดสรรน้ำ

วางแผนการบริหารจัดการน้ำ  
แบบยั่งยืน โดยจัดสรรน้ำ  
ให้สอดคล้องกับปริมาณน้ำต้นทุน  
ในอ่างเก็บน้ำ เพื่อสนับสนุน  
การใช้น้ำทุกกิจกรรมในพื้นที่ต่างๆ  
ตามลำดับความสำคัญ ดังนี้

- 1** เพื่อการอุปโภค-บริโภค และการประปา 
- เพื่อการรักษาระบบนิเวศทางน้ำ เช่น การพลิกดินน้ำเค็ม การขังไล่ปลาเสีย บรรเทาสาธารณภัย จารัต ประเพณีและคมนาคม เป็นต้น 
- เพื่อสำรองน้ำไว้สำหรับการใช้น้ำในช่วงต้นฤดูฝน สำหรับอุปโภคบริโภคและรักษาระบบนิเวศ เดือน พฤษภาคม - กรกฎาคม 2567 
- เพื่อการเกษตร 
- เพื่อการอุตสาหกรรม 
- เพื่อการพาณิชย์กรรมและการท่องเที่ยว 



# แนวทางการเพาะปลูกพืชฤดูแล้ง ปี 2566/67

## ลุ่มน้ำเจ้าพระยา

▶ ปริมาณน้ำในเขื่อนภูมิพล เขื่อนสิริกิติ์ เขื่อนแควน้อยบำรุงแดน และเขื่อนป่าสักชลสิทธิ์ วางแผนจัดสรรน้ำสอดคล้องกับปริมาณน้ำต้นทุนที่มีอยู่ เพื่อให้การบริหารจัดการน้ำเป็นไปอย่างยั่งยืน มีปริมาณน้ำต้นทุนสามารถสนับสนุนการเพาะปลูกข้าวนาปรังปี 2566/67 ซึ่งวางแผนส่งน้ำให้กับพื้นที่เพาะปลูกข้าวนาปรังประมาณ 3.03 ล้านไร่

## ลุ่มน้ำแม่กลอง

▶ ปริมาณน้ำในเขื่อนศรีนครินทร์และเขื่อนวชิราลงกรณ จังหวัดกาญจนบุรี วางแผนจัดสรรน้ำสอดคล้องกับปริมาณน้ำต้นทุนที่มีอยู่ สามารถสนับสนุนน้ำเพื่อการอุปโภค-บริโภค รักษาระบบนิเวศ และการเกษตร รวมไปถึงการส่งน้ำสำหรับการเพาะปลูกข้าวนาปรังในช่วงฤดูแล้งปี 2567

## ลุ่มน้ำอื่นๆ

### ให้วางแผนจัดสรรน้ำสอดคล้องกับปริมาณน้ำต้นทุน ดังต่อไปนี้

- ▶ สนับสนุนน้ำเฉพาะเพื่ออุปโภค-บริโภค รักษาระบบนิเวศ อุตสาหกรรม และอื่นๆ จำนวน 4 อ่างฯ คือ เขื่อนลำพระเพลิง เขื่อนลำแชะ จังหวัดนครราชสีมา เขื่อนหนองปลาไหล จังหวัดระยอง เขื่อนจุฬาภรณ์ จังหวัดชัยภูมิ
- ▶ สนับสนุนน้ำเพื่อการเพาะปลูกพืชไร่-พืชผัก และอื่นๆ จำนวน 11 อ่างฯ คือ เขื่อนแม่กวงอุดมธารา จังหวัดเชียงใหม่ เขื่อนก๊วลม จังหวัดลำปาง เขื่อนแม่มอก จังหวัดสุโขทัย เขื่อนลำตะคอง จังหวัดนครราชสีมา เขื่อนมูลบน จังหวัดนครราชสีมา เขื่อนลำนางรอน จังหวัดบุรีรัมย์ เขื่อนทับเสลา จังหวัดอุทัยธานี เขื่อนกระเสียว จังหวัดสุพรรณบุรี เขื่อนประแสร์ จังหวัดระยอง เขื่อนแก่งกระจาน จังหวัดเพชรบุรี เขื่อนปราณบุรี จังหวัดประจวบคีรีขันธ์

กษ. เห็นชอบเมื่อวันที่ 26 ตุลาคม 2566





# ชป.เตรียมความพร้อมเครื่องจักร-เครื่องมือ ช่วยเหลือ ฤดูแล้ง ทั่วประเทศ ปี 2566/67

ส่วนบริหารเครื่องจักรกลที่ 1

## เชียงใหม่

- เครื่องสูบน้ำ 163 เครื่อง
- รถบรรทุกน้ำ 15 คัน
- เครื่องจักรกลสนับสนุนอื่นๆ 232 หน่วย

**รวม 410 หน่วย**



ส่วนบริหารเครื่องจักรกลที่ 5

## พระนครศรีอยุธยา

- เครื่องสูบน้ำ 265 เครื่อง
- รถบรรทุกน้ำ 11 เครื่อง
- เครื่องจักรกลสนับสนุนอื่นๆ 265 หน่วย

**รวม 541 หน่วย**



ส่วนบริหารเครื่องจักรกลที่ 7

## กาญจนบุรี

- เครื่องสูบน้ำ 160 เครื่อง
- รถบรรทุกน้ำ 11 เครื่อง
- เครื่องจักรกลสนับสนุนอื่นๆ 286 หน่วย

**รวม 457 หน่วย**



## ส่วนกลาง

### นนทบุรี

- เครื่องสูบน้ำ 241 เครื่อง
- รถบรรทุกน้ำ 9 คัน
- เครื่องจักรกลสนับสนุนอื่นๆ 277 หน่วย

**รวม 518 หน่วย**

ส่วนบริหารเครื่องจักรกลที่ 8

## สงขลา

- เครื่องสูบน้ำ 297 เครื่อง
- รถบรรทุกน้ำ 11 เครื่อง
- เครื่องจักรกลสนับสนุนอื่นๆ 462 หน่วย

**รวม 770 หน่วย**

ส่วนบริหารเครื่องจักรกลที่ 2

## พิษณุโลก

- เครื่องสูบน้ำ 269 เครื่อง
- รถบรรทุกน้ำ 12 เครื่อง
- เครื่องจักรกลสนับสนุนอื่นๆ 273 หน่วย

**รวม 554 หน่วย**



ส่วนบริหารเครื่องจักรกลที่ 3

## ขอนแก่น

- เครื่องสูบน้ำ 286 เครื่อง
- รถบรรทุกน้ำ 9 เครื่อง
- เครื่องจักรกลสนับสนุนอื่นๆ 456 หน่วย

**รวม 751 หน่วย**



ส่วนบริหารเครื่องจักรกลที่ 4

## นครราชสีมา

- เครื่องสูบน้ำ 198 เครื่อง
- รถบรรทุกน้ำ 10 เครื่อง
- เครื่องจักรกลสนับสนุนอื่นๆ 346 หน่วย

**รวม 554 หน่วย**



ส่วนบริหารเครื่องจักรกลที่ 6

## ชลบุรี

- เครื่องสูบน้ำ 410 เครื่อง
- รถบรรทุกน้ำ 14 เครื่อง
- เครื่องจักรกลสนับสนุนอื่นๆ 403 หน่วย

**รวม 827 หน่วย**

## รวมทั้งประเทศ

- เครื่องสูบน้ำ 2,289 เครื่อง
- รถบรรทุกน้ำ 102 เครื่อง
- เครื่องจักรกลสนับสนุนอื่นๆ 2,991 หน่วย

รวมเป็น  
**5,382 หน่วย**



ฝ่ายประมวลและวิเคราะห์สถานการณ์น้ำ ส่วนประมวลวิเคราะห์สถานการณ์น้ำ สำนักบริหารจัดการน้ำและอุทกวิทยา



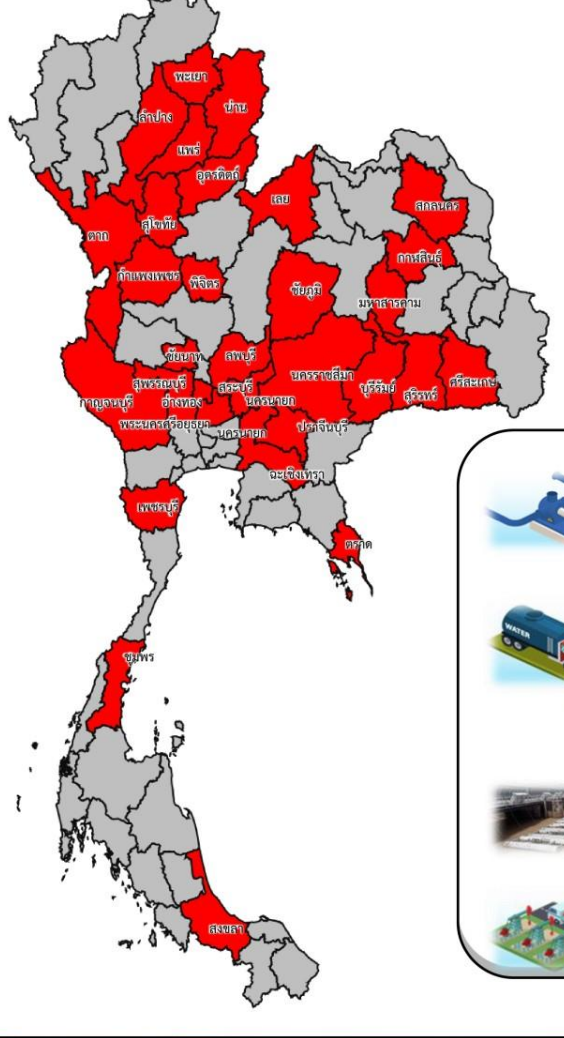
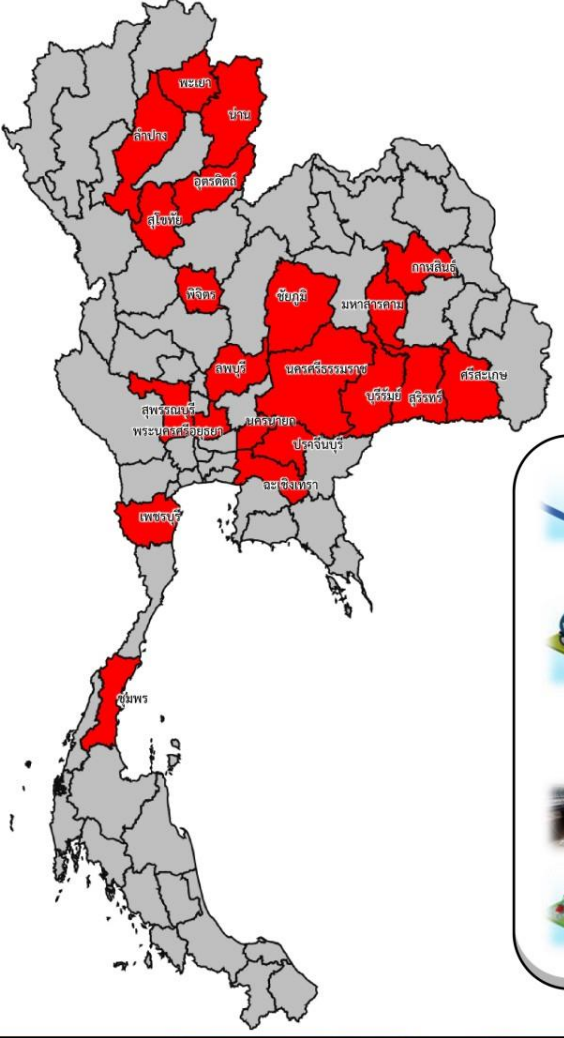


# การให้ความช่วยเหลือเครื่องจักร-เครื่องมือ **ฤดูแล้ง ปี 2566/67**



## ประจำสัปดาห์ (23 ธ.ค. 66 - 29 ธ.ค. 66)

## สะสม (1 พ.ย.66 - 29 ธ.ค. 66)



ช่วยเหลือ**ประจำสัปดาห์**รวม  
**21** จังหวัด

ช่วยเหลือ**สะสม**รวม  
**32** จังหวัด

**Fl**

**Fl**

เครื่องสูบน้ำ **86** เครื่อง  
ปริมาณน้ำรวม 1,755 ล้าน ลบ.ม.

เครื่องสูบน้ำ **238** เครื่อง  
ปริมาณน้ำรวม 83,985 ล้าน ลบ.ม.

รถบรรทุกน้ำ **8** คัน  
ปริมาณน้ำรวม 225,000 ลิตร

รถบรรทุกน้ำ **31** คัน  
ปริมาณน้ำรวม 2,487 ล้าน ลิตร

เครื่องผลักดันน้ำ - เครื่อง

เครื่องผลักดันน้ำ - เครื่อง

เครื่องจักรอื่นๆ - หน่วย

เครื่องจักรอื่นๆ **13** หน่วย



# ผลการประชาสัมพันธ์สร้างการรับรู้สถานการณ์น้ำและการบริหารจัดการน้ำ



## ฤดูแล้ง ปี 2566/67 กรมชลประทาน

ระหว่างวันที่ 23 - 29 ธันวาคม 2566

1 ศูนย์เรียนรู้การเพิ่มประสิทธิภาพการผลิตสินค้าเกษตร (ศพก.)



จำนวน



**6** ครั้ง

สะสม 22 ครั้ง

เกษตรกร



**190** คน

สะสม 670 คน

2. คณะกรรมการจัดการชลประทาน (JMC)



จำนวน



**19** ครั้ง

สะสม 64 ครั้ง

เกษตรกร



**634** คน

สะสม 3,216 คน

3. กลุ่มผู้ใช้น้ำ



จำนวน



**414** ครั้ง

สะสม 1,173 ครั้ง

เกษตรกร



**4,328** คน

สะสม 21,843 คน

4. การประชาสัมพันธ์อื่นๆ



จำนวน



**1,688** ครั้ง

สะสม 7,794 ครั้ง

ข้อมูลสะสม ตั้งแต่วันที่ 1 พ.ย.66

### รวมการประชาสัมพันธ์



จำนวนครั้งการประชาสัมพันธ์

**1,942** สะสม 9,053



จำนวนเกษตรกรที่รับการฟังประชาสัมพันธ์

**5,152** สะสม 25,729



# โครงการจ้างแรงงานชลประทาน เพื่อช่วยเหลือเกษตรกร งบประมาณพลาังก่อนปี พ.ศ. 2566 กรมชลประทาน



ระยะเวลาการจ้างแรงงาน 8 เดือน (ตุลาคม 2566 – พฤษภาคม 2567)



## หลักเกณฑ์การจ้างแรงงาน

1

เกษตรกรที่ขึ้นทะเบียนกับกรมส่งเสริมการเกษตร หรือ **เกษตรกรในพื้นที่**

2

**สมาชิกกลุ่มผู้ใช้น้ำ** ของกรมชลประทาน ในพื้นที่

3

**ประชาชนและผู้ใช้งานทั่วไป** ในพื้นที่

4

หากแรงงานในพื้นที่ไม่เพียงพอ ให้พิจารณาจ้างเกษตรกร/แรงงานในพื้นที่ใกล้เคียงจากหมู่บ้าน ตำบล อำเภอ จังหวัด และลุ่มน้ำ ตามลำดับ

## ลักษณะงานที่จ้าง

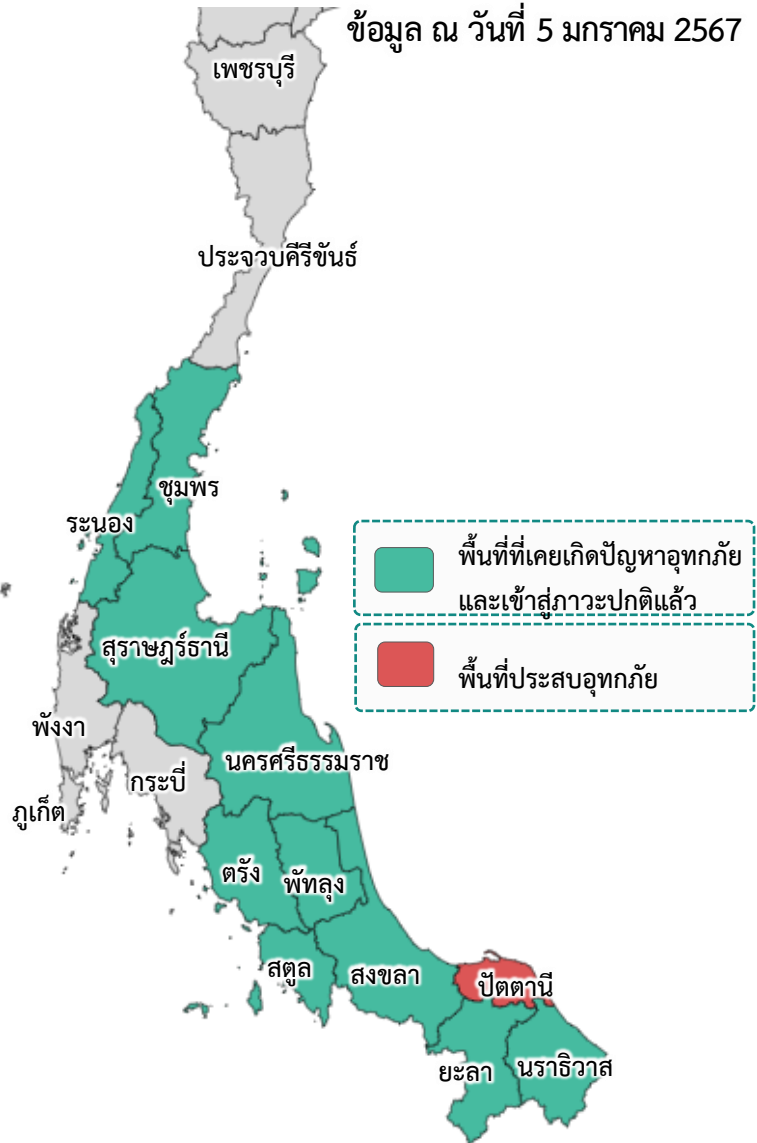
งานซ่อมแซม บำรุงรักษา ขุดลอก ปรับปรุง งานชลประทาน โครงการส่งเสริมการดำเนินงานอันเนื่องมาจากพระราชดำริ งานก่อสร้างแหล่งน้ำและระบบส่งน้ำเพื่อชุมชน/ชนบท แก้มลิง การจัดการคุณภาพน้ำ





# สถานการณ์อุทกภัย ปี 2566

ข้อมูล ณ วันที่ 5 มกราคม 2567



## อิทธิพลที่ส่งผลกระทบต่อ

- พื้นที่ประสบอุทกภัยภาคใต้ ปี 2566 สาเหตุเนื่องจากอิทธิพล ดังนี้**
- ร่องมรสุมพาดผ่านบริเวณภาคใต้ตอนล่าง (วันที่ 11-14 พ.ย.66) (ประสบอุทกภัย 1 จังหวัด ได้แก่ นครศรีธรรมราช)
  - มรสุมตะวันออกเฉียงเหนือกำลังค่อนข้างแรงพัดปกคลุมอ่าวไทย ภาคใต้ และทะเลอันดามัน (วันที่ 16-23 พ.ย.66) (ประสบอุทกภัย 8 จังหวัด ได้แก่ ชุมพร ระนอง สุราษฎร์ธานี พัทลุง นครศรีธรรมราช ปัตตานี ยะลา และนราธิวาส)
  - มรสุมตะวันออกเฉียงเหนือ พัดปกคลุมอ่าวไทย และภาคใต้ มีกำลังแรงขึ้น (วันที่ 25-30 พ.ย.66) (ประสบอุทกภัย 7 จังหวัด ได้แก่ ชุมพร สุราษฎร์ธานี นครศรีธรรมราช พัทลุง สงขลา ปัตตานี นราธิวาส)
  - มรสุมตะวันออกเฉียงเหนือกำลังปานกลาง พัดปกคลุมอ่าวไทย และภาคใต้ (วันที่ 3-8 ธ.ค.66) (ประสบอุทกภัย 6 จังหวัด ได้แก่ นครศรีธรรมราช พัทลุง สงขลา ปัตตานี ยะลา และนราธิวาส)
  - มรสุมตะวันออกเฉียงเหนือพัดปกคลุมอ่าวไทยและภาคใต้ (วันที่ 13 - 16 ธ.ค.66) (ประสบอุทกภัย 3 จังหวัด ได้แก่ ปัตตานี ยะลา และนราธิวาส)
  - มรสุมตะวันออกเฉียงเหนือพัดปกคลุมอ่าวไทยและภาคใต้มีกำลังแรงขึ้น (วันที่ 18 - 26 ธ.ค.66) (ประสบอุทกภัย 6 จังหวัด ได้แก่ สงขลา ตรัง สตูล ปัตตานี ยะลา และนราธิวาส)

## พื้นที่ประสบอุทกภัยในภาคใต้

- ❖ ส่งผลทำให้มีพื้นที่ประสบอุทกภัยภาคใต้รวมทั้งสิ้น **11 จังหวัด** ดังนี้
  - จังหวัดที่เข้าสู่ภาวะปกติ **10 จังหวัด** ได้แก่ จังหวัดระนอง ชุมพร สุราษฎร์ธานี นครศรีธรรมราช พัทลุง สงขลา สตูล ตรัง ยะลา และนราธิวาส
  - จังหวัดที่ประสบอุทกภัย **1 จังหวัด** ได้แก่ จังหวัดปัตตานี

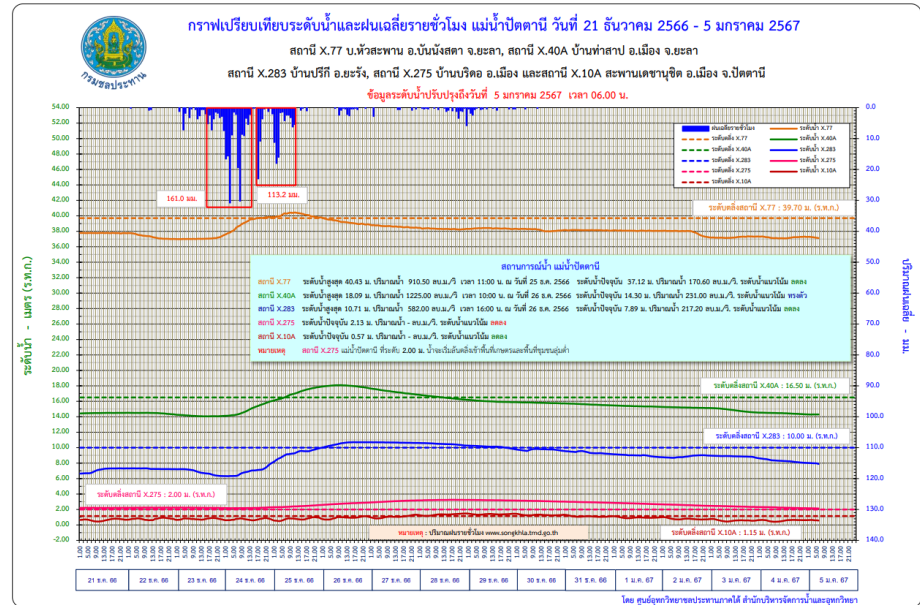
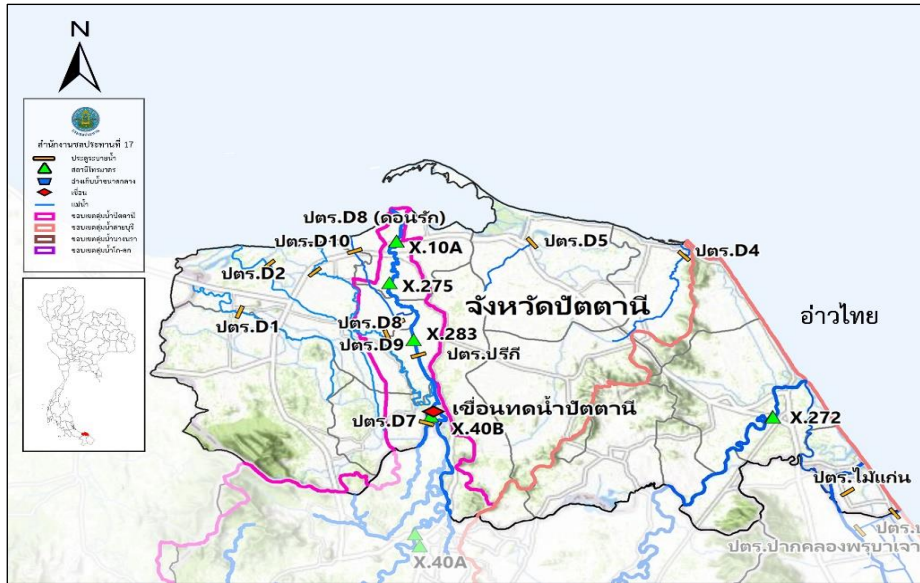
ที่	สชป.	ลุ่มน้ำ	จังหวัด	อำเภอ (จำนวน)	รายชื่ออำเภอ	จุดประสบภัย			พื้นที่ประสบภัย	
						น้ำล้นตลิ่ง	ลำน้ำที่น้ำล้นตลิ่ง	น้ำท่วมขัง	ไร่	ครัวเรือน
1	สชป.17	ภาคใต้ฝั่งตะวันออกตอนล่าง	ปัตตานี	1	เมืองปัตตานี	✓	แม่น้ำปัตตานี (X.275)	✓		
		รวม		1		1		1	0	0

**การช่วยเหลือเครื่องจักร-เครื่องมือในพื้นที่อุทกภัยภาคใต้ ปี 2566**  
 กรมชลประทานให้การช่วยเหลือไปแล้ว **8 จังหวัด** รวมทั้งสิ้น **142 หน่วย** แบ่งเป็น เครื่องสูบน้ำ 88 เครื่อง Hydro Flow 24 เครื่อง เครื่องผลักดันน้ำ 29 เครื่อง และเครื่องสูบน้ำด้วยไฟฟ้า 1 เครื่อง



# สถานการณ์อุทกภัย จังหวัดปัตตานี

ข้อมูล ณ วันที่ 5 มกราคม 2567



## 1. สาเหตุ

เกิดฝนตกหนักถึงหนักบริเวณ จ.ปัตตานี ปริมาณฝนสะสม 3 วันสูงสุด ที่สำนักงานเขตอำเภอทุ่งยางแดง อ.ทุ่งยางแดง จ.ปัตตานี วัดได้ 111.40 มม. ส่งผลให้ปริมาณน้ำในแม่น้ำและในคลองเพิ่มสูงขึ้นอย่างต่อเนื่อง

## 2. สถานการณ์ปัจจุบัน

มีน้ำล้นตลิ่ง 1 อำเภอ ได้แก่ อำเภอเมืองปัตตานี เนื่องจากยังมีปริมาณน้ำล้นตลิ่งของแม่น้ำปัตตานี บริเวณสถานีวัดน้ำ X.275 บ้านบริดอ

## 3. แนวโน้มและการคาดการณ์ (06.00 น.)

- แม่น้ำปัตตานี สถานีวัดน้ำ X.275 บ้านบริดอ อ.เมืองปัตตานี จ.ปัตตานี ระดับน้ำ 2.13 ม. สูงกว่าตลิ่ง +0.13 ม. (ระดับตลิ่ง 2.00 ม.) แนวโน้มลดลง

## 4. การช่วยเหลือและบริหารจัดการน้ำในพื้นที่

โครงการชลประทานปัตตานี สำนักงานชลประทานที่ 17 ดำเนินการติดตั้งเครื่องสูบน้ำเคลื่อนที่ 4 แห่ง จำนวน 6 เครื่อง และเดินเครื่องสูบน้ำด้วยไฟฟ้าของสถานีสูบน้ำในพื้นที่จำนวน 1 แห่ง พร้อมติดตามสถานการณ์ และเฝ้าระวังอย่างใกล้ชิด

ตำแหน่ง	สถานที่ตั้ง	ประเภทเครื่อง	จำนวน (เครื่อง)	วันที่ติดตั้ง	วันที่เริ่มเดินเครื่อง	ปริมาณน้ำ (ลบ.ม.)	วันที่หยุดเดินเครื่อง	สถานะ
<b>โครงการชลประทานปัตตานี</b>								
2	บริเวณโรงพยาบาลโคโฟรี ต.มะกรูด อ.โคโฟรี จ.ปัตตานี	เครื่องสูบน้ำเคลื่อนที่ ขนาด 8"	1	25 ต.ค.66	10 พ.ย.66	68,500		✓
3	บริเวณโรงพยาบาลยะหริ่ง ต.ยามู อ.ยะหริ่ง จ.ปัตตานี	เครื่องสูบน้ำเคลื่อนที่ ขนาด 8"	1	26 ต.ค.66	17 พ.ย.66	2,500		✓
1	บริเวณพังกันน้ำโรงพยาบาลหนองจิก อ.หนองจิก จ.ปัตตานี	เครื่องสูบน้ำเคลื่อนที่ ขนาด 8"	2	30 ต.ค.66	26 พ.ย.66	190,000		✓
<b>โครงการส่งน้ำและบำรุงรักษาปัตตานี</b>								
5	บริเวณบ้านเขาคู หมู่ 1-7 ต.เขาคู อ.ยะรัง จ.ปัตตานี	เครื่องสูบน้ำเคลื่อนที่ ขนาด 12"	2	23 พ.ย.66	23 พ.ย.66	336,000		✓
รวมจำนวนที่ติดตั้ง 4 แห่ง			รวม	6 เครื่อง	รวมสูบน้ำ	597,000 ลบ.ม.		



# ศูนย์ปฏิบัติการน้ำอัจฉริยะ SMART WATER OPERATION CENTER (SWOC)



## CONTACT US



02 669 2560 หรือ



[www.wmsc.rid.go.th/](http://www.wmsc.rid.go.th/)  
[www.swoc.rid.go.th/](http://www.swoc.rid.go.th/)



[wmsc.1460@gmail.com](mailto:wmsc.1460@gmail.com)



**SWOC RID**



อาคาร 99 ปี ม.ล.ชชาติ กำภู  
กรมชลประทาน กรุงเทพมหานคร

