



สถานการณ์และการบริหารจัดการน้ำฤดูฝนปี 2566

วันที่ 5 กรกฎาคม 2566

ศูนย์ปฏิบัติการน้ำอัจฉริยะ (SWOC)



สถานการณ์ฝน และสภาพภูมิอากาศ





ปริมาณฝนสะสม (1 ม.ค. - 2 ก.ค. 2566)

ฝนสะสมต่ำกว่าค่าปกติ 25%

-145.9(-25%)
-294.9(-40%)
-279.0(-39%)

ค่าเฉลี่ยทั้งปี 1,420.8 มม.

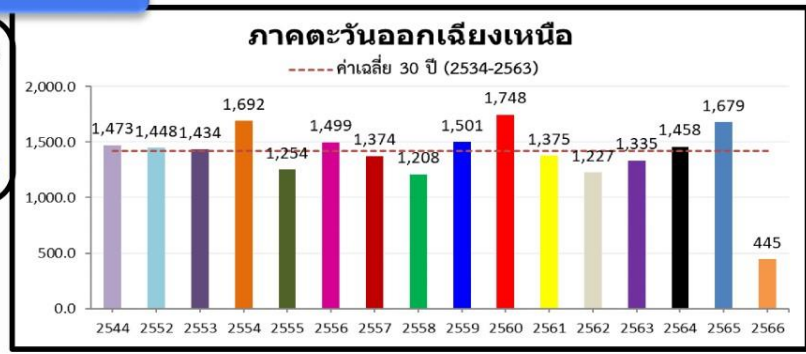
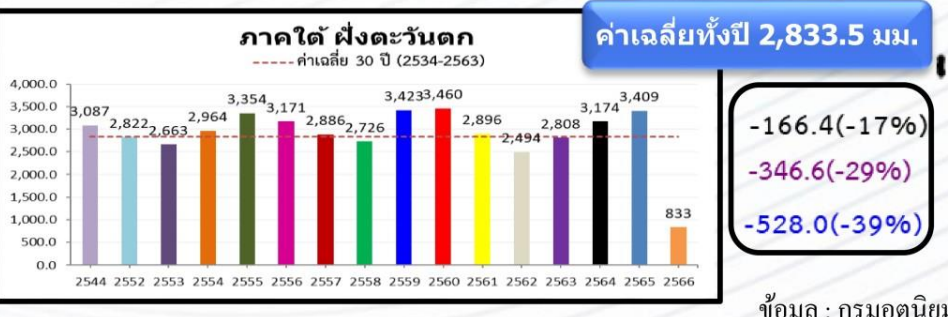
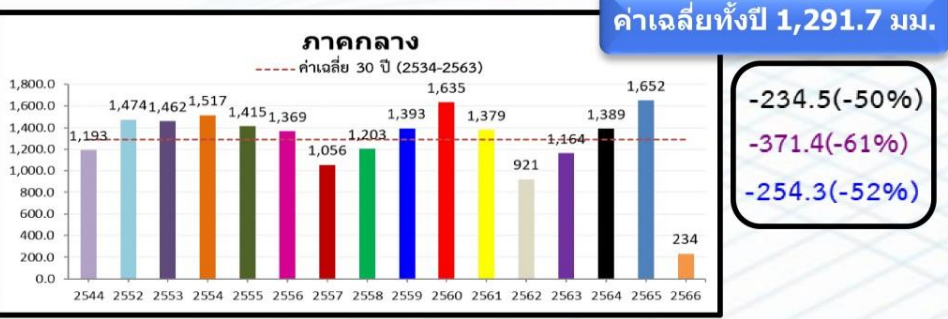
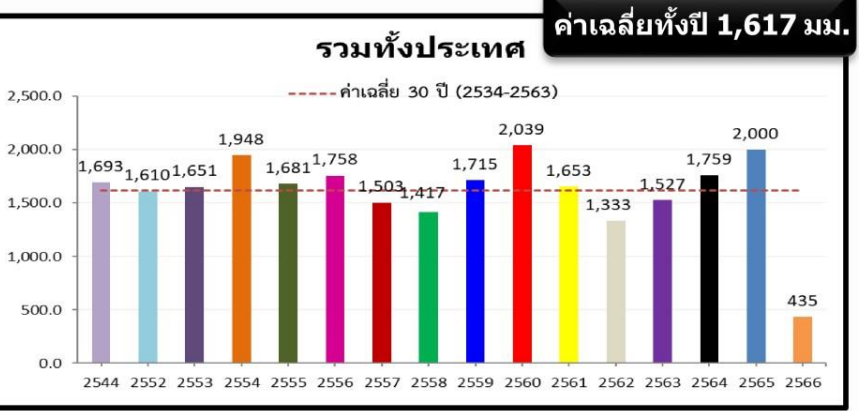
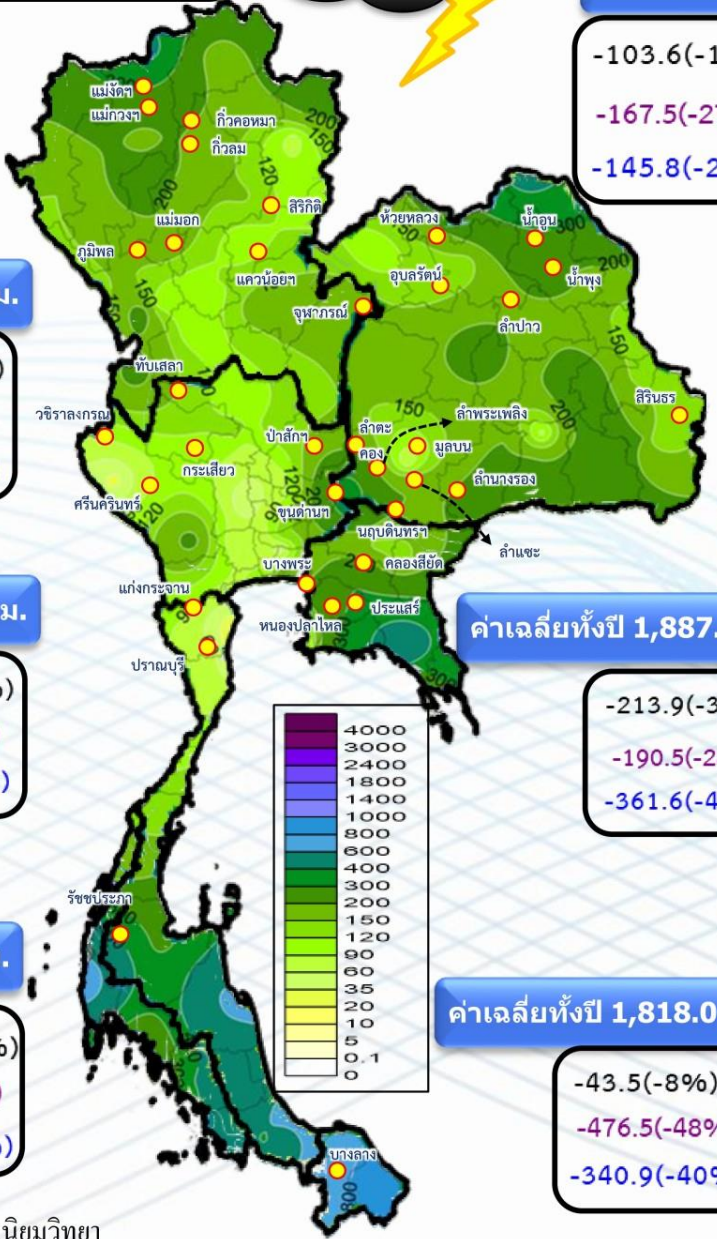
-103.6(-19%)
-167.5(-27%)
-145.8(-25%)

ค่าเฉลี่ยทั้งปี 1,887.1 มม.

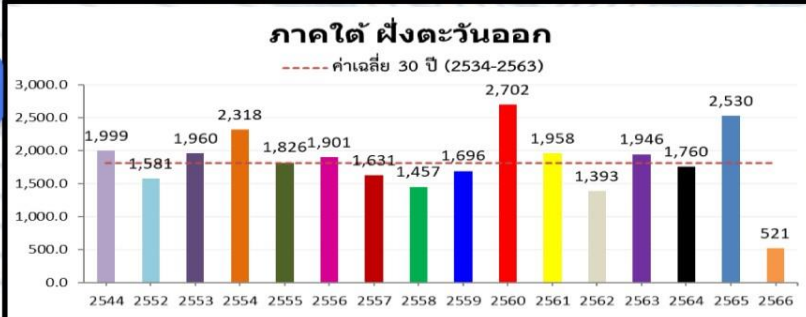
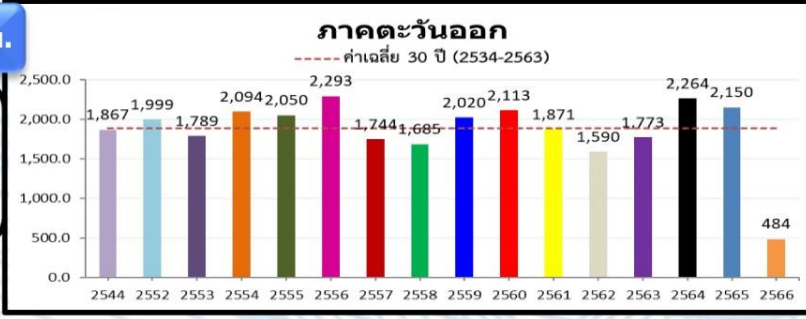
-213.9(-30%)
-190.5(-28%)
-361.6(-43%)

ค่าเฉลี่ยทั้งปี 1,818.0 มม.

-43.5(-8%)
-476.5(-48%)
-340.9(-40%)

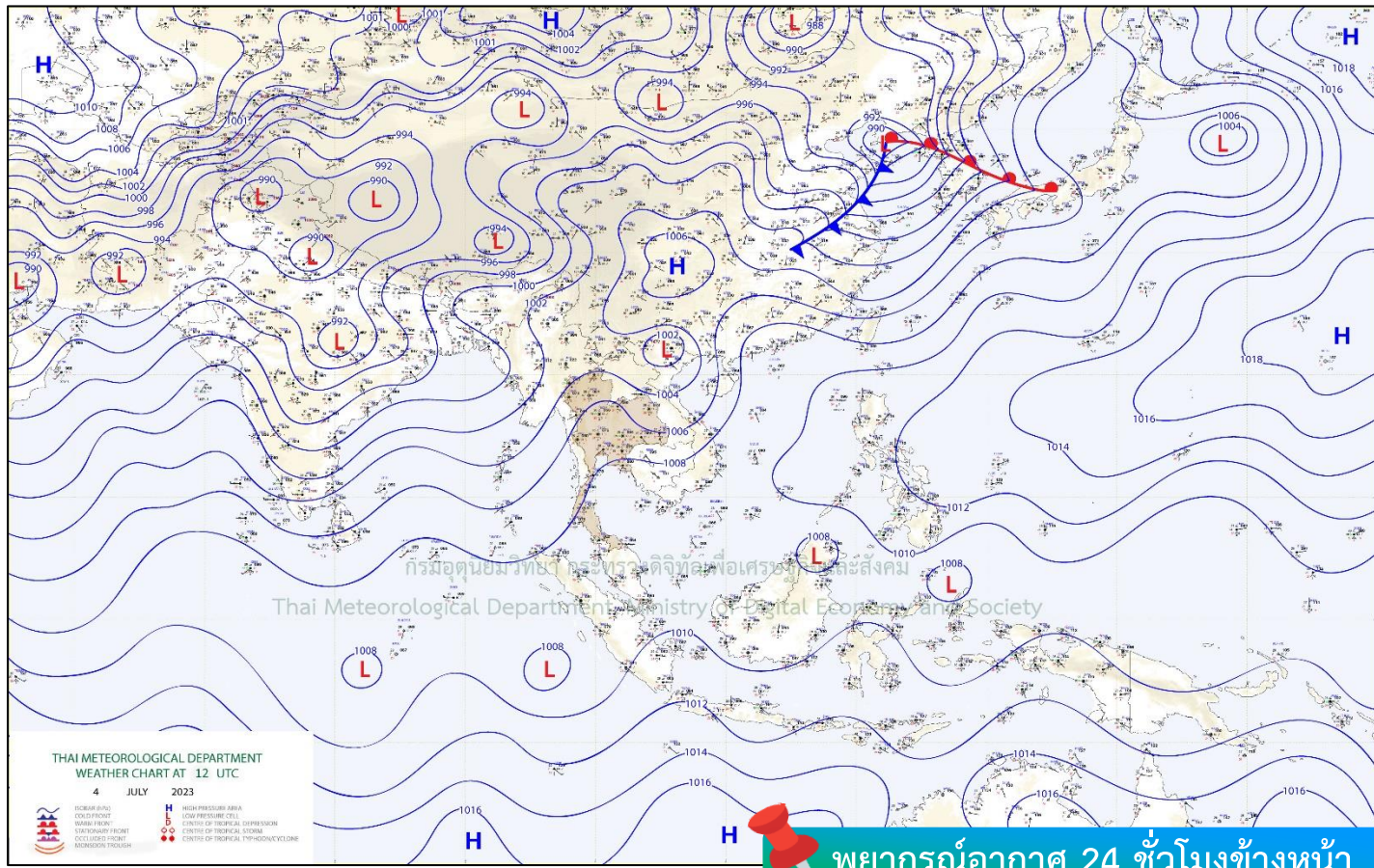
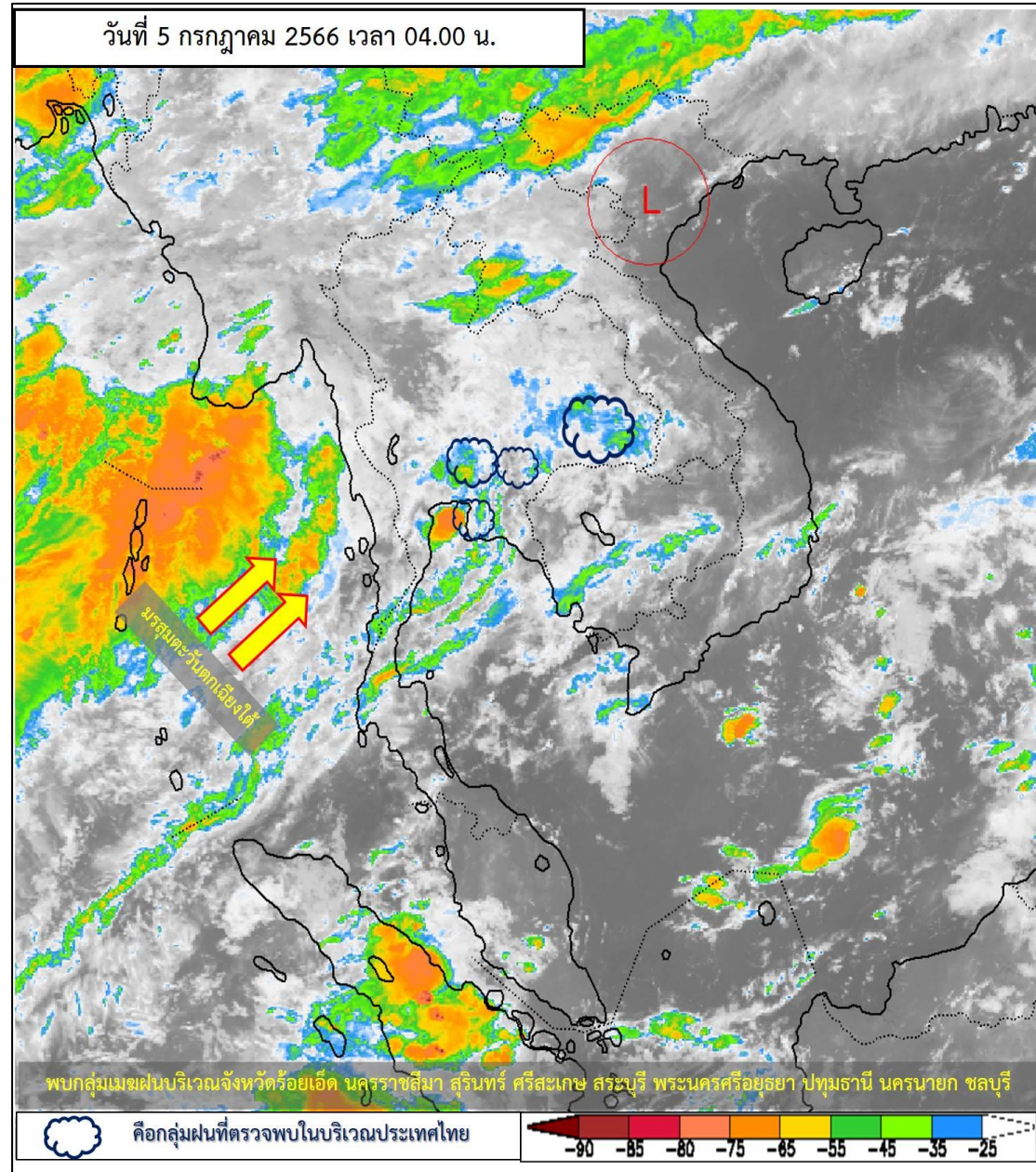


หมายเหตุ
ตัวเลขสีดำ คือ ปี 66 เทียบกับค่าเฉลี่ย 30 ปี (2534-2563)
ตัวเลขสีม่วง คือ ปี 66 เทียบ ปี 65 (ณ วันเดียวกัน)
ตัวเลขสีน้ำเงิน คือ ปี 66 เทียบ ปี 44 (ณ วันเดียวกัน)



สภาพภูมิอากาศ ประจำวันที่ 5 กรกฎาคม 2566

วันที่ 5 กรกฎาคม 2566 เวลา 04.00 น.

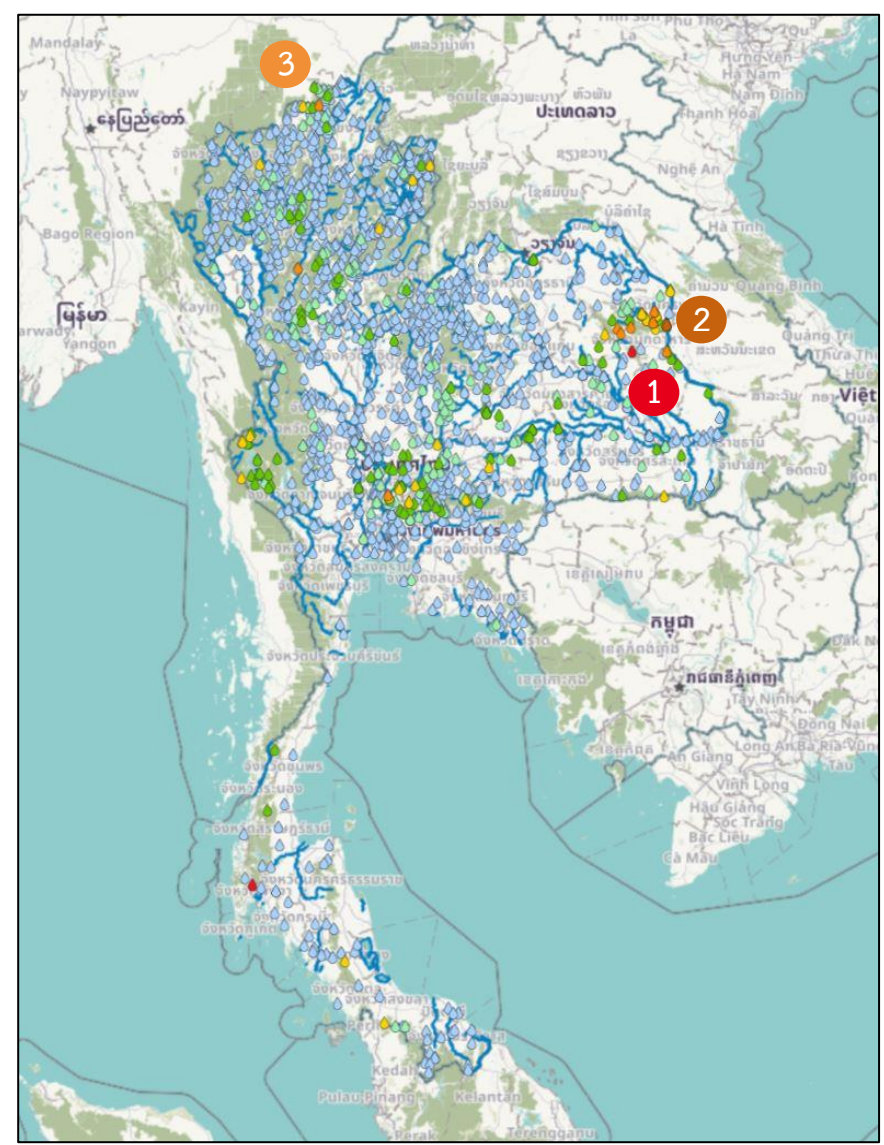


พยากรณ์อากาศ 24 ชั่วโมงข้างหน้า

มรสุมตะวันตกเฉียงใต้กำลังค่อนข้างแรงที่พัดปกคลุมทะเลอันดามันตอนบน และประเทศไทยเริ่มมีกำลังอ่อนลง ในขณะที่ลมตะวันออกเฉียงใต้พัดปกคลุมภาคตะวันออกเฉียงเหนือ ภาคตะวันออก และอ่าวไทยตอนบน ประกอบกับมีหย่อมความกดอากาศต่ำปกคลุมประเทศเวียดนามตอนบน ทำให้ประเทศไทยตอนบนยังคงมีฝนตกต่อเนื่องและมีฝนตกหนักบางแห่งในภาคเหนือ ภาคตะวันออกเฉียงเหนือ ภาคกลาง กรุงเทพมหานครและปริมณฑล และภาคตะวันออก



ปริมาณฝนสะสม 24 ชั่วโมงย้อนหลัง วันที่ 4 ก.ค.66 – วันที่ 5 ก.ค.66

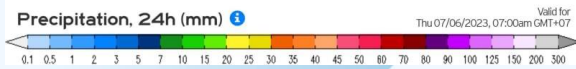
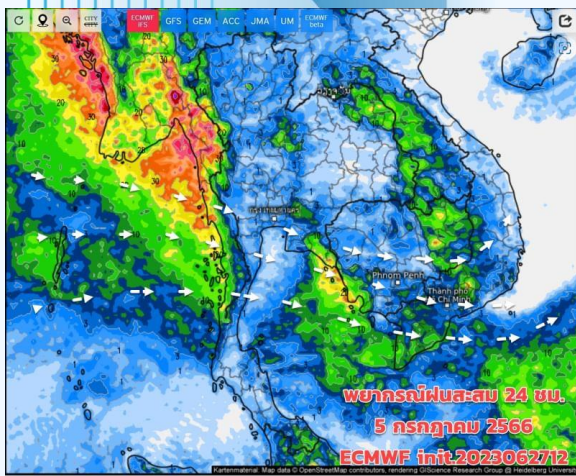


ชื่อสถานี	ที่ตั้ง	เวลา	ฝนสะสม (มม.)
โรงเรียนบ้านห้วยแดง	ต.กุดหว้า อ.กุฉินารายณ์ จ.กาฬสินธุ์ 1	05:00 น.	104.6
ปตร.ธรณีsteinถุมิต	ต.น้ำก่า อ.ชาติพนม จ.นครพนม 2	04:00 น.	81.8
บ้านสุขฤทัย	ต.ท่าตอน อ.แม่เมาะ จ.เชียงใหม่ 3	04:00 น.	64.5
ปตร.ธรณีsteinถุมิต-ท้ายน้ำ	ต.น้ำก่า อ.ชาติพนม จ.นครพนม	05:00 น.	63.8
โรงเรียนบ้านหลุมเลา	ต.หลุมเลา อ.ภูพาน จ.สกลนคร	05:00 น.	62.8
บ้านแม่ถอด	ต.แม่ถอด อ.เถิน จ.ลำปาง	04:00 น.	58
มุกดาหาร	ต.มุกดาหาร อ.เมืองมุกดาหาร จ.มุกดาหาร	04:00 น.	56.2
อบต.นาคู	ต.นาคู อ.นาคู จ.กาฬสินธุ์	05:00 น.	55.4
ปตร.บ้านดัมเต่า	ต.หนองเทาใหญ่ อ.ปลาปาก จ.นครพนม	04:00 น.	53.6

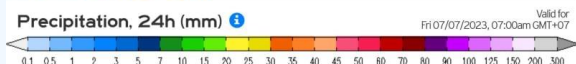
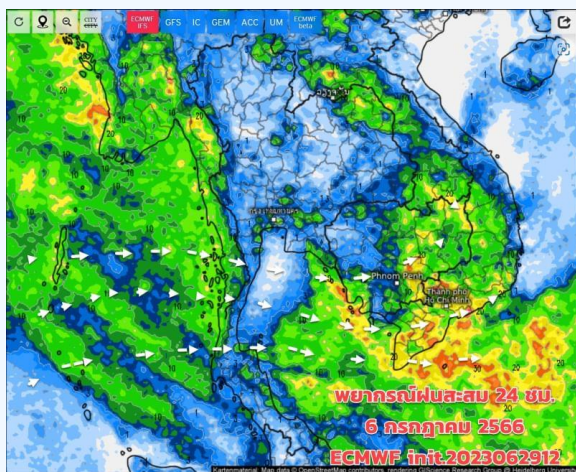
>0-10	>10-20	>20-35	>35-50	>50-70	>70-90	>90
ฝนเล็กน้อย ฝนน้อย	ฝนปานกลาง	ฝนหนัก	ฝนหนักมาก ฝนมาก			



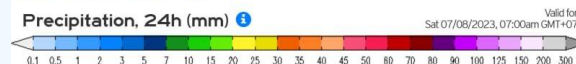
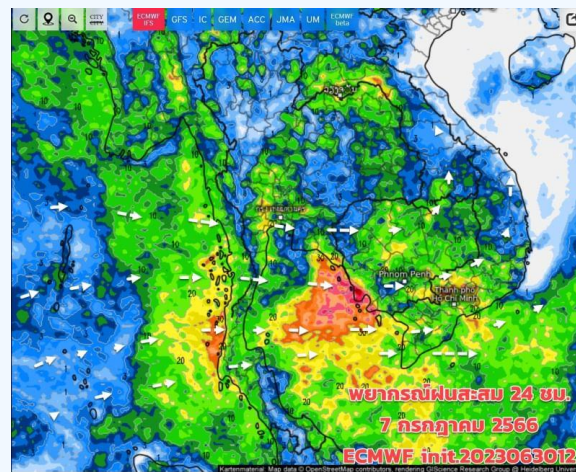
พยากรณ์ฝนสะสมรายวัน จากแบบจำลองบรรยากาศเชิงตัวเลข GFS วันที่ 5 ก.ค. – 11 ก.ค. 66



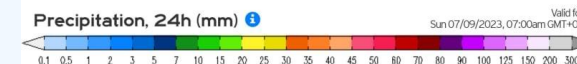
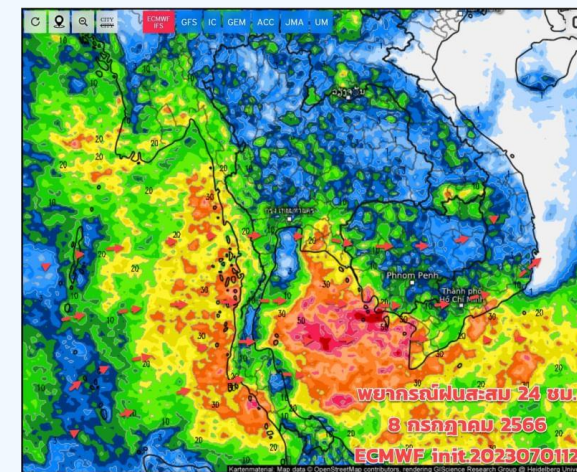
วันที่ 5 ก.ค. 2566



วันที่ 6 ก.ค. 2566



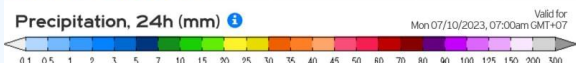
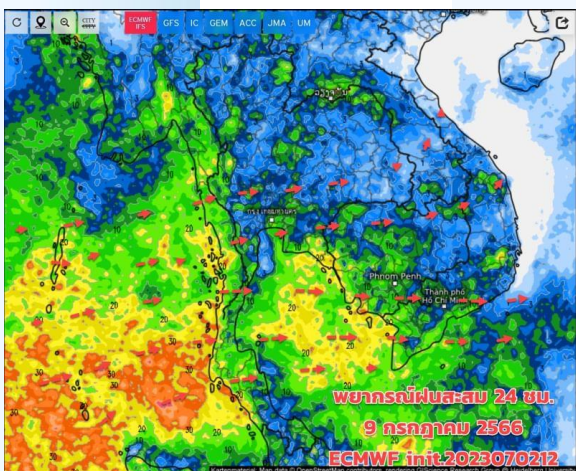
วันที่ 7 ก.ค. 2566



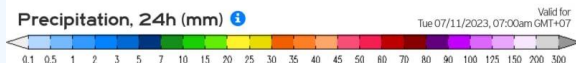
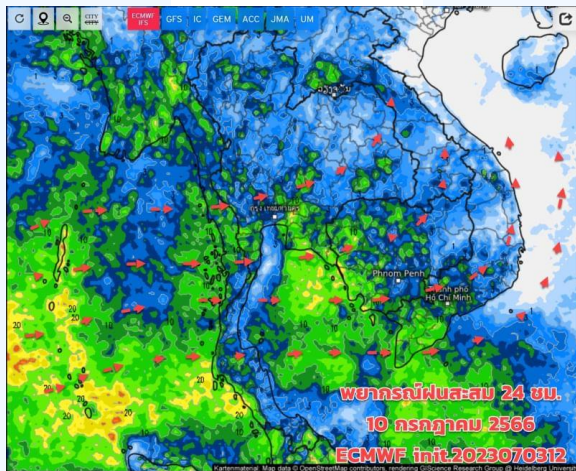
วันที่ 8 ก.ค. 2566

การคาดหมาย

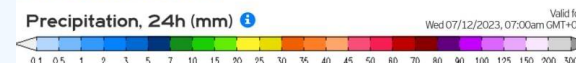
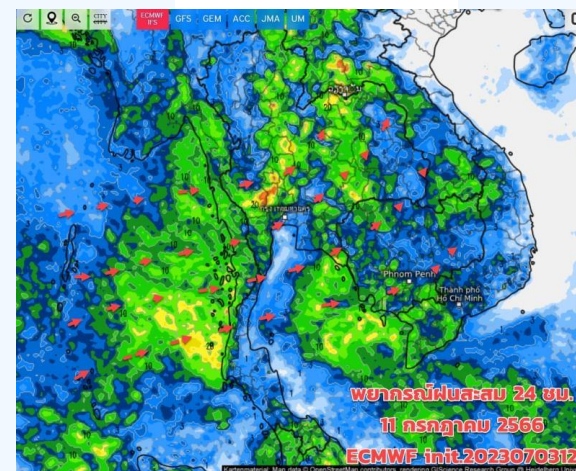
5-7 ก.ค.66 มรสุมกำลังปานกลาง ยังพัดปกคลุม ทะอันดามัน ประเทศไทยและอ่าวไทย ฝนยังมีบางแห่ง ส่วนมากบริเวณภาคเหนือ ภาคอีสานตอนบน ภาคตะวันออกด้านรับมรสุม ภาคกลาง กทม.และปริมณฑล สำหรับภาคใต้ด้านรับมรสุม (ระนอง พังงา) ยังมีฝนเกิดขึ้นได้บ้างแต่ลดลงจากช่วงที่ผ่านมา โดยเฉพาะภาคใต้ตอนล่างฝนน้อยลง ช่วง 8-14 ก.ค.66 ฝนเพิ่มขึ้นบ้าง จากมรสุมที่แรงขึ้น แต่ยังคงไม่สม่ำเสมอ ส่วนใหญ่ยังเป็นด้านรับมรสุม ระยะนี้ยังไม่มีสัญญาณการก่อตัวของพายุ



วันที่ 9 ก.ค. 2566



วันที่ 10 ก.ค. 2566



วันที่ 11 ก.ค. 2566



สถานการณ์น้ำในอ่างเก็บน้ำ และสถานการณ์น้ำท่า

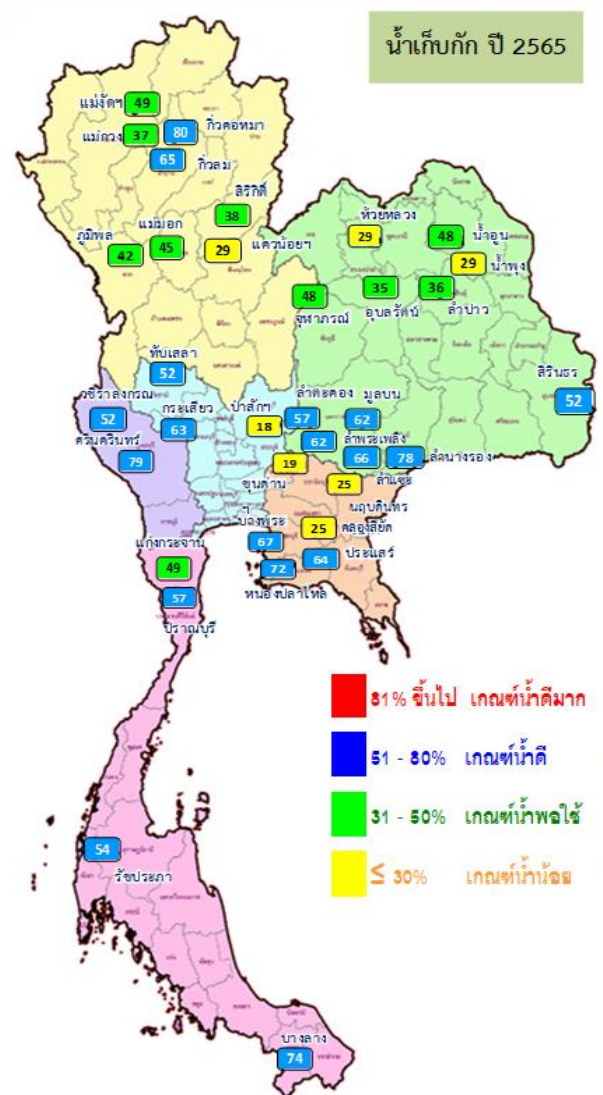
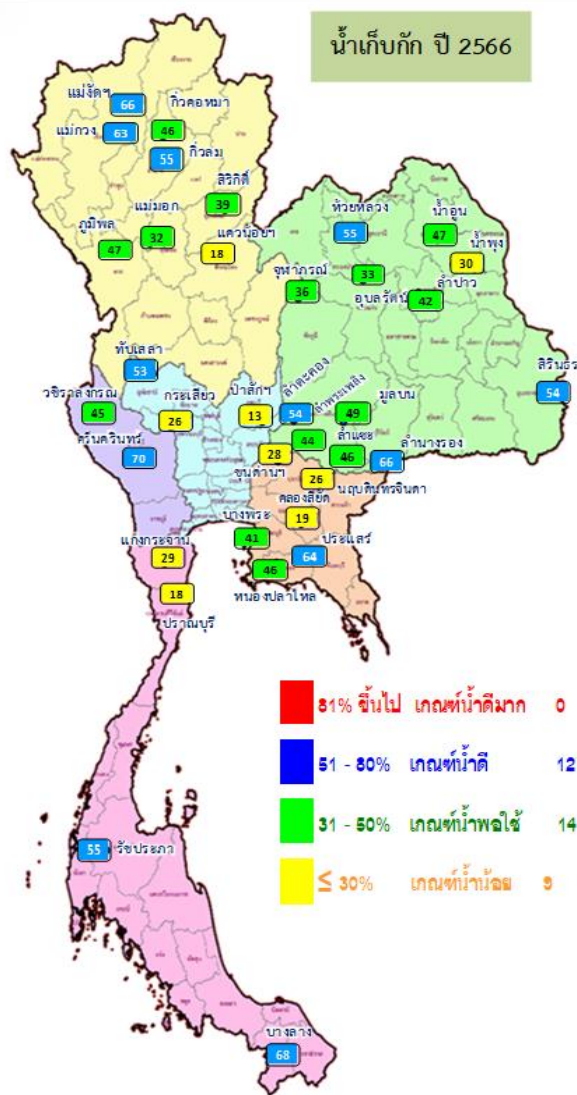




สถานการณ์น้ำในอ่างเก็บน้ำ และสถานการณ์น้ำท่า



ปริมาณน้ำเก็บกักในอ่างเก็บน้ำขนาดใหญ่ วันที่ 5 กรกฎาคม 2566



■ >80% ขึ้นไป เกณฑ์น้ำดีมาก 0 แห่ง
■ 51 - 80% เกณฑ์น้ำดี 12 แห่ง
■ 31 - 50% เกณฑ์น้ำพอใช้ 14 แห่ง
■ ≤ 30% เกณฑ์น้ำน้อย 9 แห่ง

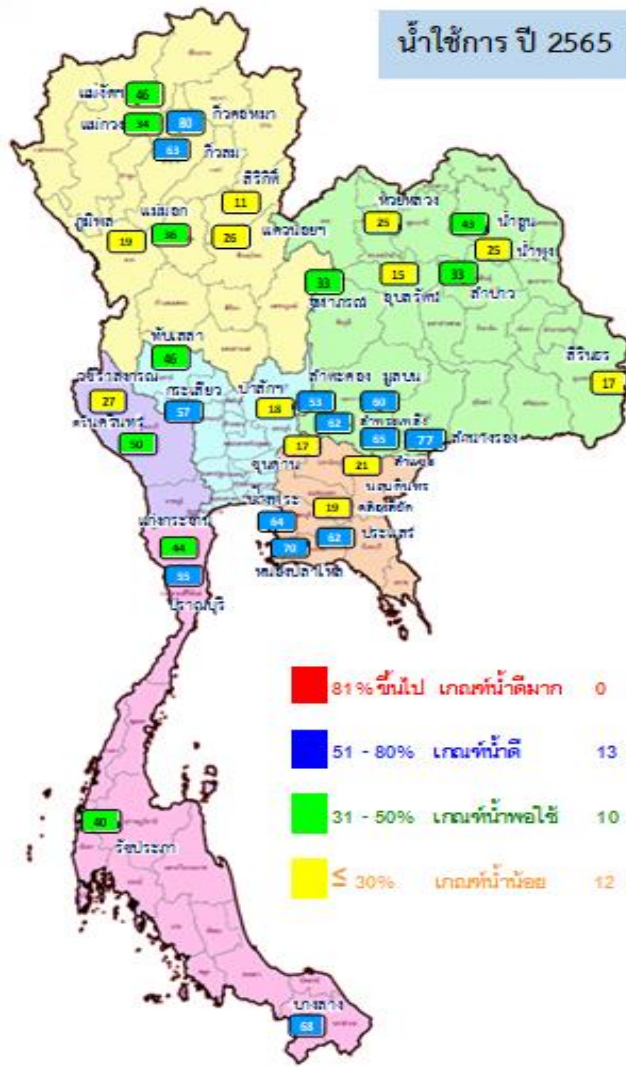
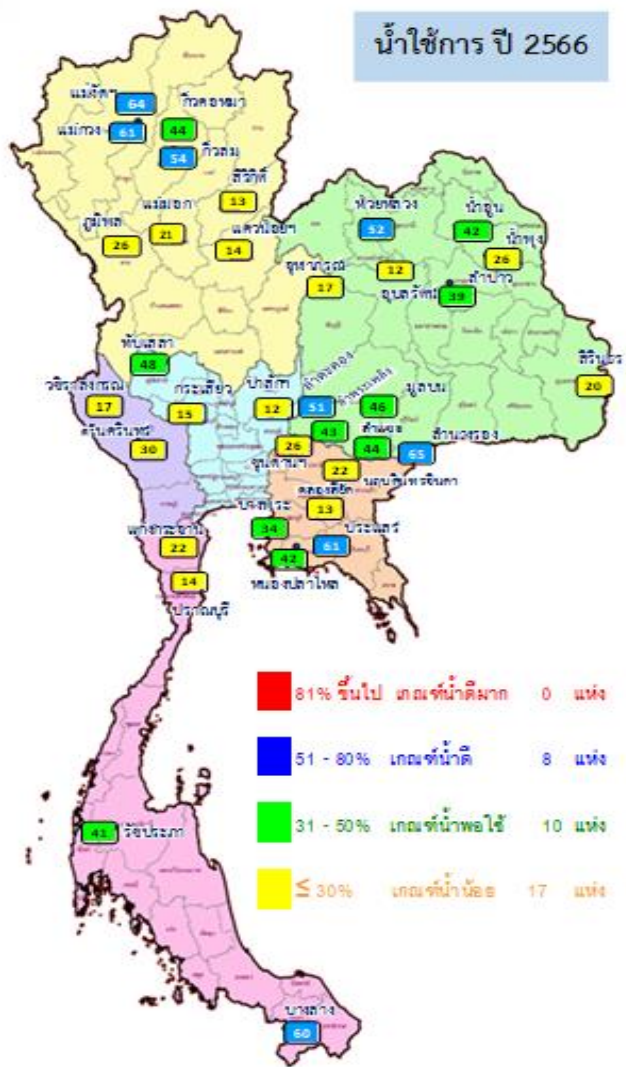
■ >80% ขึ้นไป เกณฑ์น้ำดีมาก 0 แห่ง
■ 51 - 80% เกณฑ์น้ำดี 18 แห่ง
■ 31 - 50% เกณฑ์น้ำพอใช้ 10 แห่ง
■ ≤ 30% เกณฑ์น้ำน้อย 7 แห่ง

ปี พ.ศ.	น้ำเก็บกัก (ล้าน ลบ.ม.)	8	น้ำใช้การ (ล้าน ลบ.ม.)	%	น้ำใช้การ มาก / น้อย
2566	36,117	51	12,580	27	น้อยกว่าปีที่แล้ว
2565	37,957	54	14,415	30	1,835

ภาค อ่างเก็บน้ำเชื่อม	ความจ ที่ รนส. (ล้าน ม.³)	ความจ ที่ รนท. (ล้าน ม.³)	ความจน้ำ ใช้การ (ล้าน ม.³)	ณ วันนี้								ปริมาณน้ำ ไหลลง วันนี้ (ล้าน ม.³)	ปริมาณน้ำ ระบาย วันนี้ (ล้าน ม.³)
				ปี 2565				ปี 2566					
				ปริมาตร (ล้าน ม.³)	% รณท.	ปริมาตร (ล้าน ม.³)	% รณท.	ปริมาตรใช้การ (ล้าน ม.³)	% ใช้การ	% ใช้การ			
ภาคเหนือ													
ภูมิพล*	13,462	13,462	9,662	5,633	42	6,336	47	2,536	19	26	2.62	30.00	
สิริกิติ์*	10,508	9,510	6,660	3,571	38	3,738	39	888	9	13	15.96	16.95	
แม่จตุรมบูรณชด	323	265	253	130	49	173	66	161	61	64	0.72	0.32	
แม่จตุรมบูรณชด	295	263	249	98	37	165	63	151	57	61	0.22	0.05	
กิ่วลม	106	106	103	69	65	59	55	55	52	54	1.12	1.64	
กิ่วตม	209	170	164	137	80	78	46	72	42	44	0.31	0.23	
แควน้อยบำรุงแดน	1,080	939	896	273	29	167	18	124	13	14	2.61	2.16	
แม่จตุรม	110	110	94	49	45	36	32	20	18	21	0.00	0.16	
ภาคตะวันออกเฉียงเหนือ													
ห้วยหลวง	136	136	129	39	29	74	55	67	50	52	2.15	0.11	
น้ำอูน	780	520	475	247	48	244	47	199	38	42	0.73	0.00	
น้ำพุง*	200	165	157	48	29	49	30	41	25	26	4.73	0.31	
จุฬารัตน์*	181	164	127	78	48	58	36	21	13	17	0.01	0.00	
อุบลรัตน์*	4,640	2,431	1,850	851	35	808	33	227	9	12	9.56	0.80	
ลำปาว	2,450	1,980	1,880	721	36	833	42	733	37	39	10.21	2.20	
ลำตะคอง	445	314	292	178	57	170	54	147	47	51	0.11	0.52	
ลำพระเพลิง	242	155	154	96	62	68	44	66	43	43	0.00	0.16	
มูลบ	350	141	134	88	62	69	49	62	44	46	0.40	0.05	
ลำแจะ	325	275	268	181	66	126	46	119	43	44	0.01	0.12	
ลำน้ำกรอง	197	121	118	94	78	80	66	76	63	65	0.08	0.00	
สิรินธร*	1,966	1,966	1,135	1,025	52	1,062	54	231	12	20	0.80	2.08	
ภาคกลาง													
ป่าสักชลสิทธิ์	960	960	957	176	18	121	13	118	12	12	0.98	1.04	
ห้วยเสลา	190	160	143	83	52	86	53	69	43	48	0.00	0.00	
กระเสียว	390	299	259	189	63	79	26	39	13	15	0.33	0.18	
ภาคตะวันตก													
ศรีนครินทร์*	18,770	17,745	7,480	13,975	79	12,505	70	2,240	13	30	2.78	10.00	
วชิราลงกรณ์*	11,000	8,860	5,848	4,599	52	4,018	45	1,006	11	17	20.54	8.02	
ภาคตะวันออก													
ขุนด่านปราการชล	225	224	219	41	19	62	28	58	26	26	1.36	0.09	
คลองสิียด	450	420	390	104	25	82	19	52	12	13	0.00	1.14	
บางพระ	127	117	105	79	67	48	41	36	30	34	0.02	0.39	
หนองปลาไหล	206	164	150	119	72	76	46	63	38	42	0.00	0.43	
ประแสร์	322	295	275	189	64	189	64	169	57	61	0.56	0.41	
นฤปดินทรจินดา	338	295	281	73	25	77	26	63	21	22	0.52	0.00	
ภาคใต้													
แก่งกระจาน	900	710	645	351	49	206	29	141	20	22	0.98	1.99	
ปราณบุรี	490	391	373	223	57	68	18	51	13	14	0.00	0.29	
รัชชประภา*	6,144	5,639	4,287	3,066	54	3,127	55	1,775	31	41	6.65	5.04	
บางกลาง*	1,590	1,454	1,178	1,082	74	982	68	706	49	60	1.60	4.56	
รวมทั้งประเทศ	77,891	70,926	47,389	37,955	54	36,117	51	12,580	18	27	88.69	91.43	



ปริมาณน้ำใช้การในอ่างเก็บน้ำขนาดใหญ่ วันที่ 5 กรกฎาคม 2566

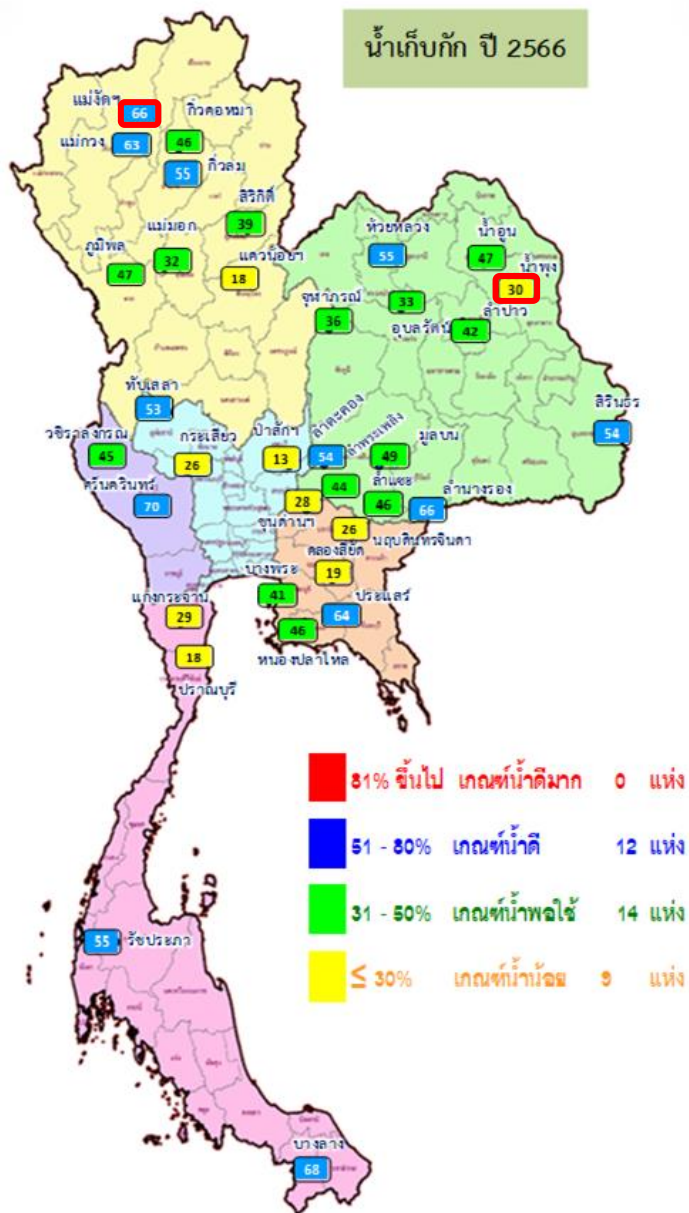


ปี พ.ศ.	น้ำเก็บกัก (ล้าน ลบ.ม.)	8	น้ำใช้การ (ล้าน ลบ.ม.)	%	น้ำใช้การ มาก / น้อย
2566	36,117	51	12,580	27	น้อยกว่าปีที่แล้ว
2565	37,957	54	14,415	30	1,835

ภาค อ่างเก็บน้ำเขื่อน	ความจุ ที่ รนส. (ล้าน ม.³)	ความจุ ที่ รนท. (ล้าน ม.³)	ความจุ น้ำ ใช้การ (ล้าน ม.³)	ณ วันนี้						ปริมาณน้ำ ไหลลง วันนี้ (ล้าน ม.³)	ปริมาณ ระบาย วันนี้ (ล้าน ม.³)
				ปี 2565		ปี 2566		ปริมาณการใช้การ (ล้าน ม.³)	% ใช้การ		
				ปริมาตร (ล้าน ม.³)	% รณท.	ปริมาตร (ล้าน ม.³)	% รณท.				
ภาคเหนือ											
ภูมิพล*	13,462	13,462	9,662	5,633	42	6,336	47	2,536	26	2.62	30.00
สิริกิติ์*	10,508	9,510	6,660	3,571	38	3,738	39	888	13	15.96	16.95
แม่งัดสมบูรณ์ชล	323	265	253	130	49	173	66	161	64	0.72	0.32
แม่งวดอุดมธารา	295	263	249	98	37	165	63	151	61	0.22	0.05
กิ่วลม	106	106	103	69	65	59	55	55	54	1.12	1.64
กิ่วคอหมา	209	170	164	137	80	78	46	72	44	0.31	0.23
แควน้อยบำรุงแดน	1,080	939	896	273	29	167	18	124	14	2.61	2.16
แม่มอก	110	110	94	49	45	36	32	20	21	0.00	0.16
ภาคตะวันออกเฉียงเหนือ											
ห้วยหลวง	136	136	129	39	29	74	55	67	52	2.15	0.11
น้ำอูน	780	520	475	247	48	244	47	199	42	0.73	0.00
น้ำพุง*	200	165	157	48	29	49	30	41	26	4.73	0.31
จุฬารัตน์*	181	164	127	78	48	58	36	21	17	0.01	0.00
อุบลรัตน์*	4,640	2,431	1,850	851	35	808	33	227	12	9.56	0.80
ลำปาว	2,450	1,980	1,880	721	36	833	42	733	39	10.21	2.20
ลำตะคอง	445	314	292	178	57	170	54	147	51	0.11	0.52
ลำพระเพลิง	242	155	154	96	62	68	44	66	43	0.00	0.16
มูลบน	350	141	134	88	62	69	49	62	46	0.40	0.05
ลำแซะ	325	275	268	181	66	126	46	119	44	0.01	0.12
ลำนางรอง	197	121	118	94	78	80	66	76	65	0.08	0.00
สิรินธร*	1,966	1,966	1,135	1,025	52	1,062	54	231	20	0.80	2.08
ภาคกลาง											
ป่าสักชลสิทธิ์	960	960	957	176	18	121	13	118	12	0.98	1.04
ทับเสลา	190	160	143	83	52	86	53	69	48	0.00	0.00
กระเสียว	390	299	259	189	63	79	26	39	15	0.33	0.18
ภาคตะวันออก											
ศรีนครินทร์*	18,770	17,745	7,480	13,975	79	12,505	70	2,240	30	2.78	10.00
วชิราลงกรณ์*	11,000	8,860	5,848	4,599	52	4,018	45	1,006	17	20.54	8.02
ภาคตะวันออก											
ขุนด่านปราการชล	225	224	219	41	19	62	28	58	26	1.36	0.09
คลองสิียด	450	420	390	104	25	82	19	52	13	0.00	1.14
บางพระ	127	117	105	79	67	48	41	36	34	0.02	0.39
หนองปลาไหล	206	164	150	119	72	76	46	63	42	0.00	0.43
ประแสร์	322	295	275	189	64	189	64	169	61	0.56	0.41
นฤปดินทรจินดา	338	295	281	73	25	77	26	63	22	0.52	0.00
ภาคใต้											
แก่งกระจาน	900	710	645	351	49	206	29	141	22	0.98	1.99
ปราณบุรี	490	391	373	223	57	68	18	51	14	0.00	0.29
รัชชประภา*	6,144	5,639	4,287	3,066	54	3,127	55	1,775	41	6.65	5.04
บางกลาง*	1,590	1,454	1,178	1,082	74	982	68	706	60	1.60	4.56
รวมทั้งประเทศ	80,106	70,926	47,389	37,955	54	36,117	51	12,580	27	88.69	91.43



อ่างฯใหญ่ สูง/ต่ำกว่า Upper Rule Curve (URC)



ข้อมูล ณ วันที่ 5 ก.ค.66



อ่างเก็บน้ำขนาดใหญ่ที่มีปริมาณน้ำเก็บกัก สูง/ต่ำกว่า Upper Rule Curve (URC)

วันที่ 5 กรกฎาคม 2566



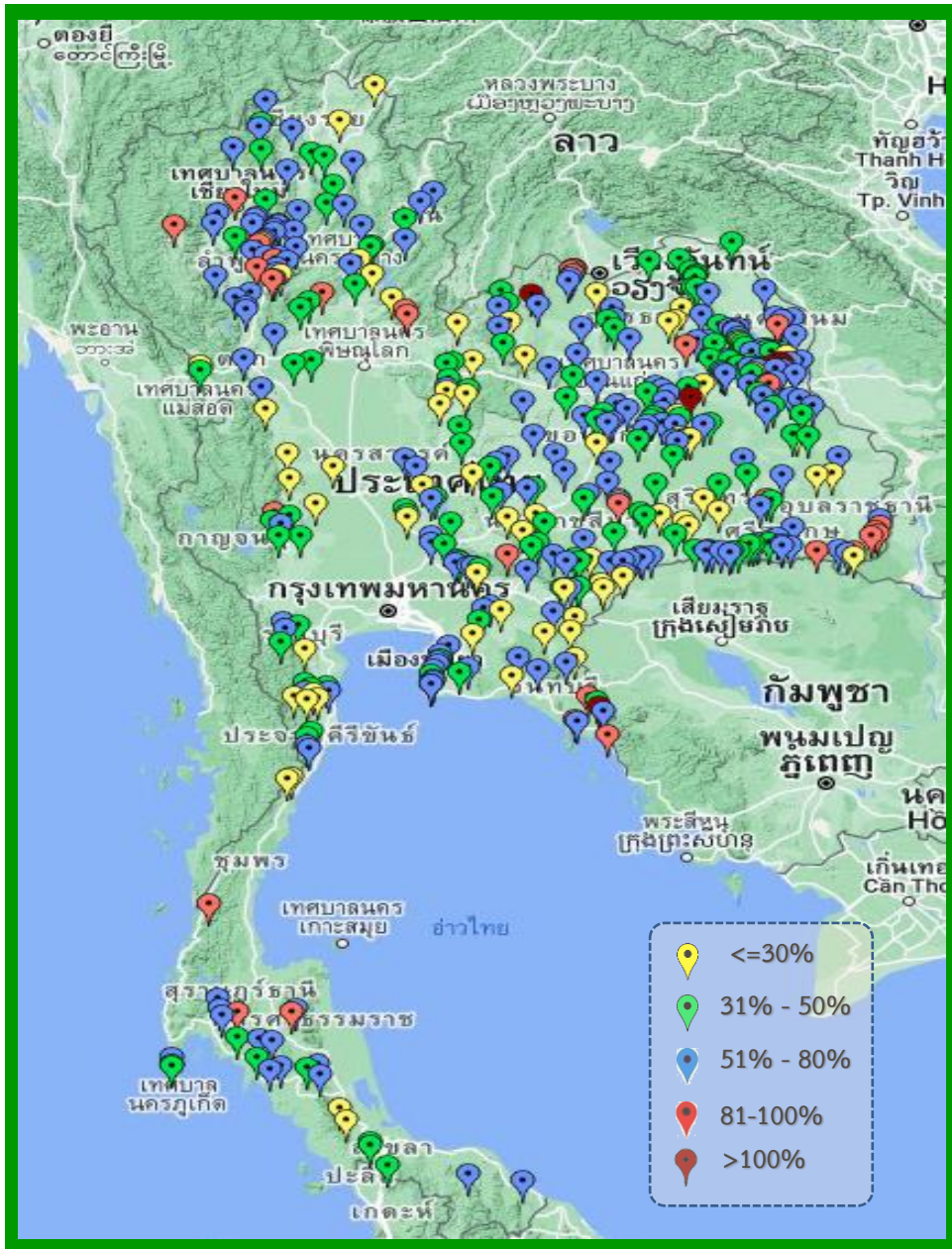
ลำดับ	ภาค อ่างเก็บน้ำเขื่อน	ความจุ ที่ รณส. (ล้าน ม.)	ความจุ ที่ รณก. (ล้าน ม.)	ณ วันที่		ไหลลง วันนี้ (ล้าน ม.)	ระบาย วันนี้ (ล้าน ม.)	ปริมาณน้ำเก็บกัก +สูง/- ต่ำกว่า Upper Rule Curve (URC) (ล้าน ม.)
				ปี 2566				
				ปริมาตร (ล้าน ม.)	% รณก.			
1	ภูมิภาค*	13,462	13,462	6,336	47	2.62	30.00	-3,157.13
2	ลือลือ*	10,508	9,510	3,738	39	15.96	16.95	-2,899.29
3	แม่จันสมบูรณ์ชล	323	265	173	66	0.72	0.32	44.73
4	แม่จันอุคณาธารา	295	263	165	63	0.22	0.05	-30.74
5	กัวลม	106	106	59	55	1.12	1.64	-11.11
6	กัวคอง	209	170	78	46	0.31	0.23	-42.09
7	แควน้อยบำรุงแดน	1,080	939	167	18	2.61	2.16	-275.51
8	แม่จัน	110	110	36	32	0.00	0.16	-35.07
9	ห้วยหลวง	136	136	74	55	2.15	0.11	-3.31
10	น้ำจืด	780	520	244	47	0.73	0.00	-103.35
11	น้ำพุง*	200	165	49	30	4.73	0.31	4.75
12	จุฬารัตน์*	181	164	58	36	0.01	0.00	-52.51
13	อุบลรัตน์*	4,640	2,431	808	33	9.56	0.80	-207.71
14	ลำปาว	2,450	1,980	833	42	10.21	2.20	-126.02
15	ลำตะคอง	445	314	170	54	0.11	0.52	-55.72
16	ลำพระเพลิง	242	155	68	44	0.00	0.16	-42.47
17	มูลน	350	141	69	49	0.40	0.05	-31.76
18	ลำพระ	325	275	126	46	0.01	0.12	-92.81
19	ลำน้ำระยอง	197	121	80	66	0.08	0.00	-16.66
20	สิรินธร*	1,966	1,966	1,062	54	0.80	2.08	-135.48
21	ป่าสักชลสิทธิ์	960	960	121	13	0.98	1.04	-122.77
22	ห้วยเสลา	190	160	86	53	0.00	0.00	-23.33
23	กระเสียว	390	299	79	26	0.33	0.18	-126.60
24	ศรีนครินทร์*	18,770	17,745	12,505	70	2.78	10.00	-3,610.79
25	วีรลชนกรณ*	11,000	8,860	4,018	45	20.54	8.02	-2,538.57
26	ขุนด่านปราการชล	225	224	62	28	1.36	0.09	-35.13
27	คลองสีซัด	450	420	82	19	0.00	1.14	-183.18
28	บางพระ	127	117	48	41	0.02	0.39	-40.54
29	หนองปลาไหล	206	164	76	46	0.00	0.43	-53.59
30	ประแสร์	322	295	189	64	0.56	0.41	-54.60
31	นฤบดีนทรจินดา	332	295	77	26	0.52	0.00	-81.24
32	แก่งกระจาน	900	710	206	29	0.98	1.99	-224.55
33	ปราณบุรี	490	391	68	18	0.00	0.29	-203.18
34	รัชชประภา*	6,144	5,639	3,127	55	6.65	5.04	-1,554.64
35	บางลา*	1,590	1,454	982	68	1.60	4.56	-262.54

อ่างเก็บน้ำที่สูงกว่า Upper Rule Curve (URC) จำนวน 2 แห่ง

ฝ่ายประมวลและวิเคราะห์สถานการณ์น้ำ ส่วนประมวลวิเคราะห์สถานการณ์น้ำ สำนักบริหารจัดการน้ำและอุทกวิทยา



สถานการณ์น้ำในอ่างเก็บน้ำขนาดกลาง วันที่ 5 กรกฎาคม 2566



ภาค	ปริมาณน้ำอ่างเก็บน้ำขนาดกลาง จำนวน 435 แห่ง								
	จำนวนอ่าง	ความจุ	น้ำใช้การ	ปริมาณน้ำปี 2565	% รนก.	ปริมาณน้ำปี 2566	% รนก.	ใช้การปี 2566	% ใช้การ
เหนือ	80	1,083	992	598	55	501	46	411	41
ตะวันออกเฉียงเหนือ	226	2,061	1,892	1,154	56	1,083	53	917	48
กลาง	27	419	393	183	44	130	31	105	27
ตะวันตก	8	164	152	104	63	74	45	63	41
ตะวันออก	52	1,006	949	533	53	409	41	353	37
ใต้	42	679	626	480	71	319	47	265	42
รวม	435	5,411	5,004	3,052	56	2,516	47	2,114	42

ภาค	สรุปอ่างขนาดกลางที่มีปริมาตรในช่วง <=30%, >30 - 50% ,>50-80%, >80-100% และ >100%				
	<=30%	>30-50%	>50-80%	>80-100%	>100%
เหนือ	10	17	44	9	0
ตอน.	29	70	106	16	5
ตะวันออก	12	10	26	3	1
กลาง	10	12	4	1	0
ตะวันตก	0	5	3	0	0
ใต้	9	13	17	3	0
รวม	70	127	200	32	6

รวมทั้งหมด 435 แห่ง



ปริมาณน้ำในอ่างเก็บน้ำขนาดใหญ่และขนาดกลาง วันที่ 5 กรกฎาคม 2566

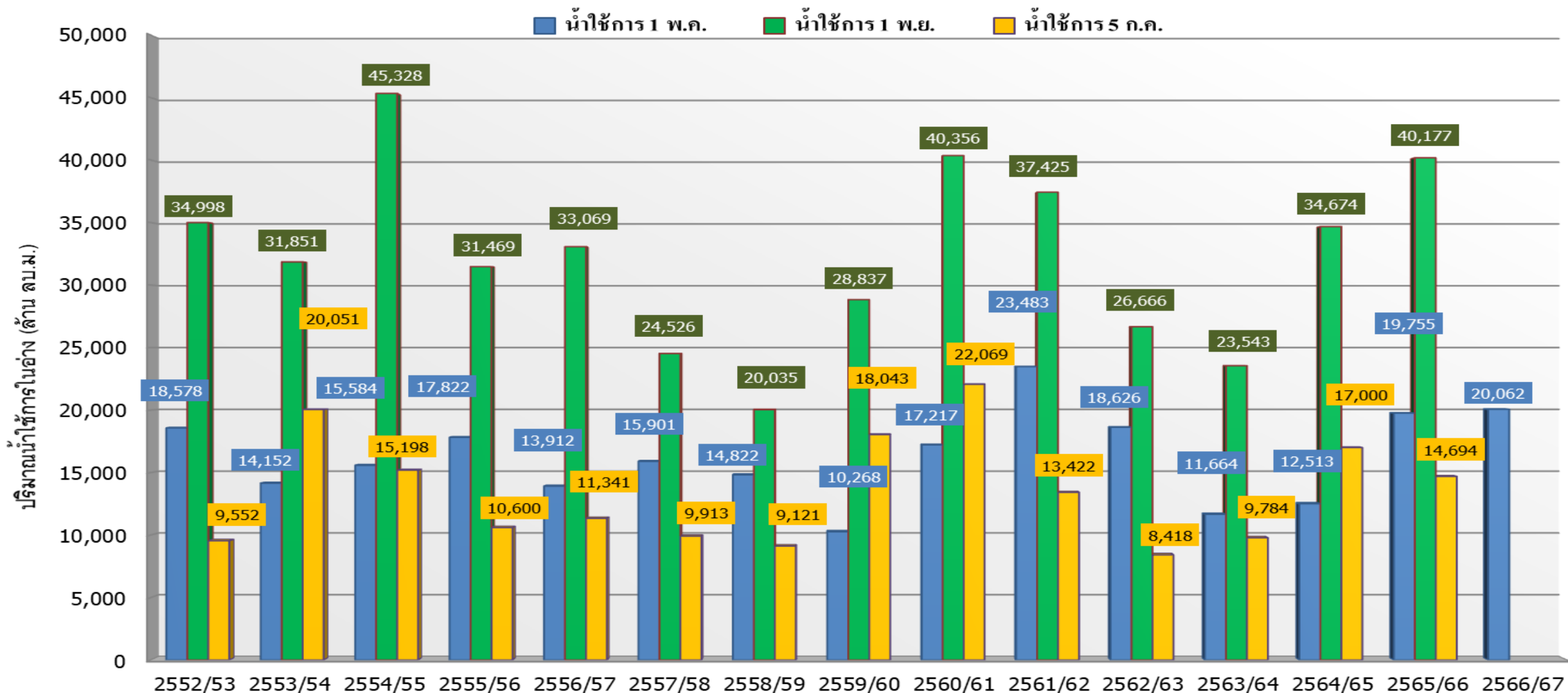


ภาค	ขนาดใหญ่				ขนาดกลาง				รวมอ่างขนาดใหญ่และกลาง						รับน้ำได้อีก	เปรียบเทียบปี 65 กับ 66		
	จำนวน	ความจุ	ปี 2566	% ความจุ อ่างฯ	จำนวน	ความจุ	ปี 2566	% ความจุ อ่างฯ	จำนวน	ความจุ	ปี2565		ปี2566			ปริมาณ	ปริมาณ	%
											ปริมาณ	%	ปริมาณ	%				
เหนือ	8	24,825	10,751	43	80	1,083	501	46	88	25,908	10,557	41	11,252	43	14,656	695	7	
ตอน.	12	8,368	3,641	44	226	2,061	1,083	53	238	10,429	4,801	46	4,724	45	5,705	-77	-2	
กลาง	3	1,419	286	20	27	419	130	31	30	1,838	630	34	416	23	1,422	-214	-34	
ตะวันตก	2	26,605	16,523	62	8	164	74	45	10	26,769	18,677	70	16,597	62	10,171	-2,080	-11	
ตะวันออก	6	1,515	533	35	52	1,006	409	41	58	2,520	1,139	45	942	37	1,578	-197	-17	
ใต้	4	8,194	4,383	53	42	679	319	47	46	8,874	5,204	59	4,702	53	4,171	-502	-10	
รวม	35	70,926	<u>36,117</u>	51	435	5,411	<u>2,516</u>	47	470	76,337	<u>41,009</u>	54	<u>38,633</u>	51	37,704	-2,376	-6	
ปริมาณน้ำใช้การ		47,384	<u>12,580</u>	27		5,004	<u>2,114</u>	42		52,388	<u>17,060</u>	33	<u>14,694</u>	28				

สามารถรับน้ำได้อีก **37,704** ล้าน ลบ.ม. (49%)

%น้ำใช้การ=(ปริมาณน้ำใช้การ/ความจุอ่างน้ำใช้การ)*100

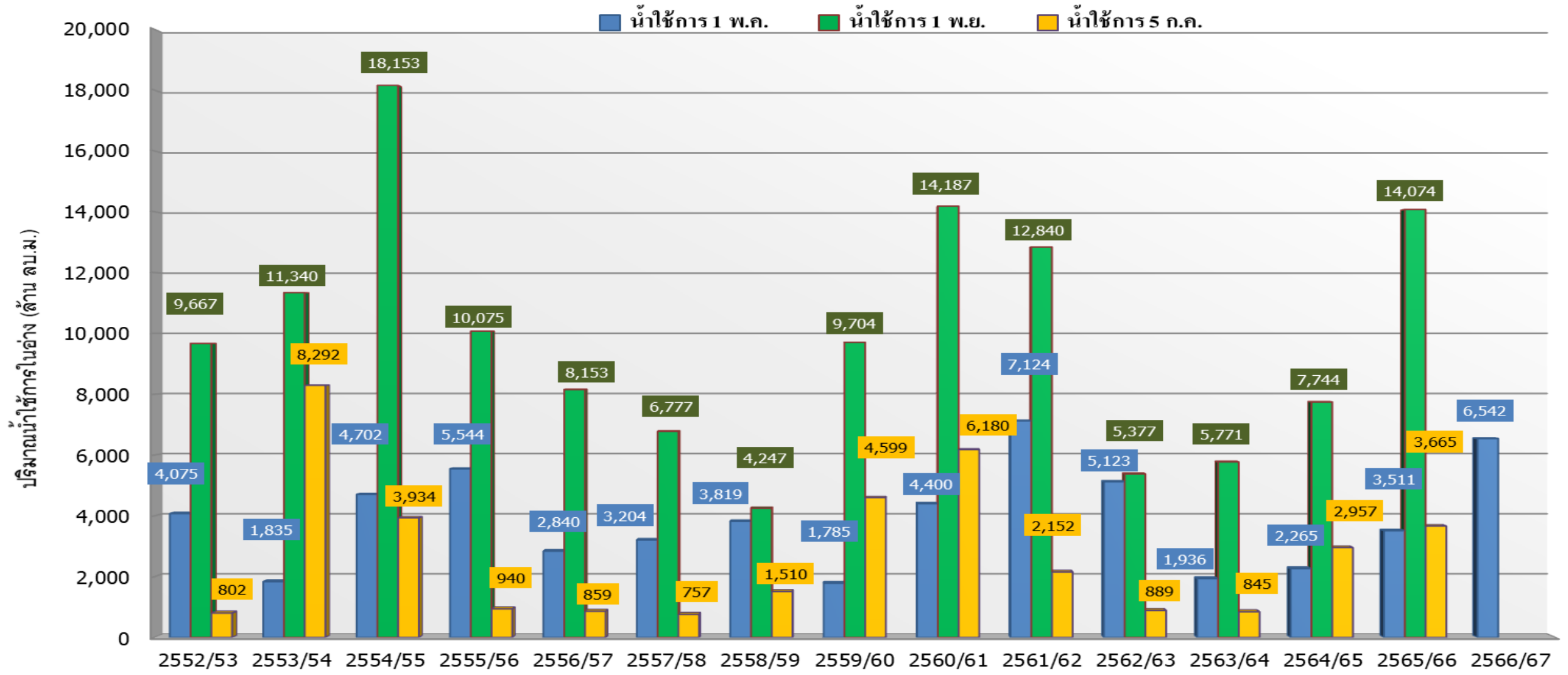
กราฟเปรียบเทียบปริมาณน้ำใช้การในอ่างเก็บน้ำขนาดใหญ่และขนาดกลาง ตั้งแต่ปี 2553 ถึง ปี 2566



ปี 25 (1)/(2)	2552/53	2553/54	2554/55	2555/56	2556/57	2557/58	2558/59	2559/60	2560/61	2561/62	2562/63	2563/64	2564/65	2565/66	2566/67
(1) ■ น้ำใช้การ 1 พ.ค.	18,578	14,152	15,584	17,822	13,912	15,901	14,822	10,268	17,217	23,483	18,626	11,664	12,513	19,755	20,062
(1) ■ น้ำใช้การ 1 พ.ย.	34,998	31,851	45,328	31,469	33,069	24,526	20,035	28,837	40,356	37,425	26,666	23,543	34,674	40,177	
(2) ■ น้ำใช้การ 5 ก.ค.	9,552	20,051	15,198	10,600	11,341	9,913	9,121	18,043	22,069	13,422	8,418	9,784	17,000	14,694	



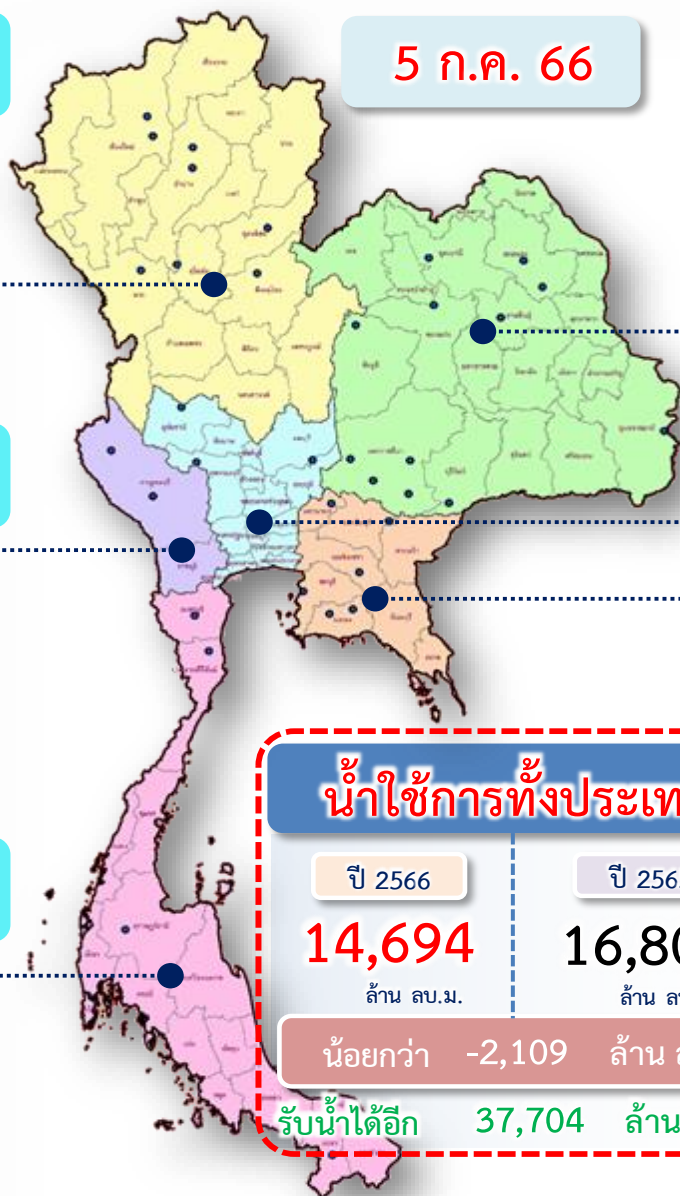
กราฟเปรียบเทียบปริมาณน้ำใช้การในลุ่มน้ำเจ้าพระยา (ภูมิพล สิริกิติ์ แควน้อยฯ ป่าสักฯ) ตั้งแต่ปี 2553 ถึง ปี 2566



ปี 25 (1)/(2)	2552/53	2553/54	2554/55	2555/56	2556/57	2557/58	2558/59	2559/60	2560/61	2561/62	2562/63	2563/64	2564/65	2565/66	2566/67
(1) ■ น้ำใช้การ 1 พ.ค.	4,075	1,835	4,702	5,544	2,840	3,204	3,819	1,785	4,400	7,124	5,123	1,936	2,265	3,511	6,542
(1) ■ น้ำใช้การ 1 พ.ย.	9,667	11,340	18,153	10,075	8,153	6,777	4,247	9,704	14,187	12,840	5,377	5,771	7,744	14,074	
(2) ■ น้ำใช้การ 5 ก.ค.	802	8,292	3,934	940	859	757	1,510	4,599	6,180	2,152	889	845	2,957	3,665	



ปริมาณน้ำใช้การ อ่างเก็บน้ำขนาดใหญ่และขนาดกลาง



ภาคเหนือ

ปี 2566	ปี 2565
4,417	3,713
ล้าน ลบ.ม.	ล้าน ลบ.ม.
มากกว่า 704 ล้าน ลบ.ม.	
รับน้ำได้อีก 14,656 ล้าน ลบ.ม.	

ภาคตะวันออกเฉียงเหนือ

ปี 2566	ปี 2565
2,907	2,722
ล้าน ลบ.ม.	ล้าน ลบ.ม.
มากกว่า 185 ล้าน ลบ.ม.	
รับน้ำได้อีก 5,705 ล้าน ลบ.ม.	

ภาคตะวันตก

ปี 2566	ปี 2565
3,310	5,391
ล้าน ลบ.ม.	ล้าน ลบ.ม.
น้อยกว่า -2,082 ล้าน ลบ.ม.	
รับน้ำได้อีก 10,171 ล้าน ลบ.ม.	

ภาคกลาง

ปี 2566	ปี 2565
331	546
ล้าน ลบ.ม.	ล้าน ลบ.ม.
น้อยกว่า -215 ล้าน ลบ.ม.	
รับน้ำได้อีก 1,422 ล้าน ลบ.ม.	

ภาคใต้

ปี 2566	ปี 2565
2,938	3,439
ล้าน ลบ.ม.	ล้าน ลบ.ม.
น้อยกว่า -501 ล้าน ลบ.ม.	
รับน้ำได้อีก 4,171 ล้าน ลบ.ม.	

ภาคตะวันออก

ปี 2566	ปี 2565
792	992
ล้าน ลบ.ม.	ล้าน ลบ.ม.
น้อยกว่า -201 ล้าน ลบ.ม.	
รับน้ำได้อีก 1,578 ล้าน ลบ.ม.	

น้ำใช้การทั่วประเทศ

ปี 2566	ปี 2565
14,694	16,803
ล้าน ลบ.ม.	ล้าน ลบ.ม.
น้อยกว่า -2,109 ล้าน ลบ.ม.	
รับน้ำได้อีก 37,704 ล้าน ลบ.ม.	



ติดตามปริมาณน้ำไหลลงและปริมาณน้ำระบาย วันที่ 5 กรกฎาคม 2566



อ่างเก็บน้ำ
ขนาดใหญ่
ทั่วประเทศ
35 แห่ง

เก็บกัก 51,325 ล้าน ลบ.ม.
ใช้การ 17,787 ล้าน ลบ.ม.

1 พ.ค.66



ต้นฤดูฝน ปี 2566

เก็บกัก 38,303 ล้าน ลบ.ม.
ใช้การ 14,766 ล้าน ลบ.ม.

1 มิ.ย.66



วันนี้ (5 ก.ค.66)		สะสม (1พ.ค.-ปัจจุบัน)	
	ไหลลง	88.69	2,474.35
	ระบาย	91.43	6,793.48
	ใช้การ	12,580 ล้าน ลบ.ม.	

4 เขื่อนหลัก
กลุ่มเจ้าพระยา

เก็บกัก 13,238 ล้าน ลบ.ม.
ใช้การ 6,542 ล้าน ลบ.ม.

1 พ.ค.66



ต้นฤดูฝน ปี 2566

เก็บกัก 11,852 ล้าน ลบ.ม.
ใช้การ 5,156 ล้าน ลบ.ม.

1 มิ.ย.66



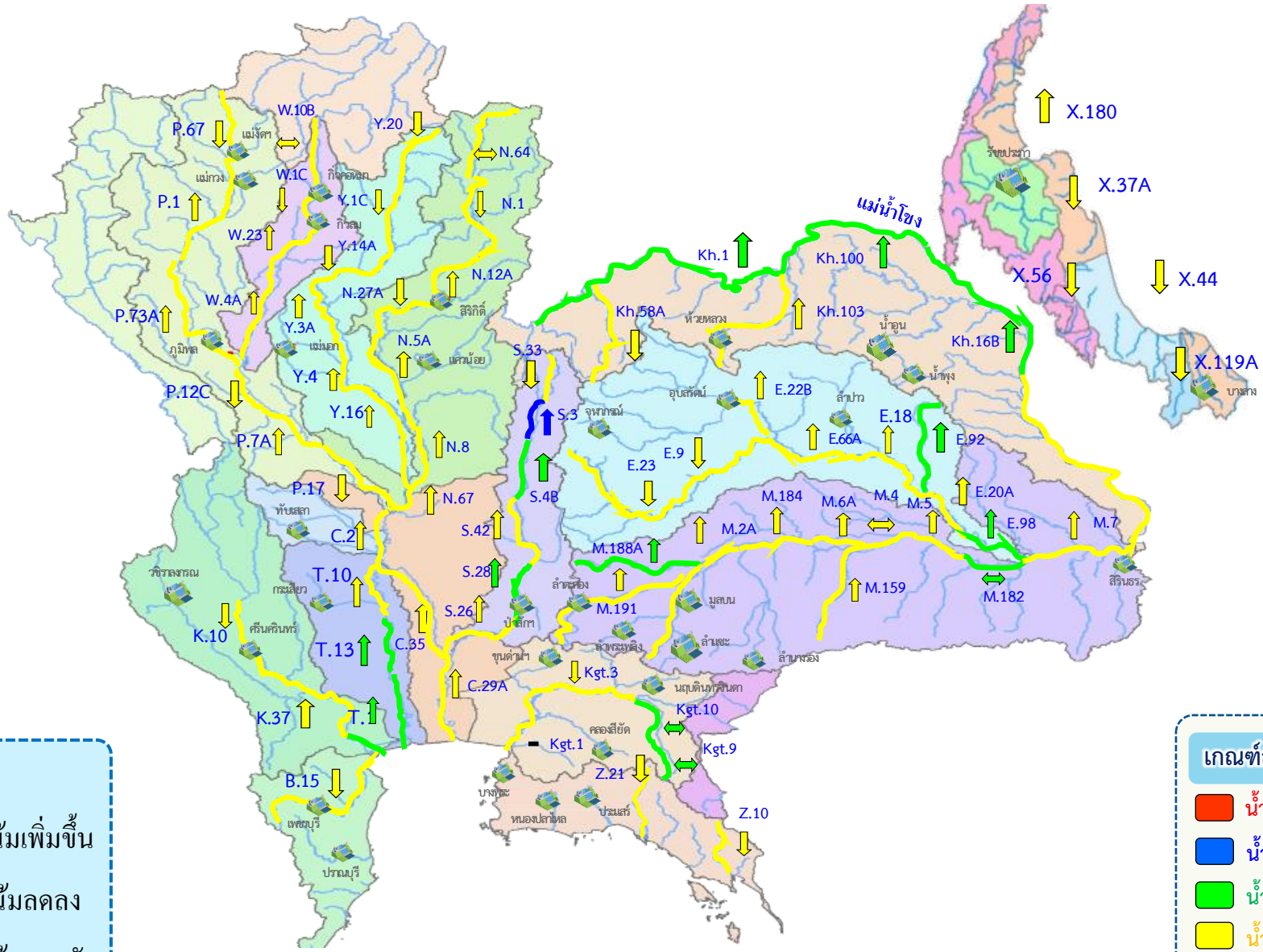
วันนี้ (5 ก.ค.66)		สะสม (1พ.ค.-ปัจจุบัน)	
	ไหลลง	22.17	559.02
	ระบาย	50.15	3,245.45
	ใช้การ	3,665 ล้าน ลบ.ม.	



แนวโน้มสถานการณ์น้ำท่าในลำน้ำสายหลัก วันที่ 5 กรกฎาคม 2566



สถานการณ์ปกติ



แนวโน้ม

- ↑ แนวโน้มเพิ่มขึ้น
- ↓ แนวโน้มลดลง
- ↔ แนวโน้มทรงตัว

เกณฑ์สภาพน้ำท่า

- น้ำมาก : สูงกว่า 81% ค่าความจุลน้ำ
- น้ำดี : สูงกว่า 50.1 – 80 % ของความจุลน้ำ
- น้ำปกติ : สูงกว่า 30.1%-50% ของความจุลน้ำ
- น้ำน้อย : ต่ำกว่า 30% ของความจุลน้ำ

จำนวน

- สถานี 8 สถานี
- 14 สถานี
- 64 สถานี

จำนวนสถานีวัดน้ำท่าที่ใช้ติดตาม 86 สถานี



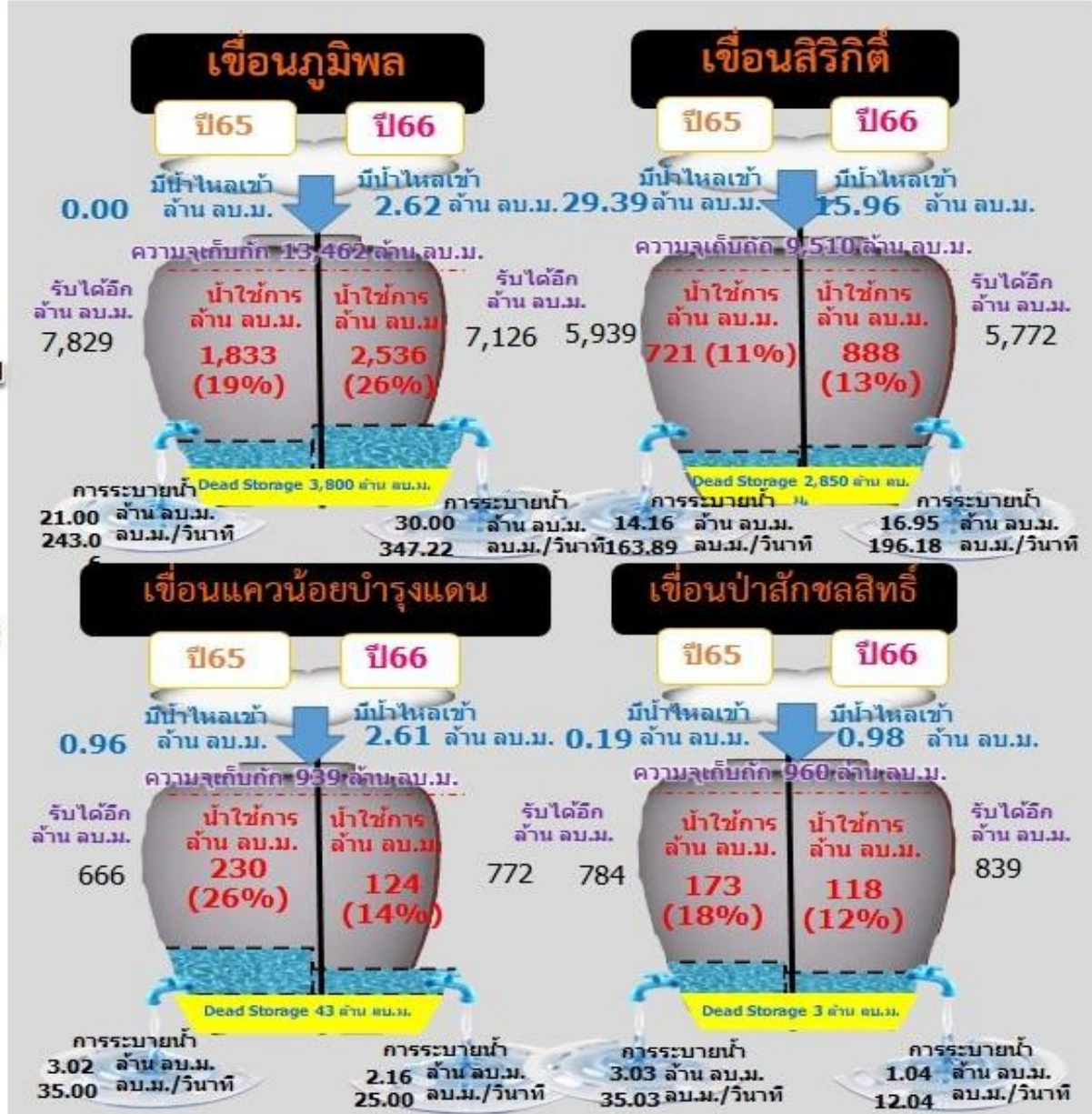
สถานการณ์ลุ่มน้ำเจ้าพระยา



ปริมาณน้ำ 4 เขื่อนหลักกลุ่มน้ำเจ้าพระยา วันที่ 5 กรกฎาคม 2566

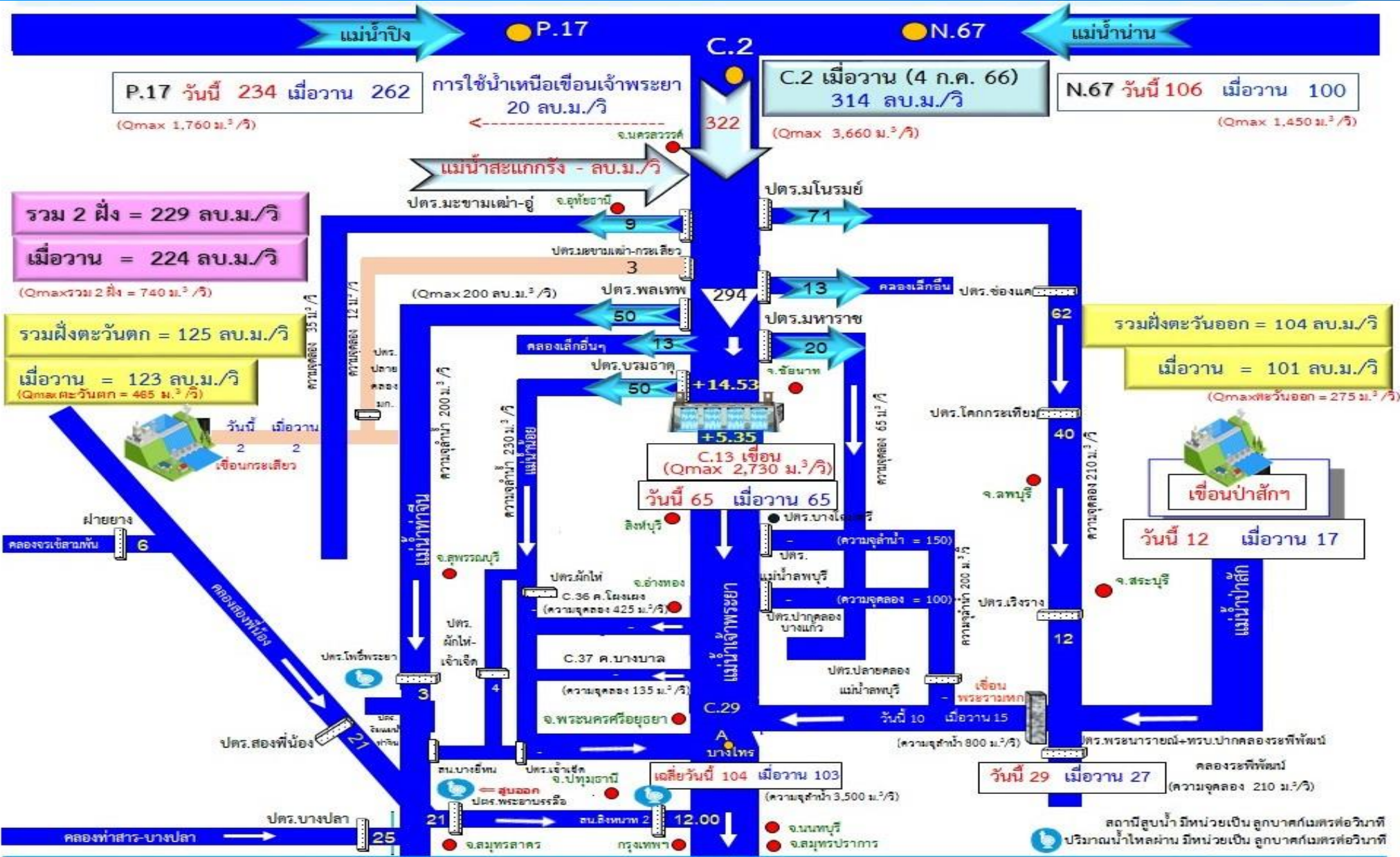


รวม 4 เขื่อน	ปริมาณน้ำทั้งหมด (ล้าน ลบ.ม.)	น้ำใช้การ (ล้าน ลบ.ม.)	รับน้ำได้อีก (ล้าน ลบ.ม.)
5 ก.ค. 66	10,361 (42%)	3,665 (20%)	14,510
5 ก.ค. 65	9,653 (39%)	2,957 (16%)	15,218





สถานการณ์น้ำลุ่มน้ำเจ้าพระยา วันที่ 5 ก.ค. 66 เวลา 06.00 น.





การจั้ดสรรน้ำฤตุฝน ปี 2566





แผนการจัดสรรน้ำและการเพาะปลูกพืชฤดูฝน ปี 2566

(1 พฤษภาคม 2566 – 31 ตุลาคม 2566)



ทั้งประเทศ

ปริมาณน้ำต้นทุน 20,247 ล้าน ลบ.ม.
ความต้องการน้ำ 30,246 ล้าน ลบ.ม.
น้ำชลประทาน 14,851 ล้าน ลบ.ม.



อุปโภค-บริโภค

1,752 ล้าน ลบ.ม. (6%)



รักษาระบบนิเวศและอื่น ๆ

6,175 ล้าน ลบ.ม. (20%)



เกษตรกรรม

21,865 ล้าน ลบ.ม. (72%)



อุตสาหกรรม

454 ล้าน ลบ.ม. (2%)

อุปโภค-บริโภค



แผนเพาะปลูก

22.71 ล้านไร่

นาปี 16.97 ล้านไร่

ลุ่มเจ้าพระยา

ปริมาณน้ำต้นทุน 6,542 ล้าน ลบ.ม.
ความต้องการน้ำ 10,021 ล้าน ลบ.ม.
น้ำชลประทาน (4 เขื่อนหลัก) 5,500 ล้าน ลบ.ม.



อุปโภค-บริโภค

288 ล้าน ลบ.ม. (3%)



รักษาระบบนิเวศและอื่น ๆ

145 ล้าน ลบ.ม. (1%)



เกษตรกรรม

9,421 ล้าน ลบ.ม. (94%)



อุตสาหกรรม

167 ล้าน ลบ.ม. (2%)



แผนเพาะปลูก

9.51 ล้านไร่

นาปี 8.05 ล้านไร่

ลุ่มน้ำแม่กลอง

ปริมาณน้ำต้นทุน 4,772 ล้าน ลบ.ม.
ความต้องการน้ำ 5,280 ล้าน ลบ.ม.
น้ำชลประทาน (2 เขื่อนหลัก) 3,800 ล้าน ลบ.ม.



อุปโภค-บริโภค

649 ล้าน ลบ.ม. (12%)



รักษาระบบนิเวศและอื่น ๆ

1,496 ล้าน ลบ.ม. (28%)



เกษตรกรรม

3,133 ล้าน ลบ.ม. (59%)



อุตสาหกรรม

2 ล้าน ลบ.ม. (1%)



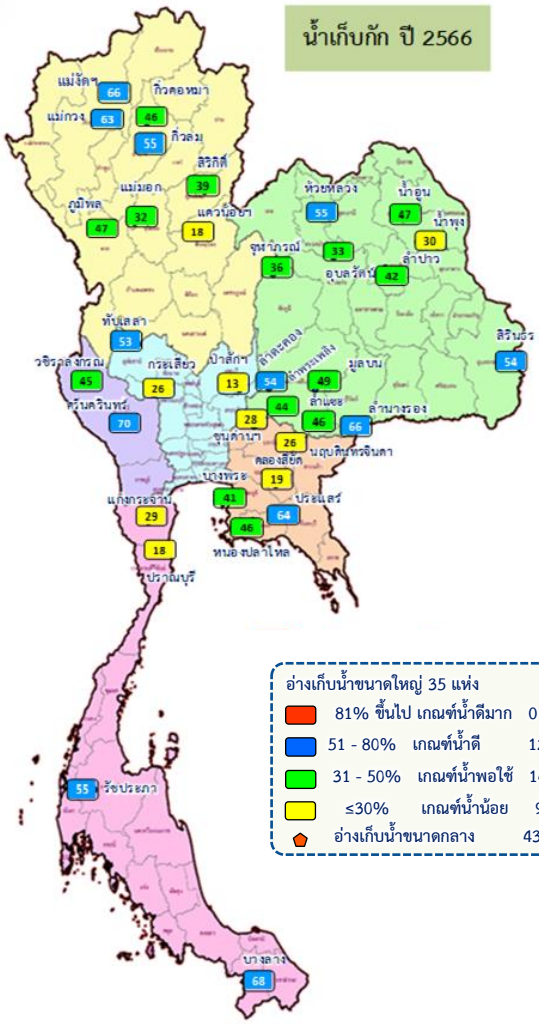
แผนเพาะปลูก

2.10 ล้านไร่

นาปี 0.88 ล้านไร่

** ส่งเสริมการปลูกพืชฤดูฝนให้ใช้น้ำฝนเป็นหลัก ใช้น้ำชลประทานเสริมกรณีฝนทิ้งช่วง หรือปริมาณฝนตกน้อยกว่าคาดการณ์ของกรมอุตุนิยมวิทยา**

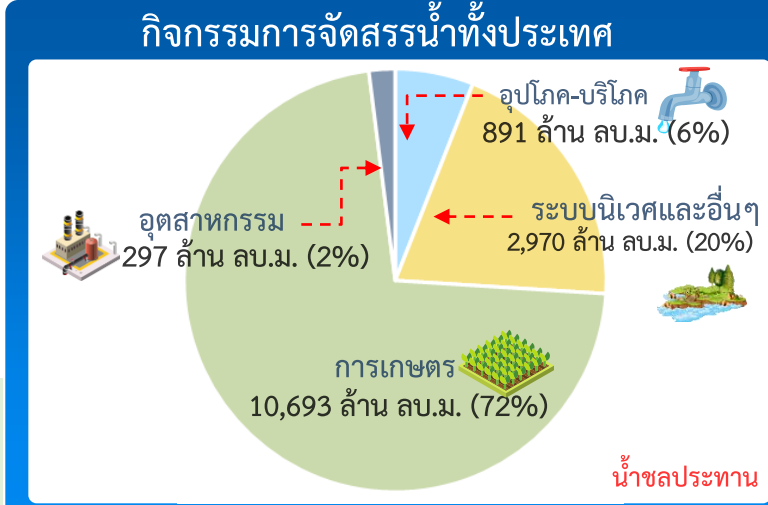
สถานการณ์น้ำและแผน-ผลการบริหารจัดการน้ำฤดูฝนปี 2566 ทั้งประเทศ (1 พ.ค.66 – 31 ต.ค.66)



ปริมาณน้ำเก็บกักและใช้การทั้งประเทศ ณ วันที่ 5 ก.ค.66

ประเภทอ่างเก็บน้ำ	จำนวนอ่าง	ปริมาณน้ำเก็บกัก (ล้าน ลบ.ม.)	ปริมาณน้ำเก็บกัก ปี 2565 (ล้าน ลบ.ม.)	ปริมาณน้ำใช้การ (ล้าน ลบ.ม.)	ปริมาณน้ำใช้การ ปี 2565 (ล้าน ลบ.ม.)
อ่างฯ ใหญ่	35 แห่ง	70,926	37,955	12,580	14,413
อ่างฯ กลาง	435 แห่ง	5,410	-	2,114	-
อ่างฯ เล็ก	1,060 แห่ง	387	-	178	-
รวมทั้งหมด	1,530 แห่ง	76,723	40,938	14,872	17,000

ปริมาณน้ำเก็บกักทั้งประเทศ (รวมอ่างใหญ่ อ่างกลาง อ่างเล็ก) ณ วันที่ 1 พ.ค.66 จำนวน 44,231 ล้าน ลบ.ม. (58%)
 ปริมาณน้ำต้นทุน (1 พ.ค.66) จำนวน 20,247 ล้าน ลบ.ม. (38%) (ความต้องการน้ำฤดูฝน 30,246 ล้าน ลบ.ม.)



ผลจัดสรรน้ำฤดูฝน ปี 2566 วันที่ 5 ก.ค.66

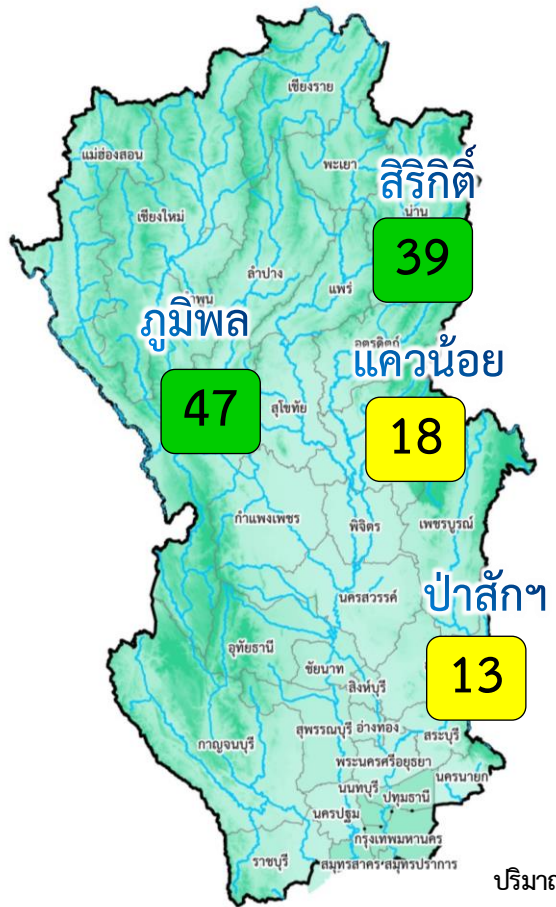
แผนจัดสรรน้ำ	น้ำชลประทาน 14,851 (ล้าน ลบ.ม.)
ผลจัดสรรน้ำ	7,509 (51%) (ล้าน ลบ.ม.)
คงเหลือ	7,342 (49%) (ล้าน ลบ.ม.)

ผลการเพาะปลูกข้าวนาปี 2566 (28 มิ.ย.66)

แผน 16.98 ล้านไร่ / เพาะปลูกแล้ว 9.65 ล้านไร่ (57%) / เก็บเกี่ยว - ล้านไร่



สถานการณ์น้ำและแผน-ผลการบริหารจัดการน้ำฤดูฝนปี 2566 กลุ่มเจ้าพระยา (1 พ.ค.66 – 31 ต.ค.66)



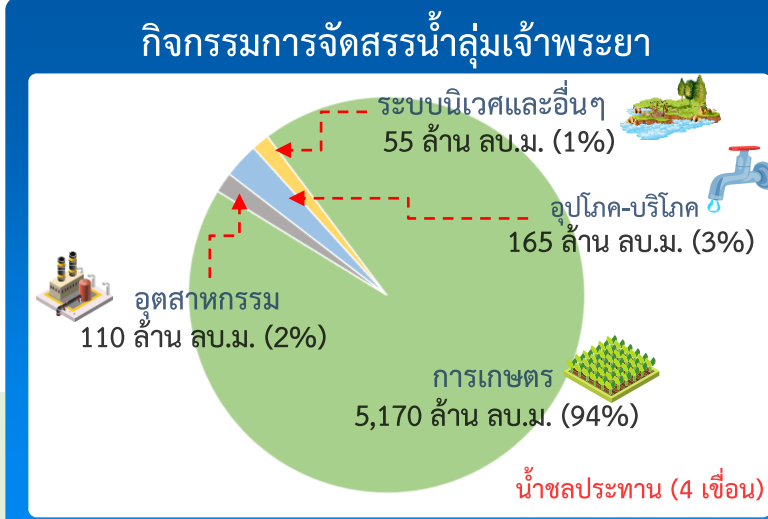
■	81% ขึ้นไป เกษตษน้ำดีมาก	-	แห่ง
■	51 - 80% เกษตษน้ำดี	-	แห่ง
■	31 - 50% เกษตษน้ำพอใช้	2	แห่ง
■	≤30% เกษตษน้ำน้อย	2	แห่ง

ปริมาณน้ำเก็บกัก ณ วันที่ 1 พ.ค.66 จำนวน 13,238 ล้าน ลบ.ม. (53%)
 ปริมาณน้ำต้นทุน (1 พ.ค.66) จำนวน 6,542 ล้าน ลบ.ม.
 (ความต้องการน้ำฤดูฝน 10,021 ล้าน ลบ.ม.)
 แผนจัดสรรน้ำจาก 4 เขื่อน 5,500 ล้าน ลบ.ม.)

ผลการเพาะปลูกข้าวนาปี 2566 (28 มิ.ย.66)

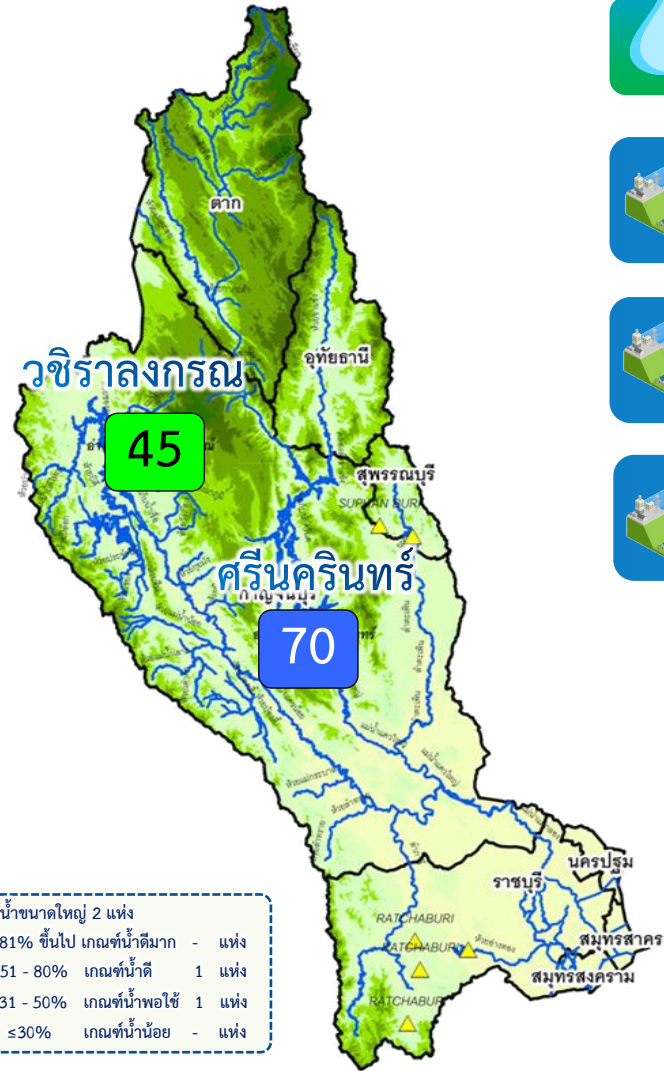
แผน	เพาะปลูกแล้ว	เก็บเกี่ยว
8.05 ล้านไร่	6.10 ล้านไร่ (76%)	- ล้านไร่

		ปริมาณน้ำ 4 เขื่อนหลักเจ้าพระยา ณ วันที่ 5 ก.ค.66 (ล้าน ลบ.ม.)			
		ปริมาณน้ำเก็บกัก	ปริมาณน้ำใช้การ	ไหลลงวันนี้	ระบายวันนี้
	ภูมิลพ	ปริมาณน้ำเก็บกัก 13,462 ล้าน ลบ.ม. ปริมาณน้ำใช้การ 9,662 ล้าน ลบ.ม.	6,336 (47%)	2,536 (27%)	2.62 / 30.00
	ลีริกิต์	ปริมาณน้ำเก็บกัก 9,510 ล้าน ลบ.ม. ปริมาณน้ำใช้การ 6,660 ล้าน ลบ.ม.	3,738 (39%)	888 (13%)	15.96 / 16.95
	แควน้อย	ปริมาณน้ำเก็บกัก 939 ล้าน ลบ.ม. ปริมาณน้ำใช้การ 896 ล้าน ลบ.ม.	167 (18%)	124 (14%)	2.61 / 2.16
	ป่าสัก	ปริมาณน้ำเก็บกัก 960 ล้าน ลบ.ม. ปริมาณน้ำใช้การ 957 ล้าน ลบ.ม.	121 (13%)	118 (12%)	0.98 / 1.04
	4 เขื่อน	ปริมาณน้ำเก็บกัก 24,871 ล้าน ลบ.ม. ปริมาณน้ำใช้การ 18,175 ล้าน ลบ.ม.	10,361 (42%) ปี 2565 = 9,653 ล้าน ลบ.ม.	3,665 (20%) ปี 2565 = 2,957 ล้าน ลบ.ม.	22.17 / 50.15



ผลจัดสรรน้ำฤดูฝน ปี 2566 วันที่ 5 ก.ค.66

แผนจัดสรรน้ำ	น้ำชลประทาน (4 เขื่อน)
	5,500 (ล้าน ลบ.ม.)
ผลจัดสรรน้ำ	3,246 (59%) (ล้าน ลบ.ม.)
คงเหลือ	2,254 (41%) (ล้าน ลบ.ม.)

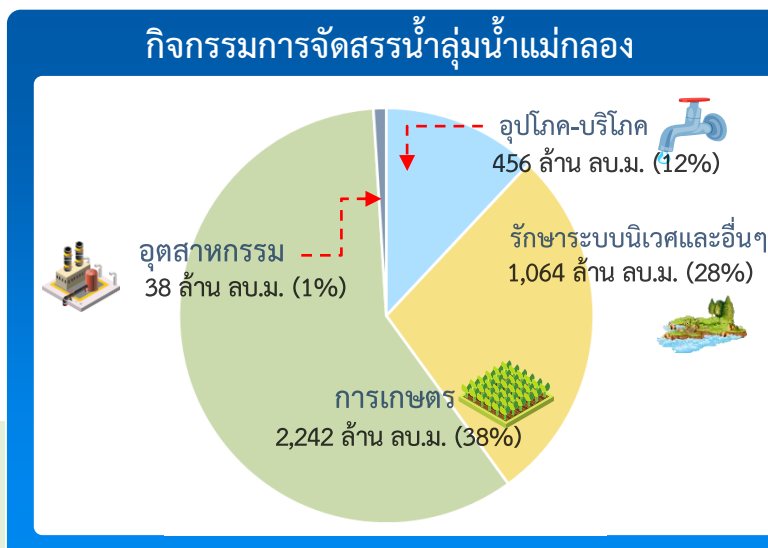


อ่างเก็บน้ำขนาดใหญ่ 2 แห่ง

- 81% ขึ้นไป เกษตม่น้ำดีมาก - แห่ง
- 51 - 80% เกษตม่น้ำดี 1 แห่ง
- 31 - 50% เกษตม่น้ำพอใช้ 1 แห่ง
- <=30% เกษตม่น้ำน้อย - แห่ง

		ปริมาณน้ำเก็บกัก	ปริมาณน้ำใช้การ	ไหลลงวันนี้	ระบายวันนี้
		(ล้าน ลบ.ม.)	(ล้าน ลบ.ม.)	(ล้าน ลบ.ม.)	(ล้าน ลบ.ม.)
ศรีนครินทร์	ปริมาณน้ำเก็บกัก 17,745 ล้าน ลบ.ม. ปริมาณน้ำใช้การ 7,480 ล้าน ลบ.ม.	12,505 (70%)	2,240 (30%)	2.78	10.00
วชิราลงกรณ	ปริมาณน้ำเก็บกัก 8,860 ล้าน ลบ.ม. ปริมาณน้ำใช้การ 5,848 ล้าน ลบ.ม.	4,018 (45%)	1,006 (17%)	20.54	8.02
รวม 2 เขื่อน	ปริมาณน้ำเก็บกัก 26,605 ล้าน ลบ.ม. ปริมาณน้ำใช้การ 13,328 ล้าน ลบ.ม.	16,523 (62%) ปี 2565 = 18,573 ล้าน ลบ.ม.	3,246 (24%) ปี 2565 = 5,296 ล้าน ลบ.ม.	23.32	18.02

ปริมาณน้ำเก็บกัก (2 เขื่อน) ณ วันที่ 1 ก.ค.66 จำนวน 16,547 ล้าน ลบ.ม. (62%)
 ปริมาณน้ำต้นทุนปี 2566 จำนวน 3,270 ล้าน ลบ.ม. ความต้องการน้ำฤดูแล้งปี 2566 จำนวน 5,280 ล้าน ลบ.ม.



ผลจัดสรรน้ำฤดูแล้ง ปี 2566 วันที่ 5 ก.ค.66	
แผนจัดสรรน้ำ	น้ำชลประทาน (2 เขื่อน) 3,800 (ล้าน ลบ.ม.)
ผลจัดสรรน้ำ	98 (2%) (ล้าน ลบ.ม.)
คงเหลือ	3,702 (67%) (ล้าน ลบ.ม.)

ผลการเพาะปลูกข้าวนาปี 2566 (28 มิ.ย.66)

- แผน** 0.88 ล้านไร่
- เพาะปลูกแล้ว** 0.22 ล้านไร่ (25%)
- เก็บเกี่ยว** - ล้านไร่



การเพาะปลูกพืช



แผนผลการเพาะปลูกพืชในช่วงฤดูฝนปี 2566 (ข้อมูล ณ วันที่ 28 มิ.ย. 66)

ภาค	ข้าวนาปี			พืชไร่-พืชผัก			รวม		
	แผน (ล้านไร่)	ผล (ล้านไร่)	%	แผน (ล้านไร่)	ผล (ล้านไร่)	%	แผน (ล้านไร่)	ผล (ล้านไร่)	%
เหนือ	2.64	0.63	24	0.03	0.01	29	2.67	0.64	24
ตะวันออกเฉียงเหนือ	3.55	1.85	52	0.02	0.004	18	3.57	1.86	52
กลาง	0.09	0.01	12	0.01	0.002	43	0.09	0.01	14
ตะวันออก	0.95	0.81	85	0.03	0.02	54	0.99	0.82	84
ตะวันตก	1.21	0.22	18	0.28	0.02	8	1.49	0.24	16
ใต้	0.48	0.03	5	0.02			0.50	0.03	5
ลุ่มน้ำเจ้าพระยา	8.05	6.10	76	0.15	0.09	64	8.20	6.20	76
ทั้งประเทศ	16.98	9.65	57	0.53	0.15	28	17.51	9.80	56

ทั้งประเทศ พื้นที่คาดการณ์นาปี **16.98** ล้านไร่

เพาะปลูกนาปีแล้ว 9.65 ล้านไร่ (57%)

ลุ่มเจ้าพระยา พื้นที่คาดการณ์นาปี **8.05** ล้านไร่

เพาะปลูกนาปีแล้ว 6.10 ล้านไร่ (76%)

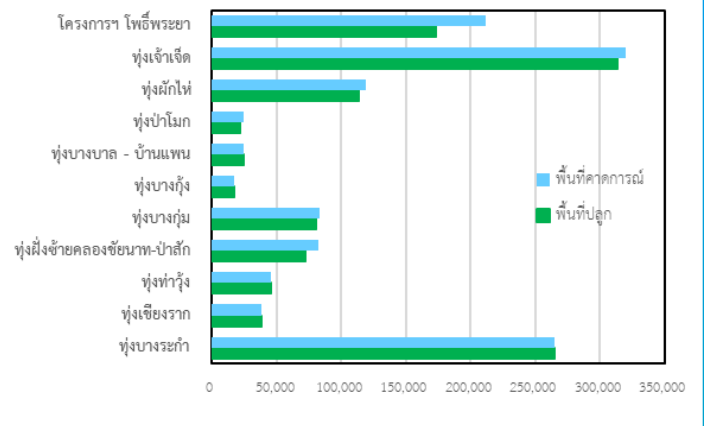
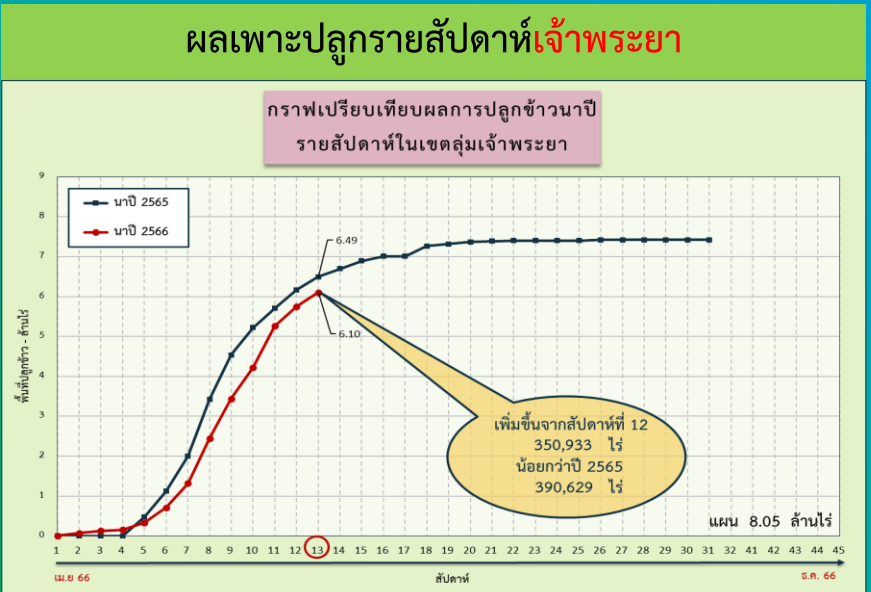
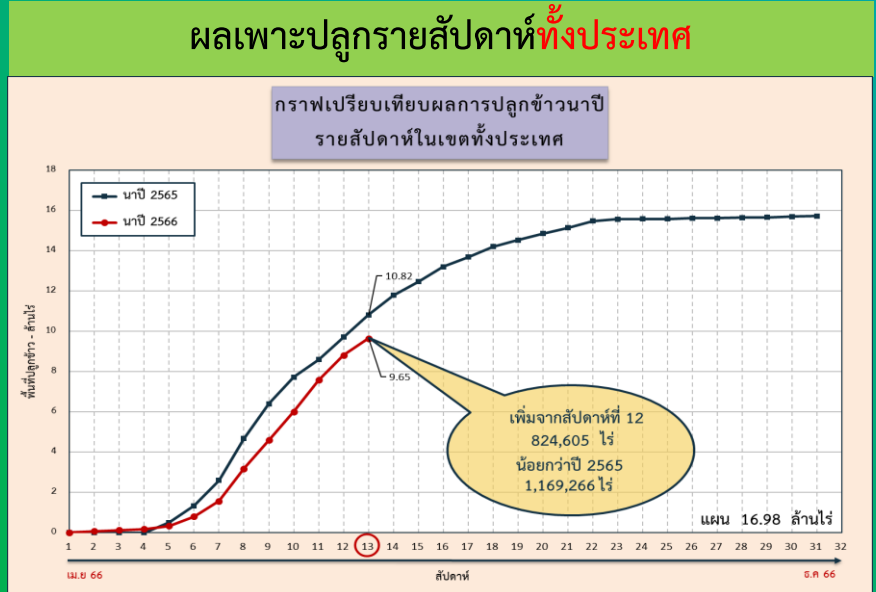
↳ **ลุ่มต่ำบางระกำ** พื้นที่คาดการณ์ นาปี **0.265** ล้านไร่

เพาะปลูกนาปีแล้ว 0.265 ล้านไร่ (100%)

↳ **10 ทุ่งตอนล่าง** พื้นที่คาดการณ์ นาปี **0.967** ล้านไร่

เพาะปลูกนาปีแล้ว 0.901 ล้านไร่ (93%)

พื้นที่ปลูกข้าวนาปี ปี 2566 ในพื้นที่ลุ่มต่ำ



ลุ่มแม่กลอง พื้นที่คาดการณ์นาปี **0.88** ล้านไร่

*** ยังไม่เริ่มการเพาะปลูกนาปี ***

การปรับปรุงปฏิทินการเพาะปลูกพืชในพื้นที่ลุ่มต่ำ ปี 2566



โครงการบางระกำโมเดล



บูรณาการการบริหารจัดการพื้นที่ลุ่มต่ำ รองรับน้ำหลาก ปี 2566

1-30 พ.ย. 66

เริ่มระบายน้ำออกจากพื้นที่ลุ่มต่ำ
เหลือน้ำไว้ 30 ซม. เพื่อเริ่มเตรียมแปลงเพาะปลูก
ข้าวนาปรังปี 2566/67

16 ส.ค. - 31 ต.ค. 66

เตรียมรองรับน้ำหลาก
400 ล้าน ลบ.ม.
(265,000 ไร่)

1-15 ส.ค. 66

เก็บเกี่ยว



31 ก.ค. 66
สิ้นสุดการส่งน้ำ

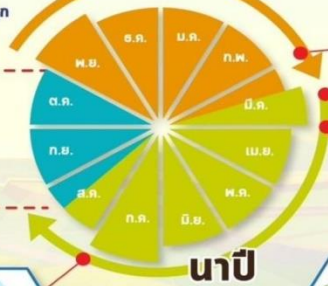
การปรับปรุงปฏิทิน การเพาะปลูกข้าว

ต้นเดือน มี.ค. 66
เริ่มประชาสัมพันธ์
โครงการฯ

15 มี.ค. 66
เริ่มส่งน้ำ
เข้าระบบชลประทาน

1 เม.ย. 66
เริ่มเพาะปลูกข้าว

นาปรัง



นาปี

แผน
2566

พื้นที่เป้าหมาย

พื้นที่ทุ่งบางระกำ 0.265 ล้านไร่
ใช้น้ำเพื่อการเพาะปลูก 310 ล้าน ลบ.ม.

พืชปลูก

อ.พรหมพิราม 106,914 ไร่
อ.เมืองพิษณุโลก 17,100 ไร่
อ.บางระกำ 55,900 ไร่
อ.วัดโบสถ์ 1,243 ไร่

สูญเสีย

อ.กงไกรลาศ 83,843 ไร่ (44%)



พื้นที่ลุ่มต่ำ 10 ทุ่ง ลุ่มน้ำเจ้าพระยาตอนล่าง



บูรณาการการบริหารจัดการพื้นที่ลุ่มต่ำ 10 ทุ่ง ปี 2566

1 พ.ย. - 31 ต.ค. 66

เริ่มระบายน้ำออกจากพื้นที่ลุ่มต่ำ
เหลือน้ำไว้ 30 ซม. เพื่อเริ่มเตรียมแปลงเพาะปลูก
ข้าวนาปรังปี 2566/67

16 ก.ย. - 31 ต.ค. 66

พื้นที่ลุ่มต่ำ
มีความเสี่ยงที่จะเกิดความเสียหายจากอุทกภัย
งดเพาะปลูกข้าวนาปีต่อเนื่อง
ความจุของทุ่งรวม 1,300 ล้าน ลบ.ม. (953,214 ไร่)

1-15 ก.ย. 66

เก็บเกี่ยว



31 ส.ค. 66
สิ้นสุดการส่งน้ำ

นาปรัง



นาปี

การปรับปรุงปฏิทิน การเพาะปลูกข้าว

ต้นเดือน เม.ย. 66
เริ่มประชาสัมพันธ์
โครงการฯ

15 เม.ย. 66
เริ่มส่งน้ำ
เข้าระบบชลประทาน

1 พ.ค. 66
เริ่มเพาะปลูกข้าว

แผน
ปี 2566

พื้นที่เป้าหมาย

พื้นที่คาดการณ์เพาะปลูก 0.967 ล้านไร่
ใช้น้ำเพื่อการเพาะปลูก 940 ล้าน ลบ.ม.

พื้นที่ลุ่มต่ำ 10 ทุ่ง

ฝั่งซ้ายเขื่อนบางลาง-ป่าสัก
บางทุ่ง
เจ้าเจ็ด
เชียงราก
โพธิ์พระยา
ท่าจิ้ง
บางกุ้ง
บางบาล-บ้านแพน
ป่าโมก
ผักไห่



สถานการณ์ความเค็ม ในลำน้ำสายหลัก

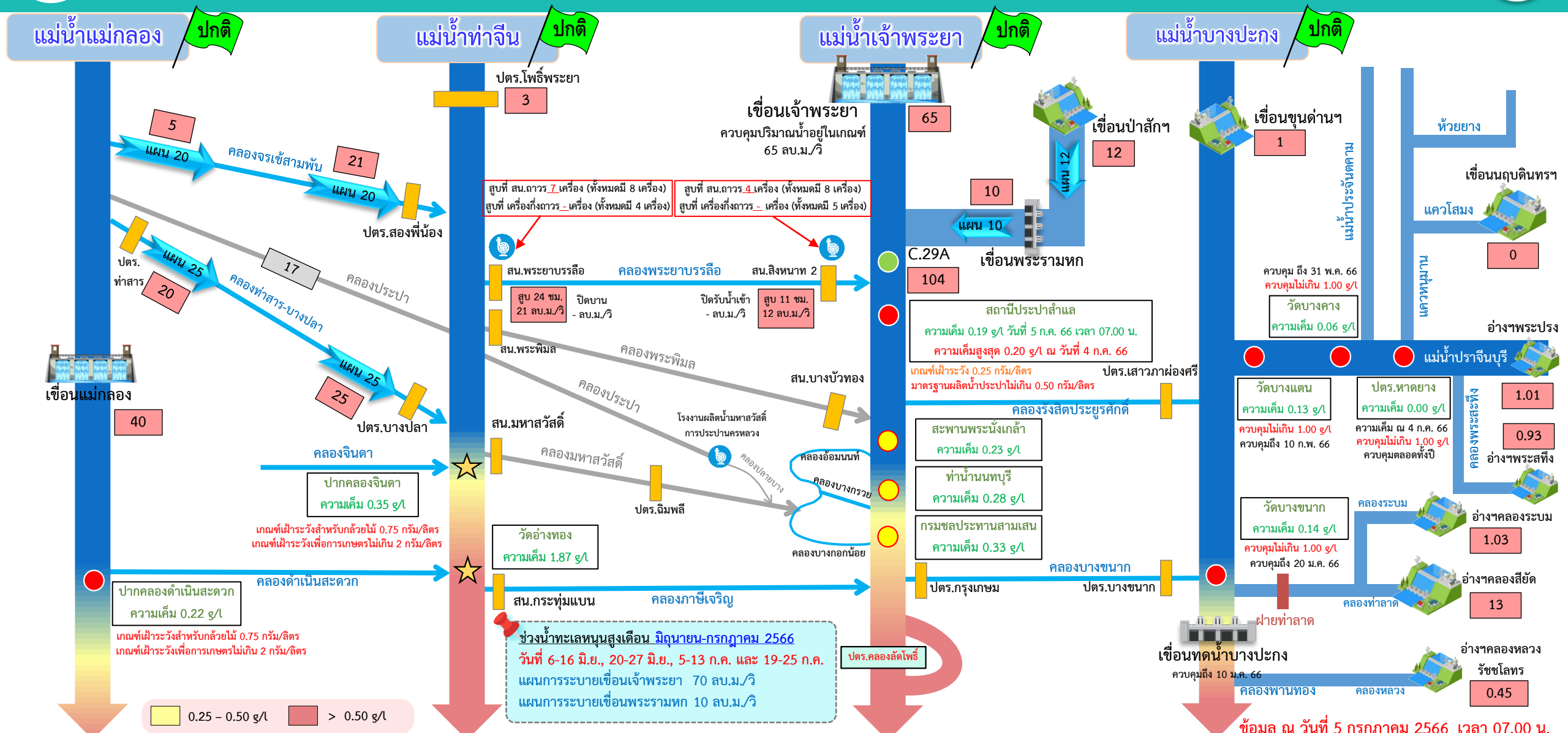


สถานการณ์ค่าความเค็มใน 4 ลำน้ำสายหลัก





การบริหารจัดการน้ำเพื่อรักษาระบบนิเวศ (ความเค็ม) ใน 4 ลำน้ำสายหลัก



● จุดควบคุมความเค็ม ● จุดตรวจวัดความเค็ม ● สถานีวัดน้ำ ★ จุดติดตั้งเครื่องวัดคุณภาพน้ำเคลื่อนที่

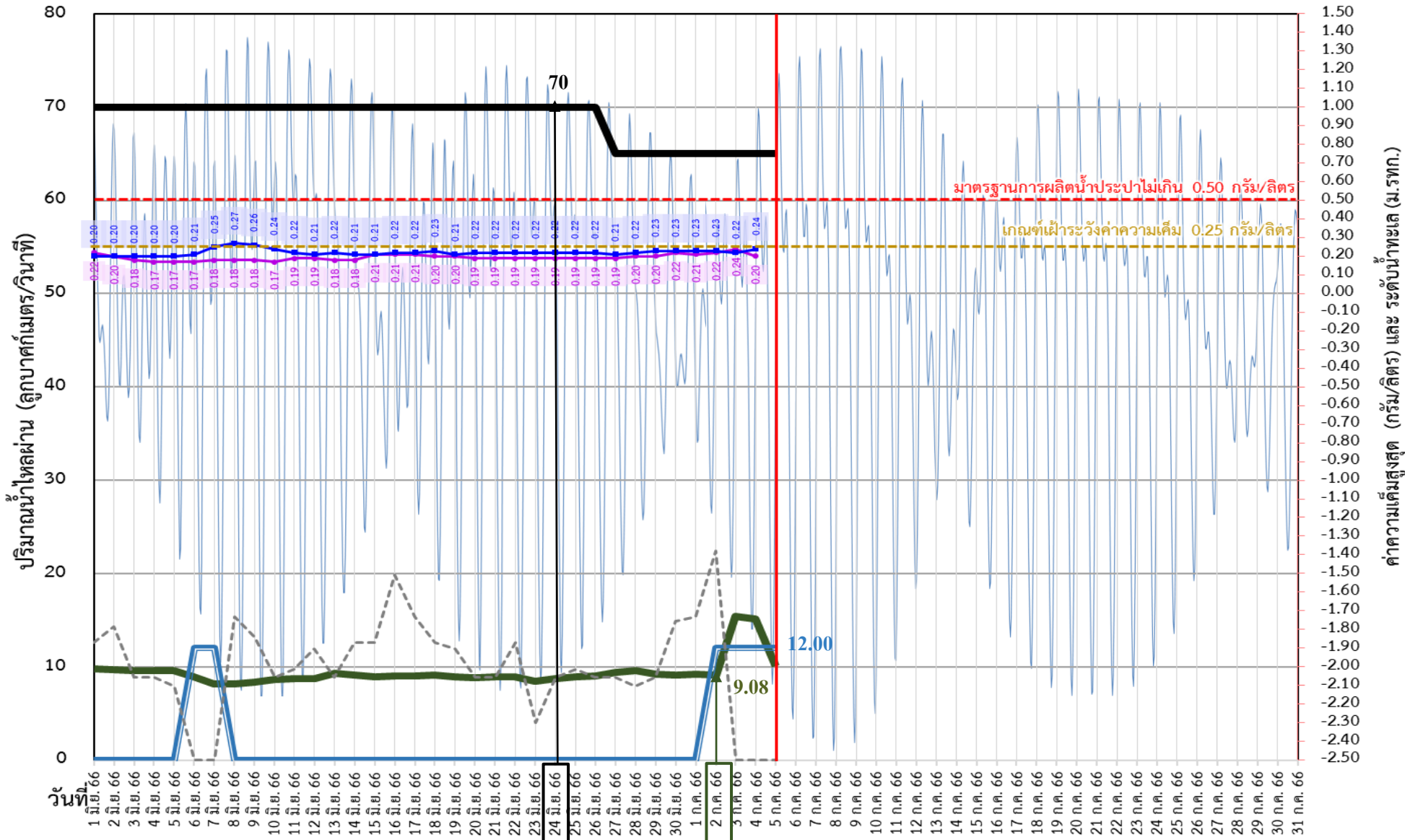
ฝ่ายประมวลวิเคราะห์สถานการณ์น้ำ สำนักบริหารจัดการน้ำและอุทกวิทยา

ข้อมูล ณ วันที่ 5 กรกฎาคม 2566 เวลา 07.00 น.
 อัตราการไหลเวลา 06.00 น. / คุณภาพน้ำเวลา 07.00 น.
 หน่วย : ลูกบาศก์เมตร/วินาที หน่วย : กรัม/ลิตร



ติดตามปริมาณน้ำไหลผ่านเขื่อน และติดตามค่าความเค็ม

ข้อมูล ณ วันที่ 5 กรกฎาคม 2566



ค่าความเค็มสูงสุด (กรัม/ลิตร) และ ระดับน้ำทะเล (ม.รทก.)

- ระบายเขื่อนพระรามหก
ลบ.ม./วินาที
- ระบายเขื่อนเจ้าพระยา
ลบ.ม./วินาที
- สน.สิงหนาท
(ระบายลงเจ้าพระยา)
ลบ.ม./วินาที
- ความเค็มสูงสุด (สำแล)
กรัม/ลิตร
- ความเค็มสูงสุด
(สะพานพระนั่งเกล้า)
กรัม/ลิตร
- - - เปิดรับน้ำเข้า (สิงหนาท)
ลบ.ม./วินาที

เขื่อนเจ้าพระยา	65.00	ลบ.ม./วินาที
เขื่อนพระรามหก	10.04	ลบ.ม./วินาที
สน.สิงหนาท 2	12.00	ลบ.ม./วินาที
ความเค็มสูงสุด	0.20	ลบ.ม./วินาที
(ความเค็มสูงสุดวันที่ 4 ก.ค. 66)		

3 วัน จากเขื่อนพระรามหก
11 วัน จากเขื่อนเจ้าพระยา

รวม 91.08 ลบ.ม./วินาที

หมายเหตุ สิงหนาท วันนี้ ปิดรับน้ำเข้า - ลบ.ม./วินาที
และสูบน้ำเพื่อรักษาค่าความเค็มในแม่น้ำเจ้าพระยา



ติดตามปริมาณน้ำไหลผ่านเขื่อน และติดตามค่าความเค็ม



	ระบาย เขื่อนเจ้าพระยา ลบ.ม./วินาที	ระบาย เขื่อนป่าสักฯ ลบ.ม./วินาที	ระบายเขื่อน พระรามหก ลบ.ม./วินาที	รวมระบายเขื่อนเจ้าพระยา (ใช้เวลา11วัน) และเขื่อนพระรามหก (ใช้เวลา3วัน) ที่เดินทางมาบรรจบกัน	ระดับน้ำสูงสุด บริเวณบ่อ- พระจุลจอมเกล้า (ค่าคาดการณ์)	ระดับน้ำสูงสุด บริเวณบ่อ- พระจุลจอมเกล้า (ค่าจริง)	ความเค็มสูงสุด สะพานพระนั่งเกล้า กรัม/ลิตร	ความเค็ม สูงสุด(สำแล) กรัม/ลิตร	สน.สิงหนาท (ระบายลงเจ้าพระยา) ลบ.ม./วินาที	รวมระบายจากเขื่อน เจ้าพระยา+เขื่อนพระรามหก+ สิงหนาท 2 ลบ.ม./วินาที
22 มิ.ย. 66	70.00	12.01	8.96	78.89	1.06	0.65	0.22	0.19	ปิดระบาย	78.89
23 มิ.ย. 66	70.00	12.05	8.42	78.87	1.06	0.61	0.22	0.19	ปิดระบาย	78.87
24 มิ.ย. 66	70.00	12.04	8.76	78.92	1.00	0.35	0.22	0.19	ปิดระบาย	78.92
25 มิ.ย. 66	70.00	12.01	8.96	78.96	0.92	0.08	0.22	0.19	ปิดระบาย	78.96
26 มิ.ย. 66	70.00	12.03	9.01	78.42	0.83	-0.13	0.22	0.19	ปิดระบาย	78.42
27 มิ.ย. 66	65.00	12.05	9.44	78.76	0.74	-0.45	0.21	0.19	ปิดระบาย	78.76
28 มิ.ย. 66	65.00	12.05	9.55	78.96	0.61	-0.48	0.22	0.20	ปิดระบาย	78.96
29 มิ.ย. 66	65.00	12.03	9.22	79.01	0.51	-0.61	0.23	0.20	ปิดระบาย	79.01
30 มิ.ย. 66	65.00	12.00	9.10	79.44	0.51	-0.50	0.23	0.22	ปิดระบาย	79.44
1 ก.ค. 66	65.00	12.01	9.19	79.55	0.83	-0.33	0.23	0.21	ปิดระบาย	79.55
2 ก.ค. 66	65.00	12.00	9.08	79.22	1.06	-0.19	0.23	0.22	12.00	91.22
3 ก.ค. 66	65.00	17.01	15.42	79.10	1.22	-0.14	0.22	0.24	12.00	91.10
4 ก.ค. 66	65.00	17.02	15.14	79.19	1.33	0.23	0.24	0.20	12.00	91.19
5 ก.ค. 66	65.00	12.04	10.04	79.08	1.39	0.41			12.00	91.08

ค่าจริงระดับน้ำสูงสุดบริเวณบ่อพระจุลจอมเกล้า อ้างอิงจาก <https://telerid.rid.go.th>

การรุกตัวของน้ำเค็มแม่น้ำเจ้าพระยาปี 2566 ค่าความเค็มสูงสุดรายวัน (เวลา 00.00-23.00 น.)

วันที่	ระดับน้ำสูงสุด โรงไฟฟ้าพระ นครใต้ (ม.รทก.)	โรงไฟฟ้า พระนคร ใต้	สะพานวง แหวน ตะวันออก	วัดทองคี่ง	วัดบางนา นอก	คลองลาด โพธิ์	วัด ราษฎร์ บูรณะ	สะพาน ตากสิน	สะพาน พุทธ	โรงทยา บาล สิริราช	กรมชล ประทาน สามเสน	วัดเขมา วรา	ท่าน้ำ นนท์	คลอง อ้อมนนท์	สะพาน พระนั่ง เกล้า	วัดเชิงท่า (กรมชล ปากเกร็ด)	สะพาน นวลศรี	ปาก คลอง บางหลวง	วัดมะขาม	วัดอาจ	วัดโยภา รณ	สถานี สูบน้ำ สำแล	วัดปทุม ทอง	วัดบาง เตยนอก	วัดโสม มณเฑียร	วัดสวน มะม่วง	วัดสองฟ ่อง	วัดกร่าง	วัดพิชัย เกาะใหญ่	วัดโสนี แดงเหนือ	วัดช้าง ใหญ่	ท่าเรือ บางโพธิ์	วัดเชิง ท่าบาง ปะอิน	วัดบ้าน แป้ง	ปริมาณน้ำ (ลบ.ม./วิน)		
ระยะห่างจากปากน้ำ (กม.)	12.0	15.6	20.0	25.0	35.0	40.0	45.9	50.0	52.1	55.9	60.8	61.5	62.2	64.0	79.5	83.7	90.8	91.0	91.2	92.4	96.0	99.1	100.5	101.2	101.8	103.8	108.5	110.0	110.8	114.4	118.7	125.4	130.0	เขื่อน เจ้าพระยา	เขื่อน พระรามหก		
1/06/2566	0.94	N/A	####	####	####	5.64	3.99	2.05	0.70	0.63	0.49	0.31	0.29	0.26	0.20	0.19	0.19	0.18	0.18	0.18	0.19	0.22	0.18	0.17	0.16	0.16	0.16	0.15	0.15	0.15	0.15	0.15	0.15	70	9.79		
2/06/2566	1.17	N/A	####	####	####	5.83	4.23	2.34	1.03	0.91	0.68	0.39	0.35	0.31	0.20	0.19	0.19	0.18	0.18	0.18	0.19	0.20	0.18	0.17	0.16	0.16	0.16	0.16	0.16	0.16	0.16	0.16	0.16	70	9.68		
3/06/2566	1.40	20.53	18.26	15.52	12.39	6.13	4.60	2.79	1.54	1.34	0.98	0.51	0.44	0.37	0.20	0.19	0.19	0.18	0.18	0.18	0.18	0.18	0.17	0.16	0.16	0.16	0.16	0.15	0.15	0.15	0.15	0.14	0.13	0.13	70	9.62	
4/06/2566	1.59	21.37	18.93	15.99	12.62	5.89	4.38	2.60	1.36	1.19	0.87	0.47	0.41	0.35	0.20	0.19	0.19	0.18	0.18	0.18	0.18	0.17	0.16	0.16	0.16	0.16	0.16	0.15	0.15	0.15	0.15	0.15	0.15	0.14	0.14	70	9.63
5/06/2566	1.69	21.99	19.41	16.31	12.75	5.65	4.23	2.55	1.39	1.21	0.89	0.47	0.41	0.35	0.20	0.19	0.19	0.19	0.19	0.19	0.18	0.17	0.16	0.16	0.16	0.16	0.16	0.15	0.15	0.15	0.15	0.15	0.15	0.15	0.15	70	9.59
6/06/2566	1.76	22.62	20.06	16.98	13.46	6.41	4.75	2.80	1.44	1.26	0.92	0.49	0.43	0.37	0.21	0.20	0.20	0.19	0.19	0.19	0.18	0.17	0.16	0.16	0.16	0.16	0.16	0.16	0.16	0.16	0.16	0.16	0.16	0.15	0.15	70	8.89
7/06/2566	1.80	23.31	20.85	17.88	14.49	7.70	5.94	3.86	2.42	2.09	1.51	0.75	0.64	0.53	0.25	0.22	0.21	0.19	0.19	0.19	0.19	0.18	0.17	0.16	0.16	0.16	0.16	0.16	0.16	0.16	0.16	0.16	0.15	0.15	70	8.12	
8/06/2566	1.53	23.19	20.81	17.95	14.67	8.12	6.30	4.15	2.65	2.29	1.65	0.81	0.70	0.58	0.27	0.23	0.22	0.20	0.20	0.20	0.19	0.18	0.17	0.16	0.16	0.16	0.16	0.16	0.16	0.16	0.16	0.16	0.16	0.16	0.16	70	8.13
9/06/2566	1.52	22.14	19.70	16.77	13.41	6.69	5.11	3.24	1.94	1.69	1.23	0.64	0.56	0.48	0.26	0.23	0.22	0.20	0.20	0.20	0.19	0.18	0.17	0.16	0.16	0.16	0.16	0.16	0.16	0.16	0.16	0.16	0.15	0.15	70	8.38	
10/06/2566	1.54	20.32	18.10	15.42	12.36	6.24	4.69	2.87	1.60	1.40	1.03	0.55	0.48	0.41	0.24	0.21	0.20	0.19	0.19	0.19	0.19	0.19	0.17	0.16	0.16	0.16	0.16	0.16	0.16	0.16	0.16	0.16	0.16	0.16	0.16	70	8.67
11/06/2566	1.44	18.82	16.62	13.97	10.94	4.87	3.59	2.07	1.02	0.90	0.68	0.40	0.36	0.32	0.22	0.20	0.20	0.19	0.19	0.19	0.19	0.19	0.17	0.16	0.16	0.16	0.16	0.16	0.16	0.16	0.16	0.16	0.16	0.17	0.17	70	8.73
12/06/2566	1.29	17.67	15.49	12.87	9.86	3.86	2.78	1.51	0.63	0.57	0.45	0.31	0.29	0.26	0.21	0.19	0.19	0.18	0.18	0.18	0.18	0.19	0.17	0.16	0.16	0.16	0.16	0.16	0.16	0.16	0.16	0.17	0.18	0.18	70	8.76	
13/06/2566	1.36	16.06	14.19	11.93	9.35	4.18	3.02	1.65	0.70	0.63	0.50	0.33	0.31	0.28	0.22	0.20	0.20	0.19	0.19	0.19	0.19	0.18	0.17	0.17	0.17	0.17	0.17	0.17	0.17	0.17	0.17	0.17	0.18	0.18	70	9.27	
14/06/2566	1.18	14.13	12.37	10.25	7.82	2.97	2.15	1.19	0.52	0.47	0.39	0.28	0.27	0.25	0.21	0.20	0.20	0.19	0.19	0.19	0.19	0.19	0.18	0.17	0.17	0.17	0.17	0.17	0.16	0.16	0.16	0.17	0.18	0.18	70	9.15	
15/06/2566	1.00	15.89	14.05	11.84	9.31	4.25	3.00	1.53	0.50	0.46	0.38	0.28	0.26	0.25	0.21	0.20	0.20	0.20	0.20	0.20	0.20	0.21	0.19	0.18	0.17	0.17	0.17	0.16	0.16	0.16	0.16	0.16	0.17	0.17	70	8.93	
16/06/2566	1.36	16.94	15.17	13.04	10.60	5.73	4.07	2.11	0.75	0.67	0.53	0.34	0.31	0.29	0.22	0.21	0.21	0.20	0.20	0.20	0.20	0.21	0.19	0.18	0.17	0.17	0.17	0.16	0.16	0.16	0.16	0.16	0.16	0.17	0.17	70	8.98
17/06/2566	1.59	17.63	15.80	13.59	11.06	6.01	4.49	2.69	1.44	1.26	0.93	0.50	0.44	0.38	0.22	0.21	0.21	0.20	0.20	0.20	0.21	0.22	0.19	0.18	0.17	0.17	0.17	0.16	0.16	0.16	0.16	0.16	0.17	0.17	70	9.01	
18/06/2566	1.47	16.76	15.00	12.89	10.47	5.64	4.21	2.52	1.35	1.18	0.88	0.49	0.43	0.37	0.23	0.21	0.21	0.20	0.20	0.20	0.20	0.20	0.18	0.17	0.17	0.17	0.17	0.16	0.16	0.16	0.16	0.16	0.16	0.16	70	9.12	
19/06/2566	1.65	16.60	14.63	12.26	9.55	4.13	2.99	1.65	0.72	0.64	0.51	0.33	0.30	0.28	0.21	0.20	0.20	0.20	0.20	0.20	0.20	0.20	0.18	0.17	0.17	0.17	0.17	0.17	0.17	0.17	0.17	0.17	0.17	0.18	0.18	70	8.89
20/06/2566	1.59	16.80	14.82	12.43	9.70	4.24	3.08	1.72	0.77	0.69	0.54	0.35	0.32	0.29	0.22	0.21	0.21	0.21	0.21	0.21	0.21	0.19	0.18	0.17	0.17	0.17	0.17	0.17	0.17	0.17	0.17	0.17	0.18	0.19	0.19	70	8.87
21/06/2566	1.53	16.96	15.02	12.69	10.01	4.67	3.38	1.86	0.80	0.71	0.56	0.35	0.32	0.29	0.22	0.21	0.21	0.21	0.21	0.21	0.21	0.19	0.18	0.17	0.17	0.17	0.17	0.17	0.17	0.17	0.17	0.17	0.17	0.18	0.18	70	8.92
22/06/2566	1.51	15.03	13.17	10.92	8.35	3.22	2.31	1.24	0.49	0.45	0.38	0.28	0.27	0.25	0.22	0.21	0.21	0.21	0.21	0.21	0.21	0.19	0.18	0.17	0.17	0.17	0.17	0.17	0.17	0.17	0.17	0.17	0.18	0.19	0.19	70	8.96
23/06/2566	1.45	13.33	11.64	9.61	7.28	2.63	1.90	1.03	0.43	0.40	0.34	0.27	0.26	0.25	0.22	0.21	0.21	0.21	0.21	0.21	0.20	0.19	0.18	0.17	0.17	0.17	0.17	0.17	0.17	0.17	0.17	0.17	0.17	0.17	0.17	70	8.42
24/06/2566	1.25	12.77	11.17	9.24	7.04	2.63	1.87	0.97	0.35	0.33	0.30	0.25	0.24	0.24	0.22	0.21	0.21	0.21	0.21	0.21	0.21	0.20	0.18	0.17	0.17	0.17	0.17	0.17	0.17	0.17	0.17	0.17	0.17	0.17	0.17	70	8.76
25/06/2566	1.22	11.84	10.39	8.64	6.63	2.63	1.86	0.94	0.31	0.30	0.27	0.24	0.24	0.23	0.22	0.21	0.21	0.20	0.20	0.20	0.20	0.19	0.18	0.17	0.17	0.17	0.17	0.17	0.17	0.17	0.17	0.17	0.17	0.17	0.17	70	8.96
26/06/2566	1.15	13.03	11.07	8.71	6.00	0.60	0.50	0.38	0.30	0.29	0.27	0.24	0.23	0.23	0.22	0.21	0.21	0.20	0.20	0.20	0.20	0.19	0.18	0.17	0.17	0.17	0.17	0.17	0.17	0.17	0.17	0.17	0.17	0.17	0.17	70	9.01
27/06/2566	1.15	13.63	11.85	9.70	7.24	2.33	1.65	0.85	0.30	0.29	0.26	0.23	0.23	0.22	0.21	0.20	0.20	0.20	0.20	0.20	0.20	0.19	0.18	0.17	0.17	0.17	0.17	0.17	0.17	0.17	0.17	0.17	0.17	0.17	0.17	65	9.44
28/06/2566	1.15	16.25	14.32	11.99	9.33	4.00	2.77	1.32	0.31	0.30	0.27	0.24	0.24	0.23	0.22	0.21	0.21	0.20	0.20	0.20	0.20	0.20	0.18	0.17	0.17	0.17	0.17	0.17	0.17	0.17	0.17	0.17	0.17	0.17	0.17	65	9.55
29/06/2566	1.05	17.99	16.14	13.90	11.35	6.24	4.57	2.60	1.23	1.08	0.81	0.46	0.41	0.36	0.23	0.22	0.22	0.21	0.21	0.21	0.21	0.20	0.18	0.17	0.17	0.17	0.17	0.17	0.17	0.17	0.17	0.17	0.17	0.17	65	9.22	
30/06/2566	0.97	18.40	16.65	14.55	12.14	7.33	5.46	3.25	1.72	1.50	1.09	0																									



คาดการณ์ปริมาณน้ำ ณ วันที่ 1 พฤศจิกายน 2566





คาดการณ์ปริมาณน้ำอ่างเก็บน้ำขนาดใหญ่ 35 แห่งในช่วงฤดูฝน 2566 **6** กรณี



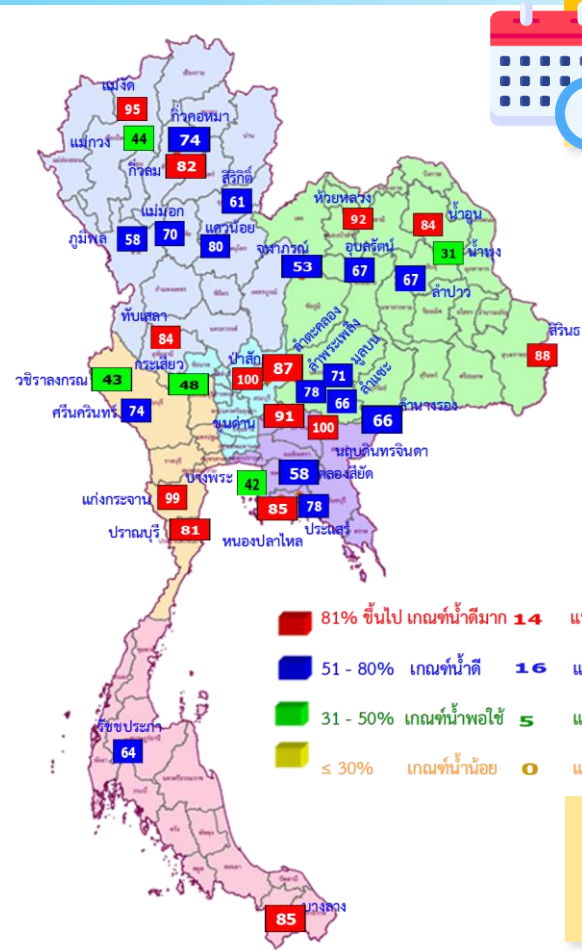
สถิติและคาดการณ์ปริมาณน้ำอ่างเก็บน้ำขนาดใหญ่

35 แห่งในช่วงฤดูฝน 2566 **6** กรณี

ปี	ปริมาณน้ำ (ล้าน ลบ.ม.)	%	น้ำใช้การ (ล้าน ลบ.ม.)	%
1 พ.ย.62	47,400	67	23,858	50
1 พ.ย.63	43,412	61	19,870	42
1 พ.ย.64	53,999	67	30,457	64
1 พ.ย.65	59,399	84	35,862	76
1 พ.ย. 66 (น้ำมาก)	62,326	88	38,783	82
1 พ.ย. 66 (น้ำเฉลี่ย)	55,604	78	32,061	68
1 พ.ย. 66 (น้ำน้อย)	46,495	66	22,952	48
1 พ.ย. 66 (One Map)	46,432	65	22,890	48
1 พ.ย. 66 (2544)	58,727	83	35,185	74
1 พ.ย. 66 (2562)	49,535	70	25,992	55

คาดการณ์ ณ วันที่ 30 มิ.ย.66

หมายเหตุ : กรณี One map (ใช้ Inflow กรณีฝนคาดการณ์น้อย)
ผลคาดการณ์อ่างเก็บน้ำขนาดใหญ่ 10 แห่ง (กฟผ.) ใช้ข้อมูลผลคาดการณ์ของ กฟผ. ณ วันที่ 26 มิถุนายน 2566



- 81% ขึ้นไป เกณฑ์น้ำดีมาก **14** แห่ง
- 51 - 80% เกณฑ์น้ำดี **16** แห่ง
- 31 - 50% เกณฑ์น้ำพอใช้ **5** แห่ง
- ≤ 30% เกณฑ์น้ำน้อย **0** แห่ง



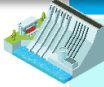
1 พ.ย. 66
(กรณีน้ำ One Map)

คาดการณ์ 1 พฤศจิกายน 2566
ปริมาณน้ำใช้การน้อยกว่า ปี 2565
12,972 ล้าน ลบ.ม.

ปี พ.ศ.	ปริมาณน้ำ (ล้าน ลบ.ม.)	%	น้ำใช้การ (ล้าน ลบ.ม.)	%
2566	46,432	65	22,890	48



คาดการณ์ปริมาณน้ำใช้การใน 4 เขื่อนหลัก ณ วันที่ 1 พ.ย. 2566

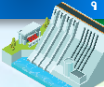
เขื่อนภูมิพล	ปี	ปริมาณ (ล้าน ลบ.ม.)	%	น้ำใช้การ (ล้าน ลบ.ม.)	%
	1 พ.ย. 65	11,974	89	8,174	85
	1 พ.ย. 66 (น้ำมาก)	10,285	76	6,485	67
	1 พ.ย. 66 (น้ำเฉลี่ย)	9,212	68	5,412	56
	1 พ.ย. 66 (น้ำน้อย)	8,174	61	4,374	45
	1 พ.ย. 66 (One Map)	7,791	58	3,991	41
	1 พ.ย. 66 (2544)	8,747	65	4,947	51
	1 พ.ย. 66 (2562)	7,745	58	3,945	41

เขื่อนป่าสักชลสิทธิ์	ปี	ปริมาณ (ล้าน ลบ.ม.)	%	น้ำใช้การ (ล้าน ลบ.ม.)	%
	1 พ.ย. 65	976	102	973	102
	1 พ.ย. 66 (น้ำมาก)	960	100	957	100
	1 พ.ย. 66 (น้ำเฉลี่ย)	960	100	957	100
	1 พ.ย. 66 (น้ำน้อย)	960	100	957	100
	1 พ.ย. 66 (One Map)	960	100	957	100
	1 พ.ย. 66 (2544)	960	100	957	100
	1 พ.ย. 66 (2562)	400	42	397	41

เขื่อนสิริกิติ์	ปี	ปริมาณ (ล้าน ลบ.ม.)	%	น้ำใช้การ (ล้าน ลบ.ม.)	%
	1 พ.ย. 65	6,863	72	4,013	60
	1 พ.ย. 66 (น้ำมาก)	7,989	84	5,139	77
	1 พ.ย. 66 (น้ำเฉลี่ย)	6,935	73	4,085	61
	1 พ.ย. 66 (น้ำน้อย)	5,788	61	2,938	44
	1 พ.ย. 66 (One Map)	5,838	61	2,988	45
	1 พ.ย. 66 (2544)	8,873	93	6,023	90
	1 พ.ย. 66 (2562)	5,810	61	2,960	44

ปริมาณน้ำใช้การ 4 เขื่อนหลัก

1 พฤศจิกายน 2565 14,074 ล้าน ลบ.ม.	คาดการณ์ 1 พฤศจิกายน 2566 8,831 ล้าน ลบ.ม.
---------------------------------------	---

เขื่อนแควน้อยบำรุงแดน	ปี	ปริมาณ (ล้าน ลบ.ม.)	%	น้ำใช้การ (ล้าน ลบ.ม.)	%
	1 พ.ย. 65	957	102	914	102
	1 พ.ย. 66 (น้ำมาก)	939	100	896	100
	1 พ.ย. 66 (น้ำเฉลี่ย)	939	100	896	100
	1 พ.ย. 66 (น้ำน้อย)	452	48	409	46
	1 พ.ย. 66 (One Map)	749	80	706	79
	1 พ.ย. 66 (2544)	939	100	896	100
	1 พ.ย. 66 (2562)	489	52	446	50

คาดการณ์ปริมาณน้ำรวม 4 เขื่อนหลัก

ปี	ปริมาณน้ำ (ล้าน ลบ.ม.)	%	น้ำใช้การ (ล้าน ลบ.ม.)	%
1 พ.ย. 65	20,770	91	14,074	87
1 พ.ย. 66 (น้ำมาก)	20,172	81	13,476	74
1 พ.ย. 66 (น้ำเฉลี่ย)	18,045	73	11,349	71
1 พ.ย. 66 (น้ำน้อย)	15,373	62	8,677	57
1 พ.ย. 66 (One Map)	15,337	62	8,641	48
1 พ.ย. 66 (2544)	19,518	78	12,822	71
1 พ.ย. 66 (2562)	14,443	58	7,747	43



การบริหารจัดการน้ำฤดูฝน ปี 2566





12 มาตรการ รับมือฤดูฝน ปี 2566

6 แนวทางปฏิบัติ กรมชลประทาน



12 มาตรการรับมือฤดูฝน ปี 2566

กนช. เห็นชอบ เมื่อวันที่ 16 มีนาคม 2566

**คาดการณ์ชี้เป้าพื้นที่เสี่ยงน้ำท่วมและพื้นที่
เสี่ยงช่วงฝนทิ้งช่วง** (มี.ค. 66 เป็นต้นไป)

**การบริหารจัดการพื้นที่ลุ่มต่ำ
เพื่อรองรับน้ำหลาก** (ภายใน ส.ค. 66)

**ทบทวน ปรับปรุงเกณฑ์บริหารจัดการน้ำ
ในแหล่งน้ำ/เขื่อนระบายน้ำและจัดทำ
แผนบริหารจัดการน้ำเชิงบูรณาการ**
(ก่อนฤดูฝน - ตลอดช่วงฤดูฝน)

**เตรียมความพร้อม ซ่อมแซม ปรับปรุง
อาคารชลศาสตร์ ระบบระบายน้ำ ไทโรมาตอร์
ให้พร้อมใช้งาน และปรับปรุงแก้ไข
สิ่งกีดขวางทางน้ำ** (ก่อนฤดูฝน - ตลอดช่วงฤดูฝน)

**เตรียมพร้อม/วางแผนเครื่องจักร เครื่องมือ
บุคลากร ประจำพื้นที่เสี่ยงน้ำท่วมและพื้นที่เสี่ยง
ในช่วงฝนทิ้งช่วง** (ก่อนฤดูฝน - ตลอดช่วงฤดูฝน)

ข้อมูล ณ วันที่ 16 มีนาคม 2566



ติดตามประเมินผล

ปรับมาตรการให้สอดคล้องกับสถานการณ์ภัย (ตลอดช่วงฤดูฝน)

* ตัวหนังสือสีแดง คือ รวมมาตรการ

* ตัวหนังสือสีเขียว คือ เพิ่มมาตรการ

การสร้างการรับรู้และประชาสัมพันธ์
(ก่อนฤดูฝน - ตลอดช่วงฤดูฝน)

**สร้างความเข้มแข็งเครือข่าย
ภาคประชาชนในการให้ข้อมูลสถานการณ์**
(ก่อนฤดูฝน - ตลอดช่วงฤดูฝน)

**เร่งพัฒนาและเก็บกักน้ำ
ในแหล่งน้ำทุกประเภทช่วงปลายฤดูฝน**
(ภายใน ต.ค. - พ.ย. 66)

**ซักซ้อมแผนเผชิญเหตุ
ตั้งศูนย์ส่วนหน้าก่อนเกิดภัย
และฟื้นฟูสภาพให้กลับสู่สภาพปกติ**
(ตลอดช่วงฤดูฝน)

**เพิ่มประสิทธิภาพการระบายน้ำ
ของทางน้ำ** (ก่อนฤดูฝน - ตลอดช่วงฤดูฝน)

**ตรวจความมั่นคงปลอดภัย คัน ทำนบ
พังกันน้ำ** (ก่อนฤดูฝน - ตลอดช่วงฤดูฝน)

จัดทำโดย กองบริหารจัดการลุ่มน้ำ สำนักงานทรัพยากรน้ำแห่งชาติ

เก็บกักเต็มประสิทธิภาพ



คาดการณ์พื้นที่เสี่ยง



หลีกเลี่ยงสิ่งกีดขวาง



ระบบชลประทานเร่งระบาย



Standby เครื่องมือเครื่องจักร



แจ้งเตือนและประชาสัมพันธ์



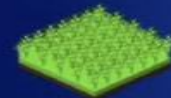


**มาตรการ
บริหารจัดการน้ำ
ฤดูฝน
ปี 2566**

“ เพื่อให้ปริมาณน้ำต้นทุน
ในอ่างเก็บน้ำมีเพียงพอ
สำหรับการใช้น้ำตลอดฤดูฝน ปี 2566
และเก็บกักไว้ใช้ฤดูแล้ง ปี 66/67 ”



**จัดสรรน้ำเพื่อการ
อุปโภค-บริโภค
และรักษาระบบนิเวศ
ให้เพียงพอตลอดทั้งปี**



**ส่งเสริมการปลูกพืชฤดูฝน
ให้ใช้น้ำฝนเป็นหลัก
ใช้น้ำชลประทานเสริม
กรณีฝนทิ้งช่วงเท่านั้น**



**บริหารจัดการน้ำท่า
ให้มีประสิทธิภาพสูงสุด
ด้วยระบบและ
อาคารชลประทาน**



**กักเก็บน้ำในเขื่อน
ให้มากที่สุด**

ไม่ต่ำกว่าเกณฑ์เก็บกักน้ำต่ำสุด ตามช่วงเวลา
เพื่อความมั่นคงด้านการอุปโภค-บริโภค
และรักษาระบบนิเวศ



**วางแผนป้องกัน
และบรรเทาอุทกภัย**



ชป.เตรียมความพร้อมเครื่องจักร-เครื่องมือ ช่วยเหลือ ฤดูแล้ง ทั่วประเทศ ปี 2566

ส่วนบริหารเครื่องจักรกลที่ 1

เชียงใหม่

- เครื่องสูบน้ำ 163 เครื่อง
- เครื่องจักรกลสนับสนุนอื่นๆ 247 หน่วย



รวม 410 หน่วย

ส่วนบริหารเครื่องจักรกลที่ 5

พระนครศรีอยุธยา

- เครื่องสูบน้ำ 265 เครื่อง
- เครื่องพลิกดินน้ำ 54 เครื่อง
- เครื่องจักรกลสนับสนุนอื่นๆ 222 หน่วย

รวม 541 หน่วย



ส่วนบริหารเครื่องจักรกลที่ 7

กาญจนบุรี

- เครื่องสูบน้ำ 160 เครื่อง
- เครื่องพลิกดินน้ำ 70 เครื่อง
- เครื่องจักรกลสนับสนุนอื่นๆ 227 หน่วย

รวม 457 หน่วย



ส่วนกลาง

นนทบุรี

- เครื่องสูบน้ำ 241 เครื่อง
- เครื่องจักรกลสนับสนุนอื่นๆ 277 หน่วย

รวม 518 หน่วย

ส่วนบริหารเครื่องจักรกลที่ 8

สงขลา

- เครื่องสูบน้ำ 297 เครื่อง
- เครื่องพลิกดินน้ำ 149 เครื่อง
- เครื่องจักรกลสนับสนุนอื่นๆ 324 หน่วย

รวม 770 หน่วย

ส่วนบริหารเครื่องจักรกลที่ 6

ชลบุรี

- เครื่องสูบน้ำ 410 เครื่อง
- เครื่องพลิกดินน้ำ 115 เครื่อง
- เครื่องจักรกลสนับสนุนอื่นๆ 302 หน่วย

รวม 827 หน่วย

ส่วนบริหารเครื่องจักรกลที่ 2

พิษณุโลก

- เครื่องสูบน้ำ 269 เครื่อง
- เครื่องพลิกดินน้ำ 20 เครื่อง
- เครื่องจักรกลสนับสนุนอื่นๆ 265 หน่วย

รวม 554 หน่วย



ส่วนบริหารเครื่องจักรกลที่ 3

ขอนแก่น

- เครื่องสูบน้ำ 286 เครื่อง
- เครื่องพลิกดินน้ำ 64 เครื่อง
- เครื่องจักรกลสนับสนุนอื่นๆ 401 หน่วย

รวม 751 หน่วย



ส่วนบริหารเครื่องจักรกลที่ 4

นครราชสีมา

- เครื่องสูบน้ำ 198 เครื่อง
- เครื่องพลิกดินน้ำ 145 เครื่อง
- เครื่องจักรกลสนับสนุนอื่นๆ 211 หน่วย

รวม 554 หน่วย



รวมทั้งประเทศ

- เครื่องสูบน้ำ 2,289 เครื่อง
- เครื่องพลิกดินน้ำ 617 เครื่อง
- เครื่องจักรกลสนับสนุนอื่นๆ 2,476 หน่วย

รวมเป็น
5,382 หน่วย



ฝ่ายประมวลและวิเคราะห์สถานการณ์น้ำ ส่วนประมวลวิเคราะห์สถานการณ์น้ำ สำนักบริหารจัดการน้ำและอุทกวิทยา

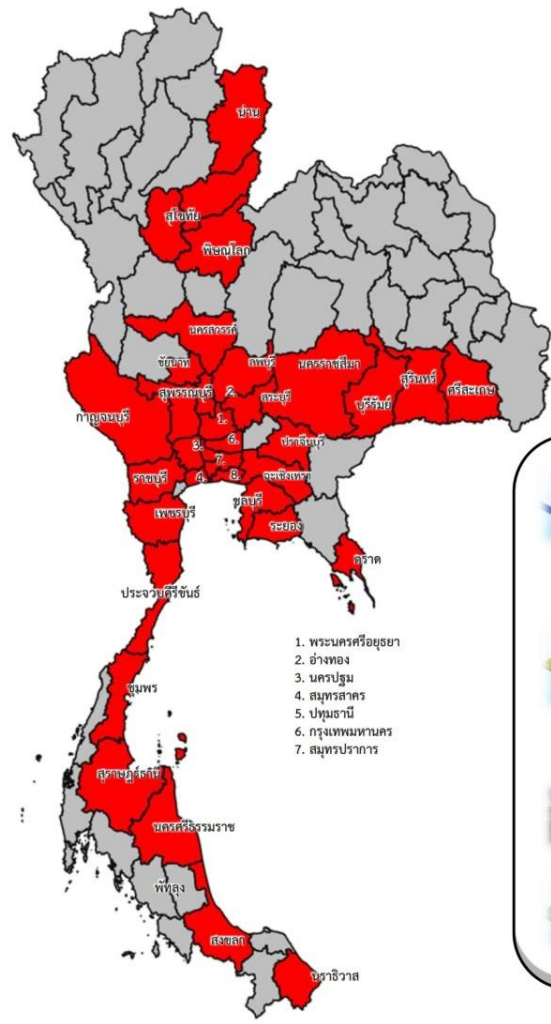


การให้ความช่วยเหลือ กรมชลประทาน

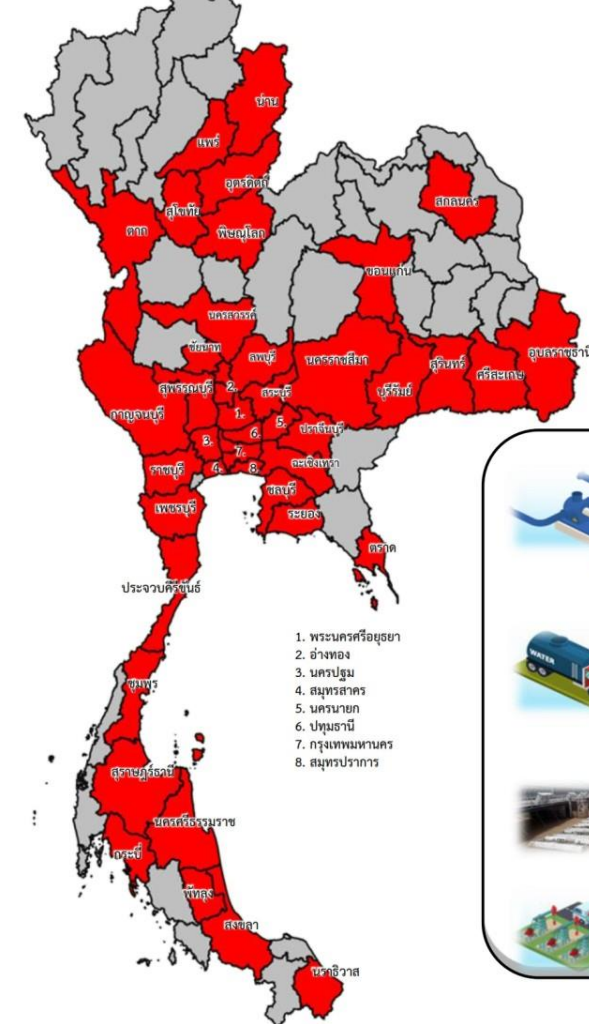


ประจำสัปดาห์ (24 มิ.ย.66 – 30 มิ.ย.66)

สะสม (1 พ.ค.66 – 30 มิ.ย.66)



ช่วยเหลือประจำสัปดาห์รวม
36 จังหวัด



ช่วยเหลือสะสมรวม
44 จังหวัด

ผล

ผล

เครื่องสูบน้ำ **394** เครื่อง
 ปริมาณน้ำรวม 19,539 ล้าน ลบ.ม.

รถบรรทุกน้ำ **3** คัน
 ปริมาณน้ำรวม 6,000 ลิตร

เครื่องผลักดันน้ำ **2** เครื่อง

เครื่องจักรอื่นๆ **44** หน่วย

เครื่องสูบน้ำ **542** เครื่อง
 ปริมาณน้ำรวม 120,389 ล้าน ลบ.ม.

รถบรรทุกน้ำ **53** คัน
 ปริมาณน้ำรวม 7,659,720 ลิตร

เครื่องผลักดันน้ำ **2** เครื่อง

เครื่องจักรอื่นๆ **50** หน่วย

*** ยังมีการช่วยเหลือภัยแล้ง

*** ยังมีการช่วยเหลือภัยแล้ง



ผลการประชาสัมพันธ์สร้างการรับรู้เกี่ยวกับสถานการณ์น้ำ



ฤดูฝน 2566 กรมชลประทาน



ระหว่างวันที่ 24 - 30 มิถุนายน 2566

1. ศูนย์เรียนรู้การเพิ่มประสิทธิภาพการผลิตสินค้าเกษตร (ศพก.)



จำนวน

27 ครั้ง

เส้สัฒ 81 ครั้ง

เกษตรกร

297 คน

เส้สัฒ 1,017 คน

2. คณะกรรมการจัดการชลประทาน (JMC)



จำนวน

49 ครั้ง

เส้สัฒ 117 ครั้ง

เกษตรกร

785 คน

เส้สัฒ 2,909 คน

3. กลุ่มใช้น้ำ



จำนวน

350 ครั้ง

เส้สัฒ 1,116 ครั้ง

เกษตรกร

4,255 คน

เส้สัฒ 26,963 คน

4. การประชาสัมพันธ์อื่นๆ



จำนวน

1,403 ครั้ง

เส้สัฒ 6,211 ครั้ง

ข้อมูลสะสม ตั้งแต่วันที่ 1 พ.ค.66

รวมการประชาสัมพันธ์



จำนวนครั้งการประชาสัมพันธ์

1,829 เส้สัฒ 7,525



จำนวนเกษตรกรที่รับการฟังประชาสัมพันธ์

5,337 เส้สัฒ 30,889



สถานการณ์อุทกภัย ปี 2566



สรุปสถานการณ์อุทกภัย ปี 2566

ข้อมูล ณ วันที่ 4 กรกฎาคม 2566



- พื้นที่ที่เคยเกิดปัญหาอุทกภัย และเข้าสู่ภาวะปกติแล้ว
- พื้นที่ประสบอุทกภัย

อิทธิพลที่ส่งผลกระทบต่อ

พื้นที่ประสบอุทกภัยปี 2565 สาเหตุเนื่องจากอิทธิพล ดังนี้

- ☐ มรสุมตะวันตกเฉียงใต้พัดปกคลุมทะเลอันดามัน ภาคใต้ และอ่าวไทย มีกำลังแรง (วันที่ 1-4 ก.ค.66)

พื้นที่ประสบอุทกภัย

❖ ส่งผลทำให้มีพื้นที่ประสบอุทกภัยรวมทั้งสิ้น 3 จังหวัด ได้แก่ จังหวัดน่าน สตูล และตรัง

ปัจจุบันสถานการณ์เข้าสู่ภาวะปกติแล้วทั้ง 3 จังหวัด



ศูนย์ปฏิบัติการน้ำอัจฉริยะ (SWOC) กรมชลประทาน