



# สถานการณ์และการบริหารจัดการน้ำ ฤดูฝน ปี 2566

*ศูนย์ปฏิบัติการน้ำอัจฉริยะ (SWOC) กรมชลประทาน*

*วันที่ 5 กันยายน 2566*



# สถานการณ์ฝน และสภาพภูมิอากาศ



# ปริมาณฝนสะสม (1 ม.ค. - 3 ก.ย. 2566)

ฝนสะสมต่ำกว่าค่าปกติ  
**20 %**

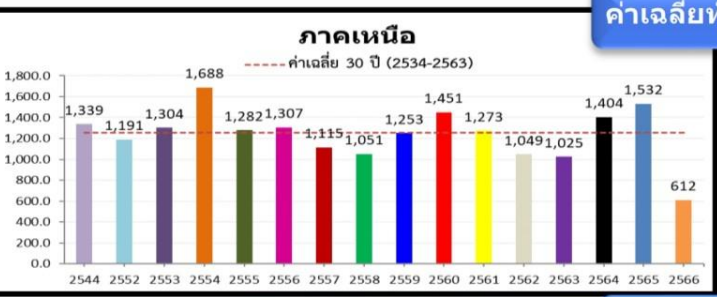


ค่าเฉลี่ยทั้งปี 1,420.8 มม.



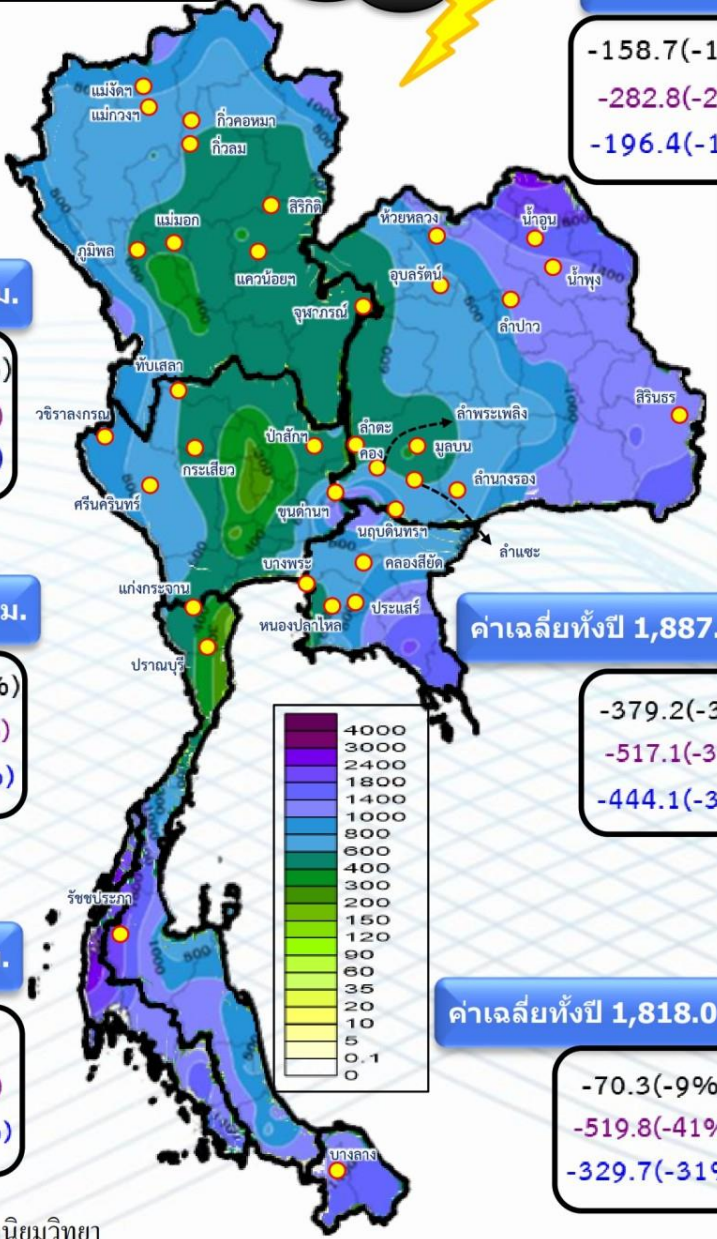
-158.7(-15%)  
-282.8(-24%)  
-196.4(-18%)

**หมายเหตุ**  
ตัวเลขสีดำ คือ ปี 66 เทียบกับค่าเฉลี่ย 30 ปี (2534-2563)  
ตัวเลขสีม่วง คือ ปี 66 เทียบ ปี 65 (ณ วันเดียวกัน)  
ตัวเลขสีน้ำเงิน คือ ปี 66 เทียบ ปี 44 (ณ วันเดียวกัน)

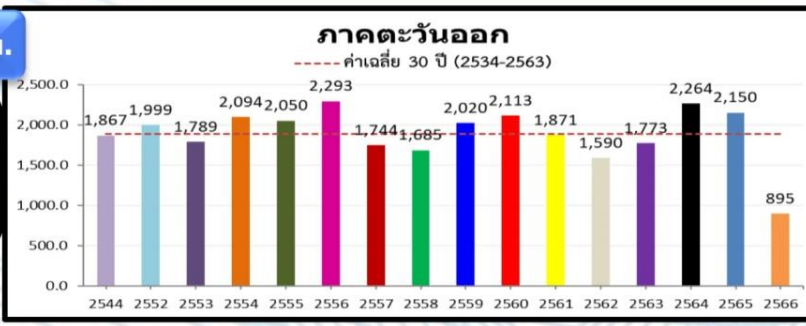


ค่าเฉลี่ยทั้งปี 1,253.8 มม.

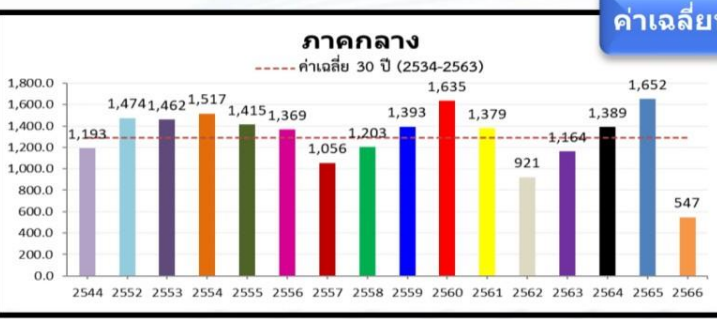
-286.5(-32%)  
-440.0(-42%)  
-381.1(-38%)



ค่าเฉลี่ยทั้งปี 1,887.1 มม.



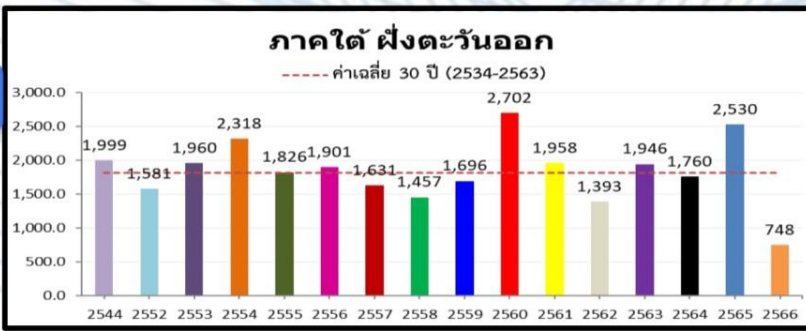
-379.2(-30%)  
-517.1(-37%)  
-444.1(-33%)



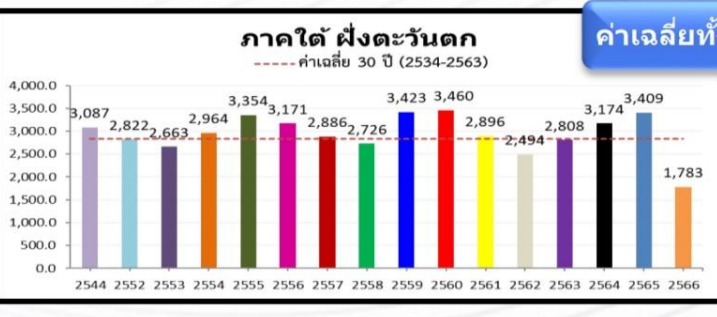
ค่าเฉลี่ยทั้งปี 1,291.7 มม.

-286.3(-34%)  
-483.7(-47%)  
-185.9(-25%)

ค่าเฉลี่ยทั้งปี 1,818.0 มม.



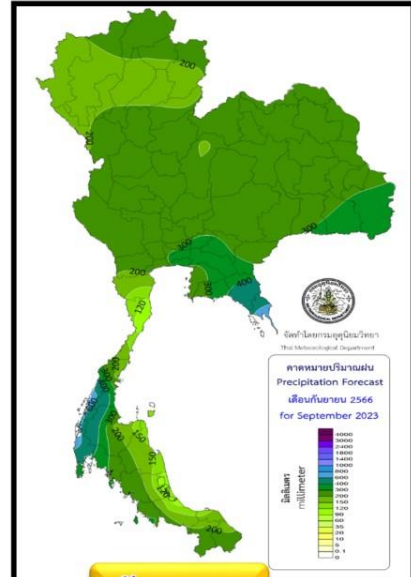
-70.3(-9%)  
-519.8(-41%)  
-329.7(-31%)



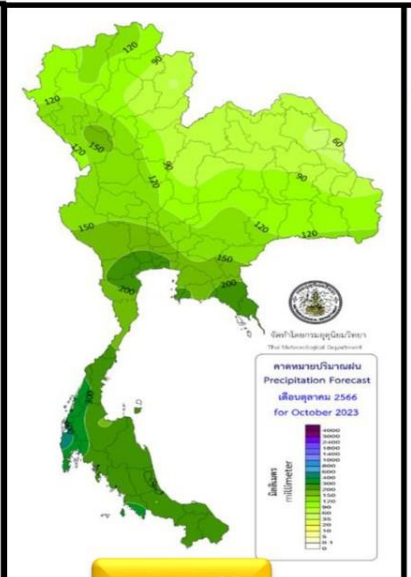
ค่าเฉลี่ยทั้งปี 2,833.5 มม.

+15.6(+1%)  
-307.2(-15%)  
-282.5(-14%)

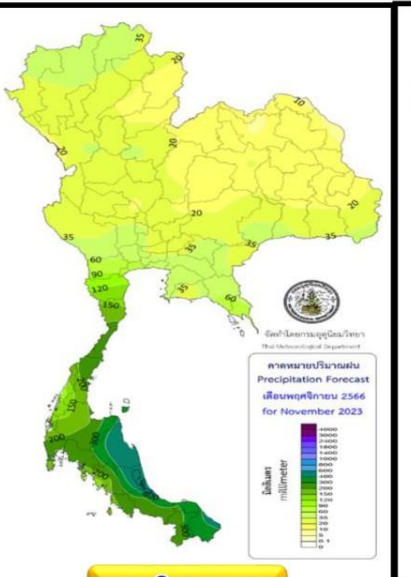
ปริมาณฝนรวม (มม.)  
สูง-ต่ำ กว่าค่าปกติ(มม.)  
คำอธิบาย



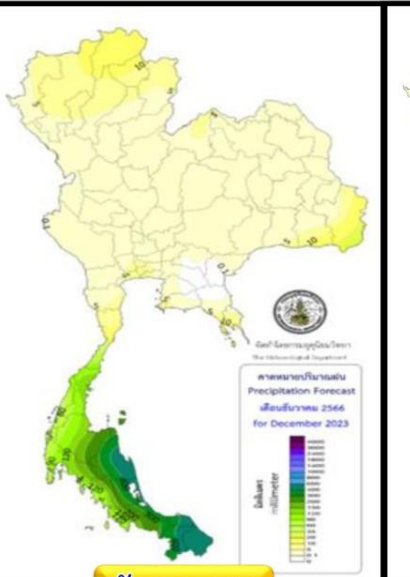
กันยายน 66



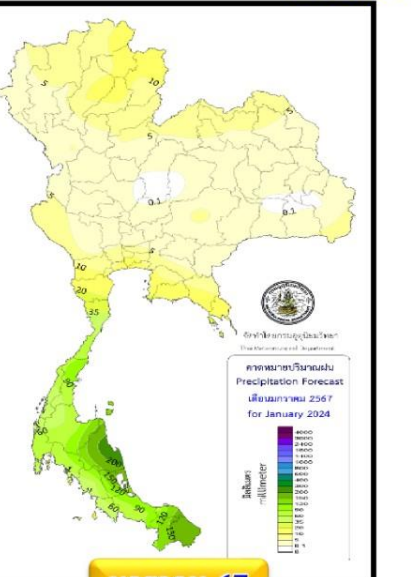
ตุลาคม 66



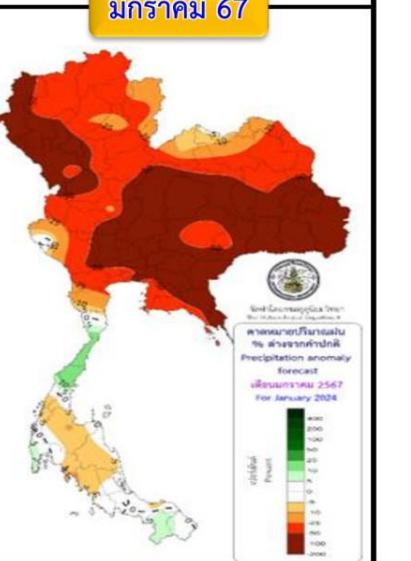
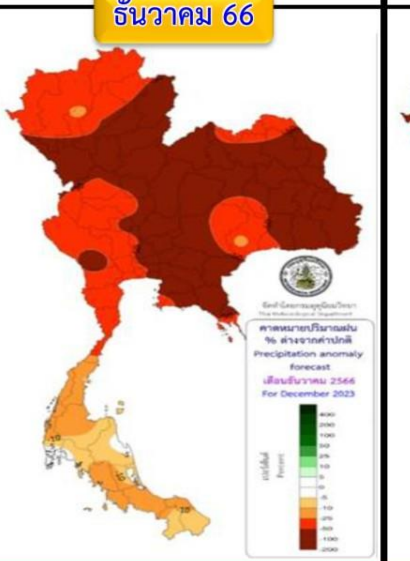
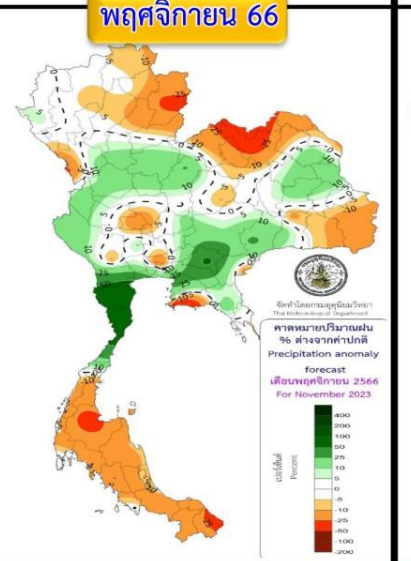
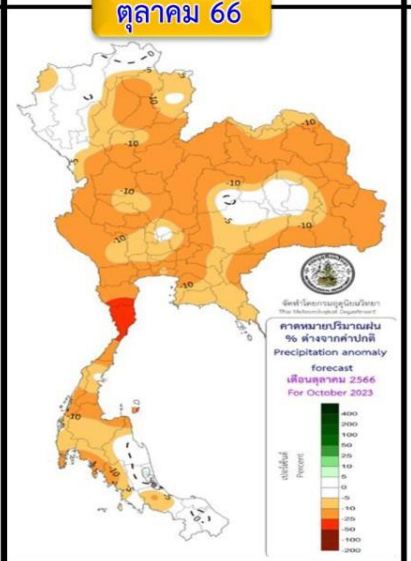
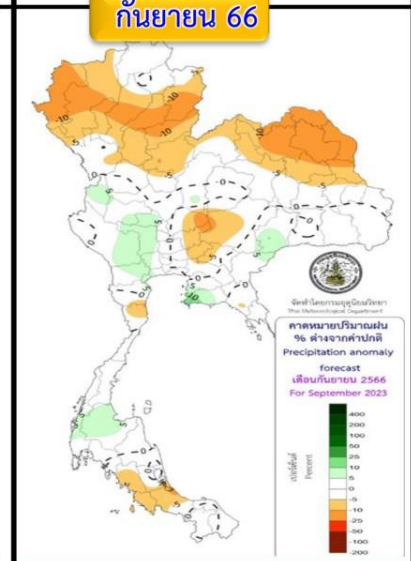
พฤศจิกายน 66



ธันวาคม 66



มกราคม 67



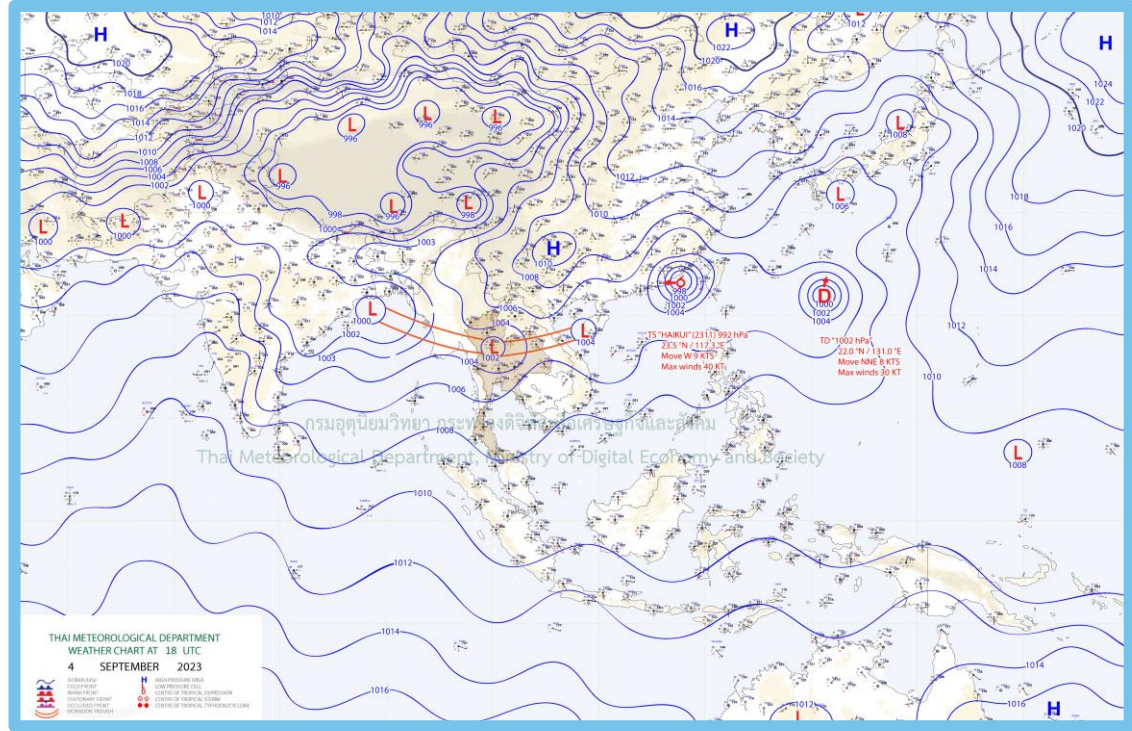
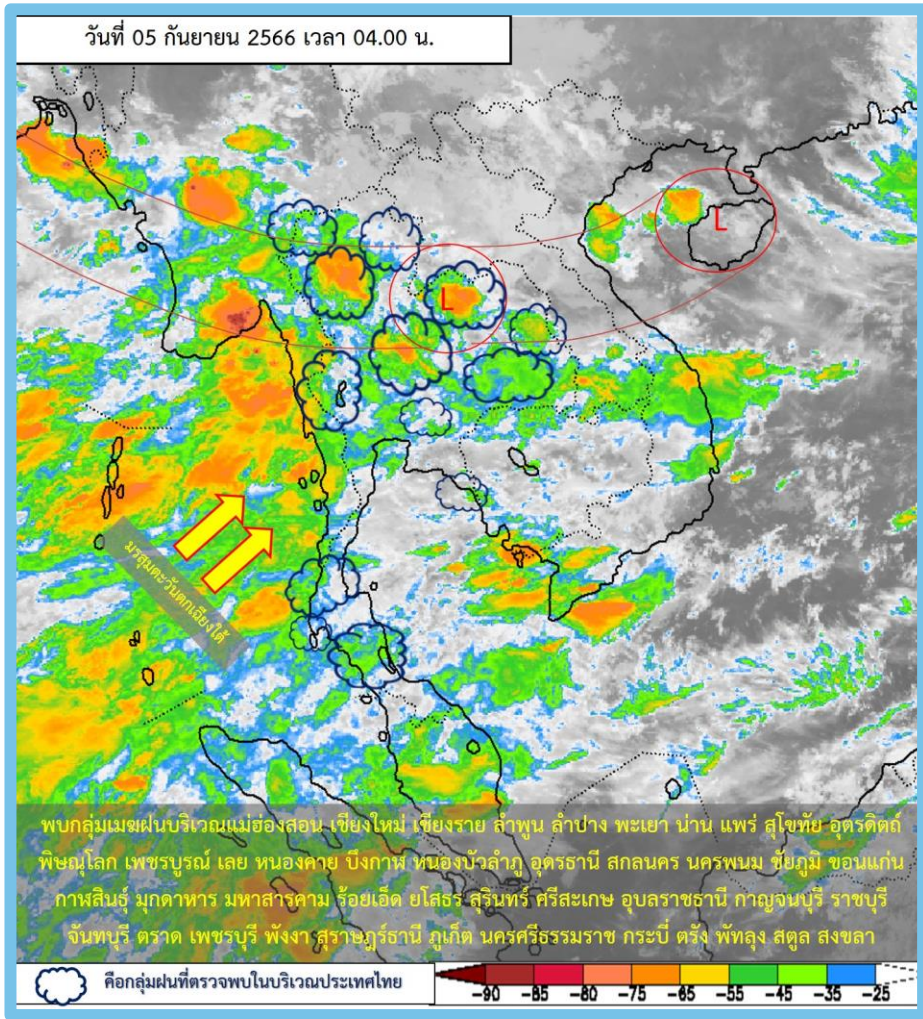
พื้นที่ส่วนใหญ่จะมีปริมาณฝนรวมใกล้เคียงค่าปกติ เว้นแต่ภาคเหนือและภาคตะวันออกเฉียงเหนือจะต่ำกว่าค่าปกติ

บริเวณประเทศไทยจะมีฝนรวมต่ำกว่าค่าปกติ

ปริมาณฝนรวมของประเทศไทยส่วนใหญ่จะมีปริมาณฝนใกล้เคียงค่าปกติ ภาคใต้จะมีปริมาณฝนต่ำกว่าค่าปกติ

บริเวณประเทศไทยจะมีปริมาณฝนรวมต่ำกว่าค่าปกติ โดยเฉพาะประเทศไทยตอนบน

ประเทศไทยตอนบนจะมีปริมาณฝนรวมต่ำกว่าค่าปกติ ส่วนภาคใต้จะมีฝนใกล้เคียงถึงต่ำกว่าค่าปกติเล็กน้อย



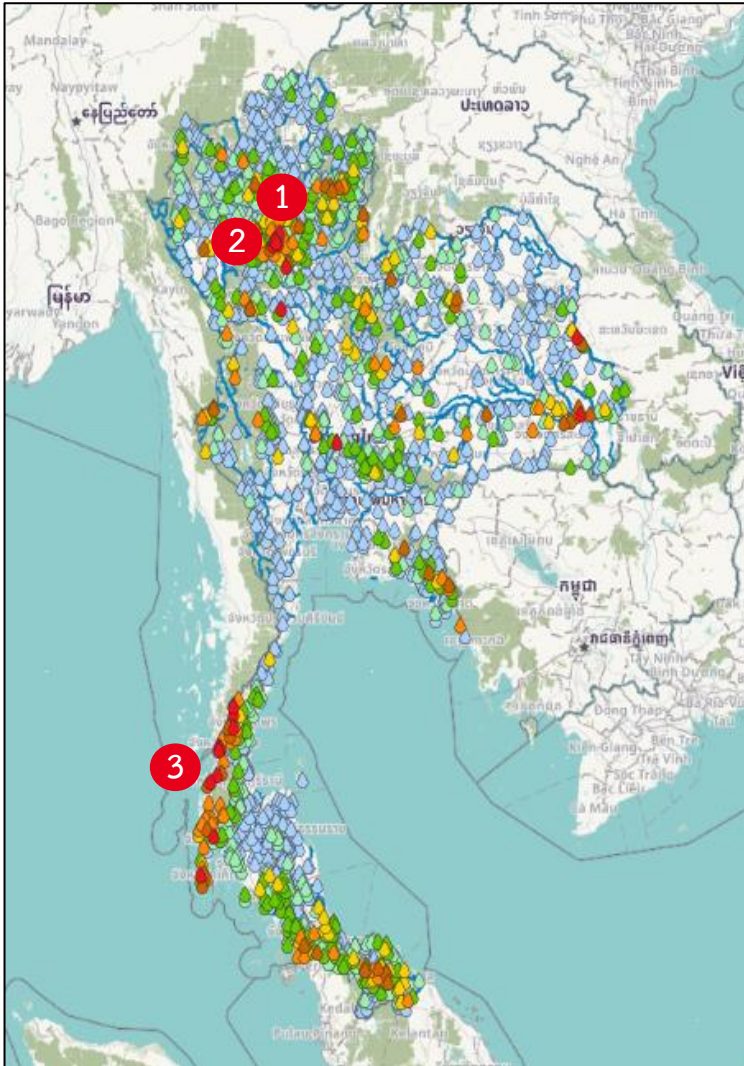
### พยากรณ์อากาศ 24 ชั่วโมงข้างหน้า

ร่องมรสุมกำลังแรงพาดผ่านภาคเหนือ และภาคตะวันออกเฉียงเหนือ เข้าสู่หย่อมความกดอากาศต่ำบริเวณอ่าวตังเกี๋ย ประกอบกับมรสุมตะวันตกเฉียงใต้กำลังค่อนข้างแรงยังคงพัดปกคลุมทะเลอันดามัน ประเทศไทย และอ่าวไทย **ลักษณะเช่นนี้ทำให้มีฝนตกหนักบางแห่งในภาคเหนือ ภาคตะวันออกเฉียงเหนือ ภาคกลาง ภาคตะวันออก และภาคใต้ฝั่งตะวันออก โดยมีฝนตกหนักมากบางพื้นที่ในภาคใต้ฝั่งตะวันตก**



# ปริมาณฝน 24 ชั่วโมงย้อนหลัง

4 กันยายน – 5 กันยายน 2566

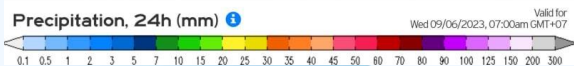
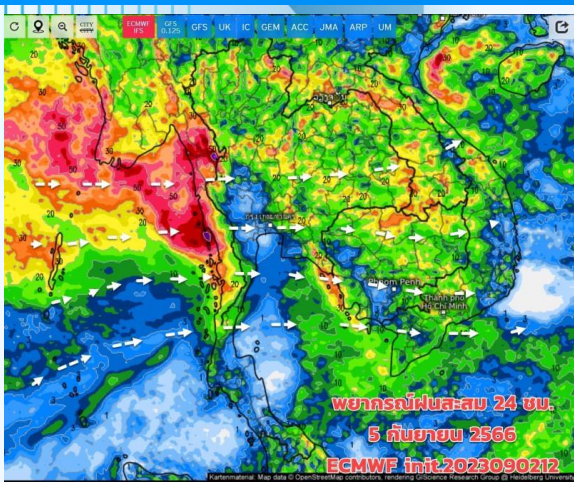


สถานี	ตำบล อำเภอ จังหวัด	เวลา	ฝนสะสม (มม.)
บ้านปางมะโอ	ต.วังเงิน อ.แม่ทะ จ.ลำปาง 1	05:00 น.	127
บ้านนาเวียง	ต.วังซัน อ.วังซัน จ.แพร่ 2	05:00 น.	125.5
บ้านนาพุด	ต.นาคา อ.สุขสำราญ จ.ระนอง 3	05:00 น.	121
บ้านปิ่นเจน	ต.แม่แก้ง อ.วังซัน จ.แพร่	05:00 น.	118.5
ทต.ปากน้ำ	ต.ปากน้ำ อ.เมืองระนอง จ.ระนอง	05:00 น.	118.4
อบต.วังซัน	ต.วังซัน อ.วังซัน จ.แพร่	05:00 น.	114.4
บ้านโรงกลาง	ต.นบปริง อ.เมืองพังงา จ.พังงา	05:00 น.	114
บ้านทุ่งพล้อ	ต.ป่าจ้อ อ.ศรีสัชนาลัย จ.สุโขทัย	05:00 น.	113
ลพบุรี	ต.ทะเลชุบศร อ.เมืองลพบุรี จ.ลพบุรี	04:00 น.	110.6
บ้านรังแตน	ต.จ.ป.ร. อ.กระบือ จ.ระนอง	05:00 น.	109.5

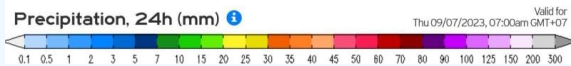
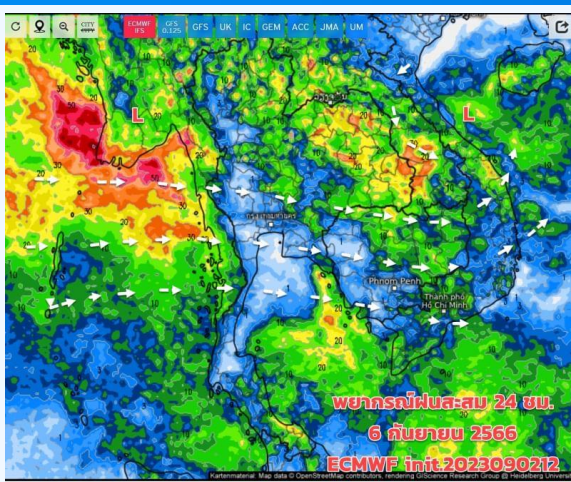
>0-10	>10-20	>20-35	>35-50	>50-70	>70-90	>90
ฝนเล็กน้อย ฝนน้อย	ฝนปานกลาง		ฝนหนัก			ฝนหนักมาก ฝนมาก



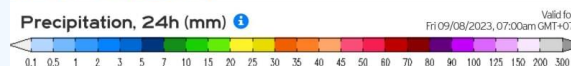
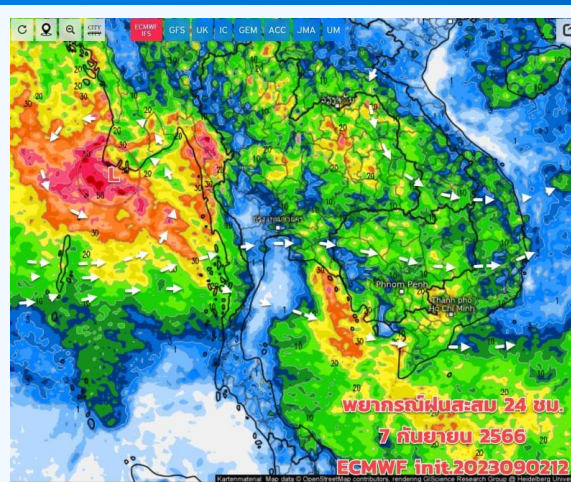
# พยากรณ์ฝนสะสมรายวัน จากแบบจำลองบรรยากาศเชิงตัวเลข GFS วันที่ 5 ก.ย. – 11 ก.ย. 66



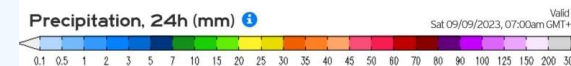
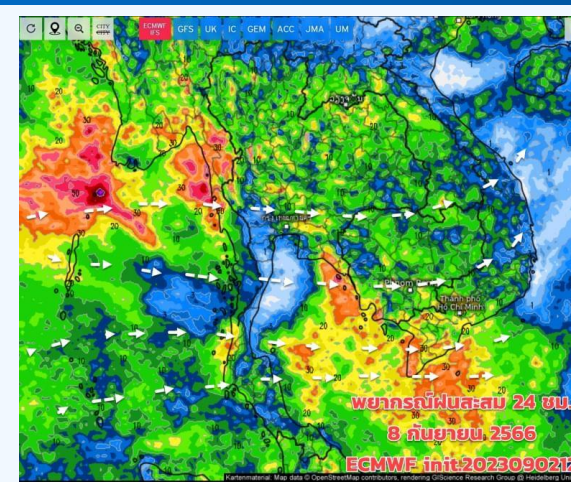
วันที่ 5 ก.ย. 2566



วันที่ 6 ก.ย. 2566



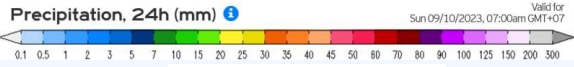
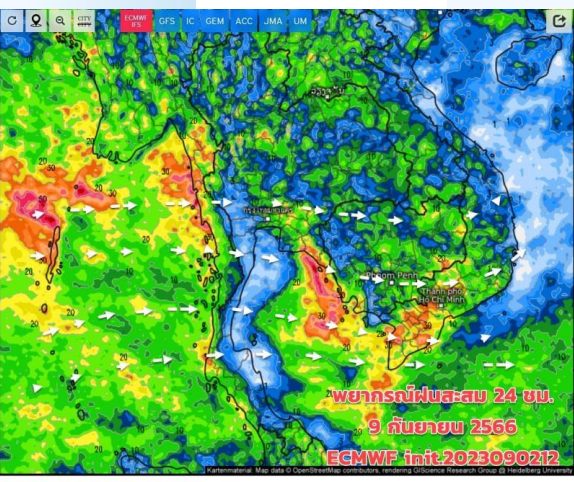
วันที่ 7 ก.ย. 2566



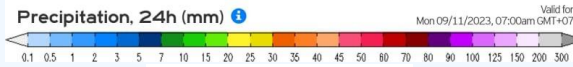
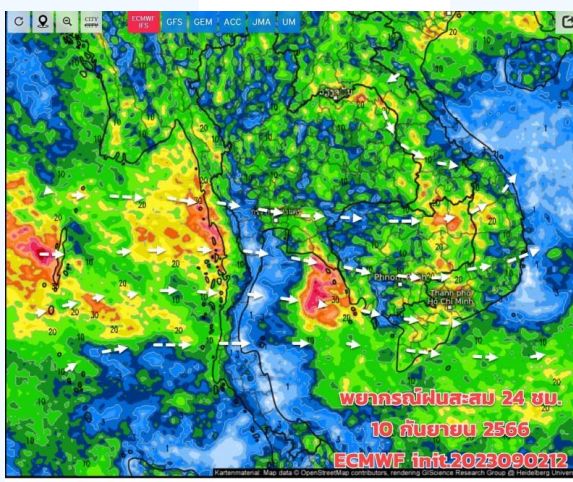
วันที่ 8 ก.ย. 2566

## การคาดหมาย

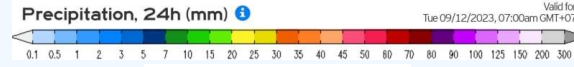
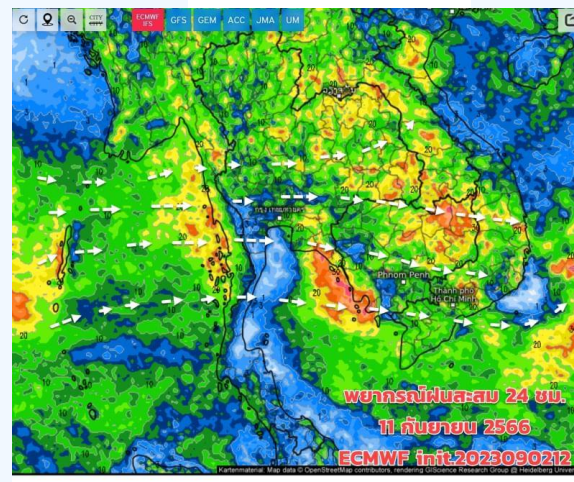
วันนี้ (5 ก.ย.66) ประเทศไทยยังมีโอกาสเจอฝนกระจายหลายพื้นที่ แต่มีฝนตกหนักบางพื้นที่ ส่วนใหญ่เกิดขึ้นบริเวณใกล้แนวร่องมรสุมภาคเหนือ ภาคอีสาน ภาคกลาง ภาคตะวันออก ต้องเฝ้าระวังฝนตกหนัก คลื่นลมมีกำลังแรง เนื่องจากมรสุมมีกำลังแรง ส่วนร่องมรสุมยังพาดผ่านบริเวณภาคเหนือ และภาคอีสานตอนบน เข้าสู่หย่อมความกดอากาศต่ำบริเวณอ่าวตังเกี๋ย ซึ่งอาจทำให้เกิดน้ำท่วมฉับพลัน น้ำป่าไหลหลากได้บริเวณใกล้แนวร่องมรสุมพาดผ่าน ต้องติดตามอย่างใกล้ชิด ช่วง 6-14 ก.ย.66 ฝนยังมีต่อเนื่อง แต่ปริมาณฝนส่วนใหญ่ยังเป็นฝนเล็กน้อยถึงปานกลาง มรสุมมีกำลังอ่อนลงบ้าง ส่วนร่องมรสุมยังพาดผ่านทางภาคเหนือ ภาคอีสานตอนบน ทำให้ยังมีฝนเกิดขึ้นได้บริเวณภาคเหนือ ภาคอีสานภาคกลาง (รวม กทม.และปริมณฑล) ภาคตะวันออก และภาคใต้ตอนบนและด้านรับมรสุม คลื่นลมยังมีกำลังปานกลาง



วันที่ 9 ก.ย. 2566



วันที่ 10 ก.ย. 2566



วันที่ 11 ก.ย. 2566

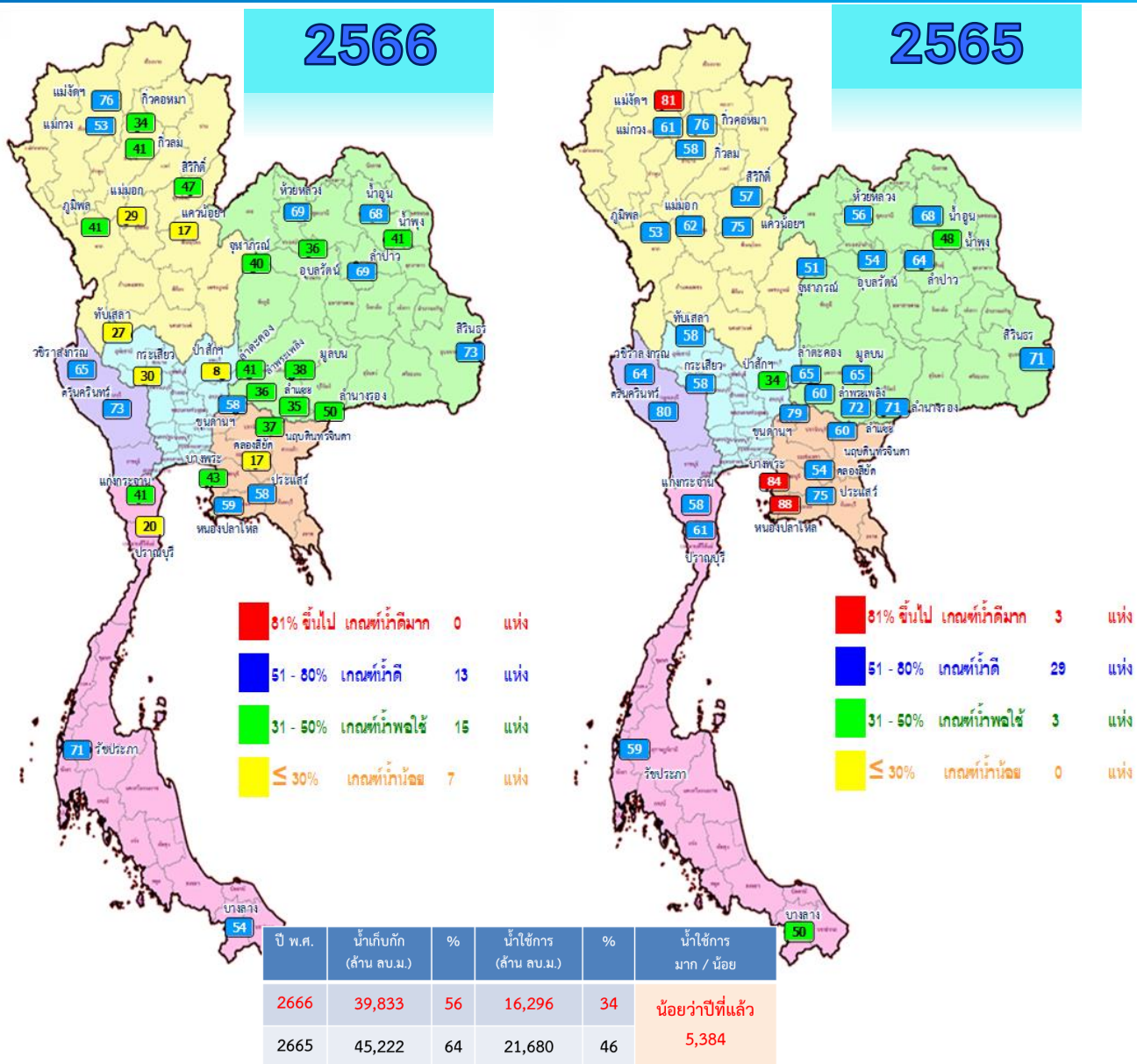


# สถานการณ์น้ำในอ่างเก็บน้ำ และสถานการณ์น้ำท่า





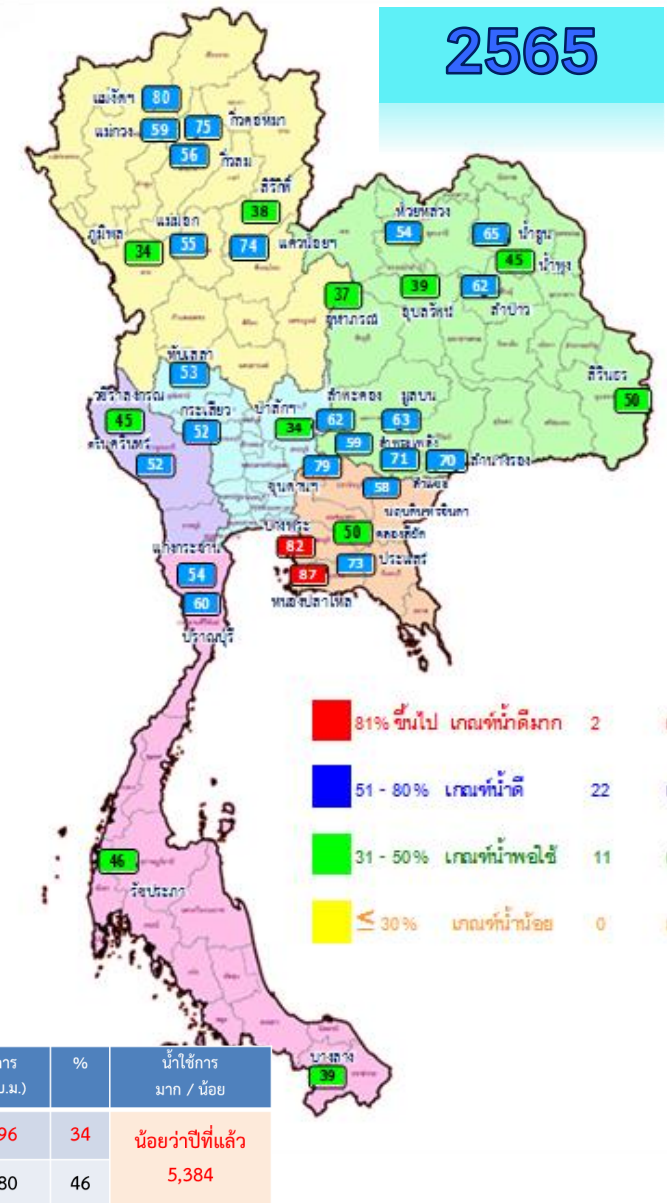
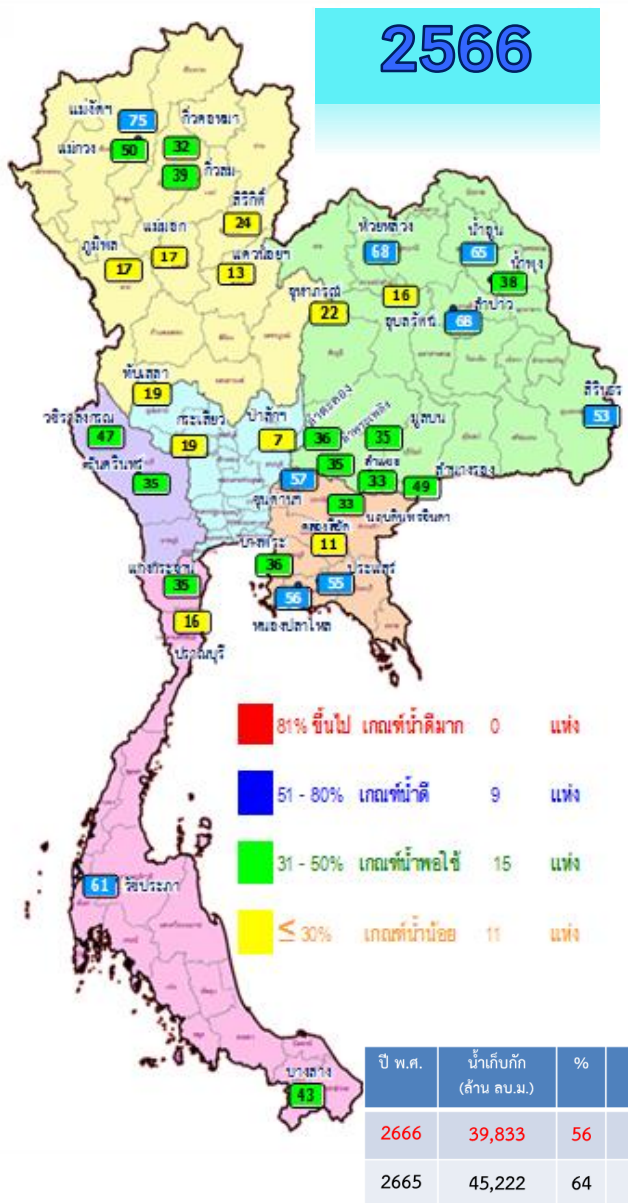
# ปริมาณน้ำเก็บกักในอ่างเก็บน้ำขนาดใหญ่ วันที่ 5 กันยายน



ภาค อ่างเก็บน้ำเขื่อน	ความจุ ที่ รนส. (ล้าน ม.³)	ความจุ ที่ รนท. (ล้าน ม.³)	ความจุน้ำ ใช้การ (ล้าน ม.³)	ณ วันนี้						ปริมาณน้ำ ไหลลง วันนี้ (ล้าน ม.³)	ปริมาณน้ำ ระบาย วันนี้ (ล้าน ม.³)	
				ปี 2565		ปี 2566						
				ปริมาตร (ล้าน ม.³)	% รณท.	ปริมาตร (ล้าน ม.³)	% รณท.	ปริมาตรใช้การ (ล้าน ม.³)	% ใช้การ			
<b>ภาคเหนือ</b>												
ภูมิพล*	13,462	13,462	9,662	7,091	53	5,475	41	1,675	12	17	44.61	17.00
สิริกิติ์*	10,508	9,510	6,660	5,412	57	4,479	47	1,629	17	24	15.21	9.38
แม่จัดสมบูรณ์ชล	323	265	253	213	81	201	76	189	71	75	2.09	0.32
แม่กวางอุดมธารา	295	263	249	162	61	138	53	124	47	50	0.58	0.91
กิ่วลม	106	106	103	61	58	44	41	40	38	39	1.97	0.91
กิ่วคอหมา	209	170	164	129	76	58	34	52	31	32	1.40	0.25
แควน้อยบำรุงแดน	1,080	939	896	703	75	161	17	118	13	13	2.35	1.30
แม่มอก	110	110	94	68	62	32	29	16	14	17	0.03	0.35
<b>ภาคตะวันออกเฉียงเหนือ</b>												
ห้วยหลวง	136	136	129	76	56	94	69	87	64	68	1.38	0.11
น้ำอูน	780	520	475	354	68	353	68	308	59	65	4.03	1.26
น้ำพุง*	200	165	157	79	48	68	41	60	36	38	2.30	0.17
จุฬารามย์*	181	164	127	84	51	65	40	28	17	22	0.50	0.00
อุบลรัตน์*	4,640	2,431	1,850	1,304	54	871	36	290	12	16	1.82	0.80
ลำปาว	2,450	1,980	1,880	1,265	64	1,371	69	1,271	64	68	32.66	3.57
ลำตะคอง	445	314	292	203	65	129	41	106	34	36	0.26	0.26
ลำพระเพลิง	242	155	154	92	60	55	36	54	35	35	0.59	0.00
มูลบน	350	141	134	92	65	54	38	47	33	35	0.20	0.05
ลำน้ำชี	325	275	268	198	72	96	35	89	32	33	0.00	0.03
ลำน้ำมูล	197	121	118	86	71	61	50	57	47	49	0.60	0.13
สิรินธร*	1,966	1,966	1,135	1,397	71	1,430	73	599	30	53	3.09	0.00
<b>ภาคกลาง</b>												
ป่าสักชลสิทธิ์	960	960	957	324	34	73	8	70	7	7	2.83	1.05
ทับเสลา	190	160	143	93	58	44	27	27	17	19	0.00	0.00
กระเสียว	390	299	259	174	58	88	30	48	16	19	1.05	0.06
<b>ภาคตะวันตก</b>												
ศรีนครินทร์*	18,770	17,745	7,480	14,181	80	12,888	73	2,623	15	35	9.74	9.98
วรวิหารกรม*	11,000	8,860	5,848	5,639	64	5,753	65	2,741	31	47	24.72	14.93
<b>ภาคตะวันออก</b>												
ขุนด่านปราการชล	225	224	219	177	79	129	58	124	56	57	2.68	0.04
คลองสี่ชัย	450	420	390	226	54	73	17	43	10	11	0.00	0.14
บางพระ	127	117	105	98	84	50	43	38	32	36	0.00	0.41
หนองปลาไหล	206	164	150	144	88	97	59	84	51	56	0.11	0.45
ประแสร์	322	295	275	221	75	172	58	152	52	55	0.42	0.30
นฤปดินทรจินดา	338	295	281	176	60	108	37	94	32	33	0.99	0.00
<b>ภาคใต้</b>												
แก่งกระจาน	900	710	645	415	58	288	41	223	31	35	2.35	2.25
ปราณบุรี	490	391	373	240	61	79	20	61	16	16	0.33	0.29
รัชชประภา*	6,144	5,639	4,287	3,314	59	3,976	71	2,625	47	61	64.28	0.00
บางลาง*	1,590	1,454	1,178	730	50	780	54	504	35	43	1.96	4.13
<b>รวมทั้งประเทศ</b>	<b>77,891</b>	<b>70,926</b>	<b>47,389</b>	<b>45,220</b>	<b>64</b>	<b>39,833</b>	<b>56</b>	<b>16,296</b>	<b>23</b>	<b>34</b>	<b>227.12</b>	<b>70.80</b>



# ปริมาณน้ำใช้การในอ่างเก็บน้ำขนาดใหญ่ วันที่ 5 กันยายน

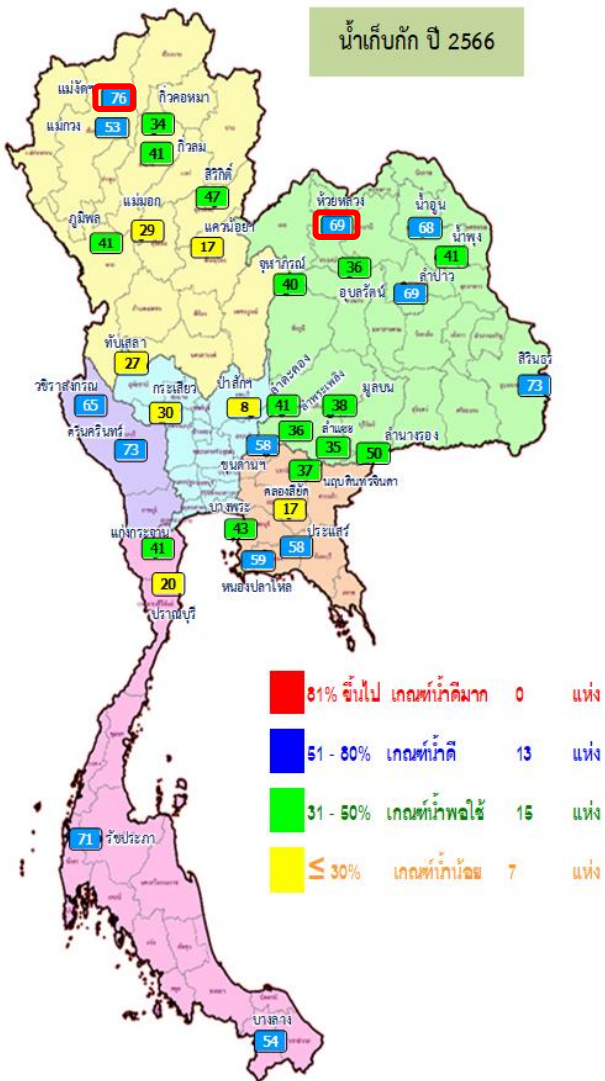


ภาค อ่างเก็บน้ำเชื่อม	ความจุ ที่ รนส. (ล้าน ม.³)	ความจุ ที่ รนค. (ล้าน ม.³)	ความจุ น้ำ ใช้การ (ล้าน ม.³)	ณ วันที่						ปริมาณน้ำ ไหลลง วันนี้ (ล้าน ม.³)	ปริมาณน้ำ ระบาย วันนี้ (ล้าน ม.³)
				ปี 2565		ปี 2566		ปริมาณใช้การ (ล้าน ม.³)	% ใช้การ		
				ปริมาณ (ล้าน ม.³)	% รณค.	ปริมาณ (ล้าน ม.³)	% รณค.				
<b>ภาคเหนือ</b>											
ภูมิพล*	13,462	13,462	9,662	7,091	53	5,475	41	1,675	17	44.61	17.00
สิริกิติ์*	10,508	9,510	6,660	5,412	57	4,479	47	1,629	24	15.21	9.38
แม่งัดสมบูรณ์ชล	323	265	253	213	81	201	76	189	75	2.09	0.32
แม่งางอุดมธารา	295	263	249	162	61	138	53	124	50	0.58	0.91
กิ่วลม	106	106	103	61	58	44	41	40	39	1.97	0.91
กิ่วคอหมา	209	170	164	129	76	58	34	52	32	1.40	0.25
แควน้อยบำรุงแดน	1,080	939	896	703	75	161	17	118	13	2.35	1.30
แม่มอก	110	110	94	68	62	32	29	16	17	0.03	0.35
<b>ภาคตะวันออกเฉียงเหนือ</b>											
ห้วยหลวง	136	136	129	76	56	94	69	87	68	1.38	0.11
น้ำอูน	780	520	475	354	68	353	68	308	65	4.03	1.26
น้ำพุง*	200	165	157	79	48	68	41	60	38	2.20	0.17
จุฬารัตน์*	181	164	127	84	51	65	40	28	22	0.50	0.00
อุบลรัตน์*	4,640	2,431	1,850	1,304	54	871	36	290	16	1.82	0.80
ลำปาว	2,450	1,980	1,880	1,265	64	1,371	69	1,271	68	32.66	3.57
ลำตะคอง	445	314	292	203	65	129	41	106	36	0.26	0.26
ลำพระเพลิง	242	155	154	92	60	55	36	54	35	0.59	0.00
มูลบน	350	141	134	92	65	54	38	47	35	0.20	0.05
ลำแจะ	325	275	268	198	72	96	35	89	33	0.00	0.03
ลำนางรอง	197	121	118	86	71	61	50	57	49	0.60	0.13
สิรินธร*	1,966	1,966	1,135	1,397	71	1,430	73	599	53	3.09	0.00
<b>ภาคกลาง</b>											
ป่าสักชลสิทธิ์	960	960	957	324	34	73	8	70	7	2.83	1.05
ทับเสลา	190	160	143	93	58	44	27	27	19	0.00	0.00
กระเสียว	390	299	259	174	58	88	30	48	19	1.05	0.06
<b>ภาคตะวันตก</b>											
ศรีนครินทร์*	18,770	17,745	7,480	14,181	80	12,888	73	2,623	35	9.74	9.98
วชิราลงกรณ์*	11,000	8,860	5,848	5,639	64	5,753	65	2,741	47	24.72	14.93
<b>ภาคตะวันออก</b>											
ขุนด่านปราการชล	225	224	219	177	79	129	58	124	57	2.68	0.04
คลองสิียด	450	420	390	226	54	73	17	43	11	0.00	0.14
บางพระ	127	117	105	98	84	50	43	38	36	0.00	0.41
หนองปลาไหล	206	164	150	144	88	97	59	84	56	0.11	0.45
ประแสร์	322	295	275	221	75	172	58	152	55	0.42	0.30
นฤปดินทรจินดา	338	295	281	176	60	108	37	94	33	0.99	0.00
<b>ภาคใต้</b>											
แก่งกระจาน	900	710	645	415	58	288	41	223	35	2.35	2.25
ปราณบุรี	490	391	373	240	61	79	20	61	16	0.33	0.29
รัชชประภา*	6,144	5,639	4,287	3,314	59	3,976	71	2,625	61	64.28	0.00
บางลาง*	1,590	1,454	1,178	730	50	780	54	504	43	1.96	4.13
<b>รวมทั้งประเทศ</b>	<b>80,106</b>	<b>70,926</b>	<b>47,389</b>	<b>45,220</b>	<b>64</b>	<b>39,833</b>	<b>56</b>	<b>16,296</b>	<b>34</b>	<b>227.12</b>	<b>70.80</b>



# อ่างฯใหญ่ สูง/ต่ำกว่า Upper Rule Curve (URC) และ Lower Rule Curve (LRC)

ข้อมูล ณ วันที่ 5 ก.ย.66



## การเฝ้าติดตามสถานการณ์

สูงกว่า URC 2 แห่ง

ต่ำกว่า LRC 11 แห่ง

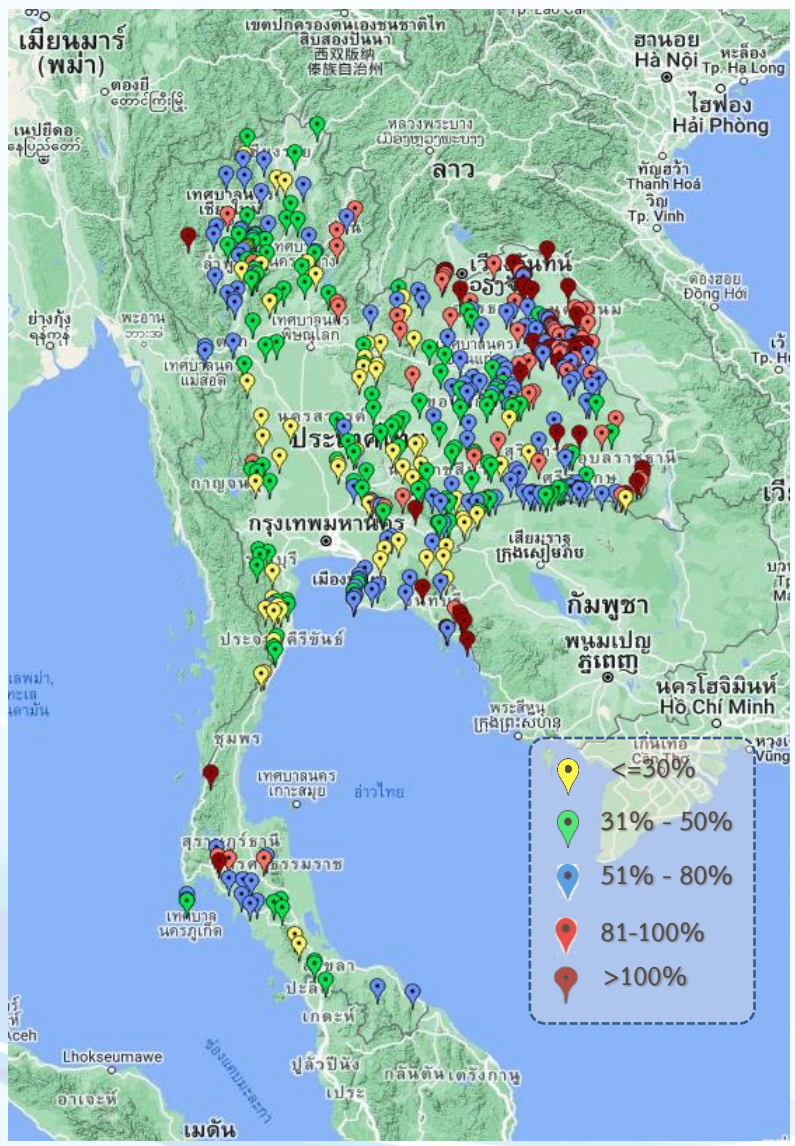
อ่างเก็บน้ำขนาดใหญ่ที่มีปริมาณน้ำเก็บกัก สูง/ต่ำ กว่า Upper Rule Curve (URC) และ Lower Rule Curve (LRC)  
วันที่ 5 กันยายน 2566

ลำดับ	อ่างเก็บน้ำเขื่อน	ความจุที่ รณส. (ล้าน ม.)	ความจุที่ รณค. (ล้าน ม.)	ณ วันที่ ปี 2566		ไหลลง วันนี้ (ล้าน ม.)	ระบาย วันนี้ (ล้าน ม.)	ปริมาณน้ำเก็บกัก +สูง / - ต่ำกว่า Upper Rule Curve (URC) (ล้าน ม.)	ปริมาณน้ำเก็บกัก +สูง / - ต่ำกว่า Lower Rule Curve (LRC) (ล้าน ม.)
				ปริมาณ (ล้าน ม.)	% รณค.				
1	ภูมิพล*	13,462	13,462	5,475	41	44.61	17.00	-4,826.88	-887.45
2	สิริกิติ์*	10,508	9,510	4,479	47	15.21	9.38	-3,297.39	-879.37
3	แม่จันทบูรณ์ชล	323	265	201	76	2.09	0.32	37.31	133.35
4	แม่จางอุคฆธรา	295	263	138	53	0.58	0.91	-66.18	45.19
5	กัววม	106	106	44	41	1.97	0.91	-27.73	-7.73
6	กัวคอกหมา	209	170	58	34	1.40	0.25	-80.06	6.89
7	แกวน้อยบำรุงแดน	1,080	939	161	17	2.35	1.30	-513.98	-149.39
8	แม่มอก	110	110	32	29	0.03	0.35	-45.94	-8.12
9	ห้วยหลวง	136	136	94	69	1.38	0.11	6.45	59.04
10	น้ำจูน	780	520	353	68	4.03	1.26	-68.62	205.04
11	น้ำพุง*	200	165	68	41	2.30	0.17	-15.59	22.21
12	อุพารณ์*	181	164	65	40	0.50	0.00	-46.91	-3.70
13	อุบลรัตน์*	4,640	2,431	871	36	1.82	0.80	-142.53	251.95
14	ลำปาว	2,450	1,980	1,371	69	32.66	3.57	-141.43	721.60
15	ลำตะคอง	445	314	129	41	0.26	0.26	-93.27	60.19
16	ลำพระเพลิง	242	155	55	36	0.59	0.00	-47.61	33.25
17	มูลบ	350	141	54	38	0.20	0.05	-42.94	23.14
18	ลำชี	325	275	96	35	0.00	0.03	-119.87	21.01
19	ลำนางรอง	197	121	61	50	0.60	0.13	-30.14	37.76
20	สิรินธร*	1,966	1,966	1,430	73	3.09	0.00	-144.70	162.98
21	ป่าสักชลสิทธิ์	960	960	73	8	2.83	1.05	-350.82	-37.77
22	ทับเสลา	190	160	44	27	0.00	0.00	-51.50	-2.23
23	กระเทียม	390	299	88	30	1.05	0.06	-112.13	14.54
24	ศรีนครินทร์*	18,770	17,745	12,888	73	9.74	9.98	-3,851.25	476.73
25	วชิราลงกรณ*	11,000	8,860	5,753	65	24.72	14.93	-2,697.07	446.93
26	ขุนด่านปราการชล	225	224	129	58	2.68	0.04	-41.96	49.42
27	คลองสีซัด	450	420	73	17	0.00	0.14	-208.60	-17.75
28	บางพระ	127	117	50	43	0.00	0.41	-38.35	35.19
29	หนองปลาไหล	206	164	97	59	0.11	0.45	-40.19	53.90
30	ประแสร์	322	295	172	58	0.42	0.30	-105.65	90.99
31	นฤปดินทรจินดา	332	295	108	37	0.99	0.00	-72.28	25.92
32	แก่งกระจาน	900	710	288	41	2.35	2.25	-199.66	125.60
33	ปาวณบุรี	490	391	79	20	0.33	0.29	-187.53	-27.27
34	รัชชประภา*	6,144	5,639	3,976	71	64.28	0.00	-1,211.73	-68.54
35	บางลง*	1,590	1,454	780	54	1.96	4.13	-285.58	97.83
								จำนวน 2 แห่ง	จำนวน 11 แห่ง

ฝ่ายประมวลและวิเคราะห์สถานการณ์น้ำ ส่วนประมวลวิเคราะห์สถานการณ์น้ำ สำนักบริหารจัดการน้ำและอุทกวิทยา



# สถานการณ์น้ำในอ่างเก็บน้ำขนาดกลาง วันที่ 5 กันยายน 2566



ภาค	ปริมาณน้ำอ่างเก็บน้ำขนาดกลาง จำนวน 435 แห่ง								
	จำนวนอ่าง	ความจุ	น้ำใช้การ	ปริมาณน้ำปี 2565	% รนก.	ปริมาณน้ำปี 2566	% รนก.	ใช้การปี 2566	% ใช้การ
เหนือ	80	1,083	992	788	73	497	46	407	41
ตะวันออกเฉียงเหนือ	226	2,061	1,892	1,624	79	1,303	63	1,136	60
กลาง	27	419	393	273	65	125	30	101	26
ตะวันตก	8	164	152	102	62	62	38	51	34
ตะวันออก	52	1,006	949	678	67	530	53	474	50
ใต้	42	679	626	409	60	296	43	242	39
<b>รวม</b>	<b>435</b>	<b>5,411</b>	<b>5,004</b>	<b>3,874</b>	<b>72</b>	<b>2,813</b>	<b>52</b>	<b>2,411</b>	<b>48</b>

สรุปอ่างขนาดกลางที่มีปริมาตรในช่วง <=30%, >30 - 50% ,>50-80%, > 80-100% และ >100%					
ภาค	<=30%	>30-50%	>50-80%	>80-100%	>100%
<b>เหนือ</b>	<b>12</b>	<b>31</b>	<b>29</b>	<b>7</b>	<b>1</b>
<b>ดอน.</b>	<b>16</b>	<b>46</b>	<b>79</b>	<b>55</b>	<b>30</b>
<b>ตะวันออก</b>	<b>11</b>	<b>8</b>	<b>21</b>	<b>4</b>	<b>8</b>
<b>กลาง</b>	<b>13</b>	<b>12</b>	<b>1</b>	<b>1</b>	<b>0</b>
<b>ตะวันตก</b>	<b>1</b>	<b>7</b>	<b>0</b>	<b>0</b>	<b>0</b>
<b>ใต้</b>	<b>11</b>	<b>13</b>	<b>13</b>	<b>3</b>	<b>2</b>
<b>รวม</b>	<b>64</b>	<b>117</b>	<b>143</b>	<b>70</b>	<b>41</b>
<b>รวมทั้งหมด 435 แห่ง</b>					



# ปริมาณน้ำในอ่างเก็บน้ำขนาดใหญ่และขนาดกลาง วันที่ 5 กันยายน 2566

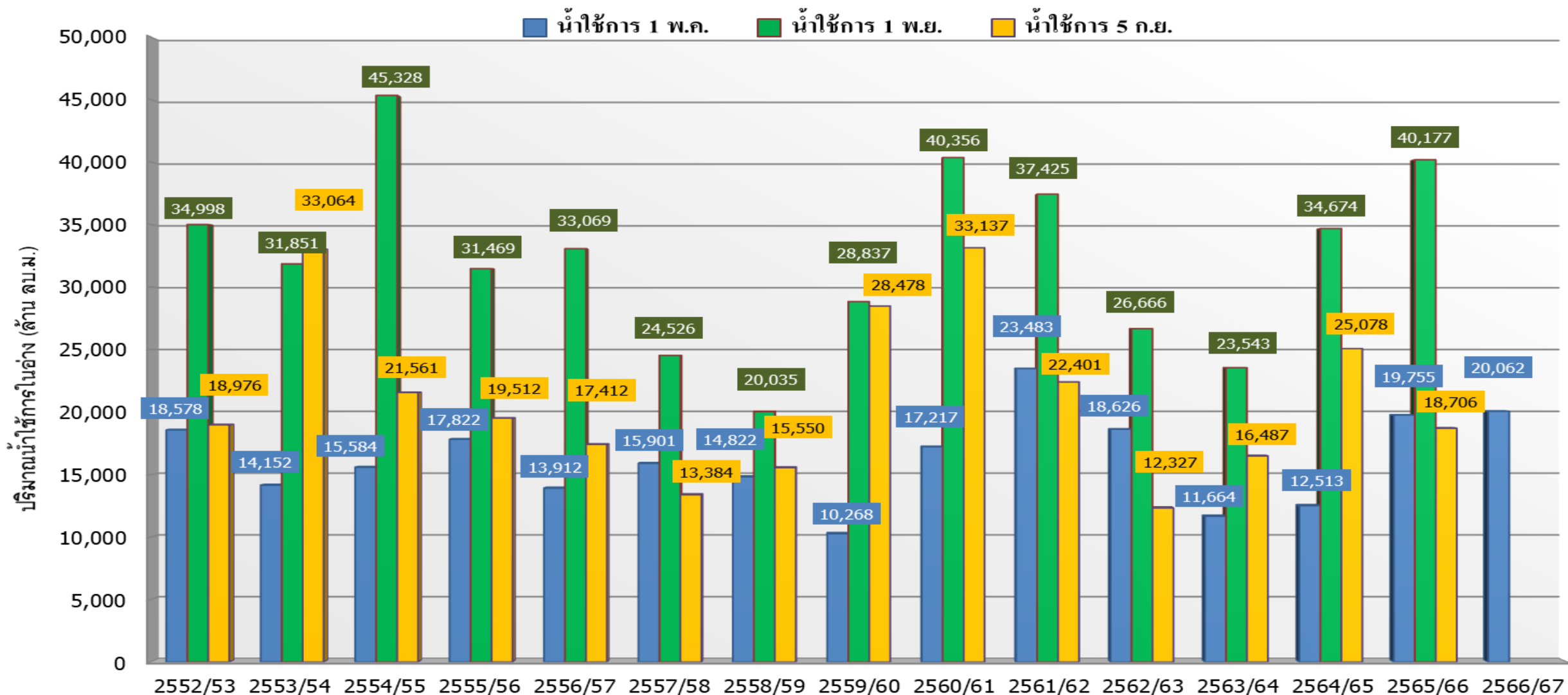


ภาค	ขนาดใหญ่				ขนาดกลาง				รวมอ่างขนาดใหญ่และกลาง						รับน้ำได้อีก	เปรียบเทียบปี 65 กับ 66		
	จำนวน	ความจุ	ปี 2566	% ความจุ อ่างฯ	จำนวน	ความจุ	ปี 2566	% ความจุ อ่างฯ	จำนวน	ความจุ	ปี2565		ปี2566			ปริมาณ	ปริมาณ	%
											ปริมาณ	%	ปริมาณ	%				
เหนือ	8	24,825	10,588	43	80	1,083	497	46	88	25,908	14,627	56	11,085	43	14,823	-3,542	-24	
ตอน.	12	8,368	4,645	56	226	2,061	1,303	63	238	10,429	6,854	66	5,948	57	4,481	-906	-13	
กลาง	3	1,419	205	14	27	419	125	30	30	1,838	863	47	330	18	1,507	-533	-62	
ตะวันตก	2	26,605	18,641	70	8	164	62	38	10	26,769	19,922	74	18,703	70	8,065	-1,219	-6	
ตะวันออก	6	1,515	629	42	52	1,006	530	53	58	2,520	1,720	68	1,159	46	1,361	-561	-33	
ใต้	4	8,194	5,124	63	42	679	296	44	46	8,874	5,110	58	5,420	61	3,454	310	6	
<b>รวม</b>	<b>35</b>	<b>70,926</b>	<b><u>39,833</u></b>	<b>56</b>	<b>435</b>	<b>5,411</b>	<b><u>2,813</u></b>	<b>52</b>	<b>470</b>	<b>76,337</b>	<b>49,096</b>	<b>64</b>	<b><u>42,646</u></b>	<b>56</b>	<b>33,691</b>	<b>-6,450</b>	<b>-13</b>	
ปริมาณน้ำใช้การ		47,389	<b><u>16,296</u></b>	34		5,004	<b><u>2,411</u></b>	48		52,388	<b>25,148</b>	48	<b><u>18,706</u></b>	36				

สามารถรับน้ำได้อีก **33,691** ล้าน ลบ.ม. (44%)

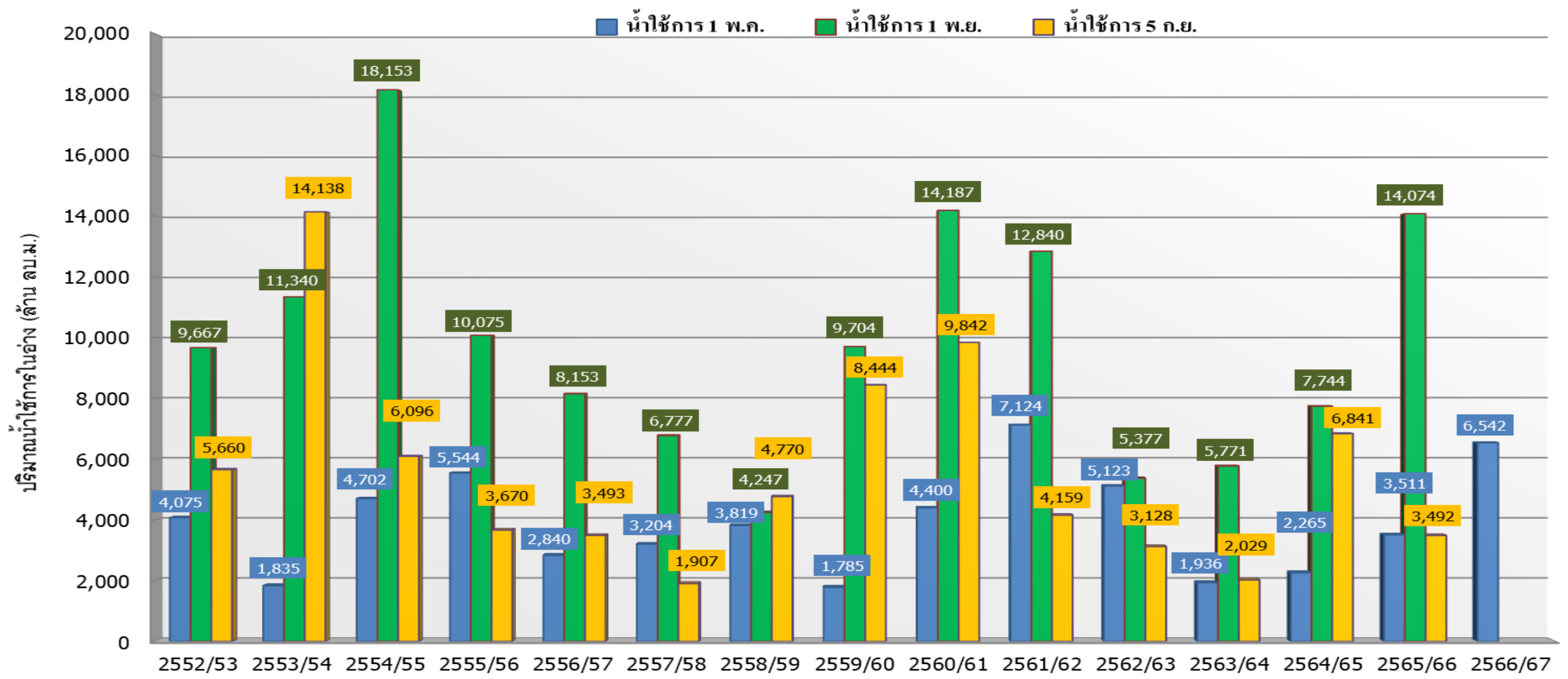
%น้ำใช้การ=(ปริมาณน้ำใช้การ/ความจุน้ำใช้การ)\*100

# กราฟเปรียบเทียบปริมาณน้ำใช้การในอ่างเก็บน้ำขนาดใหญ่และขนาดกลาง ตั้งแต่ปี 2553 ถึง ปี 2566



ปี 25 (1)/(2)	2552/53	2553/54	2554/55	2555/56	2556/57	2557/58	2558/59	2559/60	2560/61	2561/62	2562/63	2563/64	2564/65	2565/66	2566/67
(1) ■ น้ำใช้การ 1 พ.ค.	18,578	14,152	15,584	17,822	13,912	15,901	14,822	10,268	17,217	23,483	18,626	11,664	12,513	19,755	20,062
(1) ■ น้ำใช้การ 1 พ.ย.	34,998	31,851	45,328	31,469	33,069	24,526	20,035	28,837	40,356	37,425	26,666	23,543	34,674	40,177	
(2) ■ น้ำใช้การ 5 ก.ย.	18,976	33,064	21,561	19,512	17,412	13,384	15,550	28,478	33,137	22,401	12,327	16,487	25,078	18,706	

# กราฟเปรียบเทียบปริมาณน้ำใช้การในกลุ่มน้ำเจ้าพระยา (ภูมิพล สิริกิติ์ แควน้อยฯ ปาสักฯ) ตั้งแต่ปี 2553 ถึง ปี 2566

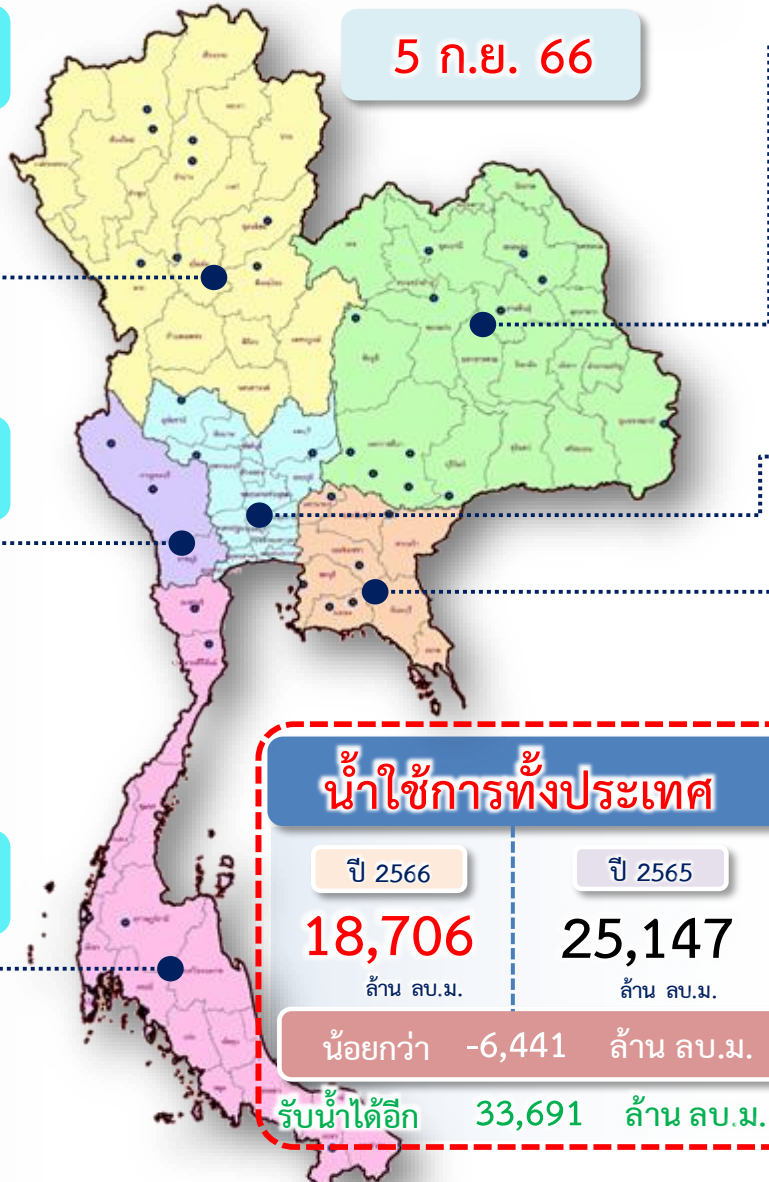


ปี 25 (1)/(2)	2552/53	2553/54	2554/55	2555/56	2556/57	2557/58	2558/59	2559/60	2560/61	2561/62	2562/63	2563/64	2564/65	2565/66	2566/67
(1) ■ น้ำใช้การ 1 พ.ค.	4,075	1,835	4,702	5,544	2,840	3,204	3,819	1,785	4,400	7,124	5,123	1,936	2,265	3,511	6,542
(1) ■ น้ำใช้การ 1 พ.ย.	9,667	11,340	18,153	10,075	8,153	6,777	4,247	9,704	14,187	12,840	5,377	5,771	7,744	14,074	
(2) ■ น้ำใช้การ 5 ก.ย.	5,660	14,138	6,096	3,670	3,493	1,907	4,770	8,444	9,842	4,159	3,128	2,029	6,841	3,492	



# ปริมาณน้ำใช้การ อ่างเก็บน้ำขนาดใหญ่และขนาดกลาง

5 ก.ย. 66



## ภาคเหนือ

อ่างใหญ่ 8 แห่ง  
อ่างกลาง 80 แห่ง

ปี 2566	ปี 2565
<b>4,250</b>	<b>7,792</b>
ล้าน ลบ.ม.	ล้าน ลบ.ม.
น้อยกว่า -3,542 ล้าน ลบ.ม.	
รับน้ำได้อีก 14,823 ล้าน ลบ.ม.	

## ภาคตะวันออกเฉียงเหนือ

อ่างใหญ่ 12 แห่ง  
อ่างกลาง 226 แห่ง

ปี 2566	ปี 2565
<b>4,130</b>	<b>5,032</b>
ล้าน ลบ.ม.	ล้าน ลบ.ม.
น้อยกว่า -901 ล้าน ลบ.ม.	
รับน้ำได้อีก 4,481 ล้าน ลบ.ม.	

## ภาคตะวันตก

อ่างใหญ่ 2 แห่ง  
อ่างกลาง 8 แห่ง

ปี 2566	ปี 2565
<b>5,416</b>	<b>6,634</b>
ล้าน ลบ.ม.	ล้าน ลบ.ม.
น้อยกว่า -1,219 ล้าน ลบ.ม.	
รับน้ำได้อีก 8,065 ล้าน ลบ.ม.	

## ภาคกลาง

อ่างใหญ่ 3 แห่ง  
อ่างกลาง 27 แห่ง

ปี 2566	ปี 2565
<b>246</b>	<b>777</b>
ล้าน ลบ.ม.	ล้าน ลบ.ม.
น้อยกว่า -531 ล้าน ลบ.ม.	
รับน้ำได้อีก 1,507 ล้าน ลบ.ม.	

## ภาคใต้

อ่างใหญ่ 4 แห่ง  
อ่างกลาง 42 แห่ง

ปี 2566	ปี 2565
<b>3,655</b>	<b>3,344</b>
ล้าน ลบ.ม.	ล้าน ลบ.ม.
มากกว่า 311 ล้าน ลบ.ม.	
รับน้ำได้อีก 3,454 ล้าน ลบ.ม.	

## ภาคตะวันออก

อ่างใหญ่ 6 แห่ง  
อ่างกลาง 52 แห่ง

ปี 2566	ปี 2565
<b>1,008</b>	<b>1,569</b>
ล้าน ลบ.ม.	ล้าน ลบ.ม.
น้อยกว่า -560 ล้าน ลบ.ม.	
รับน้ำได้อีก 1,361 ล้าน ลบ.ม.	

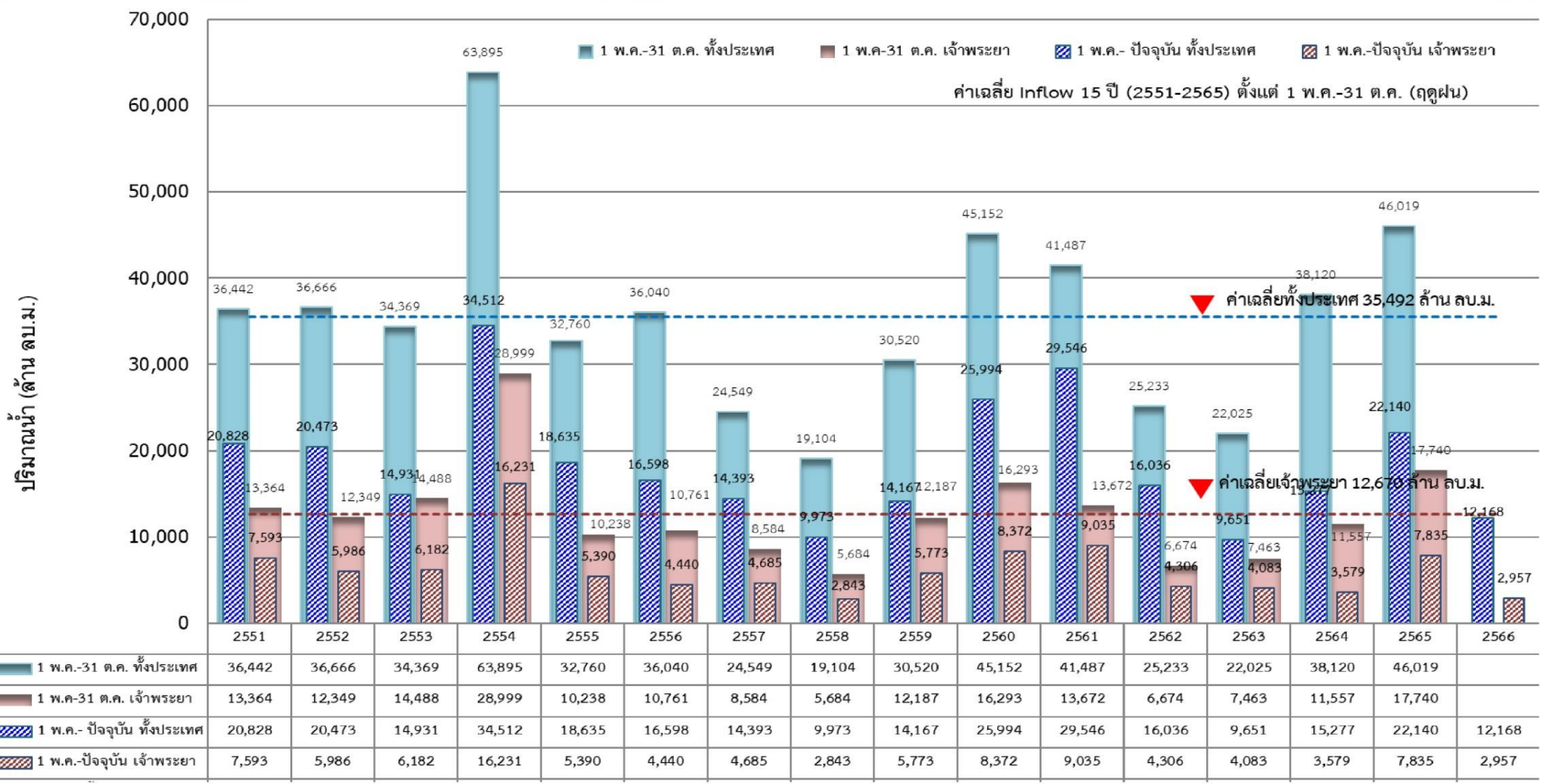
### น้ำใช้การทั่วประเทศ

ปี 2566	ปี 2565
<b>18,706</b>	<b>25,147</b>
ล้าน ลบ.ม.	ล้าน ลบ.ม.
น้อยกว่า -6,441 ล้าน ลบ.ม.	
รับน้ำได้อีก 33,691 ล้าน ลบ.ม.	





# กราฟเปรียบเทียบปริมาณน้ำไหลลงเขื่อน (INFLOW) ปี 2551-2566 ช่วงฤดูฝน (1 พ.ค. - 31 ต.ค.) ทั้งประเทศ และเจ้าพระยา

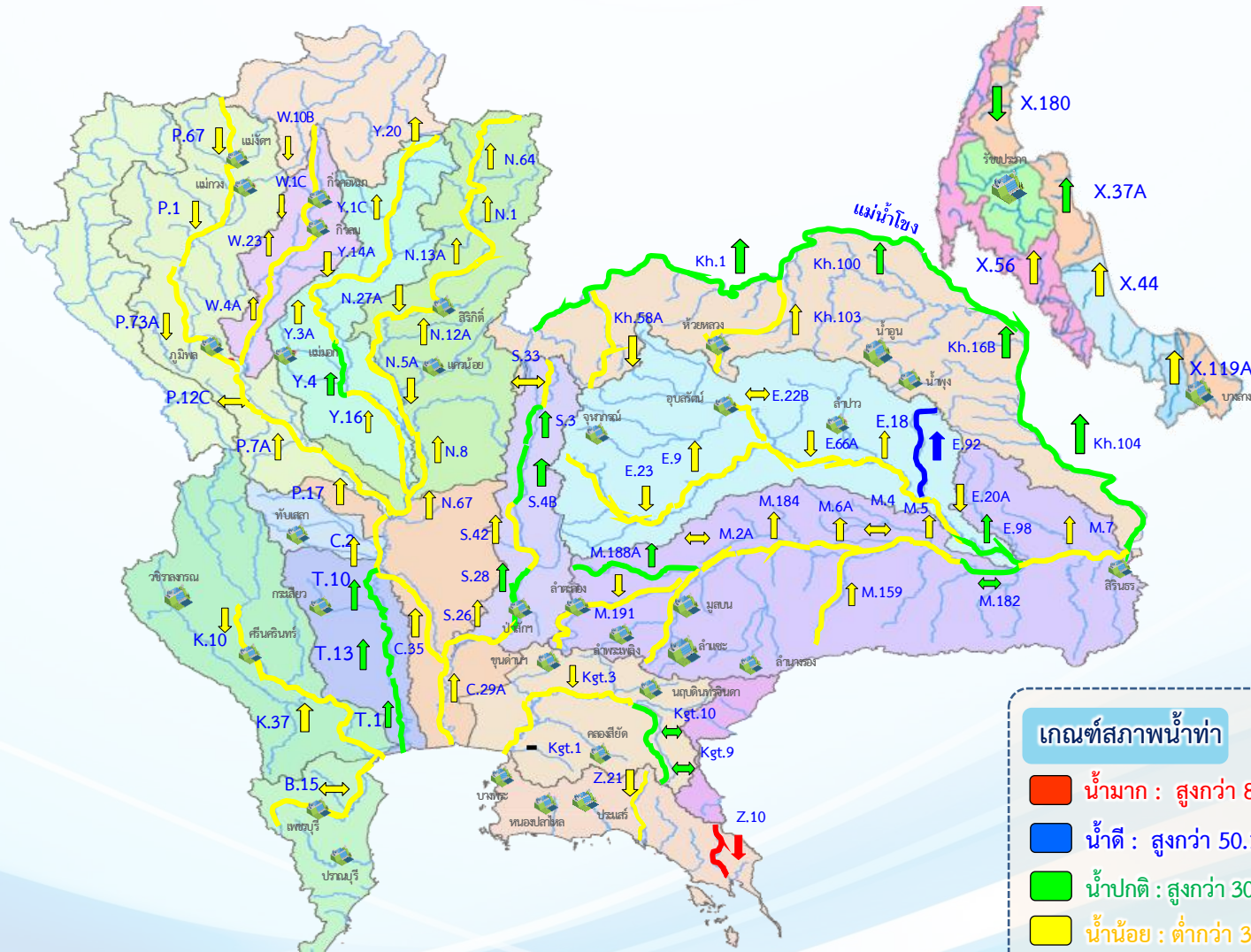




# แนวโน้มสถานการณ์น้ำท่าในลำน้ำสายหลัก



วันที่ 5 กันยายน 2566



**แนวโน้ม**

- ↑ แนวโน้มเพิ่มขึ้น
- ↓ แนวโน้มลดลง
- ↔ แนวโน้มทรงตัว

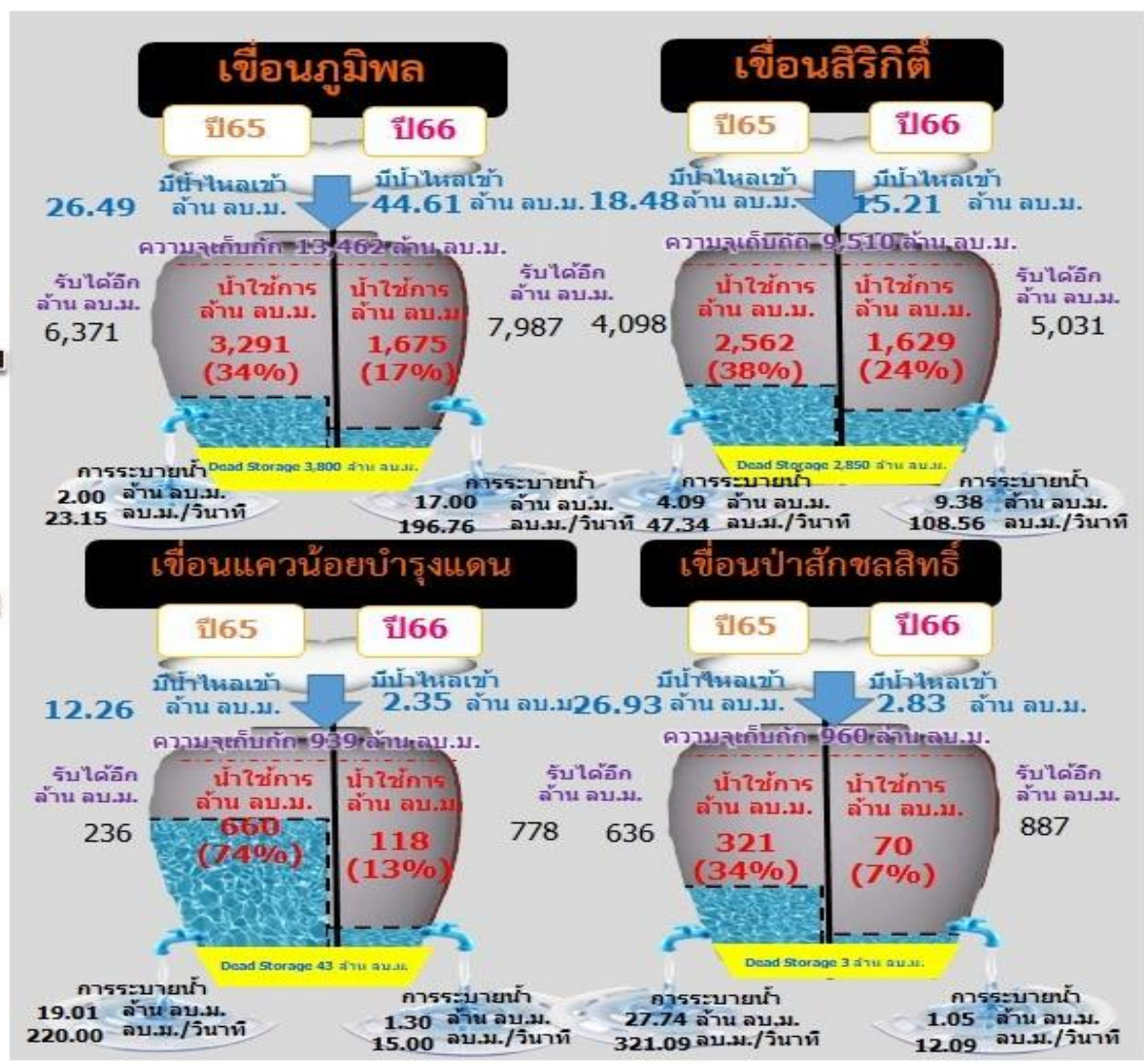
เกณฑ์สภาพน้ำท่า	จำนวน
น้ำมาก : สูงกว่า 81% ค่าความจุลน้ำ	1 สถานี
น้ำดี : สูงกว่า 50.1 - 80 % ของความจุลน้ำ	1 สถานี
น้ำปกติ : สูงกว่า 30.1%-50% ของความจุลน้ำ	25 สถานี
น้ำน้อย : ต่ำกว่า 30% ของความจุลน้ำ	61 สถานี

จำนวนสถานีวัดน้ำท่าที่ใช้ติดตาม 88 สถานี



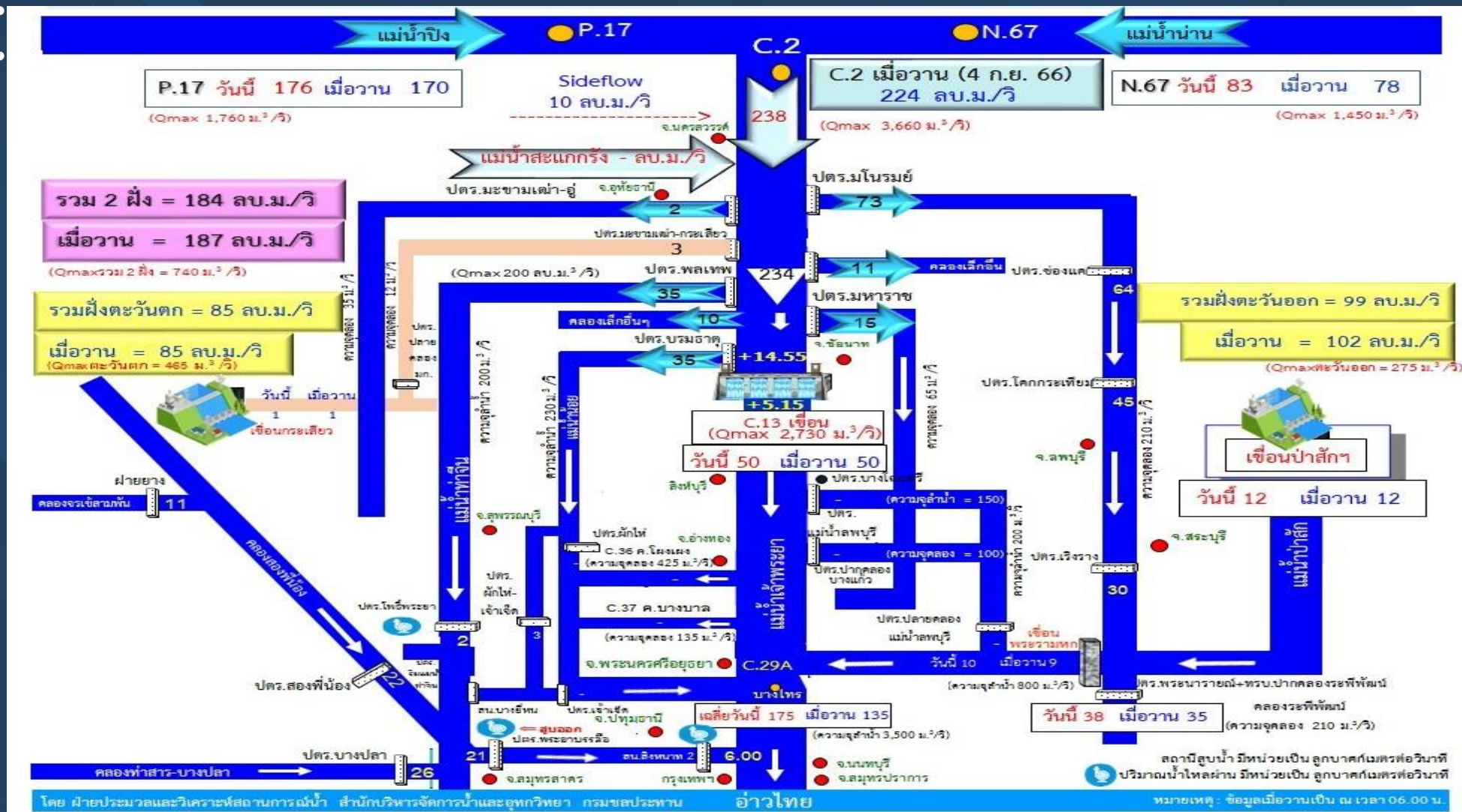
# สถานการณ์ลุ่มน้ำเจ้าพระยา

# ปริมาณน้ำ 4 เขื่อนหลักลุ่มน้ำเจ้าพระยา





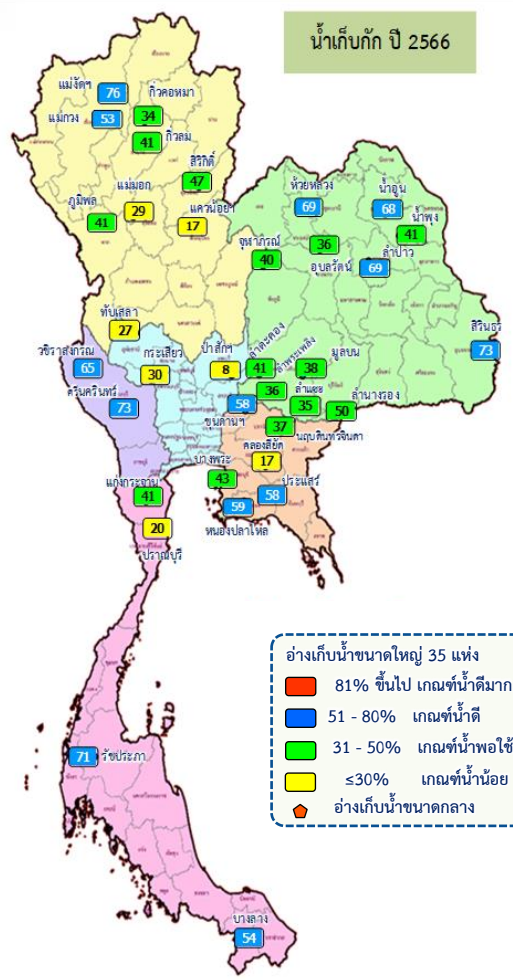
# ฝั่งบริหารจัดการน้ำลุ่มน้ำเจ้าพระยาตอนล่าง





# การจัดสรรน้ำฤดูฝน ปี 2566 และการเพาะปลูก

# สถานการณ์น้ำและแผน-ผลการบริหารจัดการน้ำฤดูฝนปี 2566 ทั่วประเทศ (1 พ.ค.66 – 31 ต.ค.66)



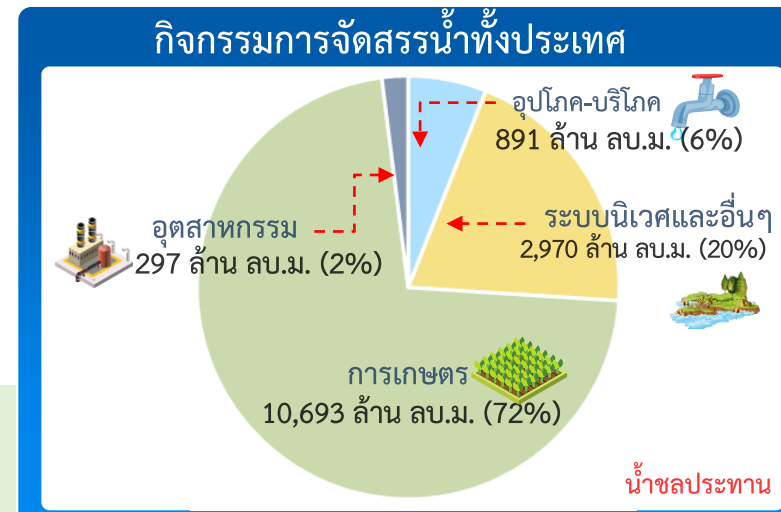
## ปริมาณน้ำเก็บกักและใช้การทั่วประเทศ ณ วันที่ 5 ก.ย.66

ประเภท	จำนวนแห่ง	ปริมาณน้ำเก็บกัก (ล้าน ลบ.ม.)	ปริมาณน้ำใช้การ (ล้าน ลบ.ม.)
อ่างฯ ใหญ่	35 แห่ง	70,926	47,389
อ่างฯ กลาง	435 แห่ง	5,411	5,004
อ่างฯ เล็ก	1,060 แห่ง	389	346
<b>รวมทั้งหมด</b>	<b>1,530 แห่ง</b>	<b>76,726</b>	<b>52,739</b>

ปี	ปริมาณน้ำเก็บกัก (ล้าน ลบ.ม.)	ปริมาณน้ำใช้การ (ล้าน ลบ.ม.)
ปี 2565	45,220	21,683
ปี 2566 (ณ วันที่ 5 ก.ย.66)	<b>42,883 (56%)</b>	<b>18,900 (36%)</b>

ปริมาณน้ำเก็บกักทั่วประเทศ (รวมอ่างใหญ่ อ่างกลาง อ่างเล็ก) ณ วันที่ 1 พ.ค.66 จำนวน 44,231 ล้าน ลบ.ม. (58%)  
 ปริมาณน้ำต้นทุน (1 พ.ค.66) จำนวน 20,247 ล้าน ลบ.ม. (38%) (ความต้องการน้ำฤดูฝน 30,246 ล้าน ลบ.ม.)



### ผลจัดสรรน้ำฤดูฝน ปี 2566 วันที่ 5 ก.ย.66

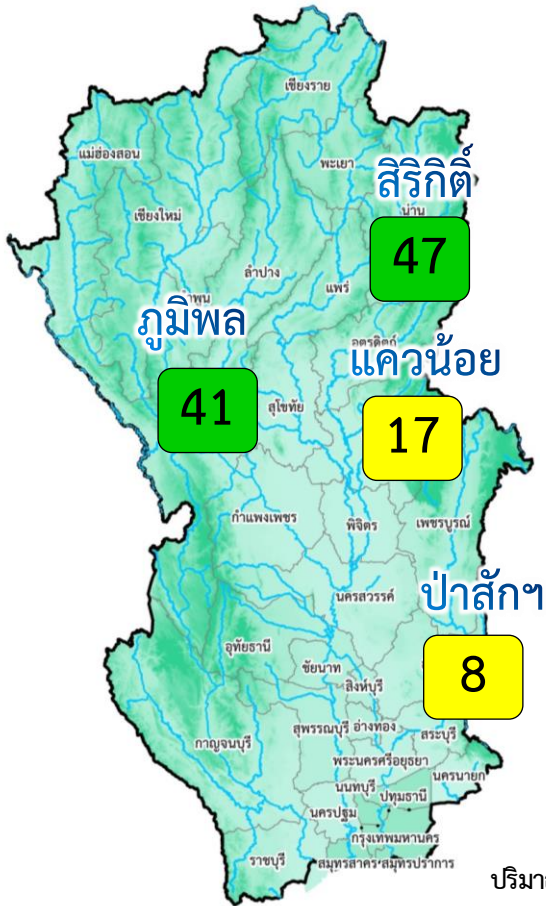
ประเภท	น้ำชลประทาน (ล้าน ลบ.ม.)	ร้อยละ
แผนจัดสรรน้ำ	14,851	
ผลจัดสรรน้ำ	14,349	97%
คงเหลือ	502	3%

ผลการเพาะปลูกข้าวนาปี 2566 (30 ส.ค.66)

แผน	เพาะปลูกแล้ว	เก็บเกี่ยว
16.98 ล้านไร่	14.96 ล้านไร่ (88%)	2.84 ล้านไร่



# สถานการณ์น้ำและแผน-ผลการบริหารจัดการน้ำฤดูแล้งปี 2566 ลุ่มเจ้าพระยา (1 พ.ค.66 – 31 ต.ค.66)



ปริมาณน้ำเก็บกัก ณ วันที่ 1 พ.ค.66

จำนวน 13,238 ล้าน ลบ.ม. (53%)

ปริมาณน้ำต้นทุน (1 พ.ค.66) จำนวน 6,542 ล้าน ลบ.ม.

(ความต้องการน้ำฤดูแล้ง 10,021 ล้าน ลบ.ม.)

แผนจัดสรรน้ำจาก 4 เขื่อน 5,500 ล้าน ลบ.ม.)

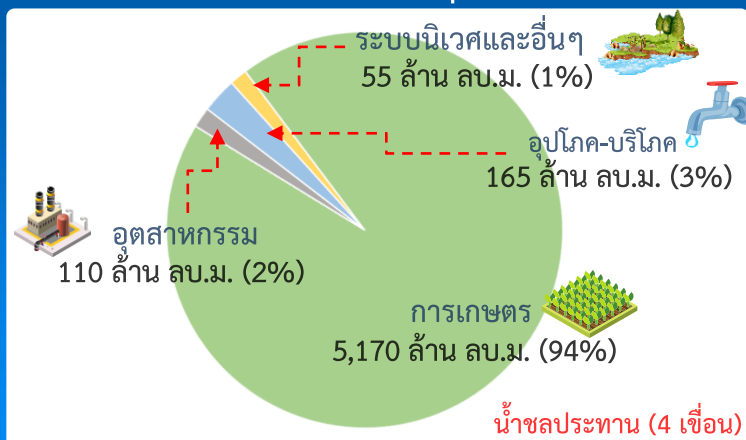
■	81% ขึ้นไป	เกณฑ์น้ำดีมาก	-	แห่ง
■	51 - 80%	เกณฑ์น้ำดี	-	แห่ง
■	31 - 50%	เกณฑ์น้ำพอใช้	2	แห่ง
■	≤30%	เกณฑ์น้ำน้อย	2	แห่ง

## ผลการเพาะปลูกข้าวนาปี 2566 (30 ส.ค.66)

แผน 8.05 ล้านไร่ / เพาะปลูกแล้ว 7.49 ล้านไร่ (93%) / เก็บเกี่ยว 2.53 ล้านไร่

		ปริมาณน้ำ 4 เขื่อนหลักเจ้าพระยา ณ วันที่ 5 ก.ย.66 (ล้าน ลบ.ม.)			
		ปริมาณน้ำเก็บกัก	ปริมาณน้ำใช้การ	ไหลลงวันนี้	ระบายวันนี้
	<b>กุ่มพิล</b>	ปริมาณน้ำเก็บกัก 13,462 ล้าน ลบ.ม. ปริมาณน้ำใช้การ 9,662 ล้าน ลบ.ม.	<b>5,475 (41%)</b>	<b>1,675 (17%)</b>	44.61 / 17.00
	<b>สิริกิติ์</b>	ปริมาณน้ำเก็บกัก 9,510 ล้าน ลบ.ม. ปริมาณน้ำใช้การ 6,660 ล้าน ลบ.ม.	<b>4,479 (47%)</b>	<b>1,629 (24%)</b>	15.21 / 9.38
	<b>แควน้อย</b>	ปริมาณน้ำเก็บกัก 939 ล้าน ลบ.ม. ปริมาณน้ำใช้การ 896 ล้าน ลบ.ม.	<b>161 (17%)</b>	<b>118 (13%)</b>	2.35 / 1.30
	<b>ป่าสัก</b>	ปริมาณน้ำเก็บกัก 960 ล้าน ลบ.ม. ปริมาณน้ำใช้การ 957 ล้าน ลบ.ม.	<b>73 (8%)</b>	<b>70 (7%)</b>	2.83 / 1.05
	<b>4 เขื่อน</b>	ปริมาณน้ำเก็บกัก 24,871 ล้าน ลบ.ม. ปริมาณน้ำใช้การ 18,175 ล้าน ลบ.ม.	<b>10,188 (41%)</b> ปี 2565 = 13,530 ล้าน ลบ.ม.	<b>3,492 (19%)</b> ปี 2565 = 6,834 ล้าน ลบ.ม.	65.00 / 28.72

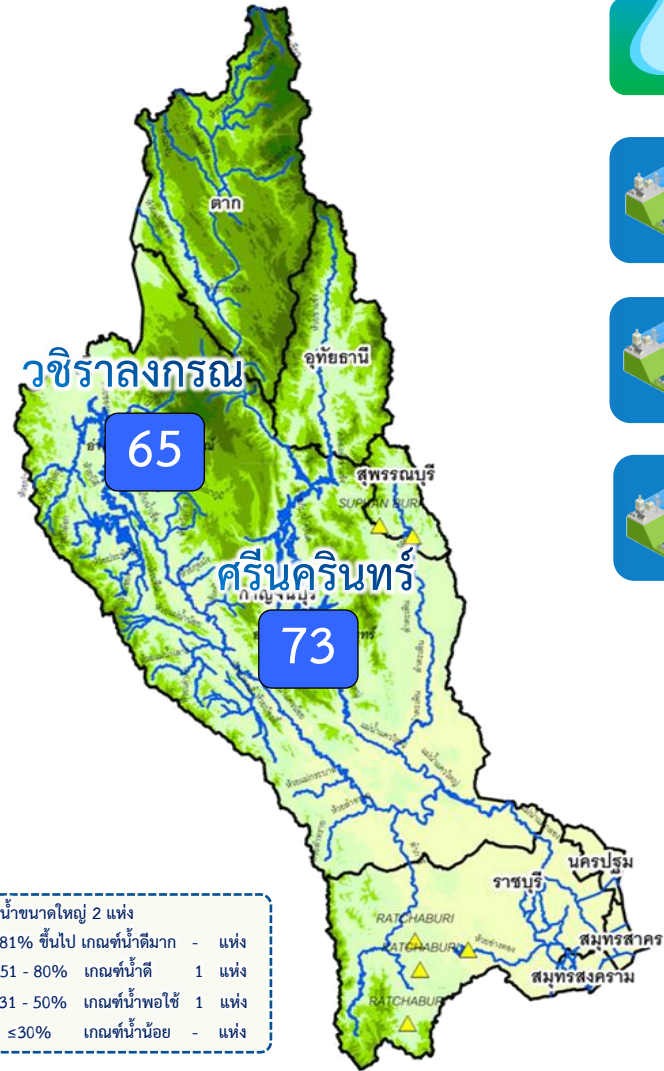
## กิจกรรมการจัดสรรน้ำลุ่มเจ้าพระยา



## ผลจัดสรรน้ำฤดูแล้ง ปี 2566 วันที่ 5 ก.ย.66

<b>แผนจัดสรรน้ำ</b>	น้ำชลประทาน (4 เขื่อน) <b>5,500</b> (ล้าน ลบ.ม.)
<b>ผลจัดสรรน้ำ</b>	<b>5,734 (104%)</b> (ล้าน ลบ.ม.)
<b>เกินแผน</b>	<b>-234 (-4%)</b> (ล้าน ลบ.ม.)

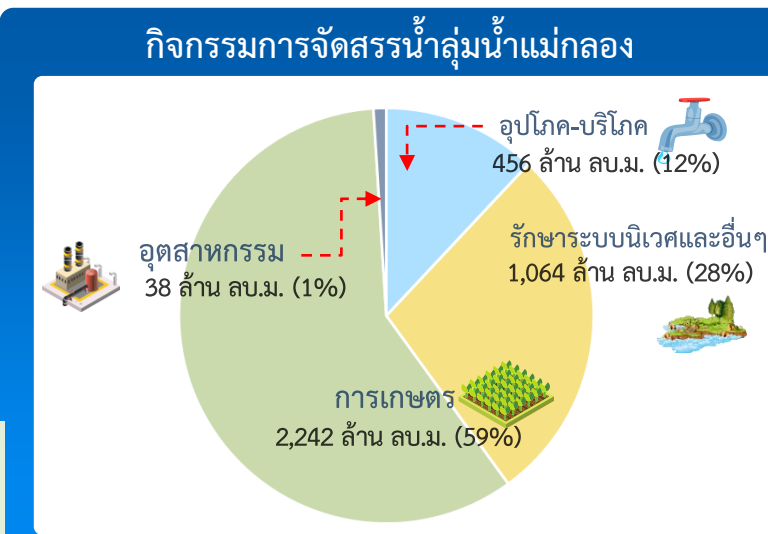




อ่างเก็บน้ำขนาดใหญ่ 2 แห่ง	
81% ขึ้นไป	เกณฑ์น้ำดีมาก - แห่ง
51 - 80%	เกณฑ์น้ำดี 1 แห่ง
31 - 50%	เกณฑ์น้ำพอใช้ 1 แห่ง
≤30%	เกณฑ์น้ำน้อย - แห่ง

ปริมาณน้ำเก็บกักและใช้การ 2 เขื่อนหลักลุ่มน้ำแม่กลอง ณ วันที่ 5 ก.ย.66 (ล้าน ลบ.ม.)		ปริมาณน้ำเก็บกัก	ปริมาณน้ำใช้การ	ไหลลงวันนี้	ระบายวันนี้
<b>ศรีนครินทร์</b>	ปริมาณน้ำเก็บกัก 17,745 ล้าน ลบ.ม. ปริมาณน้ำใช้การ 7,480 ล้าน ลบ.ม.	<b>12,888 (73%)</b>	<b>2,623 (35%)</b>	9.74	9.98
<b>วชิราลงกรณ</b>	ปริมาณน้ำเก็บกัก 8,860 ล้าน ลบ.ม. ปริมาณน้ำใช้การ 5,848 ล้าน ลบ.ม.	<b>5,753 (65%)</b>	<b>2,741 (47%)</b>	24.72	14.93
<b>รวม 2 เขื่อน</b>	ปริมาณน้ำเก็บกัก 26,605 ล้าน ลบ.ม. ปริมาณน้ำใช้การ 13,328 ล้าน ลบ.ม.	<b>18,641 (70%)</b> ปี 2565 = 19,820 ล้าน ลบ.ม.	<b>5,364 (40%)</b> ปี 2565 = 6,643 ล้าน ลบ.ม.	34.46	24.91

ปริมาณน้ำเก็บกัก (2 เขื่อน) ณ วันที่ 1 ก.ค.66 จำนวน 16,547 ล้าน ลบ.ม. (62%)  
 ปริมาณน้ำต้นทุนปี 2566 จำนวน 3,270 ล้าน ลบ.ม. ความต้องการน้ำฤดูแล้งปี 2566 จำนวน 5,280 ล้าน ลบ.ม.



### ผลจัดสรรน้ำฤดูแล้ง ปี 2566 วันที่ 5 ก.ย.66

<b>แผนจัดสรรน้ำ</b>	น้ำชลประทาน (2 เขื่อน) <b>3,800</b> (ล้าน ลบ.ม.)
<b>ผลจัดสรรน้ำ</b>	<b>1,356 (36%)</b> (ล้าน ลบ.ม.)
<b>คงเหลือ</b>	<b>2,444 (64%)</b> (ล้าน ลบ.ม.)

ผลการเพาะปลูกข้าวนาปี 2566 (30 ส.ค.66)

<b>แผน</b>	<b>เพาะปลูกแล้ว</b>	<b>เก็บเกี่ยว</b>
0.88 ล้านไร่	0.71 ล้านไร่ (80%)	- ล้านไร่

# แผนผลการเพาะปลูกพืชในช่วงฤดูฝน ปี 2566 (ข้อมูล ณ วันที่ 30 ส.ค. 66)

ภาค	ข้าวนาปี				พืชไร่-พืชผัก				รวม			
	แผน (ล้านไร่)	ผล (ล้านไร่)	%	เกี่ยว (ล้านไร่)	แผน (ล้านไร่)	ผล (ล้านไร่)	%	เกี่ยว (ล้านไร่)	แผน (ล้านไร่)	ผล (ล้านไร่)	%	เกี่ยว (ล้านไร่)
เหนือ	2.64	2.24	85	0.29	0.03	0.05	184	0.003	2.67	2.29	86	0.29
ตะวันออกเฉียงเหนือ	3.55	3.45	97		0.02	0.01	32		3.57	3.46	97	
กลาง	0.09	0.03	39	0.01	0.01	0.01	115		0.09	0.04	44	0.01
ตะวันออก	0.95	0.92	96	0.02	0.03	0.02	65		0.99	0.94	95	0.02
ตะวันตก	1.21	0.76	63		0.28	0.25	89	0.01	1.49	1.01	68	0.01
ใต้	0.48	0.07	15		0.02	0.004	22		0.50	0.08	15	
ลุ่มน้ำเจ้าพระยา	8.05	7.49	93	2.53	0.15	0.11	75	0.05	8.20	7.60	93	2.58
ทั่วประเทศ	16.98	14.96	88	2.84	0.53	0.45	85	0.06	17.51	15.40	88	2.90

**ทั่วประเทศ** พื้นที่คาดการณ์นาปี **16.98** ล้านไร่

เพาะปลูกนาปีแล้ว 14.96 ล้านไร่ (88%)  
เก็บเกี่ยว 2.84 ล้านไร่ (19%) คงเหลือ 12.11 ล้านไร่

---

**ลุ่มเจ้าพระยา** พื้นที่คาดการณ์นาปี **8.05** ล้านไร่

เพาะปลูกนาปีแล้ว 7.49 ล้านไร่ (93%)  
เก็บเกี่ยว 2.53 ล้านไร่ (34%) คงเหลือ 4.95 ล้านไร่

→ **ลุ่มต่ำบางระกำ** พื้นที่คาดการณ์ นาปี **0.265** ล้านไร่

เพาะปลูกนาปีแล้ว 0.265 ล้านไร่ (100%)  
เก็บเกี่ยว 0.262 ล้านไร่ (99%) คงเหลือ 0.03 ล้านไร่

→ **10 ทุ่งตอนล่าง** พื้นที่คาดการณ์ นาปี **0.967** ล้านไร่

เพาะปลูกนาปีแล้ว 0.929 ล้านไร่ (96%)  
เก็บเกี่ยว 0.391 ล้านไร่ (42%) คงเหลือ 0.537 ล้านไร่

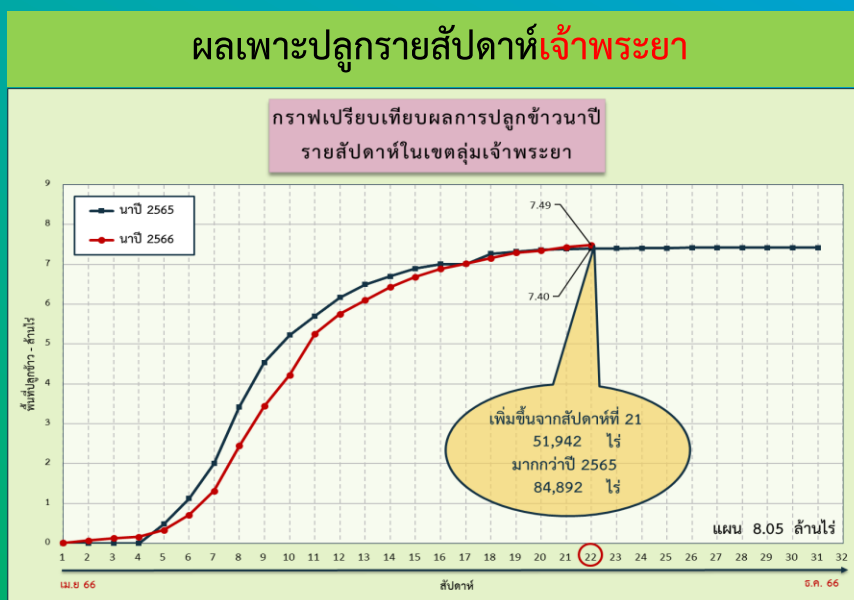
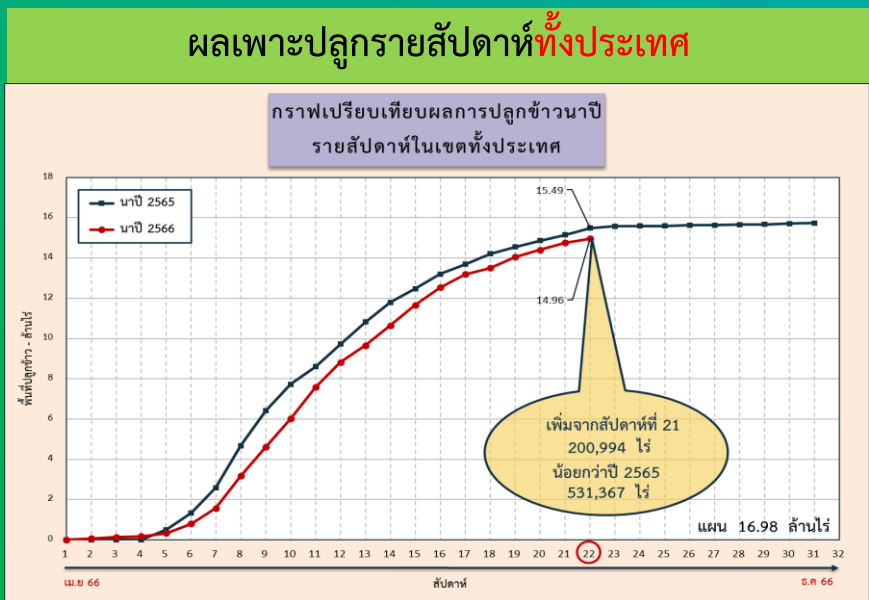
**พื้นที่ปลูกข้าวนาปี ปี 2566 ในพื้นที่ลุ่มต่ำ**

จังหวัด	พื้นที่เก็บเกี่ยว (ล้านไร่)	พื้นที่เพาะปลูก (ล้านไร่)	พื้นที่คาดการณ์ (ล้านไร่)
โครงการฯ โพธิ์พระยา	~180,000	~200,000	~210,000
ทุ่งเจ้าเจ็ด	~150,000	~180,000	~190,000
ทุ่งยี่โก	~100,000	~120,000	~130,000
ทุ่งป่าโมก	~50,000	~60,000	~70,000
ทุ่งบางบาล - บ้านแพน	~30,000	~40,000	~50,000
ทุ่งบางกุ้ง	~20,000	~30,000	~40,000
ทุ่งบางกุ่ม	~10,000	~20,000	~30,000
ทุ่งฝั่งซ้ายคลองชัยนาท-ป่าสัก	~5,000	~10,000	~15,000
ทุ่งท่าช้าง	~5,000	~10,000	~15,000
ทุ่งชัยรากล	~5,000	~10,000	~15,000
ทุ่งบางระกำ	~5,000	~10,000	~15,000

---

**ลุ่มแม่กลอง** พื้นที่คาดการณ์นาปี **0.88** ล้านไร่

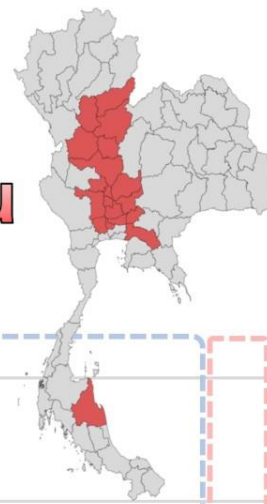
เพาะปลูกนาปีแล้ว 0.706 ล้านไร่ (80%)



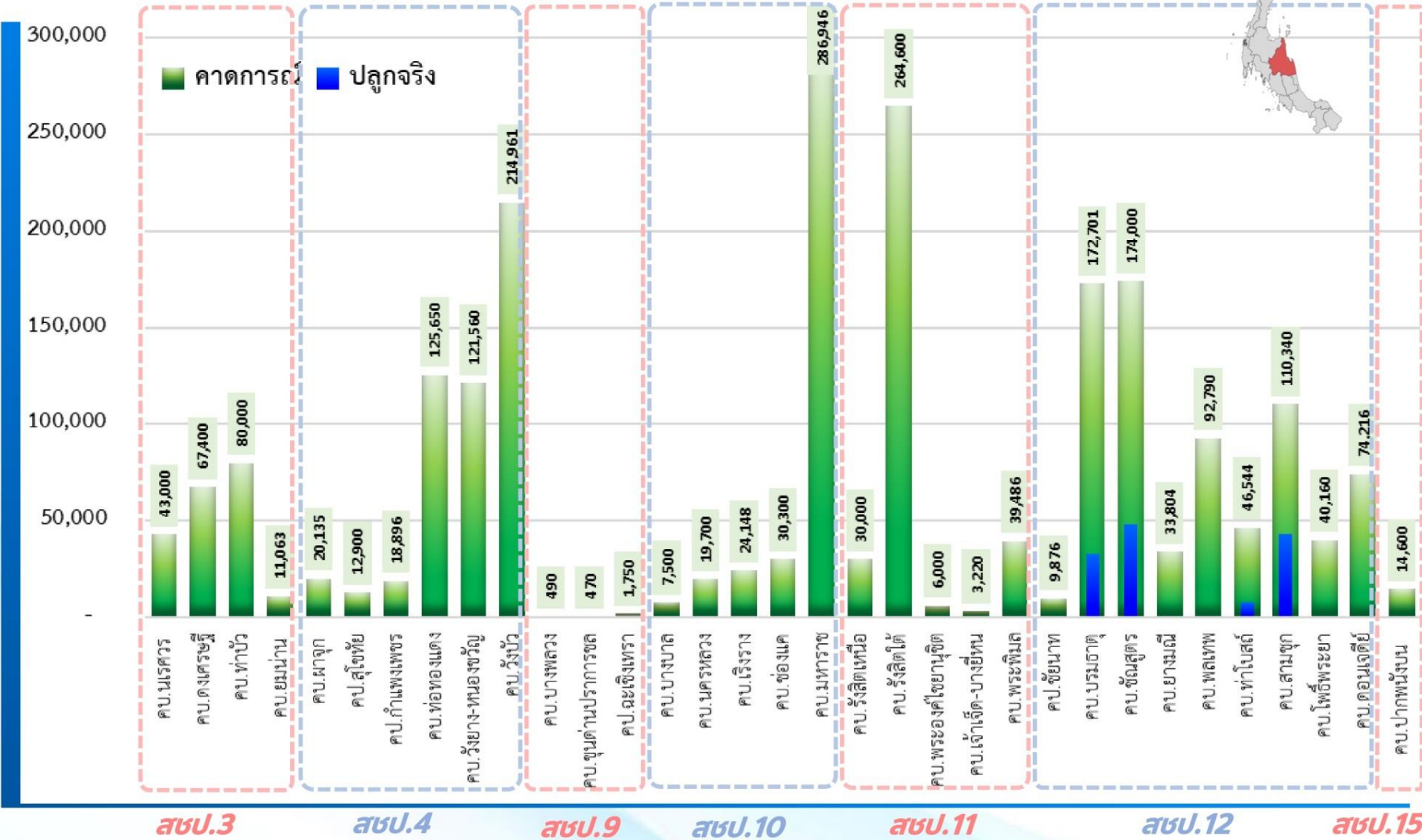


# พื้นที่คาดการณ์เพาะปลูกข้าวนาปีต่อเนื่อง (นอกแผน) ปี 2566 รายโครงการชลประทาน

ข้อมูล ณ วันที่ 30 สิงหาคม 2566



คาดการณ์ 2,199,206 ไร่ **ปลูกจริง 131,788 ไร่**



สขป.	โครงการชลประทาน	โครงการส่งน้ำ	คาดการณ์ (ไร่)	ปลูกจริง (ไร่)
สขป.3	โครงการส่งน้ำและบำรุงรักษาบรควร		43,000	
สขป.3	โครงการส่งน้ำและบำรุงรักษาตงศรีชัย		67,400	
สขป.3	โครงการส่งน้ำและบำรุงรักษาท่าบัว		80,000	
สขป.3	โครงการส่งน้ำและบำรุงรักษายมม่าน		11,063	
สขป.3	โครงการส่งน้ำและบำรุงรักษาผาจุ		20,135	
รวมพื้นที่คาดการณ์ สขป.3			221,598	-
สขป.4	โครงการชลประทานสุโขทัย		12,900	
สขป.4	โครงการชลประทานกำแพงเพชร		18,896	
สขป.4	โครงการส่งน้ำและบำรุงรักษาทองแดง		125,650	
สขป.4	โครงการส่งน้ำและบำรุงรักษาวังยาง-หนองขวัญ		121,560	
สขป.4	โครงการส่งน้ำและบำรุงรักษาวังบัว		214,961	
รวมพื้นที่คาดการณ์ สขป.4			493,967	-
สขป.9	โครงการส่งน้ำและบำรุงรักษาบางพลวง		490	
สขป.9	โครงการส่งน้ำและบำรุงรักษาขุนด่านปราการชล		470	
สขป.9	โครงการชลประทานมะเข็งเพชร		1,750	
รวมพื้นที่คาดการณ์ สขป.9			2,710	-
สขป.10	โครงการส่งน้ำและบำรุงรักษาบางบาล		7,500	
สขป.10	โครงการส่งน้ำและบำรุงรักษานครหลวง		19,700	
สขป.10	โครงการส่งน้ำและบำรุงรักษาเรียงราง		24,148	
สขป.10	โครงการส่งน้ำและบำรุงรักษาช่องแคบ		30,300	
สขป.10	โครงการส่งน้ำและบำรุงรักษามหาสารคาม		286,946	
รวมพื้นที่คาดการณ์ สขป.10			368,594	-
สขป.11	โครงการส่งน้ำและบำรุงรักษารังสิตเหนือ		30,000	
สขป.11	โครงการส่งน้ำและบำรุงรักษารังสิตใต้		264,600	
สขป.11	โครงการส่งน้ำและบำรุงรักษาพระองค์ไชยกานูชิต		6,000	
สขป.11	โครงการส่งน้ำและบำรุงรักษาเจ้าเจ็ด-บางยี่หน		3,220	
สขป.11	โครงการส่งน้ำและบำรุงรักษาพระพิมล		39,486	
รวมพื้นที่คาดการณ์ สขป.11			343,306	-
สขป.12	โครงการชลประทานชัยนาท		9,876	
สขป.12	โครงการส่งน้ำและบำรุงรักษาบรมธาตุ		172,701	32,474
สขป.12	โครงการส่งน้ำและบำรุงรักษาชัยสุตร		174,000	48,474
สขป.12	โครงการส่งน้ำและบำรุงรักษายางมณี		33,804	
สขป.12	โครงการส่งน้ำและบำรุงรักษาพดทพ		92,790	
สขป.12	โครงการส่งน้ำและบำรุงรักษาท่าโบสถ์		46,544	7,711
สขป.12	โครงการส่งน้ำและบำรุงรักษาสามชุก		110,340	43,129
สขป.12	โครงการส่งน้ำและบำรุงรักษาโพธิ์พระยา		40,160	
สขป.12	โครงการส่งน้ำและบำรุงรักษาดอนเจดีย์		74,216	
รวมพื้นที่คาดการณ์ สขป.12			754,431	131,788
สขป.15	โครงการส่งน้ำและบำรุงรักษาปากน้ำงบน		14,600	
รวมพื้นที่คาดการณ์ สขป.15			14,600	-
รวมพื้นที่คาดการณ์เพาะปลูกนาปีต่อเนื่อง (นอกแผน)			2,199,206	131,788



# ขอความร่วมมือประชาสัมพันธ์เกษตรกรพื้นที่ลุ่มน้ำเจ้าพระยางดเพาะปลูกข้าวนาปีต่อเนื่องหลังเก็บเกี่ยว

## ด่วนที่สุด

ที่ กษ ๐๑๑๑/๒๕๖๖



กรมชลประทาน  
ถนนสามเสน กทม. ๑๐๓๐๐

๔ สิงหาคม ๒๕๖๖

เรื่อง ขอความร่วมมือประชาสัมพันธ์เกษตรกรพื้นที่ลุ่มน้ำเจ้าพระยางดเพาะปลูกข้าวนาปีต่อเนื่องหลังการเก็บเกี่ยว  
เรียน ผู้ว่าราชการจังหวัดตาก

อ้างถึง หนังสือสำนักเลขาธิการคณะรัฐมนตรีด่วนที่สุด ที่ นร ๐๕๐๕/๒๕๖๖ ลงวันที่ ๓๑ พฤษภาคม ๒๕๖๖

- สิ่งที่ส่งมาด้วย ๑. พื้นที่เพาะปลูกข้าวนาปีในเขตลุ่มน้ำเจ้าพระยาท้าย ๔ เซียนหลัก ราชจังหวัด จำนวน ๓ แผ่น
- ๒. พื้นที่ปลูกข้าวจากภาคใต้ตามแนวของลุ่มน้ำเจ้าพระยา จำนวน ๒ แผ่น
- ๓. ข้อมูลกรมอุตุนิยมวิทยา ณ วันที่ ๓ สิงหาคม ๒๕๖๖ จำนวน ๓๐ แผ่น

ตามหนังสือที่อ้างถึง คณะรัฐมนตรีมีมติเมื่อวันที่ ๔ พฤษภาคม ๒๕๖๖ เห็นชอบมาตรการรับมือฤดูฝน ปี ๒๕๖๖ จำนวน ๓๒ มาตรการ และให้หน่วยงานที่เกี่ยวข้องจัดทำแผนปฏิบัติการภายใต้มาตรการดังกล่าว เพื่อรองรับสถานการณ์น้ำได้อย่างมีประสิทธิภาพสูงสุด ความละเอียดแจ้งแล้ว นั้น

กรมชลประทาน มีการบริหารจัดการน้ำในลุ่มน้ำเจ้าพระยา โดยกำหนดแผนการระบายน้ำจาก ๔ เซียนหลัก ประกอบด้วยเขื่อนภูมิพล สิริภักดิ์ แควน้อยบำรุงแดน และป่าสักชลสิทธิ์ ตั้งแต่วันที่ ๓ พฤษภาคม ถึง ๓๑ ตุลาคม ๒๕๖๖ จำนวนรวม ๕,๕๐๐ ล้านลูกบาศก์เมตร วางแผนเพาะปลูกข้าวนาปี ๕.๐๕ ล้านไร่ ข้อมูล ณ วันที่ ๔ สิงหาคม ๒๕๖๖ ปริมาณน้ำใช้การได้รวม ๒,๕๙๔ ล้านลูกบาศก์เมตร ซึ่งอยู่ในเกณฑ์น้อยมาก ผลการติดตามน้ำ ๔,๕๐๕ ล้านลูกบาศก์เมตร เพาะปลูกแล้ว ๙.๑๕ ล้านไร่ เก็บเกี่ยวแล้ว ๐.๓๐ ล้านไร่ รายละเอียดตามสิ่งที่ส่งมาด้วย ๑ และ ๒ ประกอบกับข้อมูลกรมอุตุนิยมวิทยา ปริมาณฝนสะสมปี ๒๕๖๖ ตั้งแต่ ๓ มกราคม ถึง ๒ สิงหาคม ๒๕๖๖ ภาคเหนือและภาคกลาง จำนวน ๔๔๘.๖ มิลลิเมตร และ ๓๗๖.๓ มิลลิเมตร ตามลำดับ (ต่ำกว่าค่าเฉลี่ยร้อยละ ๓๓ และ ๔๓) และจากการคาดการณ์อุณหภูมิต่ำที่อยู่ในสภาวะเอเลนีโยกำลังอ่อนมีแนวโน้มที่จะแรงขึ้นในช่วงเดือนตุลาคมถึงธันวาคม ๒๕๖๖ จากนั้นจะมีกำลังอ่อนลง และต่อเนื่องไปจนถึงช่วงเดือนกุมภาพันธ์ ถึง เมษายน ๒๕๖๗ รายละเอียดตามสิ่งที่ส่งมาด้วย ๓

จากข้อมูลดังกล่าวคาดว่า ปริมาณน้ำใกล้เคียงปี ๒๕๖๒ ต่อเนื่อง ๒๕๖๓ ทำให้เมื่อสิ้นสุดฤดูฝน ปริมาณน้ำใช้การได้ ๔ เซียนหลัก ประมาณ ๕,๐๐๐ ถึง ๕,๕๐๐ ล้านลูกบาศก์เมตร ซึ่งอยู่ในเกณฑ์น้อยมาก เนื่องจากฝนสนับสนุนเฉพาะปริมาณน้ำเพื่อการอุปโภค - บริโภค และอื่นๆ ยกเว้นเพื่อการเกษตร เนื่องจากปริมาณน้ำต้นทุนไม่เพียงพอ และเพื่อหลีกเลี่ยงความเสี่ยงความเสียหาย ที่อาจจะเกิดขึ้น จึงขอความร่วมมือประชาสัมพันธ์เกษตรกรงดเพาะปลูกข้าวนาปีต่อเนื่องหลังการเก็บเกี่ยวแล้วเสร็จ

ทั้งนี้ กรมชลประทานได้มอบหมายให้สำนักงานชลประทาน/โครงการชลประทานในพื้นที่บูรณาการร่วมกับจังหวัด ฝายความมั่นคงและหน่วยงานที่เกี่ยวข้องประชุมชี้แจงสร้างการรับรู้ให้เกษตรกรได้รับทราบสถานการณ์ และปฏิบัติตามแนวทางดังกล่าวข้างต้นด้วยแล้ว และขอขอบคุณทางจังหวัดที่ให้ความร่วมมือในการบริหารจัดการด้วยดีเสมอมา

จึงเรียนมาเพื่อโปรดพิจารณา

ขอแสดงความนับถือ

(นายวิศักดิ์ ธนเดโชพล)  
รองอธิบดี ปฏิบัติราชการแทน  
อธิบดีกรมชลประทาน

เมื่อวันที่ 9 สิงหาคม 2566 กรมชลประทาน ได้ทำหนังสือขอความร่วมมือ  
ประชาสัมพันธ์เกษตรกรพื้นที่ลุ่มน้ำเจ้าพระยางดเพาะปลูกข้าวนาปีต่อเนื่องหลังการ  
เก็บเกี่ยว ไปยังผู้ว่าราชการจังหวัด 22 จังหวัดในลุ่มน้ำเจ้าพระยา ได้แก่

- |                                 |                                        |
|---------------------------------|----------------------------------------|
| 1. ผู้ว่าราชการจังหวัดตาก       | 12. ผู้ว่าราชการจังหวัดอ่างทอง         |
| 2. ผู้ว่าราชการจังหวัดกำแพงเพชร | 13. ผู้ว่าราชการจังหวัดสุพรรณบุรี      |
| 3. ผู้ว่าราชการจังหวัดอุตรดิตถ์ | 14. ผู้ว่าราชการจังหวัดพระนครศรีอยุธยา |
| 4. ผู้ว่าราชการจังหวัดสุโขทัย   | 15. ผู้ว่าราชการจังหวัดปทุมธานี        |
| 5. ผู้ว่าราชการจังหวัดพิจิตร    | 16. ผู้ว่าราชการจังหวัดนนทบุรี         |
| 6. ผู้ว่าราชการจังหวัดพิษณุโลก  | 17. ผู้ว่าราชการจังหวัดนครปฐม          |
| 7. ผู้ว่าราชการจังหวัดนครสวรรค์ | 18. ผู้ว่าราชการจังหวัดกรุงเทพมหานคร   |
| 8. ผู้ว่าราชการจังหวัดชัยนาท    | 19. ผู้ว่าราชการจังหวัดฉะเชิงเทรา      |
| 9. ผู้ว่าราชการจังหวัดสิงห์บุรี | 20. ผู้ว่าราชการจังหวัดนครนายก         |
| 10. ผู้ว่าราชการจังหวัดลพบุรี   | 21. ผู้ว่าราชการจังหวัดสมุทรปราการ     |
| 11. ผู้ว่าราชการจังหวัดสระบุรี  | 22. ผู้ว่าราชการจังหวัดสมุทรสาคร       |



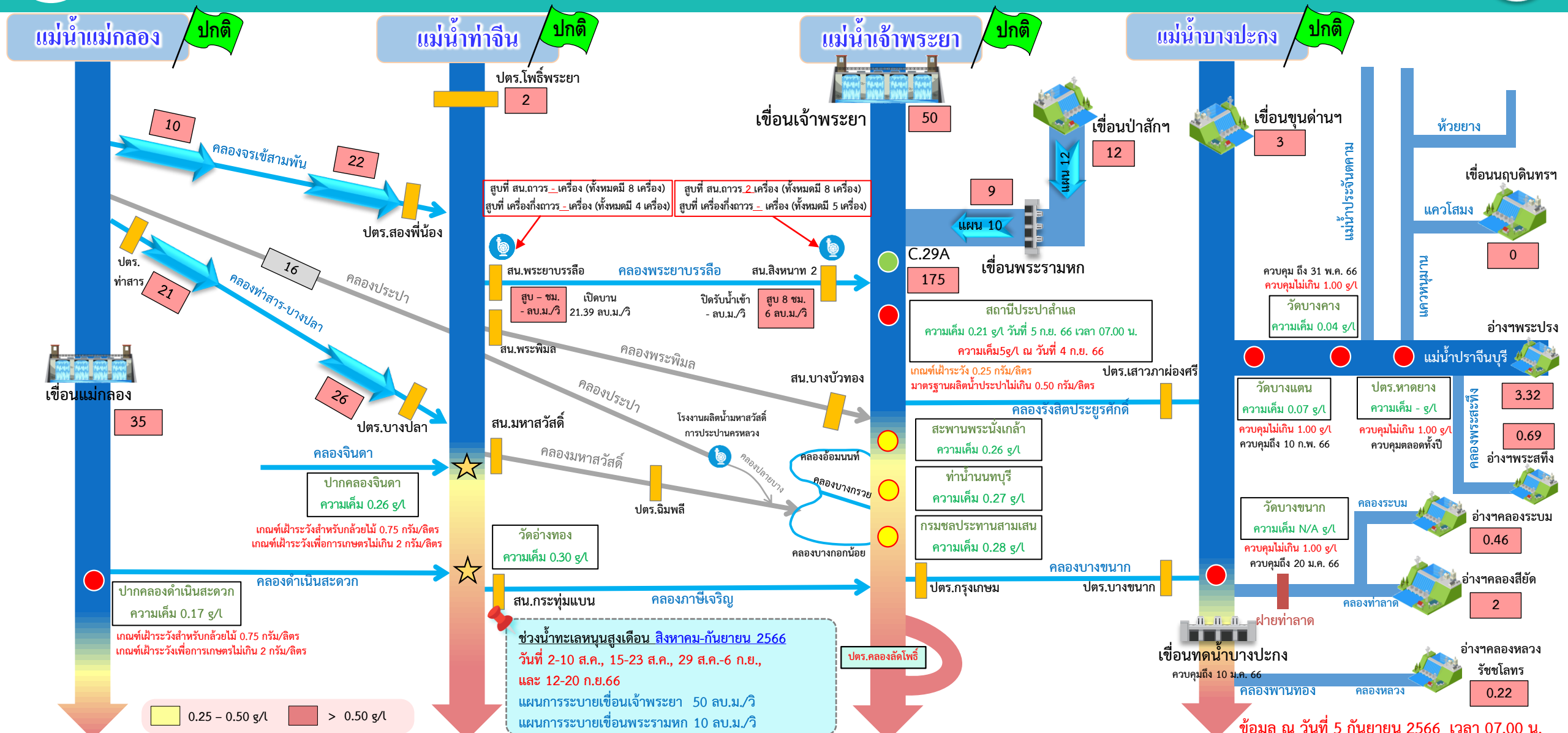
# สถานการณ์ค่าความเค็ม ในลำน้ำสายหลัก

# สถานการณ์ค่าความเค็มใน 4 ลำน้ำสายหลัก





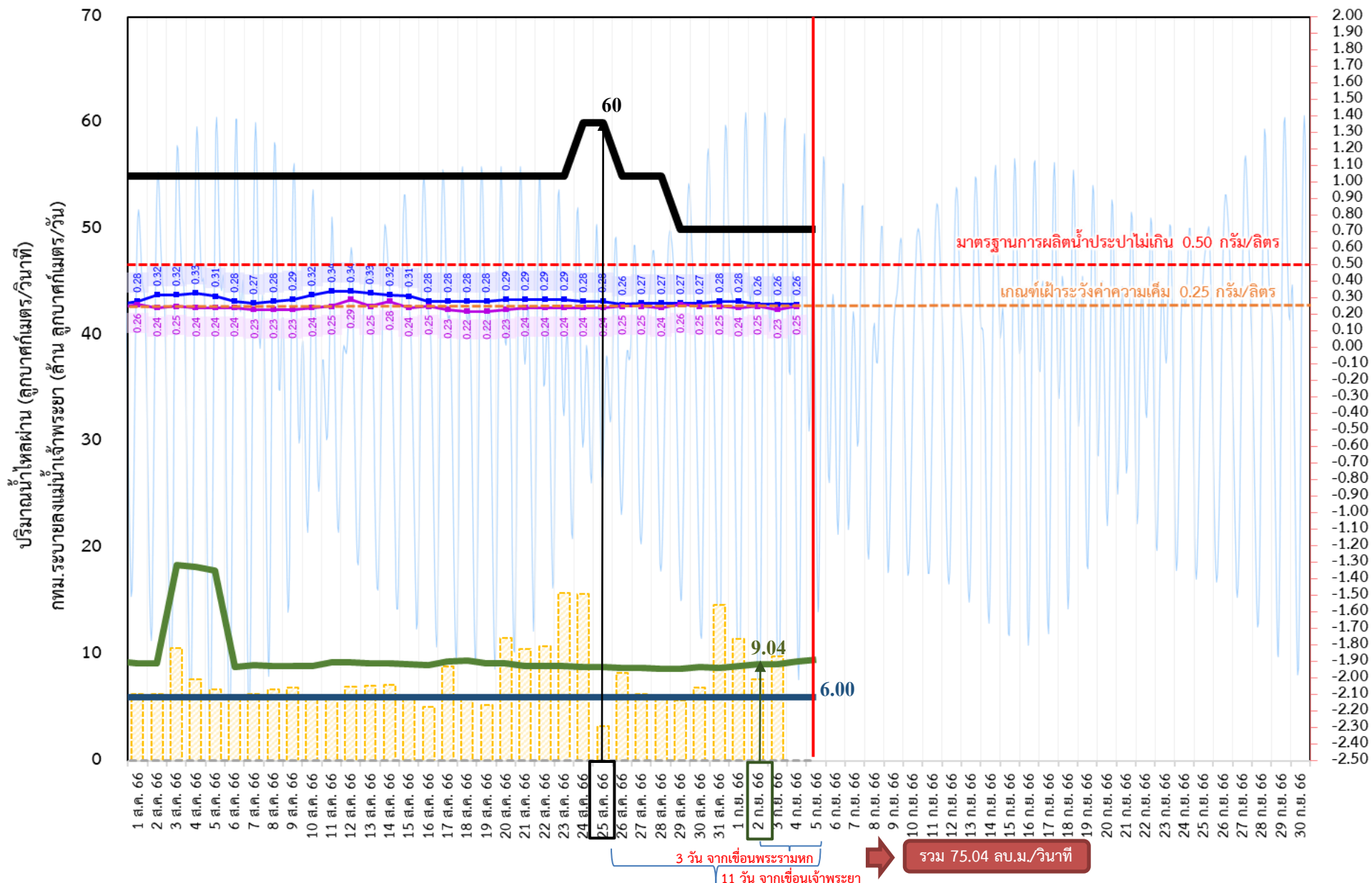
# การบริหารจัดการน้ำเพื่อรักษาระบบนิเวศ (ความเค็ม) ใน 4 ลำน้ำสายหลัก



อ่าวไทย



# ติดตามปริมาณน้ำไหลผ่านเขื่อน และติดตามค่าความเค็ม



ข้อมูล ณ วันที่ 5 กันยายน 2566

- ระบายเขื่อนเจ้าพระยา  
ลบ.ม./วินาที
- ระบายเขื่อนพระรามหก  
ลบ.ม./วินาที
- สน.สิงหนาท (ระบายลงเจ้าพระยา)  
ลบ.ม./วินาที
- กทม. (ระบายลงเจ้าพระยา)  
ลบ.ม./วินาที
- ความเค็มสูงสุด (สะพานพระนั่งเกล้า)  
กรัม/ลิตร
- ความเค็มสูงสุด (ลำแล)  
กรัม/ลิตร
- ปตร.สิงหนาท เปิดรับน้ำเข้า  
ลบ.ม./วินาที

เขื่อนเจ้าพระยา	50.00	ลบ.ม./วินาที
เขื่อนพระรามหก	9.52	ลบ.ม./วินาที
สน.สิงหนาท 2	6.00	ลบ.ม./วินาที
ความเค็มลำแล	0.25	ลบ.ม./วินาที
(สูงสุด ณ วันที่ 4 ก.ย. 66)		

หมายเหตุ กทม. ระบายลงแม่น้ำเจ้าพระยา 9.78 ล้าน ลบ.ม./วัน  
 สิงหนาท วันนี้ ปิดรับน้ำเข้า - ลบ.ม./วินาที  
 และสูบน้ำเพื่อรักษาค่าความเค็มในแม่น้ำเจ้าพระยา





# ติดตามปริมาณน้ำไหลผ่านเขื่อน และติดตามค่าความเค็ม



	ระบาย เขื่อนเจ้าพระยา ลบ.ม./วินาที	ระบาย เขื่อนป่าสักฯ ลบ.ม./วินาที	ระบายเขื่อน พระรามหก ลบ.ม./วินาที	ระดับน้ำสูงสุด บริเวณป้อม- พระจุลจอมเกล้า (ค่าคาดการณ์)	ระดับน้ำสูงสุด บริเวณป้อม- พระจุลจอมเกล้า (ค่าจริง)	ความเค็มสูงสุด สะพานพระนั่งเกล้า กรัม/ลิตร	ความเค็ม สูงสุด(ต่ำแล) กรัม/ลิตร	สน.สิงหนาท (ระบายลงเจ้าพระยา) ลบ.ม./วินาที	รวมระบายจากเขื่อนเจ้าพระยา+ เขื่อนพระรามหก+สิงหนาท 2 ลบ.ม./วินาที	กรุงเทพมหานครฯ (ระบายลงเจ้าพระยา) ล้าน ลบ.ม./วัน
23 ส.ค. 66	55.00	12.04	8.91	0.77	-0.51	0.29	0.24	6.00	70.14	15.81
24 ส.ค. 66	60.00	12.07	8.80	0.73	-0.70	0.28	0.24	6.00	69.90	15.73
25 ส.ค. 66	60.00	12.05	8.78	0.71	-1.20	0.28	0.24	6.00	69.95	3.28
26 ส.ค. 66	55.00	12.05	8.75	0.72	-1.14	0.26	0.25	6.00	69.91	8.29
27 ส.ค. 66	55.00	12.03	8.72	0.91	-1.52	0.27	0.25	6.00	69.80	6.29
28 ส.ค. 66	55.00	12.03	8.61	1.15	-1.35	0.27	0.24	6.00	69.78	5.84
29 ส.ค. 66	50.00	12.01	8.63	1.31	-1.14	0.27	0.26	6.00	69.75	5.64
30 ส.ค. 66	50.00	12.09	8.80	1.38	-0.86	0.27	0.25	6.00	69.72	6.87
31 ส.ค. 66	50.00	12.07	8.75	1.39	0.08	0.28	0.25	6.00	69.61	14.63
1 ก.ย. 66	50.00	12.08	8.95	1.33	0.62	0.28	0.24	6.00	69.63	11.43
2 ก.ย. 66	50.00	12.06	9.04	1.24	0.55	0.26	0.25	6.00	69.80	7.68
3 ก.ย. 66	50.00	12.08	9.11	1.14	0.45	0.26	0.23	6.00	69.75	9.78
4 ก.ย. 66	50.00	12.08	9.36	1.02	0.23	0.26	0.25	6.00	74.95	
5 ก.ย. 66	50.00	12.10	9.52	0.92				6.00	75.04	

ค่าจริงระดับน้ำสูงสุดบริเวณป้อมพระจุลจอมเกล้า อ้างอิงจาก <https://telerid.rid.go.th>





# คาดการณ์ปริมาณน้ำ ณ วันที่ 1 พฤศจิกายน 2566

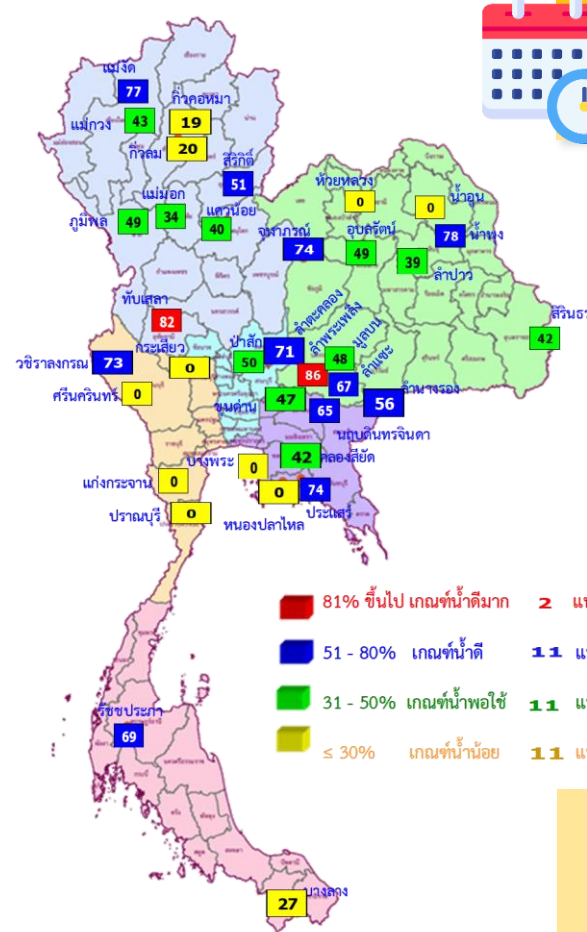


# คาดการณ์ปริมาณน้ำอ่างเก็บน้ำขนาดใหญ่ 35 แห่งในช่วงฤดูฝน 2566 **6** กรณี



สถิติและคาดการณ์ปริมาณน้ำอ่างเก็บน้ำขนาดใหญ่  
35 แห่งในช่วงฤดูฝน 2566 **4** กรณี

ปี	ปริมาณน้ำ (ล้าน ลบ.ม.)	%	น้ำใช้การ (ล้าน ลบ.ม.)	%
1 พ.ย.62	47,400	67	23,858	50
1 พ.ย.63	43,412	61	19,870	42
1 พ.ย.64	53,999	67	30,457	64
1 พ.ย.65	59,399	84	35,862	76
1 พ.ย. 66 (น้ำมาก)	55,707	79	32,165	68
1 พ.ย. 66 (น้ำเฉลี่ย)	52,348	74	28,806	61
1 พ.ย. 66 (น้ำน้อย)	47,175	67	23,633	50
1 พ.ย. 66 (One Map)	44,702	63	21,160	45



1 พ.ย. 66  
(กรณีน้ำ One Map)

คาดการณ์ 1 พฤศจิกายน 2566  
ปริมาณน้ำใช้การน้อยกว่า ปี 2565  
**14,702 ล้าน ลบ.ม.**

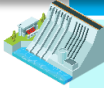
ปี พ.ศ.	ปริมาณน้ำ (ล้าน ลบ.ม.)	%	น้ำใช้การ (ล้าน ลบ.ม.)	%
2566	44,702	63	21,160	45

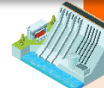
คาดการณ์ ณ วันที่ 31 ส.ค.66

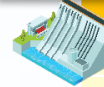
หมายเหตุ : กรณี One map (ใช้ Inflow กรณีฝนคาดการณ์น้อย)  
ผลคาดการณ์อ่างเก็บน้ำขนาดใหญ่ 10 แห่ง (กฟผ.) ใช้ข้อมูลผลคาดการณ์ของ กฟผ. ณ วันที่ 30 สิงหาคม 2566



# คาดการณ์ปริมาณน้ำใช้การใน 4 เขื่อนหลัก ณ วันที่ 1 พ.ย. 2566

เขื่อนภูมิพล	ปี	ปริมาณ (ล้าน ลบ.ม.)	%	น้ำใช้การ (ล้าน ลบ.ม.)	%
	1 พ.ย. 65	11,974	89	8,174	85
	1 พ.ย. 66 (น้ำมาก)	8,574	64	4,774	49
	1 พ.ย. 66 (น้ำเฉลี่ย)	7,919	59	4,119	43
	1 พ.ย. 66 (น้ำน้อย)	7,249	54	3,449	36
	1 พ.ย. 66 (One Map)	6,537	49	2,737	28

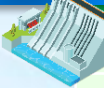
เขื่อนป่าสักชลสิทธิ์	ปี	ปริมาณ (ล้าน ลบ.ม.)	%	น้ำใช้การ (ล้าน ลบ.ม.)	%
	1 พ.ย. 65	976	102	973	102
	1 พ.ย. 66 (น้ำมาก)	960	100	957	100
	1 พ.ย. 66 (น้ำเฉลี่ย)	960	100	957	100
	1 พ.ย. 66 (น้ำน้อย)	750	78	747	78
	1 พ.ย. 66 (One Map)	702	73	699	73

เขื่อนสิริกิติ์	ปี	ปริมาณ (ล้าน ลบ.ม.)	%	น้ำใช้การ (ล้าน ลบ.ม.)	%
	1 พ.ย. 65	6,863	72	4,013	60
	1 พ.ย. 66 (น้ำมาก)	6,465	68	3,615	54
	1 พ.ย. 66 (น้ำเฉลี่ย)	6,061	64	3,211	48
	1 พ.ย. 66 (น้ำน้อย)	5,542	58	2,692	40
	1 พ.ย. 66 (One Map)	4,883	51	2,033	31

**ปริมาณน้ำใช้การ 4 เขื่อนหลัก**

1 พฤศจิกายน 2565  
14,074 ล้าน ลบ.ม.

คาดการณ์ 1 พฤศจิกายน 2566  
5,803 ล้าน ลบ.ม.

เขื่อนแควน้อยบำรุงแดน	ปี	ปริมาณ (ล้าน ลบ.ม.)	%	น้ำใช้การ (ล้าน ลบ.ม.)	%
	1 พ.ย. 65	957	102	914	102
	1 พ.ย. 66 (น้ำมาก)	939	100	896	100
	1 พ.ย. 66 (น้ำเฉลี่ย)	762	81	719	80
	1 พ.ย. 66 (น้ำน้อย)	399	42	356	40
	1 พ.ย. 66 (One Map)	376	40	333	37

**คาดการณ์ปริมาณน้ำรวม 4 เขื่อนหลัก**

ปี	ปริมาณน้ำ (ล้าน ลบ.ม.)	%	น้ำใช้การ (ล้าน ลบ.ม.)	%
1 พ.ย. 65	20,770	84	14,074	77
1 พ.ย. 66 (น้ำมาก)	16,938	68	10,242	56
1 พ.ย. 66 (น้ำเฉลี่ย)	15,702	63	9,006	50
1 พ.ย. 66 (น้ำน้อย)	13,941	56	7,245	40
1 พ.ย. 66 (One Map)	12,499	50	5,803	32



**มาตรการเตรียมความพร้อมรับมือ  
ฤดูฝน ปี 2566  
และการให้ความช่วยเหลือ**



# 12 มาตรการ รับมือฤดูฝน ปี 2566

# 6 แนวทางปฏิบัติ กรมชลประทาน



## 12 มาตรการรับมือฤดูฝน ปี 2566

กนช. เห็นชอบ เมื่อวันที่ 16 มีนาคม 2566

**คาดการณ์ชี้เป้าพื้นที่เสี่ยงน้ำท่วมและพื้นที่  
เสี่ยงช่วงฝนทิ้งช่วง** (มี.ค. 66 เป็นต้นไป)

**การบริหารจัดการพื้นที่ลุ่มต่ำ  
เพื่อรองรับน้ำหลาก** (ภายใน ส.ค. 66)

**ทบทวน ปรับปรุงเกณฑ์บริหารจัดการน้ำ  
ในแหล่งน้ำ/เขื่อนระบายน้ำและจัดทำ  
แผนบริหารจัดการน้ำเชิงบูรณาการ**  
(ก่อนฤดูฝน - ตลอดช่วงฤดูฝน)

**เตรียมความพร้อม ซ่อมแซม ปรับปรุง  
อาคารชลศาสตร์ ระบบระบายน้ำ ไทโรมาตอร์  
ให้พร้อมใช้งาน และปรับปรุงแก้ไข  
สิ่งกีดขวางทางน้ำ** (ก่อนฤดูฝน - ตลอดช่วงฤดูฝน)

**เตรียมพร้อม/วางแผนเครื่องจักร เครื่องมือ  
บุคลากร ประจำพื้นที่เสี่ยงน้ำท่วมและพื้นที่เสี่ยง  
ในช่วงฝนทิ้งช่วง** (ก่อนฤดูฝน - ตลอดช่วงฤดูฝน)

ข้อมูล ณ วันที่ 16 มีนาคม 2566



### ติดตามประเมินผล

ปรับมาตรการให้สอดคล้องกับสถานการณ์ภัย (ตลอดช่วงฤดูฝน)

**การสร้างการรับรู้และประชาสัมพันธ์**  
(ก่อนฤดูฝน - ตลอดช่วงฤดูฝน)

**สร้างความเข้มแข็งเครือข่าย  
ภาคประชาชนในการให้ข้อมูลสถานการณ์**  
(ก่อนฤดูฝน - ตลอดช่วงฤดูฝน)

**เร่งพัฒนาและเก็บกักน้ำ  
ในแหล่งน้ำทุกประเภทช่วงปลายฤดูฝน**  
(ภายใน ต.ค. - พ.ย. 66)

**ซักซ้อมแผนเผชิญเหตุ  
ตั้งศูนย์ส่วนหน้าก่อนเกิดภัย  
และฟื้นฟูสภาพให้กลับสู่สภาพปกติ**  
(ตลอดช่วงฤดูฝน)

**เพิ่มประสิทธิภาพการระบายน้ำ  
ของทางน้ำ** (ก่อนฤดูฝน - ตลอดช่วงฤดูฝน)

**ตรวจความมั่นคงปลอดภัย คัน ทำนบ  
พังกันน้ำ** (ก่อนฤดูฝน - ตลอดช่วงฤดูฝน)

จัดทำโดย กองบริหารจัดการลุ่มน้ำ สำนักงานทรัพยากรน้ำแห่งชาติ

\* ตัวหนังสือสีแดง คือ รวมมาตรการ

\* ตัวหนังสือสีเขียว คือ เพิ่มมาตรการ

เก็บกักเต็มประสิทธิภาพ



คาดการณ์พื้นที่เสี่ยง



หลีกเลี่ยงสิ่งกีดขวาง



ระบบชลประทานเร่งระบาย



Standby เครื่องมือเครื่องจักร



แจ้งเตือนและประชาสัมพันธ์



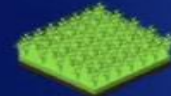


มาตรการ  
บริหารจัดการน้ำ  
ฤดูฝน  
ปี 2566

“ เพื่อให้ปริมาณน้ำต้นทุน  
ในอ่างเก็บน้ำมีเพียงพอ  
สำหรับการใช้น้ำตลอดฤดูฝน ปี 2566  
และเก็บกักไว้ใช้ฤดูแล้ง ปี 66/67 ”



จัดสรรน้ำเพื่อการ  
อุปโภค-บริโภค  
และรักษาระบบนิเวศ  
ให้เพียงพอตลอดทั้งปี



ส่งเสริมการปลูกพืชฤดูฝน  
ให้น้ำฝนเป็นหลัก  
ใช้น้ำชลประทานเสริม  
กรณีฝนทิ้งช่วงเท่านั้น



บริหารจัดการน้ำท่า  
ให้มีประสิทธิภาพสูงสุด  
ด้วยระบบและ  
อาคารชลประทาน



กักเก็บน้ำในเขื่อน  
ให้มากที่สุด

ไม่ต่ำกว่าเกณฑ์เก็บกักน้ำต่ำสุด ตามช่วงเวลา  
เพื่อความมั่นคงด้านการอุปโภค-บริโภค  
และรักษาระบบนิเวศ



วางแผนป้องกัน  
และบรรเทาอุทกภัย





# ชป.เตรียมความพร้อมเครื่องจักร-เครื่องมือ ช่วยเหลือ ฤดูแล้ง ทั่วประเทศ ปี 2566

ส่วนบริหารเครื่องจักรกลที่ 1

## เชียงใหม่

- เครื่องสูบน้ำ 163 เครื่อง
- เครื่องจักรกลสนับสนุนอื่นๆ 247 หน่วย



รวม 410 หน่วย

ส่วนบริหารเครื่องจักรกลที่ 5

## พระนครศรีอยุธยา

- เครื่องสูบน้ำ 265 เครื่อง
- เครื่องพลิกดินน้ำ 54 เครื่อง
- เครื่องจักรกลสนับสนุนอื่นๆ 222 หน่วย

รวม 541 หน่วย



ส่วนบริหารเครื่องจักรกลที่ 7

## กาญจนบุรี

- เครื่องสูบน้ำ 160 เครื่อง
- เครื่องพลิกดินน้ำ 70 เครื่อง
- เครื่องจักรกลสนับสนุนอื่นๆ 227 หน่วย

รวม 457 หน่วย



## ส่วนกลาง

นนทบุรี

- เครื่องสูบน้ำ 241 เครื่อง
- เครื่องจักรกลสนับสนุนอื่นๆ 277 หน่วย

รวม 518 หน่วย

ส่วนบริหารเครื่องจักรกลที่ 8

## สงขลา

- เครื่องสูบน้ำ 297 เครื่อง
- เครื่องพลิกดินน้ำ 149 เครื่อง
- เครื่องจักรกลสนับสนุนอื่นๆ 324 หน่วย

รวม 770 หน่วย

ส่วนบริหารเครื่องจักรกลที่ 6

## ชลบุรี

- เครื่องสูบน้ำ 410 เครื่อง
- เครื่องพลิกดินน้ำ 115 เครื่อง
- เครื่องจักรกลสนับสนุนอื่นๆ 302 หน่วย

รวม 827 หน่วย

ส่วนบริหารเครื่องจักรกลที่ 2

## พิษณุโลก

- เครื่องสูบน้ำ 269 เครื่อง
- เครื่องพลิกดินน้ำ 20 เครื่อง
- เครื่องจักรกลสนับสนุนอื่นๆ 265 หน่วย

รวม 554 หน่วย



ส่วนบริหารเครื่องจักรกลที่ 3

## ขอนแก่น

- เครื่องสูบน้ำ 286 เครื่อง
- เครื่องพลิกดินน้ำ 64 เครื่อง
- เครื่องจักรกลสนับสนุนอื่นๆ 401 หน่วย

รวม 751 หน่วย



ส่วนบริหารเครื่องจักรกลที่ 4

## นครราชสีมา

- เครื่องสูบน้ำ 198 เครื่อง
- เครื่องพลิกดินน้ำ 145 เครื่อง
- เครื่องจักรกลสนับสนุนอื่นๆ 211 หน่วย

รวม 554 หน่วย



## รวมทั้งประเทศ

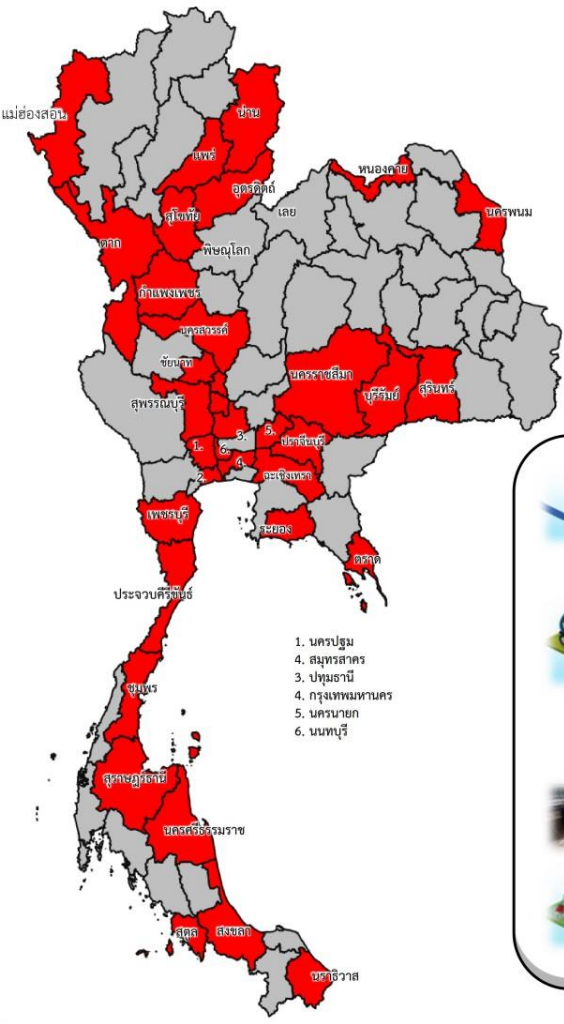
- เครื่องสูบน้ำ 2,289 เครื่อง
- เครื่องพลิกดินน้ำ 617 เครื่อง
- เครื่องจักรกลสนับสนุนอื่นๆ 2,476 หน่วย

รวมเป็น  
**5,382** หน่วย



ฝ่ายประมวลและวิเคราะห์สถานการณ์น้ำ ส่วนประมวลวิเคราะห์สถานการณ์น้ำ สำนักบริหารจัดการน้ำและอุทกวิทยา

## ประจำสัปดาห์ (26 ส.ค.66 – 1 ก.ย.66)



ช่วยเหลือประจำสัปดาห์รวม  
**35** จังหวัด

**ผล**

เครื่องสูบน้ำ **461** เครื่อง  
 ปริมาณน้ำรวม 2,742 ล้าน ลบ.ม.

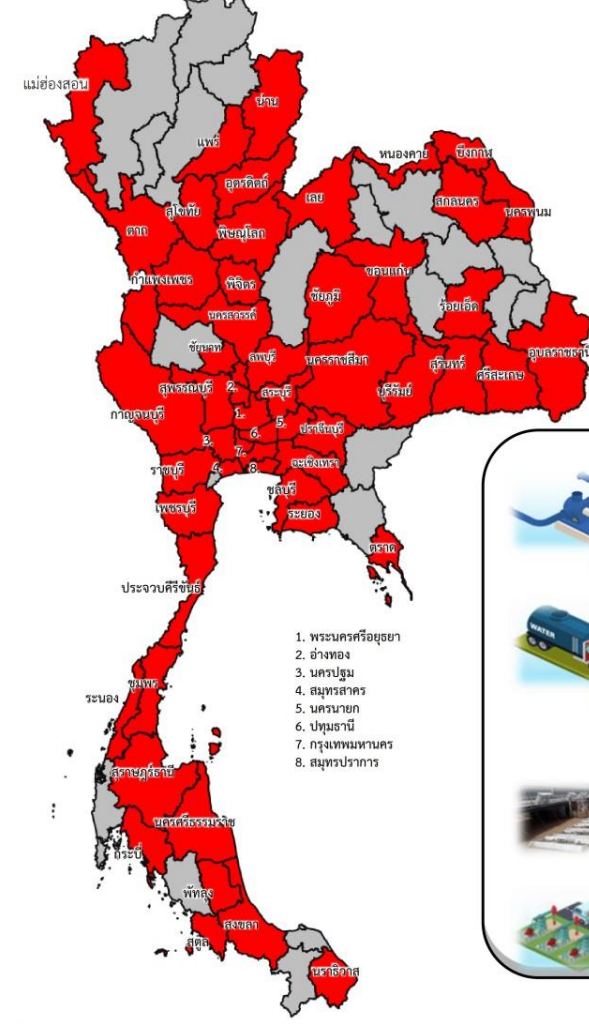
รถบรรทุกน้ำ **8** คัน  
 ปริมาณน้ำรวม 90,000 ลิตร

เครื่องผลักดันน้ำ - เครื่อง

เครื่องจักรอื่นๆ **9** หน่วย

1. นครปฐม
4. สมุทรสาคร
3. ปทุมธานี
4. กรุงเทพมหานคร
5. นครนายก
6. นนทบุรี

## สะสม (1 พ.ค.66 – 1 ก.ย.66)



ช่วยเหลือสะสมรวม  
**55** จังหวัด

**ผล**

เครื่องสูบน้ำ **867** เครื่อง  
 ปริมาณน้ำรวม 222,292 ล้าน ลบ.ม.

รถบรรทุกน้ำ **69** คัน  
 ปริมาณน้ำรวม 13,191,420 ลิตร

เครื่องผลักดันน้ำ **3** เครื่อง

เครื่องจักรอื่นๆ **74** หน่วย

1. พระนครศรีอยุธยา
2. ช่างทอง
3. นครปฐม
4. สมุทรสาคร
5. นครนายก
6. ปทุมธานี
7. กรุงเทพมหานคร
8. สมุทรปราการ



# ผลการประชาสัมพันธ์สร้างการรับรู้เกี่ยวกับสถานการณ์น้ำ



## ฤดูฝน 2566 กรมชลประทาน



ระหว่างวันที่ 26 สิงหาคม - 1 กันยายน 2566

1. ศูนย์เรียนรู้การเพิ่มประสิทธิภาพการผลิตสินค้าเกษตร (ศพก.)



จำนวน

**26** ครั้ง

เส้สัฒ 90 ครั้ง

เกษตรกร

**107** คน

เส้สัฒ 1,856 คน

2. คณะกรรมการจัดการชลประทาน (JMC)



จำนวน

**57** ครั้ง

เส้สัฒ 141 ครั้ง

เกษตรกร

**1,102** คน

เส้สัฒ 5,758 คน

3. กลุ่มใช้น้ำ



จำนวน

**533** ครั้ง

เส้สัฒ 2,108 ครั้ง

เกษตรกร

**6,284** คน

เส้สัฒ 42,872 คน

4. การประชาสัมพันธ์อื่นๆ



จำนวน

**1,694** ครั้ง

เส้สัฒ 12,560 ครั้ง

ข้อมูลสะสม ตั้งแต่วันที่ 1 พ.ค.66

## รวมการประชาสัมพันธ์



จำนวนครั้งการประชาสัมพันธ์

**2,310** เส้สัฒ 14,899



จำนวนเกษตรกรที่รับการฟังประชาสัมพันธ์

**7,493** เส้สัฒ 50,486

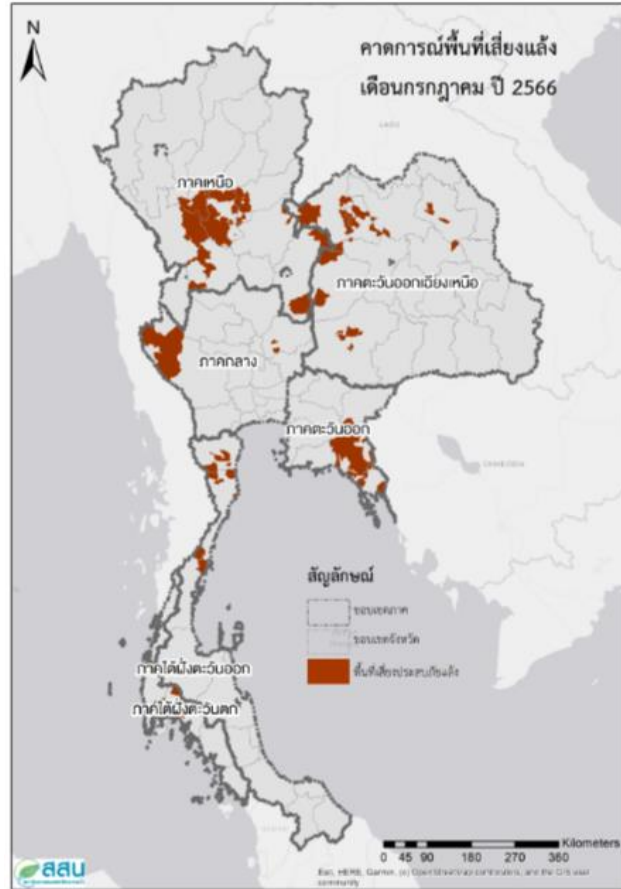


# คาดการณ์พื้นที่เสี่ยงภัยแล้ง

# พื้นที่เสี่ยงภัยแล้งจากปริมาณฝนเดือนกรกฎาคม

## - กันยายน ปี 2566

กรกฎาคม ปี 2566



สิงหาคม ปี 2566



กันยายน ปี 2566



# พื้นที่เสี่ยงภัยแล้งจากปริมาณฝนเดือนตุลาคม - ธันวาคม ปี 2566

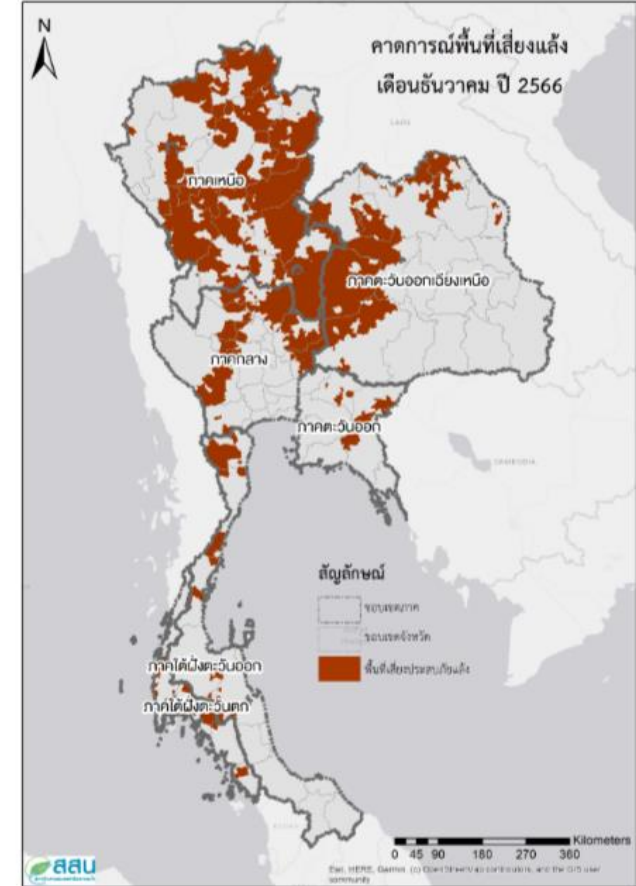
ตุลาคม ปี 2566



พฤศจิกายน ปี 2566



ธันวาคม ปี 2566

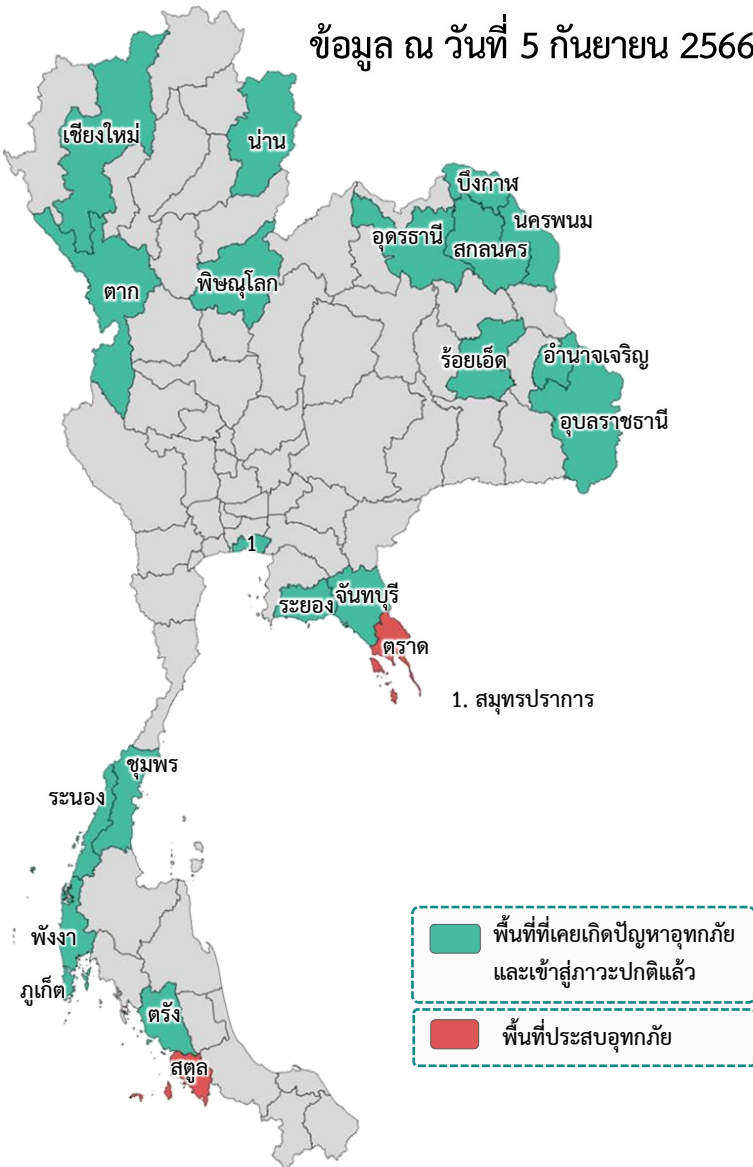




# สถานการณ์อุทกภัย ปี 2566

# สรุปสถานการณ์อุทกภัย ปี 2566

ข้อมูล ณ วันที่ 5 กันยายน 2566



## อิทธิพลที่ส่งผลกระทบต่อ

### พื้นที่ประสบอุทกภัยปี 2566 สาเหตุเนื่องจากอิทธิพล ดังนี้

- ❑ มรสุมตะวันตกเฉียงใต้พัดปกคลุมทะเลอันดามัน ภาคใต้ และอ่าวไทย มีกำลังแรง (วันที่ 1-4 ก.ค.66) (ประสบอุทกภัย 5 จังหวัด ได้แก่ น่าน ร้อยเอ็ด ภูเก็ต สตูล และตรัง)
- ❑ ร่องมรสุมกำลังแรงพาดผ่านภาคเหนือ ภาคตะวันออกเฉียงเหนือ ภาคกลางตอนบน ประกอบกับมรสุมตะวันตกเฉียงใต้ที่พัดปกคลุมทะเลอันดามัน ภาคใต้ และอ่าวไทยมีกำลังแรง (วันที่ 16-20 ก.ค.66) (ประสบอุทกภัย 3 จังหวัด ได้แก่ ระยอง ชุมพร และระนอง)
- ❑ ร่องมรสุมกำลังปานกลางพาดผ่านภาคเหนือตอนล่าง ภาคกลาง ภาคตะวันออกเฉียงเหนือตอนล่าง ประกอบกับมรสุมตะวันตกเฉียงใต้กำลังค่อนข้างแรงพัดปกคลุมทะเลอันดามันตอนบน ภาคใต้ และอ่าวไทยตอนบน (วันที่ 22-24 ก.ค.66) (ประสบอุทกภัย 2 จังหวัด ได้แก่ ร้อยเอ็ด และสมุทรปราการ)
- ❑ ร่องมรสุมพาดผ่านภาคเหนือตอนบนของประเทศไทย และประเทศลาวตอนบน เข้าสู่หย่อมความกดอากาศต่ำบริเวณชายฝั่งเวียดนามตอนบน ประกอบกับมรสุมตะวันตกเฉียงใต้ปกคลุมทะเลอันดามัน ประเทศไทย และอ่าวไทยมีกำลังแรง (วันที่ 28 ก.ค. - 3 ส.ค.66) (ประสบอุทกภัย 7 จังหวัด ได้แก่ ตาก สกลนคร บึงกาฬ อุดรธานี นครพนม อำนาจเจริญ และอุบลราชธานี)
- ❑ ร่องมรสุมพาดผ่านประเทศเมียนมา ประเทศลาวตอนบนเข้าสู่หย่อมความกดอากาศต่ำ บริเวณประเทศเวียดนามตอนบน ประกอบกับมรสุมตะวันตกเฉียงใต้กำลังปานกลางปกคลุมทะเลอันดามัน ประเทศไทย และอ่าวไทย (วันที่ 5 ส.ค. - 10 ส.ค.66) (ประสบอุทกภัย 2 จังหวัด ได้แก่ น่าน และนครพนม)
- ❑ มรสุมตะวันตกเฉียงใต้พัดปกคลุมทะเลอันดามัน ประเทศไทย และอ่าวไทยมีกำลังค่อนข้างแรง ประกอบกับร่องมรสุมกำลังอ่อนพาดผ่านตอนบนของภาคเหนือ และประเทศลาวตอนบน เข้าสู่หย่อมความกดอากาศต่ำบริเวณประเทศเวียดนามตอนบน (วันที่ 13 - 15 ส.ค.66) (ประสบอุทกภัย 3 จังหวัด ได้แก่ พังงา ตรัง และสตูล)
- ❑ ร่องมรสุมพาดผ่านภาคเหนือ ภาคตะวันออกเฉียงเหนือ และภาคกลางตอนบน ประกอบกับมรสุมตะวันตกเฉียงใต้กำลังค่อนข้างแรงปกคลุมทะเลอันดามัน ประเทศไทย และอ่าวไทย (วันที่ 29 ส.ค. - 3 ก.ย.66)

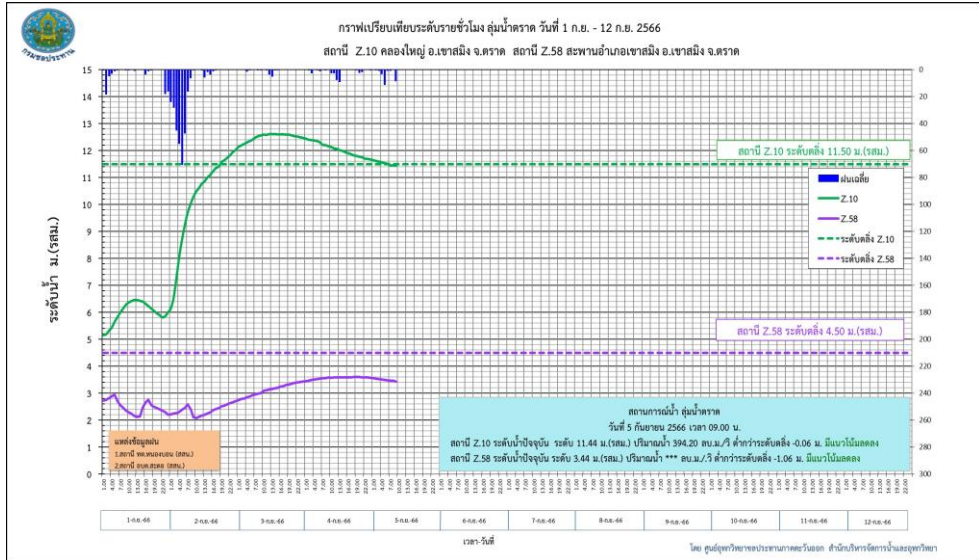
## พื้นที่ประสบอุทกภัย

### ❖ ส่งผลทำให้มีพื้นที่ประสบอุทกภัยรวมทั้งสิ้น 21 จังหวัด ดังนี้

- จังหวัดที่เข้าสู่ภาวะปกติ 19 จังหวัด ได้แก่ จังหวัดเชียงใหม่ น่าน พิจิตร พิษณุโลก ตาก อุดรธานี สกลนคร บึงกาฬ ร้อยเอ็ด นครพนม อำนาจเจริญ อุบลราชธานี จันทบุรี ระยอง สมุทรปราการ ระนอง ชุมพร พังงา ภูเก็ต และตรัง
- จังหวัดที่ประสบอุทกภัย 2 จังหวัด ได้แก่ จังหวัดตราด และสตูล

ที่	สขป.	ลุ่มน้ำ	จังหวัด	อำเภอ (จำนวน)	รายชื่ออำเภอ	จุดประสบภัย			พื้นที่ประสบภัย	
						น้ำล้นตลิ่ง	ลำน้ำที่น้ำล้นตลิ่ง	น้ำท่วมขัง	ไร่	ครัวเรือน
1	สขป.9	ชายฝั่งทะเลตะวันออก	ตราด	2	เขาสมิง บ่อไร่	✓	แม่น้ำตราด			
2	สขป.16	ภาคใต้ฝั่งตะวันตก	สตูล	1	ละงู	✓	คลองละงู		2,793	
รวม				3		1		0	2,793	0





## 1. สาเหตุ

เกิดฝนตกหนักและฝนตกสะสมในพื้นที่จังหวัดตราด ตั้งแต่วันที่ 31 สิงหาคม 2566 ปริมาณฝนสะสมวันที่ 1 กันยายน 2566 ที่สถานี อบต.สะตอ อ.เขาสมิง จ.ตราด วัดได้ 496.6 มม. และที่สถานีวัดทุ่งตอง อ.บ่อไร่ จ.ตราด วัดได้ 250.6 มม. ส่งผลให้มีปริมาณน้ำในลำน้ำเพิ่มสูงขึ้นและเกิดน้ำป่าไหลหลาก

## 2. สถานการณ์ปัจจุบัน

มีพื้นที่น้ำท่วม 2 อำเภอ 2 อำเภอ ได้แก่ อำเภอเขาสมิง และอำเภอบ่อไร่ รายละเอียดดังนี้

1. อำเภอเขาสมิง มีพื้นที่น้ำท่วม 1 ตำบล ได้แก่ ตำบลสะตอ

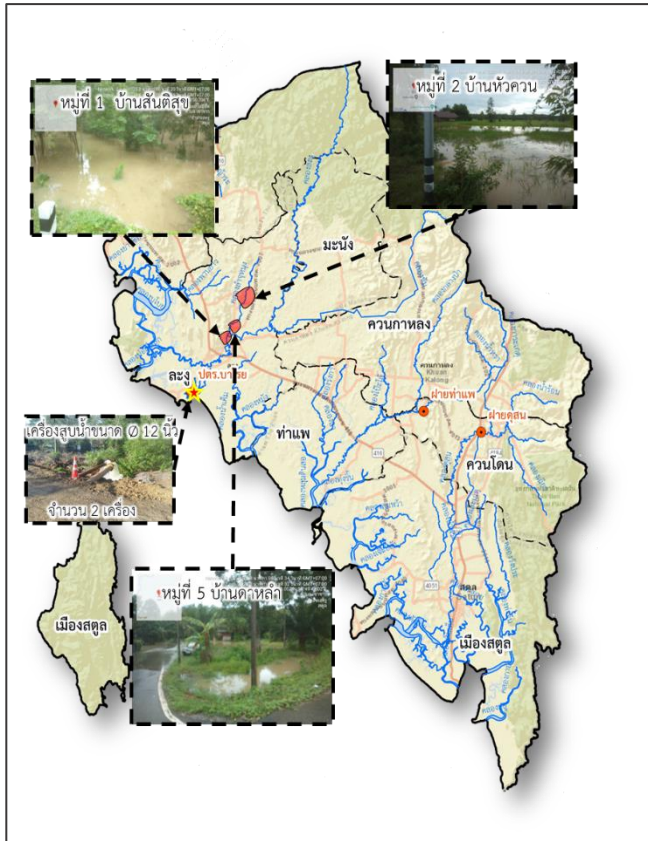
2. อำเภอบ่อไร่ มีพื้นที่น้ำท่วม 1 ตำบล ได้แก่ ตำบลเขาสมิง

## 3. แนวโน้มและการคาดการณ์ (07.00 น.)

- แม่น้ำตราด สถานีวัดน้ำ Z.10 บ้านศรีบัวทอง อ.เขาสมิง จ.ตราด ระดับน้ำ 11.45 ม.รทม. ต่ำกว่าตลิ่ง -0.05 ม. (ระดับตลิ่ง 11.50 ม.) ปริมาณน้ำ 394.75 ลบ.ม./วินาที (ความจุ 397.50 ลบ.ม./วินาที) **แนวโน้มลดลง**

## 4. การช่วยเหลือและบริหารจัดการน้ำในพื้นที่

โครงการชลประทานตราด สำนักงานชลประทานที่ 9 จัดเตรียมเครื่องจักรเครื่องมือสำหรับให้ความช่วยเหลือ และเฝ้าระวังติดตามสถานการณ์อย่างใกล้ชิด



## 1. สาเหตุ

เนื่องด้วยมรสุมตะวันตกเฉียงใต้ยังคงพัดปกคลุมทะเลอันดามัน ประเทศไทย และอ่าวไทย โดยมีฝนตกหนักมาก บางพื้นที่บริเวณภาคใต้ฝั่งตะวันตก ปริมาณน้ำฝนที่วัดได้ สถานีปตร.บาโรย 169.3 มม. และสถานีโทรมาตร บ้านวังพระเคียน มีปริมาณฝนตกสะสม 24 ซม. อยู่ที่ 100.2 มม. ทำให้น้ำเอ่อล้นตลิ่งคลองละงู มีผลกระทบ น้ำท่วมขังในพื้นที่ลุ่มต่ำ หมู่ที่ 1 บ้านสันติสุข ตำบลเขาขาว, หมู่ที่ 2 บ้านหัวควน ตำบลน้ำผุด และหมู่ที่ 5 บ้านดาหลา ตำบลเขาขาว อำเภอละงู จังหวัดสตูล

## 2. สถานการณ์ปัจจุบัน

มีพื้นที่น้ำท่วม 1 อำเภอ 2 อำเภอ ได้แก่ อำเภอละงู มีพื้นที่น้ำท่วม 2 ตำบล ได้แก่ ตำบลเขาขาว และ ตำบลน้ำผุด

## 3. แนวโน้มและการคาดการณ์ (07.00 น.)

- แม่น้ำภาคใต้ฝั่งตะวันตก สถานีวัดน้ำ X.150 บ้านวังพระเคียน อ.ละงู จ.สตูล ระดับน้ำ 10.54 ม. ต่ำกว่าตลิ่ง -2.26 ม. (ระดับตลิ่ง 12.80 ม.) ปริมาณน้ำ 145.60 ลบ.ม./วินาที (ความจุ 282.00 ลบ.ม./วินาที)

## แนวโน้มลดลง

## 4. การช่วยเหลือและบริหารจัดการน้ำในพื้นที่

โครงการชลประทานสตูล สำนักงานชลประทานที่ 16 ดำเนินการติดตั้งเครื่องสูบน้ำขนาด 12 นิ้ว จำนวน 2 เครื่อง และติดตามสถานการณ์น้ำอย่างใกล้ชิด เพื่อให้ความช่วยเหลือ ได้อย่างทันที่และรายงานสถานการณ์ ให้หน่วยงานที่เกี่ยวข้องทราบต่อไป



# ศูนย์ปฏิบัติการน้ำอัจฉริยะ SMART WATER OPERATION CENTER (SWOC)



## CONTACT US



02 669 2560 หรือ



[www.wmsc.rid.go.th/](http://www.wmsc.rid.go.th/)  
[www.swoc.rid.go.th/](http://www.swoc.rid.go.th/)



[wmsc.1460@gmail.com](mailto:wmsc.1460@gmail.com)



**SWOC RID**



อาคาร 99 ปี ม.ล.ชชาติ กำภู  
กรมชลประทาน กรุงเทพมหานคร

