



สถานการณ์และการบริหารจัดการน้ำ

ฤดูแล้ง ปี 2565/66

5 ธันวาคม 2565

ศูนย์ปฏิบัติการน้ำอัจฉริยะ (SWOC)

กรมชลประทาน สามเสน





หัวข้อ

การบริหารจัดการน้ำ

ฤดูแล้ง

ปี 2565/66

1. สถานการณ์ฝน และสภาพภูมิอากาศ

2. สถานการณ์น้ำในอ่างเก็บน้ำและสถานการณ์น้ำท่า

3. สถานการณ์ลุ่มน้ำเจ้าพระยา

4. สถานการณ์ลุ่มน้ำพื้นที่ภาคใต้

5. แผน-ผลจัดสรรน้ำฤดูแล้ง ปี 2565/66

6. การเพาะปลูกพืชฤดูแล้ง ปี 2565/66 (ข้าวนาปรัง)

7. การบริหารจัดการน้ำฤดูแล้ง ปี 2565/66

8. สถานการณ์อุทกภัยปี 2565

9. การเตรียมความพร้อมรับมืออุทกภัยพื้นที่ภาคใต้ ปี 2565



สถานการณ์ฝน และสภาพภูมิอากาศ



เตือน

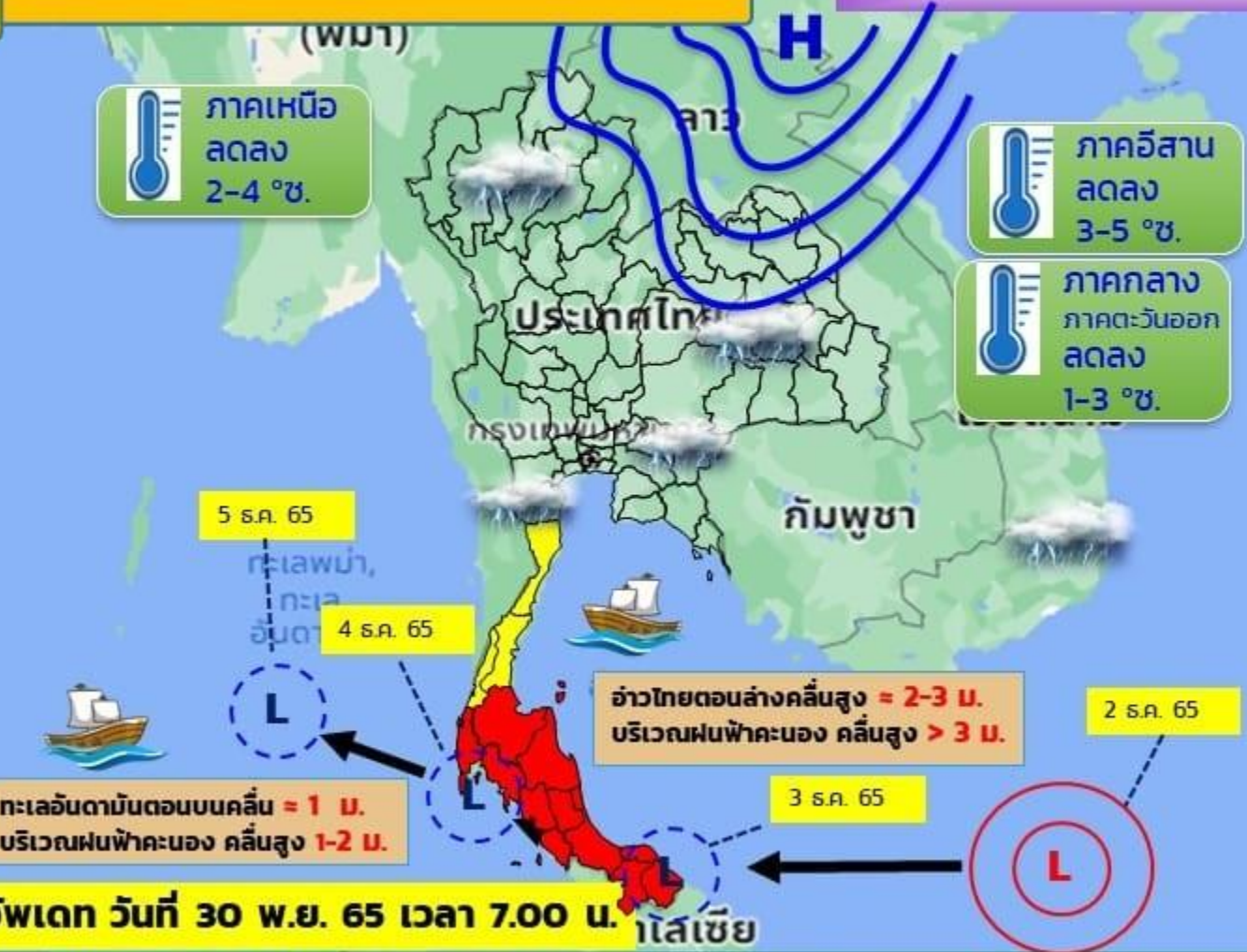
อากาศแปรปรวนบริเวณประเทศไทยตอนบน และฝนตกหนักถึงหนักมากบริเวณภาคใต้



ภาคใต้ระวังน้ำท่วมฉับพลัน น้ำป่าไหลหลาก

30 พ.ย. - 5 ธ.ค. 65

กรมอุตุนิยมวิทยา



- 30 พ.ย.- 4 ธ.ค. 2565 บริเวณความกดอากาศสูงกำลังปานกลางจากประเทศจีนจะแผ่ลงมาปกคลุมประเทศไทยตอนบน
- 2 - 5 ธ.ค. 2565 หย่อมความกดอากาศต่ำกำลังแรง(L) จะเคลื่อนผ่านภาคใต้ตอนล่างลงสู่ทะเลอันดามัน

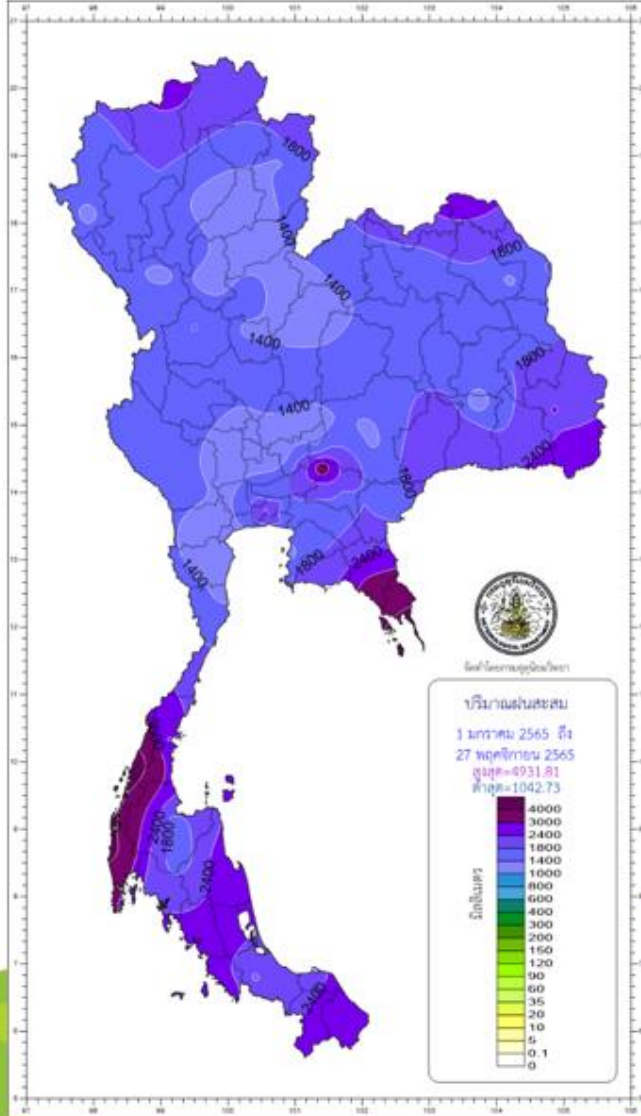
ผลกระทบ ประเทศไทยตอนบนมีฝนฟ้าคะนอง ลมกระโชกแรง และฝนตกหนักบางแห่งเกิดขึ้นในระยะแรก

- อุณหภูมิจะลดลงกับมีลมแรง โดยภาคอีสาน อุณหภูมิจะลดลง 3-5 °ซ. ภาคเหนือ 2-4 °ซ. ส่วนภาคอื่นๆ อุณหภูมิจะลดลง 1-3 °ซ.
- 2 - 5 ธ.ค. 2565 ภาคใต้มีฝนตกหนักถึงหนักมาก
- วันที่ 3-5 ธ.ค. 2565 คลื่นลมบริเวณอ่าวไทยตอนล่างคลื่นสูง 2-3 เมตร บริเวณที่มีฝนฟ้าคะนองมีคลื่นสูงมากกว่า 3 เมตร

ข้อควรระวัง ประชาชนบริเวณประเทศไทยตอนบนดูแลสุขภาพเนื่องจากสภาพอากาศที่เปลี่ยนแปลง ขอให้ประชาชนบริเวณภาคใต้ระวังอันตรายจากน้ำท่วมฉับพลัน และน้ำป่าไหลหลาก โดยเฉพาะพื้นที่ลาดเชิงเขาใกล้ทางน้ำไหลผ่าน และพื้นที่ลุ่มส่วนชาวเรือควรเดินเรือด้วยความระมัดระวัง และเรือเล็กบริเวณอ่าวไทย ควรงดออกจากฝั่ง

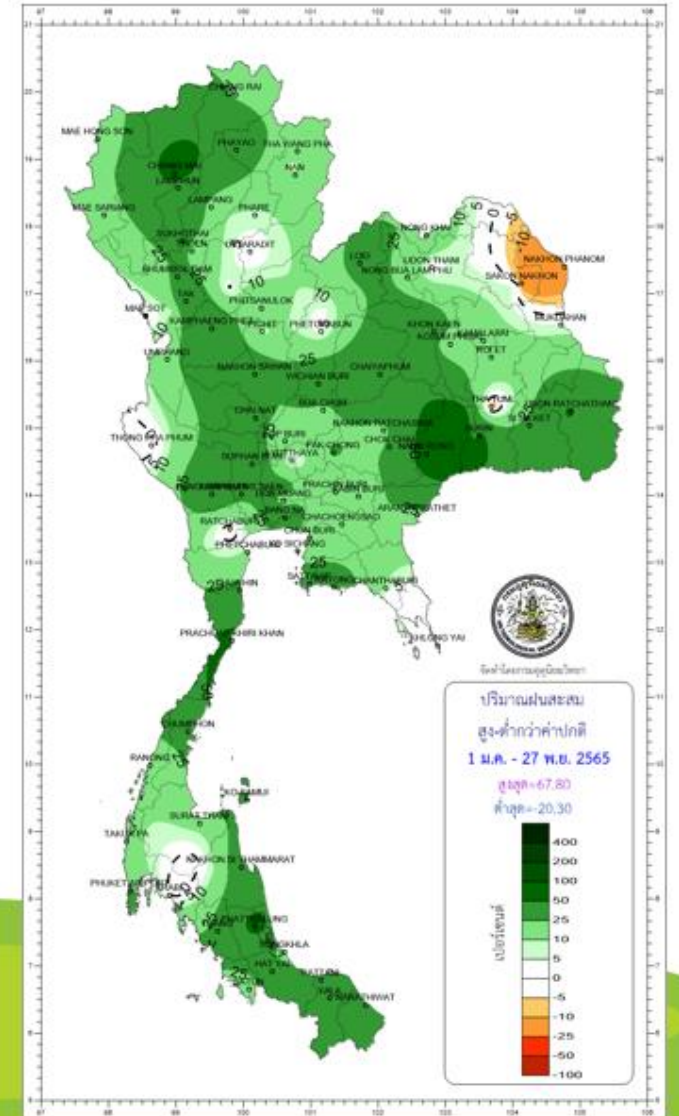
อัปเดต วันที่ 30 พ.ย. 65 เวลา 7.00 น.

ปริมาณฝนรวม



ภาค	ปริมาณฝนเปรียบเทียบกับค่าปกติ		
	ตั้งแต่ 1 ม.ค. - ปัจจุบัน		
	ปริมาณฝน (มม.)	ค่าปกติ (มม.)	ผลต่างจากค่าปกติ
เหนือ	1517.1	1240.9	+ 276.2 มม. + 22 %
ตะวันออกเฉียงเหนือ	1689.8	1411.0	+ 278.8 มม. + 20 %
กลาง	1642.6	1279.5	+ 363.1 มม. + 28 %
ตะวันออก	2147.0	1866.8	+ 280.2 มม. + 15 %
ใต้ฝั่งตะวันออก	2040.2	1520.3	+ 519.9 มม. + 34 %
ใต้ฝั่งตะวันตก	3267.7	2716.4	+ 551.3 มม. + 20 %
กทม.	2529.4	1689.1	+ 840.3 มม. + 50 %
ทั้งประเทศ	1907.7	1554.2	+ 353.5 มม. + 23 %

สูง - ต่ำกว่าค่าปกติ

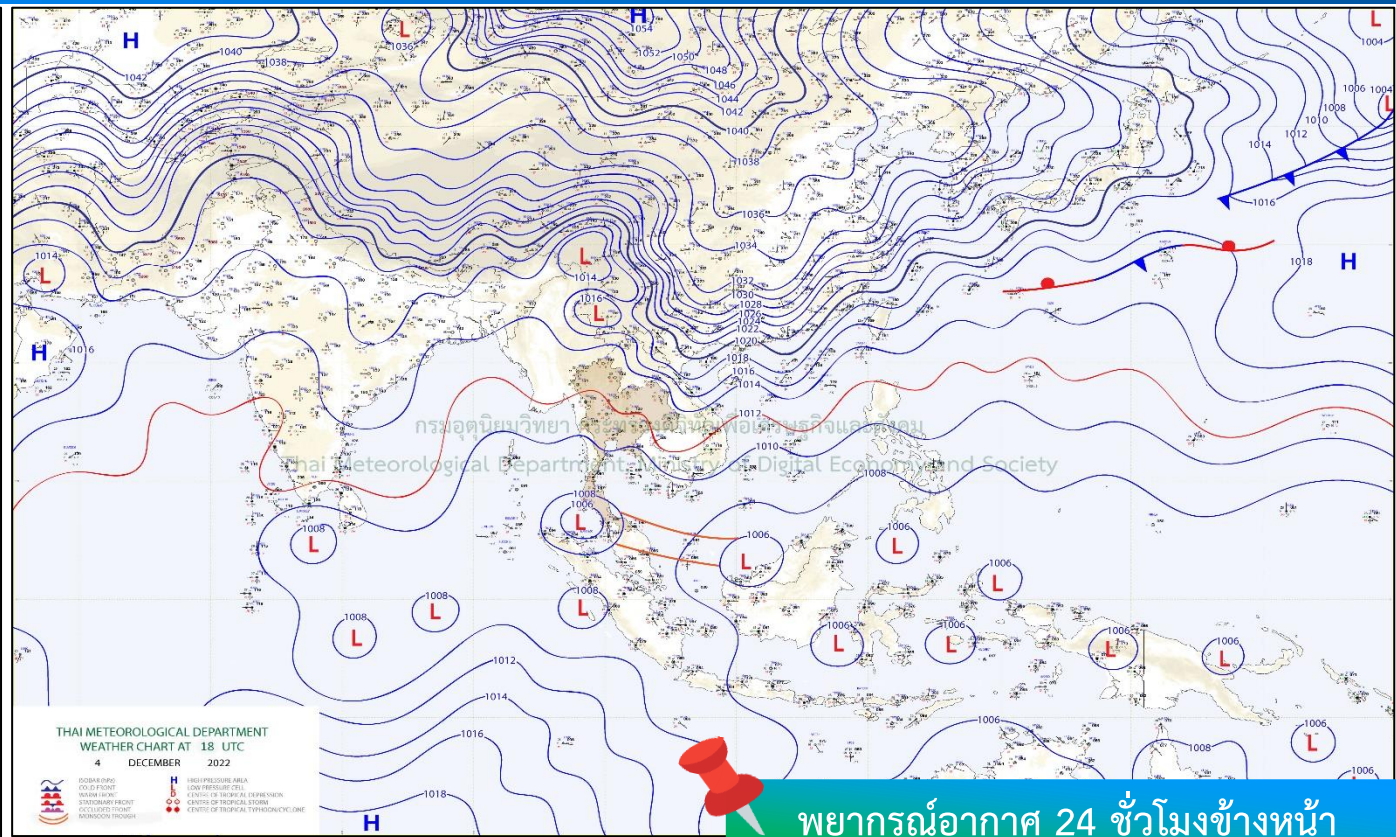
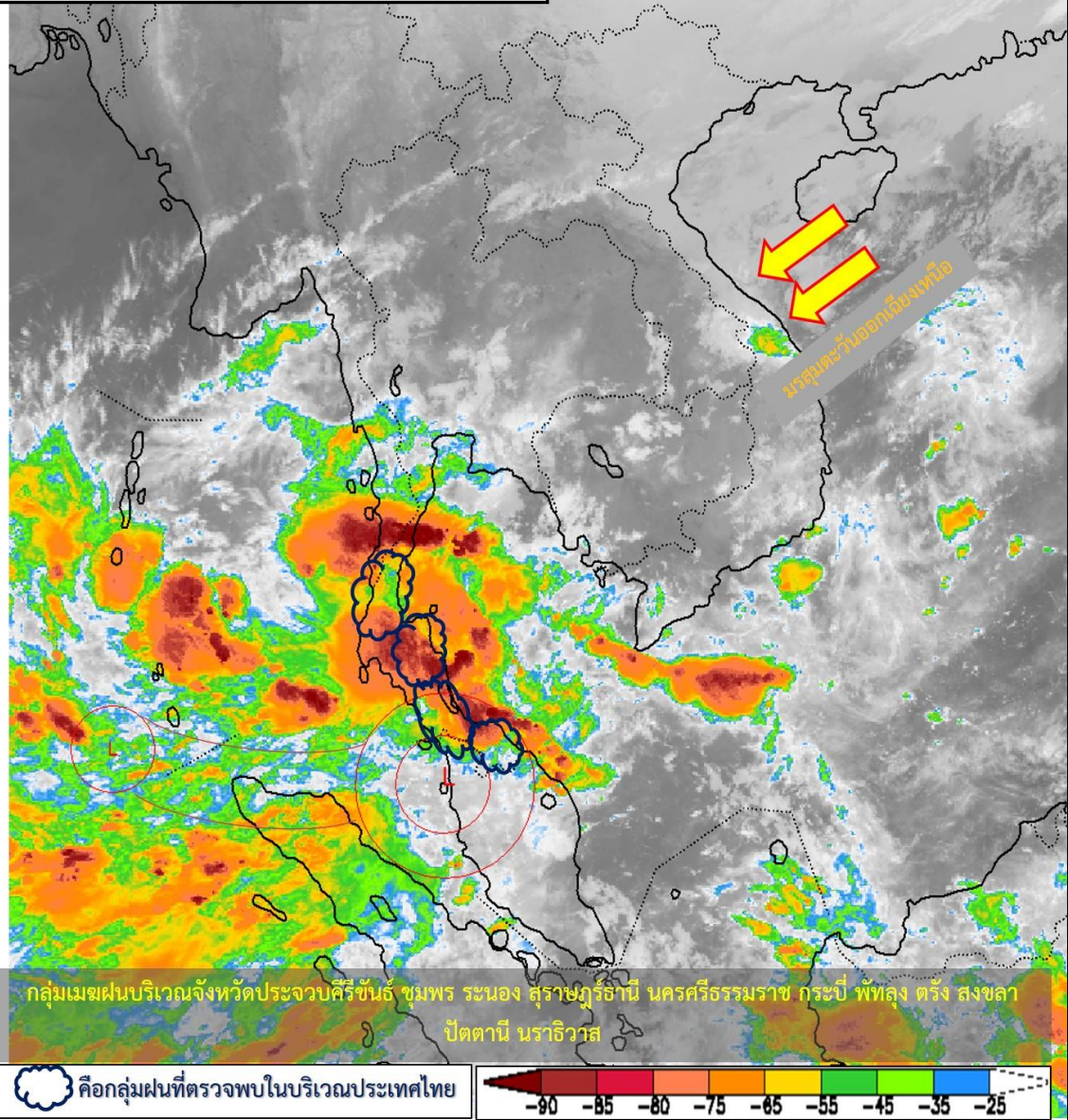


climate@tmd.go.th
www.climate.tmd.go.th
02-399-3290

กรมอุตุนิยมวิทยา
กระทรวงดิจิทัลเพื่อเศรษฐกิจและสังคม

สภาพภูมิอากาศ ประจำวันที่ 5 ธันวาคม 2565

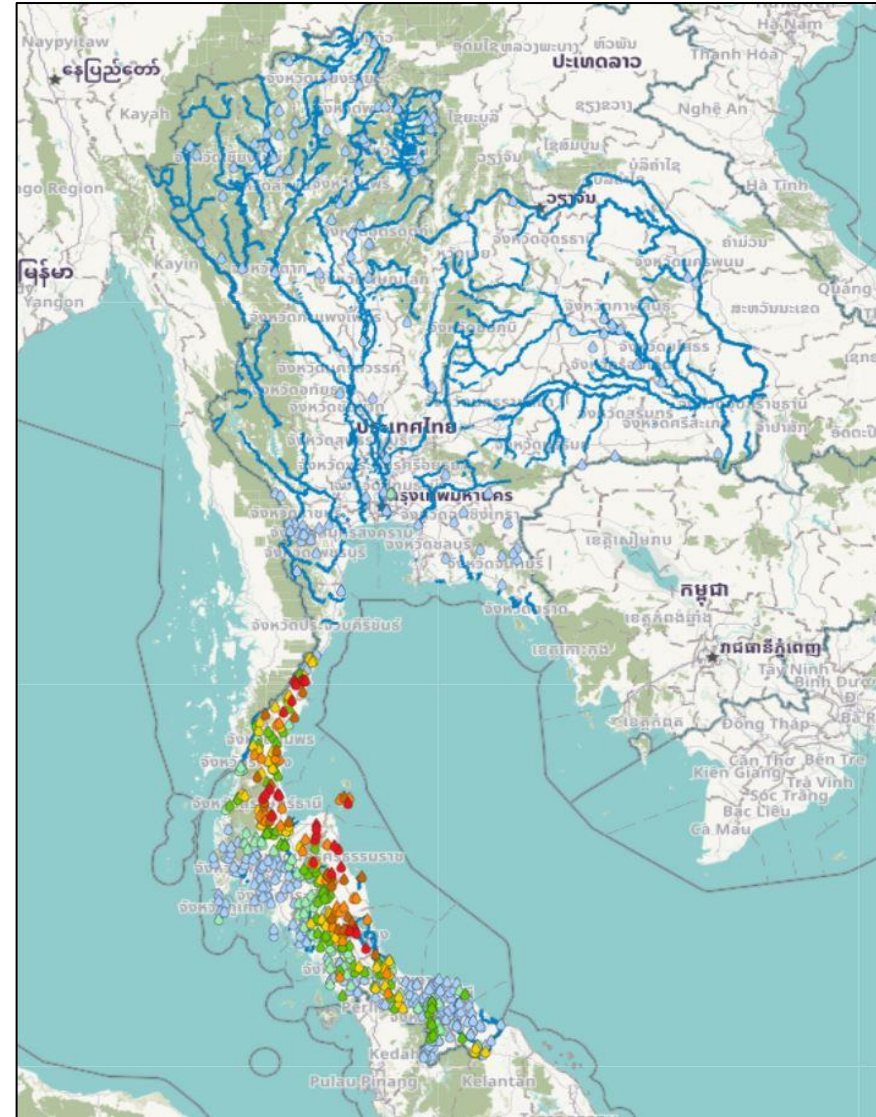
วันที่ 05 ธันวาคม 2565 เวลา 04.00 น.



หย่อมความกดอากาศต่ำกำลังแรงปกคลุมบริเวณทะเลอันดามันตอนล่างและช่องแคบมะละกา ในขณะที่ร่องมรสุมยังคงพาดผ่านภาคใต้ตอนล่าง ประกอบกับมรสุมตะวันออกเฉียงเหนือกำลังปานกลางและลมตะวันออกเฉียงใต้พัดปกคลุมอ่าวไทย และภาคใต้ ลักษณะเช่นนี้ทำให้ภาคใต้มีฝนตกหนักถึงหนักมากบางแห่ง สำหรับบริเวณความกดอากาศสูงหรือมวลอากาศเย็นกำลังปานกลางระลอกใหม่จากประเทศจีนได้แผ่เสริมลงมาปกคลุมบริเวณประเทศลาวตอนบน ประเทศเวียดนามตอนบน และทะเลจีนใต้แล้ว คาดว่าจะแผ่ลงมาปกคลุมประเทศไทยตอนบนในวันนี้ ลักษณะเช่นนี้ทำให้ประเทศไทยตอนบนมีอุณหภูมิลดลง กับมีลมแรง ในขณะที่ลมตะวันออกเฉียงใต้ในระดับบนยังคงพัดปกคลุมประเทศไทยตอนบน ทำให้บริเวณดังกล่าวมีฝนเล็กน้อยบางแห่งเกิดขึ้นได้



ปริมาณฝนสะสม 24 ชั่วโมงย้อนหลัง วันที่ 4 ธ.ค.65 – วันที่ 5 ธ.ค.65

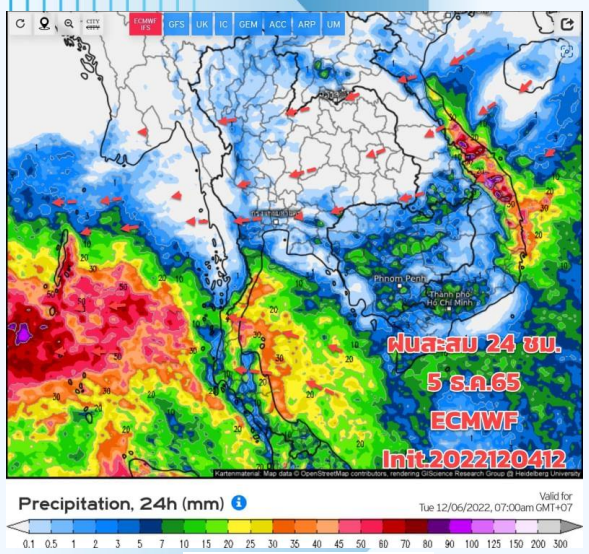


>0-10	>10-20	>20-35	>35-50	>50-70	>70-90	>90
ฝนเล็กน้อย ฝนน้อย	ฝนปานกลาง			ฝนหนัก		ฝนหนักมาก ฝนมาก

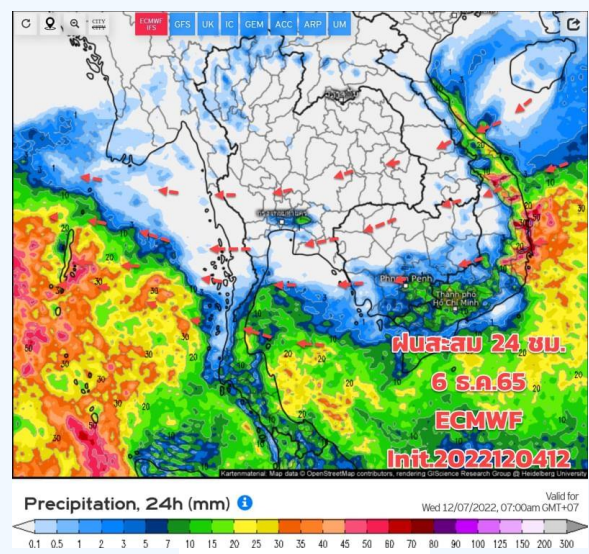
ชื่อสถานี	ที่ตั้ง	เวลา	ฝนสะสม (มม.)
สำนักงานเกษตรอำเภอบางสะพาน	ต.กำเนิดนพคุณ อ.บางสะพาน จ.ประจวบคีรีขันธ์	06:00 น.	172.4
สะพานข้ามคลองท่าชนะ	ต.สมอทอง อ.ท่าชนะ จ.สุราษฎร์ธานี	06:00 น.	171.4
สุราษฎร์ธานี สกษ.	ต.ท่าอุแท อ.กาญจนดิษฐ์ จ.สุราษฎร์ธานี	04:00 น.	151.8
นครศรีธรรมราช	ต.ปากพูน อ.เมืองนครศรีธรรมราช จ.นครศรีธรรมราช	04:00 น.	151.1
อบต.เทพราช	ต.เทพราช อ.สิชล จ.นครศรีธรรมราช	06:00 น.	147.6
ทม.พัทลุง	ต.คูหาสวรรค์ อ.เมืองพัทลุง จ.พัทลุง	06:00 น.	146.2
เกาะสมุย	ต.มะเร็ต อ.เกาะสมุย จ.สุราษฎร์ธานี	04:00 น.	142.9
พัทลุง สกษ.	ต.ลำปำ อ.เมืองพัทลุง จ.พัทลุง	04:00 น.	135.9
สะพานถนนสายเอเชีย 4265	ต.ประสงค์ อ.ท่าชนะ จ.สุราษฎร์ธานี	06:00 น.	127.8
ท่าศาลา	ต.สระแก้ว อ.ท่าศาลา จ.นครศรีธรรมราช	06:00 น.	127.6



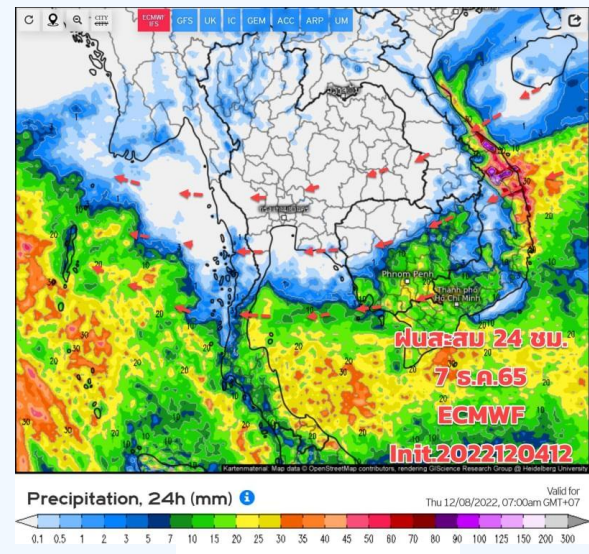
พยากรณ์ฝนสะสมรายวัน จากแบบจำลองบรรยากาศเชิงตัวเลข GFS วันที่ 5 ธ.ค. – 11 ธ.ค. 2565



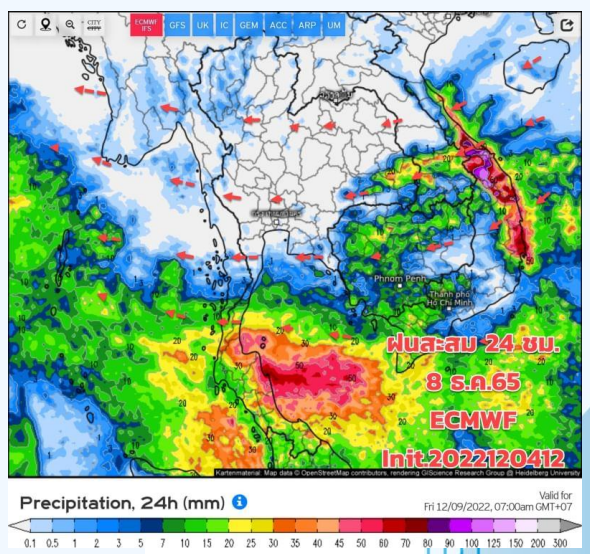
วันที่ 5 ธ.ค. 2565



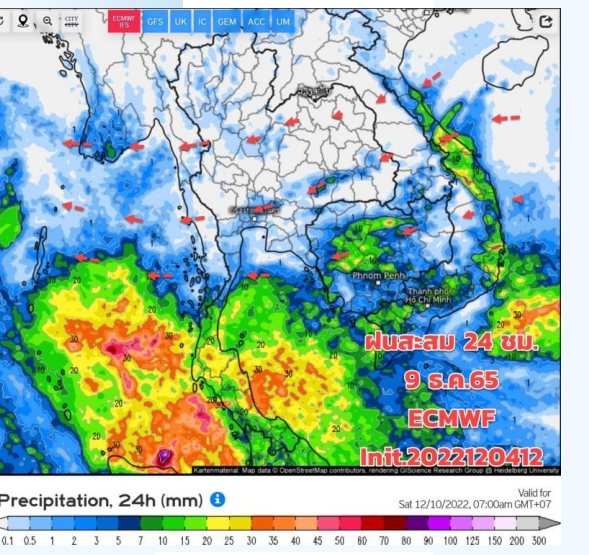
วันที่ 6 ธ.ค. 2565



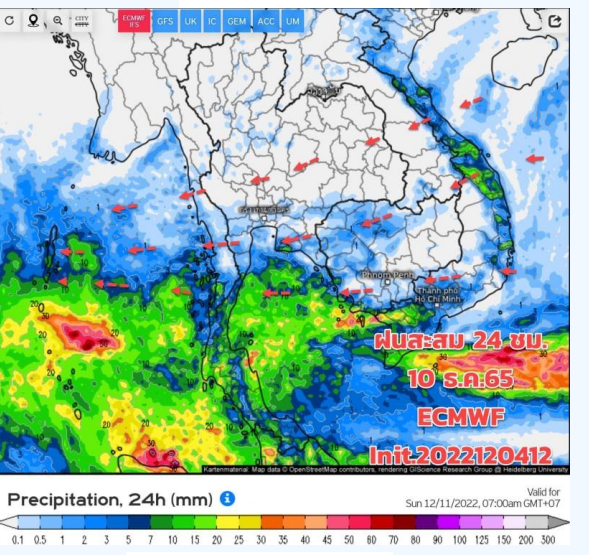
วันที่ 7 ธ.ค. 2565



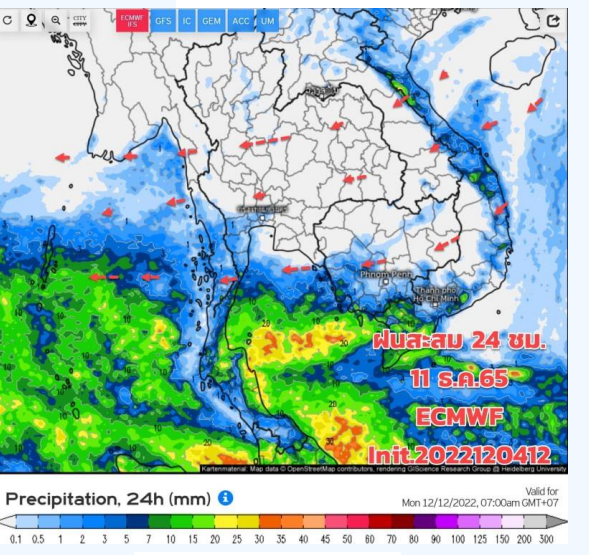
วันที่ 8 ธ.ค. 2565



วันที่ 9 ธ.ค. 2565



วันที่ 10 ธ.ค. 2565



วันที่ 11 ธ.ค. 2565

การคาดหมาย

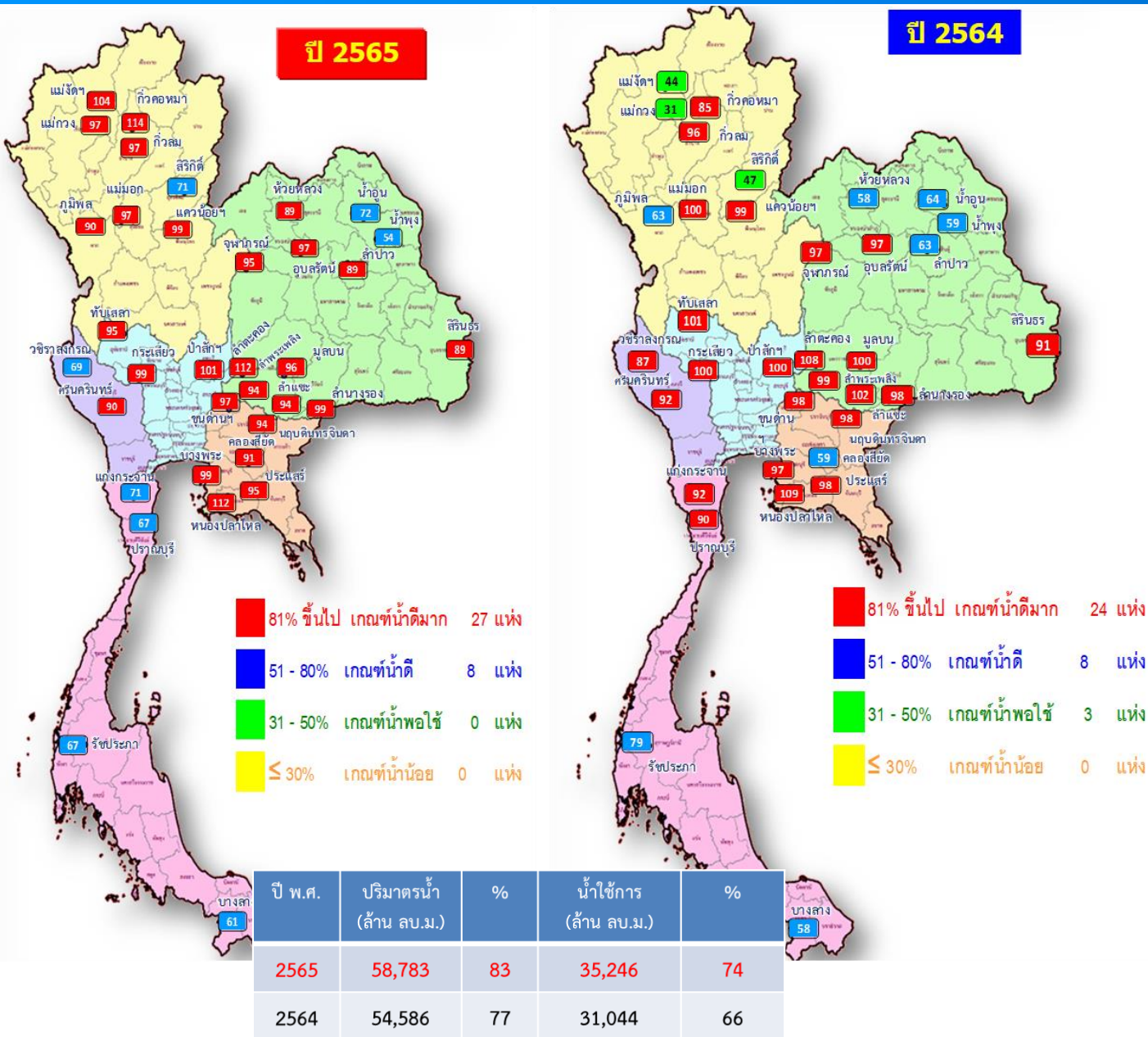
ช่วงวันที่ 5- 14 ธ.ค. 65 มวลอากาศเย็น จากประเทศจีนยังแผ่ลง มาปกคลุมประเทศไทยตอนบน และทะเลจีนใต้ ทำให้ภาคเหนือ ภาคอีสาน อากาศเริ่มเย็นลง สำหรับภาคใต้ ยังต้องเฝ้าระวังตลอด ช่วงนี้ เมื่อลมหนาวเริ่มพัดปกคลุมอ่าวไทยและภาคใต้ ทำให้ ภาคใต้ยังคงมีฝนตกหนักบางแห่ง ต่อเนื่องอีก 1 วัน ต้องเฝ้าระวัง ฝนตกหนักและฝนที่ตกสะสมบริเวณภาคใต้ ตั้งแต่ จ.ชุมพร ลงไป เนื่องจากจะมีหย่อมความกดอากาศต่ำกำลังแรงปกคลุม และมี แนวโน้มกำลังจะเคลื่อนผ่านภาคใต้ลงสู่ทะเลอันดามันต่อไป ประกอบกับยังมีแนวร่องมรสุมพาดผ่านภาคใต้ตอนล่าง คลื่นลม ยังมีกำลังแรง พื่นร่องขาวเรือ ชาวประมงเดินเรือด้วยความระวัง ส่วน 6-14 ธ.ค.65 ลมหนาวยังมีกำลังปานกลาง ทำให้ภาคใต้ยังมี ฝนต่อเนื่อง พื้นที่ที่มีฝนตกหนักจะเริ่มลดลง แต่ยังมีฝนปานกลาง ตกต่อเนื่อง ยังต้องระวังฝนตกสะสม



สถานการณ์น้ำในอ่างเก็บน้ำ และสถานการณ์น้ำท่า



ปริมาณน้ำเก็บกักในอ่างเก็บน้ำขนาดใหญ่ วันที่ 5 ธันวาคม 2565

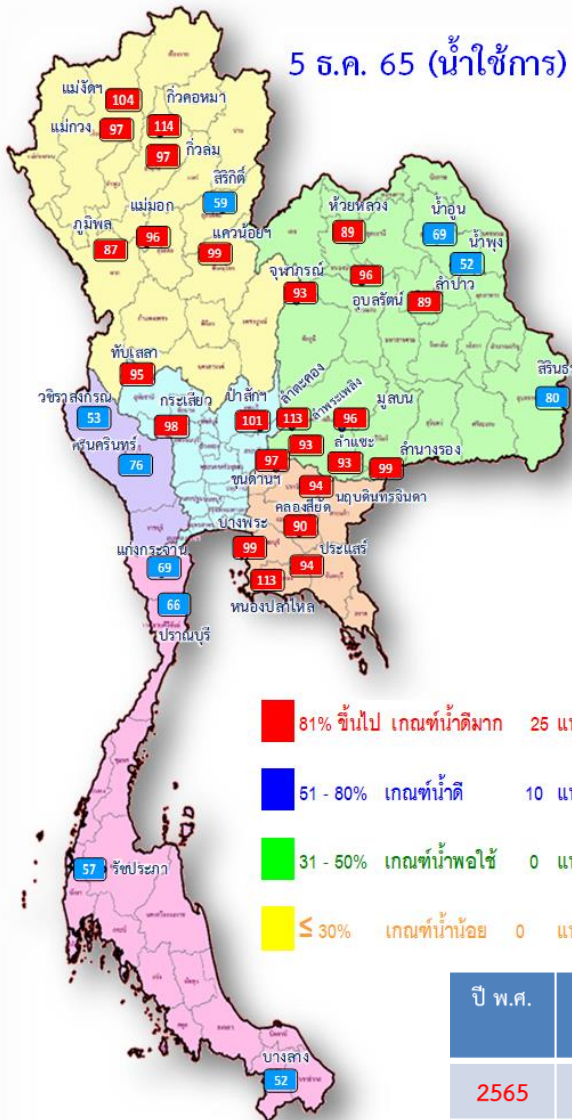


ภาค	ความจุที่ รนส. (ล้าน ม.³)	ความจุที่ รนท. (ล้าน ม.³)	ความจุใช้การ (ล้าน ม.³)	ณ วันที่						ปริมาณน้ำไหลลงวันนี้ (ล้าน ม.³)	ปริมาณน้ำระบายวันนี้ (ล้าน ม.³)	
				ปี 2564		ปี 2565						
				ปริมาตร (ล้าน ม.³)	% รนท.	ปริมาตร (ล้าน ม.³)	% รนท.	ปริมาตรใช้การ (ล้าน ม.³)	% รนท.			% ใช้การ
ภาคเหนือ												
ภูมิพล*	13,462	13,462	9,662	8,433	63	12,165	90	8,365	62	87	13.83	13.00
สิริกิติ์*	10,508	9,510	6,660	4,492	47	6,766	71	3,916	41	59	6.10	12.00
แม่จัน	323	265	253	117	44	274	104	262	99	104	0.35	0.19
แม่กก	295	263	249	82	31	256	97	242	92	97	0.44	0.04
กิ่วลม	106	106	103	102	96	103	97	99	94	97	1.24	1.08
กิ่วคอหมา	209	170	164	144	85	194	114	187	110	114	0.41	0.00
แควน้อยบำรุงแดน	1,080	939	896	926	99	934	99	891	95	99	2.71	2.59
แม่มอก	110	110	94	110	100	107	97	91	82	96	0.01	1.13
ภาคตะวันออกเฉียงเหนือ												
ห้วยหลวง	136	136	129	79	58	121	89	115	84	89	0.00	0.11
น้ำอูน	780	520	475	335	64	374	72	329	63	69	0.00	0.26
น้ำพุง*	200	165	157	97	59	90	54	82	50	52	0.07	0.00
จุฬารัตน์*	181	164	127	160	97	156	95	119	72	93	0.26	0.00
อุบลรัตน์*	4,640	2,431	1,850	2,368	97	2,360	97	1,779	73	96	4.05	14.16
ลำปาว	2,450	1,980	1,880	1,256	63	1,772	89	1,672	84	89	1.38	0.19
ลำตะคอง	445	314	292	340	108	353	112	331	105	113	0.55	0.26
ลำพระเพลิง	242	155	154	153	99	145	94	144	93	93	0.19	0.00
มูลบน	350	141	134	141	100	135	96	128	91	96	0.15	0.08
ลำแจะ	325	275	268	279	102	257	94	250	91	93	0.19	0.03
ลำนางรอง	197	121	118	118	98	120	99	117	96	99	0.25	0.17
สิรินธร*	1,966	1,966	1,135	1,782	91	1,742	89	910	46	80	0.85	0.00
ภาคกลาง												
ป่าสักชลสิทธิ์	960	960	957	963	100	970	101	967	101	101	3.21	2.62
ทับเสลา	190	160	143	161	101	153	95	136	85	95	1.19	1.00
กระเสียว	390	299	259	300	100	295	99	255	85	98	0.88	0.06
ภาคตะวันตก												
ศรีนครินทร์*	18,770	17,745	7,480	16,306	92	15,955	90	5,690	32	76	11.16	10.98
วชิราลงกรณ์*	11,000	8,860	5,848	7,680	87	6,094	69	3,082	35	53	3.58	9.08
ภาคตะวันออก												
ขุนด่านปราการชล	225	224	219	218	98	218	97	214	95	97	0.04	0.52
คลองสียัด	450	420	390	246	59	380	91	350	83	90	0.00	0.14
บางพระ	127	117	105	114	97	116	99	104	89	99	0.08	0.41
หนองปลาไหล	206	164	150	178	109	183	112	170	104	113	0.26	0.50
ประแสร์	322	295	275	288	98	279	95	259	88	94	0.00	0.32
นฤปดินทรจินดา	338	295	281	289	98	277	94	263	89	94	0.00	0.50
ภาคใต้												
แก่งกระจาน	900	710	645	653	92	507	71	442	62	69	0.60	1.30
ปราณบุรี	490	391	373	351	90	263	67	246	63	66	0.50	0.15
ราชประสงค์*	6,144	5,639	4,287	4,479	79	3,782	67	2,431	43	57	6.42	3.27
บางกลาง*	1,590	1,454	1,178	845	58	888	61	611	42	52	15.68	4.12
รวมทั้งประเทศ	77,891	70,926	47,389	54,584	77	58,783	83	35,246	50	74	76.61	80.26



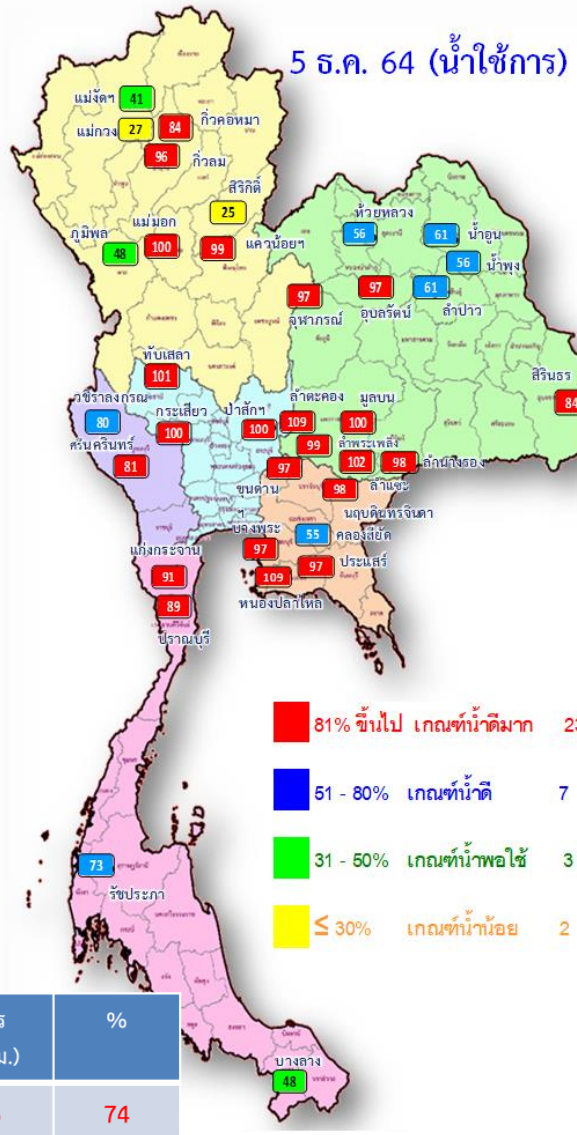
ปริมาณน้ำใช้การในอ่างเก็บน้ำขนาดใหญ่ วันที่ 5 ธันวาคม 2565

5 ธ.ค. 65 (น้ำใช้การ)



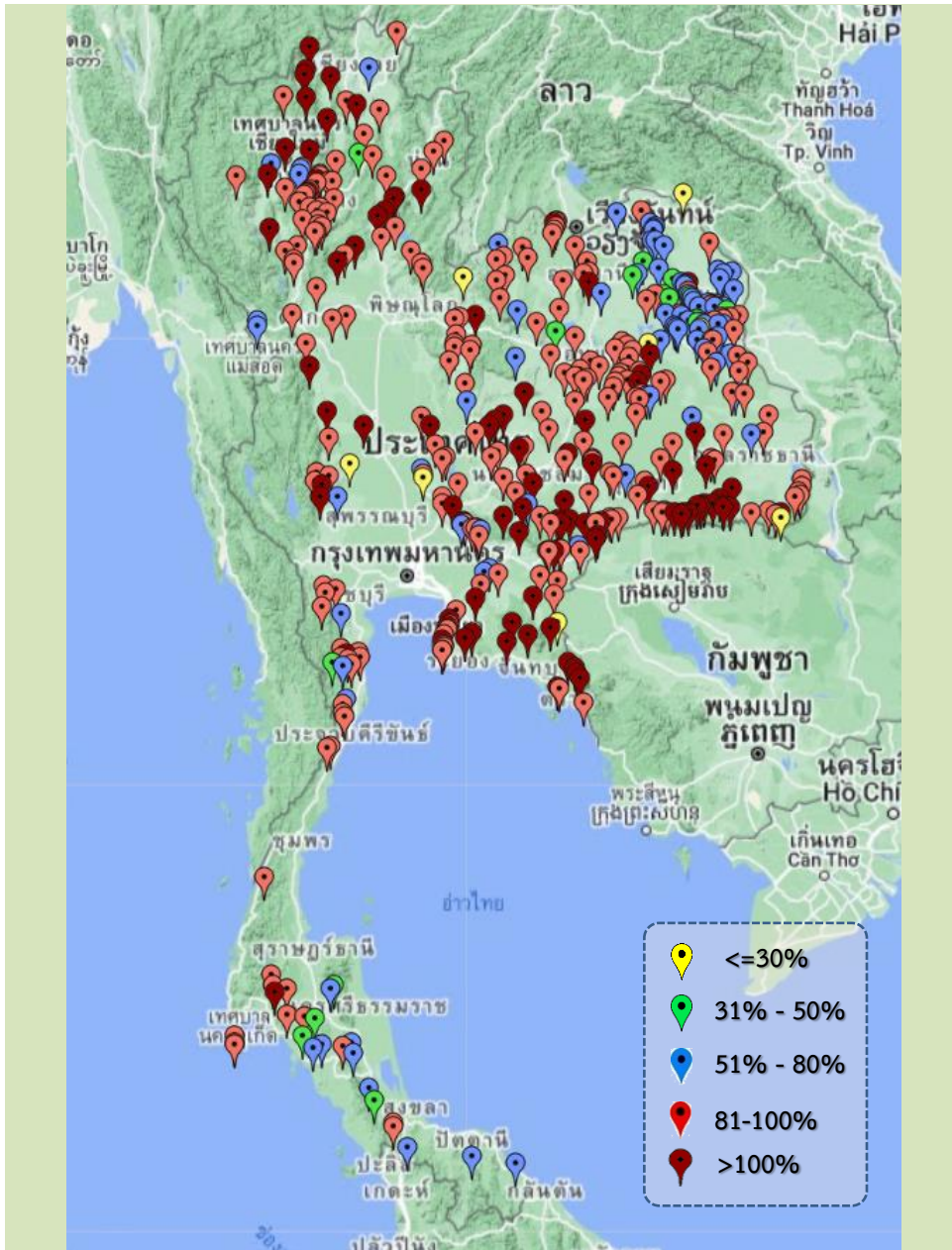
ปี พ.ศ.	ปริมาตรน้ำ (ล้าน ลบ.ม.)	%	น้ำใช้การ (ล้าน ลบ.ม.)	%
2565	58,783	83	35,246	74
2564	54,586	77	31,044	66

5 ธ.ค. 64 (น้ำใช้การ)



ภาค อ่างเก็บน้ำเขื่อน	ความจุ ที่ รนส. (ล้าน ม.³)	ความจุ ที่ รนค. (ล้าน ม.³)	ความจุน้ำ ใช้การ (ล้าน ม.³)	ณ วันที่						ปริมาณน้ำ ไหลลง วันนี้ (ล้าน ม.³)	ปริมาณน้ำ ระบาย วันนี้ (ล้าน ม.³)
				ปี 2564		ปี 2565					
				ปริมาตร (ล้าน ม.³)	% รนค.	ปริมาตร (ล้าน ม.³)	% รนค.	ปริมาตรใช้การ (ล้าน ม.³)	% ใช้การ		
ภาคเหนือ											
ภูมิพล*	13,462	13,462	9,662	8,433	63	12,165	90	8,365	87	13.83	13.00
สิริกิติ์*	10,508	9,510	6,660	4,492	47	6,766	71	3,916	59	6.10	12.00
แม่จันทมบูรณ์ชล	323	265	253	117	44	274	104	262	104	0.35	0.19
แม่จางอุดมธารา	295	263	249	82	31	256	97	242	97	0.44	0.04
ก๊วยหลม	106	106	103	102	96	103	97	99	97	1.24	1.08
ก๊วยคองหมา	209	170	164	144	85	194	114	187	114	0.41	0.00
แควน้อยบำรุงแดน	1,080	939	896	926	99	934	99	891	99	2.71	2.59
แม่มอก	110	110	94	110	100	107	97	91	96	0.01	1.13
ภาคตะวันออกเฉียงเหนือ											
ห้วยหลวง	136	136	129	79	58	121	89	115	89	0.00	0.11
น้ำอูน	780	520	475	335	64	374	72	329	69	0.00	0.26
น้ำพุง*	200	165	157	97	59	90	54	82	52	0.07	0.00
จุฬารัตน์*	181	164	127	160	97	156	95	119	93	0.26	0.00
อุบลรัตน์*	4,640	2,431	1,850	2,368	97	2,360	97	1,779	96	4.05	14.16
ลำปาว	2,450	1,980	1,880	1,256	63	1,772	89	1,672	89	1.38	0.19
ลำตะคอง	445	314	292	340	108	353	112	331	113	0.55	0.26
ลำพระเพลิง	242	155	154	153	99	145	94	144	93	0.19	0.00
มูลบน	350	141	134	141	100	135	96	128	96	0.15	0.08
ลำแซะ	325	275	268	279	102	257	94	250	93	0.19	0.03
ลำนางรอง	197	121	118	118	98	120	99	117	99	0.25	0.17
สิรินธร*	1,966	1,966	1,135	1,782	91	1,742	89	910	80	0.85	0.00
ภาคกลาง											
ป่าสักชลสิทธิ์	960	960	957	963	100	970	101	967	101	3.21	2.62
ทับเสลา	190	160	143	161	101	153	95	136	95	1.19	1.00
กระเสียว	390	299	259	300	100	295	99	255	98	0.88	0.06
ภาคตะวันตก											
ศรีนครินทร์*	18,770	17,745	7,480	16,306	92	15,955	90	5,690	76	11.16	10.98
วชิราลงกรณ์*	11,000	8,860	5,848	7,680	87	6,094	69	3,082	53	3.58	9.08
ภาคตะวันออก											
ขุนด่านปราการชล	225	224	219	218	98	218	97	214	97	0.04	0.52
คลองสียัด	450	420	390	246	59	380	91	350	90	0.00	0.14
บางพระ	127	117	105	114	97	116	99	104	99	0.08	0.41
หนองปลาไหล	206	164	150	178	109	183	112	170	113	0.26	0.50
ประแสร์	322	295	275	288	98	279	95	259	94	0.00	0.32
นฤปดินทรจินดา	338	295	281	289	98	277	94	263	94	0.00	0.50
ภาคใต้											
แก่งกระจาน	900	710	645	653	92	507	71	442	69	0.60	1.30
ปราณบุรี	490	391	373	351	90	263	67	246	66	0.50	0.15
รัชชประภา*	6,144	5,639	4,287	4,479	79	3,782	67	2,431	57	6.42	3.27
บางลาง*	1,590	1,454	1,178	845	58	888	61	611	52	15.68	4.12
รวมทั้งประเทศ	80,106	70,926	47,389	54,584	77	58,783	83	35,246	74	76.61	80.26

สถานการณ์น้ำในอ่างเก็บน้ำขนาดกลาง วันที่ 5 ธันวาคม 2565



ภาค	ปริมาณน้ำอ่างเก็บน้ำขนาดกลาง จำนวน 435 แห่ง								
	จำนวนอ่าง	ความจุ	ใช้การ	ปี 2564	% รนท.	ปี 2565	% รนท.	ใช้การปี 2565	% ใช้การ
เหนือ	80	1,082	992	817	75	1,032	95	931	94
ตะวันออกเฉียงเหนือ	226	2,061	1,891	1,798	87	1,857	90	1,689	89
กลาง	27	419	393	378	90	382	91	357	91
ตะวันตก	8	164	152	171	104	164	100	153	100
ตะวันออก	52	1,006	949	1,023	102	1,008	100	952	100
ใต้	42	679	626	561	83	490	72	432	69
รวม	435	5,410	5,003	4,748	88	4,933	91	4,514	90

สรุปอ่างขนาดกลางที่มีปริมาตรในช่วง ≤30%, >30 - 50% ,>50-80%, >80-100% และ >100%					
ภาค	≤30%	>30-50%	>50-80%	>80-100%	>100%
เหนือ	0	1	6	50	23
ตอน.	6	11	55	113	41
ตะวันออก	1	0	5	24	22
กลาง	2	0	2	20	3
ตะวันตก	0	0	1	5	2
ใต้	0	5	12	23	2
รวม	9	17	81	235	93
รวมทั้งหมด 435 แห่ง					



ปริมาณน้ำในอ่างเก็บน้ำขนาดใหญ่และขนาดกลาง วันที่ 5 ธันวาคม 2565



ภาค	ขนาดใหญ่				ขนาดกลาง				รวมอ่างขนาดใหญ่และกลาง						รับน้ำได้อีก	เปรียบเทียบปี 64 กับ 65		
	จำนวน	ความจุ	ปี 2565	% ความจุ อ่างฯ	จำนวน	ความจุ	ปี 2565	% ความจุ อ่างฯ	จำนวน	ความจุ	ปี2564		ปี2565			ปริมาณ	ปริมาณ	%
											ปริมาณ	%	ปริมาณ	%				
เหนือ	8	24,825	20,798	84	80	1,082	1,032	95	88	25,907	15,223	59	21,830	84	4,110	6,607	43	
ตอน.	12	8,368	7,625	91	226	2,061	1,857	90	238	10,429	8,905	85	9,482	91	986	577	6	
กลาง	3	1,419	1,417	100	27	419	382	91	30	1,838	1,803	98	1,799	98	48	-4	0	
ตะวันตก	2	26,605	22,048	83	8	164	164	100	10	26,769	24,157	90	22,212	83	4,556	-1,945	-8	
ตะวันออก	6	1,515	1,454	96	52	1,006	1,008	100	58	2,520	2,357	94	2,462	98	78	105	4	
ใต้	4	8,194	5,440	66	42	679	490	72	46	8,874	6,890	78	5,930	67	2,944	-960	-14	
รวม	35	70,926	58,783	83	435	5,410	4,933	91	470	76,336	59,334	78	63,716	83	12,722	4,382	7	
ปริมาณน้ำใช้การ		47,384	35,246	74		5,003	4,514	90		52,387	35,384	68	39,760	76				

สามารถรับน้ำได้อีก **12,722** ล้าน ลบ.ม. (17%)

%น้ำใช้การ=(ปริมาณน้ำใช้การ/ความจุอ่างฯ)*100



ปริมาณน้ำเก็บกัก อ่างเก็บน้ำขนาดใหญ่และขนาดกลาง



ภาคเหนือ

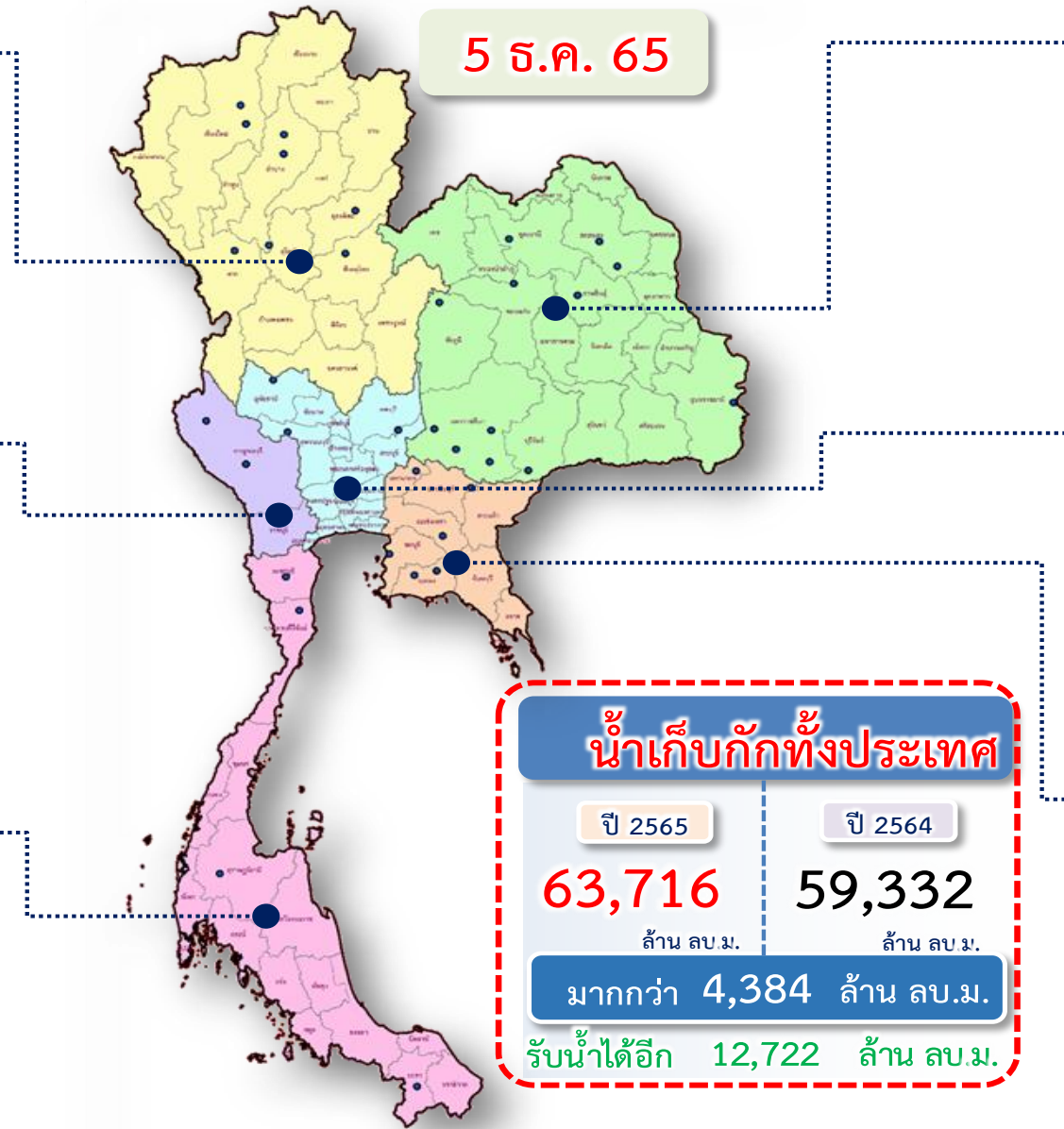
ปี 2565	ปี 2564
21,830	15,223
ล้าน ลบ.ม.	ล้าน ลบ.ม.
มากกว่า 6,608 ล้าน ลบ.ม.	
รับน้ำได้อีก 4,110 ล้าน ลบ.ม.	

ภาคตะวันตก

ปี 2565	ปี 2564
22,212	24,157
ล้าน ลบ.ม.	ล้าน ลบ.ม.
น้อยกว่า -1,945 ล้าน ลบ.ม.	
รับน้ำได้อีก 4,556 ล้าน ลบ.ม.	

ภาคใต้

ปี 2565	ปี 2564
5,930	6,888
ล้าน ลบ.ม.	ล้าน ลบ.ม.
น้อยกว่า -957 ล้าน ลบ.ม.	
รับน้ำได้อีก 2,944 ล้าน ลบ.ม.	



ภาคตะวันออกเฉียงเหนือ

ปี 2565	ปี 2564
9,482	8,905
ล้าน ลบ.ม.	ล้าน ลบ.ม.
มากกว่า 577 ล้าน ลบ.ม.	
รับน้ำได้อีก 986 ล้าน ลบ.ม.	

ภาคกลาง

ปี 2565	ปี 2564
1,799	1,803
ล้าน ลบ.ม.	ล้าน ลบ.ม.
น้อยกว่า -3 ล้าน ลบ.ม.	
รับน้ำได้อีก 48 ล้าน ลบ.ม.	

ภาคตะวันออก

ปี 2565	ปี 2564
2,462	2,357
ล้าน ลบ.ม.	ล้าน ลบ.ม.
มากกว่า 105 ล้าน ลบ.ม.	
รับน้ำได้อีก 78 ล้าน ลบ.ม.	



ปริมาณน้ำใช้การ อ่างเก็บน้ำขนาดใหญ่และขนาดกลาง



5 ธ.ค. 65

ภาคเหนือ

ปี 2565	ปี 2564
14,985	8,378
ล้าน ลบ.ม.	ล้าน ลบ.ม.
มากกว่า 6,606 ล้าน ลบ.ม.	
รับน้ำได้อีก 4,110 ล้าน ลบ.ม.	

ภาคตะวันออกเฉียงเหนือ

ปี 2565	ปี 2564
7,664	5,309
ล้าน ลบ.ม.	ล้าน ลบ.ม.
มากกว่า 2,355 ล้าน ลบ.ม.	
รับน้ำได้อีก 986 ล้าน ลบ.ม.	

ภาคตะวันตก

ปี 2565	ปี 2564
8,924	10,871
ล้าน ลบ.ม.	ล้าน ลบ.ม.
น้อยกว่า -1,947 ล้าน ลบ.ม.	
รับน้ำได้อีก 4,556 ล้าน ลบ.ม.	

ภาคกลาง

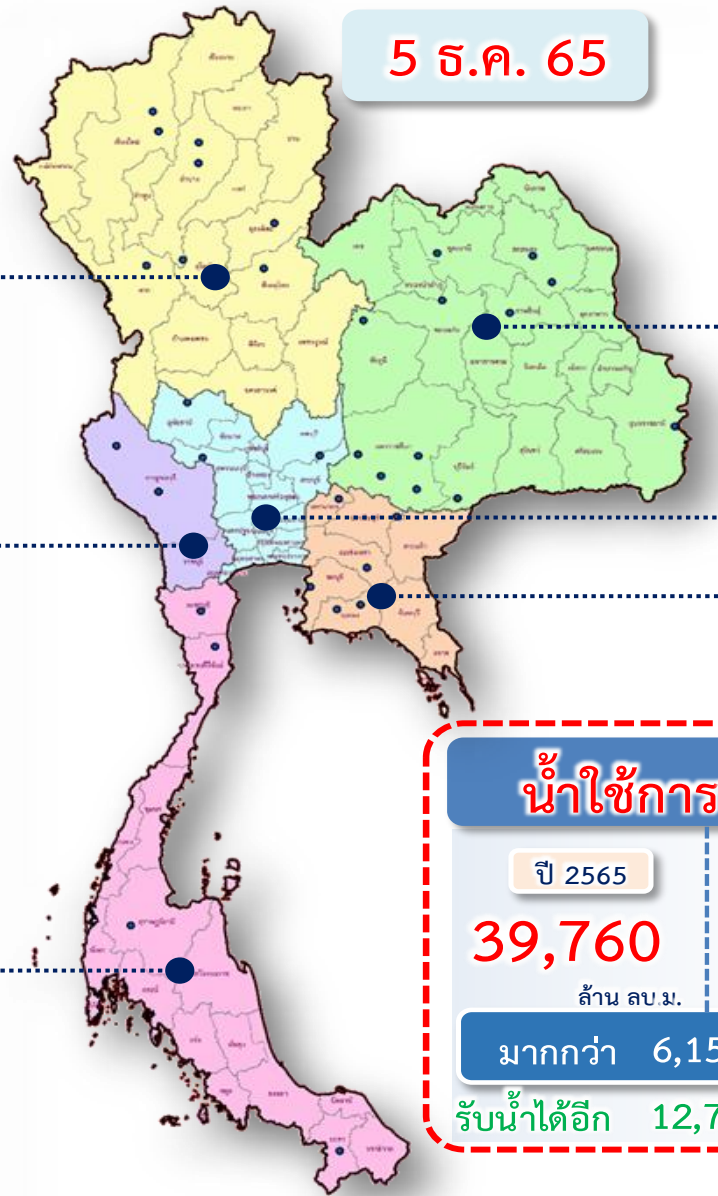
ปี 2565	ปี 2564
1,714	1,718
ล้าน ลบ.ม.	ล้าน ลบ.ม.
น้อยกว่า -5 ล้าน ลบ.ม.	
รับน้ำได้อีก 48 ล้าน ลบ.ม.	

ภาคใต้

ปี 2565	ปี 2564
4,162	5,124
ล้าน ลบ.ม.	ล้าน ลบ.ม.
น้อยกว่า -962 ล้าน ลบ.ม.	
รับน้ำได้อีก 2,944 ล้าน ลบ.ม.	

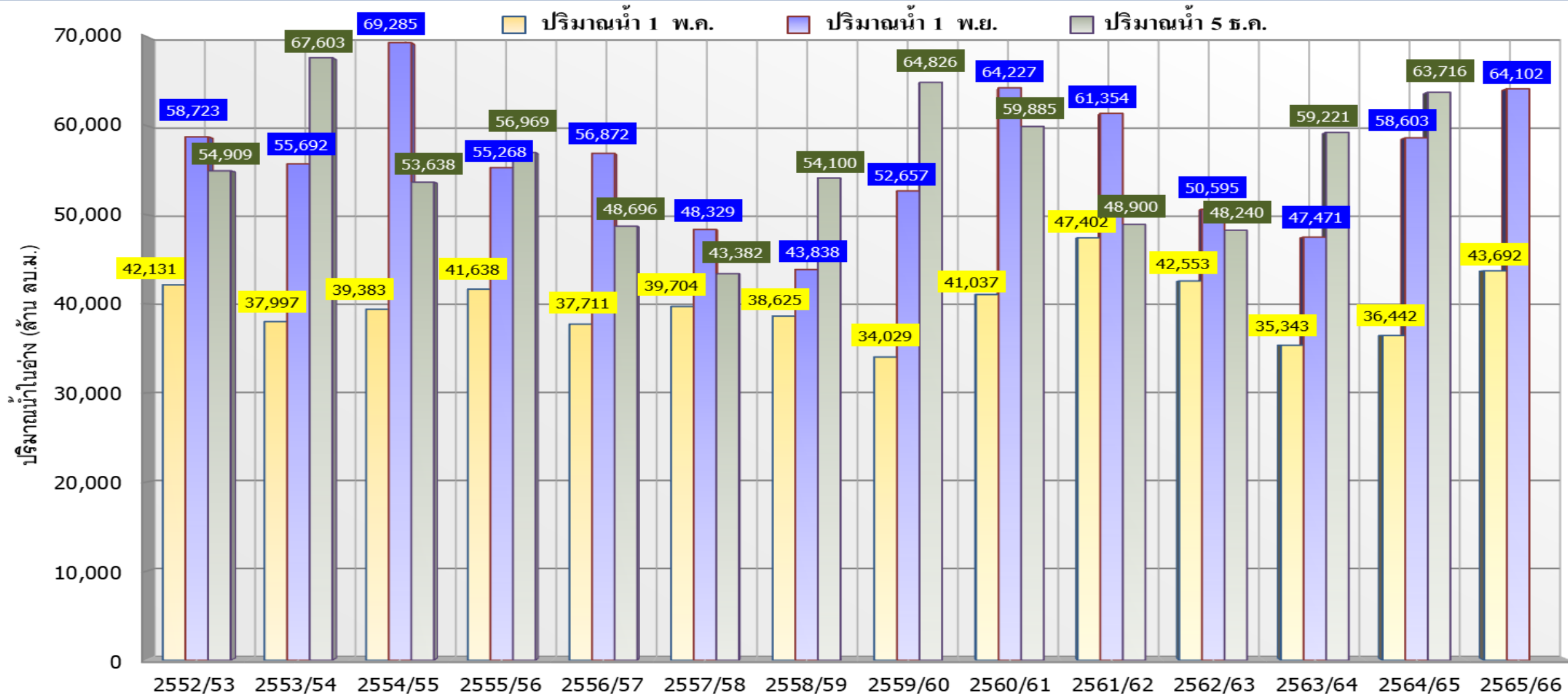
ภาคตะวันออก

ปี 2565	ปี 2564
2,312	2,210
ล้าน ลบ.ม.	ล้าน ลบ.ม.
มากกว่า 102 ล้าน ลบ.ม.	
รับน้ำได้อีก 78 ล้าน ลบ.ม.	



น้ำใช้การทั่วประเทศ	
ปี 2565	ปี 2564
39,760	33,610
ล้าน ลบ.ม.	ล้าน ลบ.ม.
มากกว่า 6,150 ล้าน ลบ.ม.	
รับน้ำได้อีก 12,722 ล้าน ลบ.ม.	

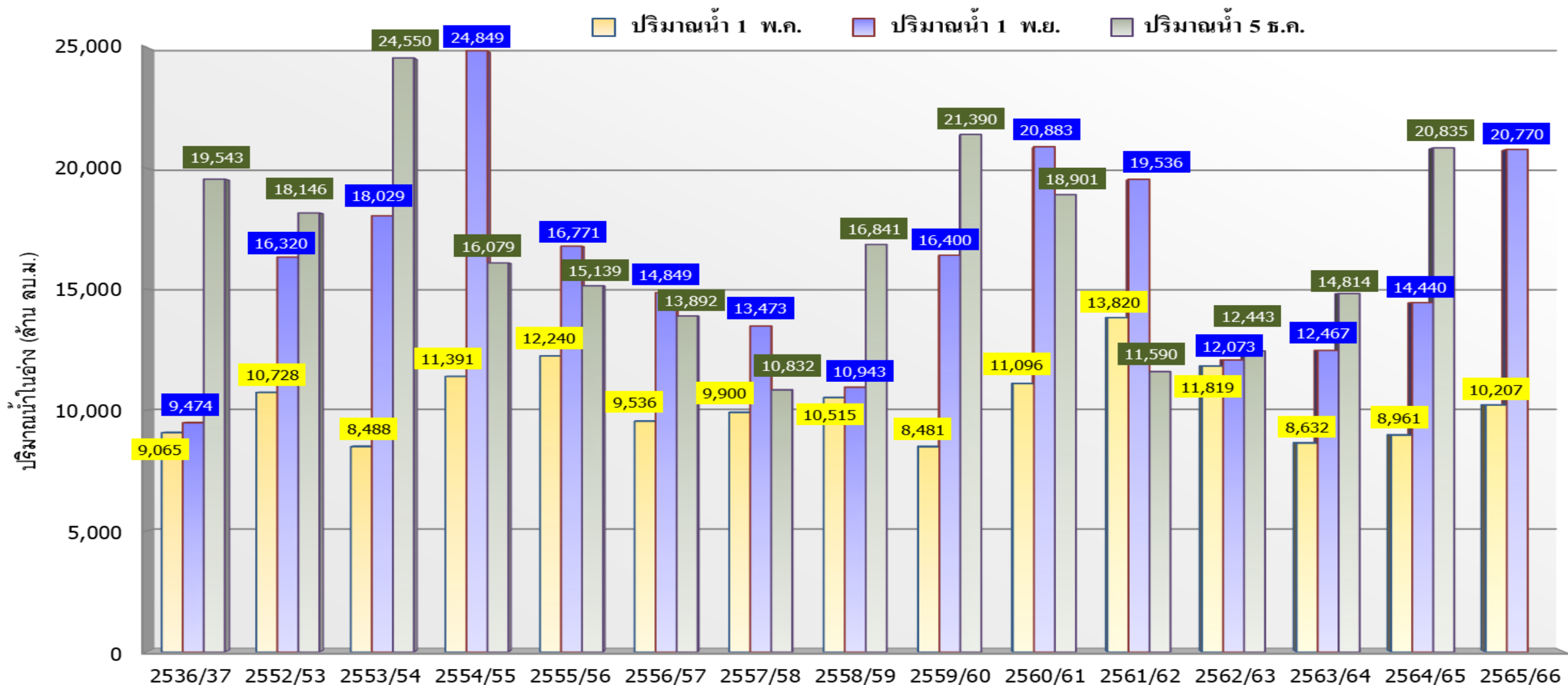
กราฟเปรียบเทียบปริมาณน้ำในอ่างเก็บน้ำขนาดใหญ่และขนาดกลาง ตั้งแต่ปี 2553 ถึง ปี 2565



ปี 25 (1)/(2)	2552/53	2553/54	2554/55	2555/56	2556/57	2557/58	2558/59	2559/60	2560/61	2561/62	2562/63	2563/64	2564/65	2565/66
(1) ปริมาณน้ำ 1 พ.ค.	42,131	37,997	39,383	41,638	37,711	39,704	38,625	34,029	41,037	47,402	42,553	35,343	36,442	43,692
(1) ปริมาณน้ำ 1 พ.ย.	58,723	55,692	69,285	55,268	56,872	48,329	43,838	52,657	64,227	61,354	50,595	47,471	58,603	64,102
(2) ปริมาณน้ำ 5 ธ.ค.	54,909	67,603	53,638	56,969	48,696	43,382	54,100	64,826	59,885	48,900	48,240	59,221	63,716	

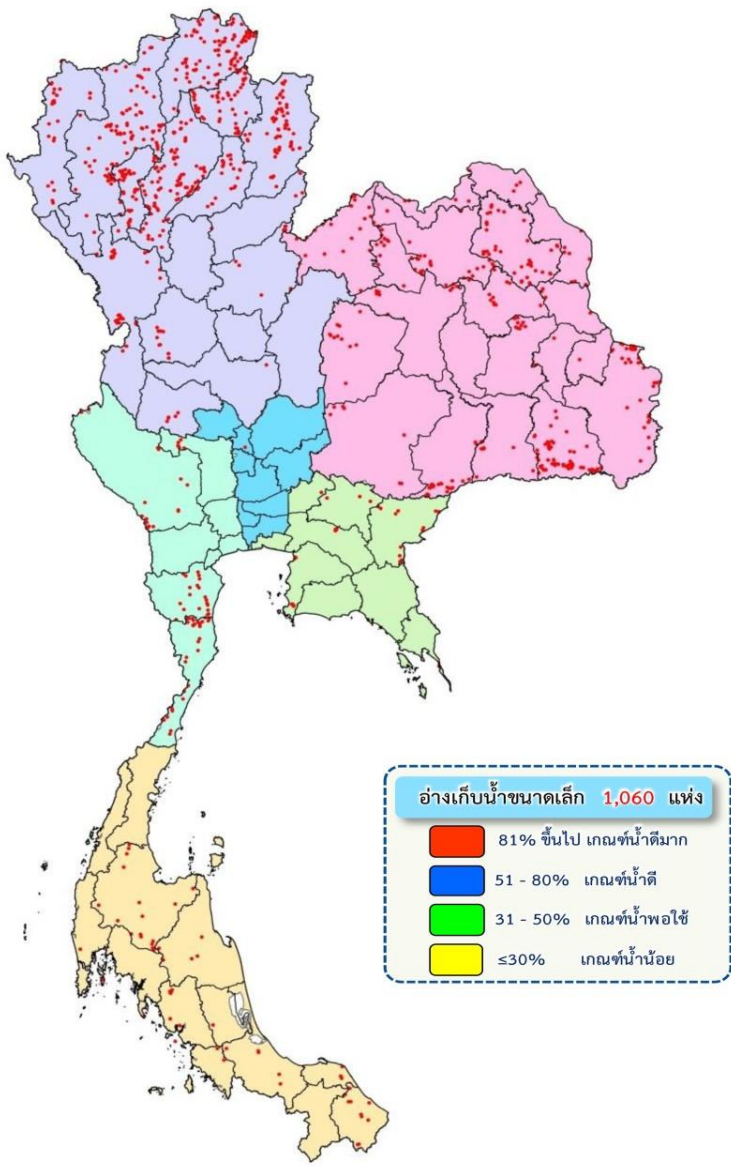


กราฟเปรียบเทียบปริมาณน้ำในลุ่มน้ำเจ้าพระยา (ภูมิพล สิริกิติ์ แควน้อยฯ ป่าสักฯ) ปี 2536 และตั้งแต่ปี 2553 ถึง ปี 2565



ปี 25 (1)/(2)	2536/37	2552/53	2553/54	2554/55	2555/56	2556/57	2557/58	2558/59	2559/60	2560/61	2561/62	2562/63	2563/64	2564/65	2565/66
(1) ปริมาณน้ำ 1 พ.ค.	9,065	10,728	8,488	11,391	12,240	9,536	9,900	10,515	8,481	11,096	13,820	11,819	8,632	8,961	10,207
(1) ปริมาณน้ำ 1 พ.ย.	9,474	16,320	18,029	24,849	16,771	14,849	13,473	10,943	16,400	20,883	19,536	12,073	12,467	14,440	20,770
(2) ปริมาณน้ำ 5 ธ.ค.	19,543	18,146	24,550	16,079	15,139	13,892	10,832	16,841	21,390	18,901	11,590	12,443	14,814	20,835	

ปริมาณน้ำเก็บกักและใช้การทั่วประเทศ อ่างเก็บน้ำขนาดเล็ก (ปริมาณน้ำ ณ วันที่ 1 ธ.ค.65)



ภาค	ความจุ (ล้าน ลบ.ม.)		ปริมาณน้ำ (ล้าน ลบ.ม.)		จำนวน (อ่างฯ)			
	เก็บกัก	ใช้การ	เก็บกัก	ใช้การ	เก็บกัก	ใช้การ	ว่าง	รวม
เหนือ (538 แห่ง)	207	187	178 (86%)	157 (84%)	23	12	118	385
ตะวันออกเฉียงเหนือ (322 แห่ง)	107	93	85 (79%)	71 (76%)	7	9	136	170
กลาง (13 แห่ง)	5	5	4 (96%)	4 (96%)	-	-	-	13
ตะวันตก (44 แห่ง)	29	27	25 (84%)	23 (83%)	1	3	15	25
ตะวันออก (38 แห่ง)	9	9	7 (73%)	6 (71%)	5	1	8	24
ใต้ (105 แห่ง)	30	24	26 (86%)	20 (83%)	1	3	21	80
ทั่วประเทศ (1,060 แห่ง)	387	345	324 (84%)	282 (82%)	37	28	298	697

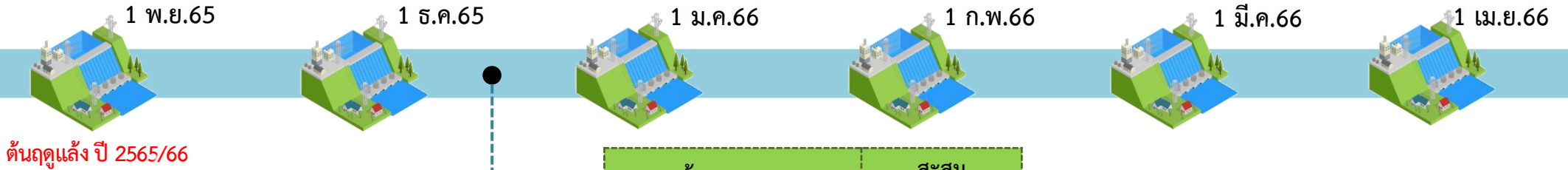


ติดตามปริมาณน้ำไหลลงและปริมาณน้ำระบาย วันที่ 5 ธันวาคม 2565

อ่างเก็บน้ำ
ขนาดใหญ่
ทั่วประเทศ
35 แห่ง

เก็บกัก 59,399 ล้าน ลบ.ม.

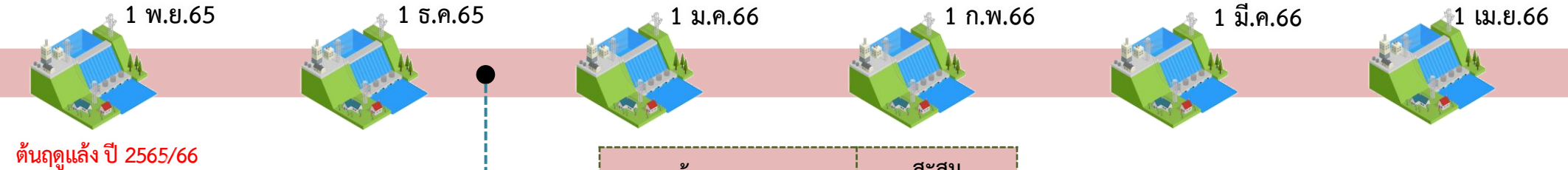
ใช้การ 35,862 ล้าน ลบ.ม.



4 เขื่อนหลัก
กลุ่มเจ้าพระยา

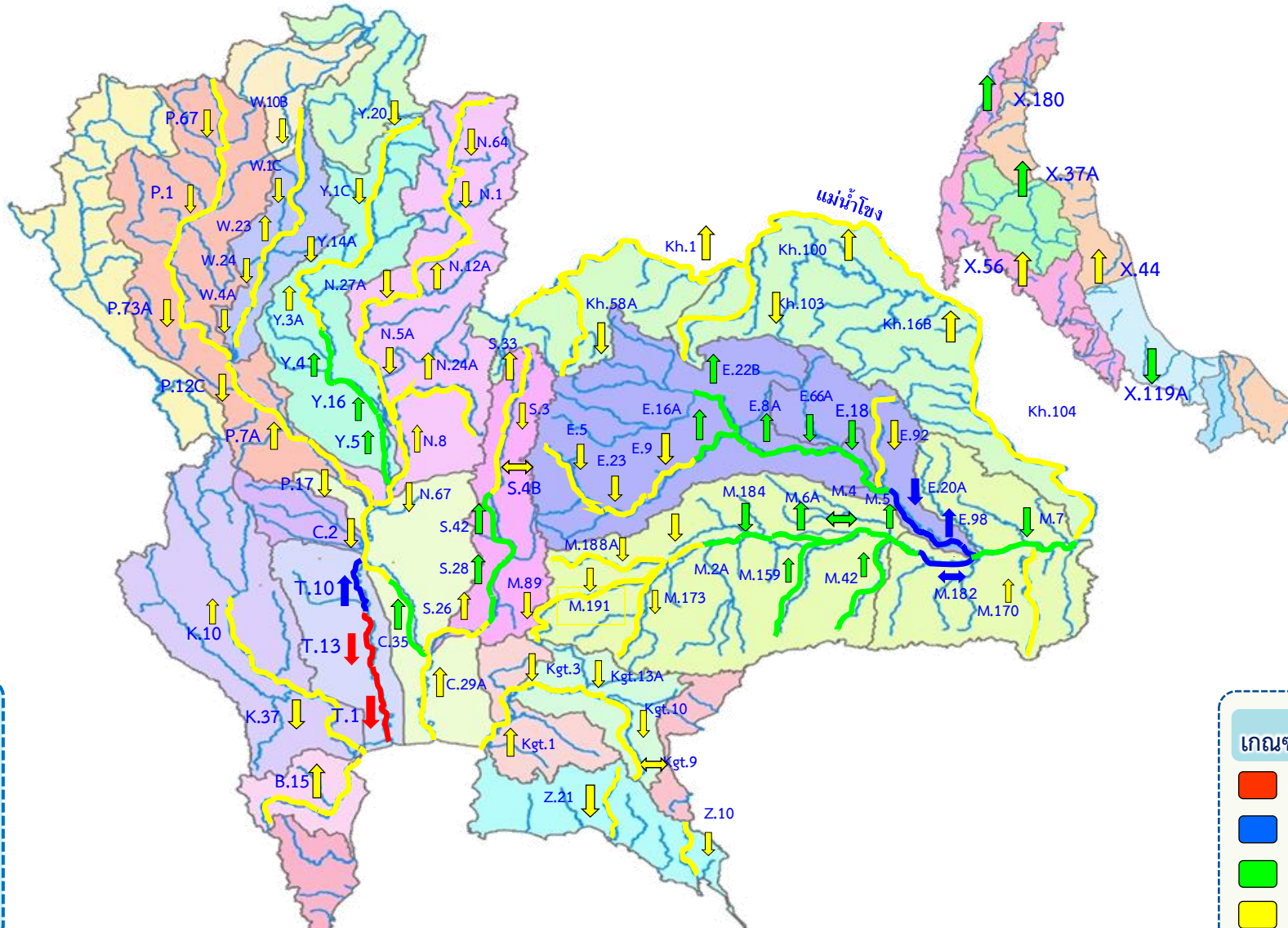
เก็บกัก 20,770 ล้าน ลบ.ม.

ใช้การ 14,074 ล้าน ลบ.ม.





แนวโน้มสถานการณ์น้ำท่าในลำน้ำสายหลัก วันที่ 5 ธ.ค. 2565



แนวโน้ม

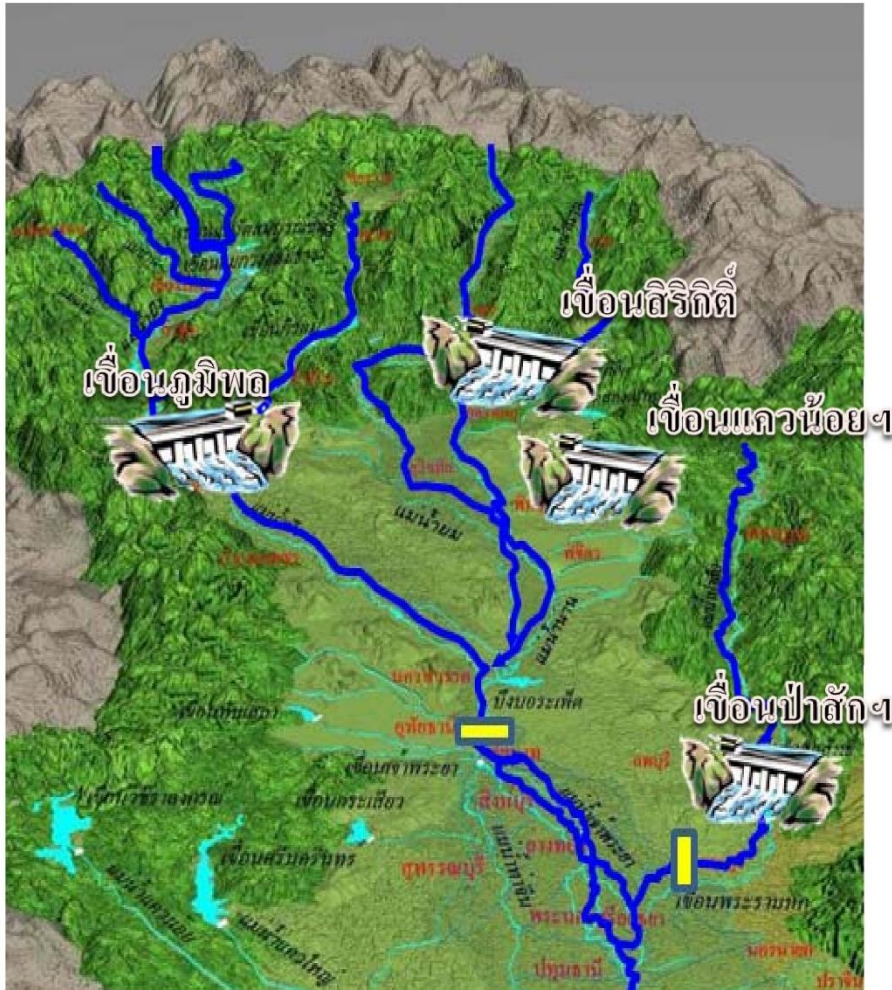
- ↑ แนวโน้มเพิ่มขึ้น
- ↓ แนวโน้มลดลง
- ↔ แนวโน้มทรงตัว

เกณฑ์สภาพน้ำท่า

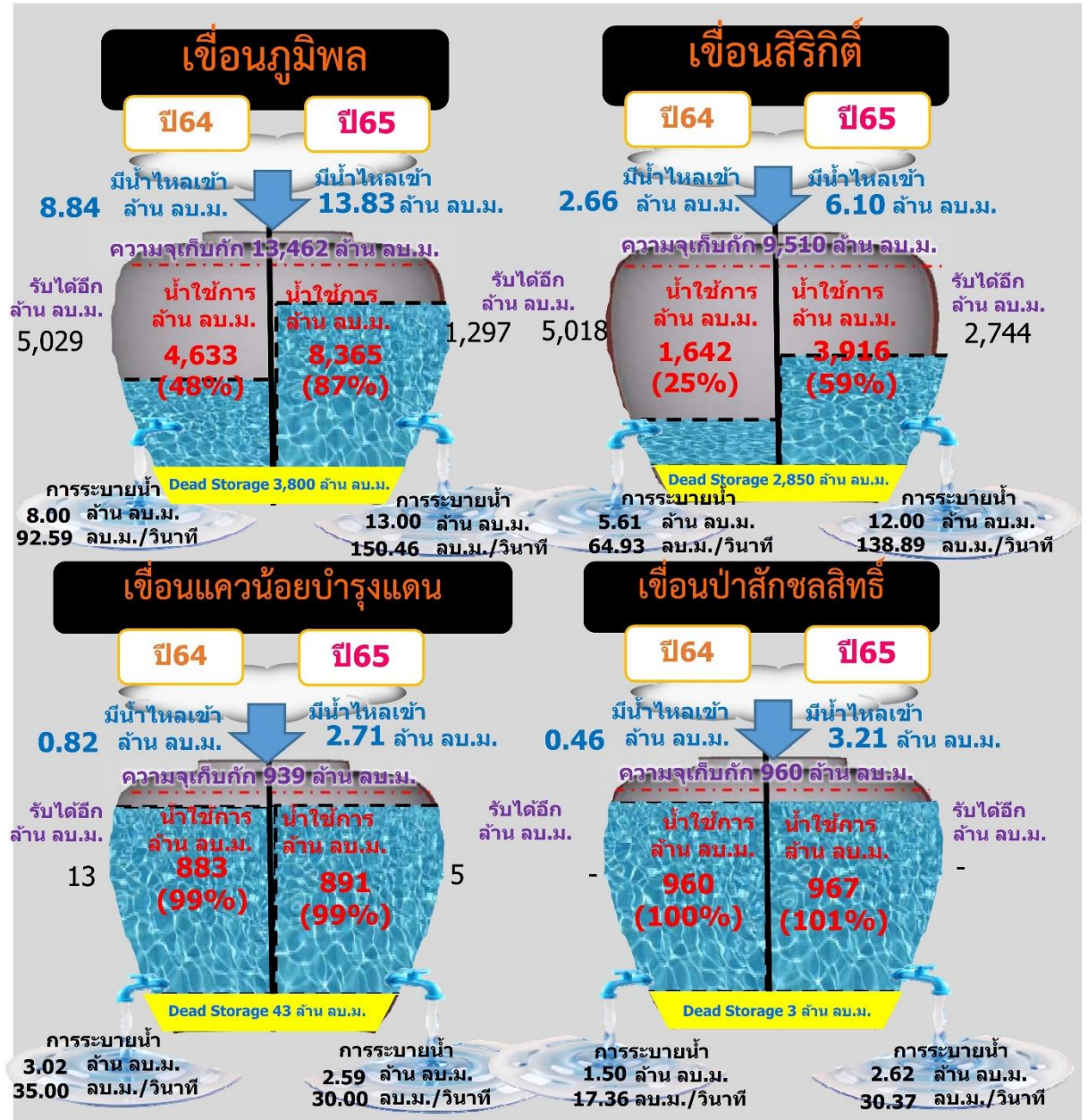
- น้ำมาก : สูงกว่า 81% ค่าความจุลำนํ้า
- น้ำดี : สูงกว่า 50.1 - 80 % ของความจุลำนํ้า
- น้ำปกติ : สูงกว่า 30.1%-50% ของความจุลำนํ้า
- น้ำน้อย : ต่ำกว่า 30% ของความจุลำนํ้า



สถานการณ์ลุ่มน้ำเจ้าพระยา

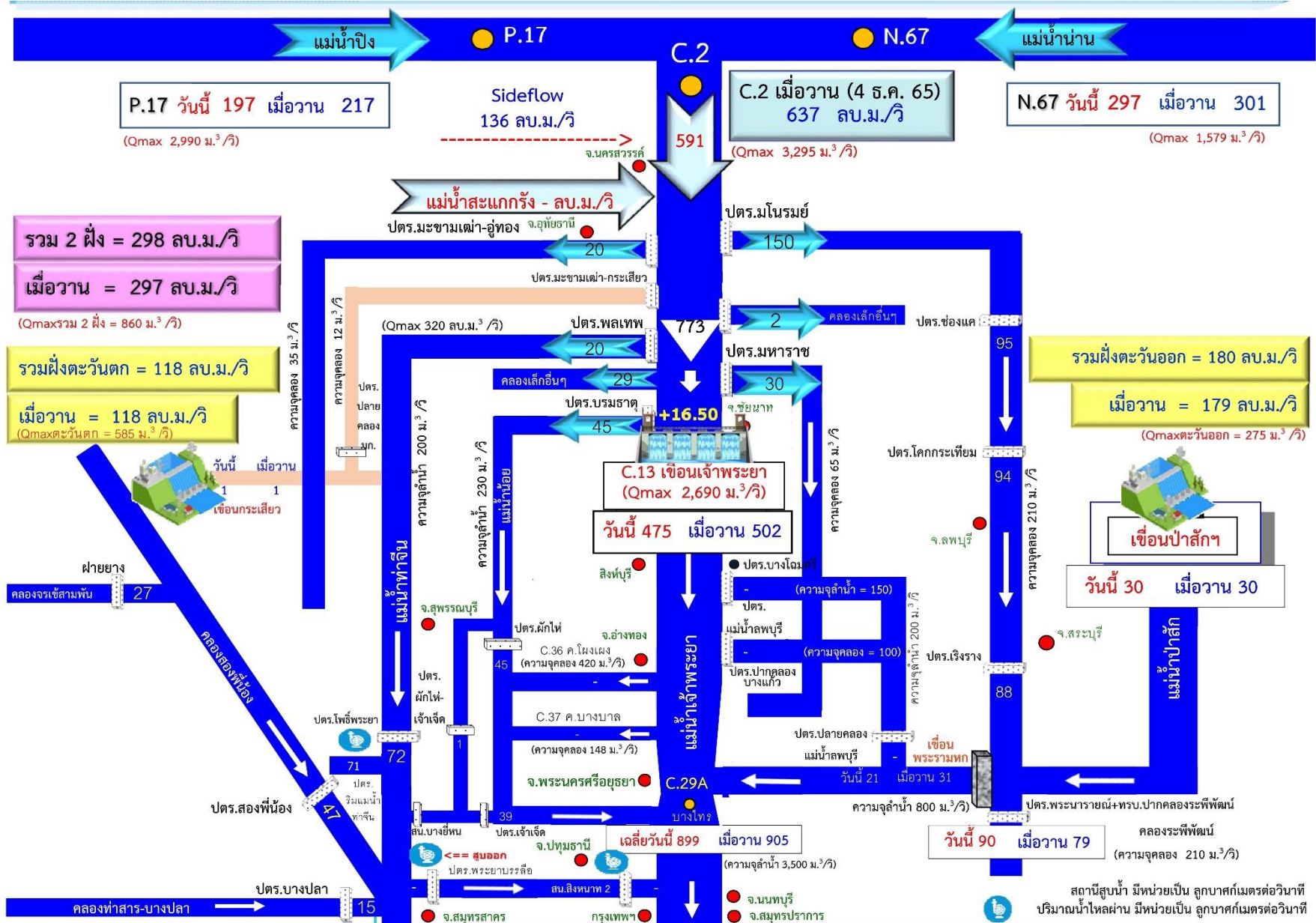


รวม 4 เขื่อน	ปริมาณน้ำทั้งหมด (ล้าน ลบ.ม.)	น้ำใช้การ (ล้าน ลบ.ม.)	รับน้ำได้อีก (ล้าน ลบ.ม.)
5 ธ.ค. 65	20,835 (84%)	14,139 (78%)	4,046
5 ธ.ค. 64	14,814 (60%)	8,118 (45%)	10,060





สถานการณ์น้ำลุ่มน้ำเจ้าพระยา วันที่ 5 ธ.ค. 65 เวลา 06.00 น.





สถานการณ์น้ำในทุ่งลุ่มต่ำ

รายงานการรับน้ำเข้าพื้นที่ลุ่มต่ำ 11 ทุ่ง ณ วันที่ 3 ธ.ค. 65

ที่	พื้นที่ลุ่มต่ำ	พื้นที่รับน้ำ (ไร่)	ความจุทุ่ง (1) (ล้าน ลบ.ม.)	ผลการรับน้ำ (ล้าน ลบ.ม. /วัน)						ระดับน้ำเฉลี่ยทั้งทุ่ง (ม.)	
				(2) รับน้ำผิวน้ำเข้าทุ่ง	(3) น้ำฝนและน้ำหลากในพื้นที่	(4) ระบายออก	(5)=(2)+(3)-(4) สรุปรับน้ำวันนี้	(6) ปริมาณน้ำปัจจุบัน	(7) = (1) - (6) สามารถรับได้อีก		คาดการณ์วันที่สิ้นสุดการระบาย
พื้นที่ลุ่มต่ำเจ้าพระยาตอนบน											
1	ทุ่งบางระกำ	265,000	400.00	สิ้นสุดการระบายน้ำ				96.76 (24%)	303.24	10 พ.ย. 65	0.23 (คงที่)
พื้นที่ลุ่มต่ำเจ้าพระยาตอนล่าง (ฝั่งตะวันออก)											
1	ทุ่งเชียงราก	38,300	80.00	สิ้นสุดการระบายน้ำ				26.29 (33%)	53.71	30 พ.ย. 65	0.43 (คงที่)
2	ทุ่งท่าวัง	45,700	84.00	สิ้นสุดการระบายน้ำ				13.57 (16%)	70.43	2 ธ.ค. 65	0.19 (คงที่)
3	ทุ่งฝั่งซ้าย คลองชัยนาท-ป่าสัก	72,680	116.00	สิ้นสุดการระบายน้ำ				36.66 (32%)	79.34	23 พ.ย. 65	0.32 (คงที่)
4	ทุ่งบางกุ่ม	83,000	130.00	0.00	0.00	4.50	(4.50)	4.50 (3%)	125.50	5 ธ.ค. 65	0.03 (ลดลง 3 ชม.)
5	ทุ่งบางกุ้ง	17,000	27.00	0.00	0.00	1.23	(1.23)	48.12 (178%)	เกินแผน 21.12	22 ธ.ค. 65	1.77 (ลดลง 5 ชม.)
รวมฝั่งตะวันออก		256,680	437.00	0.00	0.00	5.73	0.00	129.16 (30%)	328.97		0.31 (ลดลง)
พื้นที่ลุ่มต่ำเจ้าพระยาตอนล่าง (ฝั่งตะวันตก)											
6	ทุ่งบางบาล - บ้านแพน	25,508	69.00	สิ้นสุดการระบายน้ำ				13.86 (20%)	55.14	2 ธ.ค. 65	0.34 (คงที่)
7	ทุ่งป่าโมก	24,504	50.00	0.00	0.00	0.78	(0.78)	11.75 (24%)	38.25	10 ธ.ค. 65	0.35 (ลดลง 2 ชม.)
8	ทุ่งผักไห่	119,304	200.00	0.00	0.00	4.80	(4.80)	123.36 (62%)	76.64	15 ธ.ค. 65	0.62 (ลดลง 2 ชม.)
9	ทุ่งเจ้าเจ็ด	350,000	350.00	0.00	11.27	17.85	(6.58)	195.47 (56%)	154.53	20 ธ.ค. 65	0.35 (ลดลง 1 ชม.)
10	ทุ่งโพธิ์พระยา	211,653	203.00	0.00	7.55	10.17	(2.62)	117.42 (58%)	85.58	26 ธ.ค. 65	0.35 (ลดลง 1 ชม.)
รวมฝั่งตะวันตก		730,969	872.00	0.00	18.82	33.60	0.00	461.86 (53%)	410.14		0.39 (ลดลง)
รวม 10 ทุ่งลุ่มต่ำเจ้าพระยาตอนล่าง		987,649	1,309.00	0.00	18.82	39.33	0.00	591.01 (45%)	739.11		0.37 (ลดลง)
รวม 11 ทุ่งลุ่มต่ำเจ้าพระยา		1,252,649	1,709.00	0.00	18.82	39.33	0.00	687.77 (40%)	1,042.36		0.34 (ลดลง)

*หมายเหตุ คบ.พระยาบรรลือ รับน้ำผ่าน 141.25 ลบ.ม./วิ และระบายน้ำออกจากโครงการ 110.27 ลบ.ม./วิ.

ทุ่งบางกุ้งคาดการณ์เก็บเกี่ยวข้าวว่างลอยแล้วเสร็จประมาณปลายเดือนธันวาคม และใช้เวลาประมาณ 1 อาทิตย์ในการระบายน้ำจนเสร็จสิ้น

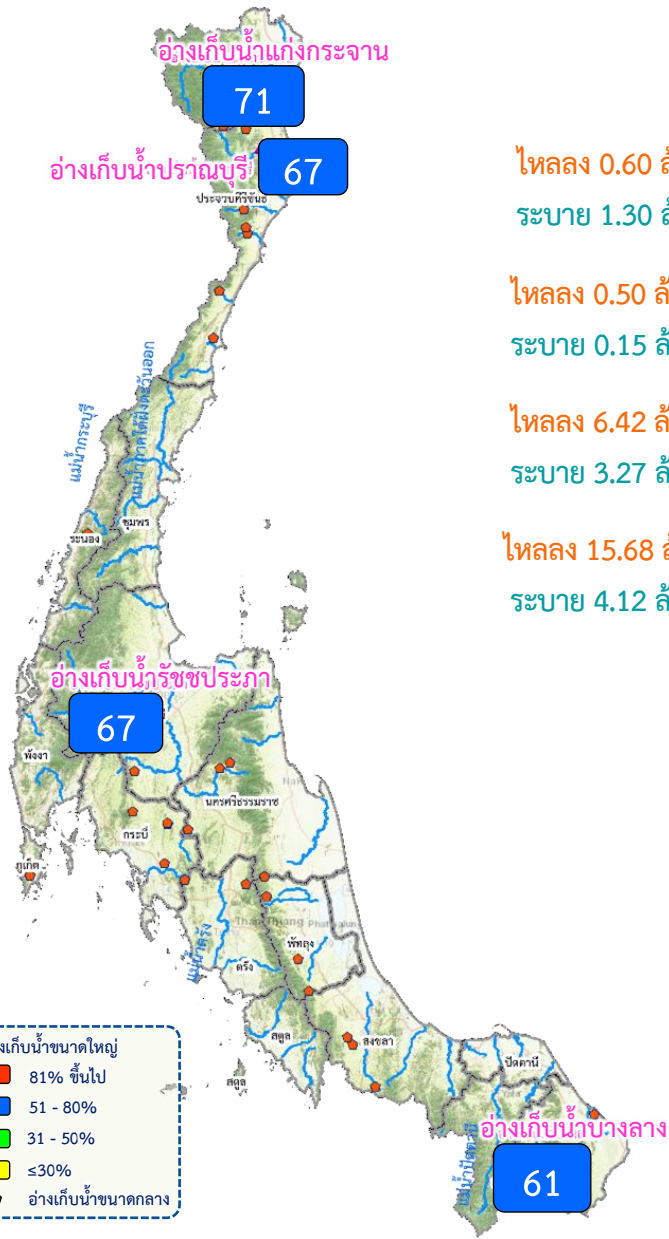
ทุ่งเจ้าเจ็ดสามารถระบายน้ำได้รวดเร็ว ในโซนพื้นที่ที่ติดแม่น้ำน้อย แต่สำหรับโซนพื้นที่ที่ติดแม่น้ำท่าจีนจะต้องรอระดับน้ำท่าจีนลดต่ำลงจึงจะระบายได้เต็มศักยภาพต่อไป

ทุ่งโพธิ์พระยาสามารถระบายน้ำได้เร็ว ในช่วงที่ปริมาณน้ำสูงกว่าคันทนา หลังจากนั้นจะต้องใช้เครื่องสูบน้ำทะยอยสูบน้ำออก หากสามารถติดตั้งเครื่องสูบน้ำได้เมื่อไรจะประสานให้ทางศูนย์ส่วนหน้าให้ทราบ



สถานการณ์ลุ่มน้ำในพื้นที่ภาคใต้

สถานการณ์น้ำ ภาคใต้ (วันที่ 5 ธ.ค.65)



อ่างเก็บน้ำขนาดใหญ่ ภาคใต้

ชื่ออ่างเก็บน้ำ	ปริมาณน้ำเก็บกัก	ปริมาณน้ำใช้การ
แก่งกระจาน ไหลลง 0.60 ล้าน ลบ.ม. ระบาย 1.30 ล้าน ลบ.ม.	ปริมาณน้ำเก็บกัก 710 ล้าน ลบ.ม. ปริมาณน้ำใช้การ 521 ล้าน ลบ.ม.	507 (71%) 442 (69%) (ล้าน ลบ.ม.)
ปราณบุรี ไหลลง 0.50 ล้าน ลบ.ม. ระบาย 0.15 ล้าน ลบ.ม.	ปริมาณน้ำเก็บกัก 391 ล้าน ลบ.ม. ปริมาณน้ำใช้การ 355 ล้าน ลบ.ม.	263 (67%) 246 (66%) (ล้าน ลบ.ม.)
รัชชประภา ไหลลง 6.42 ล้าน ลบ.ม. ระบาย 3.27 ล้าน ลบ.ม.	ปริมาณน้ำเก็บกัก 5,639 ล้าน ลบ.ม. ปริมาณน้ำใช้การ 3,751 ล้าน ลบ.ม.	3,782 (67%) 2,431 (57%) (ล้าน ลบ.ม.)
บางยาง ไหลลง 15.68 ล้าน ลบ.ม. ระบาย 4.12 ล้าน ลบ.ม.	ปริมาณน้ำเก็บกัก 1,454 ล้าน ลบ.ม. ปริมาณน้ำใช้การ 1,178 ล้าน ลบ.ม.	888 (61%) 611 (52%) (ล้าน ลบ.ม.)

สรุปอ่างเก็บน้ำขนาดกลาง ภาคใต้

สชป.	น้อยกว่า 30%	ระหว่าง 30-50%	ระหว่าง 50-80%	ระหว่าง 80-100%	มากกว่า 100%
สชป.14	-	1	3	12	1
สชป.15	-	3	2	8	1
สชป.16	-	1	5	3	-
สชป.17	-	-	2	-	-
รวมภาคใต้	-	5	12	23	2



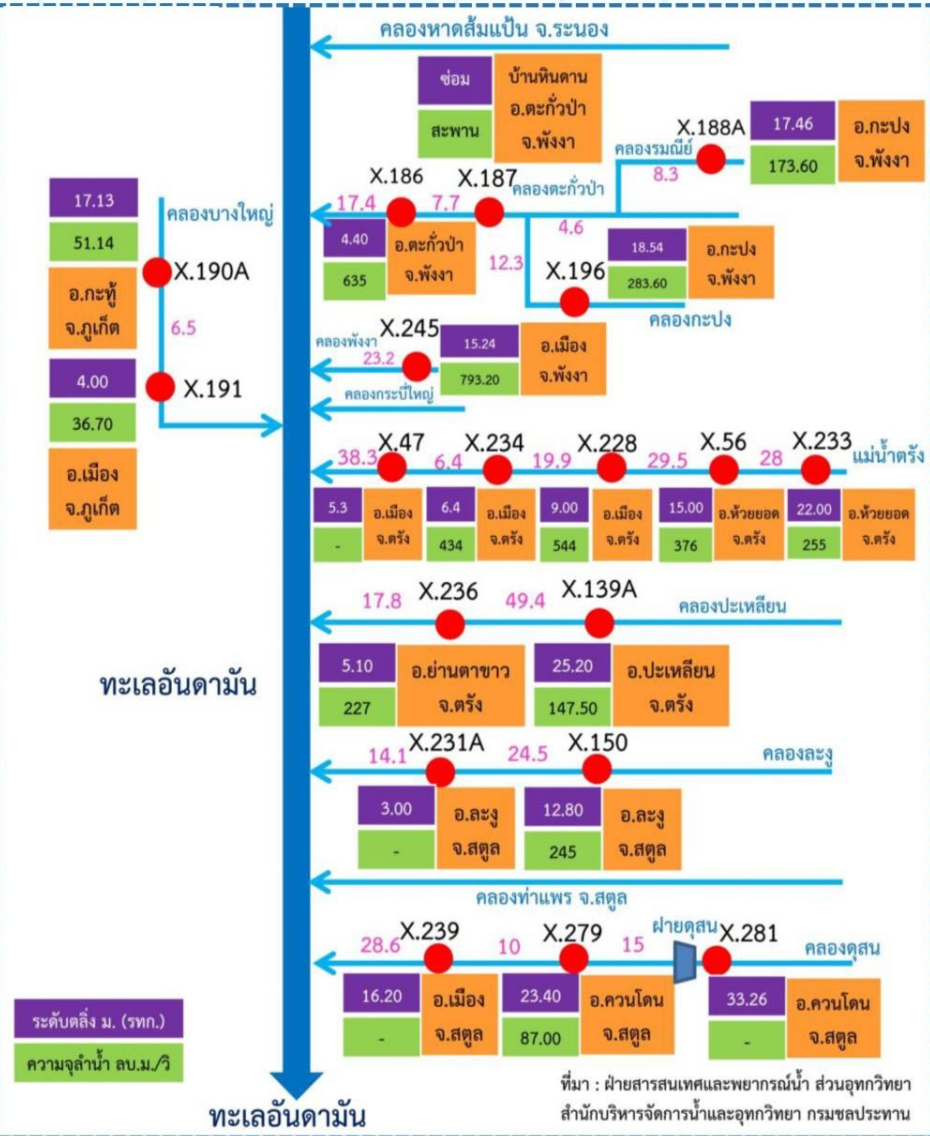


ติดตามสถานการณ์น้ำลุ่มน้ำภาคใต้ฝั่งตะวันตก



สถานการณ์ลุ่มน้ำภาคใต้ฝั่งตะวันตก

วันที่ 5 ธ.ค.65 เวลา 06.00 น.

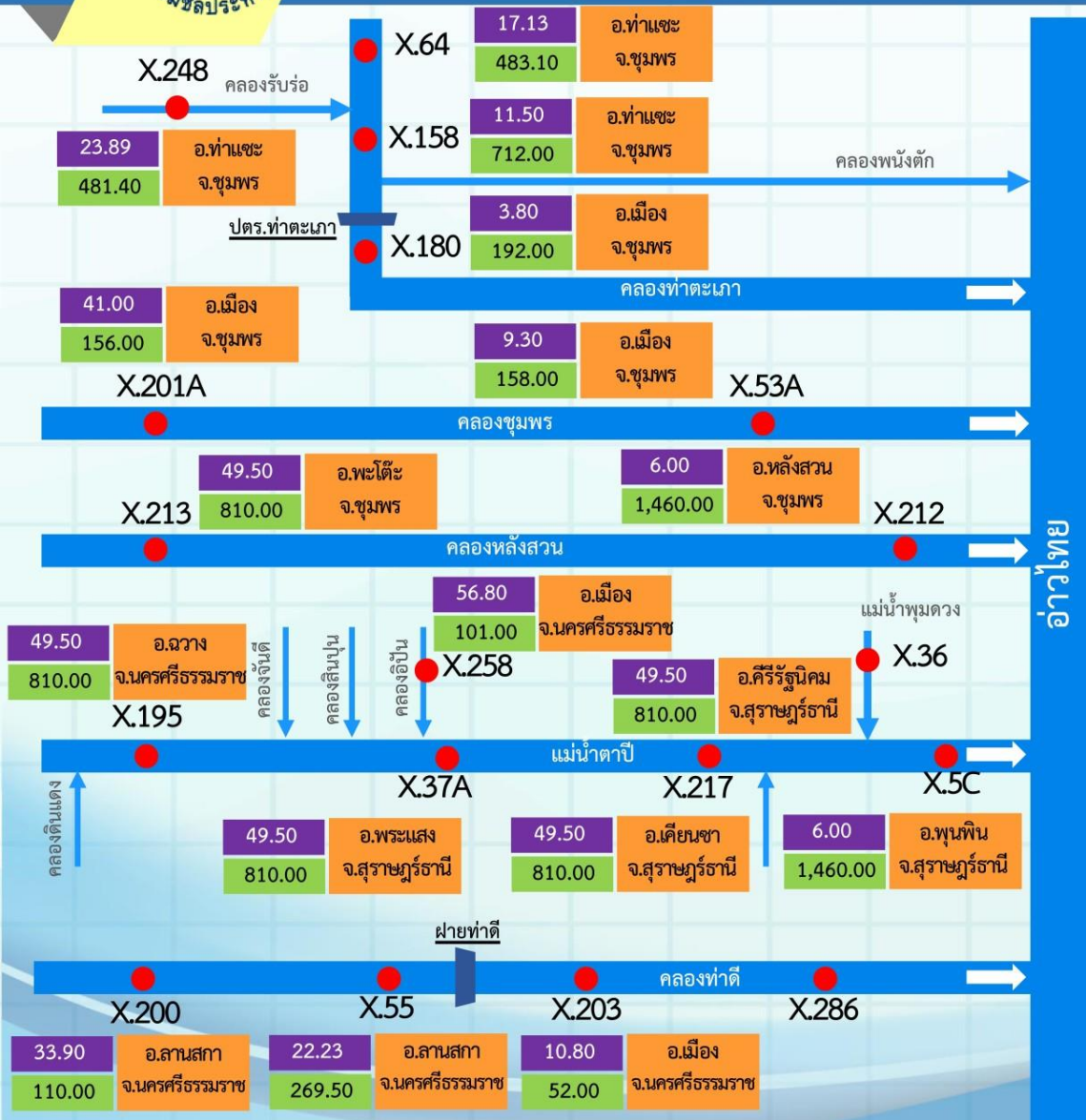


แม่น้ำ	สถานี	ที่ตั้งสถานี			ตลิ่ง ม.	ความจุ ม. ³ / วิ.	ระดับน้ำ		ปริมาณน้ำ		ต่ำ(-) สูง(+) กว่าตลิ่ง	อยู่ใน เกณฑ์	แนวโน้ม
		บ้าน/ตำบล	อำเภอ	จังหวัด			วันนี้ ม.	เมื่อวาน ม.	วันนี้ ม. ³ / วิ.	เมื่อวาน ม. ³ / วิ.			
คลองตะกั่วป่า	X.187	บ้านหินदान	ตะกั่วป่า	พังงา	8.25	623	3.60	3.60	23.00	23.00	-4.65	น้อย	ทรงตัว
	X.186	บ้านตลาดเก่า	ตะกั่วป่า	พังงา	4.40	635	-0.95	-0.81	23.75	28.65	-5.35	น้อย	ลดลง
คลองกะพง	X.196	บ้านท่านา	กะพง	พังงา	18.54	284	14.71	14.71	2.25	2.25	-3.83	น้อย	ทรงตัว
คลองพังงา	X.245		เมือง	พังงา	15.24	793	8.08	8.12	14.40	15.60	-7.16	น้อย	ลดลง
คลองบางใหญ่	X.191		เมือง	ภูเก็ต	4.00	37	1.76	1.80	2.96	3.40	-2.24	น้อย	ลดลง
แม่น้ำตรัง	X.233	บ้านไสหาร	ห้วยยอด	ตรัง	22.00	255	17.55	16.14	97.50	59.00	-4.45	ปกติ	เพิ่มขึ้น
	X.56	บ้านท่าประดู่	ห้วยยอด	ตรัง	15.00	376	10.82	9.98	111.80	85.40	-4.18	น้อย	เพิ่มขึ้น
	X.234	บ้านป่าหมาก	เมืองตรัง	ตรัง	6.40	434	2.48	2.32	124.80	115.20	-3.92	น้อย	เพิ่มขึ้น
	X.47	บ้านท่าจีน	เมืองตรัง	ตรัง	5.30		1.65	1.49	-	-	-3.65	ปกติ	เพิ่มขึ้น
คลองปะเหลียน	X.139A	บ้านปะเหลียนใน	ปะเหลียน	ตรัง	25.20	148	22.29	22.33	16.85	17.45	-2.91	น้อย	ลดลง
	X.236	บ้านย่านดาขาว	ย่านดาขาว	ตรัง	5.10	227	2.05	1.57	64.25	49.10	-3.05	น้อย	เพิ่มขึ้น
คลองละงู	X.150	บ้านวังพระเคียน	ละงู	สตูล	12.80	245	7.91	7.52	57.20	49.40	-4.89	น้อย	เพิ่มขึ้น
คลองละงู	X.231A	ชุมชนประชาชนบำรุง	ละงู	สตูล	3.00		-0.12	-0.16	-	-	-3.12	น้อย	เพิ่มขึ้น
คลองคูสน	X.239	บ้านฉลุงเหนือ	เมืองสตูล	สตูล	16.20		14.11	14.21	-	-	-2.09	มาก	ลดลง



กรมชลประทาน

ติดตามสถานการณ์น้ำลุ่มน้ำภาคใต้ฝั่งตะวันออกตอนบน



สถานการณ์น้ำภาคใต้ฝั่งตะวันออกตอนบน วันที่ 5 ธ.ค.65 เวลา 06.00 น.

แม่น้ำ	สถานี	ที่ตั้งสถานี			ตลิ่ง ม.	ความจุ ม. ³ / วิ.	ระดับน้ำ		ปริมาณน้ำ		ต่ำ(-) สูง(+) กว่าตลิ่ง	อยู่ใน เกณฑ์	แนวโน้ม
		บ้าน/ตำบล	อำเภอ	จังหวัด			วันนี้	เมื่อวาน	วันนี้	เมื่อวาน			
ภาคใต้ฝั่งตะวันออกตอนบน (ชุมพร)													
คลองรับร้อ	X.248	บ้านหาดโน	ท่าแซะ	ชุมพร	23.89	667	20.99	18.92	214.70	28.40	-2.90	ปกติ	เพิ่มขึ้น
คลองท่าตะเภา	X.64	บ้านท่าแซะ	ท่าแซะ	ชุมพร	17.13	463	10.27	9.13	46.75	20.95	-6.86	น้อย	เพิ่มขึ้น
	X.158	บ้านวังครก	ท่าแซะ	ชุมพร	11.50	721	4.88	4.14	96.00	59.30	-6.62	น้อย	เพิ่มขึ้น
	X.180	สะพานเทศบาล 2	เมืองชุมพร	ชุมพร	3.80	191	1.92	1.70	83.40	73.50	-1.88	ปกติ	เพิ่มขึ้น
คลองชุมพร	X.53A	บ้านวังไผ่	เมืองชุมพร	ชุมพร	9.30	233	4.18	3.39	36.50	18.80	-5.12	น้อย	เพิ่มขึ้น
คลองหลังสวน	X.212	ถนนลูกเสือ	หลังสวน	ชุมพร	6.00	1,100	2.29	1.70	343.05	262.50	-3.71	ปกติ	เพิ่มขึ้น
ภาคใต้ฝั่งตะวันออกตอนบน (ตาปี)													
แม่น้ำ	สถานี	ที่ตั้งสถานี			ตลิ่ง ม.	ความจุ ม. ³ / วิ.	ระดับน้ำ		ปริมาณน้ำ		ต่ำ(-) สูง(+) กว่าตลิ่ง	อยู่ใน เกณฑ์	แนวโน้ม
		บ้าน/ตำบล	อำเภอ	จังหวัด			วันนี้	เมื่อวาน	วันนี้	เมื่อวาน			
แม่น้ำตาปี	X.37A	บ้านย่านดินแดง	พระแสง	สุราษฎร์ธานี	11.70	556	8.75	8.42	230.00	206.30	-2.95	ปกติ	เพิ่มขึ้น
	X.217	บ้านเคียนซา	เคียนซา	สุราษฎร์ธานี	6.00	1,410	3.11	3.11	343.40	343.40	-2.89	น้อย	ทรงตัว
	X.5C	บ้านท่าข้าม	พุนพิน	สุราษฎร์ธานี	2.50	-	1.22	0.88	-	-	-1.28	ปกติ	เพิ่มขึ้น
คลองสินปุน	X.198		พระแสง	สุราษฎร์ธานี	16.62	104	14.24	13.35	46.60	33.25	-2.38	ปกติ	เพิ่มขึ้น
คลองอिปีน	X.258		พระแสง	สุราษฎร์ธานี	56.80	101	53.54	53.00	-	-	-3.26	มาก	เพิ่มขึ้น
ภาคใต้ฝั่งตะวันออกตอนบน (นครศรีธรรมราช)													
แม่น้ำ	สถานี	ที่ตั้งสถานี			ตลิ่ง ม.	ความจุ ม. ³ / วิ.	ระดับน้ำ		ปริมาณน้ำ		ต่ำ(-) สูง(+) กว่าตลิ่ง	อยู่ใน เกณฑ์	แนวโน้ม
		บ้าน/ตำบล	อำเภอ	จังหวัด			วันนี้	เมื่อวาน	วันนี้	เมื่อวาน			
คลองท่าดี	X.200	บ้านวังไทร	ลานสกา	นครศรีธรรมราช	33.90	0	32.71	33.09	-	-	-1.19	มาก	ลดลง
	X.55	บ้านท่าใหญ่	ลานสกา	นครศรีธรรมราช	22.23	236	19.91	19.91	42.95	42.95	-2.32	น้อย	ทรงตัว
	X.203	บ้านนาป่า	เมือง	นครศรีธรรมราช	10.50	38	10.70	10.10	47.50	26.60	0.20	ต้นตลิ่ง	เพิ่มขึ้น



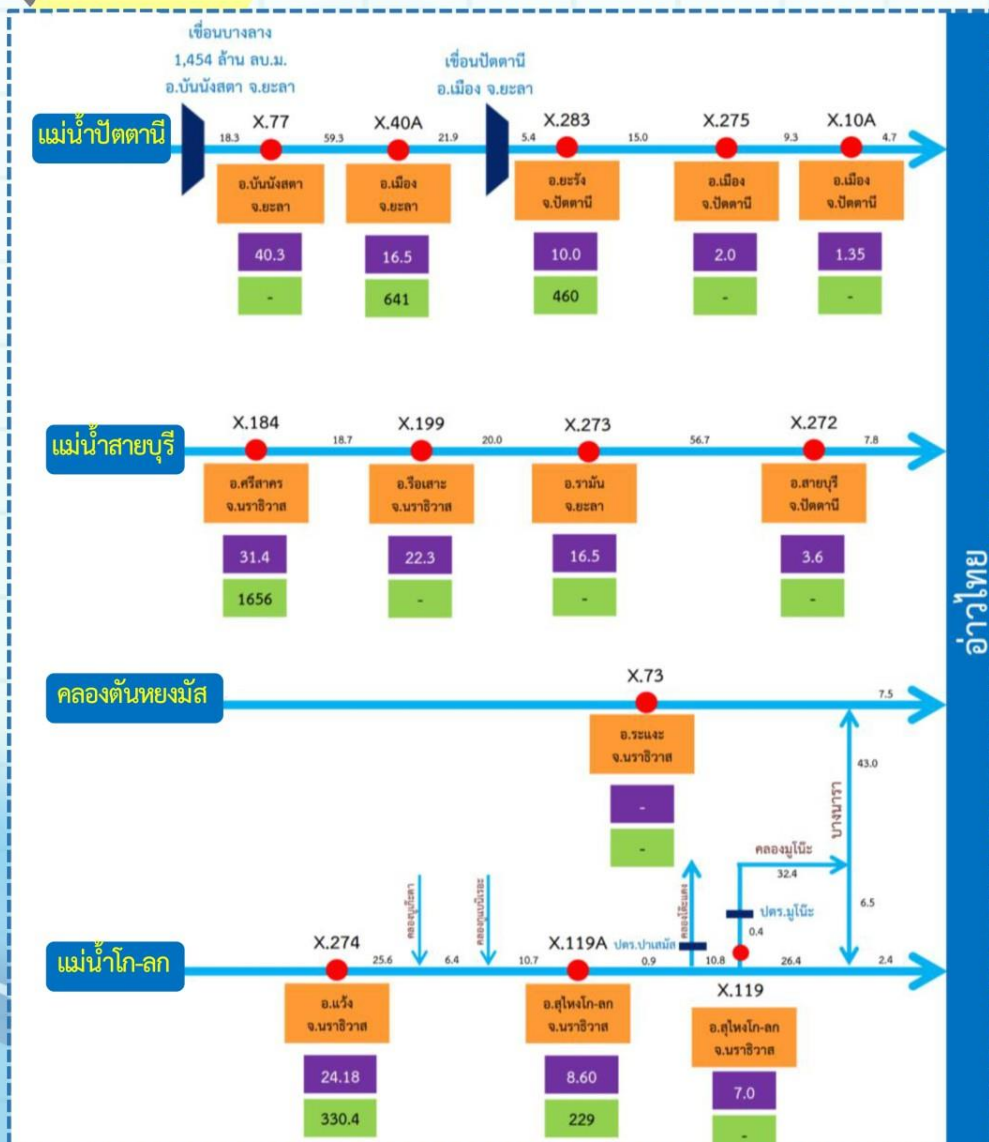
กรมชลประทาน

ติดตามสถานการณ์น้ำลุ่มน้ำภาคใต้ฝั่งตะวันออกตอนล่าง



สถานการณ์ลุ่มน้ำภาคใต้ฝั่งตะวันออกตอนล่าง

วันที่ 5 ธ.ค.65 เวลา 06.00 น.



แม่น้ำ	สถานี	ที่ตั้งสถานี			ตลิ่ง ม.	ความจุ ม.³ / วิ.	ระดับน้ำ		ปริมาณน้ำ		ต่ำ(-) สูง(+) กว่าตลิ่ง	อยู่ใน เกณฑ์	แนวโน้ม
		บ้าน/ตำบล	อำเภอ	จังหวัด			วันนี้ ม.	เมื่อวาน ม.	วันนี้ ม.³ / วิ.	เมื่อวาน ม.³ / วิ.			
แม่น้ำปัตตานี	X.77	บ้านหัวสะพาน	บันนังสตา	ยะลา	40.30	-	36.15	35.36	-	-	-4.15	มาก	เพิ่มขึ้น
	X.40A	บ้านท่าสาป	เมืองยะลา	ยะลา	16.50	641	13.40	13.29	140.00	131.20	-3.10	น้อย	เพิ่มขึ้น
	X.283	บ้านปรีกี	ยะรัง	ยะลา	10.00	460	5.24	6.34	82.60	127.00	-4.76	น้อย	ลดลง
	X.275	บ้านบริดอ	เมืองปัตตานี	ปัตตานี	2.00	-	1.63	1.99	-	-	-0.37	มาก	ลดลง
	X.10A	สะพานเดชานุชิต	เมืองปัตตานี	ปัตตานี	1.15	-	0.54	0.55	-	-	-0.61	ปกติ	ลดลง
แม่น้ำสายบุรี	X.184	บ้านชากอ	ศรีสาคร	นราธิวาส	31.40	1,656	24.36	24.26	171.60	160.60	-7.04	น้อย	เพิ่มขึ้น
	X.199	บ้านท่าเรือ	รือเสาะ	นราธิวาส	22.30	-	17.56	17.75	-	-	-4.74	มาก	ลดลง
	X.273	บ้านปายอฮือนิ	รามัน	ยะลา	16.50	-	12.40	13.03	-	-	-4.10	มาก	ลดลง
	X.272	บ้านลาคอ	สายบุรี	ปัตตานี	3.60	-	1.18	1.46	-	-	-2.42	ปกติ	ลดลง
คลองตันหยงมัส	X.73	บ้านตันหยงมัส	ระแงะ	ปัตตานี	14.90	-	12.81	14.12	-	-	-2.09	มาก	ลดลง
แม่น้ำโก-ลก	X.274	บ้านปูเกะตา	แว้ง	นราธิวาส	23.50	250	19.15	18.96	16.50	11.20	-4.35	น้อย	เพิ่มขึ้น
	X.119A	สะพานลันตู	สุโหงโก-ลก	นราธิวาส	9.30	290	7.11	7.59	140.50	164.50	-2.19	ปกติ	ลดลง
	X.119	บ้านมูโน๊ะ	สุโหงโก-ลก	นราธิวาส	7.00	-	5.38	5.33	-	-	-1.62	มาก	เพิ่มขึ้น



แผน-ผลจัดสรรน้ำฤดูแล้ง ปี 2565/66



แผนการจัดสรรน้ำและการเพาะปลูกพืชฤดูแล้ง ปี 2565/66



(1 พฤศจิกายน 2565 – 30 เมษายน 2566)

ทั้งประเทศ

ปริมาณน้ำต้นทุน 43,740 ล้าน ลบ.ม.
ความต้องการน้ำ 27,685 ล้าน ลบ.ม.
สำรองน้ำต้นฤดูฝน 16,055 ล้าน ลบ.ม.



อุปโภค-บริโภค
2,535 ล้าน ลบ.ม. (9%)



ระบบนิเวศ
8,270 ล้าน ลบ.ม. (30%)



เกษตรกรรม
16,330 ล้าน ลบ.ม. (59%)



การอุตสาหกรรม
550 ล้าน ลบ.ม. (2%)



แผนข้าวนาปรัง 10.42 ล้านไร่

ลุ่มเจ้าพระยา

ปริมาณน้ำต้นทุน 14,074 ล้าน ลบ.ม.
ความต้องการน้ำ 9,100 ล้าน ลบ.ม.
สำรองน้ำต้นฤดูฝน 5,474 ล้าน ลบ.ม.



อุปโภค-บริโภค
1,150 ล้าน ลบ.ม. (13%)



ระบบนิเวศ
2,020 ล้าน ลบ.ม. (22%)



เกษตรกรรม
5,795 ล้าน ลบ.ม. (64%)



การอุตสาหกรรม
135 ล้าน ลบ.ม. (1%)



แผนข้าวนาปรัง 6.64 ล้านไร่

ลุ่มแม่กลอง

ปริมาณน้ำต้นทุน 8,964 ล้าน ลบ.ม.
ความต้องการน้ำ 5,500 ล้าน ลบ.ม.
สำรองน้ำต้นฤดูฝน 3,964 ล้าน ลบ.ม.
รักษาระบบนิเวศเจ้าพระยา 500 ล้าน ลบ.ม.



อุปโภค-บริโภค
460 ล้าน ลบ.ม. (9%)



ระบบนิเวศ
1,360 ล้าน ลบ.ม. (27%)



เกษตรกรรม
3,180 ล้าน ลบ.ม. (64%)



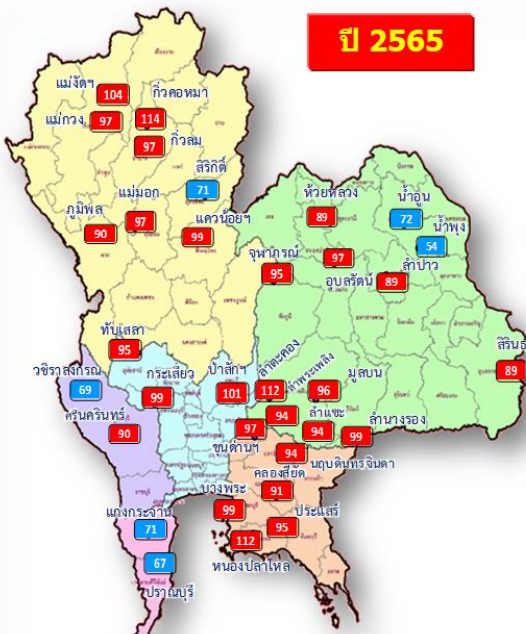
การอุตสาหกรรม
- ล้าน ลบ.ม. (-%)



แผนข้าวนาปรัง 0.84 ล้านไร่



แผน/ผล การบริหารจัดการน้ำฤดูแล้งปี 2565/66 ทั้งประเทศ (1 พ.ย.65 – 30 เม.ย.66)



ปี 2565

- อ่างเก็บน้ำขนาดใหญ่ 35 แห่ง
 - 81% ขึ้นไป เกณฑ์น้ำตื้นมาก 27 แห่ง
 - 51 - 80% เกณฑ์น้ำตื้น 8 แห่ง
 - 31 - 50% เกณฑ์น้ำพอใช้ - แห่ง
 - ≤30% เกณฑ์น้ำน้อย - แห่ง
- อ่างเก็บน้ำขนาดกลาง 435 แห่ง

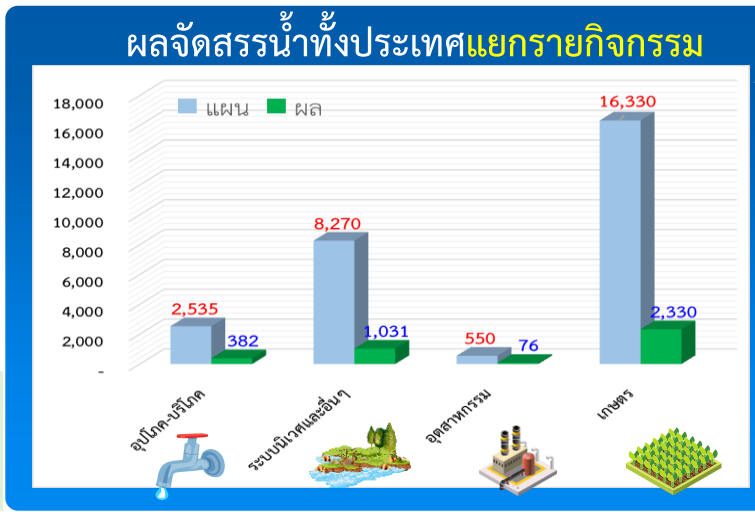
ปริมาณน้ำเก็บกักและใช้การทั้งประเทศ ณ วันที่ 5 ธ.ค.65

ประเภทอ่างเก็บน้ำ	จำนวนอ่าง	ปริมาณน้ำเก็บกัก (ล้าน ลบ.ม.)	ปริมาณน้ำใช้การ (ล้าน ลบ.ม.)	ปริมาณน้ำเก็บกัก (%)	ปริมาณน้ำใช้การ (%)
อ่างฯ ใหญ่	35 แห่ง	70,926	47,389	58,783 (83%)	35,246 (74%)
อ่างฯ กลาง	435 แห่ง	5,410	5,003	4,933 (91%)	4,514 (90%)
อ่างฯ เล็ก	1,060 แห่ง	389	346	324 (84%)	282 (82%)
รวมทั้งหมด	1,530 แห่ง	76,725	52,738	64,040 (83%)	40,042 (76%)

ปริมาณน้ำต้นทุนฤดูแล้งปี 2565/66 จำนวน **43,740** ล้าน ลบ.ม. (แผนจัดสรรน้ำฤดูแล้ง 27,685 ล้าน ลบ.ม. / สำรองน้ำต้นทุน 16,055 ล้าน ลบ.ม.)
 ปริมาณน้ำเก็บกักทั้งประเทศ (รวมอ่างใหญ่ อ่างกลาง อ่างเล็ก) ณ วันที่ 1 พ.ย.65 จำนวน **64,418** ล้าน ลบ.ม. (84%)

ผลการเพาะปลูกข้าวนาปรัง 2565/66 (23 พ.ย.65)

แผน	เพาะปลูกแล้ว	เก็บเกี่ยว
10.42 ล้านไร่	1.31 ล้านไร่ (13%)	- ล้านไร่

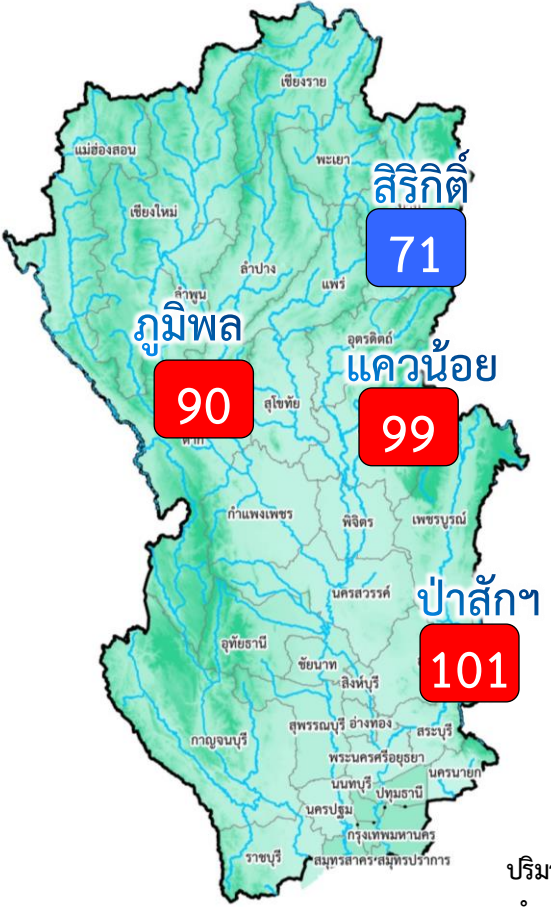


แผนจัดสรรน้ำฤดูแล้ง ปี 2565/66 วันที่ 5 ธ.ค.65

แผนจัดสรรน้ำ	27,685 (ล้าน ลบ.ม.)	
ผลจัดสรรน้ำ	3,820 (ล้าน ลบ.ม.)	14 %
คงเหลือ	23,865 (ล้าน ลบ.ม.)	86 %



แผน/ผล การบริหารจัดการน้ำฤดูแล้งปี 2565/66 **ลุ่มเจ้าพระยา** (1 พ.ย.65 – 30 เม.ย.66)



อ่างเก็บน้ำขนาดใหญ่ 4 แห่ง
 81% ขึ้นไป เกณฑ์น้ำดีมาก 3 แห่ง
 51 - 80% เกณฑ์น้ำดี 1 แห่ง
 31 - 50% เกณฑ์น้ำพอใช้ - แห่ง
 ≤30% เกณฑ์น้ำน้อย - แห่ง

ปริมาณน้ำเก็บกัก ณ วันที่ 1 พ.ย.65
 จำนวน 20,770 ล้าน ลบ.ม. (84%)

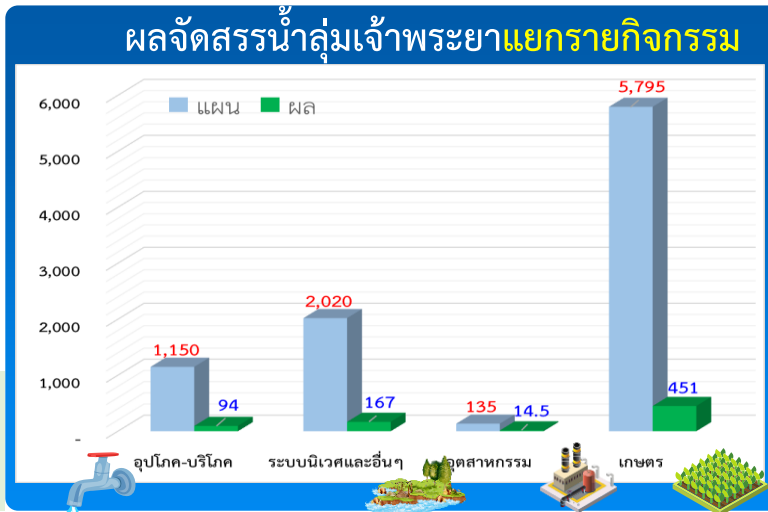
ปริมาณน้ำต้นทุนปี 2565/66 จำนวน 14,074 ล้าน ลบ.ม.
 (แผนจัดสรรน้ำฤดูแล้ง 9,100 ล้าน ลบ.ม. /
 สำรองน้ำต้นทุนฤดูฝน 5,474 ล้าน ลบ.ม.)

ผลการเพาะปลูกข้าวนาปรัง 2565/66 (23 พ.ย.65)

แผน	เพาะปลูกแล้ว	เก็บเกี่ยว
6.64 ล้านไร่	0.883 ล้านไร่ (13%)	- ล้านไร่

ปริมาณน้ำเก็บกักและใช้การ 4 เขื่อนหลักเจ้าพระยา ณ วันที่ 5 ธ.ค.65

เขื่อน	ปริมาณน้ำเก็บกัก	ปริมาณน้ำใช้การ
เขื่อนภูมิพล	ปริมาณน้ำเก็บกัก 13,462 ล้าน ลบ.ม. ปริมาณน้ำใช้การ 9,662 ล้าน ลบ.ม.	12,165 (90%) 8,365 (87%) (ล้าน ลบ.ม.)
เขื่อนสิริกิติ์	ปริมาณน้ำเก็บกัก 9,510 ล้าน ลบ.ม. ปริมาณน้ำใช้การ 6,660 ล้าน ลบ.ม.	6,766 (71%) 3,916 (59%) (ล้าน ลบ.ม.)
เขื่อนแควน้อย	ปริมาณน้ำเก็บกัก 939 ล้าน ลบ.ม. ปริมาณน้ำใช้การ 896 ล้าน ลบ.ม.	934 (99%) 891 (99%) (ล้าน ลบ.ม.)
เขื่อนป่าสัก	ปริมาณน้ำเก็บกัก 960 ล้าน ลบ.ม. ปริมาณน้ำใช้การ 957 ล้าน ลบ.ม.	970 (101%) 967 (101%) (ล้าน ลบ.ม.)
รวม 4 เขื่อน	ปริมาณน้ำเก็บกัก 24,871 ล้าน ลบ.ม. ปริมาณน้ำใช้การ 18,175 ล้าน ลบ.ม.	20,835 (84%) 14,139 (78%) (ล้าน ลบ.ม.)



แผนจัดสรรน้ำฤดูแล้ง ปี 2565/66 วันที่ 5 ธ.ค.65

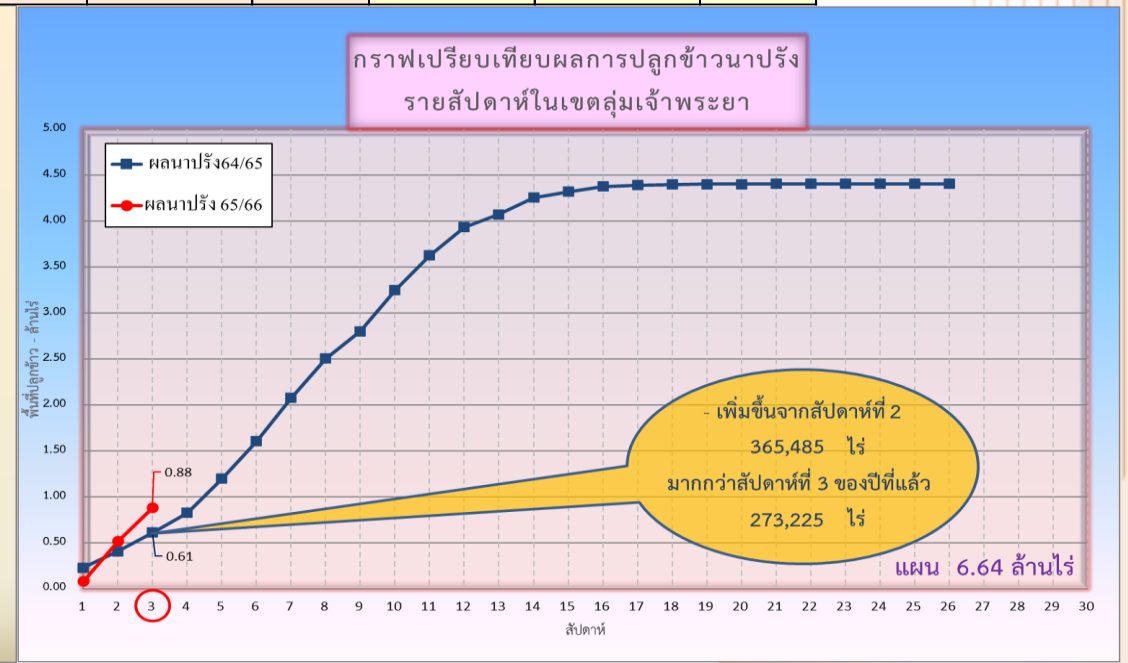
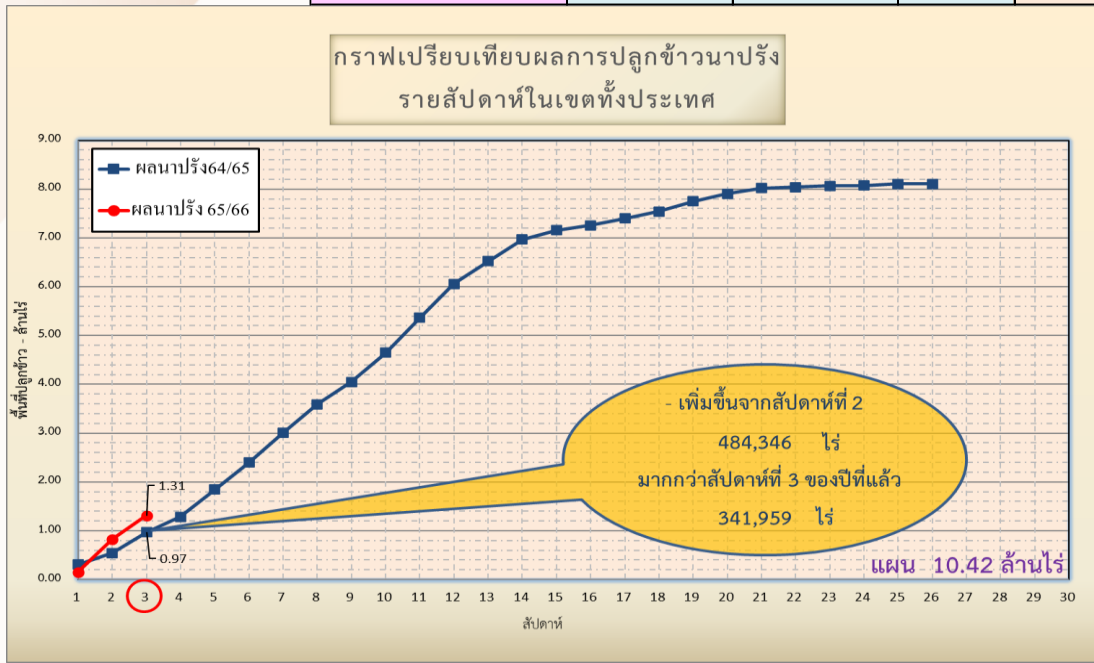
แผนจัดสรรน้ำ	9,100 (ล้าน ลบ.ม.)	
ผลจัดสรรน้ำ	727 (ล้าน ลบ.ม.)	8 %
คงเหลือ	8,373 (ล้าน ลบ.ม.)	92 %



การเพาะปลูกพืชฤดูแล้ง ปี 2565/66 (ข้าวนาปรัง)

แผนผลการเพาะปลูกพืชในช่วงฤดูแล้งปี 2565/66 (ข้อมูล ณ วันที่ 30 พ.ย.65)

ภาค	ข้าวนาปรัง			พืชไร่-พืชผัก			รวม		
	แผน (ล้านไร่)	ผล (ล้านไร่)	%	แผน (ล้านไร่)	ผล (ล้านไร่)	%	แผน (ล้านไร่)	ผล (ล้านไร่)	%
เหนือ	0.77	0.271	35	0.19	0.018	10	0.96	0.289	30
ตะวันออกเฉียงเหนือ	1.32	0.002	0.2	0.05	0.001	3	1.37	0.004	0.3
กลาง	0.03	0.005	18	0.03	0.006	21	0.06	0.011	19
ตะวันออก	0.44	0.300	69	0.03	0.010	38	0.46	0.310	67
ตะวันตก	1.04		0	0.19	0.006	3	1.23	0.007	1
ใต้	0.18		0	0.06		0	0.24		0
ลุ่มน้ำเจ้าพระยา	6.64	1.162	17	0.10	0.091	95	6.74	1.252	19
ทั้งประเทศ	10.42	1.741	17	0.64	0.133	21	11.06	1.873	17



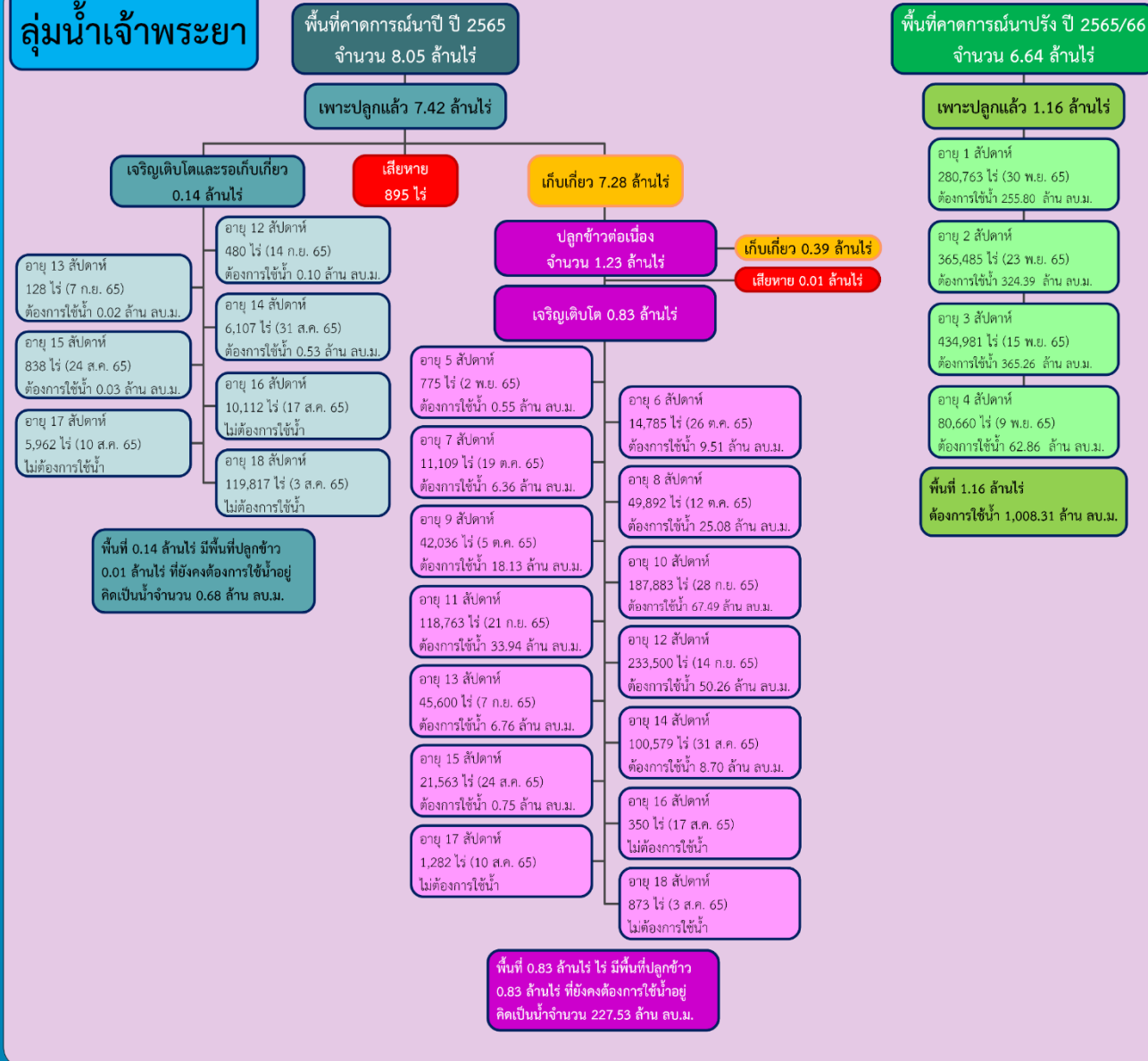


กรมชลประทาน

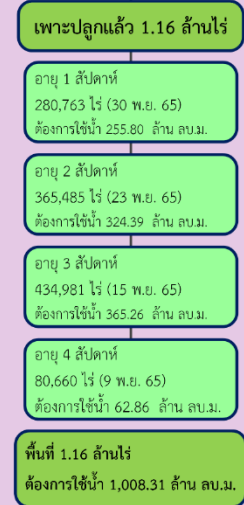
พื้นที่ปลูกข้าวในเขตชลประทานลุ่มน้ำเจ้าพระยาและลุ่มน้ำแม่กลอง

ข้อมูล ณ วันที่ 30 พ.ย. 2565

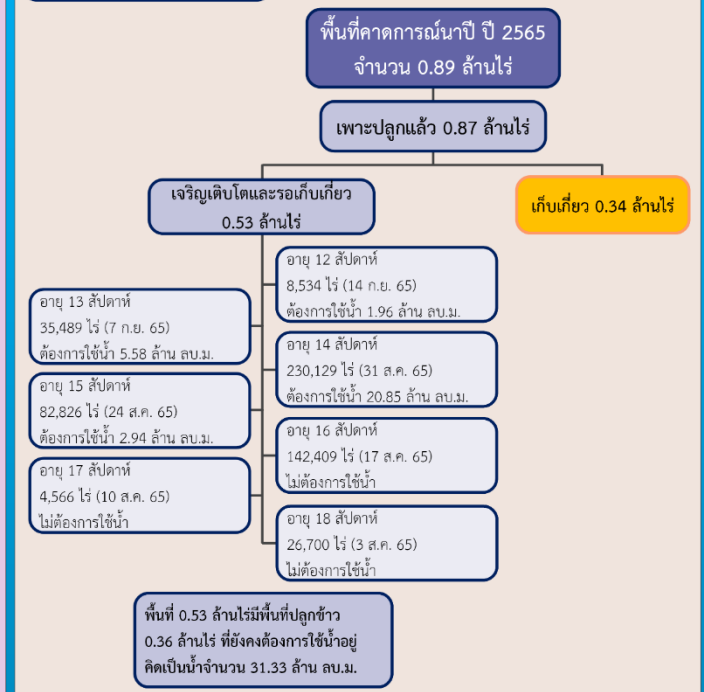
ลุ่มน้ำเจ้าพระยา



พื้นที่คาดการณ์นาปี ปี 2565/66 จำนวน 6.64 ล้านไร่



ลุ่มน้ำแม่กลอง





การบริหารจัดการน้ำฤดูแล้ง ปี 2565/66

SUPPLY
น้ำต้นทุน

1 เร่งเก็บกักน้ำ
ในแหล่งน้ำทุกประเภท

2 ฝေး:ดักและเตรียมจัดหา
แหล่งน้ำสำรอง พร้อมดาบแผน
เตรียมเครื่องจักรเครื่องมือ
ในพื้นที่ฝေးจะวังเสี่ยงขาดแคลนน้ำ

3 ปฏิบัติการเต็มน้ำ
ให้กับแหล่งน้ำ พื้นที่เกษตร และพื้นที่
ฝေးจะวังเสี่ยงขาดแคลนน้ำ

DEMAND
ความต้องการใช้น้ำ

4 กำหนดแผนจัดสรรน้ำและ
พื้นที่เพาะปลูกพืชฤดูแล้ง
โดยมีจรรยาให้สอดคล้องกับ
ปริมาณน้ำต้นทุน

5 เพิ่มประสิทธิภาพ
การใช้น้ำภาคการเกษตร

6 เตรียมน้ำสำรอง
สำหรับพื้นที่ลุ่มต่ำรับน้ำนอง
โดยการสนับสนุนจัดสรรน้ำเตรียมแปลง
เพาะปลูกนาปรังที่ 1 (นาปี)

7 ฝေး:ดักคุณภาพน้ำ
ในแม่น้ำสายหลัก แม่น้ำสายรอง
และเตรียมแผนปฏิบัติการรองรับกรณีเกิดปัญหา
และแจ้งเตือนพื้นที่เสี่ยง

10 มาตรการ รองรับฤดูแล้ง 2565/2566



กนช. มีมติเห็นชอบมาตรการรองรับฤดูแล้ง ปี 2565/66
เมื่อวันที่ 19 ตุลาคม 2565
QR CODE รายละเอียดมาตรการ

MANAGEMENT
การบริหารจัดการ

10 ติดตามและประเมิน
ผลการดำเนินงาน
ให้เป็นไปตามแผน รายงานผล
การให้ความช่วยเหลือ

9 สร้างการรับรู้
ประชาสัมพันธ์
สถานการณ์และ
แผนบริหารจัดการน้ำ

8 เสริมสร้างความเข้มแข็ง
ด้านการบริหารจัดการน้ำ
ขอชุมชน
ให้มีน้ำเพียงพอ สำหรับอุปโภคบริโภคและเกษตร
ตลอดฤดูแล้ง

หมายเหตุ

- 1. มาตรการที่ 4 ประกอบมาตรการที่ 4 และ 5
ใน 9 มาตรการรองรับสถานการณ์ขาดแคลนน้ำ ช่วงฤดูแล้ง ปี 2564/2565
- 2. เน้นเติม 2 มาตรการ คือ มาตรการที่ 5 และ 8

จัดทำโดย กองบริหารจัดการลุ่มน้ำ สำนักงานกชนช.น้ำแห่งชาติ



การบริหารจัดการน้ำ ฤดูแล้ง และการเตรียมพร้อมรับมือ ปี 2565/66



ในฤดูแล้งจัดสรรน้ำให้สอดคล้องกับปริมาณน้ำต้นทุนตามลำดับความสำคัญของกิจการการใช้น้ำ ดังนี้

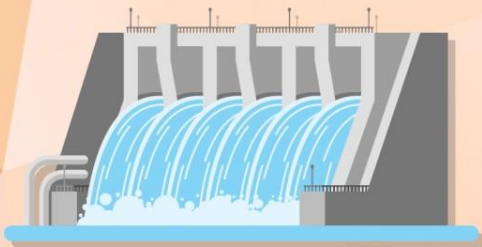
1. จัดสรรน้ำ **เพื่อการอุปโภค**
ในช่วงฤดูแล้ง



2. จัดสรรน้ำ **เพื่อการรักษาระบบนิเวศ**
ในช่วงฤดูแล้ง



3. สำรองน้ำไว้สำหรับการใช้น้ำในช่วงต้นฤดูฝน
เพื่ออุปโภค - บริโภคและรักษาระบบนิเวศ
เดือนพฤษภาคม - กรกฎาคม



4. จัดสรรน้ำ
เพื่อการเกษตรกรรม



5. จัดสรรน้ำ
เพื่อการอุตสาหกรรม





ชป.เตรียมความพร้อมเครื่องจักร-เครื่องมือ ช่วยเหลือ ฤดูแล้ง ทั่วประเทศ ปี 2565/66

ส่วนบริหารเครื่องจักรกลที่ 1 เชียงใหม่

- เครื่องสูบน้ำ 165 เครื่อง
- เครื่องพลิกดินน้ำ 10 เครื่อง
- เครื่องจักรกลสนับสนุนอื่นๆ 275 หน่วย

รวม 450 หน่วย



ส่วนบริหารเครื่องจักรกลที่ 2 พิษณุโลก

- เครื่องสูบน้ำ 237 เครื่อง
- เครื่องพลิกดินน้ำ 23 เครื่อง
- เครื่องจักรกลสนับสนุนอื่นๆ 337 หน่วย

รวม 597 หน่วย



ส่วนบริหารเครื่องจักรกลที่ 3 ขอนแก่น

- เครื่องสูบน้ำ 346 เครื่อง
- เครื่องพลิกดินน้ำ 35 เครื่อง
- เครื่องจักรกลสนับสนุนอื่นๆ 406 หน่วย

รวม 787 หน่วย



ส่วนบริหารเครื่องจักรกลที่ 4 นครราชสีมา

- เครื่องสูบน้ำ 222 เครื่อง
- เครื่องพลิกดินน้ำ 176 เครื่อง
- เครื่องจักรกลสนับสนุนอื่นๆ 243 หน่วย

รวม 641 หน่วย



รวมทั้งประเทศ

- เครื่องสูบน้ำ 2,188 เครื่อง
- เครื่องพลิกดินน้ำ 617 เครื่อง
- เครื่องจักรกลสนับสนุนอื่นๆ 2,577 หน่วย

รวมเป็น
5,382 หน่วย



ส่วนบริหารเครื่องจักรกลที่ 5 พระนครศรีอยุธยา

- เครื่องสูบน้ำ 410 เครื่อง
- เครื่องพลิกดินน้ำ 39 เครื่อง
- เครื่องจักรกลสนับสนุนอื่นๆ 463 หน่วย

รวม 912 หน่วย



ส่วนบริหารเครื่องจักรกลที่ 7 กาญจนบุรี

- เครื่องสูบน้ำ 344 เครื่อง
- เครื่องพลิกดินน้ำ 143 เครื่อง
- เครื่องจักรกลสนับสนุนอื่นๆ 496 หน่วย

รวม 983 หน่วย



ส่วนกลาง นนทบุรี

- เครื่องสูบน้ำ 127 เครื่อง
- เครื่องพลิกดินน้ำ 120 เครื่อง
- เครื่องจักรกลสนับสนุนอื่นๆ 50 หน่วย

รวม 297 หน่วย

ส่วนบริหารเครื่องจักรกลที่ 8 สงขลา

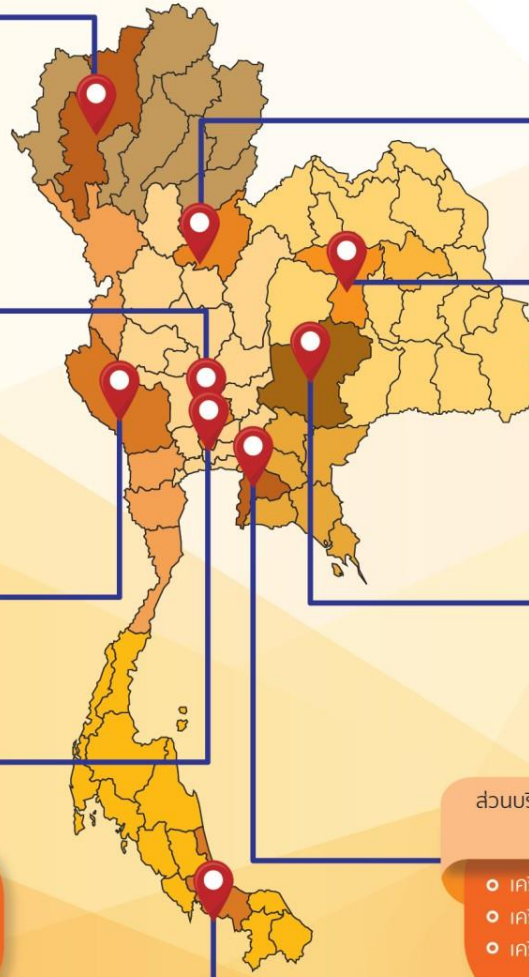
- เครื่องสูบน้ำ 337 เครื่อง
- เครื่องพลิกดินน้ำ 71 เครื่อง
- เครื่องจักรกลสนับสนุนอื่นๆ 307 หน่วย

รวม 715 หน่วย

ส่วนบริหารเครื่องจักรกลที่ 6 ชลบุรี

- เครื่องสูบน้ำ
- เครื่องพลิกดินน้ำ
- เครื่องจักรกลสนับสนุนอื่นๆ

รวม=หน่วย





ผลการประชาสัมพันธ์สร้างการรับรู้สถานการณ์น้ำและการบริหารจัดการน้ำ



ฤดูแล้ง ปี 2565/66 กรมชลประทาน



ระหว่างวันที่ 19 - 25 พฤศจิกายน 2565

1. ศูนย์เรียนรู้การเพิ่มประสิทธิภาพการผลิตสินค้าเกษตร (ศพก.)



จำนวน

2 ครั้ง

สะสม 2 ครั้ง

เกษตรกร

14 คน

สะสม 14 คน

2. คณะกรรมการจัดการชลประทาน (JMC)



จำนวน

5 ครั้ง

สะสม 5 ครั้ง

เกษตรกร

291 คน

สะสม 291 คน

3. กลุ่มใช้น้ำ



จำนวน

36 ครั้ง

สะสม 36 ครั้ง

เกษตรกร

1,129 คน

สะสม 1,129 คน

4. การประชาสัมพันธ์อื่นๆ



จำนวน

54 ครั้ง

สะสม 83 ครั้ง

ข้อมูลสะสม ตั้งแต่วันที่ 1 พ.ย.65

รวมการประชาสัมพันธ์



จำนวนครั้งการประชาสัมพันธ์

97 สะสม 126



จำนวนเกษตรกรที่รับการฟังประชาสัมพันธ์

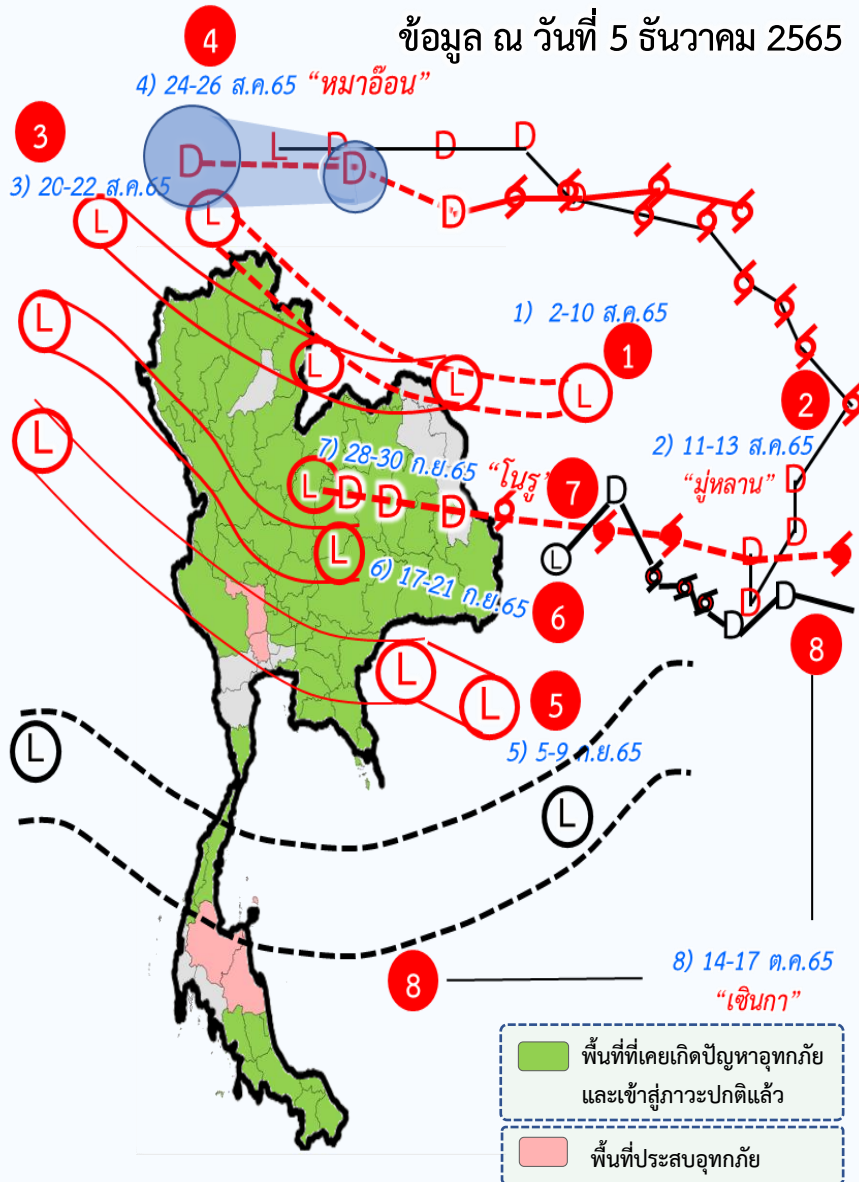
1,434 สะสม 1,434



สถานการณ์อุทกภัยปี 2565

สรุปสถานการณ์อุทกภัย ปี 2565

ข้อมูล ณ วันที่ 5 ธันวาคม 2565



อิทธิพลที่ส่งผลกระทบต่อ

พื้นที่ประสบอุทกภัยปี 2565 สาเหตุเนื่องจากอิทธิพล ดังนี้

- ❑ มรสุมตะวันตกเฉียงใต้พัดปกคลุมทะเลอันดามัน ประเทศไทย และอ่าวไทย ประกอบกับร่องมรสุมพาดผ่านภาคเหนือและภาคตะวันออกเฉียงเหนือ ตอนบนของประเทศไทย (วันที่ 2-10 ส.ค.65) ①
- ❑ พายุดีเปรสชัน “มูหลาน” ที่อ่อนกำลังลงเป็นหย่อมความกดอากาศต่ำกำลังแรง และเคลื่อนเข้าปกคลุมประเทศจีนตอนใต้ ประเทศเมียนมาตอนบน และประเทศลาวตอนบน (วันที่ 11-13 ส.ค.65) ②
- ❑ ร่องมรสุมพาดผ่านตอนบนของภาคเหนือ และประเทศลาวตอนบน เข้าสู่หย่อมความกดอากาศต่ำ บริเวณประเทศเมียนมาตอนบน ประกอบกับมรสุมตะวันตกเฉียงใต้ที่พัดปกคลุมทะเลอันดามัน ประเทศไทย และอ่าวไทย มีกำลังปานกลาง (วันที่ 20-22 ส.ค.65) ③
- ❑ พายุดีเปรสชัน “หมาอ้อน” ที่อ่อนกำลังลงเป็นหย่อมความกดอากาศต่ำกำลังแรงบริเวณประเทศลาวตอนบน (วันที่ 24-26 ส.ค.65) ④
- ❑ ร่องมรสุมกำลังแรงพาดผ่านภาคเหนือ และภาคตะวันออกเฉียงเหนือ ประกอบกับมรสุมตะวันตกเฉียงใต้ที่พัดปกคลุมทะเลอันดามัน ภาคใต้ และอ่าวไทยมีกำลังค่อนข้างแรง (วันที่ 5-9 ก.ย.65) ⑤
- ❑ ร่องมรสุมเลื่อนลงมาพาดผ่านภาคเหนือ ภาคกลาง และภาคตะวันออกเฉียงเหนือ ประกอบกับมรสุมตะวันตกเฉียงใต้ที่พัดปกคลุมทะเลอันดามัน ประเทศไทย และอ่าวไทยมีกำลังแรง (วันที่ 17-21 ก.ย.65) ⑥
- ❑ มรสุมตะวันตกเฉียงใต้ที่พัดปกคลุมทะเลอันดามัน ประเทศไทย และอ่าวไทย มีกำลังค่อนข้างแรง ประกอบกับพายุดีเปรสชัน “โนรู” มีศูนย์กลางอยู่บริเวณจังหวัดยโสธร และอ่อนกำลังลงเป็นหย่อมความกดอากาศต่ำกำลังแรง (วันที่ 28-30 ก.ย.65) ⑦
- ❑ ร่องมรสุมพาดผ่านภาคใต้ตอนกลางเข้าสู่พายุดีเปรสชัน “เซินกา (SONCA)” ที่อ่อนกำลังลงเป็นหย่อมความกดอากาศต่ำกำลังแรงปกคลุมบริเวณแขวงเซกอง ประเทศลาว (วันที่ 14-17 ต.ค.65) ⑧

❖ ส่งผลทำให้มีพื้นที่ประสบอุทกภัยรวมทั้งสิ้น 63 จังหวัด ดังนี้

- **จังหวัดที่เข้าสู่ภาวะปกติ 59 จังหวัด** ได้แก่ จังหวัดแม่ฮ่องสอน เชียงใหม่ น่าน ลำพูน พะเยา ลำปาง เชียงราย อุตรดิตถ์ เพชรบูรณ์ นครสวรรค์ พิจิตร สุโขทัย กำแพงเพชร ตาก อุตรธานี เลย หนองบัวลำภู หนองคาย ขอนแก่น กาฬสินธุ์ ชัยภูมิ มหาสารคาม ยโสธร อุบลราชธานี ศรีสะเกษ นครราชสีมา สุรินทร์ บุรีรัมย์ ร้อยเอ็ด นครนายก ปราจีนบุรี ฉะเชิงเทรา จันทบุรี ชลบุรี ระยอง ตรัง สระแก้ว ลพบุรี เพชรบูรณ์ สระบุรี สมุทรปราการ ปทุมธานี ชัยนาท อ่างทอง สิงห์บุรี พระนครศรีอยุธยา อุทัยธานี กาญจนบุรี ประจวบคีรีขันธ์ ระนอง ชุมพร ภูเก็ต สตูล ตรัง พัทลุง สงขลา ปัตตานี ยะลาและนราธิวาส
- **จังหวัดที่ประสบอุทกภัย 4 จังหวัด** จังหวัดสุพรรณบุรี นครปฐม นครศรีธรรมราช และสุราษฎร์ธานี

พื้นที่ประสบอุทกภัย



สรุปสถานการณ์อุทกภัย ปี 2565

ข้อมูล ณ วันที่ 5 ธันวาคม 2565



ที่	สชป.	ลุ่มน้ำ	จังหวัด	อำเภอ (จำนวน)	รายชื่ออำเภอ	จุดประสบภัย			พื้นที่ประสบภัย	
						น้ำล้นตลิ่ง	ลำน้ำที่น้ำล้นตลิ่ง	น้ำท่วมขัง	ไร่	ครัวเรือน
1	สชป.12	ท่าจีน	สุพรรณบุรี	3	อู่ทอง สองพี่น้อง เมืองสุพรรณบุรี	✓	คลองระบายใหญ่สองพี่น้อง	✓	167,458	
2	สชป.13	ท่าจีน	นครปฐม	7	นครชัยศรี บางเลน กำแพงแสน สามพราน เมือง ดอนตูม พุทธมณฑล	✓	แม่น้ำท่าจีน	✓	21,879	200
3	สชป.15	ลุ่มน้ำภาคใต้ฝั่ง ตะวันออกตอนบน	นครศรีธรรมราช	3	ลิขิต ท่าศาลา ร่อนพิบูลย์	✓	คลองเสาธง			
4	สชป.15	ลุ่มน้ำภาคใต้ฝั่ง ตะวันออกตอนบน	สุราษฎร์ธานี	3	ไชยา ดอนสัก กาญจนดิษฐ์			✓		
รวม				16		3		3	189,337	200



การเตรียมความพร้อมรับมืออุทกภัย พื้นที่ภาคใต้ ปี 2565



การเตรียมการเพื่อรองรับสถานการณ์อุทกภัยในพื้นที่ภาคใต้ ปี 2565



- ✓ **ติดตามสภาพภูมิอากาศ และสถานการณ์น้ำฝน น้ำท่า และน้ำในอ่างเก็บน้ำต่างๆ** เพื่อวิเคราะห์และเตรียมการรองรับสถานการณ์ที่อาจเกิดขึ้น โดยติดตามข้อมูลสภาพภูมิอากาศจากกรมอุตุนิยมวิทยา
- ✓ **วิเคราะห์พื้นที่เสี่ยงและพื้นที่เฝ้าระวัง** เพื่อเตรียมความพร้อมรับมืออุทกภัยที่อาจเกิดขึ้น
- ✓ **ตรวจสอบระบบชลประทาน** ให้สามารถรองรับสถานการณ์น้ำได้เต็มศักยภาพตามสถานการณ์น้ำที่เป็นจริงในแต่ละช่วงเวลารวมทั้งบริหารจัดการน้ำในอ่างเก็บน้ำให้อยู่ในเกณฑ์ควบคุมอย่างเคร่งครัด
- ✓ **เตรียมความพร้อมของเครื่องจักร เครื่องมือ** ประกอบด้วย รถแบคโฮ/รถขุด รถเทรลเลอร์ เครื่องสูบน้ำเคลื่อนที่ เครื่องผลักดันน้ำในบริเวณพื้นที่เสี่ยงที่จะเกิดน้ำท่วมเป็นประจำ ให้สามารถนำไปช่วยเหลือได้ทันทีเมื่อเกิดปัญหาน้ำท่วม และมอบหมายเจ้าหน้าที่ในพื้นที่ให้เฝ้าระวังและติดตามสถานการณ์น้ำอย่างใกล้ชิดตลอดเวลา
- ✓ **บูรณาการร่วมกับหน่วยงานที่เกี่ยวข้อง** ประกอบด้วย กรมอุตุนิยมวิทยา สถาบันสารสนเทศทรัพยากรน้ำ (องค์การมหาชน) การไฟฟ้าฝ่ายผลิตแห่งประเทศไทย กรมอุทกศาสตร์ (กองทัพเรือ) กรมทรัพยากรน้ำ กรมทางหลวง กรมทางหลวงชนบท กรมการปกครอง กรมส่งเสริมการปกครองท้องถิ่น การรถไฟแห่งประเทศไทย และกรมป้องกันและบรรเทาสาธารณภัย มีการประชุมหารือทุกสัปดาห์หรือตามสถานการณ์
- ✓ **ประชาสัมพันธ์ให้ข้อมูลข่าวสารสถานการณ์น้ำ** โดยบูรณาการร่วมกับผู้ว่าราชการจังหวัด กรมป้องกันและบรรเทาสาธารณภัยฝ่ายความมั่นคง และหน่วยงานที่เกี่ยวข้องในการแจ้งเตือนประชาชนเพื่อติดตามและเฝ้าระวังเตรียมรับสถานการณ์น้ำ จากฝนตกหนัก และน้ำท่วมที่อาจจะเกิดขึ้นอย่างใกล้ชิด





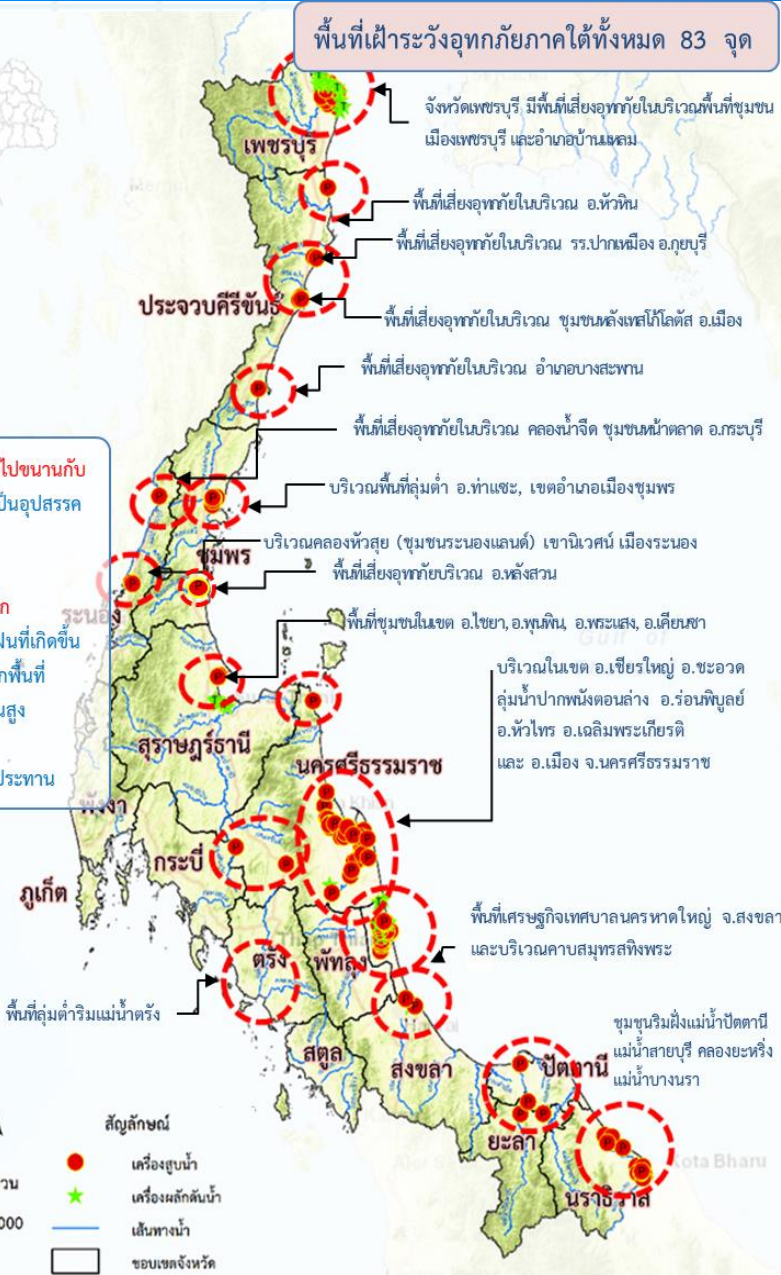
การเตรียมความพร้อมรับมืออุทกภัยในพื้นที่ภาคใต้ ปี 2565



ปัญหาอุปสรรคจากข้อเท็จจริงในพื้นที่ (การเกิดอุทกภัย)



1. ลักษณะทางกายภาพเป็นสันเขาพาดยาวลงไปขนานกับแนวชายฝั่งทะเล และมี ถนน และทางรถไฟ เป็นอุปสรรคกีดขวางการระบายน้ำ
2. สภาพการใช้พื้นที่เปลี่ยนแปลง
3. อ่างเก็บน้ำส่วนใหญ่เป็นขนาดกลางและขนาดเล็ก ความสามารถกักเก็บน้ำไม่เพียงพอต่อปริมาณฝนที่เกิดขึ้น
4. อิทธิพลของน้ำทะเลหนุน ทำให้น้ำที่ไหลจากพื้นที่ตอนบนออกสู่ทะเล ได้ช้า ในช่วงน้ำทะเลขึ้นสูง โดยเฉพาะพื้นที่ลุ่มต่ำติดทะเล
5. พื้นที่ส่วนใหญ่ที่ท่วม เป็นพื้นที่นอกเขตชลประทาน



- ดำเนินการเตรียมความพร้อมของเครื่องสูบน้ำในพื้นที่ภาคใต้ 350 เครื่อง บริเวณพื้นที่เสี่ยงที่จะเกิดน้ำท่วมเป็นประจำ ให้สามารถนำไปช่วยเหลือได้ทันที เมื่อเกิดปัญหาน้ำท่วม

ภาคใต้ 16 จังหวัด

- เครื่องสูบน้ำ 350 เครื่อง
(ประจำการอยู่ไว้ที่จุดพักหลักและจุดพักรองเครื่องจักรกล)
- เครื่องผลักดันน้ำ 440 เครื่อง
(ประจำการอยู่ไว้ที่จุดพักหลักและจุดพักรองเครื่องจักรกล)
- รถแทรกเตอร์/รถขุด 196 คัน
(ประจำการอยู่ไว้ที่จุดพักหลักและจุดพักรองเครื่องจักรกล)
- เครื่องจักรกลสนับสนุนอื่นๆ 203 หน่วย
(ประจำการอยู่ไว้ที่จุดพักหลักและจุดพักรองเครื่องจักรกล)

รวม 1,189 หน่วย





กรมชลประทาน

กระทรวงเกษตรและสหกรณ์

