



# สถานการณ์และการบริหารจัดการน้ำฤดูฝนปี 2566

วันที่ 5 พฤษภาคม 2566

ศูนย์ปฏิบัติการน้ำอัจฉริยะ (SWOC)



# สถานการณ์ฝน และสภาพภูมิอากาศ





# คำหมายฤดูฝนของประเทศไทย ปี 2566



**ปีนี้ ปริมาณฝนรวมของทั้งประเทศในช่วงฤดูฝนจะน้อยกว่าปี 2565 และจะน้อยกว่าค่าปกติประมาณ 5% (ปีที่แล้วสูงกว่าค่าปกติ 14%)**

**ฤดูฝนปีนี้** ของประเทศไทย

เริ่มต้น **ปลายสัปดาห์ที่ 3 ของเดือน พ.ค.**

สิ้นสุดประมาณ **กลางเดือน ต.ค.**

## ช่วงปลาย พ.ค. – มิ.ย.

### ฝนตกต่อเนื่อง

ฝนตก **40-60%** ของพื้นที่  
กับมีฝนหนักบางพื้นที่

**โดยเฉพาะ** ภาคตะวันออกและภาคใต้ฝั่ง  
ตะวันตกมีฝนตก **60-80%** ของพื้นที่  
กับมีฝนหนักถึงหนักมากในบางแห่ง



## ส.ค. – ก.ย.

### ฝนตกชุกหนาแน่น

ฝนตก **60-80%** ของพื้นที่เป็นส่วนใหญ่  
กับมีฝนหนักหลายพื้นที่และหนักมากในบางแห่ง  
ซึ่งจะก่อให้เกิดสภาวะน้ำท่วมฉับพลัน  
น้ำป่าไหลหลาก รวมทั้งน้ำล้นตลิ่งได้ในบางพื้นที่



## กลาง มิ.ย. – กลาง ก.ค.

### ปริมาณและการกระจายของฝนลดลง

อาจก่อให้เกิดสภาวะ**ฝนทิ้งช่วง**ในหลายพื้นที่  
เกิดการขาดแคลนน้ำด้านการเกษตร โดยเฉพาะ  
พื้นที่ที่แล้งซ้ำซากนอกเขตชลประทาน

## ตุลาคม

**บริเวณภาคเหนือและภาคตะวันออกเฉียงเหนือ**  
มี**ฝนลดลง**และเริ่มจะมีอากาศหนาวเย็นในตอนเช้า  
โดยเฉพาะตอนบนของภาค

**บริเวณภาคกลาง ภาคตะวันออกและภาคใต้**  
มีฝนตกชุกหนาแน่นต่อไป กับมีฝนตกหนักหลาย  
พื้นที่และหนักมากในบางแห่ง

## ฤดูฝนปีนี้ คาดว่า

พายุหมุนเขตร้อนจะเคลื่อน  
เข้าสู่ประเทศไทย จำนวน **1-2 ลูก**

โดยมีโอกาสสูงที่จะเคลื่อนผ่านบริเวณ  
**ภาคตะวันออกเฉียงเหนือและภาคเหนือ**  
ในช่วง**เดือนสิงหาคมหรือกันยายน**



## สิงหาคมและกันยายน

### ฝนตกชุกหนาแน่น

**ระวัง !!**



ฝนที่ตกสะสม น้ำท่วมฉับพลัน น้ำป่าไหลหลาก

**กรมอุตุนิยมวิทยา**

กระทรวงดิจิทัลเพื่อเศรษฐกิจและสังคม



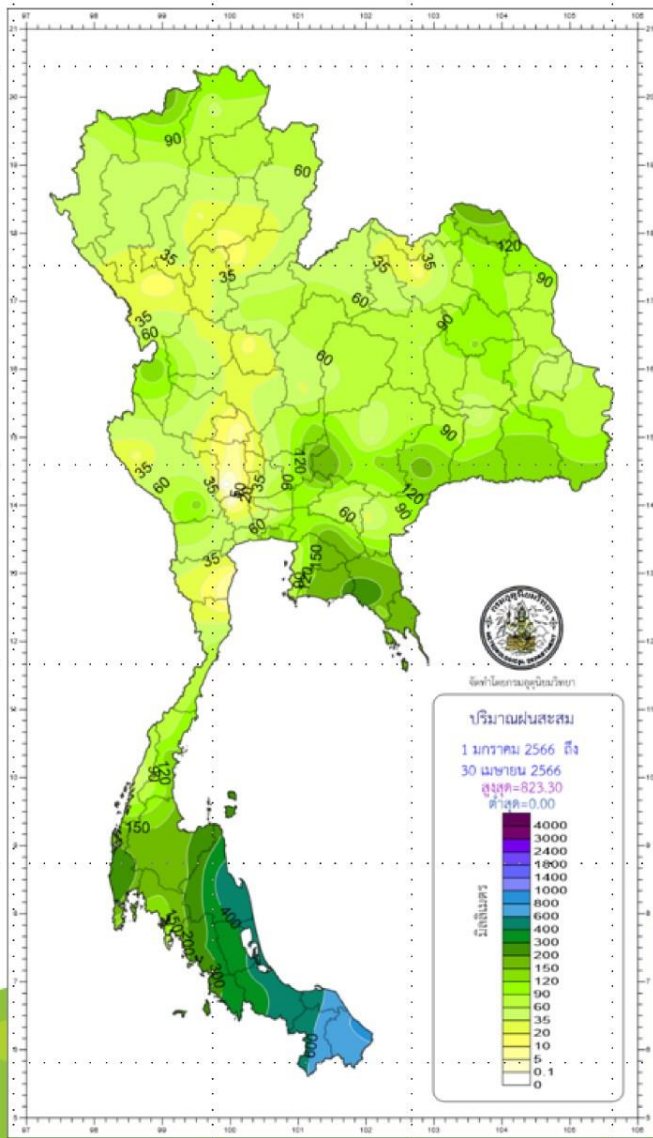
climate@tmd.go.th  
www.climate.tmd.go.th  
02-399-3290

ข้อมูล ณ วันที่ 28 เม.ย. 66

# ปริมาณฝนสะสมปี 2566

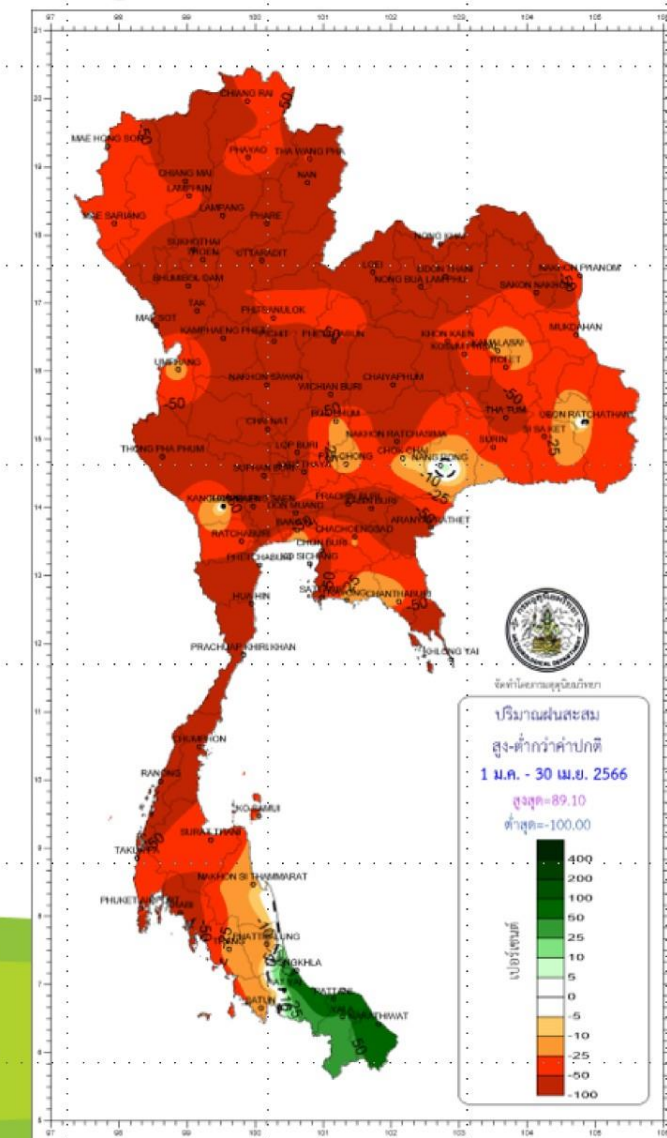
ตั้งแต่ 1 มกราคม - 30 เมษายน

## ปริมาณฝนรวม



ภาค	ปริมาณฝนเปรียบเทียบกับค่าปกติ			
	ตั้งแต่ 1 ม.ค. - ปัจจุบัน			
	ปริมาณฝน (มม.)	ค่าปกติ (มม.)	ผลต่างจากค่าปกติ	
เหนือ	56.1	123.3	- 67.2 มม.	- 55 %
ตะวันออกเฉียงเหนือ	78.2	152.3	- 74.1 มม.	- 49 %
กลาง	56.7	142.7	- 86.0 มม.	- 60 %
ตะวันออก	119.7	219.8	- 100.1 มม.	- 46 %
ใต้ฝั่งตะวันออก	301.9	311.1	- 9.2 มม.	- 3 %
ใต้ฝั่งตะวันตก	185.1	346.2	- 161.1 มม.	- 47 %
กทม.	75.4	189.3	- 113.9 มม.	- 60 %
ทั้งประเทศ	120.1	195.7	- 75.6 มม.	- 39 %

## สูง - ต่ำกว่าค่าปกติ

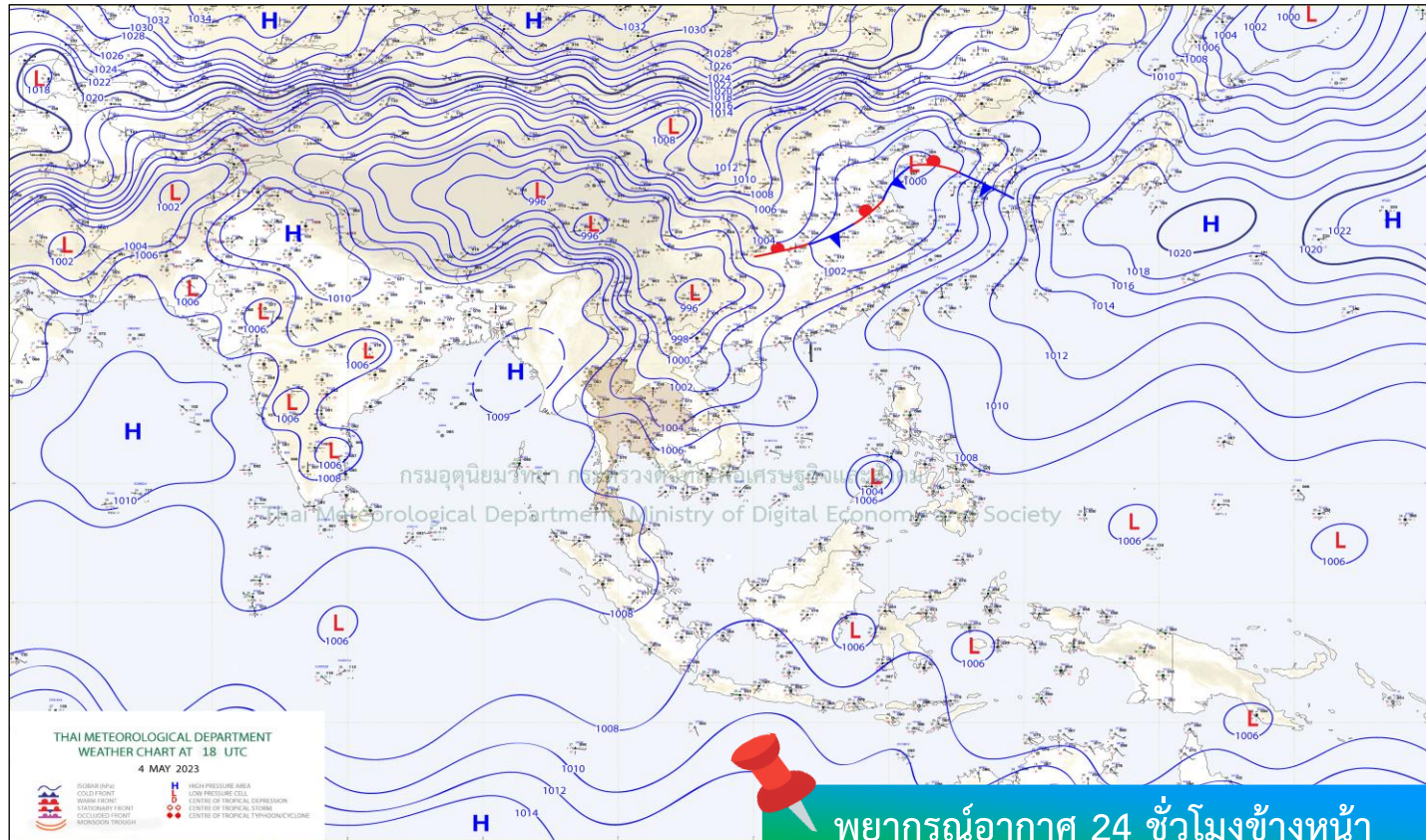
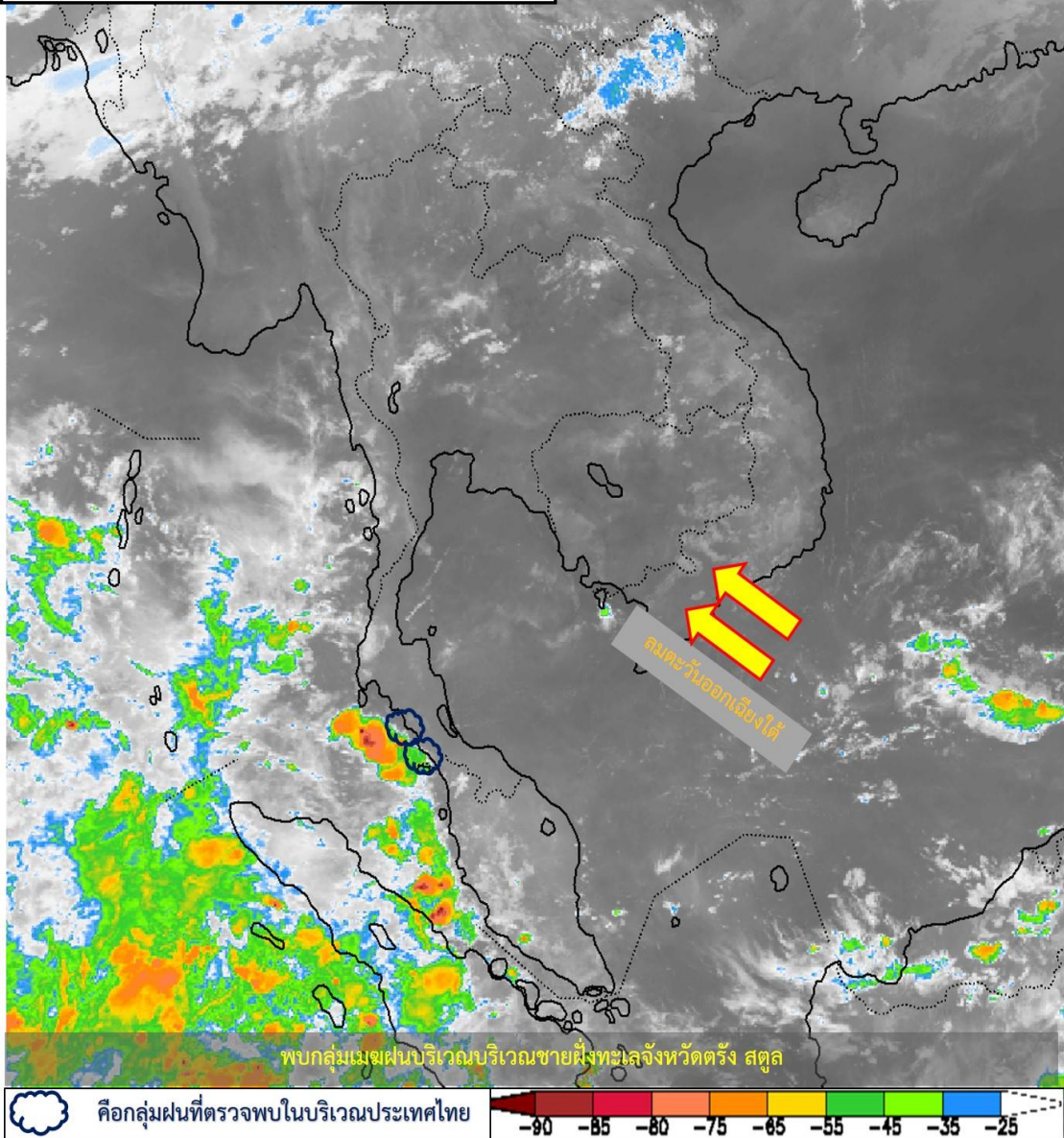


climate@tmd.go.th  
www.climate.tmd.go.th  
02-399-3290

**กรมอุตุนิยมวิทยา**  
กระทรวงดิจิทัลเพื่อเศรษฐกิจและสังคม

# สภาพภูมิอากาศ ประจำวันที่ 5 พฤษภาคม 2566

วันที่ 5 พฤษภาคม 2566 เวลา 04.00 น.



ความกดอากาศต่ำเนื่องจากความร้อนปกคลุมประเทศไทยตอนบน ทำให้บริเวณดังกล่าวมีอากาศร้อนถึงร้อนจัด กับมีฟ้าหลัวในตอนกลางวัน ในขณะที่ลมตะวันตกเฉียงใต้พัดปกคลุมประเทศไทยตอนบน ทำให้บริเวณดังกล่าวยังคงมีฝนฟ้าคะนองและลมกระโชกแรงบางแห่งเกิดขึ้นได้ สำหรับลมตะวันตกและลมตะวันตกเฉียงใต้พัดปกคลุมทะเลอันดามัน ภาคใต้ และอ่าวไทย ทำให้ภาคใต้มีฝนตกหนักบางแห่ง



# ปริมาณฝนสะสม 24 ชั่วโมงย้อนหลัง วันที่ 4 พ.ค.66 – วันที่ 5 พ.ค.66

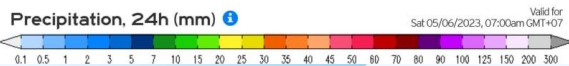
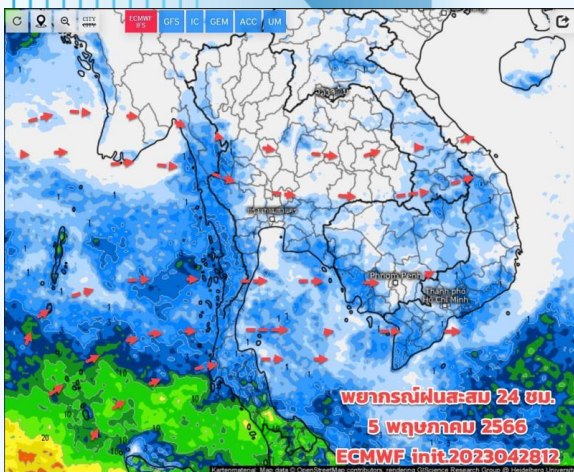


ชื่อสถานี	ที่ตั้ง	เวลา	ฝนสะสม (มม.)
บ้านโรงกลอง	ต.นมปริง อ.เมืองพังงา จ.พังงา	06:00 น.	179
บ้านบางเดยกลาง	ต.บางเดย อ.เมืองพังงา จ.พังงา	06:00 น.	65
สะพานข้ามคลองเทพา	ต.จะแหน อ.สะบ้าย้อย จ.สงขลา	06:00 น.	52
ศูนย์พัฒนาเด็กเล็ก อบต.ท่านา	ต.ท่านา อ.กะปง จ.พังงา	06:00 น.	51.2
เมืองพังงา	ต.ถ้ำน้ำผุด อ.เมืองพังงา จ.พังงา	06:00 น.	48.2
หาดใหญ่	ต.คอหงส์ อ.หาดใหญ่ จ.สงขลา	06:00 น.	47.6
อบต.ยะรม	ต.ยะรม อ.เบตง จ.ยะลา	06:00 น.	42.6
สตูล	ต.คลองขุด อ.เมืองสตูล จ.สตูล	04:00 น.	42.6
รฟ.สุราษฎร์ธานี	ต.เขาหัวควาย อ.พุนพิน จ.สุราษฎร์ธานี	05:00 น.	42
บ้านพรุสมภาร	ต.เทพกระษัตรี อ.กลาง จ.ภูเก็ต	06:00 น.	40

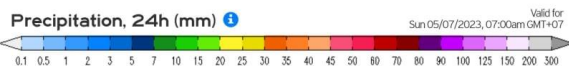
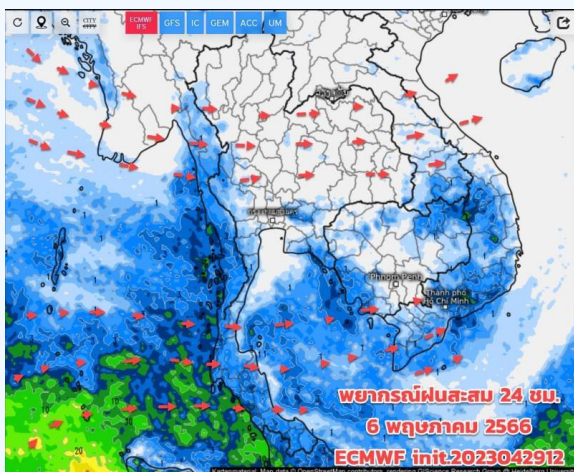
>0-10	>10-20	>20-35	>35-50	>50-70	>70-90	>90
ฝนเล็กน้อย ฝนน้อย	ฝนปานกลาง	ฝนหนัก	ฝนหนักมาก ฝนมาก			



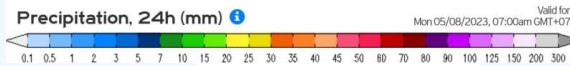
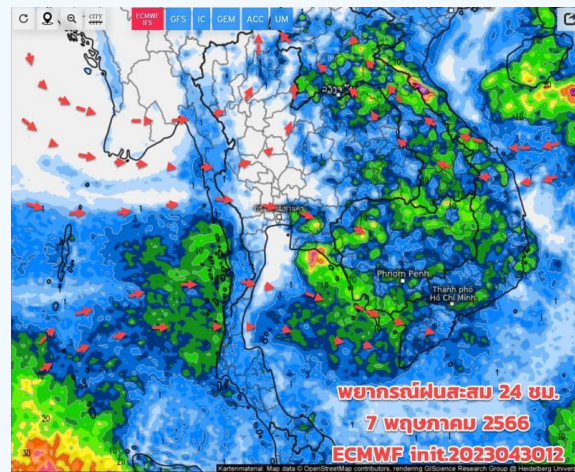
# พยากรณ์ฝนสะสมรายวัน จากแบบจำลองบรรยากาศเชิงตัวเลข GFS วันที่ 5 พ.ค. – 11 พ.ค. 66



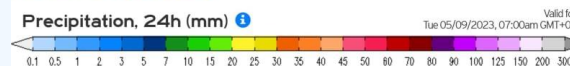
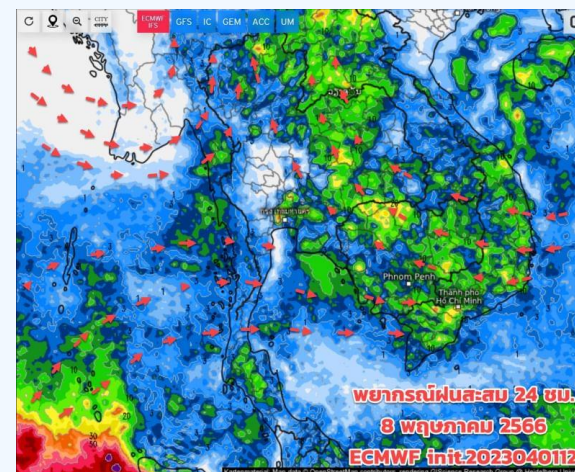
วันที่ 5 พ.ค. 2566



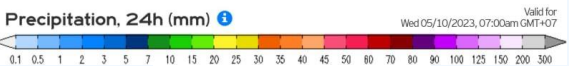
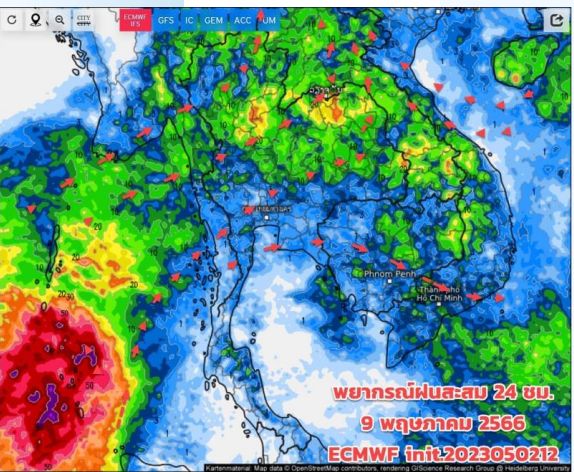
วันที่ 6 พ.ค. 2566



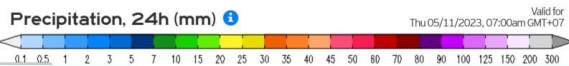
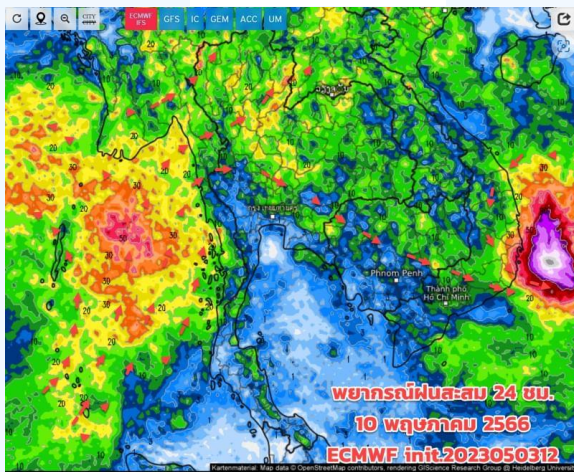
วันที่ 7 พ.ค. 2566



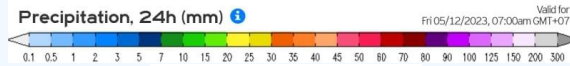
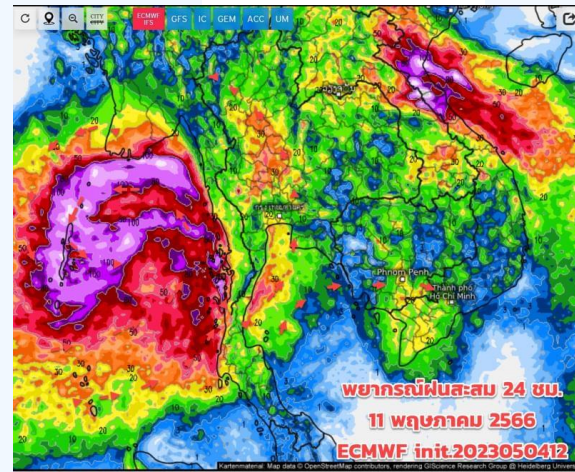
วันที่ 8 พ.ค. 2566



วันที่ 9 พ.ค. 2566



วันที่ 10 พ.ค. 2566



วันที่ 11 พ.ค. 2566

## การคาดหมาย

5-7 พ.ค. 66 บริเวณประเทศไทยตอนบนกลางวันยังร้อนและร้อนจัดบางพื้นที่ แต่ยังมีฝนบางแห่ง ลมตะวันตกยังพัดปกคลุมประเทศไทยตอนบน ยังต้องเฝ้าระวัง พายุฤดูร้อน ที่มีโอกาสเกิดขึ้นได้บางพื้นที่ บริเวณภาคเหนือ ภาคอีสาน ภาคกลาง (กทม. ปริมณฑล) และภาคตะวันออก ส่วนภาคใต้ยังมีลมตะวันออกเฉียงพัดปกคลุมภาคใต้ฝั่งอ่าวไทย มีกำลังอ่อนถึงปานกลาง ทำให้มีฝนบางแห่ง โดยเฉพาะภาคใต้ฝั่งอันดามัน คลื่นลมมีกำลังอ่อนลง



# สถานการณ์น้ำในอ่างเก็บน้ำ และสถานการณ์น้ำท่า





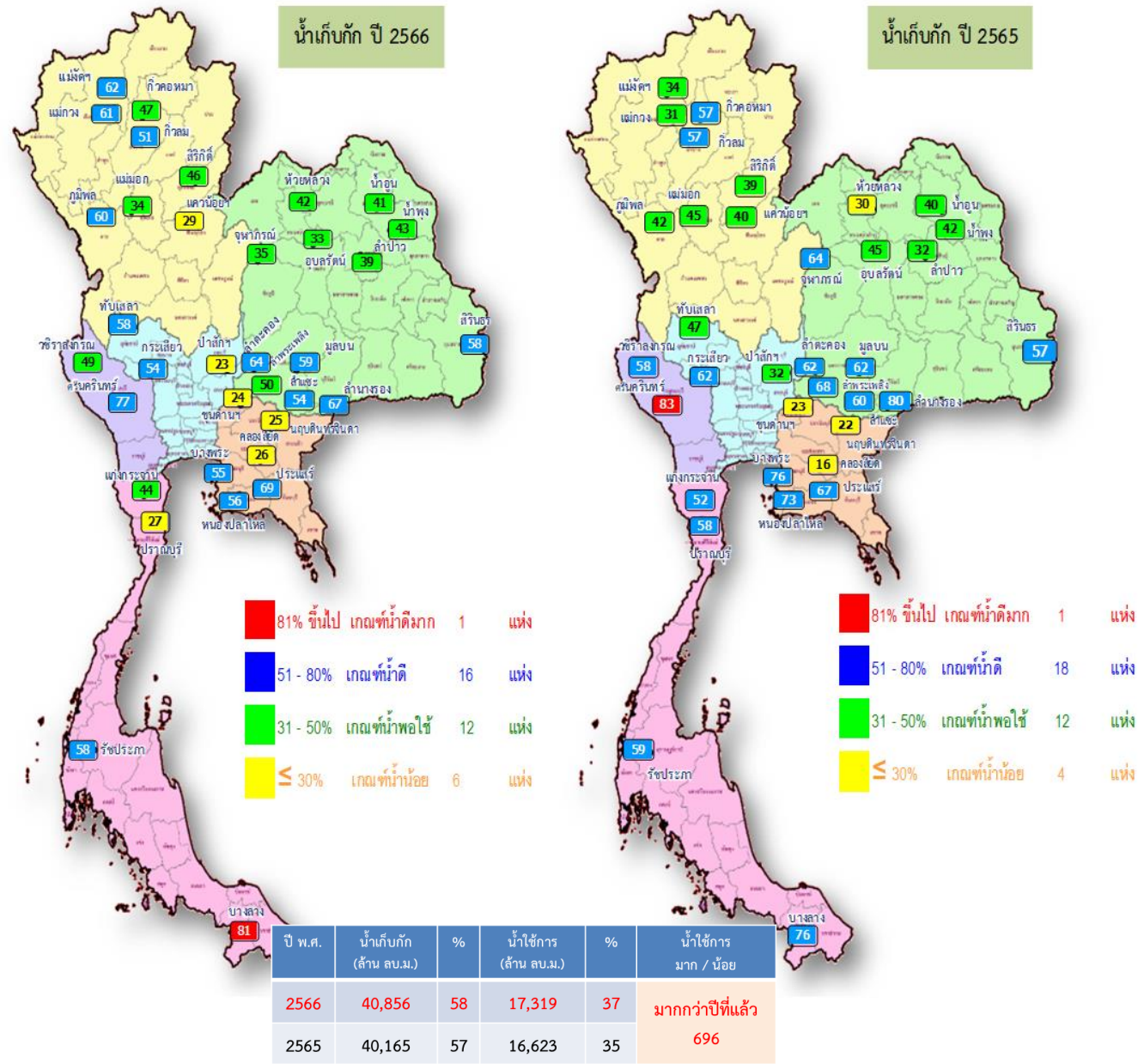


---

# สถานการณ์น้ำในอ่างเก็บน้ำ และสถานการณ์น้ำท่า



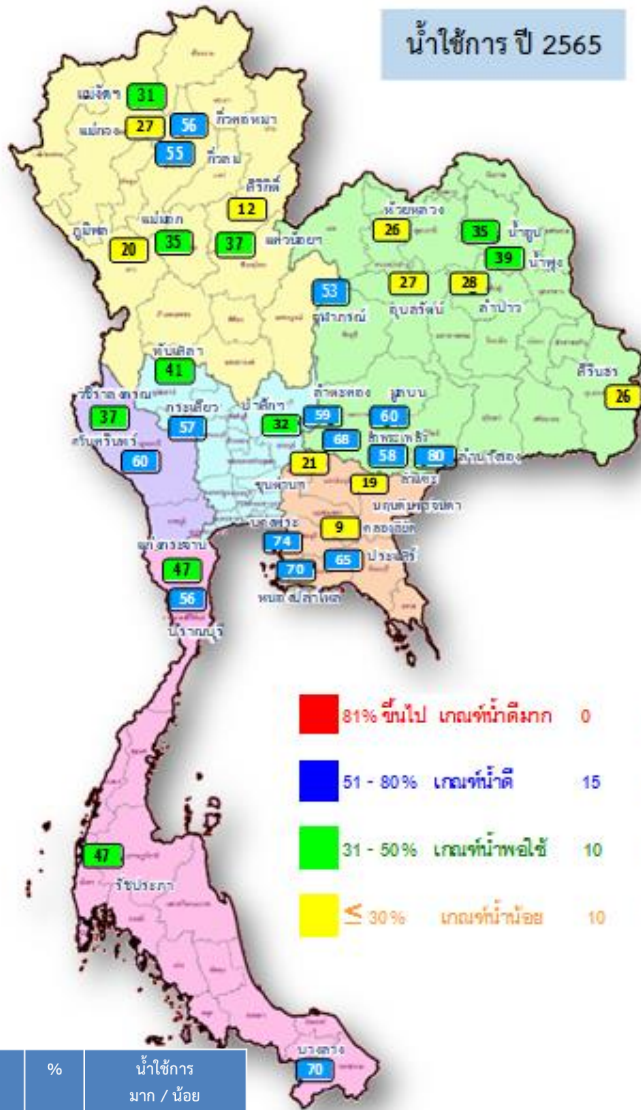
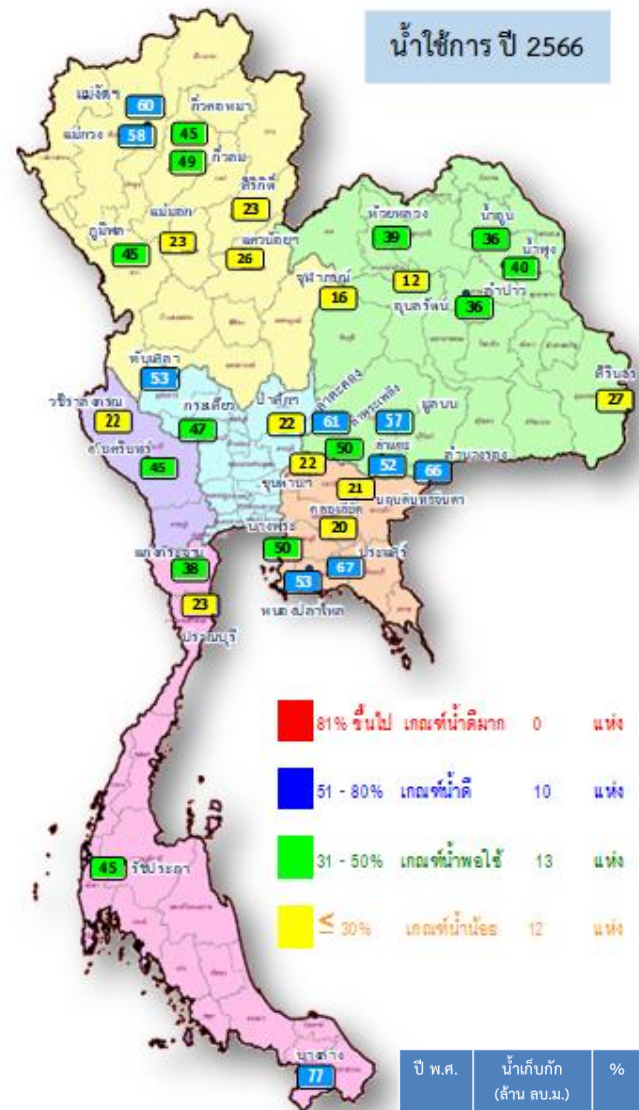
# ปริมาณน้ำเก็บกักในอ่างเก็บน้ำขนาดใหญ่ วันที่ 5 พฤษภาคม 2566



ภาค	ความจุที่ รนส. (ล้าน ม.³)	ความจุที่ รนท. (ล้าน ม.³)	ความจุน้ำใช้การ (ล้าน ม.³)	ณ วันนี้								ปริมาณน้ำไหลลงวันนี้ (ล้าน ม.³)	ปริมาณน้ำระบายวันนี้ (ล้าน ม.³)
				ปี 2565				ปี 2566					
				ปริมาตร (ล้าน ม.³)	% รนท.	ปริมาตร (ล้าน ม.³)	% รนท.	ปริมาตรใช้การ (ล้าน ม.³)	% รนท.	ปริมาตรใช้การ (ล้าน ม.³)	% รนท.		
<b>ภาคเหนือ</b>													
ภูมิพล*	13,462	13,462	9,662	5,721	42	8,113	60	4,313	32	45	0.00	28.00	
สิริกิติ์*	10,508	9,510	6,660	3,674	39	4,411	46	1,561	16	23	2.31	17.00	
แม่จัดสมบูรณชล	323	265	253	90	34	165	62	153	58	60	0.00	1.40	
แม่กกวงอุดมธารา	295	263	249	80	31	160	61	146	55	58	0.04	0.06	
กิ่วลม	106	106	103	60	57	54	51	51	48	49	0.30	0.30	
กิ่วคอหมา	209	170	164	97	57	80	47	74	43	45	0.00	0.00	
แควน้อยบำรุงแดน	1,080	939	896	373	40	275	29	232	25	26	0.00	3.46	
แม่มอก	110	110	94	49	45	37	34	21	19	23	0.00	0.05	
<b>ภาคตะวันออกเฉียงเหนือ</b>													
ห้วยหลวง	136	136	129	41	30	57	42	50	37	39	0.00	0.11	
น้ำอูน	780	520	475	209	40	216	41	171	33	36	0.24	0.00	
น้ำพุง*	200	165	157	69	42	71	43	63	38	40	0.00	0.32	
อุบลารณ*	181	164	127	105	64	57	35	20	12	16	0.19	0.00	
อุบลรัตน์*	4,640	2,431	1,850	1,089	45	810	33	229	9	12	0.28	1.01	
ลำปาว	2,450	1,980	1,880	635	32	775	39	675	34	36	0.00	0.21	
ลำตะคอง	445	314	292	195	62	202	64	179	57	61	0.00	0.61	
ลำพระเพลิง	242	155	154	106	68	78	50	76	49	50	0.05	0.00	
มูลบน	350	141	134	87	62	83	59	76	54	57	0.14	0.68	
ลำซำระ	325	275	268	164	60	148	54	141	51	52	0.00	0.98	
ลำน้ำกรอง	197	121	118	98	80	82	67	78	64	66	0.00	0.00	
สิรินธร*	1,966	1,966	1,135	1,127	57	1,135	58	304	15	27	0.00	2.99	
<b>ภาคกลาง</b>													
ป่าสักชลสิทธิ์	960	960	957	308	32	218	23	215	22	22	0.00	3.04	
ทับเสลา	190	160	143	76	47	92	58	75	47	53	0.00	0.20	
กระเสียว	390	299	259	186	62	162	54	122	41	47	0.00	1.89	
<b>ภาคตะวันตก</b>													
ศรีนครินทร์*	18,770	17,745	7,480	14,730	83	13,606	77	3,341	19	45	2.45	20.02	
วชิราลงกรณ*	11,000	8,860	5,848	5,150	58	4,311	49	1,299	15	22	0.88	10.13	
<b>ภาคตะวันออก</b>													
ขุนด่านปราการชล	225	224	219	51	23	53	24	48	22	22	0.05	0.38	
คลองสิียด	450	420	390	66	16	110	26	80	19	20	0.10	1.04	
บางพระ	127	117	105	89	76	65	55	53	45	50	0.08	0.42	
หนองปลาไหล	206	164	150	119	73	93	56	79	48	53	1.33	0.67	
ประแสร์	322	295	275	198	67	203	69	183	62	67	0.00	0.39	
นฤปดินทรจินดา	338	295	281	66	22	74	25	60	20	21	0.00	0.10	
<b>ภาคใต้</b>													
แก่งกระจาน	900	710	645	371	52	312	44	247	35	38	1.39	3.20	
ปราณบุรี	490	391	373	225	58	105	27	87	22	23	0.19	0.29	
รัชชประภา*	6,144	5,639	4,287	3,355	59	3,266	58	1,914	34	45	2.79	8.90	
บางลาง*	1,590	1,454	1,178	1,104	76	1,182	81	906	62	77	9.65	8.02	
<b>รวมทั้งประเทศ</b>	<b>77,891</b>	<b>70,926</b>	<b>47,389</b>	<b>40,163</b>	<b>57</b>	<b>40,856</b>	<b>58</b>	<b>17,319</b>	<b>24</b>	<b>37</b>	<b>22.47</b>	<b>115.85</b>	



# ปริมาณน้ำใช้การในอ่างเก็บน้ำขนาดใหญ่ วันที่ 5 พฤษภาคม 2566



81% ขึ้นไป เกณฑ์น้ำดีมาก 0 แห่ง  
 51 - 80% เกณฑ์น้ำดี 10 แห่ง  
 31 - 50% เกณฑ์น้ำพอใช้ 13 แห่ง  
 ≤ 30% เกณฑ์น้ำน้อย 12 แห่ง

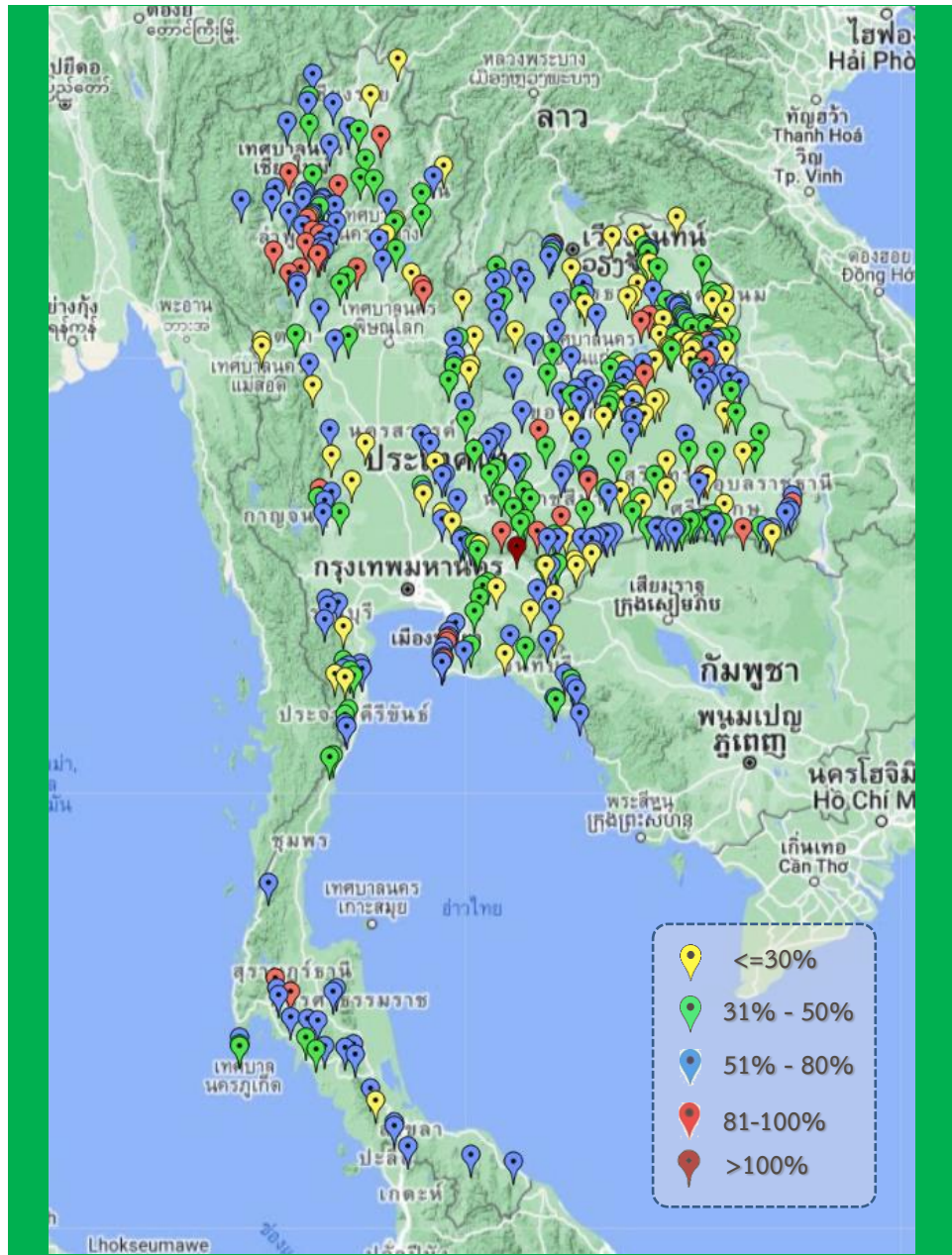
81% ขึ้นไป เกณฑ์น้ำดีมาก 0 แห่ง  
 51 - 80% เกณฑ์น้ำดี 15 แห่ง  
 31 - 50% เกณฑ์น้ำพอใช้ 10 แห่ง  
 ≤ 30% เกณฑ์น้ำน้อย 10 แห่ง

ปี พ.ศ.	น้ำเก็บกัก (ล้าน ลบ.ม.)	%	น้ำใช้การ (ล้าน ลบ.ม.)	%	น้ำใช้การมาก / น้อย
2566	40,856	58	17,319	37	มากกว่าปีที่แล้ว
2565	40,165	57	16,623	35	696

ภาค อ่างเก็บน้ำเขื่อน	ความจุ ที่ รนส. (ล้าน ม.³)	ความจุ ที่ รนท. (ล้าน ม.³)	ความจุน้ำ ใช้การ (ล้าน ม.³)	ณ วันที่						ปริมาณน้ำ ไหลลง วันนี้ (ล้าน ม.³)	ปริมาณน้ำ ระบาย วันนี้ (ล้าน ม.³)
				ปี 2565		ปี 2566					
				ปริมาตร (ล้าน ม.³)	% รณท.	ปริมาตร (ล้าน ม.³)	% รณท.	ปริมาตรใช้การ (ล้าน ม.³)	% ใช้การ		
<b>ภาคเหนือ</b>											
ภูมิพล*	13,462	13,462	9,662	5,721	42	8,113	60	4,313	45	0.00	28.00
สิริกิติ์*	10,508	9,510	6,660	3,674	39	4,411	46	1,561	23	2.31	17.00
แม่งัดสมบูรณ์ชล	323	265	253	90	34	165	62	153	60	0.00	1.40
แม่งาวอุดมธารา	295	263	249	80	31	160	61	146	58	0.04	0.06
ก๊วยหล่ม	106	106	103	60	57	54	51	51	49	0.30	0.30
ก๊วยหล่ม	209	170	164	97	57	80	47	74	45	0.00	0.00
แควน้อยบำรุงแดน	1,080	939	896	373	40	275	29	232	26	0.00	3.46
แม่เมาะ	110	110	94	49	45	37	34	21	23	0.00	0.05
<b>ภาคตะวันออกเฉียงเหนือ</b>											
ห้วยหลวง	136	136	129	41	30	57	42	50	39	0.00	0.11
น้ำอูน	780	520	475	209	40	216	41	171	36	0.24	0.00
น้ำพุง*	200	165	157	69	42	71	43	63	40	0.00	0.32
จุฬาภรณ์*	181	164	127	105	64	57	35	20	16	0.19	0.00
อุบลรัตน์*	4,640	2,431	1,850	1,089	45	810	33	229	12	0.28	1.01
ลำปาว	2,450	1,980	1,880	635	32	775	39	675	36	0.00	0.21
ลำตะคอง	445	314	292	195	62	202	64	179	61	0.00	0.61
ลำพระเพลิง	242	155	154	106	68	78	50	76	50	0.05	0.00
มูลขม	350	141	134	87	62	83	59	76	57	0.14	0.68
ลำแจะ	325	275	268	164	60	148	54	141	52	0.00	0.98
ลำน้ำรอง	197	121	118	98	80	82	67	78	66	0.00	0.00
สิรินธร*	1,966	1,966	1,135	1,127	57	1,135	58	304	27	0.00	2.99
<b>ภาคกลาง</b>											
ป่าสักชลสิทธิ์	960	960	957	308	32	218	23	215	22	0.00	3.04
ทับเสลา	190	160	143	76	47	92	58	75	53	0.00	0.20
กระเสียว	390	299	259	186	62	162	54	122	47	0.00	1.89
<b>ภาคตะวันออก</b>											
ศรีนครินทร์*	18,770	17,745	7,480	14,730	83	13,606	77	3,341	45	2.45	20.02
วชิราลงกรณ์*	11,000	8,860	5,848	5,150	58	4,311	49	1,299	22	0.88	10.13
<b>ภาคตะวันออก</b>											
ขุนด่านปราการชล	225	224	219	51	23	53	24	48	22	0.05	0.38
คลองสิียด	450	420	390	66	16	110	26	80	20	0.10	1.04
บางพระ	127	117	105	89	76	65	55	53	50	0.08	0.42
หนองปลาไหล	206	164	150	119	73	93	56	79	53	1.33	0.67
ประแสร์	322	295	275	198	67	203	69	183	67	0.00	0.39
นฤปดินทรจินดา	338	295	281	66	22	74	25	60	21	0.00	0.10
<b>ภาคใต้</b>											
แก่งกระจาน	900	710	645	371	52	312	44	247	38	1.39	3.20
ปราณบุรี	490	391	373	225	58	105	27	87	23	0.19	0.29
รัชชประภา*	6,144	5,639	4,287	3,355	59	3,266	58	1,914	45	2.79	8.90
บางกลาง*	1,590	1,454	1,178	1,104	76	1,182	81	906	77	9.65	8.02
<b>รวมทั้งประเทศ</b>	<b>80,106</b>	<b>70,926</b>	<b>47,389</b>	<b>40,163</b>	<b>57</b>	<b>40,856</b>	<b>58</b>	<b>17,319</b>	<b>37</b>	<b>22.47</b>	<b>115.85</b>



# สถานการณ์น้ำในอ่างเก็บน้ำขนาดกลาง วันที่ 5 พฤษภาคม 2566



ภาค	ปริมาณน้ำอ่างเก็บน้ำขนาดกลาง จำนวน 435 แห่ง								
	จำนวนอ่าง	ความจุ	ใช้การ	ปี 2565	% รนค.	ปี 2566	% รนค.	ใช้การปี 2566	% ใช้การ
เหนือ	80	1,083	992	555	51	550	51	459	46
ตะวันออกเฉียงเหนือ	226	2,061	1,892	1,185	58	994	48	828	44
กลาง	27	419	393	220	52	152	36	127	32
ตะวันตก	8	164	152	122	75	96	59	85	56
ตะวันออก	52	1,006	949	592	59	455	45	399	42
ใต้	42	679	626	534	79	388	57	334	53
<b>รวม</b>	<b>435</b>	<b>5,411</b>	<b>5,004</b>	<b>3,208</b>	<b>59</b>	<b>2,635</b>	<b>49</b>	<b>2,231</b>	<b>45</b>

สรุปอ่างขนาดกลางที่มีปริมาตรในช่วง <=30%, >30 - 50% ,>50-80%, >80-100% และ >100%					
ภาค	<=30%	>30-50%	>50-80%	>80-100%	>100%
เหนือ	10	16	39	15	0
ตอน.	51	76	85	14	0
ตะวันออก	10	16	22	3	1
กลาง	10	6	10	1	0
ตะวันตก	0	2	6	0	0
ใต้	4	11	25	2	0
<b>รวม</b>	<b>85</b>	<b>127</b>	<b>187</b>	<b>35</b>	<b>1</b>
<b>รวมทั้งหมด 435 แห่ง</b>					



# ปริมาณน้ำในอ่างเก็บน้ำขนาดใหญ่และขนาดกลาง วันที่ 5 พฤษภาคม 2566

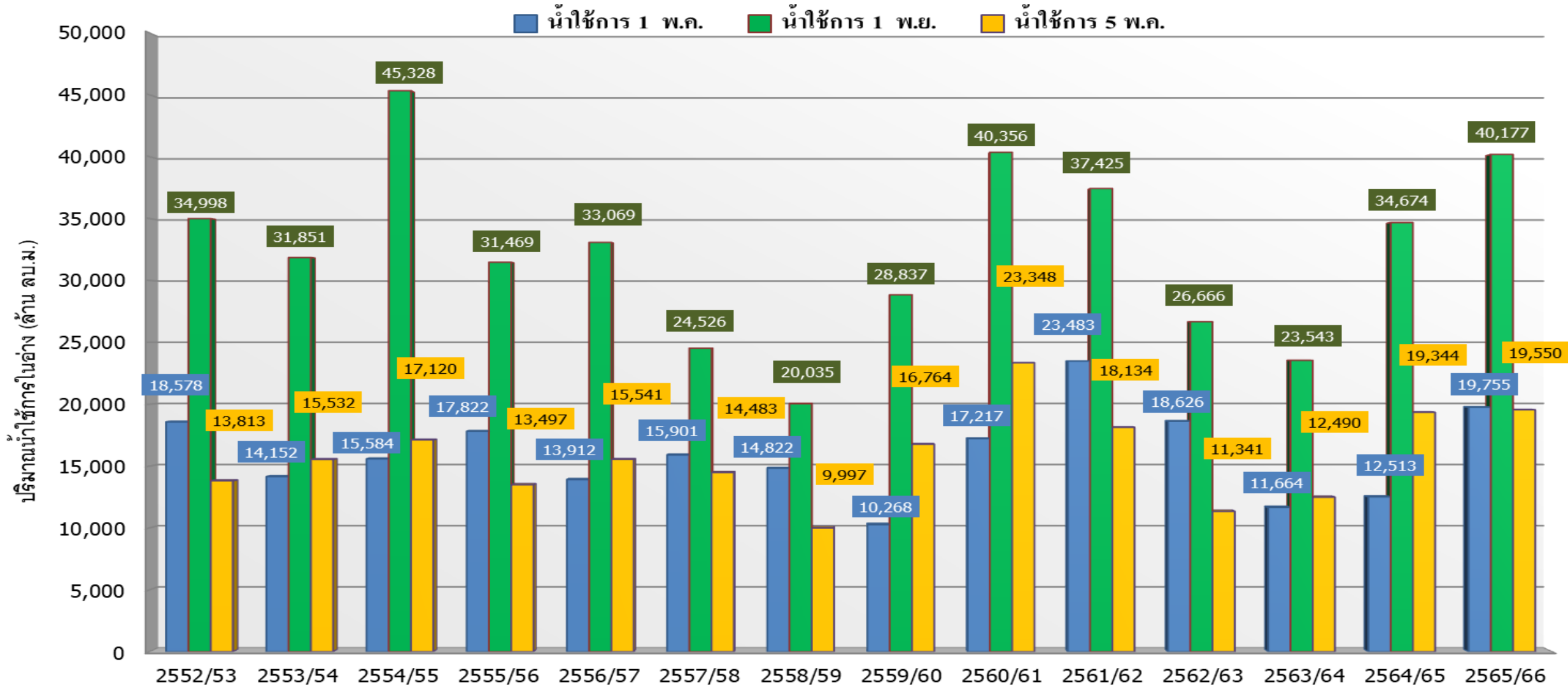


ภาค	ขนาดใหญ่				ขนาดกลาง				รวมอ่างขนาดใหญ่และกลาง						รับน้ำได้อีก ปริมาณ	เปรียบเทียบปี 65 กับ 66		
	จำนวน	ความจุ	ปี 2566	% ความจุ อ่างฯ	จำนวน	ความจุ	ปี 2566	% ความจุ อ่างฯ	จำนวน	ความจุ	ปี2565		ปี2566			ปริมาณ	ปริมาณ	%
											ปริมาณ	%	ปริมาณ	%				
เหนือ	8	24,825	13,294	54	80	1,083	550	51	88	25,908	10,700	41	13,844	53	12,064	3,144	29	
ตอน.	12	8,368	3,712	44	226	2,061	994	48	238	10,429	5,108	49	4,706	45	5,723	-402	-8	
กลาง	3	1,419	472	33	27	419	152	36	30	1,838	790	43	624	34	1,214	-166	-21	
ตะวันตก	2	26,605	17,917	67	8	164	96	59	10	26,769	20,002	75	18,013	67	8,755	-1,989	-10	
ตะวันออก	6	1,515	597	39	52	1,006	455	45	58	2,520	1,182	47	1,052	42	1,468	-130	-11	
ใต้	4	8,194	4,864	59	42	679	388	57	46	8,874	5,590	63	5,252	59	3,621	-338	-6	
<b>รวม</b>	<b>35</b>	<b>70,926</b>	<b>40,856</b>	<b>58</b>	<b>435</b>	<b>5,411</b>	<b>2,635</b>	<b>49</b>	<b>470</b>	<b>76,337</b>	<b>43,373</b>	<b>57</b>	<b>43,491</b>	<b>57</b>	<b>32,846</b>	<b>118</b>	<b>0</b>	
ปริมาณน้ำใช้การ		47,384	<u>17,319</u>	37		5,004	<u>2,231</u>	45		52,388	<u>19,424</u>	37	<u>19,550</u>	37				

สามารถรับน้ำได้อีก **32,846** ล้าน ลบ.ม. (43%)

%น้ำใช้การ=(ปริมาณน้ำใช้การ/ความจุอ่างฯ)\*100

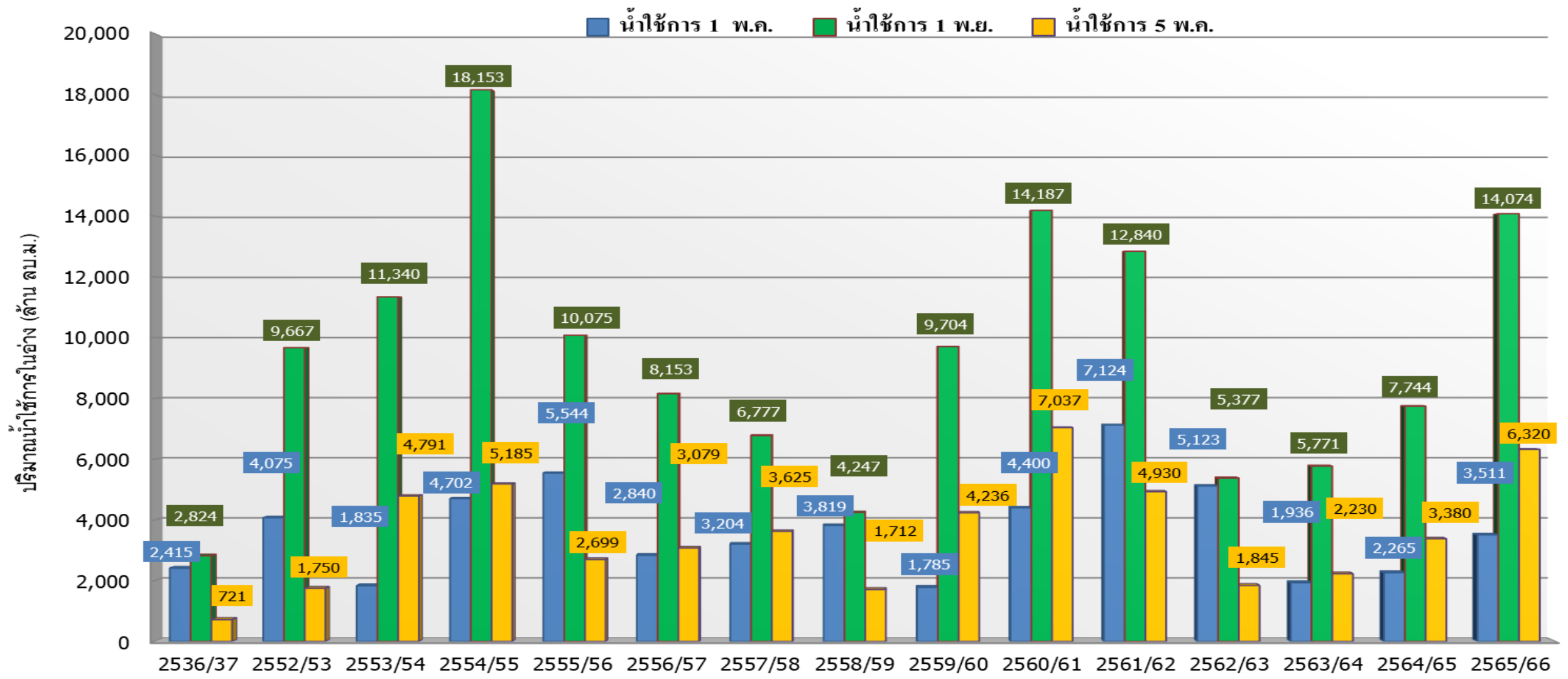
# กราฟเปรียบเทียบปริมาณน้ำใช้การในอ่างเก็บน้ำขนาดใหญ่และขนาดกลาง ตั้งแต่ปี 2553 ถึง ปี 2565



ปี 25 (1)/(2)	2552/53	2553/54	2554/55	2555/56	2556/57	2557/58	2558/59	2559/60	2560/61	2561/62	2562/63	2563/64	2564/65	2565/66
(1) ■ น้ำใช้การ 1 พ.ค.	18,578	14,152	15,584	17,822	13,912	15,901	14,822	10,268	17,217	23,483	18,626	11,664	12,513	19,755
(1) ■ น้ำใช้การ 1 พ.ย.	34,998	31,851	45,328	31,469	33,069	24,526	20,035	28,837	40,356	37,425	26,666	23,543	34,674	40,177
(2) ■ น้ำใช้การ 5 พ.ค.	13,813	15,532	17,120	13,497	15,541	14,483	9,997	16,764	23,348	18,134	11,341	12,490	19,344	19,550



# กราฟเปรียบเทียบปริมาณน้ำใช้การในลุ่มน้ำเจ้าพระยา (ภูมิพล สิริกิติ์ แควน้อยฯ ป่าสักฯ) ปี 2536 และตั้งแต่ปี 2553 ถึง ปี 2565



ปี 25 (1)/(2)	2536/37	2552/53	2553/54	2554/55	2555/56	2556/57	2557/58	2558/59	2559/60	2560/61	2561/62	2562/63	2563/64	2564/65	2565/66
(1) ■ น้ำใช้การ 1 พ.ค.	2,415	4,075	1,835	4,702	5,544	2,840	3,204	3,819	1,785	4,400	7,124	5,123	1,936	2,265	3,511
(1) ■ น้ำใช้การ 1 พ.ย.	2,824	9,667	11,340	18,153	10,075	8,153	6,777	4,247	9,704	14,187	12,840	5,377	5,771	7,744	14,074
(2) ■ น้ำใช้การ 5 พ.ค.	721	1,750	4,791	5,185	2,699	3,079	3,625	1,712	4,236	7,037	4,930	1,845	2,230	3,380	6,320



# ปริมาณน้ำใช้การ อ่างเก็บน้ำขนาดใหญ่และขนาดกลาง



5 พ.ค. 66

## ภาคเหนือ

ปี 2566	ปี 2565
<b>7,008</b>	<b>3,856</b>
ล้าน ลบ.ม.	ล้าน ลบ.ม.
มากกว่า 3,152 ล้าน ลบ.ม.	
รับน้ำได้อีก 12,064 ล้าน ลบ.ม.	

## ภาคตะวันออกเฉียงเหนือ

ปี 2566	ปี 2565
<b>2,889</b>	<b>2,791</b>
ล้าน ลบ.ม.	ล้าน ลบ.ม.
มากกว่า 98 ล้าน ลบ.ม.	
รับน้ำได้อีก 5,723 ล้าน ลบ.ม.	

## ภาคตะวันตก

ปี 2566	ปี 2565
<b>4,725</b>	<b>6,716</b>
ล้าน ลบ.ม.	ล้าน ลบ.ม.
น้อยกว่า -1,991 ล้าน ลบ.ม.	
รับน้ำได้อีก 8,755 ล้าน ลบ.ม.	

## ภาคกลาง

ปี 2566	ปี 2565
<b>539</b>	<b>706</b>
ล้าน ลบ.ม.	ล้าน ลบ.ม.
น้อยกว่า -168 ล้าน ลบ.ม.	
รับน้ำได้อีก 1,214 ล้าน ลบ.ม.	

## ภาคใต้

ปี 2566	ปี 2565
<b>3,488</b>	<b>3,825</b>
ล้าน ลบ.ม.	ล้าน ลบ.ม.
น้อยกว่า -337 ล้าน ลบ.ม.	
รับน้ำได้อีก 3,621 ล้าน ลบ.ม.	

## ภาคตะวันออก

ปี 2566	ปี 2565
<b>901</b>	<b>1,035</b>
ล้าน ลบ.ม.	ล้าน ลบ.ม.
น้อยกว่า -134 ล้าน ลบ.ม.	
รับน้ำได้อีก 1,468 ล้าน ลบ.ม.	

<b>น้ำใช้การทั่วประเทศ</b>	
ปี 2566	ปี 2565
<b>19,550</b>	<b>18,928</b>
ล้าน ลบ.ม.	ล้าน ลบ.ม.
มากกว่า 622 ล้าน ลบ.ม.	
รับน้ำได้อีก 32,846 ล้าน ลบ.ม.	





# ติดตามปริมาณน้ำไหลลงและปริมาณน้ำระบาย วันที่ 5 พฤษภาคม 2566

อ่างเก็บน้ำ  
ขนาดใหญ่  
ทั่วประเทศ  
35 แห่ง

เก็บกัก 51,325 ล้าน ลบ.ม.

ใช้การ 17,787 ล้าน ลบ.ม.

1 พ.ค.66



ต้นฤดูฝน ปี 2566

วันนี้ (5 พ.ค.66)		สะสม (1พ.ค.-ปัจจุบัน)
ไหลลง	22.47	109.54
ระบาย	115.85	234.41
ใช้การ	17,319 ล้าน ลบ.ม.	

เก็บกัก 13,238 ล้าน ลบ.ม.

ใช้การ 6,542 ล้าน ลบ.ม.

1 พ.ค.66



ต้นฤดูฝน ปี 2566

วันนี้ (5 พ.ค.66)		สะสม (1พ.ค.-ปัจจุบัน)
ไหลลง	2.31	11.39
ระบาย	51.50	263.44
ใช้การ	6,320 ล้าน ลบ.ม.	

4 เขื่อนหลัก  
ลุ่มเจ้าพระยา



# แนวโน้มสถานการณ์น้ำท่าในลำน้ำสายหลัก วันที่ 5 พ.ค. 2566



**แนวโน้ม**

- ↑ แนวโน้มเพิ่มขึ้น
- ↓ แนวโน้มลดลง
- ↔ แนวโน้มทรงตัว

**เกณฑ์สภาพน้ำท่า**

- น้ำมาก : สูงกว่า 81% ค่าความจุลำนํ้า
- น้ำดี : สูงกว่า 50.1 - 80 % ของความจุลำนํ้า
- น้ำปกติ : สูงกว่า 30.1%-50% ของความจุลำนํ้า
- น้ำน้อย : ต่ำกว่า 30% ของความจุลำนํ้า



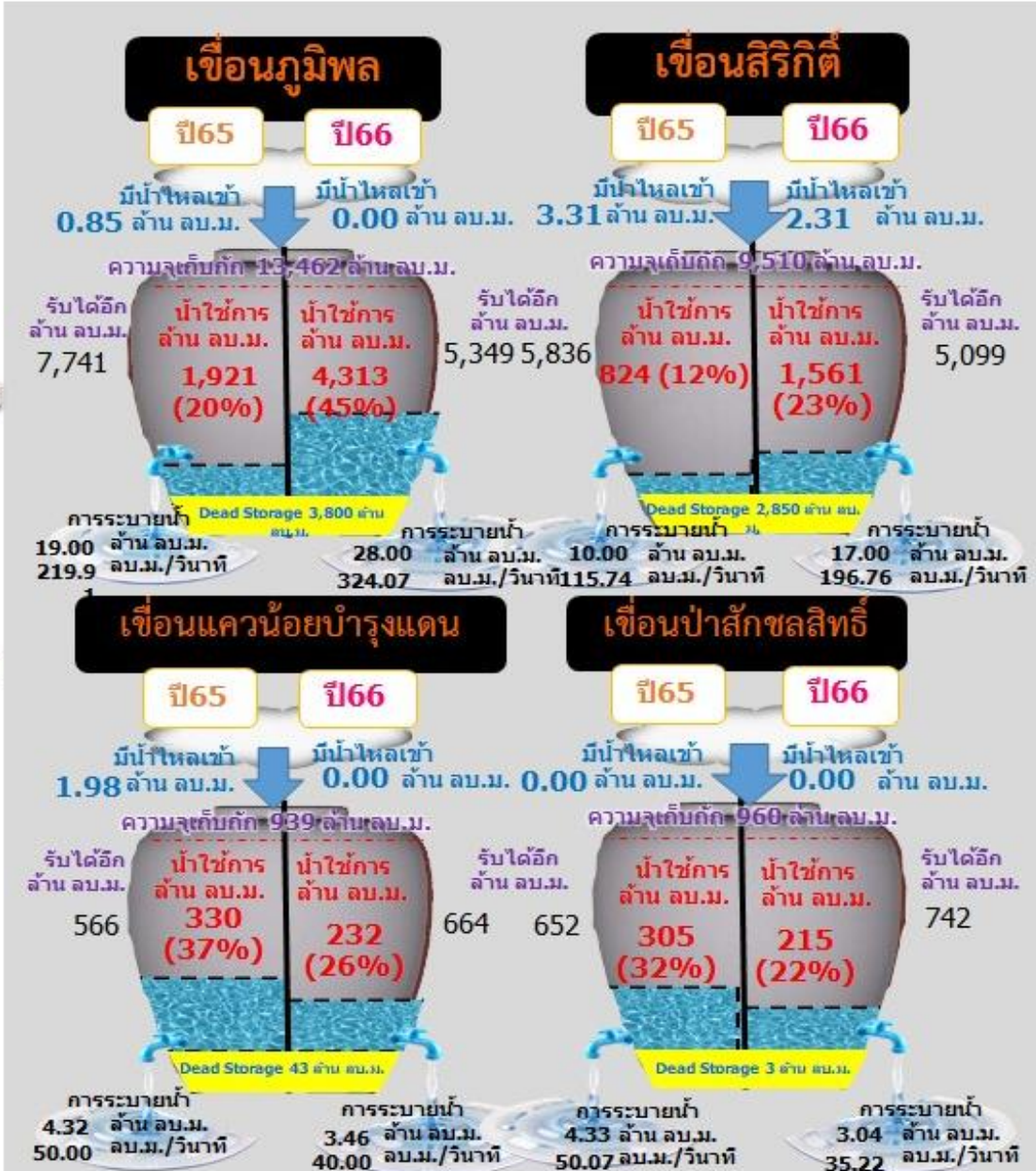
# สถานการณ์ลุ่มน้ำเจ้าพระยา



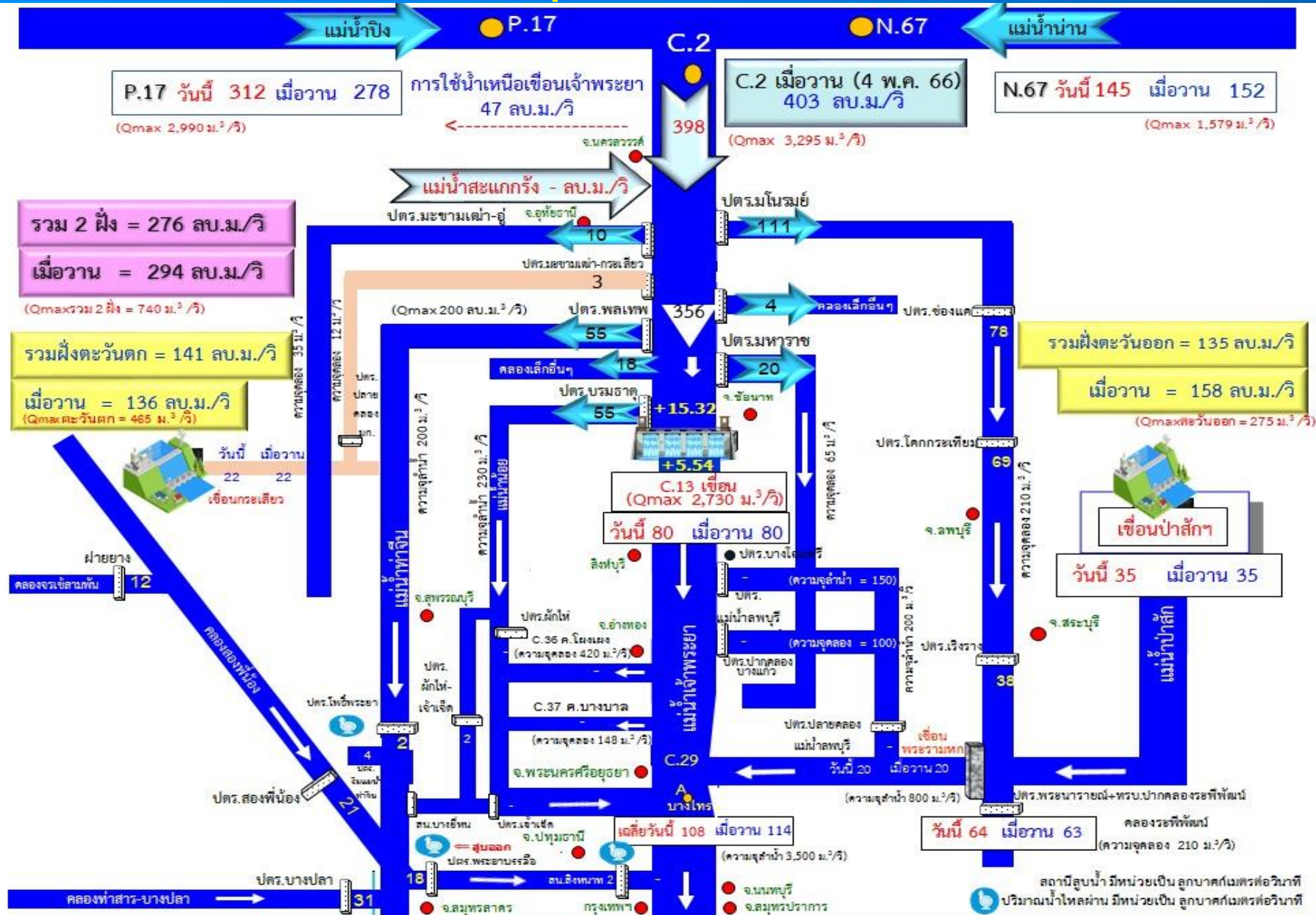
# ปริมาณน้ำ 4 เขื่อนหลักกลุ่มน้ำเจ้าพระยา วันที่ 5 พฤษภาคม 2566



รวม 4 เขื่อน	ปริมาณน้ำทั้งหมด (ล้าน ลบ.ม.)	น้ำใช้การ (ล้าน ลบ.ม.)	รับน้ำได้อีก (ล้าน ลบ.ม.)
5 พ.ค. 66	13,016 (52%)	6,320 (35%)	11,855
5 พ.ค. 65	10,076 (41%)	3,380 (19%)	14,795



# สถานการณ์น้ำลุ่มน้ำเจ้าพระยา วันที่ 5 พ.ค 66 เวลา 06.00 น.



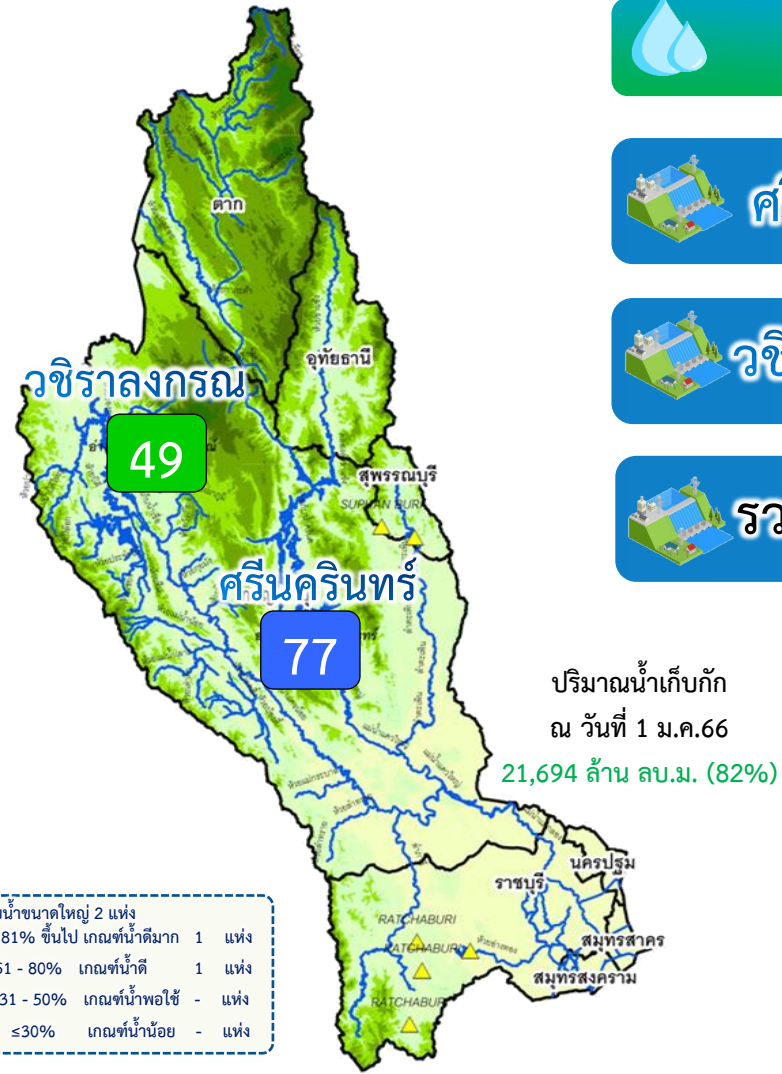


# สรุปผลจัดสรรน้ำฤดูแล้ง ปี 2565/66



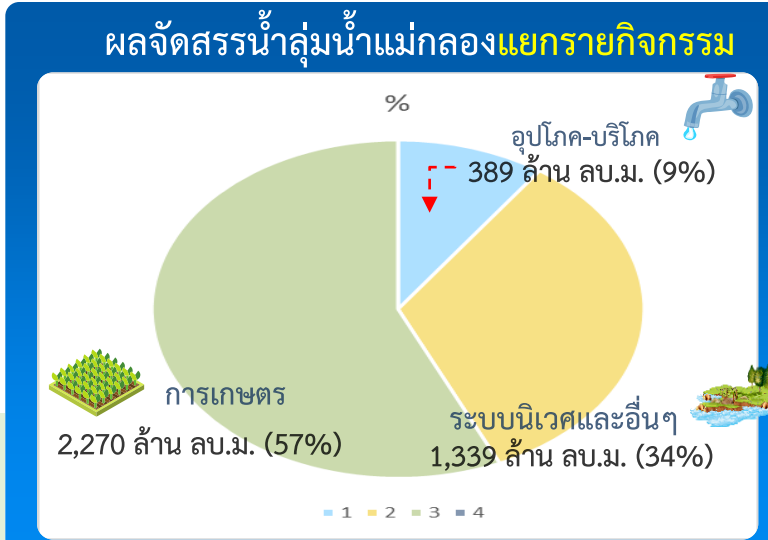


# แผน/ผล การบริหารจัดการน้ำฤดูแล้งปี 2566 **ลุ่มน้ำแม่กลอง** (1 ม.ค.66 – 30 มิ.ย.66)



ปริมาณน้ำเก็บกักและใช้การ 2 เขื่อนหลักลุ่มแม่กลอง ณ วันที่ 5 พ.ค.66 (ล้าน ลบ.ม.)		ปริมาณน้ำเก็บกัก	ปริมาณน้ำใช้การ	ไหลลงวัน	ระบายวันนี้
<b>ศรีนครินทร์</b>	ปริมาณน้ำเก็บกัก 17,745 ล้าน ลบ.ม. ปริมาณน้ำใช้การ 7,480 ล้าน ลบ.ม.	13,606 (77%)	3,341 (45%)	2.45	20.02
<b>วชิราลงกรณ</b>	ปริมาณน้ำเก็บกัก 8,860 ล้าน ลบ.ม. ปริมาณน้ำใช้การ 5,848 ล้าน ลบ.ม.	4,311 (49%)	1,299 (22%)	0.88	10.13
<b>รวม 2 เขื่อน</b>	ปริมาณน้ำเก็บกัก 26,605 ล้าน ลบ.ม. ปริมาณน้ำใช้การ 13,328 ล้าน ลบ.ม.	17,917 (67%) ปี 2565 = 19,880 ล้าน ลบ.ม.	4,640 (35%) ปี 2565 = 6,603 ล้าน ลบ.ม.	3.33	30.15

ปริมาณน้ำต้นทุนปี 2566 จำนวน 8,964 ล้าน ลบ.ม. (แผนจัดสรรน้ำฤดูแล้ง 5,500 ล้าน ลบ.ม.)  
 \*\*แผนรักษาระบบนิเวศแม่น้ำท่าจีน-แม่น้ำเจ้าพระยา 500 ล้าน ลบ.ม. / สำรองน้ำต้นทุนฤดูฝน 3,964 ล้าน ลบ.ม.)



### แผนจัดสรรน้ำฤดูแล้ง ปี 2566 วันที่ 5 พ.ค.66

แผนจัดสรรน้ำ	5,500 (ล้าน ลบ.ม.)	
ผลจัดสรรน้ำ	3,612 (ล้าน ลบ.ม.)	66 %
คงเหลือ	1,888 (ล้าน ลบ.ม.)	34 %

ผลการเพาะปลูกข้าวนาปรัง 2565/66 (26 เม.ย.65)

แผน	0.84 ล้านไร่
เพาะปลูกแล้ว	0.83 ล้านไร่ (98%)
เก็บเกี่ยว	0.01 ล้านไร่



# การจัดสรรน้ำฤดูฝน ปี 2566







# แผนการจัดสรรน้ำและการเพาะปลูกพืชฤดูฝน ปี 2566



(1 พฤษภาคม 2566 - 31 ตุลาคม 2566)



## ทั้งประเทศ

ปริมาณน้ำต้นทุน 20,247 ล้าน ลบ.ม.  
ความต้องการน้ำ 30,246 ล้าน ลบ.ม.  
น้ำชลประทาน 14,851 ล้าน ลบ.ม.



อุปโภค-บริโภค

1,752 ล้าน ลบ.ม. (6%)



รักษาระบบนิเวศและอื่น ๆ

6,175 ล้าน ลบ.ม. (20%)



เกษตรกรรม

21,865 ล้าน ลบ.ม. (72%)



อุตสาหกรรม

454 ล้าน ลบ.ม. (2%)



แผนเพาะปลูก

22.71 ล้านไร่

นาปี 16.97 ล้านไร่

## ลุ่มเจ้าพระยา

ปริมาณน้ำต้นทุน 6,542 ล้าน ลบ.ม.  
ความต้องการน้ำ 10,021 ล้าน ลบ.ม.  
น้ำชลประทาน (4 เขื่อนหลัก) 5,500 ล้าน ลบ.ม.



อุปโภค-บริโภค

288 ล้าน ลบ.ม. (3%)



รักษาระบบนิเวศและอื่น ๆ

145 ล้าน ลบ.ม. (1%)



เกษตรกรรม

9,421 ล้าน ลบ.ม. (94%)



อุตสาหกรรม

167 ล้าน ลบ.ม. (2%)



แผนเพาะปลูก

9.51 ล้านไร่

นาปี 8.05 ล้านไร่

## ลุ่มน้ำแม่กลอง

ปริมาณน้ำต้นทุน 4,772 ล้าน ลบ.ม.  
ความต้องการน้ำ 5,280 ล้าน ลบ.ม.



อุปโภค-บริโภค

649 ล้าน ลบ.ม. (12%)



รักษาระบบนิเวศและอื่น ๆ

1,496 ล้าน ลบ.ม. (28%)



เกษตรกรรม

3,133 ล้าน ลบ.ม. (59%)



อุตสาหกรรม

2 ล้าน ลบ.ม. (1%)



แผนเพาะปลูก

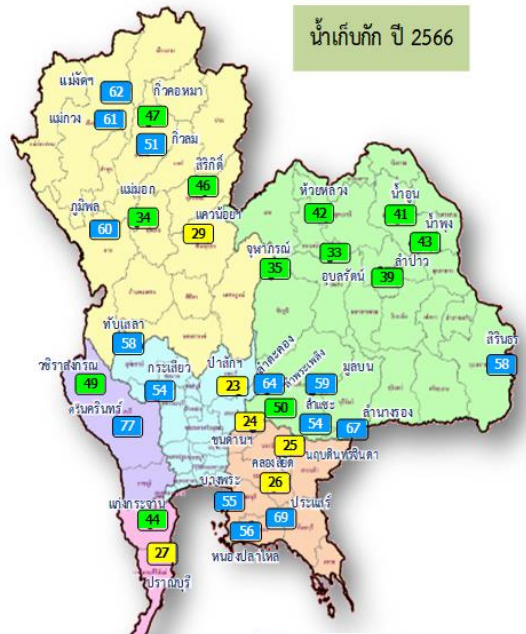
2.10 ล้านไร่

นาปี 0.88 ล้านไร่

\*\* ส่งเสริมการปลูกพืชฤดูฝนให้ใช้น้ำฝนเป็นหลัก ใช้น้ำชลประทานเสริมกรณีฝนทิ้งช่วง หรือปริมาณฝนตกน้อยกว่าคาดการณ์ของกรมอุตุนิยมวิทยา\*\*



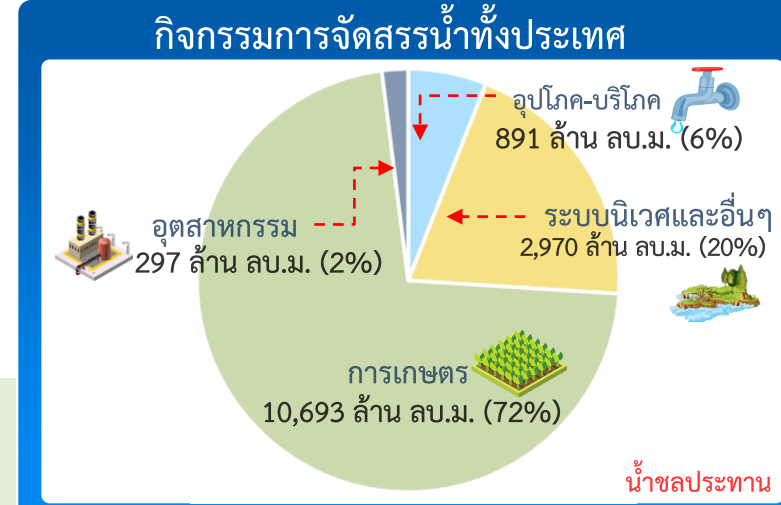
# แผน-ผล การบริหารจัดการน้ำฤดูฝนปี 2566 ทั้งประเทศ (1 พ.ค.66 – 31 ต.ค.66)



## ปริมาณน้ำเก็บกักและใช้การทั่วประเทศ ณ วันที่ 5 พ.ค.66

ประเภท	ปริมาณน้ำเก็บกัก	ปริมาณน้ำใช้การ
<b>อ่างฯ ใหญ่</b> 35 แห่ง	ปริมาณน้ำเก็บกัก 70,926 ล้าน ลบ.ม. ปริมาณน้ำใช้การ 47,389 ล้าน ลบ.ม. ปี 2565 = 40,163 ล้าน ลบ.ม.	ปริมาณน้ำใช้การ 17,319 (37%) ปี 2565 = 16,620 ล้าน ลบ.ม. (ล้าน ลบ.ม.)
<b>อ่างฯ กลาง</b> 435 แห่ง	ปริมาณน้ำเก็บกัก 5,410 ล้าน ลบ.ม. ปริมาณน้ำใช้การ 5,003 ล้าน ลบ.ม.	2,231 (45%) (ล้าน ลบ.ม.)
<b>อ่างฯ เล็ก</b> 1,060 แห่ง	ปริมาณน้ำเก็บกัก 387 ล้าน ลบ.ม. ปริมาณน้ำใช้การ 345 ล้าน ลบ.ม.	185 (54%) (ล้าน ลบ.ม.)
<b>รวมทั้งหมด</b> 1,530 แห่ง	ปริมาณน้ำเก็บกัก 76,723 ล้าน ลบ.ม. ปริมาณน้ำใช้การ 52,737 ล้าน ลบ.ม. ปี 2565 = 43,282 ล้าน ลบ.ม.	19,735 (37%) (ล้าน ลบ.ม.) ปี 2565 = 19,344 ล้าน ลบ.ม.

ปริมาณน้ำเก็บกักทั่วประเทศ (รวมอ่างใหญ่ อ่างกลาง อ่างเล็ก) ณ วันที่ 1 พ.ค.66 จำนวน 44,231 ล้าน ลบ.ม. (58%)  
ปริมาณน้ำต้นทุน (1 พ.ค.66) จำนวน 20,247 ล้าน ลบ.ม. (38%) (ความต้องการน้ำฤดูฝน 30,246 ล้าน ลบ.ม.)



### ผลจัดสรรน้ำฤดูฝน ปี 2566 วันที่ 5 พ.ค.66

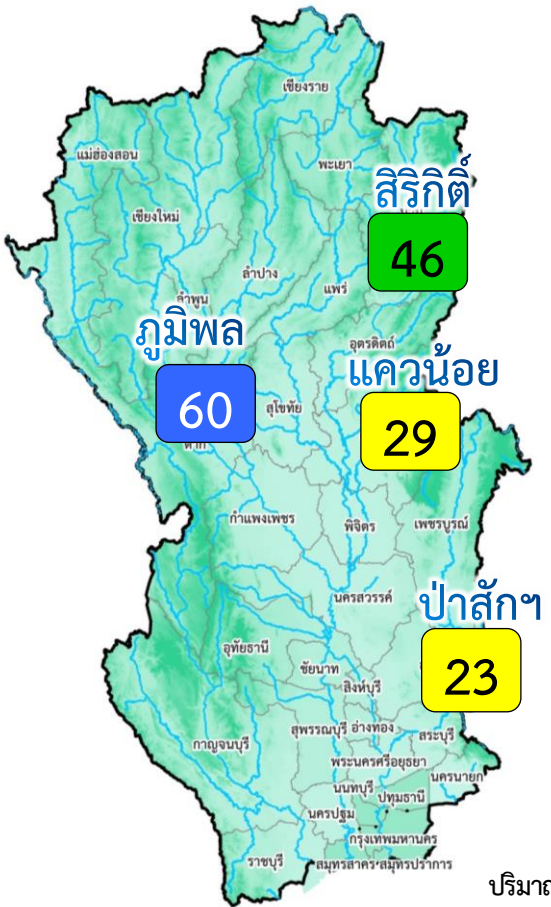
แผนจัดสรรน้ำ	น้ำชลประทาน 14,851 (ล้าน ลบ.ม.)
ผลจัดสรรน้ำ	657 (5%) (ล้าน ลบ.ม.)
คงเหลือ	14,194 (95%) (ล้าน ลบ.ม.)

ผลการเพาะปลูกข้าวนาปี 2566 (26 เม.ย.65)

แผน	เพาะปลูกแล้ว	เก็บเกี่ยว
16.97 ล้านไร่	0.16 ล้านไร่ (1%)	- ล้านไร่



# แผน-ผล การบริหารจัดการน้ำฤดูฝนปี 2566 **ลุ่มเจ้าพระยา** (1 พ.ค.66 – 31 ต.ค.66)



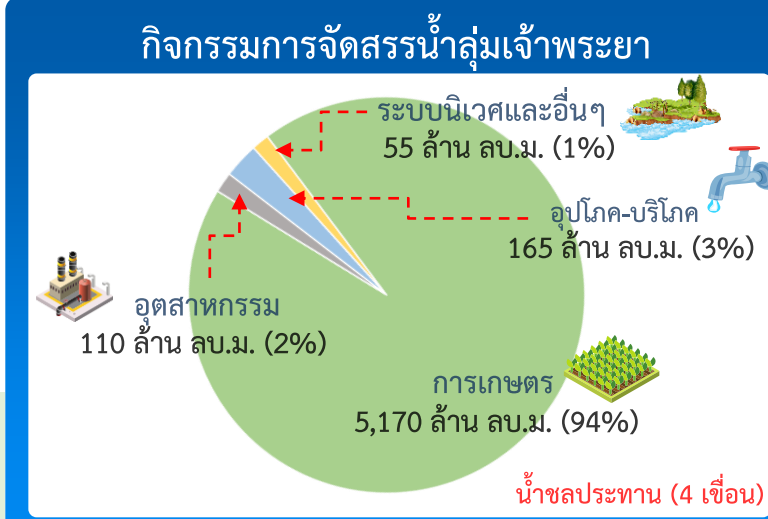
อ่างเก็บน้ำขนาดใหญ่ 4 แห่ง	81% ขึ้นไป เกณฑ์น้ำดีมาก	- แห่ง
	51 - 80% เกณฑ์น้ำดี	1 แห่ง
	31 - 50% เกณฑ์น้ำพอใช้	1 แห่ง
	≤30% เกณฑ์น้ำน้อย	2 แห่ง

ปริมาณน้ำเก็บกัก ณ วันที่ 1 พ.ค.66 จำนวน 13,238 ล้าน ลบ.ม. (53%)  
 ปริมาณน้ำต้นทุน (1 พ.ค.66) จำนวน 6,542 ล้าน ลบ.ม.  
 (ความต้องการน้ำฤดูฝน 10,021 ล้าน ลบ.ม.)  
 แผนจัดสรรน้ำจาก 4 เขื่อน 5,500 ล้าน ลบ.ม.)

ผลการเพาะปลูกข้าวนาปี 2566 (26 เม.ย.65)

แผน	เพาะปลูกแล้ว	เก็บเกี่ยว
8.05 ล้านไร่	0.16 ล้านไร่ (2%)	- ล้านไร่

		ปริมาณน้ำ 4 เขื่อนหลักเจ้าพระยา ณ วันที่ 5 พ.ค.66		(ล้าน ลบ.ม.)	
ภูมิพล	สิริกิติ์	ปริมาณน้ำเก็บกัก	ปริมาณน้ำใช้การ	ไหลลงวันนี้	ระบายวันนี้
ปริมาณน้ำเก็บกัก 13,462 ล้าน ลบ.ม. ปริมาณน้ำใช้การ 9,662 ล้าน ลบ.ม.	ปริมาณน้ำเก็บกัก 9,510 ล้าน ลบ.ม. ปริมาณน้ำใช้การ 6,660 ล้าน ลบ.ม.	8,113 (60%)	4,313 (45%)	0.00	28.00
ปริมาณน้ำเก็บกัก 939 ล้าน ลบ.ม. ปริมาณน้ำใช้การ 896 ล้าน ลบ.ม.	ปริมาณน้ำเก็บกัก 960 ล้าน ลบ.ม. ปริมาณน้ำใช้การ 957 ล้าน ลบ.ม.	275 (29%)	232 (26%)	0.00	3.46
ปริมาณน้ำเก็บกัก 24,871 ล้าน ลบ.ม. ปริมาณน้ำใช้การ 18,175 ล้าน ลบ.ม.	ปริมาณน้ำเก็บกัก 24,871 ล้าน ลบ.ม. ปริมาณน้ำใช้การ 18,175 ล้าน ลบ.ม.	13,016 (52%) ปี 2565 = 10,076 ล้าน ลบ.ม.	6,320 (35%) ปี 2565 = 3,380 ล้าน ลบ.ม.	2.31	51.50



### ผลจัดสรรน้ำฤดูฝน ปี 2566 วันที่ 5 พ.ค.66

แผนจัดสรรน้ำ	น้ำชลประทาน (4 เขื่อน) 5,500 (ล้าน ลบ.ม.)
ผลจัดสรรน้ำ	263 (5%) (ล้าน ลบ.ม.)
คงเหลือ	5,237 (95%) (ล้าน ลบ.ม.)



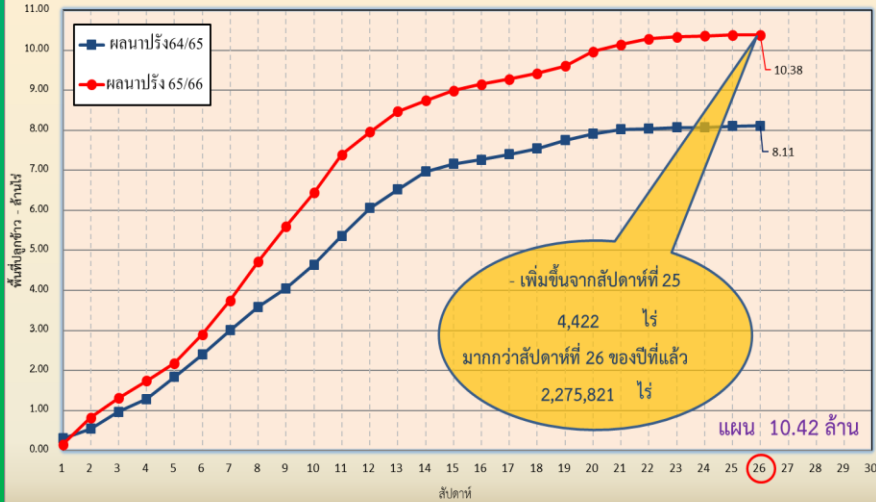
# การเพาะปลูกพืช



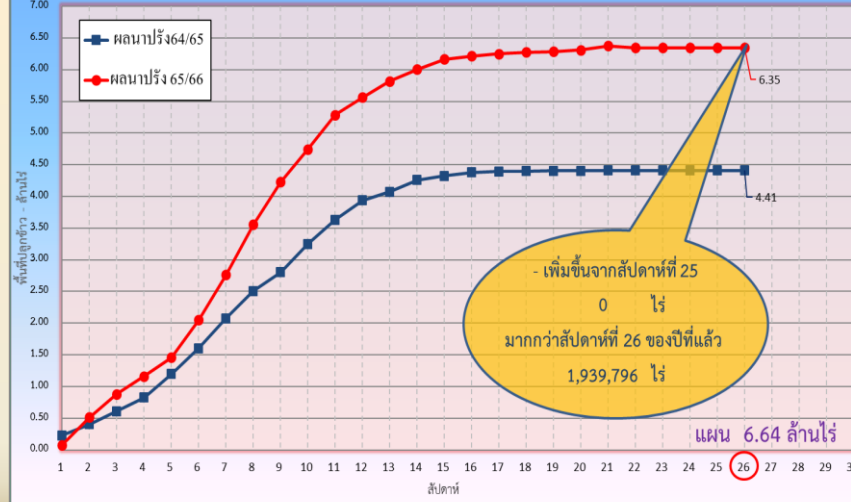
# แผนผลการเพาะปลูกพืชในช่วงฤดูแล้งปี 2565/66 (ข้อมูล ณ วันที่ 3 พ.ค.66)

ภาค	ข้าวนาปรัง				พืชไร่-พืชผัก				รวม			
	แผน (ล้านไร่)	ผล (ล้านไร่)	%	เกี่ยว (ล้านไร่)	แผน (ล้านไร่)	ผล (ล้านไร่)	%	เกี่ยว (ล้านไร่)	แผน (ล้านไร่)	ผล (ล้านไร่)	%	เกี่ยว (ล้านไร่)
เหนือ	0.77	1.05	137	0.66	0.19	0.24	123	0.20	0.96	1.29	134	0.85
ตะวันออกเฉียงเหนือ	1.32	1.39	105	0.40	0.05	0.04	84	0.02	1.37	1.42	104	0.42
กลาง	0.03	0.03	94	0.01	0.03	0.01	24	0.01	0.06	0.03	58	0.02
ตะวันออก	0.44	0.49	111	0.42	0.03	0.02	97	0.01	0.46	0.51	111	0.42
ตะวันตก	1.04	1.05	101	0.09	0.19	0.22	116	0.06	1.23	1.27	103	0.15
ใต้	0.18	0.04	20	0.002	0.06	0.005	8		0.24	0.04	17	0.002
ลุ่มน้ำเจ้าพระยา	6.64	6.35	96	5.68	0.10	0.13	134	0.10	6.74	6.48	96	5.77
ทั้งประเทศ	10.42	10.38	100	7.26	0.64	0.66	103	0.38	11.06	11.05	100	7.64

กราฟเปรียบเทียบผลการปลูกข้าวนาปรัง รายสัปดาห์ในเขตทั้งประเทศ



กราฟเปรียบเทียบผลการปลูกข้าวนาปรัง รายสัปดาห์ในเขตลุ่มน้ำเจ้าพระยา



**ทั้งประเทศ** พื้นที่คาดการณ์นาปรัง **10.42 ล้านไร่**

เพาะปลูกนาปรังแล้ว 10.38 ล้านไร่ (99%)  
เก็บเกี่ยวแล้ว 7.26 ล้านไร่ (70%)  
รอเก็บเกี่ยว 3.12 ล้านไร่ (30%)

**ลุ่มเจ้าพระยา** พื้นที่คาดการณ์นาปรัง **6.64 ล้านไร่**

เพาะปลูกนาปรังแล้ว 6.35 ล้านไร่ (96%)  
เก็บเกี่ยวแล้ว 5.68 ล้านไร่ (89%)  
รอเก็บเกี่ยว 0.67 ล้านไร่ (11%)

**ลุ่มต่ำบางระกำ** พื้นที่คาดการณ์นาปรัง **0.382 ล้านไร่**

เพาะปลูกนาปรังแล้ว 0.269 ล้านไร่ (70%)  
เก็บเกี่ยวแล้ว 0.269 ล้านไร่ (100%)  
รอเก็บเกี่ยว 0.000 ล้านไร่ (0%)

**ลุ่มต่ำบางระกำ** พื้นที่คาดการณ์นาปี **0.265 ล้านไร่**

เพาะปลูกนาปีแล้ว 0.216 ล้านไร่ (81%)

**10 ท่งตอนล่าง** พื้นที่คาดการณ์นาปรัง **0.967 ล้านไร่**

เพาะปลูกนาปรังแล้ว 0.931 ล้านไร่ (96%)  
เก็บเกี่ยวแล้ว 0.907 ล้านไร่ (97%)  
รอเก็บเกี่ยว 0.024 ล้านไร่ (3%)

**ลุ่มแม่กลอง** พื้นที่คาดการณ์นาปรัง **0.84 ล้านไร่**

เพาะปลูกนาปรังแล้ว 0.824 ล้านไร่ (98%)  
เก็บเกี่ยวแล้ว 0.090 ล้านไร่ (11%)  
รอเก็บเกี่ยว 0.734 ล้านไร่ (89%)



# สถานการณ์ความเค็ม ในลำน้ำสายหลัก

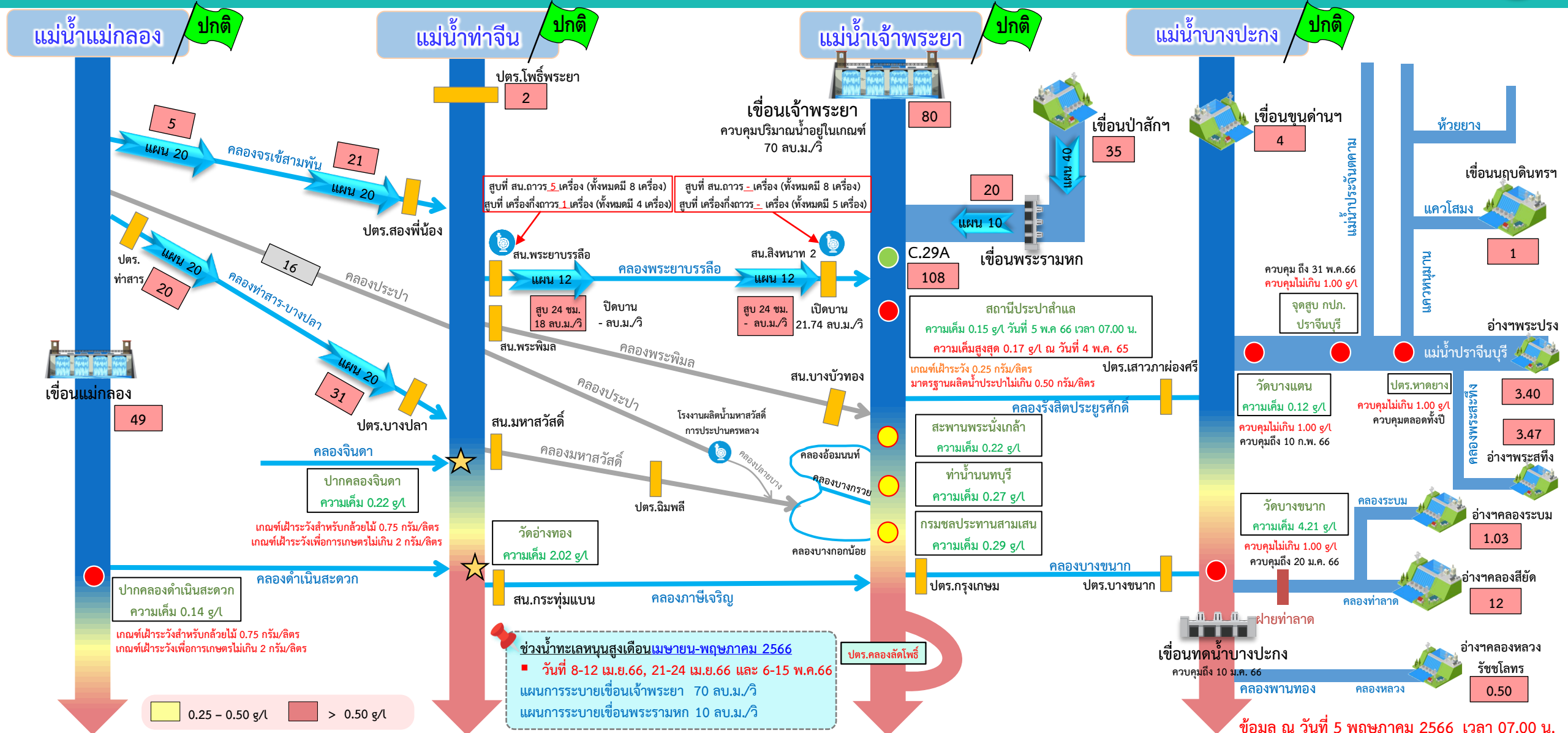


# สถานการณ์ค่าความเค็มใน 4 ลำน้ำสายหลัก





# การบริหารจัดการน้ำเพื่อรักษาระบบนิเวศ (ความเค็ม) ใน 4 ลำน้ำสายหลัก



● จุดควบคุมความเค็ม ● จุดตรวจวัดความเค็ม ● สถานีวัดน้ำ ★ จุดติดตั้งเครื่องวัดคุณภาพน้ำเคลื่อนที่

ฝ่ายประมวลวิเคราะห์สถานการณ์น้ำ สำนักบริหารจัดการน้ำและอุทกวิทยา

อ่าวไทย

ข้อมูล ณ วันที่ 5 พฤษภาคม 2566 เวลา 07.00 น.

อัตรการไหลเวลา 06.00 น. / คุณภาพน้ำเวลา 07.00 น.  
หน่วย : ลูกบาศก์เมตร/วินาที หน่วย : กรัม/ลิตร

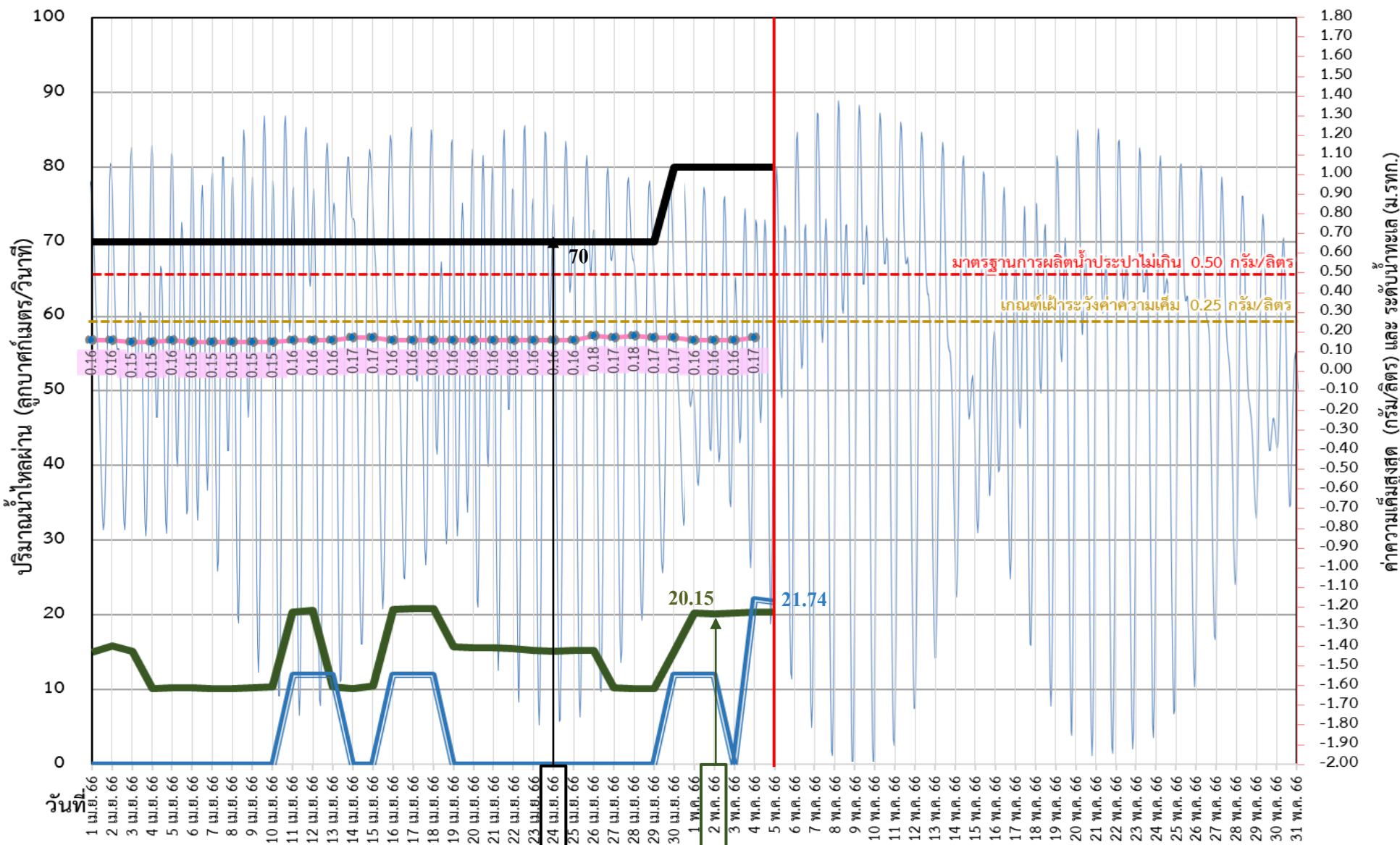




# ติดตามปริมาณน้ำไหลผ่านเขื่อน และติดตามค่าความเค็ม



ข้อมูล ณ วันที่ 5 พฤษภาคม 2566



ค่าความเค็มสูงสุด และ ระดับน้ำทะเล (ม.รทก.)

- ระบายเขื่อนพระรามหก  
ลบ.ม./วินาที
- ระบายเขื่อนเจ้าพระยา  
ลบ.ม./วินาที
- สน.สิงหนาท  
(ระบายลงเจ้าพระยา)  
ลบ.ม./วินาที
- ความเค็มสูงสุด (ล้ำแล)  
กรัม/ลิตร

เขื่อนเจ้าพระยา 80.00 ลบ.ม./วินาที  
 เขื่อนพระรามหก 20.42 ลบ.ม./วินาที  
 สน.สิงหนาท 2 21.74 ลบ.ม./วินาที  
 ความเค็มสูงสุด 0.17 ลบ.ม./วินาที  
 (ความเค็มสูงสุดวันที่ 4 พ.ค. 66)

3 วัน จากเขื่อนพระรามหก  
 11 วัน จากเขื่อนเจ้าพระยา  
 รวม 111.89 ลบ.ม./วินาที



# ติดตามปริมาณน้ำไหลผ่านเขื่อน และติดตามค่าความเค็ม



	ระบาย เขื่อนเจ้าพระยา ลบ.ม./วินาที	ระบาย เขื่อนป่าสักฯ ลบ.ม./วินาที	ระบายเขื่อน พระรามหก ลบ.ม./วินาที	รวมระบายเขื่อนเจ้าพระยา (ใช้เวลา11วัน) และเขื่อนพระรามหก (ใช้เวลา3วัน) ที่เดินทางมาบรรจบกัน	ระดับน้ำสูงสุด บริเวณป้อม- พระจุลจอมเกล้า (ค่าคาดการณ์)	ระดับน้ำสูงสุด บริเวณป้อม- พระจุลจอมเกล้า (ค่าจริง)	ความเค็ม สูงสุด(สำแล) กรัม/ลิตร	จำนวนชั่วโมงที่ความเค็ม เกิน 0.25 กรัมต่อลิตร (ชั่วโมง) ตั้งแต่เวลา 00.00-23.00น.	จำนวนชั่วโมงที่ความเค็ม เกิน 0.50 กรัมต่อลิตร (ชั่วโมง) ตั้งแต่เวลา 00.00-23.00น.	สน.สิงหนาท (ระบายลงเจ้าพระยา) ลบ.ม./วินาที	รวมระบายจากเขื่อน เจ้าพระยา+เขื่อนพระรามหก+ สิงหนาท 2 ลบ.ม./วินาที
22 เม.ย. 66	70.00	40.30	15.53	85.74	1.22	1.13	0.16	0	0	0.00	85.74
23 เม.ย. 66	70.00	40.35	15.23	85.68	1.19	1.19	0.16	0	0	0.00	85.68
24 เม.ย. 66	70.00	40.48	15.18	85.66	1.14	0.95	0.16	0	0	0.00	85.66
25 เม.ย. 66	70.00	40.54	15.22	85.53	1.07	0.90	0.16	0	0	0.00	85.53
26 เม.ย. 66	70.00	40.57	15.32	85.23	1.01	1.04	0.18	0	0	0.00	85.23
27 เม.ย. 66	70.00	35.19	10.21	85.18	0.93	0.88	0.17	0	0	0.00	85.18
28 เม.ย. 66	70.00	35.15	10.14	85.22	0.96	1.01	0.18	0	0	0.00	85.22
29 เม.ย. 66	70.00	35.10	10.12	85.32	0.94	0.91	0.17	0	0	0.00	85.32
30 เม.ย. 66	80.00	35.06	15.12	80.21	0.94	0.85	0.17	0	0	12.00	92.21
1 พ.ค. 66	80.00	35.23	20.24	80.14	0.94	0.90	0.16	0	0	12.00	92.14
2 พ.ค. 66	80.00	35.16	20.15	80.12	0.92	1.07	0.16	0	0	12.00	92.12
3 พ.ค. 66	80.00	35.21	20.27	85.12	0.87	0.97	0.16	0	0	0.00	85.12
4 พ.ค. 66	80.00	35.42	20.38	90.24	0.81	0.85	0.17	0	0	22.10	112.34
5 พ.ค. 66	80.00	35.22	20.42	90.15	1.02	0.90				21.74	111.89

การรุกตัวของน้ำเค็มแม่น้ำเจ้าพระยาปี 2566 ค่าความเค็มสูงสุดรายวัน (เวลา 00.00-23.00 น.)

Table with columns: วันที่, ระดับน้ำสูงสุด, โรงไฟฟ้า, สพานว, วัดทองคิง, วัดบางนาบอ, การท่าเรือ, วัด, สพานลากินี, สพานพุทธ, โรงมหา, กรมชล, วัดเชิงท่า, สพาน, ปาก, วัดมะเขิน, วัดคาง, วัดโสม, สถานี, วัดบุญ, วัดบาง, วัดไร่, วัดสวน, วัดสอง, วัดกร่าง, วัดท้าย, วัดโพธิ์, วัดช้าง, ท่าเรือ, วัดเจ็, วัดบ้าน, ปริมาณน้ำ (ลบ.ม./ว), ปริมาณน้ำ (ลบ.ม./ว)

ลิ่มความเค็ม 0.25 กรัม/ลิตร โกลที่สุด (ช่วงน้ำลง)

ลิ่มความเค็ม 0.25 กรัม/ลิตร โกลสุด (ช่วงน้ำขึ้น)

- หมายเหตุ: - ค่าความเค็ม 0.25 กรัม/ลิตร เป็นเกณฑ์เฝ้าระวังและควบคุมความเค็มของที่สถานีสำแล
- ระยะใกล้สุด โกลสุด วัดจากปากอ่าวไทย
- แนวลากความเค็ม 0.25 กรัม/ลิตร (เส้นสีแดง) อยู่ในช่วงน้ำขึ้น
ใช้ข้อมูลค่าความเค็มสูงสุดรายวัน (เวลา 00.00-23.00 น.)
- แนวลากความเค็ม 0.25 กรัม/ลิตร (เส้นสีเขียว) อยู่ในช่วงน้ำลง
ใช้ข้อมูลค่าความเค็มต่ำสุดรายวัน (เวลา 00.00-23.00 น.)

ที่มาข้อมูล: ฝ่ายทรัพยากรน้ำและสิ่งแวดล้อม การประปานครหลวง http://nwc.mwa.co.th/page/stats/
จัดทำโดย: ฝ่ายตะกอนและคุณภาพน้ำ สบอ.



# คาดการณ์ปริมาณน้ำ ณ วันที่ 1 พฤศจิกายน 2566





# คาดการณ์ปริมาณน้ำอ่างเก็บน้ำขนาดใหญ่ 35 แห่งในช่วงฤดูฝน 2566 5 กรณี

คาดการณ์ ณ วันที่  
28 เม.ย.66

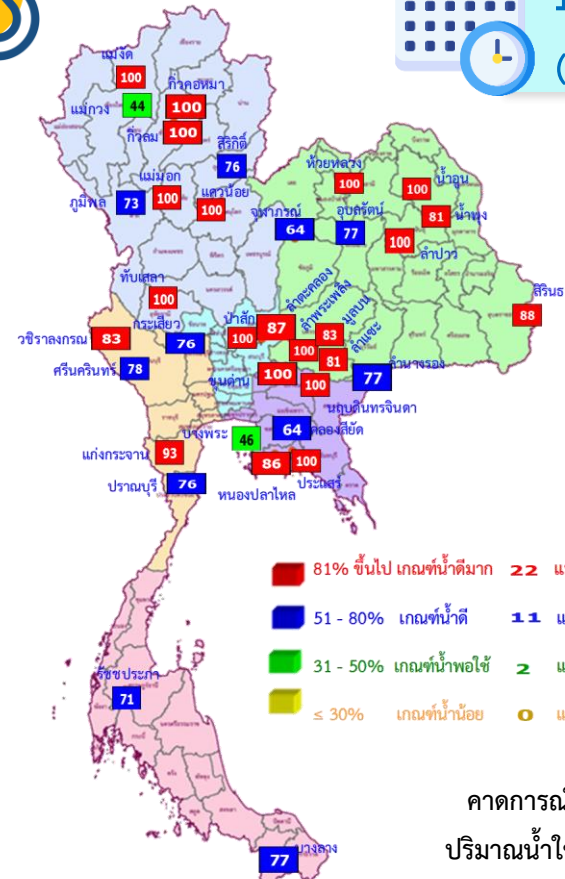


สถิติและคาดการณ์ปริมาณน้ำอ่างเก็บน้ำขนาดใหญ่  
35 แห่งในช่วงฤดูฝน 2566 5 กรณี

ปี	ปริมาณน้ำ (ล้าน ลบ.ม.)	%	น้ำใช้การ (ล้าน ลบ.ม.)	%
1 พ.ย.60	59,642	84	36,115	76
1 พ.ย.61	57,693	81	34,151	72
1 พ.ย.62	47,400	67	23,858	50
1 พ.ย.63	43,412	61	19,870	42
1 พ.ย.64	53,999	67	30,457	64
1 พ.ย.65	59,399	84	35,862	76
1 พ.ย. 66 (น้ำมาก)	64,637	91	41,094	87
1 พ.ย. 66 (น้ำเฉลี่ย)	55,954	79	32,411	68
1 พ.ย. 66 (น้ำน้อย)	46,514	66	23,001	49
1 พ.ย. 66 (One Map)	53,875	76	30,333	64
1 พ.ย. 66 (2552)	59,204	83	35,661	75



1 พ.ย. 66  
(กรณีน้ำเฉลี่ย)



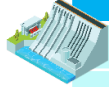
คาดการณ์ 1 พฤศจิกายน 2566  
ปริมาณน้ำใช้การน้อยกว่า ปี 2565  
**4,014 ล้าน ลบ.ม.**


ปี พ.ศ.	ปริมาณน้ำ (ล้าน ลบ.ม.)	%	น้ำใช้การ (ล้าน ลบ.ม.)	%
2566	55,954	79	32,411	68



# คาดการณ์ปริมาณน้ำใช้การใน 4 เขื่อนหลัก ณ วันที่ 1 พ.ย. 2566

คาดการณ์ ณ วันที่  
28 เม.ย.66

เขื่อนภูมิพล	ปี	ปริมาณ (ล้าน ลบ.ม.)	%	น้ำใช้การ (ล้าน ลบ.ม.)	%
	1 พ.ย. 65	11,974	89	8,174	85
	1 พ.ย. 66 (น้ำมาก)	11,128	83	7,328	76
	1 พ.ย. 66 (น้ำเฉลี่ย)	9,860	73	6,060	63
	1 พ.ย. 66 (น้ำน้อย)	8,571	64	4,771	49
	1 พ.ย. 66 (One Map)	9,161	68	5,361	55
	1 พ.ย. 66 (2552)	11,241	84	7,441	77

เขื่อนสิริกิติ์	ปี	ปริมาณ (ล้าน ลบ.ม.)	%	น้ำใช้การ (ล้าน ลบ.ม.)	%
	1 พ.ย. 65	6,863	72	4,013	60
	1 พ.ย. 66 (น้ำมาก)	8,427	89	5,577	84
	1 พ.ย. 66 (น้ำเฉลี่ย)	7,201	76	4,351	66
	1 พ.ย. 66 (น้ำน้อย)	5,898	62	3,048	46
	1 พ.ย. 66 (One Map)	7,555	79	4,705	71
	1 พ.ย. 66 (2552)	6,061	64	3,211	48

เขื่อนแควน้อย	ปี	ปริมาณ (ล้าน ลบ.ม.)	%	น้ำใช้การ (ล้าน ลบ.ม.)	%
	1 พ.ย. 65	957	102	914	102
	1 พ.ย. 66 (น้ำมาก)	939	100	896	100
	1 พ.ย. 66 (น้ำเฉลี่ย)	939	100	896	100
	1 พ.ย. 66 (น้ำน้อย)	478	51	435	49
	1 พ.ย. 66 (One Map)	939	100	896	100
	1 พ.ย. 66 (2552)	916	98	873	97

เขื่อนป่าสักชลสิทธิ์	ปี	ปริมาณ (ล้าน ลบ.ม.)	%	น้ำใช้การ (ล้าน ลบ.ม.)	%
	1 พ.ย. 65	976	102	973	102
	1 พ.ย. 66 (น้ำมาก)	960	100	957	100
	1 พ.ย. 66 (น้ำเฉลี่ย)	960	100	957	100
	1 พ.ย. 66 (น้ำน้อย)	938	98	935	98
	1 พ.ย. 66 (One Map)	960	100	957	100
	1 พ.ย. 66 (2552)	960	100	957	100

1 พฤศจิกายน 2566  
น้ำใช้การ 4 เขื่อนน้ำ  
14,074 ล้าน ลบ.ม.

คาดการณ์ 1 พฤศจิกายน 2566  
น้ำใช้การ 4 เขื่อนน้ำ  
12,264 ล้าน ลบ.ม.



## คาดการณ์ปริมาณน้ำรวม 4 เขื่อนหลัก

ปี	ปริมาณน้ำ (ล้าน ลบ.ม.)	%	น้ำใช้การ (ล้าน ลบ.ม.)	%
1 พ.ย. 65	20,770	91	14,074	87
1 พ.ย. 66 (น้ำมาก)	21,454	86	14,758	81
1 พ.ย. 66 (น้ำเฉลี่ย)	18,960	76	12,264	67
1 พ.ย. 66 (น้ำน้อย)	15,885	64	9,189	51
1 พ.ย. 66 (One Map)	18,616	75	11,920	66
1 พ.ย. 66 (2552)	19,178	77	12,482	69



# การบริหารจัดการน้ำฤดูฝน ปี 2566





# ร่าง 12 มาตรการรับมือ

กนช. เห็นชอบ  
เมื่อวันที่ 16 มีนาคม 2566

# ฤดูฝน ปี 2566

- \* ตัวหนังสือสีแดง คือ รวมมาตรการ
- \* ตัวหนังสือสีเขียว คือ เพิ่มมาตรการ

**คาดการณ์ซีพีเอพื้นที่เสี่ยงน้ำท่วม และพื้นที่เสี่ยงช่วงฝนทิ้งช่วง**  
(มี.ค. 66 เป็นต้นไป)

**การบริหารจัดการพื้นที่ลุ่มต่ำเพื่อรองรับน้ำหลาก** (ภายใน ส.ค. 66)

**ทบทวน ปรับปรุงเกณฑ์บริหารจัดการน้ำในแหล่งน้ำ/เขื่อนระบายน้ำและจัดทำแผนบริหารจัดการน้ำเชิงบูรณาการ**  
(ก่อนฤดูฝน - ตลอดช่วงฤดูฝน)

**เตรียมความพร้อม ซ่อมแซมปรับปรุง อาคารชลศาสตร์ระบบระบายน้ำ โทรมาตรให้พร้อมใช้งาน และปรับปรุงแก้ไขสิ่งกีดขวางทางน้ำ** (ก่อนฤดูฝน - ตลอดช่วงฤดูฝน)

**เตรียมพร้อม/วางแผนเครื่องจักรเครื่องมือ บุคลากร ประจำพื้นที่เสี่ยงน้ำท่วมและพื้นที่เสี่ยงในช่วงฝนทิ้งช่วง**  
(ก่อนฤดูฝน - ตลอดช่วงฤดูฝน)



**ติดตามประเมินผลปรับมาตรการให้สอดคล้องกับสถานการณ์ภัย** (ตลอดช่วงฤดูฝน)

**การสร้างการรับรู้และประชาสัมพันธ์**  
(ก่อนฤดูฝน - ตลอดช่วงฤดูฝน)

**สร้างความเข้มแข็งเครือข่ายภาคประชาชน ในการให้ข้อมูลสถานการณ์** (ก่อนฤดูฝน - ตลอดช่วงฤดูฝน)

**เร่งเก็บกักน้ำ ในแหล่งน้ำทุกประเภทช่วงปลายฤดูฝน**  
(ภายใน ต.ค. - พ.ย. 66)

**ซักซ้อมแผนเผชิญเหตุ ตั้งศูนย์ส่วนหน้าก่อนเกิดภัย และฟื้นฟูให้กลับสู่สภาพปกติ**  
(ตลอดช่วงฤดูฝน)

**เพิ่มประสิทธิภาพการระบายน้ำของทางน้ำ** (ก่อนฤดูฝน - ตลอดช่วงฤดูฝน)

**ตรวจความมั่นคงปลอดภัยคัน ทำนบ พนังกันน้ำ**  
(ก่อนฤดูฝน - ตลอดช่วงฤดูฝน)



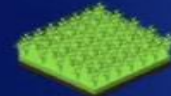


มาตรการ  
บริหารจัดการน้ำ  
ฤดูฝน  
ปี 2566

“ เพื่อให้ปริมาณน้ำต้นทุน  
ในอ่างเก็บน้ำมีเพียงพอ  
สำหรับการใช้น้ำตลอดฤดูฝน ปี 2566  
และเก็บกักไว้ใช้ฤดูแล้ง ปี 66/67 ”



จัดสรรน้ำเพื่อการ  
อุปโภค-บริโภค  
และรักษาระบบนิเวศ  
ให้เพียงพอตลอดทั้งปี



ส่งเสริมการปลูกพืชฤดูฝน  
ให้น้ำฝนเป็นหลัก  
ใช้น้ำชลประทานเสริม  
กรณีฝนทิ้งช่วงเท่านั้น



บริหารจัดการน้ำท่า  
ให้มีประสิทธิภาพสูงสุด  
ด้วยระบบและ  
อาคารชลประทาน



กักเก็บน้ำในเขื่อน  
ให้มากที่สุด

ไม่ต่ำกว่าเกณฑ์เก็บกักน้ำต่ำสุด ตามช่วงเวลา  
เพื่อความมั่นคงด้านการอุปโภค-บริโภค  
และรักษาระบบนิเวศ



วางแผนป้องกัน  
และบรรเทาอุทกภัย

# การปรับปรุงปฏิบัติการเพาะปลูกพืชในพื้นที่ลุ่มต่ำ ปี 2566



## โครงการบางระกำโมเดล

### บูรณาการการบริหารจัดการพื้นที่ลุ่มต่ำ รองรับน้ำหลาก ปี 2566

**1-30 พ.ย. 66**  
เริ่มระบายน้ำออกจากพื้นที่ลุ่มต่ำ  
เหลือน้ำไว้ 30 ซม. เพื่อเริ่มเตรียมแปลงเพาะปลูก  
ข้าวนาปรังปี 2566/67

**16 ส.ค.- 31 ต.ค. 66**  
เตรียมรองรับน้ำหลาก  
400 ล้าน ลบ.ม.  
( 265,000 ไร่)

**1-15 ส.ค. 66**  
เก็บเกี่ยว

### การปรับปรุงปฏิบัติการเพาะปลูกข้าว

**นาปรัง**

**นาปี**

**31 ก.ค. 66**  
สิ้นสุดการส่งน้ำ

**1 เม.ย. 66**  
เริ่มเพาะปลูกข้าว

**15 มี.ค. 66**  
เริ่มส่งน้ำ  
เข้าระบบชลประทาน

**15 เดือน มี.ค. 66**  
เริ่มประชาสัมพันธ์  
โครงการฯ

**แผน 2566**

**พื้นที่เป้าหมาย**  
พื้นที่ทุ่งบางระกำ 0.265 ล้านไร่  
ใช้น้ำเพื่อการเพาะปลูก 310 ล้าน ลบ.ม.

**พืชปลูก**

อ.พรมพิราม	106,914 ไร่
อ.เมืองพิมาย	17,100 ไร่
อ.บางระกำ	55,900 ไร่
อ.วิเศษ	1,243 ไร่

**สุโขทัย**  
อ.กงไกรลาศ 83,843 ไร่

ส่วนบริหารจัดการน้ำ สำนักบริหารจัดการน้ำและอุทกวิทยา

## พื้นที่ลุ่มต่ำ 10 ทุ่ง ลุ่มน้ำเจ้าพระยาตอนล่าง

### บูรณาการการบริหารจัดการพื้นที่ลุ่มต่ำ 10 ทุ่ง ปี 2566

**1 พ.ย. - 31 ต.ค. 66**  
เริ่มระบายน้ำออกจากพื้นที่ลุ่มต่ำ  
เหลือน้ำไว้ 30 ซม. เพื่อเริ่มเตรียมแปลงเพาะปลูก  
ข้าวนาปรังปี 2566/67

**16 ก.ย.- 31 ต.ค. 66** พื้นที่ลุ่มต่ำ  
มีความเสี่ยงที่จะเกิดความเสียหายจากอุทกภัย  
งดเพาะปลูกข้าวนาปีต่อเนื่อง  
ความจุของทุ่งรวม 1,300 ล้าน ลบ.ม. (953,214 ไร่)

**1-15 ก.ย. 66**  
เก็บเกี่ยว

**31 ส.ค. 66**  
สิ้นสุดการส่งน้ำ

### การปรับปรุงปฏิบัติการเพาะปลูกข้าว

**นาปรัง**

**นาปี**

**15 เม.ย. 66**  
เริ่มส่งน้ำ  
เข้าระบบชลประทาน

**15 เดือน เม.ย. 66**  
เริ่มประชาสัมพันธ์  
โครงการฯ

**1 พ.ค. 66**  
เริ่มเพาะปลูกข้าว

**แผน ปี 2566**

**พื้นที่เป้าหมาย**  
พื้นที่ตากการณิเพาะปลูก 0.967 ล้านไร่  
ใช้น้ำเพื่อการเพาะปลูก 940 ล้าน ลบ.ม.

**พื้นที่ลุ่มต่ำ 10 ทุ่ง**

ฝั่งซ้ายชียนาก-น้ำลึก	โพธิ์พระยา	บางบาล-บ้านแพน
บางกุ่ม	ท่าเรือ	ท่าไม้
เจ้าเจ็ด	บางกุ้ง	ผักไห่
เสียวราด		

ส่วนบริหารจัดการน้ำ สำนักบริหารจัดการน้ำและอุทกวิทยา



# ชป.เตรียมความพร้อมเครื่องจักร-เครื่องมือ ช่วยเหลือ ฤดูแล้ง ทั่วประเทศ ปี 2566

## ส่วนบริหารเครื่องจักรกลที่ 1 เชียงใหม่

- เครื่องสูบน้ำ 165 เครื่อง
- เครื่องพลิกดินน้ำ 10 เครื่อง
- รถบรรทุกน้ำ 49 คัน
- เครื่องจักรกลสนับสนุนอื่นๆ 226 หน่วย



## ส่วนบริหารเครื่องจักรกลที่ 5 พระนครศรีอยุธยา

- เครื่องสูบน้ำ 410 เครื่อง
- เครื่องพลิกดินน้ำ 39 เครื่อง
- รถบรรทุกน้ำ 117 คัน
- เครื่องจักรกลสนับสนุนอื่นๆ 346 หน่วย



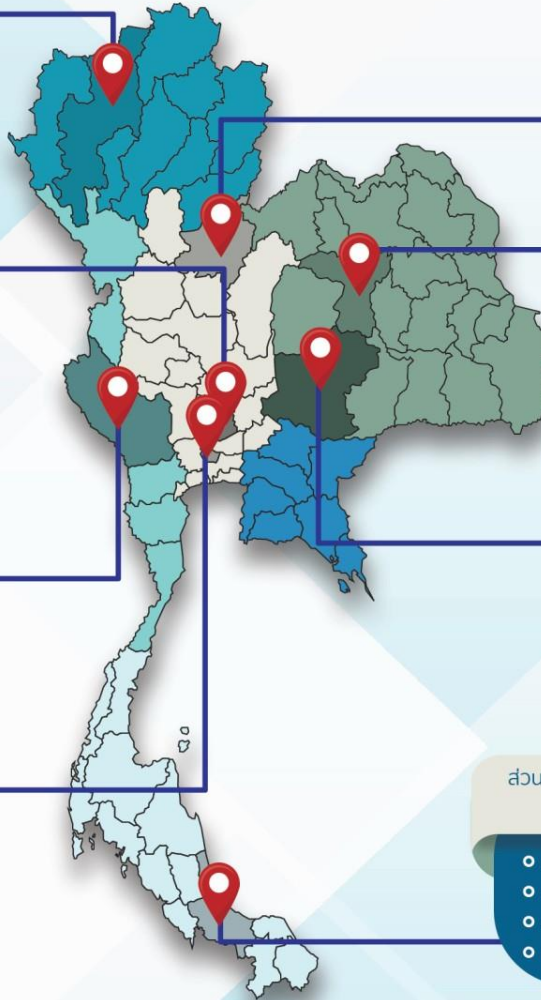
## ส่วนบริหารเครื่องจักรกลที่ 6 กาญจนบุรี

- เครื่องสูบน้ำ 344 เครื่อง
- เครื่องพลิกดินน้ำ 143 เครื่อง
- รถบรรทุกน้ำ 30 คัน
- เครื่องจักรกลสนับสนุนอื่นๆ 466 หน่วย



## ส่วนกลาง นนทบุรี

- เครื่องสูบน้ำ 127 เครื่อง
- เครื่องพลิกดินน้ำ 120 เครื่อง
- รถบรรทุกน้ำ 3 คัน
- เครื่องจักรกลสนับสนุนอื่นๆ 47 หน่วย



## ส่วนบริหารเครื่องจักรกลที่ 2 พิษณุโลก

- เครื่องสูบน้ำ 237 เครื่อง
- เครื่องพลิกดินน้ำ 23 เครื่อง
- รถบรรทุกน้ำ 43 คัน
- เครื่องจักรกลสนับสนุนอื่นๆ 294 หน่วย



## ส่วนบริหารเครื่องจักรกลที่ 3 ขอนแก่น

- เครื่องสูบน้ำ 346 เครื่อง
- เครื่องพลิกดินน้ำ 35 เครื่อง
- รถบรรทุกน้ำ 33 คัน
- เครื่องจักรกลสนับสนุนอื่นๆ 373 หน่วย



## ส่วนบริหารเครื่องจักรกลที่ 4 นครราชสีมา

- เครื่องสูบน้ำ 222 เครื่อง
- เครื่องพลิกดินน้ำ 176 เครื่อง
- รถบรรทุกน้ำ 44 คัน
- เครื่องจักรกลสนับสนุนอื่นๆ 199 หน่วย



## ส่วนบริหารเครื่องจักรกลที่ 7 สงขลา

- เครื่องสูบน้ำ 337 เครื่อง
- เครื่องพลิกดินน้ำ 71 เครื่อง
- รถบรรทุกน้ำ 39 คัน
- เครื่องจักรกลสนับสนุนอื่นๆ 268 หน่วย

## รวมทั้งประเทศ

- เครื่องสูบน้ำ 2,198 เครื่อง
- เครื่องพลิกดินน้ำ 617 เครื่อง
- รถบรรทุกน้ำ 351 คัน
- เครื่องจักรกลสนับสนุนอื่นๆ 2,219 หน่วย

รวมเป็น  
**5,382** หน่วย





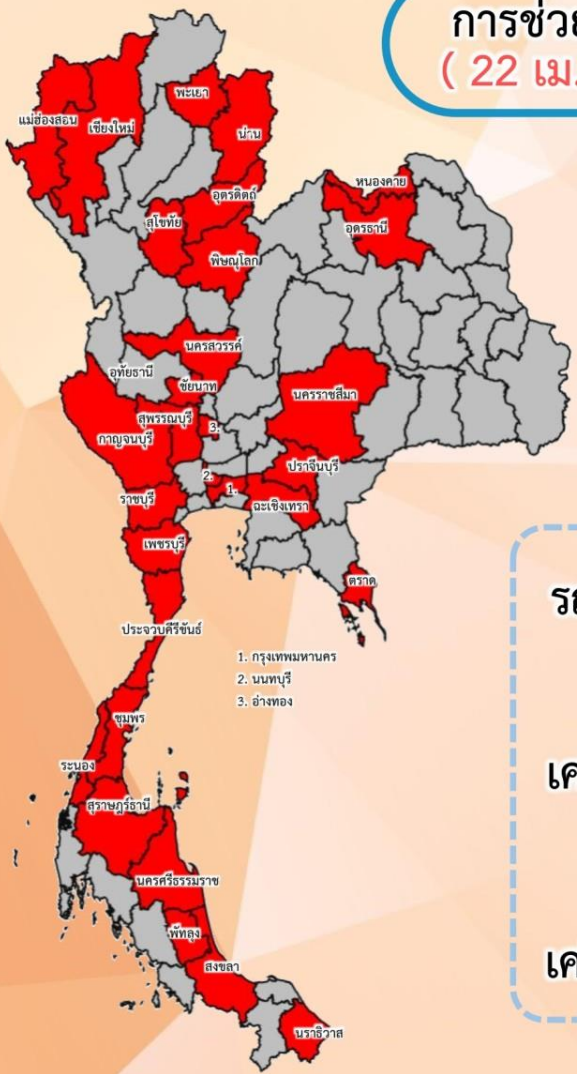
# การให้ความช่วยเหลือ กรมชลประทาน



# สรุปการให้ความช่วยเหลือเครื่องจักร-เครื่องมือ ช่วงฤดูแล้ง ปี 2565/66



การช่วยเหลือประจำสัปดาห์  
( 22 เม.ย.66 – 28 เม.ย.66 )



ช่วยเหลือประจำสัปดาห์รวม  
**30 จังหวัด**

รถบรรทุกน้ำ = 9 คัน  
ปริมาณน้ำรวม 430,000 ลิตร

เครื่องสูบน้ำ = 159 เครื่อง  
ปริมาณน้ำรวม 12.458 ล้าน ลบ.ม.

เครื่องจักรอื่นๆ = 7 หน่วย

การช่วยเหลือสะสม  
(ตั้งแต่ 1 พ.ย.65 – 28 เม.ย.66)



ช่วยเหลือสะสมรวม  
**50 จังหวัด**

รถบรรทุกน้ำ = 55 คัน  
ปริมาณน้ำรวม 3,987,000 ลิตร

เครื่องสูบน้ำ = 357 เครื่อง  
ปริมาณน้ำรวม 209.273 ล้าน ลบ.ม.

เครื่องจักรอื่นๆ = 30 หน่วย



# ผลการประชาสัมพันธ์สร้างการรับรู้สถานการณ์น้ำและการบริหารจัดการน้ำ



## ฤดูแล้ง ปี 2565/66 กรมชลประทาน



ระหว่างวันที่ 22 - 28 เมษายน 2566

1. ศูนย์เรียนรู้การเพิ่มประสิทธิภาพการผลิตสินค้าเกษตร (ศพก.)



จำนวน

**167** ครั้ง

สะสม 243 ครั้ง

เกษตรกร

**21,344** คน

สะสม 23,042 คน

2. คณะกรรมการจัดการชลประทาน (JMC)



จำนวน

**150** ครั้ง

สะสม 215 ครั้ง

เกษตรกร

**731** คน

สะสม 3,830 คน

3. กลุ่มผู้ใช้น้ำ



จำนวน

**539** ครั้ง

สะสม 2,345 ครั้ง

เกษตรกร

**6,125** คน

สะสม 68,776 คน

4. การประชาสัมพันธ์อื่นๆ



จำนวน

**787** ครั้ง

สะสม 6,340 ครั้ง

### รวมการประชาสัมพันธ์



จำนวนครั้งการประชาสัมพันธ์

**1,643** สะสม 9,143



จำนวนเกษตรกรที่ได้รับการฟังประชาสัมพันธ์

**28,200** สะสม 95,648



# โครงการจ้างแรงงานชลประทาน เพื่อช่วยเหลือเกษตรกร ประจำปีงบประมาณ พ.ศ. 2566 กรมชลประทาน



## หลักเกณฑ์การจ้างแรงงาน

## ลักษณะงานที่จ้าง

1

เกษตรกรที่ขึ้นทะเบียนกับกรมส่งเสริมการเกษตร หรือ **เกษตรกรในพื้นที่**

2

**สมาชิกกลุ่มผู้ใช้น้ำ** ของกรมชลประทาน ในพื้นที่

3

**ประชาชนและผู้ใช้งานทั่วไป** ในพื้นที่

4

หากแรงงานในพื้นที่ไม่เพียงพอ ให้พิจารณาจ้างเกษตรกร/แรงงานในพื้นที่ใกล้เคียง จากหมู่บ้าน ตำบล อำเภอ จังหวัด และลุ่มน้ำ ตามลำดับ

งานซ่อมแซม บำรุงรักษา ขุดลอก ปรับปรุง งานชลประทาน โครงการส่งเสริมการดำเนินงานอันเนื่องมาจากพระราชดำริ งานก่อสร้างแหล่งน้ำและระบบส่งน้ำเพื่อชุมชน/ชนบท แก้มลิง การจัดการคุณภาพน้ำ





# ศูนย์ปฏิบัติการน้ำอัจฉริยะ (SWOC) กรมชลประทาน