



สถานการณ์และการบริหารจัดการน้ำฤดูฝนปี 2566

วันที่ 5 มิถุนายน 2566

ศูนย์ปฏิบัติการน้ำอัจฉริยะ (SWOC)



สถานการณ์ฝน และสภาพภูมิอากาศ





คำหมายฤดูฝนของประเทศไทย ปี 2566



ปีนี้ ปริมาณฝนรวมของทั้งประเทศในช่วงฤดูฝนจะน้อยกว่าปี 2565 และจะน้อยกว่าค่าปกติประมาณ 5% (ปีที่แล้วสูงกว่าค่าปกติ 14%)

ฤดูฝนปีนี้ ของประเทศไทย

เริ่มต้น ในวันที่ 22 พฤษภาคม 2566

สิ้นสุดประมาณกลางเดือน ต.ค.

ฤดูฝนปีนี้ คาดว่า

พายุหมุนเขตร้อนจะเคลื่อนเข้าสู่ประเทศไทย จำนวน **1-2 ลูก**

โดยมีโอกาสสูงที่จะเคลื่อนผ่านบริเวณ **ภาคตะวันออกเฉียงเหนือและภาคเหนือ** ในช่วงเดือนสิงหาคมหรือกันยายน

สิงหาคมและกันยายน

ฝนตกชุกหนาแน่น

ระวัง !!



ฝนที่ตกสะสม น้ำท่วมฉับพลัน น้ำป่าไหลหลาก

กรมอุตุนิยมวิทยา

กระทรวงดิจิทัลเพื่อเศรษฐกิจและสังคม

ข้อมูล ณ วันที่ 19 พ.ค. 66

ส.ค. - ก.ย.

ฝนตกชุกหนาแน่น

ฝนตก **60-80%** ของพื้นที่เป็นส่วนใหญ่
กับมีฝนหนักหลายพื้นที่และหนักมากในบางแห่ง
ซึ่งจะก่อให้เกิดสภาวะน้ำท่วมฉับพลัน
น้ำป่าไหลหลาก รวมทั้งน้ำล้นตลิ่งได้ในบางพื้นที่

ตุลาคม

บริเวณภาคเหนือและภาคตะวันออกเฉียงเหนือ
มีฝนลดลงและเริ่มจะมีอากาศหนาวเย็นในตอนเช้า
โดยเฉพาะตอนบนของภาค
บริเวณภาคกลาง ภาคตะวันออกและภาคใต้
มีฝนตกชุกหนาแน่นต่อไป กับมีฝนตกหนักหลาย
พื้นที่และหนักมากในบางแห่ง

กลาง มิ.ย. - กลาง ก.ค.

ปริมาณและการกระจายของฝนลดลง

อาจก่อให้เกิดสภาวะฝนทิ้งช่วงในหลายพื้นที่
เกิดการขาดแคลนน้ำด้านการเกษตร โดยเฉพาะ
พื้นที่ที่แล้งซ้ำซากนอกเขตชลประทาน

ฝนตกต่อเนื่อง

ฝนตก **40-60%** ของพื้นที่
กับมีฝนหนักบางพื้นที่

โดยเฉพาะ ภาคตะวันออกและภาคใต้ฝั่ง
ตะวันตกมีฝนตก **60-80%** ของพื้นที่ กับมี
ฝนหนักถึงหนักมากในบางแห่ง

climate@tmd.go.th
www.climate.tmd.go.th
02-399-3290





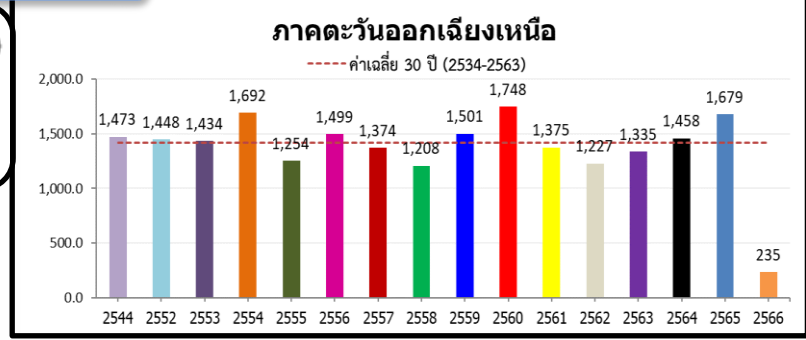
ปริมาณฝนสะสม (1 ม.ค. - 5 พ.ค. 2566)

ฝนสะสมต่ำกว่าค่าปกติ **34%**

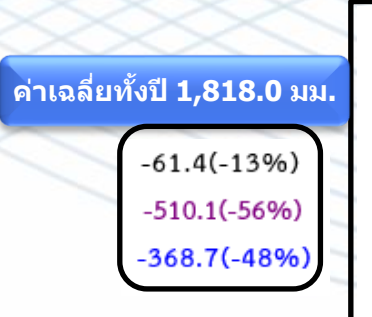
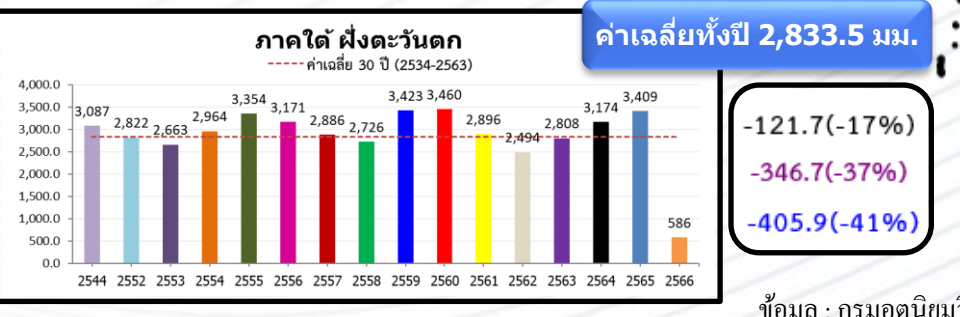
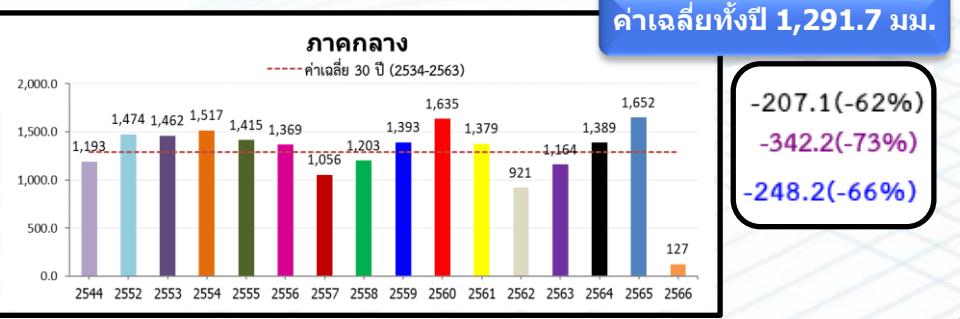
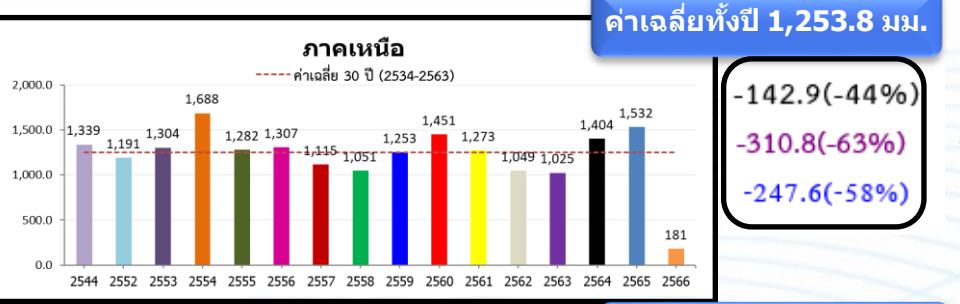
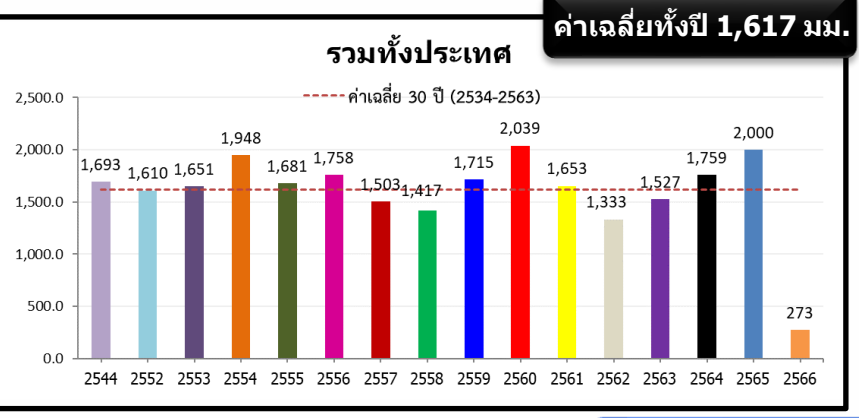
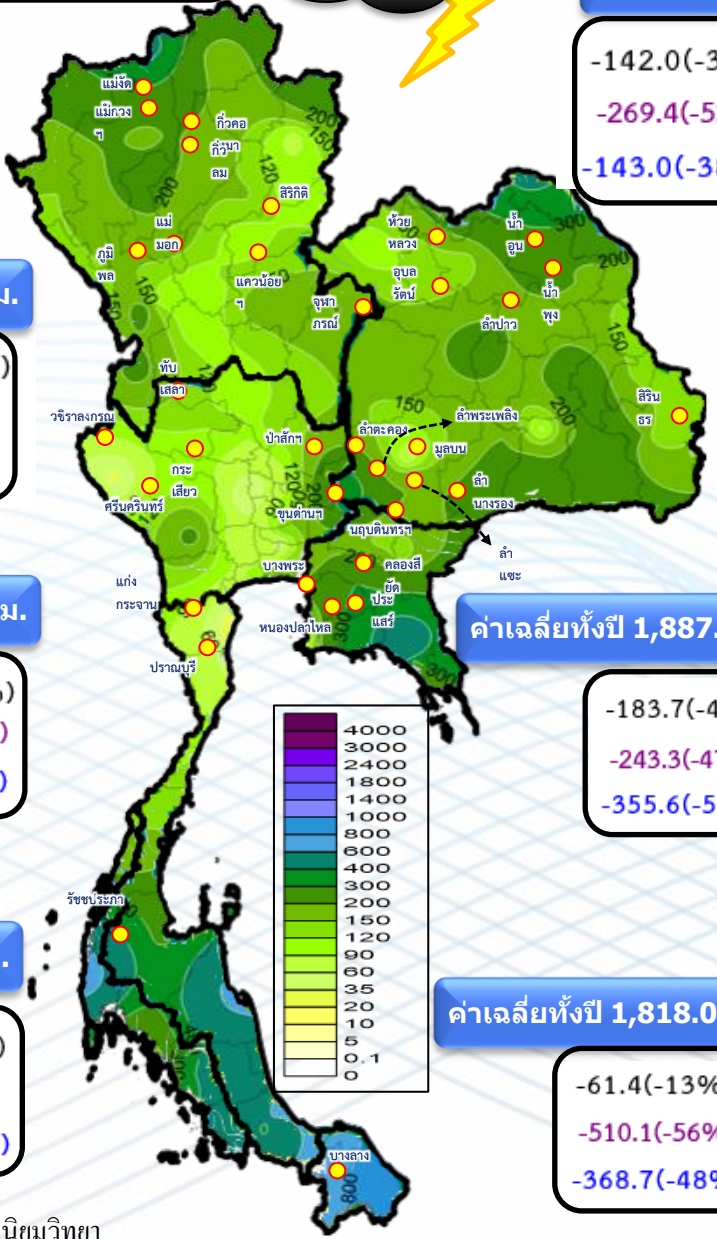
-139.9(-34%)
-329.8(-55%)
-270.1(-50%)

ค่าเฉลี่ยทั้งปี 1,420.8 มม.

-142.0(-38%)
-269.4(-53%)
-143.0(-38%)

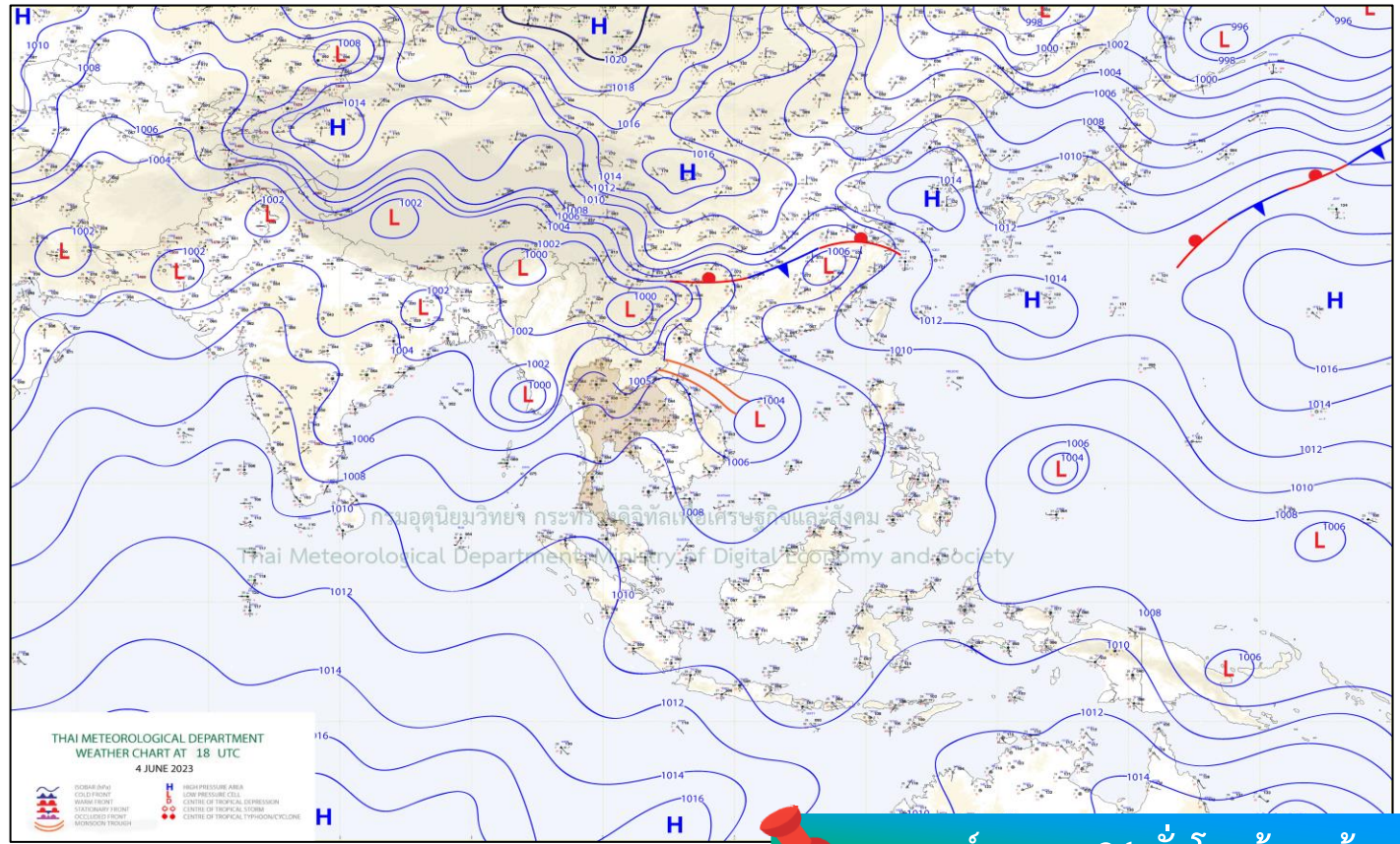
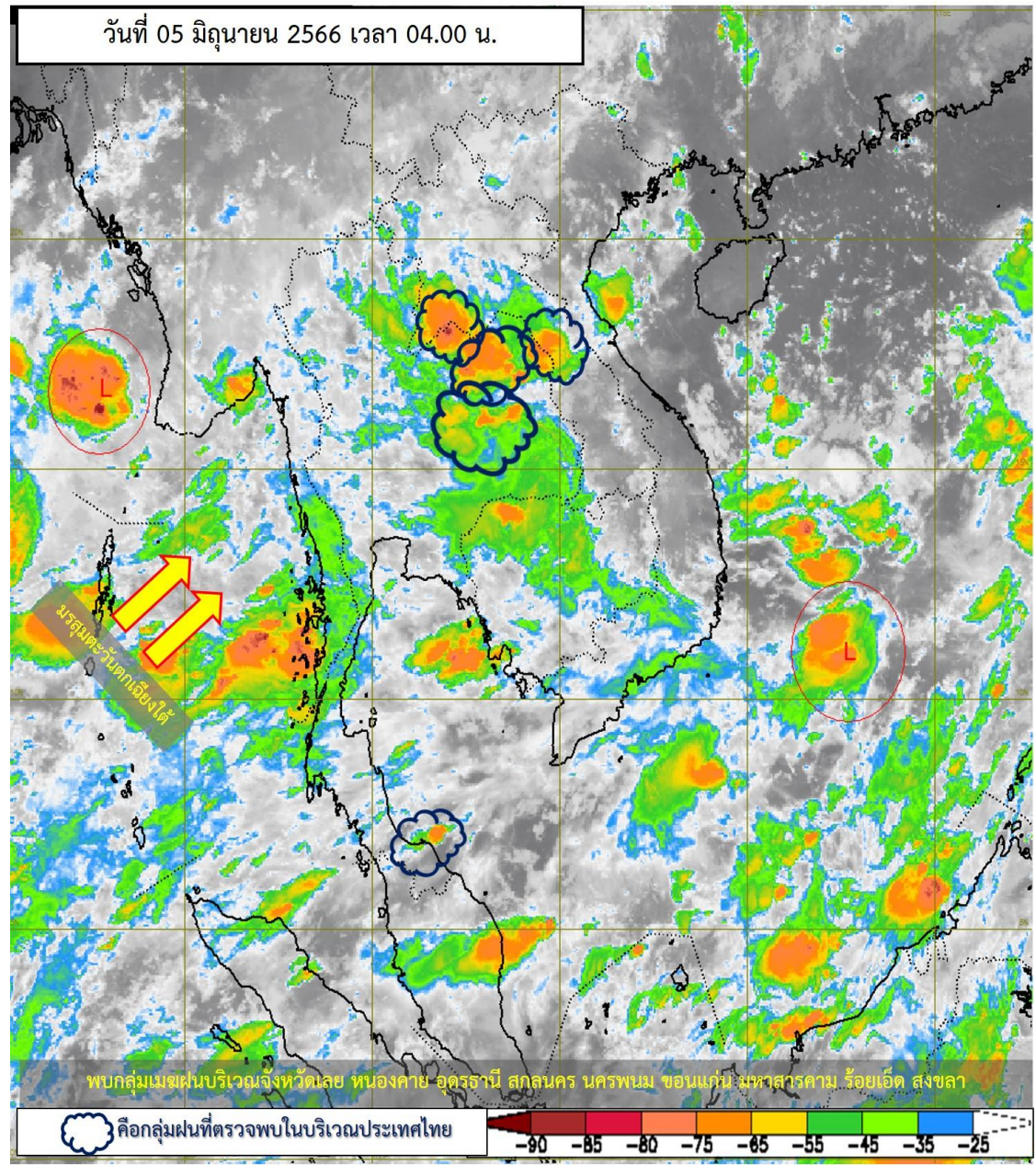


หมายเหตุ
ตัวเลขสีดำ คือ ปี 66 เทียบกับค่าเฉลี่ย 30 ปี (2534-2563)
ตัวเลขสีม่วง คือ ปี 66 เทียบ ปี 65 (ณ วันเดียวกัน)
ตัวเลขสีน้ำเงิน คือ ปี 66 เทียบ ปี 44 (ณ วันเดียวกัน)



สภาพภูมิอากาศ ประจำวันที่ 5 มิถุนายน 2566

วันที่ 05 มิถุนายน 2566 เวลา 04.00 น.

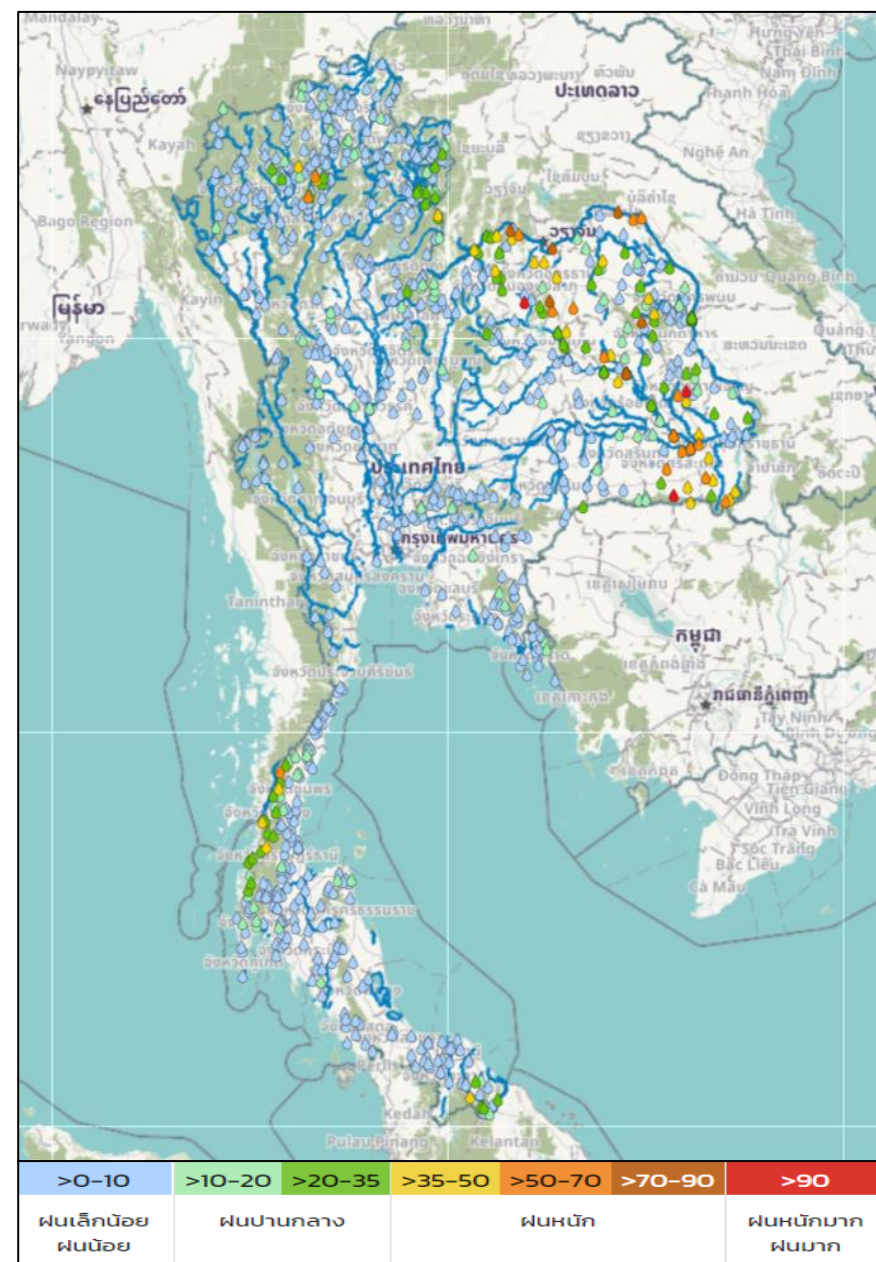


พยากรณ์อากาศ 24 ชั่วโมงข้างหน้า

ประเทศไทยมีฝนฟ้าคะนองเพิ่มขึ้น โดยมีฝนตกหนักบางแห่ง ทั้งนี้เนื่องจากมรสุมตะวันตกเฉียงใต้กำลังค่อนข้างแรงที่พัดปกคลุมทะเลอันดามัน ประเทศไทย และอ่าวไทย มีกำลังแรงขึ้น ประกอบกับมีหย่อมความกดอากาศต่ำกำลังแรงปกคลุมชายฝั่งประเทศเมียนมา และร่องมรสุมพาดผ่านภาคตะวันออกเฉียงเหนือ และประเทศลาว เข้าสู่หย่อมความกดอากาศต่ำบริเวณทะเลจีนใต้



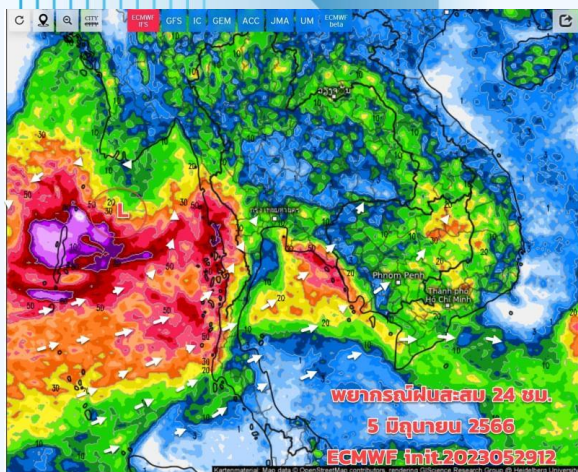
ปริมาณฝนสะสม 24 ชั่วโมงย้อนหลัง วันที่ 4 มิ.ย.66 – วันที่ 5 มิ.ย.66



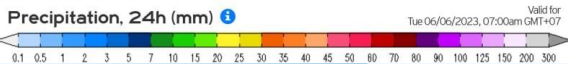
ชื่อสถานี	ที่ตั้ง	เวลา	ฝนสะสม (มม.)
รร. บ้านเพ็กเพ็ญ-ห้วยเคย	ต.หนองหว้า อ.เมืองหนองบัวลำภู จ.หนองบัวลำภู	06:00 น.	126.4
รพ.สศ.ทับทิมสยาม 07	ต.บักตอง อ.ขุนหาญ จ.ศรีสะเกษ	03:00 น.	100.4
โรงเรียนบ้านโนนหนามแท่ง	ต.โนนหนามแท่ง อ.เมืองอำนาจเจริญ จ.อำนาจเจริญ	06:00 น.	97.8
ท้ายฝายร้อยเอ็ด	ต.พระธาตุ อ.เขื่องขวิญ จ.ร้อยเอ็ด	06:00 น.	86.4
ฝายร้อยเอ็ด	ต.พระธาตุ อ.เขื่องขวิญ จ.ร้อยเอ็ด	05:00 น.	86.4
สวนสาธารณะหนองถิ่น ทม.หนองคาย	ต.มีชัย อ.เมืองหนองคาย จ.หนองคาย	06:00 น.	84
สถานีควบคุมไฟฟ้าฝายฝอยลม	ต.ทับกุง อ.หนองแสง จ.อุดรธานี	06:00 น.	77.4
อบต.บึงกาฬ	ต.บึงกาฬ อ.บึงกาฬ จ.บึงกาฬ	06:00 น.	77.2
บ้านนาจิว	ต.นาจิว อ.สังคม จ.หนองคาย	05:00 น.	74.5
โรงเรียนบ้านหลุมเลา	ต.หลุมเลา อ.ภูพาน จ.สกลนคร	06:00 น.	73.8



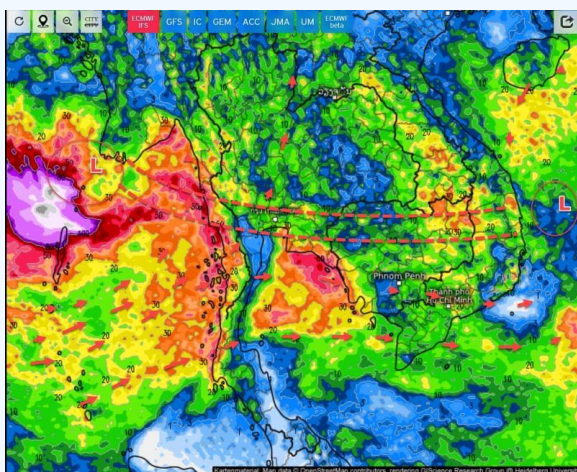
พยากรณ์ฝนสะสมรายวัน จากแบบจำลองบรรยากาศเชิงตัวเลข GFS วันที่ 5 มิ.ย. – 11 มิ.ย. 66



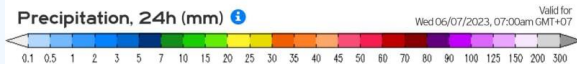
พยากรณ์ฝนสะสม 24 ชม.
5 มิถุนายน 2566
ECMWF init.2023052912



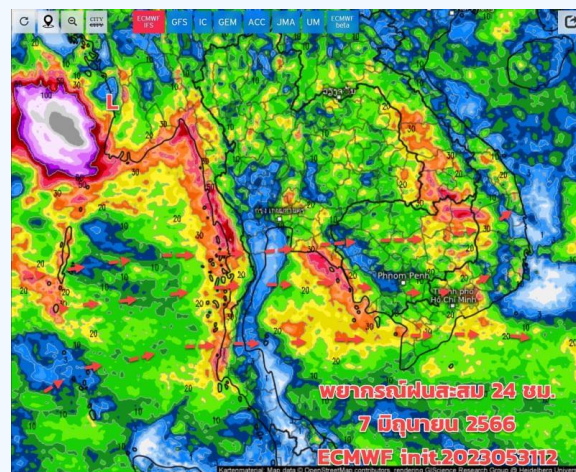
วันที่ 5 มิ.ย. 2566



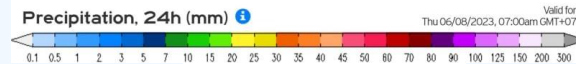
พยากรณ์ฝนสะสม 24 ชม.
6 มิถุนายน 2566
ECMWF init.2023053112



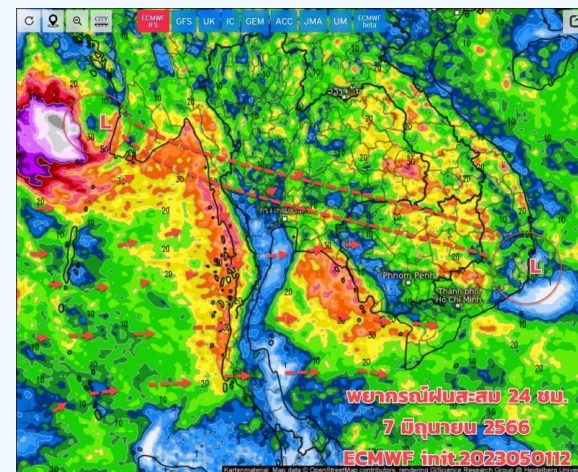
วันที่ 6 มิ.ย. 2566



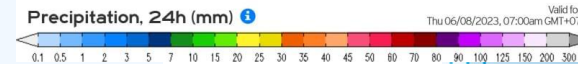
พยากรณ์ฝนสะสม 24 ชม.
7 มิถุนายน 2566
ECMWF init.2023053112



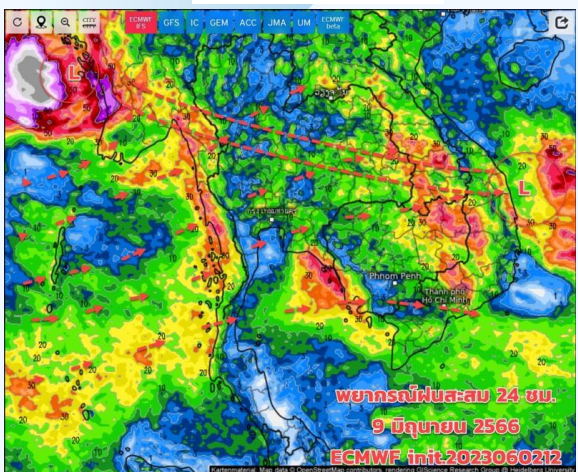
วันที่ 7 มิ.ย. 2566



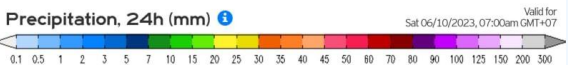
พยากรณ์ฝนสะสม 24 ชม.
7 มิถุนายน 2566
ECMWF init.2023050112



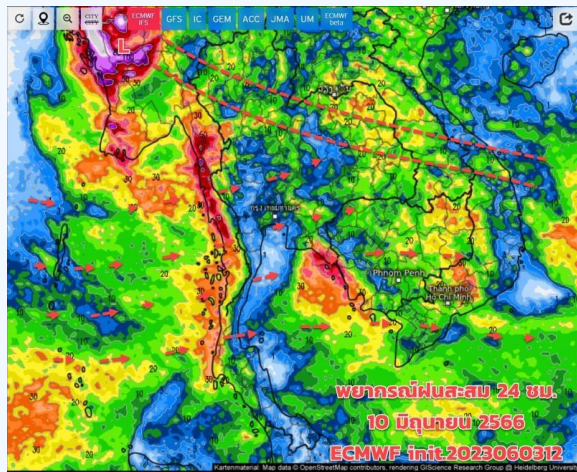
วันที่ 8 มิ.ย. 2566



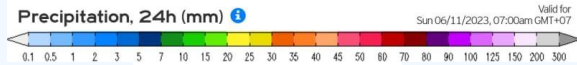
พยากรณ์ฝนสะสม 24 ชม.
9 มิถุนายน 2566
ECMWF init.2023060212



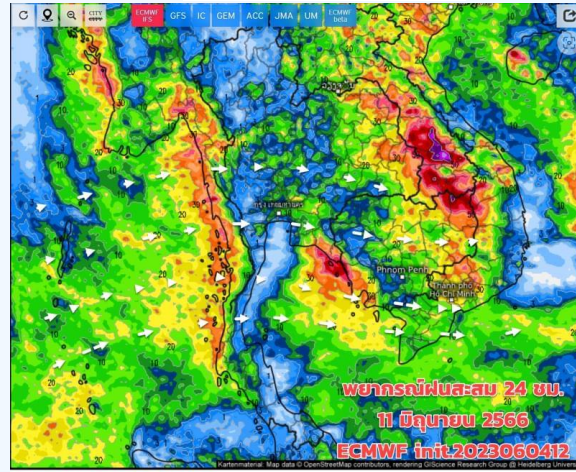
วันที่ 9 มิ.ย. 2566



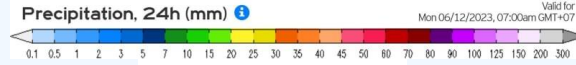
พยากรณ์ฝนสะสม 24 ชม.
10 มิถุนายน 2566
ECMWF init.2023060312



วันที่ 10 มิ.ย. 2566



พยากรณ์ฝนสะสม 24 ชม.
11 มิถุนายน 2566
ECMWF init.2023060412



วันที่ 11 มิ.ย. 2566

การคาดหมาย

ช่วง 5-11 มิ.ย.66 ฝนจะเริ่มเพิ่มขึ้น เนื่องจากมรสุมตะวันตกเฉียงใต้ ที่พัดปกคลุมประเทศไทยมีกำลังปานกลางถึงค่อนข้างแรง ประกอบกับมีร่องมรสุมพาดผ่านบริเวณประเทศไทยตอนบน จึงทำให้มีฝน/ฝนฟ้าคะนองเพิ่มขึ้น บริเวณประเทศไทยตอนบน (ภาคเหนือ ภาคอีสาน ภาคกลาง กทม.และปริมณฑล) ส่วนภาคตะวันออก (ระยอง จันทบุรี ตราด) และภาคใต้ด้านรับมรสุม (ระนอง พังงา ภูเก็ต กระบี่ ตรัง) ยังมีฝนตกต่อเนื่อง และตกหนักบางแห่ง ต้องระวัง ฝนตกหนัก น้ำท่วมฉับพลัน น้ำป่าไหลหลาก ในระยะนี้



สถานการณ์น้ำในอ่างเก็บน้ำ และสถานการณ์น้ำท่า

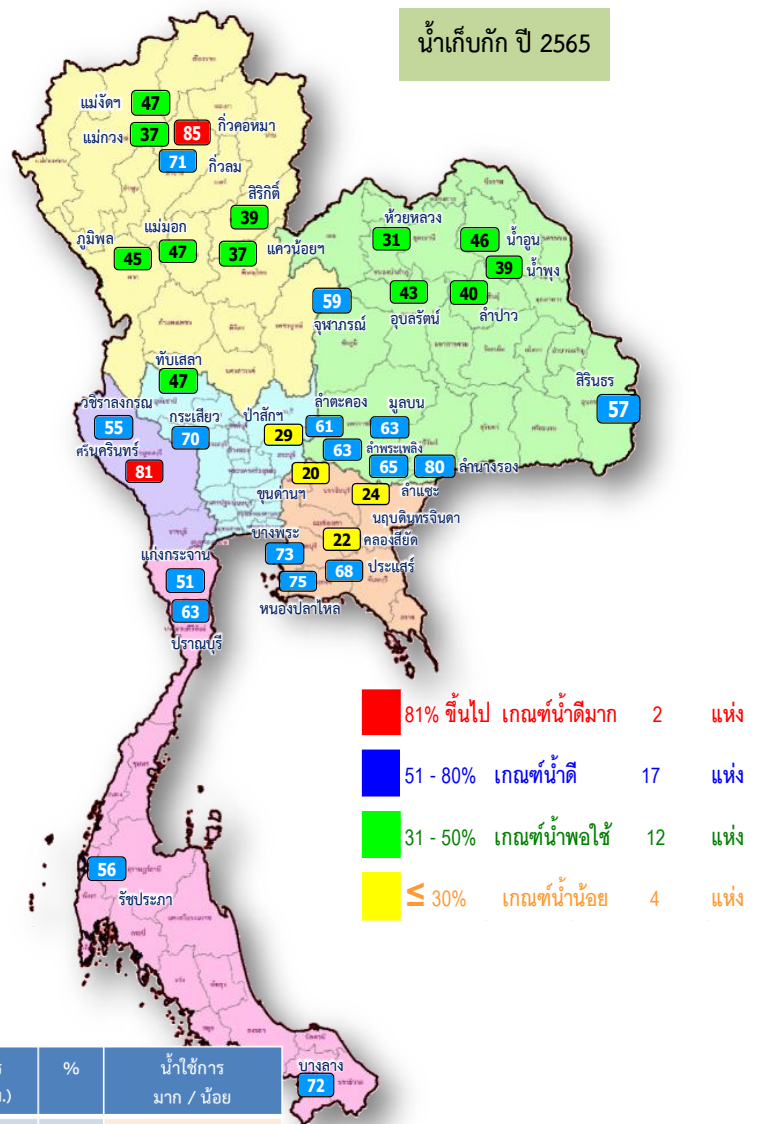
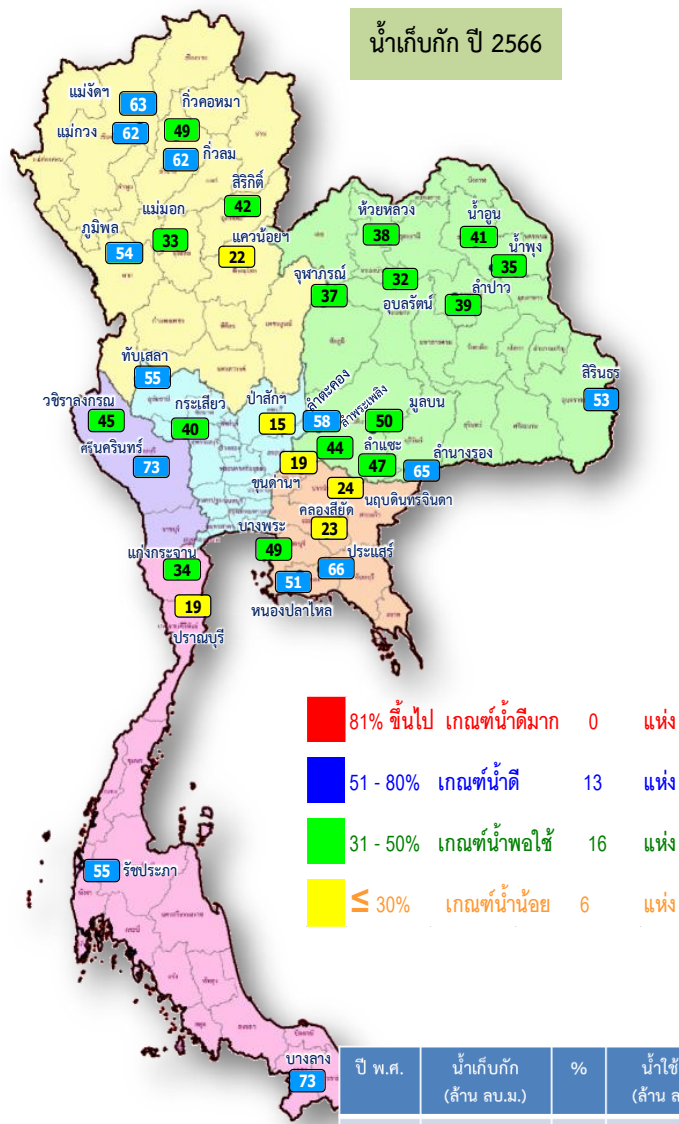




สถานการณ์น้ำในอ่างเก็บน้ำ และสถานการณ์น้ำท่า



ปริมาณน้ำเก็บกักในอ่างเก็บน้ำขนาดใหญ่ วันที่ 5 มิถุนายน 2566

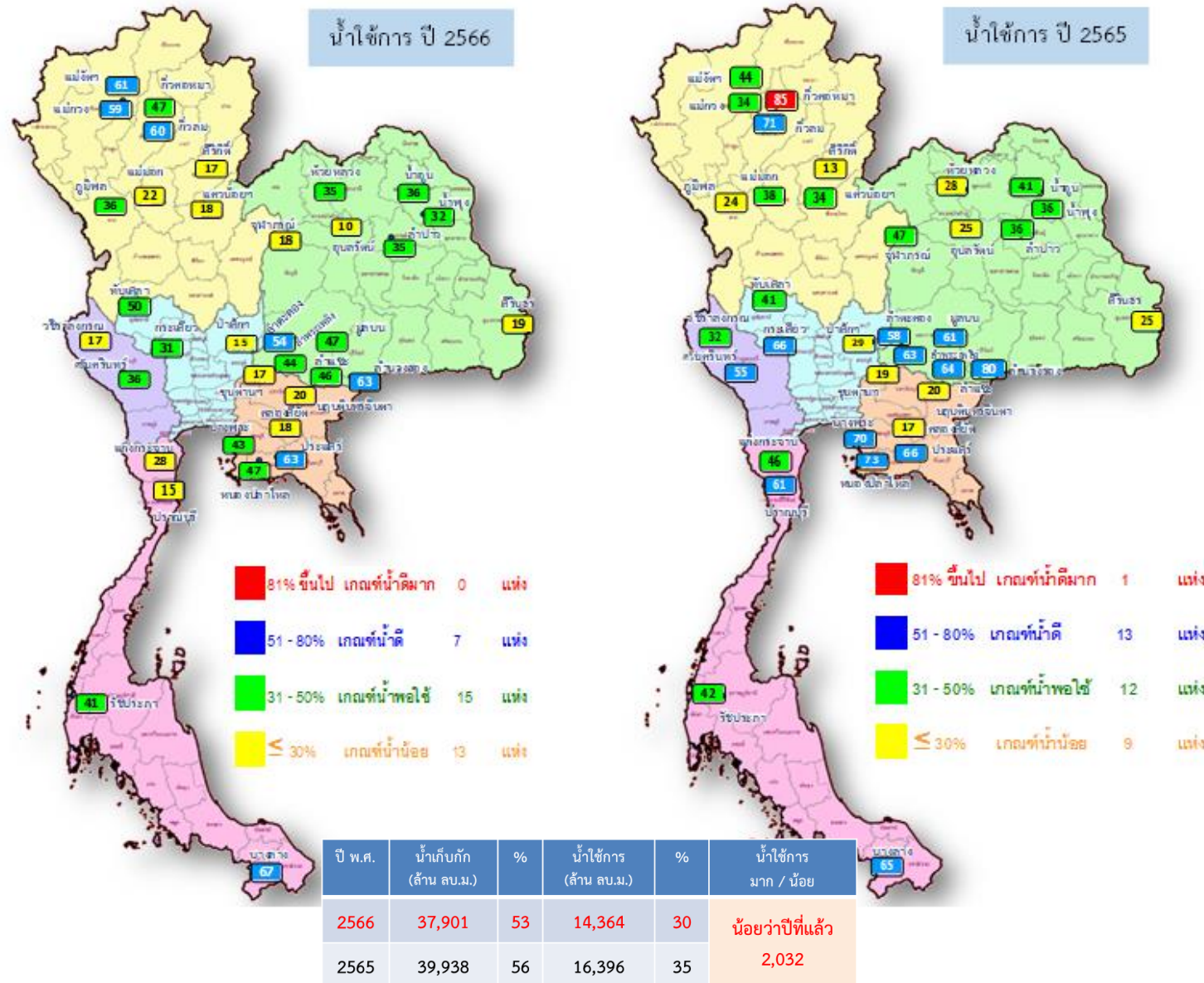


ปี พ.ศ.	น้ำเก็บกัก (ล้าน ลบ.ม.)	%	น้ำใช้การ (ล้าน ลบ.ม.)	%	น้ำใช้การมาก / น้อย
2566	37,901	53	14,364	30	น้อยกว่าปีที่แล้ว
2565	39,938	56	16,396	35	2,032

ภาค อ่างเก็บน้ำเขื่อน	ความจุ ที่ รนส. (ล้าน ม.³)	ความจุ ที่ รนท. (ล้าน ม.³)	ความจุ น้ำใช้การ (ล้าน ม.³)	ณ วันนี้									ปริมาณน้ำ ไหลลง วันนี้ (ล้าน ม.³)	ปริมาณน้ำ ระบาย วันนี้ (ล้าน ม.³)
				ปี 2565			ปี 2566							
				ปริมาตร (ล้าน ม.³)	% รณท.	ปริมาตร (ล้าน ม.³)	% รณท.	ปริมาตรใช้การ (ล้าน ม.³)	% รณท.	% ใช้การ				
ภาคเหนือ														
ภูมิพล*	13,462	13,462	9,662	6,097	45	7,290	54	3,490	26	36	0.00	32.00		
สิริกิติ์*	10,508	9,510	6,660	3,722	39	4,006	42	1,156	12	17	1.42	16.98		
แม่จันทมบурณชล	323	265	253	123	47	167	63	155	58	61	0.07	0.05		
แม่จางอุดมธรา	295	263	249	98	37	162	62	148	56	59	0.38	0.06		
กัวลอม	106	106	103	76	71	65	62	62	58	60	0.42	0.54		
กัวลอมหมา	209	170	164	145	85	84	49	78	46	47	0.00	0.05		
แควน้อยบำรุงแดน	1,080	939	896	344	37	203	22	160	17	18	0.00	1.73		
แม่มอก	110	110	94	52	47	36	33	20	18	22	0.00	0.05		
ภาคตะวันออกเฉียงเหนือ														
ห้วยหลวง	136	136	129	42	31	52	38	45	33	35	0.41	0.11		
น้ำอูน	780	520	475	239	46	215	41	170	33	36	2.15	0.00		
น้ำพุง*	200	165	157	65	39	58	35	50	30	32	0.00	0.46		
จุฬารามย์*	181	164	127	96	59	60	37	23	14	18	0.06	0.00		
อุบลรัตน์*	4,640	2,431	1,850	1,038	43	772	32	191	8	10	0.11	0.82		
ลำปาว	2,450	1,980	1,880	782	40	766	39	666	34	35	1.08	0.26		
ลำตะคอง	445	314	292	192	61	181	58	159	50	54	0.00	0.26		
ลำพระเพลิง	242	155	154	98	63	69	44	67	43	44	0.05	0.00		
มูลบน	350	141	134	89	63	70	50	63	45	47	0.00	0.03		
ลำแจะ	325	275	268	179	65	130	47	123	45	46	0.00	0.12		
ลำนางรอง	197	121	118	97	80	78	65	75	62	63	0.00	0.00		
สิรินธร*	1,966	1,966	1,135	1,119	57	1,047	53	215	11	19	0.00	2.06		
ภาคกลาง														
ป่าสักชลสิทธิ์	960	960	957	281	29	148	15	145	15	15	0.00	1.30		
ทับเสลา	190	160	143	76	47	88	55	71	45	50	0.00	0.00		
กระเสียว	390	299	259	211	70	120	40	80	27	31	0.00	1.44		
ภาคตะวันตก														
ศรีนครินทร์*	18,770	17,745	7,480	14,375	81	12,957	73	2,692	15	36	1.81	20.05		
วชิราลงกรณ*	11,000	8,860	5,848	4,876	55	4,028	45	1,016	11	17	0.00	8.06		
ภาคตะวันออก														
ขุนด่านปราการชล	225	224	219	46	20	43	19	38	17	17	0.22	0.42		
คลองสียัด	450	420	390	94	22	98	23	68	16	18	0.10	0.14		
บางพระ	127	117	105	86	73	57	49	45	38	43	0.02	0.40		
หนองปลาไหล	206	164	150	123	75	84	51	70	43	47	0.00	0.44		
ประแสร์	322	295	275	200	68	194	66	174	59	63	0.00	0.47		
นฤปดินทรจินดา	338	295	281	72	24	72	24	57	19	20	0.05	0.00		
ภาคใต้														
แก่งกระจาน	900	710	645	363	51	244	34	179	25	28	0.77	2.59		
ปราณบุรี	490	391	373	246	63	74	19	56	14	15	0.07	0.29		
รัชชประภา*	6,144	5,639	4,287	3,146	56	3,114	55	1,763	31	41	3.08	6.53		
บางลาง*	1,590	1,454	1,178	1,047	72	1,068	73	791	54	67	2.46	6.04		
รวมทั้งประเทศ	77,891	70,926	47,389	39,936	56	37,901	53	14,364	20	30	14.73	103.73		



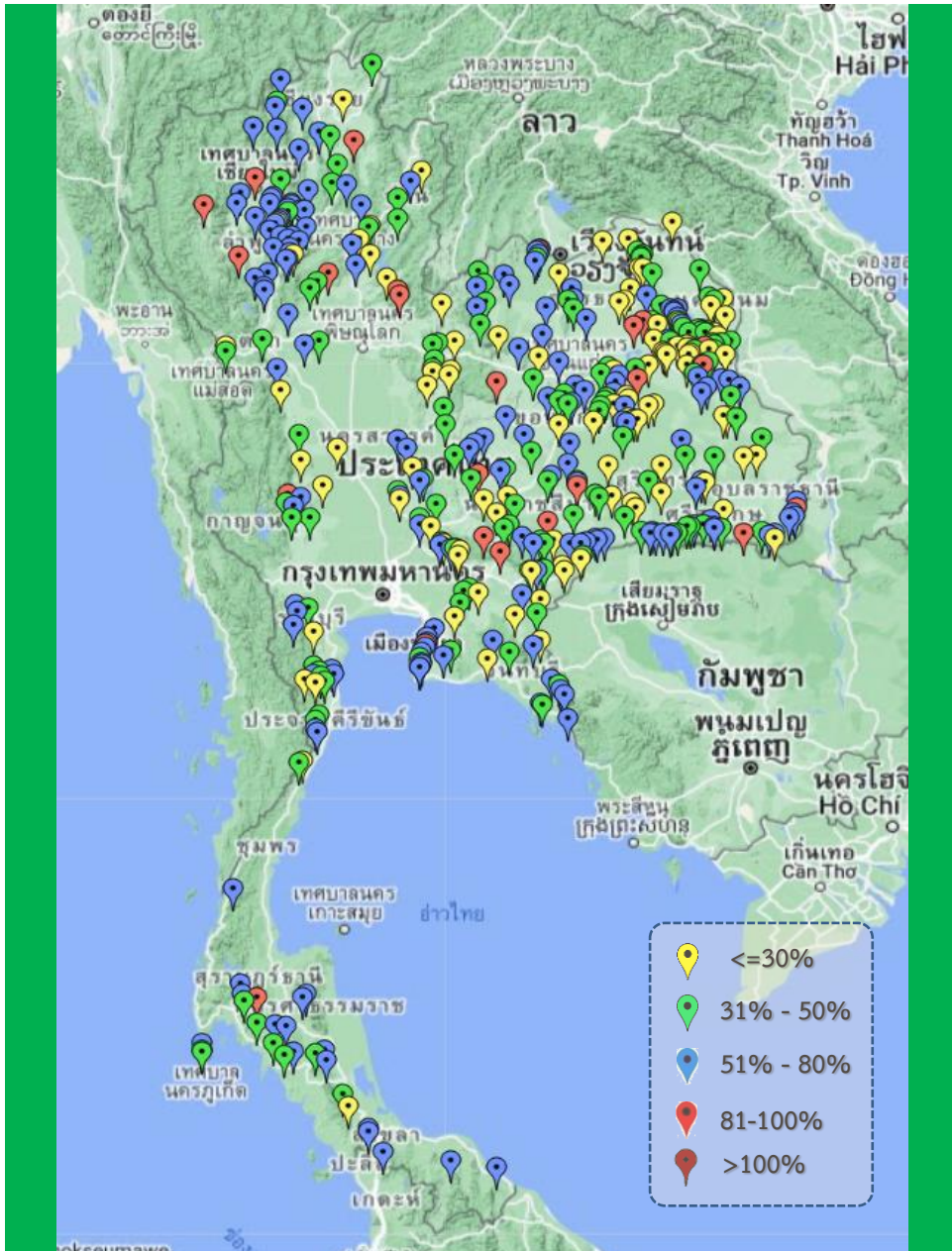
ปริมาณน้ำใช้การในอ่างเก็บน้ำขนาดใหญ่ วันที่ 5 มิถุนายน 2566



ภาค อ่างเก็บน้ำเขื่อน	ความจุ ที่ รนส. (ล้าน ม.³)	ความจุ ที่ รนค. (ล้าน ม.³)	ความจุน้ำ ใช้การ (ล้าน ม.³)	ณ วันที่						ปริมาณน้ำ ไหลลง วันนี้ (ล้าน ม.³)	ปริมาณน้ำ ระบาย วันนี้ (ล้าน ม.³)
				ปี 2565		ปี 2566		ปริมาณน้ำ ใช้การ (ล้าน ม.³)	% ใช้การ		
				ปริมาตร (ล้าน ม.³)	% รณค.	ปริมาตร (ล้าน ม.³)	% รณค.				
ภาคเหนือ											
ภูมิพล*	13,462	13,462	9,662	6,097	45	7,290	54	3,490	36	0.00	32.00
สิริกิติ์*	10,508	9,510	6,660	3,722	39	4,006	42	1,156	17	1.42	16.98
แม่จันตมบурนัชล	323	265	253	123	47	167	63	155	61	0.07	0.05
แม่กวางอุดมธาราร	295	263	249	98	37	162	62	148	59	0.38	0.06
ก๊วลม	106	106	103	76	71	65	62	62	60	0.42	0.54
ก๊วคหามา	209	170	164	145	85	84	49	78	47	0.00	0.05
แควน้อยบำรุงแตด	1,080	939	896	344	37	203	22	160	18	0.00	1.73
แม่มอก	110	110	94	52	47	36	33	20	22	0.00	0.05
ภาคตะวันออกเฉียงเหนือ											
ห้วยหลวง	136	136	129	42	31	52	38	45	35	0.41	0.11
น้ำอูน	780	520	475	239	46	215	41	170	36	2.15	0.00
น้ำพุง*	200	165	157	65	39	58	35	50	32	0.00	0.46
จุฬารักษ์*	181	164	127	96	59	60	37	23	18	0.06	0.00
อุบลรัตน์*	4,640	2,431	1,850	1,038	43	772	32	191	10	0.11	0.82
ลำปาว	2,450	1,980	1,880	782	40	766	39	666	35	1.08	0.26
ลำตะคอง	445	314	292	192	61	181	58	159	54	0.00	0.26
ลำพระเพลิง	242	155	154	98	63	69	44	67	44	0.05	0.00
มูลบน	350	141	134	89	63	70	50	63	47	0.00	0.03
ลำแซะ	325	275	268	179	65	130	47	123	46	0.00	0.12
ลำน้ำรอง	197	121	118	97	80	78	65	75	63	0.00	0.00
สิรินธร*	1,966	1,966	1,135	1,119	57	1,047	53	215	19	0.00	2.06
ภาคกลาง											
ป่าสักชลสิทธิ์	960	960	957	281	29	148	15	145	15	0.00	1.30
ทับเสลา	190	160	143	76	47	88	55	71	50	0.00	0.00
กระเสียว	390	299	259	211	70	120	40	80	31	0.00	1.44
ภาคตะวันตก											
ศรีนครินทร์*	18,770	17,745	7,480	14,375	81	12,957	73	2,692	36	1.81	20.05
วชิราลงกรณ*	11,000	8,860	5,848	4,876	55	4,028	45	1,016	17	0.00	8.06
ภาคตะวันออก											
ขุนด่านปราการชล	225	224	219	46	20	43	19	38	17	0.22	0.42
คลองสิียด	450	420	390	94	22	98	23	68	18	0.10	0.14
บางพระ	127	117	105	86	73	57	49	45	43	0.02	0.40
หนองปลาไหล	206	164	150	123	75	84	51	70	47	0.00	0.44
ประแสร์	322	295	275	200	68	194	66	174	63	0.00	0.47
นฤปดินทรจินดา	338	295	281	72	24	72	24	57	20	0.05	0.00
ภาคใต้											
แก่งกระจาน	900	710	645	363	51	244	34	179	28	0.77	2.59
ปราณบุรี	490	391	373	246	63	74	19	56	15	0.07	0.29
รัชชประภา*	6,144	5,639	4,287	3,146	56	3,114	55	1,763	41	3.08	6.53
บางลาง*	1,590	1,454	1,178	1,047	72	1,068	73	791	67	2.46	6.04
รวมทั้งประเทศ	80,106	70,926	47,389	39,936	56	37,901	53	14,364	30	14.73	103.73



สถานการณ์น้ำในอ่างเก็บน้ำขนาดกลาง วันที่ 5 มิถุนายน 2566



ภาค	ปริมาณน้ำอ่างเก็บน้ำขนาดกลาง จำนวน 435 แห่ง									
	จำนวนอ่าง	ความจุ	ใช้การ	ปี 2565	% รนท.	ปี 2566	% รนท.	ใช้การปี 2566	% ใช้การ	
เหนือ	80	1,083	992	624	58	528	49	438	44	
ตะวันออกเฉียงเหนือ	226	2,061	1,892	1,278	62	963	47	797	42	
กลาง	27	419	393	202	48	140	33	115	29	
ตะวันตก	8	164	152	108	66	84	51	73	48	
ตะวันออก	52	1,006	949	588	58	388	39	332	35	
ใต้	42	679	626	529	78	342	50	288	46	
รวม	435	5,411	5,004	3,329	62	2,445	45	2,043	41	

สรุปอ่างขนาดกลางที่มีปริมาตรในช่วง ≤30%, >30 - 50% ,>50-80%, >80-100% และ >100%

ภาค	≤30%	>30-50%	>50-80%	>80-100%	>100%
เหนือ	10	16	47	7	0
ตอน.	61	77	75	13	0
ตะวันออก	13	16	21	2	0
กลาง	11	11	4	1	0
ตะวันตก	0	4	4	0	0
ใต้	5	15	21	1	0
รวม	100	139	172	24	0

รวมทั้งหมด 435 แห่ง



ปริมาณน้ำในอ่างเก็บน้ำขนาดใหญ่และขนาดกลาง วันที่ 5 มิถุนายน 2566

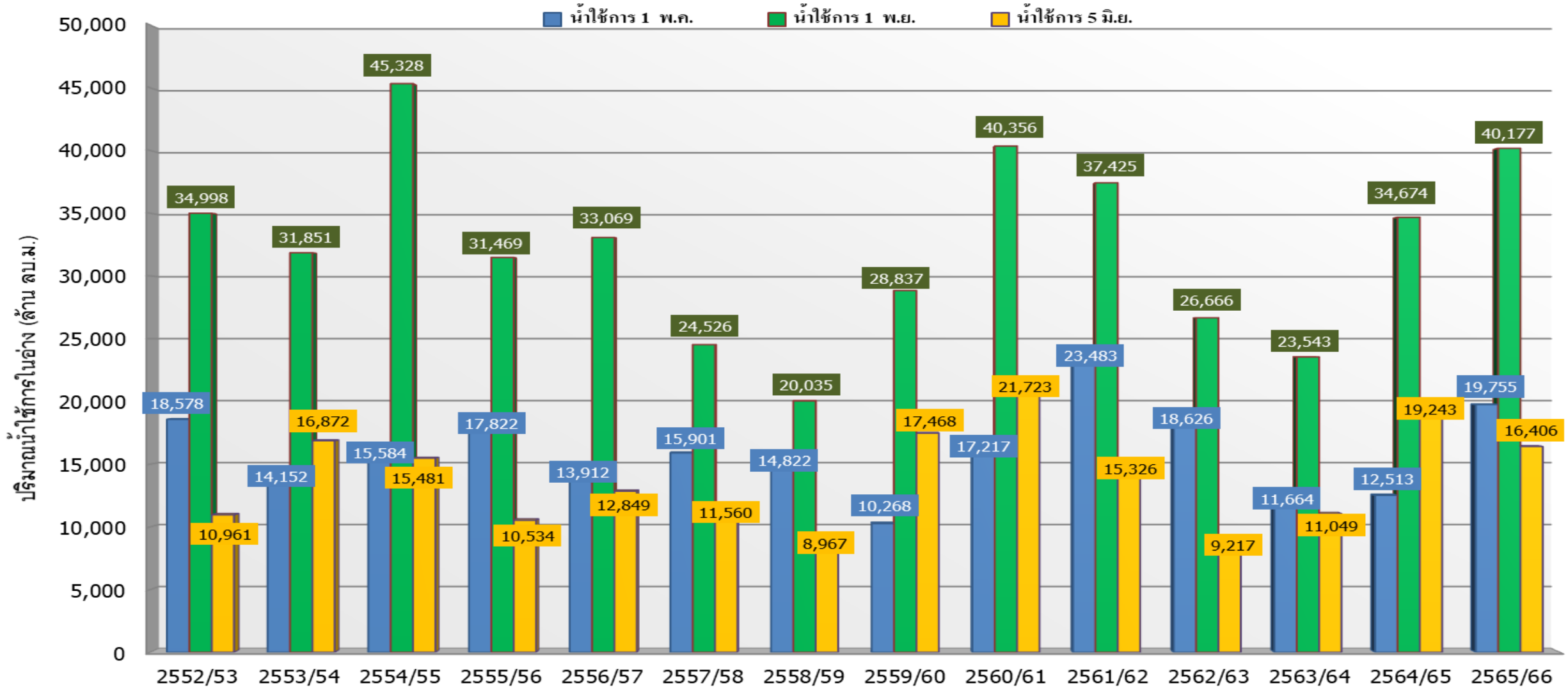


ภาค	ขนาดใหญ่				ขนาดกลาง				รวมอ่างขนาดใหญ่และกลาง						รับน้ำได้อีก	เปรียบเทียบปี 65 กับ 66		
	จำนวน	ความจุ	ปี 2566	% ความจุ อ่างฯ	จำนวน	ความจุ	ปี 2566	% ความจุ อ่างฯ	จำนวน	ความจุ	ปี2565		ปี2566			ปริมาณ	ปริมาณ	%
											ปริมาณ	%	ปริมาณ	%				
เหนือ	8	24,825	12,013	48	80	1,083	528	49	88	25,908	11,282	44	12,541	48	13,367	1,259	11	
ตอน.	12	8,368	3,499	42	226	2,061	963	47	238	10,429	5,315	51	4,462	43	5,967	-853	-16	
กลาง	3	1,419	356	25	27	419	140	33	30	1,838	769	42	496	27	1,341	-273	-35	
ตะวันตก	2	26,605	16,985	64	8	164	84	51	10	26,769	19,359	72	17,069	64	9,700	-2,290	-12	
ตะวันออก	6	1,515	548	36	52	1,006	388	39	58	2,520	1,209	48	936	37	1,585	-273	-23	
ใต้	4	8,194	4,500	55	42	679	342	50	46	8,874	5,333	60	4,842	55	4,032	-491	-9	
รวม	35	70,926	37,901	53	435	5,411	2,445	45	470	76,337	43,267	57	40,346	53	35,991	-2,921	-7	
ปริมาณน้ำใช้การ		47,384	14,364	30		5,004	2,043	41		52,388	19,318	37	16,406	31				

สามารถรับน้ำได้อีก **35,991** ล้าน ลบ.ม. (47%)

%น้ำใช้การ=(ปริมาณน้ำใช้การ/ความจุอ่าง)*100

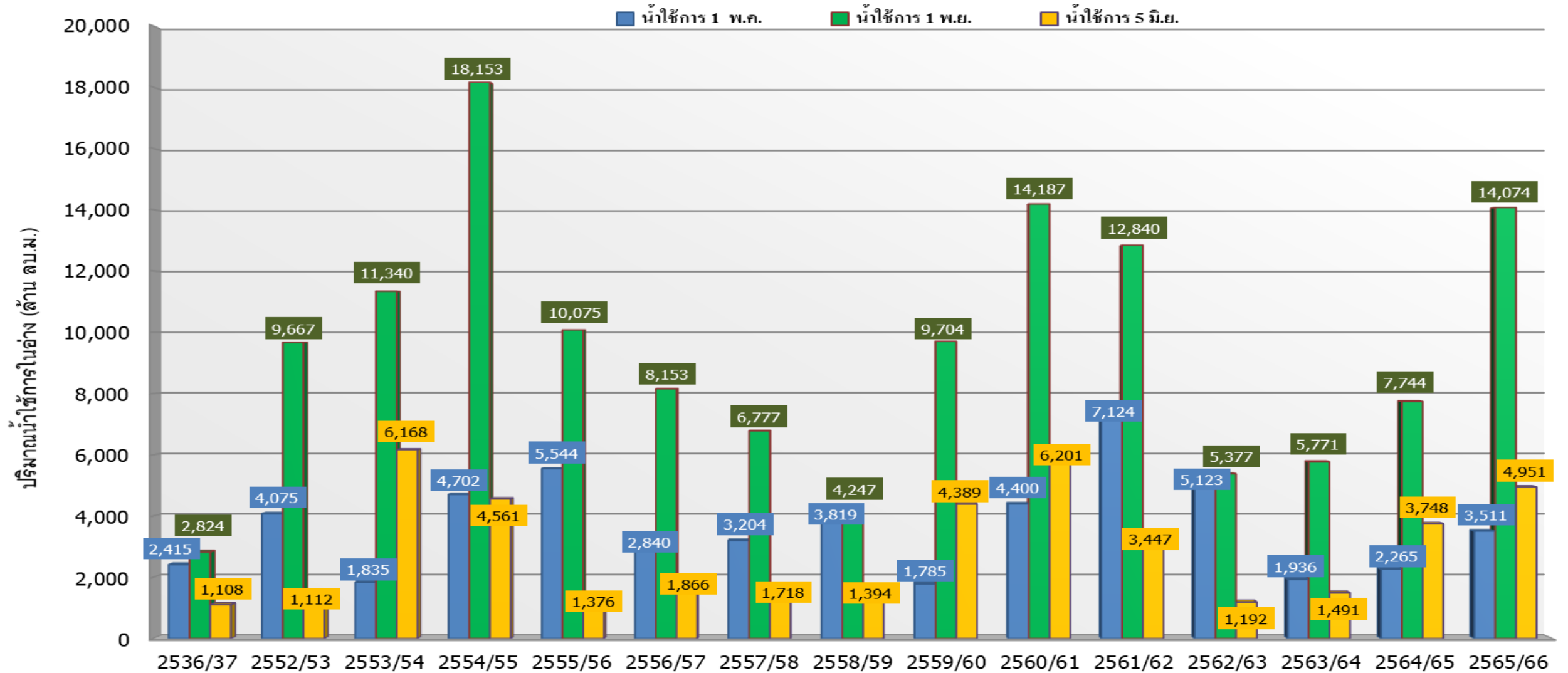
กราฟเปรียบเทียบปริมาณน้ำใช้การในอ่างเก็บน้ำขนาดใหญ่และขนาดกลาง ตั้งแต่ปี 2553 ถึง ปี 2566



ปี 25 (1)/(2)	2552/53	2553/54	2554/55	2555/56	2556/57	2557/58	2558/59	2559/60	2560/61	2561/62	2562/63	2563/64	2564/65	2565/66
(1) ■ น้ำใช้การ 1 พ.ค.	18,578	14,152	15,584	17,822	13,912	15,901	14,822	10,268	17,217	23,483	18,626	11,664	12,513	19,755
(1) ■ น้ำใช้การ 1 พ.ย.	34,998	31,851	45,328	31,469	33,069	24,526	20,035	28,837	40,356	37,425	26,666	23,543	34,674	40,177
(2) ■ น้ำใช้การ 5 มิ.ย.	10,961	16,872	15,481	10,534	12,849	11,560	8,967	17,468	21,723	15,326	9,217	11,049	19,243	16,406



กราฟเปรียบเทียบปริมาณน้ำใช้การในลุ่มน้ำเจ้าพระยา (ภูมิพล สิริกิติ์ แควน้อยฯ ป่าสักฯ) ปี 2536และตั้งแต่ปี 2553 ถึง ปี 2566



ปี 25 (1)/(2)	2536/37	2552/53	2553/54	2554/55	2555/56	2556/57	2557/58	2558/59	2559/60	2560/61	2561/62	2562/63	2563/64	2564/65	2565/66
(1) ■ น้ำใช้การ 1 พ.ค.	2,415	4,075	1,835	4,702	5,544	2,840	3,204	3,819	1,785	4,400	7,124	5,123	1,936	2,265	3,511
(1) ■ น้ำใช้การ 1 พ.ย.	2,824	9,667	11,340	18,153	10,075	8,153	6,777	4,247	9,704	14,187	12,840	5,377	5,771	7,744	14,074
(2) ■ น้ำใช้การ 5 มิ.ย.	1,108	1,112	6,168	4,561	1,376	1,866	1,718	1,394	4,389	6,201	3,447	1,192	1,491	3,748	4,951



ปริมาณน้ำใช้การ อ่างเก็บน้ำขนาดใหญ่และขนาดกลาง



5 มิ.ย. 66

ภาคเหนือ

ปี 2566	ปี 2565
5,706	4,437
ล้าน ลบ.ม.	ล้าน ลบ.ม.
มากกว่า 1,269 ล้าน ลบ.ม.	
รับน้ำได้อีก 13,367 ล้าน ลบ.ม.	

ภาคตะวันออกเฉียงเหนือ

ปี 2566	ปี 2565
2,645	3,048
ล้าน ลบ.ม.	ล้าน ลบ.ม.
น้อยกว่า -403 ล้าน ลบ.ม.	
รับน้ำได้อีก 5,967 ล้าน ลบ.ม.	

ภาคตะวันตก

ปี 2566	ปี 2565
3,780	6,073
ล้าน ลบ.ม.	ล้าน ลบ.ม.
น้อยกว่า -2,293 ล้าน ลบ.ม.	
รับน้ำได้อีก 9,700 ล้าน ลบ.ม.	

ภาคกลาง

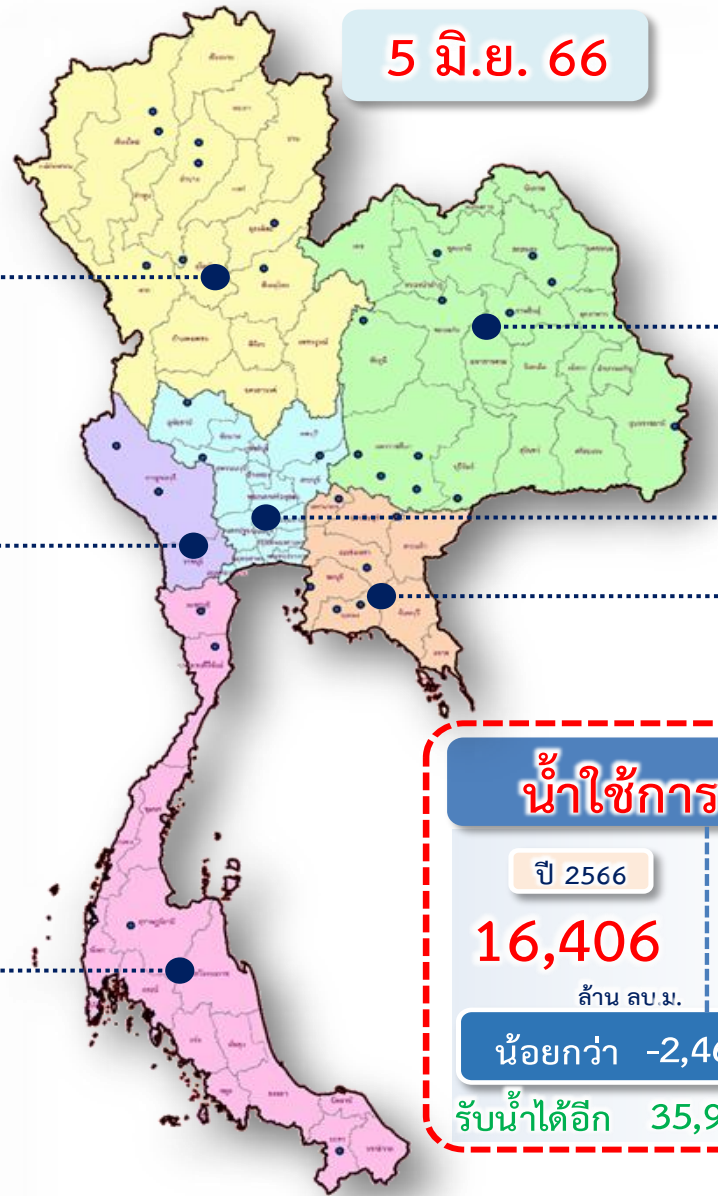
ปี 2566	ปี 2565
411	685
ล้าน ลบ.ม.	ล้าน ลบ.ม.
น้อยกว่า -274 ล้าน ลบ.ม.	
รับน้ำได้อีก 1,341 ล้าน ลบ.ม.	

ภาคใต้

ปี 2566	ปี 2565
3,078	3,568
ล้าน ลบ.ม.	ล้าน ลบ.ม.
น้อยกว่า -490 ล้าน ลบ.ม.	
รับน้ำได้อีก 4,032 ล้าน ลบ.ม.	

ภาคตะวันออก

ปี 2566	ปี 2565
785	1,062
ล้าน ลบ.ม.	ล้าน ลบ.ม.
น้อยกว่า -276 ล้าน ลบ.ม.	
รับน้ำได้อีก 1,585 ล้าน ลบ.ม.	



น้ำใช้การทั่วประเทศ

ปี 2566	ปี 2565
16,406	18,873
ล้าน ลบ.ม.	ล้าน ลบ.ม.
น้อยกว่า -2,467 ล้าน ลบ.ม.	
รับน้ำได้อีก 35,991 ล้าน ลบ.ม.	

ติดตามปริมาณน้ำไหลลงและปริมาณน้ำระบาย วันที่ 5 มิถุนายน 2566

อ่างเก็บน้ำ
ขนาดใหญ่
ทั่วประเทศ
35 แห่ง

เก็บกัก 51,325 ล้าน ลบ.ม.

ใช้การ 17,787 ล้าน ลบ.ม.

1 พ.ค.66



ต้นฤดูฝน ปี 2566

เก็บกัก 38,303 ล้าน ลบ.ม.

ใช้การ 14,766 ล้าน ลบ.ม.

1 มิ.ย.66



วันนี้ (5 มิ.ย.66)		สะสม (1พ.ค.-ปัจจุบัน)
ไหลลง	14.73	857.18
ระบาย	103.73	3,919.23
ใช้การ	14,364 ล้าน ลบ.ม.	

4 เขื่อนหลัก
ลุ่มเจ้าพระยา

เก็บกัก 13,238 ล้าน ลบ.ม.

ใช้การ 6,542 ล้าน ลบ.ม.

1 พ.ค.66



ต้นฤดูฝน ปี 2566

เก็บกัก 11,852 ล้าน ลบ.ม.

ใช้การ 5,156 ล้าน ลบ.ม.

1 มิ.ย.66



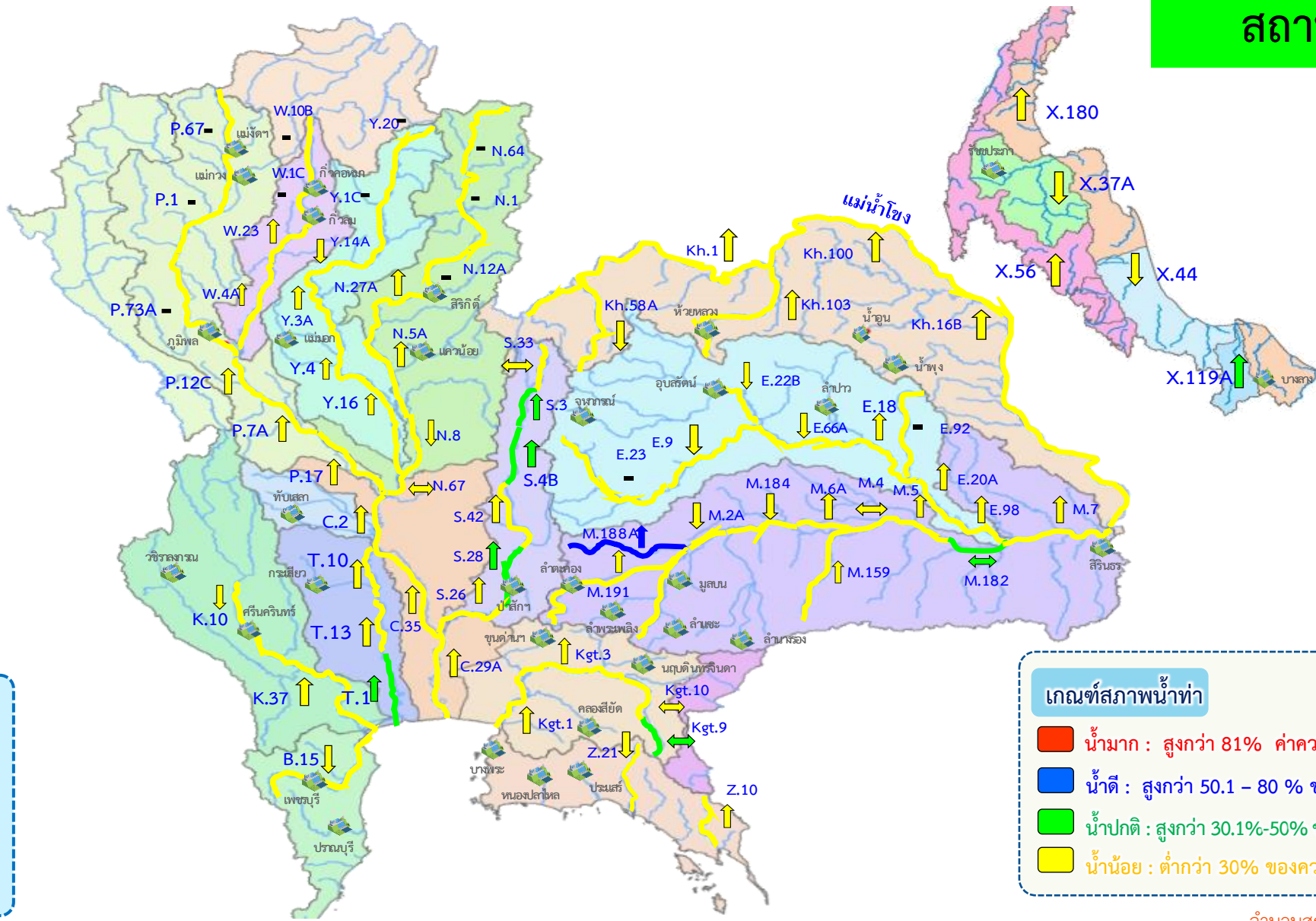
วันนี้ (5 มิ.ย.66)		สะสม (1พ.ค.-ปัจจุบัน)
ไหลลง	1.42	268.67
ระบาย	52.01	1,771.33
ใช้การ	4,951 ล้าน ลบ.ม.	



แนวโน้มสถานการณ์น้ำท่าในลำน้ำสายหลัก วันที่ 5 มิถุนายน 2566



สถานการณ์ปกติ



แนวโน้ม

- ↑ แนวโน้มเพิ่มขึ้น
- ↓ แนวโน้มลดลง
- ↔ แนวโน้มทรงตัว

เกณฑ์สภาพน้ำท่า

- น้ำมาก : สูงกว่า 81% ค่าความจุลน้ำ
- น้ำดี : สูงกว่า 50.1 - 80 % ของความจุลน้ำ
- น้ำปกติ : สูงกว่า 30.1%-50% ของความจุลน้ำ
- น้ำน้อย : ต่ำกว่า 30% ของความจุลน้ำ

จำนวน

- สถานี
- 4 สถานี
- 6 สถานี
- 761 สถานี

จำนวนสถานีวัดน้ำท่าที่ใช้ติดตาม 80 สถานี

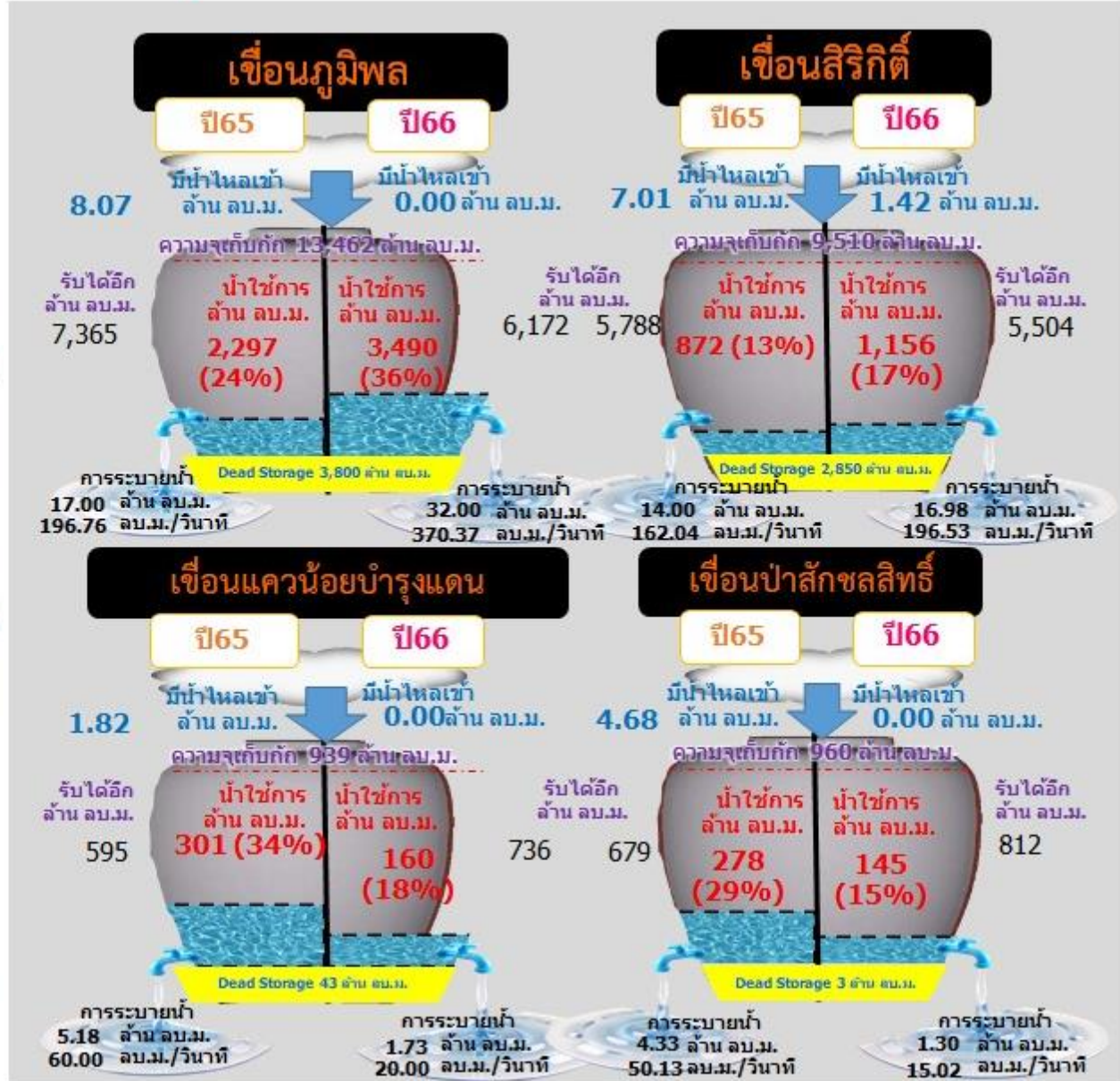


สถานการณ์ลุ่มน้ำเจ้าพระยา





รวม 4 เขื่อน	ปริมาณน้ำทั้งหมด (ล้าน ลบ.ม.)	น้ำใช้การ (ล้าน ลบ.ม.)	รับน้ำได้อีก (ล้าน ลบ.ม.)
5 มิ.ย. 66	11,647 (47%)	4,951 (27%)	13,224
5 มิ.ย. 65	10,444 (42%)	3,748 (21%)	14,427



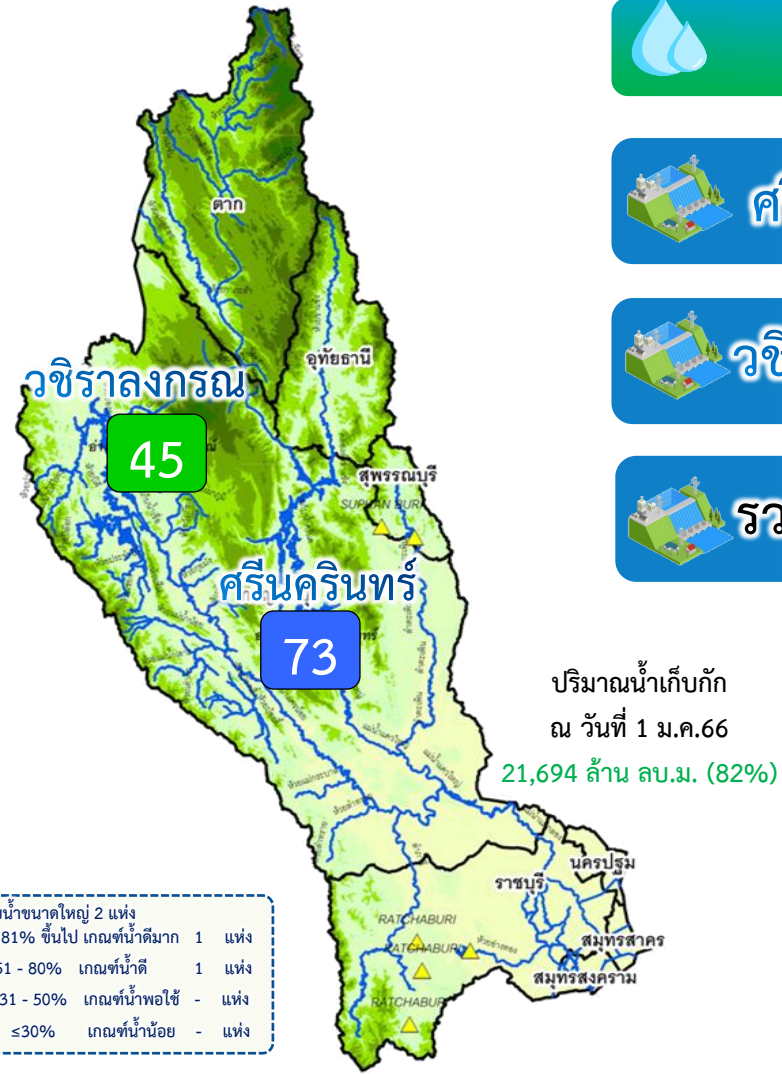


สรุปผลจัดสรรน้ำฤดูแล้ง ปี 2565/66





แผน/ผล การบริหารจัดการน้ำฤดูแล้งปี 2566 **ลุ่มน้ำแม่กลอง** (1 ม.ค.66 – 30 มิ.ย.66)

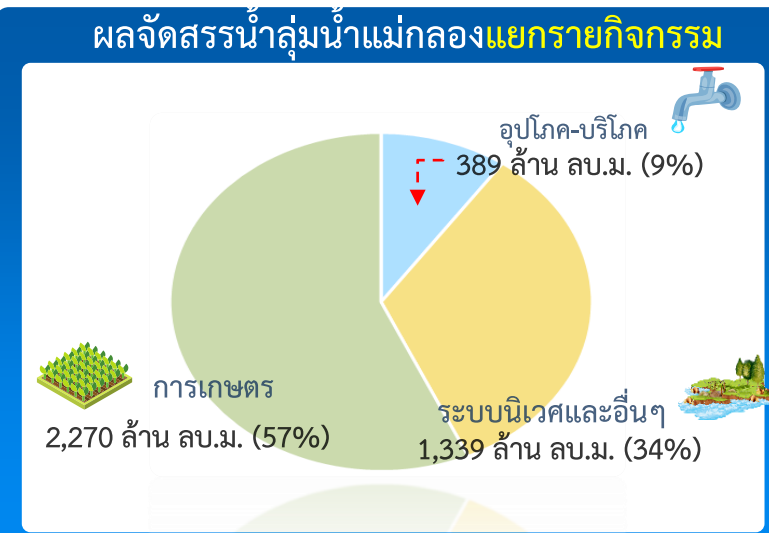


อ่างเก็บน้ำขนาดใหญ่ 2 แห่ง	
81% ขึ้นไป เกษตรน้ำดีมาก	1 แห่ง
51 - 80% เกษตรน้ำดี	1 แห่ง
31 - 50% เกษตรน้ำพอใช้	- แห่ง
<=30% เกษตรน้ำน้อย	- แห่ง

ปริมาณน้ำเก็บกักและใช้การ 2 เขื่อนหลักลุ่มน้ำแม่กลอง ณ วันที่ 5 มิ.ย.66 (ล้าน ลบ.ม.)

เขื่อน	ปริมาณน้ำเก็บกัก	ปริมาณน้ำใช้การ	ไหลลงวัน	ระบายวันนี้
ศรีนครินทร์ ปริมาณน้ำเก็บกัก 17,745 ล้าน ลบ.ม. ปริมาณน้ำใช้การ 7,480 ล้าน ลบ.ม.	12,957 (73%)	2,692 (36%)	1.81	20.05
วชิราลงกรณ ปริมาณน้ำเก็บกัก 8,860 ล้าน ลบ.ม. ปริมาณน้ำใช้การ 5,848 ล้าน ลบ.ม.	4,028 (45%)	1,016 (17%)	0.00	8.06
รวม 2 เขื่อน ปริมาณน้ำเก็บกัก 26,605 ล้าน ลบ.ม. ปริมาณน้ำใช้การ 13,328 ล้าน ลบ.ม.	16,985 (64%) ปี 2565 = 19,251 ล้าน ลบ.ม.	3,708 (28%) ปี 2565 = 5,974 ล้าน ลบ.ม.	1.81	28.11

ปริมาณน้ำต้นทุนปี 2566 จำนวน 8,964 ล้าน ลบ.ม. (แผนจัดสรรน้ำฤดูแล้ง 5,500 ล้าน ลบ.ม.)
 **แผนรักษาระบบนิเวศแม่น้ำท่าจีน-แม่น้ำเจ้าพระยา 500 ล้าน ลบ.ม. / สำรองน้ำต้นทุนฤดูฝน 3,964 ล้าน ลบ.ม.)



แผนจัดสรรน้ำฤดูแล้ง ปี 2566 วันที่ 5 มิ.ย.66

แผนจัดสรรน้ำ	5,500 (ล้าน ลบ.ม.)	
ผลจัดสรรน้ำ	4,510 (ล้าน ลบ.ม.)	83%
คงเหลือ	990 (ล้าน ลบ.ม.)	17%

ผลการเพาะปลูกข้าวนาปรัง 2565/66 (31 พ.ค.66)

แผน	0.84 ล้านไร่
เพาะปลูกแล้ว	0.83 ล้านไร่ (98%)
เก็บเกี่ยว	0.28 ล้านไร่



การจั้ดสรรน้ำฤดูฝน ปี 2566





แผนการจัดสรรน้ำและการเพาะปลูกพืชฤดูฝน ปี 2566



(1 พฤษภาคม 2566 – 31 ตุลาคม 2566)



ทั้งประเทศ

ปริมาณน้ำต้นทุน 20,247 ล้าน ลบ.ม.
ความต้องการน้ำ 30,246 ล้าน ลบ.ม.
น้ำชลประทาน 14,851 ล้าน ลบ.ม.



อุปโภค-บริโภค

1,752 ล้าน ลบ.ม. (6%)



รักษาระบบนิเวศและอื่น ๆ

6,175 ล้าน ลบ.ม. (20%)



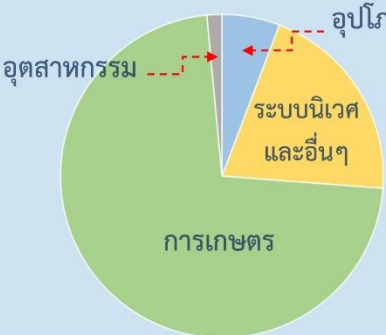
เกษตรกรรม

21,865 ล้าน ลบ.ม. (72%)



อุตสาหกรรม

454 ล้าน ลบ.ม. (2%)



แผนเพาะปลูก

22.71 ล้านไร่

นาปี 16.97 ล้านไร่

ลุ่มเจ้าพระยา

ปริมาณน้ำต้นทุน 6,542 ล้าน ลบ.ม.
ความต้องการน้ำ 10,021 ล้าน ลบ.ม.
น้ำชลประทาน (4 เขื่อนหลัก) 5,500 ล้าน ลบ.ม.



อุปโภค-บริโภค

288 ล้าน ลบ.ม. (3%)



รักษาระบบนิเวศและอื่น ๆ

145 ล้าน ลบ.ม. (1%)



เกษตรกรรม

9,421 ล้าน ลบ.ม. (94%)



อุตสาหกรรม

167 ล้าน ลบ.ม. (2%)



แผนเพาะปลูก

9.51 ล้านไร่

นาปี 8.05 ล้านไร่

ลุ่มน้ำแม่กลอง

ปริมาณน้ำต้นทุน 4,772 ล้าน ลบ.ม.
ความต้องการน้ำ 5,280 ล้าน ลบ.ม.
น้ำชลประทาน (2 เขื่อนหลัก) 3,800 ล้าน ลบ.ม.



อุปโภค-บริโภค

649 ล้าน ลบ.ม. (12%)



รักษาระบบนิเวศและอื่น ๆ

1,496 ล้าน ลบ.ม. (28%)



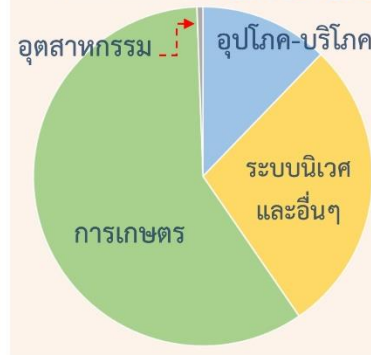
เกษตรกรรม

3,133 ล้าน ลบ.ม. (59%)



อุตสาหกรรม

2 ล้าน ลบ.ม. (1%)



แผนเพาะปลูก

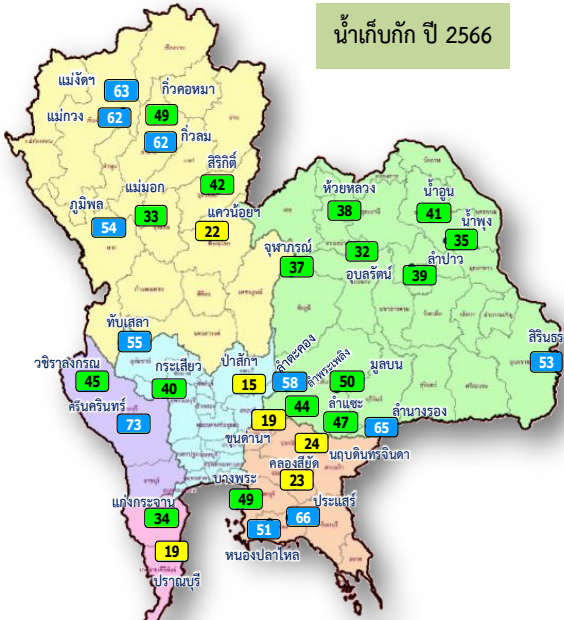
2.10 ล้านไร่

นาปี 0.88 ล้านไร่

** ส่งเสริมการปลูกพืชฤดูฝนให้ใช้น้ำฝนเป็นหลัก ใช้น้ำชลประทานเสริมกรณีฝนทิ้งช่วง หรือปริมาณฝนตกน้อยกว่าคาดการณ์ของกรมอุตุนิยมวิทยา**



แผน-ผล การบริหารจัดการน้ำฤดูฝนปี 2566 ทั้งประเทศ (1 พ.ค.66 – 31 ต.ค.66)



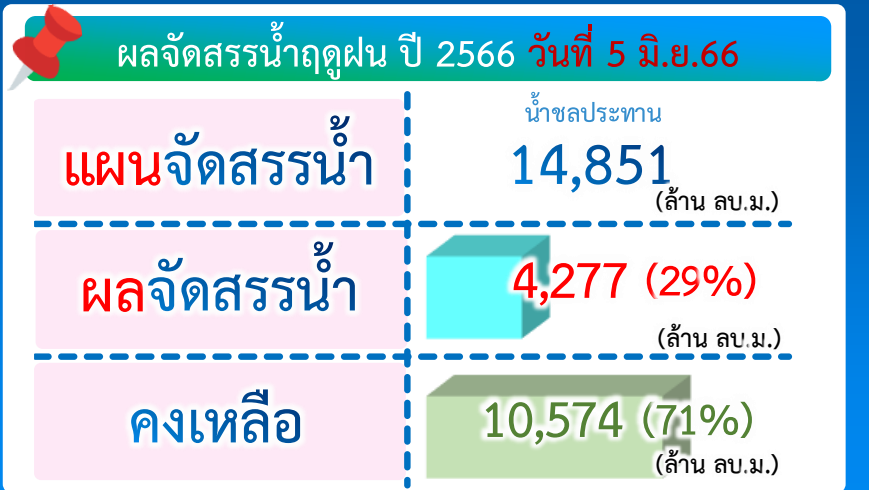
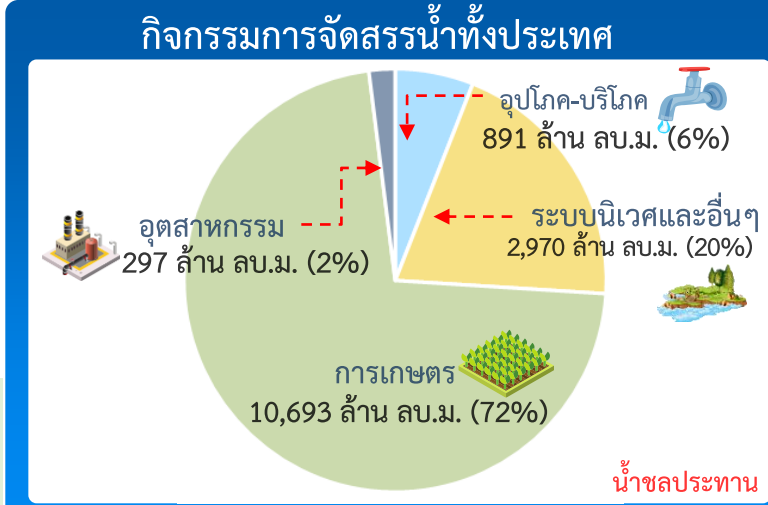
น้ำเก็บกัก ปี 2566

- อ่างเก็บน้ำขนาดใหญ่ 35 แห่ง
- 81% ขึ้นไป เกณฑ์น้ำดีมาก 0 แห่ง
 - 51 - 80% เกณฑ์น้ำดี 13 แห่ง
 - 31 - 50% เกณฑ์น้ำพอใช้ 16 แห่ง
 - ≤30% เกณฑ์น้ำน้อย 6 แห่ง
 - อ่างเก็บน้ำขนาดกลาง 435 แห่ง

ปริมาณน้ำเก็บกักและใช้การทั่วประเทศ ณ วันที่ 5 มิ.ย.66

ประเภท	ปริมาณน้ำเก็บกัก	ปริมาณน้ำใช้การ
อ่างฯ ใหญ่ 35 แห่ง	ปริมาณน้ำเก็บกัก 70,926 ล้าน ลบ.ม. ปริมาณน้ำใช้การ 47,389 ล้าน ลบ.ม. ปี 2565 = 39,936 ล้าน ลบ.ม.	ปริมาณน้ำใช้การ 14,364 (30%) ปี 2565 = 16,393 ล้าน ลบ.ม. (ล้าน ลบ.ม.)
อ่างฯ กลาง 435 แห่ง	ปริมาณน้ำเก็บกัก 5,410 ล้าน ลบ.ม. ปริมาณน้ำใช้การ 5,003 ล้าน ลบ.ม.	2,445 (45%) 2,043 (41%) (ล้าน ลบ.ม.)
อ่างฯ เล็ก 1,060 แห่ง	ปริมาณน้ำเก็บกัก 387 ล้าน ลบ.ม. ปริมาณน้ำใช้การ 345 ล้าน ลบ.ม.	220 (57%) 178 (52%) (ล้าน ลบ.ม.)
รวมทั้งหมด 1,530 แห่ง	ปริมาณน้ำเก็บกัก 76,723 ล้าน ลบ.ม. ปริมาณน้ำใช้การ 52,737 ล้าน ลบ.ม. ปี 2565 = 43,181 ล้าน ลบ.ม.	40,566 (53%) 16,584 (31%) ปี 2565 = 19,243 ล้าน ลบ.ม. (ล้าน ลบ.ม.)

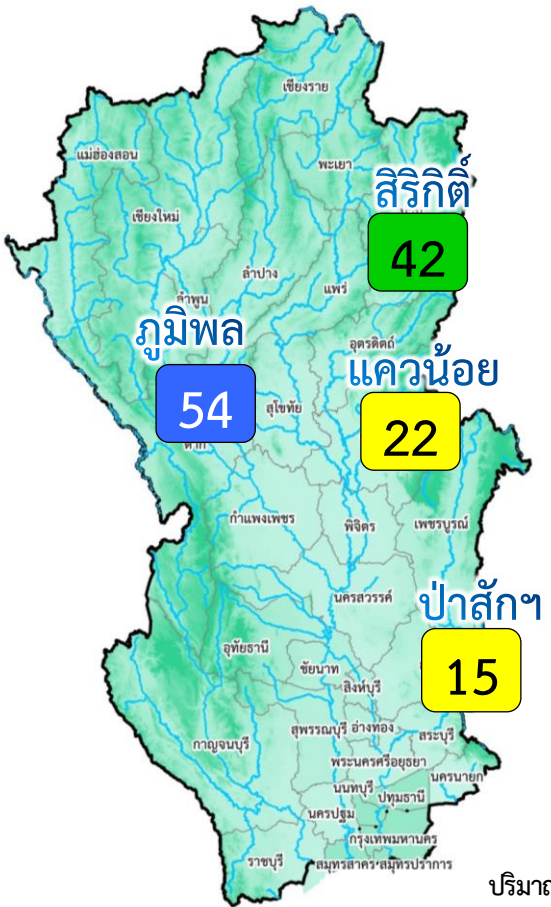
ปริมาณน้ำเก็บกักทั่วประเทศ (รวมอ่างใหญ่ อ่างกลาง อ่างเล็ก) ณ วันที่ 1 พ.ค.66 จำนวน 44,231 ล้าน ลบ.ม. (58%)
ปริมาณน้ำต้นทุน (1 พ.ค.66) จำนวน 20,247 ล้าน ลบ.ม. (38%) (ความต้องการน้ำฤดูฝน 30,246 ล้าน ลบ.ม.)



ผลการเพาะปลูกข้าวนาปี 2566 (31 พ.ค.66)

แผน	16.98 ล้านไร่
เพาะปลูกแล้ว	4.60 ล้านไร่ (27%)
เก็บเกี่ยว	- ล้านไร่

แผน-ผล การบริหารจัดการน้ำฤดูฝนปี 2566 **ลุ่มเจ้าพระยา** (1 พ.ค.66 – 31 ต.ค.66)

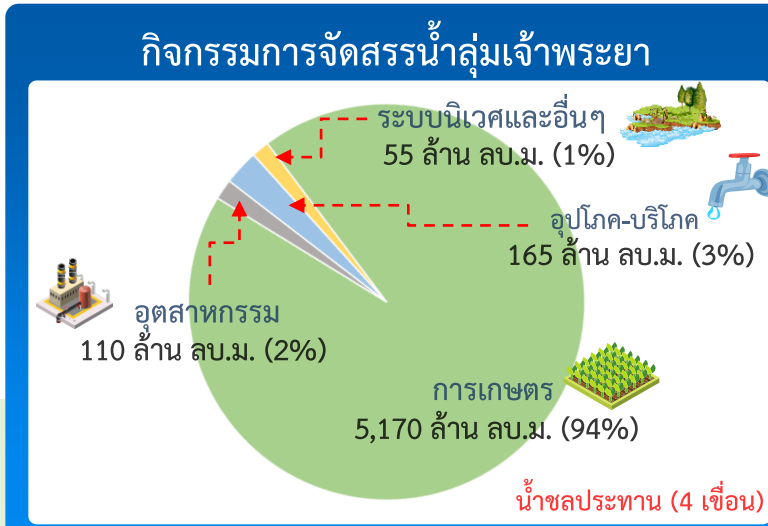


อ่างเก็บน้ำขนาดใหญ่ 4 แห่ง
 81% ขึ้นไป เกณฑ์น้ำดีมาก - แห่ง
 51 - 80% เกณฑ์น้ำดี 1 แห่ง
 31 - 50% เกณฑ์น้ำพอใช้ 1 แห่ง
 ≤30% เกณฑ์น้ำน้อย 2 แห่ง

ปริมาณน้ำเก็บกัก ณ วันที่ 1 พ.ค.66
 จำนวน 13,238 ล้าน ลบ.ม. (53%)
 ปริมาณน้ำต้นทุน (1 พ.ค.66) จำนวน 6,542 ล้าน ลบ.ม.
 (ความต้องการน้ำฤดูฝน 10,021 ล้าน ลบ.ม.)
 แผนจัดสรรน้ำจาก 4 เขื่อน 5,500 ล้าน ลบ.ม.)

ปริมาณน้ำ 4 เขื่อนหลักเจ้าพระยา ณ วันที่ 5 มิ.ย.66 (ล้าน ลบ.ม.)

เขื่อน	ปริมาณน้ำเก็บกัก	ปริมาณน้ำใช้การ	ไหลลงวันนี้	ระบายวันนี้
ภูมิพล	13,462 ล้าน ลบ.ม. ปริมาณน้ำใช้การ 9,662 ล้าน ลบ.ม.	7,290 (54%)	3,490 (36%)	0.00 32.00
สิริกิติ์	9,510 ล้าน ลบ.ม. ปริมาณน้ำใช้การ 6,660 ล้าน ลบ.ม.	4,006 (42%)	1,156 (17%)	1.42 16.98
แควน้อย	939 ล้าน ลบ.ม. ปริมาณน้ำใช้การ 896 ล้าน ลบ.ม.	203 (22%)	160 (18%)	0.00 1.73
ป่าสัก	960 ล้าน ลบ.ม. ปริมาณน้ำใช้การ 957 ล้าน ลบ.ม.	148 (15%)	145 (15%)	0.00 1.30
4 เขื่อน	ปริมาณน้ำเก็บกัก 24,871 ล้าน ลบ.ม. ปริมาณน้ำใช้การ 18,175 ล้าน ลบ.ม.	11,647 (47%) ปี 2565 = 10,444 ล้าน ลบ.ม.	4,951 (27%) ปี 2565 = 3,748 ล้าน ลบ.ม.	1.42 52.01



ผลจัดสรรน้ำฤดูฝน ปี 2566 วันที่ 5 มิ.ย.66

ประเภท	จำนวน (ล้าน ลบ.ม.)	เปอร์เซ็นต์
แผนจัดสรรน้ำ	5,500	(ล้าน ลบ.ม.)
ผลจัดสรรน้ำ	1,771	(33%) (ล้าน ลบ.ม.)
คงเหลือ	3,729	(67%) (ล้าน ลบ.ม.)

ผลการเพาะปลูกข้าวนาปี 2566 (24 พ.ค.66)

แผน	เพาะปลูกแล้ว	เก็บเกี่ยว
8.05 ล้านไร่	3.44 ล้านไร่ (43%)	- ล้านไร่



การเพาะปลูกพืช



แผนผลการเพาะปลูกพืชในช่วงฤดูฝนปี 2566 (ข้อมูล ณ วันที่ 31 พ.ค.66)

ภาค	ข้าวนาปี			พืชไร่-พืชผัก			รวม		
	แผน (ล้านไร่)	ผล (ล้านไร่)	%	แผน (ล้านไร่)	ผล (ล้านไร่)	%	แผน (ล้านไร่)	ผล (ล้านไร่)	%
เหนือ	2.64	0.12	5	0.03	0.01	37	2.67	0.13	5
ตะวันออกเฉียงเหนือ	3.55	0.49	14	0.02			3.57	0.49	14
กลาง	0.09	0.001	1	0.01	0.001	13	0.09	0.001	2
ตะวันออก	0.95	0.50	52	0.03	0.02	53	0.99	0.51	52
ตะวันตก	1.21	0.05	4	0.28	0.01	3	1.49	0.06	4
ใต้	0.48			0.02			0.50		
ลุ่มน้ำเจ้าพระยา	8.05	3.44	43	0.15	0.05	38	8.20	3.50	43
ทั่วประเทศ	16.98	4.60	27	0.53	0.09	18	17.51	4.69	27

ทั่วประเทศ พื้นที่คาดการณ์นาปี **16.98** ล้านไร่
 เพาะปลูกนาปีแล้ว 4.60 ล้านไร่ (27%)

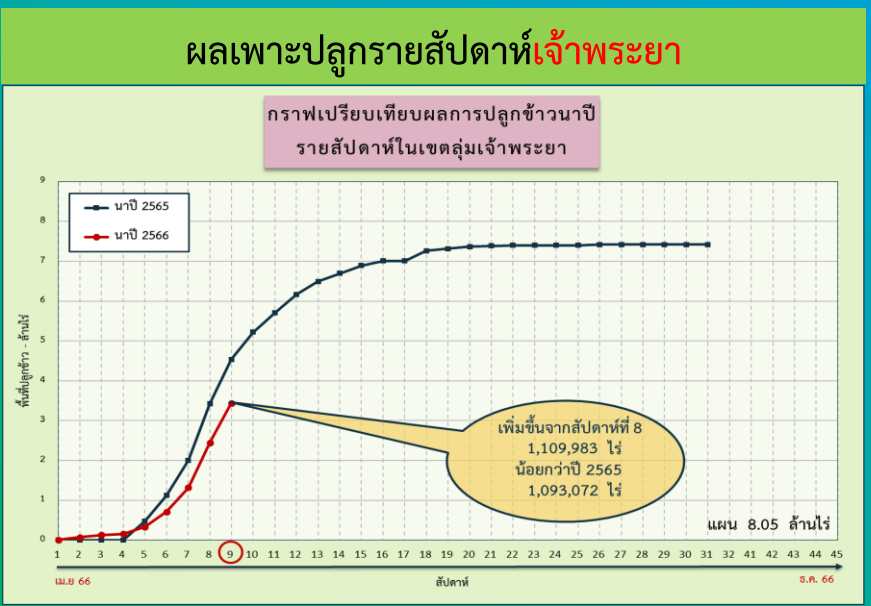
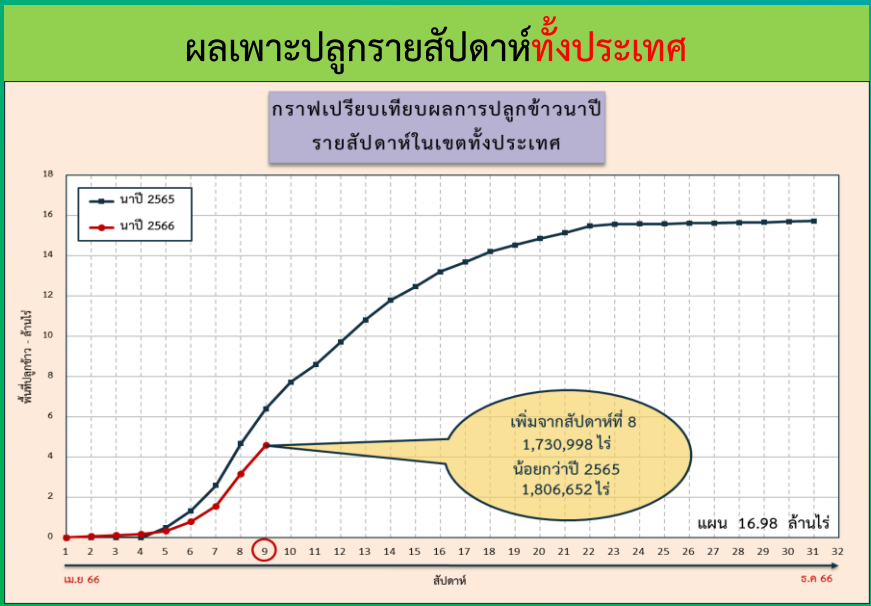
ลุ่มเจ้าพระยา พื้นที่คาดการณ์นาปี **8.05** ล้านไร่
 เพาะปลูกนาปีแล้ว 3.44 ล้านไร่ (43%)

↳ **ลุ่มต่ำบางระกำ** พื้นที่คาดการณ์นาปี **0.265** ล้านไร่
 เพาะปลูกนาปีแล้ว 0.265 ล้านไร่ (100%)

↳ **10 ท่งตอนล่าง** พื้นที่คาดการณ์นาปี **0.967** ล้านไร่
 เพาะปลูกนาปีแล้ว 0.842 ล้านไร่ (87%)

*** ปัจจุบันทุ่งโพธิ์พระยา เพาะปลูกนาปี 0.21 ล้านไร่
 เกือบเกี่ยว 0.17 ล้านไร่ (78%) คงเหลือเกือบเกี่ยว 0.046 ล้านไร่

ลุ่มแม่กลอง พื้นที่คาดการณ์นาปี **0.88** ล้านไร่
 *** ยังไม่เริ่มการเพาะปลูกนาปี





สถานการณ์ความเค็ม ในลำน้ำสายหลัก

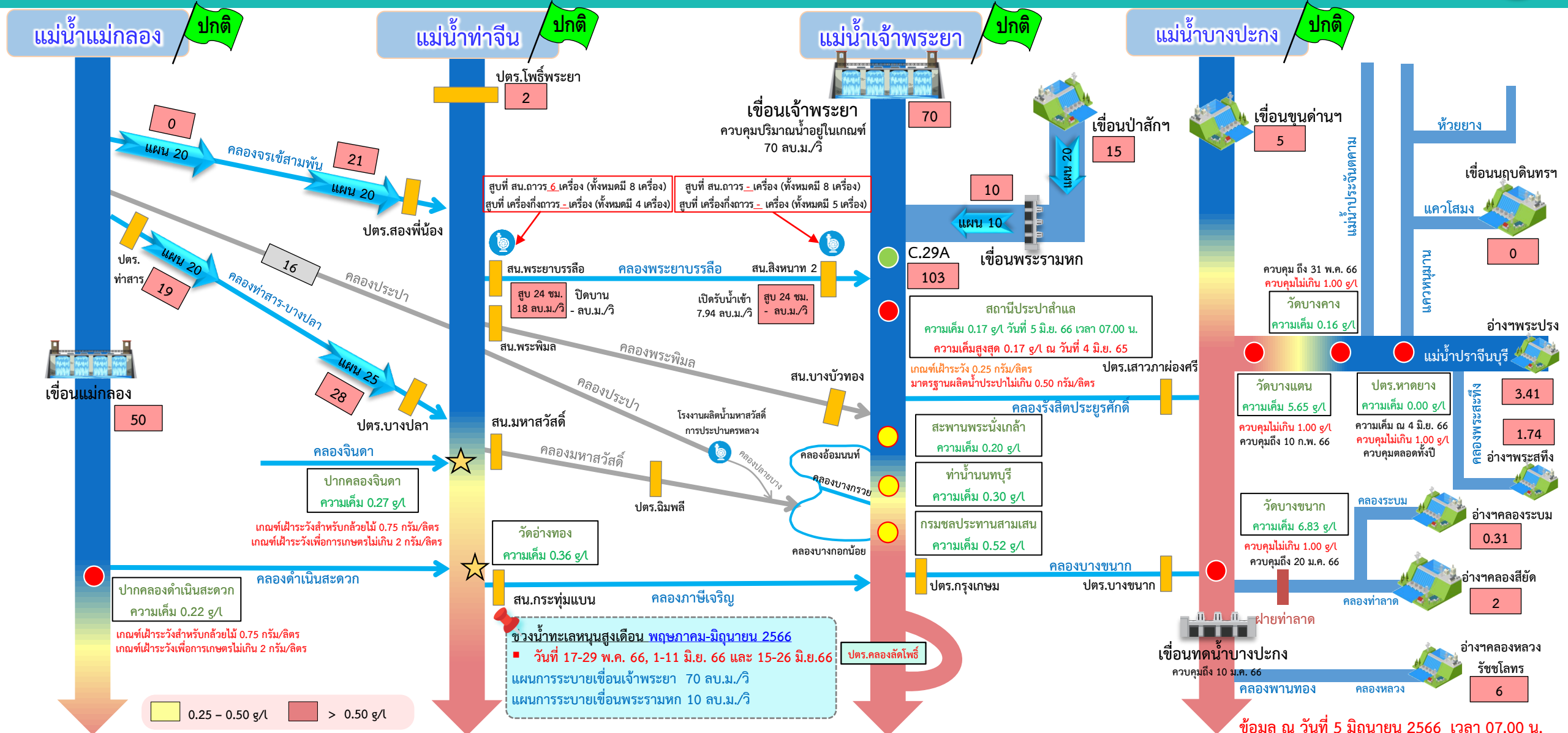


สถานการณ์ค่าความเค็มใน 4 ลำน้ำสายหลัก





การบริหารจัดการน้ำเพื่อรักษาระบบนิเวศ (ความเค็ม) ใน 4 ลำน้ำสายหลัก



● จุดควบคุมความเค็ม ● จุดตรวจวัดความเค็ม ● สถานีวัดน้ำ ★ จุดติดตั้งเครื่องวัดคุณภาพน้ำเคลื่อนที่

ฝ่ายประมวลวิเคราะห์สถานการณ์น้ำ สำนักบริหารจัดการน้ำและอุทกวิทยา

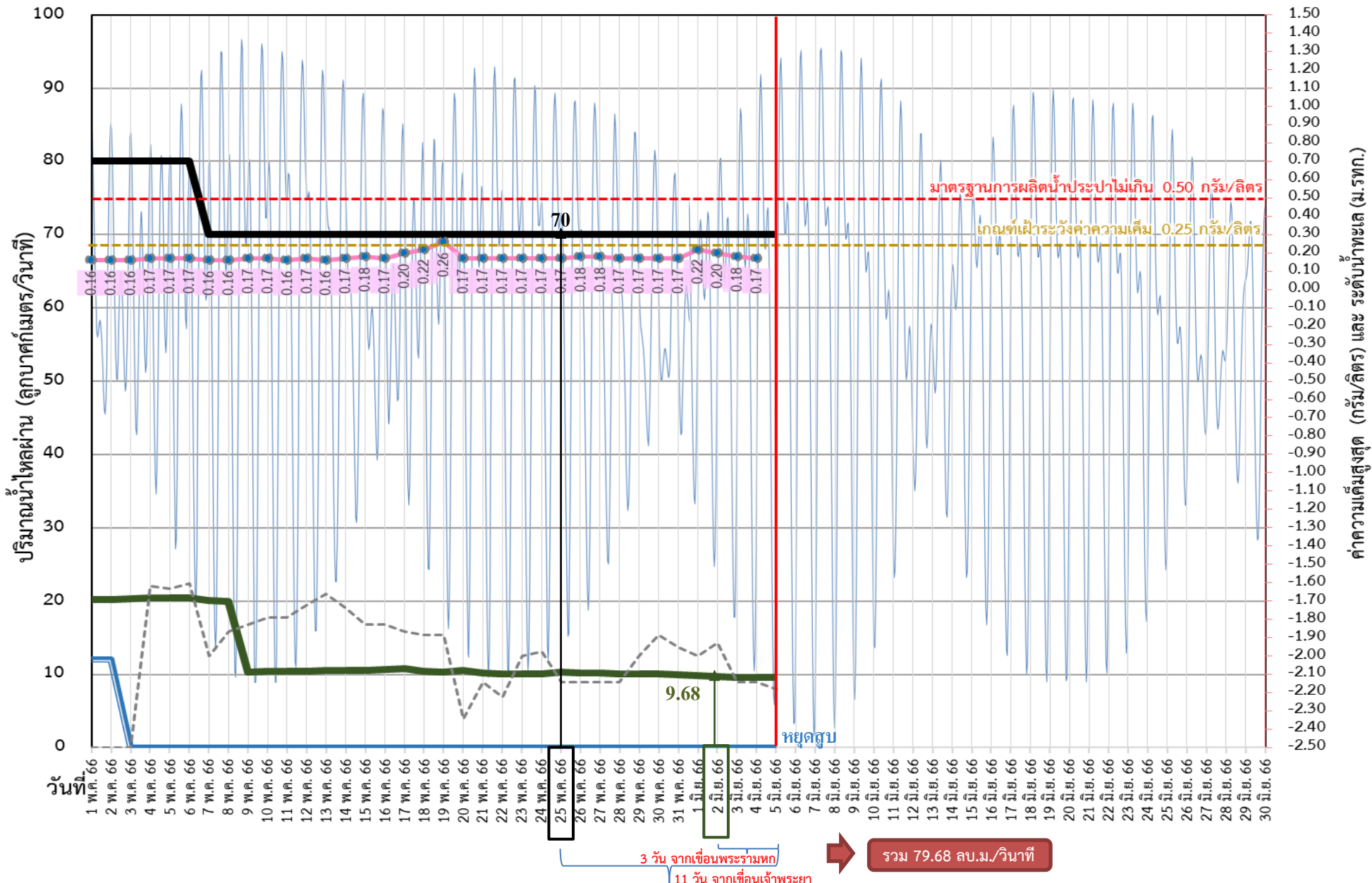
อ่าวไทย

ข้อมูล ณ วันที่ 5 มิถุนายน 2566 เวลา 07.00 น.

อัตราการไหลเวลา 06.00 น. / คุณภาพน้ำเวลา 07.00 น.
 หน่วย : ลูกบาศก์เมตร/วินาที หน่วย : กรัม/ลิตร



ติดตามปริมาณน้ำไหลผ่านเขื่อน และติดตามค่าความเค็ม



ข้อมูล ณ วันที่ 5 มิถุนายน 2566

- ระบายเขื่อนพระรามหก
ลบ.ม./วินาที
 - ระบายเขื่อนเจ้าพระยา
ลบ.ม./วินาที
 - สน.สิงหนาท
(ระบายลงเจ้าพระยา)
ลบ.ม./วินาที
 - ความเค็มสูงสุด (สำแล)
กรัม/ลิตร
 - - - เปิดรับน้ำเข้า (สิงหนาท)
ลบ.ม./วินาที
- | | | |
|-----------------|-----------------------------------|--------------|
| เขื่อนเจ้าพระยา | 70.00 | ลบ.ม./วินาที |
| เขื่อนพระรามหก | 9.59 | ลบ.ม./วินาที |
| สน.สิงหนาท 2 | 0.00 | ลบ.ม./วินาที |
| ความเค็มสูงสุด | 0.17 | ลบ.ม./วินาที |
| | (ความเค็มสูงสุดวันที่ 4 มิ.ย. 66) | |

หมายเหตุ สิงหนาท วันนี้ เปิดรับน้ำเข้า 7.94 ลบ.ม./วินาที
แต่หยุดสูบน้ำเพื่อรักษาค่าความเค็มในแม่น้ำเจ้าพระยา



ติดตามปริมาณน้ำไหลผ่านเขื่อน และติดตามค่าความเค็ม



	ระบาย เขื่อนเจ้าพระยา ลบ.ม./วินาที	ระบาย เขื่อนป่าสักฯ ลบ.ม./วินาที	ระบายเขื่อน พระรามหก ลบ.ม./วินาที	รวมระบายเขื่อนเจ้าพระยา (ใช้เวลา11วัน) และเขื่อนพระรามหก (ใช้เวลา3วัน) ที่เดินทางมาบรรจบกัน	ระดับน้ำสูงสุด บริเวณป้อม- พระจุลจอมเกล้า (ค่าคาดการณ์)	ระดับน้ำสูงสุด บริเวณป้อม- พระจุลจอมเกล้า (ค่าจริง)	ความเค็ม สูงสุด(ลำแผล) กรัม/ลิตร	จำนวนชั่วโมงที่ความเค็ม เกิน 0.25 กรัมต่อลิตร (ชั่วโมง) ตั้งแต่เวลา 00.00-23.00น.	จำนวนชั่วโมงที่ความเค็ม เกิน 0.50 กรัมต่อลิตร (ชั่วโมง) ตั้งแต่เวลา 00.00-23.00น.	สน.สิงหนาท (ระบายลงเจ้าพระยา) ลบ.ม./วินาที	รวมระบายจากเขื่อน เจ้าพระยา+เขื่อนพระรามหก+ สิงหนาท 2 ลบ.ม./วินาที
23 พ.ค. 66	70.00	20.00	10.08	80.50	1.12	0.66	0.17	0	0	ปิดระบาย	80.50
24 พ.ค. 66	70.00	20.07	10.03	80.21	1.08	0.68	0.17	0	0	ปิดระบาย	80.21
25 พ.ค. 66	70.00	20.02	10.28	80.09	1.04	0.68	0.17	0	0	ปิดระบาย	80.09
26 พ.ค. 66	70.00	20.07	10.23	80.08	1.03	0.37	0.18	0	0	ปิดระบาย	80.08
27 พ.ค. 66	70.00	20.03	10.18	80.03	0.98	0.47	0.18	0	0	ปิดระบาย	80.03
28 พ.ค. 66	70.00	20.20	10.06	80.28	0.97	0.18	0.17	0	0	ปิดระบาย	80.28
29 พ.ค. 66	70.00	20.18	10.01	80.23	0.87	0.29	0.17	0	0	ปิดระบาย	80.23
30 พ.ค. 66	70.00	20.13	10.06	80.18	0.78	0.21	0.17	0	0	ปิดระบาย	80.18
31 พ.ค. 66	70.00	20.10	9.92	80.06	0.66	0.11	0.17	0	0	ปิดระบาย	80.06
1 มิ.ย. 66	70.00	15.05	9.79	80.01	0.56	0.05	0.22	0	0	ปิดระบาย	80.01
2 มิ.ย. 66	70.00	15.06	9.68	80.06	0.77	0.22	0.20	0	0	ปิดระบาย	80.06
3 มิ.ย. 66	70.00	15.07	9.62	79.92	1.03	0.49	0.18	0	0	ปิดระบาย	79.92
4 มิ.ย. 66	70.00	15.01	9.63	79.79	1.21	0.35	0.17	0	0	ปิดระบาย	79.79
5 มิ.ย. 66	70.00	15.02	9.59	79.68	1.30	0.50				ปิดระบาย	79.68



คาดการณ์ปริมาณน้ำ ณ วันที่ 1 พฤศจิกายน 2566





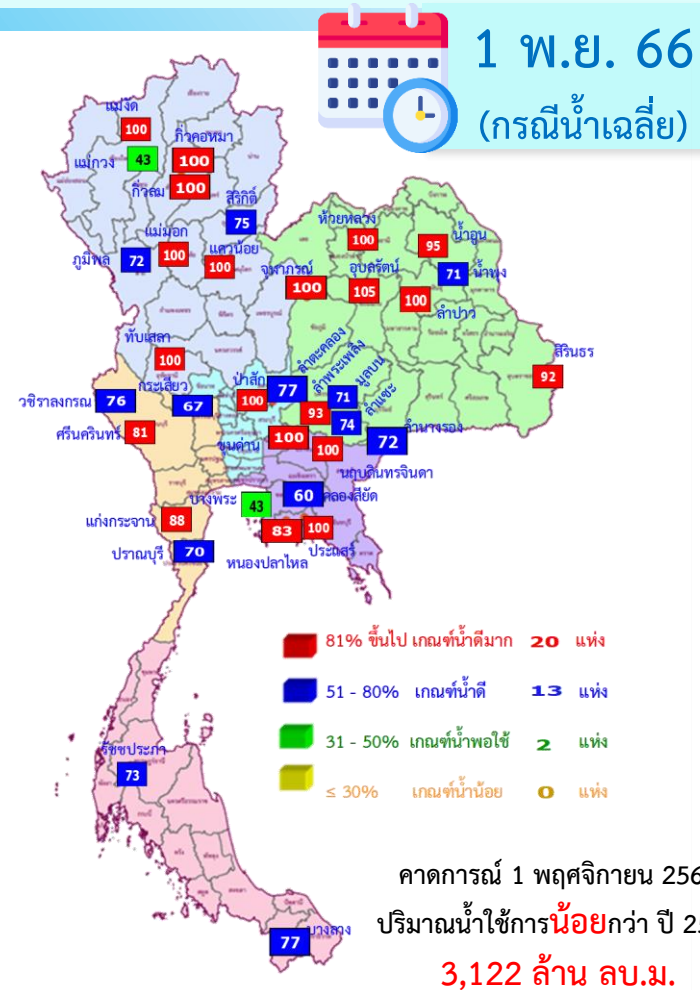
คาดการณ์ปริมาณน้ำอ่างเก็บน้ำขนาดใหญ่ 35 แห่งในช่วงฤดูฝน 2566 5 กรณี

คาดการณ์ ณ วันที่
26 พ.ค.66



สถิติและคาดการณ์ปริมาณน้ำอ่างเก็บน้ำขนาดใหญ่
35 แห่งในช่วงฤดูฝน 2566 5 กรณี

ปี	ปริมาณน้ำ (ล้าน ลบ.ม.)	%	น้ำใช้การ (ล้าน ลบ.ม.)	%
1 พ.ย.62	47,400	67	23,858	50
1 พ.ย.63	43,412	61	19,870	42
1 พ.ย.64	53,999	67	30,457	64
1 พ.ย.65	59,399	84	35,862	76
1 พ.ย. 66 (น้ำมาก)	64,657	91	41,114	87
1 พ.ย. 66 (น้ำเฉลี่ย)	56,282	79	32,740	69
1 พ.ย. 66 (น้ำน้อย)	47,131	66	23,617	50
1 พ.ย. 66 (One Map)	59,003	83	35,461	75
1 พ.ย. 66 (2552)	59,397	84	35,854	76

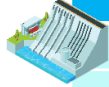


ปี พ.ศ.	ปริมาณน้ำ (ล้าน ลบ.ม.)	%	น้ำใช้การ (ล้าน ลบ.ม.)	%
2566	56,282	79	32,740	69



คาดการณ์ปริมาณน้ำใช้การใน 4 เขื่อนหลัก ณ วันที่ 1 พ.ย. 2566

คาดการณ์ ณ วันที่
26 พ.ค.66

เขื่อนภูมิพล	ปี	ปริมาณ (ล้าน ลบ.ม.)	%	น้ำใช้การ (ล้าน ลบ.ม.)	%
	1 พ.ย. 65	11,974	89	8,174	85
	1 พ.ย. 66 (น้ำมาก)	10,893	81	7,093	73
	1 พ.ย. 66 (น้ำเฉลี่ย)	9,699	72	5,899	61
	1 พ.ย. 66 (น้ำน้อย)	8,502	63	4,702	49
	1 พ.ย. 66 (One Map)	10,347	77	6,547	68
	1 พ.ย. 66 (2552)	11,012	82	7,212	75

เขื่อนป่าสักชลสิทธิ์	ปี	ปริมาณ (ล้าน ลบ.ม.)	%	น้ำใช้การ (ล้าน ลบ.ม.)	%
	1 พ.ย. 65	976	102	973	102
	1 พ.ย. 66 (น้ำมาก)	960	100	957	100
	1 พ.ย. 66 (น้ำเฉลี่ย)	960	100	957	100
	1 พ.ย. 66 (น้ำน้อย)	935	97	932	97
	1 พ.ย. 66 (One Map)	960	100	957	100
	1 พ.ย. 66 (2552)	960	100	957	100

เขื่อนสิริกิติ์	ปี	ปริมาณ (ล้าน ลบ.ม.)	%	น้ำใช้การ (ล้าน ลบ.ม.)	%
	1 พ.ย. 65	6,863	72	4,013	60
	1 พ.ย. 66 (น้ำมาก)	8,297	87	5,447	82
	1 พ.ย. 66 (น้ำเฉลี่ย)	7,124	75	4,274	64
	1 พ.ย. 66 (น้ำน้อย)	5,869	62	3,019	45
	1 พ.ย. 66 (One Map)	7,842	82	4,992	75
	1 พ.ย. 66 (2552)	5,999	63	3,149	47

1 พฤศจิกายน 2565
น้ำใช้การ 4 เขื่อนน้ำ
14,074 ล้าน ลบ.ม.

คาดการณ์ 1 พฤศจิกายน 2566
น้ำใช้การ 4 เขื่อนน้ำ
12,026 ล้าน ลบ.ม.



คาดการณ์ปริมาณน้ำรวม 4 เขื่อนหลัก

เขื่อนแควน้อย	ปี	ปริมาณ (ล้าน ลบ.ม.)	%	น้ำใช้การ (ล้าน ลบ.ม.)	%
	1 พ.ย. 65	957	102	914	102
	1 พ.ย. 66 (น้ำมาก)	939	100	896	100
	1 พ.ย. 66 (น้ำเฉลี่ย)	939	100	896	100
	1 พ.ย. 66 (น้ำน้อย)	462	49	419	47
	1 พ.ย. 66 (One Map)	939	100	896	100
	1 พ.ย. 66 (2552)	866	92	823	92

ปี	ปริมาณน้ำ (ล้าน ลบ.ม.)	%	น้ำใช้การ (ล้าน ลบ.ม.)	%
1 พ.ย. 65	20,770	91	14,074	87
1 พ.ย. 66 (น้ำมาก)	21,089	85	14,393	79
1 พ.ย. 66 (น้ำเฉลี่ย)	18,722	75	12,026	66
1 พ.ย. 66 (น้ำน้อย)	15,773	63	9,077	50
1 พ.ย. 66 (One Map)	20,089	81	13,393	74
1 พ.ย. 66 (2552)	18,796	76	12,100	67



การบริหารจัดการน้ำฤดูฝน ปี 2566





12 มาตรการ รับมือฤดูฝน ปี 2566

6 แนวทางปฏิบัติ กรมชลประทาน



12 มาตรการรับมือฤดูฝน ปี 2566

กนช. เห็นชอบ เมื่อวันที่ 16 มีนาคม 2566

**คาดการณ์ชี้เป้าพื้นที่เสี่ยงน้ำท่วมและพื้นที่
เสี่ยงช่วงฝนทิ้งช่วง** (มี.ค. 66 เป็นต้นไป)

**การบริหารจัดการพื้นที่ลุ่มต่ำ
เพื่อรองรับน้ำหลาก** (ภายใน ส.ค. 66)

**ทบทวน ปรับปรุงเกณฑ์บริหารจัดการน้ำ
ในแหล่งน้ำ/เขื่อนระบายน้ำและจัดทำ
แผนบริหารจัดการน้ำเชิงบูรณาการ**
(ก่อนฤดูฝน - ตลอดช่วงฤดูฝน)

**เตรียมความพร้อม ซ่อมแซม ปรับปรุง
อาคารชลศาสตร์ ระบบระบายน้ำ ไทโรมาตอร์
ให้พร้อมใช้งาน และปรับปรุงแก้ไข
สิ่งกีดขวางทางน้ำ** (ก่อนฤดูฝน - ตลอดช่วงฤดูฝน)

**เตรียมพร้อม/วางแผนเครื่องจักร เครื่องมือ
บุคลากร ประจำพื้นที่เสี่ยงน้ำท่วมและพื้นที่เสี่ยง
ในช่วงฝนทิ้งช่วง** (ก่อนฤดูฝน - ตลอดช่วงฤดูฝน)

ข้อมูล ณ วันที่ 16 มีนาคม 2566



ติดตามประเมินผล

ปรับมาตรการให้สอดคล้องกับสถานการณ์ภัย (ตลอดช่วงฤดูฝน)

การสร้างการรับรู้และประชาสัมพันธ์
(ก่อนฤดูฝน - ตลอดช่วงฤดูฝน)

**สร้างความเข้มแข็งเครือข่าย
ภาคประชาชนในการให้ข้อมูลสถานการณ์**
(ก่อนฤดูฝน - ตลอดช่วงฤดูฝน)

**เร่งพัฒนาและเก็บกักน้ำ
ในแหล่งน้ำทุกประเภทช่วงปลายฤดูฝน**
(ภายใน ต.ค. - พ.ย. 66)

**ซักซ้อมแผนเผชิญเหตุ
ตั้งศูนย์ส่วนหน้าก่อนเกิดภัย
และฟื้นฟูสภาพให้กลับสู่สภาพปกติ**
(ตลอดช่วงฤดูฝน)

**เพิ่มประสิทธิภาพการระบายน้ำ
ของทางน้ำ** (ก่อนฤดูฝน - ตลอดช่วงฤดูฝน)

**ตรวจความมั่นคงปลอดภัย คัน ทำนบ
พังกันน้ำ** (ก่อนฤดูฝน - ตลอดช่วงฤดูฝน)

จัดทำโดย กองบริหารจัดการลุ่มน้ำ สำนักงานทรัพยากรน้ำแห่งชาติ

* ตัวหนังสือสีแดง คือ รวมมาตรการ

* ตัวหนังสือสีเขียว คือ เพิ่มมาตรการ

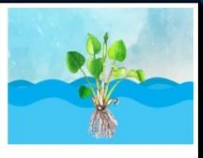
เก็บกักเต็มประสิทธิภาพ



คาดการณ์พื้นที่เสี่ยง



หลีกเลี่ยงสิ่งกีดขวาง



ระบบชลประทานเร่งระบาย



Standby เครื่องมือเครื่องจักร



แจ้งเตือนและประชาสัมพันธ์



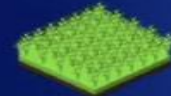


**มาตรการ
บริหารจัดการน้ำ
ฤดูฝน
ปี 2566**

“ เพื่อให้ปริมาณน้ำต้นทุน
ในอ่างเก็บน้ำมีเพียงพอ
สำหรับการใช้น้ำตลอดฤดูฝน ปี 2566
และเก็บกักไว้ใช้ฤดูแล้ง ปี 66/67 ”



จัดสรรน้ำเพื่อการ
อุปโภค-บริโภค
และรักษาระบบนิเวศ
ให้เพียงพอตลอดทั้งปี



ส่งเสริมการปลูกพืชฤดูฝน
ให้ใช้น้ำฝนเป็นหลัก
ใช้น้ำชลประทานเสริม
กรณีฝนทิ้งช่วงเท่านั้น



บริหารจัดการน้ำท่า
ให้มีประสิทธิภาพสูงสุด
ด้วยระบบและ
อาคารชลประทาน



กักเก็บน้ำในเขื่อน
ให้มากที่สุด

ไม่ต่ำกว่าเกณฑ์เก็บกักน้ำต่ำสุด ตามช่วงเวลา
เพื่อความมั่นคงด้านการอุปโภค-บริโภค
และรักษาระบบนิเวศ



วางแผนป้องกัน
และบรรเทาอุทกภัย

การปรับปรุงปฏิทินการเพาะปลูกพืชในพื้นที่ลุ่มต่ำ ปี 2566



โครงการบางระกำโมเดล



บูรณาการการบริหารจัดการพื้นที่ลุ่มต่ำ รองรับน้ำหลาก ปี 2566

1-30 พ.ย. 66

เริ่มระบายน้ำออกจากพื้นที่ลุ่มต่ำ เหลือน้ำไว้ 30 ซม. เพื่อเริ่มเตรียมแปลงเพาะปลูก ข้าวนาปรังปี 2566/67

16 ส.ค.- 31 ต.ค. 66

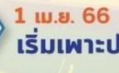
เตรียมรองรับน้ำหลาก 400 ล้าน ลบ.ม. (265,000 ไร่)

1-15 ส.ค. 66

เก็บเกี่ยว



31 ก.ค. 66
สิ้นสุดการส่งน้ำ



1 เม.ย. 66
เริ่มเพาะปลูกข้าว

การปรับปรุงปฏิทิน
การเพาะปลูกข้าว



ต้นเดือน มี.ค. 66
เริ่มประชาสัมพันธ์โครงการฯ



15 มี.ค. 66
เริ่มส่งน้ำ
เข้าระบบชลประทาน

แผน
2566

พื้นที่เป้าหมาย

พื้นที่ทุ่งบางระกำ 0.265 ล้านไร่
ใช้น้ำเพื่อการเพาะปลูก 310 ล้าน ลบ.ม.

พืชปลูก

อ.พรหมพิราม 106,914 ไร่
อ.เมืองพิษณุโลก 17,100 ไร่
อ.บางระกำ 55,900 ไร่
อ.วัดโบสถ์ 1,243 ไร่

สูญเสีย

อ.กงไกรลาศ 83,843 ไร่ (44%)



พื้นที่ลุ่มต่ำ 10 ทุ่ง ลุ่มน้ำเจ้าพระยาตอนล่าง



บูรณาการการบริหารจัดการพื้นที่ลุ่มต่ำ 10 ทุ่ง ปี 2566

1 พ.ย. - 31 ต.ค. 66

เริ่มระบายน้ำออกจากพื้นที่ลุ่มต่ำ เหลือน้ำไว้ 30 ซม. เพื่อเริ่มเตรียมแปลงเพาะปลูก ข้าวนาปรังปี 2566/67

16 ก.ย.- 31 ต.ค. 66

พื้นที่ลุ่มต่ำ มีความเสี่ยงที่จะเกิดความเสียหายจากอุทกภัย จดเพาะปลูกข้าวนาปีต่อเนื่อง ความจุของทุ่งรวม 1,300 ล้าน ลบ.ม. (953,214 ไร่)

1-15 ก.ย. 66

เก็บเกี่ยว



31 ส.ค. 66
สิ้นสุดการส่งน้ำ



1 พ.ค. 66
เริ่มเพาะปลูกข้าว



1 พ.ค. 66
เริ่มเพาะปลูกข้าว

การปรับปรุงปฏิทิน
การเพาะปลูกข้าว



ต้นเดือน เม.ย. 66
เริ่มประชาสัมพันธ์โครงการฯ



15 เม.ย. 66
เริ่มส่งน้ำ
เข้าระบบชลประทาน

แผน
ปี 2566

พื้นที่เป้าหมาย

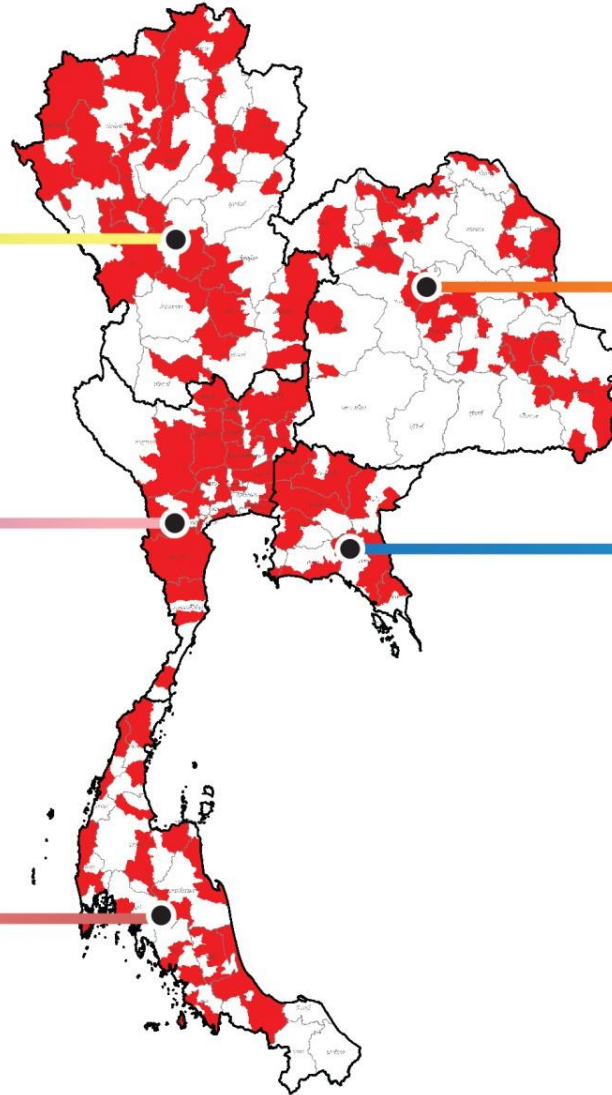
พื้นที่ลาดการณเพาะปลูก 0.967 ล้านไร่
ใช้น้ำเพื่อการเพาะปลูก 940 ล้าน ลบ.ม.

พื้นที่ลุ่มต่ำ 10 ทุ่ง

ฝั่งซ้ายเขื่อนบางลาง-ป่าสัก
บางกุ่ม
เจ้าเจ็ด
เชียงราก
โพธิ์พระยา
ท่าจิ้ง
บางกุง
บางบาล-บ้านแพน
ป่าโมก
ผักไห่



จุดฝ้าระวัง/จุดเสี่ยงอุทกภัย ปี 2566 กรมชลประทาน



โซนภาคเหนือ
(สขป. 1 - 4)

156 จุด
(224 ตำบล 88 อำเภอ 15 จังหวัด)

- สขป.1 **25 จุด**
(48 ตำบล 28 อำเภอ 3 จังหวัด)
- สขป.2 **17 จุด**
(47 ตำบล 17 อำเภอ 4 จังหวัด)
- สขป.3 **81 จุด**
(102 ตำบล 28 อำเภอ 4 จังหวัด)
- สขป.4 **33 จุด**
(27 ตำบล 15 อำเภอ 4 จังหวัด)

โซนภาคกลาง/ตก
(สขป. 10 - 13)

364 จุด
(300 ตำบล 77 อำเภอ 18 จังหวัด)

- สขป.10 **115 จุด**
(70 ตำบล 12 อำเภอ 4 จังหวัด)
- สขป.11 **28 จุด**
(30 ตำบล 17 อำเภอ 5 จังหวัด)
- สขป.12 **176 จุด**
(149 ตำบล 33 อำเภอ 5 จังหวัด)
- สขป.13 **45 จุด**
(51 ตำบล 15 อำเภอ 4 จังหวัด)

โซนภาคใต้
(สขป. 14 - 17)

105 จุด
(87 ตำบล 77 อำเภอ 16 จังหวัด)

- สขป.14 **45 จุด**
(35 ตำบล 16 อำเภอ 4 จังหวัด)
- สขป.15 **29 จุด**
(29 ตำบล 23 อำเภอ 5 จังหวัด)
- สขป.16 **17 จุด**
(19 ตำบล 11 อำเภอ 4 จังหวัด)
- สขป.17 **14 จุด**
(4 ตำบล 27 อำเภอ 3 จังหวัด)

โซนภาคตะวันออกเฉียงเหนือ
(สขป. 5 - 8)

177 จุด
(120 ตำบล 69 อำเภอ 17 จังหวัด)

- สขป.5 **35 จุด**
(26 ตำบล 20 อำเภอ 6 จังหวัด)
- สขป.6 **45 จุด**
(27 ตำบล 14 อำเภอ 5 จังหวัด)
- สขป.7 **92 จุด**
(65 ตำบล 34 อำเภอ 5 จังหวัด)
- สขป.8 **5 จุด**
(2 ตำบล 1 อำเภอ 1 จังหวัด)

โซนภาคตะวันออก
(สขป. 9)

108 จุด
(82 ตำบล 25 อำเภอ 8 จังหวัด)

สขป.9 **108 จุด**
(82 ตำบล 25 อำเภอ 8 จังหวัด)

รวมจุดเสี่ยงอุทกภัย ปี 2566
= 910 จุด
(813 ตำบล 336 อำเภอ 74 จังหวัด)



ชป.เตรียมความพร้อมเครื่องจักร-เครื่องมือ ช่วยเหลือ ฤดูแล้ง ทั่วประเทศ ปี 2566

ส่วนบริหารเครื่องจักรกลที่ 1 เชียงใหม่

- เครื่องสูบน้ำ 165 เครื่อง
- เครื่องพลิกดินน้ำ 10 เครื่อง
- รถบรรทุกน้ำ 49 คัน
- เครื่องจักรกลสนับสนุนอื่นๆ 226 หน่วย



ส่วนบริหารเครื่องจักรกลที่ 5 พระนครศรีอยุธยา

- เครื่องสูบน้ำ 410 เครื่อง
- เครื่องพลิกดินน้ำ 39 เครื่อง
- รถบรรทุกน้ำ 117 คัน
- เครื่องจักรกลสนับสนุนอื่นๆ 346 หน่วย



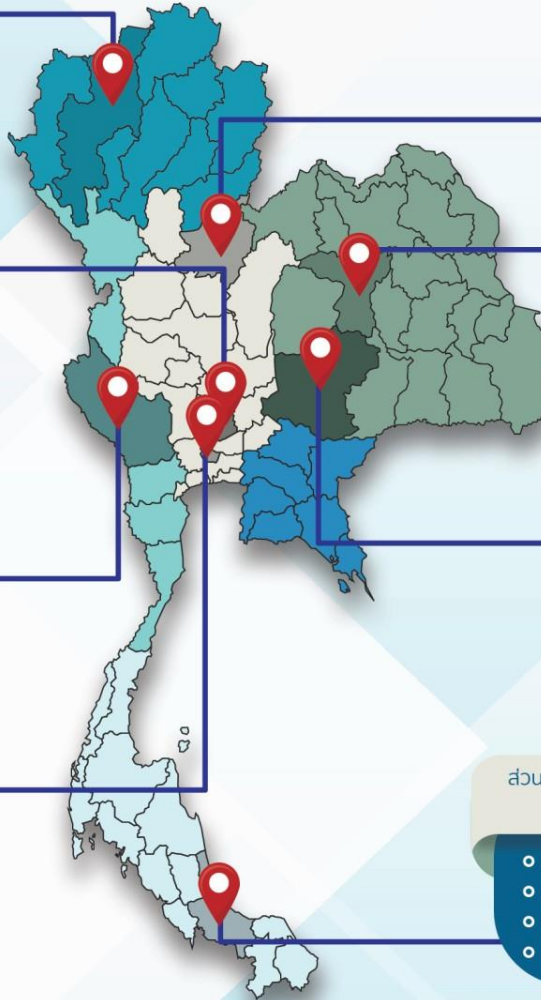
ส่วนบริหารเครื่องจักรกลที่ 6 กาญจนบุรี

- เครื่องสูบน้ำ 344 เครื่อง
- เครื่องพลิกดินน้ำ 143 เครื่อง
- รถบรรทุกน้ำ 30 คัน
- เครื่องจักรกลสนับสนุนอื่นๆ 466 หน่วย



ส่วนกลาง นนทบุรี

- เครื่องสูบน้ำ 127 เครื่อง
- เครื่องพลิกดินน้ำ 120 เครื่อง
- รถบรรทุกน้ำ 3 คัน
- เครื่องจักรกลสนับสนุนอื่นๆ 47 หน่วย



ส่วนบริหารเครื่องจักรกลที่ 2 พิษณุโลก

- เครื่องสูบน้ำ 237 เครื่อง
- เครื่องพลิกดินน้ำ 23 เครื่อง
- รถบรรทุกน้ำ 43 คัน
- เครื่องจักรกลสนับสนุนอื่นๆ 294 หน่วย



ส่วนบริหารเครื่องจักรกลที่ 3 ขอนแก่น

- เครื่องสูบน้ำ 346 เครื่อง
- เครื่องพลิกดินน้ำ 35 เครื่อง
- รถบรรทุกน้ำ 33 คัน
- เครื่องจักรกลสนับสนุนอื่นๆ 373 หน่วย



ส่วนบริหารเครื่องจักรกลที่ 4 นครราชสีมา

- เครื่องสูบน้ำ 222 เครื่อง
- เครื่องพลิกดินน้ำ 176 เครื่อง
- รถบรรทุกน้ำ 44 คัน
- เครื่องจักรกลสนับสนุนอื่นๆ 199 หน่วย



ส่วนบริหารเครื่องจักรกลที่ 7 สงขลา

- เครื่องสูบน้ำ 337 เครื่อง
- เครื่องพลิกดินน้ำ 71 เครื่อง
- รถบรรทุกน้ำ 39 คัน
- เครื่องจักรกลสนับสนุนอื่นๆ 268 หน่วย

รวมทั้งประเทศ

- เครื่องสูบน้ำ 2,198 เครื่อง
- เครื่องพลิกดินน้ำ 617 เครื่อง
- รถบรรทุกน้ำ 351 คัน
- เครื่องจักรกลสนับสนุนอื่นๆ 2,219 หน่วย

รวมเป็น
5,382 หน่วย





การให้ความช่วยเหลือ กรมชลประทาน

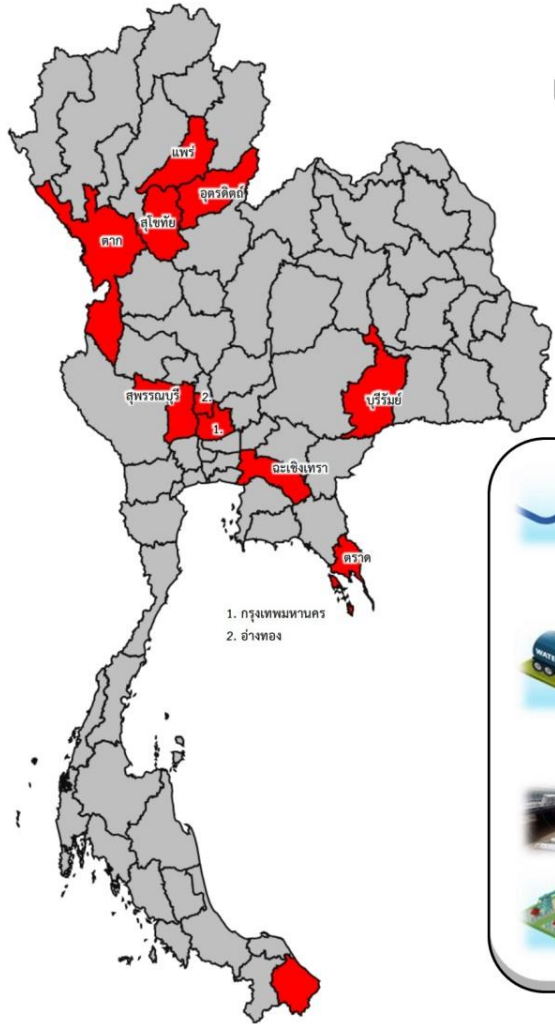




การให้ความช่วยเหลือเครื่องจักร-เครื่องมือ ฤดูฝน ปี 2566



ประจำสัปดาห์ (20 พ.ค.66 – 26 พ.ค.66)



ช่วยเหลือประจำสัปดาห์รวม

11 จังหวัด

ผล



เครื่องสูบน้ำ **36** เครื่อง
ปริมาณน้ำรวม 10.152 ล้าน ลบ.ม.



รถบรรทุกน้ำ - คัน
ปริมาณน้ำรวม - ลิตร



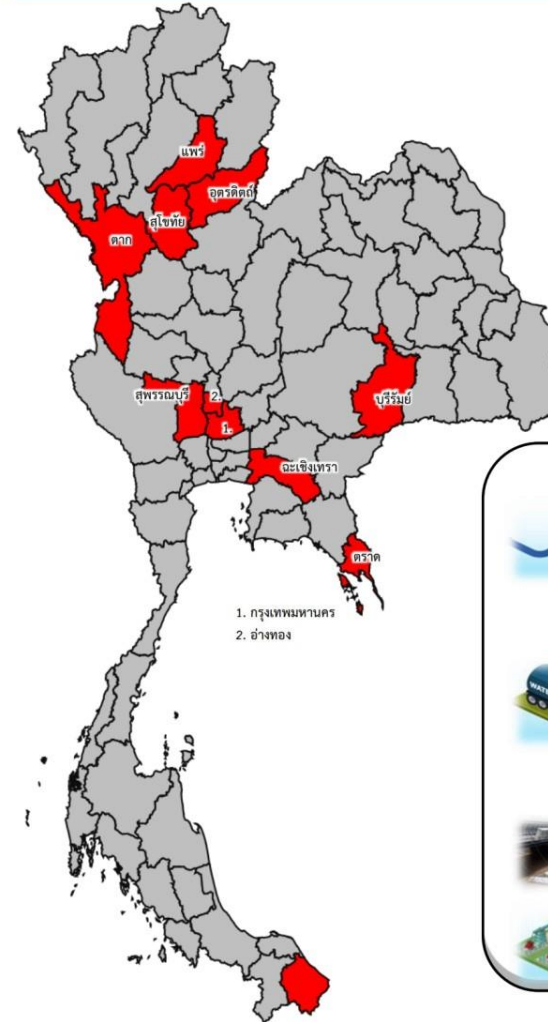
เครื่องผลักดันน้ำ - เครื่อง



เครื่องจักรอื่นๆ **1** หน่วย

*** ยังมีการช่วยเหลือภัยแล้ง

สะสม (1 พ.ค.66 – 26 พ.ค.66)



ช่วยเหลือสะสมรวม

11 จังหวัด

ผล



เครื่องสูบน้ำ **54** เครื่อง
ปริมาณน้ำรวม 19.193 ล้าน ลบ.ม.



รถบรรทุกน้ำ - คัน
ปริมาณน้ำรวม - ลิตร



เครื่องผลักดันน้ำ - เครื่อง



เครื่องจักรอื่นๆ **1** หน่วย

*** ยังมีการช่วยเหลือภัยแล้ง



ผลการประชาสัมพันธ์สร้างการรับรู้เกี่ยวกับสถานการณ์น้ำ



ฤดูฝน 2566 กรมชลประทาน



ระหว่างวันที่ 20 - 26 พฤษภาคม 2566

1. ศูนย์เรียนรู้การเพิ่มประสิทธิภาพการผลิตสินค้าเกษตร (ศพก.)



จำนวน

6 ครั้ง

เส้สัฒ 15 ครั้ง

เกษตรกร

131 คน

เส้สัฒ 230 คน

2. คณะกรรมการจัดการชลประทาน (JMC)



จำนวน

11 ครั้ง

เส้สัฒ 19 ครั้ง

เกษตรกร

382 คน

เส้สัฒ 570 คน

3. กลุ่มใช้น้ำ



จำนวน

133 ครั้ง

เส้สัฒ 356 ครั้ง

เกษตรกร

5,431 คน

เส้สัฒ 8,169 คน

4. การประชาสัมพันธ์อื่นๆ



จำนวน

547 ครั้ง

เส้สัฒ 2,135 ครั้ง

ข้อมูลสะสม ตั้งแต่วันที่ 1 พ.ค.66

รวมการประชาสัมพันธ์



จำนวนครั้งการประชาสัมพันธ์

697 เส้สัฒ 2,525



จำนวนเกษตรกรที่รับการฟังประชาสัมพันธ์

5,944 เส้สัฒ 8,969



ศูนย์ปฏิบัติการน้ำอัจฉริยะ (SWOC) กรมชลประทาน