



สถานการณ์และการบริหารจัดการน้ำ

ฤดูแล้ง ปี 2565/66

5 มกราคม 2566

ศูนย์ปฏิบัติการน้ำอัจฉริยะ (SWOC)

กรมชลประทาน สามเสน





หัวข้อ

การบริหารจัดการน้ำ

ฤดูแล้ง

ปี 2565/66

1. สถานการณ์ฝน และสภาพภูมิอากาศ
2. สถานการณ์น้ำในอ่างเก็บน้ำและสถานการณ์น้ำท่า
3. สถานการณ์ลุ่มน้ำเจ้าพระยา
4. สถานการณ์ลุ่มน้ำพื้นที่ภาคใต้
5. แผน-ผลจัดสรรน้ำฤดูแล้ง ปี 2565/66
6. การเพาะปลูกพืชฤดูแล้ง ปี 2565/66 (ข้าวนาปรัง)
7. การบริหารจัดการน้ำฤดูแล้ง ปี 2565/66
8. สถานการณ์ค่าความเค็มในลำน้ำสายหลัก
9. คาดการณ์ปริมาณน้ำ ณ วันที่ 1 พฤษภาคม 2566
10. สถานการณ์อุทกภัยปี 2565

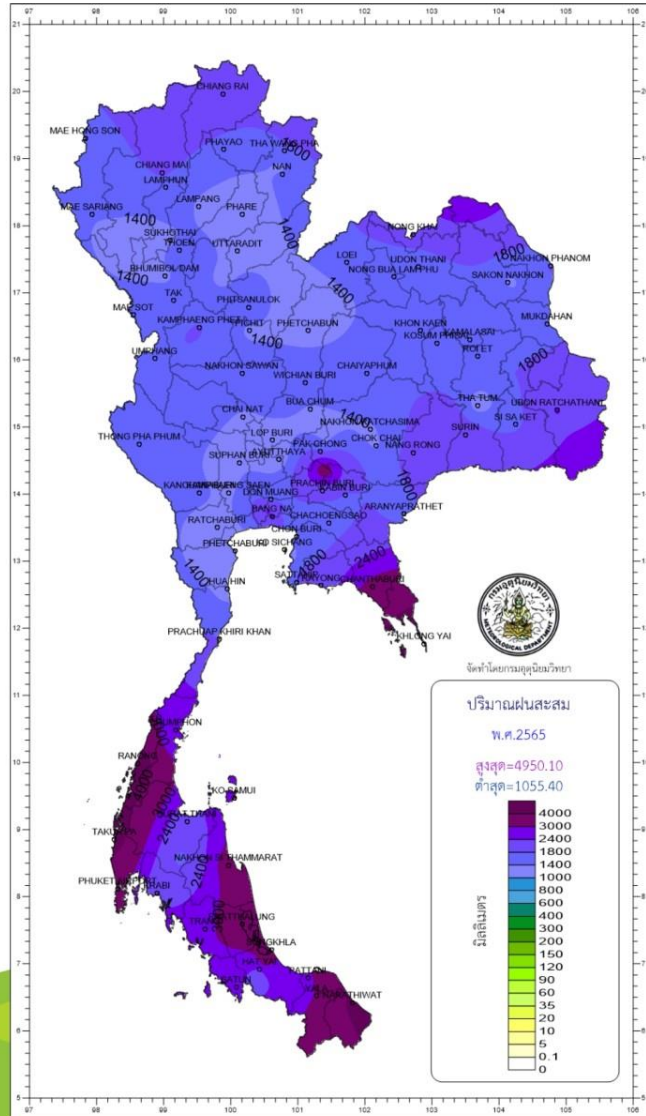


สถานการณ์ฝน และสภาพภูมิอากาศ

ปริมาณฝนสะสมปี 2565

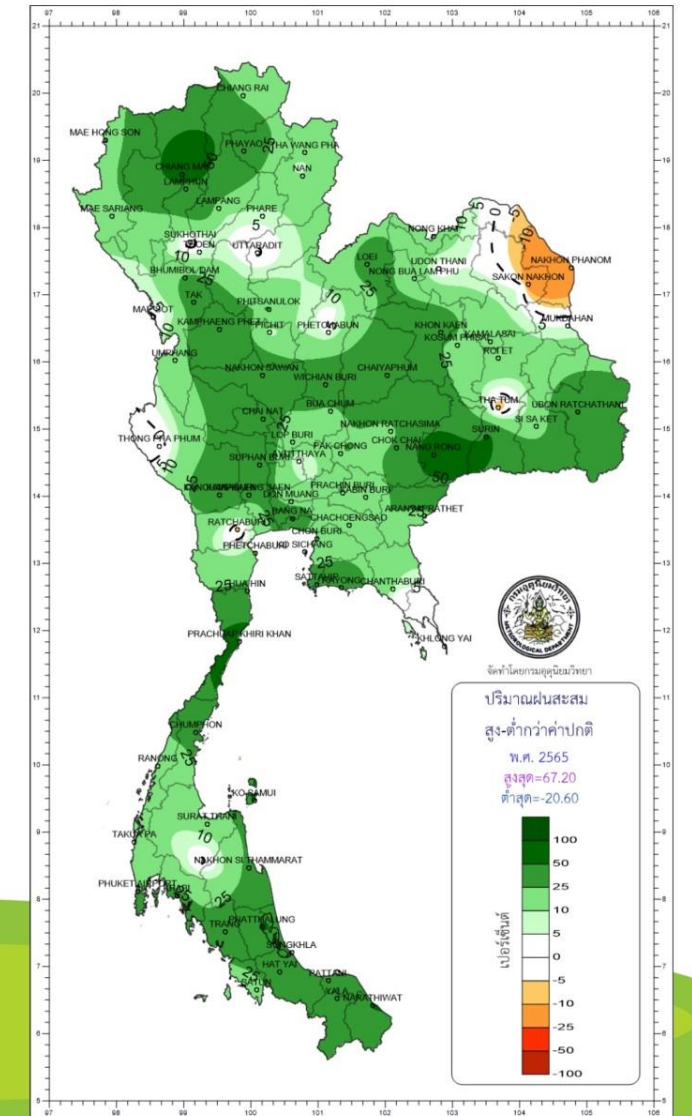
ตั้งแต่ 1 มกราคม - 31 ธันวาคม

ปริมาณฝนรวม



สูง - ต่ำกว่าค่าปกติ

ภาค	ปริมาณฝนเปรียบเทียบกับค่าปกติ			
	ตั้งแต่ 1 ม.ค. - ปัจจุบัน			
	ปริมาณฝน (มม.)	ค่าปกติ (มม.)	ผลต่างจากค่าปกติ	
เหนือ	1535.9	1253.8	+ 282.1 มม.	+ 22 %
ตะวันออกเฉียงเหนือ	1704.9	1420.8	+ 284.1 มม.	+ 20 %
กลาง	1647.7	1291.7	+ 356.0 มม.	+ 28 %
ตะวันออก	2188.5	1887.1	+ 301.4 มม.	+ 16 %
ใต้ฝั่งตะวันออก	2521.4	1818.0	+ 703.4 มม.	+ 39 %
ใต้ฝั่งตะวันตก	3436.1	2833.5	+ 602.6 มม.	+ 21 %
กทม.	2564.9	1702.2	+ 862.7 มม.	+ 51 %
ทั้งประเทศ	2011.9	1622.9	+ 389.0 มม.	+ 24 %



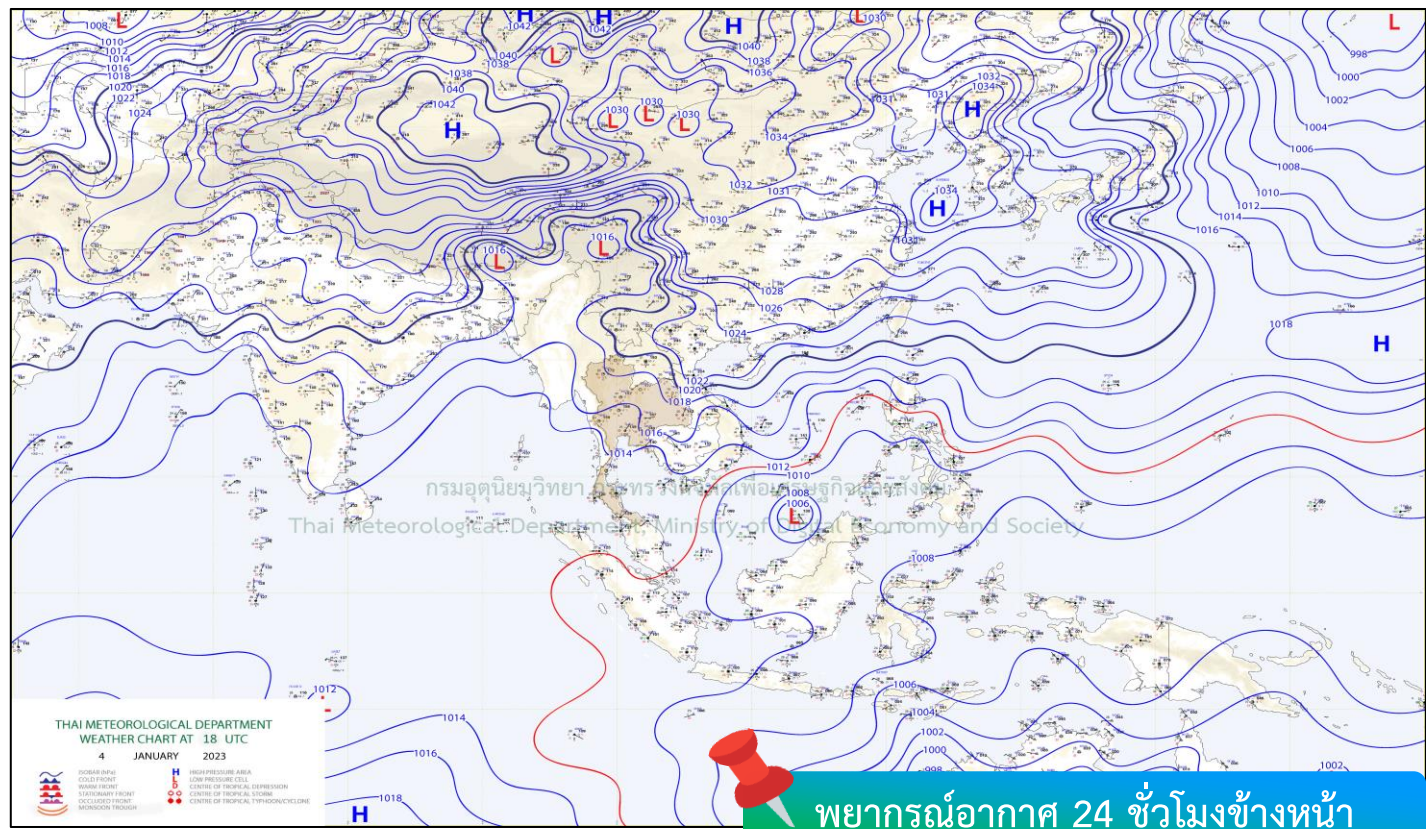
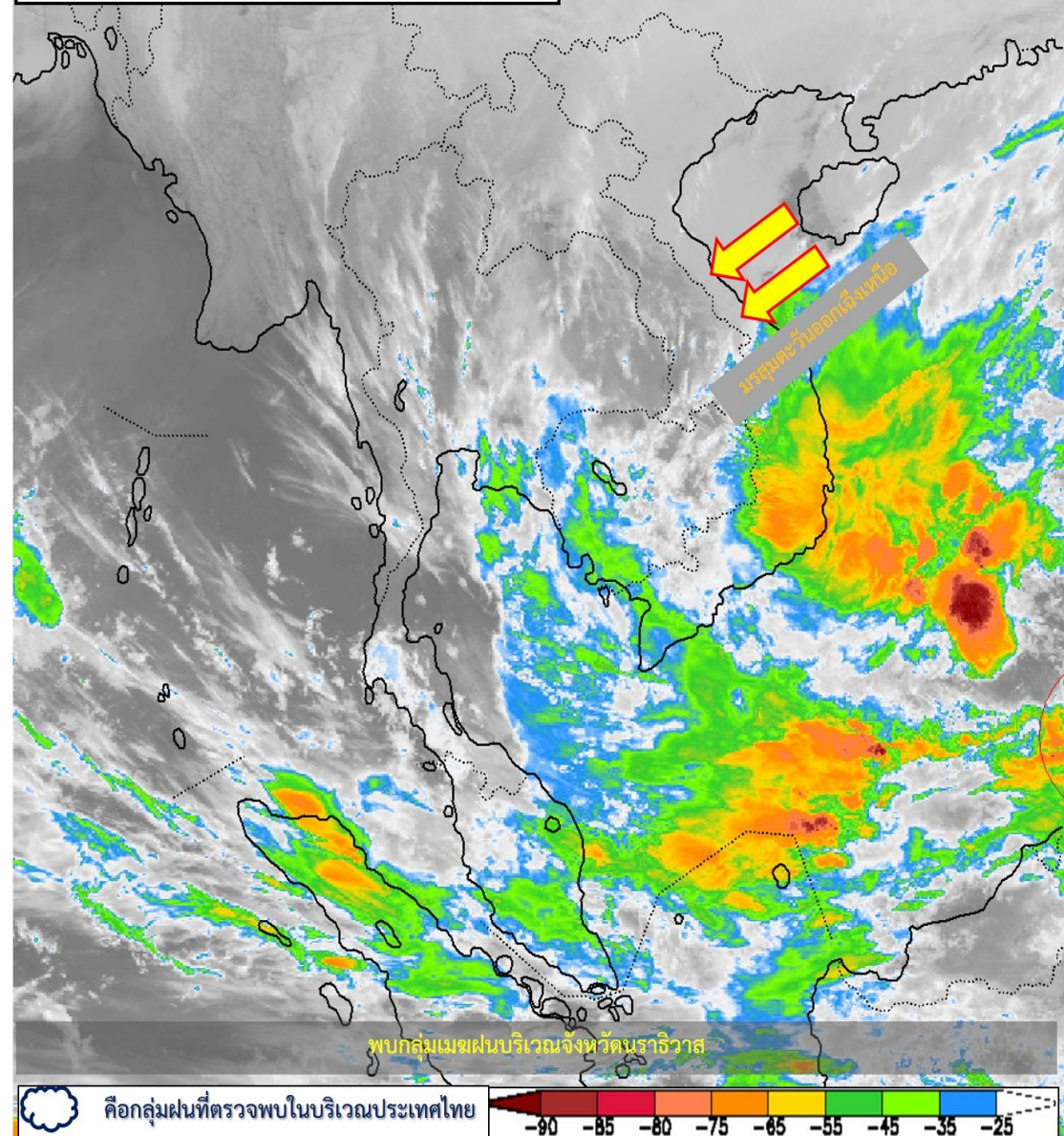
climate@tmd.go.th
www.climate.tmd.go.th
02-399-3290

กรมอุตุนิยมวิทยา
กระทรวงดิจิทัลเพื่อเศรษฐกิจและสังคม



สภาพภูมิอากาศ ประจำวันที่ 5 มกราคม 2566

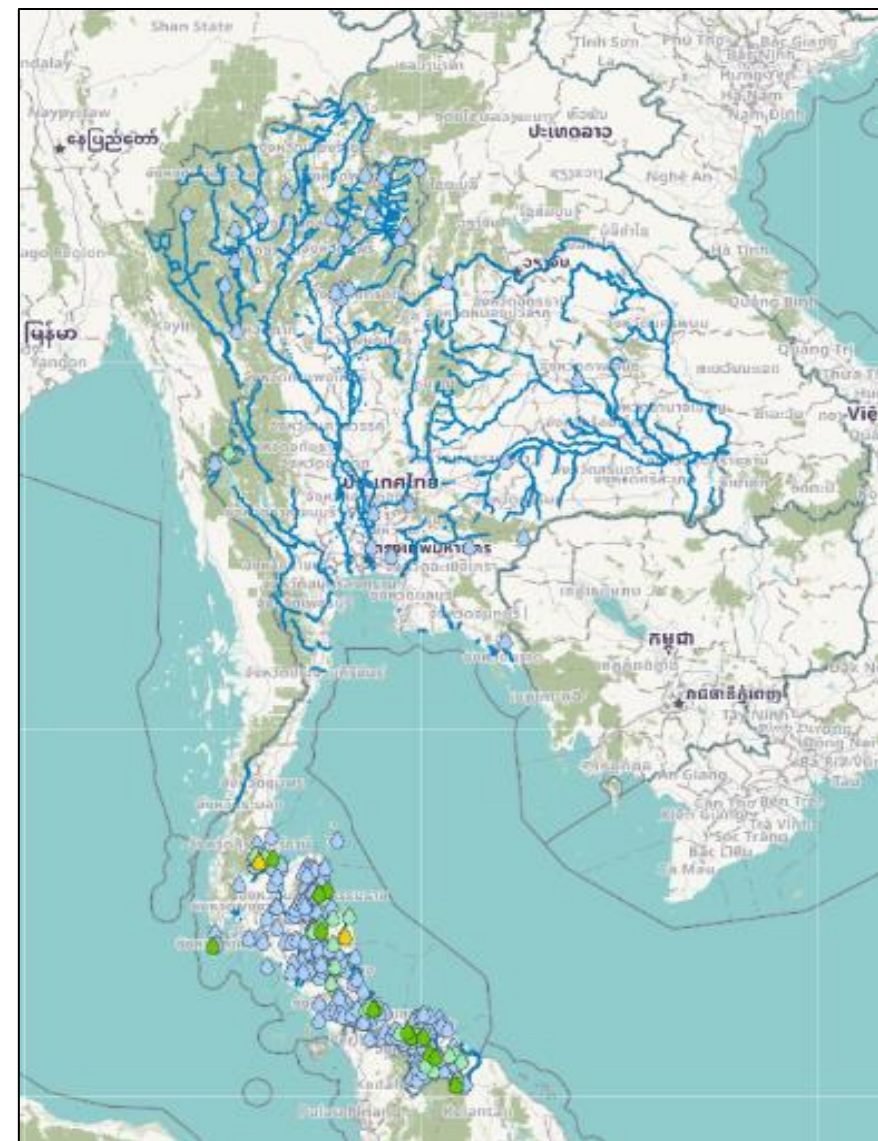
วันที่ 5 มกราคม 2566 เวลา 04.00 น.



บริเวณความกดอากาศสูงหรือมวลอากาศเย็นมีกำลังอ่อนลงแต่ยังคงปกคลุมประเทศไทยตอนบน ทำให้ประเทศไทยตอนบนยังคงมีอากาศเย็นถึงหนาวกับมีหมอกบางในตอนเช้า สำหรับภาคใต้มีฝนฟ้าคะนองบางแห่ง อนึ่ง ในช่วงวันที่ 6-8 มกราคม 2566 มรสุมตะวันออกเฉียงเหนือที่พัดปกคลุมอ่าวไทย ภาคใต้ และทะเลอันดามันมีกำลังแรง ประกอบกับหย่อมความกดอากาศต่ำกำลังแรงใกล้เกาะบอร์เนียวบริเวณทะเลจีนใต้ตอนล่างมีแนวโน้มจะเคลื่อนเข้าใกล้ปลายแหลมญวน ทำให้บริเวณภาคใต้ตอนล่างมีฝนเพิ่มขึ้นและมีฝนตกหนักถึงหนักมากบางแห่ง



ปริมาณฝนสะสม 24 ชั่วโมงย้อนหลัง วันที่ 4 ม.ค.66 – วันที่ 5 ม.ค.66

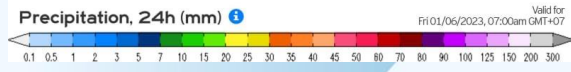
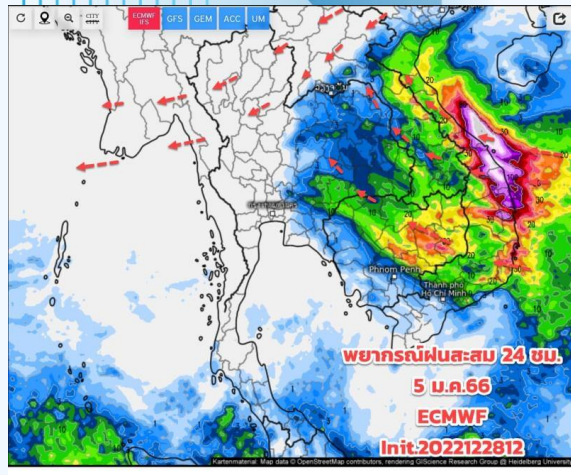


ชื่อสถานี	ที่ตั้ง	เวลา	ฝนสะสม (มม.)
รร.วัดทายิกาaram	ต.การะเกด อ.เข็รใหญ่ จ.นครศรีธรรมราช	06:00 น.	46
บ้านเข็วขวัญ	ต.ตะกุกเหนือ อ.วิภาวดี จ.สุราษฎร์ธานี	05:00 น.	42
บ้านทอนฝักกุด	ต.นบพิตำ อ.นบพิตำ จ.นครศรีธรรมราช	05:00 น.	33
สะพานท่าสาป	ต.สะเตง อ.เมืองยะลา จ.ยะลา	05:00 น.	32
บ้านป่าไผ่	ต.กาหลง อ.ศรีสาคร จ.นราธิวาส	05:00 น.	27
สะพานไอร่ปาโจ	ต.ภูเขาทอง อ.สุคีริน จ.นราธิวาส	06:00 น.	27
บ้านห้วยบอน	ต.บ้านโหนด อ.สะบ้าย้อย จ.สงขลา	05:00 น.	26
โรงเรียนนิคมสร้างตนเองพัฒนาภาคใต้ 1	ต.ดลิ่งชัน อ.บ้านนังสตา จ.ยะลา	06:00 น.	25.6
บ้านคลองเหียง*	ต.ท่าฉาง อ.ท่าฉาง จ.สุราษฎร์ธานี	05:00 น.	25.5
อบต.พิจิตร	ต.พิจิตร อ.นาหม่อม จ.สงขลา	06:00 น.	24.6

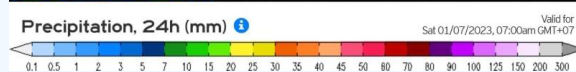
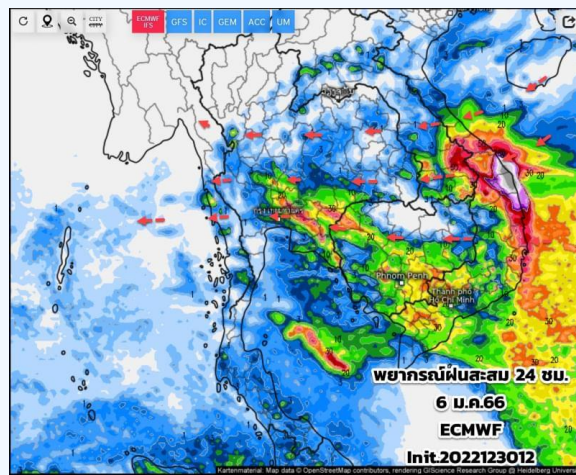
>0-10	>10-20	>20-35	>35-50	>50-70	>70-90	>90
ฝนเล็กน้อย ฝนน้อย	ฝนปานกลาง			ฝนหนัก		ฝนหนักมาก ฝนมาก



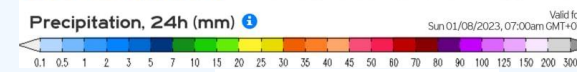
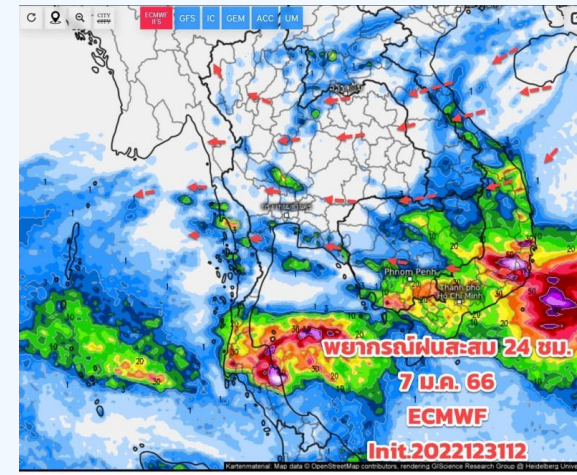
พยากรณ์ฝนสะสมรายวัน จากแบบจำลองบรรยากาศเชิงตัวเลข GFS วันที่ 5 - 11 ม.ค.66



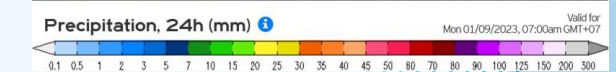
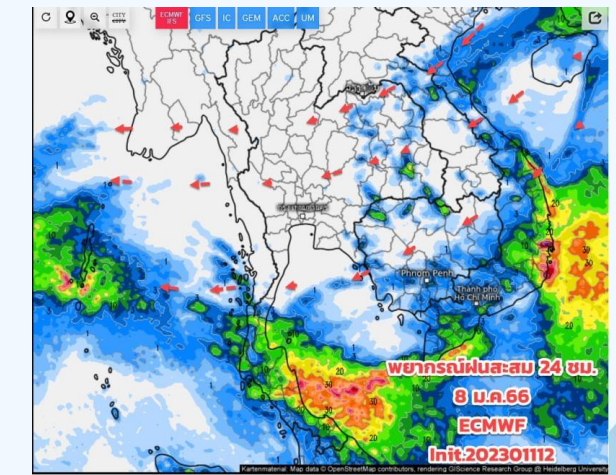
วันที่ 5 ม.ค. 2565



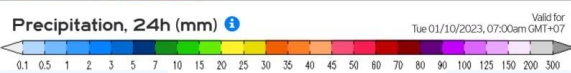
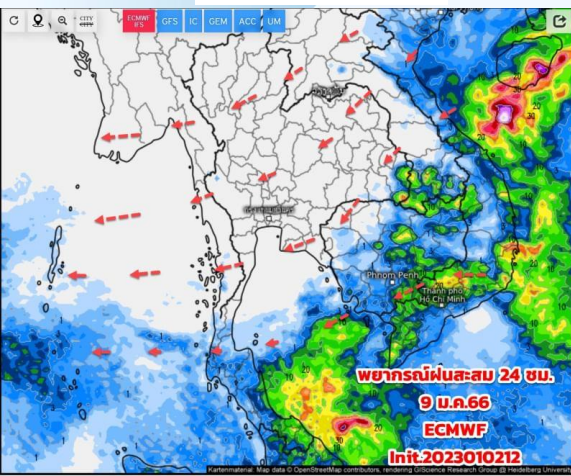
วันที่ 6 ม.ค. 2565



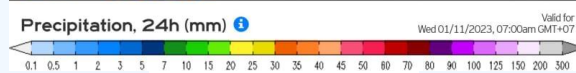
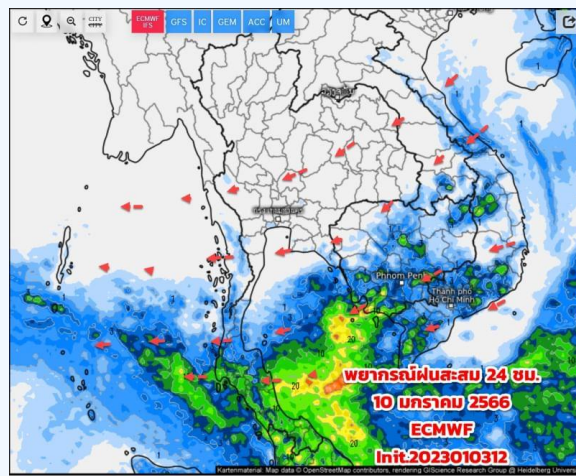
วันที่ 7 ม.ค. 2565



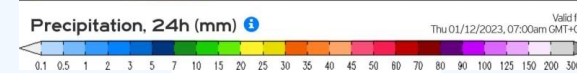
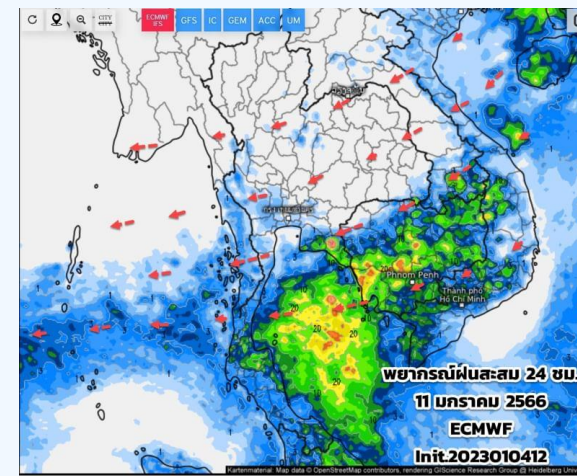
วันที่ 8 ม.ค. 2565



วันที่ 9 ม.ค. 2565



วันที่ 10 ม.ค. 2565



วันที่ 11 ม.ค. 2565

การคาดหมาย

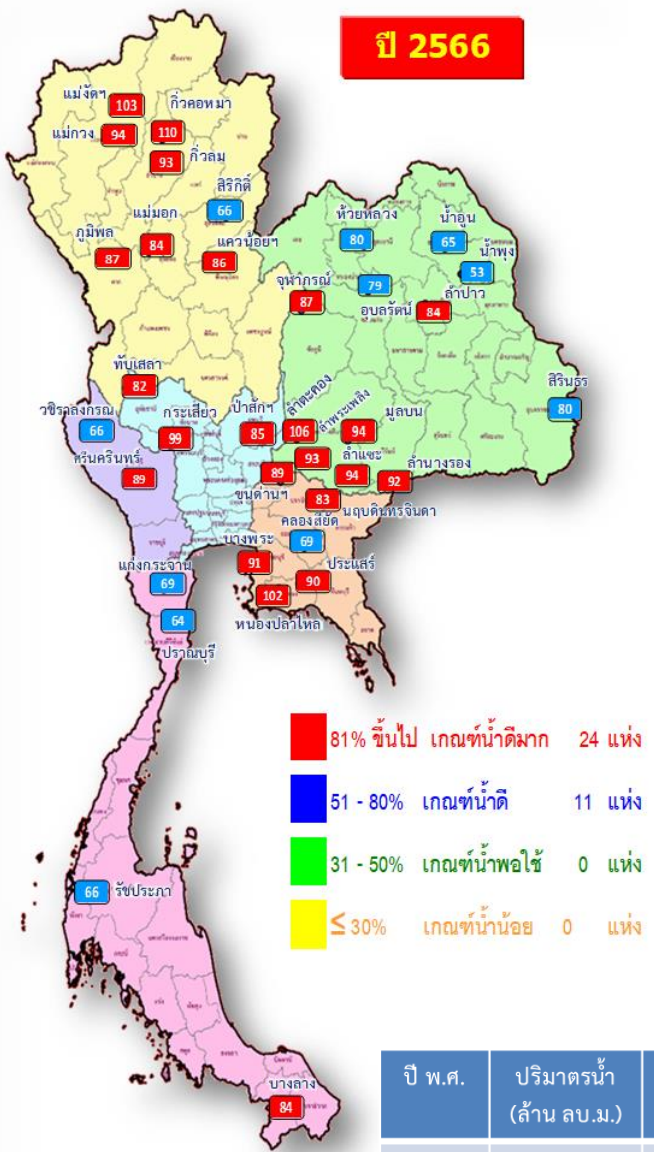
ช่วง 5 - 8 ม.ค.66 ประเทศไทยตอนบน มีเมฆเพิ่มขึ้น อากาศจะเย็นลงเล็กน้อยในตอนเช้า ยอดดอย ยอดภูยังมีอากาศหนาวถึงหนาวจัด อาจมีน้ำค้างแข็งเกิดขึ้นในภาคเหนือ และมีฝนเล็กน้อยบริเวณภาคอีสานตอนล่าง ภาคตะวันออก ส่วนภาคใต้ฝั่งอ่าวไทยมีฝนฟ้าคะนองบางแห่ง และมีลมแรงบริเวณภาคอีสาน คลื่นลมแรงขึ้น ทั้งนี้เนื่องจากมวลอากาศเย็นกำลังค่อนข้างแรงแผ่ปกคลุมลงมาปกคลุมประเทศไทยตอนบน



สถานการณ์น้ำในอ่างเก็บน้ำ และสถานการณ์น้ำท่า

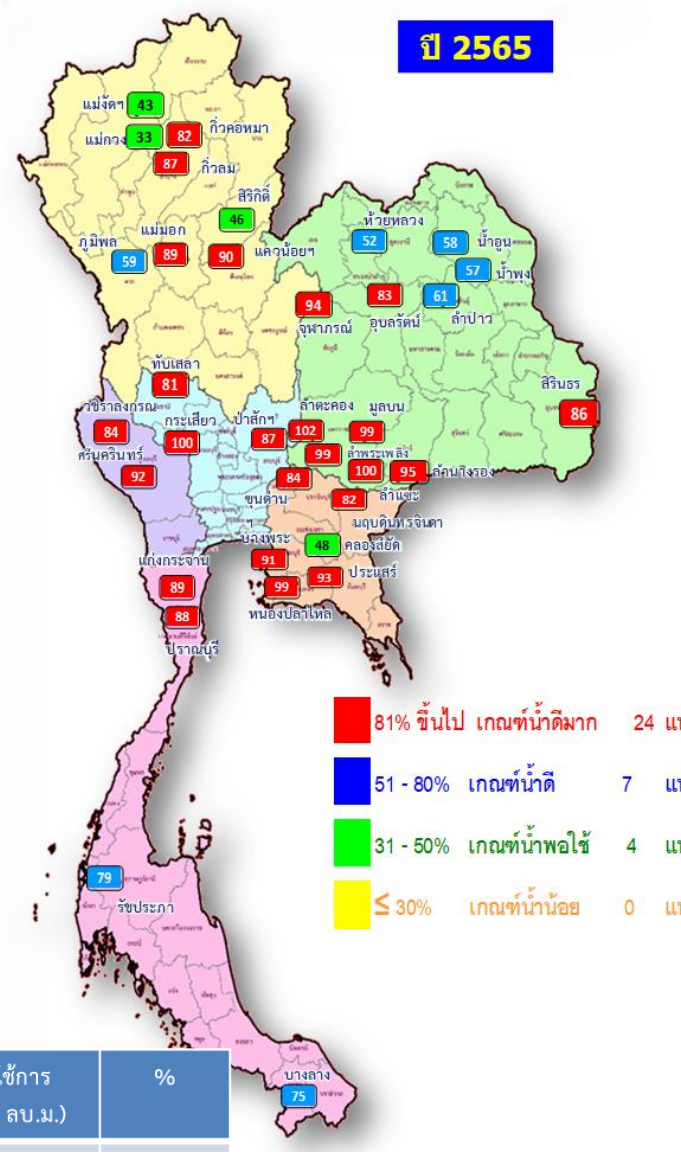


ปริมาณน้ำเก็บกักในอ่างเก็บน้ำขนาดใหญ่ วันที่ 5 มกราคม 2566



- 81% ขึ้นไป เกณฑ์น้ำดีมาก 24 แห่ง
- 51 - 80% เกณฑ์น้ำดี 11 แห่ง
- 31 - 50% เกณฑ์น้ำพอใช้ 0 แห่ง
- ≤ 30% เกณฑ์น้ำน้อย 0 แห่ง

ปี พ.ศ.	ปริมาตรน้ำ (ล้าน ลบ.ม.)	%	น้ำใช้การ (ล้าน ลบ.ม.)	%
2566	56,432	80	32,895	69
2565	52,925	75	29,383	62



- 81% ขึ้นไป เกณฑ์น้ำดีมาก 24 แห่ง
- 51 - 80% เกณฑ์น้ำดี 7 แห่ง
- 31 - 50% เกณฑ์น้ำพอใช้ 4 แห่ง
- ≤ 30% เกณฑ์น้ำน้อย 0 แห่ง

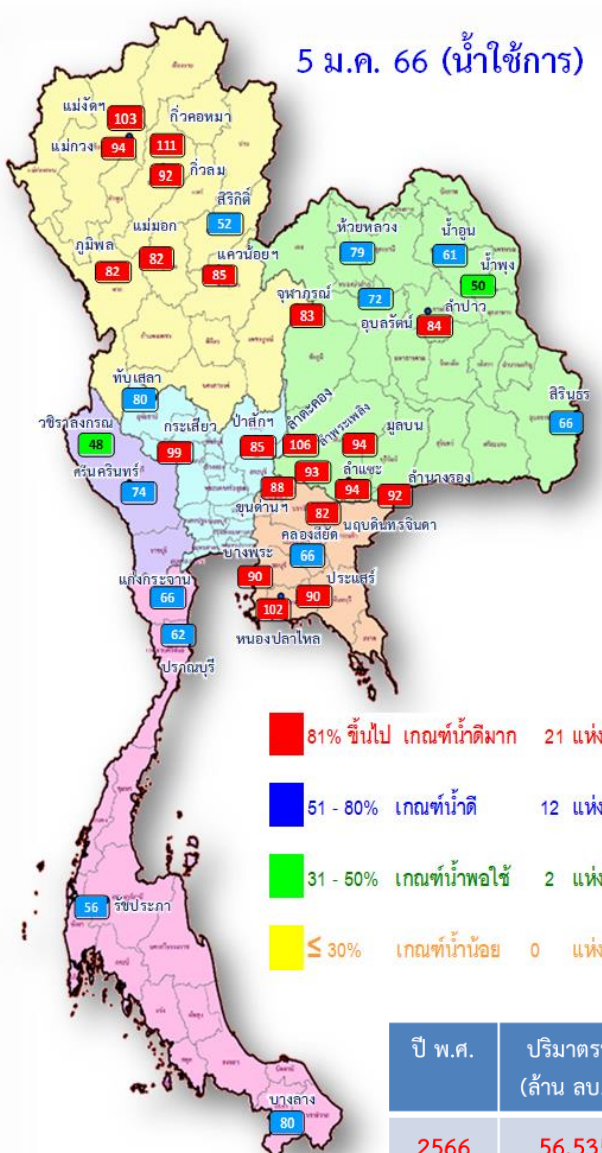
ภาค	ความจุที่ รนส. (ล้าน ม.³)	ความจุที่ รนท. (ล้าน ม.³)	ความจุน้ำใช้การ (ล้าน ม.³)	ณ วันที่								ปริมาณน้ำไหลลงวันนี้ (ล้าน ม.³)	ปริมาณน้ำระบายวันนี้ (ล้าน ม.³)
				ปี 2565		ปี 2566							
				ปริมาตร (ล้าน ม.³)	% รนท.	ปริมาตร (ล้าน ม.³)	% รนท.	ปริมาตรใช้การ (ล้าน ม.³)	% รนท.	% ใช้การ			
ภาคเหนือ													
ภูมิพล*	13,462	13,462	9,662	7,891	59	11,766	87	7,966	59	82	7.76	33.00	
สิริกิติ์*	10,508	9,510	6,660	4,359	46	6,288	66	3,438	36	52	7.14	17.01	
แม่จัดสมบูรณ์ชล	323	265	253	113	43	273	103	261	99	103	0.05	0.36	
แม่กวางอุดมธารา	295	263	249	86	33	248	94	234	89	94	0.26	0.84	
กิ่วลม	106	106	103	93	87	98	93	95	89	92	1.24	2.25	
กิ่วคอหมา	209	170	164	140	82	187	110	181	107	111	0.21	0.34	
แควน้อยบำรุงแดน	1,080	939	896	847	90	807	86	764	81	85	1.88	4.32	
แม่มอก	110	110	94	97	89	93	84	77	70	82	0.04	0.18	
ภาคตะวันออกเฉียงเหนือ													
ห้วยหลวง	136	136	129	71	52	109	80	102	76	79	0.00	0.20	
น้ำอูน	780	520	475	304	58	336	65	291	56	61	0.30	0.63	
น้ำพุง*	200	165	157	94	57	87	53	79	48	50	0.07	0.00	
จุฬารักษ์*	181	164	127	154	94	142	87	105	64	83	0.28	0.00	
อุบลรัตน์*	4,640	2,431	1,850	2,027	83	1,908	79	1,327	55	72	0.00	14.14	
ลำปาว	2,450	1,980	1,880	1,207	61	1,673	84	1,573	79	84	0.00	3.97	
ลำตะคอง	445	314	292	321	102	333	106	310	99	106	0.00	0.61	
ลำพระเพลิง	242	155	154	153	99	145	93	143	92	93	0.07	0.00	
มูลบน	350	141	134	139	99	133	94	126	89	94	0.16	0.08	
ลำแซะ	325	275	268	274	100	258	94	251	91	94	0.18	0.03	
ลำน้ำร่อง	197	121	118	115	95	112	92	108	89	92	0.09	0.19	
สิรินธร*	1,966	1,966	1,135	1,686	86	1,575	80	744	38	66	5.28	2.04	
ภาคกลาง													
ป่าสักชลสิทธิ์	960	960	957	832	87	820	85	817	85	85	0.54	5.24	
ทับเสลา	190	160	143	130	81	131	82	114	71	80	0.00	0.16	
กระเสียว	390	299	259	300	100	297	99	257	86	99	0.00	0.06	
ภาคตะวันออก													
ศรีนครินทร์*	18,770	17,745	7,480	16,326	92	15,806	89	5,541	31	74	3.42	7.98	
วชิราลงกรณ์*	11,000	8,860	5,848	7,459	84	5,832	66	2,820	32	48	0.82	9.11	
ภาคตะวันออก													
ขุนด่านปราการชล	225	224	219	189	84	199	89	194	87	88	0.02	1.53	
คลองสีียด	450	420	390	201	48	288	69	258	61	66	0.00	1.44	
บางพระ	127	117	105	107	91	106	91	94	81	90	0.04	0.35	
หนองปลาไหล	206	164	150	162	99	167	102	154	94	102	0.22	0.94	
ประแสร์	322	295	275	275	93	266	90	246	84	90	0.00	0.26	
นฤปดินทรจินดา	338	295	281	242	82	245	83	230	78	82	0.08	1.50	
ภาคใต้													
แก่งกระจาน	900	710	645	633	89	490	69	425	60	66	0.19	0.86	
ปราณบุรี	490	391	373	344	88	250	64	232	59	62	0.07	0.24	
รัชชประภา*	6,144	5,639	4,287	4,461	79	3,741	66	2,390	42	56	2.39	4.81	
บางลาจ*	1,590	1,454	1,178	1,090	75	1,223	84	947	65	80	7.65	10.01	
รวมทั้งประเทศ	77,891	70,926	47,389	52,923	75	56,432	80	32,895	46	69	40.44	124.68	



ปริมาณน้ำใช้การในอ่างเก็บน้ำขนาดใหญ่ วันที่ 5 มกราคม 2566



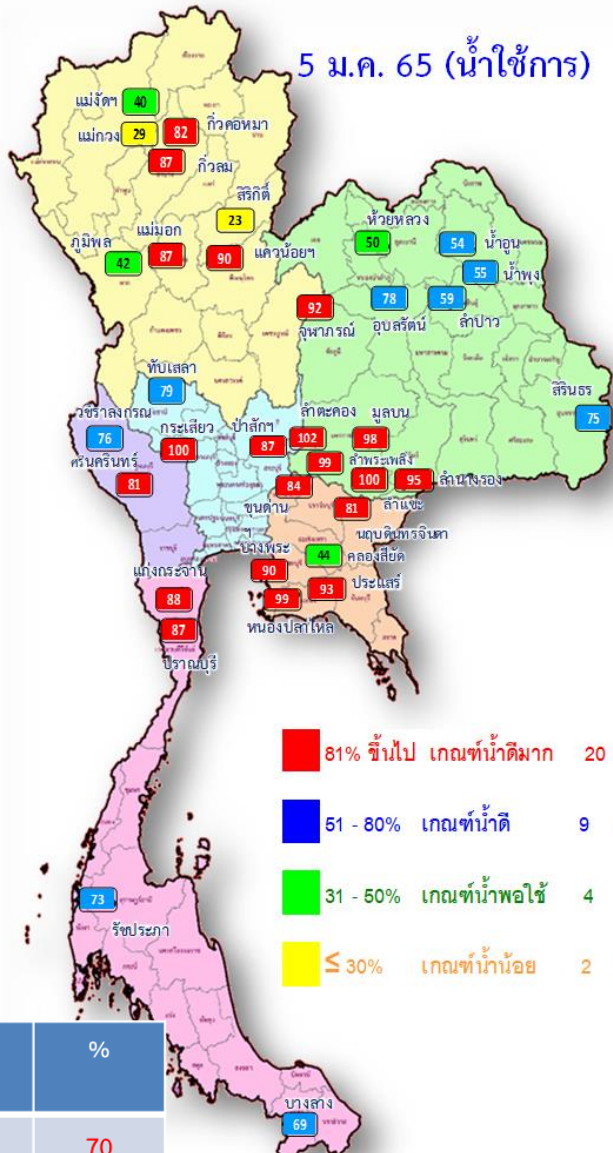
5 ม.ค. 66 (น้ำใช้การ)



- 81% ขึ้นไป เกณฑ์น้ำดีมาก 21 แห่ง
- 51 - 80% เกณฑ์น้ำดี 12 แห่ง
- 31 - 50% เกณฑ์น้ำพอใช้ 2 แห่ง
- ≤ 30% เกณฑ์น้ำน้อย 0 แห่ง

ปี พ.ศ.	ปริมาณน้ำ (ล้าน ลบ.ม.)	%	น้ำใช้การ (ล้าน ลบ.ม.)	%
2566	56,535	80	32,998	70
2565	52,998	75	29,456	62

5 ม.ค. 65 (น้ำใช้การ)

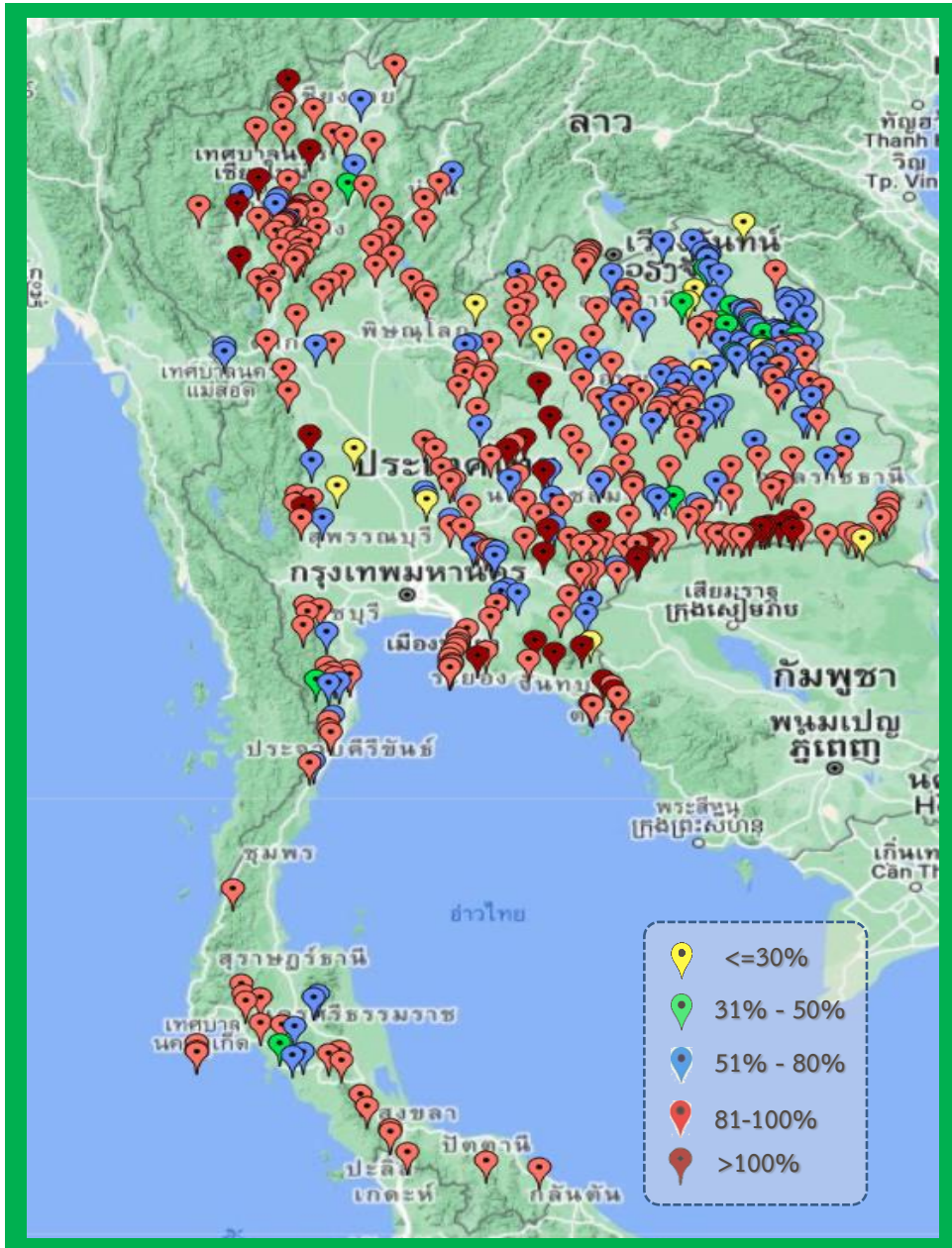


- 81% ขึ้นไป เกณฑ์น้ำดีมาก 20 แห่ง
- 51 - 80% เกณฑ์น้ำดี 9 แห่ง
- 31 - 50% เกณฑ์น้ำพอใช้ 4 แห่ง
- ≤ 30% เกณฑ์น้ำน้อย 2 แห่ง

ภาค	ความจุที่ รนส. (ล้าน ม.³)	ความจุที่ รนท. (ล้าน ม.³)	ความจุน้ำใช้การ (ล้าน ม.³)	ณ วันที่				ปริมาณน้ำไหลลงวันนี้ (ล้าน ม.³)	ปริมาณน้ำระบายวันนี้ (ล้าน ม.³)		
				ปี 2565		ปี 2566					
				ปริมาตร (ล้าน ม.³)	% รนท.	ปริมาตร (ล้าน ม.³)	% รนท.			ปริมาตรใช้การ (ล้าน ม.³)	% ใช้การ
ภาคเหนือ											
ภูมิพล*	13,462	13,462	9,662	7,891	59	11,766	87	7,966	82	7.76	33.00
สิริกิติ์*	10,508	9,510	6,660	4,359	46	6,288	66	3,438	52	7.14	17.01
แม่จัดสมบูรณ์ชล	323	265	253	113	43	273	103	261	103	0.05	0.36
แม่งวงอุดมธารา	295	263	249	86	33	248	94	234	94	0.26	0.84
กิ่วลม	106	106	103	93	87	98	93	95	92	1.24	2.25
กิ่วคอหมา	209	170	164	140	82	187	110	181	111	0.21	0.34
แควน้อยบำรุงแดน	1,080	939	896	847	90	807	86	764	85	1.88	4.32
แม่มอก	110	110	94	97	89	93	84	77	82	0.04	0.18
ภาคตะวันออกเฉียงเหนือ											
ห้วยหลวง	136	136	129	71	52	109	80	102	79	0.00	0.20
น้ำอูน	780	520	475	304	58	336	65	291	61	0.30	0.63
น้ำพุง*	200	165	157	94	57	87	53	79	50	0.07	0.00
จุฬารัตน์*	181	164	127	154	94	142	87	105	83	0.28	0.00
อุบลรัตน์*	4,640	2,431	1,850	2,027	83	1,908	79	1,327	72	0.00	14.14
ลำปาว	2,450	1,980	1,880	1,207	61	1,673	84	1,573	84	0.00	3.97
ลำตะคอง	445	314	292	321	102	333	106	310	106	0.00	0.61
ลำพระเพลิง	242	155	154	153	99	145	93	143	93	0.07	0.00
มูลบน	350	141	134	139	99	133	94	126	94	0.16	0.08
ลำน้ำชี	325	275	268	274	100	258	94	251	94	0.18	0.03
ลำน้ำมูล	197	121	118	115	95	112	92	108	92	0.09	0.19
สิรินธร*	1,966	1,966	1,135	1,686	86	1,575	80	744	66	5.28	2.04
ภาคกลาง											
ป่าสักชลสิทธิ์	960	960	957	832	87	820	85	817	85	0.54	5.24
ทับเสลา	190	160	143	130	81	131	82	114	80	0.00	0.16
กระเสียว	390	299	259	300	100	297	99	257	99	0.00	0.06
ภาคตะวันตก											
ศรีนครินทร์*	18,770	17,745	7,480	16,326	92	15,806	89	5,541	74	3.42	7.98
วชิราลงกรณ์*	11,000	8,860	5,848	7,459	84	5,832	66	2,820	48	0.82	9.11
ภาคตะวันออก											
ขุนด่านปราการชล	225	224	219	189	84	199	89	194	88	0.02	1.53
คลองสียัด	450	420	390	201	48	288	69	258	66	0.00	1.44
บางพระ	127	117	105	107	91	106	91	94	90	0.04	0.35
หนองปลาไหล	206	164	150	162	99	167	102	154	102	0.22	0.94
ประแสร์	322	295	275	275	93	266	90	246	90	0.00	0.26
นฤปดินทรจินดา	338	295	281	242	82	245	83	230	82	0.08	1.50
ภาคใต้											
แก่งกระจาน	900	710	645	633	89	490	69	425	66	0.19	0.86
ปราณบุรี	490	391	373	344	88	250	64	232	62	0.07	0.24
รัชชประภา*	6,144	5,639	4,287	4,461	79	3,741	66	2,390	56	2.39	4.81
บางลง*	1,590	1,454	1,178	1,090	75	1,223	84	947	80	7.65	10.01
รวมทั้งประเทศ	80,106	70,926	47,389	52,923	75	56,432	80	32,895	69	40.44	124.68



สถานการณ์น้ำในอ่างเก็บน้ำขนาดกลาง วันที่ 5 มกราคม 2566



ภาค	ปริมาณน้ำอ่างเก็บน้ำขนาดกลาง จำนวน 435 แห่ง								
	จำนวนอ่าง	ความจุ	ใช้การ	ปี 2564	% รนก.	ปี 2565	% รนก.	ใช้การปี 2565	% ใช้การ
เหนือ	80	1,082	992	801	74	978	90	878	88
ตะวันออกเฉียงเหนือ	226	2,061	1,891	1,673	81	1,733	84	1,565	83
กลาง	27	419	393	339	81	345	83	321	82
ตะวันตก	8	164	152	165	101	159	97	148	97
ตะวันออก	52	1,006	949	919	91	930	92	874	92
ใต้	42	679	626	579	85	573	84	516	83
รวม	435	5,410	5,003	4,476	83	4,718	87	4,301	86

สรุปอ่างขนาดกลางที่มีปริมาตรในช่วง ≤30% , >30 - 50% , >50-80% , >80-100% และ >100%					
ภาค	≤30%	>30-50%	>50-80%	>80-100%	>100%
เหนือ	0	1	10	61	8
ตอน.	10	15	77	108	16
ตะวันออก	1	0	9	32	10
กลาง	3	0	7	17	0
ตะวันตก	0	0	1	6	1
ใต้	0	2	10	30	0
รวม	14	18	114	254	35
รวมทั้งหมด 435 แห่ง					



ปริมาณน้ำในอ่างเก็บน้ำขนาดใหญ่และขนาดกลาง วันที่ 5 มกราคม 2566



ภาค	ขนาดใหญ่				ขนาดกลาง				รวมอ่างขนาดใหญ่และกลาง						รับน้ำได้อีก	เปรียบเทียบปี 65 กับ 66		
	จำนวน	ความจุ	ปี 2566	% ความจุ อ่างฯ	จำนวน	ความจุ	ปี 2566	% ความจุ อ่างฯ	จำนวน	ความจุ	ปี2565		ปี2566			ปริมาณ	ปริมาณ	%
											ปริมาณ	%	ปริมาณ	%				
เหนือ	8	24,825	19,761	80	80	1,082	978	90	88	25,907	14,428	56	20,739	80	5,194	6,311	44	
ตอน.	12	8,368	6,810	81	226	2,061	1,733	84	238	10,429	8,216	79	8,543	82	1,905	327	4	
กลาง	3	1,419	1,248	88	27	419	345	82	30	1,838	1,601	87	1,593	87	244	-8	0	
ตะวันตก	2	26,605	21,638	81	8	164	159	97	10	26,769	23,951	89	21,797	81	4,972	-2,154	-9	
ตะวันออก	6	1,515	1,271	84	52	1,006	930	92	58	2,520	2,095	83	2,201	87	323	106	5	
ใต้	4	8,194	5,704	70	42	679	573	84	46	8,874	7,109	80	6,277	71	2,597	-832	-12	
รวม	35	70,926	56,432	80	435	5,410	4,718	87	470	76,336	57,401	75	61,150	80	15,234	3,749	7	
ปริมาณน้ำใช้การ	47,384	32,895	69	5,003	4,301	86	52,387	33,452	64	37,196	71							

สามารถรับน้ำได้อีก **15,234** ล้าน ลบ.ม. (20%)

%น้ำใช้การ=(ปริมาณน้ำใช้การ/ความจุอ่างเก็บน้ำ)*100



ปริมาณน้ำใช้การ อ่างเก็บน้ำขนาดใหญ่และขนาดกลาง



5 ม.ค. 66

ภาคเหนือ

ปี 2566	ปี 2565
13,894	7,584
ล้าน ลบ.ม.	ล้าน ลบ.ม.
มากกว่า 6,310 ล้าน ลบ.ม.	
รับน้ำได้อีก 5,194 ล้าน ลบ.ม.	

ภาคตะวันออกเฉียงเหนือ

ปี 2566	ปี 2565
6,724	4,961
ล้าน ลบ.ม.	ล้าน ลบ.ม.
มากกว่า 1,763 ล้าน ลบ.ม.	
รับน้ำได้อีก 1,905 ล้าน ลบ.ม.	

ภาคตะวันตก

ปี 2566	ปี 2565
8,509	10,665
ล้าน ลบ.ม.	ล้าน ลบ.ม.
น้อยกว่า -2,156 ล้าน ลบ.ม.	
รับน้ำได้อีก 4,972 ล้าน ลบ.ม.	

ภาคกลาง

ปี 2566	ปี 2565
1,509	1,517
ล้าน ลบ.ม.	ล้าน ลบ.ม.
น้อยกว่า -8 ล้าน ลบ.ม.	
รับน้ำได้อีก 244 ล้าน ลบ.ม.	

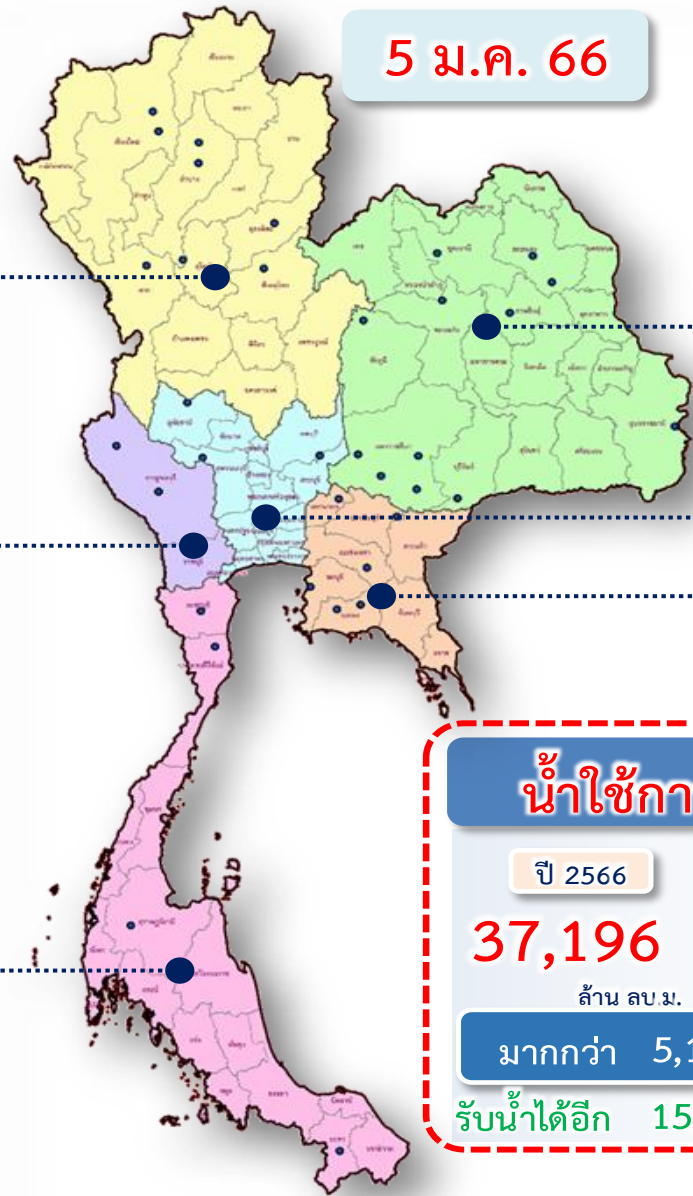
ภาคใต้

ปี 2566	ปี 2565
4,510	5,344
ล้าน ลบ.ม.	ล้าน ลบ.ม.
น้อยกว่า -834 ล้าน ลบ.ม.	
รับน้ำได้อีก 2,597 ล้าน ลบ.ม.	

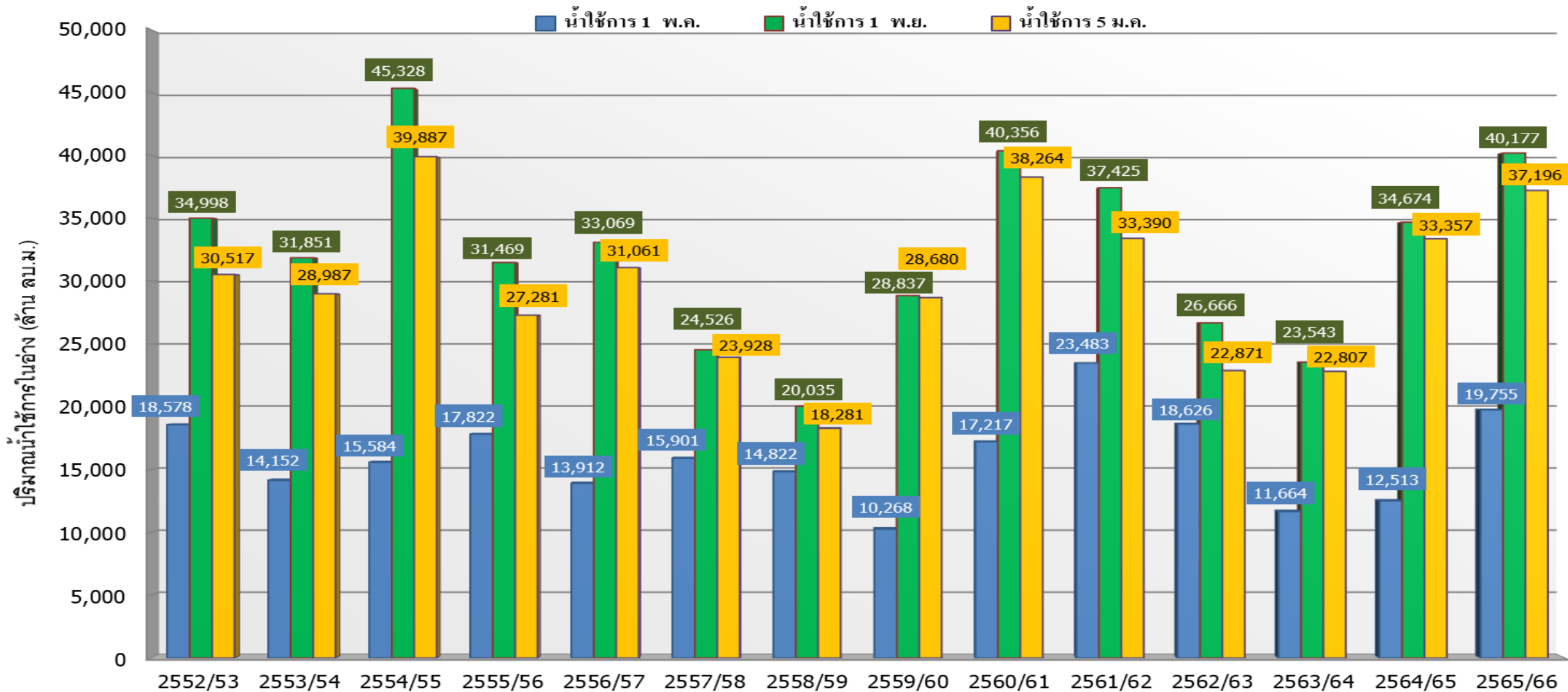
ภาคตะวันออก

ปี 2566	ปี 2565
2,051	1,948
ล้าน ลบ.ม.	ล้าน ลบ.ม.
มากกว่า 102 ล้าน ลบ.ม.	
รับน้ำได้อีก 323 ล้าน ลบ.ม.	

น้ำใช้การทั่วประเทศ	
ปี 2566	ปี 2565
37,196	32,019
ล้าน ลบ.ม.	ล้าน ลบ.ม.
มากกว่า 5,177 ล้าน ลบ.ม.	
รับน้ำได้อีก 15,234 ล้าน ลบ.ม.	



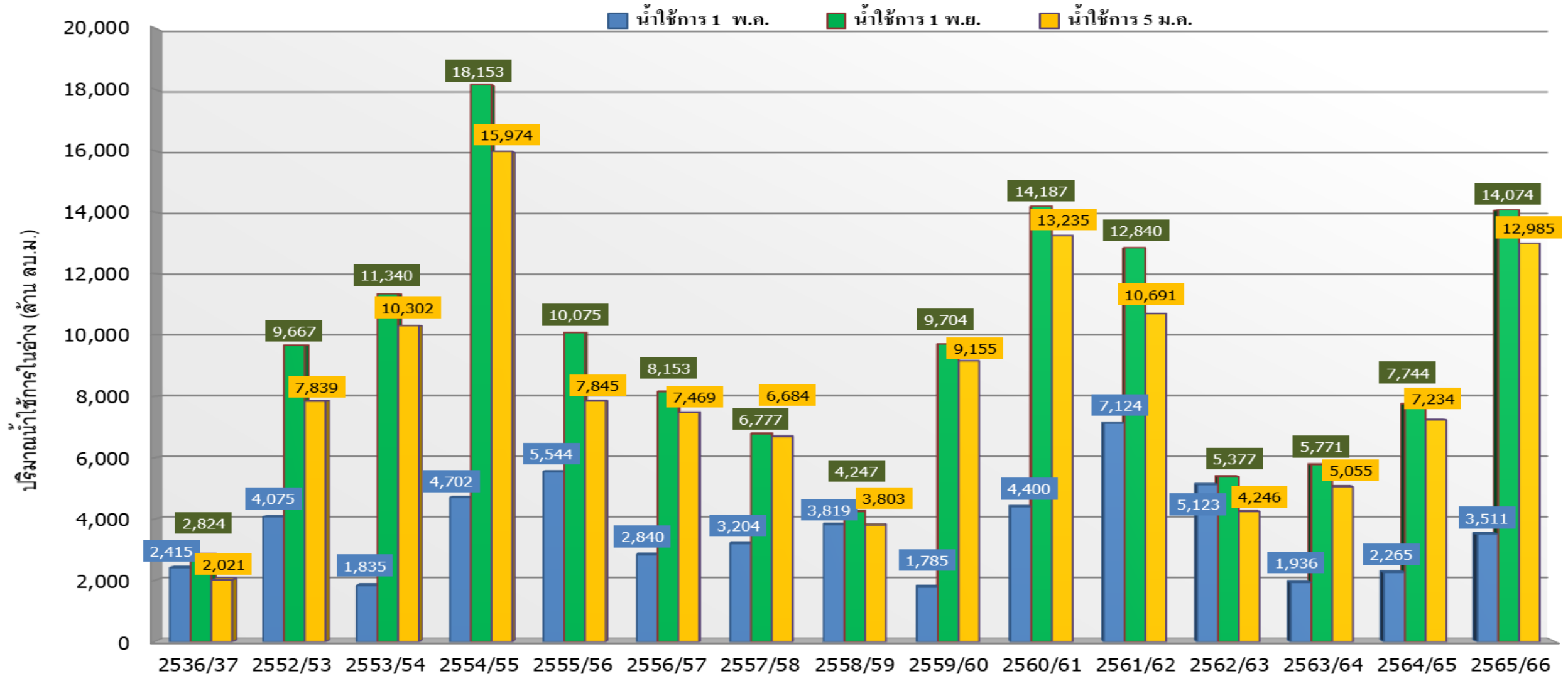
กราฟเปรียบเทียบปริมาณน้ำใช้การในอ่างเก็บน้ำขนาดใหญ่และขนาดกลาง ตั้งแต่ปี 2553 ถึง ปี 2566



ปี 25 (1)/(2)	2552/53	2553/54	2554/55	2555/56	2556/57	2557/58	2558/59	2559/60	2560/61	2561/62	2562/63	2563/64	2564/65	2565/66
(1) ■ น้ำใช้การ 1 พ.ค.	18,578	14,152	15,584	17,822	13,912	15,901	14,822	10,268	17,217	23,483	18,626	11,664	12,513	19,755
(1) ■ น้ำใช้การ 1 พ.ย.	34,998	31,851	45,328	31,469	33,069	24,526	20,035	28,837	40,356	37,425	26,666	23,543	34,674	40,177
(2) ■ น้ำใช้การ 5 ม.ค.	30,517	28,987	39,887	27,281	31,061	23,928	18,281	28,680	38,264	33,390	22,871	22,807	33,357	37,196

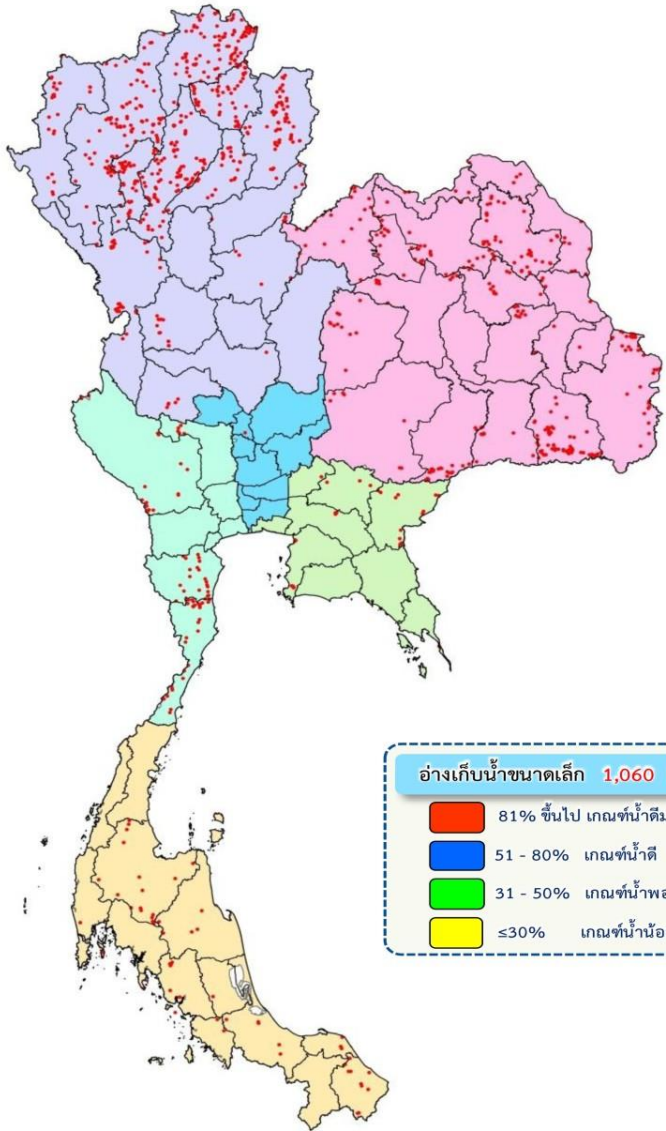


กราฟเปรียบเทียบปริมาณน้ำใช้การในลุ่มน้ำเจ้าพระยา (ภูมิพล สิริกิติ์ แควน้อยฯ ป่าสักฯ) ปี 2536และตั้งแต่ปี 2553 ถึง ปี 2566



ปี 25 (1)/(2)	2536/37	2552/53	2553/54	2554/55	2555/56	2556/57	2557/58	2558/59	2559/60	2560/61	2561/62	2562/63	2563/64	2564/65	2565/66
(1) ■ น้ำใช้การ 1 พ.ค.	2,415	4,075	1,835	4,702	5,544	2,840	3,204	3,819	1,785	4,400	7,124	5,123	1,936	2,265	3,511
(1) ■ น้ำใช้การ 1 พ.ย.	2,824	9,667	11,340	18,153	10,075	8,153	6,777	4,247	9,704	14,187	12,840	5,377	5,771	7,744	14,074
(2) ■ น้ำใช้การ 5 ม.ค.	2,021	7,839	10,302	15,974	7,845	7,469	6,684	3,803	9,155	13,235	10,691	4,246	5,055	7,234	12,985

ปริมาณน้ำเก็บกักและใช้การทั่วประเทศ อ่างเก็บน้ำขนาดเล็ก (ปริมาณน้ำ ณ วันที่ 29 ธ.ค.65)



ภาค	ความจุ (ล้าน ลบ.ม.)		ปริมาณน้ำ (ล้าน ลบ.ม.)		จำนวน (อ่างฯ)			
	เก็บกัก	ใช้การ	เก็บกัก	ใช้การ	เก็บกัก	ใช้การ	ว่าง	รวม
เหนือ (538 แห่ง)	207	187	173 (84%)	153 (82%)	23	14	161	340
ตะวันออกเฉียงเหนือ (322 แห่ง)	107	93	81 (75%)	66 (72%)	8	21	135	158
กลาง (13 แห่ง)	5	5	4 (93%)	4 (93%)	-	-	2	11
ตะวันตก (44 แห่ง)	29	27	24 (82%)	22 (81%)	2	2	18	22
ตะวันออก (38 แห่ง)	9	9	8 (79%)	7 (78%)	2	2	11	23
ใต้ (105 แห่ง)	30	24	26 (87%)	20 (84%)	1	3	23	78
ทั่วประเทศ (1,060 แห่ง)	387	345	316 (82%)	273 (79%)	36	42	350	632



ติดตามปริมาณน้ำไหลลงและปริมาณน้ำระบาย วันที่ 5 มกราคม 2566



อ่างเก็บน้ำ
ขนาดใหญ่
ทั่วประเทศ
35 แห่ง

เก็บกัก 59,399 ล้าน ลบ.ม.
ใช้การ 35,862 ล้าน ลบ.ม.

1 พ.ย.65



ต้นฤดูแล้ง ปี 2565/66

สะสม 1-30 พ.ย.65	
↓ ไหลลง	2,415.55
→ ระบาย	2,541.89

เก็บกัก 58,873 ล้าน ลบ.ม.
ใช้การ 35,336 ล้าน ลบ.ม.

1 ธ.ค.65

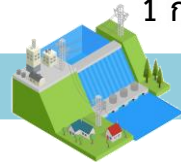


เก็บกัก 56,890 ล้าน ลบ.ม.
ใช้การ 33,353 ล้าน ลบ.ม.

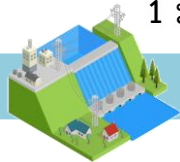
1 ม.ค.66



1 ก.พ.66



1 มี.ค.66



1 เม.ย.66

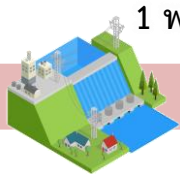


วันนี้ (5 ม.ค.66)		สะสม (1พ.ย.-ปัจจุบัน)	
↓ ไหลลง	40.44	4,207.96	
→ ระบาย	124.68	6,055.75	
ใช้การ	32,895 ล้าน ลบ.ม.		

4 เขื่อนหลัก
ลุ่มเจ้าพระยา

เก็บกัก 20,770 ล้าน ลบ.ม.
ใช้การ 14,074 ล้าน ลบ.ม.

1 พ.ย.65



ต้นฤดูแล้ง ปี 2565/66

สะสม 1-30 พ.ย.65	
↓ ไหลลง	764.21
→ ระบาย	581.24

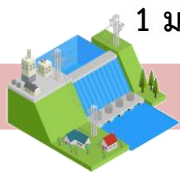
เก็บกัก 20,869 ล้าน ลบ.ม.
ใช้การ 14,173 ล้าน ลบ.ม.

1 ธ.ค.65

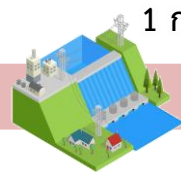


เก็บกัก 19,883 ล้าน ลบ.ม.
ใช้การ 13,187 ล้าน ลบ.ม.

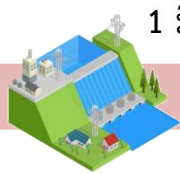
1 ม.ค.66



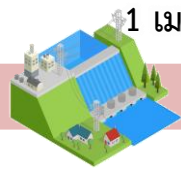
1 ก.พ.66



1 มี.ค.66



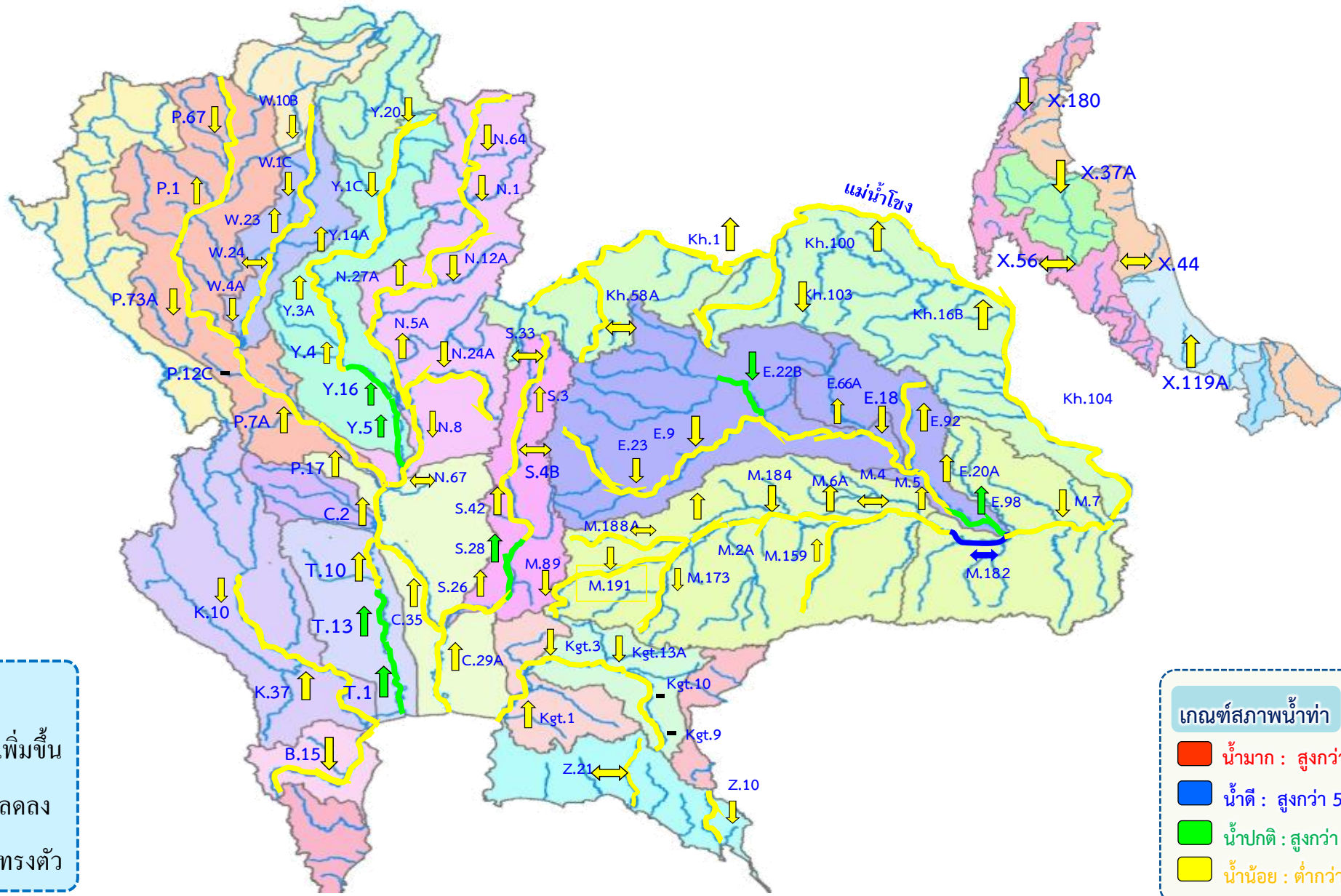
1 เม.ย.66



วันนี้ (5 ม.ค.66)		สะสม (1พ.ย.-ปัจจุบัน)	
↓ ไหลลง	17.32	1,301.80	
→ ระบาย	59.57	2,197.80	
ใช้การ	12,985 ล้าน ลบ.ม.		



แนวโน้มสถานการณ์น้ำท่าในลำน้ำสายหลัก วันที่ 5 ม.ค. 2566



แนวโน้ม

- ↑ แนวโน้มเพิ่มขึ้น
- ↓ แนวโน้มลดลง
- ↔ แนวโน้มทรงตัว

เกณฑ์สภาพน้ำท่า

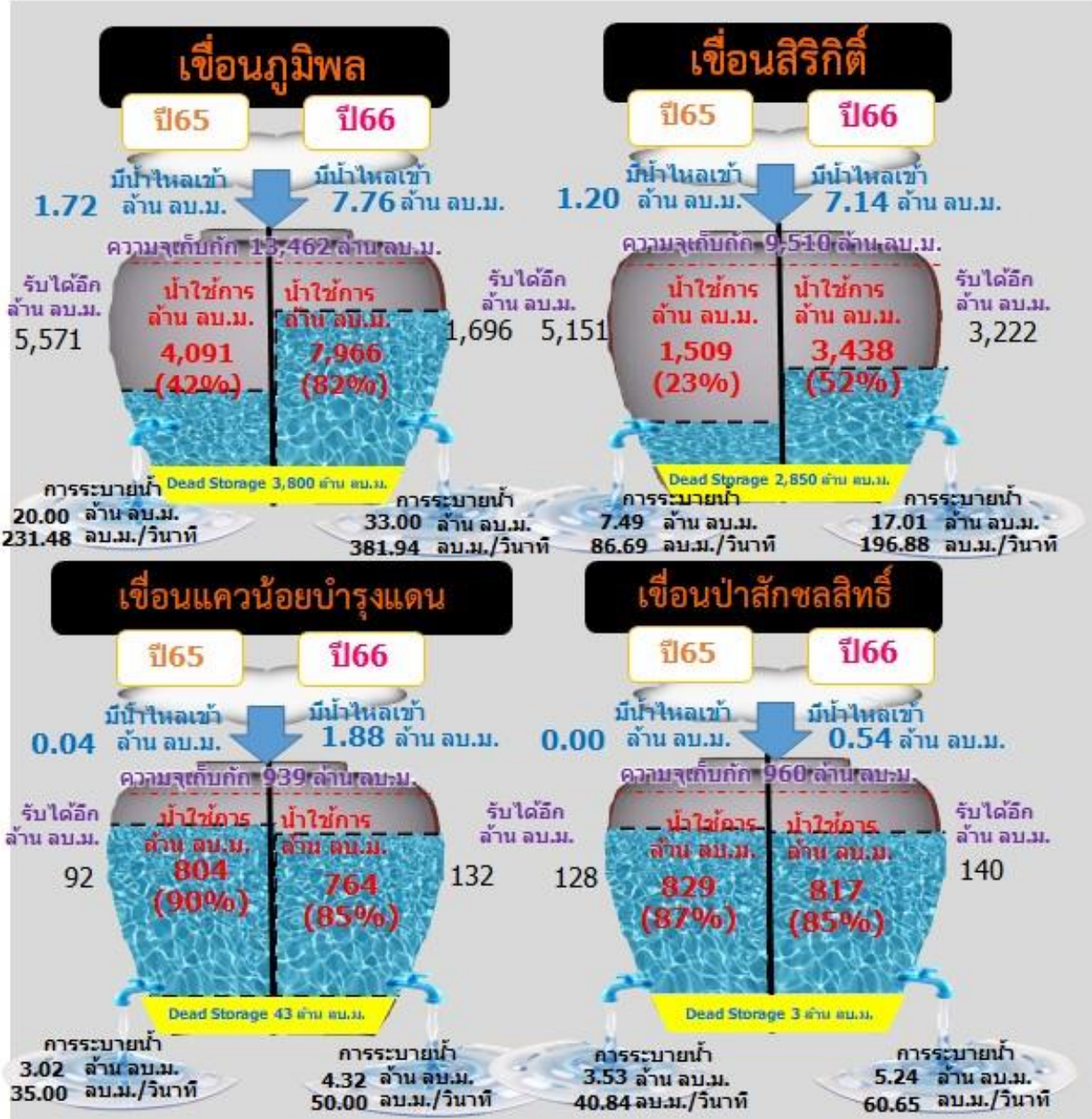
- น้ำมาก : สูงกว่า 81% ค่าความจุลำนํ้า
- น้ำดี : สูงกว่า 50.1 - 80 % ของความจุลำนํ้า
- น้ำปกติ : สูงกว่า 30.1%-50% ของความจุลำนํ้า
- น้ำน้อย : ต่ำกว่า 30% ของความจุลำนํ้า



สถานการณ์ลุ่มน้ำเจ้าพระยา



รวม 4 เขื่อน	ปริมาณน้ำทั้งหมด (ล้าน ลบ.ม.)	น้ำใช้การ (ล้าน ลบ.ม.)	รับน้ำได้อีก (ล้าน ลบ.ม.)
5 ม.ค. 66	19,681 (79%)	12,985 (71%)	5,190
5 ม.ค. 65	13,930 (56%)	7,234 (40%)	10,941





สถานการณ์น้ำในทุ่งลุ่มต่ำ

รายงานการรับน้ำเข้าพื้นที่ลุ่มต่ำ 11 ทุ่ง ณ วันที่ 4 ม.ค. 66

ที่	พื้นที่ลุ่มต่ำ	พื้นที่รับน้ำ (ไร่)	ความจุทุ่ง (1) (ล้าน ลบ.ม.)	ผลการรับน้ำ (ล้าน ลบ.ม. /วัน)					ระดับน้ำเฉลี่ยทั้งทุ่ง (ม.)		
				(2) รับน้ำผิวน้ำเข้าทุ่ง	(3) น้ำฝนและน้ำหลากในพื้นที่	(4) ระบายออก	(5)=(2)+(3)-(4) สรุปรับน้ำวันนี้	(6) ปริมาณน้ำปัจจุบัน		คาดการณ์ที่สิ้นสุดการระบาย	
พื้นที่ลุ่มต่ำเจ้าพระยาตอนบน											
1	ทุ่งบางระกำ	265,000	400.00	สิ้นสุดการระบายน้ำ					96.76 (24%)	10 พ.ย. 66	0.23 (คงที่)
พื้นที่ลุ่มต่ำเจ้าพระยาตอนล่าง (ฝั่งตะวันออก)											
1	ทุ่งเชียงราก	38,300	80.00	สิ้นสุดการระบายน้ำ					26.29 (33%)	30 พ.ย. 65	0.43 (คงที่)
2	ทุ่งท่าวัง	45,700	84.00	สิ้นสุดการระบายน้ำ					13.57 (16%)	2 ธ.ค. 65	0.19 (คงที่)
3	ทุ่งฝั่งซ้าย คลองชัยนาท-ป่าสัก	72,680	116.00	สิ้นสุดการระบายน้ำ					36.66 (32%)	23 พ.ย. 65	0.32 (คงที่)
4	ทุ่งบางกุ่ม	83,000	130.00	สิ้นสุดการระบายน้ำ					0.06 (0%)	5 ธ.ค. 65	0.00 (คงที่)
5	ทุ่งบางกุ้ง	17,000	27.00	สิ้นสุดการระบายน้ำ					16.03 (59%)	22 ธ.ค. 65	0.59 (คงที่)
รวมฝั่งตะวันออก		256,680	437.00	0.00	0.00	0.00	0.00	92.63 (21%)		0.23 (คงที่)	
พื้นที่ลุ่มต่ำเจ้าพระยาตอนล่าง (ฝั่งตะวันตก)											
6	ทุ่งบางบาล - บ้านแพน	25,508	69.00	สิ้นสุดการระบายน้ำ					13.86 (20%)	2 ธ.ค. 65	0.34 (คงที่)
7	ทุ่งป่าโมก	24,504	50.00	สิ้นสุดการระบายน้ำ					8.35 (17%)	7 ธ.ค. 65	0.25 (คงที่)
8	ทุ่งผักไห่	119,304	200.00	สิ้นสุดการระบายน้ำ					52.02 (26%)	15 ธ.ค. 65	0.26 (คงที่)
9	ทุ่งเจ้าเจ็ด	350,000	350.00	สิ้นสุดการระบายน้ำ					168.64 (48%)	6 ธ.ค. 65	0.30 (คงที่)
10	ทุ่งโพธิ์พระยา	211,653	203.00	0.00	3.08	4.85	(1.78)	94.47 (47%)	24 ม.ค. 66	0.28 (ลดลง 1 ซม.)	
รวมฝั่งตะวันตก		730,969	872.00	0.00	3.08	4.85	0.00	337.33 (39%)		0.29 (คงที่)	
รวม 10 ทุ่งลุ่มต่ำเจ้าพระยาตอนล่าง		987,649	1,309.00	0.00	3.08	4.85	0.00	429.96 (33%)		0.27 (คงที่)	
รวม 11 ทุ่งลุ่มต่ำเจ้าพระยา		1,252,649	1,709.00	0.00	3.08	4.85	0.00	526.72 (31%)		0.26 (คงที่)	

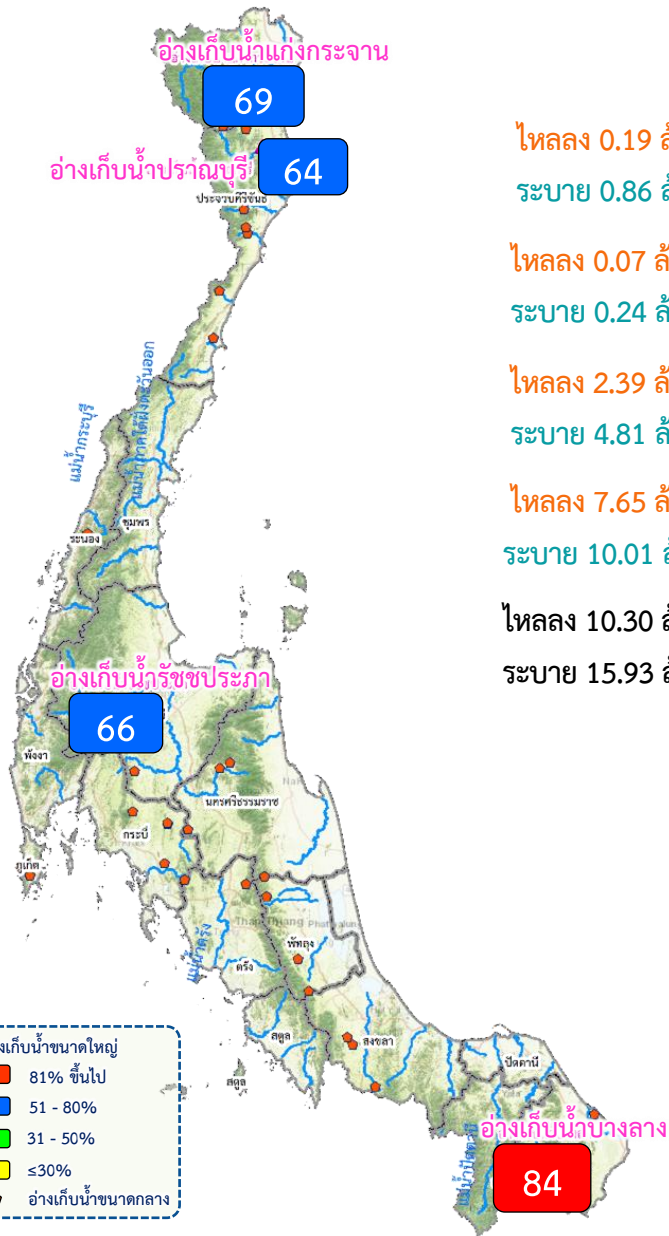
* หมายเหตุ คบ.พระยาบรรลือ รับน้ำผ่าน 79.66 ลบ.ม./วิ และระบายน้ำออกจากโครงการ 2.25 ลบ.ม./วิ.

ทุ่งโพธิ์พระยา มีพื้นที่ฝั่งขวาของทุ่งรับน้ำจากพื้นที่โครงการฯ สามชุก ตอนเจดีย์ สองพี่น้อง และบางเลน ลงคลองระบายใหญ่สองพี่น้องระบายน้ำผ่าน ปตร.สองพี่น้อง จากสถานการณ์น้ำในภาพรวมพบว่ามีปริมาณน้ำ side flow มากกว่าที่คาดการณ์ไว้ ทำให้ปริมาณน้ำในทุ่งลดลงต่ำกว่าปกติ จึงขอปรับปริมาณน้ำสะสมเดิม (ในวันที่ 28 ธ.ค. 65) จาก 53.91 ล้านลบ.ม. เป็น 108 ล้านลบ.ม. ซึ่งได้จากการสำรวจใหม่พื้นที่ภายในทุ่ง โพธิ์พระยา คาดว่าจะสิ้นสุดการระบาย ภายในวันที่ 24 ม.ค. 66



สถานการณ์ลุ่มน้ำในพื้นที่ภาคใต้

สถานการณ์น้ำในอ่างเก็บน้ำ ภาคใต้ (วันที่ 5 ม.ค.66)

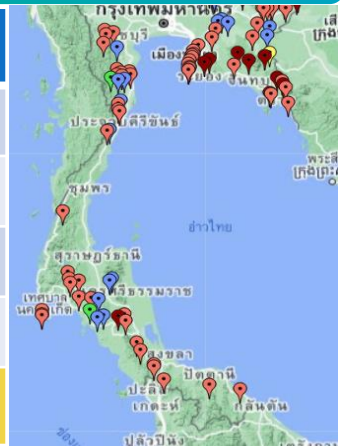


อ่างเก็บน้ำขนาดใหญ่ ภาคใต้ (4 แห่ง)

ชื่ออ่างเก็บน้ำ	ปริมาณน้ำเก็บกัก	ปริมาณน้ำใช้การ
แก่งกระจาน ไหลลง 0.19 ล้าน ลบ.ม. ระบาย 0.86 ล้าน ลบ.ม.	ปริมาณน้ำเก็บกัก 710 ล้าน ลบ.ม. ปริมาณน้ำใช้การ 645 ล้าน ลบ.ม.	490 (69%) 425 (66%) (ล้าน ลบ.ม.)
ปราณบุรี ไหลลง 0.07 ล้าน ลบ.ม. ระบาย 0.24 ล้าน ลบ.ม.	ปริมาณน้ำเก็บกัก 391 ล้าน ลบ.ม. ปริมาณน้ำใช้การ 373 ล้าน ลบ.ม.	250 (64%) 232 (62%) (ล้าน ลบ.ม.)
รัชชประภา ไหลลง 2.39 ล้าน ลบ.ม. ระบาย 4.81 ล้าน ลบ.ม.	ปริมาณน้ำเก็บกัก 5,639 ล้าน ลบ.ม. ปริมาณน้ำใช้การ 4,287 ล้าน ลบ.ม.	3,741 (66%) 2,390 (56%) (ล้าน ลบ.ม.)
บางยาง ไหลลง 7.65 ล้าน ลบ.ม. ระบาย 10.01 ล้าน ลบ.ม.	ปริมาณน้ำเก็บกัก 1,454 ล้าน ลบ.ม. ปริมาณน้ำใช้การ 1,178 ล้าน ลบ.ม.	1,223 (84%) 947 (80%) (ล้าน ลบ.ม.)
รวม 4 เขื่อน ไหลลง 10.30 ล้าน ลบ.ม. ระบาย 15.93 ล้าน ลบ.ม.	ปริมาณน้ำเก็บกัก 8,194 ล้าน ลบ.ม. ปริมาณน้ำใช้การ 6,484 ล้าน ลบ.ม.	5,704 (70%) 3,994 (62%) (ล้าน ลบ.ม.)

สรุปอ่างเก็บน้ำขนาดกลาง ภาคใต้ (42 แห่ง)

สชป.	น้อยกว่า 30%	ระหว่าง 30-50%	ระหว่าง 50-80%	ระหว่าง 80-100%	มากกว่า 100%
สชป.14	-	1	5	11	-
สชป.15	-	1	3	10	-
สชป.16	-	-	2	6	1
สชป.17	-	-	-	2	-
รวมภาคใต้	-	2	11	29	1





แผน-ผลจัดสรรน้ำฤดูแล้ง ปี 2565/66



แผนการจัดสรรน้ำและการเพาะปลูกพืชฤดูแล้ง ปี 2565/66



(1 พฤศจิกายน 2565 – 30 เมษายน 2566)

ทั้งประเทศ

ปริมาณน้ำต้นทุน 43,740 ล้าน ลบ.ม.
ความต้องการน้ำ 27,685 ล้าน ลบ.ม.
สำรองน้ำต้นฤดูฝน 16,055 ล้าน ลบ.ม.



อุปโภค-บริโภค
2,535 ล้าน ลบ.ม. (9%)



ระบบนิเวศ
8,270 ล้าน ลบ.ม. (30%)



เกษตรกรรม
16,330 ล้าน ลบ.ม. (59%)



การอุตสาหกรรม
550 ล้าน ลบ.ม. (2%)



แผนข้าวนาปรัง 10.42 ล้านไร่

ลุ่มเจ้าพระยา

ปริมาณน้ำต้นทุน 14,074 ล้าน ลบ.ม.
ความต้องการน้ำ 9,100 ล้าน ลบ.ม.
สำรองน้ำต้นฤดูฝน 5,474 ล้าน ลบ.ม.



อุปโภค-บริโภค
1,150 ล้าน ลบ.ม. (13%)



ระบบนิเวศ
2,020 ล้าน ลบ.ม. (22%)



เกษตรกรรม
5,795 ล้าน ลบ.ม. (64%)



การอุตสาหกรรม
135 ล้าน ลบ.ม. (1%)



แผนข้าวนาปรัง 6.64 ล้านไร่

ลุ่มแม่กลอง

ปริมาณน้ำต้นทุน 8,964 ล้าน ลบ.ม.
ความต้องการน้ำ 5,500 ล้าน ลบ.ม.
สำรองน้ำต้นฤดูฝน 3,964 ล้าน ลบ.ม.
รักษาระบบนิเวศเจ้าพระยา 500 ล้าน ลบ.ม.



อุปโภค-บริโภค
460 ล้าน ลบ.ม. (9%)



ระบบนิเวศ
1,360 ล้าน ลบ.ม. (27%)



เกษตรกรรม
3,180 ล้าน ลบ.ม. (64%)



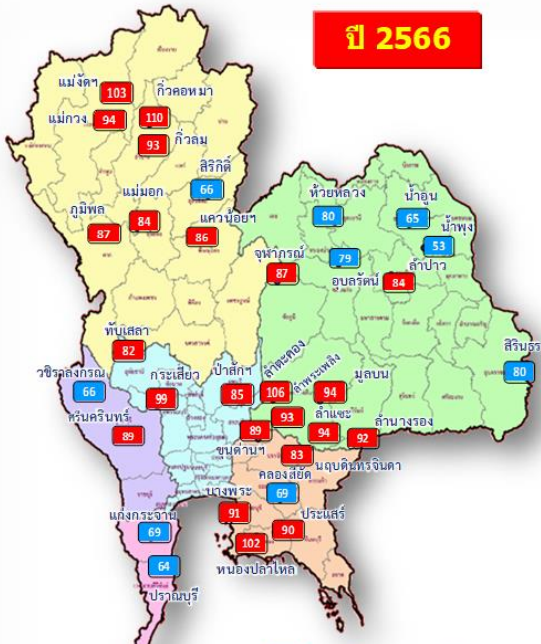
การอุตสาหกรรม
- ล้าน ลบ.ม. (-%)



แผนข้าวนาปรัง 0.84 ล้านไร่



แผน/ผล การบริหารจัดการน้ำฤดูแล้งปี 2565/66 ทั่วประเทศ (1 พ.ย.65 – 30 เม.ย.66)



ปี 2566

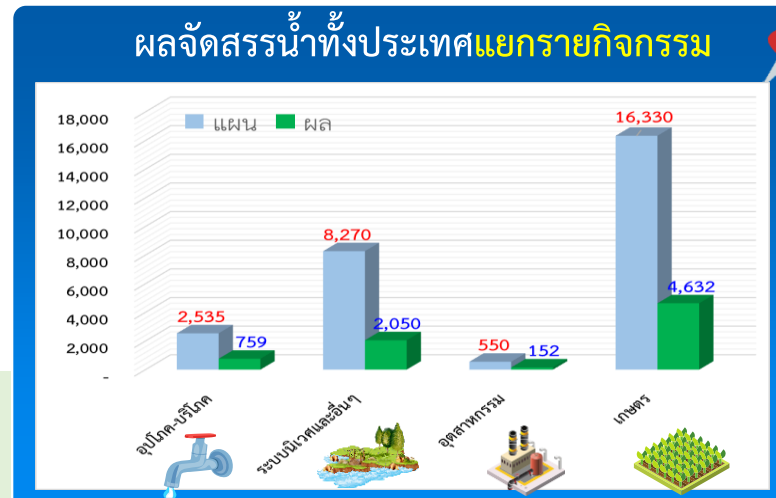
- อ่างเก็บน้ำขนาดใหญ่ 35 แห่ง
- 81% ขึ้นไป เกษตรน้ำดีมาก 27 แห่ง
- 51 - 80% เกษตรน้ำดี 8 แห่ง
- 31 - 50% เกษตรน้ำพอใช้ - แห่ง
- <=30% เกษตรน้ำน้อย - แห่ง
- อ่างเก็บน้ำขนาดกลาง 435 แห่ง

ปริมาณน้ำเก็บกักและใช้การทั่วประเทศ ณ วันที่ 5 ม.ค.66

ประเภท	ปริมาณน้ำเก็บกัก	ปริมาณน้ำใช้การ
อ่างฯ ใหญ่ 35 แห่ง	ปริมาณน้ำเก็บกัก 70,926 ล้าน ลบ.ม. ปริมาณน้ำใช้การ 47,389 ล้าน ลบ.ม. 56,432 (80%)	ปริมาณน้ำใช้การ 32,895 (69%) (ล้าน ลบ.ม.)
อ่างฯ กลาง 435 แห่ง	ปริมาณน้ำเก็บกัก 5,410 ล้าน ลบ.ม. ปริมาณน้ำใช้การ 5,003 ล้าน ลบ.ม. 4,718 (87%)	ปริมาณน้ำใช้การ 4,301 (86%) (ล้าน ลบ.ม.)
อ่างฯ เล็ก 1,060 แห่ง	ปริมาณน้ำเก็บกัก 387 ล้าน ลบ.ม. ปริมาณน้ำใช้การ 345 ล้าน ลบ.ม. 316 (82%)	ปริมาณน้ำใช้การ 273 (80%) (ล้าน ลบ.ม.)
รวมทั้งหมด 1,530 แห่ง	ปริมาณน้ำเก็บกัก 76,723 ล้าน ลบ.ม. ปริมาณน้ำใช้การ 52,737 ล้าน ลบ.ม. 61,466 (80%)	ปริมาณน้ำใช้การ 37,469 (71%) (ล้าน ลบ.ม.)

ปริมาณน้ำต้นทุนฤดูแล้งปี 2565/66 จำนวน **43,740** ล้าน ลบ.ม. (แผนจัดสรรน้ำฤดูแล้ง 27,685 ล้าน ลบ.ม. / สำรองน้ำต้นฤดูฝน 16,055 ล้าน ลบ.ม.)

ปริมาณน้ำเก็บกักทั่วประเทศ (รวมอ่างใหญ่ อ่างกลาง อ่างเล็ก) ณ วันที่ 1 พ.ย.65 จำนวน **64,418** ล้าน ลบ.ม. (84%)

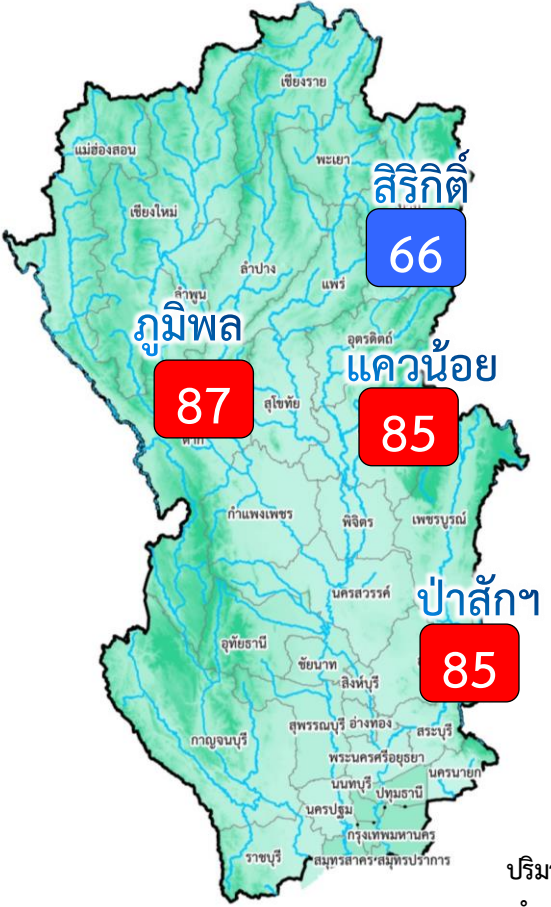


แผนจัดสรรน้ำฤดูแล้ง ปี 2565/66 วันที่ 5 ม.ค.66

แผนจัดสรรน้ำ	27,685 (ล้าน ลบ.ม.)	
ผลจัดสรรน้ำ	7,594 (ล้าน ลบ.ม.)	28 %
คงเหลือ	20,091 (ล้าน ลบ.ม.)	72 %

ผลการเพาะปลูกข้าวนาปรัง 2565/66 (4 ม.ค.65)

แผน	เพาะปลูกแล้ว	เก็บเกี่ยว
10.42 ล้านไร่	5.601 ล้านไร่ (54%)	- ล้านไร่



อ่างเก็บน้ำขนาดใหญ่ 4 แห่ง
 81% ขึ้นไป เกณฑ์น้ำดีมาก 3 แห่ง
 51 - 80% เกณฑ์น้ำดี 1 แห่ง
 31 - 50% เกณฑ์น้ำพอใช้ - แห่ง
 ≤30% เกณฑ์น้ำน้อย - แห่ง

ปริมาณน้ำเก็บกัก ณ วันที่ 1 พ.ย.65
 จำนวน 20,770 ล้าน ลบ.ม. (84%)

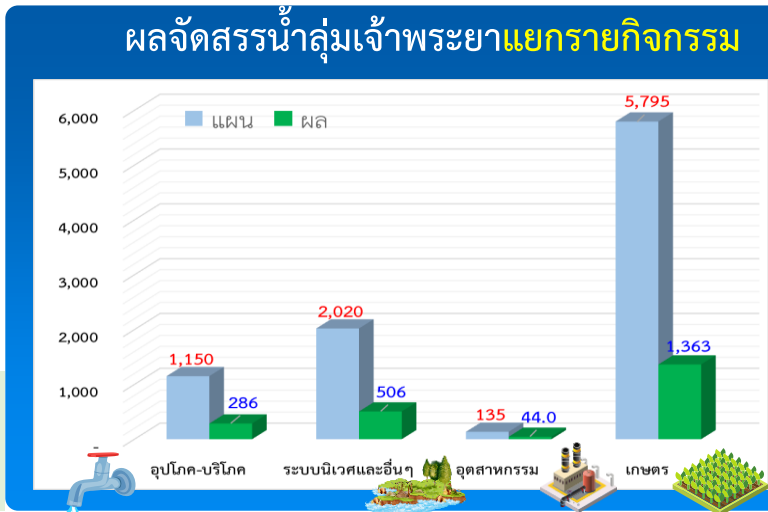
ปริมาณน้ำต้นทุนปี 2565/66 จำนวน 14,074 ล้าน ลบ.ม.
 (แผนจัดสรรน้ำฤดูแล้ง 9,100 ล้าน ลบ.ม. /
 สำรองน้ำต้นทุน 5,474 ล้าน ลบ.ม.)

ผลการเพาะปลูกข้าวนาปรัง 2565/66 (4 ม.ค.65)

แผน	เพาะปลูกแล้ว	เก็บเกี่ยว
6.64 ล้านไร่	4.229 ล้านไร่ (64%)	- ล้านไร่

ปริมาณน้ำเก็บกักและใช้การ 4 เขื่อนหลักเจ้าพระยา ณ วันที่ 5 ม.ค.66

เขื่อน	ปริมาณน้ำเก็บกัก	ปริมาณน้ำใช้การ
เขื่อนภูมิพล	ปริมาณน้ำเก็บกัก 13,462 ล้าน ลบ.ม. ปริมาณน้ำใช้การ 9,662 ล้าน ลบ.ม.	11,766 (87%) 7,966 (82%) (ล้าน ลบ.ม.)
เขื่อนสิริกิติ์	ปริมาณน้ำเก็บกัก 9,510 ล้าน ลบ.ม. ปริมาณน้ำใช้การ 6,660 ล้าน ลบ.ม.	6,288 (66%) 3,438 (52%) (ล้าน ลบ.ม.)
เขื่อนแควน้อย	ปริมาณน้ำเก็บกัก 939 ล้าน ลบ.ม. ปริมาณน้ำใช้การ 896 ล้าน ลบ.ม.	807 (86%) 764 (85%) (ล้าน ลบ.ม.)
เขื่อนป่าสัก	ปริมาณน้ำเก็บกัก 960 ล้าน ลบ.ม. ปริมาณน้ำใช้การ 957 ล้าน ลบ.ม.	820 (85%) 817 (85%) (ล้าน ลบ.ม.)
รวม 4 เขื่อน	ปริมาณน้ำเก็บกัก 24,871 ล้าน ลบ.ม. ปริมาณน้ำใช้การ 18,175 ล้าน ลบ.ม.	19,681 (79%) 12,985 (71%) (ล้าน ลบ.ม.)

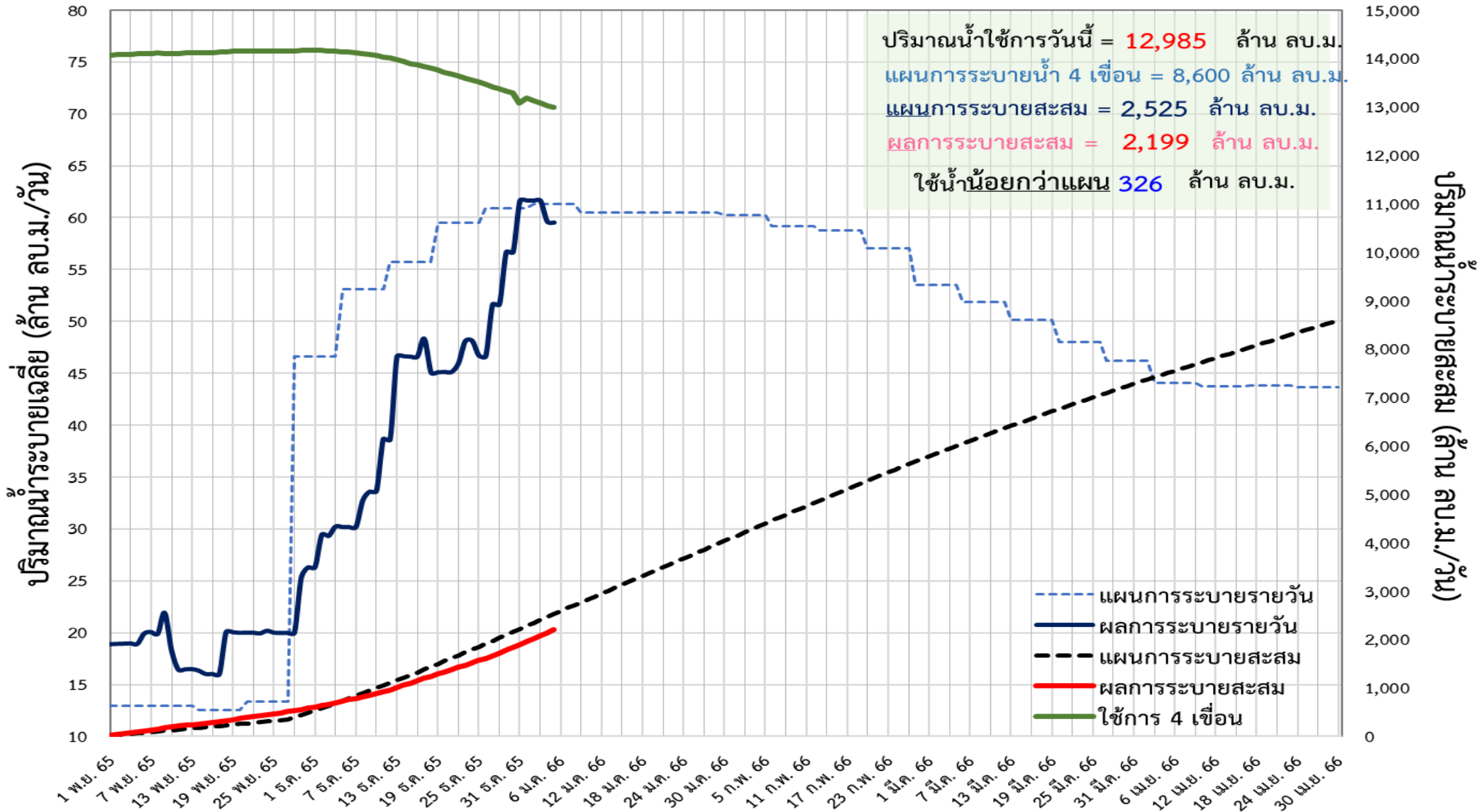


แผนจัดสรรน้ำฤดูแล้ง ปี 2565/66 วันที่ 5 ม.ค.66

แผนจัดสรรน้ำ	9,100 (ล้าน ลบ.ม.)	
ผลจัดสรรน้ำ	2,199 (ล้าน ลบ.ม.)	25 %
คงเหลือ	6,901 (ล้าน ลบ.ม.)	75 %

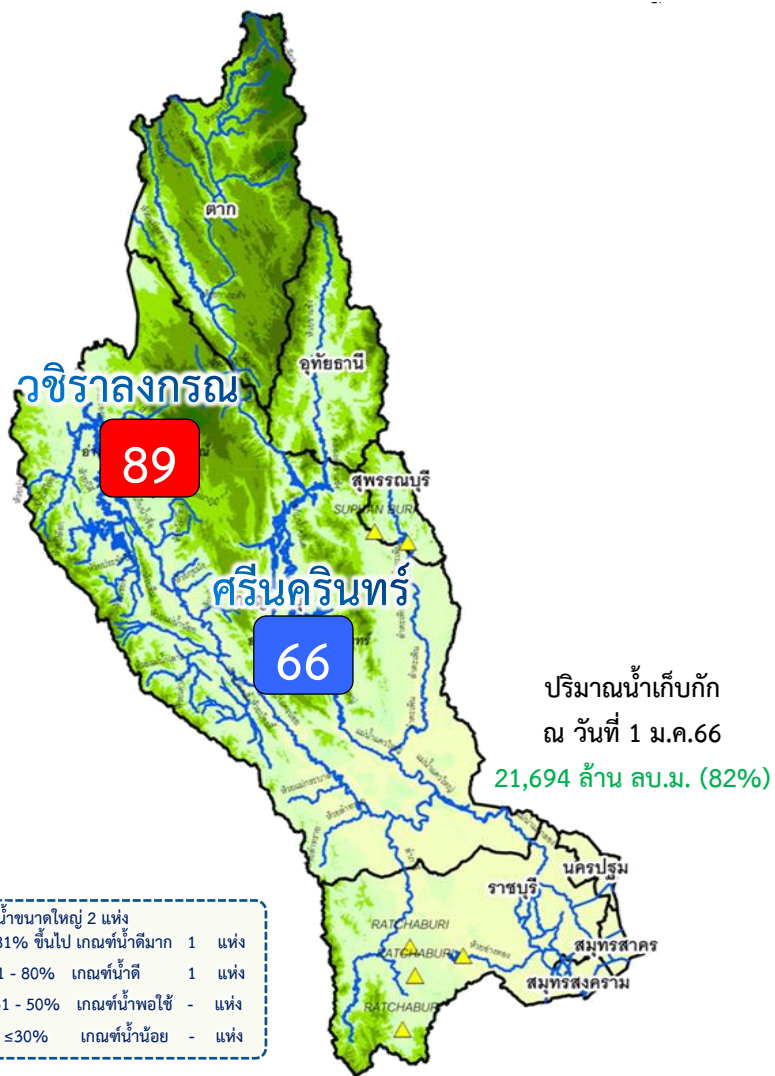


ติดตามผลการบริหารจัดการน้ำฤดูแล้งปี 2565/66 กลุ่มเจ้าพระยา (1 พ.ย.65 – 30 เม.ย.66)





แผน/ผล การบริหารจัดการน้ำฤดูแล้งปี 2566 **ลุ่มน้ำแม่กลอง** (1 ม.ค.66 – 30 ก.ค.66)



ปริมาณน้ำเก็บกักและใช้การ 2 เขื่อนหลักลุ่มน้ำแม่กลอง ณ วันที่ 5 ม.ค.66

ศรีนครินทร์

ปริมาณน้ำเก็บกัก 17,745 ล้าน ลบ.ม.
ปริมาณน้ำใช้การ 7,480 ล้าน ลบ.ม.

ปริมาณน้ำเก็บกัก
15,806 (89%)

ปริมาณน้ำใช้การ
5,541 (74%) (ล้าน ลบ.ม.)

วชิราลงกรณ

ปริมาณน้ำเก็บกัก 8,860 ล้าน ลบ.ม.
ปริมาณน้ำใช้การ 5,848 ล้าน ลบ.ม.

ปริมาณน้ำเก็บกัก
5,832 (66%)

ปริมาณน้ำใช้การ
2,820 (48%) (ล้าน ลบ.ม.)

รวม 2 เขื่อน

ปริมาณน้ำเก็บกัก 26,605 ล้าน ลบ.ม.
ปริมาณน้ำใช้การ 13,328 ล้าน ลบ.ม.

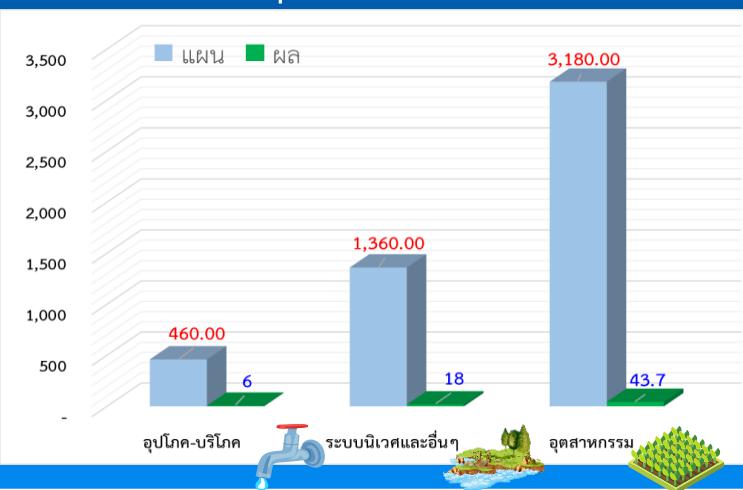
ปริมาณน้ำเก็บกัก
21,638 (81%)

ปริมาณน้ำใช้การ
8,361 (63%) (ล้าน ลบ.ม.)

ปริมาณน้ำต้นทุนปี 2566 จำนวน **8,964** ล้าน ลบ.ม. (แผนจัดสรรน้ำฤดูแล้ง 5,500 ล้าน ลบ.ม.)

****แผนรักษาระบบนิเวศแม่น้ำท่าจีน-แม่น้ำเจ้าพระยา 500 ล้าน ลบ.ม. / สำรองน้ำต้นทุนฤดูฝน 3,964 ล้าน ลบ.ม. ***

ผลจัดสรรน้ำลุ่มน้ำแม่กลองแยกรายการกิจกรรม



แผนจัดสรรน้ำฤดูแล้ง ปี 2566 วันที่ 4 ม.ค.66

แผนจัดสรรน้ำ	5,000 (ล้าน ลบ.ม.)	
ผลจัดสรรน้ำ	85 (ล้าน ลบ.ม.)	2 %
คงเหลือ	4,915 (ล้าน ลบ.ม.)	98 %

ผลการเพาะปลูกข้าวนาปรัง 2565/66 (4 ม.ค.65)

แผน 0.84 ล้านไร่

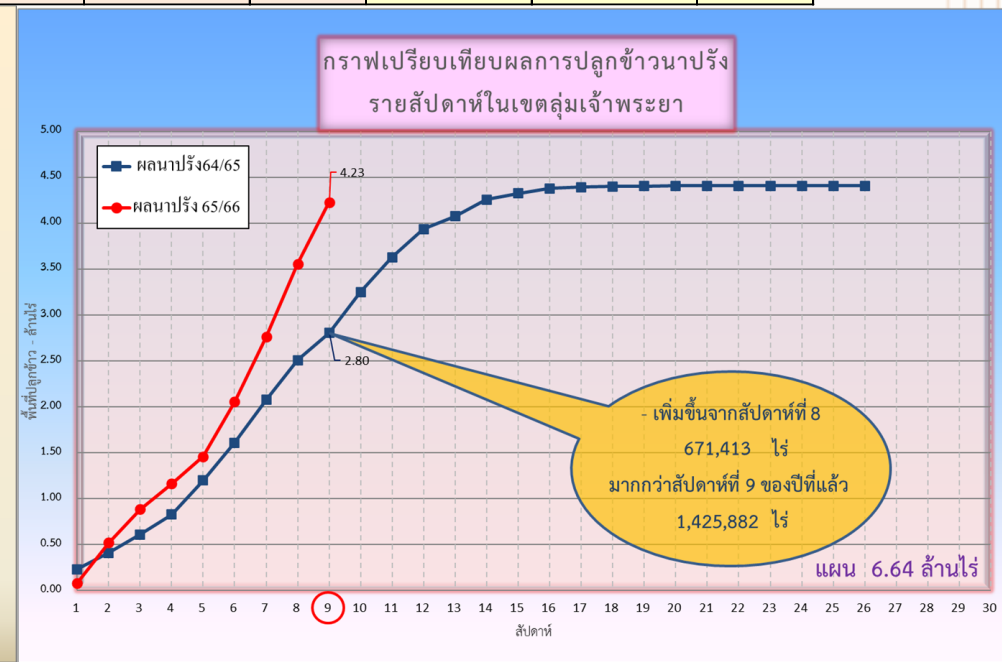
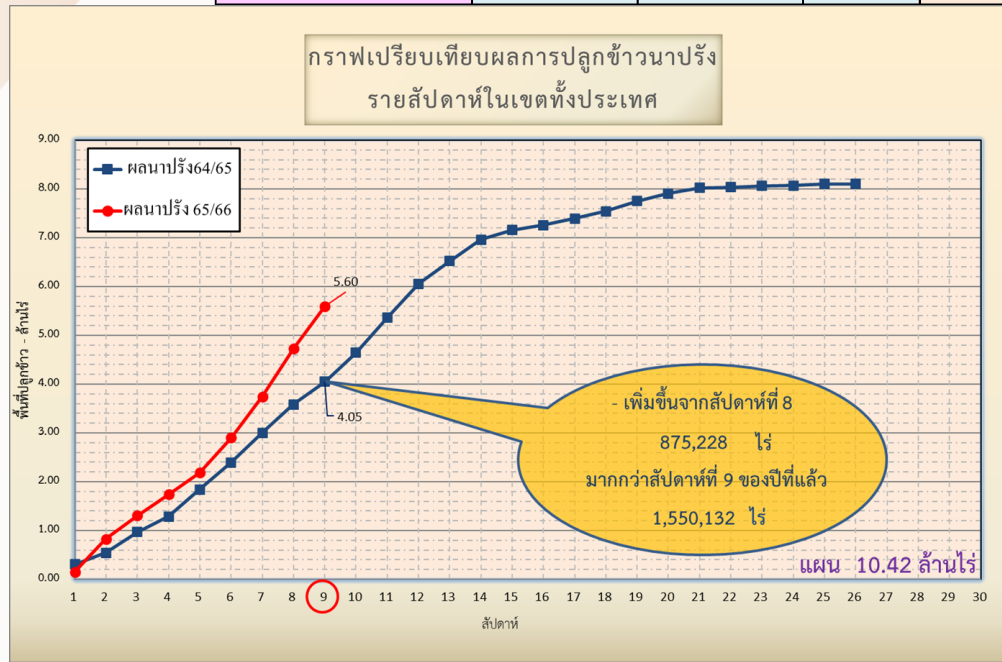
เพาะปลูกแล้ว 0.012 ล้านไร่ (1%)

เก็บเกี่ยว - ล้านไร่



การเพาะปลูกพืชฤดูแล้ง ปี 2565/66 (ข้าวนาปรัง)

ภาค	ข้าวนาปรัง			พืชไร่-พืชผัก			รวม		
	แผน (ล้านไร่)	ผล (ล้านไร่)	%	แผน (ล้านไร่)	ผล (ล้านไร่)	%	แผน (ล้านไร่)	ผล (ล้านไร่)	%
เหนือ	0.77	0.570	74	0.19	0.165	85	0.96	0.735	76
ตะวันออกเฉียงเหนือ	1.32	0.343	26	0.05	0.022	46	1.37	0.365	27
กลาง	0.03	0.006	23	0.03	0.007	23	0.06	0.013	23
ตะวันออก	0.44	0.437	100	0.03	0.008	32	0.46	0.446	96
ตะวันตก	1.04	0.013	1	0.19	0.021	11	1.23	0.034	3
ใต้	0.18	0.002	1	0.06	0.001	1	0.24	0.003	1
ลุ่มน้ำเจ้าพระยา	6.64	4.229	64	0.10	0.117	123	6.74	4.346	65
ทั่วประเทศ	10.42	5.601	54	0.64	0.340	53	11.06	5.942	54



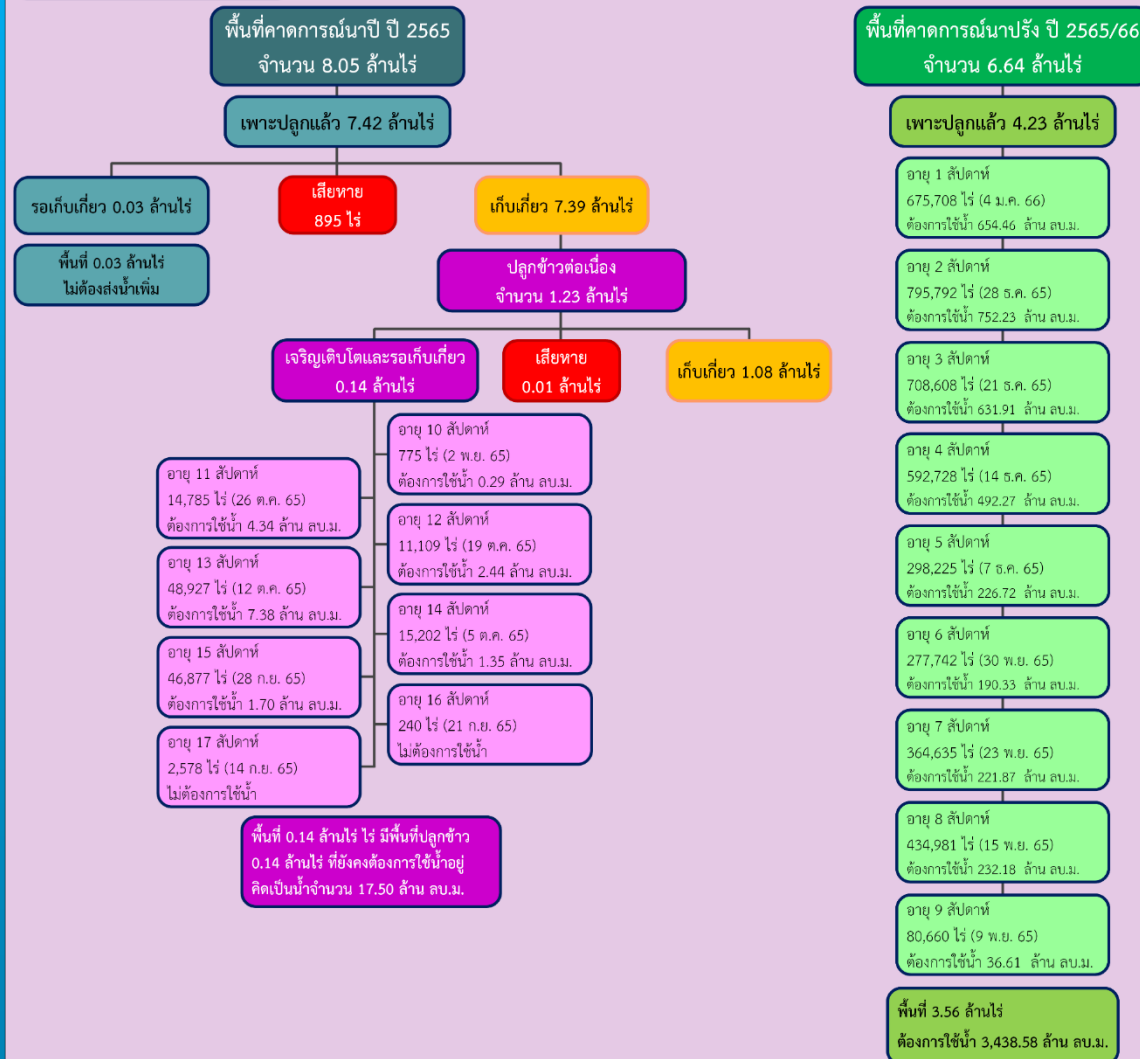


กรมชลประทาน

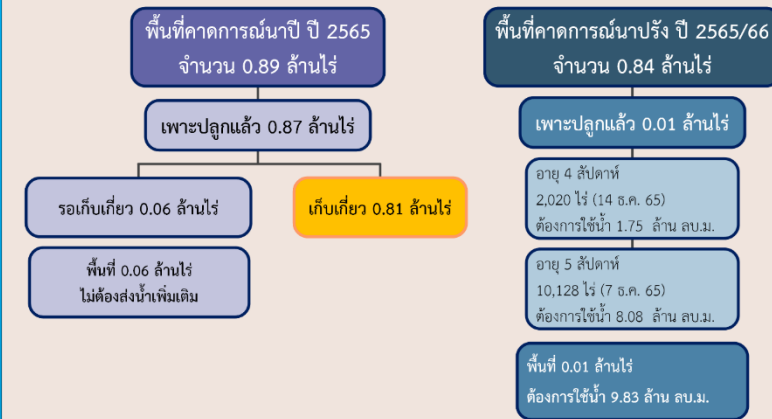
พื้นที่ปลูกข้าวในเขตชลประทานลุ่มน้ำเจ้าพระยาและลุ่มน้ำแม่กลอง

ข้อมูล ณ วันที่ 4 ม.ค. 2566

ลุ่มน้ำเจ้าพระยา



ลุ่มน้ำแม่กลอง





การบริหารจัดการน้ำฤดูแล้ง ปี 2565/66



10 มาตรการ รองรับฤดูแล้ง ปี 2565/66

ความต้องการใช้น้ำ
DEMAND

น้ำต้นทุน
SUPPLY

01 เร่งเก็บกักน้ำ
ในแหล่งน้ำทุกประเภท

02 ฝักระวังและเตรียมจัดหาแหล่งน้ำสำรอง
พร้อมวางแผนเตรียมเครื่องจักรเครื่องมือ
ในพื้นที่ฝักระวังเสี่ยงขาดแคลนน้ำ

03 ปฏิบัติการเติมน้ำ
ให้กับแหล่งน้ำ พื้นที่เกษตรและ
พื้นที่ฝักระวังเสี่ยงขาดแคลนน้ำ

การบริหารจัดการ
MANAGEMENT

10 ติดตามและประเมินผลการดำเนินงาน
ให้เป็นไปตามแผน รายงานผลการให้ความช่วยเหลือ

09 สร้างการรับรู้ประชาสัมพันธ์
สถานการณ์และแผนบริหารจัดการน้ำ

08 เสริมสร้างความเข้มแข็ง
ด้านการบริหารจัดการน้ำของชุมชน
ให้มีน้ำเพียงพอสำหรับอุปโภคบริโภคและการเกษตรตลอดฤดูแล้ง

04 กำหนดแผนจัดสรรน้ำ
และพื้นที่เพาะปลูกพืชฤดูแล้ง
โดยพิจารณาให้สอดคล้องกับปริมาณน้ำต้นทุน

05 เพิ่มประสิทธิภาพ
การใช้น้ำภาคการเกษตร

06 เตรียมน้ำสำรอง
สำหรับพื้นที่ลุ่มต่ำรับน้ำนอง
โดยการสนับสนุนจัดสรรน้ำเตรียมแปลง
เพาะปลูกนารอบที่ 1 (นาปี)

07 ฝักระวังคุณภาพน้ำ
ในแม่น้ำสายหลัก แม่น้ำสายรองและเตรียมแผนปฏิบัติการ
รองรับกรณีเกิดปัญหาและแจ้งเตือนพื้นที่เสี่ยง



การบริหารจัดการน้ำ ฤดูแล้ง และการเตรียมพร้อมรับมือ ปี 2565/66



ในฤดูแล้งจัดสรรน้ำให้สอดคล้องกับปริมาณน้ำต้นทุนตามลำดับความสำคัญของกิจการการใช้น้ำ ดังนี้

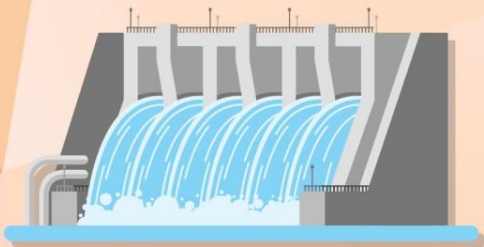
1. จัดสรรน้ำ **เพื่อการอุปโภค**
ในช่วงฤดูแล้ง



2. จัดสรรน้ำ **เพื่อการรักษาระบบนิเวศ**
ในช่วงฤดูแล้ง



3. สำรองน้ำไว้สำหรับการใช้น้ำในช่วงต้นฤดูฝน
เพื่ออุปโภค - บริโภคและรักษาระบบนิเวศ
เดือนพฤษภาคม - กรกฎาคม



4. จัดสรรน้ำ
เพื่อการเกษตรกรรม



5. จัดสรรน้ำ
เพื่อการอุตสาหกรรม





ชป.เตรียมความพร้อมเครื่องจักร-เครื่องมือ ช่วยเหลือ **ฤดูแล้ง** ทั่วประเทศ ปี 2565/66

ส่วนบริหารเครื่องจักรกลที่ 1 เชียงใหม่

- เครื่องสูบน้ำ 165 เครื่อง
- เครื่องพลิกดินน้ำ 10 เครื่อง
- เครื่องจักรกลสนับสนุนอื่นๆ 275 หน่วย

รวม 450 หน่วย



ส่วนบริหารเครื่องจักรกลที่ 2 พิษณุโลก

- เครื่องสูบน้ำ 237 เครื่อง
- เครื่องพลิกดินน้ำ 23 เครื่อง
- เครื่องจักรกลสนับสนุนอื่นๆ 337 หน่วย

รวม 597 หน่วย



ส่วนบริหารเครื่องจักรกลที่ 5 พระนครศรีอยุธยา

- เครื่องสูบน้ำ 410 เครื่อง
- เครื่องพลิกดินน้ำ 39 เครื่อง
- เครื่องจักรกลสนับสนุนอื่นๆ 463 หน่วย

รวม 912 หน่วย



ส่วนบริหารเครื่องจักรกลที่ 3 ขอนแก่น

- เครื่องสูบน้ำ 346 เครื่อง
- เครื่องพลิกดินน้ำ 35 เครื่อง
- เครื่องจักรกลสนับสนุนอื่นๆ 406 หน่วย

รวม 787 หน่วย



ส่วนบริหารเครื่องจักรกลที่ 7 กาญจนบุรี

- เครื่องสูบน้ำ 344 เครื่อง
- เครื่องพลิกดินน้ำ 143 เครื่อง
- เครื่องจักรกลสนับสนุนอื่นๆ 496 หน่วย

รวม 983 หน่วย



ส่วนบริหารเครื่องจักรกลที่ 4 นครราชสีมา

- เครื่องสูบน้ำ 222 เครื่อง
- เครื่องพลิกดินน้ำ 176 เครื่อง
- เครื่องจักรกลสนับสนุนอื่นๆ 243 หน่วย

รวม 641 หน่วย



ส่วนกลาง นนทบุรี

- เครื่องสูบน้ำ 127 เครื่อง
- เครื่องพลิกดินน้ำ 120 เครื่อง
- เครื่องจักรกลสนับสนุนอื่นๆ 50 หน่วย

รวม 297 หน่วย

ส่วนบริหารเครื่องจักรกลที่ 8 สงขลา

- เครื่องสูบน้ำ 337 เครื่อง
- เครื่องพลิกดินน้ำ 71 เครื่อง
- เครื่องจักรกลสนับสนุนอื่นๆ 307 หน่วย

รวม 715 หน่วย

ส่วนบริหารเครื่องจักรกลที่ 6 ชลบุรี

- เครื่องสูบน้ำ
- เครื่องพลิกดินน้ำ
- เครื่องจักรกลสนับสนุนอื่นๆ

รวม=หน่วย

รวมทั้งประเทศ

- เครื่องสูบน้ำ 2,188 เครื่อง
- เครื่องพลิกดินน้ำ 617 เครื่อง
- เครื่องจักรกลสนับสนุนอื่นๆ 2,577 หน่วย

**รวมเป็น
5,382 หน่วย**





ผลการประชาสัมพันธ์สร้างการรับรู้สถานการณ์น้ำและการบริหารจัดการน้ำ



ฤดูแล้ง ปี 2565/66 กรมชลประทาน



ระหว่างวันที่ 24 - 30 ธันวาคม 2565

1. ศูนย์เรียนรู้การเพิ่มประสิทธิภาพการผลิตสินค้าเกษตร (ศพก.)



จำนวน

46 ครั้ง

สะสม 70 ครั้ง

เกษตรกร

121 คน

สะสม 498 คน

2. คณะกรรมการจัดการชลประทาน (JMC)



จำนวน

52 ครั้ง

สะสม 74 ครั้ง

เกษตรกร

828 คน

สะสม 1,639 คน

3. กลุ่มใช้น้ำ



จำนวน

205 ครั้ง

สะสม 513 ครั้ง

เกษตรกร

3,777 คน

สะสม 10,981 คน

4. การประชาสัมพันธ์อื่นๆ



จำนวน

387 ครั้ง

สะสม 1,583 ครั้ง

ข้อมูลสะสม ตั้งแต่วันที่ 1 พ.ย.65

รวมการประชาสัมพันธ์



จำนวนครั้งการประชาสัมพันธ์

690 สะสม 2,240



จำนวนเกษตรกรที่รับการฟังประชาสัมพันธ์

4,726 สะสม 13,118



สถานการณ์ค่าความเค็มในลำน้ำสายหลัก

สถานการณ์ค่าความเค็มใน 4 ลำน้ำสายหลัก



รายงานสถานการณ์ค่าความเค็มและปริมาณน้ำ แม่น้ำเจ้าพระยา
5 มกราคม 2566 เวลา 7:00 น.

สถานี : สุน้ำประปาสำแล - สะพานพระนั่งเกล้า - ทำนายนทบุรี - กรมชลประทานสามเสน



รายงานสถานการณ์ค่าความเค็มและปริมาณน้ำ แม่น้ำท่าจีน
5 มกราคม 2566 เวลา 7:00 น.

สถานี : วัดท่าพูด - ปากคลองจินดา - วัดดอนไก่ดี - วัดอ่างทอง - วัดพันธุวงศ์



รายงานสถานการณ์ค่าความเค็มและปริมาณน้ำ แม่น้ำแม่กลอง
5 มกราคม 2566 เวลา 07:00 น.

สถานี : โพรธาราม - ราชบุรี - ปากคลองดำเนินสะดวก - บางคนที - อัมพวา

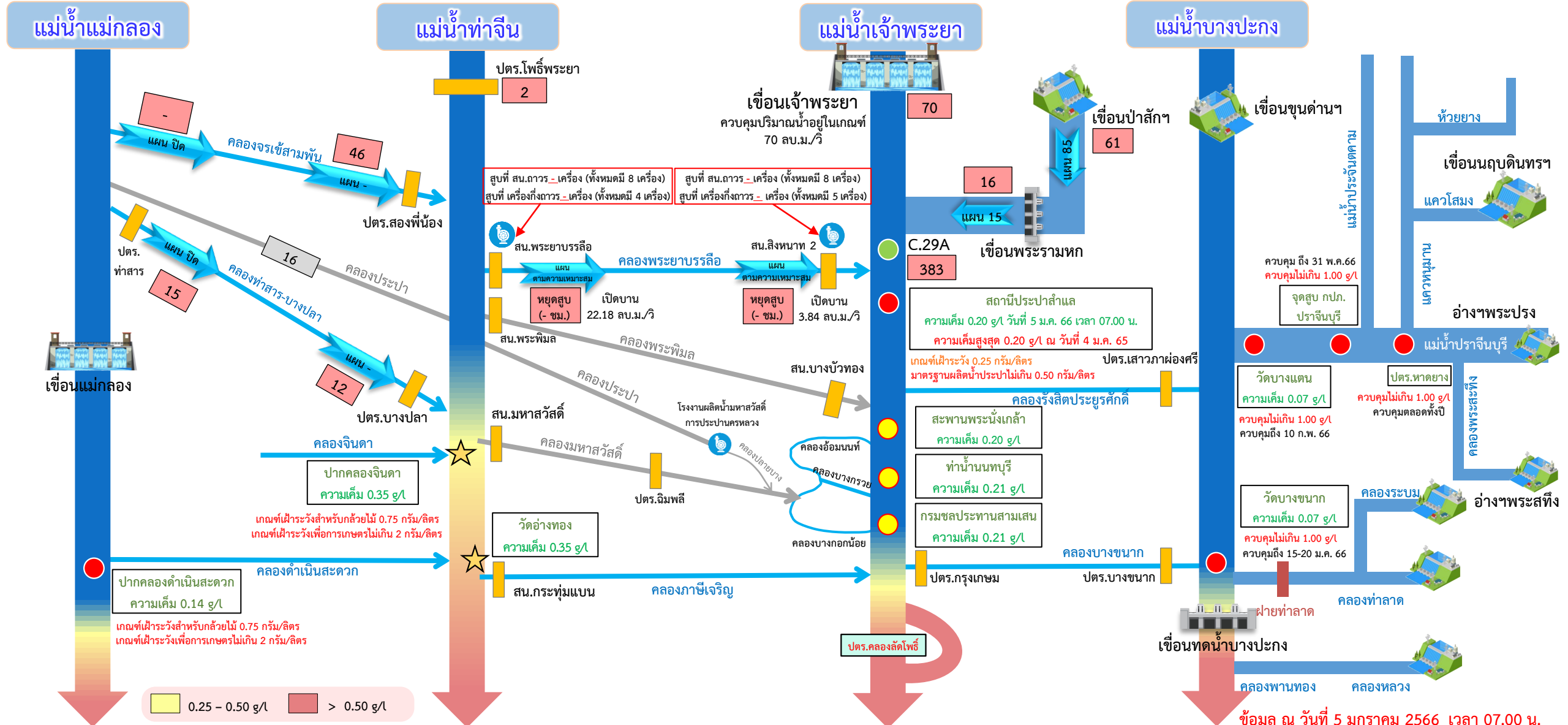


รายงานสถานการณ์ค่าความเค็มและปริมาณน้ำ แม่น้ำปราจีน-บางปะกง
5 มกราคม 2566 เวลา 7:00 น.

สถานี : บางแตน - บางกระเจ็ด - เชื่อนบางปะกง - วัดแหลมไต้ - ชลประทานฉะเชิงเทรา



การบริหารจัดการน้ำเพื่อรักษาระบบนิเวศ (ความเค็ม) ใน 4 ลำน้ำสายหลัก



● จุดควบคุมความเค็ม ● จุดตรวจวัดความเค็ม ● สถานีวัดน้ำ ★ จุดติดตั้งเครื่องวัดคุณภาพน้ำเคลื่อนที่

ฝ่ายประมวลวิเคราะห์สถานการณ์น้ำ สำนักบริหารจัดการน้ำและอุทกวิทยา

อ่าวไทย

ข้อมูล ณ วันที่ 5 มกราคม 2566 เวลา 07.00 น.

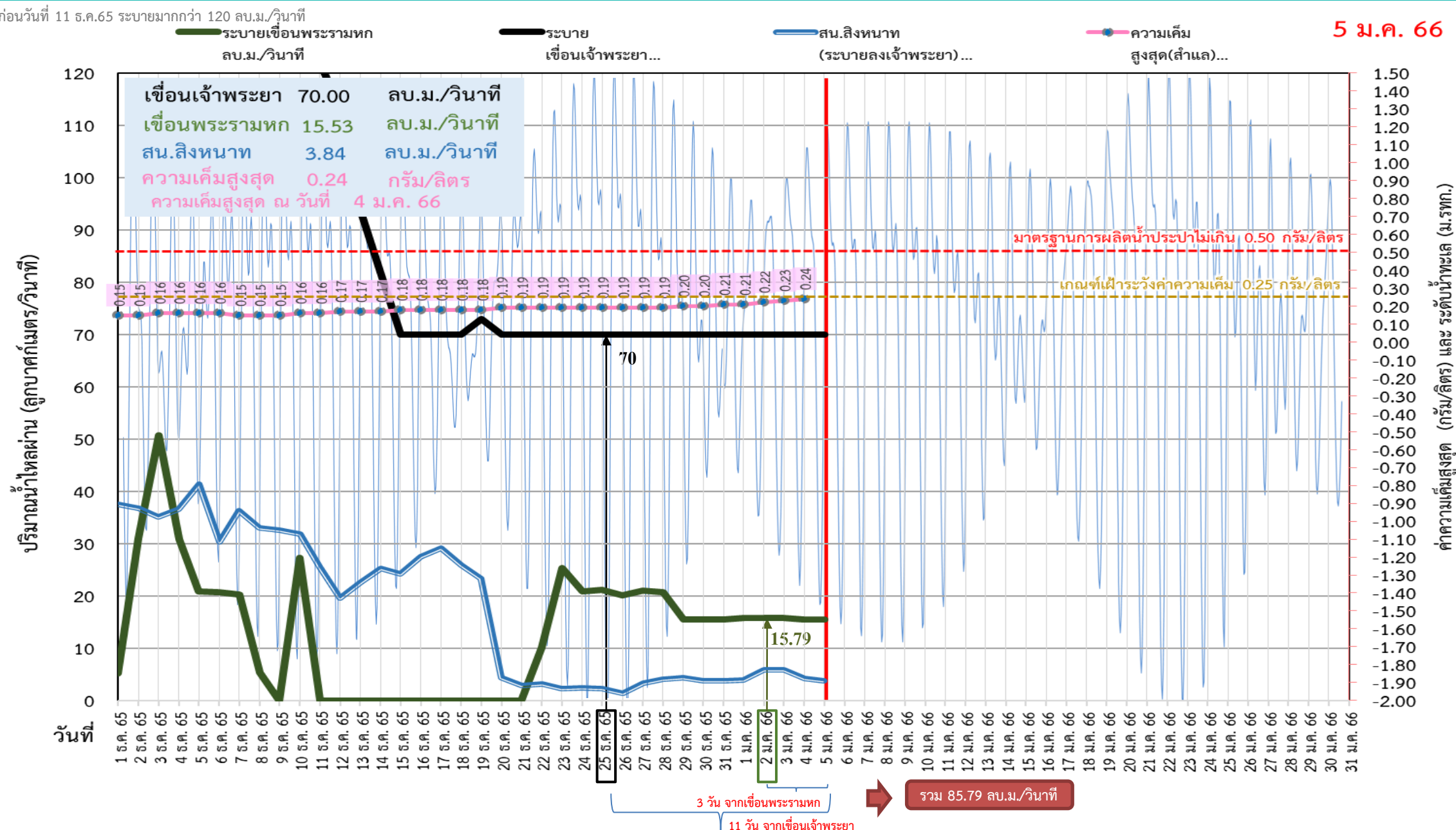
อัตราการใช้เวลา 06.00 น. / คุณภาพน้ำเวลา 07.00 น.

หน่วย : ลูกบาศก์เมตร/วินาที หน่วย : กรัม/ลิตร



ติดตามปริมาณน้ำไหลผ่านเขื่อน และติดตามค่าความเค็ม

5 ม.ค. 66





ติดตามปริมาณน้ำไหลผ่านเขื่อน และติดตามค่าความเค็ม



	ระบาย เขื่อนเจ้าพระยา ลบ.ม./วินาที	ระบาย เขื่อนป่าสักฯ ลบ.ม./วินาที	ระบาย เขื่อน พระรามหก ลบ.ม./วินาที	รวมระบายเขื่อนเจ้าพระยา(ใช้เวลา11 วัน) และพระรามหก(ใช้เวลา3วัน) ที่ เดินทางมาบรรจบกัน	ความเค็ม สูงสุด(ลำ แล) กรัม/ลิตร	จำนวนชั่วโมงที่ความเค็ม เกิน 0.25 กรัมต่อลิตร (ชั่วโมง) ตั้งแต่เวลา 00.00-23.00น.	จำนวนชั่วโมงที่ความเค็ม เกิน 0.50 กรัมต่อลิตร (ชั่วโมง) ตั้งแต่เวลา 00.00-23.00น.	สน.สิงหนาท (ระบายลง เจ้าพระยา) ลบ.ม./วินาที	รวมระบายจากเขื่อน เจ้าพระยา+เขื่อนพระรามหก+ สิงหนาท 2 ลบ.ม./วินาที
22 ธ.ค. 65	70.00	60.21	10.09	122.00	0.19	0	0	3.14	125.14
23 ธ.ค. 65	70.00	85.09	25.34	113.00	0.19	0	0	2.22	115.22
24 ธ.ค. 65	70.00	85.55	20.80	94.00	0.19	0	0	2.43	96.43
25 ธ.ค. 65	70.00	85.31	21.18	92.09	0.19	0	0	2.22	94.31
26 ธ.ค. 65	70.00	85.07	20.08	95.34	0.19	0	0	1.40	96.74
27 ธ.ค. 65	70.00	85.07	20.98	90.80	0.19	0	0	3.29	94.09
28 ธ.ค. 65	70.00	85.26	20.78	91.18	0.19	0	0	4.07	95.25
29 ธ.ค. 65	70.00	85.35	15.46	90.08	0.20	0	0	4.44	94.52
30 ธ.ค. 65	70.00	85.84	15.55	93.98	0.20	0	0	3.84	97.82
31 ธ.ค. 65	70.00	11 วัน 85.01	15.45	90.78	0.21	0	0	3.84	94.62
1 ม.ค. 66	70.00	85.10	15.85	85.46	0.21	0	0	3.97	89.43
2 ม.ค. 66	70.00	85.06	15.79	85.55	0.22	0	0	5.87	91.42
3 ม.ค. 66	70.00	85.12	15.72	85.45	0.23	0	0	5.87	91.32
4 ม.ค. 66	70.00	60.78	15.55	3 วัน 85.85	0.24	0	0	4.21	90.06
5 ม.ค. 66	70.00	60.65	15.53	85.79				3.84	89.63



คาดการณ์ปริมาณน้ำ
ณ วันที่ 1 พฤษภาคม 2566



คาดการณ์ปริมาณน้ำอ่างเก็บน้ำขนาดใหญ่ 35 แห่งในช่วงฤดูแล้ง 2566



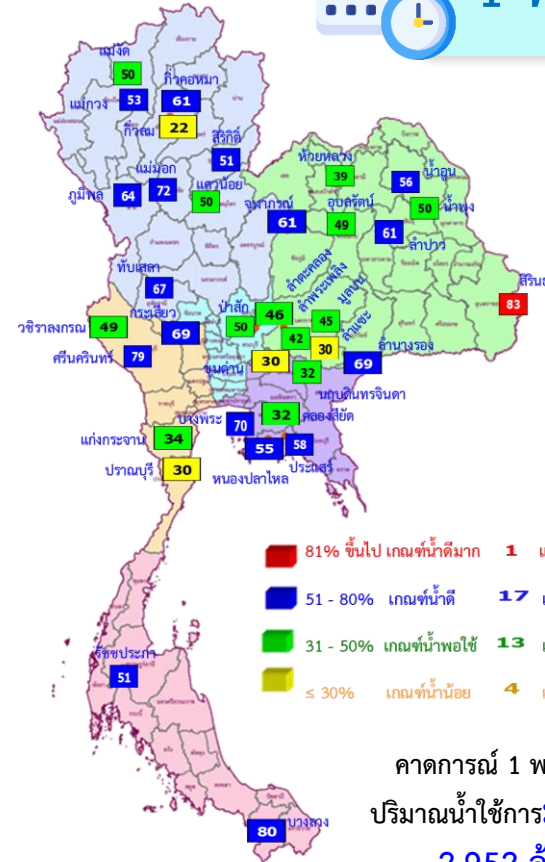
สถิติและคาดการณ์ปริมาณน้ำอ่างเก็บน้ำขนาดใหญ่ 35 แห่งในช่วงฤดูแล้ง 2566

ปี	ปริมาณน้ำ (ล้าน ลบ.ม.)	%	น้ำใช้การ (ล้าน ลบ.ม.)	%
1 พ.ศ.62	40,452	57	16,909	36
1 พ.ศ.63	33,757	48	10,449	22
1 พ.ศ.64	33,387	48	10,334	22
1 พ.ศ.65	40,578	57	17,036	36
1 พ.ศ. 66	43,525	61	19,988	42

หมายเหตุ : ภาคใต้ยังอยู่ในช่วงฤดูฝน



1 พ.ค. 66



ปี พ.ศ.	ปริมาณน้ำ (ล้าน ลบ.ม.)	%	น้ำใช้การ (ล้าน ลบ.ม.)	%
2566	43,525	61	19,988	42



คาดการณ์ปริมาณน้ำใช้การใน 4 เขื่อนหลัก ณ วันที่ 1 พ.ค. 2566

เขื่อนภูมิพล




ปี	ปริมาณ (ล้าน ลบ.ม.)	%	น้ำใช้การ (ล้าน ลบ.ม.)	%
1 พ.ค. 65	5,791	43	1,991	21
1 พ.ค. 66	8,594	64	4,794	50

เขื่อนป่าสักชลสิทธิ์



ปี	ปริมาณ (ล้าน ลบ.ม.)	%	น้ำใช้การ (ล้าน ลบ.ม.)	%
1 พ.ค. 65	330	34	327	34
1 พ.ค. 66	484	50	481	50

เขื่อนสิริกิติ์

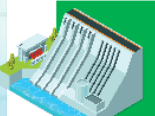


ปี	ปริมาณ (ล้าน ลบ.ม.)	%	น้ำใช้การ (ล้าน ลบ.ม.)	%
1 พ.ค. 65	3,702	39	852	13
1 พ.ค. 66	4,882	51	2,032	31

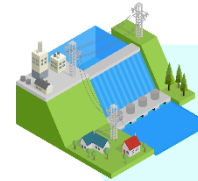
1 พฤษภาคม 2565
น้ำใช้การ 4 เขื่อนน้ำ
3,510 ล้าน ลบ.ม.

คาดการณ์ 1 พฤษภาคม 2566
น้ำใช้การ 4 เขื่อนน้ำ
7,735 ล้าน ลบ.ม.

เขื่อนแควน้อย



ปี	ปริมาณ (ล้าน ลบ.ม.)	%	น้ำใช้การ (ล้าน ลบ.ม.)	%
1 พ.ค. 65	383	41	340	38
1 พ.ค. 66	471	50	428	48



คาดการณ์ปริมาณน้ำรวม 4 เขื่อนหลัก

ปี	ปริมาณน้ำ (ล้าน ลบ.ม.)	%	น้ำใช้การ (ล้าน ลบ.ม.)	%
1 พ.ค. 65	10,206	41	3,510	19
1 พ.ค. 66	14,431	58	7,735	43



กรมชลประทาน กระทรวงเกษตรและสหกรณ์

