



# สถานการณ์และการบริหารจัดการน้ำ ฤดูแล้ง ปี 2566/67

ศูนย์ปฏิบัติการน้ำอัจฉริยะ (SWOC) กรมชลประทาน

วันที่ 6 มกราคม 2567

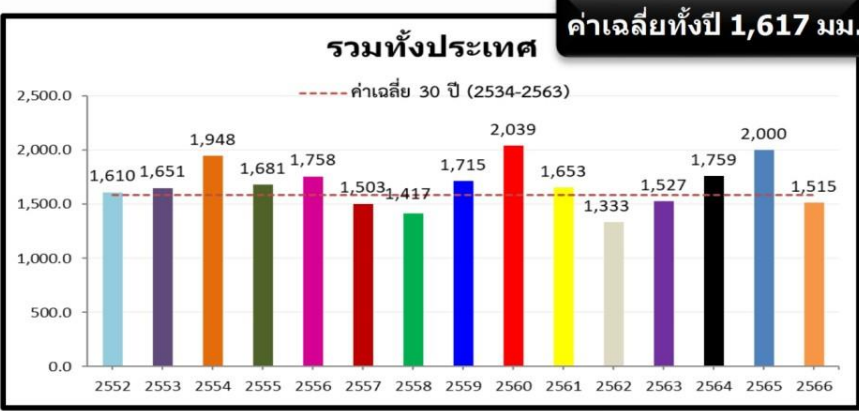


# สถานการณ์ฝน และสภาพภูมิอากาศ

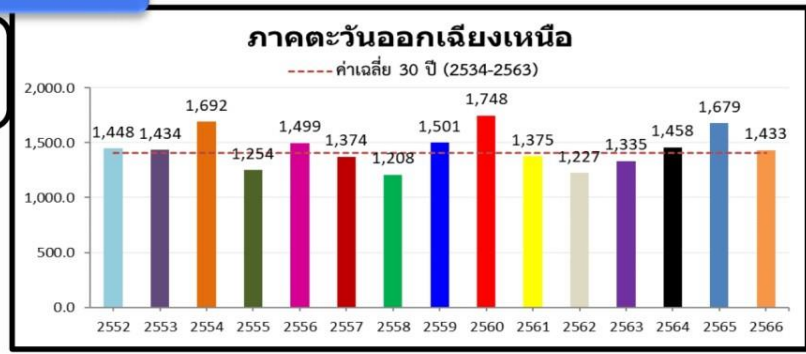


# ปริมาณฝนสะสม (1 ม.ค. - 31 ธ.ค. 2566)

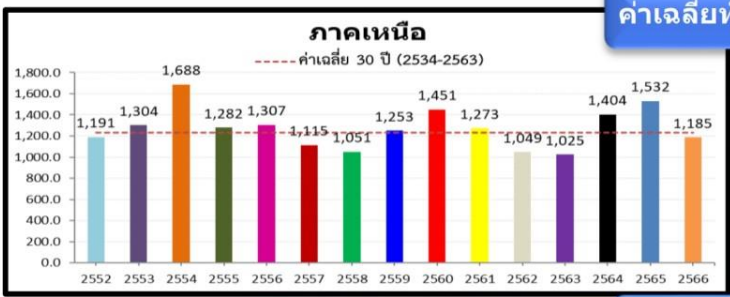
ฝนสะสมต่ำกว่าค่าปกติ - 6%



ค่าเฉลี่ยทั้งปี 1,420.8 มม.



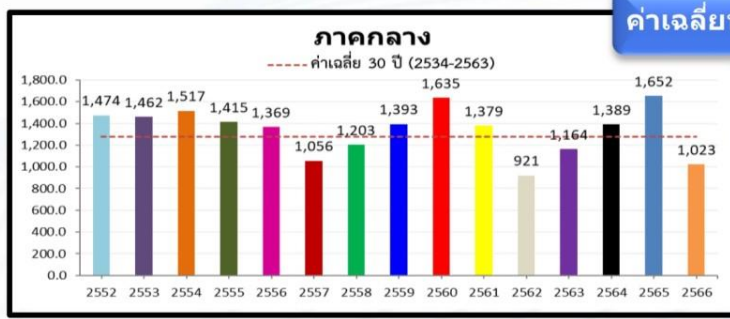
+15.6(+1%)  
-245.6(-15%)



ค่าเฉลี่ยทั้งปี 1,253.8 มม.

-59.9(-5%)  
-347.0(-23%)

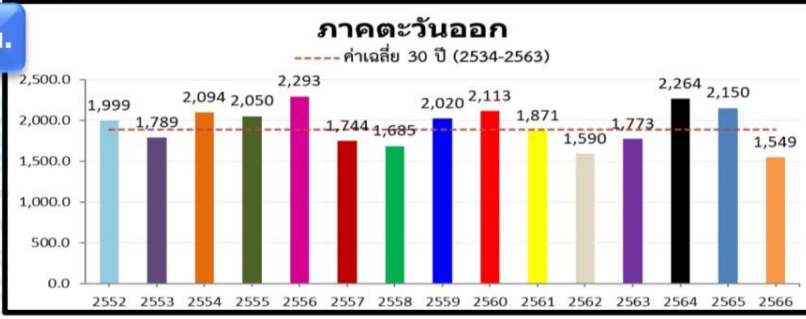
หมายเหตุ  
ตัวเลขสีดำ คือ ปี 66 เทียบกับค่าเฉลี่ย 30 ปี (2534-2563)  
ตัวเลขสีม่วง คือ ปี 66 เทียบ ปี 65 (ณ วันเดียวกัน)



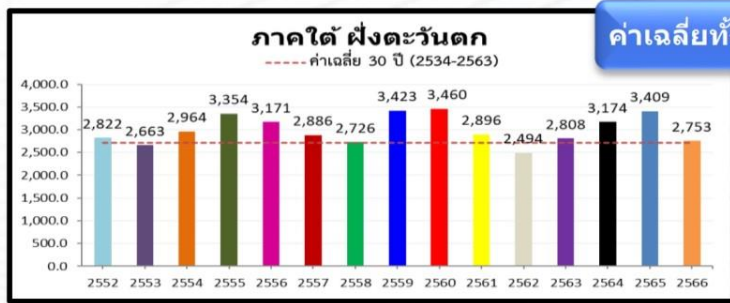
ค่าเฉลี่ยทั้งปี 1,291.7 มม.

-269.0(-21%)  
-628.7(-38%)

ค่าเฉลี่ยทั้งปี 1,887.1 มม.



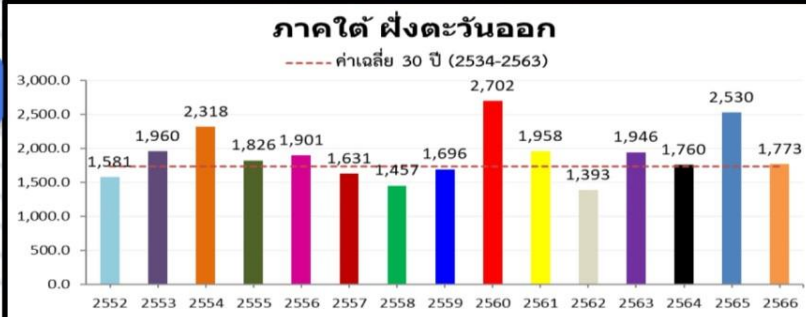
-325.9(-17%)  
-601.2(-28%)



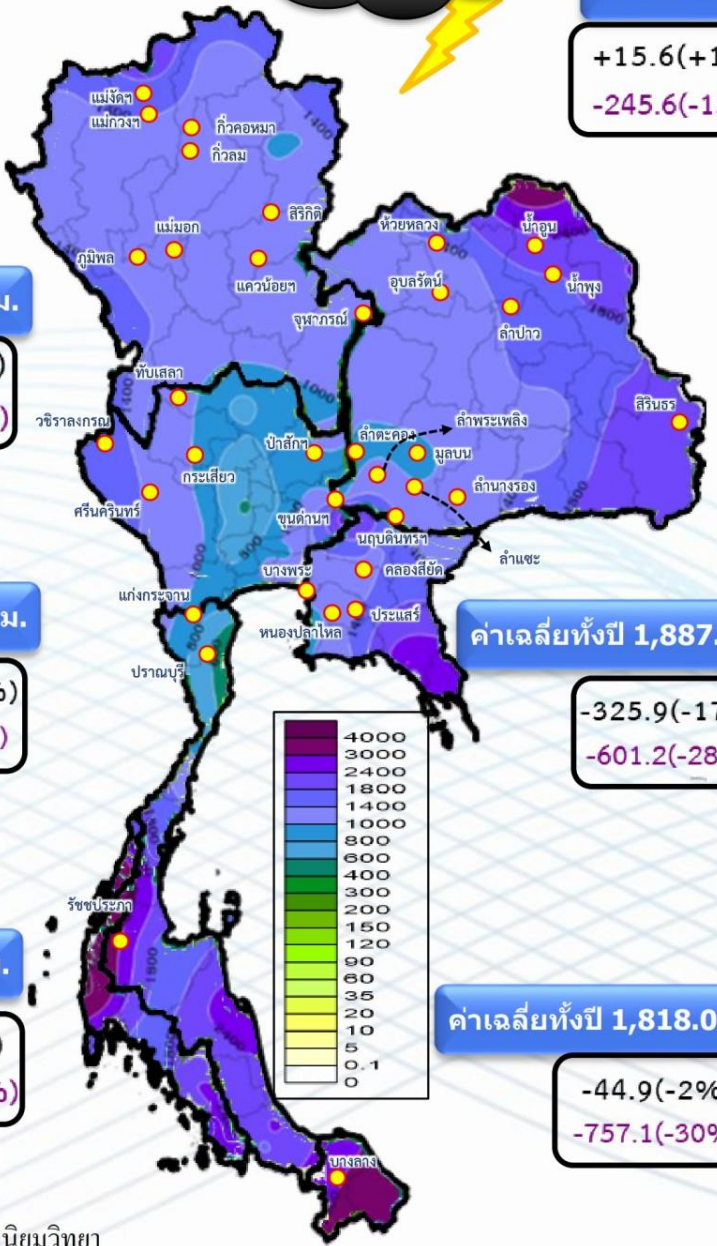
ค่าเฉลี่ยทั้งปี 2,833.5 มม.

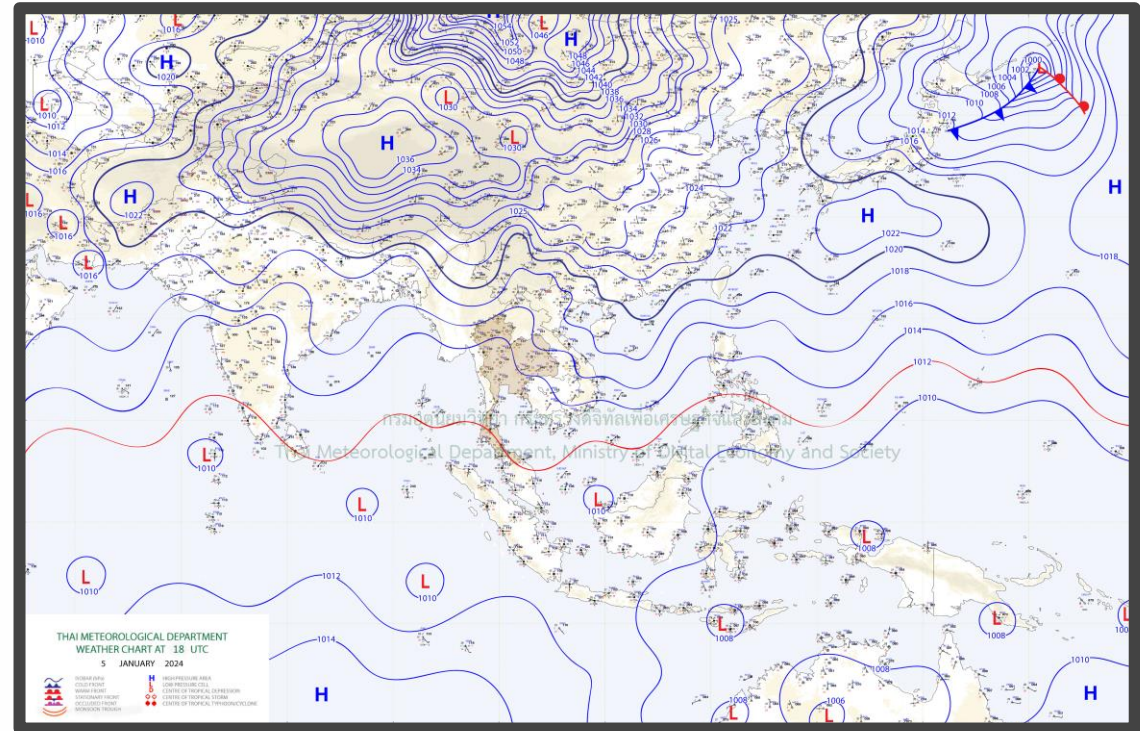
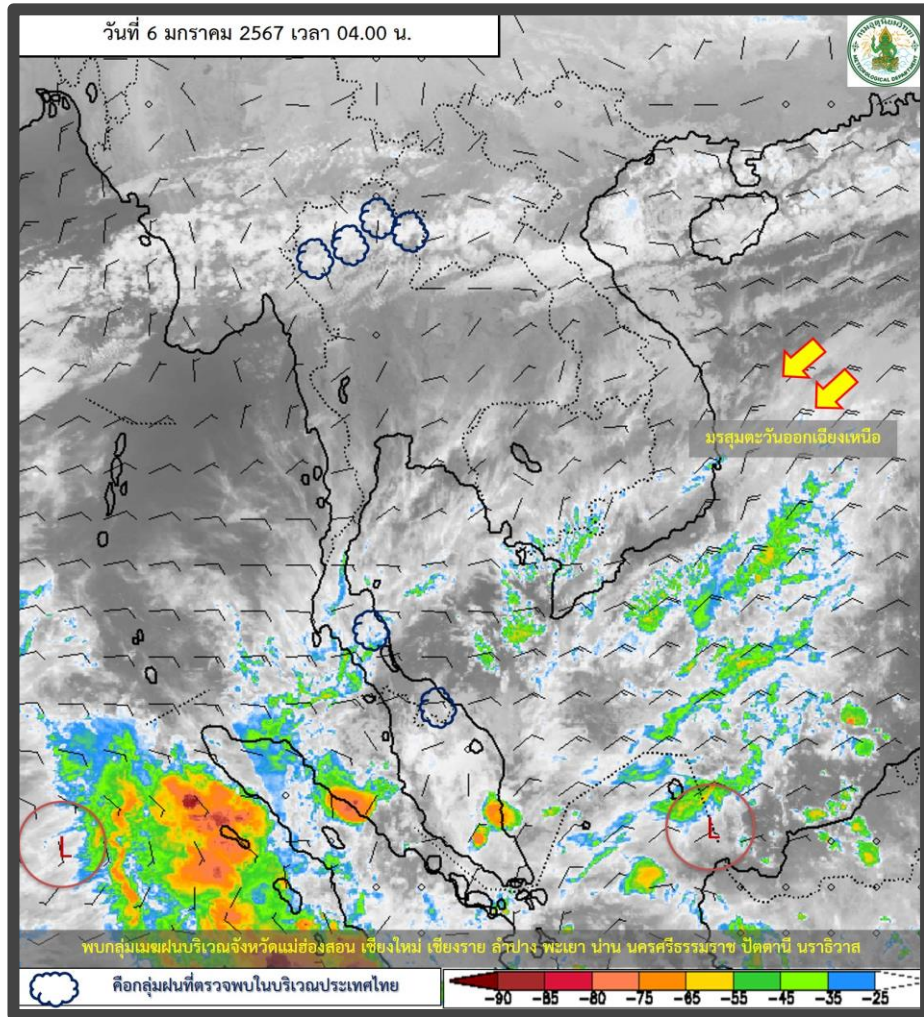
-73.6(-3%)  
-656.6(-19%)

ค่าเฉลี่ยทั้งปี 1,818.0 มม.



-44.9(-2%)  
-757.1(-30%)





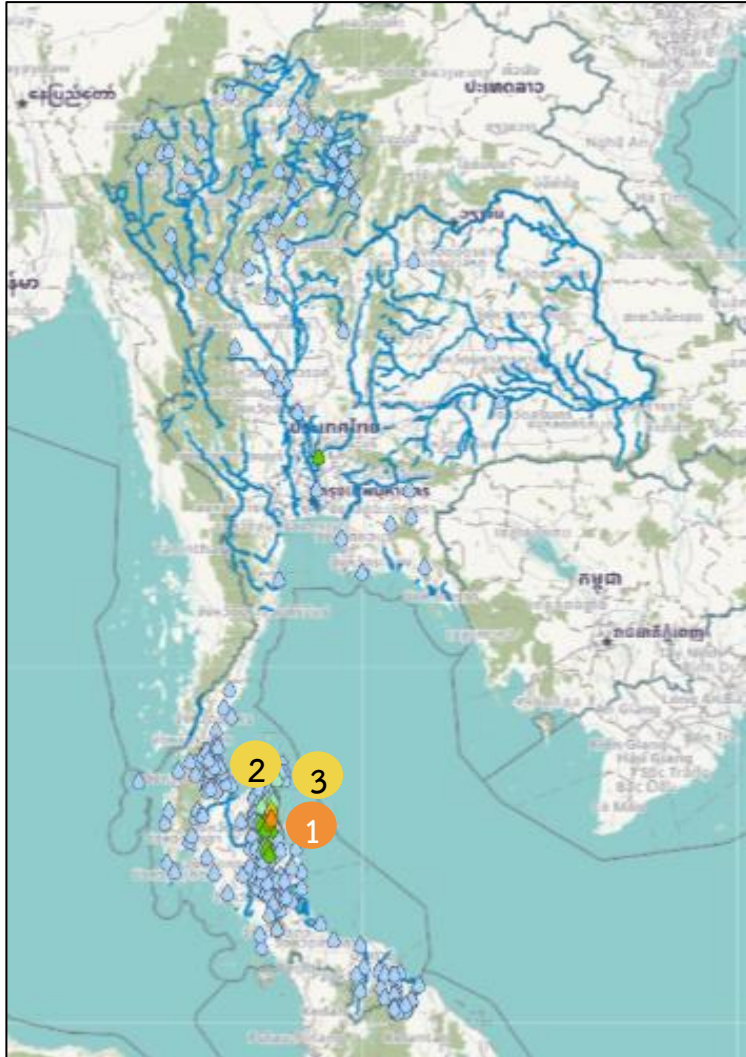
### พยากรณ์อากาศ 24 ชั่วโมงข้างหน้า

บริเวณความกดอากาศสูงหรือมวลอากาศเย็นกำลังปานกลางอีกระลอกหนึ่งจากประเทศจีน จะแผ่เสริมลงมาปกคลุมภาคตะวันออกเฉียงเหนือตอนบนของประเทศไทยและทะเลจีนใต้ ในขณะที่ลมตะวันตกในระดับบนพัดปกคลุมภาคเหนือตอนบน ลักษณะเช่นนี้ทำให้ภาคเหนือและภาคตะวันออกเฉียงเหนือมีอากาศเย็นถึงหนาวในตอนเช้า ส่วนภาคกลาง ภาคตะวันออก และภาคใต้ตอนบนมีอากาศเย็นในตอนเช้า สำหรับมรสุมตะวันออกเฉียงเหนือที่พัดปกคลุมอ่าวไทยและภาคใต้จะมีกำลังแรงขึ้น ทำให้ภาคใต้มีฝนเพิ่มขึ้นและมีฝนตกหนักบางแห่งบริเวณตอนล่าง



# ปริมาณฝน 24 ชั่วโมงย้อนหลัง

วันที่ 5 มกราคม – 6 มกราคม 2567



สถานี	ตำบล อำเภอ จังหวัด	เวลา	ฝนสะสม (มม.)
บ้านไสเหล็ก*	ต.เป็ลี่ยน อ.สีชล จ.นครศรีธรรมราช 1	04:00 น.	52
บ้านเขาเหล็ก	ต.ทุ่งปรัง อ.สีชล จ.นครศรีธรรมราช 2	04:00 น.	40.5
อบต.เทพราช	ต.เทพราช อ.สีชล จ.นครศรีธรรมราช 3	05:00 น.	36
บ้านนาทอน	ต.ตลิ่งชัน อ.ท่าศาลา จ.นครศรีธรรมราช	04:00 น.	32
บ้านน้ำจา	ต.เทพราช อ.สีชล จ.นครศรีธรรมราช	04:00 น.	30
บางปะหัน	ต.โพธิ์สามต้น อ.บางปะหัน จ.พระนครศรีอยุธยา	05:00 น.	27.4
บ้านขุนหัง	ต.หินตก อ.ร่อนพิบูลย์ จ.นครศรีธรรมราช	04:00 น.	23
โรงเรียนวัดโคกโพธิ์สถิตย์	ต.กำโลน อ.ลานสกา จ.นครศรีธรรมราช	05:00 น.	22.8
บ้านเขาเหล็ก	ต.นบพิตำ อ.นบพิตำ จ.นครศรีธรรมราช	04:00 น.	22
บ้านหน้าถ้ำ	ต.นาเทรง อ.นบพิตำ จ.นครศรีธรรมราช	04:00 น.	22

>0-10	>10-20	>20-35	>35-50	>50-70	>70-90	>90
ฝนเล็กน้อย ฝนน้อย	ฝนปานกลาง		ฝนหนัก		ฝนหนักมาก	ฝนมาก



# ปริมาณฝนสะสมย้อนหลัง 24 ชั่วโมง รายลุ่มน้ำ

## วันที่ 5 มกราคม - 6 มกราคม 2567

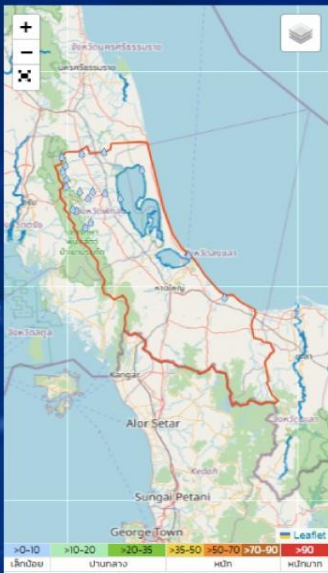


### ใต้ฝั่งตะวันตก



ชื่อสถานี	ที่ตั้ง	เวลา	ฝนล่าสุด (มม.)
สถานีบ้านบางหรืองใต้	ต.บางหรือง อ.วังน้ำเย็น จ.สิงห์บุรี	04:00	7.0
สถานีห้วยคลองเปิก	ต.ท่าโพธิ์ อ.วังน้อย จ.นครราชสีมา	05:00	6.2
สถานีบ้านทุ่งข่า	ต.ประเทือง อ.ประเทือง จ.ศรีสะเกษ	04:00	5.0
สถานีบ้านคลองตุ๊กเหนือ	ต.กร่าง อ.ทุ่งสง จ.นครศรีธรรมราช	04:00	4.0
สถานีไร่ วงศ์ กอเม ตี	ต.วัง อ.ทุ่งสง จ.นครศรีธรรมราช	05:00	3.4
สถานีห้วยคลองท่าเสา	ต.นาหลวงเสน อ.ทุ่งสง จ.นครศรีธรรมราช	04:00	3.0
สถานีสะพานข้ามคลองท่าแพ	ต.ปากแพรก อ.ทุ่งสง จ.นครศรีธรรมราช	05:00	2.8
สถานีบ้านประดู่	ต.นาหลวงเสน อ.ทุ่งสง จ.นครศรีธรรมราช	05:00	2.4
สถานีบ้านด่าน	ต.ปากแจ่ม อ.ห้วยยอด จ.ศรีสะเกษ	04:00	2.0
สถานีบ้านห้วยใต้	ต.ทับปด อ.เมืองกระบี่ จ.กระบี่	04:00	2.0

### ทะเลสาบสงขลา



ชื่อสถานี	ที่ตั้ง	เวลา	ฝนล่าสุด (มม.)
สถานีห้วยพิทักษ์อุทยานแห่งชาติ อป.๑ (เขตกหามป้อม)	ต.ลานข่อย อ.ป่าพะยอม จ.พัทลุง	05:00	3.6
สถานีห้วยพิทักษ์อุทยานแห่งชาติ อป.๒ (เขตกหามป้อม)	ต.บ้านนา อ.ศรีนครินทร์ จ.พัทลุง	05:00	3.6
สถานีห้วยพิทักษ์เขาคันนางแหวน	ต.ชอนหาด อ.ชะอวด จ.นครศรีธรรมราช	05:00	3.6
สถานีบ้านห้วยคอก	ต.เขาปูน อ.ศรีบรรพต จ.พัทลุง	04:00	3.0
สถานีสะพานข้ามคลองห้วยกรวด	ต.เกาะชัย อ.ชะอวด จ.นครศรีธรรมราช	05:00	2.6
สถานีวัดสวนบ้านเขาปูน	ต.เขาปูน อ.ศรีบรรพต จ.พัทลุง	05:00	1.8
สถานีวัดสวนควนไฟป่าฝักลุง	ต.เกาะเต่า อ.ป่าพะยอม จ.พัทลุง	05:00	1.6
สถานี TH29 - หอประชุมหมู่บ้าน หมู่ 5 บ้านไล่ไฟ ต.ลำสินธุ์ อ.ศรีนครินทร์ จ.พัทลุง	ต.ลำสินธุ์ อ.ศรีนครินทร์ จ.พัทลุง	04:50	1.3
สถานีบึงพิทักษ์	ต.อุทาสวรรค์ อ.เมืองพัทลุง จ.พัทลุง	05:00	1.2
สถานีบ้านนาหงส์	ต.เกาะเต่า อ.ป่าพะยอม จ.พัทลุง	04:00	1.0

### ใต้ฝั่งตะวันออกตอนบน



ชื่อสถานี	ที่ตั้ง	เวลา	ฝนล่าสุด (มม.)
สถานีบ้านเสนาฮี้อย*	ต.เปือย อ.สิชล จ.นครศรีธรรมราช	04:00	52.0
สถานีบ้านเขาเหล็ก	ต.ทุ่งขี้เหล็ก อ.สิชล จ.นครศรีธรรมราช	04:00	40.5
สถานีดอนเทพราช	ต.เทพราช อ.สิชล จ.นครศรีธรรมราช	05:00	36.0
สถานีบ้านท่าขอน	ต.สังขี อ.ท่าศาลา จ.นครศรีธรรมราช	04:00	32.0
สถานีบ้านน้ำจาง	ต.เทพราช อ.สิชล จ.นครศรีธรรมราช	04:00	30.0
สถานีบ้านชุมพอง	ต.หินตก อ.ร่อนพิบูลย์ จ.นครศรีธรรมราช	04:00	23.0
สถานีโรงเรียนวัดโลกโพธิ์สถิตย์	ต.ท่าโสม อ.ลานสกา จ.นครศรีธรรมราช	05:00	22.8
สถานีบ้านเขาเหล็ก	ต.นบพิตำ อ.นบพิตำ จ.นครศรีธรรมราช	04:00	22.0
สถานีบ้านนาท่า	ต.นาหวง อ.นบพิตำ จ.นครศรีธรรมราช	04:00	22.0
สถานีบ้านพระเสียน*	ต.ไชยบุรี อ.ท่าศาลา จ.นครศรีธรรมราช	04:00	21.5

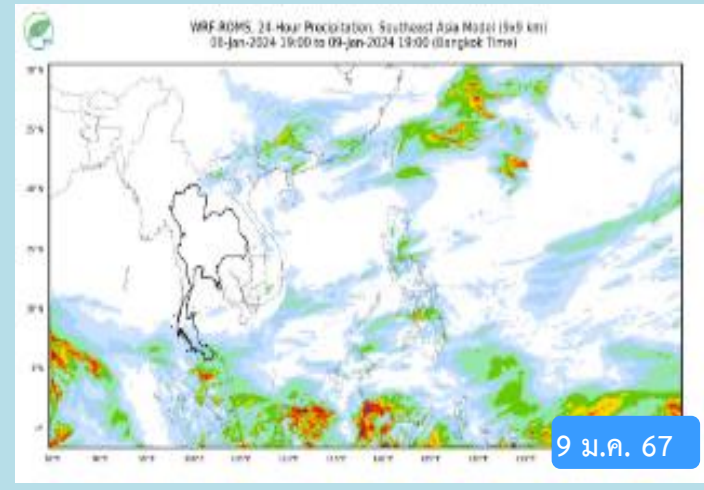
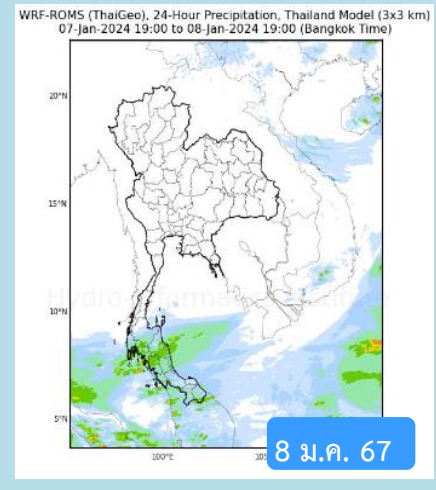
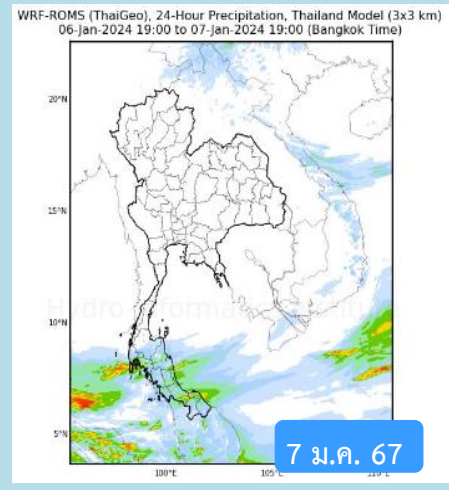
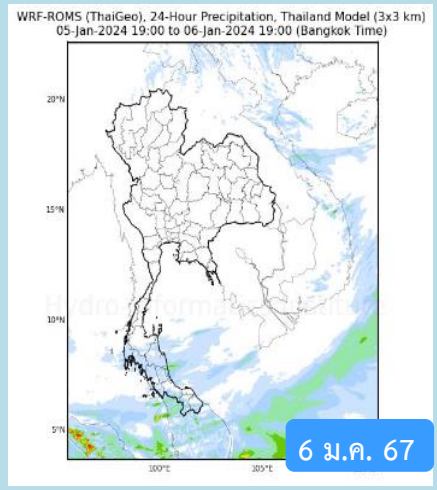
### ใต้ฝั่งตะวันออกตอนล่าง



ชื่อสถานี	ที่ตั้ง	เวลา	ฝนล่าสุด (มม.)
สถานีท่ากรังท่าแก่ง	ต.วัง อ.วัง อ.นราธิวาส	05:00	4.2
สถานีสะพานข้ามคลองสองอ่าว บ้านสามชุก	ต.มาบอง อ.สุคีริน จ.นราธิวาส	05:00	4.2
สถานีถนนตากใบ	ต.เจ๊ะเห อ.ตากใบ จ.นราธิวาส	05:00	3.4
สถานีคลองประดู่	ต.ประดู่ อ.ยะหา จ.ยะลา	05:00	3.2
สถานีถ้ำแดง	ต.แดง อ.แดง จ.นราธิวาส	05:00	3.0
สถานี TH27 - บึงน้ำจืดตำบลบึงน้ำจืด หมู่ 5 ตำบลโก-ลก อ.สุโหงโกลก จ.นราธิวาส	ต.สุโหงโกลก อ.สุโหงโกลก จ.นราธิวาส	04:50	2.5
สถานีบ้านราษฎร์ผุด	ต.สุคีริน อ.สุคีริน จ.นราธิวาส	03:00	2.0
สถานีบ้านปู	ต.สามัคคี อ.ริบะสะ จ.นราธิวาส	04:00	2.0
สถานีสะพานบาบี บ้านยาเด๊ะ	ต.มาบอง อ.สุคีริน จ.นราธิวาส	05:00	1.8
สถานีถนนบึงตะตา	ต.โคกสูง อ.แว้ง จ.นราธิวาส	05:00	1.6

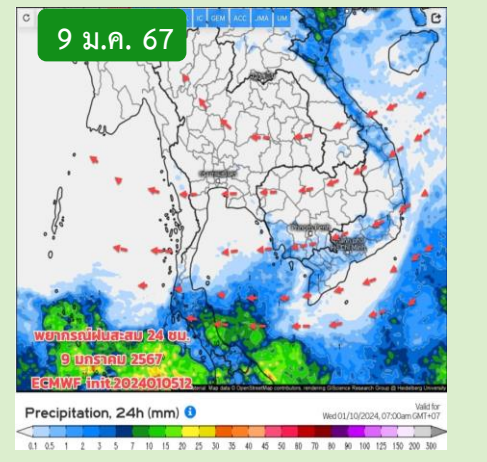
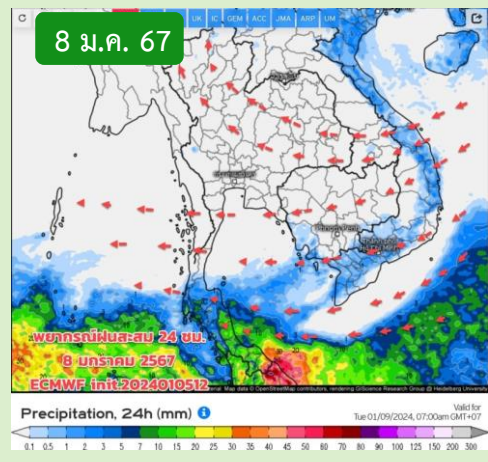
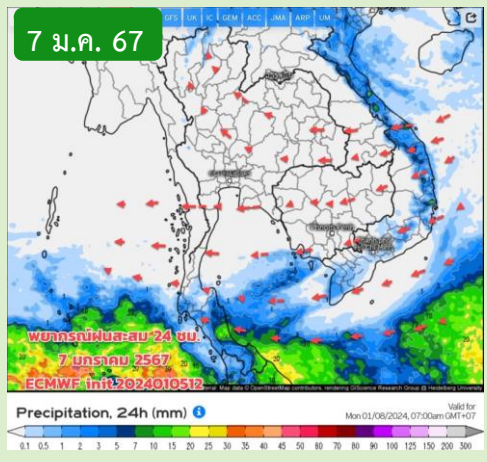
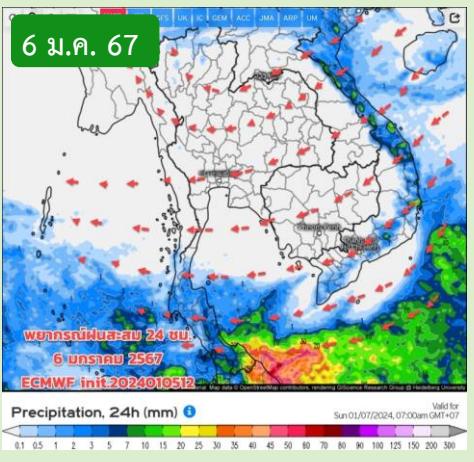


# พยากรณ์ฝนสะสมรายวัน จากแบบจำลองสภาพอากาศ WRF-ROMS



หมายเหตุ : ข้อมูลจากสำนักงานทรัพยากรน้ำแห่งชาติ

# พยากรณ์ฝนสะสม จากแบบจำลองบรรยากาศ ECMWF



หมายเหตุ : ข้อมูลจากกรมอุตุนิยมวิทยา

## คาดหมายอากาศ 7 วันล่วงหน้า

ช่วงวันที่ 6-7 ม.ค.67 มวลอากาศเย็นกำลังปานกลางยังแผ่ปกคลุมภาคอีสาน ลมหนาวมีกำลังปานกลาง และอุณหภูมิบริเวณภาคเหนือ ภาคอีสาน เปลี่ยนแปลงเล็กน้อย ส่วนภาคกลาง กทม.และปริมณฑล ฟ้ายังมีอากาศเย็น กลางวันอากาศร้อน ท้องฟ้ามีเมฆบางส่วน สำหรับภาคใต้ฝั่งอ่าวไทย และตอนล่างยังมีฝน/ฝนฟ้าคะนองและมีฝนตกหนักบางพื้นที่ ต้องติดตามและเฝ้าระวังกันอีกครั้งช่วง 8 -13 ม.ค.67 มวลอากาศเย็นที่ปกคลุมจะมีกำลังอ่อนลง ลมอ่อนทิศทางลมแปรปรวน อากาศร้อนตอนกลางวัน



# สถานการณ์น้ำในอ่างเก็บน้ำ และสถานการณ์น้ำท่า

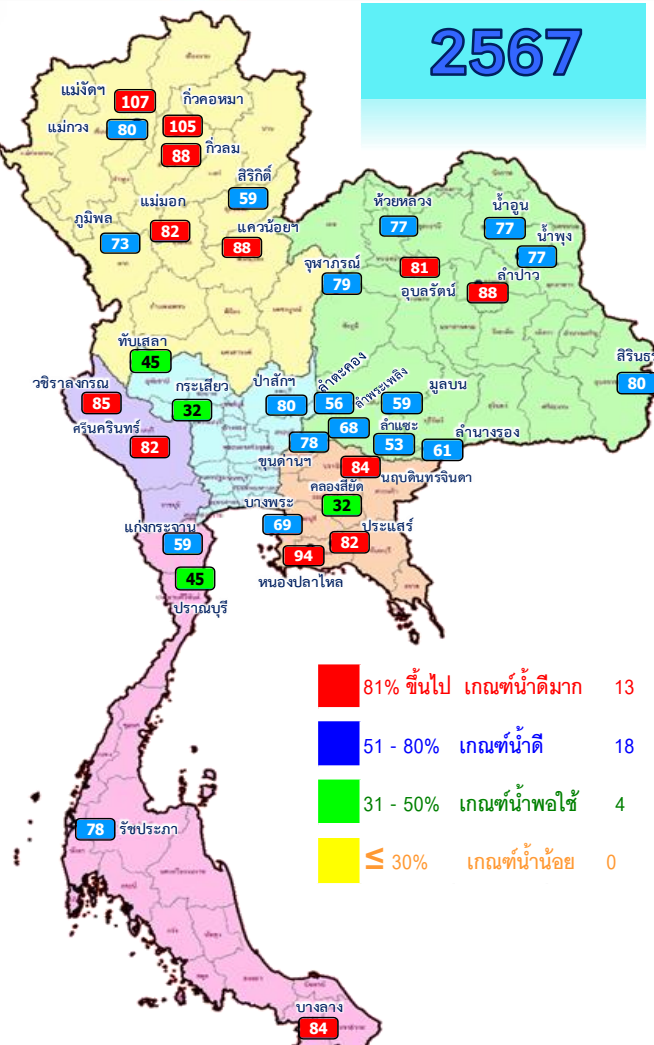




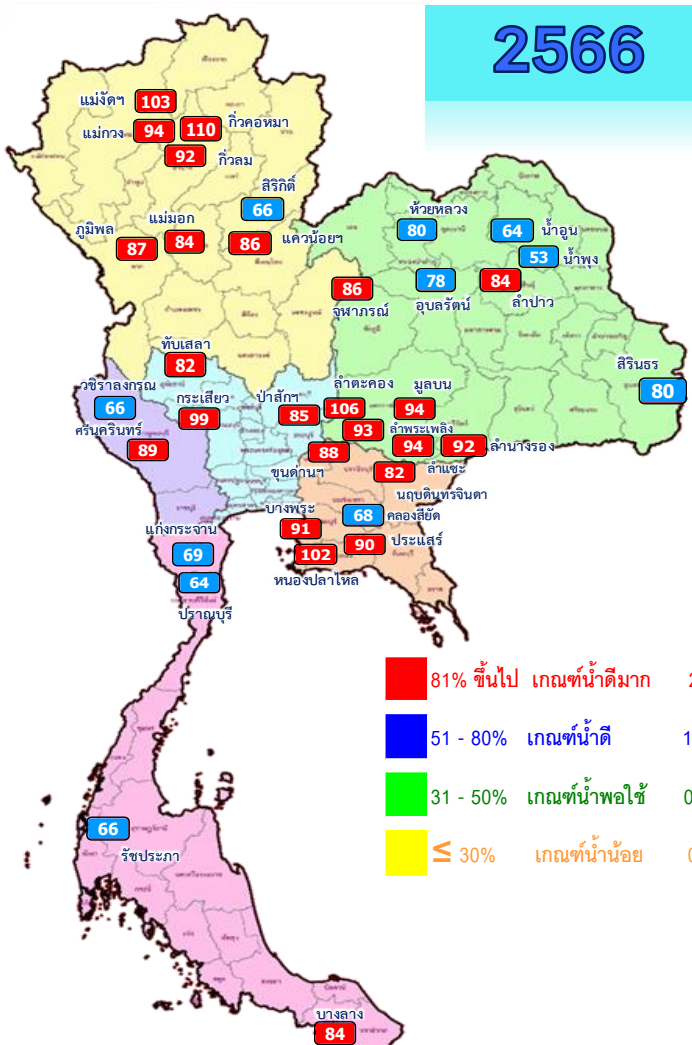
# ปริมาณน้ำเก็บกักในอ่างเก็บน้ำขนาดใหญ่ วันที่ 6 มกราคม

2567

2566



- 81% ขึ้นไป เกณฑ์น้ำดีมาก 13 แห่ง
- 51 - 80% เกณฑ์น้ำดี 18 แห่ง
- 31 - 50% เกณฑ์น้ำพอใช้ 4 แห่ง
- ≤ 30% เกณฑ์น้ำน้อย 0 แห่ง



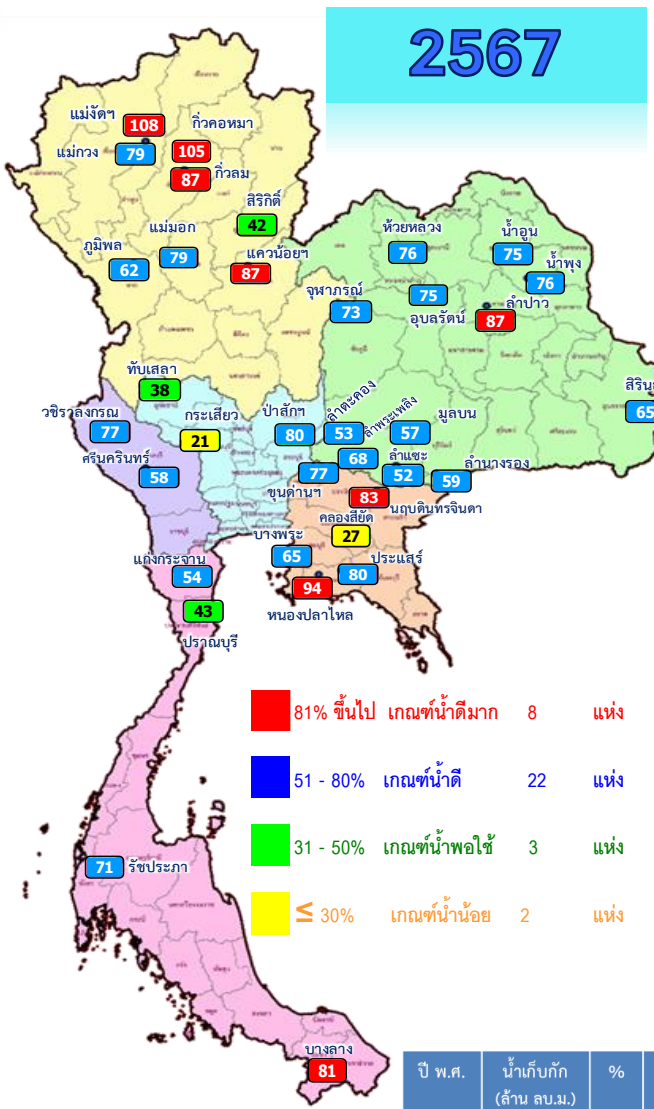
- 81% ขึ้นไป เกณฑ์น้ำดีมาก 24 แห่ง
- 51 - 80% เกณฑ์น้ำดี 11 แห่ง
- 31 - 50% เกณฑ์น้ำพอใช้ 0 แห่ง
- ≤ 30% เกณฑ์น้ำน้อย 0 แห่ง

ปี พ.ศ.	น้ำเก็บกัก (ล้าน ลบ.ม.)	%	น้ำใช้การ (ล้าน ลบ.ม.)	%	น้ำใช้การ มาก / น้อย
2567	54,020	76	30,483	64	น้อยกว่าปีที่แล้ว
2566	56,329	79	32,787	69	2,304

ภาค	อ่างเก็บน้ำเขื่อน	ความจุที่ รนส. (ล้าน ม.³)	ความจุที่ รนท. (ล้าน ม.³)	ความจุที่ รนจ. (ล้าน ม.³)	ณ วันนี้						ปริมาณน้ำไหลลงวันนี้ (ล้าน ม.³)	ปริมาณน้ำระบายวันนี้ (ล้าน ม.³)	
					ปี 2566		ปี 2567						
					ปริมาตร (ล้าน ม.³)	% รนท.	ปริมาตร (ล้าน ม.³)	% รนท.	ปริมาตรใช้การ (ล้าน ม.³)	% รนท.			% ใช้การ
<b>ภาคเหนือ</b>													
ภูมิพล*		13,462	13,462	9,662	11,737	87	9,807	73	6,007	45	62	1.90	30.00
สิริกิติ์*		10,508	9,510	6,660	6,277	66	5,632	59	2,782	29	42	2.66	14.01
แม่จัดสมบูรณ์ชล		323	265	253	273	103	284	107	272	103	108	0.16	0.32
แม่งวงอุดมธารา		295	263	249	247	94	211	80	197	75	79	0.19	0.11
กิ่วลม		106	106	103	97	92	93	88	90	84	87	0.93	1.26
กิ่วคอหมา		209	170	164	187	110	178	105	172	101	105	0.00	0.70
แควน้อยบำรุงแดน		1,080	939	896	804	86	826	88	783	83	87	0.60	3.46
แม่มอก		110	110	94	93	84	90	82	75	68	79	0.00	0.70
<b>ภาคตะวันออกเฉียงเหนือ</b>													
ห้วยหลวง		136	136	129	109	80	105	77	98	72	76	0.00	0.11
น้ำอูน		780	520	475	335	64	400	77	355	68	75	0.00	1.31
น้ำพุง*		200	165	157	87	53	128	77	120	73	76	0.02	0.31
จุฬารัตน์*		181	164	127	141	86	130	79	93	57	73	0.25	0.00
อุบลรัตน์*		4,640	2,431	1,850	1,892	78	1,975	81	1,394	57	75	0.79	6.06
ลำปาว		2,450	1,980	1,880	1,667	84	1,741	88	1,641	83	87	1.60	5.76
ลำตะคอง		445	314	292	333	106	177	56	154	49	53	0.00	0.26
ลำพระเพลิง		242	155	154	145	93	106	68	105	67	68	0.00	0.00
มูลบน		350	141	134	133	94	83	59	76	54	57	0.03	0.10
ลำน้ำชี		325	275	268	258	94	146	53	139	51	52	0.00	0.03
ลำน้ำมูล		197	121	118	111	92	74	61	70	58	59	0.06	0.00
สิรินธร*		1,966	1,966	1,135	1,575	80	1,573	80	741	38	65	0.00	1.03
<b>ภาคกลาง</b>													
ป่าสักชลสิทธิ์		960	960	957	815	85	771	80	768	80	80	0.00	5.62
ทับเสลา		190	160	143	131	82	72	45	55	34	38	0.00	0.00
กระเสียว		390	299	259	297	99	95	32	55	18	21	0.00	0.06
<b>ภาคตะวันตก</b>													
ศรีนครินทร์*		18,770	17,745	7,480	15,798	89	14,589	82	4,324	24	58	6.02	6.00
วชิราลงกรณ์*		11,000	8,860	5,848	5,823	66	7,495	85	4,483	51	77	2.45	12.09
<b>ภาคตะวันออก</b>													
ขุนด่านปราการชล		225	224	219	198	88	174	78	170	76	77	0.00	3.08
คลองสียัด		450	420	390	286	68	135	32	105	25	27	0.00	1.16
บางพระ		127	117	105	106	91	81	69	69	59	65	0.00	0.38
หนองปลาไหล		206	164	150	166	102	155	94	141	86	94	0.00	0.62
ประแสร์		322	295	275	266	90	241	82	221	75	80	0.00	0.68
นฤปดินทรจินดา		338	295	281	243	82	248	84	234	79	83	0.00	1.40
<b>ภาคใต้</b>													
แก่งกระจาน		900	710	645	489	69	416	59	351	49	54	0.72	1.30
ปราณบุรี		490	391	373	249	64	177	45	159	41	43	0.00	0.29
รัชชประภา*		6,144	5,639	4,287	3,739	66	4,385	78	3,033	54	71	1.22	3.89
บางลา*		1,590	1,454	1,178	1,220	84	1,228	84	952	65	81	9.20	12.07
<b>รวมทั้งประเทศ</b>		<b>77,891</b>	<b>70,926</b>	<b>47,389</b>	<b>56,327</b>	<b>79</b>	<b>54,020</b>	<b>76</b>	<b>30,483</b>	<b>43</b>	<b>64</b>	<b>28.80</b>	<b>114.15</b>

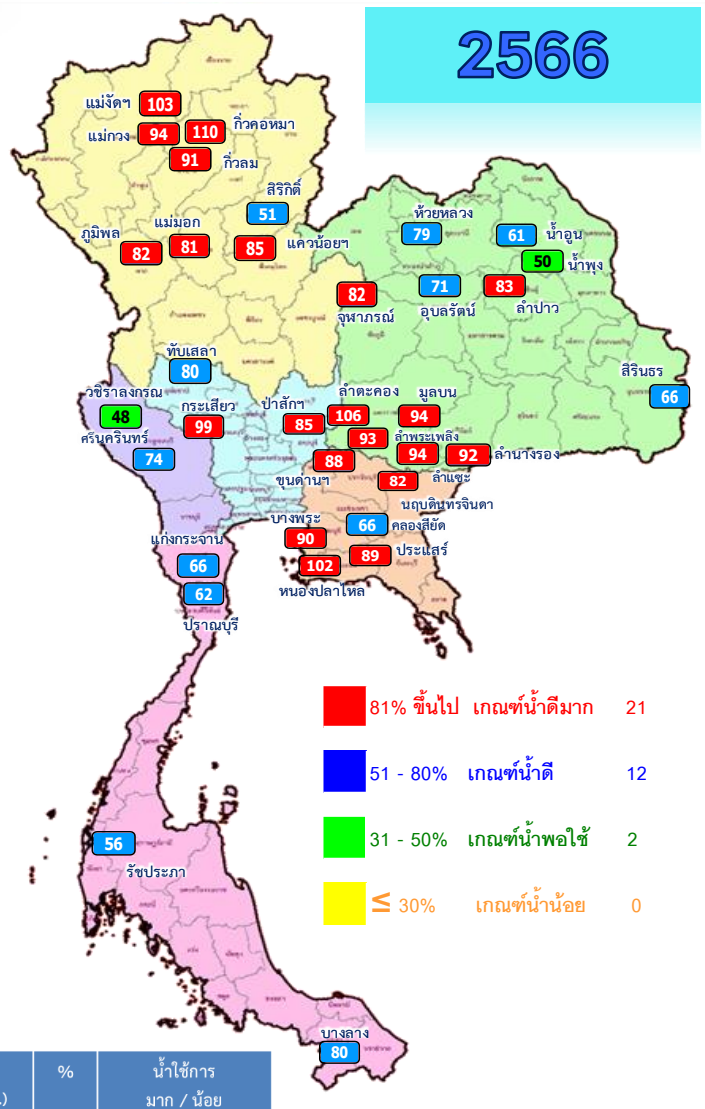


# ปริมาณน้ำใช้การในอ่างเก็บน้ำขนาดใหญ่ วันที่ 6 มกราคม



- 81% ขึ้นไป เกณฑ์น้ำดีมาก 8 แห่ง
- 51 - 80% เกณฑ์น้ำดี 22 แห่ง
- 31 - 50% เกณฑ์น้ำพอใช้ 3 แห่ง
- ≤ 30% เกณฑ์น้ำน้อย 2 แห่ง

ปี พ.ศ.	น้ำเก็บกัก (ล้าน ลบ.ม.)	%	น้ำใช้การ (ล้าน ลบ.ม.)	%	น้ำใช้การ มาก / น้อย
2567	54,020	76	30,483	64	น้อยกว่าปีที่แล้ว
2566	56,329	79	32,787	69	2,304

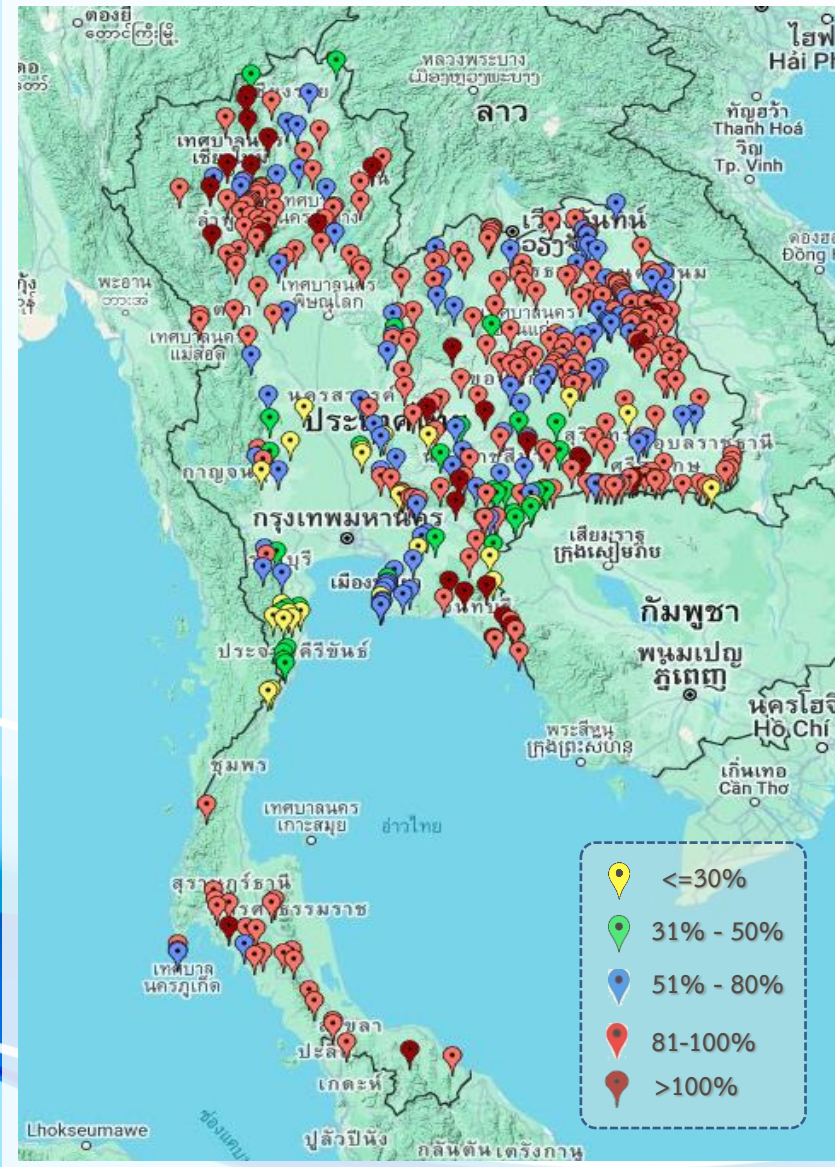


- 81% ขึ้นไป เกณฑ์น้ำดีมาก 21 แห่ง
- 51 - 80% เกณฑ์น้ำดี 12 แห่ง
- 31 - 50% เกณฑ์น้ำพอใช้ 2 แห่ง
- ≤ 30% เกณฑ์น้ำน้อย 0 แห่ง

ภาค อ่างเก็บน้ำเขื่อน	ความจุ ที่ รทส. (ล้าน ม.³)	ความจุ ที่ รทค. (ล้าน ม.³)	ความจุ น้ำใช้การ (ล้าน ม.³)	ณ วันที่						ปริมาณน้ำ ไหลลง วันนี้ (ล้าน ม.³)	ปริมาณน้ำ ระบาย วันนี้ (ล้าน ม.³)
				ปี 2566		ปี 2567		ปริมาณน้ำ ใช้การ (ล้าน ม.³)	% ใช้การ		
				ปริมาตร (ล้าน ม.³)	% รทค.	ปริมาตร (ล้าน ม.³)	% รทค.				
<b>ภาคเหนือ</b>											
ภูมิพล*	13,462	13,462	9,662	11,737	87	9,807	73	6,007	62	1.90	30.00
สิริกิติ์*	10,508	9,510	6,660	6,277	66	5,632	59	2,782	42	2.66	14.01
แม่จันสมบูรณ์ชล	323	265	253	273	103	284	107	272	108	0.16	0.32
แม่กว้งอุดมธารา	295	263	249	247	94	211	80	197	79	0.19	0.11
กิ่วลม	106	106	103	97	92	93	88	90	87	0.93	1.26
กิ่วคอหมา	209	170	164	187	110	178	105	172	105	0.00	0.70
แควน้อยบำรุงแดน	1,080	939	896	804	86	826	88	783	87	0.60	3.46
แม่มอก	110	110	94	93	84	90	82	75	79	0.00	0.70
<b>ภาคตะวันออกเฉียงเหนือ</b>											
ห้วยหลวง	136	136	129	109	80	105	77	98	76	0.00	0.11
น้ำอูน	780	520	475	335	64	400	77	355	75	0.00	1.31
น้ำพุง*	200	165	157	87	53	128	77	120	76	0.02	0.31
จุฬารัตน์*	181	164	127	141	86	130	79	93	73	0.25	0.00
อุบลรัตน์*	4,640	2,431	1,850	1,892	78	1,975	81	1,394	75	0.79	6.06
ลำปาว	2,450	1,980	1,880	1,667	84	1,741	88	1,641	87	1.60	5.76
ลำตะคอง	445	314	292	333	106	177	56	154	53	0.00	0.26
ลำพระเพลิง	242	155	154	145	93	106	68	105	68	0.00	0.00
มูลบน	350	141	134	133	94	83	59	76	57	0.03	0.10
ลำแจะ	325	275	268	258	94	146	53	139	52	0.00	0.03
ลำนางรอง	197	121	118	111	92	74	61	70	59	0.06	0.00
สิรินธร*	1,966	1,966	1,135	1,575	80	1,573	80	741	65	0.00	1.03
<b>ภาคกลาง</b>											
ป่าสักชลสิทธิ์	960	960	957	815	85	771	80	768	80	0.00	5.62
ทับเสลา	190	160	143	131	82	72	45	55	38	0.00	0.00
กระเสียว	390	299	259	297	99	95	32	55	21	0.00	0.06
<b>ภาคตะวันตก</b>											
ศรีนครินทร์*	18,770	17,745	7,480	15,798	89	14,589	82	4,324	58	6.02	6.00
วชิราลงกรณ*	11,000	8,860	5,848	5,823	66	7,495	85	4,483	77	2.45	12.09
<b>ภาคตะวันออก</b>											
ขุนด่านปราการชล	225	224	219	198	88	174	78	170	77	0.00	3.08
คลองสียัด	450	420	390	286	68	135	32	105	27	0.00	1.16
บางพระ	127	117	105	106	91	81	69	69	65	0.00	0.38
หนองปลาไหล	206	164	150	166	102	155	94	141	94	0.00	0.62
ประแสร์	322	295	275	266	90	241	82	221	80	0.00	0.68
นฤปดินทรจินดา	338	295	281	243	82	248	84	234	83	0.00	1.40
<b>ภาคใต้</b>											
แก่งกระจาน	900	710	645	489	69	416	59	351	54	0.72	1.30
ปราณบุรี	490	391	373	249	64	177	45	159	43	0.00	0.29
รัชชประภา*	6,144	5,639	4,287	3,739	66	4,385	78	3,033	71	1.22	3.89
บางกลาง*	1,590	1,454	1,178	1,220	84	1,228	84	952	81	9.20	12.07
<b>รวมทั้งประเทศ</b>	<b>80,106</b>	<b>70,926</b>	<b>47,389</b>	<b>56,327</b>	<b>79</b>	<b>54,020</b>	<b>76</b>	<b>30,483</b>	<b>64</b>	<b>28.80</b>	<b>114.15</b>



# สถานการณ์น้ำในอ่างเก็บน้ำขนาดกลาง วันที่ 6 มกราคม 2567



ภาค	ปริมาณน้ำอ่างเก็บน้ำขนาดกลาง จำนวน 435 แห่ง									
	จำนวนอ่าง	ความจุ	น้ำใช้การ	ปริมาณน้ำปี 2565	% รนก.	ปริมาณน้ำปี 2566	% รนก.	ใช้การปี 2566	% ใช้การ	
เหนือ	80	1,083	992	976	90	918	85	828	83	
ตะวันออกเฉียงเหนือ	226	2,061	1,892	1,728	84	1,691	82	1,524	81	
กลาง	27	419	393	344	82	288	69	263	67	
ตะวันตก	8	164	152	159	97	105	64	94	62	
ตะวันออก	52	1,006	949	927	92	744	74	688	72	
ใต้	42	679	626	573	84	526	77	473	76	
<b>รวม</b>	<b>435</b>	<b>5,411</b>	<b>5,004</b>	<b>4,707</b>	<b>87</b>	<b>4,272</b>	<b>79</b>	<b>3,869</b>	<b>77</b>	

สรุปอ่างขนาดกลางที่มีปริมาตรในช่วง <=30%, >30 - 50% ,>50-80%, > 80-100% และ >100%					
ภาค	<=30%	>30-50%	>50-80%	>80-100%	>100%
เหนือ	0	2	15	52	11
ตอน.	5	11	51	147	12
ตะวันออก	6	6	17	16	7
กลาง	5	4	7	11	0
ตะวันตก	1	1	4	2	0
ใต้	8	7	3	22	2
<b>รวม</b>	<b>25</b>	<b>31</b>	<b>97</b>	<b>250</b>	<b>32</b>
<b>รวมทั้งหมด 435 แห่ง</b>					



# ปริมาณน้ำในอ่างเก็บน้ำขนาดใหญ่และขนาดกลาง วันที่ 6 มกราคม 2567

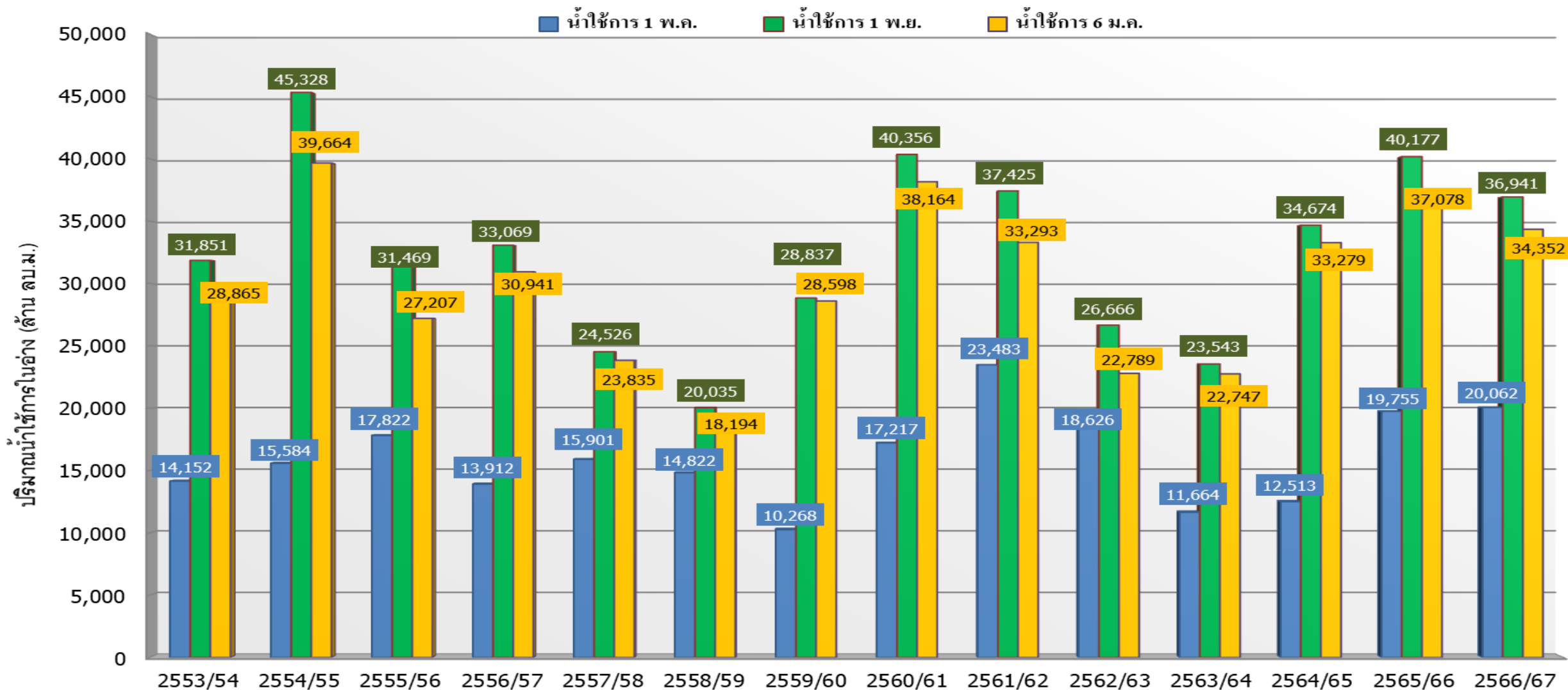


ภาค	ขนาดใหญ่				ขนาดกลาง				รวมอ่างขนาดใหญ่และกลาง						รับน้ำได้อีก	เปรียบเทียบปี 66 กับ 67		
	จำนวน	ความจุ	ปี 2567	% ความจุ อ่างฯ	จำนวน	ความจุ	ปี 2567	% ความจุ อ่างฯ	จำนวน	ความจุ	ปี2566		ปี2567			ปริมาณ	ปริมาณ	%
											ปริมาณ	%	ปริมาณ	%				
เหนือ	8	24,825	17,122	69	80	1,083	918	85	88	25,908	20,691	80	18,040	70	7,896	-2,651	-13	
ตอน.	12	8,368	6,637	79	226	2,061	1,691	82	238	10,429	8,513	82	8,328	80	2,102	-185	-2	
กลาง	3	1,419	938	66	27	419	288	69	30	1,838	1,587	86	1,226	67	612	-361	-23	
ตะวันตก	2	26,605	22,083	83	8	164	105	64	10	26,769	21,780	81	22,188	83	4,580	408	2	
ตะวันออก	6	1,515	1,034	68	52	1,006	744	74	58	2,520	2,192	87	1,778	71	742	-414	-19	
ใต้	4	8,194	6,207	76	42	679	526	77	46	8,874	6,272	71	6,733	76	2,141	461	7	
<b>รวม</b>	<b>35</b>	<b>70,926</b>	<b><u>54,020</u></b>	<b>76</b>	<b>435</b>	<b>5,411</b>	<b><u>4,272</u></b>	<b>79</b>	<b>470</b>	<b>76,337</b>	<b>61,036</b>	<b>80</b>	<b><u>58,292</u></b>	<b>76</b>	<b>18,073</b>	<b>-2,744</b>	<b>-4</b>	
ปริมาณน้ำใช้การ		47,389	<b><u>30,483</u></b>	64		5,004	<b><u>3,869</u></b>	77		52,388	<b>37,087</b>	71	<b><u>34,352</u></b>	66				

สามารถรับน้ำได้อีก **18,073** ล้าน ลบ.ม. (24%)

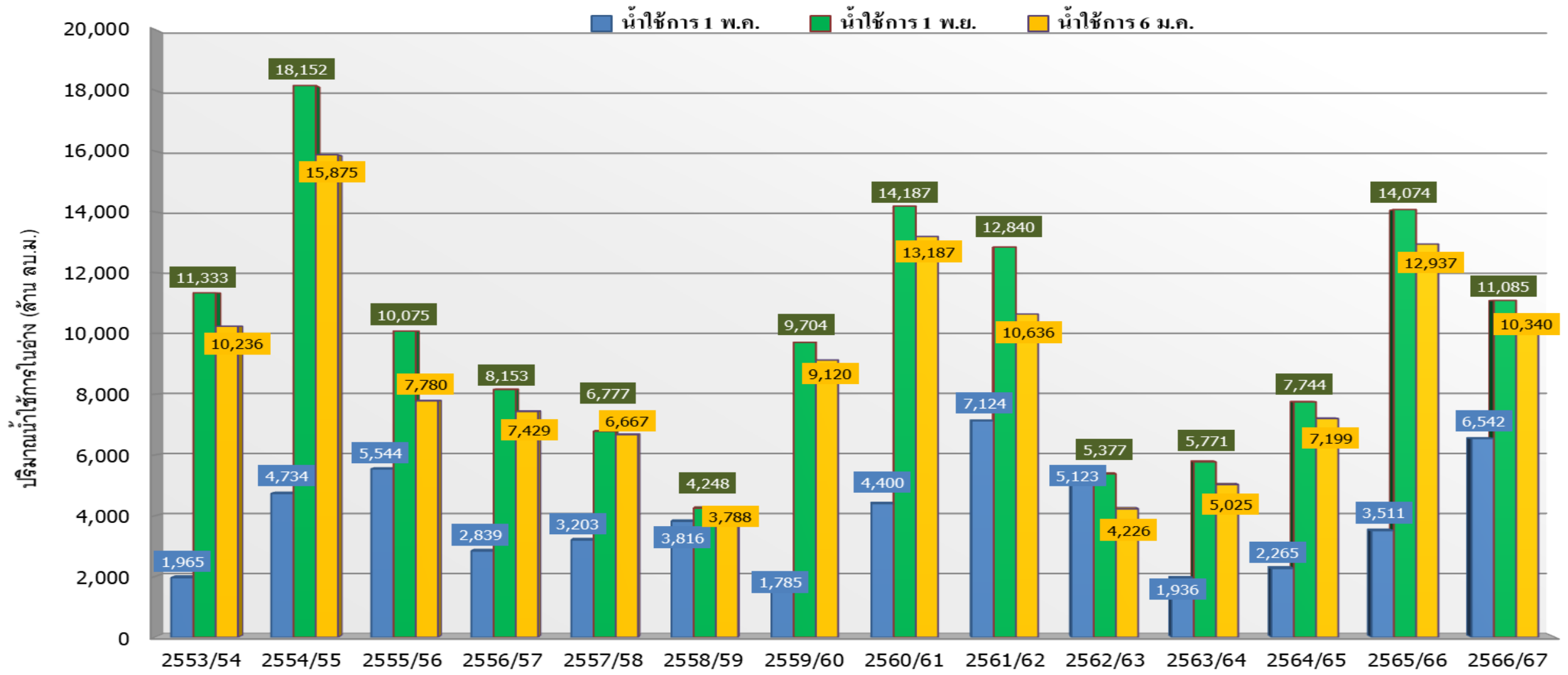
%น้ำใช้การ=(ปริมาณน้ำใช้การ/ความจุอ่างน้ำใช้การ)\*100

# กราฟเปรียบเทียบปริมาณน้ำใช้การในอ่างเก็บน้ำขนาดใหญ่และขนาดกลาง ตั้งแต่ปี 2553 ถึง ปี 2566



ปี 25 (1)/(2)	2553/54	2554/55	2555/56	2556/57	2557/58	2558/59	2559/60	2560/61	2561/62	2562/63	2563/64	2564/65	2565/66	2566/67
(1) ■ น้ำใช้การ 1 พ.ค.	14,152	15,584	17,822	13,912	15,901	14,822	10,268	17,217	23,483	18,626	11,664	12,513	19,755	20,062
(1) ■ น้ำใช้การ 1 พ.ย.	31,851	45,328	31,469	33,069	24,526	20,035	28,837	40,356	37,425	26,666	23,543	34,674	40,177	36,941
(2) ■ น้ำใช้การ 6 ม.ค.	28,865	39,664	27,207	30,941	23,835	18,194	28,598	38,164	33,293	22,789	22,747	33,279	37,078	34,352

# กราฟเปรียบเทียบปริมาณน้ำใช้การในกลุ่มน้ำเจ้าพระยา (ภูมิพล สิริกิติ์ แควน้อยฯ ปาสักฯ) ตั้งแต่ปี 2553 ถึง ปี 2566



ปี 25 (1)/(2)	2553/54	2554/55	2555/56	2556/57	2557/58	2558/59	2559/60	2560/61	2561/62	2562/63	2563/64	2564/65	2565/66	2566/67
(1) ■ น้ำใช้การ 1 พ.ค.	1,965	4,734	5,544	2,839	3,203	3,816	1,785	4,400	7,124	5,123	1,936	2,265	3,511	6,542
(1) ■ น้ำใช้การ 1 พ.ย.	11,333	18,152	10,075	8,153	6,777	4,248	9,704	14,187	12,840	5,377	5,771	7,744	14,074	11,085
(2) ■ น้ำใช้การ 6 ม.ค.	10,236	15,875	7,780	7,429	6,667	3,788	9,120	13,187	10,636	4,226	5,025	7,199	12,937	10,340



# ปริมาณน้ำใช้การ อ่างเก็บน้ำขนาดใหญ่และขนาดกลาง

6 ม.ค. 67

### ภาคเหนือ

อ่างใหญ่ 8 แห่ง  
อ่างกลาง 80 แห่ง

ปี 2567	ปี 2566
11,205	13,856
ล้าน ลบ.ม.	
น้อยกว่า -2,651 ล้าน ลบ.ม.	
รับน้ำได้อีก 7,896 ล้าน ลบ.ม.	

### ภาคตะวันออกเฉียงเหนือ

อ่างใหญ่ 12 แห่ง  
อ่างกลาง 226 แห่ง

ปี 2567	ปี 2566
6,510	6,691
ล้าน ลบ.ม.	
น้อยกว่า -181 ล้าน ลบ.ม.	
รับน้ำได้อีก 2,102 ล้าน ลบ.ม.	

### ภาคตะวันตก

อ่างใหญ่ 2 แห่ง  
อ่างกลาง 8 แห่ง

ปี 2567	ปี 2566
8,900	8,492
ล้าน ลบ.ม.	
มากกว่า 409 ล้าน ลบ.ม.	
รับน้ำได้อีก 4,580 ล้าน ลบ.ม.	

### ภาคกลาง

อ่างใหญ่ 3 แห่ง  
อ่างกลาง 27 แห่ง

ปี 2567	ปี 2566
1,141	1,501
ล้าน ลบ.ม.	
น้อยกว่า -360 ล้าน ลบ.ม.	
รับน้ำได้อีก 612 ล้าน ลบ.ม.	

### ภาคใต้

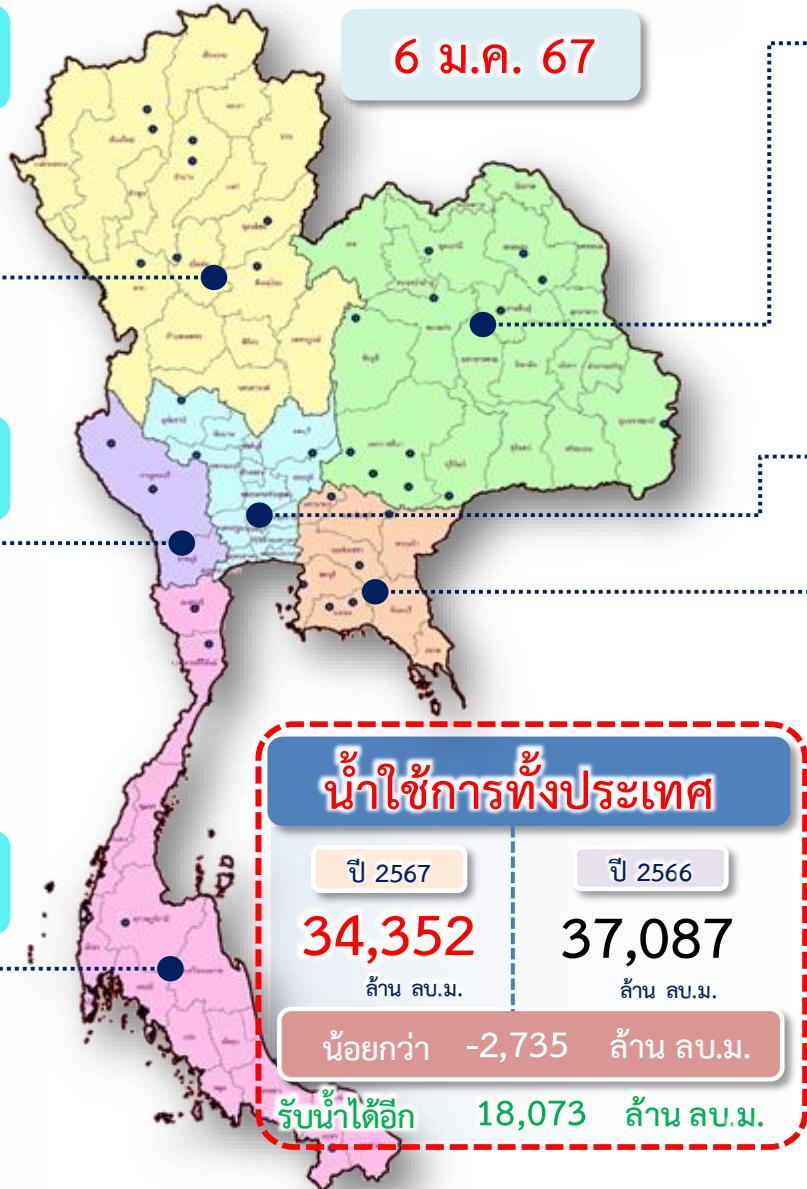
อ่างใหญ่ 4 แห่ง  
อ่างกลาง 42 แห่ง

ปี 2567	ปี 2566
4,969	4,506
ล้าน ลบ.ม.	
มากกว่า 463 ล้าน ลบ.ม.	
รับน้ำได้อีก 2,141 ล้าน ลบ.ม.	

### ภาคตะวันออก

อ่างใหญ่ 6 แห่ง  
อ่างกลาง 52 แห่ง

ปี 2567	ปี 2566
1,628	2,041
ล้าน ลบ.ม.	
น้อยกว่า -414 ล้าน ลบ.ม.	
รับน้ำได้อีก 742 ล้าน ลบ.ม.	



### น้ำใช้การทั่วประเทศ

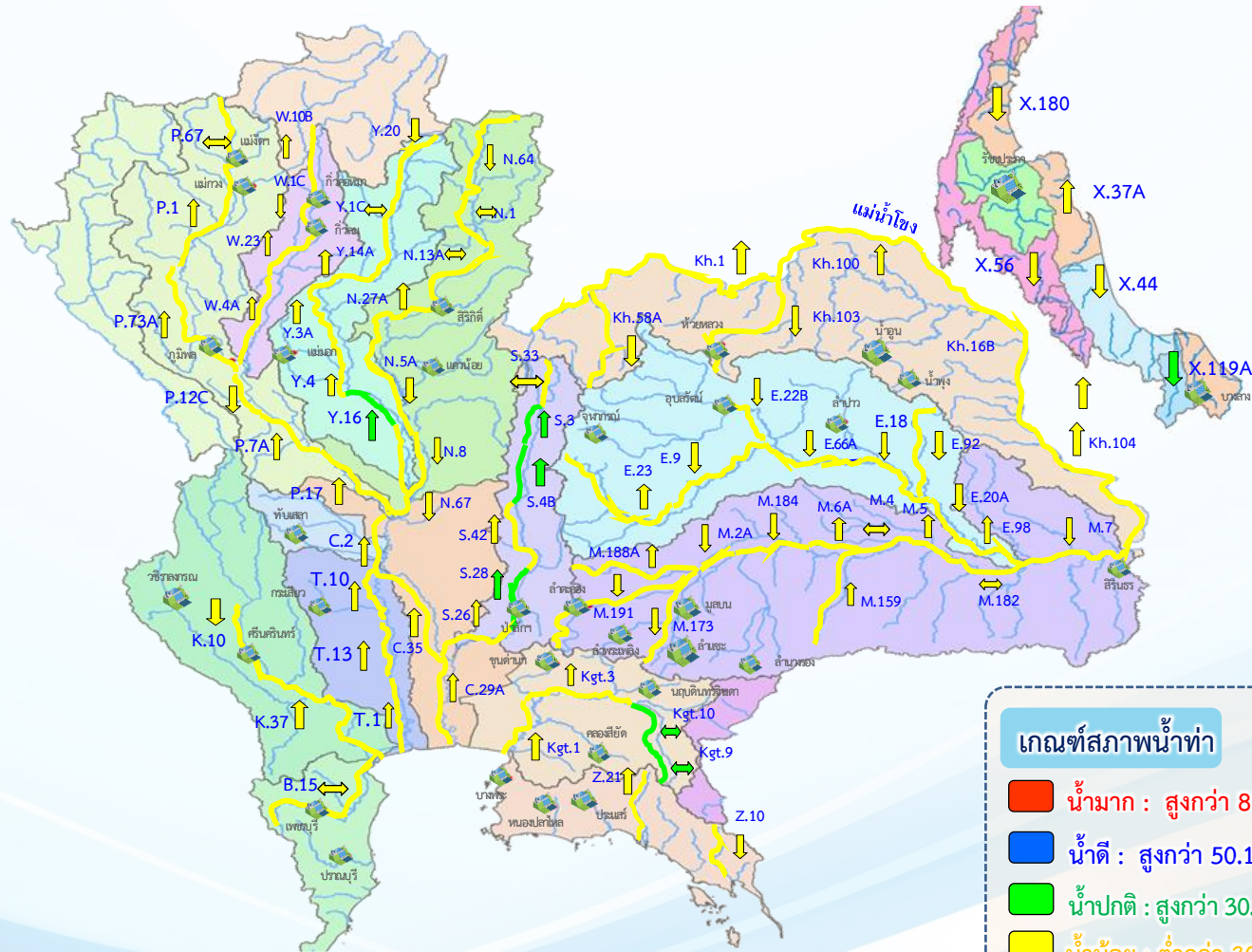
ปี 2567	ปี 2566
34,352	37,087
ล้าน ลบ.ม.	
น้อยกว่า -2,735 ล้าน ลบ.ม.	
รับน้ำได้อีก 18,073 ล้าน ลบ.ม.	



# แนวโน้มสถานการณ์น้ำท่าในลำน้ำสายหลัก



## วันที่ 6 มกราคม 2567



**แนวโน้ม**

- ↑ แนวโน้มเพิ่มขึ้น
- ↓ แนวโน้มลดลง
- ↔ แนวโน้มทรงตัว

**เกณฑ์สภาพน้ำท่า**

- น้ำมาก : สูงกว่า 81% ค่าความจุลำนํ้า
- น้ำดี : สูงกว่า 50.1 – 80 % ของความจุลำนํ้า
- น้ำปกติ : สูงกว่า 30.1%-50% ของความจุลำนํ้า
- นํ้าน้อย : ต่ำกว่า 30% ของความจุลำนํ้า

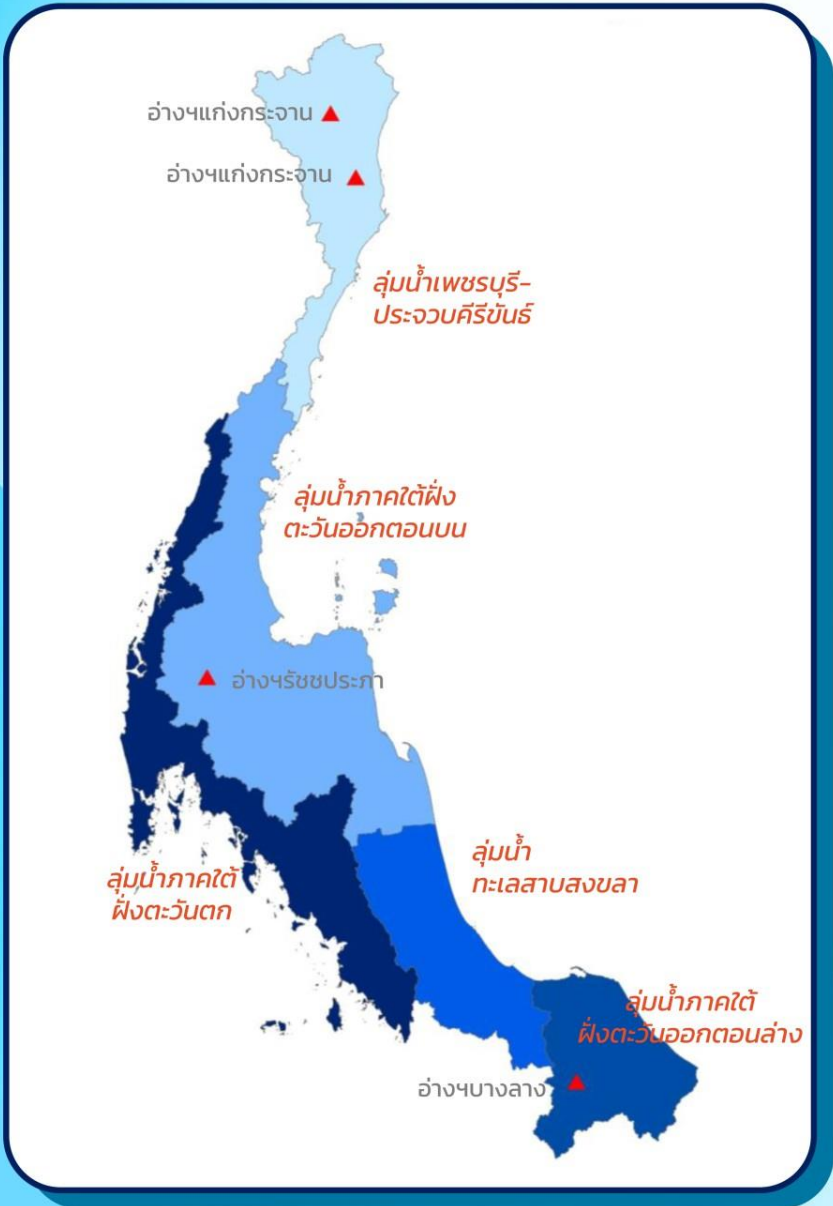
จำนวน
0 สถานี
2 สถานี
7 สถานี
76 สถานี

จำนวนสถานีวัดน้ำท่าที่ใช้ติดตาม 85 สถานี



# สถานการณ์น้ำล้นตลิ่ง วันที่ 6 ม.ค.67 เวลา 06.00 น.

สถานการณ์น้ำล้นตลิ่ง วันที่ 6 ม.ค.67 เวลา 06.00 น. **รวมทั้งสิ้น - สถานี**



1	ลุ่มน้ำเพชรบุรี-ประจวบคีรีขันธ์	ไม่มีสถานีที่น้ำล้นตลิ่ง
2	ลุ่มน้ำภาคใต้ฝั่งตะวันออกตอนบน	ไม่มีสถานีที่น้ำล้นตลิ่ง
3	ลุ่มน้ำทะเลสาบสงขลา	ไม่มีสถานีที่น้ำล้นตลิ่ง
4	ลุ่มน้ำภาคใต้ฝั่งตะวันตก	ไม่มีสถานีที่น้ำล้นตลิ่ง
5	ลุ่มน้ำภาคใต้ฝั่งตะวันออกตอนล่าง	ไม่มีสถานีที่น้ำล้นตลิ่ง

▲ แนวโน้มเพิ่มขึ้น    ▼ แนวโน้มลดลง    ↔ แนวโน้มทรงตัว  
หมายเหตุ แนวโน้มระดับน้ำเทียบจากชั่วโมงก่อนหน้า

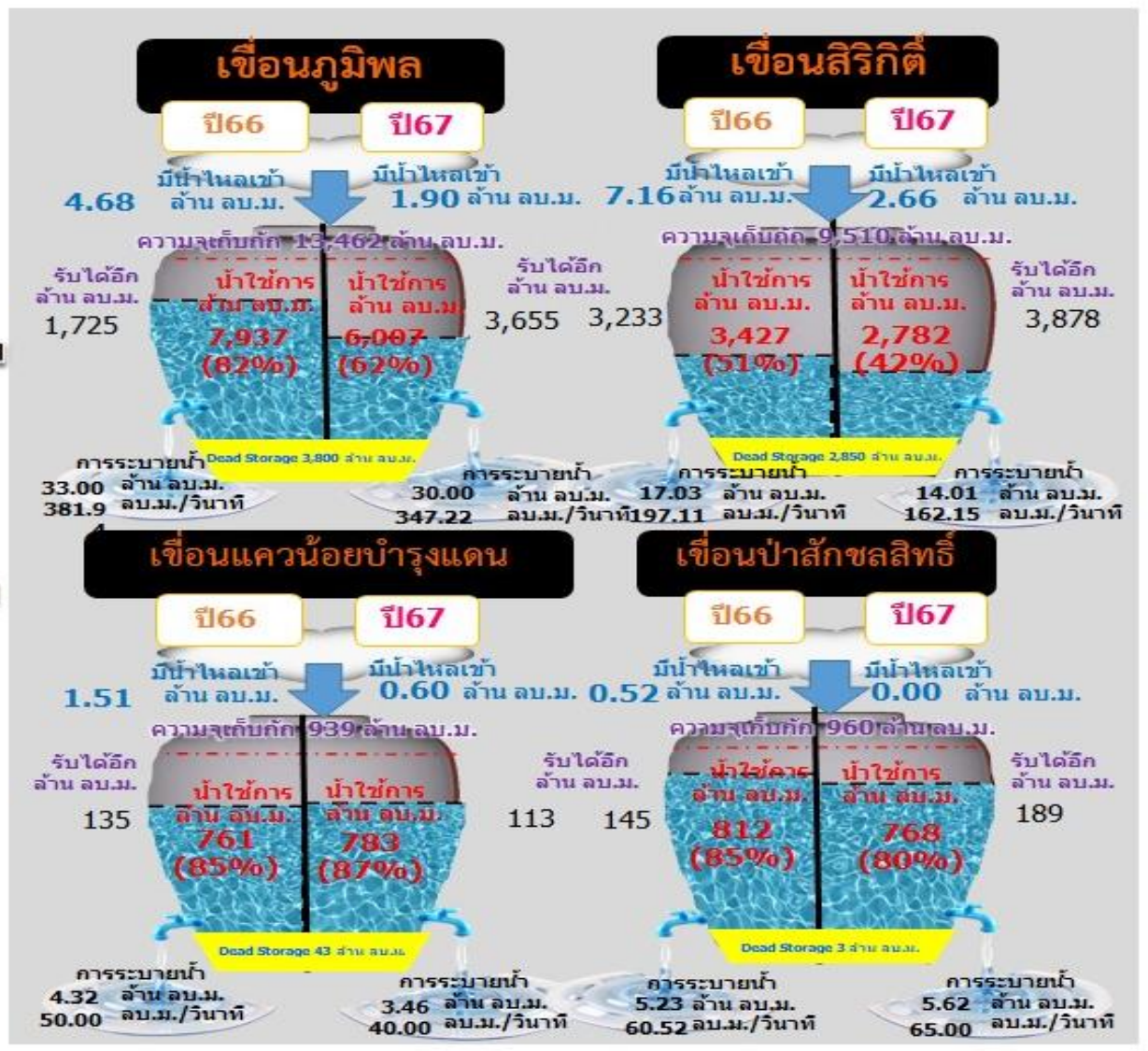


# สถานการณ์ลุ่มน้ำเจ้าพระยา

# ปริมาณน้ำ 4 เขื่อนหลักลุ่มน้ำเจ้าพระยา



รวม 4 เขื่อน	ปริมาณน้ำทั้งหมด (ล้าน ลบ.ม.)	น้ำใช้การ (ล้าน ลบ.ม.)	รับน้ำได้อีก (ล้าน ลบ.ม.)
6 ม.ค. 67	17,036 (68%)	10,340 (57%)	7,835
6 ม.ค. 66	19,633 (79%)	12,937 (71%)	5,238

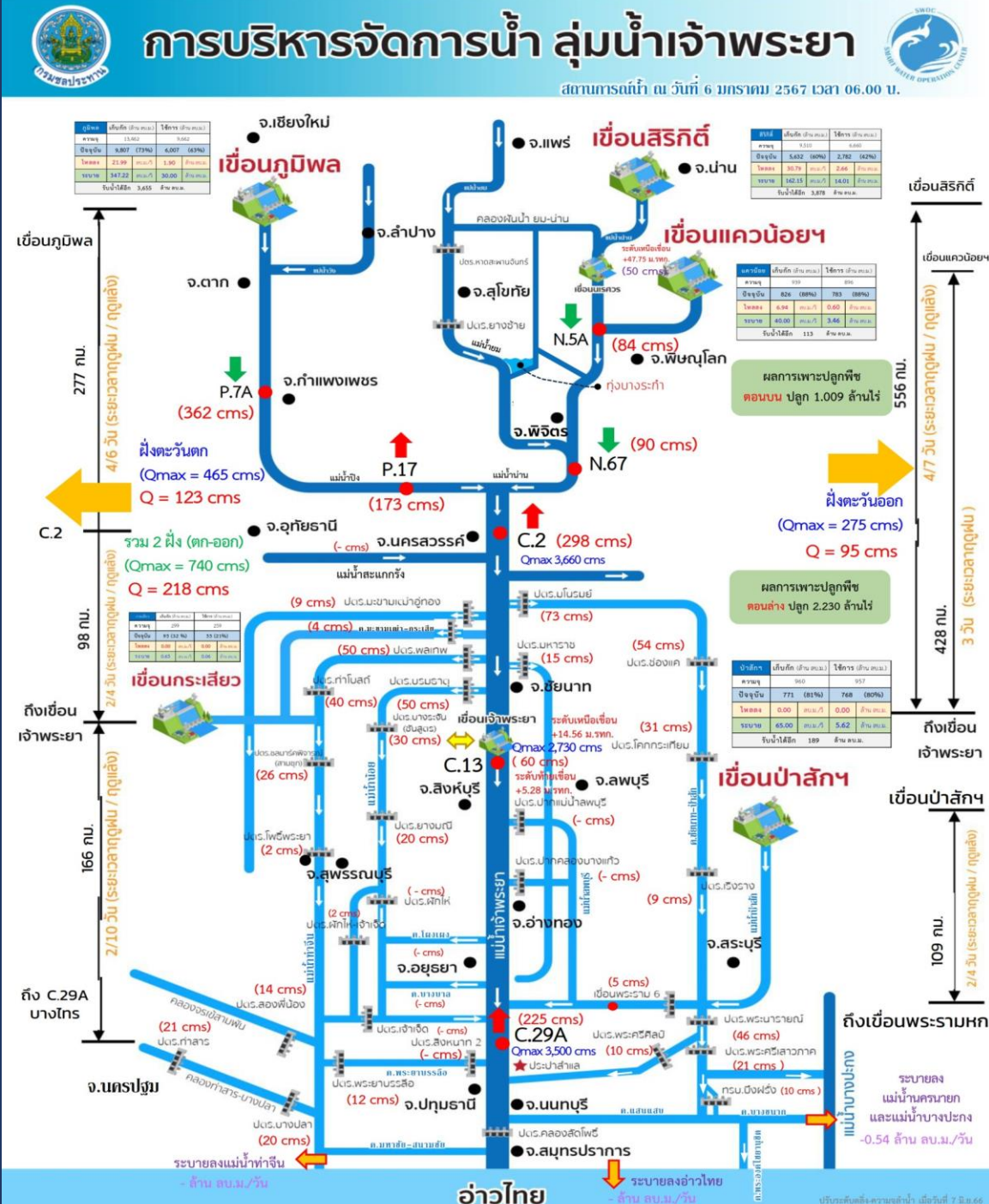
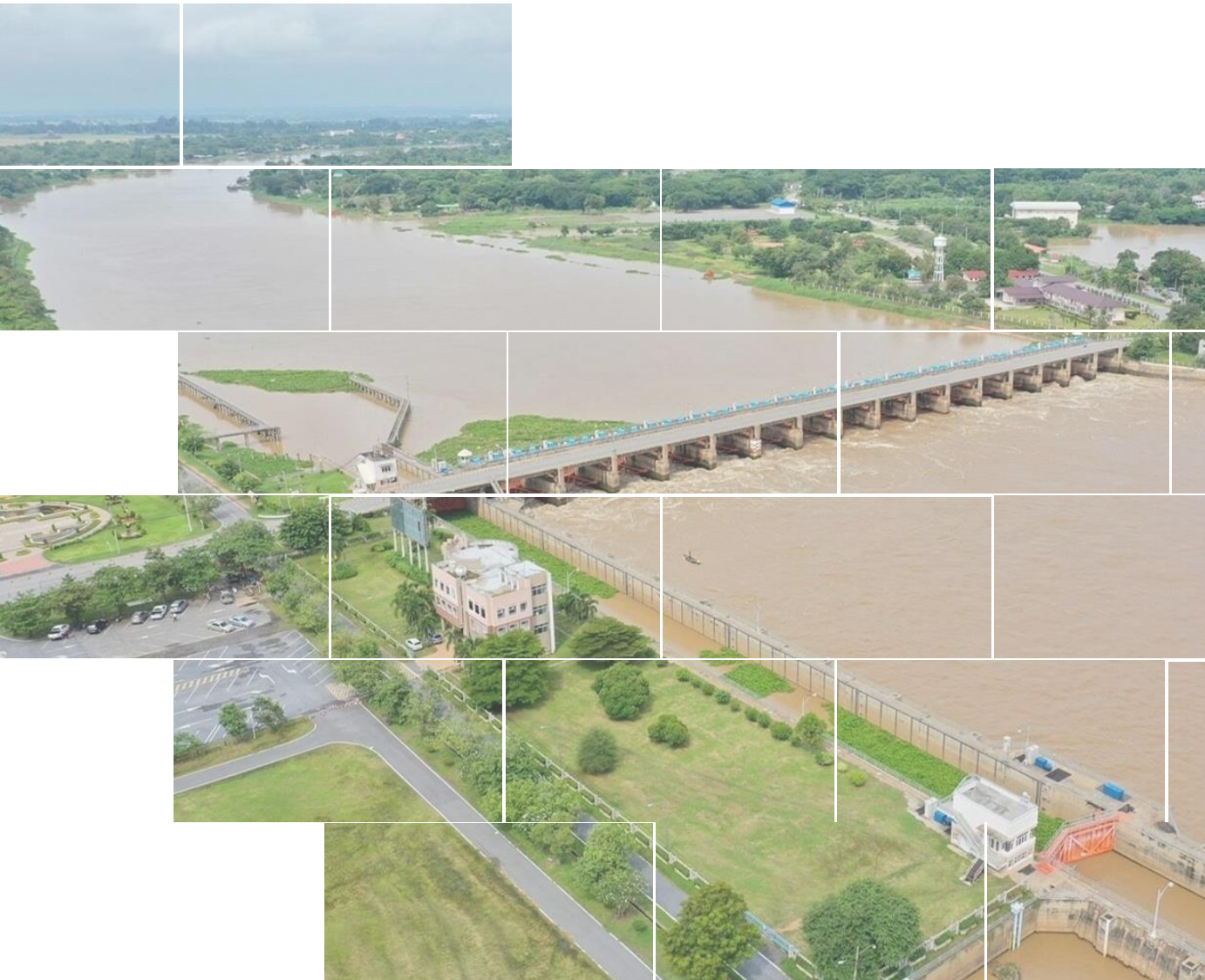


ไหลลงวันนี้ 5.16 ล้าน ลบ.ม.  
ระบายวันนี้ 53.08 ล้าน ลบ.ม.

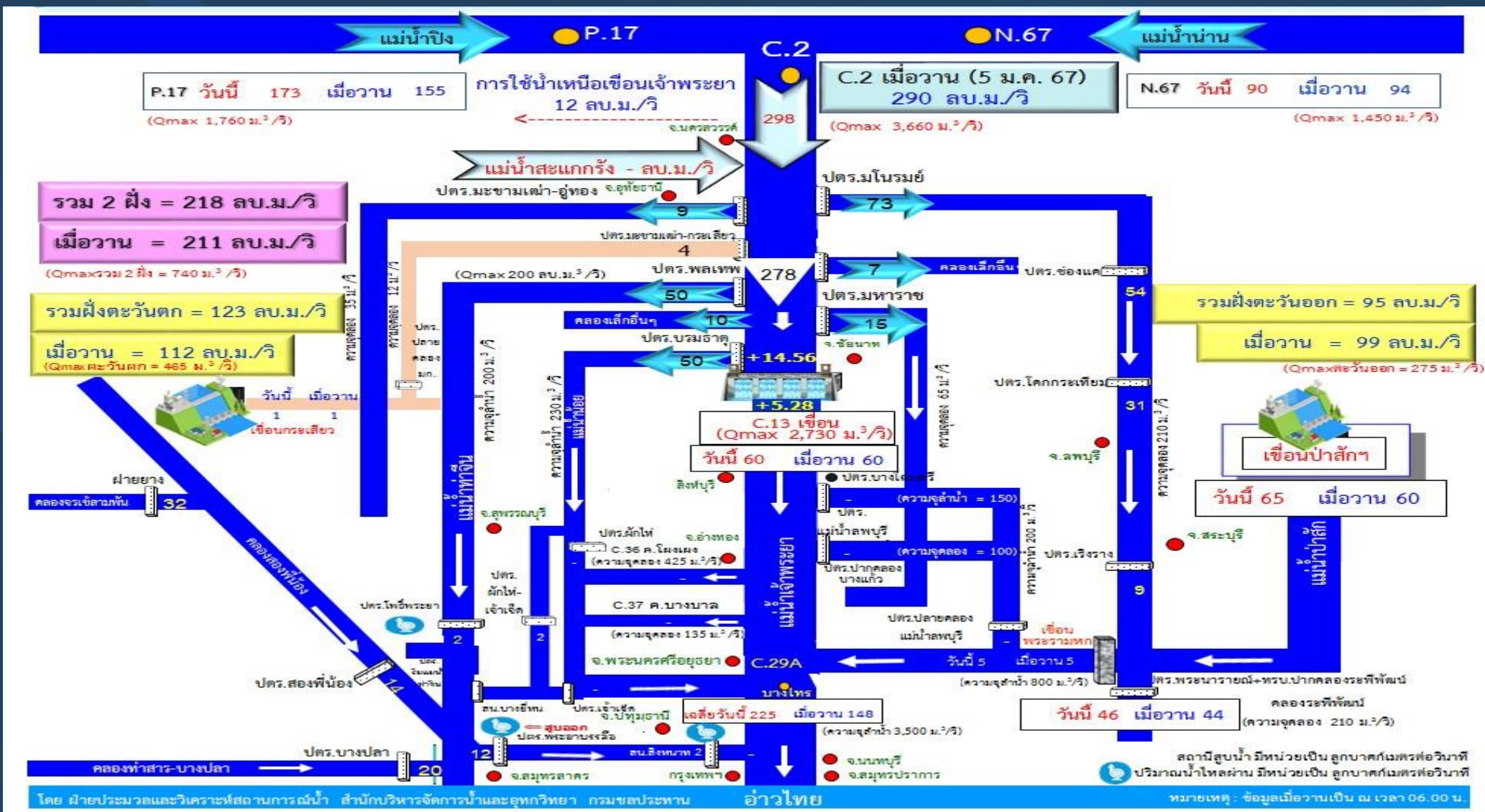


# สถานการณ์ลุ่มน้ำเจ้าพระยา

## ข้อมูล ณ วันที่ 6 ม.ค.67



# ผังบริหารจัดการน้ำลุ่มน้ำเจ้าพระยาตอนล่าง





# แผน-ผลจัดสรรน้ำฤดูแล้ง ปี 2566/67



# แผนการจัดสรรน้ำและการเพาะปลูกพืชฤดูแล้ง ปี 2566/67

(1 พฤศจิกายน 2566 - 30 เมษายน 2567)



(ข้อมูล ณ วันที่ 1 พ.ย.66)



## ทั้งประเทศ

ปริมาณน้ำต้นทุน **40,387** ล้าน ลบ.ม.

1 พฤศจิกายน 2566 (ใหญ่ 32,849 + อื่น ๆ 7,538 ล้าน ลบ.ม.)

ความต้องการน้ำ **21,810** ล้าน ลบ.ม.

สำรองน้ำต้นทุน **18,577** ล้าน ลบ.ม.



**อุปโภค-บริโภค**  
3,060 ล้าน ลบ.ม. (14%)



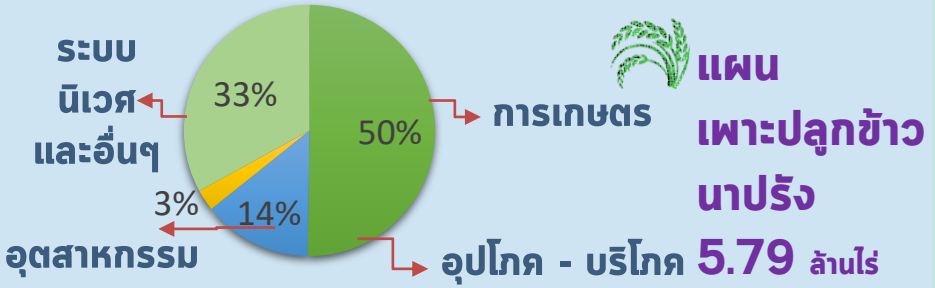
**รักษาระบบนิเวศและอื่น ๆ**  
7,195 ล้าน ลบ.ม. (33%)



**เกษตรกรรม**  
10,955 ล้าน ลบ.ม. (50%)



**อุตสาหกรรม**  
600 ล้าน ลบ.ม. (3%)



## ลุ่มเจ้าพระยา

ปริมาณน้ำต้นทุน **11,085** ล้าน ลบ.ม.

1 พฤศจิกายน 2566

ความต้องการน้ำ **6,100** ล้าน ลบ.ม.

สำรองน้ำต้นทุน **5,485** ล้าน ลบ.ม.



**อุปโภค-บริโภค**  
1,150 ล้าน ลบ.ม. (19%)



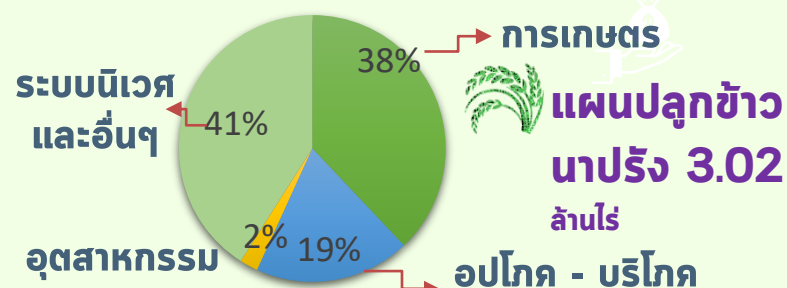
**รักษาระบบนิเวศและอื่น ๆ**  
2,500 ล้าน ลบ.ม. (41%)



**เกษตรกรรม**  
2,315 ล้าน ลบ.ม. (38%)



**อุตสาหกรรม**  
135 ล้าน ลบ.ม. (2%)



## ลุ่มน้ำแม่กลอง (1 ม.ค. - 30 มิ.ย.67)

ปริมาณน้ำต้นทุน **9,196** ล้าน ลบ.ม.

1 พฤศจิกายน 2566

ความต้องการน้ำ **5,000** ล้าน ลบ.ม.

สำรองน้ำต้นทุน **4,196** ล้าน ลบ.ม.



**อุปโภค-บริโภค**  
460 ล้าน ลบ.ม. (9%)



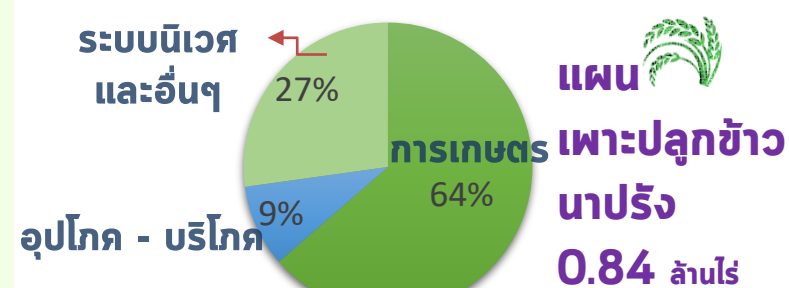
**รักษาระบบนิเวศและอื่น ๆ**  
1,360 ล้าน ลบ.ม. (27%)



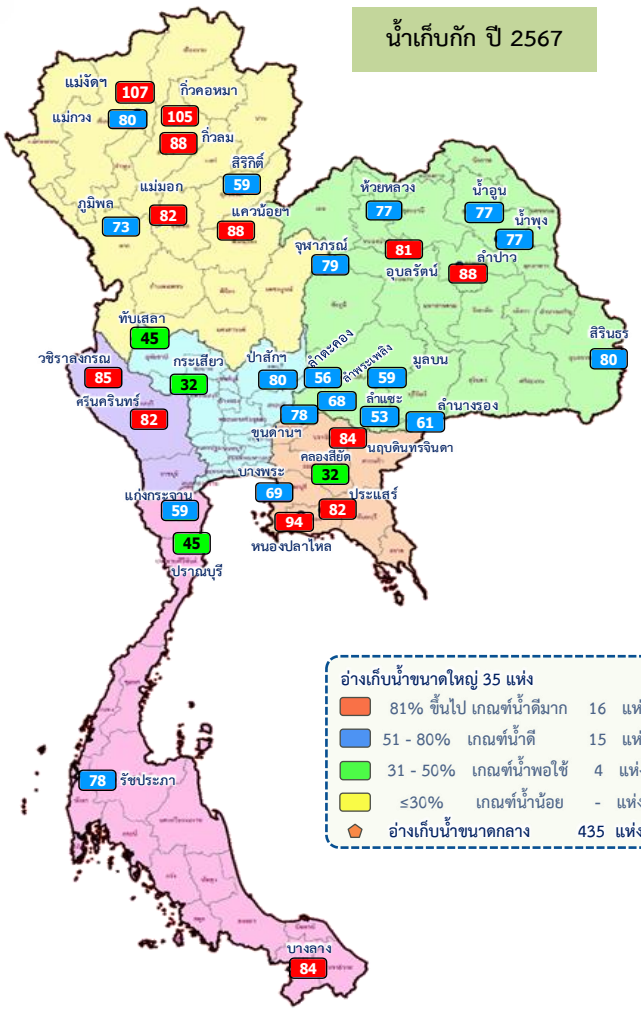
**เกษตรกรรม**  
3,180 ล้าน ลบ.ม. (64%)



**อุตสาหกรรม**  
- ล้าน ลบ.ม. (0%)



น้ำเก็บกัก ปี 2567



ผลการเพาะปลูกข้าวนาปรัง 2566/67 (3 ม.ค.67)

แผน	เพาะปลูกแล้ว	เก็บเกี่ยว
5.80 ล้านไร่	5.58 ล้านไร่ (96%)	- ล้านไร่

## ปริมาณน้ำเก็บกักและใช้การทั้งประเทศ ณ วันที่ 6 ม.ค.67

ประเภท	ปริมาณน้ำเก็บกัก	ปริมาณน้ำใช้การ
<b>อ่างฯ ใหญ่</b> 35 แห่ง	ปริมาณน้ำเก็บกัก 70,926 ล้าน ลบ.ม. ปริมาณน้ำใช้การ 47,389 ล้าน ลบ.ม. ปี 2565 = 56,326 ล้าน ลบ.ม.	ปริมาณน้ำใช้การ 30,483 (64%) ปี 2565 = 32,789 ล้าน ลบ.ม. (ล้าน ลบ.ม.)
<b>อ่างฯ กลาง</b> 435 แห่ง	ปริมาณน้ำเก็บกัก 5,410 ล้าน ลบ.ม. ปริมาณน้ำใช้การ 5,003 ล้าน ลบ.ม.	4,272 (79%) 3,869 (77%) (ล้าน ลบ.ม.)
<b>อ่างฯ เล็ก</b> 1,060 แห่ง	ปริมาณน้ำเก็บกัก 387 ล้าน ลบ.ม. ปริมาณน้ำใช้การ 345 ล้าน ลบ.ม.	299 (77%) 256 (74%) (ล้าน ลบ.ม.)
<b>รวมทั้งหมด</b> 1,530 แห่ง	ปริมาณน้ำเก็บกัก 76,723 ล้าน ลบ.ม. ปริมาณน้ำใช้การ 52,737 ล้าน ลบ.ม.	58,591 (76%) 34,608 (66%) (ล้าน ลบ.ม.)

ปริมาณน้ำเก็บกักทั้งประเทศ (รวมอ่างใหญ่ อ่างกลาง อ่างเล็ก) ณ วันที่ 1 พ.ย.66 จำนวน 61,191 ล้าน ลบ.ม. (78%)  
 ปริมาณน้ำต้นทุน (1 พ.ย.66) จำนวน 40,387 ล้าน ลบ.ม. แผนจัดสรรน้ำฤดูแล้ง 21,810 ล้าน ลบ.ม. สำรองน้ำต้นทุนฤดูแล้ง จำนวน 18,577 ล้าน ลบ.ม.

### กิจกรรมการจัดสรรน้ำฤดูแล้งทั้งประเทศ

**อุปโภค-บริโภค**  
3,060 ล้าน ลบ.ม. (14%)

**ระบบนิเวศและอื่นๆ**  
7,195 ล้าน ลบ.ม. (33%)

**การเกษตร**  
10,955 ล้าน ลบ.ม. (50%)

**อุตสาหกรรม**  
600 ล้าน ลบ.ม. (3%)

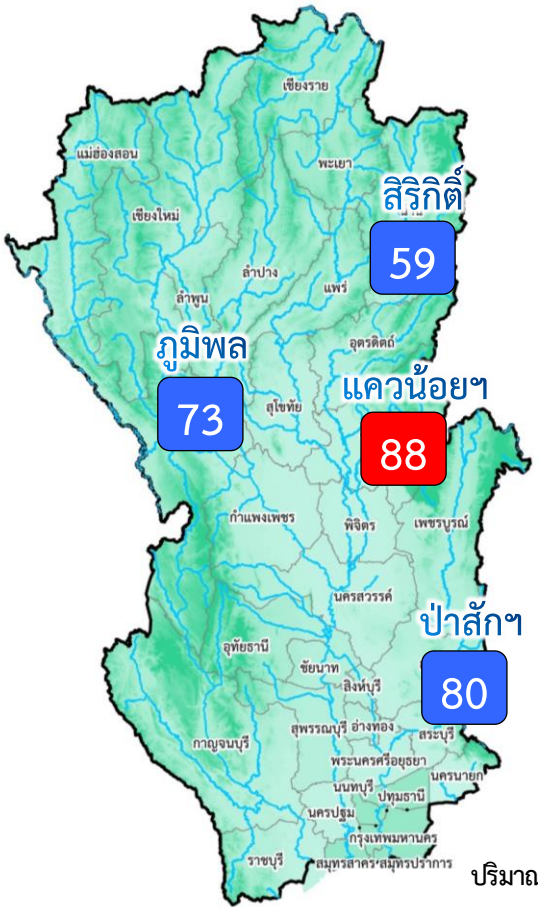
#### ผลจัดสรรน้ำฤดูแล้ง ปี 2566/67 วันที่ 6 ม.ค.67

แผนจัดสรรน้ำ	21,810	(ล้าน ลบ.ม.)
ผลจัดสรรน้ำ	7,634	36 %
คงเหลือ	14,176	64 %





# สถานการณ์น้ำและแผน-ผลการบริหารจัดการน้ำฤดูแล้งปี 2566/67 กลุ่มเจ้าพระยา (1 พ.ย.66 – 30 เม.ย.67)



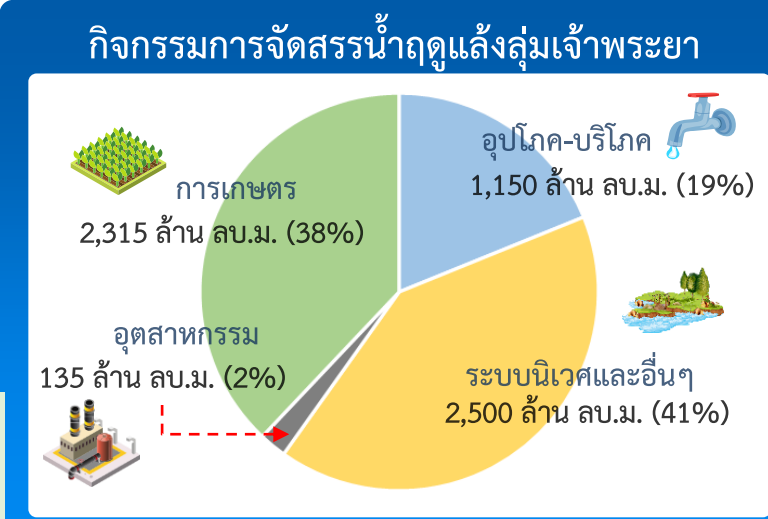
อ่าวเก็บน้ำขนาดใหญ่ 4 แห่ง	พื้นที่
81% ขึ้นไป เกณฑ์น้ำดีมาก	2 แห่ง
51 - 80% เกณฑ์น้ำดี	2 แห่ง
31 - 50% เกณฑ์น้ำพอใช้	- แห่ง
≤30% เกณฑ์น้ำน้อย	- แห่ง

ปริมาณน้ำเก็บกัก ณ วันที่ 1 พ.ย.66 จำนวน 17,781 ล้าน ลบ.ม.  
 ปริมาณน้ำต้นทุน (1 พ.ย.66) 11,085 ล้าน ลบ.ม.  
 แผนจัดสรรน้ำฤดูแล้ง 6,100 ล้าน ลบ.ม.)  
 สำรองน้ำต้นทุนปี 2566 จำนวน 5,485 ล้าน ลบ.ม.

ผลการเพาะปลูกข้าวนาปรัง 2566/67 (3 ม.ค.67)

แผน	เพาะปลูกแล้ว	เก็บเกี่ยว
3.03 ล้านไร่	4.09 ล้านไร่ (135%)	- ล้านไร่

		ปริมาณน้ำ 4 เขื่อนหลักเจ้าพระยา ณ วันที่ 6 ม.ค.67		(ล้าน ลบ.ม.)	
ภูมิพล	สิริกิติ์	ปริมาณน้ำเก็บกัก	ปริมาณน้ำใช้การ	ไหลลงวันนี้	ระบายวันนี้
ปริมาณน้ำเก็บกัก 13,462 ล้าน ลบ.ม. ปริมาณน้ำใช้การ 9,662 ล้าน ลบ.ม.	ปริมาณน้ำเก็บกัก 9,510 ล้าน ลบ.ม. ปริมาณน้ำใช้การ 6,660 ล้าน ลบ.ม.	9,807 (73%)	6,007 (62%)	1.90	30.00
ปริมาณน้ำเก็บกัก 939 ล้าน ลบ.ม. ปริมาณน้ำใช้การ 896 ล้าน ลบ.ม.	ปริมาณน้ำเก็บกัก 9,510 ล้าน ลบ.ม. ปริมาณน้ำใช้การ 6,660 ล้าน ลบ.ม.	5,632 (59%)	2,782 (42%)	2.66	14.01
ปริมาณน้ำเก็บกัก 960 ล้าน ลบ.ม. ปริมาณน้ำใช้การ 957 ล้าน ลบ.ม.	ปริมาณน้ำเก็บกัก 939 ล้าน ลบ.ม. ปริมาณน้ำใช้การ 896 ล้าน ลบ.ม.	826 (88%)	783 (87%)	0.60	3.46
ปริมาณน้ำเก็บกัก 24,871 ล้าน ลบ.ม. ปริมาณน้ำใช้การ 18,175 ล้าน ลบ.ม.	ปริมาณน้ำเก็บกัก 960 ล้าน ลบ.ม. ปริมาณน้ำใช้การ 957 ล้าน ลบ.ม.	771 (80%)	768 (80%)	0.00	5.62
ปริมาณน้ำเก็บกัก 24,871 ล้าน ลบ.ม. ปริมาณน้ำใช้การ 18,175 ล้าน ลบ.ม.	ปริมาณน้ำเก็บกัก 960 ล้าน ลบ.ม. ปริมาณน้ำใช้การ 957 ล้าน ลบ.ม.	17,036 (68%) ปี 2565 = 19,633 ล้าน ลบ.ม.	10,340 (57%) ปี 2565 = 12,937 ล้าน ลบ.ม.	5.16	53.08

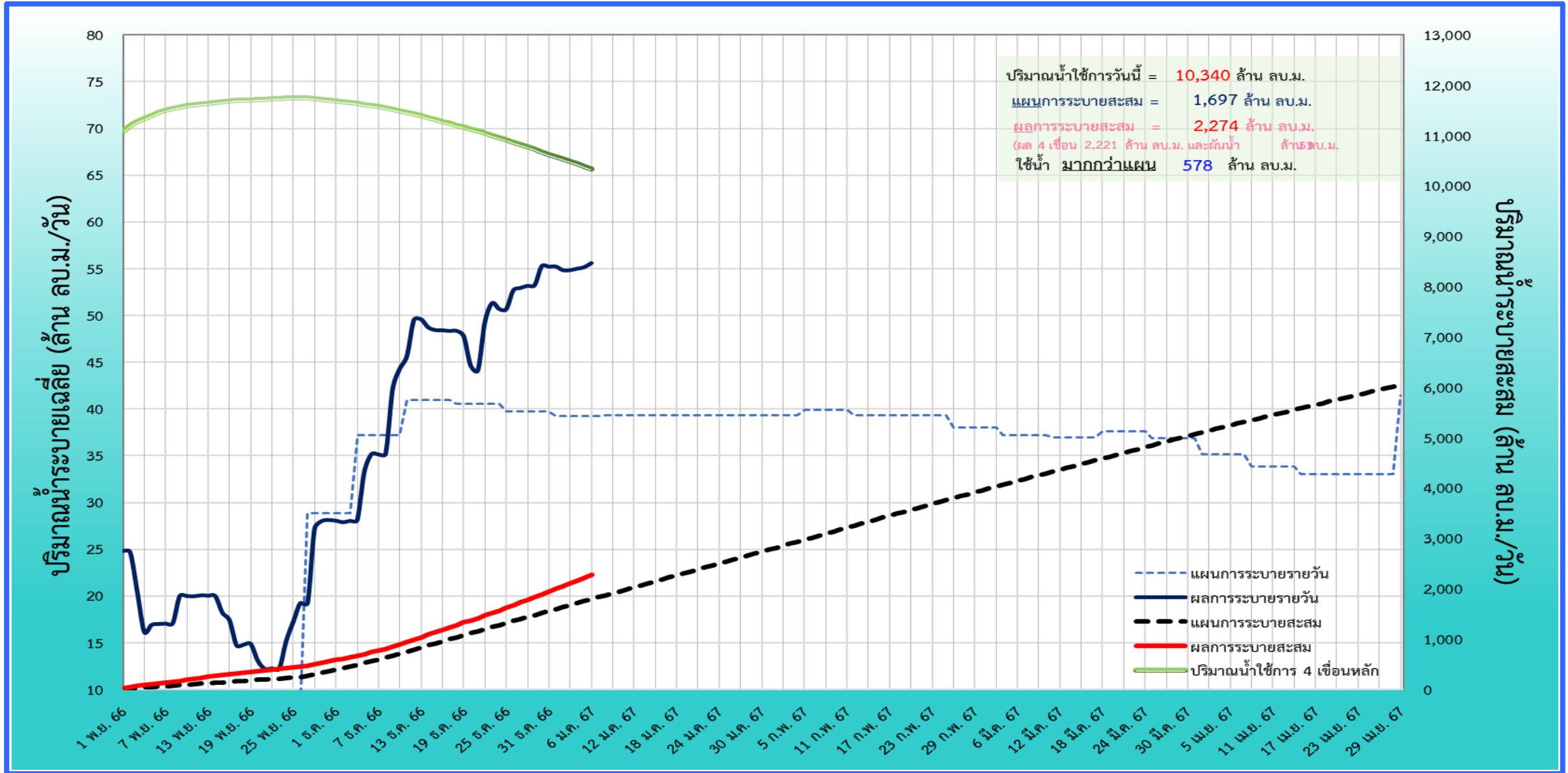


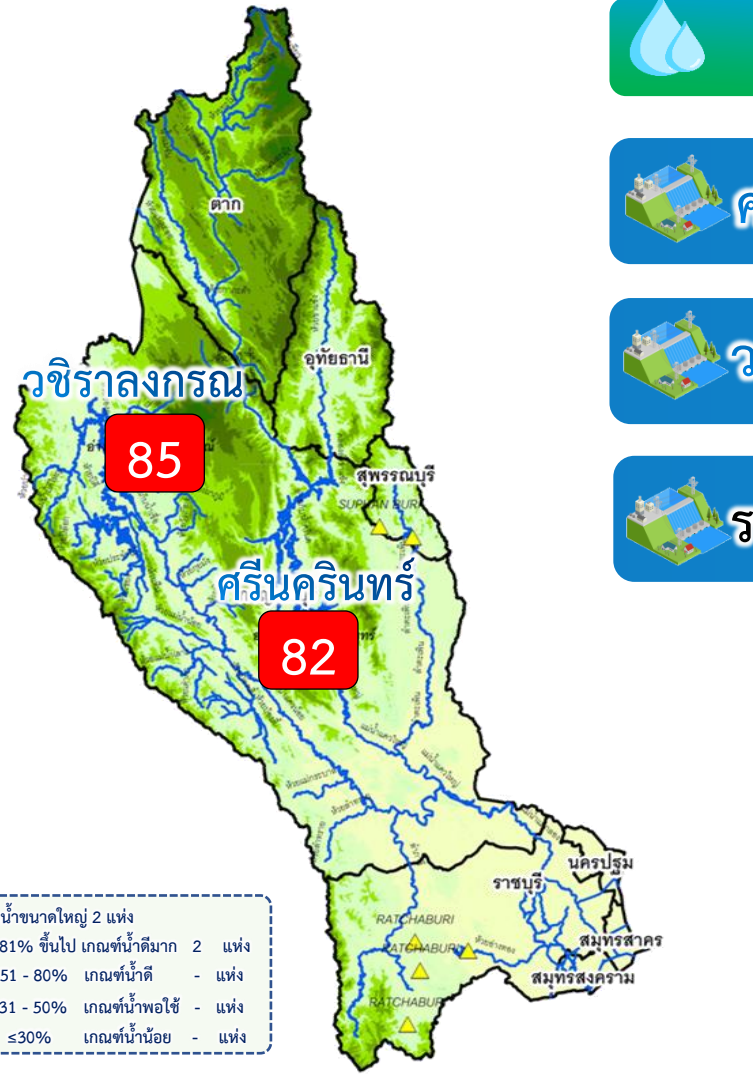
### ผลจัดสรรน้ำฤดูแล้ง ปี 2566/67 วันที่ 6 ม.ค.67

ประเภท	ปริมาณ (ล้าน ลบ.ม.)	ร้อยละ
แผนจัดสรรน้ำ	6,100	-
ผลจัดสรรน้ำ	2,274	38%
คงเหลือ	3,826	62%

(ระบาย 4 เขื่อน 2,221 ล้าน ลบ.ม. ฝัมน้ำจากลุ่มแม่กลอง 54 ล้าน ลบ.ม.)

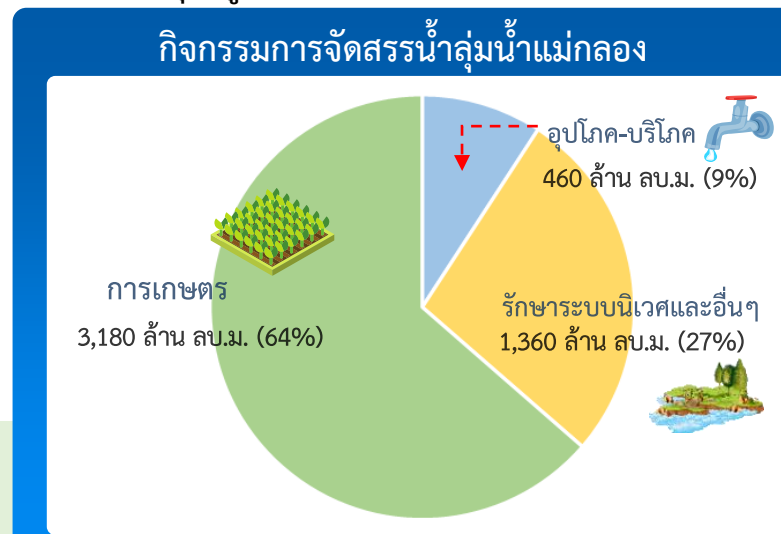
# ติดตามสถานการณ์น้ำรายวันของกลุ่มเจ้าพระยาและการผันน้ำจากลุ่มน้ำแม่กลอง





ปริมาณน้ำเก็บกักและใช้การ 2 เขื่อนหลักลุ่มน้ำแม่กลอง ณ วันที่ 6 ม.ค.67 (ล้าน ลบ.ม.)		ปริมาณน้ำเก็บกัก	ปริมาณน้ำใช้การ	ไหลลงวันนี้	ระบายวันนี้
<b>ศรีนครินทร์</b>	ปริมาณน้ำเก็บกัก 17,745 ล้าน ลบ.ม. ปริมาณน้ำใช้การ 7,480 ล้าน ลบ.ม.	14,589 (82%)	4,324 (58%)	6.02	6.00
<b>วชิราลงกรณ</b>	ปริมาณน้ำเก็บกัก 8,860 ล้าน ลบ.ม. ปริมาณน้ำใช้การ 5,848 ล้าน ลบ.ม.	7,495 (85%)	4,483 (77%)	2.45	12.09
<b>รวม 2 เขื่อน</b>	ปริมาณน้ำเก็บกัก 26,605 ล้าน ลบ.ม. ปริมาณน้ำใช้การ 13,328 ล้าน ลบ.ม.	22,083 (83%) ปี 2565 = 21,621 ล้าน ลบ.ม.	8,806 (66%) ปี 2565 = 8,344 ล้าน ลบ.ม.	8.47	18.09

ปริมาณน้ำเก็บกัก (2 เขื่อน) ณ วันที่ 1 ม.ค.67 จำนวน 22,152 ล้าน ลบ.ม. (83%)  
 ปริมาณน้ำต้นทุนฤดูแล้งปี 2567 จำนวน 8,874 ล้าน ลบ.ม. ความต้องการน้ำฤดูแล้ง 5,000 ล้าน ลบ.ม. สำรองต้นฤดูฝน 4,196 ล้าน ลบ.ม.



### ผลจัดสรรน้ำฤดูแล้ง ปี 2567 วันที่ 6 ม.ค.67

<b>แผนจัดสรรน้ำ</b>	5,000 (ล้าน ลบ.ม.)	
<b>ผลจัดสรรน้ำ</b>	108 (ล้าน ลบ.ม.)	3%
<b>คงเหลือ</b>	4,892 (ล้าน ลบ.ม.)	97%

**ผลการเพาะปลูกข้าวนาปรัง 2567 (3 ม.ค.67)**

<b>แผน</b>	<b>เพาะปลูกแล้ว</b>	<b>เก็บเกี่ยว</b>
0.84 ล้านไร่	0.04 ล้านไร่ (4%)	- ล้านไร่

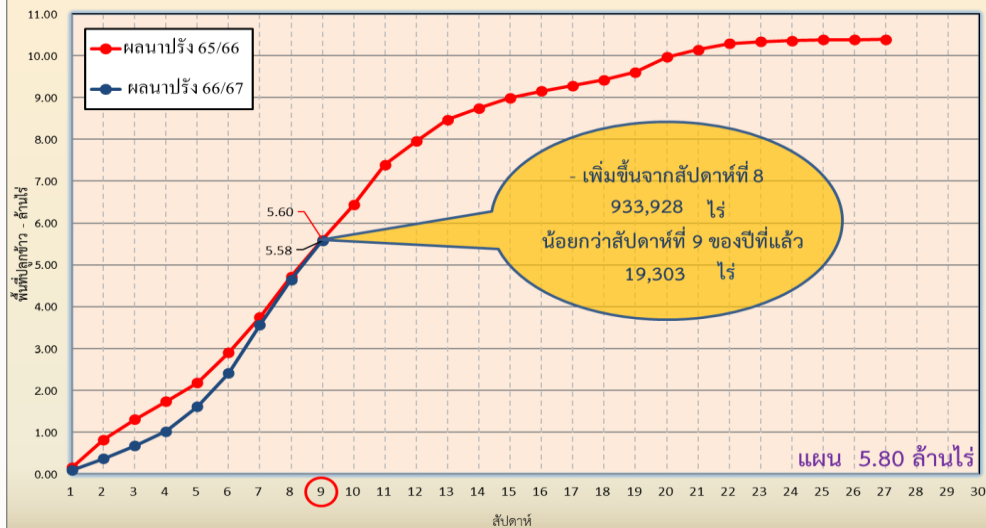


# แผนผลการเพาะปลูกพืชในช่วงฤดูแล้งปี 2566/67 (ข้อมูล ณ วันที่ 3 ม.ค. 67)

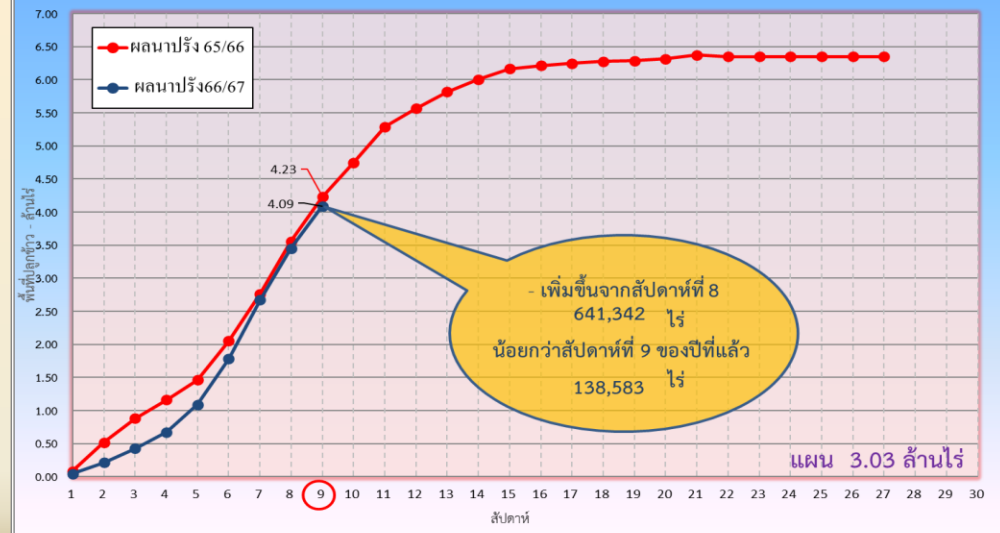


ภาค	ข้าวนาปรัง			พืชไร่-พืชผัก			รวม		
	แผน (ล้านไร่)	ผล (ล้านไร่)	%	แผน (ล้านไร่)	ผล (ล้านไร่)	%	แผน (ล้านไร่)	ผล (ล้านไร่)	%
เหนือ	0.40	0.49	123	0.16	0.16	101	0.55	0.65	117
ตะวันออกเฉียงเหนือ	0.95	0.55	57	0.05	0.02	30	1.00	0.56	56
กลาง	0.02	0.005	30	0.001	0.0005	32	0.02	0.01	30
ตะวันออก	0.38	0.41	110	0.01	0.01	87	0.39	0.43	109
ตะวันตก	0.84	0.04	4	0.19	0.10	53	1.03	0.14	13
ใต้	0.19			0.03			0.21		
ลุ่มน้ำเจ้าพระยา	3.03	4.09	135	0.13	0.07	58	3.16	4.17	132
<b>ทั้งประเทศ</b>	<b>5.80</b>	<b>5.58</b>	<b>96</b>	<b>0.57</b>	<b>0.36</b>	<b>64</b>	<b>6.37</b>	<b>5.94</b>	<b>93</b>

กราฟเปรียบเทียบผลการปลูกข้าวนาปรังรายสัปดาห์ในเขตทั่วประเทศ



กราฟเปรียบเทียบผลการปลูกข้าวนาปรังรายสัปดาห์ในเขตลุ่มน้ำเจ้าพระยา





# คาดการณ์ปริมาณน้ำ ณ วันที่ 1 พฤษภาคม 2567



# คาดการณ์ปริมาณน้ำอ่างเก็บน้ำขนาดใหญ่ 35 แห่งในช่วงฤดูแล้ง 2566/67 3 กรณี

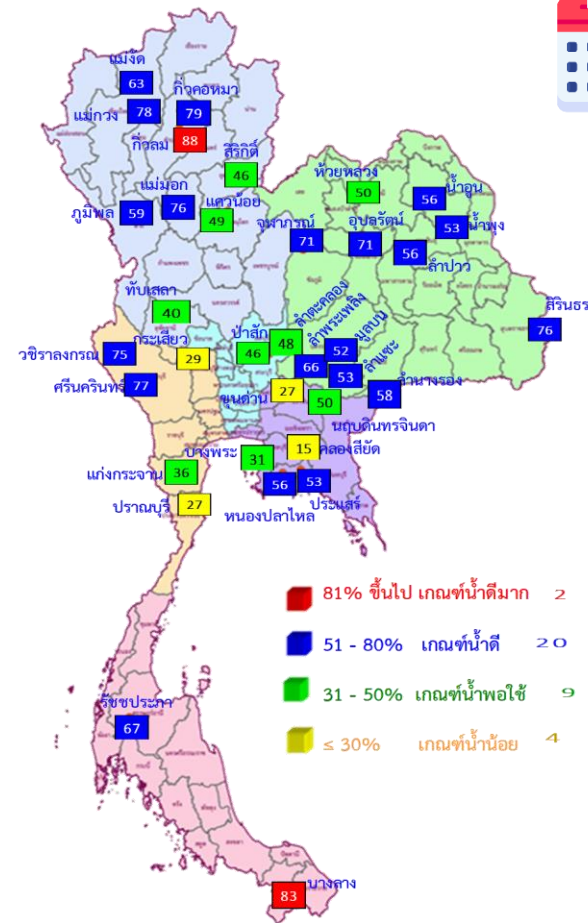


สถิติและคาดการณ์ปริมาณน้ำอ่างเก็บน้ำขนาดใหญ่  
35 แห่งในช่วงฤดูแล้ง 2566/67 3 กรณี

ปี	ปริมาตรน้ำ (ล้าน ลบ.ม.)	%	น้ำใช้การ (ล้าน ลบ.ม.)	%
1 พ.ค. 63	33,757	48	10,449	22
1 พ.ค. 64	33,876	48	10,334	22
1 พ.ค. 65	40,578	57	17,036	36
1 พ.ค. 66	41,325	58	17,787	38
1 พ.ค. 67 (น้ำมาก)	47,676	67	24,133	51
1 พ.ค. 67 (น้ำเฉลี่ย)	46,876	66	23,334	49
1 พ.ค. 67 (น้ำน้อย)	45,711	64	22,169	47
1 พ.ค. 67 (One Map)	46,539	66	22,997	49

หมายเหตุ : ผลคาดการณ์อ่างเก็บน้ำขนาดใหญ่ 10 แห่ง (กฟผ.) ใช้ข้อมูลผลคาดการณ์ของ กฟผ. ณ วันที่ 4 ธันวาคม 2566

คาดการณ์ ณ วันที่ 28 ธ.ค.66



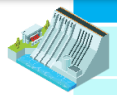
1 พ.ค. 67  
(กรณีน้ำน้อย)


คาดการณ์ 1 พฤษภาคม 2567  
ปริมาณน้ำใช้การมากกว่า ปี 2566  
4,382 ล้าน ลบ.ม.

ปี พ.ศ.	ปริมาตรน้ำ (ล้าน ลบ.ม.)	%	น้ำใช้การ (ล้าน ลบ.ม.)	%
2567	45,711	64	22,169	47



# คาดการณ์ปริมาณน้ำใช้การใน 4 เขื่อนหลัก ณ วันที่ 1 พ.ค. 2567

เขื่อนภูมิพล	ปี	ปริมาณ (ล้าน ลบ.ม.)	%	น้ำใช้การ (ล้าน ลบ.ม.)	%
	1 พ.ค. 66	8,241	61	4,441	46
	1 พ.ค. 67 (น้ำมาก)	8,150	61	4,350	45
	1 พ.ค. 67 (น้ำเฉลี่ย)	8,096	60	4,296	44
	1 พ.ค. 67 (น้ำน้อย)	7,950	59	4,150	43
	1 พ.ค. 67 (One Map)	8,011	60	4,211	44

เขื่อนป่าสักชลสิทธิ์	ปี	ปริมาณ (ล้าน ลบ.ม.)	%	น้ำใช้การ (ล้าน ลบ.ม.)	%
	1 พ.ค. 66	232	24	229	24
	1 พ.ค. 67 (น้ำมาก)	510	53	507	53
	1 พ.ค. 67 (น้ำเฉลี่ย)	487	51	484	51
	1 พ.ค. 67 (น้ำน้อย)	442	46	439	46
	1 พ.ค. 67 (One Map)	458	48	455	48

เขื่อนสิริกิติ์	ปี	ปริมาณ (ล้าน ลบ.ม.)	%	น้ำใช้การ (ล้าน ลบ.ม.)	%
	1 พ.ค. 66	4,478	47	1,628	24
	1 พ.ค. 67 (น้ำมาก)	4,676	49	1,826	27
	1 พ.ค. 67 (น้ำเฉลี่ย)	4,607	48	1,757	26
	1 พ.ค. 67 (น้ำน้อย)	4,385	46	1,535	23
	1 พ.ค. 67 (One Map)	4,479	47	1,629	24

**ปริมาณน้ำใช้การ 4 เขื่อนหลัก**

1 พฤษภาคม 2566 6,544 ล้าน ลบ.ม.	คาดการณ์ 1 พฤษภาคม 2567 6,544 ล้าน ลบ.ม.
------------------------------------	---



**คาดการณ์ปริมาณน้ำรวม 4 เขื่อนหลัก**

เขื่อนแควน้อยบำรุงแดน	ปี	ปริมาณ (ล้าน ลบ.ม.)	%	น้ำใช้การ (ล้าน ลบ.ม.)	%
	1 พ.ค. 66	289	31	246	27
	1 พ.ค. 67 (น้ำมาก)	524	56	481	54
	1 พ.ค. 67 (น้ำเฉลี่ย)	503	54	460	51
	1 พ.ค. 67 (น้ำน้อย)	464	49	421	47
	1 พ.ค. 67 (One Map)	480	51	437	49

ปี	ปริมาณน้ำ (ล้าน ลบ.ม.)	%	น้ำใช้การ (ล้าน ลบ.ม.)	%
1 พ.ค. 66	13,240	53	6,544	36
1 พ.ค. 67 (น้ำมาก)	13,859	56	7,163	39
1 พ.ค. 67 (น้ำเฉลี่ย)	13,694	55	6,998	39
1 พ.ค. 67 (น้ำน้อย)	13,240	53	6,544	36
1 พ.ค. 67 (One Map)	13,428	54	6,732	37

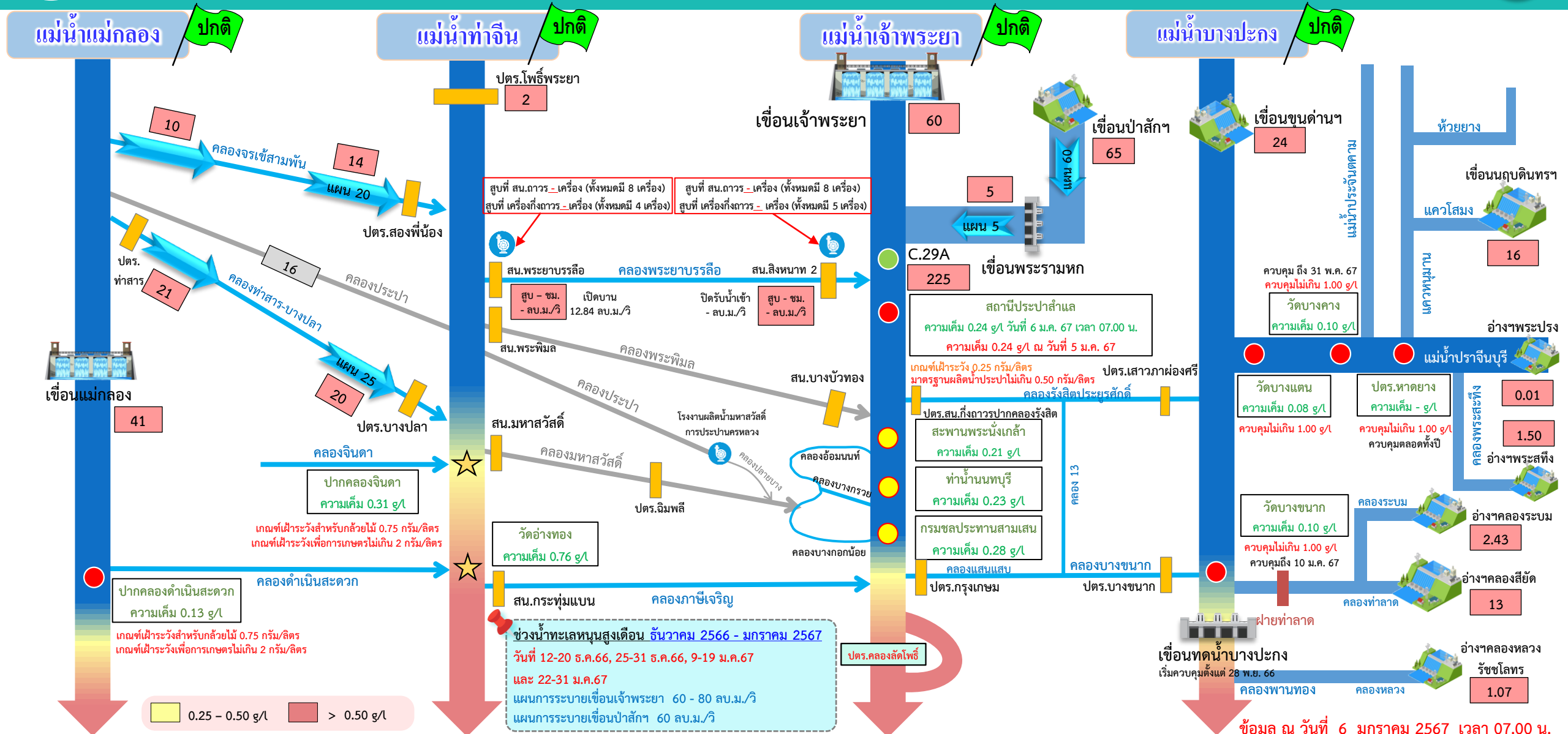


# ติดตามค่าความเต็ม





# การบริหารจัดการน้ำเพื่อรักษาระบบนิเวศ (ความเค็ม) ใน 4 ลำน้ำสายหลัก

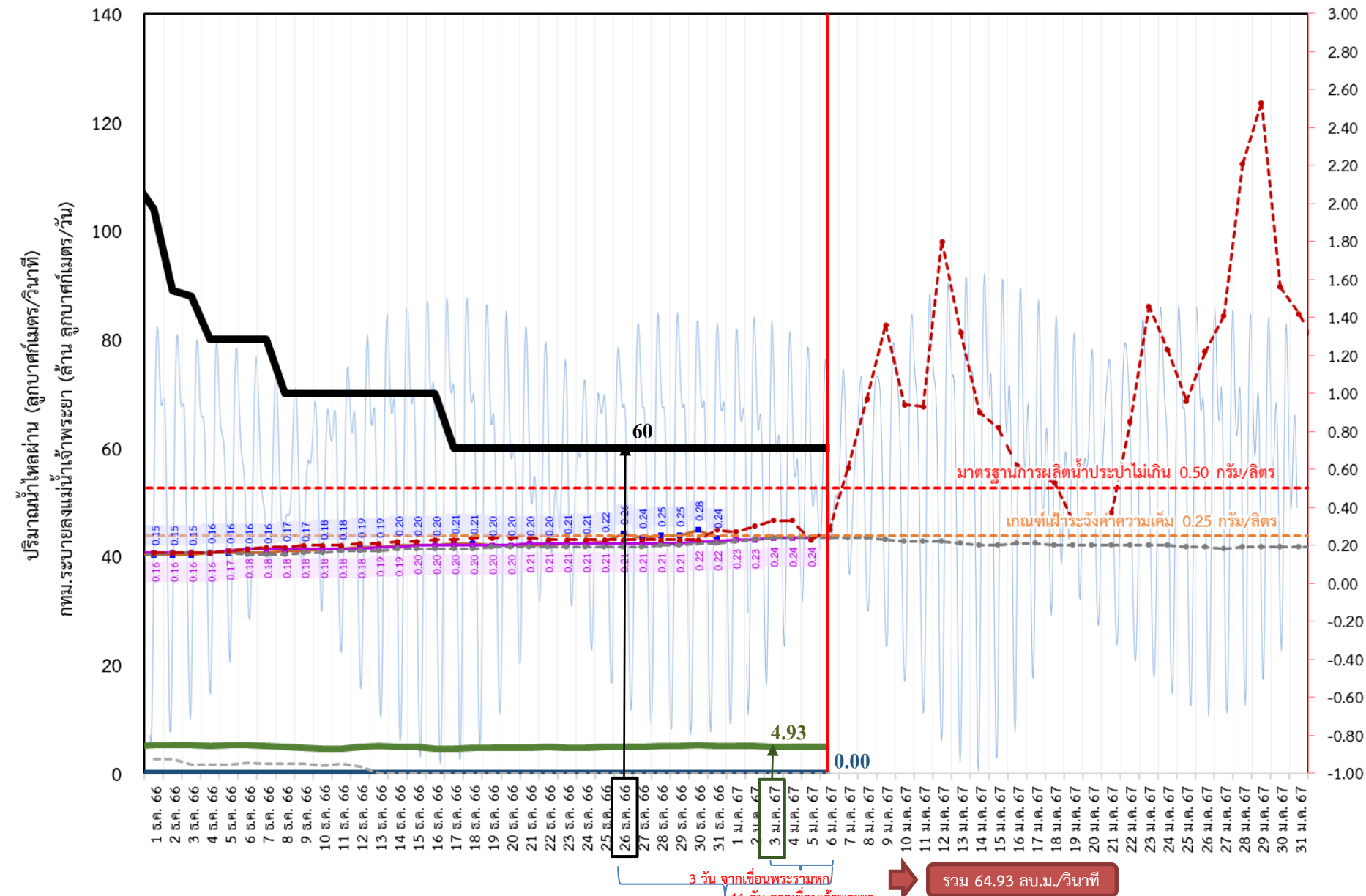




# ติดตามปริมาณน้ำไหลผ่านเขื่อน และติดตามค่าความเค็ม



ข้อมูล ณ วันที่ 6 มกราคม 2567



สถิติความเค็มสูงสุดรายวัน	
17 พ.ค. 2553	1.10 กรัม/ลิตร
5 มิ.ย. 2556	0.57 กรัม/ลิตร
15 ก.พ. 2557	1.92 กรัม/ลิตร
18 ก.ค. 2558	1.09 กรัม/ลิตร
27 พ.ค. 2559	0.87 กรัม/ลิตร
27 ก.พ. 2560	0.84 กรัม/ลิตร
28 ธ.ค. 2562	2.19 กรัม/ลิตร
13 ม.ค. 2563	1.36 กรัม/ลิตร
30 ม.ค. 2564	2.53 กรัม/ลิตร

- ระบายเขื่อนเจ้าพระยา ลบ.ม./วินาที
- ระบายเขื่อนพระรามหก ลบ.ม./วินาที
- สน.สิงหนาท (ระบายลงเจ้าพระยา) ลบ.ม./วินาที
- ความเค็มสูงสุด (สำแล) ปี 2567 กรัม/ลิตร
- ความเค็มสูงสุด (สำแล) ปี 2566 กรัม/ลิตร
- ความเค็มสูงสุด (สำแล) ปี 2564 กรัม/ลิตร
- ปตร.สิงหนาท เปิดรับน้ำเข้า ลบ.ม./วินาที

เขื่อนเจ้าพระยา 60.00 ลบ.ม./วินาที  
 เขื่อนพระรามหก 4.85 ลบ.ม./วินาที  
 สน.สิงหนาท 2 0.00 ลบ.ม./วินาที  
 ความเค็มสำแล 0.24 ลบ.ม./วินาที  
 (สูงสุด ณ วันที่ 5 ม.ค. 67)

หมายเหตุ สิงหนาท วันนี้ ปิดรับน้ำเข้า - ลบ.ม./วินาที  
 และหยุดสูบน้ำเพื่อรักษาค่าความเค็มในแม่น้ำเจ้าพระยา



# ติดตามปริมาณน้ำไหลผ่านเขื่อน และติดตามค่าความเค็ม



	ระบาย เขื่อนเจ้าพระยา ลบ.ม./วินาที	ระบาย เขื่อนป่าสักฯ ลบ.ม./วินาที	ระบายเขื่อน พระรามหก ลบ.ม./วินาที	ระดับน้ำสูงสุด บริเวณป้อม- พระจุลจอมเกล้า (ค่าคาดการณ์)	ระดับน้ำสูงสุด บริเวณป้อม- พระจุลจอมเกล้า (ค่าจริง)	ความเค็ม สูงสุด(สำแล) กรัม/ลิตร ปี 2567	สน.สิงหนาท (ระบายลงเจ้าพระยา) ลบ.ม./วินาที	รวมระบายจากเขื่อนเจ้าพระยา+ เขื่อนพระรามหก+สิงหนาท 2 ลบ.ม./วินาที
24 ธ.ค. 66	60.00	40.01	4.75	0.75	0.69	0.21	ปิดระบาย	74.71
25 ธ.ค. 66	60.00	40.04	4.86	1.09	1.15	0.21	ปิดระบาย	74.77
26 ธ.ค. 66	60.00	60.07	4.78	1.27	1.47	0.21	ปิดระบาย	74.76
27 ธ.ค. 66	60.00	60.04	4.90	1.35	1.18	0.21	ปิดระบาย	74.75
28 ธ.ค. 66	60.00	60.04	5.01	1.35	1.07	0.21	ปิดระบาย	64.86
29 ธ.ค. 66	60.00	65.02	5.06	1.29	0.80	0.21	ปิดระบาย	64.78
30 ธ.ค. 66	60.00	65.02	5.12	1.27	0.66	0.22	ปิดระบาย	64.90
31 ธ.ค. 66	60.00	65.02	5.09	1.23	0.28	0.22	ปิดระบาย	65.01
1 ม.ค. 67	60.00	65.06	5.01	0.79	0.05	0.23	ปิดระบาย	65.06
2 ม.ค. 67	60.00	60.01	4.94	0.64	-0.07	0.23	ปิดระบาย	65.12
3 ม.ค. 67	60.00	60.29	4.93	0.54	-0.23	0.24	ปิดระบาย	65.09
4 ม.ค. 67	60.00	60.17	4.89	0.51	-0.12	0.24	ปิดระบาย	65.01
5 ม.ค. 67	60.00	60.07	4.82	0.53	0.31	0.24	ปิดระบาย	64.94
6 ม.ค. 67	60.00	65.00	4.85	0.61	0.22		ปิดระบาย	64.93

ค่าจริงระดับน้ำสูงสุดบริเวณป้อมพระจุลจอมเกล้า อ้างอิงจาก <https://telerid.rid.go.th>



# มาตรการและการเตรียมความพร้อม รับมือฤดูแล้ง ปี 2566/67



# 9 มาตรการรองรับฤดูแล้ง ปี 2566/67

กนช. เห็นชอบ เมื่อวันที่ 26 ตุลาคม 2566



### กำหนดแผนจัดสรรน้ำ และพื้นที่เพาะปลูกพืชฤดูแล้ง

ควบคุมการเพาะปลูกข้าวนาปรัง  
สร้างการรับรู้ให้กับเกษตรกร  
เตรียมน้ำสำรองสำหรับพื้นที่ลุ่มต่ำรับน้ำนอง



### ปฏิบัติการเติมน้ำ อย่างมีประสิทธิภาพ

### เฝ้าระวังและเตรียมจัดหา แหล่งน้ำสำรองพร้อมวางแผน เตรียมเครื่องจักรเครื่องมือ ในพื้นที่เฝ้าระวังเสี่ยงขาดแคลนน้ำ



### บริหารจัดการน้ำ

ให้เป็นไปตามลำดับความสำคัญ การใช้น้ำที่คณะกรรมการ ลุ่มน้ำกำหนด



### เพิ่มประสิทธิภาพการใช้น้ำ

ประหยัดน้ำและลดการสูญเสีย น้ำ ในทุกภาคส่วน



### เฝ้าระวังและแก้ไข คุณภาพน้ำ

### เสริมสร้างความเข้มแข็ง

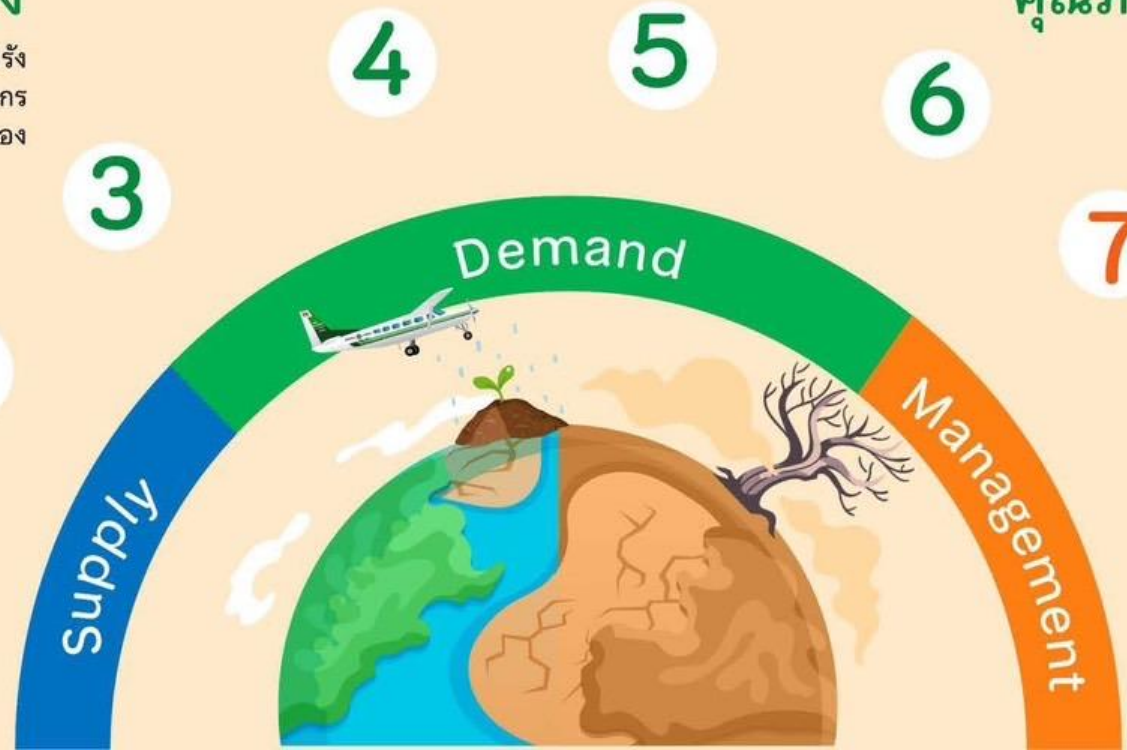
ด้านการบริหารจัดการน้ำ ของชุมชน / องค์กรผู้ใช้น้ำ



### สร้างการรับรู้ ประชาสัมพันธ์



### ติดตาม และประเมิน ผลการดำเนินงาน





# มาตรการการเพาะปลูกพืชฤดูแล้ง ปี 2566/67

## การจัดสรรน้ำ

วางแผนการบริหารจัดการน้ำแบบยั่งยืน โดยจัดสรรน้ำให้สอดคล้องกับปริมาณน้ำต้นทุนในอ่างเก็บน้ำ เพื่อสนับสนุนการใช้น้ำทุกกิจกรรมในพื้นที่ต่างๆ ตามลำดับความสำคัญ ดังนี้

- 1** เพื่อการอุปโภค-บริโภค และการประปา 
- เพื่อการรักษาระบบนิเวศทางน้ำ เช่น การพลิกดินน้ำเค็ม การขังน้ำเสีย บรรเทาสาธารณภัย จารัต ประเพณีและคมนาคม เป็นต้น 
- เพื่อสำรองน้ำไว้สำหรับการใช้น้ำในช่วงต้นฤดูฝน สำหรับอุปโภคบริโภคและรักษาระบบนิเวศ เดือน พฤษภาคม - กรกฎาคม 2567 
- เพื่อการเกษตร 
- เพื่อการอุตสาหกรรม 
- เพื่อการพาณิชย์กรรมและการท่องเที่ยว 



# แนวทางการเพาะปลูกพืชฤดูแล้ง ปี 2566/67

## ลุ่มน้ำเจ้าพระยา

- ▶ ปริมาณน้ำในเขื่อนภูมิพล เขื่อนสิริกิติ์ เขื่อนแควน้อยบำรุงแดน และเขื่อนป่าสักชลสิทธิ์ วางแผนจัดสรรน้ำสอดคล้องกับปริมาณน้ำต้นทุนที่มีอยู่ เพื่อให้การบริหารจัดการน้ำเป็นไปอย่างยั่งยืน มีปริมาณน้ำต้นทุนสามารถสนับสนุนการเพาะปลูกข้าวนาปรังปี 2566/67 ซึ่งวางแผนส่งน้ำให้กับพื้นที่เพาะปลูกข้าวนาปรังประมาณ 3.03 ล้านไร่

## ลุ่มน้ำแม่กลอง

- ▶ ปริมาณน้ำในเขื่อนศรีนครินทร์และเขื่อนวชิราลงกรณ จังหวัดกาญจนบุรี วางแผนจัดสรรน้ำสอดคล้องกับปริมาณน้ำต้นทุนที่มีอยู่ สามารถสนับสนุนน้ำเพื่อการอุปโภค-บริโภค รักษาระบบนิเวศ และการเกษตร รวมไปถึงการส่งน้ำสำหรับการเพาะปลูกข้าวนาปรังในช่วงฤดูแล้งปี 2567

## ลุ่มน้ำอื่นๆ

### ให้วางแผนจัดสรรน้ำสอดคล้องกับปริมาณน้ำต้นทุน ดังต่อไปนี้

- ▶ สนับสนุนน้ำเฉพาะเพื่ออุปโภค-บริโภค รักษาระบบนิเวศ อุตสาหกรรม และอื่นๆ จำนวน 4 อ่างฯ คือ เขื่อนลำพระเพลิง เขื่อนลำแชะ จังหวัดนครราชสีมา เขื่อนหนองปลาไหล จังหวัดระยอง เขื่อนจุฬาภรณ์ จังหวัดชัยภูมิ
- ▶ สนับสนุนน้ำเพื่อการเพาะปลูกพืชไร่-พืชผัก และอื่นๆ จำนวน 11 อ่างฯ คือ เขื่อนแม่กวงอุดมธารา จังหวัดเชียงใหม่ เขื่อนก๊วลม จังหวัดลำปาง เขื่อนแม่มอก จังหวัดสุโขทัย เขื่อนลำตะคอง จังหวัดนครราชสีมา เขื่อนมูลบน จังหวัดนครราชสีมา เขื่อนลำนางรอง จังหวัดบุรีรัมย์ เขื่อนทับเสลา จังหวัดอุทัยธานี เขื่อนกระเสียว จังหวัดสุพรรณบุรี เขื่อนประแสร์ จังหวัดระยอง เขื่อนแก่งกระจาน จังหวัดเพชรบุรี เขื่อนปราณบุรี จังหวัดประจวบคีรีขันธ์

กษ. เห็นชอบเมื่อวันที่ 26 ตุลาคม 2566





# ชป.เตรียมความพร้อมเครื่องจักร-เครื่องมือ ช่วยเหลือ ฤดูแล้ง ทั่วประเทศ ปี 2566/67

ส่วนบริหารเครื่องจักรกลที่ 1

## เชียงใหม่

- เครื่องสูบน้ำ 163 เครื่อง
- รถบรรทุกน้ำ 15 คัน
- เครื่องจักรกลสนับสนุนอื่นๆ 232 หน่วย

**รวม 410 หน่วย**



ส่วนบริหารเครื่องจักรกลที่ 5

## พระนครศรีอยุธยา

- เครื่องสูบน้ำ 265 เครื่อง
- รถบรรทุกน้ำ 11 เครื่อง
- เครื่องจักรกลสนับสนุนอื่นๆ 265 หน่วย

**รวม 541 หน่วย**



ส่วนบริหารเครื่องจักรกลที่ 7

## กาญจนบุรี

- เครื่องสูบน้ำ 160 เครื่อง
- รถบรรทุกน้ำ 11 เครื่อง
- เครื่องจักรกลสนับสนุนอื่นๆ 286 หน่วย

**รวม 457 หน่วย**



## ส่วนกลาง

นนทบุรี

- เครื่องสูบน้ำ 241 เครื่อง
- รถบรรทุกน้ำ 9 คัน
- เครื่องจักรกลสนับสนุนอื่นๆ 277 หน่วย

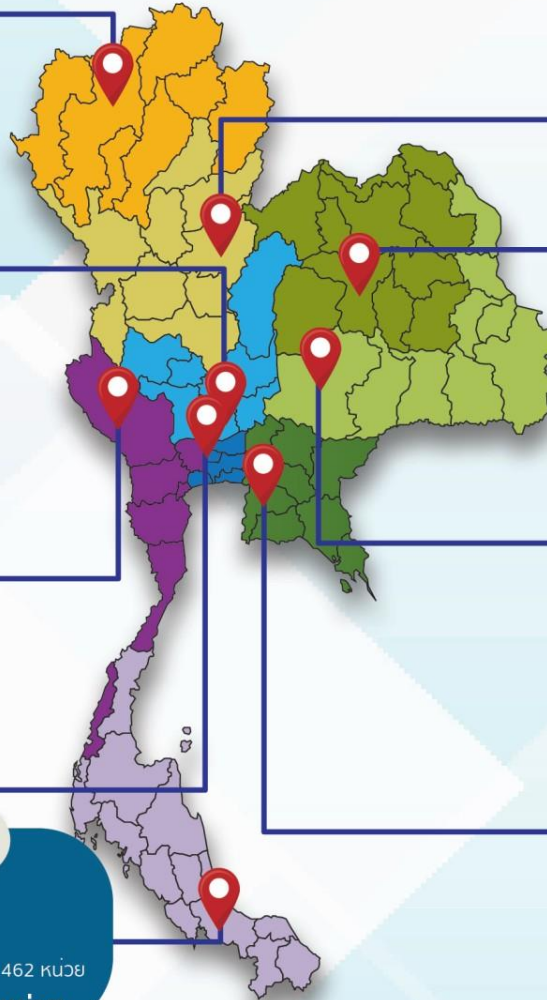
**รวม 518 หน่วย**

ส่วนบริหารเครื่องจักรกลที่ 8

## สงขลา

- เครื่องสูบน้ำ 297 เครื่อง
- รถบรรทุกน้ำ 11 เครื่อง
- เครื่องจักรกลสนับสนุนอื่นๆ 462 หน่วย

**รวม 770 หน่วย**



ส่วนบริหารเครื่องจักรกลที่ 2

## พิษณุโลก

- เครื่องสูบน้ำ 269 เครื่อง
- รถบรรทุกน้ำ 12 เครื่อง
- เครื่องจักรกลสนับสนุนอื่นๆ 273 หน่วย

**รวม 554 หน่วย**



ส่วนบริหารเครื่องจักรกลที่ 3

## ขอนแก่น

- เครื่องสูบน้ำ 286 เครื่อง
- รถบรรทุกน้ำ 9 เครื่อง
- เครื่องจักรกลสนับสนุนอื่นๆ 456 หน่วย

**รวม 751 หน่วย**



ส่วนบริหารเครื่องจักรกลที่ 4

## นครราชสีมา

- เครื่องสูบน้ำ 198 เครื่อง
- รถบรรทุกน้ำ 10 เครื่อง
- เครื่องจักรกลสนับสนุนอื่นๆ 346 หน่วย

**รวม 554 หน่วย**



ส่วนบริหารเครื่องจักรกลที่ 6

## ชลบุรี

- เครื่องสูบน้ำ 410 เครื่อง
- รถบรรทุกน้ำ 14 เครื่อง
- เครื่องจักรกลสนับสนุนอื่นๆ 403 หน่วย

**รวม 827 หน่วย**

## รวมทั้งประเทศ

- เครื่องสูบน้ำ 2,289 เครื่อง
- รถบรรทุกน้ำ 102 เครื่อง
- เครื่องจักรกลสนับสนุนอื่นๆ 2,991 หน่วย

รวมเป็น  
**5,382 หน่วย**



ฝ่ายประมวลและวิเคราะห์สถานการณ์น้ำ ส่วนประมวลวิเคราะห์สถานการณ์น้ำ สำนักบริหารจัดการน้ำและอุทกวิทยา



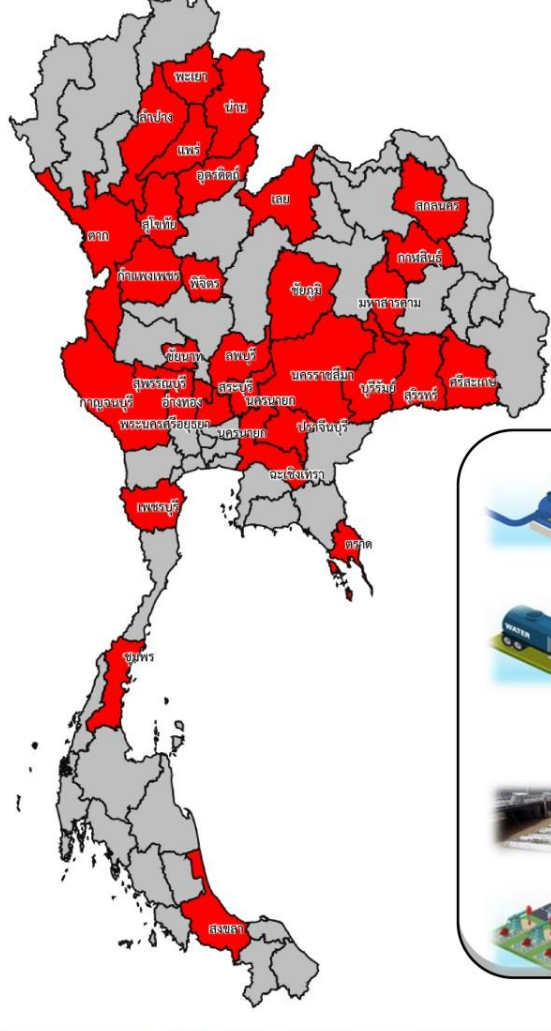
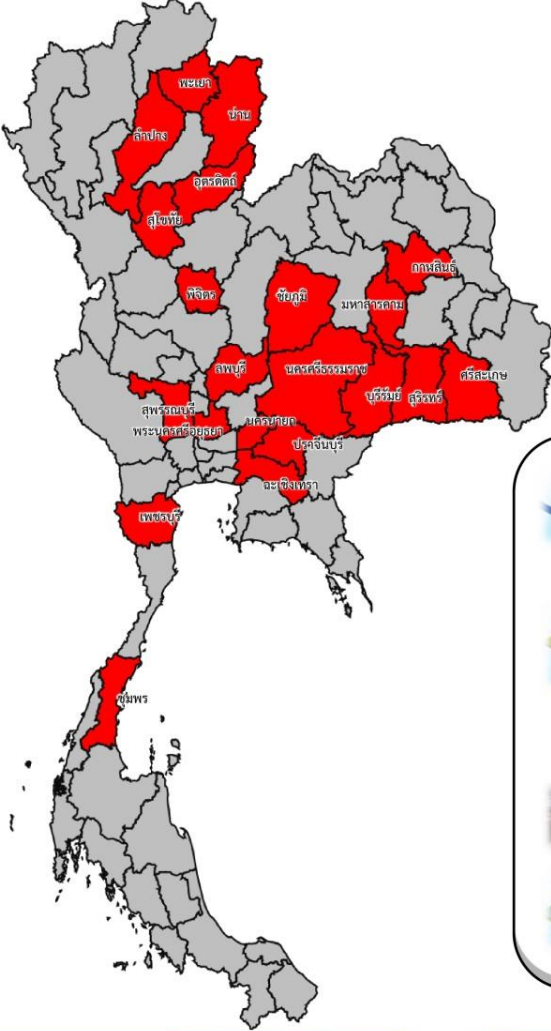


# การให้ความช่วยเหลือเครื่องจักร-เครื่องมือ **ฤดูแล้ง ปี 2566/67**



## ประจำสัปดาห์ (23 ธ.ค. 66 - 29 ธ.ค. 66)

## สะสม (1 พ.ย.66 - 29 ธ.ค. 66)



ช่วยเหลือ**ประจำสัปดาห์**รวม  
**✓ 21** จังหวัด

ช่วยเหลือ**สะสม**รวม  
**32** จังหวัด

**Fla**

**Fla**

เครื่องสูบน้ำ **86** เครื่อง  
ปริมาณน้ำรวม 1,755 ล้าน ลบ.ม.

เครื่องสูบน้ำ **238** เครื่อง  
ปริมาณน้ำรวม 83,985 ล้าน ลบ.ม.

รถบรรทุกน้ำ **8** คัน  
ปริมาณน้ำรวม 225,000 ลิตร

รถบรรทุกน้ำ **31** คัน  
ปริมาณน้ำรวม 2,487 ล้าน ลิตร

เครื่องผลักดันน้ำ - เครื่อง

เครื่องผลักดันน้ำ - เครื่อง

เครื่องจักรอื่นๆ - หน่วย

เครื่องจักรอื่นๆ **13** หน่วย



# ผลการประชาสัมพันธ์สร้างการรับรู้สถานการณ์น้ำและการบริหารจัดการน้ำ



## ทูลเกล้าฯ ถวาย ๒๕๖๖/๖๗ กรมชลประทาน

ระหว่างวันที่ 23 - 29 ธันวาคม 2566

1 ศูนย์เรียนรู้การเพิ่มประสิทธิภาพการผลิตสินค้าเกษตร (ศพก.)



จำนวน

6 ครั้ง

สะสม 22 ครั้ง

เกษตรกร

190 คน

สะสม 670 คน

2. คณะกรรมการจัดการชลประทาน (JMC)



จำนวน

19 ครั้ง

สะสม 64 ครั้ง

เกษตรกร

634 คน

สะสม 3,216 คน

3. กลุ่มผู้ใช้น้ำ



จำนวน

414 ครั้ง

สะสม 1,173 ครั้ง

เกษตรกร

4,328 คน

สะสม 21,843 คน

4. การประชาสัมพันธ์อื่นๆ



จำนวน

1,688 ครั้ง

สะสม 7,794 ครั้ง

ข้อมูลสะสม ตั้งแต่วันที่ 1 พ.ย.66

### รวมการประชาสัมพันธ์



จำนวนครั้งการประชาสัมพันธ์

1,942 สะสม 9,053



จำนวนเกษตรกรที่รับการฟังประชาสัมพันธ์

5,152 สะสม 25,729



# โครงการจ้างแรงงานชลประทาน เพื่อช่วยเหลือเกษตรกร งบประมาณพลาังก่อนปี พ.ศ. 2566 กรมชลประทาน



ระยะเวลาการจ้างแรงงาน 8 เดือน (ตุลาคม 2566 – พฤษภาคม 2567)



## หลักเกณฑ์การจ้างแรงงาน

1

เกษตรกรที่ขึ้นทะเบียนกับกรมส่งเสริมการเกษตร หรือ **เกษตรกรในพื้นที่**

2

**สมาชิกกลุ่มผู้ใช้น้ำ** ของกรมชลประทาน ในพื้นที่

3

**ประชาชนและผู้ใช้งานทั่วไป** ในพื้นที่

4

หากแรงงานในพื้นที่ไม่เพียงพอ ให้พิจารณาจ้างเกษตรกร/แรงงานในพื้นที่ใกล้เคียงจากหมู่บ้าน ตำบล อำเภอ จังหวัด และลุ่มน้ำ ตามลำดับ

## ลักษณะงานที่จ้าง

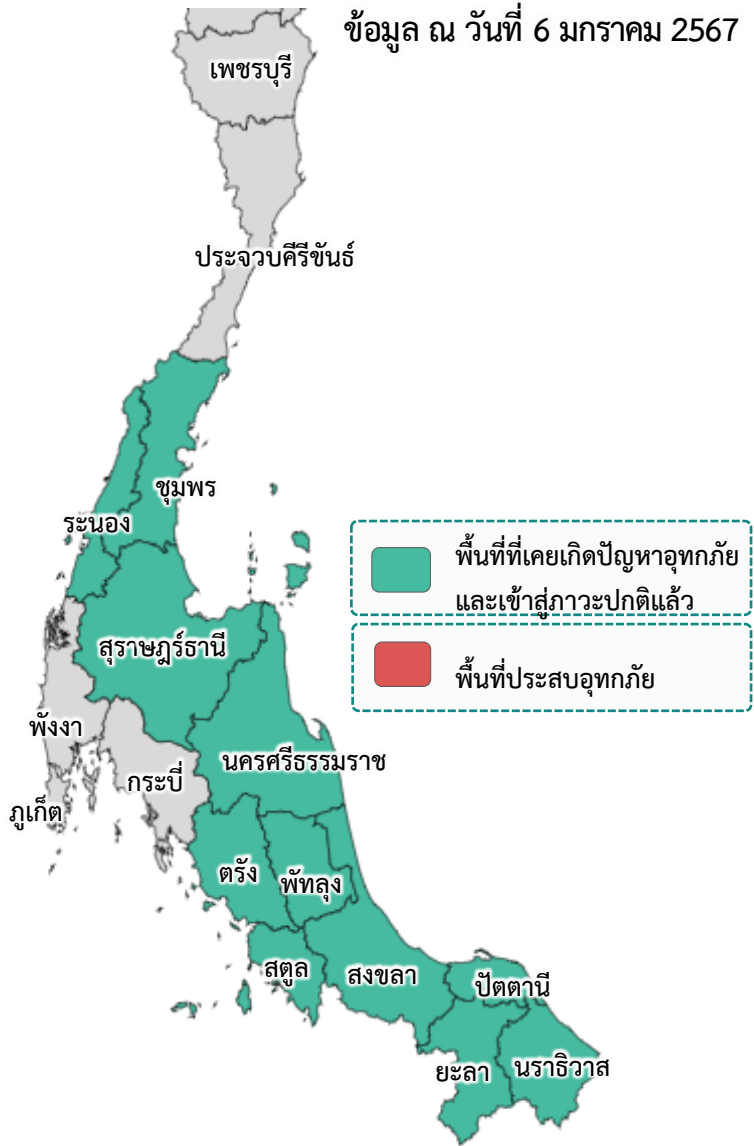
งานซ่อมแซม บำรุงรักษา ขุดลอก ปรับปรุง งานชลประทาน โครงการส่งเสริมการดำเนินงานอันเนื่องมาจากพระราชดำริ งานก่อสร้างแหล่งน้ำและระบบส่งน้ำเพื่อชุมชน/ชนบท แก้มลิง การจัดการคุณภาพน้ำ





# สถานการณ์อุทกภัย ปี 2566

ข้อมูล ณ วันที่ 6 มกราคม 2567



## อิทธิพลที่ส่งผลกระทบต่อ

### พื้นที่ประสบอุทกภัยภาคใต้ ปี 2566 สาเหตุเนื่องจากอิทธิพล ดังนี้

- ร่องมรสุมพาดผ่านบริเวณภาคใต้ตอนล่าง (วันที่ 11-14 พ.ย.66) (ประสบอุทกภัย 1 จังหวัด ได้แก่ นครศรีธรรมราช)
- มรสุมตะวันออกเฉียงเหนือกำลังค่อนข้างแรงพัดปกคลุมอ่าวไทย ภาคใต้ และทะเลอันดามัน (วันที่ 16-23 พ.ย.66) (ประสบอุทกภัย 8 จังหวัด ได้แก่ ชุมพร ระนอง สุราษฎร์ธานี พัทลุง นครศรีธรรมราช ปัตตานี ยะลา และนราธิวาส)
- มรสุมตะวันออกเฉียงเหนือ พัดปกคลุมอ่าวไทย และภาคใต้ มีกำลังแรงขึ้น (วันที่ 25-30 พ.ย.66) (ประสบอุทกภัย 7 จังหวัด ได้แก่ ชุมพร สุราษฎร์ธานี นครศรีธรรมราช พัทลุง สงขลา ปัตตานี นราธิวาส)
- มรสุมตะวันออกเฉียงเหนือกำลังปานกลาง พัดปกคลุมอ่าวไทย และภาคใต้ (วันที่ 3-8 ธ.ค.66) (ประสบอุทกภัย 6 จังหวัด ได้แก่ นครศรีธรรมราช พัทลุง สงขลา ปัตตานี ยะลา และนราธิวาส)
- มรสุมตะวันออกเฉียงเหนือพัดปกคลุมอ่าวไทยและภาคใต้ (วันที่ 13 - 16 ธ.ค.66) (ประสบอุทกภัย 3 จังหวัด ได้แก่ ปัตตานี ยะลา และนราธิวาส)
- มรสุมตะวันออกเฉียงเหนือพัดปกคลุมอ่าวไทยและภาคใต้มีกำลังแรงขึ้น (วันที่ 18 - 26 ธ.ค.66) (ประสบอุทกภัย 6 จังหวัด ได้แก่ สงขลา ตรัง สตูล ปัตตานี ยะลา และนราธิวาส)

## พื้นที่ประสบอุทกภัยในภาคใต้

❖ ส่งผลให้มีพื้นที่ประสบอุทกภัยภาคใต้รวมทั้งสิ้น **11 จังหวัด** ได้แก่ จังหวัดระนอง ชุมพร สุราษฎร์ธานี นครศรีธรรมราช พัทลุง สงขลา สตูล ตรัง ยะลา ปัตตานี และนราธิวาส

**ปัจจุบันสถานการณ์น้ำเข้าสู่ภาวะปกติแล้ว ทั้ง 11 จังหวัด**

การช่วยเหลือเครื่องจักร-เครื่องมือในพื้นที่อุทกภัยภาคใต้ ปี 2566  
 กรมชลประทานให้การช่วยเหลือไปแล้ว **8 จังหวัด** รวมทั้งสิ้น **142 หน่วย** แบ่งเป็น เครื่องสูบน้ำ 88 เครื่อง Hydro Flow 24 เครื่อง เครื่องผลักดันน้ำ 29 เครื่อง และเครื่องสูบน้ำด้วยไฟฟ้า 1 เครื่อง



# ศูนย์ปฏิบัติการน้ำอัจฉริยะ SMART WATER OPERATION CENTER (SWOC)



## CONTACT US



02 669 2560 หรือ



[www.wmsc.rid.go.th/](http://www.wmsc.rid.go.th/)  
[www.swoc.rid.go.th/](http://www.swoc.rid.go.th/)



[wmsc.1460@gmail.com](mailto:wmsc.1460@gmail.com)



**SWOC RID**



อาคาร 99 ปี ม.ล.ชชาติ กำภู  
กรมชลประทาน กรุงเทพมหานคร

