

สถานการณ์น้ำและการบริหารจัดการน้ำ ฤดูแล้ง ปี 2566/67



วันที่ 6 เมษายน 2567

ศูนย์ปฏิบัติการน้ำอัจฉริยะ (SWOC) กรมชลประทาน

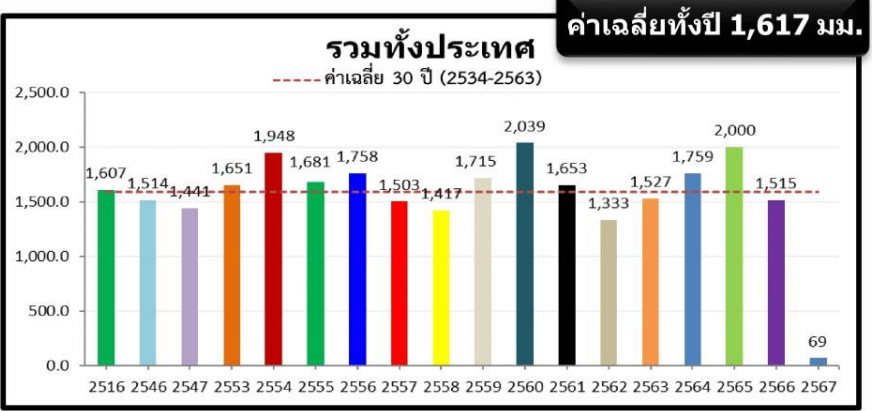


สถานการณ์ฝน และสภาพภูมิอากาศ



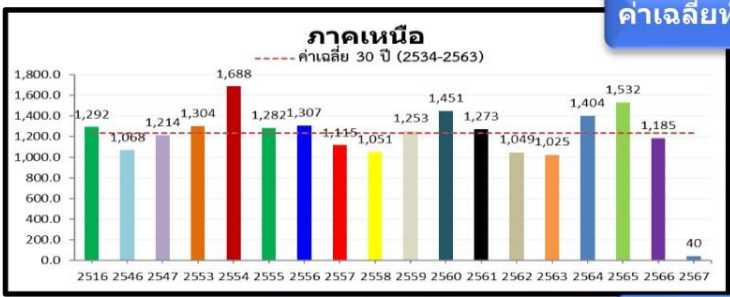
ปริมาณฝนสะสม (1 ม.ค. - 2 เม.ย. 2567)

ฝนสะสมต่ำกว่าค่าปกติ **-37%**



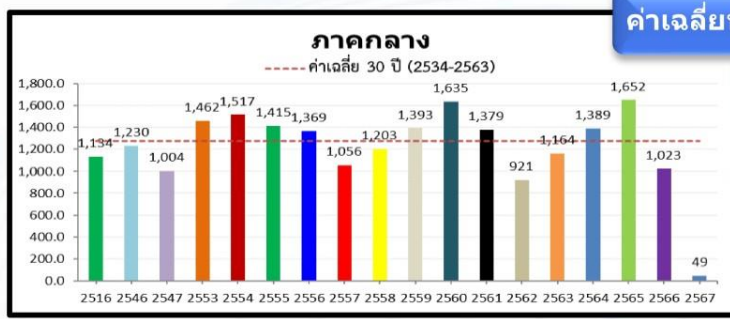
ค่าเฉลี่ยทั้งปี 1,420.8 มม.

- 4.0(6%)
- 40.7(120%)
- 6.7(10%)
- 46.4(-38%)
- 46.3(-38%)
- 59.4(391%)



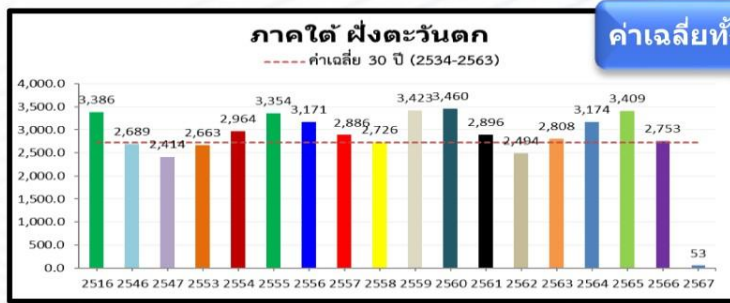
ค่าเฉลี่ยทั้งปี 1,253.8 มม.

- 15.7(-28%)
- 8.5(27%)
- 0.2(0%)
- 5.7(17%)
- 47.6(-55%)
- 39.8(-50%)



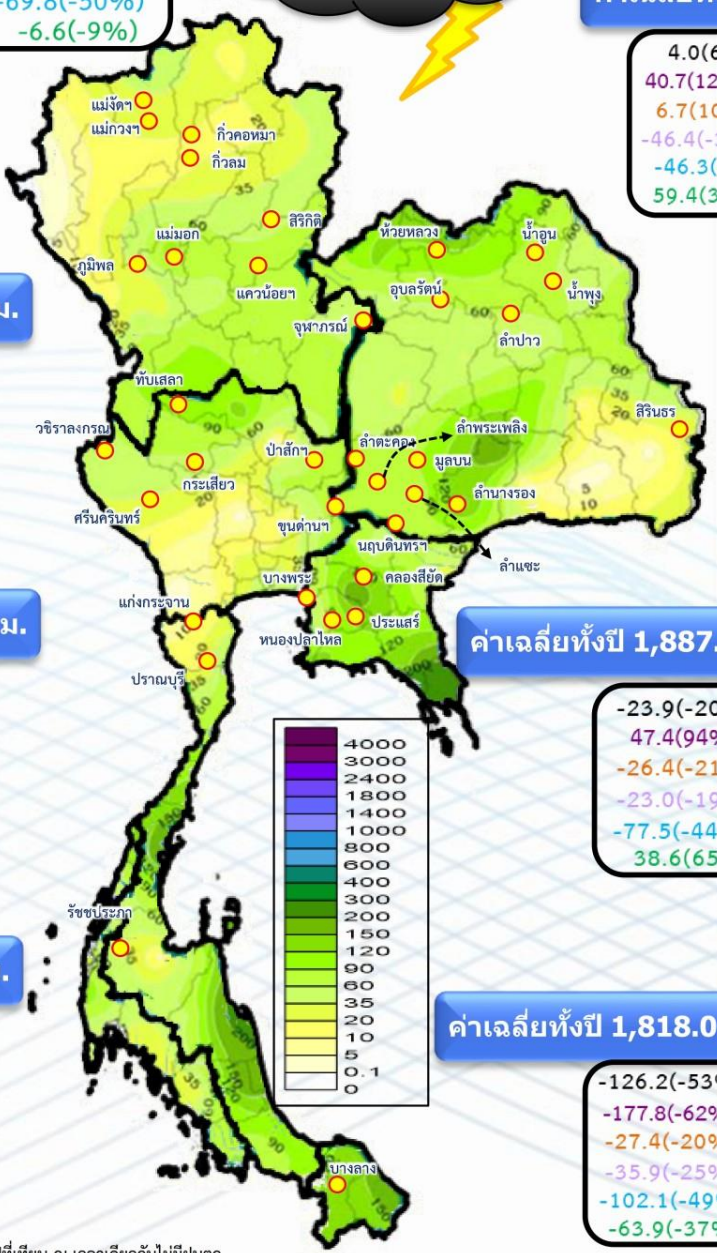
ค่าเฉลี่ยทั้งปี 1,291.7 มม.

- 18.4(-27%)
- 21.5(78%)
- 6.6(-12%)
- 18.9(-28%)
- 94.5(-66%)
- 17.4(-26%)



ค่าเฉลี่ยทั้งปี 2,833.5 มม.

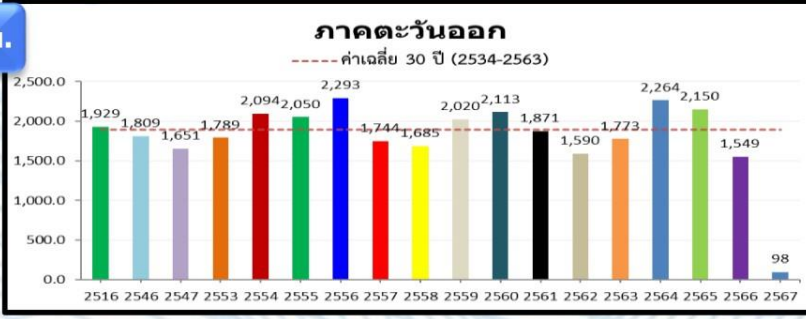
- 140.0(-73%)
- 71.6(-58%)
- 123.7(-70%)
- 46.3(-47%)
- 114.5(-69%)
- 57.1(-52%)



ค่าเฉลี่ยทั้งปี 1,887.1 มม.

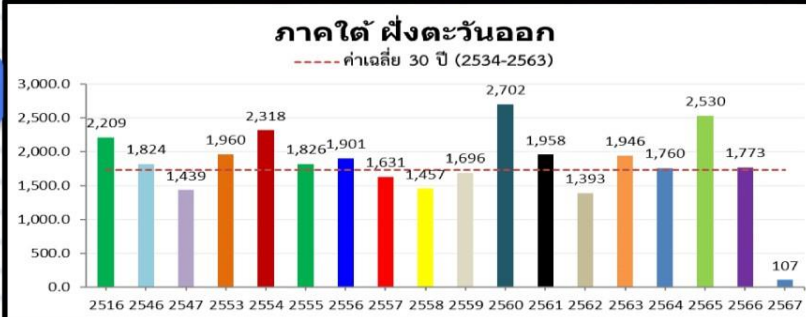
- 23.9(-20%)
- 47.4(94%)
- 26.4(-21%)
- 23.0(-19%)
- 77.5(-44%)
- 38.6(65%)

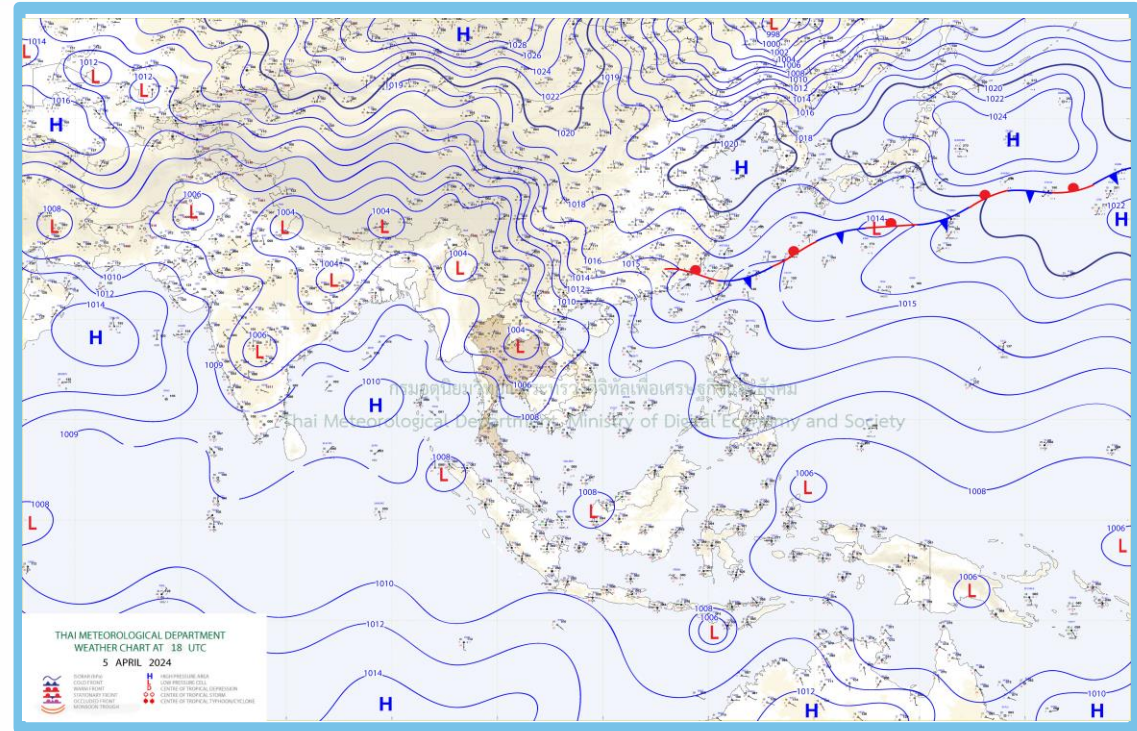
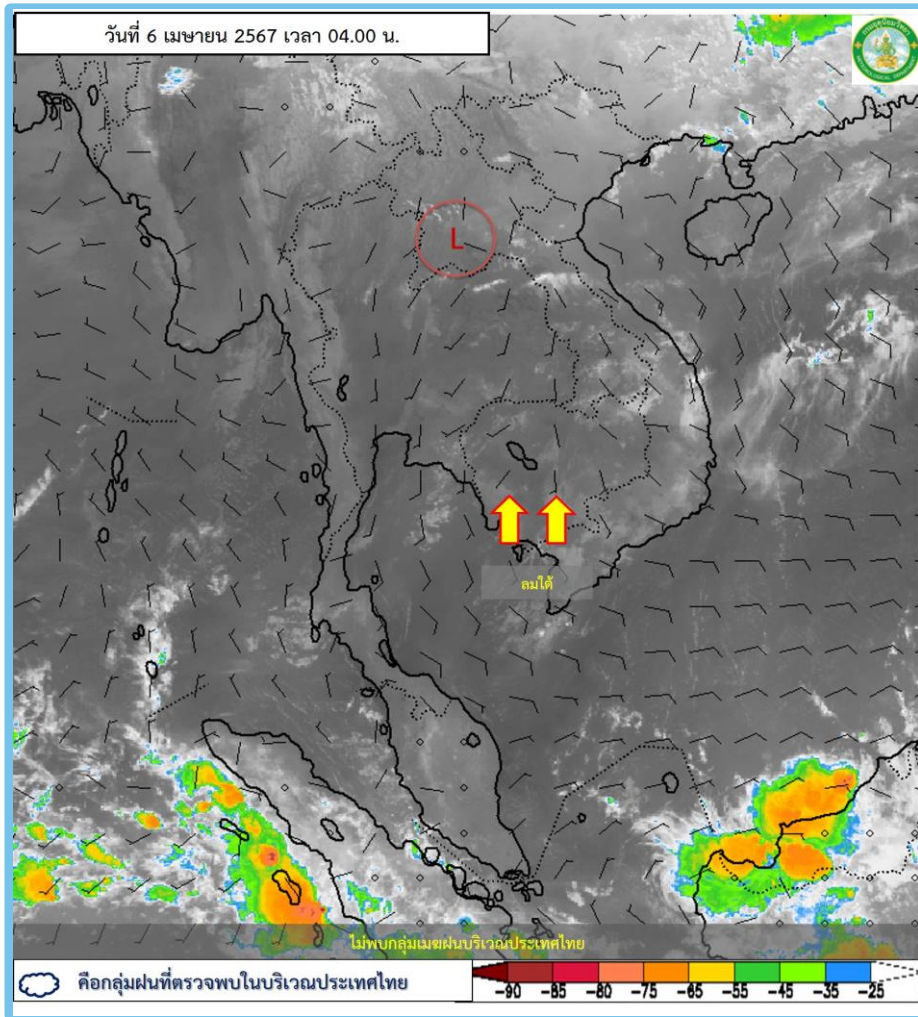
หมายเหตุ
 ตัวเลขสีดำ คือ ปริมาณฝนปี 67 เทียบกับค่าเฉลี่ย 30 ปี (2534-2563) หน่วย มม.
 ตัวเลขสีม่วง คือ ปริมาณฝนปี 67 เทียบ ปี 66 (ณ วันเดียวกัน) หน่วย มม.
 ตัวเลขสีส้ม คือ ปริมาณฝนปี 67 เทียบ ปี 53 (ณ วันเดียวกัน) หน่วย มม.
 ตัวเลขสีม่วงอ่อน คือ ปริมาณฝนปี 67 เทียบ ปี 47 (ณ วันเดียวกัน) หน่วย มม.
 ตัวเลขสีฟ้า คือ ปริมาณฝนปี 67 เทียบ ปี 46 (ณ วันเดียวกัน) หน่วย มม.
 ตัวเลขสีเขียว คือ ปริมาณฝนปี 67 เทียบ ปี 16 (ณ วันเดียวกัน) หน่วย มม.



ค่าเฉลี่ยทั้งปี 1,818.0 มม.

- 126.2(-53%)
- 177.8(-62%)
- 27.4(-20%)
- 35.9(-25%)
- 102.1(-49%)
- 63.9(-37%)





พยากรณ์อากาศ 24 ชั่วโมงข้างหน้า

ความกดอากาศต่ำเนื่องจากความร้อนปกคลุมประเทศไทยตอนบน ลักษณะเช่นนี้ทำให้ประเทศไทยมีอากาศร้อนถึงร้อนจัดโดยทั่วไปกับมีฟ้าหลัวในตอนกลางวัน ในขณะที่ลมใต้พัดปกคลุมภาคตะวันออกเฉียงเหนือตอนล่าง ภาคกลางตอนล่าง และภาคตะวันออก ลักษณะเช่นนี้ทำให้บริเวณดังกล่าวมีฝนฟ้าคะนองบางแห่งเกิดขึ้นได้ สำหรับลมตะวันออกเฉียงใต้พัดปกคลุมอ่าวไทยและภาคใต้ ในขณะที่ลมตะวันตกเฉียงเหนือพัดปกคลุมทะเลอันดามัน ทำให้ภาคใต้มีฝนฟ้าคะนองบางแห่ง

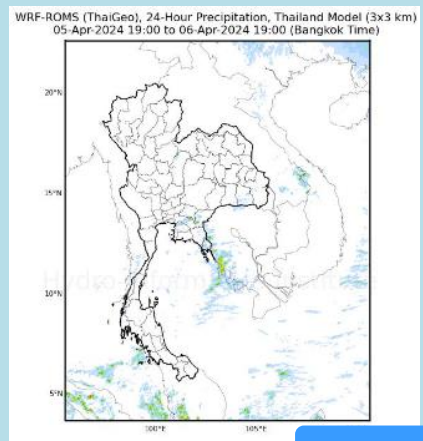


สถานี	ตำบล อำเภอ จังหวัด	เวลา	ฝนสะสม (มม.)
บ้านกลุ่มดาวชัย	ต.คลองไก่เถื่อน อ.คลองหาด จ.สระแก้ว	04:00 น.	10.5
บ้านน้ำตม	ต.ผาซังน้อย อ.ปง จ.พะเยา	04:00 น.	5
สถานีวิจัยประมงศรีราชา	ต.ศรีราชา อ.ศรีราชา จ.ชลบุรี	05:00 น.	4.4
TJ76 - ศาลาหมู่บ้าน หมู่ 5 บ้านจันทร์โคตร ต.ทรัพย์ทวี อ.บ้านนาเดิม จ.สุราษฎร์ธานี	ต.ทรัพย์ทวี อ.บ้านนาเดิม จ.สุราษฎร์ธานี	04:50 น.	3.7
หน่วยจัดการต้นน้ำน้ำหนาว	ต.พลั่ว อ.แหลมสิงห์ จ.จันทบุรี	05:00 น.	3.2
คลองปะแต	ต.ปะแต อ.ยะหา จ.ยะลา	05:00 น.	3.2
บ้านบางปาน*	ต.ไทรทอง อ.ชัยบุรี จ.สุราษฎร์ธานี	04:00 น.	3
ศูนย์ศึกษาและพัฒนาป่าไม้อ่าวคังกระเบน	ต.ราฟั่น อ.ท่าใหม่ จ.จันทบุรี	05:00 น.	2.6
อบต.ห้วยสัตว์ใหญ่	ต.ห้วยสัตว์ใหญ่ อ.หัวหิน จ.ประจวบคีรีขันธ์	05:00 น.	2.2
คลองพระปรัง	ต.บ้านแก่ง อ.เมืองสระแก้ว จ.สระแก้ว	05:00 น.	2

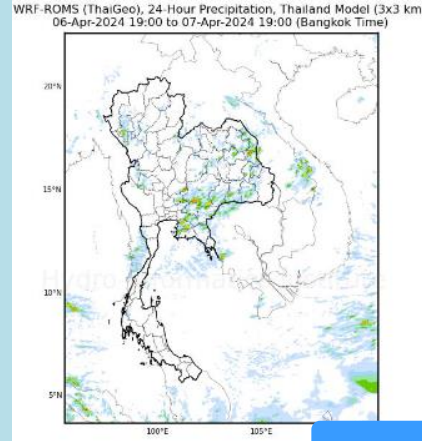
>0-10	>10-20	>20-35	>35-50	>50-70	>70-90	>90
ฝนเล็กน้อย ฝนน้อย	ฝนปานกลาง	ฝนหนัก	ฝนหนักมาก ฝนมาก			



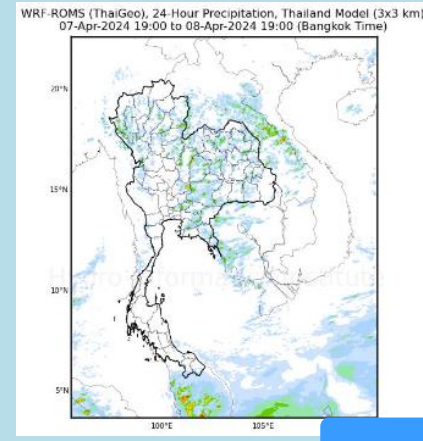
พยากรณ์ฝนสะสมรายวัน จากแบบจำลองสภาพอากาศ WRF-ROMS



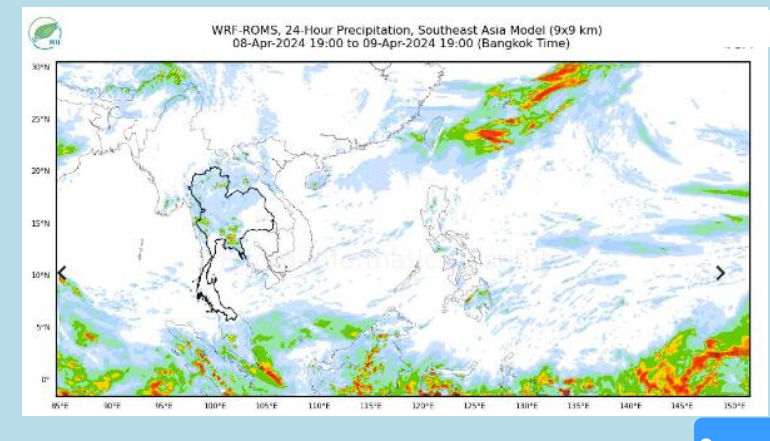
6 เม.ย. 67



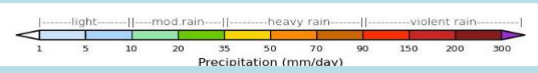
7 เม.ย. 67



8 เม.ย. 67



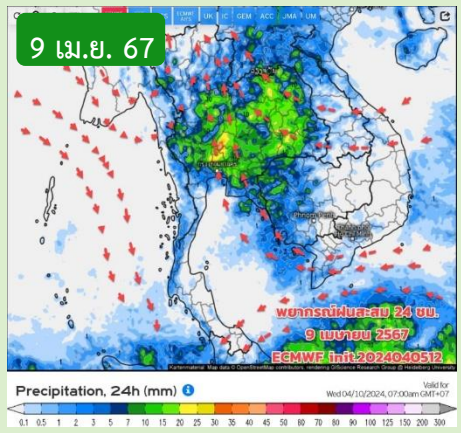
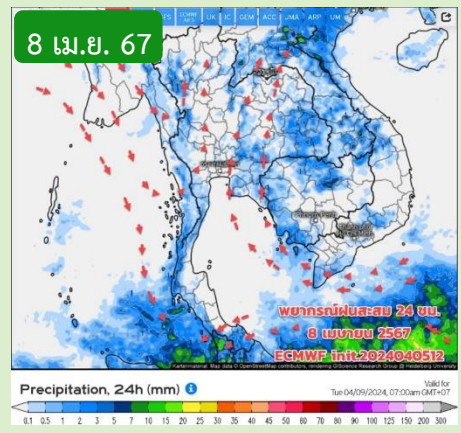
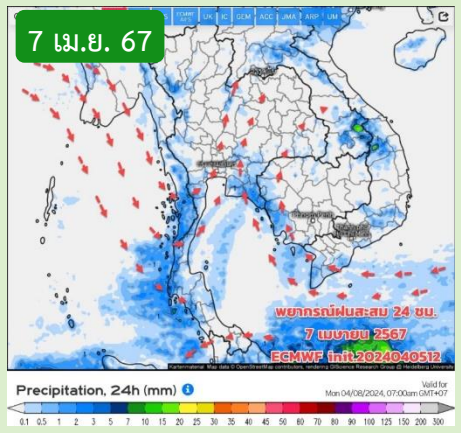
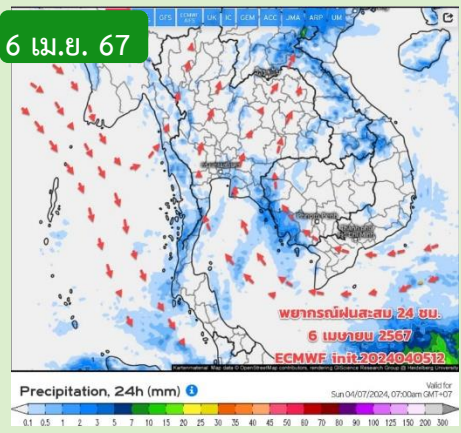
9 เม.ย. 67



Untitled Section

หมายเหตุ : ข้อมูลจากสำนักงานทรัพยากรน้ำแห่งชาติ

พยากรณ์ฝนสะสม จากแบบจำลองบรรยากาศ ECMWF



คำหมายอากาศ 7 วันล่วงหน้า

ช่วงวันที่ 6-8 เม.ย.67 อากาศยังร้อนบริเวณประเทศไทยตอนบน เนื่องจากหย่อมความกดอากาศต่ำยังมีลมตะวันตกพัดปกคลุมบริเวณภาคเหนือ อากาศแห้ง ฝนน้อย มีฝนบ้างเล็กน้อย บริเวณภาคตะวันออกเฉียงเหนือตอนล่าง และภาคตะวันออก จากอิทธิพลของลมใต้ ตะวันออกเฉียงใต้ อาจจะเป็นช่วงที่มีโอกาสร้อนแรง อุณหภูมิสูงสุดอาจถึง 41-43ซ.

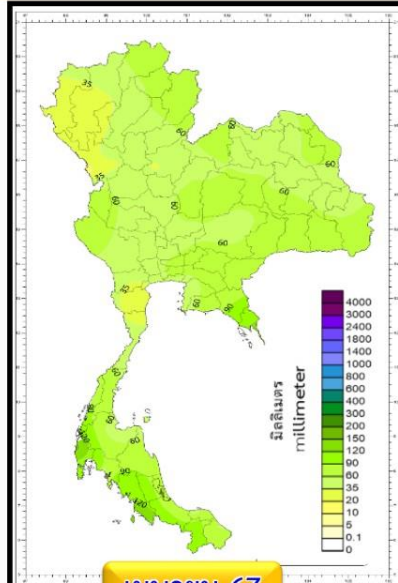
ช่วงวันที่ 9-11 เม.ย.67 ลมเปลี่ยนทิศจากมรสุมภาคเข้มนั้ฝนมากปกคลุมประเทศไทยตอนบน ประกอบกับจะมีคลื่นกระแสลมฝ่ายตะวันตกในระดับบนพัดปกคลุมประเทศไทยตอนบน จะทำให้มีพายุฤดูร้อนเกิดขึ้นในระยะแรกเริ่มบริเวณทางภาคตะวันออกเฉียงเหนือและภาคตะวันออก

หมายเหตุ : ข้อมูลจากกรมอุตุนิยมวิทยา

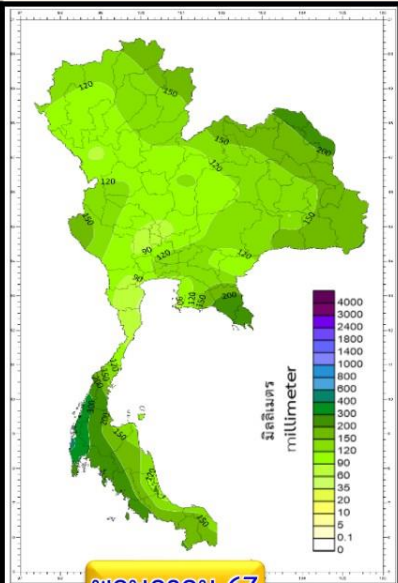
ปริมาณฝนรวม (มม.)

สูง-ต่ำ กว่าค่าปกติ(มม.)

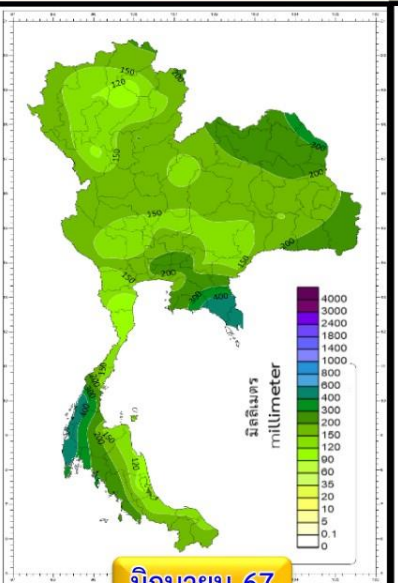
คำอธิบาย



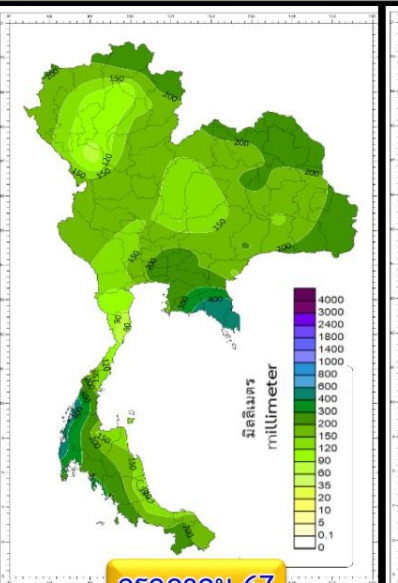
เมษายน 67



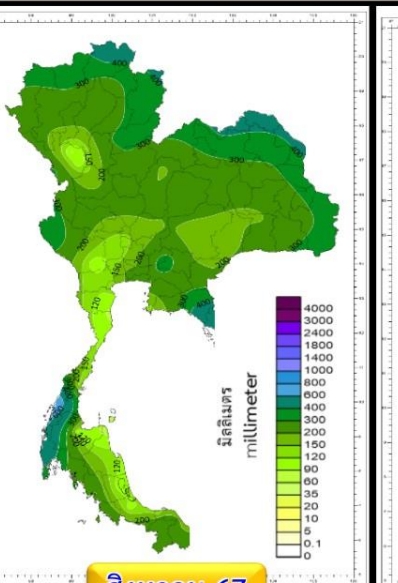
พฤษภาคม 67



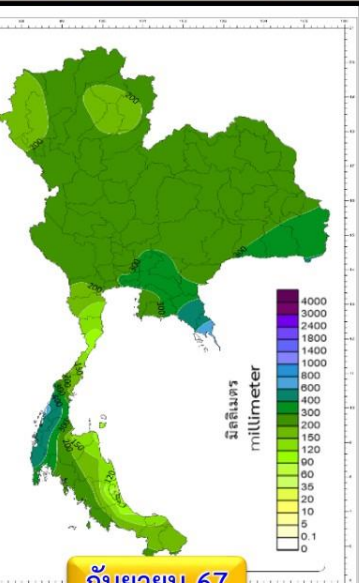
มิถุนายน 67



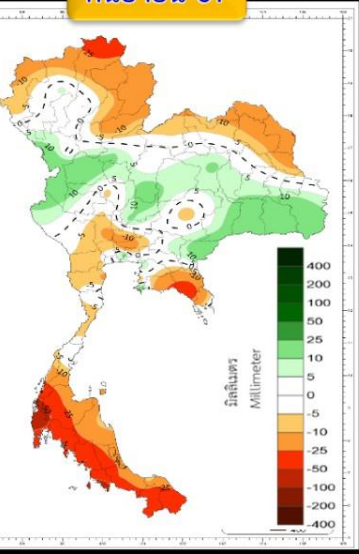
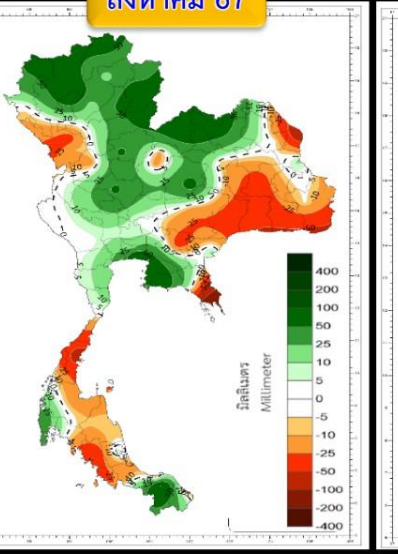
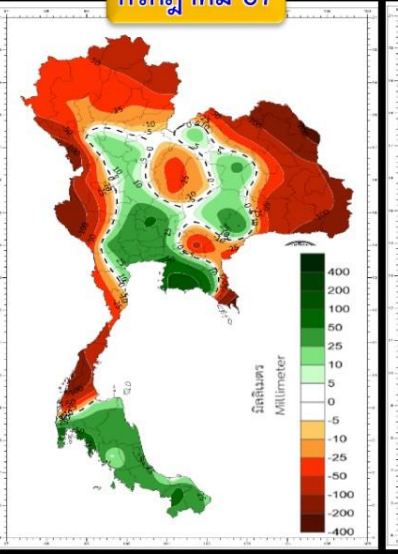
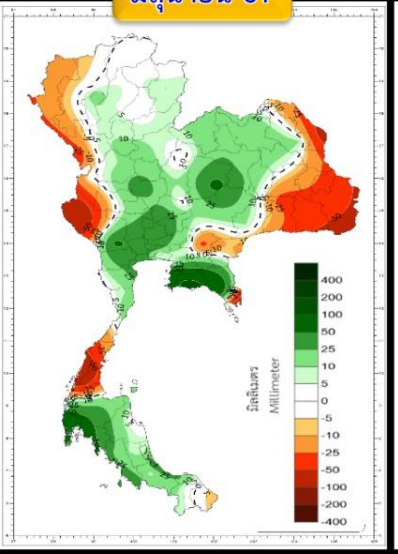
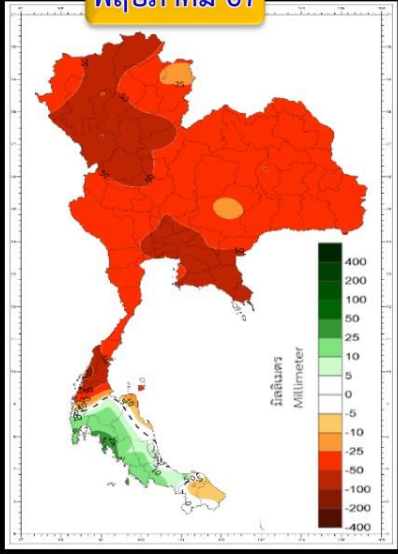
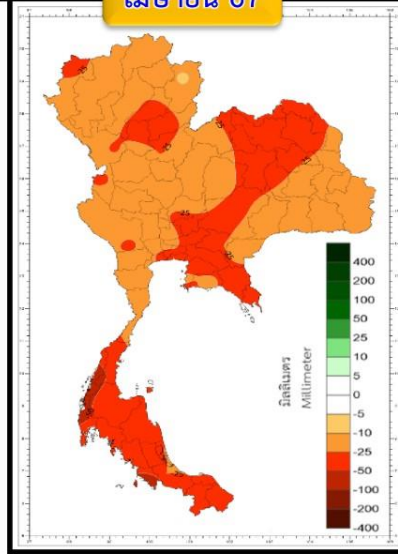
กรกฎาคม 67



สิงหาคม 67



กันยายน 67



พื้นที่ส่วนใหญ่ของประเทศไทย จะมีฝนรวม**ต่ำกว่า**ค่าปกติ

พื้นที่ส่วนใหญ่ของประเทศไทย จะมีฝนรวม**ต่ำกว่า**ค่าปกติ เว้นแต่ภาคใต้ตอนล่าง จะมีฝนรวม**สูงกว่า**ค่าปกติ

พื้นที่ส่วนใหญ่ของประเทศไทย จะมีฝนรวม**ใกล้เคียง**ถึง **สูงกว่า**ค่าปกติ

พื้นที่ส่วนใหญ่ของประเทศไทย จะมีฝนรวม**ต่ำกว่า**ค่าปกติ เว้นแต่ภาคกลาง ภาคตะวันออกและภาคใต้ตอนล่างจะมีฝนรวม**ใกล้เคียง**ถึง**สูงกว่า**ค่าปกติ

พื้นที่ส่วนใหญ่ของประเทศไทย จะมีฝนรวม**ใกล้เคียง**ถึง**สูงกว่า**ค่าปกติ เว้นแต่ภาคตะวันออกเฉียงเหนือและภาคใต้จะมีฝนรวม**ต่ำกว่า**ค่าปกติ

พื้นที่ส่วนใหญ่ของประเทศไทย จะมีฝนรวม**ใกล้เคียง**ถึง**สูงกว่า**ค่าปกติภาคใต้จะมีฝนรวม**ต่ำกว่า**ค่าปกติ



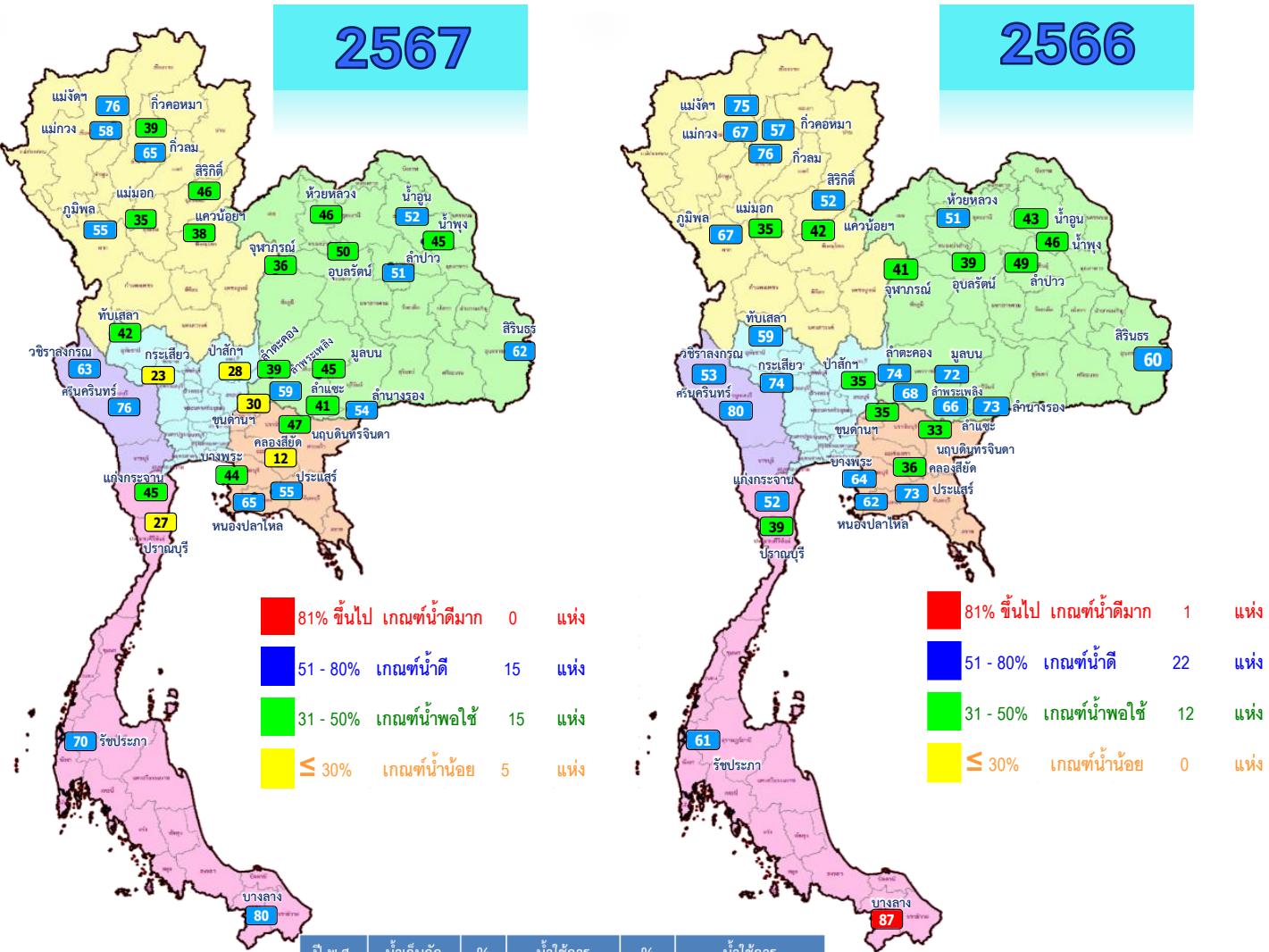
สถานการณ์น้ำในอ่างเก็บน้ำ และสถานการณ์น้ำท่า



ปริมาณน้ำเก็บกักในอ่างเก็บน้ำขนาดใหญ่ วันที่ 6 เมษายน

2567

2566

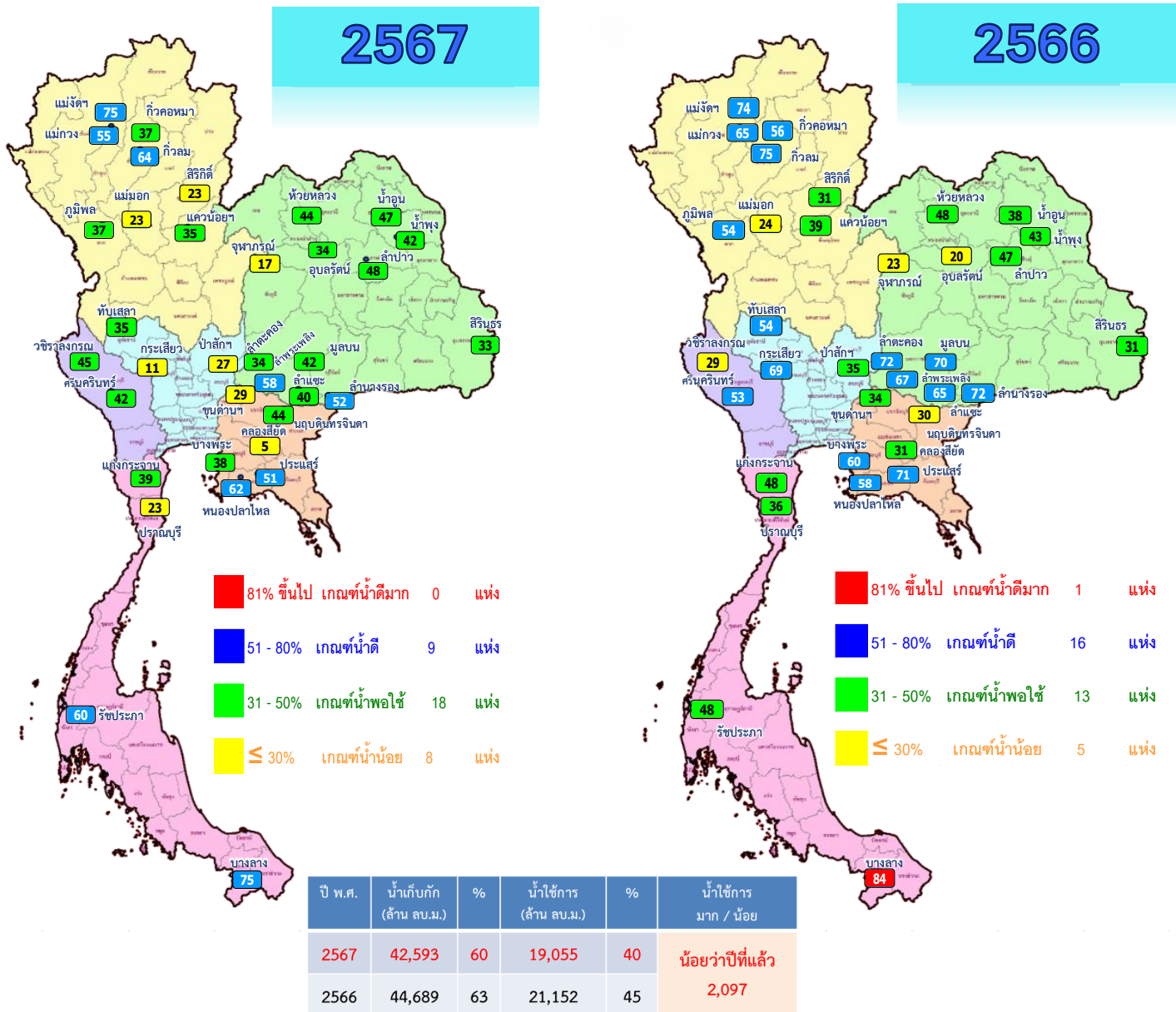


- 81% ขึ้นไป เกณฑ์น้ำดีมาก 0 แห่ง
- 51 - 80% เกณฑ์น้ำดี 15 แห่ง
- 31 - 50% เกณฑ์น้ำพอใช้ 15 แห่ง
- ≤ 30% เกณฑ์น้ำน้อย 5 แห่ง

ปี พ.ศ.	น้ำเก็บกัก (ล้าน ลบ.ม.)	%	น้ำใช้การ (ล้าน ลบ.ม.)	%	น้ำใช้การ มาก / น้อย
2567	42,593	60	19,055	40	น้อยกว่าปีที่แล้ว
2566	44,689	63	21,152	45	2,097

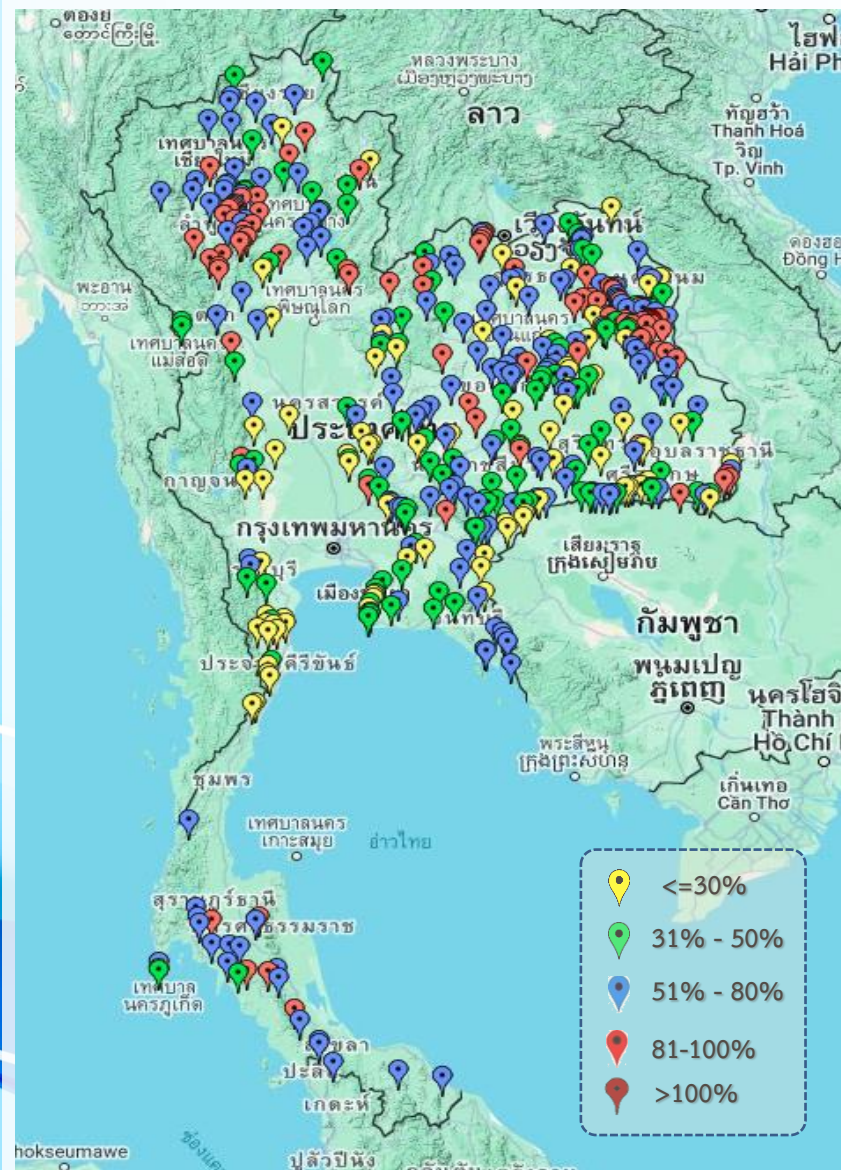
ภูมิภาค อ่างเก็บน้ำเขื่อน	ความจุ ที่ รนส. (ล้าน ม.³)	ความจุ ที่ รนท. (ล้าน ม.³)	ความจุ น้ำใช้การ (ล้าน ม.³)	ณ วันที่								ปริมาณน้ำ ไหลลง วันนี้ (ล้าน ม.³)	ปริมาณน้ำ ระบาย วันนี้ (ล้าน ม.³)
				ปี 2566		ปี 2567							
				ปริมาตร (ล้าน ม.³)	% รณท.	ปริมาตร (ล้าน ม.³)	% รณท.	ปริมาตรใช้การ (ล้าน ม.³)	% รณท.	% ใช้การ			
ภาคเหนือ													
ภูมิพล*	13,462	13,462	9,662	9,008	67	7,419	55	3,619	27	37	0.00	23.00	
สิริกิติ์*	10,508	9,510	6,660	4,906	52	4,380	46	1,530	16	23	1.52	10.94	
แม่จัดสมบูรณ์ชล	323	265	253	198	75	202	76	190	72	75	0.00	1.90	
แม่จางอุดมธารา	295	263	249	176	67	152	58	138	53	55	0.13	0.47	
กิ่วลม	106	106	103	81	76	69	65	65	62	64	0.91	1.87	
กิ่วคอหมา	209	170	164	97	57	66	39	60	35	37	0.00	0.79	
แควน้อยบำรุงแดน	1,080	939	896	391	42	358	38	315	34	35	0.44	3.46	
แม่มอก	110	110	94	39	35	38	35	22	20	23	0.00	0.18	
ภาคตะวันออกเฉียงเหนือ													
ห้วยหลวง	136	136	129	69	51	63	46	56	41	44	0.00	0.33	
น้ำอูน	780	520	475	224	43	269	52	224	43	47	0.26	0.00	
น้ำพุง*	200	165	156	76	46	74	45	66	40	42	0.04	0.62	
จุฬารักษ์*	181	164	127	67	41	59	36	22	13	17	0.08	0.20	
อุบลรัตน์*	4,640	2,431	1,849	954	39	1,216	50	634	26	34	0.00	8.00	
ลำปาว	2,450	1,980	1,880	976	49	1,002	51	902	46	48	0.00	6.79	
ลำตะคอง	445	314	292	233	74	123	39	100	32	34	0.07	0.37	
ลำพระเพลิง	242	155	154	105	68	91	59	90	58	58	0.06	0.00	
มูลน	350	141	134	101	72	64	45	57	40	42	0.00	0.13	
ลำแจะ	325	275	268	181	66	114	41	107	39	40	0.00	0.33	
ลำนางรอง	197	121	118	89	73	65	54	62	51	52	0.00	0.04	
สิรินธร*	1,966	1,966	1,135	1,187	60	1,211	62	379	19	33	1.68	0.00	
ภาคกลาง													
ป่าสักชลสิทธิ์	960	960	957	336	35	265	28	262	27	27	0.00	2.60	
ทับเสลา	190	160	143	94	59	67	42	50	32	35	0.00	0.10	
กระเสียว	390	299	259	220	74	69	23	29	10	11	0.00	0.05	
ภาคตะวันตก													
ศรีนครินทร์*	18,770	17,745	7,480	14,250	80	13,440	76	3,175	18	42	1.78	18.97	
วชิราลงกรณ*	11,000	8,860	5,848	4,696	53	5,618	63	2,606	29	45	0.48	17.08	
ภาคตะวันออก													
ขุนด่านปราการชล	225	224	219	79	35	67	30	63	28	29	0.00	1.45	
คลองสียัด	450	420	390	152	36	48	12	18	4	5	0.00	0.16	
บางพระ	127	117	105	75	64	52	44	40	34	38	0.02	0.37	
หนองปลาไหล	206	164	150	101	62	107	65	93	57	62	0.00	0.73	
ประแสร์	322	295	275	214	73	161	55	141	48	51	0.00	0.89	
นฤปดินทรจินดา	338	295	281	99	33	139	47	124	42	44	0.00	1.20	
ภาคใต้													
แก่งกระจาน	900	710	645	372	52	319	45	254	36	39	0.31	1.90	
ปราณบุรี	490	391	373	152	39	105	27	88	22	23	0.00	0.80	
รัชชประภา*	6,144	5,639	4,287	3,426	61	3,941	70	2,589	46	60	1.82	9.97	
บางกลาง*	1,590	1,454	1,178	1,264	87	1,157	80	880	61	75	1.89	5.10	
รวมทั้งประเทศ	77,891	70,926	47,388	44,689	63	42,593	60	19,055	27	40	11.50	120.78	

ปริมาณน้ำใช้การในอ่างเก็บน้ำขนาดใหญ่ วันที่ 6 เมษายน



หมวด อ่างเก็บน้ำเขื่อน	ความจุ ที่ รนส. (ล้าน ม.³)	ความจุ ที่ รนท. (ล้าน ม.³)	ความจุ น้ำใช้การ (ล้าน ม.³)	ณ วันที่						ปริมาณน้ำ ไหลลง วันนี้ (ล้าน ม.³)	ปริมาณน้ำ ระบาย วันนี้ (ล้าน ม.³)
				ปี 2566		ปี 2567					
				ปริมาตร (ล้าน ม.³)	% รนท.	ปริมาตร (ล้าน ม.³)	% รนท.	ปริมาตรใช้การ (ล้าน ม.³)	% ใช้การ		
ภาคเหนือ											
ภูมิพล*	13,462	13,462	9,662	9,008	67	7,419	55	3,619	37	0.00	23.00
สิริกิติ์*	10,508	9,510	6,660	4,906	52	4,380	46	1,530	23	1.52	10.94
แม่จัดสมบูรณ์ชล	323	265	253	198	75	202	76	190	75	0.00	1.90
แม่จางอุคมาธารา	295	263	249	176	67	152	58	138	55	0.13	0.47
กิ่วลม	106	106	103	81	76	69	65	65	64	0.91	1.87
กิ่วคอหมา	209	170	164	97	57	66	39	60	37	0.00	0.79
แควน้อยบำรุงแดน	1,080	939	896	391	42	358	38	315	35	0.44	3.46
แม่มอก	110	110	94	39	35	38	35	22	23	0.00	0.18
ภาคตะวันออกเฉียงเหนือ											
ห้วยหลวง	136	136	129	69	51	63	46	56	44	0.00	0.33
น้ำอูน	780	520	475	224	43	269	52	224	47	0.26	0.00
น้ำพุง*	200	165	156	76	46	74	45	66	42	0.04	0.62
จุฬารักษ์*	181	164	127	67	41	59	36	22	17	0.08	0.20
อุบลรัตน์*	4,640	2,431	1,849	954	39	1,216	50	634	34	0.00	8.00
ลำปาว	2,450	1,980	1,880	976	49	1,002	51	902	48	0.00	6.79
ลำตะคอง	445	314	292	233	74	123	39	100	34	0.07	0.37
ลำพระเพลิง	242	155	154	105	68	91	59	90	58	0.06	0.00
มูลน	350	141	134	101	72	64	45	57	42	0.00	0.13
ลำแจะ	325	275	268	181	66	114	41	107	40	0.00	0.33
ลำนางรอง	197	121	118	89	73	65	54	62	52	0.00	0.04
สิรินธร*	1,966	1,966	1,135	1,187	60	1,211	62	379	33	1.68	0.00
ภาคกลาง											
ป่าสักชลสิทธิ์	960	960	957	336	35	265	28	262	27	0.00	2.60
ทับเสลา	190	160	143	94	59	67	42	50	35	0.00	0.10
กระเสียว	390	299	259	220	74	69	23	29	11	0.00	0.05
ภาคตะวันตก											
ศรีนครินทร์*	18,770	17,745	7,480	14,250	80	13,440	76	3,175	42	1.78	18.97
วชิราลงกรณ*	11,000	8,860	5,848	4,696	53	5,618	63	2,606	45	0.48	17.08
ภาคตะวันออก											
ขุนด่านปราการชล	225	224	219	79	35	67	30	63	29	0.00	1.45
คลองสียัด	450	420	390	152	36	48	12	18	5	0.00	0.16
บางพระ	127	117	105	75	64	52	44	40	38	0.02	0.37
หนองปลาไหล	206	164	150	101	62	107	65	93	62	0.00	0.73
ประแสร์	322	295	275	214	73	161	55	141	51	0.00	0.89
นฤปดินทรจินดา	338	295	281	99	33	139	47	124	44	0.00	1.20
ภาคใต้											
แก่งกระจาน	900	710	645	372	52	319	45	254	39	0.31	1.90
ปราณบุรี	490	391	373	152	39	105	27	88	23	0.00	0.80
รัชชประภา*	6,144	5,639	4,287	3,426	61	3,941	70	2,589	60	1.82	9.97
บางกลาง*	1,590	1,454	1,178	1,264	87	1,157	80	880	75	1.89	5.10
รวมทั้งประเทศ	80,106	70,926	47,388	44,689	63	42,593	60	19,055	40	11.50	120.78

สถานการณ์น้ำในอ่างเก็บน้ำขนาดกลาง วันที่ 6 เมษายน 2567



ภาค	ปริมาณน้ำอ่างเก็บน้ำขนาดกลาง จำนวน 435 แห่ง								
	จำนวนอ่าง	ความจุ	น้ำใช้การ	ปริมาณน้ำปี 2566	% รนก.	ปริมาณน้ำปี 2567	% รนก.	ใช้การปี 2567	% ใช้การ
เหนือ	80	1,083	992	668	62	651	60	561	57
ตะวันออกเฉียงเหนือ	226	2,061	1,892	1,134	55	1,148	56	982	52
กลาง	27	419	393	186	44	175	42	150	38
ตะวันตก	8	164	152	114	70	67	41	56	37
ตะวันออก	52	1,006	949	549	55	446	44	389	41
ใต้	42	679	626	453	67	393	58	339	54
รวม	435	5,411	5,004	3,104	57	2,880	53	2,478	50

สรุปอ่างขนาดกลางที่มีปริมาตรในช่วง $\leq 30\%$, $>30 - 50\%$, $>50-80\%$, $>80-100\%$ และ $>100\%$

ภาค	$\leq 30\%$	$>30-50\%$	$>50-80\%$	$>80-100\%$	$>100\%$
เหนือ	4	16	33	27	0
ตอน.	34	49	92	49	2
ตะวันออก	13	18	20	1	0
กลาง	11	8	6	2	0
ตะวันตก	3	2	3	0	0
ใต้	14	5	18	5	0
รวม	79	98	172	84	2

รวมทั้งหมด 435 แห่ง



ปริมาณน้ำในอ่างเก็บน้ำขนาดใหญ่และขนาดกลาง วันที่ 6 เมษายน 2567

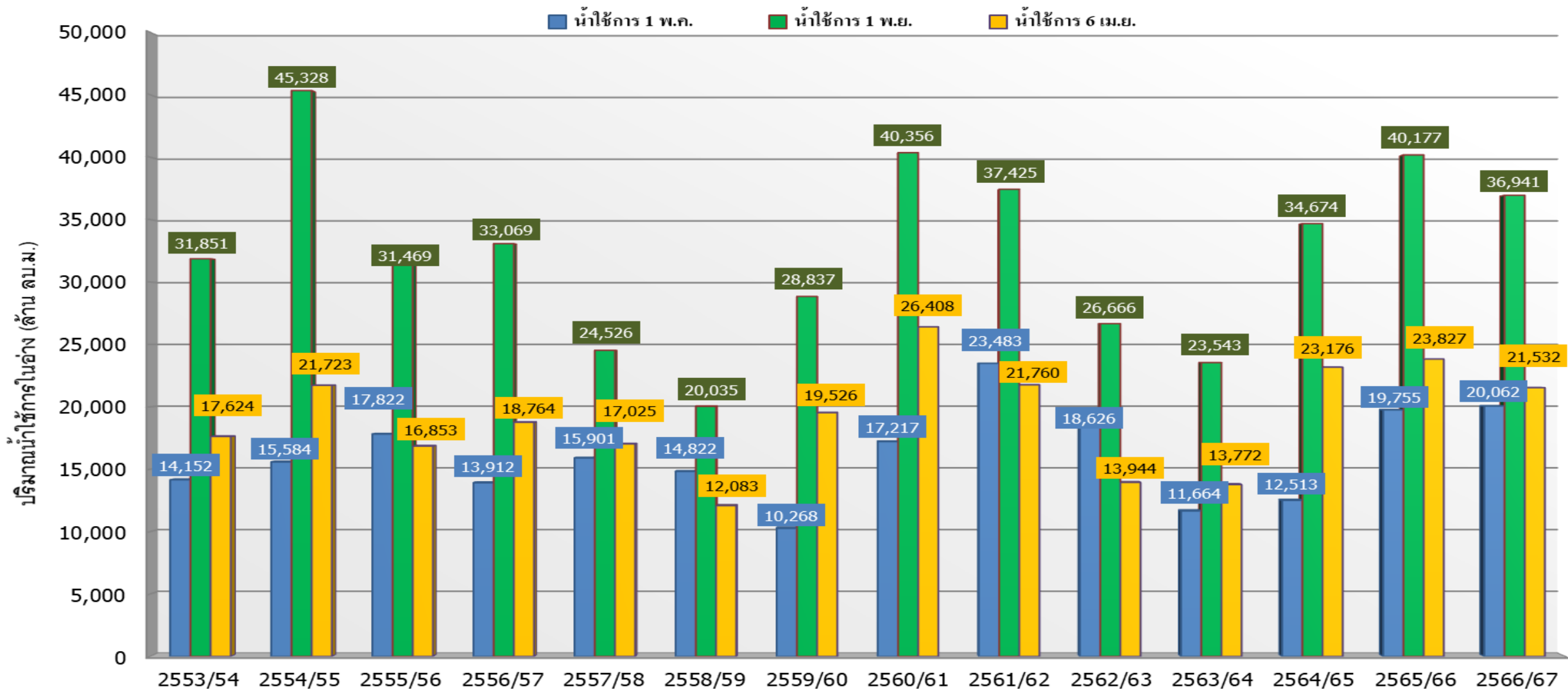


ภาค	ขนาดใหญ่				ขนาดกลาง				รวมอ่างขนาดใหญ่และกลาง						รับน้ำได้อีก	เปรียบเทียบปี 66 กับ 67		
	จำนวน	ความจุ	ปี 2567	% ความจุ อ่างฯ	จำนวน	ความจุ	ปี 2567	% ความจุ อ่างฯ	จำนวน	ความจุ	ปี2566		ปี2567			ปริมาณ	ปริมาณ	%
											ปริมาณ	%	ปริมาณ	%				
เหนือ	8	24,825	12,685	51	80	1,083	651	60	88	25,908	15,565	60	13,336	51	12,572	-2,229	-14	
ตอน.	12	8,368	4,352	52	226	2,061	1,148	56	238	10,429	5,395	52	5,500	53	4,929	105	2	
กลาง	3	1,419	402	28	27	419	175	42	30	1,838	836	45	577	31	1,260	-259	-31	
ตะวันตก	2	26,605	19,058	72	8	164	67	41	10	26,769	19,061	71	19,125	71	7,643	64	0	
ตะวันออก	6	1,515	574	38	52	1,006	446	44	58	2,520	1,269	50	1,020	40	1,500	-249	-20	
ใต้	4	8,194	5,522	67	42	679	393	58	46	8,874	5,667	64	5,915	67	2,959	248	4	
รวม	35	70,926	42,593	60	435	5,411	2,880	53	470	76,337	47,793	63	45,473	60	30,864	-2,320	-5	
ปริมาณน้ำใช้การ	47,389	19,055	40	5,004	2,478	50	52,393	23,849	46	21,532	41							

สามารถรับน้ำได้อีก **30,864** ล้าน ลบ.ม. (40%)

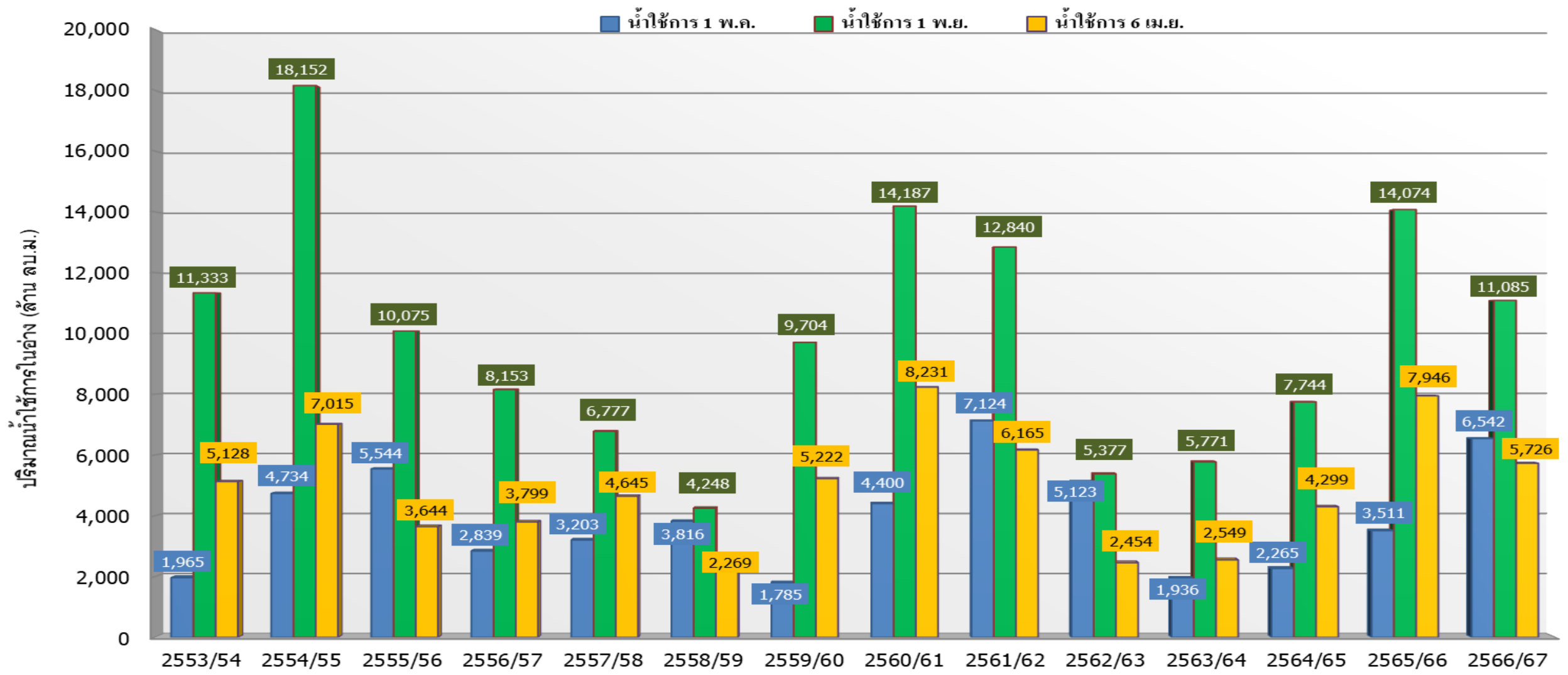
%น้ำใช้การ=(ปริมาณน้ำใช้การ/ความจุอ่างฯ)*100

กราฟเปรียบเทียบปริมาณน้ำใช้การในอ่างเก็บน้ำขนาดใหญ่และขนาดกลาง ตั้งแต่ปี 2553 ถึง ปี 2566



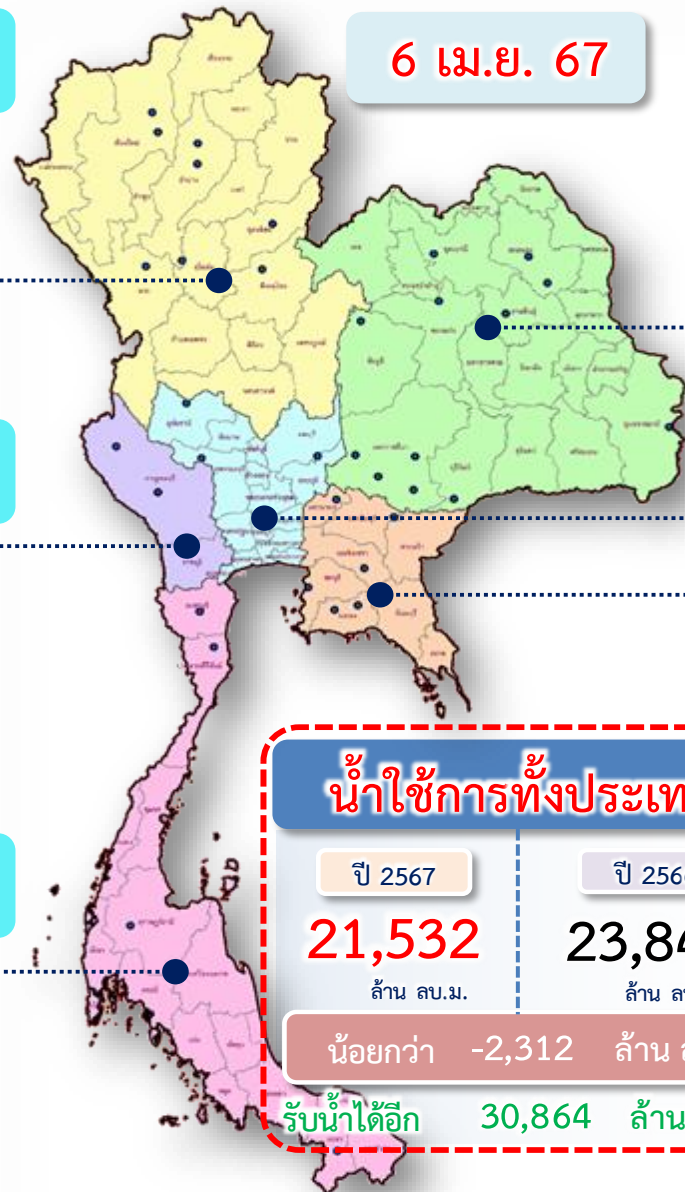
ปี 25 (1)/(2)	2553/54	2554/55	2555/56	2556/57	2557/58	2558/59	2559/60	2560/61	2561/62	2562/63	2563/64	2564/65	2565/66	2566/67
(1) ■ น้ำใช้การ 1 พ.ค.	14,152	15,584	17,822	13,912	15,901	14,822	10,268	17,217	23,483	18,626	11,664	12,513	19,755	20,062
(1) ■ น้ำใช้การ 1 พ.ย.	31,851	45,328	31,469	33,069	24,526	20,035	28,837	40,356	37,425	26,666	23,543	34,674	40,177	36,941
(2) ■ น้ำใช้การ 6 เม.ย.	17,624	21,723	16,853	18,764	17,025	12,083	19,526	26,408	21,760	13,944	13,772	23,176	23,827	21,532

กราฟเปรียบเทียบปริมาณน้ำใช้การในกลุ่มน้ำเจ้าพระยา (ภูมิพล สิริกิติ์ แควน้อยฯ ปาสักฯ) ตั้งแต่ปี 2553 ถึง ปี 2566



ปี 25 (1)/(2)	2553/54	2554/55	2555/56	2556/57	2557/58	2558/59	2559/60	2560/61	2561/62	2562/63	2563/64	2564/65	2565/66	2566/67
(1) ■ น้ำใช้การ 1 พ.ค.	1,965	4,734	5,544	2,839	3,203	3,816	1,785	4,400	7,124	5,123	1,936	2,265	3,511	6,542
(1) ■ น้ำใช้การ 1 พ.ย.	11,333	18,152	10,075	8,153	6,777	4,248	9,704	14,187	12,840	5,377	5,771	7,744	14,074	11,085
(2) ■ น้ำใช้การ 6 เม.ย.	5,128	7,015	3,644	3,799	4,645	2,269	5,222	8,231	6,165	2,454	2,549	4,299	7,946	5,726

ปริมาณน้ำใช้การ อ่างเก็บน้ำขนาดใหญ่และขนาดกลาง



6 เม.ย. 67

ภาคเหนือ

อ่างใหญ่ 8 แห่ง
อ่างกลาง 80 แห่ง

ปี 2567	ปี 2566
6,501 ล้าน ลบ.ม.	8,730 ล้าน ลบ.ม.
น้อยกว่า -2,228 ล้าน ลบ.ม.	
รับน้ำได้อีก 12,572 ล้าน ลบ.ม.	

ภาคตะวันออกเฉียงเหนือ

อ่างใหญ่ 12 แห่ง
อ่างกลาง 226 แห่ง

ปี 2567	ปี 2566
3,682 ล้าน ลบ.ม.	3,571 ล้าน ลบ.ม.
มากกว่า 110 ล้าน ลบ.ม.	
รับน้ำได้อีก 4,929 ล้าน ลบ.ม.	

ภาคตะวันตก

อ่างใหญ่ 2 แห่ง
อ่างกลาง 8 แห่ง

ปี 2567	ปี 2566
5,837 ล้าน ลบ.ม.	5,773 ล้าน ลบ.ม.
มากกว่า 65 ล้าน ลบ.ม.	
รับน้ำได้อีก 7,643 ล้าน ลบ.ม.	

ภาคกลาง

อ่างใหญ่ 3 แห่ง
อ่างกลาง 27 แห่ง

ปี 2567	ปี 2566
493 ล้าน ลบ.ม.	750 ล้าน ลบ.ม.
น้อยกว่า -258 ล้าน ลบ.ม.	
รับน้ำได้อีก 1,260 ล้าน ลบ.ม.	

ภาคใต้

อ่างใหญ่ 4 แห่ง
อ่างกลาง 42 แห่ง

ปี 2567	ปี 2566
4,150 ล้าน ลบ.ม.	3,903 ล้าน ลบ.ม.
มากกว่า 248 ล้าน ลบ.ม.	
รับน้ำได้อีก 2,959 ล้าน ลบ.ม.	

ภาคตะวันออก

อ่างใหญ่ 6 แห่ง
อ่างกลาง 52 แห่ง

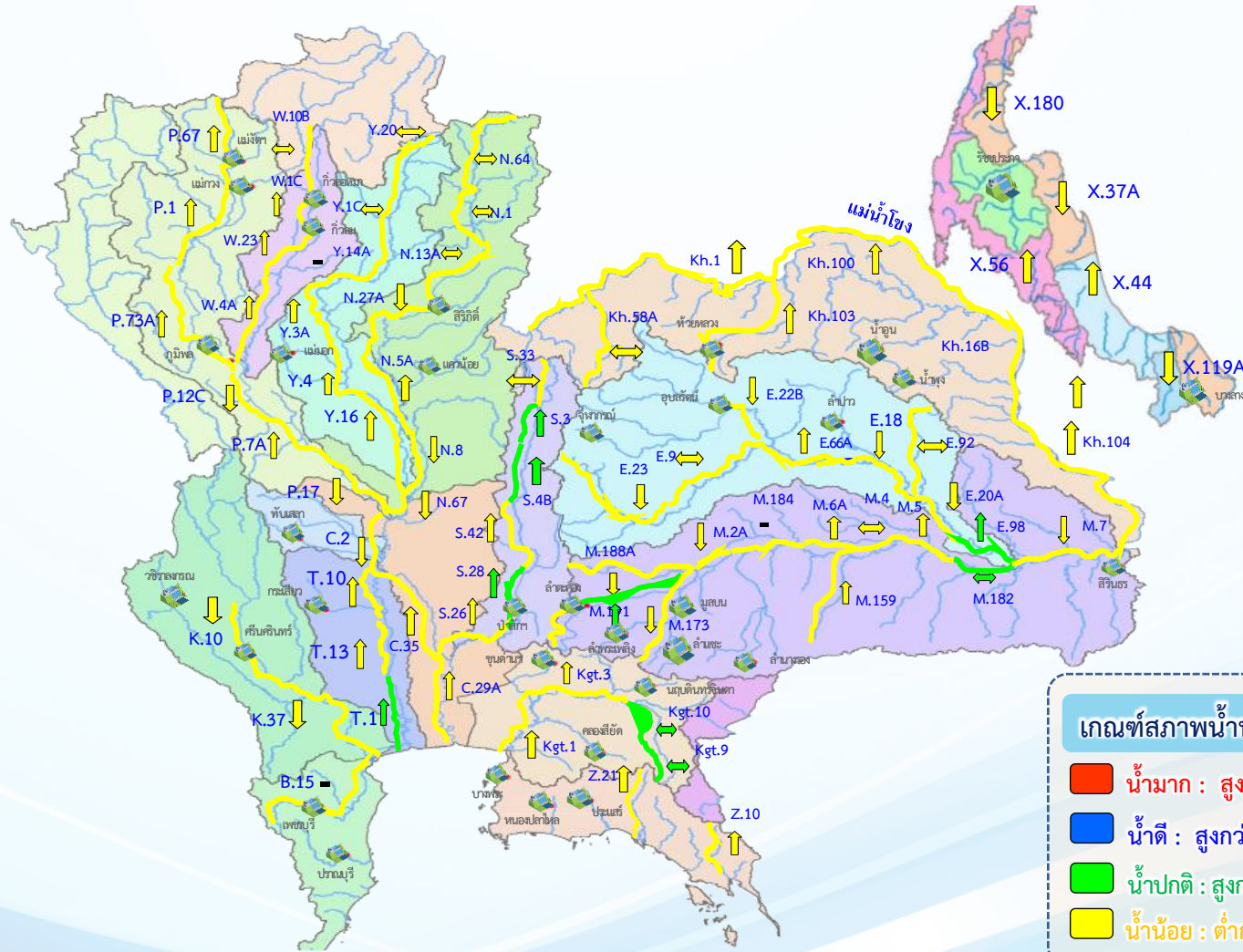
ปี 2567	ปี 2566
869 ล้าน ลบ.ม.	1,118 ล้าน ลบ.ม.
น้อยกว่า -249 ล้าน ลบ.ม.	
รับน้ำได้อีก 1,500 ล้าน ลบ.ม.	

น้ำใช้การทั่วประเทศ

ปี 2567	ปี 2566
21,532 ล้าน ลบ.ม.	23,845 ล้าน ลบ.ม.
น้อยกว่า -2,312 ล้าน ลบ.ม.	
รับน้ำได้อีก 30,864 ล้าน ลบ.ม.	

แนวโน้มสถานการณ์น้ำทำในลำน้ำสายหลัก

วันที่ 6 เมษายน 2567



แนวโน้ม

- ↑ แนวโน้มเพิ่มขึ้น
- ↓ แนวโน้มลดลง
- ↔ แนวโน้มทรงตัว

เกณฑ์สภาพน้ำทำ

- น้ำมาก : สูงกว่า 81% ค่าความจุลำนํ้า
- น้ำดี : สูงกว่า 50.1 - 80 % ของความจุลำนํ้า
- น้ำปกติ : สูงกว่า 30.1%-50% ของความจุลำนํ้า
- น้ำน้อย : ต่ำกว่า 30% ของความจุลำนํ้า

จำนวน

- สถานี
- 4 สถานี
- 8 สถานี
- 70 สถานี

จำนวนสถานีวัดน้ำทำที่ใช้ติดตาม 82 สถานี



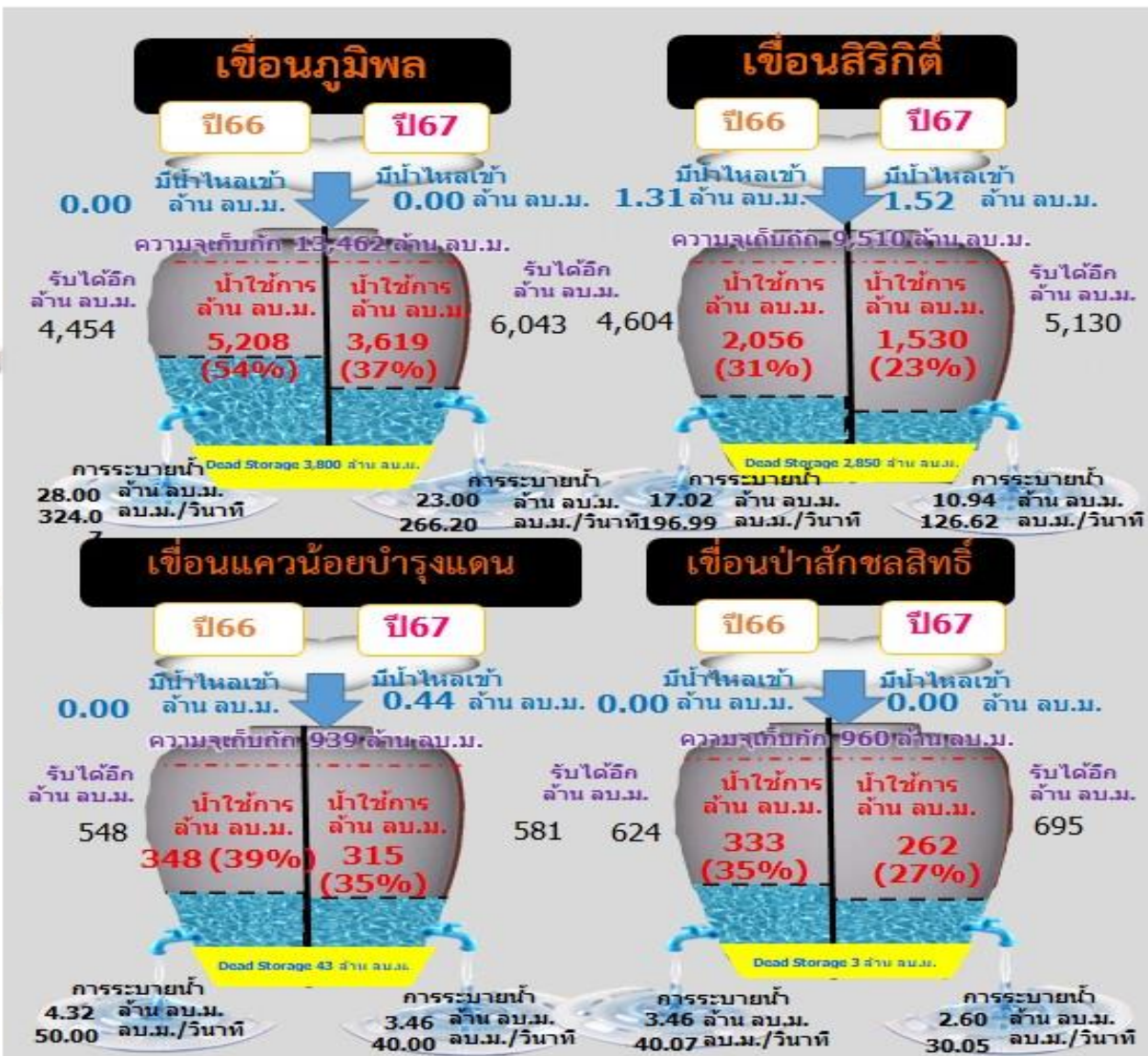
สถานการณ์น้ำ ลุ่มน้ำเจ้าพระยา

ปริมาณน้ำ 4 เขื่อนหลักลุ่มน้ำเจ้าพระยา



รวม 4 เขื่อน	ปริมาณน้ำทั้งหมด (ล้าน ลบ.ม.)	น้ำใช้การ (ล้าน ลบ.ม.)	รับน้ำได้อีก (ล้าน ลบ.ม.)
6 เม.ย. 67	12,423 (50%)	5,727 (32%)	12,448
6 เม.ย. 66	14,642 (59%)	7,946 (44%)	10,229

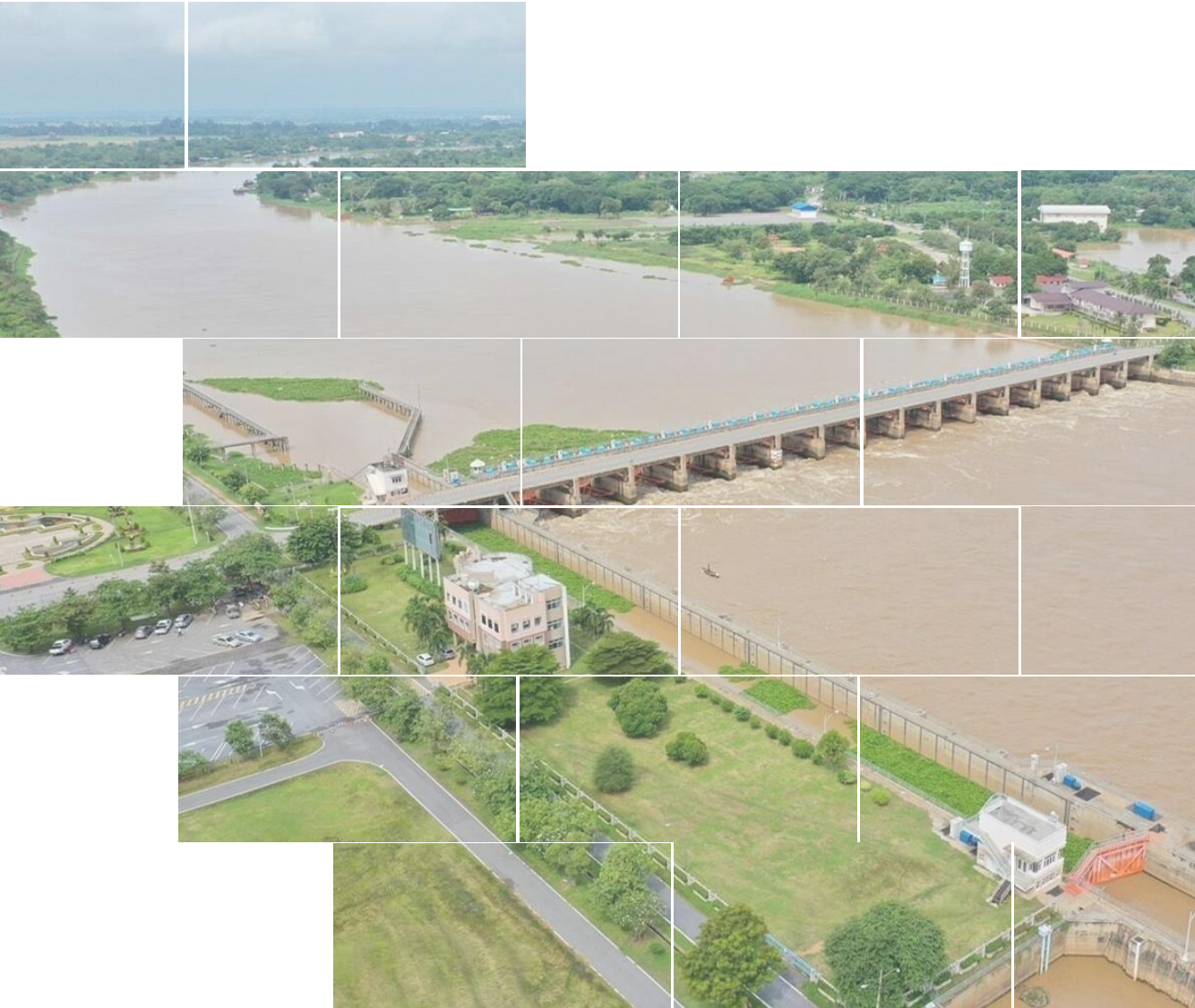
ไหลลงรวมวันนี้ 1.96 ล้าน ลบ.ม. ระบายรวมวันนี้ 39.99 ล้าน ลบ.ม.





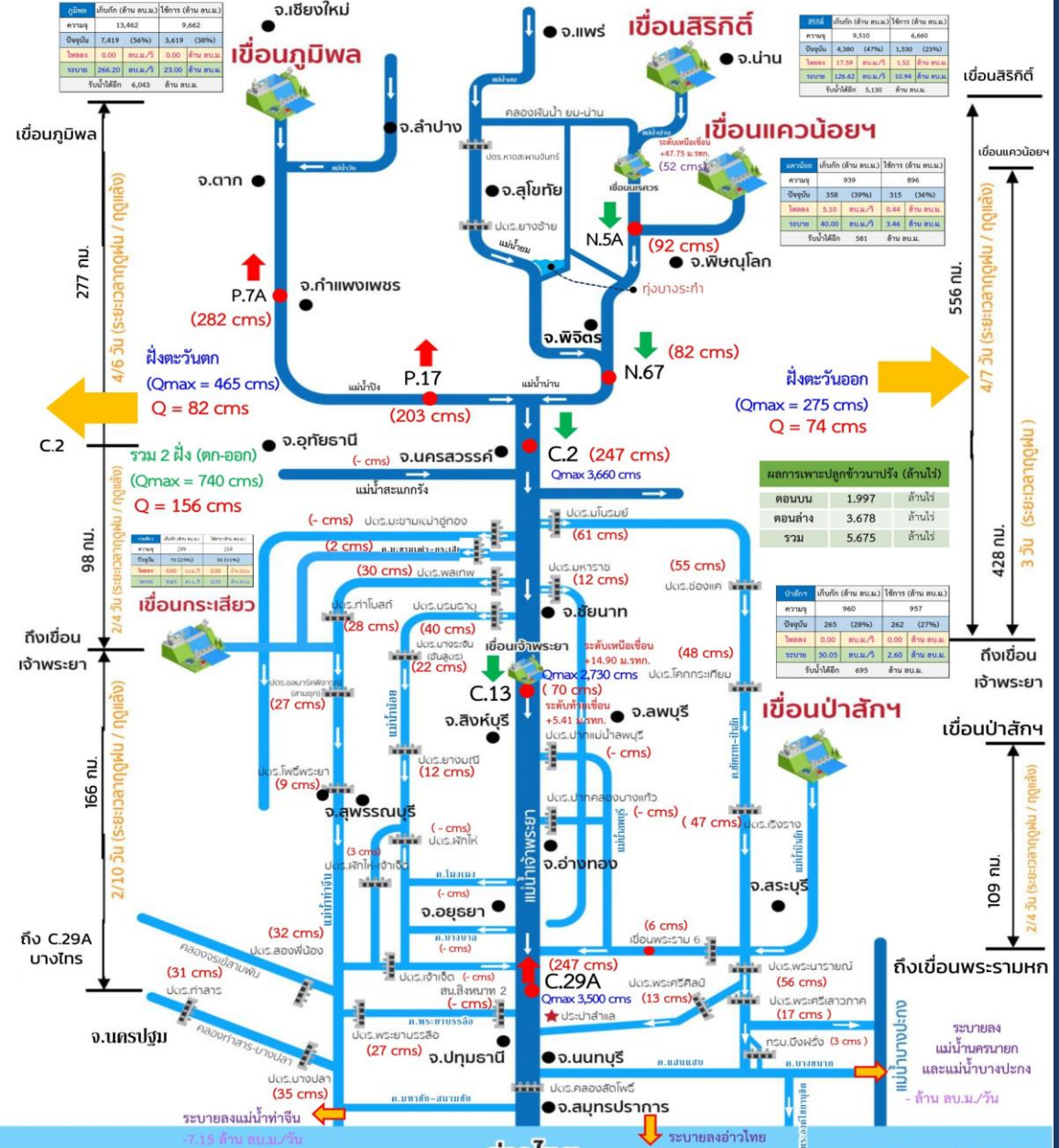
สถานการณ์ลุ่มน้ำเจ้าพระยา

ข้อมูล ณ วันที่ 6 เม.ย.67

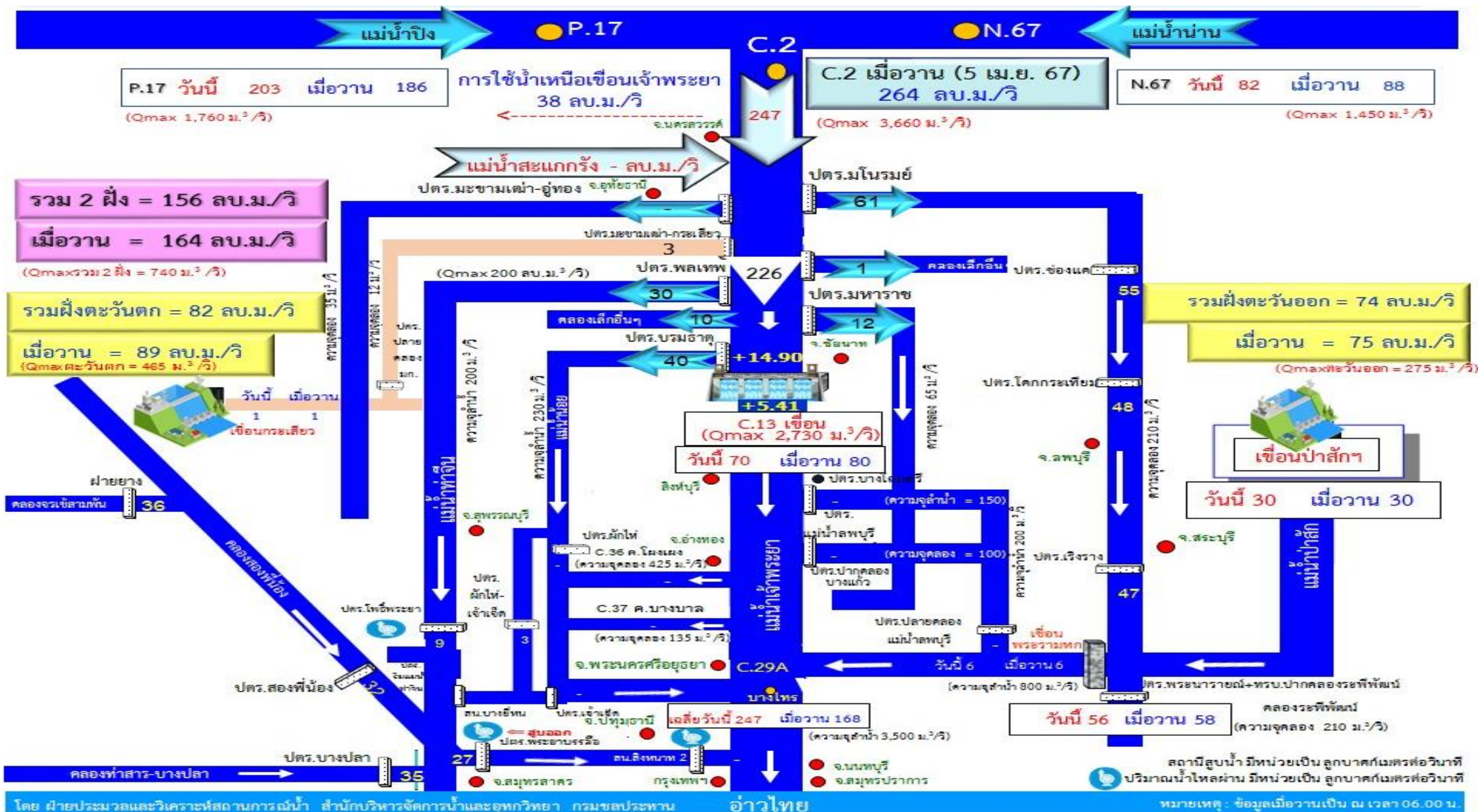


การบริหารจัดการน้ำ ลุ่มน้ำเจ้าพระยา

สถานการณ์ ณ วันที่ 6 เมษายน 2567 เวลา 06.00 น.



การบริหารจัดการน้ำลุ่มน้ำเจ้าพระยาตอนล่าง





แผน-ผลจัดสรรน้ำ ฤดูแล้ง ปี 2566/67



แผนการจัดสรรน้ำและการเพาะปลูกพืชฤดูแล้ง ปี 2566/67



(1 พฤศจิกายน 2566 - 30 เมษายน 2567)

(ปรับแผนใหม่วันที่ 8 ก.พ.67)



ทั้งประเทศ

ปริมาณน้ำต้นทุน **40,387** ล้าน ลบ.ม.
1 พฤศจิกายน 2566 (ใหญ่ 32,849 + กลางและอื่นๆ 7,538 ล้าน ลบ.ม.)
ความต้องการน้ำ **24,985** ล้าน ลบ.ม.
สำรองน้ำต้นทุนฤดูฝน **15,402** ล้าน ลบ.ม.



อุปโภค-บริโภค
3,050 ล้าน ลบ.ม. (12%)



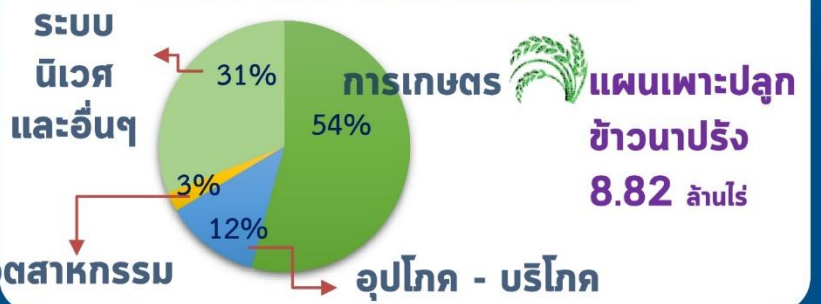
รักษาระบบนิเวศและอื่น ๆ
7,760 ล้าน ลบ.ม. (31%)



เกษตรกรรม
13,555 ล้าน ลบ.ม. (54%)



อุตสาหกรรม
620 ล้าน ลบ.ม. (3%)



ลุ่มเจ้าพระยา

ปริมาณน้ำต้นทุน **11,085** ล้าน ลบ.ม.
1 พฤศจิกายน 2566
ความต้องการน้ำ **8,700** ล้าน ลบ.ม.
สำรองน้ำต้นทุนฤดูฝน **3,385** ล้าน ลบ.ม.



อุปโภค-บริโภค
1,150 ล้าน ลบ.ม. (13%)



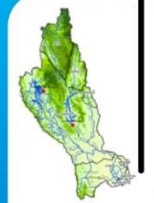
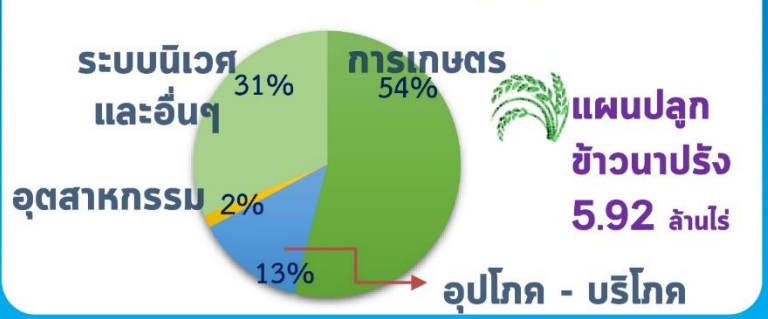
รักษาระบบนิเวศและอื่น ๆ
2,722 ล้าน ลบ.ม. (31%)



เกษตรกรรม
4,693 ล้าน ลบ.ม. (54%)



อุตสาหกรรม
135 ล้าน ลบ.ม. (2%)



ลุ่มน้ำแม่กลอง (1 ม.ค. - 30 มิ.ย.67)

ปริมาณน้ำต้นทุน **9,233** ล้าน ลบ.ม.
1 พฤศจิกายน 2566
ความต้องการน้ำ **5,000** ล้าน ลบ.ม.
สำรองน้ำต้นทุนฤดูฝน **4,233** ล้าน ลบ.ม.



อุปโภค-บริโภค
460 ล้าน ลบ.ม. (9%)



รักษาระบบนิเวศและอื่น ๆ
1,360 ล้าน ลบ.ม. (27%)



เกษตรกรรม
3,180 ล้าน ลบ.ม. (64%)

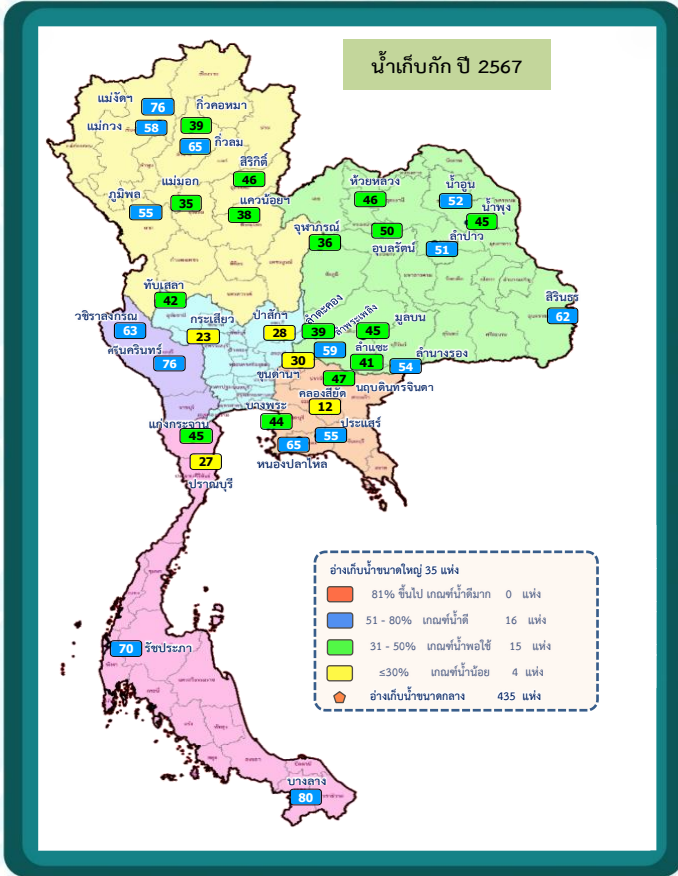


อุตสาหกรรม
- ล้าน ลบ.ม. (0%)





แผน-ผล การบริหารจัดการน้ำฤดูแล้ง ปี 2566/67 **ทั้งประเทศ** (1 พ.ย.66-30 เม.ย. 67)



ปริมาณอ่างเก็บน้ำทั้งประเทศ วันที่ 6 เม.ย. 67

ปริมาณน้ำเก็บกักและใช้การทั้งประเทศ วันที่ 6 เม.ย. 67



1,530 แห่ง

ปริมาณน้ำเก็บกัก
45,713 ล้าน ลบ.ม. (60%)

ปริมาณน้ำใช้การ
21,729 ล้าน ลบ.ม. (41%)

คาดการณ์ปริมาณน้ำใช้การ ณ วันที่ 1 พ.ค. 67
16,369 ล้าน ลบ.ม. (35%)

คาดการณ์ 1 พ.ย.67 จำนวน 22,025 ล้าน ลบ.ม. (46%)

คาดการณ์ ณ วันที่ 4 เม.ย. 67

แผนใหม่

- ปริมาณน้ำเก็บกักทั้งประเทศ (รวมอ่างใหญ่ อ่างกลาง อ่างเล็ก) วันที่ 1 พ.ย. 66 จำนวน 61,191 ล้าน ลบ.ม. (78%)
- ปริมาณน้ำต้นทุน (1 พ.ย.66) จำนวน 40,387 ล้าน ลบ.ม. แผนจัดสรรน้ำฤดูแล้ง 24,985 ล้าน ลบ.ม. สำรองน้ำ
- ต้นฤดูฝน จำนวน 15,402 ล้าน ลบ.ม.

แผน - ผลจัดสรรน้ำฤดูแล้ง ปี2566/67

แผน - ผลเพาะปลูกข้าวนาปรัง ปี2566/67

(ล้านไร่)	แผนเดิม (1 พ.ย. 66)	พื้นที่คาดการณ์ (25 ม.ค. 67)
แผน	5.80	8.82 (+3.02)
เพาะปลูกแล้ว	-	9.05 (103%)
เก็บเกี่ยว	-	4.51



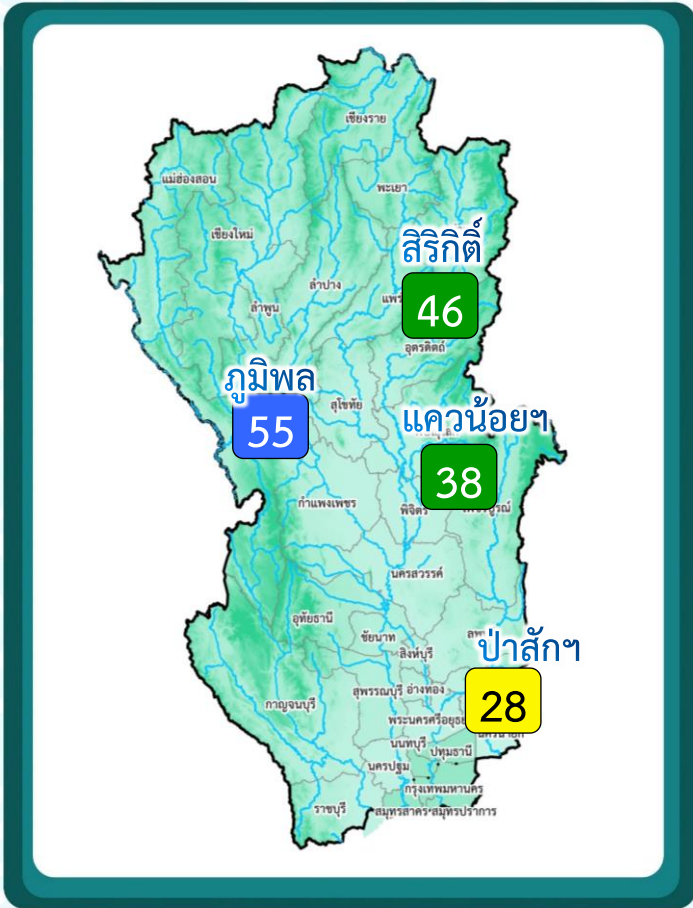
	แผนเดิม (1 พ.ย. 66)		แผนใหม่ (ปรับแผนเมื่อ 8 ก.พ.67)	
	จำนวน	%	จำนวน	%
แผนจัดสรรน้ำ	21,810	ล้าน ลบ.ม.	24,985	ล้าน ลบ.ม. (+3,175)
ผลจัดสรรน้ำ	20,546	94%	20,546	82%
คงเหลือ	1,264	6%	4,439	18%

*** ข้อมูล ณ วันที่ 3 เม.ย.67

* หน่วย: ล้านไร่



แผน-ผล การบริหารจัดการน้ำฤดูแล้ง ปี 2566/67 **ลุ่มน้ำเจ้าพระยา** (1 พ.ย.66-30 เม.ย. 67)



ปริมาณน้ำ 4 เขื่อนหลักเจ้าพระยา วันที่ 6 เม.ย. 67



4 เขื่อน	ปริมาณน้ำเก็บกัก	ปริมาณน้ำใช้การ	คาดการณ์ปริมาณน้ำใช้การ ณ วันที่ 1 พ.ค. 67 4,540 ล้าน ลบ.ม. (25%)
	12,423 ล้าน ลบ.ม. (50%)	5,727 ล้าน ลบ.ม. (32%)	

	ปริมาณน้ำเก็บกัก	ปริมาณน้ำใช้การ
ภูมิพล	7,419 (55%)	3,619 (37%)
สรศักดิ์	4,380 (46%)	1,530 (23%)
แควน้อย	358 (38%)	315 (35%)
ป่าสัก	265 (28%)	262 (27%)

คาดการณ์ 1 พ.ย.67
8,062 ล้าน ลบ.ม. (44%)

คาดการณ์ ณ วันที่ 4 เม.ย. 67



แผนจัดสรรน้ำฤดูแล้ง ปี2566/67

	แผนเดิม (1 พ.ย. 66)		แผนใหม่ (ปรับแผนเมื่อ 8 ก.พ. 67)	
	จำนวน	ล้าน ลบ.ม.	จำนวน	ล้าน ลบ.ม.
แผนจัดสรรน้ำ	6,100	ล้าน ลบ.ม.	8,700	ล้าน ลบ.ม. (+2,600)
ผลสะสม	7,436	122%	7,436	85%
จัดสรรน้ำตามแผน	7,161		7,215	
พร้อมระบาย	221		221	
เกินแผน	54		-	
คงเหลือ	เกินแผน 1,336	เกินแผน 22%	1,264	15%

***** ระบายน้ำเพื่ออุปโภค-บริโภค รักษาาระบบนิเวศ และเกษตรต่อเนื่อง**

* ระบายน้ำ 4 เขื่อน 7,700 ล้าน ลบ.ม. (แผนเดิม 5,600 ล้าน ลบ.ม.)
* ผันน้ำจากลุ่มน้ำแม่กลอง 1,000 ล้าน ลบ.ม. (แผนเดิม 500 ล้าน ลบ.ม.)

	พร้อมระบาย	ระบายเกินแผน
แควน้อย	49	38
ป่าสัก	172	16
รวม	221	54



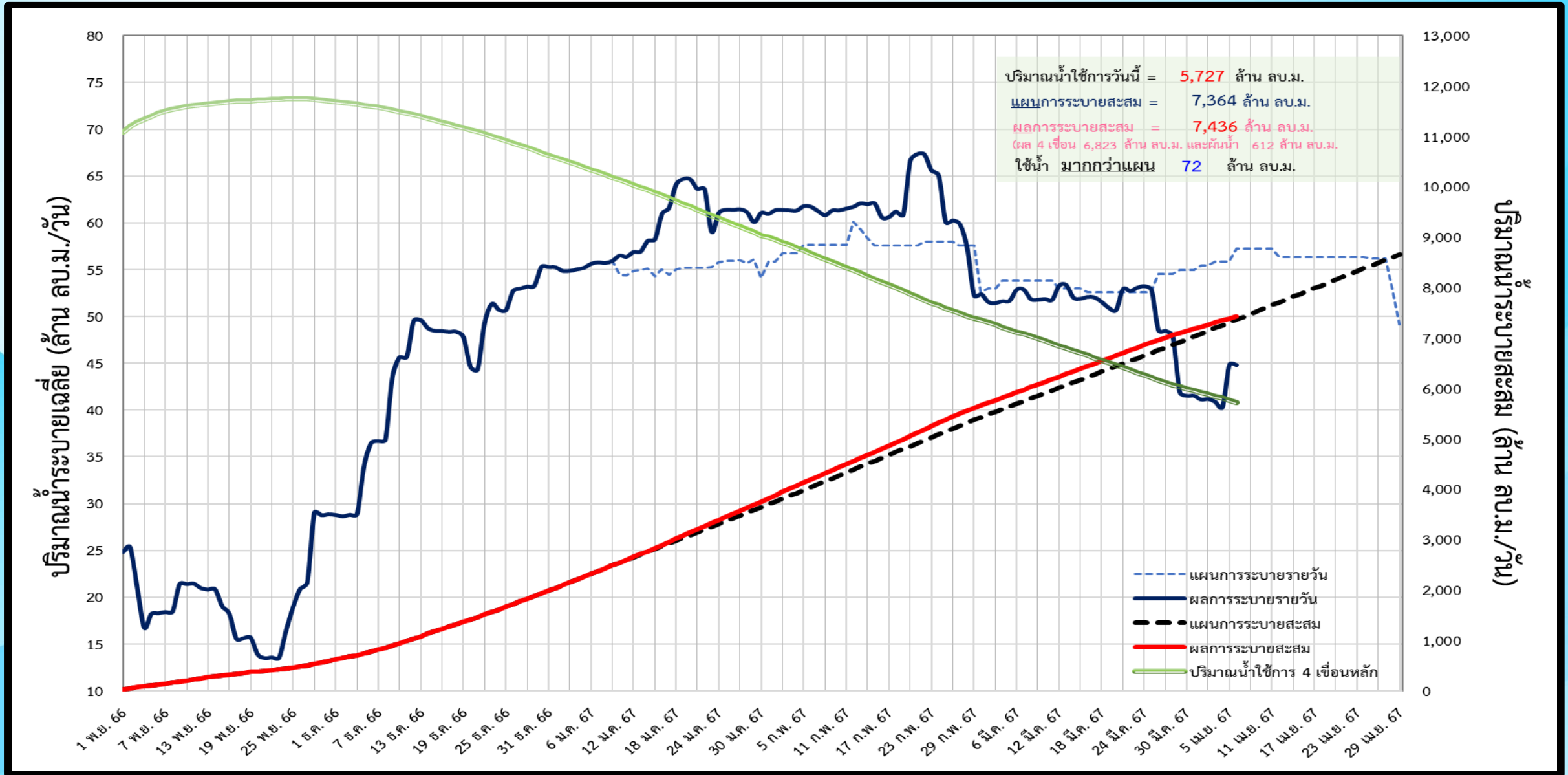
แผนเพาะปลูกข้าวนาปรัง ปี2566/67

(ล้านไร่)	แผนเดิม (1 พ.ย. 66)	พื้นที่คาดการณ์ (25 ม.ค. 67)
แผน	3.03	5.92 (+2.89)
เพาะปลูกแล้ว	-	5.68 (96%)
เก็บเกี่ยว	-	3.61

*** ข้อมูล ณ วันที่ 3 เม.ย.67

* หน่วย (ล้าน ลบ.ม.) 24

ติดตามสถานการณ์น้ำรายวันของกลุ่มเจ้าพระยาและการผันน้ำจากลุ่มน้ำแม่กลอง

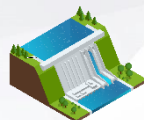




การบริหารจัดการน้ำฤดูแล้งปี 2567 (ลุ่มน้ำแม่กลอง)

(ช่วงวันที่ 1 มกราคม – 30 มิถุนายน 2567)

วันที่ 6 เม.ย.67



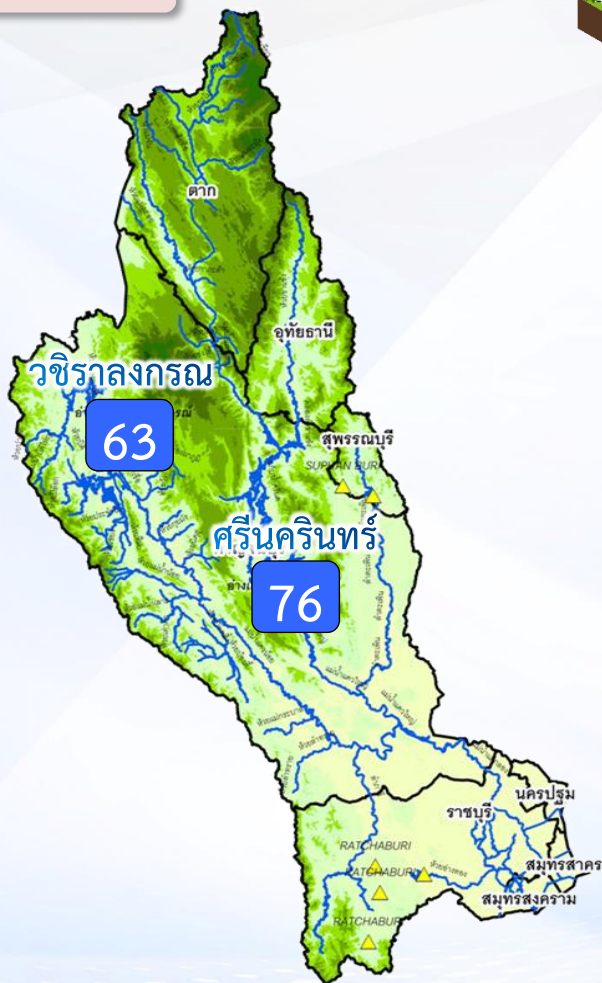
2 เขื่อน

ปริมาณน้ำเก็บกัก **26,605** ล้าน ลบ.ม.
ปริมาณน้ำใช้การ **13,328** ล้าน ลบ.ม.

น้ำเก็บกัก **19,058 (72%)**
ล้าน ลบ.ม.

น้ำใช้การ **5,781 (43%)**
ล้าน ลบ.ม.

ปริมาณน้ำต้นทุนฤดูแล้งปี 2567 **9,233** ล้าน ลบ.ม.
(ปริมาณน้ำใช้การ วันที่ 1 พ.ย. 2566)



การจัดสรรน้ำ



แผน

การจัดสรรน้ำฤดูแล้ง ปี 2567
5,000 ล้าน ลบ.ม.

สนับสนุนลุ่มแม่กลอง **4,000** ล้าน ลบ.ม.
ผันไปลุ่มเจ้าพระยา **1,000** ล้าน ลบ.ม.

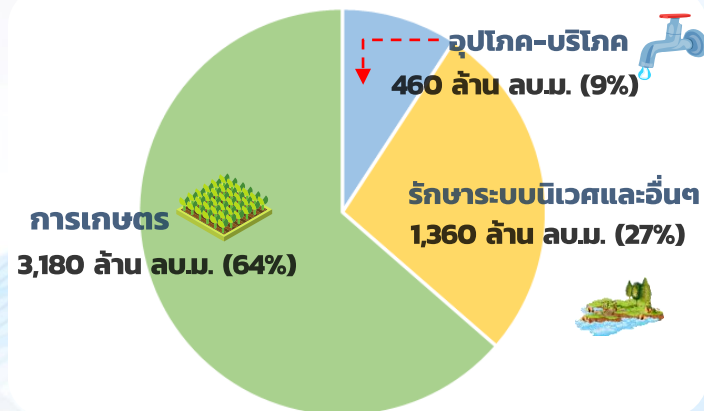
สำรองน้ำต้นฤดูฝนปี 2567
4,233 ล้าน ลบ.ม.



ผล

การจัดสรรน้ำฤดูแล้ง ปี 2567
2,976 ล้าน ลบ.ม. (60%)

คงเหลือปริมาณน้ำที่ต้องจัดสรร
2,024 ล้าน ลบ.ม. (40%)



การบริหารจัดการ

- วางแผนจัดสรรน้ำฤดูแล้ง (1 ม.ค.67 – 30 มิ.ย.67) ไร่จำนวน 5,000 ล้าน ลบ.ม.
(ใช้สนับสนุนในลุ่มแม่กลอง 4,000 ล้าน ลบ.ม. และผันไปลุ่มเจ้าพระยา 1,000 ล้าน ลบ.ม.)
- วางแผนเพาะปลูกฤดูแล้งไร่ 0.84 ล้านไร่
- ผันน้ำสนับสนุนลุ่มเจ้าพระยา 1,000 ล้าน ลบ.ม. (**เริ่มผันน้ำ 2 พ.ย.66 – 30 พ.ค. 67**)
ปัจจุบันผันน้ำไปแล้ว **612** ล้าน ลบ.ม. (โดยที่ปริมาณน้ำส่วนหนึ่งใช้ผลักดันความเค็มใน**แม่น้ำท่าจีน** ผ่านคลองจรเข้สามพัน และคลองท่าสาร-บางปลาอย่างเต็มศักยภาพ และอีกส่วนหนึ่งใช้สนับสนุนการบริหารจัดการน้ำในแม่น้ำเจ้าพระยา ซึ่งอยู่ระหว่างสำรวจศักยภาพ)
- คาดการณ์ปริมาณน้ำต้นฤดูฝน (1 ก.ค.67) กรณีน้ำน้อย จะมีปริมาณน้ำใช้การจำนวน **3,846** ล้าน ลบ.ม. (29%)

ผลการเพาะปลูกข้าวนาปี 2567 (3 เม.ย.67)

แผน

0.84 ล้านไร่

เพาะปลูกแล้ว

0.827 ไร่ (99%)

เก็บเกี่ยว

- ล้านไร่

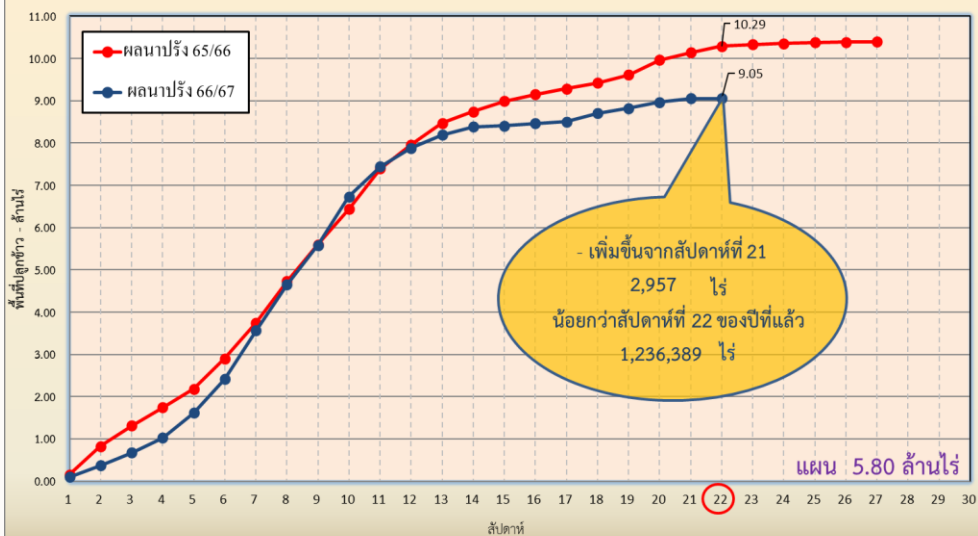


การเพาะปลูก

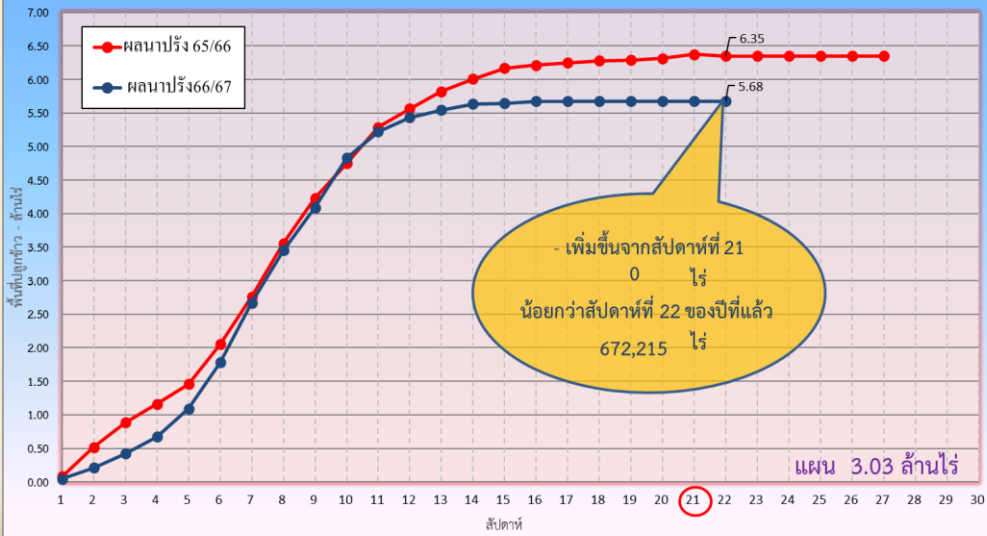
แผนผลการเพาะปลูกพืชในช่วงฤดูแล้งปี 2566/67 (ข้อมูล ณ วันที่ 3 เม.ย. 67)

ภาค	ข้าวนาปรัง				พืชไร่-พืชผัก				รวม			
	แผน (ล้านไร่)	ผล (ล้านไร่)	%	เกี่ยว (ล้านไร่)	แผน (ล้านไร่)	ผล (ล้านไร่)	%	เกี่ยว (ล้านไร่)	แผน (ล้านไร่)	ผล (ล้านไร่)	%	เกี่ยว (ล้านไร่)
เหนือ	0.40	0.95	238	0.40	0.16	0.23	147	0.07	0.55	1.17	212	0.47
ตะวันออกเฉียงเหนือ	0.95	1.10	115	0.08	0.05	0.04	78	0.01	1.00	1.14	113	0.08
กลาง	0.02	0.02	151	0.01	0.001	0.004	280	0.004	0.02	0.03	161	0.02
ตะวันออก	0.38	0.47	125	0.40	0.01	0.02	156	0.004	0.39	0.49	126	0.41
ตะวันตก	0.84	0.83	99		0.19	0.14	75	0.04	1.03	0.97	95	0.04
ใต้	0.19	0.003	2		0.03	0.002			0.21	0.01	3	
ลุ่มน้ำเจ้าพระยา	3.03	5.68	188	3.61	0.13	0.09	69	0.05	3.16	5.76	183	3.66
ทั่วประเทศ	5.80	9.05	156	4.51	0.57	0.53	93	0.17	6.37	9.58	150	4.67

กราฟเปรียบเทียบผลการปลูกข้าวนาปรัง รายสัปดาห์ในเขตทั่วประเทศ

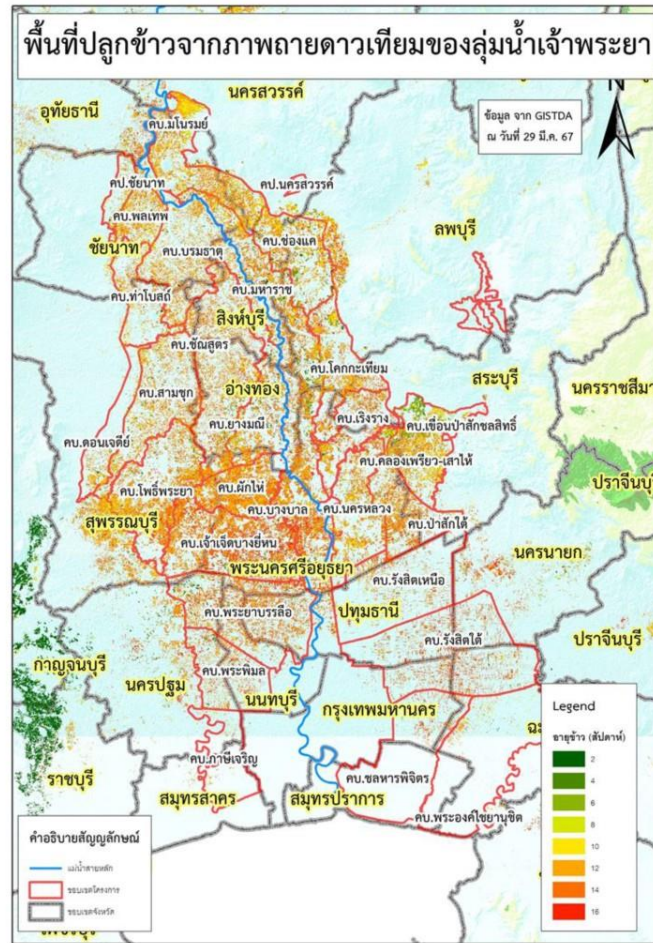


กราฟเปรียบเทียบผลการปลูกข้าวนาปรัง รายสัปดาห์ในเขตลุ่มเจ้าพระยา





แผน-ผลการเพาะปลูกข้าวนาปรัง ปี 2566/67 และนาปรังรอบที่ 2 ในเขตชลประทานลุ่มน้ำเจ้าพระยา



พื้นที่คาดการณ์ปลูกข้าว

นาปรัง

คาดการณ์นาปรัง **3.03** ล้านไร่

ปลูกไปแล้ว **5.68** ล้านไร่

เก็บเกี่ยว **3.61** ล้านไร่

นาปรังต่อเนื่อง



ข้อมูลกรมชลประทาน ณ วันที่ 3 เม.ย. 67

ลำดับที่	พื้นที่ (ไร่)
1	140,070
2	66,912
3	7,883
4	945
รวม	215,810



ข้อมูล GISTDA ณ วันที่ 29 มี.ค. 67

ปลูกไปแล้ว **0.081** ล้านไร่

สำนักงานชลประทาน	พื้นที่ (ไร่)
สำนักชลประทาน 3	10,861
สำนักชลประทาน 4	6,172
สำนักชลประทาน 10	27,825
สำนักชลประทาน 11	19,133
สำนักชลประทาน 12	16,712
รวมทั้งหมด	80,702

ลำดับที่	พื้นที่ (ไร่)
7	28,946
8	10,759
9	88,435
10	96,829
11	191,560
12	358,708
13	490,240
14	459,787
15	209,741
16	55,141
17	66,387
18	6,602
รวม	2,063,135

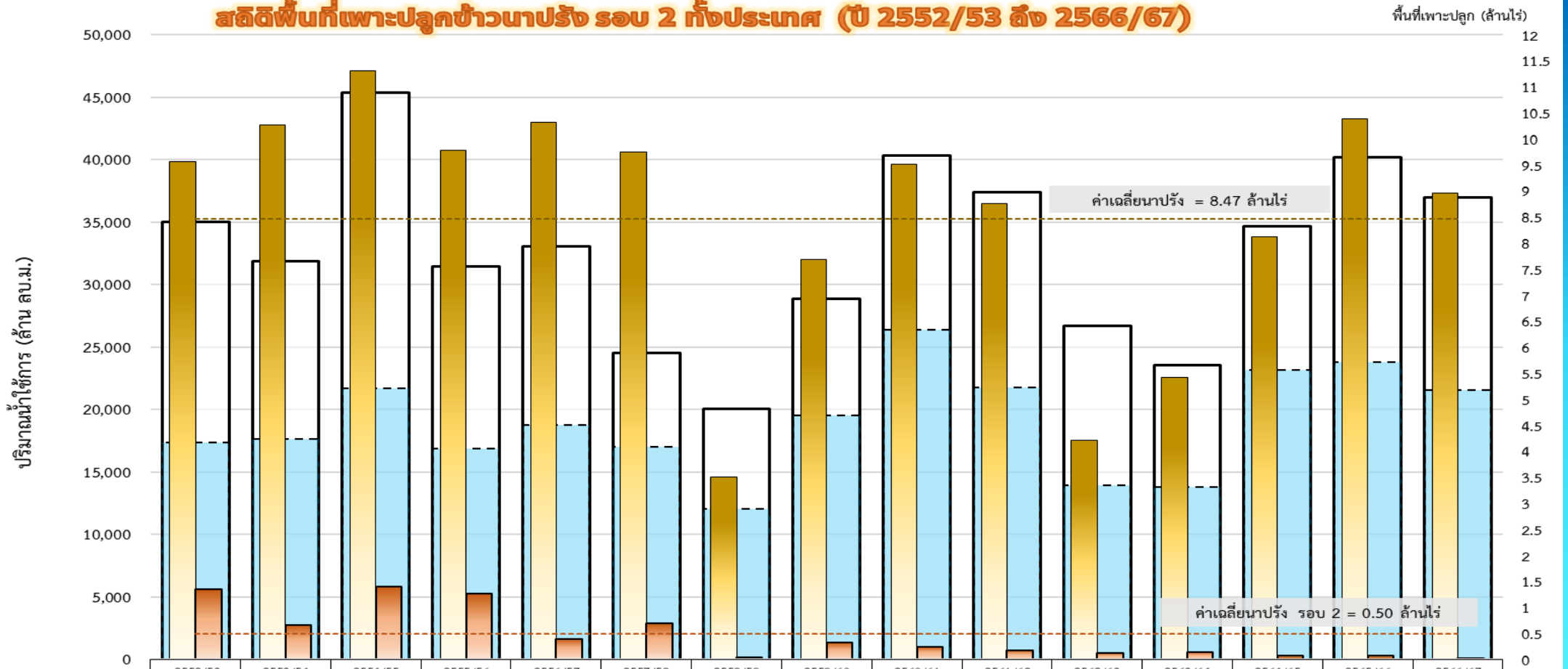
ข้อมูล ณ วันที่ 3 เม.ย. 67



สถิติเพาะปลูกข้าวนาปรังรอบที่ 2 ทั้งประเทศ (ปี 2552/53 ถึง 2566/67)

ข้าวนาปรัง (ไร่)

สถิติพื้นที่เพาะปลูกข้าวนาปรัง รอบ 2 ทั้งประเทศ (ปี 2552/53 ถึง 2566/67)



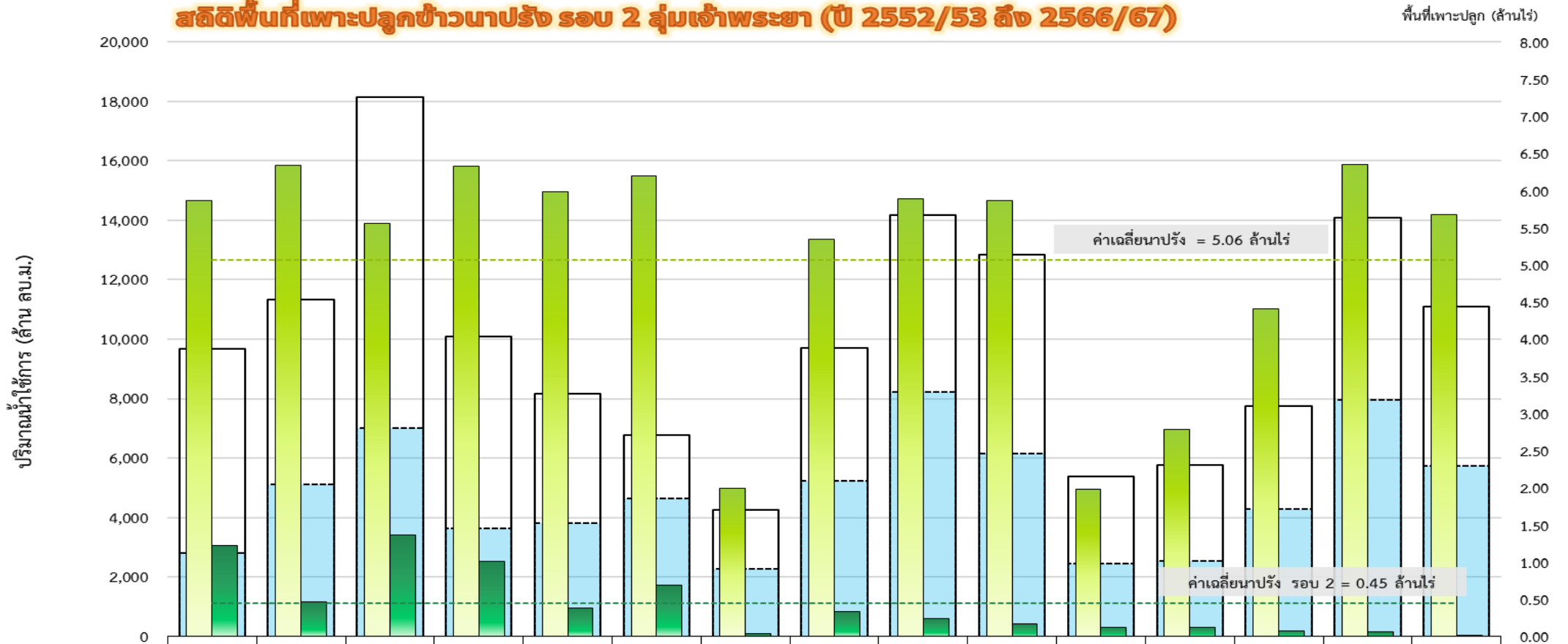
	2552/53	2553/54	2554/55	2555/56	2556/57	2557/58	2558/59	2559/60	2560/61	2561/62	2562/63	2563/64	2564/65	2565/66	2566/67
น้ำใช้การ (1 พ.ย.)	34,998	31,851	45,328	31,469	33,069	24,526	20,035	28,837	40,356	37,425	26,666	23,543	34,674	40,177	36,941
น้ำใช้การปัจจุบัน (6 เม.ย.)	17,378	17,624	21,723	16,853	18,764	17,025	12,083	19,526	26,408	21,760	13,944	13,772	23,176	23,827	21,532
พื้นที่นาปรัง (ทั้งประเทศ)	9,553	10,263	11,307	9,775	10,318	9,75	3,502	7,68	9,51	8,76	4,21	5,41	8,11	10,39	8,96
พื้นที่นาปรัง 2 (ทั้งประเทศ)	1.35	0.65	1.40	1.26	0.40	0.69	0.03	0.33	0.24	0.18	0.12	0.15	0.07	0.07	0.008828
นาปรัง 2 เฉลี่ยทั้งประเทศ	0.50	0.50	0.50	0.50	0.50	0.50	0.50	0.50	0.50	0.50	0.50	0.50	0.50	0.50	0.50
นาปรัง เฉลี่ยทั้งประเทศ	8.47	8.47	8.47	8.47	8.47	8.47	8.47	8.47	8.47	8.47	8.47	8.47	8.47	8.47	8.47



สถิติเพาะปลูกข้าวนาปรังรอบที่ 2 ลุ่มน้ำเจ้าพระยา (ปี 2552/53 ถึง 2566/67)

ข้าวนาปรัง (ไร่)

สถิติพื้นที่เพาะปลูกข้าวนาปรัง รอบ 2 ลุ่มน้ำเจ้าพระยา (ปี 2552/53 ถึง 2566/67)



	2552/53	2553/54	2554/55	2555/56	2556/57	2557/58	2558/59	2559/60	2560/61	2561/62	2562/63	2563/64	2564/65	2565/66	2566/67
น้ำใช้การ (1 พ.ย.)	9,667	11,340	18,153	10,075	8,153	6,777	4,247	9,704	14,187	12,840	5,377	5,771	7,744	14,074	11,085
น้ำใช้การปัจจุบัน (6 เม.ย.)	2,810	5,128	7,015	3,644	3,799	4,645	2,269	5,222	8,231	6,165	2,454	2,549	4,299	7,946	5,726
พื้นที่นาปรัง (เจ้าพระยา)	5.87	6.34	5.56	6.33	5.98	6.20	1.99	5.35	5.89	5.86	1.98	2.79	4.41	6.35	5.68
พื้นที่นาปรัง 2 (เจ้าพระยา)	1.23	0.47	1.36	1.01	0.39	0.69	0.03	0.33	0.24	0.17	0.12	0.12	0.07	0.07	0.008828
นาปรัง 2 เฉลี่ยเจ้าพระยา	0.45	0.45	0.45	0.45	0.45	0.45	0.45	0.45	0.45	0.45	0.45	0.45	0.45	0.45	0.45
นาปรัง เฉลี่ยเจ้าพระยา	5.06	5.06	5.06	5.06	5.06	5.06	5.06	5.06	5.06	5.06	5.06	5.06	5.06	5.06	5.06



คาดการณ์ปริมาณน้ำ ณ วันที่ 1 พฤษภาคม 2567

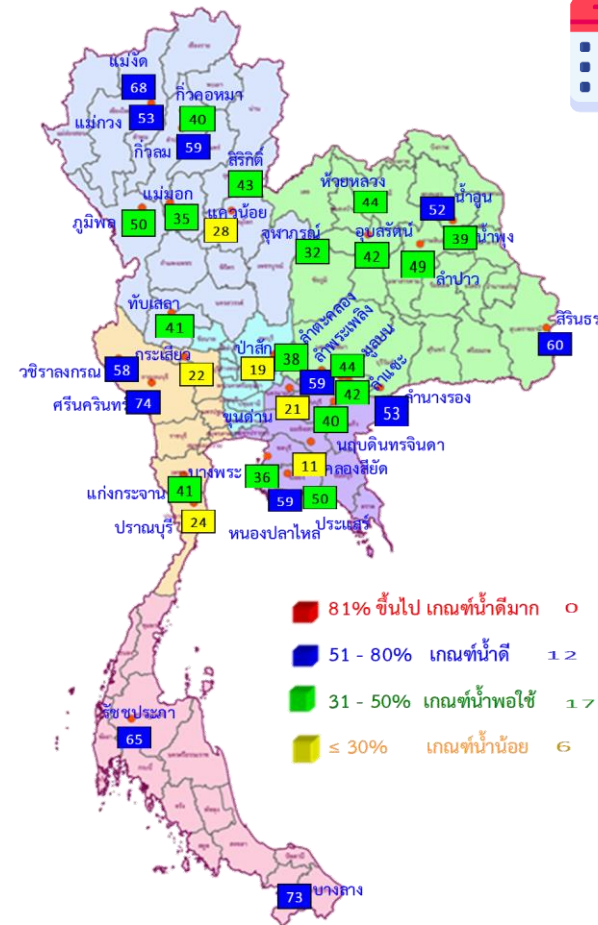


คาดการณ์ปริมาณน้ำอ่างเก็บน้ำขนาดใหญ่ 35 แห่งในช่วงฤดูแล้ง 2566/67 4 กรณี



สถิติและคาดการณ์ปริมาณน้ำอ่างเก็บน้ำขนาดใหญ่
35 แห่งในช่วงฤดูแล้ง 2566/67 4 กรณี

ปี	ปริมาณน้ำ (ล้าน ลบ.ม.)	%	น้ำใช้การ (ล้าน ลบ.ม.)	%
1 พ.ค. 63	33,757	48	10,449	22
1 พ.ค. 64	33,876	48	10,334	22
1 พ.ค. 65	40,578	57	17,036	36
1 พ.ค. 66	41,325	58	17,787	38
1 พ.ค. 67 (น้ำมาก)	40,422	57	16,880	36
1 พ.ค. 67 (น้ำเฉลี่ย)	40,158	57	16,615	35
1 พ.ค. 67 (น้ำน้อย)	39,912	56	16,369	35
1 พ.ค. 67 (One Map)	39,887	56	16,344	34



1 พ.ค. 67
(กรณีน้ำน้อย)


คาดการณ์ 1 พฤษภาคม 2567
ปริมาณน้ำใช้การน้อยกว่า ปี 2566
1,418 ล้าน ลบ.ม.

ปี พ.ศ.	ปริมาณน้ำ (ล้าน ลบ.ม.)	%	น้ำใช้การ (ล้าน ลบ.ม.)	%
2567	39,912	56	16,369	35

คาดการณ์ ณ วันที่ 4 เม.ย.67



คาดการณ์ปริมาณน้ำใช้การใน 4 เขื่อนหลัก ณ วันที่ 1 พ.ค. 2567

เขื่อนภูมิพล	ปี	ปริมาณ (ล้าน ลบ.ม.)	%	น้ำใช้การ (ล้าน ลบ.ม.)	%
	1 พ.ค. 66	8,241	61	4,441	46
	1 พ.ค. 67 (น้ำมาก)	6,804	51	3,004	31
	1 พ.ค. 67 (น้ำเฉลี่ย)	6,774	50	2,974	31
	1 พ.ค. 67 (น้ำน้อย)	6,739	50	2,939	30
	1 พ.ค. 67 (One Map)	6,738	50	2,938	30

เขื่อนป่าสักชลสิทธิ์	ปี	ปริมาณ (ล้าน ลบ.ม.)	%	น้ำใช้การ (ล้าน ลบ.ม.)	%
	1 พ.ค. 66	232	24	229	24
	1 พ.ค. 67 (น้ำมาก)	198	21	195	20
	1 พ.ค. 67 (น้ำเฉลี่ย)	190	20	187	20
	1 พ.ค. 67 (น้ำน้อย)	183	19	180	19
	1 พ.ค. 67 (One Map)	174	18	171	18

เขื่อนสิริกิติ์	ปี	ปริมาณ (ล้าน ลบ.ม.)	%	น้ำใช้การ (ล้าน ลบ.ม.)	%
	1 พ.ค. 66	4,478	47	1,628	24
	1 พ.ค. 67 (น้ำมาก)	4,101	43	1,251	19
	1 พ.ค. 67 (น้ำเฉลี่ย)	4,080	43	1,230	18
	1 พ.ค. 67 (น้ำน้อย)	4,049	43	1,199	18
	1 พ.ค. 67 (One Map)	4,024	42	1,174	18

ปริมาณน้ำใช้การ 4 เขื่อนหลัก

1 พฤษภาคม 2566	6,544 ล้าน ลบ.ม.
คาดการณ์ 1 พฤษภาคม 2567	4,540 ล้าน ลบ.ม.



คาดการณ์ปริมาณน้ำรวม 4 เขื่อนหลัก

เขื่อนแควน้อยบำรุงแดน	ปี	ปริมาณ (ล้าน ลบ.ม.)	%	น้ำใช้การ (ล้าน ลบ.ม.)	%
	1 พ.ค. 66	289	31	246	27
	1 พ.ค. 67 (น้ำมาก)	277	29	234	26
	1 พ.ค. 67 (น้ำเฉลี่ย)	273	29	230	26
	1 พ.ค. 67 (น้ำน้อย)	264	28	221	25
	1 พ.ค. 67 (One Map)	265	28	222	25

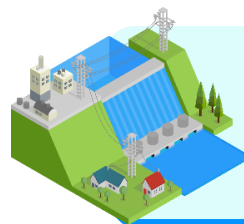
ปี	ปริมาณน้ำ (ล้าน ลบ.ม.)	%	น้ำใช้การ (ล้าน ลบ.ม.)	%
1 พ.ค. 66	13,240	53	6,544	36
1 พ.ค. 67 (น้ำมาก)	11,381	46	4,685	26
1 พ.ค. 67 (น้ำเฉลี่ย)	11,317	46	4,621	25
1 พ.ค. 67 (น้ำน้อย)	11,236	45	4,540	25
1 พ.ค. 67 (One Map)	11,201	45	4,505	25



คาดการณ์ปริมาณน้ำใช้การใน 2 เขื่อนหลัก ณ วันที่ 1 ก.ค. 2567

เขื่อนศรีนครินทร์

ปี	ปริมาณ (ล้าน ลบ.ม.)	%	น้ำใช้การ	
			(ล้าน ลบ.ม.)	%
1 ก.ค. 66	12,529	71	2,264	30
1 ก.ค. 67 (น้ำมาก)	12,744	72	2,479	33
1 ก.ค. 67 (น้ำเฉลี่ย)	12,526	71	2,261	30
1 ก.ค. 67 (น้ำน้อย)	12,376	70	2,111	28
1 ก.ค. 67 (One Map)	12,688	72	2,423	32



คาดการณ์ปริมาณน้ำรวม 2 เขื่อนหลัก

ปี	ปริมาณน้ำ (ล้าน ลบ.ม.)	%	น้ำใช้การ (ล้าน ลบ.ม.)	%
1 ก.ค. 66	16,533	62	3,256	24
1 ก.ค. 67 (น้ำมาก)	18,107	68	4,830	36
1 ก.ค. 67 (น้ำเฉลี่ย)	17,549	66	4,272	32
1 ก.ค. 67 (น้ำน้อย)	17,123	64	3,846	29
1 ก.ค. 67 (One Map)	17,855	67	4,578	34

เขื่อนวชิราลงกรณ

ปี	ปริมาณ (ล้าน ลบ.ม.)	%	น้ำใช้การ	
			(ล้าน ลบ.ม.)	%
1 ก.ค. 66	4,004	45	992	17
1 ก.ค. 67 (น้ำมาก)	5,363	61	2,351	40
1 ก.ค. 67 (น้ำเฉลี่ย)	5,023	57	2,011	34
1 ก.ค. 67 (น้ำน้อย)	4,747	54	1,735	30
1 ก.ค. 67 (One Map)	5,167	58	2,155	37

ปริมาณน้ำใช้การ 2 เขื่อนหลัก

1 กรกฎาคม 2566
3,256 ล้าน ลบ.ม.

คาดการณ์ 1 กรกฎาคม 2567
3,846 ล้าน ลบ.ม.



ติดตามค่าความเค็ม



การบริหารจัดการน้ำเพื่อรักษาระบบนิเวศ (ความเค็ม) ใน 4 ลำน้ำสายหลัก

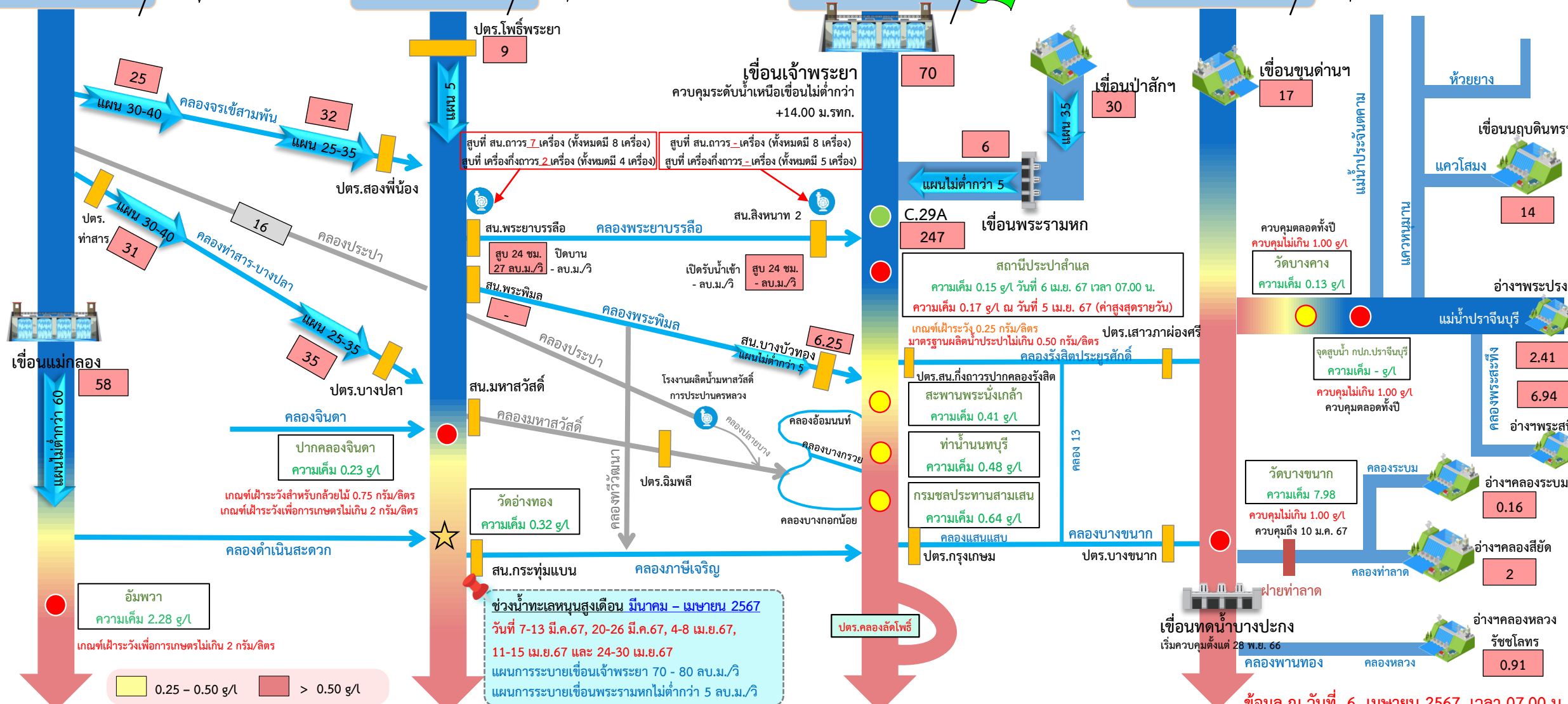


แม่น้ำแม่กลอง ▶ **ปกติ**

แม่น้ำท่าจีน ▶ **ปกติ**

แม่น้ำเจ้าพระยา ▶ **ปกติ**

แม่น้ำบางปะกง ▶ **ปกติ**



0.25 - 0.50 g/L
> 0.50 g/L

ช่วงน้ำทะเลหนุนสูงสุดเดือน มีนาคม - เมษายน 2567
 วันที่ 7-13 มี.ค.67, 20-26 มี.ค.67, 4-8 เม.ย.67,
 11-15 เม.ย.67 และ 24-30 เม.ย.67
 แผนการระบายเขื่อนเจ้าพระยา 70 - 80 ลบ.ม./วิ
 แผนการระบายเขื่อนพระรามหกไม่ต่ำกว่า 5 ลบ.ม./วิ

ข้อมูล ณ วันที่ 6 เมษายน 2567 เวลา 07.00 น.

อัตรากาไหลเวลา 06.00 น. / คุณภาพน้ำเวลา 07.00 น.
 หน่วย : ลูกบาศก์เมตร/วินาที หน่วย : กรัม/ลิตร

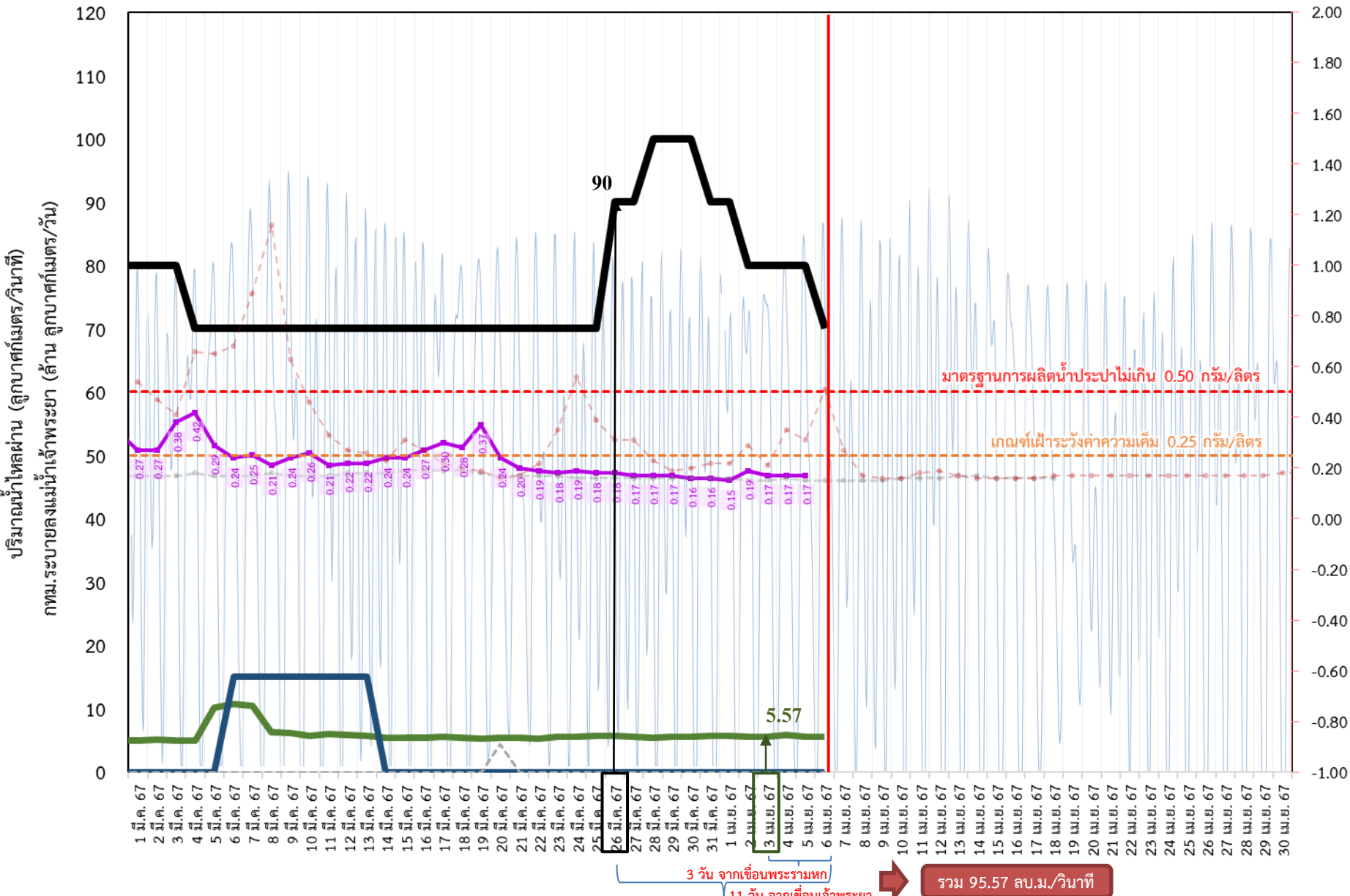
● จุดควบคุมความเค็ม ● จุดตรวจวัดความเค็ม ● สถานีวัดน้ำ ★ จุดติดตั้งเครื่องวัดคุณภาพน้ำเคลื่อนที่



ติดตามสถานการณ์ค่าความเค็มในแม่น้ำเจ้าพระยา



ข้อมูล ณ วันที่ 6 เมษายน 2567



สถิติความเค็มสูงสุดรายวัน

17 พ.ค. 2553	1.10 กรัม/ลิตร
05 มิ.ย. 2556	0.57 กรัม/ลิตร
15 ก.พ. 2557	1.92 กรัม/ลิตร
18 ก.ค. 2558	1.09 กรัม/ลิตร
27 พ.ค. 2559	0.87 กรัม/ลิตร
27 ก.พ. 2560	0.84 กรัม/ลิตร
28 ธ.ค. 2562	2.19 กรัม/ลิตร
13 ม.ค. 2563	1.36 กรัม/ลิตร
30 ม.ค. 2564	2.53 กรัม/ลิตร

- ระบายเขื่อนเจ้าพระยา ลบ.ม./วินาที
- ระบายเขื่อนพระรามหก ลบ.ม./วินาที
- สน.สิงหนาท (ระบายลงเจ้าพระยา) ลบ.ม./วินาที
- ความเค็มสูงสุด (สำแล) ปี 2567 กรัม/ลิตร
- ความเค็มสูงสุด (สำแล) ปี 2566 กรัม/ลิตร
- ความเค็มสูงสุด (สำแล) ปี 2564 กรัม/ลิตร
- - - ปตร.สิงหนาท เปิดรับน้ำเข้า ลบ.ม./วินาที

เขื่อนเจ้าพระยา 70.00 ลบ.ม./วินาที
 เขื่อนพระรามหก 5.50 ลบ.ม./วินาที
 สน.สิงหนาท 2 0.00 ลบ.ม./วินาที
 ความเค็มสำแล 0.17 กรัม/ลิตร
 (สูงสุด ณ วันที่ 5 เม.ย. 67)

หมายเหตุ สิงหนาท วันนี้ ปิดรับน้ำเข้า - ลบ.ม./วินาที และหยุดสูบน้ำเพื่อรักษาค่าความเค็มในแม่น้ำเจ้าพระยา

รวม 95.57 ลบ.ม./วินาที



ติดตามปริมาณน้ำไหลผ่านเขื่อน และติดตามค่าความเค็ม



	ระบาย เขื่อนเจ้าพระยา ลบ.ม./วินาที	ระบาย เขื่อนป่าสักฯ ลบ.ม./วินาที	ระบาย เขื่อน พระรามหก ลบ.ม./วินาที	ระดับน้ำสูงสุด บริเวณป้อม- พระจุลจอมเกล้า (ค่าคาดการณ์)	ระดับน้ำ สูงสุดบริเวณ ป้อม- พระ จุลจอมเกล้า (ค่าจริง)	ความเค็ม สูงสุด(ต่ำแล) กรัม/ลิตร ปี 2567	สน.สิงหนาท (ระบายลงเจ้าพระยา) ลบ.ม./วินาที	รวมระบายจากเขื่อนเจ้าพระยา+ เขื่อนพระรามหก+สิงหนาท 2 ลบ.ม./วินาที
24 มี.ค. 67	70.00	40.03	5.58	0.99	1.32	0.19	ปิดระบาย	75.36
25 มี.ค. 67	70.00	35.01	5.68	1.00	1.24	0.18	ปิดระบาย	75.27
26 มี.ค. 67	90.00	35.02	5.70	0.98	1.19	0.18	ปิดระบาย	75.55
27 มี.ค. 67	90.00	35.03	5.54	0.94	1.20	0.17	ปิดระบาย	75.58
28 มี.ค. 67	100.00	35.01	5.49	0.88	1.11	0.17	ปิดระบาย	75.68
29 มี.ค. 67	100.00	35.02	5.57	0.83	0.79	0.17	ปิดระบาย	75.70
30 มี.ค. 67	100.00	35.00	5.59	0.80	0.82	0.16	ปิดระบาย	75.54
31 มี.ค. 67	90.00	35.05	5.70	0.80	0.68	0.16	ปิดระบาย	75.49
1 เม.ย. 67	90.00	35.01	5.69	0.82	0.62	0.15	ปิดระบาย	75.57
2 เม.ย. 67	80.00	35.03	5.58	0.83	0.78	0.19	ปิดระบาย	75.59
3 เม.ย. 67	80.00	35.02	5.57	0.82	0.68	0.17	ปิดระบาย	75.70
4 เม.ย. 67	80.00	30.01	5.82	0.79	0.96	0.17	ปิดระบาย	75.69
5 เม.ย. 67	80.00	30.02	5.53	0.78	1.18	0.17	ปิดระบาย	75.58
6 เม.ย. 67	70.00	30.05	5.50	0.77	1.46		ปิดระบาย	95.57

ค่าจริงระดับน้ำสูงสุดบริเวณป้อมพระจุลจอมเกล้า อ้างอิงจาก <https://telerid.rid.go.th>



มาตรการและการเตรียมความพร้อม รับมือฤดูแล้ง ปี 2566/67



Supply



ปฏิบัติการเติมน้ำ อย่างมีประสิทธิภาพ

Demand



บริหารจัดการน้ำ

ให้เป็นไปตามลำดับความสำคัญของการใช้น้ำ
ที่คณะกรรมการลุ่มน้ำกำหนด
ดำเนินการจัดสรรน้ำตามที่
คณะกรรมการลุ่มน้ำจัดอันดับความสำคัญ

เฝ้าระวังและแก้ไขคุณภาพน้ำ

ติดตามความเค็ม 4 ลำน้ำสายหลัก
เจ้าพระยา ท่าจีน แม่กลอง และบางปะกง

สร้างการรับรู้ ประชาสัมพันธ์

ตั้งแต่ 1 พ.ย. 66 - 5 ม.ค. 67 ประชาสัมพันธ์ไปแล้ว
สะสม 10,443 ครั้ง เกษตรกร 32,681 คน

Management

1

เฝ้าระวังและเตรียมจัดหาแหล่งน้ำสำรอง พร้อมวางแผน
เตรียมเครื่องจักร-เครื่องมือในพื้นที่เฝ้าระวังเสี่ยงขาดแคลนน้ำ

2

วางแผนเครื่องจักรเครื่องมือ จำนวน 5,382 หน่วย
ตั้งแต่ 1 พ.ย. 66 - 5 ม.ค. 67 สนับสนุนไปแล้ว 298 หน่วย (35 จังหวัด) แบ่งเป็น
เครื่องสูบน้ำ 252 เครื่อง รถบรรทุกน้ำ 33 คัน และเครื่องจักรอื่นๆ 13 หน่วย

3

กำหนดแผนจัดสรรน้ำ และพื้นที่เพาะปลูกพืชฤดูแล้ง
ควบคุมการเพาะปลูกข้าวนาปรัง สร้างการรับรู้ให้กับเกษตรกร
เตรียมน้ำสำรองสำหรับพื้นที่ลุ่มต่ำรับน้ำนอง

4

วางแผนจัดสรรน้ำทั้งประเทศ 21,810 ล้าน ลบ.ม. จัดสรรน้ำไปแล้ว 8,466 ล้าน ลบ.ม. (39%)
วางแผนเพาะปลูกนาปรัง 5.80 ล้านไร่ เเพาะปลูกแล้ว 6.73 ล้านไร่ (116%)

5

เพิ่มประสิทธิภาพการใช้น้ำ
ประหยัดน้ำและลดการสูญเสียในทุกภาคส่วน

6

ส่งเสริมเกษตรกรการทำนาเปียกสลับแห้ง / จัดรอบเวรส่งน้ำ

7

เสริมสร้างความเข้มแข็ง
ด้านการบริหารจัดการน้ำของชุมชน / องค์กรผู้ใช้น้ำ

8

มีการประชุมกลุ่มผู้ใช้น้ำเพื่อประชาสัมพันธ์สถานการณ์น้ำพร้อมรับมือปัญหาและร่วมกันแก้ไข
ปัญหาให้เกษตรกรในพื้นที่จำนวน 9,500 ราย 4,800 ครัวเรือน พื้นที่ 101,260 ไร่

9

ติดตามและประเมิน ผลการดำเนินงาน
ติดตามผลและประเมินผลการดำเนินงานรายงานผู้บริหารกรม
กระทรวงเกษตรและสหกรณ์ และสำนักงานทรัพยากรน้ำแห่งชาติ

6 แนวทาง กรมชลประทาน

1

บริหารน้ำในอ่างฯ
ควบคุมให้อยู่ในเกณฑ์บริหารจัดการน้ำ
และเพียงพอกับความต้องการ

2

จัดหาแหล่งน้ำสำรอง
เตรียมพื้นที่สำรองน้ำในกรณีเสี่ยงภัยแล้ง

3

ตรวจสอบความต้องการ
วิเคราะห์ ประเมินความต้องการใช้น้ำ
ทุกกิจกรรมตามลำดับความสำคัญ

4

จัดสรรตามกิจกรรมหลัก
จัดสรรน้ำตามลำดับความสำคัญ
ของกิจกรรมการใช้น้ำ

5

สำรองน้ำเก็บกักไว้ต้นฤดูฝน
สำรองน้ำไว้กรณีฝนทิ้งช่วงต้นฤดูฝน

6

ประเมินผลและประชาสัมพันธ์
ติดตาม ประเมินผล และแจ้งประชาสัมพันธ์
ข่าวสารให้ประชาชน และหน่วยงาน
ที่เกี่ยวข้องรับทราบ

จาก 9 มาตรการสู่ 6 แนวทางปฏิบัติ



ชป.เตรียมความพร้อมเครื่องจักร-เครื่องมือ ช่วยเหลือ ฤดูแล้ง ทั่วประเทศ ปี 2566/67

ส่วนบริหารเครื่องจักรกลที่ 1

เชียงใหม่

- เครื่องสูบน้ำ 163 เครื่อง
- รถบรรทุกน้ำ 15 คัน
- เครื่องจักรกลสนับสนุนอื่นๆ 232 หน่วย

รวม 410 หน่วย



ส่วนบริหารเครื่องจักรกลที่ 5

พระนครศรีอยุธยา

- เครื่องสูบน้ำ 265 เครื่อง
- รถบรรทุกน้ำ 11 เครื่อง
- เครื่องจักรกลสนับสนุนอื่นๆ 265 หน่วย

รวม 541 หน่วย



ส่วนบริหารเครื่องจักรกลที่ 7

กาญจนบุรี

- เครื่องสูบน้ำ 160 เครื่อง
- รถบรรทุกน้ำ 11 เครื่อง
- เครื่องจักรกลสนับสนุนอื่นๆ 286 หน่วย

รวม 457 หน่วย



ส่วนกลาง

นนทบุรี

- เครื่องสูบน้ำ 241 เครื่อง
- รถบรรทุกน้ำ 9 คัน
- เครื่องจักรกลสนับสนุนอื่นๆ 277 หน่วย

รวม 518 หน่วย

ส่วนบริหารเครื่องจักรกลที่ 8

สงขลา

- เครื่องสูบน้ำ 297 เครื่อง
- รถบรรทุกน้ำ 11 เครื่อง
- เครื่องจักรกลสนับสนุนอื่นๆ 462 หน่วย

รวม 770 หน่วย

ส่วนบริหารเครื่องจักรกลที่ 2

พิษณุโลก

- เครื่องสูบน้ำ 269 เครื่อง
- รถบรรทุกน้ำ 12 เครื่อง
- เครื่องจักรกลสนับสนุนอื่นๆ 273 หน่วย

รวม 554 หน่วย



ส่วนบริหารเครื่องจักรกลที่ 3

ขอนแก่น

- เครื่องสูบน้ำ 286 เครื่อง
- รถบรรทุกน้ำ 9 เครื่อง
- เครื่องจักรกลสนับสนุนอื่นๆ 456 หน่วย

รวม 751 หน่วย



ส่วนบริหารเครื่องจักรกลที่ 4

นครราชสีมา

- เครื่องสูบน้ำ 198 เครื่อง
- รถบรรทุกน้ำ 10 เครื่อง
- เครื่องจักรกลสนับสนุนอื่นๆ 346 หน่วย

รวม 554 หน่วย



ส่วนบริหารเครื่องจักรกลที่ 6

ชลบุรี

- เครื่องสูบน้ำ 410 เครื่อง
- รถบรรทุกน้ำ 14 เครื่อง
- เครื่องจักรกลสนับสนุนอื่นๆ 403 หน่วย

รวม 827 หน่วย

รวมทั้งประเทศ

- เครื่องสูบน้ำ 2,289 เครื่อง
- รถบรรทุกน้ำ 102 เครื่อง
- เครื่องจักรกลสนับสนุนอื่นๆ 2,991 หน่วย

รวมเป็น
5,382 หน่วย



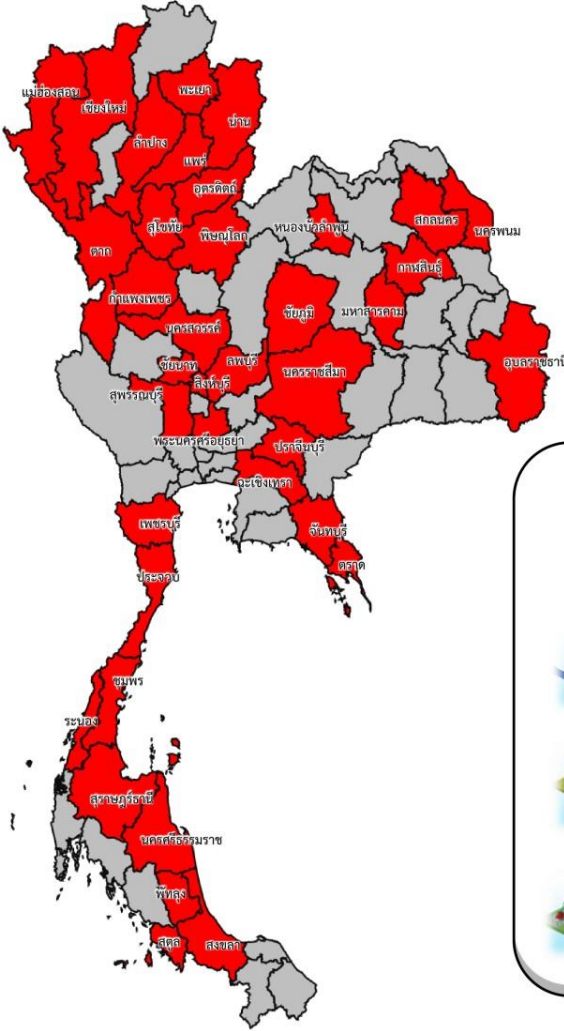
ฝ่ายประมวลและวิเคราะห์สถานการณ์น้ำ ส่วนประมวลวิเคราะห์สถานการณ์น้ำ สำนักบริหารจัดการน้ำและอุทกวิทยา



การให้ความช่วยเหลือเครื่องจักร-เครื่องมือ **ฤดูแล้ง ปี 2566/67**



ประจำสัปดาห์ (23 มี.ค. 67 – 29 มี.ค. 67)



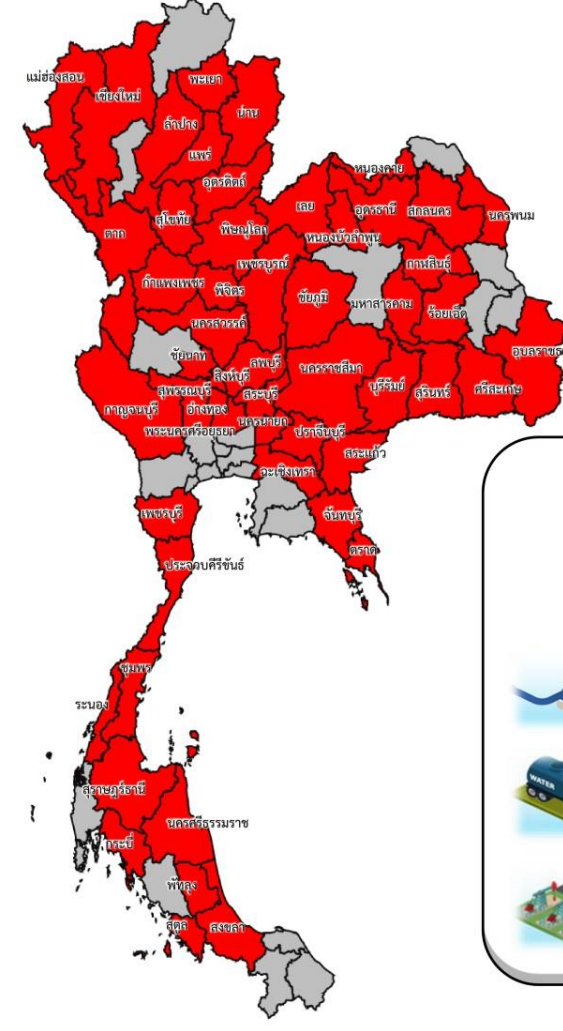
ช่วยเหลือ**ประจำสัปดาห์**รวม
 38 จังหวัด

ผล

รวมการช่วยเหลือทั้งหมด
251 หน่วย

- เครื่องสูบน้ำ **230** เครื่อง
- รถบรรทุกน้ำ **17** คัน
- เครื่องจักรอื่นๆ **4** หน่วย

สะสม (1 พ.ย.66 – 29 มี.ค. 67)



ช่วยเหลือ**สะสม**รวม
53 จังหวัด

ผล

รวมการช่วยเหลือทั้งหมด
938 หน่วย

- เครื่องสูบน้ำ **853** เครื่อง
- รถบรรทุกน้ำ **44** คัน
- เครื่องจักรอื่นๆ **41** หน่วย

รายงานข้อมูล ณ วันที่ 1 เมษายน 2567

กฎเหล็ก ปี 2566/67 กรมชลประทาน

ระหว่างวันที่ 30 มีนาคม - 5 เมษายน 2567

1 ศูนย์เรียนรู้การเพิ่มประสิทธิภาพการผลิตสินค้าเกษตร (ศพก.)



จำนวน

7 ครั้ง

สะสม 113 ครั้ง

เกษตรกร

231 คน

สะสม 4,261 คน

2. คณะกรรมการจัดการชลประทาน (JMC)



จำนวน

52 ครั้ง

สะสม 145 ครั้ง

เกษตรกร

1,618 คน

สะสม 6,987 คน

3. กลุ่มผู้ใช้น้ำ



จำนวน

526 ครั้ง

สะสม 4,366 ครั้ง

เกษตรกร

6,524 คน

สะสม 55,296 คน

4. การประชาสัมพันธ์อื่นๆ



จำนวน

2,054 ครั้ง

สะสม 17,495 ครั้ง

ข้อมูลสะสม ตั้งแต่วันที่ 1 พ.ย.66

รวมการประชาสัมพันธ์



จำนวนครั้งการประชาสัมพันธ์

2,252 สะสม 22,119



จำนวนเกษตรกรที่รับการฟังประชาสัมพันธ์

8,373 สะสม 66,544

รายงานข้อมูล ณ วันที่ 6 เมษายน 2567



โครงการจ้างแรงงานชลประทาน เพื่อช่วยเหลือเกษตรกร งบประมาณพลาังก่อนปี พ.ศ. 2566 กรมชลประทาน



ระยะเวลาการจ้างแรงงาน 8 เดือน (ตุลาคม 2566 – พฤษภาคม 2567)



หลักเกณฑ์การจ้างแรงงาน

1

เกษตรกรที่ขึ้นทะเบียนกับกรมส่งเสริมการเกษตร หรือ **เกษตรกรในพื้นที่**

2

สมาชิกกลุ่มผู้ใช้น้ำ ของกรมชลประทาน ในพื้นที่

3

ประชาชนและผู้ใช้งานทั่วไป ในพื้นที่

4

หากแรงงานในพื้นที่ไม่เพียงพอ ให้พิจารณาจ้างเกษตรกร/แรงงานในพื้นที่ใกล้เคียงจากหมู่บ้าน ตำบล อำเภอ จังหวัด และลุ่มน้ำ ตามลำดับ

ลักษณะงานที่จ้าง

งานซ่อมแซม บำรุงรักษา ขุดลอก ปรับปรุง งานชลประทาน โครงการส่งเสริมการดำเนินงานอันเนื่องมาจากพระราชดำริ งานก่อสร้างแหล่งน้ำและระบบส่งน้ำเพื่อชุมชน/ชนบท แก้มลิง การจัดการคุณภาพน้ำ





ศูนย์ปฏิบัติการน้ำอัจฉริยะ SMART WATER OPERATION CENTER (SWOC)



CONTACT US



02 669 2560 หรือ



www.wmsc.rid.go.th/
www.swoc.rid.go.th/



wmsc.1460@gmail.com



SWOC RID



อาคาร 99 ปี ม.ล.ชชาติ กำภู
กรมชลประทาน กรุงเทพมหานคร

