



# สถานการณ์และการบริหารจัดการน้ำ ฤดูแล้ง ปี 2565/66

วันที่ 6 กุมภาพันธ์ 2566



ศูนย์ปฏิบัติการน้ำอัจฉริยะ (SWOC)  
กรมชลประทาน สามเสน



# หัวข้อ

การบริหารจัดการน้ำ

ฤดูแล้ง

ปี 2565/66

1. สถานการณ์ฝน และสภาพภูมิอากาศ
2. สถานการณ์น้ำในอ่างเก็บน้ำและสถานการณ์น้ำท่า
3. สถานการณ์ลุ่มน้ำเจ้าพระยา
4. แผน-ผลจัดสรรน้ำฤดูแล้ง ปี 2565/66
5. การเพาะปลูกพืชฤดูแล้ง ปี 2565/66 (ข้าวนาปรัง)
6. สถานการณ์ค่าความเค็มในลำน้ำสายหลัก
7. การบริหารจัดการน้ำฤดูแล้ง ปี 2565/66
8. คาดการณ์ปริมาณน้ำ ณ วันที่ 1 พฤษภาคม 2566



---

# สถานการณ์ฝน และสภาพภูมิอากาศ

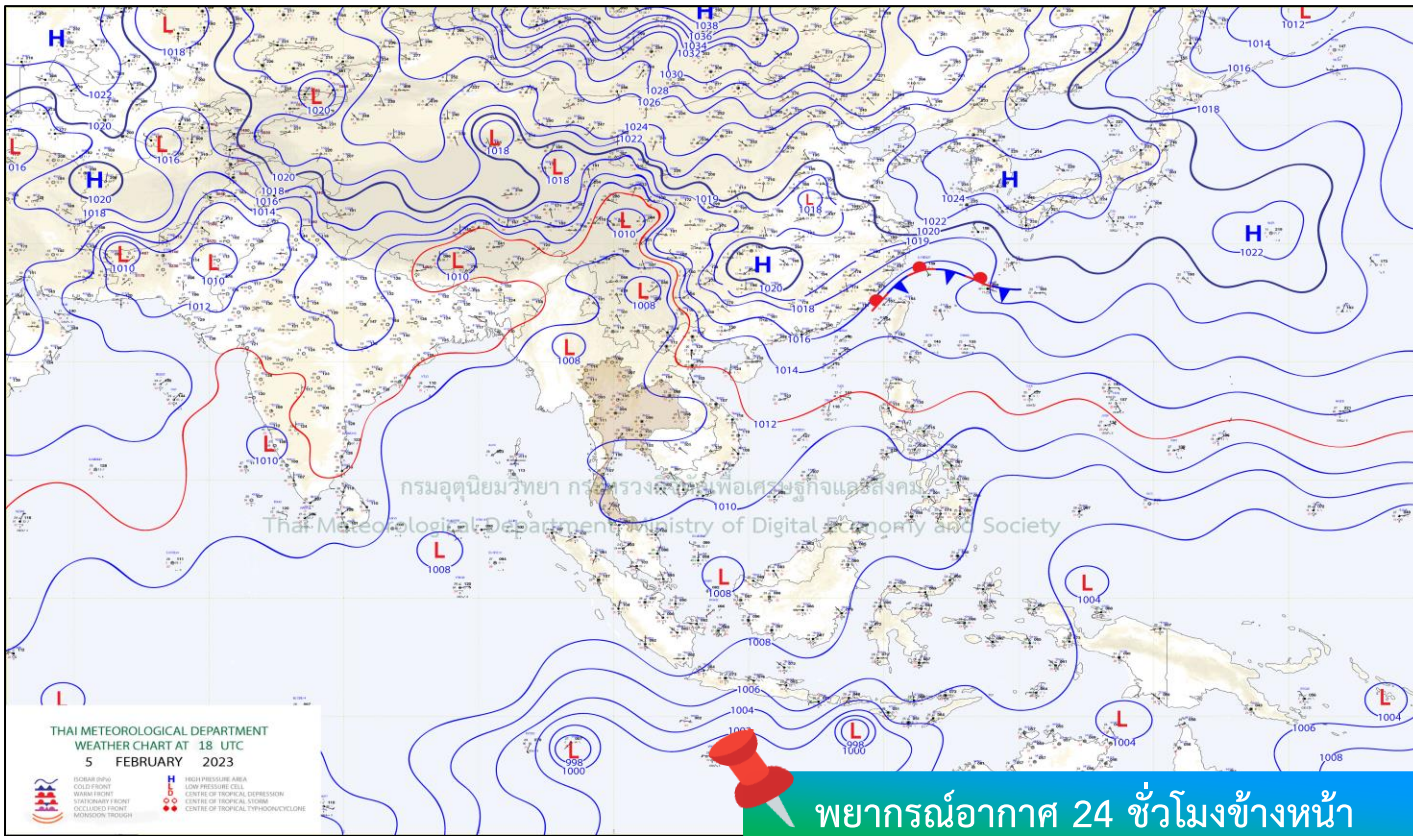
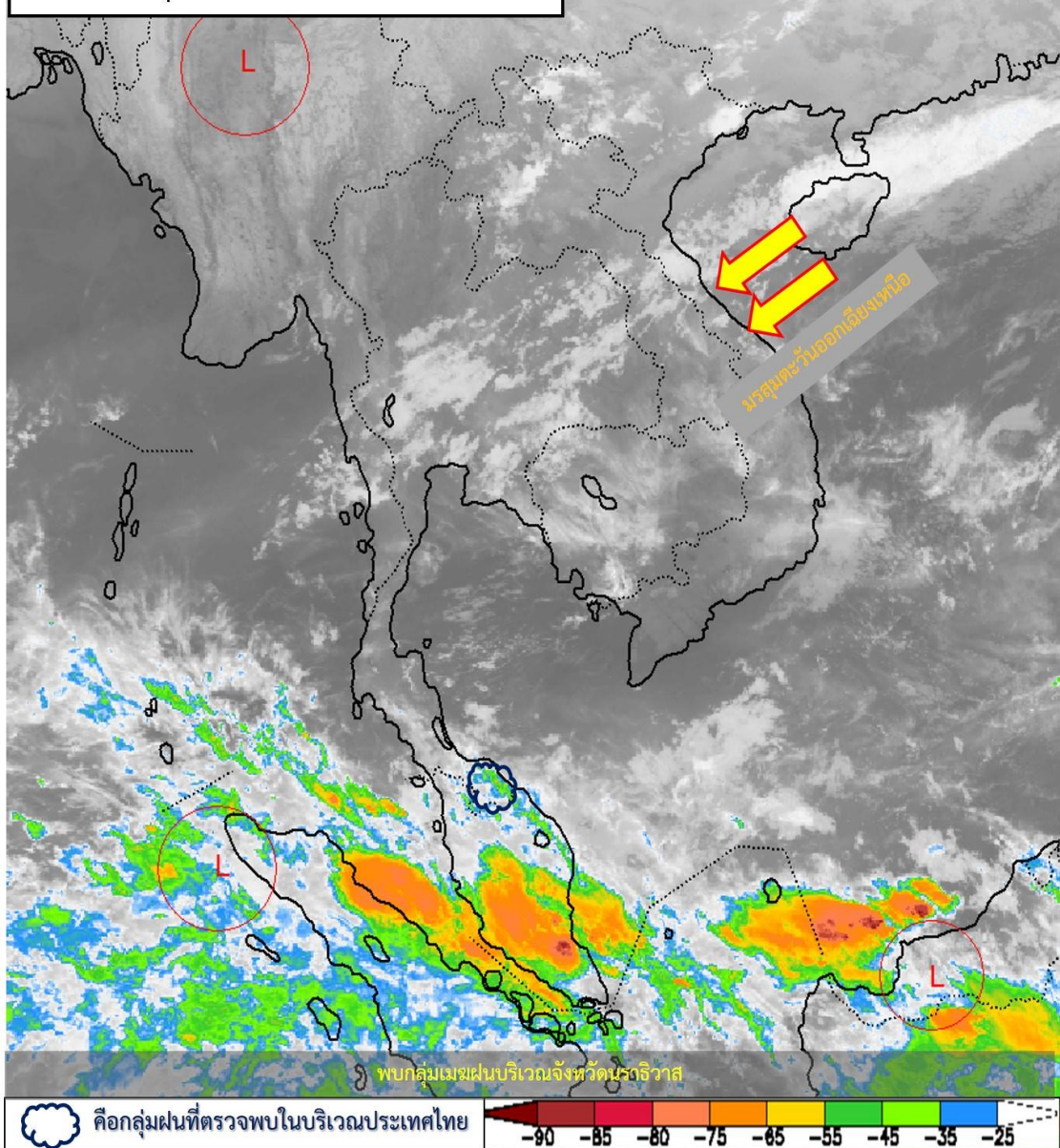






# สภาพภูมิอากาศ ประจำวันที่ 6 กุมภาพันธ์ 2566

วันที่ 06 กุมภาพันธ์ 2566 เวลา 04.00 น.



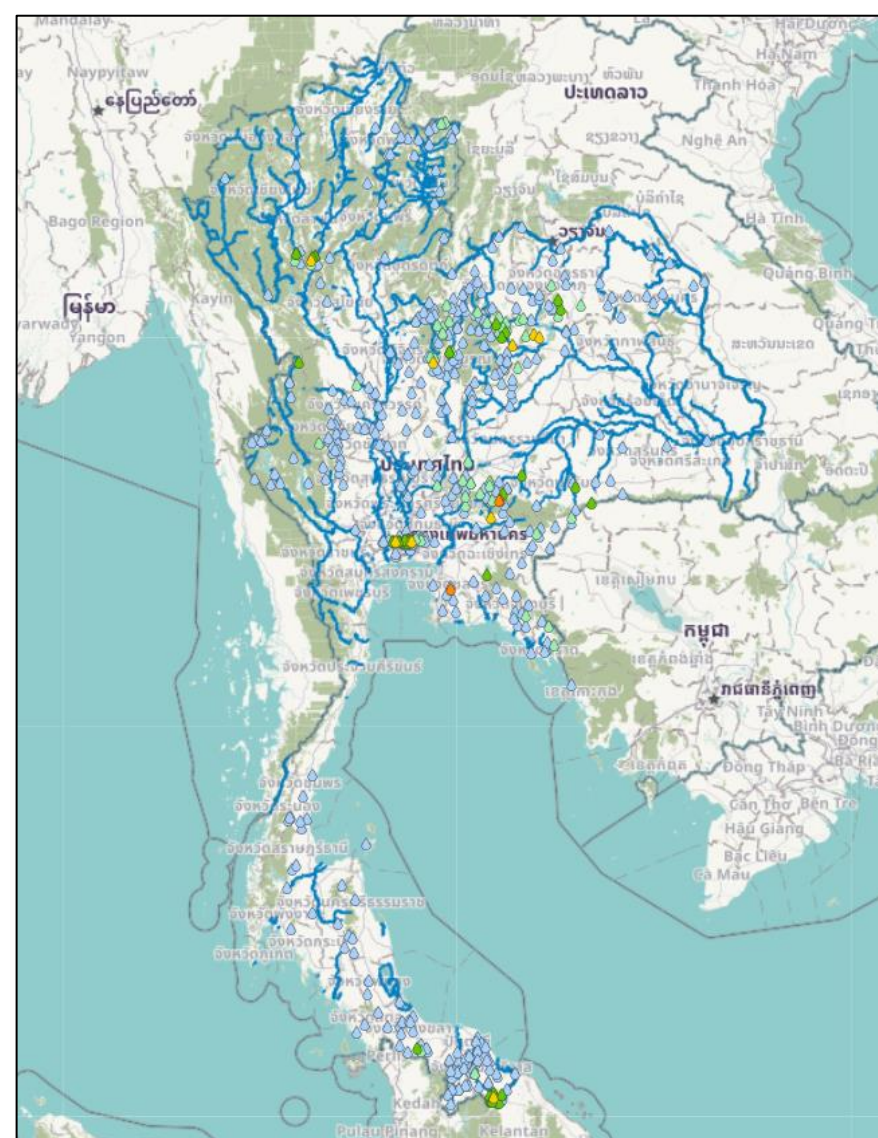
บริเวณความกดอากาศสูงกำลังอ่อนปกคลุมภาคตะวันออกเฉียงเหนือและทะเลจีนใต้ ส่งผลทำให้มีลมใต้และลมตะวันออกเฉียงใต้พัดนำความชื้นจากทะเลจีนใต้ และอ่าวไทยเข้ามาปกคลุมภาคเหนือตอนล่าง ภาคตะวันออกเฉียงเหนือตอนล่าง ภาคกลาง รวมทั้งกรุงเทพมหานครและปริมณฑล และภาคตะวันออก ประกอบกับมีลมฝ่ายตะวันตกในระดับบนเคลื่อนเข้าปกคลุมภาคเหนือและภาคตะวันออกเฉียงเหนือตอนบน ลักษณะเช่นนี้ทำให้ประเทศไทยตอนบนมีฝนฟ้าคะนองเกิดขึ้นได้บางพื้นที่ กับมีหมอกในตอนเช้า โดยภาคเหนือและภาคตะวันออกเฉียงเหนือยังคงมีอากาศเย็นในตอนเช้า สำหรับลมตะวันออกเฉียงใต้พัดปกคลุมอ่าวไทย ภาคใต้ และทะเลอันดามัน ทำให้ภาคใต้ยังคงมีฝนฟ้าคะนองบางแห่ง

ที่มา กรมอุตุนิยมวิทยา





# ปริมาณฝนสะสม 24 ชั่วโมงย้อนหลัง วันที่ 5 ก.พ.66 – วันที่ 6 ก.พ.66



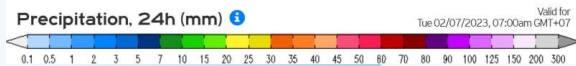
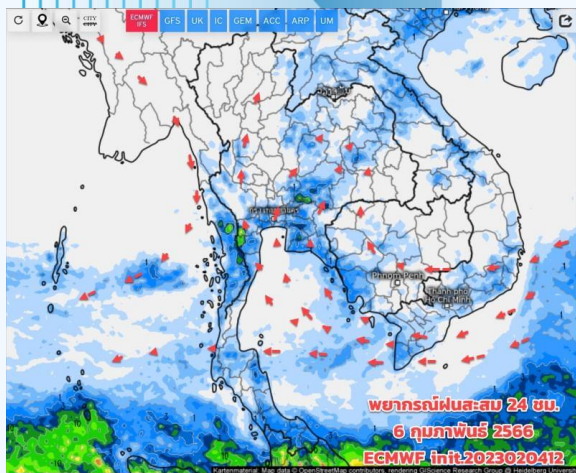
ชื่อสถานี	ที่ตั้ง	เวลา	ฝนสะสม (มม.)
บ้านคลองสอง	ต.วังน้ำเขียว อ.วังน้ำเขียว จ.นครราชสีมา	01:00 น.	66.5
อบต.วังน้ำเขียว	ต.วังน้ำเขียว อ.วังน้ำเขียว จ.นครราชสีมา	06:00 น.	64
บ้านเขาคันทรง	ต.เขาคันทรง อ.ศรีราชา จ.ชลบุรี	05:00 น.	60
อบต.หนองกุงชนสาร	ต.หนองกุงชนสาร อ.ภูเวียง จ.ขอนแก่น	06:00 น.	49.8
บ้านโป่งเจ็ดหัว	ต.พุทธรบาท อ.ชนแดน จ.เพชรบูรณ์	05:00 น.	48
สะพานกะลubi บ้านสายปารี	ต.มาโมง อ.สุคิริน จ.นราธิวาส	06:00 น.	45.2
ปตร.คลองลาดพร้าว	ต.วังทองกลาง อ.วังทองกลาง จ.กรุงเทพมหานคร	06:00 น.	41
สนข.ลาดพร้าว	ต.ลาดพร้าว อ.ลาดพร้าว จ.กรุงเทพมหานคร	06:00 น.	41
ลำเชียง อ.ชุมแพ (ท้ายฝายโครงการชลประทานน้ำเชียง)	ต.สามสวน อ.บ้านแท่น จ.ชัยภูมิ	05:00 น.	39
ปตร.คลองขุนศรีฯ-ค.มหาสวัสดิ์	ต.ศาลาธรรมสพน์ อ.ทวีวัฒนา จ.กรุงเทพมหานคร	06:00 น.	37.5

>0-10	>10-20	>20-35	>35-50	>50-70	>70-90	>90
ฝนเล็กน้อย ฝนน้อย	ฝนปานกลาง	ฝนหนัก	ฝนหนักมาก	ฝนหนักมาก	ฝนหนักมาก	ฝนหนักมาก

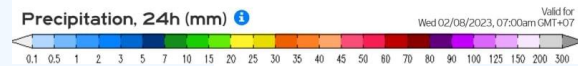
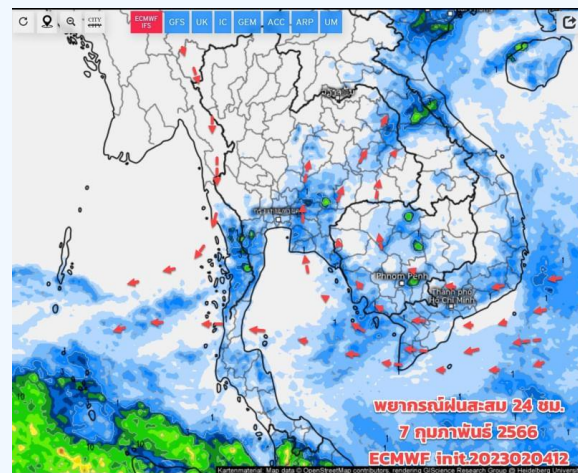




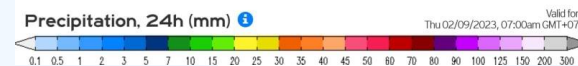
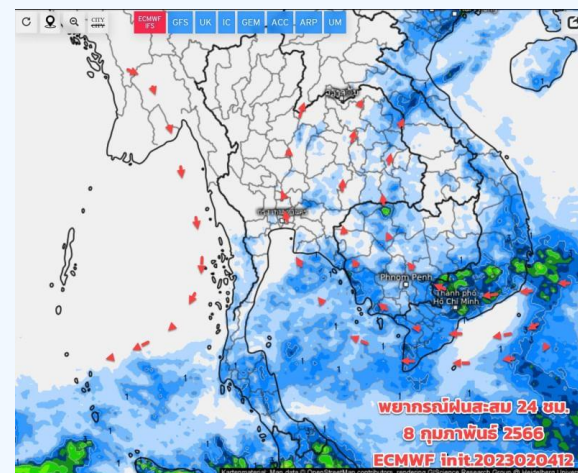
# พยากรณ์ฝนสะสมรายวัน จากแบบจำลองบรรยากาศเชิงตัวเลข GFS วันที่ 6 ก.พ. – 12 ก.พ.66



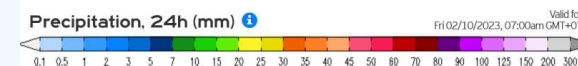
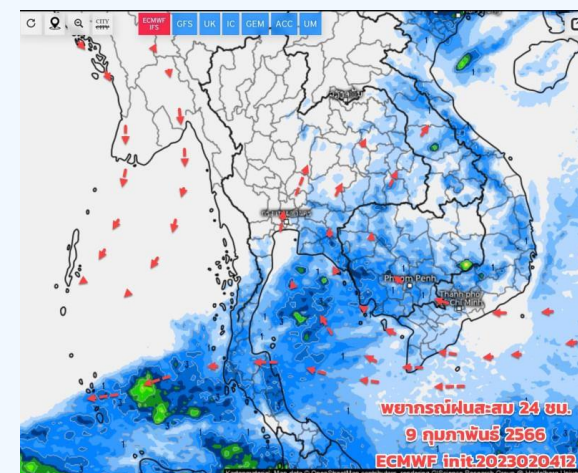
วันที่ 6 ก.พ. 2566



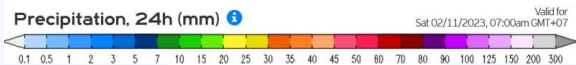
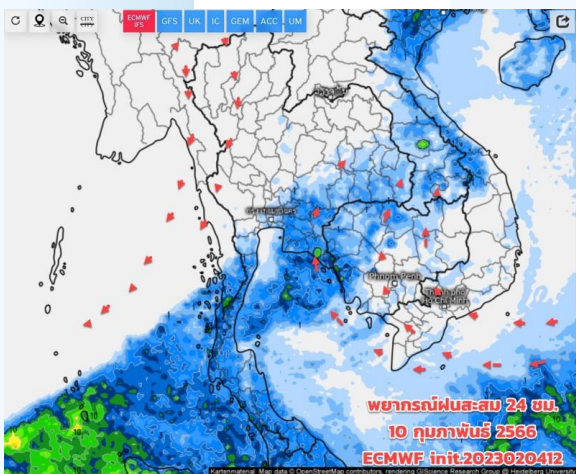
วันที่ 7 ก.พ. 2566



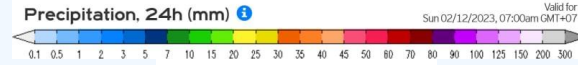
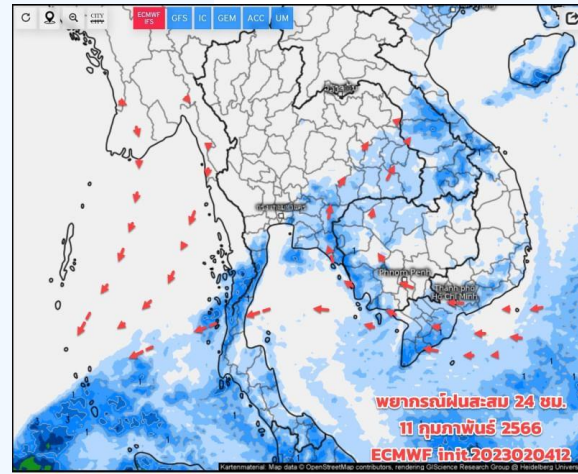
วันที่ 8 ก.พ. 2566



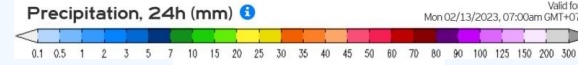
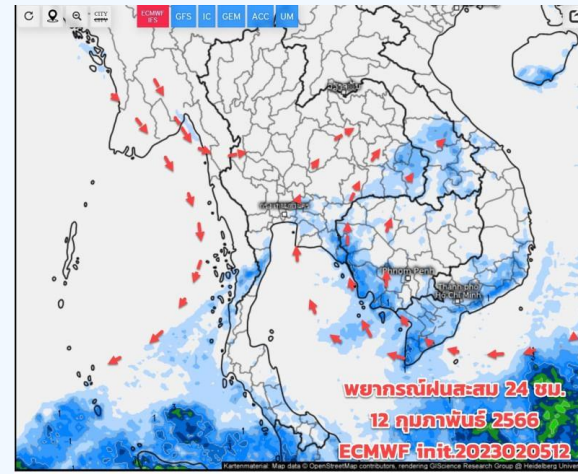
วันที่ 9 ก.พ. 2566



วันที่ 10 ก.พ. 2566



วันที่ 11 ก.พ. 2566



วันที่ 12 ก.พ. 2566

## การคาดหมาย

6-13 ก.พ. 66 ภาคอีสานตอนล่าง ภาคกลาง ภาคตะวันออก กทม.และปริมณฑล มีเมฆเป็นส่วนมาก กับมีฝน/ฝนฟ้าคะนองเล็กน้อย เกิดขึ้นได้บางพื้นที่ เนื่องจากมีลมจากทิศใต้ และลมตะวันออกเฉียงใต้ พัดนำความชื้นจากทะเลจีนใต้และอ่าวไทยพัดเข้ามาปกคลุมแทนที่ลมหนาว ส่วนมวลอากาศเย็นที่แผ่ปกคลุมเริ่มมีกำลังอ่อน ทำให้ประเทศไทยตอนบน มีอุณหภูมิสูงขึ้นกลางวันอากาศร้อน ตอนเช้ายังมีอากาศเย็นและมีหมอกบางพื้นที่ ยอดดอย ยอดภู ยังมีอากาศหนาวส่วนภาคใต้ตอนล่าง ยังมีฝนฟ้าคะนองเล็กน้อยถึงปานกลาง คลื่นลมในอ่าวไทย มีกำลังอ่อนลงแล้ว



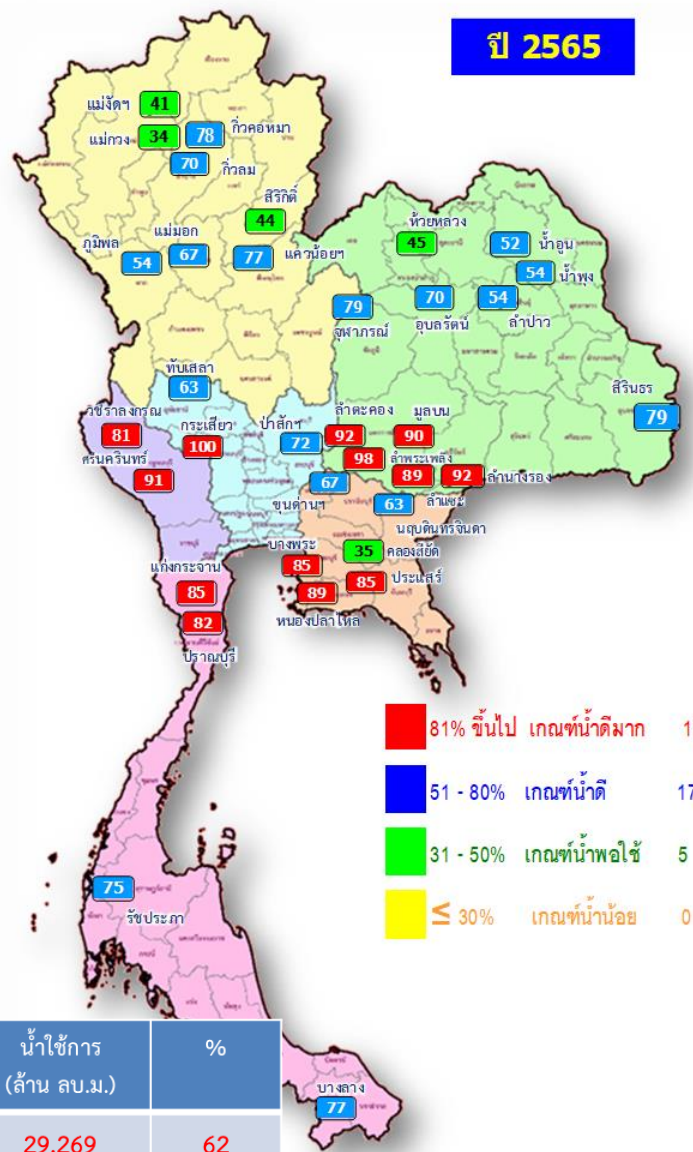
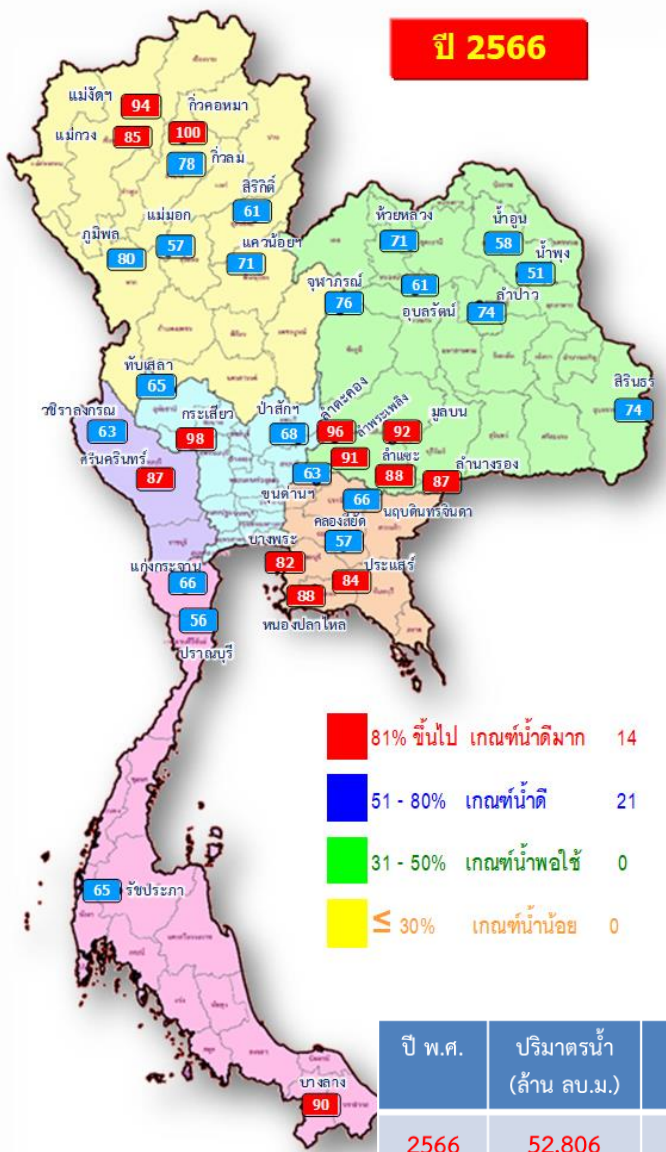


---

# สถานการณ์น้ำในอ่างเก็บน้ำ และสถานการณ์น้ำท่า



# ปริมาณน้ำเก็บกักในอ่างเก็บน้ำขนาดใหญ่ วันที่ 6 กุมภาพันธ์ 2566



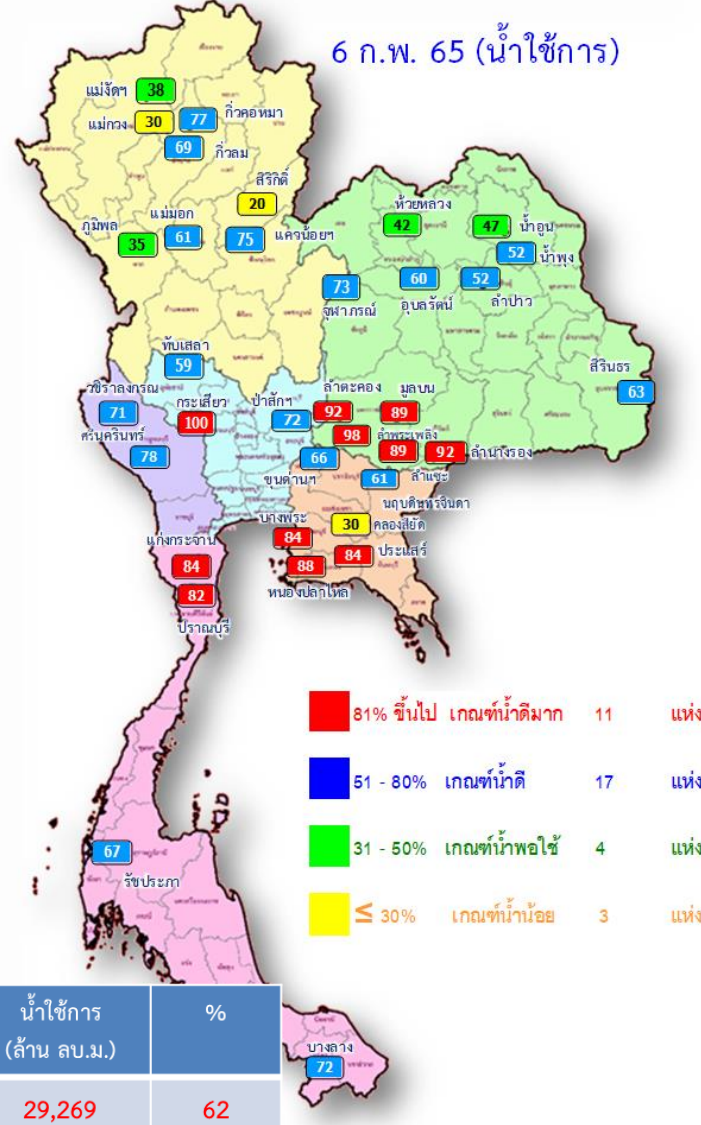
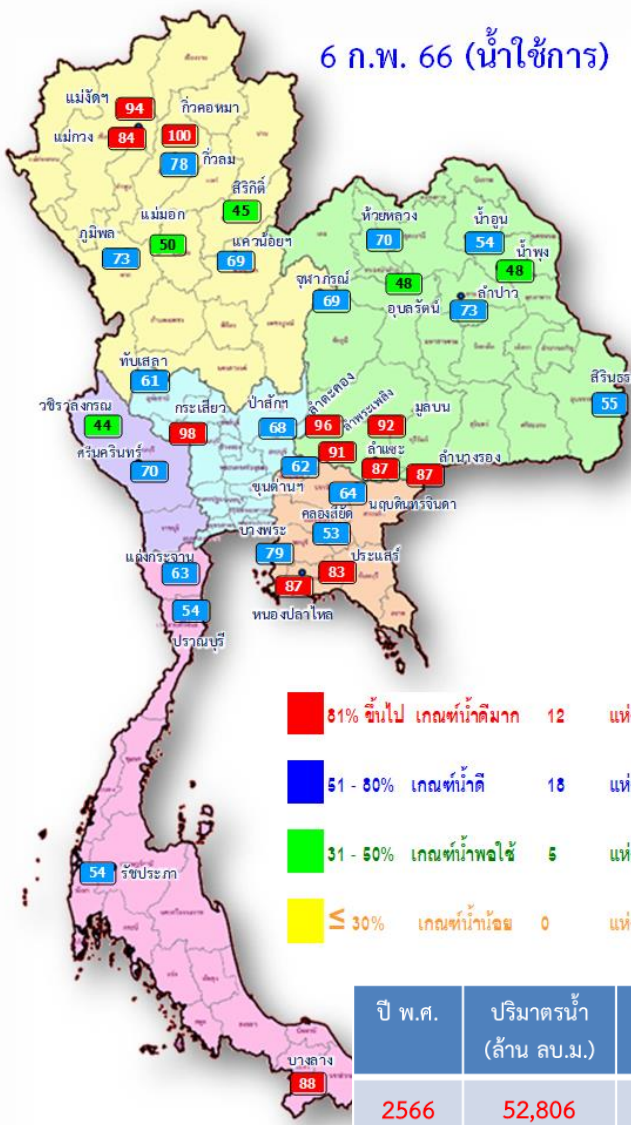
ปี พ.ศ.	ปริมาตรน้ำ (ล้าน ลบ.ม.)	%	น้ำใช้การ (ล้าน ลบ.ม.)	%
2566	52,806	74	29,269	62
2565	50,040	71	26,498	56

ภาค	ความจุที่ รนส. (ล้าน ม.³)	ความจุที่ รนท. (ล้าน ม.³)	ความจุน้ำใช้การ (ล้าน ม.³)	ณ วันที่						ปริมาณน้ำไหลลงวันนี้ (ล้าน ม.³)	ปริมาณน้ำระบายวันนี้ (ล้าน ม.³)	
				ปี 2565		ปี 2566						
				ปริมาตร (ล้าน ม.³)	% รนท.	ปริมาตร (ล้าน ม.³)	% รนท.	ปริมาตรใช้การ (ล้าน ม.³)	% รนท.			
<b>ภาคเหนือ</b>												
ภูมิพล*	13,462	13,462	9,662	7,226	54	10,810	80	7,010	52	73	7.08	33.00
สิริกิติ์*	10,508	9,510	6,660	4,182	44	5,817	61	2,967	31	45	3.67	17.01
แม่จันสมบูรณชล	323	265	253	109	41	250	94	238	90	94	0.00	1.11
แม่จันอุดมธารา	295	263	249	89	34	223	85	209	79	84	0.19	0.86
กัวลม	106	106	103	75	70	83	78	80	75	78	2.13	0.91
กัวคองหมา	209	170	164	132	78	169	100	163	96	100	0.25	1.94
แควน้อยบำรุงแดน	1,080	939	896	719	77	665	71	622	66	69	1.03	4.32
แม่มอก	110	110	94	73	67	63	57	47	42	50	0.00	0.91
<b>ภาคตะวันออกเฉียงเหนือ</b>												
ห้วยหลวง	136	136	129	60	45	96	71	90	66	70	0.44	0.37
น้ำอูน	780	520	475	269	52	302	58	257	49	54	0.32	1.66
น้ำพุง*	200	165	157	89	54	84	51	76	46	48	0.08	0.00
จุฬารัตน์*	181	164	127	130	79	125	76	88	53	69	0.03	0.00
อุบลรัตน์*	4,640	2,431	1,850	1,690	70	1,475	61	894	37	48	7.79	15.00
ลำปาว	2,450	1,980	1,880	1,072	54	1,470	74	1,370	69	73	1.47	5.89
ลำตะคอง	445	314	292	290	92	303	96	280	89	96	0.71	0.86
ลำพระเพลิง	242	155	154	153	98	141	91	140	90	91	0.37	0.78
มูลบ	350	141	134	127	90	130	92	123	87	92	0.00	0.08
ลำแซะ	325	275	268	244	89	241	88	234	85	87	0.00	0.72
ลำน้ำรอง	197	121	118	112	92	106	87	102	84	87	0.05	0.15
สิรินธร*	1,966	1,966	1,135	1,550	79	1,452	74	621	32	55	2.23	1.51
<b>ภาคกลาง</b>												
ป่าสักชลสิทธิ์	960	960	957	695	72	653	68	650	68	68	2.50	6.06
ทับเสลา	190	160	143	101	63	104	65	87	54	61	0.00	2.00
กระเสียว	390	299	259	299	100	293	98	253	85	98	0.29	0.06
<b>ภาคตะวันตก</b>												
ศรีนครินทร์*	18,770	17,745	7,480	16,124	91	15,469	87	5,204	29	70	9.30	16.20
วชิราลงกรณ*	11,000	8,860	5,848	7,153	81	5,562	63	2,550	29	44	10.17	9.12
<b>ภาคตะวันออก</b>												
ขุนด่านปราการชล	225	224	219	150	67	142	63	137	61	62	0.01	1.49
คลองสียัด	450	420	390	146	35	238	57	208	49	53	0.10	1.64
บางพระ	127	117	105	100	85	95	82	83	71	79	0.12	0.41
หนองปลาไหล	206	164	150	146	89	145	88	131	80	87	0.61	1.05
ประแสร์	322	295	275	252	85	248	84	228	77	83	0.00	0.30
นฤปดินทรจินดา	338	295	281	186	63	194	66	179	61	64	0.00	1.55
<b>ภาคใต้</b>												
แก่งกระจาน	900	710	645	606	85	470	66	405	57	63	1.04	0.86
ปราณบุรี	490	391	373	322	82	221	56	203	52	54	0.00	0.29
รัชชประภา*	6,144	5,639	4,287	4,237	75	3,656	65	2,305	41	54	0.62	2.91
บางลาจ*	1,590	1,454	1,178	1,127	77	1,313	90	1,037	71	88	8.38	4.14
<b>รวมทั้งประเทศ</b>	<b>77,891</b>	<b>70,926</b>	<b>47,389</b>	<b>50,038</b>	<b>71</b>	<b>52,806</b>	<b>74</b>	<b>29,269</b>	<b>41</b>	<b>62</b>	<b>60.97</b>	<b>135.17</b>





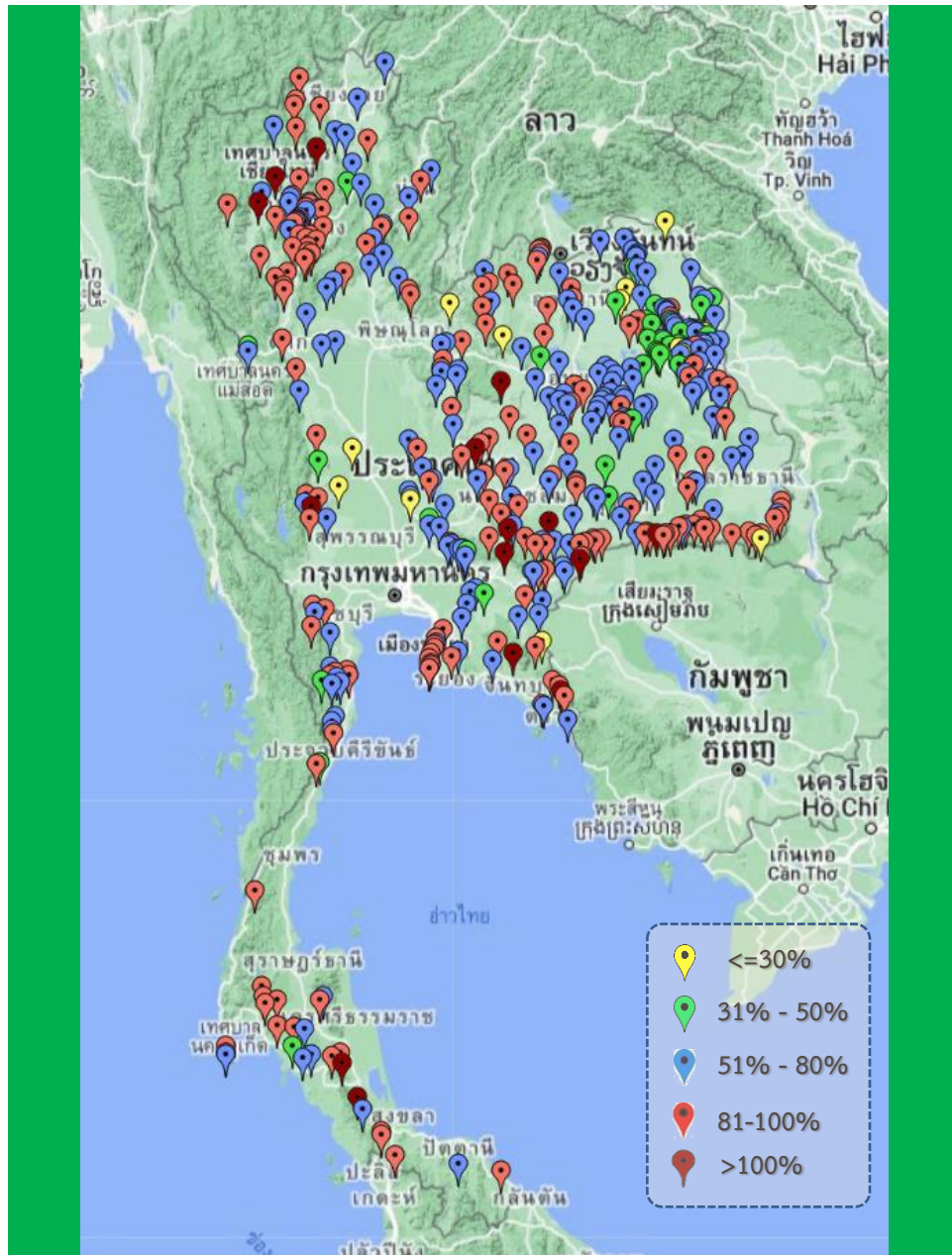
# ปริมาณน้ำใช้การในอ่างเก็บน้ำขนาดใหญ่ วันที่ 6 กุมภาพันธ์ 2566



ภาค อ่างเก็บน้ำเขื่อน	ความจุ ที่ รนส. (ล้าน ม.³)	ความจุ ที่ รนค. (ล้าน ม.³)	ความจุ น้ำ ใช้การ (ล้าน ม.³)	ณ วันที่				ปริมาณน้ำ ไหลลง วันนี้ (ล้าน ม.³)	ปริมาณน้ำ ระบาย วันนี้ (ล้าน ม.³)		
				ปี 2565		ปี 2566					
				ปริมาตร (ล้าน ม.³)	% รณค.	ปริมาตร (ล้าน ม.³)	% รณค.				
<b>ภาคเหนือ</b>											
ภูมิพล*	13,462	13,462	9,662	7,226	54	10,810	80	7,010	73	7.08	33.00
สิริกิติ์*	10,508	9,510	6,660	4,182	44	5,817	61	2,967	45	3.67	17.01
แม่จัดสมบูรณ์ชล	323	265	253	109	41	250	94	238	94	0.00	1.11
แม่จางอุดมธารา	295	263	249	89	34	223	85	209	84	0.19	0.86
กิ่วลม	106	106	103	75	70	83	78	80	78	2.13	0.91
กิ่วคอหมา	209	170	164	132	78	169	100	163	100	0.25	1.94
แควน้อยบำรุงแดน	1,080	939	896	719	77	665	71	622	69	1.03	4.32
แม่มอก	110	110	94	73	67	63	57	47	50	0.00	0.91
<b>ภาคตะวันออกเฉียงเหนือ</b>											
ห้วยหลวง	136	136	129	60	45	96	71	90	70	0.44	0.37
น้ำอูน	780	520	475	269	52	302	58	257	54	0.32	1.66
น้ำพุง*	200	165	157	89	54	84	51	76	48	0.08	0.00
จุฬารัตน์*	181	164	127	130	79	125	76	88	69	0.03	0.00
อุบลรัตน์*	4,640	2,431	1,850	1,690	70	1,475	61	894	48	7.79	15.00
ลำปาว	2,450	1,980	1,880	1,072	54	1,470	74	1,370	73	1.47	5.89
ลำตะคอง	445	314	292	290	92	303	96	280	96	0.71	0.86
ลำพระเพลิง	242	155	154	153	98	141	91	140	91	0.37	0.78
มูลบ	350	141	134	127	90	130	92	123	92	0.00	0.08
ลำแซะ	325	275	268	244	89	241	88	234	87	0.00	0.72
ลำน้ำรอง	197	121	118	112	92	106	87	102	87	0.05	0.15
สิรินธร*	1,966	1,966	1,135	1,550	79	1,452	74	621	55	2.23	1.51
<b>ภาคกลาง</b>											
ป่าสักชลสิทธิ์	960	960	957	695	72	653	68	650	68	2.50	6.06
ทับเสลา	190	160	143	101	63	104	65	87	61	0.00	2.00
กระเสียว	390	299	259	299	100	293	98	253	98	0.29	0.06
<b>ภาคตะวันตก</b>											
ศรีนครินทร์*	18,770	17,745	7,480	16,124	91	15,469	87	5,204	70	9.30	16.20
วชิราลงกรณ*	11,000	8,860	5,848	7,153	81	5,562	63	2,550	44	10.17	9.12
<b>ภาคตะวันออก</b>											
ขุนด่านปราการช	225	224	219	150	67	142	63	137	62	0.01	1.49
คลองสีชัย	450	420	390	146	35	238	57	208	53	0.10	1.64
บางพระ	127	117	105	100	85	95	82	83	79	0.12	0.41
หนองปลาไหล	206	164	150	146	89	145	88	131	87	0.61	1.05
ประแสร์	322	295	275	252	85	248	84	228	83	0.00	0.30
นฤปดินทรจินดา	338	295	281	186	63	194	66	179	64	0.00	1.55
<b>ภาคใต้</b>											
แก่งกระจาน	900	710	645	606	85	470	66	405	63	1.04	0.86
ปราณบุรี	490	391	373	322	82	221	56	203	54	0.00	0.29
รัชชประภา*	6,144	5,639	4,287	4,237	75	3,656	65	2,305	54	0.62	2.91
บางลา	1,590	1,454	1,178	1,127	77	1,313	90	1,037	88	8.38	4.14
<b>รวมทั้งประเทศ</b>	<b>80,106</b>	<b>70,926</b>	<b>47,389</b>	<b>50,038</b>	<b>71</b>	<b>52,806</b>	<b>74</b>	<b>29,269</b>	<b>62</b>	<b>60.97</b>	<b>135.17</b>



# สถานการณ์น้ำในอ่างเก็บน้ำขนาดกลาง วันที่ 6 กุมภาพันธ์ 2566



ภาค	ปริมาณน้ำอ่างเก็บน้ำขนาดกลาง จำนวน 435 แห่ง								
	จำนวนอ่าง	ความจุ	ใช้การ	ปี 2565	% รนค.	ปี 2566	% รนค.	ใช้การปี 2566	% ใช้การ
เหนือ	80	1,082	992	731	68	875	81	785	79
ตะวันออกเฉียงเหนือ	226	2,061	1,892	1,486	72	1,565	76	1,397	74
กลาง	27	419	393	302	72	293	70	268	68
ตะวันตก	8	164	152	155	95	145	89	134	88
ตะวันออก	52	1,006	949	797	79	795	79	738	78
ใต้	42	679	626	558	82	559	82	505	81
<b>รวม</b>	<b>435</b>	<b>5,410</b>	<b>5,003</b>	<b>4,029</b>	<b>74</b>	<b>4,232</b>	<b>78</b>	<b>3,827</b>	<b>76</b>

สรุปอ่างขนาดกลางที่มีปริมาตรในช่วง <=30%, >30 - 50% ,>50-80%, >80-100% และ >100%					
ภาค	<=30%	>30-50%	>50-80%	>80-100%	>100%
เหนือ	0	2	31	43	4
ตอน.	10	26	106	79	5
ตะวันออก	1	2	23	22	4
กลาง	3	2	14	8	0
ตะวันตก	0	0	3	4	1
ใต้	0	3	15	22	2
<b>รวม</b>	<b>14</b>	<b>35</b>	<b>192</b>	<b>178</b>	<b>16</b>
<b>รวมทั้งหมด 435 แห่ง</b>					



# ปริมาณน้ำในอ่างเก็บน้ำขนาดใหญ่และขนาดกลาง วันที่ 6 กุมภาพันธ์ 2566



ภาค	ขนาดใหญ่				ขนาดกลาง				รวมอ่างขนาดใหญ่และกลาง						รับน้ำได้อีก	เปรียบเทียบปี 65 กับ 66		
	จำนวน	ความจุ	ปี 2566	% ความจุ อ่างฯ	จำนวน	ความจุ	ปี 2566	% ความจุ อ่างฯ	จำนวน	ความจุ	ปี2565		ปี2566			ปริมาณ	ปริมาณ	%
											ปริมาณ	%	ปริมาณ	%				
เหนือ	8	24,825	18,081	73	80	1,082	875	81	88	25,907	13,337	51	18,956	73	6,951	5,619	42	
ตอน.	12	8,368	5,924	71	226	2,061	1,565	76	238	10,429	7,272	70	7,489	72	2,940	217	3	
กลาง	3	1,419	1,049	74	27	419	293	70	30	1,838	1,398	76	1,342	73	496	-56	-4	
ตะวันตก	2	26,605	21,031	79	8	164	145	89	10	26,769	23,432	88	21,176	79	5,592	-2,256	-10	
ตะวันออก	6	1,515	1,061	70	52	1,006	795	79	58	2,520	1,778	71	1,856	74	665	78	4	
ใต้	4	8,194	5,660	69	42	679	559	82	46	8,874	6,852	77	6,219	70	2,654	-633	-9	
<b>รวม</b>	<b>35</b>	<b>70,926</b>	<b>52,806</b>	<b>74</b>	<b>435</b>	<b>5,410</b>	<b>4,232</b>	<b>78</b>	<b>470</b>	<b>76,336</b>	<b>54,069</b>	<b>71</b>	<b>57,038</b>	<b>75</b>	<b>19,298</b>	<b>2,969</b>	<b>5</b>	
ปริมาณน้ำใช้การ	47,384	<u>29,269</u>	62	5,003	<u>3,827</u>	76	52,388	<u>30,120</u>	57	<u>33,095</u>	63							

สามารถรับน้ำได้อีก 19,298 ล้าน ลบ.ม. (25%)

%น้ำใช้การ=(ปริมาณน้ำใช้การ/ความจุอ่างฯ)\*100



# ปริมาณน้ำใช้การ อ่างเก็บน้ำขนาดใหญ่และขนาดกลาง



6 ก.พ. 66

## ภาคเหนือ

ปี 2566	ปี 2565
12,120	6,493
ล้าน ลบ.ม.	ล้าน ลบ.ม.
มากกว่า 5,627 ล้าน ลบ.ม.	
รับน้ำได้อีก 6,951 ล้าน ลบ.ม.	

## ภาคตะวันออกเฉียงเหนือ

ปี 2566	ปี 2565
5,670	4,354
ล้าน ลบ.ม.	ล้าน ลบ.ม.
มากกว่า 1,317 ล้าน ลบ.ม.	
รับน้ำได้อีก 2,940 ล้าน ลบ.ม.	

## ภาคตะวันตก

ปี 2566	ปี 2565
7,888	10,146
ล้าน ลบ.ม.	ล้าน ลบ.ม.
น้อยกว่า -2,258 ล้าน ลบ.ม.	
รับน้ำได้อีก 5,592 ล้าน ลบ.ม.	

## ภาคกลาง

ปี 2566	ปี 2565
1,256	1,313
ล้าน ลบ.ม.	ล้าน ลบ.ม.
น้อยกว่า -57 ล้าน ลบ.ม.	
รับน้ำได้อีก 496 ล้าน ลบ.ม.	

## ภาคใต้

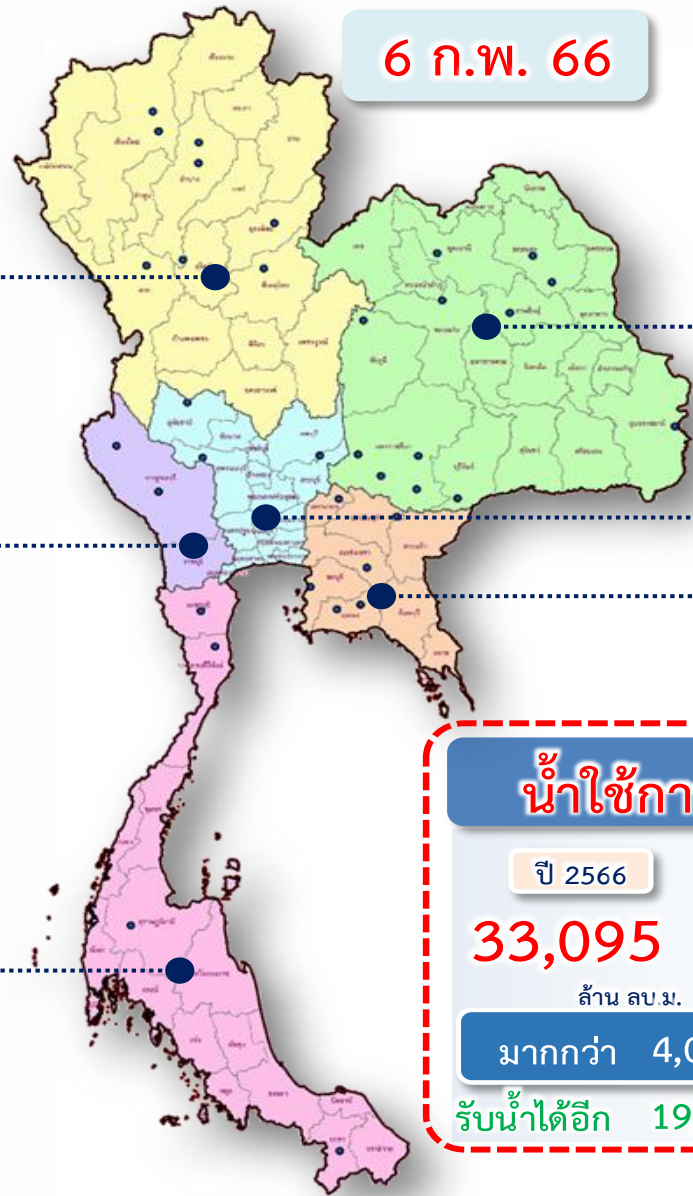
ปี 2566	ปี 2565
4,455	5,087
ล้าน ลบ.ม.	ล้าน ลบ.ม.
น้อยกว่า -632 ล้าน ลบ.ม.	
รับน้ำได้อีก 2,654 ล้าน ลบ.ม.	

## ภาคตะวันออก

ปี 2566	ปี 2565
1,705	1,631
ล้าน ลบ.ม.	ล้าน ลบ.ม.
มากกว่า 74 ล้าน ลบ.ม.	
รับน้ำได้อีก 665 ล้าน ลบ.ม.	

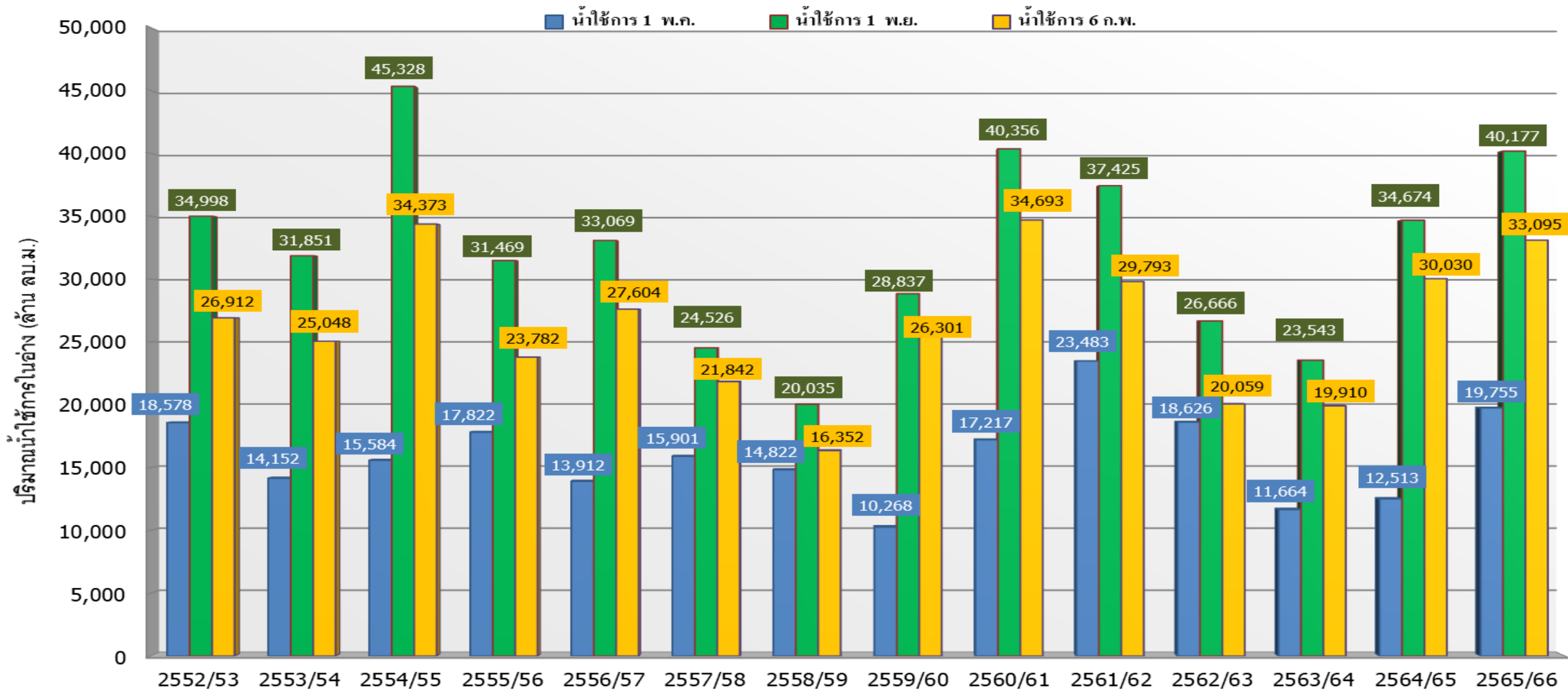
### น้ำใช้การทั่วประเทศ

ปี 2566	ปี 2565
33,095	29,024
ล้าน ลบ.ม.	ล้าน ลบ.ม.
มากกว่า 4,072 ล้าน ลบ.ม.	
รับน้ำได้อีก 19,298 ล้าน ลบ.ม.	





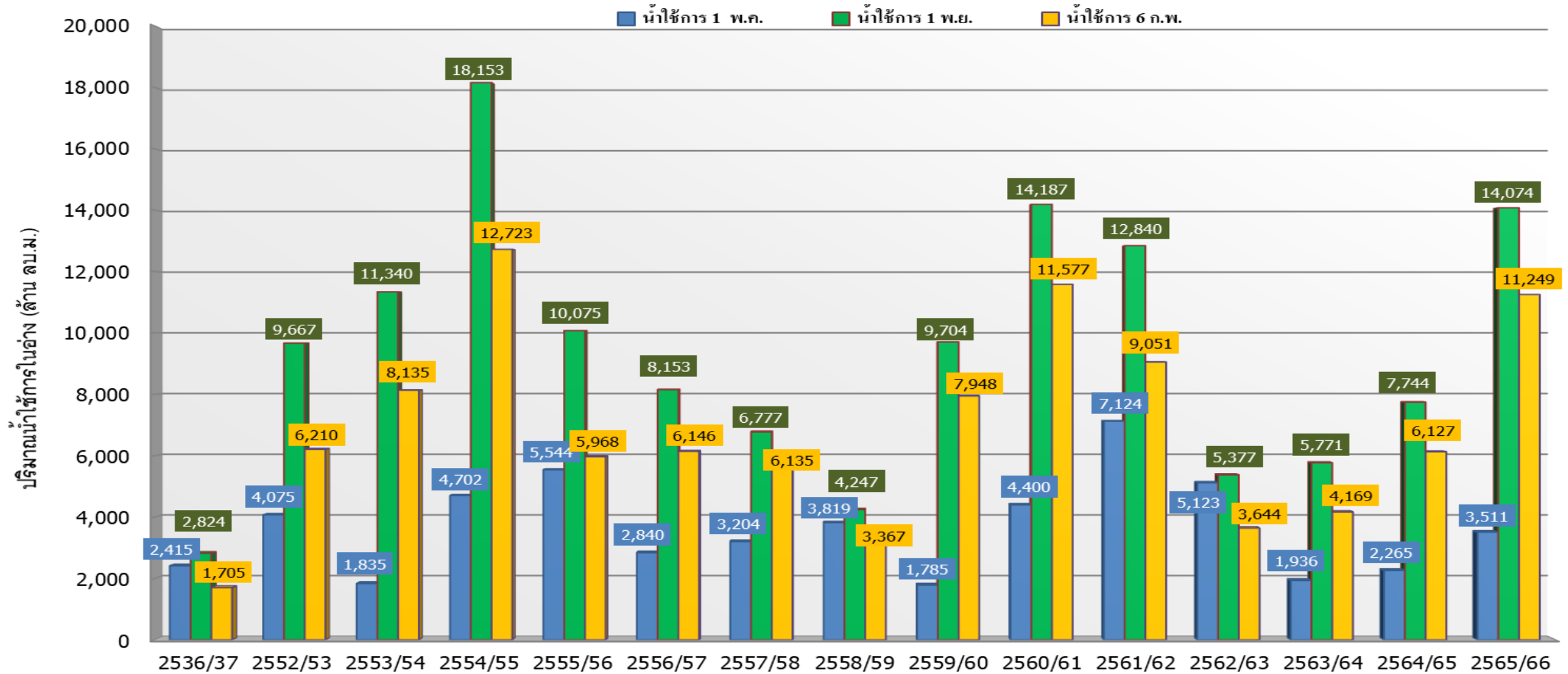
# กราฟเปรียบเทียบปริมาณน้ำใช้การในอ่างเก็บน้ำขนาดใหญ่และขนาดกลาง ตั้งแต่ปี 2553 ถึง ปี 2566



ปี 25 (1)/(2)	2552/53	2553/54	2554/55	2555/56	2556/57	2557/58	2558/59	2559/60	2560/61	2561/62	2562/63	2563/64	2564/65	2565/66
(1) ■ น้ำใช้การ 1 พ.ค.	18,578	14,152	15,584	17,822	13,912	15,901	14,822	10,268	17,217	23,483	18,626	11,664	12,513	19,755
(1) ■ น้ำใช้การ 1 พ.ย.	34,998	31,851	45,328	31,469	33,069	24,526	20,035	28,837	40,356	37,425	26,666	23,543	34,674	40,177
(2) ■ น้ำใช้การ 6 ก.พ.	26,912	25,048	34,373	23,782	27,604	21,842	16,352	26,301	34,693	29,793	20,059	19,910	30,030	33,095

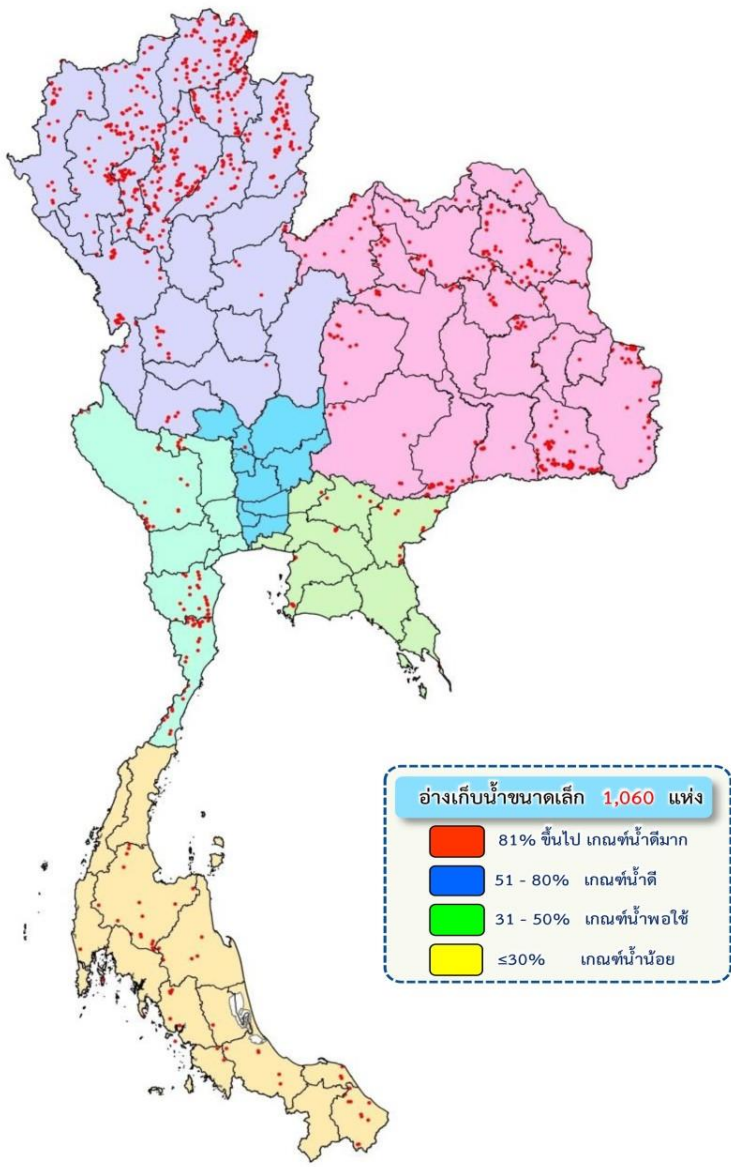


# กราฟเปรียบเทียบปริมาณน้ำใช้การในลุ่มน้ำเจ้าพระยา (ภูมิพล สิริกิติ์ แควน้อยฯ ป่าสักฯ) ปี 2536และตั้งแต่ปี 2553 ถึง ปี 2566



ปี 25 (1)/(2)	2536/37	2552/53	2553/54	2554/55	2555/56	2556/57	2557/58	2558/59	2559/60	2560/61	2561/62	2562/63	2563/64	2564/65	2565/66
(1) ■ น้ำใช้การ 1 พ.ค.	2,415	4,075	1,835	4,702	5,544	2,840	3,204	3,819	1,785	4,400	7,124	5,123	1,936	2,265	3,511
(1) ■ น้ำใช้การ 1 พ.ย.	2,824	9,667	11,340	18,153	10,075	8,153	6,777	4,247	9,704	14,187	12,840	5,377	5,771	7,744	14,074
(2) ■ น้ำใช้การ 6 ก.พ.	1,705	6,210	8,135	12,723	5,968	6,146	6,135	3,367	7,948	11,577	9,051	3,644	4,169	6,127	11,249

## ปริมาณน้ำเก็บกักและใช้การทั่วประเทศ อ่างเก็บน้ำขนาดเล็ก (ปริมาณน้ำ ณ วันที่ 2 ก.พ.66)



ภาค	ความจุ (ล้าน ลบ.ม.)		ปริมาณน้ำ (ล้าน ลบ.ม.)		จำนวน (อ่างฯ)			
	เก็บกัก	ใช้การ	เก็บกัก	ใช้การ	น้ำดีมาก	น้ำดี	น้ำพอใช้	น้ำน้อย
เหนือ (538 แห่ง)	207	187	159 (77%)	139 (74%)	29	33	235	241
ตะวันออกเฉียงเหนือ (322 แห่ง)	107	93	75 (70%)	60 (65%)	9	47	141	125
กลาง (13 แห่ง)	5	5	4 (89%)	4 (89%)	-	-	3	10
ตะวันตก (44 แห่ง)	29	27	23 (77%)	20 (75%)	3	2	23	16
ตะวันออก (38 แห่ง)	9	9	7 (72%)	6 (69%)	3	3	19	13
ใต้ (105 แห่ง)	30	24	24 (80%)	18 (75%)	2	5	48	50
ทั่วประเทศ (1,060 แห่ง)	387	345	291 (75%)	248 (72%)	46	90	469	455





# ติดตามปริมาณน้ำไหลลงและปริมาณน้ำระบาย วันที่ 6 กุมภาพันธ์ 2566

อ่างเก็บน้ำ  
ขนาดใหญ่  
ทั่วประเทศ  
35 แห่ง

เก็บกัก 59,399 ล้าน ลบ.ม.  
ใช้การ 35,862 ล้าน ลบ.ม.  
1 พ.ย.65



ต้นฤดูแล้ง ปี 2565/66

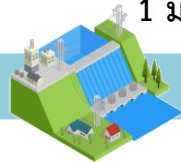
สะสม 1-30 พ.ย.65	
↓ ไหลลง	2,415.55
→ ระบาย	2,541.89

เก็บกัก 58,873 ล้าน ลบ.ม.  
ใช้การ 35,336 ล้าน ลบ.ม.  
1 ธ.ค.65

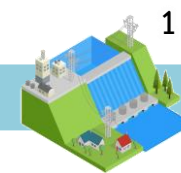


สะสม 1-31 ธ.ค.65	
↓ ไหลลง	1,678.21
→ ระบาย	3,039.86

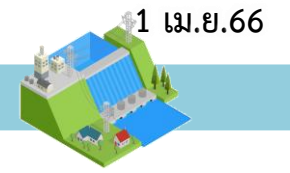
เก็บกัก 56,890 ล้าน ลบ.ม.  
ใช้การ 33,353 ล้าน ลบ.ม.  
1 ม.ค.66



เก็บกัก 53,382 ล้าน ลบ.ม.  
ใช้การ 29,845 ล้าน ลบ.ม.  
1 ก.พ.66



1 มี.ค.66

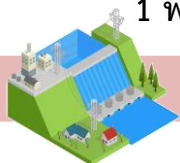


1 เม.ย.66

วันนี้ (6 ก.พ.66)		สะสม (1พ.ย.-ปัจจุบัน)
↓ ไหลลง	60.97	5,314.62
→ ระบาย	135.17	10,286.89
ใช้การ	29,269 ล้าน ลบ.ม.	

4 เขื่อนหลัก  
ลุ่มเจ้าพระยา

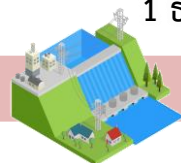
เก็บกัก 20,770 ล้าน ลบ.ม.  
ใช้การ 14,074 ล้าน ลบ.ม.  
1 พ.ย.65



ต้นฤดูแล้ง ปี 2565/66

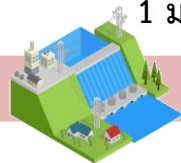
สะสม 1-30 พ.ย.65	
↓ ไหลลง	764.21
→ ระบาย	581.24

เก็บกัก 20,869 ล้าน ลบ.ม.  
ใช้การ 14,173 ล้าน ลบ.ม.  
1 ธ.ค.65

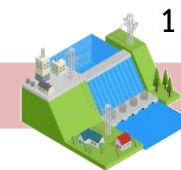
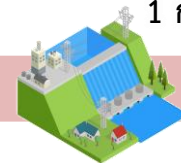


สะสม 1-31 ธ.ค.65	
↓ ไหลลง	464.58
→ ระบาย	1,313.25

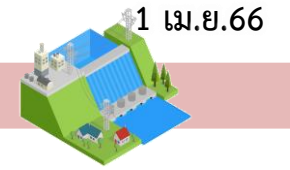
เก็บกัก 19,883 ล้าน ลบ.ม.  
ใช้การ 13,187 ล้าน ลบ.ม.  
1 ม.ค.66



เก็บกัก 18,215 ล้าน ลบ.ม.  
ใช้การ 11,519 ล้าน ลบ.ม.  
1 ก.พ.66



1 มี.ค.66

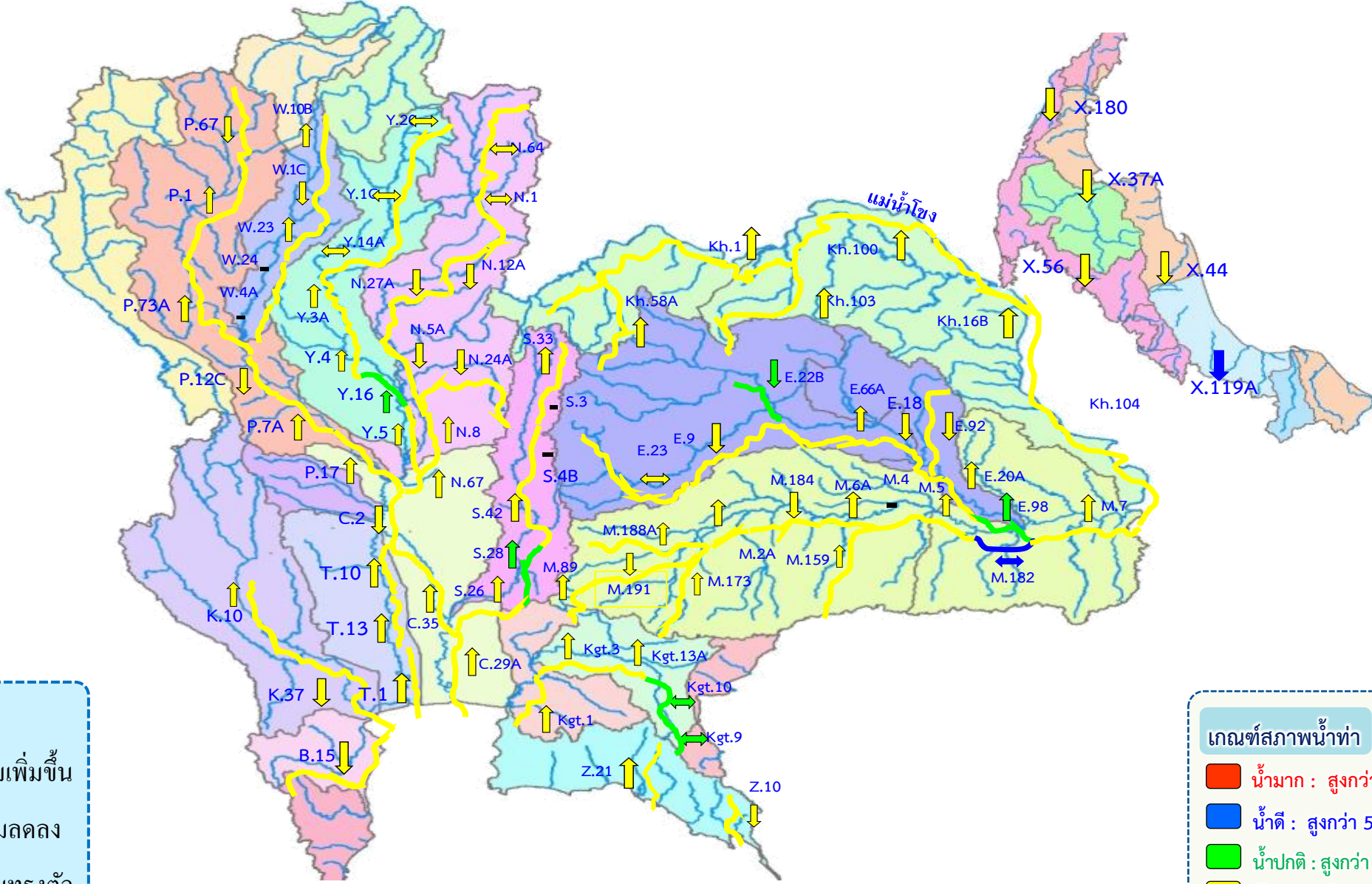


1 เม.ย.66

วันนี้ (6 ก.พ.66)		สะสม (1พ.ย.-ปัจจุบัน)
↓ ไหลลง	14.28	1,577.92
→ ระบาย	60.39	4,107.25
ใช้การ	11,249 ล้าน ลบ.ม.	



# แนวโน้มสถานการณ์น้ำท่าในลำน้ำสายหลัก วันที่ 6 ก.พ. 2566



**แนวโน้มน้ำ**

- ↑ แนวโน้มน้ำเพิ่มขึ้น
- ↓ แนวโน้มน้ำลดลง
- ↔ แนวโน้มน้ำทรงตัว

**เกณฑ์สภาพน้ำท่า**

- น้ำมาก : สูงกว่า 81% ค่าความจุลำนํ้า
- น้ำดี : สูงกว่า 50.1 - 80 % ของความจุลำนํ้า
- น้ำปกติ : สูงกว่า 30.1%-50% ของความจุลำนํ้า
- น้ำน้อย : ต่ำกว่า 30% ของความจุลำนํ้า



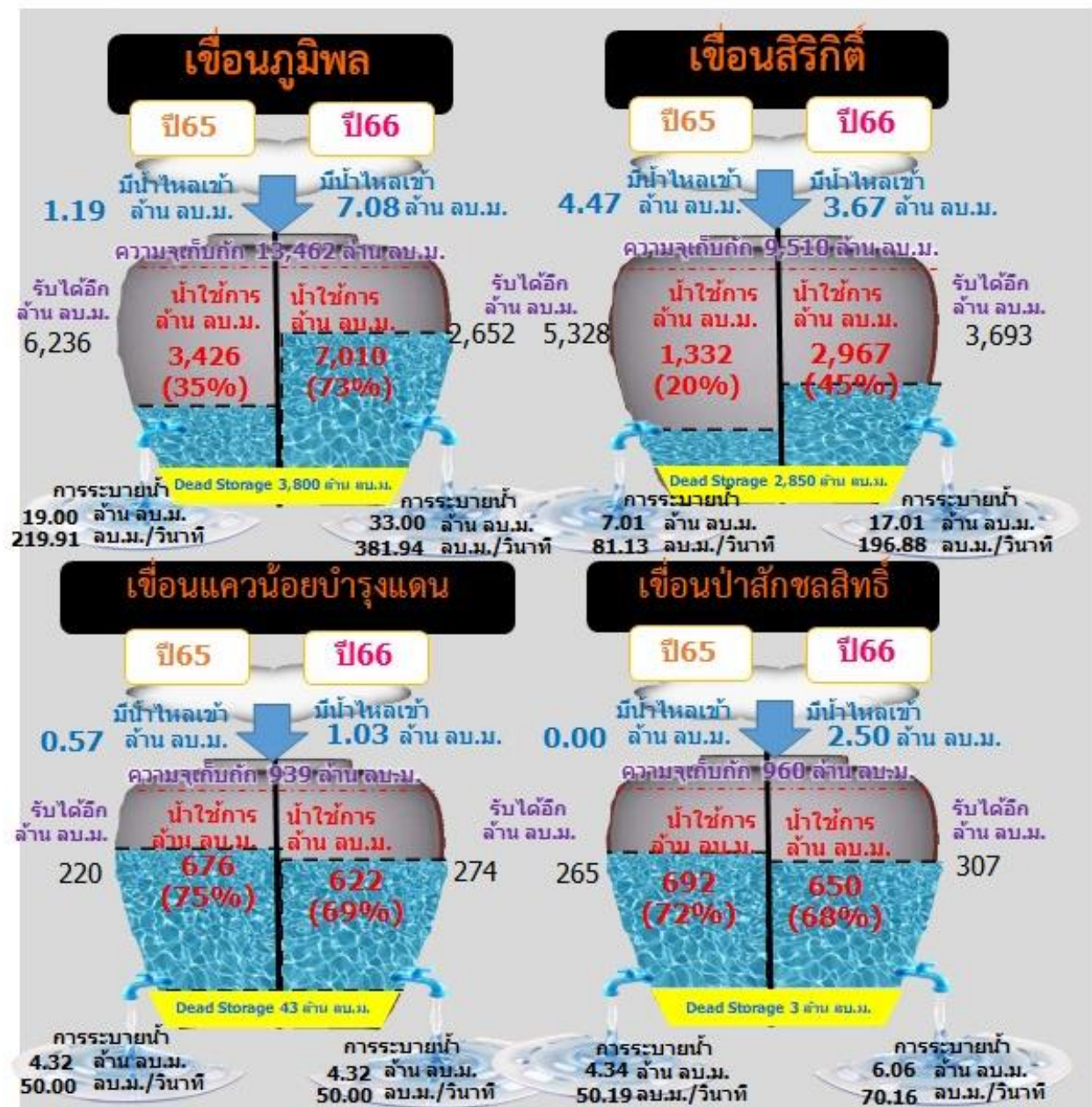
---

# สถานการณ์ลุ่มน้ำเจ้าพระยา





รวม 4 เขื่อน	ปริมาณน้ำทั้งหมด (ล้าน ลบ.ม.)	น้ำใช้การ (ล้าน ลบ.ม.)	รับน้ำได้อีก (ล้าน ลบ.ม.)
6 ก.พ. 66	17,945 (72%)	11,249 (62%)	6,926
6 ก.พ. 65	12,823 (52%)	6,127 (34%)	12,048









---

# แผน-ผลจัดสรรน้ำฤดูแล้ง ปี 2565/66





# แผนการจัดสรรน้ำและการเพาะปลูกพืชฤดูแล้ง ปี 2565/66



(1 พฤศจิกายน 2565 – 30 เมษายน 2566)

## ทั้งประเทศ

ปริมาณน้ำต้นทุน 43,740 ล้าน ลบ.ม.  
ความต้องการน้ำ 27,685 ล้าน ลบ.ม.  
สำรองน้ำต้นฤดูฝน 16,055 ล้าน ลบ.ม.



อุปโภค-บริโภค  
2,535 ล้าน ลบ.ม. (9%)



ระบบนิเวศ  
8,270 ล้าน ลบ.ม. (30%)



เกษตรกรรม  
16,330 ล้าน ลบ.ม. (59%)



การอุตสาหกรรม  
550 ล้าน ลบ.ม. (2%)



แผนข้าวนาปรัง 10.42 ล้านไร่

## ลุ่มเจ้าพระยา

ปริมาณน้ำต้นทุน 14,074 ล้าน ลบ.ม.  
ความต้องการน้ำ 9,100 ล้าน ลบ.ม.  
สำรองน้ำต้นฤดูฝน 5,474 ล้าน ลบ.ม.



อุปโภค-บริโภค  
1,150 ล้าน ลบ.ม. (13%)



ระบบนิเวศ  
2,020 ล้าน ลบ.ม. (22%)



เกษตรกรรม  
5,795 ล้าน ลบ.ม. (64%)



การอุตสาหกรรม  
135 ล้าน ลบ.ม. (1%)



แผนข้าวนาปรัง 6.64 ล้านไร่

## ลุ่มแม่กลอง

ปริมาณน้ำต้นทุน 8,964 ล้าน ลบ.ม.  
ความต้องการน้ำ 5,500 ล้าน ลบ.ม.  
สำรองน้ำต้นฤดูฝน 3,964 ล้าน ลบ.ม.  
รักษาระบบนิเวศเจ้าพระยา 500 ล้าน ลบ.ม.



อุปโภค-บริโภค  
460 ล้าน ลบ.ม. (9%)



ระบบนิเวศ  
1,360 ล้าน ลบ.ม. (27%)



เกษตรกรรม  
3,180 ล้าน ลบ.ม. (64%)



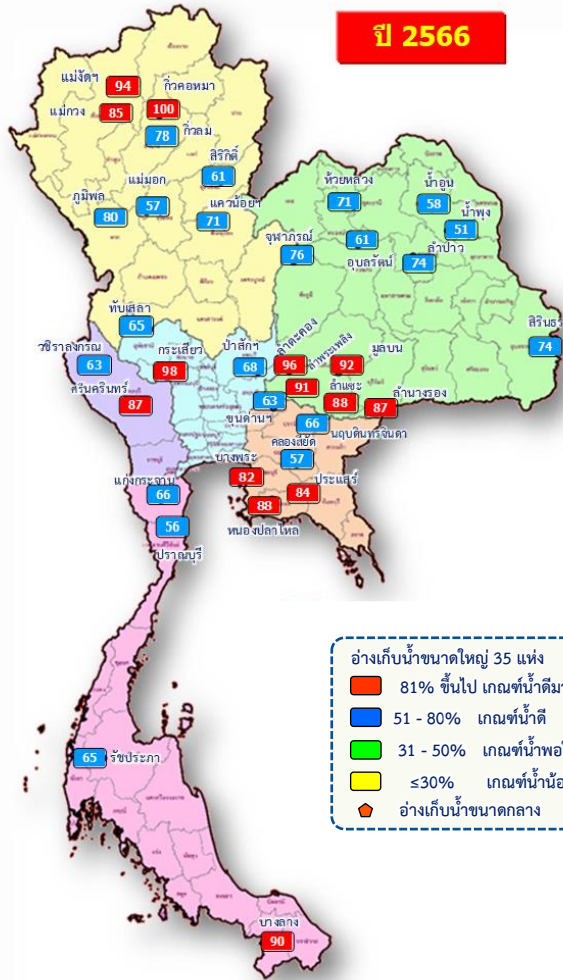
การอุตสาหกรรม  
- ล้าน ลบ.ม. (-%)



แผนข้าวนาปรัง 0.84 ล้านไร่



# แผน/ผล การบริหารจัดการน้ำฤดูแล้งปี 2565/66 ทั้งประเทศ (1 พ.ย.65 – 30 เม.ย.66)



## ปริมาณน้ำเก็บกักและใช้การทั่วประเทศ ณ วันที่ 6 ก.พ.66



### อ่างฯ ใหญ่ 35 แห่ง

ปริมาณน้ำเก็บกัก 70,926 ล้าน ลบ.ม.  
ปริมาณน้ำใช้การ 47,389 ล้าน ลบ.ม.

ปริมาณน้ำเก็บกัก  
**52,806 (74%)**

ปริมาณน้ำใช้การ  
**29,269 (62%)** (ล้าน ลบ.ม.)



### อ่างฯ กลาง 435 แห่ง

ปริมาณน้ำเก็บกัก 5,410 ล้าน ลบ.ม.  
ปริมาณน้ำใช้การ 5,003 ล้าน ลบ.ม.

**4,232 (78%)**

**3,827 (76%)** (ล้าน ลบ.ม.)



### อ่างฯ เล็ก 1,060 แห่ง

ปริมาณน้ำเก็บกัก 387 ล้าน ลบ.ม.  
ปริมาณน้ำใช้การ 345 ล้าน ลบ.ม.

**291 (75%)**

**248 (72%)** (ล้าน ลบ.ม.)



### รวมทั้งหมด 1,530 แห่ง

ปริมาณน้ำเก็บกัก 76,723 ล้าน ลบ.ม.  
ปริมาณน้ำใช้การ 52,737 ล้าน ลบ.ม.

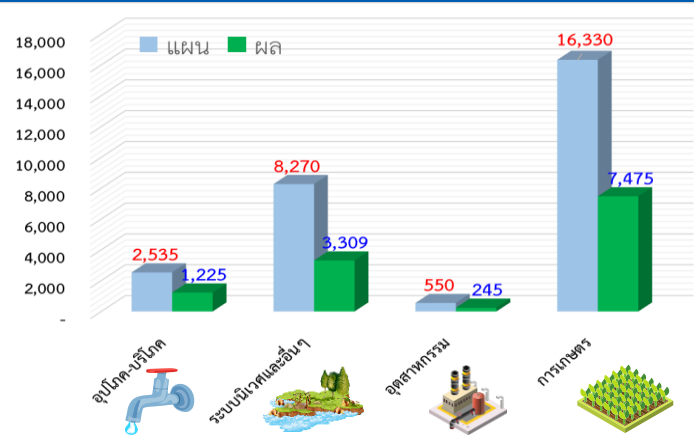
**57,329 (75%)**

**33,343 (63%)** (ล้าน ลบ.ม.)

ปริมาณน้ำต้นทุนฤดูแล้งปี 2565/66 จำนวน **43,740** ล้าน ลบ.ม. (แผนจัดสรรน้ำฤดูแล้ง 27,685 ล้าน ลบ.ม. / สำรองน้ำต้นฤดูฝน 16,055 ล้าน ลบ.ม.)

ปริมาณน้ำเก็บกักทั่วประเทศ (รวมอ่างใหญ่ อ่างกลาง อ่างเล็ก) ณ วันที่ 1 พ.ย.65 จำนวน **64,418** ล้าน ลบ.ม. (84%)

## ผลจัดสรรน้ำทั้งประเทศแยกรายการกิจกรรม



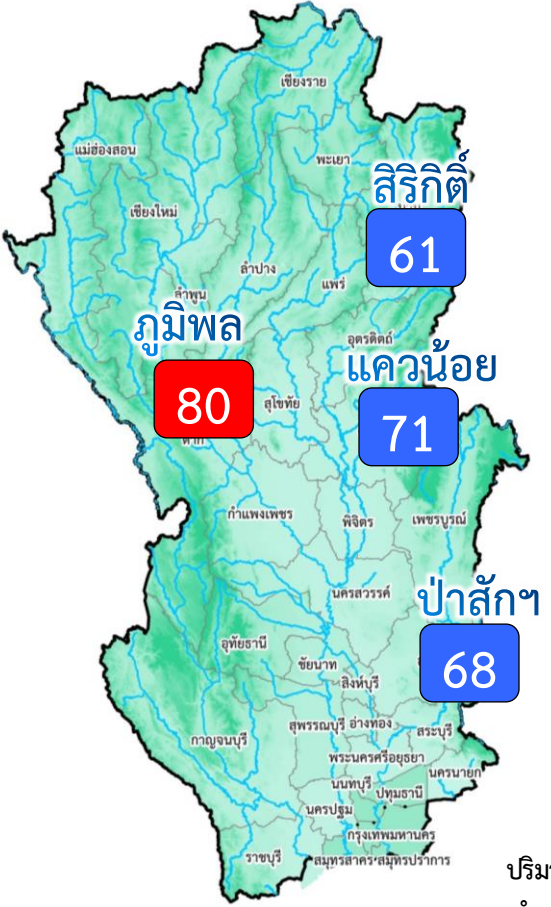
## แผนจัดสรรน้ำฤดูแล้ง ปี 2565/66 วันที่ 6 ก.พ.66

แผนจัดสรรน้ำ	<b>27,685</b>	(ล้าน ลบ.ม.)
ผลจัดสรรน้ำ	<b>12,254</b>	<b>45 %</b> (ล้าน ลบ.ม.)
คงเหลือ	<b>15,431</b>	<b>55 %</b> (ล้าน ลบ.ม.)

## ผลการเพาะปลูกข้าวนาปรัง 2565/66 (1 ก.พ.65)

**แผน** 10.42 ล้านไร่  
**เพาะปลูกแล้ว** 8.470 ล้านไร่ (81%)  
**เก็บเกี่ยว** - ล้านไร่





อ่างเก็บน้ำขนาดใหญ่ 4 แห่ง  
 81% ขึ้นไป เกษตนาดีมาก 3 แห่ง  
 51 - 80% เกษตนาดี 1 แห่ง  
 31 - 50% เกษตนาพอใช้ - แห่ง  
 ≤30% เกษตนาไม่พอใช้ - แห่ง

ปริมาณน้ำเก็บกัก ณ วันที่ 1 พ.ย.65  
 จำนวน 20,770 ล้าน ลบ.ม. (84%)

ปริมาณน้ำต้นทุนปี 2565/66 จำนวน 14,074 ล้าน ลบ.ม.  
 (แผนจัดสรรน้ำฤดูแล้ง 9,100 ล้าน ลบ.ม. /  
 สำรองน้ำต้นฤดูฝน 5,474 ล้าน ลบ.ม.)

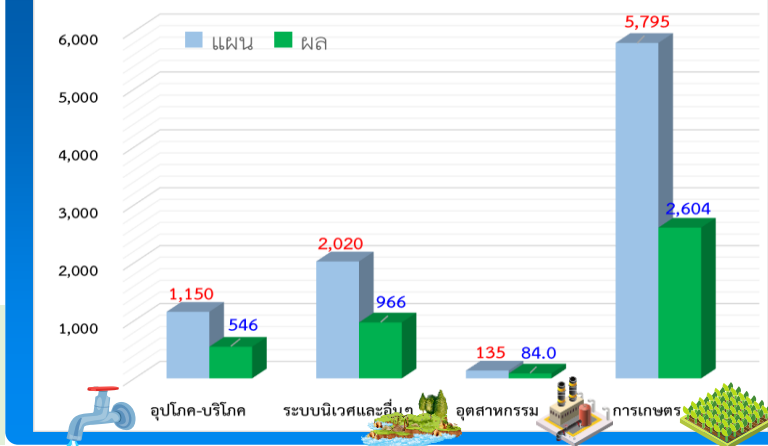
## ผลการเพาะปลูกข้าวนาปรัง 2565/66 (1 ก.พ.65)

**แผน** 6.64 ล้านไร่  
**เพาะปลูกแล้ว** 5.820 ล้านไร่ (88%)  
**เก็บเกี่ยว** - ล้านไร่

## ปริมาณน้ำเก็บกักและใช้การ 4 เขื่อนหลักเจ้าพระยา ณ วันที่ 6 ก.พ.66

เขื่อน	ปริมาณน้ำเก็บกัก	ปริมาณน้ำใช้การ	ปริมาณน้ำเก็บกัก (%)	ปริมาณน้ำใช้การ (%)
<b>เขื่อนภูมิพล</b>	ปริมาณน้ำเก็บกัก 13,462 ล้าน ลบ.ม. ปริมาณน้ำใช้การ 9,662 ล้าน ลบ.ม.	<b>10,810 (80%)</b>	<b>7,010 (73%)</b> (ล้าน ลบ.ม.)	
<b>เขื่อนสิริกิติ์</b>	ปริมาณน้ำเก็บกัก 9,510 ล้าน ลบ.ม. ปริมาณน้ำใช้การ 6,660 ล้าน ลบ.ม.	<b>5,817 (61%)</b>	<b>2,967 (45%)</b> (ล้าน ลบ.ม.)	
<b>เขื่อนแควน้อย</b>	ปริมาณน้ำเก็บกัก 939 ล้าน ลบ.ม. ปริมาณน้ำใช้การ 896 ล้าน ลบ.ม.	<b>665 (71%)</b>	<b>622 (69%)</b> (ล้าน ลบ.ม.)	
<b>เขื่อนป่าสัก</b>	ปริมาณน้ำเก็บกัก 960 ล้าน ลบ.ม. ปริมาณน้ำใช้การ 957 ล้าน ลบ.ม.	<b>653 (68%)</b>	<b>650 (68%)</b> (ล้าน ลบ.ม.)	
<b>รวม 4 เขื่อน</b>	ปริมาณน้ำเก็บกัก 24,871 ล้าน ลบ.ม. ปริมาณน้ำใช้การ 18,175 ล้าน ลบ.ม.	<b>17,945 (72%)</b>	<b>11,249 (62%)</b> (ล้าน ลบ.ม.)	

## ผลจัดสรรน้ำลุ่มเจ้าพระยาแยกรายกิจกรรม



## แผนจัดสรรน้ำฤดูแล้ง ปี 2565/66 วันที่ 6 ก.พ.66

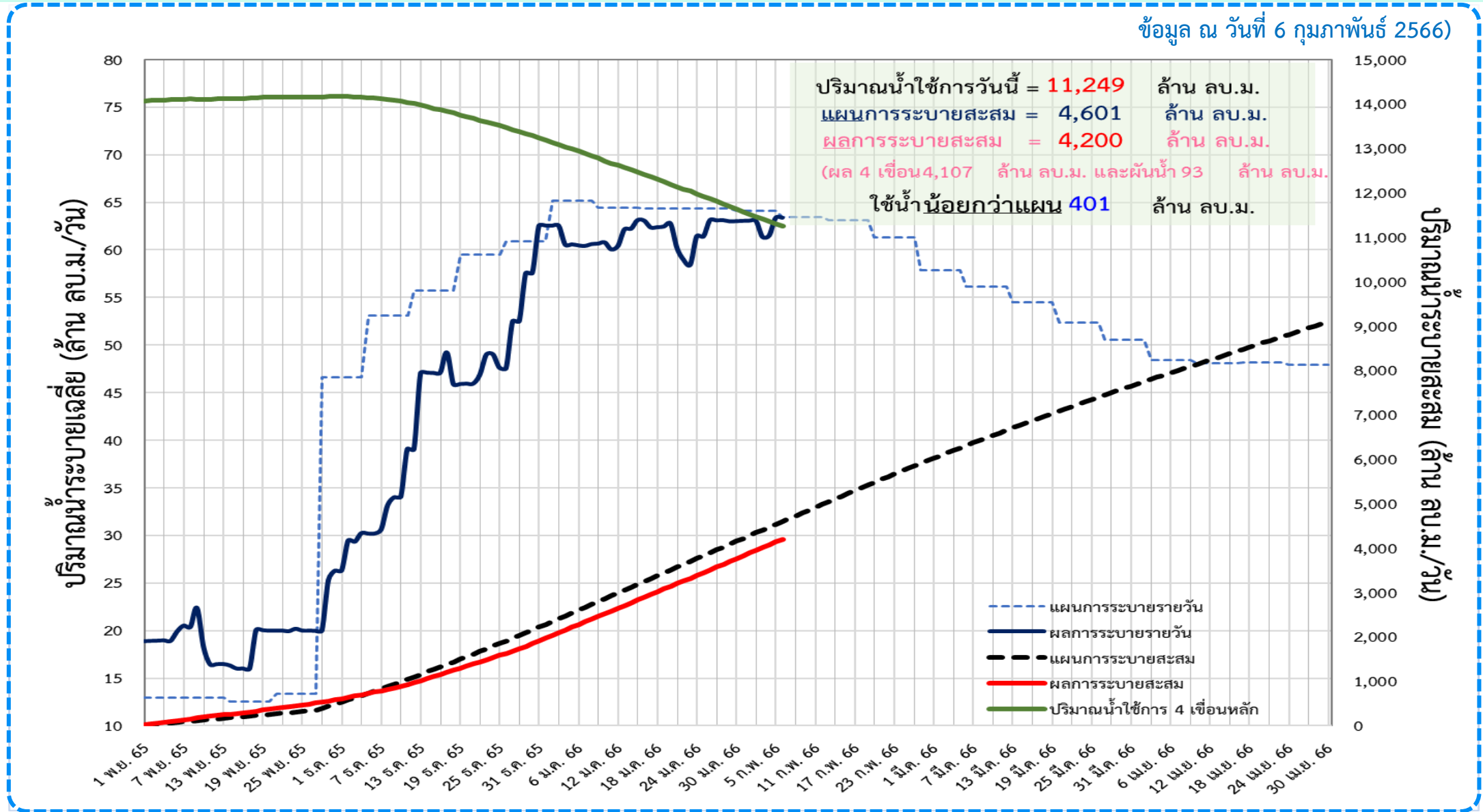
<b>แผนจัดสรรน้ำ</b>	<b>9,100</b> (ล้าน ลบ.ม.)	
<b>ผลจัดสรรน้ำ</b>	<b>4,200</b> (ล้าน ลบ.ม.)	<b>47 %</b>
<b>คงเหลือ</b>	<b>4,900</b> (ล้าน ลบ.ม.)	<b>53 %</b>



# ติดตามผลการระบายน้ำลุ่มเจ้าพระยาและการผันน้ำจากลุ่มน้ำแม่กลอง (1 พ.ย.65 – 30 เม.ย.66)



📌 แผนการระบายน้ำฤดูแล้ง ปี 2565/66 จำนวน **9,100 ล้าน ลบ.ม.** (แผนระบายจาก 4 เขื่อนหลัก **8,600 ล้าน ลบ.ม.** และ **ผันน้ำจากลุ่มน้ำแม่กลอง 500 ล้าน ลบ.ม.**)



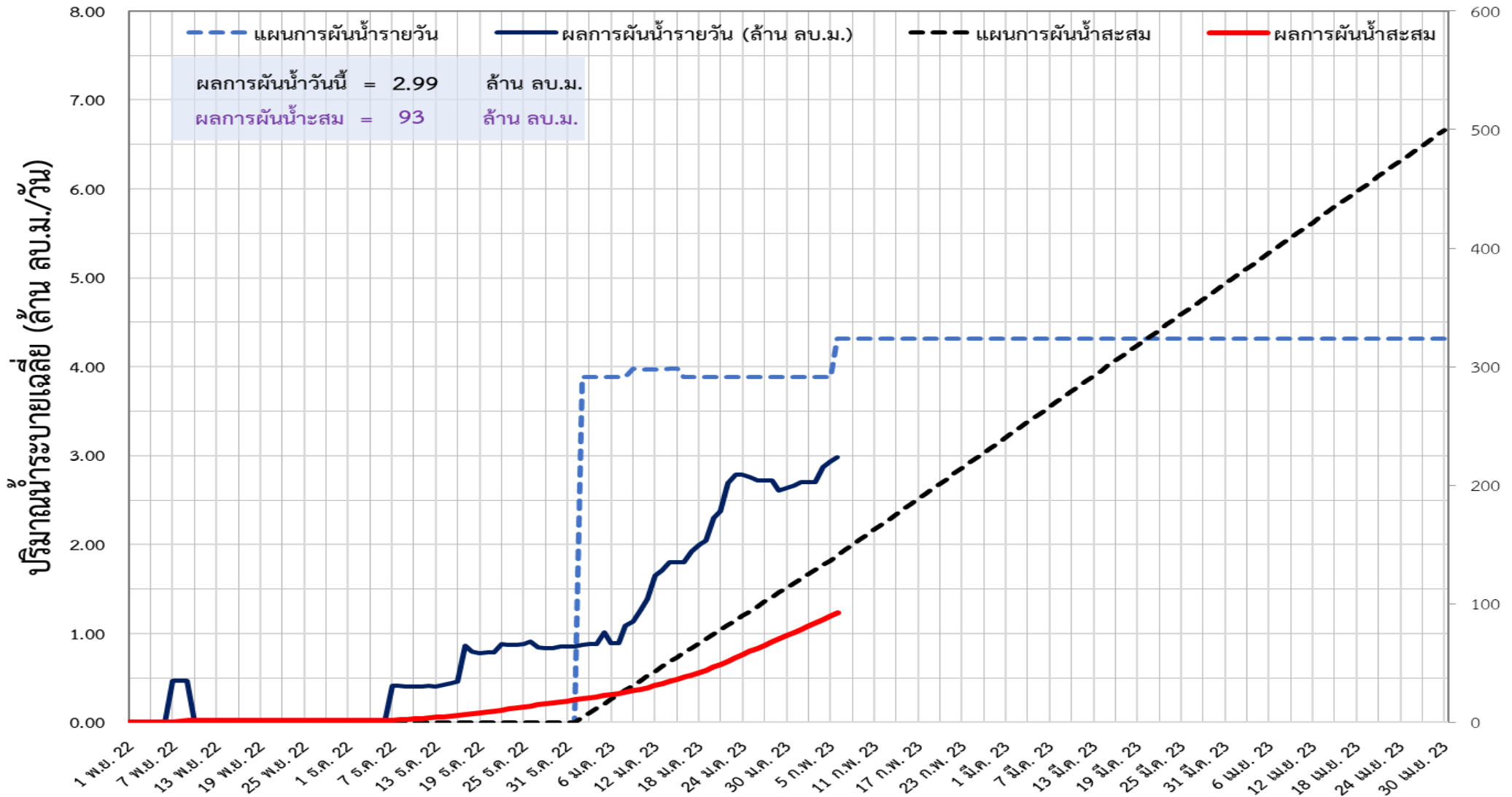




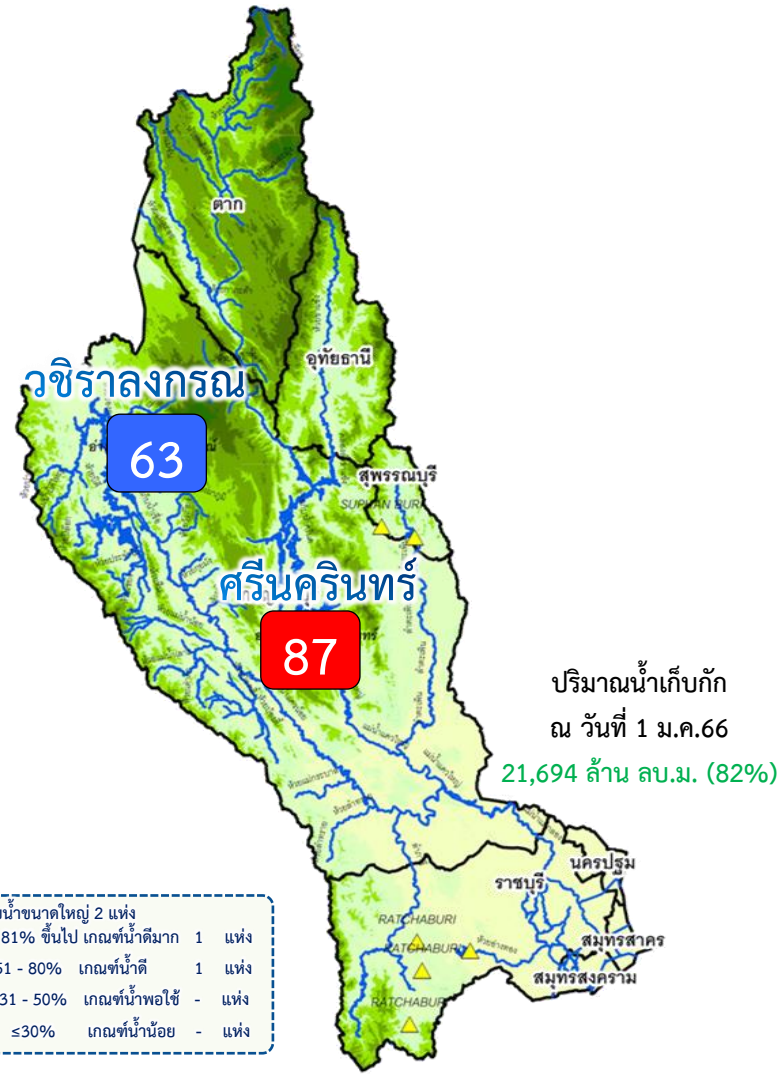
# ติดตามผลการผันน้ำจากลุ่มน้ำแม่กลอง (1 พ.ย.65 – 30 เม.ย.66)

📌 แผนการผันน้ำจากลุ่มน้ำแม่กลองปี 2565/66 จำนวน **500 ล้าน ลบ.ม.**

ข้อมูล ณ วันที่ 6 กุมภาพันธ์ 2566



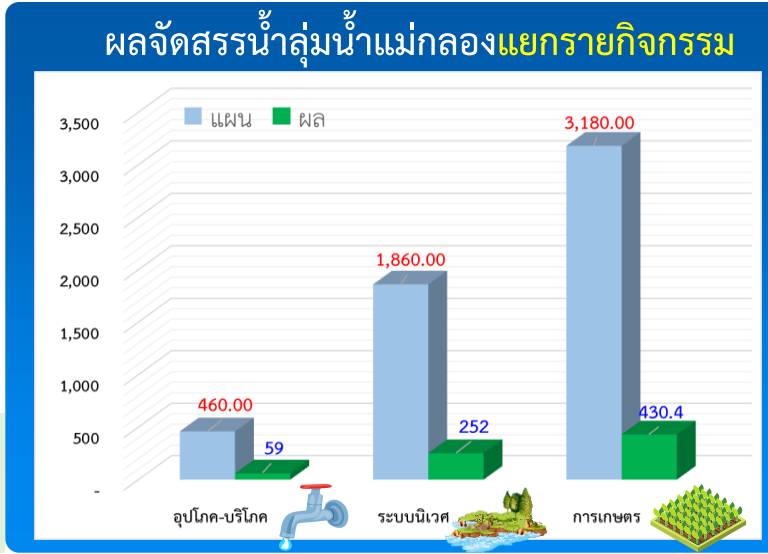
# แผน/ผล การบริหารจัดการน้ำฤดูแล้งปี 2566 **ลุ่มน้ำแม่กลอง** (1 ม.ค.66 – 30 มิ.ย.66)



## ปริมาณน้ำเก็บกักและใช้การ 2 เขื่อนหลักลุ่มแม่กลอง ณ วันที่ 6 ก.พ.66

เขื่อน	ปริมาณน้ำเก็บกัก	ปริมาณน้ำใช้การ
<b>ศรีนครินทร์</b> ปริมาณน้ำเก็บกัก 17,745 ล้าน ลบ.ม. ปริมาณน้ำใช้การ 7,480 ล้าน ลบ.ม.	<b>15,469 (87%)</b>	<b>5,204 (70%)</b> (ล้าน ลบ.ม.)
<b>วชิราลงกรณ</b> ปริมาณน้ำเก็บกัก 8,860 ล้าน ลบ.ม. ปริมาณน้ำใช้การ 5,848 ล้าน ลบ.ม.	<b>5,562 (63%)</b>	<b>2,550 (44%)</b> (ล้าน ลบ.ม.)
<b>รวม 2 เขื่อน</b> ปริมาณน้ำเก็บกัก 26,605 ล้าน ลบ.ม. ปริมาณน้ำใช้การ 13,328 ล้าน ลบ.ม.	<b>21,031 (79%)</b>	<b>7,754 (58%)</b> (ล้าน ลบ.ม.)

ปริมาณน้ำต้นทุนปี 2566 จำนวน **8,964** ล้าน ลบ.ม. (แผนจัดสรรน้ำฤดูแล้ง 5,500 ล้าน ลบ.ม.)  
**\*\*แผนรักษาระบบนิเวศแม่น้ำท่าจีน-แม่น้ำเจ้าพระยา 500 ล้าน ลบ.ม. / สำรองน้ำต้นทุนฤดูฝน 3,964 ล้าน ลบ.ม. )**



### แผนจัดสรรน้ำฤดูแล้ง ปี 2566 วันที่ 6 ก.พ.66

<b>แผนจัดสรรน้ำ</b>	<b>5,500</b> (ล้าน ลบ.ม.)	
<b>ผลจัดสรรน้ำ</b>	<b>742</b> (ล้าน ลบ.ม.)	<b>14 %</b>
<b>คงเหลือ</b>	<b>4,758</b> (ล้าน ลบ.ม.)	<b>86 %</b>

### ผลการเพาะปลูกข้าวนาปรัง 2565/66 (1 ก.พ.65)

<b>แผน</b>	<b>เพาะปลูกแล้ว</b>	<b>เก็บเกี่ยว</b>
<b>0.84</b> ล้านไร่	<b>0.091</b> ล้านไร่ (11%)	<b>-</b> ล้านไร่





---

# การเพาะปลุกพืชฤดูแล้ง ปี 2565/66 (ข้าวนาปรัง)

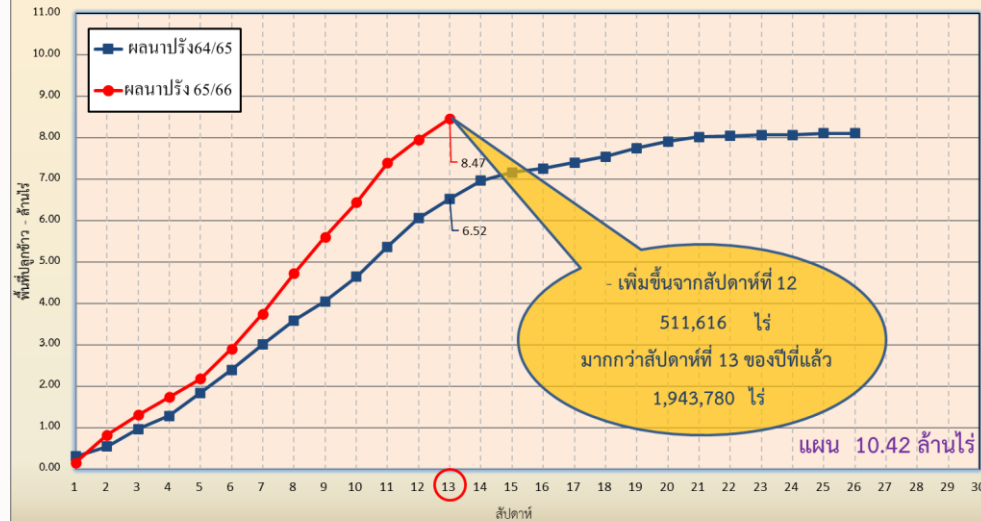


# แผนผลการเพาะปลูกพืชในช่วงฤดูแล้งปี 2565/66 (ข้อมูล ณ วันที่ 1 ก.พ. 66)

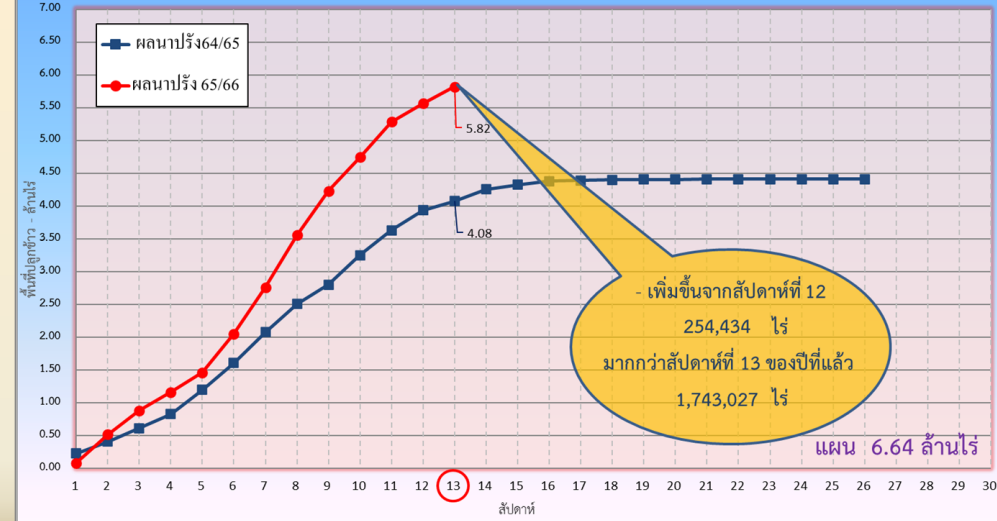


ภาค	ข้าวนาปรัง			พืชไร่-พืชผัก			รวม		
	แผน (ล้านไร่)	ผล (ล้านไร่)	%	แผน (ล้านไร่)	ผล (ล้านไร่)	%	แผน (ล้านไร่)	ผล (ล้านไร่)	%
เหนือ	0.77	0.98	128	0.19	0.23	121	0.96	1.22	126
ตะวันออกเฉียงเหนือ	1.32	1.08	82	0.05	0.04	78	1.37	1.12	82
กลาง	0.03	0.02	53	0.03	0.01	23	0.06	0.02	38
ตะวันออก	0.44	0.48	109	0.03	0.02	96	0.46	0.50	109
ตะวันตก	1.04	0.09	9	0.19	0.05	29	1.23	0.15	12
ใต้	0.18	0.002	1	0.06	0.001	1	0.24	0.003	1
ลุ่มน้ำเจ้าพระยา	6.64	5.82	88	0.10	0.13	141	6.74	5.95	88
ทั้งประเทศ	10.42	8.47	81	0.64	0.49	76	11.06	8.96	81

กราฟเปรียบเทียบผลการปลูกข้าวนาปรัง รายสัปดาห์ในเขตทั้งประเทศ



กราฟเปรียบเทียบผลการปลูกข้าวนาปรัง รายสัปดาห์ในเขตลุ่มน้ำเจ้าพระยา







กรมชลประทาน

# พื้นที่ปลูกข้าวในเขตชลประทานลุ่มน้ำเจ้าพระยาและลุ่มน้ำแม่กลอง

ข้อมูล ณ วันที่ 1 ก.พ. 2566

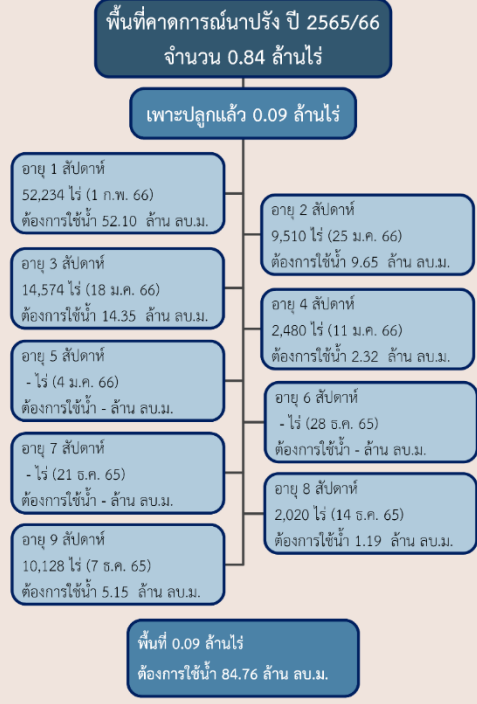
## ลุ่มน้ำเจ้าพระยา



## พื้นที่คาดการณ์นาปี ปี 2565/66



## ลุ่มน้ำแม่กลอง





---

# การบริหารจัดการน้ำฤดูแล้ง ปี 2565/66





# 10 มาตรการ รองรับฤดูแล้ง ปี 2565/66

ความต้องการใช้น้ำ  
DEMAND

น้ำต้นทุน  
SUPPLY

01 เร่งเก็บกักน้ำ  
ในแหล่งน้ำทุกประเภท

02 ฝักระวังและเตรียมจัดหาแหล่งน้ำสำรอง  
พร้อมวางแผนเตรียมเครื่องจักรเครื่องมือ  
ในพื้นที่ฝักระวังเสี่ยงขาดแคลนน้ำ

03 ปฏิบัติการเติมน้ำ  
ให้กับแหล่งน้ำ พื้นที่เกษตรและ  
พื้นที่ฝักระวังเสี่ยงขาดแคลนน้ำ

การบริหารจัดการ  
MANAGEMENT

10 ติดตามและประเมินผลการดำเนินงาน  
ให้เป็นไปตามแผน รายงานผลการให้ความช่วยเหลือ

09 สร้างการรับรู้ประชาสัมพันธ์  
สถานการณ์และแผนบริหารจัดการน้ำ

08 เสริมสร้างความเข้มแข็ง  
ด้านการบริหารจัดการน้ำของชุมชน  
ให้มีน้ำเพียงพอสำหรับอุปโภคบริโภคและการเกษตรตลอดฤดูแล้ง

04 กำหนดแผนจัดสรรน้ำ  
และพื้นที่เพาะปลูกพืชฤดูแล้ง  
โดยพิจารณาให้สอดคล้องกับปริมาณน้ำต้นทุน

05 เพิ่มประสิทธิภาพ  
การใช้น้ำภาคการเกษตร

06 เตรียมน้ำสำรอง  
สำหรับพื้นที่ลุ่มต่ำรับน้ำนอง  
โดยการสนับสนุนจัดสรรน้ำเตรียมแปลง  
เพาะปลูกนารอบที่ 1 (นาปี)

07 ฝักระวังคุณภาพน้ำ  
ในแม่น้ำสายหลัก แม่น้ำสายรองและเตรียมแผนปฏิบัติการ  
รองรับกรณีเกิดปัญหาและแจ้งเตือนพื้นที่เสี่ยง



จาก **10** มาตรการ  
ฤดูแล้ง



# สู่ 6 แนวทาง

- 1 บริหารน้ำในอ่าง
- 2 จัดหาแหล่งน้ำสำรอง
- 3 ตรวจสอบความต้องการ
- 4 จัดสรรตามกิจกรรมหลัก
- 5 สำรองน้ำเก็บกักไว้ต้นฤดูฝน
- 6 ประเมินผลและประชาสัมพันธ์



ทศวรรษ  
**1460**  
ชลประทาน บริการประชาชน





# การบริหารจัดการน้ำ ฤดูแล้ง และการเตรียมพร้อมรับมือ ปี 2565/66



ในฤดูแล้งจัดสรรน้ำให้สอดคล้องกับปริมาณน้ำต้นทุนตามลำดับความสำคัญของกิจการการใช้น้ำ ดังนี้

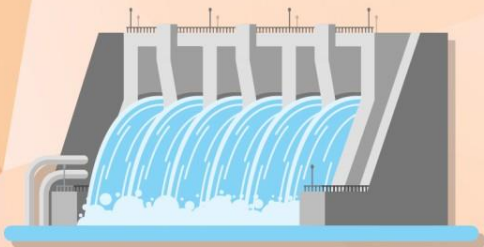
1. จัดสรรน้ำ **เพื่อการอุปโภค**  
ในช่วงฤดูแล้ง



2. จัดสรรน้ำ **เพื่อการรักษาระบบนิเวศ**  
ในช่วงฤดูแล้ง



3. สำรองน้ำไว้สำหรับการใช้น้ำในช่วงต้นฤดูฝน  
**เพื่ออุปโภค - บริโภคและรักษาระบบนิเวศ**  
เดือนพฤษภาคม - กรกฎาคม



4. จัดสรรน้ำ  
**เพื่อการเกษตรกรรม**



5. จัดสรรน้ำ  
**เพื่อการอุตสาหกรรม**







# ชป.เตรียมความพร้อมเครื่องจักร-เครื่องมือ ช่วยเหลือ ฤดูแล้ง ทั่วประเทศ ปี 2565/66

## ส่วนบริหารเครื่องจักรกลที่ 1 เชียงใหม่

- เครื่องสูบน้ำ 165 เครื่อง
  - เครื่องพลิกดินน้ำ 10 เครื่อง
  - เครื่องจักรกลสนับสนุนอื่นๆ 275 หน่วย
- รวม 450 หน่วย**



## ส่วนบริหารเครื่องจักรกลที่ 2 พิษณุโลก

- เครื่องสูบน้ำ 237 เครื่อง
  - เครื่องพลิกดินน้ำ 23 เครื่อง
  - เครื่องจักรกลสนับสนุนอื่นๆ 337 หน่วย
- รวม 597 หน่วย**



## ส่วนบริหารเครื่องจักรกลที่ 5 พระนครศรีอยุธยา

- เครื่องสูบน้ำ 410 เครื่อง
  - เครื่องพลิกดินน้ำ 39 เครื่อง
  - เครื่องจักรกลสนับสนุนอื่นๆ 463 หน่วย
- รวม 912 หน่วย**



## ส่วนบริหารเครื่องจักรกลที่ 3 ขอนแก่น

- เครื่องสูบน้ำ 346 เครื่อง
  - เครื่องพลิกดินน้ำ 35 เครื่อง
  - เครื่องจักรกลสนับสนุนอื่นๆ 406 หน่วย
- รวม 787 หน่วย**



## ส่วนบริหารเครื่องจักรกลที่ 7 กาญจนบุรี

- เครื่องสูบน้ำ 344 เครื่อง
  - เครื่องพลิกดินน้ำ 143 เครื่อง
  - เครื่องจักรกลสนับสนุนอื่นๆ 496 หน่วย
- รวม 983 หน่วย**



## ส่วนบริหารเครื่องจักรกลที่ 4 นครราชสีมา

- เครื่องสูบน้ำ 222 เครื่อง
  - เครื่องพลิกดินน้ำ 176 เครื่อง
  - เครื่องจักรกลสนับสนุนอื่นๆ 243 หน่วย
- รวม 641 หน่วย**



## ส่วนกลาง นนทบุรี

- เครื่องสูบน้ำ 127 เครื่อง
  - เครื่องพลิกดินน้ำ 120 เครื่อง
  - เครื่องจักรกลสนับสนุนอื่นๆ 50 หน่วย
- รวม 297 หน่วย**

## ส่วนบริหารเครื่องจักรกลที่ 8 สงขลา

- เครื่องสูบน้ำ 337 เครื่อง
  - เครื่องพลิกดินน้ำ 71 เครื่อง
  - เครื่องจักรกลสนับสนุนอื่นๆ 307 หน่วย
- รวม 715 หน่วย**

## ส่วนบริหารเครื่องจักรกลที่ 6 ชลบุรี

- เครื่องสูบน้ำ
  - เครื่องพลิกดินน้ำ
  - เครื่องจักรกลสนับสนุนอื่นๆ
- รวม=หน่วย**

## รวมทั้งประเทศ

- เครื่องสูบน้ำ 2,188 เครื่อง
- เครื่องพลิกดินน้ำ 617 เครื่อง
- เครื่องจักรกลสนับสนุนอื่นๆ 2,577 หน่วย

**รวมเป็น  
5,382 หน่วย**







# ผลการประชาสัมพันธ์สร้างการรับรู้สถานการณ์น้ำและการบริหารจัดการน้ำ



## ฤดูแล้ง ปี 2565/66 กรมชลประทาน



ระหว่างวันที่ 28 มกราคม - 3 กุมภาพันธ์ 2566

1. ศูนย์เรียนรู้การเพิ่มประสิทธิภาพการผลิตสินค้าเกษตร (ศพก.)



จำนวน

**94** ครั้ง

สะสม 136 ครั้ง

เกษตรกร

**20,964** คน

สะสม 21,739 คน

2. คณะกรรมการจัดการชลประทาน (JMC)



จำนวน

**80** ครั้ง

สะสม 131 ครั้ง

เกษตรกร

**876** คน

สะสม 3,334 คน

3. กลุ่มใช้น้ำ



จำนวน

**321** ครั้ง

สะสม 1,056 ครั้ง

เกษตรกร

**4,375** คน

สะสม 19,818 คน

4. การประชาสัมพันธ์อื่นๆ



จำนวน

**540** ครั้ง

สะสม 3,930 ครั้ง

ข้อมูลสะสม ตั้งแต่วันที่ 1 พ.ย.65

### รวมการประชาสัมพันธ์



จำนวนครั้งการประชาสัมพันธ์

**1,035** สะสม 5,253



จำนวนเกษตรกรที่รับการฟังประชาสัมพันธ์

**26,215** สะสม 44,891





# โครงการจ้างแรงงานชลประทาน เพื่อช่วยเหลือเกษตรกร ประจำปีงบประมาณ พ.ศ. 2566 กรมชลประทาน



## หลักเกณฑ์การจ้างแรงงาน

## ลักษณะงานที่จ้าง

- 1 เกษตรกรที่ขึ้นทะเบียนกับกรมส่งเสริมการเกษตร หรือ เกษตรกรในพื้นที่
- 2 สมาชิกกลุ่มผู้ใช้น้ำของกรมชลประทานในพื้นที่
- 3 ประชาชนและผู้ใช้งานแรงงานทั่วไปในพื้นที่
- 4 หากแรงงานในพื้นที่ไม่เพียงพอ ให้พิจารณาจ้างเกษตรกร/แรงงานในพื้นที่ใกล้เคียงจากหมู่บ้าน ตำบล อำเภอ จังหวัด และลุ่มน้ำ ตามลำดับ

งานซ่อมแซม บำรุงรักษา ขุดลอก ปรับปรุง งานชลประทาน โครงการส่งเสริมการดำเนินงานอันเนื่องมาจากพระราชดำริ งานก่อสร้างแหล่งน้ำและระบบส่งน้ำเพื่อชุมชน/ชนบท แก้มลิง การจัดการคุณภาพน้ำ



---

# สถานการณ์ค่าความเค็มในลำน้ำสายหลัก



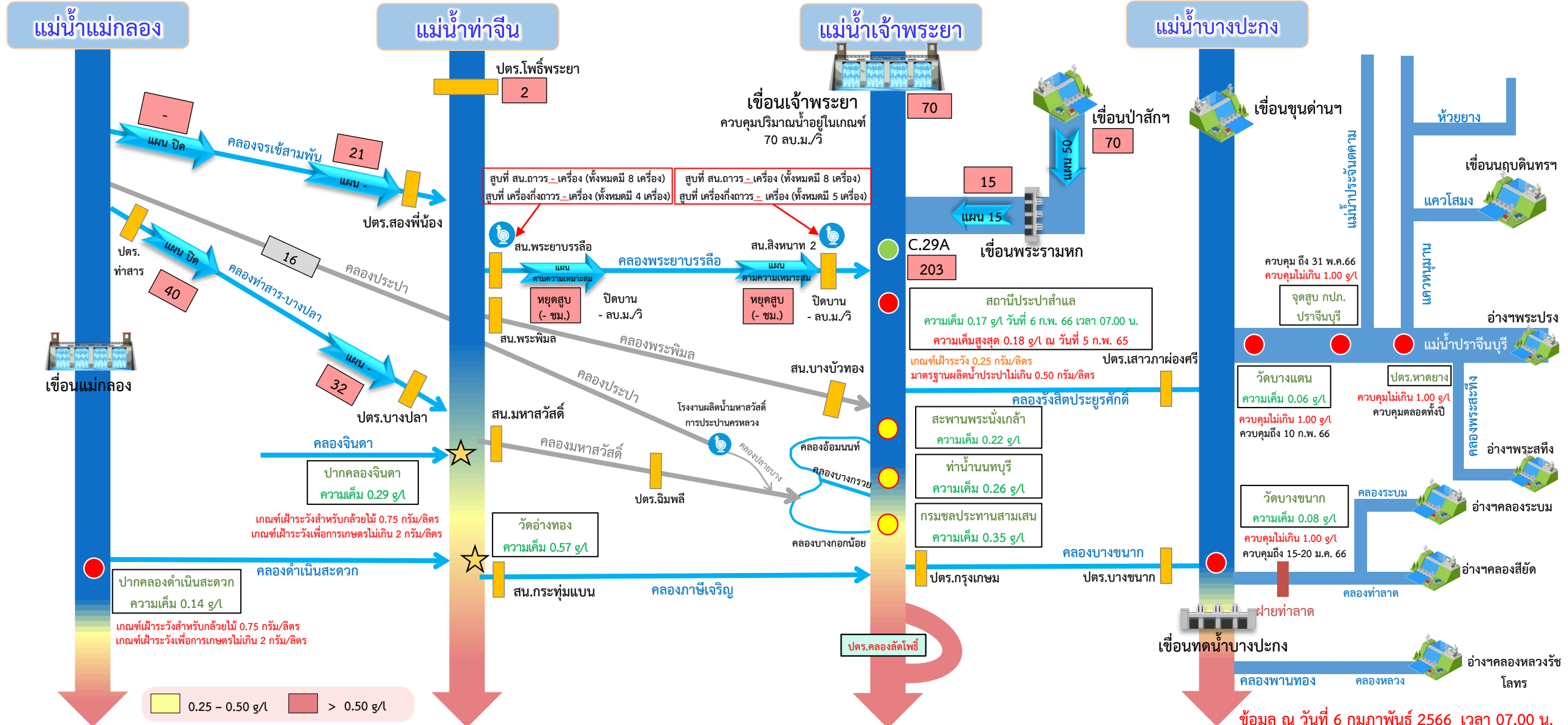
# สถานการณ์ค่าความเค็มใน 4 ลำน้ำสายหลัก







# การบริหารจัดการน้ำเพื่อรักษาระบบนิเวศ (ความเค็ม) ใน 4 ลำน้ำสายหลัก



อ่าวไทย

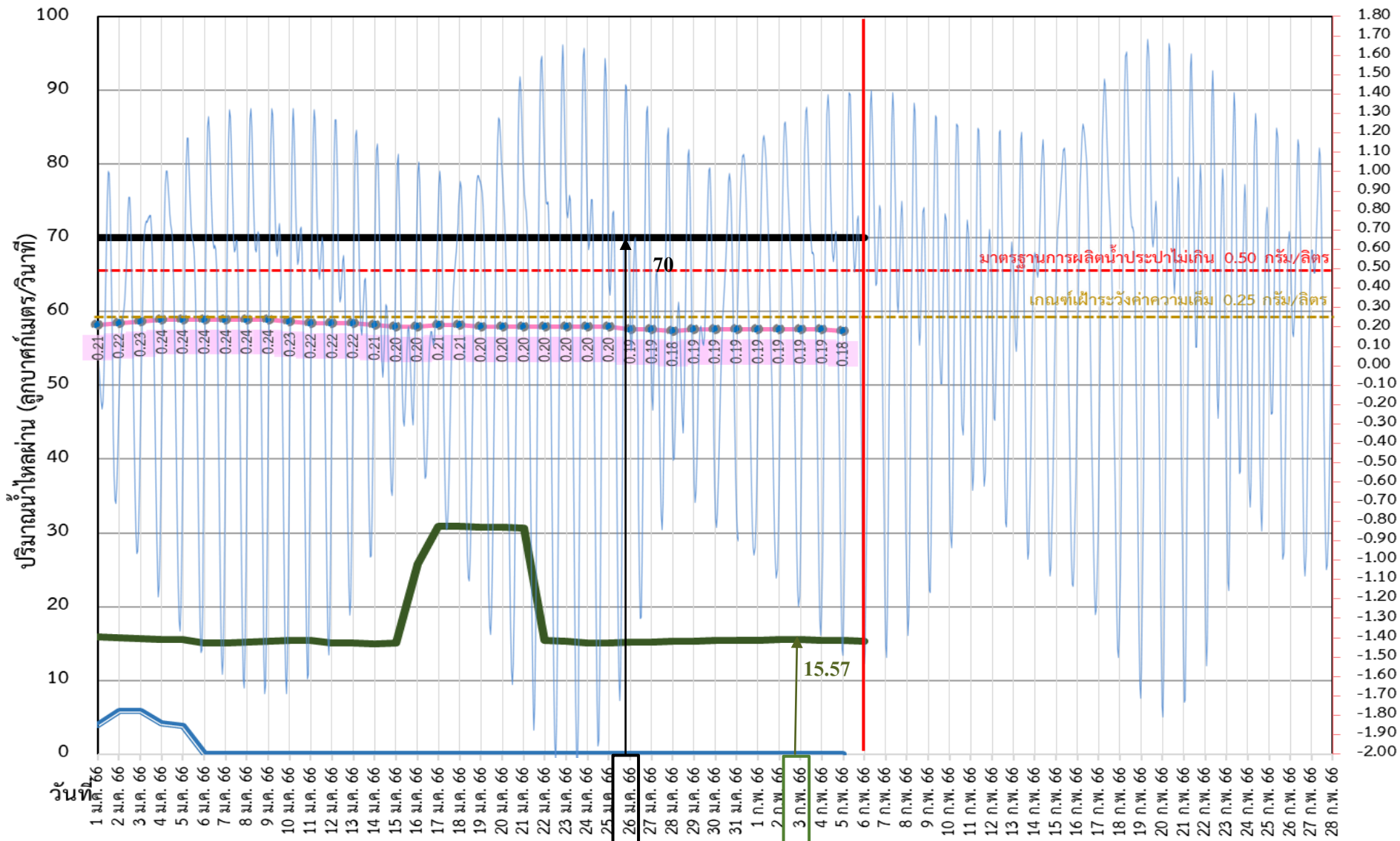
ข้อมูล ณ วันที่ 6 กุมภาพันธ์ 2566 เวลา 07.00 น.  
 อัตราการไหลเวลา 06.00 น. / คุณภาพน้ำเวลา 07.00 น.  
 หน่วย : ลูกบาศก์เมตร/วินาที หน่วย : กรัม/ลิตร



# ติดตามปริมาณน้ำไหลผ่านเขื่อน และติดตามค่าความเค็ม



ข้อมูล ณ วันที่ 6 กุมภาพันธ์ 2566



ค่าความเค็มสูงสุด (กรัม/ลิตร) และ ระดับน้ำทะเล (ม.รทก.)

- ระบายเขื่อนพระรามหก  
ลบ.ม./วินาที
- ระบายเขื่อนเจ้าพระยา  
ลบ.ม./วินาที
- สน.สิงหนาท  
(ระบายลงเจ้าพระยา)  
ลบ.ม./วินาที
- ความเค็มสูงสุด (ลำแล)  
กรัม/ลิตร

เขื่อนเจ้าพระยา	70.00	ลบ.ม./วินาที
เขื่อนพระรามหก	15.34	ลบ.ม./วินาที
สน.สิงหนาท 2	0.00	ลบ.ม./วินาที
ความเค็มสูงสุด	0.18	ลบ.ม./วินาที
(ความเค็มสูงสุดวันที่ 5 ก.พ. 66)		

3 วัน จากเขื่อนพระรามหก  
11 วัน จากเขื่อนเจ้าพระยา  
รวม 85.52 ลบ.ม./วินาที



# ติดตามปริมาณน้ำไหลผ่านเขื่อน และติดตามค่าความเค็ม



	ระบาย เขื่อน เจ้าพระยา ลบ.ม./วินาที	ระบาย เขื่อนป่า สักกา ลบ.ม./วินาที	ระบาย เขื่อน พระราม หก ลบ.ม./วินาที	รวมระบายเขื่อนเจ้าพระยา(ใช้เวลา 11วัน) และพระรามหก(ใช้เวลา3วัน) ที่เดินทางมาบรรจบกัน	ความเค็ม สูงสุด(สำ แล) กรัม/ลิตร	จำนวนชั่วโมงที่ความ เค็ม เกิน 0.25 กรัมต่อลิตร (ชั่วโมง) ตั้งแต่เวลา 00.00-23.00น.	จำนวนชั่วโมงที่ความ เค็ม เกิน 0.50 กรัมต่อลิตร (ชั่วโมง) ตั้งแต่เวลา 00.00-23.00น.	สน.สิงหนาท (ระบายลง เจ้าพระยา) ลบ.ม./วินาที	รวมระบายจากเขื่อน เจ้าพระยา+เขื่อนพระราม หก+สิงหนาท 2 ลบ.ม./วินาที
25 ม.ค. 66	70.00	50.04	15.10	85.40	0.20	0	0	0.00	85.4
26 ม.ค. 66	70.00	70.15	15.14	85.27	0.19	0	0	0.00	85.27
27 ม.ค. 66	70.00	70.17	15.15	85.13	0.19	0	0	0.00	85.13
28 ม.ค. 66	70.00	70.18	15.31	85.10	0.18	0	0	0.00	85.10
29 ม.ค. 66	70.00	70.01	15.26	85.14	0.19	0	0	0.00	85.14
30 ม.ค. 66	70.00	70.11	15.41	85.15	0.19	0	0	0.00	85.15
31 ม.ค. 66	70.00	70.16	15.38	85.31	0.19	0	0	0.00	85.31
1 ก.พ. 66	70.00	70.02	15.47	85.26	0.19	0	0	0.00	85.26
2 ก.พ. 66	70.00	70.03	15.57	85.41	0.19	0	0	0.00	85.41
3 ก.พ. 66	70.00	50.06	15.52	85.38	0.19	0	0	0.00	85.38
4 ก.พ. 66	70.00	50.03	15.41	85.47	0.19	0	0	0.00	85.47
5 ก.พ. 66	70.00	70.34	15.43	85.57	0.18	0	0	0.00	85.57
6 ก.พ. 66	70.00	70.16	15.34	85.52					85.52

11 วัน

3 วัน



การรุกตัวของน้ำเค็มแม่น้ำเจ้าพระยาปี 2566 ค่าความเค็มสูงสุดรายวัน (เวลา 00.00-23.00 น.)

วันที่	ระดับน้ำ สูงสุด ๗๕ พระนครใต้ (ม.พท.)	โรงไฟฟ้า พระนคร ใต้	สะพานบาง แควน ตะวันตก	วัดทองคิง	วัดบางนา นอก	วัด ค.ศักดิ์โพธิ์	วัด ราษฎร์ บูรณะ	สะพาน ตากสิน	สะพาน พุทธ	โรงพยาบาล บาศิโรจราช	กรม ชลประทาน สามเสน	วัดเขมา ท่าบ้านบุ	คลอง อ้อมนนท์	สะพาน พระนั่ง เกล้า	วัดเชิงท่า (กรม ชลประทาน ปากเกร็ด)	สะพาน นาครี	ปาก คลอง บางหลวง	วัดมะขาม	วัดต่าง ราม	วัดโกลา ราม	สถานี สูบน้ำ ศาล	วัดปฐม ทอง	วัดบาง เคียนนอก	วัดไม้เทียม	วัดสวน มะม่วง	วัดทอง น้อย	วัดกว้าง	วัดท้าย เกาะใหญ่	วัดโพธิ์ แดงเหนือ	วัดช้าง ใหญ่	ท่าเรือ บางโพ	วัดชิง ท่าบาง ปะอิน	วัดบ้าน แป้ง	ปริมาณน้ำ (ลบ.ม./วิ)			
																																		เขื่อน เจ้าพระยา	เขื่อน พระรามหก		
ระยะทาง จากปากน้ำ (กม.)	12.0	15.6	20.0	25.0	35.0	40.0	45.9	50.0	52.1	55.9	60.8	61.5	62.2	64.0	76.5	83.7	90.8	91.0	91.2	92.4	96.0	99.1	100.5	101.2	101.8	103.8	108.5	110.0	110.8	114.4	118.7	125.4	130.0				
5/01/2566	1.46	17.18	14.51	11.31	7.63	0.29	0.29	0.29	0.29	0.28	0.26	0.23	0.22	0.22	0.21	0.22	0.22	0.23	0.23	0.23	0.24	0.24	0.24	0.24	0.24	0.24	0.23	0.23	0.23	0.22	0.22	0.21	0.21	0.21	0.18	70	15.53
6/01/2566	1.47	15.13	12.78	9.96	6.73	0.27	0.27	0.27	0.27	0.26	0.24	0.22	0.22	0.22	0.21	0.23	0.23	0.24	0.24	0.24	0.24	0.24	0.24	0.24	0.24	0.24	0.23	0.23	0.23	0.22	0.22	0.21	0.21	0.21	0.19	70	15.10
7/01/2566	1.53	14.05	11.88	9.26	6.26	0.27	0.27	0.27	0.27	0.26	0.25	0.23	0.23	0.23	0.22	0.23	0.23	0.24	0.24	0.24	0.24	0.24	0.24	0.24	0.24	0.23	0.23	0.23	0.23	0.22	0.22	0.21	0.21	0.20	0.18	70	15.06
8/01/2566	1.52	13.24	11.19	8.72	5.90	0.25	0.25	0.25	0.25	0.25	0.24	0.23	0.23	0.22	0.22	0.23	0.23	0.24	0.24	0.24	0.24	0.24	0.24	0.24	0.24	0.23	0.23	0.23	0.23	0.22	0.21	0.21	0.21	0.20	0.19	70	15.24
9/01/2566	1.61	14.62	12.36	9.63	6.51	0.27	0.27	0.27	0.27	0.26	0.25	0.24	0.24	0.24	0.23	0.24	0.24	0.24	0.24	0.24	0.24	0.24	0.24	0.24	0.24	0.23	0.22	0.22	0.22	0.21	0.20	0.20	0.20	0.20	0.19	70	15.36
10/01/2566	1.47	13.01	11.00	8.58	5.81	0.27	0.27	0.27	0.27	0.26	0.25	0.24	0.24	0.24	0.23	0.23	0.23	0.23	0.23	0.23	0.23	0.23	0.23	0.23	0.23	0.23	0.22	0.22	0.22	0.21	0.20	0.20	0.20	0.20	0.19	70	15.43
11/01/2566	1.55	12.46	10.53	8.22	5.56	0.26	0.26	0.26	0.26	0.26	0.25	0.24	0.24	0.23	0.23	0.23	0.23	0.23	0.23	0.23	0.23	0.23	0.23	0.23	0.22	0.21	0.21	0.21	0.21	0.20	0.19	0.19	0.19	0.18	70	15.40	
12/01/2566	1.54	13.07	11.05	8.62	5.84	0.27	0.27	0.27	0.27	0.27	0.26	0.25	0.25	0.24	0.24	0.23	0.23	0.22	0.22	0.22	0.22	0.22	0.22	0.22	0.22	0.21	0.20	0.20	0.20	0.19	0.19	0.19	0.19	0.18	70	15.10	
13/01/2566	1.46	12.75	10.78	8.41	5.70	0.27	0.27	0.27	0.27	0.27	0.26	0.25	0.25	0.24	0.24	0.23	0.23	0.22	0.22	0.22	0.22	0.22	0.22	0.22	0.22	0.21	0.20	0.20	0.20	0.20	0.19	0.19	0.19	0.18	70	15.05	
14/01/2566	1.34	11.64	9.85	7.69	5.21	0.27	0.27	0.27	0.27	0.27	0.26	0.25	0.25	0.24	0.24	0.22	0.22	0.21	0.21	0.21	0.21	0.21	0.21	0.21	0.21	0.20	0.20	0.20	0.20	0.20	0.19	0.19	0.19	0.19	70	15.00	
15/01/2566	1.32	10.61	8.98	7.01	4.77	0.27	0.27	0.27	0.27	0.26	0.25	0.24	0.24	0.24	0.23	0.22	0.22	0.21	0.21	0.21	0.21	0.20	0.19	0.19	0.19	0.19	0.19	0.18	0.18	0.18	0.18	0.18	0.18	0.18	70	15.08	
16/01/2566	1.30	9.55	8.09	6.32	4.30	0.27	0.27	0.27	0.27	0.27	0.26	0.25	0.25	0.24	0.24	0.22	0.22	0.21	0.21	0.21	0.21	0.20	0.19	0.19	0.19	0.19	0.19	0.18	0.18	0.18	0.18	0.18	0.18	0.18	70	25.78	
17/01/2566	1.27	12.20	10.33	8.07	5.49	0.32	0.32	0.32	0.32	0.31	0.29	0.26	0.25	0.25	0.24	0.22	0.22	0.21	0.21	0.21	0.21	0.21	0.20	0.19	0.19	0.19	0.19	0.18	0.18	0.18	0.18	0.18	0.18	0.18	70	30.92	
18/01/2566	1.23	15.48	13.17	10.38	7.20	0.83	0.83	0.83	0.83	0.74	0.59	0.38	0.35	0.32	0.25	0.23	0.23	0.22	0.22	0.22	0.22	0.21	0.20	0.19	0.19	0.19	0.18	0.18	0.18	0.18	0.18	0.18	0.18	0.17	70	30.89	
19/01/2566	1.19	14.71	12.46	9.75	6.66	0.46	0.46	0.46	0.46	0.43	0.37	0.29	0.28	0.27	0.24	0.22	0.22	0.21	0.21	0.21	0.21	0.20	0.19	0.19	0.19	0.19	0.18	0.18	0.18	0.18	0.18	0.18	0.18	0.18	70	30.79	
20/01/2566	1.62	16.62	14.11	11.10	7.64	0.74	0.74	0.74	0.74	0.67	0.53	0.36	0.34	0.31	0.25	0.23	0.22	0.21	0.21	0.21	0.21	0.20	0.19	0.19	0.19	0.19	0.18	0.18	0.18	0.18	0.18	0.18	0.18	0.18	70	30.74	
21/01/2566	1.67	17.05	14.47	11.37	7.82	0.72	0.72	0.72	0.72	0.65	0.52	0.36	0.33	0.31	0.25	0.22	0.21	0.20	0.20	0.20	0.20	0.20	0.19	0.18	0.18	0.18	0.18	0.18	0.18	0.18	0.18	0.18	0.18	0.18	70	30.64	
22/01/2566	1.89	17.25	14.66	11.54	7.97	0.83	0.83	0.83	0.83	0.74	0.59	0.38	0.35	0.32	0.25	0.22	0.21	0.20	0.20	0.20	0.20	0.20	0.19	0.18	0.18	0.18	0.18	0.18	0.18	0.18	0.18	0.18	0.18	0.18	70	15.40	
23/01/2566	1.82	16.13	13.70	10.78	7.44	0.75	0.75	0.75	0.75	0.68	0.54	0.36	0.34	0.31	0.25	0.22	0.21	0.20	0.20	0.20	0.20	0.20	0.19	0.18	0.18	0.18	0.18	0.18	0.18	0.18	0.17	0.17	0.17	0.16	70	15.27	
24/01/2566	1.78	16.96	14.38	11.27	7.71	0.60	0.60	0.60	0.60	0.55	0.45	0.33	0.31	0.30	0.25	0.22	0.21	0.20	0.20	0.20	0.20	0.20	0.19	0.18	0.18	0.18	0.18	0.17	0.17	0.17	0.17	0.17	0.17	0.17	70	15.13	
25/01/2566	1.92	17.30	14.79	11.78	8.32	1.42	1.42	1.42	1.42	1.25	0.94	0.53	0.48	0.42	0.27	0.23	0.22	0.20	0.20	0.20	0.20	0.20	0.19	0.18	0.18	0.18	0.18	0.17	0.17	0.17	0.17	0.17	0.17	0.16	70	15.10	
26/01/2566	1.10	20.60	17.51	13.79	9.53	1.02	1.02	1.02	1.02	0.91	0.70	0.43	0.40	0.36	0.26	0.23	0.22	0.20	0.20	0.20	0.20	0.19	0.18	0.18	0.18	0.18	0.18	0.17	0.17	0.17	0.17	0.16	0.16	0.15	70	15.10	
27/01/2566	1.24	18.65	15.77	12.31	8.35	0.42	0.42	0.42	0.42	0.39	0.34	0.27	0.26	0.25	0.23	0.21	0.20	0.19	0.19	0.19	0.19	0.19	0.18	0.18	0.18	0.18	0.18	0.17	0.17	0.17	0.17	0.17	0.17	0.17	70	15.15	
28/01/2566	1.62	18.57	15.70	12.25	8.29	0.39	0.39	0.39	0.39	0.37	0.32	0.27	0.26	0.25	0.23	0.21	0.20	0.19	0.19	0.19	0.19	0.19	0.18	0.18	0.18	0.18	0.18	0.17	0.17	0.17	0.17	0.17	0.17	0.16	70	15.31	
29/01/2566	1.62	19.03	16.16	12.70	8.74	0.82	0.82	0.82	0.82	0.73	0.58	0.38	0.35	0.32	0.25	0.22	0.21	0.19	0.19	0.19	0.19	0.19	0.18	0.18	0.18	0.18	0.18	0.17	0.17	0.17	0.17	0.17	0.17	0.16	70	15.26	
30/01/2566	1.25	17.57	14.97	11.84	8.27	1.11	1.11	1.11	1.11	0.98	0.74	0.43	0.39	0.34	0.23	0.21	0.20	0.19	0.19	0.19	0.19	0.19	0.18	0.17	0.17	0.17	0.17	0.17	0.17	0.17	0.16	0.16	0.15	70	15.41		
31/01/2566	1.43	22.05	19.27	15.92	12.09	4.43	4.43	4.43	4.43	3.80	2.67	1.21	1.00	0.79	0.25	0.22	0.21	0.20	0.20	0.20	0.20	0.19	0.18	0.18	0.18	0.18	0.17	0.17	0.17	0.17	0.17	0.17	0.16	70	15.38		
1/02/2566	1.32	17.42	15.49	13.18	10.52	5.22	5.22	5.22	5.22	4.47	3.13	1.39	1.14	0.89	0.25	0.22	0.21	0.20	0.20	0.20	0.20	0.19	0.18	0.18	0.18	0.18	0.17	0.17	0.17	0.17	0.16	0.16	0.15	70	15.47		
2/02/2566	1.32	17.42	15.26	12.65	9.67	3.71	3.71	3.71	3.71	3.19	2.25	1.04	0.87	0.69	0.25	0.22	0.21	0.20	0.20	0.20	0.20	0.19	0.18	0.18	0.18	0.18	0.17	0.16	0.16	0.16	0.16	0.16	0.15	70	15.57		
3/02/2566	1.30	17.42	15.31	12.78	9.87	4.07	4.07	4.07	4.07	3.50																											



---

คาดการณ์ปริมาณน้ำ  
ณ วันที่ 1 พฤษภาคม 2566





# คาดการณ์ปริมาณน้ำอ่างเก็บน้ำขนาดใหญ่ 35 แห่งในช่วงฤดูแล้ง 2565/66



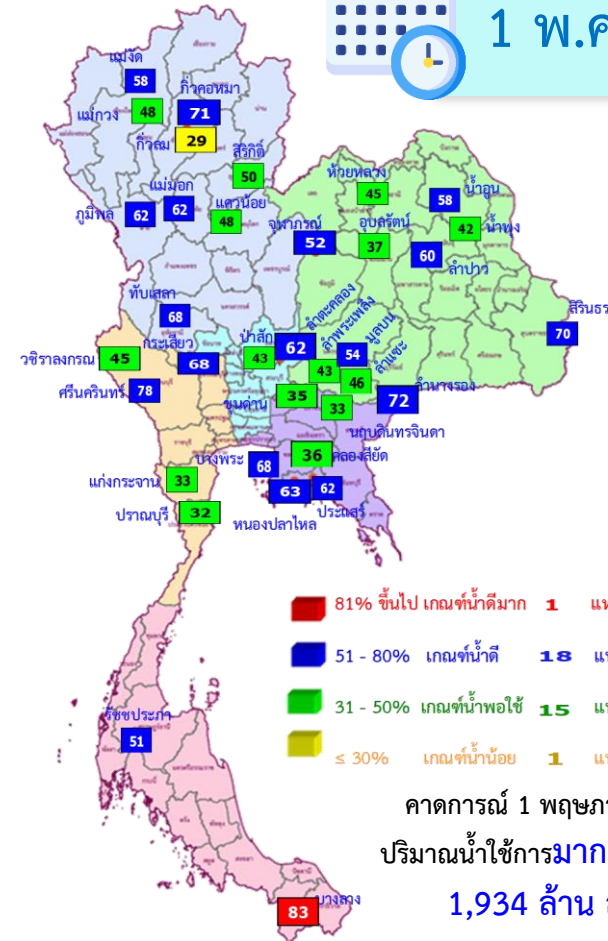
## สถิติและคาดการณ์ปริมาณน้ำอ่างเก็บน้ำขนาดใหญ่ 35 แห่งในช่วงฤดูแล้ง 2565/66

ปี	ปริมาณน้ำ (ล้าน ลบ.ม.)	%	น้ำใช้การ (ล้าน ลบ.ม.)	%
1 พ.ศ.62	40,452	57	16,909	36
1 พ.ศ.63	33,757	48	10,449	22
1 พ.ศ.64	33,387	48	10,334	22
1 พ.ศ.65	40,578	57	17,036	36
1 พ.ศ. 66	42,509	60	18,970	40

หมายเหตุ : ภาคใต้ยังอยู่ในช่วงฤดูฝน



1 พ.ค. 66



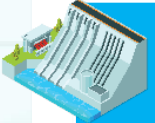
คาดการณ์ 1 พฤษภาคม 2566  
ปริมาณน้ำใช้การมากกว่า ปี 2565  
1,934 ล้าน ลบ.ม.

ปี พ.ศ.	ปริมาณน้ำ (ล้าน ลบ.ม.)	%	น้ำใช้การ (ล้าน ลบ.ม.)	%
2566	42,509	60	18,970	40



# คาดการณ์ปริมาณน้ำใช้การใน 4 เขื่อนหลัก ณ วันที่ 1 พ.ค. 2566

## เขื่อนภูมิพล




ปี	ปริมาณ (ล้าน ลบ.ม.)	%	น้ำใช้การ (ล้าน ลบ.ม.)	%
1 พ.ค. 65	5,791	43	1,991	21
1 พ.ค. 66	8,812	65	5,012	52

## เขื่อนป่าสักชลสิทธิ์



ปี	ปริมาณ (ล้าน ลบ.ม.)	%	น้ำใช้การ (ล้าน ลบ.ม.)	%
1 พ.ค. 65	330	34	327	34
1 พ.ค. 66	409	43	406	42

## เขื่อนสิริกิติ์

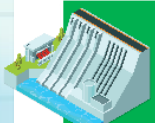


ปี	ปริมาณ (ล้าน ลบ.ม.)	%	น้ำใช้การ (ล้าน ลบ.ม.)	%
1 พ.ค. 65	3,702	39	852	13
1 พ.ค. 66	4,941	52	2,091	31

1 พฤษภาคม 2565  
น้ำใช้การ 4 เขื่อนน้ำ  
3,510 ล้าน ลบ.ม.


คาดการณ์ 1 พฤษภาคม 2566  
น้ำใช้การ 4 เขื่อนน้ำ  
7,921 ล้าน ลบ.ม.

## เขื่อนแควน้อย



ปี	ปริมาณ (ล้าน ลบ.ม.)	%	น้ำใช้การ (ล้าน ลบ.ม.)	%
1 พ.ค. 65	383	41	340	38
1 พ.ค. 66	455	48	412	46

## คาดการณ์ปริมาณน้ำรวม 4 เขื่อนหลัก



ปี	ปริมาณน้ำ (ล้าน ลบ.ม.)	%	น้ำใช้การ (ล้าน ลบ.ม.)	%
1 พ.ค. 65	10,206	41	3,510	19
1 พ.ค. 66	14,617	59	7,921	44





กรมชลประทาน

กรมชลประทาน  
กระทรวงเกษตรและสหกรณ์

