



สถานการณ์และการบริหารจัดการน้ำ ฤดูฝน ปี 2566

ศูนย์ปฏิบัติการน้ำอัจฉริยะ (SWOC) กรมชลประทาน

วันที่ 6 กันยายน 2566



สถานการณ์ฝน และสภาพภูมิอากาศ



ปริมาณฝนสะสม (1 ม.ค. - 3 ก.ย. 2566)

ฝนสะสมต่ำกว่าค่าปกติ
20 %

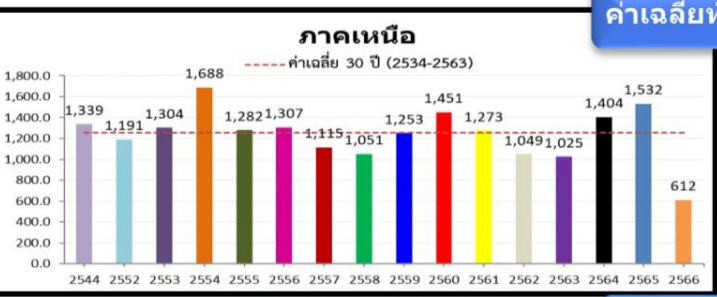


ค่าเฉลี่ยทั้งปี 1,420.8 มม.

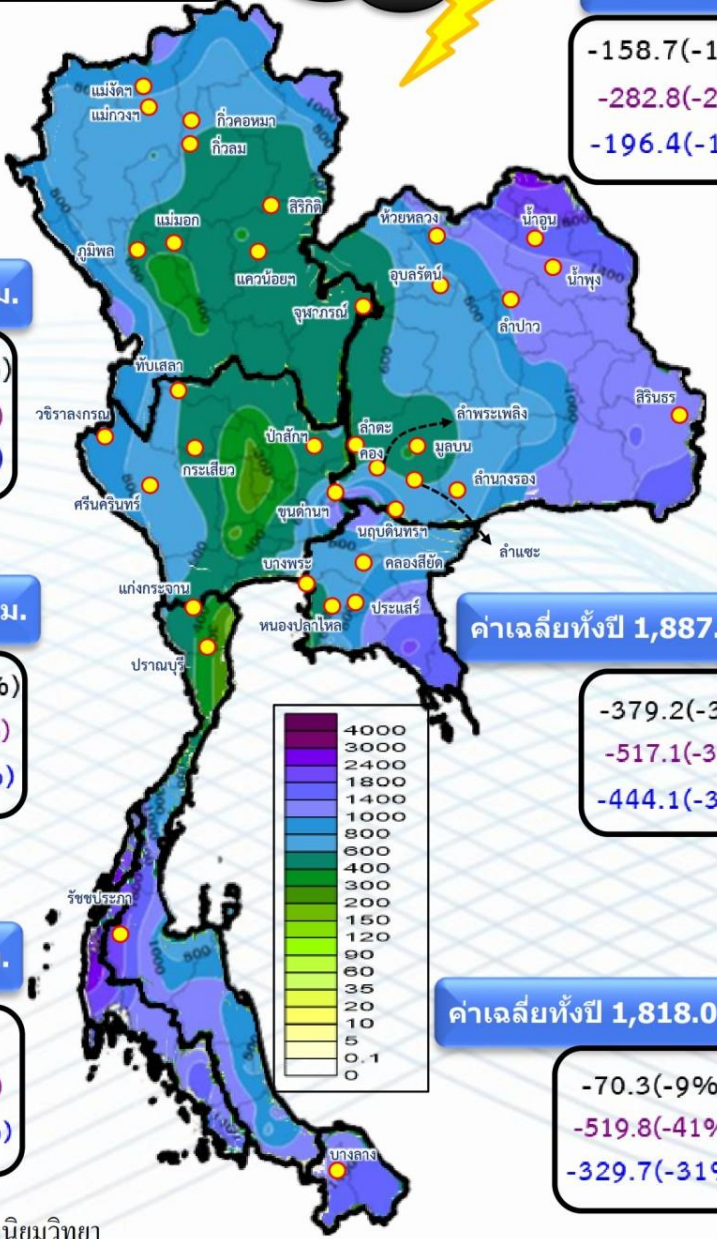


-158.7(-15%)
-282.8(-24%)
-196.4(-18%)

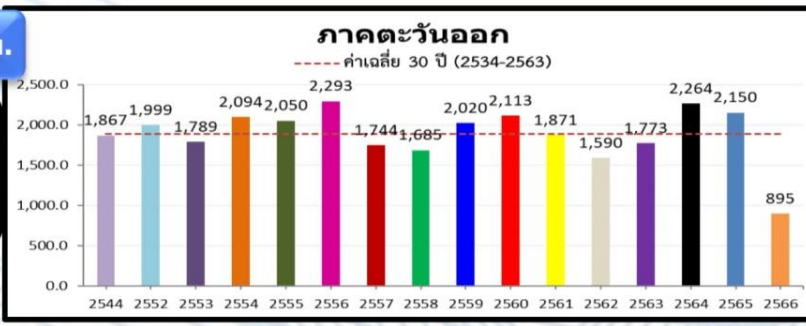
หมายเหตุ
ตัวเลขสีดำ คือ ปี 66 เทียบกับค่าเฉลี่ย 30 ปี (2534-2563)
ตัวเลขสีม่วง คือ ปี 66 เทียบ ปี 65 (ณ วันเดียวกัน)
ตัวเลขสีน้ำเงิน คือ ปี 66 เทียบ ปี 44 (ณ วันเดียวกัน)



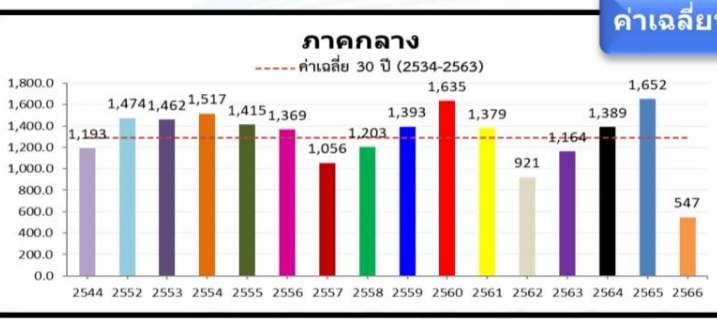
-286.5(-32%)
-440.0(-42%)
-381.1(-38%)



ค่าเฉลี่ยทั้งปี 1,887.1 มม.

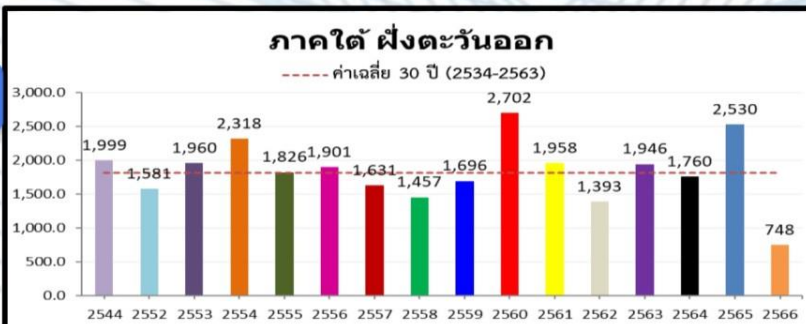


-379.2(-30%)
-517.1(-37%)
-444.1(-33%)



-286.3(-34%)
-483.7(-47%)
-185.9(-25%)

ค่าเฉลี่ยทั้งปี 1,818.0 มม.

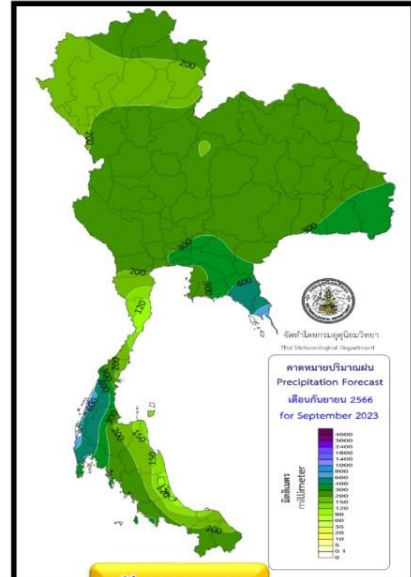


-70.3(-9%)
-519.8(-41%)
-329.7(-31%)

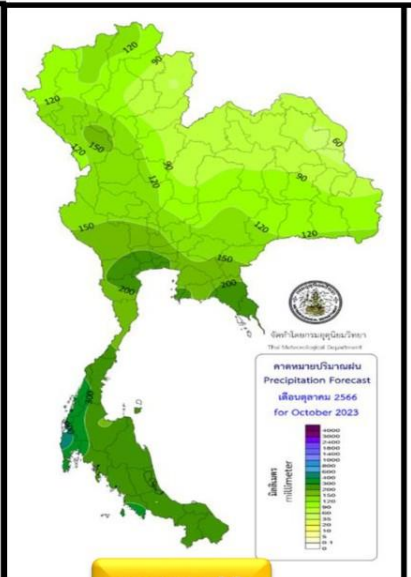


+15.6(+1%)
-307.2(-15%)
-282.5(-14%)

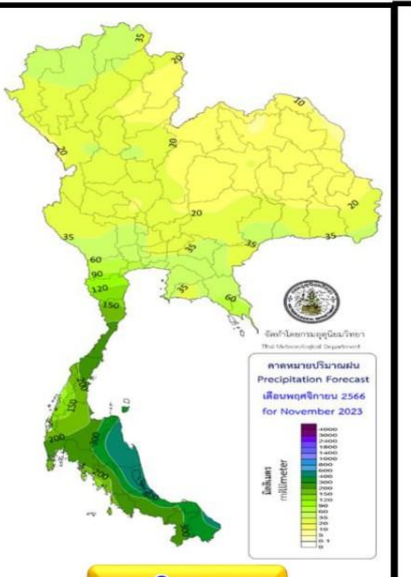
ปริมาณฝนรวม (มม.)



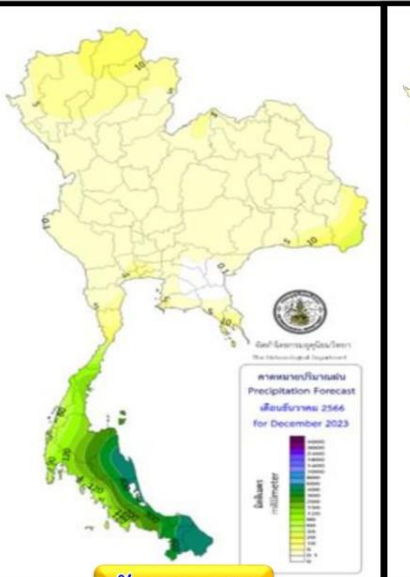
กันยายน 66



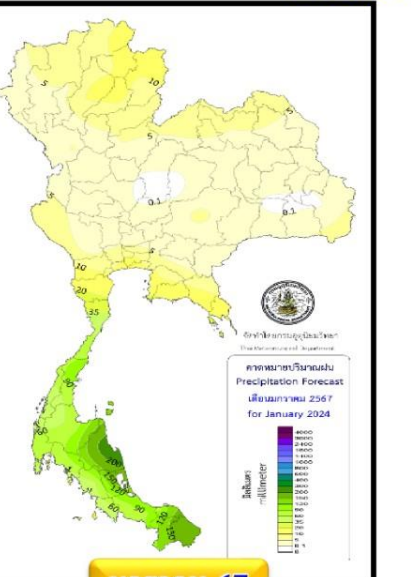
ตุลาคม 66



พฤศจิกายน 66

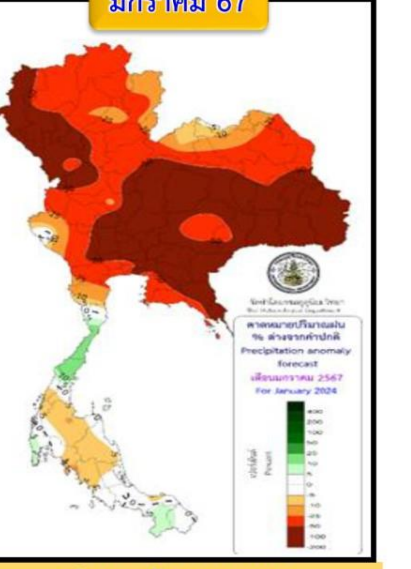
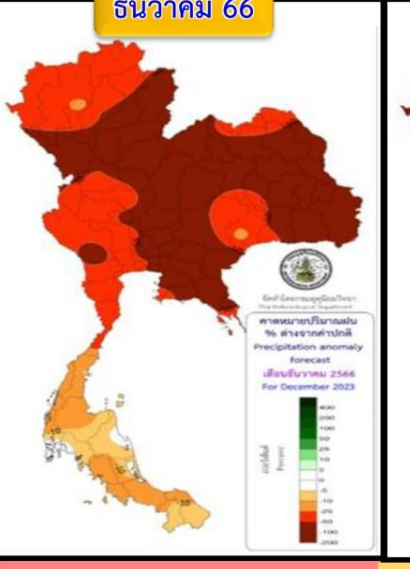
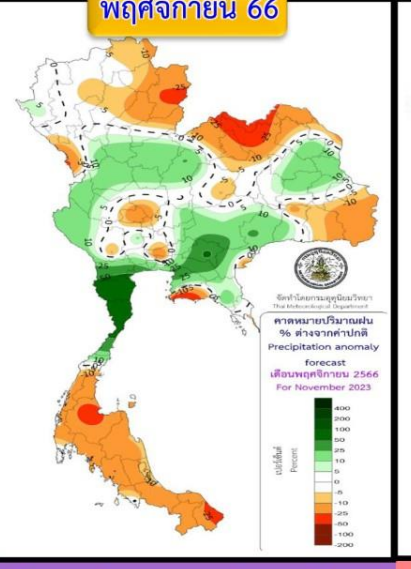
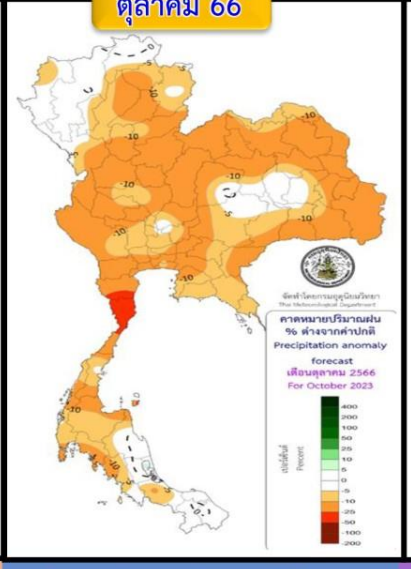
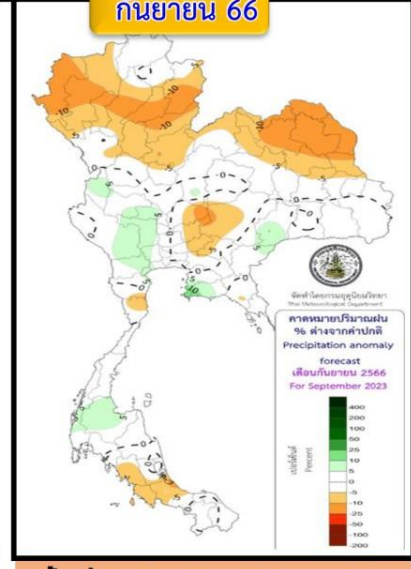


ธันวาคม 66



มกราคม 67

สูง-ต่ำ กว่าค่าปกติ(มม.)



คำอธิบาย

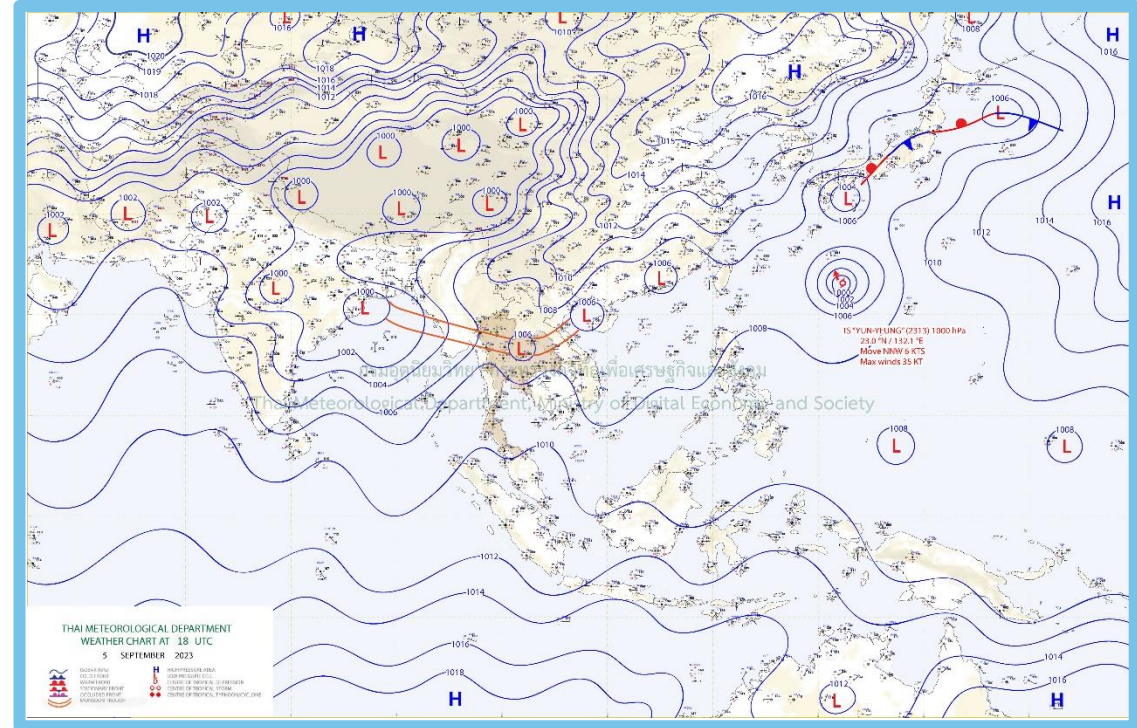
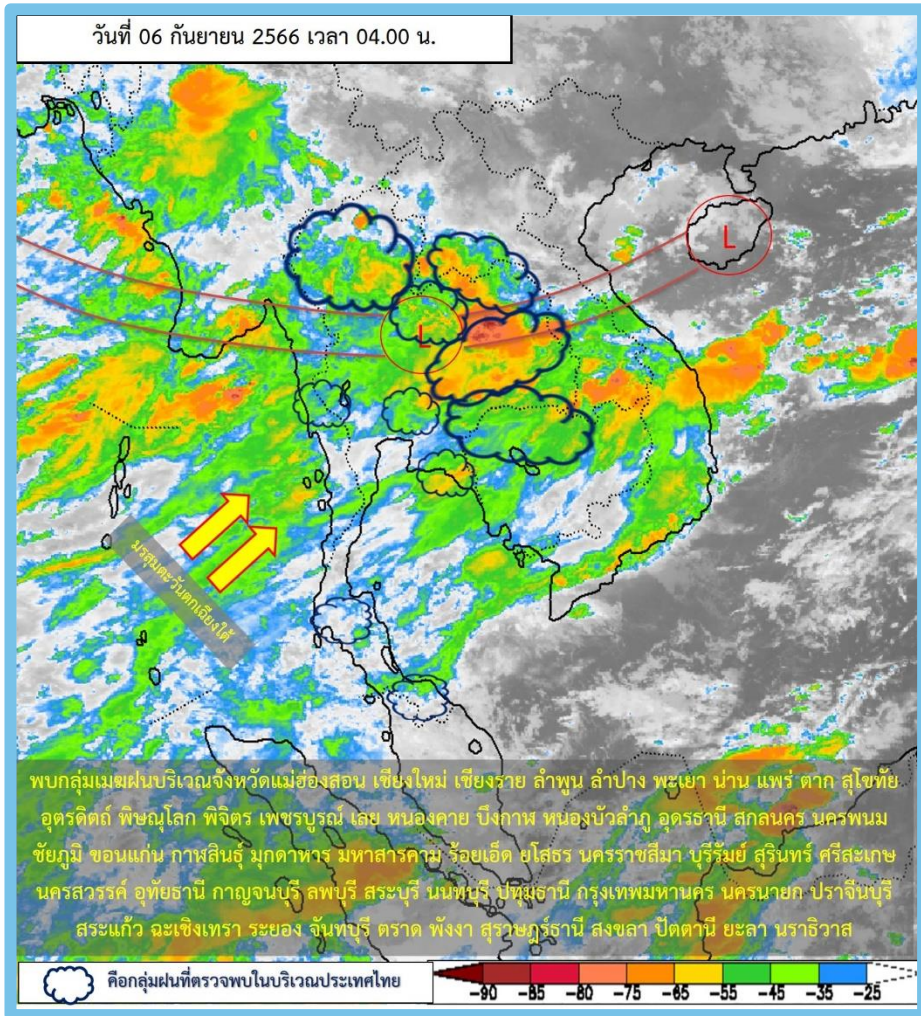
พื้นที่ส่วนใหญ่จะมีปริมาณฝนรวมใกล้เคียงค่าปกติ เว้นแต่ภาคเหนือและภาคตะวันออกเฉียงเหนือจะต่ำกว่าค่าปกติ

บริเวณประเทศไทยจะมีฝนรวมต่ำกว่าค่าปกติ

ปริมาณฝนรวมของประเทศไทยส่วนใหญ่จะมีปริมาณฝนใกล้เคียงค่าปกติ ภาคใต้จะมีปริมาณฝนต่ำกว่าค่าปกติ

บริเวณประเทศไทยจะมีปริมาณฝนรวมต่ำกว่าค่าปกติ โดยเฉพาะประเทศไทยตอนบน

ประเทศไทยตอนบนจะมีปริมาณฝนรวมต่ำกว่าค่าปกติ ส่วนภาคใต้จะมีฝนใกล้เคียงถึงต่ำกว่าค่าปกติเล็กน้อย



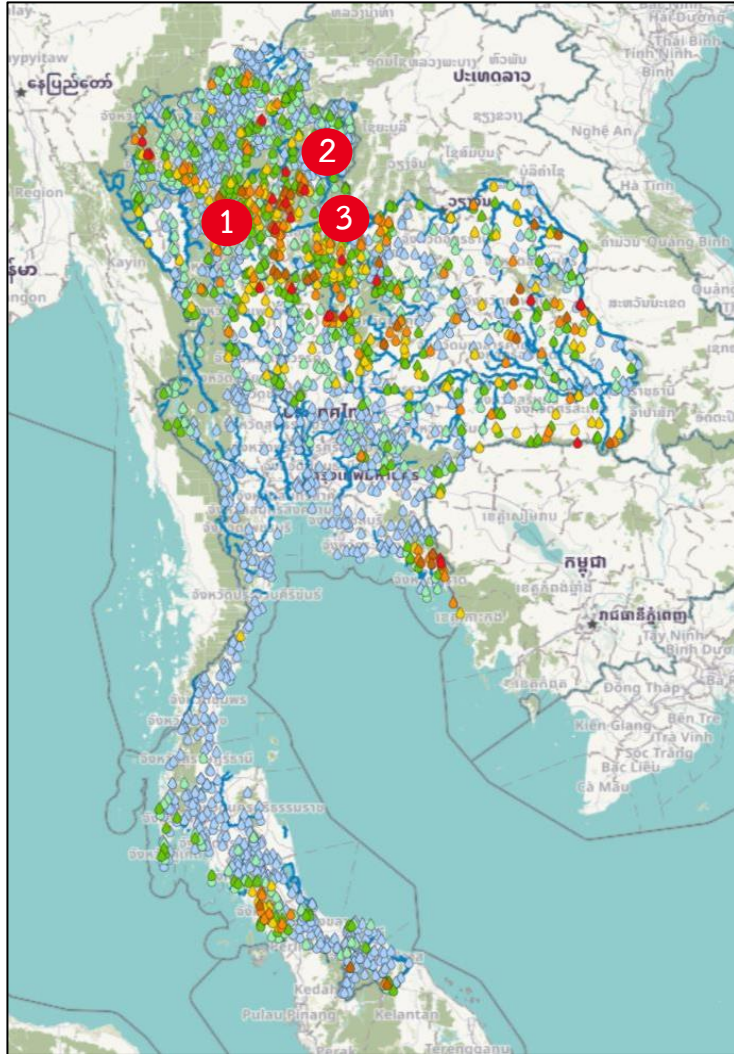
พยากรณ์อากาศ 24 ชั่วโมงข้างหน้า

ประเทศไทยยังคงมีฝนฟ้าคะนองเกิดขึ้นได้ และมีฝนตกหนักบางแห่ง ในภาคเหนือ ภาคตะวันออกเฉียงเหนือ และภาคตะวันออก ทั้งนี้เนื่องจากร่องมรสุมกำลังแรงเลื่อนขึ้นไปพาดผ่านภาคเหนือ และภาคตะวันออกเฉียงเหนือตอนบน เข้าสู่หย่อมความกดอากาศต่ำบริเวณอ่าวตังเกี๋ย ประกอบกับมรสุมตะวันตกเฉียงใต้กำลังค่อนข้างแรงที่พัดปกคลุมทะเลอันดามัน ภาคกลาง ภาคตะวันออก ภาคใต้ และอ่าวไทย เริ่มมีกำลังอ่อนลง



ปริมาณฝน 24 ชั่วโมงย้อนหลัง

5 กันยายน – 6 กันยายน 2566

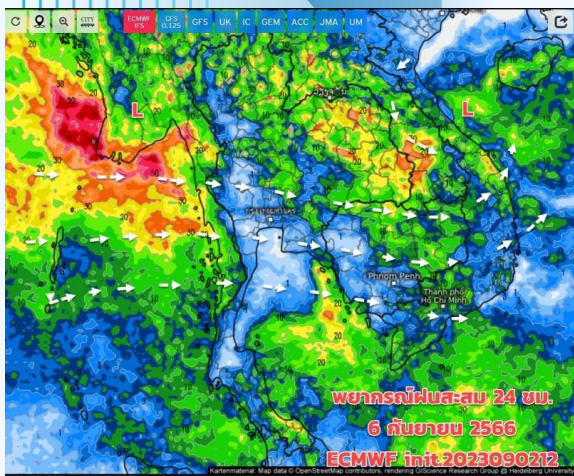


สถานี	ตำบล อำเภอ จังหวัด	เวลา	ฝนสะสม (มม.)
บ้านน้ำลี	ต.น้ำหมั้น อ.ท่าปลา จ.อุตรดิตถ์ 1	05:00 น.	202.5
บ้านขุนสถาน	ต.สันทะ อ.นาหม้าย จ.น่าน 2	05:00 น.	150.5
บ้านบ่อโพธิ์	ต.บ่อโพธิ์ อ.นครไทย จ.พิษณุโลก 3	05:00 น.	145.5
บ้านวังไทรทองเหนือ	ต.ชัยเปียบ อ.วังโป่ง จ.เพชรบูรณ์	05:00 น.	135
บ้านชำม่วง	ต.วังกวาง อ.น้ำหนาว จ.เพชรบูรณ์	05:00 น.	130
สะพานห้วยมุก	ต.มุกดาหาร อ.เมืองมุกดาหาร จ.มุกดาหาร	05:00 น.	116.8
ที่ทำการอุทยานแห่งชาติดอยผากลอง	ต.ตำผามอก อ.ลอง จ.แพร่	05:00 น.	115.8
บ้านห้วยโป่ง	ต.ห้วยโป่ง อ.เมืองแม่ฮ่องสอน จ.แม่ฮ่องสอน	05:00 น.	106.5
บ้านมะม่วง	ต.นนทรีย์ อ.บ่อไร่ จ.ตราด	05:00 น.	104.5
บ้านปางตอง	ต.แม่อุคอ อ.ขุนยวม จ.แม่ฮ่องสอน	05:00 น.	100.5

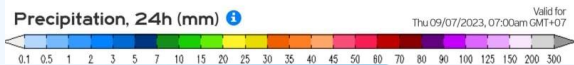
>0-10	>10-20	>20-35	>35-50	>50-70	>70-90	>90
ฝนเล็กน้อย ฝนน้อย	ฝนปานกลาง		ฝนหนัก			ฝนหนักมาก ฝนมาก



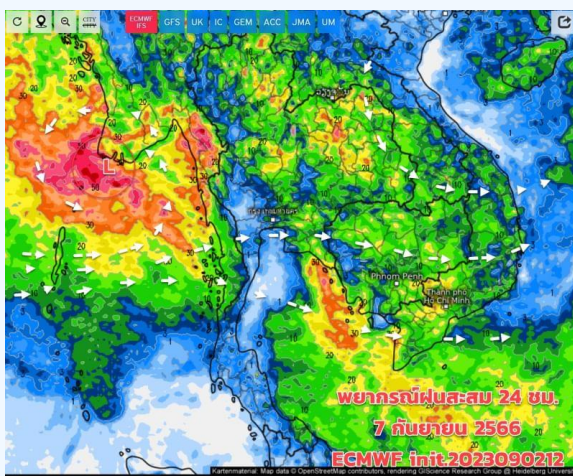
พยากรณ์ฝนสะสมรายวัน จากแบบจำลองบรรยากาศเชิงตัวเลข GFS วันที่ 6 ก.ย. – 12 ก.ย. 66



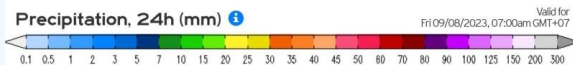
พยากรณ์ฝนสะสม 24 ชม.
6 กันยายน 2566
ECMWF init:2023090212



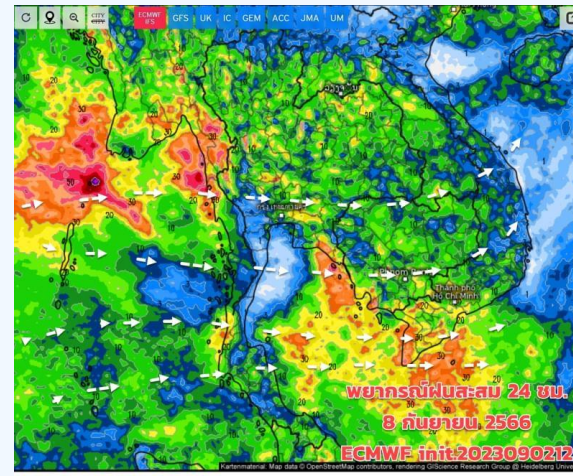
วันที่ 6 ก.ย. 2566



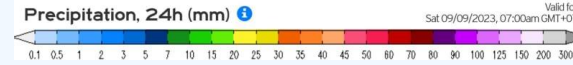
พยากรณ์ฝนสะสม 24 ชม.
7 กันยายน 2566
ECMWF init:2023090212



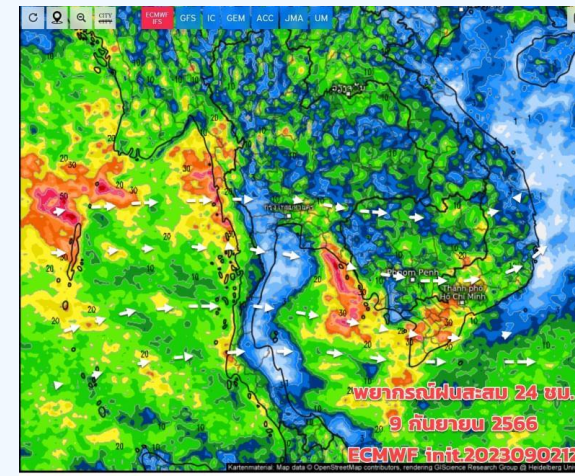
วันที่ 7 ก.ย. 2566



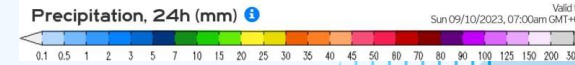
พยากรณ์ฝนสะสม 24 ชม.
8 กันยายน 2566
ECMWF init:2023090212



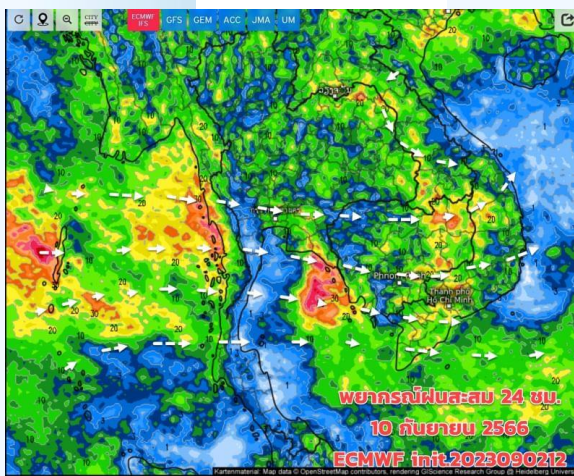
วันที่ 8 ก.ย. 2566



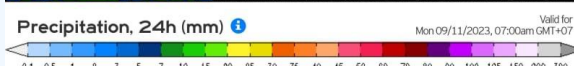
พยากรณ์ฝนสะสม 24 ชม.
9 กันยายน 2566
ECMWF init:2023090212



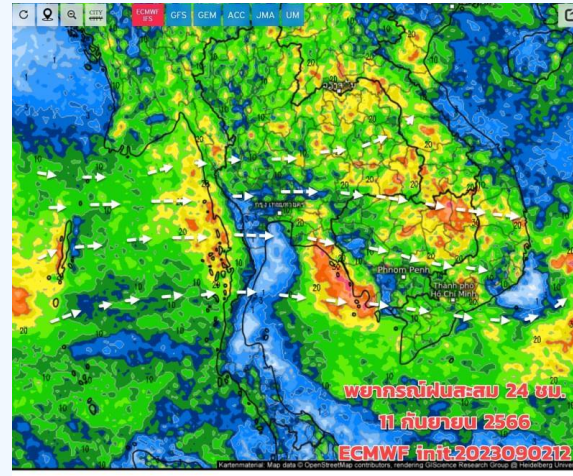
วันที่ 9 ก.ย. 2566



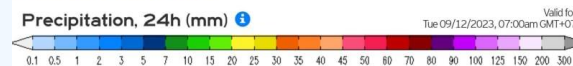
พยากรณ์ฝนสะสม 24 ชม.
10 กันยายน 2566
ECMWF init:2023090212



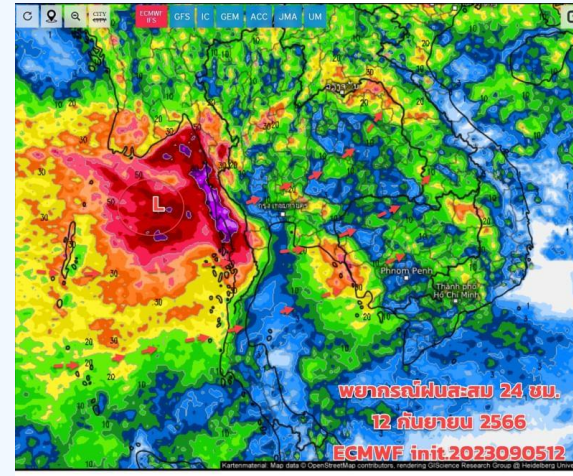
วันที่ 10 ก.ย. 2566



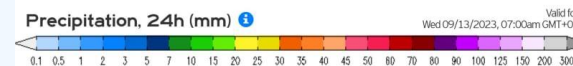
พยากรณ์ฝนสะสม 24 ชม.
11 กันยายน 2566
ECMWF init:2023090212



วันที่ 11 ก.ย. 2566



พยากรณ์ฝนสะสม 24 ชม.
12 กันยายน 2566
ECMWF init:2023090512



วันที่ 12 ก.ย. 2566

การคาดหมาย

6 - 8 ก.ย.66 ประเทศไทยตอนบน ยังมีโอกาสเจอฝนกระจายหลายพื้นที่ มีฝนตกหนักบางพื้นที่ ส่วนใหญ่เกิดขึ้นบริเวณใกล้แนวร่องมรสุม ภาคเหนือ ภาคอีสานตอนบน ภาคกลาง ภาคตะวันออก ต้องเฝ้าระวังฝนตกหนัก ซึ่งอาจทำให้เกิดน้ำท่วมฉับพลัน น้ำป่าไหลหลากได้บริเวณใกล้แนวร่องมรสุม พาดผ่าน ส่วนภาคใต้ฝนเริ่มเบาลง เนื่องจากมวลอากาศเย็นจากซีกโลกใต้แผ่ลิ้มขึ้นมาปกคลุมภาคใต้ตอนล่าง คลื่นลมมีกำลังอ่อนลงด้วย อยู่ในเกณฑ์ปานกลาง ยังต้องติดตามอย่างใกล้ชิด ทั้งนี้เนื่องจากมรสุมที่พัดปกคลุมในขณะนี้เริ่มมีกำลังปานกลาง (อ่อนลงกว่าที่ผ่านมา) ส่วนร่องมรสุมได้เลื่อนขึ้นไปพาดผ่านบริเวณภาคเหนือ และภาคอีสานตอนบน เข้าสู่หย่อมความกดอากาศต่ำบริเวณประเทศเวียดนามและอ่าวตังเกี๋ย



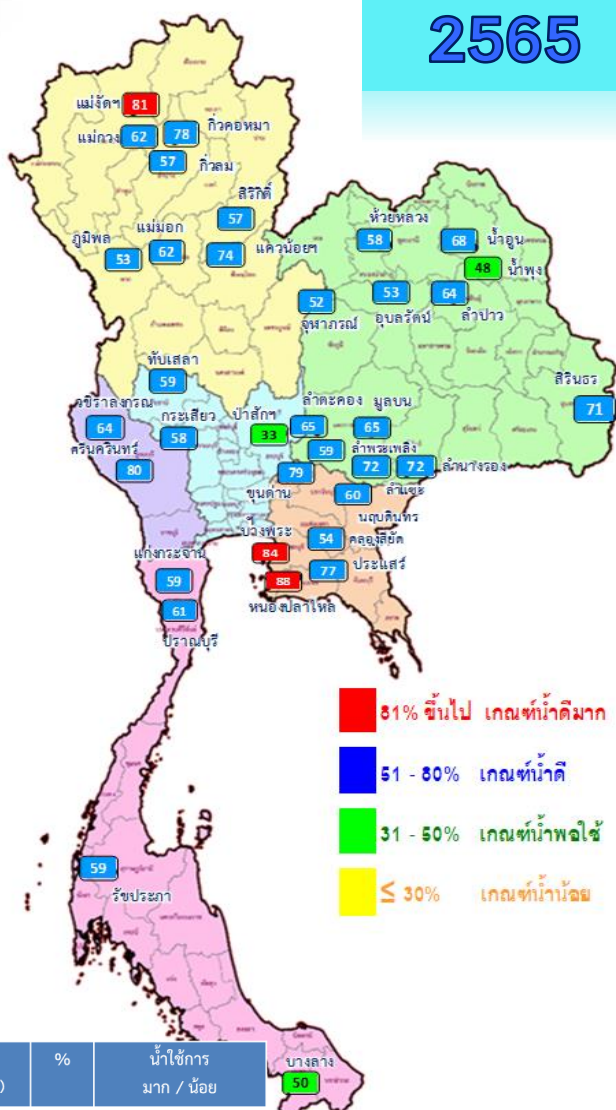
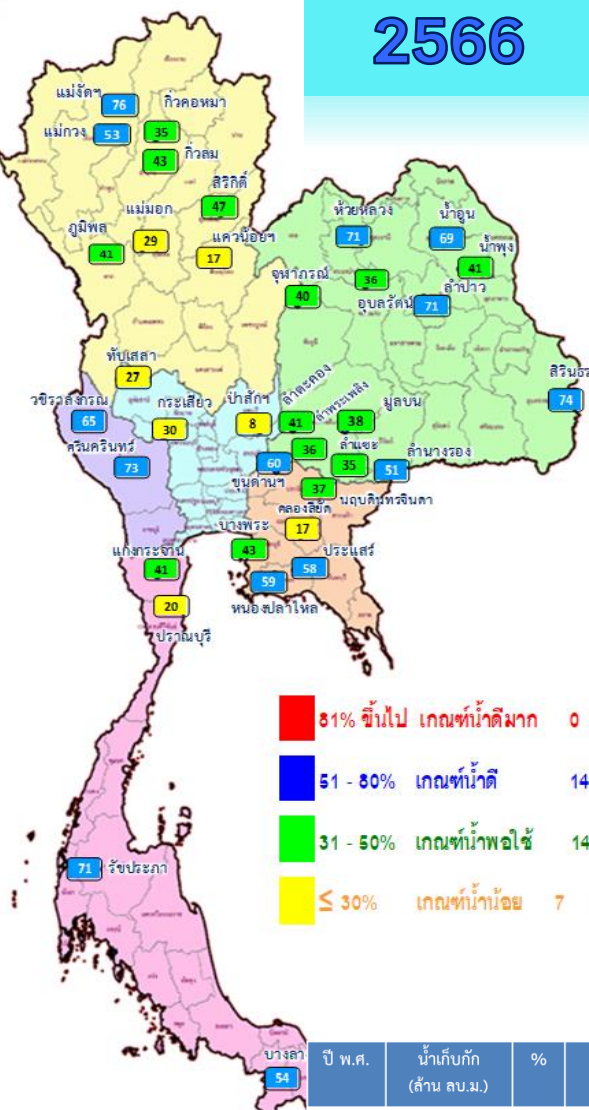
สถานการณ์น้ำในอ่างเก็บน้ำ และสถานการณ์น้ำท่า



ปริมาณน้ำเก็บกักในอ่างเก็บน้ำขนาดใหญ่ วันที่ 6 กันยายน

2566

2565



- 81% ขึ้นไป เกษตรน้ำดีมาก 0 แห่ง
- 51 - 80% เกษตรน้ำดี 14 แห่ง
- 31 - 50% เกษตรน้ำพอใช้ 14 แห่ง
- ≤ 30% เกษตรน้ำน้อย 7 แห่ง

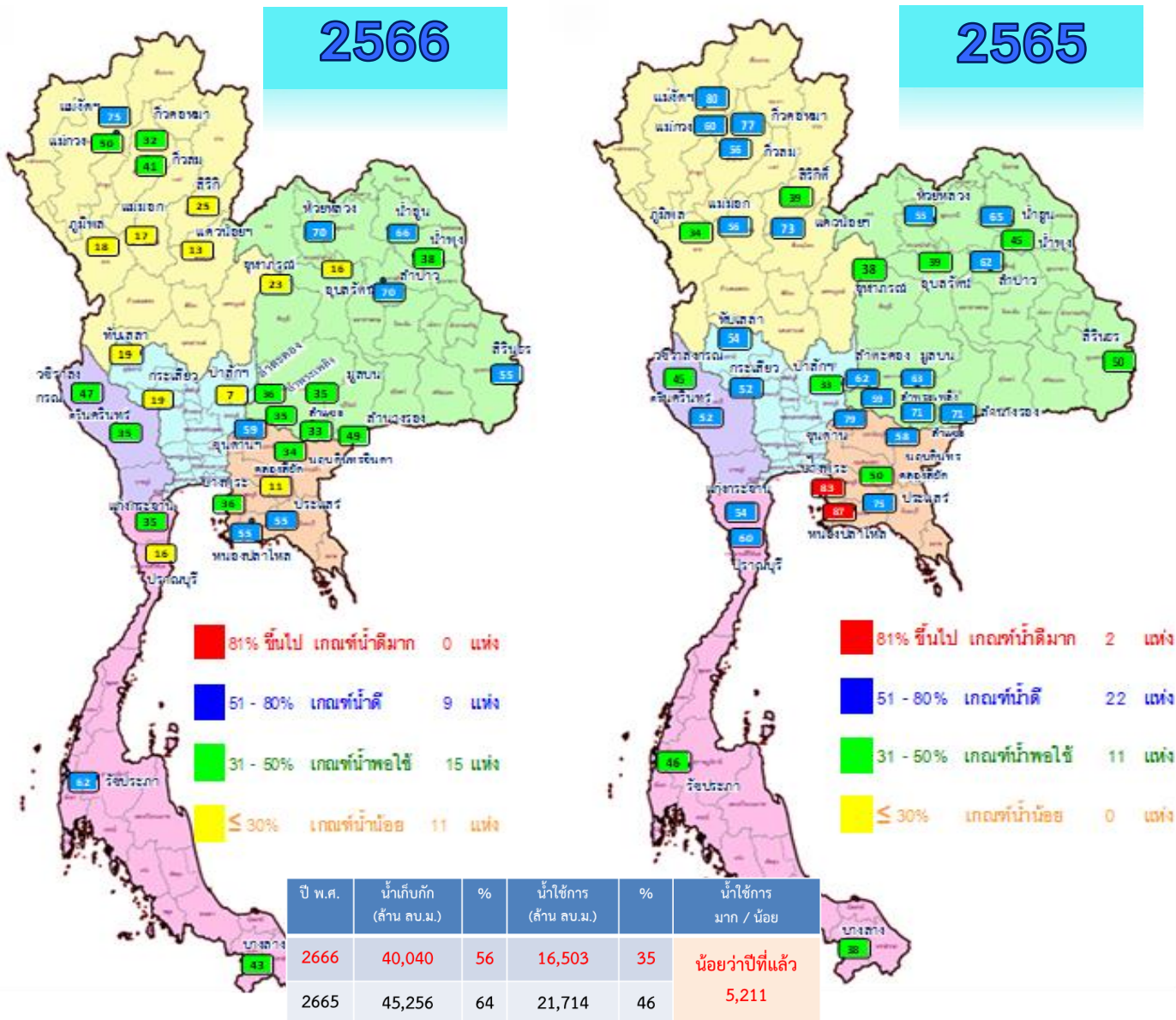
- 81% ขึ้นไป เกษตรน้ำดีมาก 3 แห่ง
- 51 - 80% เกษตรน้ำดี 29 แห่ง
- 31 - 50% เกษตรน้ำพอใช้ 3 แห่ง
- ≤ 30% เกษตรน้ำน้อย 0 แห่ง

ปี พ.ศ.	น้ำเก็บกัก (ล้าน ลบ.ม.)	%	น้ำใช้การ (ล้าน ลบ.ม.)	%	น้ำใช้การมาก / น้อย
2666	40,040	56	16,503	35	น้อยกว่าปีที่แล้ว
2665	45,256	64	21,714	46	5,211

ภาค	อ่างเก็บน้ำเขื่อน	ความจุที่ รนล. (ล้าน ม.³)	ความจุที่ รนก. (ล้าน ม.³)	ความจุน้ำใช้การ (ล้าน ม.³)	ณ วันนี้						ปริมาณน้ำไหลลงวันนี้ (ล้าน ม.³)	ปริมาณน้ำระบายวันนี้ (ล้าน ม.³)	
					ปี 2565		ปี 2566		ปริมาณใช้การ รนก. (%)	ปริมาณใช้การ (%)			
					ปริมาตร (ล้าน ม.³)	% รนก.	ปริมาตร (ล้าน ม.³)	% รนก.					
ภาคเหนือ													
ภูมิพล*		13,462	13,462	9,662	7,113	53	5,491	41	1,691	13	18	34.01	17.00
สิริกิติ์*		10,508	9,510	6,660	5,423	57	4,488	47	1,638	17	25	19.42	10.07
แม่จตุสมบูรณ์ชล		323	265	253	214	81	202	76	190	72	75	0.96	0.08
แม่จตุสมบูรณ์ชล		295	263	249	163	62	139	53	125	47	50	1.14	0.83
กิ่วลม		106	106	103	61	57	45	43	42	39	41	2.76	0.92
กิ่วคอหมา		209	170	164	132	78	59	35	53	31	32	1.20	0.26
แควน้อยบำรุงแดน		1,080	939	896	695	74	162	17	119	13	13	2.80	1.30
แม่มอก		110	110	94	69	62	32	29	16	14	17	0.27	0.43
ภาคตะวันออกเฉียงเหนือ													
ห้วยหลวง		136	136	129	78	58	97	71	90	67	70	3.41	0.11
น้ำอูน		780	520	475	353	68	358	69	313	60	66	5.33	0.16
น้ำพุง*		200	165	157	79	48	68	41	60	36	38	0.65	0.23
จุฬารามย์*		181	164	127	85	52	66	40	29	18	23	0.98	0.00
อุบลรัตน์*		4,640	2,431	1,850	1,296	53	877	36	296	12	16	7.89	0.80
ลำปาว		2,450	1,980	1,880	1,269	64	1,416	71	1,316	66	70	49.48	3.59
ลำตะคอง		445	314	292	204	65	128	41	105	33	36	0.05	0.26
ลำพระเพลิง		242	155	154	92	59	56	36	55	35	35	0.43	0.00
มูลบน		350	141	134	92	65	54	38	47	33	35	0.10	0.05
ลำแจะ		325	275	268	197	72	96	35	89	32	33	0.24	0.03
ลำนางรอง		197	121	118	87	72	62	51	58	48	49	0.80	0.06
สิรินธร*		1,966	1,966	1,135	1,397	71	1,457	74	625	32	55	27.06	0.00
ภาคกลาง													
ป่าสักชลสิทธิ์		960	960	957	319	33	74	8	71	7	7	1.58	1.05
ทับเสลา		190	160	143	94	59	44	27	27	17	19	0.00	0.00
กระเสียว		390	299	259	174	58	89	30	49	16	19	0.75	0.06
ภาคตะวันตก													
ศรีนครินทร์*		18,770	17,745	7,480	14,185	80	12,902	73	2,637	15	35	22.29	8.01
วชิราลงกรณ์*		11,000	8,860	5,848	5,639	64	5,783	65	2,771	31	47	47.91	16.96
ภาคตะวันออก													
ขุนด่านปราการชล		225	224	219	177	79	134	60	129	58	59	4.73	0.04
คลองลี้ด		450	420	390	227	54	73	17	43	10	11	0.00	0.14
บางพระ		127	117	105	99	84	50	43	38	32	36	0.03	0.38
หนองปลาไหล		206	164	150	144	88	96	59	83	51	55	0.00	0.72
ประแสร์		322	295	275	226	77	172	58	152	51	55	0.00	0.35
นฤปดินทรจินดา		338	295	281	176	60	109	37	95	32	34	1.37	0.00
ภาคใต้													
แก่งกระจาน		900	710	645	416	59	288	41	223	31	35	2.35	2.25
ปราณบุรี		490	391	373	240	61	79	20	61	16	16	0.46	0.29
รัชชประภา*		6,144	5,639	4,287	3,319	59	4,017	71	2,666	47	62	41.38	0.00
บางลาง*		1,590	1,454	1,178	721	50	778	54	502	35	43	2.24	4.02
รวมทั้งประเทศ													
		77,891	70,926	47,389	45,254	64	40,040	56	16,503	23	35	284.07	70.43



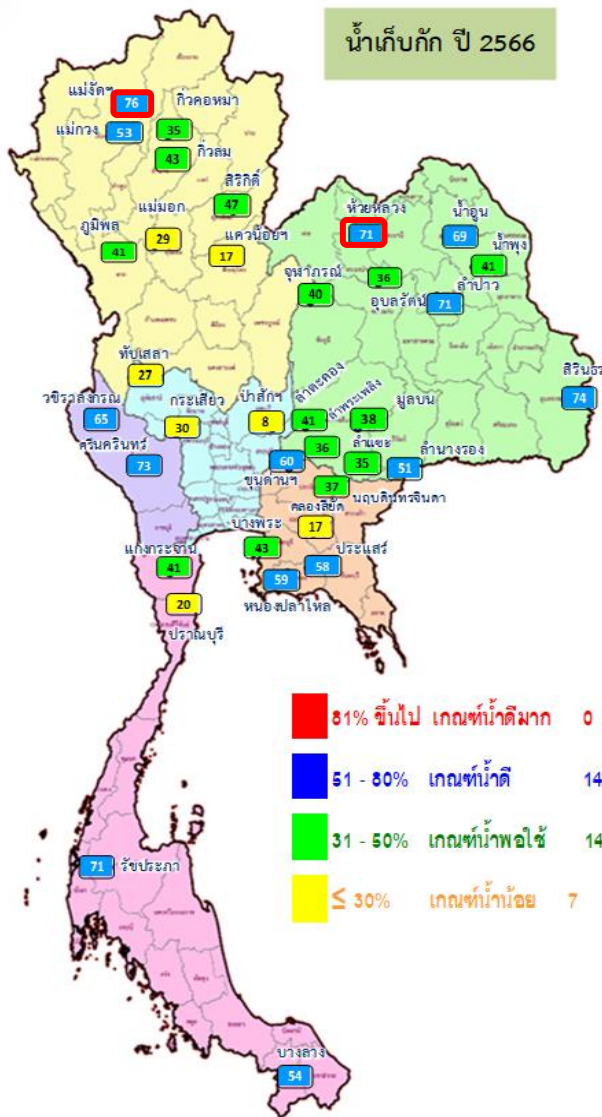
ปริมาณน้ำใช้การในอ่างเก็บน้ำขนาดใหญ่ วันที่ 6 กันยายน



ภาค อ่างเก็บน้ำเขื่อน	ความจุ ที่ รนส. (ล้าน ม.)	ความจุ ที่ รนค. (ล้าน ม.)	ความจุ น้ำใช้การ (ล้าน ม.)	ณ วันนี้						ปริมาณน้ำ ไหลลง วันนี้ (ล้าน ม.)	ปริมาณน้ำ ระบาย วันนี้ (ล้าน ม.)
				ปี 2565		ปี 2566					
				ปริมาตร (ล้าน ม.)	% รณค.	ปริมาตร (ล้าน ม.)	% รณค.	ปริมาตรใช้การ (ล้าน ม.)	% ใช้การ		
ภาคเหนือ											
ภูมิพล*	13,462	13,462	9,662	7,113	53	5,491	41	1,691	18	34.01	17.00
สิริกิติ์*	10,508	9,510	6,660	5,423	57	4,488	47	1,638	25	19.42	10.07
แม่งัดสมบูรณ์ชล	323	265	253	214	81	202	76	190	75	0.96	0.08
แม่งาวอุดมธารา	295	263	249	163	62	139	53	125	50	1.14	0.83
กิ่วลม	106	106	103	61	57	45	43	42	41	2.76	0.92
กิ่วคอหมา	209	170	164	132	78	59	35	53	32	1.20	0.26
แควน้อยบำรุงแดน	1,080	939	896	695	74	162	17	119	13	2.80	1.30
แม่เมาะ	110	110	94	69	62	32	29	16	17	0.27	0.43
ภาคตะวันออกเฉียงเหนือ											
ห้วยหลวง	136	136	129	78	58	97	71	90	70	3.41	0.11
น้ำอูน	780	520	475	353	68	358	69	313	66	5.33	0.16
น้ำพุง*	200	165	157	79	48	68	41	60	38	0.65	0.23
จุฬารามณ์*	181	164	127	85	52	66	40	29	23	0.98	0.00
อุบลรัตน์*	4,640	2,431	1,850	1,296	53	877	36	296	16	7.89	0.80
ลำปาว	2,450	1,980	1,880	1,269	64	1,416	71	1,316	70	49.48	3.59
ลำตะคอง	445	314	292	204	65	128	41	105	36	0.05	0.26
ลำพระเพลิง	242	155	154	92	59	56	36	55	35	0.43	0.00
มูลขม	350	141	134	92	65	54	38	47	35	0.10	0.05
ลำแพระ	325	275	268	197	72	96	35	89	33	0.24	0.03
ลำน้ำรอง	197	121	118	87	72	62	51	58	49	0.80	0.06
สิรินธร*	1,966	1,966	1,135	1,397	71	1,457	74	625	55	27.06	0.00
ภาคกลาง											
ปาลักชลสิทธิ์	960	960	957	319	33	74	8	71	7	1.58	1.05
ทับเสลา	190	160	143	94	59	44	27	27	19	0.00	0.00
กระเสียว	390	299	259	174	58	89	30	49	19	0.75	0.06
ภาคตะวันตก											
ศรีนครินทร์*	18,770	17,745	7,480	14,185	80	12,902	73	2,637	35	22.29	8.01
วชิราลงกรณ์*	11,000	8,860	5,848	5,639	64	5,783	65	2,771	47	47.91	16.96
ภาคตะวันออก											
ขุนด่านปราการชล	225	224	219	177	79	134	60	129	59	4.73	0.04
คลองสิียด	450	420	390	227	54	73	17	43	11	0.00	0.14
บางพระ	127	117	105	99	84	50	43	38	36	0.03	0.38
หนองปลาไหล	206	164	150	144	88	96	59	83	55	0.00	0.72
ประแสร์	322	295	275	226	77	172	58	152	55	0.00	0.35
นฤปดินทรจินดา	338	295	281	176	60	109	37	95	34	1.37	0.00
ภาคใต้											
แก่งกระจาน	900	710	645	416	59	288	41	223	35	2.35	2.25
ปราณบุรี	490	391	373	240	61	79	20	61	16	0.46	0.29
ราชประภา*	6,144	5,639	4,287	3,319	59	4,017	71	2,666	62	41.38	0.00
บางกลาง*	1,590	1,454	1,178	721	50	778	54	502	43	2.24	4.02
รวมทั่วประเทศ	80,106	70,926	47,389	45,254	64	40,040	56	16,503	35	284.07	70.43



อ่างฯใหญ่ สูง/ต่ำกว่า Upper Rule Curve (URC) และ Lower Rule Curve (LRC)



ข้อมูล ณ วันที่ 6 ก.ย.66

การเฝ้าติดตามสถานการณ์

สูงกว่า URC 2 แห่ง

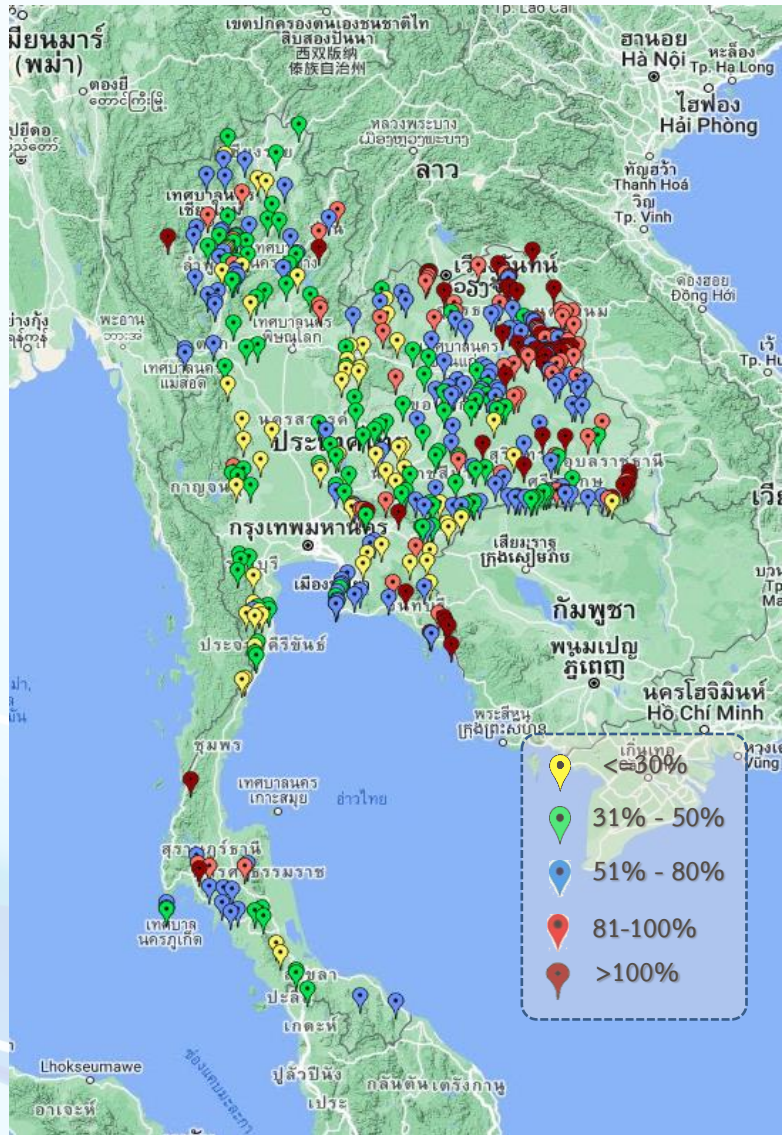
ต่ำกว่า LRC 11 แห่ง

ลำดับ	ชื่อ อ่างเก็บน้ำเขื่อน	ความจุ ที่ รนช. (ล้าน ม.)	ความจุ ที่ รนค. (ล้าน ม.)	ณ วันที่ 6 ก.ย. 66		ไหลลง (ล้าน ม.)	ระบาย (ล้าน ม.)	ปริมาณน้ำเก็บกัก +สูง/- ต่ำกว่า Upper Rule Curve (URC) (ล้าน ม.)	ปริมาณน้ำเก็บกัก +สูง/- ต่ำกว่า Lower Rule Curve (LRC) (ล้าน ม.)
				ปริมาณ (ล้าน ม.)	% รนค.				
1	ภูมิพล*	13,462	13,462	5,491	41	34.01	17.00	-4,856.85	-902.02
2	สิริกิติ*	10,508	9,510	4,488	47	19.42	10.07	-3,326.24	-901.94
3	แม่จัดสมบูรณ์ชล	323	265	202	76	0.96	0.08	36.22	132.71
4	แม่กวางอุดมธารา	295	263	139	53	1.14	0.83	-67.21	44.92
5	กิ่วลม	106	106	45	43	2.76	0.92	-26.22	-6.22
6	กิ่วคอหมา	209	170	59	35	1.20	0.26	-79.95	7.08
7	ยกน้ำบ่อขุนทด	1,080	939	162	17	2.80	1.30	-518.05	-152.36
8	แม่มอก	110	110	32	29	0.27	0.43	-46.97	-8.60
9	ห้วยหลวง	136	136	97	71	3.41	0.11	8.86	61.92
10	น้ำจูน	780	520	358	69	5.33	0.16	-66.38	208.47
11	น้ำพุง*	200	165	68	41	0.65	0.23	-16.62	21.70
12	จุฬารามย์*	181	164	66	40	0.98	0.00	-47.04	-3.81
13	อุบลรัตน์*	4,640	2,431	877	36	7.89	0.80	-152.22	248.43
14	ลำปาว	2,450	1,980	1,416	71	49.48	3.59	-114.41	759.53
15	ลำตะกอง	445	314	128	41	0.05	0.26	-94.74	58.58
16	ลำพระเพลิง	242	155	56	36	0.43	0.00	-47.41	33.42
17	มูลบন	350	141	54	38	0.10	0.05	-43.05	22.96
18	ลำพระ	325	275	96	35	0.24	0.03	-119.65	20.35
19	ลำน้ำระนอง	197	121	62	51	0.80	0.06	-29.39	38.44
20	สิรินธร*	1,966	1,966	1,457	74	27.06	0.00	-125.95	182.68
21	ป่าสักชลสิทธิ์	960	960	74	8	1.58	1.05	-363.44	-44.81
22	ทับเสลา	190	160	44	27	0.00	0.00	-52.22	-2.39
23	กระเสียว	390	299	89	30	0.75	0.06	-112.05	14.60
24	ศรีนครินทร์*	18,770	17,745	12,902	73	22.29	8.01	-3,853.75	473.70
25	จสิราลงกรณ์*	11,000	8,860	5,783	65	47.91	16.96	-2,682.03	457.04
26	ขุนด่านปราการชล	225	224	134	60	4.73	0.04	-38.68	53.21
27	คลองสีซัด	450	420	73	17	0.00	0.14	-210.47	-20.11
28	บางพระ	127	117	50	43	0.03	0.38	-38.21	35.41
29	หนองปลาไหล	206	164	96	59	0.00	0.72	-41.29	52.95
30	ประแสร์	322	295	172	58	0.00	0.35	-106.78	89.57
31	นฤบดินทรจินดา	332	295	109	37	1.37	0.00	-73.52	26.50
32	แม่ก่งระจัน	900	710	288	41	2.35	2.25	-203.05	124.26
33	ปราณบุรี	490	391	79	20	0.46	0.29	-188.57	-27.88
34	รัชชประภา*	6,144	5,639	4,017	71	41.38	0.00	-1,179.44	-33.43
35	บางยาง*	1,590	1,454	778	54	2.24	4.02	-284.70	96.63
								จำนวน 2 แห่ง	จำนวน 11 แห่ง

ฝ่ายประมวลและวิเคราะห์สถานการณ์น้ำ ส่วนประมวลวิเคราะห์สถานการณ์น้ำ สำนักบริหารจัดการน้ำและอุทกวิทยา



สถานการณ์น้ำในอ่างเก็บน้ำขนาดกลาง วันที่ 6 กันยายน 2566



ภาค	ปริมาณน้ำอ่างเก็บน้ำขนาดกลาง จำนวน 435 แห่ง									
	จำนวนอ่าง	ความจุ	น้ำใช้การ	ปริมาณน้ำปี 2565	% รนค.	ปริมาณน้ำปี 2566	% รนค.	ใช้การปี 2566	% ใช้การ	
เหนือ	80	1,083	992	789	73	508	47	418	42	
ตะวันออกเฉียงเหนือ	226	2,061	1,892	1,633	79	1,358	66	1,191	63	
กลาง	27	419	393	276	66	125	30	101	26	
ตะวันตก	8	164	152	102	62	62	38	51	34	
ตะวันออก	52	1,006	949	677	67	537	53	481	51	
ใต้	42	679	626	409	60	295	43	242	39	
รวม	435	5,411	5,004	3,886	72	2,885	53	2,483	50	

สรุปอ่างขนาดกลางที่มีปริมาตรในช่วง <=30%, >30 - 50% ,>50-80%, > 80-100% และ >100%					
ภาค	<=30%	>30-50%	>50-80%	>80-100%	>100%
เหนือ	11	29	30	8	2
ดอน.	15	43	77	53	38
ตะวันออก	11	8	18	6	9
กลาง	13	12	1	1	0
ตะวันตก	1	7	0	0	0
ใต้	11	13	13	3	2
รวม	62	112	139	71	51
รวมทั้งหมด 435 แห่ง					



ปริมาณน้ำในอ่างเก็บน้ำขนาดใหญ่และขนาดกลาง วันที่ 6 กันยายน 2566

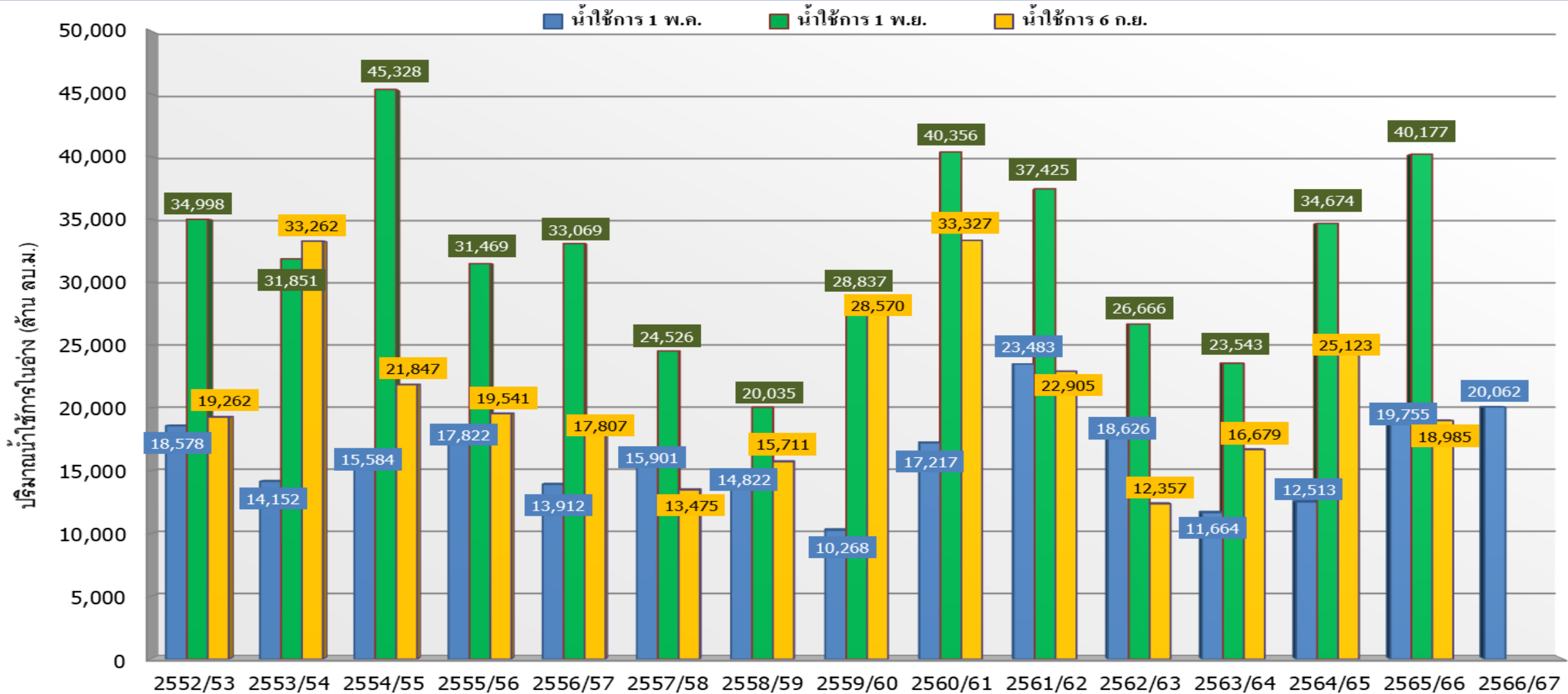


ภาค	ขนาดใหญ่				ขนาดกลาง				รวมอ่างขนาดใหญ่และกลาง						รับน้ำได้อีก	เปรียบเทียบปี 65 กับ 66		
	จำนวน	ความจุ	ปี 2566	% ความจุ อ่างฯ	จำนวน	ความจุ	ปี 2566	% ความจุ อ่างฯ	จำนวน	ความจุ	ปี2565		ปี2566			ปริมาณ	ปริมาณ	%
											ปริมาณ	%	ปริมาณ	%				
เหนือ	8	24,825	10,619	43	80	1,083	508	47	88	25,908	14,659	57	11,127	43	14,781	-3,532	-24	
ตอน.	12	8,368	4,732	57	226	2,061	1,358	66	238	10,429	6,861	66	6,090	58	4,339	-771	-11	
กลาง	3	1,419	206	15	27	419	125	30	30	1,838	863	47	331	18	1,506	-532	-62	
ตะวันตก	2	26,605	18,685	70	8	164	62	38	10	26,769	19,926	74	18,747	70	8,021	-1,179	-6	
ตะวันออก	6	1,515	634	42	52	1,006	537	53	58	2,520	1,726	68	1,171	46	1,349	-555	-32	
ใต้	4	8,194	5,163	63	42	679	295	43	46	8,874	5,107	58	5,458	62	3,416	351	7	
รวม	35	70,926	40,040	56	435	5,411	2,885	53	470	76,337	49,142	64	42,925	56	33,412	-6,217	-13	
ปริมาณน้ำใช้การ		47,389	16,503	35		5,004	2,483	50		52,388	25,193	48	18,985	36				

สามารถรับน้ำได้อีก **33,412** ล้าน ลบ.ม. (44%)

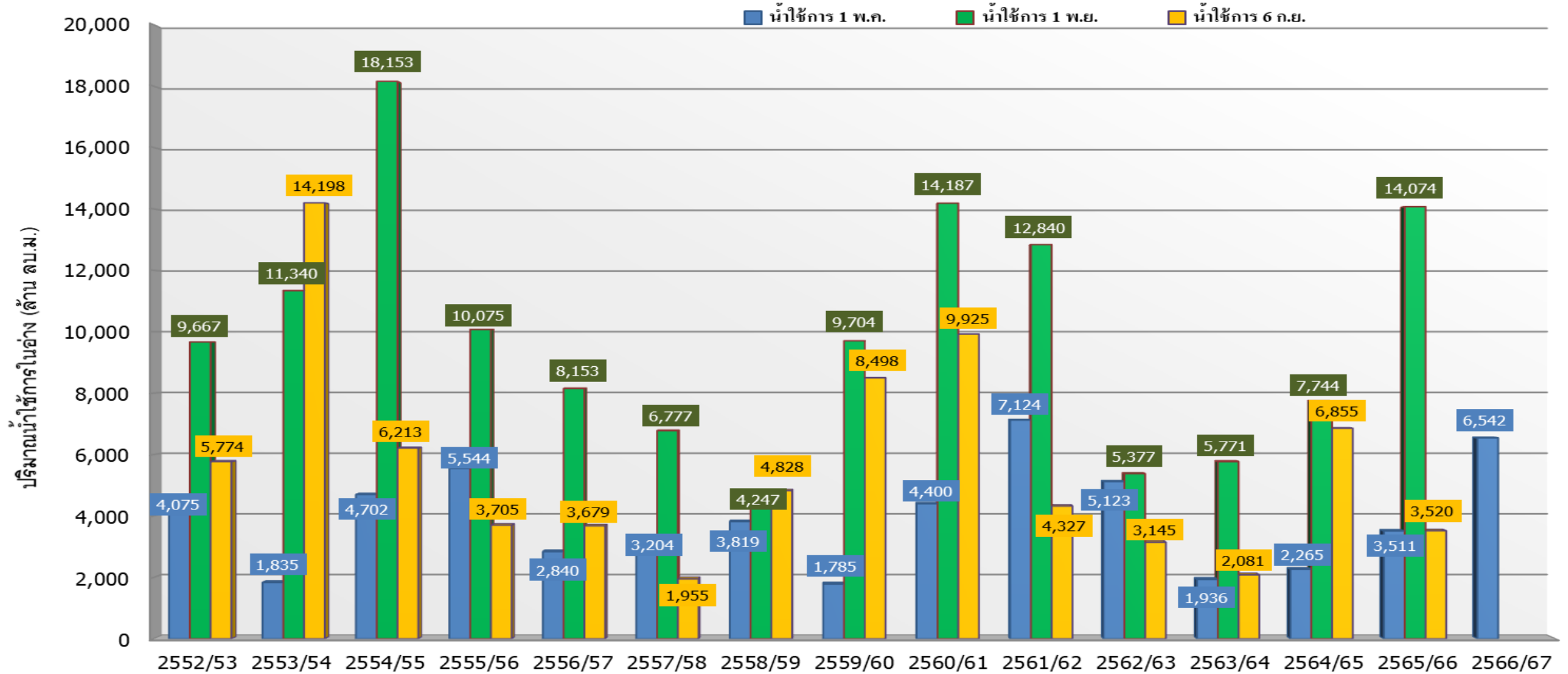
%น้ำใช้การ=(ปริมาณน้ำใช้การ/ความจุน้ำใช้การ)*100

กราฟเปรียบเทียบปริมาณน้ำใช้การในอ่างเก็บน้ำขนาดใหญ่และขนาดกลาง ตั้งแต่ปี 2553 ถึง ปี 2566



ปี 25 (1)/(2)	2552/53	2553/54	2554/55	2555/56	2556/57	2557/58	2558/59	2559/60	2560/61	2561/62	2562/63	2563/64	2564/65	2565/66	2566/67
(1) ■ น้ำใช้การ 1 พ.ค.	18,578	14,152	15,584	17,822	13,912	15,901	14,822	10,268	17,217	23,483	18,626	11,664	12,513	19,755	20,062
(1) ■ น้ำใช้การ 1 พ.ย.	34,998	31,851	45,328	31,469	33,069	24,526	20,035	28,837	40,356	37,425	26,666	23,543	34,674	40,177	
(2) ■ น้ำใช้การ 6 ก.ย.	19,262	33,262	21,847	19,541	17,807	13,475	15,711	28,570	33,327	22,905	12,357	16,679	25,123	18,985	

กราฟเปรียบเทียบปริมาณน้ำใช้การในกลุ่มน้ำเจ้าพระยา (ภูมิพล สิริกิติ์ แควน้อยฯ ปาสักฯ) ตั้งแต่ปี 2553 ถึง ปี 2566



ปี 25 (1)/(2)	2552/53	2553/54	2554/55	2555/56	2556/57	2557/58	2558/59	2559/60	2560/61	2561/62	2562/63	2563/64	2564/65	2565/66	2566/67
(1) ■ น้ำใช้การ 1 พ.ค.	4,075	1,835	4,702	5,544	2,840	3,204	3,819	1,785	4,400	7,124	5,123	1,936	2,265	3,511	6,542
(1) ■ น้ำใช้การ 1 พ.ย.	9,667	11,340	18,153	10,075	8,153	6,777	4,247	9,704	14,187	12,840	5,377	5,771	7,744	14,074	
(2) ■ น้ำใช้การ 6 ก.ย.	5,774	14,198	6,213	3,705	3,679	1,955	4,828	8,498	9,925	4,327	3,145	2,081	6,855	3,520	



ปริมาณน้ำใช้การ อ่างเก็บน้ำขนาดใหญ่และขนาดกลาง



6 ก.ย. 66

ภาคเหนือ

อ่างใหญ่ 8 แห่ง
อ่างกลาง 80 แห่ง

ปี 2566: 4,291 ล้าน ลบ.ม.
ปี 2565: 7,824 ล้าน ลบ.ม.

น้อยกว่า -3,532 ล้าน ลบ.ม.
รับน้ำได้อีก 14,781 ล้าน ลบ.ม.

ภาคตะวันออกเฉียงเหนือ

อ่างใหญ่ 12 แห่ง
อ่างกลาง 226 แห่ง

ปี 2566: 4,273 ล้าน ลบ.ม.
ปี 2565: 5,039 ล้าน ลบ.ม.

น้อยกว่า -766 ล้าน ลบ.ม.
รับน้ำได้อีก 4,339 ล้าน ลบ.ม.

ภาคตะวันตก

อ่างใหญ่ 2 แห่ง
อ่างกลาง 8 แห่ง

ปี 2566: 5,459 ล้าน ลบ.ม.
ปี 2565: 6,638 ล้าน ลบ.ม.

น้อยกว่า -1,178 ล้าน ลบ.ม.
รับน้ำได้อีก 8,021 ล้าน ลบ.ม.

ภาคกลาง

อ่างใหญ่ 3 แห่ง
อ่างกลาง 27 แห่ง

ปี 2566: 247 ล้าน ลบ.ม.
ปี 2565: 777 ล้าน ลบ.ม.

น้อยกว่า -530 ล้าน ลบ.ม.
รับน้ำได้อีก 1,506 ล้าน ลบ.ม.

ภาคใต้

อ่างใหญ่ 4 แห่ง
อ่างกลาง 42 แห่ง

ปี 2566: 3,694 ล้าน ลบ.ม.
ปี 2565: 3,341 ล้าน ลบ.ม.

มากกว่า 353 ล้าน ลบ.ม.
รับน้ำได้อีก 3,416 ล้าน ลบ.ม.

ภาคตะวันออก

อ่างใหญ่ 6 แห่ง
อ่างกลาง 52 แห่ง

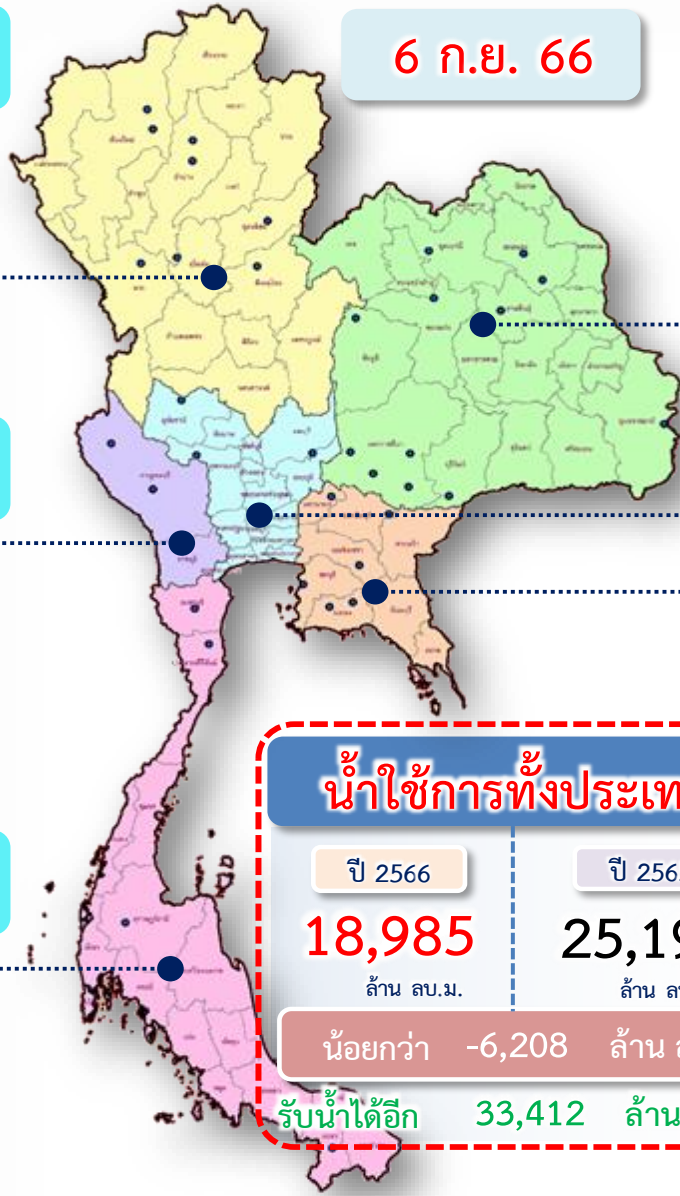
ปี 2566: 1,020 ล้าน ลบ.ม.
ปี 2565: 1,575 ล้าน ลบ.ม.

น้อยกว่า -555 ล้าน ลบ.ม.
รับน้ำได้อีก 1,349 ล้าน ลบ.ม.

น้ำใช้การทั่วประเทศ

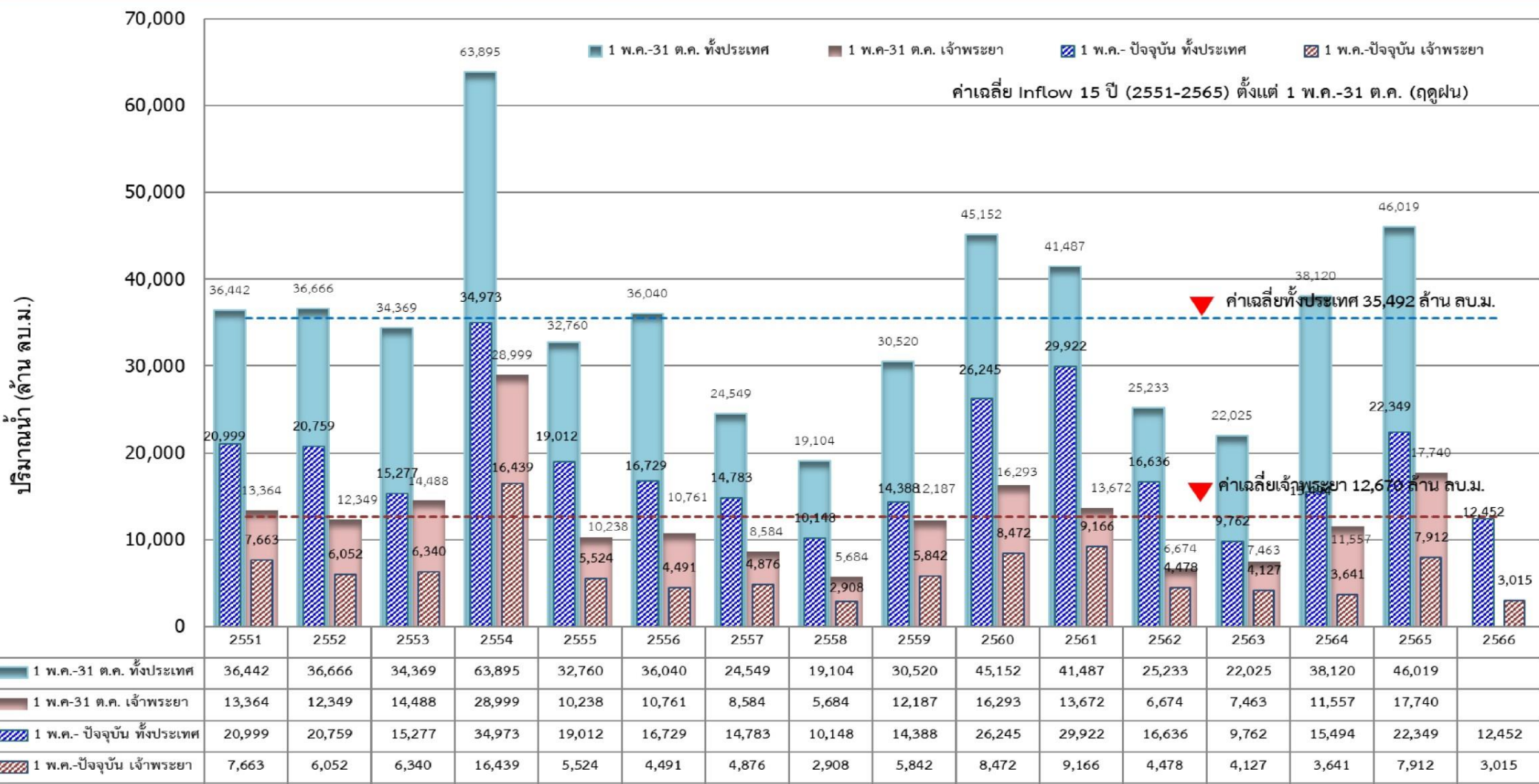
ปี 2566: 18,985 ล้าน ลบ.ม.
ปี 2565: 25,193 ล้าน ลบ.ม.

น้อยกว่า -6,208 ล้าน ลบ.ม.
รับน้ำได้อีก 33,412 ล้าน ลบ.ม.





กราฟเปรียบเทียบปริมาณน้ำไหลลงเขื่อน (INFLOW) ปี 2551-2566 ช่วงฤดูฝน (1 พ.ค. - 31 ต.ค.) ทั้งประเทศ และเจ้าพระยา

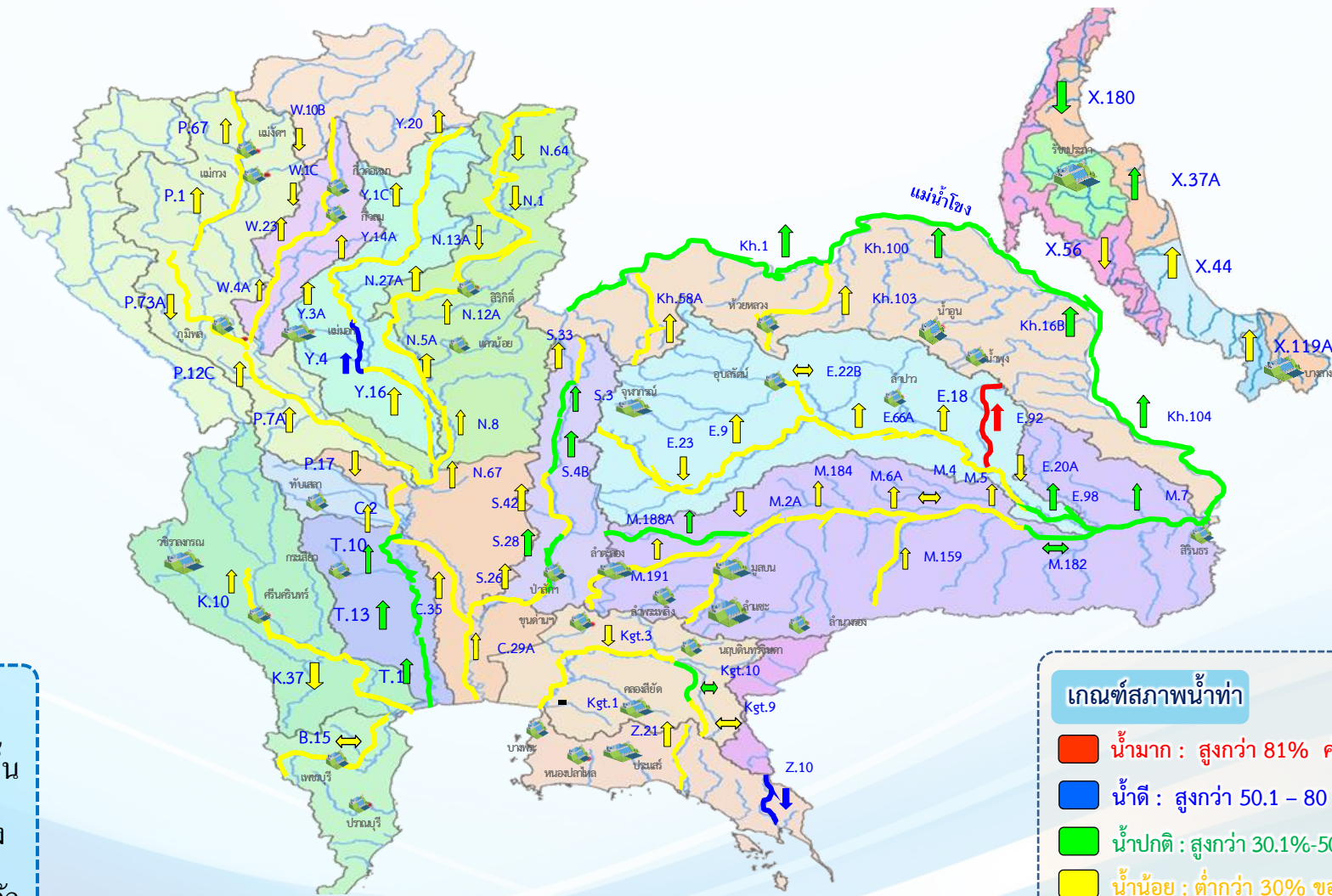




แนวโน้มสถานการณ์น้ำท่าในลำน้ำสายหลัก



วันที่ 6 กันยายน 2566



แนวโน้ม

- ↑ แนวโน้มเพิ่มขึ้น
- ↓ แนวโน้มลดลง
- ↔ แนวโน้มทรงตัว

เกณฑ์สภาพน้ำท่า

- น้ำมาก : สูงกว่า 81% ค่าความจุลำนํ้า
- น้ำดี : สูงกว่า 50.1 – 80 % ของความจุลำนํ้า
- น้ำปกติ : สูงกว่า 30.1%-50% ของความจุลำนํ้า
- น้ำน้อย : ต่ำกว่า 30% ของความจุลำนํ้า

จำนวน

- 1 สถานี
- 2 สถานี
- 25 สถานี
- 60 สถานี

จำนวนสถานีวัดน้ำท่าที่ใช้ติดตาม 88 สถานี

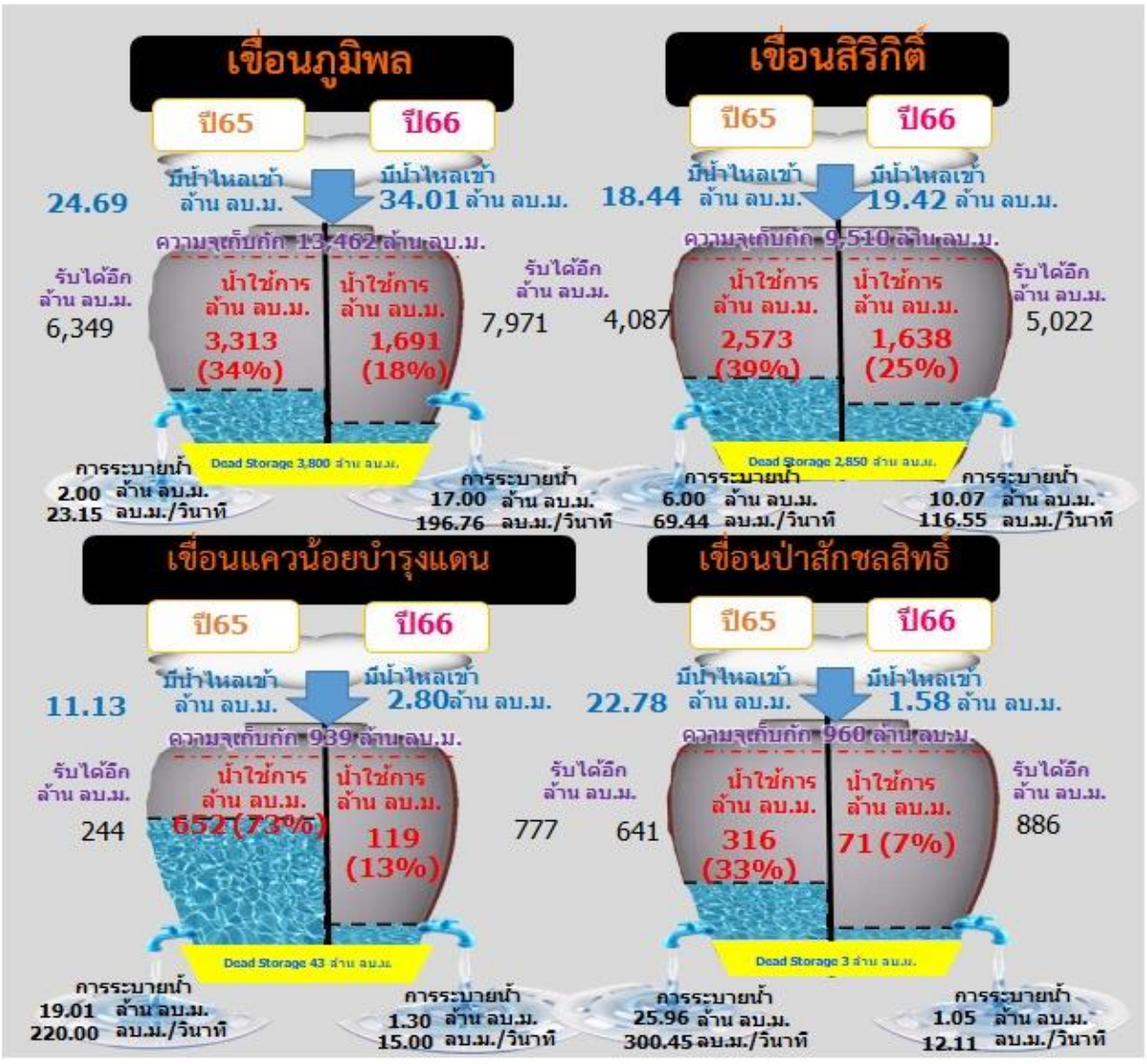


สถานการณ์ลุ่มน้ำเจ้าพระยา

ปริมาณน้ำ 4 เขื่อนหลักลุ่มน้ำเจ้าพระยา



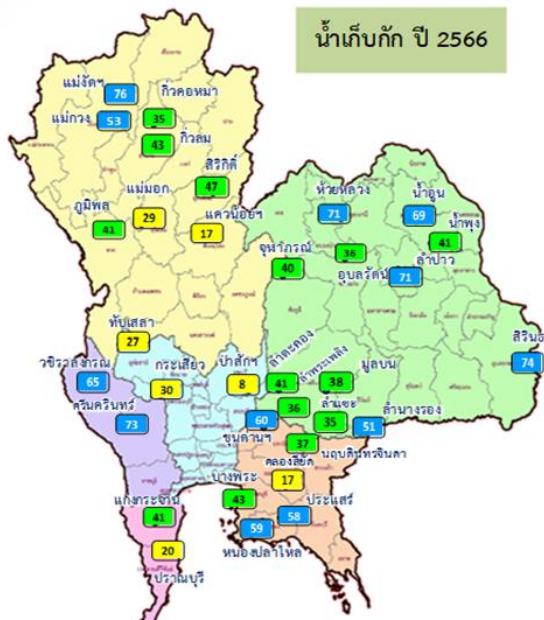
รวม 4 เขื่อน	ปริมาณน้ำทั้งหมด (ล้าน ลบ.ม.)	น้ำใช้การ (ล้าน ลบ.ม.)	รับน้ำได้อีก (ล้าน ลบ.ม.)
6 ก.ย. 66	10,216 (41%)	3,520 (19%)	14,655
6 ก.ย. 65	13,551 (54%)	6,855 (38%)	11,320





การจัดสรรน้ำฤดูฝน ปี 2566 และการเพาะปลูก

สถานการณ์น้ำและแผน-ผลการบริหารจัดการน้ำฤดูฝนปี 2566 ทั่วประเทศ (1 พ.ค.66 – 31 ต.ค.66)



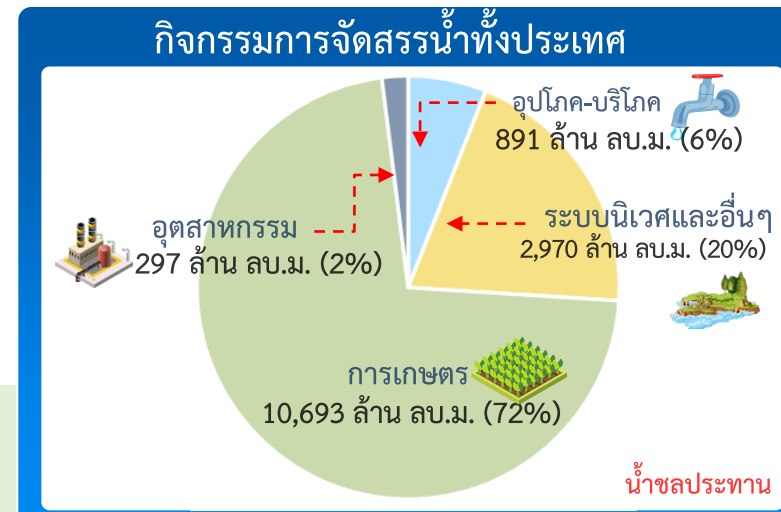
น้ำเก็บกัก ปี 2566

- อ่างเก็บน้ำขนาดใหญ่ 35 แห่ง
- 81% ขึ้นไป เกณฑ์น้ำตมมาก 0 แห่ง
 - 51 - 80% เกณฑ์น้ำดี 14 แห่ง
 - 31 - 50% เกณฑ์น้ำพอใช้ 14 แห่ง
 - ≤30% เกณฑ์น้ำน้อย 7 แห่ง
 - อ่างเก็บน้ำขนาดกลาง 435 แห่ง

ปริมาณน้ำเก็บกักและใช้การทั่วประเทศ ณ วันที่ 6 ก.ย.66

ประเภท	จำนวนแห่ง	ปริมาณน้ำเก็บกัก (ล้าน ลบ.ม.)	ปี 2565 (ล้าน ลบ.ม.)	ปริมาณน้ำใช้การ (ล้าน ลบ.ม.)	ปี 2565 (ล้าน ลบ.ม.)
อ่างฯ ใหญ่	35 แห่ง	70,926	45,255	16,503	21,718
อ่างฯ กลาง	435 แห่ง	5,411	-	2,483	-
อ่างฯ เล็ก	1,060 แห่ง	389	-	194	-
รวมทั้งหมด	1,530 แห่ง	76,726	49,048	19,179	25,123

ปริมาณน้ำเก็บกักทั่วประเทศ (รวมอ่างใหญ่ อ่างกลาง อ่างเล็ก) ณ วันที่ 1 พ.ค.66 จำนวน 44,231 ล้าน ลบ.ม. (58%)
 ปริมาณน้ำต้นทุน (1 พ.ค.66) จำนวน 20,247 ล้าน ลบ.ม. (38%) (ความต้องการน้ำฤดูฝน 30,246 ล้าน ลบ.ม.)



ผลจัดสรรน้ำฤดูฝน ปี 2566 วันที่ 6 ก.ย.66

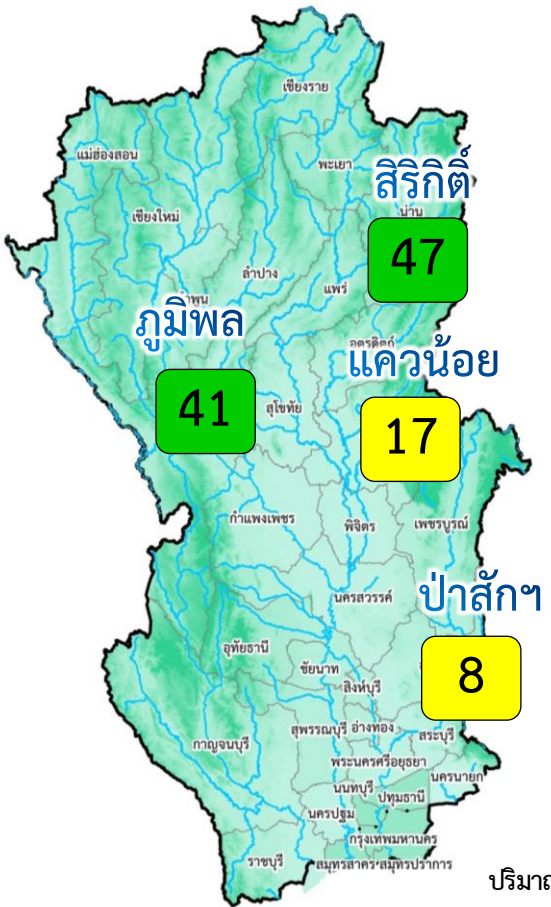
แผนจัดสรรน้ำ	น้ำชลประทาน 14,851 (ล้าน ลบ.ม.)
ผลจัดสรรน้ำ	14,484 (98%) (ล้าน ลบ.ม.)
คงเหลือ	367 (2%) (ล้าน ลบ.ม.)

ผลการเพาะปลูกข้าวนาปี 2566 (30 ส.ค.66)

แผน	เพาะปลูกแล้ว	เก็บเกี่ยว
16.98 ล้านไร่	14.96 ล้านไร่ (88%)	2.84 ล้านไร่



สถานการณ์น้ำและแผน-ผลการบริหารจัดการน้ำฤดูแล้งปี 2566 กลุ่มเจ้าพระยา (1 พ.ค.66 – 31 ต.ค.66)



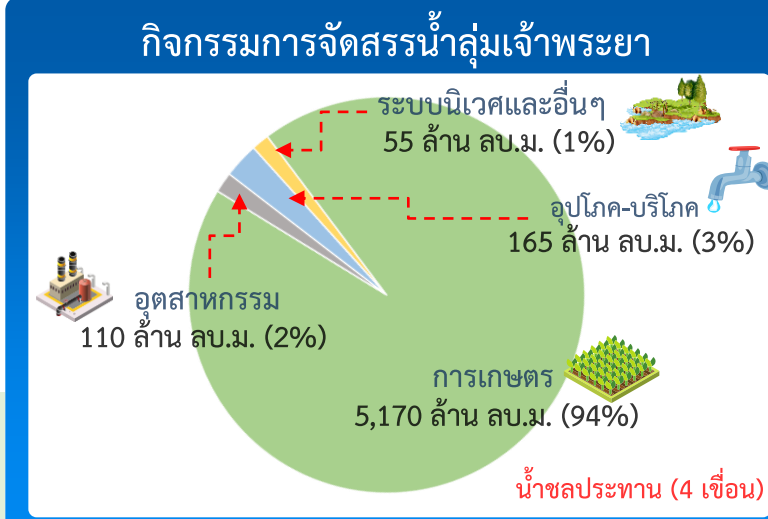
ปริมาณน้ำเก็บกัก ณ วันที่ 1 พ.ค.66 จำนวน 13,238 ล้าน ลบ.ม. (53%)
 ปริมาณน้ำต้นทุน (1 พ.ค.66) จำนวน 6,542 ล้าน ลบ.ม.
 (ความต้องการน้ำฤดูแล้งปี 10,021 ล้าน ลบ.ม.)
 แผนจัดสรรน้ำจาก 4 เขื่อน 5,500 ล้าน ลบ.ม.)

- อ่างเก็บน้ำขนาดใหญ่ 4 แห่ง
- 81% ขึ้นไป เกณฑ์น้ำดีมาก - แห่ง
- 51 - 80% เกณฑ์น้ำดี - แห่ง
- 31 - 50% เกณฑ์น้ำพอใช้ 2 แห่ง
- <=30% เกณฑ์น้ำน้อย 2 แห่ง

ผลการเพาะปลูกข้าวนาปี 2566 (30 ส.ค.66)

แผน 8.05 ล้านไร่ / เพาะปลูกแล้ว 7.49 ล้านไร่ (93%) / เก็บเกี่ยว 2.53 ล้านไร่

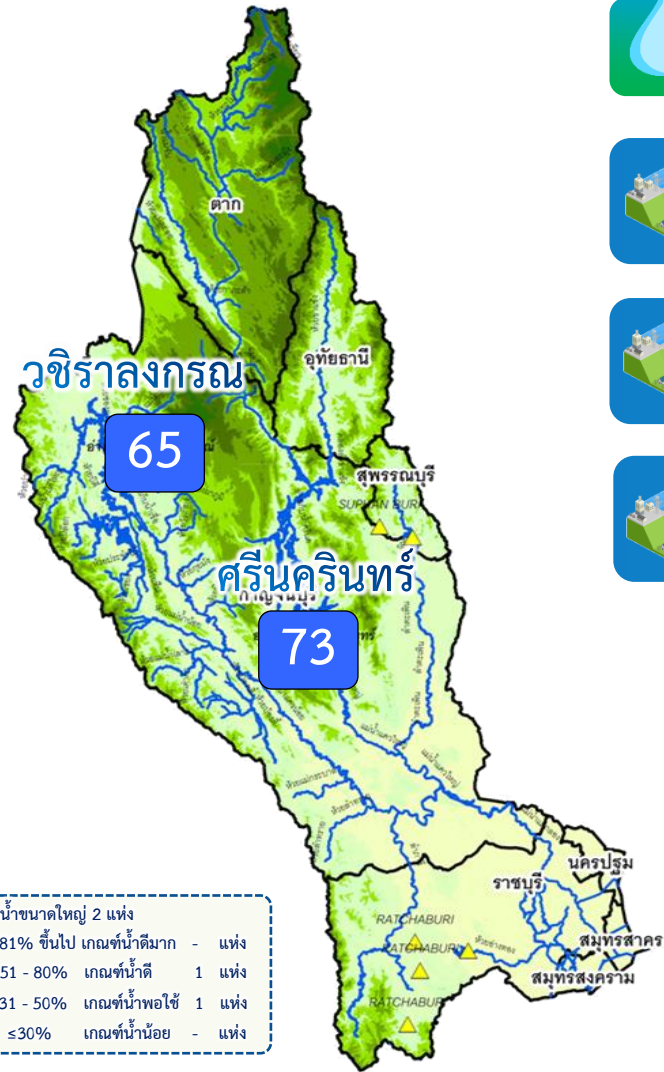
		ปริมาณน้ำ 4 เขื่อนหลักเจ้าพระยา ณ วันที่ 6 ก.ย.66 (ล้าน ลบ.ม.)			
		ปริมาณน้ำเก็บกัก	ปริมาณน้ำใช้การ	ไหลลงวันนี้	ระบายวันนี้
	ภูมิพล	ปริมาณน้ำเก็บกัก 13,462 ล้าน ลบ.ม. ปริมาณน้ำใช้การ 9,662 ล้าน ลบ.ม.	5,491 (41%)	1,691 (18%)	34.01 / 17.00
	สิริกิติ์	ปริมาณน้ำเก็บกัก 9,510 ล้าน ลบ.ม. ปริมาณน้ำใช้การ 6,660 ล้าน ลบ.ม.	4,488 (47%)	1,638 (25%)	19.42 / 10.07
	แควน้อย	ปริมาณน้ำเก็บกัก 939 ล้าน ลบ.ม. ปริมาณน้ำใช้การ 896 ล้าน ลบ.ม.	162 (17%)	119 (13%)	2.80 / 1.30
	ป่าสัก	ปริมาณน้ำเก็บกัก 960 ล้าน ลบ.ม. ปริมาณน้ำใช้การ 957 ล้าน ลบ.ม.	74 (8%)	71 (7%)	1.58 / 1.05
	4 เขื่อน	ปริมาณน้ำเก็บกัก 24,871 ล้าน ลบ.ม. ปริมาณน้ำใช้การ 18,175 ล้าน ลบ.ม.	10,216 (41%) ปี 2565 = 13,551 ล้าน ลบ.ม.	3,520 (19%) ปี 2565 = 6,855 ล้าน ลบ.ม.	57.80 / 29.41



ผลจัดสรรน้ำฤดูแล้ง ปี 2566 วันที่ 6 ก.ย.66	
แผนจัดสรรน้ำ	น้ำชลประทาน (4 เขื่อน) 5,500 (ล้าน ลบ.ม.)
ผลจัดสรรน้ำ	5,764 (105%) (ล้าน ลบ.ม.)
เกินแผน	-264 (-5%) (ล้าน ลบ.ม.)



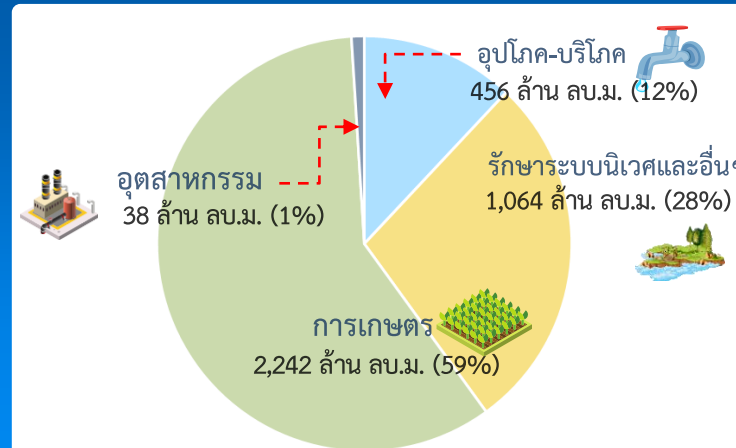
สถานการณ์น้ำและแผน-ผลการบริหารจัดการน้ำฤดูแล้งปี 2566 ลุ่มน้ำแม่กลอง (1 ก.ค.66 – 31 ธ.ค.66)



		ปริมาณน้ำเก็บกัก	ปริมาณน้ำใช้การ	ไหลลงวันนี้	ระบายวันนี้
ศรีนครินทร์	ปริมาณน้ำเก็บกัก 17,745 ล้าน ลบ.ม. ปริมาณน้ำใช้การ 7,480 ล้าน ลบ.ม.	12,902 (73%)	2,637 (35%)	22.29	8.01
วชิราลงกรณ	ปริมาณน้ำเก็บกัก 8,860 ล้าน ลบ.ม. ปริมาณน้ำใช้การ 5,848 ล้าน ลบ.ม.	5,783 (65%)	2,771 (47%)	47.91	16.96
รวม 2 เขื่อน	ปริมาณน้ำเก็บกัก 26,605 ล้าน ลบ.ม. ปริมาณน้ำใช้การ 13,328 ล้าน ลบ.ม.	18,685 (70%) ปี 2565 = 19,824 ล้าน ลบ.ม.	5,408 (40%) ปี 2565 = 6,547 ล้าน ลบ.ม.	70.20	24.97

ปริมาณน้ำเก็บกัก (2 เขื่อน) ณ วันที่ 1 ก.ค.66 จำนวน 16,547 ล้าน ลบ.ม. (62%)
 ปริมาณน้ำต้นทุนปี 2566 จำนวน 3,270 ล้าน ลบ.ม. ความต้องการน้ำฤดูแล้งปี 2566 จำนวน 5,280 ล้าน ลบ.ม.

กิจกรรมการจัดสรรน้ำลุ่มน้ำแม่กลอง



ผลจัดสรรน้ำฤดูแล้ง ปี 2566 วันที่ 6 ก.ย.66

แผนจัดสรรน้ำ	น้ำชลประทาน (2 เขื่อน) 3,800 (ล้าน ลบ.ม.)
ผลจัดสรรน้ำ	1,381 (36%) (ล้าน ลบ.ม.)
คงเหลือ	2,419 (64%) (ล้าน ลบ.ม.)

ผลการเพาะปลูกข้าวนาปี 2566 (30 ส.ค.66)

แผน 0.88 ล้านไร่
เพาะปลูกแล้ว 0.71 ล้านไร่ (80%)
เก็บเกี่ยว - ล้านไร่

แผนผลการเพาะปลูกพืชในช่วงฤดูฝน ปี 2566 (ข้อมูล ณ วันที่ 30 ส.ค. 66)

ภาค	ข้าวนาปี				พืชไร่-พืชผัก				รวม			
	แผน (ล้านไร่)	ผล (ล้านไร่)	%	เกี่ยว (ล้านไร่)	แผน (ล้านไร่)	ผล (ล้านไร่)	%	เกี่ยว (ล้านไร่)	แผน (ล้านไร่)	ผล (ล้านไร่)	%	เกี่ยว (ล้านไร่)
เหนือ	2.64	2.24	85	0.29	0.03	0.05	184	0.003	2.67	2.29	86	0.29
ตะวันออกเฉียงเหนือ	3.55	3.45	97		0.02	0.01	32		3.57	3.46	97	
กลาง	0.09	0.03	39	0.01	0.01	0.01	115		0.09	0.04	44	0.01
ตะวันออก	0.95	0.92	96	0.02	0.03	0.02	65		0.99	0.94	95	0.02
ตะวันตก	1.21	0.76	63		0.28	0.25	89	0.01	1.49	1.01	68	0.01
ใต้	0.48	0.07	15		0.02	0.004	22		0.50	0.08	15	
ลุ่มน้ำเจ้าพระยา	8.05	7.49	93	2.53	0.15	0.11	75	0.05	8.20	7.60	93	2.58
ทั่วประเทศ	16.98	14.96	88	2.84	0.53	0.45	85	0.06	17.51	15.40	88	2.90

ทั่วประเทศ พื้นที่คาดการณ์นาปี **16.98** ล้านไร่

เพาะปลูกนาปีแล้ว 14.96 ล้านไร่ (88%)
เก็บเกี่ยว 2.84 ล้านไร่ (19%) คงเหลือ 12.11 ล้านไร่

ลุ่มเจ้าพระยา พื้นที่คาดการณ์นาปี **8.05** ล้านไร่

เพาะปลูกนาปีแล้ว 7.49 ล้านไร่ (93%)
เก็บเกี่ยว 2.53 ล้านไร่ (34%) คงเหลือ 4.95 ล้านไร่

→ **ลุ่มต่ำบางระกำ** พื้นที่คาดการณ์ นาปี **0.265** ล้านไร่

เพาะปลูกนาปีแล้ว 0.265 ล้านไร่ (100%)
เก็บเกี่ยว 0.262 ล้านไร่ (99%) คงเหลือ 0.03 ล้านไร่

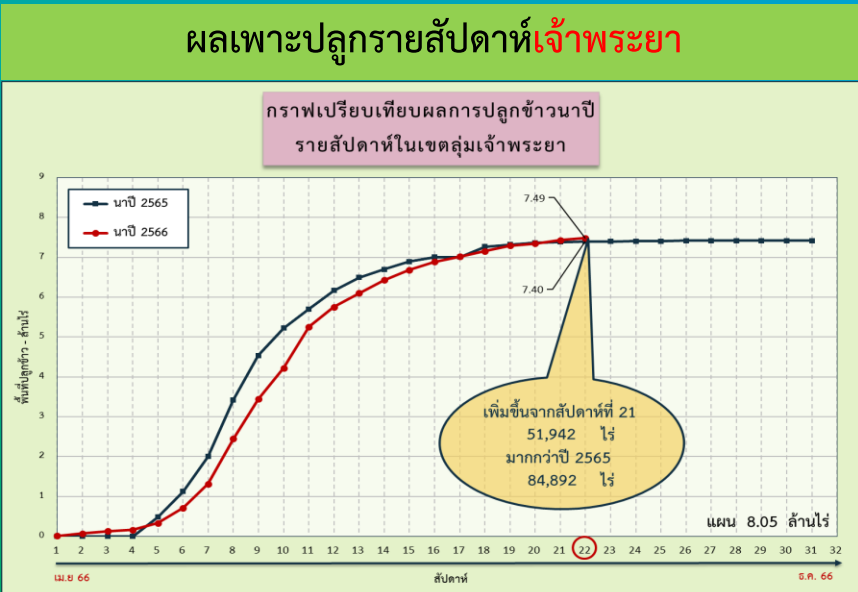
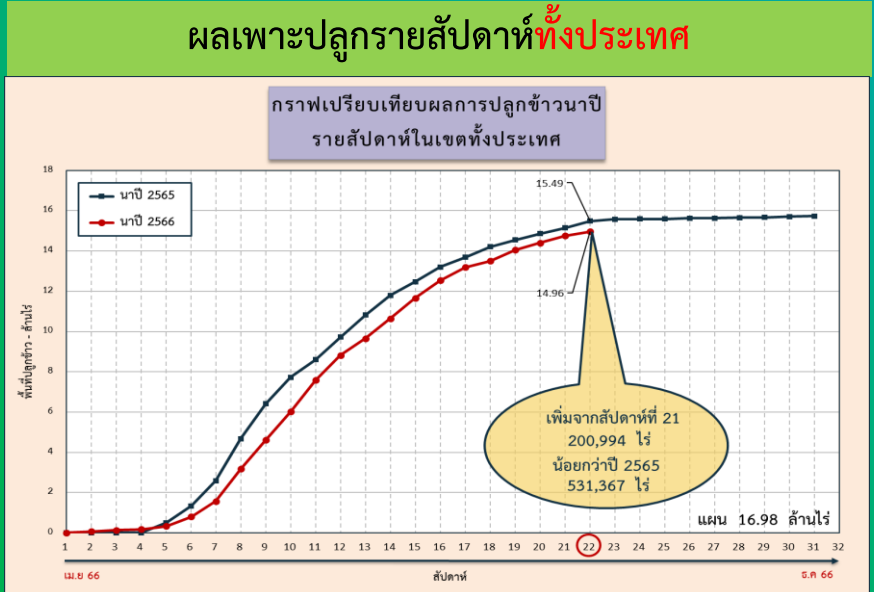
→ **10 ทุ่งตอนล่าง** พื้นที่คาดการณ์ นาปี **0.967** ล้านไร่

เพาะปลูกนาปีแล้ว 0.929 ล้านไร่ (96%)
เก็บเกี่ยว 0.391 ล้านไร่ (42%) คงเหลือ 0.537 ล้านไร่

พื้นที่ปลูกข้าวนาปี ปี 2566 ในพื้นที่ลุ่มต่ำ

ลุ่มแม่กลอง พื้นที่คาดการณ์นาปี **0.88** ล้านไร่

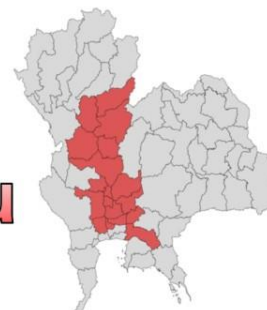
เพาะปลูกนาปีแล้ว 0.706 ล้านไร่ (80%)



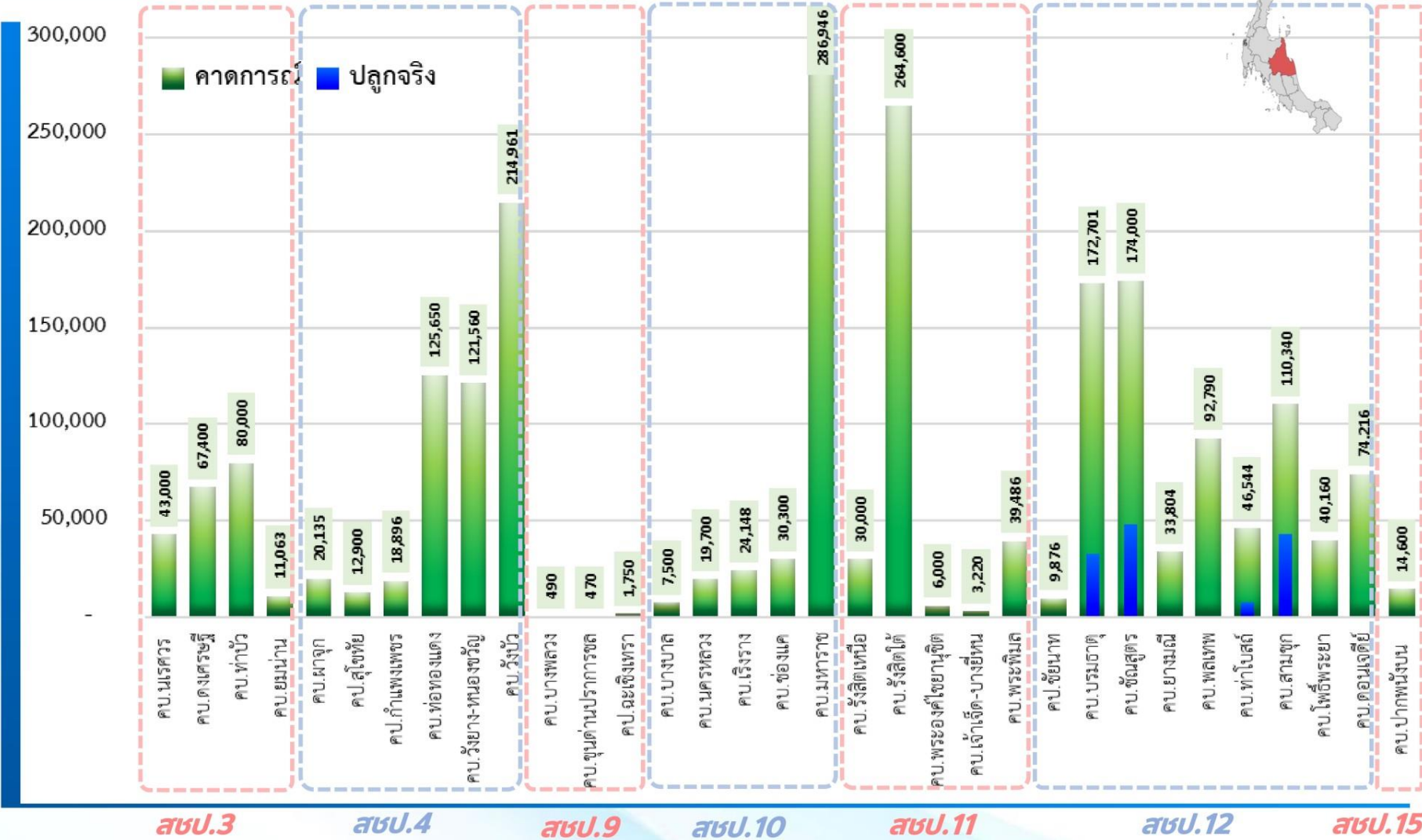


พื้นที่คาดการณ์เพาะปลูกข้าวนาปีต่อเนื่อง (นอกแผน) ปี 2566 รายโครงการชลประทาน

ข้อมูล ณ วันที่ 30 สิงหาคม 2566



คาดการณ์ 2,199,206 ไร่ **ปลูกจริง 131,788 ไร่**



สขป.	โครงการชลประทาน	โครงการส่งน้ำ	คาดการณ์ (ไร่)	ปลูกจริง (ไร่)
สขป.3	โครงการส่งน้ำและบำรุงรักษาบรควร		43,000	
สขป.3	โครงการส่งน้ำและบำรุงรักษาตงศรีชัย		67,400	
สขป.3	โครงการส่งน้ำและบำรุงรักษาท่าบัว		80,000	
สขป.3	โครงการส่งน้ำและบำรุงรักษายมม่าน		11,063	
สขป.3	โครงการส่งน้ำและบำรุงรักษาผาจุก		20,135	
รวมพื้นที่คาดการณ์ สขป.3			221,598	-
สขป.4	โครงการชลประทานสุโขทัย		12,900	
สขป.4	โครงการชลประทานกำแพงเพชร		18,896	
สขป.4	โครงการส่งน้ำและบำรุงรักษาทองแดง		125,650	
สขป.4	โครงการส่งน้ำและบำรุงรักษาวังยาง-หนองขวัญ		121,560	
สขป.4	โครงการส่งน้ำและบำรุงรักษาวังบัว		214,961	
รวมพื้นที่คาดการณ์ สขป.4			493,967	-
สขป.9	โครงการส่งน้ำและบำรุงรักษาบางพลวง		490	
สขป.9	โครงการส่งน้ำและบำรุงรักษาขุนด่านปราการชล		470	
สขป.9	โครงการชลประทานมะเข็งเพชร		1,750	
รวมพื้นที่คาดการณ์ สขป.9			2,710	-
สขป.10	โครงการส่งน้ำและบำรุงรักษาบางบาล		7,500	
สขป.10	โครงการส่งน้ำและบำรุงรักษานครหลวง		19,700	
สขป.10	โครงการส่งน้ำและบำรุงรักษาเรียงราง		24,148	
สขป.10	โครงการส่งน้ำและบำรุงรักษาช่องแคบ		30,300	
สขป.10	โครงการส่งน้ำและบำรุงรักษามหาสารคาม		286,946	
รวมพื้นที่คาดการณ์ สขป.10			368,594	-
สขป.11	โครงการส่งน้ำและบำรุงรักษารังสิตเหนือ		30,000	
สขป.11	โครงการส่งน้ำและบำรุงรักษารังสิตใต้		264,600	
สขป.11	โครงการส่งน้ำและบำรุงรักษาพระองค์ไชยนาชูเขต		6,000	
สขป.11	โครงการส่งน้ำและบำรุงรักษาเจ้าเจ็ด-บางยี่หน		3,220	
สขป.11	โครงการส่งน้ำและบำรุงรักษาพระพิมล		39,486	
รวมพื้นที่คาดการณ์ สขป.11			343,306	-
สขป.12	โครงการชลประทานชัยนาท		9,876	
สขป.12	โครงการส่งน้ำและบำรุงรักษาบรมธาตุ		172,701	32,474
สขป.12	โครงการส่งน้ำและบำรุงรักษาชัยสุตร		174,000	48,474
สขป.12	โครงการส่งน้ำและบำรุงรักษาสามชุก		33,804	
สขป.12	โครงการส่งน้ำและบำรุงรักษาพตทพ		92,790	
สขป.12	โครงการส่งน้ำและบำรุงรักษาท่าโบสถ์		46,544	7,711
สขป.12	โครงการส่งน้ำและบำรุงรักษาสามชุก		110,340	43,129
สขป.12	โครงการส่งน้ำและบำรุงรักษาโพธิ์พระยา		40,160	
สขป.12	โครงการส่งน้ำและบำรุงรักษาดอนเจดีย์		74,216	
รวมพื้นที่คาดการณ์ สขป.12			754,431	131,788
สขป.15	โครงการส่งน้ำและบำรุงรักษาปากน้ำงบน		14,600	
รวมพื้นที่คาดการณ์ สขป.15			14,600	-
รวมพื้นที่คาดการณ์เพาะปลูกข้าวนาปีต่อเนื่อง (นอกแผน)			2,199,206	131,788



ขอความร่วมมือประชาสัมพันธ์เกษตรกรพื้นที่ลุ่มน้ำเจ้าพระยางดเพาะปลูกข้าวนาปีต่อเนื่องหลังเก็บเกี่ยว

ด่วนที่สุด

ที่ กษ ๐๑๐๘/๖๓๒๓๑



กรมชลประทาน
ถนนสามเสน กทม. ๑๐๓๐๐

๔ สิงหาคม ๒๕๖๖

เรื่อง ขอความร่วมมือประชาสัมพันธ์เกษตรกรพื้นที่ลุ่มน้ำเจ้าพระยางดเพาะปลูกข้าวนาปีต่อเนื่องหลังการเก็บเกี่ยว
เรียน ผู้ว่าราชการจังหวัดตาก

อ้างถึง หนังสือสำนักเลขาธิการคณะรัฐมนตรีด่วนที่สุด ที่ นร ๐๕๐๕/๑๑๑๓๑๐ ลงวันที่ ๑๒ พฤษภาคม ๒๕๖๖

- สิ่งที่ส่งมาด้วย ๑. พื้นที่เพาะปลูกข้าวนาปีในเขตลุ่มน้ำเจ้าพระยาท้าย ๔ เขื่อนหลัก ราชจังหวัด จำนวน ๓ แผน
- ๒. พื้นที่ปลูกข้าวจากภาคใต้ตามเขื่อนของลุ่มน้ำเจ้าพระยา จำนวน ๒ แผน
- ๓. ข้อมูลกรมอุตุวิทยามหาวิทยาลัย วันที่ ๓ สิงหาคม ๒๕๖๖ จำนวน ๓๐ แผน

ตามหนังสือที่อ้างถึง คณะรัฐมนตรีมีมติเมื่อวันที่ ๔ พฤษภาคม ๒๕๖๖ เห็นชอบมาตรการรับมือฤดูฝน ปี ๒๕๖๖ จำนวน ๓๒ มาตรการ และให้หน่วยงานที่เกี่ยวข้องจัดทำแผนปฏิบัติการภายใต้มาตรการดังกล่าว เพื่อรองรับสถานการณ์น้ำได้อย่างมีประสิทธิภาพสูงสุด ความละเอียดแจ้งแล้ว นั้น

กรมชลประทาน มีการบริหารจัดการน้ำในลุ่มน้ำเจ้าพระยา โดยกำหนดแผนการระบายน้ำจาก ๔ เขื่อนหลัก ประกอบด้วยเขื่อนภูมิพล สิริภักดิ์ แควน้อยบำรุงแดน และป่าสักชลสิทธิ์ ตั้งแต่วันที่ ๓ พฤษภาคม ถึง ๓๑ ตุลาคม ๒๕๖๖ จำนวนรวม ๕,๕๐๐ ล้านลูกบาศก์เมตร วางแผนเพาะปลูกข้าวนาปี ๕.๐๕ ล้านไร่ ข้อมูล ณ วันที่ ๔ สิงหาคม ๒๕๖๖ ปริมาณน้ำใช้การได้รวม ๒,๔๙๔ ล้านลูกบาศก์เมตร ซึ่งอยู่ในเกณฑ์น้อยมาก ผลการติดตามน้ำ ๔,๕๐๕ ล้านลูกบาศก์เมตร เพาะปลูกแล้ว ๙.๑๕ ล้านไร่ เก็บเกี่ยวแล้ว ๐.๓๐ ล้านไร่ รายละเอียดตามสิ่งที่ส่งมาด้วย ๑ และ ๒ ประกอบกับข้อมูลกรมอุตุวิทยามหาวิทยาลัย ปริมาณฝนสะสมปี ๒๕๖๖ ตั้งแต่ ๑ มกราคม ถึง ๒ สิงหาคม ๒๕๖๖ ภาคเหนือและภาคกลาง จำนวน ๔๔๘.๖ มิลลิเมตร และ ๓๗๖.๓ มิลลิเมตร ตามลำดับ (ต่ำกว่าค่าเฉลี่ยร้อยละ ๓๓ และ ๔๓) และจากการคาดการณ์อุทกภัยที่ขึ้นอยู่กับสถานะเอลนีโญกำลังอ่อนมีแนวโน้มที่จะแรงขึ้นในช่วงเดือนตุลาคมถึงธันวาคม ๒๕๖๖ จากนั้นจะมีกำลังอ่อนลง และต่อเนื่องไปจนถึงช่วงเดือนกุมภาพันธ์ ถึง เมษายน ๒๕๖๗ รายละเอียดตามสิ่งที่ส่งมาด้วย ๓

จากข้อมูลดังกล่าวคาดว่า ปริมาณน้ำใกล้เคียงปี ๒๕๖๒ ต่อเนื่อง ๒๕๖๓ ทำให้เมื่อสิ้นสุดฤดูฝน ปริมาณน้ำใช้การได้ ๔ เขื่อนหลัก ประมาณ ๕,๐๐๐ ถึง ๕,๕๐๐ ล้านลูกบาศก์เมตร ซึ่งอยู่ในเกณฑ์น้อยมาก เนื่องจากฝนสนับสนุนเฉพาะปริมาณน้ำเพื่อการอุปโภค - บริโภค และอื่นๆ ยกเว้นเพื่อการเกษตร เนื่องจากปริมาณน้ำต้นทุนไม่เพียงพอ และเพื่อหลีกเลี่ยงความเสี่ยงความเสียหาย ที่อาจจะเกิดขึ้น จึงขอความร่วมมือประชาสัมพันธ์เกษตรกรงดเพาะปลูกข้าวนาปีต่อเนื่องหลังการเก็บเกี่ยวแล้วเสร็จ

ทั้งนี้ กรมชลประทานได้มอบหมายให้สำนักงานชลประทาน/โครงการชลประทานในพื้นที่บูรณาการร่วมกับจังหวัด ฝายความมั่นคงและหน่วยงานที่เกี่ยวข้องประชุมชี้แจงสร้างการรับรู้ให้เกษตรกรได้รับทราบสถานการณ์ และปฏิบัติตามแนวทางดังกล่าวข้างต้นด้วยแล้ว และขอขอบคุณทางจังหวัดที่ให้ความร่วมมือในการบริหารจัดการด้วยดีเสมอมา

จึงเรียนมาเพื่อโปรดพิจารณา

ขอแสดงความนับถือ

(นายวิศักดิ์ ทัศนียกุล)
รองอธิบดี ปฏิบัติราชการแทน
อธิบดีกรมชลประทาน

เมื่อวันที่ 9 สิงหาคม 2566 กรมชลประทาน ได้ทำหนังสือขอความร่วมมือ
ประชาสัมพันธ์เกษตรกรพื้นที่ลุ่มน้ำเจ้าพระยางดเพาะปลูกข้าวนาปีต่อเนื่องหลังการ
เก็บเกี่ยว ไปยังผู้ว่าราชการจังหวัด 22 จังหวัดในลุ่มน้ำเจ้าพระยา ได้แก่

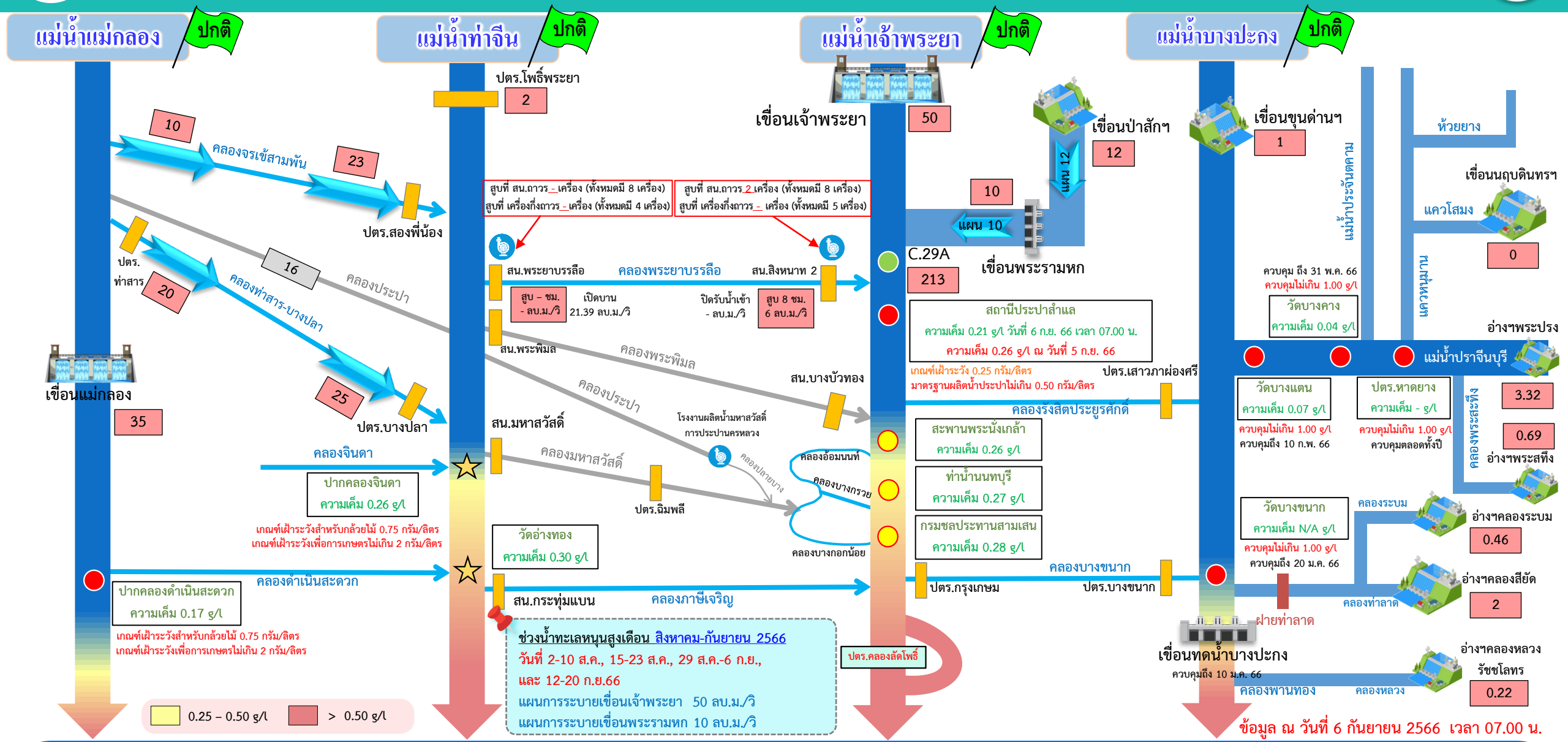
- | | |
|---------------------------------|--|
| 1. ผู้ว่าราชการจังหวัดตาก | 12. ผู้ว่าราชการจังหวัดอ่างทอง |
| 2. ผู้ว่าราชการจังหวัดกำแพงเพชร | 13. ผู้ว่าราชการจังหวัดสุพรรณบุรี |
| 3. ผู้ว่าราชการจังหวัดอุตรดิตถ์ | 14. ผู้ว่าราชการจังหวัดพระนครศรีอยุธยา |
| 4. ผู้ว่าราชการจังหวัดสุโขทัย | 15. ผู้ว่าราชการจังหวัดปทุมธานี |
| 5. ผู้ว่าราชการจังหวัดพิจิตร | 16. ผู้ว่าราชการจังหวัดนนทบุรี |
| 6. ผู้ว่าราชการจังหวัดพิษณุโลก | 17. ผู้ว่าราชการจังหวัดนครปฐม |
| 7. ผู้ว่าราชการจังหวัดนครสวรรค์ | 18. ผู้ว่าราชการจังหวัดกรุงเทพมหานคร |
| 8. ผู้ว่าราชการจังหวัดชัยนาท | 19. ผู้ว่าราชการจังหวัดฉะเชิงเทรา |
| 9. ผู้ว่าราชการจังหวัดสิงห์บุรี | 20. ผู้ว่าราชการจังหวัดนครนายก |
| 10. ผู้ว่าราชการจังหวัดลพบุรี | 21. ผู้ว่าราชการจังหวัดสมุทรปราการ |
| 11. ผู้ว่าราชการจังหวัดสระบุรี | 22. ผู้ว่าราชการจังหวัดสมุทรสาคร |



สถานการณ์ค่าความเค็ม ในลำน้ำสายหลัก



การบริหารจัดการน้ำเพื่อรักษาระบบนิเวศ (ความเค็ม) ใน 4 ลำน้ำสายหลัก



● จุดควบคุมความเค็ม ● จุดตรวจวัดความเค็ม ● สถานีวัดน้ำ ★ จุดติดตั้งเครื่องวัดคุณภาพน้ำเคลื่อนที่

ฝ่ายประมวลวิเคราะห์สถานการณ์น้ำ สำนักบริหารจัดการน้ำและอุทกวิทยา

อ่าวไทย

ข้อมูล ณ วันที่ 6 กันยายน 2566 เวลา 07.00 น.

อัตรการไหลเวลา 06.00 น. / คุณภาพน้ำเวลา 07.00 น.

หน่วย : ลูกบาศก์เมตร/วินาที หน่วย : กรัม/ลิตร



ติดตามปริมาณน้ำไหลผ่านเขื่อน และติดตามค่าความเค็ม



	ระบาย เขื่อนเจ้าพระยา ลบ.ม./วินาที	ระบาย เขื่อนป่าสักฯ ลบ.ม./วินาที	ระบายเขื่อน พระรามหก ลบ.ม./วินาที	ระดับน้ำสูงสุด บริเวณป้อม- พระจุลจอมเกล้า (ค่าคาดการณ์)	ระดับน้ำสูงสุด บริเวณป้อม- พระจุลจอมเกล้า (ค่าจริง)	ความเค็มสูงสุด สะพานพระนั่งเกล้า กรัม/ลิตร	ความเค็ม สูงสุด(สำแล) กรัม/ลิตร	สน.สิงหนาท (ระบายลงเจ้าพระยา) ลบ.ม./วินาที	รวมระบายจากเขื่อนเจ้าพระยา+ เขื่อนพระรามหก+สิงหนาท 2 ลบ.ม./วินาที	กรุงเทพมหานครฯ (ระบายลงเจ้าพระยา) ล้าน ลบ.ม./วัน
24 ส.ค. 66	60.00	12.07	8.80	0.73	-0.70	0.28	0.24	6.00	69.90	15.73
25 ส.ค. 66	60.00	12.05	8.78	0.71	-1.20	0.28	0.24	6.00	69.95	3.28
26 ส.ค. 66	55.00	12.05	8.75	0.72	-1.14	0.26	0.25	6.00	69.91	8.29
27 ส.ค. 66	55.00	12.03	8.72	0.91	-1.52	0.27	0.25	6.00	69.80	6.29
28 ส.ค. 66	55.00	12.03	8.61	1.15	-1.35	0.27	0.24	6.00	69.78	5.84
29 ส.ค. 66	50.00	12.01	8.63	1.31	-1.14	0.27	0.26	6.00	69.75	5.64
30 ส.ค. 66	50.00	12.09	8.80	1.38	-0.86	0.27	0.25	6.00	69.72	6.87
31 ส.ค. 66	50.00	12.07	8.75	1.39	0.08	0.28	0.25	6.00	69.61	14.63
1 ก.ย. 66	50.00	12.08	8.95	1.33	0.62	0.28	0.24	6.00	69.63	11.43
2 ก.ย. 66	50.00	12.06	9.04	1.24	0.55	0.26	0.25	6.00	69.80	7.68
3 ก.ย. 66	50.00	12.08	9.11	1.14	0.45	0.26	0.23	6.00	69.75	9.78
4 ก.ย. 66	50.00	12.08	9.36	1.02	0.23	0.26	0.25	6.00	74.95	10.42
5 ก.ย. 66	50.00	12.10	9.52	0.92	-0.26	0.26	0.26	6.00	75.04	
6 ก.ย. 66	50.00	12.10	9.94	0.84	-0.80			6.00	70.11	



คาดการณ์ปริมาณน้ำ ณ วันที่ 1 พฤศจิกายน 2566



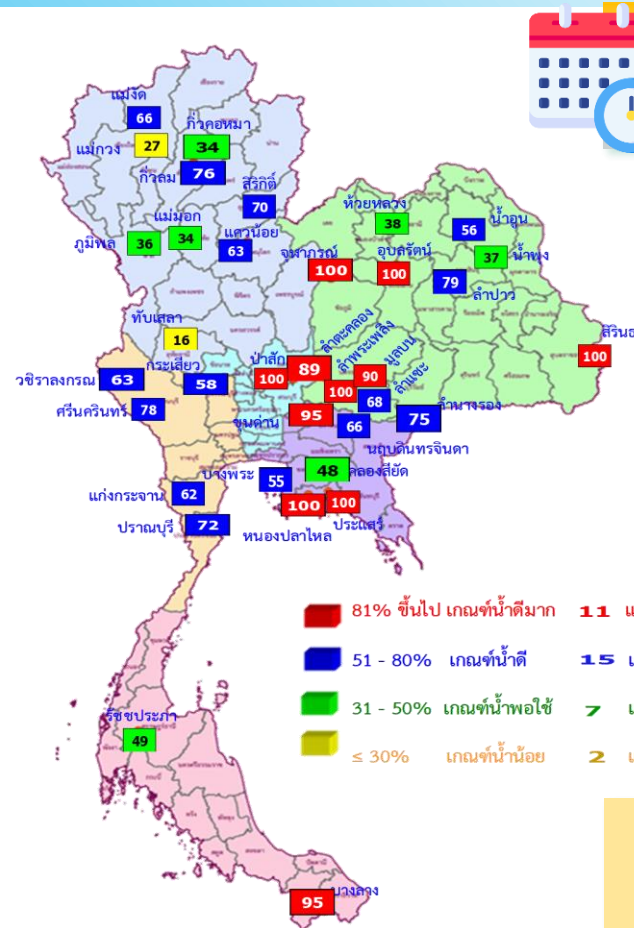
คาดการณ์ปริมาณน้ำอ่างเก็บน้ำขนาดใหญ่ 35 แห่งในช่วงฤดูฝน 2566 **6** กรณี



สถิติและคาดการณ์ปริมาณน้ำอ่างเก็บน้ำขนาดใหญ่

35 แห่งในช่วงฤดูฝน 2566 **4** กรณี

ปี	ปริมาณน้ำ (ล้าน ลบ.ม.)	%	น้ำใช้การ (ล้าน ลบ.ม.)	%
1 พ.ย.62	47,400	67	23,858	50
1 พ.ย.63	43,412	61	19,870	42
1 พ.ย.64	53,999	67	30,457	64
1 พ.ย.65	59,399	84	35,862	76
1 พ.ย. 66 (น้ำมาก)	55,707	79	32,165	68
1 พ.ย. 66 (น้ำเฉลี่ย)	52,348	74	28,806	61
1 พ.ย. 66 (น้ำน้อย)	47,175	67	23,633	50
1 พ.ย. 66 (One Map)	44,702	63	21,160	45



1 พ.ย. 66
(กรณีน้ำ One Map)

คาดการณ์ 1 พฤศจิกายน 2566
ปริมาณน้ำใช้การน้อยกว่า ปี 2565
14,702 ล้าน ลบ.ม.

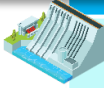
ปี พ.ศ.	ปริมาณน้ำ (ล้าน ลบ.ม.)	%	น้ำใช้การ (ล้าน ลบ.ม.)	%
2566	44,702	63	21,160	45

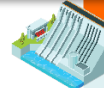
คาดการณ์ ณ วันที่ 31 ส.ค.66

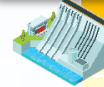
หมายเหตุ : กรณี One map (ใช้ Inflow กรณีฝนคาดการณ์น้อย)
ผลคาดการณ์อ่างเก็บน้ำขนาดใหญ่ 10 แห่ง (กฟผ.) ใช้ข้อมูลผลคาดการณ์ของ กฟผ. ณ วันที่ 30 สิงหาคม 2566



คาดการณ์ปริมาณน้ำใช้การใน 4 เขื่อนหลัก ณ วันที่ 1 พ.ย. 2566

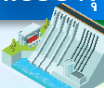
เขื่อนภูมิพล	ปี	ปริมาณ (ล้าน ลบ.ม.)	%	น้ำใช้การ (ล้าน ลบ.ม.)	%
	1 พ.ย. 65	11,974	89	8,174	85
	1 พ.ย. 66 (น้ำมาก)	8,574	64	4,774	49
	1 พ.ย. 66 (น้ำเฉลี่ย)	7,919	59	4,119	43
	1 พ.ย. 66 (น้ำน้อย)	7,249	54	3,449	36
	1 พ.ย. 66 (One Map)	6,537	49	2,737	28

เขื่อนป่าสักชลสิทธิ์	ปี	ปริมาณ (ล้าน ลบ.ม.)	%	น้ำใช้การ (ล้าน ลบ.ม.)	%
	1 พ.ย. 65	976	102	973	102
	1 พ.ย. 66 (น้ำมาก)	960	100	957	100
	1 พ.ย. 66 (น้ำเฉลี่ย)	960	100	957	100
	1 พ.ย. 66 (น้ำน้อย)	750	78	747	78
	1 พ.ย. 66 (One Map)	702	73	699	73

เขื่อนสิริกิติ์	ปี	ปริมาณ (ล้าน ลบ.ม.)	%	น้ำใช้การ (ล้าน ลบ.ม.)	%
	1 พ.ย. 65	6,863	72	4,013	60
	1 พ.ย. 66 (น้ำมาก)	6,465	68	3,615	54
	1 พ.ย. 66 (น้ำเฉลี่ย)	6,061	64	3,211	48
	1 พ.ย. 66 (น้ำน้อย)	5,542	58	2,692	40
	1 พ.ย. 66 (One Map)	4,883	51	2,033	31

ปริมาณน้ำใช้การ 4 เขื่อนหลัก

1 พฤศจิกายน 2565 14,074 ล้าน ลบ.ม.	คาดการณ์ 1 พฤศจิกายน 2566 5,803 ล้าน ลบ.ม.
---------------------------------------	---

เขื่อนแควน้อยบำรุงแดน	ปี	ปริมาณ (ล้าน ลบ.ม.)	%	น้ำใช้การ (ล้าน ลบ.ม.)	%
	1 พ.ย. 65	957	102	914	102
	1 พ.ย. 66 (น้ำมาก)	939	100	896	100
	1 พ.ย. 66 (น้ำเฉลี่ย)	762	81	719	80
	1 พ.ย. 66 (น้ำน้อย)	399	42	356	40
	1 พ.ย. 66 (One Map)	376	40	333	37

คาดการณ์ปริมาณน้ำรวม 4 เขื่อนหลัก

ปี	ปริมาณน้ำ (ล้าน ลบ.ม.)	%	น้ำใช้การ (ล้าน ลบ.ม.)	%
1 พ.ย. 65	20,770	84	14,074	77
1 พ.ย. 66 (น้ำมาก)	16,938	68	10,242	56
1 พ.ย. 66 (น้ำเฉลี่ย)	15,702	63	9,006	50
1 พ.ย. 66 (น้ำน้อย)	13,941	56	7,245	40
1 พ.ย. 66 (One Map)	12,499	50	5,803	32



**มาตรการเตรียมความพร้อมรับมือ
ฤดูฝน ปี 2566
และการให้ความช่วยเหลือ**



12 มาตรการ รับมือฤดูฝน ปี 2566

6 แนวทางปฏิบัติ กรมชลประทาน



12 มาตรการรับมือฤดูฝน ปี 2566

กนช. เห็นชอบ เมื่อวันที่ 16 มีนาคม 2566

**คาดการณ์ชี้เป้าพื้นที่เสี่ยงน้ำท่วมและพื้นที่
เสี่ยงช่วงฝนทิ้งช่วง** (มี.ค. 66 เป็นต้นไป)

**การบริหารจัดการพื้นที่ลุ่มต่ำ
เพื่อรองรับน้ำหลาก** (ภายใน ส.ค. 66)

**ทบทวน ปรับปรุงเกณฑ์บริหารจัดการน้ำ
ในแหล่งน้ำ/เขื่อนระบายน้ำและจัดทำ
แผนบริหารจัดการน้ำเชิงบูรณาการ**
(ก่อนฤดูฝน - ตลอดช่วงฤดูฝน)

**เตรียมความพร้อม ซ่อมแซม ปรับปรุง
อาคารชลศาสตร์ ระบบระบายน้ำ ไทโรมาตอร์
ให้พร้อมใช้งาน และปรับปรุงแก้ไข
สิ่งกีดขวางทางน้ำ** (ก่อนฤดูฝน - ตลอดช่วงฤดูฝน)

**เตรียมพร้อม/วางแผนเครื่องจักร เครื่องมือ
บุคลากร ประจำพื้นที่เสี่ยงน้ำท่วมและพื้นที่เสี่ยง
ในช่วงฝนทิ้งช่วง** (ก่อนฤดูฝน - ตลอดช่วงฤดูฝน)

ติดตามประเมินผล

ปรับมาตรการให้สอดคล้องกับสถานการณ์ภัย (ตลอดช่วงฤดูฝน)

การสร้างการรับรู้และประชาสัมพันธ์
(ก่อนฤดูฝน - ตลอดช่วงฤดูฝน)

**สร้างความเข้มแข็งเครือข่าย
ภาคประชาชนในการให้ข้อมูลสถานการณ์**
(ก่อนฤดูฝน - ตลอดช่วงฤดูฝน)

**เร่งพัฒนาและเก็บกักน้ำ
ในแหล่งน้ำทุกประเภทช่วงปลายฤดูฝน**
(ภายใน ต.ค. - พ.ย. 66)

**ซักซ้อมแผนเผชิญเหตุ
ตั้งศูนย์ส่วนหน้าก่อนเกิดภัย
และฟื้นฟูสภาพให้กลับสู่สภาพปกติ**
(ตลอดช่วงฤดูฝน)

**เพิ่มประสิทธิภาพการระบายน้ำ
ของทางน้ำ** (ก่อนฤดูฝน - ตลอดช่วงฤดูฝน)

**ตรวจความมั่นคงปลอดภัย คัน ทำนบ
พังกันน้ำ** (ก่อนฤดูฝน - ตลอดช่วงฤดูฝน)

* ตัวหนังสือสีแดง คือ รวมมาตรการ
* ตัวหนังสือสีเขียว คือ เพิ่มมาตรการ

เก็บกักเต็มประสิทธิภาพ



คาดการณ์พื้นที่เสี่ยง



หลีกเลี่ยงสิ่งกีดขวาง



ระบบชลประทานเร่งระบาย



Standby เครื่องมือเครื่องจักร



แจ้งเตือนและประชาสัมพันธ์



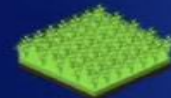


**มาตรการ
บริหารจัดการน้ำ
ฤดูฝน
ปี 2566**

“ เพื่อให้ปริมาณน้ำต้นทุน
ในอ่างเก็บน้ำมีเพียงพอ
สำหรับการใช้น้ำตลอดฤดูฝน ปี 2566
และเก็บกักไว้ใช้ฤดูแล้ง ปี 66/67 ”



จัดสรรน้ำเพื่อการ
อุปโภค-บริโภค
และรักษาระบบนิเวศ
ให้เพียงพอตลอดทั้งปี



ส่งเสริมการปลูกพืชฤดูฝน
ให้ใช้น้ำฝนเป็นหลัก
ใช้น้ำชลประทานเสริม
กรณีฝนทิ้งช่วงเท่านั้น



บริหารจัดการน้ำท่า
ให้มีประสิทธิภาพสูงสุด
ด้วยระบบและ
อาคารชลประทาน



**กักเก็บน้ำในเขื่อน
ให้มากที่สุด**

ไม่ต่ำกว่าเกณฑ์เก็บกักน้ำต่ำสุด ตามช่วงเวลา
เพื่อความมั่นคงด้านการอุปโภค-บริโภค
และรักษาระบบนิเวศ



**วางแผนป้องกัน
และบรรเทาอุทกภัย**



ชป.เตรียมความพร้อมเครื่องจักร-เครื่องมือ ช่วยเหลือ ฤดูแล้ง ทั่วประเทศ ปี 2566

ส่วนบริหารเครื่องจักรกลที่ 1

เชียงใหม่

- เครื่องสูบน้ำ 163 เครื่อง
- เครื่องจักรกลสนับสนุนอื่นๆ 247 หน่วย



รวม 410 หน่วย

ส่วนบริหารเครื่องจักรกลที่ 5

พระนครศรีอยุธยา

- เครื่องสูบน้ำ 265 เครื่อง
- เครื่องพลิกดินน้ำ 54 เครื่อง
- เครื่องจักรกลสนับสนุนอื่นๆ 222 หน่วย

รวม 541 หน่วย



ส่วนบริหารเครื่องจักรกลที่ 7

กาญจนบุรี

- เครื่องสูบน้ำ 160 เครื่อง
- เครื่องพลิกดินน้ำ 70 เครื่อง
- เครื่องจักรกลสนับสนุนอื่นๆ 227 หน่วย

รวม 457 หน่วย



ส่วนกลาง

นนทบุรี

- เครื่องสูบน้ำ 241 เครื่อง
- เครื่องจักรกลสนับสนุนอื่นๆ 277 หน่วย

รวม 518 หน่วย

ส่วนบริหารเครื่องจักรกลที่ 8

สงขลา

- เครื่องสูบน้ำ 297 เครื่อง
- เครื่องพลิกดินน้ำ 149 เครื่อง
- เครื่องจักรกลสนับสนุนอื่นๆ 324 หน่วย

รวม 770 หน่วย

ส่วนบริหารเครื่องจักรกลที่ 6

ชลบุรี

- เครื่องสูบน้ำ 410 เครื่อง
- เครื่องพลิกดินน้ำ 115 เครื่อง
- เครื่องจักรกลสนับสนุนอื่นๆ 302 หน่วย

รวม 827 หน่วย

ส่วนบริหารเครื่องจักรกลที่ 2

พิษณุโลก

- เครื่องสูบน้ำ 269 เครื่อง
- เครื่องพลิกดินน้ำ 20 เครื่อง
- เครื่องจักรกลสนับสนุนอื่นๆ 265 หน่วย

รวม 554 หน่วย



ส่วนบริหารเครื่องจักรกลที่ 3

ขอนแก่น

- เครื่องสูบน้ำ 286 เครื่อง
- เครื่องพลิกดินน้ำ 64 เครื่อง
- เครื่องจักรกลสนับสนุนอื่นๆ 401 หน่วย

รวม 751 หน่วย



ส่วนบริหารเครื่องจักรกลที่ 4

นครราชสีมา

- เครื่องสูบน้ำ 198 เครื่อง
- เครื่องพลิกดินน้ำ 145 เครื่อง
- เครื่องจักรกลสนับสนุนอื่นๆ 211 หน่วย

รวม 554 หน่วย



รวมทั้งประเทศ

- เครื่องสูบน้ำ 2,289 เครื่อง
- เครื่องพลิกดินน้ำ 617 เครื่อง
- เครื่องจักรกลสนับสนุนอื่นๆ 2,476 หน่วย

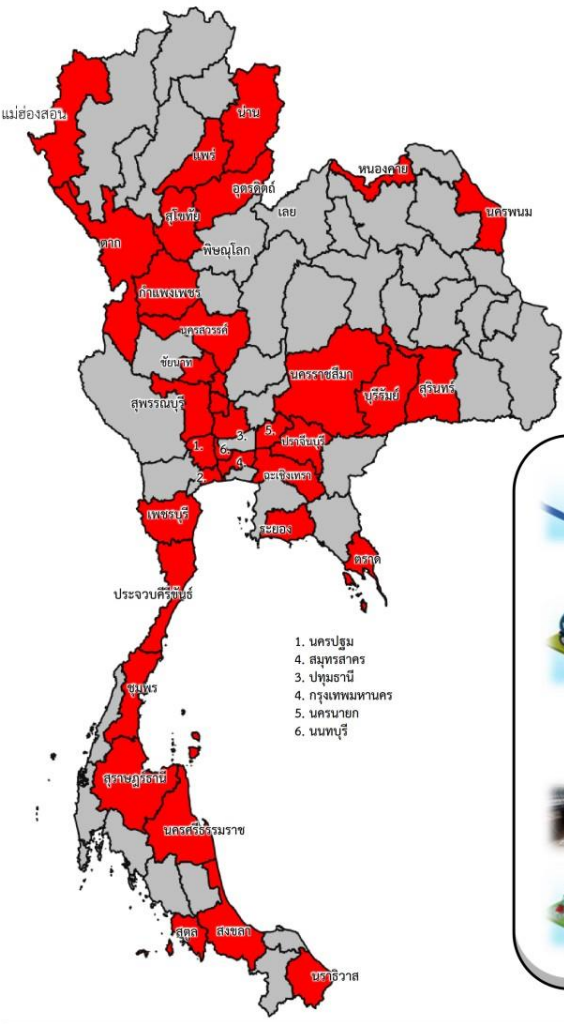
รวมเป็น
5,382 หน่วย



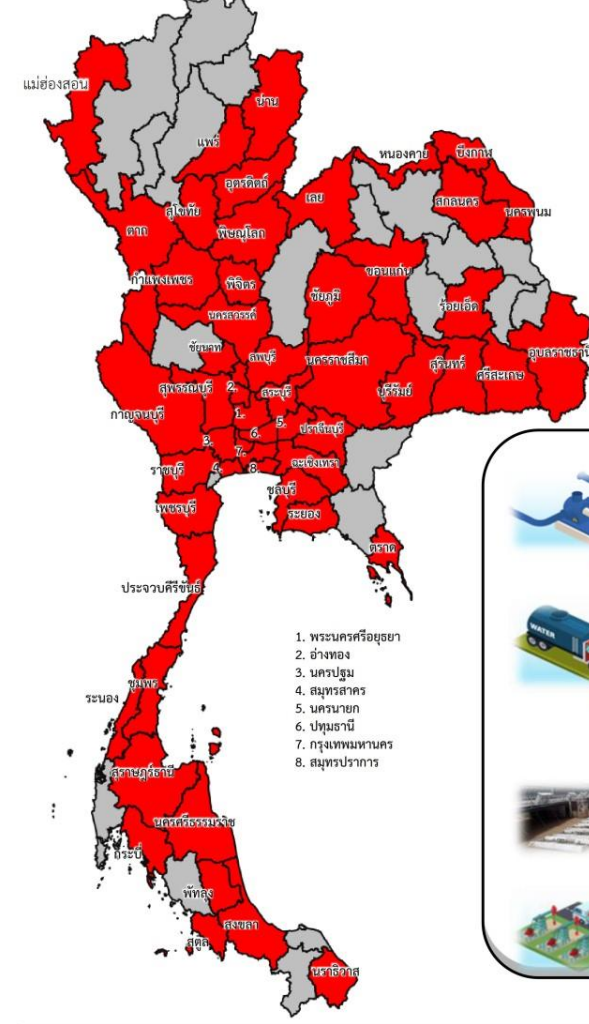
ฝ่ายประมวลและวิเคราะห์สถานการณ์น้ำ ส่วนประมวลวิเคราะห์สถานการณ์น้ำ สำนักบริหารจัดการน้ำและอุทกวิทยา

ประจำสัปดาห์ (26 ส.ค.66 – 1 ก.ย.66)

สะสม (1 พ.ค.66 – 1 ก.ย.66)



ช่วยเหลือประจำสัปดาห์รวม
35 จังหวัด



ช่วยเหลือสะสมรวม
55 จังหวัด

ผล

ผล

- เครื่องสูบน้ำ **461** เครื่อง
ปริมาณน้ำรวม 2.742 ล้าน ลบ.ม.
- รถบรรทุกน้ำ **8** คัน
ปริมาณน้ำรวม 90,000 ลิตร
- เครื่องผลักดันน้ำ - เครื่อง
- เครื่องจักรอื่นๆ **9** หน่วย

- เครื่องสูบน้ำ **867** เครื่อง
ปริมาณน้ำรวม 222.292 ล้าน ลบ.ม.
- รถบรรทุกน้ำ **69** คัน
ปริมาณน้ำรวม 13,191,420 ลิตร
- เครื่องผลักดันน้ำ **3** เครื่อง
- เครื่องจักรอื่นๆ **74** หน่วย

1. นครปฐม
4. สมุทรสาคร
3. ปทุมธานี
4. กรุงเทพมหานคร
5. นครนายก
6. นนทบุรี

1. พระนครศรีอยุธยา
2. ช่างทอง
3. นครปฐม
4. สมุทรสาคร
5. นครนายก
6. ปทุมธานี
7. กรุงเทพมหานคร
8. สมุทรปราการ



ผลการประชาสัมพันธ์สร้างการรับรู้เกี่ยวกับสถานการณ์น้ำ



ฤดูฝน 2566 กรมชลประทาน



ระหว่างวันที่ 26 สิงหาคม - 1 กันยายน 2566

1. ศูนย์เรียนรู้การเพิ่มประสิทธิภาพการผลิตสินค้าเกษตร (ศพก.)



จำนวน

26 ครั้ง

เส้สัฒ 90 ครั้ง

เกษตรกร

107 คน

เส้สัฒ 1,856 คน

2. คณะกรรมการจัดการชลประทาน (JMC)



จำนวน

57 ครั้ง

เส้สัฒ 141 ครั้ง

เกษตรกร

1,102 คน

เส้สัฒ 5,758 คน

3. กลุ่มใช้น้ำ



จำนวน

533 ครั้ง

เส้สัฒ 2,108 ครั้ง

เกษตรกร

6,284 คน

เส้สัฒ 42,872 คน

4. การประชาสัมพันธ์อื่นๆ



จำนวน

1,694 ครั้ง

เส้สัฒ 12,560 ครั้ง

ข้อมูลสะสม ตั้งแต่วันที่ 1 พ.ค.66

รวมการประชาสัมพันธ์



จำนวนครั้งการประชาสัมพันธ์

2,310 เส้สัฒ 14,899



จำนวนเกษตรกรที่รับการฟังประชาสัมพันธ์

7,493 เส้สัฒ 50,486



คาดการณ์พื้นที่เสี่ยงภัยแล้ง

พื้นที่เสี่ยงภัยแล้งจากปริมาณฝนเดือนกรกฎาคม

- กันยายน ปี 2566

กรกฎาคม ปี 2566



สิงหาคม ปี 2566



กันยายน ปี 2566



พื้นที่เสี่ยงภัยแล้งจากปริมาณฝนเดือนตุลาคม - ธันวาคม ปี 2566

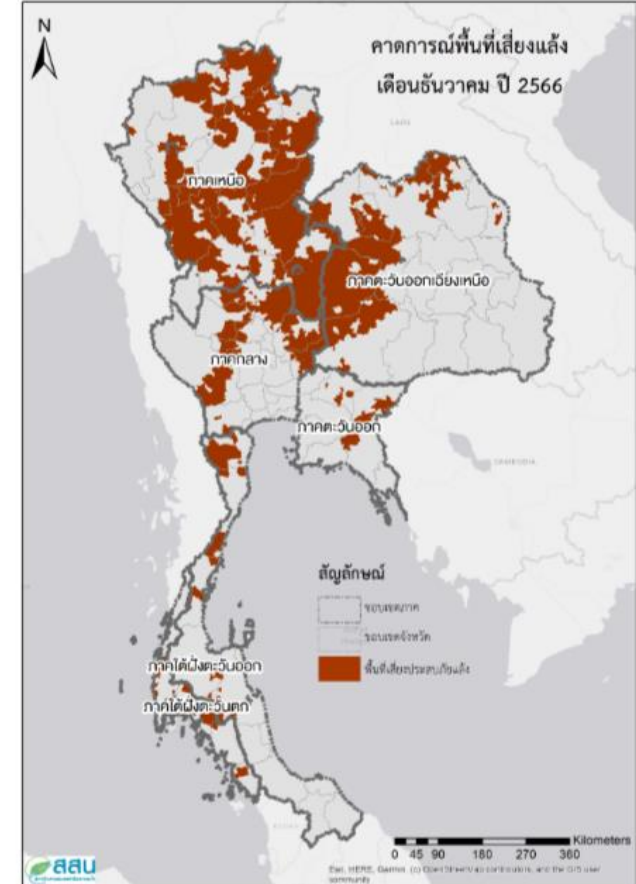
ตุลาคม ปี 2566



พฤศจิกายน ปี 2566



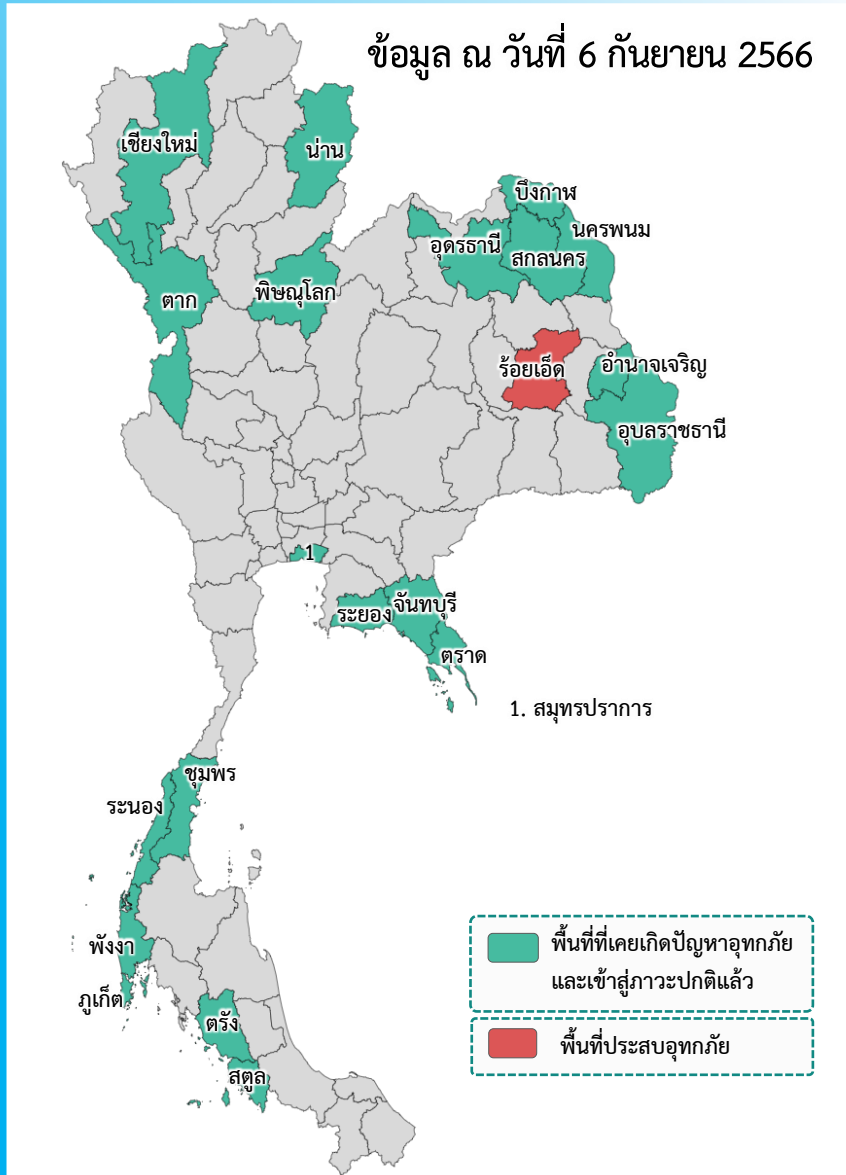
ธันวาคม ปี 2566





สถานการณ์อุทกภัย ปี 2566

สรุปสถานการณ์อุทกภัย ปี 2566



อิทธิพลที่ส่งผลกระทบต่อ

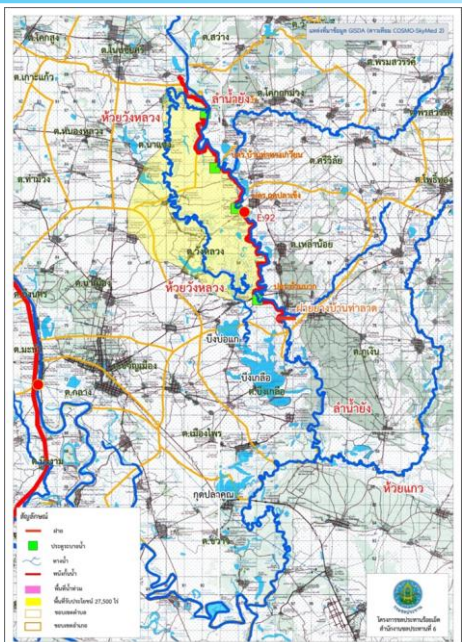
- พื้นที่ประสบอุทกภัยปี 2566 สาเหตุเนื่องจากอิทธิพล ดังนี้**
- ❑ มรสุมตะวันตกเฉียงใต้พัดปกคลุมทะเลอันดามัน ภาคใต้ และอ่าวไทย มีกำลังแรง (วันที่ 1-4 ก.ค.66) (ประสบอุทกภัย 5 จังหวัด ได้แก่ น่าน ร้อยเอ็ด ภูเก็ต สตูล และตรัง)
 - ❑ ร่องมรสุมกำลังแรงพาดผ่านภาคเหนือ ภาคตะวันออกเฉียงเหนือ ภาคกลางตอนบน ประกอบกับมรสุมตะวันตกเฉียงใต้ที่พัดปกคลุมทะเลอันดามัน ภาคใต้ และอ่าวไทยมีกำลังแรง (วันที่ 16-20 ก.ค.66) (ประสบอุทกภัย 3 จังหวัด ได้แก่ ระยอง ชุมพร และระนอง)
 - ❑ ร่องมรสุมกำลังปานกลางพาดผ่านภาคเหนือตอนล่าง ภาคกลาง ภาคตะวันออกเฉียงเหนือตอนล่าง ประกอบกับมรสุมตะวันตกเฉียงใต้กำลังค่อนข้างแรงพัดปกคลุมทะเลอันดามันตอนบน ภาคใต้ และอ่าวไทยตอนบน (วันที่ 22-24 ก.ค.66) (ประสบอุทกภัย 2 จังหวัด ได้แก่ ร้อยเอ็ด และสมุทรปราการ)
 - ❑ ร่องมรสุมพาดผ่านภาคเหนือตอนบนของประเทศไทย และประเทศลาวตอนบน เข้าสู่หย่อมความกดอากาศต่ำบริเวณชายฝั่งเวียดนามตอนบน ประกอบกับมรสุมตะวันตกเฉียงใต้ปกคลุมทะเลอันดามัน ประเทศไทย และอ่าวไทยมีกำลังแรง (วันที่ 28 ก.ค. - 3 ส.ค.66) (ประสบอุทกภัย 7 จังหวัด ได้แก่ ตาก สกลนคร บึงกาฬ อุดรธานี นครพนม อำนาจเจริญ และอุบลราชธานี)
 - ❑ ร่องมรสุมพาดผ่านประเทศเมียนมา ประเทศลาวตอนบนเข้าสู่หย่อมความกดอากาศต่ำ บริเวณประเทศเวียดนามตอนบน ประกอบกับมรสุมตะวันตกเฉียงใต้กำลังปานกลางปกคลุมทะเลอันดามัน ประเทศไทย และอ่าวไทย (วันที่ 5 ส.ค. - 10 ส.ค.66) (ประสบอุทกภัย 2 จังหวัด ได้แก่ น่าน และนครพนม)
 - ❑ มรสุมตะวันตกเฉียงใต้พัดปกคลุมทะเลอันดามัน ประเทศไทย และอ่าวไทยมีกำลังค่อนข้างแรง ประกอบกับร่องมรสุมกำลังอ่อนพาดผ่านตอนบนของภาคเหนือ และประเทศลาวตอนบน เข้าสู่หย่อมความกดอากาศต่ำบริเวณประเทศเวียดนามตอนบน (วันที่ 13 - 15 ส.ค.66) (ประสบอุทกภัย 3 จังหวัด ได้แก่ พังงา ตรัง และสตูล)
 - ❑ ร่องมรสุมพาดผ่านภาคเหนือ ภาคตะวันออกเฉียงเหนือ และภาคกลางตอนบน ประกอบกับมรสุมตะวันตกเฉียงใต้กำลังค่อนข้างแรงปกคลุมทะเลอันดามัน ประเทศไทย และอ่าวไทย (วันที่ 29 ส.ค. - 10 ก.ย.66) (ประสบอุทกภัย 6 จังหวัด ได้แก่ เชียงใหม่ พิษณุโลก ร้อยเอ็ด จันทบุรี ตรัง และสตูล)

พื้นที่ประสบอุทกภัย

❖ ส่งผลให้มีพื้นที่ประสบอุทกภัยรวมทั้งสิ้น **21 จังหวัด** ดังนี้

- จังหวัดที่เข้าสู่ภาวะปกติ **20 จังหวัด** ได้แก่ จังหวัดเชียงใหม่ น่าน พิษณุโลก ตาก อุดรธานี สกลนคร บึงกาฬ นครพนม อำนาจเจริญ อุบลราชธานี สมุทรปราการ จันทบุรี ระยอง ตรัง ระนอง ชุมพร พังงา ภูเก็ต สตูล และตรัง
- จังหวัดที่ประสบอุทกภัย **1 จังหวัด** ได้แก่ จังหวัดร้อยเอ็ด

ที่	สขป.	ลุ่มน้ำ	จังหวัด	อำเภอ (จำนวน)	รายชื่ออำเภอ	จุดประสบภัย			พื้นที่ประสบภัย	
						น้ำล้นตลิ่ง	ลำน้ำที่น้ำล้นตลิ่ง	น้ำท่วมขัง	ไร่	ครัวเรือน
1	สขป.6	ชี	ร้อยเอ็ด	2	โพหนอง เสลภูมิ	✓	ลำน้ำยัง		150	
รวม				2		1		0	150	0



1. สาเหตุ

เกิดฝนตกหนัก วันที่ 3 กันยายน 2566 ที่ผ่านมา บริเวณต้นลำน้ำยังตอนบน ซึ่งอยู่ในเขต จ.กาฬสินธุ์ โดยมีปริมาณน้ำฝนมากที่สุด อ.ภูผินารายณ์ 124.0 มม. อ.เขาวง 50.0 มม. และ อ.ห้วยผึ้ง 36.0 มม. จึงเป็นเหตุให้ระดับน้ำในลำน้ำยังเพิ่มระดับขึ้นอย่างรวดเร็วและต่อเนื่อง

2. สถานการณ์ปัจจุบัน

มีพื้นที่น้ำท่วม **2 อำเภอ** ได้แก่ **อำเภอโพธิ์ทอง** และ**อำเภอเสลภูมิ** รวมพื้นที่ที่ได้รับผลกระทบจำนวน 150 ไร่ รายละเอียดดังนี้

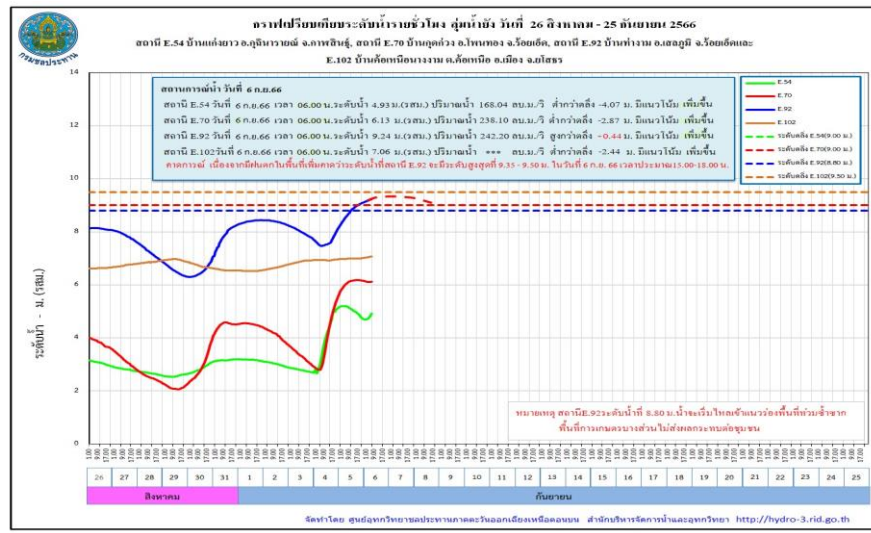
1. **อำเภอโพธิ์ทอง** มีพื้นที่น้ำท่วม บ้านหนองบุง ต.โคกกม่ว อ.โพธิ์ทอง พื้นที่ที่ได้รับผลกระทบ 30 ไร่
2. **อำเภอเสลภูมิ** มีพื้นที่น้ำท่วม บ้านหนองผักตบ ต.เหล่าน้อย อ.เสลภูมิ พื้นที่ที่ได้รับผลกระทบ 90 ไร่ และบ้านนาทม ต.ภูเงิน อ.เสลภูมิ พื้นที่ที่ได้รับผลกระทบ 30 ไร่

3. แนวโน้มและการคาดการณ์ (06.00 น.)

- **ลำน้ำยัง สถานีวัดน้ำ E.92** บ้านท่างาม อ.เสลภูมิ จ.ร้อยเอ็ด ระดับน้ำ 9.24 ม. **สูงกว่าตลิ่ง +0.44 ม.** (ระดับตลิ่ง 8.80 ม.) ปริมาณน้ำ 242.20 ลบ.ม./วินาที (ความจุ 180.00 ลบ.ม./วินาที) **แนวโน้มเพิ่มขึ้น**

4. การช่วยเหลือและบริหารจัดการน้ำในพื้นที่

โครงการชลประทานร้อยเอ็ด สำนักงานชลประทานที่ 6 ได้จัดเตรียมเครื่องสูบน้ำ 25 เครื่อง กระจายบรรจุกุญแจจำนวน 10,000 กระสอบ ก่อ Mattress ขนาด 2x4x0.3 เมตร หินใหญ่ เสาค้ำพีต(Sheet pile) เครื่องจักรเครื่องมือและบุคลากรเฝ้าระวังตลอดแนวพังกันน้ำยัง พร้อมรับมืออุทกภัยตามมาตรการ การช่วยเหลือและบรรเทาอุทกภัยของกรมชลประทาน และแจ้งประชาสัมพันธ์ประชาชนบูรณาการ ทุกภาคส่วนในจังหวัด ในการ ช่วยเหลือประชาชน โครงการชลประทานร้อยเอ็ด ได้มอบหมายให้เจ้าหน้าที่เฝ้าระวังและจัดเวรยามติดตามสถานการณ์น้ำตลอดแนวพังกันน้ำยัง 24 ชั่วโมง และทำการยกบานระบายประตูระบายน้ำกุดปลาเชิง ตำบลวังหลวง อำเภอเสลภูมิ เพื่อผันน้ำที่ท่วมไปยังแหล่งน้ำที่อยู่ใกล้เคียง





ศูนย์ปฏิบัติการน้ำอัจฉริยะ SMART WATER OPERATION CENTER (SWOC)



CONTACT US



02 669 2560 หรือ



www.wmsc.rid.go.th/
www.swoc.rid.go.th/



wmsc.1460@gmail.com



SWOC RID



อาคาร 99 ปี ม.ล.ชชาติ กำภู
กรมชลประทาน กรุงเทพมหานคร

