



สถานการณ์และการบริหารจัดการน้ำฤดูฝนปี 2566

วันที่ 6 มิถุนายน 2566

ศูนย์ปฏิบัติการน้ำอัจฉริยะ (SWOC)



สถานการณ์ฝน และสภาพภูมิอากาศ





คำหมายฤดูฝนของประเทศไทย ปี 2566



ปีนี้ ปริมาณฝนรวมของทั้งประเทศในช่วงฤดูฝนจะน้อยกว่าปี 2565 และจะน้อยกว่าค่าปกติประมาณ 5% (ปีที่แล้วสูงกว่าค่าปกติ 14%)

ฤดูฝนปีนี้ ของประเทศไทย

เริ่มต้น ในวันที่ 22 พฤษภาคม 2566

สิ้นสุดประมาณกลางเดือน ต.ค.

ช่วงปลาย พ.ค. - มิ.ย.

ฝนตกต่อเนื่อง

ฝนตก 40-60% ของพื้นที่
กับมีฝนหนักบางพื้นที่



โดยเฉพาะ ภาคตะวันออกและภาคใต้ฝั่ง
ตะวันตกมีฝนตก 60-80% ของพื้นที่ กับมี
ฝนหนักถึงหนักมากในบางแห่ง

ส.ค. - ก.ย.

ฝนตกชุกหนาแน่น

ฝนตก 60-80% ของพื้นที่เป็นส่วนใหญ่
กับมีฝนหนักหลายพื้นที่และหนักมากในบางแห่ง



ซึ่งจะก่อให้เกิดสภาวะน้ำท่วมฉับพลัน
น้ำป่าไหลหลาก รวมทั้งน้ำล้นตลิ่งได้ในบางพื้นที่

กลาง มิ.ย. - กลาง ก.ค.

ปริมาณและการกระจายของฝนลดลง

อาจก่อให้เกิดสภาวะฝนทิ้งช่วงในหลายพื้นที่
เกิดการขาดแคลนน้ำด้านการเกษตร โดยเฉพาะ
พื้นที่ที่แล้งซ้ำซากนอกเขตชลประทาน

ตุลาคม

บริเวณภาคเหนือและภาคตะวันออกเฉียงเหนือ
มีฝนลดลงและเริ่มจะมีอากาศหนาวเย็นในตอนเช้า
โดยเฉพาะตอนบนของภาค

บริเวณภาคกลาง ภาคตะวันออกและภาคใต้
มีฝนตกชุกหนาแน่นต่อไป กับมีฝนตกหนักหลาย
พื้นที่และหนักมากในบางแห่ง

ฤดูฝนปีนี้ คาดว่า

พายุหมุนเขตร้อนจะเคลื่อน
เข้าสู่ประเทศไทย จำนวน 1-2 ลูก



โดยมีโอกาสสูงที่จะเคลื่อนผ่านบริเวณ
ภาคตะวันออกเฉียงเหนือและภาคเหนือ
ในช่วงเดือนสิงหาคมหรือกันยายน

สิงหาคมและกันยายน

ฝนตกชุกหนาแน่น

ระวัง !!



พื้นที่ตกสะสม น้ำท่วมฉับพลัน น้ำป่าไหลหลาก

กรมอุตุนิยมวิทยา

กระทรวงดิจิทัลเพื่อเศรษฐกิจและสังคม



climate@tmd.go.th
www.climate.tmd.go.th
02-399-3290

ข้อมูล ณ วันที่ 19 พ.ค. 66



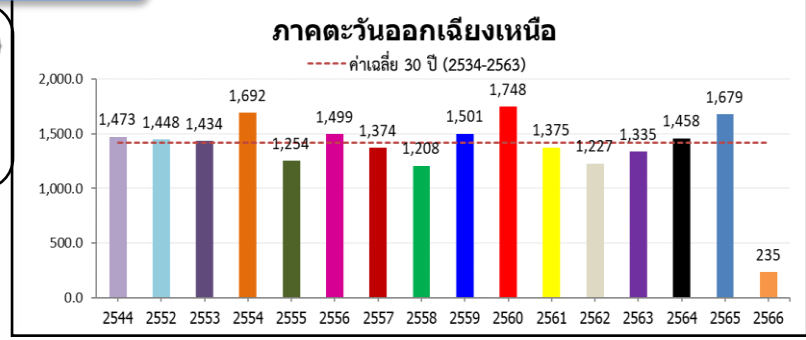
ปริมาณฝนสะสม (1 ม.ค. - 5 พ.ค. 2566)

ฝนสะสมต่ำกว่าค่าปกติ **34%**

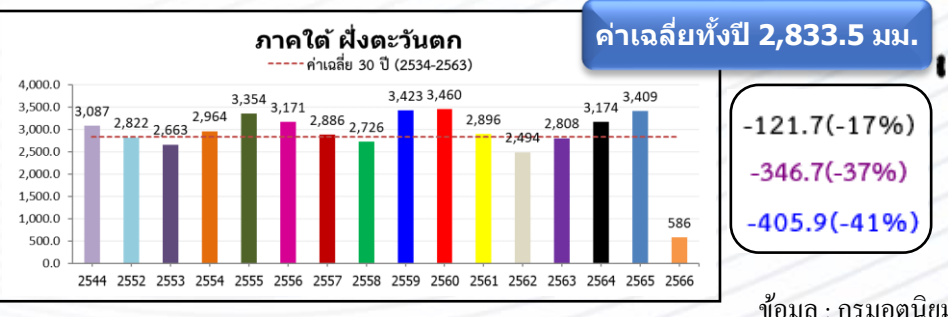
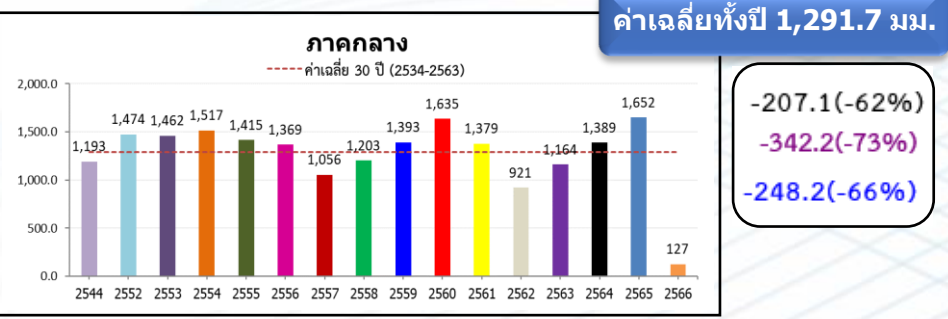
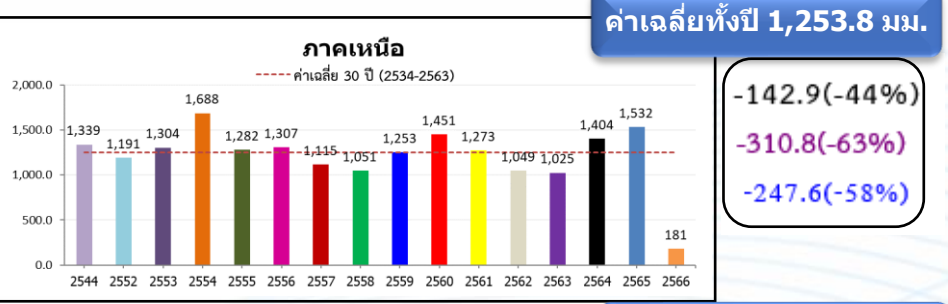
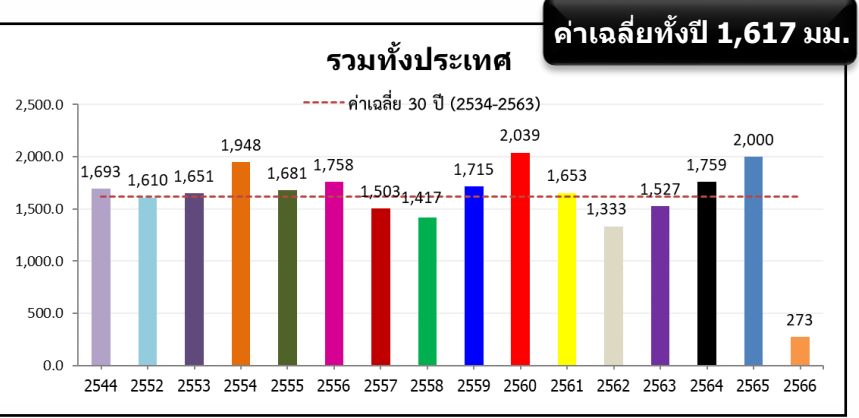
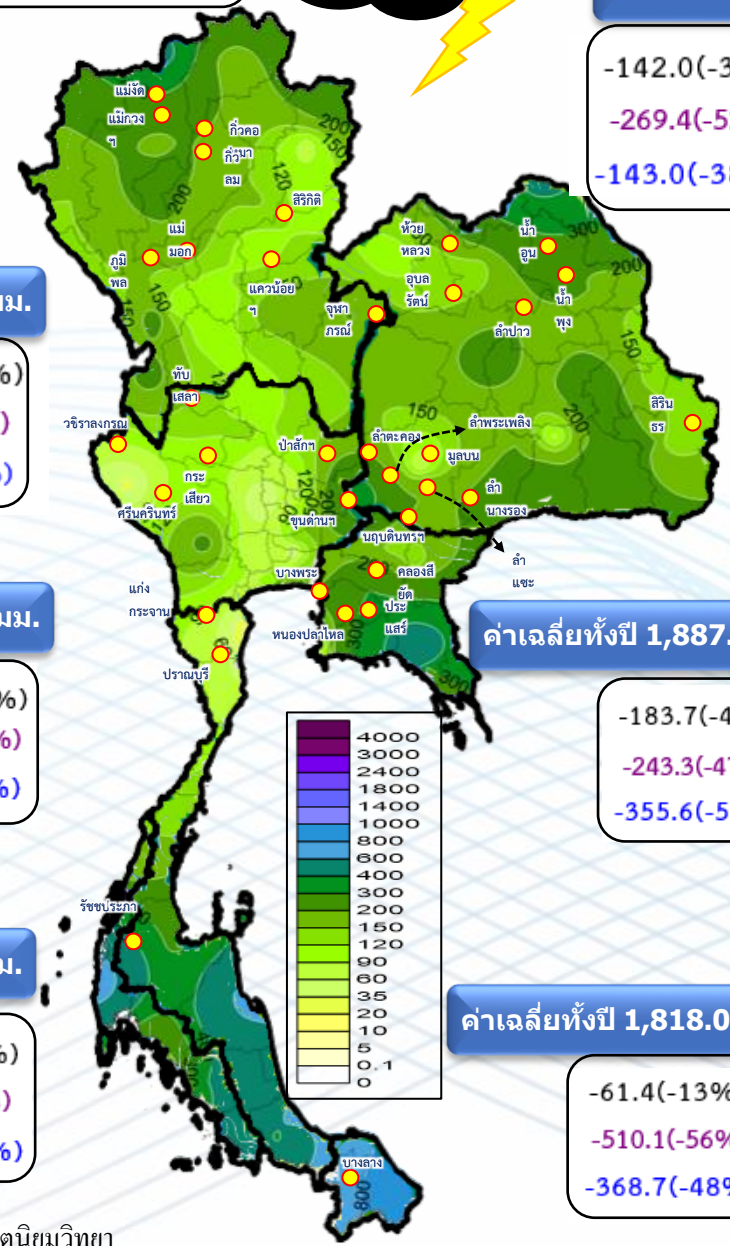
-139.9(-34%)
-329.8(-55%)
-270.1(-50%)

ค่าเฉลี่ยทั้งปี 1,420.8 มม.

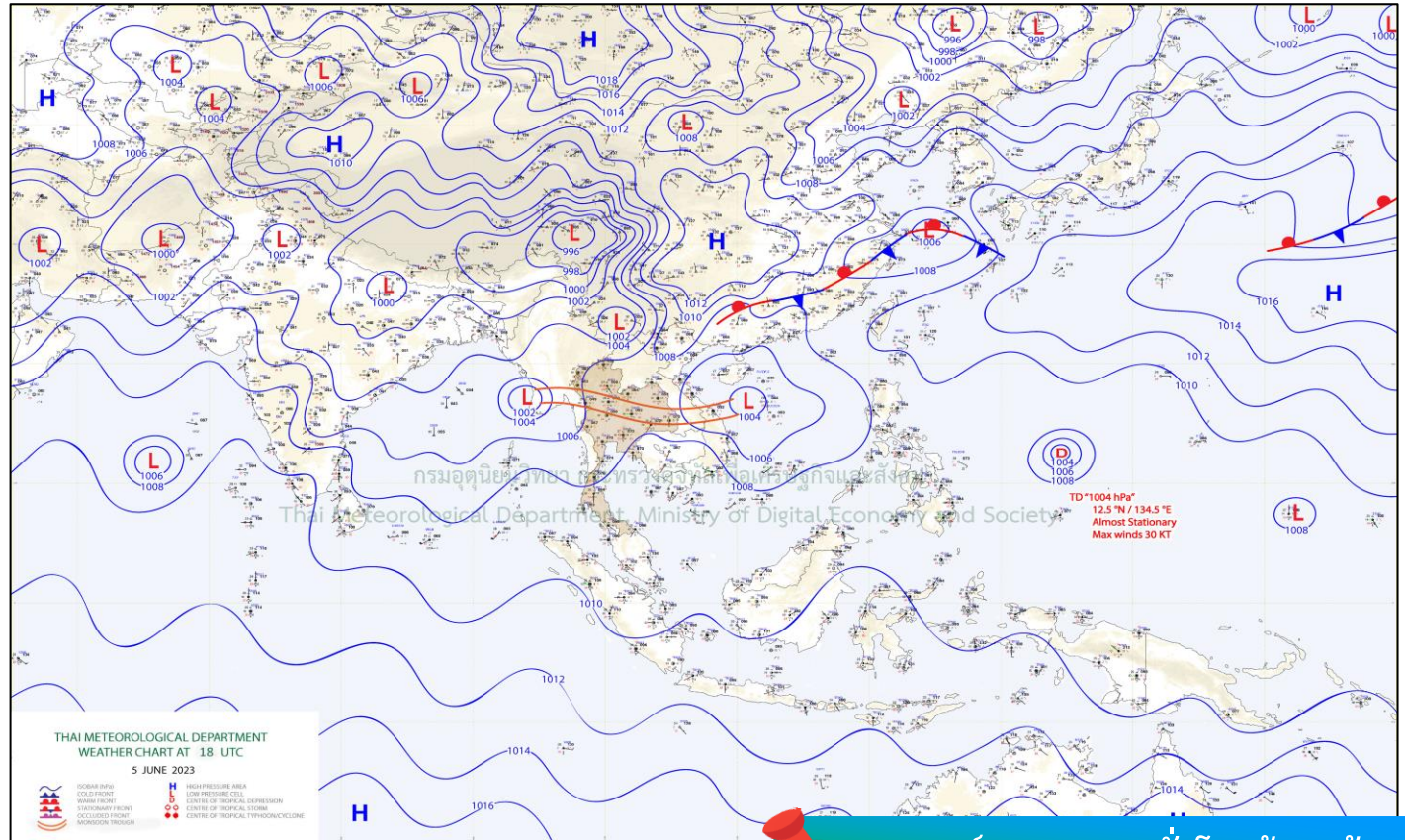
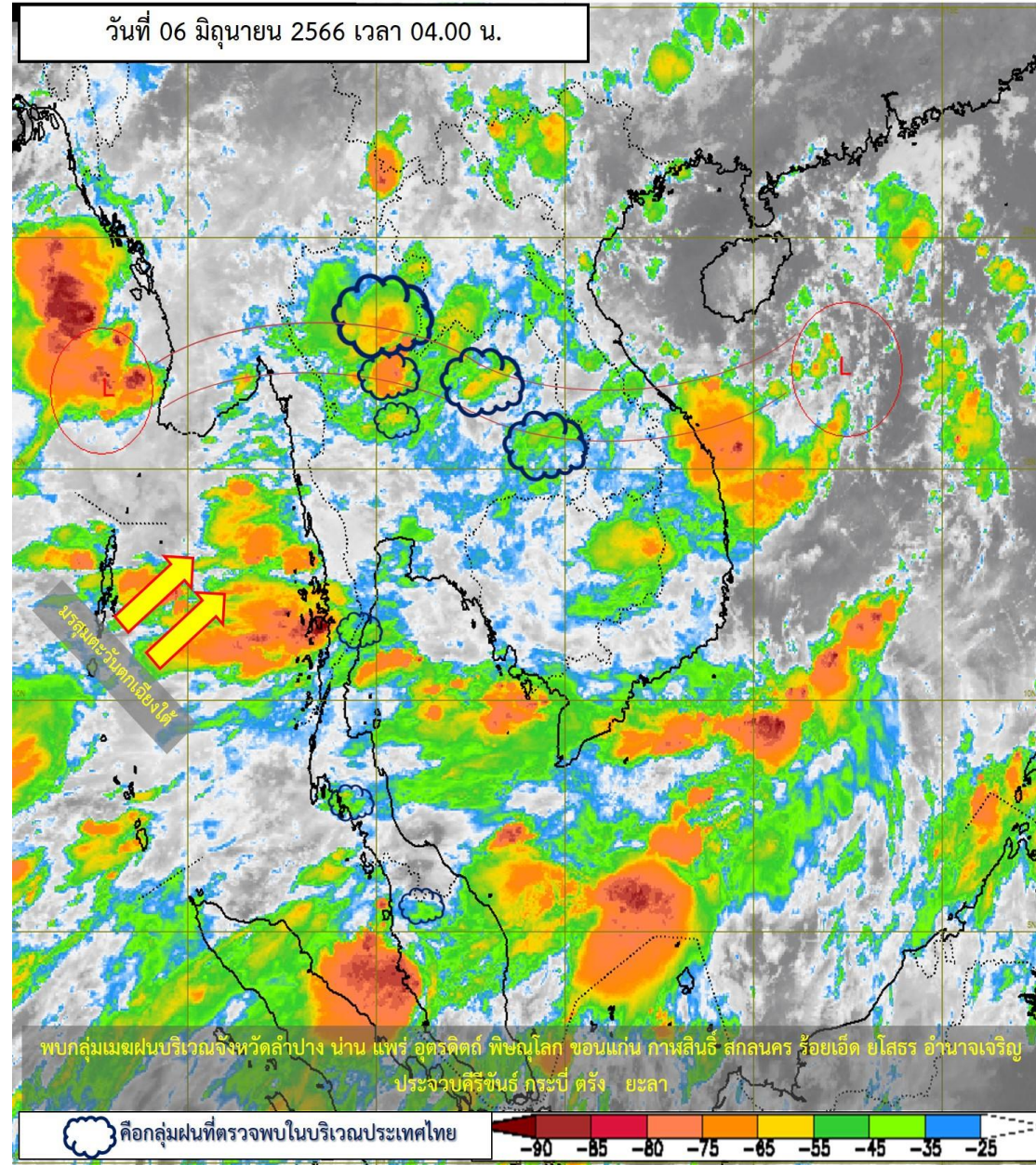
-142.0(-38%)
-269.4(-53%)
-143.0(-38%)



หมายเหตุ
 ตัวเลขสีดำ คือ ปี 66 เทียบกับค่าเฉลี่ย 30 ปี (2534-2563)
 ตัวเลขสีม่วง คือ ปี 66 เทียบ ปี 65 (ณ วันเดียวกัน)
 ตัวเลขสีน้ำเงิน คือ ปี 66 เทียบ ปี 44 (ณ วันเดียวกัน)



วันที่ 06 มิถุนายน 2566 เวลา 04.00 น.

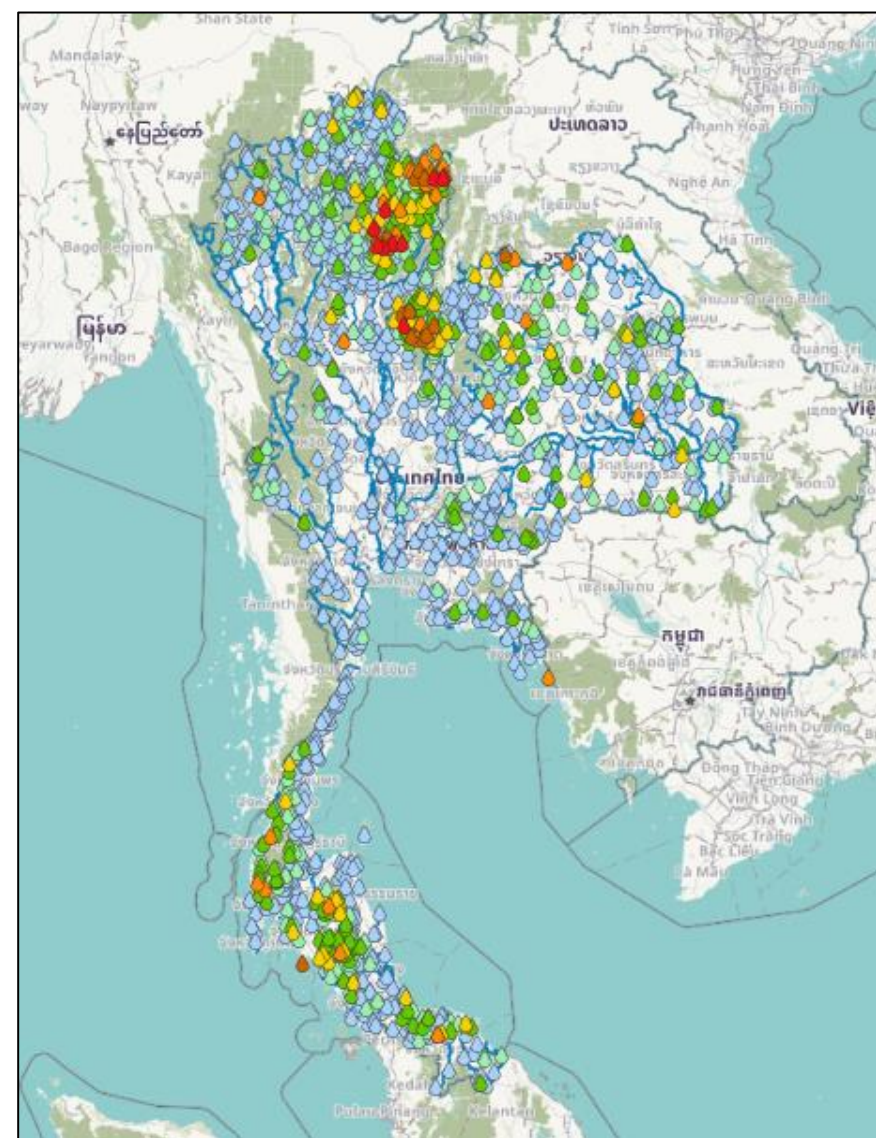


พยากรณ์อากาศ 24 ชั่วโมงข้างหน้า

ร่องมรสุมพาดผ่านประเทศเมียนมา ภาคเหนือ และภาคตะวันออกเฉียงเหนือตอนบน เข้าสู่หย่อมความกดอากาศต่ำ บริเวณทะเลจีนใต้ตอนกลาง ในขณะที่มีหย่อมความกดอากาศต่ำกำลังแรงปกคลุมชายฝั่งประเทศเมียนมา ประกอบกับมรสุมตะวันตกเฉียงใต้กำลังค่อนข้างแรงพัดปกคลุมทะเลอันดามัน ประเทศไทย และอ่าวไทย **ลักษณะเช่นนี้ทำให้ประเทศไทยมีฝนเพิ่มขึ้นกับมีฝนตกหนักบางแห่ง**



ปริมาณฝนสะสม 24 ชั่วโมงย้อนหลัง วันที่ 5 มิ.ย.66 – วันที่ 6 มิ.ย.66

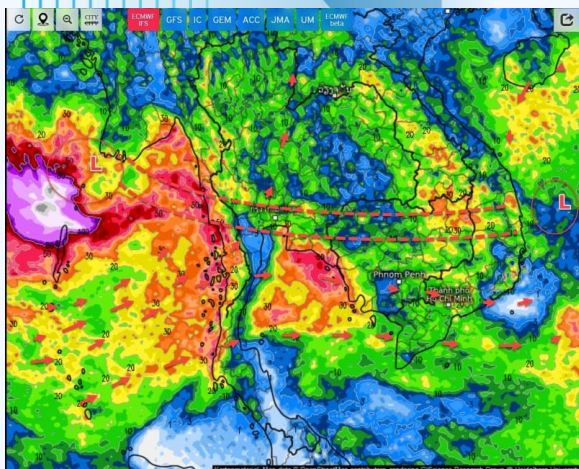


ชื่อสถานี	ที่ตั้ง	เวลา	ฝนสะสม (มม.)
ทต.หนองม่วงไข่	ต.หนองม่วงไข่ อ.หนองม่วงไข่ จ.แพร่	06:00 น.	144.8
บ้านสำน	ต.สันทะ อ.น่าน้อย จ.น่าน	05:00 น.	137
บ้านวังดิน	ต.บ้านหนูน อ.สอง จ.แพร่	05:00 น.	128
บ้านปากกล้วย	ต.บ้านเวียง อ.ร้องกวาง จ.แพร่	05:00 น.	120.5
หน่วยพิทักษ์อุทยานแห่งชาติที่ มย.๖ (นาฝาย)	ต.สะเอียบ อ.สอง จ.แพร่	06:00 น.	116.6
หน่วยจัดการต้นน้ำขุนวัว	ต.ดงพญา อ.บ่อเกลือ จ.น่าน	06:00 น.	104.4
บ้านข้าทองพัฒนา	ต.บ้านกลาง อ.วังทอง จ.พิษณุโลก	05:00 น.	101.5
บ้านห้วยเอียด	ต.ไผ่โตน อ.ร้องกวาง จ.แพร่	05:00 น.	96.5
บ้านเตยกิวเห็น	ต.ภูคา อ.ปัว จ.น่าน	05:00 น.	96
บ้านสว่างเหนือ	ต.ดงพญา อ.บ่อเกลือ จ.น่าน	05:00 น.	90.5

>0-10	>10-20	>20-35	>35-50	>50-70	>70-90	>90
ฝนเล็กน้อย ฝนน้อย	ฝนปานกลาง	ฝนหนัก	ฝนหนักมาก	ฝนหนักมาก	ฝนหนักมาก	ฝนหนักมาก

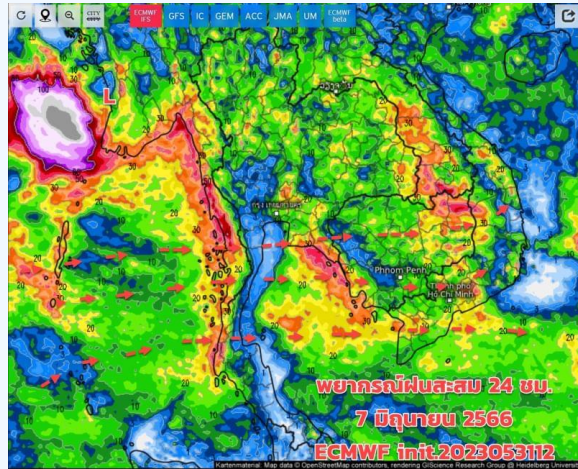


พยากรณ์ฝนสะสมรายวัน จากแบบจำลองบรรยากาศเชิงตัวเลข GFS วันที่ 6 มิ.ย. – 12 มิ.ย. 66



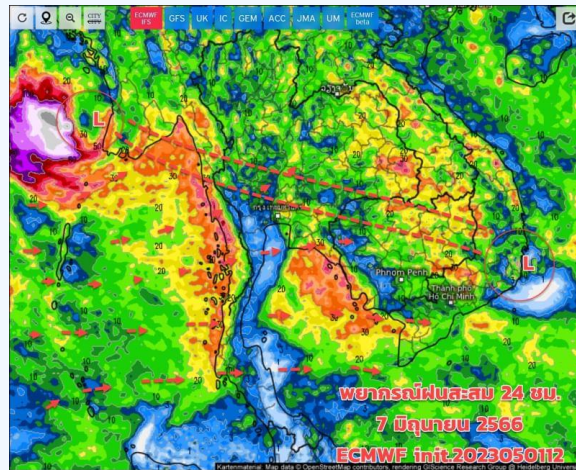
Precipitation, 24h (mm) Valid for Wed 06/07/2023, 07:00am GMT+07

วันที่ 6 มิ.ย. 2566



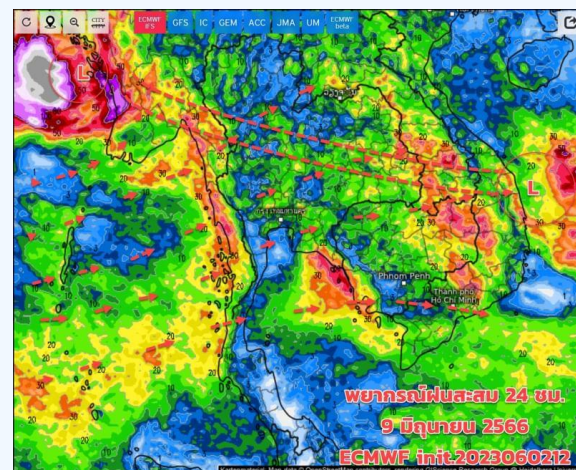
Precipitation, 24h (mm) Valid for Thu 06/08/2023, 07:00am GMT+07

วันที่ 7 มิ.ย. 2566



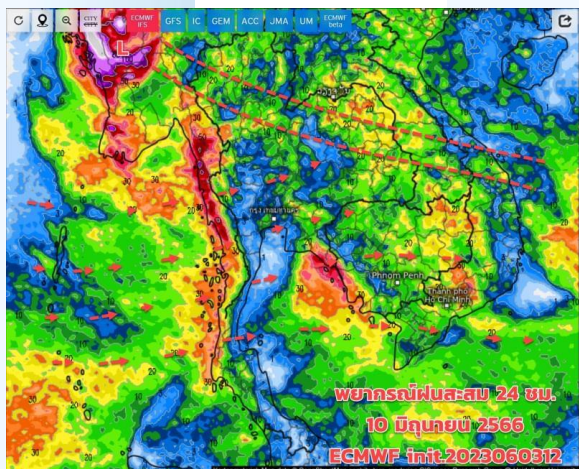
Precipitation, 24h (mm) Valid for Thu 06/08/2023, 07:00am GMT+07

วันที่ 8 มิ.ย. 2566



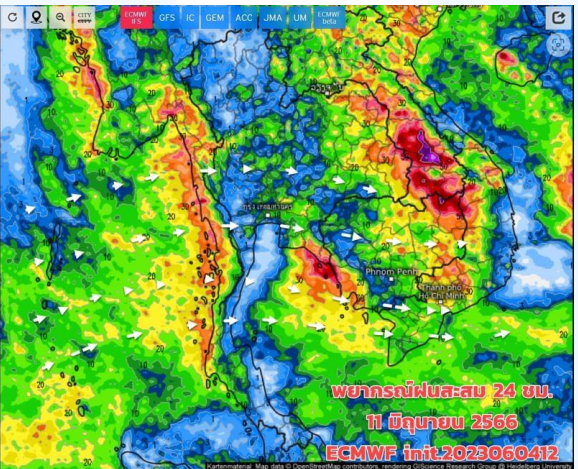
Precipitation, 24h (mm) Valid for Sat 06/10/2023, 07:00am GMT+07

วันที่ 9 มิ.ย. 2566



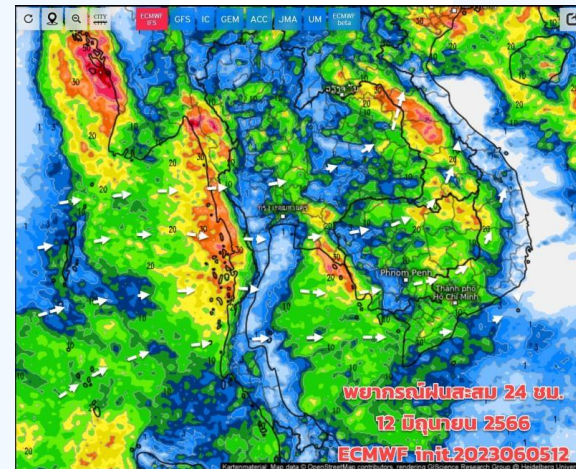
Precipitation, 24h (mm) Valid for Sun 06/11/2023, 07:00am GMT+07

วันที่ 10 มิ.ย. 2566



Precipitation, 24h (mm) Valid for Mon 06/12/2023, 07:00am GMT+07

วันที่ 11 มิ.ย. 2566



Precipitation, 24h (mm) Valid for Tue 06/13/2023, 07:00am GMT+07

วันที่ 12 มิ.ย. 2566

การคาดหมาย

ช่วง 6-11 มิ.ย.66 มรสุมตะวันตกเฉียงใต้ ที่พัดปกคลุมประเทศไทยมีกำลังปานกลางถึงค่อนข้างแรง ประกอบกับมีร่องมรสุมพาดผ่านบริเวณประเทศไทยตอนบน ทำให้มีฝน/ฝนฟ้าคะนองเพิ่มขึ้น บริเวณประเทศไทยตอนบน (ภาคเหนือ ภาคอีสาน ภาคกลาง กทม.และปริมณฑล) ส่วนภาคตะวันออก (ระยอง จันทบุรี ตราด) และภาคใต้ด้านรับมรสุม (ระนอง พังงา ภูเก็ต กระบี่ ตรัง) ยังมีฝนตกต่อเนื่อง และตกหนักบางแห่ง ช่วง 12-15 มิ.ย.66 ตอนบนฝนลดลงบ้าง ส่วนภาคใต้จะยังมีฝนตกต่อเนื่อง โดยเฉพาะด้านรับมรสุม มีฝนตกหนักบางแห่ง คลื่นลมมีกำลังปานกลาง ห่างฝั่งคลื่นสูง



สถานการณ์น้ำในอ่างเก็บน้ำ และสถานการณ์น้ำท่า

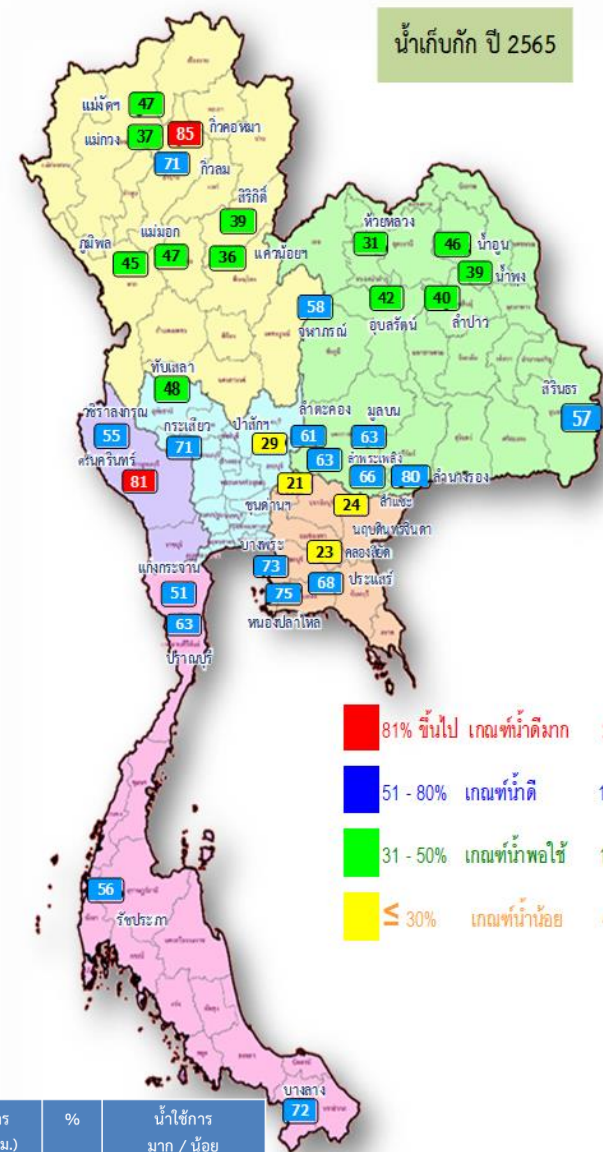
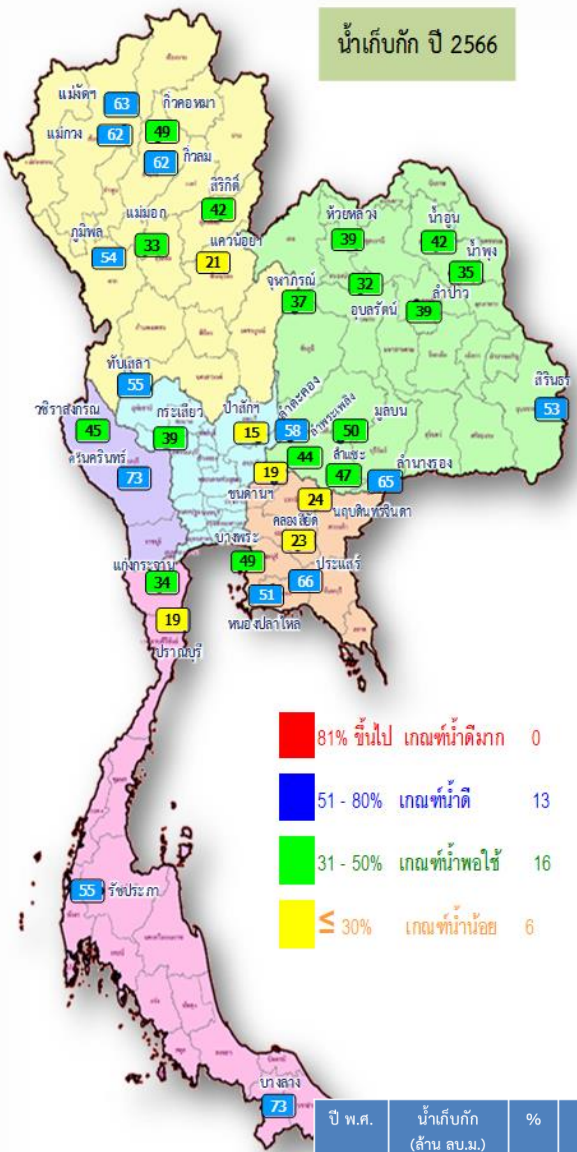




สถานการณ์น้ำในอ่างเก็บน้ำ และสถานการณ์น้ำท่า



ปริมาณน้ำเก็บกักในอ่างเก็บน้ำขนาดใหญ่ วันที่ 6 มิถุนายน 2566



- 81% ขึ้นไป เกษตรที่น้ำดีถึง 0 แห่ง
- 51 - 80% เกษตรที่น้ำดี 13 แห่ง
- 31 - 50% เกษตรที่น้ำพอใช้ 16 แห่ง
- ≤ 30% เกษตรที่น้ำน้อย 6 แห่ง

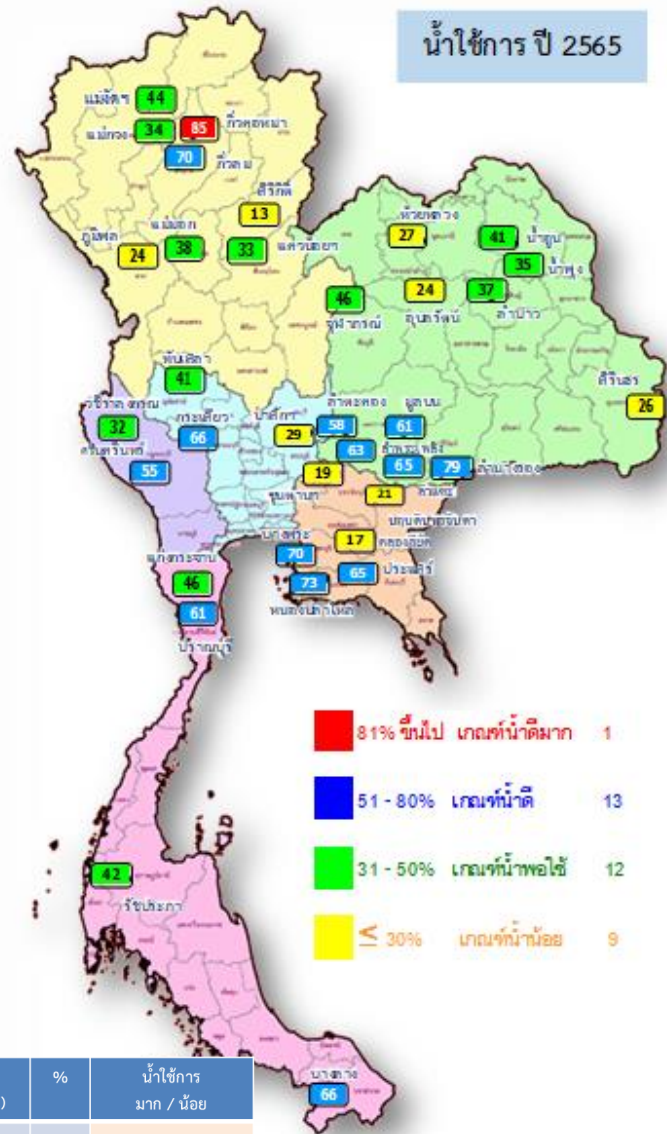
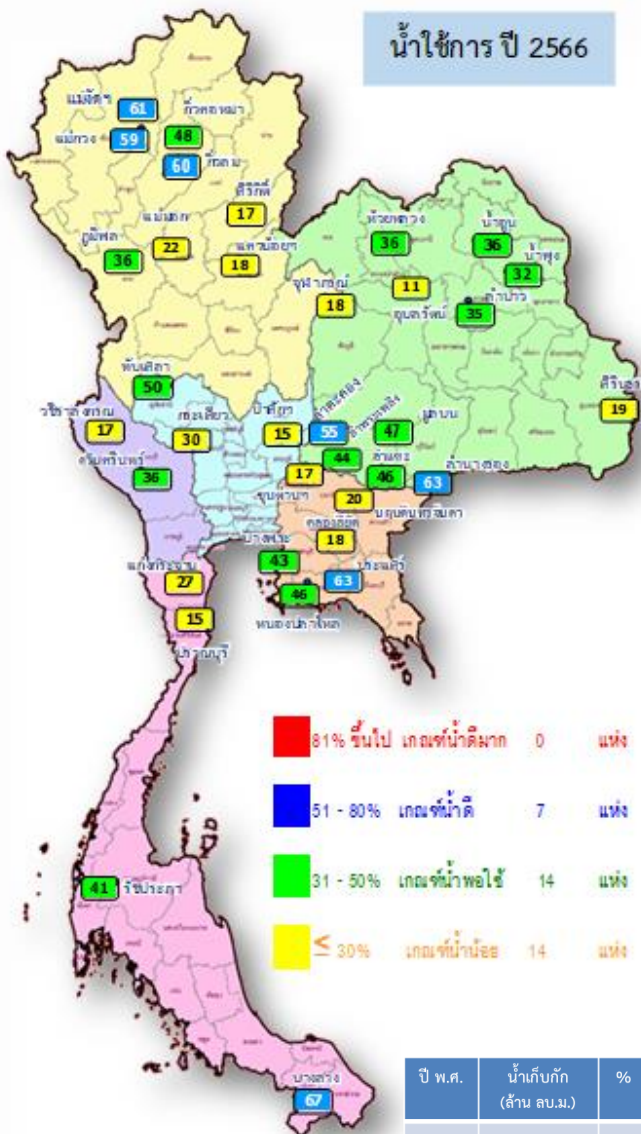
- 81% ขึ้นไป เกษตรที่น้ำดีถึง 2 แห่ง
- 51 - 80% เกษตรที่น้ำดี 17 แห่ง
- 31 - 50% เกษตรที่น้ำพอใช้ 12 แห่ง
- ≤ 30% เกษตรที่น้ำน้อย 4 แห่ง

ปี พ.ศ.	น้ำเก็บกัก (ล้าน ลบ.ม.)	%	น้ำใช้การ (ล้าน ลบ.ม.)	%	น้ำใช้การ มาก / น้อย
2566	37,821	53	14,284	30	น้อยกว่าปีที่แล้ว
2565	39,899	56	16,357	35	2,073

ภาค	อ่างเก็บน้ำเขื่อน	ความจุที่ รนส. (ล้าน ม.³)	ความจุที่ รนท. (ล้าน ม.³)	ความจุน้ำใช้การ (ล้าน ม.³)	ณ วันที่						ปริมาณน้ำไหลลงวันนี้ (ล้าน ม.³)	ปริมาณน้ำระบายวันนี้ (ล้าน ม.³)	
					ปี 2565		ปี 2566						
					ปริมาตร (ล้าน ม.³)	% รนท.	ปริมาตร (ล้าน ม.³)	% รนท.	ปริมาตรใช้การ (ล้าน ม.³)	% ใช้การ			
ภาคเหนือ													
ภูมิพล*		13,462	13,462	9,662	6,078	45	7,253	54	3,453	26	36	0.00	32.00
สิริกิติ์*		10,508	9,510	6,660	3,713	39	3,990	42	1,140	12	17	1.48	16.99
แม่จัดสมบูรณ์ชล		323	265	253	124	47	167	63	155	59	61	0.06	0.05
แม่จางอุดมธารา		295	263	249	98	37	162	62	148	56	59	0.16	0.05
กัวลอม		106	106	103	76	71	65	62	62	58	60	0.60	0.54
กัวลอมหมา		209	170	164	145	85	84	49	78	46	48	0.35	0.02
แควน้อยบำรุงแดน		1,080	939	896	340	36	201	21	158	17	18	0.00	1.73
แม่มอก		110	110	94	52	47	36	33	20	18	22	0.00	0.05
ภาคตะวันออกเฉียงเหนือ													
ห้วยหลวง		136	136	129	42	31	53	39	46	34	36	1.21	0.11
น้ำอูน		780	520	475	240	46	218	42	173	33	36	3.17	0.00
น้ำพุง*		200	165	157	64	39	58	35	50	30	32	0.57	0.52
จุฬารามณ์*		181	164	127	96	58	60	37	23	14	18	0.02	0.00
อุบลรัตน์*		4,640	2,431	1,850	1,029	42	781	32	200	8	11	11.30	0.83
ลำปาว		2,450	1,980	1,880	793	40	766	39	666	34	35	0.79	0.26
ลำตะคอง		445	314	292	192	61	182	58	159	51	55	0.00	0.26
ลำพระเพลิง		242	155	154	98	63	69	44	67	43	44	0.02	0.00
มูลบ		350	141	134	89	63	70	50	63	45	47	0.00	0.03
ลำชี		325	275	268	181	66	130	47	123	45	46	0.17	0.12
ลำน้ำร่ง		197	121	118	97	80	78	65	75	62	63	0.00	0.00
สิรินธร*		1,966	1,966	1,135	1,127	57	1,045	53	213	11	19	1.75	3.01
ภาคกลาง													
ป่าสักชลสิทธิ์		960	960	957	276	29	147	15	144	15	15	0.00	1.30
ทับเสลา		190	160	143	76	48	88	55	71	45	50	0.00	0.00
กระเสียว		390	299	259	212	71	118	39	78	26	30	0.00	1.63
ภาคตะวันตก													
ศรีนครินทร์*		18,770	17,745	7,480	14,368	81	12,936	73	2,671	15	36	1.65	17.93
วชิราลงกรณ์*		11,000	8,860	5,848	4,871	55	4,020	45	1,008	11	17	0.36	7.02
ภาคตะวันออก													
ขุนด่านปราการชล		225	224	219	47	21	43	19	38	17	17	0.39	0.35
คลองสิียด		450	420	390	95	23	98	23	68	16	18	0.22	0.14
บางพระ		127	117	105	86	73	57	49	45	38	43	0.04	0.42
หนองปลาไหล		206	164	150	123	75	83	51	70	43	46	0.00	0.44
ประแสร์		322	295	275	200	68	193	66	173	59	63	0.00	0.48
นฤปดินทรจินดา		338	295	281	72	24	72	24	58	20	20	0.30	0.10
ภาคใต้													
แก่งกระจาน		900	710	645	362	51	242	34	177	25	27	1.01	2.59
ปราณบุรี		490	391	373	247	63	74	19	56	14	15	0.07	0.29
รัชชประภา*		6,144	5,639	4,287	3,143	56	3,115	55	1,764	31	41	8.69	7.08
บางลา		1,590	1,454	1,178	1,048	72	1,064	73	787	54	67	1.99	6.03
รวมทั้งประเทศ		77,891	70,926	47,389	39,897	56	37,821	53	14,284	20	30	36.38	102.36



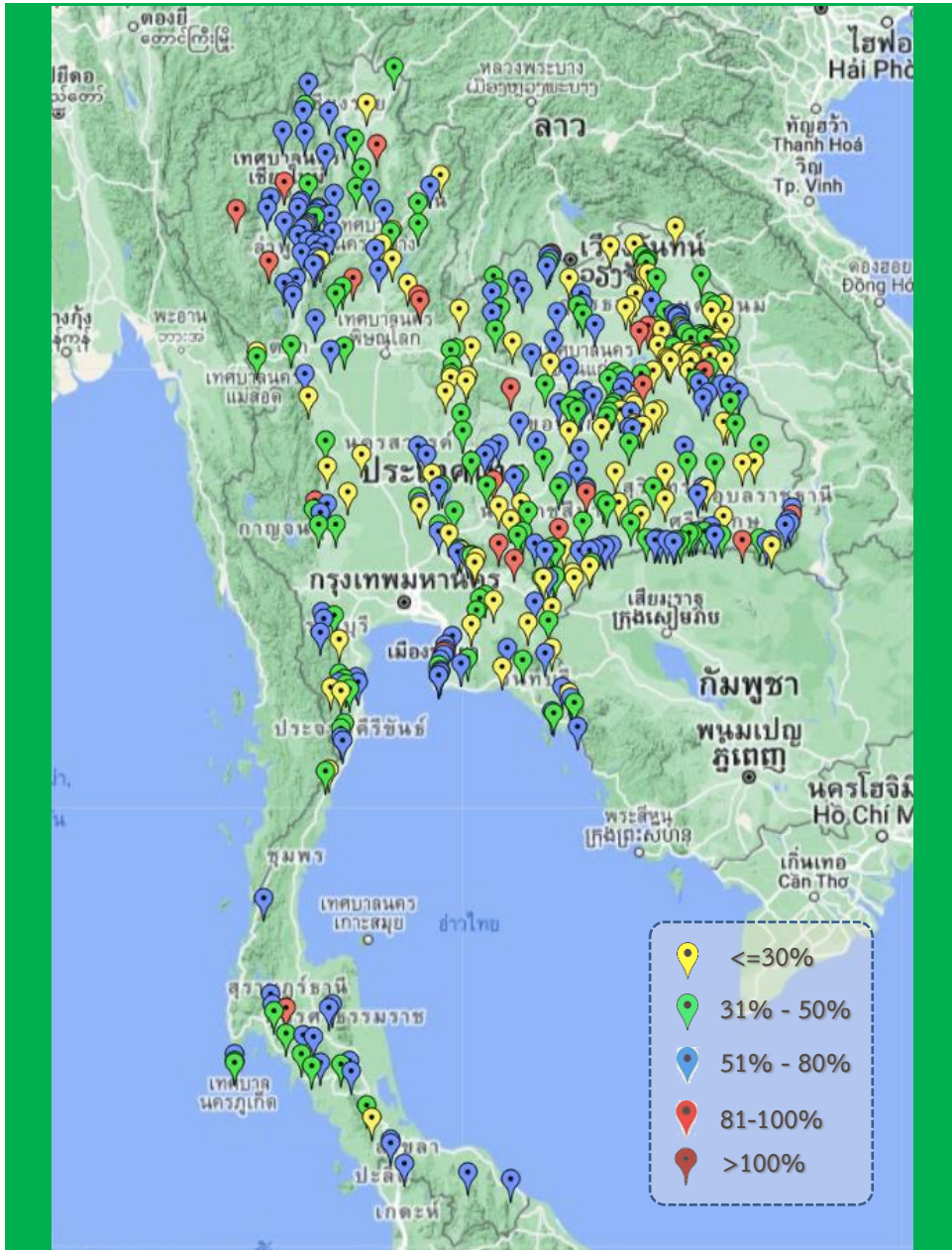
ปริมาณน้ำใช้การในอ่างเก็บน้ำขนาดใหญ่ วันที่ 6 มิถุนายน 2566



ปี พ.ศ.	น้ำเก็บกัก (ล้าน ลบ.ม.)	%	น้ำใช้การ (ล้าน ลบ.ม.)	%	น้ำใช้การ มาก / น้อย
2566	37,821	53	14,284	30	น้อยกว่าปีที่แล้ว
2565	39,899	56	16,357	35	2,073

ภาค	ความจุอ่างเก็บน้ำเขื่อน (ล้าน ม.³)	ความจุที่ รนท. (ล้าน ม.³)	ความจุน้ำใช้การ (ล้าน ม.³)	ณ วันนี้				ปริมาณน้ำไหลลงวันนี้ (ล้าน ม.³)	ปริมาณน้ำระบายวันนี้ (ล้าน ม.³)		
				ปี 2565		ปี 2566					
				ปริมาตร (ล้าน ม.³)	% รนท.	ปริมาตร (ล้าน ม.³)	% รนท.				
ภาคเหนือ											
ภูมิพล*	13,462	13,462	9,662	6,078	45	7,253	54	3,453	36	0.00	32.00
สิริกิติ์*	10,508	9,510	6,660	3,713	39	3,990	42	1,140	17	1.48	16.99
แม่จันทบูรณชล	323	265	253	124	47	167	63	155	61	0.06	0.05
แม่งวงอุดมธารา	295	263	249	98	37	162	62	148	59	0.16	0.05
ก๊วยหลม	106	106	103	76	71	65	62	62	60	0.60	0.54
ก๊วยคอง	209	170	164	145	85	84	49	78	48	0.35	0.02
แควน้อยบำรุงแดน	1,080	939	896	340	36	201	21	158	18	0.00	1.73
แม่หมอก	110	110	94	52	47	36	33	20	22	0.00	0.05
ภาคตะวันออกเฉียงเหนือ											
ห้วยหลวง	136	136	129	42	31	53	39	46	36	1.21	0.11
น้ำอูน	780	520	475	240	46	218	42	173	36	3.17	0.00
น้ำพุง*	200	165	157	64	39	58	35	50	32	0.57	0.52
จุฬารัตน์*	181	164	127	96	58	60	37	23	18	0.02	0.00
อุบลรัตน์*	4,640	2,431	1,850	1,029	42	781	32	200	11	11.30	0.83
ลำปาว	2,450	1,980	1,880	793	40	766	39	666	35	0.79	0.26
ลำตะคอง	445	314	292	192	61	182	58	159	55	0.00	0.26
ลำพระเพลิง	242	155	154	98	63	69	44	67	44	0.02	0.00
มูลบน	350	141	134	89	63	70	50	63	47	0.00	0.03
ลำแจะ	325	275	268	181	66	130	47	123	46	0.17	0.12
ลำน้ำรอง	197	121	118	97	80	78	65	75	63	0.00	0.00
สิรินธร*	1,966	1,966	1,135	1,127	57	1,045	53	213	19	1.75	3.01
ภาคกลาง											
ป่าสักชลสิทธิ์	960	960	957	276	29	147	15	144	15	0.00	1.30
ทับเสลา	190	160	143	76	48	88	55	71	50	0.00	0.00
กระเสียว	390	299	259	212	71	118	39	78	30	0.00	1.63
ภาคตะวันตก											
ศรีนครินทร์*	18,770	17,745	7,480	14,368	81	12,936	73	2,671	36	1.65	17.93
วชิราลงกรณ*	11,000	8,860	5,848	4,871	55	4,020	45	1,008	17	0.36	7.02
ภาคตะวันออก											
ขุนด่านปราการชล	225	224	219	47	21	43	19	38	17	0.39	0.35
คลองสิียด	450	420	390	95	23	98	23	68	18	0.22	0.14
บางพระ	127	117	105	86	73	57	49	45	43	0.04	0.42
หนองปลาไหล	206	164	150	123	75	83	51	70	46	0.00	0.44
ประแสร์	322	295	275	200	68	193	66	173	63	0.00	0.48
นฤปดินทรจินดา	338	295	281	72	24	72	24	58	20	0.30	0.10
ภาคใต้											
แก่งกระจาน	900	710	645	362	51	242	34	177	27	1.01	2.59
ปรานบุรี	490	391	373	247	63	74	19	56	15	0.07	0.29
รัชชประภา*	6,144	5,639	4,287	3,143	56	3,115	55	1,764	41	8.69	7.08
บางกลาง*	1,590	1,454	1,178	1,048	72	1,064	73	787	67	1.99	6.03
รวมทั้งประเทศ	80,106	70,926	47,389	39,897	56	37,821	53	14,284	30	36.38	102.36

สถานการณ์น้ำในอ่างเก็บน้ำขนาดกลาง วันที่ 6 มิถุนายน 2566



ภาค	ปริมาณน้ำอ่างเก็บน้ำขนาดกลาง จำนวน 435 แห่ง								
	จำนวนอ่าง	ความจุ	ใช้การ	ปี 2565	% รนท.	ปี 2566	% รนท.	ใช้การปี 2566	% ใช้การ
เหนือ	80	1,083	992	621	57	525	49	435	44
ตะวันออกเฉียงเหนือ	226	2,061	1,892	1,278	62	969	47	803	42
กลาง	27	419	393	202	48	139	33	115	29
ตะวันตก	8	164	152	107	66	84	51	72	48
ตะวันออก	52	1,006	949	585	58	386	38	330	35
ใต้	42	679	626	527	78	341	50	288	46
รวม	435	5,411	5,004	3,320	61	2,444	45	2,042	41

สรุปอ่างขนาดกลางที่มีปริมาตรในช่วง <=30%, >30 - 50% ,>50-80%, >80-100% และ >100%					
ภาค	<=30%	>30-50%	>50-80%	>80-100%	>100%
เหนือ	10	16	47	7	0
ตอน.	59	77	77	13	0
ตะวันออก	14	16	20	2	0
กลาง	11	11	4	1	0
ตะวันตก	0	4	4	0	0
ใต้	5	15	21	1	0
รวม	99	139	173	24	0
รวมทั้งหมด 435 แห่ง					



ปริมาณน้ำในอ่างเก็บน้ำขนาดใหญ่และขนาดกลาง วันที่ 6 มิถุนายน 2566

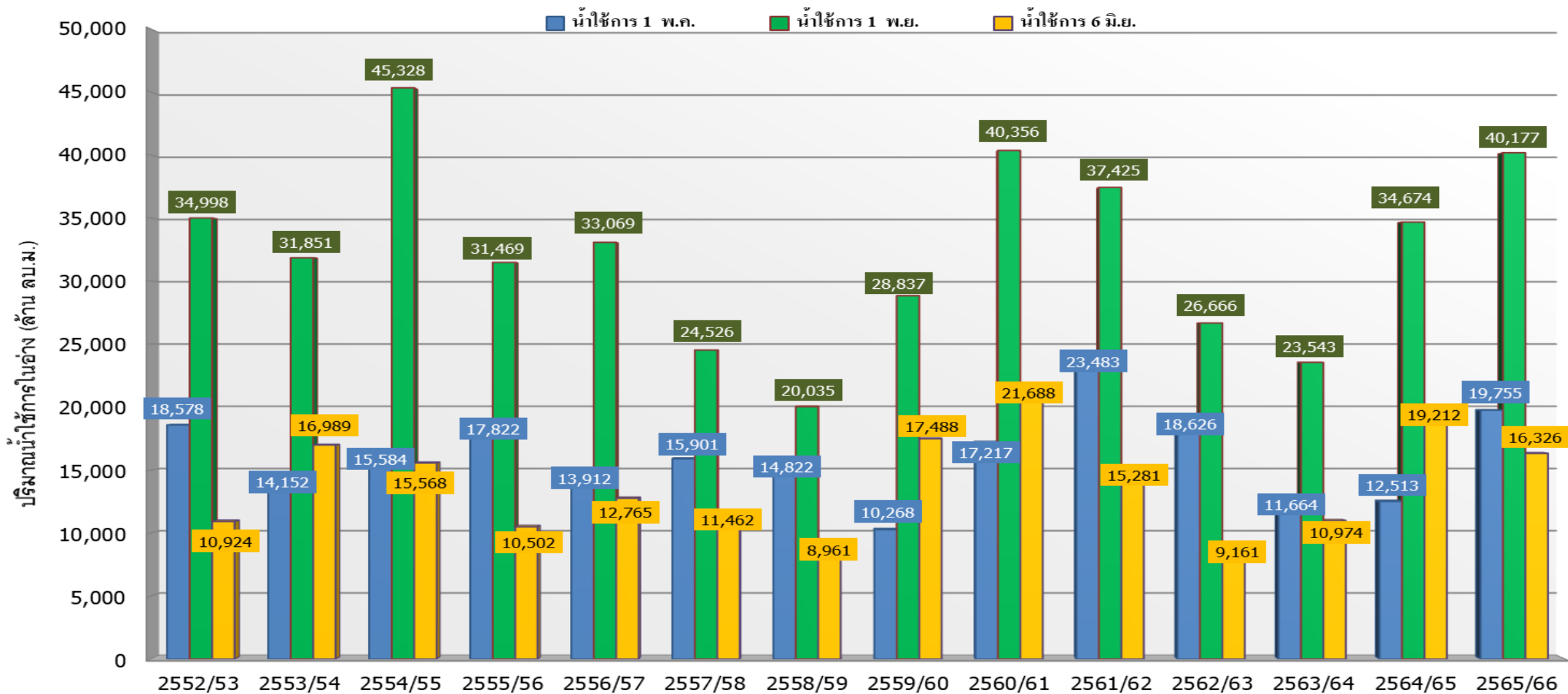


ภาค	ขนาดใหญ่				ขนาดกลาง				รวมอ่างขนาดใหญ่และกลาง						รับน้ำได้อีก	เปรียบเทียบปี 65 กับ 66		
	จำนวน	ความจุ	ปี 2566	% ความจุ อ่างฯ	จำนวน	ความจุ	ปี 2566	% ความจุ อ่างฯ	จำนวน	ความจุ	ปี2565		ปี2566			ปริมาณ	ปริมาณ	%
											ปริมาณ	%	ปริมาณ	%				
เหนือ	8	24,825	11,958	48	80	1,083	525	48	88	25,908	11,246	43	12,483	48	13,425	1,237	11	
ตอน.	12	8,368	3,511	42	226	2,061	969	47	238	10,429	5,325	51	4,480	43	5,949	-845	-16	
กลาง	3	1,419	353	25	27	419	139	33	30	1,838	766	42	492	27	1,346	-274	-36	
ตะวันตก	2	26,605	16,957	64	8	164	84	51	10	26,769	19,345	72	17,041	64	9,728	-2,304	-12	
ตะวันออก	6	1,515	546	36	52	1,006	386	38	58	2,520	1,208	48	932	37	1,588	-276	-23	
ใต้	4	8,194	4,495	55	42	679	341	50	46	8,874	5,329	60	4,836	54	4,038	-493	-9	
รวม	35	70,926	<u>37,821</u>	53	435	5,411	<u>2,444</u>	45	470	76,337	43,219	57	<u>40,265</u>	53	36,072	-2,954	-7	
ปริมาณน้ำใช้การ		47,384	<u>14,284</u>	30		5,004	<u>2,042</u>	41		52,388	<u>19,271</u>	37	<u>16,326</u>	31				

สามารถรับน้ำได้อีก **36,072** ล้าน ลบ.ม. (47%)

%น้ำใช้การ=(ปริมาณน้ำใช้การ/ความจุอ่างน้ำใช้การ)*100

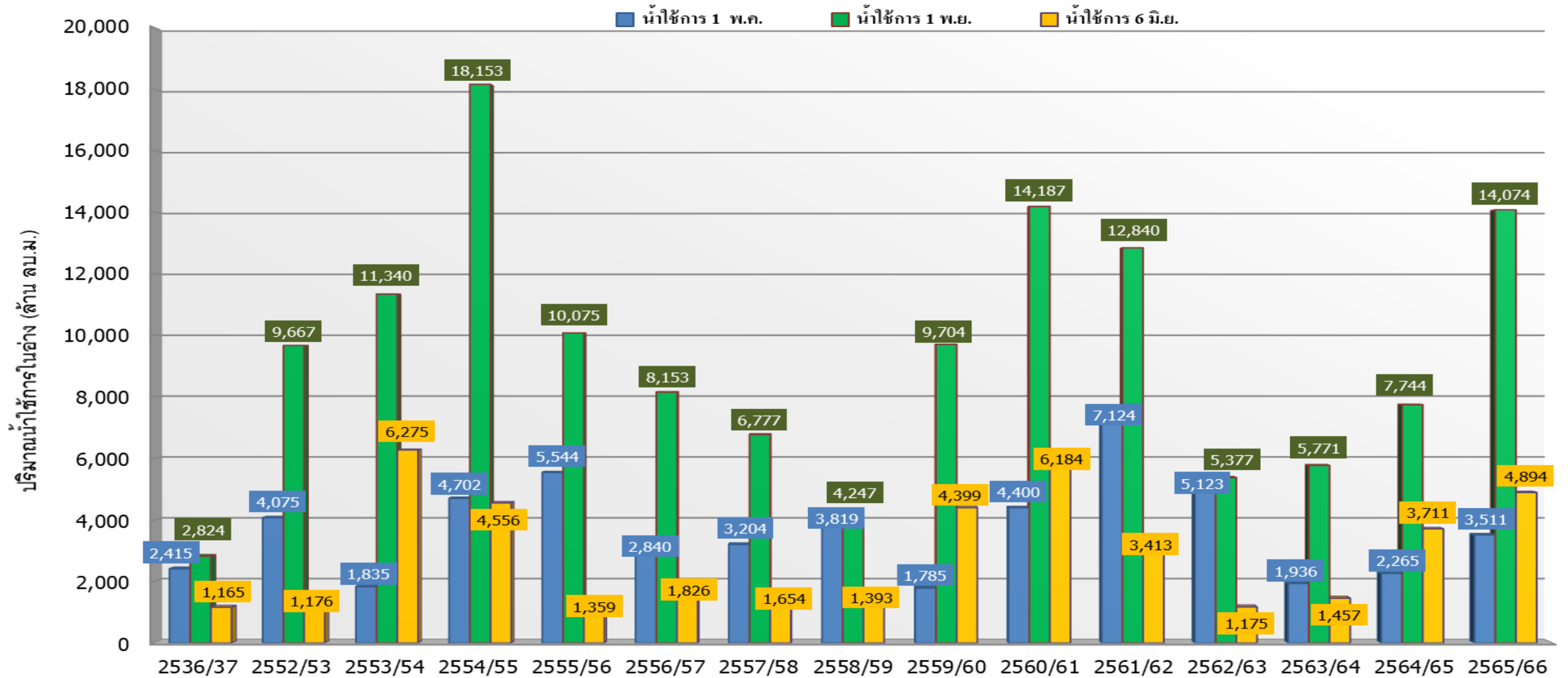
กราฟเปรียบเทียบปริมาณน้ำใช้การในอ่างเก็บน้ำขนาดใหญ่และขนาดกลาง ตั้งแต่ปี 2553 ถึง ปี 2566



ปี 25 (1)/(2)	2552/53	2553/54	2554/55	2555/56	2556/57	2557/58	2558/59	2559/60	2560/61	2561/62	2562/63	2563/64	2564/65	2565/66
(1) ■ น้ำใช้การ 1 พ.ค.	18,578	14,152	15,584	17,822	13,912	15,901	14,822	10,268	17,217	23,483	18,626	11,664	12,513	19,755
(1) ■ น้ำใช้การ 1 พ.ย.	34,998	31,851	45,328	31,469	33,069	24,526	20,035	28,837	40,356	37,425	26,666	23,543	34,674	40,177
(2) ■ น้ำใช้การ 6 มิ.ย.	10,924	16,989	15,568	10,502	12,765	11,462	8,961	17,488	21,688	15,281	9,161	10,974	19,212	16,326



กราฟเปรียบเทียบปริมาณน้ำใช้การในลุ่มน้ำเจ้าพระยา (ภูมิพล สิริกิติ์ แควน้อยฯ ป่าสักฯ) ปี 2536และตั้งแต่ปี 2553 ถึง ปี 2566



ปี 25 (1)/(2)	2536/37	2552/53	2553/54	2554/55	2555/56	2556/57	2557/58	2558/59	2559/60	2560/61	2561/62	2562/63	2563/64	2564/65	2565/66
(1) ■ น้ำใช้การ 1 พ.ค.	2,415	4,075	1,835	4,702	5,544	2,840	3,204	3,819	1,785	4,400	7,124	5,123	1,936	2,265	3,511
(1) ■ น้ำใช้การ 1 พ.ย.	2,824	9,667	11,340	18,153	10,075	8,153	6,777	4,247	9,704	14,187	12,840	5,377	5,771	7,744	14,074
(2) ■ น้ำใช้การ 6 มิ.ย.	1,165	1,176	6,275	4,556	1,359	1,826	1,654	1,393	4,399	6,184	3,413	1,175	1,457	3,711	4,894



ปริมาณน้ำใช้การ อ่างเก็บน้ำขนาดใหญ่และขนาดกลาง



6 มิ.ย. 66

ภาคเหนือ

ปี 2566	ปี 2565
5,648	4,401
ล้าน ลบ.ม.	ล้าน ลบ.ม.
มากกว่า 1,247 ล้าน ลบ.ม.	
รับน้ำได้อีก 13,425 ล้าน ลบ.ม.	

ภาคตะวันออกเฉียงเหนือ

ปี 2566	ปี 2565
2,663	3,068
ล้าน ลบ.ม.	ล้าน ลบ.ม.
น้อยกว่า -404 ล้าน ลบ.ม.	
รับน้ำได้อีก 5,949 ล้าน ลบ.ม.	

ภาคตะวันตก

ปี 2566	ปี 2565
3,752	6,059
ล้าน ลบ.ม.	ล้าน ลบ.ม.
น้อยกว่า -2,307 ล้าน ลบ.ม.	
รับน้ำได้อีก 9,728 ล้าน ลบ.ม.	

ภาคกลาง

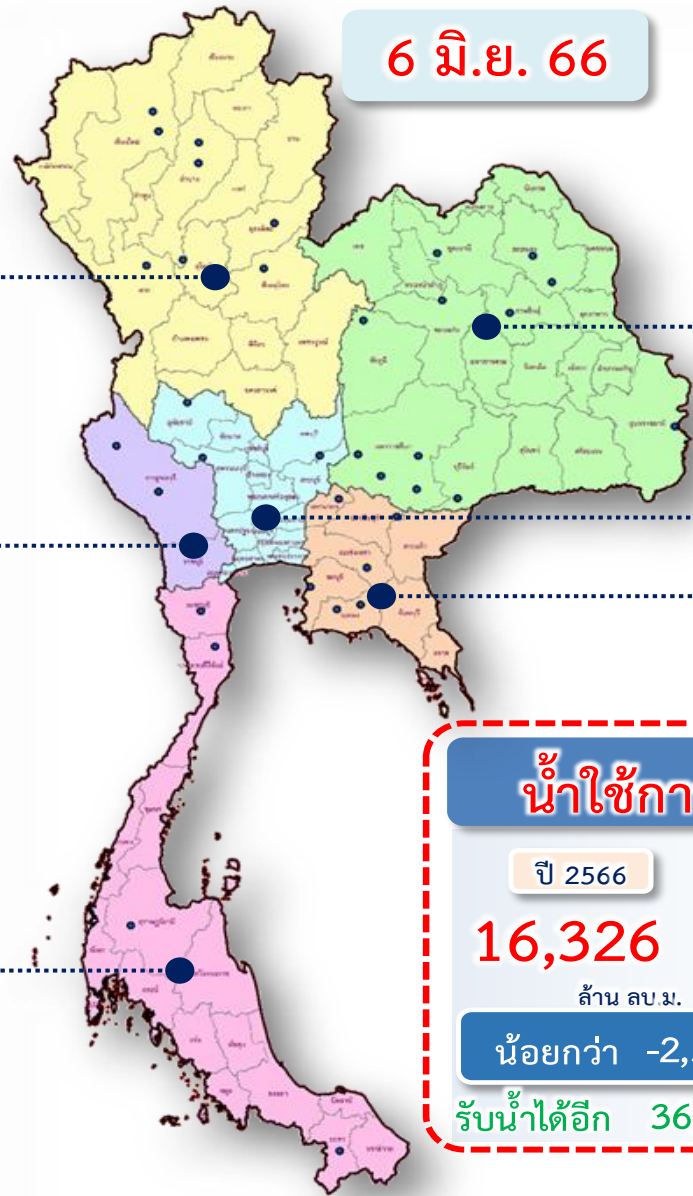
ปี 2566	ปี 2565
407	682
ล้าน ลบ.ม.	ล้าน ลบ.ม.
น้อยกว่า -275 ล้าน ลบ.ม.	
รับน้ำได้อีก 1,346 ล้าน ลบ.ม.	

ภาคใต้

ปี 2566	ปี 2565
3,072	3,564
ล้าน ลบ.ม.	ล้าน ลบ.ม.
น้อยกว่า -492 ล้าน ลบ.ม.	
รับน้ำได้อีก 4,038 ล้าน ลบ.ม.	

ภาคตะวันออก

ปี 2566	ปี 2565
782	1,061
ล้าน ลบ.ม.	ล้าน ลบ.ม.
น้อยกว่า -279 ล้าน ลบ.ม.	
รับน้ำได้อีก 1,588 ล้าน ลบ.ม.	



น้ำใช้การทั่วประเทศ

ปี 2566	ปี 2565
16,326	18,835
ล้าน ลบ.ม.	ล้าน ลบ.ม.
น้อยกว่า -2,509 ล้าน ลบ.ม.	
รับน้ำได้อีก 36,072 ล้าน ลบ.ม.	



ติดตามปริมาณน้ำไหลลงและปริมาณน้ำระบาย วันที่ 6 มิถุนายน 2566



อ่างเก็บน้ำ
ขนาดใหญ่
ทั่วประเทศ
35 แห่ง

เก็บกัก 51,325 ล้าน ลบ.ม.
ใช้การ 17,787 ล้าน ลบ.ม.

1 พ.ค.66



ต้นฤดูฝน ปี 2566

เก็บกัก 38,303 ล้าน ลบ.ม.
ใช้การ 14,766 ล้าน ลบ.ม.

1 มิ.ย.66



วันนี้ (6 มิ.ย.66)		สะสม (1พ.ค.-ปัจจุบัน)
ไหลลง	36.38	893.56
ระบาย	102.36	4,021.59
ใช้การ	14,284 ล้าน ลบ.ม.	

4 เขื่อนหลัก
ลุ่มเจ้าพระยา

เก็บกัก 13,238 ล้าน ลบ.ม.
ใช้การ 6,542 ล้าน ลบ.ม.

1 พ.ค.66



ต้นฤดูฝน ปี 2566

เก็บกัก 11,852 ล้าน ลบ.ม.
ใช้การ 5,156 ล้าน ลบ.ม.

1 มิ.ย.66



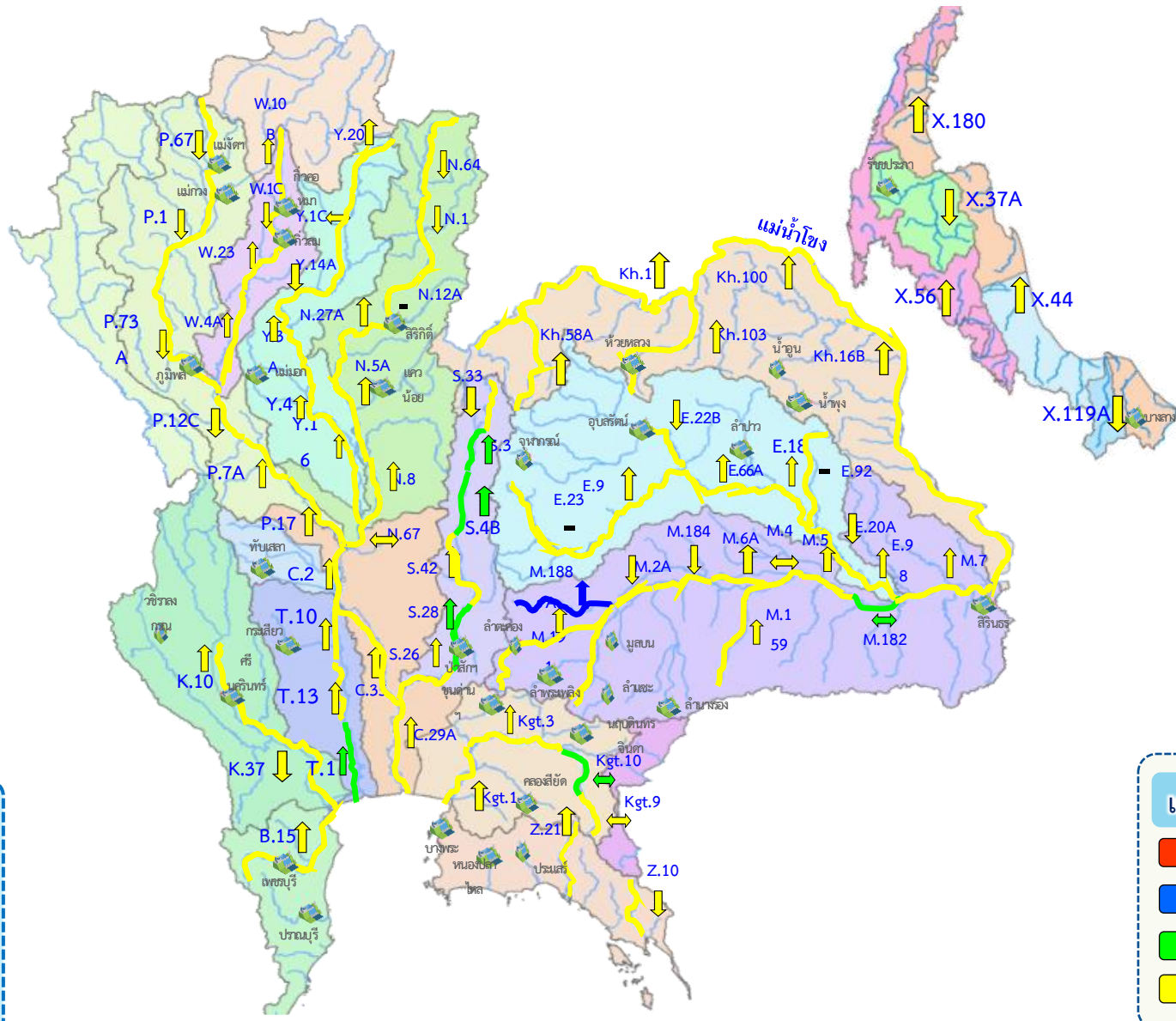
วันนี้ (6 มิ.ย.66)		สะสม (1พ.ค.-ปัจจุบัน)
ไหลลง	1.48	270.15
ระบาย	52.02	1,823.35
ใช้การ	4,894 ล้าน ลบ.ม.	



แนวโน้มสถานการณ์น้ำท่าในลำน้ำสายหลัก วันที่ 6 มิถุนายน 2566



สถานการณ์ปกติ



แนวโน้ม

- ↑ แนวโน้มเพิ่มขึ้น
- ↓ แนวโน้มลดลง
- ↔ แนวโน้มทรงตัว

เกณฑ์สภาพน้ำท่า

- น้ำมาก : สูงกว่า 81% ค่าความจุลน้ำ
- น้ำดี : สูงกว่า 50.1 – 80 % ของความจุลน้ำ
- น้ำปกติ : สูงกว่า 30.1%-50% ของความจุลน้ำ
- น้ำน้อย : ต่ำกว่า 30% ของความจุลน้ำ

จำนวน

- สถานี
- 6 สถานี
- 4 สถานี
- 71 สถานี

จำนวนสถานีวัดน้ำท่าที่ใช้ติดตาม 80 สถานี



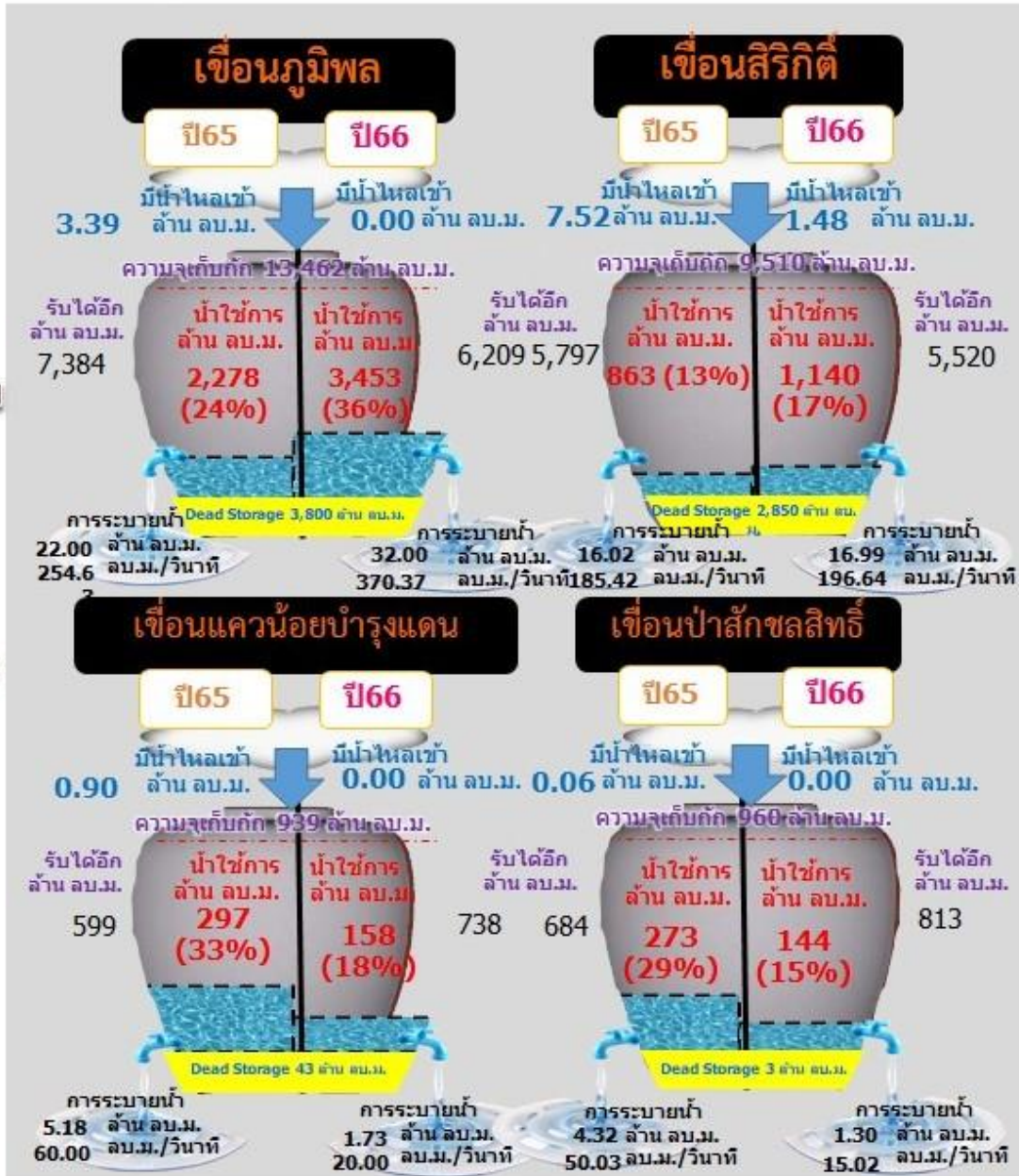
สถานการณ์ลุ่มน้ำเจ้าพระยา



ปริมาณน้ำ 4 เขื่อนหลักกลุ่มน้ำเจ้าพระยา วันที่ 6 มิถุนายน 2566



รวม 4 เขื่อน	ปริมาณน้ำทั้งหมด (ล้าน ลบ.ม.)	น้ำใช้การ (ล้าน ลบ.ม.)	รับน้ำได้อีก (ล้าน ลบ.ม.)
6 มิ.ย. 66	11,590 (47%)	4,894 (27%)	13,281
6 มิ.ย. 65	10,407 (42%)	3,711 (20%)	14,464



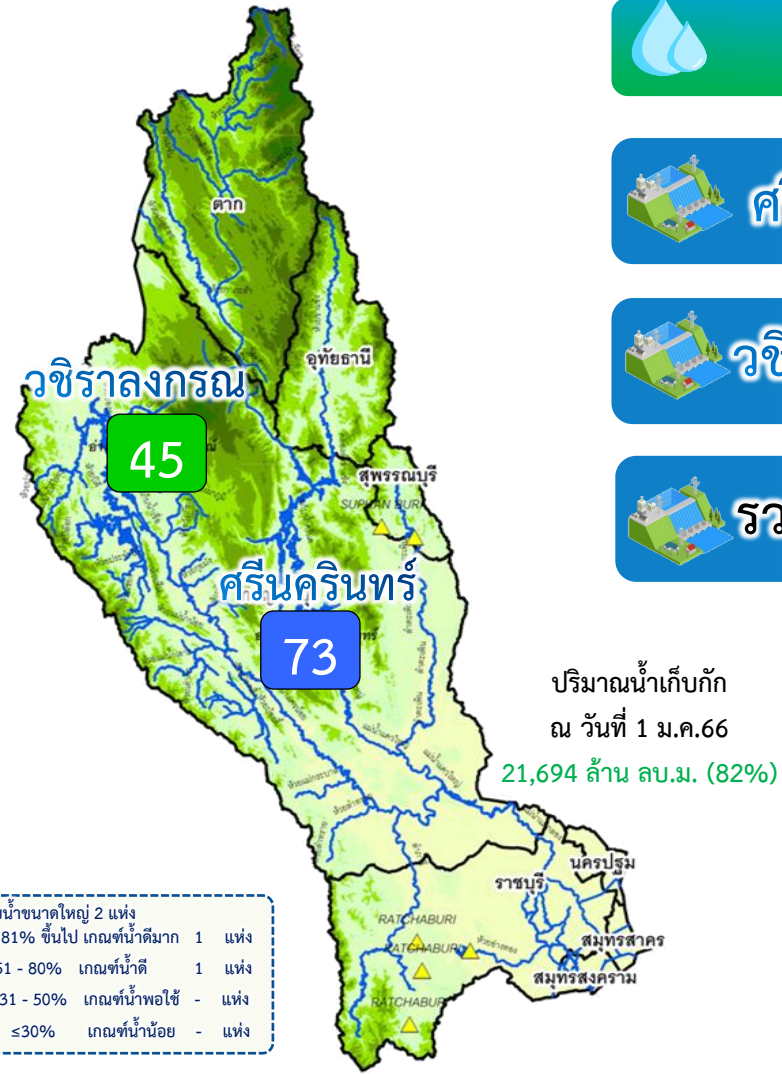


สรุปผลจัดสรรน้ำฤดูแล้ง ปี 2565/66



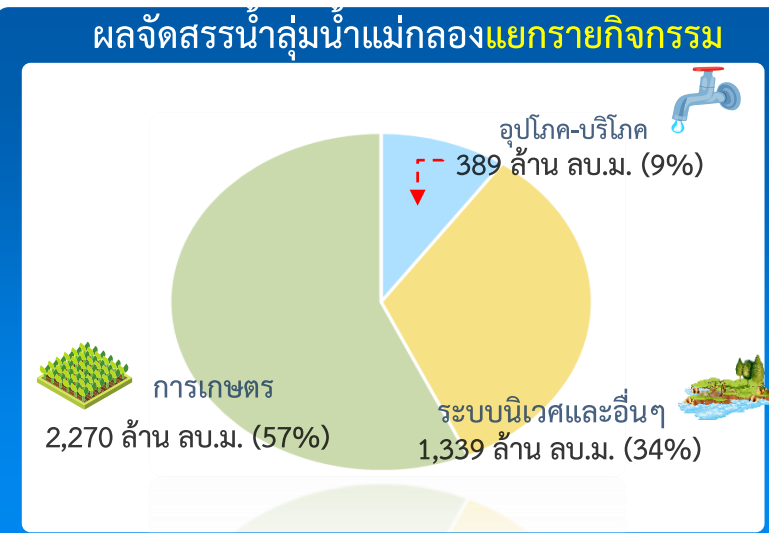


แผน/ผล การบริหารจัดการน้ำฤดูแล้งปี 2566 **ลุ่มน้ำแม่กลอง** (1 ม.ค.66 – 30 มิ.ย.66)



ปริมาณน้ำเก็บกักและใช้การ 2 เขื่อนหลักลุ่มน้ำแม่กลอง ณ วันที่ 6 มิ.ย.66 (ล้าน ลบ.ม.)		ปริมาณน้ำเก็บกัก	ปริมาณน้ำใช้การ	ไหลลงวันน้ำ	ระบายวันนี้
ศรีนครินทร์	ปริมาณน้ำเก็บกัก 17,745 ล้าน ลบ.ม. ปริมาณน้ำใช้การ 7,480 ล้าน ลบ.ม.	12,936 (73%)	2,671 (36%)	1.65	17.93
วชิราลงกรณ	ปริมาณน้ำเก็บกัก 8,860 ล้าน ลบ.ม. ปริมาณน้ำใช้การ 5,848 ล้าน ลบ.ม.	4,020 (45%)	1,008 (17%)	0.36	7.02
รวม 2 เขื่อน	ปริมาณน้ำเก็บกัก 26,605 ล้าน ลบ.ม. ปริมาณน้ำใช้การ 13,328 ล้าน ลบ.ม.	16,957 (64%) ปี 2565 = 19,238 ล้าน ลบ.ม.	3,680 (28%) ปี 2565 = 5,961 ล้าน ลบ.ม.	2.01	24.95

ปริมาณน้ำต้นทุนปี 2566 จำนวน 8,964 ล้าน ลบ.ม. (แผนจัดสรรน้ำฤดูแล้ง 5,500 ล้าน ลบ.ม.)
 **แผนรักษาระบบนิเวศแม่น้ำท่าจีน-แม่น้ำเจ้าพระยา 500 ล้าน ลบ.ม. / สำรองน้ำต้นทุนฤดูฝน 3,964 ล้าน ลบ.ม.)



แผนจัดสรรน้ำฤดูแล้ง ปี 2566 วันที่ 6 มิ.ย.66

แผนจัดสรรน้ำ	5,500 (ล้าน ลบ.ม.)	
ผลจัดสรรน้ำ	4,535 (ล้าน ลบ.ม.)	83 %
คงเหลือ	965 (ล้าน ลบ.ม.)	17 %

ผลการเพาะปลูกข้าวนาปรัง 2565/66 (31 พ.ค.66)

แผน	เพาะปลูกแล้ว	เก็บเกี่ยว
0.84 ล้านไร่	0.83 ล้านไร่ (98%)	0.28 ล้านไร่



การจั้ดสรรน้ำฤตุฝน ปี 2566





แผนการจัดสรรน้ำและการเพาะปลูกพืชฤดูฝน ปี 2566



(1 พฤษภาคม 2566 – 31 ตุลาคม 2566)



ทั้งประเทศ

ปริมาณน้ำต้นทุน 20,247 ล้าน ลบ.ม.
ความต้องการน้ำ 30,246 ล้าน ลบ.ม.
น้ำชลประทาน 14,851 ล้าน ลบ.ม.



อุปโภค-บริโภค

1,752 ล้าน ลบ.ม. (6%)



รักษาระบบนิเวศและอื่น ๆ

6,175 ล้าน ลบ.ม. (20%)



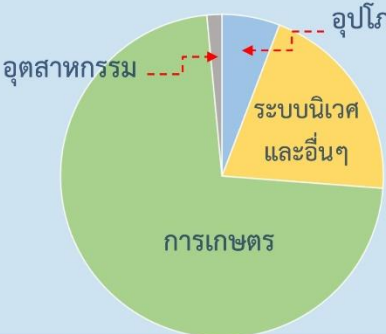
เกษตรกรรม

21,865 ล้าน ลบ.ม. (72%)



อุตสาหกรรม

454 ล้าน ลบ.ม. (2%)



แผนเพาะปลูก

22.71 ล้านไร่
นาปี 16.97 ล้านไร่

ลุ่มเจ้าพระยา

ปริมาณน้ำต้นทุน 6,542 ล้าน ลบ.ม.
ความต้องการน้ำ 10,021 ล้าน ลบ.ม.
น้ำชลประทาน (4 เขื่อนหลัก) 5,500 ล้าน ลบ.ม.



อุปโภค-บริโภค

288 ล้าน ลบ.ม. (3%)



รักษาระบบนิเวศและอื่น ๆ

145 ล้าน ลบ.ม. (1%)



เกษตรกรรม

9,421 ล้าน ลบ.ม. (94%)



อุตสาหกรรม

167 ล้าน ลบ.ม. (2%)



แผนเพาะปลูก

9.51 ล้านไร่
นาปี 8.05 ล้านไร่

ลุ่มน้ำแม่กลอง

ปริมาณน้ำต้นทุน 4,772 ล้าน ลบ.ม.
ความต้องการน้ำ 5,280 ล้าน ลบ.ม.
น้ำชลประทาน (2 เขื่อนหลัก) 3,800 ล้าน ลบ.ม.



อุปโภค-บริโภค

649 ล้าน ลบ.ม. (12%)



รักษาระบบนิเวศและอื่น ๆ

1,496 ล้าน ลบ.ม. (28%)



เกษตรกรรม

3,133 ล้าน ลบ.ม. (59%)



อุตสาหกรรม

2 ล้าน ลบ.ม. (1%)



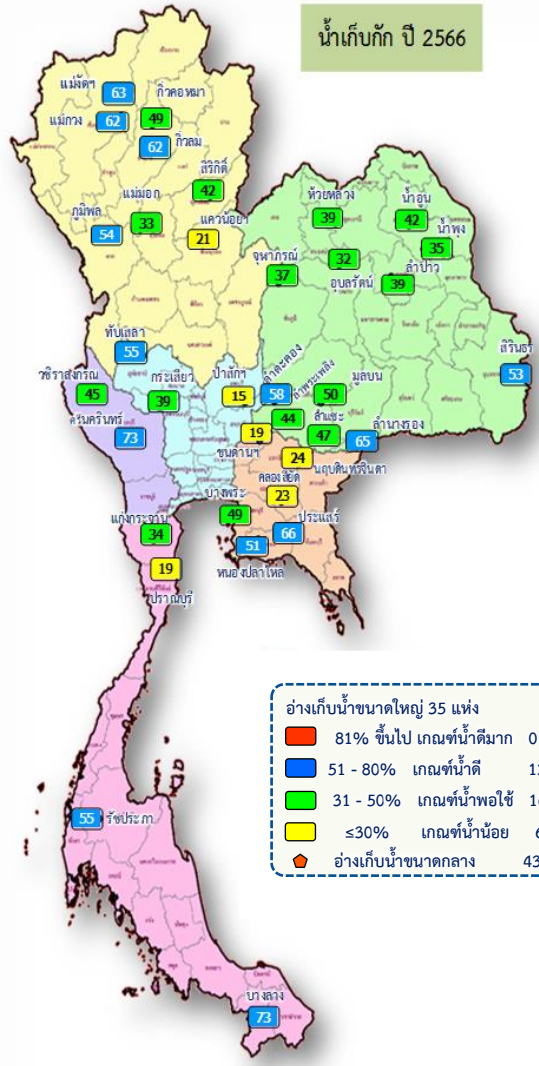
แผนเพาะปลูก

2.10 ล้านไร่
นาปี 0.88 ล้านไร่

** ส่งเสริมการปลูกพืชฤดูฝนให้ใช้น้ำฝนเป็นหลัก ใช้น้ำชลประทานเสริมกรณีฝนทิ้งช่วง หรือปริมาณฝนตกน้อยกว่าคาดการณ์ของกรมอุตุนิยมวิทยา**



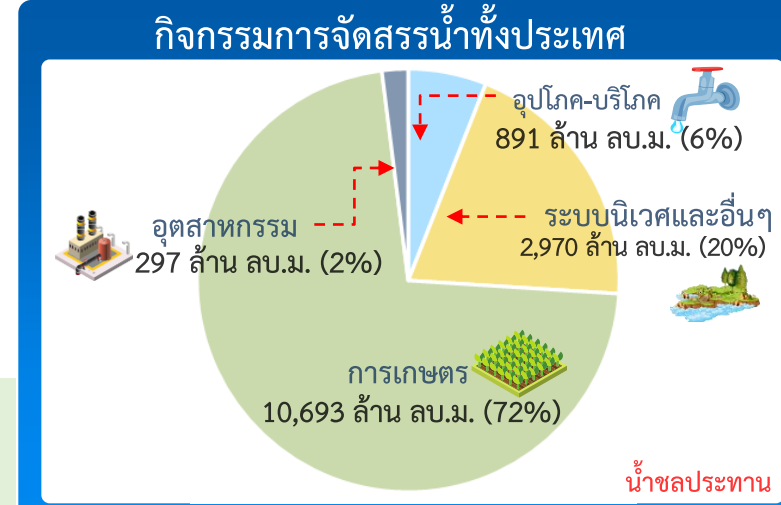
แผน-ผล การบริหารจัดการน้ำฤดูฝนปี 2566 ทั้งประเทศ (1 พ.ค.66 – 31 ต.ค.66)



ปริมาณน้ำเก็บกักและใช้การทั้งประเทศ ณ วันที่ 6 มิ.ย.66

ประเภท	ปริมาณน้ำเก็บกัก	ปริมาณน้ำใช้การ
อ่างฯ ใหญ่ 35 แห่ง	ปริมาณน้ำเก็บกัก 70,926 ล้าน ลบ.ม. ปริมาณน้ำใช้การ 47,389 ล้าน ลบ.ม. ปี 2565 = 39,897 ล้าน ลบ.ม.	ปริมาณน้ำใช้การ 14,284 (30%) ปี 2565 = 16,355 ล้าน ลบ.ม. (ล้าน ลบ.ม.)
อ่างฯ กลาง 435 แห่ง	ปริมาณน้ำเก็บกัก 5,410 ล้าน ลบ.ม. ปริมาณน้ำใช้การ 5,003 ล้าน ลบ.ม.	2,444 (45%) 2,042 (41%) (ล้าน ลบ.ม.)
อ่างฯ เล็ก 1,060 แห่ง	ปริมาณน้ำเก็บกัก 387 ล้าน ลบ.ม. ปริมาณน้ำใช้การ 345 ล้าน ลบ.ม.	220 (57%) 178 (52%) (ล้าน ลบ.ม.)
รวมทั้งหมด 1,530 แห่ง	ปริมาณน้ำเก็บกัก 76,723 ล้าน ลบ.ม. ปริมาณน้ำใช้การ 52,737 ล้าน ลบ.ม. ปี 2565 = 43,147 ล้าน ลบ.ม.	40,485 (53%) 16,504 (31%) ปี 2565 = 19,212 ล้าน ลบ.ม. (ล้าน ลบ.ม.)

ปริมาณน้ำเก็บกักทั้งประเทศ (รวมอ่างใหญ่ อ่างกลาง อ่างเล็ก) ณ วันที่ 1 พ.ค.66 จำนวน 44,231 ล้าน ลบ.ม. (58%)
ปริมาณน้ำต้นทุน (1 พ.ค.66) จำนวน 20,247 ล้าน ลบ.ม. (38%) (ความต้องการน้ำฤดูฝน 30,246 ล้าน ลบ.ม.)



ผลจัดสรรน้ำฤดูฝน ปี 2566 วันที่ 6 มิ.ย.66

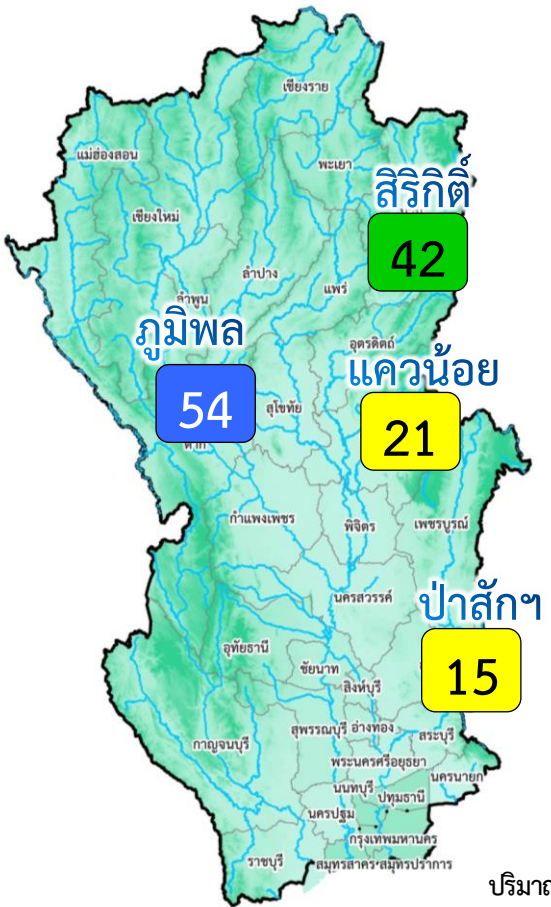
ประเภท	ปริมาณน้ำ (ล้าน ลบ.ม.)	ร้อยละ
แผนจัดสรรน้ำ	14,851	-
ผลจัดสรรน้ำ	4,390	30%
คงเหลือ	10,461	70%

น้ำชลประทาน

ผลการเพาะปลูกข้าวนาปี 2566 (31 พ.ค.66)

แผน	เพาะปลูกแล้ว	เก็บเกี่ยว
16.98 ล้านไร่	4.60 ล้านไร่ (27%)	- ล้านไร่

แผน-ผล การบริหารจัดการน้ำฤดูฝนปี 2566 **ลุ่มเจ้าพระยา** (1 พ.ค.66 – 31 ต.ค.66)

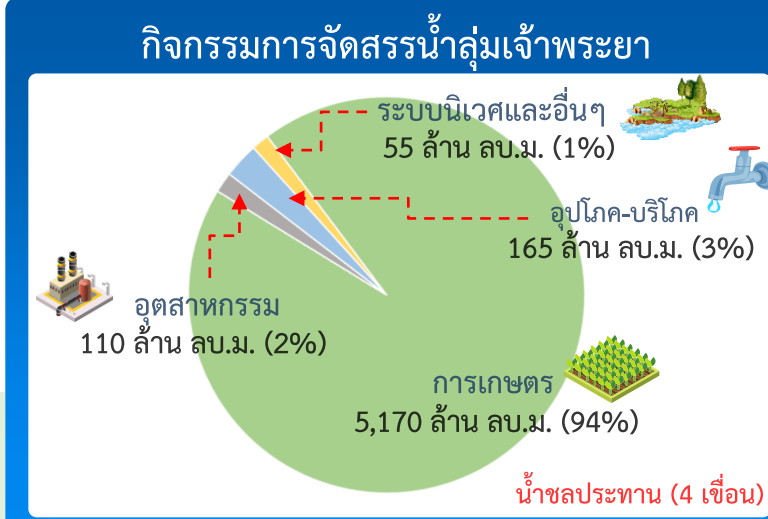


ปริมาณน้ำ 4 เขื่อนหลักเจ้าพระยา ณ วันที่ 6 มิ.ย.66 (ล้าน ลบ.ม.)

เขื่อน	ปริมาณน้ำเก็บกัก	ปริมาณน้ำใช้การ	ไหลลงวันนี้	ระบายวันนี้
ภูมิพล	ปริมาณน้ำเก็บกัก 13,462 ล้าน ลบ.ม. ปริมาณน้ำใช้การ 9,662 ล้าน ลบ.ม.	7,253 (54%)	3,453 (36%)	0.00 32.00
สิริกิติ์	ปริมาณน้ำเก็บกัก 9,510 ล้าน ลบ.ม. ปริมาณน้ำใช้การ 6,660 ล้าน ลบ.ม.	3,990 (42%)	1,140 (17%)	1.48 16.99
แควน้อย	ปริมาณน้ำเก็บกัก 939 ล้าน ลบ.ม. ปริมาณน้ำใช้การ 896 ล้าน ลบ.ม.	201 (21%)	158 (18%)	0.00 1.73
ป่าสัก	ปริมาณน้ำเก็บกัก 960 ล้าน ลบ.ม. ปริมาณน้ำใช้การ 957 ล้าน ลบ.ม.	147 (15%)	144 (15%)	0.00 1.30
4 เขื่อน	ปริมาณน้ำเก็บกัก 24,871 ล้าน ลบ.ม. ปริมาณน้ำใช้การ 18,175 ล้าน ลบ.ม.	11,590 (47%) ปี 2565 = 10,407 ล้าน ลบ.ม.	4,894 (27%) ปี 2565 = 3,711 ล้าน ลบ.ม.	1.48 52.02

อ่างเก็บน้ำขนาดใหญ่ 4 แห่ง
 81% ขึ้นไป เกณฑ์น้ำดีมาก - แห่ง
 51 - 80% เกณฑ์น้ำดี 1 แห่ง
 31 - 50% เกณฑ์น้ำพอใช้ 1 แห่ง
 ≤30% เกณฑ์น้ำน้อย 2 แห่ง

ปริมาณน้ำเก็บกัก ณ วันที่ 1 พ.ค.66 จำนวน 13,238 ล้าน ลบ.ม. (53%)
 ปริมาณน้ำต้นทุน (1 พ.ค.66) จำนวน 6,542 ล้าน ลบ.ม.
 (ความต้องการน้ำฤดูฝน 10,021 ล้าน ลบ.ม.)
แผนจัดสรรน้ำจาก 4 เขื่อน 5,500 ล้าน ลบ.ม.)



ผลจัดสรรน้ำฤดูฝน ปี 2566 วันที่ 6 มิ.ย.66

แผนจัดสรรน้ำ	น้ำชลประทาน (4 เขื่อน) 5,500 (ล้าน ลบ.ม.)
ผลจัดสรรน้ำ	1,823 (34%) (ล้าน ลบ.ม.)
คงเหลือ	3,677 (66%) (ล้าน ลบ.ม.)

ผลการเพาะปลูกข้าวนาปี 2566 (24 พ.ค.66)

แผน	เพาะปลูกแล้ว	เก็บเกี่ยว
8.05 ล้านไร่	3.44 ล้านไร่ (43%)	- ล้านไร่



การเพาะปลูกพืช



แผนผลการเพาะปลูกพืชในช่วงฤดูฝนปี 2566 (ข้อมูล ณ วันที่ 31 พ.ค.66)

ภาค	ข้าวนาปี			พืชไร่-พืชผัก			รวม		
	แผน (ล้านไร่)	ผล (ล้านไร่)	%	แผน (ล้านไร่)	ผล (ล้านไร่)	%	แผน (ล้านไร่)	ผล (ล้านไร่)	%
เหนือ	2.64	0.12	5	0.03	0.01	37	2.67	0.13	5
ตะวันออกเฉียงเหนือ	3.55	0.49	14	0.02			3.57	0.49	14
กลาง	0.09	0.001	1	0.01	0.001	13	0.09	0.001	2
ตะวันออก	0.95	0.50	52	0.03	0.02	53	0.99	0.51	52
ตะวันตก	1.21	0.05	4	0.28	0.01	3	1.49	0.06	4
ใต้	0.48			0.02			0.50		
ลุ่มน้ำเจ้าพระยา	8.05	3.44	43	0.15	0.05	38	8.20	3.50	43
ทั่วประเทศ	16.98	4.60	27	0.53	0.09	18	17.51	4.69	27

ทั่วประเทศ พื้นที่คาดการณ์นาปี **16.98** ล้านไร่
 เพาะปลูกนาปีแล้ว 4.60 ล้านไร่ (27%)

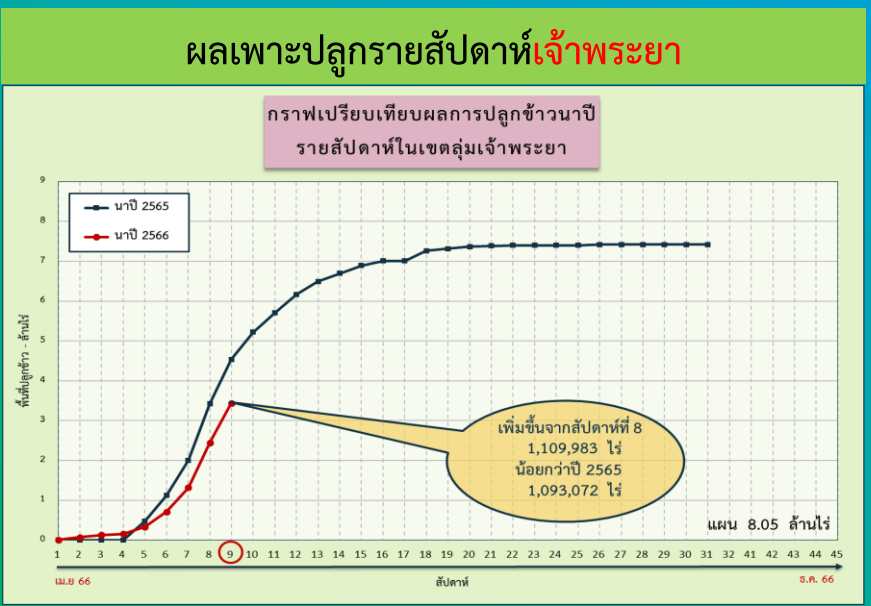
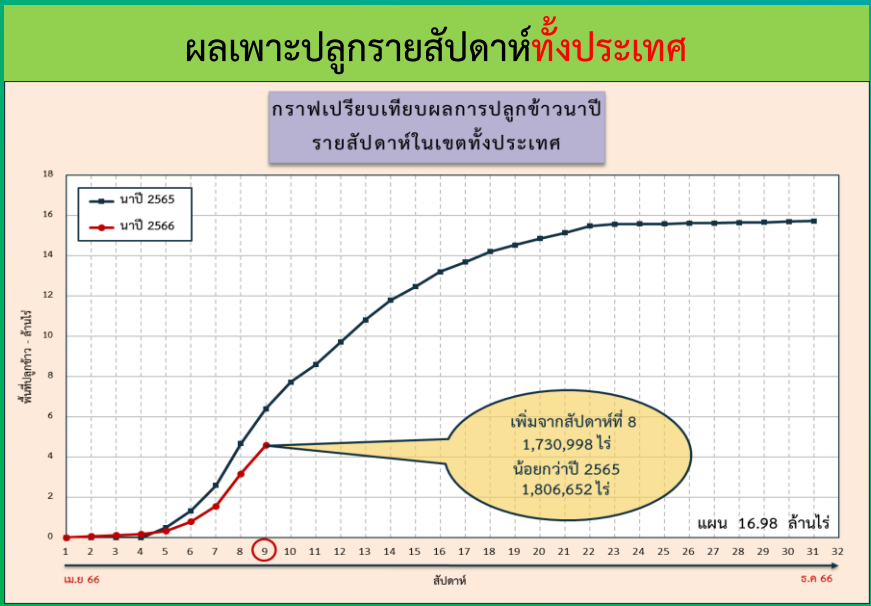
ลุ่มเจ้าพระยา พื้นที่คาดการณ์นาปี **8.05** ล้านไร่
 เพาะปลูกนาปีแล้ว 3.44 ล้านไร่ (43%)

↳ **ลุ่มต่ำบางระกำ** พื้นที่คาดการณ์นาปี **0.265** ล้านไร่
 เพาะปลูกนาปีแล้ว 0.265 ล้านไร่ (100%)

↳ **10 ท่งตอนล่าง** พื้นที่คาดการณ์นาปี **0.967** ล้านไร่
 เพาะปลูกนาปีแล้ว 0.842 ล้านไร่ (87%)

*** ปัจจุบันทุ่งโพธิ์พระยา เพาะปลูกนาปี 0.21 ล้านไร่
 เกือบเกี่ยว 0.17 ล้านไร่ (78%) คงเหลือเกือบเกี่ยว 0.046 ล้านไร่

ลุ่มแม่กลอง พื้นที่คาดการณ์นาปี **0.88** ล้านไร่
 *** ยังไม่เริ่มการเพาะปลูกนาปี





สถานการณ์ความเค็ม ในลำน้ำสายหลัก

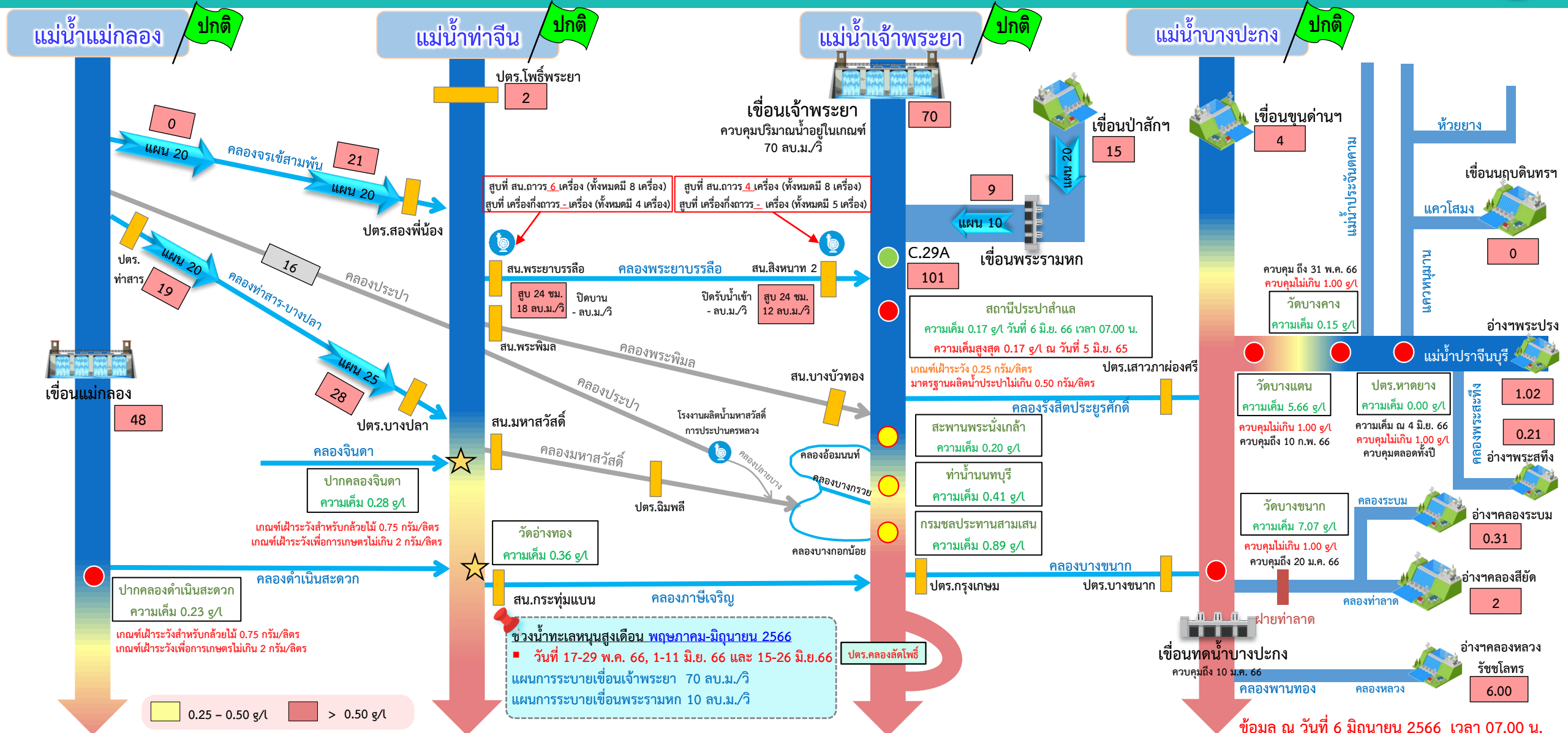


สถานการณ์ค่าความเค็มใน 4 ลำน้ำสายหลัก





การบริหารจัดการน้ำเพื่อรักษาระบบนิเวศ (ความเค็ม) ใน 4 ลำน้ำสายหลัก



0.25 - 0.50 g/L > 0.50 g/L

ช่วงน้ำทะเลหนุนสูงเดือน พฤษภาคม-มิถุนายน 2566
 วันที่ 17-29 พ.ค. 66, 1-11 มิ.ย. 66 และ 15-26 มิ.ย. 66
 แผนการระบายเชื่อมเจ้าพระยา 70 ลบ.ม./วิ
 แผนการระบายเชื่อมพระรามหก 10 ลบ.ม./วิ

จุดควบคุมความเค็ม จุดตรวจวัดความเค็ม สถานีวัดน้ำ จุดติดตั้งเครื่องวัดคุณภาพน้ำเคลื่อนที่

ฝ่ายประมวลวิเคราะห์สถานการณ์น้ำ สำนักบริหารจัดการน้ำและอุทกวิทยา

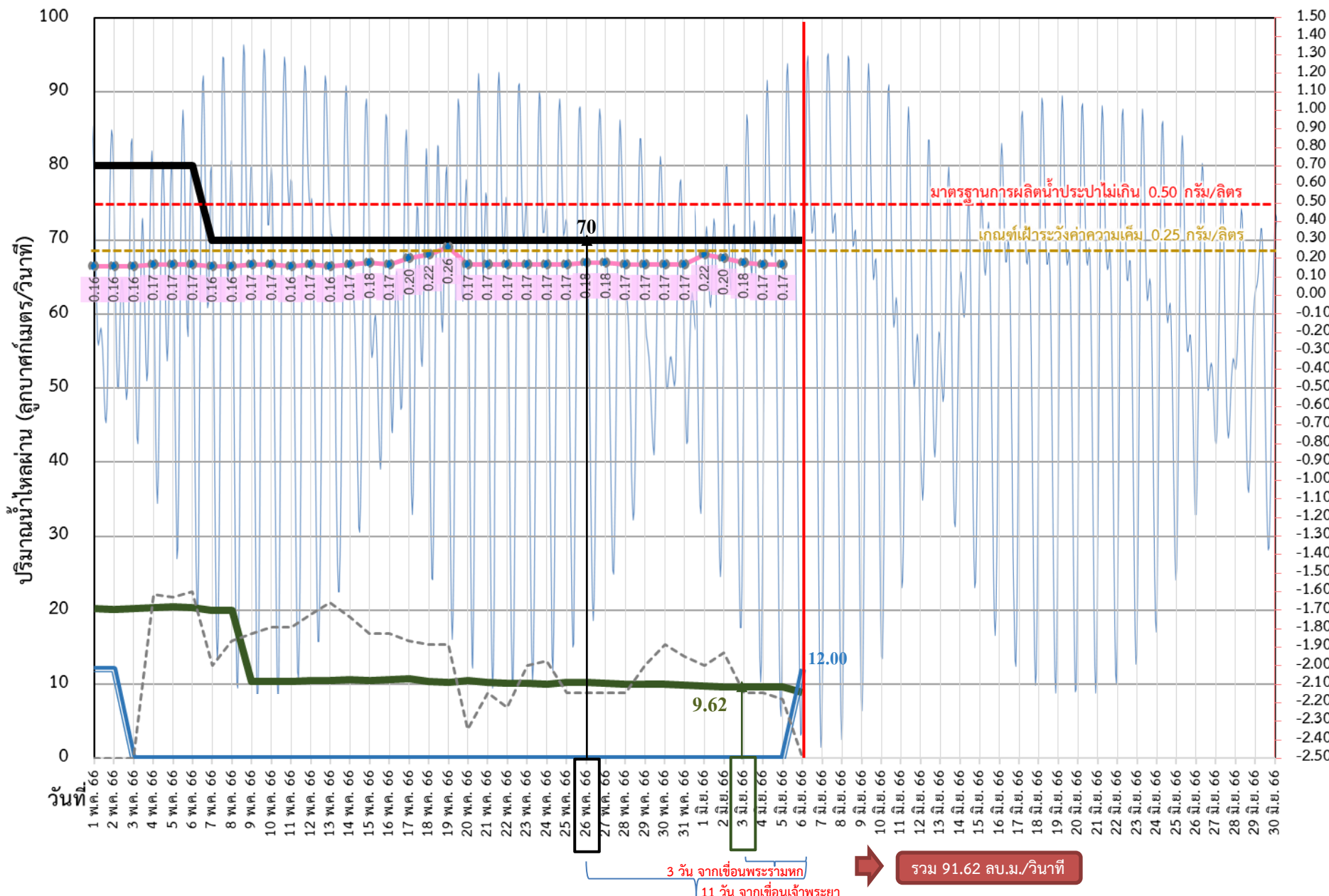
อ่าวไทย

ข้อมูล ณ วันที่ 6 มิถุนายน 2566 เวลา 07.00 น.

อัตราการไหลเวลา 06.00 น. / คุณภาพน้ำเวลา 07.00 น.
 หน่วย : ลูกบาศก์เมตร/วินาที หน่วย : กรัม/ลิตร



ติดตามปริมาณน้ำไหลผ่านเขื่อน และติดตามค่าความเค็ม



ข้อมูล ณ วันที่ 6 มิถุนายน 2566

ค่าความเค็มสูงสุด (กรัม/ลิตร) และ ระดับน้ำทะเล (ม.รทก.)

- ระบายเขื่อนพระรามหก
ลบ.ม./วินาที
- ระบายเขื่อนเจ้าพระยา
ลบ.ม./วินาที
- สน.สิงหนาท
(ระบายลงเจ้าพระยา)
ลบ.ม./วินาที
- ความเค็มสูงสุด (สำแล)
กรัม/ลิตร
- - - เปิดรับน้ำเข้า (สิงหนาท)
ลบ.ม./วินาที

เขื่อนเจ้าพระยา	70.00	ลบ.ม./วินาที
เขื่อนพระรามหก	8.89	ลบ.ม./วินาที
สน.สิงหนาท 2	0.00	ลบ.ม./วินาที
ความเค็มสูงสุด	0.17	ลบ.ม./วินาที
	(ความเค็มสูงสุดวันที่ 5 มิ.ย. 66)	

หมายเหตุ สิงหนาท วันนี้ ปิดรับน้ำเข้า - ลบ.ม./วินาที และสูบน้ำเพื่อรักษาค่าความเค็มในแม่น้ำเจ้าพระยา

3 วัน จากเขื่อนพระรามหก
11 วัน จากเขื่อนเจ้าพระยา
รวม 91.62 ลบ.ม./วินาที



ติดตามปริมาณน้ำไหลผ่านเขื่อน และติดตามค่าความเค็ม



	ระบาย เขื่อนเจ้าพระยา ลบ.ม./วินาที	ระบาย เขื่อนป่าสักฯ ลบ.ม./วินาที	ระบายเขื่อน พระรามหก ลบ.ม./วินาที	รวมระบายเขื่อนเจ้าพระยา (ใช้เวลา1วัน) และเขื่อนพระรามหก (ใช้เวลา3วัน) ที่เดินทางมาบรรจบกัน	ระดับน้ำสูงสุด บริเวณป้อม- พระจุลจอมเกล้า (ค่าคาดการณ์)	ระดับน้ำสูงสุด บริเวณป้อม- พระจุลจอมเกล้า (ค่าจริง)	ความเค็ม สูงสุด(สำแล) กรัม/ลิตร	จำนวนชั่วโมงที่ความเค็ม เกิน 0.25 กรัมต่อลิตร (ชั่วโมง) ตั้งแต่เวลา 00.00-23.00น.	จำนวนชั่วโมงที่ความเค็ม เกิน 0.50 กรัมต่อลิตร (ชั่วโมง) ตั้งแต่เวลา 00.00-23.00น.	สน.สิงหนาท (ระบายลงเจ้าพระยา) ลบ.ม./วินาที	รวมระบายจากเขื่อน เจ้าพระยา+เขื่อนพระราม หก+สิงหนาท 2 ลบ.ม./วินาที
24 พ.ค. 66	70.00	20.07	10.03	80.21	1.08	0.68	0.17	0	0	ปิดระบาย	80.21
25 พ.ค. 66	70.00	20.02	10.28	80.09	1.04	0.68	0.17	0	0	ปิดระบาย	80.09
26 พ.ค. 66	70.00	20.07	10.23	80.08	1.03	0.37	0.18	0	0	ปิดระบาย	80.08
27 พ.ค. 66	70.00	20.03	10.18	80.03	0.98	0.47	0.18	0	0	ปิดระบาย	80.03
28 พ.ค. 66	70.00	20.20	10.06	80.28	0.97	0.18	0.17	0	0	ปิดระบาย	80.28
29 พ.ค. 66	70.00	20.18	10.01	80.23	0.87	0.29	0.17	0	0	ปิดระบาย	80.23
30 พ.ค. 66	70.00	20.13	10.06	80.18	0.78	0.21	0.17	0	0	ปิดระบาย	80.18
31 พ.ค. 66	70.00	20.10	9.92	80.06	0.66	0.11	0.17	0	0	ปิดระบาย	80.06
1 มิ.ย. 66	70.00	15.05	9.79	80.01	0.56	0.05	0.22	0	0	ปิดระบาย	80.01
2 มิ.ย. 66	70.00	15.06	9.68	80.06	0.77	0.22	0.20	0	0	ปิดระบาย	80.06
3 มิ.ย. 66	70.00	15.07	9.62	79.92	1.03	0.49	0.18	0	0	ปิดระบาย	79.92
4 มิ.ย. 66	70.00	15.01	9.63	79.79	1.21	0.35	0.17	0	0	ปิดระบาย	79.79
5 มิ.ย. 66	70.00	15.02	9.59	79.68	1.30	0.50	0.17	0	0	ปิดระบาย	79.68
6 มิ.ย. 66	70.00	15.03	8.89	79.62	1.34	0.76				12.00	91.62



คาดการณ์ปริมาณน้ำ ณ วันที่ 1 พฤศจิกายน 2566





คาดการณ์ปริมาณน้ำอ่างเก็บน้ำขนาดใหญ่ 35 แห่งในช่วงฤดูฝน 2566 5 กรณี

คาดการณ์ ณ วันที่
2 มิ.ย.66

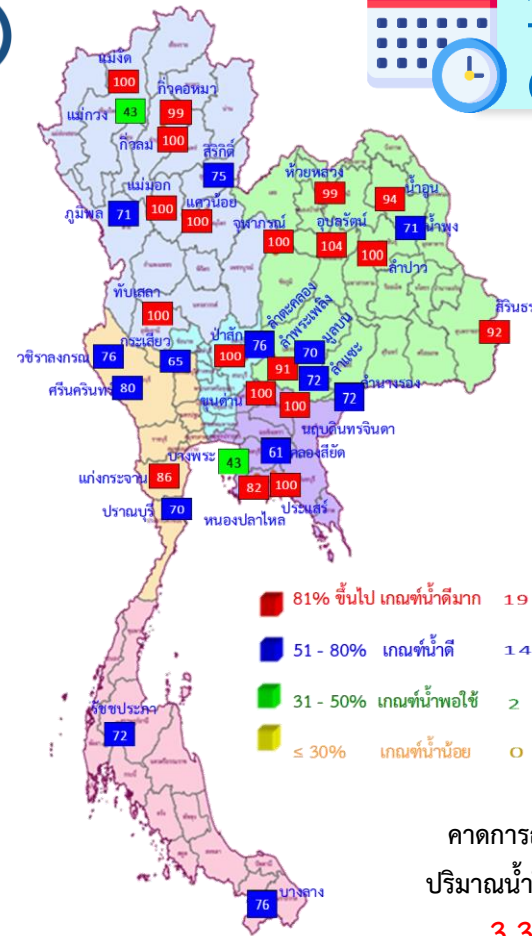


สถิติและคาดการณ์ปริมาณน้ำอ่างเก็บน้ำขนาดใหญ่
35 แห่งในช่วงฤดูฝน 2566 5 กรณี

ปี	ปริมาณน้ำ (ล้าน ลบ.ม.)	%	น้ำใช้การ (ล้าน ลบ.ม.)	%
1 พ.ย.62	47,400	67	23,858	50
1 พ.ย.63	43,412	61	19,870	42
1 พ.ย.64	53,999	67	30,457	64
1 พ.ย.65	59,399	84	35,862	76
1 พ.ย. 66 (น้ำมาก)	64,290	91	40,748	86
1 พ.ย. 66 (น้ำเฉลี่ย)	56,017	79	32,474	69
1 พ.ย. 66 (น้ำน้อย)	46,996	66	23,483	50
1 พ.ย. 66 (One Map)	58,804	83	35,261	74
1 พ.ย. 66 (2552)	58,986	83	35,443	75



1 พ.ย. 66
(กรณีน้ำเฉลี่ย)



คาดการณ์ 1 พฤศจิกายน 2566
ปริมาณน้ำใช้การน้อยกว่า ปี 2565
3,388 ล้าน ลบ.ม.

ปี พ.ศ.	ปริมาณน้ำ (ล้าน ลบ.ม.)	%	น้ำใช้การ (ล้าน ลบ.ม.)	%
2566	56,017	79	32,474	69



คาดการณ์ปริมาณน้ำใช้การใน 4 เขื่อนหลัก ณ วันที่ 1 พ.ย. 2566

คาดการณ์ ณ วันที่
2 มิ.ย.66

เขื่อนภูมิพล	ปี	ปริมาณ (ล้าน ลบ.ม.)	%	น้ำใช้การ (ล้าน ลบ.ม.)	%
	1 พ.ย. 65	11,974	89	8,174	85
	1 พ.ย. 66 (น้ำมาก)	10,783	80	6,983	72
	1 พ.ย. 66 (น้ำเฉลี่ย)	9,614	71	5,814	60
	1 พ.ย. 66 (น้ำน้อย)	8,448	63	4,648	48
	1 พ.ย. 66 (One Map)	10,313	77	6,513	67
	1 พ.ย. 66 (2552)	10,880	81	7,080	73

เขื่อนป่าสักชลสิทธิ์	ปี	ปริมาณ (ล้าน ลบ.ม.)	%	น้ำใช้การ (ล้าน ลบ.ม.)	%
	1 พ.ย. 65	976	102	973	102
	1 พ.ย. 66 (น้ำมาก)	960	100	957	100
	1 พ.ย. 66 (น้ำเฉลี่ย)	960	100	957	100
	1 พ.ย. 66 (น้ำน้อย)	935	97	932	97
	1 พ.ย. 66 (One Map)	960	100	957	100
	1 พ.ย. 66 (2552)	960	100	957	100

เขื่อนสิริกิติ์	ปี	ปริมาณ (ล้าน ลบ.ม.)	%	น้ำใช้การ (ล้าน ลบ.ม.)	%
	1 พ.ย. 65	6,863	72	4,013	60
	1 พ.ย. 66 (น้ำมาก)	8,270	87	5,420	81
	1 พ.ย. 66 (น้ำเฉลี่ย)	7,114	75	4,264	64
	1 พ.ย. 66 (น้ำน้อย)	5,873	62	3,023	45
	1 พ.ย. 66 (One Map)	7,865	83	5,015	75
	1 พ.ย. 66 (2552)	5,988	63	3,138	47

1 พฤศจิกายน 2565
น้ำใช้การ 4 เขื่อนน้ำ
14,074 ล้าน ลบ.ม.

คาดการณ์ 1 พฤศจิกายน 2566
น้ำใช้การ 4 เขื่อนน้ำ
11,931 ล้าน ลบ.ม.



คาดการณ์ปริมาณน้ำรวม 4 เขื่อนหลัก

เขื่อนแควน้อย	ปี	ปริมาณ (ล้าน ลบ.ม.)	%	น้ำใช้การ (ล้าน ลบ.ม.)	%
	1 พ.ย. 65	957	102	914	102
	1 พ.ย. 66 (น้ำมาก)	939	100	896	100
	1 พ.ย. 66 (น้ำเฉลี่ย)	939	100	896	100
	1 พ.ย. 66 (น้ำน้อย)	462	49	419	47
	1 พ.ย. 66 (One Map)	939	100	896	100
	1 พ.ย. 66 (2552)	866	92	823	92

ปี	ปริมาณน้ำ (ล้าน ลบ.ม.)	%	น้ำใช้การ (ล้าน ลบ.ม.)	%
1 พ.ย. 65	20,770	91	14,074	87
1 พ.ย. 66 (น้ำมาก)	20,952	84	14,256	78
1 พ.ย. 66 (น้ำเฉลี่ย)	18,627	75	11,931	66
1 พ.ย. 66 (น้ำน้อย)	15,723	63	9,027	50
1 พ.ย. 66 (One Map)	20,078	81	13,382	74
1 พ.ย. 66 (2552)	18,653	75	11,957	66



การบริหารจัดการน้ำฤดูฝน ปี 2566





12 มาตรการ รับมือฤดูฝน ปี 2566

6 แนวทางปฏิบัติ กรมชลประทาน



12 มาตรการรับมือฤดูฝน ปี 2566

กนช. เห็นชอบ เมื่อวันที่ 16 มีนาคม 2566

**คาดการณ์ชี้เป้าพื้นที่เสี่ยงน้ำท่วมและพื้นที่
เสี่ยงช่วงฝนทิ้งช่วง** (มี.ค. 66 เป็นต้นไป)

**การบริหารจัดการพื้นที่ลุ่มต่ำ
เพื่อรองรับน้ำหลาก** (ภายใน ส.ค. 66)

**ทบทวน ปรับปรุงเกณฑ์บริหารจัดการน้ำ
ในแหล่งน้ำ/เขื่อนระบายน้ำและจัดทำ
แผนบริหารจัดการน้ำเชิงบูรณาการ**
(ก่อนฤดูฝน - ตลอดช่วงฤดูฝน)

**เตรียมความพร้อม ซ่อมแซม ปรับปรุง
อาคารชลศาสตร์ ระบบระบายน้ำ ไทโรมาตอร์
ให้พร้อมใช้งาน และปรับปรุงแก้ไข
สิ่งกีดขวางทางน้ำ** (ก่อนฤดูฝน - ตลอดช่วงฤดูฝน)

**เตรียมพร้อม/วางแผนเครื่องจักร เครื่องมือ
บุคลากร ประจำพื้นที่เสี่ยงน้ำท่วมและพื้นที่เสี่ยง
ในช่วงฝนทิ้งช่วง** (ก่อนฤดูฝน - ตลอดช่วงฤดูฝน)

ข้อมูล ณ วันที่ 16 มีนาคม 2566



ติดตามประเมินผล

ปรับมาตรการให้สอดคล้องกับสถานการณ์ภัย (ตลอดช่วงฤดูฝน)

การสร้างการรับรู้และประชาสัมพันธ์
(ก่อนฤดูฝน - ตลอดช่วงฤดูฝน)

**สร้างความเข้มแข็งเครือข่าย
ภาคประชาชนในการให้ข้อมูลสถานการณ์**
(ก่อนฤดูฝน - ตลอดช่วงฤดูฝน)

**เร่งพัฒนาและเก็บกักน้ำ
ในแหล่งน้ำทุกประเภทช่วงปลายฤดูฝน**
(ภายใน ต.ค. - พ.ย. 66)

**ซักซ้อมแผนเผชิญเหตุ
ตั้งศูนย์ส่วนหน้าก่อนเกิดภัย
และฟื้นฟูสภาพให้กลับสู่สภาพปกติ**
(ตลอดช่วงฤดูฝน)

**เพิ่มประสิทธิภาพการระบายน้ำ
ของทางน้ำ** (ก่อนฤดูฝน - ตลอดช่วงฤดูฝน)

**ตรวจความมั่นคงปลอดภัย คัน ทำนบ
พังกันน้ำ** (ก่อนฤดูฝน - ตลอดช่วงฤดูฝน)

จัดทำโดย กองบริหารจัดการลุ่มน้ำ สำนักงานทรัพยากรน้ำแห่งชาติ

* ตัวหนังสือสีแดง คือ รวมมาตรการ

* ตัวหนังสือสีเขียว คือ เพิ่มมาตรการ

เก็บกักเต็มประสิทธิภาพ



คาดการณ์พื้นที่เสี่ยง



หลีกเลี่ยงสิ่งกีดขวาง



ระบบชลประทานเร่งระบาย



Standby เครื่องมือเครื่องจักร



แจ้งเตือนและประชาสัมพันธ์



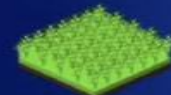


**มาตรการ
บริหารจัดการน้ำ
ฤดูฝน
ปี 2566**

“ เพื่อให้ปริมาณน้ำต้นทุน
ในอ่างเก็บน้ำมีเพียงพอ
สำหรับการใช้น้ำตลอดฤดูฝน ปี 2566
และเก็บกักไว้ใช้ฤดูแล้ง ปี 66/67 ”



จัดสรรน้ำเพื่อการ
อุปโภค-บริโภค
และรักษาระบบนิเวศ
ให้เพียงพอตลอดทั้งปี



ส่งเสริมการปลูกพืชฤดูฝน
ให้ใช้น้ำฝนเป็นหลัก
ใช้น้ำชลประทานเสริม
กรณีฝนทิ้งช่วงเท่านั้น



บริหารจัดการน้ำท่า
ให้มีประสิทธิภาพสูงสุด
ด้วยระบบและ
อาคารชลประทาน



กักเก็บน้ำในเขื่อน
ให้มากที่สุด

ไม่ต่ำกว่าเกณฑ์เก็บกักน้ำต่ำสุด ตามช่วงเวลา
เพื่อความมั่นคงด้านการอุปโภค-บริโภค
และรักษาระบบนิเวศ



วางแผนป้องกัน
และบรรเทาอุทกภัย

การปรับปรุงปฏิทินการเพาะปลูกพืชในพื้นที่ลุ่มต่ำ ปี 2566



โครงการบางระกำโมเดล



บูรณาการการบริหารจัดการพื้นที่ลุ่มต่ำ รองรับน้ำหลาก ปี 2566

1-30 พ.ย. 66

เริ่มระบายน้ำออกจากพื้นที่ลุ่มต่ำ
เหลือน้ำไว้ 30 ซม. เพื่อเริ่มเตรียมแปลงเพาะปลูก
ข้าวนาปรังปี 2566/67

16 ส.ค.- 31 ต.ค. 66
เตรียมรองรับน้ำหลาก
400 ล้าน ลบ.ม.
(265,000 ไร่)

1-15 ส.ค. 66
เก็บเกี่ยว



31 ก.ค. 66
สิ้นสุดการส่งน้ำ



การปรับปรุงปฏิทิน การเพาะปลูกข้าว

ต้นเดือน มี.ค. 66
เริ่มประชาสัมพันธ์
โครงการฯ



15 มี.ค. 66
เริ่มส่งน้ำ
เข้าระบบชลประทาน



1 เม.ย. 66
เริ่มเพาะปลูกข้าว



แผน
2566

พื้นที่เป้าหมาย

พื้นที่ทุ่งบางระกำ 0.265 ล้านไร่
ใช้น้ำเพื่อการเพาะปลูก 310 ล้าน ลบ.ม.

พืชปลูก

อ.พรหมพิราม 106,914 ไร่
อ.เมืองพิษณุโลก 17,100 ไร่
อ.บางระกำ 55,900 ไร่
อ.วัดโบสถ์ 1,243 ไร่

สูญเสีย

พื้นที่ปลูกข้าว 0.12 ล้านไร่ (44%)
อ.กงไกรลาศ 83,843 ไร่

ส่วนบริหารจัดการน้ำ สำนักงานบริหารจัดการน้ำและอุทกวิทยา



กิจกรรมเปิดน้ำเข้าระบบส่งน้ำเพื่อปรับปรุงปฏิทินการเพาะปลูกข้าวนาปีในพื้นที่ลุ่มต่ำบางระกำ ณ บริเวณคลองแยงนวม ตำบลท่าช้าง อำเภอพรหมพิราม จังหวัดพิษณุโลก
วันศุกร์ที่ ๑๗ มีนาคม ๒๕๖๖



พื้นที่ลุ่มต่ำ 10 ทุ่ง ลุ่มน้ำเจ้าพระยาตอนล่าง



บูรณาการการบริหารจัดการพื้นที่ลุ่มต่ำ 10 ทุ่ง ปี 2566

1 พ.ย. - 31 ต.ค. 66

เริ่มระบายน้ำออกจากพื้นที่ลุ่มต่ำ
เหลือน้ำไว้ 30 ซม. เพื่อเริ่มเตรียมแปลงเพาะปลูก
ข้าวนาปรังปี 2566/67

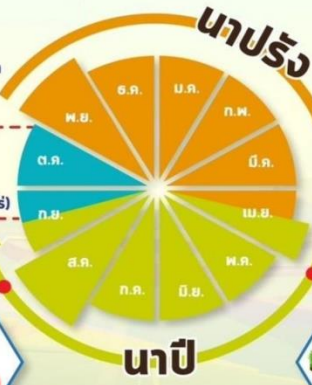
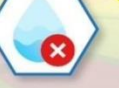
16 ก.ย.- 31 ต.ค. 66 พื้นที่ลุ่มต่ำ

มีความเสี่ยงที่จะเกิดความเสียหายจากอุทกภัย
จงเพาะปลูกข้าวนาปีต่อเนื่อง
ความจุของทุ่งรวม 1,300 ล้าน ลบ.ม. (953,214 ไร่)

1-15 ก.ย. 66
เก็บเกี่ยว



31 ส.ค. 66
สิ้นสุดการส่งน้ำ



การปรับปรุงปฏิทิน การเพาะปลูกข้าว

ต้นเดือน เม.ย. 66
เริ่มประชาสัมพันธ์
โครงการฯ



15 เม.ย. 66
เริ่มส่งน้ำ
เข้าระบบชลประทาน



1 พ.ค. 66
เริ่มเพาะปลูกข้าว



แผน
ปี 2566

พื้นที่เป้าหมาย

พื้นที่คาดการณ์เพาะปลูก 0.967 ล้านไร่
ใช้น้ำเพื่อการเพาะปลูก 940 ล้าน ลบ.ม.

พื้นที่ลุ่มต่ำ 10 ทุ่ง

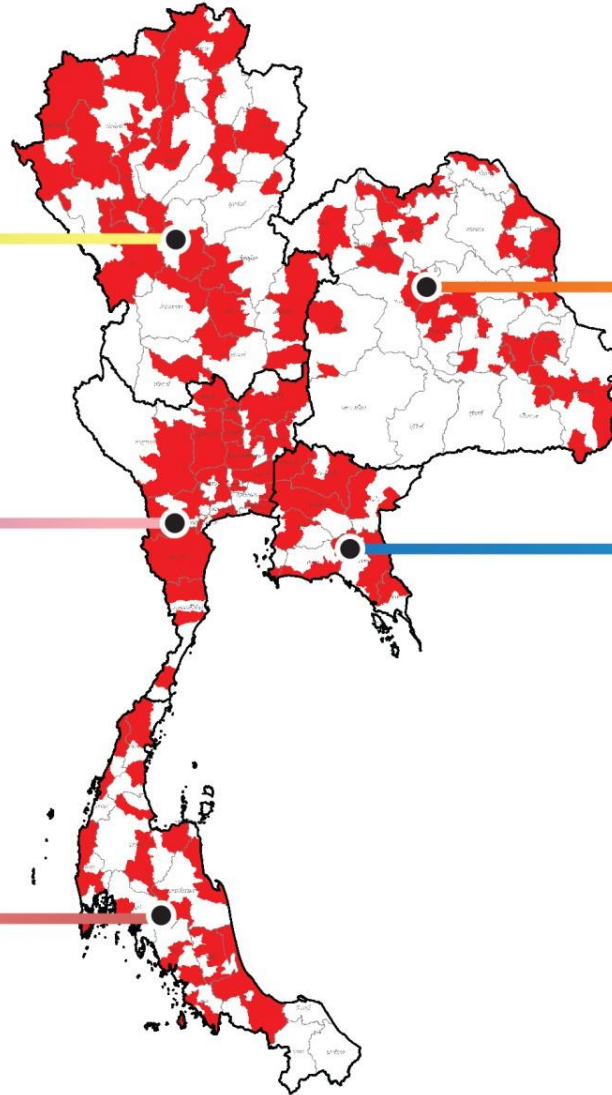
ฝั่งซ้ายเขื่อนบางลาง-ป่าสัก
บางทุ่ง
เจ้าเจ็ด
เชียงราก
โพธิ์พระยา
ท่าจิ้ง
บางกุ้ง
บางบาล-บ้านแพน
ป่าโมก
ผักไห่

ส่วนบริหารจัดการน้ำ สำนักงานบริหารจัดการน้ำและอุทกวิทยา





จุดฝ้าระวัง/จุดเสี่ยงอุทกภัย ปี 2566 กรมชลประทาน



โซนภาคเหนือ
(สขป. 1 - 4)

156 จุด
(224 ตำบล 88 อำเภอ 15 จังหวัด)

- สขป.1 **25** จุด (48 ตำบล 28 อำเภอ 3 จังหวัด)
- สขป.2 **17** จุด (47 ตำบล 17 อำเภอ 4 จังหวัด)
- สขป.3 **81** จุด (102 ตำบล 28 อำเภอ 4 จังหวัด)
- สขป.4 **33** จุด (27 ตำบล 15 อำเภอ 4 จังหวัด)

โซนภาคกลาง/ตก
(สขป. 10 - 13)

364 จุด
(300 ตำบล 77 อำเภอ 18 จังหวัด)

- สขป.10 **115** จุด (70 ตำบล 12 อำเภอ 4 จังหวัด)
- สขป.11 **28** จุด (30 ตำบล 17 อำเภอ 5 จังหวัด)
- สขป.12 **176** จุด (149 ตำบล 33 อำเภอ 5 จังหวัด)
- สขป.13 **45** จุด (51 ตำบล 15 อำเภอ 4 จังหวัด)

โซนภาคใต้
(สขป. 14 - 17)

105 จุด
(87 ตำบล 77 อำเภอ 16 จังหวัด)

- สขป.14 **45** จุด (35 ตำบล 16 อำเภอ 4 จังหวัด)
- สขป.15 **29** จุด (29 ตำบล 23 อำเภอ 5 จังหวัด)
- สขป.16 **17** จุด (19 ตำบล 11 อำเภอ 4 จังหวัด)
- สขป.17 **14** จุด (4 ตำบล 27 อำเภอ 3 จังหวัด)

โซนภาคตะวันออกเฉียงเหนือ
(สขป. 5 - 8)

177 จุด
(120 ตำบล 69 อำเภอ 17 จังหวัด)

- สขป.5 **35** จุด (26 ตำบล 20 อำเภอ 6 จังหวัด)
- สขป.6 **45** จุด (27 ตำบล 14 อำเภอ 5 จังหวัด)
- สขป.7 **92** จุด (65 ตำบล 34 อำเภอ 5 จังหวัด)
- สขป.8 **5** จุด (2 ตำบล 1 อำเภอ 1 จังหวัด)

โซนภาคตะวันออก
(สขป. 9)

108 จุด
(82 ตำบล 25 อำเภอ 8 จังหวัด)

สขป.9 **108** จุด (82 ตำบล 25 อำเภอ 8 จังหวัด)

รวมจุดเสี่ยงอุทกภัย ปี 2566
= 910 จุด
(813 ตำบล 336 อำเภอ 74 จังหวัด)



ชป.เตรียมความพร้อมเครื่องจักร-เครื่องมือ ช่วยเหลือ ฤดูแล้ง ทั่วประเทศ ปี 2566

ส่วนบริหารเครื่องจักรกลที่ 1 เชียงใหม่

- เครื่องสูบน้ำ 165 เครื่อง
- เครื่องพลิกดินน้ำ 10 เครื่อง
- รถบรรทุกน้ำ 49 คัน
- เครื่องจักรกลสนับสนุนอื่นๆ 226 หน่วย



ส่วนบริหารเครื่องจักรกลที่ 5 พระนครศรีอยุธยา

- เครื่องสูบน้ำ 410 เครื่อง
- เครื่องพลิกดินน้ำ 39 เครื่อง
- รถบรรทุกน้ำ 117 คัน
- เครื่องจักรกลสนับสนุนอื่นๆ 346 หน่วย



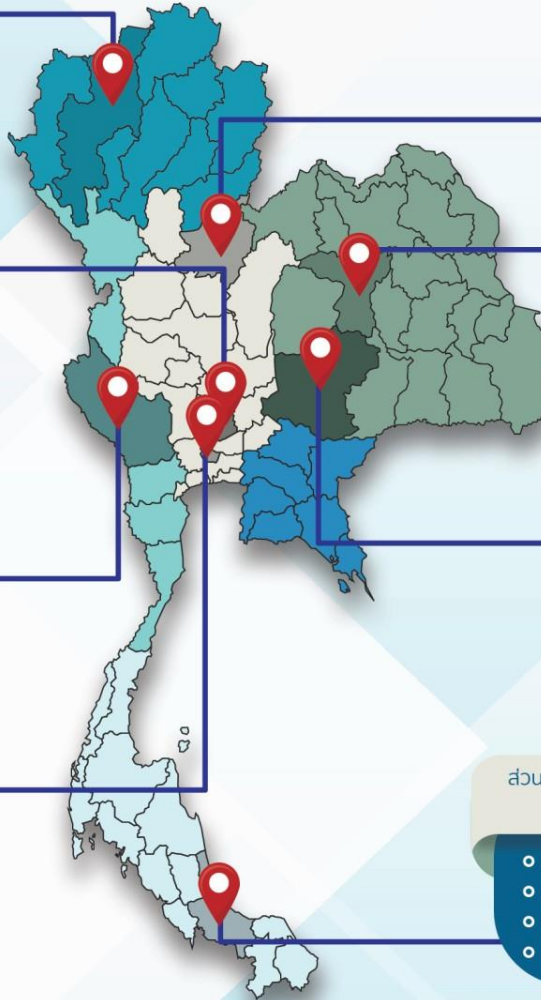
ส่วนบริหารเครื่องจักรกลที่ 6 กาญจนบุรี

- เครื่องสูบน้ำ 344 เครื่อง
- เครื่องพลิกดินน้ำ 143 เครื่อง
- รถบรรทุกน้ำ 30 คัน
- เครื่องจักรกลสนับสนุนอื่นๆ 466 หน่วย



ส่วนกลาง นนทบุรี

- เครื่องสูบน้ำ 127 เครื่อง
- เครื่องพลิกดินน้ำ 120 เครื่อง
- รถบรรทุกน้ำ 3 คัน
- เครื่องจักรกลสนับสนุนอื่นๆ 47 หน่วย



ส่วนบริหารเครื่องจักรกลที่ 2 พิษณุโลก

- เครื่องสูบน้ำ 237 เครื่อง
- เครื่องพลิกดินน้ำ 23 เครื่อง
- รถบรรทุกน้ำ 43 คัน
- เครื่องจักรกลสนับสนุนอื่นๆ 294 หน่วย



ส่วนบริหารเครื่องจักรกลที่ 3 ขอนแก่น

- เครื่องสูบน้ำ 346 เครื่อง
- เครื่องพลิกดินน้ำ 35 เครื่อง
- รถบรรทุกน้ำ 33 คัน
- เครื่องจักรกลสนับสนุนอื่นๆ 373 หน่วย



ส่วนบริหารเครื่องจักรกลที่ 4 นครราชสีมา

- เครื่องสูบน้ำ 222 เครื่อง
- เครื่องพลิกดินน้ำ 176 เครื่อง
- รถบรรทุกน้ำ 44 คัน
- เครื่องจักรกลสนับสนุนอื่นๆ 199 หน่วย



ส่วนบริหารเครื่องจักรกลที่ 7 สงขลา

- เครื่องสูบน้ำ 337 เครื่อง
- เครื่องพลิกดินน้ำ 71 เครื่อง
- รถบรรทุกน้ำ 39 คัน
- เครื่องจักรกลสนับสนุนอื่นๆ 268 หน่วย

รวมทั้งประเทศ

- เครื่องสูบน้ำ 2,198 เครื่อง
- เครื่องพลิกดินน้ำ 617 เครื่อง
- รถบรรทุกน้ำ 351 คัน
- เครื่องจักรกลสนับสนุนอื่นๆ 2,219 หน่วย

รวมเป็น
5,382 หน่วย





การให้ความช่วยเหลือ กรมชลประทาน

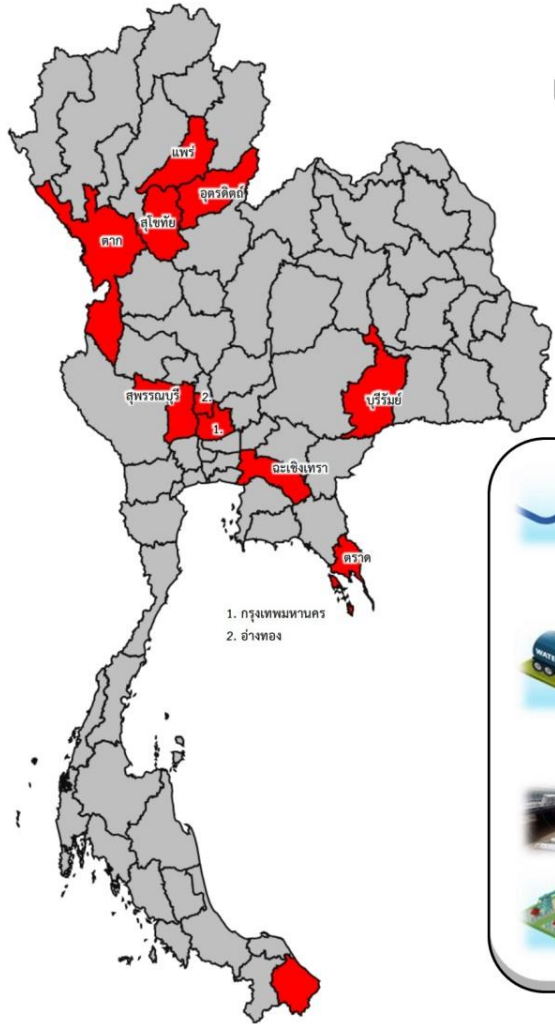




การให้ความช่วยเหลือเครื่องจักร-เครื่องมือ ฤดูฝน ปี 2566



ประจำสัปดาห์ (20 พ.ค.66 – 26 พ.ค.66)



ช่วยเหลือประจำสัปดาห์รวม

11 จังหวัด

ผล



เครื่องสูบน้ำ **36** เครื่อง
ปริมาณน้ำรวม 10.152 ล้าน ลบ.ม.



รถบรรทุกน้ำ - คัน
ปริมาณน้ำรวม - ลิตร



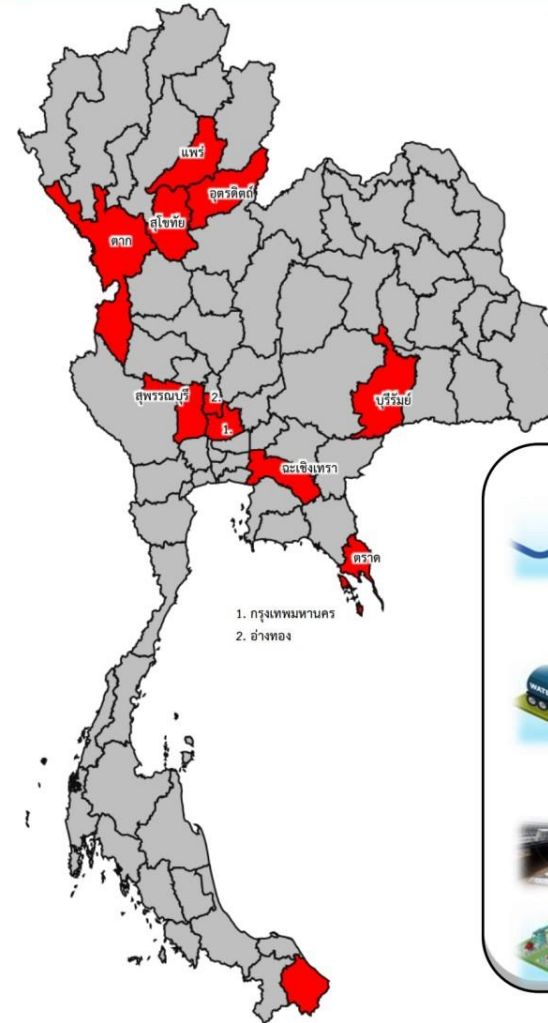
เครื่องผลักดันน้ำ - เครื่อง



เครื่องจักรอื่นๆ **1** หน่วย

*** ยังมีการช่วยเหลือภัยแล้ง

สะสม (1 พ.ค.66 – 26 พ.ค.66)



ช่วยเหลือสะสมรวม

11 จังหวัด

ผล



เครื่องสูบน้ำ **54** เครื่อง
ปริมาณน้ำรวม 19.193 ล้าน ลบ.ม.



รถบรรทุกน้ำ - คัน
ปริมาณน้ำรวม - ลิตร



เครื่องผลักดันน้ำ - เครื่อง



เครื่องจักรอื่นๆ **1** หน่วย

*** ยังมีการช่วยเหลือภัยแล้ง



ผลการประชาสัมพันธ์สร้างการรับรู้เกี่ยวกับสถานการณ์น้ำ



ฤดูฝน 2566 กรมชลประทาน



ระหว่างวันที่ 27 พฤษภาคม - 2 มิถุนายน 2566

1. ศูนย์เรียนรู้การเพิ่มประสิทธิภาพการผลิตสินค้าเกษตร (ศพก.)



จำนวน

11 ครั้ง

เส้สัฒ 23 ครั้ง

เกษตรกร

274 คน

เส้สัฒ 438 คน

2. คณะกรรมการจัดการชลประทาน (JMC)



จำนวน

15 ครั้ง

เส้สัฒ 29 ครั้ง

เกษตรกร

408 คน

เส้สัฒ 815 คน

3. กลุ่มใช้น้ำ



จำนวน

179 ครั้ง

เส้สัฒ 501 ครั้ง

เกษตรกร

2,806 คน

เส้สัฒ 10,036 คน

4. การประชาสัมพันธ์อื่นๆ



จำนวน

596 ครั้ง

เส้สัฒ 2,469 ครั้ง

ข้อมูลสะสม ตั้งแต่วันที่ 1 พ.ค.66

รวมการประชาสัมพันธ์



จำนวนครั้งการประชาสัมพันธ์

801 เส้สัฒ 3,022



จำนวนเกษตรกรที่ได้รับการฟังประชาสัมพันธ์

3,488 เส้สัฒ 11,289



ศูนย์ปฏิบัติการน้ำอัจฉริยะ (SWOC) กรมชลประทาน