



สถานการณ์และการบริหารจัดการน้ำ ฤดูแล้ง ปี 2565/66

วันที่ 6 มีนาคม 2566



ศูนย์ปฏิบัติการน้ำอัจฉริยะ (SWOC)
กรมชลประทาน สามเสน



หัวข้อ

การบริหารจัดการน้ำ

ฤดูแล้ง

ปี 2565/66

1. สถานการณ์ฝน และสภาพภูมิอากาศ
2. สถานการณ์น้ำในอ่างเก็บน้ำและสถานการณ์น้ำท่า
3. สถานการณ์ลุ่มน้ำเจ้าพระยา
4. แผน-ผลจัดสรรน้ำฤดูแล้ง ปี 2565/66
5. การเพาะปลูกพืชฤดูแล้ง ปี 2565/66 (ข้าวนาปรัง)
6. สถานการณ์ค่าความเค็มในลำน้ำสายหลัก
7. การบริหารจัดการน้ำฤดูแล้ง ปี 2565/66
8. คาดการณ์ปริมาณน้ำ ณ วันที่ 1 พฤษภาคม 2566



สถานการณ์ฝน และสภาพภูมิอากาศ



ฤดูร้อนของประเทศไทย ปี 2566



คาดว่าประเทศไทยตอนบนจะมีอุณหภูมิสูงสุดเฉลี่ย 35.5 °ซ ซึ่งใกล้เคียงค่าปกติ (ค่าปกติ 35.4 °ซ) แต่จะสูงกว่าปี 2565 ส่วนปริมาณฝนรวมเฉลี่ยปีนี้จะใกล้เคียงค่าปกติ (ปีที่แล้ว 34.0 °ซ)



ฤดูร้อนปีนี้

จะเริ่ม วันที่ 5 มี.ค.66

และสิ้นสุดประมาณ กลางเดือน พ.ค. 2566

ระวัง !! พายุฤดูร้อน



ฝนฟ้าคะนอง



ลมกระโชกแรง



ลูกเห็บตก

ประเทศไทยตอนบน



40.0 – 43.0 °ซ.

ปลายก.พ. – กลางมี.ค.

- อากาศร้อนหลายพื้นที่ในตอนกลางวัน
- ภาคเหนือและอีสานยังคงมีอากาศหนาวเย็นในตอนเช้า

กลางมี.ค. – กลางเม.ย.

- อากาศร้อนอบอ้าวเป็นระยะ ๆ
- อากาศร้อนจัดหลายพื้นที่ในบางช่วง
- เกิดพายุฤดูร้อนในหลายพื้นที่

กลางเม.ย. – กลางพ.ค.

- อากาศแปรปรวน
- มีอากาศร้อนจัดบางแห่งในบางช่วง
- มีฝนฟ้าคะนองหลายพื้นที่



ภาคใต้ (ปลายก.พ. – กลางเม.ย.)



37.0 – 38.0 °ซ.



ฝนเพิ่มขึ้น และตกหนักบางแห่ง



อ่าวไทยและอันดามัน คลื่นสูง 1-2 เมตร

ภาคใต้ (ปลายเม.ย. เป็นต้นไป)



ฝนเพิ่มขึ้น ตกต่อเนื่อง และตกหนักถึงหนักมากบางแห่ง



อันดามัน คลื่นสูง 2-3 เมตร



อาจมีการก่อตัวของพายุไซโคลน



climate@tmd.go.th
www.climate.tmd.go.th
02-399-3290

กรมอุตุนิยมวิทยา

กระทรวงดิจิทัลเพื่อเศรษฐกิจและสังคม

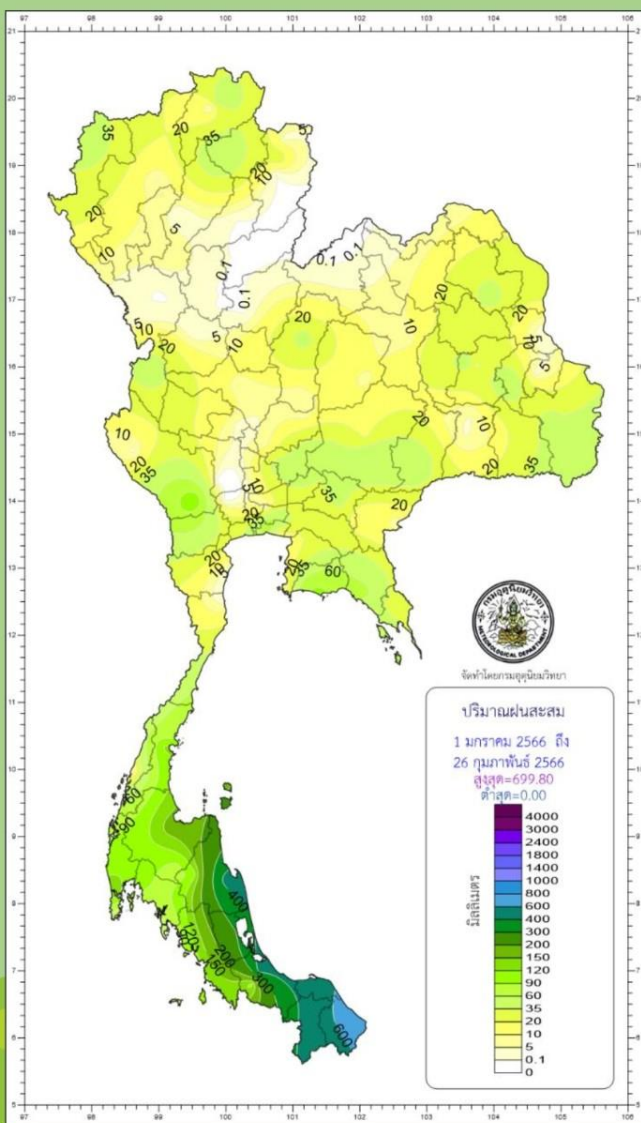
อัปเดตวันที่ 3 มี.ค. 2566



ปริมาณฝนสะสมปี 2566

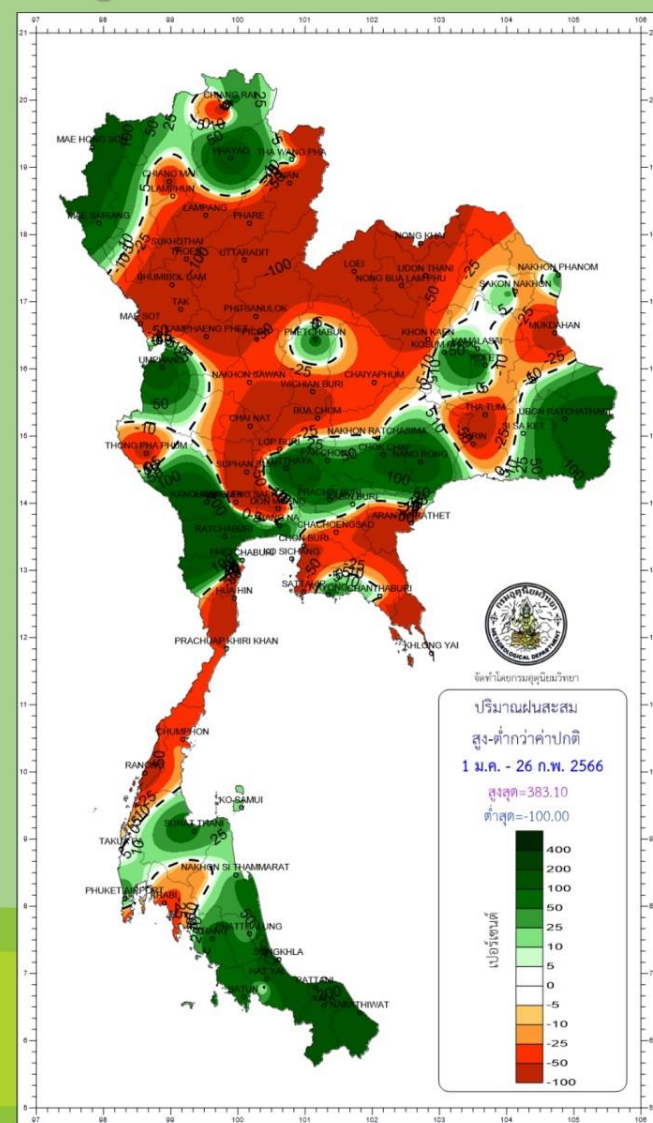
ตั้งแต่ 1 มกราคม – 26 กุมภาพันธ์

ปริมาณฝนรวม



ภาค	ปริมาณฝนเปรียบเทียบกับค่าปกติ			
	ตั้งแต่ 1 ม.ค. - ปัจจุบัน			
	ปริมาณฝน (มม.)	ค่าปกติ (มม.)	ผลต่างจากค่าปกติ	
เหนือ	16.7	19.4	- 2.7 มม.	- 14 %
ตะวันออกเฉียงเหนือ	19.6	20.5	- 0.9 มม.	- 4 %
กลาง	24.2	21.4	+ 2.8 มม.	+ 13 %
ตะวันออก	34.7	48.0	- 13.3 มม.	- 28 %
ใต้ฝั่งตะวันออก	245.1	140.4	+ 104.7 มม.	+ 75 %
ใต้ฝั่งตะวันตก	87.6	76.2	+ 11.4 มม.	+ 15 %
กทม.	45.3	42.3	+ 3.0 มม.	+ 7 %
ทั้งประเทศ	62.5	47.5	+ 15.0 มม.	+ 32 %

สูง - ต่ำกว่าค่าปกติ

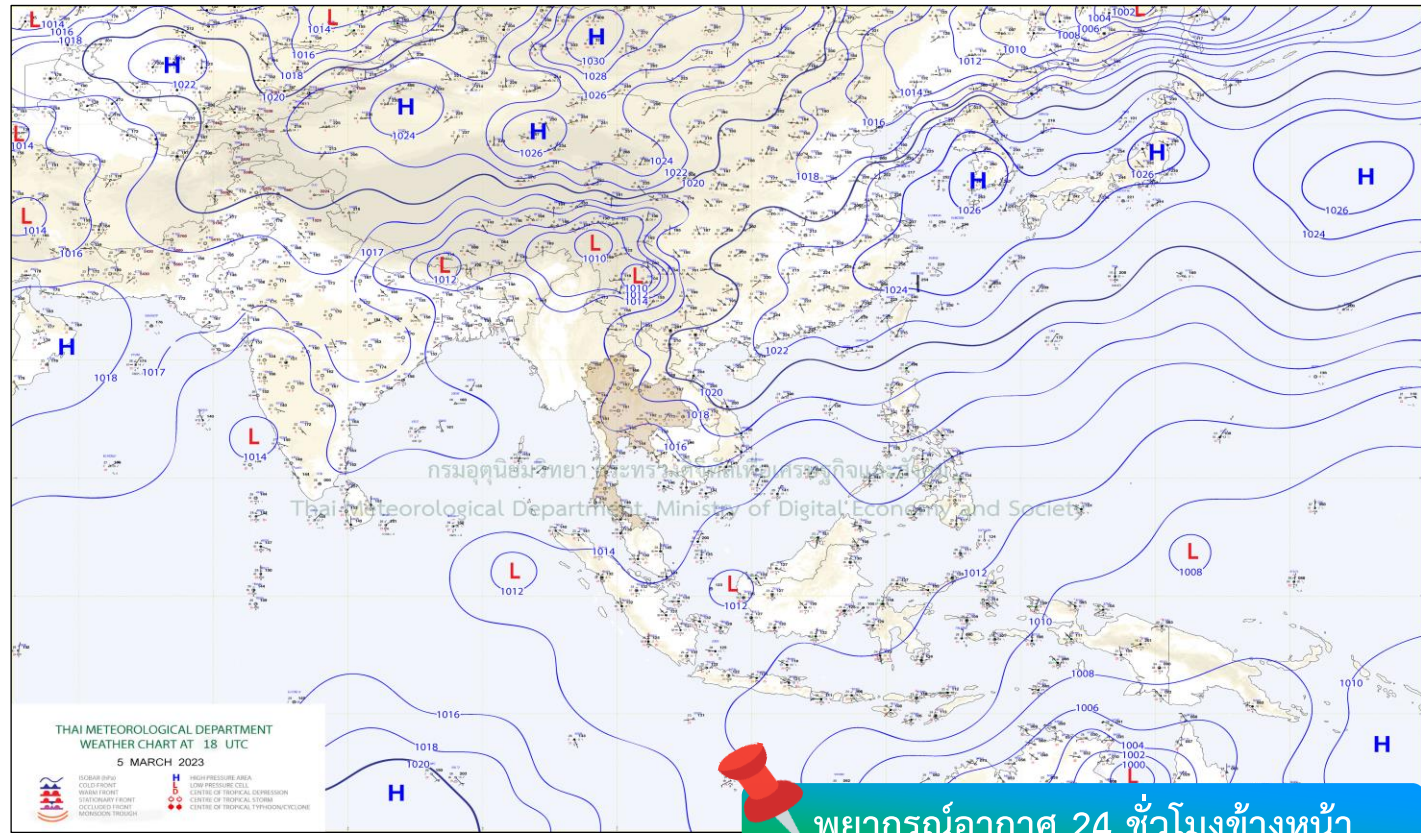
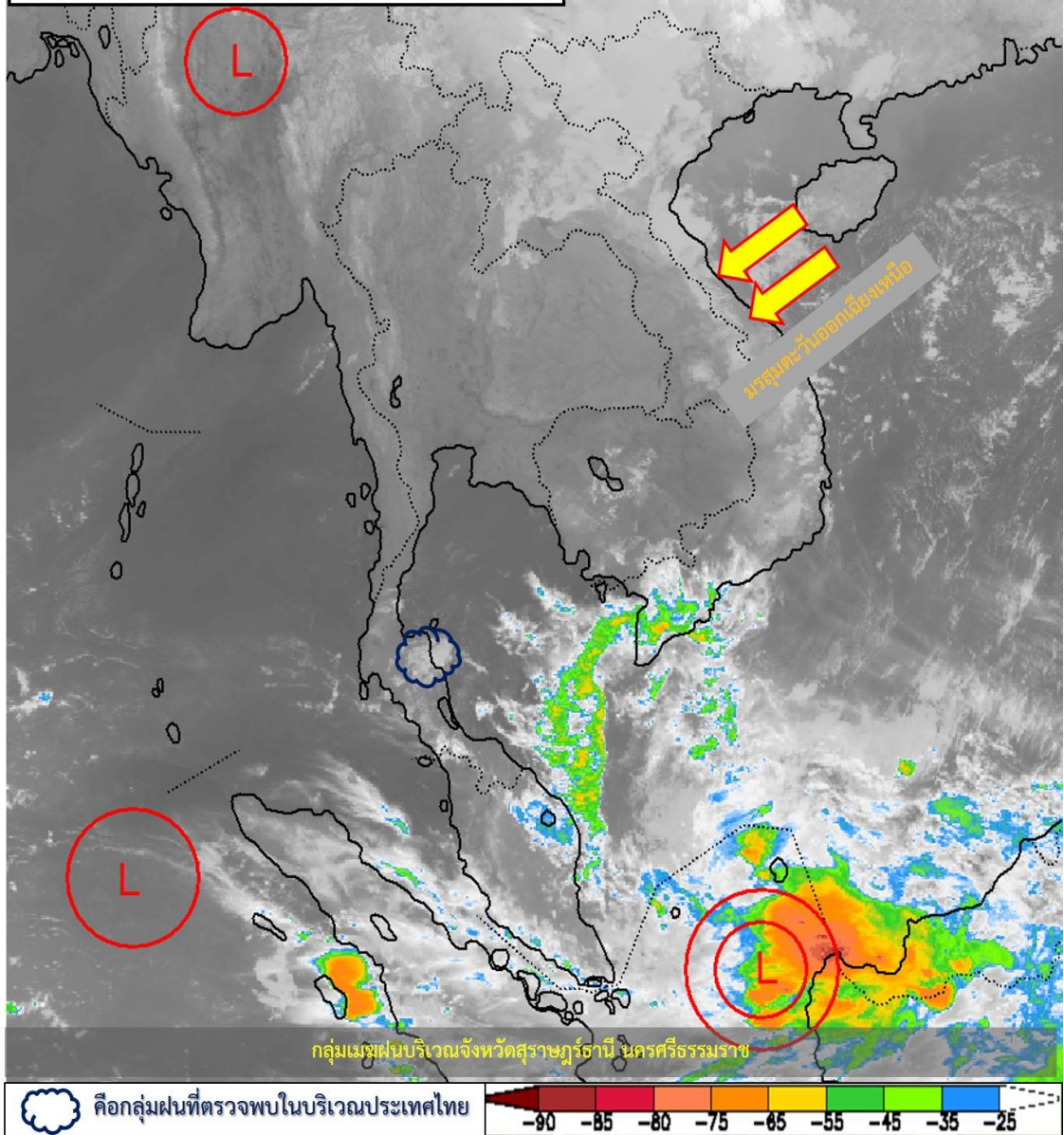


climate@tmd.go.th
www.climate.tmd.go.th
02-399-3290

กรมอุตุนิยมวิทยา
กระทรวงดิจิทัลเพื่อเศรษฐกิจและสังคม

สภาพภูมิอากาศ ประจำวันที่ 6 มีนาคม 2566

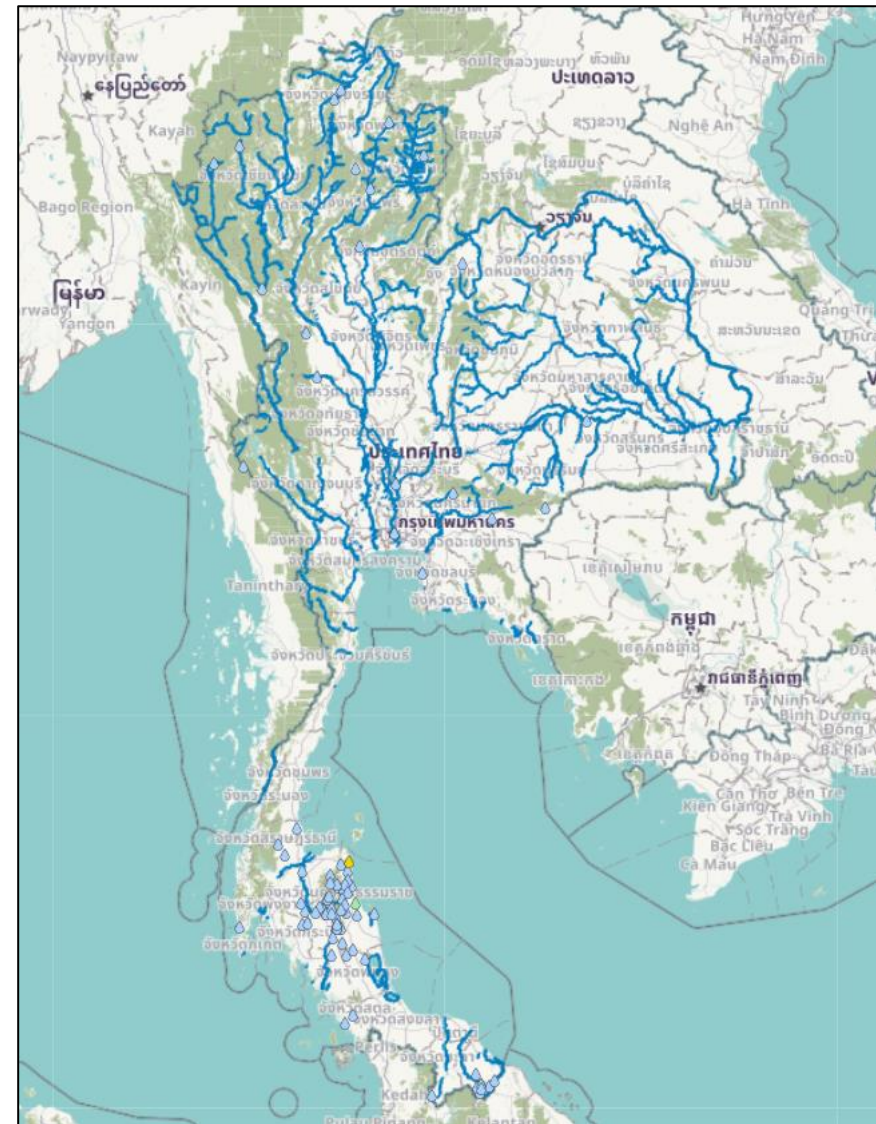
วันที่ 06 มีนาคม 2566 เวลา 01.00 น.



บริเวณความกดอากาศสูงหรือมวลอากาศเย็นที่ปกคลุมประเทศไทยตอนบนเริ่มอ่อนกำลังลง ทำให้ประเทศไทยตอนบนมีอุณหภูมิสูงขึ้น แต่ยังคงมีอากาศเย็นกับมีหมอกในตอนเช้า สำหรับลมตะวันออกเฉียงใต้ปกคลุมอ่าวไทยและภาคใต้ ทำให้ภาคใต้มีฝนฟ้าคะนองบางแห่งเกิดขึ้นได้ ส่วนคลื่นลมบริเวณอ่าวไทยตอนล่างมีคลื่นสูงประมาณ 2 เมตร บริเวณที่มีฝนฟ้าคะนองคลื่นสูงมากกว่า 2 เมตร



ปริมาณฝนสะสม 24 ชั่วโมงย้อนหลัง วันที่ 5 มี.ค.66 – วันที่ 6 มี.ค.66

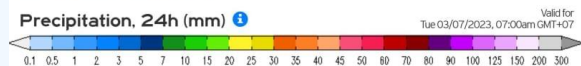
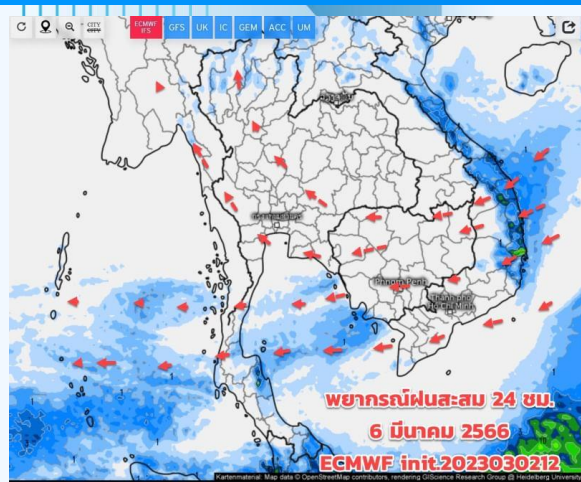


>0-10	>10-20	>20-35	>35-50	>50-70	>70-90	>90
ฝนเล็กน้อย ฝนน้อย	ฝนปานกลาง	ฝนหนัก	ฝนหนักมาก	ฝนหนักมาก	ฝนหนักมาก	ฝนหนักมาก

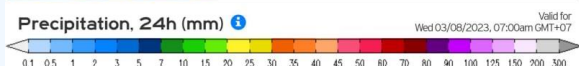
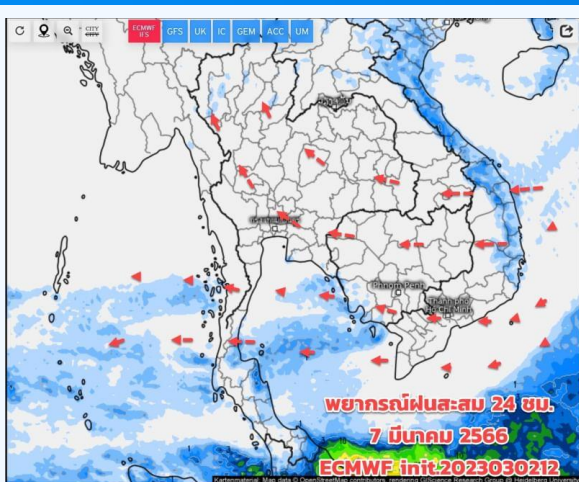
ชื่อสถานี	ที่ตั้ง	เวลา	ฝนสะสม (มม.)
บ้านในเพลา	ต.ชนอม อ.ชนอม จ.นครศรีธรรมราช	05:00 น.	43.5
นครศรีธรรมราช	ต.ปากพูน อ.เมืองนครศรีธรรมราช จ.นครศรีธรรมราช	04:00 น.	19
บ้านปากหลง	ต.กรุงชิง อ.นบพิตำ จ.นครศรีธรรมราช	05:00 น.	10
บางปะหัน	ต.ขยาย อ.บางปะหัน จ.พระนครศรีอยุธยา	06:00 น.	8.8
บ้านน้าน้อยเหนือ	ต.ช้างกลาง อ.ช้างกลาง จ.นครศรีธรรมราช	05:00 น.	6.5
บ้านนบ	ต.กรุงชิง อ.นบพิตำ จ.นครศรีธรรมราช	05:00 น.	6
บ้านในทับ	ต.พรหมโลก อ.พรหมคีรี จ.นครศรีธรรมราช	05:00 น.	5.5
สะพานต้นน้ำ (เกาะแก้ว-ดลิ่งสูง)	ต.ปางมะค่า อ.ขามเฒ่า จ.กำแพงเพชร	06:00 น.	5.4
บ้านปลายระแนง	ต.ละลาย อ.ฉวาง จ.นครศรีธรรมราช	05:00 น.	5
สถานีวิจัยต้นน้ำคีรีวง	ต.กำโลน อ.ลานสกา จ.นครศรีธรรมราช	06:00 น.	4.6



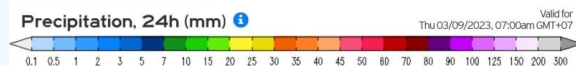
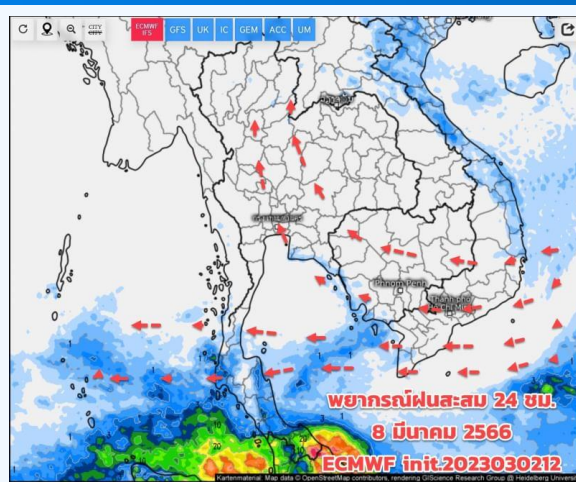
พยากรณ์ฝนสะสมรายวัน จากแบบจำลองบรรยากาศเชิงตัวเลข GFS วันที่ 6 มี.ค. – 12 มี.ค 66



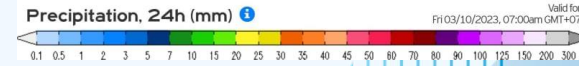
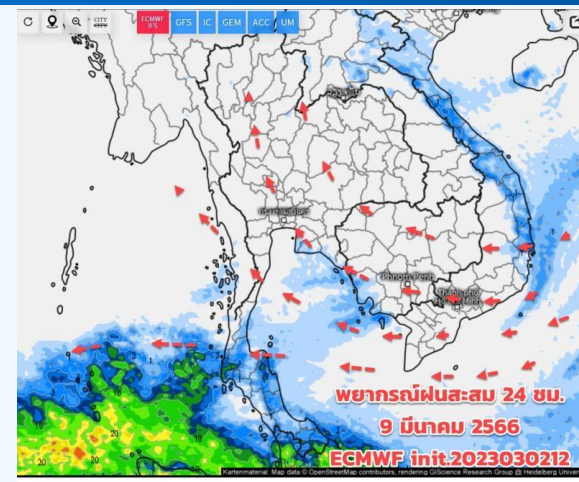
วันที่ 6 มี.ค. 2566



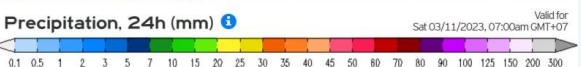
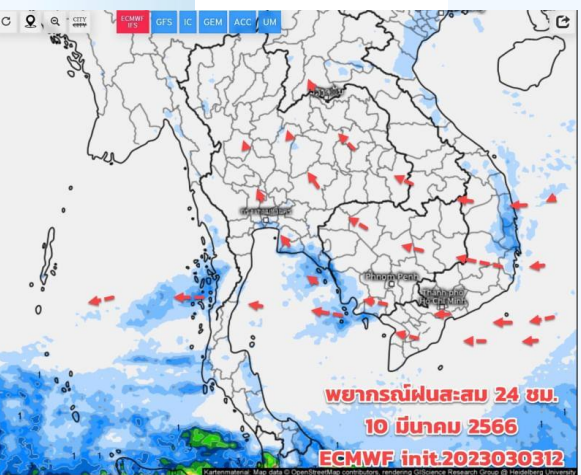
วันที่ 7 มี.ค. 2566



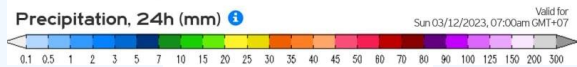
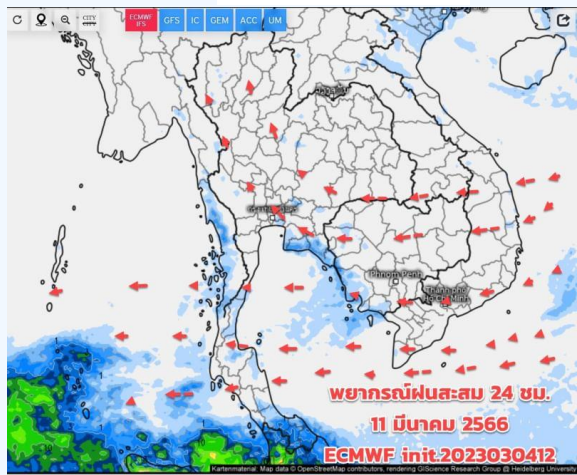
วันที่ 8 มี.ค. 2566



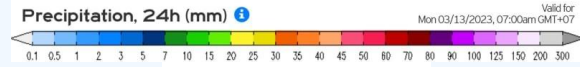
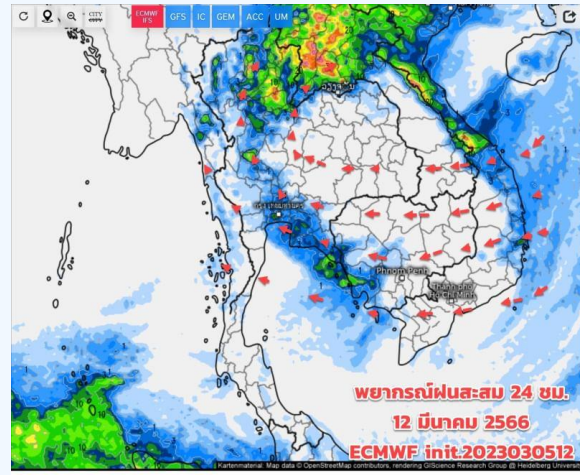
วันที่ 9 มี.ค. 2566



วันที่ 10 มี.ค. 2566



วันที่ 11 มี.ค. 2566



วันที่ 12 มี.ค. 2566

การคาดหมาย

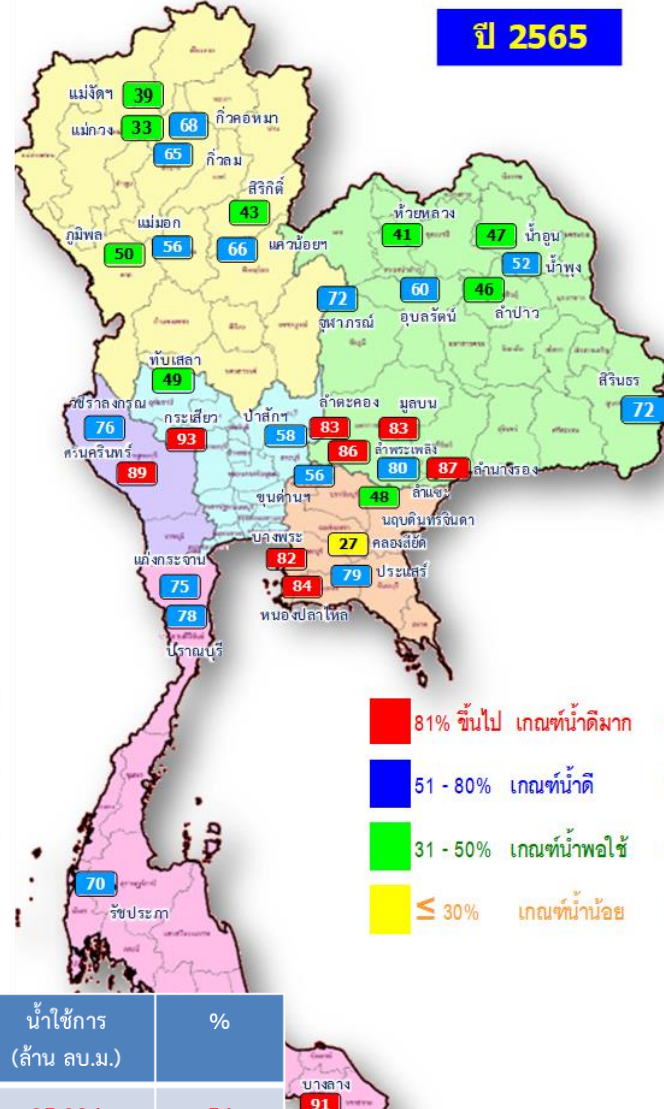
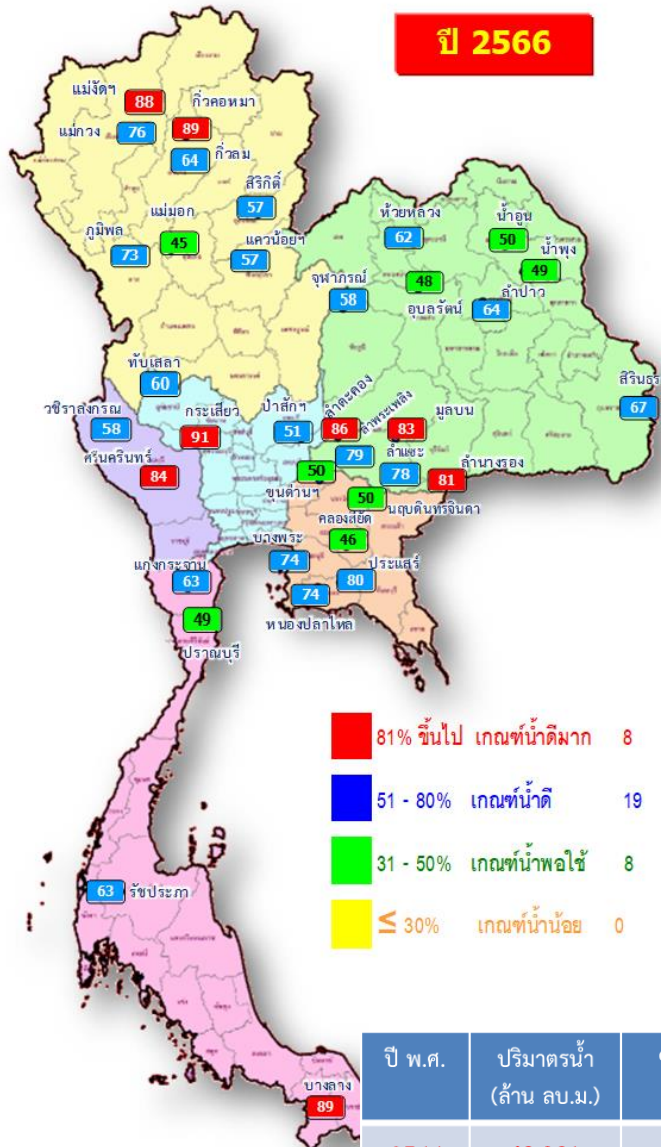
6 - 11 มี.ค. 66 เริ่มต้นเข้าสู่ฤดูร้อนแล้ว ประเทศไทยตอนบน ยังไม่มีฝน อากาศเริ่มร้อนขึ้นในตอนกลางวัน เช้าๆ ยังมีอากาศเย็นบางพื้นที่บริเวณภาคเหนือและภาคอีสาน ลมหนาวที่เคยพัดปกคลุมจะเริ่มเปลี่ยนเป็นลมทิศตะวันออก ตะวันออกเฉียงใต้และลมใต้, มากขึ้น มีกำลังอ่อนถึงปานกลาง ส่วนภาคใต้ระยะนี้ยังมีฝนบางแห่ง โดยเฉพาะภาคใต้ตอนล่าง เนื่องจากอิทธิพลของลมตะวันออกเฉียงที่พัดปกคลุม คลื่นลมจะเริ่มมีกำลังอ่อน บริเวณที่มีฝนฟ้าคะนอง อากาศจะมีการเปลี่ยนแปลงอีกครั้งช่วงวันที่ 12 - 13 มี.ค.66 โดยประเทศไทยตอนบนจะมีพายุฤดูร้อนเกิดขึ้นได้ บริเวณภาคเหนือ ภาคอีสานตอนบน



สถานการณ์น้ำในอ่างเก็บน้ำ และสถานการณ์น้ำท่า



ปริมาณน้ำเก็บกักในอ่างเก็บน้ำขนาดใหญ่ วันที่ 6 มีนาคม 2566

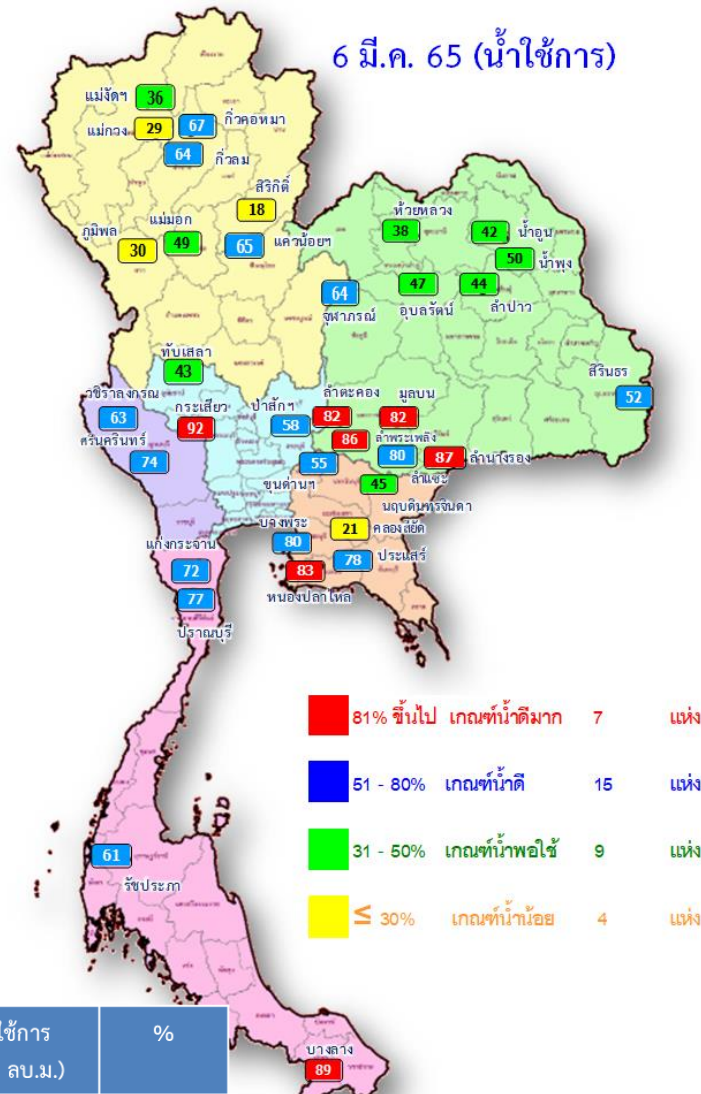
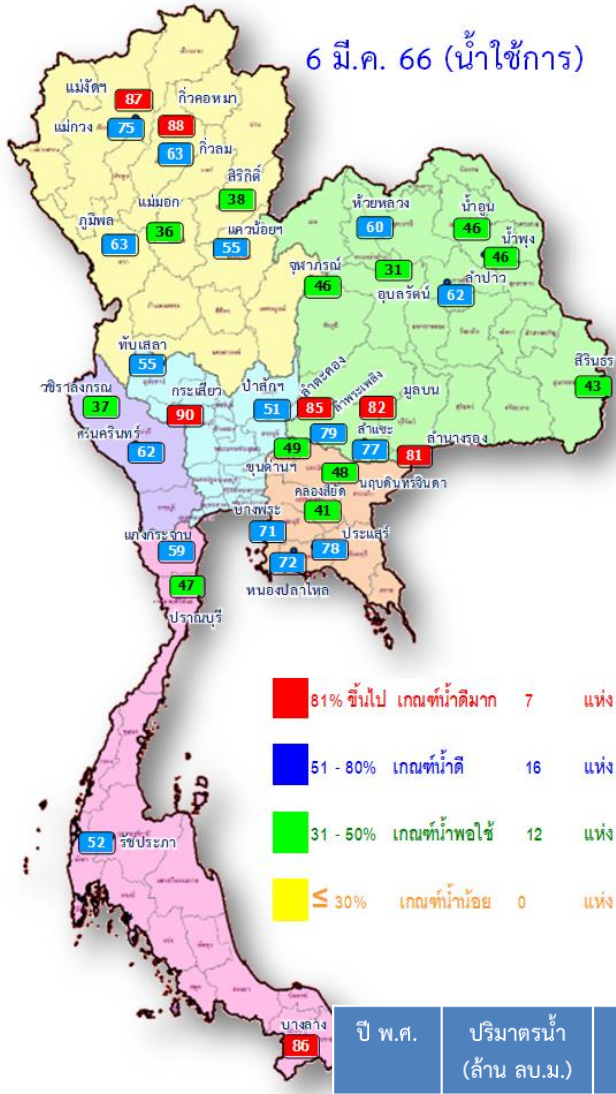


ปี พ.ศ.	ปริมาณน้ำ (ล้าน ลบ.ม.)	%	น้ำใช้การ (ล้าน ลบ.ม.)	%
2566	48,921	69	25,384	54
2565	47,351	67	23,809	50

ภาค อ่างเก็บน้ำเชื่อม	ความจุ ที่ รนส. (ล้าน ม.³)	ความจุ ที่ รนค. (ล้าน ม.³)	ความจุ น้ำใช้การ (ล้าน ม.³)	ณ วันนี้						ปริมาณน้ำ ไหลลง วันนี้ (ล้าน ม.³)	ปริมาณน้ำ ระบาย วันนี้ (ล้าน ม.³)	
				ปี 2565		ปี 2566						
				ปริมาตร (ล้าน ม.³)	% รนค.	ปริมาตร (ล้าน ม.³)	% รนค.	ปริมาตรใช้การ (ล้าน ม.³)	% ใช้การ			
ภาคเหนือ												
ภูมิพล*	13,462	13,462	9,662	6,680	50	9,881	73	6,081	45	63	2.26	33.00
สิริกิติ์*	10,508	9,510	6,660	4,078	43	5,394	57	2,544	27	38	1.27	19.99
แม่จันทน์*	323	265	253	104	39	233	88	221	83	87	0.01	1.53
แม่จันทน์*	295	263	249	86	33	200	76	186	71	75	0.13	0.86
กิ่วลม	106	106	103	69	65	68	64	64	61	63	1.84	1.36
กิ่วคอง	209	170	164	116	68	151	89	145	85	88	0.00	1.68
แควน้อยบำรุงแดน	1,080	939	896	623	66	539	57	496	53	55	1.76	4.32
แม่มอก	110	110	94	62	56	50	45	34	31	36	0.00	0.62
ภาคตะวันออกเฉียงเหนือ												
ห้วยหลวง	136	136	129	56	41	84	62	78	57	60	0.00	0.20
น้ำพอง	780	520	475	243	47	262	50	217	42	46	0.21	1.64
น้ำพอง*	200	165	157	86	52	81	49	73	44	46	0.08	0.00
จุฬารัตน์*	181	164	127	118	72	95	58	58	35	46	0.00	1.00
อุบลรัตน์*	4,640	2,431	1,850	1,458	60	1,164	48	583	24	31	0.47	4.01
ลำปาว	2,450	1,980	1,880	919	46	1,258	64	1,158	58	62	0.00	10.03
ลำตะคอง	445	314	292	262	83	271	86	249	79	85	0.20	1.23
ลำพระเพลิง	242	155	154	134	86	122	79	121	78	79	0.03	0.18
มูลบน	350	141	134	116	83	117	83	110	78	82	0.18	0.68
ลำพระยา	325	275	268	221	80	215	78	208	75	77	0.00	0.72
ลำน้ำระยอง	197	121	118	106	87	99	81	95	78	81	0.24	0.16
สิรินธร*	1,966	1,966	1,135	1,416	72	1,321	67	490	25	43	0.90	1.50
ภาคกลาง												
ป่าสักชลสิทธิ์	960	960	957	561	58	490	51	487	51	51	1.29	4.33
ทับเสลา	190	160	143	78	49	96	60	79	49	55	0.00	0.00
กระเสียว	390	299	259	279	93	273	91	233	78	90	0.00	1.81
ภาคตะวันตก												
ศรีนครินทร์*	18,770	17,745	7,480	15,810	89	14,910	84	4,645	26	62	2.41	19.97
วชิราลงกรณ์*	11,000	8,860	5,848	6,698	76	5,167	58	2,155	24	37	0.00	15.07
ภาคตะวันออก												
ขุนด่านปราการชล	225	224	219	125	56	111	50	107	48	49	0.00	1.57
คลองสียัด	450	420	390	113	27	191	46	161	38	41	0.00	1.64
บางพระ	127	117	105	96	82	86	74	74	63	71	0.00	0.41
หนองปลาไหล	206	164	150	138	84	121	74	107	66	72	0.23	0.96
ประแสร์	322	295	275	234	79	235	80	215	73	78	0.00	0.39
นฤปดินทรจินดา	338	295	281	141	48	148	50	134	45	48	0.05	1.45
ภาคใต้												
แก่งกระจาน	900	710	645	530	75	446	63	381	54	59	0.94	3.46
ปราณบุรี	490	391	373	304	78	192	49	175	45	47	0.37	0.29
ราชประสงค์*	6,144	5,639	4,287	3,960	70	3,563	63	2,211	39	52	2.09	2.91
บางกลาง*	1,590	1,454	1,178	1,327	91	1,289	89	1,012	70	86	4.26	4.07
รวมทั้งประเทศ	77,891	70,926	47,389	47,349	67	48,921	69	25,384	36	54	21.22	143.03



ปริมาณน้ำใช้การในอ่างเก็บน้ำขนาดใหญ่ วันที่ 6 มีนาคม 2566

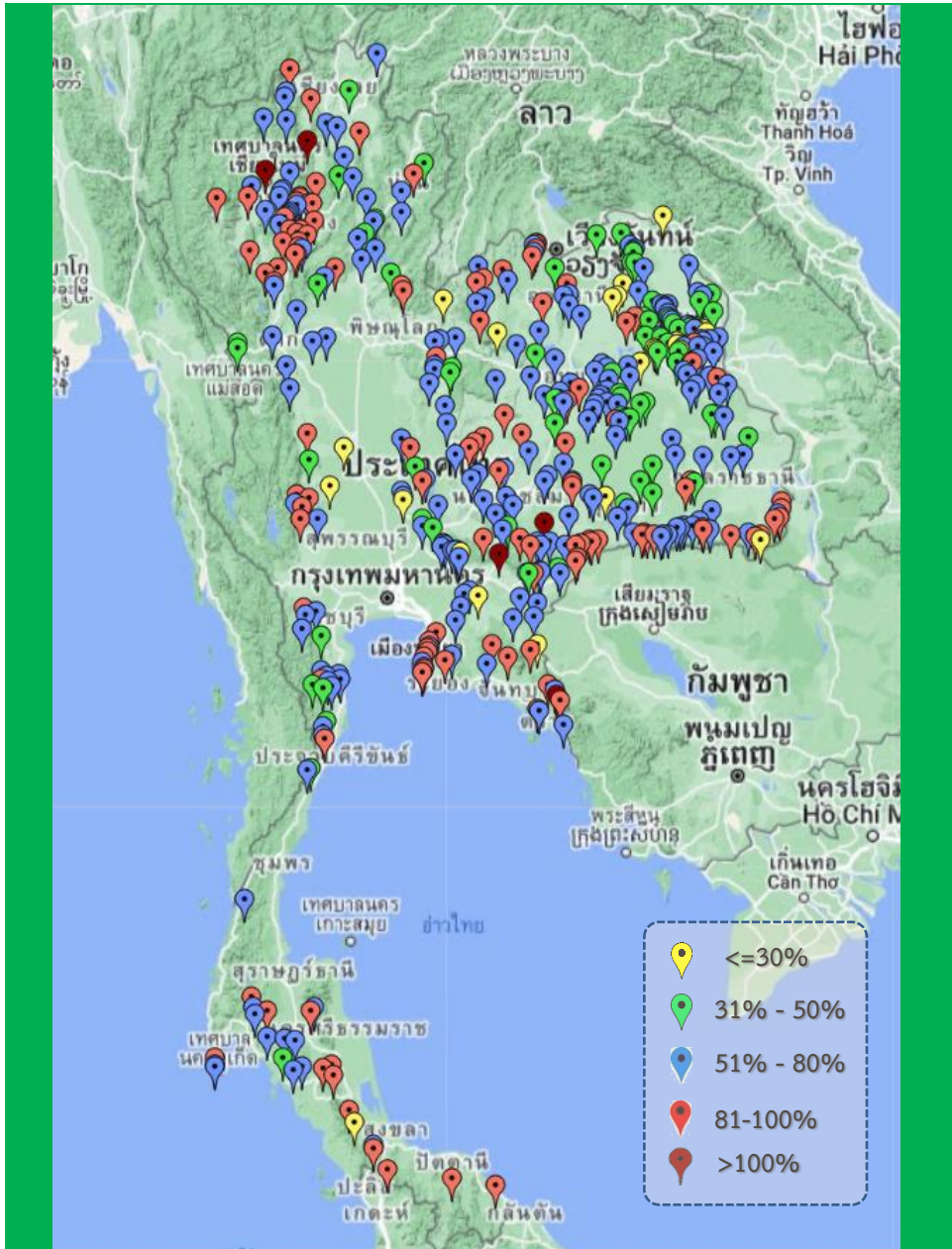


ปี พ.ศ.	ปริมาตรน้ำ (ล้าน ลบ.ม.)	%	น้ำใช้การ (ล้าน ลบ.ม.)	%
2566	48,921	69	25,384	54
2565	47,351	67	23,809	50

ภาค	อ่างเก็บน้ำเขื่อน	ความจุที่ รนส. (ล้าน ม.³)	ความจุที่ รนท. (ล้าน ม.³)	ความจุน้ำใช้การ (ล้าน ม.³)	ณ วันนี้				ปริมาณน้ำไหลลงวันนี้ (ล้าน ม.³)	ปริมาณน้ำระบายวันนี้ (ล้าน ม.³)		
					ปี 2565		ปี 2566					
					ปริมาตร (ล้าน ม.³)	% รนท.	ปริมาตร (ล้าน ม.³)	% รนท.				
ภาคเหนือ												
	ภูมิพล*	13,462	13,462	9,662	6,680	50	9,881	73	6,081	63	2.26	33.00
	สิริกิติ์*	10,508	9,510	6,660	4,078	43	5,394	57	2,544	38	1.27	19.99
	แม่จันทมบูรณชล	323	265	253	104	39	233	88	221	87	0.01	1.53
	แม่จางอุดมธรา	295	263	249	86	33	200	76	186	75	0.13	0.86
	กิ่วลม	106	106	103	69	65	68	64	64	63	1.84	1.36
	กิ่วคอหมา	209	170	164	116	68	151	89	145	88	0.00	1.68
	แควน้อยบำรุงแดน	1,080	939	896	623	66	539	57	496	55	1.76	4.32
	แม่มอก	110	110	94	62	56	50	45	34	36	0.00	0.62
ภาคตะวันออกเฉียงเหนือ												
	ห้วยหลวง	136	136	129	56	41	84	62	78	60	0.00	0.20
	น้ำอูน	780	520	475	243	47	262	50	217	46	0.21	1.64
	น้ำพุง*	200	165	157	86	52	81	49	73	46	0.08	0.00
	จันทบูรณ์*	181	164	127	118	72	95	58	58	46	0.00	1.00
	อุบลรัตน์*	4,640	2,431	1,850	1,458	60	1,164	48	583	31	0.47	4.01
	ลำปาว	2,450	1,980	1,880	919	46	1,258	64	1,158	62	0.00	10.03
	ลำตะคอง	445	314	292	262	83	271	86	249	85	0.20	1.23
	ลำพระเพลิง	242	155	154	134	86	122	79	121	79	0.03	0.18
	มูลบน	350	141	134	116	83	117	83	110	82	0.18	0.68
	ลำแจะ	325	275	268	221	80	215	78	208	77	0.00	0.72
	ลำน้ำร่อง	197	121	118	106	87	99	81	95	81	0.24	0.16
	สิรินธร*	1,966	1,966	1,135	1,416	72	1,321	67	490	43	0.90	1.50
ภาคกลาง												
	ป่าสักชลสิทธิ์	960	960	957	561	58	490	51	487	51	1.29	4.33
	ทับเสลา	190	160	143	78	49	96	60	79	55	0.00	0.00
	กระเสียว	390	299	259	279	93	273	91	233	90	0.00	1.81
ภาคตะวันตก												
	ศรีนครินทร์*	18,770	17,745	7,480	15,810	89	14,910	84	4,645	62	2.41	19.97
	วชิราลงกรณ์*	11,000	8,860	5,848	6,698	76	5,167	58	2,155	37	0.00	15.07
ภาคตะวันออก												
	ขุนด่านปราการชล	225	224	219	125	56	111	50	107	49	0.00	1.57
	คลองสิียด	450	420	390	113	27	191	46	161	41	0.00	1.64
	บางพระ	127	117	105	96	82	86	74	74	71	0.00	0.41
	หนองปลาไหล	206	164	150	138	84	121	74	107	72	0.23	0.96
	ประแสร์	322	295	275	234	79	235	80	215	78	0.00	0.39
	นฤปดินทรจินดา	338	295	281	141	48	148	50	134	48	0.05	1.45
ภาคใต้												
	แก่งกระจาน	900	710	645	530	75	446	63	381	59	0.94	3.46
	ปราณบุรี	490	391	373	304	78	192	49	175	47	0.37	0.29
	ราชประภา*	6,144	5,639	4,287	3,960	70	3,563	63	2,211	52	2.09	2.91
	บางช้าง*	1,590	1,454	1,178	1,327	91	1,289	89	1,012	86	4.26	4.07
	รวมทั้งประเทศ	80,106	70,926	47,389	47,349	67	48,921	69	25,384	54	21.22	143.03



สถานการณ์น้ำในอ่างเก็บน้ำขนาดกลาง วันที่ 6 มีนาคม 2566



ภาค	ปริมาณน้ำอ่างเก็บน้ำขนาดกลาง จำนวน 435 แห่ง								
	จำนวนอ่าง	ความจุ	ใช้การ	ปี 2565	% รนค.	ปี 2566	% รนค.	ใช้การปี 2566	% ใช้การ
เหนือ	80	1,083	992	686	63	765	71	674	68
ตะวันออกเฉียงเหนือ	226	2,061	1,892	1,340	65	1,356	66	1,188	63
กลาง	27	419	393	270	65	247	59	222	57
ตะวันตก	8	164	152	148	91	131	80	120	79
ตะวันออก	52	1,006	949	738	73	685	68	629	66
ใต้	42	679	626	593	87	509	75	455	73
รวม	435	5,411	5,004	3,775	70	3,693	68	3,289	66

สรุปอ่างขนาดกลางที่มีปริมาตรในช่วง ≤30%, >30 - 50% ,>50-80%, >80-100% และ >100%					
ภาค	≤30%	>30-50%	>50-80%	>80-100%	>100%
เหนือ	0	9	38	31	2
ตอน.	17	45	113	50	1
ตะวันออก	3	2	27	18	2
กลาง	3	6	14	4	0
ตะวันตก	0	0	5	3	0
ใต้	1	6	21	14	0
รวม	24	68	218	120	5
รวมทั้งหมด 435 แห่ง					



ปริมาณน้ำในอ่างเก็บน้ำขนาดใหญ่และขนาดกลาง วันที่ 6 มีนาคม 2566



ภาค	ขนาดใหญ่				ขนาดกลาง				รวมอ่างขนาดใหญ่และกลาง						รับน้ำได้อีก	เปรียบเทียบปี 65 กับ 66		
	จำนวน	ความจุ	ปี 2566	% ความจุ อ่างฯ	จำนวน	ความจุ	ปี 2566	% ความจุ อ่างฯ	จำนวน	ความจุ	ปี2565		ปี2566			ปริมาณ	ปริมาณ	%
											ปริมาณ	%	ปริมาณ	%				
เหนือ	8	24,825	16,515	67	80	1,083	765	71	88	25,908	12,505	48	17,280	67	8,628	4,775	38	
ตอน.	12	8,368	5,089	61	226	2,061	1,356	66	238	10,429	6,476	62	6,445	62	3,985	-31	0	
กลาง	3	1,419	859	61	27	419	247	59	30	1,838	1,189	65	1,106	60	731	-83	-7	
ตะวันตก	2	26,605	20,077	75	8	164	131	80	10	26,769	22,656	85	20,208	75	6,561	-2,448	-11	
ตะวันออก	6	1,515	893	59	52	1,006	685	68	58	2,520	1,584	63	1,578	63	942	-6	0	
ใต้	4	8,194	5,489	67	42	679	509	75	46	8,874	6,716	76	5,998	68	2,875	-718	-11	
รวม	35	70,926	<u>48,921</u>	69	435	5,411	<u>3,693</u>	68	470	76,337	51,126	67	<u>52,614</u>	69	23,723	1,488	3	
ปริมาณน้ำใช้การ	47,384	<u>25,384</u>	54	5,004	<u>3,289</u>	66	52,388	<u>27,178</u>	52	<u>28,673</u>	55							

สามารถรับน้ำได้อีก **23,723** ล้าน ลบ.ม. (31%)

%น้ำใช้การ=(ปริมาณน้ำใช้การ/ความจุอ่างฯ)*100



ปริมาณน้ำใช้การ อ่างเก็บน้ำขนาดใหญ่และขนาดกลาง



6 มี.ค. 66

ภาคเหนือ

ปี 2566	ปี 2565
10,444	5,661
ล้าน ลบ.ม.	ล้าน ลบ.ม.
มากกว่า 4,784 ล้าน ลบ.ม.	
รับน้ำได้อีก 8,628 ล้าน ลบ.ม.	

ภาคตะวันออกเฉียงเหนือ

ปี 2566	ปี 2565
4,626	3,790
ล้าน ลบ.ม.	ล้าน ลบ.ม.
น้อยกว่า 836 ล้าน ลบ.ม.	
รับน้ำได้อีก 3,985 ล้าน ลบ.ม.	

ภาคตะวันตก

ปี 2566	ปี 2565
6,920	9,370
ล้าน ลบ.ม.	ล้าน ลบ.ม.
น้อยกว่า -2,450 ล้าน ลบ.ม.	
รับน้ำได้อีก 6,561 ล้าน ลบ.ม.	

ภาคกลาง

ปี 2566	ปี 2565
1,021	1,105
ล้าน ลบ.ม.	ล้าน ลบ.ม.
น้อยกว่า -83 ล้าน ลบ.ม.	
รับน้ำได้อีก 731 ล้าน ลบ.ม.	

ภาคใต้

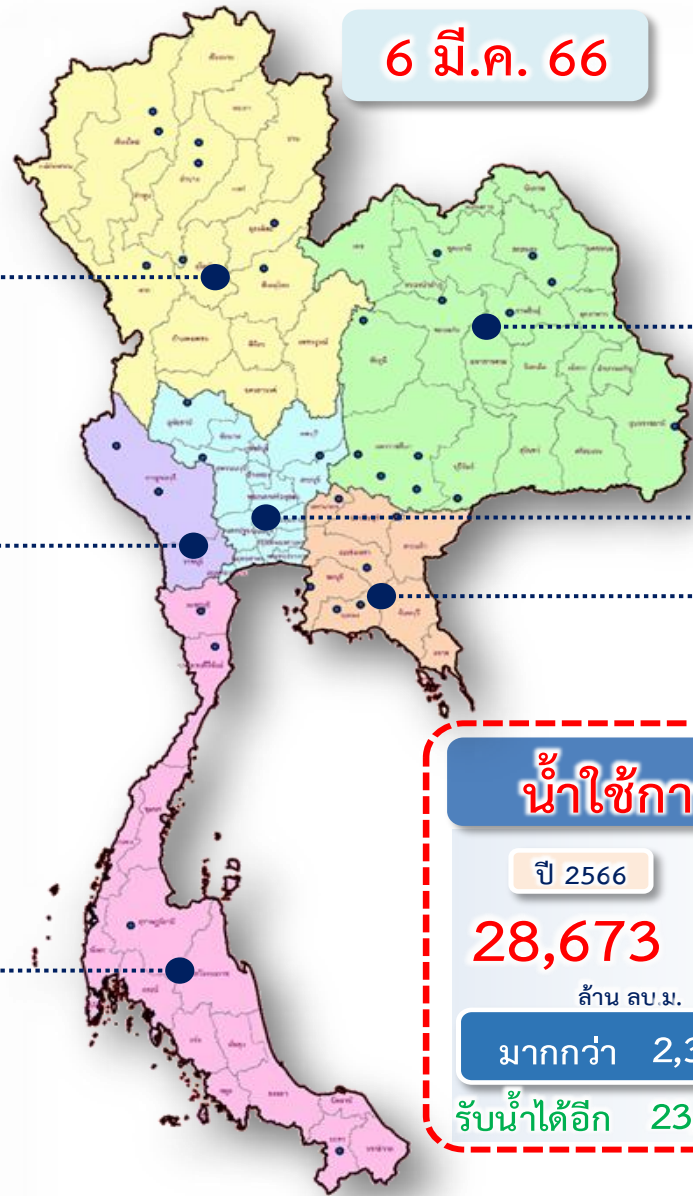
ปี 2566	ปี 2565
4,234	4,951
ล้าน ลบ.ม.	ล้าน ลบ.ม.
น้อยกว่า -717 ล้าน ลบ.ม.	
รับน้ำได้อีก 2,875 ล้าน ลบ.ม.	

ภาคตะวันออก

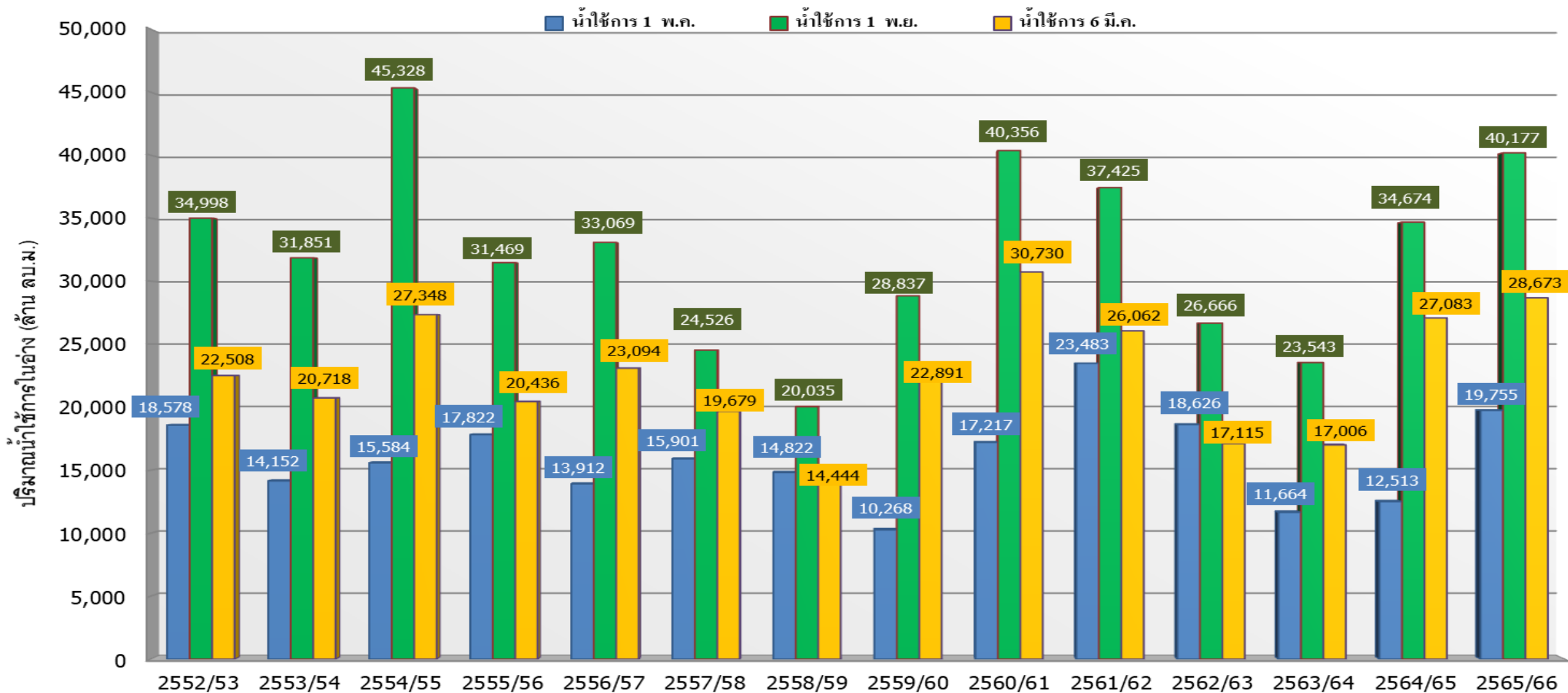
ปี 2566	ปี 2565
1,428	1,438
ล้าน ลบ.ม.	ล้าน ลบ.ม.
น้อยกว่า -10 ล้าน ลบ.ม.	
รับน้ำได้อีก 942 ล้าน ลบ.ม.	

น้ำใช้การทั่วประเทศ

ปี 2566	ปี 2565
28,673	26,313
ล้าน ลบ.ม.	ล้าน ลบ.ม.
มากกว่า 2,360 ล้าน ลบ.ม.	
รับน้ำได้อีก 23,723 ล้าน ลบ.ม.	



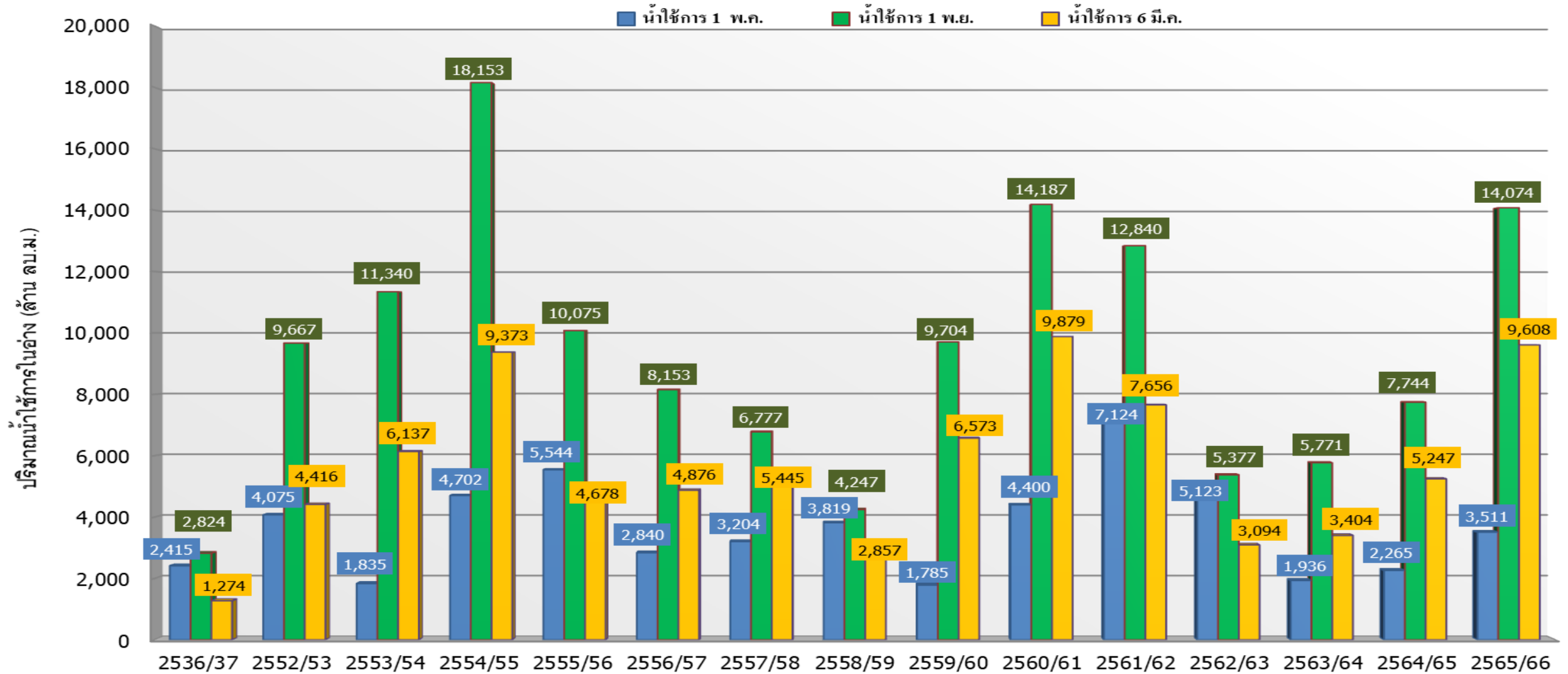
กราฟเปรียบเทียบปริมาณน้ำใช้การในอ่างเก็บน้ำขนาดใหญ่และขนาดกลาง ตั้งแต่ปี 2553 ถึง ปี 2566



ปี 25 (1)/(2)	2552/53	2553/54	2554/55	2555/56	2556/57	2557/58	2558/59	2559/60	2560/61	2561/62	2562/63	2563/64	2564/65	2565/66
(1) ■ น้ำใช้การ 1 พ.ค.	18,578	14,152	15,584	17,822	13,912	15,901	14,822	10,268	17,217	23,483	18,626	11,664	12,513	19,755
(1) ■ น้ำใช้การ 1 พ.ย.	34,998	31,851	45,328	31,469	33,069	24,526	20,035	28,837	40,356	37,425	26,666	23,543	34,674	40,177
(2) ■ น้ำใช้การ 6 มิ.ค.	22,508	20,718	27,348	20,436	23,094	19,679	14,444	22,891	30,730	26,062	17,115	17,006	27,083	28,673



กราฟเปรียบเทียบปริมาณน้ำใช้การในลุ่มน้ำเจ้าพระยา (ภูมิพล สิริกิติ์ แควน้อยฯ ป่าสักฯ) ปี 2536และตั้งแต่ปี 2553 ถึง ปี 2566

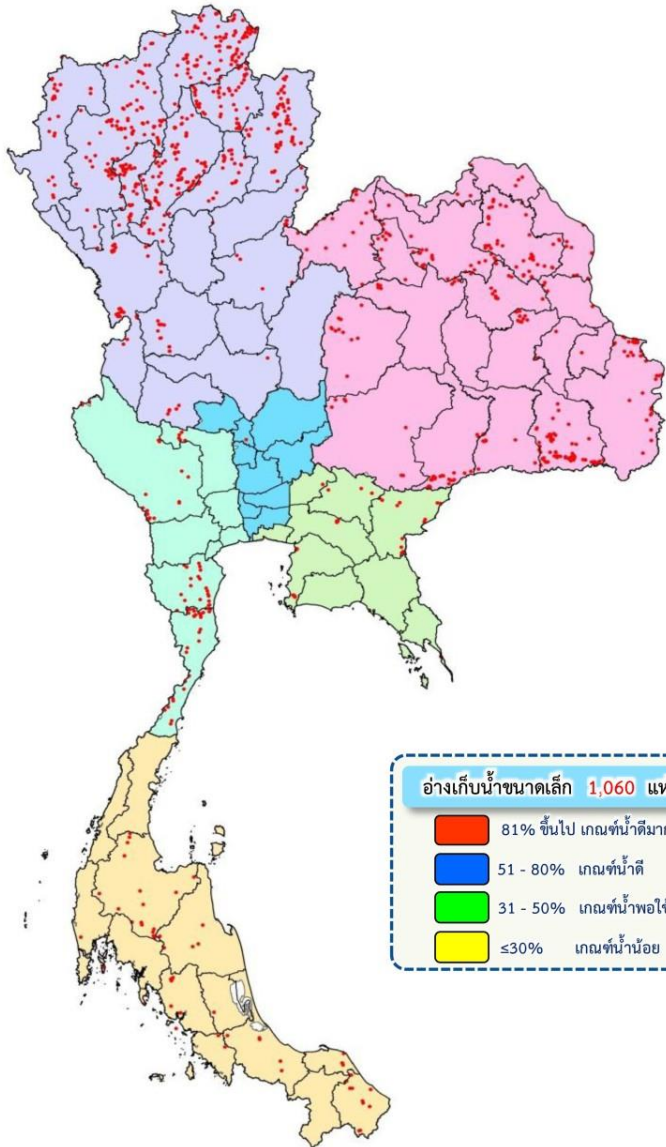


ปี 25 (1)/(2)	2536/37	2552/53	2553/54	2554/55	2555/56	2556/57	2557/58	2558/59	2559/60	2560/61	2561/62	2562/63	2563/64	2564/65	2565/66
(1) ■ น้ำใช้การ 1 พ.ค.	2,415	4,075	1,835	4,702	5,544	2,840	3,204	3,819	1,785	4,400	7,124	5,123	1,936	2,265	3,511
(1) ■ น้ำใช้การ 1 พ.ย.	2,824	9,667	11,340	18,153	10,075	8,153	6,777	4,247	9,704	14,187	12,840	5,377	5,771	7,744	14,074
(2) ■ น้ำใช้การ 6 มี.ค.	1,274	4,416	6,137	9,373	4,678	4,876	5,445	2,857	6,573	9,879	7,656	3,094	3,404	5,247	9,608



ปริมาณน้ำเก็บกักและใช้การทั่วประเทศ อ่างเก็บน้ำขนาดเล็ก

(ปริมาณน้ำ ณ วันที่ 2 มี.ค.66)



ภาค	ความจุ (ล้าน ลบ.ม.)		ปริมาณน้ำ (ล้าน ลบ.ม.)		จำนวน (อ่างฯ)			
	เก็บกัก	ใช้การ	เก็บกัก	ใช้การ				
เหนือ (538 แห่ง)	207	187	149 (72%)	129 (69%)	41	39	273	185
ตะวันออกเฉียงเหนือ (322 แห่ง)	107	93	69 (65%)	55 (59%)	36	73	132	81
กลาง (13 แห่ง)	5	5	4 (87%)	4 (87%)	-	-	3	10
ตะวันตก (44 แห่ง)	29	27	20 (68%)	18 (66%)	3	5	26	10
ตะวันออก (38 แห่ง)	9	9	6 (66%)	6 (64%)	4	4	20	10
ใต้ (105 แห่ง)	30	24	22 (74%)	17 (68%)	6	12	47	40
ทั้งประเทศ (1,060 แห่ง)	387	345	271 (70%)	228 (66%)	90	133	501	336



ติดตามปริมาณน้ำไหลลงและปริมาณน้ำระบาย วันที่ 6 มีนาคม 2566

อ่างเก็บน้ำ
ขนาดใหญ่
ทั่วประเทศ
35 แห่ง

เก็บกัก 59,399 ล้าน ลบ.ม.
ใช้การ 35,862 ล้าน ลบ.ม.



ต้นฤดูแล้ง ปี 2565/66

สะสม 1-30 พ.ย.65	
↓ ไหลลง	2,415.55
→ ระบาย	2,541.89

เก็บกัก 58,873 ล้าน ลบ.ม.
ใช้การ 35,336 ล้าน ลบ.ม.



สะสม 1-31 ธ.ค.65	
↓ ไหลลง	1,678.21
→ ระบาย	3,039.86

เก็บกัก 56,890 ล้าน ลบ.ม.
ใช้การ 33,353 ล้าน ลบ.ม.



เก็บกัก 53,382 ล้าน ลบ.ม.
ใช้การ 29,845 ล้าน ลบ.ม.



วันนี้ (6 มี.ค.66)		สะสม (1พ.ย.-ปัจจุบัน)
↓ ไหลลง	21.22	5,994.07
→ ระบาย	143.03	14,272.74
ใช้การ	25,384 ล้าน ลบ.ม.	

4 เขื่อนหลัก
ลุ่มเจ้าพระยา

เก็บกัก 20,770 ล้าน ลบ.ม.
ใช้การ 14,074 ล้าน ลบ.ม.



ต้นฤดูแล้ง ปี 2565/66

สะสม 1-30 พ.ย.65	
↓ ไหลลง	764.21
→ ระบาย	581.24

เก็บกัก 20,869 ล้าน ลบ.ม.
ใช้การ 14,173 ล้าน ลบ.ม.



สะสม 1-31 ธ.ค.65	
↓ ไหลลง	464.58
→ ระบาย	1,313.25

เก็บกัก 19,883 ล้าน ลบ.ม.
ใช้การ 13,187 ล้าน ลบ.ม.



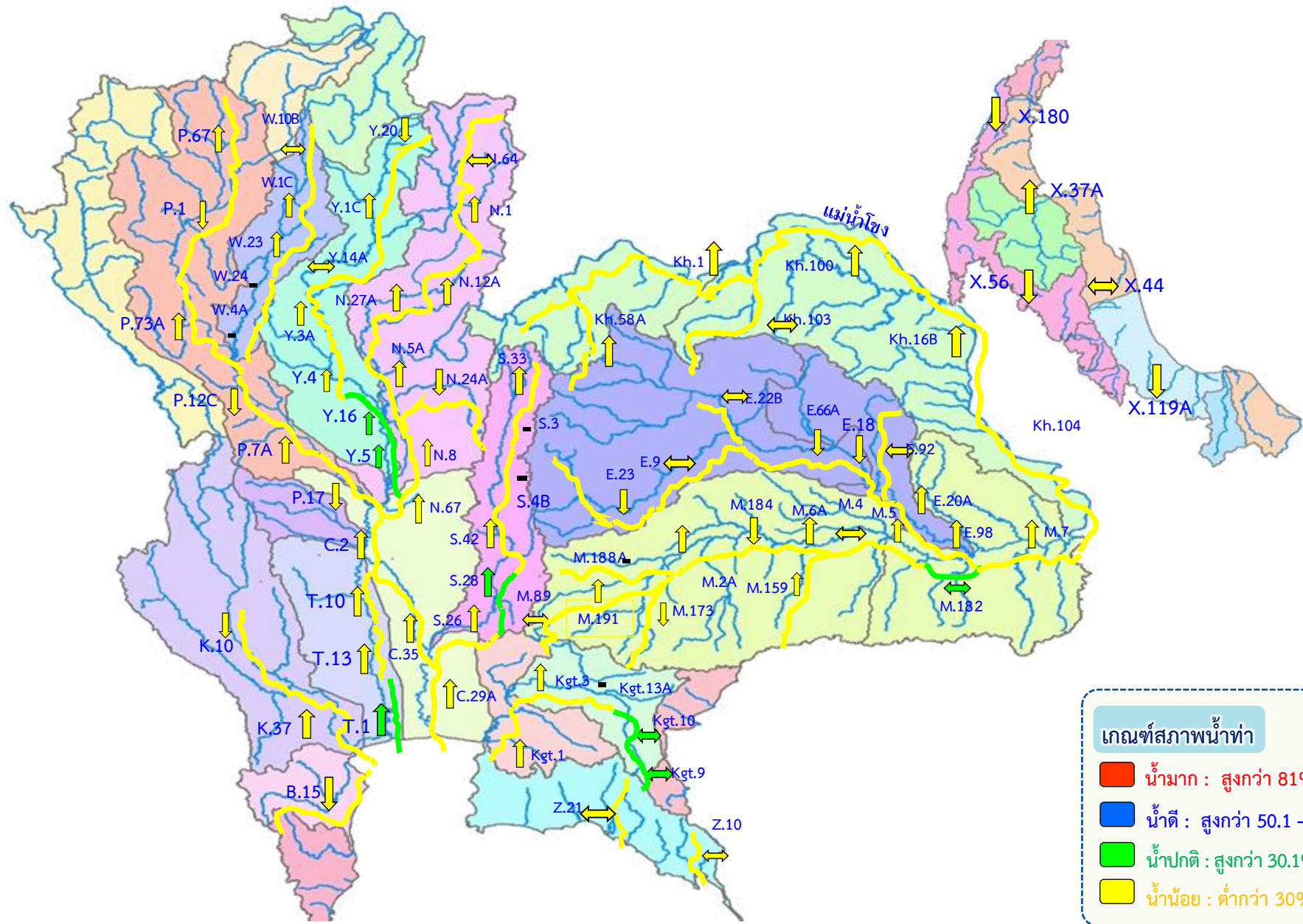
เก็บกัก 18,215 ล้าน ลบ.ม.
ใช้การ 11,519 ล้าน ลบ.ม.



วันนี้ (6 มี.ค.66)		สะสม (1พ.ย.-ปัจจุบัน)
↓ ไหลลง	6.58	1,767.62
→ ระบาย	61.64	5,825.43
ใช้การ	9,608 ล้าน ลบ.ม.	



แนวโน้มสถานการณ์น้ำท่าในลำน้ำสายหลัก วันที่ 6 มี.ค. 2566



แนวโน้ม

- ↑ แนวโน้มเพิ่มขึ้น
- ↓ แนวโน้มลดลง
- ↔ แนวโน้มทรงตัว

เกณฑ์สภาพน้ำท่า

- น้ำมาก : สูงกว่า 81% ค่าความจุลำนํ้า
- น้ำดี : สูงกว่า 50.1 – 80 % ของความจุลำนํ้า
- น้ำปกติ : สูงกว่า 30.1%-50% ของความจุลำนํ้า
- น้ำน้อย : ต่ำกว่า 30% ของความจุลำนํ้า

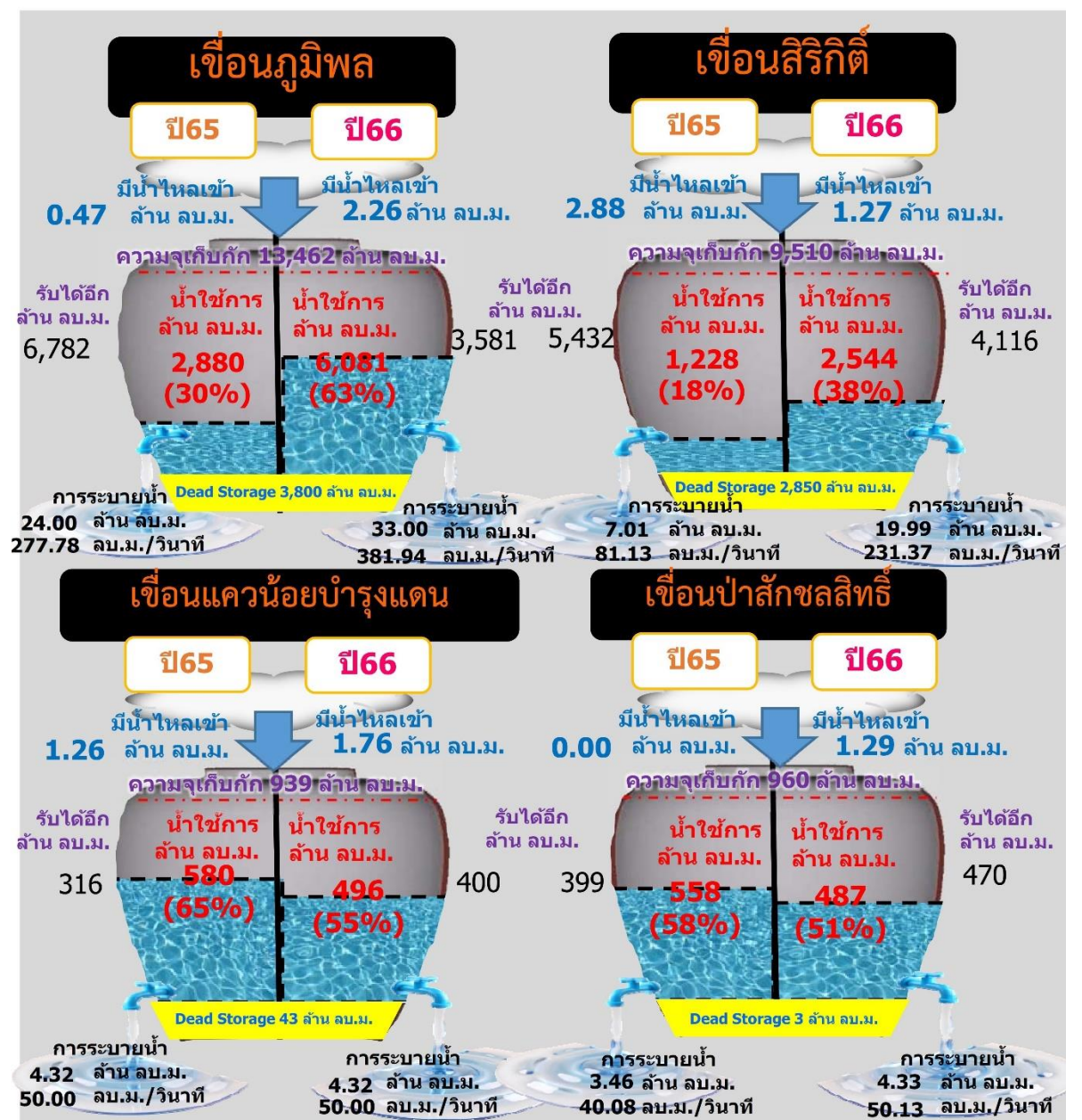


สถานการณ์ลุ่มน้ำเจ้าพระยา

ปริมาณน้ำ 4 เขื่อนหลักกลุ่มน้ำเจ้าพระยา วันที่ 6 มีนาคม 2566

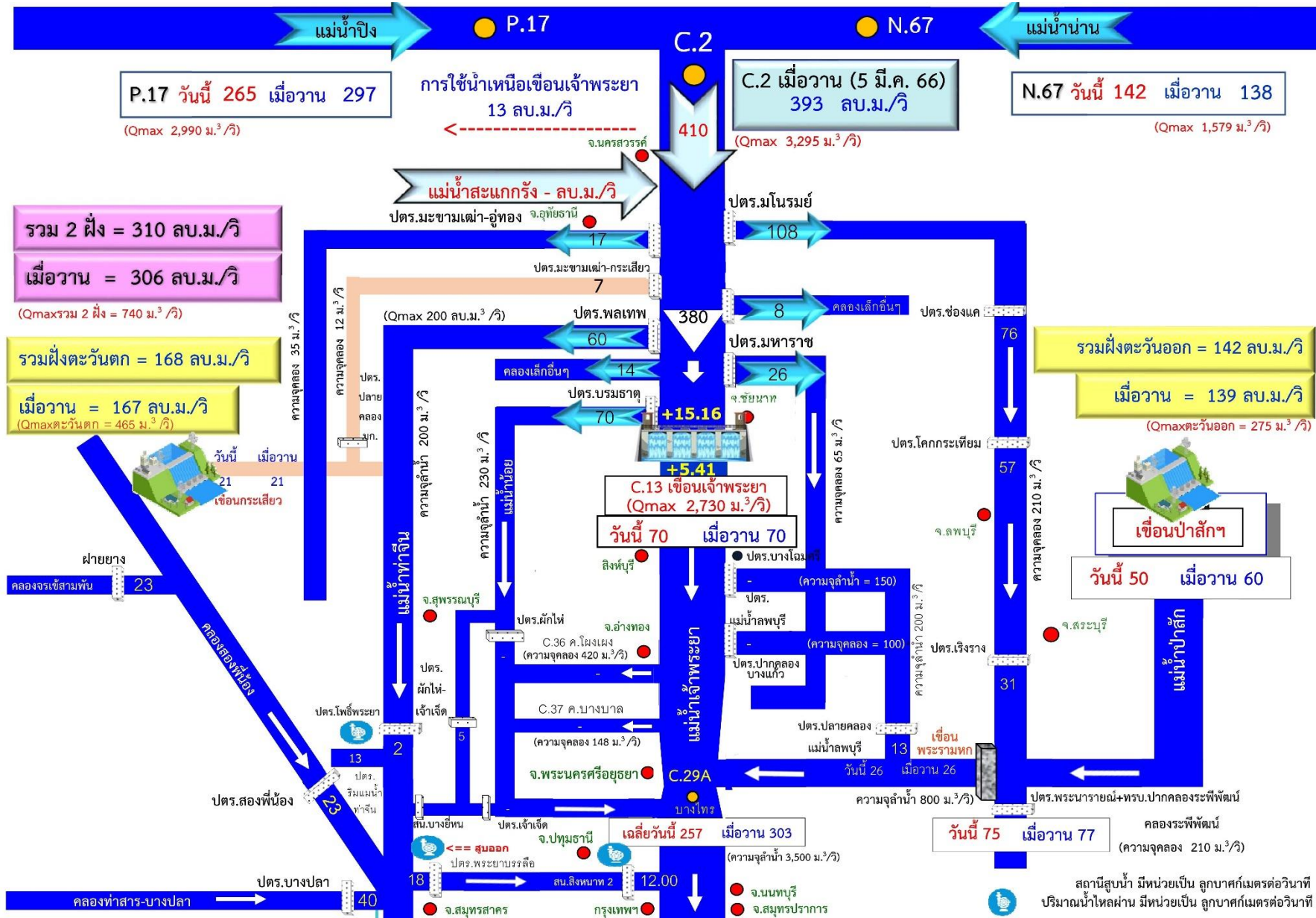


รวม 4 เขื่อน	ปริมาณน้ำทั้งหมด (ล้าน ลบ.ม.)	น้ำใช้การ (ล้าน ลบ.ม.)	รับน้ำได้อีก (ล้าน ลบ.ม.)
6 มี.ค. 66	16,304 (66%)	9,608 (53%)	8,567
6 มี.ค. 65	11,943 (48%)	5,247 (29%)	12,928





สถานการณ์น้ำลุ่มน้ำเจ้าพระยา วันที่ 6 มี.ค. 66 เวลา 06.00 น.





แผน-ผลจัดสรรน้ำฤดูแล้ง ปี 2565/66



แผนการจัดสรรน้ำและการเพาะปลูกพืชฤดูแล้ง ปี 2565/66



(1 พฤศจิกายน 2565 – 30 เมษายน 2566)

ทั้งประเทศ

ปริมาณน้ำต้นทุน 43,740 ล้าน ลบ.ม.
ความต้องการน้ำ 27,685 ล้าน ลบ.ม.
สำรองน้ำต้นฤดูฝน 16,055 ล้าน ลบ.ม.



อุปโภค-บริโภค
2,535 ล้าน ลบ.ม. (9%)



ระบบนิเวศ
8,270 ล้าน ลบ.ม. (30%)



เกษตรกรรม
16,330 ล้าน ลบ.ม. (59%)



การอุตสาหกรรม
550 ล้าน ลบ.ม. (2%)



แผนข้าวนาปรัง 10.42 ล้านไร่

ลุ่มเจ้าพระยา

ปริมาณน้ำต้นทุน 14,074 ล้าน ลบ.ม.
ความต้องการน้ำ 9,100 ล้าน ลบ.ม.
สำรองน้ำต้นฤดูฝน 5,474 ล้าน ลบ.ม.



อุปโภค-บริโภค
1,150 ล้าน ลบ.ม. (13%)



ระบบนิเวศ
2,020 ล้าน ลบ.ม. (22%)



เกษตรกรรม
5,795 ล้าน ลบ.ม. (64%)



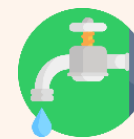
การอุตสาหกรรม
135 ล้าน ลบ.ม. (1%)



แผนข้าวนาปรัง 6.64 ล้านไร่

ลุ่มแม่กลอง

ปริมาณน้ำต้นทุน 8,964 ล้าน ลบ.ม.
ความต้องการน้ำ 5,500 ล้าน ลบ.ม.
สำรองน้ำต้นฤดูฝน 3,964 ล้าน ลบ.ม.
รักษาระบบนิเวศเจ้าพระยา 500 ล้าน ลบ.ม.



อุปโภค-บริโภค
460 ล้าน ลบ.ม. (9%)



ระบบนิเวศ
1,360 ล้าน ลบ.ม. (27%)



เกษตรกรรม
3,180 ล้าน ลบ.ม. (64%)



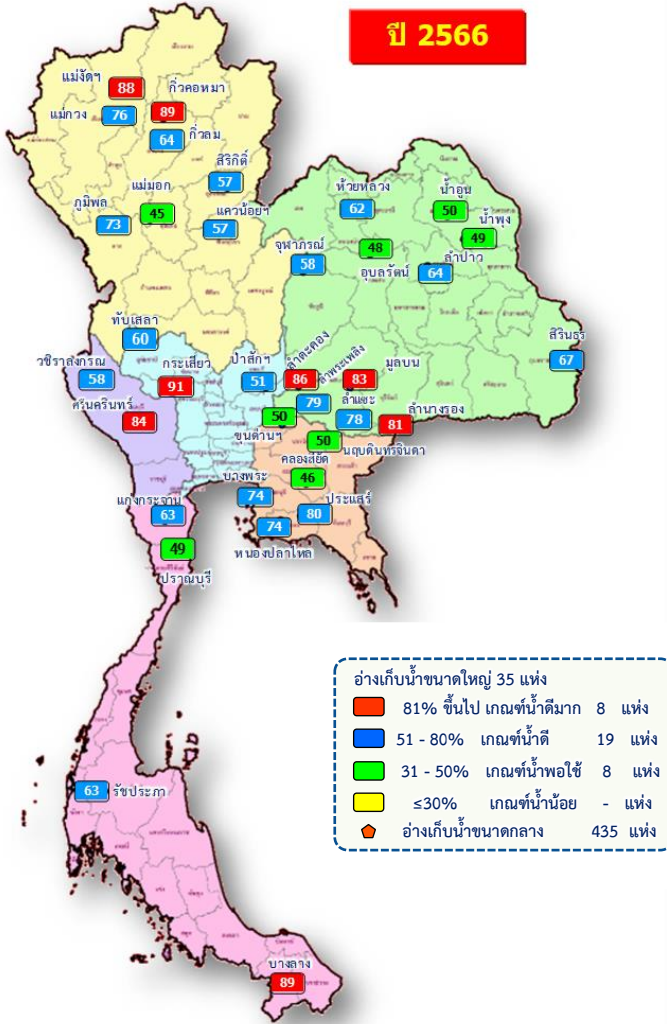
การอุตสาหกรรม
- ล้าน ลบ.ม. (-%)



แผนข้าวนาปรัง 0.84 ล้านไร่



แผน/ผล การบริหารจัดการน้ำฤดูแล้งปี 2565/66 ทั่วประเทศ (1 พ.ย.65 – 30 เม.ย.66)



ปริมาณน้ำเก็บกักและใช้การทั่วประเทศ ณ วันที่ 6 มี.ค.66

ประเภทอ่างเก็บน้ำ	ปริมาณน้ำเก็บกัก	ปริมาณน้ำใช้การ
อ่างฯ ใหญ่ 35 แห่ง	ปริมาณน้ำเก็บกัก 70,926 ล้าน ลบ.ม. ปริมาณน้ำใช้การ 47,389 ล้าน ลบ.ม. 48,921 (69%)	ปริมาณน้ำใช้การ 25,384 (54%) (ล้าน ลบ.ม.)
อ่างฯ กลาง 435 แห่ง	ปริมาณน้ำเก็บกัก 5,410 ล้าน ลบ.ม. ปริมาณน้ำใช้การ 5,003 ล้าน ลบ.ม. 3,693 (68%)	ปริมาณน้ำใช้การ 3,289 (66%) (ล้าน ลบ.ม.)
อ่างฯ เล็ก 1,060 แห่ง	ปริมาณน้ำเก็บกัก 387 ล้าน ลบ.ม. ปริมาณน้ำใช้การ 345 ล้าน ลบ.ม. 271 (70%)	ปริมาณน้ำใช้การ 228 (66%) (ล้าน ลบ.ม.)
รวมทั้งหมด 1,530 แห่ง	ปริมาณน้ำเก็บกัก 76,723 ล้าน ลบ.ม. ปริมาณน้ำใช้การ 52,737 ล้าน ลบ.ม. 52,885 (69%)	ปริมาณน้ำใช้การ 28,901 (55%) (ล้าน ลบ.ม.)

ปริมาณน้ำต้นทุนฤดูแล้งปี 2565/66 จำนวน **43,740** ล้าน ลบ.ม. (แผนจัดสรรน้ำฤดูแล้ง 27,685 ล้าน ลบ.ม. / สำรองน้ำต้นทุนฤดูฝน 16,055 ล้าน ลบ.ม.)

ปริมาณน้ำเก็บกักทั่วประเทศ (รวมอ่างใหญ่ อ่างกลาง อ่างเล็ก) ณ วันที่ 1 พ.ย.65 จำนวน **64,418** ล้าน ลบ.ม. (84%)

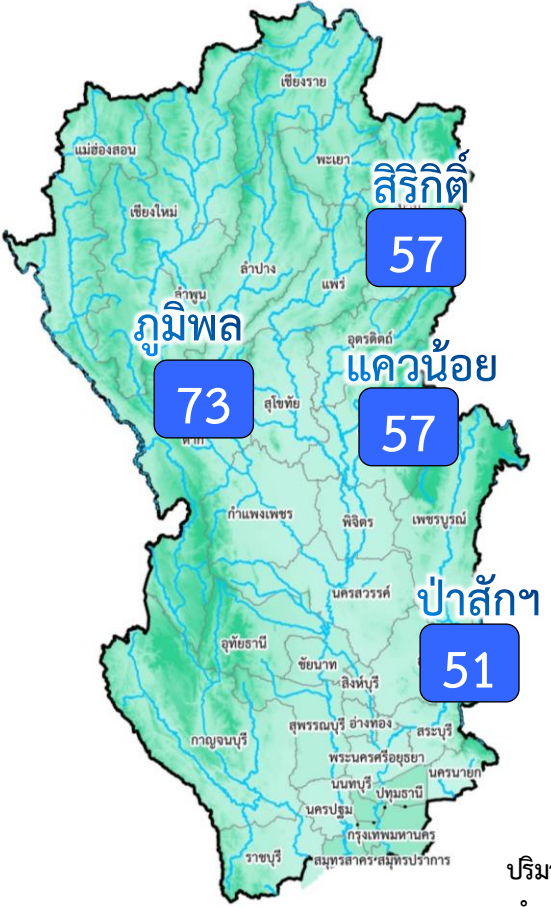


ผลการเพาะปลูกข้าวนาปรัง 2565/66 (1 มี.ค.65)

แผน	เพาะปลูกแล้ว	เก็บเกี่ยว
10.42 ล้านไร่	9.280 ล้านไร่ (89%)	0.780 ล้านไร่



แผน/ผล การบริหารจัดการน้ำฤดูแล้งปี 2565/66 **ลุ่มเจ้าพระยา** (1 พ.ย.65 – 30 เม.ย.66)



ปริมาณน้ำเก็บกัก ณ วันที่ 1 พ.ย.65 จำนวน 20,770 ล้าน ลบ.ม. (84%)

ปริมาณน้ำต้นทุนปี 2565/66 จำนวน 14,074 ล้าน ลบ.ม. (แผนจัดสรรน้ำฤดูแล้ง 9,100 ล้าน ลบ.ม. / สำรองน้ำต้นฤดูฝน 5,474 ล้าน ลบ.ม.)

- อ่างเก็บน้ำขนาดใหญ่ 4 แห่ง
- 81% ขึ้นไป เกณฑ์น้ำดีมาก - แห่ง
- 51 - 80% เกณฑ์น้ำดี 4 แห่ง
- 31 - 50% เกณฑ์น้ำพอใช้ - แห่ง
- ≤30% เกณฑ์น้ำน้อย - แห่ง

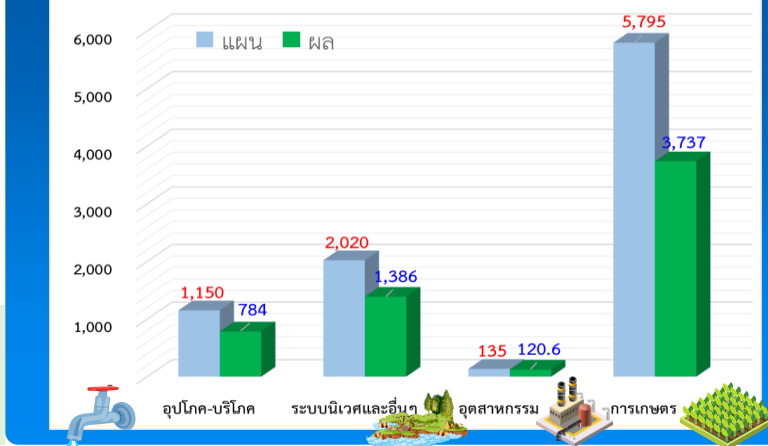
ผลการเพาะปลูกข้าวนาปรัง 2565/66 (1 มี.ค.65)

แผน 6.64 ล้านไร่
เพาะปลูกแล้ว 6.250 ล้านไร่ (94%)
เก็บเกี่ยว 0.430 ล้านไร่

ปริมาณน้ำเก็บกักและใช้การ 4 เขื่อนหลักเจ้าพระยา ณ วันที่ 6 มี.ค.66

เขื่อน	ปริมาณน้ำเก็บกัก (ล้าน ลบ.ม.)	ปริมาณน้ำใช้การ (ล้าน ลบ.ม.)	ปริมาณน้ำเก็บกัก (%)	ปริมาณน้ำใช้การ (%)
เขื่อนภูมิพล	13,462	9,662	9,881 (73%)	6,081 (63%)
เขื่อนสิริกิติ์	9,510	6,660	5,394 (57%)	2,544 (38%)
เขื่อนแควน้อย	939	896	539 (57%)	496 (55%)
เขื่อนป่าสัก	960	957	490 (51%)	487 (51%)
รวม 4 เขื่อน	24,871	18,175	16,304 (66%)	9,608 (53%)

ผลจัดสรรน้ำลุ่มเจ้าพระยาแยกรายกิจกรรม



แผนจัดสรรน้ำฤดูแล้ง ปี 2565/66 วันที่ 6 มี.ค.66

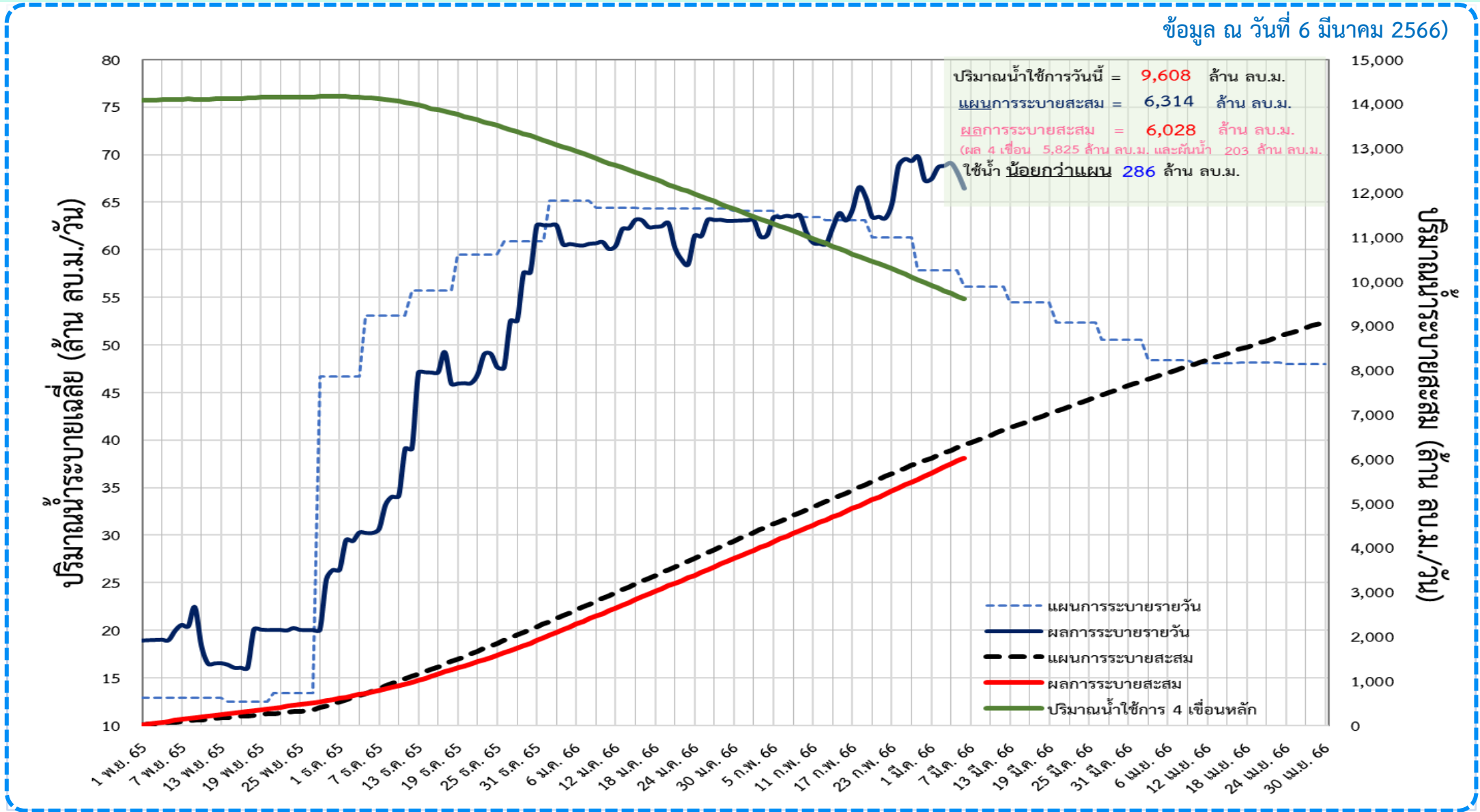
แผนจัดสรรน้ำ	9,100 (ล้าน ลบ.ม.)	
ผลจัดสรรน้ำ	6,028 (ล้าน ลบ.ม.)	67 %
คงเหลือ	3,072 (ล้าน ลบ.ม.)	33 %



ติดตามผลการระบายน้ำลุ่มเจ้าพระยาและการผันน้ำจากลุ่มน้ำแม่กลอง (1 พ.ย.65 – 30 เม.ย.66)



📌 แผนการระบายน้ำฤดูแล้ง ปี 2565/66 จำนวน **9,100 ล้าน ลบ.ม.** (แผนระบายจาก 4 เขื่อนหลัก **8,600 ล้าน ลบ.ม.** และ **ผันน้ำจากลุ่มน้ำแม่กลอง 500 ล้าน ลบ.ม.**)

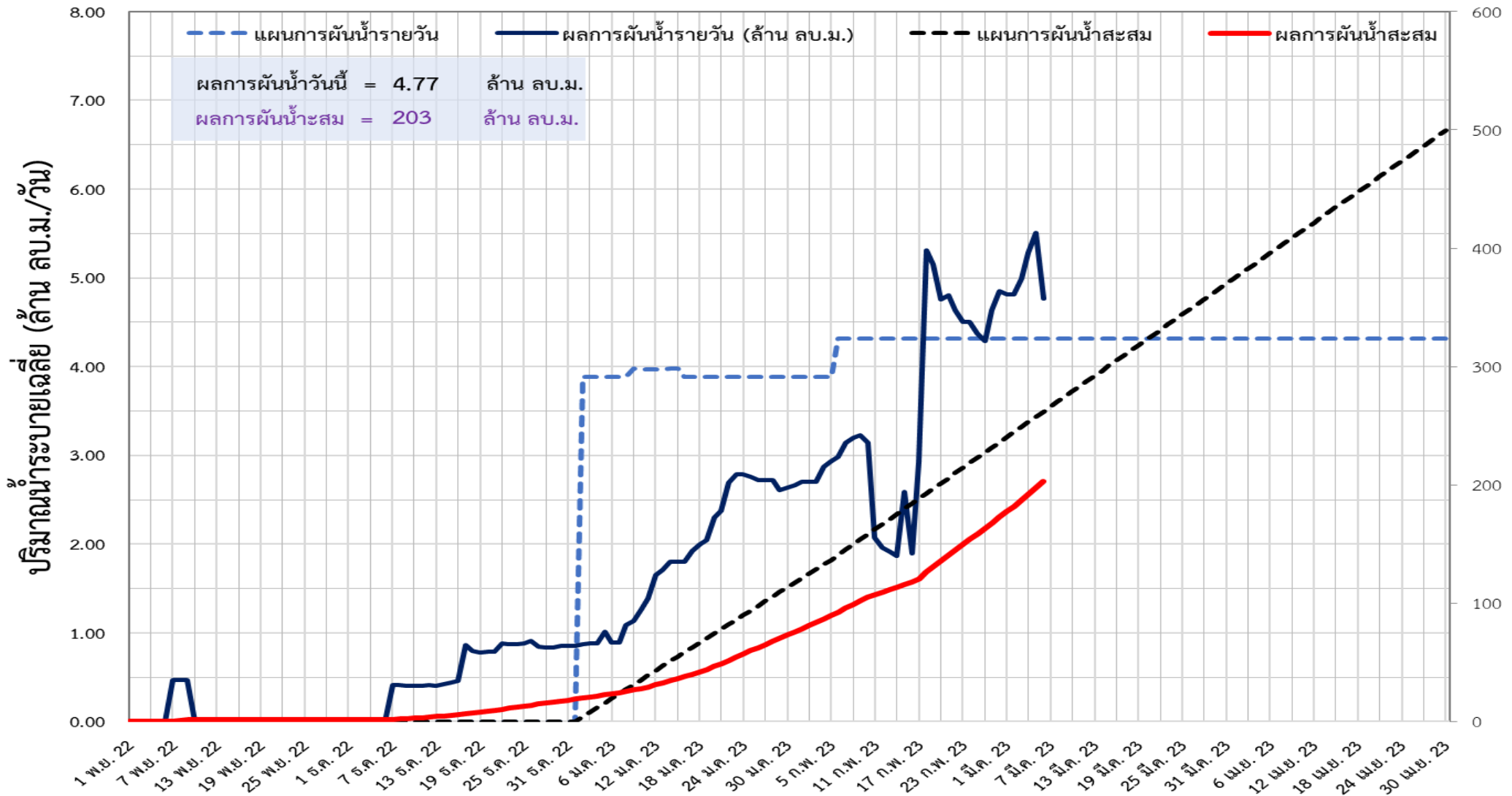




ติดตามผลการผันน้ำจากลุ่มน้ำแม่กลอง (1 พ.ย.65 – 30 เม.ย.66)

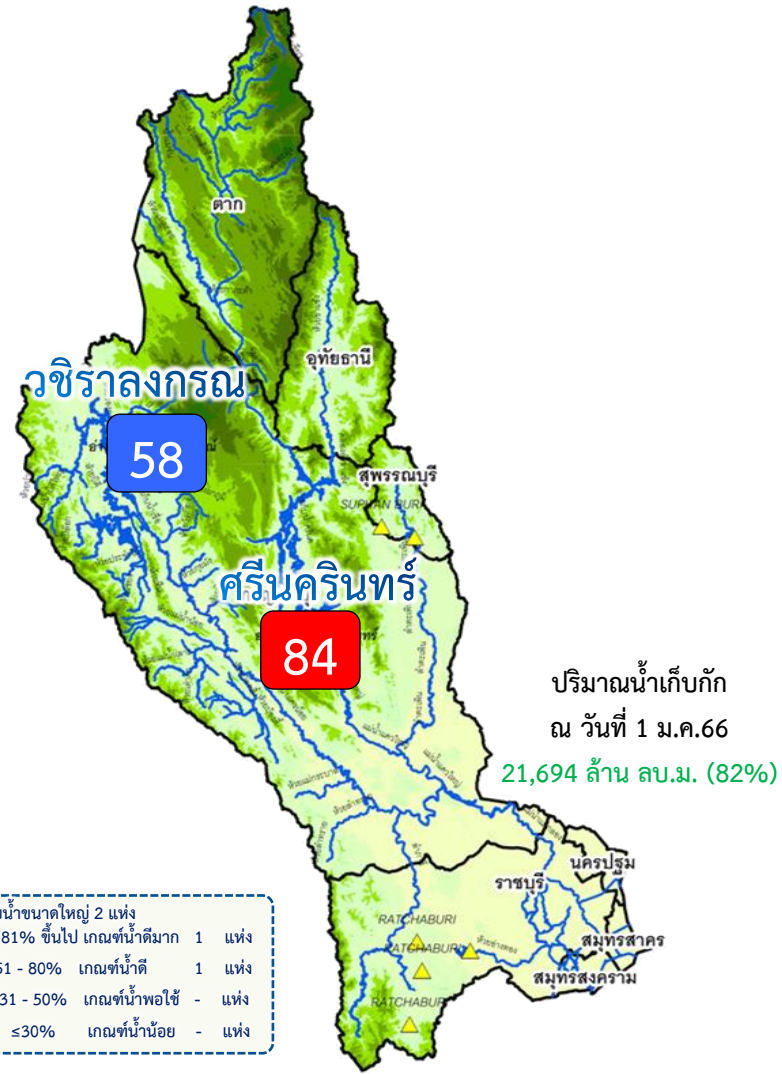
📌 แผนการผันน้ำจากลุ่มน้ำแม่กลองปี 2565/66 จำนวน **500 ล้าน ลบ.ม.**

ข้อมูล ณ วันที่ 6 มีนาคม 2566





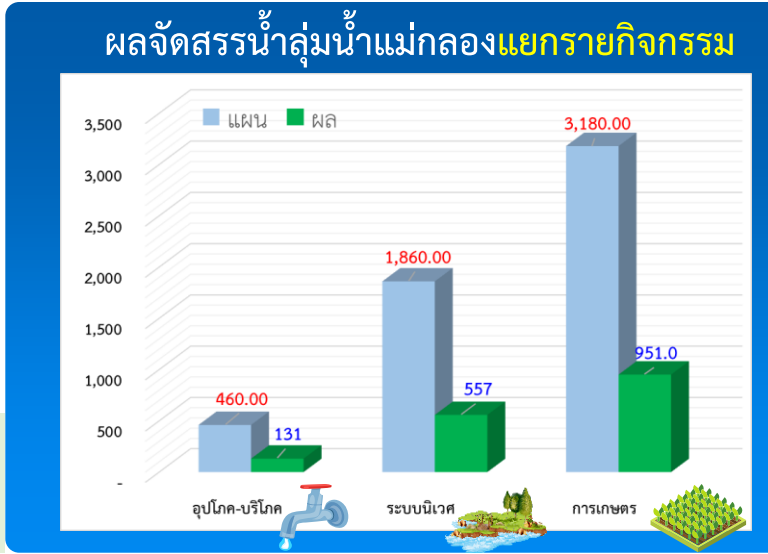
แผน/ผล การบริหารจัดการน้ำฤดูแล้งปี 2566 **ลุ่มน้ำแม่กลอง** (1 ม.ค.66 – 30 มิ.ย.66)



ปริมาณน้ำเก็บกักและใช้การ 2 เขื่อนหลักลุ่มแม่กลอง ณ วันที่ 6 มี.ค.66

เขื่อน	ปริมาณน้ำเก็บกัก	ปริมาณน้ำใช้การ
ศรีนครินทร์	ปริมาณน้ำเก็บกัก 17,745 ล้าน ลบ.ม. ปริมาณน้ำใช้การ 7,480 ล้าน ลบ.ม.	14,910 (84%) 4,645 (62%) (ล้าน ลบ.ม.)
วชิราลงกรณ	ปริมาณน้ำเก็บกัก 8,860 ล้าน ลบ.ม. ปริมาณน้ำใช้การ 5,848 ล้าน ลบ.ม.	5,167 (58%) 2,155 (37%) (ล้าน ลบ.ม.)
รวม 2 เขื่อน	ปริมาณน้ำเก็บกัก 26,605 ล้าน ลบ.ม. ปริมาณน้ำใช้การ 13,328 ล้าน ลบ.ม.	20,077 (75%) 6,800 (51%) (ล้าน ลบ.ม.)

ปริมาณน้ำต้นทุนปี 2566 จำนวน 8,964 ล้าน ลบ.ม. (แผนจัดสรรน้ำฤดูแล้ง 5,500 ล้าน ลบ.ม.)
 **แผนรักษาระบบนิเวศแม่น้ำท่าจีน-แม่น้ำเจ้าพระยา 500 ล้าน ลบ.ม. / สำรองน้ำต้นทุนฤดูฝน 3,964 ล้าน ลบ.ม.)



แผนจัดสรรน้ำฤดูแล้ง ปี 2566 วันที่ 6 มี.ค.66

แผนจัดสรรน้ำ	5,500 (ล้าน ลบ.ม.)	
ผลจัดสรรน้ำ	1,640 (ล้าน ลบ.ม.)	30 %
คงเหลือ	3,860 (ล้าน ลบ.ม.)	70 %

ผลการเพาะปลูกข้าวนาปรัง 2565/66 (1 มี.ค.65)

แผน	เพาะปลูกแล้ว	เก็บเกี่ยว
0.84 ล้านไร่	0.172 ล้านไร่ (20%)	- ล้านไร่



การเพาะปลูกพืชฤดูแล้ง ปี 2565/66 (ข้าวนาปรัง)

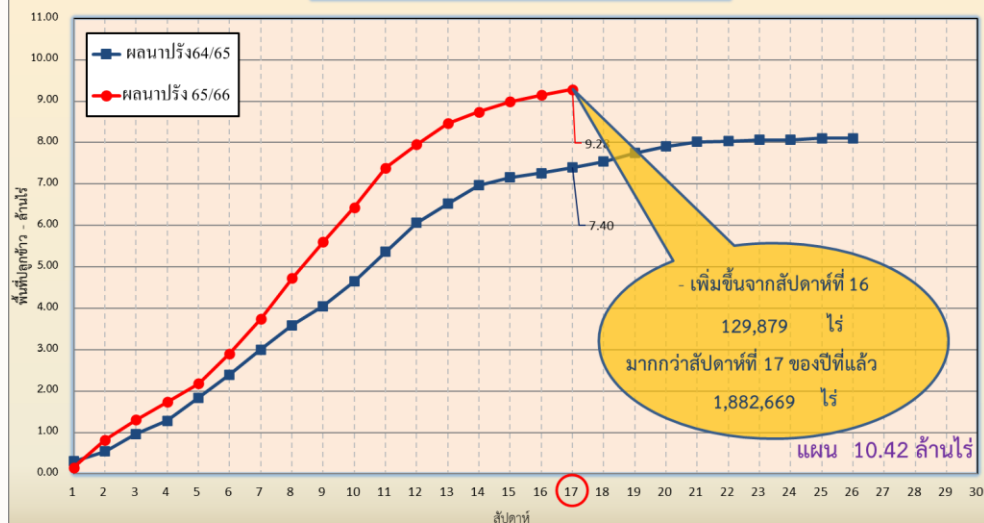


แผนผลการเพาะปลูกพืชในช่วงฤดูแล้งปี 2565/66 (ข้อมูล ณ วันที่ 1 มี.ค. 66)

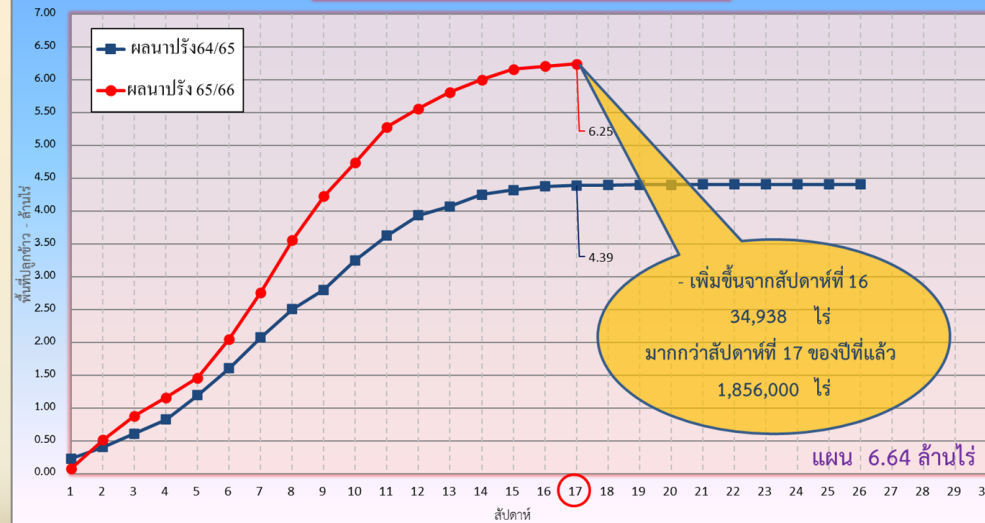


ภาค	ข้าวนาปรัง				พืชไร่-พืชผัก				รวม			
	แผน (ล้านไร่)	ผล (ล้านไร่)	%	เกี่ยว (ล้านไร่)	แผน (ล้านไร่)	ผล (ล้านไร่)	%	เกี่ยว (ล้านไร่)	แผน (ล้านไร่)	ผล (ล้านไร่)	%	เกี่ยว (ล้านไร่)
เหนือ	0.77	1.03	134	0.146	0.19	0.24	121	0.007	0.96	1.26	131	0.152
ตะวันออกเฉียงเหนือ	1.32	1.33	101	0.001	0.05	0.04	86	0.001	1.37	1.37	100	0.002
กลาง	0.03	0.02	58	0.003	0.03	0.01	23		0.06	0.02	40	0.003
ตะวันออก	0.44	0.48	110	0.199	0.03	0.02	85		0.46	0.50	108	0.199
ตะวันตก	1.04	0.18	17		0.19	0.15	78		1.23	0.33	26	
ใต้	0.18	0.002	1	0.001	0.06	0.001	1		0.24	0.003	1	0.001
ลุ่มน้ำเจ้าพระยา	6.64	6.25	94	0.430	0.10	0.11	120	0.019	6.74	6.36	94	0.449
ทั่วประเทศ	10.42	9.28	89	0.780	0.64	0.57	88	0.027	11.06	9.85	89	0.806

กราฟเปรียบเทียบผลการปลูกข้าวนาปรังรายสัปดาห์ในเขตทั่วประเทศ



กราฟเปรียบเทียบผลการปลูกข้าวนาปรังรายสัปดาห์ในเขตลุ่มน้ำเจ้าพระยา





กรมชลประทาน

พื้นที่ปลูกข้าวในเขตชลประทานลุ่มน้ำเจ้าพระยาและลุ่มน้ำแม่กลอง

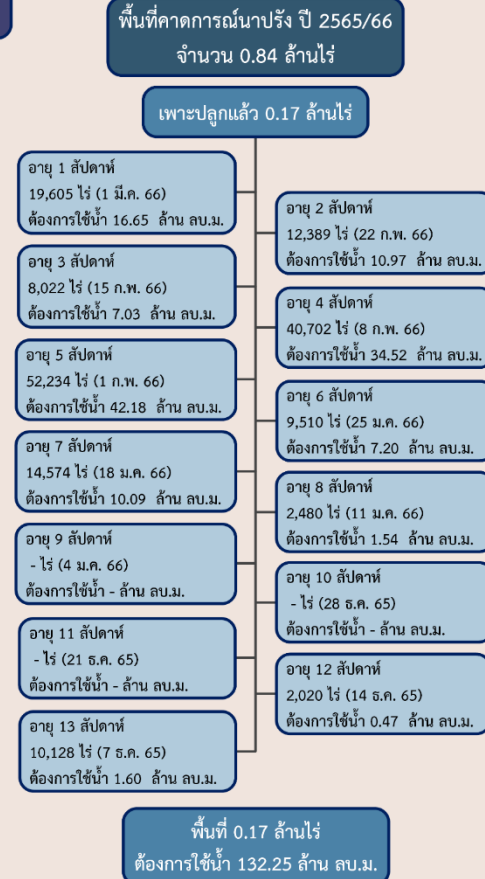
ข้อมูล ณ วันที่ 1 มี.ค. 2566

ลุ่มน้ำเจ้าพระยา



พื้นที่ 5.82 ล้านไร่ มีพื้นที่ปลูกข้าว 5.61 ล้านไร่
ที่ยังคงต้องการใช้น้ำอยู่ คิดเป็นน้ำจำนวน 2,504.80 ล้าน ลบ.ม.

ลุ่มน้ำแม่กลอง





การบริหารจัดการน้ำฤดูแล้ง ปี 2565/66



10 มาตรการ รองรับฤดูแล้ง ปี 2565/66

ความต้องการใช้น้ำ
DEMAND

น้ำต้นทุน
SUPPLY

- 01 **เร่งเก็บกักน้ำ**
ในแหล่งน้ำทุกประเภท
- 02 **เฝ้าระวังและเตรียมจัดหาแหล่งน้ำสำรอง**
พร้อมวางแผนเตรียมเครื่องจักรเครื่องมือ
ในพื้นที่เฝ้าระวังเสี่ยงขาดแคลนน้ำ
- 03 **ปฏิบัติการเติมน้ำ**
ให้กับแหล่งน้ำ พื้นที่เกษตรและ
พื้นที่เฝ้าระวังเสี่ยงขาดแคลนน้ำ

การบริหารจัดการ
MANAGEMENT

- 10 **ติดตามและประเมินผลการดำเนินงาน**
ให้เป็นไปตามแผน รายงานผลการให้ความช่วยเหลือ
- 09 **สร้างการรับรู้ประชาสัมพันธ์**
สถานการณ์และแผนบริหารจัดการน้ำ
- 08 **เสริมสร้างความเข้มแข็ง**
ด้านการบริหารจัดการน้ำของชุมชน
ให้มีน้ำเพียงพอสำหรับอุปโภคบริโภคและการเกษตรตลอดฤดูแล้ง



- 04 **กำหนดแผนจัดสรรน้ำ**
และพื้นที่เพาะปลูกพืชฤดูแล้ง
โดยพิจารณาให้สอดคล้องกับปริมาณน้ำต้นทุน
- 05 **เพิ่มประสิทธิภาพ**
การใช้น้ำภาคการเกษตร
- 06 **เตรียมน้ำสำรอง**
สำหรับพื้นที่ลุ่มต่ำรับน้ำนอง
โดยการสนับสนุนจัดสรรน้ำเตรียมแปลง
เพาะปลูกนารอบที่ 1 (นาปี)
- 07 **เฝ้าระวังคุณภาพน้ำ**
ในแม่น้ำสายหลัก แม่น้ำสายรองและเตรียมแผนปฏิบัติการ
รองรับกรณีเกิดปัญหาและแจ้งเตือนพื้นที่เสี่ยง

จาก **10** มาตรการ
ฤดูแล้ง



สู่ 6 แนวทาง

- 1 บริหารน้ำในอ่าง
- 2 จัดหาแหล่งน้ำสำรอง
- 3 ตรวจสอบความต้องการ
- 4 จัดสรรตามกิจกรรมหลัก
- 5 สำรองน้ำเก็บกักไว้ต้นฤดูฝน
- 6 ประเมินผลและประชาสัมพันธ์



ทศวรรษ
1460
ชลประทาน บริการประชาชน



การบริหารจัดการน้ำ ฤดูแล้ง และการเตรียมพร้อมรับมือ ปี 2565/66



ในฤดูแล้งจัดสรรน้ำให้สอดคล้องกับปริมาณน้ำต้นทุนตามลำดับความสำคัญของกิจการการใช้น้ำ ดังนี้

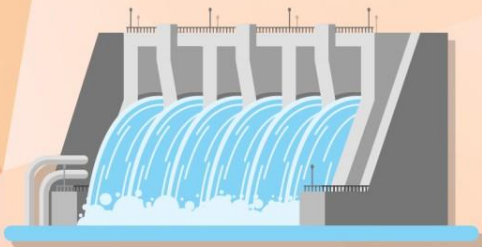
1. จัดสรรน้ำ **เพื่อการอุปโภค**
ในช่วงฤดูแล้ง



2. จัดสรรน้ำ **เพื่อการรักษาระบบนิเวศ**
ในช่วงฤดูแล้ง



3. สำรองน้ำไว้สำหรับการใช้น้ำในช่วงต้นฤดูฝน
เพื่ออุปโภค - บริโภคและรักษาระบบนิเวศ
เดือนพฤษภาคม - กรกฎาคม



4. จัดสรรน้ำ
เพื่อการเกษตรกรรม



5. จัดสรรน้ำ
เพื่อการอุตสาหกรรม



ชป.เตรียมความพร้อมเครื่องจักร-เครื่องมือ ช่วยเหลือ ฤดูแล้ง ทั่วประเทศ ปี 2565/66

ส่วนบริหารเครื่องจักรกลที่ 1 เชียงใหม่

- เครื่องสูบน้ำ 165 เครื่อง
- เครื่องพลิกดินน้ำ 10 เครื่อง
- เครื่องจักรกลสนับสนุนอื่นๆ 275 หน่วย

รวม 450 หน่วย



ส่วนบริหารเครื่องจักรกลที่ 2 พิษณุโลก

- เครื่องสูบน้ำ 237 เครื่อง
- เครื่องพลิกดินน้ำ 23 เครื่อง
- เครื่องจักรกลสนับสนุนอื่นๆ 337 หน่วย

รวม 597 หน่วย



ส่วนบริหารเครื่องจักรกลที่ 5 พระนครศรีอยุธยา

- เครื่องสูบน้ำ 410 เครื่อง
- เครื่องพลิกดินน้ำ 39 เครื่อง
- เครื่องจักรกลสนับสนุนอื่นๆ 463 หน่วย

รวม 912 หน่วย



ส่วนบริหารเครื่องจักรกลที่ 3 ขอนแก่น

- เครื่องสูบน้ำ 346 เครื่อง
- เครื่องพลิกดินน้ำ 35 เครื่อง
- เครื่องจักรกลสนับสนุนอื่นๆ 406 หน่วย

รวม 787 หน่วย



ส่วนบริหารเครื่องจักรกลที่ 7 กาญจนบุรี

- เครื่องสูบน้ำ 344 เครื่อง
- เครื่องพลิกดินน้ำ 143 เครื่อง
- เครื่องจักรกลสนับสนุนอื่นๆ 496 หน่วย

รวม 983 หน่วย



ส่วนบริหารเครื่องจักรกลที่ 4 นครราชสีมา

- เครื่องสูบน้ำ 222 เครื่อง
- เครื่องพลิกดินน้ำ 176 เครื่อง
- เครื่องจักรกลสนับสนุนอื่นๆ 243 หน่วย

รวม 641 หน่วย



ส่วนกลาง นนทบุรี

- เครื่องสูบน้ำ 127 เครื่อง
- เครื่องพลิกดินน้ำ 120 เครื่อง
- เครื่องจักรกลสนับสนุนอื่นๆ 50 หน่วย

รวม 297 หน่วย

ส่วนบริหารเครื่องจักรกลที่ 8 สงขลา

- เครื่องสูบน้ำ 337 เครื่อง
- เครื่องพลิกดินน้ำ 71 เครื่อง
- เครื่องจักรกลสนับสนุนอื่นๆ 307 หน่วย

รวม 715 หน่วย

ส่วนบริหารเครื่องจักรกลที่ 6 ชลบุรี

- เครื่องสูบน้ำ
- เครื่องพลิกดินน้ำ
- เครื่องจักรกลสนับสนุนอื่นๆ

รวม=หน่วย

รวมทั้งประเทศ

- เครื่องสูบน้ำ 2,188 เครื่อง
- เครื่องพลิกดินน้ำ 617 เครื่อง
- เครื่องจักรกลสนับสนุนอื่นๆ 2,577 หน่วย

รวมเป็น
5,382 หน่วย

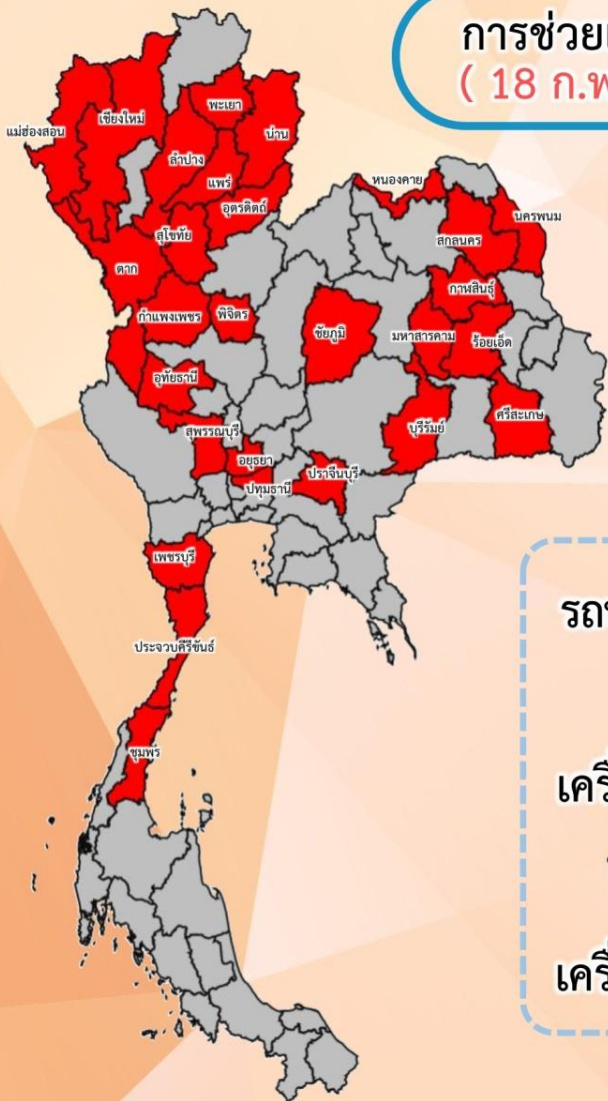




สรุปการให้ความช่วยเหลือเครื่องจักร-เครื่องมือ ช่วงฤดูแล้ง ปี 2565/66



การช่วยเหลือประจำสัปดาห์
(18 ก.พ.66 – 24 ก.พ.66)



ช่วยเหลือประจำสัปดาห์รวม
28 จังหวัด

รถบรรทุกน้ำ = **1** คัน

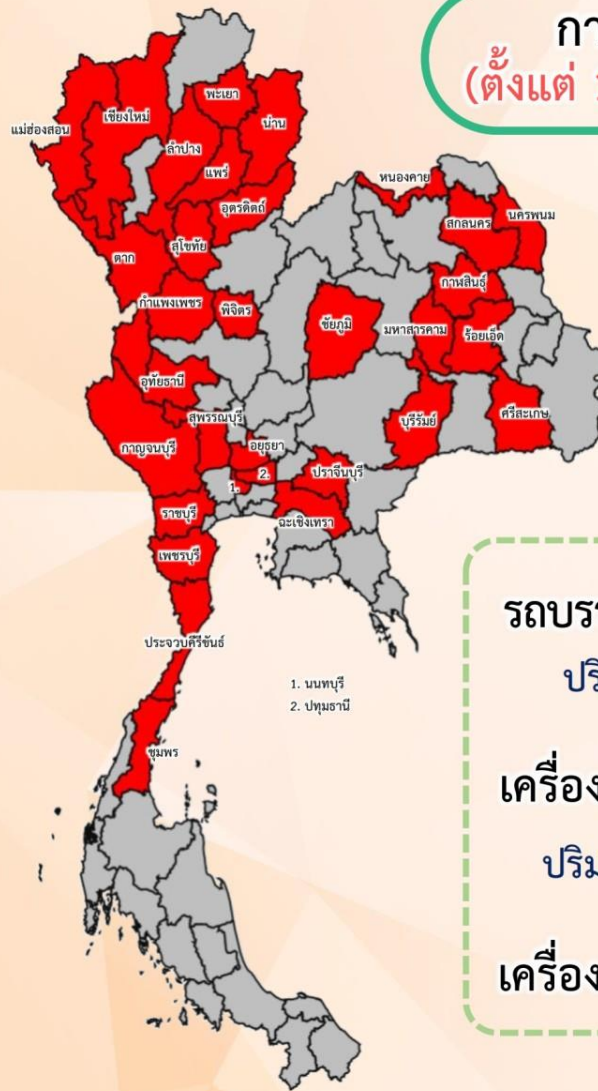
ปริมาณน้ำรวม - ลิตร

เครื่องสูบน้ำ = **145** เครื่อง

ปริมาณน้ำรวม 8.222 ล้าน ลบ.ม.

เครื่องจักรอื่นๆ = **19** หน่วย

การช่วยเหลือสะสม
(ตั้งแต่ 1 พ.ย.65 – 24 ก.พ.66)



ช่วยเหลือสะสมรวม
32 จังหวัด

รถบรรทุกน้ำ = **4** คัน

ปริมาณน้ำรวม 102,000 ลิตร

เครื่องสูบน้ำ = **177** เครื่อง

ปริมาณน้ำรวม 126.352 ล้าน ลบ.ม.

เครื่องจักรอื่นๆ = **23** หน่วย

1. นนทบุรี
2. ปทุมธานี



ผลการประชาสัมพันธ์สร้างการรับรู้สถานการณ์น้ำและการบริหารจัดการน้ำ



ฤดูแล้ง ปี 2565/66 กรมชลประทาน



ระหว่างวันที่ 18 - 24 กุมภาพันธ์ 2566

1. ศูนย์เรียนรู้การเพิ่มประสิทธิภาพการผลิตสินค้าเกษตร (ศพก.)



จำนวน

119 ครั้ง

สะสม 167 ครั้ง

เกษตรกร

21,229 คน

สะสม 22,239 คน

2. คณะกรรมการจัดการชลประทาน (JMC)



จำนวน

96 ครั้ง

สะสม 219 ครั้ง

เกษตรกร

760 คน

สะสม 3,478 คน

3. กลุ่มใช้น้ำ



จำนวน

471 ครั้ง

สะสม 1,544 ครั้ง

เกษตรกร

15,435 คน

สะสม 41,896 คน

4. การประชาสัมพันธ์อื่นๆ



จำนวน

654 ครั้ง

สะสม 4,040 ครั้ง

ข้อมูลสะสม ตั้งแต่วันที่ 1 พ.ย.65

รวมการประชาสัมพันธ์



จำนวนครั้งการประชาสัมพันธ์

1,340 สะสม 5,970



จำนวนเกษตรกรที่รับการฟังประชาสัมพันธ์

27,424 สะสม 67,613



โครงการจ้างแรงงานชลประทาน เพื่อช่วยเหลือเกษตรกร ประจำปีงบประมาณ พ.ศ. 2566 กรมชลประทาน



หลักเกณฑ์การจ้างแรงงาน

- 1 เกษตรกรที่ขึ้นทะเบียนกับกรมส่งเสริมการเกษตร หรือ เกษตรกรในพื้นที่
- 2 สมาชิกกลุ่มผู้ใช้น้ำของกรมชลประทานในพื้นที่
- 3 ประชาชนและผู้ใช้งานแรงงานทั่วไปในพื้นที่
- 4 หากแรงงานในพื้นที่ไม่เพียงพอ ให้พิจารณาจ้างเกษตรกร/แรงงานในพื้นที่ใกล้เคียงจากหมู่บ้าน ตำบล อำเภอ จังหวัด และลุ่มน้ำ ตามลำดับ

ลักษณะงานที่จ้าง

งานซ่อมแซม บำรุงรักษา ขุดลอก ปรับปรุง งานชลประทาน โครงการส่งเสริมการดำเนินงานอันเนื่องมาจากพระราชดำริ งานก่อสร้างแหล่งน้ำและระบบส่งน้ำเพื่อชุมชน/ชนบท แก้มลิง การจัดการคุณภาพน้ำ



สถานการณ์ค่าความเค็มในลำน้ำสายหลัก

สถานการณ์ค่าความเค็มใน 4 ลำน้ำสายหลัก





การบริหารจัดการน้ำเพื่อรักษาระบบนิเวศ (ความเค็ม) ใน 4 ลำน้ำสายหลัก

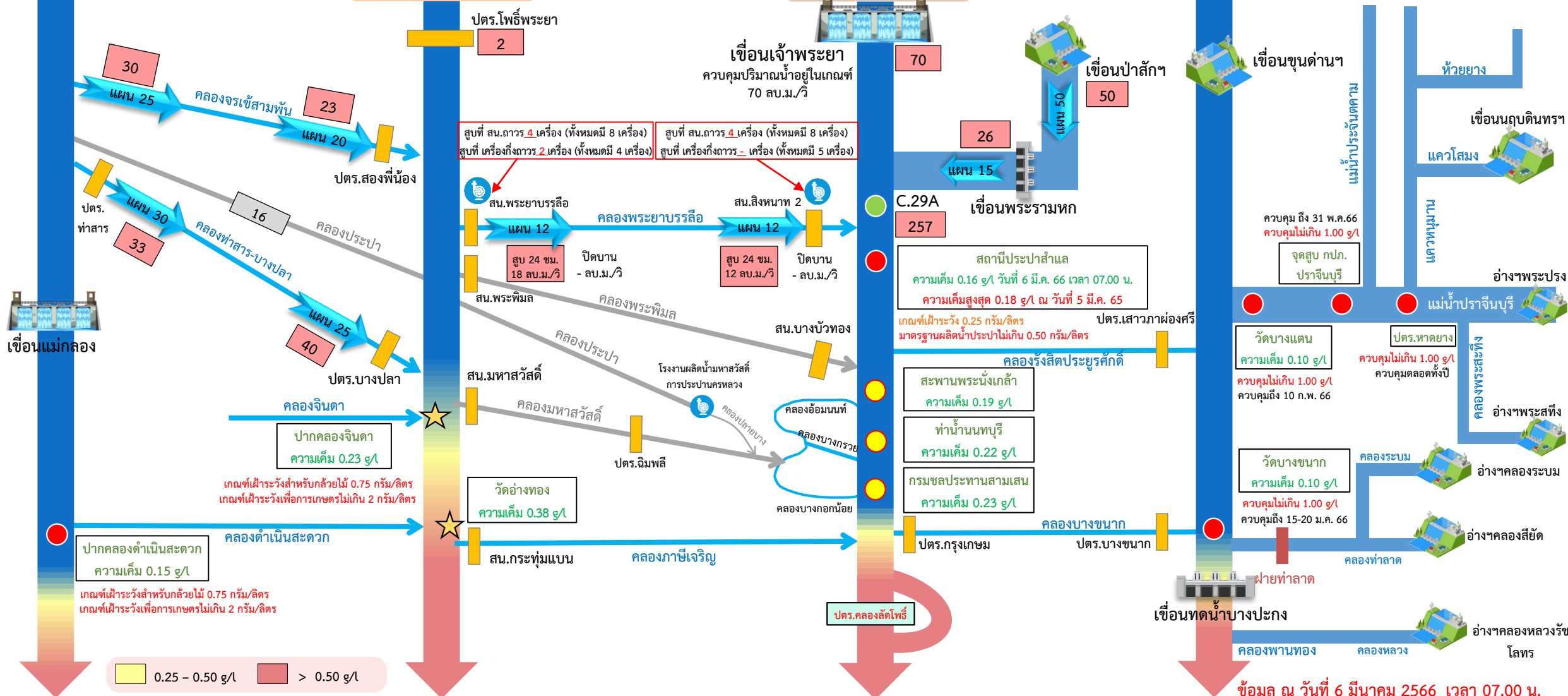


แม่น้ำแม่กลอง

แม่น้ำท่าจีน

แม่น้ำเจ้าพระยา

แม่น้ำบางปะกง



● จุดควบคุมความเค็ม ● จุดตรวจวัดความเค็ม ● สถานีวัดน้ำ ★ จุดติดตั้งเครื่องวัดคุณภาพน้ำเคลื่อนที่

ฝ่ายประมวลวิเคราะห์สถานการณ์น้ำ สำนักบริหารจัดการน้ำและอุทกวิทยา

อ่าวไทย

ข้อมูล ณ วันที่ 6 มีนาคม 2566 เวลา 07.00 น.

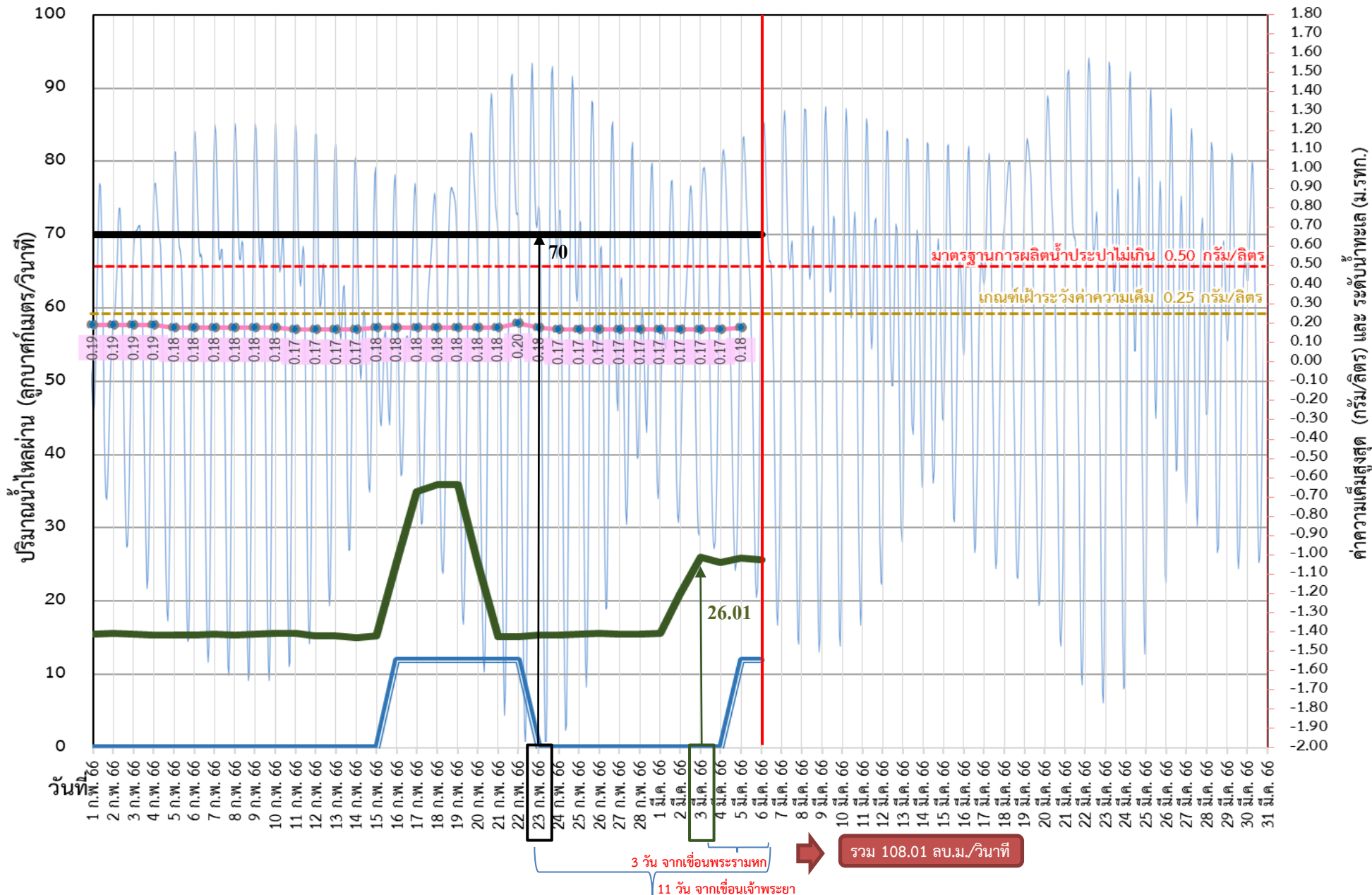
อัตราการใช้เวลา 06.00 น. / คุณภาพน้ำเวลา 07.00 น.

หน่วย : ลูกบาศก์เมตร/วินาที หน่วย : กรัม/ลิตร



ติดตามปริมาณน้ำไหลผ่านเขื่อน และติดตามค่าความเค็ม

ข้อมูล ณ วันที่ 6 มีนาคม 2566



ค่าความเค็มสูงสุด (กรัม/ลิตร) และ ระดับน้ำทะเล (ม.รทก.)

- ระบายเขื่อนพระรามหก
ลบ.ม./วินาที
- ระบายเขื่อนเจ้าพระยา
ลบ.ม./วินาที
- สน.สิงหนาท
(ระบายลงเจ้าพระยา)
ลบ.ม./วินาที
- ความเค็มสูงสุด (ลำแล)
กรัม/ลิตร

เขื่อนเจ้าพระยา 70.00 ลบ.ม./วินาที
 เขื่อนพระรามหก 25.70 ลบ.ม./วินาที
 สน.สิงหนาท 2 12.00 ลบ.ม./วินาที
 ความเค็มสูงสุด 0.18 ลบ.ม./วินาที
 (ความเค็มสูงสุดวันที่ 5 มี.ค. 66)

รวม 108.01 ลบ.ม./วินาที

3 วัน จากเขื่อนพระรามหก

11 วัน จากเขื่อนเจ้าพระยา



ติดตามปริมาณน้ำไหลผ่านเขื่อน และติดตามค่าความเค็ม



	ระบาย เขื่อนเจ้าพระยา ลบ.ม./วินาที	ระบาย เขื่อนป่าสักฯ ลบ.ม./วินาที	ระบาย เขื่อน พระรามหก ลบ.ม./วินาที	รวมระบายเขื่อนเจ้าพระยา(ใช้เวลา11 วัน) และพระรามหก(ใช้เวลา3วัน) ที่ เดินทางมาบรรจบกัน	ความเค็ม สูงสุด(ลำ แกล) กรัม/ลิตร	จำนวนชั่วโมงที่ความเค็ม เกิน 0.25 กรัมต่อลิตร (ชั่วโมง) ตั้งแต่เวลา 00.00-23.00น.	จำนวนชั่วโมงที่ความเค็ม เกิน 0.50 กรัมต่อลิตร (ชั่วโมง) ตั้งแต่เวลา 00.00-23.00น.	สน.สิงหนาท (ระบายลง เจ้าพระยา) ลบ.ม./วินาที	รวมระบายจากเขื่อน เจ้าพระยา+เขื่อนพระรามหก+ สิงหนาท 2 ลบ.ม./วินาที
21 ก.พ. 66	70.00	50.16	15.10	105.86	0.18	0	0	12.00	117.86
22 ก.พ. 66	70.00	50.02	15.18	105.92	0.20	0	0	12.00	117.92
23 ก.พ. 66	70.00	50.08	15.37	95.30	0.18	0	0	0.00	95.30
24 ก.พ. 66	70.00	50.05	15.34	85.10	0.17	0	0	0.00	85.10
25 ก.พ. 66	70.00	60.53	15.46	85.18	0.17	0	0	0.00	85.18
26 ก.พ. 66	70.00	60.24	15.57	85.37	0.17	0	0	0.00	85.37
27 ก.พ. 66	70.00	60.11	15.45	85.34	0.17	0	0	0.00	85.34
28 ก.พ. 66	70.00	60.15	15.48	85.46	0.17	0	0	0.00	85.46
1 มี.ค. 66	70.00	11 วัน 60.12	15.61	85.57	0.17	0	0	0.00	85.57
2 มี.ค. 66	70.00	75.10	20.94	85.45	0.17	0	0	0.00	85.45
3 มี.ค. 66	70.00	75.10	26.01	85.48	0.17	0	0	0.00	85.48
4 มี.ค. 66	70.00	75.03	25.33	85.61	0.17	0	0	0.00	85.61
5 มี.ค. 66	70.00	60.02	25.85	3 วัน 90.94	0.18	0	0	12.00	102.94
6 มี.ค. 66	70.00	50.12	25.70	96.01				12.00	108.01



คาดการณ์ปริมาณน้ำ
ณ วันที่ 1 พฤษภาคม 2566



คาดการณ์ปริมาณน้ำอ่างเก็บน้ำขนาดใหญ่ 35 แห่งในช่วงฤดูแล้ง 2565/66



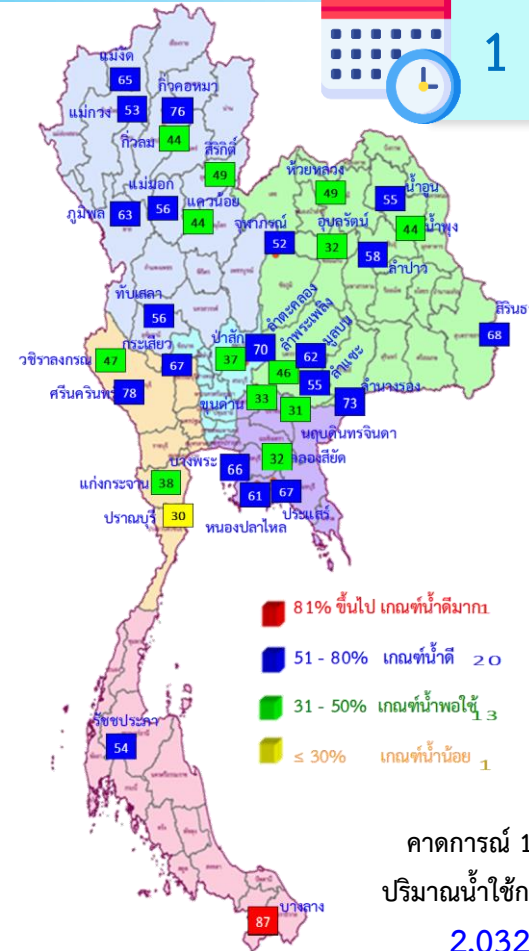
สถิติและคาดการณ์ปริมาณน้ำอ่างเก็บน้ำขนาดใหญ่ 35 แห่งในช่วงฤดูแล้ง 2565/66

ปี	ปริมาณน้ำ (ล้าน ลบ.ม.)	%	น้ำใช้การ (ล้าน ลบ.ม.)	%
1 พ.ศ.62	40,452	57	16,909	36
1 พ.ศ.63	33,757	48	10,449	22
1 พ.ศ.64	33,387	48	10,334	22
1 พ.ศ.65	40,578	57	17,036	36
1 พ.ศ. 66	42,606	60	19,068	40
1 พ.ศ. 66 (2544)	53,362	75	29,820	63

หมายเหตุ : ภาคใต้ยังอยู่ในช่วงฤดูฝน



1 พ.ค. 66



คาดการณ์ 1 พฤษภาคม 2566
ปริมาณน้ำใช้การมากกว่า ปี 2565
2,032 ล้าน ลบ.ม.

ปี พ.ศ.	ปริมาณน้ำ (ล้าน ลบ.ม.)	%	น้ำใช้การ (ล้าน ลบ.ม.)	%
2566	42,606	60	19,068	40




คาดการณ์ปริมาณน้ำใช้การใน 4 เขื่อนหลัก ณ วันที่ 1 พ.ค. 2566

เขื่อนภูมิพล




ปี	ปริมาณ (ล้าน ลบ.ม.)	%	น้ำใช้การ (ล้าน ลบ.ม.)	%
1 พ.ค. 65	5,791	43	1,991	21
1 พ.ค. 66	8,734	65	4,934	51

เขื่อนป่าสักชลสิทธิ์



ปี	ปริมาณ (ล้าน ลบ.ม.)	%	น้ำใช้การ (ล้าน ลบ.ม.)	%
1 พ.ค. 65	330	34	327	34
1 พ.ค. 66	359	37	356	37

เขื่อนสิริกิติ์

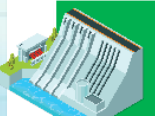


ปี	ปริมาณ (ล้าน ลบ.ม.)	%	น้ำใช้การ (ล้าน ลบ.ม.)	%
1 พ.ค. 65	3,702	39	852	13
1 พ.ค. 66	4,929	52	2,079	31

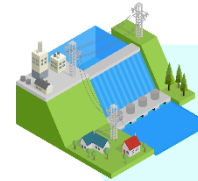
1 พฤษภาคม 2565
น้ำใช้การ 4 เขื่อนน้ำ
3,510 ล้าน ลบ.ม.

คาดการณ์ 1 พฤษภาคม 2566
น้ำใช้การ 4 เขื่อนน้ำ
7,837 ล้าน ลบ.ม.

เขื่อนแควน้อย



ปี	ปริมาณ (ล้าน ลบ.ม.)	%	น้ำใช้การ (ล้าน ลบ.ม.)	%
1 พ.ค. 65	383	41	340	38
1 พ.ค. 66	413	44	370	41



คาดการณ์ปริมาณน้ำรวม 4 เขื่อนหลัก

ปี	ปริมาณน้ำ (ล้าน ลบ.ม.)	%	น้ำใช้การ (ล้าน ลบ.ม.)	%
1 พ.ค. 65	10,206	41	3,510	19
1 พ.ค. 66	14,436	58	7,740	43



กรมชลประทาน

กรมชลประทาน
กระทรวงเกษตรและสหกรณ์

