



สถานการณ์และการบริหารจัดการน้ำ

ฤดูแล้ง ปี 2565/66

6 มกราคม 2566

ศูนย์ปฏิบัติการน้ำอัจฉริยะ (SWOC)

กรมชลประทาน สามเสน





# หัวข้อ

การบริหารจัดการน้ำ

ฤดูแล้ง

ปี 2565/66

1. สถานการณ์ฝน และสภาพภูมิอากาศ
2. สถานการณ์น้ำในอ่างเก็บน้ำและสถานการณ์น้ำท่า
3. สถานการณ์ลุ่มน้ำเจ้าพระยา
4. สถานการณ์ลุ่มน้ำพื้นที่ภาคใต้
5. แผน-ผลจัดสรรน้ำฤดูแล้ง ปี 2565/66
6. การเพาะปลูกพืชฤดูแล้ง ปี 2565/66 (ข้าวนาปรัง)
7. การบริหารจัดการน้ำฤดูแล้ง ปี 2565/66
8. สถานการณ์ค่าความเค็มในลำน้ำสายหลัก
9. คาดการณ์ปริมาณน้ำ ณ วันที่ 1 พฤษภาคม 2566
10. สถานการณ์อุทกภัยปี 2565



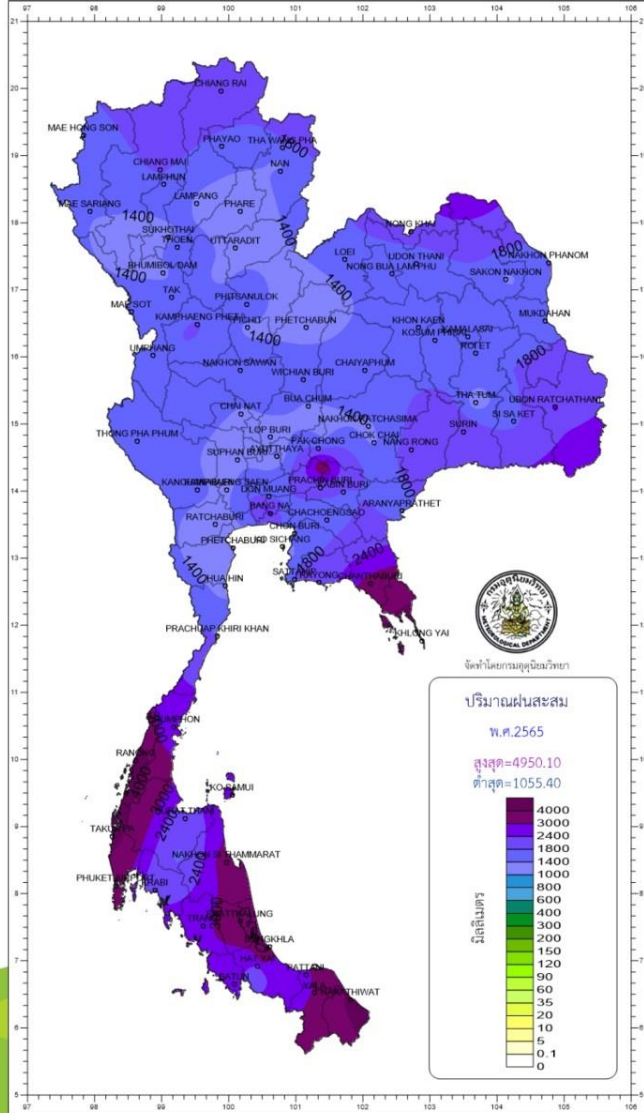
---

# สถานการณ์ฝน และสภาพภูมิอากาศ

# ปริมาณฝนสะสมปี 2565

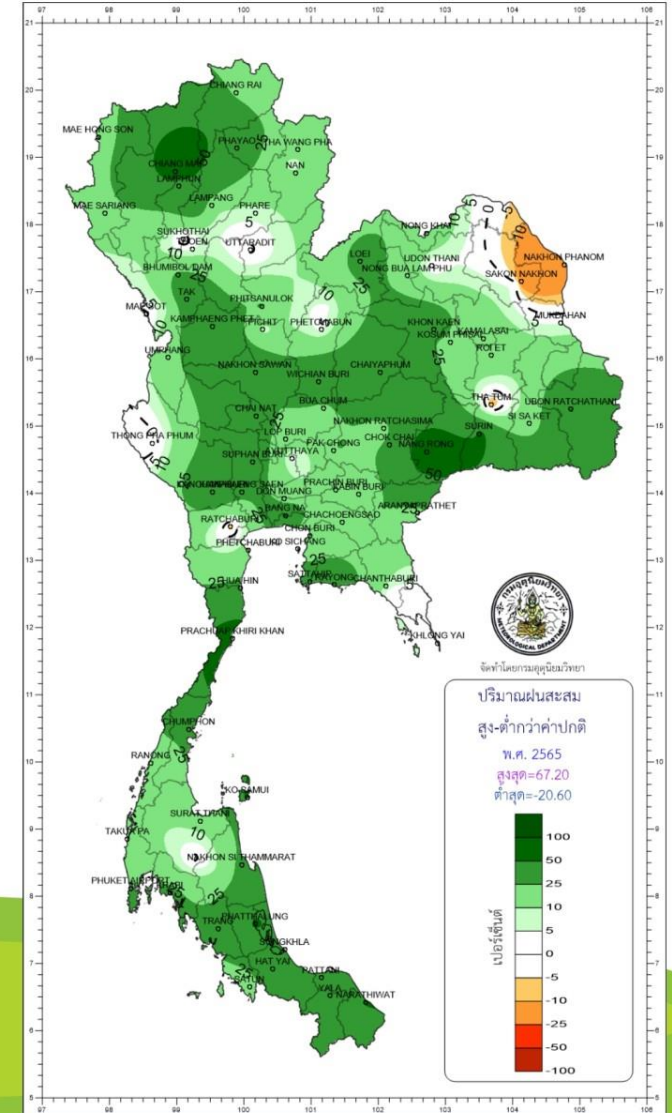
## ตั้งแต่ 1 มกราคม - 31 ธันวาคม

### ปริมาณฝนรวม



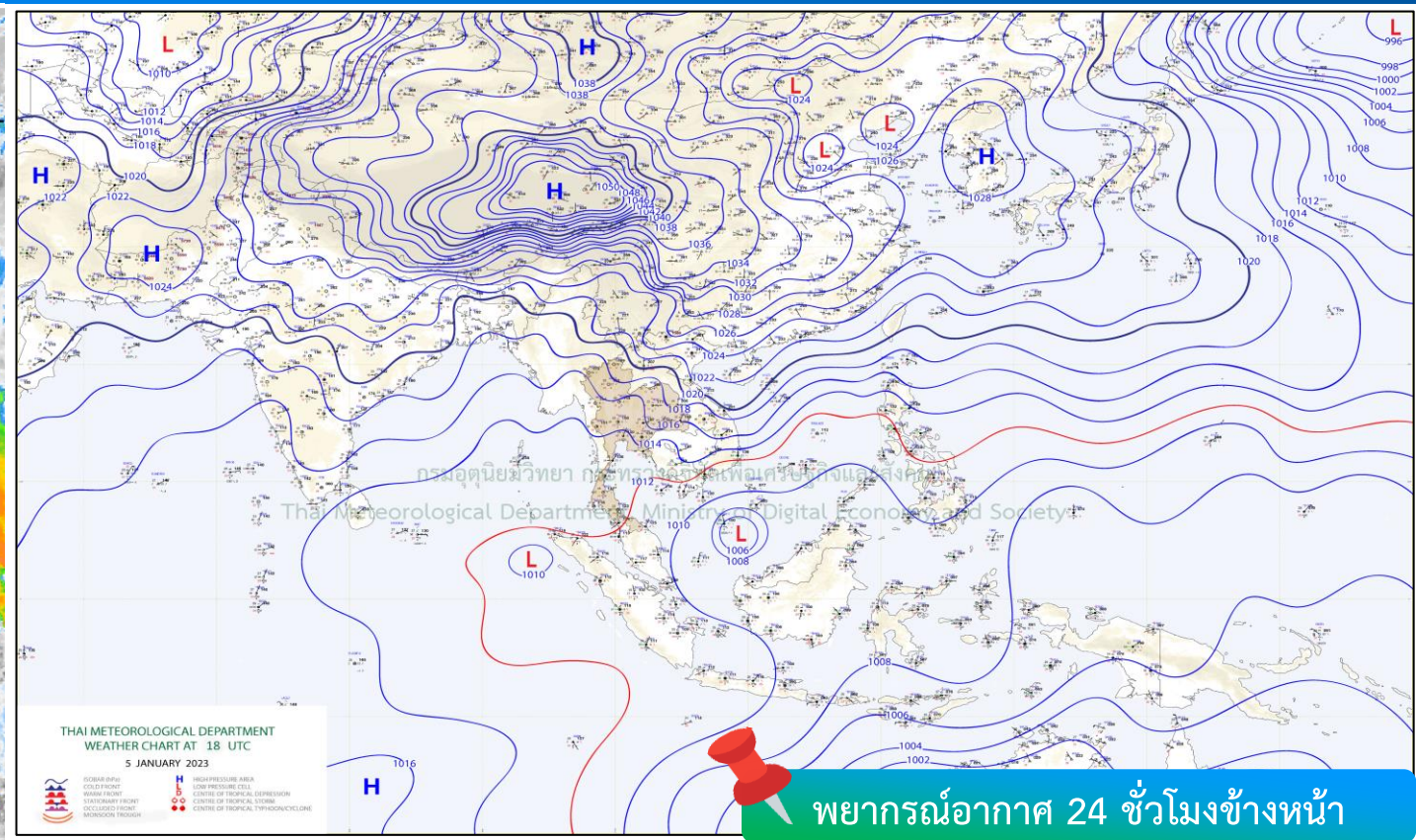
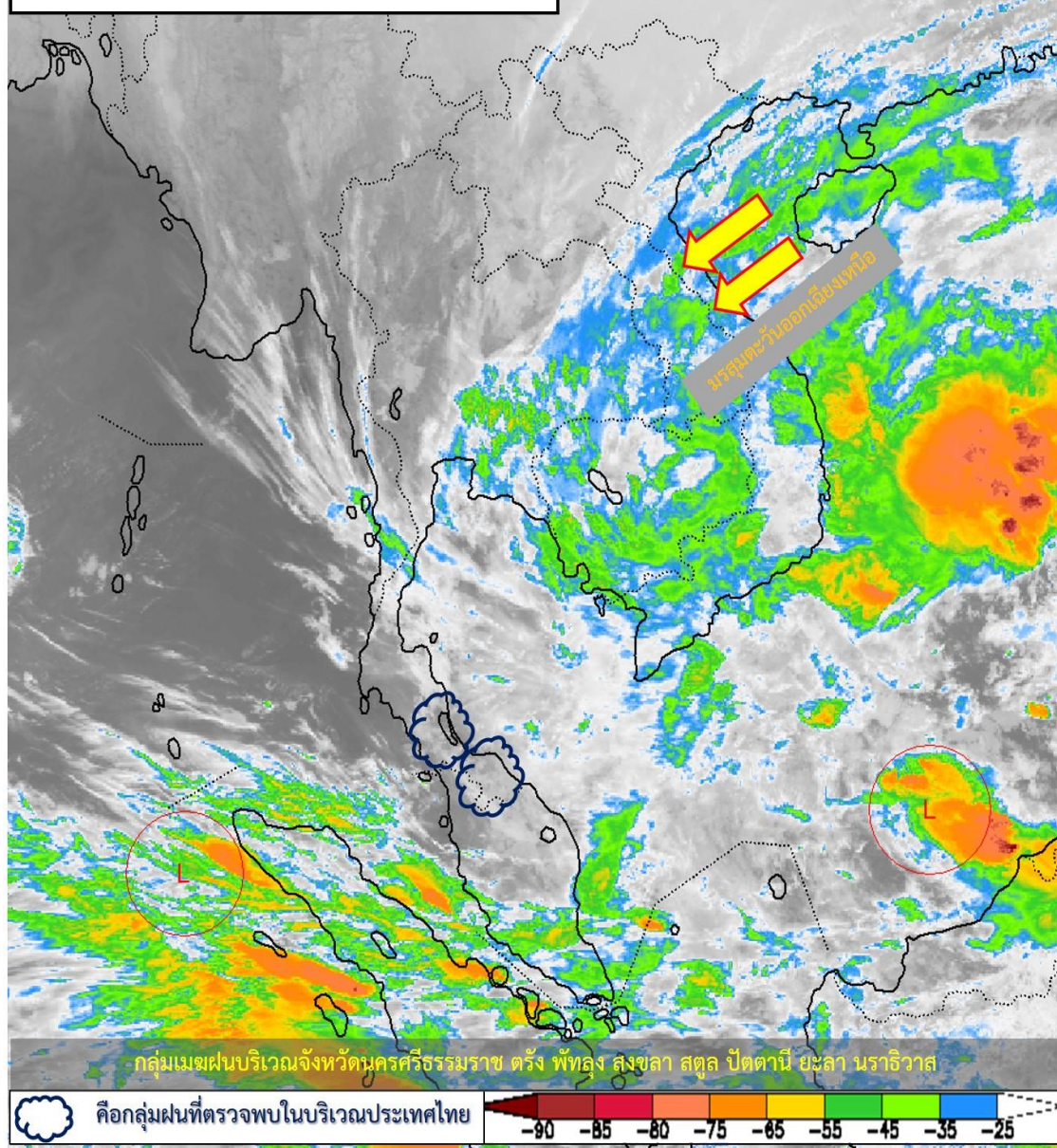
### สูง - ต่ำกว่าค่าปกติ

ภาค	ปริมาณฝนเปรียบเทียบกับค่าปกติ			
	ตั้งแต่ 1 ม.ค. - ปัจจุบัน			
	ปริมาณฝน (มม.)	ค่าปกติ (มม.)	ผลต่างจากค่าปกติ	
เหนือ	1535.9	1253.8	+ 282.1 มม.	+ 22 %
ตะวันออกเฉียงเหนือ	1704.9	1420.8	+ 284.1 มม.	+ 20 %
กลาง	1647.7	1291.7	+ 356.0 มม.	+ 28 %
ตะวันออก	2188.5	1887.1	+ 301.4 มม.	+ 16 %
ใต้ฝั่งตะวันออก	2521.4	1818.0	+ 703.4 มม.	+ 39 %
ใต้ฝั่งตะวันตก	3436.1	2833.5	+ 602.6 มม.	+ 21 %
กทม.	2564.9	1702.2	+ 862.7 มม.	+ 51 %
ทั้งประเทศ	2011.9	1622.9	+ 389.0 มม.	+ 24 %



# สภาพภูมิอากาศ ประจำวันที่ 6 มกราคม 2566

วันที่ 6 มกราคม 2566 เวลา 04.00 น.



บริเวณความกดอากาศสูงหรือมวลอากาศเย็นกำลังปานกลางอีกระลอกหนึ่งจากประเทศจีนได้แผ่ลงมาปกคลุมประเทศลาวตอนบนและทะเลจีนใต้แล้ว คาดว่าจะแผ่ลงมาปกคลุมประเทศไทยตอนบนในวันนี้ ลักษณะเช่นนี้ทำให้ประเทศไทยตอนบนมีอากาศเย็นถึงหนาวในตอนเช้า และอุณหภูมิลดลง 1-3 องศาเซลเซียส กับมีลมแรง โดยมีฝนเล็กน้อยบางแห่งบริเวณภาคตะวันออกเฉียงเหนือตอนล่างและภาคตะวันออก สำหรับมรสุมตะวันออกเฉียงเหนือที่พัดปกคลุมอ่าวไทยและภาคใต้มีกำลังแรง ประกอบกับหย่อมความกดอากาศต่ำกำลังแรงที่ปกคลุมบริเวณทะเลจีนใต้ตอนล่างมีแนวโน้มเคลื่อนเข้าใกล้ปลายแหลมญวน ทำให้ภาคใต้ตอนล่างมีฝนเพิ่มขึ้นและมีฝนตกหนักบางแห่ง



# ปริมาณฝนสะสม 24 ชั่วโมงย้อนหลัง วันที่ 5 ม.ค.66 – วันที่ 6 ม.ค.66

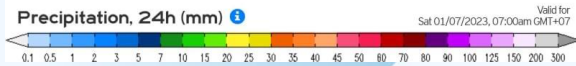
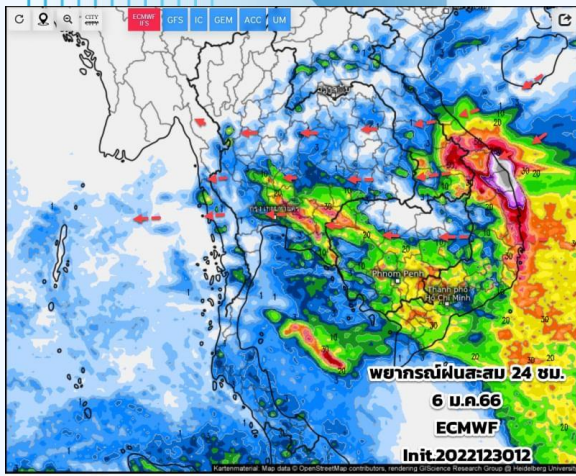


ชื่อสถานี	ที่ตั้ง	เวลา	ฝนสะสม (มม.)
บ้านโคกไทร	ต.คลองเฉลิม อ.งหรา จ.พัทลุง	05:00 น.	18
ทต.แวง	ต.แวง อ.แวง จ.นราธิวาส	06:00 น.	12.6
บ้านเขาเกด	ต.ทับทวน อ.แก่งคอย จ.สระบุรี	18:00 น.	10.5
บางปะหัน	ต.ขยาย อ.บางปะหัน จ.พระนครศรีอยุธยา	06:00 น.	10
อบต.บุกิต	ต.บุกิต อ.เจาะไอร้อง จ.นราธิวาส	06:00 น.	9.6
นราธิวาส	ต.บางนาค อ.เมืองนราธิวาส จ.นราธิวาส	22:00 น.	7.6
บ้านโนนสมบูรณ	ต.सानตม อ.ภูเรือ จ.เลย	05:00 น.	7.5
ทต.บุเกีตา	ต.โละจูด อ.แวง จ.นราธิวาส	06:00 น.	7.4
สุคีริน	ต.มาโมง อ.สุคีริน จ.นราธิวาส	06:00 น.	4.8
จะนะ	ต.บ้านนา อ.จะนะ จ.สงขลา	06:00 น.	4.8

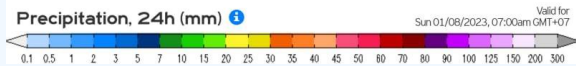
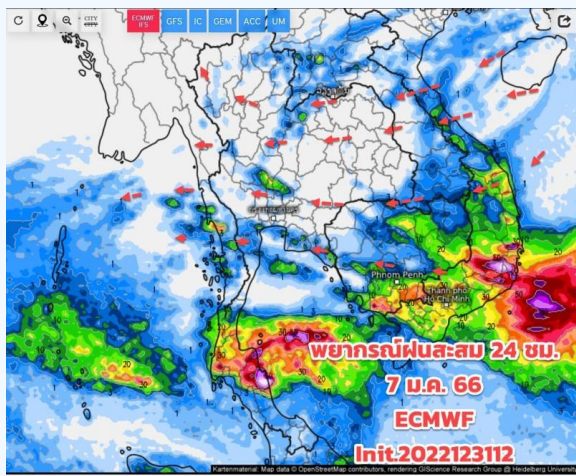
>0-10	>10-20	>20-35	>35-50	>50-70	>70-90	>90
ฝนเล็กน้อย ฝนน้อย	ฝนปานกลาง	ฝนหนัก	ฝนหนักมาก	ฝนหนักมาก	ฝนหนักมาก	ฝนหนักมาก



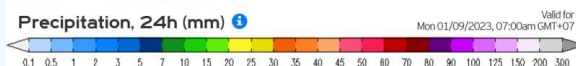
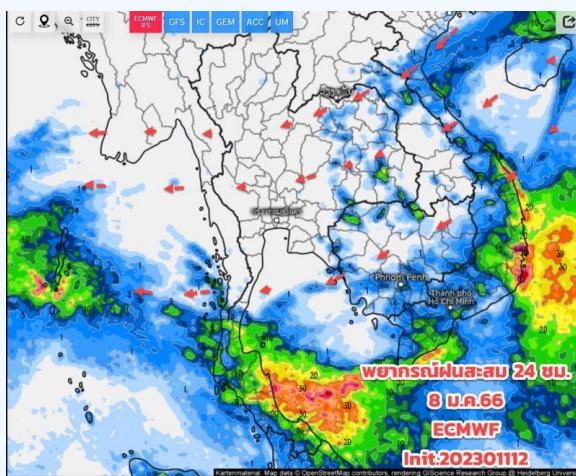
# พยากรณ์ฝนสะสมรายวัน จากแบบจำลองบรรยากาศเชิงตัวเลข GFS วันที่ 6 – 12 ม.ค.66



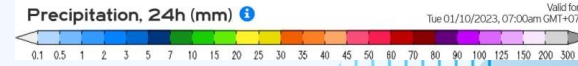
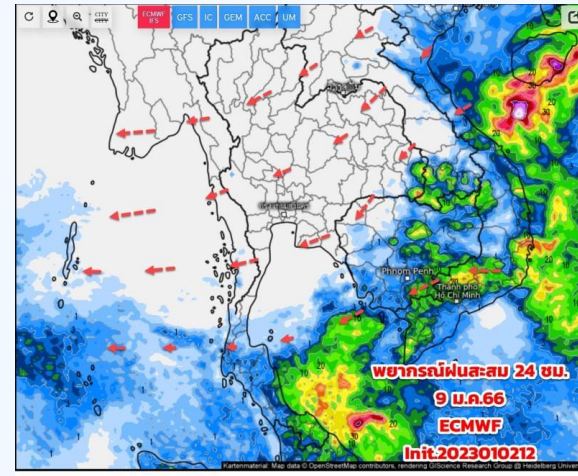
วันที่ 6 ม.ค. 2565



วันที่ 7 ม.ค. 2565



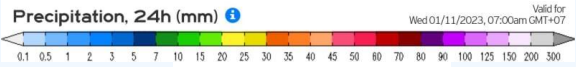
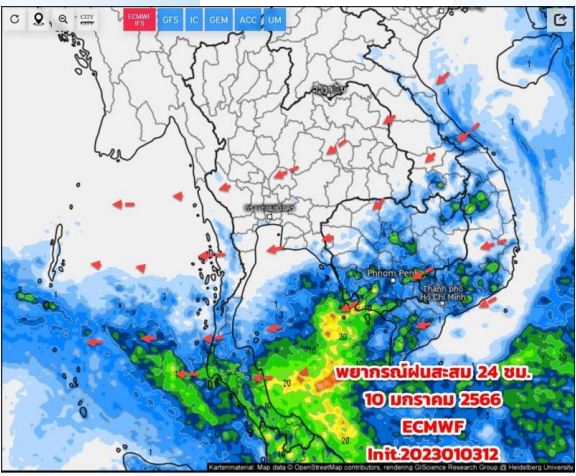
วันที่ 8 ม.ค. 2565



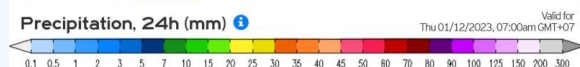
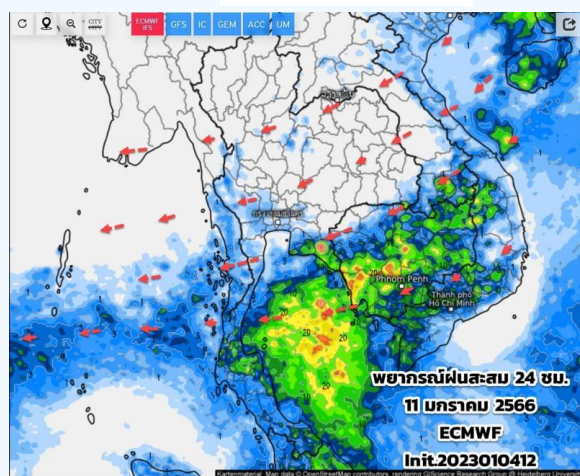
วันที่ 9 ม.ค. 2565

## การคาดหมาย

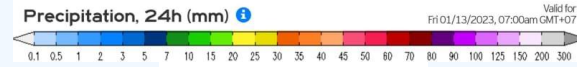
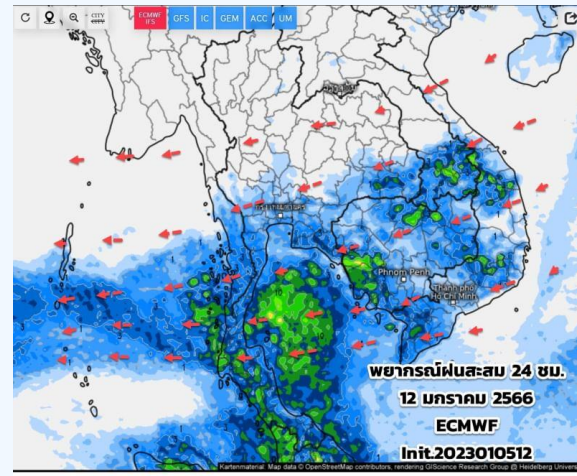
ในช่วง 6 - 8 ม.ค.66 ประเทศไทยตอนบน มีเมฆเพิ่มขึ้น อากาศจะเย็นลงเล็กน้อยในตอนเช้า และมีฝนเล็กน้อย บริเวณภาคอีสานตอนล่าง ภาคตะวันออก ส่วนภาคใต้ฝั่ง อ่าวไทยมีฝนฟ้าคะนองบางแห่ง และมีลมแรงบริเวณภาค อีสาน คลื่นลมยังมีกำลังปานกลางถึงค่อนข้างแรง ทั้งนี้ เนื่องจากมวลอากาศเย็นกำลังค่อนข้างแรง แผ่ปกคลุมลง มาปกคลุมประเทศไทยตอนบน ประกอบกับมีหย่อมความกด อากาศต่ำปกคลุมใกล้ชายฝั่งประเทศเวียดนาม (ยังไม่แรงถึง เป็นพายุ สำหรับภาคใต้ จะเริ่มมีฝนเพิ่มขึ้นได้บ้าง บริเวณ ภาคใต้ฝั่งตะวันออก และตอนล่าง คลื่นลมมีกำลังแรงขึ้น ช่วง 9-15 ม.ค.66 มวลอากาศเย็นที่แผ่ลงมาปกคลุม จะเริ่มมี กำลังอ่อนลง ทำให้อากาศอุ่นขึ้น มีหมอกในตอนเช้า ภาคใต้ มีฝนฟ้าคะนองเพิ่มขึ้น



วันที่ 10 ม.ค. 2565



วันที่ 11 ม.ค. 2565



วันที่ 12 ม.ค. 2565



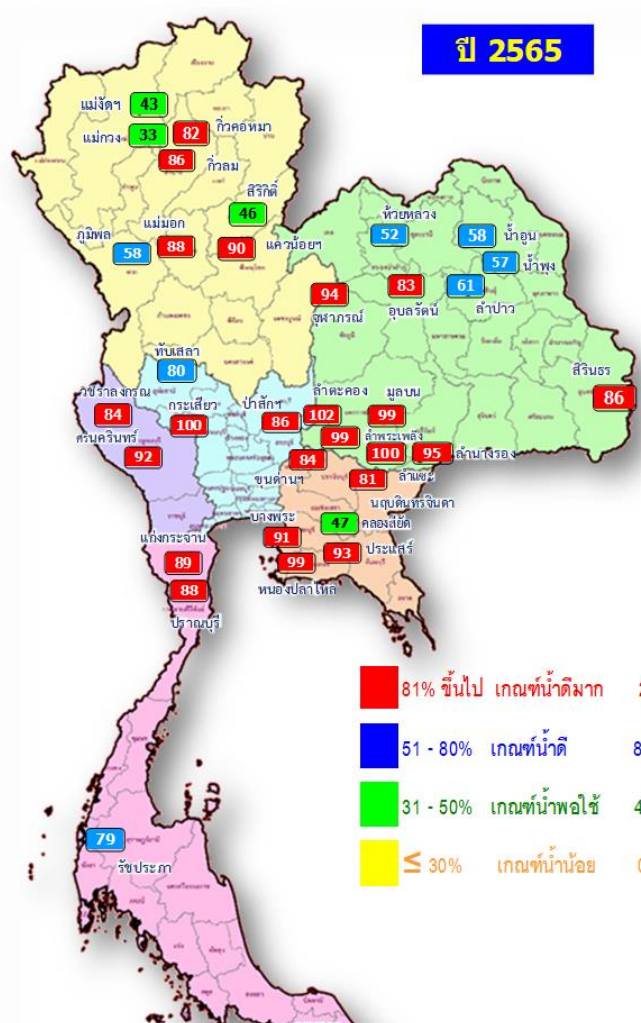
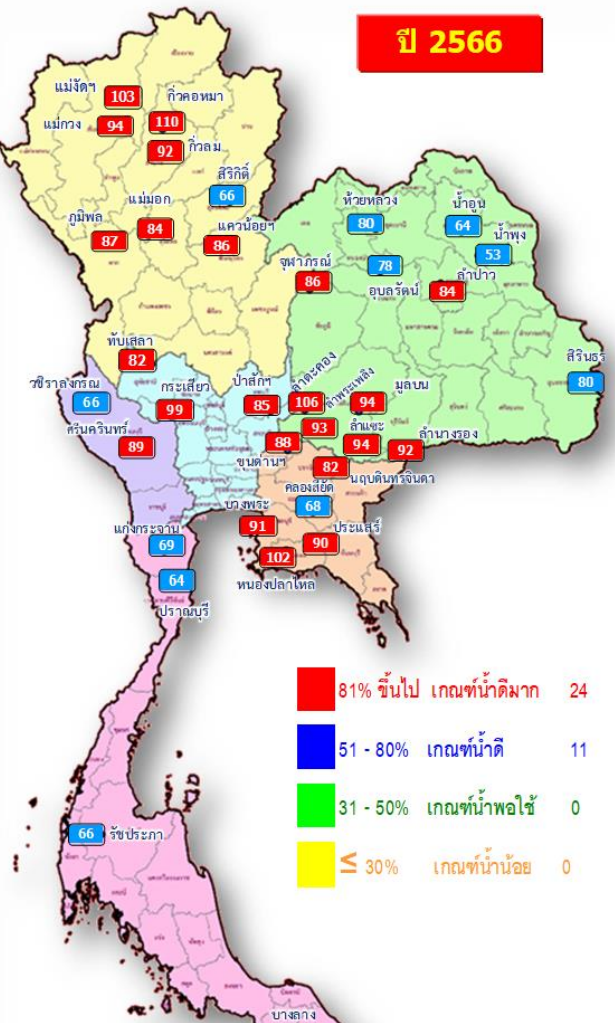
---

# สถานการณ์น้ำในอ่างเก็บน้ำ และสถานการณ์น้ำท่า





# ปริมาณน้ำเก็บกักในอ่างเก็บน้ำขนาดใหญ่ วันที่ 6 มกราคม 2566



ปี พ.ศ.	ปริมาตรน้ำ (ล้าน ลบ.ม.)	%	น้ำใช้การ (ล้าน ลบ.ม.)	%
2566	56,326	79	32,789	69
2565	52,854	75	29,312	62

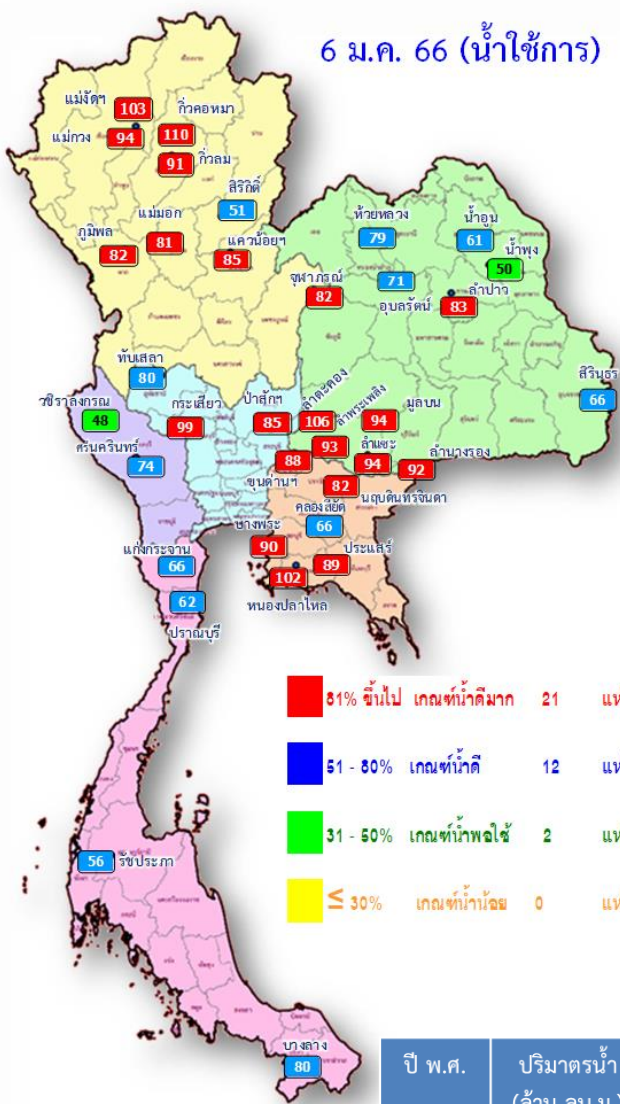
หมวด อ่างเก็บน้ำเขื่อน	ความจุ ที่ รนท. (ล้าน ม.³)	ความจุ ที่ รนท. (ล้าน ม.³)	ความจุ น้ำใช้การ (ล้าน ม.³)	ณ วันนี้						ปริมาณน้ำ ไหลลง วันนี้ (ล้าน ม.³)	ปริมาณน้ำ ระบาย วันนี้ (ล้าน ม.³)	
				ปี 2565		ปี 2566						
				ปริมาตร (ล้าน ม.³)	% รณท.	ปริมาตร (ล้าน ม.³)	% รณท.	ปริมาตรใช้การ (ล้าน ม.³)	% รณท.			% ใช้การ
<b>ภาคเหนือ</b>												
ภูมิพล*	13,462	13,462	9,662	7,868	58	11,737	87	7,937	59	82	4.68	33.00
สิริกิติ์*	10,508	9,510	6,660	4,354	46	6,277	66	3,427	36	51	7.16	17.03
แม่จันตมบูรณชล	323	265	253	113	43	273	103	261	99	103	0.05	0.36
แม่จันอุตมธรา	295	263	249	86	33	247	94	233	89	94	0.27	0.99
กัวลุม	106	106	103	92	86	97	92	94	88	91	1.20	2.14
กัวคองหมา	209	170	164	140	82	187	110	181	106	110	0.00	0.34
แควนน้อยบำรุงแดน	1,080	939	896	844	90	804	86	761	81	85	1.51	4.32
แม่มอก	110	110	94	97	88	93	84	77	70	81	0.04	0.18
<b>ภาคตะวันออกเฉียงเหนือ</b>												
ห้วยหลวง	136	136	129	71	52	109	80	102	75	79	0.00	0.20
น้ำอูน	780	520	475	302	58	335	64	290	56	61	0.30	0.63
น้ำพุง*	200	165	157	94	57	87	53	79	48	50	0.07	0.00
จุฬารณณ์*	181	164	127	154	94	141	86	104	64	82	0.38	0.82
อุบลรัตน์*	4,640	2,431	1,850	2,013	83	1,892	78	1,311	54	71	0.00	14.22
ลำปาว	2,450	1,980	1,880	1,204	61	1,667	84	1,567	79	83	0.18	4.25
ลำตะคอง	445	314	292	320	102	333	106	310	99	106	0.22	0.61
ลำพระเพลิง	242	155	154	153	99	145	93	143	92	93	0.07	0.00
มูลบน	350	141	134	139	99	133	94	126	89	94	0.00	0.08
ลำแจะ	325	275	268	274	100	258	94	251	91	94	0.19	0.03
ลำนางรอง	197	121	118	115	95	111	92	108	89	92	0.00	0.19
สิรินธร*	1,966	1,966	1,135	1,686	86	1,575	80	744	38	66	5.29	2.05
<b>ภาคกลาง</b>												
ป่าสักชลสิทธิ์	960	960	957	829	86	815	85	812	85	85	0.52	5.23
ทับเสลา	190	160	143	128	80	131	82	114	71	80	0.00	0.17
กระเสียว	390	299	259	300	100	297	99	257	86	99	0.27	0.06
<b>ภาคตะวันออก</b>												
ศรีนครินทร์*	18,770	17,745	7,480	16,322	92	15,798	89	5,533	31	74	3.08	7.99
วชิราลงกรณ*	11,000	8,860	5,848	7,456	84	5,823	66	2,811	32	48	0.86	9.15
<b>ภาคตะวันออก</b>												
ขุนด่านปราการชล	225	224	219	188	84	198	88	193	86	88	0.02	1.00
คลองสิียด	450	420	390	199	47	286	68	256	61	66	0.00	1.44
บางพระ	127	117	105	106	91	106	91	94	80	90	0.06	0.34
หนองปลาไหล	206	164	150	162	99	166	102	153	93	102	0.02	0.97
ประแสร์	322	295	275	275	93	266	90	246	83	89	0.00	0.34
นฤปดินทรจินดา	338	295	281	240	81	243	82	229	78	82	0.08	1.50
<b>ภาคใต้</b>												
แก่งกระจาน	900	710	645	632	89	489	69	424	60	66	0.19	1.30
ปราณบุรี	490	391	373	344	88	249	64	232	59	62	0.07	0.24
รัชชประภา*	6,144	5,639	4,287	4,458	79	3,739	66	2,387	42	56	2.61	5.03
บางลาง*	1,590	1,454	1,178	1,094	75	1,220	84	944	65	80	7.16	10.02
<b>รวมทั้งประเทศ</b>	<b>77,891</b>	<b>70,926</b>	<b>47,389</b>	<b>52,852</b>	<b>75</b>	<b>56,326</b>	<b>79</b>	<b>32,789</b>	<b>46</b>	<b>69</b>	<b>36.54</b>	<b>126.22</b>



# ปริมาณน้ำใช้การในอ่างเก็บน้ำขนาดใหญ่ วันที่ 6 มกราคม 2566



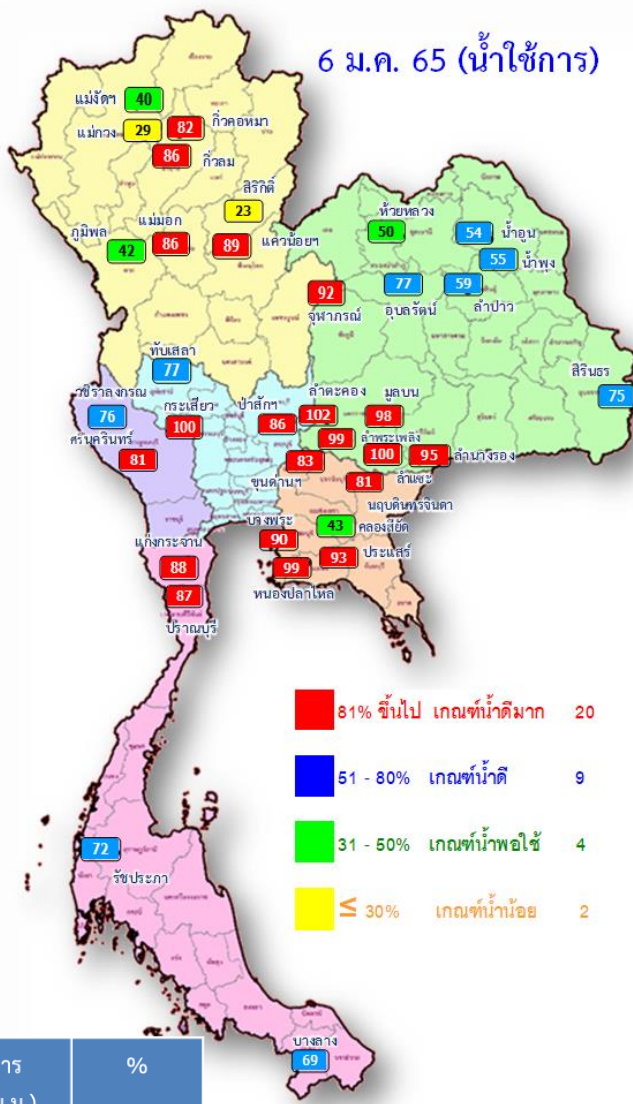
6 ม.ค. 66 (น้ำใช้การ)



- 81% ขึ้นไป เกณฑ์น้ำดีมาก 21 แห่ง
- 51 - 80% เกณฑ์น้ำดี 12 แห่ง
- 31 - 50% เกณฑ์น้ำพอใช้ 2 แห่ง
- ≤ 30% เกณฑ์น้ำน้อย 0 แห่ง

ปี พ.ศ.	ปริมาณน้ำ (ล้าน ลบ.ม.)	%	น้ำใช้การ (ล้าน ลบ.ม.)	%
2566	56,535	80	32,998	70
2565	52,998	75	29,456	62

6 ม.ค. 65 (น้ำใช้การ)

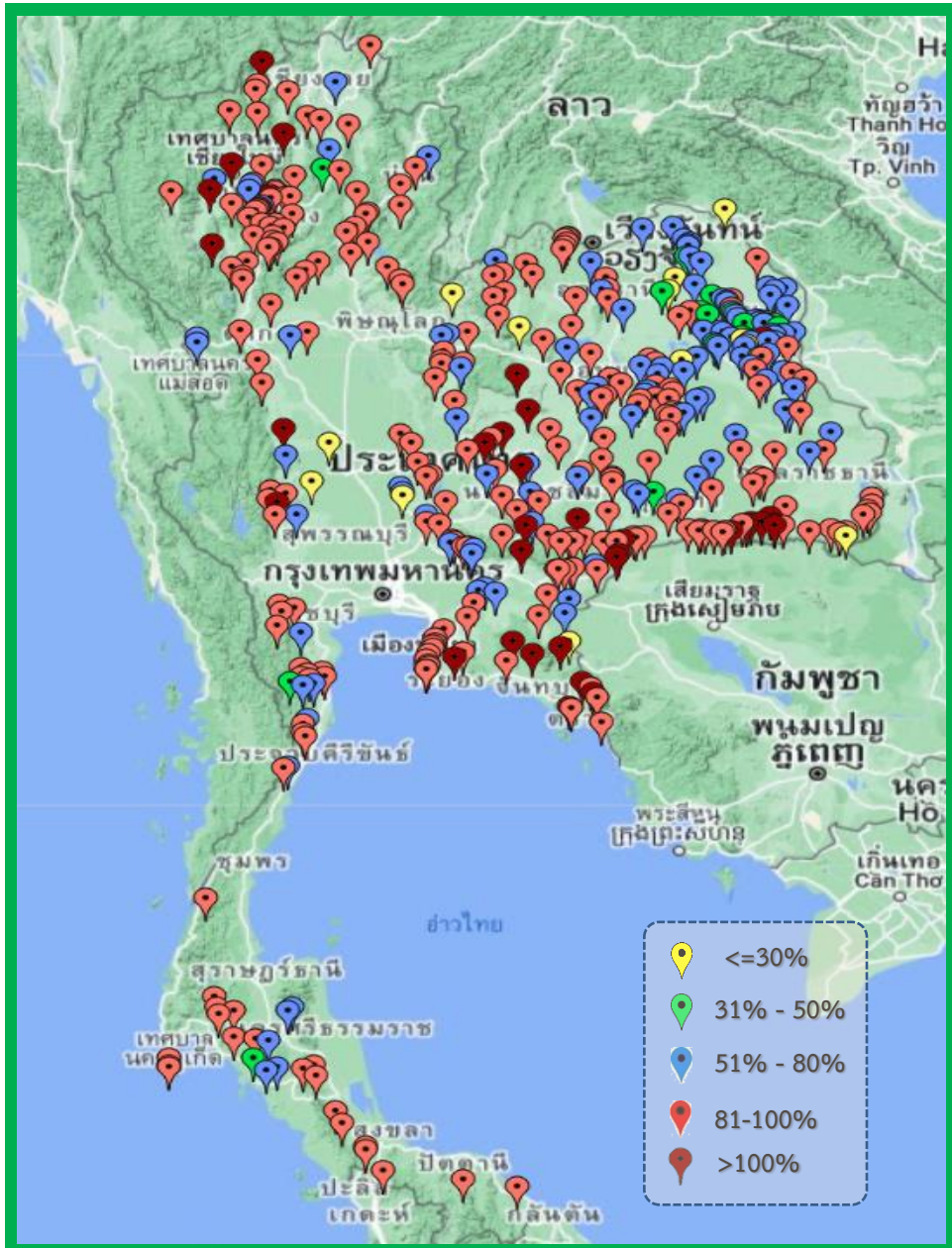


- 81% ขึ้นไป เกณฑ์น้ำดีมาก 20 แห่ง
- 51 - 80% เกณฑ์น้ำดี 9 แห่ง
- 31 - 50% เกณฑ์น้ำพอใช้ 4 แห่ง
- ≤ 30% เกณฑ์น้ำน้อย 2 แห่ง

ภาค	ความจุที่ รนส. (ล้าน ม.³)	ความจุที่ รนท. (ล้าน ม.³)	ความจุน้ำใช้การ (ล้าน ม.³)	ณ วันที่				ปริมาณน้ำไหลลงวันนี้ (ล้าน ม.³)	ปริมาณน้ำระบายวันนี้ (ล้าน ม.³)		
				ปี 2565		ปี 2566					
				ปริมาตร (ล้าน ม.³)	% รนท.	ปริมาตร (ล้าน ม.³)	% รนท.				
<b>ภาคเหนือ</b>											
ภูมิพล*	13,462	13,462	9,662	7,868	58	11,737	87	7,937	82	4.68	33.00
สิริกิติ์*	10,508	9,510	6,660	4,354	46	6,277	66	3,427	51	7.16	17.03
แม่จันตมบูรณชล	323	265	253	113	43	273	103	261	103	0.05	0.36
แม่กวางอุดมธารา	295	263	249	86	33	247	94	233	94	0.27	0.99
ก๊วยหลม	106	106	103	92	86	97	92	94	91	1.20	2.14
ก๊วยหลม	209	170	164	140	82	187	110	181	110	0.00	0.34
แควน้อยบำรุงแดน	1,080	939	896	844	90	804	86	761	85	1.51	4.32
แม่เม็ก	110	110	94	97	88	93	84	77	81	0.04	0.18
<b>ภาคตะวันออกเฉียงเหนือ</b>											
ห้วยหลวง	136	136	129	71	52	109	80	102	79	0.00	0.20
น้ำอูน	780	520	475	302	58	335	64	290	61	0.30	0.63
น้ำพุง*	200	165	157	94	57	87	53	79	50	0.07	0.00
จุฬารัตน์*	181	164	127	154	94	141	86	104	82	0.38	0.82
อุบลรัตน์*	4,640	2,431	1,850	2,013	83	1,892	78	1,311	71	0.00	14.22
ลำปาว	2,450	1,980	1,880	1,204	61	1,667	84	1,567	83	0.18	4.25
ลำตะคอง	445	314	292	320	102	333	106	310	106	0.22	0.61
ลำพระเพลิง	242	155	154	153	99	145	93	143	93	0.07	0.00
มูลบน	350	141	134	139	99	133	94	126	94	0.00	0.08
ลำแจะ	325	275	268	274	100	258	94	251	94	0.19	0.03
ลำน้ำจระเข้ม	197	121	118	115	95	111	92	108	92	0.00	0.19
สิรินธร*	1,966	1,966	1,135	1,686	86	1,575	80	744	66	5.29	2.05
<b>ภาคกลาง</b>											
ป่าสักชลสิทธิ์	960	960	957	829	86	815	85	812	85	0.52	5.23
ทับเสลา	190	160	143	128	80	131	82	114	80	0.00	0.17
กระเสียว	390	299	259	300	100	297	99	257	99	0.27	0.06
<b>ภาคตะวันตก</b>											
ศรีนครินทร์*	18,770	17,745	7,480	16,322	92	15,798	89	5,533	74	3.08	7.99
วชิราลงกรณ*	11,000	8,860	5,848	7,456	84	5,823	66	2,811	48	0.86	9.15
<b>ภาคตะวันออก</b>											
ขุนด่านปราการชล	225	224	219	188	84	198	88	193	88	0.02	1.00
คลองสิียด	450	420	390	199	47	286	68	256	66	0.00	1.44
บางพระ	127	117	105	106	91	106	91	94	90	0.06	0.34
หนองปลาไหล	206	164	150	162	99	166	102	153	102	0.02	0.97
ประแสร์	322	295	275	275	93	266	90	246	89	0.00	0.34
นฤปดินทรจินดา	338	295	281	240	81	243	82	229	82	0.08	1.50
<b>ภาคใต้</b>											
แก่งกระจาน	900	710	645	632	89	489	69	424	66	0.19	1.30
ปราณบุรี	490	391	373	344	88	249	64	232	62	0.07	0.24
รัชชประภา*	6,144	5,639	4,287	4,458	79	3,739	66	2,387	56	2.61	5.03
บางกลาง*	1,590	1,454	1,178	1,094	75	1,220	84	944	80	7.16	10.02
<b>รวมทั้งประเทศ</b>	<b>80,106</b>	<b>70,926</b>	<b>47,389</b>	<b>52,852</b>	<b>75</b>	<b>56,326</b>	<b>79</b>	<b>32,789</b>	<b>69</b>	<b>36.54</b>	<b>126.22</b>



# สถานการณ์น้ำในอ่างเก็บน้ำขนาดกลาง วันที่ 6 มกราคม 2566



ภาค	ปริมาณน้ำอ่างเก็บน้ำขนาดกลาง จำนวน 435 แห่ง								
	จำนวนอ่าง	ความจุ	ใช้การ	ปี 2564	% รนก.	ปี 2565	% รนก.	ใช้การปี 2565	% ใช้การ
เหนือ	80	1,082	992	800	74	976	90	876	88
ตะวันออกเฉียงเหนือ	226	2,061	1,891	1,669	81	1,728	84	1,560	82
กลาง	27	419	393	338	81	344	82	319	81
ตะวันตก	8	164	152	164	101	159	97	147	97
ตะวันออก	52	1,006	949	916	91	927	92	871	92
ใต้	42	679	626	579	85	573	84	516	82
<b>รวม</b>	<b>435</b>	<b>5,410</b>	<b>5,003</b>	<b>4,466</b>	<b>83</b>	<b>4,707</b>	<b>87</b>	<b>4,288</b>	<b>86</b>

สรุปอ่างขนาดกลางที่มีปริมาตรในช่วง ≤30%, >30 - 50% ,>50-80%, >80-100% และ >100%					
ภาค	≤30%	>30-50%	>50-80%	>80-100%	>100%
เหนือ	0	1	10	61	8
ดอน.	10	15	79	106	16
ตะวันออก	1	0	10	31	10
กลาง	3	0	8	16	0
ตะวันตก	0	0	1	6	1
ใต้	0	2	10	30	0
<b>รวม</b>	<b>14</b>	<b>18</b>	<b>118</b>	<b>250</b>	<b>35</b>

**รวมทั้งหมด 435 แห่ง**



# ปริมาณน้ำในอ่างเก็บน้ำขนาดใหญ่และขนาดกลาง วันที่ 6 มกราคม 2566



ภาค	ขนาดใหญ่				ขนาดกลาง				รวมอ่างขนาดใหญ่และกลาง						รับน้ำได้อีก	เปรียบเทียบปี 65 กับ 66		
	จำนวน	ความจุ	ปี 2566	% ความจุ อ่างฯ	จำนวน	ความจุ	ปี 2566	% ความจุ อ่างฯ	จำนวน	ความจุ	ปี2565		ปี2566			ปริมาณ	ปริมาณ	%
											ปริมาณ	%	ปริมาณ	%				
เหนือ	8	24,825	19,715	79	80	1,082	976	90	88	25,907	14,394	56	20,691	80	5,241	6,297	44	
ตอน.	12	8,368	6,785	81	226	2,061	1,728	84	238	10,429	8,194	79	8,513	82	1,934	319	4	
กลาง	3	1,419	1,243	88	27	419	344	82	30	1,838	1,594	87	1,587	86	251	-7	0	
ตะวันตก	2	26,605	21,621	81	8	164	159	97	10	26,769	23,942	89	21,780	81	4,989	-2,162	-9	
ตะวันออก	6	1,515	1,265	84	52	1,006	927	92	58	2,520	2,086	83	2,192	87	331	106	5	
ใต้	4	8,194	5,697	70	42	679	573	84	46	8,874	7,109	80	6,270	71	2,604	-839	-12	
รวม	35	70,926	<b>56,326</b>	79	435	5,410	<b>4,707</b>	87	470	76,336	<b>57,320</b>	75	<b>61,033</b>	80	<b>15,349</b>	<b>3,713</b>	6	
ปริมาณน้ำใช้การ		47,384	<b>32,789</b>	69		5,003	<b>4,288</b>	86		52,387	<b>33,370</b>	64	<b>37,078</b>	71				

สามารถรับน้ำได้อีก **15,349** ล้าน ลบ.ม. (20%)

%น้ำใช้การ=(ปริมาณน้ำใช้การ/ความจุอ่างฯ)\*100



# ปริมาณน้ำใช้การ อ่างเก็บน้ำขนาดใหญ่และขนาดกลาง



6 ม.ค. 66

## ภาคเหนือ

ปี 2566	ปี 2565
<b>13,846</b>	<b>7,549</b>
ล้าน ลบ.ม.	ล้าน ลบ.ม.
มากกว่า 6,297 ล้าน ลบ.ม.	
รับน้ำได้อีก 5,241 ล้าน ลบ.ม.	

## ภาคตะวันออกเฉียงเหนือ

ปี 2566	ปี 2565
<b>6,694</b>	<b>4,952</b>
ล้าน ลบ.ม.	ล้าน ลบ.ม.
มากกว่า 1,742 ล้าน ลบ.ม.	
รับน้ำได้อีก 1,934 ล้าน ลบ.ม.	

## ภาคตะวันตก

ปี 2566	ปี 2565
<b>8,491</b>	<b>10,656</b>
ล้าน ลบ.ม.	ล้าน ลบ.ม.
น้อยกว่า -2,165 ล้าน ลบ.ม.	
รับน้ำได้อีก 4,989 ล้าน ลบ.ม.	

## ภาคกลาง

ปี 2566	ปี 2565
<b>1,502</b>	<b>1,510</b>
ล้าน ลบ.ม.	ล้าน ลบ.ม.
น้อยกว่า -8 ล้าน ลบ.ม.	
รับน้ำได้อีก 251 ล้าน ลบ.ม.	

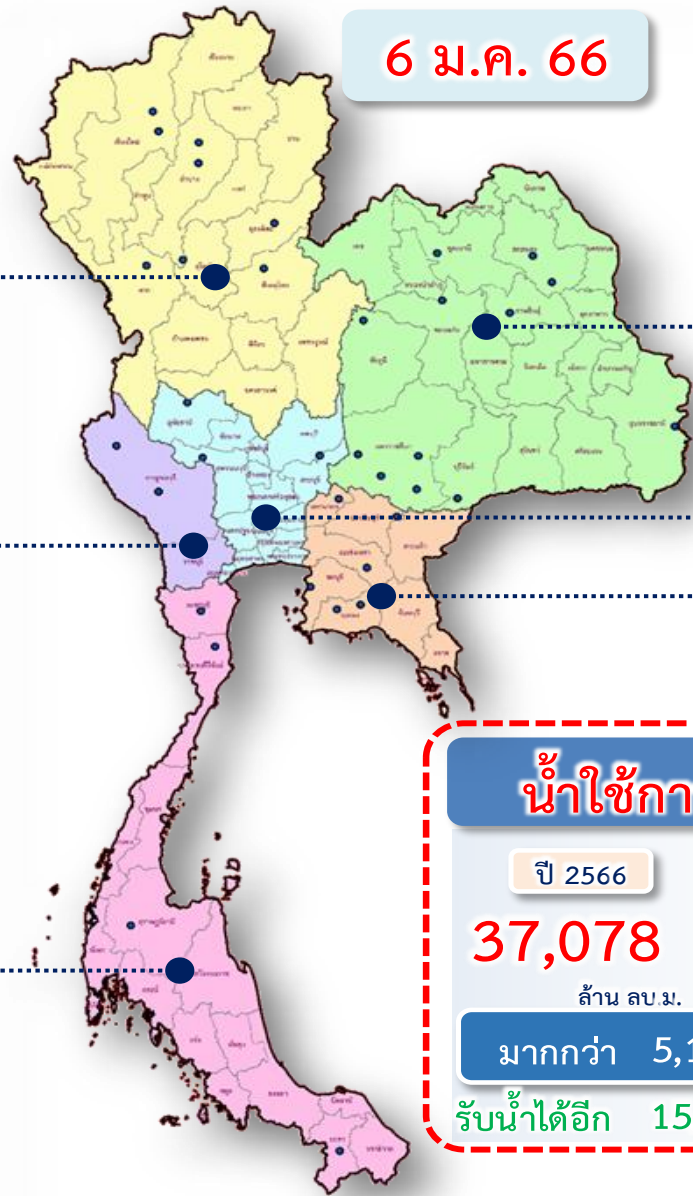
## ภาคใต้

ปี 2566	ปี 2565
<b>4,502</b>	<b>5,344</b>
ล้าน ลบ.ม.	ล้าน ลบ.ม.
น้อยกว่า -842 ล้าน ลบ.ม.	
รับน้ำได้อีก 2,604 ล้าน ลบ.ม.	

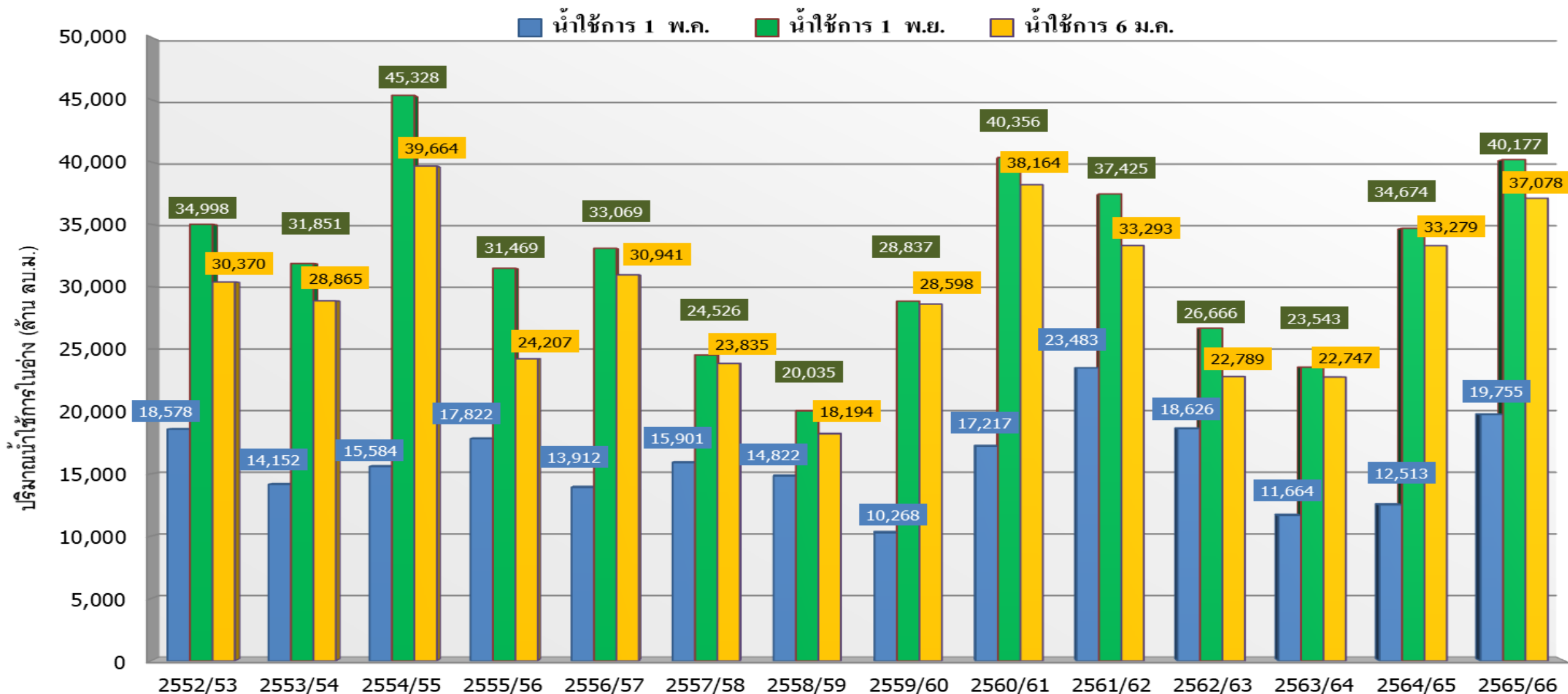
## ภาคตะวันออก

ปี 2566	ปี 2565
<b>2,042</b>	<b>1,940</b>
ล้าน ลบ.ม.	ล้าน ลบ.ม.
มากกว่า 102 ล้าน ลบ.ม.	
รับน้ำได้อีก 331 ล้าน ลบ.ม.	

<b>น้ำใช้การทั่วประเทศ</b>	
ปี 2566	ปี 2565
<b>37,078</b>	<b>31,952</b>
ล้าน ลบ.ม.	ล้าน ลบ.ม.
มากกว่า 5,126 ล้าน ลบ.ม.	
รับน้ำได้อีก 15,349 ล้าน ลบ.ม.	



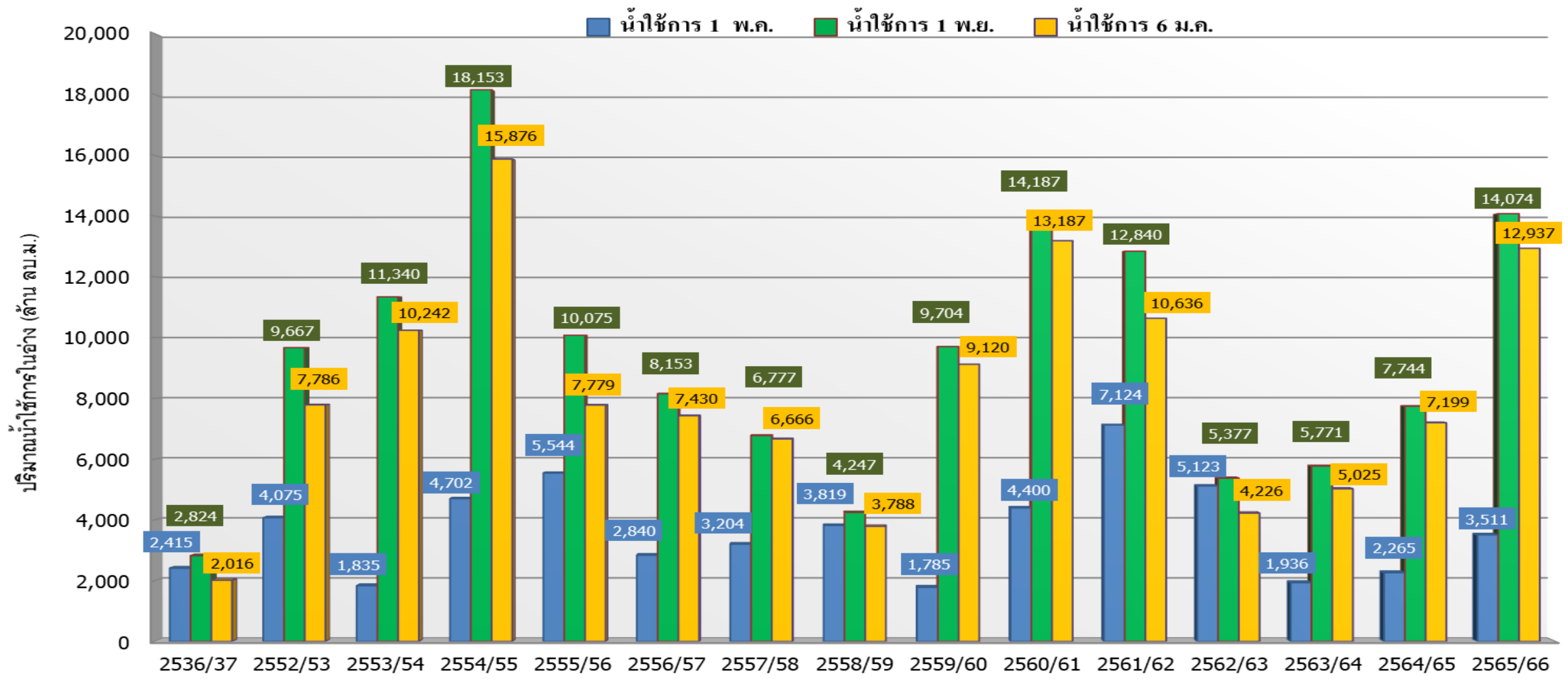
# กราฟเปรียบเทียบปริมาณน้ำใช้การในอ่างเก็บน้ำขนาดใหญ่และขนาดกลาง ตั้งแต่ปี 2553 ถึง ปี 2565



ปี 25 (1)/(2)	2552/53	2553/54	2554/55	2555/56	2556/57	2557/58	2558/59	2559/60	2560/61	2561/62	2562/63	2563/64	2564/65	2565/66
(1) ■ น้ำใช้การ 1 พ.ค.	18,578	14,152	15,584	17,822	13,912	15,901	14,822	10,268	17,217	23,483	18,626	11,664	12,513	19,755
(1) ■ น้ำใช้การ 1 พ.ย.	34,998	31,851	45,328	31,469	33,069	24,526	20,035	28,837	40,356	37,425	26,666	23,543	34,674	40,177
(2) ■ น้ำใช้การ 6 ม.ค.	30,370	28,865	39,664	24,207	30,941	23,835	18,194	28,598	38,164	33,293	22,789	22,747	33,279	37,078



# กราฟเปรียบเทียบปริมาณน้ำใช้การในลุ่มน้ำเจ้าพระยา (ภูมิพล สิริกิติ์ แควน้อยฯ ป่าสักฯ) ปี 2536และตั้งแต่ปี 2553 ถึง ปี 2565

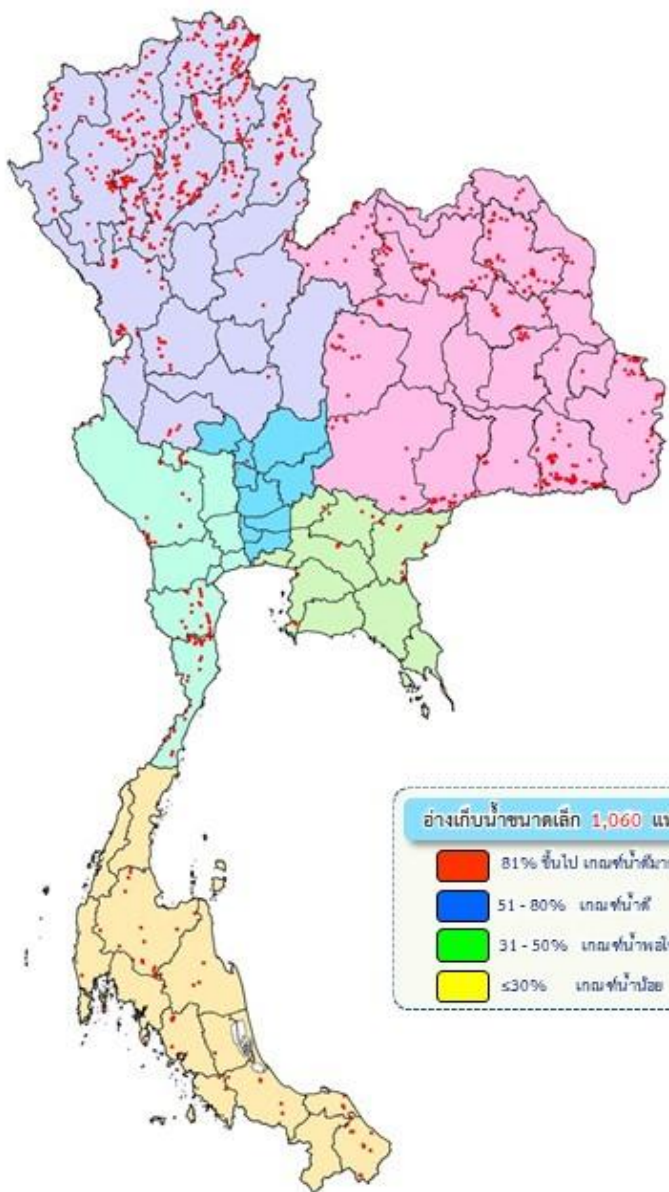


ปี 25 (1)/(2)	2536/37	2552/53	2553/54	2554/55	2555/56	2556/57	2557/58	2558/59	2559/60	2560/61	2561/62	2562/63	2563/64	2564/65	2565/66
(1) ■ น้ำใช้การ 1 พ.ค.	2,415	4,075	1,835	4,702	5,544	2,840	3,204	3,819	1,785	4,400	7,124	5,123	1,936	2,265	3,511
(1) ■ น้ำใช้การ 1 พ.ย.	2,824	9,667	11,340	18,153	10,075	8,153	6,777	4,247	9,704	14,187	12,840	5,377	5,771	7,744	14,074
(2) ■ น้ำใช้การ 6 ม.ค.	2,016	7,786	10,242	15,876	7,779	7,430	6,666	3,788	9,120	13,187	10,636	4,226	5,025	7,199	12,937

# ปริมาณน้ำในอ่างเก็บน้ำขนาดเล็ก จำนวน 1,060 แห่ง



ปริมาณน้ำเก็บกักและใช้การทั่วประเทศ อ่างเก็บน้ำขนาดเล็ก  
(ปริมาณน้ำ ณ วันที่ 5 ม.ค.66)



ภาค	ความจุ (ล้าน ลบ.ม.)		ปริมาณน้ำ (ล้าน ลบ.ม.)		จำนวน (อ่างฯ)			
	เก็บกัก	ใช้การ	เก็บกัก	ใช้การ	เก็บกัก	ใช้การ	เก็บกัก	ใช้การ
เหนือ (538 แห่ง)	207	187	172 (83%)	152 (81%)	23	15	165	335
ตะวันออกเฉียงเหนือ (322 แห่ง)	107	93	80 (75%)	65 (71%)	9	28	129	156
กลาง (13 แห่ง)	5	5	4 (92%)	4 (92%)	-	-	3	10
ตะวันตก (44 แห่ง)	29	27	24 (81%)	22 (79%)	3	2	17	22
ตะวันออก (38 แห่ง)	9	9	8 (80%)	7 (79%)	2	2	9	25
ใต้ (105 แห่ง)	30	24	26 (86%)	20 (82%)	2	2	32	69
ทั้งประเทศ (1,060 แห่ง)	387	345	313 (81%)	270 (78%)	39	49	355	617



# ติดตามปริมาณน้ำไหลลงและปริมาณน้ำระบาย วันที่ 6 มกราคม 2566

อ่างเก็บน้ำ  
ขนาดใหญ่  
ทั่วประเทศ  
35 แห่ง

เก็บกัก 59,399 ล้าน ลบ.ม.  
ใช้การ 35,862 ล้าน ลบ.ม.

1 พ.ย.65



ต้นฤดูแล้ง ปี 2565/66

สะสม 1-30 พ.ย.65	
↓ ไหลลง	2,415.55
→ ระบาย	2,541.89

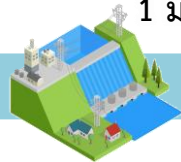
เก็บกัก 58,873 ล้าน ลบ.ม.  
ใช้การ 35,336 ล้าน ลบ.ม.

1 ธ.ค.65



เก็บกัก 56,890 ล้าน ลบ.ม.  
ใช้การ 33,353 ล้าน ลบ.ม.

1 ม.ค.66



1 ก.พ.66



1 มี.ค.66



1 เม.ย.66

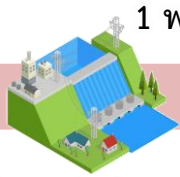


วันนี้ (6 ม.ค.66)		สะสม (1พ.ย.-ปัจจุบัน)
↓ ไหลลง	36.54	4,244.50
→ ระบาย	126.22	6,181.97
ใช้การ	32,789 ล้าน ลบ.ม.	

4 เขื่อนหลัก  
ลุ่มเจ้าพระยา

เก็บกัก 20,770 ล้าน ลบ.ม.  
ใช้การ 14,074 ล้าน ลบ.ม.

1 พ.ย.65

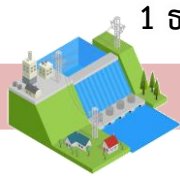


ต้นฤดูแล้ง ปี 2565/66

สะสม 1-30 พ.ย.65	
↓ ไหลลง	764.21
→ ระบาย	581.24

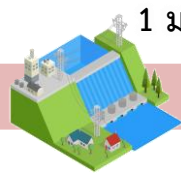
เก็บกัก 20,869 ล้าน ลบ.ม.  
ใช้การ 14,173 ล้าน ลบ.ม.

1 ธ.ค.65

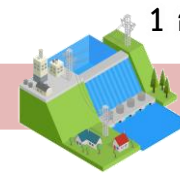


เก็บกัก 19,883 ล้าน ลบ.ม.  
ใช้การ 13,187 ล้าน ลบ.ม.

1 ม.ค.66



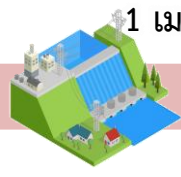
1 ก.พ.66



1 มี.ค.66



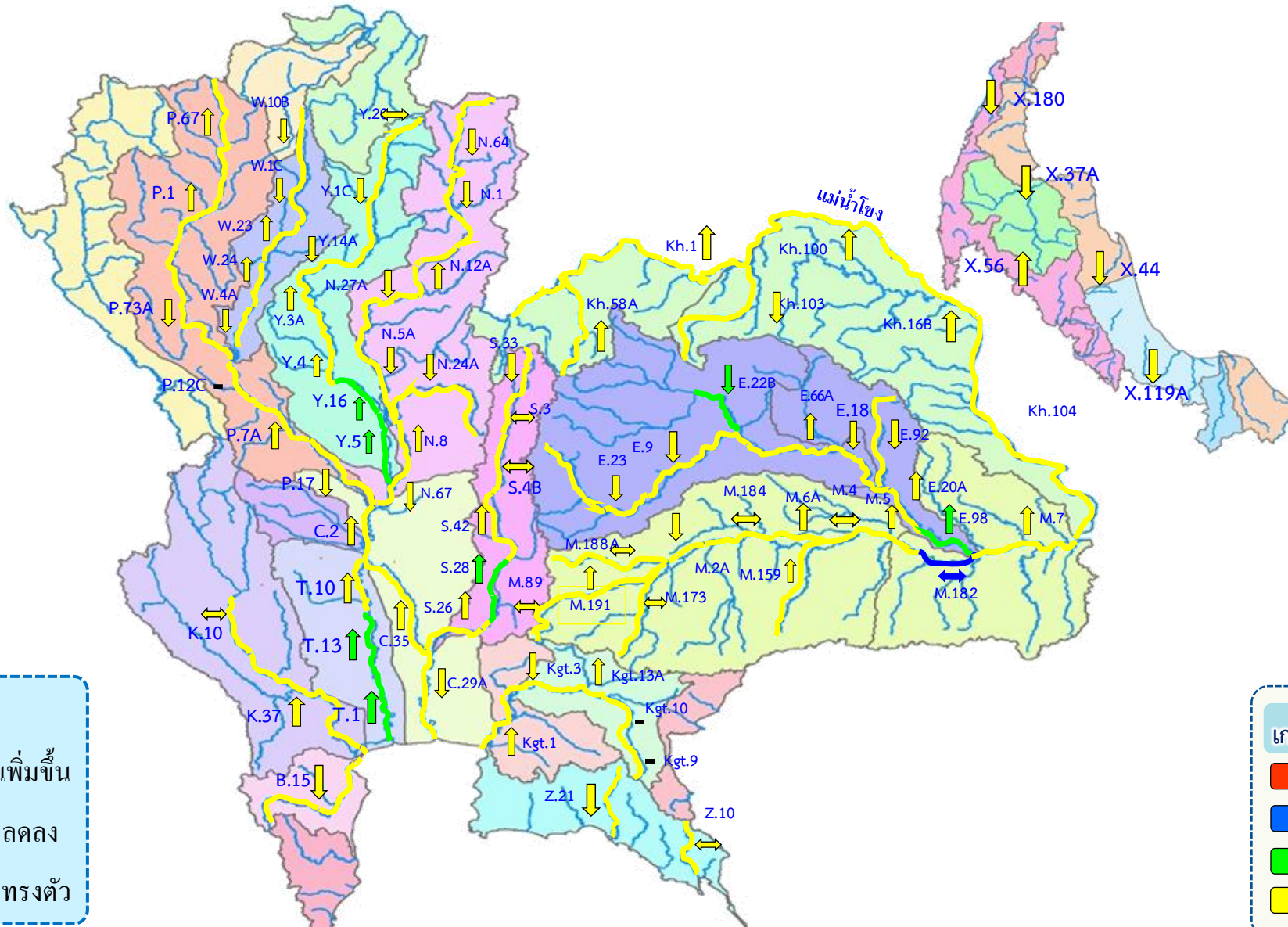
1 เม.ย.66



วันนี้ (6 ม.ค.66)		สะสม (1พ.ย.-ปัจจุบัน)
↓ ไหลลง	13.88	1,315.68
→ ระบาย	59.58	2,257.38
ใช้การ	12,937 ล้าน ลบ.ม.	



# แนวโน้มสถานการณ์น้ำท่าในลำน้ำสายหลัก วันที่ 6 ม.ค. 2566



**แนวโน้ม**

- ↑ แนวโน้มเพิ่มขึ้น
- ↓ แนวโน้มลดลง
- ↔ แนวโน้มทรงตัว

**เกณฑ์สภาพน้ำท่า**

- น้ำมาก : สูงกว่า 81% ค่าความจุลำนํ้า
- น้ำตํ่า : สูงกว่า 50.1 – 80 % ของความจุลำนํ้า
- น้ำปกตติ : สูงกว่า 30.1%-50% ของความจุลำนํ้า
- น้ำนํ้า : ตํ่ากว่า 30% ของความจุลำนํ้า

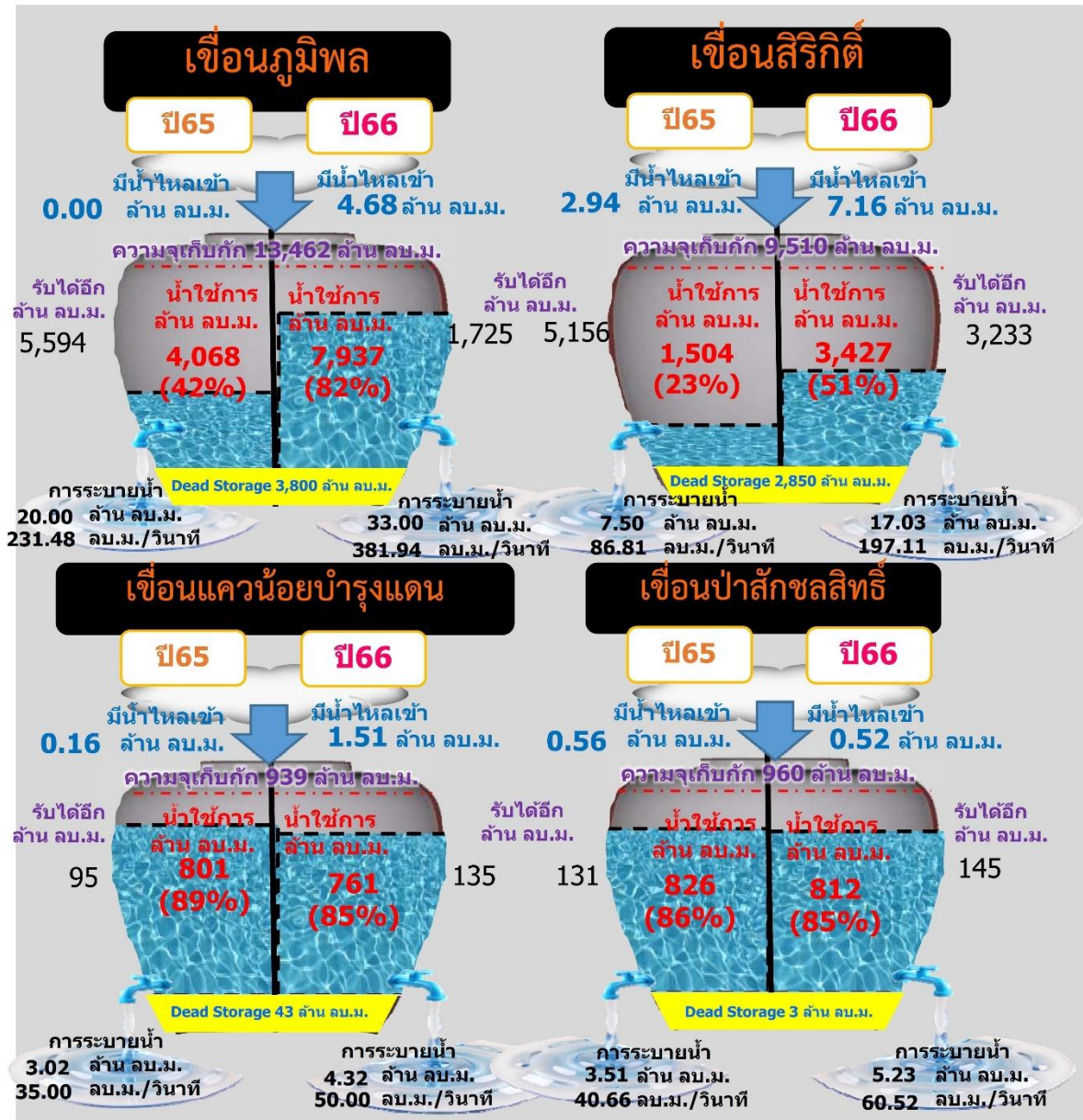


---

# สถานการณ์ลุ่มน้ำเจ้าพระยา

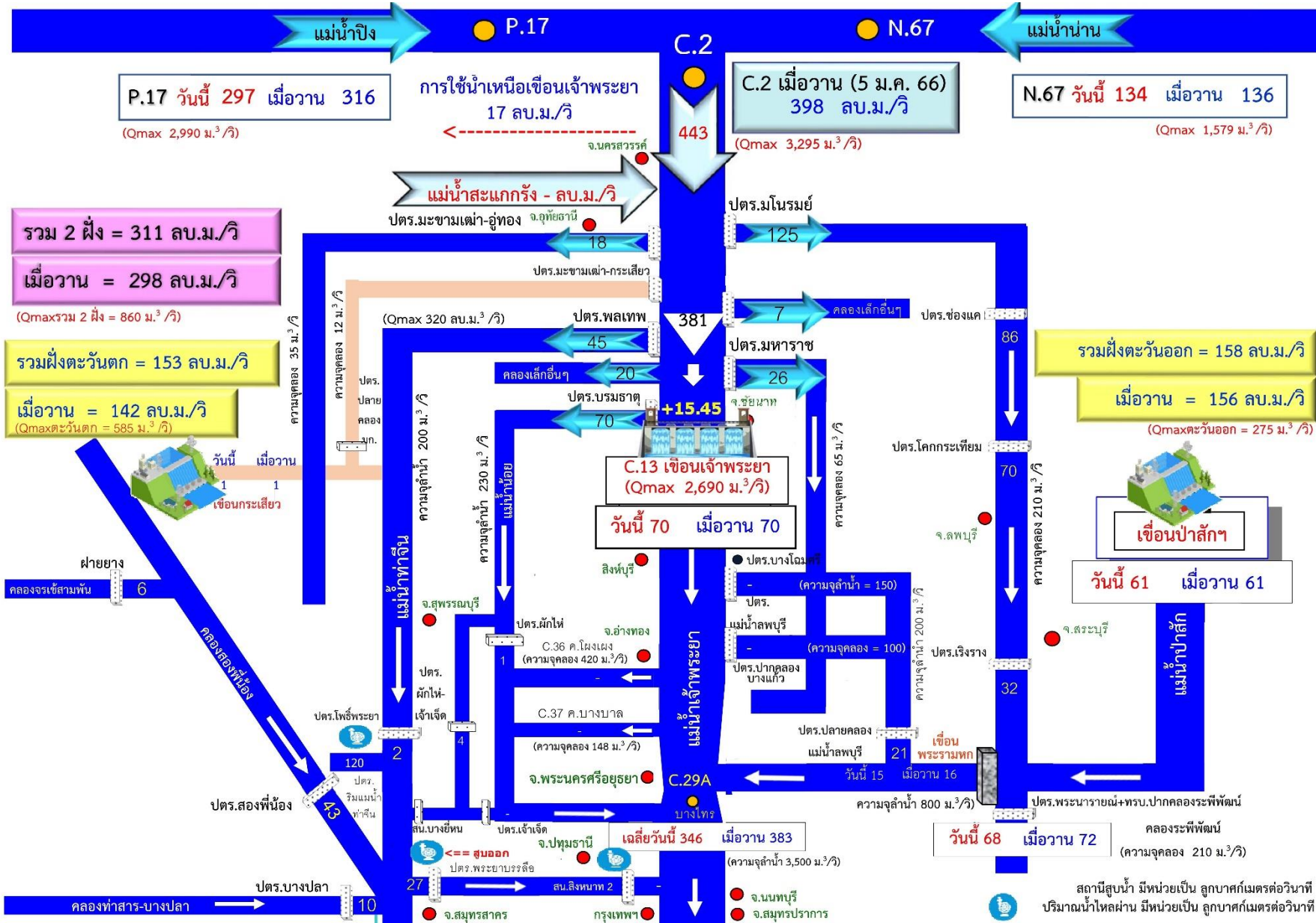


รวม 4 เขื่อน	ปริมาณน้ำทั้งหมด (ล้าน ลบ.ม.)	น้ำใช้การ (ล้าน ลบ.ม.)	รับน้ำได้อีก (ล้าน ลบ.ม.)
6 ม.ค. 66	19,633 (79%)	12,937 (71%)	5,238
6 ม.ค. 65	13,895 (56%)	7,199 (40%)	10,976





# สถานการณ์น้ำลุ่มน้ำเจ้าพระยา วันที่ 6 ม.ค. 66 เวลา 06.00 น.





# สถานการณ์น้ำในทุ่งลุ่มต่ำ



## รายงานการรับน้ำเข้าพื้นที่ลุ่มต่ำ 11 ทุ่ง ณ วันที่ 6 ม.ค. 66

ที่	พื้นที่ลุ่มต่ำ	พื้นที่รับน้ำ (ไร่)	พื้นที่เก็บเกี่ยวแล้ว วันที่ 28 ก.ย. 65 (ไร่,%)	ความจุทุ่ง (1) (ล้าน ลบ.ม.)	ผลการรับน้ำ (ล้าน ลบ.ม. /วัน)					ระดับน้ำเฉลี่ยทั้งทุ่ง (ม.)
					(2) รับน้ำผิวน้ำเข้าทุ่ง	(3) น้ำฝนและน้ำหลากในพื้นที่	(4) ระบายออก	(5)=(2)+(3)-(4) สรุปรับน้ำวันนี้	(6) ปริมาณน้ำปัจจุบัน	
<b>พื้นที่ลุ่มต่ำเจ้าพระยาตอนบน</b>										
1	ทุ่งบางระกำ	265,000	265,000 (100%)	400.00	<b>สิ้นสุดการระบายน้ำ</b>				96.76 (24%)	0.23 (คงที่)
<b>พื้นที่ลุ่มต่ำเจ้าพระยาตอนล่าง (ฝั่งตะวันออก)</b>										
1	ทุ่งเชียงราก	38,300	38,300 (100%)	80.00	<b>สิ้นสุดการระบายน้ำ</b>				26.29 (33%)	0.43 (คงที่)
2	ทุ่งท่าม่วง	45,700	45,700 (100%)	84.00	<b>สิ้นสุดการระบายน้ำ</b>				13.57 (16%)	0.19 (คงที่)
3	ทุ่งฝั่งซ้าย คลองชัยนาท-ป่าสัก	72,680	72,680 (100%)	116.00	<b>สิ้นสุดการระบายน้ำ</b>				36.66 (32%)	0.32 (คงที่)
4	ทุ่งบางกุ่ม	83,000	83,000 (100%)	130.00	<b>สิ้นสุดการระบายน้ำ</b>				0.06 (0%)	0.00 (คงที่)
5	ทุ่งบางกุ้ง	17,000	17,000 (100%)	27.00	<b>สิ้นสุดการระบายน้ำ</b>				16.03 (59%)	0.59 (คงที่)
<b>รวมฝั่งตะวันออก</b>		<b>256,680</b>	<b>256,680 (100%)</b>	<b>437.00</b>	<b>0.00</b>	<b>0.00</b>	<b>0.00</b>	<b>0.00</b>	<b>92.63 (21%)</b>	<b>0.23 (คงที่)</b>
<b>พื้นที่ลุ่มต่ำเจ้าพระยาตอนล่าง (ฝั่งตะวันตก)</b>										
6	ทุ่งบางบาล - บ้านแพน	25,508	24,542 (100%)	69.00	<b>สิ้นสุดการระบายน้ำ</b>				13.86 (20%)	0.34 (คงที่)
7	ทุ่งป่าโมก	24,504	21,701 (100%)	50.00	<b>สิ้นสุดการระบายน้ำ</b>				8.35 (17%)	0.25 (คงที่)
8	ทุ่งผักไห่	119,304	113,974 (100%)	200.00	<b>สิ้นสุดการระบายน้ำ</b>				52.02 (26%)	0.26 (คงที่)
9	ทุ่งเจ้าเจ็ด	350,000	309,437 (100%)	350.00	<b>สิ้นสุดการระบายน้ำ</b>				168.64 (48%)	0.30 (คงที่)
10	ทุ่งโพธิ์พระยา	211,653	211,606 (100%)	203.00	0.00	2.63	4.33	(1.70)	91.01 (45%)	0.27 (ลดลง 1 ช.ม.)
<b>รวมฝั่งตะวันตก</b>		<b>730,969</b>	<b>681,260 (100%)</b>	<b>872.00</b>	<b>0.00</b>	<b>2.63</b>	<b>4.33</b>	<b>0.00</b>	<b>333.87 (38%)</b>	<b>0.29 (คงที่)</b>
<b>รวม 10 ทุ่งลุ่มต่ำเจ้าพระยาตอนล่าง</b>		<b>987,649</b>	<b>937,940 (100%)</b>	<b>1,309.00</b>	<b>0.00</b>	<b>2.63</b>	<b>4.33</b>	<b>0.00</b>	<b>426.50 (33%)</b>	<b>0.27 (คงที่)</b>
<b>รวม 11 ทุ่งลุ่มต่ำเจ้าพระยา</b>		<b>1,252,649</b>	<b>1,202,940 (100%)</b>	<b>1,709.00</b>	<b>0.00</b>	<b>2.63</b>	<b>4.33</b>	<b>0.00</b>	<b>523.26 (31%)</b>	<b>0.26 (คงที่)</b>

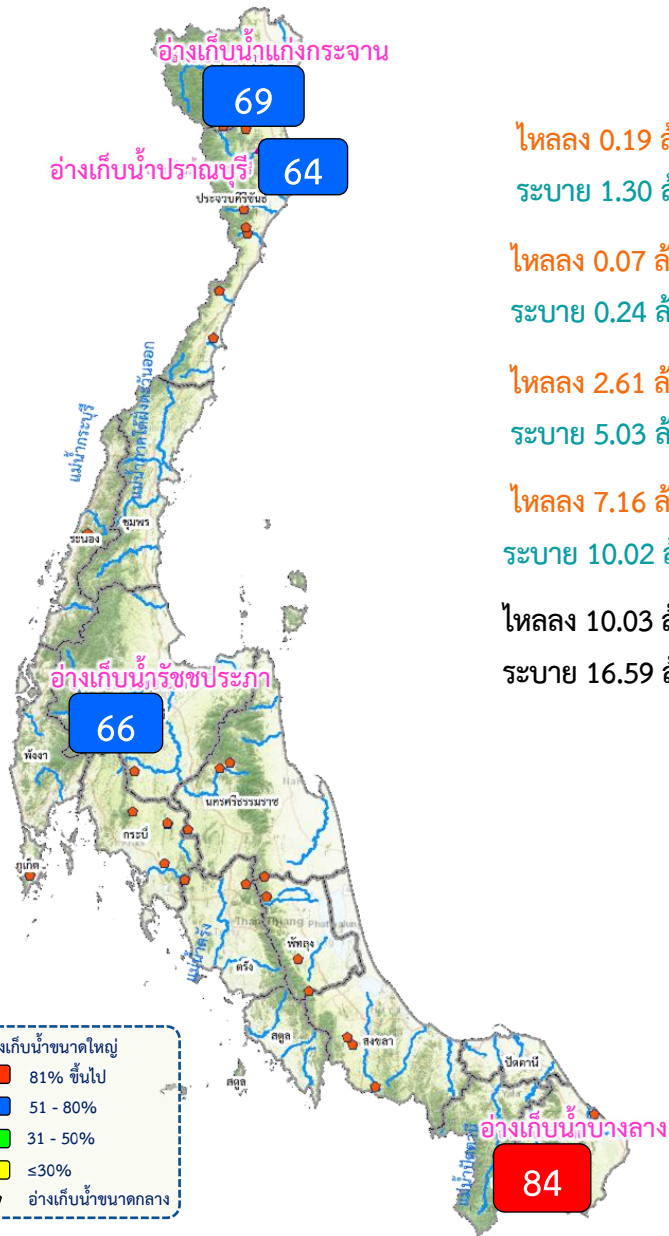
\* หมายเหตุ คบ.พระยาบรรลือ รับน้ำผ่าน 72.65 ลบ.ม./วิ และระบายน้ำออกจากโครงการ 2.22 ลบ.ม./วิ.



---

# สถานการณ์ลุ่มน้ำในพื้นที่ภาคใต้

# สถานการณ์น้ำในอ่างเก็บน้ำ ภาคใต้ (วันที่ 6 ม.ค.66)

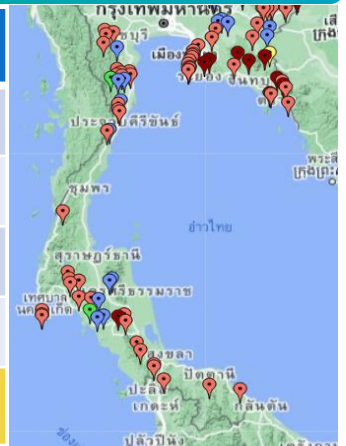


## 📌 อ่างเก็บน้ำขนาดใหญ่ ภาคใต้ (4 แห่ง)

ชื่ออ่างเก็บน้ำ	ปริมาณน้ำเก็บกัก	ปริมาณน้ำใช้การ
<b>แก่งกระจาน</b> ไหลลง 0.19 ล้าน ลบ.ม. ระบาย 1.30 ล้าน ลบ.ม. ปริมาณน้ำเก็บกัก 710 ล้าน ลบ.ม. ปริมาณน้ำใช้การ 645 ล้าน ลบ.ม.	<b>489 (69%)</b>	<b>424 (66%)</b> (ล้าน ลบ.ม.)
<b>ปราณบุรี</b> ไหลลง 0.07 ล้าน ลบ.ม. ระบาย 0.24 ล้าน ลบ.ม. ปริมาณน้ำเก็บกัก 391 ล้าน ลบ.ม. ปริมาณน้ำใช้การ 373 ล้าน ลบ.ม.	<b>249 (64%)</b>	<b>232 (62%)</b> (ล้าน ลบ.ม.)
<b>รัชชประภา</b> ไหลลง 2.61 ล้าน ลบ.ม. ระบาย 5.03 ล้าน ลบ.ม. ปริมาณน้ำเก็บกัก 5,639 ล้าน ลบ.ม. ปริมาณน้ำใช้การ 4,287 ล้าน ลบ.ม.	<b>3,739 (66%)</b>	<b>2,387 (56%)</b> (ล้าน ลบ.ม.)
<b>บางยาง</b> ไหลลง 7.16 ล้าน ลบ.ม. ระบาย 10.02 ล้าน ลบ.ม. ปริมาณน้ำเก็บกัก 1,454 ล้าน ลบ.ม. ปริมาณน้ำใช้การ 1,178 ล้าน ลบ.ม.	<b>1,220 (84%)</b>	<b>944 (80%)</b> (ล้าน ลบ.ม.)
<b>รวม 4 เขื่อน</b> ไหลลง 10.03 ล้าน ลบ.ม. ระบาย 16.59 ล้าน ลบ.ม. ปริมาณน้ำเก็บกัก 8,194 ล้าน ลบ.ม. ปริมาณน้ำใช้การ 6,484 ล้าน ลบ.ม.	<b>5,697 (70%)</b>	<b>3,987 (61%)</b> (ล้าน ลบ.ม.)

## 📌 สรุปร่างอ่างเก็บน้ำขนาดกลาง ภาคใต้ (42 แห่ง)

สชป.	น้อยกว่า 30%	ระหว่าง 30-50%	ระหว่าง 50-80%	ระหว่าง 80-100%	มากกว่า 100%
สชป.14	-	1	5	11	-
สชป.15	-	1	3	10	-
สชป.16	-	-	2	6	1
สชป.17	-	-	-	2	-
<b>รวมภาคใต้</b>	-	2	11	29	1







---

# แผน-ผลจัดสรรน้ำฤดูแล้ง ปี 2565/66



# แผนการจัดสรรน้ำและการเพาะปลูกพืชฤดูแล้ง ปี 2565/66



(1 พฤศจิกายน 2565 – 30 เมษายน 2566)

## ทั้งประเทศ

ปริมาณน้ำต้นทุน 43,740 ล้าน ลบ.ม.  
ความต้องการน้ำ 27,685 ล้าน ลบ.ม.  
สำรองน้ำต้นฤดูฝน 16,055 ล้าน ลบ.ม.



อุปโภค-บริโภค  
2,535 ล้าน ลบ.ม. (9%)



ระบบนิเวศ  
8,270 ล้าน ลบ.ม. (30%)



เกษตรกรรม  
16,330 ล้าน ลบ.ม. (59%)



การอุตสาหกรรม  
550 ล้าน ลบ.ม. (2%)



แผนข้าวนาปรัง 10.42 ล้านไร่

## ลุ่มเจ้าพระยา

ปริมาณน้ำต้นทุน 14,074 ล้าน ลบ.ม.  
ความต้องการน้ำ 9,100 ล้าน ลบ.ม.  
สำรองน้ำต้นฤดูฝน 5,474 ล้าน ลบ.ม.



อุปโภค-บริโภค  
1,150 ล้าน ลบ.ม. (13%)



ระบบนิเวศ  
2,020 ล้าน ลบ.ม. (22%)



เกษตรกรรม  
5,795 ล้าน ลบ.ม. (64%)



การอุตสาหกรรม  
135 ล้าน ลบ.ม. (1%)



แผนข้าวนาปรัง 6.64 ล้านไร่

## ลุ่มแม่กลอง

ปริมาณน้ำต้นทุน 8,964 ล้าน ลบ.ม.  
ความต้องการน้ำ 5,500 ล้าน ลบ.ม.  
สำรองน้ำต้นฤดูฝน 3,964 ล้าน ลบ.ม.  
รักษาระบบนิเวศเจ้าพระยา 500 ล้าน ลบ.ม.



อุปโภค-บริโภค  
460 ล้าน ลบ.ม. (9%)



ระบบนิเวศ  
1,360 ล้าน ลบ.ม. (27%)



เกษตรกรรม  
3,180 ล้าน ลบ.ม. (64%)



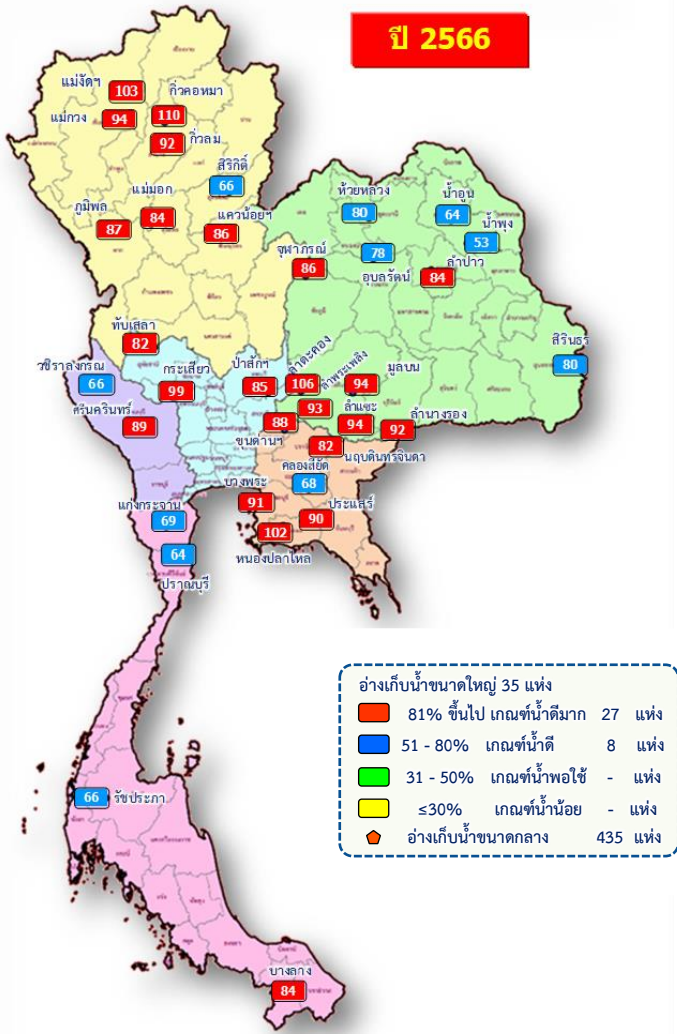
การอุตสาหกรรม  
- ล้าน ลบ.ม. (-%)



แผนข้าวนาปรัง 0.84 ล้านไร่



# แผน/ผล การบริหารจัดการน้ำฤดูแล้งปี 2565/66 ทั้งประเทศ (1 พ.ย.65 – 30 เม.ย.66)

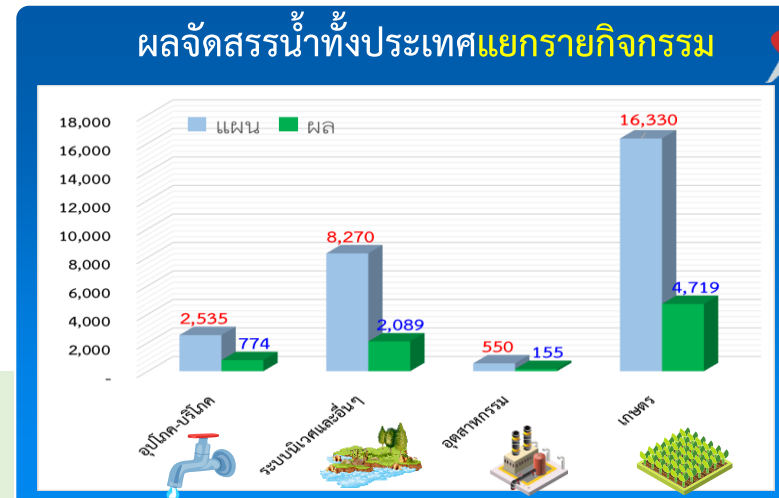


## ปริมาณน้ำเก็บกักและใช้การทั่วประเทศ ณ วันที่ 6 ม.ค.66

ประเภทอ่างเก็บน้ำ	ปริมาณน้ำเก็บกัก	ปริมาณน้ำใช้การ
<b>อ่างฯ ใหญ่</b> 35 แห่ง	ปริมาณน้ำเก็บกัก 70,926 ล้าน ลบ.ม. ปริมาณน้ำใช้การ 47,389 ล้าน ลบ.ม. <b>56,326 (79%)</b>	ปริมาณน้ำใช้การ <b>32,789 (69%)</b> (ล้าน ลบ.ม.)
<b>อ่างฯ กลาง</b> 435 แห่ง	ปริมาณน้ำเก็บกัก 5,410 ล้าน ลบ.ม. ปริมาณน้ำใช้การ 5,003 ล้าน ลบ.ม. <b>4,707 (87%)</b>	ปริมาณน้ำใช้การ <b>4,288 (86%)</b> (ล้าน ลบ.ม.)
<b>อ่างฯ เล็ก</b> 1,060 แห่ง	ปริมาณน้ำเก็บกัก 387 ล้าน ลบ.ม. ปริมาณน้ำใช้การ 345 ล้าน ลบ.ม. <b>313 (81%)</b>	ปริมาณน้ำใช้การ <b>270 (78%)</b> (ล้าน ลบ.ม.)
<b>รวมทั้งหมด</b> 1,530 แห่ง	ปริมาณน้ำเก็บกัก 76,723 ล้าน ลบ.ม. ปริมาณน้ำใช้การ 52,737 ล้าน ลบ.ม. <b>61,346 (80%)</b>	ปริมาณน้ำใช้การ <b>37,348 (71%)</b> (ล้าน ลบ.ม.)

ปริมาณน้ำต้นทุนฤดูแล้งปี 2565/66 จำนวน **43,740** ล้าน ลบ.ม. (แผนจัดสรรน้ำฤดูแล้ง 27,685 ล้าน ลบ.ม. / สำรองน้ำต้นทุน 16,055 ล้าน ลบ.ม.)

ปริมาณน้ำเก็บกักทั่วประเทศ (รวมอ่างใหญ่ อ่างกลาง อ่างเล็ก) ณ วันที่ 1 พ.ย.65 จำนวน **64,418** ล้าน ลบ.ม. (84%)



### แผนจัดสรรน้ำฤดูแล้ง ปี 2565/66 วันที่ 6 ม.ค.66

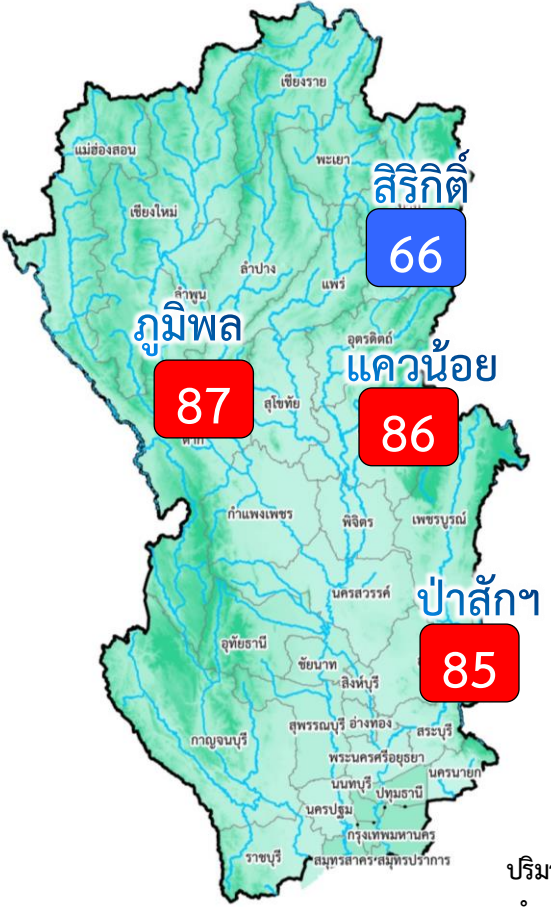
<b>แผนจัดสรรน้ำ</b>	<b>27,685</b> (ล้าน ลบ.ม.)	
<b>ผลจัดสรรน้ำ</b>	<b>7,737</b> (ล้าน ลบ.ม.)	<b>28 %</b>
<b>คงเหลือ</b>	<b>19,948</b> (ล้าน ลบ.ม.)	<b>72 %</b>

**ผลการเพาะปลูกข้าวนาปรัง 2565/66 (4 ม.ค.65)**

แผน	เพาะปลูกแล้ว	เก็บเกี่ยว
10.42 ล้านไร่	5.601 ล้านไร่ (54%)	- ล้านไร่



# แผน/ผล การบริหารจัดการน้ำฤดูแล้งปี 2565/66 **ลุ่มเจ้าพระยา** (1 พ.ย.65 – 30 เม.ย.66)



อ่างเก็บน้ำขนาดใหญ่ 4 แห่ง  
 81% ขึ้นไป เกณฑ์น้ำดีมาก 3 แห่ง  
 51 - 80% เกณฑ์น้ำดี 1 แห่ง  
 31 - 50% เกณฑ์น้ำพอใช้ - แห่ง  
 ≤30% เกณฑ์น้ำน้อย - แห่ง

ปริมาณน้ำเก็บกัก ณ วันที่ 1 พ.ย.65  
 จำนวน 20,770 ล้าน ลบ.ม. (84%)

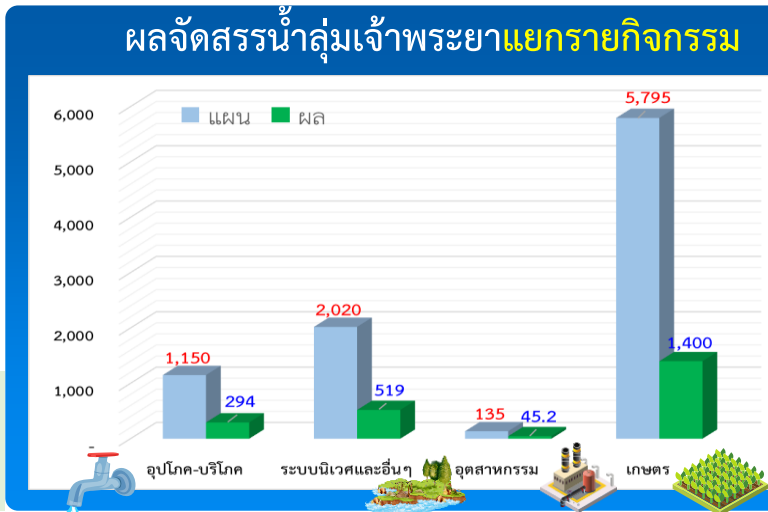
ปริมาณน้ำต้นทุนปี 2565/66 จำนวน 14,074 ล้าน ลบ.ม.  
 (แผนจัดสรรน้ำฤดูแล้ง 9,100 ล้าน ลบ.ม. /  
 สำรองน้ำต้นทุน 5,474 ล้าน ลบ.ม.)

**ผลการเพาะปลูกข้าวนาปรัง 2565/66 (4 ม.ค.65)**

แผน	เพาะปลูกแล้ว	เก็บเกี่ยว
6.64 ล้านไร่	4.229 ล้านไร่ (64%)	- ล้านไร่

## ปริมาณน้ำเก็บกักและใช้การ 4 เขื่อนหลักเจ้าพระยา ณ วันที่ 6 ม.ค.66

เขื่อน	ปริมาณน้ำเก็บกัก	ปริมาณน้ำใช้การ	ปริมาณน้ำเก็บกัก (%)	ปริมาณน้ำใช้การ (%)
เขื่อนภูมิพล	13,462 ล้าน ลบ.ม. ปริมาณน้ำใช้การ 9,662 ล้าน ลบ.ม.	7,937 (82%)	11,737 (87%)	(ล้าน ลบ.ม.)
เขื่อนสิริกิติ์	9,510 ล้าน ลบ.ม. ปริมาณน้ำใช้การ 6,660 ล้าน ลบ.ม.	3,427 (51%)	6,277 (66%)	(ล้าน ลบ.ม.)
เขื่อนแควน้อย	939 ล้าน ลบ.ม. ปริมาณน้ำใช้การ 896 ล้าน ลบ.ม.	761 (85%)	804 (86%)	(ล้าน ลบ.ม.)
เขื่อนป่าสัก	960 ล้าน ลบ.ม. ปริมาณน้ำใช้การ 957 ล้าน ลบ.ม.	812 (85%)	815 (85%)	(ล้าน ลบ.ม.)
<b>รวม 4 เขื่อน</b>	<b>24,871 ล้าน ลบ.ม.</b> <b>ปริมาณน้ำใช้การ 18,175 ล้าน ลบ.ม.</b>	<b>12,937 (71%)</b>	<b>19,633 (79%)</b>	<b>(ล้าน ลบ.ม.)</b>

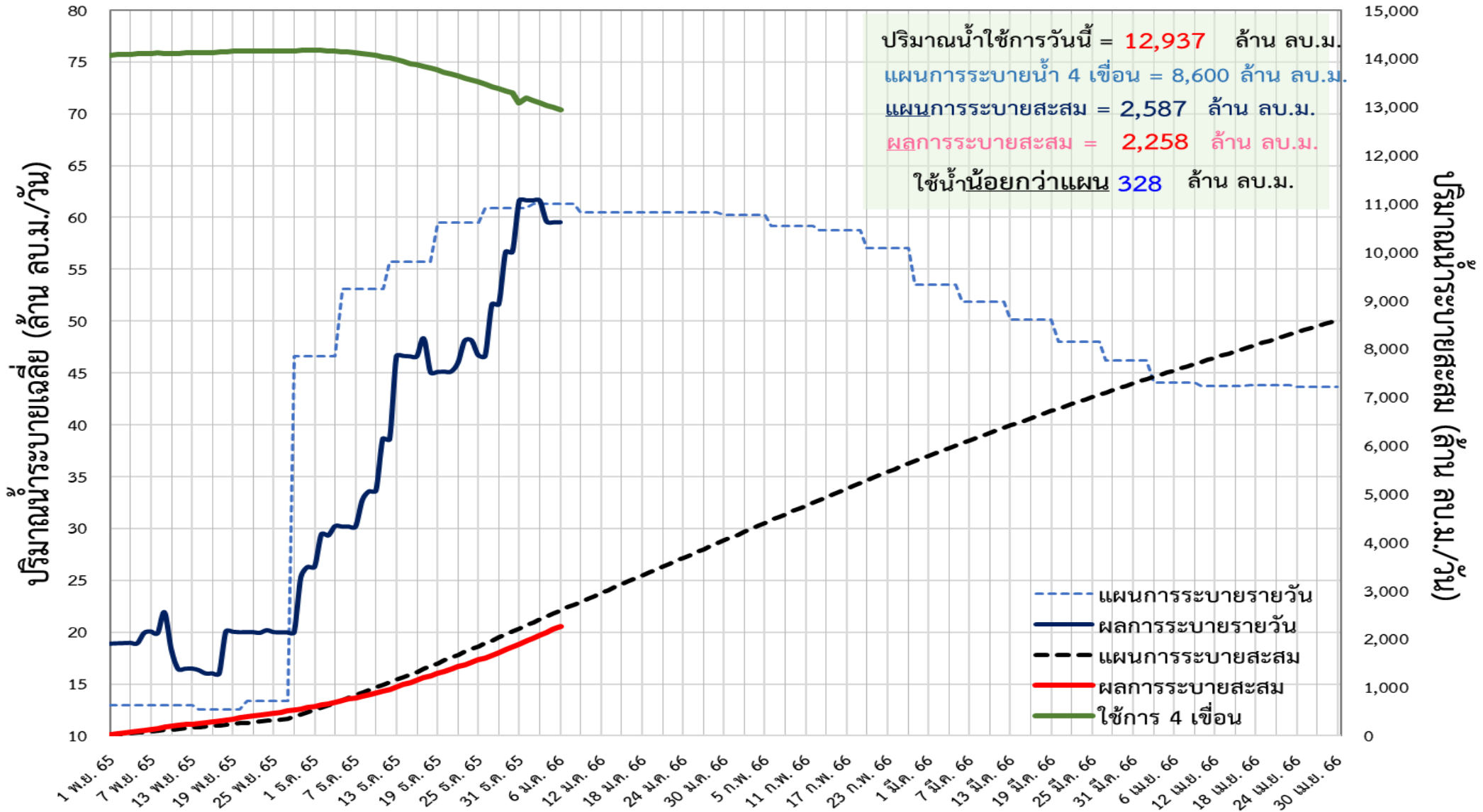


### แผนจัดสรรน้ำฤดูแล้ง ปี 2565/66 วันที่ 5 ม.ค.66

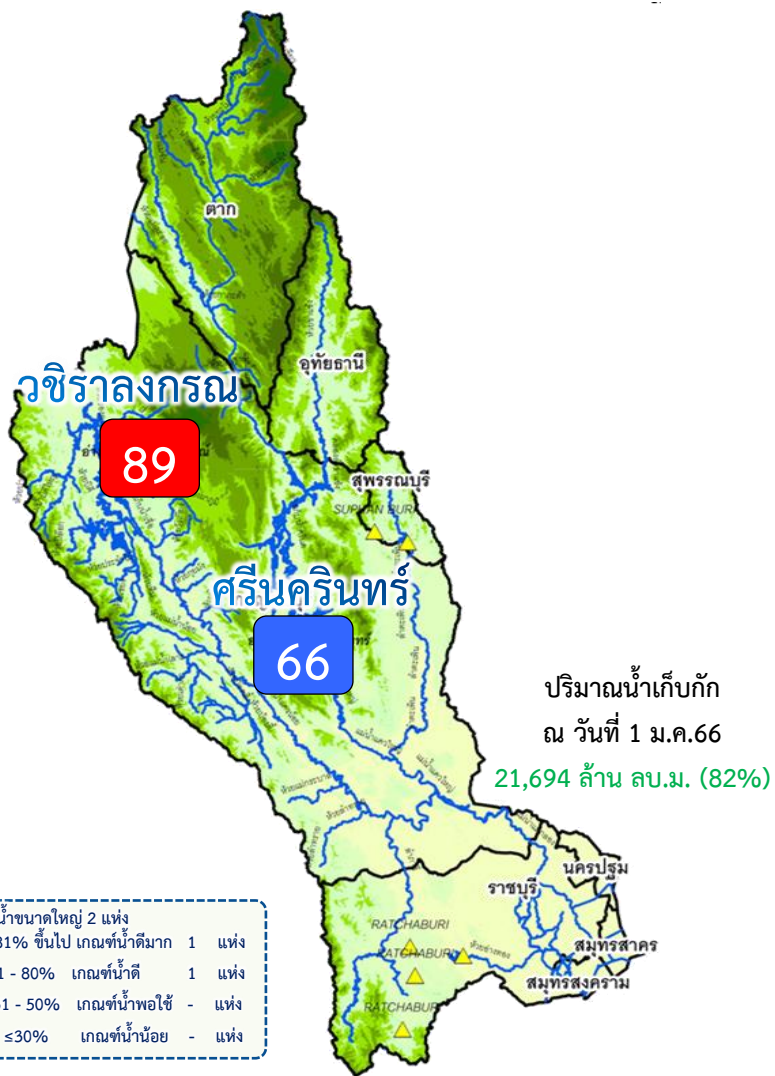
แผนจัดสรรน้ำ	9,100 (ล้าน ลบ.ม.)	
ผลจัดสรรน้ำ	2,258 (ล้าน ลบ.ม.)	25 %
คงเหลือ	6,842 (ล้าน ลบ.ม.)	75 %



# ติดตามผลการบริหารจัดการน้ำฤดูแล้งปี 2565/66 กลุ่มเจ้าพระยา (1 พ.ย.65 – 30 เม.ย.66)



# แผน/ผล การบริหารจัดการน้ำฤดูแล้งปี 2566 **ลุ่มน้ำแม่กลอง** (1 ม.ค.66 – 30 ก.ค.66)

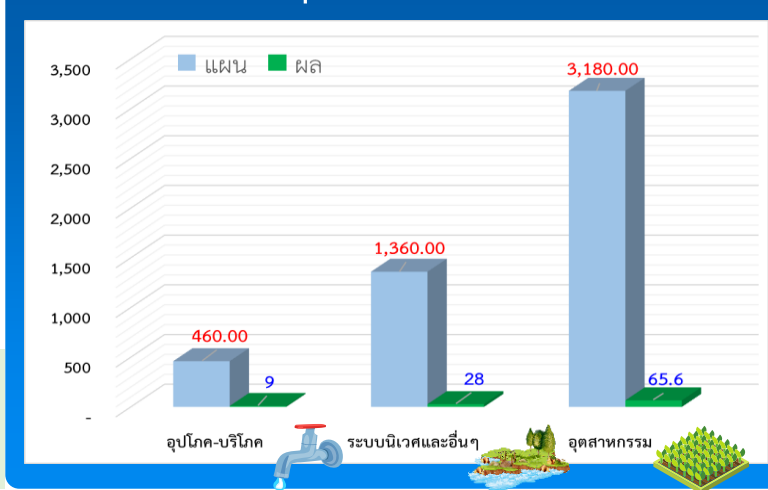


## ปริมาณน้ำเก็บกักและใช้การ 2 เขื่อนหลักลุ่มแม่กลอง ณ วันที่ 6 ม.ค.66

เขื่อน	ปริมาณน้ำเก็บกัก	ปริมาณน้ำใช้การ
<b>ศรีนครินทร์</b> ปริมาณน้ำเก็บกัก 17,745 ล้าน ลบ.ม. ปริมาณน้ำใช้การ 7,480 ล้าน ลบ.ม.	15,798 (89%)	5,533 (74%) (ล้าน ลบ.ม.)
<b>วชิราลงกรณ</b> ปริมาณน้ำเก็บกัก 8,860 ล้าน ลบ.ม. ปริมาณน้ำใช้การ 5,848 ล้าน ลบ.ม.	5,823 (66%)	2,811 (48%) (ล้าน ลบ.ม.)
<b>รวม 2 เขื่อน</b> ปริมาณน้ำเก็บกัก 26,605 ล้าน ลบ.ม. ปริมาณน้ำใช้การ 13,328 ล้าน ลบ.ม.	21,621 (81%)	8,344 (63%) (ล้าน ลบ.ม.)

ปริมาณน้ำต้นทุนปี 2566 จำนวน 8,964 ล้าน ลบ.ม. (แผนจัดสรรน้ำฤดูแล้ง 5,500 ล้าน ลบ.ม.)  
 \*\*แผนรักษาระบบนิเวศแม่น้ำท่าจีน-แม่น้ำเจ้าพระยา 500 ล้าน ลบ.ม. / สำรองน้ำต้นทุนฤดูฝน 3,964 ล้าน ลบ.ม.)

## ผลจัดสรรน้ำลุ่มน้ำแม่กลองแยกรายการกิจกรรม



## แผนจัดสรรน้ำฤดูแล้ง ปี 2566 ณ วันที่ 6 ม.ค.66

<b>แผนจัดสรรน้ำ</b>	5,000 (ล้าน ลบ.ม.)	
<b>ผลจัดสรรน้ำ</b>	103 (ล้าน ลบ.ม.)	3 %
<b>คงเหลือ</b>	4,897 (ล้าน ลบ.ม.)	97 %

**ผลการเพาะปลูกข้าวนาปรัง 2565/66 (4 ม.ค.65)**

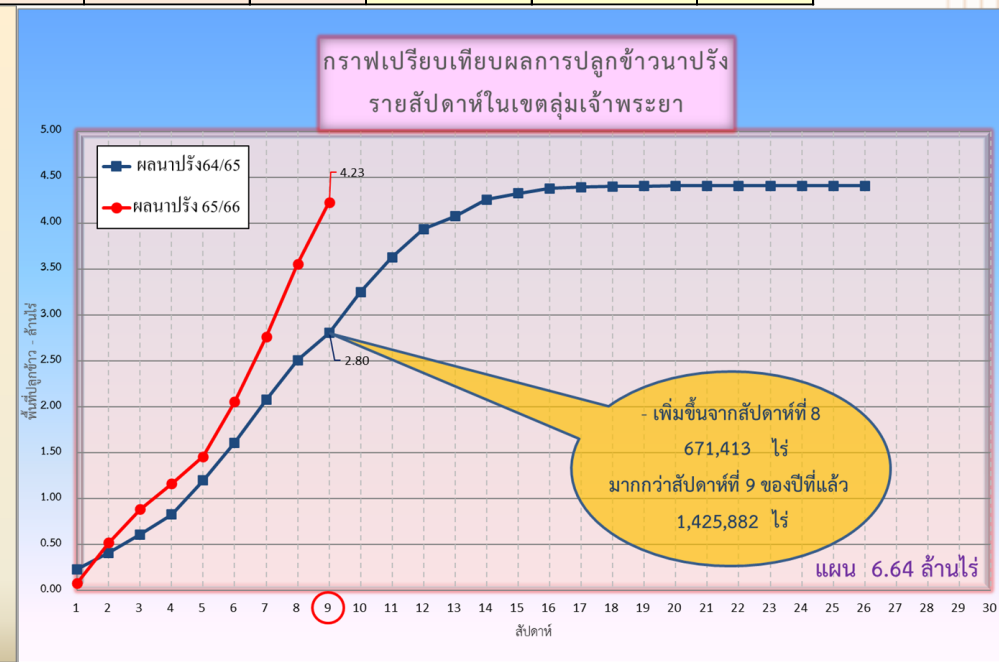
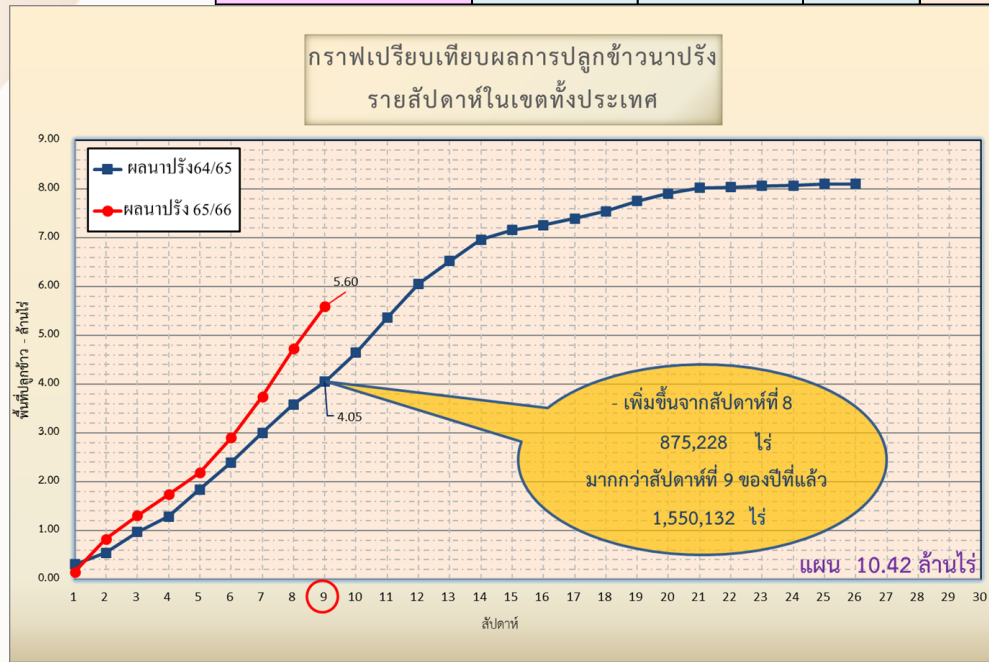
<b>แผน</b>	<b>เพาะปลูกแล้ว</b>	<b>เก็บเกี่ยว</b>
0.84 ล้านไร่	0.012 ล้านไร่ (1%)	- ล้านไร่



---

# การเพาะปลุกพืชฤดูแล้ง ปี 2565/66 (ข้าวนาปรัง)

ภาค	ข้าวนาปรัง			พืชไร่-พืชผัก			รวม		
	แผน (ล้านไร่)	ผล (ล้านไร่)	%	แผน (ล้านไร่)	ผล (ล้านไร่)	%	แผน (ล้านไร่)	ผล (ล้านไร่)	%
เหนือ	0.77	0.570	74	0.19	0.165	85	0.96	0.735	76
ตะวันออกเฉียงเหนือ	1.32	0.343	26	0.05	0.022	46	1.37	0.365	27
กลาง	0.03	0.006	23	0.03	0.007	23	0.06	0.013	23
ตะวันออก	0.44	0.437	100	0.03	0.008	32	0.46	0.446	96
ตะวันตก	1.04	0.013	1	0.19	0.021	11	1.23	0.034	3
ใต้	0.18	0.002	1	0.06	0.001	1	0.24	0.003	1
ลุ่มน้ำเจ้าพระยา	6.64	4.229	64	0.10	0.117	123	6.74	4.346	65
ทั่วประเทศ	10.42	5.601	54	0.64	0.340	53	11.06	5.942	54





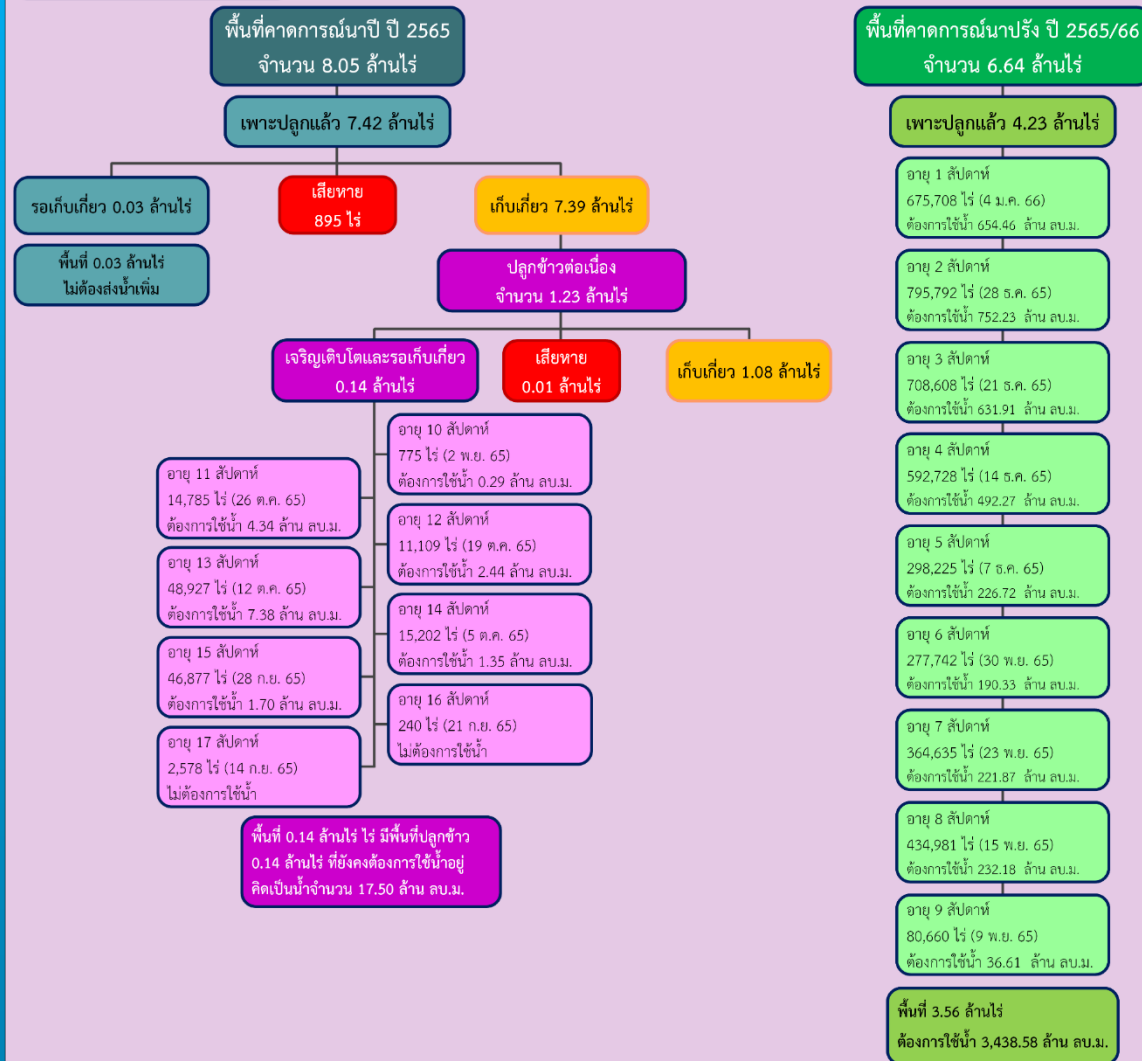


กรมชลประทาน

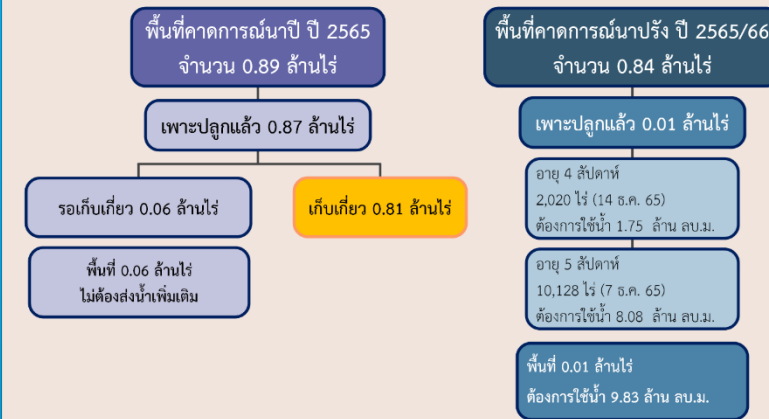
# พื้นที่ปลูกข้าวในเขตชลประทานลุ่มน้ำเจ้าพระยาและลุ่มน้ำแม่กลอง

ข้อมูล ณ วันที่ 4 ม.ค. 2566

## ลุ่มน้ำเจ้าพระยา



## ลุ่มน้ำแม่กลอง





---

# การบริหารจัดการน้ำฤดูแล้ง ปี 2565/66



# 10 มาตรการ รองรับฤดูแล้ง ปี 2565/66

ความต้องการใช้น้ำ  
DEMAND

น้ำต้นทุน  
SUPPLY

- 01 **เร่งเก็บกักน้ำ**  
ในแหล่งน้ำทุกประเภท
- 02 **เฝ้าระวังและเตรียมจัดหาแหล่งน้ำสำรอง**  
พร้อมวางแผนเตรียมเครื่องจักรเครื่องมือ  
ในพื้นที่เฝ้าระวังเสี่ยงขาดแคลนน้ำ
- 03 **ปฏิบัติการเติมน้ำ**  
ให้กับแหล่งน้ำ พื้นที่เกษตรและ  
พื้นที่เฝ้าระวังเสี่ยงขาดแคลนน้ำ

การบริหารจัดการ  
MANAGEMENT

- 10 **ติดตามและประเมินผลการดำเนินงาน**  
ให้เป็นไปตามแผน รายงานผลการให้ความช่วยเหลือ
- 09 **สร้างการรับรู้ประชาสัมพันธ์**  
สถานการณ์และแผนบริหารจัดการน้ำ
- 08 **เสริมสร้างความเข้มแข็ง**  
ด้านการบริหารจัดการน้ำของชุมชน  
ให้มีน้ำเพียงพอสำหรับอุปโภคบริโภคและการเกษตรตลอดฤดูแล้ง



- 04 **กำหนดแผนจัดสรรน้ำ**  
และพื้นที่เพาะปลูกพืชฤดูแล้ง  
โดยพิจารณาให้สอดคล้องกับปริมาณน้ำต้นทุน
- 05 **เพิ่มประสิทธิภาพ**  
การใช้น้ำภาคการเกษตร
- 06 **เตรียมน้ำสำรอง**  
สำหรับพื้นที่ลุ่มต่ำรับน้ำนอง  
โดยการสนับสนุนจัดสรรน้ำเตรียมแปลง  
เพาะปลูกนารอบที่ 1 (นาปี)
- 07 **เฝ้าระวังคุณภาพน้ำ**  
ในแม่น้ำสายหลัก แม่น้ำสายรองและเตรียมแผนปฏิบัติการ  
รองรับกรณีเกิดปัญหาและแจ้งเตือนพื้นที่เสี่ยง



# การบริหารจัดการน้ำ ฤดูแล้ง และการเตรียมพร้อมรับมือ ปี 2565/66



ในฤดูแล้งจัดสรรน้ำให้สอดคล้องกับปริมาณน้ำต้นทุนตามลำดับความสำคัญของกิจการการใช้น้ำ ดังนี้

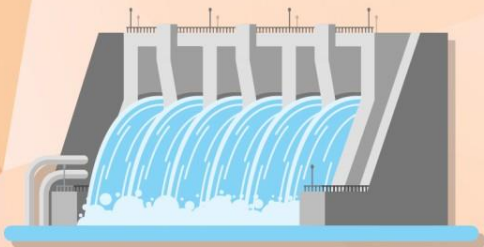
1. จัดสรรน้ำ **เพื่อการอุปโภค**  
ในช่วงฤดูแล้ง



2. จัดสรรน้ำ **เพื่อการรักษาระบบนิเวศ**  
ในช่วงฤดูแล้ง



3. สำรองน้ำไว้สำหรับการใช้น้ำในช่วงต้นฤดูฝน  
**เพื่ออุปโภค - บริโภคและรักษาระบบนิเวศ**  
เดือนพฤษภาคม - กรกฎาคม



4. จัดสรรน้ำ  
**เพื่อการเกษตรกรรม**



5. จัดสรรน้ำ  
**เพื่อการอุตสาหกรรม**





# ชป.เตรียมความพร้อมเครื่องจักร-เครื่องมือ ช่วยเหลือ **ฤดูแล้ง** ทั่วประเทศ ปี 2565/66

## ส่วนบริหารเครื่องจักรกลที่ 1 เชียงใหม่

- เครื่องสูบน้ำ 165 เครื่อง
  - เครื่องพลิกดินน้ำ 10 เครื่อง
  - เครื่องจักรกลสนับสนุนอื่นๆ 275 หน่วย
- รวม 450 หน่วย**



## ส่วนบริหารเครื่องจักรกลที่ 2 พิษณุโลก

- เครื่องสูบน้ำ 237 เครื่อง
  - เครื่องพลิกดินน้ำ 23 เครื่อง
  - เครื่องจักรกลสนับสนุนอื่นๆ 337 หน่วย
- รวม 597 หน่วย**



## ส่วนบริหารเครื่องจักรกลที่ 5 พระนครศรีอยุธยา

- เครื่องสูบน้ำ 410 เครื่อง
  - เครื่องพลิกดินน้ำ 39 เครื่อง
  - เครื่องจักรกลสนับสนุนอื่นๆ 463 หน่วย
- รวม 912 หน่วย**



## ส่วนบริหารเครื่องจักรกลที่ 3 ขอนแก่น

- เครื่องสูบน้ำ 346 เครื่อง
  - เครื่องพลิกดินน้ำ 35 เครื่อง
  - เครื่องจักรกลสนับสนุนอื่นๆ 406 หน่วย
- รวม 787 หน่วย**



## ส่วนบริหารเครื่องจักรกลที่ 7 กาญจนบุรี

- เครื่องสูบน้ำ 344 เครื่อง
  - เครื่องพลิกดินน้ำ 143 เครื่อง
  - เครื่องจักรกลสนับสนุนอื่นๆ 496 หน่วย
- รวม 983 หน่วย**



## ส่วนบริหารเครื่องจักรกลที่ 4 นครราชสีมา

- เครื่องสูบน้ำ 222 เครื่อง
  - เครื่องพลิกดินน้ำ 176 เครื่อง
  - เครื่องจักรกลสนับสนุนอื่นๆ 243 หน่วย
- รวม 641 หน่วย**



## ส่วนกลาง นนทบุรี

- เครื่องสูบน้ำ 127 เครื่อง
  - เครื่องพลิกดินน้ำ 120 เครื่อง
  - เครื่องจักรกลสนับสนุนอื่นๆ 50 หน่วย
- รวม 297 หน่วย**

## ส่วนบริหารเครื่องจักรกลที่ 8 สงขลา

- เครื่องสูบน้ำ 337 เครื่อง
  - เครื่องพลิกดินน้ำ 71 เครื่อง
  - เครื่องจักรกลสนับสนุนอื่นๆ 307 หน่วย
- รวม 715 หน่วย**

## ส่วนบริหารเครื่องจักรกลที่ 6 ชลบุรี

- เครื่องสูบน้ำ
  - เครื่องพลิกดินน้ำ
  - เครื่องจักรกลสนับสนุนอื่นๆ
- รวม=หน่วย**

## รวมทั้งประเทศ

- เครื่องสูบน้ำ 2,188 เครื่อง
- เครื่องพลิกดินน้ำ 617 เครื่อง
- เครื่องจักรกลสนับสนุนอื่นๆ 2,577 หน่วย

รวมเป็น  
**5,382 หน่วย**





# ผลการประชาสัมพันธ์สร้างการรับรู้สถานการณ์น้ำและการบริหารจัดการน้ำ



## ฤดูแล้ง ปี 2565/66 กรมชลประทาน



ระหว่างวันที่ 24 - 30 ธันวาคม 2565

1. ศูนย์เรียนรู้การเพิ่มประสิทธิภาพการผลิตสินค้าเกษตร (ศพก.)



จำนวน

**46** ครั้ง

สะสม 70 ครั้ง

เกษตรกร

**121** คน

สะสม 498 คน

2. คณะกรรมการจัดการชลประทาน (JMC)



จำนวน

**52** ครั้ง

สะสม 74 ครั้ง

เกษตรกร

**828** คน

สะสม 1,639 คน

3. กลุ่มใช้น้ำ



จำนวน

**205** ครั้ง

สะสม 513 ครั้ง

เกษตรกร

**3,777** คน

สะสม 10,981 คน

4. การประชาสัมพันธ์อื่นๆ



จำนวน

**387** ครั้ง

สะสม 1,583 ครั้ง

ข้อมูลสะสม ตั้งแต่วันที่ 1 พ.ย.65

## รวมการประชาสัมพันธ์



จำนวนครั้งการประชาสัมพันธ์

**690** สะสม 2,240



จำนวนเกษตรกรที่รับการฟังประชาสัมพันธ์

**4,726** สะสม 13,118



---

# สถานการณ์ค่าความเค็มในลำน้ำสายหลัก

# สถานการณ์ค่าความเค็มใน 4 ลำน้ำสายหลัก



รายงานสถานการณ์ค่าความเค็มและปริมาณน้ำ แม่น้ำเจ้าพระยา  
6 มกราคม 2566 เวลา 7:00 น.

สถานี : สิบน้ำประปาสำแล – สะพานพระนั่งเกล้า – ทำนายนทบุรี - กรมชลประทานสามเสน



รายงานสถานการณ์ค่าความเค็มและปริมาณน้ำ แม่น้ำท่าจีน  
6 มกราคม 2566 เวลา 7:00 น.

สถานี : วัดท่าพูด - ปากคลองจินดา - วัดดอนไก่ดี - วัดอ่างทอง - วัดพันธวัชชัย



รายงานสถานการณ์ค่าความเค็มและปริมาณน้ำ แม่น้ำแม่กลอง  
6 มกราคม 2566 เวลา 07:00 น.

สถานี : โทธาราม - ราชบุรี - ปากคลองดำเนินสะดวก - บางคนที - อัมพวา



รายงานสถานการณ์ค่าความเค็มและปริมาณน้ำ แม่น้ำปราจีน-บางปะกง  
6 มกราคม 2566 เวลา 7:00 น.

สถานี : บางแตน - บางกระเจ็ด - เชื่อนบางปะกง - วัดแหลมใต้ - ชลประทานฉะเชิงเทรา



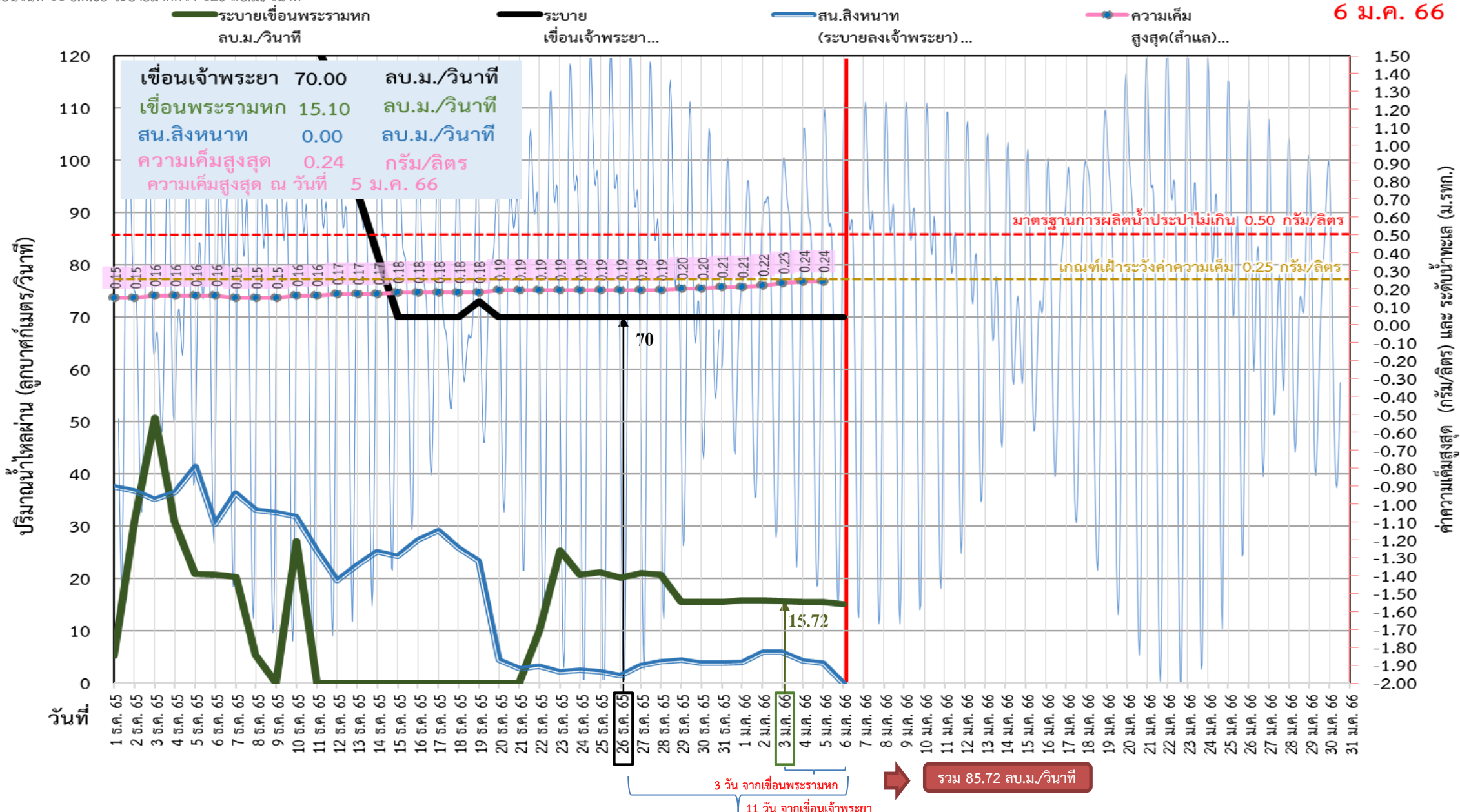






# ติดตามปริมาณน้ำไหลผ่านเขื่อน และติดตามค่าความเค็ม

6 ม.ค. 66





# ติดตามปริมาณน้ำไหลผ่านเขื่อน และติดตามค่าความเค็ม



	ระบาย เขื่อนเจ้าพระยา ลบ.ม./วินาที	ระบาย เขื่อนป่าสักฯ ลบ.ม./วินาที	ระบาย เขื่อน พระรามหก ลบ.ม./วินาที	รวมระบายเขื่อนเจ้าพระยา(ใช้เวลา11 วัน) และพระรามหก(ใช้เวลา3วัน) ที่ เดินทางมาบรรจบกัน	ความเค็ม สูงสุด(ลำ แกล) กรัม/ลิตร	จำนวนชั่วโมงที่ความเค็ม เกิน 0.25 กรัมต่อลิตร (ชั่วโมง) ตั้งแต่เวลา 00.00-23.00น.	จำนวนชั่วโมงที่ความเค็ม เกิน 0.50 กรัมต่อลิตร (ชั่วโมง) ตั้งแต่เวลา 00.00-23.00น.	สน.สิงหนาท (ระบายลง เจ้าพระยา) ลบ.ม./วินาที	รวมระบายจากเขื่อน เจ้าพระยา+เขื่อนพระรามหก+ สิงหนาท 2 ลบ.ม./วินาที
24 ธ.ค. 65	70.00	85.55	20.80	94.00	0.19	0	0	2.43	96.43
25 ธ.ค. 65	70.00	85.31	21.18	92.09	0.19	0	0	2.22	94.31
26 ธ.ค. 65	70.00	85.07	20.08	95.34	0.19	0	0	1.40	96.74
27 ธ.ค. 65	70.00	85.07	20.98	90.80	0.19	0	0	3.29	94.09
28 ธ.ค. 65	70.00	85.26	20.78	91.18	0.19	0	0	4.07	95.25
29 ธ.ค. 65	70.00	85.35	15.46	90.08	0.20	0	0	4.44	94.52
30 ธ.ค. 65	70.00	85.84	15.55	93.98	0.20	0	0	3.84	97.82
31 ธ.ค. 65	70.00	85.01	15.45	90.78	0.21	0	0	3.84	94.62
1 ม.ค. 66	70.00	11 วัน 85.10	15.85	85.46	0.21	0	0	3.97	89.43
2 ม.ค. 66	70.00	85.06	15.79	85.55	0.22	0	0	5.87	91.42
3 ม.ค. 66	70.00	85.12	15.72	85.45	0.23	0	0	5.87	91.32
4 ม.ค. 66	70.00	60.78	15.55	85.85	0.24	0	0	4.21	90.06
5 ม.ค. 66	70.00	60.65	15.53	3 วัน 85.79	0.24	0	0	3.84	89.63
6 ม.ค. 66	70.00	60.52	15.10	85.72				0.00	85.72

การรุกตัวของน้ำเค็มแม่น้ำเจ้าพระยาปี 2565 ค่าความเค็มสูงสุดรายวัน (เวลา 00.00-23.00 น.)

วันที่	ระดับน้ำสูงสุด รฟ. ทรนครใต้ (ม.รทก.)	โรงไฟฟ้า พระนครใต้	สะพานวงแหวนตะวันออก	วัดทองคั้ง	วัดบางนาออก	ค.สัตโหฬาร	วัดราษฎร์บูรณะ	สะพานตากสิน	สะพานพุทธ	โรงพยาบาลศิริราช	กรมชลประทาน นสามเสน	วัดเขมา	ท่าน้ำบันท์	คลองอ้อมนนท์	สะพานพระนั่งเกล้า	วัดเชิงท่า (กรมชลประทาน ปากเกร็ด)	สะพานนวลฉวี	ปากคลอง บางหลวง	วัดมะขาม	วัดฉาง	วัดโสภา	สถานีสูบน้ำสำแล	วัดปทุมทอง	วัดบางเตยนอก	วัดโสมม	วัดสวนมะม่วง	วัดสองพี่น้อง	วัดกร่าง	วัดท้ายเกาะใหญ่	วัดโพธิ์แดงเหนือ	วัดข้างใหญ่	ท่าเรือบางโพธิ์	วัดแจ้งท่าบางปะอิน	วัดบ้านเป้ง	ปริมาณน้ำ (ลบ.ม./วิ)		
																																			เขื่อนเจ้าพระยา	เขื่อนพระรามหก	
ระยะทางจากปากน้ำ (กม.)	12.0	15.6	20.0	25.0	35.0	40.0	45.9	50.0	52.1	55.9	60.8	61.5	62.2	64.0	76.5	83.7	90.8	91.0	91.2	92.4	96.0	99.1	100.5	101.2	101.8	103.8	108.5	110.0	110.8	114.4	118.7	125.4	130.0				
6/12/2565	1.47	4.38	3.72	2.92	2.00	0.17	0.17	0.17	0.17	0.17	0.17	0.17	0.17	0.17	0.16	0.16	0.16	0.16	0.16	0.16	0.16	0.16	0.15	0.15	0.15	0.15	0.15	0.15	0.15	0.15	0.15	0.15	0.15	0.15	0.16	367	20.71
7/12/2565	1.76	4.75	4.03	3.16	2.16	0.17	0.17	0.18	0.18	0.18	0.18	0.17	0.17	0.17	0.16	0.16	0.16	0.16	0.16	0.16	0.16	0.15	0.15	0.15	0.15	0.15	0.15	0.15	0.15	0.15	0.15	0.16	0.16	0.17	316	20.34	
8/12/2565	1.72	3.29	2.80	2.20	1.53	0.17	0.17	0.18	0.18	0.18	0.17	0.16	0.16	0.16	0.15	0.15	0.15	0.15	0.15	0.15	0.15	0.15	0.15	0.15	0.15	0.15	0.15	0.15	0.15	0.16	0.16	0.16	0.16	0.18	216	5.33	
9/12/2565	1.90	4.41	3.74	2.94	2.01	0.17	0.17	0.18	0.18	0.18	0.17	0.16	0.16	0.16	0.16	0.16	0.16	0.16	0.16	0.16	0.16	0.15	0.15	0.15	0.15	0.15	0.15	0.16	0.16	0.16	0.17	0.17	0.17	0.18	185	-	
10/12/2565	1.93	6.11	5.17	4.04	2.75	0.17	0.17	0.18	0.18	0.18	0.17	0.16	0.16	0.16	0.16	0.17	0.17	0.17	0.17	0.17	0.17	0.16	0.17	0.17	0.17	0.17	0.16	0.16	0.16	0.16	0.17	0.17	0.17	0.18	153	27.23	
11/12/2565	1.97	6.69	5.66	4.42	3.00	0.17	0.17	0.18	0.18	0.18	0.18	0.17	0.17	0.17	0.17	0.17	0.17	0.17	0.17	0.17	0.17	0.16	0.18	0.19	0.19	0.19	0.18	0.17	0.17	0.17	0.17	0.17	0.17	0.18	122	-	
12/12/2565	1.99	7.60	6.43	5.02	3.40	0.17	0.17	0.18	0.18	0.18	0.18	0.17	0.17	0.17	0.17	0.17	0.17	0.17	0.17	0.17	0.17	0.17	0.18	0.18	0.18	0.18	0.17	0.17	0.17	0.17	0.17	0.17	0.17	0.18	113	-	
13/12/2565	1.78	6.96	5.89	4.60	3.12	0.17	0.17	0.18	0.18	0.18	0.18	0.17	0.17	0.17	0.17	0.17	0.17	0.17	0.17	0.17	0.17	0.17	0.18	0.19	0.19	0.18	0.17	0.17	0.17	0.17	0.17	0.17	0.17	0.18	94	-	
14/12/2565	1.71	6.38	5.40	4.22	2.87	0.17	0.18	0.18	0.19	0.19	0.19	0.18	0.18	0.18	0.18	0.18	0.18	0.18	0.18	0.18	0.18	0.17	0.18	0.19	0.19	0.19	0.17	0.17	0.17	0.17	0.17	0.17	0.17	0.18	82	-	
15/12/2565	1.65	8.69	7.35	5.73	3.87	0.17	0.18	0.18	0.19	0.19	0.19	0.18	0.18	0.18	0.18	0.18	0.18	0.18	0.18	0.18	0.18	0.18	0.18	0.18	0.18	0.18	0.18	0.18	0.18	0.18	0.18	0.18	0.18	0.17	70	-	
16/12/2565	1.42	9.29	7.85	6.12	4.15	0.19	0.19	0.19	0.19	0.19	0.19	0.18	0.18	0.18	0.18	0.18	0.18	0.18	0.18	0.18	0.18	0.18	0.18	0.18	0.18	0.18	0.18	0.18	0.18	0.18	0.18	0.18	0.18	0.17	70	-	
17/12/2565	1.48	10.44	8.82	6.88	4.65	0.20	0.20	0.20	0.20	0.20	0.20	0.19	0.19	0.19	0.19	0.18	0.18	0.18	0.18	0.18	0.18	0.18	0.18	0.18	0.18	0.18	0.18	0.18	0.18	0.18	0.18	0.18	0.18	0.18	0.18	70	-
18/12/2565	1.23	8.70	7.36	5.74	3.90	0.20	0.20	0.20	0.20	0.20	0.20	0.19	0.19	0.19	0.19	0.18	0.18	0.18	0.18	0.18	0.18	0.18	0.18	0.18	0.18	0.18	0.18	0.18	0.18	0.18	0.18	0.18	0.18	0.18	0.19	70	-
19/12/2565	1.31	12.85	10.85	8.45	5.70	0.20	0.20	0.20	0.20	0.20	0.20	0.19	0.19	0.19	0.19	0.19	0.19	0.19	0.19	0.19	0.19	0.19	0.19	0.19	0.19	0.19	0.19	0.19	0.19	0.19	0.19	0.19	0.19	0.18	73	-	
20/12/2565	1.26	16.20	13.67	10.63	7.16	0.20	0.20	0.20	0.20	0.20	0.20	0.19	0.19	0.19	0.19	0.19	0.19	0.19	0.19	0.19	0.19	0.19	0.19	0.19	0.19	0.19	0.19	0.19	0.19	0.19	0.19	0.19	0.19	0.19	0.19	70	-
21/12/2565	1.27	16.57	14.11	11.16	7.78	1.01	1.01	1.01	1.01	0.89	0.66	0.38	0.34	0.30	0.19	0.19	0.19	0.19	0.19	0.19	0.19	0.19	0.19	0.19	0.19	0.19	0.19	0.19	0.19	0.19	0.19	0.19	0.19	0.19	0.20	70	-
22/12/2565	1.61	16.57	14.06	11.03	7.57	0.64	0.64	0.64	0.64	0.57	0.45	0.29	0.27	0.25	0.19	0.19	0.19	0.19	0.19	0.19	0.19	0.19	0.19	0.19	0.19	0.19	0.19	0.19	0.19	0.19	0.19	0.19	0.19	0.19	0.19	0.19	10.09
23/12/2565	1.93	17.08	14.50	11.40	7.85	0.75	0.75	0.75	0.75	0.67	0.51	0.32	0.29	0.26	0.19	0.20	0.20	0.20	0.20	0.20	0.20	0.20	0.20	0.20	0.20	0.20	0.20	0.20	0.20	0.20	0.20	0.20	0.20	0.20	0.20	25.34	
24/12/2565	1.97	17.21	14.57	11.39	7.75	0.48	0.48	0.48	0.48	0.44	0.36	0.26	0.24	0.23	0.19	0.19	0.19	0.19	0.19	0.19	0.19	0.19	0.19	0.19	0.19	0.19	0.19	0.19	0.19	0.19	0.19	0.19	0.19	0.19	0.19	20.80	
25/12/2565	1.93	15.75	13.31	10.38	7.03	0.32	0.32	0.32	0.32	0.30	0.27	0.23	0.22	0.22	0.20	0.19	0.19	0.19	0.19	0.19	0.19	0.19	0.19	0.19	0.19	0.19	0.19	0.19	0.19	0.19	0.19	0.19	0.19	0.20	21.18		
26/12/2565	1.93	17.15	14.49	11.28	7.61	0.27	0.27	0.27	0.27	0.26	0.24	0.21	0.20	0.20	0.19	0.19	0.19	0.19	0.19	0.19	0.19	0.19	0.19	0.19	0.19	0.19	0.19	0.19	0.19	0.19	0.19	0.20	0.21	70	20.08		
27/12/2565	1.81	12.68	10.72	8.35	5.65	0.24	0.24	0.24	0.24	0.23	0.22	0.21	0.21	0.21	0.20	0.19	0.19	0.19	0.19	0.19	0.19	0.19	0.19	0.19	0.19	0.19	0.19	0.19	0.19	0.19	0.20	0.20	0.21	0.23	70	20.98	
28/12/2565	1.77	11.53	9.75	7.60	5.14	0.23	0.23	0.23	0.23	0.23	0.22	0.21	0.21	0.20	0.20	0.19	0.19	0.19	0.19	0.19	0.19	0.19	0.19	0.19	0.19	0.19	0.20	0.20	0.20	0.21	0.21	0.21	0.23	70	20.78		
29/12/2565	1.57	9.13	7.73	6.04	4.11	0.24	0.24	0.24	0.24	0.23	0.22	0.21	0.21	0.21	0.20	0.20	0.20	0.20	0.20	0.20	0.20	0.20	0.20	0.20	0.20	0.21	0.21	0.21	0.21	0.21	0.22	0.22	0.23	70	15.46		
30/12/2565	1.48	9.48	8.02	6.26	4.25	0.23	0.23	0.23	0.23	0.22	0.21	0.20	0.20	0.20	0.19	0.20	0.20	0.20	0.20	0.20	0.20	0.20	0.20	0.20	0.20	0.21	0.21	0.21	0.21	0.21	0.22	0.22	0.23	70	15.55		
31/12/2565	1.65	13.24	11.19	8.71	5.89	0.23	0.23	0.23	0.23	0.23	0.22	0.21	0.21	0.20	0.20	0.20	0.20	0.20	0.20	0.20	0.20	0.21	0.21	0.21	0.21	0.22	0.23	0.23	0.23	0.23	0.23	0.23	0.22	0.22	70	15.45	
1/01/2566	1.19	11.19	9.46	7.38	5.00	0.23	0.23	0.23	0.23	0.23	0.22	0.21	0.21	0.20	0.21	0.21	0.21	0.21	0.21	0.21	0.21	0.22	0.22	0.22	0.22	0.23	0.23	0.23	0.23	0.23	0.23	0.22	0.22	0.21	70	15.85	
2/01/2566	1.23	16.33	13.79	10.73	7.23	0.23	0.23	0.23	0.23	0.23	0.22	0.21	0.21	0.20	0.20	0.21	0.21	0.21	0.21	0.21	0.21	0.22	0.23	0.23	0.23	0.23	0.24	0.24	0.24	0.23	0.23	0.23	0.21	70	15.79		
3/01/2566	1.12	18.28	15.49	12.13	8.29	0.61	0.61	0.61	0.61	0.55	0.44	0.29	0.27	0.25	0.20	0.21	0.21	0.22	0.22	0.22	0.22	0.23	0.23	0.23	0.23	0.24	0.24	0.24	0.23	0.23	0.23	0.22	0.19	70	15.72		
4/01/2566	1.34	18.41	15.57	12.15	8.24	0.41	0.41	0.41	0.41	0.38	0.32	0.25	0.24	0.23	0.20	0.22	0.22	0.23	0.23	0.23	0.23	0.24	0.24	0.24	0.24	0.24	0.23	0.23	0.23</								



---

คาดการณ์ปริมาณน้ำ  
ณ วันที่ 1 พฤษภาคม 2566



# คาดการณ์ปริมาณน้ำอ่างเก็บน้ำขนาดใหญ่ 35 แห่งในช่วงฤดูแล้ง 2566



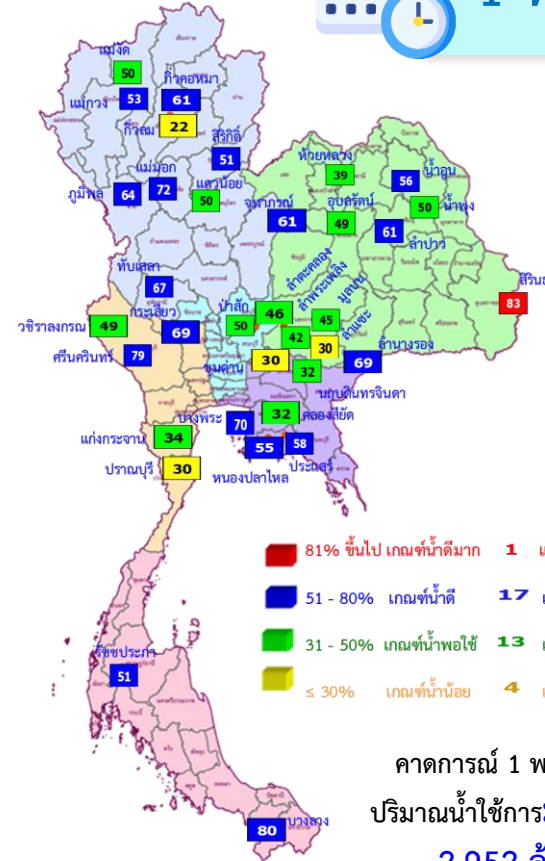
## สถิติและคาดการณ์ปริมาณน้ำอ่างเก็บน้ำขนาดใหญ่ 35 แห่งในช่วงฤดูแล้ง 2566

ปี	ปริมาณน้ำ (ล้าน ลบ.ม.)	%	น้ำใช้การ (ล้าน ลบ.ม.)	%
1 พ.ศ.62	40,452	57	16,909	36
1 พ.ศ.63	33,757	48	10,449	22
1 พ.ศ.64	33,387	48	10,334	22
1 พ.ศ.65	40,578	57	17,036	36
1 พ.ศ. 66	43,525	61	19,988	42

หมายเหตุ : ภาคใต้ยังอยู่ในช่วงฤดูฝน



1 พ.ค. 66



ปี พ.ศ.	ปริมาณน้ำ (ล้าน ลบ.ม.)	%	น้ำใช้การ (ล้าน ลบ.ม.)	%
2566	43,525	61	19,988	42



# คาดการณ์ปริมาณน้ำใช้การใน 4 เขื่อนหลัก ณ วันที่ 1 พ.ค. 2566

## เขื่อนภูมิพล

ปี	ปริมาณ		น้ำใช้การ	
	(ล้าน ลบ.ม.)	%	(ล้าน ลบ.ม.)	%
1 พ.ค. 65	5,791	43	1,991	21
1 พ.ค. 66	8,594	64	4,794	50

## เขื่อนป่าสักชลสิทธิ์

ปี	ปริมาณ		น้ำใช้การ	
	(ล้าน ลบ.ม.)	%	(ล้าน ลบ.ม.)	%
1 พ.ค. 65	330	34	327	34
1 พ.ค. 66	484	50	481	50

## เขื่อนสิริกิติ์

ปี	ปริมาณ		น้ำใช้การ	
	(ล้าน ลบ.ม.)	%	(ล้าน ลบ.ม.)	%
1 พ.ค. 65	3,702	39	852	13
1 พ.ค. 66	4,882	51	2,032	31

1 พฤษภาคม 2565  
น้ำใช้การ 4 เขื่อนน้ำ  
3,510 ล้าน ลบ.ม.

คาดการณ์ 1 พฤษภาคม 2566  
น้ำใช้การ 4 เขื่อนน้ำ  
7,735 ล้าน ลบ.ม.

## เขื่อนแควน้อย

ปี	ปริมาณ		น้ำใช้การ	
	(ล้าน ลบ.ม.)	%	(ล้าน ลบ.ม.)	%
1 พ.ค. 65	383	41	340	38
1 พ.ค. 66	471	50	428	48

## คาดการณ์ปริมาณน้ำรวม 4 เขื่อนหลัก

ปี	ปริมาณน้ำ (ล้าน ลบ.ม.)	%	น้ำใช้การ (ล้าน ลบ.ม.)	%
1 พ.ค. 65	10,206	41	3,510	19
1 พ.ค. 66	14,431	58	7,735	43



# กรมชลประทาน กระทรวงเกษตรและสหกรณ์

