



# สถานการณ์และการบริหารจัดการน้ำ ฤดูฝน ปี 2566

---

ศูนย์ปฏิบัติการน้ำอัจฉริยะ (SWOC) กรมชลประทาน

วันที่ 6 สิงหาคม 2566



# สถานการณ์ฝน และสภาพภูมิอากาศ

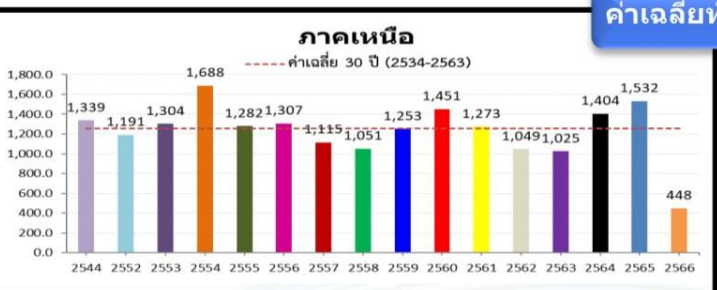


# ปริมาณฝนสะสม (1 ม.ค. - 2 ส.ค.2566)

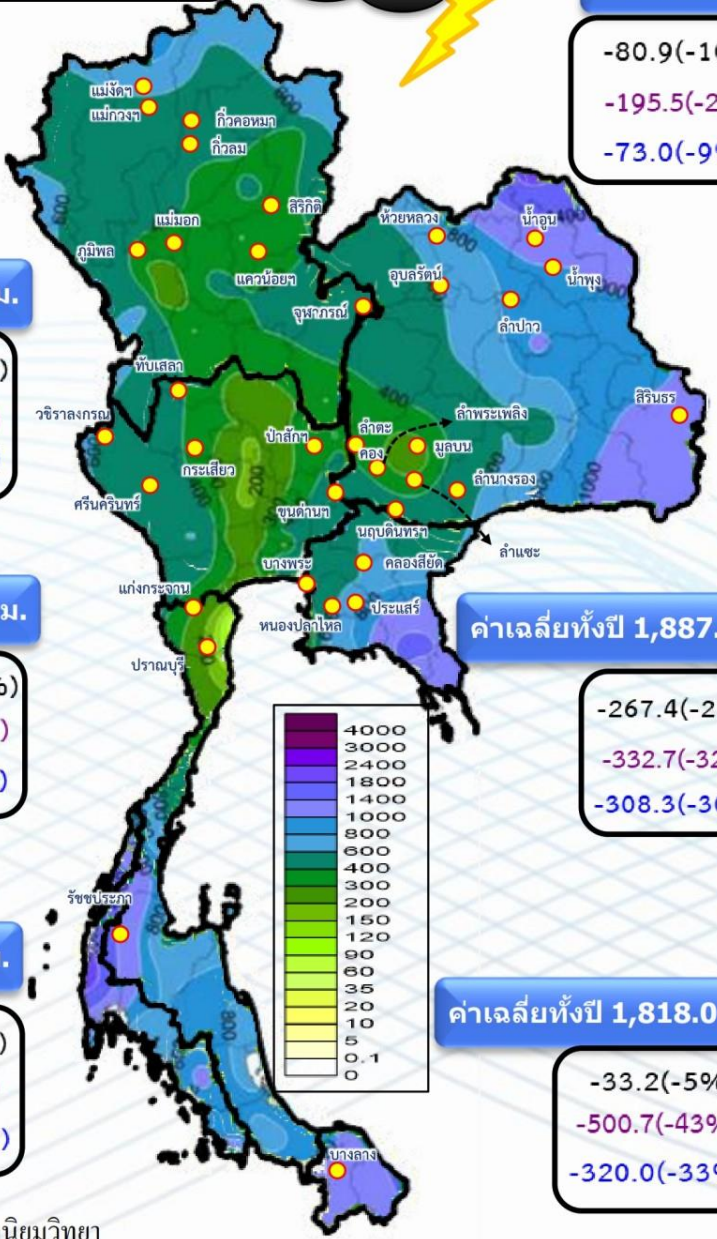
ฝนสะสมต่ำกว่าค่าปกติ **19%**



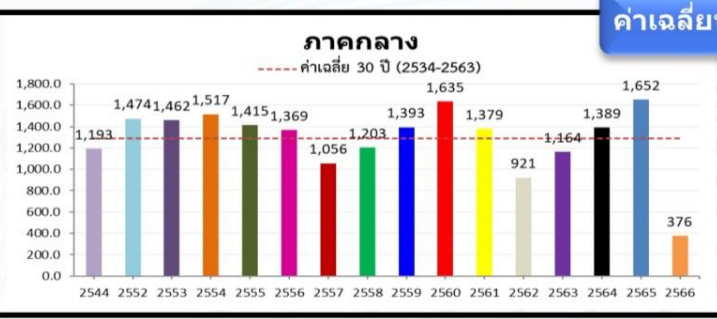
ค่าเฉลี่ยทั้งปี 1,420.8 มม.



-206.0(-31%)  
-347.5(-44%)  
-300.2(-40%)

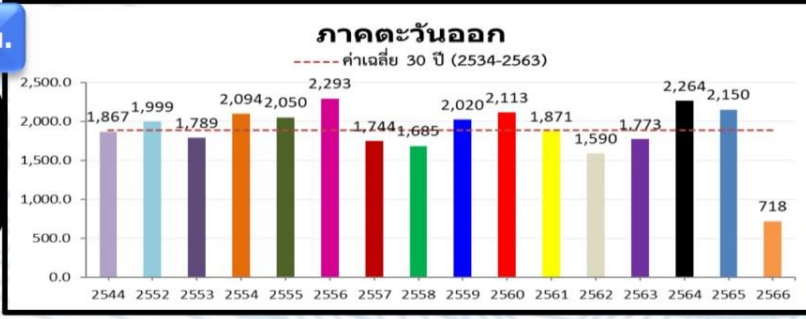


**หมายเหตุ**  
ตัวเลขสีดำ คือ ปี 66 เทียบกับค่าเฉลี่ย 30 ปี (2534-2563)  
ตัวเลขสีม่วง คือ ปี 66 เทียบ ปี 65 (ณ วันเดียวกัน)  
ตัวเลขสีน้ำเงิน คือ ปี 66 เทียบ ปี 44 (ณ วันเดียวกัน)

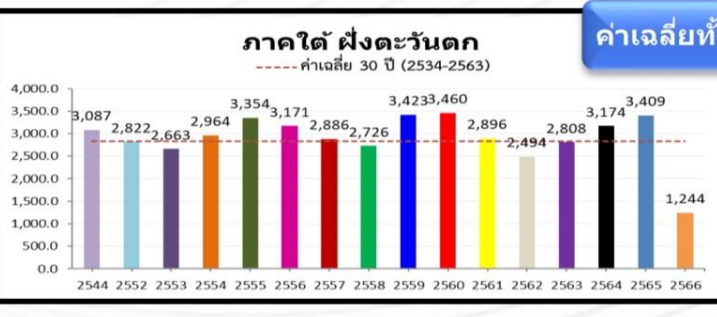


-256.2(-41%)  
-439.2(-54%)  
-229.0(-38%)

ค่าเฉลี่ยทั้งปี 1,887.1 มม.

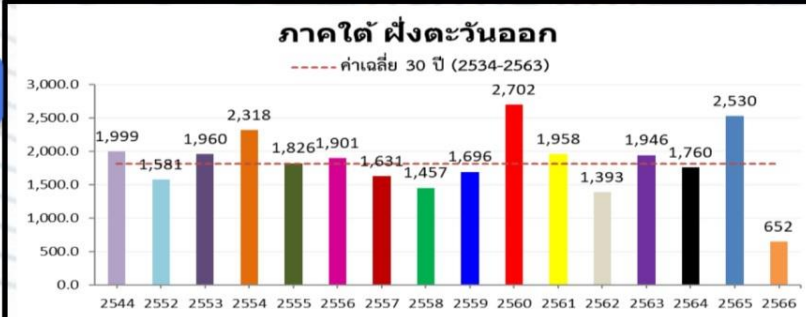


-267.4(-27%)  
-332.7(-32%)  
-308.3(-30%)



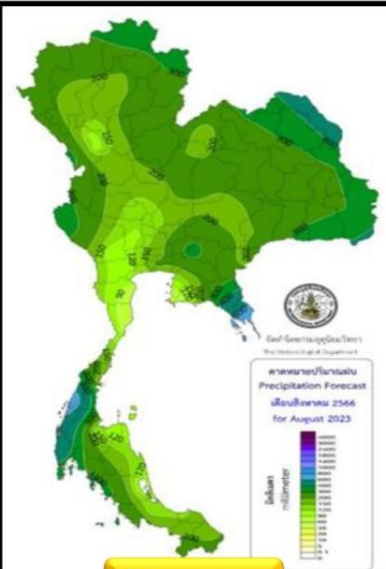
-103.3(-8%)  
-443.1(-26%)  
-444.7(-26%)

ค่าเฉลี่ยทั้งปี 1,818.0 มม.



-33.2(-5%)  
-500.7(-43%)  
-320.0(-33%)

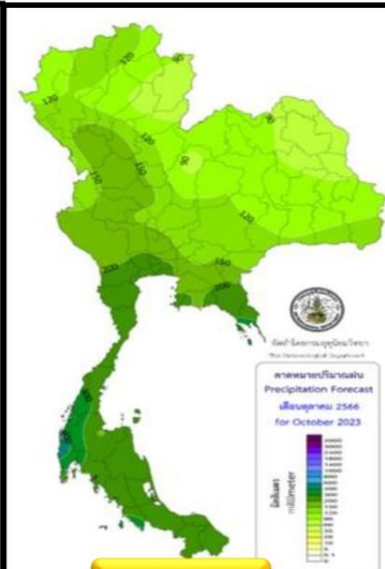
ปริมาณฝนรวม (มม.)



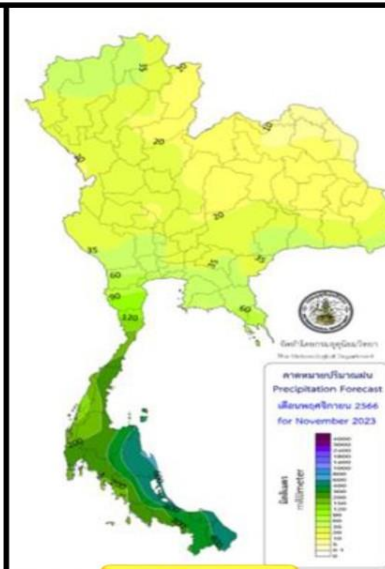
สิงหาคม 66



กันยายน 66



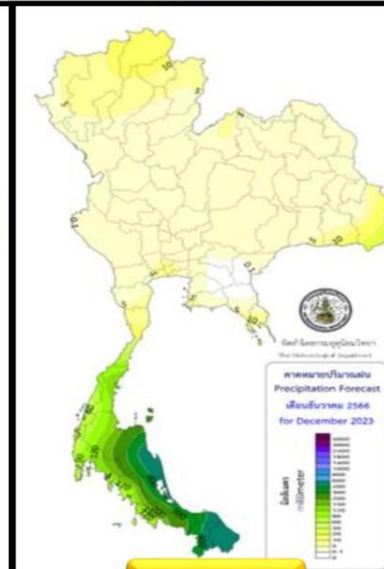
ตุลาคม 66



พฤศจิกายน 66

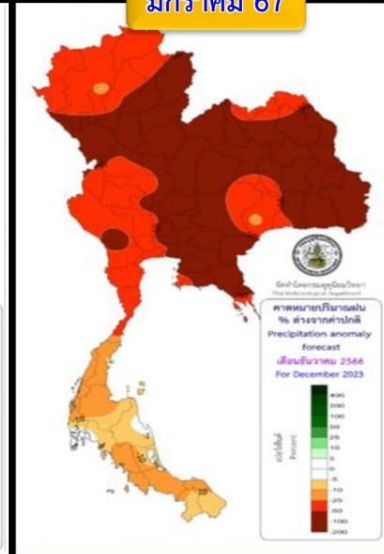
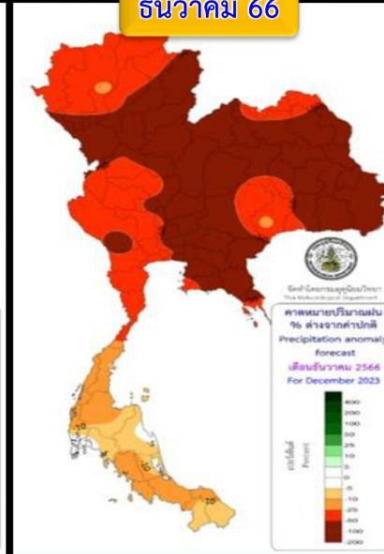
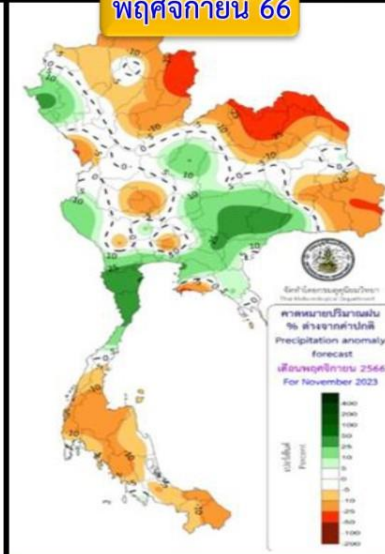
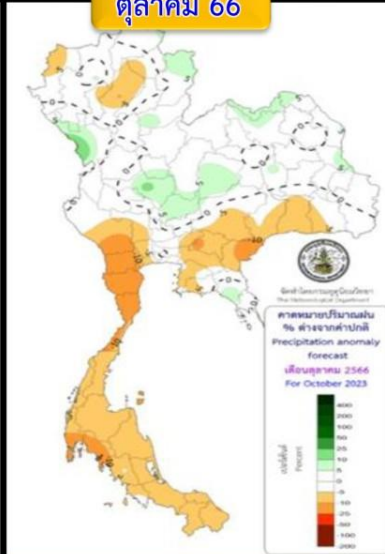
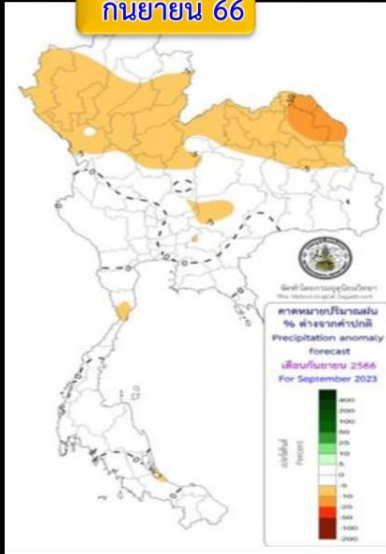
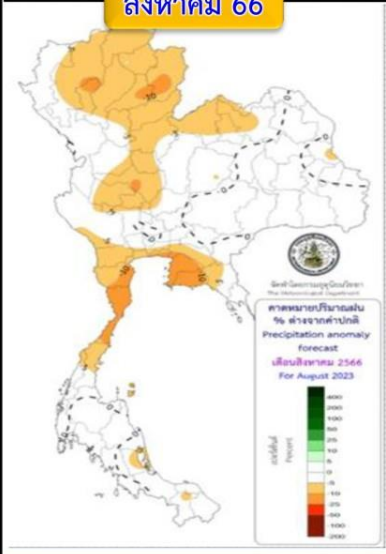


ธันวาคม 66



มกราคม 67

สูง-ต่ำ กว่าค่าปกติ(มม.)



คำอธิบาย

ภาคตะวันออกเฉียงเหนือและภาคใต้ฝั่งตะวันตกจะมีปริมาณฝนรวมใกล้เคียงค่าปกติ ส่วนภาคอื่นๆ จะต่ำกว่าค่าปกติ

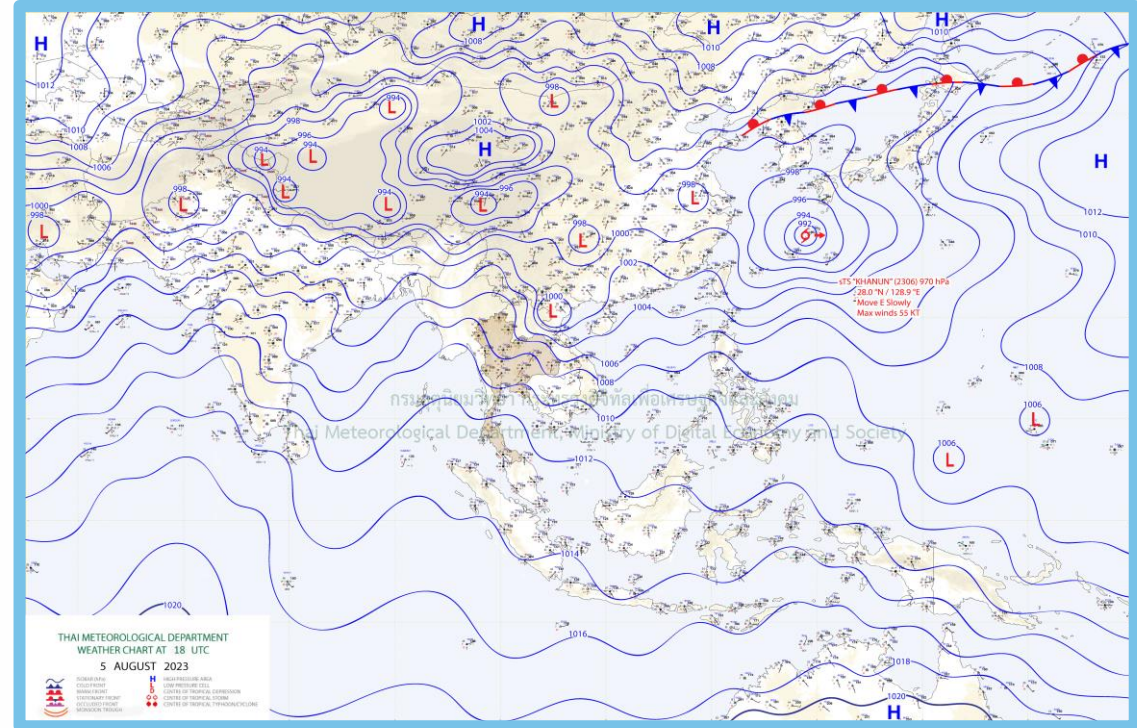
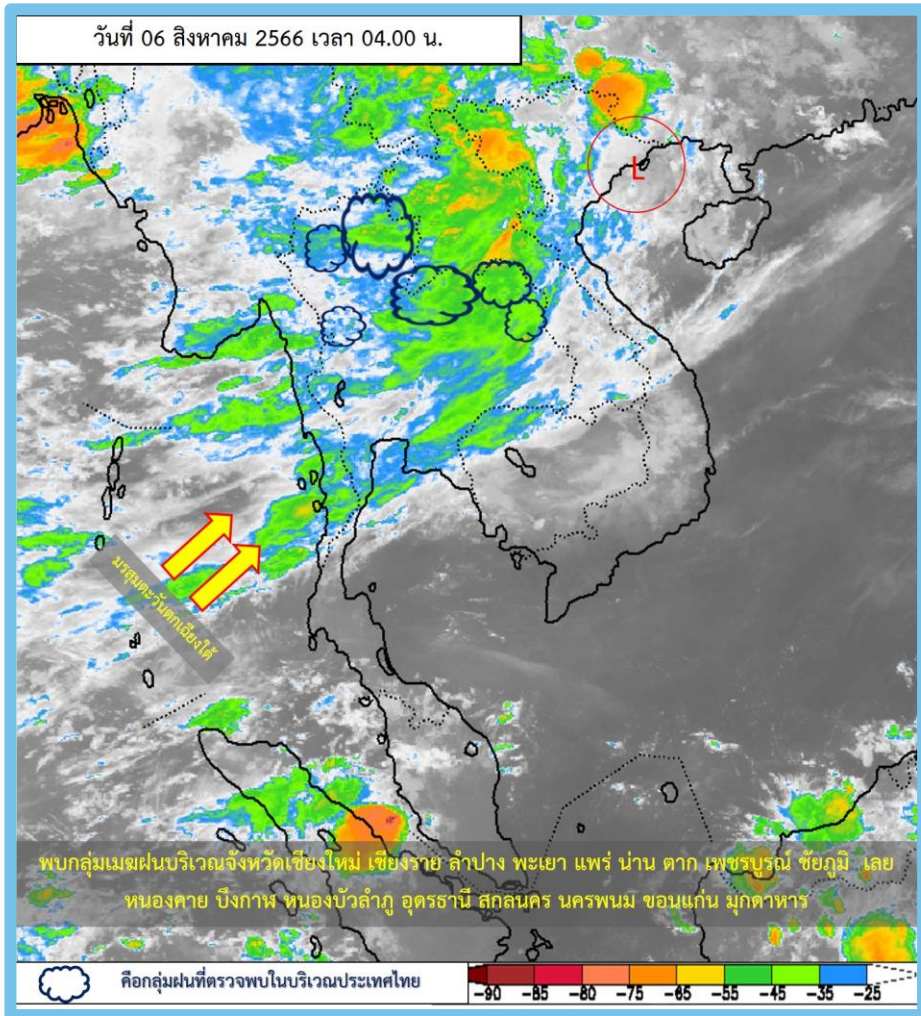
พื้นที่ส่วนใหญ่จะมีปริมาณฝนรวมใกล้เคียงค่าปกติ เว้นแต่ภาคตะวันออกเฉียงเหนือจะมีปริมาณฝนรวมต่ำกว่าค่าปกติ

พื้นที่ส่วนใหญ่ของประเทศไทยตอนบนจะมีฝนรวมใกล้เคียงค่าปกติ เว้นแต่ภาคตะวันออกเฉียงเหนือและภาคใต้จะมีฝนต่ำกว่าค่าปกติ

พื้นที่ตอนกลางของประเทศไทยจะมีปริมาณฝนรวมใกล้เคียงค่าปกติ ส่วนพื้นที่อื่นๆ ปริมาณฝนรวมต่ำกว่าค่าปกติ

บริเวณประเทศไทยจะมีปริมาณฝนรวมต่ำกว่าค่าปกติ โดยเฉพาะประเทศไทยตอนบน

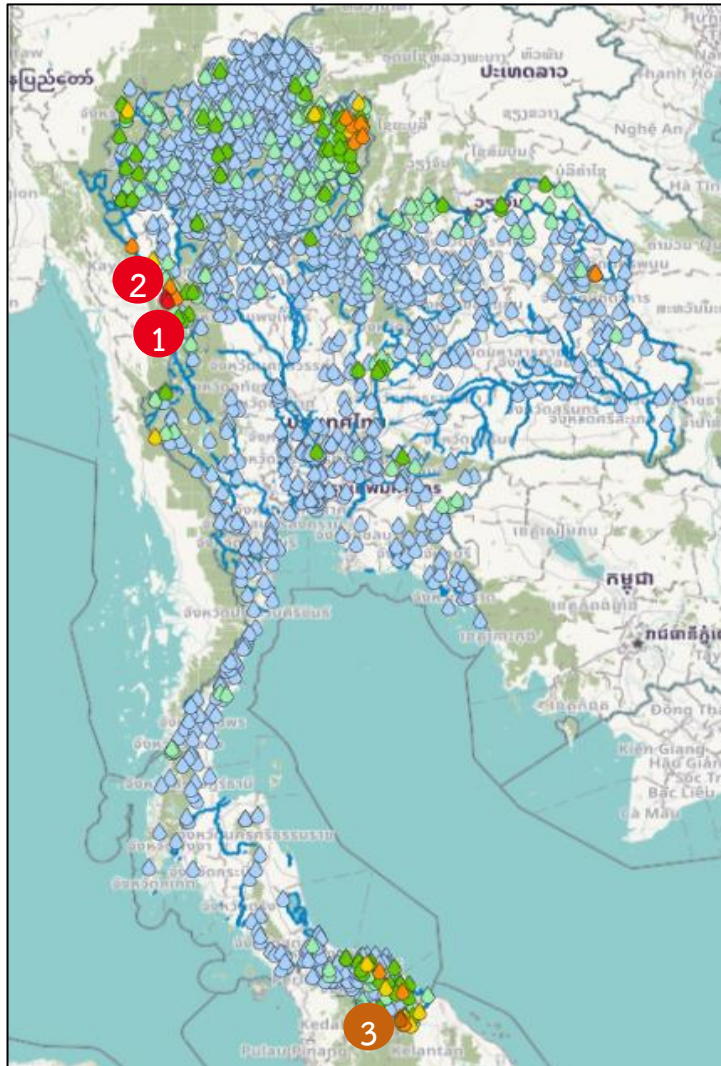
ประเทศไทยตอนบนจะมีปริมาณฝนรวมต่ำกว่าค่าปกติ ส่วนภาคใต้จะมีฝนใกล้เคียงถึงต่ำกว่าค่าปกติเล็กน้อย



พยากรณ์อากาศ 24 ชั่วโมงข้างหน้า



มรสุมตะวันตกเฉียงใต้กำลังปานกลางพัดปกคลุมทะเลอันดามัน ประเทศไทย และอ่าวไทย ประกอบกับมีหย่อมความกดอากาศต่ำบริเวณประเทศเวียดนามตอนบน ทำให้ประเทศไทยยังคงมีฝนตกหนักบางแห่งบริเวณภาคเหนือ และภาคตะวันออกเฉียงเหนือ



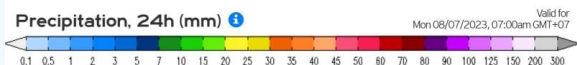
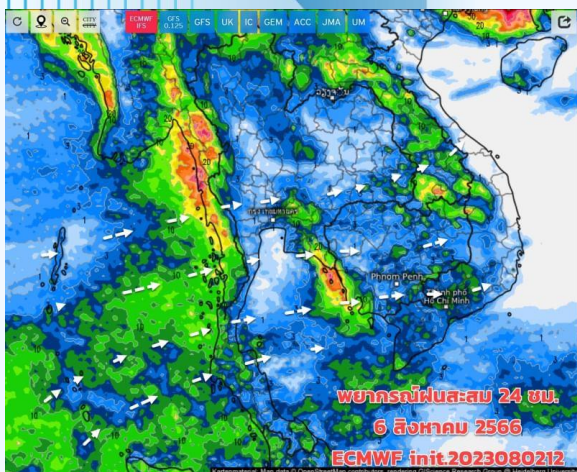
สถานี	ตำบล อำเภอ จังหวัด	เวลา	ฝนสะสม (มม.)
แม่สอด	ด.แม่ดาว อ.แม่สอด จ.ตาก <b>1</b>	04:00 น.	<b>107.8</b>
วัดวังตะเคียน	ด.ท่าสายลวด อ.แม่สอด จ.ตาก <b>2</b>	05:00 น.	<b>104</b>
สะพานข้ามคลองสอวอ บ้านสามชอย	ด.มาโมง อ.สุคริณ จ.นราธิวาส <b>3</b>	05:00 น.	<b>84.8</b>
สะพานแม่น้ำว้า บ้านบ่อหยวก	ด.บ่อเกลือเหนือ อ.บ่อเกลือ จ.น่าน	05:00 น.	<b>67.6</b>
อุทยานแห่งชาติแม่เมย	ด.แม่สอง อ.ท่าสองยาง จ.ตาก	05:00 น.	<b>66.2</b>
ปตร. บ้านหนองบึง-เหนือน้ำ	ด.ด่านม่วงคำ อ.โคกศรีสุพรรณ จ.สกลนคร	05:00 น.	<b>66</b>
สะพานดาบัว บ้านยาเด๊ะ	ด.มาโมง อ.สุคริณ จ.นราธิวาส	05:00 น.	<b>65.2</b>
บ้านห้วยบงใหม่	ด.แม่จะเรอ อ.แม่ระมาด จ.ตาก	04:00 น.	<b>64.5</b>
บ้านหนองปลา	ด.พระธาตุ อ.เขียงกลาง จ.น่าน	04:00 น.	<b>63</b>
วัดบ้านดงผาปูน	ด.บ่อเกลือใต้ อ.บ่อเกลือ จ.น่าน	05:00 น.	<b>62</b>

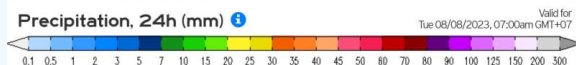
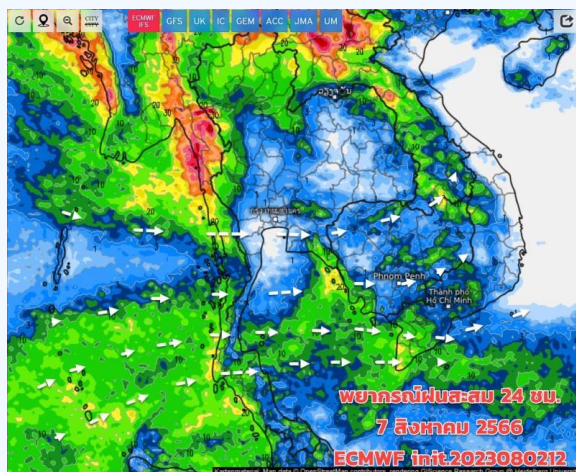
>0-10	>10-20	>20-35	>35-50	>50-70	>70-90	>90
ฝนเล็กน้อย ฝนน้อย	ฝนปานกลาง	ฝนหนัก	ฝนหนักมาก ฝนมาก			



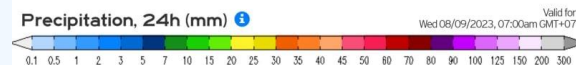
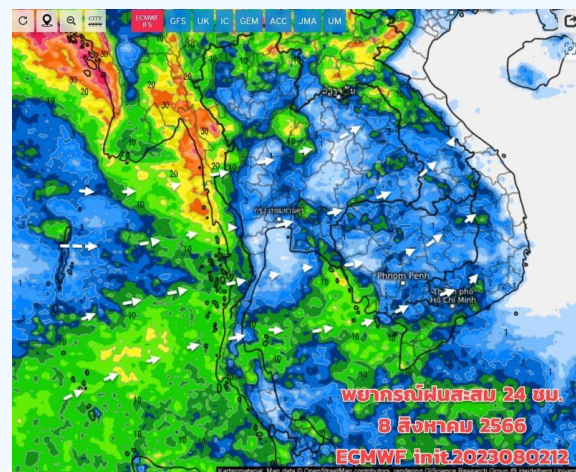
# พยากรณ์ฝนสะสมรายวัน จากแบบจำลองบรรยากาศเชิงตัวเลข GFS วันที่ 6 ส.ค. – 12 ส.ค. 66



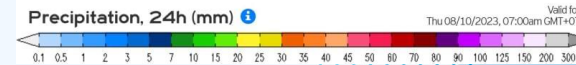
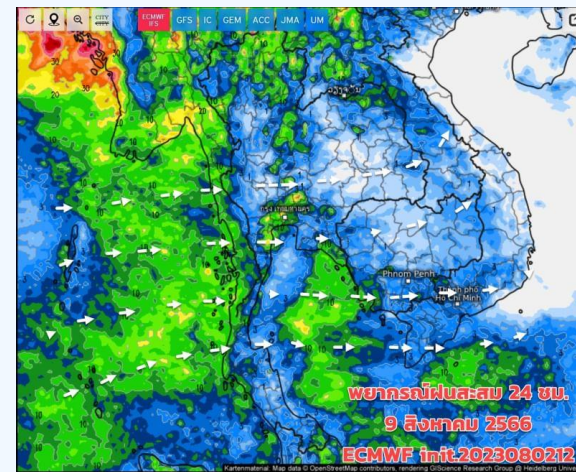
วันที่ 6 ส.ค. 2566



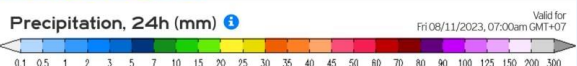
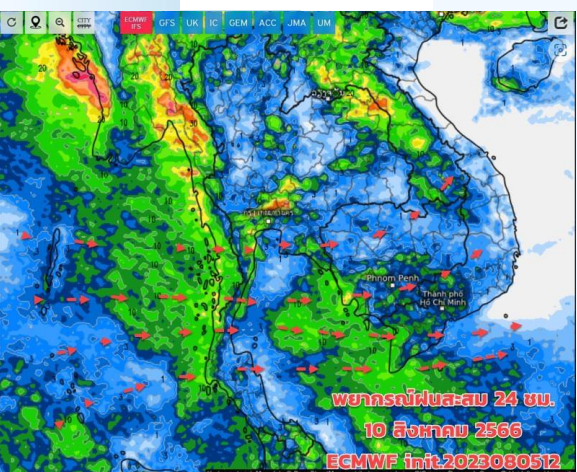
วันที่ 7 ส.ค. 2566



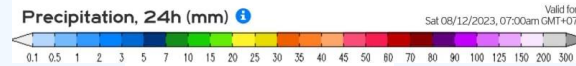
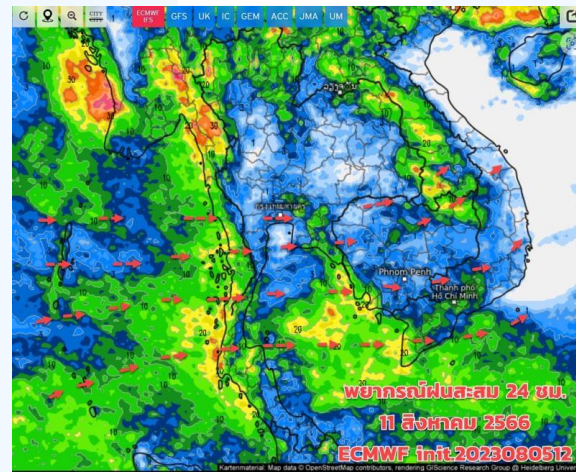
วันที่ 8 ส.ค. 2566



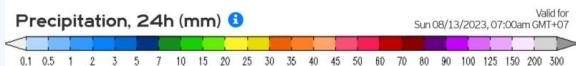
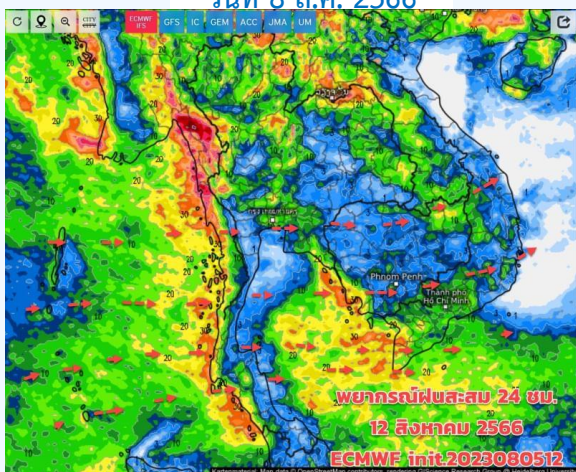
วันที่ 9 ส.ค. 2566



วันที่ 10 ส.ค. 2566



วันที่ 11 ส.ค. 2566



วันที่ 12 ส.ค. 2566

## การคาดหมาย

ช่วง 6-12 ส.ค.66 มรสุมมีกำลังอ่อนลง ประกอบกับกระแสลมในระดับบน (500hPa) เป็นลมตะวันตก ตะวันตกเฉียงเหนือพัดปกคลุม ทำให้ทั่วไทย ยังมีเมฆมาก ฝนน้อยลง เว้นแต่บริเวณภาคเหนือตอนบน ภาคอีสานตอนบน ยังมีฝนตกต่อเนื่องและตกหนักบางแห่ง เนื่องจากอยู่ใกล้หย่อมความกดอากาศต่ำที่ปกคลุมสปป.ลาว และเวียดนาม ส่วนภาคกลางด้านตะวันตก ภาคตะวันออก(จันทบุรี ตราด) และภาคใต้ฝั่งอันดามัน (ระนอง พังงา) ด้านรับมรสุม ยังมีฝนตกต่อเนื่อง ส่วนใหญ่ยังเป็นฝนเล็กน้อยถึงปานกลาง ช่วงบ่าย-ค่ำ เนื่องจากอิทธิพลของมรสุมตะวันตกเฉียงใต้ยังคงพัดปกคลุม ยังต้องเฝ้าระวังฝนตกหนักและฝนตกสะสมบริเวณภาคเหนือตอนบน และด้านตะวันตก ภาคอีสานตอนบน ซึ่งอาจทำให้เกิดน้ำท่วมฉับพลันน้ำป่าไหลหลากได้ คลื่นลมในทะเลทั้ง 2 ฝั่ง มีกำลังปานกลาง

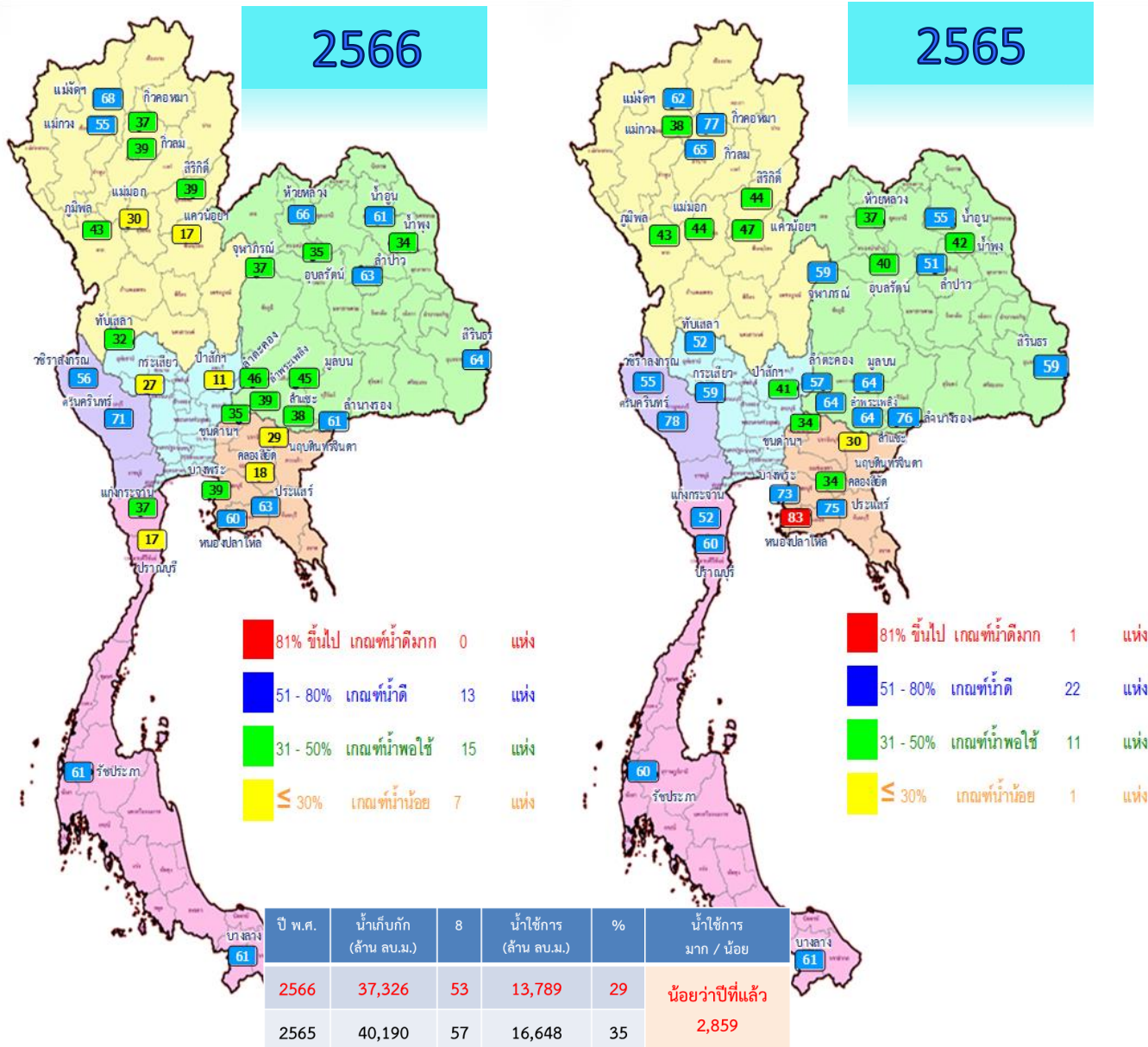


# สถานการณ์น้ำในอ่างเก็บน้ำ และสถานการณ์น้ำท่า





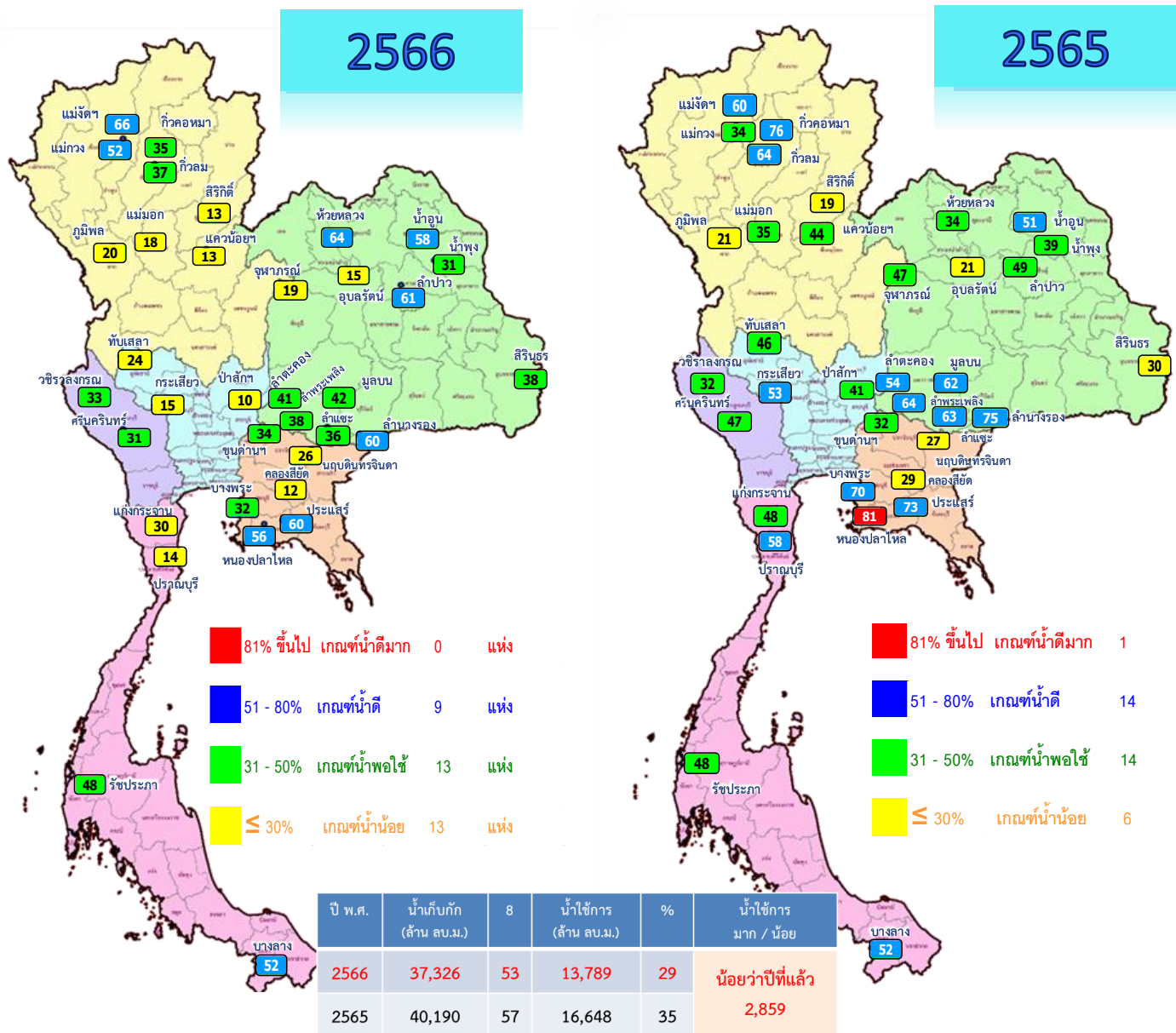
# ปริมาณน้ำเก็บกักในอ่างเก็บน้ำขนาดใหญ่ วันที่ 6 สิงหาคม



ภาค อ่างเก็บน้ำเขื่อน	ความจุ ที่ รนส. (ล้าน ม.³)	ความจุ ที่ รนท. (ล้าน ม.³)	ความจุ น้ำใช้การ (ล้าน ม.³)	ณ วันนี้						ปริมาณน้ำ ไหลลง วันนี้ (ล้าน ม.³)	ปริมาณน้ำ ระบาย วันนี้ (ล้าน ม.³)	
				ปี 2565		ปี 2566						
				ปริมาตร (ล้าน ม.³)	% รณท.	ปริมาตร (ล้าน ม.³)	% รณท.	ปริมาตรใช้การ (ล้าน ม.³)	% ใช้การ			
<b>ภาคเหนือ</b>												
ภูมิพล*	13,462	13,462	9,662	5,851	43	5,735	43	1,935	14	20	20.42	20.00
สิริกิติ์*	10,508	9,510	6,660	4,139	44	3,701	39	851	9	13	27.10	12.94
แม่จัดสมบูรณ์ชล	323	265	253	164	62	179	68	167	63	66	1.41	0.01
แม่กวางอุดมธารา	295	263	249	99	38	144	55	130	50	52	0.34	0.48
กิ่วลม	106	106	103	69	65	42	39	38	36	37	2.03	1.53
กิ่วคอหมา	209	170	164	130	77	63	37	57	33	35	0.00	0.79
แควน้อยบางแดน	1,080	939	896	438	47	159	17	116	12	13	2.50	1.30
แม่มอก	110	110	94	49	44	33	30	17	15	18	0.00	0.12
<b>ภาคตะวันออกเฉียงเหนือ</b>												
ห้วยหลวง	136	136	129	50	37	89	66	83	61	64	0.46	0.11
น้ำอูน	780	520	475	288	55	319	61	274	53	58	4.54	0.00
น้ำพุง*	200	165	157	69	42	57	34	49	30	31	2.03	0.55
จุฬารามย์*	181	164	127	96	59	61	37	24	15	19	0.24	0.00
อุบลรัตน์*	4,640	2,431	1,850	976	40	863	35	282	12	15	1.87	0.80
ลำปาว	2,450	1,980	1,880	1,014	51	1,247	63	1,147	58	61	24.91	6.26
ลำตะคอง	445	314	292	180	57	144	46	121	38	41	0.00	0.69
ลำพระเพลิง	242	155	154	99	64	60	39	59	38	38	0.00	0.66
มูลบน	350	141	134	90	64	63	45	56	40	42	0.63	0.17
ลำแจะ	325	275	268	177	64	105	38	98	35	36	1.30	0.98
ลำน้ำรอง	197	121	118	92	76	74	61	71	58	60	0.00	0.18
สิรินธร*	1,966	1,966	1,135	1,168	59	1,259	64	427	22	38	8.69	8.06
<b>ภาคกลาง</b>												
ป่าสักชลสิทธิ์	960	960	957	392	41	102	11	99	10	10	1.19	1.04
ห้วยเสลา	190	160	143	83	52	52	32	35	22	24	0.00	2.50
กระเสียว	390	299	259	178	59	80	27	40	13	15	0.00	0.06
<b>ภาคตะวันตก</b>												
ศรีนครินทร์*	18,770	17,745	7,480	13,777	78	12,549	71	2,284	13	31	40.72	9.96
วชิราลงกรณ์*	11,000	8,860	5,848	4,876	55	4,939	56	1,927	22	33	117.08	5.01
<b>ภาคตะวันออก</b>												
ขุนด่านปราการชล	225	224	219	76	34	78	35	74	33	34	2.12	0.32
คลองสิียด	450	420	390	143	34	76	18	46	11	12	0.00	0.14
บางพระ	127	117	105	86	73	45	39	33	28	32	0.00	0.43
หนองปลาไหล	206	164	150	136	83	98	60	84	52	56	0.12	0.45
ประแสร์	322	295	275	221	75	185	63	165	56	60	0.00	0.35
นฤปดินทรจินดา	338	295	281	90	30	86	29	72	24	26	0.89	0.00
<b>ภาคใต้</b>												
แก่งกระจาน	900	710	645	372	52	260	37	195	27	30	5.84	1.04
ปราณบุรี	490	391	373	234	60	68	17	51	13	14	1.34	0.72
รัชชประภา*	6,144	5,639	4,287	3,389	60	3,422	61	2,071	37	48	10.81	5.12
บางลาง*	1,590	1,454	1,178	894	61	888	61	611	42	52	2.03	6.03
<b>รวมทั้งประเทศ</b>	<b>77,891</b>	<b>70,926</b>	<b>47,389</b>	<b>40,188</b>	<b>57</b>	<b>37,326</b>	<b>53</b>	<b>13,789</b>	<b>19</b>	<b>29</b>	<b>280.61</b>	<b>88.78</b>



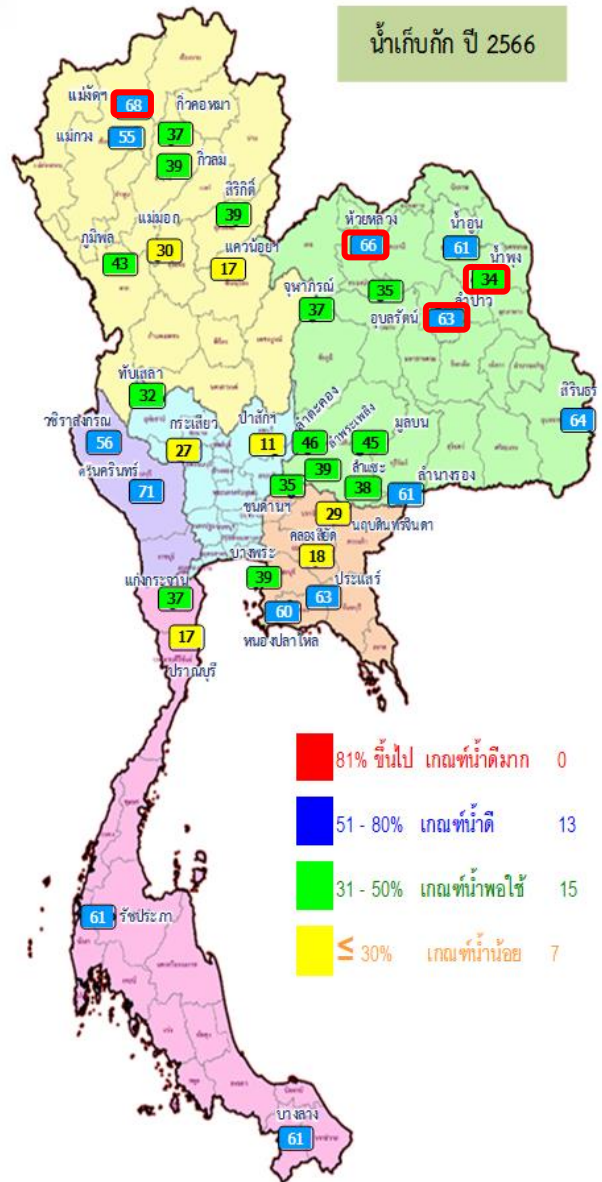
# ปริมาณน้ำใช้การในอ่างเก็บน้ำขนาดใหญ่ วันที่ 6 สิงหาคม



ภาค	อ่างเก็บน้ำเขื่อน	ความจุที่ รนส. (ล้าน ม.³)	ความจุที่ รนท. (ล้าน ม.³)	ความจุน้ำใช้การ (ล้าน ม.³)	ณ วันที่						ปริมาณน้ำไหลลงวันนี้ (ล้าน ม.³)	ปริมาณน้ำระบายวันนี้ (ล้าน ม.³)
					ปี 2565		ปี 2566		ปริมาณใช้การ (ล้าน ม.³)	% ใช้การ		
					ปริมาณ (ล้าน ม.³)	% รนท.	ปริมาณ (ล้าน ม.³)	% รนท.				
<b>ภาคเหนือ</b>												
	ภูมิพล*	13,462	13,462	9,662	5,851	43	5,735	43	1,935	20	20.42	20.00
	สิริกิติ์*	10,508	9,510	6,660	4,139	44	3,701	39	851	13	27.10	12.94
	แม่จัดสมบูรณ์ชล	323	265	253	164	62	179	68	167	66	1.41	0.01
	แม่งาวอุตรธารา	295	263	249	99	38	144	55	130	52	0.34	0.48
	กิ่วลม	106	106	103	69	65	42	39	38	37	2.03	1.53
	กิ่วคอหมา	209	170	164	130	77	63	37	57	35	0.00	0.79
	แควน้อยบำรุงแดน	1,080	939	896	438	47	159	17	116	13	2.50	1.30
	แม่มอก	110	110	94	49	44	33	30	17	18	0.00	0.12
<b>ภาคตะวันออกเฉียงเหนือ</b>												
	ห้วยหลวง	136	136	129	50	37	89	66	83	64	0.46	0.11
	น้ำอูน	780	520	475	288	55	319	61	274	58	4.54	0.00
	น้ำพุง*	200	165	157	69	42	57	34	49	31	2.03	0.55
	จุฬารัตน์*	181	164	127	96	59	61	37	24	19	0.24	0.00
	อุบลรัตน์*	4,640	2,431	1,850	976	40	863	35	282	15	1.87	0.80
	ลำปาว	2,450	1,980	1,880	1,014	51	1,247	63	1,147	61	24.91	6.26
	ลำตะคอง	445	314	292	180	57	144	46	121	41	0.00	0.69
	ลำพระเพลิง	242	155	154	99	64	60	39	59	38	0.00	0.66
	มูลบน	350	141	134	90	64	63	45	56	42	0.63	0.17
	ลำแซะ	325	275	268	177	64	105	38	98	36	1.30	0.98
	ลำนางรอง	197	121	118	92	76	74	61	71	60	0.00	0.18
	สิรินธร*	1,966	1,966	1,135	1,168	59	1,259	64	427	38	8.69	8.06
<b>ภาคกลาง</b>												
	ป่าสักชลสิทธิ์	960	960	957	392	41	102	11	99	10	1.19	1.04
	ทับเสลา	190	160	143	83	52	52	32	35	24	0.00	2.50
	กระเสียว	390	299	259	178	59	80	27	40	15	0.00	0.06
<b>ภาคตะวันตก</b>												
	ศรีนครินทร์*	18,770	17,745	7,480	13,777	78	12,549	71	2,284	31	40.72	9.96
	วชิราลงกรณ์*	11,000	8,860	5,848	4,876	55	4,939	56	1,927	33	117.08	5.01
<b>ภาคตะวันออก</b>												
	ขุนด่านปราการชล	225	224	219	76	34	78	35	74	34	2.12	0.32
	คลองสียัด	450	420	390	143	34	76	18	46	12	0.00	0.14
	บางพระ	127	117	105	86	73	45	39	33	32	0.00	0.43
	หนองปลาไหล	206	164	150	136	83	98	60	84	56	0.12	0.45
	ประแสร์	322	295	275	221	75	185	63	165	60	0.00	0.35
	นฤปดินทรจินดา	338	295	281	90	30	86	29	72	26	0.89	0.00
<b>ภาคใต้</b>												
	แก่งกระจาน	900	710	645	372	52	260	37	195	30	5.84	1.04
	ปรามบุรี	490	391	373	234	60	68	17	51	14	1.34	0.72
	รัชชประภา*	6,144	5,639	4,287	3,389	60	3,422	61	2,071	48	10.81	5.12
	บางกลาง*	1,590	1,454	1,178	894	61	888	61	611	52	2.03	6.03
	รวมทั้งประเทศ	80,106	70,926	47,389	40,188	57	37,326	53	13,789	29	280.61	88.78



# อ่างฯใหญ่ สูง/ต่ำกว่า Upper Rule Curve (URC)



ข้อมูล ณ วันที่ 6 ส.ค.66



## อ่างเก็บน้ำขนาดใหญ่ที่มีปริมาณน้ำเก็บกัก สูง/ต่ำ กว่า Upper Rule Curve (URC)

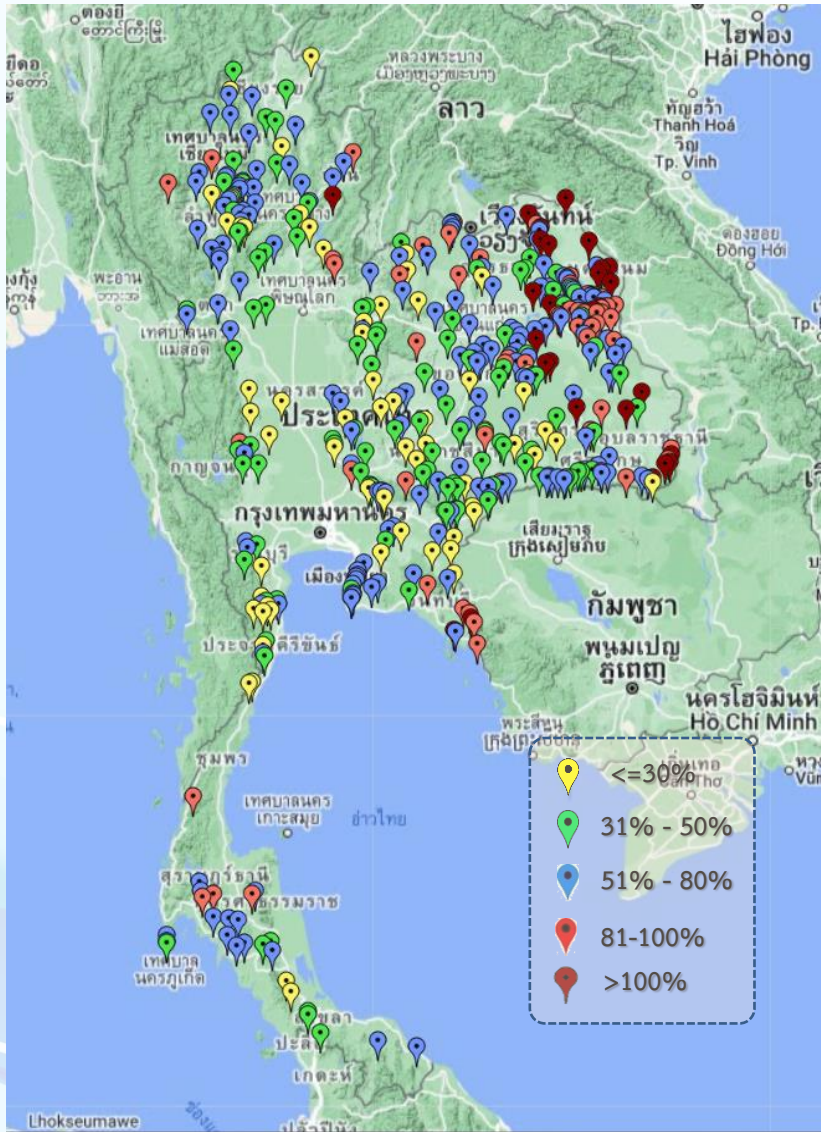
วันที่ 6 สิงหาคม 2566

ลำดับ	อ่าง อ่างเก็บน้ำเขื่อน	ความจุ ที่ รณส. (ล้าน ม.)	ความจุ ที่ รณก. (ล้าน ม.)	ณ วันที่		ไหลลง วันนี้ (ล้าน ม.)	ระบาย วันนี้ (ล้าน ม.)	ปริมาณน้ำเก็บกัก +สูง/- ต่ำ กว่า Upper Rule Curve (URC) (ล้าน ม.)
				ปี 2566				
				ปริมาตร (ล้าน ม.)	% รณก.			
1	ภูมิพล*	13,462	13,462	5,735	43	20.42	20.00	-3,760.36
2	สิริกิติ์*	10,508	9,510	3,701	39	27.10	12.94	-3,138.09
3	แม่จันทบูรณ์ชล	323	265	179	68	1.41	0.01	53.10
4	แม่จางอุตมธารา	295	263	144	55	0.34	0.48	-47.16
5	กิวลม	106	106	42	39	2.03	1.53	-28.08
6	กิวคองหมา	209	170	63	37	0.00	0.79	-61.03
7	เขื่อนห้วยป่าแดง	1,080	939	159	17	2.50	1.30	-379.98
8	แม่มอก	110	110	33	30	0.00	0.12	-37.16
9	ห้วยหลวง	136	136	89	66	0.46	0.11	12.15
10	น้ำอูน	780	520	319	61	4.54	0.00	-57.26
11	น้ำพุง*	200	165	57	34	2.03	0.55	8.06
12	ภูพานรัตน์*	181	164	61	37	0.24	0.00	-44.44
13	อุบลรัตน์*	4,640	2,431	863	35	1.87	0.80	-46.97
14	ลำปาว	2,450	1,980	1,247	63	24.91	6.26	77.75
15	ลำตะคอง	445	314	144	46	0.00	0.69	-78.04
16	ลำพระเพลิง	242	155	60	39	0.00	0.66	-45.16
17	มูลบন	350	141	63	45	0.63	0.17	-35.26
18	ลำตะขง	325	275	105	38	1.30	0.98	-113.30
19	ลำน้ำรอน	197	121	74	61	0.00	0.18	-19.27
20	สิรินธร*	1,966	1,966	1,259	64	8.69	8.06	-22.12
21	ป่าสักชลสิทธิ์	960	960	102	11	1.19	1.04	-157.88
22	ทับเสลา	190	160	52	32	0.00	2.50	-47.29
23	กระเสียว	390	299	80	27	0.00	0.06	-120.19
24	ศรีนครินทร์*	18,770	17,745	12,549	71	40.72	9.96	-3,658.10
25	วชิราลงกรณ*	11,000	8,860	4,939	56	117.08	5.01	-2,394.22
26	ขุนด่านปราการชล	225	224	78	35	2.12	0.32	-56.17
27	คลองสีชัย	450	420	76	18	0.00	0.14	-190.57
28	บางพระ	127	117	45	39	0.00	0.43	-42.04
29	หนองปลาไหล	206	164	98	60	0.12	0.45	-34.93
30	ประแสร์	322	295	185	63	0.00	0.35	-77.45
31	นฤปดินทรจินดา	332	295	86	29	0.89	0.00	-72.19
32	แก่งกระจาน	900	710	260	37	5.84	1.04	-172.25
33	ปราณบุรี	490	391	68	17	1.34	0.72	-192.54
34	รัชชประภา*	6,144	5,639	3,422	61	10.81	5.12	-1,503.91
35	บางลา้ง*	1,590	1,454	888	61	2.03	6.03	-261.25

อ่างเก็บน้ำที่สูงกว่า Upper Rule Curve (URC) จำนวน 4 แห่ง



# สถานการณ์น้ำในอ่างเก็บน้ำขนาดกลาง วันที่ 6 สิงหาคม 2566



ภาค	ปริมาณน้ำอ่างเก็บน้ำขนาดกลาง จำนวน 435 แห่ง								
	จำนวนอ่าง	ความจุ	น้ำใช้การ	ปริมาณน้ำปี 2565	% รนก.	ปริมาณน้ำปี 2566	% รนก.	ใช้การปี 2566	% ใช้การ
เหนือ	80	1,083	992	655	60	500	46	410	41
ตะวันออกเฉียงเหนือ	226	2,061	1,892	1,371	67	1,233	60	1,065	56
กลาง	27	419	393	217	52	130	31	106	27
ตะวันตก	8	164	152	98	60	72	44	61	40
ตะวันออก	52	1,006	949	619	62	494	49	438	46
ใต้	42	679	626	447	66	304	45	250	40
<b>รวม</b>	<b>435</b>	<b>5,411</b>	<b>5,004</b>	<b>3,407</b>	<b>63</b>	<b>2,733</b>	<b>51</b>	<b>2,329</b>	<b>47</b>

สรุปอ่างขนาดกลางที่มีปริมาตรในช่วง <=30%, >30 - 50% ,>50-80%, > 80-100% และ >100%					
ภาค	<=30%	>30-50%	>50-80%	>80-100%	>100%
เหนือ	12	21	41	5	1
ตอน.	19	49	92	42	24
ตะวันออก	10	10	24	6	2
กลาง	10	12	3	2	0
ตะวันตก	0	5	3	0	0
ใต้	11	10	17	4	0
<b>รวม</b>	<b>62</b>	<b>107</b>	<b>180</b>	<b>59</b>	<b>27</b>

**รวมทั้งหมด 435 แห่ง**



# ปริมาณน้ำในอ่างเก็บน้ำขนาดใหญ่และขนาดกลาง วันที่ 6 สิงหาคม 2566

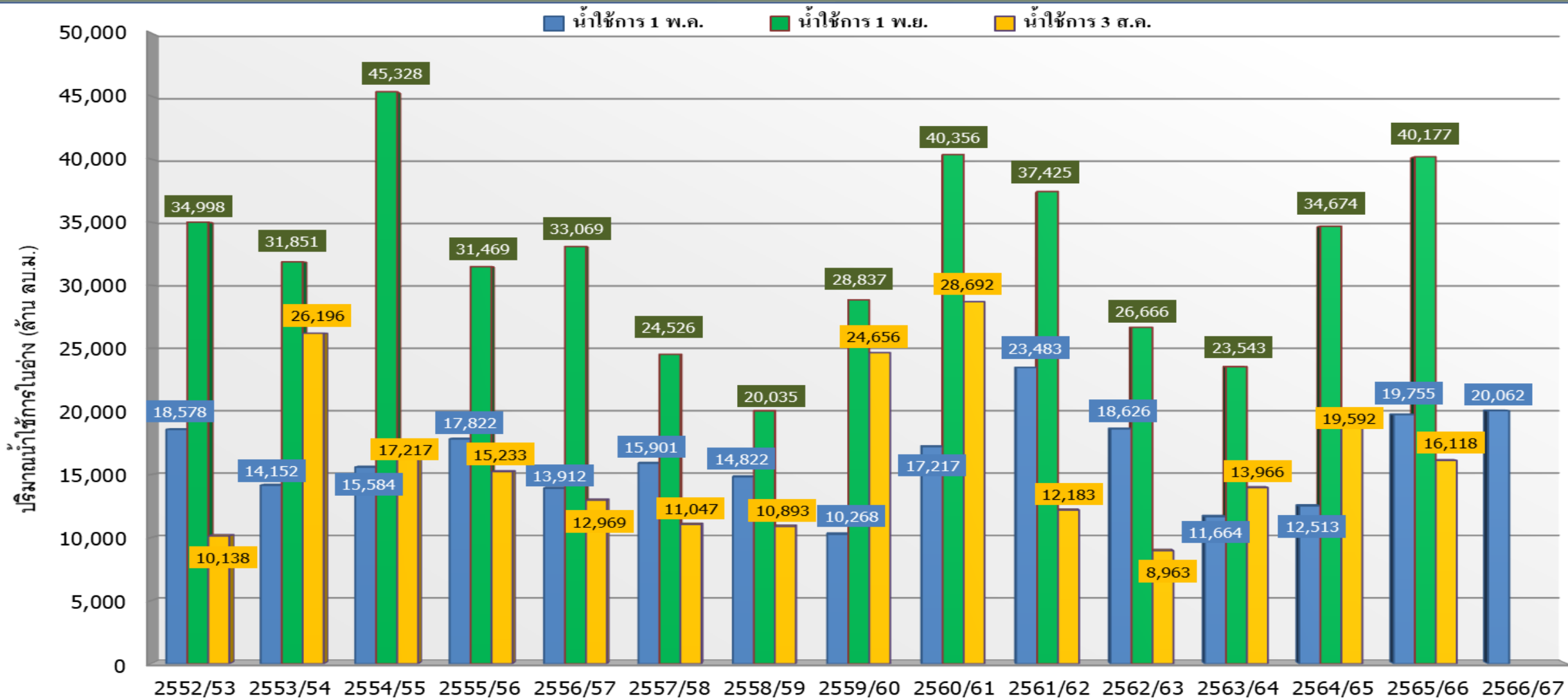


ภาค	ขนาดใหญ่				ขนาดกลาง				รวมอ่างขนาดใหญ่และกลาง						รับน้ำได้อีก	เปรียบเทียบปี 65 กับ 66		
	จำนวน	ความจุ	ปี 2566	% ความจุ อ่างฯ	จำนวน	ความจุ	ปี 2566	% ความจุ อ่างฯ	จำนวน	ความจุ	ปี2565		ปี2566			ปริมาณ	ปริมาณ	%
											ปริมาณ	%	ปริมาณ	%				
เหนือ	8	24,825	10,056	41	80	1,083	500	46	88	25,908	11,595	45	10,556	41	15,351	-1,039	-9	
ตอน.	12	8,368	4,341	52	226	2,061	1,233	60	238	10,429	5,672	54	5,574	53	4,855	-98	-2	
กลาง	3	1,419	234	16	27	419	130	31	30	1,838	870	47	364	20	1,474	-506	-58	
ตะวันตก	2	26,605	17,488	66	8	164	72	44	10	26,769	18,751	70	17,560	66	9,209	-1,191	-6	
ตะวันออก	6	1,515	569	38	52	1,006	494	49	58	2,520	1,371	54	1,063	42	1,457	-308	-22	
ใต้	4	8,194	4,638	57	42	679	304	45	46	8,874	5,338	60	4,942	56	3,932	-396	-7	
<b>รวม</b>	<b>35</b>	<b>70,926</b>	<b><u>37,326</u></b>	<b>53</b>	<b>435</b>	<b>5,411</b>	<b><u>2,733</u></b>	<b>51</b>	<b>470</b>	<b>76,337</b>	<b><u>43,597</u></b>	<b>57</b>	<b><u>40,059</u></b>	<b>52</b>	<b>36,278</b>	<b>-3,538</b>	<b>-8</b>	
ปริมาณน้ำใช้การ		47,389	<b><u>13,789</u></b>	29		5,004	<b><u>2,329</u></b>	47		52,388	<b><u>19,649</u></b>	38	<b><u>16,118</u></b>	31				

สามารถรับน้ำได้อีก **36,278** ล้าน ลบ.ม. (48%)

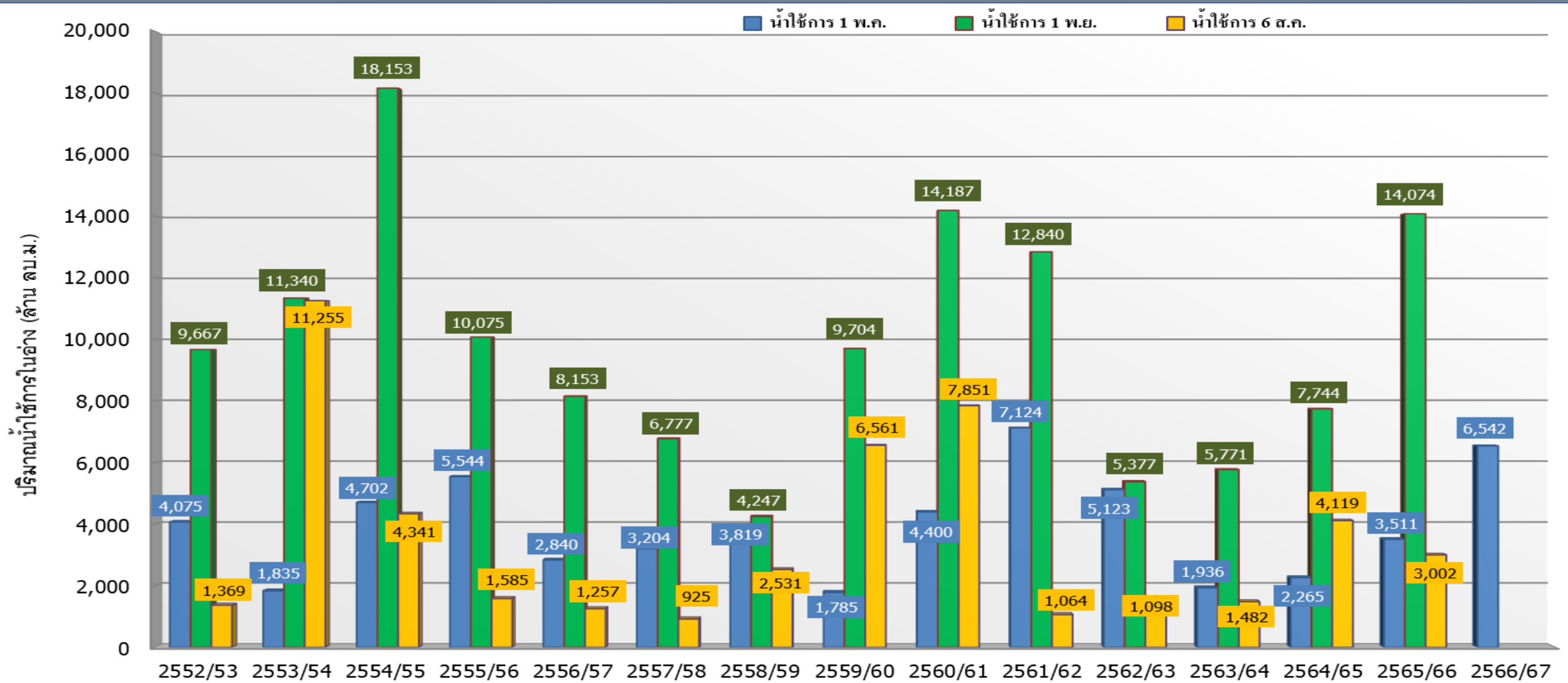
%น้ำใช้การ=(ปริมาณน้ำใช้การ/ความจุอ่างน้ำใช้การ)\*100

# กราฟเปรียบเทียบปริมาณน้ำใช้การในอ่างเก็บน้ำขนาดใหญ่และขนาดกลาง ตั้งแต่ปี 2553 ถึง ปี 2566



ปี 25 (1)/(2)	2552/53	2553/54	2554/55	2555/56	2556/57	2557/58	2558/59	2559/60	2560/61	2561/62	2562/63	2563/64	2564/65	2565/66	2566/67
(1) ■ น้ำใช้การ 1 พ.ค.	18,578	14,152	15,584	17,822	13,912	15,901	14,822	10,268	17,217	23,483	18,626	11,664	12,513	19,755	20,062
(1) ■ น้ำใช้การ 1 พ.ย.	34,998	31,851	45,328	31,469	33,069	24,526	20,035	28,837	40,356	37,425	26,666	23,543	34,674	40,177	
(2) ■ น้ำใช้การ 3 ส.ค.	10,138	26,196	17,217	15,233	12,969	11,047	10,893	24,656	28,692	12,183	8,963	13,966	19,592	16,118	

# กราฟเปรียบเทียบปริมาณน้ำใช้การในกลุ่มน้ำเจ้าพระยา (ภูมิพล สิริกิติ์ แควน้อยฯ ปาสักฯ) ตั้งแต่ปี 2553 ถึง ปี 2566



ปี 25 (1)/(2)	2552/53	2553/54	2554/55	2555/56	2556/57	2557/58	2558/59	2559/60	2560/61	2561/62	2562/63	2563/64	2564/65	2565/66	2566/67
(1) ■ น้ำใช้การ 1 พ.ค.	4,075	1,835	4,702	5,544	2,840	3,204	3,819	1,785	4,400	7,124	5,123	1,936	2,265	3,511	6,542
(1) ■ น้ำใช้การ 1 พ.ย.	9,667	11,340	18,153	10,075	8,153	6,777	4,247	9,704	14,187	12,840	5,377	5,771	7,744	14,074	
(2) ■ น้ำใช้การ 6 ส.ค.	1,369	11,255	4,341	1,585	1,257	925	2,531	6,561	7,851	1,064	1,098	1,482	4,119	3,002	



# ปริมาณน้ำใช้การ อ่างเก็บน้ำขนาดใหญ่และขนาดกลาง



6 ส.ค. 66

## ภาคเหนือ

ปี 2566	ปี 2565
<b>3,721</b>	<b>4,751</b>
ล้าน ลบ.ม.	ล้าน ลบ.ม.
น้อยกว่า - ล้าน ลบ.ม.	
รับน้ำได้อีก 15,351 ล้าน ลบ.ม.	

## ภาคตะวันออกเฉียงเหนือ

ปี 2566	ปี 2565
<b>3,755</b>	<b>3,468</b>
ล้าน ลบ.ม.	ล้าน ลบ.ม.
มากกว่า 287 ล้าน ลบ.ม.	
รับน้ำได้อีก 4,855 ล้าน ลบ.ม.	

## ภาคตะวันตก

ปี 2566	ปี 2565
<b>4,272</b>	<b>5,465</b>
ล้าน ลบ.ม.	ล้าน ลบ.ม.
น้อยกว่า -1,193 ล้าน ลบ.ม.	
รับน้ำได้อีก 9,209 ล้าน ลบ.ม.	

## ภาคกลาง

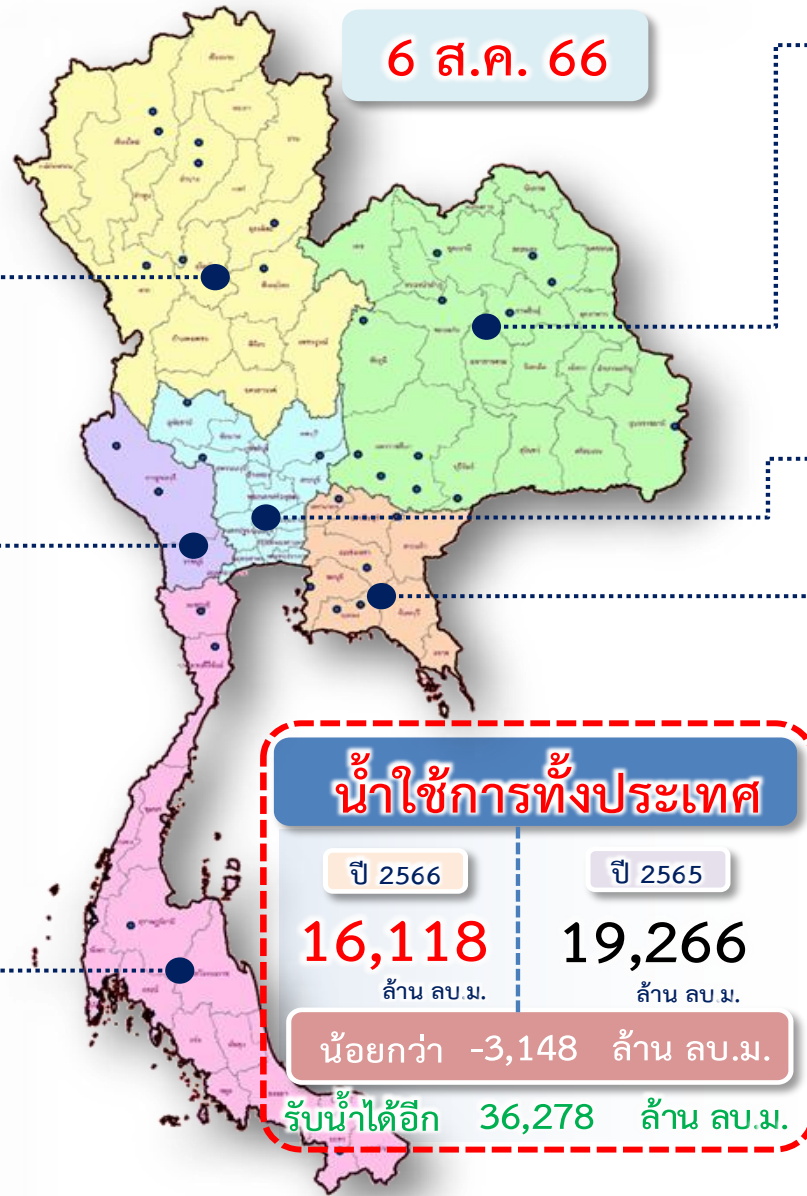
ปี 2566	ปี 2565
<b>280</b>	<b>786</b>
ล้าน ลบ.ม.	ล้าน ลบ.ม.
น้อยกว่า -506 ล้าน ลบ.ม.	
รับน้ำได้อีก 1,474 ล้าน ลบ.ม.	

## ภาคใต้

ปี 2566	ปี 2565
<b>3,177</b>	<b>3,573</b>
ล้าน ลบ.ม.	ล้าน ลบ.ม.
น้อยกว่า -396 ล้าน ลบ.ม.	
รับน้ำได้อีก 3,932 ล้าน ลบ.ม.	

## ภาคตะวันออก

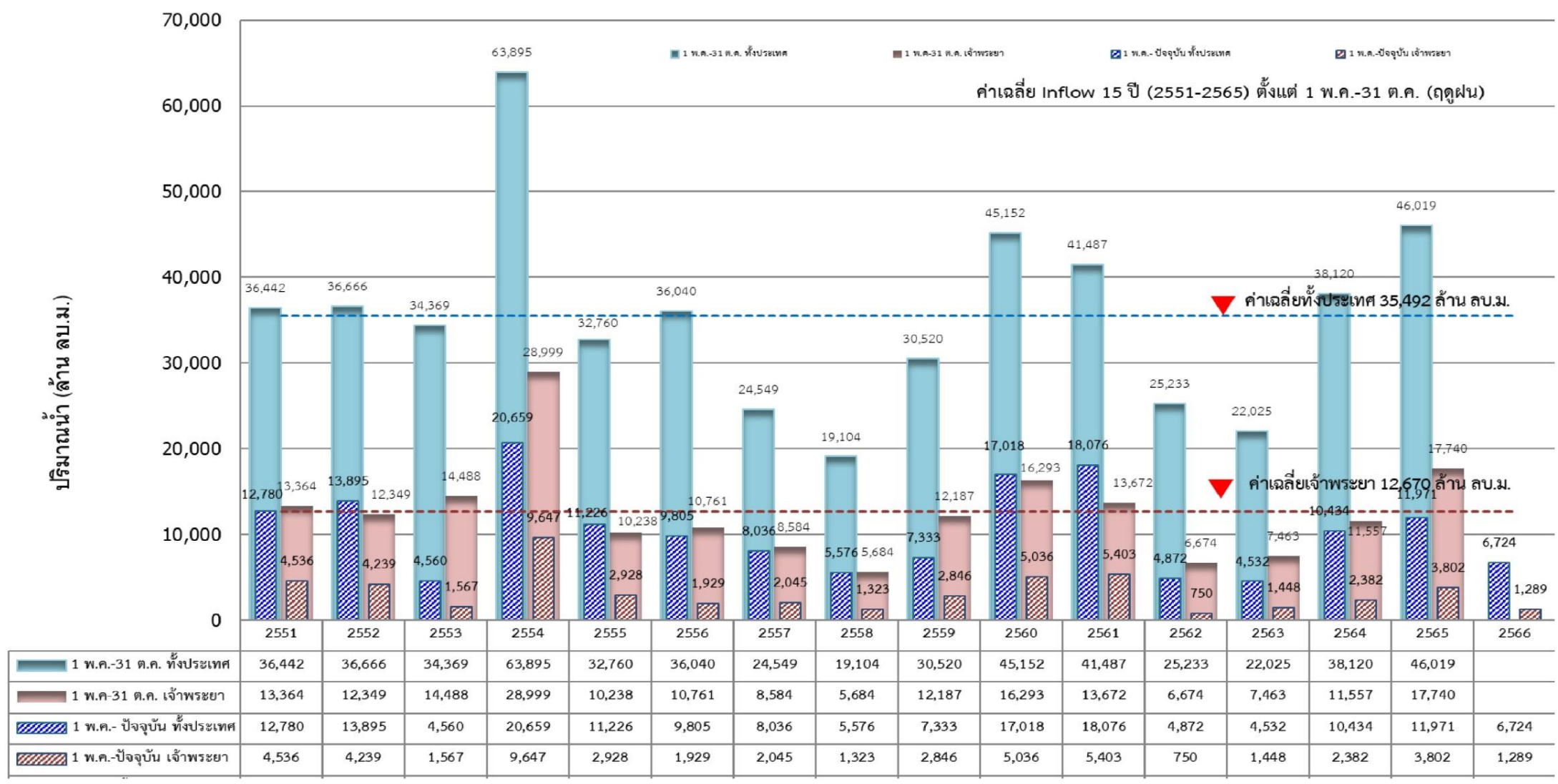
ปี 2566	ปี 2565
<b>912</b>	<b>1,224</b>
ล้าน ลบ.ม.	ล้าน ลบ.ม.
น้อยกว่า -312 ล้าน ลบ.ม.	
รับน้ำได้อีก 1,457 ล้าน ลบ.ม.	





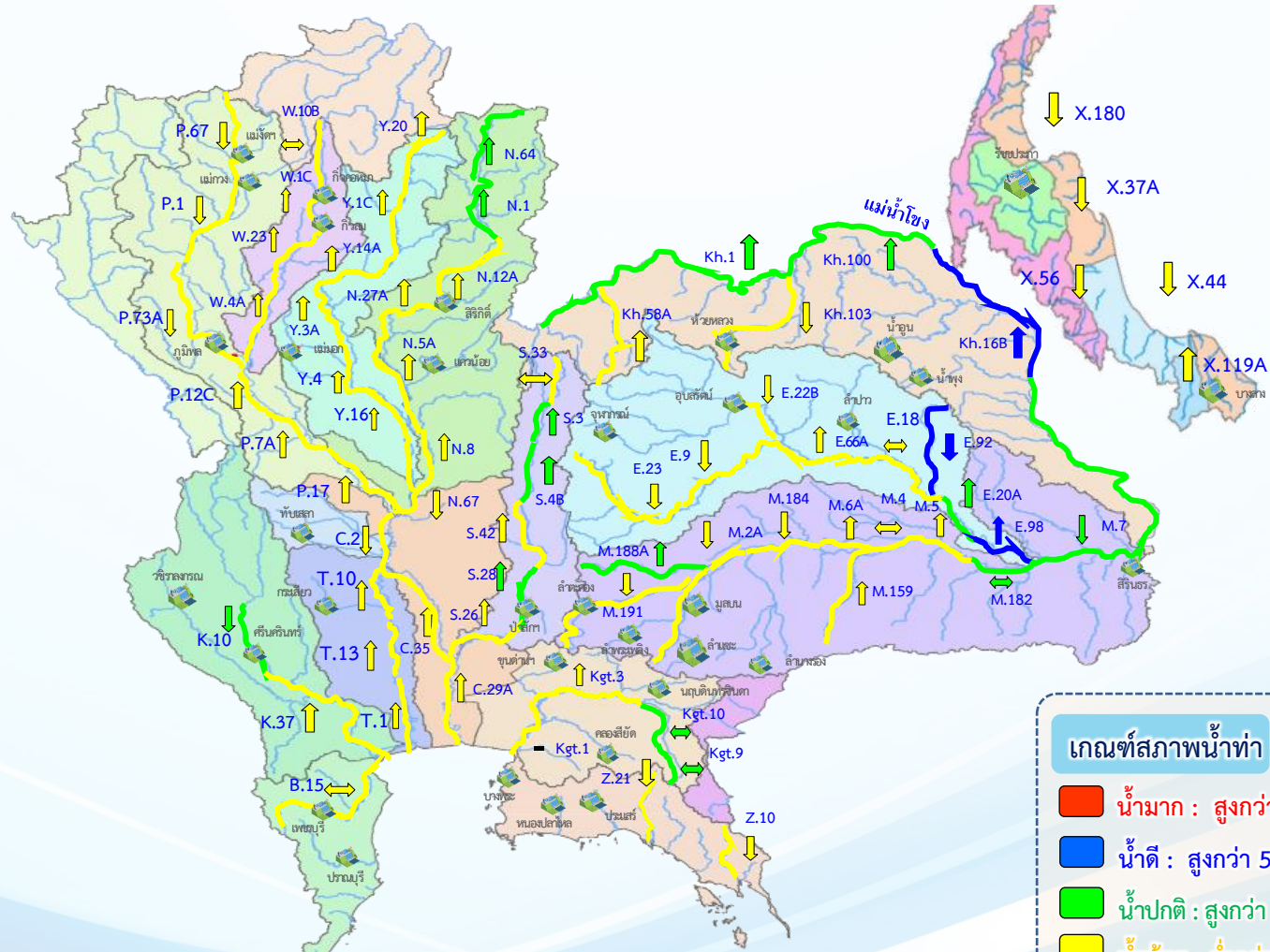


# กราฟเปรียบเทียบปริมาณน้ำไหลลงเขื่อน (INFLOW) ปี 2551-2566 ช่วงฤดูฝน (1 พ.ค. - 31 ต.ค.) ทั้งประเทศ และเจ้าพระยา



# แนวโน้มสถานการณ์น้ำท่าในลำน้ำสายหลัก

วันที่ 6 สิงหาคม 2566



**แนวโน้ม**

↑ แนวโน้มเพิ่มขึ้น

↓ แนวโน้มลดลง

↔ แนวโน้มทรงตัว

**เกณฑ์สภาพน้ำท่า**

- น้ำมาก : สูงกว่า 81% ค่าความจุลน้ำ
- น้ำดี : สูงกว่า 50.1 - 80 % ของความจุลน้ำ
- น้ำปกติ : สูงกว่า 30.1%-50% ของความจุลน้ำ
- น้ำน้อย : ต่ำกว่า 30% ของความจุลน้ำ

**จำนวน**

- สถานี
- 5 สถานี
- 20 สถานี
- 63 สถานี

จำนวนสถานีวัดน้ำท่าที่ใช้ติดตาม 88 สถานี

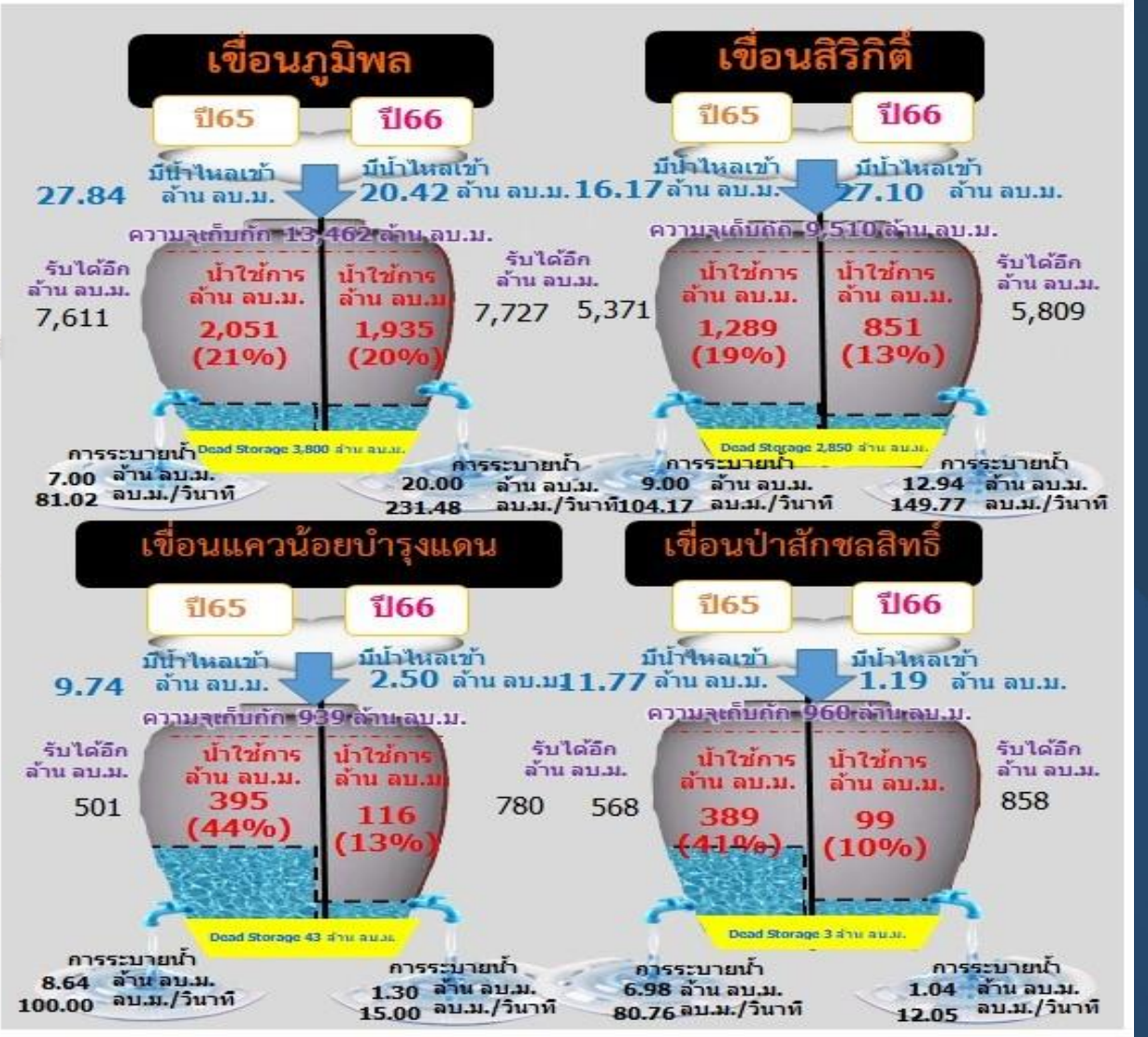


# สถานการณ์ลุ่มน้ำเจ้าพระยา

# ปริมาณน้ำ 4 เขื่อนหลักลุ่มน้ำเจ้าพระยา



รวม 4 เขื่อน	ปริมาณน้ำทั้งหมด (ล้าน ลบ.ม.)	น้ำใช้การ (ล้าน ลบ.ม.)	รับน้ำได้อีก (ล้าน ลบ.ม.)
6 ส.ค. 66	9,698 (39%)	3,002 (17%)	15,173
6 ส.ค. 65	10,820 (44%)	4,124 (23%)	14,051



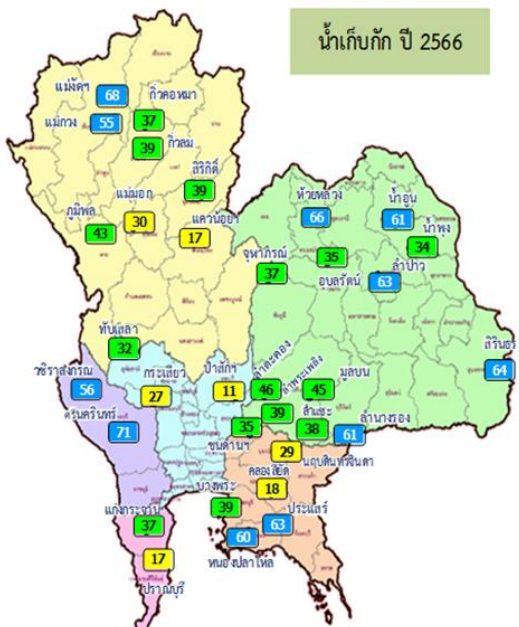




# การจัดสรรน้ำฤดูฝน ปี 2566 และการเพาะปลูก



# สถานการณ์น้ำและแผน-ผลการบริหารจัดการน้ำฤดูฝนปี 2566 ทั่วประเทศ (1 พ.ค.66 – 31 ต.ค.66)

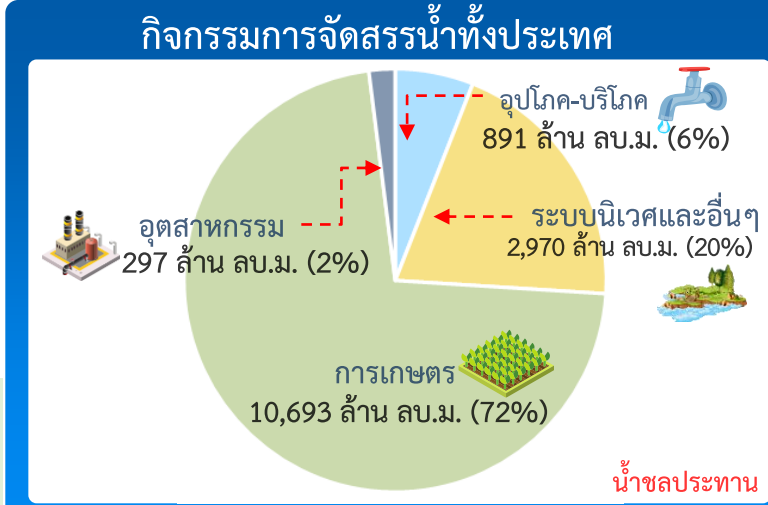


อ่างเก็บน้ำขนาดใหญ่ 35 แห่ง	
81% ขึ้นไป เกษตรน้ำดีมาก	0 แห่ง
51 - 80% เกษตรน้ำดี	13 แห่ง
31 - 50% เกษตรน้ำพอใช้	15 แห่ง
≤30% เกษตรน้ำน้อย	7 แห่ง
อ่างเก็บน้ำขนาดกลาง	435 แห่ง

## ปริมาณน้ำเก็บกักและใช้การทั่วประเทศ ณ วันที่ 6 ส.ค.66

ประเภท	จำนวนแห่ง	ปริมาณน้ำเก็บกัก (ล้าน ลบ.ม.)	ปริมาณน้ำใช้การ (ล้าน ลบ.ม.)	ปี 2565 (ล้าน ลบ.ม.)
อ่างฯ ใหญ่	35 แห่ง	70,926	47,389	40,188
อ่างฯ กลาง	435 แห่ง	5,410	5,003	16,651
อ่างฯ เล็ก	1,060 แห่ง	387	345	191
<b>รวมทั้งหมด</b>	<b>1,530 แห่ง</b>	<b>76,723</b>	<b>52,737</b>	<b>43,517</b>

ปริมาณน้ำเก็บกักทั่วประเทศ (รวมอ่างใหญ่ อ่างกลาง อ่างเล็ก) ณ วันที่ 1 พ.ค.66 จำนวน 44,231 ล้าน ลบ.ม. (58%)  
 ปริมาณน้ำต้นทุน (1 พ.ค.66) จำนวน 20,247 ล้าน ลบ.ม. (38%) (ความต้องการน้ำฤดูฝน 30,246 ล้าน ลบ.ม.)



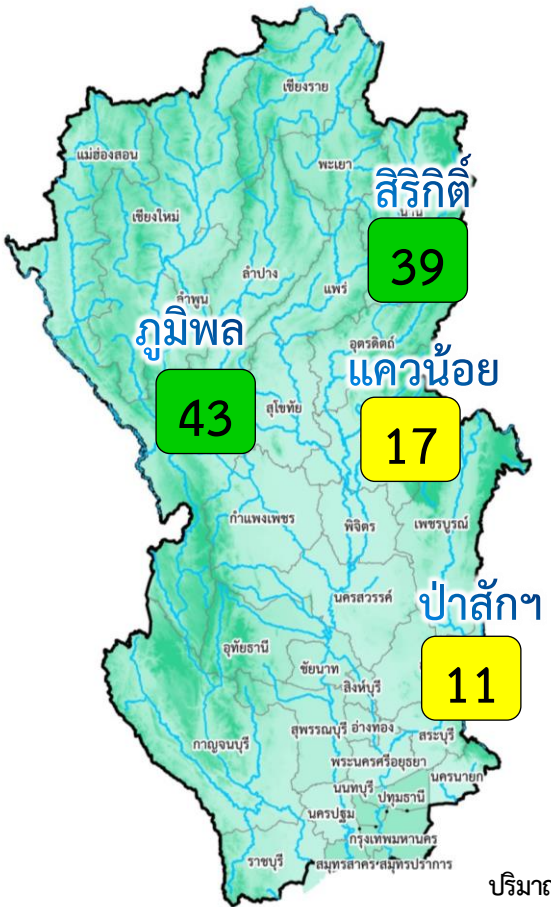
### ผลกักตุนน้ำฤดูฝน ปี 2566 วันที่ 6 ส.ค.66

แผนกักตุนน้ำ	น้ำชลประทาน 14,851 (ล้าน ลบ.ม.)
ผลกักตุนน้ำ	10,866 (73%) (ล้าน ลบ.ม.)
คงเหลือ	3,985 (27%) (ล้าน ลบ.ม.)

### ผลการเพาะปลูกข้าวนาปี 2566 (3 ส.ค.66)

แผน	16.98 ล้านไร่
เพาะปลูกแล้ว	13.50 ล้านไร่ (80%)
เก็บเกี่ยว	0.30 ล้านไร่

# สถานการณ์น้ำและแผน-ผลการบริหารจัดการน้ำฤดูฝนปี 2566 กลุ่มเจ้าพระยา (1 พ.ค.66 – 31 ต.ค.66)



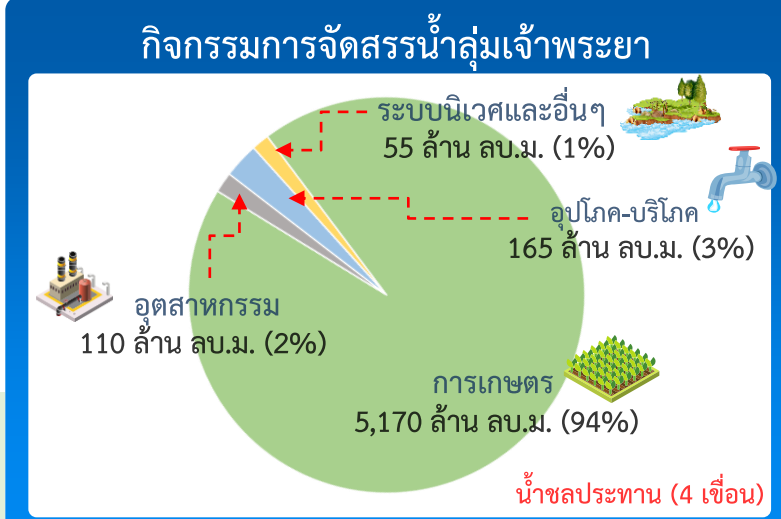
อ่างเก็บน้ำขนาดใหญ่ 4 แห่ง  
 81% ขึ้นไป เกณฑ์น้ำดีมาก - แห่ง  
 51 - 80% เกณฑ์น้ำดี - แห่ง  
 31 - 50% เกณฑ์น้ำพอใช้ 2 แห่ง  
 ≤30% เกณฑ์น้ำน้อย 2 แห่ง

ผลการเพาะปลูกข้าวนาปี 2566 (3 ส.ค.66)

แผน	เพาะปลูกแล้ว	เก็บเกี่ยว
8.05 ล้านไร่	7.15 ล้านไร่ (89%)	0.30 ล้านไร่

ปริมาณน้ำ 4 เขื่อนหลักเจ้าพระยา ณ วันที่ 6 ส.ค.66 (ล้าน ลบ.ม.)

เขื่อน	ปริมาณน้ำเก็บกัก	ปริมาณน้ำใช้การ	ไหลลงวันนี้	ระบายวันนี้
ภูมิพล	13,462 ล้าน ลบ.ม. ปริมาณน้ำใช้การ 9,662 ล้าน ลบ.ม.	5,735 (43%)	1,935 (20%)	20.42 / 20.00
สิริกิติ์	9,510 ล้าน ลบ.ม. ปริมาณน้ำใช้การ 6,660 ล้าน ลบ.ม.	3,701 (39%)	851 (13%)	27.10 / 12.94
แควน้อย	939 ล้าน ลบ.ม. ปริมาณน้ำใช้การ 896 ล้าน ลบ.ม.	159 (17%)	116 (13%)	2.50 / 1.30
ป่าสัก	960 ล้าน ลบ.ม. ปริมาณน้ำใช้การ 957 ล้าน ลบ.ม.	102 (11%)	99 (10%)	1.19 / 1.04
4 เขื่อน	ปริมาณน้ำเก็บกัก 24,871 ล้าน ลบ.ม. ปริมาณน้ำใช้การ 18,175 ล้าน ลบ.ม.	9,698 (39%) ปี 2565 = 10,820 ล้าน ลบ.ม.	3,002 (17%) ปี 2565 = 4,124 ล้าน ลบ.ม.	51.21 / 35.28

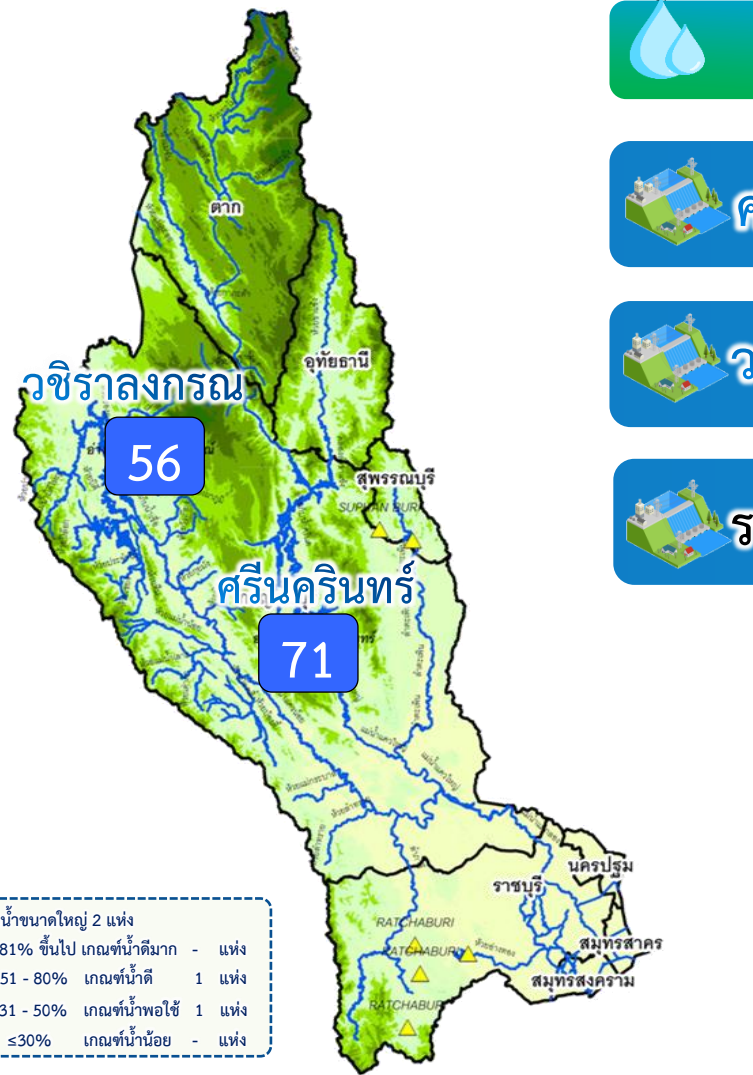


ผลจัดสรรน้ำฤดูฝน ปี 2566 วันที่ 6 ส.ค.66

แผนจัดสรรน้ำ	น้ำชลประทาน (4 เขื่อน) 5,500 (ล้าน ลบ.ม.)
ผลจัดสรรน้ำ	4,595 (84%) (ล้าน ลบ.ม.)
คงเหลือ	905 (16%) (ล้าน ลบ.ม.)

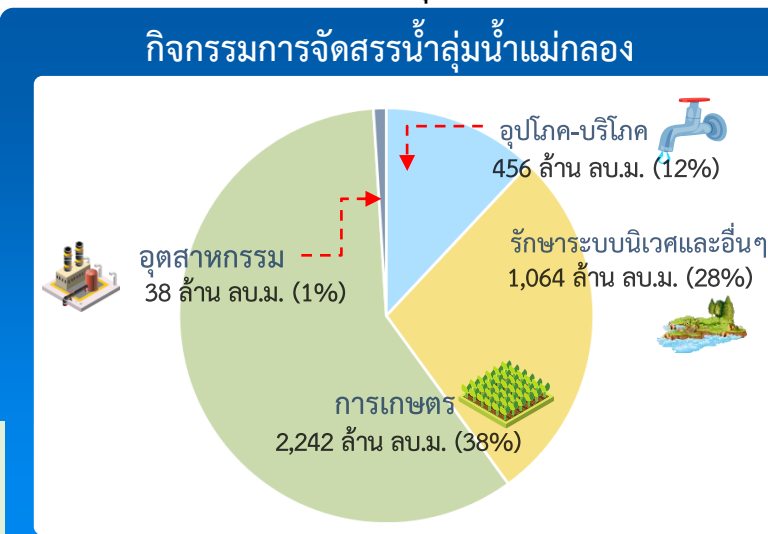


# สถานการณ์น้ำและแผน-ผลการบริหารจัดการน้ำฤดูแล้งปี 2566 ลุ่มน้ำแม่กลอง (1 ก.ค.66 – 31 ธ.ค.66)



ปริมาณน้ำเก็บกักและใช้การ 2 เขื่อนหลักลุ่มน้ำแม่กลอง ณ วันที่ 6 ส.ค.66 (ล้าน ลบ.ม.)		ปริมาณน้ำเก็บกัก	ปริมาณน้ำใช้การ	ไหลลงวันนี้	ระบายวันนี้
	<b>ศรีนครินทร์</b> ปริมาณน้ำเก็บกัก 17,745 ล้าน ลบ.ม. ปริมาณน้ำใช้การ 7,480 ล้าน ลบ.ม.	12,549 (71%)	2,284 (31%)	40.72	9.96
	<b>วชิราลงกรณ</b> ปริมาณน้ำเก็บกัก 8,860 ล้าน ลบ.ม. ปริมาณน้ำใช้การ 5,848 ล้าน ลบ.ม.	4,939 (56%)	1,927 (31%)	117.08	5.01
	<b>รวม 2 เขื่อน</b> ปริมาณน้ำเก็บกัก 26,605 ล้าน ลบ.ม. ปริมาณน้ำใช้การ 13,328 ล้าน ลบ.ม. ปี 2565 = 18,653 ล้าน ลบ.ม.	17,488 (66%)	4,211 (32%) ปี 2565 = 5,376 ล้าน ลบ.ม.	157.80	14.97

ปริมาณน้ำเก็บกัก (2 เขื่อน) ณ วันที่ 1 ก.ค.66 จำนวน 16,547 ล้าน ลบ.ม. (62%)  
 ปริมาณน้ำต้นทุนปี 2566 จำนวน 3,270 ล้าน ลบ.ม. ความต้องการน้ำฤดูแล้ง 5,280 ล้าน ลบ.ม.



### ผลจัดสรรน้ำฤดูแล้ง ปี 2566 วันที่ 6 ส.ค.66

<b>แผนจัดสรรน้ำ</b>	น้ำชลประทาน (2 เขื่อน) <b>3,800</b> (ล้าน ลบ.ม.)
<b>ผลจัดสรรน้ำ</b>	<b>696 (18%)</b> (ล้าน ลบ.ม.)
<b>คงเหลือ</b>	<b>3,104 (82%)</b> (ล้าน ลบ.ม.)

**ผลการเพาะปลูกข้าวนาปี 2566 (3 ส.ค.66)**

- แผน: 0.88 ล้านไร่
- เพาะปลูกแล้ว: 0.275 ล้านไร่ (31%)
- เก็บเกี่ยว: - ล้านไร่

# แผนผลการเพาะปลูกพืชในช่วงฤดูฝนปี 2566 (ข้อมูล ณ วันที่ 3 ส.ค. 66)

ภาค	ข้าวนาปี				พืชไร่-พืชผัก				รวม			
	แผน (ล้านไร่)	ผล (ล้านไร่)	%	เกี่ยว (ล้านไร่)	แผน (ล้านไร่)	ผล (ล้านไร่)	%	เกี่ยว (ล้านไร่)	แผน (ล้านไร่)	ผล (ล้านไร่)	%	เกี่ยว (ล้านไร่)
เหนือ	2.64	1.85	70		0.03	0.04	145		2.67	1.89	71	
ตะวันออกเฉียงเหนือ	3.55	3.22	91		0.02	0.01	30		3.57	3.22	90	
กลาง	0.09	0.03	33		0.01	0.01	125		0.09	0.04	38	
ตะวันออก	0.95	0.90	95		0.03	0.02	72		0.99	0.92	94	
ตะวันตก	1.21	0.29	24		0.28	0.20	71	0.002	1.49	0.49	33	0.002
ใต้	0.48	0.06	12		0.02	0.002	14		0.50	0.06	12	
ลุ่มน้ำเจ้าพระยา	8.05	7.15	89	0.30	0.15	0.11	74	0.02	8.20	7.26	89	0.32
ทั่วประเทศ	16.98	13.50	80	0.30	0.53	0.38	73	0.03	17.51	13.89	79	0.33

**ทั่วประเทศ** พื้นที่คาดการณ์นาปี **16.98** ล้านไร่

เพาะปลูกนาปีแล้ว 13.50 ล้านไร่ (80%)  
เก็บเกี่ยว 0.30 ล้านไร่ คงเหลือ 13.20 ล้านไร่

---

**ลุ่มเจ้าพระยา** พื้นที่คาดการณ์นาปี **8.05** ล้านไร่

เพาะปลูกนาปีแล้ว 7.15 ล้านไร่ (89%)  
เก็บเกี่ยว 0.30 ล้านไร่ (4%) คงเหลือ 6.85 ล้านไร่

→ **ลุ่มต่ำบางระกำ** พื้นที่คาดการณ์ นาปี **0.265** ล้านไร่

เพาะปลูกนาปีแล้ว 0.265 ล้านไร่ (100%)  
เก็บเกี่ยว 0.166 ล้านไร่ (63%) คงเหลือ 0.099 ล้านไร่

→ **10 ทุ่งตอนล่าง** พื้นที่คาดการณ์ นาปี **0.967** ล้านไร่

เพาะปลูกนาปีแล้ว 0.929 ล้านไร่ (96%)  
เก็บเกี่ยว 0.003 ล้านไร่ คงเหลือ 0.926 ล้านไร่

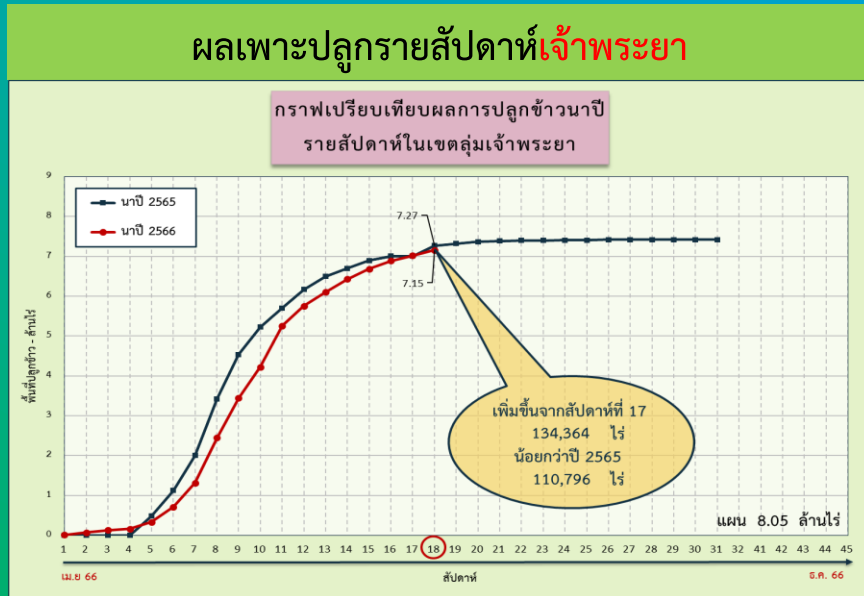
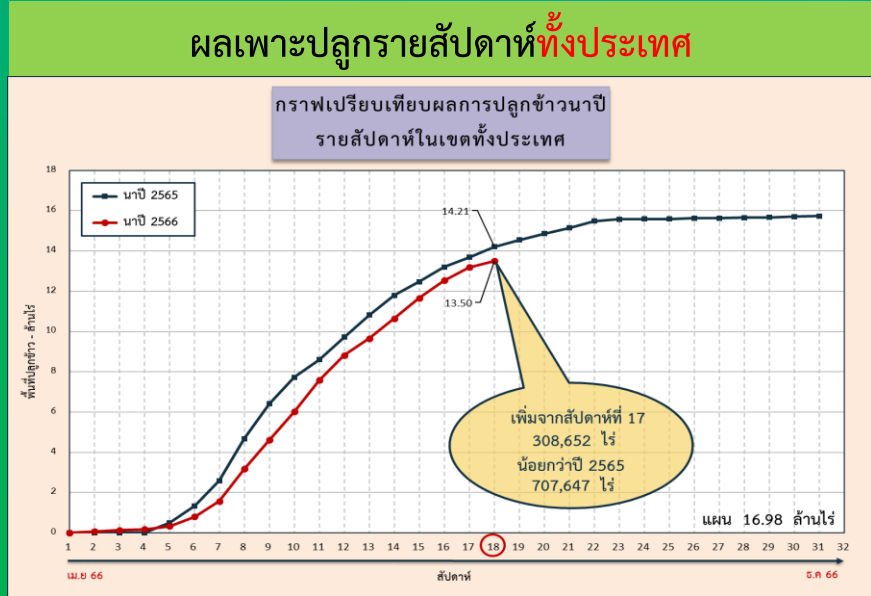
**พื้นที่ปลูกข้าวนาปี ปี 2566 ในพื้นที่ลุ่มต่ำ**

โครงการ	พื้นที่ปลูก (ล้านไร่)	พื้นที่เก็บเกี่ยว (ล้านไร่)	พื้นที่คาดการณ์ (ล้านไร่)
โครงการ โพธิ์พระยา	~200	~200	~200
ทุ่งผักไห่	~100	~100	~100
ทุ่งบางบาล - บ้านแพน	~50	~50	~50
ทุ่งบางกุ้ง	~50	~50	~50
ทุ่งท่าช้าง	~50	~50	~50
ทุ่งบางระกำ	~100	~100	~100

---

**ลุ่มแม่กลอง** พื้นที่คาดการณ์นาปี **0.88** ล้านไร่

เพาะปลูกนาปีแล้ว 0.275 ล้านไร่ (31%)





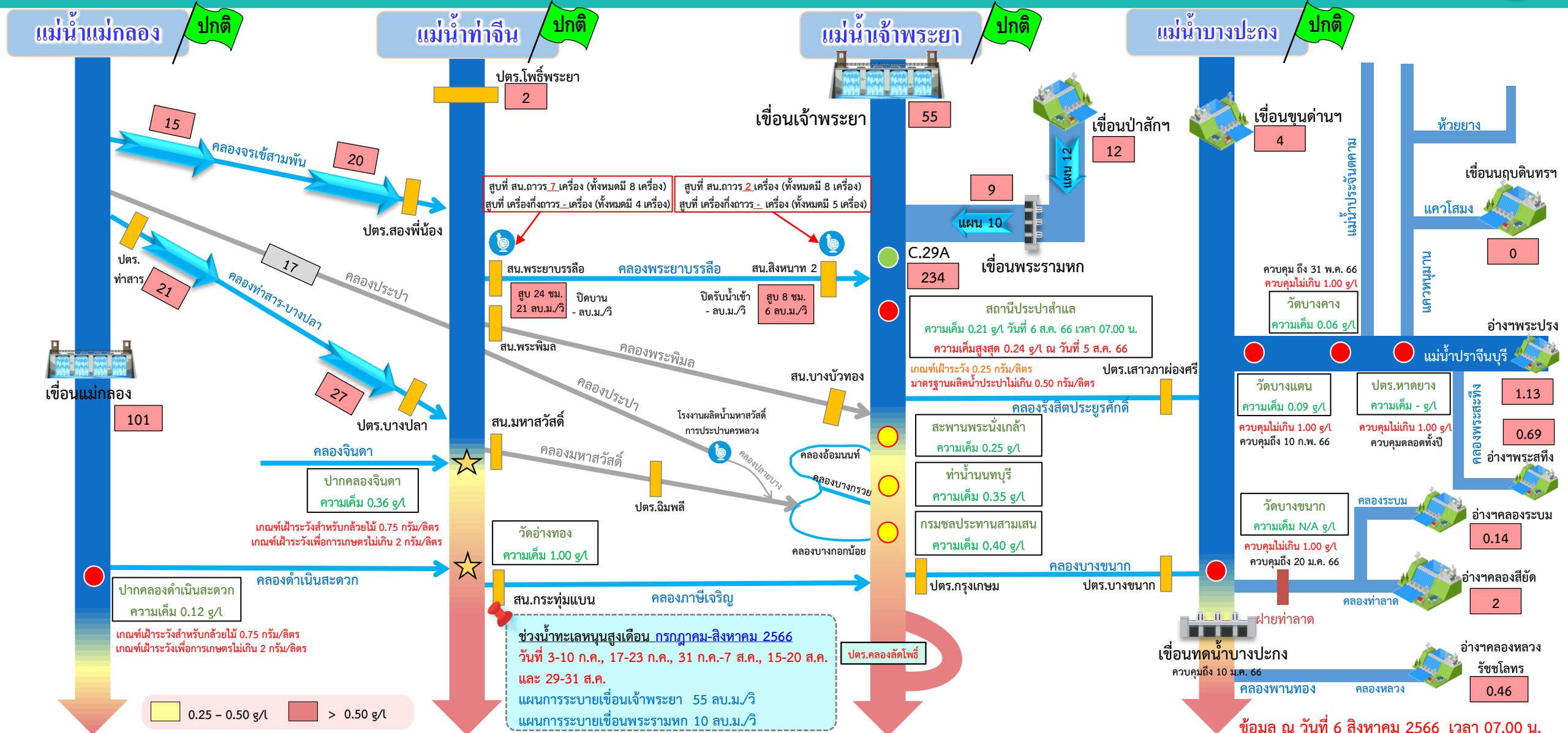
# สถานการณ์ค่าความเค็ม ในลำน้ำสายหลัก

# สถานการณ์ค่าความเค็มใน 4 ลำน้ำสายหลัก





# การบริหารจัดการน้ำเพื่อรักษาระบบนิเวศ (ความเค็ม) ใน 4 ลำน้ำสายหลัก



● จุดควบคุมความเค็ม ● จุดตรวจวัดความเค็ม ● สถานีวัดน้ำ ★ จุดติดตั้งเครื่องวัดคุณภาพน้ำเคลื่อนที่

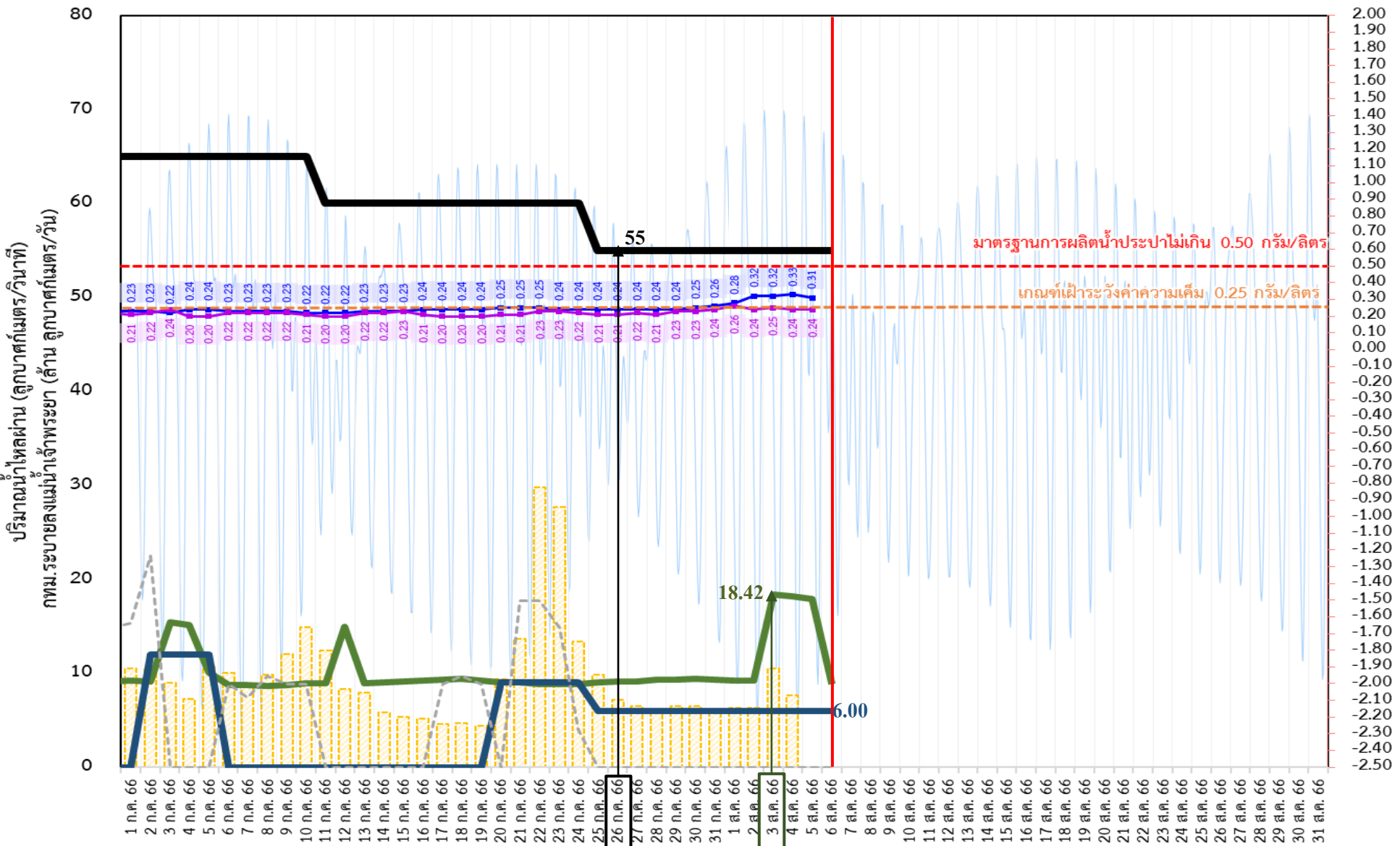
ฝ่ายประมวลวิเคราะห์สถานการณ์น้ำ สำนักบริหารจัดการน้ำและอุทกวิทยา

อ่าวไทย



# ติดตามปริมาณน้ำไหลผ่านเขื่อน และติดตามค่าความเค็ม

ข้อมูล ณ วันที่ 6 สิงหาคม 2566



- ระบายเขื่อนเจ้าพระยา  
ลบ.ม./วินาที
- ระบายเขื่อนพระรามหก  
ลบ.ม./วินาที
- สน.สิงหนาท (ระบายลงเจ้าพระยา)  
ลบ.ม./วินาที
- กทม. (ระบายลงเจ้าพระยา)  
ลบ.ม./วินาที
- ความเค็มสูงสุด (สะพานพระนั่งเกล้า)  
กรัม/ลิตร
- ความเค็มสูงสุด (สำแล)  
กรัม/ลิตร
- ปตร.สิงหนาท เปิดรับน้ำเข้า  
ลบ.ม./วินาที

เขื่อนเจ้าพระยา	55.00	ลบ.ม./วินาที
เขื่อนพระรามหก	8.85	ลบ.ม./วินาที
สน.สิงหนาท 2	6.00	ลบ.ม./วินาที
ความเค็มสำแล	0.24	ลบ.ม./วินาที
(สูงสุด ณ วันที่ 5 ส.ค. 66)		

หมายเหตุ กทม. ระบายลงแม่น้ำเจ้าพระยา 7.63 ล้าน ลบ.ม./วัน  
สิงหนาท วันนี้ ปิดรับน้ำเข้า - ลบ.ม./วินาที  
และสูบน้ำเพื่อรักษาค่าความเค็มในแม่น้ำเจ้าพระยา

3 วัน จากเขื่อนพระรามหก  
11 วัน จากเขื่อนเจ้าพระยา  
รวม 79.42 ลบ.ม./วินาที



# ติดตามปริมาณน้ำไหลผ่านเขื่อน และติดตามค่าความเค็ม



	ระบาย เขื่อนเจ้าพระยา ลบ.ม./วินาที	ระบาย เขื่อนป่าสักฯ ลบ.ม./วินาที	ระบายเขื่อน พระรามหก ลบ.ม./วินาที	ระดับน้ำสูงสุด บริเวณป้อม- พระจุลจอมเกล้า (ค่าคาดการณ์)	ระดับน้ำสูงสุด บริเวณป้อม- พระจุลจอมเกล้า (ค่าจริง)	ความเค็มสูงสุด สะพานพระนั่งเกล้า กรัม/ลิตร	ความเค็ม สูงสุด(สำแล) กรัม/ลิตร	สน.สิงหนาท (ระบายลงเจ้าพระยา) ลบ.ม./วินาที	รวมระบายจากเขื่อนเจ้าพระยา+ เขื่อนพระรามหก+สิงหนาท 2 ลบ.ม./วินาที	กรุงเทพมหานครฯ (ระบายลงเจ้าพระยา) ล้าน ลบ.ม./วัน
24 ก.ค. 66	60.00	12.05	8.87	0.84	-0.01	0.24	0.22	9.00	78.00	13.33
25 ก.ค. 66	55.00	12.01	9.02	0.74	-0.16	0.24	0.21	6.00	74.84	9.82
26 ก.ค. 66	55.00	12.01	9.11	0.66	-1.06	0.24	0.21	6.00	74.85	7.13
27 ก.ค. 66	55.00	12.01	9.17	0.61	-1.29	0.24	0.22	6.00	74.87	6.47
28 ก.ค. 66	55.00	12.01	9.28	0.58	-1.47	0.24	0.21	6.00	75.02	6.10
29 ก.ค. 66	55.00	12.01	9.35	0.70	-1.14	0.24	0.23	6.00	75.11	6.46
30 ก.ค. 66	55.00	12.01	9.38	0.99	-1.16	0.25	0.23	6.00	75.17	6.53
31 ก.ค. 66	55.00	12.00	9.36	1.20	-0.99	0.26	0.24	6.00	75.28	5.87
1 ส.ค. 66	55.00	12.02	9.21	1.33	-0.43	0.28	0.26	6.00	75.35	6.30
2 ส.ค. 66	55.00	12.05	9.21	1.41	0.03	0.32	0.24	6.00	75.38	6.27
3 ส.ค. 66	55.00	12.02	18.42	1.41	0.50	0.32	0.25	6.00	75.36	10.55
4 ส.ค. 66	55.00	12.04	18.21	1.37	0.73	0.33	0.24	6.00	75.21	7.63
5 ส.ค. 66	55.00	12.04	17.86	1.28	0.47	0.31	0.24	6.00	70.21	
6 ส.ค. 66	55.00	12.04	8.85	1.14	0.21			6.00	79.42	

ค่าจริงระดับน้ำสูงสุดบริเวณป้อมพระจุลจอมเกล้า อ้างอิงจาก <https://telerid.rid.go.th>

การรุกตัวของน้ำเค็มแม่น้ำเจ้าพระยาปี 2566 ค่าความเค็มสูงสุดรายวัน (เวลา 00.00-23.00 น.)

วันที่	ระดับน้ำสูงสุด โรงไฟฟ้าพระ นครใต้ (ม.วทท.)	โรงไฟฟ้า พระนคร ใต้	สะพานวง แหวน ตะวันออก	วัดทองคี่ง	วัดบางนา นอก	คลองลัด โพธิ์	วัด ราษฎร์ บูรณะ	สะพาน ตากสิน	สะพาน พุทธ	โรงพยาบาล บาง ศิริราช	กรมชล ประทาน สามเสน	วัดเขมา ท่าไม้จันทร์	คลอง อ้อมนนท์	สะพาน พระนั่ง เกล้า	วัดเชิงท่า (กรมชล ปากเกร็ด)	สะพาน นวมอริ	ปาก คลอง บางหลวง	วัดมะขาม	วัดดาว	วัดโสมก วาม	สถานี สูบน้ำ สำแล	วัดปฐม ทอง	วัดบาง เดยออก	วัดโสมก น้อย	วัดสวน มะม่วง	วัดสองที่ น้อย	วัดกร่าง	วัดท้าย เกาะใหญ่	วัดโพธิ์ แดงเหนือ	วัดช้าง ใหญ่	ท่าเรือ บางไทร	วัดเจ็ งท่าบาง ปะอิน	วัดบ้าน แปง	ปริมาณน้ำ (ลบ.ม./วิ)	เขียน เจ้าพระยา	เขียน พระรามหก
		12.0	15.6	20.0	25.0	35.0	40.0	45.9	50.0	52.1	55.9	60.8	61.5	62.2	64.0	79.5	83.7	90.8	91.0	91.2	92.4	96.0	99.1	100.5	101.2	101.8	103.8	108.5	110.0	110.8	114.4	118.7	125.4			
5/07/2566	1.72	17.80	16.04	13.91	11.49	6.63	4.78	2.59	1.07	0.95	0.72	0.43	0.39	0.35	0.24	0.22	0.22	0.21	0.21	0.21	0.21	0.20	0.19	0.18	0.18	0.18	0.18	0.18	0.18	0.18	0.18	0.18	0.18	0.18	65	10.04
6/07/2566	1.73	15.63	14.21	12.50	10.54	6.63	4.78	2.59	1.07	0.94	0.72	0.42	0.38	0.34	0.23	0.22	0.22	0.21	0.21	0.21	0.22	0.23	0.20	0.19	0.18	0.18	0.18	0.18	0.18	0.18	0.18	0.18	0.19	0.19	65	8.74
7/07/2566	1.65	15.58	13.42	10.83	7.86	1.92	1.64	1.30	1.07	0.94	0.72	0.42	0.38	0.34	0.23	0.22	0.22	0.21	0.21	0.21	0.22	0.20	0.19	0.18	0.18	0.18	0.18	0.18	0.18	0.18	0.18	0.19	0.19	65	8.72	
8/07/2566	1.50	14.37	12.41	10.04	7.33	1.92	1.64	1.30	1.07	0.94	0.72	0.42	0.38	0.34	0.23	0.22	0.22	0.21	0.21	0.21	0.22	0.20	0.19	0.18	0.18	0.18	0.18	0.18	0.18	0.18	0.18	0.17	0.17	65	8.68	
9/07/2566	1.45	12.79	11.07	9.01	6.65	1.92	1.64	1.30	1.07	0.94	0.72	0.42	0.38	0.34	0.23	0.22	0.22	0.21	0.21	0.21	0.22	0.20	0.19	0.19	0.19	0.19	0.18	0.18	0.18	0.18	0.18	0.17	0.17	65	8.74	
10/07/2566	1.47	11.98	10.39	8.48	6.29	1.92	1.36	0.71	0.25	0.25	0.24	0.23	0.23	0.22	0.22	0.21	0.21	0.21	0.21	0.21	0.21	0.20	0.20	0.20	0.20	0.20	0.19	0.18	0.18	0.18	0.18	0.18	0.18	0.18	65	8.97
11/07/2566	1.31	11.16	9.70	7.95	5.94	1.92	1.37	0.72	0.27	0.26	0.25	0.23	0.23	0.23	0.22	0.21	0.21	0.21	0.21	0.21	0.20	0.19	0.19	0.19	0.19	0.19	0.19	0.19	0.19	0.19	0.19	0.19	0.19	0.19	60	8.97
12/07/2566	1.25	9.35	7.93	6.22	4.26	0.35	0.32	0.28	0.26	0.25	0.24	0.23	0.23	0.23	0.22	0.22	0.22	0.22	0.22	0.22	0.21	0.20	0.19	0.19	0.19	0.19	0.20	0.20	0.20	0.20	0.20	0.20	0.19	0.19	60	14.99
13/07/2566	1.03	11.64	9.99	8.01	5.74	1.21	0.90	0.53	0.27	0.26	0.25	0.24	0.24	0.24	0.23	0.22	0.22	0.22	0.22	0.22	0.22	0.21	0.20	0.20	0.20	0.20	0.19	0.19	0.19	0.19	0.19	0.20	0.20	60	8.97	
14/07/2566	0.96	11.53	9.93	8.00	5.79	1.38	1.01	0.57	0.27	0.26	0.25	0.24	0.24	0.24	0.23	0.23	0.23	0.23	0.23	0.23	0.22	0.20	0.19	0.19	0.19	0.20	0.20	0.20	0.20	0.20	0.19	0.18	0.18	60	9.01	
15/07/2566	1.18	12.55	10.76	8.61	6.14	1.21	0.89	0.52	0.26	0.26	0.25	0.24	0.24	0.23	0.23	0.23	0.23	0.23	0.23	0.23	0.23	0.20	0.19	0.18	0.18	0.19	0.20	0.21	0.21	0.20	0.19	0.18	0.17	60	9.15	
16/07/2566	1.26	13.39	11.48	9.18	6.55	1.28	0.94	0.55	0.27	0.27	0.26	0.25	0.25	0.24	0.24	0.23	0.23	0.22	0.22	0.22	0.21	0.19	0.18	0.18	0.18	0.18	0.19	0.19	0.19	0.19	0.18	0.17	0.17	60	9.18	
17/07/2566	1.31	12.49	10.74	8.63	6.21	1.38	1.01	0.58	0.28	0.27	0.26	0.25	0.25	0.25	0.24	0.23	0.23	0.22	0.22	0.22	0.20	0.19	0.18	0.18	0.18	0.19	0.19	0.19	0.19	0.19	0.18	0.17	0.17	60	9.29	
18/07/2566	1.10	13.56	11.73	9.52	6.99	1.94	1.39	0.73	0.28	0.27	0.26	0.25	0.25	0.25	0.24	0.22	0.22	0.21	0.21	0.21	0.20	0.19	0.18	0.18	0.18	0.18	0.18	0.18	0.18	0.18	0.18	0.17	0.17	60	9.41	
19/07/2566	1.20	15.66	13.81	11.58	9.02	3.92	2.72	1.30	0.31	0.30	0.28	0.26	0.25	0.25	0.24	0.23	0.23	0.22	0.22	0.22	0.20	0.19	0.19	0.19	0.19	0.18	0.18	0.18	0.18	0.18	0.17	0.17	60	9.19		
20/07/2566	1.28	20.57	18.04	14.99	11.51	4.54	3.15	1.50	0.36	0.34	0.31	0.28	0.27	0.26	0.25	0.23	0.23	0.22	0.22	0.22	0.21	0.20	0.19	0.19	0.19	0.19	0.18	0.18	0.18	0.18	0.18	0.17	0.17	60	9.02	
21/07/2566	1.42	14.82	13.34	11.55	9.51	5.43	3.80	1.88	0.54	0.50	0.42	0.32	0.30	0.29	0.25	0.23	0.23	0.22	0.22	0.22	0.21	0.19	0.18	0.18	0.18	0.18	0.18	0.18	0.18	0.18	0.18	0.17	0.17	60	9.00	
22/07/2566	1.40	16.89	15.20	13.17	10.85	6.20	4.50	2.49	1.10	0.97	0.74	0.44	0.40	0.36	0.25	0.24	0.24	0.23	0.23	0.23	0.23	0.21	0.20	0.19	0.19	0.19	0.18	0.18	0.18	0.18	0.18	0.18	0.18	60	8.84	
23/07/2566	1.31	13.82	12.19	10.23	7.98	3.49	2.50	1.34	0.53	0.49	0.41	0.31	0.29	0.28	0.24	0.23	0.23	0.23	0.23	0.23	0.23	0.21	0.20	0.19	0.19	0.19	0.18	0.18	0.18	0.18	0.18	0.17	0.17	60	8.85	
24/07/2566	1.41	12.85	11.20	9.21	6.93	2.38	1.70	0.90	0.35	0.33	0.30	0.27	0.26	0.25	0.24	0.23	0.23	0.23	0.23	0.23	0.22	0.20	0.19	0.19	0.19	0.19	0.20	0.20	0.20	0.19	0.18	0.17	0.16	60	8.87	
25/07/2566	1.06	11.46	9.90	8.02	5.86	1.56	1.14	0.64	0.30	0.29	0.27	0.25	0.25	0.25	0.24	0.23	0.23	0.23	0.23	0.23	0.23	0.21	0.20	0.19	0.19	0.19	0.19	0.19	0.19	0.18	0.18	0.17	0.16	55	9.02	
26/07/2566	1.18	11.11	9.67	7.93	5.94	1.96	1.40	0.74	0.28	0.27	0.26	0.25	0.25	0.25	0.24	0.23	0.23	0.23	0.23	0.23	0.21	0.21	0.21	0.21	0.21	0.21	0.21	0.21	0.21	0.20	0.19	0.16	0.15	55	9.11	
27/07/2566	0.89	15.74	13.64	11.12	8.23	2.45	1.73	0.88	0.29	0.28	0.27	0.25	0.25	0.25	0.24	0.23	0.23	0.23	0.23	0.23	0.22	0.21	0.20	0.20	0.20	0.20	0.19	0.19	0.19	0.18	0.18	0.17	0.16	55	9.17	
28/07/2566	0.80	17.07	15.00	12.50	9.64	3.93	2.72	1.30	0.31	0.30	0.28	0.26	0.25	0.25	0.24	0.23	0.23	0.23	0.23	0.23	0.22	0.21	0.20	0.20	0.20	0.20	0.19	0.19	0.19	0.18	0.18	0.17	0.16	55	9.28	
29/07/2566	1.11	21.55	19.50	17.04	14.22	8.58	6.27	3.54	1.65	1.44	1.06	0.56	0.49	0.42	0.24	0.24	0.24	0.24	0.24	0.24	0.23	0.21	0.20	0.20	0.20	0.20	0.19	0.19	0.19	0.18	0.18	0.17	0.16	55	9.35	
30/07/2566	1.45	23.52	21.26	18.55	15.44	9.23	6.92	4.20	2.31	2.00	1.44	0.76	0.62	0.51	0.25	0.24	0.24	0.24	0.24	0.24	0.23	0.22	0.21	0.21	0.21	0.20	0.19	0.18	0.18	0.18	0.17	0.16	0.16	55	9.38	
31/07/2566	1.67	33.91	30.17	25.68	20.53	10.24	7.94	5.22	3.33	2.87	2.04	0.96	0.81	0.65	0.26	0.25	0.25	0.24	0.24	0.24	0.24	0.23	0.22	0.22	0.22	0.21	0.20	0.19	0.19	0.18	0.18	0.17	0.16	55	9.36	
1/08/2566	1.83	34.78	30.98	26.40	21.17	10.70	8.40	5.69	3.80	3.27	2.32	1.08	0.91	0.73	0.28	0.26	0.26	0.25	0.25	0.25	0.24	0.23	0.23	0.23	0.23	0.22	0.20	0.19	0.19	0.18	0.18	0.17	0.16	55	9.21	
2/08/2566	1.67	33.49	29.96	25.72	20.86	11.14	8.93	6.31	4.50	3.87	2.74	1.28	1.07	0.86	0.32	0.28	0.27	0.25	0.25	0.25	0.24	0.23	0.23	0.23	0.23	0.22	0.20	0.19	0.19	0.18	0.18	0.17	0.16	55	9.21	
3/08/2566	1.67	33.80	29.97	25.35	20.07	9.51	7.57	5.29	3.70	3.19	2.28	1.09	0.92	0.75	0.32	0.28	0.27	0.25	0.25	0.25	0.24	0.23	0.23	0.23	0.23	0.22	0.21	0.20	0.20	0.20	0.19	0.18	0.18	55	18.42	
4/08/2566	1.54	34.37	30.30	25.39	19.78	8.56	6.78	4.69	3.23	2.80	2.01	0.99	0.85	0.70	0.33	0.28	0.27	0.25	0.25	0.25	0.24	0.23	0.23	0.23	0.23	0.22	0.19	0.18	0.18	0.18	0.18	0.18	0.18	55	18.21	
5/08/2566	1.37	30.05	26.57	22.37	17.57	7.97	6.26	4.24	2.84	2.46	1.77	0.89	0.76	0.64	0.31	0.28	0.27	0.25	0.25	0.25	0.24	0.23	0.23	0.23	0.23	0.22	0.20	0.19	0.19	0.19	0.19	0.19	0.19	55	17.86	

ลิ่มความเค็ม 0.25 กรัม/ลิตร  
ใกล้สุด (ช่วงน้ำลง)

ลิ่มความเค็ม 0.25 กรัม/ลิตร  
ไกลสุด (ช่วงน้ำขึ้น)

หมายเหตุ: - ค่าความเค็ม 0.25 กรัม/ลิตร เป็นเกณฑ์เฝ้าระวังและควบคุม  
ความเค็มของที่สถานีสำแล  
- ระยะใกล้สุด ไกลสุด วัดจากปากอ่าวไทย  
- แนวลากความเค็ม 0.25 กรัม/ลิตร (เส้นสีแดง) อยู่ในช่วงน้ำขึ้น  
ใช้ข้อมูลค่าความเค็มสูงสุดรายวัน (เวลา 00.00-23.00 น.)  
- แนวลากความเค็ม 0.25 กรัม/ลิตร (เส้นสีเขียว) อยู่ในช่วงน้ำลง  
ใช้ข้อมูลค่าความเค็มต่ำสุดรายวัน (เวลา 00.00-23.00 น.)

ที่มาข้อมูล : ฝ่ายทรัพยากรน้ำและสิ่งแวดล้อม  
การประปานครหลวง  
<http://nwc.mwa.co.th/page/stats/>  
จัดทำโดย : ฝ่ายตะกอนและคุณภาพน้ำ สบอ.





# คาดการณ์ปริมาณน้ำ ณ วันที่ 1 พฤศจิกายน 2566

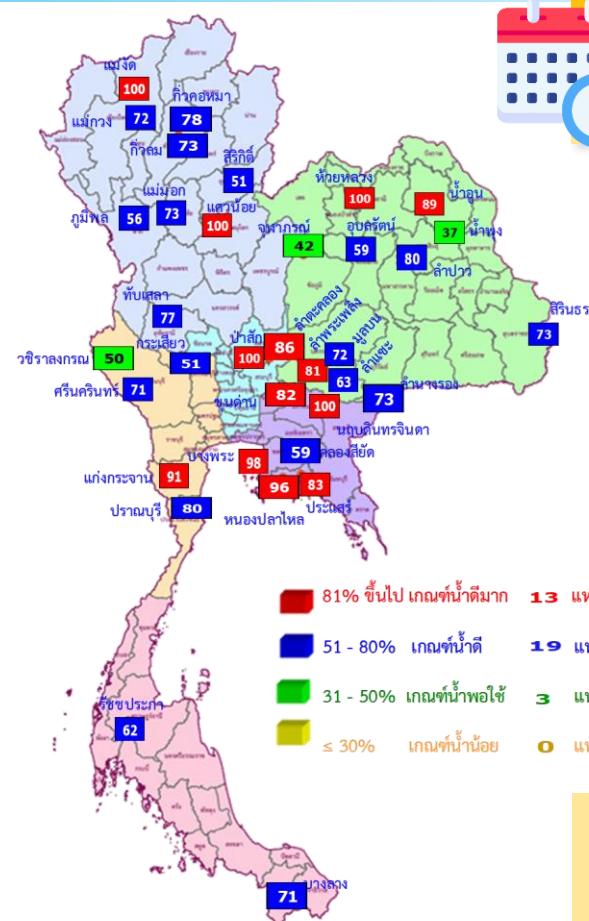


# คาดการณ์ปริมาณน้ำอ่างเก็บน้ำขนาดใหญ่ 35 แห่งในช่วงฤดูฝน 2566 **6** กรณี



สถิติและคาดการณ์ปริมาณน้ำอ่างเก็บน้ำขนาดใหญ่  
35 แห่งในช่วงฤดูฝน 2566 **6** กรณี

ปี	ปริมาณน้ำ (ล้าน ลบ.ม.)	%	น้ำใช้การ (ล้าน ลบ.ม.)	%
1 พ.ย.62	47,400	67	23,858	50
1 พ.ย.63	43,412	61	19,870	42
1 พ.ย.64	53,999	67	30,457	64
1 พ.ย.65	59,399	84	35,862	76
1 พ.ย. 66 (น้ำมาก)	59,906	84	36,363	77
1 พ.ย. 66 (น้ำเฉลี่ย)	54,523	77	30,980	65
1 พ.ย. 66 (น้ำน้อย)	46,996	66	23,453	49
1 พ.ย. 66 (One Map)	44,905	63	21,363	45
1 พ.ย. 66 (2544)	56,756	80	33,213	70
1 พ.ย. 66 (2562)	50,432	71	26,889	57



1 พ.ย. 66  
(กรณีน้ำ One Map)

- 81% ขึ้นไป เกณฑ์น้ำดีมาก 13 แห่ง
- 51 - 80% เกณฑ์น้ำดี 19 แห่ง
- 31 - 50% เกณฑ์น้ำพอใช้ 3 แห่ง
- ≤ 30% เกณฑ์น้ำน้อย 0 แห่ง

คาดการณ์ 1 พฤศจิกายน 2566  
ปริมาณน้ำใช้การน้อยกว่า ปี 2565  
**14,499 ล้าน ลบ.ม.**

ปี พ.ศ.	ปริมาณน้ำ (ล้าน ลบ.ม.)	%	น้ำใช้การ (ล้าน ลบ.ม.)	%
2566	44,905	63	21,363	45

คาดการณ์ ณ วันที่ 27 ก.ค.66

หมายเหตุ : กรณี One map (ใช้ Inflow กรณีฝนคาดการณ์น้อย)  
ผลคาดการณ์อ่างเก็บน้ำขนาดใหญ่ 10 แห่ง (กฟผ.) ใช้ข้อมูลผลคาดการณ์ของ กฟผ. ณ วันที่ 24 กรกฎาคม 2566



# คาดการณ์ปริมาณน้ำใช้การใน 4 เขื่อนหลัก ณ วันที่ 1 พ.ย. 2566

เขื่อนภูมิพล	ปี	ปริมาณ (ล้าน ลบ.ม.)	%	น้ำใช้การ (ล้าน ลบ.ม.)	%
	1 พ.ย. 65	11,974	89	8,174	85
	1 พ.ย. 66 (น้ำมาก)	9,895	74	6,095	63
	1 พ.ย. 66 (น้ำเฉลี่ย)	8,952	66	5,152	53
	1 พ.ย. 66 (น้ำน้อย)	8,055	60	4,255	44
	1 พ.ย. 66 (One Map)	7,546	56	3,746	39
	1 พ.ย. 66 (2544)	8,601	64	4,801	50
	1 พ.ย. 66 (2562)	7,721	57	3,921	41

เขื่อนป่าสักชลสิทธิ์	ปี	ปริมาณ (ล้าน ลบ.ม.)	%	น้ำใช้การ (ล้าน ลบ.ม.)	%
	1 พ.ย. 65	976	102	973	102
	1 พ.ย. 66 (น้ำมาก)	960	100	957	100
	1 พ.ย. 66 (น้ำเฉลี่ย)	960	100	957	100
	1 พ.ย. 66 (น้ำน้อย)	960	100	957	100
	1 พ.ย. 66 (One Map)	960	100	957	100
	1 พ.ย. 66 (2544)	960	100	957	100
	1 พ.ย. 66 (2562)	468	49	465	49

เขื่อนสิริกิติ์	ปี	ปริมาณ (ล้าน ลบ.ม.)	%	น้ำใช้การ (ล้าน ลบ.ม.)	%
	1 พ.ย. 65	6,863	72	4,013	60
	1 พ.ย. 66 (น้ำมาก)	7,404	78	4,554	68
	1 พ.ย. 66 (น้ำเฉลี่ย)	6,589	69	3,739	56
	1 พ.ย. 66 (น้ำน้อย)	5,659	60	2,809	42
	1 พ.ย. 66 (One Map)	4,810	51	1,960	29
	1 พ.ย. 66 (2544)	8,403	88	5,553	83
	1 พ.ย. 66 (2562)	5,972	63	3,122	47

เขื่อนแควน้อยบำรุงแดน	ปี	ปริมาณ (ล้าน ลบ.ม.)	%	น้ำใช้การ (ล้าน ลบ.ม.)	%
	1 พ.ย. 65	957	102	914	102
	1 พ.ย. 66 (น้ำมาก)	939	100	896	100
	1 พ.ย. 66 (น้ำเฉลี่ย)	939	100	896	100
	1 พ.ย. 66 (น้ำน้อย)	472	50	429	48
	1 พ.ย. 66 (One Map)	937	100	894	100
	1 พ.ย. 66 (2544)	939	100	896	100
	1 พ.ย. 66 (2562)	552	59	509	57

**ปริมาณน้ำใช้การ 4 เขื่อนหลัก**

1 พฤศจิกายน 2565: 14,074 ล้าน ลบ.ม.

คาดการณ์ 1 พฤศจิกายน 2566: 7,557 ล้าน ลบ.ม.

**คาดการณ์ปริมาณน้ำรวม 4 เขื่อนหลัก**

ปี	ปริมาณน้ำ (ล้าน ลบ.ม.)	%	น้ำใช้การ (ล้าน ลบ.ม.)	%
1 พ.ย. 65	20,770	91	14,074	87
1 พ.ย. 66 (น้ำมาก)	19,198	77	12,502	69
1 พ.ย. 66 (น้ำเฉลี่ย)	17,440	70	10,744	59
1 พ.ย. 66 (น้ำน้อย)	15,146	61	8,450	46
1 พ.ย. 66 (One Map)	14,253	57	7,557	42
1 พ.ย. 66 (2544)	18,903	76	12,207	67
1 พ.ย. 66 (2562)	14,714	59	8,018	44



มาตรการเตรียมความพร้อมรับมือ  
ฤดูฝน ปี 2566  
และการให้ความช่วยเหลือ



# 12 มาตรการ รับมือฤดูฝน ปี 2566

# 6 แนวทางปฏิบัติ กรมชลประทาน



## 12 มาตรการรับมือฤดูฝน ปี 2566

กนช. เห็นชอบ เมื่อวันที่ 16 มีนาคม 2566

**คาดการณ์ซีพีพื้นที่เสี่ยงน้ำท่วมและพื้นที่  
เสี่ยงช่วงฝนทิ้งช่วง** (มี.ค. 66 เป็นต้นไป)

**การบริหารจัดการพื้นที่ลุ่มต่ำ  
เพื่อรองรับน้ำหลาก** (ภายใน ส.ค. 66)

**ทบทวน ปรับปรุงเกณฑ์บริหารจัดการน้ำ  
ในแหล่งน้ำ/เขื่อนระบายน้ำและจัดทำ  
แผนบริหารจัดการน้ำเชิงบูรณาการ**  
(ก่อนฤดูฝน - ตลอดช่วงฤดูฝน)

**เตรียมความพร้อม ซ่อมแซม ปรับปรุง  
อาคารชลศาสตร์ ระบบระบายน้ำ ไทโรมาตร  
ให้พร้อมใช้งาน และปรับปรุงแก้ไข  
สิ่งกีดขวางทางน้ำ** (ก่อนฤดูฝน - ตลอดช่วงฤดูฝน)

**เตรียมพร้อม/วางแผนเครื่องจักร เครื่องมือ  
บุคลากร ประจำพื้นที่เสี่ยงน้ำท่วมและพื้นที่เสี่ยง  
ในช่วงฝนทิ้งช่วง** (ก่อนฤดูฝน - ตลอดช่วงฤดูฝน)

**ติดตามประเมินผล**

ปรับมาตรการให้สอดคล้องกับสถานการณ์ภัย (ตลอดช่วงฤดูฝน)

**การสร้างการรับรู้และประชาสัมพันธ์**  
(ก่อนฤดูฝน - ตลอดช่วงฤดูฝน)

**สร้างความเข้มแข็งเครือข่าย  
ภาคประชาชนในการให้ข้อมูลสถานการณ์**  
(ก่อนฤดูฝน - ตลอดช่วงฤดูฝน)

**เร่งพัฒนาและเก็บกักน้ำ  
ในแหล่งน้ำทุกประเภทช่วงปลายฤดูฝน**  
(ภายใน ต.ค. - พ.ย. 66)

**ซักซ้อมแผนเผชิญเหตุ  
ตั้งศูนย์ส่วนหน้าก่อนเกิดภัย  
และฟื้นฟูสภาพให้กลับสู่สภาพปกติ**  
(ตลอดช่วงฤดูฝน)

**เพิ่มประสิทธิภาพการระบายน้ำ  
ของทางน้ำ** (ก่อนฤดูฝน - ตลอดช่วงฤดูฝน)

**ตรวจความมั่นคงปลอดภัย คัน ทำนบ  
พนังกันน้ำ** (ก่อนฤดูฝน - ตลอดช่วงฤดูฝน)

\* ตัวหนังสือสีแดง คือ รวมมาตรการ  
\* ตัวหนังสือสีเขียว คือ เพิ่มมาตรการ

**เก็บกักเต็มประสิทธิภาพ**



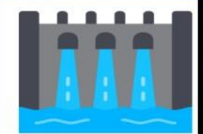
**คาดการณ์พื้นที่เสี่ยง**



**หลีกเลี่ยงสิ่งกีดขวาง**



**ระบบชลประทานเร่งระบาย**



**Standby เครื่องมือเครื่องจักร**



**แจ้งเตือนและประชาสัมพันธ์**



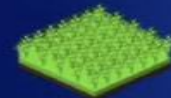


**มาตรการ  
บริหารจัดการน้ำ  
ฤดูฝน  
ปี 2566**

“ เพื่อให้ปริมาณน้ำต้นทุน  
ในอ่างเก็บน้ำมีเพียงพอ  
สำหรับการใช้น้ำตลอดฤดูฝน ปี 2566  
และเก็บกักไว้ใช้ฤดูแล้ง ปี 66/67 ”



จัดสรรน้ำเพื่อการ  
**อุปโภค-บริโภค**  
และรักษาระบบนิเวศ  
ให้เพียงพอตลอดทั้งปี



ส่งเสริมการปลูกพืชฤดูฝน  
ให้ใช้น้ำฝนเป็นหลัก  
ใช้น้ำชลประทานเสริม  
กรณีฝนทิ้งช่วงเท่านั้น



**บริหารจัดการน้ำท่า**  
ให้มีประสิทธิภาพสูงสุด  
ด้วยระบบและ  
อาคารชลประทาน



**กักเก็บน้ำในเขื่อน  
ให้มากที่สุด**

ไม่ต่ำกว่าเกณฑ์เก็บกักน้ำต่ำสุด ตามช่วงเวลา  
เพื่อความมั่นคงด้านการอุปโภค-บริโภค  
และรักษาระบบนิเวศ



**วางแผนป้องกัน  
และบรรเทาอุทกภัย**



# ชป.เตรียมความพร้อมเครื่องจักร-เครื่องมือ ช่วยเหลือ ฤดูแล้ง ทั่วประเทศ ปี 2566

ส่วนบริหารเครื่องจักรกลที่ 1

## เชียงใหม่

- เครื่องสูบน้ำ 163 เครื่อง
- เครื่องจักรกลสนับสนุนอื่นๆ 247 หน่วย



รวม 410 หน่วย

ส่วนบริหารเครื่องจักรกลที่ 5

## พระนครศรีอยุธยา

- เครื่องสูบน้ำ 265 เครื่อง
- เครื่องพลิกดินน้ำ 54 เครื่อง
- เครื่องจักรกลสนับสนุนอื่นๆ 222 หน่วย

รวม 541 หน่วย



ส่วนบริหารเครื่องจักรกลที่ 7

## กาญจนบุรี

- เครื่องสูบน้ำ 160 เครื่อง
- เครื่องพลิกดินน้ำ 70 เครื่อง
- เครื่องจักรกลสนับสนุนอื่นๆ 227 หน่วย

รวม 457 หน่วย



## ส่วนกลาง

นนทบุรี

- เครื่องสูบน้ำ 241 เครื่อง
- เครื่องจักรกลสนับสนุนอื่นๆ 277 หน่วย

รวม 518 หน่วย

ส่วนบริหารเครื่องจักรกลที่ 8

## สงขลา

- เครื่องสูบน้ำ 297 เครื่อง
- เครื่องพลิกดินน้ำ 149 เครื่อง
- เครื่องจักรกลสนับสนุนอื่นๆ 324 หน่วย

รวม 770 หน่วย

ส่วนบริหารเครื่องจักรกลที่ 2

## พิษณุโลก

- เครื่องสูบน้ำ 269 เครื่อง
- เครื่องพลิกดินน้ำ 20 เครื่อง
- เครื่องจักรกลสนับสนุนอื่นๆ 265 หน่วย

รวม 554 หน่วย



ส่วนบริหารเครื่องจักรกลที่ 3

## ขอนแก่น

- เครื่องสูบน้ำ 286 เครื่อง
- เครื่องพลิกดินน้ำ 64 เครื่อง
- เครื่องจักรกลสนับสนุนอื่นๆ 401 หน่วย

รวม 751 หน่วย



ส่วนบริหารเครื่องจักรกลที่ 4

## นครราชสีมา

- เครื่องสูบน้ำ 198 เครื่อง
- เครื่องพลิกดินน้ำ 145 เครื่อง
- เครื่องจักรกลสนับสนุนอื่นๆ 211 หน่วย

รวม 554 หน่วย



ส่วนบริหารเครื่องจักรกลที่ 6

## ชลบุรี

- เครื่องสูบน้ำ 410 เครื่อง
- เครื่องพลิกดินน้ำ 115 เครื่อง
- เครื่องจักรกลสนับสนุนอื่นๆ 302 หน่วย

รวม 827 หน่วย

## รวมทั้งประเทศ

- เครื่องสูบน้ำ 2,289 เครื่อง
- เครื่องพลิกดินน้ำ 617 เครื่อง
- เครื่องจักรกลสนับสนุนอื่นๆ 2,476 หน่วย

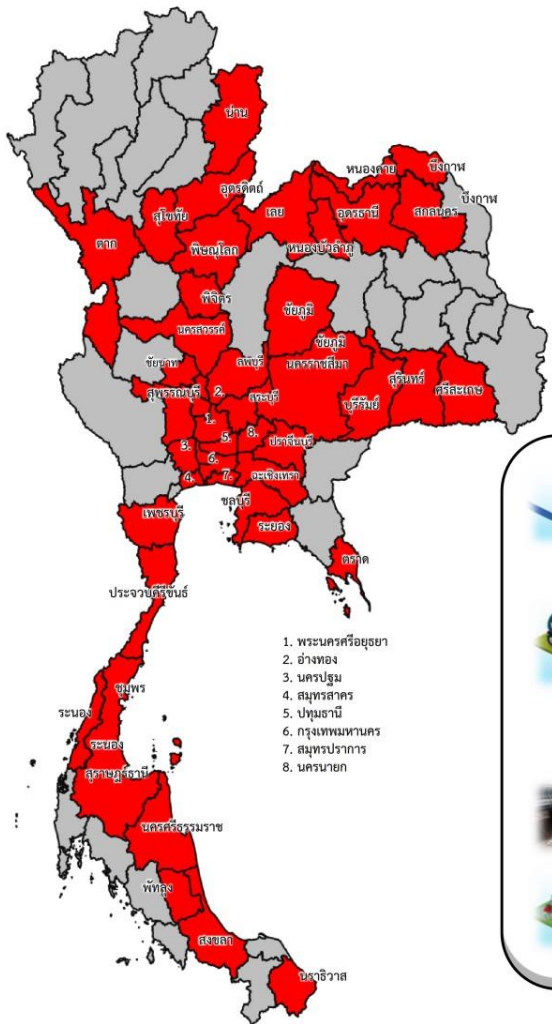
รวมเป็น  
**5,382** หน่วย



ฝ่ายประมวลและวิเคราะห์สถานการณ์น้ำ ส่วนประมวลวิเคราะห์สถานการณ์น้ำ สำนักบริหารจัดการน้ำและอุทกวิทยา

## ประจำสัปดาห์ (15 ก.ค.66 – 21 ก.ค.66)

## สะสม (1 พ.ค.66 – 21 ก.ค.66)



ช่วยเหลือประจำสัปดาห์รวม  
**46** จังหวัด



ช่วยเหลือสะสมรวม  
**52** จังหวัด

**ผล**

**ผล**

เครื่องสูบน้ำ **476** เครื่อง  
 ปริมาณน้ำรวม 18.772 ล้าน ลบ.ม.

รถบรรทุกน้ำ **19** คัน  
 ปริมาณน้ำรวม 735,600 ลิตร

เครื่องผลักดันน้ำ **2** เครื่อง

เครื่องจักรอื่นๆ **15** หน่วย

เครื่องสูบน้ำ **781** เครื่อง  
 ปริมาณน้ำรวม 177.652 ล้าน ลบ.ม.

รถบรรทุกน้ำ **67** คัน  
 ปริมาณน้ำรวม 13,047,420 ลิตร

เครื่องผลักดันน้ำ **2** เครื่อง

เครื่องจักรอื่นๆ **70** หน่วย

\*\*\* ยังมีการช่วยเหลือภัยแล้ง

\*\*\* ยังมีการช่วยเหลือภัยแล้ง





# ผลการประชาสัมพันธ์สร้างการรับรู้เกี่ยวกับสถานการณ์น้ำ



## ฤดูฝน 2566 กรมชลประทาน



ระหว่างวันที่ 22 - 28 กรกฎาคม 2566

1. ศูนย์เรียนรู้การเพิ่มประสิทธิภาพการผลิตสินค้าเกษตร (ศพก.)



จำนวน

**30** ครั้ง

เส้สัป **83** ครั้ง

เกษตรกร

**258** คน

เส้สัป **1,311** คน

2. คณะกรรมการจัดการชลประทาน (JMC)



จำนวน

**70** ครั้ง

เส้สัป **135** ครั้ง

เกษตรกร

**1,232** คน

เส้สัป **3,844** คน

3. กลุ่มใช้น้ำ



จำนวน

**374** ครั้ง

เส้สัป **1,556** ครั้ง

เกษตรกร

**4,345** คน

เส้สัป **34,766** คน

4. การประชาสัมพันธ์อื่นๆ



จำนวน

**1,468** ครั้ง

เส้สัป **8,813** ครั้ง

ข้อมูลสะสม ตั้งแต่วันที่ 1 พ.ค. 66

### รวมการประชาสัมพันธ์



จำนวนครั้งการประชาสัมพันธ์

**1,942** เส้สัป **10,587**



จำนวนเกษตรกรที่ได้รับการฟังประชาสัมพันธ์

**5,835** เส้สัป **39,921**

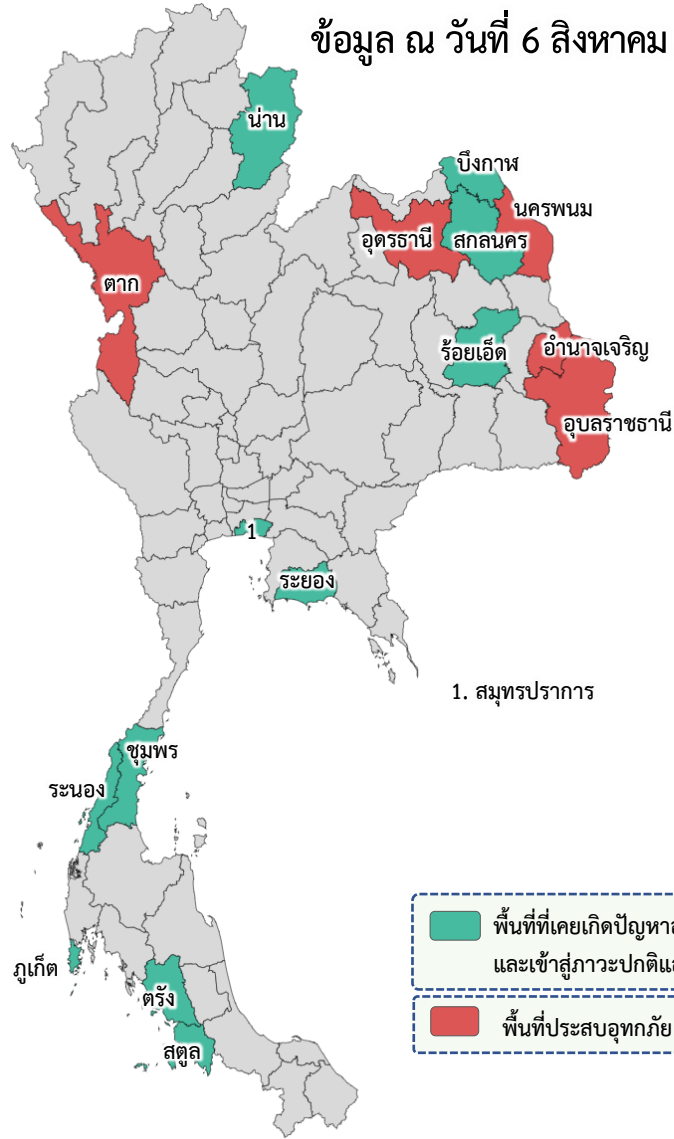


# สถานการณ์อุทกภัย ปี 2566



# สรุปสถานการณ์อุทกภัย ปี 2566

ข้อมูล ณ วันที่ 6 สิงหาคม 2566



พื้นที่ที่เคยเกิดปัญหาอุทกภัย และเข้าสู่ภาวะปกติแล้ว

พื้นที่ประสบอุทกภัย

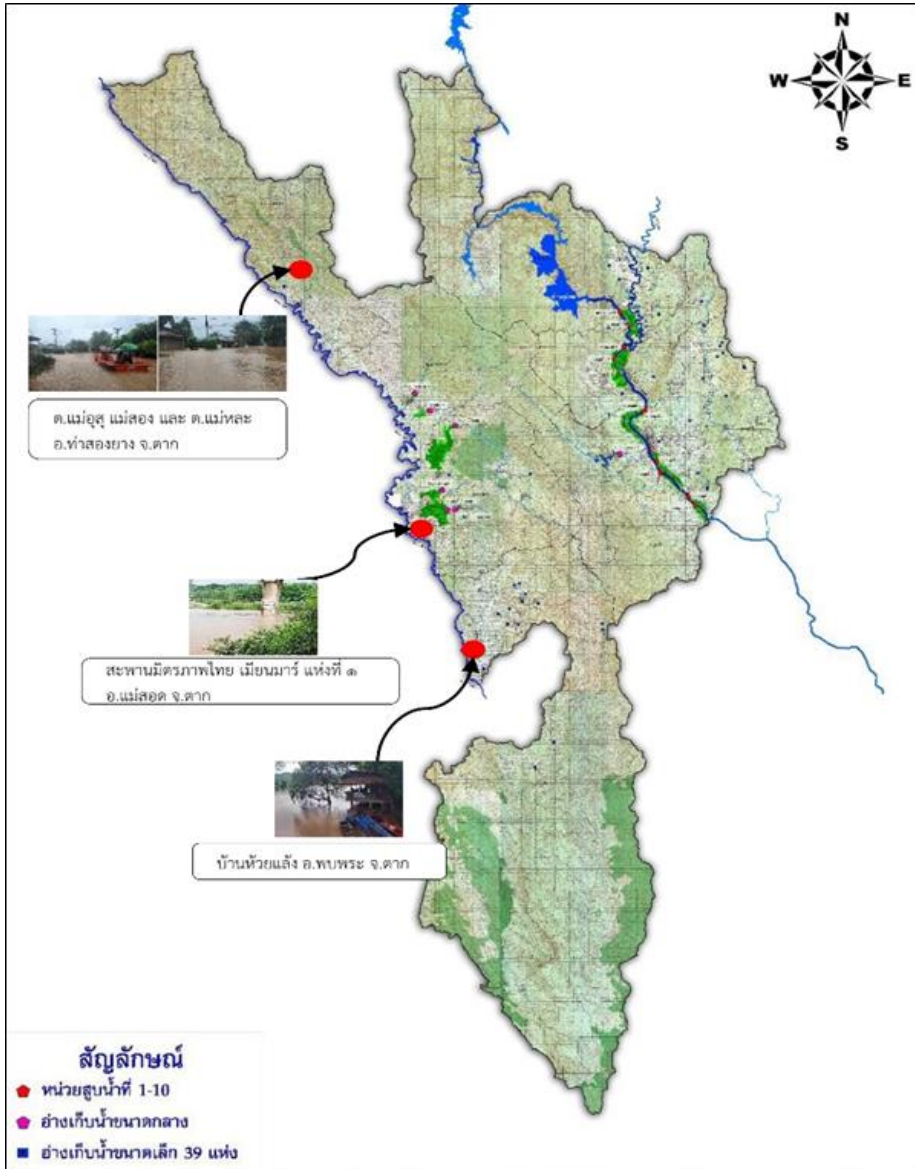
## อิทธิพลที่ส่งผลกระทบต่อ

- ❑ มรสุมตะวันตกเฉียงใต้พัดปกคลุมทะเลอันดามัน ภาคใต้ และอ่าวไทย มีกำลังแรง (วันที่ 1-4 ก.ค.66) (ประสบอุทกภัย 5 จังหวัด ได้แก่ น่าน ร้อยเอ็ด ภูเก็ต สตูล และตรัง)
- ❑ ร่องมรสุมกำลังแรงพาดผ่านภาคเหนือ ภาคตะวันออกเฉียงเหนือ ภาคกลางตอนบน ประกอบกับมรสุมตะวันตกเฉียงใต้ที่พัดปกคลุมทะเลอันดามัน ภาคใต้ และอ่าวไทยมีกำลังแรง (วันที่ 16-20 ก.ค.66) (ประสบอุทกภัย 3 จังหวัด ได้แก่ ระยอง ชุมพร และระนอง)
- ❑ ร่องมรสุมกำลังปานกลางพาดผ่านภาคเหนือตอนล่าง ภาคกลาง ภาคตะวันออกเฉียงเหนือตอนล่าง ประกอบกับมรสุมตะวันตกเฉียงใต้กำลังค่อนข้างแรงพัดปกคลุมทะเลอันดามันตอนบน ภาคใต้ และอ่าวไทยตอนบน (วันที่ 22-24 ก.ค.66) (ประสบอุทกภัย 2 จังหวัด ได้แก่ ร้อยเอ็ด และสมุทรปราการ)
- ❑ ร่องมรสุมพาดผ่านภาคเหนือตอนบนของประเทศไทย และประเทศลาวตอนบน เข้าสู่หย่อมความกดอากาศต่ำบริเวณชายฝั่งเวียดนามตอนบน ประกอบกับมรสุมตะวันตกเฉียงใต้ปกคลุมทะเลอันดามัน ประเทศไทย และอ่าวไทยมีกำลังแรง (วันที่ 28 ก.ค. - 3 ส.ค.66)

## พื้นที่ประสบอุทกภัย

ที่	สชป.	ลุ่มน้ำ	จังหวัด	อำเภอ (จำนวน)	รายชื่ออำเภอ	จุดประสบภัย			พื้นที่ประสบภัย	
						น้ำล้นตลิ่ง	ลำน้ำที่น้ำล้นตลิ่ง	น้ำท่วมขัง	ไร่	ครัวเรือน
1	สชป.4	ปิง	ตาก	1	ท่าสองยาง	✓	ห้วยแม่หละ	✓		
2	สชป.5	โขงตะวันออกเฉียงเหนือ	อุดรธานี	2	กุมภวาปี ภูเก้า			✓	110	
3	สชป.7	โขงตะวันออกเฉียงเหนือ	นครพนม	2	ธาตุพนม นาแก	✓	ลำน้ำก่ำ		850	
4	สชป.7	มูล	อำนาจเจริญ	1	ลืออำนาจ	✓	คลองลำเซบก		70	
5	สชป.7	มูล	อุบลราชธานี	1	ม่วงสามสิบ			✓	152	
รวม				7		3		3	1,182	-

- ❖ ส่งผลทำให้มีพื้นที่ประสบอุทกภัยรวมทั้งสิ้น 16 จังหวัด ดังนี้
  - จังหวัดที่เข้าสู่ภาวะปกติ 11 จังหวัด ได้แก่ จังหวัดน่าน สกลนคร ร้อยเอ็ด บึงกาฬ สมุทรปราการ ระยอง ระนอง ชุมพร ภูเก็ต สตูล และตรัง
  - จังหวัดที่ประสบอุทกภัย 5 จังหวัด ได้แก่ จังหวัดตาก อุดรธานี นครพนม อำนาจเจริญ และอุบลราชธานี



## 1. สาเหตุ

เกิดฝนตกหนักในพื้นที่จังหวัดตาก ตั้งแต่วันที่ 31 ก.ค.66 ถึง 3 ส.ค.66 บริเวณอำเภوتاสองยาง ที่สถานีวัดน้ำฝนองค์การบริหารส่วนตำบลแม่สอง วัดได้ 136 มม. ส่งผลทำให้ปริมาณน้ำในลำน้ำเพิ่มสูงขึ้นอย่างต่อเนื่องจนเอ่อล้นตลิ่งเข้าท่วมพื้นที่

## 2. สถานการณ์ปัจจุบัน

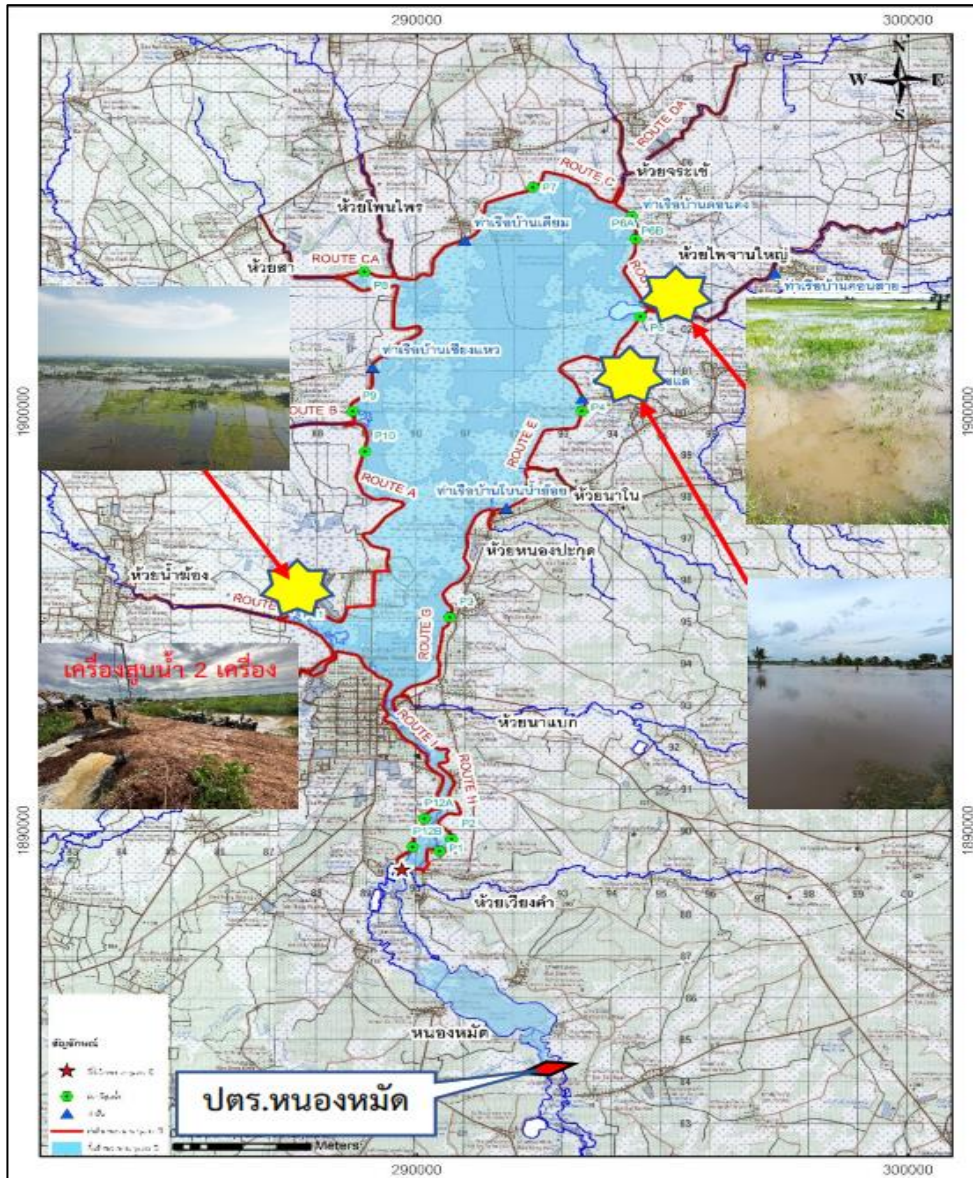
มีพื้นที่น้ำท่วม **1 อำเภอ** ได้แก่ **อำเภوتاสองยาง** ในพื้นที่ตำบลแม่สุ ตำบลแม่สอง และตำบลแม่หละ โดยมีปริมาณน้ำท่วมพื้นที่ที่อยู่อาศัยของประชาชน

## 3. แนวโน้มและการคาดการณ์

สถานการณ์ฝนในพื้นที่ยังคงมีฝนตกหนักสลับเบาอย่างต่อเนื่อง

## 4. การช่วยเหลือและบริหารจัดการน้ำในพื้นที่

โครงการชลประทานตาก สำนักงานชลประทานที่ 4 เตรียมความพร้อมเครื่องจักร เครื่องมือ เพื่อให้การช่วยเหลือประชาชนในพื้นที่ พร้อมทั้งประสานไปยัง สนง.ปภ.ตาก สาขาแม่สอดประสาน อำเภوتاสองยาง องค์การปกครองส่วนท้องถิ่น ที่มีพื้นที่ติดลำน้ำเมย เฝ้าระวัง และติดตามสถานการณ์น้ำเมยอย่างใกล้ชิด เพื่อแจ้งเตือนประชาชนในพื้นที่ให้ทราบสถานการณ์อย่างทันท่วงที



## 1. สาเหตุ

เกิดฝนตกหนักในพื้นที่จังหวัดอุดรธานีในช่วงรอบสัปดาห์ที่ผ่านมา ส่งผลให้ปริมาณน้ำท่าไหลลงลำน้ำสาขาของหนองหานกุมภวาปีเป็นจำนวนมาก

## 2. สถานการณ์ปัจจุบัน

มีพื้นที่น้ำท่วม **2 อำเภอ** ได้แก่ **อ.กุมภวาปี** และ **อ.กุँแก้ว** เนื่องจากปริมาณน้ำในพื้นที่การเกษตรและพื้นที่ลุ่มต่ำมีระดับลดลง ทำให้พื้นที่น้ำท่วมขังรวม 110 ไร่ ดังนี้

**1. อำเภอกุมภวาปี** มีน้ำท่วมขังในพื้นที่ตำบลพันดอน ตำบลกุมภวาปี และตำบลตูมใต้ พื้นที่ได้รับผลกระทบประมาณ 60 ไร่

**2. อำเภอกุँแก้ว** มีน้ำท่วมขังในพื้นที่ ต.คอนสาย พื้นที่ได้รับผลกระทบประมาณ 50 ไร่

## 3. แนวโน้มและการคาดการณ์

ระดับน้ำในอ่างและลำห้วยต่าง ๆ มี**แนวโน้มลดลง** ระดับน้ำในแปลงนาและที่ลุ่มต่ำลดลง สถานีสูบน้ำ P5 และ P11 เดินเครื่องสูบน้ำเข้าอ่างฯ เพื่อลดระดับน้ำในแปลงนาและที่ลุ่มต่ำ หากไม่มีฝนตกเพิ่มเติม คาดว่าจะสามารถควบคุมน้ำให้อยู่ในภาวะปกติภายใน 1-2 วัน

## 4. การช่วยเหลือและบริหารจัดการน้ำในพื้นที่

โครงการชลประทานอุดรธานี สำนักงานชลประทานที่ 5 เปิดบานระบายน้ำจาก ปตร.หนองหานกุมภวาปี จำนวน 5 บาน บานละ 1.00 ม. อัตราการระบาย 52.89 ลบ.ม./วินาที (เนื่องจากระดับน้ำด้านเหนือน้ำและท้ายน้ำมีค่าใกล้เคียงกันมากจึงเป็นการระบายแบบ Submerged Flow ทำให้ระบายออกได้น้อยลง) รวมถึงเปิดบานระบายของปตร.หนองหมัด ทั้ง 3 บาน บานละ 2.0 ม. และระบายผ่านฝายตัว M อัตราการระบาย 90 ลบ.ม./วินาที (ระดับน้ำหนองหมัดปัจจุบัน + 167.72 ม.รทก.) และเดินเครื่องสูบน้ำเข้าอ่างฯ เพื่อลดระดับน้ำในแปลงนา และดำเนินการสูบน้ำโดย**เครื่องสูบน้ำเคลื่อนที่ที่ได้รับการสนับสนุนจาก สขป.5 ขนาด 8 นิ้ว จำนวน 4 เครื่อง** ติดตั้งที่ P11 จำนวน 2 เครื่อง และ P4 P5 จุดละ 1 เครื่อง ทั้งนี้**ได้รับการสนับสนุนเครื่องสูบน้ำจากเทศบาลตำบลเชียงแหว ขนาด 8 นิ้ว จำนวน 2 เครื่อง** ติดตั้งบริเวณสถานีสูบน้ำ P11 เริ่มสูบน้ำวันที่ 29 ก.ค. 66 เวลา 14.30 น.



## 1. สาเหตุ

เกิดฝนตกหนักอย่างต่อเนื่องตลอดทั้งวันในเขตพื้นที่จังหวัดนครพนม ตั้งแต่วันที่ 31 ก.ค. 66 ถึงวันที่ 3 ส.ค. 66 ส่งผลทำให้เกิดน้ำป่าไหลหลากและน้ำล้นตลิ่ง

## 2. สถานการณ์ปัจจุบัน

มีพื้นที่น้ำท่วม **2 อำเภอ** ได้แก่ **อ.ธาตุพนม** และ **อ.นาแก** รายละเอียดดังนี้

- 1. อำเภอธาตุพนม** มีน้ำท่วมในพื้นที่ตำบลนาหนาด พื้นที่น้ำท่วมประมาณ 600 ไร่
- 2. อำเภอนาแก** มีน้ำท่วมในพื้นที่ตำบลพุ่มแก พื้นที่น้ำท่วมประมาณ 250 ไร่

## 3. แนวโน้มและการคาดการณ์

ระดับน้ำในลำน้ำก่ำและแม่น้ำโขงยังไม่ได้หนุนสูง จึงคาดว่าจะสามารถระบายน้ำที่ท่วมขังในพื้นที่ลงสู่ลำน้ำก่ำและแม่น้ำโขงได้เมื่อปริมาณฝนลดน้อยลง

## 4. การช่วยเหลือและบริหารจัดการน้ำในพื้นที่

โครงการชลประทานนครพนม สำนักงานชลประทานที่ 7 จัดเตรียมเครื่องจักรเครื่องมือสำหรับให้ความช่วยเหลือ ได้แก่ รถตักหน้าขุดหลัง รถบรรทุกเทท้าย และ **เครื่องสูบน้ำจำนวน 15 เครื่อง** และติดตามสถานการณ์อย่างใกล้ชิด เพื่อให้ความช่วยเหลือให้ทันท่วงที พร้อมจัดตั้งกลุ่มเพื่อรายงานสถานการณ์อย่างต่อเนื่อง



## 1. สาเหตุ

เกิดฝนตกหนักอย่างต่อเนื่องในเขตพื้นที่จังหวัดอำนาจเจริญ ซึ่งปริมาณน้ำฝนตั้งแต่วันที่ 22 ก.ค.-2 ส.ค.66 ฝนวัดได้รวม 377 มม. ส่งผลทำให้เกิดน้ำป่าไหลหลากและน้ำล้นตลิ่ง

## 2. สถานการณ์ปัจจุบัน

มีพื้นที่น้ำท่วม **1 อำเภอ** ได้แก่ **อำเภอลืออำนาจ** มีน้ำท่วมในพื้นที่ลุ่มต่ำบ้านอำนาจ ต.อำนาจ สูงประมาณ 0.3-0.4 ม. ท่วมพื้นที่การเกษตรประมาณ 70 ไร่

## 3. แนวโน้มและการคาดการณ์

- **คลองลำเซบก** บ้านอำนาจ ต.อำนาจ อ.ลืออำนาจ จ.อำนาจเจริญ ระดับน้ำ 5.28 ม. **สูงกว่าตลิ่ง +0.28 ม.** (ระดับตลิ่ง 5.00 ม.) **แนวโน้มลดลง**

## 4. การช่วยเหลือและบริหารจัดการน้ำในพื้นที่

โครงการชลประทานอำนาจเจริญ สำนักงานชลประทานที่ 7 **เตรียมติดตั้งเครื่องสูบน้ำขนาด 8 นิ้ว จำนวน 14 เครื่อง รถบรรทุกน้ำ 1 คัน** และติดตามสถานการณ์อย่างใกล้ชิด เพื่อให้ความช่วยเหลือได้อย่างทันท่วงที และรายงานสถานการณ์ให้หน่วยงานที่เกี่ยวข้องทราบต่อไป



## 1. สาเหตุ

เกิดฝนตกหนักอย่างต่อเนื่องในพื้นที่จังหวัดอุบลราชธานี ตั้งแต่วันที่ 28 ก.ค.66 ถึง 3 ส.ค.66 ปริมาณฝนสะสม 7 วัน วัดได้ 208.20 มม. ส่งผลทำให้เกิดน้ำไหลหลากและล้นตลิ่งเข้าท่วมพื้นที่

## 2. สถานการณ์ปัจจุบัน

มีพื้นที่น้ำท่วมขัง 1 อำเภอ ได้แก่ อำเภอม่วงสามสิบ มีน้ำท่วมในพื้นที่หมู่ 5, หมู่ 6 บ้านตมใหญ่ และพื้นที่ลุ่มต่ำ ปริมาณน้ำท่วมสูงประมาณ 1.00 – 1.30 เมตร และท่วมพื้นที่การเกษตรประมาณ 152 ไร่

## 3. แนวโน้มและการคาดการณ์

คาดว่าหากฝนหยุดตกหรือตกน้อยลง ปริมาณน้ำในพื้นที่จะระบายลงลำเซบกตามธรรมชาติและกลับสู่สภาวะปกติ

## 4. การช่วยเหลือและบริหารจัดการน้ำในพื้นที่

โครงการชลประทานอุบลราชธานี สำนักงานชลประทานที่ 7 เตรียมติดตั้งเครื่องสูบน้ำ จำนวน 2 เครื่อง และติดตามสถานการณ์น้ำอย่างใกล้ชิด เพื่อให้ความช่วยเหลือได้อย่างทันที่





# ศูนย์ปฏิบัติการน้ำอัจฉริยะ SMART WATER OPERATION CENTER (SWOC)



## CONTACT US



02 669 2560 หรือ



[www.wmsc.rid.go.th/](http://www.wmsc.rid.go.th/)  
[www.swoc.rid.go.th/](http://www.swoc.rid.go.th/)



[wmsc.1460@gmail.com](mailto:wmsc.1460@gmail.com)



**SWOC RID**



อาคาร 99 ปี ม.ล.ชชาติ กำภู  
กรมชลประทาน กรุงเทพมหานคร

