



สถานการณ์และการบริหารจัดการน้ำ ฤดูแล้ง ปี 2565/66

วันที่ 6 เมษายน 2566



ศูนย์ปฏิบัติการน้ำอัจฉริยะ (SWOC)
กรมชลประทาน สามเสน



หัวข้อ

การบริหารจัดการน้ำ

ฤดูแล้ง

ปี 2565/66

1. สถานการณ์ฝน และสภาพภูมิอากาศ
2. สถานการณ์น้ำในอ่างเก็บน้ำและสถานการณ์น้ำท่า
3. สถานการณ์ลุ่มน้ำเจ้าพระยา
4. แผน-ผลจัดสรรน้ำฤดูแล้ง ปี 2565/66
5. การเพาะปลูกพืชฤดูแล้ง ปี 2565/66 (ข้าวนาปรัง)
6. สถานการณ์ค่าความเค็มในลำน้ำสายหลัก
7. การบริหารจัดการน้ำฤดูแล้ง ปี 2565/66
8. คาดการณ์ปริมาณน้ำ ณ วันที่ 1 พฤษภาคม 2566

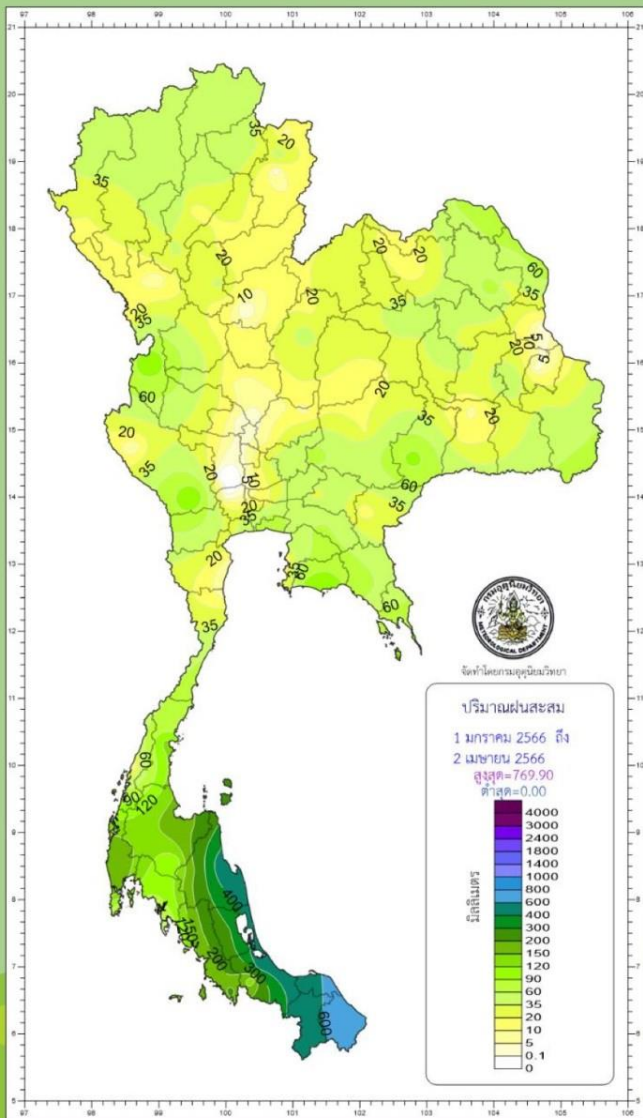


สถานการณ์ฝน และสภาพภูมิอากาศ

ปริมาณฝนสะสมปี 2566

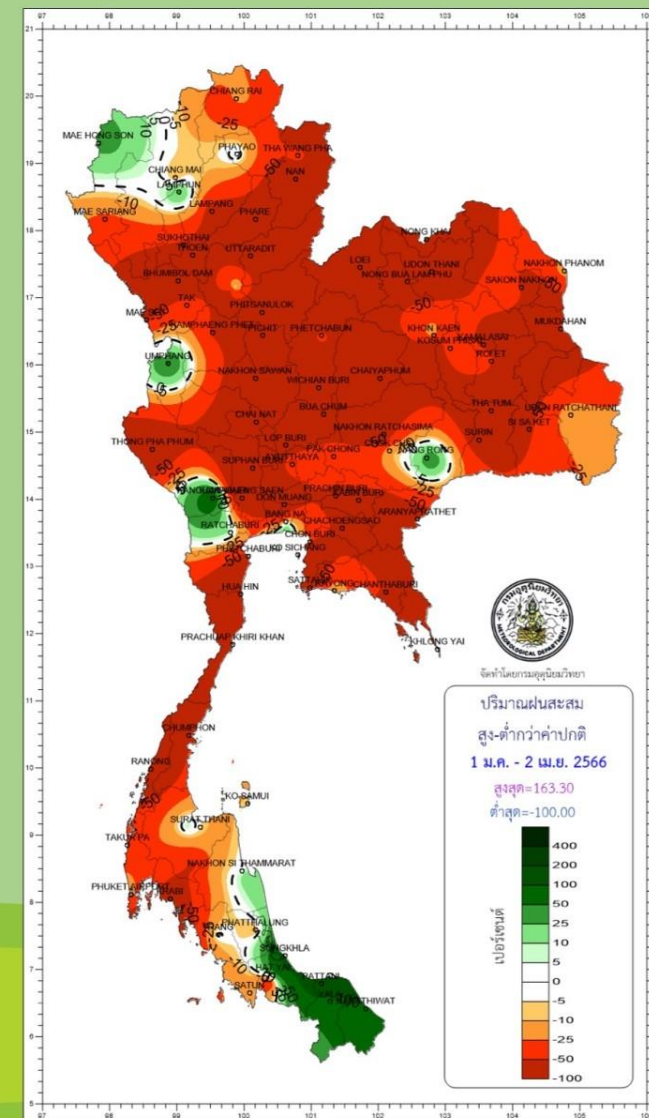
ตั้งแต่ 1 มกราคม - 2 เมษายน

ปริมาณฝนรวม



สูง - ต่ำกว่าค่าปกติ

ภาค	ปริมาณฝนเปรียบเทียบกับค่าปกติ			
	ตั้งแต่ 1 ม.ค. - ปัจจุบัน			
	ปริมาณฝน (มม.)	ค่าปกติ (มม.)	ผลต่างจากค่าปกติ	
เหนือ	31.2	54.3	- 23.1 มม.	- 43 %
ตะวันออกเฉียงเหนือ	33.9	70.3	- 36.4 มม.	- 52 %
กลาง	27.5	66.3	- 38.8 มม.	- 59 %
ตะวันออก	50.6	121.0	- 70.4 มม.	- 58 %
ใต้ฝั่งตะวันออก	286.5	234.9	+ 51.6 มม.	+ 22 %
ใต้ฝั่งตะวันตก	124.2	191.0	- 66.8 มม.	- 35 %
กทม.	50.0	96.3	- 46.3 มม.	- 48 %
ทั้งประเทศ	82.2	108.7	- 26.5 มม.	- 24 %



climate@tmd.go.th
www.climate.tmd.go.th
02-399-3290

กรมอุตุนิยมวิทยา
กระทรวงดิจิทัลเพื่อเศรษฐกิจและสังคม



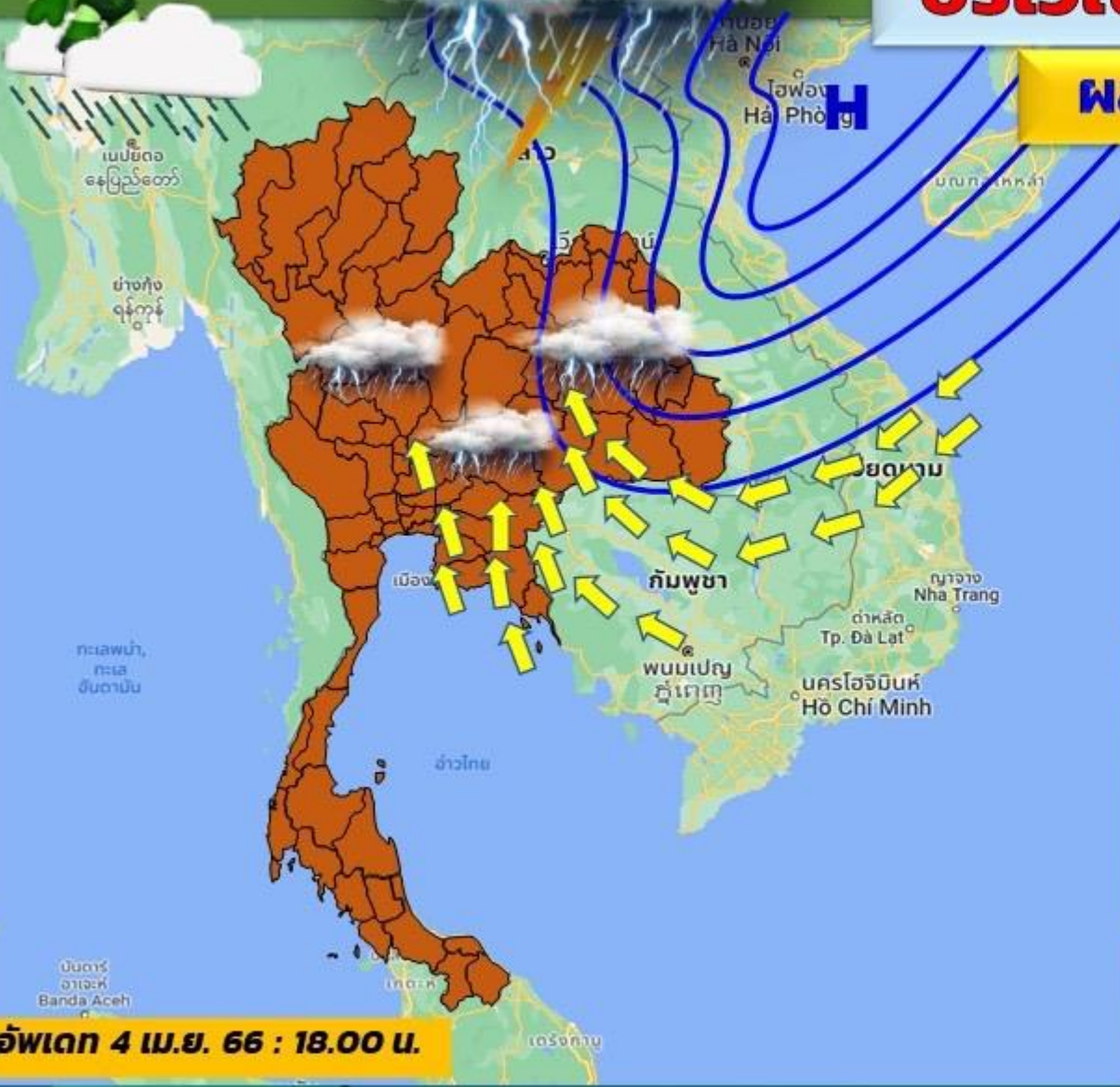
เตือน

พายุฤดูร้อน!! บริเวณประเทศไทยตอนบน



ผลกระทบ 6 -9 เม.ย. 66

กรมอุตุนิยมวิทยา



- **มวลอากาศเย็น (H)** กำลังปานกลางจากประเทศจีนจะแผ่ลงมาปกคลุมภาคตะวันออกเฉียงเหนือ และทะเลจีนใต้
- ประเทศไทยมีอากาศร้อนถึงร้อนจัด
- ลมใต้และลมตะวันออกเฉียงใต้พัดปกคลุมประเทศไทย

ผลกระทบ ประเทศไทยตอนบนจะมีพายุฤดูร้อนเกิดขึ้น โดยมีพายุฝนฟ้าคะนอง ลมกระโชกแรง และลูกเห็บตกบางแห่ง รวมถึงอาจมีฟ้าผ่าเกิดขึ้นได้บางพื้นที่ โดยจะเริ่มภาคตะวันออกเฉียงเหนือตอนล่างและภาคตะวันออก **ก่อน** ส่วนภาคกลาง กรุงเทพมหานครและปริมณฑล และภาคเหนือ จะได้รับผลกระทบในระยะถัดไป

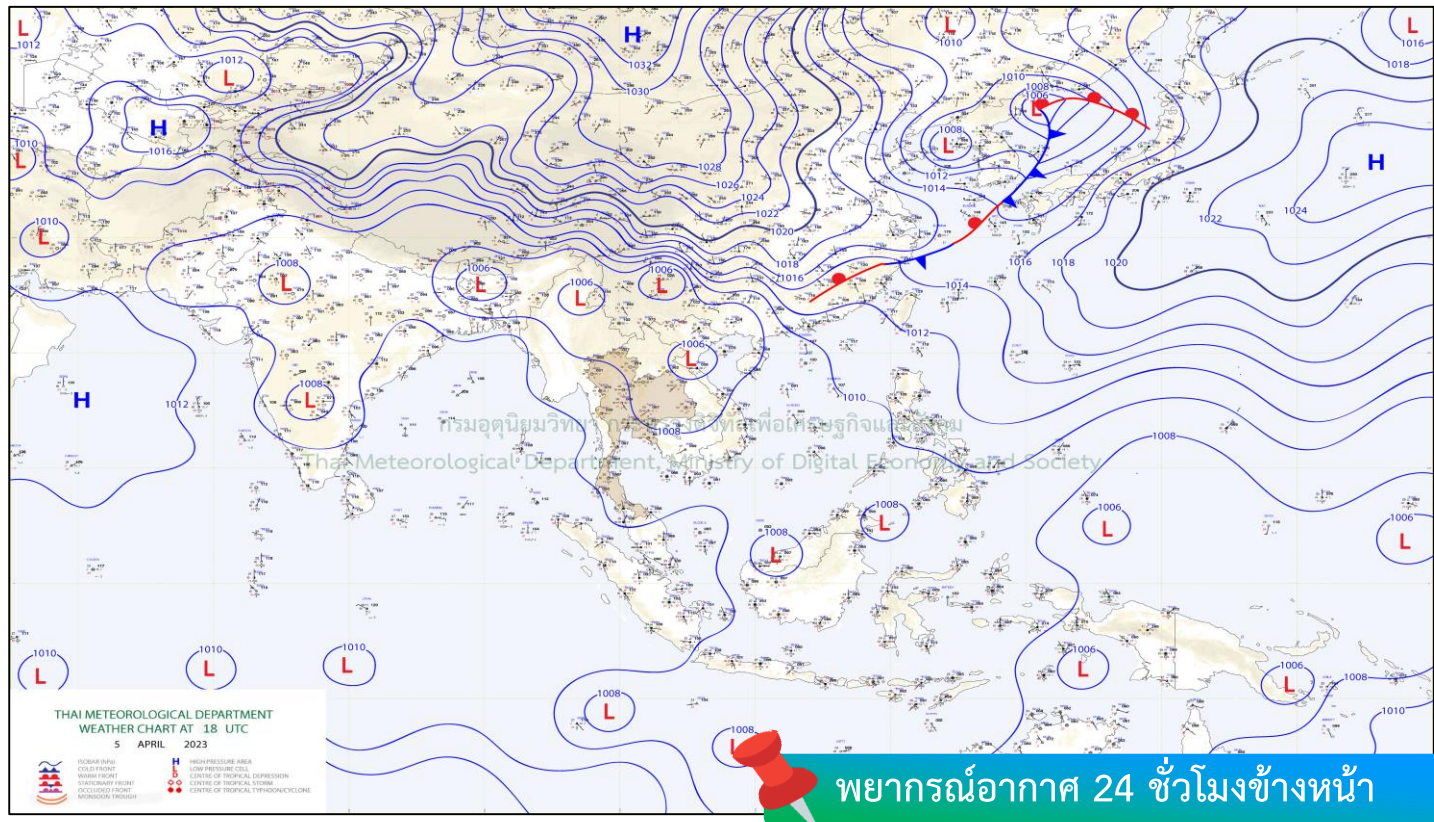
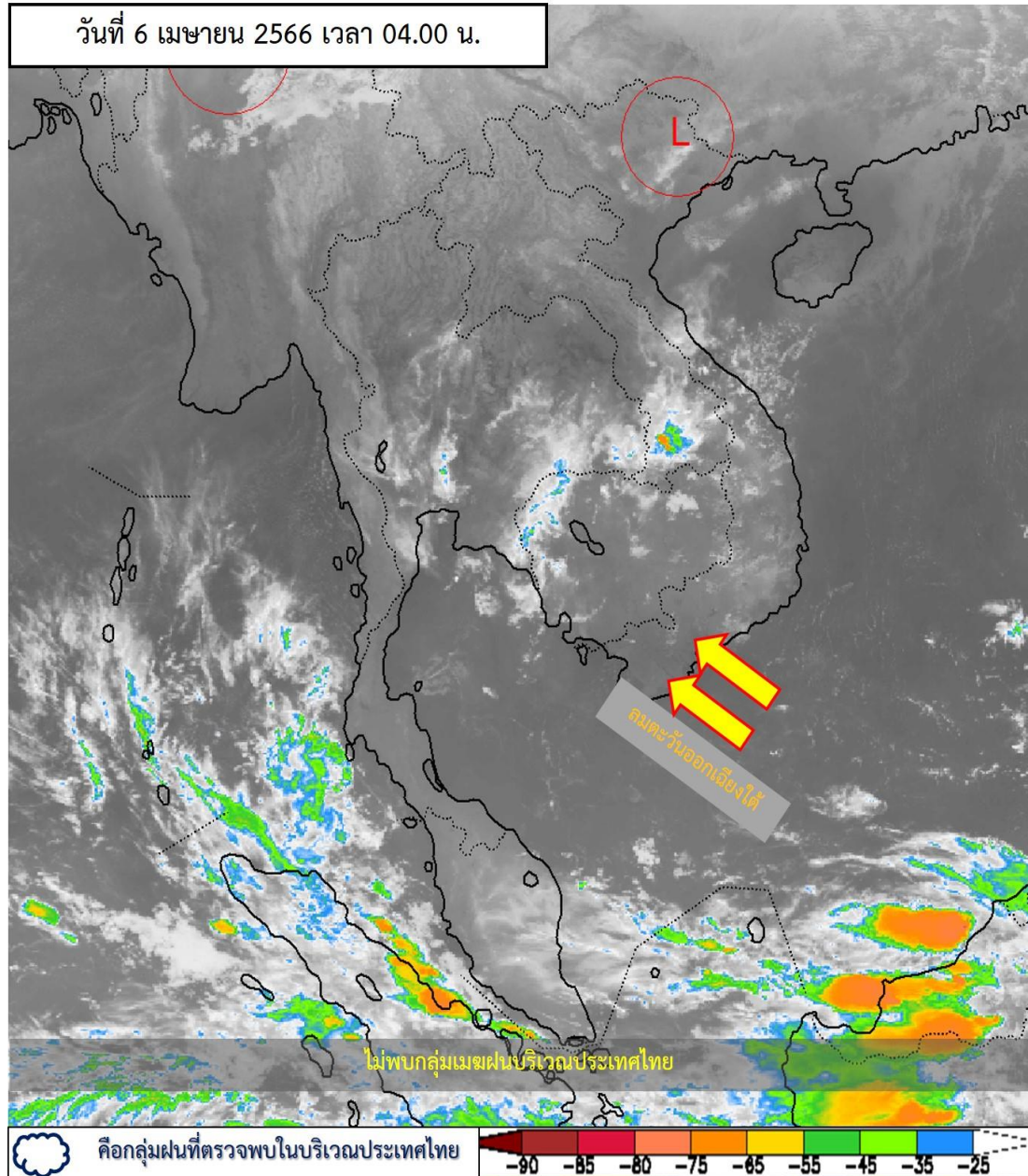
ข้อควรระวัง หลีกเลี่ยงการอยู่ในที่โล่งแจ้ง ใต้ต้นไม้ใหญ่ สิ่งปลูกสร้างและป้ายโฆษณาที่ไม่แข็งแรง ไม่ควรสวมใส่โลหะ และหลีกเลี่ยงการใช้มือถือในขณะเกิดฝนฟ้าคะนอง เกษตรกรควรระมัดระวังความเสียหายที่จะเกิดต่อผลผลิตทางการเกษตร สัตว์เลี้ยงไม่ควรสวมใส่โลหะ และไม่ควรผูกสัตว์ไว้ ใต้ต้นไม้ใหญ่



อัปเดต 4 เม.ย. 66 : 18.00 น.

สภาพภูมิอากาศ ประจำวันที่ 6 เมษายน 2566

วันที่ 6 เมษายน 2566 เวลา 04.00 น.

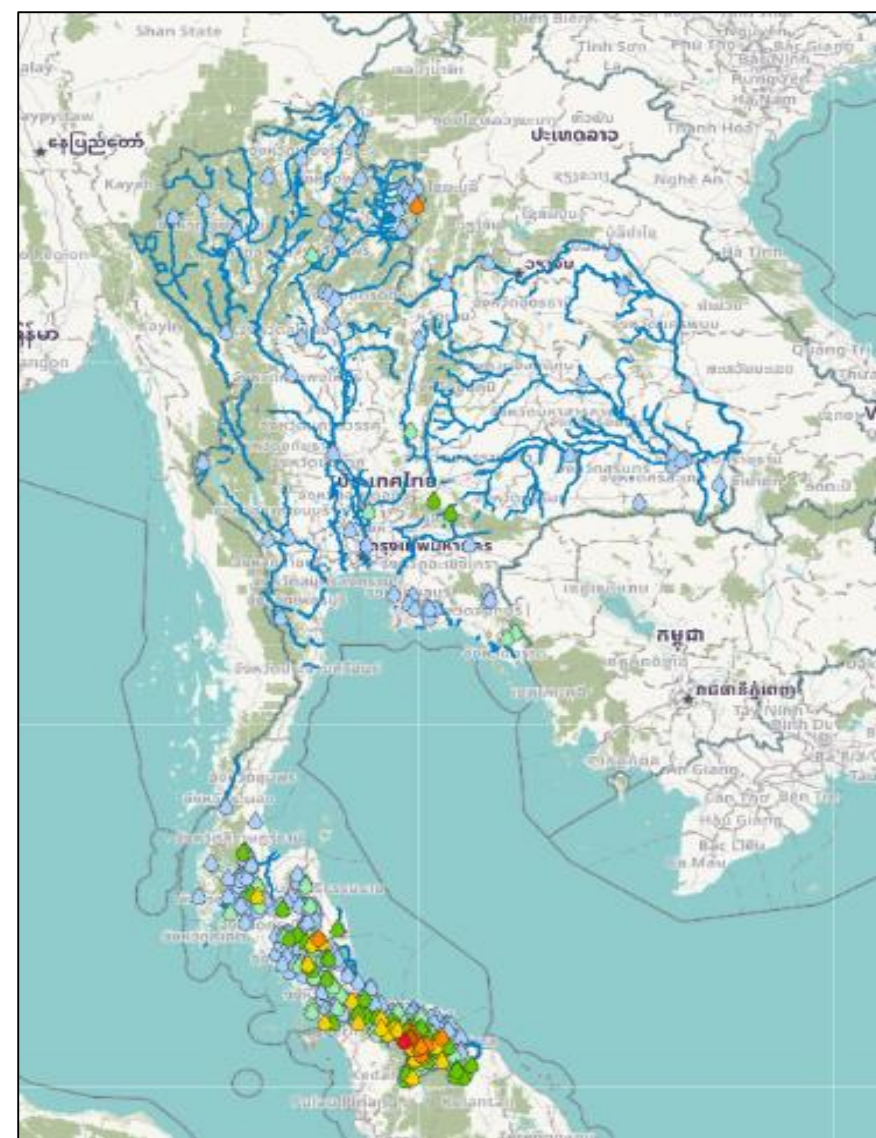


บริเวณความกดอากาศสูงหรือมวลอากาศเย็นกำลังปานกลางได้แผ่ลงมาปกคลุมถึงประเทศจีนตอนใต้ และจะแผ่ปกคลุมด้านตะวันออกของภาคตะวันออกเฉียงเหนือและทะเลจีนใต้ในวันนี้ ทำให้ลมใต้และลมตะวันออกเฉียงใต้ที่พัดนำความชื้นจากอ่าวไทยและทะเลจีนใต้เข้ามาปกคลุมประเทศไทยตอนบนมีกำลังแรงขึ้น ในขณะที่บริเวณประเทศไทยตอนบนมีอากาศร้อนถึงร้อนจัด **ลักษณะเช่นนี้ทำให้บริเวณดังกล่าวจะมีพายุฤดูร้อนเกิดขึ้น โดยมีลักษณะของพายุฝนฟ้าคะนอง ลมกระโชกแรง และลูกเห็บตกบางแห่ง รวมถึงอาจมีฟ้าผ่าเกิดขึ้นได้บางพื้นที่** โดยจะเริ่มมีผลกระทบในภาคตะวันออกเฉียงเหนือและภาคตะวันออกก่อน ส่วนภาคอื่นๆ จะได้รับผลกระทบในระยะถัดไป สำหรับลมตะวันตกเฉียงเหนือพัดปกคลุมทะเลอันดามัน และภาคใต้ **ทำให้ภาคใต้มีฝนฟ้าคะนองบางแห่ง**

ที่มา กรมอุตุนิยมวิทยา



ปริมาณฝนสะสม 24 ชั่วโมงย้อนหลัง วันที่ 5 เม.ย.66 – วันที่ 6 เม.ย.66

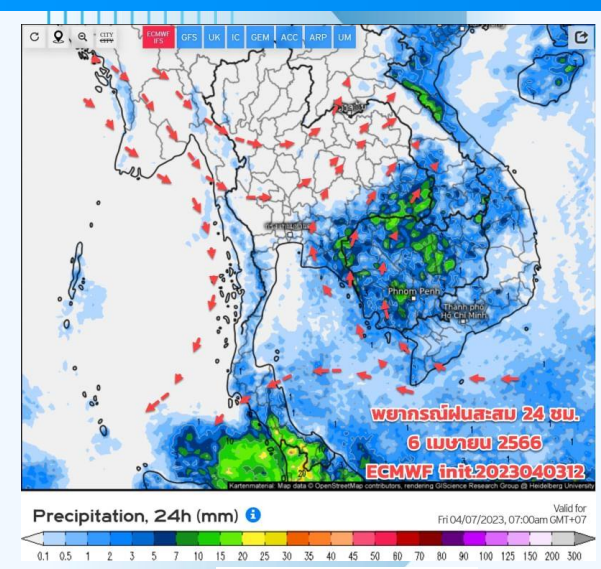


ชื่อสถานี	ที่ตั้ง	เวลา	ฝนสะสม (มม.)
บ้านคลองพี	ต.มาละ อ.กาบัง จ.ยะลา	05:00 น.	96.5
คลองปะแต	ต.ปะแต อ.ยะหา จ.ยะลา	06:00 น.	76.8
ทต. ปะแต	ต.ปะแต อ.ยะหา จ.ยะลา	06:00 น.	71
สะพานหัวสะพาน อ.บันนังสตา จ.ยะลา	ต.มาเจาะ อ.บันนังสตา จ.ยะลา	05:00 น.	69
บ้านเงาะกาโป	ต.บันนังสตา อ.บันนังสตา จ.ยะลา	05:00 น.	66.5
โรงเรียนนิคมสร้างตนเองพัฒนาภาคใต้ 1	ต.ดิ่งชัน อ.บันนังสตา จ.ยะลา	06:00 น.	59
บ้านสมบวง	ต.ภูฟ้า อ.บ่อเกลือ จ.น่าน	22:00 น.	59
สะพานท้ายเขื่อนบางลาง อ.บันนังสตา จ.ยะลา	ต.มาเจาะ อ.บันนังสตา จ.ยะลา	05:00 น.	57
บ้านบุโป	ต.สามัคคี อ.เรือเสาะ จ.นราธิวาส	05:00 น.	56
ฝายละแอ อ.บันนังสตา จ.ยะลา	ต.เขื่อนบางลาง อ.บันนังสตา จ.ยะลา	05:00 น.	53

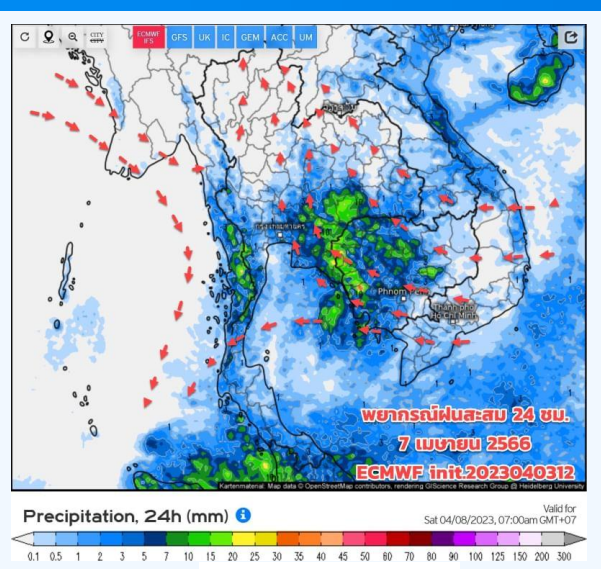
>0-10	>10-20	>20-35	>35-50	>50-70	>70-90	>90
ฝนเล็กน้อย ฝนน้อย	ฝนปานกลาง			ฝนหนัก		ฝนหนักมาก ฝนมาก



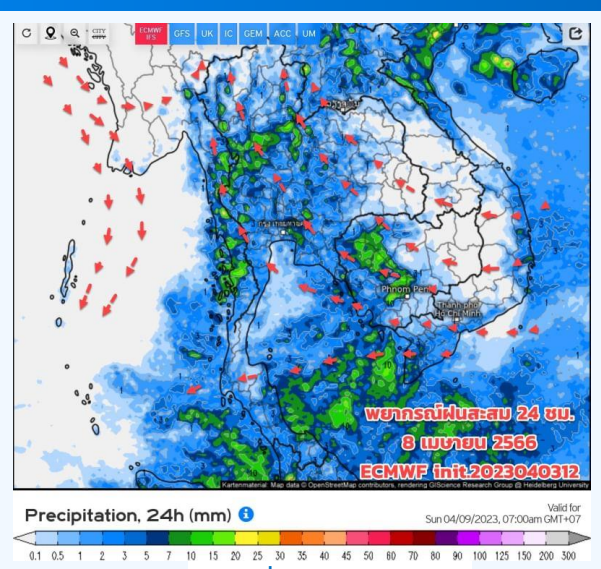
พยากรณ์ฝนสะสมรายวัน จากแบบจำลองบรรยากาศเชิงตัวเลข GFS วันที่ 6 เม.ย. – 12 เม.ย. 66



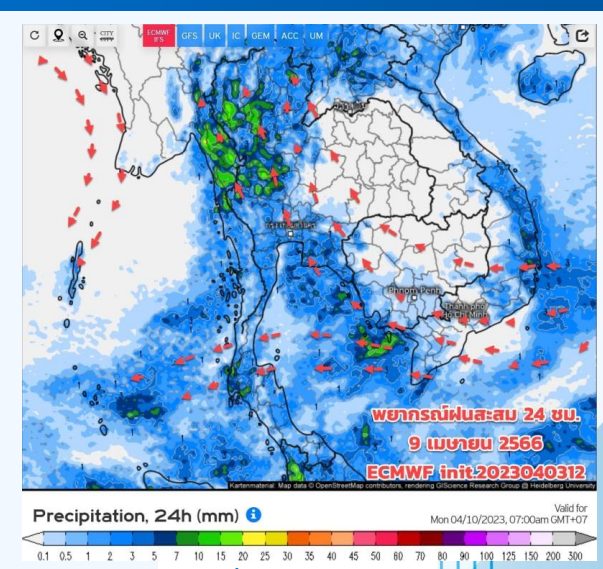
วันที่ 6 เม.ย. 2566



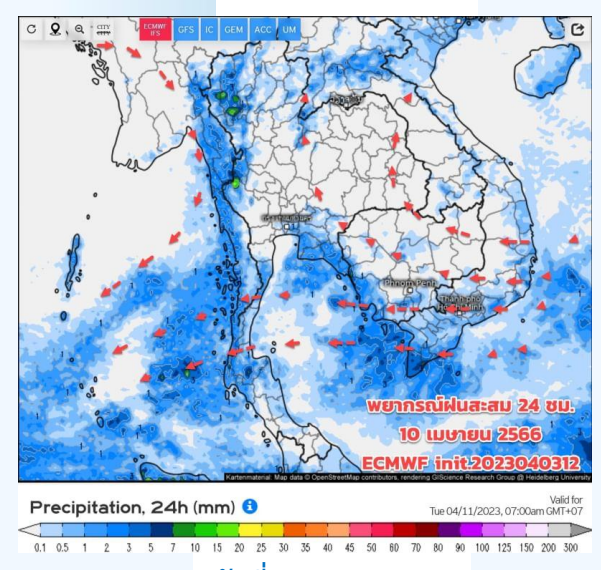
วันที่ 7 เม.ย. 2566



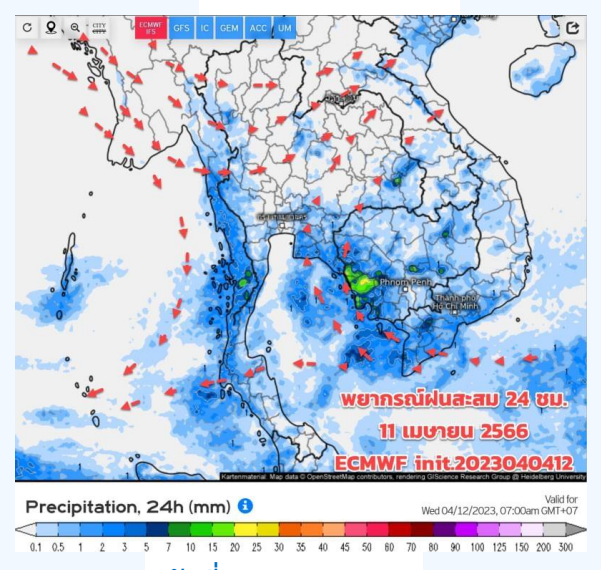
วันที่ 8 เม.ย. 2566



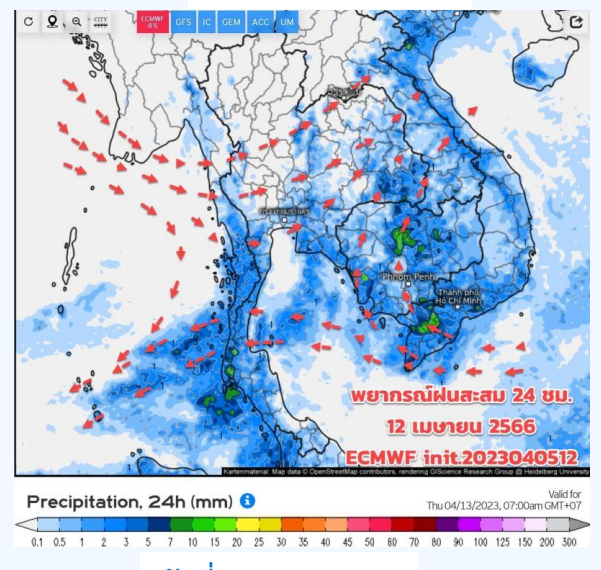
วันที่ 9 เม.ย. 2566



วันที่ 10 เม.ย. 2566



วันที่ 11 เม.ย. 2566



วันที่ 12 เม.ย. 2566

การคาดหมาย

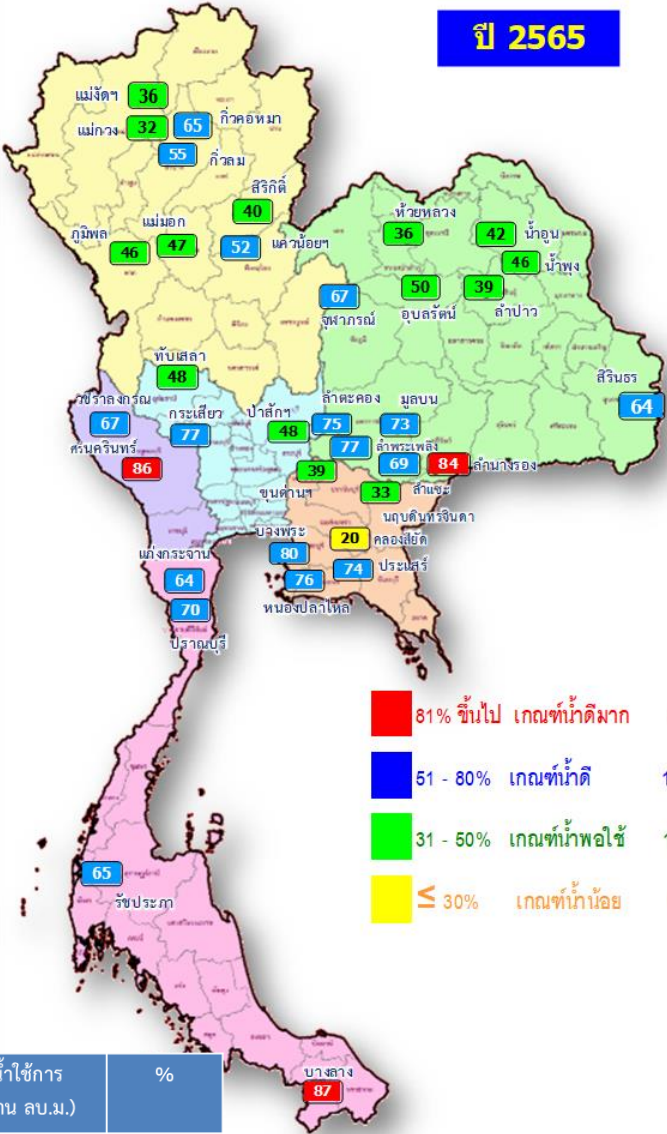
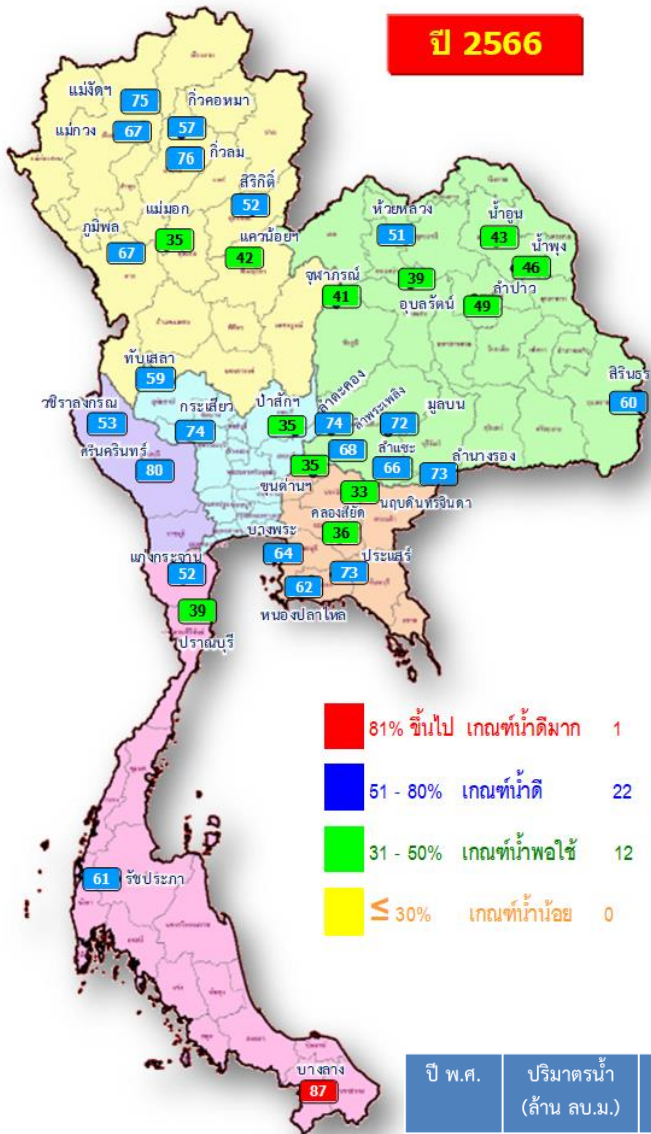
วันนี้ (6 เม.ย.66) อากาศยังร้อน และร้อนจัดบางพื้นที่ ฝนน้อย เนื่องจากลมตะวันตก ตะวันตกเฉียงเหนือ ยังพัดปกคลุมทางตอนบนของไทย ประกอบกับหย่อมความกดอากาศต่ำเนื่องจากความร้อนยังปกคลุม ส่วนลมฝ่ายใต้ และตะวันออกเฉียงใต้ กำลังอ่อนถึงปานกลางพัดนำความชื้นปกคลุมภาคอีสานตอนล่าง ภาคกลาง (กทม.และปริมณฑล) และภาคตะวันออก ทำให้ยังมีพายุฤดูร้อนเกิดขึ้นได้มีบางพื้นที่ในภาคอีสานตอนล่าง ภาคตะวันออก ส่วนช่วง 7-10 เม.ย.66 อากาศจะแปรปรวนอีกครั้ง โดยคาดว่าจะมีพายุฤดูร้อนเพิ่มขึ้นบริเวณประเทศไทยตอนบน เริ่มทางภาคอีสานและภาคตะวันออกก่อน เนื่องจากมีมวลอากาศเย็นจากประเทศจีนจะแผ่ลงมาปกคลุมภาคอีสานและทะเลจีนใต้ ตอนบน ทำให้มีลมใต้ ลมตะวันออก และตะวันออกเฉียงใต้ พัดปกคลุม ต้องเฝ้าระวังพายุฝนฟ้าคะนอง ลมกระโชกแรง



สถานการณ์น้ำในอ่างเก็บน้ำ และสถานการณ์น้ำท่า



ปริมาณน้ำเก็บกักในอ่างเก็บน้ำขนาดใหญ่ วันที่ 6 เมษายน 2566



- 81% ขึ้นไป เกณฑ์กักตุนมากที่สุด 1 แห่ง
- 51 - 80% เกณฑ์กักตุนดี 22 แห่ง
- 31 - 50% เกณฑ์กักพอใช้ 12 แห่ง
- ≤ 30% เกณฑ์กักน้อย 0 แห่ง

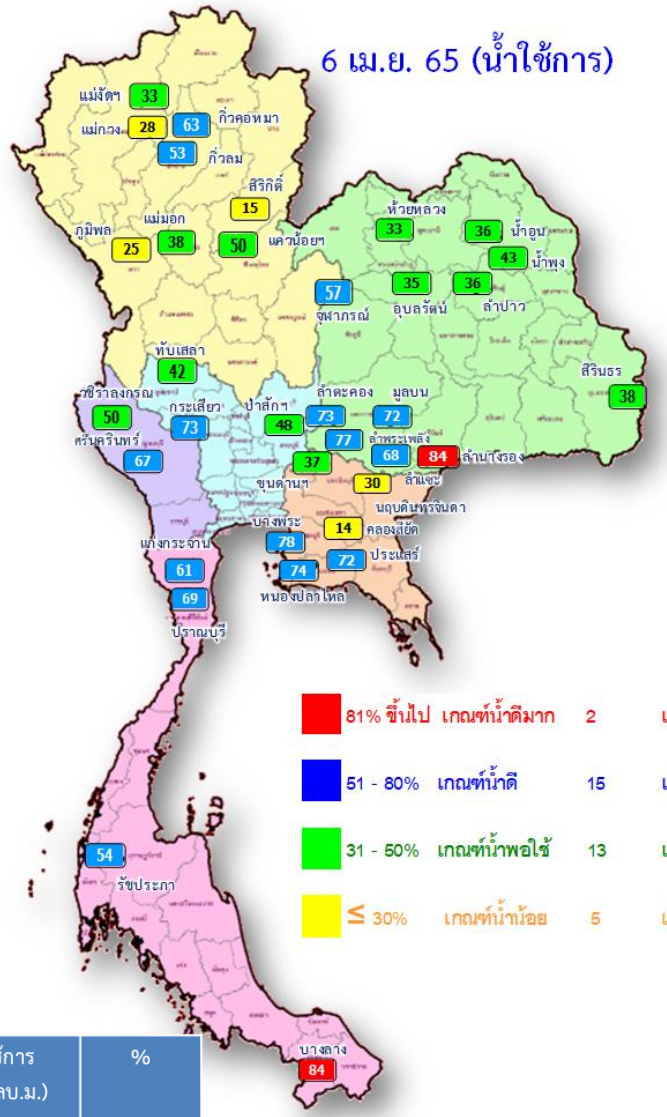
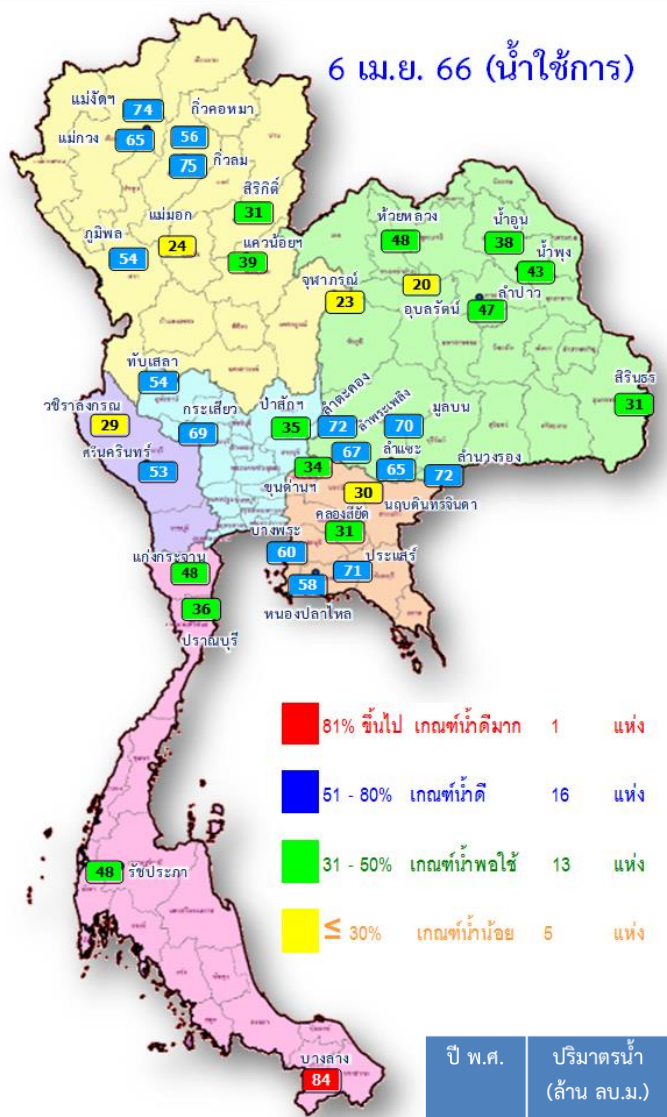
- 81% ขึ้นไป เกณฑ์กักตุนมากที่สุด 3 แห่ง
- 51 - 80% เกณฑ์กักตุนดี 17 แห่ง
- 31 - 50% เกณฑ์กักพอใช้ 14 แห่ง
- ≤ 30% เกณฑ์กักน้อย 1 แห่ง

ปี พ.ศ.	ปริมาณน้ำ (ล้าน ลบ.ม.)	%	น้ำใช้การ (ล้าน ลบ.ม.)	%
2566	44,689	63	21,152	45
2565	43,698	62	20,156	43

ภาค อ่างเก็บน้ำเขื่อน	ความจุ ที่ รนส. (ล้าน ม.)	ความจุ ที่ รนท. (ล้าน ม.)	ความจุ น้ำใช้การ (ล้าน ม.)	ณ วันที่						ปริมาณน้ำ ไหลลง วันนี้ (ล้าน ม.)	ปริมาณน้ำ ระบาย วันนี้ (ล้าน ม.)	
				ปี 2565		ปี 2566		ปริมาณน้ำใช้การ %	ปริมาณน้ำใช้การ %			
				ปริมาณ (ล้าน ม.)	% รนท.	ปริมาณ (ล้าน ม.)	% รนท.					
ภาคเหนือ												
ภูมิพล*	13,462	13,462	9,662	6,192	46	9,008	67	5,208	39	54	0.00	28.00
สิริกิติ์*	10,508	9,510	6,660	3,849	40	4,906	52	2,056	22	31	1.31	17.02
แม่จันทน์บุรี*	323	265	253	95	36	198	75	186	70	74	0.01	1.02
แม่จางอุดมธารา	295	263	249	83	32	176	67	162	62	65	0.11	0.86
กิ่วลม	106	106	103	58	55	81	76	77	73	75	1.04	1.59
กิ่วคอหมา	209	170	164	110	65	97	57	91	54	56	0.07	0.91
แควน้อยบำรุงแดน	1,080	939	896	492	52	391	42	348	37	39	0.00	4.32
แม่เม็ก	110	110	94	51	47	39	35	23	21	24	0.00	0.09
ภาคตะวันออกเฉียงเหนือ												
ห้วยหลวง	136	136	129	49	36	69	51	62	46	48	0.00	0.63
น้ำอูน	780	520	475	216	42	224	43	179	34	38	0.28	0.00
น้ำพุง*	200	165	157	76	46	75	46	67	41	43	0.08	0.00
จุฬารักษ์*	181	164	127	109	67	67	41	30	18	23	0.00	0.30
อุบลรัตน์*	4,640	2,431	1,850	1,226	50	954	39	373	15	20	0.00	5.00
ลำปาว	2,450	1,980	1,880	768	39	976	49	876	44	47	1.04	7.94
ลำตะคอง	445	314	292	234	75	233	74	210	67	72	0.22	1.12
ลำพระเพลิง	242	155	154	119	77	105	68	103	67	67	0.07	0.87
มูลบน	350	141	134	103	73	101	72	94	67	70	0.17	0.75
ลำแจะ	325	275	268	189	69	181	66	174	63	65	0.00	0.98
ลำนางรอง	197	121	118	102	84	89	73	85	70	72	0.11	0.02
สิรินธร*	1,966	1,966	1,135	1,263	64	1,187	60	356	18	31	0.00	0.00
ภาคกลาง												
ป่าสักชลสิทธิ์	960	960	957	461	48	336	35	333	35	35	0.00	3.46
ทับเสลา	190	160	143	77	48	94	59	77	48	54	0.00	0.00
กระเสียว	390	299	259	229	77	220	74	180	60	69	0.23	1.97
ภาคตะวันตก												
ศรีนครินทร์*	18,770	17,745	7,480	15,266	86	14,250	80	3,985	22	53	0.32	19.01
วชิราลงกรณ์*	11,000	8,860	5,848	5,917	67	4,696	53	1,684	19	29	0.00	13.04
ภาคตะวันออก												
ขุนด่านปราการชล	225	224	219	87	39	79	35	74	33	34	0.00	0.28
คลองสียัด	450	420	390	84	20	152	36	122	29	31	0.00	1.90
บางพระ	127	117	105	94	80	75	64	63	54	60	0.12	0.42
หนองปลาไหล	206	164	150	124	76	101	62	87	53	58	0.61	1.04
ประแสร์	322	295	275	218	74	214	73	194	66	71	0.00	0.60
นฤปดินทรจินดา	338	295	281	98	33	99	33	84	29	30	0.00	1.00
ภาคใต้												
แก่งกระจาน	900	710	645	457	64	372	52	307	43	48	1.52	3.02
ปราณบุรี	490	391	373	274	70	152	39	135	34	36	0.00	0.29
รัชชประภา*	6,144	5,639	4,287	3,666	65	3,426	61	2,075	37	48	2.22	7.04
บางลาง*	1,590	1,454	1,178	1,260	87	1,264	87	987	68	84	6.75	4.04
รวมทั้งประเทศ	77,891	70,926	47,389	43,698	62	44,689	63	21,152	30	45	16.30	128.53



ปริมาณน้ำใช้การในอ่างเก็บน้ำขนาดใหญ่ วันที่ 6 เมษายน 2566

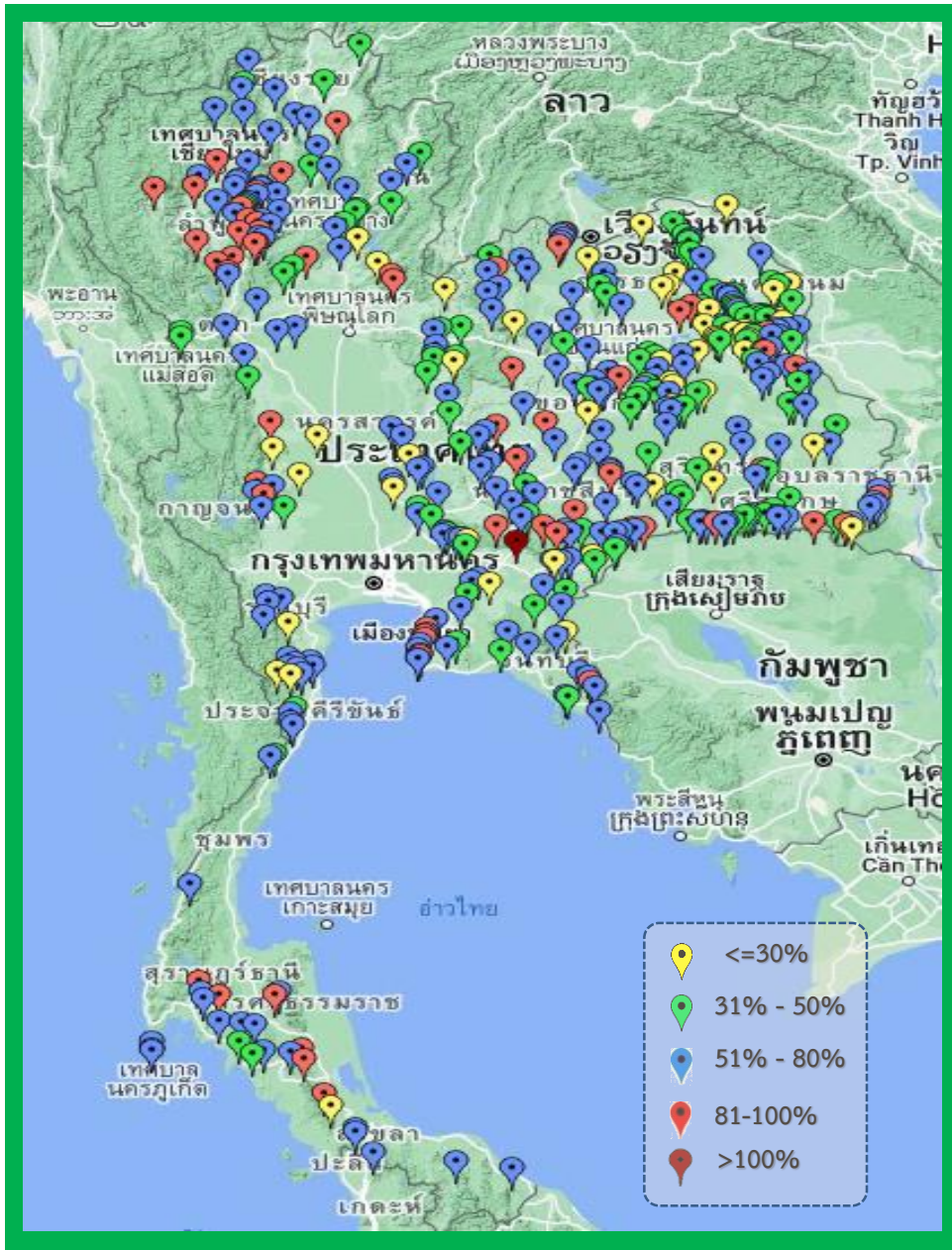


ปี พ.ศ.	ปริมาณน้ำ (ล้าน ลบ.ม.)	%	น้ำใช้การ (ล้าน ลบ.ม.)	%
2566	44,689	63	21,152	45
2565	43,698	62	20,156	43

ภาค	ความจุที่ รนส. (ล้าน ม.)	ความจุที่ รนท. (ล้าน ม.)	ความจุน้ำใช้การ (ล้าน ม.)	ณ วันที่						ปริมาณน้ำไหลลงวันนี้ (ล้าน ม.)	ปริมาณน้ำระบายวันนี้ (ล้าน ม.)
				ปี 2565		ปี 2566					
				ปริมาตร (ล้าน ม.)	% รนท.	ปริมาตร (ล้าน ม.)	% รนท.	ปริมาตรใช้การ (ล้าน ม.)	% ใช้การ		
ภาคเหนือ											
ภูมิพล*	13,462	13,462	9,662	6,192	46	9,008	67	5,208	54	0.00	28.00
สิริกิติ์*	10,508	9,510	6,660	3,849	40	4,906	52	2,056	31	1.31	17.02
แม่จัดสมบูรณ์ชล	323	265	253	95	36	198	75	186	74	0.01	1.02
แม่กวางอุดมธารา	295	263	249	83	32	176	67	162	65	0.11	0.86
ก๊วยหลม	106	106	103	58	55	81	76	77	75	1.04	1.59
ก๊วยหลม	209	170	164	110	65	97	57	91	56	0.07	0.91
แควน้อยบำรุงแดน	1,080	939	896	492	52	391	42	348	39	0.00	4.32
แม่เม็ก	110	110	94	51	47	39	35	23	24	0.00	0.09
ภาคตะวันออกเฉียงเหนือ											
ห้วยหลวง	136	136	129	49	36	69	51	62	48	0.00	0.63
น้ำอูน	780	520	475	216	42	224	43	179	38	0.28	0.00
น้ำพุง*	200	165	157	76	46	75	46	67	43	0.08	0.00
จุฬารัตน์*	181	164	127	109	67	67	41	30	23	0.00	0.30
อุบลรัตน์*	4,640	2,431	1,850	1,226	50	954	39	373	20	0.00	5.00
ลำปาว	2,450	1,980	1,880	768	39	976	49	876	47	1.04	7.94
ลำตะคอง	445	314	292	234	75	233	74	210	72	0.22	1.12
ลำพระเพลิง	242	155	154	119	77	105	68	103	67	0.07	0.87
มูลบน	350	141	134	103	73	101	72	94	70	0.17	0.75
ลำน้ำชี	325	275	268	189	69	181	66	174	65	0.00	0.98
ลำน้ำวังรอง	197	121	118	102	84	89	73	85	72	0.11	0.02
สิรินธร*	1,966	1,966	1,135	1,263	64	1,187	60	356	31	0.00	0.00
ภาคกลาง											
ป่าสักชลสิทธิ์	960	960	957	461	48	336	35	333	35	0.00	3.46
ทับเสลา	190	160	143	77	48	94	59	77	54	0.00	0.00
กระเสียว	390	299	259	229	77	220	74	180	69	0.23	1.97
ภาคตะวันออก											
ศรีนครินทร์*	18,770	17,745	7,480	15,266	86	14,250	80	3,985	53	0.32	19.01
วชิราลงกรณ์*	11,000	8,860	5,848	5,917	67	4,696	53	1,684	29	0.00	13.04
ภาคตะวันออก											
ขุนด่านปราการชล	225	224	219	87	39	79	35	74	34	0.00	0.28
คลองสิียด	450	420	390	84	20	152	36	122	31	0.00	1.90
บางพระ	127	117	105	94	80	75	64	63	60	0.12	0.42
หนองปลาไหล	206	164	150	124	76	101	62	87	58	0.61	1.04
ประแสร์	322	295	275	218	74	214	73	194	71	0.00	0.60
นฤปดินทรจินดา	338	295	281	98	33	99	33	84	30	0.00	1.00
ภาคใต้											
แก่งกระจาน	900	710	645	457	64	372	52	307	48	1.52	3.02
ปราณบุรี	490	391	373	274	70	152	39	135	36	0.00	0.29
รัชชประภา*	6,144	5,639	4,287	3,666	65	3,426	61	2,075	48	2.22	7.04
บางลาง*	1,590	1,454	1,178	1,260	87	1,264	87	987	84	6.75	4.04
รวมทั้งประเทศ	80,106	70,926	47,389	43,698	62	44,689	63	21,152	45	16.30	128.53



สถานการณ์น้ำในอ่างเก็บน้ำขนาดกลาง วันที่ 6 เมษายน 2566



ภาค	ปริมาณน้ำอ่างเก็บน้ำขนาดกลาง จำนวน 435 แห่ง								
	จำนวนอ่าง	ความจุ	ใช้การ	ปี 2565	% รนก.	ปี 2566	% รนก.	ใช้การปี 2566	% ใช้การ
เหนือ	80	1,083	992	609	56	641	59	550	55
ตะวันออกเฉียงเหนือ	226	2,061	1,892	1,246	60	1,134	55	967	51
กลาง	27	419	393	249	60	186	44	161	41
ตะวันตก	8	164	152	143	87	114	70	103	67
ตะวันออก	52	1,006	949	681	68	551	55	495	52
ใต้	42	679	626	597	88	453	67	400	64
รวม	435	5,411	5,004	3,525	65	3,079	57	2,675	53

สรุปอ่างขนาดกลางที่มีปริมาตรในช่วง <=30%, >30 - 50% ,>50-80%, >80-100% และ >100%					
ภาค	<=30%	>30-50%	>50-80%	>80-100%	>100%
เหนือ	2	15	42	21	0
ตอน.	34	63	104	25	0
ตะวันออก	5	11	29	6	1
กลาง	6	9	11	1	0
ตะวันตก	0	1	6	1	0
ใต้	4	4	28	6	0
รวม	51	103	220	60	1
รวมทั้งหมด 435 แห่ง					



ปริมาณน้ำในอ่างเก็บน้ำขนาดใหญ่และขนาดกลาง วันที่ 6 เมษายน 2566



ภาค	ขนาดใหญ่				ขนาดกลาง				รวมอ่างขนาดใหญ่และกลาง						รับน้ำได้อีก	เปรียบเทียบปี 65 กับ 66		
	จำนวน	ความจุ	ปี 2566	% ความจุ อ่างฯ	จำนวน	ความจุ	ปี 2566	% ความจุ อ่างฯ	จำนวน	ความจุ	ปี2565		ปี2566			ปริมาณ	ปริมาณ	%
											ปริมาณ	%	ปริมาณ	%				
เหนือ	8	24,825	14,897	60	80	1,083	641	59	88	25,908	11,540	45	15,538	60	10,370	3,998	35	
ตอน.	12	8,368	4,261	51	226	2,061	1,134	55	238	10,429	5,701	55	5,395	52	5,034	-306	-5	
กลาง	3	1,419	650	46	27	419	186	44	30	1,838	1,016	55	836	46	1,001	-180	-18	
ตะวันตก	2	26,605	18,947	71	8	164	114	70	10	26,769	21,326	80	19,061	71	7,708	-2,265	-11	
ตะวันออก	6	1,515	720	48	52	1,006	551	55	58	2,520	1,386	55	1,271	50	1,249	-115	-8	
ใต้	4	8,194	5,214	64	42	679	453	67	46	8,874	6,256	71	5,667	64	3,206	-589	-9	
รวม	35	70,926	44,689	63	435	5,411	3,079	57	470	76,337	47,225	62	47,768	63	28,569	543	1	
ปริมาณน้ำใช้การ	47,384	21,152	45	5,004	2,675	53	52,388	23,277	44	23,827	45							

สามารถรับน้ำได้อีก **28,569** ล้าน ลบ.ม. (37%)

%น้ำใช้การ=(ปริมาณน้ำใช้การ/ความจุอ่างน้ำใช้การ)*100



ปริมาณน้ำใช้การ อ่างเก็บน้ำขนาดใหญ่และขนาดกลาง



6 เม.ย. 66

ภาคเหนือ

ปี 2566	ปี 2565
8,703	4,696
ล้าน ลบ.ม.	ล้าน ลบ.ม.
มากกว่า 4,007 ล้าน ลบ.ม.	
รับน้ำได้อีก 10,370 ล้าน ลบ.ม.	

ภาคตะวันออกเฉียงเหนือ

ปี 2566	ปี 2565
3,577	3,247
ล้าน ลบ.ม.	ล้าน ลบ.ม.
น้อยกว่า 330 ล้าน ลบ.ม.	
รับน้ำได้อีก 5,034 ล้าน ลบ.ม.	

ภาคตะวันตก

ปี 2566	ปี 2565
5,772	8,040
ล้าน ลบ.ม.	ล้าน ลบ.ม.
น้อยกว่า -2,268 ล้าน ลบ.ม.	
รับน้ำได้อีก 7,708 ล้าน ลบ.ม.	

ภาคกลาง

ปี 2566	ปี 2565
751	932
ล้าน ลบ.ม.	ล้าน ลบ.ม.
น้อยกว่า -181 ล้าน ลบ.ม.	
รับน้ำได้อีก 1,001 ล้าน ลบ.ม.	

ภาคใต้

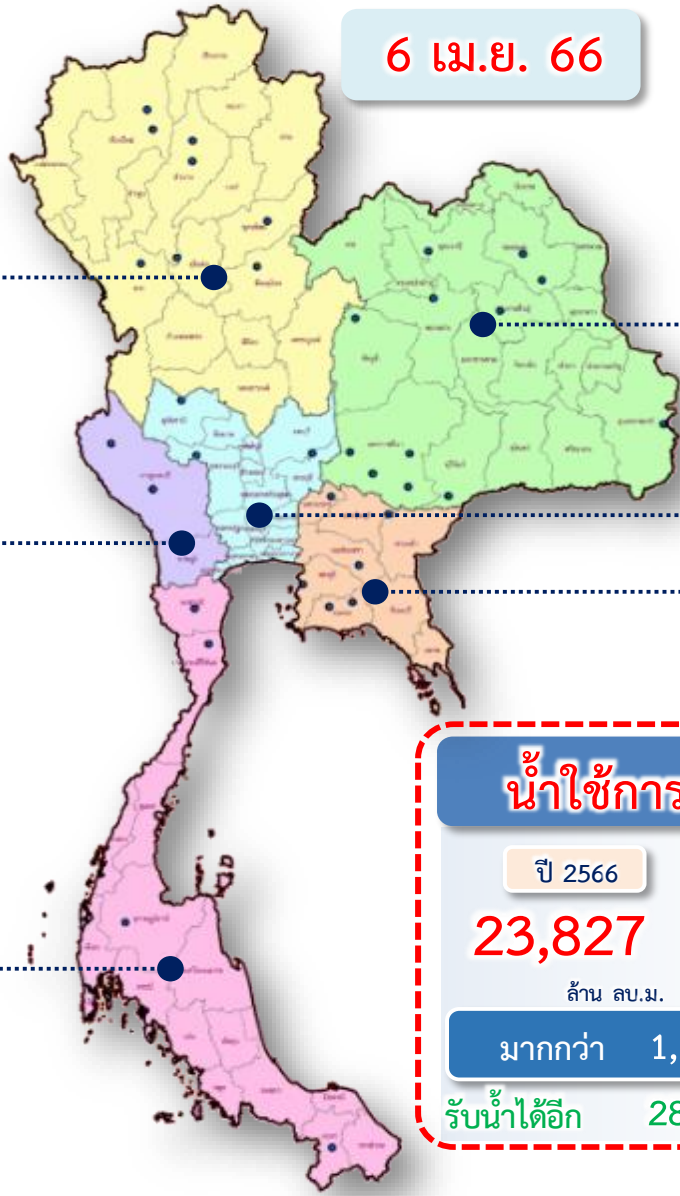
ปี 2566	ปี 2565
3,903	4,491
ล้าน ลบ.ม.	ล้าน ลบ.ม.
น้อยกว่า -587 ล้าน ลบ.ม.	
รับน้ำได้อีก 3,206 ล้าน ลบ.ม.	

ภาคตะวันออก

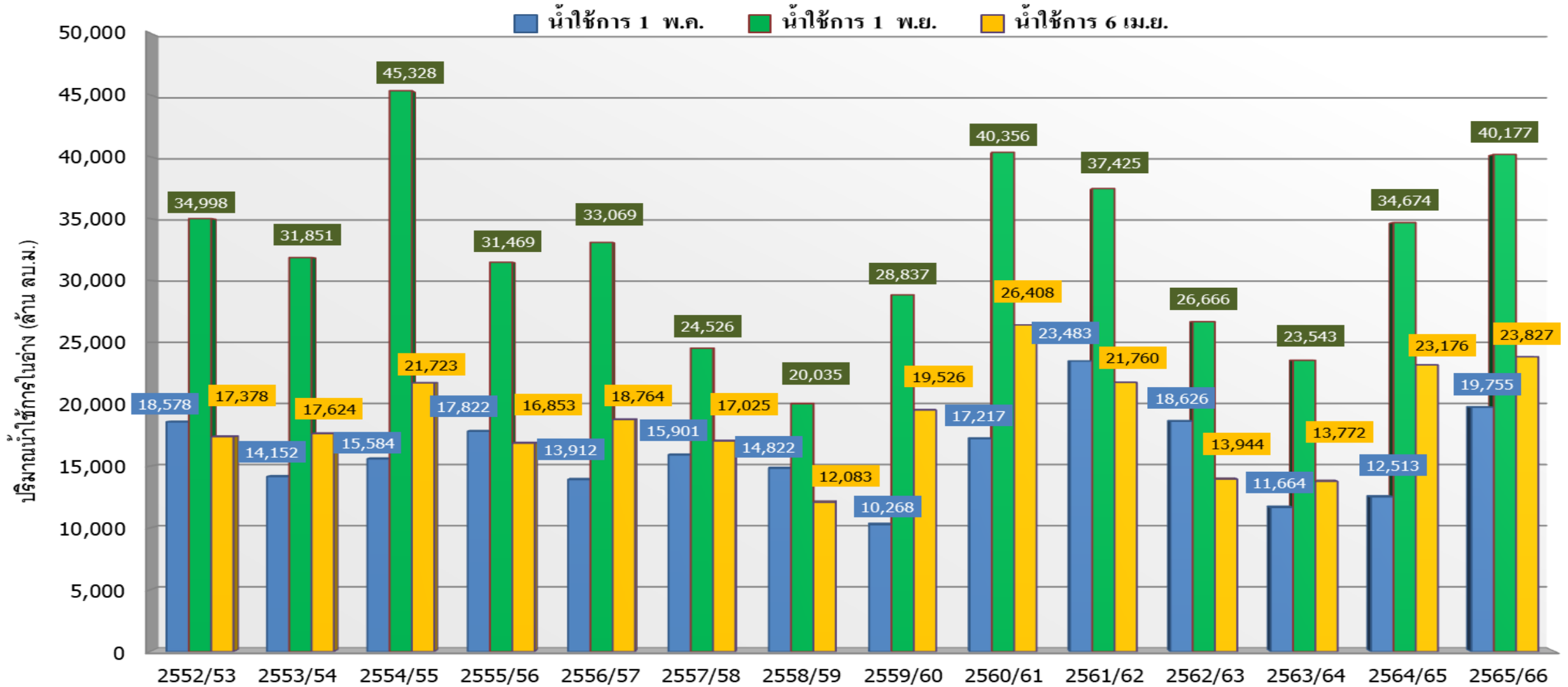
ปี 2566	ปี 2565
1,121	1,239
ล้าน ลบ.ม.	ล้าน ลบ.ม.
น้อยกว่า -118 ล้าน ลบ.ม.	
รับน้ำได้อีก 1,249 ล้าน ลบ.ม.	

น้ำใช้การทั่วประเทศ

ปี 2566	ปี 2565
23,827	22,644
ล้าน ลบ.ม.	ล้าน ลบ.ม.
มากกว่า 1,183 ล้าน ลบ.ม.	
รับน้ำได้อีก 28,569 ล้าน ลบ.ม.	



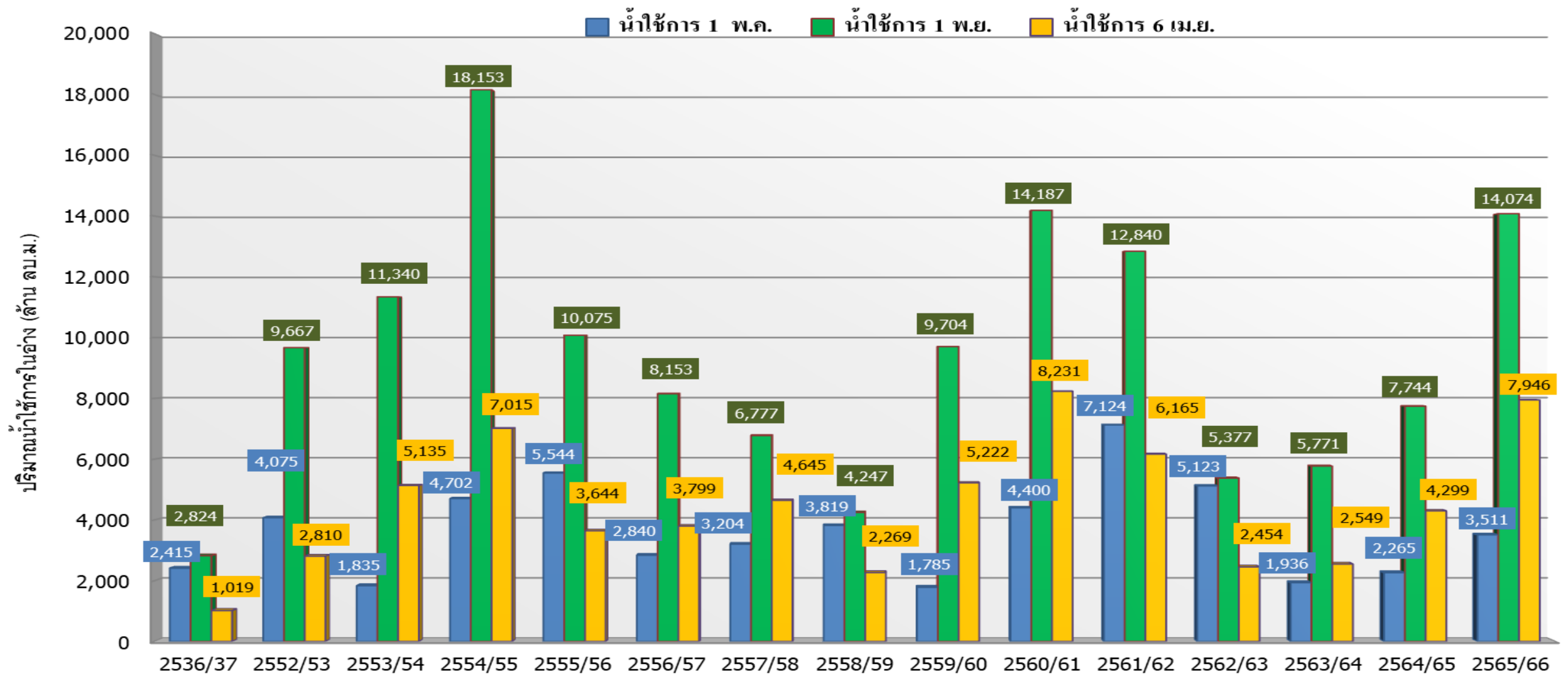
กราฟเปรียบเทียบปริมาณน้ำใช้การในอ่างเก็บน้ำขนาดใหญ่และขนาดกลาง ตั้งแต่ปี 2553 ถึง ปี 2565



ปี 25 (1)/(2)	2552/53	2553/54	2554/55	2555/56	2556/57	2557/58	2558/59	2559/60	2560/61	2561/62	2562/63	2563/64	2564/65	2565/66
(1) ■ น้ำใช้การ 1 พ.ค.	18,578	14,152	15,584	17,822	13,912	15,901	14,822	10,268	17,217	23,483	18,626	11,664	12,513	19,755
(1) ■ น้ำใช้การ 1 พ.ย.	34,998	31,851	45,328	31,469	33,069	24,526	20,035	28,837	40,356	37,425	26,666	23,543	34,674	40,177
(2) ■ น้ำใช้การ 6 เม.ย.	17,378	17,624	21,723	16,853	18,764	17,025	12,083	19,526	26,408	21,760	13,944	13,772	23,176	23,827



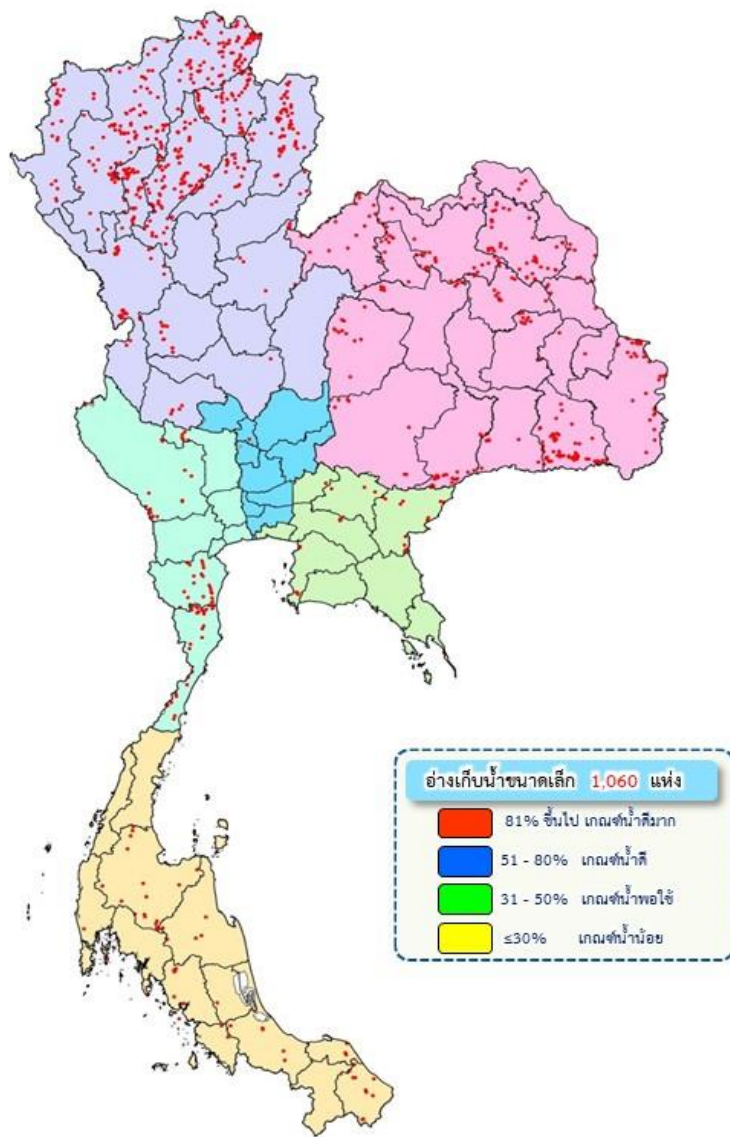
กราฟเปรียบเทียบปริมาณน้ำใช้การในลุ่มน้ำเจ้าพระยา (ภูมิพล สิริกิติ์ แควน้อยฯ ป่าสักฯ) ปี 2536และตั้งแต่ปี 2553 ถึง ปี 2565



ปี 25 (1)/(2)	2536/37	2552/53	2553/54	2554/55	2555/56	2556/57	2557/58	2558/59	2559/60	2560/61	2561/62	2562/63	2563/64	2564/65	2565/66
(1) ■ น้ำใช้การ 1 พ.ค.	2,415	4,075	1,835	4,702	5,544	2,840	3,204	3,819	1,785	4,400	7,124	5,123	1,936	2,265	3,511
(1) ■ น้ำใช้การ 1 พ.ย.	2,824	9,667	11,340	18,153	10,075	8,153	6,777	4,247	9,704	14,187	12,840	5,377	5,771	7,744	14,074
(2) ■ น้ำใช้การ 6 เม.ย.	1,019	2,810	5,135	7,015	3,644	3,799	4,645	2,269	5,222	8,231	6,165	2,454	2,549	4,299	7,946

ปริมาณน้ำในอ่างเก็บน้ำขนาดเล็ก จำนวน 1,060 แห่ง

ปริมาณน้ำเก็บกักและใช้การทั่วประเทศ อ่างเก็บน้ำขนาดเล็ก
(ปริมาณน้ำ ณ วันที่ 30 มี.ค.66)



ภาค	ความจุ (ล้าน ลบ.ม.)		ปริมาณน้ำ (ล้าน ลบ.ม.)		จำนวน (อ่างฯ)			
	เก็บกัก	ใช้การ	เก็บกัก	ใช้การ				
เหนือ (538 แห่ง)	207	187	141 (68%)	121 (65%)	46	82	250	160
ตะวันออกเฉียงเหนือ (322 แห่ง)	107	93	60 (56%)	45 (49%)	25	76	202	19
กลาง (13 แห่ง)	5	5	4 (83%)	4 (83%)	-	-	3	10
ตะวันตก (44 แห่ง)	29	27	17 (59%)	15 (56%)	5	11	25	3
ตะวันออก (38 แห่ง)	9	9	6 (58%)	5 (55%)	5	7	18	8
ใต้ (105 แห่ง)	30	24	21 (70%)	16 (64%)	5	11	45	44
ทั่วประเทศ (1,060 แห่ง)	387	345	248 (64%)	206 (60%)	86	187	543	244



ติดตามปริมาณน้ำไหลลงและปริมาณน้ำระบาย วันที่ 6 เมษายน 2566



อ่างเก็บน้ำ
ขนาดใหญ่
ทั่วประเทศ
35 แห่ง

เก็บกัก 59,399 ล้าน ลบ.ม. เก็บกัก 58,873 ล้าน ลบ.ม. เก็บกัก 56,890 ล้าน ลบ.ม. เก็บกัก 53,382 ล้าน ลบ.ม. เก็บกัก 49,650 ล้าน ลบ.ม. เก็บกัก 45,351 ล้าน ลบ.ม.
 ใช้การ 35,862 ล้าน ลบ.ม. ใช้การ 35,336 ล้าน ลบ.ม. ใช้การ 33,353 ล้าน ลบ.ม. ใช้การ 29,845 ล้าน ลบ.ม. ใช้การ 26,113 ล้าน ลบ.ม. ใช้การ 21,814 ล้าน ลบ.ม.
 1 พ.ย.65 1 ธ.ค.65 1 ม.ค.66 1 ก.พ.66 1 มี.ค.66 1 เม.ย.66



ต้นฤดูแล้ง ปี 2565/66

สะสม 1-30 พ.ย.65	
↓ ไหลลง	2,415.55
→ ระบาย	2,541.89

สะสม 1-31 ธ.ค.65	
↓ ไหลลง	1,678.21
→ ระบาย	3,039.86

วันนี้ (6 เม.ย.66)	สะสม (1พ.ย.-ปัจจุบัน)
↓ ไหลลง	16.30
→ ระบาย	128.53
ใช้การ	21,152 ล้าน ลบ.ม.

4 เขื่อนหลัก
กลุ่มเจ้าพระยา

เก็บกัก 20,770 ล้าน ลบ.ม. เก็บกัก 20,869 ล้าน ลบ.ม. เก็บกัก 19,883 ล้าน ลบ.ม. เก็บกัก 18,215 ล้าน ลบ.ม. เก็บกัก 16,613 ล้าน ลบ.ม. เก็บกัก 14,914 ล้าน ลบ.ม.
 ใช้การ 14,074 ล้าน ลบ.ม. ใช้การ 14,173 ล้าน ลบ.ม. ใช้การ 13,187 ล้าน ลบ.ม. ใช้การ 11,519 ล้าน ลบ.ม. ใช้การ 9,917 ล้าน ลบ.ม. ใช้การ 8,218 ล้าน ลบ.ม.
 1 พ.ย.65 1 ธ.ค.65 1 ม.ค.66 1 ก.พ.66 1 มี.ค.66 1 เม.ย.66



ต้นฤดูแล้ง ปี 2565/66

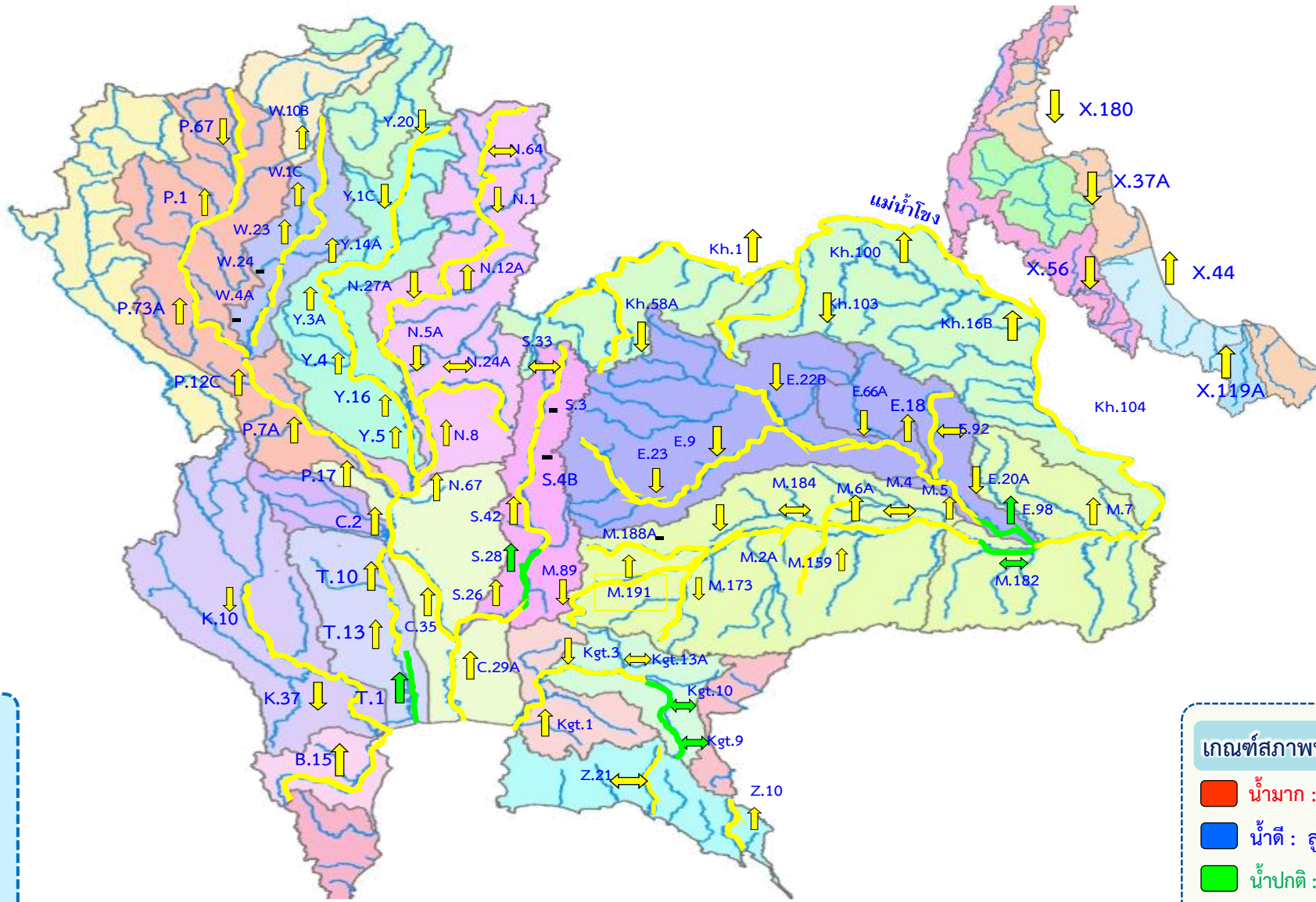
สะสม 1-30 พ.ย.65	
↓ ไหลลง	764.21
→ ระบาย	581.24

สะสม 1-31 ธ.ค.65	
↓ ไหลลง	464.58
→ ระบาย	1,313.25

วันนี้ (6 เม.ย.66)	สะสม (1พ.ย.-ปัจจุบัน)
↓ ไหลลง	1.31
→ ระบาย	52.80
ใช้การ	7,946 ล้าน ลบ.ม.



แนวโน้มสถานการณ์น้ำท่าในลำน้ำสายหลัก วันที่ 6 เม.ย. 2566



แนวโน้ม

- แนวโน้มเพิ่มขึ้น
- แนวโน้มลดลง
- แนวโน้มทรงตัว

เกณฑ์สภาพน้ำท่า

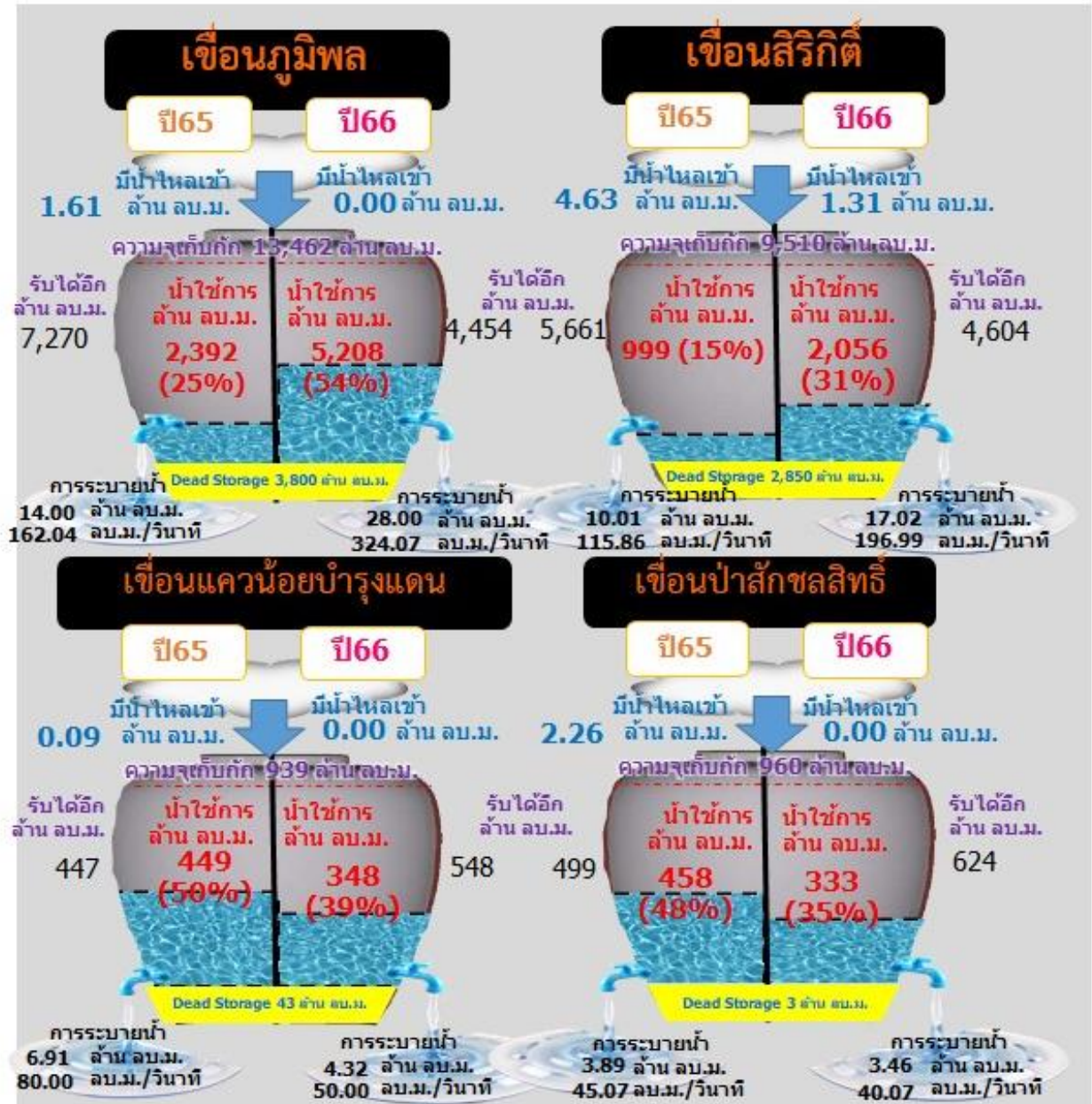
- น้ำขุ่น : สูงกว่า 81% ค่าความจุลำนํ้า
- น้ำตึ : สูงกว่า 50.1 – 80 % ของความจุลำนํ้า
- น้ำสกปรก : สูงกว่า 30.1%-50% ของความจุลำนํ้า
- น้ำน้อย : ต่ำกว่า 30% ของความจุลำนํ้า



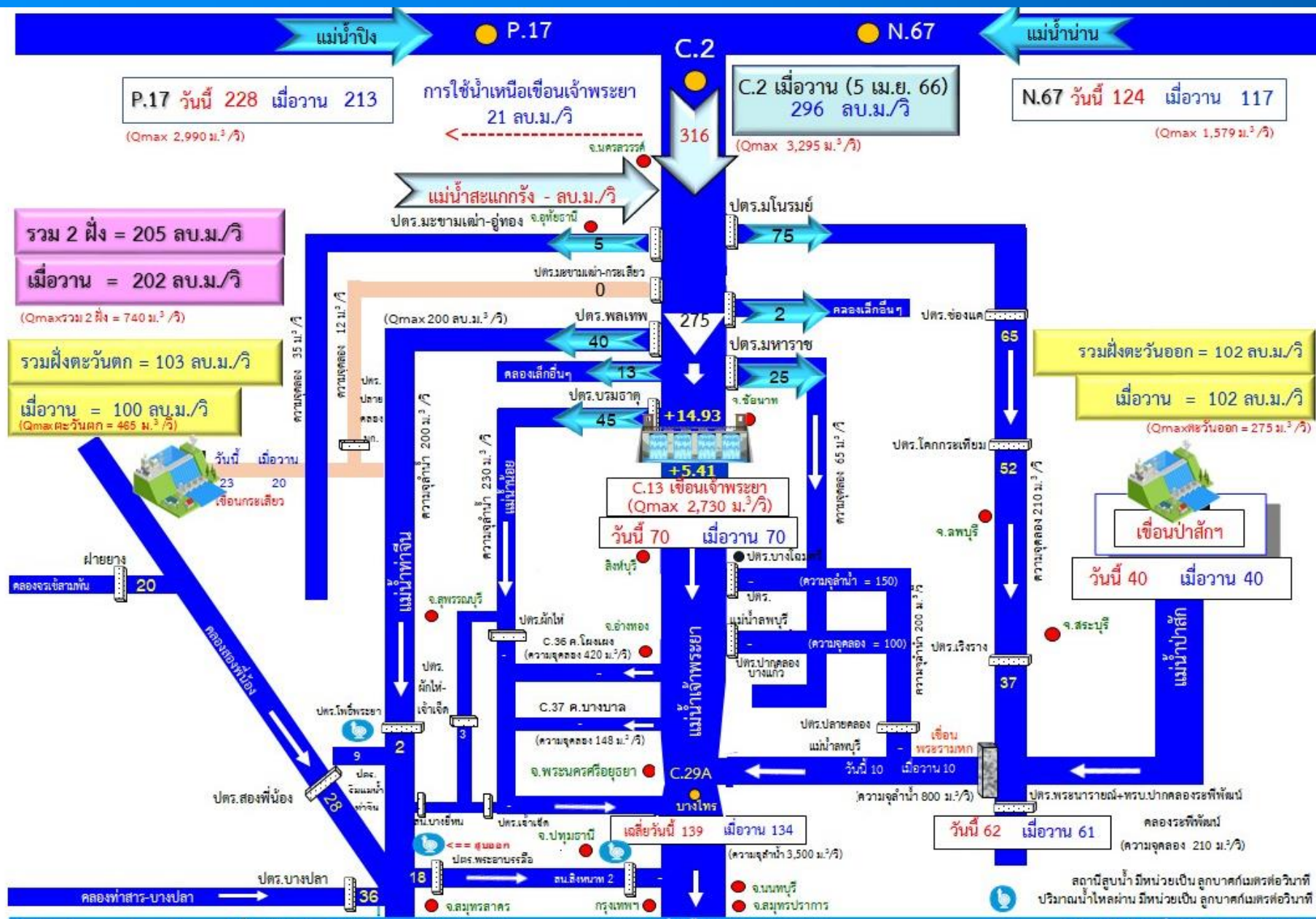
สถานการณ์ลุ่มน้ำเจ้าพระยา



รวม 4 เขื่อน	ปริมาณน้ำทั้งหมด (ล้าน ลบ.ม.)	น้ำใช้การ (ล้าน ลบ.ม.)	รับน้ำได้อีก (ล้าน ลบ.ม.)
6 เม.ย. 66	14,642 (59%)	7,946 (44%)	10,229
6 เม.ย. 65	10,995 (44%)	4,299 (24%)	13,876



สถานการณ์น้ำลุ่มน้ำเจ้าพระยา วันที่ 6 เม.ย 66 เวลา 06.00 น.





แผน-ผลจัดสรรน้ำฤดูแล้ง ปี 2565/66



แผนการจัดสรรน้ำและการเพาะปลูกพืชฤดูแล้ง ปี 2565/66



(1 พฤศจิกายน 2565 – 30 เมษายน 2566)

ทั่วประเทศ



ปริมาณน้ำต้นทุน 43,740 ล้าน ลบ.ม.
ความต้องการน้ำ 27,685 ล้าน ลบ.ม.
สำรองน้ำต้นฤดูฝน 16,055 ล้าน ลบ.ม.



อุปโภค-บริโภค
2,535 ล้าน ลบ.ม. (9%)



ระบบนิเวศ
8,270 ล้าน ลบ.ม. (30%)



เกษตรกรรม
16,330 ล้าน ลบ.ม. (59%)



การอุตสาหกรรม
550 ล้าน ลบ.ม. (2%)



แผนข้าวนาปรัง 10.42 ล้านไร่

ลุ่มเจ้าพระยา

ปริมาณน้ำต้นทุน 14,074 ล้าน ลบ.ม.
ความต้องการน้ำ 9,100 ล้าน ลบ.ม.
สำรองน้ำต้นฤดูฝน 5,474 ล้าน ลบ.ม.



อุปโภค-บริโภค
1,150 ล้าน ลบ.ม. (13%)



ระบบนิเวศ
2,020 ล้าน ลบ.ม. (22%)



เกษตรกรรม
5,795 ล้าน ลบ.ม. (64%)



การอุตสาหกรรม
135 ล้าน ลบ.ม. (1%)

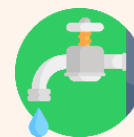


แผนข้าวนาปรัง 6.64 ล้านไร่

ลุ่มแม่กลอง

ปริมาณน้ำต้นทุน 8,964 ล้าน ลบ.ม.
ความต้องการน้ำ 5,500 ล้าน ลบ.ม.
สำรองน้ำต้นฤดูฝน 3,964 ล้าน ลบ.ม.

รักษาระบบนิเวศเจ้าพระยา 500 ล้าน ลบ.ม.



อุปโภค-บริโภค
460 ล้าน ลบ.ม. (9%)



ระบบนิเวศ
1,360 ล้าน ลบ.ม. (27%)



เกษตรกรรม
3,180 ล้าน ลบ.ม. (64%)



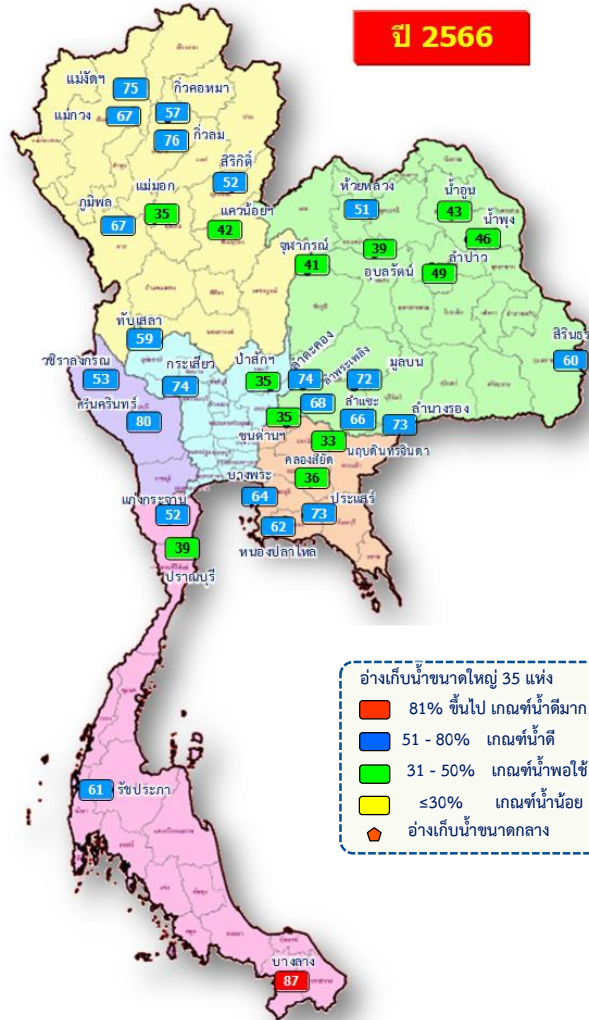
การอุตสาหกรรม
- ล้าน ลบ.ม. (-%)



แผนข้าวนาปรัง 0.84 ล้านไร่



แผน/ผล การบริหารจัดการน้ำฤดูแล้งปี 2565/66 ทั่วประเทศ (1 พ.ย.65 – 30 เม.ย.66)



ปริมาณน้ำเก็บกักและใช้การทั่วประเทศ ณ วันที่ 6 เม.ย.66



อ่างฯ ใหญ่

35 แห่ง

ปริมาณน้ำเก็บกัก 70,926 ล้าน ลบ.ม.
ปริมาณน้ำใช้การ 47,389 ล้าน ลบ.ม.

ปริมาณน้ำเก็บกัก
44,689 (63%)

ปริมาณน้ำใช้การ
21,152 (45%) (ล้าน ลบ.ม.)



อ่างฯ กลาง

435 แห่ง

ปริมาณน้ำเก็บกัก 5,410 ล้าน ลบ.ม.
ปริมาณน้ำใช้การ 5,003 ล้าน ลบ.ม.

3,079 (57%)

2,675 (53%) (ล้าน ลบ.ม.)



อ่างฯ เล็ก

1,060 แห่ง

ปริมาณน้ำเก็บกัก 387 ล้าน ลบ.ม.
ปริมาณน้ำใช้การ 345 ล้าน ลบ.ม.

248 (64%)

206 (60%) (ล้าน ลบ.ม.)



รวมทั้งหมด

1,530 แห่ง

ปริมาณน้ำเก็บกัก 76,723 ล้าน ลบ.ม.
ปริมาณน้ำใช้การ 52,737 ล้าน ลบ.ม.

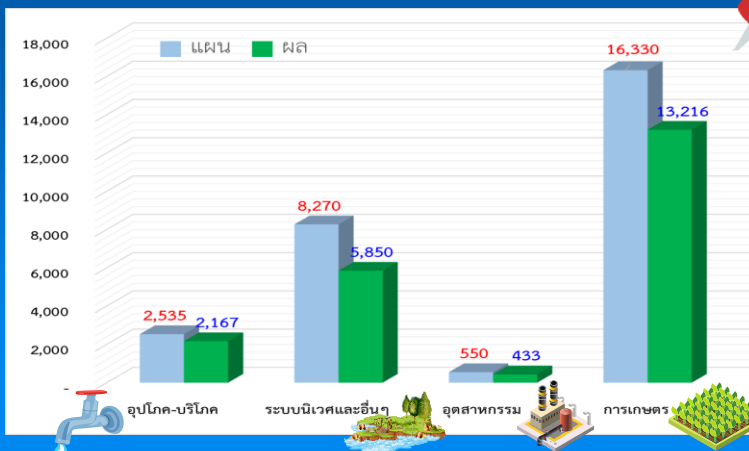
48,016 (63%)

24,033 (46%) (ล้าน ลบ.ม.)

ปริมาณน้ำต้นทุนฤดูแล้งปี 2565/66 จำนวน **43,740** ล้าน ลบ.ม. (แผนจัดสรรน้ำฤดูแล้ง 27,685 ล้าน ลบ.ม. / สำรองน้ำต้นทุน 16,055 ล้าน ลบ.ม.)

ปริมาณน้ำเก็บกักทั่วประเทศ (รวมอ่างใหญ่ อ่างกลาง อ่างเล็ก) ณ วันที่ 1 พ.ย.65 จำนวน **64,418** ล้าน ลบ.ม. (84%)

ผลจัดสรรน้ำทั่วประเทศแยกรายการกิจกรรม



แผนจัดสรรน้ำฤดูแล้ง ปี 2565/66 วันที่ 6 เม.ย.66

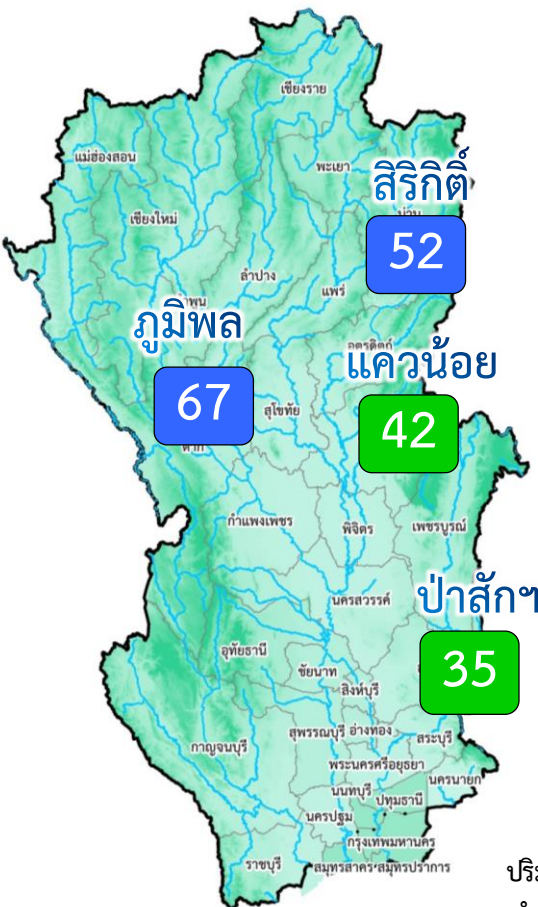
แผนจัดสรรน้ำ	27,685 (ล้าน ลบ.ม.)	
ผลจัดสรรน้ำ	21,666 (ล้าน ลบ.ม.)	79 %
คงเหลือ	6,019 (ล้าน ลบ.ม.)	21 %

ผลการเพาะปลูกข้าวนาปรัง 2565/66 (5 เม.ย.65)

แผน	เพาะปลูกแล้ว	เก็บเกี่ยว
10.42 ล้านไร่	10.290 ล้านไร่ (99%)	3.62 ล้านไร่



แผน/ผล การบริหารจัดการน้ำฤดูแล้งปี 2565/66 **ลุ่มเจ้าพระยา** (1 พ.ย.65 – 30 เม.ย.66)



ปริมาณน้ำเก็บกัก ณ วันที่ 1 พ.ย.65
จำนวน 20,770 ล้าน ลบ.ม. (84%)

ปริมาณน้ำต้นทุนปี 2565/66 จำนวน 14,074 ล้าน ลบ.ม.
(แผนจัดสรรน้ำฤดูแล้ง 9,100 ล้าน ลบ.ม./
สำรองน้ำต้นฤดูฝน 5,474 ล้าน ลบ.ม.)

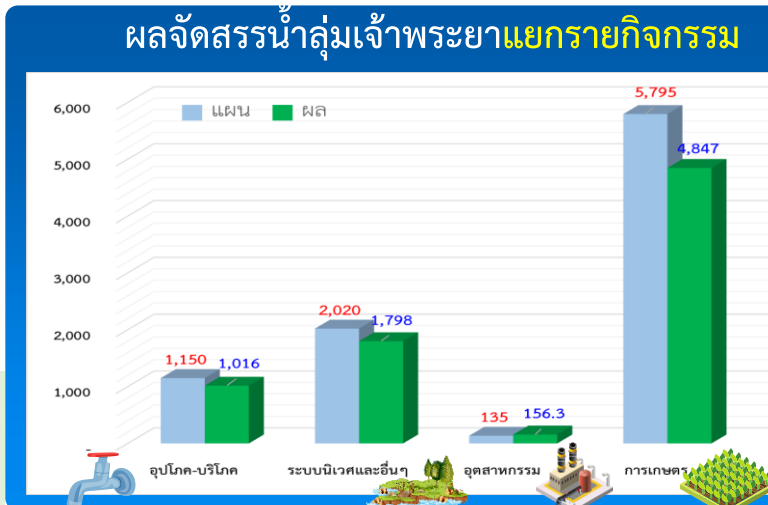
■	81% ขึ้นไป	เกณฑ์น้ำดีมาก	-	แห่ง
■	51 - 80%	เกณฑ์น้ำดี	2	แห่ง
■	31 - 50%	เกณฑ์น้ำพอใช้	2	แห่ง
■	≤30%	เกณฑ์น้ำน้อย	-	แห่ง

ผลการเพาะปลูกข้าวนาปรัง 2565/66 (5 เม.ย.65)

แผน	เพาะปลูกแล้ว	เก็บเกี่ยว
6.64 ล้านไร่	6.350 ล้านไร่ (96%)	2.730 ล้านไร่

ปริมาณน้ำเก็บกักและใช้การ 4 เขื่อนหลักเจ้าพระยา ณ วันที่ 6 เม.ย.66

เขื่อน	ปริมาณน้ำเก็บกัก	ปริมาณน้ำใช้การ
เขื่อนภูมิพล	ปริมาณน้ำเก็บกัก 13,462 ล้าน ลบ.ม. ปริมาณน้ำใช้การ 9,662 ล้าน ลบ.ม.	9,008 (67%) 5,208 (54%) (ล้าน ลบ.ม.)
เขื่อนสิริกิติ์	ปริมาณน้ำเก็บกัก 9,510 ล้าน ลบ.ม. ปริมาณน้ำใช้การ 6,660 ล้าน ลบ.ม.	4,906 (52%) 2,056 (31%) (ล้าน ลบ.ม.)
เขื่อนแควน้อย	ปริมาณน้ำเก็บกัก 939 ล้าน ลบ.ม. ปริมาณน้ำใช้การ 896 ล้าน ลบ.ม.	391 (42%) 348 (39%) (ล้าน ลบ.ม.)
เขื่อนป่าสัก	ปริมาณน้ำเก็บกัก 960 ล้าน ลบ.ม. ปริมาณน้ำใช้การ 957 ล้าน ลบ.ม.	336 (35%) 333 (35%) (ล้าน ลบ.ม.)
รวม 4 เขื่อน	ปริมาณน้ำเก็บกัก 24,871 ล้าน ลบ.ม. ปริมาณน้ำใช้การ 18,175 ล้าน ลบ.ม.	14,642 (59%) 7,946 (44%) (ล้าน ลบ.ม.)



แผนจัดสรรน้ำฤดูแล้ง ปี 2565/66 วันที่ 6 เม.ย.66

แผนจัดสรรน้ำ	9,100 (ล้าน ลบ.ม.)	
ผลจัดสรรน้ำ	7,817 (ล้าน ลบ.ม.)	86 %
คงเหลือ	1,283 (ล้าน ลบ.ม.)	14 %

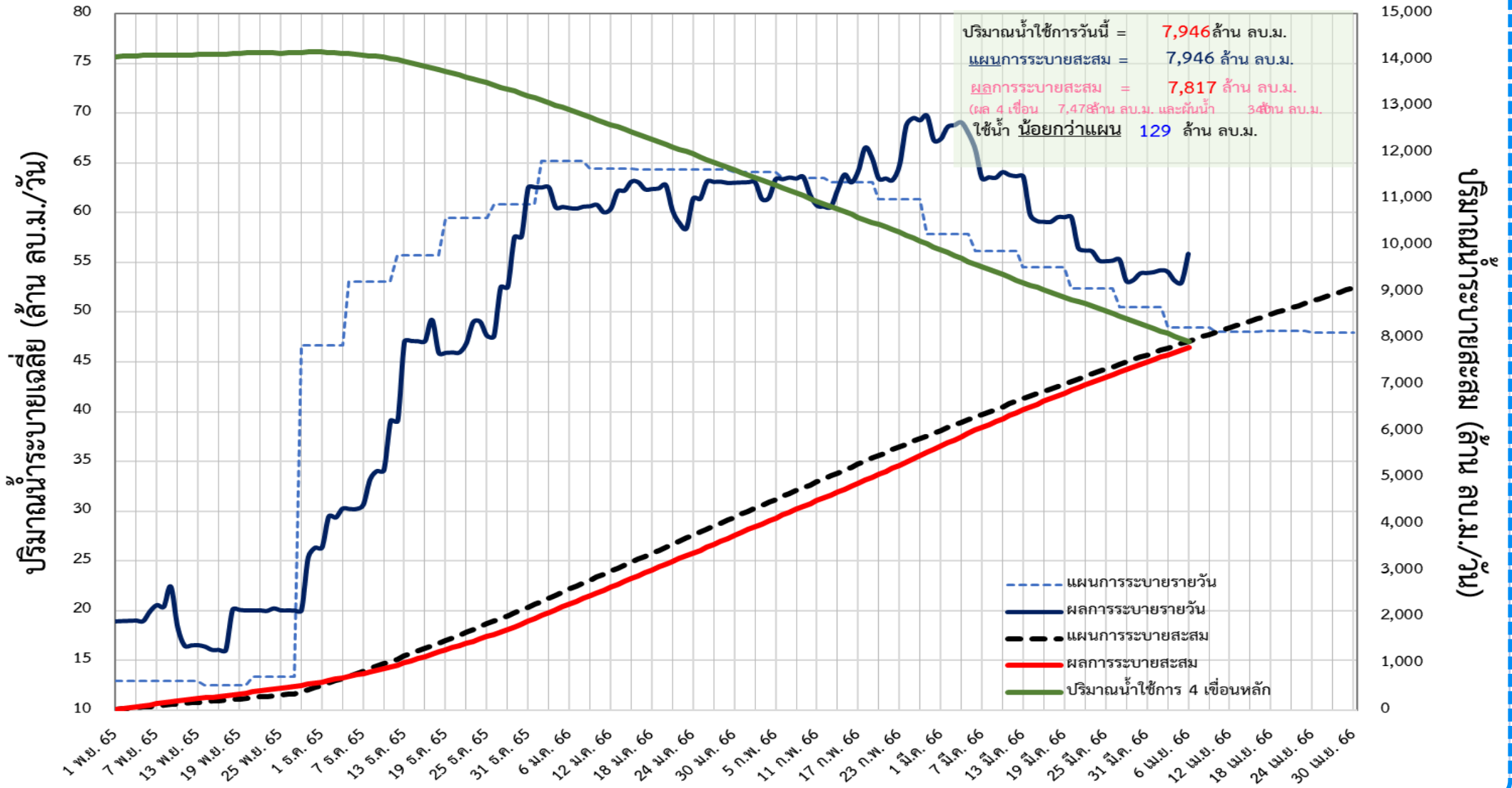


ติดตามผลการระบายน้ำลุ่มเจ้าพระยาและการผันน้ำจากลุ่มน้ำแม่กลอง (1 พ.ย.65 – 30 เม.ย.66)



แผนการระบายน้ำฤดูแล้ง ปี 2565/66 จำนวน **9,100 ล้าน ลบ.ม.** (แผนระบายจาก 4 เขื่อนหลัก **8,600 ล้าน ลบ.ม.** และ **ผันน้ำจากลุ่มน้ำแม่กลอง 500 ล้าน ลบ.ม.**)

ข้อมูล ณ วันที่ 6 เมษายน 2566



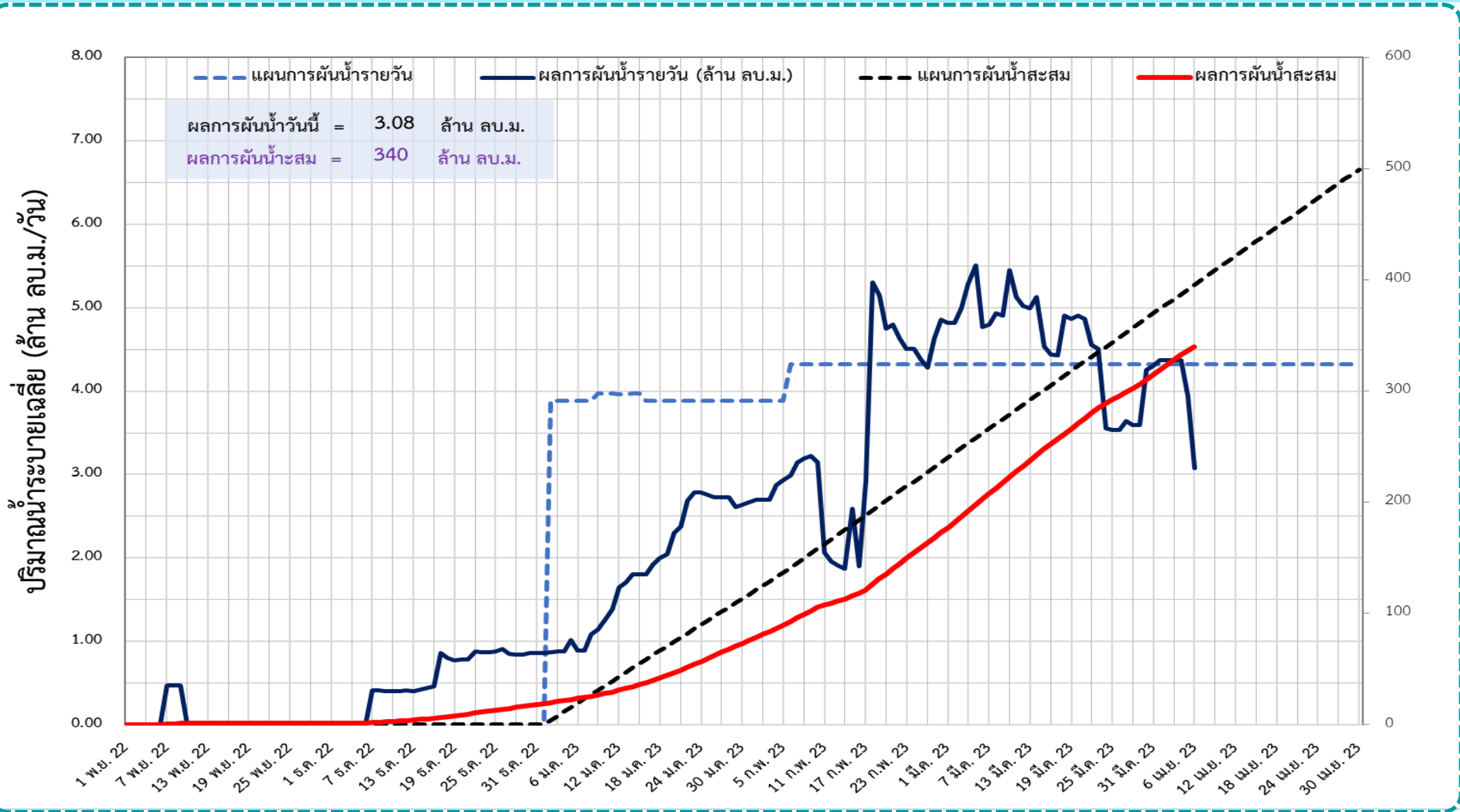


ติดตามผลการผันน้ำจากลุ่มน้ำแม่กลอง (1 พ.ย.65 – 30 เม.ย.66)



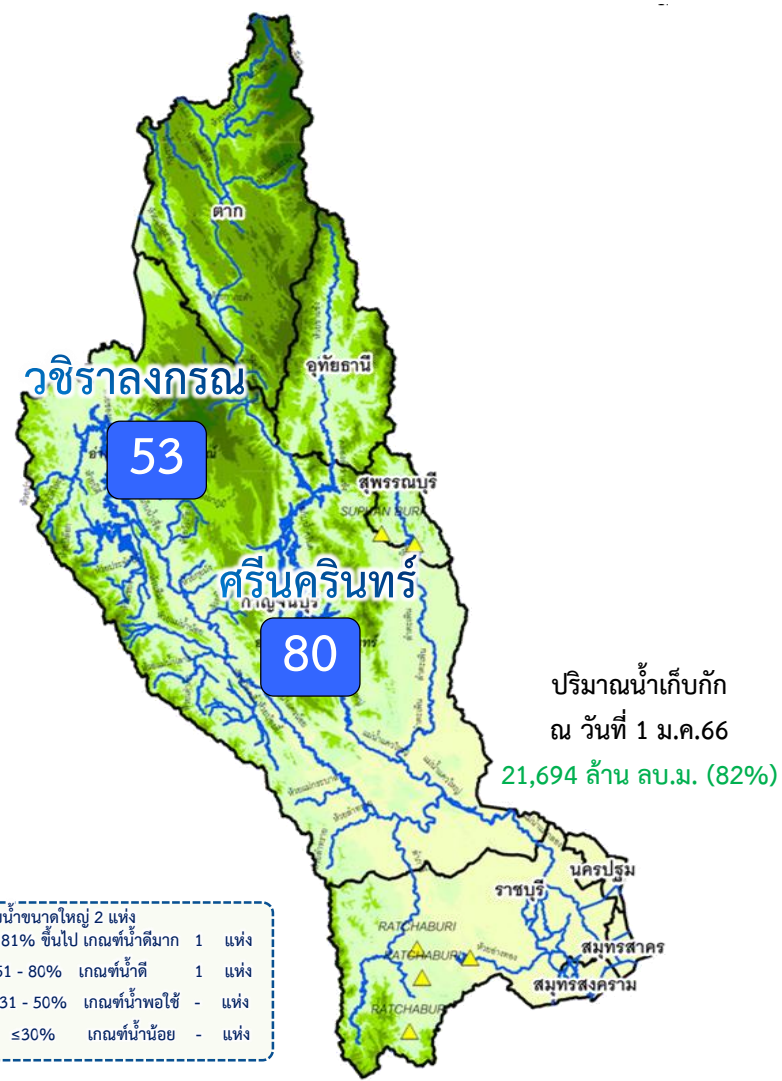
แผนการผันน้ำจากลุ่มน้ำแม่กลองปี 2565/66 จำนวน **500 ล้าน ลบ.ม.**

ข้อมูล ณ วันที่ 6 เมษายน 2566





แผน/ผล การบริหารจัดการน้ำฤดูแล้งปี 2566 **ลุ่มน้ำแม่กลอง** (1 ม.ค.66 – 30 มิ.ย.66)

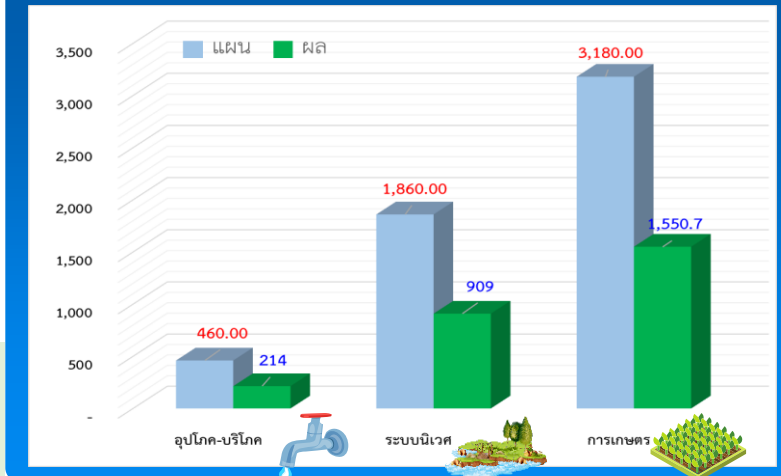


ปริมาณน้ำเก็บกักและใช้การ 2 เขื่อนหลักลุ่มแม่กลอง ณ วันที่ 6 เม.ย.66

	ปริมาณน้ำเก็บกัก	ปริมาณน้ำใช้การ
ศรีนครินทร์ ปริมาณน้ำเก็บกัก 17,745 ล้าน ลบ.ม. ปริมาณน้ำใช้การ 7,480 ล้าน ลบ.ม.	14,250 (80%)	3,985 (53%) (ล้าน ลบ.ม.)
วชิราลงกรณ์ ปริมาณน้ำเก็บกัก 8,860 ล้าน ลบ.ม. ปริมาณน้ำใช้การ 5,848 ล้าน ลบ.ม.	4,696 (53%)	1,684 (29%) (ล้าน ลบ.ม.)
รวม 2 เขื่อน ปริมาณน้ำเก็บกัก 26,605 ล้าน ลบ.ม. ปริมาณน้ำใช้การ 13,328 ล้าน ลบ.ม.	18,947 (71%)	5,670 (43%) (ล้าน ลบ.ม.)

ปริมาณน้ำต้นทุนปี 2566 จำนวน 8,964 ล้าน ลบ.ม. (แผนจัดสรรน้ำฤดูแล้ง 5,500 ล้าน ลบ.ม.)
 **แผนรักษาระบบนิเวศแม่น้ำท่าจีน-แม่น้ำเจ้าพระยา 500 ล้าน ลบ.ม. / สำรองน้ำต้นทุนฤดูฝน 3,964 ล้าน ลบ.ม.)

ผลจัดสรรน้ำลุ่มน้ำแม่กลองแยกรายการกิจกรรม



แผนจัดสรรน้ำฤดูแล้ง ปี 2566 วันที่ 6 เม.ย.66

แผนจัดสรรน้ำ	5,500 (ล้าน ลบ.ม.)	
ผลจัดสรรน้ำ	2,674 (ล้าน ลบ.ม.)	49 %
คงเหลือ	2,826 (ล้าน ลบ.ม.)	51 %

ผลการเพาะปลูกข้าวนาปรัง 2565/66 (5 เม.ย.65)

แผน 0.84 ล้านไร่ / เพาะปลูกแล้ว 0.824 ล้านไร่ (98%) / เก็บเกี่ยว - ล้านไร่



การเพาะปลูกพืชฤดูแล้ง ปี 2565/66 (ข้าวนาปรัง)

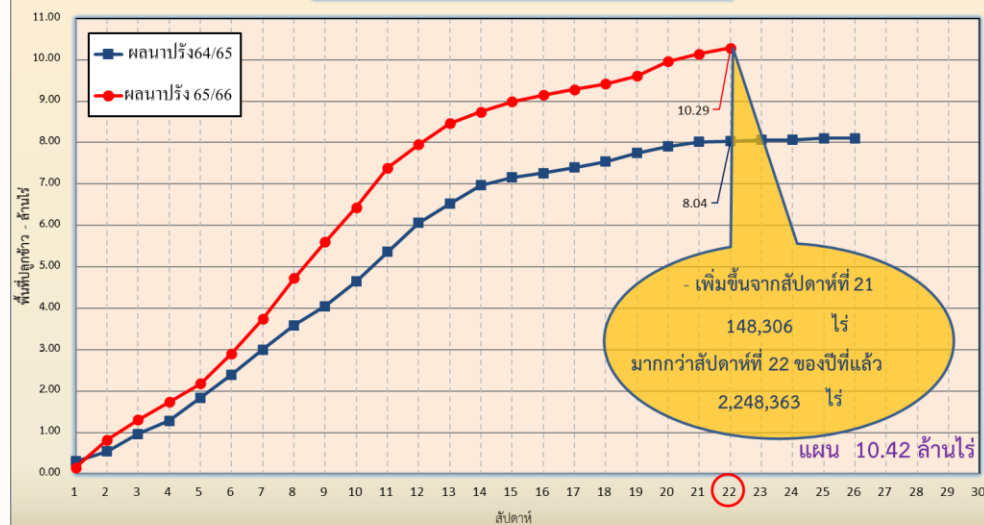


แผนผลการเพาะปลูกพืชในช่วงฤดูแล้งปี 2565/66 (ข้อมูล ณ วันที่ 5 เม.ย. 66)

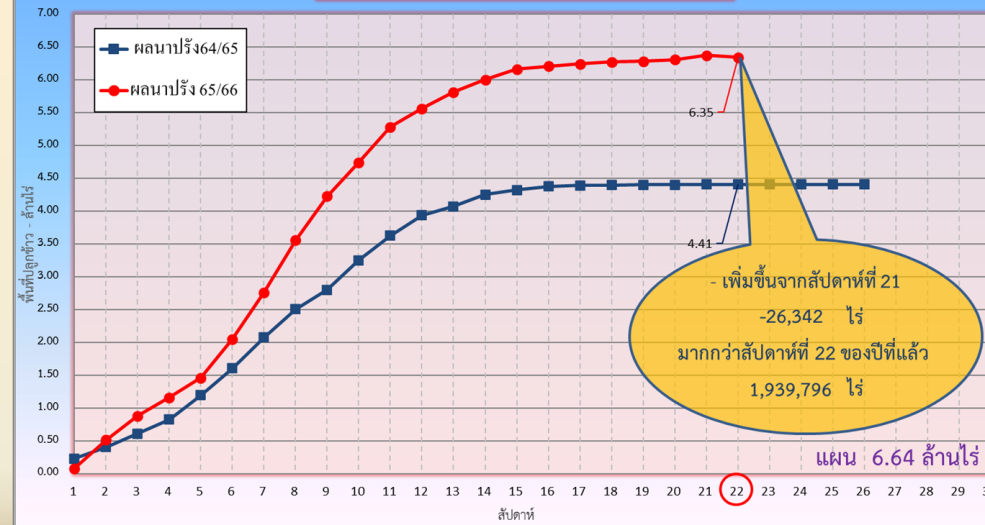


ภาค	ข้าวนาปรัง				พืชไร่-พืชผัก				รวม			
	แผน (ล้านไร่)	ผล (ล้านไร่)	%	เกี่ยว (ล้านไร่)	แผน (ล้านไร่)	ผล (ล้านไร่)	%	เกี่ยว (ล้านไร่)	แผน (ล้านไร่)	ผล (ล้านไร่)	%	เกี่ยว (ล้านไร่)
เหนือ	0.77	1.05	137	0.48	0.19	0.24	123	0.07	0.96	1.29	134	0.55
ตะวันออกเฉียงเหนือ	1.32	1.39	105	0.02	0.05	0.04	84	0.003	1.37	1.42	104	0.03
กลาง	0.03	0.03	95	0.01	0.03	0.01	24	0.01	0.06	0.03	58	0.01
ตะวันออก	0.44	0.49	111	0.38	0.03	0.02	97	0.003	0.46	0.51	111	0.39
ตะวันตก	1.04	0.98	95		0.19	0.22	116	0.01	1.23	1.20	98	0.01
ใต้	0.18	0.01	4	0.002	0.06	0.004	7		0.24	0.01	5	0.002
ลุ่มน้ำเจ้าพระยา	6.64	6.35	96	2.73	0.10	0.13	131	0.06	6.74	6.47	96	2.78
ทั้งประเทศ	10.42	10.29	99	3.62	0.64	0.66	103	0.15	11.06	10.95	99	3.77

กราฟเปรียบเทียบผลการปลูกข้าวนาปรัง รายสัปดาห์ในเขตทั้งประเทศ



กราฟเปรียบเทียบผลการปลูกข้าวนาปรัง รายสัปดาห์ในเขตลุ่มน้ำเจ้าพระยา





กรมชลประทาน

พื้นที่ปลูกข้าวในเขตชลประทานลุ่มน้ำเจ้าพระยาและลุ่มน้ำแม่กลอง

ข้อมูล ณ วันที่ 5 เม.ย. 2566

ลุ่มน้ำเจ้าพระยา

พื้นที่คาดการณ์นาปรัง ปี 2565/66
จำนวน 6.64 ล้านไร่

เพาะปลูกแล้ว 6.35 ล้านไร่

เจริญเติบโตและรอเก็บเกี่ยว
3.62 ล้านไร่

- อายุ 1 สัปดาห์
560 ไร่ (5 เม.ย. 66)
ต้องการใช้น้ำ 0.28 ล้าน ลบ.ม.
- อายุ 2 สัปดาห์
55,381 ไร่ (29 มี.ค. 66)
ต้องการใช้น้ำ 29.21 ล้าน ลบ.ม.
- อายุ 3 สัปดาห์
13,047 ไร่ (22 มี.ค. 66)
ต้องการใช้น้ำ 7.39 ล้าน ลบ.ม.
- อายุ 4 สัปดาห์
1,780 ไร่ (15 มี.ค. 66)
ต้องการใช้น้ำ 0.96 ล้าน ลบ.ม.
- อายุ 5 สัปดาห์
29,165 ไร่ (8 มี.ค. 66)
ต้องการใช้น้ำ 15.09 ล้าน ลบ.ม.
- อายุ 6 สัปดาห์
34,938 ไร่ (1 มี.ค. 66)
ต้องการใช้น้ำ 17.58 ล้าน ลบ.ม.
- อายุ 7 สัปดาห์
46,312 ไร่ (22 ก.พ. 66)
ต้องการใช้น้ำ 22.31 ล้าน ลบ.ม.
- อายุ 8 สัปดาห์
161,512 ไร่ (15 ก.พ. 66)
ต้องการใช้น้ำ 69.97 ล้าน ลบ.ม.
- อายุ 9 สัปดาห์
166,328 ไร่ (8 ก.พ. 66)
ต้องการใช้น้ำ 64.51 ล้าน ลบ.ม.
- อายุ 10 สัปดาห์
190,910 ไร่ (1 ก.พ. 66)
ต้องการใช้น้ำ 64.85 ล้าน ลบ.ม.
- อายุ 11 สัปดาห์
266,089 ไร่ (25 ม.ค. 66)
ต้องการใช้น้ำ 76.27 ล้าน ลบ.ม.
- อายุ 12 สัปดาห์
398,768 ไร่ (18 ม.ค. 66)
ต้องการใช้น้ำ 93.58 ล้าน ลบ.ม.
- อายุ 13 สัปดาห์
441,402 ไร่ (11 ม.ค. 66)
ต้องการใช้น้ำ 67.49 ล้าน ลบ.ม.
- อายุ 14 สัปดาห์
509,862 ไร่ (4 ม.ค. 66)
ต้องการใช้น้ำ 40.21 ล้าน ลบ.ม.
- อายุ 15 สัปดาห์
567,440 ไร่ (28 ธ.ค. 65)
ต้องการใช้น้ำ 11.55 ล้าน ลบ.ม.
- อายุ 16 สัปดาห์
421,250 ไร่ (21 ธ.ค. 65)
ไม่ต้องการใช้น้ำ
- อายุ 17 สัปดาห์
207,331 ไร่ (14 ธ.ค. 65)
ไม่ต้องการใช้น้ำ
- อายุ 18 สัปดาห์
109,067 ไร่ (7 ธ.ค. 65)
ไม่ต้องการใช้น้ำ

พื้นที่ 3.62 ล้านไร่ มีพื้นที่ปลูกข้าว 2.88 ล้านไร่
ที่ยังคงต้องการใช้น้ำอยู่ คิดเป็นน้ำจำนวน 581.25 ล้าน ลบ.ม.

เก็บเกี่ยว 2.73 ล้านไร่

ปลูกข้าวนาปรัง 2
จำนวน 0.06 ล้านไร่

อายุ 1 สัปดาห์
26,207 ไร่ (5 เม.ย. 66)
ต้องการใช้น้ำ 12.08 ล้าน ลบ.ม.

อายุ 2 สัปดาห์
6,210 ไร่ (29 มี.ค. 66)
ต้องการใช้น้ำ 3.24 ล้าน ลบ.ม.

อายุ 3 สัปดาห์
13,795 ไร่ (22 ก.พ. 66)
ต้องการใช้น้ำ 7.81 ล้าน ลบ.ม.

อายุ 4 สัปดาห์
6,989 ไร่ (15 มี.ค. 66)
ต้องการใช้น้ำ 3.72 ล้าน ลบ.ม.

อายุ 5 สัปดาห์
- ไร่ (8 มี.ค. 66)
ต้องการใช้น้ำ - ล้าน ลบ.ม.

อายุ 6 สัปดาห์
- ไร่ (1 มี.ค. 66)
ต้องการใช้น้ำ - ล้าน ลบ.ม.

อายุ 7 สัปดาห์
3,275 ไร่ (22 ก.พ. 66)
ต้องการใช้น้ำ 1.58 ล้าน ลบ.ม.

พื้นที่ 0.06 ล้านไร่
ต้องการใช้น้ำ 28.43 ล้าน ลบ.ม.

พื้นที่คาดการณ์นาปี ปี 2566
จำนวน ล้านไร่

เพาะปลูกแล้ว 0.01 ล้านไร่
(พื้นที่ลุ่มต่ำ)

อายุ 1 สัปดาห์
7,000 ไร่ (5 เม.ย. 66)
ต้องการใช้น้ำ 3.46 ล้าน ลบ.ม.

พื้นที่ 0.01 ล้านไร่
ต้องการใช้น้ำ 3.46 ล้าน ลบ.ม.

ลุ่มน้ำแม่กลอง

พื้นที่คาดการณ์นาปรัง ปี 2565/66
จำนวน 0.84 ล้านไร่

เพาะปลูกแล้ว 0.82 ล้านไร่

อายุ 1 สัปดาห์
144,703 ไร่ (5 เม.ย. 66)
ต้องการใช้น้ำ 87.03 ล้าน ลบ.ม.

อายุ 2 สัปดาห์
286,722 ไร่ (22 มี.ค. 66)
ต้องการใช้น้ำ 194.65 ล้าน ลบ.ม.

อายุ 3 สัปดาห์
64,784 ไร่ (8 มี.ค. 66)
ต้องการใช้น้ำ 41.64 ล้าน ลบ.ม.

อายุ 4 สัปดาห์
12,389 ไร่ (22 ก.พ. 66)
ต้องการใช้น้ำ 7.02 ล้าน ลบ.ม.

อายุ 5 สัปดาห์
40,702 ไร่ (8 ก.พ. 66)
ต้องการใช้น้ำ 18.80 ล้าน ลบ.ม.

อายุ 6 สัปดาห์
9,510 ไร่ (25 ม.ค. 66)
ต้องการใช้น้ำ 3.20 ล้าน ลบ.ม.

อายุ 7 สัปดาห์
2,480 ไร่ (11 ม.ค. 66)
ต้องการใช้น้ำ 0.49 ล้าน ลบ.ม.

อายุ 8 สัปดาห์
- ไร่ (28 ธ.ค. 65)
ต้องการใช้น้ำ - ล้าน ลบ.ม.

อายุ 9 สัปดาห์
1,682 ไร่ (14 ธ.ค. 65)
ไม่ต้องการใช้น้ำ

อายุ 10 สัปดาห์
62,341 ไร่ (29 มี.ค. 66)
ต้องการใช้น้ำ 39.51 ล้าน ลบ.ม.

อายุ 11 สัปดาห์
94,076 ไร่ (15 มี.ค. 66)
ต้องการใช้น้ำ 62.78 ล้าน ลบ.ม.

อายุ 12 สัปดาห์
19,605 ไร่ (1 มี.ค. 66)
ต้องการใช้น้ำ 11.92 ล้าน ลบ.ม.

อายุ 13 สัปดาห์
8,022 ไร่ (15 ก.พ. 66)
ต้องการใช้น้ำ 4.16 ล้าน ลบ.ม.

อายุ 14 สัปดาห์
52,234 ไร่ (1 ก.พ. 66)
ต้องการใช้น้ำ 20.98 ล้าน ลบ.ม.

อายุ 15 สัปดาห์
14,574 ไร่ (18 ม.ค. 66)
ต้องการใช้น้ำ 3.92 ล้าน ลบ.ม.

อายุ 16 สัปดาห์
- ไร่ (4 ม.ค. 66)
ต้องการใช้น้ำ - ล้าน ลบ.ม.

อายุ 17 สัปดาห์
- ไร่ (21 ธ.ค. 65)
ไม่ต้องการใช้น้ำ

อายุ 18 สัปดาห์
10,128 ไร่ (7 ธ.ค. 65)
ไม่ต้องการใช้น้ำ

พื้นที่ 0.82 ล้านไร่ มีพื้นที่ปลูกข้าว 0.81 ล้านไร่
ที่ยังคงต้องการใช้น้ำอยู่ คิดเป็นน้ำจำนวน 496.10 ล้าน ลบ.ม.



การบริหารจัดการน้ำฤดูแล้ง ปี 2565/66



10 มาตรการ รองรับฤดูแล้ง ปี 2565/66

ความต้องการใช้น้ำ
DEMAND

น้ำต้นทุน
SUPPLY

01 เร่งเก็บกักน้ำ
ในแหล่งน้ำทุกประเภท

02 ฝักระวังและเตรียมจัดหาแหล่งน้ำสำรอง
พร้อมวางแผนเตรียมเครื่องจักรเครื่องมือ
ในพื้นที่ฝักระวังเสี่ยงขาดแคลนน้ำ

03 ปฏิบัติการเติมน้ำ
ให้กับแหล่งน้ำ พื้นที่เกษตรและ
พื้นที่ฝักระวังเสี่ยงขาดแคลนน้ำ

04 กำหนดแผนจัดสรรน้ำ
และพื้นที่เพาะปลูกพืชฤดูแล้ง
โดยพิจารณาให้สอดคล้องกับปริมาณน้ำต้นทุน

05 เพิ่มประสิทธิภาพ
การใช้น้ำภาคการเกษตร

06 เตรียมน้ำสำรอง
สำหรับพื้นที่ลุ่มต่ำรับน้ำนอง
โดยการสนับสนุนจัดสรรน้ำเตรียมแปลง
เพาะปลูกนารอบที่ 1 (นาปี)

07 ฝักระวังคุณภาพน้ำ
ในแม่น้ำสายหลัก แม่น้ำสายรองและเตรียมแผนปฏิบัติการ
รองรับกรณีเกิดปัญหาและแจ้งเตือนพื้นที่เสี่ยง

การบริหารจัดการ
MANAGEMENT

10 ติดตามและประเมินผลการดำเนินงาน
ให้เป็นไปตามแผน รายงานผลการให้ความช่วยเหลือ

09 สร้างการรับรู้ประชาสัมพันธ์
สถานการณ์และแผนบริหารจัดการน้ำ

08 เสริมสร้างความเข้มแข็ง
ด้านการบริหารจัดการน้ำของชุมชน
ให้มีน้ำเพียงพอสำหรับอุปโภคบริโภคและการเกษตรตลอดฤดูแล้ง



จาก **10** มาตรการ
ฤดูแล้ง



สู่ 6 แนวทาง

- 1 บริหารน้ำในอ่าง
- 2 จัดหาแหล่งน้ำสำรอง
- 3 ตรวจสอบความต้องการ
- 4 จัดสรรตามกิจกรรมหลัก
- 5 สำรองน้ำเก็บกักไว้ต้นฤดูฝน
- 6 ประเมินผลและประชาสัมพันธ์



ทศวรรษ
1460
ชลประทาน บริการประชาชน



การบริหารจัดการน้ำ ฤดูแล้ง และการเตรียมพร้อมรับมือ ปี 2565/66



ในฤดูแล้งจัดสรรน้ำให้สอดคล้องกับปริมาณน้ำต้นทุนตามลำดับความสำคัญของกิจการการใช้น้ำ ดังนี้

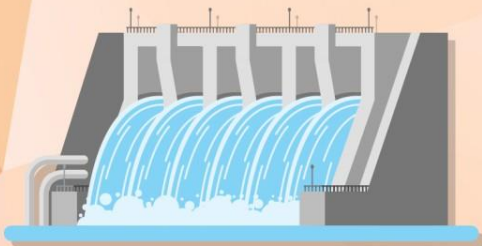
1. จัดสรรน้ำ เพื่อการอุปโภค - บริโภค
ในช่วงฤดูแล้ง



2. จัดสรรน้ำ เพื่อการรักษาระบบนิเวศ
ในช่วงฤดูแล้ง



3. สำรองน้ำไว้สำหรับการใช้น้ำในช่วงต้นฤดูฝน
เพื่ออุปโภค - บริโภคและรักษาระบบนิเวศ
เดือนพฤษภาคม - กรกฎาคม



4. จัดสรรน้ำ
เพื่อการเกษตรกรรม



5. จัดสรรน้ำ
เพื่อการอุตสาหกรรม



ชป.เตรียมความพร้อมเครื่องจักร-เครื่องมือ ช่วยเหลือ ฤดูแล้ง ทั่วประเทศ ปี 2565/66

ส่วนบริหารเครื่องจักรกลที่ 1 เชียงใหม่

- เครื่องสูบน้ำ 165 เครื่อง
 - เครื่องพลิกดินน้ำ 10 เครื่อง
 - เครื่องจักรกลสนับสนุนอื่นๆ 275 หน่วย
- รวม 450 หน่วย**



ส่วนบริหารเครื่องจักรกลที่ 2 พิษณุโลก

- เครื่องสูบน้ำ 237 เครื่อง
 - เครื่องพลิกดินน้ำ 23 เครื่อง
 - เครื่องจักรกลสนับสนุนอื่นๆ 337 หน่วย
- รวม 597 หน่วย**



ส่วนบริหารเครื่องจักรกลที่ 5 พระนครศรีอยุธยา

- เครื่องสูบน้ำ 410 เครื่อง
 - เครื่องพลิกดินน้ำ 39 เครื่อง
 - เครื่องจักรกลสนับสนุนอื่นๆ 463 หน่วย
- รวม 912 หน่วย**



ส่วนบริหารเครื่องจักรกลที่ 3 ขอนแก่น

- เครื่องสูบน้ำ 346 เครื่อง
 - เครื่องพลิกดินน้ำ 35 เครื่อง
 - เครื่องจักรกลสนับสนุนอื่นๆ 406 หน่วย
- รวม 787 หน่วย**



ส่วนบริหารเครื่องจักรกลที่ 7 กาญจนบุรี

- เครื่องสูบน้ำ 344 เครื่อง
 - เครื่องพลิกดินน้ำ 143 เครื่อง
 - เครื่องจักรกลสนับสนุนอื่นๆ 496 หน่วย
- รวม 983 หน่วย**



ส่วนบริหารเครื่องจักรกลที่ 4 นครราชสีมา

- เครื่องสูบน้ำ 222 เครื่อง
 - เครื่องพลิกดินน้ำ 176 เครื่อง
 - เครื่องจักรกลสนับสนุนอื่นๆ 243 หน่วย
- รวม 641 หน่วย**



ส่วนกลาง นนทบุรี

- เครื่องสูบน้ำ 127 เครื่อง
 - เครื่องพลิกดินน้ำ 120 เครื่อง
 - เครื่องจักรกลสนับสนุนอื่นๆ 50 หน่วย
- รวม 297 หน่วย**

ส่วนบริหารเครื่องจักรกลที่ 8 สงขลา

- เครื่องสูบน้ำ 337 เครื่อง
 - เครื่องพลิกดินน้ำ 71 เครื่อง
 - เครื่องจักรกลสนับสนุนอื่นๆ 307 หน่วย
- รวม 715 หน่วย**

ส่วนบริหารเครื่องจักรกลที่ 6 ชลบุรี

- เครื่องสูบน้ำ
 - เครื่องพลิกดินน้ำ
 - เครื่องจักรกลสนับสนุนอื่นๆ
- รวม=หน่วย**

รวมทั้งประเทศ

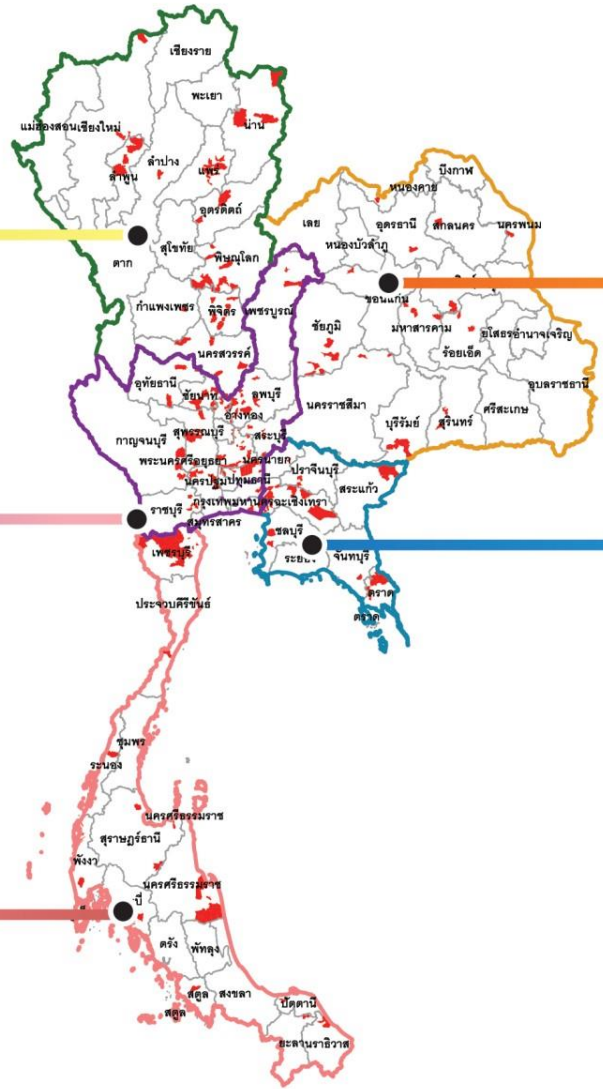
- เครื่องสูบน้ำ 2,188 เครื่อง
- เครื่องพลิกดินน้ำ 617 เครื่อง
- เครื่องจักรกลสนับสนุนอื่นๆ 2,577 หน่วย

รวมเป็น
5,382 หน่วย





คาดการณ์พื้นที่เฝ้าระวังภัยแล้ง ปี 2565/66 ในเขตพื้นที่ชลประทาน



โซนภาคเหนือ
(สขป. 1 - 4)

97 จุด
(79 ตำบล 31 อำเภอ 10 จังหวัด)

- สขป.1 **32 จุด**
(15 ตำบล 7 อำเภอ 2 จังหวัด)
- สขป.2 **5 จุด**
(5 ตำบล 4 อำเภอ 2 จังหวัด)
- สขป.3 **38 จุด**
(38 ตำบล 13 อำเภอ 4 จังหวัด)
- สขป.4 **22 จุด**
(21 ตำบล 7 อำเภอ 2 จังหวัด)

โซนภาคตะวันออกเฉียงเหนือ
(สขป. 5 - 8)

47 จุด
(33 ตำบล 18 อำเภอ 10 จังหวัด)

- สขป.5 **5 จุด**
(4 ตำบล 4 อำเภอ 3 จังหวัด)
- สขป.6 **33 จุด**
(21 ตำบล 10 อำเภอ 5 จังหวัด)
- สขป.7 **- จุด**
(- ตำบล - อำเภอ - จังหวัด)
- สขป.8 **9 จุด**
(8 ตำบล 4 อำเภอ 2 จังหวัด)

โซนภาคกลาง/ตก
(สขป. 10 - 13)

211 จุด
(146 ตำบล 66 อำเภอ 15 จังหวัด)

- สขป.10 **60 จุด**
(52 ตำบล 27 อำเภอ 4 จังหวัด)
- สขป.11 **89 จุด**
(52 ตำบล 22 อำเภอ 4 จังหวัด)
- สขป.12 **33 จุด**
(24 ตำบล 9 อำเภอ 3 จังหวัด)
- สขป.13 **29 จุด**
(18 ตำบล 8 อำเภอ 4 จังหวัด)

โซนภาคตะวันออก
(สขป. 9)

31 จุด
(18 ตำบล 11 อำเภอ 7 จังหวัด)

สขป.9 **31 จุด**
(18 ตำบล 11 อำเภอ 7 จังหวัด)

โซนภาคใต้
(สขป. 14 - 17)

108 จุด
(52 ตำบล 23 อำเภอ 10 จังหวัด)

- สขป.14 **18 จุด**
(16 ตำบล 7 อำเภอ 3 จังหวัด)
- สขป.15 **85 จุด**
(31 ตำบล 12 อำเภอ 5 จังหวัด)
- สขป.16 **- จุด**
(- ตำบล - อำเภอ - จังหวัด)
- สขป.17 **5 จุด**
(5 ตำบล 4 อำเภอ 2 จังหวัด)

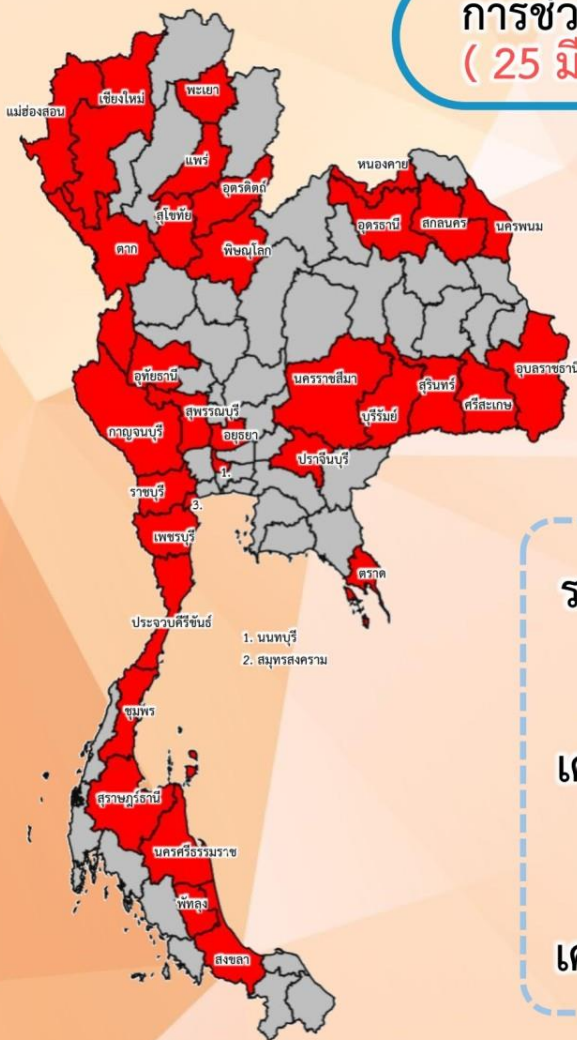
รวมจุดเฝ้าระวัง ปี 2565/66
กรมชลประทาน
= 494 จุด
(328 ตำบล 149 อำเภอ 52 จังหวัด)



สรุปการให้ความช่วยเหลือเครื่องจักร-เครื่องมือ ช่วงฤดูแล้ง ปี 2565/66



การช่วยเหลือประจำสัปดาห์
(25 มี.ค.66 – 31 มี.ค.66)



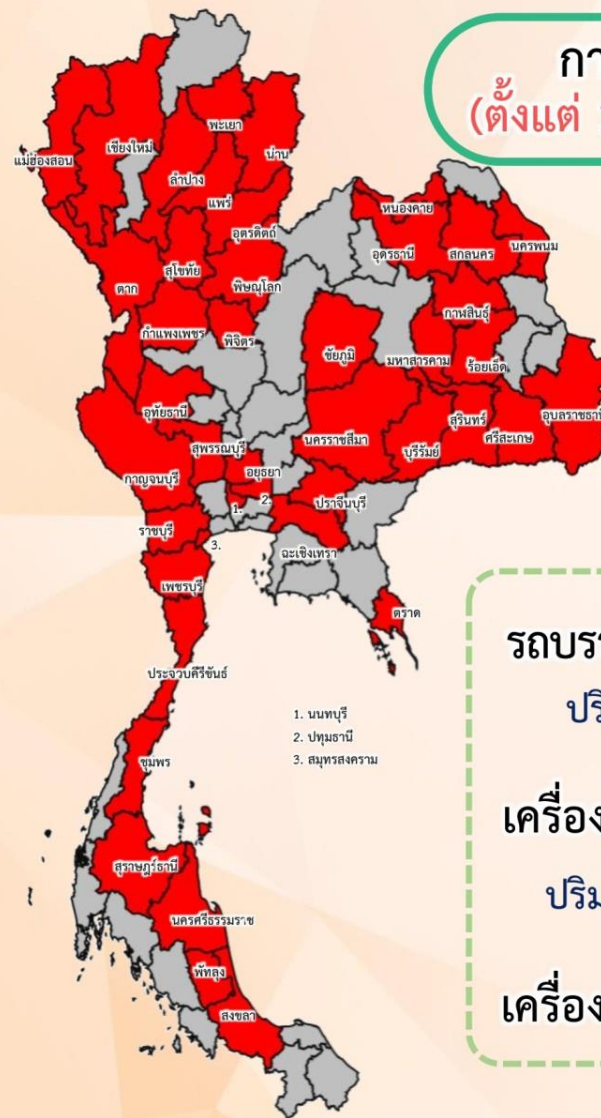
ช่วยเหลือประจำสัปดาห์รวม
33 จังหวัด

รถบรรทุกน้ำ = **11** คัน
ปริมาณน้ำรวม 1,032,000 ลิตร

เครื่องสูบน้ำ = **182** เครื่อง
ปริมาณน้ำรวม 9.969 ล้าน ลบ.ม.

เครื่องจักรอื่นๆ = **12** หน่วย

การช่วยเหลือสะสม
(ตั้งแต่ 1 พ.ย.65 – 31 มี.ค.66)



ช่วยเหลือสะสมรวม
43 จังหวัด

รถบรรทุกน้ำ = **49** คัน
ปริมาณน้ำรวม 1,920,000 ลิตร

เครื่องสูบน้ำ = **302** เครื่อง
ปริมาณน้ำรวม 166.499 ล้าน ลบ.ม.

เครื่องจักรอื่นๆ = **19** หน่วย



ผลการประชาสัมพันธ์สร้างการรับรู้สถานการณ์น้ำและการบริหารจัดการน้ำ



ฤดูแล้ง ปี 2565/66 กรมชลประทาน



ระหว่างวันที่ 25 - 31 มีนาคม 2566

1. ศูนย์เรียนรู้การเพิ่มประสิทธิภาพการผลิตสินค้าเกษตร (ศพก.)



จำนวน

145 ครั้ง

สะสม 221 ครั้ง

เกษตรกร

21,424 คน

สะสม 23,057 คน

2. คณะกรรมการจัดการชลประทาน (JMC)



จำนวน

128 ครั้ง

สะสม 187 ครั้ง

เกษตรกร

816 คน

สะสม 3,673 คน

3. กลุ่มผู้ใช้น้ำ



จำนวน

511 ครั้ง

สะสม 2,120 ครั้ง

เกษตรกร

6,013 คน

สะสม 66,354 คน

4. การประชาสัมพันธ์อื่นๆ



จำนวน

793 ครั้ง

สะสม 5,464 ครั้ง

ข้อมูลสะสม ตั้งแต่วันที่ 1 พ.ย.65

รวมการประชาสัมพันธ์



จำนวนครั้งการประชาสัมพันธ์

1,577 สะสม 7,992



จำนวนเกษตรกรที่ได้รับการฟังประชาสัมพันธ์

28,253 สะสม 93,084



โครงการจ้างแรงงานชลประทาน เพื่อช่วยเหลือเกษตรกร ประจำปีงบประมาณ พ.ศ. 2566 กรมชลประทาน



หลักเกณฑ์การจ้างแรงงาน

- 1 เกษตรกรที่ขึ้นทะเบียนกับกรมส่งเสริมการเกษตร หรือ เกษตรกรในพื้นที่
- 2 สมาชิกกลุ่มผู้ใช้น้ำของกรมชลประทานในพื้นที่
- 3 ประชาชนและผู้ใช้งานแรงงานทั่วไปในพื้นที่
- 4 หากแรงงานในพื้นที่ไม่เพียงพอ ให้พิจารณาจ้างเกษตรกร/แรงงานในพื้นที่ใกล้เคียงจากหมู่บ้าน ตำบล อำเภอ จังหวัด และลุ่มน้ำ ตามลำดับ

ลักษณะงานที่จ้าง

งานซ่อมแซม บำรุงรักษา ขุดลอก ปรับปรุง งานชลประทาน โครงการส่งเสริมการดำเนินงานอันเนื่องมาจากพระราชดำริ งานก่อสร้างแหล่งน้ำและระบบส่งน้ำเพื่อชุมชน/ชนบท แก้มลิง การจัดการคุณภาพน้ำ



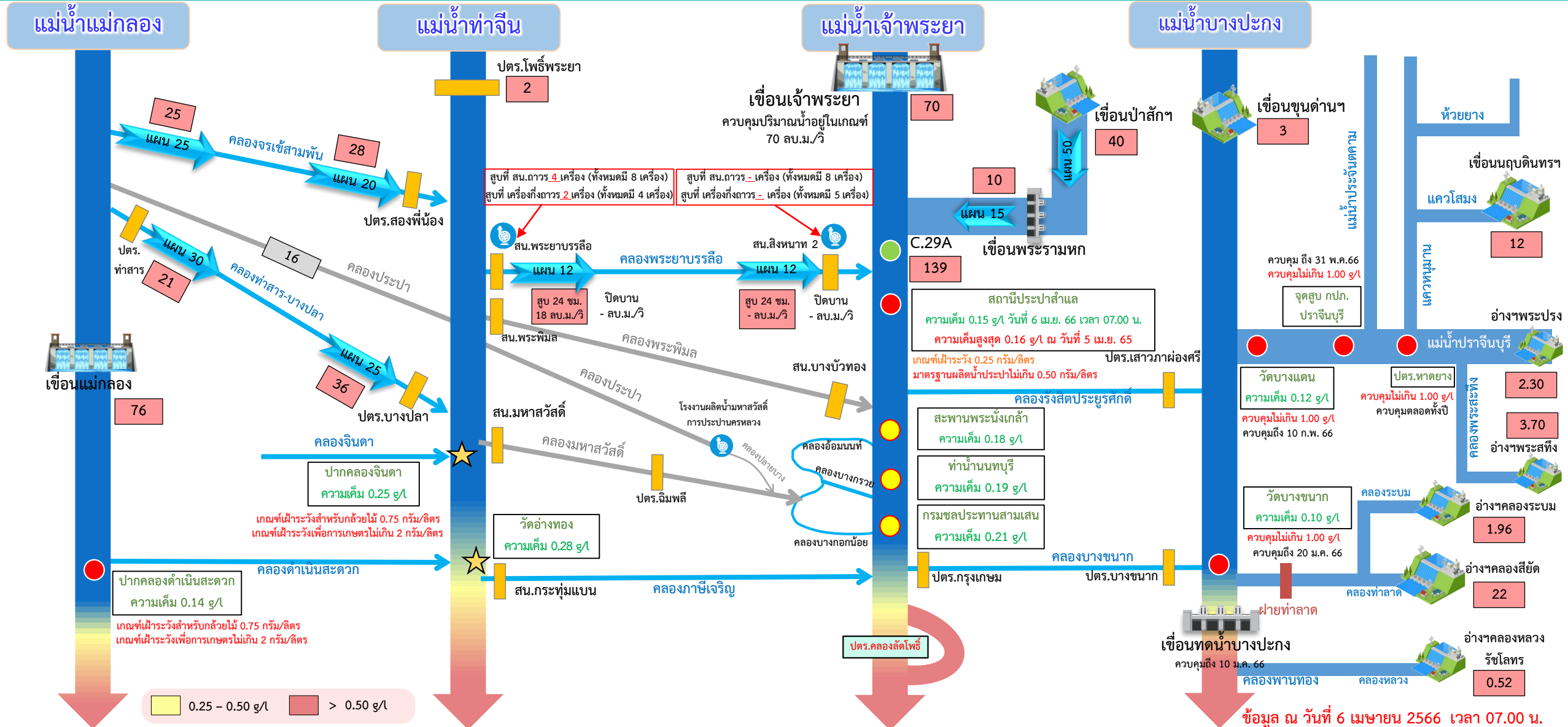
สถานการณ์ค่าความเค็มในลำน้ำสายหลัก

สถานการณ์ค่าความเค็มใน 4 ลำน้ำสายหลัก





การบริหารจัดการน้ำเพื่อรักษาระบบนิเวศ (ความเค็ม) ใน 4 ลำน้ำสายหลัก



ข้อมูล ณ วันที่ 6 เมษายน 2566 เวลา 07.00 น.

อ่าวไทย

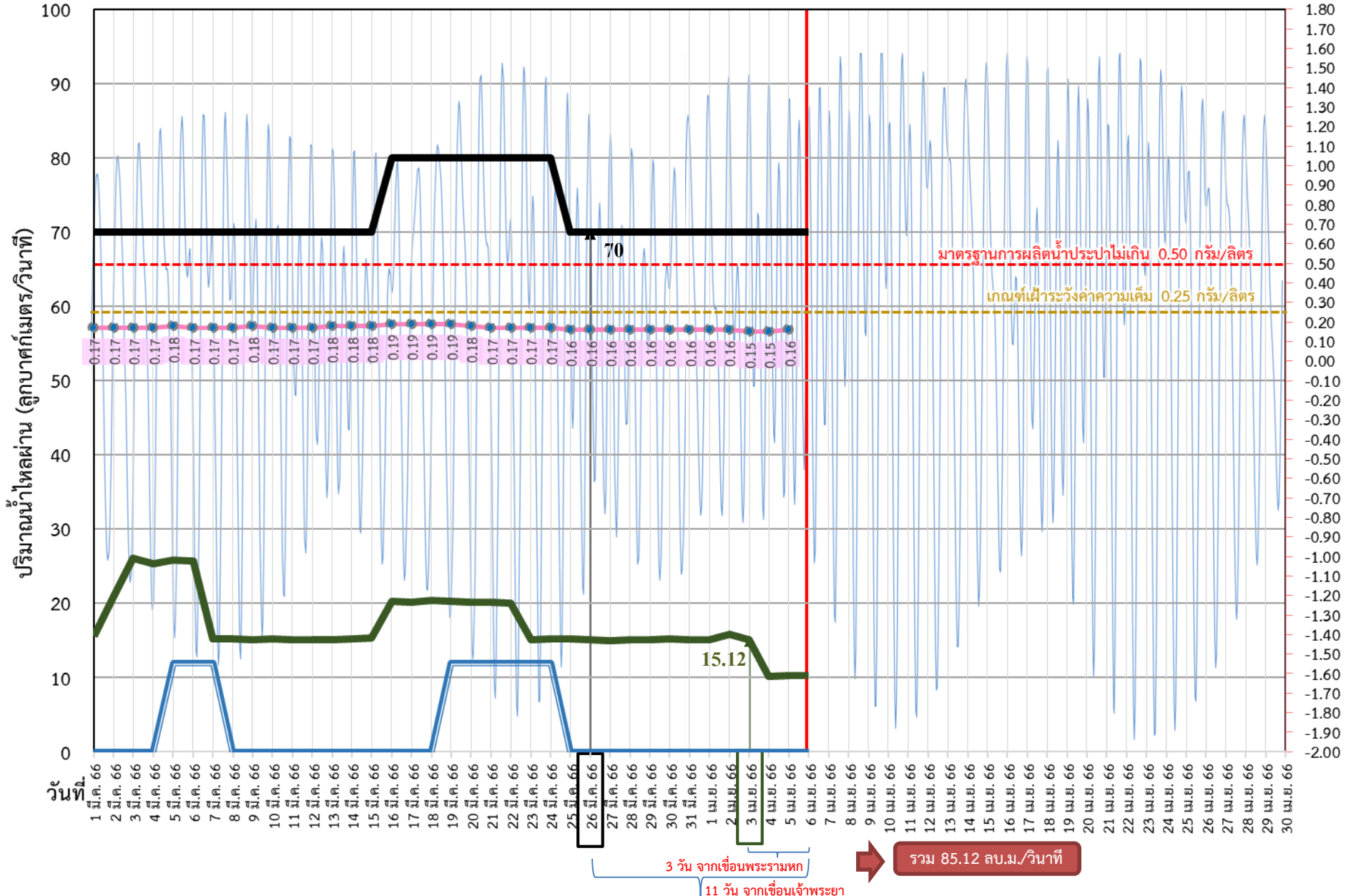
อัตราการใช้เวลา 06.00 น. / คุณภาพน้ำเวลา 07.00 น.
หน่วย : ลูกบาศก์เมตร/วินาที หน่วย : กรัม/ลิตร



ติดตามปริมาณน้ำไหลผ่านเขื่อน และติดตามค่าความเค็ม



ข้อมูล ณ วันที่ 6 เมษายน 2566



- ระบายเขื่อนพระรามหก
ลบ.ม./วินาที
- ระบายเขื่อนเจ้าพระยา
ลบ.ม./วินาที
- สน.สิงหนาท
(ระบายลงเจ้าพระยา)
ลบ.ม./วินาที
- ความเค็มสูงสุด (สำแล)
กรัม/ลิตร

เขื่อนเจ้าพระยา 70.00 ลบ.ม./วินาที

เขื่อนพระรามหก 10.31 ลบ.ม./วินาที

สน.สิงหนาท 2 0.00 ลบ.ม./วินาที

ความเค็มสูงสุด 0.16 ลบ.ม./วินาที
(ความเค็มสูงสุดวันที่ 5 เม.ย. 66)



ติดตามปริมาณน้ำไหลผ่านเขื่อน และติดตามค่าความเค็ม



	ระบาย เขื่อนเจ้าพระยา ลบ.ม./วินาที	ระบาย เขื่อนป่าสักฯ ลบ.ม./วินาที	ระบาย เขื่อน พระรามหก ลบ.ม./วินาที	รวมระบายเขื่อนเจ้าพระยา(ใช้เวลา11 วัน) และพระรามหก(ใช้เวลา3วัน) ที่ เดินทางมาบรรจบกัน	ความเค็ม สูงสุด(ลำ แกล) กรัม/ลิตร	จำนวนชั่วโมงที่ความเค็ม เกิน 0.25 กรัมต่อลิตร (ชั่วโมง) ตั้งแต่เวลา 00.00-23.00น.	จำนวนชั่วโมงที่ความเค็ม เกิน 0.50 กรัมต่อลิตร (ชั่วโมง) ตั้งแต่เวลา 00.00-23.00น.	สน.สิงหนาท (ระบายลง เจ้าพระยา) ลบ.ม./วินาที	รวมระบายจากเขื่อน เจ้าพระยา+เขื่อนพระรามหก+ สิงหนาท 2 ลบ.ม./วินาที
24 มี.ค. 66	80.00	50.05	15.21	90.10	0.17	0	0	12.00	102.10
25 มี.ค. 66	70.00	50.01	15.18	90.02	0.16	0	0	0.00	90.02
26 มี.ค. 66	70.00	50.02	15.08	85.10	0.16	0	0	0.00	85.10
27 มี.ค. 66	70.00	50.12	15.00	95.21	0.16	0	0	0.00	95.21
28 มี.ค. 66	70.00	50.07	15.04	95.18	0.16	0	0	0.00	95.18
29 มี.ค. 66	70.00	50.03	15.15	95.08	0.16	0	0	0.00	95.08
30 มี.ค. 66	70.00	50.05	15.22	95.00	0.16	0	0	0.00	95.00
31 มี.ค. 66	70.00	50.00	15.13	95.04	0.16	0	0	0.00	95.04
1 เม.ย. 66	70.00	50.07	15.08	95.15	0.16	0	0	0.00	95.15
2 เม.ย. 66	70.00	50.01	15.81	95.22	0.16	0	0	0.00	95.22
3 เม.ย. 66	70.00	50.02	15.12	95.13	0.15	0	0	0.00	95.13
4 เม.ย. 66	70.00	40.03	10.19	95.08	0.15	0	0	0.00	95.08
5 เม.ย. 66	70.00	40.09	10.29	85.81	0.16	0	0	0.00	85.81
6 เม.ย. 66	70.00	40.07	10.31	85.12				0.00	85.12

11 วัน

3 วัน



คาดการณ์ปริมาณน้ำ
ณ วันที่ 1 พฤษภาคม 2566

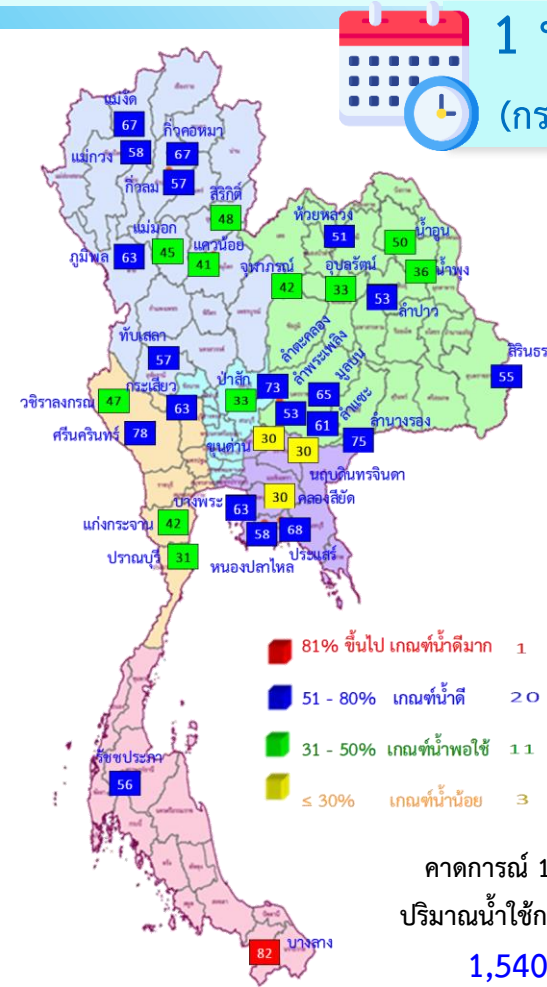


คาดการณ์ปริมาณน้ำอ่างเก็บน้ำขนาดใหญ่ 35 แห่งในช่วงฤดูฝน 2566 5 กรณี



สถิติและคาดการณ์ปริมาณน้ำอ่างเก็บน้ำขนาดใหญ่
35 แห่งในช่วงฤดูฝน 2566 5 กรณี

ปี	ปริมาตรน้ำ (ล้าน ลบ.ม.)	%	น้ำใช้การ (ล้าน ลบ.ม.)	%
1 พ.ศ.62	40,452	57	16,909	36
1 พ.ศ.63	33,757	48	10,449	22
1 พ.ศ.64	33,387	48	10,334	22
1 พ.ศ.65	40,578	57	17,036	36
1 พ.ศ. 66 (น้ำมาก)	42,511	60	18,972	40
1 พ.ศ. 66 (น้ำเฉลี่ย)	42,115	59	18,576	39
1 พ.ศ. 66 (น้ำน้อย)	41,744	59	18,205	38
1 พ.ศ. 66 (One Map)	43,953	62	20,414	43
1 พ.ศ. 66 (2544)	43,298	61	19,755	42



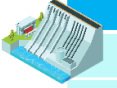
1 พ.ศ. 66
(กรณีน้ำเฉลี่ย)


คาดการณ์ 1 พฤษภาคม 2566
ปริมาณน้ำใช้การมากกว่า ปี 2565
1,540 ล้าน ลบ.ม.

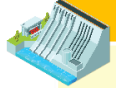
ปี พ.ศ.	ปริมาตรน้ำ (ล้าน ลบ.ม.)	%	น้ำใช้การ (ล้าน ลบ.ม.)	%
2566	42,115	59	18,576	39



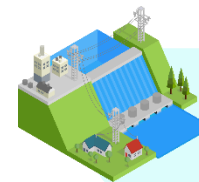
คาดการณ์ปริมาณน้ำใช้การใน 4 เขื่อนหลัก ณ วันที่ 1 พ.ค. 2566

เขื่อนภูมิพล	ปี	ปริมาณ (ล้าน ลบ.ม.)	%	น้ำใช้การ (ล้าน ลบ.ม.)	%
	1 พ.ค. 65	5,791	43	1,991	21
	1 พ.ค. 66 (น้ำมาก)	8,558	64	4,758	49
	1 พ.ค. 66 (น้ำเฉลี่ย)	8,518	63	4,718	49
	1 พ.ค. 66 (น้ำน้อย)	8,476	63	4,676	48
	1 พ.ค. 66 (One Map)	9,323	69	5,523	57

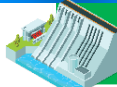
เขื่อนป่าสักชลสิทธิ์	ปี	ปริมาณ (ล้าน ลบ.ม.)	%	น้ำใช้การ (ล้าน ลบ.ม.)	%
	1 พ.ค. 65	330	34	327	34
	1 พ.ค. 66 (น้ำมาก)	333	35	330	34
	1 พ.ค. 66 (น้ำเฉลี่ย)	319	33	316	33
	1 พ.ค. 66 (น้ำน้อย)	304	32	301	31
	1 พ.ค. 66 (One Map)	506	53	503	53

เขื่อนสิริกิติ์	ปี	ปริมาณ (ล้าน ลบ.ม.)	%	น้ำใช้การ (ล้าน ลบ.ม.)	%
	1 พ.ค. 65	3,702	39	852	13
	1 พ.ค. 66 (น้ำมาก)	4,641	49	1,791	27
	1 พ.ค. 66 (น้ำเฉลี่ย)	4,608	48	1,758	26
	1 พ.ค. 66 (น้ำน้อย)	4,565	48	1,715	26
	1 พ.ค. 66 (One Map)	5,753	60	2,903	44

1 พฤษภาคม 2565 น้ำใช้การ 4 เขื่อนน้ำ 3,510 ล้าน ลบ.ม.	คาดการณ์ 1 พฤษภาคม 2566 น้ำใช้การ 4 เขื่อนน้ำ 7,134 ล้าน ลบ.ม.
---	--



คาดการณ์ปริมาณน้ำรวม 4 เขื่อนหลัก

เขื่อนแควน้อย	ปี	ปริมาณ (ล้าน ลบ.ม.)	%	น้ำใช้การ (ล้าน ลบ.ม.)	%
	1 พ.ค. 65	383	41	340	38
	1 พ.ค. 66 (น้ำมาก)	400	43	357	40
	1 พ.ค. 66 (น้ำเฉลี่ย)	386	41	343	38
	1 พ.ค. 66 (น้ำน้อย)	371	40	328	37
	1 พ.ค. 66 (One Map)	725	77	682	76

ปี	ปริมาณน้ำ (ล้าน ลบ.ม.)	%	น้ำใช้การ (ล้าน ลบ.ม.)	%
1 พ.ค. 65	10,206	41	3,510	19
1 พ.ค. 66 (น้ำมาก)	13,932	56	7,236	40
1 พ.ค. 66 (น้ำเฉลี่ย)	13,830	56	7,134	39
1 พ.ค. 66 (น้ำน้อย)	13,716	55	7,020	39
1 พ.ค. 66 (One Map)	16,307	66	9,611	53



กรมชลประทาน

กรมชลประทาน
กระทรวงเกษตรและสหกรณ์

